

Sociální aspekty výchovy v problémových rodinách

Bc. Vojtěch Václavek

Diplomová práce
2013



Univerzita Tomáše Bati ve Zlíně
Fakulta humanitních studií

Univerzita Tomáše Bati ve Zlíně

Institut mezioborových studií Brno

akademický rok: 2012/2013

ZADÁNÍ DIPLOMOVÉ PRÁCE

(PROJEKTU, UMĚLECKÉHO DÍLA, UMĚLECKÉHO VÝKONU)

Jméno a příjmení: Vojtěch Václavěk

Osobní číslo:

Studijní program: B7507 Specializace v pedagogice

Studijní obor: Sociální pedagogika

Téma práce: Sociální aspekty výchovy v problémových rodinách

Zásady pro vypracování:

Zadané a zvolené téma bude zpracováno podle pokynů obsažených v materiálu IMS „Metodika psaní odborného textu a výzkum v sociálních vědách“ (IMS 2009). Případně podle dalších materiálů, z nichž některé jsou obsaženy v literatuře připojené k tomuto studijnímu textu. Zejména bude dbáno na dodržování zásad publikační etiky a pravidel společenskovedního výzkumu. Průběžné výsledky práce budou pravidelně konzultovány s vedoucím diplomové práce.

S vědomím těchto zásad a pravidel a po konzultaci s vedoucím bude práce zaměřena na sociální aspekty výchovy v problémových rodinách, kdy rodina je dysfunkční.

Součástí práce bude kvalitativní výzkum zaměřen na popis sociálních aspektů v problémových rodinách – nadměrné užívání alkoholických nápojů, návykových látek, rozvodovost, domácí násilí, atd.

Rozsah diplomové práce: max. 75 stran, včetně příloh

Rozsah příloh: viz. výše uvedené

Forma zpracování diplomové práce: tištěná/elektronická

Seznam odborné literatury:

Bednářová, Zdeňka., Macková, Kateřina., Wünschová, Petra., Bláhová, Kateřina. Domácí násilí – *Zkušenosti z poskytování sociální a terapeutické pomoci ohroženým osobám.*

Křivohlavý, Jaro. *Jak si navzájem lépe porozumíme* Matoušek, Oldřich. *Ústavní péče.*

Mikšík, Oldřich. *Člověka a svízelné situace.*

Ministerstvo práce a sociálních věcí ve spolupráci s DOBRUŠOVÁ, Eva.,

VEČERKOVÁ, Petra., HRDLIČKOVÁ, Ivana., ŠILAROVÁ, Eva., HOLLÁ,

Kateřina., VAVROŇOVÁ, Marie., HOLLÝ, Martin. *Sociálně- právní ochrana dětí*

v případech rozvodových a rozchodových konfliktů.

Ministerstvo práce a sociálních věcí ve spolupráci s PTÁČEK, Radek., KUŽELOVÁ,

Hana., ČELEDOVÁ, Libuše. *Vývoj dětí v náhradních formách péče.*

NAKONEČNÝ, Milan. *Encyklopedie obecné psychologie. Průvodce dějinami*

psychologie Sociální psychologie

PEMOVÁ, Tereze., PTÁČEK, Radek. *Sociálně – právní ochrana dětí pro praxi.*

Vedoucí diplomové práce: Doc. Dr. Stanislav Balík, PhD.

Datum zadání diplomové práce:

Termín odevzdání diplomové práce:

V Brně, dne

L.S.

vedoucí ústavu

vedoucí katedry

PROHLÁŠENÍ AUTORA DIPLOMOVÉ PRÁCE

Beru na vědomí, že

- odevzdáním diplomové práce souhlasím se zveřejněním své práce podle zákona č. 111/1998 Sb. o vysokých školách a o změně a doplnění dalších zákonů (zákon o vysokých školách), ve znění pozdějších právních předpisů, bez ohledu na výsledek obhajoby ¹⁾;
- beru na vědomí, že diplomová práce bude uložena v elektronické podobě v univerzitním informačním systému dostupná k prezenčnímu nahlédnutí;
- na moji diplomovou práci se plně vztahuje zákon č. 121/2000 Sb. o právu autorském, o právech souvisejících s právem autorským a o změně některých zákonů (autorský zákon) ve znění pozdějších právních předpisů, zejm. § 35 odst. 3 ²⁾;
- podle § 60 ³⁾ odst. 1 autorského zákona má UTB ve Zlíně právo na uzavření licenční smlouvy o užití školního díla v rozsahu § 12 odst. 4 autorského zákona;
- podle § 60 ³⁾ odst. 2 a 3 mohu užít své dílo – diplomovou práci - nebo poskytnout licenci k jejímu využití jen s předchozím písemným souhlasem Univerzity Tomáše Bati ve Zlíně, která je oprávněna v takovém případě ode mne požadovat přiměřený příspěvek na úhradu nákladů, které byly Univerzitou Tomáše Bati ve Zlíně na vytvoření díla vynaloženy (až do jejich skutečné výše);
- pokud bylo k vypracování diplomové práce využito softwaru poskytnutého Univerzitou Tomáše Bati ve Zlíně nebo jinými subjekty pouze ke studijním a výzkumným účelům (tj. k nekomerčnímu využití), nelze výsledky diplomové práce využít ke komerčním účelům.

Prohlašuji, že

- elektronická a tištěná verze diplomové práce jsou totožné;
- na diplomové práci jsem pracoval samostatně a použitou literaturu jsem citoval.

V případě publikace výsledků budu uveden jako spoluautor.

Bc. Vojtěch Václavek

.....
Jméno, příjmení studenta

V Brně

.....
Podpis

1) zákon č. 111/1998 Sb. o vysokých školách a o změně a doplnění dalších zákonů (zákon o vysokých školách), ve znění pozdějších právních předpisů, § 47b Zveřejňování závěrečných prací:

(1) Vysoká škola nevydělečně zveřejňuje disertační, diplomové, bakalářské a rigorózní práce, u kterých proběhla obhajoba, včetně posudků oponentů a výsledku obhajoby prostřednictvím databáze kvalifikačních prací, kterou spravuje. Způsob zveřejnění stanoví vnitřní předpis vysoké školy.

(2) Disertační, diplomové, bakalářské a rigorózní práce odevzdané uchazečem k obhajobě musí být též nejméně pět pracovních dnů před konáním obhajoby zveřejněny k nahlázení veřejnosti v místě určeném vnitřním předpisem vysoké školy nebo není-li tak určeno, v místě pracoviště vysoké školy, kde se má konat obhajoba práce. Každý si může ze zveřejněné práce pořizovat na své náklady výpisy, opisy nebo rozmnoženiny.

(3) Platí, že odevzdáním práce autor souhlasí se zveřejněním své práce podle tohoto zákona, bez ohledu na výsledek obhajoby.

2) zákon č. 121/2000 Sb. o právu autorském, o právech souvisejících s právem autorským a o změně některých zákonů (autorský zákon) ve znění pozdějších právních předpisů, § 35 odst. 3:

(3) Do práva autorského také nezasahuje škola nebo školské či vzdělávací zařízení, užíje-li nikoli za účelem přímého nebo nepřímého hospodářského nebo obchodního prospěchu, k výuce nebo k vlastní potřebě dílo vytvořené žákem nebo studentem ke splnění školních nebo studijních povinností vyplývajících z jeho právního vztahu ke škole nebo školskému či vzdělávacího zařízení (školní dílo).

3) zákon č. 121/2000 Sb. o právu autorském, o právech souvisejících s právem autorským a o změně některých zákonů (autorský zákon) ve znění pozdějších právních předpisů, § 60 Školní dílo:

(1) Škola nebo školské či vzdělávací zařízení mají za obvyklých podmínek právo na uzavření licenční smlouvy o užití školního díla (§ 35 odst. 3). Odpírá-li autor takového díla udělit svolení bez vážného důvodu, mohou se tyto osoby domáhat nahrazení chybějícího projevu jeho vůle u soudu. Ustanovení § 35 odst. 3 zůstává nedotčeno.

(2) Není-li sjednáno jinak, může autor školního díla své dílo užít či poskytnout jinému licenci, není-li to v rozporu s oprávněnými zájmy školy nebo školského či vzdělávacího zařízení.

(3) Škola nebo školské či vzdělávací zařízení jsou oprávněny požadovat, aby jim autor školního díla z výdělku jím dosaženého v souvislosti s užitím díla či poskytnutím licence podle odstavce 2 přiměřeně přispěl na úhradu nákladů, které na vytvoření díla vynaložily, a to podle okolností až do jejich skutečné výše; přitom se přihlédne k výši výdělku dosaženého školou nebo školským či vzdělávacím zařízením z užití školního díla podle odstavce 1.

ABSTRAKT

Ve své diplomové práci jsem se snažil popisovat důsledky a vznik „různých“ patologických jevů – např. alkoholismus rodiče (rodičů), problém domácího násilí, nezaměstnanosti a s tím spojenou nedostatečnou péčí rodičů ve vztahu ke svým nezletilým dětem. V praktické části jsem ve svých kazuistikách uváděl případy z praxe sociálních pracovníků a vyhodnocoval jednotlivé případy a přijímal následná doporučení a opatření ke zlepšení.

Klíčová slova:

rodina, nezletilé dítě, funkční rodina, dysfunkční rodina, výchova, péče, orgán sociálně právní ochrany dětí

ABSTRACT

In my diploma work I tried to describe the consequences and the rise of various pathological phenomena e.g. alcoholism of parents, home assaults, unemployment and connected lack of parental care of their young children. In the practical part I presented cases of social workers and I evaluated the individual cases and accepted following recommendation and improvement.

Keywords:

Family, young child, functional family, dysfunctional family, bringing – up, institution of social children care

OBSAH

ÚVOD	8
TEORETICKÁ ČÁST	9-33
1 Vymezení pojmu psychologie v historii.....	10
1.1 Vymezení pojmu psychologie rodiny	10
1.2 Počátky psychologie rodiny ve spojených státech	11
2 Současné pojetí psychologie rodiny	12-14
2.2 Problémová rodina	15-17
2.3 Náhradní výchovná péče	17-19
3 Popis vývoje dětí v rodinách	20
3.1 Vývoj v orientační rodině.....	20
3.2 Vývoj v zanedbané rodině.....	21
3.3 Vývoj v rozvodové, rozchodové rodině	22-27
4 Ústavní a ochranná výchova.....	28
4.1 Funkce ústavní výchovy	28-32
4.2 Orgány sociálně-právní ochrany dětí	33
PRAKTICKÁ ČÁST	34-70
5 Kazuistiky.....	35-70
ZÁVĚR	71
SEZNAM POUŽITÉ LITERATURY	72-76
SEZNAM POUŽITÝCH SYMBOLŮ A ZKRATEK	77
SEZNAM TABULEK	78-79

Poděkování

*Děkuji panu **Doc. Dr. Stanislavu Balíkovi, PhD.** za velmi užitečnou metodickou pomoc, kterou mi poskytl při zpracování mé diplomové práce.*

Také bych chtěl poděkovat všem, kteří mě podporovali při tvorbě mé diplomové práce, konkrétně sociálním pracovnícím oddělení sociálně-právní ochrany dětí, Odboru sociálních věcí v Jihlavě, což přispělo ke zkvalitnění při zpracování této práce.

.....
Bc. Vojtěch Václavek

Prohlášení

*Prohlašuji, že jsem diplomovou práci na téma „**Sociální aspekty výchovy v problémových rodinách**“ zpracoval samostatně a použil jsem literaturu uvedenou v seznamu použitých pramenů a literatury, která je součástí této diplomové práce.
Elektronická a tištěná verze diplomové práce jsou totožné.*

V Jihlavě, dne 01. května 2013

.....
Bc. Vojtěch Václavek

Úvod

Pracuji jako zaměstnanec statutárního města Jihlavy, městské policie, vedoucí obvodu - Bedřichov. Sídlo policie je v základní škole Jungmannova v Jihlavě, ve které se vzdělávají nezletilé děti ze sociálně slabších rodin a také děti pocházející z výchovně problémových rodin. Nezletilé děti – žáci základní školy, jež popisuji ve druhé, a to praktické části diplomové práce jsou mi velice dobře známy, neboť s nimi přicházím ve svém zaměstnání dennodenně do styku. Z praktické činnosti jsem často ve styku i s jejich rodiči.

Ve své diplomové práci jsem se řídil zákonem **č. 359/1999 Sb.**, ve znění pozdějších předpisů o sociálně – právní ochraně dětí. Tento zákon byl v lednu roku 2013 novelizován.

V teoretické části, v kapitole pojmenované „**problémová rodina**“ vyznačuji rozsáhlou oblast jevů, jež má vždy stejného společného jmenovatele a tím je – ohrožený zdravý vývoje nezletilých dětí, který rodina není schopna sama bez pomoci zvládnout. Jde především o to, že rodiče nemají dostatek schopností, zkušeností, znalostí atd. k tomu, aby tuto péči zajišťovaly samy. V mnoha případech tomu ani tak nechtějí a proto jejich děti často končí v institucích, typu dětský domov, výchovný ústav atd.

Jak jsem poznal při tvoření praktické části diplomové práce je v oblasti problémových rodin velice důležitá práce sociálních pracovníků odboru sociálních věcí. Tyto sociální pracovníce jsou denně v kontaktu s problémovými rodinami a snaží se jim svojí poradenskou činností pomoci. Tuto pomoc vykonávají prostřednictvím sociálních šetření u klientů doma nebo na základě sociálních jednání přímo na odboru. Sociální odbor, **OSPOD chrání především práva, oprávněné zájmy nezletilých dětí. Snaží se intenzivně působit na rodiče těchto nezletilých dětí a to proto, aby se obnovila narušená struktura této rodiny.**

I. TEORETICKÁ ČÁST

Zdokonalit rodinu je nejtěžší práce na světě...

V. Satírová

1. VYMEZENÍ POJMU PSYCHOLOGIE V HISTORII.

„Říká se, že psychologie je stará věda, která má poměrně mladou historii. Je tomu, tak proto, že se dlouho vyvíjela jako součást filozofie. Teprve humanista Ch. Wolf v 18. století použil pro **nauku o duševním životě člověka** názvu psychologie. Rozdělil ji na racionální a empirickou. „^[1]

1.1. Vymezení pojmu psychologie rodiny.

„Historie oboru psychologie rodiny je dosti těsně spjatá s vývojem v americké psychologii. V ní se za specifických okolností vyděluje v průběhu osmdesátých let 20. století a zasahuje i do mezinárodních aktivit. Dozvuky tohoto dění k nám ovšem doléhali opožděně. Jako první na téma **psychologie rodiny** upozornil P. Říčan v článku *Psychologie rodiny – obor ve stavu zrodu v Československé psychologii* roku 1991.“^[2]

1.2. Počátky psychologie rodiny ve spojených státech.

„V roce 1958 byla založena APMSFT: THE ACADEMY of PSYCHOLOGISTS in MARITAL, SEX and FAMILY THERAPY. Tato organizace vznikla především z potřeby poskytovat další specializované vzdělávání psychologům pracujícím v oblasti manželské a rodinné terapie - organizovala výcvikové a výukové programy. V sedmdesátých letech začala APMSFT vydávat American JOURNAL of FAMILY THERAPY. Roku 1981 byla založena THE American Board of Family Psychology, která garantuje odbornou úroveň praxe.“^[3]

„Mezníkem byl potom rok 1984, kdy vznikla známá Division 43 při Americké psychologické asociaci (APA). Jednalo se o Sekci psychologie rodiny, která byla začleněna do oficiální struktury APA, tím se zviditelnila a získala poměrně velkou

¹ NAKONEČNÝ, Milan. *Průvodce dějinami psychologie*. Praha: SPN – pedagogické nakladatelství, a.s., ©1995, 1. vydání. ISBN 80-85937-23-9, s.5

² SOBOTKOVÁ, Irena. *Psychologie rodiny*. Praha: Portál, s.r.o., © 2001, ISBN 80-7178-559-8, s. 14

³ SOBOTKOVÁ, Irena. *Psychologie rodiny*. Praha: Portál, s.r.o., Praha, © 2007, ISBN 978-80-7367-250-8, s. 15

publicitu. Prostřednictvím této sekce byla dána možnost přesvědčovat ostatní psychology o tom, že psychologie rodiny je nutný a perspektivní obor.“^[4]

Mezi hlavní aktéry v propagaci psychologie rodiny patří, dle mého mínění:

- Dr. Florence W. Kaslow
- Dr. George S. Nixon
- Dr. Don D. Lusterman
- Dr. Richard H. Mikesell

„V roce 1990 byla založena The International Academy of Family Psychology (IAFP). Slouží jako mezinárodní vědecká profesní asociace výzkumníků, poradců a terapeutů pracujících v oblasti psychologie rodiny. Propaguje tzv. scientist – practitioner model, tj. podporuje propojení a spolupráci mezi teorií, výzkumem a praxí. První prezidentem akademie byl Luciano el Abate. Členství v IAFP je výběrové, je udělováno po odsouhlasení radou akademie. Předpokladem je doktorát z psychologie a doložení zájmu o psychologii rodiny seznamem publikovaných prací, aktivní účastí na konferencích, členství v jiných organizacích, redakčních radách atd.“^[5]

⁴ SOBOTKOVÁ, Irena. *Psychologie rodiny*. Praha: Portál, s.r.o., Praha, © 2007, ISBN 978-80-7367-250-8, s. 15

⁵ Tamtéž, s. 15

2. SOUČASNÉ POJETÍ PSYCHOLOGIE RODINY.

“Do pokojné rodiny vstupuje štěstí samo.

čínské přísloví“ [6]

„Rodina je základním článkem ve společnosti. Uspokojuje důležité potřeby svých členů.“^[7]

„Rodina je jednou z nejstarších sociálních institucí, je jak sociálním subjektem, tzn. že poskytuje svým členům zabezpečení v případě nepříznivých sociálních situací, tak i sociálním objektem, tzn. že k ní směřují aktivity a úsilí jiných poskytovatelů sociálních služeb. I pro mnohé odborníky (sociology, demografy, antropology) je v současné době velmi obtížné shodnout se na jednotné, obecně platné definici rodiny. Původní model manželského páru, který pečuje o své biologické děti, je čím dál častěji nahrazován variantnějšími typy rodinného soužití (osamělí rodiče, rekonstruované rodiny, děti vychovávané vzdálenějšími příbuznými apod.).

Proto je snaha definovat rodinu na základě jejich funkcí nebo společenských charakteristik, z tohoto pohledu je rodina:

- **malou sociální skupinou** vzhledem k počtu členů a velikosti. Malou sociální skupinou je také vnímána pro svou intimitu, soudržnost a emocionalitu.
- **primární sociální skupinou**, neboť celoživotně ovlivňuje osobnost člověka a formuje jej především v dětství a dospívání, ale má svůj význam v dospělosti i ve stáří. Smyslem sociální politiky by mělo být všechny alternativní formy péče o děti, nemocné i seniory přibližovat co nejvíce rodinnému modelu.
- **neformální sociální skupinou** – rodinné vztahy se sice vyznačují neformálností, volností, srdečností ale současně je rodina skupinou společensky institucionalizovanou, v níž jsou práva a povinnosti dány historickým vývojem, tradicí, ale i zákonem (např. vyživovací povinnost).

⁶ ROZSYPALOVÁ, Marie., ČECHOVÁ, Věra., MELLANOVÁ Alena. *Psychologie a pedagogika pro střední a zdravotnické školy*. Praha: Nakladatelství INFORMATORIUM, spol.s.r.o., ©2003. ISBN 80-7333-014-8, s. 148

⁷ Tamtéž, s. 148

- **členskou sociální skupinou** – člověk se do rodiny rodí, nemá možnost volby (alespoň do určitého věku), zda v ní chce či nechce být. Je tedy jejím členem. I toto odmítnutí a případné zavrnutí rodiny má hluboký dopad na budování identity jedince.“^[8]

Pojetí rodiny je možno dále rozdělit do dalších skupin, což uvádí mnoho dalších autorů. V praxi se často hovoří o rodině právní, biologické, sociologické, psychologické.

Rodina právní – rodina je založena na základě nějakého právního aktu, jakým může být například manželství, ale i adopce atd.

Rodina biologická – za rodinu se považují ti členové rodiny, kteří jsou k sobě vázáni biologicky, např. rodiče a dítě, bližší příbuzní atd. – jedná se o tzv. příbuzné po dědičném směru („dědičností se rozumí přenos tělesných i psychických vlastností, resp. Dispozic, z jedné generace na druhou, obvykle z rodičů na děti“^[9]).

Rodina sociologická – zde jsou považováni za rodinu ti, kteří sdílejí např. společný prostor a kteří chtějí dosáhnout určitého společného cíle.

Rodina psychologická – jedná se o složitější pojem. Zde si každý „jedinec“ určí, koho bude považovat za rodinu, ale i které osoby jsou mu blízké. Z praxe vyplývá, že například dítě, jehož rodiče selhali ve výchově (výživě atd.) by mělo být umístěno do ústavního, výchovného atd. zařízení. U takového dítěte je vždy nutné nejprve hledat jeho rodinu psychologickou, což znamená, že nejprve by mělo dítě dostat prostor pro to, aby si vybralo např. blízké příbuzné, kteří o něj budou (pokud chtějí) pečovat. Toto je patrné především u romského etnika.

„Dnešní moderní rodina je poznamenána rostoucím počtem rodin s jedním dítětem a zejména nárůstem počtu dobrovolně bezdětných manželství (v Německu kolem 25% všech manželství). Ženy ve jménu vlastní profesní kariéry „hromadně opouštějí domácnost“ když význam nabývají i její jiné netradiční typy, ke kterým můžeme přičíst nesezdaná soužití a

⁸ PEMOVÁ, Terezie., PTÁČEK, Radek. *Sociálně - právní ochrana dětí pro praxi*. Praha: MBA, Nadace Sirius, vydala Grada, © 2012, ISBN 978-80-247-4317-2, s. 133

⁹ NAKONEČNÝ, Milan. *Encyklopedie obecné psychologie*. Praha: Academia, nakladatelství Akademie věd České republiky, ©1995, 1. vydání. ISBN 80-85255-74-X, ©1997, 2. vydání. ISBN 80-200-0625-7, s.161

svazky gayů a lesbiček. Takové formy soužití jsou jednak výrazem celkové emancipace společnosti.“ [10]

Zde bych se ještě krátce vrátil k rodině právní, u níž jsou velice důležité níže uvedené informace.

„Zvláštní psychologický význam má informace o tom, zdali jeho partnerka má ještě jiného přítele, s nímž dosud udržuje intimní poměr. Většina problémů se během partnerského vztahu ještě více prohlubuje. Někteří mladí lidé se nesprávně domnívají, že v manželství toho druhého „předělají“ podle svých představ, což **vyvolává napětí a konflikty**; přitom výsledky jsou minimální. Mladý člověk si dostatečně neuvědomuje, že ten druhý se předtím než ho poznal, celou dobu vyvíjel, a tím se u něj rozvíjely dovednosti a návyky, které je obtížné změnit. Zkušenosti ukazují, že celá řada problémů vystoupí do popředí až během rozvíjení se partnerského vztahu. Při výběru partnerky by neměl převažovat názor, jak je krásná, ale zejména jakou má povahu, jak si budou vzájemně rozumět a společně hospodařit. V partnerských vztazích neexistuje eventualita nevěry, pokud existuje intimní vztah s jiným partnerem, doporučuje se v něm nepokračovat. Důležitým psychologickým problémem je zjištění některých záporných vlastností partnerky.“ [11]

Jak jsem již zmínil, rodina uspokojuje důležité potřeby a to jak ty primární, tak mnoho dalších sekundárních, avšak stejně významných potřeb. Dle mého názoru mezi základní potřeby patří potřeba lásky, vzájemného porozumění, zdravé komunikace, ale také uspokojování potřeb v sociální oblasti. Rodinu můžeme rozdělit na několik typů, přičemž nejdůležitější rozdělení je na **funkční a problémové**, jako další je také důležité uvést náhradní rodinnou péče, ta nastupuje v okamžiku, kdy rodina tzv. selhala.

¹⁰ SEKOT, Aleš. *Sociologie v kostce*. Brno: Paido, edice pedagogické literatury, © 2002. ISBN 80-7315-021-2, s. 119-120

¹¹ BALÍK, Stanislav. *Vedení lidí v armádě*. Praha: Vydalo Ministerstvo obrany České republiky – GŠ AČR, © 1996, 1. vydání. ISBN 80-85469-97-9, s. 43-44

2.1. Funkční rodina

Vzájemné vztahy v této rodině zajišťuje již zmíněná dobrá komunikace, schopnost zajistit kvalitní výchovné a vývojové prostředí pro jedince. Rodina se společně podílí na uspokojování svých potřeb. Dítě se v takové rodině velmi rozvíjí. Rodiče také předávají dítěti své zkušenosti a dovednosti a směřují jej k dosažení a naplnění stanovených cílů.



[¹²]

Obr. 1. Funkční rodina

2.2. Problémová rodina

Jako mezník zde vidím to, že je zde ohrožen zdravý růst a vývoj dítěte a to především tím, že rodiče nejsou schopni zajistit „správné“ fungování rodiny a to jak v oblasti vztahové, tak např. v oblasti ekonomické. V poslední době se velmi často dostávají do takovéto situace matky samoživitelky s nezletilými dětmi a to např. v důsledku rozvodů, dlouhodobé nemoci atd., kdy nejsou schopny z dávek státní sociální podpory zajistit ekonomickou rovnováhu rodiny. Tato prodleva vzniká např. v důsledku toho, že matka musí čekat na nabití právní moci rozsudku okresního soudu o stanovení výživného otci, což se může v některých případech prodloužit (pokud otec dítěte nepřebírá poštovní korespondenci) i na dobu delší než 2 měsíce, avšak dávka této pomoci je jí přiznaná příslušným úřadem práce, až po té, co tento příslušný úřad práce obdrží pravomocné rozhodnutí od okresního soudu.

Dalším bodem problémové rodiny může být i to, kdy se rodičům žijícím ve společné domácnosti nedaří výchovu a výživu dětí zvládnout a to především z toho, že tyto rodiče

¹² <http://fenixradio.blogger.cz/Fenix-pise/Svatek-svate-rodiny>

v nadměrné míře požívají alkoholické nápoje, návykové látky, jejich příjem je pod hranicí životního minima. Tito rodiče velmi často nejsou schopni zajistit potřebné dávky k tomu, aby zajistili alespoň jistou úroveň bydlení. Tyto rodiny velmi často označujeme, jako dysfunkční a k jejich potřeby se neobejdou bez pomoci sociálních institucí. Dítě z takové dysfunkční rodiny velmi často končí v náhradní výchovné péči.

Většina obyvatel České republiky má problémovou rodinu spojenou s rodinou romského etnika. Za zmínku stojí, že „Tradiční romská rodina byla patriarchálním. Davidová (1965) uvádí, že ve všech typech rodin byl svrchovaným pánem muž, žena měla podřadné postavení. Muže měl právo dělat, co se mu zachce: bít ji, být nevěrný, opustit ji.“^[13]

Dnes je patrné to, že romskou komunitu tvoří vždy několik rodin, které žijí v pospolitosti. Také jsem se setkal s tím, že manželským životem žijí např. otec s dcerou, sestra s bratrem, nebo syn s matkou. Není to ovšem pravidlem, dá se říci, že dnes je to zcela výjimečné, jedná se o tzv. Pozůstatky skupinového manželství.

U romských spoluobčanů je patrné také daleko více nemanželských dětí a také o mnoho více svobodných matek. Je to z důvodu ekonomických, neboť svobodná matka může získat daleko více finančních prostředků z dávek státní sociální podpory. Avšak od ledna roku 2013 musí být již otec nezletilého dítěte zapsán v rodném listě. V romské komunitě však musí mít nemanželské dítě stejné postavení jako manželské. Jedná se o tzv. romské předsudky. Dítě, jež se narodí z náhodného vztahu matky poté vychovává matka a v rámci možností ji „vždy“ pomáhá celá rodina.

Například v roce 1999 bylo cca 47% romské populace (uvádím zde produktivní věk) zabezpečováno z dávek státní sociální podpory – dříve označováno, jako veřejné zdroje. V roce 2012 to je již 60%.

¹³ BAKALÁŘ, Petr. *Psychologie romů*. Praha: Nakladatelství Votobia ©2004, 1. vydání. ISBN 80-7220-xxx-y, s.41.



[¹⁴]

Obr. 2. Ilustrační fotografie nabídky zaměstnání na úřadu práce.

Domnívám se, že největším „problémem“ u romů je to, že nemají sebemenší chuť zúčastňovat se a aktivně podílet na pracovním trhu. Jak jsem již uvedl, až 60 % procent romské populace (jedná se opět o produktivní věk) nemají skutečný zájem si práci najít. Z praxe je známé, že se živí příležitostnými, nepravidelnými brigádami.

Velmi časté je z praxe také to, že jsou například soudně stíháni za neplacení výživného. Toto řízení je ovšem velmi často „odloženo: z důvodu toho, že romové sdělují na PČR, že vědí, že mají ze zákona vyživovací povinnost, také sdělují, že práci si hledají, ale že se velmi často setkávají s diskriminací, také s častými ústrky, neboť jsou romové.

2.3. Náhradní výchovná péče

Pokud rodina není schopna dítěti zajistit „řádnou“ výchovu, tak přichází na pomoc společnost (např. v podobě obecních úřadů, OSPOD atd.), která tuto její schopnost přebírá. Děti z takto nefunkčních (dysfunkčních) rodin velmi často přecházejí např. do adopcí, pěstounských péčí, institucí v podobě dětských domovů, kojeneckých ústavů a také od 1.1.2013 do přechodné pěstounské péče. „Institucí – místo, kam byl odloučený zařazen (někdy i na vlastní žádost) nebo – podle jeho hodnocení – uvržen do odloučení.“[¹⁵]

Nevýhodou je to, že děti, které prošly dlouhodobým umístěním např. v dětských domovech jsou sice zajištěni po stránce materiální, avšak nejsou schopny často vykonat jednoduchou činnost, jakou je např. zaplacení složenky, nakoupení jídla (nákupu) v potravinách a s tím

¹⁴ <http://www.novinky.cz/domaci/282064-vetsina-romu-kteri-by-mohli-pracovat-si-zamestnani-nehleda.html>

¹⁵ RIEGER, Zdeněk. *Návrat k rodině a domů*. Praha: Portál, s.r.o., ©2009, 1. vydání. ISBN 978-80-7367-544-8, s.22

spojené hospodaření s finančními prostředky, vyprat prádlo a mnoho dalších jednoduchých úkonů.

V tomto směru za velice přínosné považuji např. jednání ředitelky Dětského domova ve Zlíně, která pro tyto děti zajistila tzv. „startovací bydlení“, ve kterém po dovršení 18 let věku mohou děti žít tzv. „samostatně“, avšak za pomoci a spolupráce vedení tohoto domova, kdy jim s těmito základními problémy pomáhají. S výsledků je známo, že toto se velice osvědčilo.

Vývoj dítěte z dysfunkční rodiny - „Skryté nebo zjevné poruchy rodinné atmosféry mohou nesprávně zaměřit vývoj osobnosti, které se většinou nedostávají potřebné a pobízející vlivy, takže její citové rozpoložení je velmi vratké. Upevňují se pouze přebrané většinou nepříznivé vzorce chování. Rodina, jejíž vztahová atmosféra je nedostatečná, místo aby dítě připoutala, vyžene je do jiných společenství, do part překračujících často společenské normy a zákony.“^[16]

Pokud dítě žije v rodině, kde je neustále přítomno hádkám rodičů, domácímu násilí, dlouhodobému nedostatku peněz, například v důsledku dlouhodobé nezaměstnanosti jednoho, popřípadě obou rodičů, alkoholismu, drogové závislosti, rozvodu atd. mívá to špatný vliv na rozvoj a vývoj jeho osobnosti.

„Děti z dysfunkčních rodin se velmi často proto potýkají s pocity psychické deprivace, vznikající následkem dlouhodobého neuspokojování citových potřeb a vyznačují se často také některými psychickými zvláštnostmi, někdy až poruchami, negativně ovlivňujícími jejich postupné zařazování do společnosti. Rodiče se jim většinou nevěnují tak, jak by měli a nesledují důsledně náplň jejich volného času. Případná výchovná opatření nemají valného efektu, neboť přicházejí většinou pozdě a navíc bývají značně neadekvátní (tělesné tresty, striktní zákazy, atd.). Při řešení obtížných životních situací tyto děti poměrně často selhávají a mnozí se v důsledku toho obrací k alkoholu a k drogám.“^[17]

¹⁶ Šnýdrová, Ivana., <http://www.iustin.cz/art.asp?art=3>

¹⁷ Šnýdrová, Ivana., <http://www.iustin.cz/art.asp?art=3>

Pozn. Osobnost rodiče – „Osobnost je dynamické uspořádání oněch psychologických systémů v individu, která určují jeho jedinečná přizpůsobení okolí“ [18] a která „determinují jeho charakteristické chování a myšlení“ [19].

¹⁸ NAKONEČNÝ, Milan. *Základy psychologie*. Praha: Academia, nakladatelství Akademie věd České republiky, ©1998, 1. vydání. ISBN 80-200-0689-3, s. 498

¹⁹ Tamtéž, s. 499

3. POPIS VYÝVOJE DÍTĚTE V RODINÁCH.

3.1. Vývoj v „orientační“ rodině.

„V orientační rodině, do které se dítě narodí, získává základní sociální zkušenost. Vyrůstá-li dítě v rodinném systému, jehož součástí je násilí, naučí se přijímat násilné chování sloužící k udržování převahy a zneužívání moci jako normy. Otec a matka, případně jiné osoby, které u dítěte tuto roli zastávají, mají základní význam pro proces identifikace a sociálního učení. Pokud jeden rodič využívá násilí k získání moci a druhý se absolutně podřizuje, předávají dítěti negativní vzor chování. Dítě se na situaci v rodině adaptuje a identifikuje se na základě citového vztahu s osobami pro ně významnými. To znamená, že napodobí chování svých rodičů a přijme násilí, jako jednu z běžných variant sociálního chování.“^[20]

Zdravé rodinné fungování

„Podle Walschové (1998) se termín rodinné fungování používá k popisu vztahových procesů v rodině. Lapidární definici rodinného fungování podala Pattersonová (2002): Rodinné fungování je způsob, jakým rodina plní své funkce. Ty autorka vypočítává takto:

- začlenění jedince do rodinné struktury (poskytuje pocit sounáležitosti, ovlivňuje osobní identitu, smysl a zaměření života,
- ekonomická podpora (zajišťování základních i rozvojových potřeb členů rodiny,
- péče, výchova, socializace (umožňuje fyzický, psychický, sociální i duchovní vývoj dětí i dospělých, zprostředkuje sociální hodnoty i normy
- ochrana zranitelných členů (mladých, nemocných, handicapovaných, starých či na ostatní nějak závislých aj.).“^[21]

²⁰ BEDNÁŘOVÁ, Zdeňka., MACKOVÁ, Kateřina., WÜNSCHOVÁ, Petr., BLÁHOVÁ, Kateřina. *Domácí násilí – Zkušenosti z poskytování sociální a terapeutické pomoci ohroženým osobám*. Praha: Nakladatelství Acorus, ©2009. ISBN 978-80-254-5422-0, s. 18

²¹ SOBOTKOVÁ, Irena. *Psychologie rodiny*. Praha: Portál, s.r.o., © 2007, 2. Přepřacované vydání. ISBN 978-80-7367-250-8, s. 71

3.2. Vývoj v „zanedbané“ rodině.

„Zanedbávání dítěte se projevuje nedostatečnou péčí rodičů, obvykle nereflektovanou, často generačně opakovanou. Jeho dopady na dítě většinou zajišťují profesionálové, kteří s nimi přicházejí do blízkého kontaktu (např. lékař, zdravotní sestra, učitelka ve školském zařízení, sociální pracovník. V odborné literatuře (např. Dunovský, Dytrych, Matějček, 1995) jsou obvykle rozlišovány čtyři typy zanedbávání:“^[22]

- **„fyzické** – neuspokojování tělesných potřeb dítěte (výživy, ošacení, přístřeší, ochrany před nebezpečím),
- **výchovné** – nezabezpečení možnosti vzdělávání ve škole, chybějící ochrana před dětskou prací atp.,
- **emoční** – neuspokojování citových potřeb dítěte (náklonosti, lásky, pocitu, že někam patří),
- **zanedbávání zdravotné péče** – zanedbávání preventivní péče i péče specifické, kterou dítě potřebuje.“^[23]

Tyto výše uvedené typy zanedbávání se především v problémových rodinách vyskytují většinou kolektivně. Všechny tyto typy jdou tzv. ruku v ruce. Pokud se orgánům péče o dítě podaří v co nejkratším časovém úseku odhalit, které zanedbávání je zde nejvíce postiženo, podaří se zároveň rodinu za pomoci správné intervence směřovat k jejímu zmírnění, popřípadě odstranění.

Všechny tyto typy zanedbávání jsou velice spjaté s pojmy, jako je chudoba, nezaměstnanost, alkoholová a drogová závislost, kriminalita a především emoční plochost, se kterou se ve svém zaměstnání velice často setkávám.

²² BECHYŇOVÁ, Věra., KONVIČKOVÁ, Marta. *Sanace rodiny – Sociální práce s dysfunkčními rodinami*. Praha: Portál, s.r.o., ©2008, 1. vydání. ISBN 978-80-7367-392-5, s. 38

²³ Tamtéž, s. 38

3.3. Vývoj v rozvodové, rozchodové rodině.

Rozvod je dle tvrzení celé řady psychiatrů a psychologů po úmrtí druhá nejvíce stresující „věc“ a to jak pro samotné děti, tak jejich rodiče.

„V současné době platí v České republice zákon o rodině z roku 1963, který byl vícekrát novelizován. Nejvýznamnější a nejrozsáhlejší novela byla provedena v roce 1998.“^[24]

Pokud se chtějí rodiče nezletilých dětí a to již jako manželé, popřípadě žijí-li v družském poměru rozejít, jako první musí být upraveny poměry k jejich nezletilým dětem a to u příslušného okresního soudu. Dle právního hlediska rozlišujeme v českém právním řádku dva druhy rozvodů:

1) dohodou – z praxe a vyjádření sociálních pracovníků MMJ OSPOD se dozvídám, že cca každé 10 manželství je schopno se po rozchodu s druhým partnerem dohodnout na výchově a výživě nezletilých dětí před a po rozvodu, tak, aby to vyhovovalo všem třem stranám (otec, matka, dítě). Velká výhoda je v tom, že soudní řízení bývá ukončeno již po prvním soudním řízení.

2) sporný (klasický) rozvod – ten je využíván tehdy, pokud se manželé (partneři) nejsou schopni samotni dohodnout a s návrhem druhé strany nesouhlasí. Nevýhodou je, že tato soudní jednání se mohou protáhnout do řádek několika měsíců a opět dle tvrzení sociálních pracovníků v několika případech i na několik let. Velmi často jsou zde nutné i znalecké posudky, které mají velmi často negativní vliv na nezletilé děti, které jsou pohovory se sociálními pracovníky a psychology z oblasti soudního znalectví velmi stresované.

Rozvody, kriminalita, domácí násilí, užívání alkoholických nápojů, návykových látek

to vše má negativní vliv na vývoj mladého člověka. Děti samotné nemohou za to, do jaké rodiny se narodily. Domnívám se, že největší vliv má na ně výchova rodiny, ve které vyrůstají. Dle vyjádření sociálních pracovníků MMJ OSPOD v Jihlavě je v jejich databázi mnoho rodin již po třetí generaci.

²⁴ SMITH, Heather. *Děti a rozvod*. Praha: Portál, s.r.o, ©2004. ISBN 80-7178-906-2, s.161

„Podle přístupu rodičů při řešení rozpadu rodiny lze také sledovat projev jejich osobnosti. Například psychopatologické osobnosti budou hledat úskok či vyhýbání a úplně ve všem hledat nějaký zádrhel, hysterik bude své chování a jednání přehánět, bude vtíravý či přeuctivý a nesouhlas s jeho jednáním bude považovat za podlou intriku apod.“ [25]

„Kritéria nedobrého rodiče

- porucha osobnosti (psychopatie)
- intenzivní pocity nenávisti vůči bývalému partnerovi
- psychický i fyzický nátlak (výhrůžky, zastrašování) jako běžný komunikační prostředek (nejen v rámci rodiny)
- neustálá potřeba naprosté kontroly nad situací
- nezdravý vztah k dítěti (jeho využívání, zneužívání)
- nemorální chování (přestupky, trestní stíhání)
- verbalizovaný strach či negativní prožitky dítěte pojící se s rodičem
- alkoholismus a jiné závislosti
- neplacení výživného a zanedbání výchovy apod.

O své lásce a zájmu o dítě budou hovořit oba rodiče, kteří žádají o svěření do své péče. Proto je nutné rozpoznat lásku zaměřenou na rozvoj a štěstí dítěte od lásky deficitní, sobecké, zaměřené převážně na uspokojení vlastních potřeb rodičů.“ [26]

Jedním z ne dobře vytvořených zákonů, bylo navrzení střídavé péče (dále jen SP) u nezletilého dítěte pro rozchodů jeho rodičů. Je sice odborníky stále velice vyzdvihoována, praxe však ukazuje, že prospěch z této SP mají pouze rodiče **nikoliv nezletilé dítě**. V novele zákona není například uvedeno, od kterého věku dítěte je možno navrhnout střídavou péči.

Základem střídavé péče je velice dobrá komunikace mezi rozcházejícími se rodiči. Z praxe vychází, že pouze cca 1 rodina z 30 je schopna se na střídavé péči dohodnout. Dále se domnívám, že to, že se dítě stěhuje dejme tomu každý týden do místa svého bydliště svého

²⁵ Ministerstvo práce a sociálních věcí ve spolupráci s DOBRUŠOVÁ, Eva., VEČERKOVÁ, Petra., HRDLIČKOVÁ, Ivana, ŠILAROVÁ, Eva., HOLLÁ, Kateřina., VAVROŇOVÁ, Marie., HOLLÝ, Martin. **Sociálně – právní ochrana dětí v případech rozvodových a rozchodových konfliktů**, Praha: Ministerstvo práce a sociálních věcí ČR, ©2012. ISBN 978-80-7421-048-8, s.31

²⁶ Tamtéž, s.31

otce, popřípadě matky mu neprospívá. Dochází k tomu, že dítě není schopno si vytvořit určitý řád, neumí si najít stálého kamaráda a to například, pokud dochází do dvou škol. Sociální pracovníce, s nimiž jsem hovořil mi sdělily, že SP v praxi nedoporučují a pokud ji doporučily (a to minimálně) došlo k tomu, že rodiče si po několika měsících (někdy týdnech) požádali o svěření nezletilého dítěte do své péče (jednoho rodiče).

Násilí, agresivita v rodině

Agresivita – „aktivita a jednání, které poškozují jiné osoby a věci. Bývá spojována s hněvem a s aktivací a má mnoho forem fyzického a psychického násilí. Projevem agresivity je násilí na lidech, slovní napadání, ponižování, týrání, vyhrožování, šikana, vydírání, terorizování aj.“^[27]

Násilí v rodině, se kterým se sociální pracovníce, s nimiž jsem hovořil setkávají je především fyzické, psychické, ale také sexuální násilí (v malé míře).

Druhy domácího násilí lze rovněž rozdělit takto:

- násilí mezi dospělými partnery
- **násilí páchané členy rodiny na dětech**
- násilí páchané uvnitř rodiny na seniorech
- atd.



[²⁸]

Obr. 3. Ilustrační fotografie dysfunkční rodiny.

²⁷ CHALUPA, Bohumír. *Psychologie dnes a zítřa*. Brno: Nakladatelství Litera, ©2007, 1. vydání. ISBN 978-80-85763-38-6, s. 176

²⁸ <http://www.novinky.cz/zena/deti/157254-tretina-ucitelu-resi-nasili-v-rodinach-zaku.html>

„Přítomností domácího násilí jsou ohroženy především děti. V této souvislosti se poukazuje na nebezpečí, které vyplývají nejenom ze samostatného aktu násilí, jenž nemusí být primárně namířeno na dítě, ale na souvislosti a důsledky, který má živost v chronicky násilném vztahu na psychický stav matky dítěte. Jedná se zejména o vyšší míru výskytu depresivních obtíží, úzkostných poruch a maladaptivních stresových reakcí, které dlouhodobě ovlivňují rodičovské kompetence matek a mohou vyústit nejen ve fyzické týrání, ale i v zanedbávání dítěte. V důsledku přítomnosti domácího násilí v rodině může také docházet k selhávání péče o dítě nebo neschopnosti ochránit dítě před různými riziky a ohroženími. K týrání a zanedbávání dítěte také může docházet z důvodu, že dospělé oběti domácího násilí se mohou bát chránit dítě nebo vzdorovat nevhodnému chování agresora.“^[29]

CAN – syndrom týraného dítěte

„I u týraných dětí v útlém věku bývá pravidlem určité opožďování ve vývoji (různě hluboké stupně), na němž se ovšem mohou podílet i vlivy organické (časté subdurální hematomy), vlivy často méně podnětného prostředí, ale zejména i oslabená motivace kompetence (motivace k učení) u těchto dětí.“^[30]

Příčiny poruch a obtíží v sociální sféře.

Základní sociální potřeby - „Každý klient ať už dítě či dospělý má své základní sociální potřeby. Bylo zjištěno, že pokud některá ze základních potřeb (potřeba místa, bezpečí, péče, podpory a limitů nebyla nasycena v dětství, zůstává nedosycena i v dospělosti. Člověk pak má stále tendence takovou potřebu „dosycovat“. Zcela ji „dosytit“ se mu však již většinou nepodaří.“^[31]

„Je užitečné vědět, která potřeba není u klienta nasycena. Klient pak „musí „dělat to, co dělá, protože je tak sycena některá z jeho potřeb (klient v partě – má zde své místo, které třeba doma nemá). Pokud mu jeho potřebu nějak nenahradíme, bude se dál chovat stejným

²⁹ PEMOVÁ, Terezie., PTÁČEK, Radek. *Sociálně - právní ochrana dětí pro praxi*. Praha: MBA, Nadace Sirius, vydala Grada, © 2012, ISBN 978-80-247-4317-2, s. 166

³⁰ ŘÍČAN, Pavel., KREJČÍŘOVÁ, Dana a kolektiv. *Dětská klinická psychologie*. Praha: Grada Publishing, s.r.o., ©1997, 3. vydání. ISBN 80-7169-512-2, s. 213

³¹ ZAKOUŘILOVÁ, Eva. *Sociální terapie aneb její teorie i speciální techniky, které pomáhají v sociální práci s rodinou*. Praha: Institut pro místní zpravu Praha, ©2008, 1. vydání. ISBN 80-86976-14-3, s. 40

způsobem. Snažíme se tedy odhalit jádro jednání klienta, abychom věděli, na čem svoji práci s ním postavit a co podporovat. „[³²]

Vymezení jednotlivých příčin - „K nejčastějším příčinám, které se podílí na problémových situacích, vhodných pro sociální terapii, patří (záměrně nejsou uváděny situace, které jsou indikací spíše pro psychologickou pomoc, neboť u nich vyvstává potřeba hlubšího ovlivnění osobnosti, např. úmrtí v rodině, vznik závažného onemocnění, znásilnění, autonehoda apod.):

- nedostateční akceptace klienta jeho nejbližším okolím
- nejasná komunikace mezi klientem a jeho nejbližším okolím
- narušené partnerství rodičů, rozvod (vč. sporů o výchovu a péči o dítě)
přeplněné rodinné prostředí
- nepříznivý vliv prarodičů
- neúplnost rodiny
- nepříznivé povahové vlastnosti rodičů
- nízká sociokulturní úroveň rodiny
- konfliktní vztahy v rodině klienta
- nedostatky a chyby ve výchově dětí
- změna výchovného prostředí
- negativní vliv školy a školního klimatu
- absence jakéhokoliv zájmu u dítěte
- nezaměstnanost
- zdravotní postižení
- záškoláctví (u záškoláctví je pro další kroky v sociální terapii i správnou volbou speciálních technik velmi důležité zjistit jeho příčinu, je rozdíl, zda dítě má špatné vztahy s vrstevníky či učiteli, nebo úzkostně lpí na tom, že zůstane doma s rodičem či jinou blízkou osobou, nebo má s pobytem mimo školu spojené příjemné zážitky – pobyt v partě, sledování televize apod., event. trpí fobií, vztahující se ke školnímu prostředí)
- **negativní sociální jevy (kriminalita, alkoholismus, drogy, gamblerství, promiskuita apod.)**

S ohledem na nárůst negativních sociálních jevů v naší společnosti se u tohoto posledního zastavím. K nejčastějším patří kriminalita, gamblerství a závislost na návykových látkách.

³² ZAKOUŘILOVÁ, Eva. *Sociální terapie aneb její teorie i speciální techniky, které pomáhají v sociální práci s rodinou*. Praha: Institut pro místní zpravu Praha, ©2008, 1. vydání. ISBN 80-86976-14-3, s.40

V případě vzniku závislosti je nezbytné co nejrychleji přimět dotyčného klienta k odbornému léčení. U ostatních rodinných příslušníků se snažíme dosáhnout toho, aby svému léčenému členu rodiny poskytovali maximální psychickou podporu a pomoc. „^{33]}

³³ ZAKOUŘILOVÁ, Eva. *Sociální terapie aneb její teorie i speciální techniky, které pomáhají v sociální práci s rodinou*. Praha: Institut pro místní zpravu Praha, ©2008, 1. vydání. ISBN 80-86976-14-3, s. 40-41

4. ÚSTAVNÍ A OCHRANNÁ VÝCHOVA

Příslušný okresní soud nařídí ústavní výchovu a po nabití právní moci, také určí místo a sjedná čas, kdy a kam bude nezletilé dítě převezeno do ústavního zařízení. Jako další bod vyzve rodiče nezletilých dětí, popřípadě jejich zákonné zástupce, jež mají nezletilé děti (dítě) ve své péči, aby nezletilé dítě řádně připravili. Tito zástupci jsou povinni rozhodnutí soudu dodržovat, pokud tak neučiní, je podán návrh na výkon soudního rozhodnutí.

„Obce s rozšířenou působností sleduje dodržování práv dítěte ve školských zařízeních pro výkon ústavní výchovy a ochranné výchovy, v domovech pro osoby se zdravotním postižením a v dětských domovech pro děti do 3 let věku a v obdobných ústavech (zařízeních), umožňuje-li zvláštní právní předpis, aby byly zřízeny právníckými nebo fyzickými osobami, (dále jen „ústavní zařízení“); sleduje zejména rozvoj duševních a tělesných schopností dětí, zda trvají důvody pro pobyt dítěte v ústavním zařízení, zajišťuje, jak se vyvíjejí vztahy mezi dětmi a jejich rodiči. Obecní úřad obce z rozšířených působností působí k tomu, aby byli v ústavním zařízení sourozenci umístěni společně.“^[34]

4.1. Funkce ústavní výchovy.

„Ústav je do jisté míry světem pro sebe, ostrovem soběstačného řádu, v němž je život omezenější a předvídatelnější než v okolním sociálním prostředí. Ústav je spjat s třemi archaickými lidskými zkušenostmi:

zkušeností **rodiny**, zkušeností **obce** a zkušeností vyhoštění, **vyobcování**.“^[35]

³⁴ ÚZ – úplné znění předpisů č. 937. Rodinné právo, Sociálně právní ochrana dětí, Mezinárodně právní ochrana dětí, Registrované partnerství. Praha: Nakladatelství Sagit, a.s., © 2013. MK ČR E 10981,s.38

³⁵ MATOUŠEK, Oldřich. *Ústavní péče*. Praha: Sociologické nakladatelství, ©1995. ISBN 80-85850-08-7, s. 19



[³⁶]

Obr. 4. Ilustrační fotografie nezletilých dětí v dětských domovech.

Mezi základní funkce ústavní zařízení pro děti patří především:

- péče, pomoc, podpora

Tyto výše uvedené funkce nahrazují především rodinu a to jak nefunkční, tak i rodinu, jež např. nezletilé děti neměly vůbec (např. kojenecké ústavy, dětské domovy atd.). V těchto zařízeních jsou poskytovány ty funkce, bez kterých by se klienti sami v běžném životě neobešly a které ke svému životu nutně potřebují. Pokud by ústavy s těmito funkcemi neexistovaly, životní úroveň (kvalita života) by byla u např. nezletilých dětí velmi nízká a v jiném případě se dá říci, že by bez ní v zcela běžných podmínkách nepřežily.

- výchova, resocializace, následná léčba

Tato výše uvedená funkce slouží k tomu, aby klient opouštěl ústavní zařízení v jiném stavu, než když do něj nastupoval. Probíhá především v zařízeních, jakým je například zařízení pro rizikovou mládež a mnoho dalších.

³⁶ <http://www.zivotdetem.cz/projekty/detske-domovy/dd-krompach.php>

- omezení, vyloučení, represe

Dle mého názoru jedna z nejdůležitějších funkcí a to z důvodu toho, že pokud by neexistovala, společnost by byla velmi ohrožena lidmi, kteří trpí různým psychickým onemocněním a dále osobami, které mají velice blízko k trestné činnosti.

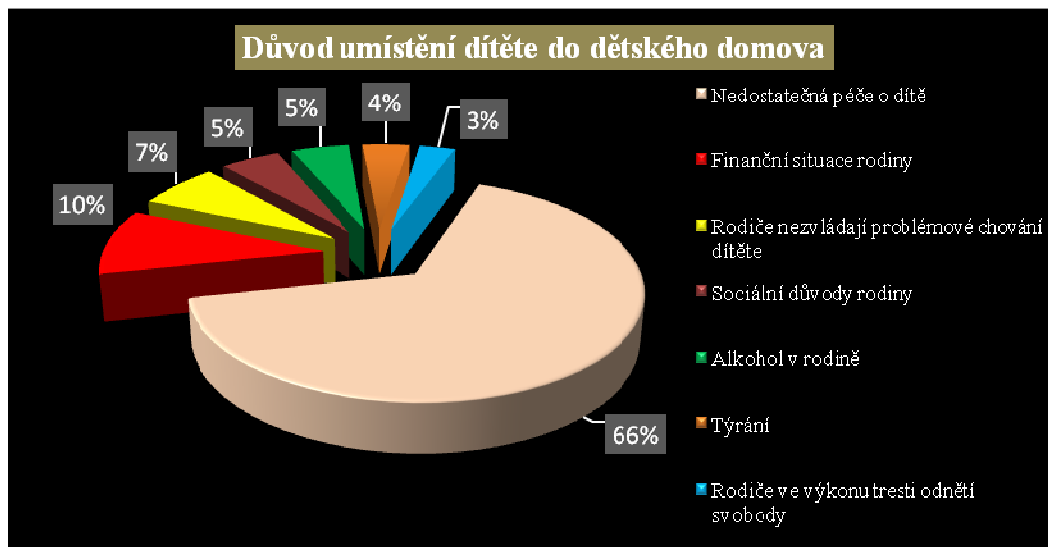
Dříve než nezletilé dítě může navštívit své rodiče v jejich bydlišti, vyzve příslušný domov opatrovníka, kterým je OSPOD, zda může nezletilé dítě k rodičům poslat a požádá je o prošetření poměrů v rodině dítěte. Příslušná sociální pracovníce provede následně sociální šetření a poté písemně, dle §30 a 61 zákona č.359/1999 Sb. O sociálně-právní ochraně dětí informuje příslušný domov a podá souhlas s pobytem dítěte u rodičů, popřípadě jiných fyzických osob.

Percentuálně vyjádření důvodů umístění nezletilých dětí do náhradní péče.

„Nedostatečná péče o dítě	66%
Finanční situace rodiny	10%
Rodiče nezvládají problémové chování dítěte	7%
Sociální důvody rodiny	5%
Alkohol v rodině	5%
Týrání	4%
Rodiče ve výkonu tresti odnětí svobody	3%“ ^[37]

- viz. obrázek strana 31

³⁷ PTÁČEK, Radek., KUŽELOVÁ, Hana., ČELEDVÁ, Hana. *Vývoj dětí v náhradních formách péče*. Praha: Ministerstvo práce a sociálních věcí, ©2011. ISBN neuvedeno (ZVZ 237-2010), s.10



[38]

Obr. 5. Graf – důvody umístění nezletilého dítěte do DD.

Poruchy socializace

Každý člověk si za svůj život, tedy v jeho průběhu osvojuje a přebírá určité normy chování. Vytváří si takové vlastnosti, které mu umožní lépe komunikovat s ostatními lidmi a tím se lépe začlenit do společnosti. Pokud jsou u člověka uspokojeny jeho základní potřeby má to pozitivní vliv na jeho zdravý sociální vývoj. Na druhou stranu pokud nejsou tyto potřeby uspokojovány, nebo jsou uspokojovány pouze částečně dochází k tomu, že se jedinec do společnosti značně těžko začleňuje, popřípadě se do ní nedokáže začlenit.

„Základy vytváří primární socializace uskutečňující se v rodině v procesu rodinné výchovy, která je současně mediátorem vlivu dané kultury; cílem rodinné výchovy je totiž uvést dítě do příslušného kulturního prostředí, naučit je orientaci v tomto prostředí plném symbolů a společenských standardů. Na tuto primární socializaci pak navazuje další společenská instituce, škola a později pracovní organizace, kde se dospělý musí učit novým, tentokrát pracovními rolím.“[39]

³⁸ PTÁČEK, Radek., KUŽELOVÁ, Hana., ČELEDOVÁ, Hana. *Vývoj dětí v náhradních formách péče*. Praha: Ministerstvo práce a sociálních věcí, ©2011. ISBN neuvedeno (ZVZ 237-2010), s.10

³⁹ NAKONEČNÝ, Milan. *Sociální psychologie*. Praha: Academia, nakladatelství Akademie věd České republiky, ©1999, 1. vydání. ISBN 80-200-0690-7, s. 57

Neschopnost jedinců zařadit se do společnosti.

Toto pociťují sociální pracovníci (dle jejich vyjádření) především u klientů, kteří se vracejí z výkonu trestů, nebo jsou dlouhodobě umístěni v zařízeních, vyžadující pomoc. Jedná se např. o dětské domovy, výchovné ústavy atd. „Poruchy socializace se projevují v nezralém chování jedince. Lidé špatně socializovaní mívají nedostatek sebekontroly, malou odolnost v zátěži, v jejich chování se projevují prudké afekty až násilí i při malém podnětu“^[40].

U nezletilých dětí je možné velmi často pozorovat např. nadměrné a časté lhaní, příležitostné krádeže, nechození do školy (záškoláctví), časté útěky, ničení cizího majetku, deprivaci atd. Tyto lidé, především nezletilé děti mívají pocity méněcennosti, velice nelibě nesou kritiku, odmítání a jedním z nejčastějších projevů je velmi časté vyhybání se lidem. U nezletilých dětí školního věku (především na základních školách) jsem měl možnost (za asistence sociální pracovníce) pozorovat velmi časté projevy nemluvnosti u těchto dětí, kdy jak jsem zmínil odmítají hovořit se svým okolím. Často se upínají jen na jednoho člověka, kdy se jedná především o osobu jejich věku, minimálně nebo vůbec nehovoří s osobami „dospělého věku“. Toto vše budu později uvádět v praktické části, ve svých kazuistikách.

„Deprivace – ukazuje, že jede o problematiku strádání v důsledku nedostatku něčeho. Tím něčím je omezení možnosti ukájet základní potřeby na úrovni existenčního minima (tzv. „polohladovění“) či dokonce pod ním (faktické „hladovění“ vzhledem k dané potřebě)“^[41]

⁴⁰ ROZSYPALOVÁ, Marie., ČECHOVÁ, Věra., MELLANOVÁ Alena. *Psychologie a pedagogika I pro střední a zdravotnické školy*. Praha: Nakladatelství INFORMATORIUM, spol.s.r.o., ©2003. ISBN 80-7333-014-8, s. 157.

⁴¹ MIKŠÍK, Oldřich. *Člověk a svízelné situace*. Praha: Naše vojsko, nakladatelství a distribuce knih, n.p., ©1969, 1. vydání. ISBN neuveдено, s.245

4.2. Orgány sociálně-právní ochrany dětí.

Pokud se v rodině vyskytne „nežádoucí problém“ jehož přímým účastníkem je nezletilé dítě, přichází na řadu orgány v oblasti sociálně-právní ochrany dítěti, aby nezletilému dítěti zajistili pomoc, následnou péči a podporu.

Orgány, jež zajišťují sociálně-právní ochranu dětí, jsou tito níže uvedeni a to v následujícím pořadí:

„ a) Krajské úřady,

b) obecní úřad obce s rozšířenou působností,

c) obecní úřady a újezdní úřady; ustavení tohoto zákona o obecních úřadech se vztahují i na újezdní úřady,

d) ministerstvo,

e) Úřad práce české republiky – krajské pobočky a pobočka pro hlavní město Praha (dále jen „krajská pobočka Úřadu práce“).

Sociálně právní ochranu dále zajišťují

a) obce v samostatné působnosti,

b) kraje v samostatné působnosti,

c) komise pro sociálně právní ochranu dětí,

další právnické a fyzické osoby, jsou-li výkonem sociálně-právní ochrany pověřeny.“^[42]

Sociálně-právní ochrana dětí se zaměřuje především na nezletilé děti, kterým např. rodiče (jeden, popřípadě oba dva) zemřeli, také na nezletilé děti, jejichž rodiče si neplní povinnosti plynoucí ze zákona, které byly svěřeny do ústavní nebo ochranné výchovy, dále na nezletilé děti, které vedou nemravný nebo zahálčivý způsob život (např. neplnění povinné školní docházky), které jsou ohroženy, nebo byl-li na nich spáchán trestný čin, na nezletilé děti, které spáchaly trestný čin atd.

Jednou z hlavní činností, kterou OSPOD zajišťuje, je poradenská činnost. To znamená, že poskytuje rodičům pomoc při řešení konfliktů v oblasti výchovy, tzn. řeší problémy, jež souvisí s péčí o nezletilé děti.

⁴² ÚZ – úplné znění předpisů č. 937. Rodinné právo, Sociálně právní ochrana dětí, Mezinárodně právní ochrana dětí, Registrované partnerství. Praha: Nakladatelství Sagit, a.s., © 2013. MK ČR E 10981, s. 23

II. PRAKTICKÁ ČÁST

KAZUISTIKY:

V praktické části, označované jako část II. své diplomové práce se pokusím detailně popsat za pomoci kazuistik sedm příkladů „problémových“ rodin.

Kazuistika č. 1	CAN – syndrom týraného a zneužívaného dítěte
Kazuistika č. 2	změna výchovného prostředí (přechod z DD do péče matky)
Kazuistika č. 3	alkohol v rodině, dlouhodobá nezaměstnanost a s tím spojená zadluženost
Kazuistika č. 4	děti, svědci domácího násilí
Kazuistika č. 5	syndrom zavrženého dítěte (v DD)
Kazuistika č. 6	matka alkoholička, otec vyléčený alkoholik, rozvedeni a dopad jejich výchovy na „budoucnost“ nezletilého.
Kazuistika č. 7	matka alkoholička, otec vyléčený alkoholik, rozvedeni a dopad jejich výchovy na „budoucnost“ nezletilého.
Kazuistika č. 8	matka užívající a distribuuující v době těhotenství návykové látky, změna výchovného prostředí (od babičky zpět k matce)
Kazuistika č. 9	matka cizí státní příslušnice, otec agresor

Při zpracování níže vedených kazuistik jsem vycházel z pohovoru se sociálními pracovníci OSPODu, pohovorem s rodiči a také s jejich nezletilými dětmi. Postupoval jsem dle zákona č. 101/2000Sb., o ochraně osobních údajů. Všechna jména, identifikační údaje zde byly pozměněny, aby nebylo možno jednotlivé klienty dohledat.

Praktická část je založena především na komunikaci s klienty – „rozhovor – jedná se o rozmlouvání dvou nebo více lidí.“^[43] a také „diagnostický rozhovor – slouží k získání širokého spektra různých, rovněž dost často subjektivně zatížených informací (o názorech, postojích, a pocitech), které nelze získat pozorováním, protože se nemusí navenek projevat, ale jsou určitým příspěvkem ke komplexnímu posouzení klienta.“^[44]

⁴³ KŘIVOHLAVÝ, Jaro. *Jak si navzájem lépe porozumíme*. Praha: Nakladatelství Svoboda, ©1988, 1. vydání. ISBN neuveдено, s. 146

⁴⁴ VÁGNEROVÁ, Marie., KLÉGRVÁ, Jarmila. *Poradenská psychologická diagnostika dětí a dospívajících*. Praha: Nakladatelství Karolinum, vydala Univerzita Karlova v Praze, ©2008. ISBN 978-80-246-1538-7, s. 29.

KAZUISTIKA č.1

1. Struktura, popis rodiny – rodinná anamnéza (Vztahy mezi členy rodiny)

Rodina níže popisována se skládá z matky, paní Květy (38 roků), otce, pana Michal (45 roků) a 4 nezletilých sourozenců. Mezi sourozenci lze usuzovat na běžné sourozenecké vztahy, vazby. Otec i matka nezletilých dětí jsou dlouhodobě vedeni na úřadu práce. Otec nezletilých dětí sice sděluje, že se zúčastňuje nepravidelných brigád, avšak toto nikdy nebyl schopen doložit. Rodinu také často, dle tvrzení rodičů navštěvuje strýc (bratr otce), který pořizuje především nákupy (potravin y atd.), také v minulosti dle jejich tvrzení docházela do rodiny pravidelně matka otce (babička nezletilých dětí). Ze strany matky nejsou známy rodinné poměry – matka toto odmítá sdělit. O širší rodině nebylo možno zjistit bližší informace. Výše uvedená rodina již delší dobu žije na stejné adrese. S nikým z domu se nestýkají, žijí samostatně.

2. Osobní anamnéza

Nezletilá Renata má necelých 5 let. Je nejmladší ze všech čtyř sourozenců. Je velice otevřená, v rámci svých možností – viz. bod. 4 zdravotní anamnéza, také viz. další popis níže uvedený.

3. Ekonomické poměry, bytové poměry

Rodina bydlí v panelovém domě, v bytě o velikosti 3+1, jenž je ve vlastnictví otce. Byt má vlastní koupenu s toaletou. Domácnost je vybavena starším nábytkem, není udržována zcela v čistotě – špinavé zdi, neumyté nádoby, všude jsou postaveny prázdné plastové láhve, rozházené hračky, neustlané postele dětí, dříve byla v domě cítit i močovina – zejména v dětském pokoji. Matka nezletilých dětí také velmi často věší po bytě mokré prádlo, proto je v bytě patrná značná vlhkost. Rodina žije z dávek státní sociální podpory, otec je také poživitelem invalidního důchodu. V uspokojování svých potřeb je rodina finančně výrazně limitovaná. Rodiče nezletilých dětí pobírají přídatky na děti, příspěvek na bydlení, dávky pro osoby se zdravotním postižením - příspěvek na péči (nezletilá

Renata), příspěvek na mobilitu. Má také značné dluhy. Dluhy vůči Okresnímu soudu, Všeobecné zdravotní pojišťovně mají nyní rozloženy do několika splátek.

4. Zdravotní anamnéza, problémy

U nezletilé Renaty bylo zjištěno velice výrazné vývojové opoždění a také opoždřený psychomotorický vývoj. (Další zdravotní údaje nebylo možno ze spisu zjistit). V současné době nebyly pediatričkou zjištěny známky zanedbání, pouze neúměrné trestání nezletilé otcem. Také nebyl u nezletilé zjištěn strach, popřípadě obavy z rodičů.

5. Školní anamnéza

Nezletilá Renata navštěvuje mateřskou školku s speciálně-pedagogické centrum. Dle vyjádření třídní učitelky nezletilá působí vážně, nekomunikuje, obtížně se s ní navazuje spolupráce, psychomotorický vývoj opožděn ve všech složkách. Jejimi jedinými kamarády jsou sourozenci, není známo, že by dítě udržovalo kontakt se svými vrstevníky. Nezletilá ve školce pouze pořád sedí, je negativistická ke svému okolí, nepoužívá srozumitelných slov. Na sklonku roku 2012 se její chování, dle třídní učitelky mírně zlepšilo. Nezletilá Renata začíná mít zájem o kamarády (vrstevníky), snaží se pomáhat v péči o ostatní. Velice si oblíbila školní psycholožku, ke které se chodí často mazlit. Chování za přítomnosti rodičů je však vždy opačné. Je plačtivá a bojácná, strhává věci, nekontrolovaně pobíhá. Pokud ve školce hrají hru a pojmenovávají postavy – např. u otce vždy odsune hlavu stranou.

6. Sociální anamnéza

Sociální status rodiny je na velmi nízké úrovni. Rodiče jsou velmi často viděni v pozdních hodinách v restauračních zařízeních, kde ve větší míře holdují alkoholickým nápojům. Velmi často odmítají spolupracovat s orgány péče o děti. V posledních měsících bylo zjištěno, že nezletilé děti nechávají doma samotné, zamčené v pokoji a to především od večera a brzkého rána, kdy se z pohostinství vracejí.

Za zmínku také stojí to, že rodiče nezletilých dětí byli v roce 2011 uznáni okresním soudem vinní, za zanedbání péče o dítě, týraní dítěte, které je v jejich péči a výchově, tím spáchali přečin týraní svěřené osoby. Za toto byli odsouzeni k odnětí svobody na dobu 12 měsíců, které jim byl podmíněně odložen na zkušební dobu v trvání 18 měsíců a nad rodiči byl stanoven dohled probační služby. Dítě je s ohledem na zdravotní postižení zdravotně znevýhodněno. **Rodiče byli v lednu roku 2013 amnestováni prezidentem republiky.**

Popis: Rodina byla sledována OSPODem již od roku 2006. V červenci roku 2010 bylo oznámeno na Policii České republiky vážné poranění dítěte – hrozící amputace pravé dolní končetiny, zjištěny oděrky, popáleniny. Toto bylo oznámeno na PČR jako syndrom týraného dítěte. V říjnu 2010 na základě znaleckého posudku byly konstatovány „jisté rysy syndromu týraného dítěte“ – zejména v nálezů mírného, až středního stupně. Rodiče i nadále trvají na své původní výpovědi a to tak, že nezletilá usnula v postýlce a nožičku si sama skřípla mezi madračku a část desky. Nezletilá se v minulosti na základě tohoto zranění podrobila několika operacím, nožičku má doposud zdeformovanou.

Na základě lékařského vyjádření - v průběhu hospitalizace dobrý vývoj v oblasti sociálního chování a dovedností. Vysloveno vážné podezření na nedostatek podnětů od rodičů, potřeba speciální a individuální péče. Rodiče nezletilou v průběhu hospitalizace navštěvovali zcela výjimečně.

Rodina je nyní sledována především ve vztahu a péči k nezletilé, jejím rodným sourozencům. Při posledním sociálním šetření bylo zjištěno, že nezletilá nemá osvojeny pevné a správné hygienické návyky. Na toaletu chodí často až na poslední chvíli. Nezná některé běžné pojmy – př. „hrnek“. Malá kultura stolování, neumí jíst příborem ani lžící – pomáhá si rukou, rozlévá, atd. Neorientuje se v běžných věcech.

Nezletilá se neúčastní žádných kulturních akcí, nenavštěvuje zájmové činnosti. Rodina odmítá jakoukoliv spolupráci s jinými státními organizacemi (např. Centrum pro rodinu atd.).

7. Současný stav

Nezletilá Renata i nadále žije ve společné domácnosti se svojí matkou, otcem a sourozenci. Rodičům stále ještě nepřišlo rozhodnutí z okresního soudu o amnestii a proto stále

„nedobrovolně“ spolupracují s OSPODem. Na popud sociálního pracovníka se snaží dodržovat pravidelnou školní docházku nezletilého do mateřské školky.

8. Prognóza, následné opatření – doporučení

Neustále trvat na dodržování jednání s ODPODem, pediatřkou, školským zařízením. Rodičům doporučit objednání nezletilé v Pedagogicko psychologické poradně a také se zapojit do nabízených kurzů této poradny k ověření a rozvoji těchto dovedností u nezletilé. Také neustále tyto požadavky ověřovat. Dobré by bylo stanovit nad výchovou rodičů soudní dohled, avšak v tomto je překážka, neboť rodiče byli amnestováni a musí se na ně pohlížet, jako na netrestané.

KAZUISTIKA č.2

1. Struktura, popis rodiny – rodinná anamnéza (Vztahy mezi členy rodiny)

Rodinu, jež popisují ve své druhé kazuistice v současné době tvoří paní Marcela, sedmiletá Veronika, dvouletá Petra, měsíční Marie a jejich nevlastní otec pan Petr. Matkou výše uvedených nezletilých dětí je paní Marcela.

Nejmladší z dcer (nezletilá Marie) je biologická dcera pana Petra, současného přítele paní Marcely. Paní Marcela je tč. na mateřské dovolené a pan Petr je již delší dobu nezaměstnaný, avšak docházející na pravidelné brigády (v oboru stavebnictví).

Všechny dcery paní Marcely mají jiného biologického otce. Se současným partnerem Petrem žije paní Marcela cca 1 rok ve společné domácnosti.

Paní Marcela je velice temperamentní povahy, avšak v současné době se dá říci, že její chování se velice změnilo, po narození nejmladší z dcer se její povaha stává klidnější, je také více komunikativní a snaží se také zapracovat na vedení domácnosti. Nezletilé dcery se snaží vychovávat především za pomoci své tety Margity (50 let), která bydlí ve stejném domě i bytě, jako výše uvedená rodina. Paní Marcela pochází z rodiny, kde matka zemřela krátce po jejím narození, má 7 sourozenců, s nimiž se stýká zcela sporadicky. Otec paní Marcely, pan Stanislav celý život žije z dávek státní sociální podpory, je několikrát soudně trestaný a také se v minulosti léčil z alkoholové závislosti. Nyní žije ve společné domácnosti s partnerkou, která se živí, jako profesionální společnice. Systém fungující rodiny paní Marcela tedy neměla možnost vidět.

Otcové nezletilých dětí jsou tč.ve výkonu trestu, nebo neznámého pobytu a s paní Marcelou to byla vždy, dle jejího tvrzení jen „náhodná známost“.

2. Osobní anamnéza

Nezletilá Veronika je desetileté děvče, které navštěvuje 1. třídu základní školy. Do prosince 2013 navštěvovala nezletilá základní školu v jiné obci, neboť v té době byla ještě umístěna v dětském domově. Je velice otevřená, „živá“, inteligentní a nyní jak tvrdí její

matka „nezvladatelná“, mající obrovský talent na malování, divadelní vystupování a vše co je spojené s vlastní tvorbou atd.

3. Ekonomické poměry, bytové poměry

Rodina nyní žije pouze z dávek státní sociální podpory, jejichž částka nepřevyšuje 7.000,- Kč měsíčně + příležitostný příjem pana Petra z brigád. Bydlí v pronajatém bytě o velikosti 2+1. V tomto bytě dále kromě zmíněné rodiny žije ještě teta paní Marcely, nezletilá dcera tety, handicapovaný syn tety a babička tety, které je zbavena svéprávnosti. Byt je vždy pečlivě uklizen a udržován v naprostém pořádku a čistotě. Na nájemném zde paní Marcela přispívá za rodinu poměrnou částku, která činí cca 2.500-3.000,- Kč měsíčně.

4. Zdravotní anamnéza, problémy

Nezletilá Veronika se narodila jako první dítě paní Marcely v době, kdy jí bylo necelých 17 let. Porod proběhl, dle tvrzení matky nezletil v naprostém pořádku, i přes to, že matka v době těhotenství požívala nadměrně alkoholické nápoje, drogy (příležitostně?) a také denně kouřila minimálně 20 cigaret.

Nezletilá Veronika je zdravá, žádné výdaje se svým zdravotním stavem nezletilá nemá (vyjádření dětské lékařky nezletilé).

5. Školní anamnéza

Nezletilá Veronika navštěvuje 1. třídu základní školy v Jihlavě a to od ledna 2013 (září 2012 - prosinec 2012 byla nezletilá umístěna v dětském domově a proto chodila do jiné základní školy). Dle sdělení třídní učitelky se učí velice dobře, je vnímavá avšak v této „běžné“ škole si nedokáže s jejím chováním poradit. Ve třídě neustále vyrušuje, vykřikuje a navádí ostatní děti k různému chování a to velmi často k negativnímu, dělá si tzv. co chce. Domnívám se, že na sebe upozorňuje, jak byla zvyklá z dětského domova. Ve škole má spoustu kamarádů, je velmi komunikativní. Je to zřejmě také tím, že poslední 3 roky strávila v dětském domově a na větší kolektiv je zvyklá.

6. Sociální anamnéza

Nezletilá Veronika je vedena příslušným OSPODem od listopadu roku 2005, kdy bylo okresním soudem nařízeno dle §50 ZR řízení o úpravu poměrů. Kdy bylo sociální pracovníci zjištěno, že nezletilá se narodila z družského poměru, kdy otec otcovství uznal. Otec nezletilé Veroniky ji cizí státní příslušník (Slovensko). Matka od narození nezletilé Veroniky s touto žila ve společné domácnosti v Azylovém domě pro matky s dětmi. Otec nezletilé již od samého počátku bydlel sám na zcela jiné ubytovně. Rodina tedy společně nikdy nevedla společnou domácnost. Rozsudkem okresního soudu byla nezletilá Veronika svěřena do výchovy matce, avšak otci stanoveno výživné nebylo. Otci vyměřeno výživné nebylo a to z důvodu toho, že se jednalo o cizího státního příslušníka, v té době byl neznámého pobytu a s nezletilou Veronikou se již delší dobu nestýkal.

V listopadu roku 2006 se na OSPOD dostavila matka nezletilé a to i s nezletilou, když sdělila, že od dnešního měsíce (listopad 2006) „nemá kde s nezletilou být“. V pronajatém bytě se zpozdila se zaplacením splátky na nájemném a majitelka jí na základě smlouvy pronájem ihned ukončila. Matka nezletilé dále při sociálním jednání uvedla, že by chtěla nezletilou Veroniku umístit na dobrovolný pobyt do dětského centra (dále jen DC). Poté s ní byla vyřízena příslušná dokumentace a nezletilá byla do DC téhož dne odvezena. Matka šla na přechodnou dobu bydlet ke své tetě. Poté o nezletilou matka nejevila delší dobu zájem i přes usilovnou práci OSPODu. Nezletilou v DC navštěvovala pouze její babička, paní Věra, matka zcela výjimečně. V září roku 2009 podala matka u okresního soudu návrh na zahájení řízení o stanovení výživného pro nezletilou Veroniku. V té době již byla nezletilá opět s matkou v Azylovém domě pro matky s dětmi. Matka si nezletilou vždy „vzala“ na cca 3 měsíce a poté ji opět umístila na dobrovolný pobyt do DC. Řízení ohledně výživného bylo odročeno na neurčito, neboť se k soudnímu řízení matka a ani otec nezletilé nedostavovali.

V říjnu roku 2009 podal pan Štefan (dědeček nezletilé Veroniky) předběžné opatření, kterým žádal o svěřeni nezletilé Veroniky do své výchovy a to z důvodu toho, že matka nezletilé o nezletilou nejevila zájem, v inkriminované době se o ní nestarala a pokud jí měla ve své péči, tak ji neustále „mlátila“, chodila se bavit na diskotéky a nezletilou nechávala v bytě u dědečka, u pana Štefana. Také sdělil, že otec nezletilé byl (je)

neznámého pobytu, nejspíše však ve výkonu trestu. K prokázání tohoto tvrzení si okresní soud vyžádal poklady z Magistrátu města, OSPOD. Kdy bylo zjištěno, že tvrzení dědečka nezletilé se zakládá na pravdě. V měsíci listopad 2009 bylo nařízeno soudní jednání a to ohledně svěření nezletilé Veroniky do péče prarodičů. Nezletilá Veronika byla v prosinci roku 2009 na základě rozsudku okresního soudu svěřena do péče prarodičů, kdy otec i matka jsou povinni přispívat na výživném pro nezletilou Veroniku částkou 500,- Kč (každý).

V roce 2010 se na opět na MM OSPOD dostavil dědeček výše uvedené nezletilé a sdělil, že již dále nedokáže o nezletilou pečovat a to především k obtížné finanční situaci, kdy se zadlužil a nedokáže dostát svým závazkům. Po provedených šetřeních s rodiči nezletilé bylo zjištěno, že ani jeden o dceru nejeví zájem, prarodiče se o nezletilou nestarají, kdy jí také nechávají v jejím nízkém věku (necelé 4 roky) doma samotnou a to i ve večerních hodinách. Nezletilá byla také po pokousání jejich psem do obličeje hospitalizována 3 týdny v nemocnici a také to, že prarodiče ve velkém množství požívají alkoholické nápoje. Z těchto důvodů byl proto v září roku 2010 podán návrh:

- na řízení o změnu výchovy
- **na nařízení ústavní výchovy**
- na řízení o vydání předběžného opatření

Na základě provedeného dokazování, výslechů svědků atd. byla nezletilé Veronika nařízena ústavní výchova. Nezletilá Veronika byla převezena do dětského diagnostického ústavu, střediska výchovné péče. Současně bylo jednáno s již vybraným dětským domovem o jejím přemístění. V lednu 2011 bylo zahájeno správní řízení ve věci umístění nezletilé Veroniky do již zmíněného dětského domova.

V únoru 2011 bylo provedeno sociální pracovníci MM OSPOD sociální šetření v dětském domově s nezletilou Veronikou, dále pak se sociální pracovníci DD. Tato sdělila, že nezletilá je tzv. „v pohodě“, není stydlivá, je usměvavá. Chodí do školky, kde se jí velice líbí. Nezletilá dále uvedla, že maminka za ní na návštěvě již byla, otec ne (ani si ho nepamatuje). Sociální pracovnice dále uvedla, že s nezletilou nejsou žádné problémy, dobře se aklimatizovala. V domově byla pravidelně prováděna sociální šetření.

7. Současný stav

Nezletilá Veronika je na základě rozhodnutí okresního soudu v současné době (od ledna 2013) opět v péči u své matky, které si našla nového přítele, s nímž má nejmladší nezletilou dcerou. Paní Marcela dceru poslední rok 2012-2013 v dětském domově i s přítelem pravidelně navštěvovala (každou sobotu + neděli). S dcerou se jí opět podařilo navázat kontakt. Nezletilá Veronika celý měsíc leden 2013 s matkou komunikovala, snažila se tzv. zapadnout do rodiny, avšak od měsíce únor 2013 se její chování razantně změnilo. Začala svým mladším sestrám fyzicky ubližovat, odmítá poslouchat, jak matku, tak jejího přítele. Celý den dělá „věci“, které celou rodinu značně rozrušují. Matka postupem času ztrácí trpělivost a na nezletilou křičí, nezletilou nebije (?) avšak při svém mladém věku a dvou dalších, mladších dětech celou situaci i za pomoci přítele nezvládá. Neustále se „hroutí“, nezletilou Veroniku odstrkuje a dává jí za vzor její dvě mladší sestry, popřípadě jiné sestřenice, které takové chování jako nezletilé nemají.

Nezletilá Veronika se začíná uzavírat do sebe a její chování v záporném slova smyslu se zvyšuje, začíná být dle mého názoru silně deprivovaná („deprivace – nedostatečné naplňování přiměřených potřeb v oblasti citové, smyslové, tělesné a intelektuální).[⁴⁵]

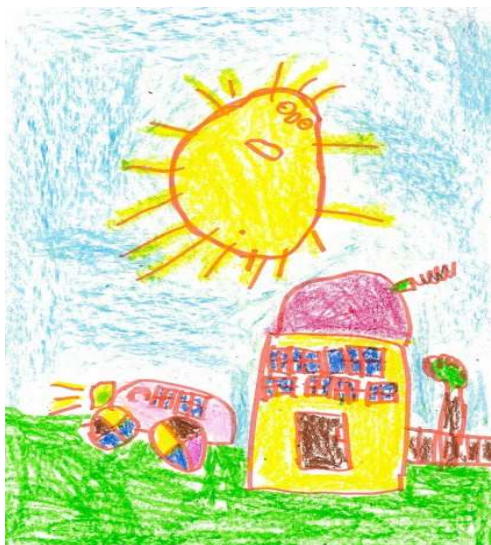
8. Prognóza, následné opatření – doporučení

Matce byly v rámci poradenské činnosti (OSPOD – ze zákona) poskytnuty všechny potřebné informace a bylo jí navrženo vyhledat odbornou péči a to v podobě dětského psychologa, popřípadě dětského psychiatra atd.

Matka nezletilé s tímto souhlasila a v současné době, dle tvrzení matky pravidelně docházejí k dětskému psychologovi a jejich vzájemné vztahy se mírně zlepšily. Matka vyřkla i obavu, že pokud se stav nezletilé nezlepší, bude nucena ji opět umístit zpět do dětského domova. Toto se mi nezdá nejvhodnější.

Matka byla před podáním návrhu matky na zrušení ústavní výchovy řádně poučena, jaké mohou vyvstat komplikace, a matka na toto sdělovala, že si toho je plně vědoma, ale že se domnívá, že dítě má být v péči matky nikoli ústavního zařízení.

⁴⁵ MALÁ, Eva, PAVLOVSKÝ, Pavel. *Psychiatrie*. Praha: Portál, s.r.o., ©2002, 1. vydání. ISBN 80-7178-700-0, s.126.



[⁴⁶]

Obr. 6. Obrázek, jež skutečně nakreslila nezletilá, jež jsem uvedl v této kazuistice.

⁴⁶ <http://www.vlakstesti.cz/bigimage.php?hash=4f75a2882df4b>

KAZUISTIKA č. 3

1. Struktura, popis rodiny – rodinná anamnéza (Vztahy mezi členy rodiny)

Rodina popisovaná ve třetí kazuistice se skládá z matky nezletilých dětí paní Eva (nar. 1987), otce nezletilých dětí pana Adama (nar. 1983) a níže uvedených dětí:

- nezletilá Monika (nar. 2008)
- nezletilý Štěpán (nar. 2009)
- nezletilý Filip (nar. 2010)
- nezletilý Lukáš (nar. 2011)

Paní Eva, matka nezletilých dětí má 25 roků. V současné době je na mateřské dovolené a očekává narození svého již pátého potomka. Paní Eva je velice klidné povahy, dosti uzavřená, nízkého intelektu. Velice dlouhou dobu se u ní jednalo také v souvislosti její závislost na alkoholických nápojích, které požívala u všech svých dětí a to i v době těhotenství (cca 0,5 l tvrdého alkoholu denně), také je pravidelnou kuřačkou. Paní Eva nebyla schopna zajistit základní potřeby v rodině. Svě děti sice nadmíru miluje, avšak hygiena, stravování atd., základní potřeby v péči o nezletilé děti, které měla (má) zajišťovat pro své děti u ní byli na velmi nízké úrovni. Paní Eva pochází z rodiny, kdy matka se starala vždy o domácnost (již před dvěma lety zemřela), otec je vezmi nízkého intelektu a také poživatel alkoholických nápojů. Paní Eva nemá žádné sourozence.

Pan Adam, otec nezletilých výše uvedených dětí má 29 roků. V současné době je veden na Úřadě práce. Jeho nejvyšší dosažené vzdělání je základní, avšak neustále tvrdí, že vysokoškolské. Toto ovšem není schopen doložit. Pan Adam je člověk u něhož se projevuje tzv. „bájná lhavost“. V minulosti a především současnosti má velké problémy s užíváním alkoholických nápojů, a domnívám se, že byl také nepravidelným uživatelem návykových látek (marihuana). Pan Adam pochází z rodiny vysokoškolsky vzdělaných lidí. Má jednoho sourozence.

Paní Eva a pan Adam své manželství uzavřeli v roce 2005 a trvá dodnes. Kromě nezletilé Moniky je pan Alexandr biologickým otcem všech výše uvedených dětí. Nezletilou Moniku si však nezrušitelně osvojil. O otci nezletilé Moniky nejsou OSPODu známy

žádné informace a matka o něm odmítá hovořit. V rodném listu dítěte také nebyl nikdy vepsán.

2. Osobní anamnéza

Nezletilá Monika, nar. 2008 je velice milé děvče, snaží se vždy se sociální pracovnící komunikovat, avšak její komunikační úroveň je na úrovni 4 letého dítěte. Na „nátlak“ OSPODu by měla od září 2013 začít navštěvovat mateřskou školku ve vedlejší obci.

Nezletilý Štěpán, nar. 2009, nezletilý Filip, nar. 2010, nezletilý Lukáš, nar. 2011 jsou velmi hodné děti, které „běžně zlobí a to přiměřeně svému věku, avšak ve svém mentálním vývoji jsou opožděné za svými vrstevníky. Jejich slovní zásoba je velice omezena atd.

3. Ekonomické poměry, bytové poměry

Rodina výše uvedená nyní žije v rodinném domě u svého dědečka (otec matky). Dům je o velikosti 2+1. Jak bylo ODPODem zjištěno při sociálním šetření na dům je uvalena exekuce. Na nájemném rodina hradí cca 4.000,- Kč měsíčně a to vždy ve spolupráci a nepoměrně se svým dědečkem.

Paní Eva a její rodina žijí pouze z dávek státní sociální podpory, jejichž částka nepřevyšuje 11.000,- Kč měsíčně. Při počtu tolika dětí se dá říci, že žijí na hranici chudoby. Velkou měrou jim s chodem domácnosti pomáhá babička (matka otce), která pravidelně provádí víkendové nákupy potravin a s manželem (otcem otce) jim také pomáhají na splácení dluhů, jež si rodina v průběhu let vytvořila. Matka si v předešlém vztahu za pomoci bývalého partnera rozpůjčovala poměrně velké částky a v současné době na dluzích dluží částku cca 900.000,- Kč.

4. Zdravotní anamnéza, problémy

Všechny děti jsou dle vyjádření ošetřující lékařky po fyzické stránce zdravé. Jejich mentální stránku doposud nebylo možno prošetřit, neboť rodiče se na objednané sezení do pedagogicko - psychologické poradny (dále jen PPP) opakovaně nedostavují.

5. Školní anamnéza

Školní anamnézu zde nemohu popisovat, neboť nezletilé děti v současné době žádná předškolní zařízení nenavštěvují. Dle vyjádření paní ředitelky z mateřské školky, kam nezletilá Monika chodila (cca 1 měsíc, cca 1 nazpět) rodina se školkou naprosto nespolupracovala. Nezletilá do školky chodila špinavá, zapáchala cigaretovým kouřem a ohněm (rodina v pokoji topí starými kamny), s nikým nekomunikovala a neměla základní hygienické návyky. Paní učitelka se vyjádřila, že nezletilá je stále v koutku, jako „bojácné zvířátko“.

6. Sociální anamnéza

Rodina se dostala do databáze OSPODu v srpnu roku 2010 a to na základě oznámení ošetřující lékařky nezletilých dětí, která sdělila, že rodiče dostatečně nevykonávají péči o nezletilé děti. V rodině poté bylo provedeno opakované sociální šetření. Bylo zjištěno, že rodiče skutečně neplní rodičovské povinnosti vyplývající ze zákona. Poté bylo za pomoci obce, dětské lékařky s rodinou pravidelně pracováno, avšak žádné výsledky se nedostavili, neboť manželé odmítali jakoukoliv pomoc a domnívali se, že jejich situace je naprosto vyhovující. V době, kdy nezletilá Monika chodila do mateřské školky se třídní učitelka vyjádřila následovně: „Nezletilou Terezu vyzvedává z mateřské školky jak otec, tak matka. Při poslední návštěvě matky z ní byl cítit alkohol a otec čekal v hospodě. Do kolektivu se nezletilá nezačleňuje, stojí stranou a vše pozoruje, je až nepřiměřeně plachá, ke konci její docházky započala komunikovat, většinou šeptem a pouze s učitelkou. Žádné důkazy o týrání nejsou k dispozici“. Následně na to opět kontaktovala OSPOD dětská lékařka nezletilých dětí, která sdělila následující: „Dnes jsem doporučila hospitalizaci nezletilého Lukáše a to vzhledem k výsledkům vyšetření. Rodiče nezletilému nepodávají předepsané léky, nekomunikují.“

Ve stejný měsíc přišlo cca 5 anonymních dopisů z obce, ve které rodina žije a to se sdělením, že rodiče nezletilých dětí denně navštěvují místní pohostinství, domů odcházejí ve velmi podnapilém stavu a dvě z nejstarších dětí „berou s sebou“, nechávají je usínat na lavičce, popřípadě v kočárku před pohostinstvím.

Jelikož se situace začala jevit jako neúnosná, byli rodiče nezletilých dětí předvoláni na MMJ OSPOD a jejich situace s nimi byla důkladně rozebrána. Bylo jim sděleno, jak by se měla zlepšit jejich nedostatečná péče a také to, že nad rodinou bude stanoven soudní dohled a také možnost umístit děti do ústavního zařízení, ale také to, že jak budou situaci řešit je nyní jen na nich samotných.

7. Současný stav

Nezletilé děti i nadále žijí ve společné domácnosti se svými rodiči a dědečkem (otcem matky) a čekají narození dalšího dítěte (květen 2013). Rodina je sledována min. 1x týdně OSPODem. Sociální šetření nejsou předem nahlášeny. Rodina za pomoci ostatních rodinných příslušníků dům vyklidila od velkého nepořádku, prázdných lahví od alkoholu atd. V současné době se snaží být s dětmi více, snaží se jim více věnovat, komunikovat s nimi atd. Restaurační zařízení navštěvují minimálně a to tak, že jeden z rodičů vždy zůstává doma s nezletilými dětmi. Alkoholické nápoje nepožívají před dětmi. Domácnost se snaží udržovat, dle jejich možností. Také byla exekuce na domě již zaplacená a to rodiči pana Adama.

8. Prognóza, následné opatření - doporučení

Pan Adam (duben 2013) a paní Eva (červen 2013) by měli docházet na pravidelné konzultace k lékaři věnující se léčbě závislostí. Nezletilá Monika a nezletilý Štěpán budou od září 2013 navštěvovat mateřskou školku a také logopedickou poradnu. Rodina se nyní „snaží“, a proto nebude zatím nutné podávat k okresnímu soudu návrh na soudní dohled. O tomto je rodina pravidelně při sociálních šetření vyrozuměna. Také bude nutné zajistit ve spolupráci s rodinou splátkový kalendář u jejich dlužníků. Rodina v současné době na dluzích dluží částku přesahující cca 1.000 000,- Kč.

KAZUISTIKA č. 4

1. Struktura, popis rodiny – rodinná anamnéza (Vztahy mezi členy rodiny)

Paní Ivana, matka níže uvedených nezletilých dětí má 48 let. V současné době je nezaměstnaná, vedena na úřadě práce. V minulém roce si přivydělávala, dle jejího tvrzení v restauračních zařízeních na brigádách, jako servírka. Její nejvyšší dosažené vzdělání je základní. Paní Ivana je matkou pěti dětí. Nyní má ve své péči pouze dvě (1 syn je v dětském domově, 2 synové jsou již zletilý – paní Ivana se ani s jedním z nich nestýká, otec těchto třech synů zemřel). Paní Ivana dříve měla značné problémy s výchovou svých dětí, a proto byli umístěni do dětského domova. Velice často střídala partnery a také místa trvalého bydliště, nedokázala hospodařit s finančními prostředky. Dle vyjádření sociálních pracovníků, které s rodinou spolupracovaly, byl jejich dohled nutný i 3x týdně. Od narození nezletilé dcery a nejmladšího syna se její péče značně zlepšila.

Pan Pavel, otec nezletilých dětí má 36 roků, od své partnerky je mladší o celých 12 let. Je z 8 sourozenců. Jeho rodiče i sourozenci pocházejí z velmi slabých sociálních rodin a převážně jsou nezaměstnaní a holdují alkoholickým nápojům. Jedná se o velice komplikovanou osobnost, nadměrně požívající alkoholické nápoje a návykové látky, několikrát soudně trestaného. V současné době nepracuje, je veden na úřadě práce. Jeho nejvyšší dosažené vzdělání je základní. Poslední zaměstnání měl cca před 8 lety. Sám si to již nepamatuje. Pan Pavel je velice výbušné povahy, se sklony k domácímu násilí.

Paní Ivana a pan Pavel spolu žili ve společné domácnosti cca 10 let. V roce 2012 se rozešli a to na základě toho, že paní Ivana podala na druhu podnět na zahájení řízení ve věci domácího násilí, které později vyústilo v tzv. stalking.

2. Osobní anamnéza

Nezletilý Pavlík je sedmiletý chlapec, který nyní navštěvuje 1. třídu základní školy. Je to uzavřený chlapec, ale jen do okamžiku než osobu v jeho blízkosti pozná blíže. Jeho chování se změnilo cca před dvěma roky, kdy byl vystavěn hádkám rodičů – viz. níže uvedené. Ve škole se učí velice dobře a ani s chováním nemá problémy. V posledním cca půl roku se odmítá stýkat s otcem a to z důvodu toho, že byl několikrát svědkem napadení,

kdy jeho otce fyzicky napadl matku. I jeho otec několikrát uhodil, čehož vždy později velice litoval.

Nezletilý žádné kroužky zatím ve škole nenavštěvuje, avšak jeho velkou zálibou je sport.

Nezletilá Ivanka je 14 leté děvče, která navštěvuje poslední ročník základní školy. Její prospěch je průměrný. O svém zaměření dále ještě nepřemýšlela. Je to velice extrovertní, otevřené dítě, které spontánně sděluje své pocity. Její vazba k bratrovi a opačně je velice silná. Pokud byly nezletilé děti společně svědky domácího násilí vždy je to společně dalo dohromady. Nezletilá Šárka se s otcem stýkala i po jeho rozchodu s matkou až do okamžiku, kdy na ni také „vztáhl ruku“ a donutil ji na různých internetových stránkách s elektronikou objednávat zboží na cizí osoby, které pak následně přebíral a prodával. Nyní se také odmítá s otcem stýkat.

3. Ekonomické poměry, bytové poměry

Rodina (matka nezletilých dětí), nezletilé děti nyní žije na ubytovně, v bytě o velikosti 1+1, koupelna, toalety jsou na chodbě. Rodina nyní žije pouze z dávek státní sociální podpory, jejichž částka nepřevyšuje 6.000,- Kč měsíčně. Na nájemném zde hradí částku 11.000,- (od úřadu práce obdrží matka nezletilých dětí každý měsíc částku 10.500,- Kč - příspěvek na bydlení). Otec nezletilých dětí žije střídavě u své matky (na azylové ubytovně), nebo u své nové přítelkyně (na azylové ubytovně). O jeho existenci nemá cca 3 měsíce sociální odbor žádné informace.

4. Zdravotní anamnéza, problémy

Nezletilý Pavlík i nezletilá Ivanka jsou zdraví, žádné zvýšení výdaje se svým zdravotním stavem nemají.

5. Školní anamnéza

Nezletilý Pavlík navštěvuje 1. třídu základní školy. Dle jeho sdělení „ho to ve škole baví, nejvíce sport“, avšak v současné době žádný kroužek a to jak ve škole, tak ani ve volném čase nenavštěvuje. Ve škole, dle vyjádření paní učitelky se jeví, jako běžné dítě jeho věku.

Nezletilá Ivanka navštěvuje 9. třídu základní školy. Dle jejího sdělení „jí to ve škole příliš nebaví,“ má velké problémy v matematice, chemii a angličtině. Látku ve škole nemůže pochopit, a proto na popud sociální pracovníce nyní do rodiny dochází sociální pracovníce z centra pro rodinu a s učením ji pomáhá.

Dle vyjádření třídní učitelky se nezletilé děti ve škole jeví, jako běžné děti jejich věku.

6. Sociální anamnéza

Rodina paní Ivany je OSPODem sledována již cca 18 let. A to od počátku, kdy matka měla ve své péči tři nezletilé chlapce. Rodina žila v tak slabých sociálních podmínkách, kdy matka nezletilých dětí neměla často ani na základní potraviny. V domě, ve kterém rodina žila, se skládal z jedné místnosti bez dveří, okna rozbitá, dále bez koupelny a toalety atd. Ve vedlejším bytě bydlela babička nezletilých dětí, kam se všichni chodili mýt a na toaletu. Matka nedokázala hospodařit s finančními prostředky, jež dostávala od příslušného úřadu. Sociální pracovníce „byla nucena“ za matkou pravidelně docházet a s tímto ji pomáhat. Otec nezletilých dětí silně holdoval alkoholickým nápojům a rodinu nezabezpečoval finančně a ani svou péčí.

Matka velmi často opouštěla domácnost a nezletilé děti byly buď v péči své babička, nebo zcela samotné. Situace se stala natolik neúnosnou, že bylo okresním soudem vydáno předběžné opatření na umístění nezletilých dětí do ústavní péče a poté byly nezletilé děti následně svěřeny do ústavní výchovy. Děti byly umístěny do ústavní péče, neboť se v celé rodině nenašel jediný příbuzná, jež by měl o dítě (děti) zájem. Otec své děti pravidelně v DD navštěvoval a to až do okamžiku, kdy vážně onemocněl a poté zemřel. Z DD si je velice často bral na víkend k sobě a snažil se v rámci svých možností o ně pečovat. Matka si poté našla nového přítele (pana Pavla), nastěhovala se k němu (jednalo se o romskou komunitu). Paní Ivaně se narodila dcera a poté syn. Pan Pavel začal ve větší míře holdovat alkoholickým nápojům, nebýval často doma. Rodina žila v jednom pokoji v bytě u rodičů pana Pavla. Děti byly již v útlém věku svědky domácího násilí. Když se situace počala stupňovat, kontaktovala (osobně) paní Ivana OSPOD s žádostí o pomoc. Paní Ivana byla doprovázena sociální pracovnící do intervenčního centra, kdy jí poskytly základní informace. Poté se na MM OSPOD dostavil otec výše uvedených dětí a sdělil, že matku a nezletilé děti velice miluje a chtěl by situaci řešit. Sociální pracovníce doporučila oběma

rodičům návštěvu manželské poradny, návštěvu dětí v psychologické poradně. Otec se dostavil pouze jednou a slovními výpady napadl jak matku, nezletilé děti, tak i příslušnou psycholožku.

Ihned na to se matka i a nezletilými dětmi odstěhovala do nového bydliště a podala u okresního soudu návrh na svěření nezletilých dětí do své péče. Soud o tomto rozhodl a nezletilé děti byly svěřeny do péče matky, otci bylo stanoveno výživné 1.500,- Kč měsíčně (za obě nezletilé děti). Otec se však s odchodem matky a nezletilých dětí odmítl smířit a po soudním řízení matku a nezletilou dceru fyzicky na ulici napadl. Matce rozbil hlavu kamenem a dceru uhodil, tak že se udeřila také do hlavy a obě byly hospitalizovány v nemocnici. Otec byl trestně stíhán na svobodě za úmyslné ublížení na zdraví. Nezletilý syn celé situaci přihlížel a nyní z tohoto důvodu musí být léčeb u dětského psychiatra.

7. Současný stav

Nezletilý Pavlík a nezletilá Ivanka i nadále žijí ve společné domácnosti se svojí matkou Ivanou. Přibližně v měsíci prosinec 2012 se k nim na azylovou ubytovnu (do bytu) přistěhoval i matky nový přítel, pan Karel. Pan Karel se v měsíci prosinec 2011 vrátil z výkonu trestu. S rodinou se již delší dobu přátelil (také před výkonem trestu). Pan Karel je zaměstnaný – stavební práce. S dětmi paní Ivany vychází velice dobře.

Otec nezletilých dětí byl odsouzen okresním soudem za neplacení výživného, výtržnictví, napadení, krádeže atd. V dnešní době se vyhýbá jak své rodině, tak PČR.

8. Prognóza, následné opatření – doporučení

Matka i nezletilé děti nyní spolupracují pravidelně s OSPODem. Nezletilé děti příslušné sociální pracovníci chodí sdělovat své dojmy a to jak ze školy, tak z jejich vztahu k matce a otci. Matka opět zažalovala otce nezletilých dětí za neplacení výživného a za fyzické napadání. Otec nezletilých dětí se nyní v obci, kde rodina žije, cca 3 měsíce nevyskytuje. Je trestně stíhán. Nezletilé děti se jeví tak, že jim práce za pomoci dětských psychologů velice prospívá, což potvrdila i matka nezletilých dětí.



[⁴⁷]

Obr. 7. Ilustrační fotografie, jež názorně představuje domácí násilí v dysfunkční rodině.

KAZUISTIKA č. 5

1. Struktura, popis rodiny – rodinná anamnéza (Vztahy mezi členy rodiny)

Rodinu, jež zde popisují ve své šesté kazuistice v současné době tvoří otec nezletilých dětí, pan Martin (36 let), paní Anna (36 let), 11 nezletilých dětí. Rodina pochází z romského etnika a momentálně žijí ve vyloučené lokalitě (jako již poslední rodina).

Paní Anna je matkou 8 nezletilých dětí (3 má s panem Martinem, 5 dětí má z předešlého vztahu). Pan Martin je otcem 8 nezletilých dětí (3 má s paní Annou, 5 dětí má z předešlého vztahu). Vztahy v rodině a vazby sourozenců mezi sebou, vazby rodičů a dětí jsou na velmi dobré úrovni. Rodina žije sama v dnes již zrušené vyloučené lokalitě. V domě, ve kterém nyní rodina žije, bydlí ještě babička (matka otce) se svojí vnučkou, jež má na základě okresního soudu svěřenou do pěstounské péče (jedná se o dítě bratra pana Martina, kdy rodiče jsou ve výkonu trestu). Rodina je poměrně rozvětvená, zbytek rodiny se již nedávno z vyloučené lokality odstěhoval. I nadále si však finančně vypomáhají. Nyní vážně pouze komunikace mezi rodinou a babičkou, a to proto, že babička nezletilých dětí má enormní dluhy, které donutily takto početnou rodinu najít si jiná bydliště. Dům, ve kterém žije pan Martin s rodinou je v současné době v exekuci.

2. Osobní anamnéza

Všechny nezletilé děti, jež mají rodiče (Martina a Anna) nyní u sebe ve své péči, jsou umístěni ve speciální škole, neboť mají problémy s učením, soustředěním anebo jsou ještě doma (jsou malé) a žádné předškolní zařízení nenavštěvují. Já jsem se rozhodl v této kazuistice popisovat nezletilého Josefa a nezletilou Karolínu, jež nyní nejsou v péči těchto rodičů.

Nezletilá Kristýna je nyní v péči u své biologické matky, paní Stanislavy (40 let), která má další 3 nezletilé děti (s jiným partnerem). Nezletilá Karolína byla okresním soudem svěřena v roce 2012 své biologické matce. Je to poměrně „živé“ 13-leté děvče, bez zdravotního omezení. Nezletilá byla svěřena své matce, neboť v posledním roce „dělala vše proto“. Z domu neustále utíkala a odmítala dodržovat běžný režim rodiny. Odmítala

chodit do školy, podala na otce trestní oznámení, které však vzala ihned zpět, neboť se prokázalo, že toto nebylo pravdivé. Otec o nezletilou od narození pečoval velmi dobře, matka nezletilou opustila v jejím raném dětství a nejevila o ni žádný zájem. V roce 2012 ji však počala psát dopisy, že by si jí vzala k sobě do péče. Otec nakonec s tímto návrhem souhlasil, avšak na zkušební dobu jednoho roku.

Nezletilý Josef (také syn pana Martina a paní Stanislavy) byl do 5 let věku umístěn v kojeneckém ústavu, pak byl umístěn do DD (vzdálenost od bydliště rodičů cca 200 km), nyní je již 7 rokem v DD poblíž místa bydliště otce. Dle tvrzení matky byl porod v termínu. Nezletilý byl zdravý, trpěl jen častými bronchitidami.

3. Ekonomické poměry, bytové poměry

Sociální status rodiny je na velmi nízké úrovni (nejnižší úroveň), otec nezletilých dětí je často vidán při prohledávání odpadů (popelnic). Rodina do roku 2012 žila v unimobuňkách (2 buňky - 3x6m), bez koupelny a toalety. Nyní žijí v domě, který má jeden pokoj a je opět bez toalety a koupelny. Dům je dvougenerační a v druhé polovině žije babička s vnučkou. Rodina nyní žije pouze z dávek státní sociální podpory a přídavek na děti. Jejich částka nepřevyšuje 14.000,- Kč měsíčně. Oba dva rodiče jsou dlouhodobě nezaměstnaní a vedeni na úřadu práce.

4. Zdravotní anamnéza, problémy

Nezletilý trpí častými bronchitidami. Je v péči dětské psychiatricky pro poruchy chování, náladovost, vzdorovitost, lhaní, poruchy příjmu potravy – kdy dopoledne nejí vůbec nic a v poledne se přejídá. Nezletilý Josef je léčen za pomoci psychofarmak. Léky však užívá bez problémů.

Nezletilý Josef je také obézní (150 cm, 75 kg), s čímž jsou spojeny jeho obtíže se srdcem.

5. Školní anamnéza

Nezletilý Josef chodí do 5. Třídy základní školy. Ročník nikdy neopakoval. Jeho prospěch je však velice špatný. Co se týče chování ve škole, to se nyní tak zhoršilo, že mu ředitel

školy byl nucen dát 2 z chování. V třídním kolektivu a ani v DD nemá příliš kamarádů a to především k jeho špatnému chování k ostatním – vulgární nadávky spolužákům, bití spolužáků atd. Ve třídě je velice neklidný, vykřikuje, nesoustředí se, dělá naschvály, nespolupracuje tad.

6. Sociální anamnéza

Nezletilý je v DD velmi agresivní, ubližuje hlavně menším a starším dětem. Také velmi často vulgárně nadává a to jak starším dětem, tak pečujícímu personálu. Není schopen si zvyknout na nové „osoby“. Jeho přizpůsobení, než si zvykne na novou osobu může trvat (trvá) rok i déle.

7. Současný stav

Nezletilá Karolína je i nadále v péči své matky, paní Tatiány a žije s ní, jejím přítelem a třemi nezletilými sourozenci v jiné obci. Je pravidelně sledována příslušným OPSPODem, i nadále je nad rodinou soudní dohled. Byla také přeřazena na jinou základní školu a její docházka je pravidelnější. S otcem je zcela výjimečně v telefonickém kontaktu. Dle vyjádření příslušného OSPODu bude „zřejmě“ v nejbližší době přeřazena do dětského výchovného ústavu pro děti s poruchami chování.

Nezletilý Josef je i nadále v péči dětského domova. Jeho zdravotní stav (psychická stránka) se však i nadále zhoršuje a nezletilý Josef na základě doporučení dětské psychiatricky užívá psychofarmaka, které by zmírnili jeho agresivní sklony i nadále trpí citovou deprivací z nezájmu rodičů (především matky) o jeho osobu. Otec se ho snažil v poslední době (cca 3 měsíce zpětně) telefonicky kontaktovat. Na toto však nezletilý reaguje slovními výpady (především vulgárními slovy). Matka jej osobně nekontaktovala, pouze telefonicky s příslibem brzké návštěvy nezletilého v místě jejího bydliště. Na smluvený termín později nereagovala, což v nezletilém opět podpořilo agresivní „výbuchy“.

8. Prognóza, následné opatření – doporučení

Otec i matka výše uvedených nezletilých dětí jsou i nadále sledováni (OSPODem a jejím nabízeno poradenství. Otcí i matce bylo doporučeno, aby nezletilého Josefa v DD navštívil a to zprvu velice pozvolna a po konzultaci a jeho dětskou psychiatričkou. Matka byla důrazně upozorněna na to, aby nezletilému neustále neslibovala, že si ho vezme k sobě, protože to, že tak nikdy neučiní mu způsobuje velké psychické problémy. Co se týče nezletilé Karolíny, při styku rodičů s nezletilou postupovat, jako u jejího bratra. Matka byla opětovně důrazně upozorněna, že pokud má nezletilou v péči, aby se jí důkladně věnovala. Pokud takto neučiní příslušný OSPOD bude podávat s otcem návrh na změnu výchovného prostředí u nezletilé.

KAZUISTIKA č. 7

1. Struktura, popis rodiny – rodinná anamnéza (Vztahy mezi členy rodiny)

Nezletilá Leontýna je jedináček, žádné další sourozence nemá a to ani polorodé. Matka nezletilé má 25 let, je nezaměstnaná, bez jakékoliv finanční pomoci - bez podpory. Její nejvyšší dosažené vzdělání je – vyučena.

Otec nezletilé je ve výkonu trestu odnětí svobody za distribuci a výrobu omamných a psychotropních látek. Otci je také 25 let a nejvyšší dosažené vzdělání u něj je základní.

2. Osobní anamnéza

U nezletilé nebyly shledány pocity úzkosti či strachu. S ohledem na věk byl u nezletilé v poslední době (cca 1 rok) pozorován posun v oblasti komunikace a navazování kontaktů. Lékaři se domnívali již po jejím narození, zda se užívání drog matka nezletilé v průběhu těhotenství „nepotvrdí“ na nezletilé. Toto bylo nakonec lékaři vyloučeno.

3. Ekonomické poměry, bytové poměry

V současné době žije matka s nezletilou a svým přítelem v pronajatém bytě, bez písemné smlouvy – pouze ústní dohoda. Jedná se o půdní byt nad nonstop barem bez oken, včetně sociálního zařízení, který je rozdělen na tři části – ložnice, obývací pokoj a dětský pokoj. Pokoj nezletilé je otevřený – bez dveří a okna. Nezletilá spí na matraci, zařízení bytu je základní. Pořádek a čistota je zde v pořádku.

4. Zdravotní anamnéza, problémy

U nezletilé Terezy nejsou známy aktuální problémy se zdravotním stavem a je sledována pouze u dětské lékařky. Nejsou známy poznatky o nesplnění očkovacích povinností či pravidelných preventivních prohlídek. Nejsou známky syndromu CAN.

5. Školní anamnéza

Nezletilá dříve příležitostně navštěvovala předškolní zařízení. V současné době žádné takové zařízení nenavštěvuje, toto by se mělo být realizováno v měsíci září 2013. Nezletilá dobře komunikuje, je jí rozumět, správně vyslovuje.

6. Sociální anamnéza

Po narození nezletilé Terezy byly k péči matka a otce výhrady. Matka upřednostňovala sebe. Nyní má matka zájem zajistit nezletilé adekvátní péči. Snaží si uvědomit priority v životě, ale je zde riziko, zda to zvládne – má těžkosti s bydlením, zaměstnáním, problémy s finančním zajištěním. **Je podmíněně odsouzena za distribuci omamných a návykových látek.** Sama tvrdí, že je „čistá“, nic nebere. Otec je ve výkonu trestů odnětí svobody, údajně také užíval drogy. V řízení o změnu výchovného prostředí, pokud soud rozhodne o svěřeni nezletilé do výchovy matky, bude ze strany MM OSPOD navrhovaného stanovení výchovného opatření - dohledu. V zájmu nezletilé bude péči matky pravidelně sledovat, zda je řádným a odpovídajícím způsobem zajišťována.

Po narození se o nezletilou starali oba rodiče, poté matka, ale byli k péči obou výhrady, problém užívání drog, což nechtěli přiznat. V zájmu odpovídající péče byla nezletilá od ledna 2009 svěřena do výchovy babičky, paní Lenky. V rámci širší rodiny se nezletilá stýká se zletilou sestrou matky Denisou. Nezletilá byla v kontaktu s matkou, otec je ve výkonu trestu. Volný čas nezletilá tráví s rodinou. V únoru 2012 babička zvažovala podání na svěřeni nezletilé do pěstounské péče. Koncem měsíce srpna 2012 se babička, paní Lenka odstěhovala od svého partnera, kde od počátku svěřeni nezletilé do své péče bydlela. Zde bydlela ještě se zletilou dcerou Denisou. V prosinci 2012 bylo plánováno, že začátkem ledna 2013 dojde k nastěhování babičky, nezletilé Terezy a její matky k partnerovi matky, což se neuskutečnilo. Již v této době matka začala uvažovat, že by v budoucnu podala návrh na změnu výchovy. V únoru letošního roku babička a matka viděli změnu – kdy se obě domnívaly, že nezletilá je ve věku, kdy potřebuje matku.

Matka si podal v měsíci březen 2013 návrh na změnu výchovného prostředí, což jí bylo na základě předběžného řízení schváleno. V současné době toto řízení u příslušného soudu ještě probíhá.

7. Současný stav

V současné době je u okresního soudu podán návrh matky na změnu výchovného prostředí (jak jsem již zmínil výše) a na svěřeni nezletilé do její péče. Babička nezletilé (nyní stále pečující osoba) s tímto návrhem souhlasí. Otec nezletilé by se měl cca do 2 měsíců vrátit z výkonu trestu odnětí svobody. Na základě předběžného opatření byla nezletilá již prozatímně svěřena do její péče. Matka nezletilé si také začala hledat zaměstnání, je stále vedena na úřadu práce. Babička nezletilé se přestěhovala cca 100 km od bydliště nezletilé a její matky. Denně jsou v telefonickém kontaktu.

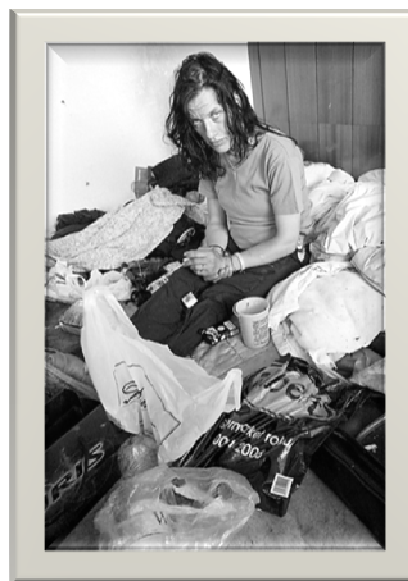
8. Prognóza, následné opatření - doporučení

Jelikož se matka nezletilé obává, zda má vhodné podmínky k zajištění péče o dceru. Je si vědoma své bytové situace a skutečnosti, že nemá zaměstnání. Sama tvrdí, že nyní již žádné drogy nebere, sama to zvládla. Pro další rozvoj nezletilé je vhodná podpora docházky do předškolního zařízení a navázání vztahu s vrstevníky. Nezletilá ví, že otec je ve výkonu trestů odnětí svobody.

Následná opatření:

- sdělení výše dluhu a způsoby splácení a řešení
- zápis nezletilé do mateřské školky
- zajištění objednání do ambulance pro návykové látky a podání zprávy o termínu
- objednání na OSPOD
- podání zprávy o docházce do ambulance pro návykové látky po první návštěvě
- průběžná šetření OSPODu
- pravidelně kontaktovat dětskou lékařku nezletilé

[⁴⁸, ⁴⁹]



Obr. 8.9. Ilustrační fotografie, jež názorně „ukazuje“ matku v době těhotenství užívající návykové látky (nejedná se o klientku OSPODu popisovanou v kazuistice).

⁴⁸ <http://bijak.blesk.cz/galerie/bijak-recenze/142217/?foto=6>

⁴⁹ <http://bijak.blesk.cz/galerie/bijak-recenze/142217/?foto=1>

KAZUISTIKA č.8

1. Struktura, popis rodiny – rodinná anamnéza (Vztahy mezi členy rodiny)

Paní Magda, matka nezletilého Jana má 45 roků. V současné době je nezaměstnaná. Dá se říci, že s několika „málo“ brigádami, které měla v minulosti (naposledy cca před 15 lety) je od svých 18 let vedena na úřadu práce. Její nejvyšší dosažené vzdělání je základní. Paní Magda je závislá na alkoholických nápojích a to již cca 15 let. Již v minulosti se pokusila několikrát ze své závislosti ambulantně léčit (za pomoci odborníků), avšak vždy bezúspěšně. Léčit se začala vždy až na návrh okresního soudu, kdy jí „hrozilo“ odebrání nezletilých dětí a zařazení jich do ústavní péče. Paní Magda je klidné povahy a i přes svou závislost je schopna zajistit relativní chod domácnosti. Paní Magda pochází z rodiny, kde problém s alkoholem měl už i její otec a také bratr.

Pan Petr, otec nezletilého Jana má 45 roků. V současné době pracuje, jako pomocný dělník u dráhy. Jeho nejvyšší dosažené vzdělání je základní. Pan Petr je klidné povahy. V minulosti měl také problémy s užíváním alkoholických nápojů, jako matka nezletilého, avšak v současné době (cca 5 let) je jeho závislost částečně utlumena léky.

Manželství bylo ukončeno v roce 2010 a to po 16 letech. S manželství se narodily ještě další čtyři děti.

2. Osobní anamnéza

Nezletilý Jan je desetiletý chlapec, který navštěvuje 4. třídu základní školy. Jedná se o velice uzavřeného, citlivého a dle mého názoru na svůj věk poměrně bystrého chlapec. Jehož zájmem je čtení a malování. Je zdravý, se svým zdravotním stavem nemá zvýšené výdaje.

3. Ekonomické poměry, bytové poměry

Rodina (matka nezletilého, nezletilý a nový přítel matky) nyní žije pouze z dávek státní sociální podpory, jejichž částka nepřevyšuje 8.000,- Kč měsíčně. Bydlí v pronajatém bytě o velikosti 2+1. Za nájemné zde hradí částku 4.700,- Kč. Byt je velice skromně zařízen, Chci také zdůraznit, že v okamžiku, kdy rodině docházejí finanční prostředky všechen

nábytek z bytu (což se stává pravidelností) ihned prodají. Nyní se v bytě nacházejí pouze tři lůžka na spaní a jeden plastový stůl v kuchyni.

4. Zdravotní anamnéza, problémy

Nezletilý Jan se narodil jako 5 dítě. Porod, dle tvrzení matky proběhl v pořádku. V současné době je nezletilý léčen (nepravidelně) na nedostatečnou výživu. Jeho fyzické vzezření odpovídá výškou a váhou průměrně žákovi 1. třídy základní školy (vyjádření ošetřující lékařky nezletilého). V posledních týdnech pociťuje neustále bolesti břicha a hlavy, atd.

5. Školní anamnéza

Nezletilý Jan navštěvuje 4. třídu základní školy. Dle jeho sdělení „ho to ve škole baví, nejvíce počítače a čtení, avšak v současné době žádný kroužek a to jak ve škole, tak ani ve volném čase nenavštěvuje, neboť se velice uzavřel do sebe a komunikuje pouze s rodinou a částečně s příslušnou sociální pracovnící. Do školy odmítá chodit, neustále se vymlouvá na zdravotní problémy viz. zdravotní anamnéza, problémy.

6. Sociální anamnéza

Rodina je ze strany OSPOD sledována od roku 1996, v průběhu let 1994-2002 se narodilo za dobu manželství 5 dětí. Opakovaně řešeno nechávání nezletilých dětí bez dozoru a péče a s přibývajícím věkem dětí bylo řešeno závadové chování tří z nich (netýká se nezletilého Jana, o kterém je v kazuistice hovořeno). Rodiče se v roce 2010 po 16 letech rozvedli. Oba rodiče po rozvodu neustále řeší finanční, bytové a další problémy. Matka v nadměrné míře požívá alkoholické nápoje. V minulosti podstoupila ambulantní léčbu závislosti, ale po nějakém čase opět začala pít. Nezletilý syn (druhorozený) byl před rozvodem rodičů umístěn do ústavního zařízení. Syn rozený jak třetí byl svěřen do výchovy otce, synové narození jako čtvrtý a pátý byli po rozvodu rodičů svěřeni do péče matky. Již zletilý syn (prvorozený) se odstěhoval. Dá se říci, že sourozenci mají mezi sebou celkem uspokojivé vztahy.

7. Současný stav

Nezletilý Patrik i nadále žije ve společné domácnosti se svojí matkou Magdou a jejím přítelem Jiřím. Stále častěji navštěvuje svého otce a bývá v jeho péči i po dobu delší než je 14 dní (z důvodu neschopnosti matky se o něj postarat – nadměrné užívání alkoholu). Podle sdělení nezletilého při posledním sociálním šetření (duben 2013) maminka pije stále méně, opilá sice bývá, ale nezletilý Jan to nepovažuje za opilost, neboť matka neustále spí a probouzí se až v okamžiku, kdy se nezletilý ukládá ke spánku. Dle vyjádření třídní učitelky nezletilého Jana se ve škole velmi zhoršil a to z důvodu jeho velmi častých absencí ve škole. Je velice uzavřený, plačtivý a s občasnými návaly vzteku „vztek – zlost, hněv, zuřivost jsou emocionální stavy myslí vyjadřující různou intenzitu reakce na překážku“ [50], z toho, že se mu děti ve třídě smějí (např. z toho, že nezvládá učivo). V současné době je nezletilý Jan „na popud“ sociální pracovnice objednan u dětského psychiatra.

8. Prognóza, následné opatření – doporučení

Jako následná opatření - doporučení zde vidím začít řešit alkoholovou závislost matky za pomoci odborníků a jelikož je nad výchovou nezletilého stanoven soudní dohled, zamyslet se nad tím, zda by nebylo vhodnější umístit nezletilého do trvalé péče k otci a matce tak dát prostor k hospitalizaci na protialkoholní klinice. Také je velice důležité vyšetřit nezletilého u dětského psychologa, popřípadě psychiatra.



[51]

Obr. 10. Ilustrační fotografie vyjadřující matku požívající v nadměrné míře alkoholické nápoje (nejedná se o klientku OSPODu).

⁵⁰ NAKONEČNÝ, Milan. *Encyklopedie obecné psychologie*. Praha: Academia, nakladatelství Akademie věd České republiky, ©1997, 1. vydání. ISBN 80-200-0625-7, 2. vydání. ISBN 80-85225-74-X, s. 419

⁵¹ <http://www.blesk.cz/clanek/zpravy-udalosti-domaci/142427/matka-nechala-dite-2-v-baru-jako-zastavu-a-sla-pit-do-herny.html>

KAZUISTIKA č. 9

1. Struktura, popis rodiny – rodinná anamnéza (Vztahy mezi členy rodiny)

Matkou nezletilého Radima je paní Ivona. Jedná se o třiatřicetiletou ženu, cizí státní příslušnici. Paní Ivona pochází z Asie. Její nejvyšší dosažené vzdělání je vysokoškolské (právnícké). Po studiu na vysoké škole dostala od rodičů, jako dárek cestu po Evropě. Ve městě, ve kterém má nyní trvalý pobyt poznala také otce nezletilého Radima a po krátké známosti se vzali. Paní Ivona pochází z velmi zámožné asijské rodiny. Rodiče podnikají v obchodní činnosti. Bratr i sestra jsou lékaři. Rodinné vazby jsou zde velmi silné, je nutné zde říci, že se jedná o „jinou“ mentalitu. Rodiče nyní matku finančně velice podporují, avšak jen těžko přijímají jejího syna, který se tak liší od běžného obyvatele Asie.

Otcem nezletilého dítěte je pan Zdeněk, narozen v roce 1974, t.č. ve výkonu trestu odnětí svobody na osm let. Z celkového trestu odnětí svobody ve výši osm let má vykonáno pouze 6 měsíců. Amnestie prezidenta republiky se na něj nevztahovala. Pan Zdeněk pochází z romského etnika. Jeho nejvyšší dosažené vzdělání je základní. Rodina je poměrně finančně zajištěna. Vzájemně si pomáhají. Jeho bratři a sestry se odstěhovaly do Anglie, kde se jim podařilo sehnat zaměstnání a převážnou část finančních prostředků zasílají zpět do ČR příbuzným. Pan Zdeněk stále hovoří, jak velice je oddaný své rodině a jak ji miluje avšak manželku již od počátku manželství fyzicky a psychicky týral a to často i před nezletilým.

Matka i otec nezletilého mají pouze jednu vyživovací povinnost a to k výše uvedenému nezletilému. Jejich manželství bylo uzavřeno v roce 2007 (před 5 lety). V současné době probíhá rozvodové řízení (matka podala návrh).

2. Osobní anamnéza

Nezletilý Radim se narodil v roce 2008. Dle vyjádření dětské psycholožky, u které byl léčen se velice dobře zotavuje z „psychického šoku“, jež zažil při násilí v rodině. Jak uvedl při sociálních šetřeních rodiče má rád a chtěl by chodit do školky. Hůře se mu adaptovalo v novém prostředí – u rodičů matky. Zprvu tam nedokázal být bez přítomnosti matky ani hodinu. Nyní pokud musí matka vycestovat do ČR již tento problém nemá.

Poznává širší rodinu a má také bratrance v jeho věku. Rodina ho také doučuje jazyk, aby byl schopen se začlenit mezi ostatní vrstevníky.

3. Ekonomické poměry, bytové poměry

Otec nezletilého Radima je nyní ve výkonu trestu. Jeho poměry proto nebudou popisovány. Než nastoupil do výkonu trestu bydlel i s manželkou a synem v městském bytě o velikosti 3+1. Domácnost byla zařízena moderním nábytkem, byt rodina žila z dávek státní sociální podpory. Jak jsem již zmínil vzdálenější příbuzní zasílali rodině větší finanční obnosy z Anglie. Po posledním napadení, byla matka hospitalizována. Po ukončení hospitalizace byla nucena najít si nové bydlení, protože rodina jejího manžela jí zcela odmítla. Do té doby bydlela paní Ivona i s nezletilým synem v azylové ubytovně.

Dle vyjádření Úřadu pro mezinárodně právní ochranu dětí bydlí nyní matka i s nezletilým v domě svých rodičů. Domácnost je na místní poměry velice pěkně zařízena. Nezletilý Radim má v domě svůj účelně zařízený dětský pokoj.

4. Zdravotní anamnéza, problémy

Nezletilý je dle vyjádření ošetřující lékařky zdravý. Všechny předepsané prohlídky, povinná očkování atd. má nezletilý splněny. Jeho psychomotorický vývoj odpovídá věku. Je pouze mírně traumatizovaný z toho, že byl „mnohokrát“ svědkem domácího násilí a také se ze začátku velice špatně aklimatizoval v rodišti jeho matky (Asie). Byl zamlklý z toho, že nikomu nerozuměl a že byl tzv. jiný. Nyní si již na nastalou situaci zvykl. Matka s ním k žádnému dětskému psychologovi již nechodí.

5. Školní anamnéza

Školní anamnézu nemohu popisovat, neboť nezletilý žádná předškolní zařízení nenavštěvoval ani v ČR a ani nyní v zemích Asie. Matka nezletilého se nezletilému ve vzdělávání věnuje sama.

6. Sociální anamnéza

V červenci roku 2009 na žádost dětské lékařky požádal okresní soud o prošetření poměrů v rodině nezletilého Radima. Ošetřující lékařka pojala podezření, že matka nezletilého s nezletilým neabsolvovala povinná očkování, ale i očkování do zahraničí (Asie), kam vyjela za rodinou. V místě bydliště bylo následně provedeno sociální šetření. Doma byl zastižen pouze otec nezletilého, který sdělil, že matka se s nezletilým ještě ze zahraničí nevrátila. Otec nezletilého dále sdělil, že měl s rodinou také vycestovat, avšak z důvodu nedostatku finančních prostředků tak nemohl učinit. Dále sdělil, že matka se o nezletilého řádně stará, avšak má velkou bariéru, jako cizinka v komunikaci a také, že není schopna synovi uvařit jednoduchá jídla. Toto „prý“ zajišťuje on sám.

Matka se i s nezletilým ani po několika měsících ze zahraničí nevrátila a proto otec nezletilého kontaktoval PČR a oznámil pohřešování manželky a syna. Otcí bylo sociální pracovníci sděleno, že je nutné kontaktovat Úřad pro mezinárodně právní ochranu dětí, se sídlem v Brně. Otec příslušný úřad nekontaktoval avšak po krátké době se telefonicky spojil s matkou nezletilého.

Následně po tomto oznámení otce na PČR kontaktovala matka i s nezletilým dětskou lékařku. Ta následně sdělila, že nezletilý obdržel všechna požadovaná očkování a matka se i s nezletilým vrátila do České republiky. Všechny předepsané prohlídky pro první rok života splnil. Nezletilý Radim je zdravý, psychomotoricky odpovídá věku (viz. zdravotní anamnéza).

Otec se následně opět obrátil na OSPOD a sdělil, že matka se i s nezletilým doposud nevrátila do společné domácnosti. Také, že se z jejich společného bytu v době jeho nepřítomnosti ztratili nějaké osobní věci a cennosti, které následně objevil v zastavárně. Otec nezletilého dále sdělil, že přemýšlí o svěření syna do své péče. Otcí byly v rámci poradenské činnosti zodpovězeny všechny požadované otázky.

OSPOD následně kontaktoval policii ČR a dotazoval se, co je úřadu známo o případu nezletilého. PČR poskytla základní informace o průběhu jednání s otcem a doporučených postupech.

Otec nezletilého v té době požádal předběžným opatřením, aby byl nezletilý svěřen do jeho péče a aby matce bylo stanoveno výživné. Toto předběžné opatření - návrh otce nezletilého byl okresním soudem zamítnut. Otec nezletilého si však následně podal nové předběžné opatření - návrh na úpravu poměrů a úpravu styku k nezletilému. Okresní soud tento návrh otce opětovně zamítnul. Návrh otce nezletilého, aby se mohl stýkat s nezletilým každý den a po celý víkend počínaje dnem vydání předběžného opatření byl zamítnut.

Otec nezletilého následně podával s pravidelností předběžná opatření - návrhy, avšak tato byla zamítnuta, jako nedůvodná, neboť v péči matky nezletilého nebyly shledány nedostatky. OSPOD soustavně s rodinou pracoval. Bylo zjištěno, že matka i s nezletilým bydlí u své kamarádky, stejné národnosti a že péči o syna zajišťuje v plné péči a to také za pomoci příbuzných ze stejné komunity.

Otec nezletilého matku neustále vyhledával a v dalších měsících se ji pokusil „mnohokrát“ a to i před zraky nezletilého fyzicky napadnout. Policie toto vyšetřila vždy jako přestupek. Matka nezletilého se proto i s nezletilým odstěhovala do bydliště s utajenou adresou. OSPODu předala pouze telefonní kontakt.

Matka nezletilého si v této době podala návrh na vydání předběžného opatření – svěřením syna do své péče. Na základě nátlaku od otce matka svůj návrh vzala zpět a to po velice krátkém čase a opět se i s nezletilým nastěhovala do bytu svého manžela a obnovili společné soužití. Rodiče se následně dostavili na OSPOD a sdělili, že si „vše vyříkali“ a také, že si již koupily letenky a chtěli by se přestěhovat do Anglie za rodinou a to na delší čas.

V listopadu 2011 sdělila telefonicky OSPODu Policie České republiky, že matka nezletilého byla fyzicky napadena svým manželem a je hospitalizována z vážným zraněním v nemocnici. Bylo zjištěno, že otec nezletilého matku fyzicky napadl a zlomil jí převážnou část kostí v těle a také, že upadla do bezvědomí. Po probuzení si pokusila zavolat záchranou službu a opět upadla do bezvědomí. Všemuh přihlížel její čtyřletý syn. V nemocnici zůstala i s nezletilým synem. Nezletilý zraněn nebyl. Otec nezletilého byl vzat do cely předběžného zadržení. Matka nezletilého byla hospitalizována několik týdnů. Nezletilý byl svěřen předběžně do péče matčiny kamarádky. Na základě sociálního šetření

bylo konstatováno, že pečující osoba péči zajišťuje řádně. Matka se i nadále léčila v nemocnici a otec byl v listopadu 2011 vzat do vazby.

V lednu 2012 matka podala u okresního soudu návrh na rozvod manželství a také návrh na úpravu poměrů k nezletilému. Soudní řízení doposud probíhá.

7. Současný stav

Ve věci úpravy poměrů na dobu před a po rozvodu ke shora uvedenému nezletilému dítěti probíhá na základě návrhu matky soudní řízení u okresního soudu. Poslední soudní jednání v této věci proběhlo v březnu 2012, poté bylo nařízeno další soudní jednání na duben 2012. Z důvodu pobytu matky mimo území České republiky se nekonalo a jednání bylo odročeno na neurčito za účelem vydání rozhodnutí o nepřiznání právního zástupce otci.

Trestněprávní soudní řízení proti otci shora uvedeného nezletilého dítěte se u okresního soudu konalo. Zde byl vyhlášen rozsudek a otec nezletilého dítěte byl odsouzen na 8 let nepodmíněně.

Matka nezletilého se i s nezletilým ze společné domácnosti odstěhovala již na konci roku 2011. V současné době je nezaměstnaná, vedena v evidenci uchazečů o zaměstnání na úřadu práce. Dávky hmotné nouze pobírá ve výši 3.000,- Kč a proto ji finančně podporuje její rodina. Od ledna 2013 je nezletilý Radim i s matkou na návštěvě u rodičů matky v Asii. O této návštěvě paní Ivona řádně a s předstihem informovala příslušný odbor sociálních věcí. S OSPODem je v pravidelném tektonickém kontaktu.

8. Prognóza, následné opatření – doporučení

Domnívám se, že matka nezletilého vykonala všechny potřebné úkony jež měla. Otce nezletilého propustí z výkonu trestu cca za 7,5 roku. Kontakt nezletilého s otcem by měl poté probíhat zřejmě za pomoci příslušných odborníků z oboru dětské psychologie.

ZÁVĚR

Cílem diplomové práce na téma „Sociální aspekty výchovy v problémových rodinách“ bylo poskytnout základní informace o problémových rodinách a také o působení orgánů, jež zajišťují pomoc sociálně slabým nebo problémovým rodinám.

V teoretické části, v jejím úvodu, jsem vymezil pojem psychologie rodiny, dále základní rozdělení a funkce rodiny. V následujících kapitolách popisuji současné pojetí psychologie rodiny. V dalších statích jsem se konkrétně zaměřil na sociální aspekty výchovy v problémových rodinách, jakými je užívání a vliv alkoholických nápojů a návykových látek na výchovu.

Velkým problémem dnešní doby je vysoká míra nezaměstnanosti a také rozvodovosti, které taktéž negativně ovlivňují vývoj mladého člověka.

Praktická část má charakter kvalitativního výzkumu. Byly použity metody pozorování (sociální šetření, sociální jednání) a nepřímého rozhovoru (dialogy vedla příslušná pracovnice – referent sociálních věcí), přímý rozhovor (dialog jsem vedl já, při rozhovoru s rodiči, nezletilými dětmi, které se dopustili přestupkového a závadového jednání v obvodě Jihlava – Bedřichov.

Praktickou část jsem věnoval jednotlivým kazuistikám – případům, které se věnují různým „narušeným“ rodinám a to od závislosti rodičů na alkoholických nápojích, drogách, až po domácí násilí přes syndrom týraného a zneužívaného dítěte. Všechny uvedené kazuistiky čerpají ze skutečných životních osudů. V těchto výše uvedených případech můžeme pozorovat a konstatovat, že negativní vliv rodičů působí nepříznivě na vývoj osobnosti malého jedince.

SENAM POUŽITÉ LITERATURY

- [1] BAKALÁŘ, Petr. *Psychologie romů*. Praha: Nakladatelství Votobia, ©2004, 1. vydání. ISBN 80-7220-xxx-y.
- [2] BALÍK, Stanislav. *Vedení lidí v armádě*. Praha: Vydalo Ministerstvo obrany České republiky – GŠ AČR, ©1996, 1. vydání. ISBN 80-85469-97-9.
- [3] BEDNÁŘOVÁ, Zdeňka., MACKOVÁ, Kateřina., WÜNSCHOVÁ, Petra., BLÁHOVÁ, Kateřina. *Domácí násilí – Zkušenosti z poskytování sociální a terapeutické pomoci ohroženým osobám*. Praha: Acorus, s.r.o., ©2009, 1. vydání, dotisk. ISBN 978-80-254-5422-0.
- [4] BECHYŇOVÁ, Věra., KONVIČKOVÁ, Marta. *Sanace rodiny – Sociální práce s dysfunkčními rodinami*. Praha: Portál, s.r.o., ©2008, 1. vydání. ISBN 978-80-7367-392-5.
- [5] CHALUPA, Bohumír. *Psychologie dnes a zítra*. Brno: Nakladatelství Litera, ©2007, 1. vydání. ISBN 978-80-85763-38-6.
- [6] KŘIVOHLAVÝ, Jaro. *Jak si navzájem lépe porozumíme*. Praha: Nakladatelství Svoboda, ©1988, 1. vydání. ISBN neuveдено.
- [7] LANGMEIER, Josef., KREJČÍŘOVÁ, Dana. *Vývojová psychologie*. Praha: Grada Publishing, s.r.o., ©1999, 1. dotisk, ©2000. 2. dotisk. ISBN 80-7169-195-X.
- [8] MALÁ, Eva, PAVLOVSKÝ, Pavel. *Psychiatrie*. Praha: Portál, s.r.o., ©2002, 1. vydání. ISBN 80-7178-700-0.

- [9] MATOUŠEK, Oldřich. *Ústavní péče*. Praha: Sociologické nakladatelství, ©1995. ISBN 80-85850-08-7.
- [10] MIKŠÍK, Oldřich. *Člověka a svízelné situace*. Praha: Naše vojsko, nakladatelství a distribuce knih, n.p., ©1969, 1. vydání. ISBN neuvedeno.
- [11] Ministerstvo práce a sociálních věcí ve spolupráci s občanským sdružením Rozum a Cit, v další spolupráci s PEMOVÁ, Tereze., PTÁČEK, Radek. *Manuál k případovým konferencím*. Praha: Ministerstvo práce a sociálních věcí, ©2011, 1. vydání. ISBN 978-80-7421-038-9.
- [12] Ministerstvo práce a sociálních věcí ve spolupráci s DOBRUŠOVÁ, Eva., VEČERKOVÁ, Petra., HRDLIČKOVÁ, Ivana., ŠILAROVÁ, Eva., HOLLÁ, Kateřina., VAVROŇOVÁ, Marie., HOLLÝ, Martin. *Sociálně- právní ochrana dětí v případech rozvodových a rozchodových konfliktů*. Praha: Ministerstvo práce a sociálních věcí, ©2012. ISBN 978-80-7421-048-8.
- [13] Ministerstvo práce a sociálních věcí ve spolupráci s PTÁČEK, Radek., KUŽELOVÁ, Hana., ČELEDOVÁ, Libuše. *Vývoj dětí v náhradních formách péče*. Praha: Ministerstvo práce a sociálních věcí, ©2011. ISBN XXXXXX (ZVZ 237-2010)
- [14] NAKONEČNÝ, Milan. *Encyklopedie obecné psychologie*. Praha: Academia, nakladatelství Akademie věd České republiky, ©1995, 1. vydání. ISBN 80-85255-74-X, ©1997, 2. vydání. ISBN 80-200-0625-7.
- [15] NAKONEČNÝ, Milan. *Průvodce dějinami psychologie*. Praha: SPN – pedagogické nakladatelství, a.s., ©1995, 1. vydání. ISBN 80-85937-23-9.
- [16] NAKONEČNÝ, Milan. *Sociální psychologie*. Praha: Academia, nakladatelství Akademie věd České republiky, ©1999, 1. vydání. ISBN 80-200-0690-7.

- [17] NAKONEČNÝ, Milan. *Základy psychologie*. Praha: Academia, nakladatelství Akademie věd České republiky, ©1998, 1. vydání. ISBN 80-200-0689-3.
- [18] PEMOVÁ, Tereze., PTÁČEK, Radek. *Sociálně – právní ochrana dětí pro praxi*. České Budějovice: Grada Publishing, a.s. ©2012, 1. vydání. ISBN 978-80-247-4317-2.
- [19] PREKOPOVÁ, Jiřina., SCHWEIZEROVÁ, Christel. *Děti jsou hosté, kteří hledají cestu*. Praha: Portál, s.r.o., ©1993, 2003, 2008. ISBN 978-80-7367-495-3.
(Německý originál: **Kinder sind Gäste, die nach dem Weg fragen**, München: Küsel-Verlag GmbH a Co., ©1999.)
- [20] PTÁČEK, Radek., KUŽELOVÁ, Hana. *Vývojová psychologie pro sociální práci*. Praha: Ministerstvo práce a sociálních věcí ČR, ©2013. ISBN 978-80-7421-060-0.
- [21] PTÁČEK, Radek., KUŽELOVÁ, Hana. *Orientační hodnocení psychického vývoje dítěte pro sociální práci*. Praha: Ministerstvo práce a sociálních věcí ČR, ©2013. ISBN 978-80-7421-059-4.
- [22] RIEGER, Zdeněk. *Návrat k rodině a domů*. Praha: Portál, s.r.o., ©2009, 1. vydání. ISBN 978-80-7367-544-8.
- [23] ROZSYPALOVÁ, Marie., ČECHOVÁ, Věra., MELLANOVÁ Alena. *Psychologie a pedagogika I pro střední a zdravotnické školy*. Praha: Nakladatelství INFORMATORIUM, spol. s.r.o., ©2003. ISBN 80-7333-014-8.
- [24] ŘÍČAN, Pavel., KREJČÍŘOVÁ, Dana a kolektiv. *Dětská klinická psychologie*. Praha: Grada Publishing, s.r.o., ©1997, 3. vydání. ISBN 80-7169-512-2.

- [25] SEKOT, Aleš. *Sociologie v kostce*. Brno: Paido, edice pedagogické literatury, ©2002. ISBN 80-7315-021-2.
- [26] SMITH, Heather. *Děti a rozvod*. Praha: Portál, s.r.o., ©2004. ISBN 80-7178-906-2.
- [27] SOBOTKOVÁ, Irena. *Psychologie rodiny*. Praha: Portál, s.r.o., ©2001, 1. vydání. ISBN 80-7178-559-8.
- [28] SOBOTKOVÁ, Irena. *Psychologie rodiny*. Praha: Portál, s.r.o., ©2007, 2. přepracované vydání. ISBN 978-80-7367-250-8.
- [29] VÁGNEROVÁ, Marie., KLÉGROVÁ, Jarmila. *Poradenská psychologická diagnostika dětí a dospívajících*. Praha: Nakladatelství Karolinum, vydala Univerzita Karlova v Praze, ©2008. ISBN 978-80-246-1538-7.
- [30] ZAKOUŘILOVÁ, Eva. *Sociální terapie aneb její teorie i speciální techniky, které pomáhají v sociální práci s rodinou*. Praha: Institut pro místní rozvoj Praha, ©2008, 1. vydání. ISBN 978-80-86976-14-3.

Příspěvek ve sborníku

- [1] ÚZ – úplné znění předpisů č. 937. Rodinné právo, Sociálně právní ochrana dětí, Mezinárodně právní ochrana dětí, Registrované partnerství. Praha: Nakladatelství Sagit, a.s., © 2013. MK ČR E 10981

Internet

- [1] <http://fenixradio.blogger.cz/Fenix-pise/Svatek-svate-rodiny>
[2] Šnýdrová, Ivana., <http://www.iustin.cz/art.asp?art=3>

- [3] <http://www.novinky.cz/zena/deti/157254-tretina-ucitelu-resi-nasili-v-rodinach-zaku.html>
- [4] <http://www.zivotdetem.cz/projekty/detske-domovy/dd-krompach.php>
- [5] <http://www.novinky.cz/domaci/282064-vetsina-romu-kteri-by-mohli-pracovat-si-zamestnani-nehleda.html>
- [6] <http://www.blesk.cz/clanek/zpravy-udalosti-domaci/142427/matka-nechala-dite-2-v-baru-jako-zastavu-a-sla-pit-do-herny.html>
- [7] <http://www.vlakstesti.cz/bigimage.php?hash=4f75a2882df4b>
- [8] https://www.google.cz/top_foto1_pribyva-deti-ktere-jsou-svedky-domaciho-nasili.html%3B600%3B337
- [9] <http://bijak.blesk.cz/galerie/bijak-recenze/142217/?foto=6>
- [10] <http://bijak.blesk.cz/galerie/bijak-recenze/142217/?foto=1>
- [11] <http://www.economix.cz/clanek/strucne-statistiky-nezamestnanosti-v-roce-2012/10195>

SEZNAM POUŽITÝCH SYMBOLŮ A ZKRATEK

APA	Americká psychologická asociace
APMSFT	The Academy of Psychologists of Marital, Sex and Family Therapy
CAN	Syndrom týraného a zneužívaného dítěte
ČR	Česká republika
DD	Dětský domov
IAFP	The International Academy of Family Psychology
MM	Magistrát města
MMJ	Magistrát města Jihlavy
OSPOD	Oddělení-sociálně právní ochrany dětí
PČR	Policie České republiky
PPP	Pedagogicko psychologická poradna
SP	Střídavá péče
UTB	Univerzita Tomáše Bati ve Zlíně

SEZNAM TABULEK

„Meziroční vývoj nezaměstnanosti

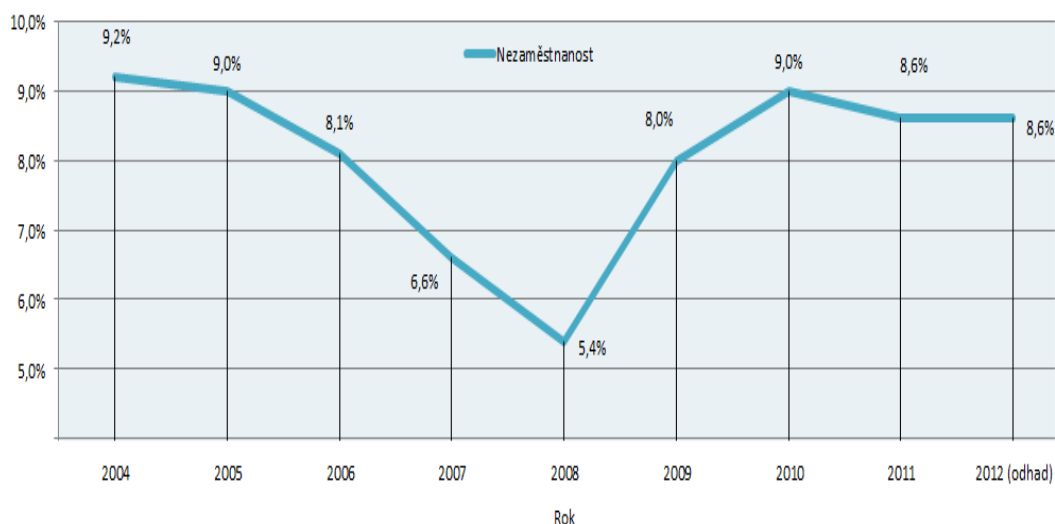
Tradičně se jako jedno z hlavních měřítek vývoje nezaměstnanosti uvádí hlavně srovnání jednotlivých měsíců po sobě jdoucích let. A právě v tomto kritériu, jak už bylo zmíněno v úvodu, vyznívá loňský rok velmi negativně. Konkrétní čísla pro míru nezaměstnanosti za jednotlivé měsíce pro poslední dva roky naleznete v následující tabulce.

	1.12	2.12	3.13	4.12	5.12	6.12	7.12	8.12	9.12	10.12	11.12	12.12	Průměr
2011	9,7%	9,6%	9,2%	8,6%	8,2%	8,1%	8,2%	8,2%	8,0%	7,9%	8,0%	8,6%	8,6%
2012	9,1%	9,2%	8,9%	8,4%	8,2%	8,1%	8,3%	8,3%	8,4%	8,5%	8,7%	9,4%	8,6%
Meziročně	-0,6%	-0,4%	-0,3%	-0,2%	0,0%	0,0%	0,1%	0,1%	0,4%	0,6%	0,7%	0,8%	0,1%

Na první pohled je vidět, že zatímco v lednu 2012 nezaměstnanost ještě meziročně klesala o 0,6 procenta, v prosinci už o 0,8 procenta stoupala. To znamená rozdíl ve vývoji nezaměstnanosti 1,4 % v průběhu jediného roku. Již za pár týdnů ale uvidíme, jak na tom bude leden roku 2013 v porovnání se stejným loňským a předloňským měsícem. Příliš povzbudivá čísla ovšem očekávat nelze.

Celková průměrná míra nezaměstnanosti

Nyní se ale podívejme na další důležitý ukazatel, a to celkovou průměrnou míru nezaměstnanosti. Předkládaný graf ukazuje, že zatímco před „krizí“ dosahovala nezaměstnanost pouze 5,4 %, dnes jsme o více než 3 % výše. Tyto tři procenta představují přibližně pouze 180 000 lidí bez práce navíc“ .“ [52]



[53]

Graf. č. 1 – Průměrná míra nezaměstnanosti v letech 2004 - 2012

⁵² <http://www.economix.cz/clanek/strucne-statistiky-nezamestnanosti-v-roce-2012/10195>

⁵³ Tamtéž

„Nezaměstnanost v jednotlivých krajích

Rozdílnou měrou se na výši nezaměstnanosti podepisují již tradičně jednotlivé regiony. Pod 5 % se podařilo dostat pouze Praze, ale doby 2% nezaměstnanosti jsou dávno pryč. Naopak, v prosinci roku 2012 se nad hranicí 10% nezaměstnanosti pohybovalo v ČR hned 8 krajů. Smutným rekordmanem je tradičně kraj Ústecký se 14% nezaměstnaností. Tato čísla je ovšem nutné brát s rezervou, protože jsou za tradičně nejhorší období, tedy konec roku. Sezónní výkyv mezi létem a koncem roku činí, zejména kvůli zvýšené sezónní zaměstnanosti, 1,5 %.

Další podrobnosti o nezaměstnanosti v jednotlivých krajích včetně názorné mapy jsou uvedeny v článku Nezaměstnanost v ČR, který je zveřejněn na pracovním portálu Flek.cz“.^{54]}

⁵⁴ <http://www.economix.cz/clanek/strucne-statistiky-nezamestnanosti-v-roce-2012/10195>