

Gamblerství jako fenomén dnešní doby

Adam Lekavý

Bakalářská práce
2013



Univerzita Tomáše Bati ve Zlíně
Fakulta humanitních studií


INSTITUT
MEZIOBOROVÝCH STUDIÍ BRNO

Univerzita Tomáše Bati ve Zlíně
Institut mezioborových studií Brno
akademický rok: 2011/2012

ZADÁNÍ BAKALÁŘSKÉ PRÁCE

(PROJEKTU, UMĚLECKÉHO DÍLA, UMĚLECKÉHO VÝKONU)

Jméno a příjmení: **Adam LEKAVÝ**
Osobní číslo: **H118171**
Studijní program: **B7507 Specializace v pedagogice**
Studijní obor: **Sociální pedagogika**

Téma práce: **Gamblerství jako fenomén dnešní doby**

Zásady pro vypracování:

Zadané a zvolené téma bude zpracováno podle pokynů v materiálu IMS "Metodika psaní odborného textu a výzkum v sociálních vědách" (IMS 2009). Případně podle dalších materiálů, z nichž některé jsou obsaženy v literatuře připojené k tomuto studijnímu textu. Zejména bude dbáno na dodržování zásad publikační etiky a pravidel a společensko-vědního výzkumu. Průběžné výsledky práce budou pravidelně konzultovány s vedoucím bakalářské práce. S vědomím těchto zásad a pravidel a po konzultaci s vedoucím bude práce zaměřena:

- na analýzu druhů loterií a různé úhly pohledu na ně (stát, provozovatel, hráč)
- na analýzu dopadu patologického hráčství na společnost
- na program prevence jako nástroj proti možnosti stát se patologickým hráčem

Součástí práce bude sociologický výzkum zaměřený na informace z oblasti patologického hráčství na středních školách.

Rozsah bakalářské práce:

Rozsah příloh:

Forma zpracování bakalářské práce: **tištěná/elektronická**

Seznam odborné literatury:

HÖSCHL, Cyril; LIBIGER, Jan; ŠVESTKA, Jaromír. Psychiatrie. Praha: TIGIS, 2002, ISBN 8090013015.

KRAMÁŘ, Květoslav; HUŠÁK Aleš. Herní právo. Plzeň: Aleš Čeněk, 2006, ISBN 8086898806.

MARTIN S., Já hráč, zpověď opravdového gamblera. Praha: DARANUS, 2011, ISBN 9788087423196.

MÜHLPACHR, Pavel. Sociální patologie. Brno: Masarykova univerzita, 2001, ISBN 8021025115.

NEŠPOR, Karel. Už jsem prohrál dost. Praha: Sportpropag, 2006.

NEŠPOR, Karel. Jak poznat a překonat problém s hazardní hrou. Praha: Sportpropag, 1999.

SEIFERTOVÁ, Dagmar; PRAŠKO, Jan; HORÁČEK, Jiří; HÖSCHL, Cyril. Postupy v léčbě psychických poruch. Praha: ACADEMIA MEDICA PRAGENSIS, 2008.

SMOLÍK, Petr. Duševní a behaviorální poruchy. 2. revidované vydání. Praha: MAXDORF, 2001, ISBN 808591218X.

Vedoucí bakalářské práce:

PhDr. Alena Plšková

Katedra sociální pedagogiky

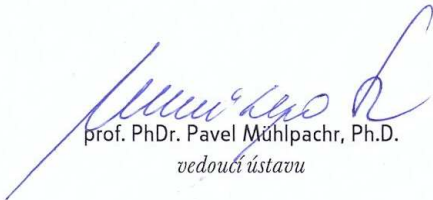
Datum zadání bakalářské práce:

16. března 2012

Termín odevzdání bakalářské práce:

30. dubna 2013

V Brně dne 16. března 2012


prof. PhDr. Pavel Mühlpachr, Ph.D.
vedoucí ústavu




PhDr. Miloš Jůzl, Ph.D.
vedoucí katedry

PROHLÁŠENÍ AUTORA BAKALÁŘSKÉ PRÁCE

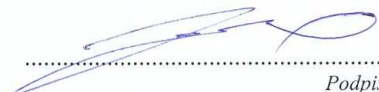
Beru na vědomí, že

- odevzdáním bakalářské práce souhlasím se zveřejněním své práce podle zákona č. 111/1998 Sb. o vysokých školách a o změně a doplnění dalších zákonů (zákon o vysokých školách), ve znění pozdějších právních předpisů, bez ohledu na výsledek obhajoby¹⁾;
- beru na vědomí, že bakalářská práce bude uložena v elektronické podobě v univerzitním informačním systému dostupná k prezenčnímu nahlédnutí;
- na moji bakalářskou práci se plně vztahuje zákon č. 121/2000 Sb. o právu autorském, o právech souvisejících s právem autorským a o změně některých zákonů (autorský zákon) ve znění pozdějších právních předpisů, zejm. § 35 odst. 3²⁾;
- podle § 60³⁾ odst. 1 autorského zákona má UTB ve Zlíně právo na uzavření licenční smlouvy o užití školního díla v rozsahu § 12 odst. 4 autorského zákona;
- podle § 60³⁾ odst. 2 a 3 mohu užít své dílo – bakalářskou práci - nebo poskytnout licenci k jejímu využití jen s předchozím písemným souhlasem Univerzity Tomáše Bati ve Zlíně, která je oprávněna v takovém případě ode mne požadovat přiměřený příspěvek na úhradu nákladů, které byly Univerzitou Tomáše Bati ve Zlíně na vytvoření díla vynaloženy (až do jejich skutečné výše);
- pokud bylo k vypracování bakalářské práce využito softwaru poskytnutého Univerzitou Tomáše Bati ve Zlíně nebo jinými subjekty pouze ke studijním a výzkumným účelům (tj. k nekomerčnímu využití), nelze výsledky bakalářské práce využít ke komerčním účelům.

Prohlašuji, že

- elektronická a tištěná verze bakalářské práce jsou totožné;
- na bakalářské práci jsem pracoval samostatně a použitou literaturu jsem citoval. V případě publikace výsledků budu uveden jako spoluautor.

Adam Lekavý
Jméno, příjmení studenta



Podpis

V Brně 15. 4. 2013

1) zákon č. 111/1998 Sb. o vysokých školách a o změně a doplnění dalších zákonů (zákon o vysokých školách), ve znění pozdějších právních předpisů, § 47b Zveřejňování závěrečných prací:

(1) Vysoká škola nevydělečně zveřejňuje disertační, diplomové, bakalářské a rigorózní práce, u kterých proběhla obhajoba, včetně posudků oponentů a výsledku obhajoby prostřednictvím databáze kvalifikačních prací, kterou spravuje. Způsob zveřejnění stanoví vnitřní předpis vysoké školy.

(2) Disertační, diplomové, bakalářské a rigorózní práce odevzdané uchazečem k obhajobě musí být též nejméně pět pracovních dnů před konáním obhajoby zveřejněny k nahlázení veřejnosti v místě určeném vnitřním předpisem vysoké školy nebo není-li tak určeno, v místě pracoviště vysoké školy, kde se má konat obhajoba práce. Každý si může ze zveřejněné práce pořizovat na své náklady výpisy, opisy nebo rozmnoženiny.

(3) Platí, že odevzdáním práce autor souhlasí se zveřejněním své práce podle tohoto zákona, bez ohledu na výsledek obhajoby.

2) zákon č. 121/2000 Sb. o právu autorském, o právech souvisejících s právem autorským a o změně některých zákonů (autorský zákon) ve znění pozdějších právních předpisů, § 35 odst. 3:

(3) Do práva autorského také nezasahuje škola nebo školské či vzdělávací zařízení, užije-li nikoli za účelem přímého nebo nepřímého hospodářského nebo obchodního prospěchu, k výuce nebo k vlastní potřebě dílo vytvořené žákem nebo studentem ke splnění školních nebo studijních povinností vyplývajících z jeho právního vztahu ke škole nebo školskému či vzdělávacímu zařízení (školní dílo).

3) zákon č. 121/2000 Sb. o právu autorském, o právech souvisejících s právem autorským a o změně některých zákonů (autorský zákon) ve znění pozdějších právních předpisů, § 60 Školní dílo:

(1) Škola nebo školské či vzdělávací zařízení mají za obvyklých podmínek právo na uzavření licenční smlouvy o užití školního díla (§ 35 odst. 3). Odpirá-li autor takového díla udělit svolení bez vážného důvodu, mohou se tyto osoby domáhat nahrazení chybějícího projevu jeho vůle u soudu. Ustanovení § 35 odst. 3 zůstává nedotčeno.

(2) Není-li sjednáno jinak, může autor školního díla své dílo užít či poskytnout jinému licenci, není-li to v rozporu s oprávněnými zájmy školy nebo školského či vzdělávacího zařízení.

(3) Škola nebo školské či vzdělávací zařízení jsou oprávněny požadovat, aby jim autor školního díla z výdělku jím dosaženého v souvislosti s užitím díla či poskytnutím licence podle odstavce 2 přiměřeně přispěl na úhradu nákladů, které na vytvoření díla vynaložily, a to podle okolností až do jejich skutečné výše; přitom se přihlídně k výši výdělku dosaženého školou nebo školským či vzdělávacím zařízením z užití školního díla podle odstavce 1.

ABSTRAKT

Bakalářská práce „Gamblerství jako fenomén dnešní doby“ je zaměřena na problematiku patologického hráčství, objasnění některých veřejně méně známých otázek z oblasti loterií a jiných podobných her, shromáždění faktů a podhalení následků hry. Vytvořením psychologického a sociologického přehledu a následným zmapováním teoretického a praktického východiska této problematiky se autor snaží o návrh způsobu prevence, jako možného zmírnění negativních dopadů následků patologického hraní.

Pro empirickou část práce byla použita metoda výzkumu na střední škole a středním odborném učilišti, a to formou anonymních dotazníků. Na základě jejich zpracování a vyhodnocení autor seznamuje s výsledky svého výzkumu, týkající se informovanosti a smýšlení studentů o hazardu, prevenci patologického hráčství.

Klíčová slova:

Loterie, hra, hazard, gamblerství, patologické hráčství, generace, prevence, výherní hrací automaty, videoloterní terminály, kasina, sázení, konflikty, kontakt, vzájemná podpora, solidarita, normy, očekávání, komunikace.

ABSTRACT

Thesis "Gambling as a phenomenon of our time" is focused on the topic of pathological gambling, clarification of some lesser-known issues from the field of lotteries and other similar games, gathering facts and revealing the gambling consequences. By creating psychological and sociological overview followed by mapping of theoretical and practical solution of this issue, the author attempts to propose a prevention method, as a possible mitigation of the negative impacts of the consequences of pathological gambling.

For the empirical part of thesis, survey method based on anonymous questionnaires was used in secondary school and vocational school. Based on survey processing and assessment the author introduces the results of his research about students' awareness and attitude about gambling and pathological gambling prevention.

Keywords:

Lottery, game, hazard, gambling, gambling addiction, generation, prevention, slotmachines, videolottery terminals, casinos, betting, conflicts, contact, intergenerational solidarity, norms, expectations, communication.

Děkuji mojí vedoucí práce PhDr. Aleně Plškové za podporu, pomoc a rady při tvorbě této bakalářské práce. Dále bych chtěl poděkovat své manželce Kristýně, rodině, spolužákům a kolegům v zaměstnání za jejich ochotu a trpělivost při konzultaci některých témat.

Prohlašuji, že odevzdaná verze bakalářské práce a verze elektronická nahraná do IS/STAG jsou totožné.

Adam Lekavý

OBSAH

ÚVOD	9
I TEORETICKÁ ČÁST	10
1 PATOLOGICKÉ HRÁČSTVÍ	11
1.1 ZÁVISLOST – OBECNÁ CHARAKTERISTIKA	11
1.2 HRA OBECNĚ	12
1.3 DEFINICE GAMBLERSTVÍ.....	14
1.4 CHARAKTERISTIKA PATOLOGICKÉHO HRÁČSTVÍ	15
1.5 TYPOLOGIE HRÁČŮ	16
2 HAZARDNÍ HRY V ČESKÉ REPUBLICE	18
2.1 STRUČNÁ HISTORIE HAZARDNÍCH HER V ČESKÉ REPUBLICE	18
2.2 LEGÁLNĚ PROVOZOVANÉ HAZARDNÍ HRY NA ÚZEMÍ ČESKÉ REPUBLIKY	19
2.3 NELEGÁLNĚ PROVOZOVANÉ HRY NA ÚZEMÍ ČESKÉ REPUBLIKY	29
2.4 TEXAS HOLD´EM POKER	31
3 RŮZNÉ ÚHLY POHLEDU NA HAZARDNÍ HRY	34
3.1 HAZARDNÍ HRY Z POHLEDU PROVOZOVATELE.....	34
3.2 HAZARDNÍ HRY Z POHLEDŮ STÁTU A OBCÍ	39
3.3 HAZARDNÍ HRY Z POHLEDU HRÁČE	41
4 PREVENCE PATOLOGICKÉHO HRÁČSTVÍ	43
4.1 REGULACE HAZARDU	44
4.2 EFEKTIVITA PREVENCE –ZAMĚŘENÍ NA CÍLOVOU SKUPINU.....	46
4.3 NÁVRH PREVENTIVNÍHO PROGRAMU PRO STUDENTY STŘEDNÍCH ŠKOL.....	47
II PRAKTICKÁ ČÁST	49
5 VÝZKUM	50
5.1 METODY VÝZKUMU A STANOVENÍ HYPOTÉZ	50
5.2 VLASTNÍ VÝZKUM - VÝBĚR RESPONDENTŮ.....	51
5.3 ANALÝZA A INTERPRETACE VÝSLEDKŮ	52
5.4 ZÁVĚREČNÉ VYHODNOCENÍ DOTAZNÍKU A OVĚŘENÍ HYPOTÉZ.....	65
ZÁVĚR	66
SEZNAM POUŽITÉ LITERATURY	68
SEZNAM POUŽITÝCH SYMBOLŮ A ZKRATEK	71
SEZNAM OBRÁZKŮ	72
SEZNAM TABULEK	73
SEZNAM PŘÍLOH	74

ÚVOD

„Život je hra“. Jak krásně zní toto rčení. Je to pravděpodobně proto, že člověk je od přírody hravý tvor. Já sám jsem velice hravý, v oblíbenosti mám hry společenské stolní i počítačové, ale i sportovní, zejména badminton a tenis. Mám je rád proto, že rozvíjejí sportovního ducha, podporují zdraví nebo myšlení a jsou zábavné. Dalo by se říci, že přinášejí radost do života. Pro svoji bakalářskou práci jsem zvolil oblast her, ale jsou to hry, které do života přinášejí nejen radost, ale i neštěstí. Jsou to loterie a jiné podobné hry neboli hazardní hry.

Tuto oblast jsem si vybral, protože o hazardních hrách všeho druhu, legislativě upravující tyto hry a vůbec provozování hazardních her v České republice mám velké množství informací. Od roku 2001 pracuji jako zaměstnanec orgánu státního dozoru nad loteremi a jinými podobnými hrami pod „hlavičkou“ Finančního úřadu Brno I. V živé paměti mám období před nástupem videoloterních terminálů (nyní největšího zástupce počtu loterií v České republice) až po nejnovější trendy provozování loterií prostřednictvím sítě internet. Zaměření činnosti státního dozoru nad loteremi spočívá v kontrole hazardních her povolených Ministerstvem financí České republiky, což je většina hazardních her, a to v kontrole dodržování příslušných zákonů a podmínek pro řádné provozování loterií stanovenými zvláštními předpisy, jako jsou například povolení Ministerstva financí České republiky nebo herní plány ke konkrétním loteriím. Tyto kontroly se vykonávají přímo v sázkových kancelářích, hernách, kasinech nebo v sídlech provozovatelů loterií. Takřka polovina pracovní doby spočívá právě v těchto kontrolách v „terénu“. V této práci budu čerpat z odborné literatury, zákonů a vlastních zkušeností a poznatků, nabytých po dobu vykonávání výše uvedené pracovní činnosti.

Spojením těchto poznatků a zkušeností získaných v průběhu studia bych se chtěl v práci zaměřit na hazardní hry z různých úhlů pohledu a problematiku patologického hráčství jako psychologického problému negativně zasahující společnost.

Cílem práce bude objasnit situaci, jak hazard v dnešní době ovlivňuje sociální skupiny i jednotlivce, jak stát přistupuje k problematice gamblerství a proč není efektivní nástroj ke snížení počtu patologických hráčů. Dále zaměření se na vývoj a směr působení hazardu v budoucnosti. Dalším cílem bude návrh preventivního programu patologického hráčství jako jednoho z možných řešení snížení počtu patologických hráčů v blízké budoucnosti.

I. TEORETICKÁ ČÁST

1 PATOLOGICKÉ HRÁČSTVÍ

1.1 Závislost – obecná charakteristika

„Závislost je chronická nemoc a její léčba je úspěšná, když se léčí jako chronická nemoc.“

(Nešpor, 2004, www.drnespor.eu/atcvi.doc, s. 4)

Nejvýraznější znak závislosti je neschopnost ovládat svoje chování. Teorie vzniku závislostí jsou různorodé. Teorie vzniku závislostí jsou rozčleněny podle hlediska biologického, sociologického, psychologického a kulturně antropologického. Biologické teorie se zaměřují na výzkum a možnost vrozených predispozic. Sociologické teorie vnímají vznik závislosti jako sociální jevy, které způsobuje kladný postoj společnosti. Psychologické teorie zohledňují vliv osobnostních rysů na vznik závislosti. Antropologická teorie naopak zohledňuje vliv znaků jedinců a historických, kulturních faktorů. (Mühlpachr, 2001)

Závislost by se dala zařadit pod určitou sekci, kterou je lidstvo provázeno po celou dobu jeho trvání. Závislostní chování je možno podřadit i jako součást dnešního životního stylu společnosti. Bohužel jde o styl poněkud nezdravý. Zažité normy a zvyky se mění, do čela se dostává reklama prostřednictvím masmédií a svádí čím dál větší počet konzumentů.

Závislost je stav chronické nebo periodické otravy. U závislosti jde o patologický vztah mezi látkou a organismem, vznikající opakovaným užitím látky, jejíž užívání je spojeno se silnou touhou až nutkáním látku užívat. Může být snížena schopnost sebeovládání, dávku mají závislí tendenci zvyšovat. Závislost tedy začne organizovat celý život jedince. Zvýšené riziko vzniku závislosti je u lidí, kteří hledají stále nové zážitky. Je typické, že se člověk snaží uniknout problémům a dosáhnout svého štěstí a fantastických zážitků. Toho by rád dosáhnul bez vynaložené námahy a nejraději okamžitě, bez jakéhokoliv čekání. (Hartl, 2000)

V závislosti se poté odrážejí biologické, sociální i psychologické vlivy. Může se vyvinout závislost psychická i somatická. Většinou jsou postiženy obě tyto roviny.

„Sama závislost je aktivním, dynamickým dějem, který odráží vzájemné vztahy výše vyjmenovaných faktorů. Vznik závislosti je postupný, kdy chroničnost je jedním

ze základních rysů závislosti... Závislý člověk žije způsobem života, který nechce nebo nemůže změnit.“ (Mühlpachr, 2008, s. 56)

„Potvrzuje se, že jedinci s předpoklady k závislostem mají obvykle společné dva rysy:

1. Jsou chronicky „předráždění“ nebo se velmi často nacházejí v silném útlumu.
2. Zažili nepříjemné zkušenosti v dětství, které vedly k pocitům nedostatečnosti, odmítání nebo u nich vznikaly silné pocity viny.“ (Prunner, 2008, s. 170)

Nejčastější výskyt závislostního chování je drogová, alkoholová, nikotinová závislost a gamblerství. Na základě vnímání dění ve společnosti je patrné, že všechny tyto problémové oblasti se často kombinují.

1.2 Hra obecně

Hru lze označit jako pozitivní formu využití volného času a lidstvo provází jeho dlouhým vývojem. Je také považována za přirozenou činnost sloužící k zábavě, rozvíjí tvořivost, fantazii a lze ji také brát jako prostředek pro navázání mezilidských vztahů.

„Hra je typickou dětskou aktivitou a v procesu socializace daného jedince sehrává velmi významnou roli. Má velkou stimulační hodnotu, je zdrojem velkého množství rozvojetvorných podnětů, a to jak v oblasti poznávací, tak i v oblasti psychosociální. V herních aktivitách se dítě učí novým dovednostem a získává řadu praktických zkušeností. Hra je pro dítě, zejména předškolního věku základním stimulačním nástrojem pozitivně ovlivňujícím jeho celkovou genezi.“ (Prunner, 2008, s. 26)

Hra se stala v tomto kontextu předmětem vývojové a pedagogické psychologie. Nejedná se pouze o záležitost dětí, ale i dospělých. Tuto skutečnost vystihuje Hartl, který uvádí, že hra je jedna ze základních lidských činností, k nimž dále patří učení a práce. U dítěte je smysluplná činnost motivovaná především prožitky, u dospělých má hra závazná pravidla, cíl nikoli pragmatický, ale ve hře samé. Hra je provázena pocity napětí a radosti, má pozitivní důsledky pro relaxaci, rekreaci, duševní zdraví.

Hry se rozdělují na:

- takové, při nichž jde o riziko a náhodu, např. herní automaty a
- takové, ve kterém vítězí jedna strana díky úpornému úsilí, např. při sportu, přináší bohatý děj, drama, konflikt i katarzi. (Hartl, 2000)

Hru člověk provozuje na základě svobodného rozhodnutí. Některé hry mohou sloužit i k terapeutickým účelům. Při hře člověk většinou ztrácí kontakt s realitou, což je vyvoláno úplným ponořením do herního prostoru. Toto ponoření způsobuje subjektivní vnímání herní situace.

„Podobně jako zvířata, i člověk je tvor hravý a vedle potřeby se bavit, touží po uznání od ostatních jedinců svého druhu, po určité formě sebeprosazení a potvrzení své osobní úspěšnosti ve vztahu k jiným lidem. Hra je jednou z nejpřirozenějších a nejsnáze dostupných možností, jak tuto přirozenou potřebu naplnit.“ (Kramář, 2006, s. 14)

Co se týče mezilidských vztahů, ty jsou důležitou složkou socializace. V současnosti je díky nástupu techniky a informatiky lidský kontakt eliminován, převažuje kontakt s počítačem. Tento trend se promítá i do formy hraní.

V dnešní „uspěchané“ době se někteří lidé ponořují do herního světa, kde se snaží zaplnit svoje prázdná místa, vzdát se reality a nabudit příjemné prožitky. Může poté docházet ke ztrátě svobodného rozhodování se, zda hrát nebo nehrát a vztah ke hře se může změnit až v neodolatelné nutkání, které můžeme dát přívlastek „závislost“.

V důsledku sociálních a ekonomických změn na celém světě narůstá počet těch, kteří svoje hraní neovládají. Herní průmysl je čím dál více vynalézavý a přináší těmto lidem stále větší možnosti zábavy.

Alarmující jev je potom počet narůstajících gamblerů. Nejvíce závislí jsou muži mladšího věku. Lidé, kteří jsou závislí na hazardních hrách, bývají často touto závislostí zcela pohlceni a ta jim v životě zabírá obrovské množství času. Tento aspekt často vede ke ztrátě zaměstnání, rozpadu rodiny, finančním problémům, s kterými souvisí i kriminální činnost. Pokud se chceme zabývat vlivem patologického hráčství na zdraví, je důležité vnímat úroveň závislosti. Dnes je na patologické hráčství neboli gamblerství pohlíženo jako na neurobiologický problém. Je zde značné nebezpečí vybuzení tělesných funkcí až do stádia vyčerpanosti, což může například zvýšit riziko kardiovaskulárních onemocnění. Dlouhé trávení času u herních automatů poškozuje také stavbu krční

a bederní páteře. Je zde patrná špatná péče o celkové zdraví, zvýšená intenzita kouření byt' jen pasivního, požívání alkoholických nápojů a kávy. Pravidelná životospráva úplně chybí.

1.3 Definice gamblerství

Někteří označují gamblerství neboli patologické hráčství za typickou nelátkovou závislost. Odborné články zaměřující se na patologické hráčství ve většině případů pouze opisují definici Světové zdravotnické organizace, která je uvedena v Mezinárodní statistické klasifikaci nemocí a přidružených zdravotních problémů (MKN-10). Tato klasifikace je výsledkem 10. revize, která má účinnost od 1. 1. 1993 a v České republice platí od roku 1994.

Patologické hráčství má diagnostickou jednotku F63.0. Světová zdravotnická organizace definuje patologické hráčství následovně: *„Porucha spočívá v častých opakovaných epizodách hráčství, které převládají na úkor sociálních, materiálních, rodinných a pracovních hodnot a závazků. Lidé trpící touto poruchou mohou riskovat ztrátu zaměstnání, to, že se velmi zadluží, budou lhát nebo porušovat zákon, aby získali peníze nebo unikli placení dluhů. Postižení popisují intenzivní puzení ke hře, které lze těžko ovládnout, spolu se zaujetím myšlenkami a představami hraní a okolností, které tuto činnost doprovázejí. Toto zaujetí a puzení se často zvyšuje v období, kdy je život stresující. K diagnostickým vodítkům patří trvale se opakující hráčství, které pokračuje a často i vzrůstá navzdory nepříznivým sociálním důsledkům, jako je zchudnutí, narušené rodinné vztahy a rozkol osobního života.“* (Höschl a kol., 2002, s. 567)

„Patologické hráčství bychom měli rozlišovat od:

a) hráčství a sázkařství (časté hraní pro vzrušení nebo jako pokus vyhrát peníze: lidé této kategorie budou svůj zvyk pravděpodobně držet na uzdě, když budou muset čelit těžkým ztrátám nebo jiným nepříznivým důsledkům)

b) nadměrné hráčství u manických pacientů

c) hráčství u sociopatických osobností (u těchto lidí se vyskytuje širší trvalá porucha sociálního chování, která se projevuje agresivními činy nebo jinak výraznými projevy nedostatku zájmu o blaho a city jiných lidí).“ (Machová a kol., 2006, s. 74)

Hazardní hra je hrou, v níž si hráč může výhru zakoupit. Tato hra je založena na možnosti vysokých peněžních ztrát a výher. Ty mohou jedinci pomoci vytvořit peněžní zásobu, majetek nebo naopak mu všechno vzít. (Hartl, 2000)

1.4 Charakteristika patologického hráčství

Mezinárodní klasifikace nemocí z roku 1993 zařazuje patologické hráčství mezi „návykové a impulzivní poruchy“.

Dle Americké psychiatrické asociace z roku 1980 má patologické hráčství následující charakteristiky:

- jedinec se zaměstnává hazardní hrou,
- aby docílil žádoucího vzrušení, zvyšuje množství peněz vložených do hry,
- opakovaně se hráč pokouší hru ovládnout nebo s ní přestat,
- pokud se jedinec snaží se hrou přestat nebo ji minimalizovat, cítí neklid,
- používá hru jako prostředek pro únik a pro zlepšení nálady,
- po prohře se vrací, aby peníze vyhrál zpátky,
- lže všem lidem z blízkého okolí, aby zakryl svůj problém,
- dopouští se kriminální činnosti a podvodů kvůli hazardní hře,
- ohrožuje a ruší sociální vztahy a role,
- spoléhá na ostatní, že mu pomůžou z jeho situace vzniklé hraním. (Nešpor, 2000)

„V případě hráčských závislostí bývá používána pětibodová stupnice v bodových hodnotách od 0 do 4.

Stupnice hráčských závislostí:

Úroveň „0“ – hra není vůbec provozována

Úroveň „1“ – rekreační hraní bez jakéhokoliv negativního dopadu na reálný život

Úroveň „2“ – hraní přinášející občasný výskyt drobných problémů (jinak

označováno již jako „problémové hraní“)

Úroveň „3“ – hraní vedoucí ke vzniku velkých problémů a nepříznivých souvislostí, které jsou dostatečně vážné a výraznou měrou negativně zasahují do nejrůznějších oblastí reálného života (splňují klinická kritéria pro „patologické hraní“)

Úroveň „4“ – hraní motivované potřebou hledat řešení již existujících problémů spojených s patologickým hraním, a to bez ohledu na soustavné prodlužování a většinou i zvětšování vzniklých nesnází.“ (Prunner, 2008, s. 71)

Nové výzkumy ukazují, že nejlepší by bylo patologické hráčství zařadit do „nefarmakologických“ závislostí, a to proto, že je prokázán velký výskyt kombinování hry s jinými závislostmi. Především je zde velká vazba na alkoholismus, ale také je zastoupena kombinace s drogovou závislostí.

Nešpor ještě hovoří o víceosé diagnostice podle Mezinárodní klasifikace nemocí (MKN-10), která poskytuje širší a komplexnější pohled na pacientovu situaci. Tato diagnostika dělí situaci do tří os:

Osa I. - označuje klinickou diagnózu. Sem patří diagnóza závislostí a okolností týkající se tělesného stavu.

Osa II. - označuje postižení ve specifických oblastech fungování. Zde se hodnotí oblasti péče o vlastní osobu, práce, domácnost a fungování v sociálním kontextu.

Osa III. - označuje faktory významné pro prognózu, výskyt, projevy, průběh nebo léčbu. (Nešpor, 2000)

1.5 Typologie hráčů

Nelze říci, že každý člověk hrající hazardní hru je zařazen do oblasti sociální patologie. U některých lidí se jedná pouze o zábavu a mají svoji hru, peníze a chování pod kontrolou. Přesto se může velká prohra promítnout do oblastí rodinné, pracovní i osobní. Každý člověk má jiné predispozice k závislostem a závislostnímu chování.

Následující typologie patologických hráčů, která může sloužit pro sestavení terapií:

Typ A – jeho charakteristika spočívá v opakování epizod hráčství, rostoucí potřebou vyšších sázek, stupňování prožitků. Pohybuje se na hraně zákona z důvodu získání dalších

prostředků pro hru. Jde o sociálně narušeného jedince s osobnostní charakteristikou nezdrženlivosti a sociální nepřizpůsobení se novým životním podmínkám.

Typ B – charakterizuje ho výrazná potřeba útěku z reality ke hře, hledá nahrazení pocitu viny, úzkosti a chybějícího vztahu k okolí. Nedokáže si přiznat problém a snaží se ho skrývat. Předpokládá převzetí odpovědnosti za své činy svými blízkými a jejich pomoc. Tento typ inklinuje k neurotického řešení problémů, je zvýšena anxiozita a nejistota v sebehodnocení.

Typ C – tento typ patologického hráče je nejvíce neschopný kontrolovat hru, podrážděný při snaze či myšlence hru ukončit, má ji jako jednu ze svých potřeb, které se nemůže zbavit a nepřipouští si negativní následky v sociální oblasti jako ztrátu sociálního statutu či izolaci. Má nejvíce výraznou toxikomanickou dispozici a kompulzivitu v řešení situací. (Mühlpachr, 2008)

2 HAZARDNÍ HRY V ČESKÉ REPUBLICE

Za jakoukoliv loterii a jinou podobnou hru (hazardní hru) se považuje hra, u které její účastník musí zaplatit vklad neboli sázku, jejíž návratnost se účastníkovi této hry nezaručuje, na konci hry se dostaví výhra nebo prohra, o které rozhoduje náhoda nebo jiná předem neznámá okolnost. Účast na hazardních hrách v České republice je zakázána osobám mladším osmnácti let. (Zákon o loteriích a jiných podobných hrách, 1991)

„Pro hazard je typické, že si hráč může koupit možnost výhry. Slibovanou a nesplněnou výhrou mohou být peníze, zboží nebo zahraniční cesta.“ (Nešpor, 2006, s. 10)

2.1 Stručná historie hazardních her v České republice

Touha hrát pro pocit adrenalinu, zkoušet štěstí i s vědomím, že výhra se pravděpodobně nedostaví, neboli hráčská vášeň je pro člověka přirozená již dlouhá staletí, ne-li tisíciletí. První zdokumentované důkazy jsou již z 3500 let před naším letopočtem ve starověkém Egyptě znázorněné na malbách nalezených v hrobkách faraónů nebo na hliněných nádobách, ve kterých egyptští bohové hrají hru v kostky.

První důkaz hráčské vášně na našem území byl nález hracích kostek v keltském oppidu u Strakonic. Ve středověku bylo hraní sázkových her zakázanou hříšnou aktivitou, za kterou vládnoucí moc trestala. Otec známého stavitele rybníků Jakuba Krčína z Jelčan šel dokonce za pořádání hazardních her v Kolíně do vězení. Určitou míru tolerance společnosti 15. století dokazuje fakt, že mu to nebránilo stát se později kolínským konšelem.

Legalizaci hazardních her přineslo až osvícenství, kdy začal stát za účelem získání příjmů provozovat loterie nebo udílet právo k jejich provozování soukromým osobám výměnou za podíl z vkladů. O tvrdou prohibici sázkových her se pokusil až nástup komunistického režimu po roce 1948. I v těchto tvrdých podmínkách vznikl trh černých sázek, což režim donutilo k jednoznačné reakci - založení společnosti SAZKA a. s., která je dodnes dominantním hráčem na poli klasických číselných loterií.

Co se týče technických zařízení, prostřednictvím kterých je možno hrát hazardní hru, takzvaných automatů, i jejich historie se datuje od doby dávno minulé. Výroba automatů započala již za 1. republiky, kdy mechanické výherní automaty neboli forbesy vyráběl továrník Vaněk v Semilech. Několik jeho forbesů v luxusním provedení bylo dodáno až na etiopský císařský dvůr. (Kasal, 1999)

Největší rozmach však tato zařízení čekal až po pádu komunistického režimu a v roce 1990 vydáním zákona, který upravoval provozování hazardních her. To se s automaty, již daleko technicky vyspělejšími, doslova „roztrhl pytel“. To stejné se dá říci i o kursových sázkách a kasínech. Tento stav platí v podstatě až dodnes, s tím rozdílem, že výherní hrací automaty vystřídaly z velké části videoloterní terminály a s účinností od roku 2012 došlo k úpravě zákona o loteriích, zejména v rámci daně neboli odvodů z loterií. Jako „boom“ v oblasti hazardních her na našem území po roce 2010 je třeba uvést internetové sázkové hry a karetní hru Texas Hold'em Poker a její variace.

2.2 Legálně provozované hazardní hry na území České republiky

Druhy hazardních her, které je možno provozovat v České republice upravuje zákon č. 202/1990 Sb., o loteriích a jiných podobných hrách, ve znění pozdějších předpisů (dále jen „zákon o loteriích“). Od roku 2012 nabyla účinnosti jeho novela, která kromě přidání čtyř druhů loterií a několika dalších změn nepřinesla pro veřejnost a hráče nic nového. Podstatnou změnou tohoto zákona je úprava daní z hazardu neboli odvodů z loterií, která vážným způsobem změnila ekonomické prognózy a zisk provozovatelů loterií. Úpravu druhů her specifikuje § 2 výše uvedeného zákona. Níže jsou uvedeny všechny platné druhy her dle zákona o loteriích s účinností k 1. 1. 2012.

- „... peněžité nebo věcné loterie, při nichž je provozovatelem vydán podle herního plánu určený počet losů s pořadovými čísly. Jsou-li losy rozděleny do několika sérií, musí každá série obsahovat stejný počet losů a každý los musí být označen vedle pořadového čísla i označením série. Prodejní cena losu každé loterie musí být stejná ve všech sériích. Do slosování se zahrnou všechny vydané losy.“ (Zákon č. 202/1990 Sb. § 2, písm. a)

Loterie, kterou si budou pamatovat osoby dříve narozené, jednalo se například o „Československou státní loterii“ viz obrázek č. 1, v dnešní době již tento druh loterie

není provozován.

Obrázek č. 1



Zdroj: <http://www.aukce-pohlednic.com>

- „... tomboly, při nichž se do slosování zahrnou pouze prodané losy. Losy se prodávají a výhry vydávají v den a na místě slosování.“ (Zákon č. 202/1990 Sb. § 2, písm. b)

Jedná se o tomboly, známé například z plesových zábav, kdy losování probíhá z takzvaného „bubnu“ neboli osudí, kde jsou prodané losy před slosováním umístěny. Výhry většinou obstarají sponzoři nebo pořadatelé plesů.

- „... číselné loterie, u nichž není předem určen ani počet účastníků, ani výše herní jistiny, kterou se rozumí násobek počtu vydaných losů a prodejní ceny za jeden los. Výhra se vypočítává podle počtu výherců a úhrnné výše vkladů (sázek) předem stanoveným podílem, popřípadě se stanoví násobkem vkladu (sázky) podle toho, jak z omezeného počtu čísel tažených při slosování uhodl účastník podle herního plánu určený počet tažených čísel.“ (Zákon č. 202/1990 Sb. § 2, písm. c)

Snad všichni tuto loterii znají pod názvem SPORTKA, kdy do roku 2011 byla jediným provozovatelem tohoto druhu loterie společnost SAZKA a. s. Z důvodu tlaku a lobby

ostatních konkurenčních společností byl tento druh loterie povolen Ministerstvem Financí České republiky i ostatním společnostem, které si zažádaly a splnily podmínky pro vydání povolení.

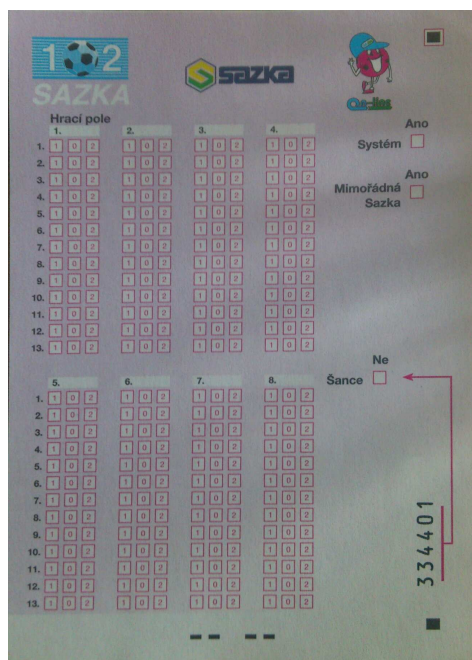
- „... okamžité loterie, při nichž účastník hry, v provozovatelem stanovených obdobích, na vyznačené, až do doby koupě zakryté části sázkového tiketu nebo losu, jejím setřením po uhrazení vkladu zjistí případnou výhru nebo prohru.“ (Zákon č. 202/1990 Sb. § 2, písm. d)

Všeobecně známo pod pojmem „stírací losy“.

- „... sázkové hry, při nichž je výhra podmíněna uhodnutím sportovních výsledků nebo pořadí ve sportovních soutěžích, závodech a výše výhry je závislá na poměru počtu výherců k celkové výši vkladů (sázek) a předem stanovenému podílu výher.“ (Zákon č. 202/1990 Sb. § 2, písm. f)

Je to například již delší dobu loterie provozována společností SAZKA a. s, známá pod názvem „SAZKA 102“, ve které jde o uhodnutí všech 13. sportovních utkání vypsanych provozovatelem viz obrázek č. 2, 3.

Obrázek č. 2



Obrázek č. 3

	Utkání	Soutěž	Tendence v %		
1.	SK Sigma Olomouc - AC Sparta Praha	1. česká fotbalová liga	30	30	40
2.	FC Baník Ostrava - FC Slovan Liberec	1. česká fotbalová liga	30	40	30
3.	FK Jablonec 97 - 1.FC Slovácko	1. česká fotbalová liga	50	30	20
4.	SK Hradec Králové - Mladá Boleslav	1. česká fotbalová liga	30	30	40
5.	Reading - FC Southampton	1. anglická fotbalová liga	30	30	40
6.	Norwich City - Swansea	1. anglická fotbalová liga	40	30	30
7.	West Bromwich Albion - Arsenal	1. anglická fotbalová liga	20	30	50
8.	Queen's Park Rangers - Wigan	1. anglická fotbalová liga	40	30	30
9.	SV Werder Brémy - FC Schalke 04	1. německá fotbalová liga	30	40	30
10.	Hamburger SV - SC Freiburg	1. německá fotbalová liga	40	30	30
11.	1. FC Norimberk - 1. FSV Mainz 05	1. německá fotbalová liga	40	30	30
12.	Liberec - Olomouc	česká hokejová extraliga	50	20	30
13.	Chomutov - Mladá Boleslav	česká hokejová extraliga	50	20	30

JACKPOT 1 750 000 Kč

Zdroj: SAZKA sázková kancelář, a.s., www.sazka.cz

- „... sázkové hry provozované pomocí zvláštního druhu žetonů s kombinací patnácti čísel v číselné řadě od jedné do devadesáti, při kterých není předem určen počet účastníků a ani výše herní jistiny. Losování se provádí veřejně za pomoci mechanického zařízení a spočívá v postupném losování čísel od jedné do devadesáti. Výhra se vypočítává podle úhrnné výše vkladů podle druhu výhry a v každé hře podle výsledku losování. Podmínky hry stanoví podrobně herní plán.“ (Zákon č. 202/1990 Sb. § 2, písm. g)

Hra známá pod názvem „BINGO“. V Brně byla v minulosti provozována v sále na Žerotínově náměstí pod názvem „BINGO ROZMARÝN“, nyní je v České republice pouze jedna provozovna v Praze.

- „... sázkové hry, při nichž je výhra podmíněna uhodnutím sportovních výsledků nebo pořadí ve sportovních soutěžích, závodech nebo uhodnutím jiných událostí veřejného zájmu, pokud sázky na tyto události neodporují etickým principům. Výše výhry je přímo úměrná výhernímu poměru, ve kterém byla sázka přijata a výši vsazené částky (dále jen "kursové sázky").“ (Zákon č. 202/1990 Sb. § 2, písm. h)

V České republice hojně zastoupena v takzvaných „kamenných“ pobočkách sázkových kanceláří, například od společnosti TIPSPORT a. s., jedná se také o nejrozšířenější hru provozovanou prostřednictvím internetu, zejména zahraničními společnostmi jako je například BWIN; na našem území tyto zahraniční společnosti dle zákona o loteriích a jiných podobných hrách mají zákaz provozovat hazardní hry. Více v kapitole „Nelegálně provozované hry v České republice“.

- „... loterie a jiné podobné hry provozované pomocí technických zařízení obsluhovaných přímo sázejícím nebo provozované po telefonu, při nichž není předem určen počet účastníků a ani není předem známa výše vsazených částek. Výhra se vypočítává z výše vkladů anebo podle podmínek stanovených v herním plánu.“ (Zákon č. 202/1990 Sb. § 2, písm. j)

Tato hra je známá pod názvem „elektronické kostky“, jedná se o kombinaci elektronického a mechanického zařízení, kdy hráč sází u jednoho z několika elektronických terminálů na kombinaci nebo součet 3 kostek, které byly mechanicky vhozeny do osudí, viz obrázek č. 4. Před 10 lety měly „elektronické kostky“ v České republice hojné zastoupení, nyní

jsou již na ústupu (například v Jihomoravském kraji byly koncem roku 2012 provozovány pouze tři kusy těchto zařízení).

Obrázek č. 4 - Elektronické kostky



Zdroj: www.victoriaplay.cz

- „... sázkové hry, při nichž je výhra podmíněna uhodnutím pořadí ve výkonnostních zkouškách koní dostihových plemen (dále jen "dostihové sázky"), a výše výhry je závislá na poměru počtu výherců k celkové výši vkladů (sázek) a předem stanovenému podílu výher nebo výše výhry je přímo úměrná výhernímu poměru, ve kterém byla sázka přijata, a výši vsazené částky.“ (Zákon č. 202/1990 Sb. § 2, písm. k)

U nás nejznámější místo, kde si lze vsadit na dostihy je každoročně v Pardubicích, na akci známé pod názvem „VELKÁ PARDUBICKÁ“; v Brně se taktéž několikrát za rok pořádají dostihy v městské části Brno – Tuřany (Dvorská), kde jsou dostihové sázky provozovány.

U výše uvedených druhů hazardních her použiji pro další specifikaci v této práci své vlastní označení „měkké hazardní hry“ z hlediska patologického hráčství a negativních následků hry. Název jsem převzal odvozením členění „tvrdé – měkké drogy“, kdy sice může vzniknout závislost, ale u měkkých drog nejsou negativní vlivy tak závažné

jako u tvrdých. Ale v žádném případě to nelze brát jako přesné „škatulkování“. I z mého okolí vím, jak by to mohlo být nepřesné, jako příklad níže uvádím rozdílnost negativních následků druhu „měkké hry“ – kursového sázení u osob z mého okolí.

Jeden z mých blízkých známých sází kursové sázky na sportovní utkání celkem často, vždy po malých částkách (maximálně do 50 Kč za tiket), někdy vyhraje, dalo by se říci, že je to již více než deset let jeho koníček. Mohu zde konstatovat, že negativní následky hry jsou u této osoby minimální, či spíše nulové. Na druhou stranu mám jednoho známého, který sázel také kursové sázky, ale bylo to za podstatně větší sázky (někdy i kolem 50.000,- Kč za tiket). V době, kdy jsme byli pravidelně v kontaktu, provozoval hernu, vlastnil několik nemovitostí, podnikal, bylo to asi před sedmi lety. Z důvodu jeho sázení jsme se navzájem odcizili. Od známých jsem se nedávno dozvěděl, že přišel o všechny nemovitosti včetně herny a rodinného domu, kde bydlel, živnostenské oprávnění mu zaniklo, telefon má odpojený. Z výše uvedeného vyplývá, že označení „měkké hazardní hry“ není jednoznačné, ale podobný příklad by mohl být u alkoholu, kdy se z „neškodné“ konzumace stane tvrdá droga, a to vznikem naprosté závislosti.

Následným výčtem jsou uvedeny druhy loterií a jiných podobných her, které bych označil jako „tvrdé hazardní hry“, i když je to také relativní.

- „... sázkové hry provozované ve zvláště k tomu určených hernách (kasinech), a to i za pomoci mechanických zařízení, při nichž není předem určen počet účastníků a ani není známa výše vsazených částek jedné hry, například ruleta, kostky, karetní hry, kdy sázející hrají proti provozovateli kasina, případně další hry schválené v herním plánu, jakož i varianty těchto her. Výhra se vypočítává z výše vkladů podle podmínek stanovených herním plánem. Sázkové hry podle tohoto ustanovení nelze provozovat v mobilních hernách (kasinech).“ (Zákon č. 202/1990 Sb. § 2, písm. i)

Historie kasin je velice zajímavá; působivě je znázorněna v mém oblíbeném filmu od Martina Scorseseho s názvem „Casino“ s Robertem De Nirem v hlavní roli oceněném sedmi prestižními filmovými cenami včetně nominace na Oscara. Děj se odehrává v Las Vegas. U nás historie kasin již tak působivá není jenom z toho důvodu, že povolení provozovat kasinové hry byla Ministerstvem financí České republiky vydávána „jak na běžícím pásu“ a to i do takových prostor, které kasiny nebyly a ani nehodlaly být. Bohužel stavební zákon „nezná“ pojem herna a kasino, takže bylo obtížné jednotlivé provozovny při povolovacím řízení odlišovat. Provozovatelé si tato povolení žádali

zejména z důvodu obecně závazných vyhlášek měst a obcí, kdy některé z nich kasina „tolerovali“. Jsou ale i výjimky, a to například v rámci Jihomoravského kraje jde o kasina ve Znojmě – Hatích, která opravdu vzhledově připomínají kasina z Las Vegas a někoho by mohlo překvapit, že mezi návštěvníky těchto opravdových kasin je obrovské zastoupení důchodců z Rakouska. Celkový počet návštěvníků v takovém kasinu se pohybuje okolo dvaceti tisíc za měsíc. Mezi nejznámější a nejrozšířenější kasinové hry v České republice patří ruleta, Black Jack a různé variace pokeru, kdy hráč hraje u stolu proti provozovateli (zastoupeným takzvaným krupiérem) hazardní hry, a proto se jim také říká „živé hry“.

- *„...turnajové nebo hotovostní sázkové hry provozované za pomoci karet, při nichž není předem určen počet účastníků a ani není známa výše vsazených částek, kdy účastníci platí vklad (sázku) nebo startovné, jehož návratnost se účastníkovi nezaručuje. Výhra se vypočítává podle podmínek stanovených herním plánem. Sázkové hry podle tohoto ustanovení nelze provozovat v mobilních hernách (kasinech). Tyto hry jsou uskutečňovány*
 - 1. jako stolní hry, při nichž sázející hrají jeden proti druhému na hracích stolech na základě povolení podle písmene i), nebo*
 - 2. prostřednictvím zařízení obsluhovaných přímo sázejícím (např. prostřednictvím sítě internet, interaktivních videoloterních terminálů, lokálních loterních systémů, výherních hracích přístrojů).“ (Zákon č. 202/1990 Sb. § 2, písm. m)*

Tento text do zákona o loteriích byl přidán až s novelou platnou od roku 2012 a v dnešní době označuje zejména hru známou pod názvem „Texas Hold'em Poker“. Tato hra byla tedy oficiálně zařazena mezi hazardní hry dle zákona o loteriích. Jelikož se jedná o unikát a fenomén v oblasti hazardních her, tomuto druhu hry bude věnována zvláštní kapitola.

Následující tři druhy hazardních her jsou v zákoně vyčleněny zvlášť, i když se v podstatě ve všem z pohledu hráče podobají. Tohoto názoru byl i Ústavní soud ve svém nálezu z roku 2011¹, ve kterém je legislativně ve zkratce řečeno „postavil tyto hazardní hry

¹ Nález Ústavního soudu ČR, sp. zn. Pl. ÚS 29/10 ze dne 14.6.2011: IVT mohou být podřazeny pod širší definici podle § 2 písm. e) zákona o loteriích, neboť se nepochybně jedná o zařízení podobná výherním hracím přístrojům a sloužící témuž účelu.

jako stejný druh hazardní hry“. Slangově se jim říká „automaty“ a já budu toto označení dále ve své práci používat. Jedná se o technická zařízení, kde hráč hraje proti přístroji, u kterého je pravděpodobnost výhry nastavena výrobcem nebo provozovatelem přístroje. Zpravidla to bývá kolem 80 % návratnosti vkladu z dlouhodobého hlediska. Tato pravděpodobnost je patrna posouzením výsledků her, samozřejmě dlouhodobějšího charakteru (optimálně půl roku) a nelze ji vztahovat na epizodu hráčství nebo na krátké časové období. Hry jsou většinou v podobě točících se válců, kdy v případě slosování stejných symbolů na válcích v řadě se dostaví výhra. Symboly jsou většinou v podobě ovoce, pohádkových postav, korunek, diamantů a jiné, zkrátka výrobcem záměrně „oku lahodící“ pro děti a mladistvé. Hráč může stiskem tlačítka zvolit sázku, zahájit hru a dále již následné slosování nelze ovlivnit.

Uvádím to zde proto, že jsme jednou absolvovali kontrolu těchto přístrojů s vyšším nadřazeným, který v herně nikdy nebyl. Zdálo se mu nepochopitelné, že průběh slosování nemůže ovlivnit, tedy co může být tak zábavného na tom, pouze zmáčknout tlačítko a čekat na výhru nebo prohru. Když jsme mu následně vysvětlili, že i to mačkání řadu hráčů obtěžuje a používají tlačítko „AUTOSTART“, při kterém následně automat hraje sám, nechtěl tomu věřit.

Proč členění automatů pod různé druhy her vzniklo je obsahem kapitoly „Hazard z pohledu provozovatele“.

- „... sázkové hry provozované pomocí elektronicky nebo elektronickomechanicky řízených výherních hracích přístrojů nebo podobných zařízení (dále jen "výherní hrací přístroje)".“ (Zákon č. 202/1990 Sb. § 2, písm. e)

Jedná se o přístroje, kterým započala éra „automatů“. Do roku 2005 tvořily dominantní počet hazardních her v České republice. Po tomto roce je začaly vytlačovat videoterminály a v dnešní době je již takřka zastoupily.

Následující dva druhy sázkových her byly zákonem specifikovány až po novele zákona o loteriích, od roku 2012:

- „... sázkové hry provozované prostřednictvím funkčně nedělitelného technického zařízení centrálního loterního systému, jímž je elektronický systém tvořený centrální řídicí jednotkou, místními kontrolními jednotkami a neomezeným počtem připojených koncových

interaktivních videoloterních terminálů. Centrální řídicí jednotka řídí veškeré herní procesy, losuje výsledky na základě uplatnění náhody, rozhoduje o všech výhrách a výhry okamžitě zobrazuje na interaktivním videoloterním terminálu, provádí správu vkladů vložených sázejícími a provádí veškerou administraci spojenou s průběhem hry. Centrální řídicí jednotka se musí vždy nacházet na státním území České republiky. Interaktivní videoloterní terminál je obsluhován přímo sázejícím a slouží pouze jako zobrazovací jednotka centrálního loterního systému.“ (Zákon č. 202/1990 Sb. § 2, písm. l)

Známé pod názvem „videoterminály, videoloterie, videoloterní terminály, IVT, VLT, vltéčka, ivétéčka“.

- *„... sázkové hry provozované prostřednictvím technického zařízení, které je elektronickým systémem tvořeným řídicí jednotkou se třemi pevně fyzicky spojenými herními místy obsluhovanými sázejícími, se kterými tvoří funkčně nedělitelný celek (dále jen „lokální loterní systém“). Toto technické zařízení sázejícím nabízí konkrétní válcové hry zobrazované prostřednictvím nejméně tří mechanicky otáčejících se nebo elektronicky nabíhajících kotoučů s různými symboly, doplněné o bonusovou hru. Technické zařízení nelze rozšiřovat o další herní místa. Rozhodnutí o základních výhrách a správa sázejícím vložených vkladů je prováděno přímo na místě buď technickým zařízením, nebo jedním z herních míst.“ (Zákon č. 202/1990 Sb. § 2, písm. n)*

Známé také pod názvem „vícemístné technické zařízení, LHS, VTZ.“

Obrázek č. 5

Výherní hrací přístroj



Obrázek č. 6

Videoloterní terminál



Obrázek č. 7

Lokální herní systém



Zdroj: www.campa-net.cz, www.comax.cz, www.loosecz.cz

Z výše uvedeného vyplývá, že mohlo dojít k legislativní chybě, jelikož videoloterie byly upraveny v zákoně až od roku 2012, ale jejich provozování započalo již od roku 2003. Chyba je pouze zdánlivá, jelikož v zákoně o loteriích a jiných podobných hrách platném od roku 1990 je v ustanovení § 50 odst. 3 uveden následující text:

„Ministerstvo může povolovat i loterie a jiné podobné hry, které nejsou v zákoně v části první až čtvrté upraveny, za předpokladu, že v povolení budou všechny podmínky provozování takové loterie a jiné podobné hry podrobně stanoveny. Použije přitom přiměřeně ustanovení části první až čtvrté tohoto zákona. Ministerstvo v této souvislosti stanoví provozovateli, aby učinil opatření k zamezení hry osobám, které nedovršily věku 18 let, a k zajištění veřejného pořádku.“²

² DVOŘÁK, T. *Zákon o loteriích a jiných podobných hrách: s poznámkami a souvisejícími předpisy: Předpis připouští povolení i jiných druhů loterií než těch, které jsou vymezeny v ust. § 2. Konstrukce ustanovení vzbuzuje důvodné pochybnosti. Ministerstvo financí ČR může totiž nejen dovolit provozování jiných loterií, než které zná zákon, ale v takovém případě i může a musí (cestou individuálního správního rozhodnutí) podrobně stanovit všechny podmínky provozování těchto aktivit.* Praha : Linde, 2006. s. 96 - 97.

Díky tomuto ustanovení zákona o loteriích Ministerstvo financí České republiky začalo povolovat videoterminály již v roce 2003 a tyto povolení jsou platná dodnes, jelikož se některá z nich vydávala až s dvacetiletou platností (u společnosti SAZKA a. s., s neomezenou). Znamená to, že více než 90 % videoterminálů bylo povoleno a je provozováno dle tohoto ustanovení. Dále byly pod tímto ustanovením povolovány vícemístná technická zařízení, internetové kursové sázky „domácích“ provozovatelů a elektromechanické rulety, které dříve byli v hernách provozovány ve velkém počtu, v posledních třech letech ale dochází k jejich snižování.

Jedná se o technická zařízení, na kterém je provozována hra Ruleta, také známá jako „živá hra“ v kasinech. Hra spočívá v uhodnutí různých faktorů, jako například barva, číslo, výšeč a jiné, v místě, kde se na ruletovém kole zastavila kulička vhozená ze strany provozovatele této hry. Rozdíl mezi elektromechanickou a „živou ruletou“ je v tom, že u elektromechanické rulety dochází ke vhození kuličky do ruletového kola mechanickým zařízením, sází se na elektronickém terminálu a může být umístěna v hernách i kasinech. Naproti tomu „živá ruleta“ může být umístěna jenom v kasinech, kuličku vhadzuje krupiéř a sází se pomocí žetonů. Existuje ještě jedna variace rulety, takzvaná Touchbet Ruleta, která je kombinací elektromechanické a „živé rulety“, kdy elektronické terminály jsou napojeny na „živou ruletu“ v jednom kasinu, takže hráč sází na těchto terminálech, ale hraje ruletu obsluhovanou krupiéřem.

Většina druhů her je u nás povolena Ministerstvem financí České republiky, kromě výherních hracích přístrojů s nižší možností maximální sázky a menších tombol. Pro tato zařízení vydává povolení k provozování obec nebo městská část.

2.3 Nelegálně provozované hry na území České republiky

Bohužel i přes zákony a vyhlášky jsou v naší republice nelegálně provozované hry. Největší zástupce těchto her, co do výše vsazených částek, jsou hry po internetu u zahraničních provozovatelů jako jsou například společnost BWIN nebo společnost SPORTINGBET, které provozují hazardní hry na internetových stránkách (www.bwin.cz, www.sportingbet.cz) a více než dvacet podobných internetových stránek s těmito hrami (www.sazkove-kancelare.org). Nelegálně provozované jsou proto, že v zákoně o loteriích je uvedeno, že provozovatelem loterie nebo jiné podobné hry v České republice může být

pouze společnost se sídlem v České republice a taktéž vlastníkem povolení vydaným Ministerstvem financí České republiky. Společnosti, které v České republice legálně provozují internetové kursově sázky (Tipsport, Fortuna, Chance a jiné) splňují tyto požadavky. Zahraniční provozovatelé nemají sídlo, povolení a ani server se svými internetovými hazardními hrami na našem území, ale přes internet se lze připojit na každý server, pokud není blokován. V tom spočívá problém zamezení nebo postihu provozovat tyto internetové hry. Navíc i za předpokladu, že by to možné bylo, například blokovat přístupy z České republiky, neshodovaly by se tyto akty s Evropským právem. Řada těchto provozovatelů má sídlo v Evropské unii a má povolení provozovat svoje internetové hazardní hry od státu, kde sídlí. Evropské právo je nadřazené právu České Republiky. Díky tomu, že tyto společnosti působí pomocí internetu celosvětově, jejich zisky mnohonásobně převyšují zisky společností legálně provozujících hazardní hry na našem území. Z důvodů minimálních nákladů na provoz mohou také nabídnout daleko výhodnější podmínky pro hráče, jako například lepší kurzy u kursových sázek. A co vlastně kromě kursových sázek dále nabízejí tyto internetové hazardní hry? Většina internetových zahraničních provozovatelů nabízí:

- elektronickou ruletu, různé druhy pokeru, Black Jack (oblíbená karetní hra) s možností sázky na jednu hru až 1000 Kč,
- „živé hry“ jako Ruleta, Black Jack, kdy vidím v na obrazovce monitoru krupiéra, který je snímán kamerou, možnost sázky až 1000 Kč na jednu hru,
- automaty, tedy videoloterie, výherní hrací přístroje a jiné; cca 80 druhů s možností sázky až 220 Kč na jednu hru,
- elektronické stírací losy s možností sázky až 150 Kč na jeden los,
- různé hry, které se tváří jako dovednostní nebo flash hry, ale jedná se o hazardní s možností volitelnosti sázek,
- možnost hrát Texas Hold'em Poker s ostatními registrovanými uživateli a další různé druhy her... (www.bwin.cz)

... a to vše klidně z křesla u počítače z pohodlí rodinného domova. Že tu není něco v pořádku? Ještě to není vše. Registrace na takové stránky a hra za libovolný obnos peněz je možná prakticky okamžitě. Stačí mít platební kartu nebo vložit peníze na jeden z účtů, který má společnost zřízený v České republice. Při registraci není třeba dbát

na pravdivé vyplnění registračních údajů, provozovatel je totiž neověřuje. Co to znamená? Neexistuje kontrola proti možnosti registrace a sázení osobě mladší 18ti let.

Obliba těchto nelegálně provozovaných internetových hazardních her „raketově“ roste a to zejména u mladší generace, jelikož ta si více „rozumí“ s počítačem a internetem a na jednom místě spojuje všechny druhy „tvrdých hazardních her“ provozovaných legálně na našem území a navíc ještě „přitvrzuje“ vyšší možností sázek, různými bonusy, novými druhy her apod. Riziko vzniku patologického hráčství je zde dle mého názoru podstatně vyšší, než u hazardních her v „kamenných“ hernách nebo kasinech. Riziko sázení mladistvých je zde obrovské, k registraci a účasti na hře v podstatě stačí znát číslo kreditní karty některého z rodičů nebo dovednost vložit hotovost na účet v bance. V dnešní době jsou, i přes snahu Ministerstva financí tyto nelegálně provozované hry prakticky nepostihnutelné legislativou České Republiky. Nelze zde již polemizovat, jestli snaha Ministerstva financí zamezit provozování těchto nelegálních her na našem území byla z výše uvedených důvodů nebo z faktu, že do státní pokladny z těchto her nedoputovala a nedoputuje ani koruna, jako odvod z loterií. Takzvanou „třešničkou na dortu“ je poté reklama na tyto www stránky, jako například na českých internetových portálech, v tisku a dokonce ve veřejnoprávních televizích.

Jaký závěr z toho vyvodit? Pokusím se vyjádřit svůj názor v kapitolách „Prevence patologického hráčství“ této bakalářské práce.

2.4 Texas Hold'em Poker

Texas Hold'em Poker je varianta pokerové hry. Stala se nejhranější karetní hrou nejen v evropských a amerických kasinech, ale také v takzvaných pokerových klubech a hernách na internetu. Peněžní odměny pro vítěze největších světových turnajů, jako je World Poker Tour nebo série turnajů nazvaná World Series of Poker, se pohybují v řádech milionů dolarů. Největší internetové herny mají ve špičce více než 200 000 připojených hráčů. Poker se tak stává jedním z nejrychleji rostoucích herních průmyslů. Odhaduje se, že v roce 2005 přesáhl obrat pokerových heren na internetu 50 miliard dolarů. Cílem hry je získat co nejvíc peněz.

Pravidla této hry jsou celkem obsáhlá. Ve zkratce lze ale uvést, že se jednou věcí od ostatních hazardních her odlišuje. Provozovatel této hry totiž nehraje PROTI hráčům

prostřednictvím krupiéra, automatu, sázkového kursu nebo losování, tak jak je zvykem u všech ostatních loterií, ale je v pozici pouhého zprostředkovatele (zajišťovatele) hry, při které si bere provizi z jejího provozování. Hráči této hry poté sází a hrají proti sobě navzájem. Zjednodušeně hra probíhá tak, že hráč obdrží do ruky dvě karty a k těm imaginárně přiřazuje karty (může být až dalších 5 karet), které jsou vyloženy na stůl pro všechny hráče. Před každým „vykládacím“ kolem probíhají sázky všech hráčů, kteří se chtějí zúčastnit hry, ty jsou potom přiřazeny do takzvaného banku, který na konci jedné hry vyhraje ten, kdo měl nejlepší kombinaci karet nebo zůstal jako poslední hráč. Provozovatel hry nikdy bank nevyhraje.

Správná strategie hry je však daleko složitější než znalost pravidel. Hráči se obvykle během hry snaží odhadnout své šance na výhru s ohledem na své karty, dosud vyložené karty a sázky soupeřů. Protože ve většině her nedojde k ukazování karet, je významné odhadnout jednak své šance na výhru při případném ukazování, ale také šanci, že ostatní soupeři položí karty po sázce hráče. V některých případech sázejí hráči hodně žetonů s kombinací, která při závěrečném ukazování nemá velkou šanci vyhrát, a předpokládají, že ostatní hráči položí karty. Takovému způsobu hry se říká blafování a jeho úspěšnost závisí ve hrách bez limitu sázek často na počtu žetonů hráče, a tedy na tlaku, který může svými žetony vyvinout na soupeře. V pokeru existuje mnoho strategií, od agresivních, kdy hráči často navyšují sázky a nutí soupeře ke skládání karet, až po pasivní, kdy hráči málo sázejí, často sázky pouze dorovnávají a spoléhají na vítězství při případném ukazování karet.

Mnoho lidí poker považuje za sport. Je to hra, ve které lze „poměřit síly“ s ostatními a na vrcholové úrovni nabízí odměny dosahující výdělků špičkových fotbalistů nebo golfistů. Je třeba si uvědomit, že stejně jako ve fotbale se na samotný vrchol propracuje opravdu jen hrstka těch nejlepších hráčů. V Česku je doposud nejznámější série v živém turnajovém pokeru „Česká pokerová tour“, kterou přenáší stanice ČT4 sport. Tato „sportovní filosofie“ se však rozchází s platnou legislativní úpravou zákona o loteriích, ve kterém je tato pod výše zmíněné ustanovení § 2. Z toho plynou i spory mezi státem a provozovatelem této hry, které nejsou vyřešeny nejenom v České republice, ale v rámci Evropské unie. Otázka sporu ve zkratce zní: Je Texas Hold'em Poker hazardní nebo dovednostní hra?

Dle mého názoru, z hlediska patologického hráčství lze označit Texas Hold'em Poker za hru, u které může vzniknout závislost podobná u hry na automatech. Tedy zde platí

charakteristika patologického hráčství, je zde přítomen craving (bažení) i fáze vzniku patologického hráčství. Peněžní prostředky, které hráč může do této hry vložit (sázky), zejména u internetového Texas Hold'em Pokeru, jsou obdobné výši jako u automatů a ostatních tvrdých hazardních her. Člověk se tak může snadno dostat do nepříjemných životních situací stejným způsobem, jako u jiných hazardních her. Alarmujícím problémem je, že veřejnost a zejména mladiství již tuto skutečnost tak nevnímají a jejich představy, ovlivněné i fenoménem a mediální kampaní této hry, považují Texas Hold'em Poker jako neškodnou sportovní nebo dovednostní hru.

3 RŮZNÉ ÚHLY POHLEDU NA HAZARDNÍ HRY

Na hazardní hry se skupiny, kterých se hazard týká mohou dívat různými pohledy a výstupy v podobě informací z těchto pohledů vnímá poté veřejnost zejména prostřednictvím masmédií. Je ovšem otázka, jak hluboce jsou tyto informace pravdivé nebo zda nejsou zavádějící. Z mého pohledu nutno podotknout, že zavádějící informace lze spatřit ze dvou odlišných stran, tedy skupin, které proti hazardu brojí (např. různá občanská sdružení, města a obce) i těch, kteří hazard přímo i nepřímo propagují (reklamy, některé politické frakce). Ačkoliv tyto pohledy nejsou příliš podstatné pro problematiku patologického hráčství, rád bych v následujících dvou kapitolách přiblížil a objasnil, co předcházelo dnešnímu stavu hazardních her v České republice. Jelikož jako státní dozor nad těmito hazardními hrami nepatřím ani do jedné zájmové skupiny, doufám, že můj pohled v těchto kapitolách bude objektivní. Ve třetí kapitole se pokusím přiblížit již vnímání hry z pohledu hazardního hráče.

3.1 Hazardní hry z pohledu provozovatele

Účel provozování hazardních her z pohledu provozovatele je jednoznačný – jde o zisk neboli tržbu z jejich provozování. Žádné tvoření hodnot, uspokojení potřeb jedince nebo společnosti ani nic podobného. Jde opravdu pouze o zisk a to i za cenu „un-fair play“. Tento fakt ani sami provozovatelé neskrývají. Co dále k tomu napsat?

Jelikož jsou provozovatelé hazardních her ekonomicky zdatní podnikatelé, hlavní faktor, který rozhoduje o jejich zisku je pochopitelně část peněz, kterou musejí zaplatit státu nebo obcím jako odvod z loterií. Od roku 1990 do roku 2012 stanovovaly zákony čtyři typy těchto odvodů z loterií s tím, že z tržeb z loterií nemuseli dále provozovatelé platit daň z příjmů. Byli to odvody na:

- 1) „... sociální, zdravotní, sportovní, ekologický, kulturní nebo jinak veřejně prospěšný účel ve výši, která odpovídá v tabulce stanovenému procentu, to je nejméně 6 % až 20 % z rozdílu, o který příjem provozovatele, tvořený všemi vsazenými částkami ze všech jím provozovaných her podle § 2 a § 50 odst. 3, které podléhají vyúčtování v účetním období, převyšuje výhry vyplacené sázejícím, správní poplatky, místní poplatky a náklady státního dozoru. Za vsazenou částku se považuje souhrn přijatých plnění provozovatele, který tvoří sázka (vklad) a případný poplatek či jiné plnění související s uskutečňovanou sázkou

 Výše

rozdílu

v mil. Kč do 50 50-100 100-500 500-1000 nad 1000

 Stanovené %

odvodu 6 % 8 % 10 % 15 % 20 %“

(Zákon č. 202/1990 Sb. § 4, odst. 2)

- 2) Dále správní poplatek dle zákona o správních poplatcích, a to 10% z tržeb z hazardních her odvedený do státního rozpočtu, vypočtený ze vsazených částek pokrácených o vyplacené výhry.
- 3) Dalším „odvodem“ byl místní poplatek, který platili obcím provozovatelé výherních hracích přístrojů povolených těmito obcemi, který činil až 20.000 Kč za výherní hrací přístroj na období třech měsíců.
- 4) Posledním typem odvodů byl odvod na státní dozor, který hradili provozovatelé kursových sázek a živých her, činil 1 % z příjmu ze sázkových her sníženého o vyplacené výhry, a byl příjmem státního rozpočtu.

U všech odvodů nebyly brány v potaz náklady společnosti spojené s provozováním loterie.

Lobby provozovatelů hazardních her je u nás opravdu silné a dokazuje i to, že všechny typy odvodů, byly přizpůsobeny jejich zájmům. U odvodu na veřejně prospěšné účely měli provozovatelé hazardních her výhodu, že zákon o loteriích nestanovil kromě výše zmíněného ustanovení, kam přesně tyto odvody mají doputovat. Provozovatelé si sami volili, komu tyto odvody budou platit. Část těchto odvodů šla různým sportovním organizacím, charitám, zdravotním zařízením nebo obcím. Tím si provozovatelé mohli upevňovat vliv a moc. Ale vznikaly i různé nadace vlastněné přímo osobami, příbuznými

zástupců provozovatelů nebo jinak napojené na provozovatele, které už nebyly tak transparentní. Touha po zisku, který neustále stoupal, však byla ještě silnější, takže někteří opravdu „velcí“ provozovatelé našli způsob, jak na odvodu na veřejně prospěšné účely ušetřit. Rozdělili svoji společnost na více společností, takzvaných „dceřinek“ a tím zmenšili povinné procento odvodu viz tabulka výše.

U správního poplatku zase došlo k tomu, že návrhem jednoho tehdejšího poslance, přibyla ve změně zákona o správních poplatcích v textu o sazbě 10% poplatku z tržeb z většiny hazardních her v roce 2006 věta – „...za každý rok.... nejvýše Kč 10.000.000“. Je zde jasné, že u řady provozovatelů byl tento správní poplatek mnohokrát vyšší než nově stanovená maximální hranice. Provozovatelé, kteří společnosti rozdělili na „dceřinky“ si rychle spočítali, že díky této změně zákona je výhodnější platit vyšší odvod na veřejně prospěšné účely a menší správní poplatek, a tak začali svoje „dceřinky“ spojovat opět do jedné společnosti.

Tato situace se dá přirovnat k tomu, jako kdyby například změnou zákona o spotřební dani tabákové společnosti nebo likérky měly strop platby spotřební daně. Díky tomu by to znamenalo větší zisk těchto společností, možnost snížení prodejní ceny alkoholu a cigaret a tím i zvýšení prodeje těchto drog a nárůst závislostí. Stejná situace platí i v hazardu, a to například zvýšení pravděpodobnosti výhry u „automatů“ nebo různé zvýhodnění pro hráče, kdy je poté pravděpodobné i zvýšení počtu gamblerů.

U místních poplatků vybíraných obcemi došlo k té změně, že se jejich objem neustále snižoval z důvodu snížení počtu povolení vydávaných obcemi a zvyšování počtu povolení vydávaných Ministerstvem financí, kde se místní poplatek neplatil. Více k tomuto bude uvedeno v následující kapitole.

K 1. 1. 2012 nabyla účinnosti novela zákona o loteriích, ve které došlo k zásadní úpravě v části odvodů z loterií. Provozovatelé přestali být osvobozeni od daně z příjmů a celkové pojetí odvodů naznačilo razantních změn. Zrušil se odvod na veřejně prospěšné účely, správní poplatek, místní poplatek i odvod na státní dozor a zavedl se pouze odvod z loterií.

„Dílčí základ odvodu tvoří částka, o kterou úhrn vsazených částek převyšuje úhrn vyplacených výher.“ (Zákon č. 202/1990 Sb. § 41b, odst. 1)

U technických zařízení se navíc odvod skládá z poměrné a pevné části. **Poměrnou** částí dílčího základu odvodu se rozumí přijaté sázky převyšující vyplacené výhry z povoleného

výherního hracího přístroje, povoleného koncového interaktivního videoloterního terminálu, povoleného lokálního loterního systému, jiného technického herního zařízení povoleného podle § 50 odst. 3 zákona o loteriích, kterými se pro účely tohoto zákona rozumí jednotlivé herní místo.

„Pevnou část dílčího základu odvodu z výherních hracích přístrojů a jiných technických herních zařízení tvoří součet počtu dnů, ve kterých byl každý z povolených přístrojů a zařízení povolen.“ (Zákon č. 202/1990 Sb. § 41b, odst. 4)

„Sazba odvodu z loterií a jiných podobných her činí

- a) 20 % pro dílčí základ odvodu z loterií,*
- b) 20 % pro dílčí základ odvodu z kurzových sázek a sázkových her v kasinu,*
- c) 20 % pro dílčí základ odvodu z karetních turnajových a hotovostních sázkových her,*
- d) 20 % pro dílčí základ odvodu z ostatních loterií a jiných podobných her,*
- e) 20 % pro poměrnou část dílčího základu odvodu z výherních hracích přístrojů a jiných technických herních zařízení,*
- f) 55 Kč pro pevnou část dílčího základu odvodu z výherních hracích přístrojů a jiných technických herních zařízení.“ (Zákon č. 202/1990 Sb. § 41c)*

Nyní zde uvedu příklad u běžného provozovatele videoterminálů a jeho odvodovou povinnost před a po roku 2012, zadání by mohlo víceméně odpovídat realitě.

„Provozovatel X provozoval za rok nepřetržitě 2000 ks videoterminálů a průměrná tržba (přijaté sázky minus výhry) jednoho videoterminálu za rok byla Kč 240.000,-“

Odvodová povinnost by byla následující:

a) před rokem 2012

- správní poplatek - 10 % z tržeb videoterminálů za rok ($240.000 \cdot 2000 \cdot 10\%$), to je 48.000.000 Kč, ale díky maximálnímu stropu správního poplatku se jedná pouze o 10.000.000,-

- odvod na veřejně prospěšné účely - 10% ze vsazených částek, které převyšují výhry vyplacené sázejícím a správní poplatky ($240.000 \cdot 2000 - 48.000.000 \cdot 10\%$), to je 43.200.000,-

To tedy znamená celkovou odvodovou povinnost **53.000.000,-**

b) po roce 2012

- poměrná část dílčího odvodu - 20 % z tržeb videoterminálů za rok ($240.000 \cdot 2000 \cdot 20\%$), to je 96.000.000,-
- pevná část dílčího odvodu - 55 Kč za den za každý videoterminál ($55 \cdot 360 \cdot 2000$), to je 39.600.000,-

To tedy znamená celkovou odvodovou povinnost **135.600.000,-** a mimo tento odvod i provozovatel podléhá „klasické“ platbě daně z příjmů.

Od roku 2012 jsou odvody mezi obce a stát rozděleny následovně:

„Část odvodu z loterií a jiných podobných her ve výši dílčího odvodu z výherních hracích přístrojů a jiných technických herních zařízení je z

a) 20 % příjmem státního rozpočtu a

b) 80 % příjmem rozpočtů obcí.“ (Zákon č. 202/1990 Sb. § 41i, odst. 1)

„Odvod z loterií a jiných podobných her s výjimkou části odvodu podle odstavce 1 je z

a) 70 % příjmem státního rozpočtu a

b) 30 % příjmem rozpočtů obcí.“ (Zákon č. 202/1990 Sb. § 41i, odst. 3)

Z výše uvedeného tedy vyplývá, že nárůst odvodů z loterií neboli celkové daňové zatížení provozovatelů bylo razantně zvýšeno, a s tím je spojen i příjem státu a zejména obcí. Tato novela je platná v době psaní této práce.

3.2 Hazardní hry z pohledů státu a obcí

Z vlastní zkušenosti zde mohu uvést několik poznatků, proč se Česká republika stala takzvaným „centrem hazardu“. Za vše mohou povolená a provozovaná technická zařízení, prostřednictvím kterých je možné provozovat hazardní hry, takzvané „automaty“, v České republice v největším poměru automatu na osobu v rámci Evropy. Položme si otázku, proč tato situace nastala.

Z příjmů od provozovatelů hazardu plynou státu a obcím obrovské příjmy do státní nebo obecní pokladny. Propojení zájmů těchto tří „hráčů“ byly, jsou a budou.

Vše začalo povolováním výherních hracích přístrojů obcemi. Když jsem nastoupil do zaměstnání, což bylo v roce 2001, byla již spousta výherních hracích přístrojů provozována, ale v té době to nebylo mediálně známo tak, jak je dnes. Pravděpodobně to bylo tím, že nebyl důvod tuto záležitost nikde zveřejňovat, neboť všechny strany, kterých se provoz hazardu dotýkal, byly dá se říci spokojeny. Mám na mysli zejména obce a městské části, které z každého povoleného automatu vybíraly místní poplatek, který činil až 80.000 Kč za jeden výherní hrací přístroj za rok. Dokonce obce tyto výherní hrací přístroje povolovaly i přes jasné obcházení zákona provozovatelem v podobě maximální sázky výherního hracího přístroje. Ta byla a je v zákoně upravena částkou 5,- Kč na jednu hru u výherních hracích přístrojů umístěných do heren. Provozovatel toto nařízení zákona obešel a v případě výhry si hráč mohl vybrat, zda peníze převede do kreditu nebo do takzvaného banku, i když šlo v podstatě o totéž. Pokud peníze převedl do banku, mohl zvýšit maximální sázku až na 95,- Kč na jednu hru, kdy se sázka odečítala z kreditu i z banku. Z banku do kreditu šlo peníze převádět kdykoliv.

Trh těchto výherních hracích přístrojů neustále sílil, zlom nastal v době, kdy společnost SAZKA začala stavět v Praze novou sportovní halu, v té době pod názvem „SAZKA ARÉNA“. Mělo jít o nejmodernější halu v České republice, díky které bylo možno pořádat i Mistrovství světa v ledním hokeji a jiné reprezentační akce. Problém byl v té době s financováním. Ujala se ho sama společnost SAZKA, jelikož dostala od tehdejší vlády příslib, že bude mít v České republice monopol na provozování videoloterních terminálů. A tak tehdejší ředitel odboru státního dozoru Ministerstva financí České republiky Michael Morawski v roce 2003 podepsal první rozhodnutí o povolení videoloterních terminálů pro společnost SAZKA a. s. Posloužilo k tomu již výše zmíněné ustanovení § 50 odst. 3 zákona o loteriích. Cíl SAZKY byl jasný, ovládnout trh. Vyhlídky byly fantastické,

zejména ve srovnání s výherními hracími přístroji. U terminálů se totiž nemusel platit místní poplatek obcím, povolení vydávalo Ministerstvo financí, takže se nemuselo o povolení žádat obce, nebyla zde žádná omezení zákonem, jako například výše maximální sázky, pouze podmínky povolení, které vypadalo, jako by si ho SAZKA „napsala sama“. I proto také například mělo neomezenou platnost oproti jednoleté platnosti výherních hracích přístrojů.

Lobby ostatních provozovatelů však bylo neúprosňé. Sotva půl roku nato začalo Ministerstvo financí České republiky povolovat provozování videoloterních terminálů i dalším provozovatelům, kteří navíc měli svoje videoterminály daleko vyspělejší než společnost SAZKA a navíc nabízeli majitelům heren lepší podmínky pro pronájem.

Tím začalo období videoloterních terminálů, které pomalu, ale jistě začaly nahrazovat zastaralé výherní hrací přístroje. Nebylo tomu tak, že se otevíralo tolik nových heren, jak je dnes společnosti předkládáno, ale ve většině případů se pouze měnil kus za kus. A co tahle změna přinesla? V první řadě se obcím začal zkracovat příjem z místních poplatků, ačkoliv počet „automatů“ v jejich obcích zůstával zachován či byl naopak mírně větší. Navíc peníze, které za jejich provozování dostaly, byl v podstatě pouze „milodar“ z odvodu na veřejně prospěšné účely, a to samozřejmě ne u všech obcí. Tahle situace se samozřejmě zastupitelům obcí přestávala líbit a jejich tlak na stát se neustále stupňoval. Většinou jejich oficiální stížnosti směřovali k faktu, že Ministerstvo financí České republiky povolilo videoloterní terminály do míst, kde si obce nebo městské části nepřejí tyto videoterminály mít. To, že v těch místech měly v nedávné době vlastním úřadem povolené výherní hrací přístroje již zmiňováno nebylo. Samozřejmě se to netýkalo všech případů, povolovaly se i nové herny a nové přístroje bez souhlasu obcí, ale ve většině případů šlo pouze o přeměnu výherních hracích přístrojů na videoloterní terminály.

Tahle situace přestala být únosná i na politické scéně. Příjmy z hazardu sice razantně rostly, ale odvody provozovatelů, díky neplacení místních poplatků pro obce byly o to sníženy, jelikož peníze pro stát i obec jdou v podstatě „z jednoho pytle“. Provozovatelé nemuseli platit z tržeb hazardních her daň z příjmů, správní poplatek byl omezen stropem a odvody na veřejně prospěšné účely mnohdy nebyly odvedeny tam, kam dle zákona měly být. A tak, i přes silné lobby provozovatelů, byla schválena výše zmíněná novela.

Svým pohledem mohu konstatovat, že je to poprvé, kdy jsem viděl, že provozovatelé hazardních her prohráli.

3.3 Hazardní hry z pohledu hráče

Většina české populace nikdy nevkročí do herny či kasina, přesto se „měkkým hazardním hram“ věnuje překvapivě velká část populace. Většina dospělé populace si někdy koupilo stírací los, vsadilo Sportku a kursové sázky na sportovní výsledky jsou mezi lidmi také velice v oblibě. Možná i proto nejsou „měkké hazardní hry“ lidmi vnímány jako droga, ale spíše jako neškodná neřest. Pokud na hráče hazardních her pohlížíme všeobecně, jedná se tedy o většinu populace. Pohled hráče bývá odlišný od pohledu provozovatele hazardních her, státu nebo obcí. Z hlediska hráče je důležitá zejména nabídka výhry v poměru vsazené částky. Čím vyšší výhra, tím vyšší je prožitek a napětí ze hry. Prožitek a napětí může být spojeno s více hrami za sebou čili například u hry na automatech v podstatě trvalý.

S touto skutečností je provázán pojem craving neboli bažení a také vznik patologického hráčství. Craving je jedním z hlavních příznaků patologického hráčství a tedy znamená silnou a těžko zvladatelnou touhu po hazardních hrách. Jedná se o nevyhnutelný pojem u každé patologické závislosti a u patologického hráčství obzvlášť. (Krejčířová, Skopalová, 2007, s. 9)

Od obyčejné myšlenky se dle Nešpora liší v tom, že je provázen stresem, oslabuje paměť, soustředění a schopnost se správně rozhodovat, má nutkavý charakter a zhoršuje sebeovládání. Přítomnost těchto příznaků je varovným signálem propukajícího nebo již existujícího problému s patologickým hráčstvím. (Nešpor, www.drnespor.eu)

Patologické hráčství jako závislosti lze rozdělit do různých fází. Od obecných, jako první kontakt s hazardními hrami a experimentování s nimi, soustavné hráčství a samotnou závislost, až po odvykání, které se již samozřejmě netýká vzniku, ale průběhu závislosti. Samotný vznik patologického hráčství lze rozdělit do třech fází, někteří autoři přidávají ještě čtvrtou.

První fáze je fáze výher, která je charakterizuje jako očekávání spojené s optimismem hráče. Gambler, který je zaujatý vidinou budoucí výhry zvyšuje frekvenci svých hráčských epizod a s těmi zvyšuje i prostředky vložené do hry, čili sázky. V souvislosti s tím mohou

kořeny závislosti sahají ke hraní ve společnosti a společenským příležitostem, to se však v průběhu závislosti mění a hráč se uzavírá do sebe, zkrusují se mu i reálné finanční dopady svého hráčství.

Druhou fází je fáze proher, která už je typická pro nemožnost ukončit závislost silou vlastní vůle, jelikož hráč v tomto okamžiku nekontroluje své jednání, chování a jeho důsledky. Z toho vyplývají i narůstající finanční problémy způsobené narůstající spotřebou peněz na sázky. Ty potom patologický hráč řeší půjčkami, které však již není schopen vracet, splátky odkládá a snaží se své dluhy skrývat. Dle Nešpora je patologický hráč podrážděný, neklidný a neustále ve stresu. Zanedbává své zdraví i sociální kontakty, má problémy v rodinných vztazích i v zaměstnání.

Třetí fází je naprostý rozpad sociálních vztahů, za který však patologický hráč viní jiné a vlastní odpovědnost za stav popírá. Jako řešení situace poté může volit sebevraždu nebo si zaopatřuje peněžní prostředky na hru nelegální cestou. (Nešpor, Csémy, 1996, s. 146-149)

Poslední, čtvrtou fází je rezignační stádium, ve kterém se hráč dostává do stavu, ve kterém není schopen najít žádné řešení své situace a často propukají i navazující psychické poruchy. (Prunner, 2008, s. 103-107)

4 PREVENCE PATOLOGICKÉHO HRÁČSTVÍ

Z hlediska preventivních aktivit je potřeba upozornit na skutečnost, že problémy způsobené hazardními hrami nemají pouze jednu příčinu. I zde dochází, stejně jako u nemoci, k interakci rizikových a ochranných činitelů, které se nacházejí na více rovinách. Mezi rizikové činitele se řadí především snadná dostupnost a velká nabídka různých forem hazardu, masivní reklama, nedostatečná nebo špatně prosazovaná restriktivní opatření. V rámci prevence v pracovním prostředí představuje zaměstnanec, který je patologickým hráčem možné riziko pro pověst podniku, může se také dopustit zpronevěry nebo krádeže a způsobit ekonomické škody. Prevence problémů způsobených hazardní hrou je zde spojována s prevencí problémů způsobených alkoholem, drogami a podporou zdravého způsobu života zaměstnanců. Důležité pro včasnou intervenci je rozpoznání a zprostředkování léčby, což bývá často spojeno s upozorněním na možnou ztrátu zaměstnání v případě neřešení problému patologického hráčství. Toto upozornění mívá u zaměstnance velmi dobrý efekt, jelikož vytváří silný motivační tlak k léčbě a abstinenci od hazardu. Prevence na školách je poté realizována především v rámci výchovy ke zdravému způsobu života, kdy je nutné ji integrovat současně s prevencí škod působených návykovými látkami. (Nešpor, 2011, s. 88-93)

Důležitou roli hraje v prevenci zejména ovlivňování chování člověka již v dětském věku, které formuje jeho přístup k potenciální herní realitě. Jako prevence se mohou stát znalosti, například kombinatoriky (stanovení pravděpodobnosti výhry), dále pak příklady sociálního a pracovního selhání gamblerů, orientace na aktivní volnočasové aktivity, kde hra a výhra nejsou cílem, ale pouze prostředkem k dosažení radosti a uspokojení ze společné hry, vzájemné podpory nebo týmového cítění apod. (Malach, 2007, s. 156)

4.1 Regulace hazardu

O regulaci hazardu a problematikou s ní spojenou slycháváme z médií velice často. Je to velice ožehavé téma, které bývá mezi politiky, zastupiteli měst a obcí a odpůrci hazardních her hojně diskutováno. V této kapitole nebudu čerpat z žádných zdrojů, pokusím se vyjádřit svůj názor na regulaci hazardu prostřednictvím legislativních úprav zákona a o možných dopadech regulace pro hazardní hráče, veřejnost, provozovatele a stát. Doufám, že svým názorem nikoho nepobouřím, i když se patrně bude rozcházet s názory většiny psychologů a psychiatrů uvedených v této práci, které velice uznávám a jejich publikační činnost posloužila jako zdroj k této práci.

Je nutné si položit otázku, co je vlastně regulací hazardních her myšleno. Z médií často slycháváme názor, že by bylo vhodné zrušení většiny automatů a heren. Je to jeden z návrhů, ale je to opravdu správné řešení? Jsem přesvědčen o tom, že není. V předcházejících kapitolách, zejména v kapitole „Nelegálně provozované hry v České republice“, již bylo naznačeno, jaký stav by tento hromadný zákaz přinesl. Byl by to přesun hráčů hazardních her z „kamenných“ heren na „nelegální“ internet. Negativní následky se pokusím vyjádřit v následujících bodech:

- Stejně možnosti hry na automatech jako v hernách, s větší možností výběru druhů a vyššími sázkami. U ostatních her, jako například ruleta, kasinové živé hry nebo kursové sázky to je obdobné.
- Větší možnost vzniku patologického hráčství u rizikové skupiny – dětí a mladistvích.
- Anonymita hráčů – prakticky nemožnost zjistit počáteční stav závislosti.
- Neexistuje státní kontrola nad těmito hrami – velká a prakticky nezjistitelná možnost hry osob mladších osmnácti let.
- Prozatím nemožnost účinného zamezení hraní těchto her obyvatelům České republiky.
- Zákaz by nepřinesl prakticky žádný efekt pro patologické hráče – internet má dnes snad každý a pokud je někdo na hazardních hrách závislý, přechod z heren na internet je velice pravděpodobný.
- Žádné odvody nebo daně z těchto hazardních her placené státu.
- Možnost vzniku i nelegálních „kamenných“ heren.

Většinový zákaz automatů a heren by proto dozajista nebyl správným řešením. Dalším navrhovaným řešením bývá přenechat možnost zákazu městům a obcím, lépe řečeno jejich zastupitelům. Bohužel i toto řešení mně přijde poněkud nešťastné. Tento způsob regulace by dle mého názoru byl spojen s velkým korupčním prostředím, které by díky těmto pravomocem vzniklo. Z praxe je to patrné již nyní, kdy některé obecně závazné vyhlášky obcí jsou tvořeny ve prospěch některého provozovatele heren nebo hazardních her a znevýhodněním druhého, a to například zákazem hazardních her na celé ulici s výjimkou jednoho čísla popisného. Ostatně stav, kdy bylo povolování automatů pouze v režii měst a obcí je popsáno v kapitole „Hazard z pohledu státu a obcí“.

Dalším návrhem je zákaz hazardních her v blízkosti budovách státních orgánů a církví, v zařízení sociální a zdravotní péče a všech školských zařízení. Toto opatření bylo v podstatě zaneseno v zákoně o loteriích ve znění účinném do roku 2012 a přinášelo s sebou spoustu problémů. Jednak přesně nespecifikovalo konkrétní zařízení nebo budovy, kterých by se mělo opatření týkat, pokud se to týkalo všech vyjmenovaných budov a zařízení, postrádala by některá omezení smyslu. Dále nebylo přesně specifikováno, jak minimální vzdálenost měřit, zda od vchodu do herny nebo od rohu budovy a jiné nesrovnalosti. Navíc se omezení týkalo pouze některých druhů hazardních her.

Dle mého názoru, jsou pouze tři efektivní možnosti regulace hazardních her, které bylo možno legislativně „jednoduše“ zanést do příslušných zákonů.

- 1) Zákaz povolování a provozování veškerých hazardních her v blízkosti škol prvního a druhého stupně. Tento zákaz by musel být přesně v zákoně specifikován, tedy specifikovat „blízkost“ a to minimální vzdáleností a jak by tato vzdálenost byla zjištěna povolujícími a kontrolními státními orgány. V praxi by to mohlo být například minimální vzdálenost sto metrů „vzdušnou čarou“ od nejbližšího bodu parcely, kde se nachází škola k nejbližšímu bodu parcely, kde se nachází herna. V povolovacím řízení a u kontrolních státních orgánů by poté neměl být problém tuto specifikaci rozpoznat například nahlédnutím do veřejného katastru nemovitostí na internetu, kde je funkce měření vzdálenosti dostupná. Tato regulace by sice přinesla pouze minimální regulaci počtu heren, automatů nebo provozoven s hazardními hrami, ale efekt v rámci ohrožení rizikové skupiny dětí a mladistvých by mohl být značně pozitivní.

- 2) Zákaz veškeré reklamy na hazardní hry (legální i nelegální), kromě „nesvítících“ reklam vně i vnitřku provozovny. Tento zákaz je znám například u tabákových výrobků.
- 3) Umožnit provozování automatů pouze v „hernách“ a „kasinech“, nutno specifikovat ve stavebním zákoníku pojem „herna“ a „kasino“ a evidovat vstup do obou těchto provozoven u všech návštěvníků. Nejedná se o striktní nařízení, u kasin je tato skutečnost upravena v zákonu o loteriích již od roku 1990, platí a je praktikována dodnes. Evidují se všichni hosté a to s údaji - jméno, příjmení, bydliště, datum narození, atd. Pokud by tomu bylo tak i u heren, dozajista by se zmírnilo kriminální prostředí těchto provozoven.

Závěrem mohu konstatovat, že pokud by tyto tři návrhy regulace byly přijaty, nebyli by žádní provozovatelé hazardních her zvýhodňováni oproti jiným a nepřineslo by to nikterak zásadní omezování provozovatelů hazardních her. Naproti tomu by veřejnost tuto regulaci zásadním způsobem zaznamenala a určitě by na ni měla pozitivní dopad.

4.2 Efektivita prevence – zaměření na cílovou skupinu

Děti a mladiství jsou velice rizikovou skupinou u všech závislostí, tedy i patologického hráčství. Uvádí se, že po pádu komunistického režimu postupně narůstá počet mladistvích patologických hráčů. Dle výzkumu z roku 1995 mezi šestnáctiletými mělo zkušenost s hazardní hrou na hracích automatech 74% chlapců a 51% dívek a dá se předpokládat, že tato čísla jsou v současnosti ještě vyšší. (Nešpor, Csémy, 2003, s. 63)

Jako srovnání zde lze uvést výzkum v této práci, kdy s hrou na automatech mělo zkušenost 40% mladších studentů (dívek i chlapců) a 79 % starších studentů. Pokud nebudeme brát v úvahu pohlaví a vezmeme průměrný věk, zjištěné procento je velice podobné.

Z uvedeného tedy vyplývá, že děti a mladiství jsou právě nejvíce ohroženou skupinou, a proto by se jim měla věnovat zvláštní péče. Důležitá by zde měla být prevence, která je nevíce potřeba v době puberty, ačkoliv ji nelze zanedbávat i předcházejícím období, pokud má být celková prevence úspěšná. (Nešpor, Csémy, 2003, s. 10-24)

Toto potvrzuje vyhodnocení výzkumu v této práci, kdy je jasně patrné, že zájem o hazardní hry v období mezi patnáctiletými a osmnáctiletými rapidně roste a je třeba mladistvým v tomto období věnovat zvláštní pozornost.

Dle mého názoru by dalším důvodem zaměření na cílovou skupinu dětí a mladistvých byla skutečnost, že hazardní trh se pomalu, ale jistě přesouvá na internet a internetové hazardní hry jsou budoucností hazardu. Jelikož děti a mladiství mají k práci s počítačem daleko lepší předpoklady než starší generace je pravděpodobné, že počet patologických hráčů bude mezi mladistvými narůstat. Navíc bude dost obtížné zjistit experimentování s těmito hrami, počáteční vznik patologického hráčství, jelikož je lze hrát prakticky odkudkoliv, dokonce i z „chytrého“ mobilního telefonu.

4.3 Návrh preventivního programu pro studenty středních škol

Po přečtení předchozích kapitol si lze položit otázku. Je zřejmé, že nesouhlasím s předkládanými návrhy regulace hazardních her a myslím si, že hráči přejdou z „kamenných“ heren na internetové hazardní hry. Dále se domnívám, že nelze zamezit zahraničním provozovatelům tyto hry v České republice provozovat i přes legislativní zákaz. Co tedy navrhuji jako řešení problematiky hazardních her v České republice?

Navrhoval bych se zaměřit zejména na prevenci možnosti stát se patologickým hráčem, a to nejlépe formou terénních přednášek na středních školách.

Tento návrh vyplývá z výsledků výzkumu i z informací ze zdrojů popsaných v této bakalářské práci. Rozhodně jsem toho názoru, že správná volba je vzniku patologického hráčství předejít, než tuto závislost po vzniku problematiky léčit. Komplexní návrh takového preventivního programu by mohl být předmětem i tématem například pro zpracování diplomové práce, ale jako stručný návrh lze uvést následující.

Výchozím materiálem by mohl být Metodický pokyn k primární prevenci sociálně patologických jevů u dětí a mládeže ve školách a školských zařízeních, č.j.: 20006/2007-51 z roku 2007, vydaný Ministerstvem školství, mládeže a tělovýchovy ČR, který slouží jako základní materiál k problematice patologického hráčství u mladistvých z pozice státu a ve kterém jsou uvedeny minimální preventivní programy ve školách a školských zařízeních. Tento minimální program má být následně ze strany škol vyhodnocován a to v průběhu i účinnosti tohoto programu. Je ovšem otázkou, zda je takový program ideální pro zamezení vzniku patologického hráčství.

Návrh programu by také bylo vhodné tvořit například s pomocí projektu Rubikon pod záštitou Ministerstva školství, mládeže a tělovýchovy České republiky, jehož cílem je

posílit právní vědomí studentů základních a středních škol a zamezit jejich přístupů k sázení. Tyto aspekty jsou posilovány formou osvěty, prohlubují jejich znalosti a vytváří společenský tlak na dodržování těchto norem. Zaměřuje se především na zákon o loteriích, který zamezuje sázení osob mladších osmnácti let. Cílem projektu je dále vzdělávat učitele v tématech právního vědomí, výchovy občana, sociální výchovy, zodpovědného rozhodování, řešení problémů a týmové práce. Do následného vyučování si poté pedagogové odnášejí praktické poznatky pro metodiku výuky žáků. U studentů se Rubikon poté snaží rozvíjet schopnost porozumět sobě samému i druhým, zodpovědně se rozhodovat a odolávat tlakům okolí, vrstevníků nebo médií v oblasti hazardních her. Projekt Rubikon tak koresponduje se „Strategií prevence sociálně patologických jevů u dětí a mládeže v působnosti resortu školství, mládeže a tělovýchovy“ vydanou Ministerstvem školství, mládeže a tělovýchovy České republiky. (www.projektrubikon.cz)

Další inspirace se nabízí obdobná forma přednášek, jako jsou některé terénní přednášky ve školách v rámci prevence drog. Já sám mám v živé paměti takovou přednášku ze střední školy, kdy přednáška probíhala formou semináře s drogově závislými mladými lidmi. V rámci přednášky vyprávěli svoje životní příběhy, zkušenosti s tvrdými drogami, jejich účinky a hlavně neštěstí, které jim závislost přinesla. Nutno říci, že na mě tato přednáška silně zapůsobila a určitě mě i pozitivně ovlivnila.

Z oblasti hazardních her, o jednom z podobných příběhů pojednává kniha autora pod pseudonymem Martin S. s názvem „Já, hráč“. Nutno říci, že obsah této knihy na mě silně zapůsobil. Autor vypráví v této knize svůj životní příběh gamblera. Byl to ambiciózní mladík, sportovec, jenž úspěšně podnikal v tenisové škole a realitách. Studoval práva a vydělával hodně peněz. Ty bohužel stále dokola prohrával v ruletě. Nakonec v ní prohrál více než sedm milionů korun. Dostal se do velikých dluhů, půjčoval si peníze, zažil hrůzu z exekucí a nelidské vydírání lichvářů. Vše ho nakonec málem dohnalo ke spáchání sebevraždy. I přes to nepřestával doufat, že svoje finanční zoufalství zažene výhrou v herně či kasinu. Dostal se na šikmou plochu a peníze na dluhy, život i hru hledal za hranou zákona. (Martin S., 2011)

Návrh preventivního programu by tedy mohl být založen na předání co nejvíce informací z oblasti hazardních her studentům středních škol, jako například projekce pravděpodobností výhry u jednotlivých druhů loterií, možná výše dlouhodobé prohry a dále kombinace výše uvedených programů, metodických materiálů jako i účast a seznámení se s nešťastnými životními příběhy patologických hráčů.

II. PRAKTICKÁ ČÁST

5 VÝZKUM

5.1 Metody výzkumu a stanovení hypotéz

V první řadě bylo nutno si položit otázku, na jaké skupiny osob by měl být výzkum zaměřen. Pokud bych si položil otázku, kdy jsem poprvé přišel do kontaktu s hazardními hrami, začal o nich přemýšlet, zajímat se o ně a experimentovat s nimi, odpověď na tuto otázku by byla jednoznačná. Bylo to na střední škole. S kamarády jsme jako přestávkovou zábavu hráli karty o „halíře“, později jsme začali navštěvovat sázkové kanceláře a soutěžili mezi sebou, kdo uhodne víc fotbalových utkání. Sázky sice nebyly vysoké, nicméně to bylo první experimentování s hazardní hrou.

Jedna z rizikových skupin populace jsou děti a mládež. Ti jsou skupinou, u které vzniká patologické hráčství nejrychleji, během několika týdnů nebo měsíců. (Mühlpachr, 2008, s. 93)

Jelikož jsem vykonával odbornou praxi na Integrované střední škole ve Slavkově u Brna, jako respondenty pro svůj výzkum jsem zvolil právě studenty z této školy a to v celkovém počtu 119 studentů ze šesti tříd. Jako metodu výzkumu jsem zvolil dotazník.

Cílem výzkumu bylo potvrdit nebo vyvrátit následující hypotézy:

H1 - Všichni studenti středních škol jsou dostatečně informováni o hazardních hrách.

H2 - Zájem o hazardní hry v průběhu studia na střední škole u studentů stoupá.

H3 - Většina studentů středních škol ví, co znamená hrát „Texas Hold'em Poker“.

5.2 Vlastní výzkum - výběr respondentů

Dotazník je kvantitativní sociologickou výzkumnou metodou sběru dat, jejíž výhodou je oslovení většího počtu respondentů. Nestandardizovaný dotazník použitý v mém výzkumu je tvořen 16 otázkami, které na sebe ve většině případů navazují, upřesňují nebo vyvracejí předchozí odpovědi na otázku. Některé otázky mají více možností odpovědí než jiné, jelikož pro vyhodnocení bylo třeba znát konkrétní fakta. Snažil jsem se použít pro studenty střední školy srozumitelné formulace otázek společně s vysvětlivkami uvedenými v úvodu. Jako předvýzkum byl proveden test srozumitelnosti a jednoznačnosti otázek na dvojici vybraných studentů z různé věkové kategorie před rozdělením dotazníků. Studentům přišel dotazník dostatečně srozumitelný.

Nebylo rozlišováno mezi mužským a ženským pohlavím, i když je známo, že muži jsou z hlediska pohlaví dominantní rizikovou skupinou.

Lze totiž také konstatovat, že i přes převahu gamblerů mužského pohlaví jsou v této oblasti patrné emancipační snahy (srov. v padesátých letech byla žena závislá na alkoholu vzácností, v současnosti patří ženy mezi dominantní rizikové skupiny alkoholismu). (Mühlpachr, 2008, s. 93)

Zajímavým rozlišením naopak bylo členění studentů na mladší a starší. Toto rozlišení mělo být zásadní pro verifikaci či falzifikaci hypotézy H2. Členění bylo následovně:

- tři třídy studentů I. ročníku z oborů automechanik, kuchař-číšník, hotelnictví v počtu 61 studentů ve věku 15 – 16 let (dále jen „mladší studenti“).
- tři třídy studentů III. a IV. ročníku z oborů automechanik, kuchař-číšník, hotelnictví v počtu 58 studentů ve věku 17 – 19 let (dále jen „starší studenti“).

Všechny dotazníky, které byly studentům rozděleny se vrátily s vyplněnými odpověďmi, v celkovém počtu 119 dotazníků a 1796 zodpovězených otázek. Dotazník je uveden v příloze P I.

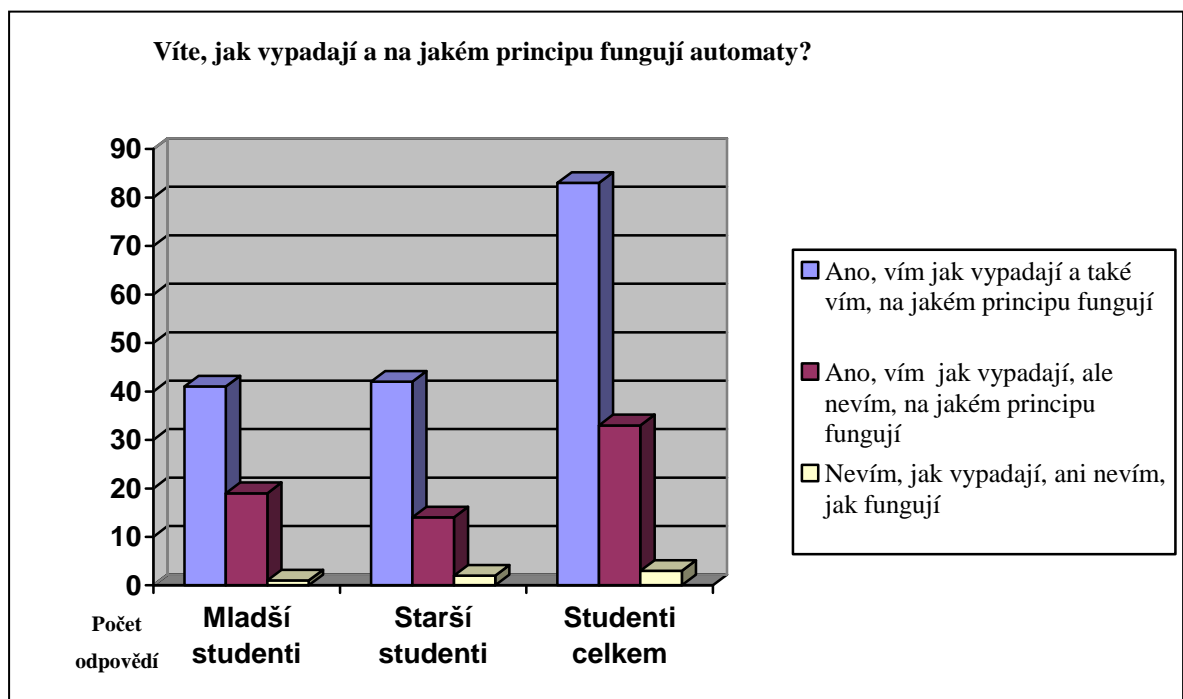
Vyhodnocení dat bylo prováděno formou tabulek v aplikaci Excel, kde všechny odpovědi byly z dotazníků přeneseny, pomocí vzorců spočítány, převedeny do grafů nebo tabulek a procentuálních poměrů četnosti odpovědí.

5.3 Analýza a interpretace výsledků

Otázka 1) Jsou studenti obeznámeni s tím, jak vypadají a na jakém principu fungují automaty?

Tuto otázku jsem do dotazníku zvolil, abych zjistil, do jaké míry mají mladiství znalost v oblasti automatů. Předpokládal jsem, že jak automat vypadá by asi měl, díky masmédiím, vědět každý mladistvý, ale na jakém principu funguje, je otázka již komplexnější, jelikož automaty z hlediska zákona o loteriích a jiných podobných hrách by měli být pro osoby mladší 18ti let „tabu“ .

Graf č. 1

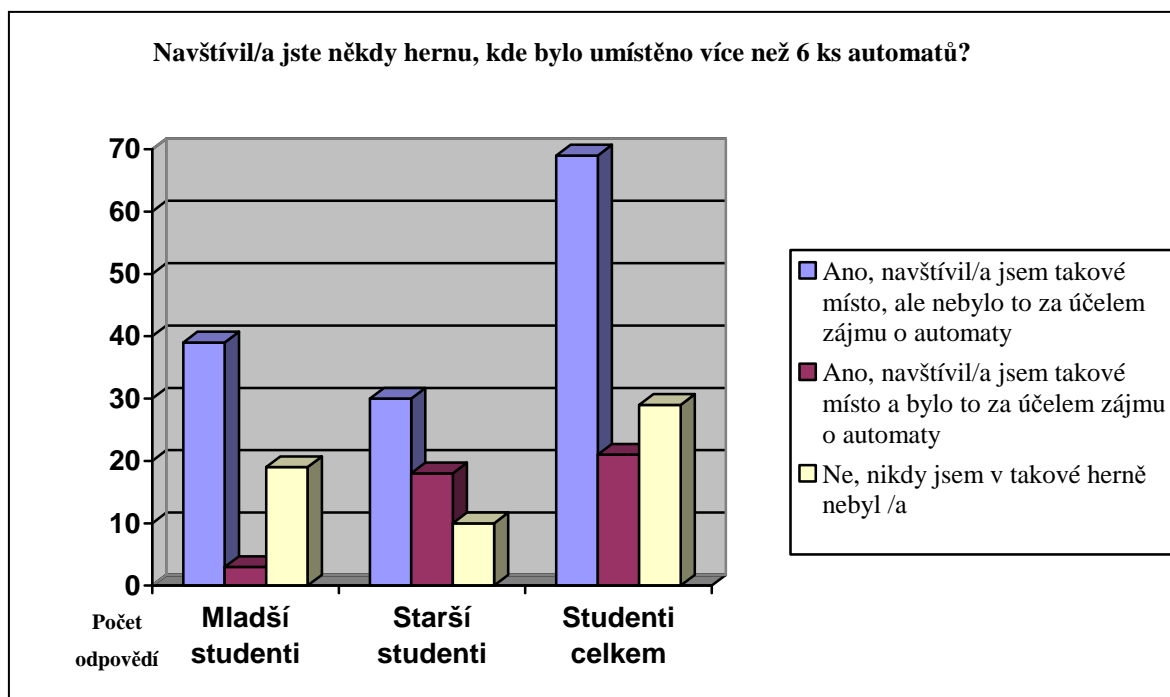


Procento rozdílnosti odpovědí mezi věkovými skupinami se lišilo minimálně, v celkovém součtu za všechny studenty odpovědělo 70% studentů, že ví, jak vypadá a na jakém principu funguje automat, 27% pouze vědělo jak automat vypadá, ale ne, na jakém principu funguje a 3% studentů odpovědělo, že neví jak automat vypadá ani jak funguje.

Otázka 2) Navštěvují studenti herny, kde je více než 6 ks automatů? Jestli ano, tak za jakým účelem?

Otázka navazuje na otázku č. 1 s tím, že pokud se jedná o provozovnu, ve které je umístěno více než 6 ks automatů, je zákonem o loteriích zakázán vstup osobám mladších osmnácti let do celého prostoru provozovny, tzn. včetně baru. Možnost volby odpovědi měla upřesnit, pokud někdo z dotázaných takovou provozovnu navštívil, z jakého důvodu to bylo.

Graf č. 2

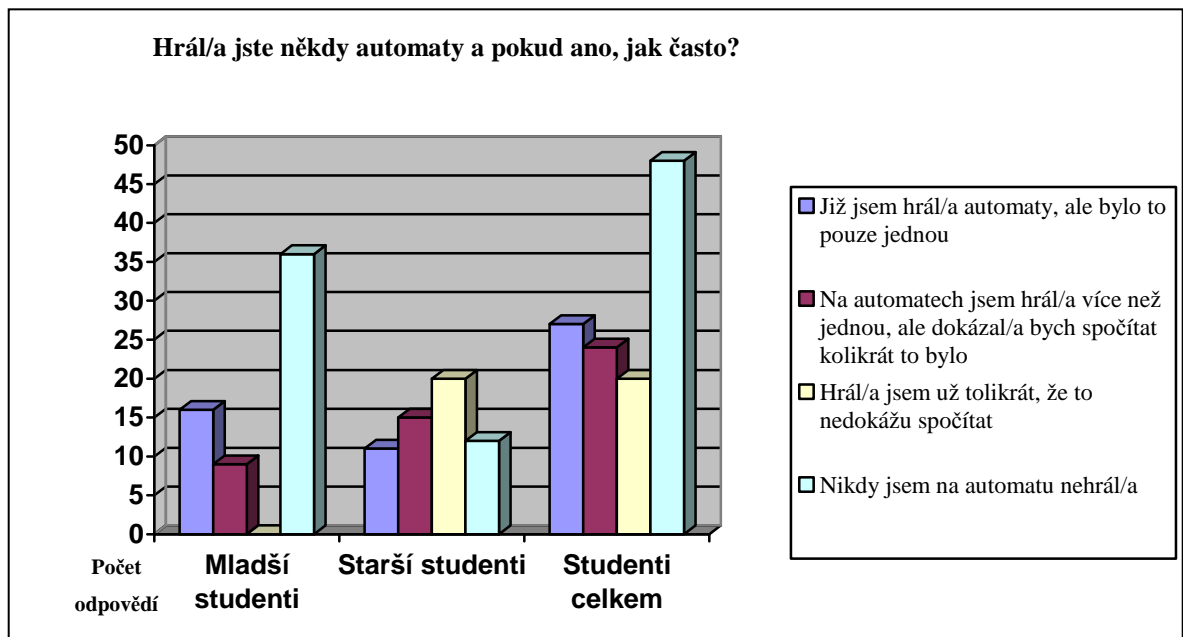


32% mladších studentů odpovědělo, že nikdy v takové provozovně nebyli, zatímco u starších studentů to bylo pouze 17%. Nadpoloviční většina všech studentů tedy takovou provozovnu již navštívila. Pouze 4% mladších studentů odpovědělo, že důvodem jejich návštěvy byl zájem o automaty, zatímco u starších studentů to bylo již 32%.

Z vyhodnocení lze tedy vyvodit, že zájem o automaty u mladistvých v průběhu studia roste.

Otázka č. 3) Hrají studenti automaty? Pokud ano, jak často?

Graf č. 3



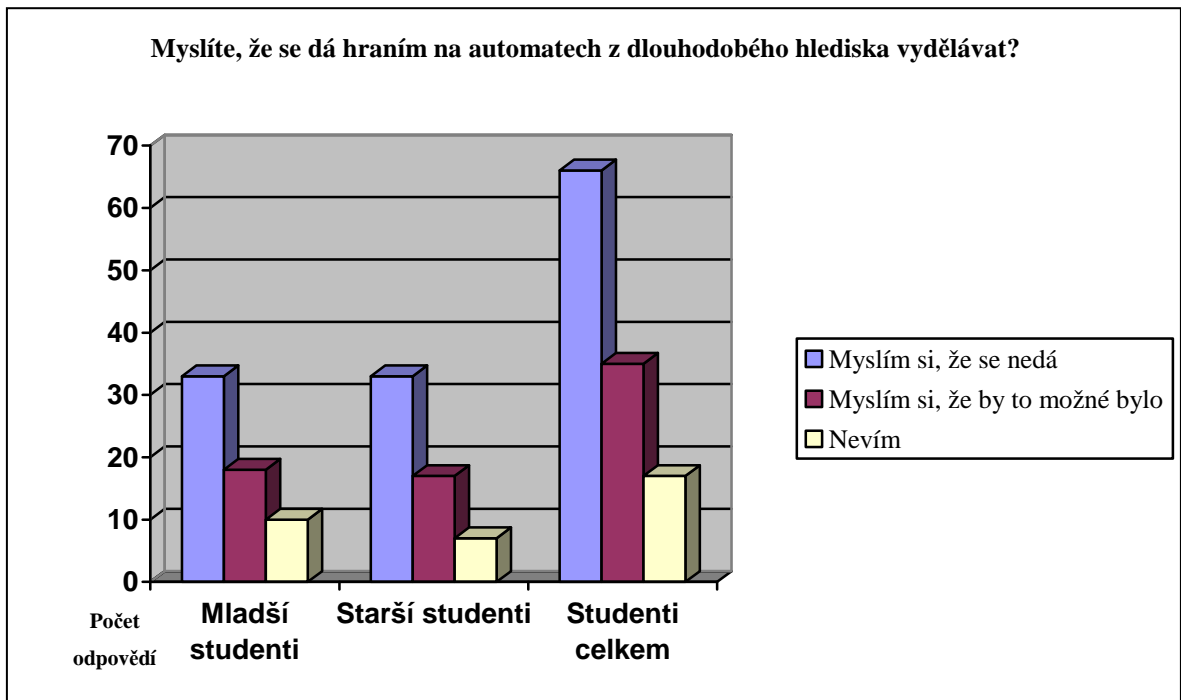
60% mladších studentů odpovědělo, že nikdy na automatu nehrálo, 26% hrálo pouze jednou, více než jednou hrálo 14% a pravidelně žádný z mladších studentů. U starších studentů byly odpovědi již značně rozdílné než u mladších. Pouze 21% z nich odpovědělo, že na automatu nikdy nehrálo, více než jednou 26% a pravidelně 34%.

Z odpovědí je zřejmé, že s věkem studentů vzrůstá nejenom zájem o automaty, ale i experimentování s hrou.

Otázka č. 4) Myslí si studenti, že lze na automatech z dlouhodobého hlediska vydělávat?

Otázka byla zvolena ke zjištění informovanosti studentů o představě, zda si lze hrou na automatech vydělávat. Odpověď na tuto otázku je totiž jednoznačná. Na automatech nelze z dlouhodobého hlediska vydělávat. Bohužel odpovědi tak jednoznačné nebyly.

Graf č. 4

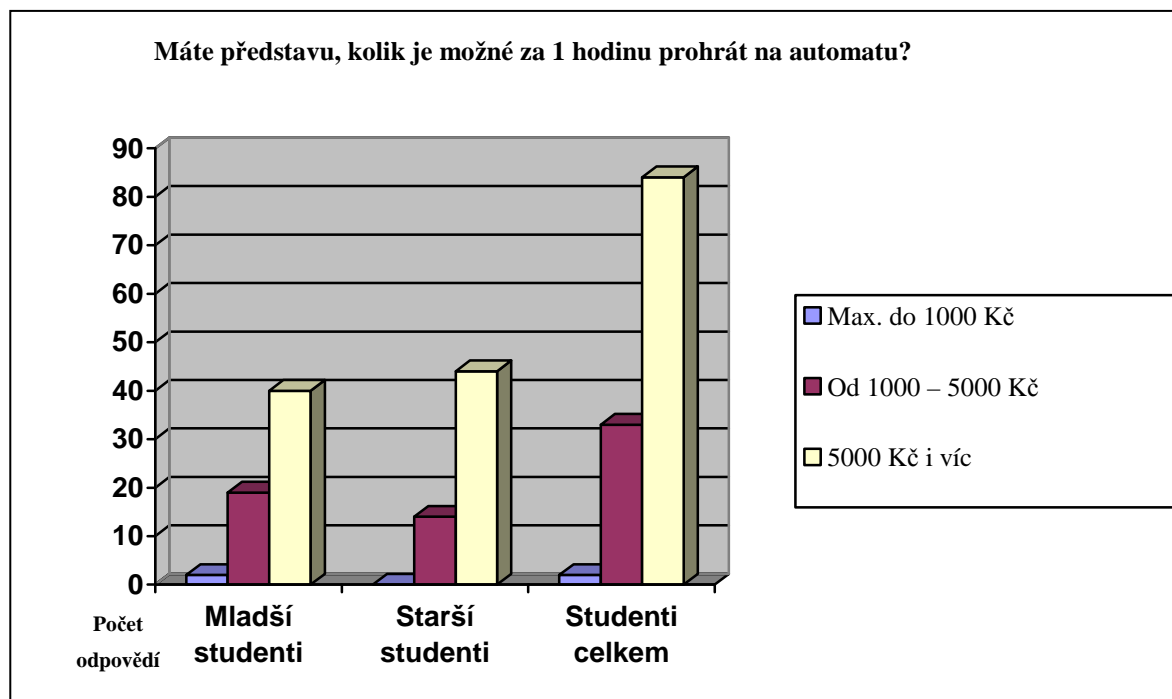


Pouze 55% studentů odpovědělo, že na automatech vydělávat nelze, 14% studentů odpovědělo, že neví a 29% studentů odpovědělo, že vydělávat lze. Procento rozdílnosti odpovědí mezi věkovými skupinami se lišilo minimálně.

Jako vyhodnocení této otázky lze uvést, že zhruba polovina studentů není dostatečně informovaná o základním principu provozování automatů – dlouhodobý zisk pouze pro provozovatele automatů, nikoliv pro hráče. Z otázky č. 1 lze poté spatřit procentuelní rozdílnost odpovědí, kdy někteří studenti mají klamnou představu o tom, že ví, na jakém principu automaty fungují.

Otázka č. 5) Mají studenti představu, kolik lze za hodinu prohrát na automatu?

Graf č. 5



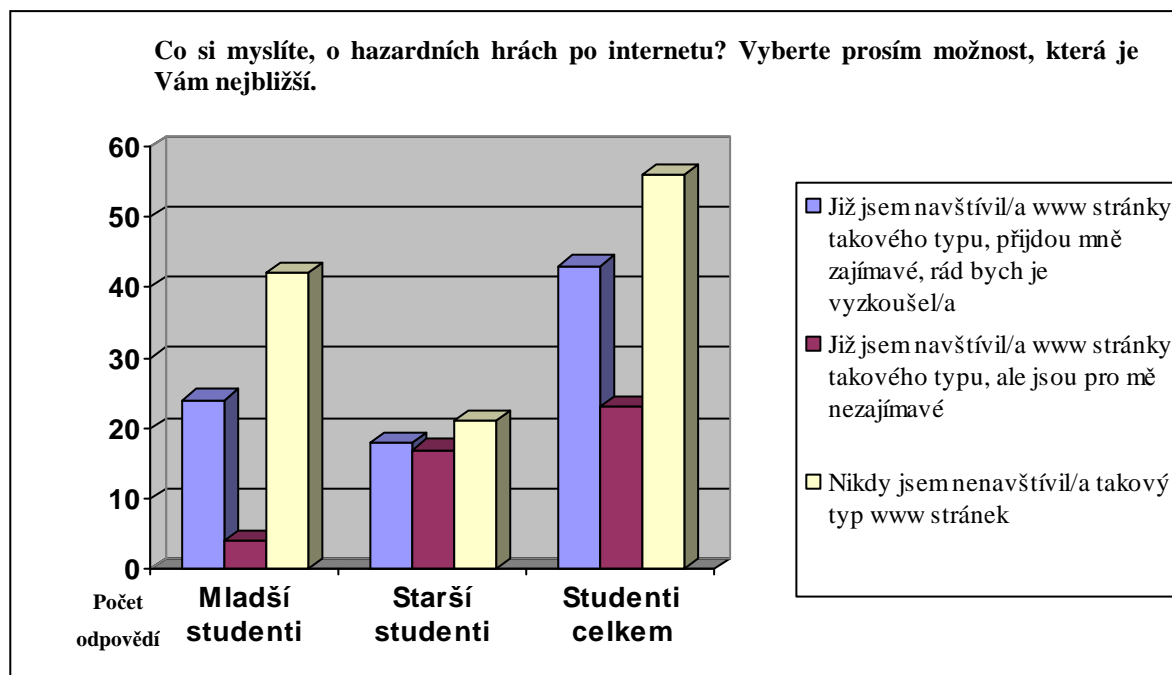
Procento rozdílnosti odpovědí mezi věkovými skupinami příliš nelišilo. Většina všech studentů odpověděla, že na automatu lze za hodinu prohrát více než 5.000 Kč, 1% studentů odpovědělo maximální hodinovou prohru do 1.000 Kč .

Na většině automatů lze za hodinu prohrát i více než 5.000 Kč, většina studentů má tedy o maximální hodinové prohře správnou představu. Přesná výše maximální hodinové prohry je ovšem diskutabilní a jsou zde vedeny legislativní spory.

Otázka č. 6) Jak studenti vnímají hazardní hry na internetu?

Otázka byla zvolena pro zjištění zájmu zejména o internetové hazardní hry zahraničních provozovatelů, které jsou popsány v kapitole „Nelegálně provozované hry v České republice“. Ve vysvětlivkách dotazníku bylo popsáno, co je hazardními hrami po internetu myšleno. Z důvodu možnosti ovlivnění odpovědí již nebylo záměrně zmíněno, že se jedná v České republice o nelegálně provozované hry.

Graf č. 6



53 % mladších studentů odpovědělo, že nikdy nenavštívilo tyto internetové stránky, u starších studentů to bylo pouze 39%. Většinu studentů, kteří stránky navštívili, přijdou tyto stránky zajímavé.

Otázka č. 7) Jakou mají studenti představu o tom, zda se může člověk dostat hrou na internetu do finančních problémů?

Tabulka č. 1

Odpověď	Počet odpovědí studentů		
	mladších	starších	celkem
Může	24	24	48
Nemůže	0	3	3
Hraní po internetu není nebezpečné a člověk se těžko může díky tomu dostat do finančních problémů	2	2	4
Hraní po internetu je velice nebezpečné, a může vzniknout i závislost a člověk se může dostat do velkých finančních problémů	13	14	27
Hraní po internetu je nebezpečné, ale pouze her podobných automatům a internetovým kasinům. Kursové sázky a Texas Holdem Poker není nebezpečný.	3	4	7
Pokud je člověk rozumný a ví, kolik si může dovolit prosázet, tak se nikdy nemůže dostat do finančních problémů	13	7	20
Nemůžu posoudit	6	4	10

Procento rozdílnosti odpovědí mezi věkovými skupinami se příliš nelišilo. 63% všech studentů odpovědělo, že může. V menším poměru někteří rozšířili odpověď, že hraní na internetu je velice nebezpečné. 29% studentů odpovědělo, že nemůže, popřípadě rozšířilo svoji odpověď. V rozšíření převládá názor, že pokud je člověk rozumný a ví, kolik si může dovolit prosázet, tak se nikdy nemůže dostat do finančních problémů. 8% studentů nemohlo otázku posoudit.

Otázka č. 8) Myslí si studenti, že jsou dostatečně informovaní o hazardních hrách?

Tabulka č. 2

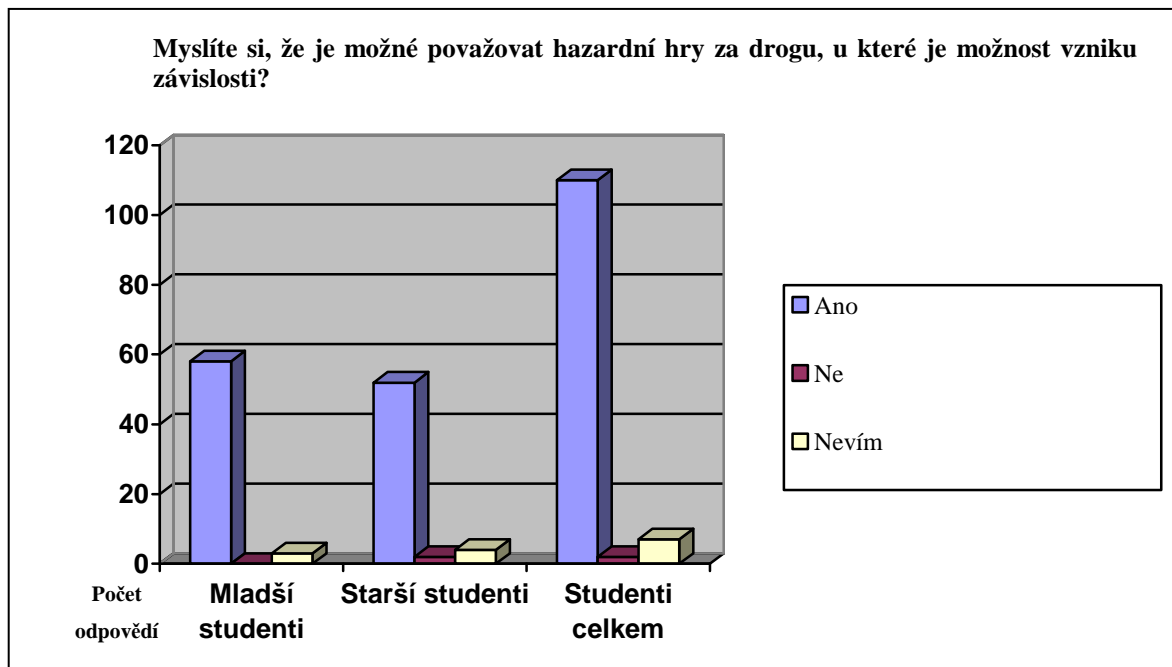
Odpověď	Počet odpovědí studentů		
	mladších	starších	celkem
Ano, jsem	27	35	62
Ne, nejsem	5	3	8
Myslím, že o této oblasti toho vím docela dost, ale rád/a bych absolvoval/a nějakou přednášku, protože mně toto téma přijde zajímavé	6	6	12
Moc o tom nevím a rád/a bych se o tom dozvěděl/a víc	5	4	9
Vím o tom všechno a víc vědět nepotřebuji	9	8	17
Nevím o tom nic a nic o tom nechci vědět, protože mně to nezajímá	9	2	11

Rozdílnost odpovědí mezi věkovými skupinami se příliš nelišila. 66% všech studentů odpovědělo, že jsou dostatečně informovaní. 18 % studentů odpovědělo, že z této oblasti něco ví, ale rádi by se zúčastnili nějaké přednášky, kde by se dozvěděli více. 16% studentů odpovědělo, že nejsou informovaní, ve větším poměru rozšířili odpověď a to, že je tato problematika nezajímá.

Otázka byla zvolena pro zjištění názoru studentů na hypotézu H1 v návaznosti na předcházející otázky. I když si většina studentů myslí, že je o této problematice dostatečně informována, z vyhodnocení odpovědí na jiné otázky lze vyvodit, že tomu tak není.

Otázka č. 9) Považují studenti hazardní hry za drogu, u které je možnost vzniku závislosti?

Graf č. 7

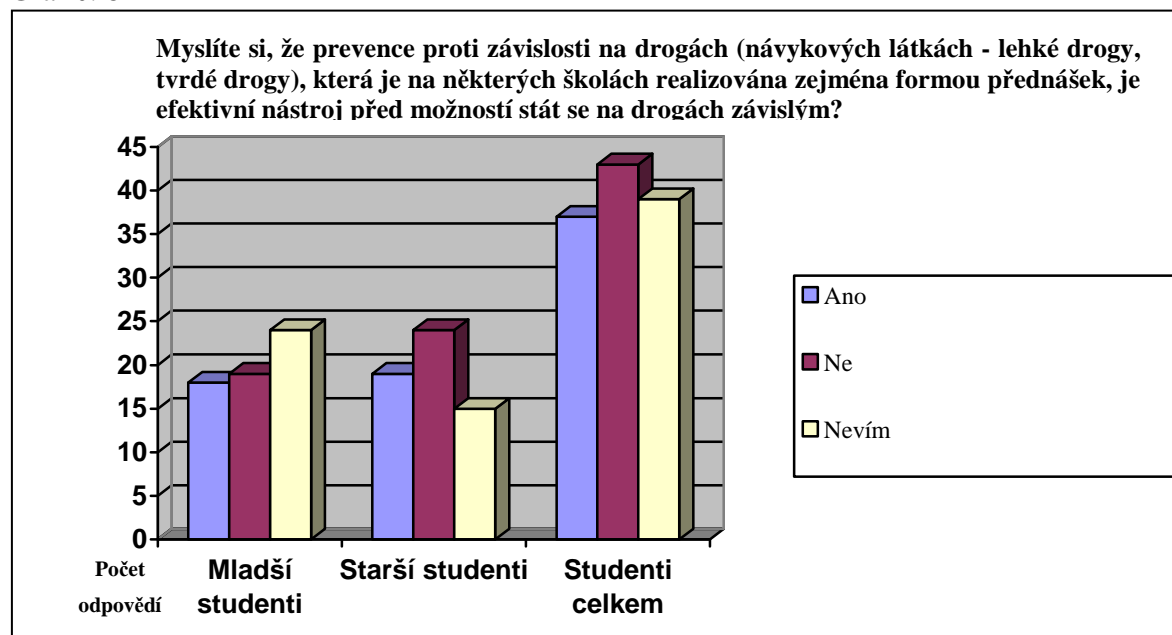


Více než 90% studentů odpovědělo, že ano. Rozdílnost odpovědí mezi věkovými skupinami se lišila minimálně.

Otázka č. 10) Jaký názor mají studenti na preventivní přednášky o drogách?

Přednášky o drogách a jejich negativních vlivech jsou na základních a středních školách běžné. Cílem bylo zjištění názoru studentů na tyto přednášky.

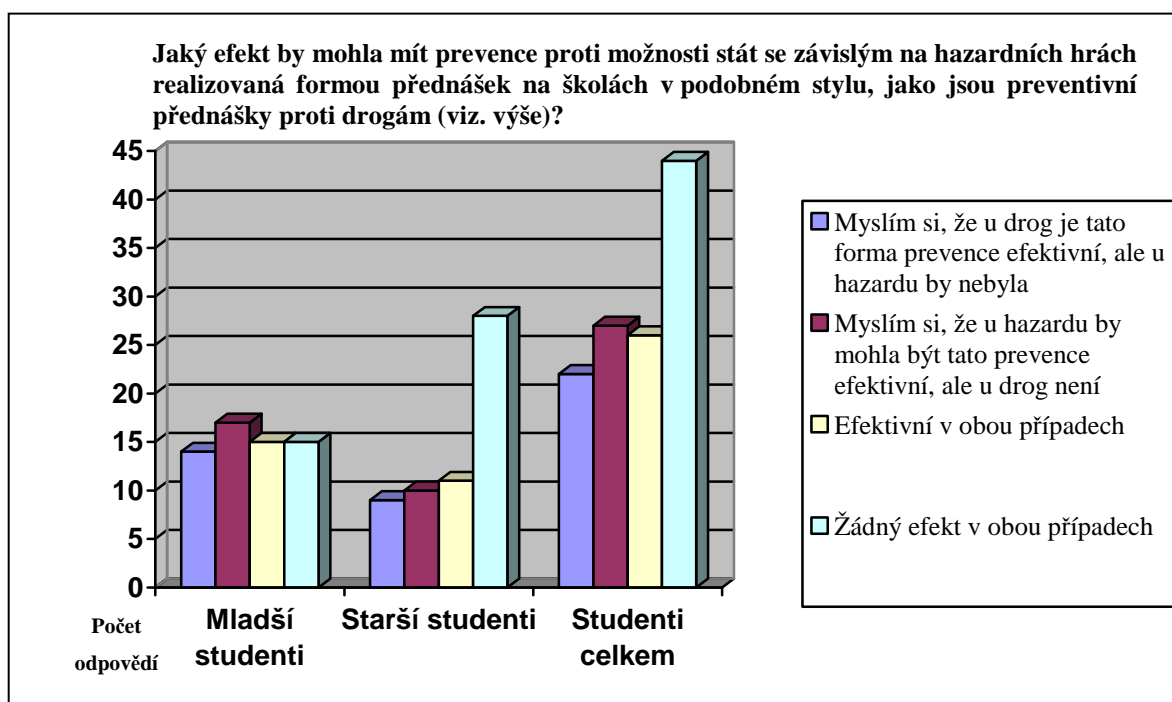
Graf č. 8



Jelikož 32% studentů odpovědělo „ano“, 36% „ne“ a 32% „nevím“, nelze z těchto odpovědí vyvodit závěr o představách studentů ohledně prevence proti závislosti na drogách a názoru na přednášky.

Otázka č. 11) Co si studenti myslí, o efektu možnosti prevence možnosti stát se závislým na hazardních hrách realizovaná formou přednášek na školách v podobném stylu, jako jsou preventivní přednášky proti drogám?

Graf č. 9



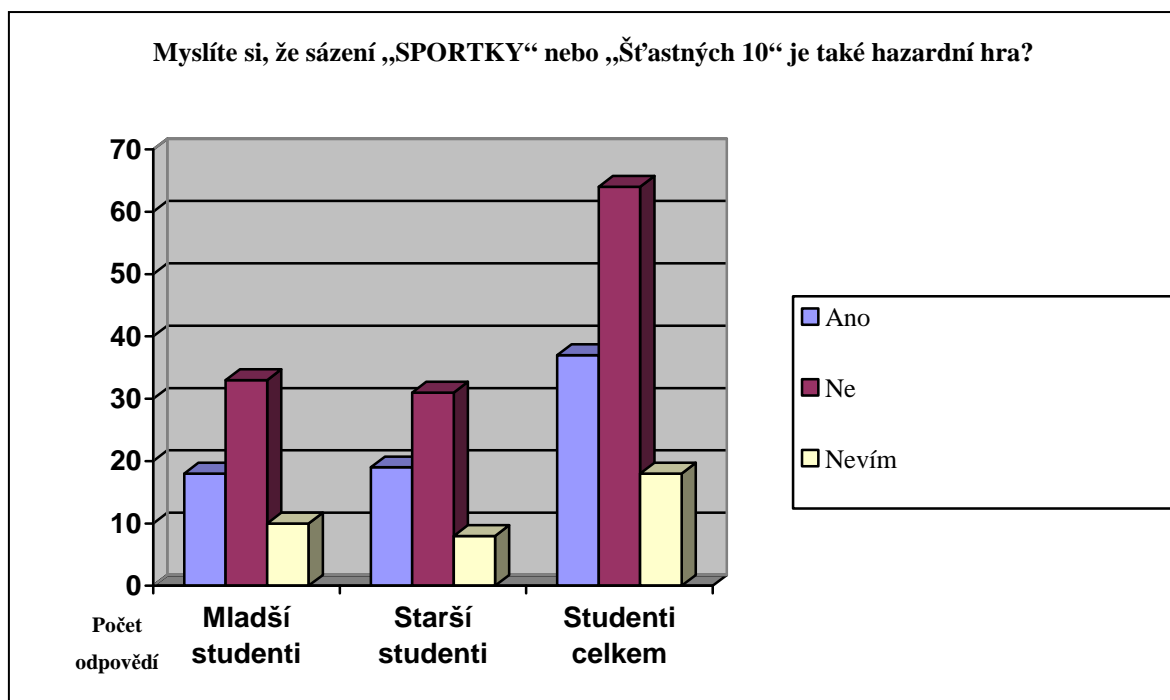
U mladších studentů mírně převládal názor, že u hazardu by mohla být tato prevence efektivní, ale u drog není. U ostatních odpovědí byly procentuálně minimální rozdíly. U starších studentů zhruba polovina studentů zvolila odpověď, že žádné přednášky nejsou efektivní, poměr ostatních odpovědí byl takřka stejný.

Z odpovědí lze vyvodit, že názor studentů na prevenci proti závislosti na hazardních hrách se v průběhu studia lehce mění, a to negativně pro prevenci, ačkoliv studenti všech věkových skupin považují z více než 90 % hazardní hry za drogu.

Otázka č. 12) Myslí si studenti, jestli sázení „SPORTKY“ nebo „Šťastných 10“ je hazardní hra?

Otázka směřuje ke zjištění všeobecné a legislativní informovanosti o těchto hrách. Ačkoliv si lze těžko představit, že bylo patologické hráčství spojováno právě s těmito hrami a negativními vlivy na člověka, jsou bezesporu menší než například u hry na automatech. Tyto hry jsou považovány za hazardní hru a také zařazeny v zákonu o loteriích. S tím je spojen i zákaz sázení osob mladších osmnácti let.

Graf č. 10



55 % studentů však odpovědělo, že se o hazardní hru nejedná, 15 % nevědělo a pouze 30 % odpovědělo, že se o hazardní hru jedná. Rozdílnost odpovědí mezi věkovými skupinami se lišila minimálně.

Následující 4 otázky byly do dotazníku umístěny, aby na základě jejich vyhodnocení byla potvrzena či vyvrácena hypotéza H3 - Většina studentů středních škol ví, co znamená hrát „Texas Hold´em Poker“.

Otázka č. 13) Ví studenti, co to je „Texas Holdem Poker“ o peníze?

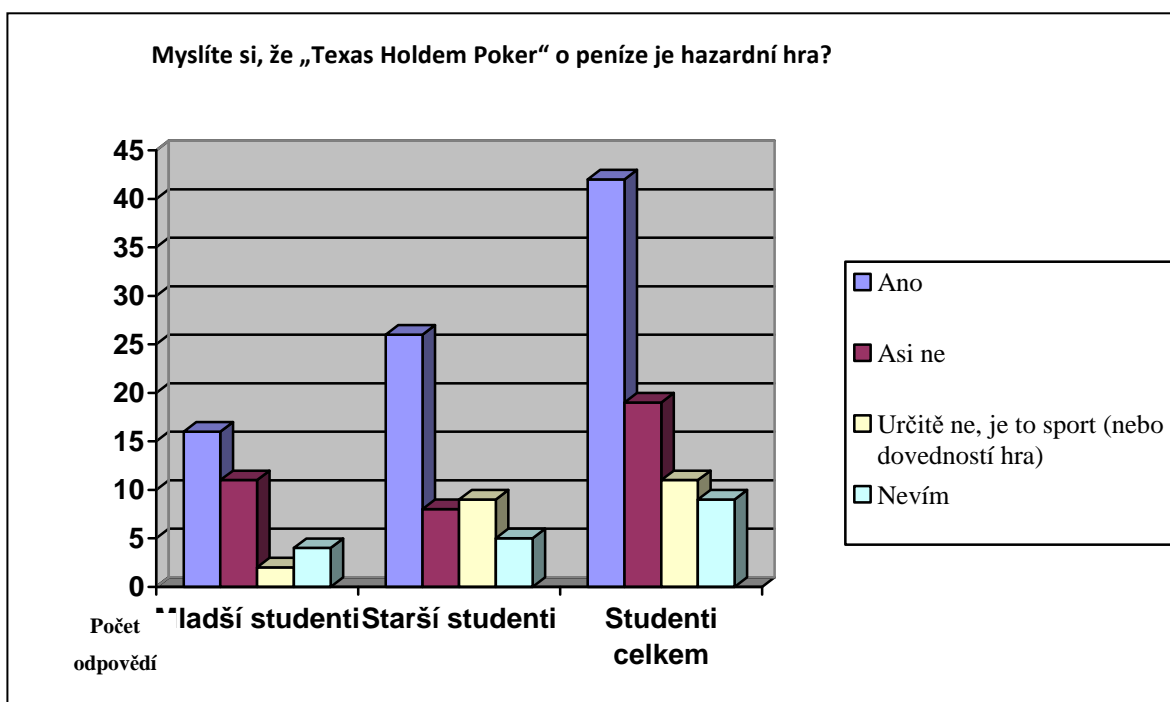
Možnost volby odpovědi byla pouze „Ano - Ne“. 58% mladších studentů odpovědělo, že ví, u starších to bylo již 83%.

Z toho lze vyvodit, že většina studentů má představu o hře „Texas Hold'em Poker“ a zájem o tuto hru v průběhu studia roste. Studenti, kteří odpověděli, že neví již na další tři otázky neodpovídali.

Otázka č. 14) Jaký mají studenti názor na „Texas Holdem Poker“ o peníze, jde hazardní hru nebo ne?

Je to hazardní hra nebo není? Jde o otázku, na kterou není jednoznačná odpověď v rámci veřejného mínění i Evropského práva. Proto je zajímavé zjistit názor studentů, jelikož všichni, kteří na tuto otázku odpovídají, na základě předchozí otázky, znají tuto hru.

Graf č. 11



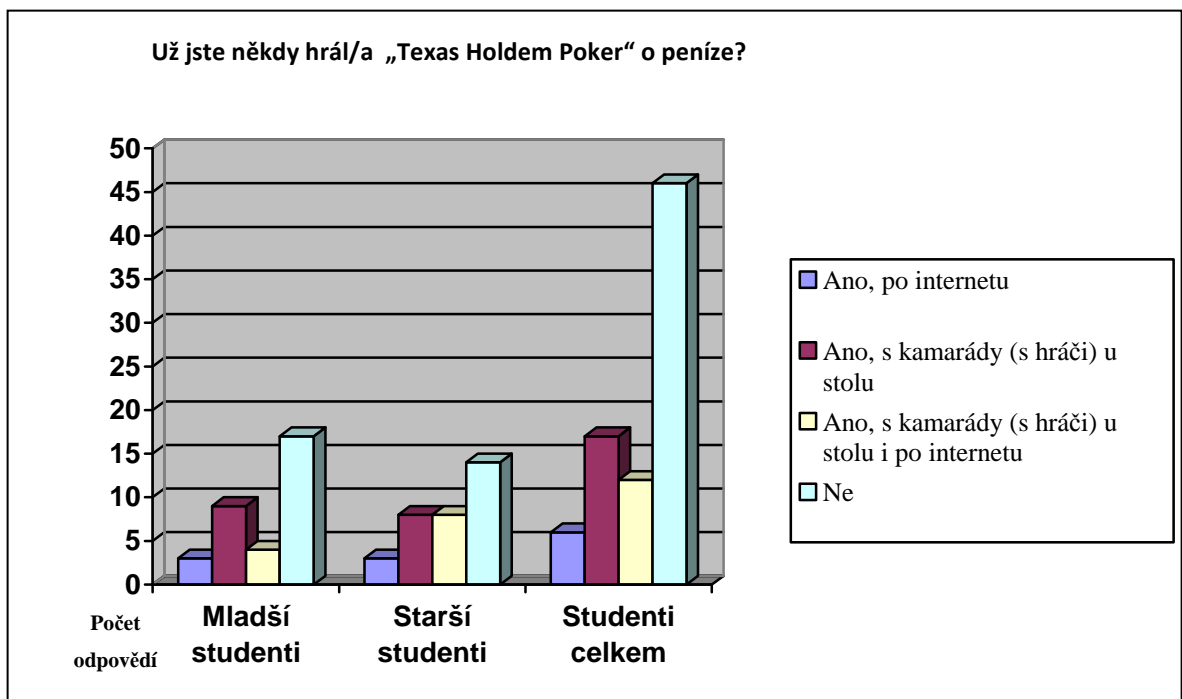
50% všech studentů odpovědělo, že se jedná o hazardní hru, 11% studentů odpovědělo, že neví. Rozdílnost odpovědí mezi věkovými skupinami se příliš nelišila s rozdílem názoru, že se jedná o sportovní hru. U mladších studentů bylo poměrově více odpovědí, že pravděpodobně se nejedná o hazardní hru a v menším poměru odpovědí, že jde určitě nejde o hazardní, ale o sportovní hru. U starších studentů byl tento poměr opačný.

Závěrem lze tedy konstatovat, že zhruba polovina studentů, kteří znají „Texas Hold'em Poker“ ho považují za hazardní hru a ti, co ho za hazardní hru nepovažují, jsou v průběhu studia více přesvědčeni o tom, že se jedná o hru sportovní, nikoliv hazardní.

Otázka č. 15) Hrají studenti „Texas Hold'em Poker“ o peníze?

Odpovědi na otázku měli rozlišit hráče a nehráče. Hráči této hry se dále člení na pouze internetové hráče, hráče „živé hry“ a hráče obou možností. Rozdílnost odpovědí mezi věkovými skupinami se příliš nelišila.

Graf č. 12

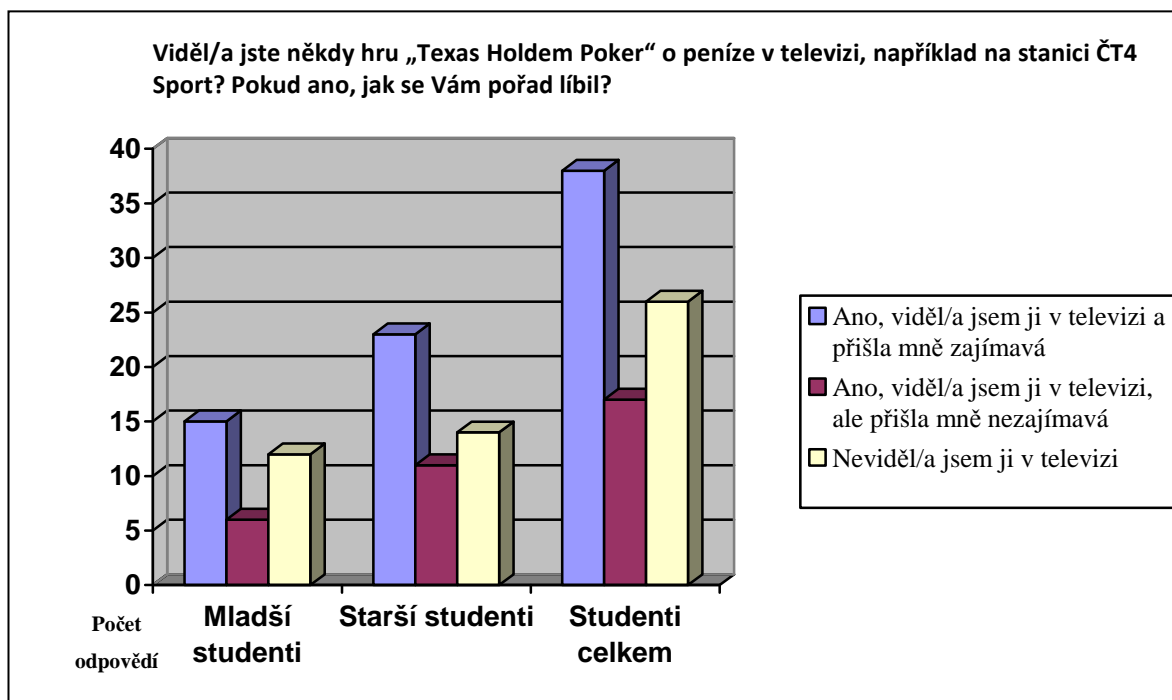


Pouze 58% studentů odpovědělo, že nikdy tuto hru nehrálo. 7% studentů odpovědělo, že hráli přes internet, 21% jako „živou hru“ a 12% hrálo přes internet i jako „živou hru“.

Otázka č. 16) Znájí studenti „Texas Hold´em Poker“ i z televize?

34% studentů odpovědělo, že nikdy hru v televizi neviděli, 66% studentů hru v televizi vidělo a většině z nich přišla zajímavá. Rozdílnost odpovědí mezi věkovými skupinami se příliš nelišila, kromě mírného zvýšení procentuálního poměru „spatření hry v televizi“ u starších studentů.

Graf č. 13



Z toho lze vyvodit, že zájem o hru „Texas Hold´em Poker“ je u studentů značný.

5.4 Závěrečné vyhodnocení dotazníku a ověření hypotéz

Jako závěrečné vyhodnocení dotazníku lze konstatovat, že všechny tři hypotézy byly ověřeny, verifikovány či falzifikovány a tím splněn i cíl výzkumu.

Ověření hypotézy:

H1 - Všichni studenti středních škol jsou dostatečně informováni o hazardních hrách.

Více než polovina studentů středních škol není dostatečně informována o hazardních hrách (dle vyhodnocení otázek č. 1, 4, 7 a 12), i když si to někteří studenti (dle vyhodnocení otázky č. 8) myslí. **H1 - falsifikována.**

H2 - Zájem o hazardní hry v průběhu studia na střední škole u studentů stoupá.

Metodou rozlišení věkových skupin bylo z odpovědí zjištěno, že zájem o všechny druhy hazardních her z dotazníku se v průběhu studia zvyšoval, docházelo i ke zvýšené míře experimentování s hrou (dle vyhodnocení otázek č. 2, 3, 6 a 13). **H2 - verifikována.**

H3 - Většina studentů středních škol ví, co znamená hrát „Texas Hold'em Poker“.

Této hře jsem věnoval v méj bakalářské práci zvláštní kapitolu, jelikož část výzkumu na ni byla navázána. Dalším důvodem byly moje pracovní návštěvy (kontroly) kasin a klubů, kde se tyto hry provozovaly. Z těchto kontrol bylo patrné, že návštěvnost těchto provozoven byla z větší části mladší populací ve věku kolem 25 let.

Hypotézu H3 lze (dle odpovědí na otázky č. 13, 14, 15, 16) rozšířit - „Většina studentů střední škol tuto hru zná, v průběhu studia zájem o tuto hru zřetelně narůstá a takřka polovina studentů již tuto hru o peníze nějakým způsobem hrálo.“

H3 - verifikována.

Kromě těchto skutečností je možno z odpovědí získat přehled o vnímání hazardních her u studentů a také i druh hazardní hry, u kterého je velice pravděpodobné, že bude u následující generace mladistvích v rámci hazardních her dominovat. Jedná se o internetové hazardní hry. Alarmující je také zjištění, že u těchto her jsou studenti v nezanedbatelné míře toho názoru, že nehrozí negativní následky hry například v podobě finančních problémů (dle vyhodnocení otázky č. 7)

ZÁVĚR

Cílem této práce bylo objasnění některých veřejně méně známých otázek z oblasti hazardu a patologického hráčství, shromáždění faktů a podhalení následků hry. Dále potom vytvoření psychologického a sociologického přehledu v otázkách patologického hráčství, zmapování teoretického a praktického východiska tohoto problému v České republice a návrh způsobu prevence jako možné řešení problematiky. Neméně důležité bylo zjištění o zaměření vývoje a směru hazardních her v budoucnosti. Hlavním cílem byl návrh prevence jako jedno z budoucích možných řešení snížení počtu patologických hráčů. Těchto cílů jsem se snažil docílit při tvorbě struktury a obsahu práce.

V první části jsem se věnoval patologickému hráčství a jeho charakteristice, popisuji problematiku závislosti, definice patologického hráčství a typologii hráčů. Tato oblast je pro splnění hlavního cíle podstatná, jelikož definuje základní problematiku.

V druhé části objasňuji provozované hazardní hry v České republice z legislativního hlediska. Ačkoliv se zdá, že tyto informace až tak blízce nekorespondují s problematikou patologického hráčství, opak je pravdou. Nutno říci, že tyto informace a neustálé sledování změn v legislativě jsou pro studie patologického hráčství nezbytné. Ostatně tyto informace byli i součástí výzkumu této práce.

Ve třetí části se zaměřuji na různé úhly pohledu na hazardní hry, za cenné považuji informace o hazardních hrách z pohledu jejich provozovatele a dále z pohledu státu a obcí, a to prostřednictvím mého pohledu z pozice pracovníka státního dozoru, který po dobu více než 10 let přicházel do kontaktu s provozovateli, zastupiteli měst a obcí, pracovníky Ministerstva financí České republiky a návštěvníky heren či kasin. Z těchto důvodů jsem za dobu výkonu pracovní činnosti získal přehled v oblasti hazardních her z různých úhlů, které jsem v této části snad dokázal objektivně a nezaujatě popsat.

Jako praktická část byl proveden výzkum z problematiky gamblerství na integrované střední škole. Výsledkem výzkumu, kromě ověření hypotéz, bylo zjištění, že určité aspekty získané z výzkumu korespondují s fakty z části teoretické, některé zase odporují zavedeným představám společnosti.

Jako poslední kapitola v teoretické části práce, která by se dala nazvat závěrečným shrnutím, je kapitola prevence, ve které jsem využil prozatímní zkušenosti získané po dobu

studia na Universitě Tomáše Bati - Institutu mezioborových studií a zkušeností získaných po dobu dlouholeté praxe v oblasti hazardních her. V této kapitole jsou uvedeny moje postřehy a návrh řešení regulace hazardních her, zaměření se na cílovou skupinu a praktické možnosti preventivního programu. Tím byly splněny všechny kladené cíle této bakalářské práce.

Výsledky výzkumu i tato práce by mohla sloužit například jako zpětná vazba pro školy, které byly zapojeny do výzkumu. Výsledky by mohly být vodítkem i pro metodiky prevence patologického hráčství na těchto školách. Dále by mohla sloužit jako podklad pro vzdělávací akreditovaný program Ministerstva školství, mládeže a tělovýchovy České republiky.

SEZNAM POUŽITÉ LITERATURY

Zákony, právní předpisy, judikatura a metodické materiály

1. Zákon č. 202/1990 Sb., o loteriích a jiných podobných hrách, ve znění účinném k 31. 12. 2011
2. Zákon č. 202/1990 Sb., o loteriích a jiných podobných hrách, ve znění účinném k 1. 1. 2012
3. Zákon č. 253/2008 Sb. o některých opatřeních proti legalizaci výnosů z trestné činnosti a financování terorismu
4. Obecně závazná vyhláška města Brna č. 9/2008, O regulaci provozu výherních hracích přístrojů
5. Obecně závazná vyhláška města Chrastavy, č. 5/2009
6. Nález Ústavního soudu ČR ze dne 14. 6. 2011, sp. zn. Pl. ÚS 29/10
7. MŠMT ČR: *Metodický pokyn k primární prevenci sociálně patologických jevů u dětí a mládeže ve školách a školských zařízeních*, č.j.: 20006/2007-51, 2007

Literatura

8. BÁRTLOVÁ, S. *Sociální patologie*. Hradec Králové: Gaudeamus, 2010. 104 s. ISBN 80-70-132-590
9. DVOŘÁK, T. *Zákon o loteriích a jiných podobných hrách: s poznámkami a souvisejícími předpisy: podle stavu k 1. 12. 2006*. Praha: Linde, 2006. 175 s. ISBN 80-7201-638-5
10. HARTL, P. *Psychologický slovník*. Praha: Portál, 2000. 776 s. ISBN 80-7178-303-X
11. HÖSCHL, C.; LIBIGER, J. ŠVESTKA, J. *Psychiatrie*. Praha: TIGIS, 2002. ISBN 80-9001-301-5.
12. KASAL, I.; MARSHALL, F. *Výherní automaty: průmysl i zábava*. Praha: Olympia, 1999. 263 s. ISBN 80-7066-630-7
13. KLUSOŇOVÁ, M. *Diplomová práce: Patologické hráčství - právní a sociálně psychologické problémy*. Brno: Masarykova univerzita, 2011. 91 s.

14. KRAMÁŘ, K. a kol. *Herní právo*. Plzeň: Vydavatelství a nakladatelství Aleš Čeněk, 2006. 181 s. ISBN 80-86898-80-6
15. KREJČÍŘOVÁ, O.; SKOPALOVÁ, J. *Deviace a sociální patologie - vybrané jevy*. Olomouc: Univerzita Palackého v Olomouci, 2007. 66 s. ISBN 978-80-244-1698-4
16. MACHOVÁ, J.; KUBÁTOVÁ, D. a kol. *Výchova ke zdraví pro učitele*. Ústí nad Labem: Univerzita J. E. Purkyně v Ústí nad Labem, 2006. 250 s. ISBN 80-7044-768-0
17. MALACH, J. *Teorie výchovy pro pedagogické studium*. Ostrava: Univerzita J. A. Komenského - Pedagogická fakulta, 2007. ISBN 978-80-86723-29-7
18. MALAST, J.; RAJCHL, J. *Soudní judikatura v oblasti herního práva*. Plzeň: Vydavatelství Aleš Čeněk, 2007. 460 s. ISBN 978-80-7380-062-8
19. MARTIN, S. *Já, hráč*. Praha: Daranus, 2011. 303 s. ISBN 978-80-87423-19-6
20. MÜHLPACHR, P. *Sociální patologie*. Brno: Masarykova univerzita, 2001. 104 s. ISBN 80-210-2511-5.
21. MÜHLPACHR, P. *Sociopatologie*. Brno: Masarykova univerzita, 2008. 194 s. ISBN 978-80-210-4550-7
22. NEŠPOR, K.; CSÉMY, L. *Léčba a prevence závislostí, příručka pro praxi*. Praha: Psychiatrické centrum Praha, 1996. 203 s. ISBN 80-85121-52-2
23. NEŠPOR, K.; CSÉMY, L. *Alkohol, drogy a vaše děti, Jak problémům předcházet, jak je včas rozpoznat a jak je zvládat*. Praha: Sportpropag, 2006. 83 s. Praha: Psychiatrické centrum Praha, 1996. 203 s. ISBN 80-85121-52-2
24. NEŠPOR, K. *Návykové chování a závislost: současné poznatky a perspektivy léčby*. Praha: Portál, 2000. 150 s. ISBN: 80-7178-831-7
25. NEŠPOR, K. *Zůstat střízlivý - praktické rady pro ty, kteří mají problémy s alkoholem a jejich blízké*. Brno, Host, 2006. ISBN 80-72-94-206-9
26. NEŠPOR, K. a kol. *Jak překonat hazard: prevence, krátká intervence a léčba*. Praha: Portál, 2011. 160 s. ISBN 978-80-262-0009-3
27. PRUNNER, P. *Psychologie gamblerství, aneb, Sázka na štěstí*. Plzeň: Vydavatelství a nakladatelství Aleš Čeněk, 2008. 273 s. ISBN 90-8807-380-0741
28. RADVAN, E., VAVŘÍK, M. *Metodika psaní odborného textu a výzkum v sociálních vědách*. Brno: Institut mezioborových studií Brno, 2009

29. ŘEHOŘ, A. *Metodologie I*. Brno: Institut mezioborových studií Brno, 2004, 76 s.
30. ŘEHOŘ, A. *Metodické pokyny pro vypracování bakalářské a diplomové práce*. Brno: Institut mezioborových studií Brno, 2009, 44 s.
31. SEIFERTOVÁ, D.; PRAŠKO, J.; HORÁČEK, J.; HÖSCHL, C. *Postupy v léčbě psychických poruch*. Praha, Academia Medica Pragensis, 2008. 479 s. ISBN 80-86694-06-2
32. SMOLÍK, P. *Duševní a behaviorální poruchy*. Praha: Maxdorf, 2002. 506 s. ISBN 80-85912-18-X
33. VELÍMOVÁ, Š. *Diplomová práce: Patologické hráčství a osobnost gamblera*. Brno: Masarykova univerzita. 87 s.

Časopisy a jiné zdroje

34. NEŠPOR, K. *Hazardní a počítačové hry u dětí a dospívajících: co by měli vědět rodiče a pedagogové*. Praha: Fortuna, 1996
35. NEŠPOR, K. *Hazardní hry: informace pro mladé spolupracovníky při prevenci*. Praha: Fortuna, 1996
36. NEŠPOR, K. *Jak poznat a překonat problém s hazardní hrou*. Praha: Sportpropag, 1999
37. NEŠPOR, K. *Už jsem prohrál dost*. Praha: Sportpropag, 2006

Internetové zdroje

38. <http://drnespor.eu/>
39. <http://projektrubikon.cz/>
40. <http://sazkove-kancelare.org/>
41. <http://www.bet-at-home.com/>
42. <https://www.bwin.cz/>
43. <http://www.mfcr.cz/cps/rde/xchg/>
44. <http://www.msmt.cz/>

SEZNAM POUŽITÝCH SYMBOLŮ A ZKRATEK

H1	Hypotéza č. 1
H2	Hypotéza č. 2
H3	Hypotéza č. 3
č.	číslo
Sb.	sbírky
písm.	písmeno
odst.	odstavec
LHS	Lokální herní systém
IVT	Interaktivní videoterminál
VLT	Videoloterní terminál
VTZ	Vícemístné technické zařízení

SEZNAM OBRÁZKŮ

Obrázek č. 1 - Tiket „Československá státní loterie“ (s. 20)

Obrázek č. 2 - Formulář sázenky pro hru „SAZKA 102“ (s. 21)

Obrázek č. 3 - Výpis sázkových příležitostí pro hru „SAZKA 102“ (s. 21)

Obrázek č. 4 - Herní zařízení - elektronické kostky „VICTORY ELAUT“ (s. 23)

Obrázek č. 5 - Výherní hrací přístroj „WINGS“ (s. 28)

Obrázek č. 6 - Videoloterní terminál „DREAM VLT“ (s. 28)

Obrázek č. 7 - Lokální herní systém „MAX POWER“ (s. 28)

SEZNAM TABULEK

Tabulka č. 1 - Výsledek výzkumu: Jakou mají studenti představu o tom, zda se může člověk dostat hrou na internetu do finančních problémů? (s. 57)

Tabulka č. 2 - Výsledek výzkumu: Myslí si studenti, že jsou dostatečně informovaní o hazardních hrách? (s. 58)

SEZNAM PŘÍLOH

Příloha P I - Dotazník

PŘÍLOHA P I: DOTAZNÍK

Anonymní dotazník

z oblasti loterií, sázek a gamblerství

Vážený studente,

jmenuji se Adam Lekavý a jsem studentem posledního ročníku bakalářského studia Univerzity Tomáše Bati ve Zlíně - Institut mezioborových studií Brno. Pro svou bakalářskou práci jsem si vybral téma „Gamblerství jako fenomén dnešní doby“. Práce je zaměřena na problematiku hazardních her a na prevenci proti možnosti stát se gamblerem (patologickým hráčem). Pro kvalitní zpracování tohoto tématu je nutné provést výzkum. Proto bych Vás rád tímto požádal o podrobné přečtení otázek a následné označení Vámi zvolené odpovědi a to přímo do tohoto dotazníku.

Dotazník je anonymní a všechna data budou využita pouze jako podklad pro mou bakalářskou práci. Všechny dotazníky budou po vyhodnocení zničeny.

Předem děkuji za Vámi věnovaný čas!

Vysvětlivky:

Interaktivní videoloterní terminál, výherní hrací přístroj, elektromechanická ruleta, vícemístný hrací přístroj (vše výherní přístroje) → dále jen „**automat**“

Hry za peníze po internetu - Kursové sázky, Texas Holdem Poker, internetová kasina → dále jen „**hazardní hry po internetu**“

Loterie a jiné podobné hry dle zákona 202/1990 Sb., ve znění p.p., tzn. všechny hry na základě náhody, kde je účastník povinen vložit vklad, jehož návratnost se nezaručuje → dále jen „**hazardní hry**“

1) Víte, jak vypadají a na jakém principu fungují automaty?

- a) ano, vím jak vypadají a také vím, na jakém principu fungují
- b) ano, vím jak vypadají, ale nevím, na jakém principu fungují
- c) nevím, jak vypadají, ani nevím, jak fungují

2) Navštívil/a jste někdy hernu, kde bylo umístěno více než 6 ks automatů?

- a) ano, navštívil/a jsem takové místo, ale nebylo to za účelem zájmu o automaty
- b) ano, navštívil/a jsem takové místo a bylo to za účelem zájmu o automaty
- c) ne, nikdy jsem v takové herně nebyl /a

- 3) Hrál/a jste někdy automaty a pokud ano, jak často?**
- a) již jsem hrál/a automaty, ale bylo to pouze jednou
 - b) na automatech jsem hrál/a více než jednou, ale dokázal/a bych spočítat kolikrát to bylo
 - c) hrál/a jsem už tolikrát, že to nedokážu spočítat
 - d) nikdy jsem na automatu nehrál/a
- 4) Myslíte, že se dá hraním na automatech z dlouhodobého hlediska vydělávat?**
- a) myslím si, že se nedá
 - b) myslím si, že by to možné bylo
 - c) nevím
- 5) Máte představu, kolik je možné za 1 hodinu prohrát na automatu?**
- a) max. do 1000 Kč
 - b) od 1000 – 5000 Kč
 - c) 5000 Kč i víc
- 6) Co si myslíte, o hazardních hrách po internetu? Vyberte prosím možnost, která je Vám nejbližší.**
- a) již jsem navštívil/a www stránky takového typu, přijdou mně zajímavé, rád bych je vyzkoušel/a
 - b) již jsem navštívil/a www stránky takového typu, ale jsou pro mě nezajímavé
 - c) nikdy jsem nenavštívil/a takový typ www stránek
- 7) Myslíte si, že z důvodu hraní hazardních her po internetu se může člověk dostat do finančních problémů? Vyberte možnost, která je Vám nejbližší.**
- a) může
 - b) nemůže
 - c) hraní po internetu není nebezpečné a člověk se těžko může díky tomu dostat do finančních problémů
 - d) hraní po internetu je velice nebezpečné, myslím si, že může vzniknout i závislost a člověk se může dostat do velkých finančních problémů
 - e) hraní po internetu je nebezpečné, ale pouze her podobných automatům a internetovým kasinům. Kursové sázky a Texas Holdem Poker není nebezpečný.
 - f) pokud je člověk rozumný a ví, kolik si může dovolit prosázet, tak se nikdy nemůže dostat do finančních problémů
 - g) nemůžu posoudit
- 8) Myslíte si, že jste dostatečně informováni o hazardních hrách a jejich negativním vlivům na člověka? Vyberte možnost, která je Vám nejbližší.**
- a) ano, jsem
 - b) ne, nejsem
 - c) myslím, že o této oblasti toho vím docela dost, ale rád/a bych absolvoval/a nějakou přednášku, protože mně toto téma přijde zajímavé
 - d) moc o tom nevím a rád/a bych se o tom dozvěděl/a víc
 - e) vím o tom všechno a víc vědět nepotřebuji
 - f) nevím o tom nic a nic o tom nechci vědět, protože mně to nezajímá

- 9) **Myslíte si, že je možné považovat hazardní hry za drogu, u které je možnost vzniku závislosti?**
- a) ano
 - b) ne
 - c) nevím
- 10) **Myslíte si, že prevence proti závislosti na drogách (návykových látkách - lehké drogy, tvrdé drogy), která je na některých školách realizována zejména formou přednášek, je efektivní nástroj před možností stát se na drogách závislým?**
- a) ano
 - b) ne
 - c) nevím
- 11) **Jaký efekt by mohla mít prevence proti možnosti stát se závislým na hazardních hrách realizovaná formou přednášek na školách v podobném stylu, jako jsou preventivní přednášky proti drogám (viz. výše)?**
- a) myslím si, že u drog je tato forma prevence efektivní, ale u hazardu by nebyla
 - b) myslím si, že u hazardu by mohla být tato prevence efektivní, ale u drog není
 - c) efektivní v obou případech
 - d) žádný efekt v obou případech
- 12) **Myslíte si, že sázení „SPORTKY“ nebo „Šťastných 10“ je také hazardní hra?**
- a) ano
 - b) ne
 - c) nevím
- 13) **Víte, co to je „Texas Holdem Poker“ o peníze?**
- a) ano
 - b) ne (v případě zvolení této odpovědi, na otázky 14-16 prosím neodpovídejte)
- 14) **Myslíte si, že „Texas Holdem Poker“ o peníze je hazardní hra?**
- a) ano
 - b) asi ne
 - c) určitě ne, je to sport (nebo dovedností hra)
 - d) nevím
- 15) **Už jste někdy hrál/a „Texas Holdem Poker“ o peníze?**
- a) ano, po internetu
 - b) ano, s kamarády (s hráči) u stolu
 - c) ano, s kamarády (s hráči) u stolu i po internetu
 - d) ne
- 16) **Viděl/a jste někdy hru „Texas Holdem Poker“ o peníze v televizi, například na stanici ČT4 Sport? Pokud ano, jak se Vám pořad líbil?**
- a) ano, viděl/a jsem ji v televizi a přišla mně zajímavá
 - b) ano, viděl/a jsem ji v televizi, ale přišla mně nezajímavá
 - c) neviděl/a jsem ji v televizi