

Mateřské centrum jako jedna z nejvhodnějších volnočasových a vzdělávacích aktivit žen na mateřské dovolené

Bc. Simona Goňová, DiS.



Univerzita Tomáše Bati ve Zlíně

Fakulta humanitních studií

Ústav pedagogických věd

akademický rok: 2012/2013

ZADÁNÍ DIPLOMOVÉ PRÁCE

(PROJEKTU, UMĚLECKÉHO DÍLA, UMĚLECKÉHO VÝKONU)

Jméno a příjmení: **Bc. Simona GOŇOVÁ, DiS.**

Osobní číslo: **H10641**

Studijní program: **N7507 Specializace v pedagogice**

Studijní obor: **Sociální pedagogika**

Forma studia: **kombinovaná**

Téma práce: **Mateřské centrum jako jedna z volnočasových
a vzdělávacích aktivit žen na mateřské dovolené**

Zásady pro vypracování:

Zpracování rešerše a studium odborné literatury.

Vymezení pojmů a teoretických východisek z oblasti rodiny, volného času, mateřských center.

Příprava metodiky výzkumné části.

Realizace kvantitativního výzkumu pomocí dotazníku.

Zpracování a vyhodnocení získaných dat, včetně jejich interpretace.

Prezentace výsledků výzkumu, jejich shrnutí a doporučení pro praxi.

Rozsah diplomové práce:

Rozsah příloh:

Forma zpracování diplomové práce: **tištěná/elektronická**

Seznam odborné literatury:

GAVORA, Peter; JÚVA, Vladimír; HLAVATÁ, Vendula. Úvod do pedagogického výzkumu. Brno: Paido, 2010, ISBN 9788073151850.

JANIŠ, Kamil. Úvod do problematiky volného času. Opava: Slezská univerzita v Opavě, Fakulta veřejných politik, Ústav pedagogických a psychologických věd, 2009. ISBN 978-80-7248-530-7.

KOLÍNSKÁ, Rut. Mateřská centra. Praha: Pražské matky 1995. ISBN 80-901864-0-8

MOŽNÝ, Ivo; JIRÁNEK, Vladimír. Rodina a společnost. Praha: Sociologické nakladatelství (SLON), 2008. ISBN 978-80-86429-87-8.

ŠEDIVÝ, Marek; MEDLÍKOVÁ, Olga. Úspěšná nezisková organizace. Praha: Grada, 2009. ISBN 978-80-247-2707-3.

Vedoucí diplomové práce:

Mgr. Rut Kolínská

Ústav pedagogických věd

Datum zadání diplomové práce:

30. listopadu 2012

Termín odevzdání diplomové práce:

26. dubna 2013

Ve Zlíně dne 14. února 2013



doc. Ing. Aněžka Lengálová, Ph.D.
děkanka



Mgr. Jakub Hladík, Ph.D.
ředitel ústavu

PROHLÁŠENÍ AUTORA DIPLOMOVÉ PRÁCE

Beru na vědomí, že

- odevzdáním diplomové práce souhlasím se zveřejněním své práce podle zákona č. 111/1998 Sb. o vysokých školách a o změně a doplnění dalších zákonů (zákon o vysokých školách), ve znění pozdějších právních předpisů, bez ohledu na výsledek obhajoby ¹⁾;
- beru na vědomí, že diplomová práce bude uložena v elektronické podobě v univerzitním informačním systému dostupná k nahlédnutí;
- na moji diplomovou práci se plně vztahuje zákon č. 121/2000 Sb. o právu autorském, o právech souvisejících s právem autorským a o změně některých zákonů (autorský zákon) ve znění pozdějších právních předpisů, zejm. § 35 odst. 3 ²⁾;
- podle § 60 ³⁾ odst. 1 autorského zákona má UTB ve Zlíně právo na uzavření licenční smlouvy o užití školního díla v rozsahu § 12 odst. 4 autorského zákona;
- podle § 60 ³⁾ odst. 2 a 3 mohu užit své dílo – diplomovou práci - nebo poskytnout licenci k jejímu využití jen s předchozím písemným souhlasem Univerzity Tomáše Bati ve Zlíně, která je oprávněna v takovém případě ode mne požadovat přiměřený příspěvek na úhradu nákladů, které byly Univerzitou Tomáše Bati ve Zlíně na vytvoření díla vynaloženy (až do jejich skutečné výše);
- pokud bylo k vypracování diplomové práce využito softwaru poskytnutého Univerzitou Tomáše Bati ve Zlíně nebo jinými subjekty pouze ke studijním a výzkumným účelům (tj. k nekomerčnímu využití), nelze výsledky diplomové práce využít ke komerčním účelům.

Prohlašuji, že

- elektronická a tištěná verze diplomové práce jsou totožné;
- na diplomové práci jsem pracoval samostatně a použitou literaturu jsem citoval. V případě publikace výsledků budu uveden jako spoluautor.

Ve Zlíně
15. 8. 2013

.....
Gábor

1) zákon č. 111/1998 Sb. o vysokých školách a o změně a doplnění dalších zákonů (zákon o vysokých školách), ve znění pozdějších právních předpisů, § 47b Zveřejňování závěrečných prací:

(1) Vysoká škola nevydělečně zveřejňuje disertační, diplomové, bakalářské a rigorózní práce, u kterých proběhla obhajoba, včetně posudků oponentů a výsledku obhajoby prostřednictvím databáze kvalifikačních prací, kterou spravuje. Způsob zveřejnění stanoví vnitřní předpis vysoké školy.

(2) *Disertační, diplomové, bakalářské a rigorózní práce odevzdané uchazečem k obhajobě musí být též nejméně pět pracovních dnů před konáním obhajoby zveřejněny k nahlázení veřejnosti v místě určeném vnitřním předpisem vysoké školy nebo není-li tak určeno, v místě pracoviště vysoké školy, kde se má konat obhajoba práce. Každý si může ze zveřejněné práce pořizovat na své náklady výpisy, opisy nebo rozmnoženiny.*

(3) *Platí, že odevzdáním práce autor souhlasí se zveřejněním své práce podle tohoto zákona, bez ohledu na výsledek obhajoby.*

2) *zákon č. 121/2000 Sb. o právu autorském, o právech souvisejících s právem autorským a o změně některých zákonů (autorský zákon) ve znění pozdějších právních předpisů, § 35 odst. 3:*

(3) *Do práva autorského také nezasahuje škola nebo školské či vzdělávací zařízení, užije-li nikoli za účelem přímého nebo nepřímého hospodářského nebo obchodního prospěchu k výuce nebo k vlastní potřebě dílo vytvořené zájemcem nebo studentem ke splnění školních nebo studijních povinností vyplývajících z jeho právního vztahu ke škole nebo školskému či vzdělávacímu zařízení (školní dílo).*

3) *zákon č. 121/2000 Sb. o právu autorském, o právech souvisejících s právem autorským a o změně některých zákonů (autorský zákon) ve znění pozdějších právních předpisů, § 60 Školní dílo:*

(1) *Škola nebo školské či vzdělávací zařízení mají za obvyklých podmínek právo na uzavření licenční smlouvy o užití školního díla (§ 35 odst.*

3). *Odpirá-li autor takového díla udělit svolení bez vážného důvodu, mohou se tyto osoby domáhat nahrazení chybějícího projevu jeho vůle u soudu. Ustanovení § 35 odst. 3 zůstává nedotčeno.*

(2) *Není-li sjednáno jinak, může autor školního díla své dílo užití či poskytnout jinému licenci, není-li to v rozporu s oprávněnými zájmy školy nebo školského či vzdělávacího zařízení.*

(3) *Škola nebo školské či vzdělávací zařízení jsou oprávněny požadovat, aby jim autor školního díla z výdělku jim dosaženého v souvislosti s užitím díla či poskytnutím licence podle odstavce 2 přiměřeně přispěl na úhradu nákladů, které na vytvoření díla vynaložily, a to podle okolností až do jejich skutečné výše; přitom se přihlíží k výši výdělku dosaženého školou nebo školským či vzdělávacím zařízením z užití školního díla podle odstavce 1.*

ABSTRAKT

Péče o dítě je nekonečná sekvence úkolů a povinností. Je to krásná, ale také náročná činnost, hlavně v období po narození dítěte. Matky na mateřské dovolené bývají ohroženy pocitem izolace ze společenského prostředí. Jednou z možností jak se začlenit do společenského života a mít sebou i své dítě, nabízejí mateřská centra.

Teoretická část vymezuje pojmy mateřská a rodičovská dovolená, volný čas matek, role matky a otce v rodině a zabývá se také otázkou mateřských center.

Cílem praktické části je zjistit, jakým způsobem je využíváno mateřské centrum matkami na mateřské nebo rodičovské dovolené.

Klíčová slova:

mateřská dovolená, rodičovská dovolená, mateřské centrum, volný čas, rodina

ABSTRACT

Child care is an infinite sequence of tasks and responsibilities. It's beautiful, but also a challenging activity, especially in the period after childbirth. Mothers on maternity leave can have threatening sense of isolation from the social environment. One of the ways to integrate into social life and have themselves and their children, offering mother centers.

The theoretical part defines the concepts of maternity and parental leave, leisure maternal, role of mother and father in the family and also addresses the question of mother centers.

The practical part is to find out how the center is used by the mothers on maternity or parental leave.

Keywords:

maternity leave, parental leave, mother center, leisure, family

Poděkování

Děkuji paní Mgr. Rut Kolínské za cenné rady a odborné vedení mé diplomové práce. Dále děkuji panu Ing. Antonínu Novákovi, mému manželovi Františkovi, dětem Vojtíškovi a Radimkovi a celé rodině za trpělivost při studiu.

Motto:

„Ruka, která hýbe kolébkou, hýbe celým světem“

Willim RossWallace

(anglické přísloví a motto Sítě mateřských center o.s.)

OBSAH

ÚVOD.....	11
I TEORETICKÁ ČÁST.....	12
1 MATEŘSKÁ A RODIČOVSKÁ DOVOLENÁ.....	13
1.1 MATEŘSKÁ DOVOLENÁ.....	14
1.1.1 Peněžité pomoc v mateřství	14
1.2 RODIČOVSKÁ DOVOLENÁ.....	15
1.2.1 Rodičovský příspěvek.....	15
1.2.2 Další sociální podpora	16
2 RODINA A DOMÁCNOST.....	17
2.1 ŽIVOT V RODINĚ.....	18
2.2 ROLE V RODINĚ.....	19
2.2.1 Role matky – mateřství.....	20
2.2.2 Role otce – otcovství	21
2.3 VÝCHOVA V RODINĚ.....	22
2.4 SOUČASNÁ RODINA.....	23
2.5 RODIČE, DĚTI A JEJICH SPOLEČNÝ ČAS	24
3 ŽENA NA MATEŘSKÉ DOVOLENÉ A VOLNÝ ČAS.....	26
3.1 DĚLENÍ VOLNÉHO ČASU.....	26
3.2 FUNKCE VOLNÉHO ČASU.....	27
3.3 VOLNÝ ČAS A AKTIVITY ŽEN NA MATEŘSKÉ DOVOLENÉ.....	28
4 MATEŘSKÁ A RODINNÁ CENTRA.....	31
4.1 PŘÍNOS MATEŘSKÝCH CENTER.....	31
4.1.1 Kampaně Síť MC.....	34
4.1.2 Historie MC a síť MC v ČR.....	34
II PRAKTICKÁ ČÁST.....	35
5 METODOLOGIE VÝZKUMU.....	36
5.1 CÍL VÝZKUMU A VÝZKUMNÝ PROBLÉM.....	36
5.2 HLAVNÍ A DÍLČÍ VÝZKUMNÉ OTÁZKY, FORMULACE HYPOTÉZY.....	36
5.3 VÝZKUMNÁ STRATEGIE A TECHNIKA SBĚRU DAT (METODY ZPRACOVÁNÍ DAT).....	37
5.4 VÝZKUMNÝ SOUBOR A ZPŮSOB VÝBĚRU VÝZKUMNÉHO VZORKU.....	37
5.5 REALIZACE DOTAZNÍKOVÉHO ŠETŘENÍ.....	37
5.5.1 Předvýzkum.....	38
5.6 PŘÍNOS VÝZKUMU.....	38
6 VYHODNOCENÍ VÝSLEDKŮ VÝZKUMU A INTERPRETACE DAT.....	39
6.1 SOCIODEMOGRAFICKÉ ÚDAJE O RESPONDENTECH	39

6.2	ZPŮSOB A MOŽNOSTI TRÁVENÍ VOLNÉHO ČASU MATEK NA MD/RD.....	43
6.3	VYHODNOCENÍ NÁVŠTĚVNOSTI MC.....	49
6.4	VYHODNOCENÍ ODPOVĚDÍ RESPONDENTŮ NAVŠTĚVUJÍCÍCH MC.....	52
6.5	VYHODNOCENÍ HYPOTÉZ.....	57
6.6	SOUHRN VÝSLEDKŮ VÝZKUMU.....	62
	ZÁVĚR.....	68
	SEZNAM POUŽITÉ LITERATURY.....	69
	SEZNAM POUŽITÝCH SYMBOLŮ A ZKRATEK.....	75
	SEZNAM OBRÁZKŮ.....	76
	SEZNAM TABULEK.....	77
	SEZNAM DIAGRAMŮ.....	79
	SEZNAM PŘÍLOH.....	80

ÚVOD

Mateřství je jedno z nejkrásnějších období v životě ženy. Role matky je rolí celoživotní. A nároky na ni jsou velké. V životě ženy – matky je pak plno silných a nesmazatelných okamžiků, zážitků a vzpomínek. Jak říká Takács (2011, s. 15) „Děti dovedou vyvolat napětí a stres, ale dovedou ho také svou roztomilostí, spontánností, hravostí a dalšími věcmi také rozpouštět. Péče o dítě je ale nekonečná cesta stále stejných úkonů, a tak se některé matky na mateřské dovolené mohou cítit v izolaci.“

Teoretická část této práce se zabývá mateřskou a rodičovskou dovolenou a ukotvením v zákoně. Vymezuje, za jakých podmínek může rodič nastoupit na mateřskou dovolenou a pobírat peněžitou pomoc v mateřství, kterou vyplácí správa sociálního zabezpečení z dávek nemocenského pojištění. Dále se zabývá tím, kdo z rodičů může nastoupit na rodičovskou dovolenou a žádat pobírání rodičovského příspěvku vyplácených z dávek státní sociální podpory, poukazuje na život v rodině a na roli otcovskou a mateřskou. Hledá také teoretická východiska v souvislosti s volným časem matek na mateřské dovolené a způsoby jeho trávení. K využití doby mimo pracovní povinnosti se vztahují různé aktivity těchto žen, které mohou svůj volný čas trávit se svými dětmi. Jednu z možností právě nabízejí mateřská centra, kam žena může přijít i se svými dětmi. Tato centra v České republice fungují již více než 20 let.

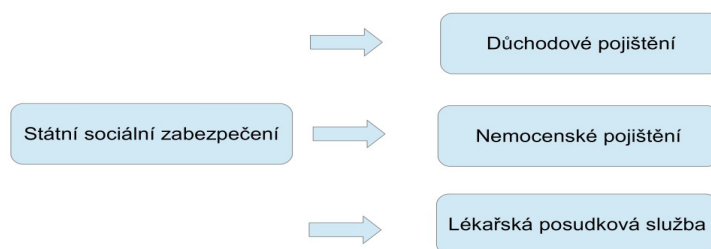
Empirická část práce je zaměřena právě na matky na mateřské a rodičovské dovolené. Zkoumá jejich možnosti volného času a způsoby trávení, zjišťuje rodinné poměry v domácnosti a míru výpomoci v péči o děti od manžela a od rodičů. Výzkum se také zaměřuje na informovanost matek o nabídkách mateřských center a zabývá se podílem návštěvnosti těchto center.

Cílem této práce je získat ucelený přehled a možnosti matek jak smysluplně trávit čas na mateřské a rodičovské dovolené, na jejich volný čas, způsoby jeho trávení a návštěvnost mateřských center.

I. TEORETICKÁ ČÁST

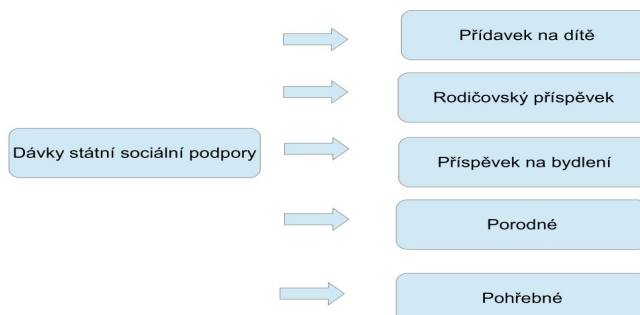
1 MATEŘSKÁ A RODIČOVSKÁ DOVOLENÁ

V životě ženy je mnoho krásných a náročných období. Jedním z nich je také mateřství a rodičovství. Příchod dítěte na svět je velká životní změna nejen pro matku, ale také pro celou rodinu. Péče o dítě je náročná jak po fyzické stránce, tak také po stránce ekonomické. Matka opouští zaměstnání pár týdnů před porodem a připravuje se na příchod nového člena. Po stránce psychické a fyzické při péči o dítě by měla mít pomoc a oporu v rodině. Z materiálního hlediska je také zabezpečena státem. Jako první spadá finanční pomoc pod Českou správu sociálního zabezpečení (dále je ČSSZ) jako orgán státní správy. Ta působí v oblasti sociálního zabezpečení (důchodového pojištění a nemocenského pojištění) a lékařské posudkové služby. Znázorněno v obr. č. 1.



Obr. 1: Působnost České správy sociálního zabezpečení

Kompetence ČSSZ jsou upraveny zákonem ČNR č. 582/1991 Sb., o organizaci a provádění sociálního zabezpečení, ve znění pozdějších předpisů. ČSSZ plní úkoly podle ustanovení § 5 odst. tohoto zákona (ČSSZ, 2013). Po ukončení vyplácení dávky z ČSSZ poskytuje finanční pomoc prostřednictvím dávek státní sociální podpory, viz obr. č. 2. *Dávky státní sociální podpory jsou poskytovány osobám (rodinným příslušníkům) ve společensky uznaných sociálních situacích, kdy stát skrze jejich vyplácení zčásti přebírá spoluzodpovědnost za vzniklou sociální situaci.* Systém státní sociální podpory je upraven zákonem č. 117/1995 Sb., o státní sociální podpoře, ve znění pozdějších předpisů (MPSV, 2013).



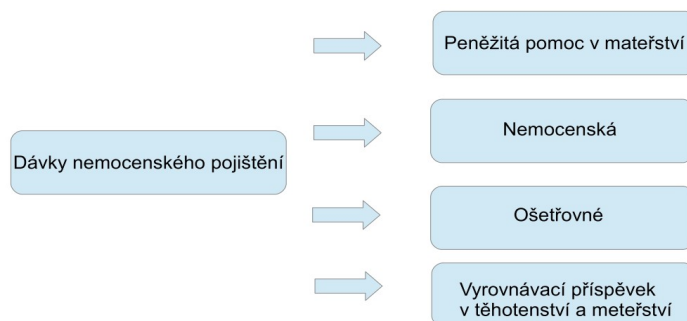
Obr. 2: Dávky státní sociální podpory

1.1 Mateřská dovolená

Mateřská dovolená souvisí s porodem a péčí o narozené dítě. Délka mateřské dovolené (dále jen MD) je dána § 195 zákona č. 262/2006 Sb., a přísluší zaměstnankyni po dobu 28 týdnů, při porodu dvou a více dětí je délka MD 37 týdnů. Nástup na MD je 6-8 týdnů před porodem. Při narození mrtvého dítěte, je doba MD 14 týdnů. V souvislosti s porodem nesmí být MD kratší než 14 týdnů a nesmí skončit, ani být přerušena před uplynutím šesti týdnů ode dne porodu. Nárok na MD má podle §197 také zaměstnanec, který převzal dítě do nahrazující péče na základě rozhodnutí příslušného orgánu, nebo dítě, jehož matka zemřela. MD přísluší po dobu 22 týdnů ode dne převzetí a 31 týdnů při převzetí dva a více dětí. (Česko, 2013)

1.1.1 Peněžítá pomoc v mateřství

Peněžítá pomoc v mateřství (dále jen PPM) pobíraná v době mateřské dovolené spadá do dávek vyplácených z nemocenského pojištění. *Cílem dávek nemocenského pojištění je finančně zabezpečit ekonomicky aktivní občany v okamžiku, kdy kvůli nemoci či mateřství ztratí krátkodobě výdělek.* Řídí se zákonem 187/2006 Sb. o nemocenském pojištění. (ČSSZ, 2013)



Obr. 3: Dávky nemocenského pojištění

Na dávku PPM má nárok žena, která se v posledních dvou letech účastnila na nemocenském pojištění po dobu minimálně 270 kalendářních dnů. Pokud se účastnila na pojištění po dobu kratší, má nárok na výplatu dávky po dobu šest týdnů před porodem a šest týdnů po porodu dítěte. Pokud je žena osoba samostatně výdělečně činná (dále jen OSVČ), musí být z 270 dnů minimálně 180 dnů placených v období jednoho roku před porodem. Během výplaty dávky PPM nesmí žena vykonávat zaměstnání, ani samostatně výdělečně podnikat. (ČSSZ, 2013)

Od 7. týdne po porodu se mohou rodiče v péči o dítě a v pobírání dávky PPM střídat. Otec musí mít uzavřenou písemnou dohodu s matkou, která se v něm vzdává nároku na pobírání této dávky. Pokud byla žena před nástupem na MD v evidenci na úřadě práce (dále jen

ÚP), nemá na dávku PPM nárok. Ihned po porodu je jí vyplácen rodičovský příspěvek ve čtyřleté variantě. Výši příspěvku lze také zvolit, pokud manžel doloží účast na nemocenském pojištění alespoň 270 dnů v posledních dvou letech. PPM vyplácí Okresní správa sociálního zabezpečení do jednoho měsíce od podání žádosti. Pokud je žena OSVČ a PPM je nižší než životní minimum, dorovnává jí odbor státní sociální podpory v místě jejího bydliště částku do životního minima. Pro ženy, kterým v době těhotenství a porodu skončil pracovní poměr, platí 6 měsíční ochranná lhůta (180 dnů), mají nárok na nemocenskou a na PPM. Pokud ale zaměstnání trvalo kratší dobu než šest měsíců, je ochranná doba stejně dlouhá, jako délka trvání zaměstnání. Pro ženy, kterým v době těhotenství a porodu skončil pracovní poměr, platí šestiměsíční ochranná lhůta (180 dnů), mají nárok na nemocenskou a na PPM. Pokud ale zaměstnání trvalo kratší dobu než šest měsíců, je ochranná doba stejně dlouhá, jako délka trvání zaměstnání. (ČSSZ, 2013)

1.2 Rodičovská dovolená

K prohloubení péče o dítě slouží rodičovská dovolená (dále jen RD), kterou upravuje zákon č. 262/2006 Sb., zákoník práce podle § 196. Na základě žádosti zaměstnance je zaměstnavatel povinen poskytnout RD matce po skončení MD a otci od narození dítěte, nejdéle však do tří let věku dítěte. Pokud matce či otci nevznikl nárok na PPM, nastupuje ihned na RD. Délka RD je maximálně do doby, kdy dítě dosáhne věku čtyř let. (Česko, 2013)

1.2.1 Rodičovský příspěvek

Rodičovský příspěvek je sociální dávka vyplácená v době RD z dávek státní sociální podpory (viz obr. č. 2, str. 9). Rodičovský příspěvek je učen rodiči, který trvale pečuje o dítě maximálně do věku čtyř let. O rodičovský příspěvek (dále jen RP) žádá matka nebo otec dítěte, zapsaný v rodném listě. Žádost o RP se podává před ukončením PPM. Pokud rodič nesplňoval podmínky pro pobírání PPM, žádá o vyplácení RP ode dne narození dítěte. Žádost se podává na odboru státní sociální podpory na úřadě práce příslušnému trvalému bydlišti rodiče. (MPSV, 2013)

Každý rodič má v balíčku 220 000 Kč. Od 1. 1. 2012 je u rodičů, kteří se podíleli na nemocenském pojištění, volba výše RP variabilní. Tuto částku si mohou vyčerpat po dobu minimálně 19 měsíců a maximálně 48 měsíců (do čtyř let dítěte). Výši částky si může měnit každé tři měsíce, ale nesmí překročit 70 % hrubé mzdy rodiče. Minimální vyplácená částka je 50 Kč a maximální vyplácená částka nesmí překročit 11 500 Kč. Rodiče, kteří se

na nemocenském pojištění neúčastnili (před porodem byli např. v evidenci na úřadu práce, nebo byli studenti), tuto možnost volby výše RP nemají. Částka 220 000 Kč se jim automaticky rozloží do čtyřleté varianty následovně: V období 0 – 9 měsíce věku dítěte pobírají 7 600 Kč a v době 10 – 48 měsíce je to částka 3 800 Kč. Děti rodičů pobírajících RP mohou navštěvovat školská zařízení (jesle, mateřská škola) bez omezení nároku na tuto dávku. Je pouze omezena účast dětí do dvou let věku na maximálně 46 hodin za měsíc. Od dvou let je tato návštěva zařízení bez omezení. Práce ženy při pobírání RP je bez omezení, jen je nutnost zajistit péči o dítě. (MPSV, 2013)

Zdravotní a sociální pojištění

Při pobytu na MD/RD platí pojistné stát. Pokud je matka OSVČ a roční čistý příjem nepřesáhne hranici určenou pro daný rok (pro rok 2013 je to 62 121 Kč), platí za ni pojistné také stát. Jakmile ale tuto hranici přesáhne, zdravotní a sociální pojištění si musí platit sama. Matky, které se rozhodnou pečovat o dítě i po skončení vyplácení RP, mají tuto možnost péče do věku sedmi let u jednoho dítěte. U více dětí je možnost péče až do věku 15 let. Zdravotní a sociální pojištění za ně platí stát. Musí vyplnit žádost na OSSZ a podat oznámení pojišťovně o hrazení pojistného státem. (ČSSZ, 2013)

Pokud matka pečuje o dítě dlouhodobě zdravotně postižené (DZP) a dítě dlouhodobě těžce zdravotně postižených (DTZP) může se rozhodnout, zda na ně bude pobírat RP, nebo příspěvek na péči. Obě dávky nelze pobírat současně. Výše příspěvku na péči (viz tabulka č. 1) se určuje podle stupně závislosti dítěte. (MPSV, 2013)

Stupeň závislosti	Pobíraná částka
I - lehká	3 000 Kč
II - středně těžká	6 000 Kč
III - těžká	9 000 Kč
IV - úplná	12 000 Kč

Tab. 1: Výše příspěvku na péči

1.2.2 Další sociální podpora

V souvislosti s porodem a péčí o dítě, může rodič požádat ještě o další dávky sociální podpory znázorněné na obr. č. 2, str. 9. Patří tam porodné, přídavek na dítě, sociální příplatek, pohřebné a dávky pěstounské péče, které od 1. ledna 2013 přestávají být dávkami státní sociální podpory a upravuje je zákon č. 359/1999 Sb., o sociálně-právní ochraně dětí, ve znění pozdějších předpisů. (MPSV, 2013)

2 RODINA A DOMÁCNOST

Původ slova rodina v indoevropských jazycích souvisel s vlastnictvím a autoritou, nikoli s láskou. Staří Řekové používali pro rodinu slovo Oikos, a to také označovalo majetek a bydliště. Aristoteles říká, že toto slovo obsahovalo tři elementy: mužský, ženský a služební. Latina pak zavedla slovo Familia. Když si muž ve starém Římě podle plebejské formy sňatku koupil ženu, byla právně uznaná jako jeho vlastnictví – jeho Familia. Toto slovo pak převzali jako označení rodiny germánské a slovanské jazyky. (Collins, 1985, cit. podle Možný, 2008, s. 176)

Ottův naučný slovník (1904) označuje rodinu jako svazek dvojice rodičů a jejich svobodných dětí. Rodina odpradáвна funguje proto, aby lidé pečovali a vychovávali svoje děti a připravovali je na jejich budoucí život. Rodina je považována za jeden ze základních pilířů společnosti. Je jí věnovaná pozornost celé řady vědních oborů a disciplín (Geist, 1992, s. 364). Je také důležitým opěrným bodem, ve kterém hledá jedinec bezpečí, založené na vzájemném porozumění (Kraus, 2001, s. 82). Rodina má hlavní úlohu ve zrození dětí a péči o ně v době jejich nesoběstačnosti. To se uskutečňuje pomocí obecných vzorců chování (Maříková, 1996, s. 941).

Rodina má také své funkce, aby došlo k uspokojení potřeb a požadavků každého jejího člena. Funkce reprodukční má za úkol přivést na svět dítě a zajistit mu potřebné podmínky pro život. Ekonomicko-zabezpečovací funkce se vztahuje na všechny členy rodiny. V dnešní moderní době je zeslaben vliv předávání ekonomického kapitálu (Možný, 2002, s. 79). Emocionální funkce má poskytnout citové zázemí a pocit jistoty a bezpečí všem členům. Funkce výchovná a socializační by měla spočívat v zájmu a ve výchově o dítě a připravit dítě na vstup do společnosti. Rodina, která plní všechny funkce, se nazývá rodina funkční. Pokud rodina některou z uvedených funkcí neplní a neohrožuje tím vývoj dítěte, ale je schopna řešit problémy vlastními silami, pak se jedná o rodinu problémovou. Pokud má rodina vážné poruchy funkcí s dopadem na dítě a není schopna řešit problémy sama, hovoříme o rodině dysfunkční. Pokud rodina přestává plnit svůj základní úkol a dítě tím ohrožuje, jedná se o rodinu afunkční a dítě musí z takové rodiny být odebráno (Fisher, Škoda, 2009, s. 142-143).

Důležitý je také pohled na rodinu jako na systém, jako soubor částí a vztahů mezi nimi, kde jsou členové vázáni manželskými svazky, adopcí, ale také společným uspořádáním života v určitém úseku jejich životní cesty. Vztahy uvnitř rodiny bývají někdy složité a vzájemně se také ovlivňují (Sobotková, 2001, s. 24). Každý rodinný systém se skládá z několika subsystémů, z nichž nejdůležitější je manželský (partnerský) subsystém, subsys-

tém rodič-dítě a sourozenecké subsystemy. Manželský subsystem je základní, hraje ústřední roli ve všech vývojových fázích životního cyklu rodiny. Subsystem rodič-dítě vzniká v okamžiku vzniku těhotenství ženy. V sourozeneckém subsystemu se dítě učí spolupráci, soutěžení, vzájemné podpoře, učí se vyjednávat a vytvářet kompromisy. Subsystemy se vzájemně ovlivňují. Pro fungování rodiny jsou důležité hranice subsystemů. Mají být pevné, ale flexibilní. Postavení v subsystemu není statické. V jednom subsystemu si může být žena jistá, v dalším subjektivní a v dalším hledá podporu, ochranu (Matějček, 1992, s. 34-36).

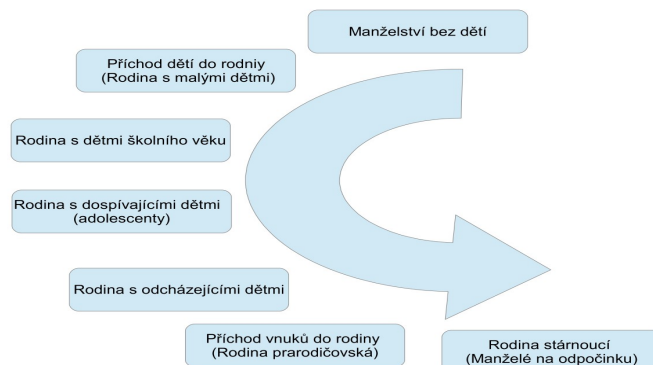
Lidé žijí v domácnosti. Domácnost tvoří podle podle Zákona č. 40/1964 Sb., občanského zákoníku § 115 fyzické osoby, které spolu trvale žijí a společně hradí náklady na své potřeby. Domácnost je vymezený, uspořádaný a obydlený prostor a zároveň skupina lidí, která jej obývá a hospodaří v něm. Je to tzv. rezidenční a ekonomická jednotka. Domácnost není synonymem bytu ani rodiny. Bydlí v ní většinou rodina (nukleární, rozšířená), ale také i více rodin, nebo jenom skupiny lidí, kteří se náhodně sdružili (Maříková, 1996, s. 218). Často dnešní domácnost tvoří jen jednotlivci. Je to až ve 32,5 %. Z toho je převážná část důchodců (47 %) a dvě třetiny jednočlenných domácností tvoří svobodní muži do 39 let (Škrabal, © 2013).

2.1 Život v rodině

V průběhu svého života se stáváme členy různých sociálních skupin a máme určité sociální role. Tato role odpovídá pozici jedince ve skupině a vychází z určitého očekávaného způsobu chování, který je příslušnou sociální skupinou normativně vymezen, dovolen a vyžadován (Vágnerová, 2004, s. 320). Členové rodiny sdílejí společnou domácnost a plní společensky uznané a určené role. Každý člen rodiny, z generace nejmladší, střední i starší, má své individuální úkoly. Jak tyto úkoly zvládne, závisí i na ostatních členech rodiny, jejich zvládnutí svého úkolu v určité etapě vývoje (Plánava, 2000, s. 138).

Rodina se ale zákonitě postupně mění a je z pohledu životního cyklu společenskou jednotkou (Mlýnková, 2011, s. 33). Slovo cyklus, jak uvádí Plánava (2000, s. 142) bychom v češtině mohli nazvat „koloběh“ soužití v rodině. Tento cyklus soužití v rodině pak lze ještě členit do jednotlivých úseků, etap či stádií. Tyto pojmy však Plánava považuje za synonyma. Evelin Duvallová v roce 1957 rozdělila životní cyklus rodiny do osmi stádií. Každé stádium má své vlastní rodinné úkoly (Plánava, 2011, s. 138). Jako zdroje nebo podněty ke změnám v těchto cyklech bývají nejčastěji děti - jejich příchod, růst a odchod. Nejsou-li v rodině děti, dějí se změny v manželské diádě. Změny a úkoly se vztahují

k situaci v rodině jako celku, ale také k manželské dvojici a týkají se také jednotlivých členů v rodině. Všechny tyto změny spolu souvisejí, vzájemně se prolínají a podmiňují (Pláňava, 2000, s. 143).



Obr. 4: Životní cyklus rodin s dětmi, upraveno

Rodinou jako společenskou skupinou se zabývá sociologie a sociální antropologie. Tyto vědy nazývají tuto skupinu také jako rodinnou skupinu a považují ji za skupinu primární, z hlediska postavení ve společenské struktuře, ale také vývojově. Různorodost rodinné skupiny spočívá nejen v její velikosti, ale také podle vnitřního členění a podle vazeb navenek. Dynamický pár muže a ženy tvoří základ ve všech typech společností. Rodina je postavena na sexuálním partnerství a na příbuzenství. Jde tedy o nějakou formu manželství, vztahy rodičovství a sourozenectví. (Maříková, 1996, s. 941)

S různými stádii rodinného cyklu souvisí i rodinné role a jejich změny (Pláňava, 2000, s. 143). Jsou to například role sourozenců (bratr, sestra), partnerů, manželů (manžel, manželka), rodičů (otec, matka) a prarodičů. Mezi těmito rolemi se uskutečňují rodinné vztahy. A tyto role jsou ve všech typech společnosti univerzálně rozšířeny (Maříková, 1996, s. 941).

2.2 Role v rodině

Tradiční rodinná hierarchie má mytologický základ. Tvoří ji role otce a manžela, který má největší status. Role matky a manželky, která byla v tradiční hierarchii až za rolí otce. Dále jsou to role syna a role dcery, která byla na nejnižším místě. Další významnou rolí byla role prarodičů, kteří měli předávat moudrost, způsoby výchovy potomků a rodový etický kodex. Interakce mezi tradičními rodinnými rolemi je věcí komplexní. Odlišné kultury mají různé principy a tabu k udržení hierarchie rolí v rodině. (Valenta, 2011, s. 134-135)

V oblasti sociální pedagogiky mluvíme hlavně o roli muže a ženy. Zatímco sociologie rodiny zkoumá roli otce a matky.

2.2.1 Role matky – mateřství

Role matky je pro rodinu velmi významná, ale je rovněž významná v celém systému příbuzenstva a ve společnosti. Hraje významnou úlohu v procesu socializace, především ve výchově dítěte. S vyšším počtem dětí narůstá hodnota mateřství a tím také stoupá hodnota dítěte a rodiny (Maříková, 1996, s. 599). Mateřství bylo vždy součástí naší společnosti. Pro každou společnost jsou však jeho podoby a hodnoty rozdílné. V tradičních rodinách je mateřství vnímáno jako celoživotní poslání ženy a vše ostatní je tomu podřízeno. V euroamerické kultuře je mateřství vnímáno jako určitá etapa, po které se žena vrátí zpět do pracovního života (Šed'ová, 2003, s. 13).

V životě ženy je období mateřství velmi významné. Některé ženy vidí mateřství jako prvořadé poslání ženy. Matka nejlépe ví, co její dítě nejvíce potřebuje, a proto matku nemůže nikdo nahradit (Špatenková, 2006, s. 83). Žena se musí s novou rolí matky ve svém životě vyrovnat, i když je to zpočátku velmi náročné. Toman (1960, cit podle Maříkové, 1996, s. 599) pokládá roli matky pro dítě v jeho životě za osudovou do té míry, jak plní či neplní své poslání a podle toho, zda dítěti projevuje dostatek lásky.

Matka je z hlediska sociální psychologie a etologie vybavena mateřským chováním, které má základ v instinktu (tzv. mateřský instinkt), který spočívá v nutkavém a účelném chování, které není výsledkem učení ani zkušenosti. Mateřský instinkt patří mezi nejsilnější z lidských instinktů vůbec. Je způsoben vyplavováním hormonu prolaktinu v období laktace a projevuje se kladnými citovými reakcemi k dítěti ihned po porodu (Maříková, 1996, s. 599). Do jaké míry je tedy výchova považovaná za mateřský instinkt a do jaké míry jsou to vědomosti lze asi jen těžce určit. Když bychom však usuzovali podle výroku – jaký rodič či vychovatel, takové dítě, je příklad rodičů pro předávání vzorců výchovy dalším generacím nezanedbatelný.

Psycholog Zdeněk Rieger uvádí několik doporučení, jaká by měla být matka, aby si čas strávený s dětmi na MD mohla užít. Uvádí šest vlastností matky. Měla by být *Rozumná* – tedy znát informace o vývojových stádiích dítěte, aby nebyla zaskočená z určitého chování dítěte, které patří fyziologicky k vývoji např. období vzdoru, aby dokázala rozpoznat separační úzkost apod. Dále by měla být *Aktivní* – aktivně se zajímat o novinky ze svého okolí a ze svého pracovního oboru. Taky by měla být *Dohodnutá* – s manželem například na tom, co od něj očekává a potřebuje, vysvětlit manželovi jakým způsobem si má hrát se svými dětmi, aby se nebál, že jim ublíží. Měla by také *Odpočívající* - nebát se si říct o potřebu odpočinku, pokud je unavená, popřípadě se domluvit na určitý volný čas jen pro sebe. *Sdílející* – je taková, že své radosti i starosti umí sdílet s ostatními

(s manželem, s rodinou), protože sdílená radost je větší radost a sdílená starost je poloviční starost. A v poslední řadě by měla být také *Tvořivá* – ta, která si dokáže hrát a tvořit s dítětem, ale umí si také udělat radost sama sobě, např. něčím hezkým na sebe. Pokud se spojí začáteční písmena slov vlastností matky vznikne slovo RADOST. Nakonec tedy Rieger dodává: *“Čas strávený společně s malými dětmi na mateřské dovolené může být radost.”* (Bechyňová, ©1999-2013)

Radostná matka je spokojena sama se sebou a obohacuje tím i své okolí. Důležitým předpokladem spokojeného prožívání mateřství a rodičovství je přijmout roli matky, naučit se mít ráda své děti bez podmínek, být přísná i tolerující a trávit co nejvíce času s dětmi, zejména v předškolním a mladším školním věku. Nezbytnou podmínkou k radostnému mateřství můžeme považovat podporu manžela a ostatních členů rodiny.

2.2.2 Role otce – otcovství

Tato role v rodině je většinou dominantní, ale uplatňuje se také v systému příbuzenství ve spojení s pojmy „praotce“, nebo „otce rodu“. Role otce a význam otcovství je důležitý ve výchově a procesu socializace. Hlavně se hovoří a spojuje se tato role v souvislosti s identifikací a přejímání modelu chování hlavně pro syna v rodině, někdy ale i pro dceru (Maříková, 1996, s. 744). Také na novou roli otce si musí muž po narození dítěte teprve zvyknout. Během posledních let prošel vývojem i obraz řádného otcovství. Někteří badatelé dokonce tvrdí, že tento vývoj otcovství je možné rozdělit do čtyř etap: muž jako garant, vzdálený živitel, rolový a rodový model, nový probuzený otec (Novák, 2008, s. 27-30).

V dnešní době se na roli otce v rodině neklade příliš velký důraz. Otcové jsou vnímáni zejména jako živitelé rodin, často jsou zaneprázdněni pracovními povinnostmi a ze zaměstnání se vrací unavení. Většinu domácích povinností včetně péče o děti zastávají matky. V mnoha rozpadlých manželstvích o děti pečují pouze matky, což pro děti rovněž není příznivé. Dítě potřebuje ke svému zdravému vývoji oba rodiče, a to jak ženský, tak i mužský vzor.

Muž a žena se v zacházení o potomka doplňují. Mateřské myšlení je podle Nováka (2008, s. 31) pravděpodobněji více a hlouběji zaměřeno na péči o potomky. Je vstřícnější a zastává smysl „společně pro druhé“. Mateřství má také silnější biologickou dimenzi. Otcovství je více vztahové. Otcové mají prioritu více v podněcování aktivit, uplatňují autoritu a vymáhají školní výkon. Zastávají smysl „já sám pro druhé“.

Během života zastáváme více rolí, ty jsou buď spolu souběžné, nebo na sobě nezávislé. Někdy také hovoříme o konfliktu rolí, ke kterým dochází hlavně v oblasti rodinného života při proměně současné rodiny. Zde zejména dochází ke konfliktu především ženské role v rodině, neboť s touto rolí jsou spojena různá očekávání. Žena-matka-manželka-zaměstnanec. Sladění rodiny s prací bývá někdy velmi obtížné.

Role muže - očekává se a připouští se jsou-li muži:	Role ženy – očekává se a připouští se jsou-li ženy:
Ambiciózní, soutěživí, podnikaví, průbojní, orientovaní na svět	Orientované více na děti
Klidní, stabilní, neemotivní, realističtí	Vřelé, laskavé, jemné, něžné
Silní a vyhranění, houževnatí a neúprosní, rázní	Vcítění se do druhých, ohleduplné, taktní, soucitné
Agresivní, siláčtí, rozhodní, dominantní, objektivní, logičtí	Náladové, přecitlivělé, temperamentní, vzrušitelné, emocionální, objektivní, nelogické
Nezávislí, spoléhající se na sebe	Stěžují si, hašteřivé
Drsní, strozí, nelítostní, krutí	Slabé, bezmocné, křehké, emočně zranitelné
Autokratičtí, rigidní, arogantní	Submisivní, povolné, závislé

Tab. 2: Psychologické dimenze mužské a ženské role (Plánava, 2000, s. 108)

2.3 Výchova v rodině

Názory na zaručenou výchovu se měnily. Dříve byla považována za optimální racionální výchova, která měla být řízena vědecky ověřenými poznatky. Tyto poznatky ale také souvisely s politikou. To co ale bylo považováno v jedné generaci za správné, to vše bylo zase jinou dobou odmítáno (Novák, Dvořáčková, 2008, s. 19). K většímu vnímání nejen materiálních potřeb dítěte ale i k pohledu na individualitu dítěte došlo u nás po vydání publikace *Psychická deprivace dětství* v roce 1963 od autorů Langmeiera a Matějčka. Ti se začali věnovat citovému strádání dětí. Zavedli pojem psychická deprivace, který definovali jako „*nedostatečné uspokojování základních psychických potřeb po určitou, dosti dlouhou dobu.*“ Základní psychické potřeby dělí na potřeby podnětu, kognitivního řádu, emoční vazby, autonomie, otevřené budoucnosti a akceptované vlastní minulosti. Na základě této publikace se pak začal rozvíjet názor, že rodina má pro dítě rozhodující význam, a to hlavně v dětství. Zákon o rodině z roku 1964 staví již ve výchovném stylu dítě opět na první místo (Langmeier, Krejčířová, 2006, s. 289). Při výchově dětí mohou rodiče požadovat po dětech poslušnost a předkládat jim určité cíle a hodnoty. Podle toho, jakým způsobem to udělají, pak hovoříme o určitém přístupu k výchově – autoritativní, liberální, demokratická. Autoritativní výchova má nejdelší tradici a jasně vymezuje autoritu a hierarchii v rodině. Užívá příkazů, zákazů a trestů. Liberální poskytuje dětem volnost a svobodu. Každý si dělá, co chce. Kompromisem je demokratická výchova. Jejím základním prvkem je spolupráce a partnerství mezi dítětem a rodičem. Nevyhýbá se ani rozumným odměnám a trestům (Novák, Dvořáčková, 2008, s. 35 - 37).

K výchově v rodině neodmyslitelně patří i socializace. Je to proces postupného osvojování způsobů chování, seznamování se s kulturním prostředím a přizpůsobení se společenskému životu. Člověk se v tomto procesu stává jedincem. Výsledkem je získání a osvojení specificky lidských vlastností, které mu pak umožňují život ve společnosti. Lidská společnost si vytvořila představy, jakým způsobem by jedinec měl vykonávat sociální role dané pohlavím, věkem, postavením a zahrnuje je do soustavy norem, které regulují chování a prožívání jedinců. Podstata těchto mechanismů socializace spočívá v procesech učení, ale také v působení socializačních činitelů, které působí na procesy učení tak, aby jedinec dospěl k požadovanému cíli. Mezi nejdůležitější činitele řadíme hlavně rodinu, školu a vrstevnické skupiny. Rodina poskytuje základ norem a hodnot ve společnosti. V prostředí, kde jedinec žije a vyrůstá, rodinná výchova umožňuje se v tomto prostředí orientovat a seznamovat se s kulturními vzorci, kterými jsou zvyky, tradice, mravy, tabu. Rodiče učí děti tyto vzorce respektovat, při neplnění nastupují sankce. (Výrost, Slaměník, 2008, s. 49-51)

2.4 Současná rodina

Do vývoje rodiny a rodinných vztahů zasáhly rovněž nově vzniklé životní podmínky a ovlivňující okolnosti. Množství funkcí rodiny převzaly jiné sociální instituce. Oblast zakládání rodiny ztrácí svoji ritualizovanou podobu, vyskytuje se značná volnost a partnerské soužití bez uzavření sňatku. Snižuje se také stabilita rodiny a vzrůstá emancipační proces, narůstá ateismus a snižuje se zakládání manželství na emotivní bázi, narůstá rozvodovost. Mění se celková struktura rodiny a omezuje se vícegenerační soužití. Rozvíjí se antikoncepce, plánované rodičovství. Prodlužuje se délka života, a tím i trvání rodiny po odchodu dětí. Nastávají proměny v organizaci rodinného cyklu. Rodičovství se posouvá do vyššího věku. Zvyšují se nároky na čas rodičů strávený v pracovním procesu, a tím se omezuje čas rodičů pro děti. Přibývá dvoukariérových manželství. (Kraus, Poláčková, 2001, str. 83-84).

Uvedené změny ve struktuře a vztazích v rodinách však nepodporují stabilitu rodiny. Společnost by měla podporovat výchovu k tradičním hodnotám jako je láska, odpovědnost, mravnost, věrnost, odpuštění.

Z výsledků sčítání lidí, domů a bytů v roce 2011 vyplynulo, že za posledních padesát let se velmi výrazně mění i složení rodin. Snižuje se průměrný počet lidí v domácnosti, klesá i počet rodin úplných, ale zato přibývá počet rodin neúplných. Přibývá také jednočlenných domácností, které tvoří osamocení důchodci a velká část lidí v mladším a středním pro-

duktivním věku. Nejvíce tento trend zaznamenává Praha, kde v samostatné domácnosti bydlí každý pátý Pražan starší 15 let (Český statistický úřad, © 2013). Studie z roku 2010 ukázala rozdělení rolí v současné rodině s malými dětmi. Studie uvádí: „Česká společnost se atomizuje, ale neopouští tradiční model rodiny.“ Matka zůstává doma s dětmi a otec pracuje. Po ukončení rodičovské dovolené pracují oba rodiče. Česko je také charakteristické malým počtem částečných úvazků pro matky s dětmi do 15 let. Po zavedení tříступňové rodičovské dovolené se zvyšuje zaměstnanost žen s nejmladším dítětem ve věku 3 - 5 let. Více o složení rodin ukazuje tabulka. V průběhu dějin vývoje se oblast rodiny stále proměňuje, ale uchovává si vždy dvě základní funkce: funkci prvotní socializace dětí a emocionálně psychologické stabilizace dospělých osob (Český statistický úřad, © 2013).

Rodiny v roce 2011	Počet
úplné	2 193
neúplné	612
jednotlivci	1 422
Rok	Počet osob na jednu domácnost
1961	3
2011	2,3
Věk dětí	Počet dětí
0 – 2 roky	349 727
3 – 4 roky	225 071

Tab. 3: Složení domácnosti (český statistický úřad, 2013)

2.5 Rodiče, děti a jejich společný čas

Za společný čas rodičů a dětí považujeme čas, kdy jsou obě generace (rodičů a dětí) spolu nejen fyzicky, říká Labusova (© 2013). Rodina a rodinné vztahy ovlivňují každého člena rodiny po celý život, od početí až do smrti. Rodina má první, podstatný a zásadní vliv na každého z nich po stránce tělesné, duševní i duchovní. Je nenahraditelnou institucí. Vhodnou interakcí jednotlivců i subsystémů, dobrou komunikací, je rodina nápomocná v řešení společných rodinných povinností a problémů. Rovněž poskytuje morální podporu také v povinnostech a problémech pracovních i v koordinaci volného času. Rodiče mají za úkol koordinovat dětem volnočasové aktivity tak, aby nebyly přetěžovány (Matějček, 1992, s. 34-36).

Z hlediska náročnosti společného času jsou to hlavně novorozenci a kojenci, kteří potřebují téměř nepřetržitý kontakt s osobou, která o něj pečuje. Ve většině případů to bývá matka, ale v dnešní době přibývá stále více pečujících otců (Labusova, © 2013). Postupně, jak dítě

roste, se více rodiče zaměřují na rozvoj sociálních a intelektových dovedností. Naše dítě nám začíná být partnerem, nastupuje do mateřské školy, základní školy a navazuje první přátelství.

Správná vzájemná spolupráce pomáhá také usnadnit plnění rodinných i pracovních povinností a pomáhá tak k rozšíření doby volného času. Dobrá rodinná komunikace a vzájemná tolerance napomáhá k dobré volbě volnočasových aktivit. V každém případě volnočasové aktivity by měly být voleny tak, aby nenarušovaly funkce rodiny.

Čas staví nebo boří. Podle tohoto úsloví by se měli rodiče dívat na čas, který mohou strávit se svými dětmi jako na dar. To, co do dětí vložíme, se nám vrátí. Labusová (© 2013) říká, že se ještě nesetkala s rodiči, kteří by litovali času stráveného se svými dětmi a dodává, že pokud si chceme udržet význam pro své děti a obstát v souboji se společenskými okolnostmi, máme k tomu velmi mocnou zbraň, a to je právě společně strávený čas.

3 ŽENA NA MATEŘSKÉ DOVOLENÉ A VOLNÝ ČAS

Je nutno rozhodnout, co do volného času ženy na mateřské můžeme zahrnout. Je to častá otázka, co patří nebo nepatří do volného času, která činnost ženy v domácnosti v průběhu dne lze nazvat volnočasovou aktivitou. Je to čas péče a výchovy dětí? Pomáhá-li muž ženě v domácnosti např. s úklidem, s koupáním dětí, krmením – je to volnočasová aktivita, nebo pracovní povinnost. Žena a muž se vzájemně doplňují, ne nahrazují. Plní tak pracovní povinnosti, nebo volnočasové aktivity.

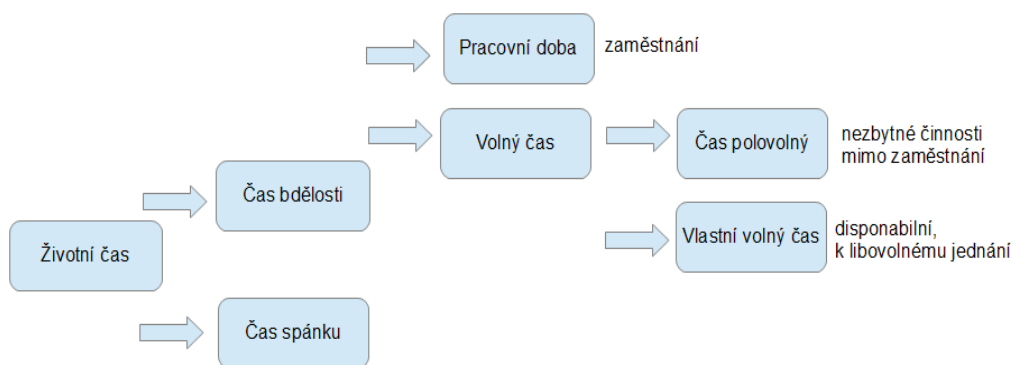
3.1 Dělení volného času

Život bez volného času je pro současného člověka nepředstavitelný. Výrazná hranice určující volný čas není. Je velké množství činitelů, které ohraničují, nebo vymezují pojem „volný čas“. Je to například různý věk, různé povolání, pohlaví a celá řada dalších hledisek (Kavanová, Chudý, 2005, s. 20). Obecně lze říci, že volný čas je veškerý čas, který je mimo pracovní čas. Lze chápat jako opak doby nutné práce a povinnosti (Průcha, Valterová, Mareš, 2001, cit. podle Pávková et al, 2002, s. 13). K volnému času se obecně řadí: odpočinek, zábava, rekreace, zájmová činnost, zájmové vzdělávání, doba společensky potřebné práce, péče o zevnějšek a osobní věci, povinnosti k rodinně a taky domácnost. Péče o biologické existenční potřeby nepatří do volného času (jídlo, spánek, hygiena, zdravotní péče), pokud se z nich nevytvoří koníček (Pávková et al, 2002, s. 13). Volný čas můžeme vymezit také jako *dobu, která zůstane z 24 hodin po odečtení času věnovanému práci, péči o rodinu a domácnost, o vlastní fyzické potřeby včetně spánku* (Hájek, Hofbauer, Pávková, 2008, s. 66).

Potřeba členění času na „pracovní“ a „volný“ nás provází po celý život. Pracovní čas je veškerý čas, kterým zajišťujeme své životní potřeby, tzn. osobní hygiena, doba jídla a spánku a doba strávená v zaměstnání za účelem výdělků (zajištění životní existence) a za volný čas považujeme veškeré iniciativy, které uvedenou definici pracovního času překračují, např. zájmová činnost, dobrovolné brigády, kultura, apod., jakož i aktivní odpočinek (Pávková et al, 200, s. 13). Od nejútlejšího věku, až do konce života potřebujeme „čas pracovní“ a získáváme „volný čas“, který si žádá naplnění. Jestliže do pracovního času zahrnujeme všechny ty úkony uvedené v dělení viz výše, pak už i kojeneček a batole má svůj čas pracovní a zbytek čas volný. Hájek, Hofbauer, Pávková (2008, s. 83-112) poukazují na probíhající změny jedince podle vývoje života v souvislosti s pedagogikou volného času a poznatky z psychologie. Jiný způsob rozdělení času tedy vyžaduje dítě v předškolním věku, dítě v mladším a starším školním věku, dospívající mládež, studenti středních a

vysokých škol, jinak člověk v aktivní době svého života, člověk stárnoucí a pak zejména člověk, kterého označujeme jako „starý“ V každém věku jsou pracovní požadavky jiné délky a jiného charakteru. Každý tento věk vyžaduje, aby jeho volný čas měl smysluplnou náplň, která je tak rozdílná, jak rozdílný je věk člověka, jak rozdílné je jeho zaměstnání a jak vyžaduje rozdílnost charakteru osobnosti. I když podstata je stejná u celého lidstva, každý člověk je „originál“ a proto u každého člověka jsou charakteristické rozdíly.

Životní čas podrobněji člení německý představitel pedagogiky volného času Nahrstedt. Ten vychází nejprve z rozdělení celkového životního času na čas spánku a čas bdělosti. Čas bdělosti můžeme pak rozdělit na pracovní dobu a volný čas. Pojem volný čas můžeme pak ještě upřesnit a rozlišovat mezi polovolným časem, tedy časem pro nezbytné činnosti mimo zaměstnání, a vlastním volným časem. Vlastní volný čas můžeme chápat jako disponibilní, nebo jako čas k libovolnému jednání. (Kaplánek, 2011, str. 7) Dělení životního času nám znázorňuje obrázek č. 5.



Obr. 5: Dělení času dle Nahrsteda

V dnešní době tedy můžeme charakterizovat volný čas člověka jeho „vlastním“ časem bez povinností, ale také čas sociálních kontaktů a společenského života. Volný čas je ovšem také pracovním časem, pokud člověk pracuje i ve volném čase, ať už pro radost (koníčky), tak pro sebe (práce pro domácnost) nebo pro přátele (pomoc známým), ale také kvůli zvýšení příjmů (druhé zaměstnání). (Kaplánek, 2011, str. 19 - 20)

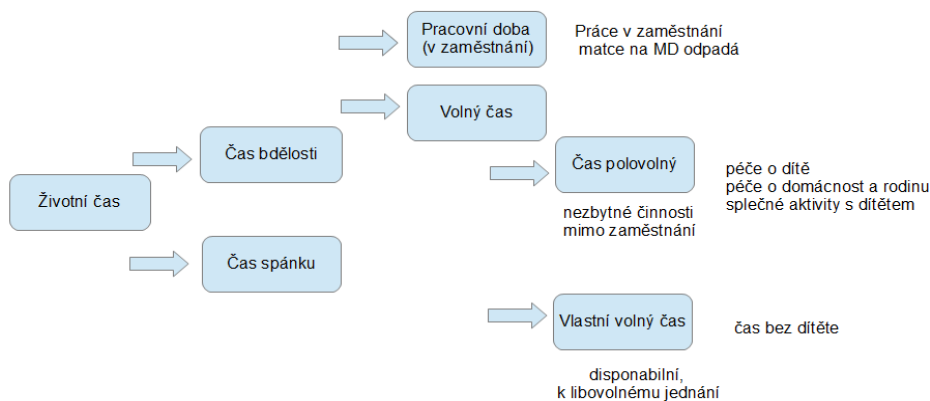
3.2 Funkce volného času

Opaschowski v roce 1977 připisuje volnému času funkci zotavení (rekreace), vyrovnání nedostatků či nezdarů v životě (kompenzace), osvobození a odreagování od potlačených emocí a napětí (katarze), uvolnění přebytečné energie (ventil), prostředek k užívání věcí a produktů (konzum), protiklad vůči práci (kontrast) a dobu podobnou práci (kongruenční teorie) (Kaplánek, 2011, str. 20). Jinak pojal funkci volného času Čáp (1997). Volný čas popisuje jako tři funkce. První je funkce: Volný čas jako *odpočinek slouží* pro vyrovnávání

únavy, která vznikla při práci, tzv. regeneraci pracovních sil (Čáp, 1997, s. 184 cit podle Kavanová, Chudý, 2005, s. 14). Odpočinek je stav, který umožňuje obnovení energie, uvolnění napětí, relaxaci bez stresu. (Sikorová, 2011, str. 4). Odpočinek ale ještě můžeme rozčlenit na aktivní a pasivní. Za pasivní odpočinek považujeme nečinnost, ospalost, posedávání, polehávání, sledování televize, návštěva kina, večere s přáteli. Aktivní odpočinek je třeba chápat jako vědomý odpočinek. Znamená to bdělost, opak činnosti, od které si chceme odpočinout. Při fyzické práci je to relaxace, krátká siesta, při psychické práci můžeme aktivně odpočívat cvičením, procházkou, nebo úklidem (Suchý, Náhlovský, 2012). Jakou druhou Čáp popisuje funkci *zábavy*, která přerušuje monotónnost všedního dne (např. činnosti a hry rozptylující a přerušující tuto jednotvárnost – četba, televize. Třetí funkce je rozvoj *osobnosti*, kdy bychom měli rozvíjet osobnost po stránce sociální, tělesné i duševní, což je činnost nejhlavnější z hlediska pedagogického i volnočasového (Čáp, 1997, s. 184 cit podle Kavanová, Chudý, 2005, s. 14).

3.3 Volný čas a aktivity žen na mateřské dovolené

Za samostatnou charakteristickou skupinu můžeme považovat volnočasové aktivity žen na mateřské a rodičovské dovolené. Je nutno zaujmout stanovisko, zda péče o dítě je čas pracovní, nebo volný. Jednoznačnou definici pro pracovní a volný čas matky na MD žádný autor neuvádí. Ve smyslu formulace dělení životního času podle Nahrsteda (viz kap. 3.1) bychom mohli formulovat životní čas matky na MD. Název mateřská „dovolená“ navozuje uvedenou myšlenku, že čas péče o dítě není pracovní dobou, ale časem polovolným. Tato doba je charakteristická tím, že matka na mateřské dovolené musí při volnočasových aktivitách pečovat o dítě v nejtělejší věku. Volný čas je naprosto rozlišný podle životních podmínek matky. Je-li na mateřské dovolené, pak také pracovní doba ze zaměstnání odpadá. Matky na mateřské dovolené mají něco společného a to je péče o dítě, o domácnost a o rodinu.



Obr. 6: Dělení času matek na mateřské dovolené (volně upraveno)

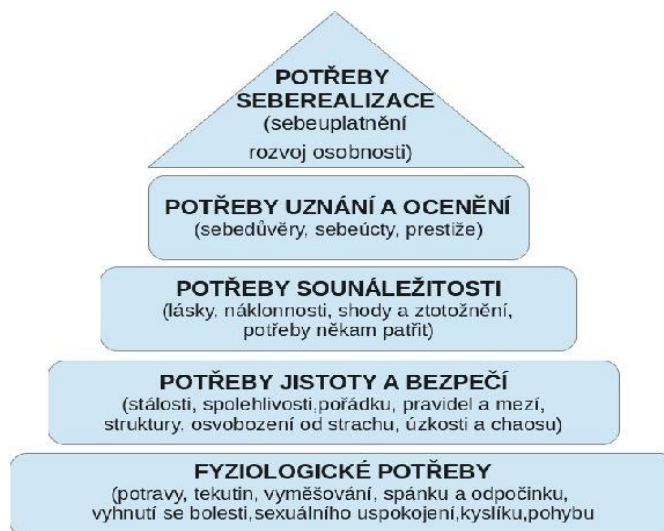
Čas žen na mateřské dovolené je velmi rozdílný. Jiné povinnosti má osamocená matka, žijící sama v bytě, nebo domku a má jedno nebo více malých dětí. Kromě péče o dítě jí zůstává veškerá péče o domácnost. Podle svých ekonomických možností je buď odkázána k péči o děti a o domácnost sama, nebo si může opatřit výpomoc (rodiče, prarodiče, sourozenci, přátelé). Podle této situace a podle svých schopností je uspořádán také její volný čas, který potřebuje k naplnění. V některých případech je ráda, když si může večer lehnout a tu o volném čase nelze mluvit. Žije-li společně s manželem, může být při vzájemné pomoci situace jednodušší, má-li u manžela pochopení a podporu. V opačném případě, když k péči o děti a domácnost přistoupí ještě nutnost péči o jiného člena domácnosti, než o dítě, pak je volnočasová situace problematická. Dříve sloužila rodina jako vícegenerační. Proměnu přineslo období industrializace v 19. století, kdy lidé migrovali za prací do měst (Duková et al, 2013, s. 139). Velké rozdíly jsou u matek, které mají jen jedno dítě, nebo u těch, které pečují o více dětí. V rodině s více dětmi i při výpomoci ostatních členů, je pracovní zatížení náročnější a pro volnočasové aktivity jej mnoho nezbývá.

Největší „úvazek“ pro matku je v prvních měsících po narození dítěte. Tehdy dítě potřebuje téměř nepřetržitou péči a volný čas matka potřebuje k fyzickému odpočinku. Toto období jí nedovoluje trávit volný čas mimo domov. Když je dítě starší, je možnost s dítětem domov opustit. Později (asi kolem jednoho roku) už i u dítěte vznikají společenské potřeby. V tomto období se otázka volnočasové aktivity stává aktuální. Většina matek má však pocit izolovanosti a cítí potřebu společnosti. Naplnění volného času může být rozličné, ale vždy takové, při němž je zajištěna péče o dítě např. druhou osobou (vystřídání se s manželem, výpomoc příbuzných, nebo obstarání chůvy a nebo má možnost vyhledat takové aktivity, při kterých může mít dítě u sebe.

Americký psycholog Abraham Harold Maslow vytvořil hierarchii potřeb každého člověka a shrnul ji do pětiúrovňové pyramidy potřeb (obr. 7). Fyziologické potřeby patří mezi základní. Maslow říká, že k uspokojení potřeb vyšších dochází teprve tehdy, pokud máme uspokojeny základní (fyziologické) potřeby. Pociťovaný nedostatek nebo frustrace na nižší úrovni nám tedy zabrání postupovat výš. Pokud tedy nebudeme naše potřeby saturovat, nebudeme se cítit dobře a to se může odrazit i na samotné péči o rodinu. (Cakirpaloglu, 2012, s. 185-186)

Dítě a jeho potřeby se dostanou na první pozici v žebříčku hodnot a časový harmonogram se musí neustále měnit a přizpůsobovat rostoucím potřebám dítěte. Péče o dítě zabere převážnou část dne a noci. Je potřeba vytvořit jistý řád a zorganizovat čas tak, aby matky dokázaly nápor povinností zvládnout. Je důležité si ale uvědomit potřeby člověka,

abychom mohli najít rovnováhu mezi časem pro dítě a časem na ostatní věci. (Roštová, © 2013)



Obr. 7: Hierarchie potřeb podle Maslowa

Pokud se žena bude cítit unavená z nedostatku spánku, stane se tato potřeba uspokojování hlavním cílem a nedovolí jí přemýšlet nad potřebami dalšími. Pokud se však naučí řešit potřebu spánku například tak, že půjde dříve spát, nebo si na hodinku lehne po obědě se svým dítětem, odpadne únava, bude v optimální pohodě a energie jí zbude i na jiné potřeby. Stejně jako se snažíme maximálně uspokojovat potřeby našeho dítěte, měla by se stejná pozornost věnovat potřebám vlastním. V tomto okamžiku platí, že pokud je spokojená matka, jsou spokojeni všichni. Cítí-li se matka dobře, nezanedbává se, ať už v oblasti jídla, spánku, odpočinku, péče o sebe, přemýšlí o sobě jako o ženě a touží po blízkosti partnera – muže. Partnerský vztah funguje, roste, rozvíjí se i v intencích rolí otec a matka. (Roštová, © 2013)

Pravidelný denní rytmus u dítěte je možné nastavit od dvou měsíců. Tato pravidelnost dítě uklidňuje a prohlubuje v něm pocity jistoty a bezpečí. Zvykne si na dobu, kdy pravidelně jí, je koupáno či ukládáno ke spánku. Později tuto pravidelnost začne vyžadovat v obvyklou dobu a dokonce si o danou činnost samo říká. To je přesně doba na lepší organizaci času vlastních potřeb. (Murphy-witt, Stamer-brandt, 2007, s. 106 - 108)

4 MATEŘSKÁ A RODINNÁ CENTRA

Mateřská a rodinná centra jsou jednou z možností trávení volného času žen na MD/RD. Rut Kolínská, zakladatelka těchto center v ČR, je charakterizuje jako *místo setkání matek s malými dětmi, jejich zapojení do společnosti a vyproštění matky z domácí izolace a zapojení dětí v nejranějším věku do kolektivu* (Kolínská, 1995, s. 6). Mateřská a rodinná centra zřizují zpravidla matky na mateřské dovolené a zároveň se podílejí na jeho samosprávě a zajišťují programy. MC umožňuje matkám s malými dětmi vyjít z izolace, kam se celodenní péči dostávají, posiluje mateřskou roli ženy, pomáhá ženám udržovat jejich profesní orientaci a posiluje jejich sebevědomí. MC jsou založena na principu rodinné svépomoci, dobrovolnosti a mají neformální charakter. Matkám MC poskytuje společenství, solidaritu a pomáhá nalézat nové přátele, přispívá k rozvoji občanské společnosti. Je otevřeno všem generacím. Děti zde nacházejí přirozené společenství vrstevníků a vidí svoji matku v jiné roli než v domácnosti. Často bývá odrazovým můstkem k aktivní účasti v komunální politice. MC nám ale také dává nové přátelství, možnost seberealizace, důvěry ve své schopnosti, dobrý pocit z práce pro druhé, kontakt se zajímavými lidmi, získání organizačních zkušeností, možnost práce s lidmi v neziskovém sektoru, učí nás hledat informace, riskovat, odhalovat, navozuje pocit sounáležitosti a sdílení, učí nic nevzdávat a doufat. Prvořadý cíl MC je posilovat funkce a hodnoty rodiny, plnit role a kompetence rodičů, osvojit si mateřskou roli ženy ve společnosti, nacházet podporu a právní ochranu rodiny. (materskacentra, © 2009)

Nejprve přijde do MC matka s dítětem a posléze se zapojí i do aktivit. Následně začne navštěvovat MC otec, babička, dědeček. Matky často v MC pracují jako dobrovolnice, neboť bez těchto lidí by se centrum neobešlo. Každé MC pracuje jinak, neboť práce v MC ovlivňují i možnosti pronajatých prostor. Zpočátku se matky podílejí na programech pro děti a vypomáhají na jednorázových akcích, často nabídnou dlouhodobou a stálou pomoc jako lektorky a stávají se součástí týmu.

4.1 Přínos mateřských center

První a hlavní poslání je společná účast matky s dítětem nebo dětmi, na všech aktivitách. Především je to alespoň společná beseda matek spolu se svými dětmi, které si mezitím hrají. Můžeme pozorovat, že už od raného věku potřebuje dítě společenství sobě rovných, přičemž s růstem věku se potřeba tohoto společenství stále stupňuje. Vidíme, jak si tyto děti navzájem rozumí a jak si vystačí samy. Toto společenství se děje v přítomnosti a pod dohledem svých vlastních matek. Dále má MC možnost kulturního, společenského,

zábavného i poučného vzdělávání. Velký význam má i společnost matek s různými většími nebo menšími zkušenostmi s problémy (výchovnými, osobními i rodinnými) a poskytování vzájemné rady, výměny zkušeností i vzájemné pomoci. (mateřskácentra, © 2009) Přínos MC pro každého člena rodiny nám znázorňuje tabulka č. 4.

Přínos MC pro	Co přináší
matky	umožňuje jí znovuuvědomění si svého mateřství a pomůže jej plněji prožívat, vyjde ze společenské izolace, může navazovat nové kontakty, dává pocit bezpečí díky neformálnímu charakteru, poskytuje také prostor pro seberealizaci, profesní orientaci a posiluje matkám jejich sebevědomí, pomáhá a podporuje při návratu do zaměstnání
otce	aktivuje a upevňuje otcovské role a posiluje otcovské kompetence, naváže nové kontakty s ostatními rodiči
děti	poskytuje jim přirozené prostředí mezi vrstevníky uzpůsobené pro jejich potřeby, připravuje na pobyt v mateřské škole, učí toleranci, poskytuje kreativní programy k rozvoji osobnosti, vidí také svou matku v jiné roli než v domácnosti
celé rodiny	(fungující i ohrožené) - služby primární prevence, šíření osvěty, vzdělávání a poradenství, prostor pro klubová setkávání, ohroženým rodinám poradenství, sociální prevenci, ranou péči
občanskou společnost	pomáhá utvářet model zdravé a funkční rodiny, budoucí generace je ovlivněna aktivitami svých rodičů, vytváření zdravých vztahů, spolupráce s kraji na realizaci rodinné kompetence, pomáhá vytvářet podmínky pro přistěhovalce a menšiny

Tab. 4: Přínos MC (zdroj: (Kolínská, 2011)

Role mateřských center se promítá do těchto oblastí:

- propojení profesního a rodinného života
- sociální služby
- oblast výchovy a volného času

Matka pečující o dítě do tří let je v určitém směru znevýhodněná i na trhu práce. Kombinace pracovního a rodinného života je někdy velmi obtížná. V dnešní době, kdy je nedostatek míst v mateřských školách, se nemůže vrátit dříve do zaměstnání. (Křížková, 2005, cit. podle Křížková, Hašková 2003 s. 70). V dnešní době je důležité sladování pracovního a rodinného života. V této oblasti vydala Síť mateřských center o. s. v rámci projektu Společnost přátelská rodině stejnojmennou publikaci, která je určena především pro zaměstnavatele a popisuje praktický návod, jak sladovat rodinný a pracovní život. Obsahuje také legislativní nároky, formy práce, informace o službách péče o děti. (familyfriendly, 2013)

Ministerstvo práce a sociálních věcí do svých metodik zahrnuje slovo „rodičovské kompetence“. Rodičovské kompetence jsou souborem vlastností, dovedností, schopností a znalostí, které rodič uplatňuje při výchově a ovlivňování dítěte a jeho vývoje.

Příklady kompetencí:

- Vlastnosti – trpělivost, zdravé sebevědomí k výkonu rodičovské role, sebedůvěra, osobnostní připravenost a zralost k rodičovství
- Dovednosti – základní péče o dítě, organizace času, příprava stravy pro dítě dle věku
- Schopnosti – naslouchání, povzbuzování, výchova a vedení dítěte včetně stanovení hranic, bezpečné a stabilní rodinné prostředí, zájem o dítě, práce s emocemi
- Znalosti – biologické i emoční potřeby dětí, anatomie dítěte, psychomotorický vývoj dítěte, rozvoj schopností a dovedností dítěte, práva dětí. (MPSV, © 2013)

Velký význam na posilování těchto rodičovských kompetencí mají právě mateřská centra, jež svými programy podporují a posilují tyto kompetence rodičů. Programy zahrnují různé vzdělávací a tréninkové aktivity, sdílení, besedy s odborníky, kde je spolu rodič a dítě, dále nabízejí poradenství s psycholožkou (manželské problémy, krize, syndrom vyhoření, sladění práce a rodiny, rodičovství a výchova, krizové situace v rodině, konflikty v rodině, rodiny se specifickými potřebami atd.)

Odhadem existuje v ČR kolem šesti set MC, z toho necelou polovinu sdružuje Síť MC, několik dalších MC se stalo členy jiných organizací např. Unie center pro rodinu a komunitu. MC mají buď vlastní subjektivitu většinou jako občanské sdružení nebo pracují pod záštitou jiné organizace.

„*Ruka, která hýbe kolébkou - hýbe světem*“, je mottem Sítě mateřských center. Matky jsou skutečně základem našeho světa, protože rodí a především vychovávají budoucí generace. Není totéž, jestli za jednu věc bojuje sám jedinec, nebo sdružuje-li se jedinec do kolektivu. Pod touto myšlenkou v roce 2002 vznikla Síť mateřských center. Byla založena na základě dlouholeté neformální spolupráce MC za účelem:

- koordinace, propagace a rozšiřování hnutí MC v ČR a jeho zapojení do mezinárodních organizací
- posilování hodnot rodiny, úlohy rodičů a mateřské role ženy ve společnosti
- podpory právní ochrany rodiny, mateřství a rovných příležitostí mužů a žen
- podpora zdravého života ve zdravém prostředí (SíťMC, © 2009)

Cílem sdružení je: koordinace MC v ČR, podpora a metodické vedení nově vznikajících MC, konzultace a poradenství již fungujících MC, rozšiřování povědomosti veřejnosti MC,

spolupráce se státními i nestátními organizacemi, spolupráce s partnerskými organizacemi v zahraničí, spolupráce s médii, reprezentace MC navenek v ČR i v zahraničí, pořádání seminářů, konferencí, kongresů a pořádání celorepublikových projektů, členství v GRO-OTS, Huairou komisi OSN, hledání finančních zdrojů a získání finančních prostředků na práci a sdružení vlastní činnosti. (materskacentra, © 2009)

4.1.1 Kampaně Sítě MC

V letošním roce 2013 probíhají tyto projekty Sítě MC:

1. Křídla a kořeny naší rodiny (1.-16. června) - Cílem kampaně je upozornit na důležitost rodiny v současné době. Vychází z toho, co by měly dostat děti od rodičů. Kořeny – pohled do minulosti k prarodičům, křídla – ukazují na zodpovědnost rodičovství matek i otců.
2. Město pro děti (1.-30. 4. a 13. 9.-13. 10.) - Klade si za cíl vnímat životní prostředí v obcích s ohledem na děti a hledat cesty ke zlepšení s možností realizace výsledků.
3. Společnost přátelská rodině - Cílem je ocenit organizace a zaměstnavatele, kteří jsou vstřícné k rodině. V rámci kampaně uděluje Síť MC organizacím, které se snaží zlepšovat podmínky života rodin s dětmi, certifikát s názvem Společnost přátelská rodině. Tato kampaň probíhá již od roku 2004. (materskacentra, © 2009)

Síť MC zůstává nadále partnerem: Národního týdne manželství, Světového a českého týdne kojení a týdne respektu k porodu (materskacentra, © 2009)

4.1.2 Historie MC a sítě MC v ČR

Marie Nováková popisuje situaci, jak jednou seděla s kamarádkami u kafe a ony fňukaly, jak je hrozné být na mateřské. „*Mám radu holky. Sežeňte prostor a otevřete si hernu pro děti. Ony si budou hrát a vy si povídat.*“ Chytly se toho (Nováková, 2003, str.7). Její sen ji přivedl na seminář Heinricha Bolla, vedený Rut Kolínskou, kde se prezentovala MC fungující v zahraničí. Vznik MC byl impulzivní. Slovo dalo slovo a v roce 1992 z iniciativy Rut Kolínské a Marie Novákové vzniklo v ČR první MC. Sídlilo v prostorách občanského sdružení YMCA na Poříčí 12 v Praze. Stalo se tedy průkopníkem všech MC u nás (Nováková, 2003, s. 7).

V roce 2012 oslavilo Mateřské a rodinné centrum YMCA svých 20 let fungování. Sídlí v Haštalské ulici 21, kde pro něj zrekonstruovala prostory Městská část Praha 1. (YMCA, © 2010)

II. PRAKTICKÁ ČÁST

5 METODOLOGIE VÝZKUMU

Praktická část výzkumu je zaměřena na ženy na mateřské a rodičovské dovolené.

5.1 Cíl výzkumu a výzkumný problém

Cílem výzkumu je zjistit, jakým způsobem je využíváno mateřské centrum matkami na mateřské nebo rodičovské dovolené.

Výzkumný problém jsme vymezili jako zjišťování možnosti využívání mateřského centra matkami na mateřské nebo rodičovské dovolené v závislosti na míře podpory rodiny, počtu dětí v rodině a velikosti místa bydliště.

5.2 Hlavní a dílčí výzkumné otázky, formulace hypotézy

Z výzkumného cíle vyplynula **hlavní výzkumná otázka**: Jaká je oblíbenost mateřského centra u žen na mateřské nebo rodičovské dovolené a které faktory ji ovlivňují?

Dílčí výzkumné otázky:

1. Má počet dětí v rodině vliv na návštěvnost mateřského centra matkami?

K této výzkumné otázce jsme si stanovili následující hypotézu:

H1: Předpokládáme, že počet dětí v rodině ovlivňuje rozhodnutí matky k návštěvě mateřského centra. (Otázka v dotazníku č. 1, 13)

2. Ovlivňuje velikost místa bydliště matky navštěvující mateřské centrum návštěvnost mateřského centra?

K této výzkumné otázce jsme si stanovili následující hypotézu:

H2: Předpokládáme, že velikost místa bydliště ovlivňuje rozhodnutí matky navštěvující mateřské centrum k návštěvě mateřského centra. (Otázka v dotazníku č. 4, 13)

3. Ovlivňuje podpora manžela a rodičů návštěvnost mateřského centra matkami?

K této výzkumné otázce jsme si stanovili následující hypotézu:

H3: Předpokládáme, že podpora manžela a rodičů má vliv na návštěvnost mateřského centra. (Otázka v dotazníku 5, 6, 13)

5.3 Výzkumná strategie a technika sběru dat (metody zpracování dat)

Jak uvádí Chráska (2007, s. 163) výhodou dotazníkové metody je shromáždění velkého množství dat. Tato metoda byla zvolena na základě stanovení výzkumného cíle. S použitím anonymního dotazníkového šetření byl proveden kvantitativní výzkum, jehož výsledky budou utříděny do tabulek a grafů. Pro testování hypotéz bude použit test dobré shody chí-kvadrát, test nezávislosti chí-kvadrát pro kontingenční tabulku a test nezávislosti chí-kvadrát pro čtyřpolní tabulku. Tyto testy potvrdí nebo vyvrátí dané hypotézy.

Dotazník (příloha P1) se skládá z 32 otázek dělených na 3 části. První část obsahuje demografické údaje o respondentovi. Druhou část dotazníku tvoří otázky zaměřující se na možnosti trávení volného času matek na MD/RD. Tyto dvě části dotazníku se zobrazují všem respondentům. Třetí část dotazníku se zobrazuje v závislosti na odpovědi u otázky č. 13, ve které je zjišťováno, zda matka navštěvuje či nenavštěvuje MC. Podle odpovědi se se v online dotazníku zobrazí otázky týkající se návštěvnosti MC. V této části jsou pak otázky zabývající se podrobněji problematikou MC.

V dotazníku se objevují tyto otázky:

uzavřené: 1, 2, 3, 4, 5, 6, 7, 10, 11, 12, 13, 14, 15, 23, 25, 26, 27, 28, 29, 30, 31, 32

otevřené: 24

škálové: 8, 9, 16, 17, 19, 20, 21, 22

5.4 Výzkumný soubor a způsob výběru výzkumného vzorku

Základní soubor výzkumu dle Gavory (2010, s. 59) tvoří všichni respondenti, na které je výzkum zaměřen. Cílovou skupinou studie jsou matky na MD/RD žijící na území ČR. Podle Gavory (2010, s. 60) je náhodný výběr z hlediska teorie pravděpodobnosti tím nejlepším výběrem a vytváří tak reprezentativní soubor. Data této studie byla získána anonymně od respondentek z celého území ČR.

5.5 Realizace dotazníkového šetření

Distribuce dotazníku probíhala pomocí služby www.i-dotaznik.cz do všech krajů ČR. Dotazník s instrukcemi k vyplnění byl šířen za pomoci přátel a známých. Internetový odkaz byl umístěn na sociální síti Facebook. Během distribuce bylo zdůrazněno, že dotazník je určen výhradně ženám na MD/RD.



Obr. 8: Členění ČR podle krajů

Základní údaje o výzkumu:

Termín šetření	15. 1. - 15. 3. 2013
Forma distribuce	Veřejná, náhodná
Počet respondentů	347
Odkaz na online dotazník	http://web6.i-dotaznik.cz/index.php?sid=59468&lang=cs
Návratnost	Nelze určit, není známý počet příjemců dotazníku

Tab. 5: Základní údaje o výzkumu

5.5.1 Předvýzkum

Předvýzkum byl proveden na 5 respondentech pomocí online dotazníku. Jeho cílem bylo zhodnocení srozumitelnosti otázek s následným přepracováním některých částí dotazníku. Úprava jednotlivých otázek proběhla na základě připomínek.

5.6 Přínos výzkumu

Výzkum byl zaměřen na způsob trávení volného času matek s dětmi na MD/RD. Cílem studie bylo zjištění, zda matky s dětmi využívají nabídky MC jako jedné z variant trávení volného času. Dále byl výzkum zaměřen na ověření míry návštěvnosti MC a na příčiny jejich nevyužívání.

Výstupní data mohou být zpětnou vazbou pro jednotlivá MC a jsou přínosná zjištěním, o co konkrétně mají rodiče největší zájem při návštěvě MC.

6 VYHODNOCENÍ VÝSLEDKŮ VÝZKUMU A INTERPRETACE DAT

Vyhodnocení výsledků výzkumu bylo členěno do pěti oblastí. Ke každé oblasti se vztahují i otázky v dotazníku.

1. Sociodemografické údaje o respondentech (otázka č. 1, 3, 13, 28, 29, 30)
2. Způsob a možnosti trávení volného času (otázka č. 7, 8, 9, 10, 11, 25, 26, 27)
3. Vyhodnocení návštěvnosti (otázka č. 4, 5, 6, 12, 14, 31, 32)
4. Hodnocení MC navštěvujícími matkami (otázka č. 15, 16, 17, 18, 19, 20, 21, 22, 23, 24)
5. Verifikace hypotéz

Průzkumu se zúčastnilo 347 respondentů. Z tohoto počtu 2 respondenti nedokončili vyplnění dotazníku a nelze je zahrnout do vyhodnocení. Výzkum je proto vyhodnocen z počtu 345 respondentů. Celkový počet respondentů byl pak ještě rozdělen na 182 respondentů nenavštěvujících MC a 163 respondentů navštěvujících MC. V tabulkách bude vyjádřena absolutní četnost písmenem A, relativní četnost písmenem R v procentech. Dále bude v tabulkách rozlišena návštěvnost MC. Pro navštěvující MC bude používáno označení Ano a pro nenavštěvující MC bude označení Ne.

6.1 Sociodemografické údaje o respondentech

Cílem této části je získat přehled informací demografického rázu všech respondentů, tj. jejich zastoupení v jednotlivých krajích ČR (vyjádřeno počtem vrácených dotazníků z těchto krajů), o jejich podílu na návštěvnosti MC, o věku matek, o počtu a věku dětí respondentů a o vzdělání rodičů.

Vyhodnocení otázky č. 3- Ve kterém kraji bydlíte a otázky č. 13- Navštěvujete MC?

V diagramu č. 1 je znázorněno početní rozložení všech 345 respondentů podle jednotlivých krajů celé ČR. Nejvíce respondentů v počtu 129 (37,39%) je ze Zlínského kraje, další velmi početná skupina respondentů je z Olomouckého kraje v počtu 63 (18,26%), dále je to Středočeský kraj v počtu 36 respondentů (10,43%), Jihomoravský kraj v počtu 35 (10,14%), Moravskoslezský kraj v počtu 31 (8,99%). V diagramu č. 2 je rozdělen celkový počet respondentů 345 dle návštěvnosti MC na navštěvující MC (47,25%) a nenavštěvující MC (52,75%). Dle tohoto rozčlenění byl dále vyhodnocen poměr počtů mezi návštěvností MC v jednotlivých krajích s minimálním počtem 30 respondentů. Poměr udává kolik

navštěvujících případně na jednoho nenavštěvujícího. Výsledek byl uspořádán do tabulky č. 7 a to v pořadí podle velikosti návštěvnosti. V tabulce č. 6 jsou veškeré hodnoty jmenovitě rozloženy do formy absolutní i relativní četnosti a dále jsou rozděleny podle počtu navštěvujících a nenavštěvujících MC. A je také rozdělen procentuální podíl z celku.

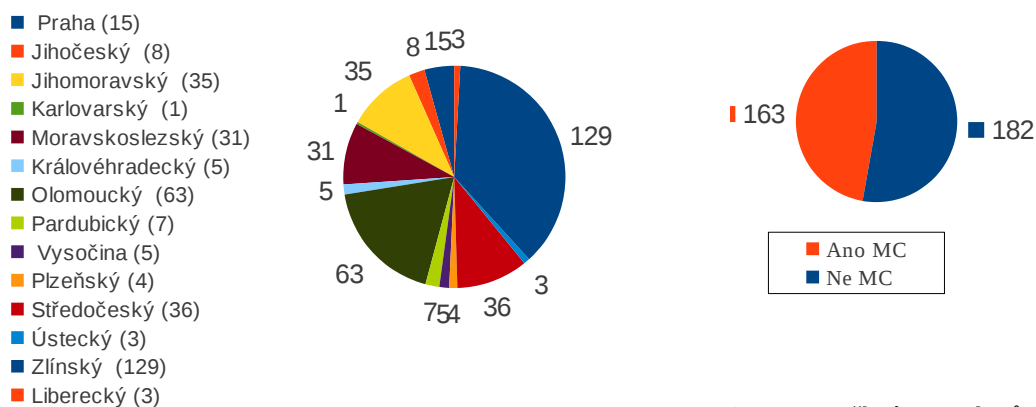
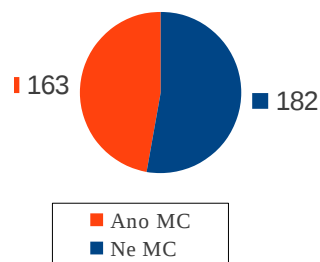


Diagram 1: Dělení respondentů dle krajů (v počtech)

Diagram 2: Dělení respondentů dle návštěvnosti MC (v počtech)



Kraj	Četnost celkem		Návštěvnost MC				Četnost R z celku (v %)	
			Ne		Ano		Ne	Ano
	A	R (v %)	A	R (v %)	A	R (v %)		
Zlínský	129	37,39	79	43,40	50	30,67	22,90	14,48
Olomoucký	63	18,26	38	20,85	25	15,34	11,01	7,25
Středočeský	36	10,43	17	9,33	19	11,66	4,93	5,51
Jihomoravský	35	10,14	13	7,14	22	13,50	3,77	6,38
Moravskoslezský	31	9,00	9	4,95	22	13,50	2,60	6,38
Praha	15	4,35	9	4,95	6	3,68	2,61	1,74
Jihočeský	8	2,32	3	1,65	5	3,07	0,87	1,45
Pardubický	7	2,02	1	0,58	6	3,68	0,29	1,74
Královéhradecký	5	1,45	1	0,55	4	2,45	0,29	1,16
Vysočina	5	1,45	4	2,20	1	0,61	1,16	0,29
Plzeňský	4	1,16	4	2,20	0	0	1,16	0
Ústecký	3	0,87	2	1,10	1	0,61	0,58	0,29
Liberecký	3	0,87	1	0,55	2	1,23	0,29	0,58
Karlovarský	1	0,29	1	0,55	0	0	0,29	0
celkem	345	100	182	100	163	100	52,75	47,25

Tab. 6: Respondenti dle krajů

Kraj	Návštěvnost MC		Poměr
	Ne	Ano	
Moravskoslezský	9	22	1:2,44
Jihomoravský	13	22	1:1,69
Středočeský	17	19	1:1,12
Olomoucký	38	25	1:066
Zlínský	79	50	1:063

Tab. 7: Poměr návštěvnosti MC ve vybraných krajích

Vyhodnocení otázky č. 28 - Jaký je váš věk?

Věkové rozpětí 345 respondentů je rozloženo do šesti kategorií, které zobrazuje diagram č. 3. Největší zastoupení je ve věku 31 – 35 let (38,85%) a ve věku 26 – 30 let (32,42%). Tato dvě období jsou výrazně odlišné od ostatních věkových skupin. Tvoří dohromady 71,3% matek na MD.

Věk respondentů	Četnost celkem		Návštěvnost MC				Četnost R z celku (v %)	
	A	R (v %)	Ne		Ano		Ne	Ano
			A	R (v %)	A	R (v %)		
Do 20 let	1	0,29	1	0,71	0	0	0,29	0
20 – 25 let	39	11,32	13	7,98	26	14,29	3,77	7,54
26 – 30 let	112	32,42	49	30,06	63	34,62	14,20	18,26
31 – 35 let	134	38,85	67	41,01	67	36,81	19,42	19,42
36 – 40 let	51	14,79	27	16,56	24	13,18	7,83	6,96
41 a více let	8	2,33	6	3,68	2	1,10	1,74	0,57
celkem	345	100	163	100	182	100	47,25	52,75

Tab. 8: Věk respondentů a rozdělení dle návštěvnosti MC

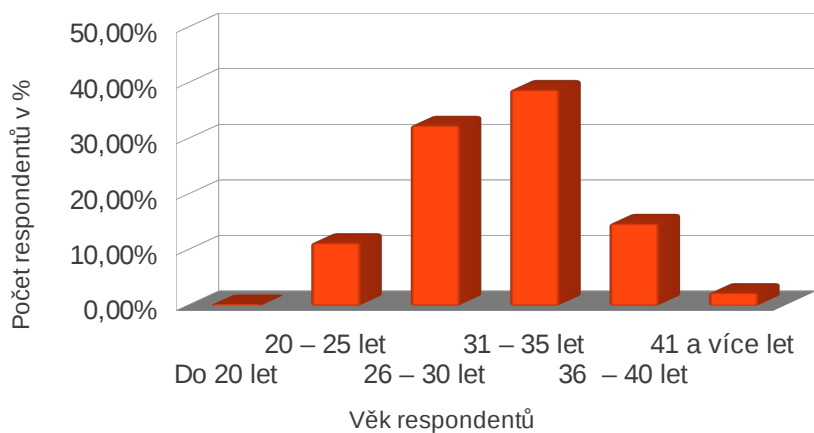


Diagram 3: Věk respondentů

Vyhodnocení otázky č. 1 – Jaký je počet dětí ve Vaší domácnosti?

Z diagramu č. 4 a z tabulky č. 9 vyplývá, že ve stanoveném souboru tvoří základní podíl rodin s jedním a dvěma dětmi. Z celkového počtu je to tedy 84,35%. Rodin se třemi dětmi je v souboru 11, 88%. Z tabulky a diagramu je rovněž patrné, že i v dnešní době jsou rodiny s více než třemi dětmi. Tvoří 3,77%.

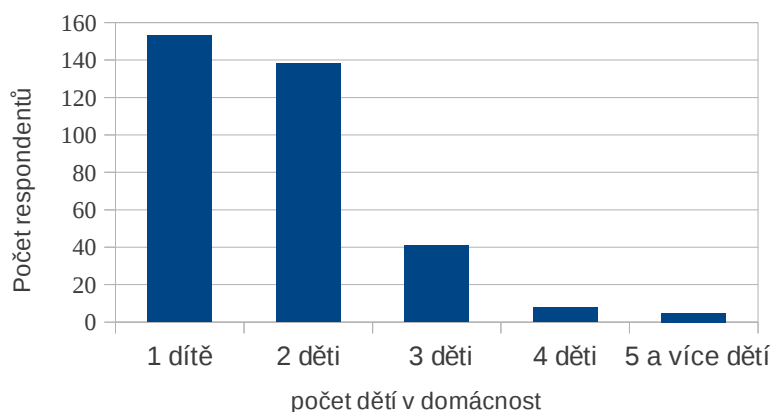


Diagram 4: Počty dětí v domácnosti

Počet dětí v domácnosti	Četnost celkem		Návštěvnost MC				Četnost R (v %)	
	A	R (v %)	Ne		Ano		Ne	Ano
			A	R (v %)	A	R (v %)		
1 dítě	153	44,35	87	47,80	66	40,49	25,22	19,13
2 děti	138	40,00	74	40,66	64	39,26	21,45	18,55
3 děti	41	11,88	16	8,79	25	15,34	4,64	7,25
4 děti	8	2,32	3	1,65	5	3,07	0,86	1,45
5 a více dětí	5	1,45	2	1,10	3	1,84	0,58	0,87
Celkem	345	100	182	100	163	100	52,75	47,25

Tab. 9: Počet dětí v domácnosti

Vyhodnocení otázky č. 29 a 30 – Jaké je Vaše vzdělání a jaké je vzdělání vašeho partnera?

Na diagramu č. 5 máme znázorněné vzdělání rodičů. Oranžové sloupce představují vzdělání matky a modré vzdělání otce. Matky dosahují nejvíce vysokoškolského vzdělání v počtu 140 (47,57%) a následně pak vzdělání středoškolské s maturitou v počtu 119 (34,49%). U partnera převažuje střední s maturitou v počtu 128 (36,89%) a následuje střední bez maturity v počtu 112 (32,28%). Vysokoškolsky vzdělaných partnerů je 89 (25,65%). V tabulce č. 10 je ještě vzdělání rodičů členěno dle návštěvnosti MC.



Diagram 5: Vzdělání rodičů

Vzdělání	Otec						Matka					
	celkový počet		Návštěvnost MC				celkový počet		Návštěvnost MC			
			Ne		Ano				Ne		Ano	
	A	R (v %)	A	R (v %)	A	R (v %)	A	R (v %)	A	R (v %)	A	R (v %)
Základní	5	1,45	5	2,75	0	0	9	2,62	6	3,30	3	1,84
Střední bez maturity	112	32,46	76	41,76	36	22,09	49	14,20	36	19,78	13	7,98
Střední s maturitou	128	37,10	56	30,77	72	44,17	119	34,49	69	37,91	50	30,67
Vyšší odborné	11	3,19	4	2,20	7	4,29	28	8,12	11	6,04	17	10,43
Vysokoškolské	89	25,80	41	22,52	48	29,45	140	40,57	60	32,97	80	49,08
Celkem	345	100	182	100	163	100	345	100	182	100	163	100

Tab. 10: Vzdělání rodičů

6.2 Způsob a možnosti trávení volného času matek na MD/RD

Tato část má za úkol zmapovat možnosti volného času matek na MD. Pokud jej matka má, zjišťujeme, jakými aktivitami jej naplňuje. Dále má za úkol zmapovat, které důvody matku k účasti na nich vedou a zjistit jejich postoj k těmto aktivitám.

Část otázek jsou otázky škálové. Škálování, jak uvádí Gavora (2000, s. 105) je možné provést různými druhy posuzovacích škál, jimiž zjišťujeme míru vlastnosti jevu nebo jeho intenzitu. Posuzovatel vyjadřuje hodnocení určením polohy na škále (stupnici). Pro měření postojů a názorů lidí se používají Likertovy škály (Gavora, 2000, s. 110).

Význam čísel u posuzovací škály je následující 1=naprosto souhlasím, 2, 3, 4, 5=naprosto nesouhlasím, N=bez odpovědi, nebo nevím.

Index vypočítáme součtem všech absolutních hodnot v příslušném řádku. Pak každé číslo v každém sloupci násobíme hodnotou příslušného sloupce. Tato čísla sečteme. Tento součet dělíme součtem absolutních hodnot. Výsledný podíl znázorňuje příslušný index. Příklad výpočtu uvedeme pro tabulku č. 13 na str. 48 v řádku Ano.

$$\Sigma A = 163$$

$$1 \times 11 + 2 \times 45 + 3 \times 54 + 4 \times 27 + 5 \times 24 + 6 \times 2 = 503$$

$$503 : 163 = 3,085889 \text{ (zaokrouhлено na 3,09)}$$

Vyhodnocení otázky č. 10 – Jakými iniciativami naplňujete svůj volný čas?

U této otázky byla dána možnost označit více odpovědí. Podíl respondentů k určitým aktivitám vyznačuje diagram č. 6 a tabulka č. 11. Z rozboru je patrné, že z celkového počtu respondentů je pro ženy nejdůležitější aktivitou vlastní rodina a přátelé.

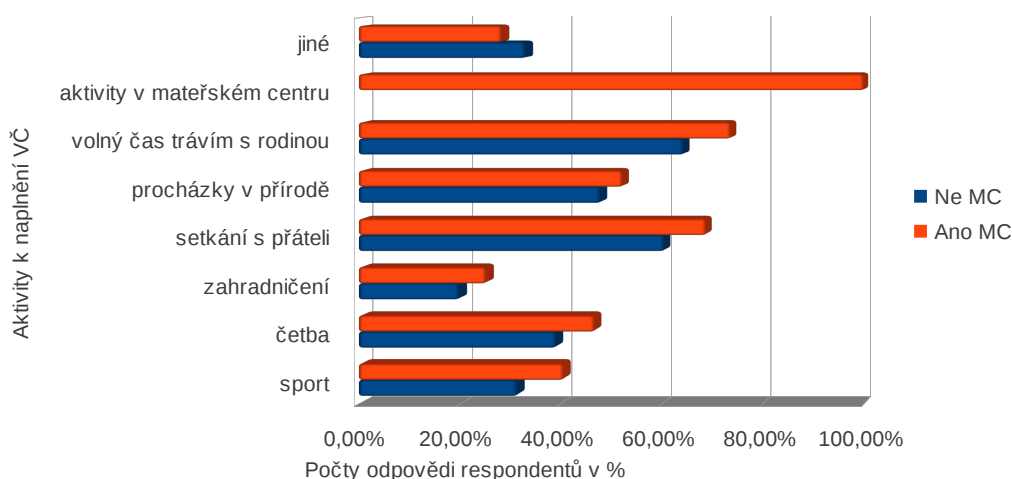


Diagram 6: Naplnění volného času matek

Iniciativa	celkový počet		Návštěvnost MC			
			Ne		Ano	
	A	R (v %)	A	R (v %)	A	R (v %)
Sport	123	35,65	57	31,32	66	40,49
Četba	147	42,61	71	39,01	76	46,63
Zahradničení	77	23,32	36	19,78	41	25,15
Setkání s přáteli	222	64,35	110	60,44	112	68,71
Procházky v přírodě	172	49,86	87	47,80	85	52,15
Aktivity s rodinou	237	68,7	117	64,29	120	73,62
Aktivity v MC	163	40,25	0	0	163	100
Jiné	106	30,72	60	32,97	46	28,22

Tab. 11: Naplnění volného času matek

Vyhodnocení otázky č. 7 – Jsou pro Vás povinnosti matky vyčerpávající tak, že Vám nezbyvá čas na jiné volnočasové aktivity?

Z rozboru tabulky č. 12 je patrné, že ve zkoumaném souboru podstatně většině matek na MD na volnočasové aktivity zbývá.

Čas na aktivity	celkový počet		Návštěvnost MC			
			Ne		Ano	
	A	R (v %)	A	R (v %)	A	R (v %)
Nezbývá	121	35,07	72	39,56	49	30,06
Zbývá	224	64,93	110	60,44	114	69,94
Celkem	345	100	182	100	163	100

Tab. 12: Čas na aktivity

Vyhodnocení otázky č. 8 – Jak je to s Vaším volným časem?

Tato otázka řeší možnosti volného času a důvody, které jej omezují. Respondenti zde pomocí škály hodnotili čtyři tvrzení. Každé z nich je vyhodnoceno samostatně a znázorněno indexem.

Výsledný index 3,10 v tabulce č. 13 nám vyjadřuje, že více než polovina respondentů volný čas nemá. Indexy v návštěvnosti MC Ano a Ne jsou téměř shodné.

Mám hodně práce s dětmi, žádný čas pro sebe mi nezbyvá									
Návštěvnost MC	Četnost	1	2	3	4	5	N	Celkem	Index
Ano	A	11	45	54	27	24	2	163	3,09
	R (v %)	6,75	27,61	33,13	16,56	14,72	1,23	100	
Ne	A	16	47	59	28	26	6	182	3,10
	R (v %)	8,79	25,82	32,42	15,38	14,29	3,30	100	
celkem	A	27	92	113	55	50	8	345	3,10
	R (v %)	7,83	26,66	32,75	15,95	14,49	2,32	100	

Tab. 13: Volný čas a děti

Výsledný index v tabulce č. 14 je 2,82. Je tedy menší než 3. Z toho tedy vyplývá, že volný čas pro sebe si najde méně než polovina. Méně volného času vykazují matky navštěvující MC. Index 2,79.

Volný čas pro sebe si vždy najdu									
Návštěvnost MC	Četnost	1	2	3	4	5	N	Celkem	Index
Ano	A	29	42	42	37	11	2	163	2,79
	R (v %)	17,79	25,77	25,77	22,70	6,75	1,22	100	
Ne	A	37	38	45	45	11	6	182	2,85
	R (v %)	20,33	20,88	24,73	24,73	6,03	3,30	100	
celkem	A	66	80	87	82	22	8	345	2,82
	R (v %)	19,13	23,19	25,22	23,77	6,38	2,31	100	

Tab. 14: Najde si matka volný čas pro sebe

Výsledný index 4,53 v tabulce č. 15 nasvědčuje, že více než $\frac{3}{4}$ respondentů nepečuje o další členy rodiny (rodiny respondentů žijí samostatně, nežijí ve společné domácnosti s dalšími členy rodiny). Mezi návštěvnostmi MC Ano a Ne není podstatný rozdíl.

Starám se ještě o další členy domácnosti									
Návštěvnost MC	Četnost	1	2	3	4	5	N	Celkem	Index
Ano	A	9	7	7	11	126	3	163	4,52
	R (v %)	5,52	4,29	4,29	6,75	77,30	1,85	100	
Ne	A	8	8	10	15	133	8	182	4,54
	R (v %)	4,40	4,40	5,49	8,24	73,07	4,40	100	
celkem	A	17	15	17	26	259	11	345	4,53
	R (v %)	4,93	4,35	4,93	7,54	75,07	3,18	100	

Tab. 15: Starost matky o další členy v domácnosti

Výsledný index zobrazený v tabulce č. 16 je 4,11. Podle zjištěného indexu cca 70% respondentů popírá dostatek volného času. Mezi návštěvnostmi MC Ano a Ne není podstatný rozdíl.

Mám hodně volného času									
Návštěvnost MC	Četnost	1	2	3	4	5	N	Celkem	Index
Ano	A	1	11	34	46	68	3	163	4,09
	R (v %)	0,61	6,75	20,86	28,22	41,72	1,84	100	
Ne	A	6	7	41	42	77	9	182	4,12
	R (v %)	3,30	3,85	22,52	23,08	42,30	4,95	100	
celkem	A	7	18	75	88	145	12	345	4,11
	R (v %)	2,03	5,22	21,73	25,51	42,03	3,48	100	

Tab. 16 Struktura volného času matky

Vyhodnocení otázky č. 9 – Nemáte pocit domácí izolace a potřebu zapojit se do společenského života?

Tato otázka řeší pocit domácí izolace a potřebu společenského života. Respondenti zde pomocí škály hodnotili 4 tvrzení. Každé z nich je vyhodnoceno samostatně a zázorněno indexem.

Výsledný index znázorněný v tabulce č. 17 je 3,41. Podle tohoto indexu více než polovina respondentů nemá pocit větší domácí izolace. Větší pocit izolace mají matky navštěvující MC.

Cítím se osamocená									
Návštěvnost MC	Četnost	1	2	3	4	5	N	Celkem	Index
Ano	A	17	21	43	31	48	3	163	3,49
	R (v %)	10,43	12,88	26,38	19,02	29,45	1,84	100	
Ne	A	26	32	42	24	52	6	182	3,34
	R (v %)	14,29	17,58	23,08	13,18	28,57	3,30	100	
celkem	A	43	53	85	55	100	9	345	3,41
	R (v %)	12,46	15,36	24,64	15,94	28,99	2,61	100	

Tab. 17: Pocit domácí izolace

Výsledný index znázorněný v tabulce č. 18 je 2,59. Tento index znamená, že téměř polovina žen na MC pociťuje potřebu zapojit se do společenského života. Do společenského života mají potřebu se více zapojit matky nenavštěvující MC.

Mám potřebu více se zapojit do společenského života									
Návštěvnost MC	Četnost	1	2	3	4	5	N	Celkem	Index
Ano	A	39	44	46	21	12	1	163	2,55
	R (v %)	23,94	26,99	28,22	12,88	7,36	0,61	100	
Ne	A	51	33	52	28	13	5	182	2,64
	R (v %)	28,02	18,13	28,57	15,38	7,14	2,76	100	
celkem	A	90	77	98	49	25	6	345	2,59
	R (v %)	26,09	22,32	28,40	14,20	7,25	1,74	100	

Tab. 18: Potřeba zapojení do společenského života

Výsledný index znázorněný v tabulce č. 19 je 2,90. To nasvědčuje, že téměř polovina matek na MD tráví volný čas s kamarádkami. Více času s kamarádkami stráví matky nenavštěvující MC.

Mám hodně kamarádek, navštěvujeme se									
Návštěvnost MC	Četnost	1	2	3	4	5	N	Celkem	Index
Ano	A	37	32	53	31	7	3	163	2,68
	R (v %)	22,70	19,63	32,52	19,02	4,29	1,84	100	
Ne	A	30	28	53	44	21	6	182	3,09
	R (v %)	16,48	15,38	29,12	24,18	11,54	3,30	100	
celkem	A	67	60	106	75	28	9	345	2,90
	R (v %)	19,42	17,39	30,72	21,74	8,12	2,61	100	

Tab. 19: Trávení volného času s kamarádkami

Výsledný index znázorněný v tabulce č. 20 je 3,56. To ukazuje, že téměř 60% respondentů pociťuje nedostatek volného času kvůli povinnostem v domácnosti. Poněkud větší zátěž pociťují matky navštěvující MC.

Mám doma hodně povinností, nemám čas nikam chodit									
Návštěvnost MC	Četnost	1	2	3	4	5	N	Celkem	Index
Ano	A	2	26	54	35	42	4	163	3,62
	R (v %)	1,23	15,95	33,13	21,47	25,77	2,45	100	
Ne	A	7	24	70	43	28	10	182	3,50
	R (v %)	3,85	13,19	38,46	23,63	15,38	5,49	100	
celkem	A	9	50	124	78	70	14	345	3,56
	R (v %)	2,61	14,49	35,94	22,61	20,29	4,06	100	

Tab. 20: Povinnosti v domácnosti

Vyhodnocení otázky č. 12 – Víte, co jsou MC a jaké služby nabízejí?

O službách MC ví 323 respondentů (93,62%) z celkového počtu 345. Pouze 22 respondentů (6,38%) neví co jsou MC. Respondentů, kteří MC navštěvují je 163.

Informovanost o MC	Četnost		Návštěvnost MC			
			Ne		Ano	
	A	R (v %)	A	R (v %)	A	R (v %)
Vím	323	93,62	160	87,91	163	100
Nevím	22	6,38	22	12,09	0	0
Celkem	345	100	182	100	163	100

Tab. 21: Znalost respondentů o službách MC

Vyhodnocení otázky č. 27 – Máte zájem o podrobnější informace o MC?

Tato otázka se týká pouze 182 respondentů nenavštěvujících MC. Nezájem o informace projevuje 107 respondentů, tj. 58,79%.

Zájem o MC	Četnost	
	A	R (v %)
Ano	75	41,21
Ne	107	58,79
Celkem	182	100

Tab. 22: Zájem o informovanost o službách MC

Vyhodnocení otázky č. 35 – Co je důvodem nebo příčinou, že MC nenavštěvujete?

Tato otázka se týká pouze 182 respondentů nenavštěvujících MC. Respondent může uvést i více aktivit. Jak uvádí tabulka č. 23 jsou nejčastější příčiny pro neúčast v MC jiné zájmy a

jiné důvody.

Odpověď	Četnost	
	A	R (v %)
Mám hodně práce s dětmi a nemám na to čas	23	18,64
Starám se i o ostatní členy rodiny	10	5,49
MC mi není dostupné	36	19,78
Mám jiné zájmy a aktivity	63	34,62
Nemám zájem MC navštěvovat	46	25,27
Mám jiné důvody, proč MC nenavštěvuji	59	32,42

Tab. 23: Důvod nezájmu o MC

Vyhodnocení otázky č. 26 – Pokud byste chtěla MC navštěvovat, co byste od něj očekávala?

Tato otázka se týká pouze 182 respondentů nenavštěvujících MC. Respondent může uvést i více důvodů. Zájem o aktivitu pro své dítě projevilo 80% respondentů. Druhý nejčastější zájem je být ve společnosti a třetí je sdílet zkušenosti s ostatními, jak uvádí tabulka č. 24.

Iniciativa	Četnost	
	A	R (v %)
Mám zájem být ve společnosti	73	40,11
Mám zájem sdílet zkušenosti s ostatními	70	38,46
Mám zájem o aktivitu pro své dítě	147	80,77
Chtěla bych aktivitu pro sebe	28	15,38
Nudím se doma	18	9,89
Cítím se doma osamocené	22	12,09

Tab. 24: Co očekává od MC matka, která jej nenavštěvuje

6.3 Vyhodnocení návštěvnosti MC

Cílem této kapitoly je zobrazit podmínky, které respondentům umožňují, nebo neumožňují návštěvu MC. Zejména se týká podmínek v rodině, pomoci od druhých, vlivu velikosti místa bydliště a vlivu místa a vzdálenosti MC.

Vyhodnocení otázky č. 4 – Uveďte velikost vašeho bydliště

Dělení velikosti bydliště v počtu obyvatel je děleno tak, aby zahrnovalo alespoň základní rozdělení sídlišť na velkoměsta, velká města, města střední velikosti, malá města a vesnice.

Tabulka č. 25 uvádí, že největší počet respondentů je z měst střední velikosti s počtem obyvatel 10-50 tis. Dále jsou to obce s počtem obyvatel do 1 tis a malá města s počtem obyvatel 1-10 tis. Ve městech střední velikosti je počet Ano a Ne vyrovnaný. V malých

městech a obcích, převažuje počet nenavštěvujících MC.

Velikost bydliště	Četnost		Návštěvnost MC			
	A	R (v %)	Ne		Ano	
			A	R (v %)	A	R (v %)
Do 1 000	74	21,45	46	25,27	28	17,18
1000 – 5000	70	20,29	29	15,93	41	25,15
5000 – 10 000	61	17,68	32	17,58	29	17,79
10 000 – 50 000	85	24,64	41	22,53	44	26,99
50 000 – 100 000	25	7,25	20	11	5	3,08
Nad 100 000	30	8,69	14	7,69	16	9,81
Celkem	345	100	182	100	163	100

Tab. 25: Velikost bydliště respondentů

Vyhodnocení otázky č. 31 – Jak v domácnosti žijete?

Počet matek žijících s manželem je podle tabulky č. 26 převažující. Samostatně žije 14 matek, což je 4,06%. Rozdíl mezi Ano MC a Ne MC je nepatrný.

Matka žije	Četnost		Návštěvnost MC			
	A	R (v %)	Ne		Ano	
			A	R (v %)	A	R (v %)
Samostatně	14	4,06	9	4,95	5	3,07
S manželem	331	95,94	173	95,05	158	96,93
Celkem	345	100	182	100	163	100

Tab. 26: Jakým způsobem matka v domácnosti žije

Vyhodnocení otázky č. 32 – Jak v domácnosti bydlíte?

Touto otázkou řešíme, zda matka na mateřské bydlí jenom s manželem, nebo i s rodiči. Z tabulky č. 27 je patrné, že převážná část respondentek žije s manželem a to 79,42%. Ve společné domácnosti s rodiči žije 17,10%. Významné jsou však rozdíly mezi respondenty navštěvujícími a nenavštěvujícími MC. U samostatné domácnosti převažují respondenti navštěvující MC v 85,89%. Ve společné domácnosti převažují respondenti, kteří MC nenavštěvují.

Matka bydlí	Četnost		Návštěvnost MC			
	A	R (v %)	Ne		Ano	
			A	R (v %)	A	R (v %)
Samostatně s manželem	274	79,42	134	73,63	140	85,89
S manželem a rodiči	59	17,10	39	21,42	20	12,27
Jinak	12	3,48	9	4,95	3	1,84
Celkem	345	100	182	100	163	100

Tab. 27: S kým matka v domácnosti bydlí

Vyhodnocení otázky č. 5 – Pomáhá Vám manžel v povinnostech péče o dítě? a vyhodnocení otázky č. 6 – Vypomáhají Vám rodiče při hlídání dětí?

Oba ukazatele mají zásadní vliv na volný čas matky na MD. Pro srovnání výpomoci manžela a rodičů slouží diagram č. 7 a podrobněji to znázorňuje tabulka č. 28. Nejčetnější výpomoci jsou pravidelně od manžela v 55,65%, občasná výpomoc od rodičů 44,06%. Rozdíly ve výpomoci mezi navštěvujícími a nenavštěvujícími MC jsou úměrné celkové hodnotě. Jsou ale také matky, které nemají žádnou výpomoc. Bez pomoci manžela je 47 matek (13,63%) a bez pomoci rodičů je 100 matek (28,98%).

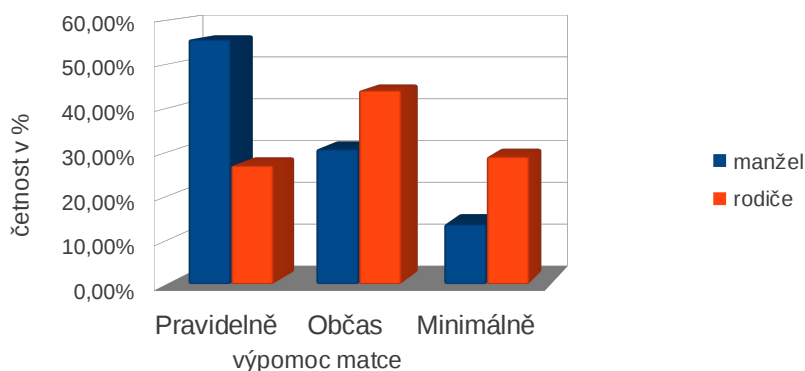


Diagram 7: Výpomoc matce

Výpomoc	Manžel		Rodiče		Návštěvnost MC							
					Ne				Ano			
	Manžel		Rodiče		Manžel		Rodiče		Manžel		Rodiče	
	A	R (v %)	A	R (v %)	A	R (v %)	A	R (v %)	A	R (v %)	A	R (v %)
Pravidelně	192	55,65	93	26,96	100	54,95	49	26,92	92	56,44	44	26,99
Občas	106	30,72	152	44,06	53	29,12	80	43,96	53	32,52	72	44,18
Minimálně, nebo vůbec	47	13,63	100	28,98	29	15,93	53	29,12	18	11,04	47	28,83
Celkem	345	100	345	100	182	100	182	100	163	100	163	100

Tab. 28: Jak vypomáhají matce rodiče a manžel

Vyhodnocení otázky č. 11 – Je v místě Vašeho bydliště MC?

Z celkového počtu 345 respondentů jich 267 uvádí, že v místě bydliště mají MC. To ukazuje tabulka č. 29.

MC v místě bydliště	Četnost	
	A	R (v %)
Ano	267	77,39
Ne	54	15,65
Neví	24	6,96
Celkem	345	100

Tab. 29: Má matka v místě bydliště MC

6.4 Vyhodnocení odpovědí respondentů navštěvujících MC

Tato část výsledků výzkumu se týká pouze respondentů, kteří uvedli, že MC navštěvují. To je 163 respondentů. Respondenti zde hodnotí služby MC, jejich přínos pro matku i dítě a důvody, proč se matky rozhodly MC navštěvovat.

Vyhodnocení otázky č. 14 - Jak je vzdálené MC od Vašeho bydliště?

Tato otázka nám má dát obraz vztahu mezi počtem návštěvníků MC a vzdáleností MC od jejich bydliště. Tabulka č. 30 poukazuje, že vzdálenosti od místa bydliště hraje velmi významnou roli pro návštěvnost MC. S rostoucí vzdáleností klesá počet návštěvníků.

Vzdálenost MC	Četnost	
	A	R (v %)
Méně než 1 km	88	53,99
1 – 5 km	53	32,52
5 – 10 km	17	10,43
10-15 km	4	2,45
20 a více km	1	0,61
celkem	163	100

Tab. 30: Vzdálenost MC od bydliště

Vyhodnocení otázky č. 15 – Jak dlouho využíváte služeb MC?

Matky mají i více dětí, proto MC mohou navštěvovat i vícekrát. V tabulce č. 31 je uveden součet doby návštěv MC u matek s různým počtem dětí. Nejčtenější doba užívání MC matkami na MD je období do čtyř let. U delšího užívání MC se údaje v tabulce týkají matek s více dětmi. V roce 2012 to bylo 20 let od otevření prvního MC v ČR.

Délka využívání služeb MC	Četnost	
	A	R (v %)
Méně než 1 rok	44	26,99
1 – 2 roky	57	34,97
3 – 4 roky	43	26,38
5 – 6 let	9	5,52
7 – 8 let	4	2,46
9 – 10 let	3	1,84
10 a více let	3	1,84
Celkem	163	100

Tab. 31: Délka využívání služeb MC

Vyhodnocení otázky č. 23 – Zapojujete se do činnosti MC?

Tabulka č. 32 ukazuje, kolik matek se aktivně zapojuje do činnosti MC. Je z ní patrné, že aktivně zapojených je 54,60% matek.

Zapojení do činnosti MC	Četnost	
	A	R (v %)
Ano	89	54,60
Ne	74	45,40
celkem	163	100

Tab. 32: Aktivní zapojení matek do činnosti MC

Vyhodnocení otázky č. 16 – Proč jste se rozhodla MC navštěvovat?

Tato otázka má záměr zjistit, jaké důvody vedou matky na MD k návštěvě MC. Matky zde pomocí škály hodnotily šest tvrzení. Tato tvrzení jsou uspořádána do tabulky č. 33 a znázorněny indexem.

Výzkum souboru mapuje jaké zájmy vedou matku k účasti v MC. Největší zájem mají matky o společnost, aktivitu pro děti, aktivitu pro sebe a vzájemné sdílení zkušeností. To potvrzují indexy s hodnotami v rozmezí 1,32 – 1,98. Důvod domácího osamocení a nudy je vyjádřen indexem 3,22 a 3,72. Souhrnně lze říci, že kladnou hodnotu návštěvnosti MC přisuzuje celkový index 2,32.

iniciativa	Četnost	1	2	3	4	5	N	Celkem	Index
Mám ráda společnost	A	77	39	34	8	3	2	163	1,94
	R (v %)	47,24	23,93	20,86	4,90	1,84	1,23	100	
Chci pro své dítě aktivitu	A	145	14	4	0	0	0	163	1,32
	R (v %)	88,96	8,59	2,45	0	0	0	100	
Ráda sdílím zkušenosti s ostatními	A	77	39	34	8	3	2	163	1,94
	R (v %)	47,24	23,93	20,86	4,90	1,84	1,23	100	
Chci aktivitu pro sebe	A	79	36	31	10	4	3	163	1,98
	R (v %)	48,47	22,09	19,02	6,13	2,45	1,84	100	
Nudím se doma	A	17	15	33	34	60	4	163	3,72
	R (v %)	10,43	9,20	20,25	20,86	36,81	2,45	100	
Cítím se doma osamocená	A	22	32	42	24	41	2	163	3,22
	R (v %)	13,50	19,63	25,75	14,73	25,15	1,24	100	
Celkem	A	417	175	178	84	111	13	978	2,32
	R (v %)	42,64	17,89	18,20	8,59	11,35	1,33	100	

Tab. 33: Důvody návštěvnosti MC

Vyhodnocení otázky č. 17 – Jste s nabídkou MC, které navštěvujete spokojena?

Tato otázka má zjistit spokojenost se službami MC. Výzkum jednoznačně potvrzuje vysokou spokojenost se službami MC. To znázorňuje i index 1,56 v tabulce č. 34

iniciativa	Četnost	1	2	3	4	5	N	Celkem	Index
Spokojenost s MC	A	92	51	19	1	0	0	163	1,56
	R (v %)	56,44	31,29	11,66	0,61	0	0	100	

Tab. 34: Spokojenost matek s MC

Vyhodnocení otázky č. 18 – Jak hodnotíte možnosti, které MC Vašemu dítěti nabízí?

Výzkum ověřuje přínos MC pro zájmy a sociální vývoj dítěte. Tabulka č. 35 ukazuje, že MC je přínosem pro dítě po stránce zájmové, a také po stránce sociálního cítění a kontaktů. Je to vyjádřeno indexem 1,36.

Aktivita dítěte	Četnost	1	2	3	4	5	N	Celkem	Index
Možnost volného pohybu a výběru hraček	A	121	27	11	2	1	1	163	1,39
	R (v %)	74,23	16,56	6,75	1,24	0,61	0,61	100	
Baví v kolektivu vrstevníků	A	115	36	8	1	0	3	163	1,43
	R (v %)	70,55	22,09	4,91	0,61	0	1,84	100	
Navazuje nové sociální kontakty a dovednosti v přítomnosti rodiče	A	136	20	5	0	0	2	163	1,25
	R (v %)	83,44	12,27	3,06	0	0	1,23	100	
Celkem	A	372	83	24	3	1	6	489	1,36
	R (v %)	76,07	16,97	4,92	0,691	0,20	1,23	100,08	

Tab. 35: Užitek MC pro děti

Vyhodnocení otázky č. 19 – Jak hodnotíte možnosti, které MC nabízí Vám?

Tato otázka má za cíl zhodnotit užitečnost MC při výchově dětí. Výzkum potvrzuje, že matky navštěvující MC hodnotí přínos MC při výchově dětí velmi kladně. Toto vyjadřuje celkový index 1,66 uvedený v tabulce č. 36.

Možnost pro rodiče	Četnost	1	2	3	4	5	N	Celkem	Index
Navázání nových kontaktů a přátelství s rodiči	A	107	40	13	1	2	0	163	1,47
	R (v %)	65,64	24,54	7,98	0,61	1,23	0	100	
Získání nových zkušeností z přednášek a besed	A	81	47	21	10	2	2	163	1,84
	R (v %)	49,69	28,84	12,88	6,13	1,23	1,23	100	
Celkem	A	188	87	34	11	4	2	326	1,66
	R (v %)	57,67	26,69	10,43	3,37	1,23	0,61	100	

Tab. 36: Přínos MC pro rodiče

Vyhodnocení otázky č. 20 – Jaký význam má pro Vás MC po stránce osobních a odborných znalostí?

Možností získávání znalostí v MC jsou různorodé. Cílem této otázky, je získání poznatků, kam nejvíce zaměřit pozornost. Zájmy matek na MD jsou rozdílné. Výzkum však potvrzuje, že zájmy matek jsou vcelku uspokojivé. Jak je vyjádřeno celkovým indexem 2,32, který uvádí tabulka č. 37. Z jednotlivých ukazatelů je nejmenší spokojenost s možností udržení profesní kvalifikace s indexem 2,88. Největší je zájem a ocenění u aktivit rodičů při výchově dětí a získání nových dovedností s indexy 2,01.

Ocenění	Četnost	1	2	3	4	5	N	Celkem	Index
Odborných aktivit pro rodiče o výchově dětí	A	66	53	28	9	6	1	163	2,01
	R (v %)	40,49	32,52	17,18	5,52	3,68	0,61	100	
Aktivit pro osobní zájmy matky	A	66	44	34	12	5	2	163	2,09
	R (v %)	40,49	26,99	20,86	7,36	3,07	1,23	100	
Možnost udržení profesní kvalifikace	A	47	17	40	28	29	2	163	2,88
	R (v %)	28,83	10,43	24,54	17,18	17,79	1,23	100	
Aktivity pro získání nových dovedností	A	69	51	26	8	8	1	163	2,01
	R (v %)	42,33	31,29	15,95	4,91	4,91	0,61	100	
Možnost dalšího vzdělávání	A	52	31	34	21	23	2	163	2,62
	R (v %)	31,90	19,02	20,86	12,88	14,11	1,23	100	
Celkem	A	300	196	162	78	71	8	815	2,32
	R (v %)	36,81	24,05	19,88	9,57	8,71	0,98	100	

Tab. 37: Užitečnost návštěvy MC

Vyhodnocení otázky č. 21 – Máte dojem, že MC ovlivňuje Vaše postoje ve výchově dětí?

Tato otázka měla za úkol zjistit názor rodičů na vliv MC pro ovlivnění výchovy dětí. Toto vyjadřuje index 3,14 v tabulce č. 38, který znamená, že s tímto tvrzením souhlasí méně než polovina matek.

iniciativa	Četnost	1	2	3	4	5	N	Celkem	Index
MC ovlivňuje postoje ve výchově dětí	A	11	53	33	34	32	0	163	3,14
	R (v %)	6,75	32,52	20,25	20,86	19,62	0	100	

Tab. 38: Ovlivnění postoje matky k výchově

Vyhodnocení otázky č. 22 – MC je jedna z možných alternativ trávení VČ s dítětem.

Cílem otázky je získat názor matek na MD k tomuto stanovisku. Výzkum jednoznačně potvrzuje, že podstatná většina respondentů přijímá tuto alternativu trávení volného času jako zásadní. To je také vyjádřeno indexem 1,55 v tabulce č. 39.

iniciativa	Četnost	1	2	3	4	5	N	Celkem	Index
Je MC jedna z nejvhodnějších volnočasových aktivit matek na MD	A	98	44	18	3	0	0	163	1,55
	R (v %)	60,12	26,99	11,05	1,84	0	0	100	

Tab. 39: Míra souhlasu s MC jako alternativou trávení volného času s dítětem

Vyhodnocení otázky č. 24 – Jaké změny časové i obsahové byste MC doporučila?

Tato otázka v dotazníku byla otevřená. Ze 163 respondentů na ni odpovědělo pouze 11. Odpovědi jsou členěné do dvou kategorií: jako kladné hodnocení a jako doporučení.

Kladné hodnocení	Počet připomínek	Doporučení	Počet připomínek
Spokojenost s MC	9	Vhodnost časového rozložení	9
Přístup lektorů	3	Aktivity pro rodiče	8
Sociální citění, ohleduplnost	2	Aktivity pro děti	5
Kontakt s jinými rodiči	1	Vybavenost MC	2
Odpočinek pro matky	1		
Učení tvořivosti	1		
Malí se učí od velkých	1		
Děti se učí zapadat do kolektivu	1		
Zjištění, že i jiné děti zlobí	1		
Příprava na zařazení do MŠ	1		

Tab. 40: Hodnocení náplně a připomínky k činnosti MC

6.5 Vyhodnocení hypotéz

Cílem tohoto vyhodnocení je verifikovat platnost hypotéz. Prokázat, zda je platná hypotéza nulová (H_0), nebo je vyloučena a nabývá platnost hypotéza alternativní (H_A). Vyhodnocení jsme provedli pomocí testu chí-kvadrát. Pro určení mezní hodnoty významnosti jsme použili tabulky „kritické hodnoty textového kritéria chí-kvadrát“. Jako hladinu významnosti jsme zvolili 0,05, která nám určuje pravděpodobnost omylu při odmítnutí H_0 se spolehlivostí 95%. Kritickou hodnotu významnosti jsme určili podle stupňů volnosti. V případě, že vypočtená hodnota testového kritéria chí-kvadrát je menší, než hodnota kritická, přijímáme nulovou verzi hypotézy H_0 . V případě, že vypočítaná hodnota je rovna, nebo větší než kritická, platí opak a odmítáme nulovou hypotézu a přijímáme hypotézu alternativní H_A . V tabulkách písmeno P = pozorovaný (naměřený) počet a písmeno O = očekávaný počet.

Verifikace hypotézy H_1 – Předpokládáme, že počet dětí v rodině ovlivňuje rozhodnutí matky k návštěvě mateřského centra.

H_{10} – Počet dětí v rodině nemá vliv na návštěvnost mateřského centra. (ot. 1, 13)

H_{1A} – Počet dětí v rodině má vliv na návštěvnost mateřského centra.

Pro verifikaci této hypotézy byl použit test nezávislosti chí-kvadrát pro čtyřpolní tabulku. Proměnné, mezi nimiž máme ověřovat vztah, nabývají pouze dvě alternativy (Chráška, 2007, s. 82). Pro toto vyhodnocení můžeme použít vztah chí-kvadrát = n .

$$\frac{(ad-bc)^2}{(a+b).(a+c).(b+d).(d+c)}$$

	A	non A	Celkem
B	a	b	a+b
nonB	c	d	c+d
celkem	a+c	b+d	

Tab. 41: Tabulka vyhodnocení testu čtyřpolní tabulky Chí-kvadrát

Vyhodnocení testu H1

Návštěvnost MC	Počet rodin	Počet dětí	Celkem
Ano	163 (a)	304 (b)	467
Ne	182(c)	305 (d)	482
Celkem	345	609	954

Tab. 42: Vyhodnocení testu H1

Výpočet testu H1

$$\text{chí-kvadrát} = 954 \cdot \frac{(163 \cdot 305 - 304 \cdot 182)^2}{(163+304) \cdot (163+182) \cdot (304+305) \cdot (305+182)} = 0,629$$

Kritická hodnota pro jeden stupeň volnosti je 3,841. Platí tedy vztah: $0,629 < 3,841$

Proto přijímáme nulovou hypotézu a odmítáme hypotézu alternativní.

Závěr: Počet dětí v rodině nemá vliv na návštěvnost MC.

Verifikace hypotézy H2 – Předpokládáme, že velikost místa bydliště ovlivňuje rozhodnutí matky navštěvující mateřské centrum k návštěvě mateřského centra.

H₂₀: Velikost místa bydliště matky navštěvující mateřské centrum nemá vliv na rozhodnutí matky pro návštěvu mateřského centra.

H_{2A}: Velikost místa bydliště matky navštěvující mateřské centrum má vliv na rozhodnutí matky pro návštěvu mateřského centra.

Pro toto vyhodnocení testu byl použit test dobré shody chí-kvadrát. Chráska (2007, s. 71-76) popisuje že tato kategorie testů ověřuje, zda se naměřené hodnoty odlišují od teoretických četností, odpovídající nulové hypotéze. Textovým kritériem, odvozeným ze

$$\text{zjištěných dat je hodnota } \chi^2 = \sum \cdot \frac{(P-O)^2}{O}$$

P = naměřená (pozorovaná) hodnota O = očekávaná hodnota

Nulová hypotéza H_0 je zjištěna jako rovnoměrný podíl ze součtu pozorovaných hodnot a jejich podílem počtem ukazatelů. (O = součet všech P dělený počtem ukazatelů). Zde platí, že nulová hypotéza H_0 předpokládá, že mezi sledovanými jevy není vztah (rozdíl). U H_A je naopak předpoklad, že mezi sledovanými jevy rozdíl je.

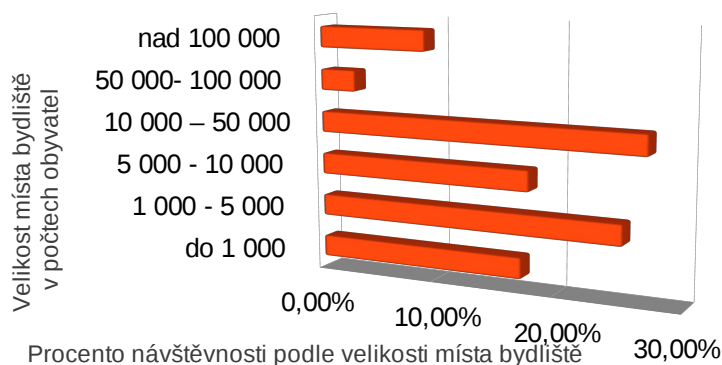


Diagram 8: Návštěvnost mateřského centra v závislosti na velikosti bydliště

Vyhodnocení testu H_2

Velikost bydliště (počet obyvatel)	Četnost		P+O	$(P+O)^2$	$\frac{(P-O)^2}{O}$
	P	O			
Do 1 tis	28	27,2	0,9	0,81	0,030
1 – 5 tis	41	27,2	13,8	190,4	7,001
5 – 10 tis	29	27,2	1,8	3,24	0,119
10 – 50 tis	44	27,2	16,8	282,24	10,376
50 – 100	5	27,1	- 22,1	488,41	18,026
100 a více	16	27,1	- 11,1	123,11	4,546
Celkem	163	163			40,028

Tab. 43: Vyhodnocení testu H_2 jako celku

Počet stupňů volnosti: $6 - 1 = 5$ Výpočet O : $\frac{163}{6} = 27,2$

Kritická hodnota pro 5 stupeň volnosti je 11,070. Proto platí: $40,028 > 11,070$

Proto odmítáme nulovou hypotézu a přijímáme hypotézu alternativní. Velikost místa bydliště matky navštěvující mateřské centrum má vliv na rozhodnutí matky pro návštěvu mateřského centra.

V tabulce č. 43 se nám jeví podstatný rozdíl mezi oblastí vesnice až středních měst (do 50 tis obyvatel) a oblasti velkých měst (nad 50 tis obyvatel). Jak uvádí Chráska (2007, s. 76)

je možné dosáhnout různých výsledků statistického testu významnosti a to vhodným seskupením četností v tabulce, kdy očekávané četnosti musí být dostatečně velké, alespoň 5. Proto provedeme porovnání, zda skutečně výskyt četnosti návštěv MC v bydleších do 50 tisíc obyvatel je významnější, než četnost návštěvnosti MC od 50 tisících do 100 a více tisíc obyvatel.

Byly stanoveny následující statické hypotézy:

H_{2A_0} - Počet četností návštěv MC v bydleších do 50 tisících obyvatel je stejně velké jako počet návštěvnosti bydleší nad 50 – 100 a více tisíc obyvatel.

H_{2A_A} - Počet četností návštěv MC v bydleších do 50 tisících obyvatel je rozdílné od návštěvnosti MC v bydleších nad 50 – 100 a více tisíc obyvatel.

Z tabulky č. 43 můžeme odvodit: $O = \frac{4}{6} \cdot 163 = 108,7$ $O = \frac{2}{6} \cdot 163 = 54,3$

Velikost bydleší (počet obyvatel)	Četnost		P+O	(P+O) ²	$\frac{(P-O)^2}{O}$
	P	O			
Do 50 tisíc	142	108,7	-33,3	1108,89	10,201
Od 50 – 100 a více tisíc	21	54,3	33,3	1108,89	20,422
celkem	163	163			30,623

Tab. 44: Porovnání četnosti návštěv mateřského centra

Počet stupňů volnosti: 1

Kritická hodnota pro 1 stupeň volnosti je 3,841. Proto platí: $30,623 > 3,841$

Proto odmítáme nulovou hypotézu a přijímáme hypotézu alternativní.

Závěr: Počet četností návštěv v místech bydleší do 50 tisících obyvatel je rozdílná od návštěvnosti bydleší od 50 – 100 a více tisících obyvatel.

Verifikace hypotézy H_3 – Předpokládáme, že podpora manžela a rodičů má vliv na návštěvnost mateřského centra.

H_{3_0} : Podpora manžela a rodičů nemá vliv na návštěvnost mateřského centra.

H_{3_A} : Podpora manžela a rodičů má vliv na návštěvnost mateřského centra.

Pro vyhodnocení tohoto testu byl použit test nezávislosti chí-kvadrát pro kontingenční tabulku (tabulka se dvěma vstupy). Čísla bez závorek vyjadřují počet respondentů, kteří na otázku odpověděli v daném stupni. Čísla v závorce znamenají četnosti očekávané (O). Ty

je nutno pro každé pole tabulky vypočítat. Hodnotu P (zjištěná) násobíme hodnotou marginální (součet četností P v řádku) a dělíme celkovou četností. Pro každé pole kontingenční

tabulky pak vypočítáme hodnotu $\frac{(P-O)^2}{O}$, tj. chí-kvadrát. Výslednou hodnotu chí-

kvadrát pak vypočteme jako součet všech dílčích hodnot chí-kvadrátů. Vypočteme stupeň volnosti pro určení kritické hodnoty: $f = (r - 1) \cdot (s - 1)$. (Chráska, 2007, s. 76 - 78)

U této hypotézy sledujeme tři hodnoty podpory manžela a tři hodnoty podpory rodičů. Hodnoty jsou pomoc pravidelná, občasná, minimální nebo nulová.

Výzkum byl proveden samostatně pro pomoc manžela a samostatně pro pomoc rodičů. Celkový stav pomoci byl vyjádřen součtem uvedených pomoci. Tento výzkum byl proveden samostatně pro matky navštěvující MC a samostatně pro matky nenavštěvující.

Stupeň pomoci: 1 = pomoc pravidelná, 2 = pomoc občasná, 3 = pomoc minimální nebo žádná.

Návštěvnost: Ano = navštěvuje MC, Ne = nenavštěvuje MC

Četnost pomoci

Návštěvnost	Pomoc	1	2	3	Celkem
Ano	Manžel	92	53	18	163
	Rodiče	44	72	47	163
	Celkem	136	125	65	326
Ne	Manžel	100	53	29	182
	Rodiče	49	80	53	182
	Celkem	149	133	82	364

Tab. 45: Četnost pomoci od manžela a rodičů

Návštěvnost	1	2	3	Celkem
Ano	136 (134,7)	125 (121,9)	65 (69,5)	326
Ne	149 (150,3)	133 (108,6)	82 (77,5)	364
Celkem	285	258	147	690

Tab. 46: Návštěvnost MC

Stupeň volnosti: $n = (3 - 1) \cdot (2 - 1) = 2$

Kritická hodnota pro 2 stupeň = 5,991

Výpočet očekávané hodnoty (O):

$$\frac{285 \cdot 326}{690} = 134,65 \quad \frac{258 \cdot 326}{690} = 121,9 \quad \frac{147 \cdot 326}{690} = 69,45$$

$$\frac{285 \cdot 364}{690} = 150,34 \quad \frac{258 \cdot 364}{690} = 108,6 \quad \frac{147 \cdot 364}{690} = 77,45$$

Výpočet $\frac{(P-O)^2}{O}$ = chí-kvadrát:

$$\frac{(136-134,7)^2}{134,7} = 0,013 \quad \frac{(125-121,9)^2}{121,9} = 0,079 \quad \frac{(65-69,5)^2}{69,5} = 0,29$$

$$\frac{(149-150,3)^2}{150,3} = 0,011 \quad \frac{(133-108,1)^2}{108,1} = 5,735 \quad \frac{(82-77,5)^2}{77,5} = 0,261$$

Výsledná hodnota $\chi^2 = 0,013+0,079+0,291+0,011+5,753+0,261 = 6,408$

Proto platí: $6,408 > 5,991$

Proto odmítáme nulovou hypotézu a přijímáme hypotézu alternativní.

Závěr: Podpora rodiny má významný vliv na návštěvnost MC.

6.6 Souhrn výsledků výzkumu

Výzkum byl proveden rozesláním dotazníků elektronickou formou po celé ČR prostřednictvím sítě Facebook. Byl určen pro matky na MD. Přijato bylo 347 odpovědí. Z toho dva dotazníky nebyly plně vyplněné, proto byly z výzkumu vyřazeny. Výzkum byl zpracován pro 345 odpovědí. Celkem bylo 35 otázek v dotazníku, z toho bylo 22 otázek uzavřených, 9 škálových a 1 otevřená, ve které odpovědělo 11 respondentů. Proto tuto otázku nelze vyhodnotit statisticky a je vyjádřena kategorizací v absolutních hodnotách.

Celý výzkum je rozčleněn do 5 částí:

1. Sociodemografické údaje o respondentech
2. Způsob a možnosti trávení volného času
3. Vyhodnocení návštěvnosti. Jsou zde zahrnuty i dvě otázky pro matky, které MC nenavštěvují
4. Hodnocení MC navštěvujícími matkami
5. Vyhodnocení hypotéz

Otázky v dotazníku nebyly uspořádány v tomto pořadí, jsou proto do rozboru zahrnuty podle smyslu a návaznosti ke každé vyhodnocené části. V závěru výzkumu je pak provedeno vyhodnocení celkem 3 hypotéz.

První část vyhodnocení se zabývá touto problematikou:

1. Kraj bydliště matky a návštěvnost MC
2. Věk matky a počet dětí v domácnosti
3. Vzdělání matky a otce

Ad 1)

Ze 14 krajů bylo nejvíce odpovědí z kraje Zlínského (43,4%), dále Olomouckého (20,9%), Středočeského (10,4%), Jihomoravského (10,1%) a Moravskoslezského kraje. (9,0%). V ostatních krajích byla četnost odpovědí méně než 15%. Dále vyplývá, že 46,4% respondentů MC navštěvuje MC a nenavštěvuje 53,6% respondentů.

Ad 2)

Z daného souboru je ve věku 31-35 let 38,8% matek a ve věku 26-30 let 32,5% matek, to je celkem 71,3% matek z celého souboru. Z toho je patrné, že v současné době a v uvedeném souboru je podstatná část matek ve věku 26-35 let. U počtu dětí tvoří rodiny s 1 dítětem 44,1% a rodiny se 2 dětmi 39,8% to je celkem 89,3% rodin. Za pozornost ještě stojí počet 3 dětí 11,8%. Rodiny s více dětmi jsou v nepodstatném počtu.

Ad 3)

U vzdělání matek v daném souboru činí počet vysokoškoláků 40,6% a počet středního vzdělání s maturitou 34,5%, to je 75,1%. Z nich navštěvuje MC 49,1% vysokoškoláků a 30,7% středoškoláků s maturitou, to je 79,8%. U matek nenavštěvujících MC činí počet vysokoškoláků 33,0% a středoškoláků 38,0%, to je celkem 70,0%. u vzdělání otce převažuje vzdělání střední s maturitou 36,9 %, střední bez maturity 32,3% a vysokoškolské 25,7%. Z toho rodin navštěvujících MC je vzdělání středoškolské s maturitou 44,2%, vysokoškolské 29,5 a střední bez maturity 22,1. U nenavštěvujících MC převyšuje vzdělání střední bez maturity 41,8% , střední s maturitou 33,8% a vysokoškolské 24,5%.

Druhá část vyhodnocení se zabývá touto problematikou:

1. Způsob naplňování volného času
2. Možnosti volného času

3. Potřeba uvolnění z domácí izolace
4. Znalost služeb MC
5. Příčiny nenávštěvnosti MC

Ad 1) Respondenti zde mohli uvést i více odpovědí, proto nelze provést součet. Každá odpověď je nezávislá na předchozí. Je vyjádřena v absolutních i relativních hodnotách. Dále je samostatně provedeno vyhodnocení pro matky navštěvující a nenavštěvující MC. Ze souhrnu je patrné, že nejvíce volného času tráví matky v rodině 68,3% a s přáteli 64,0%. Toto platí pro navštěvující i nenavštěvující MC.

Ad 2)

Z rozboru vyplývá, že 65,0% matek na MD má dostatek volného času, který může věnovat aktivitám a nebo např. pro sebe. To je vyjádřeno celkovým indexem 3,10. Na dotaz, zda si matka na MD najde pro sebe volný čas, je vyjádřeno indexem 2,82, tedy podstatná většina si čas najde. Na dotaz, zda se matka stará ještě o další členy domácnosti, je vyjádřen indexem 4,53. Z toho plyne, že jen nepodstatná část matek na MD se ještě stará i o další členy domácnosti. Na kontrolní otázku, zda má matka hodně volného času, odpovídá indexem 4,11, to je že volného času má velmi málo.

Ad 3)

Domácí izolace nemá pocit více než polovina matek na MD a vyjadřuje to indexem 3,41. Potřebu více se zapojit do společenského života pociťuje většina matek na MD, což vyjadřuje index 2,59. Podstatná většina matek tráví čas s kamarádkami, index 2,90. Mnoho sociálních povinností na úkor volného času pociťuje většina matek, vyjádřeno indexem 3,56.

Ad 4)

Celkem 87,9% matek, které MC nenavštěvují, má znalost o službách MC. Zájem o bližší informace má 41,2% matek.

Ad 5)

Zde byla dána opět možnost více odpovědí, proto součet nelze provést. Nejčastější odpovědi byly, že matka má jiné zájmy a aktivity (34,6%), má jiné důvody (32,4%) a (25,3%) nemá zájem MC navštěvovat.

Třetí část vyhodnocení se zabývá touto problematikou:

1. Velikost bydliště
2. Způsob bydlení v domácnosti
3. Výpomoc od manžela a rodičů

Ad 1)

Nejčtenější počet odpovědí byl z měst 10 – 50 tisíc obyvatel (24,5%), pak z vesnic do 1 tisíce obyvatel (21,3%), z malých měst 1 – 5 tisíc obyvatel (20,2%) a ze středních měst 5 – 10 tisíc obyvatel (17,6). Počet navštěvujících MC byl v městech 10 – 50 tisíc obyvatel (27,0%), v městech 1 – 5 tisíc obyvatel (25,2%), v městech 5 – 10 tisíc obyvatel (17,8%) a v obcích do 1 tisíc obyvatel (17,2%). Četnost nenavštěvujících MC byl v obcích do 1 tisíce obyvatel (25,0%), v městech 10 – 50 tisíc obyvatel (22,9%), v městech 5 – 10 tisíc obyvatel (17,4%) a v městech 1 – 5 tisíc obyvatel (15,8%). V ostatních částech byl v součtu menší než 10%.

Ad 2)

Společně s manželem žije 95,4% matek. Pouze 4,6% žije osaměle. Samostatně s manželem žije 79,0% matek a s manželem a rodiči žije 17,0%. Ostatní žijí jiným způsobem. Z nich navštěvujících MC žije samostatně s manželem 85,9% a s manželem a rodiči žije 12,3%. U nenavštěvujících MC žije samostatně s manželem 73,6% matek a s manželem a rodiči 21,4%.

Ad 3)

Pravidelnou pomoc od manžela má 55,3 % matek, občasnou 30,6% a žádnou 14,1%. Pravidelnou pomoc od rodičů má 26,8% matek, občasnou 43,8% a žádnou 29,4%. Větší pomoc od manžela mají matky navštěvující MC a větší pomoc od rodičů, mají matky nenavštěvující MC.

Čtvrtá část vyhodnocení se zabývá touto problematikou:

1. Vzdálenost MC
2. Délka a aktivní zapojení do MC
3. Důvod návštěvy a spokojenost s MC
4. Nabídka pro děti
5. Nabídka pro matky a vliv na výchovu

6. Význam pro matku osobně

7. Očekávání od MC

Ad 1)

Největší četnost návštěv MC je při jeho vzdálenosti matky méně než 1 km (54,0%), dále 1 – 5 km (32,5) a 5 – 10km (10,4%). U větších vzdáleností je četnost návštěv zanedbatelná.

Ad 2)

Největší doba návštěvnosti je do 1roku (27,0%), 1 – 2 roky (35,0%), 3 – 4 roky je 36,4%). Víceleté návštěvnosti jsou méně četné než 10% a týkají se matek s více dětmi. Aktivně se do činnosti MC zapojuje 54,6% matek.

Ad 3)

Jako nejčastější důvody návštěvnosti MC matky uvádí: mám ráda společnost, chci aktivitu pro dítě, ráda sdílím zkušenosti s ostatními, chci chvílku pro sebe. Tyto důvody jsou hodnoceny indexem 1,32 – 1,98. Další důvody: nudím se doma a cítím se doma osamocena, jsou hodnoceny indexem 3,22 – 3,72. Výsledné hodnocení je vyjádřeno indexem 2,32.

Otázka spokojenosti s MC je vyjádřena indexem 1,56, tedy jako velmi významné.

Ad 4)

Aktivity pro děti: volnost pohybu a výběr hraček, společnost kolektivu vrstevníků a navázání kontaktů a dovedností v přítomnosti rodičů, jsou hodnoceny indexem 1,36. Při tom jednotlivá stanoviska jsou úměrná.

Ad 5)

Význam pro matku: navázání kontaktu s rodiči jiných dětí a získání navíc zkušeností z přednášek a besed, je ohodnoceno společným indexem 1,66, tedy velmi významně. Ovlivnění MC v postoji ve výchově dětí je hodnoceno indexem 3,14.

Ad 6)

Tento bod vyhodnocuje následující aktivity:

- a) oceňuji odborné aktivity o výchově dětí
- b) oceňuji aktivity pro osobní zájmy matky
- c) oceňuji možnost udržení profesní kvalifikace
- d) oceňuji aktivity pro získání nových dovedností

e) oceňuji možnost dalšího vzdělávání

Nejnižší hodnotu zájmu má bod c) s indexem 2,88 a bod e) s indexem 2,62. Ostatní body jsou hodnoceny dobře, index 2,01 – 2,09. Celkový index činí 2,32. Z toho vyplývá, že podstatná většina hodnotí význam MC pro matku kladně.

Ad 7)

Protože tato otázka může mít více odpovědí, nelze provést součet. Jednotlivé zájmy jsou proto vyjádřeny pouze absolutní a relativní hodnotou. Největší zájem je o aktivitu pro dítě a to v 80,8%. Dalšími zájmy jsou: být ve společnosti (40,1%) a sdílení zkušenosti s ostatními (38,5%). Ostatní zájmy jsou s četností menší než 30%.

Vyhodnocení hypotéz

H1: Předpokládáme, že počet dětí v rodině ovlivňuje rozhodnutí matky k návštěvě MC. Přijímá se nulová hypotéza a odmítá se hypotéza alternativní.

H1₀: Počet dětí v rodině nemá vliv na návštěvnost MC.

H2: Předpokládáme, že velikost místa bydliště ovlivňuje rozhodnutí matky navštěvující mateřské centrum k návštěvě mateřského centra.

Odmítá se nulová hypotéza a přijímá se hypotéza alternativní.

H2_A: Velikost místa bydliště matky navštěvující mateřské centrum má vliv na rozhodnutí matky pro návštěvu mateřského centra.

H2A_A - Počet četností návštěv MC v bydlištích do 50 tisíc obyvatel je rozdílné od návštěvnosti MC v bydlištích nad 50 – 100 a více tisíc obyvatel.

H3: Předpokládáme, že podpora rodiny a její zázemí má vliv na návštěvnost MC.

Odmítá se hypotéza nulová a přijímá se hypotéza alternativní.

H3_A: Podpora rodiny má vliv na návštěvnost MC.

ZÁVĚR

Děti jsou budoucnost a pokračovatelé rodu rodiny. Ale péče o děti bývá náročná nejenom fyzicky, ale mnohdy i po psychické stránce. Pocity zejména únavy, vyčerpanosti a nedostatku spánku jsou pro ženu tíživé. Ale každé dítě je také osobnost se specifickými potřebami a jejich uspokojováním. Role matky je rolí celoživotní.

Každodenní péčí o děti může žena na mateřské dovolené pocítit izolaci a vyloučení ze společenského prostředí. A tento pocit izolace je potřeba eliminovat. Volný čas žen na mateřské dovolené a jeho naplnění je z hlediska péče o dítě a o domácnost individuální. Záleží také na podpoře manžela a rodičů, aby si mohla žena odpočinout a načerpat sílu, zvláště v prvních měsících po porodu. Většinu dne tráví matka sama s dítětem a zde se vyskytuje i otázka jak tento „volný“ čas s dítětem naplnit? Musí volit takové aktivity, kde si může dítě vzít sebou. Jednou z možností, kam si matka může své dítě vzít sebou jsou mateřská centra. Ty mají přímo zaměřené programy pro děti, ale také i pro rodiče, ať již jsou to besedy, přednášky, při kterých mají většinou rodiče možnost využít hlídání svých dětí.

Tato práce se snažila o ucelený pohled žen na mateřské dovolené. Na náhodně vybraném souboru zjišťovala zaneprázdněnost ženy na mateřské dovolené a možnosti jejich volného času. Zjišťovala potřeby volnočasových aktivit. A zaměřila se na možnost trávení volného času matek společně s dítětem v mateřských centrech. Zjišťovala spokojenost a důvody návštěvy MC.

Na závěr můžeme z výsledků výzkumu oprávněně usoudit, že mateřské centrum může vnést do života ženy na mateřské dovolené nejen hodně krásných a příjemných chvil prožitých společně s dítětem, ale také pocít společenského uspokojení a zbavení se pocitu osamocení.

SEZNAM POUŽITÉ LITERATURY

- [1] BECHYŇOVÁ, Věra, © 1999-2013. *Syndrom čtyř stěn: Jaká by měla být matka*. In [online]. [cit. 2013-06-20]. Dostupné z: <http://www.rodina.cz/scripts/detail.asp?id=223>
- [2] *BULLETIN SÍTĚ MATEŘSKÝCH CENTER: Půl na Půl* [online]. Praha, 17/2013 [cit. 2013-04-17]. Dostupné z: http://www.materska-centra.cz/download.php?FNAME=1148579786.upl&ANAME=PUL1_2006.pdf
- [3] CAKIRPALOGLU, Panajotis, 2012. *Úvod do psychologie osobnosti*. Vyd. 1. Praha: Grada. ISBN 978-80-247-4033-1.
- [4] Co jsou mateřská centra, 2003. *Sít' mateřských center v České republice: ohlédnutí za uplynulých 10 let* [online]. Praha: Sít' mateřských center v České republice. 1 sv. [cit. 2013-04-17]. Dostupné z: http://www.materska-centra.cz/download.php?FNAME=1156851364.upl&ANAME=MC_sbornik_cely.pdf
- [5] ČÁP, Jan, 1997 cit podle KAVANOVÁ, Alica a Štefan CHUDÝ, 2005. *Výchova a volný čas: vybrané kapitoly z pedagogiky volného času*. Vyd. 1. Zlín: Univerzita Tomáše Bati ve Zlíně. ISBN 80-731-8266-1.
- [6] ČESKO. Zákon č. 187 ze dne 14. března 2006 o nemocenském pojištění. In: *Sbírka zákonů České republiky*. 2006, částka 64, s. 2330-2392. Dostupný také z: http://aplikace.mvcr.cz/sbirka-zakonu/SearchResult.aspx?q=%20187/2006&typeLaw=zakon&what=Cislo_zakona_smlouvy
- [7] ČESKO. Zákon č. 582 ze dne 17. prosince 1991 o organizaci a provádění sociálního zabezpečení . In: *Sbírka zákonů České republiky*. 1991, částka 111, s. 2890-2920. Dostupný také z: http://aplikace.mvcr.cz/sbirka-zakonu/SearchResult.aspx?q=582/1991&typeLaw=zakon&what=Cislo_zakona_smlouvy
- [8] ČESKO. Zákon č. 117 ze dne 26. května 1995 o státní sociální podpoře . In: *Sbírka zákonů České republiky*. 1995, částka 31, s. 1634-1653. Dostupný také z: http://aplikace.mvcr.cz/sbirka-zakonu/SearchResult.aspx?q=117/1995&typeLaw=zakon&what=Cislo_zakona_smlouvy
- [9] ČESKO. Zákon č. 262 ze dne 21. dubna 2006 zákoník práce. In: *Sbírka zákonů České*

republiky. 2006, částka 84, s. 3146-3241. Dostupný také z: http://aplikace.mvcr.cz/sbirka-zakonu/SearchResult.aspx?q=262/2006&typeLaw=zakon&what=Cislo_zakona_smlouvy

[10] ČESKO. Zákon č. 359 ze dne 9. prosince 1999 o sociálně-právní ochraně dětí. In: *Sbírka zákonů České republiky*. 1999, částka 111, s. 7662-7681. Dostupný také z: http://aplikace.mvcr.cz/sbirka-zakonu/SearchResult.aspx?q=359/1999&typeLaw=zakon&what=Cislo_zakona_smlouvy

[11] ČESKÝ STATISTICKÝ ÚŘAD, *Struktura domácností*, 2013 [online]. [cit. 2013-07-02] Dostupné z: <http://www.czso.cz/csu/csu.nsf/ainformace/7777002E1CBD>

[12] DUKOVÁ, Ivana, Martin DUKA a Ivanka KOHOUTOVÁ, 2013. *Sociální politika: učebnice pro obor sociální činnost*. 1. vyd. Praha: Grada. ISBN 978-80-247-3880-2.

[13] FISCHER, Slavomil a Jiří ŠKODA. *Sociální patologie: analýza příčin a možnosti ovlivňování závažných sociálně patologických jevů*. Vyd. 1. Praha: Grada, 2009, 218 s. ISBN 978-80-247-2781-3.

[14] GAVORA, Peter, 2000. *Úvod do pedagogického výzkumu*. Překlad Vladimír Jůva. Brno: Paido. Edice pedagogické literatury. ISBN 80-859-3179-6.

[15] GEIST, Bohumil, 1992. *Sociologický slovník*. Praha: Victoria Publishing. ISBN 8085605287.

[16] HÁJEK, Bedřich, Břetislav HOFBAUER a Jiřina PÁVKOVÁ, 2008. *Pedagogické ovlivňování volného času: trendy pedagogiky volného času*. Vyd. 2., aktualit. Praha: Portál. ISBN 978-80-262-0030-7.

[17] CHRÁSKA, Miroslav, 2007. *Metody pedagogického výzkumu: základy kvantitativního výzkumu*. Vyd. 1. Praha: Grada. ISBN 978-80-247-1369-4.

[18] KAVANOVÁ, Alica a Štefan CHUDÝ, 2005. *Výchova a volný čas: vybrané kapitoly z pedagogiky volného času*. Vyd. 1. Zlín: Univerzita Tomáše Bati ve Zlíně, Univerzitní institut, Ústav pedagogických věd. ISBN 8073182661.

- [19] KAPLÁNEK, Michal, 2011. *Nauka o volném čase*. [online]. [cit. 2013-07-05]
Dostupné z: <http://www.tf.jcu.cz/getfile/617191935b911b6b>
- [20] KOLÍNSKÁ, Rut, 1995. *Mateřská centra*. Praha: Pražské matky. ISBN 80-901-8640-8.
- [21] KRAUS, Blahoslav a Věra POLÁČKOVÁ, 2001. *Člověk - prostředí - výchova: k otázkám sociální pedagogiky*. Editor Blahoslav Kraus, Věra Poláčková. Brno: Paido - edice pedagogické literatury. ISBN 80-731-5004-2.
- [22] KŘÍŽKOVÁ, Alena, 2005. *Kombinace pracovního a rodinného života v ČR: politiky, čas, peníze a individuální, rodinné a firemní strategie*. 1. vyd. Praha: Sociologický ústav Akademie věd České republiky. ISBN 978-807-3300-777.
- [23] LABUSOVÁ, Eva, 2013. *Rodiče, děti a jejich společný čas*. [online]. [cit. 2013-07-05]
Dostupné z: <http://www.evalabusova.cz/clanky/rodice.php>
- [24] LANGMEIER, Josef a Dana KREJČÍŘOVÁ, 2006. *Vývojová psychologie*. 2., aktualiz. vyd. Praha: Psyché (Grada). ISBN 80-247-1284-9.
- [25] MATĚJČEK, Zdeněk, 1992. *Dítě a rodina v psychologickém poradenství*. 1. vyd. Praha: Státní pedagogické nakladatelství. ISBN 80-04-25236-2.
- [26] MATOUŠEK, Oldřich, 1993. *Rodina jako instituce a vztahová síť*. Vyd. 1. Praha: Sociologické nakladatelství. Studijní texty (Sociologické nakladatelství), sv. 3. ISBN 80-901-4247-8.
- [27] MAŘÍKOVÁ, Hana, 1996. *Velký sociologický slovník: A-O*. 1. vyd. Praha: Karolinum. ISBN 8071843113.
- [28] Metodika MPSV pro udělení dotace nestátním neziskovým subjektům na podporu rodiny pro rok 2013. In: [online]. [cit. 2013-04-20]. Dostupné z: <http://www.mpsv.cz/cs/890>
- [29] Ministerstvo práce a sociálních věcí. *Rodina a ochrana práv dětí*. In [online]. [cit.

2013-04-20]. Dostupné z: <http://www.mpsv.cz/cs/4>

[30] MLÝNKOVÁ, Jana, 2011. *Péče o staré občany: učebnice pro obor sociální činnost*. 1. vyd. Praha: Grada. ISBN 978-80-247-3872-7.

[31] MOŽNÝ, Ivo, 2008. *Rodina a společnost*. 2., upr. vyd. Praha: Sociologické nakladatelství (SLON). ISBN 978-80-86429-87-8.

[32] MOŽNÝ, Ivo, 2002. *Sociologie rodiny*. Vyd. 2., upr. Praha: Sociologické nakladatelství. ISBN 8086429059.

[33] MURPHY-WITT, Monika a Petra STAMER-BRANDT, 2007. *Připravte své dítě do života: osm klíčových dovedností - jak je můžete svému dítěti zprostředkovat a jak si je může dítě s vaší pomocí osvojit*. 1. vyd. Praha: Grada. ISBN 978-80-247-2082-1.

[34] NOVÁK, Tomáš, 2008. *Vztah otce a syna*. Vyd. 1. Praha: Grada. ISBN 978-80-247-2079-1.

[35] NOVÁK, Tomáš a Blanka DVOŘÁČKOVÁ, 2008. *Vztah matky a syna*. Vyd. 1. Praha: Grada. ISBN 978-80-247-2077-7.

[36] NOVÁKOVÁ, Marie, 2003. *Sít' mateřských center v České republice: ohlédnutí za uplynulých 10 let* [online]. Praha: Sít' mateřských center v České republice. 1 sv. [cit. 2013-04-17]. Dostupné z: http://www.materska-centra.cz/download.php?FNAME=1156851364.upl&ANAME=MC_sbornik_cely.pdf

[37] OTTŮV slovník naučný 1.-28: *ilustrovaná encyklopedie obec. vědomostí*. Praha: J. Otto, 1888-1909.

PÁVKOVÁ, Jiřina, 2002. *Pedagogika volného času*. Vyd. 3. Praha: Portál. ISBN 80-717-8711-6.

[38] PLAŇAVA, Ivo, 2000. *Manželství a rodiny: struktura, dynamika, komunikace*. 1. vyd. Brno: Doplněk. ISBN 80-7239-039-2.

[39] ROŠTOVÁ, Monika, 2013. *Jak si zorganizovat čas na rodičovské dovolené*. [online]. [cit. 2013-07-05] Dostupné z: <http://www.osuslunicka.cz/news/jak-si-zorganizovat-cas-na->

materske-dovolene/

[40] SIKOROVÁ, Lucie, 2011. *Potřeby dítěte v ošetrovatelském procesu*. 1. vyd. Praha: Grada. Sestra. ISBN 978-802-4735-931.

[41] SOBOTKOVÁ, Irena, 2001. *Psychologie rodiny*. Vyd. 1. Praha: Portál. ISBN 80-717-8559-8.

[42] Společnost přátelská rodině, *Sladování rodinného a pracovního života*, [cit. 2013-04-17]. Dostupné z: <http://www.familyfriendly.cz/>

[43] SUCHÝ, Jiří a Pavel NÁHLOVSKÝ, 2012. *Životní koučování a sebekoučování: klíč k pozitivním změnám a osobní spokojenosti*. 1. vyd. Praha: Grada. Poradce pro praxi. ISBN 978-80-247-4010-2.

[44] ŠEĎOVÁ, Klára, 2003. *Mateřství jako pozitivní hodnota a žitý svět*. In SPFFBU, řada pedagogická U8. Brno: Masarykova univerzita. ISBN 80-210-3120-4. info

[45] ŠPATENKOVÁ, Naděžda, 2006. *Jak řeší rodinné krize moderní žena*. Vyd. 1. Praha: Grada. ISBN 80-247-1567-8.

[46] ŠKRABAL, Josef, © 2013. *Jaké je složení domácností*. Český statistický úřad. Praha. [online]. [cit. 2013-06-20]. Dostupné z: <http://www.rodina.cz/scripts/detail.asp?id=223>Složení domácností

[47] TAKÁCS, Lea, 2011. *Jak příchod dítěte změní život ženy*. Praha: Portál. roč. 41, č. 12.

[48] VÁGNEROVÁ, Marie, 2004. *Základy psychologie*. Vyd. 1. V Praze: Karolinum. ISBN 80-246-0841-3.

[49] VALENTA, Milan, 2011. *Dramaterapie*. 4., aktualiz. a rozš. vyd., V nakl. Grada 2. Praha: Grada. ISBN 978-80-247-3851-2.

[50] VÝROST, Jozef a Ivan SLAMĚNÍK, 2008. *Sociální psychologie*. 2., přeprac. a rozš. vyd. Praha: Grada. „m mmmm ISBN 978-80-247-1428-8.

[51] *Výroční zpráva: Síť mateřských center.*, 2005, 2006, 2007, 2008, 2009, 2010, 2011. [online]. [cit. 2013-04-02 Dostupné z: <http://www.materska-centra.cz/sit-mc-v-cr/vyrocnizpravy/>]

[52] *Výroční zpráva: Síť mateřských center.*, 2002-2004.[online]. [cit. 2013-04-02 Dostupné z: <http://www.materska-centra.cz/sit-mc-v-cr/vyrocnizpravy/>]

SEZNAM POUŽITÝCH SYMBOLŮ A ZKRATEK

MD	Mateřská dovolená
RD	Rodičovská dovolená
PPM	Peněžité pomoci v mateřství
RP	Rodičovský příspěvek
MC	Mateřské centrum
VČ	Volný čas
ČSSZ	Česká správa sociálního zabezpečení
MPSV	Ministerstvo práce a sociálních věcí
OSVČ	Osoba samostatně výdělečně činná
ÚP	Úřad práce
např.	Například
atd.	A tak dále
aj.	A jiné

SEZNAM OBRÁZKŮ

Obr. 1: Působnost České správy sociálního zabezpečení.....	13
Obr. 2: Dávky státní sociální podpory.....	13
Obr. 3: Dávky nemocenského pojištění.....	14
Obr. 4: Životní cyklus rodin s dětmi, upraveno.....	19
Obr. 5: Dělení času dle Nahrsteda.....	27
Obr. 6: Dělení času matek na mateřské dovolené (volně upraveno).....	28
Obr. 7: Hierarchie potřeb podle Maslowa.....	30
Obr. 8: Členění ČR podle krajů.....	38

SEZNAM TABULEK

1.2.1Tab. 1: Výše příspěvku na péči.....	16
2.2.2Tab. 2: Psychologické dimenze mužské a ženské role (Pláňava, 2000, s. 108)	22
2.4Tab. 3: Složení domácnosti (český statistický úřad, 2013).....	24
4.1Tab. 4: Přínos MC (zdroj: (Kolínská, 2011)).....	32
5.5Tab. 5: Základní údaje o výzkumu.....	38
6.1Tab. 6: Respondenti dle krajů.....	40
6.1Tab. 7: Poměr návštěvnosti MC ve vybraných krajích.....	41
6.1Tab. 8: Věk respondentů a rozdělení dle návštěvnosti MC.....	41
6.1Tab. 9: Počet dětí v domácnosti.....	42
6.1Tab. 10: Vzdělání rodičů.....	43
6.2Tab. 11: Naplnění volného času matek.....	44
6.2Tab. 12: Čas na aktivity.....	45
6.2Tab. 13: Volný čas a děti.....	45
6.2Tab. 14: Najde si matka volný čas pro sebe	46
6.2Tab. 15: Starost matky o další členy v domácnosti.....	46
6.2Tab. 16 Struktura volného času matky	46
6.2Tab. 17: Pocit domácí izolace.....	47
6.2Tab. 18: Potřeba zapojení do společenského života.....	47
6.2Tab. 19: Trávení volného času s kamarádkami.....	47
6.2Tab. 20: Povinnosti v domácnosti.....	48
6.2Tab. 21: Znalost respondentů o službách MC.....	48
6.2Tab. 22: Zájem o informovanost o službách MC.....	48
6.2Tab. 23: Důvod nezájmu o MC.....	49
6.2Tab. 24: Co očekává od MC matka, která jej nenavštěvuje.....	49
6.3Tab. 25: Velikost bydliště respondentů.....	50
6.3Tab. 26: Jakým způsobem matka v domácnosti žije.....	50
6.3Tab. 27: S kým matka v domácnosti bydlí	51
6.3Tab. 28: Jak vypomáhají matce rodiče a manžel.....	52
6.3Tab. 29: Má matka v místě bydliště MC.....	52
6.4Tab. 30: Vzdálenost MC od bydliště	53
6.4Tab. 31: Délka využívání služeb MC.....	53
6.4Tab. 32: Aktivní zapojení matek do činnosti MC.....	53
6.4Tab. 33: Důvody návštěvnosti MC.....	54
6.4Tab. 34: Spokojenost matek s MC.....	54

6.4Tab. 35: Užitek MC pro děti.....	55
6.4Tab. 36: Přínos MC pro rodiče.....	55
6.4Tab. 37: Užitečnost návštěvy MC.....	56
6.4Tab. 38: Ovlivnění postoje matky k výchově.....	56
6.4Tab. 39: Míra souhlasu s MC jako alternativou trávení volného času s dítětem.....	56
6.4Tab. 40: Hodnocení náplně a připomínky k činnosti MC.....	57
6.5Tab. 41: Tabulka vyhodnocení testu čtyřpolní tabulky Chí-kvadrát.....	58
6.5Tab. 42: Vyhodnocení testu H1.....	58
6.5Tab. 43: Vyhodnocení testu H2 jako celku.....	59
6.5Tab. 44: Porovnání četnosti návštěv mateřského centra.....	60
6.5Tab. 45: Četnost pomoci od manžela a rodičů.....	61
6.5Tab. 46: Návštěvnost MC.....	61

SEZNAM DIAGRAMŮ

Diagram. 1: Dělení respondentů dle krajů.....	40
Diagram 2: Dělení respondentů dle návštěvnosti MC.....	40
Diagram. 3: Věk respondentů.....	41
Diagram. 4: Počty dětí v domácnosti.....	42
Diagram. 5: Vzdělání rodičů.....	43
Diagram. 6: Naplnění volného času matek.....	44
Diagram. 7: Výpomoc matce.....	51
Diagram. 8: Návštěvnost mateřského centra v závislosti na velikosti bydliště.....	59

SEZNAM PŘÍLOH

Příloha P 1: dotazník

PŘÍLOHA P 1: DOTAZNÍK

1. Jaký je počet dětí ve Vaší domácnosti?

Zvolte jednu z následujících možností.

- 1
- 2
- 3
- 4
- 5 a více

2. Jaký je věk dítěte/ dětí ve Vaší domácnosti?

Pokud máte více dětí, vyberte u každého dítěte jeho věk.

	1. dítě	2. dítě	3. dítě	4. dítě	5. dítě
0-6 měsíců					
6-12 měsíců					
1-2 roky					
2- 3 roky					
3-4 roky					
4-5 let					
5-6 let					
6-9 let					
9-12 let					
12-15 let					
15-18 let					
18 a více let					
Bez odpovědi					

3. Ve kterém kraji bydlíte?

Zvolte jednu z následujících možností.

- Hlavní město Praha
- Jihočeský kraj
- Jihomoravský kraj
- Karlovarský kraj
- Kraj Vysočina (Jihlavský)
- Královéhradecký kraj
- Liberecký kraj
- Moravskoslezský kraj
- Olomoucký kraj
- Pardubický kraj
- Plzeňský kraj
- Středočeský kraj
- Ústecký kraj
- Zlínský kraj

4. Uveďte velikost Vašeho bydliště?

Zvolte jednu z následujících možností.

- sídlo do 1 000 obyvatel
- sídlo 1 000 - 5 000 obyvatel
- sídlo 5 000 - 10 000 obyvatel
- sídlo 10 000 – 50 000 obyvatel
- sídlo 50 000- 100 000 obyvatel
- sídlo nad 100 000 obyvatel

5. Pomáhá Vám partner v povinnostech péče o dítě/děti v domácnosti?

Zvolte jednu z následujících možností.

- Pravidelně
- Občas
- Minimálně

6. Vypomáhají Vám rodiče při hlídání dětí?

Zvolte jednu z následujících možností.

- Pravidelně
- Občas
- Minimálně

7. Jsou pro Vás povinnosti matky na mateřské dovolené vyčerpávající tak, že Vám nezbývá čas na jiné Vaše volnočasové aktivity?

Zvolte jednu z následujících možností.

- Ano (čas na aktivity mi nezbývá)
- Ne (čas na aktivity mi zbývá)

8. Jak je to s Vaším volným časem?

Ohodnoťte tvzení jako ve škole.

	1 = naprosto souhlasím	2	3	4	5 = vůbec nesouhlasím
Mám hodně práce s dětmi a žádný volný čas pro sebe mi nezbývá					
Pro sebe si volný čas vždy najdu					
Starám se ještě o další členy domácnosti (rodiče, prarodiče)					
Mám hodně volného času					

9. Nemáte pocit domácí izolace a potřebu se zapojit do společenského života?

Ohodnoťte tvzení jako ve škole.

	1 = naprosto souhlasím	2	3	4	5 = vůbec nesouhlasím
Cítím se osamocená					
Mám potřebu více se zapojit do společného života					
Mám hodně kamarádek, navštěvujeme se					
Mám doma hodně povinností, nemám čas nikam chodit					

10. Jakými iniciativami naplňujete svůj volný čas?

Můžete vybrat více možností.

- sport
- četba
- zahradničení
- setkání s přáteli
- procházky v přírodě
- volný čas trávím s rodinou
- aktivity v mateřském centru
- jiné

11. Víte, co jsou mateřská centra a jaké služby nabízejí?

Zvolte jednu z následujících možností.

- Ano, vím
- Ne, nevím

12. Je v místě Vašeho bydliště mateřské centrum?

Zvolte jednu z následujících možností.

- Ano
- Ne
- Nevím

13. Navštěvujete mateřské centrum?

Zvolte jednu z následujících možností.

- Ano
- Ne

14. Jak je vzdálené mateřské centrum od místa Vašeho bydliště?

Zvolte jednu z následujících možností.

- Méně než 1km
- 1-5 km
- 5-10 km
- 10-15 km
- 20 a více km

15. Jak dlouho využíváte služeb mateřského centra?

Zvolte jednu z následujících možností.

- Méně než 1 rok
- 1-2 roky
- 3-4 roky
- 5-6 let
- 7-8 let
- 9-10 let
- 10 a více let

16. Proč jste se rozhodla mateřské centrum navštěvovat.

Ohodnoťte do jaké míry souhlasíte s níže uvedeným tvrzením. Hodnocení jako ve škole.

	1 = naprosto souhlasím	2	3	4	5 = vůbec nesouhlasím
Mám ráda společnost					
Ráda sdílím zkušenosti s ostatními					
Chci pro své dítě aktivitu					
Chci aktivitu pro sebe					
Nudím se doma					
Cítím se doma osamocně					

17. Jste s nabídkou mateřského centra, které navštěvujete spokojená?

Zvolte jednu z následujících možností.

- 1 = naprosto spokojená
- 2 = spokojená s výhradami
- 3 = průměrně spokojená
- 4 = částečně nespokojená
- 5 = naprosto nespokojená

18. Jak hodnotíte účast se svým dítětem ve volné herně ?

Pokud máte více dětí, napište u každého zvlášť.

	1. dítě	2. dítě	3. dítě	4. dítě	5.dítě
Zatím se nezapojuje, je ještě moc malé					
Zatím se nezapojuje, hraji si s ním sama					
Zapojuje se do hry mezi ostatní děti, ale vyžaduje moji přítomnost					
Zapojuje se do hry mezi ostatní děti, ale nevyžaduje moji přítomnost					
Hraje si samo s ostatními dětmi					
Bez odpovědi					

19. Jak hodnotíte tyto možnosti, které vám a vašemu dítěti mateřské centrum nabízí?

Stupnice známkování jako ve škole 1-5.

	1 = naprosto souhlasím	2	3	4	5 = vůbec nesouhlasím
Možnost navázání nových kontaktů a přátelství s rodiči ostatních dětí					
Získáním nových zkušeností z přednášek, besed					
Dítě má možnost volného pohybu a výběru hraček dle svých zájmů.					
Dítě se baví v kolektivu ostatních dětí stejné věkové kategorie					
Dítě navazuje nové sociální kontakty a dovednosti v přítomnosti rodičů.					

20. Jaký význam má pro Vás mateřské centrum po stránce osobních a odborných znalostí?

Stupnice známkování jako ve škole 1-5.

	1 = naprosto souhlasím	2	3	4	5 = vůbec nesouhlasím
Oceňuji odborné aktivity pro rodiče o výchově dětí					
Oceňuji aktivity pro osobní zájmy matky					
Oceňuji možnost udržení profesní kvalifikace					
Oceňuji aktivity pro získávání nových dovedností					
Oceňuji možnost dalšího vzdělávání					

21. Máte dojem, že mateřské centrum ovlivňuje Vaše postoje ve výchově Vašich dětí?

Zvolte jednu z následujících možností.

- 1 = velmi ovlivňuje
- 2 = částečně ovlivňuje
- 3 = spíše ovlivňuje
- 4 = částečně neovlivňuje
- 5 = vůbec neovlivňuje

22. Mateřské centrum navštěvují, protože je to jedna z možných alternativ trávení volného času s dítětem.

Zvolte jednu z následujících možností.

- 1 = naprosto souhlasím
- 2 = částečně souhlasím
- 3 = spíše souhlasím
- 4 = částečně nesouhlasím
- 5 = vůbec nesouhlasím

23. Zapojujete se do činnosti mateřského centra?

Zvolte jednu z následujících možností.

- Ano
- Ne

24. Jaké změny v programu (časové a i obsahové) byste mateřskému centru doporučila?

Prosím dopište zde Váš názor.

25. Co je důvodem nebo příčinou, že mateřské centrum nenavštěvujete?

Můžete vybrat více možností.

- Mám hodně práce s dětmi a nemám nato čas
- Starám se i o ostatní členy rodiny
- Mateřské centrum mi není dostupné
- Mám jiné zájmy a aktivity
- Nemám zájem mateřské centrum navštěvovat
- Mám jiné důvody proč mateřské centrum nenavštěvují

26. Co byste od mateřského centra očekávala?

Můžete vybrat více možností.

- Mám zájem být ve společnosti
- Mám zájem sdílet zkušenosti s ostatními
- Mám zájem pro své dítě aktivitu
- Chtěla bych aktivitu pro sebe
- Nudím se doma
- Cítím se doma osamoceně

27. Zajímají Vás podrobnější informace o poslání a náplni mateřského centra?

Zvolte jednu z následujících možností.

- Ano
- Ne

28. Jaký je Váš věk?

Zvolte jednu z následujících možností.

- do 20ti let
- 20 – 25 let
- 26 – 30 let
- 31 – 35 let
- 36 – 40 let
- 41 - a více let

29. Jaké je vaše vzdělání?

Zvolte jednu z následujících možností.

- Základní
- Střední bez maturity / vyučena
- Střední s maturitou
- Vyšší odborné
- Vysokoškolské

30. Jaké je vzdělání Vašeho partnera?

Zvolte jednu z následujících možností.

- Základní
- Střední bez maturity / vyučen
- Střední s maturitou
- Vyšší odborné
- Vysokoškolské

31. Jak v domácnosti žijete?

Zvolte jednu z následujících možností.

- sama - jsem samoživitelka (bez partnera, bez manžela)
- s manželem (partnerem)

32. Jak v domácnosti bydlíte?

Zvolte jednu z následujících možností.

- samostatně (bez rodičů)
- s rodiči
- jiné