

Problematika reformy nepojistných sociálních dávek

Bc. Jarmila Vybíralová

Diplomová práce
2013



Univerzita Tomáše Bati ve Zlíně
Fakulta humanitních studií

Univerzita Tomáše Bati ve Zlíně
Fakulta humanitních studií
Ústav pedagogických věd
akademický rok: 2012/2013

ZADÁNÍ DIPLOMOVÉ PRÁCE

(PROJEKTU, UMĚLECKÉHO DÍLA, UMĚLECKÉHO VÝKONU)

Jméno a příjmení: **Bc. Jarmila Vybíralová**
Osobní číslo: **H11475**
Studijní program: **N7507 Specializace v pedagogice**
Studijní obor: **Sociální pedagogika**
Forma studia: **kombinovaná**

Téma práce: **Problematika reformy nepojistných sociálních dávek**

Zásady pro vypracování:

Zpracování rešerše a studium odborné literatury.
Vymezení pojmů a teoretických východisek z oblasti nepojistných sociálních dávek.
Příprava metodiky výzkumné části.
Realizace kvalitativního výzkumu.
Zpracování a vyhodnocení získaných dat, včetně jejich interpretace.
Prezentace výsledků výzkumu, jejich shrnutí a doporučení pro praxi.

Rozsah diplomové práce:

Rozsah příloh:

Forma zpracování diplomové práce: **tištěná/elektronická**

Seznam odborné literatury:

KREBS, Vojtěch. Sociální politika. Praha: Aspi, 2007. ISBN 978-80-7357-276-1.

MATOUŠEK, Oldřich. Metody a řízení sociální práce. Praha: Portál, 2003. ISBN 80-7178-548-2.

MATOUŠEK, Oldřich. Sociální služby: ekonomika, plánování, hodnocení. Praha: Portál, 2007. ISBN 978-80-7367-310-9.

KRÁLOVÁ, Jarmila a Eva RÁŽOVÁ. Sociální služby a příspěvek na péči. Olomouc: Anag, 2012. ISBN 978-80-7263-748-5.

BŘESKÁ, N., E. BURDOVÁ a M. KEPKOVÁ. Státní sociální podpora s komentářem a příklady. Olomouc: Anag, 2010. ISBN 978-80-7263-739-3.

Vedoucí diplomové práce:

doc. PhDr. Lenka Haburajová Ilavská, Ph.D.
Ústav pedagogických věd

Datum zadání diplomové práce:

30. listopadu 2012

Termín odevzdání diplomové práce:

26. dubna 2013

Ve Zlíně dne 14. února 2013


doc. Ing. Anežka Lengálová, Ph.D.
děkanka




Mgr. Jakub Hladík, Ph.D.
ředitel ústavu

PROHLÁŠENÍ AUTORA DIPLOMOVÉ PRÁCE

Beru na vědomí, že

- odevzdáním diplomové práce souhlasím se zveřejněním své práce podle zákona č. 111/1998 Sb. o vysokých školách a o změně a doplnění dalších zákonů (zákon o vysokých školách), ve znění pozdějších právních předpisů, bez ohledu na výsledek obhajoby ¹⁾;
- beru na vědomí, že diplomová práce bude uložena v elektronické podobě v univerzitním informačním systému dostupná k nahlédnutí;
- na moji diplomovou práci se plně vztahuje zákon č. 121/2000 Sb. o právu autorském, o právech souvisejících s právem autorským a o změně některých zákonů (autorský zákon) ve znění pozdějších právních předpisů, zejm. § 35 odst. 3 ²⁾;
- podle § 60 ³⁾ odst. 1 autorského zákona má UTB ve Zlíně právo na uzavření licenční smlouvy o užití školního díla v rozsahu § 12 odst. 4 autorského zákona;
- podle § 60 ³⁾ odst. 2 a 3 mohu užit své dílo – diplomovou práci - nebo poskytnout licenci k jejímu využití jen s předchozím písemným souhlasem Univerzity Tomáše Bati ve Zlíně, která je oprávněna v takovém případě ode mne požadovat přiměřený příspěvek na úhradu nákladů, které byly Univerzitou Tomáše Bati ve Zlíně na vytvoření díla vynaloženy (až do jejich skutečné výše);
- pokud bylo k vypracování diplomové práce využito softwaru poskytnutého Univerzitou Tomáše Bati ve Zlíně nebo jinými subjekty pouze ke studijním a výzkumným účelům (tj. k nekomerčnímu využití), nelze výsledky diplomové práce využít ke komerčním účelům.

Prohlašuji, že

- elektronická a tištěná verze diplomové práce jsou totožné;
- na diplomové práci jsem pracoval samostatně a použitou literaturu jsem citoval. V případě publikace výsledků budu uveden jako spoluautor.

Ve Zlíně 24. 4. 2013

.....


1) zákon č. 111/1998 Sb. o vysokých školách a o změně a doplnění dalších zákonů (zákon o vysokých školách), ve znění pozdějších právních předpisů, § 47b Zveřejňování závěrečných prací:

(1) Vysoká škola nevydělečně zveřejňuje disertační, diplomové, bakalářské a rigorózní práce, u kterých proběhla obhajoba, včetně posudků oponentů a výsledku obhajoby prostřednictvím databáze kvalifikačních prací, kterou spravuje. Způsob zveřejnění stanoví vnitřní předpis vysoké školy.

(2) *Disertační, diplomové, bakalářské a rigorózní práce odevzdané uchazečem k obhajobě musí být též nejméně pět pracovních dnů před konáním obhajoby zveřejněny k nahlížení veřejnosti v místě určeném vnitřním předpisem vysoké školy nebo není-li tak určeno, v místě pracoviště vysoké školy, kde se má konat obhajoba práce. Každý si může ze zveřejněné práce pořizovat na své náklady výpisy, opisy nebo rozmnoženiny.*

(3) *Platí, že odevzdáním práce autor souhlasí se zveřejněním své práce podle tohoto zákona, bez ohledu na výsledek obhajoby.*

2) *zákon č. 121/2000 Sb. o právu autorském, o právech souvisejících s právem autorským a o změně některých zákonů (autorský zákon) ve znění pozdějších právních předpisů, § 35 odst. 3:*

(3) *Do práva autorského také nezasahuje škola nebo školské či vzdělávací zařízení, užije-li nikoli za účelem přímého nebo nepřímého hospodářského nebo obchodního prospěchu k výuce nebo k vlastní potřebě dílo vytvořené žákem nebo studentem ke splnění školních nebo studijních povinností vyplývajících z jeho právního vztahu ke škole nebo školskému či vzdělávacímu zařízení (školní dílo).*

3) *zákon č. 121/2000 Sb. o právu autorském, o právech souvisejících s právem autorským a o změně některých zákonů (autorský zákon) ve znění pozdějších právních předpisů, § 60 Školní dílo:*

(1) *Škola nebo školské či vzdělávací zařízení mají za obvyklých podmínek právo na uzavření licenční smlouvy o užití školního díla (§ 35 odst.*

3). *Odpirá-li autor takového díla udělit svolení bez vážného důvodu, mohou se tyto osoby domáhat nahrazení chybějícího projevu jeho vůle u soudu. Ustanovení § 35 odst. 3 zůstává nedotčeno.*

(2) *Není-li sjednáno jinak, může autor školního díla své dílo užit či poskytnout jinému licenci, není-li to v rozporu s oprávněnými zájmy školy nebo školského či vzdělávacího zařízení.*

(3) *Škola nebo školské či vzdělávací zařízení jsou oprávněny požadovat, aby jim autor školního díla z výdělku jím dosaženého v souvislosti s užitím díla či poskytnutím licence podle odstavce 2 přiměřeně přispěl na úhradu nákladů, které na vytvoření díla vynaložily, a to podle okolností až do jejich skutečné výše; přitom se přihlédne k výši výdělku dosaženého školou nebo školským či vzdělávacím zařízením z užití školního díla podle odstavce 1.*

ABSTRAKT

Diplomová práce se v teoretické části zabývá sociální politikou, sociálním zabezpečením jako nástrojem k zabezpečení jejich úkolů a cílů, systémem státní sociální podpory. V praktické části se věnuje systému nepojistných sociálních dávek po sociální reformě od roku 2012 a zejména způsobem jejich výplaty. V závěru se pokouší práce o zhodnocení tohoto systému a navrhuje jeho změnu.

Klíčová slova: sociální politika, nepojistné sociální dávky, sociální služby, karta sociálního systému.

ABSTRACT

The theoretical part of the bachelor work focuses on with social policy, social security as a tool for ensuring its functions and aims and state income support system. The practical part deals with the non-insurance social benefits system after the social reform in 2012 with a special focus on the different ways of disbursing these benefits The conclusion of the work attempts to evaluate this system and proposes its transformation.

Keywords: social politics, social security, non-insurance benefits, social services, welfare credit card, S-card

Poděkování

Tímto bych ráda poděkovala vedoucí mé diplomové práce Doc. PhDr. Lence Haburajové Ilavské, PhD. za odborné a metodické vedení, přínosné poznámky a konzultace při zpracování daného tématu.

Prohlašuji, že odevzdaná verze bakalářské/diplomové práce a verze elektronická nahraná do IS/STAG jsou totožné.

OBSAH

ÚVOD	10
I TEORETICKÁ ČÁST	12
1 SOCIÁLNÍ POLITIKA STÁTU.....	13
1.1 SOCIÁLNÍ POLITIKA	13
1.2 SUBJEKTY A OBJEKTY SOCIÁLNÍ POLITIKY	13
1.3 ZÁKLADNÍ PRINCIPY SOCIÁLNÍ POLITIKY	14
1.3.1 Princip sociální spravedlnosti.....	14
1.3.2 Princip sociální solidarity	15
1.3.3 Princip subsidiarity	15
1.3.4 Princip participace	16
1.4 FUNKCE SOCIÁLNÍ POLITIKY	16
1.5 NÁSTROJE SOCIÁLNÍ POLITIKY	16
2 SOCIÁLNÍ ZABEZPEČENÍ.....	18
2.1 SOCIÁLNÍ POJIŠTĚNÍ.....	19
2.2 SOCIÁLNÍ PÉČE.....	19
2.2.1 Základní nástroje sociální pomoci.....	20
2.2.1.1 Poradenství.....	20
2.2.1.2 Sociální prevence	21
2.2.1.3 Sociálně-právní ochrana	21
2.2.1.4 Sociální služby	21
2.3 STÁTNÍ SOCIÁLNÍ PODPORA.....	22
2.3.1 Vývoj státní sociální podpory	23
II PRAKTICKÁ ČÁST	26
3 SUBJEKTY VE STÁTNÍ SOCIÁLNÍ PODPOŘE	27
3.1 ORGÁNY PROVÁDĚJÍCÍ STÁTNÍ SOCIÁLNÍ PODPORU	27
3.1.1 Ministerstvo práce a sociálních věcí České republiky.....	28
3.1.2 Úřad práce České republiky	29
3.2 OPRÁVNĚNÁ OSOBA	30
3.3 OSOBA SPOLEČNĚ POSUZOVANÁ	30
3.4 DALŠÍ SUBJEKTY V OBLASTI NEPOJISTNÝCH SOCIÁLNÍCH DÁVEK.....	31
4 REFORMA VÝPLATY NEPOJISTNÝCH SOCIÁLNÍCH DÁVEK	33
4.1 DÁVKY STÁTNÍ SOCIÁLNÍ PODPORY.....	34
4.1.1 Reforma od 1. ledna 2012 – zákon č. 366/2011 Sb.....	36
4.1.2 Reforma od 1. prosince 2012 – zákon č. 331/2012 Sb.	38
4.1.3 Reforma od 1. ledna 2013	38
4.2 DÁVKY POMOCI V HMOTNÉ NOUZI	40
4.2.1 Reforma u dávek pomoci v hmotné nouzi	42
4.2.2 Životní a existenční minimum.....	42
4.3 DÁVKY PRO OSOBY SE ZDRAVOTNÍM POSTIŽENÍM	43
4.3.1 Reforma od 1. prosince 2012 – zákon 331/2012 Sb.....	48
4.4 PŘÍSPĚVEK NA PÉČI.....	48
4.4.1 Reforma od 1. ledna 2012	49

4.4.2	Reforma od 1. prosince 2012 – zákon č. 331	51
5	KARTA SOCIÁLNÍCH SYSTÉMŮ	52
5.1	KARTA SOCIÁLNÍCH SYSTÉMŮ VE SVĚTĚ	52
5.1.1	Sociální karta v Itálii.....	52
5.1.2	Sociální karty v USA.....	53
5.1.3	Sociální karta v Rusku	53
5.2	KARTA SOCIÁLNÍCH SYSTÉMŮ V ČESKÉ REPUBLICE	54
5.2.1	Funkce Skarty.....	55
5.2.2	Typ Skarty.....	56
5.2.3	Kontaktní místo	56
5.2.4	Omezení Skarty	56
5.2.5	Poplatky za Skartu.....	57
6	PROBLEMATIKA VÝPLAT NEPOJISTNÝCH SOCIÁLNÍCH DÁVEK	58
6.1	KARTA SOCIÁLNÍCH SYSTÉMŮ.....	58
6.2	INFORMAČNÍ TECHNOLOGIE	61
7	PROBLEMATIKA REFORMY V OBLASTI NEPOJISTNÝCH SOCIÁLNÍCH DÁVEK	63
	ZÁVĚR	65
	SEZNAM POUŽITÉ LITERATURY	67
	SEZNAM POUŽITÝCH SYMBOLŮ A ZKRATEK.....	70
	SEZNAM PŘÍLOH	71

ÚVOD

Sociální politika ve všech vyspělých zemích i zemích, které aspirují na svůj další společenský rozvoj, hraje v soudobých podmínkách velice významnou roli. Stává se bez nadsázky neodmyslitelným atributem uspořádání společnosti.

Od sociální politiky v moderní společnosti se očekává, že poskytne předpoklady, podmínky, impulsy a motivaci pro rozvoj každého jedince, a tím i pro prosperitu celé společnosti. Sociální politika je zaměřena k tomu, co moderní teorie označuje jako „sociální kapitál“. Přitom zájem o sociální kapitál sílí nejen mezi těmi, kdo se sociální politikou profesně zabývají, ale i mezi odborníky odlišných profesních zájmů. Sílí i ze strany laické veřejnosti, neboť sociálně politická opatření jsou vepsána do života a osudů nás všech.

Základním cílem sociální politiky je poskytovat občanům takový sociální program, který bude udržovat rozvoj lidských, hospodářských, sociálních a kulturních práv člověka. Směřuje k tomu, aby každý člověk měl možnost dosáhnout důstojné životní úrovně. Systém sociální politiky by měl být sociálně spravedlivý, transparentní, zabezpečující stejné příležitosti pro všechny, ale aby zároveň byl trvale finančně udržitelný.

Jedním z nejvyužívanějších systémů podpory v různých sociálních situacích je systém nepojistných sociálních dávek. Ten je založen na finanční podpoře státu a státem uznaných životních událostí. A co je hlavní, systém těchto nepojistných sociálních dávek se zaměřuje na zvýšení solidarity především s rodinami s dětmi.

Systémy státní sociální podpory fungují v České republice řadu let. Již od počátku bylo snahou vlád podpořit dávkami státní podpory rodiny s dětmi i ostatní občany, kteří se nacházeli ve složitých životních situacích. Během let docházelo k mnohým úpravám různých dávek, jejich zvyšování, ale většinou ke snižování z důvodu úspory ve státním rozpočtu. Je zřejmé, že systémy státních sociálních podpor prošly od svého zřízení velkou obměnou a od počátku se v systémech udržely jen ty nejzákladnější dávky, ačkoliv ani ty se nevyhnuły mnohým úpravám a vylepšením, které měly zlepšit jejich efektivitu při podpoře rodin a sociálně slabých, nemocných občanů v těžkých životních situacích.

V poslední době se Česká republika dostala do problému, který spočíval v úpravě veřejných financí. Vzhledem k analýzám, které ukázaly, kde a v jakých rezortech je nutno

šetřit státní prostředky, systém nepojistných sociálních dávek nebyl, není a nebude výjimkou.

Cílem mé diplomové práce je podat ucelený pohled na systém nepojistných sociálních dávek, komparovat je před a po reformě, popsat problémy spojené s jejich reformou, jejich vyplácením a celkovou agendou. Vzhledem k tomu, že všechny tyto dávky jsou stanoveny zákonem, jde o pohled na současný stav legislativy v této oblasti.

Podpora rodin s dětmi, občanů zdravotně znevýhodněných a ve finanční tísní ze strany státu nabývá různých podob a opatření a realizuje se jak v systému sociálního zabezpečení, tak i na základě různých daňových úlev či opatření v rámci pracovněprávní oblasti.

Celý systém nepojistných sociálních dávek byl vystaven tak, aby vyhovoval podmínkám tržní ekonomiky, aby životní úroveň občanů a rodin s dětmi vycházela především z pracovních příjmů a sociální redistribuce nedeformovala, ale pouze účelně korigovala příjmovou rozdílnost tak, aby osoby motivovala ke zvyšování příjmů a aby se snížila závislost občanů a rodin s dětmi na sociálních dávkách. Proces vzniku nepojistných sociálních dávek byl veden snahou vytvořit systém hospodárný, účelný a adresný, který bude vycházet z konkrétní sociální situace a události.

Struktura práce je organizována co nejpřehledněji. V úvodní části se zabývám teorií sociální politiky jako takové, aby bylo možno lépe pochopit celkovou problematiku. Další kapitoly jsou řazeny co nejpřehledněji, v členění na dávky pro rodiny s dětmi, dále pro občany se zdravotním postižením a občany, kteří se ocitnou v hmotné nouzi. Závěr práce je zaměřen na problémy spojené s reformou v oblasti nepojistných sociálních dávek a zejména novým způsobem jejich výplaty.

V práci je využita zejména metoda popisu, analýzy a komparace. Právní stav zpracování diplomové práce je platný k 31. 3. 2013.

I. TEORETICKÁ ČÁST

1 SOCIÁLNÍ POLITIKA STÁTU

Co je vlastně sociální politika? Při hledání odpovědi na tuto otázku nelze podat jednoznačnou odpověď. Sociální politika se koncentruje na člověka, působí na hodnotové orientace lidí, spoluvytváří jejich názory, postoje. Je vystavena tlakům politických sil ve společnosti. Můžeme říci, že v chápání sociální politiky existuje určitá libovůle, a to jak v teorii, tak i v praxi.

1.1 Sociální politika

Podle Krebse (2007, s. 17) je sociální politika politikou, která se primárně orientuje k člověku, k rozvoji a kultivaci jeho životních podmínek, dispozic, k rozvoji jeho osobnosti a kvality života.

Sociální politiku je nutné vnímat jako celek, určitý systém s mnohými komplikovanými vnitřními vazbami i s vazbami na ostatní prvky společenského systému. Je tedy úzce vázána i na své společenské okolí. Je vždy specifická v každé zemi a době, ale jsou jí zároveň vlastní i určité společenské znaky.

Sociální politika zpravidla zahrnuje 7 oblastí – bytovou, vzdělávací, zdravotní, rodinnou, zaměstnanosti, sociálního zabezpečení a sociálních služeb.

Ve své diplomové práci se budu zabývat pouze oblastí sociálního zabezpečení, protože je mi profesně blízká a představuje největší podíl mandatorních výdajů státního rozpočtu.

V České republice je v současnosti pojem sociální politiky založen na dvou přístupech.

Při širším pojetí lze sociální politiku vymezit jako konkrétní jednání státu a dalších subjektů ve společnosti, kterými je ovlivňována sociální sféra společnosti. Pod tuto sféru patří politika sociálního zabezpečení, zdravotní politika, sociální služby a politika zaměstnanosti.

V užším smyslu sociální politiky je cílem především reagovat na sociální rizika a jejich negativní důsledky, např. nezaměstnanost, chudoba, nemoc, stáří, invalidita.

1.2 Subjekty a objekty sociální politiky

Subjekty jsou ti, kdo mají zájem, vůli, schopnosti, předpoklady, možnosti a prostředky k určité sociální činnosti či chování a kdo takové činnosti a chování může iniciovat a naplňovat (Krebs, 2007, s. 48).

Subjekty sociální politiky můžeme rozdělit na subjekty státní a nestátní. Za nejdůležitější subjekty můžeme považovat stát a jeho orgány. Mezi nestátní subjekty sociální politiky řadíme zaměstnavatele, kteří realizují podnikovou sociální politiku, obce, realizující výkon sociální politiky buď přímo, nebo jako výkon přenesené působnosti, občanská a charitativní sdružení, církve, občana samotného s jeho rodinu.

I v rámci takto širokého vnímání subjektů sociální politiky si svoji rozhodující a integrující úlohu ponechává stát. Ovšem systém vytváření zdrojů pro sociální politiku naznačuje, že by stát v budoucnu neměl být nutně rozhodujícím subjektem při realizaci většiny sociálních opatření. Finanční zdroje limituje jednak reálný rozpor, v jaké míře jsou ochotni daněmi a sociálními platbami občané sociální aktivity státu podporovat a naopak, co od státu očekávají a požadují. Stát by neměl zajišťovat ty sociální aktivity, které mohou být stejně, nebo i kvalitněji a účinněji zabezpečeny jinými subjekty. Sociální politika musí výrazně podporovat a rozšiřovat prostor pro působení nestátních subjektů, aby nahradily sociální aktivity státu.

Podle Krebse (2007, s. 48) jsou sociálními objekty ti, kterým jsou opatření sociální politiky určena a na něž jsou orientována.

Jsou to jednotlivci nebo sociální skupiny, kterým jsou sociálněpolitická opatření určena, na koho mají působit a vyvolávat tak žádoucí sociální jednání a chování.

1.3 Základní principy sociální politiky

Předpokladem úspěšné realizace sociální politiky je existence různých vzájemně propojených systémů, podsystémů, institucí, norem, předpisů a opatření, jejichž prostřednictvím jsou cíle sociální politiky uskutečňovány. Při jejich volbě, konstrukci a aplikaci se musí respektovat určité základní zásady a pravidla činnosti a myšlenkové postupy, které jsou pro sociální politiku určující a jsou jí vlastní, tj. základní principy.

Pro sociální politiku jako takovou jsou považovány za typické, určující a nejvýznamnější principy spravedlnosti, solidarity, subsidiarity a participace.

1.3.1 Princip sociální spravedlnosti

Patří k nejzákladnějším a nejdůležitějším principům. Spravedlnost je stavěna většinou proti křivdě a bezpráví. Vnímání sociální spravedlnosti je čistě subjektivní a je vystaveno silným tlakům vnějších vlivů a zájmů. Spravedlnost se všeobecně uvádí jako právní – souvisí

s právními normami a sociální – s pravidly, na jejichž základě se ve společnosti rozdělují a přerozdělují předpoklady a prostředky veřejného blahobytu mezi jednotlivé subjekty.

Sociální spravedlnost lze vymezit pravidly, podle nichž jsou ve společnosti rozdělovány příjmy a bohatství a také životní příležitosti a předpoklady (např. vzdělávat se, uplatnit se na trhu práce atd.) mezi jednotlivé občany, případně sociální skupiny (Krebs, 2007, s. 28).

Pokud se nedá sociální spravedlnost absolutně kategoricky vymezit, pomáhají nám ji vnímat další dílčí principy: výkonu a zásluhy, souladu mezi vstupy a výstupy, rovnosti, rovných příležitostí a sociální potřebnosti.

Princip sociální spravedlnosti je třeba chápat jako relativní, ve společnosti se vnímá jako výsledek různých částečných, subjektivních hodnocení a chápání sociálních nerovností a rozdílů.

1.3.2 Princip sociální solidarity

Tento princip je založen na vzájemné podpoře a harmonické spolupráci mezi lidmi.

Vychází z toho, že člověk žije ve společnosti a tím je částečně závislý na druhých. Je výrazem lidského porozumění a pospolitosti, vzájemné soudružnosti a také odpovědnosti. Souvisí s utvářením a přerozdělováním životních podmínek a prostředků jednotlivců a sociálních skupin v zájmu idejí sociální spravedlnosti. Jde hlavně o solidaritu jednotlivců a rodin, ale i celostátní či mezinárodní. Solidaritu mezigenerační chápeme jako solidaritu ekonomicky aktivních a už neaktivními, či solidaritu zdravých s nemocnými, bezdětných s rodinami s dětmi apod.

Solidarita se v moderních společnostech realizuje hlavně pomocí redistribuční a transferové politiky státu. Mimo státní mechanismus je však významná solidarita jedinců, spolků, sdružení, založená na filantropii.

1.3.3 Princip subsidiarity

Každý subjekt je povinný nejdříve si pomoci sám a až v případě, že nemá tuto možnost, musí mu pomoci rodina. Pokud nemá ani tuto možnost, obrací se na jiné společenství – přátelé, charita, obec, stát. Stát je povinný se starat o vytváření podmínek, aby si každý mohl pomoci vlastním přičiněním, ale zároveň motivuje, aby každý převzal odpovědnost sám za sebe.

1.3.4 Princip participace

Základní myšlenkou participace je, že lidé, jejichž život je ovlivňován určitými opatřeními a rozhodnutími, musí mít také možnost účastnit se procesu, který vede k jejich přijímání a realizaci. V podstatě jde o to, aby lidé měli reálnou možnost podílet se na tom, co bezprostředně ovlivňuje jejich život (zdraví, staroba, nemoc, nezaměstnanost).

Podle Krebse (2007, s. 36) naplňování principu participace je postupným, dlouhodobějším procesem, který lze ve zkratce nazvat jako přechod od člověka jako objektu převážně sociální politiky k člověku jako plnoprávnému, odpovědnému a respektovanému subjektu.

Člověk přestává být pasivním příjemcem sociální politiky a sám se na její tvorbě podílí – participuje a rozhoduje o její realizaci.

1.4 Funkce sociální politiky

Funkce vznikaly a postupně se vyvíjí s ohledem na čas a prostor v závislosti na sociálně ekonomické situaci. Pro existenci různých druhů funkcí sociální politiky jsou různá kritéria pro jejich klasifikaci. Nejčastěji jsou uváděny funkce: ochranná (řeší již vzniklou situaci), rozdělovací a přerozdělovací (důchodů, příjmů ale i životních situací, šancí, možností, daně, transfery), homogenizační (poskytování stejných možností vzdělávání, práce, zdravotní péče, podle individuálních schopností), stimulační (produktivní), preventivní (zabránění nežádoucích sociálních situací).

1.5 Nástroje sociální politiky

Sociální politika se realizuje pomocí různých nástrojů. Základním nástrojem v každé demokratické společnosti je právní řád, v jeho rámci pak sociálněprávní legislativa. Nástroje sociální politiky by měly respektovat jeho základní principy a naplňovat funkční efekty a cíle sociální politiky. Lze rozlišit různé nástroje různého řádu (významovosti) počínaje právním řádem a v jeho rámci sociálněprávní legislativou a konče nástroji bezprostředně aplikačními (jako jsou např. sociální příjmy a služby, účelové půjčky, úlevy apod). Významným nástrojem z hlediska časového horizontu je sociální vize jako dlouhodobá směrnice pro praktickou sociální politiku a sociální program jako nástroj sloužící k prosazování doktríny, k hledání cest, jak dosáhnout dlouhodobých cílů, jakými prostředky a jakými konkrétními kroky (Krebs, 2007, s. 69).

Nástroje sociální politiky lze např. rozlišit i podle toho, zda se jedná o:

- Právní normy – patří sem především ústava ČR a Listina základních práv a svobod a zákony (např. o rodině, důchodovém pojištění, daňová legislativa), nařízení vlády, vyhlášky ministerstev, vyhlášky orgánů samosprávy, kolektivní smlouvy
- Ekonomické nástroje – fiskální nástroje ve formě transferů na jedné straně a úlevy na straně druhé, které se poskytují různým sociálním skupinám obyvatelstva, úvěrové nástroje, cenová politika
- Sociální dokumenty – koncepce, plány, programy a projekty organizací a institucí
- Nátlakové akce – petice, stávky
- Kolektivní vyjednávání – u nás až po roce 1989, nástroj představuje dosahování konsensu, jednání o určitých sociálních skutečnostech mezi sociálními partnery, má předcházet konfliktům.

2 SOCIÁLNÍ ZABEZPEČENÍ

Sociální zabezpečení je považováno za nejdůležitější nástroj realizace sociální politiky. Podle Krebse (2007, s. 162) můžeme sociální zabezpečení, jako součást sociální politiky a jako prostředek k uskutečňování jejich úkolů a cílů, obecně chápat jako soubor institucí, zařízení a opatření, jejichž prostřednictvím a pomocí se uskutečňuje předcházení, zmírňování a odstraňování následků sociálních událostí občanů

S rozvojem průmyslu dochází ke změně životních podmínek, způsobu a charakteru práce, pracovních podmínek a ke změně života člověk vůbec. Člověk se dostává v životě do stále nových rizikových situací, někdy se stává až nemožné, aby nesl důsledky.

V každé společnosti je těmto otázkám věnována velká pozornost. Stát i organizace se snaží takovým situacím předcházet, zmírňovat je, a pokud je to možné je i odstraňovat.

Sociální rizika jsou označována také jako sociální události či sociální příhody, které jsou právem známé a s nimiž právo spojuje vznik, změnu nebo zánik práv a povinností, pomocí nichž lze předejít, zmírnit nebo překonat tíživou životní situaci způsobenou takovou událostí. Hlavními sociálními událostmi jsou zejména: nemoc, úrazy, těhotenství, stáří, narození dítěte, smrt rodinného příslušníka, popř. další důvod způsobující tíživou situaci (Krebs, 2007, s. 182).

Sociální zabezpečení je nedělitelnou součástí sociálního systému. Tak jako celý systém je v procesu vývoje a změn. V současnosti má širší cíle, než je prevence a zmírňování chudoby. Základním cílem je poskytnout rodinám a jednotlivcům jistotu, že úroveň a kvalita jejich života se nesníží v rizikové sociální nebo ekonomické situaci. To znamená nejen typy v situacích, kterým nebylo možné zabránit. Proto sociální zabezpečení disponuje nejen peněžními dávkami, ale i širokou škálou služeb.

Sociální zabezpečení lze chápat jako souhrnné označení pro všechny sociální instituce, které poskytují občanovi poradenství, ochranu, materiální a peněžní plnění, služby a azyl na uspokojování jejich sociálních potřeb.

Sociální zabezpečení zahrnuje tři typy sociálních institucí: sociální pojištění, státní sociální podporu a sociální pomoc. Toto třídění podle právní povahy zabezpečení je důležité pro definování povahy nároku občana na sociální dávky a služby.

2.1 Sociální pojištění

V rámci systému sociálního pojištění jsou řešeny ty sociální situace, na které se občan může předem připravit (pojistit) formou odložení části své dnešní spotřeby na krytí budoucí nejisté dlouhodobé či krátkodobé sociální situace. V tomto směru jsou dnes provozovány systémy:

- důchodového pojištění (zákon č. 155/1995 Sb., o důchodovém pojištění, ve znění pozdějších předpisů) a penzijního připojištění (zákon č. 42/1994 Sb., o penzijním připojištění se státním příspěvkem, ve znění pozdějších předpisů),
- nemocenského pojištění (zákon č. 187/2006 Sb., ve znění pozdějších předpisů).

Systém je financován z pojistného, které platí podle přesně stanovených podmínek jak zaměstnanec, tak zaměstnavatel i osoby samostatně výdělečně činné. Sociální pojištění je forma nejvíce preferovaná v moderních společnostech s tržní ekonomikou. Je rozvíjena jak ve všeobecných povinných (obligatorních), tak v doplňkových dobrovolných (fakultativních) systémech. V našich podmínkách je nejvhodnější formou zajištění sociálních potřeb občanů ve všech případech, kdy se jedná o sociální událost spojenou se ztrátou příjmu z výdělečné činnosti v případech mateřství, ošetřování člena rodiny, nemoci, invalidity, stáří a ztráty živitele. Sociální pojištění je výrazem sociální odpovědnosti občanů k sobě a své rodině.

2.2 Sociální péče

V rámci systému sociální péče (pomoci) se řeší obtížné sociální situace stavu hmotné a sociální nouze, tedy situace, které občan není, resp. nebude schopen řešit sám nebo s pomocí vlastní rodiny. V návaznosti na výsledcích sociální práce, na základní metody sociální pomoci se sociální pomoc poskytuje v těchto základních formách:

- sociální služby, které poskytují především nestátní neziskové organizace, obce a kraje
- sociálněprávní ochrana – poskytuje stát prostřednictvím pověřených obecních úřadů
- dávky sociální pomoci – poskytuje stát prostřednictvím kontaktních poboček Úřadu práce České republiky

Sociální pomoc vyjadřuje skutečnost, že se občan dostal do situace, kdy není v jeho silách se sám zaopatřit, není sociálně pojištěn a ani nesplnil podmínky vzniku nároku na státní

zaopatření. Liší se od pojištění a zaopatření svou individualizovanou aplikací podmíněnou chudobou (sociální nouzí).

Sociální pomoc je určena k zabezpečení základních životních potřeb osob v situaci absolutního nedostatku hmotných prostředků a v těch sociálních situacích, kdy osoby nejsou schopny samy ani s pomocí vlastní rodiny zabezpečovat svoje základní životní potřeby.

Jedním ze základních cílů sociální pomoci je tedy zabránit propadu občana do trvalé sociální závislosti, která zpravidla vyžaduje „azylové řešení“. Jedná se především o pomoc aktivizující, která vede k dosažení způsobilosti k soběstačnému životu ve společnosti.

2.2.1 Základní nástroje sociální pomoci

Krebs uvádí (2007, s. 272), že základními nástroji sociální pomoci jsou poradenství, prevence sociálně-patologických jevů, sociálněprávní ochrana, dávky sociální pomoci (v peněžní i věcné podobě) a sociální služby. S tímto rozdělením plně souhlasím.

2.2.1.1 Poradenství

„Jde o výměnu informací mezi tím, kdo radí, tj. poradcem, a tím, kdo rady přijímá, tj. klientem. Pojem informace není chápán pouze jako zpráva nebo údaj, ale i jako „poučení“. Také může být poradenství chápáno jako metoda redukování emocionálního napětí, proces učení, popř. i jako metoda pomoci člověku při řešení problémů a při hledání nových, přiměřenějších forem života. Úkolem poradenství je poskytnout pomoc při řešení obtížných sociálních situací občanů, do nichž se oni sami, popř. jejich nejbližší příbuzní, dostávají. Charakteristika aktivit v poradenské péči zabezpečovaných na jednotlivých úrovních určitým sociálním skupinám občanů nemůže být zcela vyčerpávající, protože chybí statistické údaje, které by dokladovaly četnost poskytovaných informací i četnost řešení jednotlivých případů, se kterými se občané na příslušné orgány obracejí“. (Krebs, 2007, s. 272).

Obecně lze konstatovat, že poradenská péče není dostatečně zabezpečená jak personálně, tak kapacitně. Prakticky jedinou oblastí, která je patrně dostatečně vybavena, je poradenská činnost pro rodinu a děti, která je zabezpečena stávajícími odděleními péče o rodinu a děti a poradnami pro rodinu, manželství a mezilidské vztahy.

2.2.1.2 Sociální prevence

Sociální prevencí se rozumí soubor aktivit ovlivňujících proces socializace a sociální integrace, které jsou zaměřeny na změnu nepříznivých sociálních, příp. socio-ekonomických podmínek vedoucích ke vzniku a šíření sociálně patologických jevů. Hlavním cílem sociální prevence je zabránit vzniku příčin negativních společenských jevů, zamezit šíření sociálně patologických jevů do dosud nezasazené části společnosti a opětovné sociální začlenění osob, které jsou nositeli sociálně patologického chování. Sociální prevence slouží k ochraně společnosti před sociálně patologickými jevy, např. před kriminalitou, toxikománií, xenofobií, rasizmem, sociálním parazitizmem a násilím, které ohrožují její základní hodnoty (Krebs. 2007, s. 273).

2.2.1.3 Sociálně-právní ochrana

Tato forma sociální pomoci se dnes poskytuje nezletilým dětem a občanům, kteří nemají způsobilost k právním úkonům a občanům, kteří své oprávněné zájmy a zákonem chráněná práva nejsou schopni vlastními silami uplatňovat, a tyto zájmy a práva by tak mohly být ohroženy. Významným pramenem vedoucím k ochraně těchto práv je aktivní vyhledávací činnost jednotlivých sociálních subjektů, včetně garancí prevence sociálně patologických jevů, čímž se realizuje preventivní role sociální politiky. Stát tyto činnosti buď přímo organizuje a financuje, nebo jejich výkon může svěřit za stanovených podmínek jinému subjektu (Krebs, 207, s. 273)..

2.2.1.4 Sociální služby

Sociální služby se částečně překrývají s širší kategorií veřejných služeb. Veřejné služby jsou služby poskytované v zájmu veřejnosti. Na rozdíl od služeb komerčních jsou financovány z veřejných rozpočtů, jsou podrobněji definovány legislativou než jiné služby a díky tomu jsou více závislé na politickém rozhodnutí státu, krajů a obcí. Sociální služba však může být poskytována i jako služba komerční, a to na základě obchodního kontraktu mezi poskytovatelem a uživatelem (Matoušek, Koldinská, 2007, s. 9).

Sociální služby jsou poskytovány lidem společensky znevýhodněným, a to s cílem zlepšit kvalitu jejich života, případně je v maximální možné míře do společnosti začlenit, nebo společnost chránit před riziky, jejichž jsou tito lidé nositeli. Sociální služby proto zohledňují jak osobu uživatele, tak jeho rodinu, skupiny, do nichž patří, případně zájmy širšího společenství.

V současné době jsou dle Matouška (2007, s. 89) v České republice poskytovány v širokém smyslu tyto sociální služby:

- Služby pro nezaměstnané, služby reagující na chudobu a bezdomovectví
- Služby pro rodiny s dětmi
- Služby pro rizikové děti a mládež
- Služby pro staré lidi
- Služby pro etnické menšiny
- Služby pro uprchlíky
- Služby pro lidi s postižením
- Služby reagující na krize a služby pro lidi trpící duševními nemocemi
- Služby pro nemocné
- Služby pro lidi se závislostmi
- Služby související s výkonem spravedlnosti

2.3 Státní sociální podpora

V České republice, stejně jako v každém moderním státě, se považuje za nezbytné napomáhat svým občanům (v některých případech nejen občanům, ale i cizincům, žijících na území daného státu) v řešení jejich nepříznivých sociálních událostí, které se jim v průběhu jejich života přihodily, popř. jim pomáhat se na tyto nepříznivé sociální události připravit dopředu. Vymezení okruhu těchto nepříznivých sociálních událostí, stejně jako forma a rozsah pomoci ze strany státu, popř. jiného subjektu, je předmětem právní úpravy sociálního zabezpečení konkrétního státu. Sociální zabezpečení jako pojem lze tedy chápat jako pojem komplexní, který je vnitřně dále členěný a znamená soubor právních norem, institutů, institucí a vztahů, jejichž účelem je předcházet možným sociálním rizikům, odstraňovat nepříznivé následky, které vzniknou jedincům v důsledku stanovených sociálních událostí, a vytvářet tak příznivé podmínky pro všestranný sociální rozvoj člověka (Gregorová a Galvas, 2005, s.26).

V ČR byla po roce 1989 započata sociální reforma, na jejímž základě vznikla tzv. třípířířová struktura sociálního zabezpečení, která dle současné platné právní úpravy zahrnuje sociální pojištění, státní sociální podporu (dále jen SSP) a sociální pomoc. Systémové součásti sociálního zabezpečení se od sebe liší jednak tím, jakou úlohu v tomto systému sehraává stát, tzn., jak se podílí na tvorbě zdrojů a organizaci sociálního

zabezpečení, a jednak tím, jaké postavení v tomto systému zaujímá občan - tzn. jak se podílí na tvorbě zdrojů a jaké musí splnit podmínky, aby systém vůči němu začal působit.

Z hlediska postavení jedince je systém SSP systémem zaopatřovacím, tzn., že jedinec k tomu, aby čerpal plnění, resp. pobíral dávku, nemusí být v předstihu účasten nějakého pojistného systému ani předem odkládat část finančních prostředků k zajištění budoucích potřeb. Pomoc ze systému nastává v okamžiku, jakmile nastane zákonem předvídaná skutečnost - narození dítěte, péče o dítě, pěstounská péče apod (Gregorová a Galvas, 2005, s. 35).

Poskytování dávek je často vázáno na splnění dalších, zákonem o SSP, předem jasně vymezených podmínek, což fakticky znamená, že i při vzniku zákonem předpokládané skutečnosti nemusí na dávku dosáhnout každý, ale jen ten, kdo ji skutečně potřebuje. Z tohoto důvodu zákon o SSP v některých případech váže přiznávání dávek státní sociální podpory na dosažení, resp. nepřekročení určené výše příjmů v rodině.

Z hlediska postavení státu při tvorbě zdrojů na financování SSP a organizaci této oblasti je stát nositelem SSP. To znamená, že příjmy a výdaje na financování SSP jsou přímo napojeny na státní rozpočet a stát systém SSP řídí, určuje podmínky, za kterých se bude pomoc ze systému uskutečňovat, systém SSP spravuje a realizuje prostřednictvím svých orgánů. Financování je v plné míře zajištěno ze státního rozpočtu, tedy z daní v rámci nejširší celospolečenské solidarity. Tato skutečnost přímo vyplývá ze zákona o SSP, který stanoví, že náklady na státní sociální podporu hradí stát (Břeská et al, 2012, s. 14).

SSP představuje subsystém sociálního zabezpečení, který umožňuje velmi účinně realizovat sociální politiku jak úsporného, tak i štědrého charakteru a v závislosti na tom může ve prospěch rodin transferovat takové množství finančních prostředků, které je potřeba, resp. které je z hlediska ekonomického pro stát únosné. Stát rovněž prostřednictvím tohoto systému může rozhodovat o tom, zda bude provádět sociální politiku cílenou, adresně zaměřenou na osoby potřebné, či bude poskytovat dávky celoplošně - všem rodinám.

2.3.1 Vývoj státní sociální podpory

Dnes, po ohlédnutí za téměř osmnáctiletou historií účinnosti zákona o SSP (od 1. 10. 1995 a v plném rozsahu od 1. 1. 1996) lze říct, že systém SSP je systémem dynamickým, živým, neustále se vyvíjejícím, neustále se přizpůsobuje aktuálním potřebám řešit sociální situace

a rovněž představám, jak tyto situace řešit, a nepochybně také reaguje na vývoj ekonomické situace v ČR, resp. ekonomické možnosti státu financovat tento systém. Množství různých změn nejlépe dosvědčuje jeho několikanásobná novelizace - od dob přijetí byl zákon novelizován cca 70krát.

Z hlediska hmotněprávních změn patří k nejvýznamnějším změnám vývoj z hlediska věcného rozsahu SSP, tzn. z hlediska okruhu dávek, které byly ze systému SSP v minulosti po určitou dobu poskytovány, ovšem dnes již součástí tohoto systému nejsou. K takovým dávkám patří - sociální příspěvek k vyrovnání zvýšení cen tepelné energie a sociální příspěvek k vyrovnání zvýšení nájemného, dále příspěvek na dopravu, zaopatřovací příspěvek, příspěvek na péči o dítě v zařízení pro děti vyžadující okamžitou pomoc, příspěvek na školní pomůcky a sociální příplatek.

Posledně jmenovaný sociální příplatek byl zrušen k 1. 1. 2012, ovšem v období od 1. 1. 2011 do 31. 12. 2011 již byl vyplácen jen omezenému okruhu příjemců, neboť jeho poskytování bylo vázáno na nepříznivý zdravotní stav dítěte, popř. rodiče. Alternativou za zrušený sociální příplatek pro rodiny se zdravotním handicapem je změna právní úpravy týkající se příspěvku na péči dle zákona č. 108/2006, o sociálních službách, ve znění pozdějších předpisů (dále jen „zákon o sociálních službách“). S účinností od 1. 1. 2012 je v ustanovení § 12 upraveno tzv. zvýšení příspěvku na péči, které náleží nezaopatřenému dítěti do 18 let věku, kterému náleží příspěvek na péči (s výjimkami zde uvedenými), a rodiči, kterému náleží příspěvek a který pečuje o nezaopatřené dítě do 18 let věku, jestliže rozhodný příjem oprávněné osoby a osob s ní společně posuzovaných je nižší než dvojnásobek částky životního minima oprávněné osoby a osob s ní společně posuzovaných. Z hlediska ekonomické podmínky je tedy okruh potencionálních příjemců zvýšeného příspěvku na péči vymezen totožně jako v případě sociálního příplatku, ovšem není tomu tak z hlediska zdravotního postižení. Sociální příplatek zohledňoval tzv. nepříznivý zdravotní stav, který byl v závislosti na stupni zdravotního postižení považován za dlouhodobou nemoc dítěte, dlouhodobé zdravotní postižení nebo dlouhodobé těžké zdravotní postižení, kdežto příspěvek na péči náleží tzv. osobě závislé na pomoci jiné fyzické osoby v příslušném stupni závislosti (stupni I - lehká závislost, stupni II - středně těžká závislost, stupni III - těžká závislost, stupni IV - úplná závislost), která vyžaduje každodenní mimořádnou péči jiné fyzické osoby. Je tedy jasné, že posuzování zdravotního stavu pro účely příspěvku na péči je zcela jiné od posuzování nepříznivého

zdravotního stavu pro účely sociálního příplatku a tudíž se domnívám, že okruh příjemců, kteří dosáhnou na zvýšení příspěvku na péči, je menší.

Byly provedeny změny i např. v zákonných podmínkách nároku na dávky, byly změněny konstrukce výpočtu dávek, u testovaných dávek došlo k řadě dílčích změn - ať už jde o okruh započitatelných příjmů nebo o způsob stanovení příjmů.

Z výše uvedeného je patrné, že za dobu své existence prošel systém SSP celou řadou výrazných i méně výrazných změn.

Vývoj v oblasti SSP se dotkl i organizačně právních změn, spojených se změnou orgánů, vykonávajících státní správu na úseku SSP.

II. PRAKTICKÁ ČÁST

3 SUBJEKTY VE STÁTNÍ SOCIÁLNÍ PODPOŘE

V oblasti státní sociální podpory (dále jen SSP) vystupují na jedné straně oprávněné osoby jakožto subjekty, kvůli nimž samotný systém existuje, na straně druhé správní orgány, jakožto vykonavatelé státní správy na úseku SSP.

3.1 Orgány provádějící státní sociální podporu

V nejširším slova smyslu je vykonavatelem státní správy v oblasti SSP stát - ten je totiž nejen nositelem tohoto subsystému, ale ho i provádí prostřednictvím svých orgánů (Gregorová, Galvas, 2005, s. 153). Od účinnosti zákona o SSP do současné doby se vykonavatelé této správy, kromě MPSV, změnili několikrát. S účinností zákona o SSP, tj. od 1. 10. 1995, vykonávaly státní správu v oblasti SSP okresní úřady, jakožto územní orgány státní správy s všeobecnou působností, a to až do jejich zrušení, tedy do 31. 12. 2002. V souvislosti se vznikem krajských úřadů se s účinností k 1. 1. 2001 staly vykonavatelem státní správy v oblasti SSP orgány vyšších územně samosprávných celků - krajské úřady, a to jako orgány druhoinstanční. Očekávalo se, že v budoucnu bude výkon SSP přenesen v prvním stupni zcela na obecní úřady obcí s rozšířenou působností, a tudíž by jako orgán druhoinstanční logicky připadal v úvahu příslušný krajský úřad. K faktickému přenesení výkonu SSP v prvním stupni na orgány samosprávy došlo až k 1. 1. 2003, a to jen na přechodnou dobu, kdy v období od 1. 1. 2003 do 31. 3. 2004 byl výkon SSP přenesen na obecní úřady zákonem taxativně vyjmenovaných obcí, které tuto působnost vykonávaly jako tzv. přenesenou působnost. Zákonem vymezené obce se v převážné míře svým názvem shodovaly se sídlem bývalých okresních úřadů. Po uplynutí tohoto přechodného období, tj. od 1. 4. 2004, měly provádění SSP zajišťovat všechny obecní úřady obcí s rozšířenou působností. K tomu však již nedošlo, neboť byl přijat zákon, kterým s účinností od 1. 4. 2004 přešel výkon státní správy v této oblasti v prvním stupni na úřady práce. K další významné změně z hlediska organizace SSP došlo k 1. 4. 2011, kdy byl namísto dosavadních 77 samostatných úřadů práce zřízen jeden ústřední orgán státní správy s celostátní působností tzv. Úřad práce České republiky (dále jen „Úřad práce ČR“) a výkon státní správy na úseku SSP přešel v prvním stupni na tento nově vzniklý správní úřad. Hlavním důvodem pro sjednocení 77 úřadů práce v Úřad práce ČR jako samostatné organizační složky státu, byla především snaha o větší efektivitu při řízení výkonu státní správy v oblastech zaměstnanosti a SSP, sjednocení organizačního uspořádání a snížení provozních nákladů, které vznikají v souvislosti se zajištěním výkonu

státní správy v těchto oblastech. Nové uspořádání představovalo i přípravu pro sjednocení výplaty všech nepojistných sociálních dávek na jedno výplatní místo.

Doposud poslední změnou je vyčlenění krajských úřadů z vykonavatelů SSP, jakožto orgánů druhoinstančních, a to s účinností od 1. 1. 2012. Od uvedeného data, tj. od 1. 1. 2012, tak státní správu na úseku SSP vykonává v prvním stupni Úřad práce ČR, resp. jeho krajské pobočky a pobočka pro hlavní město Prahu a ve druhém stupni MPSV (dále též souhrnně „orgány SSP“).

3.1.1 Ministerstvo práce a sociálních věcí České republiky

Ministerstvo práce a sociálních věcí (dále jen MPSV), jako ústřední orgán státní správy, je přímým vykonavatelem státní správy se specializovanou celostátní působností. Podrobněji pro oblast SSP je jeho působnost vymezena zákonem č. 73/2011, o Úřadu práce České republiky a o změně souvisejících zákonů, ve znění pozdějších předpisů (dále jen „zákon o Úřadu práce ČR“), a zejména zákonem o SSP.

K hlavním úkolům v této oblasti patří především vydávání prováděcích předpisů, metodických pokynů a výkladových stanovisek k zákonu o SSP. MPSV je rovněž správcem informačního systému o dávkách SSP a jejich výši, o poživatelích těchto dávek a žadatelích o tyto dávky a osobách s nimi společně posuzovaných. Veškeré údaje, které jsou vedeny v tomto informačním systému, jsou od 1. 1. 2012 součástí tzv. Jednotného informačního systému práce a sociálních věcí, jehož hlavním úkolem je zajištění vyšší efektivity při správě a distribuci sociálních dávek, a jehož správcem je rovněž MPSV. Součástí Jednotného informačního systému práce a sociálních věcí jsou nejen údaje z informačního systému o dávkách SSP, ale i údaje z informačních systémů o pomoci v hmotné nouzi, o příspěvku na péči, o dávkách pro osoby se zdravotním postižením – čili všechny nepojistné sociální dávky (dále jen NSD) a v oblasti státní politiky zaměstnanosti. Kromě toho MPSV také zajišťuje pro provádění zákona o SSP aplikační program automatizovaného zpracování údajů, potřebný pro rozhodování o dávkách, jejich výplatu a jejich kontrolu a poskytuje tento aplikační program krajským pobočkám Úřadu práce ČR. S účinností od 1. 1. 2012 je MPSV namísto krajských úřadů odvolacím orgánem v oblasti NSD.

3.1.2 Úřad práce České republiky

Úřad práce České republiky (dále jen ÚP ČR) byl zřízen zákonem č. 73/2011 Sb., o Úřadu práce České republiky a o změně souvisejících zákonů s účinností od 1. dubna 2011. ÚP ČR je správním úřadem s celostátní působností se sídlem v Praze a je řízen Ministerstvem práce a sociálních věcí. Z hlediska organizačního se ÚP ČR člení na generální ředitelství, krajské pobočky a pobočku pro hlavní město Prahu (dále jen „krajské pobočky“). Součástí krajských poboček jsou tzv. kontaktní pracoviště, součástí kontaktních pracovišť potom mohou být tzv. detašovaná pracoviště či výjezdní pracoviště. Dle organizačního řádu Úřadu práce ČR má Úřad práce ČR celkem 14 krajských poboček, jejichž součástí je celkem 231 kontaktních pracovišť.

Dle § 4 zákona o ÚP ČR a o změně souvisejících zákonů vykonává ÚP ČR působnost v oblastech

- Zaměstnanosti
- Ochrany zaměstnanců při platební neschopnosti zaměstnavatele
- Státní sociální podpory
- Dávek pro osoby se zdravotním postižením
- Příspěvku na péči a inspekce poskytování sociálních služeb
- Pomoci v hmotné nouzi

Pravomoc rozhodovat je svěřena generálnímu řediteli, který stojí v čele Úřadu práce ČR a řídí jej, z hlediska ustanovování se uplatňuje tzv. princip jmenovací, kdy generálního ředitele jmenuje a odvolává ministr práce a sociálních věcí. Krajskou pobočku řídí krajský ředitel. Bližší podmínky organizačního uspořádání Úřadu práce ČR stanoví statut a organizační řád, které vydává generální ředitel s předchozím písemným souhlasem ministra práce a sociálních věcí.

Nejen na úseku NSD, ale i v jiných oblastech, v nichž Úřad práce ČR plní úkoly, deleguje tento správní orgán svoji pravomoc na krajské pobočky, potažmo na jejich kontaktní pracoviště.

Na základě organizačního řádu krajské pobočky plní v oblasti NSD zejména úkoly koncepčního a strategického charakteru, koordinují a metodicky řídí činnost kontaktních pracovišť v rámci daného kraje. Za tím účelem vydávají různé interní normy a řídicí akty - směrnice, organizační opatření, příkazy, rozhodnutí či sdělení. Krajské pobočky

rovněž zpracovávají statistiky, analýzy a rozborů v dané oblasti a poskytují podklady generálnímu ředitelství, popř. MPSV.

Kontaktní pracoviště na úseku NSD dle organizačního řádu zajišťují prvotní základní konzultační činnost, poskytují sociálně-právní poradenství v této oblasti a především plní úkoly správního orgánu prvního stupně, tzn. že přijímají a kontrolují žádosti včetně jejich náležitostí, zahajují správní řízení z moci úřední a rozhodují ve správním řízení. Za účelem zvýšení komfortu klientů z hlediska územní dostupnosti mohou vznikat - zpravidla po dohodě s obcí či jiným orgánem veřejné správy - jako součásti kontaktních pracovišť tzv. detašovaná pracoviště či výjezdní pracoviště. I na těchto pracovištích by měly být pro klienty zajištěny veškeré služby, které je Úřad práce ČR povinen poskytovat.

3.2 Oprávněná osoba

Oprávněná osoba je fyzická osoba, které vzniká na nepojistnou sociální dávku nárok - má tedy na ni právo. Obecně může být oprávněnou osobou pouze fyzická osoba (dále jen "osoba"), která je občanem ČR, jestliže tato osoba (a u dávek poskytovaných v závislosti na výši příjmu v rodině i tzv. osoby společně s ní posuzované) je na území ČR hlášena k trvalému pobytu, nebo fyzická osoba, která sice není občanem ČR, ale má na území ČR trvalý pobyt podle zvláštního právního předpisu, za předpokladu, že všechny výše uvedené osoby mají na území ČR bydliště. Podmínka bydliště bude splněna zejména tehdy, pokud se zde osoba „dlouhodobě zdržuje, vykonává zde výdělečnou činnost, žije zde s rodinou, plní zde povinnou školní docházku nebo se zde soustavně připravuje na budoucí povolání, popřípadě existují jiné významné důvody, zájmy či aktivity, jejichž vzájemná souvislost dokládá sepětí této osoby s Českou republikou“ (§ 4-5 a § 7 zákona o SSP). Podle mého mínění je zasazení zákonné podmínky bydliště na území ČR, jako nezbytné podmínky nároku na dávku SSP, pozitivní legislativní změnou. Do 31. 12. 2011 se podmínka bydliště totiž zjišťovala jen v případech, kdy šlo o vztahy, které byly upraveny přímo použitelným předpisem Evropských společenství v oblasti tzv. rodinných dávek - nikoliv však pro posouzení nároku na dávku, ale pro určení kompetentní instituce k vyplácení rodinných dávek.

3.3 Osoba společně posuzovaná

Osoba společně posuzovaná je fyzická osoba, která je v určitém vztahu k oprávněné osobě, resp. tvoří s oprávněnou osobou rodinu. Správné vymezení okruhu osob společně

posuzovaných s oprávněnou osobou - tedy rodiny - má význam zejména u dávek testovaných, neboť u těchto dávek se příjem rozhodný pro přiznání dávek stanoví jako měsíční průměr příjmů rodiny připadajících na rozhodné období. Vymezení těch osob, které se za rodinu považují, je velmi důležité i u rodičovského příspěvku, neboť u této dávky je dítětem zakládajícím nárok na rodičovský příspěvek tzv. nejmladší dítě v rodině.

Zákon o SSP jinak definuje okruh společně posuzovaných osob pro nárok na přídavek na dítě, porodné a rodičovský příspěvek a jiným způsobem pro nárok na příspěvek na bydlení.

Okruh společně posuzovaných osob je třeba vždy zvažovat ve vztahu ke konkrétní oprávněné osobě, přičemž není rozhodující, zda tyto osoby žijí v jednom domě a mají shodnou adresu bydliště a trvalého pobytu či nikoliv. Obecně jsou společně posuzovanými osobami nezaopatřené děti, rodiče nezaopatřených dětí, manžel, partner nebo druh a družka, pokud s oprávněnou osobou spolu trvale žijí a společně uhrazují náklady na své potřeby. V některých případech platí ze zákona nevyvratitelná domněnka, že osoby spolu vždy trvale žijí a společně uhrazují náklady na své potřeby - tedy vedou společnou domácnost. Tato domněnka platí v případě, kdy jde o nezletilé nezaopatřené dítě a jeho rodiče (nejsou-li rodiče rozvedeni), dále jde-li o zletilé nezaopatřené dítě a jeho rodiče, jestliže rodiče a dítě jsou v témže bytě hlášeni k trvalému pobytu a také v případě, kdy se jedná o manžele či partnery žijící v registrovaném partnerství.

Za rodiče je považována i osoba, které byly nezaopatřené děti svěřeny do péče nahrazující péči rodičů na základě rozhodnutí příslušného orgánu, manžel, partner rodiče nebo uvedené osoby, vdovec nebo vdova po rodiči nebo uvedené osobě a druh (družka) rodiče nebo uvedené osoby.

Pro účely příspěvku na bydlení se za rodinu považují všechny osoby, které jsou v bytě, na který je uplatněn nárok na příspěvek na bydlení, hlášeny k trvalému pobytu.

3.4 Další subjekty v oblasti nepojistných sociálních dávek

Při výkonu státní správy na úseku nepojistných sociálních dávek (dále jen NSD) vystupuje celá řada dalších subjektů - státních orgánů, fyzických či právnických osob, které orgánům NSD poskytují důležité informace, nezbytné pro rozhodování v oblasti NSD. Tyto subjekty jsou povinny na výzvu příslušného orgánu, který o dávce rozhoduje nebo ji vyplácí, nebo na požádání žadatele o dávku a osoby společně posuzované, sdělit údaje rozhodné pro nárok na dávku, její výši nebo výplatu.

V souvislosti s rostoucí elektronizací veřejné správy komunikují orgány NSD s jinými správními orgány povětšinou elektronicky, kdy si buď přímo v jejich agendových informačních systémech zjišťují potřebné informace, k nimž mají přístup, nebo je jim tato informace poskytována na základě elektronického dotazu. V ostatních případech se orgány NSD dotazují u ostatních správních orgánů potřebných informací písemně zpravidla prostřednictvím datových schránek.

4 REFORMA VÝPLATY NEPOJISTNÝCH SOCIÁLNÍCH DÁVEK

Od 1. ledna 2012 se sjednotil proces výplaty nepojistných sociálních dávek včetně podpory v nezaměstnanosti. Rozhodování a administrace těchto dávek je od tohoto data prováděna jediným orgánem, kterým je Úřad práce ČR, který nově od obcí přebral výplatu dávek hmotné nouze, příspěvku na péči a dávek osobám se zdravotním postižením. Sjednocením dávkových agend v rámci sociální reformy dochází ke zvýšení komfortu klientů z hlediska územní dostupnosti.

Sjednocení výplaty dávek mělo přinést pozitivní změny jak pro klienty tak i správce systému, a hlavně možnost efektivnějšího řízení a administrace dávek i lepší kontrolovatelnost využití prostředků státu.

Místa, kde se doposud vyplácela podpora v nezaměstnanosti a státní sociální podpora, zůstávají od 1. 1. 2012 stejná. V případě dávek hmotné nouze, příspěvku na péči a dávek osobám se zdravotním postižením jsou tyto dávky vypláceny v řadě případů také na stejném místě, protože Úřad práce ČR převzal pracovníky obce. V některých místech bylo zřízeno také výjezdní pracoviště, kde byl zajištěn provoz v určených úředních hodinách. Od 1. 1. 2012 lze vyřídit veškeré služby na 423 kontaktních pracovištích Úřadu práce ČR.

ÚP ČR převzal od obcí asi 1 600 zaměstnanců, kteří měli vykonávat stejný rozsah práce a s ohledem na zjednodušení dávkových systémů, měl být po spojení výkonu všech dávkových agend, včetně SSP, počet pracovníků adekvátní. Dávkové agendy mělo tak vykonávat 3 700 osob. Obce měly v oblasti sociální práce i nadále vykonávat vlastní i přenesenou působnost. Proto jim určitý počet zaměstnanců zůstal a byl jim zachován i příspěvek na výkon státní správy v přenesené působnosti v dané oblasti.

Přechod do nového jednotného systému správy a výplaty sociálních dávek byl včas připraven, a to včetně dlouhodobě plánovaného přechodu na IT podporu. MPSV mělo k dispozici dosavadní software, pouze nové dávky se měly vyplácet novými aplikacemi. Dle vyjádření MPSV byl software připraven, dílčí aplikace k jednotlivým agendám byly od prosince 2011 testovány a nehrozilo, že by se něco nevyplatilo.

Sociální reforma či konkrétně sjednocení výplaty se připravovalo více než rok.

4.1 Dávky státní sociální podpory

Dávky státní sociální podpory upravuje zákon č. 117/1995 Sb., o státní sociální podpoře, ve znění pozdějších předpisů. Do věcného rozsahu systému SSP náleží přídavek na dítě, příspěvek na bydlení, porodné, rodičovský příspěvek, pohřebné a dávky pěstounské péče.

V závislosti na tom, zda je z hlediska posouzení nároku na dávku sledována příjmová situace rodiny, lze dávky dělit na:

- **Dávky poskytované bez ohledu na výši příjmu v rodině** (dávky netestované)
 - ačkoliv se u těchto dávek příjem rodiny nezkoumá, neznamená to, že nárok či výše dávky nemůže být určitým příjmem ovlivněna.
 - **Rodičovský příspěvek** - dávka, prostřednictvím které se stát podílí na finančním zajištění rodiče v době, kdy pečuje o dítě do určitého věku. Oprávněnou osobou je tedy rodič, který osobně celodenně a řádně pečuje o nejmladší dítě v rodině, nejdéle do 4 let věku dítěte.
 - **Pohřebné** - dávka, kterou se stát jednorázově podílí na nákladech spojených s vypravením pohřbu. Oprávněnou osobou je osoba, která vypravila pohřeb dítěti, které bylo ke dni smrti nezaopatřeným dítětem, nebo osobě, která byla ke dni smrti rodičem nezaopatřeného dítěte.
 - **Příspěvek na úhradu potřeb dítěte** - dávka, kterou se stát podílí na krytí nákladů spojených s péčí o dítě v pěstounské péči. Oprávněnou osobou je dítě svěřené do pěstounské péče, a to bez ohledu na to, zda jde o dítě nezaopatřené či zaopatřené.
 - **Odměna pěstouna** - dávka, která představuje určitým způsobem společenské uznání a finanční podporu osobě, která pečuje zpravidla o cizí dítě, jež má v pěstounské péči. Oprávněnou osobou je zde pěstoun, kterému bylo svěřeno dítě do pěstounské péče.
 - **Příspěvek při převzetí dítěte** - dávka, kterou se stát částečně podílí na nákladech, souvisejících s pořízením základního vybavení pro dítě při jeho převzetí do pěstounské péče. Oprávněnou osobou je pěstoun, který převzal dítě do pěstounské péče.
 - **Příspěvek na zakoupení motorového vozidla** - dávka, prostřednictvím které stát přispívá na pořízení či nezbytnou celkovou opravu osobního motorového vozidla pěstounovi, který pečuje o čtyři a více dětí v pěstounské péči. Oprávněnou osobou

je pěstoun, který má v pěstounské péči nejméně čtyři děti nebo má nárok na odměnu pěstouna z důvodu péče o čtyři děti.

- **Dávky poskytované v závislosti na výši příjmu v rodině** (dávky testované)
 - v souvislosti se zkoumáním příjmu v rodině patří tyto dávky k administrativně náročnějším, a to jak z hlediska zpracování, tak i z hlediska dokládání skutečností, jež tvoří náležitosti žádosti. U příspěvku na bydlení, u něhož vedle zkoumání rozhodného příjmu v rodině za příslušné kalendářní čtvrtletí se zjišťují i uhrazené náklady na bydlení v příslušném čtvrtletí.
 - **Přídavek na dítě** - dávka, prostřednictvím které stát částečně kompenzuje rodinám s nezaopatřenými dětmi skutečnost, že dlouhodobě značnou částí svých příjmů zabezpečují potřeby svých dětí a v důsledku toho mohou mít dlouhodobě nižší životní úroveň ve srovnání s rodinami bezdětnými při stejných pracovních zásluhách. Při splnění zákonných podmínek je oprávněnou osobou nezaopatřené dítě.
 - **Příspěvek na bydlení** - dávka, která má rodinám (nejen s nezaopatřenými dětmi) přispívat na náklady spojené s bydlením, s přihlédnutím k jejich příjmové situaci, nákladům spojených s bydlením a počtu osob v domácnosti, přičemž je nepodstatné, zda tito občané bydlí v bytě státním, družstevním či soukromém. Oprávněnou osobou je vlastník nebo nájemce bytu.
 - **Porodné** - dávka, jejímž účelem je jednorázově přispět rodině ke krytí zvýšených nákladů, vzniklých v souvislosti s narozením prvního dítěte, popř. převzetím prvního dítěte do péče na základě rozhodnutí soudu o svěřeni dítěte do výchovy nebo na základě rozhodnutí soudu o osvojení dítěte. Při splnění zákonných podmínek je oprávněnou osobou v první řadě žena, která porodila své první živé dítě (oprávněnou osobou se může stát i otec tohoto dítěte). Oprávněnou osobou může být i osoba, která převzala dítě do péče na základě rozhodnutí soudu o svěřeni dítěte do výchovy nebo na základě rozhodnutí soudu o osvojení dítěte, a to do 1 roku věku dítěte.

Z hlediska četnosti vyplácení dávek lze potom rozlišovat:

- dávky jednorázové - porodné, pohřebné, příspěvek při převzetí dítěte a příspěvek na zakoupení motorového vozidla a
- dávky opakující se - přídavek na dítě, příspěvek na bydlení, rodičovský příspěvek, odměna pěstouna a příspěvek na úhradu potřeb dítěte.

4.1.1 Reforma od 1. ledna 2012 – zákon č. 366/2011 Sb.

Největší změny v oblasti dávek SSP nastaly hned u několika dávek:

Příspěvek na bydlení

- Časové omezení výplaty dávky oprávněné osobě na 84 měsíců v posledních 10 letech
- Prohlášení oprávněné osoby, že celkové sociální a majetkové poměry ji neumožňují řešit problém bydlení jinak
- Počítání doby nejdříve od 1. ledna 2012
 - výjimka, kdy se doba nepočítá: byl poskytnut příspěvek na úpravu bytu
byt zvláštního určení podle obč. zákoníku
rodinu tvoří výlučně osoby starší 70 let
- Nový typ příjemce – bez souhlasu oprávněné osoby může být dávka použita na úhradu nájemného a služeb pronajímateli nebo poskytovateli služeb
- Definice bydliště – podle zákona o hmotné nouzi

Rodičovský příspěvek

- Možnost změny volby 1x za 3 měsíce
- Docházka dítěte do předškolního zařízení sledována jen do 2 let – 46 hodin měsíčně u dávky náležející podle novely
- Celková suma 220 000 Kč může být vybrána do 4 let dítěte
- Možnost volby délky a výše čerpání dávky dle aktuální situace rodiny
- Možnost volit je vázána na nárok na peněžitou pomoc v mateřství u kteréhokoliv rodiče
- Vzájemné zúčtování rodičovského příspěvku – přeplatek nevznikne, pokud se neohlásí nově narozené dítě, částky vyplacené na dítě starší se započtou do celkové částky 220 000 Kč
- Nárok přiznaný před 1. 1. 2012 a trvající po 31. 12. 2011 – možnost čerpat dle dosavadní právní úpravy

Posuzování zdravotního stavu

- zrušil se nepříznivý zdravotní stav

- Stejně posouzení pro všechny dávky podle jednoho posudkového schématu zaměřeného na potřebu každodenní mimořádné péče
- Převedení sociálního příplatku a rodičovského příspěvku z titulu zdravotního postižení do příspěvku na péči, který se zvyšuje u dětí do 18 let ve stupni závislosti II

Příspěvek na úhradu potřeb dítěte

- Dosavadní stupně nepříznivého zdravotního stavu nově nahrazeny stupni závislosti dle zákona o sociálních službách
 - ✓ Dlouhodobě nemocné dítě – stupeň závislosti I
 - ✓ Dlouhodobě zdravotně postižená osoba – stupeň závislosti II
 - ✓ Dlouhodobě těžce zdravotně postižená osoba – stupeň závislosti III a IV

Důsledky neplnění povinné školní docházky

- Rodičovský příspěvek není vyplácen po dobu 3 měsíců u 4 leté varianty, při nároku na 220 000 Kč odečet 22 800 Kč – pokud jednomu z rodičů byla uložena sankce za neplnění povinné školní docházky u staršího dítěte
- Obdobně u odměny pěstouna – zánik nároku na výplatu po dobu 3 měsíců

Řízení o dávkách

- Řízení pravomocně neukončená do 31. 12. 2011 – podle dosavadních právních předpisů
- Změna odvolacího orgánu – krajské úřady a Magistrát hl. města Prahy nahradí MPSV – detašovaná pracoviště

Ukončení sociálního příplatku

- K 31. 12. 2011
- Převedení dávky do příspěvku na péči – navýšení dávky z důvodu příjmů rodiny do 2,0 násobku životního minima rodiny

Změna způsobu výplaty dávek

- Prostřednictvím karty sociálních systémů
 - ✓ Převodem na platební účet příjemce
 - ✓ V hotovosti – výběrem z bankomatu
 - ✓ Využitím platební funkce karty

4.1.2 Reforma od 1. prosince 2012 – zákon č. 331/2012 Sb.

Opět u nejčastěji novelizované dávky státní sociální podpory

Rodičovský příspěvek i dětem se zdravotním postižením

- pokud rodiči ke dni účinnosti tohoto zákona nenáležel nárok z titulu nároku na příspěvek na péči, může si požádat na základě písemné žádosti
- částky rodičovského příspěvku vyplacené přede dnem účinnosti tohoto zákona z důvodu péče o totéž dítě se započítávají do celkové částky 220 000 Kč
- rodiči, kterému vznikl nárok před 1. lednem 2012, náleží od 1. prosince 2012 nadále tento příspěvek v pevných částkách bez možnosti volby výše dávky
- celková výše není v tomto případě omezena částkou 220 000 Kč
- ostatní podmínky nároku a jeho výplatu se posuzují podle právní úpravy účinné od 1. prosince 2012

4.1.3 Reforma od 1. ledna 2013

Jediná a podstatná změna nastala u **dávek pěstounské péče**. Ty se od počátku roku posuzují dle zákona č. 401/2012 Sb., kterým se mění zákon č. 359/1999 Sb., o sociálně právní ochraně dětí, ve znění pozdějších předpisů. Výplata dávek pěstounské péče podle zákona č. 117/1995 Sb., o státní sociální podpoře, ve znění pozdějších předpisů, se naposledy provedla za měsíc prosinec 2012 a osoby, které tyto dávky pobíraly, si o ně musely znovu požádat. Místní příslušnost se řídí místem trvalého pobytu žadatele (osoba pečující, osoba v evidenci, zletilé dítě). Podle zákona o sociálně právní ochraně dětí se pro účely dávek pěstounské péče posuzuje péče o dítě poskytovaná osobou v evidenci, tj. fyzická osoba, která je vedena v evidenci osob, které mohou vykonávat pěstounskou péči na přechodnou dobu a osobou pečující. Dávky pěstounské péče tvoří:

- **Příspěvek na úhradu dítěte**

Výše příspěvku na úhradu potřeb dítěte činí za kalendářní měsíc:

4 500 Kč pro dítě ve věku do 6 let,

5 550 Kč pro dítě ve věku od 6 do 12 let,

6 350 Kč pro dítě ve věku od 12 do 18 let,

6 600 Kč pro dítě ve věku od 18 do 26 let.

Jde-li o dítě, které je podle zákona o sociálních službách osobou závislou na pomoci jiné fyzické osoby, činí příspěvek na úhradu potřeb dítěte:

Dítě ve věku	Dítě ve stupni závislosti I (lehká závislost) Kč	Dítě ve stupni závislosti II (středně těžká závislost) Kč	Dítě ve stupni závislosti III (těžká závislost) Kč	Dítě ve stupni závislosti IV (úplná závislost) Kč
Do 6 let	4 650	5 550	5 900	6 400
6 – 12 let	5 650	6 800	7 250	7 850
12 – 18 let	6 450	7 800	8 300	8 700
18 – 26 let	6 750	8 100	8 600	9 000

Zdroj: http://portal.mpsv.cz/soc/ssp/obcane/pestounska_pece

- **Příspěvek při ukončení pěstounské péče – nová dávka**

Nárok na tento příspěvek má fyzická osoba, která byla ke dni dosažení zletilosti v pěstounské péči, a to ke dni zániku nároku této osoby na příspěvek na úhradu potřeb dítěte. Příspěvek je vyplácen jednorázově ve výši 25 000 Kč a každé osobě náleží jen jednou.

- **Příspěvek při převzetí dítěte**

Výše příspěvku při převzetí dítěte činí, jde-li o dítě ve věku:

do 6 let, 8 000 Kč,

od 6 let do 12 let, 9 000 Kč,

od 12 let do 18 let, 10 000 Kč.

- **Příspěvek na zakoupení osobního motorového vozidla – nejvýše 100 000 Kč**

- **Odměna pěstouna**

Výše odměny pěstouna činí za kalendářní měsíc:

a. 8 000 Kč, je-li pečováno o jedno dítě,

b. 12 000 Kč, je-li pečováno o 2 děti,

c. 20 000 Kč,

1. je-li pečováno alespoň o 3 děti,

2. je-li pečováno alespoň o 1 dítě, které je osobou závislou na pomoci jiné fyzické osoby ve stupni II (středně těžká závislost) nebo ve stupni III (těžká závislost) nebo ve stupni IV (úplná závislost),

3. jde-li o osobu v evidenci, a to i v případě, že nepečuje o žádné dítě, nebo
- d. 24 000 Kč, pečuje-li pěstoun alespoň o 1 dítě, které mu bylo svěřeno na přechodnou dobu, a toto dítě je osobou závislou na pomoci jiné fyzické osoby ve stupni II (středně těžká závislost) nebo ve stupni III (těžká závislost) nebo ve stupni IV (úplná závislost).

Za každé další dítě svěřené do péče osoby pečující se odměna pěstouna zvyšuje vždy o 4 000 Kč.

Pokud je osoba pečující nebo osoba v evidenci rodičem nebo prarodičem otce nebo matky svěřeného dítěte, náleží jí odměna pěstouna vždy, pokud pečuje alespoň o 3 děti nebo o alespoň 1 dítě ve II., III. nebo IV. stupni závislosti. V ostatních případech (pečuje-li o 1 nebo 2 zdravé děti či děti v I. stupni závislosti), jí náleží odměna pěstouna pouze v případech hodných zvláštního zřetele, zejména s ohledem na její sociální a majetkové poměry a s přihlédnutím ke zdravotnímu stavu dítěte.

Odměna pěstouna se pro účely zákonů upravující daně z příjmů, pojistné na sociální zabezpečení, pojistné na úrazové pojištění a pojistné na všeobecné zdravotní pojištění považuje za příjem ze závislé činnosti.

4.2 Dávky pomoci v hmotné nouzi

Zákon o pomoci v hmotné nouzi naplňuje článek 30 odst. 2 Listiny základních práv a svobod (Ústavní zákon č. 2/1993 Sb., ve znění ústavního zákona č. 162/1998 Sb.), v němž se zaručuje každému, kdo je v hmotné nouzi, právo na takovou pomoc, která je nezbytná pro zajištění základních životních podmínek.

Zákon o pomoci v hmotné nouzi č. 111/2006 Sb., nabyl účinnosti 1. ledna 2007 a nahradil zákon č. 482/1991 Sb., o sociální potřebnosti, který byl jedním z mnoha zákonů, které byly přijaty v rámci sociální reformy po změně společenských poměrů, ke kterým došlo po listopadu 1989. Přínosem zákona o pomoci v hmotné nouzi bylo objektivnější posuzování nepříznivé sociální situace osob spojení s větší adresností, která umožnila poskytovat peněžní nebo věcnou pomoc pouze těm osobám, které prokazatelně neměly dostatečné prostředky k uspokojování základních životních potřeb.

Je moderní formou pomoci osobám s nedostatečnými příjmy, motivující tyto osoby k aktivní snaze zajistit si prostředky k uspokojení životních potřeb. Je jedním z opatření, kterými Česká republika bojuje proti sociálnímu vyloučení.

Vychází z principu, že každá osoba, která pracuje, se musí mít lépe než ta, která nepracuje, popřípadě se práci vyhýbá. Nedílnou součástí pomoci v hmotné nouzi je sociální práce s klienty. V oblasti pomoci v hmotné nouzi plní v rámci sociální práce některé úkoly rovněž pověřené obecní úřady, obecní úřady obcí s rozšířenou působností (Beck, 2012, s. 17).

Osoba v hmotné nouzi – jde v zásadě o stav, kdy osoba či rodina nemá dostatečné příjmy a její celkové sociální a majetkové poměry neumožňují uspokojení základních životních potřeb na úrovni ještě přijatelné pro společnost. Současně si tyto příjmy nemůže z objektivních důvodů zvýšit a vyřešit tak svoji nelehkou situaci vlastním přičiněním.

V hmotné nouzi není osoba

- která prokazatelně neprojevuje snahu zvýšit si příjem vlastním přičiněním
- která není v pracovním nebo obdobném vztahu, nevykonává samostatnou výdělečnou činnost a není vedena v evidenci uchazečů o zaměstnání
- která je v evidenci uchazečů o zaměstnání a bez vážných důvodů odmítla vykonávat krátkodobé zaměstnání nebo účastnit se v cíleném programu k řešení zaměstnání
- které za neplnění povinností zákonného zástupce dítěte spojených s řádným plněním povinné školní docházky byla uložena sankce
- která nastoupila výkon zabezpečovací detence nebo trestu odnětí svobody nebo byla vzata do vazby.

Pokud osoba (společně posuzované osoby) po posouzení všech potřebných skutečností bude uznána za osobu v hmotné nouzi, mohou jí být poskytovány dávky pomoci v hmotné nouzi.

Z hlediska četnosti vyplácení dávek lze potom rozlišovat:

- **dávky opakující se** – příspěvek na živobytí, doplatek na bydlení
- **dávky jednorázové**
 - mimořádná okamžitá pomoc (dále jen MOP) při hrozbě újmy na zdraví
 - MOP z důvodu vážné mimořádné události
 - MOP k úhradě jednorázového výdaje
 - MOP na úhradu nákladů s pořízením nebo opravou nezbytných základních předmětů dlouhodobé spotřeby

- MOP na úhradu nákladů souvisejících se vzděláním nebo zájmovou činností nezaopatřeného dítěte a na zajištění nezbytných činností souvisejících se sociálně-právní ochranou dětí
- MOP pro osobu, která v daném čase, s ohledem na neuspokojivé sociální zázemí a nedostatek finančních prostředků, nemůže úspěšně řešit svoji situaci a je ohrožena sociálním vyloučením.

4.2.1 Reforma u dávek pomoci v hmotné nouzi

Od 1. 1. 2012 došlo v této oblasti k zásadní změně a to vyhláškou č. 389/2011 Sb., kterou se provádí některá ustanovení zákona o pomoci v hmotné nouzi, konkrétně se zvyšují částky živobytí osoby z důvodu dietního stravování. Podle odst. 1 citované vyhlášky se částka živobytí osoby, jejíž zdravotní stav podle doporučení příslušného odborného lékaře vyžaduje zvýšené náklady na dietní stravování, se zvyšuje měsíčně od částky 1000 Kč (při dialýze) až po 2 800 Kč (při onemocnění celiakií).

4.2.2 Životní a existenční minimum

Platné částky životního a existenčního minima, které byly stanoveny s účinností od 1. ledna 2007 zákonem č. 110/2006 Sb. o životním a existenčním minimu byly od 1. ledna 2012 navýšeny o 9 % (došlo k naplnění valorizační podmínky – zvýšení nákladů na výživu a na ostatní základní osobní potřeby) a stanoveny nařízením vlády č. 409/2011 Sb., o zvýšení částek životního a existenčního minima.

Hlavní využití životního a existenčního minima je právě v zákoně o pomoci v hmotné nouzi, plní rozhodující úlohu při posuzování hmotné nouze i jako sociálně-ochranná veličina. Je také hlavně využíváno v zákoně o státní sociální podpoře ke zjišťování nároku na dávky, které zabezpečují adresnou pomoc rodinám s dětmi ve stanovených sociálních situacích.

Částky životního minima platné od 1. ledna 2012 (údaje v Kč za měsíc):

jednotlivec	3 410
první dospělá osoba v pořadí	3 140
druhá a další dospělá osoba	2 830
nezaopatřené děti	
do 6 let	1 740

6 až 15 let	2 140
15 až 26 let (nezaopatřené)	2 450

4.3 Dávky pro osoby se zdravotním postižením

Od 1. ledna 2012 účinný zákon č. 329/2011 Sb., o poskytování dávek osobám se zdravotním postižením a o změnách souvisejících zákonů, ve znění pozdějších předpisů, přinesl zásadní změny ve struktuře dávek, a to tak, že ze spektra mnoha dílčích dávek pro zdravotně postižené, které byly posuzovány a poskytovány samostatně, vznikly nově pouze dvě agregované dávky:

- **opakující se příspěvek na mobilitu**
- **jednorázový příspěvek na zvláštní pomůcky.**

Dávky, které byly agregovány do jednoho „Příspěvku na mobilitu“, tvořily tyto dílčí příspěvky:

- příspěvek na úhradu za užívání garáže,
- příspěvek na individuální dopravu,
- příspěvek na zakoupení motorového vozidla/příspěvek na celkovou opravu motorového vozidla,
- příspěvek na zvláštní úpravu motorového vozidla,
- příspěvek na provoz motorového vozidla.

Dávky, které byly agregovány do jednoho „Příspěvku na pomůcky“, tvořily tyto dílčí příspěvky:

- příspěvek na opatření zvláštních pomůcek,
- příspěvek na úpravu bytu,
- příspěvek na zvláštní úpravu motorového vozidla.

Podle tohoto zákona rovněž:

- od 1. 1. 2012 **nelze požádat** o přiznání mimořádných výhod, stávající vydané průkazy osvědčující přiznání mimořádných výhod (TP, ZTP, ZTP/P) zůstávají v platnosti do doby v průkazu vyznačené, nejdéle však do 31. 12. 2015),
- **ruší se** příspěvek na provoz motorového vozidla, nahrazen je příspěvkem na mobilitu – měsíční opakující se dávkou.

- **ruší se** jednorázový příspěvek na opatření zvláštních pomůcek, příspěvek na úpravu bytu, příspěvek na zakoupení, celkovou opravu a zvláštní úpravu motorového vozidla. Všechny tyto dávky jsou nahrazeny příspěvkem na zvláštní pomůcku.
- **bez náhrady byl zrušen** příspěvek na úhradu za užívání bezbariérového bytu a garáže, a příspěvek úplně nebo prakticky nevidomým občanům na výživu vodícího psa.

Zákon o poskytování dávek osobám zdravotně postižených upravuje poskytování peněžitých dávek osobám se zdravotním postižením určených ke zmírnění sociálních důsledků jejich zdravotního postižení a k podpoře jejich sociálního začleňování. Upravuje také průkaz osoby se zdravotním postižením a některé nároky, které z průkazu vyplývají, a problematiku výpůjčky zvláštní pomůcky. Obsahuje také dávku nenárokovou, a to příspěvek na instalaci zvláštní pomůcky.

Právní úprava je v souladu s Úmluvou Organizace spojených národů o právech osob se zdravotním postižením, která byla přijata v roce 2006 v New Yorku, pro Českou republiku vstoupila v platnost v roce 2009. Právní úprava Úmluvy byla v průběhu přípravy konzultována s osobami se zdravotním postižením, a to prostřednictvím jejich organizací.

Dále je v platnosti od 1. ledna 2012 vyhláška č. 388/2011 Sb., o provedení některých ustanovení zákona o poskytování dávek osobám se zdravotním postižením.

Příspěvek na mobilitu – je měsíčně se opakující peněžitá dávka, která pomáhá osobám se zdravotním postižením zajistit své potřeby v oblasti mobility. Její výše je 400 Kč a je vyplácena do konce kalendářního měsíce následujícího po měsíci, za který náleží. Nárok na tuto dávku má osoba starší 1 roku, která není schopna zvládat základní životní potřeby v oblasti mobility nebo orientace, opakovaně se v kalendářním měsíci dopravuje nebo je dopravována.

Příspěvek na zvláštní pomůcku - nárok na příspěvek na zvláštní pomůcku má osoba, která má:

- těžkou vadu nosného nebo pohybového ústrojí
- těžké sluchové postižení
- těžké zrakové postižení.

Tam, kde je pomůckou motorové vozidlo, má nárok na příspěvek na zvláštní pomůcku osoba, která má těžkou vadu nosného nebo pohybového ústrojí anebo těžkou nebo hlubokou mentální retardaci.

Podmínkou pro poskytnutí příspěvku na zvláštní pomůcku dále je, že:

- Osoba je starší 3 let (motorové vozidlo, úprava bytu), 15 let (vodící pes), 1 roku (všechny ostatní pomůcky).
- Zvláštní pomůcka umožní osobě sebeobsluhu nebo ji potřebuje k realizaci pracovního uplatnění, k přípravě na budoucí povolání, k získávání informací, vzdělávání anebo ke styku s okolím.
- Osoba může zvláštní pomůcku využívat.
- Zvláštní pomůcka není zdravotnickým prostředkem, který je plně hrazen z veřejného zdravotního pojištění anebo je osobě zapůjčen příslušnou zdravotní pojišťovnou. Také nesmí jít o zdravotnický prostředek, který nebyl osobě uhrazen z veřejného zdravotního pojištění nebo zapůjčen zdravotní pojišťovnou z důvodu nedostatečné zdravotní indikace.
- Pokud je pomůckou motorové vozidlo, je také podmínkou, že se osoba opakovaně v kalendářním měsíci dopravuje a že je schopna řídit motorové vozidlo nebo je schopna být vozidlem převážena.
- Seznam druhů a typů zvláštních pomůcek, na které je dávka určena, je obsažen ve vyhlášce. Příspěvek se poskytuje i na pomůcku, která ve vyhlášce uvedena není, a to za podmínky, že jí krajská pobočka ÚP považuje za srovnatelnou s některou z pomůcek, která ve vyhlášce uvedena je.

Zdravotní stav se u obou dávek, stejně jako u příspěvku na péči posuzuje podle zákona č. 108/2006 Sb., o sociálních službách, ve znění pozdějších předpisů.

Zákon o poskytování dávek osobám se zdravotním postižením rozlišuje, zda jde o pomůcku v ceně do nebo přes 24 000 Kč a speciální úpravu má pro motorové vozidlo.

Na pořízení zvláštní pomůcky v ceně nižší než 24 000 Kč se příspěvek na zvláštní pomůcku poskytne jen osobě, která má příjem (příjem s ní společně posuzovaných osob) nižší než 8násobek životního minima jednotlivce nebo životního minima společně

posuzovaných osob. Výše příspěvku na zvláštní pomůcku se stanoví tak, že spoluúčast osoby činí 10 % z předpokládané nebo již zaplacené ceny zvláštní pomůcky, nejméně však 1 000 Kč. Z důvodů hodných zvláštního zřetele, zejména žádá-li osoba opakovaně o příspěvek na různé zvláštní pomůcky v ceně do 24 000 Kč, lze tento příspěvek poskytnout, i když příjem osoby a příjem osob s ní společně posuzovaných přesahuje výše uvedený násobek životního minima.

Výše příspěvku na pořízení zvláštní pomůcky, jejíž cena je vyšší než 24 000 Kč, se stanoví tak, že spoluúčast osoby činí 10 % z předpokládané nebo již zaplacené ceny zvláštní pomůcky. Jestliže osoba nemá dostatek finančních prostředků ke spoluúčasti, krajská pobočka ÚP určí nižší míru spoluúčasti (s přihlédnutím k míře využívání zvláštní pomůcky, k příjmu osoby a příjmu osob s ní společně posuzovaných a k celkovým sociálním a majetkovým poměrům), minimálně však 1 000 Kč.

Výše příspěvku na zvláštní pomůcku (motorové vozidlo) se stanoví s přihlédnutím k četnosti a důvodu dopravy, příjmu osoby a příjmu osob s ní společně posuzovaných a celkovým sociálním a majetkovým poměrům. Maximální výše příspěvku na zvláštní pomůcku (motorové vozidlo) činí 200 000 Kč.

Limity

- Maximální výše příspěvku na zvláštní pomůcku činí 350 000 Kč; 400 000 Kč v případě příspěvku na zvláštní pomůcku na pořízení schodišťové plošiny.
- Součet vyplacených příspěvků na zvláštní pomůcku nesmí v 60 kalendářních měsících po sobě jdoucích přesáhnout částku 800 000 Kč; 850 000 Kč, pokud v této době byl poskytnut příspěvek na zvláštní pomůcku na pořízení schodišťové plošiny.

V případě neoprávněně přiznané dávky nebo její použití k jinému účelu, než byla určena, je oprávněná osoba povinna tento příspěvek nebo jeho poměrnou část vrátit.

Průkaz osoby se zdravotním postižením

- Průkaz osoby se zdravotním postižením nahradí průkaz mimořádných výhod osvědčujících stupeň zanikajícího institutu „mimořádné výhody“. Existující papírové kartičky TP, ZTP a ZTP/P budou nahrazeny průkazem osoby se zdravotním postižením, který zažité zkratky přebírá.

- Ačkoli je institut „mimořádných výhod“ rušen, benefity, které osobám se zdravotním postižením vyplývaly z držení průkazů TP, ZTP a ZTP/P, zůstávají v platnosti.
- Zákon umožňuje dva způsoby vydání průkazu osoby se zdravotním postižením, a to automatické v souvislosti s přiznáním příspěvku na péči či příspěvku na mobilitu a samostatné.
- Průkaz osoby se zdravotním postižením není samostatnou listinou, ale je součástí karty sociálních systémů. Jednou z funkcí karty je funkce průkazu osoby se zdravotním postižením.

Průkaz TP náleží osobám, které jsou podle zákona o sociálních službách považovány pro účely příspěvku na péči za osoby závislé na pomoci jiné osoby ve stupni I (lehká závislost). Pokud by však tyto osoby byly neschopné zvládat základní životní potřeby v oblasti mobility nebo orientace, náleží jim průkaz ZTP/P. Výjimkou jsou osoby starší 18 let, které nejsou schopny zvládat základní životní potřeby v oblasti mobility nebo orientace z důvodu úplné nebo praktické hluchoty (těm náleží průkaz ZTP).

Průkaz ZTP náleží osobám, které jsou podle zákona o sociálních službách považovány pro účely příspěvku na péči za osoby závislé na pomoci jiné osoby ve stupni II (středně těžká závislost), a osobám starším 18 let, které nejsou schopny zvládat základní životní potřeby v oblasti mobility nebo orientace z důvodu úplné nebo praktické hluchoty. Pokud osoba ve stupni závislosti II není schopná zvládat základní životní potřeby v oblasti mobility nebo orientace, náleží jí průkaz ZTP/P (opětovně se nesmí jednat o zletilou osobu, která tuto schopnost nemá díky úplné nebo praktické hluchotě).

Průkaz ZTP/P náleží osobám, které jsou podle zákona o sociálních službách považovány pro účely příspěvku na péči za osoby závislé na pomoci jiné osoby ve stupni III (těžká závislost) nebo stupni IV (úplná závislost), a osobám, u kterých bylo pro účely příspěvku na mobilitu zjištěno, že nejsou schopny zvládat základní životní potřeby v oblasti mobility nebo orientace (s výjimkou zletilých osob, které nejsou schopny zvládat základní životní potřeby v oblasti mobility nebo orientace kvůli sluchovému postižení).

Z výše uvedeného vyplývá, že neschopnost zvládat základní životní potřeby v oblasti mobility nebo orientace znamená (až na výjimku zletilých osob s úplnou nebo praktickou hluchotou) průkaz ZTP/P, a to bez ohledu na to, jaký stupeň závislosti daná osoba má.

Osoby, které nechtějí pobírat příspěvek na péči nebo příspěvek na mobilitu, ale chtějí mít průkaz osoby se zdravotním postižením, mohou o něj požádat na krajské pobočce ÚP.

4.3.1 Reforma od 1. prosince 2012 – zákon 331/2012 Sb.

Změna od 1. 12. 2012 spočívala v tom, že **příspěvek na mobilitu** mohl být z důvodů hodných zvláštního zřetele nově přiznán i osobě, které jsou poskytovány pobytové sociální služby (umístění v pobytových sociálních zařízeních, jako jsou domovy pro seniory, domovy pro osoby se zdravotním postižením, domovy se zvláštním režimem nebo zdravotnická zařízení ústavní péče).

Institut **výpůjčky zvláštní pomůcky**, který byl určen pro stropní zvedací systémy, schodolezy a schodišťové plošiny, se zrušil. Pomoc státu bude realizována stejným způsobem jako u jiných pomůcek – příspěvkem na zvláštní pomůcku. Nově se příspěvek poskytuje také na pomůcku „schodišťová sedačka“.

Maximální výše příspěvku na zvláštní pomůcku, která vám pomůže do schodů, dosahuje tří set padesáti tisíc korun, v případě schodištní plošiny dokonce ještě o padesát tisíc víc. Pokud budete čerpat příspěvek na schodištní plošinu, zvýší se vám zároveň celkový limit čerpání příspěvků na zvláštní pomůcky z osmi set na osm set padesát tisíc za pět let.

Každý, kdo o dotaci na sedačku či plošinu žádá, musí doložit souhlas vlastníka nemovitosti. Úřady se zajímají také o to, zda by postiženému nestačil k překonání schodů lacinější schodolez, který se připevňuje na zadní část invalidního vozíku. Vyžaduje ovšem pomoc asistenta a nelze ho využívat u elektrických vozíků. Žadatel musí proto předložit krajské pobočce Úřadu práce alespoň dva návrhy řešení překonání překážky – včetně cenové kalkulace.

4.4 Příspěvek na péči

Zákon o sociálních službách č. 108/2006 Sb. ve znění pozdějších předpisů, který nabyl účinnosti 1. ledna 2007, přinesl základní změny do oblasti sociálních služeb. Změny spočívaly jak v novém pojetí sociálních služeb, jejich forem, druhů a podmínek poskytování, tak i v novém přístupu k finančnímu zajištění osob, které pomoc v nepříznivé

sociální situaci potřebují. Těmto osobám je právě určen příspěvek na péči poskytovaný na zajištění potřebné pomoci zejména prostřednictvím služeb sociální péče, ať již poskytovaných v domácím prostředí osob, nebo v zařízeních sociálních služeb.

Nárok na příspěvek má osoba starší 1 roku, která z důvodu dlouhodobě nepříznivého zdravotního stavu potřebuje pomoc jiné fyzické osoby při zvládnání základních životních potřeb v rozsahu stanoveném stupněm závislosti, pokud jí tuto pomoc poskytuje:

- Osoba blízká
- Asistent sociální péče
- Poskytovatel sociálních služeb, který je zapsán v registru poskytovatelů sociálních služeb
- Dětský domov
- Speciální lůžkové zdravotnické zařízení hospicového typu
- Tzv. sociální lůžko ve zdravotnickém zařízení

Výše příspěvku na péči pro osoby **do 18 let** věku činí za kalendářní měsíc

- 3 000 Kč, jde-li o stupeň I (lehká závislost)
- 6 000 Kč, jde-li o stupeň II (středně těžká závislost)
- 9 000 Kč, jde-li o stupeň III (těžká závislost)
- 12 000 Kč, jde-li o stupeň IV (úplná závislost)

Výše příspěvku na péči pro osoby **starší 18 let** činí za kalendářní měsíc

- 800 Kč, jde-li o stupeň I (lehká závislost)
- 4 000 Kč, jde-li o stupeň II (středně těžká závislost)
- 8 000 Kč, jde-li o stupeň III (těžká závislost)
- 12 000 Kč, jde-li o stupeň IV (úplná závislost)

4.4.1 Reforma od 1. ledna 2012

Především došlo ke změně v prováděcí vyhlášce, od 1. 1. 2012 je účinná vyhláška č. 391/2011 Sb., kterou se provádějí některá ustanovení zákona o sociálních službách, kdy posudkoví lékaři České správy sociálního zabezpečení nově hodnotí schopnost osoby zvládat základní životní potřeby. Jde o okruh 10 oblastí:

- | | |
|------------------------|-------------------------------------|
| 1. Mobilita | 6. Tělesná hygiena |
| 2. Orientace | 7. Výkon fyziologické potřeby |
| 3. Komunikace | 8. Péče o zdraví |
| 4. Stravování | 9. Osobní aktivity |
| 5. Oblékání a obouvání | 10. Péče o domácnost - ne do 18 let |

Do deseti základních životních potřeb byly agregovány dosavadní úkony péče o vlastní osobu a úkony soběstačnosti (36 úkonů, 129 činností) tak, aby byly posuzovány skutečnosti, které jsou rozhodující pro nezávislý život jedince a které poskytují ucelený přehled o jeho nepříznivé zdravotně-sociální situaci.

Výsledky posuzování stupně závislosti lékařů na Okresních správách sociálního zabezpečení ČR (dále jen OSSZ) při srovnání vývoje v 1. pololetí 2011 a 1. pololetí 2012 ukazují, že ve věci stupně závislosti bylo v roce 2012 podáno o cca 17 tisíc posudků více a v uznávání jednotlivých stupňů bylo zaznamenáno mírné kolísání na úrovni cca 1-2 procenta.

Nejčastější zdravotní příčiny stupně závislosti osob starších 18 let, v souladu s četností výskytu zdravotních postižení v populaci ČR, zejména pak populaci starší 60 let věku byly a jsou: postižení oběhové soustavy, postižení svalové a kosterní soustavy, duševní poruchy, postižení neurologická a onkologická.

Nejčastějšími zdravotními příčinami stupně závislosti osob mladších 18 let byly a jsou: poruchy duševní a poruchy chování (hlavně autismus a mentální retardace), poruchy nervové soustavy (hlavně dětská mozková obrna), vrozené vývojové vady (hlavně Downova nemoc a vrozené deformity), poruchy zažívání a metabolické, poruchy dýchacího systému a onkologické postižení.

Výsledky posuzování stupně závislosti lékařskou posudkovou službou OSSZ – 1. pololetí 2011 a 1. pololetí 2012

Rok	Neuznáno	I. stupeň	II.stupeň	III.stupeň	IV.stupeň	celkem
2011	10 317	21 151	20 057	12 471	9 176	73 172
2012	14 781	24 472	22 403	16 481	12 106	90 223

Zdroj: Odbor posudkové služby Ministerstva práce a sociálních věcí

Nový systém posuzování stupně závislosti účinný od 1. 1. 2012 představuje komplexní pohled na hodnocení jednotlivých skutečností rozhodných pro schopnost samostatného života a sociálního začlenění. Důvodem nového řešení bylo nastolit celostní přístup v hodnocení zdravotně-sociálních potřeb klientů systému – osob závislých na potřebě pomoci nebo dohledu nebo mimořádné péči jiné osoby.

Lékařská posudková služba vychází při posuzování stupně závislosti ze zdravotního stavu osoby doložené poskytovatelem zdravotních služeb, z výsledku sociálního šetření a zjištění potřeb osoby, z výsledků funkčních vyšetření a z výsledků vlastního vyšetření posuzujícího lékaře.

4.4.2 Reforma od 1. prosince 2012 – zákon č. 331

Zvýšení příspěvku na péči o 2 000 Kč náleží nezaopatřeným dětem ve věku od 4 do 7 let, kterým byl přiznán příspěvek ve III. a ve IV. stupni závislosti. Tento zvýšený příspěvek náleží i rodinám s nízkým příjmem, pokud je jejich příjem nižší než dvojnásobek částky jejich životního minima, a to bez ohledu na stupeň postižení či věk dítěte.

5 KARTA SOCIÁLNÍCH SYSTÉMŮ

Sociální reforma také počítala se zavedením Karty sociálních systémů (dále jen Skarta), pomocí které se má občan prokazovat při kontaktu se systémy spravovanými Ministerstvem práce a sociálních věcí, protože je pravda, že elektronizace státní správy je naprosto nezbytná, a Skarta je také způsob, jak zajistit výplatu dávek moderním, v současné době standartním způsobem. Skarta má sloužit také jako průkaz osoby se zdravotním postižením. S její pomocí mohou zdravotně handicapovaní čerpat stejné výhody, jaké mohli čerpat při předložení průkazů pro zdravotně postižené v papírové podobě. Zavedením Skarty má dojít ke značným úsporám na straně výplaty dávek a zároveň z Skarty bude na úřadě možné vyčíst informace o dávkách již přiznaných, popřípadě informace rozhodné pro přiznání dávek nových. Skarta může sloužit jako karta platební.

5.1 Karta sociálních systémů ve světě

Projekt sociálních karet, který byl v ČR spuštěn v červenci 2012 ve své pilotní fázi, není ojedinělý a využívá zkušenosti z již funkčních projektů v zahraničí. Plošné i lokální projekty pro distribuci sociálních dávek jsou např. v Itálii, Holandsku, Polsku, Španělsku, Rusku a dalších státech Evropy i celého světa. Některé státy úspěšně distribuují prostřednictvím platebních karet i starobní důchody (Pension Card v Itálii) či podporu v nezaměstnanosti (např. Mississippi Card v USA). Prostřednictvím platebních karet jsou distribuovány i jednorázové podpory v nouzi například při povodních, zemětřeseních apod. V roce 2005 pomocí sociálních karet např. Červený kříž ve státě Texas distribuoval příspěvky lidem postiženým hurikánem Katrina..

Sociálními kartami se obecně nazývají karty, sloužící k distribuci sociálních dávek. Příjemci dávek obdrží předplacenou nebo debetní kartu, na kterou jsou pak převodem vypláceny dávky a příspěvky přiznané státem držiteli. Se systémem sociálních karet má zkušenosti již celá řada jiných zemí např. Itálie, Holandsko či americká Georgia, Oklahoma i další. Místní samospráva ve Španělsku je využila pro podporu sociálně slabých studentů.

5.1.1 Sociální karta v Itálii

V Itálii byl systém úspěšně zaveden již v roce 2008 pod názvem „Carta Acquisti“. Realizace byla, pro všechny účastníky projektu, překvapivě rychlá. Na spuštění projektu

stačilo pouhých 5 měsíců od vzniku koncepce. Během tří let bylo vydáno přes 880 000 karet občanům s nízkým příjmem, penzistům i opatrovníkům dětí do 3 let. Dnes je karet více než 1 milion. Projekt je nastaven tak, že uživatelé nemohou vybírat hotovost, ale mohou kartou platit v sítích obchodů. Svůj aktuální zůstatek zjistí na poště, v bankomatech, na webových stránkách či v některém ze dvou telefonických center, která byla pro projekt zřízena. Výhodou je, že řada obchodníků poskytuje držitelům daných karet slevy (lékárny, hypermarkety, mobilní operátoři...). Celkový obrat transakcí byl během tří let fungování projektu 1,2 miliard EUR.

5.1.2 Sociální karty v USA

V oblasti sociálních dávek jsou v USA předplacené karty využívány vládou i širším veřejným sektorem (včetně nevládních a neziskových organizací). Karty slouží k administraci penzijního a sociálního zabezpečení, příspěvků sociální podpory (příspěvky na děti, na bydlení, na dopravu). Podporu v nezaměstnanosti prostřednictvím předplacené nebo debetní platební karty, je v USA 17,4 mil. Celková výše podpory v nezaměstnanosti představuje zhruba 32,5 mld. \$ ročně.

V momentě, kdy existuje systém výplaty dávek prostřednictvím platebních karet, mohou být karty využity i k výplatě dávek při katastrofě či havárii – např. příspěvky vyplácené Červeným křížem. V některých oblastech, s pravidelným výskytem živelných událostí, je již tento druh pomoci připravený k použití. Odhadovaná roční hodnota podpory, vyplácené prostřednictvím předplacených karet v USA při katastrofě či havárii, činí cca 50 mil. \$.

5.1.3 Sociální karta v Rusku

Ruská karta *MasterCard OneSmart Social Card* má již stovky tisíc uživatelů. Příjemcem různých druhů sociálních dávek je v Rusku přibližně 70 % obyvatel, což je 100 miliónů lidí. Zavedení sociálních karet tedy umožnilo radikálně snížit administrativní náročnost distribuce dávek a eliminovat výskyt chyb a podvodů. Ruská vláda má díky tomu navíc k dispozici spolehlivé informace ohledně poskytovaných sociálních služeb. Karta získala několik ocenění, například Oscards 2009 v Paříži za Nejlepší inovativní bankovní produkt v kategorii služeb. V Rusku je v plánu vydat těchto karet několik milionů. V první fázi projektu 870 000 karet příjemcům sociálních dávek a ve druhé fázi distribuovat karty také studentům středních a vysokých škol.

(<http://www.investujeme.cz/socialni-karty-pouzivaji-ve-svete-miliony-uzivatelu/>)

5.2 Karta sociálních systémů v České republice

Sociální reforma počítala se zavedením Karty sociálních systémů (dále jen Skarta), pomocí které se má občan prokazovat při kontaktu se systémy spravovanými Ministerstvem práce a sociálních věcí. Skarta má sloužit také jako průkaz osoby se zdravotním postižením. S její pomocí mohou zdravotně handicapovaní čerpat stejné výhody, jaké mohli čerpat při předložení průkazu TP, ZTP nebo ZTP/P v papírové podobě. Zavedením Skarty má dojít ke značným úsporám na straně výplaty dávek a zároveň z Skarty bude na úřadě možné vyčíst informace o dávkách již přiznaných, popřípadě informace rozhodné pro přiznání dávek nových. Skarta může sloužit jako karta platební. Dávky je možné vybrat z bankomatu, Skartou je možné platit v obchodě a je možné s ní platit i převodem na účet. Skartu vydává Úřad práce ČR. Banka ji vyrábí v souladu s mezinárodně uznávanými předpisy, které se vztahují na bankovní karty. Za vydání Skarty příjemce dávek neplatí, bezplatné je také vedení účtu ke kartě. V rámci standardní služby je jeden výběr z bankomatu zdarma a jeden převod zdarma ke každé dávce. Nákup Skartou u obchodníka a možnost podívat se na zůstatek na účtu je také zdarma. Neplatí se ani za vedení účtu.

Ministerstvo práce a sociálních věcí ČR uzavřelo koncem ledna 2012 smlouvu s Českou spořitelnou, a. s., o zajištění administrace výplaty nepojistných dávek a dávek z oblasti státní politiky zaměstnanosti a provozování karty sociálních systémů. Spořitelna zvítězila v obchodní veřejné soutěži. Smlouva je uzavřena na 12 let. Zavedením Skaret se podle ministra práce a sociálních věcí ušetří na provozních nákladech na 20 milionů korun měsíčně, tedy přibližně čtvrt miliardy korun ročně.

Zahájení vydávání karty sociálních systémů bylo plánováno nejpozději do poloviny roku 2012. Ověřovací provoz vydávání a distribuce Skaret proběhl úspěšně, ostrý start distribuce Skaret na jednotlivé pracoviště krajských poboček Úřadu práce ČR byl zahájen v měsíci září 2012 a do konce roku 2012 se Skarty vydávaly příjemcům rodičovského příspěvku, příspěvku na děti, příspěvku na bydlení.

Nad rámec zadávacích podmínek uvedených v obchodní soutěži byl zřízen informační portál pro podporu platebních funkcí Skarty, který oprávněným osobám zdarma poskytne detailní informace o stavu účtu a umožní sledování uskutečněných obrátů. Člověk tak nebude muset chodit osobně na úřad – například když bude chtít dávku přesměrovat na jiný účet, bude to moci vyřídit on-line a bezplatně. Dnes to musí vyřídit na přepážce. Pro zvýšení komfortu oprávněných osob byla také prodloužena doba platnosti Skarty na čtyři roky.



Na Skartě je uvedeno její číslo, jméno a příjmení držitele, identifikační číslo v systému ministerstva a platnost karty. V případě speciální karty, která slouží jako průkaz osoby zdravotně postižené, je zde navíc fotografie držitele, stupeň zdravotního postižení. Zdravotně postiženým bude Skarta sloužit k čerpání různých výhod. Řešení bezpečnosti je podle banky standardní, karta má čip s certifikací bezpečnosti.

Legislativně upravuje kartu sociálního systému vyhláška účinná od 1. ledna 2012 č. 424/2011 Sb., o vzoru, náležitostech a provedení karty sociálních systémů, vzoru, náležitostech a provedení potvrzení o ztrátě, odcizení, poškození nebo zničení karty sociálních systémů a vzoru Standardizovaného záznamu sociálního pracovníka.

5.2.1 Funkce Skarty

Karta má tři základní funkce:

Identifikační

- ✓ Karta slouží jako průkaz osoby zdravotně postižené
- ✓ Pomocí karty se její držitel bude prokazovat při vyřizování veškeré agendy spojené s činnostmi státní správy

Autentizační

- ✓ Umožní do budoucna identifikaci při činnostech spojených s veřejnou správou, např. na internetu nebo na terminálech kontaktních pracovišť ÚP

Platební

- ✓ S kartou lze platit v obchodech nebo vybírat hotovost z bankomatů České spořitelny a jiných bank, na přepážkách bank a směnárén, tzv. Cash Advance, nebo v obchodech poskytujících služby Cash Back

- ✓ U osob zdravotně postižených a klientů, kteří kartu ztratili nebo jim byla odcizena (po prokázání se) také na pobočce České spořitelny

5.2.2 Typ Skarty

Základní – držitelem může být osoba od okamžiku dovršení 16 let věku

Speciální

- ✓ od základního typu je odlišen jiným vizuálem plastu
- ✓ vydává se osobám zdravotně postiženým
- ✓ slouží zároveň jako průkaz osoby zdravotně postižené, proto je na ní uveden druh průkazu (TP/ZTP/ZTP/P), případně symbol zdravotního postižení, tj. neslyšící, nevidomí, hluchoslepý
- ✓ držitelem je osoba od okamžiku dosažení 1 roku věku

5.2.3 Kontaktní místo

Primárním kontaktním místem pro majitele účtů a držitele karet jsou kontaktní pracoviště Úřadu práce ČR.

- ✓ Jsou místem sjednání a předání karty
- ✓ Přijímají veškeré změny – osobních údajů majitele účtu nebo držitele karty – včetně zákonného zástupce, pěstouna, změny k účtu, žádost o znovu zaslání PIN a bezpečnostního hesla apod.
- ✓ Přijímají požadavky na vydání náhradní karty

5.2.4 Omezení Skarty

- ✓ Může se používat pouze v České republice
- ✓ Nelze s ní platit na internetu
- ✓ Nelze na ni vkládat hotovost
- ✓ Lze ji používat pouze do výše zůstatku na účtu
- ✓ V případě čerpání účelových dávek nebudou povoleny nákupy ve vybraných obchodech

5.2.5 Poplatky za Skartu

Poplatky za vedení a provoz Skarty nastavila Česká spořitelna, a.s. běžným způsobem, který je obdobný u všech peněžních ústavů. Většina transakcí je pro uživatele zdarma. Od ledna letošního roku dokonce vyšla klientům vstříc a vynechala některé poplatky, které původně chtěla účtovat. Zdarma tak je třeba i to, když si při nákupu a placení kartou ještě klient vyzvedne hotovost formou takzvaného cash backu, což mělo být původně zpoplatněno, byť jen částkou 6 Kč.

Zdarma jsou také všechny výběry v bankomatech České spořitelny – původně byl výběr zadarmo jen jednou ke každé poskytnuté dávce.

6 PROBLEMATIKA VÝPLAT NEPOJISTNÝCH SOCIÁLNÍCH DÁVEK

6.1 Karta sociálních systémů

Do zavedení výplat nepojistných sociálních dávek přes Kartu sociálních systémů probíhaly platby těchto dávek pouze dvěma způsoby, stanovenými přímo v zákonech jednotlivých dávek, a to v hotovosti poštovní poukázkou nebo převodem na účet. V případech dávek hmotné nouze proběhla a probíhá výplata i formou hotovostní.

Původním záměrem zavedení elektronických karet bylo to, že bude možná kontrola, za co příjemci dávek utrácejí. Nesměli by ji použít k placení za alkohol, cigarety či za hazard. Zákon potřebný k zavedení kontrolní funkce Skarty (elektronizace daňových dokladů) ovšem dodnes není a původní smysl Skarty se tak ztratil. Také se očekávalo, že 98 % dávek bude vypláceno přes Skarty, klienti budou jimi platit u obchodníků a tím se zvýší provize banky. Situace je ovšem taková, že většina příjemců nepojistných sociálních dávek, zejména rodičovského příspěvku a přídatků na děti, má již své účty a dávky se pouze přes technický účet Skarty převedou.

Z mého pohledu pracovníka oddělení nepojistných sociálních dávek je velkým problémem agenda týkající se zpracování žádostí o vydání karet, samotné vydávání Skaret klientům a s tím související další práce s vedlejší nutnou agendou, jako například zpracování žádostí o výdej karty pro Českou spořitelnu o opětovné vydání bezpečnostního kódu při ztrátě klientem nebo jeho nedoručení, žádost o vydání náhradní karty, zavedením žádosti klienta o změnu cílového účtu. Je nutné zmínit, že při zavedení nového způsobu výplat nedošlo k navýšení počtu pracovníků, naopak všichni se museli zaškolit na novou IT aplikaci, seznámit se s metodikou a distribucí Skaret klientovi a zabezpečit uchování veškeré písemné dokumentace související s tímto novým projektem.

Podle § 40 odst. 1 zákona č. 73/2011 Sb., o Úřadu práce ČR, krajské pobočky Úřadu práce (dále jen „ÚP“), zabezpečují vydání karty sociálních systémů. Vydáním Skarty se rozumí její předání a převzetí, přičemž na vůli klienta je určení způsobu výplaty a případná aktivace jednotlivých funkcí Skarty. Toto neplatí pro výplatu dávek pomoci v hmotné nouzi, kdy způsob výplaty určuje ÚP.

V případě, že se na klienta vztahují přechodná ustanovení zákona č. 366/2011 Sb., kterým se mění zákon č. 111/2006 Sb., o pomoci v hmotné nouzi, ve znění pozdějších předpisů,

zákon č. 108/2006 Sb., o sociálních službách, ve znění pozdějších předpisů, zákon č. 117/1995 Sb., o státní sociální podpoře, ve znění pozdějších předpisů, a další související zákony, platí, že dokud není vydána Skarta, probíhá výplata dosavadním způsobem – týká se běžících dávek. To znamená, že v současné době u klienta, který sdělí, že nemá vlastní bankovní účet a deklaruje, že s kartou nemá možnost disponovat, z objektivních důvodů nemůže nebo nechce Skartu použít musí referent ÚP projednat s klientem následující okolnosti:

- Zda má klient pečující nebo jinou osobu, která by mu pomohla zajistit přístup k dávkám
- Zda má takový chronický zdravotní stav, který mu neumožňuje čerpání dávek
- Zda klient žije v lokalitě, kde je problematická dostupnost služeb vztahujících se k funkcím Skarty
- Zda má klient aktuální zdravotní stav, který neumožňuje v dané době čerpat dávky přes Skartu (chemoterapie, dlouhodobá pracovní neschopnost apod.)

Pokud je po projednání s klientem nalezena možnost zaslání dávky na účet určený klientem, ÚP pomůže klientovi sjednat možnost výplaty dávek touto cestou s konkrétním partnerem. Klient uvede číslo cílového účtu a dávka mu bude moci být vyplácena. Vztah mezi klientem a právnickou či fyzickou osobou, na jejíž účet bude dávka zaslána, je vztahem klienta a majitele účtu.

Pokud klient neurčí sám účet pro zasílání dávek, referent ÚP s klientem projedná možnosti a navrhne mu pečující osobu (pobytová služba sociální péče, terénní sociální služby, rodinný příslušník, jiná pečující osoba), obec, kde má klient bydliště.

Referent provede písemný záznam o důvodech, které neumožňují osobně čerpat dávky a může doporučit alternativní způsoby výplaty dávek:

- ustanovení zvláštního příjemce na návrh klienta, zde je nutný souhlas určené osoby
- ustanovení zvláštního příjemce na základě poznatků ze sociální práce s klientem o možnostech výplaty dávek, nutný souhlas osoby určené i klienta

Zvláštním příjemcem bude ustanovena pouze taková osoba, která má bankovní účet, na který budou moci být dávky zasílány. V takovém případě budou dávky vypláceny prostřednictvím Skarty (technický účet je oprávněné osoby) převodem na účet zvláštního příjemce, kterému nebude vydána základní karta, bude pouze prostřednictvím svého bankovního účtu nakládat s penězi ve prospěch a podle pokynů oprávněné osoby.

Oprávněné osobě bude v takovém případě vydána základní nebo speciální Skarta (pokud je osobou zdravotně postiženou), kde platební funkce nebude aktivní, neobdrží PIN.

U nových žádostí nelze vyplácet dávky jiným způsobem, než prostřednictvím Skarty. V tomto případě se na výplatu dávky nevztahují přechodná ustanovení, která povolují dosavadní způsob. Pokud klient Skartu odmítne, o výrobu skarty se nežádá, Skarta se nevydává.

Držitelům průkazů mimořádných výhod – papírový průkaz - tyto zůstávají v platnosti do doby na nich vyznačené, nejdéle však do 31. 12. 2015.

Pokud držitel takového průkazu pobírá také jinou dávku ze systému nepojistných sociálních dávek, vydá se mu standardní Skarta pouze s platební funkcí a nadále mu zůstává platný papírový průkaz. Jestliže mu byl přiznán příspěvek na péči nebo průkaz osoby zdravotně postižené (dále jen „OZP“) na základě samostatné žádosti, vydá se mu speciální Skarta odpovídajícího typu dle nároku na příspěvek na péči či průkaz OZP a nadále mu zůstává platný papírový průkaz mimořádných výhod. Občan tedy může být současně držitelem speciální Skarty s funkcí průkazu OZP i papírového průkazu mimořádných výhod a stupeň těchto dvou průkazů se může lišit.

Problémem u výplaty dávek přes Skarty je také nekompatibilita jednotlivých aplikačních IT systémů. Stává se, že ač klient chce přes Skartu přeposlat dávku na svůj bankovní účet, zůstanou prostředky na technickém účtu a klient, ač Skartu založil, že ji nebude potřebovat, musí ji zaktivnit a dávku vybrat v bankomatu nebo na pobočce banky. Je to způsobeno časovým posunem sehrávání jednotlivých aplikací do tzv. jednotného výplatního místa.

Generální ředitelství Úřadu práce České republiky pravidelně sleduje a provádí statistiky stavu zpracovaných žádostí o Skarty dle jednotlivých krajských poboček. S ohledem na poslední vývoj v oblasti agendy karty sociálních systémů je fakt, že počet žádostí o Skartu a jejich výdej poklesl oproti původně plánovanému počtu. Do konce roku mělo být v rámci celé ČR vydáno původně 1 milion Skaret, později se ambice zmírnily na 600 tisíc. Ke dni 31. 3. 2013 obdrželo Skartu 269,5 tisíc klientů, 67 tisíc je připraveno k předání, 3,4 tisíce ji odmítli. Zatím stát vyplatil zhruba jeden milion dávek v objemu 5,8 miliardy korun.

V současné době MPSV připravilo novely zákonů k Skartám. Navrhuje, aby karta byla v první řadě průkazkou, která bude sloužit k identifikaci klienta při návštěvě úřadu práce. Ti klienti, kteří by o to stáli, by si mohly nechat k Skartě zdarma zřídit i účet u České spořitelny a kartu používat jako platební či pro výběr z bankomatu. Lidé zdravotně

postížení by mohli mít karty dvě, jednu identifikační, kterou by zároveň používali jako dnešní papírovou průkazku (na slevy) s vyznačením zdravotního postižení, a jednu platební. Složenky by měly zůstat zachovány, avšak nově se za ně bude platit.

Dle mého názoru je ovšem identifikační funkce Skarty nesmysl a k prokazování se s ní na úřadě nedostačující, protože neobsahuje fotografii a úřady zase nemají čtečky, aby mohly přečíst kartu s čipem. Také není beze změny zákona možné, aby stát svěřil správu tak obrovské agendy a citlivých údajů soukromému subjektu – České spořitelně, která výrobu Skaret zadává dalšímu subjektu.

6.2 Informační technologie

V desítkách milionů korun se pohybují částky, které hradí Ministerstvo práce a sociálních věcí ČR (dále jen „MPSV“) svému dodavateli agendového systému pro výplatu sociálních dávek. Taková zakázka, navíc pro stát, je lákavým soustem pro každou firmu. Zajištění informační technologie (dále jen „IT“) pro výplatu dávek si MPSV objednalo (bez výběrového řízení) u firmy Fujitsu Technology Solutions. Původní dodavatel, společnost OKsystem, která zabezpečuje IT systém od roku 1995, je přesvědčen, že MPSV postupovalo v rozporu se zákonem a podal stížnost u Úřadu pro ochranu hospodářské soutěže. Ten rozhodl, že MPSV se dopustilo správního deliktu a zakázka se musí zastavit do 5 měsíců, od chvíle, kdy rozhodnutí nabude právní moci. Pochopitelně se odvolalo jak MPSV tak Úřad pro ochranu hospodářské soutěže. Dle mého názoru si nedovedu představit, jaký bude postup, pokud firma OKsystem v tomto sporu uspěje. Z praktického hlediska by pro pracovníky ÚP totiž nastala obdobná situace jako v lednu 2012, kdy byla zahájena sociální reforma a na každou oblast sociálních dávek – dávky pro osoby zdravotně postižené, příspěvek na péči a dávky hmotné nouze - byla nasazena nová IT aplikace. Dávky státní sociální podpory jsou nadále zpracovávány a vypláceny aplikací firmy OKsystem.

Kvůli chaotickému přechodu ze starých počítačových systémů na nové zmizely v první polovině roku při výplatě dávek na úřadech práce desítky milionů korun. Kvůli nefunkčnosti počítačů byla řada dávek pomoci v hmotné nouzi vyplácena v hotovosti přímo na úřadech práce. Částky v řadě případů úředníci jen odhadovali podle předchozích

výplat. Pokud systém naopak fungoval, vyplácel některé dávky dvakrát dokonce i třikrát. Rozdíly zřejmě již nebude nikdo schopný dohledat a vymoci.

Z vlastní zkušenosti pracovníka oddělení nepojistných dávek Úřadu práce ČR vím, že systémy nebyly dokonalé a ještě dnes, na základě připomínek pracovníků, kteří s nimi musí pracovat a stresují se, že dávky nebudou vyplaceny v zákonných lhůtách, jsou pořád zdokonalovány a opravovány.

7 PROBLEMATIKA REFORMY V OBLASTI NEPOJISTNÝCH SOCIÁLNÍCH DÁVEK

Velkým problémem, který vidím v oblasti nepojistných sociálních dávek, je od 1. ledna 2012 sjednocení procesu výplaty nepojistných sociálních dávek. Rozhodování a administrace těchto dávek je od tohoto data prováděna jediným orgánem, kterým je Úřad práce ČR, který nově převzal výplatu dávek pomoci v hmotné nouzi, příspěvku na péči a dávek pro osoby se zdravotním postižením.

ÚP ČR převzal část pracovníků od obcí – zhruba 1600 zaměstnanců (z počtu 5600), kteří vykonávají stejný rozsah práce jako před tímto obdobím. Touto transformací mělo dojít k úspoře pracovníků. Tito lidé, ne ve všech případech, šli dobrovolně. Ano, došlo sice ke snížení počtu pracovníků, zajišťujících tyto agendy, ale pochopitelně se navýšil počet klientů a tím i spisů na jednoho pracovníka. V době, kdy nastala účinnost nových zákonů, zavedly se nové, z části nefunkční IT systémy, byly zmodernizovány některé dávky, přibýly nové dávky, to vše vedlo k tomu, že někteří pracovníci neunesli takový nápor a i po letech práce na tomto úseku raději odešli. Dnes je proto velmi obtížné dodržovat lhůty pro vyřízení žádostí, včetně provádění sociálního šetření v domácnostech klientů. Nehledě k tomu, že podle § 29 zákona č. 108/2006 Sb., o sociálních službách, ve znění pozdějších předpisů, je předepsána povinnost provádět kontrolu využívání příspěvku na péči. Navíc se vlivem nedotažených věcí agenda nedostala tam, kam by měla.

Od 1. ledna 2013 nastala účinnost zákona č. 401/2012 Sb., kterým se mění zákon č. 359/1999 Sb., o sociálně-právní ochraně dětí, ve znění pozdějších předpisů, a další související zákony. Tato novela zákona o sociálněprávní ochraně dětí měla pomoci vyprázdnit ústavy a poslat děti do pěstounských rodin.

Profesionální pěstouny sice česká legislativa zná už od roku 2006, zatím se však tato možnost příliš neujala. Dlouhodobých pěstounů je dnes kolem devíti tisíc, rodin, které jsou ochotni přijmout dítě na přechodnou dobu, evidují úřady jen desítky. Právě na tomto poli přinesla novela nejambicióznější změnu – z pěstounské péče na přechodnou dobu se stalo zaměstnání. Rodiny dostávají 20 tisíc měsíčně hrubého bez ohledu na to, zda se právě o dítě starají či nikoli. Dosud to bývalo tak, že když dítě právě neměli, nedostávali nic. Novela ovšem není tak radikální, jak to původně vypadalo. Zatímco Poláci mají v zákoně, že od roku 2015 nesmí být v ústavu žádné mladší dítě sedmi let, a na Slovensku jsou od roku 2012 ústavy zapovězené pro děti do šesti let, český zákon žádný věk a datum

neobsahuje. To o čem se mluvilo, že od ledna 2014 nebude umístění dětí do tří let do ústavní péče možné a do roku 2016 se toto omezení rozšíří na děti do sedmi let, se do zákona nedostalo. Dle mého zjištění eviduje kontaktní pracoviště Úřadu práce ve Zlíně v současné době pouze čtyři pěstouny v evidenci.

Ovšem tato od ledna 2013 platící novela zákona o sociálněprávní ochraně dětí dostala do zoufalé situace Fond ohrožených dětí Klokánek. Přinesla sérii změn, které ve výsledku způsobily, že Fond dostává méně peněz na svěřené děti než dříve, protože na některé z nich nedostal příspěvky vůbec, jiné jsou zase nesmyslně kráceny, když jdou děti na víkend domů. Tím, že se přesměroval finanční tok ze státu na kraje, se peníze o dlouhé týdny zpožďují.

ZÁVĚR

System nepojistných sociálních dávek prochází v posledních letech velmi zásadními změnami. Díky nepříznivému vývoji ekonomických ukazatelů se spousta občanů dostala do pozice příjemců těchto dávek. Problematika nepojistných sociálních dávek není jednoduchá a snižování výdajů by mělo být více propracované. Princip solidarity a spravedlnosti, jako hlavní principy sociálního zabezpečení, by se měly, podle mého názoru, brát více v úvahu. V současné době dochází až k velmi rychlým zásahům do legislativy jen proto, aby se dosáhlo snížení nákladů v této oblasti. Tyto změny hodnotím jako nekoncepční a uspěchané, bez vize do budoucna. To spolu s ostatními faktory vede k nejistotě ve společnosti.

Cílem mé diplomové práce bylo popsat systém nepojistných sociálních dávek poskytovaných ze systému sociálního zabezpečení, komparovat změny v právní úpravě před a po sociální reformě, ke kterým došlo k 1. lednu 2012, analyzovat dávky jednotlivých systémů – dávky pro rodiny s dětmi, pro osoby zdravotně postižené, příspěvek na péči a dávky pomoci v hmotné nouzi. Obecně jsem zastáncem toho, aby se zvýšily pravomoci referentů státní sociální podpory, aby stejně jako sociální šetření podle zákona č. 108/2006 Sb., o sociálních službách, ve znění pozdějších předpisů, mohli kontrolovat účelnost vyplacených dávek, hlavně příspěvku na bydlení, kde se dávky vyplácí bez možnosti ověření, kdo všechno na uvedené adrese bydlí. Přístup do evidence obyvatel Ministerstva vnitra ČR totiž neumožňuje pod číslem popisným nebo číslem bytové jednotky zobrazit všechny občany, zde přihlášené k trvalému pobytu - což je jedna z podmínek nároku na tuto dávku.

Pokud dojde ke změně zákona, je s tím spojeno zapracování této změny do aplikací IT systému, nové formuláře žádostí o dávky a zaškolování pracovníků. Tyto veškeré změny v zákonech o nepojistných sociálních dávkách jsou prezentovány jako úspory, ale už nikde se nemluví o zapracování změn, které s tím souvisí. Z mého pohledu bych navrhovala, aby se povinně zveřejňovaly veškeré informace spojené s legislativními změnami, ale i s vyčíslením dopadů těchto změn. Doporučila bych zřídit speciální skupinu, která by dlouhodobě pracovala na koncepci všech sociálních dávek s ohledem na výši nezaměstnanosti, valorizační podmínky, rostoucí počty důchodců a prognózu natality. Dnes totiž dochází k tomu, že legislativní změny probíhají velice rychle, bez uvědomění si

návazností k dalším právním předpisům a teprve potom, až nastanou problémy, se začnou řešit.

V oblasti výplat nepojistných sociálních dávek bych okamžitě zrušila a zastavila, podle mých vlastních zkušeností z praxe, projekt karty sociálních systémů. Zachovala bych způsoby výplat dávek tak, jak byli jejich příjemci a také pracovníci na odděleních Úřadu práce ČR tyto dávky zpracovávajících zvyklí.

Doporučila bych, v rámci co nejlepšího pracovního prostředí a sociálního klimatu, přehodnotit počty zaměstnanců oddělení nepojistných sociálních dávek ve vztahu k množství klientů, zpracovávaných spisů a zvýšit jejich počty.

Obecně se domnívám, že podpora rodin ze strany státu je běžná v každém vyspělém státě, neboť každá země si uvědomuje důležitost rodiny pro společnost. Jsou to rodiny, kde jsou vychovávány nové generace, které budou v příštích letech odvádět do státního rozpočtu finanční prostředky.

Důležitou roli hraje ovšem i nepřímá podpora rodin ve formě daňových zvýhodnění či v dalších krocích státu, které napomáhají ke sladování rodinného a pracovního života rodičů s dětmi.

SEZNAM POUŽITÉ LITERATURY

BECK, Petr et al., 2012. *Dávky pomoci v hmotné nouzi a dávky pro osoby se zdravotním postižením*. Vyd. 1. Olomouc: Anag. ISBN 978-80-7263-744-7.

BŘESKÁ Naděžda, Eva BURDOVÁ a Lucie VRÁNOVÁ, 2008. *Státní sociální podpora s komentářem a příklady*. Vyd.12. Olomouc: Anag. ISBN 978-80-7263-467-5.

BŘESKÁ Naděžda, Eva BURDOVÁ a Lucie VRÁNOVÁ, 2010. *Státní sociální podpora s komentářem a příklady k 1. 6.2010*. Vyd.13. Olomouc: Anag. ISBN 978-80-7263-609-9.

BŘESKÁ Naděžda et al., 2012. *Státní sociální podpora s komentářem a příklady*. Vyd.14. Olomouc: Anag. ISBN 978-80-7263-739-3.

GREGOROVÁ, Zdeňka a Milan GALVAS, 2005. *Sociální zabezpečení*. 2. aktualizované a doplněné vydání. Brno: Masarykova univerzita. ISBN 80-7239—176-3.

KRÁLOVÁ, Jarmila a Eva RÁŽOVÁ, 2012. *Sociální služby a příspěvek na péči*. 4. aktualizované vydání. Olomouc: Anag. ISBN 978-80-7263-748-5.

KREBS, Vojtěch a kol., 2007. *Sociální politika*. 4. přepracované a aktualizované vydání. Praha: Aspi. ISBN 978-80-7357-276-1.

MATOUŠEK, Oldřich a kol., 2007. *Sociální služby*. Vyd. 1. Praha: Portal. ISBN 978-80-7367-310-9.

VYBÍRALOVÁ, Jarmila, 2011. *Komparativní analýza systému dávek státní sociální podpory v ČR a SR*. Bakalářské práce, FHS Univerzity Tomáše Bati, Zlín.

Legislativní zdroje:

Zákon č. 117/1995 Sb., o státní sociální podpoře, ve znění pozdějších předpisů.

Zákon č. 75/1997 Sb., o sociálním příspěvku k vyrovnání zvýšení cen tepelné energie.

Zákon č. 132/1997 Sb., o sociálním příspěvku k vyrovnání zvýšení nájemného.

Zákon č. 359/1999 Sb., o sociálně-právní ochraně dětí, ve znění pozdějších předpisů.

Zákon č. 132/2000 Sb., o změně a zrušení některých zákonů souvisejících se zákonem o krajích, zákonem o obcích, zákonem o okresních úřadech a zákone o hlavním městě Praze, ve znění pozdějších předpisů.

Zákon č. 320/2002 Sb., o změně a zrušení některých zákonů v souvislosti s ukončením činnosti okresních úřadů, ve znění pozdějších předpisů.

Zákon č. 453/2003 Sb., kterým se mění zákon č. 117/1995 Sb., o státní sociální podpoře, ve znění pozdějších předpisů, a některé další zákony, ve znění zákona č. 436/2004 Sb.

Zákon č. 500/2004 Sb., správní řád, ve znění pozdějších předpisů.

Zákon č. 108/2006 Sb., o sociálních službách, ve znění pozdějších předpisů.

Zákon č. 110/2006 Sb., o životním a existenčním minimu, ve znění pozdějších předpisů.

Zákon č. 111/2006 Sb., o pomoci v hmotné nouzi, ve znění pozdějších předpisů.

Zákon č. 347/2010 Sb., kterým se mění některé zákony v souvislosti s úspornými opatřeními v působnosti Ministerstva práce a sociálních věcí.

Zákon č. 73/2011 Sb., o Úřadu práce České republiky a o změně souvisejících zákonů, ve znění pozdějších předpisů.

Zákon č. 329/2011 Sb., o poskytování dávek osobám se zdravotním postižením a o změně souvisejících zákonů.

Zákon č. 364/2011 Sb., kterým se mění některé zákony v souvislosti s úspornými opatřeními v působnosti Ministerstva práce a sociálních věcí.

Zákon č. 366/2011 Sb., kterým se mění zákon č. 111/2006 Sb., o pomoci v hmotné nouzi, ve znění pozdějších předpisů, zákon č. 108/2006 Sb., o sociálních službách, ve znění pozdějších předpisů, zákon č. 117/1995 Sb., o státní sociální podpoře, ve znění pozdějších předpisů a další související zákony.

Zákon č. 331/2012 Sb., kterým se mění zákon č. 117/1995 Sb., o státní sociální podpoře, ve znění pozdějších předpisů, zákon č. 329/2011 Sb., o poskytování dávek osobám se zdravotním postižením a o změně souvisejících zákonů, ve znění zákona č. 141/2012 Sb., zákon č. 73/2011 Sb., o Úřadu práce České republiky a o změně souvisejících zákonů, ve znění pozdějších předpisů, a zákon č. 108/2006 Sb., o sociálních službách, ve znění pozdějších předpisů.

Zákon č. 401/2012 Sb., kterým se mění zákon č. 359/1999 Sb., o sociálně-právní ochraně dětí, ve znění pozdějších předpisů, a další související zákony.

Vyhláška č. 388/2011 o provedení některých ustanovení zákona o poskytování dávek osobám se zdravotním postižením.

Vyhláška č. 389/2011 o provedení některých ustanovení zákona o pomoci v hmotné nouzi.

Vyhláška č. 391/2011 kterou se mění vyhláška č. 505/2006 Sb., kterou se provádějí některá ustanovení zákona o sociálních službách, ve znění pozdějších předpisů.

Vyhláška č. 424/2011 Sb., o vzoru, náležitostech a provedení karty sociálních systémů, vzoru, náležitostech a provedení potvrzení o ztrátě, odcizení, poškození nebo zničení karty sociálních systémů a vzoru Standardizovaného záznamu sociálního pracovníka.

Vyhláška č. 47/2012 Sb., kterou se mění vyhláška č. 424/2011 Sb., o vzoru, náležitostech a provedení karty sociálních systémů, vzoru, náležitostech a provedení potvrzení o ztrátě, odcizení, poškození nebo zničení karty sociálních systémů a vzoru Standardizovaného záznamu sociálního pracovníka, ve znění vyhlášky č. 203/2012 Sb.

Jiné:

Příručka pro držitele sKarty

<http://www.investujeme.cz/socialni-karty-pouzivaji-ve-svete-miliony-uzivatelu/>

<http://www.mpsv.cz/cs/>

<http://portal.mpsv.cz/upcr/kp>

SEZNAM POUŽITÝCH SYMBOLŮ A ZKRATEK

MPSV Ministerstvo práce a sociálních věcí

NSD Nepojistné sociální dávky

SSP Státní sociální podpora

Kč Koruna česká

Sb. Sbírka zákonů

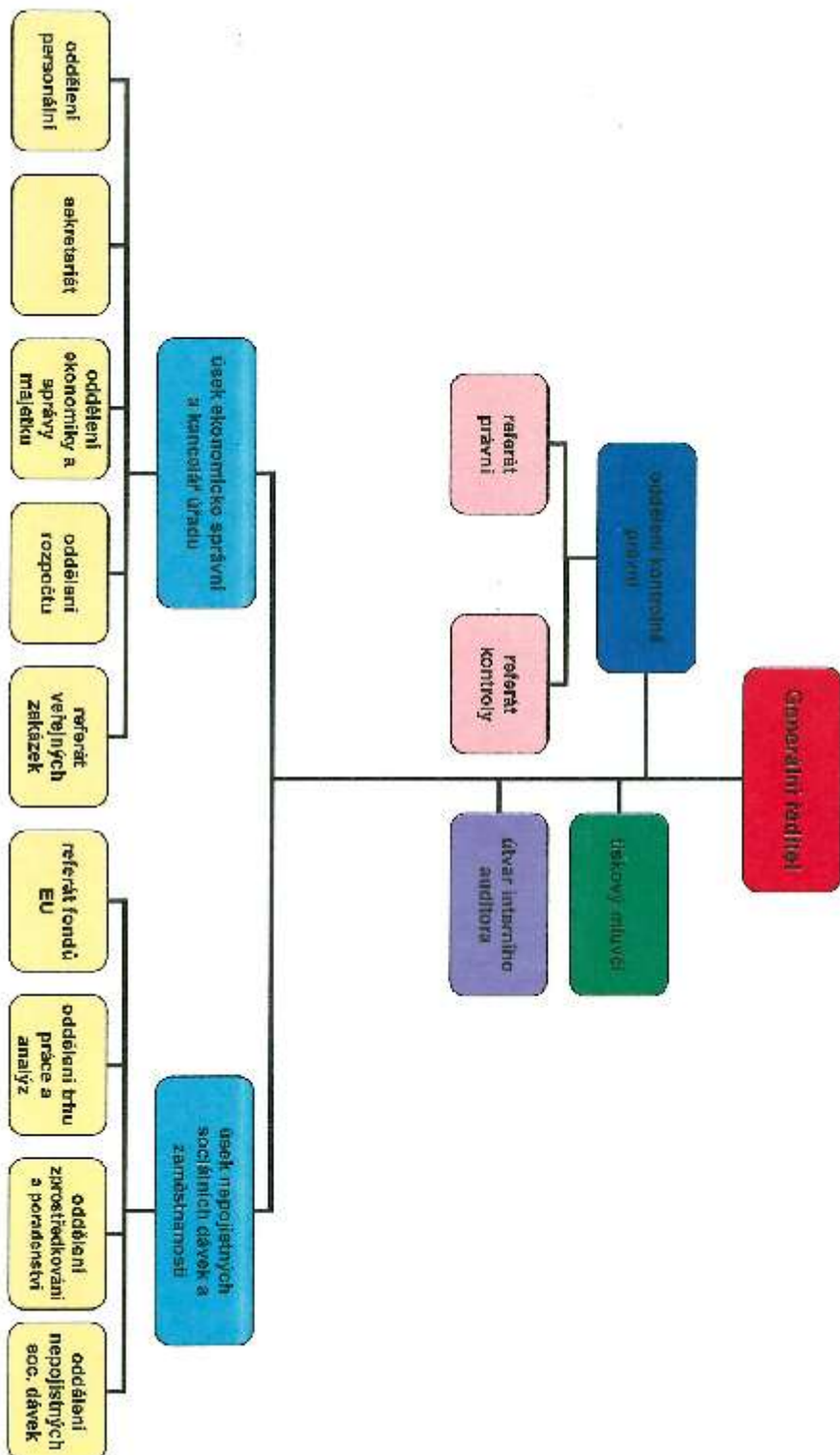
Skarta Karta sociálních systémů

IT Informační technologie

SEZNAM PŘÍLOH

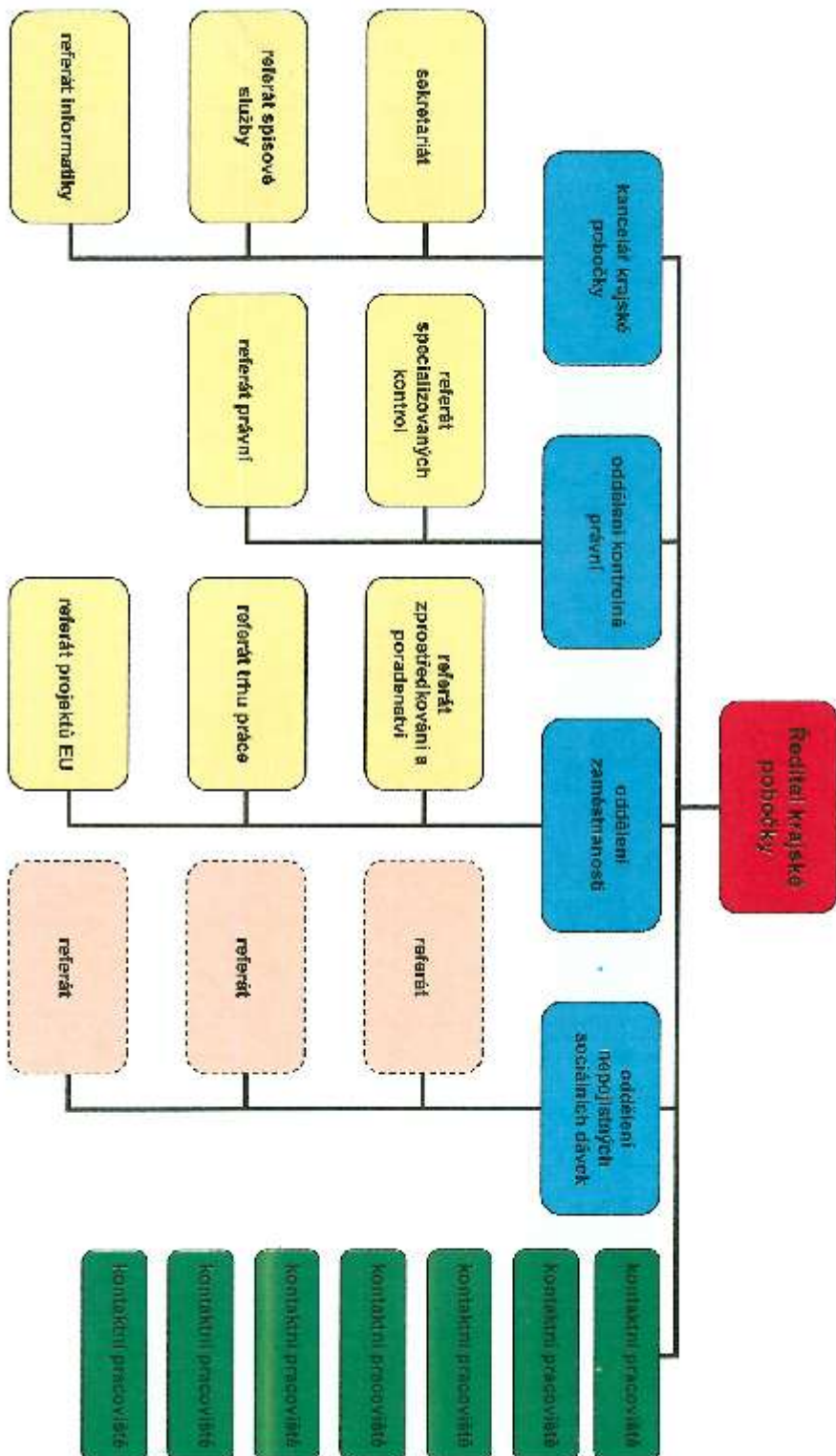
příloha 1 – Úřad práce ČR, generální ředitelství	72
příloha 2 - Úřad práce ČR, krajská pobočka.....	73
příloha 3 - Úřad práce ČR, kontaktní pracoviště	74

Příloha č. 1: Úřad práce ČR, generální ředitelství - organizační struktura od 1. 1. 2012



příloha 1 – Úřad práce ČR, generální ředitelství

Příloha č. 2: Úřad práce ČR, krajská pobočka - organizační struktura od 1. 1. 2012



příloha 2 - Úřad práce ČR, krajská pobočka

Příloha č. 3: Kontaktní pracoviště krajské pobožky - organizační struktura od 1. 1. 2012

Kontaktní pracoviště s 14 či méně zaměstnanci



Kontaktní pracoviště s 15 až 30 zaměstnanci



Kontaktní pracoviště s 31 a více zaměstnanci

