

POSTOJE POLICISTŮ A VEŘEJNOSTI K ETICKÉMU KODEXU POLICIE ČESKÉ REPUBLIKY

Ivana Jonášová DiS.

Bakalářská práce
2013



Univerzita Tomáše Bati ve Zlíně
Fakulta humanitních studií


INSTITUT
MEZIOBOROVÝCH STUDIÍ BRNO

Univerzita Tomáše Bati ve Zlíně
Institut mezioborových studií Brno
akademický rok: 2011/2012

ZADÁNÍ BAKALÁŘSKÉ PRÁCE

(PROJEKTU, UMĚLECKÉHO DÍLA, UMĚLECKÉHO VÝKONU)

Jméno a příjmení: **Ivana JONÁŠOVÁ, DiS.**
Osobní číslo: **H108007**
Studijní program: **B7507 Specializace v pedagogice**
Studijní obor: **Sociální pedagogika**

Téma práce: **Postoje policistů a veřejnosti k etickému kodexu
Policie České republiky**

Zásady pro vypracování:

Zadané a zvolené téma bude zpracováno podle pokynů obsažených v materiálu IMS Metodika psaní odborného textu a výzkum v sociálních vědách (IMS 2009). Případně podle dalších materiálů, z nichž některé jsou obsaženy v literatuře připojené k tomuto studijnímu textu. Zejména bude dbáno na dodržování zásad publikační etiky a pravidel společenskovedního výzkumu.
Průběžné výsledky práce budou pravidelně konzultovány s vedoucím bakalářské práce.

S vědomím těchto zásad a pravidel a po konzultaci s vedoucím bude práce zaměřena:

- na postoje, jejich vznik, na problematiku změny již utvořených postojů,
- na Policii České republiky, problematiku předpisů a povinností policistů související s policejní etikou vzhledem k veřejnosti,
- na etický kodex PČR, jeho souvislosti a psychologické aspekty,
- na problematiku neetického jednání samotných policistů.

Součástí práce bude empirická část – sociologický výzkum zaměřený na zjištění vnímání etického kodexu Policie České republiky policisty a na vnímání etického jednání policistů veřejností.

Rozsah bakalářské práce:

Rozsah příloh:

Forma zpracování bakalářské práce: **tištěná/elektronická**

Seznam odborné literatury:

ADAMOVIČ, L., DUDÁK, V., VENTURA V., Základy filosofie a etiky. Praha: Fortuna 2010.

BARKER, T., Jak být laskavým a efektivním policistou. Pragma 1999.

BUDILOVÁ, L., HIRT, T., (a kol.), Policista v multikulturním prostředí. Praha: MVČR 2005.

DUFKOVÁ, I., ZLÁMAL, J., Policie a profesní etika. Praha: SPŠ MV 2003.

HÁJEK, K., Práce s emocemi pro pomáhající profese. Tělesně zakotvené prožívání. Praha: Portál 2007.

POSPÍŠILOVÁ, K., VESELÁ, M., Community policing: manuál pro uniformovanou policii, společně k bezpečí. Praha: 2008.

NESVADBA, P., Policejní etika. Plzeň: Aleš Čeněk 2009.

Další literatura bude obsažena v Projektu bakalářské práce a průběžně doplňována během práce na tomto textu.

Vedoucí bakalářské práce:

Mgr. Renata Oralová

Institut mezioborových studií

Datum zadání bakalářské práce:

16. března 2012

Termín odevzdání bakalářské práce:

30. dubna 2013

V Brně dne 16. března 2012


prof. PhDr. Pavel Mühlpachr, Ph.D.
vedoucí ústavu




PhDr. Miroslav Jůzl, Ph.D.
vedoucí katedry

PROHLÁŠENÍ AUTORA BAKALÁŘSKÉ PRÁCE

Beru na vědomí, že

- odevzdáním bakalářské práce souhlasím se zveřejněním své práce podle zákona č. 111/1998 Sb. o vysokých školách a o změně a doplnění dalších zákonů (zákon o vysokých školách), ve znění pozdějších právních předpisů, bez ohledu na výsledek obhajoby ¹⁾;
- beru na vědomí, že bakalářská práce bude uložena v elektronické podobě v univerzitním informačním systému dostupná k prezenčnímu nahlédnutí;
- na moji bakalářskou práci se plně vztahuje zákon č. 121/2000 Sb. o právu autorském, o právech souvisejících s právem autorským a o změně některých zákonů (autorský zákon) ve znění pozdějších právních předpisů, zejm. § 35 odst. 3 ²⁾;
- podle § 60 ³⁾ odst. 1 autorského zákona má UTB ve Zlíně právo na uzavření licenční smlouvy o užití školního díla v rozsahu § 12 odst. 4 autorského zákona;
- podle § 60 ³⁾ odst. 2 a 3 mohu užít své dílo – bakalářskou práci - nebo poskytnout licenci k jejímu využití jen s předchozím písemným souhlasem Univerzity Tomáše Bati ve Zlíně, která je oprávněna v takovém případě ode mne požadovat přiměřený příspěvek na úhradu nákladů, které byly Univerzitou Tomáše Bati ve Zlíně na vytvoření díla vynaloženy (až do jejich skutečné výše);
- pokud bylo k vypracování bakalářské práce využito softwaru poskytnutého Univerzitou Tomáše Bati ve Zlíně nebo jinými subjekty pouze ke studijním a výzkumným účelům (tj. k nekomerčnímu využití), nelze výsledky bakalářské práce využít ke komerčním účelům.

Prohlašuji, že

- elektronická a tištěná verze bakalářské práce jsou totožné;
- na bakalářské práci jsem pracoval samostatně a použitou literaturu jsem citoval. V případě publikace výsledků budu uveden jako spoluautor.

.....
IVANA JONÁŠOVÁ DiS.
.....
Jméno, příjmení studenta

V Brně
3.4.2013
.....

.....
Ivana Jonášová DiS.
.....
Podpis

1) zákon č. 111/1998 Sb. o vysokých školách a o změně a doplnění dalších zákonů (zákon o vysokých školách), ve znění pozdějších právních předpisů, § 47b Zveřejňování závěrečných prací:

(1) Vysoká škola nevydělečně zveřejňuje disertační, diplomové, bakalářské a rigorózní práce, u kterých proběhla obhajoba, včetně posudků oponentů a výsledku obhajoby prostřednictvím databáze kvalifikačních prací, kterou spravuje. Způsob zveřejnění stanoví vnitřní předpis vysoké školy.

(2) Disertační, diplomové, bakalářské a rigorózní práce odevzdané uchazečem k obhajobě musí být též nejméně pět pracovních dnů před konáním obhajoby zveřejněny k nahlížení veřejnosti v místě určeném vnitřním předpisem vysoké školy nebo není-li tak určeno, v místě pracoviště vysoké školy, kde se má konat obhajoba práce. Každý si může ze zveřejněné práce pořizovat na své náklady výtisky, opisy nebo rozmnoženiny.

(3) Platí, že odevzdáním práce autor souhlasí se zveřejněním své práce podle tohoto zákona, bez ohledu na výsledek obhajoby.

2) zákon č. 121/2000 Sb. o právu autorském, o právech souvisejících s právem autorským a o změně některých zákonů (autorský zákon) ve znění pozdějších právních předpisů, § 35 odst. 3:

(3) Do práva autorského také nezasahuje škola nebo školské či vzdělávací zařízení, užije-li nikoli za účelem přímého nebo nepřímého hospodářského nebo obchodního prospěchu, k výuce nebo k vlastní potřebě dílo vytvořené žákem nebo studentem ke splnění školních nebo studijních povinností vyplývajících z jeho právního vztahu ke škole nebo školskému či vzdělávacímu zařízení (školní dílo).

3) zákon č. 121/2000 Sb. o právu autorském, o právech souvisejících s právem autorským a o změně některých zákonů (autorský zákon) ve znění pozdějších právních předpisů, § 60 Školní dílo:

(1) Škola nebo školské či vzdělávací zařízení mají za obvyklých podmínek právo na uzavření licenční smlouvy o užití školního díla (§ 35 odst. 3). Odpirá-li autor takového díla udělit svolení bez vážného důvodu, mohou se tyto osoby domáhat nahrazení chybějícího projevu jeho vůle u soudu. Ustanovení § 35 odst. 3 zůstává nedotčeno.

(2) Není-li sjednáno jinak, může autor školního díla své dílo užít či poskytnout jinému licenci, není-li to v rozporu s oprávněnými zájmy školy nebo školského či vzdělávacího zařízení.

(3) Škola nebo školské či vzdělávací zařízení jsou oprávněny požadovat, aby jim autor školního díla z výdělku jim dosaženého v souvislosti s užitím díla či poskytnutím licence podle odstavce 2 přiměřeně přispěl na úhradu nákladů, které na vytvoření díla vynaložily, a to podle okolností až do jejich skutečné výše; přitom se přihlédne k výši výdělku dosaženého školou nebo školským či vzdělávacím zařízením z užití školního díla podle odstavce 1.

ABSTRAKT

Ve své bakalářské práci jsem se zabývala hledáním okolností a příčin, které ovlivňují postoje policistů k Etickému kodexu Policie ČR, dále hledáním okolností a příčin, které ovlivňují vnímání Policie ČR ze strany veřejnosti. Teoretická část obsahuje charakteristiku postojů, postavení policisty ve společnosti se zamyšlením se nad okolnostmi, které ovlivňují vzájemný vztah těchto dvou složek. Dále jsem se zabývala souvislostmi a psychologickými aspekty Etického kodexu Policie ČR a způsoby řešení neetického jednání policistů. V praktické části jsem realizovala dva výzkumy prostřednictvím dotazníků. První výzkum byl proveden u policistů, kdy byly zjišťovány jejich postoje k etice a k etickému kodexu. Druhý výzkum byl proveden u občanů, kdy cílem bylo zjistit, jaký postoj zaujímá veřejnost k etickému jednání policistů.

Klíčová slova:

postoje, předsudky, Policie České republiky, policista, společnost, Etický kodex PČR, přešoupek, trestný čin

ABSTRACT

In my bachelor thesis, I'm mainly focused on finding the causes and circumstances that influence the attitudes of the police officers to the Ethical Code of Czech Republic Police, as well as finding the circumstances and causes which affect the perception of the police of the Czech Republic from the public point of view. The theoretical part contains the features of the attitudes, the police position in society in reflection about the conditions that affect the relationship of these two principles. Furthermore, I dealt with the connections and psychological aspects of Czech Republic Police Code of Ethics and ways to address unethical behaviour of police officers. I implemented two surveys through the questionnaires in the practical part. The first survey was carried out by the police officers where they were surveyed attitudes to ethics and code of ethics. The second survey was carried out among citizens where the aim was to determine the attitude of the public to the ethical conduct of the police officers.

Keywords:

attitudes, prejudices, Police of the Czech Republic, a policeman, society, Ethical Code of the Czech Republic, offence, criminal act.

Poděkování

Děkuji paní Mgr. Renatě Oralové za odborné vedení, inspiraci a metodickou pomoc při zpracování mé bakalářské práce. Její pomoci si velmi vážím.

.....

Ivana Jonášová DiS.

Prohlášení

Prohlašuji, že odevzdaná verze bakalářské práce a verze elektronická nahraná do IS/STAG jsou totožné.

V Brně dne 10. 4. 2013

.....

Ivana Jonášová DiS.

OBSAH

ÚVOD.....	10
TEORETICKÁ ČÁST.....	11
1 POSTOJE.....	12
1.1 ZÁKLADNÍ CHARAKTERISTIKA POSTOJŮ	13
1.2 VZNIK A UTVÁŘENÍ POSTOJŮ	14
1.3 PŘEDSUDEKY JAKO SPECIFICKÝ TYP POSTOJŮ	16
1.4 ZMĚNY V POSTOJÍCH	17
1.5 DÍLČÍ ZÁVĚR	18
2 POSTAVENÍ POLICISTY ČESKÉ REPUBLIKY VE SPOLEČNOSTI	20
2.1 POLICIE ČESKÉ REPUBLIKY	20
2.2 POŽADAVKY KLADENÉ NA POLICISTU ČESKÉ REPUBLIKY	22
2.3 SOUČASNÁ SPOLEČNOST V ČESKÉ REPUBLICE A POLICIE ČESKÉ REPUBLIKY	23
2.4 DÍLČÍ ZÁVĚR	24
3 ETICKÝ KODEX PČR, JEHO SOUVISLOSTI A PSYCHOLOGICKÉ ASPEKTY	25
3.1 PROFESNÍ ETIKA.....	25
3.2 ETICKÝ KODEX PČR.....	27
3.3 VÝZNAM A PODSTATA ETICKÉHO KODEXU PČR	29
3.4 DÍLČÍ ZÁVĚR	30
4 NEETICKÉ JEDNÁNÍ POLICISTŮ	31
4.1 PŘESTUPKY POLICISTŮ	33
4.2 ZPŮSOBY ŘEŠENÍ PŘESTUPKŮ SPÁCHANÝMI POLICISTOU	34
4.3 TRESTNÉ ČINY POLICISTŮ	35
4.4 DÍLČÍ ZÁVĚR	36
PRAKTICKÁ ČÁST	38
5 ZJIŠTĚNÍ MÍRY POSTOJŮ - VÝZKUM.....	39
5.1 CÍL PRÁCE, HYPOTÉZY	39
5.2 VYMEZENÍ VÝZKUMNÉHO VZORKU	40
5.3 POUŽITÉ METODY	41
5.4 ANALÝZA, VYHODNOCENÍ A INTERPRETACE VÝSLEDKŮ	43
5.5 SHRUTÍ PRAKTICKÉ ČÁSTI A VYHODNOCENÍ HYPOTÉZ.....	62
ZÁVĚR	67
SEZNAM POUŽITÉ LITERATURY.....	68
SEZNAM PŘÍLOH.....	70

ÚVOD

Téma bakalářské práce „Postoje policistů a veřejnosti k Etickému kodexu PČR“ je v dnešní době téma aktuální, neboť vztah policie a veřejnosti je v posledních letech velmi křehký, zvláště co se týče důvěry, spolupráce a vzájemného respektu. V současné době jsem ve služebním poměru Policie České republiky. Jako policistka v přímém výkonu služby jsem každou službu v přímém kontaktu s veřejností, proto jsem si zvolila výše uvedené téma, které je mi bezprostředně blízké.

Složka Policie České republiky dnes prochází celou řadou problémů. Každý příslušník Policie České republiky, který jedná v souladu se zákony a v souladu s Etickým kodexem Policie České republiky si zaslouží úctu, respekt a podporu společnosti. Téměř každý občan České republiky se v průběhu života alespoň jednou setká s Policií České republiky, kdy na základě tohoto setkání si utváří k policii jako celku určitý postoj. Tyto postoje mohou být ovlivněny předsudky, které občan většinou získá na základě zkušenosti někoho jiného. Z tohoto důvodu je v dnešní Policii České republiky kladen velký důraz na dodržování Etického kodexu Policie České republiky samotnými příslušníky, neboť občan přichází do styku u Policie České republiky nejprve se samotným příslušníkem a na základě tohoto setkání si vytvoří určitý postoj k policii jako celku.

V dnešní době je v Policii České republiky kladen velký důraz na vstřícnost a profesní etiku k občanům. Tato práce bude věnována zamyšlením se nad postoji policistů k etice a k Etickému kodexu, kterými jsou policisté vázáni při kontaktu s občany. Další zamyšlení bude věnováno postojům veřejnosti k Policii České republiky, jak vnímají profesní etiku při styku s policisty. Hlavním cílem mé práce je zjištění míry postojů policistů a veřejnosti k Etickému kodexu PČR.

Tato práce je určena pro policisty i pro celou veřejnost. Pro policisty může být přínosem pro uvědomění si důležitosti etického jednání při styku s veřejností, kdy profesní etikou lze pozitivně ovlivnit postoj společnosti k policii. Tato práce propojuje poznatky sociální pedagogiky s policejními přístupy k veřejnosti a specifika služby u bezpečnostního sboru Policie ČR a přibližuje policejní heslo „Pomáhat a chránit“, které není jen pouhá fráze, ale skutečné poslání. Dále tato práce poukazuje na postupy řešení neetických a protizákonných excesů policistů s tím, že samotná policie na vybudování důvěrného vztahu s veřejností nestačí. K vybudování důvěrného vztahu občana k policii je třeba ochota spolupráce občanů s policií a spoluodpovědnost za své vlastní bezpečí.

I. TEORETICKÁ ČÁST

1 POSTOJE

Jedním z hlavních témat v této bakalářské práci „Postoje policistů a veřejnosti k Etickému kodexu Policie České republiky“ je zjištění míry postojů, jak policistů, tak občanů k morálce, etice a z ní vycházejícímu Etickému kodexu PČR jakož jednoho z prvku firemní kultury, která slouží k prohlubování vzájemné důvěry. Jelikož mezi mé hlavní cíle práce je zjištění míry postojů policistů a veřejnosti k Etickému kodexu PČR, považuji za stěžejní uvedení do charakteristiky postojů. Obecně lze o postojích říci to, že jsou dány hodnotovou orientací člověka. Jedná se o jakési názory, které jsou doprovázeny emocemi. Postoje jsou naučené dispozice, které se vyznačují ustálenou reakcí ve způsobu chování. Projevují se v našem cítění, myšlení, chápání, i v našem chování, či jednání. Většina lidí se chová k objektu postoje v souladu s postojem, který zaujal. Každý člověk má určitý postoj k morálce a etice. Většina lidí se řídí etikou a morálkou, ale na druhé straně jsou lidé, u kterých etika a morálka není v čelních příčkách jejich hodnotové hierarchie. Každý jedinec má nastavenou míru postoje k etice jinak. Záleží tedy na mnoho faktorech, které jeho postoj k etice a morálce ovlivňují. Může jít především o výchovu a působení sociálního prostředí, ve kterém jedinec žije, o vlastní zkušenost, která míru postoje umocní či oslabí, nebo o uspokojování vlastních potřeb v mezích zákona i mimo ni.

Samotná profese policisty je v očích veřejnosti profese, kdy jedinec (policista), by se měl chovat vždy a za každé situace jako policista, tedy dodržovat zákony, morálku a etiku. Informovanost veřejnosti o samotném profesním Etickém kodexu PČR může být různá. Většina lidí od výkonu profese policisty očekává morální etické jednání a chování. Samotný postoj občana k policii jako celku se může odvíjet od postojů sociálního prostředí, ve kterém žije a jaké postoje sociální skupina zaujímá k policii. Postoje mohou být ovlivněné výchovou a především vlastní zkušeností občana při kontaktu s policistou. Při setkání občana s policistou hraje velkou roli situace, za které se setkávají a samotný průběh setkání. Vliv na míru postoje může mít uspokojení potřeby občana ze strany policisty, to jak je policista profesionálně vybaven a jak je schopen situaci v jeho kompetenci vyřešit. Velký vliv na utváření postoje veřejnosti při styku s policistou hraje dodržování zásad Etického kodexu PČR, jako je důstojnost, slušnost, korektnost a zásada respektování lidské důstojnosti.

Z mé vlastní zkušenosti mohu uvést, že většina policistů si myslí, že veřejnost k policistům zaujímá spíše negativní postoje i přes to, že se snaží být takovými policisty,

aby dělali čest své profesi. Jako důvod zaujetí tohoto postoje bych mohla uvést to, že policisté se při výkonu své práce každý den setkávají s určitou částí společnosti, která nezastává morální a etické zásady společnosti. Jedná se o část společnosti, která žije na hraně či za hranou zákona a k policii jako celku zaujímá odmítavý postoj. Je tedy velmi těžké pro policisty při výkonu služby neztratit nadhled a nezaujmout postoj, že jako policista je v očích celé veřejnosti viděn negativně. Policisté po čase z tohoto důvodu mohou zaujmout negativní postoj k etickému kodexu, protože nevidí kladnou zpětnou odezvu od společnosti, která by je tím ujišťovala v důležitosti profesní etiky.

Jelikož hlavním cílem této práce je zjistit míru postojů policistů a veřejnosti k Etickému kodexu PČR, je zapotřebí se v této kapitole zabírat teoretickou problematikou postojů, jejich utvářením, změnami, specifickými typy jako jsou předsudky a stereotypy.

1.1 Základní charakteristika postojů

Definic postoje je mnoho. Marie Vágnerová postoj definuje jako „*Přetrvávající získané dispozice k určitému hodnocení a z toho vyplývajícímu specifickému způsobu chování v různých situacích, resp. Ve vztahu k nějakým objektům.*“¹

Nicky Hayesová cituje definice postoje jiných autorů, např. definice navržená Osgoodem, Sucim a Tannenbunem v roce 1957: „*Postoje jsou predispozice k reakci, která se od jiných stavů připravenosti liší hodnotícím charakterem reakce, ke které predisponují,*“ další definici uvádí od autorů z roku 1962, kterou předložili Krech, Crutchfield a Ballachey: „*Postoje jsou stabilní systémy pozitivního nebo negativního hodnocení emočních pocitů a technik jednání týkajících se sociálních cílů.*“ Dále uvádí definici postoje z roku 1975 od Fischbeina a Ajzena jako „*naučené predispozice k celkově příznivé nebo nepříznivé reakci na daný objekt, osobu či událost.*“²

Postoje slouží ke snadnější orientaci ve světě, k porozumění a uspořádání světa, ve kterém žijeme, do srozumitelné struktury. Postoje slouží k rozlišování žádoucího a nežádoucího, usnadňují volbu vhodného, či vylučují nevhodné jednání. Ve světě nám postoje umožňují se lépe orientovat, přijímané informace lépe kategorizovat, dávat jim význam a zjednodu-

¹ Marie Vágnerová, Základy psychologie, Praha, Karolinum 2004, s. 291.

² Nicky Hayesová, Základy sociální psychologie, Praha, Portál 2003, s. 95.

šeně hodnotit realitu. Postoje jsou stálé a tím umožňují zjednodušeně chápat aktuálně prožívanou realitu i anticipovat budoucnost. Z tohoto vyplývá **funkce snadnější orientace ve světě**. Druhou funkcí postojů je **funkce dodávání jistoty v řešení různých problémů**. Společnost podporuje takové postoje, které jsou pro ni žádoucí a které regulují chování svých členů. Společnost usiluje o jejich interionalizaci. Systém obecně akceptovatelných postojů ve společnosti stimuluje určité vzory jednání a chování. Tímto se stává lidské jednání a chování pro člověka srozumitelným a předvídatelným. Sdílením postojů s ostatními členy společnosti usnadňují jedinci orientaci v životě a dodává jedinci pocit bezpečí a jistoty při řešení problémů. Třetí funkcí je **funkce ochranná**. Ochranná funkce postojů spočívá v tom, že při setkání se s osobou, situací či událostí negativního charakteru postoj může sloužit jako obrana. Je to obrana k udržení si vnitřní homeostázy, psychické rovnováhy a vyrovnanosti. Na udržení si jistoty, sebeúcty a utvrzení se ve správné hodnotové orientaci má vliv sdílení postojů a názorů s ostatními členy ve společnosti.

Postoj se skládá ze tří složek:

1. **složka kognitivní** – je dána vědomostmi a informacemi o objektu postoje
2. **složka emotivní** – vyplývá z emocionálních reakcí osoby k objektu postoje
3. **složka konativní** – je dána sklonem jednání osoby, které je v souladu s postojem, která osoba k objektu postoje zaujala.

Postoje mohou mít různou míru souladu výše uvedených složek, mohou být k sobě v různých vzájemných vztazích. Člověk má sklony vzájemné vztahy složek udržovat v souladu.

1.2 Vznik a utváření postojů

Postoje si člověk osvojuje v procesu **sociálního učení**. (*Pozn. Sociální učení je závislé na kontaktu se společností. Jedinci umožňuje, aby porozuměl pravidlům, která v této společnosti platí, a na jejich základě se jí přizpůsobil a začlenil se do ní.*)³ Postoje nejsou vrozené, ale naučené dispozice přejímáním od jiných lidí prostřednictvím **nápodoby a identi-**

³ Marie Vágnerová, Základy psychologie, Praha, Karolinum 2004, s. 86.

fikace. Vliv na zaujetí určitého postoje má vzdělání a sociální prostředí, ve kterém jedinec žije a ve kterém probíhá proces jeho socializace.

(Pozn. Definice socializace je celoživotním procesem utváření vývoje člověka ve společenskou bytost. Tento proces probíhá ve vzájemné interakci jedince a společnosti).⁴

Milan Nakonečný vysvětluje utváření postojů mimo jiné, cituji: „*Postoje vyjadřující vztah k hodnotám předpokládají větší či menší míru orientace ve světě těchto hodnot., která je založena na zkušenosti, a jsou tedy jako takové produktem učení. Hodnotová orientace se vytváří již u dítěte raného věku v průběhu jeho primární socializace, kdy se postupně odpoutává od světa vrozených smyslových hodnot, jejichž obecným kritériem je smyslová příjemnost, a začíná se seznamovat s hodnotami svého sociálního prostředí.*“⁵

Jako nejvýznamnější socializační činitelé jsou rodina, školní prostředí a vrstevníci. Rodina utváří základní hodnoty a postoje u dítěte v raném věku, školní prostředí je charakteristické vlivem učitele, který formuje postoje žáků ve školní třídě. V období dospívání na postoje mají vliv především vrstevníci prostřednictvím jimi uznávanými skupinovými normami a společně vykonávanými činnostmi.

Postoje se utváří i prostřednictvím **vlastních zkušeností**, kdy pozitivní či negativní emoce postoje umocňují. Emoční prožitek je silný prostředek k vytvoření a udržení si konkrétního postoje. Je silnější než hodnocení racionální. Intenzivní emoce mohou mít na postoj takový vliv, že dokáží přispět ke snadnější změně postoje. Významné období pro utváření postojů je dětský věk. Postoje utvořené v průběhu dětství jsou velmi stálé a pevné. V tomto dětském období u postoje převažuje složka emotivní, což je vzhledem k dosažené úrovni rozvoji jednotlivých psychických vlastností v dětském období pochopitelné. Racionalizace a rozumový aspekt postoje se vytváří v pozdějším období, kdy jedinec dospěje k určité úrovni rozvoje psychických vlastností.

Postoje se mohou vytvářet při uspokojování vlastních **potřeb**. Jedná o vznik postoje na základě vlastní zkušenosti. Při uspokojování potřeb u jedince vzniká určitý vztah k objektu postoje. Emocionální vztah k objektu je závislý na míře uspokojení či neuspokojení potřeby. Tento vztah je ale složitější než se zdá. Může dojít k tomu,

⁴ Marie Vágnerová, *Základy psychologie*, Praha, Karolinum 2004, s. 273.

⁵ Milan Nakonečný, *Sociální psychologie*, Academia 2009, s. 259.

že když jedinec nedosáhne plného uspokojení potřeby, tak na řadu přichází různé defenzivní, čili obranné mechanismy. Tyto mechanismy mohou změnit postoj z negativního na pozitivní. Jako příklad Marie Vágnerová 2007 uvádí postoj dítěte k týrajícím rodičům, kdy dítě aby neztratilo iluzi existenci rodiny, tak týrající rodiče paradoxně neodmítá a ani neodsuzuje.⁶

Nicky Hayesová zmiňuje názory Eisencka a Wilsona z roku 1975. Tito zastávají názor, postoje jsou vrozené. Základem postojů dle nich jsou vrozené osobnostní rysy v podobě neuroticismu a stability. Tvrzení má základ v pozorování, kdy u členů pozorované rodiny se objevily podobné rysy – shodné postoje. Závěrem Nicky Hayesová uvádí, že teorie Eisencka a Wilsona není plně hodnověrná, neboť je dokázáno, že postoje jsou naučené dispozice, kdy byly v rodině prostřednictvím sociálního učení tzv. přenášeny generací na generaci.⁷

1.3 Předsudky jako specifický typ postojů

Předsudky jsou zvláštním druhem postojů. Latinský doslovný překlad předsudku je „*Praedjudicium*“⁸ – **předpojatý úsudek**. Předsudky mohou být negativní nebo pozitivní. Ve společnosti je třeba se zaměřit na negativní předsudky, zvláště týkají-li se spojení s negativními a neodůvodnitelnými postoji okruhu otázek určitých menšin a problematiky rasismu (např. předsudky vůči romské menšině v ČR). Prostřednictvím zobecnění jednotlivého případu, situace, či osoby, dochází ke vzniku negativního předsudku. Zjednodušení je většinou neoprávněné, založené na slabé informovanosti a doprovázené velmi silnými emocemi. Tímto se dostáváme k základním znakům předsudků. Mezi základní znaky předsudku patří **silný emoční náboj a velmi nízká kognitivní složka**. Předsudky se tedy zakládají na slabé informovanosti o objektu a na silné afektivní bázi. Dochází k iracionalizaci, předsudky jsou rigidní a pro silný emoční náboj velmi těžce ovlivnitelní.

Součástí předsudku je **stereotyp**. Marie Vágnerová definuje stereotyp následovně: „*Stereotyp, tj. zafixované zjednodušené a zkreslené názory, obvykle na určité, specifické*

⁶ Marie Vágnerová, *Základy psychologie*, Praha, Karolinum 2004, s. 294.

⁷ Nicky Hayesová, *Základy sociální psychologie*, Praha, Portál 2003, s. 99.

⁸ Milan Nakonečný, *Sociální psychologie*, Academia 2009, s. 276.

*ky vymezenou skupinou lidí.*⁹ Stereotypy usnadňují rychlou orientaci ve světě, ve kterém žijeme. Usnadňují poznání. Toto poznání je však velmi povrchní, nejde do hloubky poznávaného objektu, nezaobírá se individuálními zvláštnostmi poznávaného. Poznávaná osoba není tedy vnímána jako jedinečné individuum, ale povrchním poznáním osoba získá atributy, které jsou připisovány sociální skupině, ve které žije a je jejím členem. Jako příklad bych zde uvedla např. rómy. V naší společnosti je zažitým stereotypem, že všichni rómové kradou, nepracují a žijí ze sociálních dávek. Díky mé službě u policie se s romskými občany setkávám častěji, než kdokoliv jiný. Většina rómů, které znám, žije ze sociálních dávek a jsou „klienty“ Policie ČR. Rodiče učí své děti krást již od jejich raného věku a tímto jim vkládají model rodiny do života, který bude pro takto vedené děti téměř nemožné v dospělosti změnit. Ale na druhou stranu znám pár romských rodin, kdy rodiče jsou zaměstnaní, či snad vykonávají živnostenskou činnost. Jejich děti chodí pravidelně do školy a jsou schopny vystudovat střední školu bez větších obtíží. Je tedy důležité konkrétního člověka poznat lépe a ne na základě zažitého stereotypu, v tomto případě barvy pleti, osobu rovnou odsoudit.

Předsudky získáváme také přejímáním od ostatních lidí, se kterými jsme v kontaktu. Děje se tomu prostřednictvím procesu sociálního učení. Na základě předsudků jsou lidmi činěny závěry a hodnocení o jiných osobách či situacích s neobjektivním opodstatněním. Předsudky jsou snadno akceptovatelné okolím a sdílením předsudků v sociální skupině dodávají jedinci pocit bezpečí a jistoty, tak jako výše popsané postoje.

1.4 Změny v postojích

Změna postoje je možná, ale docela obtížná. Musí se zde brát v potaz znaky postoje – **rigidita a odolnost vůči změně**. Postoje jsou součástí zaměřenosti osobnosti a úzce souvisí s hodnotovou orientací jedince. Nejodolnější postoje jsou ty, kterým jedinec **připisuje největší význam a postoje extrémní**. Extrémní postoje mají velmi silnou afektivní složku. Čím víc je postoj pro jedince afektivní, tím obtížnější je změna postoje. U životních a extrémních postojů lze předpokládat jen změnu v jeho intenzitě, jeho zeslabení či zesílení v pozitivním či negativním směru.¹⁰ Nejsnáze změnitelné postoje jsou takové, které stojí

⁹ Marie Vágnerová, Základy psychologie, Praha, Karolinum 2004, s. 295.

¹⁰ Milan Nakonečný, Sociální psychologie, Academia 2009.

na okraji zaměřenosti osobnosti a hodnotové orientaci jedince a které mají pro jedince nejvyšší význam.

Změny v postojích jsou vysvětleny řadou teorií. Nicky Hayesová zmiňuje teorii Leona Festingera z roku 1975. Jedná se o **teorii kognitivní disonance**. Tato teorie tvrdí, že pokud dojdeme ke zjištění, že si naše postoje odporují, či se dostanou do konfliktu, vzniká v jedinci vnitřní napětí. Vnitřní napětí jedinec vyrovnává buď změnou jednoho postoje, nebo přidáním postoje dalšího, který jedinci přinese interpretaci situace jiným způsobem.¹¹

Milan Nakonečný zmiňuje faktory změn postoje, které na základě empirických poznatků určil H. C. Triandis (1975). Mezi **faktory změn postoje** patří důvěryhodnost zdroje informace, atraktivita zdroje informace, moc zdroje informace, styl, struktura a obsah informace.¹²

Problematikou změny postoje se zabývá i Nicky Hayesová, která dává při změně postoje vliv komunikaci, přesněji **efektivní komunikaci přesvědčováním**. Zmiňuje zde model změny postojů, který se opírá o 3 hlavní aspekty komunikace. Mezi aspekty efektivní komunikace patří:

1. komunikační zdroj, odkud a od koho informace přichází,
2. povaha informace, její struktura a obsah, důvěryhodnost a odbornost informace,
3. charakteristika příjemce informace, jeho inteligence, sebeúcta a úzkost.¹³

1.5 Dílčí závěr

Postoje jsou přetrvávající získané dispozice k určitému hodnocení a z toho vyplývajícím specifickému způsobu chování v různých situacích. Postoje slouží ke snadnější orientaci ve světě, k porozumění a uspořádání světa, ve kterém žijeme, do srozumitelné struktury. Postoj se skládá ze složky kognitivní, emotivní a konativní. Postoje jsou naučené dispozice, kterým se učíme prostřednictvím nápodoby a identifikace v procesu sociálního učení. Specifickým typem postoje jsou předsudky. Předsudky se vyznačují silným emočním nábojem a velmi nízkou kognitivní složkou. Součástí předsudku je stereotyp, který se

¹¹ Nicky Hayesová, Základy sociální psychologie, Praha, Portál 2003, s. 103.

¹² Milan Nakonečný, Sociální psychologie, Academia 2009, s. 268.

¹³ Nicky Hayesová, Základy sociální psychologie, Praha, Portál 2003, s. 105-111.

vyznačuje zjednodušeným zafixovaným a zkresleným názorem. Postoje se vyznačují svojí stálostí a odolností vůči změně. Postoje jsou součástí zaměřenosti osobnosti a úzce souvisí s hodnotovou orientací jedince, proto změna postoje je možná, ale velice obtížná.

2 POSTAVENÍ POLICISTY ČESKÉ REPUBLIKY VE SPOLEČNOSTI

V této kapitole se budu zabývat Policií České republiky, jejím vznikem, charakterem bezpečnostního sboru, výkonem služby a její sociální rolí ve společnosti. Dále zde budu rozebírat současné požadavky na samotné policisty. Policisté nejsou zaměstnání, ale jsou ve zvláštním režimu služby a řídí se **zákonem O služebním poměru příslušníků bezpečnostních sborů**. Povolání policista je velmi specifické zaměstnání. Na rozdíl od běžných civilních zaměstnání, výkon služby u Policie České republiky se řídí specifickými povinnostmi, které jsou důležité pro ochranu vnitřního pořádku a bezpečnosti naší společnosti. Policie ve společnosti plní určité sociální role. Policie a veřejnost jsou ve vzájemném vztahu, kdy policie i veřejnost vůči sobě vzájemně mají určité práva i povinnosti. Vztah veřejnosti k Policii České republiky může být ovlivněn postoji, které jsou různého druhu a intenzity.

2.1 Policie České republiky

Policie České republiky je veřejný orgán a byla zřízena zákonem České národní rady dne 21. června 1991 zákonem č. 283 z roku 1991 Sb., o Policii České republiky. Policie České republiky je jednotným ozbrojeným bezpečnostním sborem, který má výlučně působnost na celém území České republiky, pokud zákon či jiný právní předpis nestanoví jinak. Policie je přímo podřízena Ministerstvu vnitra. Veškeré činnosti Policie České republiky, jejich rozsah a způsob, jsou stanoveny zákony nebo jinými právními předpisy, předpisy Evropských společenství a mezinárodními smlouvami, které jsou součástí českého právního řádu. Policie České republiky slouží veřejnosti. Jejím hlavním úkolem je chránit veřejný pořádek, bezpečnost osob, chránit majetek osob a předcházet trestné činnosti. Policie dále plní úkoly dle trestního řádu, plní úkoly na úseku vnitřního pořádku a bezpečnosti.

Policie hraje v České republice určitou sociální roli. P. Bílek, I. Dufková, J. Zlámal uvádí, že policie plní sociální úlohy, nebo-li funkce, jako je předcházení zločinům a jejich

odhalování, udržování nebo obnovování sociálního pořádku, poskytování pomoci lidem v případech nouze a chrání lidská práva.¹⁴

Policie v posledních letech prošla řadou reforem. Poslední reforma proběhla v roce 2008, kdy v rámci této reformy vyšel **nový zákon č. 273 z roku 2008 Sb., o Policii České republiky**, který nahradil zákon č. 283 z roku 1991 Sb. Tato reforma měla do policejní práce přinést řadu změn, ať už organizačních, personálních, obnovu vozových parků a modernizaci policejních služeben, ale hlavně navýšení počtu policistů na počet cca 47.000 příslušníků. Hlavním heslem této reformy bylo více policistů v ulicích. Nový styl policejní práce měl být pojat od represe k prevenci.

Základním cílem reformy byla efektivnost, účelné hospodaření, akceschopnost, modernost, komunikativnost a vstřícnost.¹⁵

Při této reformě vznikl nový policejní slogan „Pomáhat a chránit“. Podstata tohoto hesla spočívá v uvědomění si, že Policie ČR je podrobena zákonům, principům demokratického právního státu České republiky a také kontrolním mechanismům v samotné Policii ČR.

V roce 2012 policie prošla další vlnou změn. Policejní sbor především snížil v rámci nové systemizace počty policistů na necelých 39.000 příslušníků. Neustále se snižující rozpočet pro Policii České republiky nutí sbor od hlavních bodů reformy v roce 2008 odstupovat. Pro prevenci není prostor a ani nejsou potřebné prostředky. Vlivem snížení stavu policistů o více než 7000, policisty v ulicích nevidáme tak často. Policisté nemají dostatečný prostor pro práci v terénu, neboť vlivem snížení stavu jsou více zatíženi aktuálním nárůstem trestné činnosti a byrokracií, než aby působili preventivně v ulicích.

Postavení policisty ve společnosti je dáno výlučně zákonnými normami a předpisy. Prestiž profese policisty ve společnosti je určována společností, především tím, jaký postoj a obraz o policii si utváří samotní obyvatelé České republiky. To, jaký má image policii vůči veřejnosti, je dáno tím, jaké postoje zaujímá veřejnost k policii.¹⁶

¹⁴ Bílek, P., Dufková, I., Zlámal, J., Policie a Lidská práva. Praha: VPŠ MV v Praze 2000, s. 32.

¹⁵ Langer, I., Martinů, O., Reforma Policie ČR. Praha: MV ČR, 2009, s. 22.

¹⁶ Čírtková, L., Policejní psychologie. Portál, Praha 2000, s.223.

2.2 Požadavky kladené na policistu České republiky

Být policistou v bezpečnostním sboru Policie České republiky je pro mnohé policisty čest a toto povolání by každý policista měl pochopit jako celoživotní poslání. Policistou by měl být pouze takový člověk, který ve svém životě chce zastávat a ctít zákon. Policistou se člověk může stát až po úspěšném absolvování přijímacího řízení, ve kterém je uchazeč podroben zdravotní, fyzické a osobnostní prověrce. Mimo jiné musí uchazeč splňovat i jiné normy, jako je dosažený věk 18 let, středoškolské vzdělání zakončené maturitní zkouškou, právní bezúhonnost. Policista musí mít české občanství. Oproti dobám komunismu v České republice, dnes policista nesmí být členem žádné politické strany nebo hnutí. Policista musí být apolitický, nesmí vykonávat žádnou výdělečnou či živnostenskou činnost. Policista je mimo jiné České republice vázán služebním slibem, který skládá každý policista při nástupu ke sboru.

Služební slib

„Slibuji na svou čest a svědomí, že při výkonu služby budu nestranný a budu důsledně dodržovat právní a služební předpisy, plnit rozkazy svých nadřízených a nikdy nezneužiji svého služebního postavení. Budu se vždy a všude chovat tak, abych svým jednáním neohrozil dobrou pověst bezpečnostního sboru. Služební povinnosti budu plnit řádně a svědomitě a nebudu váhat při ochraně zájmů České republiky nasadit i vlastní život.“¹⁷

Policista je povinen zasáhnout zákonným způsobem v době i mimo službu, zejména dojde-li k útoku na hodnoty života a zdraví, nebo na majetkové hodnoty. Policista je povinen jednat tak, jak mu zákon dovoluje, při tomto se řídit Etickým kodexem Policie České republiky, různými rozkazy, interními akty a jinými právními normami. Při výkonu služby musí plnit rozkazy, odmítnout může pouze rozkaz, kterým by se dopustil protiprávního jednání. Při výkonu služby je u policie vyžadována kázeň. Je důležité, aby si policista po celou dobu přítomnosti u bezpečnostního sboru udržoval zdravotní, osobnostní a fyzickou způsobilost. Každý policista se musí pravidelně podrobovat přezkoušení. Služba

¹⁷ Zákon č. 361/2003 Sb. O služebním poměru příslušníků bezpečnostních sborů, § 17, odst. 3.

u policie je náročná, proto se k Policii České republiky vybírají pouze takoví lidé, kteří splňují velmi specifické podmínky.

2.3 Současná společnost v České republice a Policie České republiky

Česká republika jako samostatný subjekt vznikla 1. ledna 1993. Česká republika je demokratický stát. „Demokratický právní stát chápeme přitom jako takový, který vzešel ze společenské smlouvy svých občanů delegováním pravomocí „zdola nahoru“, jehož hlavním účelem je zajišťovat svobodu jedince, který sám sobě vymezuje míru svého zasahování do svobody jedince a který je v tomto smyslu kontrolován suverénem (tj. lidem), a to zejména principem dělby moci a principem brzd a rovnováh. Tento stát respektuje občany jako svobodné, svéprávné a vzájemně si rovné bytosti, tzn., že nepředepisuje občanovi, co má dělat – zakládá se na „negativním vymezení svobody“. Je založen na principu plurality, na vůli většiny vzešlé ze svobodných voleb a zároveň respektováním práv menšin.“¹⁸

Jak už jsem zmiňovala výše, Policie ČR hraje ve společnosti určitou sociální roli. Dnešní policie, oproti např. Veřejné bezpečnosti v dobách komunismu, se nestaví nad občanskou společnost a není proti této společnosti. Policie ČR je integrovanou součástí demokratické právní České republiky. Policie ČR, jak už jsem uváděla v předešlé kapitole, se řídí zákony, ctí principy demokratického právního státu a podléhá kontrolním mechanismům. Sociální role policie záleží na vzájemném vztahu veřejnosti a policie. Veřejnost je tvořena občany, kteří mají své individuální potřeby, cíle a zájmy. Náš stát je složen z více než deseti milionů občanů. Deset milionů občanů se rovná deset milionů individuálních zájmů a potřeb. Občas dochází ke konfliktu mezi potřebou občana a veřejným zájmem, kdy veřejný zájem je chráněn a hájen samotnou policií. Veřejné mínění o Policii ČR je tedy závislé na tom, jak policie udržuje veřejný pořádek a jak je schopná ochránit veřejné zájmy. K tomuto se přidává osobní zkušenost občana. Jeho spokojenost s bezpečnostní situací v místě jeho bydliště se navíc lomí přes jeho individuální i skupinové potřeby a zájmy, které se mohou dostat do konfliktu se zájmem veřejným.¹⁹

¹⁸ Nesvadba, P., Policejní etika. Aleš Čeněk s. r. o. Plzeň 2009, s. 171.

¹⁹ Nesvadba, P., Policejní etika. Aleš Čeněk s. r. o. Plzeň 2009, s. 171, s. 181.

U značné části veřejnosti i v dnešní době zůstává podezření, že policie je represivní, nadřazený a privilegovaný orgán. Česká společnost není přesvědčena o tom, že cílem Policie ČR je udržování bezpečnosti, klidu a jistoty občanů. Změna postoje veřejnosti k samotné Policii ČR bude ještě dlouhodobého charakteru. Změna se bude odvíjet od samotné instituce policie, ale především bude záležet na jedincích, na chování a jednání samotných policistů při styku s veřejností. Důležitou roli ve změně postoje veřejnosti k Policii ČR mají i samotní občané, kteří vytváří ve společnosti určité sociální klima. Sociální klima má nesmírný vliv na hodnoty, normy a postoje občanů. Sociální klima přímo ovlivňuje chování a jednání, které daná společnost považuje za normální a toleruje jej. Záleží tedy na sociální slupině, která tvoří sociální klima ve společnosti a také na občanské zralosti a vyspělosti jedince. Na sebeuvědomění si nejen svých práv, ale i povinností. Dalším faktorem podílejícím se na vztahu je ochota spolupráce veřejnosti s policií a spoluzodpovědnost za své vlastní bezpečí.²⁰

2.4 Dílčí závěr

Policie České republiky je veřejný orgán a byla zřízena zákonem České národní rady dne 21. června 1991 zákonem č. 283 z roku 1991 Sb., o Policii České republiky. Policie České republiky je jednotným ozbrojeným bezpečnostním sborem, který je přímo podřízen Ministerstvu vnitra. Jejím hlavním úkolem je chránit veřejný pořádek, bezpečnost osob, chránit majetek osob a předcházet trestné činnosti. Být policistou v bezpečnostním sboru Policie ČR je pro mnohé policisty čest a toto povolání by každý policista měl pochopit jako celoživotní poslání. Policistou by měl být pouze takový člověk, který ve svém životě chce zastávat a ctít zákon. Policie ČR hraje ve společnosti určitou sociální roli, kdy tato sociální role záleží na vzájemném vztahu veřejnosti a policie.

²⁰ Nesvadba, P., Policejní etika. Aleš Čeněk s. r. o. Plzeň 2009, s. 175.

3. ETICKÝ KODEX PČR, JEHO SOUVISLOSTI A PSYCHOLOGICKÉ ASPEKTY

Každá profese má své vyžadované normy a pravidla chování a jednání. Profesní etika u Policie České republiky v posledních letech zaujímá stále větší místo v žebříčku priorit samotné instituce. Etický kodex Policie České republiky je závazný pro každého policistu a zaměstnance Policie České republiky. Každý policista by měl jednat ve smyslu Etického kodexu Policie České republiky. Samotný Etický kodex Policie České republiky je určen i veřejnosti, aby občané měli možnost se seznámit se závaznými normami chování policisty. Občan, který přijde do styku s Policií České republiky, se s Policií nesetkává jako s celou organizací, ale setkává se s policistou - jedincem. Pokud policista dosahuje určité profesní úrovně, kdy zvládá nejen zákonné povinnosti služby, ale i jeho vystupování je v souladu s etickými pravidly, je docela možné, že policista - jedinec - svojí profesionálníitou může pozitivně ovlivnit postoj občana k Policii jako celku.

3.1 Profesní etika

Tato kapitola je věnována profesní etice. Abychom mohli dojít vůbec k tomu, co to profesní etika je, považuji za důležité zmínit, co znamená pojem samotná etika. Etymologicky je slovo etika odvozeno od řeckého slova *ethos*. Ethos v překladu znamená charakter, zvyk či obyčej.

Petr Nesvadba k etice uvádí, cituji: „*hovoříme-li dnes o etice, rozumíme pod tímto pojmem „řeč“ (tj. vědu) o tom, jak člověk pobývá na tomto světě v morálním smyslu slova, o tom, jakými hodnotami se řídí jeho usuzování, jaká kritéria sledují jeho životní volby apod. V každém případě je etika teorií morálky a mravnosti, tzn. hlubší, teoretickou reflexí morálních hodnot, norem, morálního života vůbec. Etika se rodí tam, kde se člověk nebo společnost ptají po hlubším zdůvodnění svého jednání.*“²¹

Profesní etiku můžeme definovat následovně. Profesní etika je „soustava vybraných hodnot, norem, principů a povinností, jejichž posláním je přispívat k formování specifického typu chování.“²²

²¹ Nesvadba, P., Policejní etika. Aleš Čeněk s. r. o. Plzeň 2009, s. 12 – 13.

²² Nesvadba, P., Policejní etika. Aleš Čeněk s. r. o. Plzeň 2009, s. 149.

Profesní etika může být různá, záleží na vykonávaném povolání, či profesi. Každá profese či povolání vyžaduje určitý typ žádaných norem, hodnot, povinností. Jiná bude profesní etika lékaře, úředníka na magistrátu, či policisty.

Vzhledem k tématu této práce, považuji za důležité zmínit pojem policejní etika. Herzogová Zuzana uvádí: „*Policejní etika je autonomní disciplínou, která má svůj vlastní předmět zkoumání, utváří se v kontextu s praktickými problémy policejní praxe. Zachovává si při tom vazbu na obecnou (filozofickou) etiku, od níž požaduje zdůvodnění morálních principů a norem, které přesahují smysl bezprostřední praxe. Na druhé straně je obecná etika vystavena nutnosti promýšlet, kriticky zhodnotit všeobecné pojmy jako norma, povinnost, odpovědnost, spravedlnost, atd. mimo jiné též v konfrontaci s praktickými problémy policejní profese. Policejní etika má interdisciplinární charakter, utváří se na základě dialogu sociální filozofie, obecné etiky, filozofie práva, kriminologie, sociologie, psychologie apod. a je též v úzkém kontaktu s policejní praxí.*“²³

Z výše uvedeného nám vyplývá, že policejní etika je profesní etika, kdy etické normy, principy, povinnosti a odpovědnosti jsou ovlivněny specifikou policejní profese. Jde o hodnoty a normy, které jsou žádoucí pro řádný výkon policejní profese. Policejní etika patří mezi disciplíny aplikované etiky. Má svůj základ v obecné etice a zároveň je ovlivňována řadou jiných aspektů, jako je policejní psychologie, forenzní psychologie, trestní právo, kriminalistika. Zuzana Herzogová uvedla, že ve vztahu k praktickým potřebám policejní služby „*představuje policejní etika soubor norem, které regulují chování a rozhodování policejních subjektů v nejrůznějších situacích z hlediska žádoucího chování, tj. z hlediska toho, co společnost od policie očekává.*“²⁴

V dnešní době jsou na policisty kladeny nároky. Jsou to nároky na profesionální a precizní provádění úkonů, zákroků, celkový výkon služby. Policista slouží veřejnosti, každý den jedná v přímém styku s občany v různých situacích. Společnost od policistů očekává určité profesionální vystupování, které bude mít zásady slušného chování a jednání. Občané při styku s policistou očekávají určitý model chování a jednání. Z tohoto důvodu se v dnešní době posiluje etická složka v řadách policistů. Děje se tak už samotným vzděláváním policistů v rámci Policie ČR, kdy etika je dnes považo-

²³ Herzogová, Z. Policejní etika. Závěrečná zpráva institucionálního vědeckovýzkumného úkolu č. 413. Praha: PA ČR, 2003, str. 5 – 6.

²⁴ Herzogová, Z. Policejní etika. Závěrečná zpráva institucionálního vědeckovýzkumného úkolu č. 413. Praha: PA ČR, 2003, str. 6.

vána nikoliv jako doplněk jednání policisty, ale jako součást profesní vybavenosti policisty. Profesní etika v posledních letech u Policie ČR zastává velmi významné místo a na etiku je kladen velký důraz. Součástí profesní etiky policisty je znalost a jednání ve smyslu „Etického kodexu Policie České republiky.“

Profesní etika je založena na bázi etické deontologie. Etická deontologie je nauka o mravních povinnostech, jedná se o kodex žádoucího skupinového chování. U policejní etiky se setkáváme s pojmem „policejní deontologie.“ Policejní deontologie určuje mravní povinnosti policistů, kteří jsou vybaveni určitým rozsahem pravomocí, kdy jimi zasahují do práv a svobod lidí. Určuje morální, právní i odborně profesní povinnosti policistů.²⁵

3.2 Etický kodex PČR

Pro vznik „Etického kodexu Policie České republiky“ je považován za důležitý dokument „Evropský kodex policejní etiky“ vydaný dne 19. 9. 2011 jako doporučení Výboru ministrů Rady Evropy pro členské státy. Etický kodex Policie České republiky určuje policistům mravní povinnosti vzhledem k občanům. Etický kodex PČR je pro policisty závazný. Etický kodex Policie České republiky byl vydán den 21. ledna 2005 rozkazem policejního prezidenta č. 1/2005. Závazně upravuje chování a jednání nejen policistů, ale i občanských zaměstnanců Policie ČR. Od té doby Etický kodex PČR prošel několikrát ještě mírnou úpravou a současný platný Etický kodex Policie České republiky byl vydán rozkazem policejního prezidenta č. 154/2011 o profesní etice Policie České republiky.

„Etický kodex Policie České republiky

Příslušníci Policie České republiky, vědomi si svého poslání, spočívajícího ve službě veřejnosti, založeného na úctě a respektu k lidským právům, vyjadřují následující principy, jež chtějí sdílet a dodržovat.

²⁵ Nesvadba, P., Policejní etika. Aleš Čeněk s. r. o. Plzeň 2009, s. 149 - 154, ISBN- 978-80-7380-195-3

1. Cílem Policie České republiky je

- a. chránit bezpečnost a pořádek ve společnosti,
- b. prosazovat zákonnost,
- c. chránit práva a svobody osob,
- d. preventivně působit proti trestné a jiné protiprávní činnosti a potírat ji,
- e. usilovat o trvalou podporu a důvěru veřejnosti.

2. Základními hodnotami Policie České republiky je

- a. profesionalita,
- b. nestrannost,
- c. odpovědnost,
- d. ohleduplnost,
- e. bezúhonnost.

3. Závazkem Policie České republiky vůči společnosti je

- a. prosazovat zákony přiměřenými prostředky s maximální snahou o spolupráci s veřejností, státními a nestátními institucemi,
- b. chovat se důstojně a důvěryhodně, jednat se všemi lidmi slušně, korektně a s porozuměním a respektovat jejich důstojnost,
- c. uplatňovat rovný a korektní přístup ke každé osobě bez rozdílu, v souladu s respektováním kulturní a hodnotové odlišnosti příslušníků menšinových skupin všude tam, kde nedochází ke střetu se zákony,
- d. při výkonu služby jednat taktně, korektně a vhodně uplatňovat princip volného uvážení,
- e. používat donucovacích prostředků pouze v souladu se zákonem; nikdy nezacházet s žádnou osobou krutě, nehumánně či ponižujícím způsobem,
- f. nést odpovědnost za každou osobu, která byla omezena Policií České republiky na osobní svobodě,
- g. zachovávat mlčenlivost o informacích zjištěných při služební činnosti,
- h. zásadně odmítat jakékoliv korupční jednání, netolerovat tuto protizákonnou činnost u jiných příslušníků Policie České republiky, odmítnout dary nebo jiné výhody, jejichž přijetím by mohlo dojít k ovlivnění výkonu služby,

- i. zásadně se vyhýbat jakémukoliv jednání, které by mohlo být střetem zájmů

4. Závazkem vůči ostatním příslušníkům Policie České republiky je

- a. usilovat o otevřenou a partnerskou spolupráci,
- b. dbát, aby vztahy byly založeny na základě profesní kolegiality, vzájemné úcty, respektování zásad slušného a korektního jednání; jakékoliv formy šikanování a obtěžování ze strany spolupracovníků či nadřízených jsou vyloučeny,
- c. netolerovat ani nekrýt podezření z trestné činnosti jiných příslušníků Policie České republiky a trestnou činnost neprodleně oznámit; stejně tak netolerovat ani jiné jejich protiprávní jednání či jednání, které je v rozporu s Etickým kodexem Policie České republiky.

5. Osobním a profesionálním přístupem příslušníků Policie České republiky je

- a. nést osobní odpovědnost za svoji morální úroveň a svůj profesionální výkon,
- b. chovat se bezúhonně ve službě i mimo ni tak, aby důstojně reprezentovali Policii České republiky svým jednáním, vystupováním i zevnějškem.

Každý příslušník Policie České republiky, který jedná v souladu se zákonem a Etickým kodexem Policie České republiky, si plně zaslouží úctu, respekt a podporu společnosti, jejíž bezpečnost chrání i s nasazením vlastního života.“²⁶

3.3 Význam a podstata Etického kodexu PČR

Smyslem Etického kodexu PČR je definovat obecné zásady chování, mravní povinnosti, hodnoty a normy policistů. Etický kodex PČR také policistům ukládá určité etické nároky, vyžaduje od policistů určité jednání vzhledem k samotné Policii ČR a vzhledem ke společnosti.²⁷

²⁶ <http://www.policie.cz/clanek/eticky-kodex-policie-ceske-republiky.aspx>, dne 10. 11. 2012, 17: 05 hod.

²⁷ Nesvadba, P., Policejní etika. Aleš Čeněk s. r. o. Plzeň 2009, s. 209.

Etický kodex Policie ČR má zřízenou „etickou komisi.“ O komisi pojednává příloha č. 3 v rozkazu policejního prezidenta č. 154/2011. Tato komise je „*metodický a koordinační poradní orgán policejního prezidenta, který plánuje a tvoří koncepci budování profesní etiky jako součástí kultury v policii a jejího rozvoje, zejména identifikace nejlepších praxe a vzorců sociálního chování příslušníků a zaměstnanců policie.*“²⁸

Veřejnost má k samotné policii nedůvěřivý vztah, který je mnohdy i plný výhrad a podezření z neetického jednání policistů. Policie ČR se v posledních letech snaží o vybudování lepší image v očích občanů. Etický kodex PČR slouží nejen policistům, ale je určen i pro veřejnost. Tímto je prostřednictvím Etického kodexu PČR k občanům ze strany policie vyslána konkrétní podoba chování a jednání policistů, které je tímto kodexem závazné. Tímto se Etický kodex PČR dostává do vztahu s veřejností. Je tedy na místě, aby policisté jednali a chovali se ve smyslu ustanovení, které jsou obsaženy v samotném Etickém kodexu PČR. V případě jednání v rozporu s Etickým kodexem PČR, veřejnost zaujímá k policii negativní postoj a občan v policii jako institut dále ztrácí už tak křehkou důvěru.

3.4 Dílčí závěr

Slovo etika je odvozeno od řeckého slova *ethos* - charakter, zvyk či obyčej. Profesní etika je soustava vybraných hodnot, norem, principů a povinností, jejichž posláním je přispívat k formování specifického typu chování. Policejní etika je profesní etika, kdy etické normy, principy, povinnosti a odpovědnosti jsou ovlivněny specifikou policejní profese. Etický kodex Policie České republiky určuje policistům mravní povinnosti vzhledem k občanům. Etický kodex PČR je pro policisty závazný. Etický kodex PČR pojednává o hlavních cílech PČR, základních hodnotách PČR, závazcích PČR vůči společnosti, závazcích vůči policistům a o osobním a profesionálním přístupu příslušníků PČR.

²⁸ RPP č. 154/2011, Etický kodex PČR, příloha č. 3.

4. NEETICKÉ JEDNÁNÍ POLICISTŮ

Policisté jsou vázáni různými právními normami v podobě zákonů, rozkazů, interních aktů řízení a závazných pokynů. Základním stavebním kamenem je **zákon o Policii České republiky č. 273 z. r. 2008 Sb.**, ve znění pozdějších předpisů. V zákoně o Policii ČR jsou policistům vymezeny základní povinnosti a oprávnění. Policisté nejsou v pracovním poměru, ale v poměru služebním. Jejich služební povinnosti a práva vycházejí ze zákona **O služebním poměru příslušníků bezpečnostních sborů, zákon č. 361/2003 Sb.** Tyto dva zákony jsou pro každého policisty stěžejní. Zákon O služebním poměru příslušníků bezpečnostních sborů upravuje problematiku celého služebního poměru. Policista dle něj skládá při nástupu k bezpečnostnímu sboru Policie České republiky služební slib. Služebním slibem se zavazuje nejen Policii České republiky, sám sobě, ale hlavně celé veřejnosti.

Vztah veřejnosti k Policii je v dnešní době velmi křehký. Společnost má od policie určitá očekávání a není nic horšího, než zkazit image Policie tím, že policisté služebním dopravním prostředkem v barvách Policie nerespektují pravidla silničního provozu, přijímají na silnici úplatky a nejednají ve smyslu etického kodexu. Aby se zabránilo jednání policistů se znaky protiprávního jednání, provádí Generální inspekce bezpečnostních sborů řízené kontroly policistů, tzv. „Zkoušky spolehlivosti“. Ve zkoušce spolehlivosti je příslušníkem inspekce GIBS navozena situace, kterou je podrobovaný a nic netušící policista povinen řešit. Příslušník GIBS průběh zkoušky dokumentuje obrazovým a zvukovým zařízením. Výsledek zkoušky se kontrolovaný policista dozví za několik dnů, kdy je mu sděleno, že byl podroben zkoušce spolehlivosti a je mu sdělen výsledek, zda-li vyhověl, či nikoliv. Pokud policista zkouškou spolehlivosti neprošel, je věc předána jeho nadřízenému služebnímu funkcionáři s personální pravomocí ke kázeňskému řešení, kdy policistovi může být udělen některý z kázeňských trestů vyplývajících ze zákona O služebním poměru příslušníků bezpečnostních sborů. Pokud se policista v průběhu zkoušky spolehlivosti dopustí jednání, které by mohlo naplnit skutkovou podstatu některého z trestných činů, je postaven mimo službu do doby, než soud vynese rozsudek o vině či nevině. V případě jednoznačného dopuštění se trestného činu, policista je ze služebního poměru okamžitě propuštěn a trestný čin je postoupen příslušnému orgánu činnému v trestním řízení.

Dodržování právních norem policistou je znakem jeho profesní cti a vypovídá o jeho míře profesionality.

Policista při výkonu služby má vysokou míru autonomie. Policista nemůže být každou chvílí kontrolován svým nadřízeným v každém okamžiku služby. Svým způsobem má volnou ruku k činnosti, kdy po dobu služby disponuje značným prostorem pro volbu, zda-li čas využije ke kvalifikované práci, za niž nese odpovědnost, nebo nikoliv. Policisté tedy mají prostor pro rozhodnutí se pro využití nebo zneužití tohoto prostoru. Zde záleží na osobnostní a profesní vyzrálosti jedince, jeho míře integrity a schopnostem adekvátně vyhodnocovat situaci, ve které se nachází, s přihlédnutím k vlastním sociálním zkušenostem.²⁹

Policie je ve společnosti specifickým druhem profesní subkultury. Policisté jsou spjati do této subkultury společenským statutem, určitou hierarchií norem a hodnot, očekáváním, pojetím cti, sebepojetím a sebehodnocením. Svoji specifičností dochází k tomu, že policisté jsou si velmi blízcí. Blízkost policistů je jednak dána prvotním výběrem dle vyžadovaných psychických, osobnostních a charakterových vlastností při přijímacím řízení, dále zátěžovým, stresovým a rizikovým výkonem služby. Policista chápe policistu lépe, než běžného občana. Postoje policistů se ve většině profesních oblastí velmi shodují. Tímto vzniká jakési rozdělení na policii - „my“ a veřejnost - „oni“. Tímto mezi policisty dochází ke skupinové identitě.³⁰

Každá subkultura ve společnosti má svoje etické normy, kterými se liší od celkové společnosti. Porušování etických norem, jako je používání násilí, diskriminace, využívání nezákonných vyšetřovacích metod a odchylování se od zákonů, může být někdy subkulturou i tolerováno. Jako důvod rozdílnosti mezi formálními etickými normami policistů a zásadami subkulturního chování a jednání může spočívat v cílech, ke kterým policie směřuje, a které mohou být rozdílné. Policisté na jednu stranu hájí zájmy společnosti vyplývajících ze zákonných norem, chrání společnost a postihují zločince. Na stranu druhou se policisté dostávají do situací, kdy potírání zločinu může mít zdání neuskutečnitelnosti, pokud by se řídila pouze zákonnými normami. Z tohoto důvodu se některé vyšetřovací metody mohou pohybovat na hraně zákonných i etických norem a ne každému policistovi se podaří tuto hranici udržet a nepřekročit. Pokud se určitá subkultura společnosti cítí izolována, odlišná, nebo výjimečná, často si vytvoří vlastní pravidla, která platí pouze

²⁹ Nesvadba, P., Policejní etika. Aleš Čeněk s. r. o. Plzeň 2009, s. 191.

³⁰ Nesvadba, P., Policejní etika. Aleš Čeněk s. r. o. Plzeň 2009, s. 189.

pro členy subkultury. Tímto se může stát to, že policisté mohou sami sebe ospravedlňovat před tím, co by v jiné subkultuře považovali za nepřijatelné.³¹

Dalšími aspekty etických excesů policistů může být osobnostní úroveň s nízkou hodnotovou, morální a charakterovou složkou. Tato nízká úroveň může být determinována masovým nábojem v minulých letech, nedostatečnou kvalifikovanou personální prací nadřízených, která by měla prostor pro hodnocení etické složky podřízených při výkonu služby. Dalším determinantem může být nedostatečné finanční ohodnocení, ne příliš transparentní kariérní systém, přetížení policistů na většině útvarů a neustálá reorganizace sboru, rušení či zřizování útvarů a změny v kompetentnosti.³²

4.1 Přestupky policistů

Abychom se mohli zabývat přestupky spáchanými samotnými policisty, tak nejprve se zmíním o samotných přestupcích.

Jednání, které lze označit za přestupek, je uvedeno v **zákoně č. 200/1990 Sb. o přestupcích**.

Vymezení přestupku, § 2 odst. 1) z. č. 200/1990 Sb. o přestupcích

*„Přestupkem je zaviněné jednání, které porušuje nebo ohrožuje zájem společnosti a je za přestupek výslovně označeno v tomto nebo jiném zákoně, nejde-li o jiný správní delikt postižitelný podle zvláštních právních předpisů nebo trestný čin“.*³³

Policisté se mohou někdy dostat do situací, kdy z nedbalosti nebo vědomě se dopustí přestupku. Nejčastějšími přestupky policistů jsou přestupky spáchané v dopravě. Veřejnost tyto přestupky spáchané policisty vnímá velmi kriticky, neboť policista má v kompetenci řešit tyto přestupky a občanům ukládat za ně sankce.

Občané od policisty očekávají určitý model chování. Policista je člověk, který má ve svých rukou úřední moc zákonným způsobem zasahovat do základních lidských práv a svobod, může ukládat občanům sankce, jako např. pokuty. Je tedy na zvážení každého policisty, aby si uvědomil důležitost a vážnost své profese, svoji odpovědnost vůči

³¹ Nesvadba, P., Policejní etika. Aleš Čeněk s. r. o. Plzeň 2009, s. 233, s. 234.

³² Nesvadba, P., Policejní etika. Aleš Čeněk s. r. o. Plzeň 2009, s. 234.

³³ Zákon. č. 200/1990 Sb. o přestupcích, § 2 odst. 1).

občanům, po kterých vyžaduje, aby dodržovali zákon. Je tedy na místě, aby policista ctil zákony ve službě i mimo ni, aby se nedopouštěl přestupků, nebo některé trestné činnosti.

4.2 Způsoby řešení přestupků spáchanými policistou

Jak už jsem nastínila výše, tak policista, který se dopustí přestupku, nemůže být řešen jako běžný občan České republiky. Policista je ve zvláštním režimu zcela podřízen zákonu č. 361/2003 Sb. O služebním poměru příslušníků bezpečnostních sborů. Pokud se policista dopustí jednání, kterým porušil své služební povinnosti, tak se dle zákona č. 361/2003 Sb. policista dopustil **kázeňského přestupku**.

Kázeňský přestupek – vymezení pojmu dle § 50 odst. 1) z. č. 361/2003 Sb.

„Kázeňským přestupkem je zaviněné jednání, které porušuje služební povinnost, ale nejde o trestný čin nebo jednání, které má znaky přestupku nebo jiného správního deliktu. Za takové jednání se považuje i dosahování neuspokojivých výsledků ve výkonu služby uvedené v závěru služebního hodnocení.“³⁴

Pokud se policista dopustil **jednání, které má znaky přestupku**, není řešen způsobem, který ukládá zákon č. 200/1990 Sb. o přestupcích, ale je řešen ve smyslu zákona č. 361/2003 Sb., kdy přestupek je předán jeho přímému nadřízenému, tedy služebnímu funkcionáři s personální pravomocí. Služební funkcionář zahájí Řízení o kázeňském přestupku, nebo Řízení o jednání, které má znaky přestupku. Ukládání kázeňských trestů je ustanoveno v § 186 z. č. 361/2003 Sb.

Služební funkcionář při posuzování výše trestu přihlíží:

- a) k závažnosti a způsobu spáchání, významu a rozsahu následků kázeňského přestupku,
- b) k okolnostem, míře zavinění a pohnutkám spáchání kázeňského přestupku,

³⁴ Z. č. 361/2003 Sb. O služebním poměru příslušníků bezpečnostních sborů, § 50, odst. 1).

- c) k dosavadnímu plnění služebních povinností a zda-li byl příslušník již v minulosti kázeňsky trestán.³⁵

Kázeňský trest ve smyslu ustanovení § 51 z. č. 361/2003 Sb. je:

- a) písemné napomenutí,
- b) snížení základního tarifu až o 25% na dobu nejvýš 3 měsíců,
- c) odnětí služební medaile,
- d) pokuta,
- e) propadnutí věci, nebo
- f) zákaz činnosti.³⁶

V praxi jsem se nejčastěji setkala s kázeňskými tresty ve formě písemného napomenutí a snížení základního tarifu v různé procentuální výši. Pokud se policista dopustí jednání mající znaky přestupku, či kázeňského přestupku, tak ve většině případů jsou policisté potrestáni nejpřísnějším možným způsobem.

4.3 Trestné činy policistů

Jednání, která lze označit za trestný čin, jsou uvedeny v zákoně č. **40/2009 Sb., v trestním zákoníku.**

Trestný čin – vymezení pojmu dle § 13 odst. 1) trestního zákoníku:

„Trestným činem je protiprávní čin, který trestní zákon označuje za trestný a který vykazuje znaky uvedené v takovém zákoně.“³⁷

Hlavním úkolem Policie České republiky je chránit veřejný pořádek, bezpečnost osob, chránit majetek osob a předcházet trestné činnosti. Pokud se policista dostane do kolize s trestním zákoníkem, dochází tak díky jednotlivci k pošpinění jména Policie jako celku. Veřejnost od policistů očekává určitý model chování a určitě v něm není páchání trestné

³⁵ Z. č. 361/2003 Sb. O služebním poměru příslušníků bezpečnostních sborů, § 186.

³⁶ Z. č. 361/2003 Sb. O služebním poměru příslušníků bezpečnostních sborů, § 51, odst. 1).

³⁷ Z. č. 40/2009 Sb. – trestní zákoník, § 13 odst. 1).

činnosti policisty. **Pokud policista spáchá některý z trestných činů, vždy tím porušuje služební slib a etický kodex.** Porušení služebního slibu je pro policistu nepřijatelné pro jeho další setrvávání u sboru.

Jak už je zmíněno v úvodu této kapitoly, kontrolním orgánem Policie České republiky je Generální inspekce bezpečnostních sborů – GIBS. GIBS se při plnění svých úkolů řídí z. č. **341/2011 – o Generální inspekci bezpečnostních sborů**, dále českým právním řádem, obecně závaznými právními předpisy a interními předpisy.³⁸ Pokud se policista dopustí trestného činu, tak jeho protiprávní jednání neřeší jeho nadřízený služební funkcionář, ale věc je plně v kompetenci GIBS.

Jelikož Generální inspekce bezpečnostních sborů vznikla v roce 2011 a do dnešního dne za rok 2011 není zpracována zpráva o trestné činnosti policistů, tak pro ukázkou trestné činnosti policistů jsem použila zprávu o činnosti předchůdce GIBS - Inspekce Policie České republiky za rok 2009 (*viz přílohy Zpráva o trestné činnosti policistů - Inspekce Policie České republiky za rok 2009*). Nejčastějším trestným činem spáchaným policistou je zneužití pravomoci úřední osoby, pojistný podvod a trestné činy spáchané z nedbalosti – dopravní nehody. Následují trestné činy týkající se podvodů, úplatků, úmyslného ublížení na zdraví, úvěrových podvodů, maření úkonu veřejného činitele, neoprávněné nakládání s osobními údaji, vydírání, zpronevěra, loupež.

4.4 Dílčí závěr

Policisté jsou vázáni různými právními normami v podobě zákonů, rozkazů, interních aktů řízení a závazných pokynů. Jejich služební povinnosti a práva vycházejí ze zákona O služebním poměru příslušníků bezpečnostních sborů, zákon č. 361/2003 Sb. Jednání, které lze označit za přestupek, je uvedeno v zákoně č. 200/1990 Sb. o přestupcích. Pokud se policista dopustí jednání, kterým porušil své služební povinnosti, tak se dle zákona č. 361/2003 Sb. dopustil kázeňského přestupku. Pokud se policista dopustil jednání, které má znaky přestupku, je řešen ve smyslu zákona č. 361/2003 Sb., kdy přestupek je předán jeho přímému nadřízenému, tedy služebnímu funkcionáři s personální pravomocí. Policistovi za toto jednání může být uložen kázeňský trest v podobě písemného napomenutí, snížení základního tarifu, odnětí služební medaile, pokuty, propadnutí věci, nebo zákaz

³⁸ Internetový zdroj <http://www.gibs.cz/uvod-1/o-instituci/pravni-predpisy>, čerpáno dne 2. 2. 2013, 15:00 hod.

činnosti. Jednání, která lze označit za trestný čin, jsou uvedeny v trestním zákoníku (z. č. 40/2009 Sb). Pokud policista spáchá některý z trestných činů, vždy tím porušuje služební slib a etický kodex. Porušení služebního slibu je pro policistu neslučitelné pro jeho další setrvávání u sboru Policie české republiky. Kontrolním orgánem Policie České republiky je Generální inspekce bezpečnostních sborů – GIBS. Pokud se policista dopustí trestného činu, tak jeho protiprávní jednání neřeší jeho nadřízený služební funkcionář, ale věc je plně v kompetenci GIBS. Je důležité, aby si každý policista uvědomil důležitost a vážnost své profese, svoji odpovědnost vůči občanům, po kterých vyžaduje dodržování zákonů. Je zcela na místě, aby policista ctil zákony ve službě i mimo ni, aby se nedopouštěl přestupků, nebo některé trestné činnosti.

II. PRAKTICKÁ ČÁST

5. ZJIŠTĚNÍ MÍRY POSTOJŮ - VÝZKUM

V empirické části sleduji míru postojů policistů a veřejnosti k Etickému kodexu PČR, jakou hodnotu v životě připisují etice, jaký postoj zaujímají policisté k samotnému etickému kodexu a jak veřejnost vnímá jednání policistů, které by mělo být v souladu s etickým kodexem PČR.

5.1 Cíl práce, hypotézy, vymezení výzkumného vzorku

Cílem této práce je zjištění míry postojů policistů a veřejnosti k Etickému kodexu PČR. Vzhledem k tomu, že jsem zkoumala dvě analytické jednotky a jedná se o dvě zcela odlišné složky výzkumu, bylo nutno udělat kvantitativní šetření, kdy jedno šetření se týká zjištění míry postojů policistů k Etickému kodexu PČR, a druhé šetření se týká zjištění míry postojů veřejnosti k Etickému kodexu PČR.

Cíl práce, hypotézy – šetření policisté

Cílem šetření mezi policisty v této práci je:

1. zjištění míry postojů je hledání příčin a okolností, které významně ovlivňují postoje policistů k etice a Etickému kodexu PČR,
2. zjištění jak policisté vnímají etiku a etický kodex,
3. zjistit, zda-li etický kodex považují za důležitý při výkonu své profese a při styku s občany, a zda-li je možné ovlivnit etikou vztahy s veřejností.

Hypotéza:

H1: Policisté sloužící nad 7 let služby připisují Etickému kodexu PČR větší míru důležitosti, než policisté sloužící do šesti let.

Cíl práce, hypotézy – veřejnost

Cílem šetření u veřejnosti je:

1. zjistit míru postojů k etickému jednání policistů, to jak veřejnost vnímá či nevnímá profesní etiku policistů,

2. zjistit, faktory ovlivňující občana při utváření postojů k Policii České republiky, zda-li jde o jeho vlastní zkušenosti, či o zkušenosti druhých osob, na základě kterých si utváří postoj k policii jako celku.

Hypotézy:

H2: Většina lidí neví, že existuje Etický kodex PČR.

H3: Respondenti z řad žen jsou více přesvědčeni o nedodržování Etického kodexu PČR policisty, než respondenti z řad mužů.

5.2 Vymezení výzkumného vzorku

V této práci je obsažen výzkum zjištění míry postojů policistů a veřejnosti k Etickému kodexu PČR. Z tohoto důvodu jsem musela provést dva druhy šetření a tím pádem zvolit dvě skupiny respondentů:

1. respondenti – policisté Policie České republiky, Městské ředitelství Brno,
2. respondenti – veřejnost – občané z lokality města Brna.

Respondenti policisté

Ve služebním poměru Policie České republiky ke dni 1. 3. 2013 na Městském ředitelství v Brně ve vnější službě bylo celkem 644 policistů, z toho 551 mužů, 93 žen, v procentuálním vyhodnocení se jedná o 86 % policistů a 14% policistek.³⁹

Celkem bylo osloveno 49 respondentů, tj. 7,6 % policistů z Městského ředitelství v Brně. Respondenti byli vybíráni nahodile a to na všech útvarech Městského ředitelství Brno město, které se skládá z Oddělení hlídkové služby, Dopravního inspektorátu a z 8 obvodních oddělení – OOP Brno Střed, OOP Brno Sever, OOP Brno Židenice, OOP Brno Královo Pole, OOP Brno Bystrc, OOP Brno Výstaviště, OOP Brno Komárov, OOP Brno Žabovřesky).

Respondenti byli rozděleni do čtyř kategorií dle délky služby u policejního sboru a dále dle pohlaví na policisty a policistky. Celkem se jedná o 8 kategorií. Kritéria

³⁹ zdroj Ředitelství pro řízení lidských zdrojů, Policie České republiky, Správa Jihomoravského kraje .

jsem zvolila záměrně z důvodu posouzení míry postoje vzhledem ke služebním a životním zkušenostem respondentů.

Respondenti veřejnost

K 26. 3. 2011 žilo ve městě Brně 385913 lidí, z toho mužů 185404 a žen 200509 (viz pramen ČSÚ⁴⁰). T.j. což je zastoupení 48% mužů a 52 % žen.

Celkový počet respondentů byl 51 a jejich výběr byl nahodilý. Respondenti z řad veřejnosti byli v zastoupení 49% mužů, což bylo 25 respondentů a 51% žen, což bylo 26 respondentek. Respondenti byli rozděleni do 6-ti kategorií dle věku a pohlaví na respondenty do 26 let, respondenty od 27 do 45 let a respondenti nad 46 let.

Respondenty do těchto tří skupin jsem rozdělila záměrně z důvodu dosažených životních vědomostí, postojů a zkušeností.

5.3 Použité metody

Vzhledem ke zjišťování míry postojů bylo nutno použít jako metodu dotazníkové šetření. Po stanovení cílů, hypotéz a výzkumného vzorku jsem zvolila nestandardizovaný dotazník. Dotazník jsem vytvořila ve dvojím vyhotovení, kdy jeden byl konstruován pro policisty a druhý pro veřejnost. (viz příloha č. 1 a 2). Dotazníky jsou konstruovány do škál.

Nedílnou částí osobnosti jsou postoje. Ke zjištění míry postoje lze využít sumační posuzovací škálu.⁴¹ Sumační posuzovací škála je soubor postojových položek, z nichž se všechny pokládají za přibližně stejné co do „postojové hodnoty“ a na každou z nich jedinci reagují stupni souhlasu či nesouhlasu. Skóre položek posuzovací škály se sčítají, nebo se sečtou a z nich se dělí na průměr tak, aby se získalo respondentovo postojové skóre. Účelem sumační posuzovací škály je umístit jedince někam na kontinuum souhlasu s předmětem dotyčného postoje. Sumační postojové škály berou ohled na intenzitu vyjád-

⁴⁰ https://www.brno.czso.cz/xb/redakce.nsf/i/sldb_2011_vybrane_vysledky_podle_mestskych_casti_brna, čerpáno dne 10. 3. 2013 v 16:00 hod.

⁴¹ KERLINGER, F.N. *Základy výzkumu chování: pedagogický a psychologický výzkum*, Praha: Academia, 1972, s. 472.

ření postoje. Zkoumané osoby mohou souhlasit nebo silně nesouhlasit s daným tvrzením. V tomto případě existují čtyři možné kategorie. Hodnota 1 znamenala ANO, hodnota 2 Spíše ANO, hodnota 3 Spíše NE, hodnota 4 NE. Nevýhodou této metody je, že jedinci mají diferenční tendence užívat jistých typů odpovědi – extrémních, neutrálních, souhlasných, nesouhlasných odpovědí a že chybí osobní kontakt se zkoumanou osobou.⁴²

V praxi to znamená, že zkoumaná osoba může odpovídat nepravdivě a nebo dle přání badatele, které je ale pro respondenta domnělé.

Při konstrukci dotazníků pro policisty jsem postupovala tak, že jsem vybrala 10 otázek. Otázky se týkají etiky v životě policistů, Etického kodexu PČR a jeho místě v hodnotové orientaci policistů pro výkon služby.

Při sestavování dotazníků pro veřejnost jsem vybrala otázky týkající se důležitosti etiky a morálky v životě, důvěry v Policii ČR, dále otázky týkající se zjištění míry postoje veřejnosti k profesní etice policistů a otázky vedoucí ke zjištění, jakým způsobem si veřejnost postoje k Policii ČR utváří.

Po sestavení dotazníku pro obě analytické jednotky byl proveden pilotní výzkum. Účelem pilotáže bylo ověření srozumitelnosti otázek z dotazníku, určené respondentům.

Pilotáž u analytické jednotky policistů jsem provedla na Obvodním oddělení Policie České republiky Brno střed v měsíci listopad roku 2012, kdy deseti policistům byl předložen dotazník. Vyplňování otázek pilotážního dotazníku u respondentů proběhlo správně, jen u některých otázek byly ze strany respondentů položeny doplňkové otázky, které byly třeba k plnému porozumění zadání otázky. Z tohoto důvodu bylo znění dotazníkových otázek upraveno tak, aby otázky byly opravdu jednoznačné.

Pilotáž u analytické jednotky veřejnosti byla provedena v měsíci prosinec 2012. Pilotáž byla provedena nahodilým výběrem deseti respondentů, kdy vyplnění dotazníku proběhlo správně a nebylo třeba žádných úprav.

⁴² KERLINGER, F.N. *Základy výzkumu chování: pedagogický a psychologický výzkum*, Praha: Academia, 1972, s. 472.

Výsledky dotazníků z pilotážního šetření u obou analytických jednotek nejsou zahrnuty do výstupu vlastního výzkumu.

Dotazník byl koncipován jako škálový. Respondenti v dotazníku odpovídali do předem stanovených škálových odpovědí ANO, SPÍŠE ANO, SPÍŠE NE, NE.

Dotazníky jsem distribuovala osobně a díky tomu návratnost vyplněných dotazníků byla 100%. Dotazník byl anonymní a všichni respondenti byli z mé strany vyrozuměni, pro jaké účely budou dotazníky využity.

5.4 Analýza, vyhodnocení a interpretace výsledků

Analýza

Svoje empirické šetření jsem rozdělila na 2 části dle analytických jednotek kategorizovaných na policisty a na veřejnost.

Výsledky jsem zaznamenala do grafů. Vodorovná osa představuje jednotlivé oblasti zkoumání, kolmá osa obsahuje hodnoty od 0 do 4. Tyto hodnoty zaznamenávají škálu odpovědí. Škály v odpovědích dotazníku jsou uvedeny takto:

- 1 – ANO
- 2 – SPÍŠE ANO
- 3 – SPÍŠE NE
- 4 – NE

Vyhodnocení

Při zaznamenávání výsledků do grafů jsem musela hodnoty obrátit tak, aby 1 znamenala NE, 2 – SPÍŠE NE, 3 – SPÍŠE ANO, 4 – ANO. Střední - neutrální hodnotou je hodnota 2,5. Vyšší střední hodnota vyjadřuje spíše kladnou odpověď a nižší střední hodnota spíše zápornou odpověď.

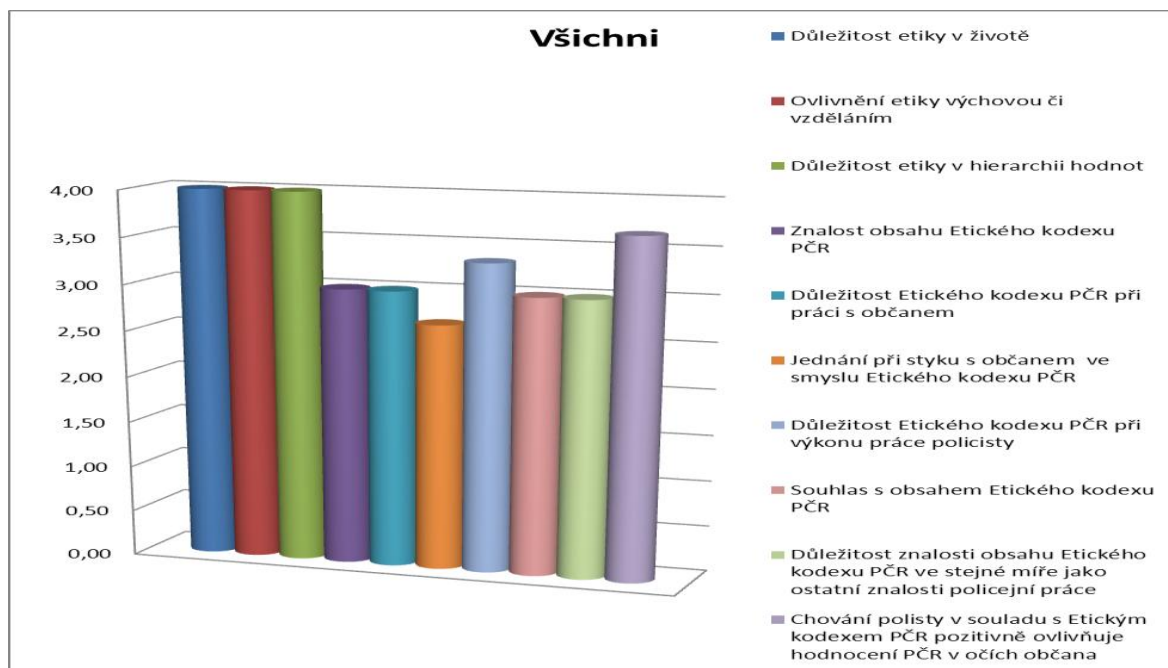
Výzkum je rozdělen do dvou částí dle zkoumaných analytických jednotek na policisty a veřejnost. Výsledky, které jsem zjistila z vyplněných dotazníků u obou analytických jednotek, jsou následující:

Interpretace výsledků zjištění míry postoje u policistů k Etickému kodexu PČR:

Respondenti byli dotazováni prostřednictvím dotazníku na míru svého postoje k důležitosti etiky ve svém životě, zda-li se domnívají, že etiku lze ovlivnit výchovou, jestli je etika na čelních příčkách hierarchie jejich hodnot, zda-li znají policisté obsah etického kodexu a zda-li jej považují pro jejich práci důležitý při styku s veřejností, jestli si myslí, že při styku s občanem vždy jednájí v souladu s etickým kodexem, souhlasí-li s etickým kodexem a zda-li považují znalost profesní etiky za stejně důležitou věc jako znalost z jiných oblastí (právo, služby pořádkové policie, dopravní policie, kriminalistiky) pro vlastní výkon služby. Z odpovědí bylo zjištěno následující:

Celkový souhrn zjištěných dat u analytické jednotky policistů je takový, že důležitost etiky v životě přesahuje do pozitivních hodnot na celkovou hodnotu 3,67. Na otázku vlivu výchovy a vzdělání na etiku celková hodnota dosáhla pozitivní hodnoty 3,61. U otázky ke zjištění místa etiky v hierarchii hodnot respondentů policistů bylo výsledkem dosažení pozitivní hodnoty 3,13. Otázka ohledně znalosti Etického kodexu PČR dosáhla pozitivní hodnoty 3,17. Otázka důležitosti Etického kodexu PČR při styku s občanem vyšla v celkovém hodnocení v mírně pozitivní hodnotě 2,66. Otázka ohledně jednání policistů při styku s občanem ve smyslu ustanovení Etického kodexu PČR dosáhla pozitivní hodnoty 2,75. Otázka ke zjištění míry důležitosti Etického kodexu PČR pro výkon služby policisty vyšla v lehce pozitivní hodnotě 2,69. Otázka směřující ke zjištění souhlasu s obsahem Etického kodexu PČR vyšla v pozitivní hodnotě 3,02. Otázka vedoucí ke zjištění důležitosti znalosti Etického kodexu PČR ve stejné míře jako jiné znalosti z jiných oblastí dosáhla pozitivní hodnoty 2,88. Otázka ohledně chování policisty v souladu s Etickým kodexem PČR a jeho vlivu na hodnocení PČR u veřejnosti vyšla v pozitivní hodnotě 3,18. Pro srovnání byly zjištěné údaje zaznamenány do grafu č. 1

Graf č. 1.

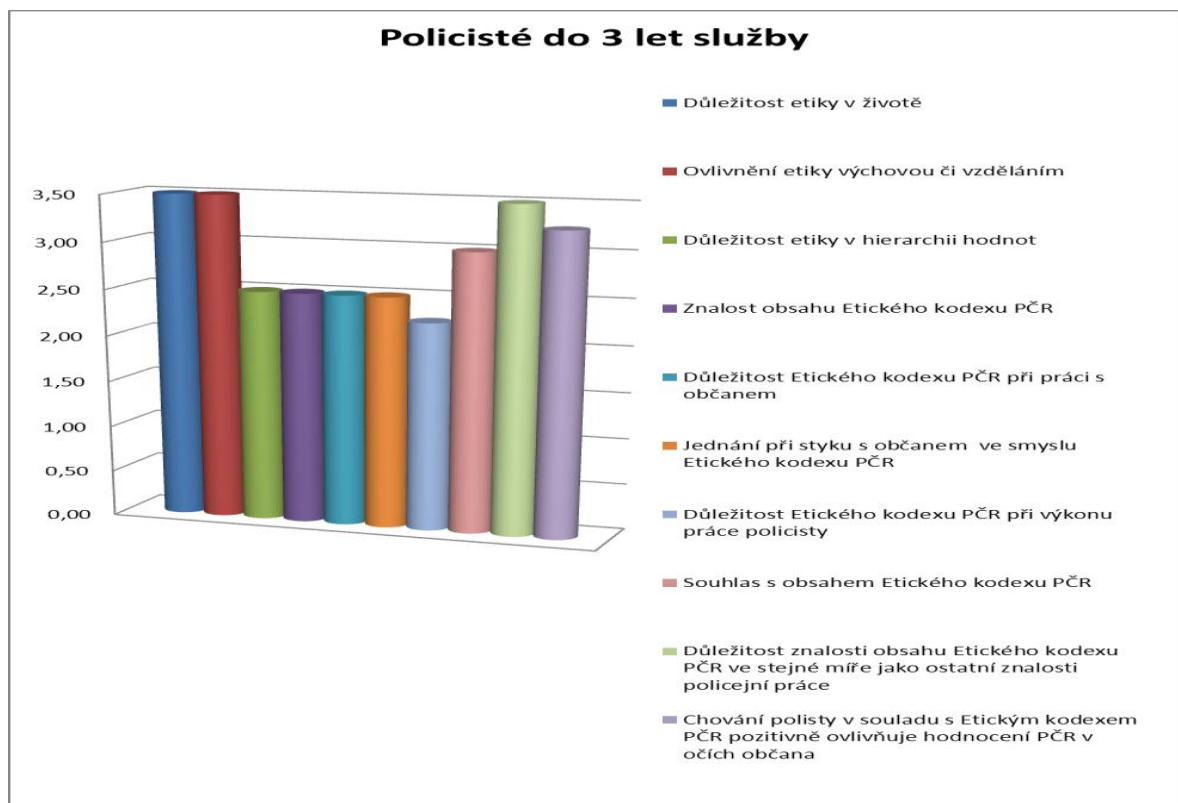


Následující grafy jsou vyjádřením jednotlivých kategorií respondentů. Jednotlivé skupiny se ve své míře postoje k Etickému kodexu PČR mírně liší.

V kategorii u policistů s délkou služby do tří let u sboru PČR odpovídali celkem 4 respondenti. Bylo zjištěno, že důležitost etiky v životě u respondentů přesahuje do pozitivních hodnot na hodnotu 3,5, což znamená, že považují etiku ve svém životě za důležitou. Na otázku, jestli si myslí, že etiku lze ovlivnit výchovou či vzděláním hodnota dosáhla pozitivní hodnoty 3,5. Lze tedy z výsledku usoudit, že ano. U otázky ke zjištění místa etiky v hierarchii hodnot respondentů bylo výsledkem dosažení hodnoty 2,5. Hodnota je tedy neutrální. Otázka ohledně znalosti Etického kodexu PČR dosáhla hodnoty 2,5. Hodnota je neutrální. Otázka důležitosti Etického kodexu PČR při styku s občanem vyšla v hodnotě 2,5, neutrálně. Otázka ohledně jednání policistů při styku s občanem ve smyslu ustanovení Etického kodexu PČR dosáhla hodnoty 2,5, tedy neutrální hodnoty. Otázka ke zjištění míry důležitosti Etického kodexu PČR pro výkon služby policisty vyšla v hodnotě 2,5, tedy neutrálně. Otázka směřující ke zjištění souhlasu s obsahem Etického kodexu PČR vyšla v pozitivní hodnotě 3,0, což znamená, že většina policistů souhlasí s obsahem Etického kodexu PČR. Otázka vedoucí ke zjištění důležitosti znalosti Etického kodexu PČR ve stej-

né míře jako jiné znalosti z oblasti práva, služby pořádkové a dopravní policie, kriminalistiky dosáhla pozitivní hodnoty 3,5, což znamená, že policisté přisuzují stejnou míru důležitosti znalosti etického kodexu jako znalostí jiných oblastí. Otázka ohledně chování policisty v souladu s Etickým kodexem PČR a jeho vlivu na hodnocení PČR u veřejnosti vyšla v pozitivní hodnotě 3,25. Pro srovnání byly zjištěné údaje zaznamenány do grafu č. 2.

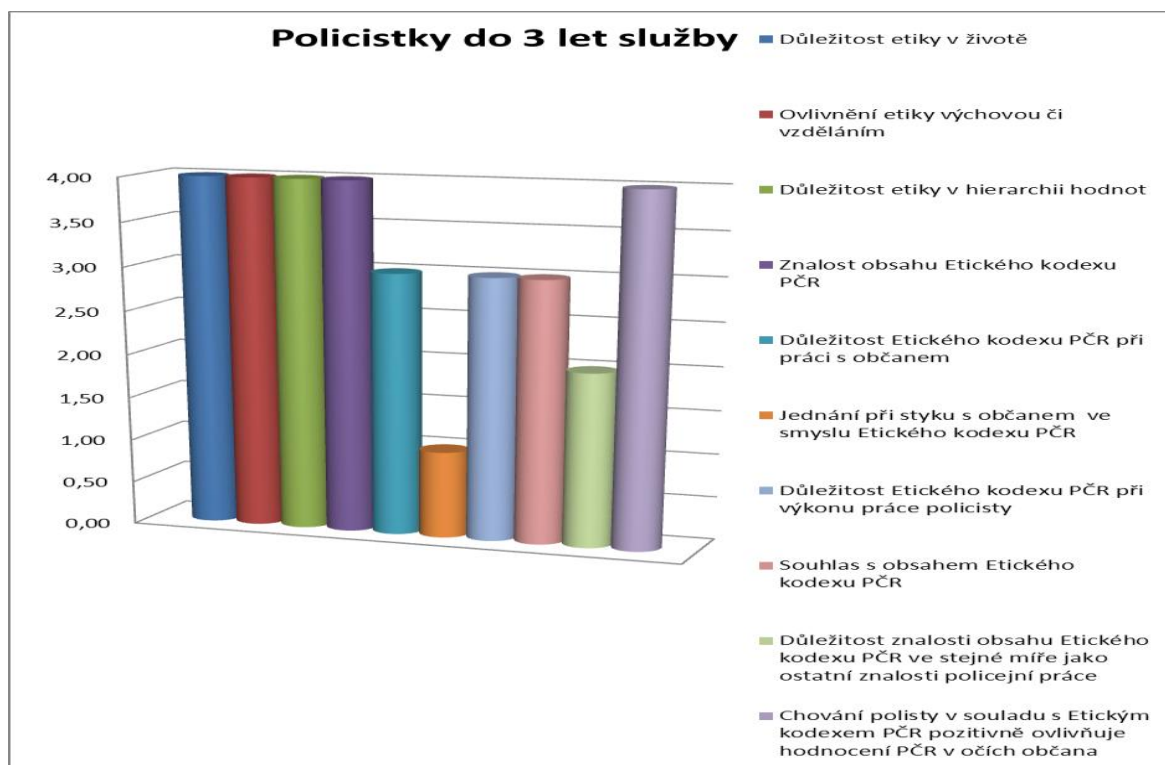
Graf č.2.



V kategorii u policistek žen s délkou služby do tří let u sboru PČR odpovídala pouze 1 respondentka. Tato uvedla, že důležitost etiky v životě zasahuje do maximální pozitivní hodnoty na hodnotu 4,0, což znamená, že považuje etiku ve svém životě za důležitou. Na otázku, jestli si myslí, že etiku lze ovlivnit výchovou či vzděláním hodnota dosáhla maximální pozitivní hodnoty 4,0. Respondentka souhlasí s ovlivněním etiky výchovou a vzděláním. U otázky ke zjištění místa etiky v hierarchii hodnot bylo výsledkem dosažení maximální pozitivní hodnoty 4,0. Respondentka má ve své hierarchii hodnot na čelním místě etiku. Otázka ohledně znalosti Etického kodexu PČR dosáhla maximální pozitivní hodnoty 4,0. Respondentka zná Etický kodex PČR. Otázka důležitosti Etického kodexu PČR při styku s občanem vyšla v pozitivní hodnotě 3,0, a považuje etický kodex při styku s občany za důležitý. Otázka ohledně jednání policisty při styku s občanem ve smys-

lu ustanovení Etického kodexu PČR dosáhla záporné hodnoty 1,0. Respondentka tedy při kontaktu s veřejností vždy nejedná ve smyslu etického kodexu. Otázka ke zjištění míry důležitosti Etického kodexu PČR pro výkon služby policisty vyšla v pozitivní hodnotě 3,0, respondentka etický kodex považuje za důležitý pro výkon služby. Otázka směřující ke zjištění souhlasu s obsahem Etického kodexu PČR vyšla v pozitivní hodnotě 3,0, respondentka tedy souhlasí s obsahem etického kodexu. Otázka vedoucí ke zjištění důležitosti znalosti Etického kodexu PČR ve stejné míře jako jiné znalosti z oblasti práva, služby pořádkové a dopravní policie, kriminalistiky dosáhla negativní hodnoty 2,0. Respondentka nepřipisuje takovou důležitost znalosti etickému kodexu jako znalostem z jiných oblastí. Otázka ohledně chování policisty v souladu s Etickým kodexem PČR a jeho vlivu na hodnocení PČR u veřejnosti vyšla v maximální pozitivní hodnotě 4,0, tedy je přesvědčená o tom, že když policisté budou jednat dle etického kodexu, tak u veřejnosti získá PČR pozitivní hodnocení. Pro srovnání byly zjištěné údaje zaznamenány do grafu č. 3.

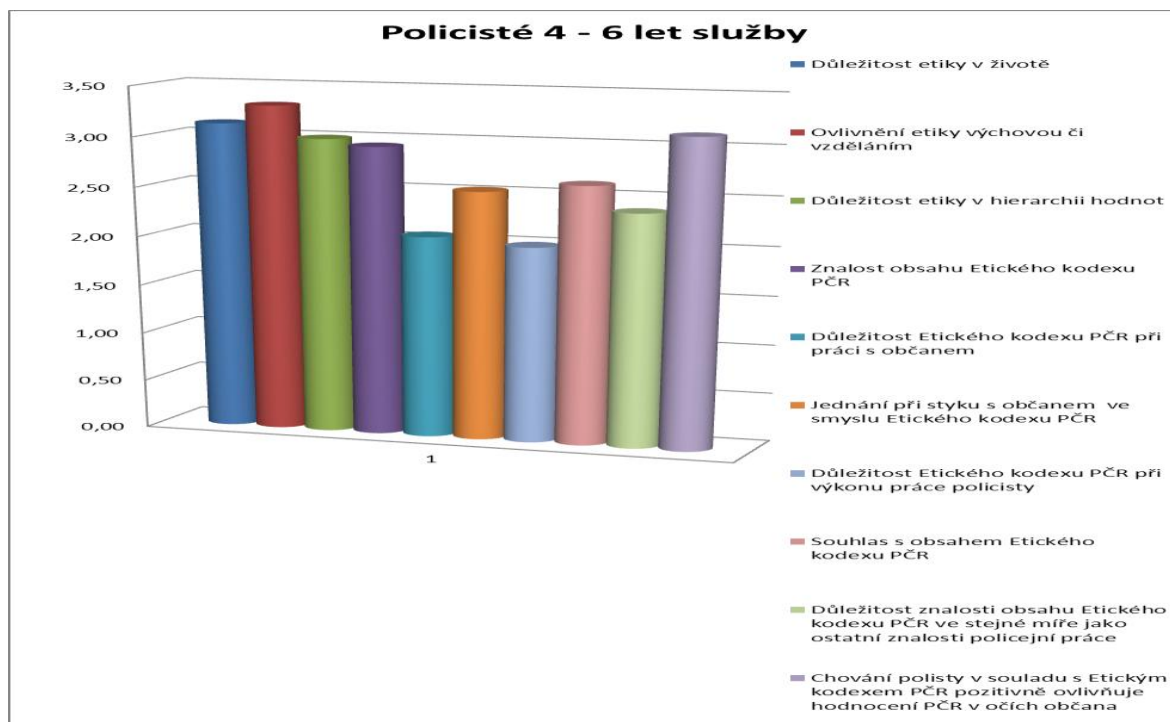
Graf č. 3



V kategorii u policistů s délkou služby od 4 do 6-ti let u sboru PČR odpovídalo celkem 16 respondentů. Bylo zjištěno, že důležitost etiky v životě u respondentů přesahuje do pozitivních hodnot na hodnotu 3,13, což znamená, že považují etiku ve svém životě

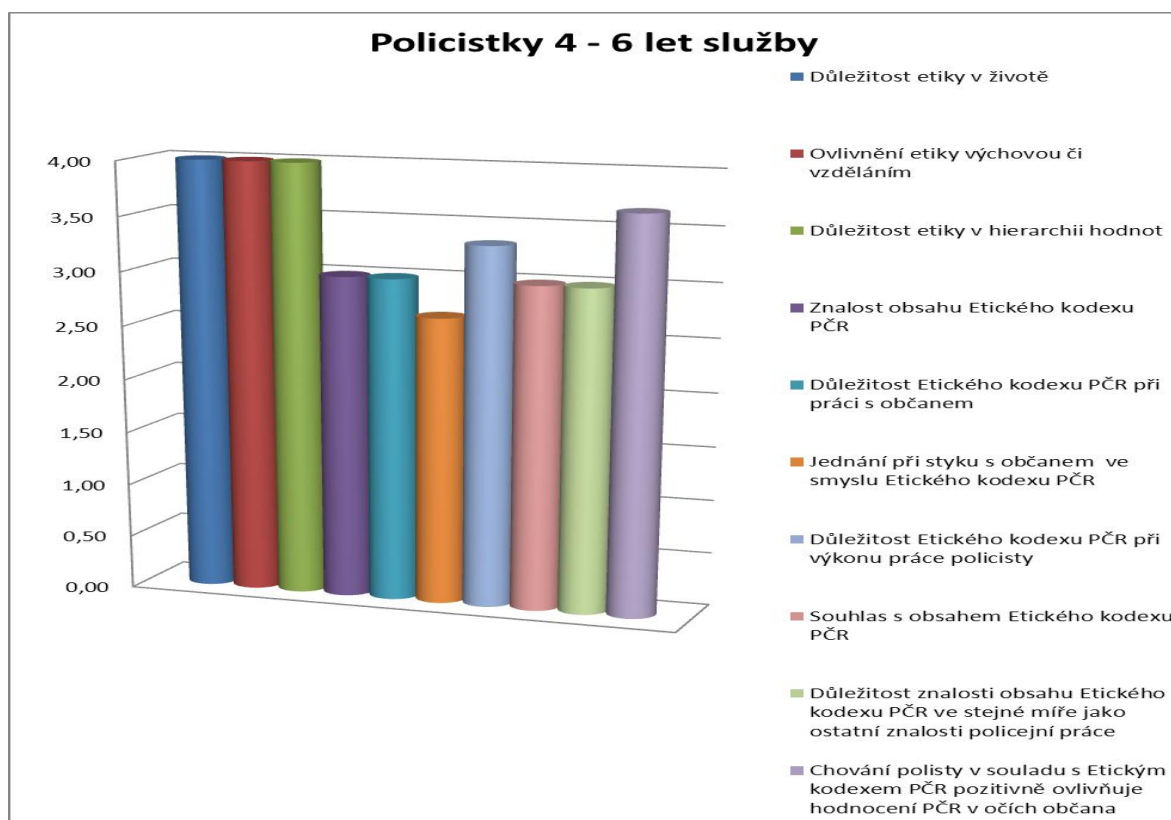
za důležitou. Na otázku, jestli si myslí, že etiku lze ovlivnit výchovou či vzděláním hodnota dosáhla pozitivní hodnoty 3,31. Lze tedy z výsledku usoudit, že ano. U otázky ke zjištění místa etiky v hierarchii hodnot respondentů bylo výsledkem dosažení pozitivní hodnoty 3,0. Což vede ke zjištění, že policisté mají umístěnou etiku na svých čelních příčkách hierarchie hodnot. Otázka ohledně znalosti Etického kodexu PČR dosáhla lehce pozitivní hodnoty 2,94. Otázka důležitosti Etického kodexu PČR při styku s občanem vyšla v negativní hodnotě 2,06, což znamená, že většina nepovažuje etický kodex při kontaktu s občanem za důležitý. Otázka ohledně jednání policistů při styku s občanem ve smyslu ustanovení Etického kodexu PČR dosáhla hodnoty 2,53, tedy spíše neutrální hodnoty. Otázka ke zjištění míry důležitosti Etického kodexu PČR pro výkon služby policisty vyšla v negativní hodnotě 2,0. Otázka směřující ke zjištění souhlasu s obsahem Etického kodexu PČR vyšla ve spíše pozitivní hodnotě 2,63. Otázka vedoucí ke zjištění důležitosti znalosti Etického kodexu PČR ve stejné míře jako jiné znalosti z oblasti práva, služby pořádkové a dopravní policie, kriminalistiky dosáhla negativní hodnoty 2,38, což znamená, že policisté nepřipisují stejnou míru důležitosti znalosti etického kodexu jako znalostí jiných oblastí. Otázka ohledně chování policisty v souladu s Etickým kodexem PČR a jeho vlivu na hodnocení PČR u veřejnosti vyšla v pozitivní hodnotě 3,13. Pro srovnání byly zjištěné údaje zaznamenány do grafu č. 4.

Graf č. 4



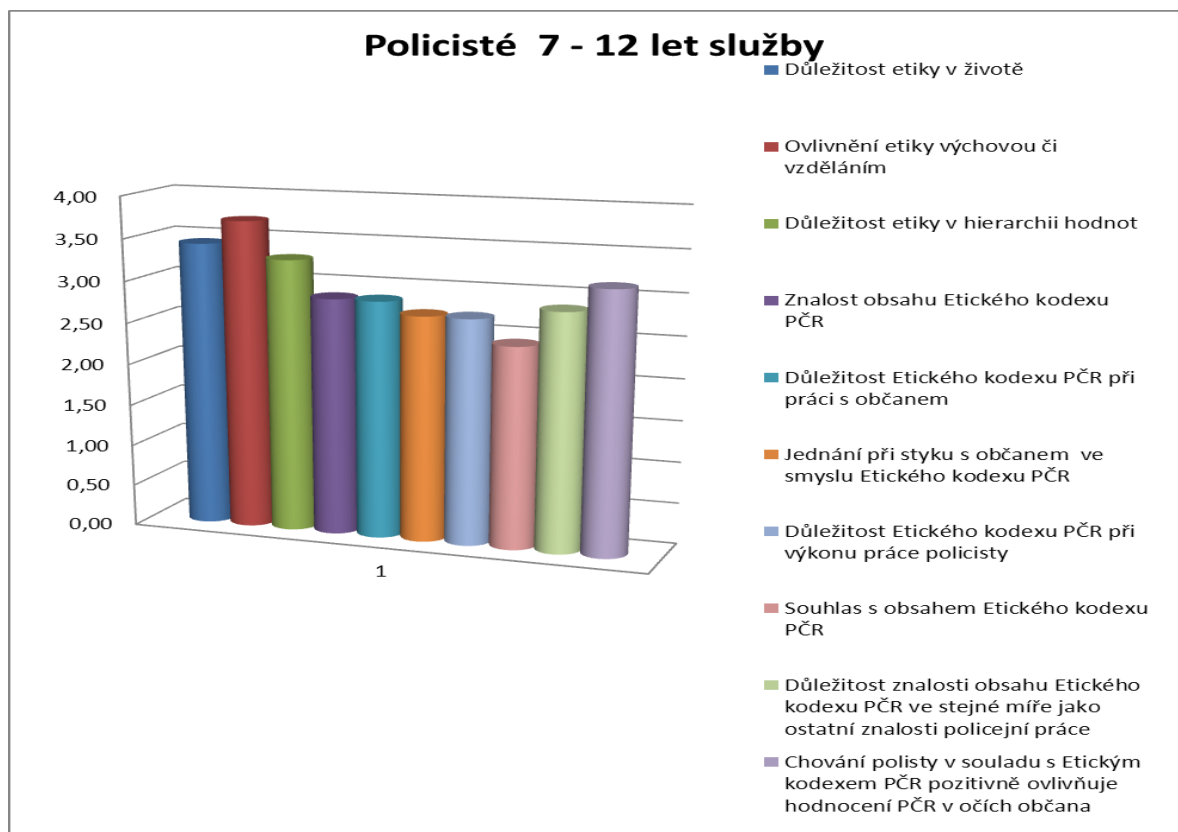
V kategorii u policistek s délkou služby od 4 do 6-ti let u sboru PČR odpovídaly celkem 3 respondentky. Bylo zjištěno, že důležitost etiky v životě u respondentek přesahuje do maximálních pozitivních hodnot na hodnotu 4,0. Na otázku, jestli si myslí, že etiku lze ovlivnit výchovou či vzděláním hodnota dosáhla maximální pozitivní hodnoty 4,0. U otázky ke zjištění místa etiky v hierarchii hodnot respondentek bylo výsledkem dosažení pozitivní hodnoty 3,0. Otázka ohledně znalosti Etického kodexu PČR dosáhla lehce pozitivní hodnoty 3,0. Otázka důležitosti Etického kodexu PČR při styku s občanem vyšla v pozitivní hodnotě 3,0. Otázka ohledně jednání policistů při styku s občanem ve smyslu ustanovení Etického kodexu PČR dosáhla hodnoty 2,67, tedy spíše pozitivní hodnoty. Otázka ke zjištění míry důležitosti Etického kodexu PČR pro výkon služby policisty vyšla v pozitivní hodnotě 3,0. Otázka směřující ke zjištění souhlasu s obsahem Etického kodexu PČR vyšla v pozitivní hodnotě 3,0. Otázka vedoucí ke zjištění důležitosti znalosti Etického kodexu PČR ve stejné míře jako jiné znalosti z jiných oblastí dosáhla pozitivní hodnoty 3,0. Otázka ohledně chování policisty v souladu s Etickým kodexem PČR a jeho vlivu na hodnocení PČR u veřejnosti vyšla v pozitivní hodnotě 3,67. Pro srovnání byly zjištěné údaje zaznamenány do grafu č. 5.

Graf č. 5



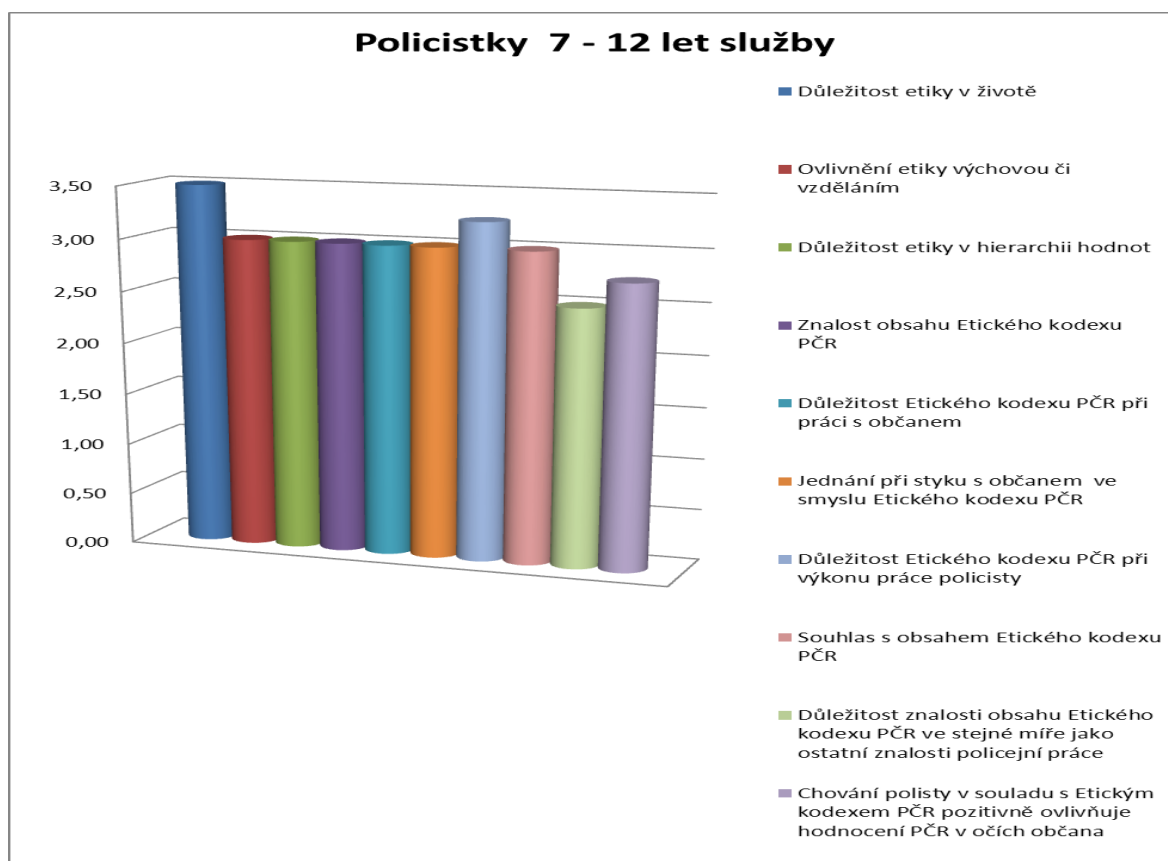
V kategorii u policistů s délkou služby od 7 do 12-ti let u sboru PČR odpovídalo celkem 7 respondentů. Bylo zjištěno, že důležitost etiky v životě u respondentů přesahuje do pozitivních hodnot na hodnotu 3,43. Na otázku, jestli si myslí, že etiku lze ovlivnit výchovou či vzděláním hodnota dosáhla pozitivní hodnoty 3,71. U otázky ke zjištění místa etiky v hierarchii hodnot respondentů bylo výsledkem dosažení pozitivní hodnoty 3,29. Otázka ohledně znalosti Etického kodexu PČR dosáhla lehce pozitivní hodnoty 2,86. Otázka důležitosti Etického kodexu PČR při styku s občanem vyšla v pozitivní hodnotě 2,86. Otázka ohledně jednání policistů při styku s občanem ve smyslu ustanovení Etického kodexu PČR dosáhla hodnoty 2,71, tedy spíše mírně pozitivní hodnoty. Otázka ke zjištění míry důležitosti Etického kodexu PČR pro výkon služby policisty vyšla ve spíše pozitivní hodnotě 2,71. Otázka směřující ke zjištění souhlasu s obsahem Etického kodexu PČR vyšla ve spíše negativní hodnotě 2,43. Otázka vedoucí ke zjištění důležitosti znalosti Etického kodexu PČR ve stejné míře jako jiné znalosti z jiných oblastí dosáhla spíše pozitivní hodnoty 2,86. Otázka ohledně chování policisty v souladu s Etickým kodexem PČR a jeho vlivu na hodnocení PČR u veřejnosti vyšla v pozitivní hodnotě 3,14. Pro srovnání byly zjištěné údaje zaznamenány do grafu č. 6.

Graf č. 6



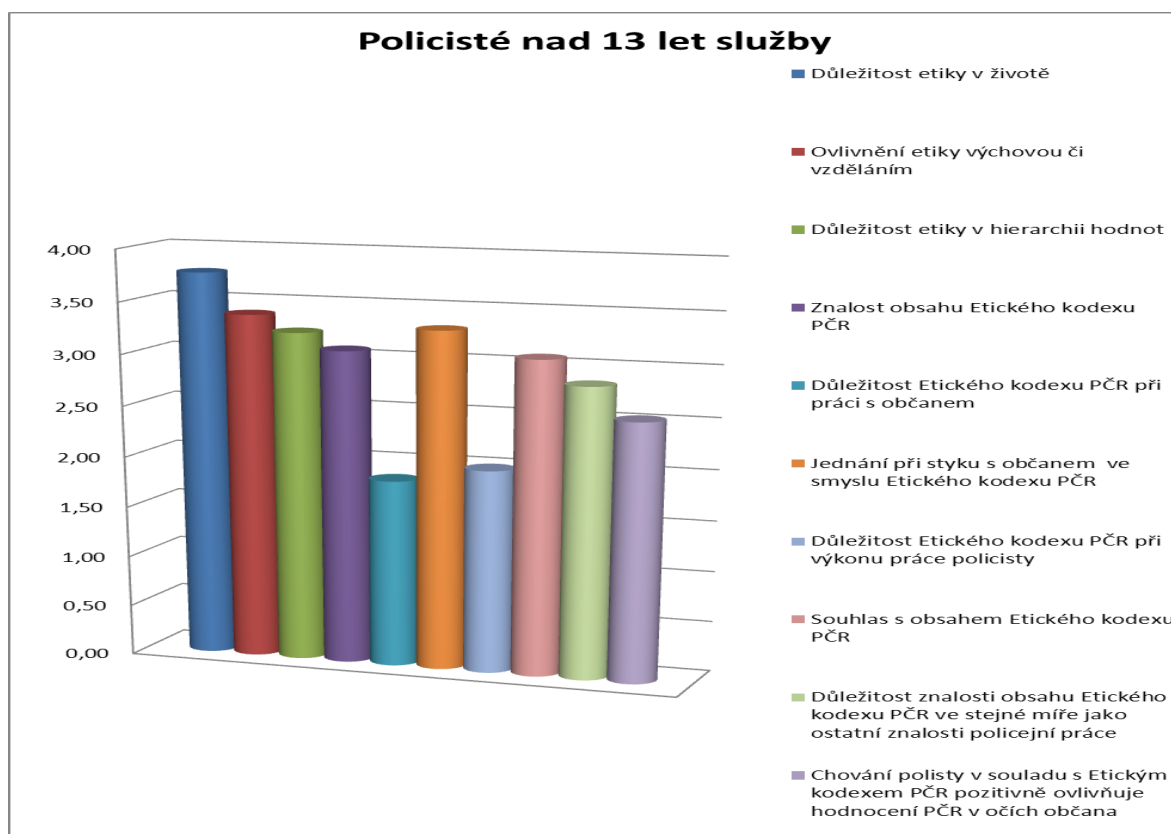
V kategorii u policistek s délkou služby od 7 do 12-ti let u sboru PČR odpovídaly celkem 4 respondentky. Bylo zjištěno, že důležitost etiky v životě u respondentů přesahuje do pozitivních hodnot na hodnotu 3,5. Na otázku, jestli si myslí, že etiku lze ovlivnit výchovou či vzděláním hodnota dosáhla pozitivní hodnoty 3,0. U otázky ke zjištění místa etiky v hierarchii hodnot respondentů bylo výsledkem dosažení pozitivní hodnoty 3,0. Otázka ohledně znalosti Etického kodexu PČR dosáhla pozitivní hodnoty 3,0. Otázka důležitosti Etického kodexu PČR při styku s občanem vyšla v pozitivní hodnotě 3,0. Otázka ohledně jednání policistů při styku s občanem ve smyslu ustanovení Etického kodexu PČR dosáhla pozitivní hodnoty 3,0. Otázka ke zjištění míry důležitosti Etického kodexu PČR pro výkon služby policisty vyšla ve spíše pozitivní hodnotě 3,25. Otázka směřující ke zjištění souhlasu s obsahem Etického kodexu PČR vyšla v pozitivní hodnotě 3,0. Otázka vedoucí ke zjištění důležitosti znalosti Etického kodexu PČR ve stejné míře jako jiné znalosti z jiných oblastí dosáhla neutrální hodnoty 2,50. Otázka ohledně chování policisty v souladu s Etickým kodexem PČR a jeho vlivu na hodnocení PČR u veřejnosti vyšla v pozitivní hodnotě 2,75. Pro srovnání byly zjištěné údaje zaznamenány do grafu č. 7.

Graf č. 7



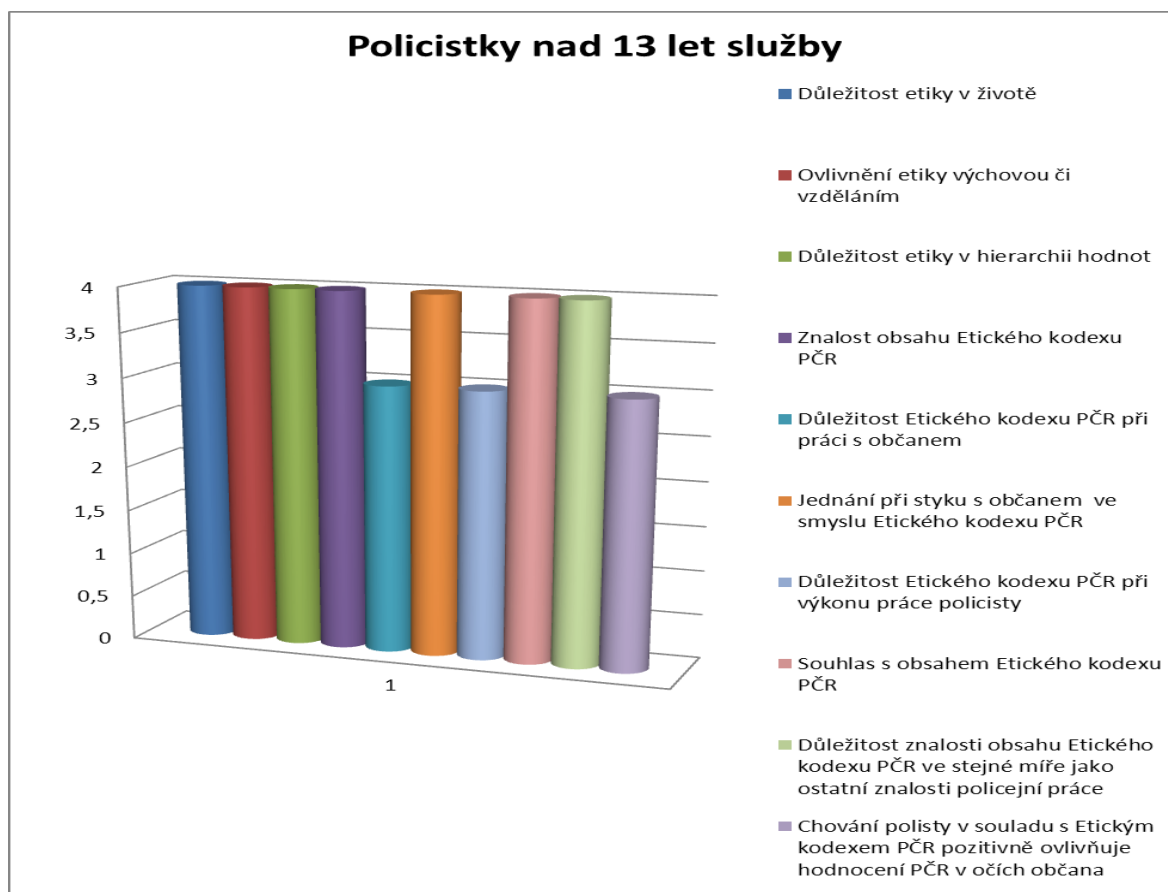
V kategorii u policistů s délkou služby nad 13 let u sboru PČR odpovídalo celkem 13 respondentů. Bylo zjištěno, že důležitost etiky v životě u respondentů přesahuje do pozitivních hodnot na hodnotu 3,77. Na otázku, jestli si myslí, že etiku lze ovlivnit výchovou či vzděláním hodnota dosáhla pozitivní hodnoty 3,38. U otázky ke zjištění místa etiky v hierarchii hodnot respondentů bylo výsledkem dosažení pozitivní hodnoty 3,23. Otázka ohledně znalosti Etického kodexu PČR dosáhla pozitivní hodnoty 3,08. Otázka důležitosti Etického kodexu PČR při styku s občanem vyšla v negativní hodnotě 1,85. Otázka ohledně jednání policistů při styku s občanem ve smyslu ustanovení Etického kodexu PČR dosáhla pozitivní hodnoty 3,31. Otázka ke zjištění míry důležitosti Etického kodexu PČR pro výkon služby policisty vyšla v negativní hodnotě 2,0. Otázka směřující ke zjištění souhlasu s obsahem Etického kodexu PČR vyšla v pozitivní hodnotě 3,08. Otázka vedoucí ke zjištění důležitosti znalosti Etického kodexu PČR ve stejné míře jako jiné znalosti z jiných oblastí dosáhla spíše pozitivní hodnoty 2,85. Otázka ohledně chování policisty v souladu s Etickým kodexem PČR a jeho vlivu na hodnocení PČR u veřejnosti vyšla v neutrální hodnotě 2,54. Pro srovnání byly zjištěné údaje zaznamenány do grafu č. 8.

Graf č. 8



V kategorii u policistek s délkou služby nad 13 let u sboru PČR odpovídala celkem 1 respondentka. Bylo zjištěno, že důležitost etiky v životě u respondentky přesahuje do maximální pozitivní hodnoty 4,0. Na otázku vlivu výchovy a vzdělání na etiku hodnota dosáhla maximální pozitivní hodnoty 4,0. U otázky ke zjištění místa etiky v hierarchii hodnot bylo výsledkem dosažení pozitivní hodnoty 3,0. Otázka ohledně znalosti Etického kodexu PČR dosáhla maximální pozitivní hodnoty 4,0. Otázka důležitosti Etického kodexu PČR při styku s občanem vyšla v pozitivní hodnotě 3,0. Otázka ohledně jednání policistů při styku s občanem ve smyslu Etického kodexu PČR dosáhla maximální pozitivní hodnoty 4,0. Otázka ke zjištění míry důležitosti Etického kodexu PČR pro výkon služby policisty vyšla v pozitivní hodnotě 3,0. Otázka směřující ke zjištění souhlasu s obsahem Etického kodexu PČR vyšla v maximální pozitivní hodnotě 4,0. Otázka vedoucí ke zjištění důležitosti znalosti Etického kodexu PČR ve stejné míře jako jiné znalosti z jiných oblastí dosáhla neutrální hodnoty 4,0. Otázka ohledně chování policisty v souladu s Etickým kodexem PČR a jeho vlivu na hodnocení PČR u veřejnosti vyšla v pozitivní hodnotě 3,0. Pro srovnání byly zjištěné údaje zaznamenány do grafu č. 9.

Graf č. 9

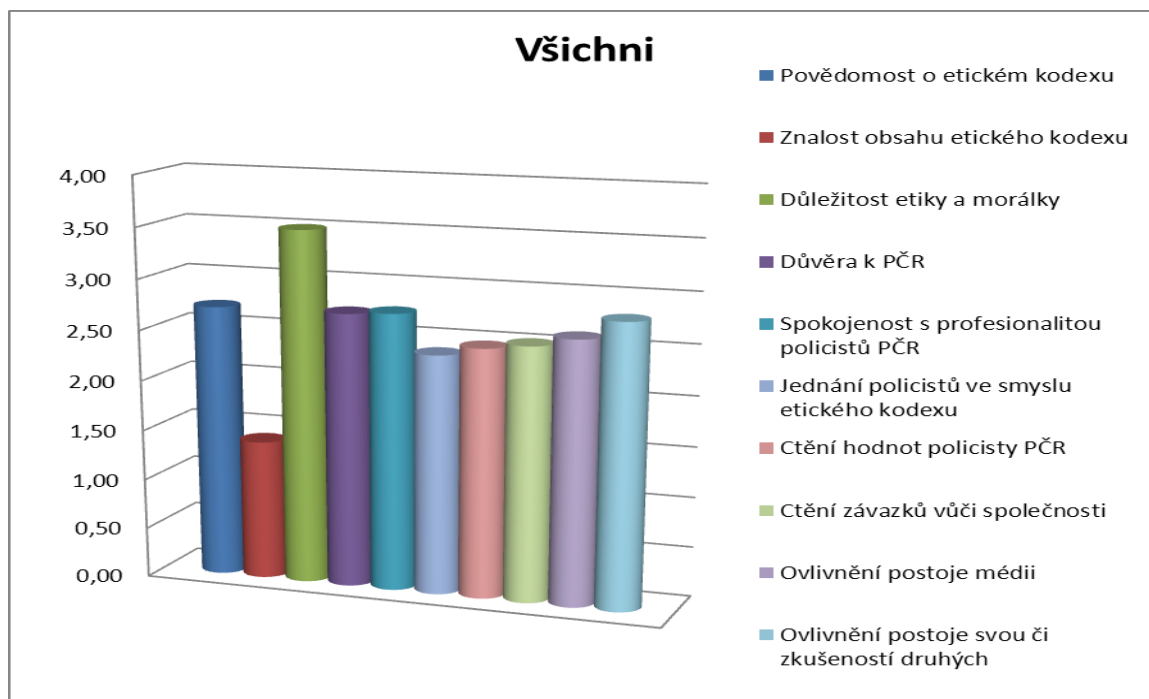


Interpretace výsledků zjištění míry postoje veřejnosti k Etickému kodexu PČR:

Respondenti byli dotazováni prostřednictvím dotazníku na to, jestli má veřejnost povědomí o existenci Etického kodexu PČR, na znalosti obsahu Etického kodexu PČR, dále na míru svého postoje k důležitosti etiky a morálky v osobním životě, zda-li respondenti mají k PČR důvěru, jestli jsou spokojeni s profesionalitou příslušníků PČR, jak vnímají jednání policistů dle Etického kodexu PČR, jak policisté ctí hodnoty PČR a ctí hodnoty a závazky vůči společnosti. Dále jsem zkoumala, jaký vliv mají informace sdělované médií na zaujetí postoje k PČR a zda-li zkušenosti občanů s PČR jsou ovlivněny vlastními zkušenostmi, nebo zkušenostmi druhých osob. Z odpovědí bylo zjištěno následující:

Celkový souhrn zjištěných dat u analytické jednotky veřejnosti je takový, že povědomí o existenci Etického kodexu PČR dosáhlo mírně pozitivní hodnoty 2,71. Znalost obsahu Etického kodexu PČR dosáhla negativní hodnoty 1,39. Důležitost morálky a etiky v osobním životě respondentů dosáhla pozitivní hodnoty 3,50, což znamená, že většina respondentů této kategorie etice a morálce dává v osobním životě důležitost. Otázka v důvěru v Policii ČR dosáhla hodnoty 2,72, tedy mírně pozitivní hodnota. Otázka týkající se spokojenosti veřejnosti s profesionalitou příslušníků PČR je mírně pozitivní hodnota 2,75. K otázce ohledně policistů jednajících ve smyslu Etického kodexu PČR byla zjištěna negativní hodnota 2,38. To, jak vnímají občané ctění základních hodnot PČR bylo zjištěno, které dosahovalo spíše neutrální hodnoty 2,47. Otázka k zaujetí míry postoje ke ctění závazků policisty vůči společnosti byla vyhodnocena se spíše neutrálním výsledkem 2,52. Vliv informace sdělované médií na míru postoje veřejnosti k PČR byl vyjádřen hodnotou 2,62. Velmi malá míra respondentů této kategorie není ovlivňována informacemi sdělovanými médií. Výsledek k otázce na zjištění, zda-li postoj k PČR ovlivňují zkušenosti vlastní, nebo převažují zkušenosti druhých osob, byl pozitivní hodnoty 2,81, což znamená, že v malé míře převažují zkušenosti vlastní nad zkušenostmi druhých osob. Výsledky jsou zaznamenány do grafu č. 10.

Graf č. 10

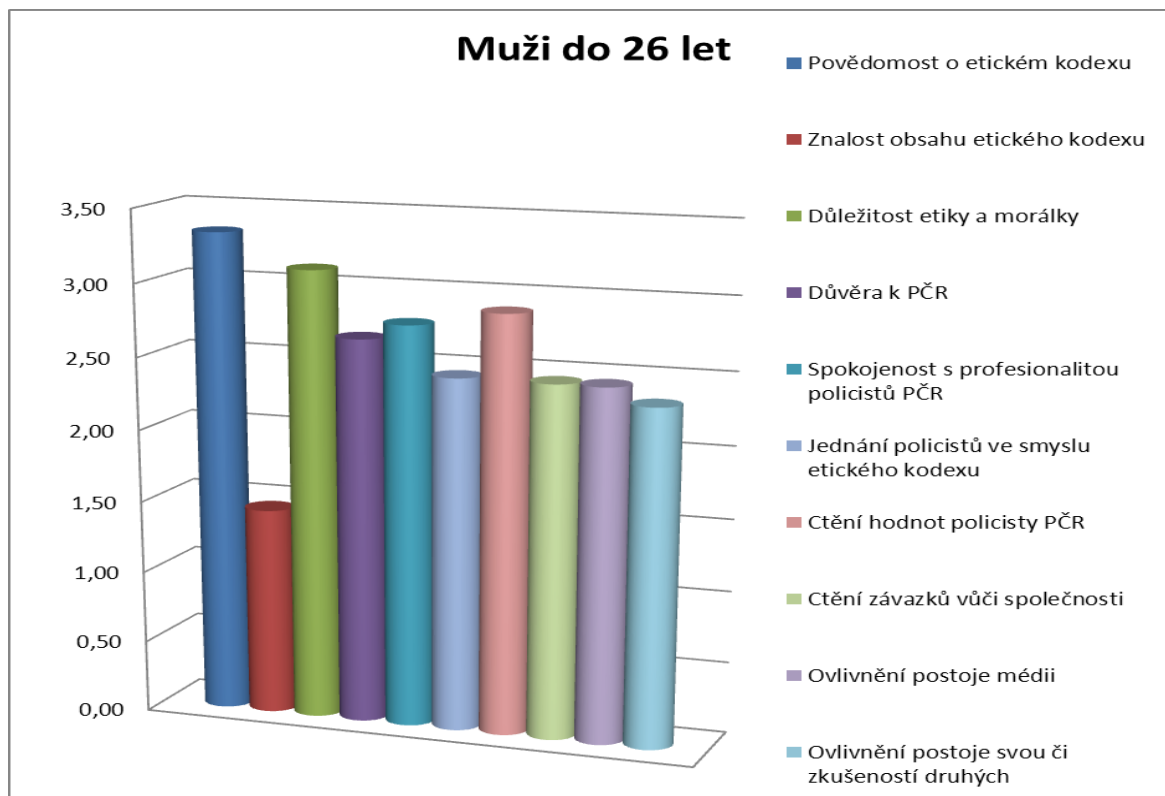


Následující grafy jsou vyjádřením jednotlivých kategorií respondentů. Jednotlivé skupiny se ve své míře postoje k Etickému kodexu PČR mírně liší.

V **kategorii mužů do 26-ti let** bylo celkem 9 respondentů. Bylo zjištěno, že povědomí o existenci Etického kodexu PČR dosáhlo pozitivní hodnoty 3,33, což znamená, že většina respondentů této kategorie má povědomí o tom, že existuje Etický kodex PČR. Znalost obsahu Etického kodexu PČR dosáhla negativní hodnoty 1,44, což znamená, že většina veřejnosti ví, že policie má etický kodex, ale již nezná jeho obsah. Důležitost morálky a etiky v osobním životě respondentů dosáhla pozitivní hodnoty 3,11. Otázka v důvěru v Policii ČR dosáhla hodnot 2,67, tedy pozitivní hodnota. Otázka týkající se spokojenosti veřejnosti s profesionalitou příslušníků PČR je pozitivní hodnota 2,78. K otázce ohledně policistů jednajících ve smyslu Etického kodexu PČR byla zjištěna hodnota 2,44, sice lehce pod neutrální hodnotou, ale přesto negativní. To jak vnímají občané ctění základních hodnot PČR bylo zjištění, které dosahovalo pozitivní hodnoty 2,89. Otázka k zaujetí míry postoje ke ctění závazků policisty vůči společnosti byla vyhodnocena s výsledkem 2,44, tedy spíše lehce negativní. Vliv informace sdělované médií na míru postoje veřejnosti k PČR byl vyjádřen hodnotou lehce negativní hodnotou 2,44, tedy respondenti této kategorie nejsou většinou ovlivňováni informacemi sdělovanými médií. Výsle-

dek k otázce na zjištění, zda-li postoj k PČR ovlivňují zkušenosti vlastní, nebo převažují zkušenosti druhých osob, byl negativní hodnoty 2,33, což znamená, že převažují zkušenosti druhých osob. Výsledky jsou zaznamenány do grafu č. 11.

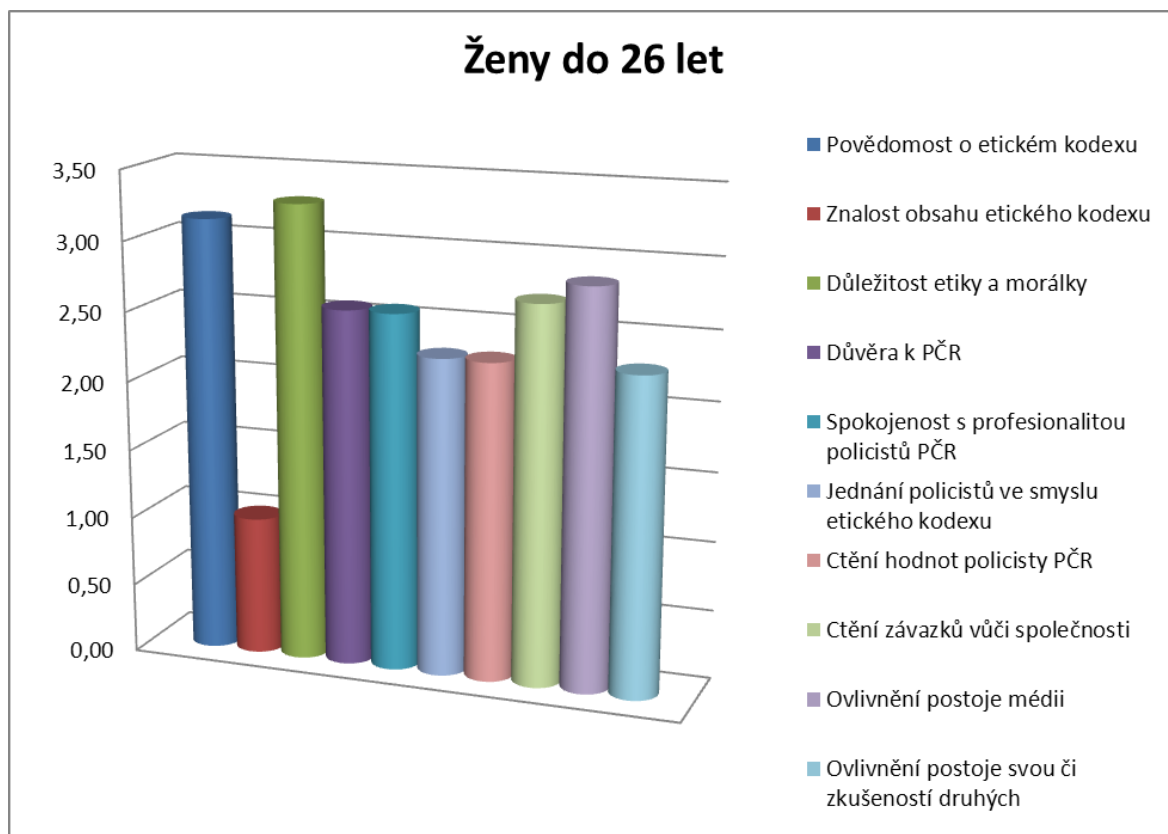
Graf č. 11



V kategorii žen do 26-ti let bylo celkem 7 respondentů. Bylo zjištěno, že povědomí o existenci Etického kodexu PČR dosáhlo pozitivní hodnoty 3,14, což znamená, že většina respondentů této kategorie má povědomí o tom, že existuje Etický kodex PČR. Znalost obsahu Etického kodexu PČR dosáhla maximální negativní hodnoty 1,0, což znamená, že většina respondentek této kategorie ví, že policie má etický kodex, ale nikdo již nezná jeho obsah. Důležitost morálky a etiky v osobním životě respondentů dosáhla pozitivní hodnoty 3,29. Otázka v důvěru v Policii ČR dosáhla hodnot 2,57, tedy spíše neutrální hodnota. Otázka týkající se spokojenosti veřejnosti s profesionalitou příslušníků PČR je neutrální hodnota 2,57. K otázce ohledně policistů jednajících ve smyslu Etického kodexu PČR byla zjištěna hodnota 2,29, která je negativního charakteru. To jak vnímají občané ctění základních hodnot PČR bylo zjištěno, které dosahovalo negativní hodnoty 2,29. Otázka k zaujetí míry postoje ke ctění závazků policisty vůči společnosti byla vyhodnocena s výsledkem 2,71, tedy pozitivní hodnoty. Vliv informace sdělované médií na míru postoje

veřejnosti k PČR byl vyjádřen hodnotou lehce pozitivní 2,86, tedy respondenti této kategorie jsou mírně ovlivňováni informacemi sdělovanými médii. Výsledek k otázce na zjištění, zda-li postoj k PČR ovlivňují zkušenosti vlastní, nebo převažují zkušenosti druhých osob, byl negativní hodnoty 2,29, což znamená, že převažují zkušenosti druhých osob. Výsledky jsou zaznamenány do grafu č. 12.

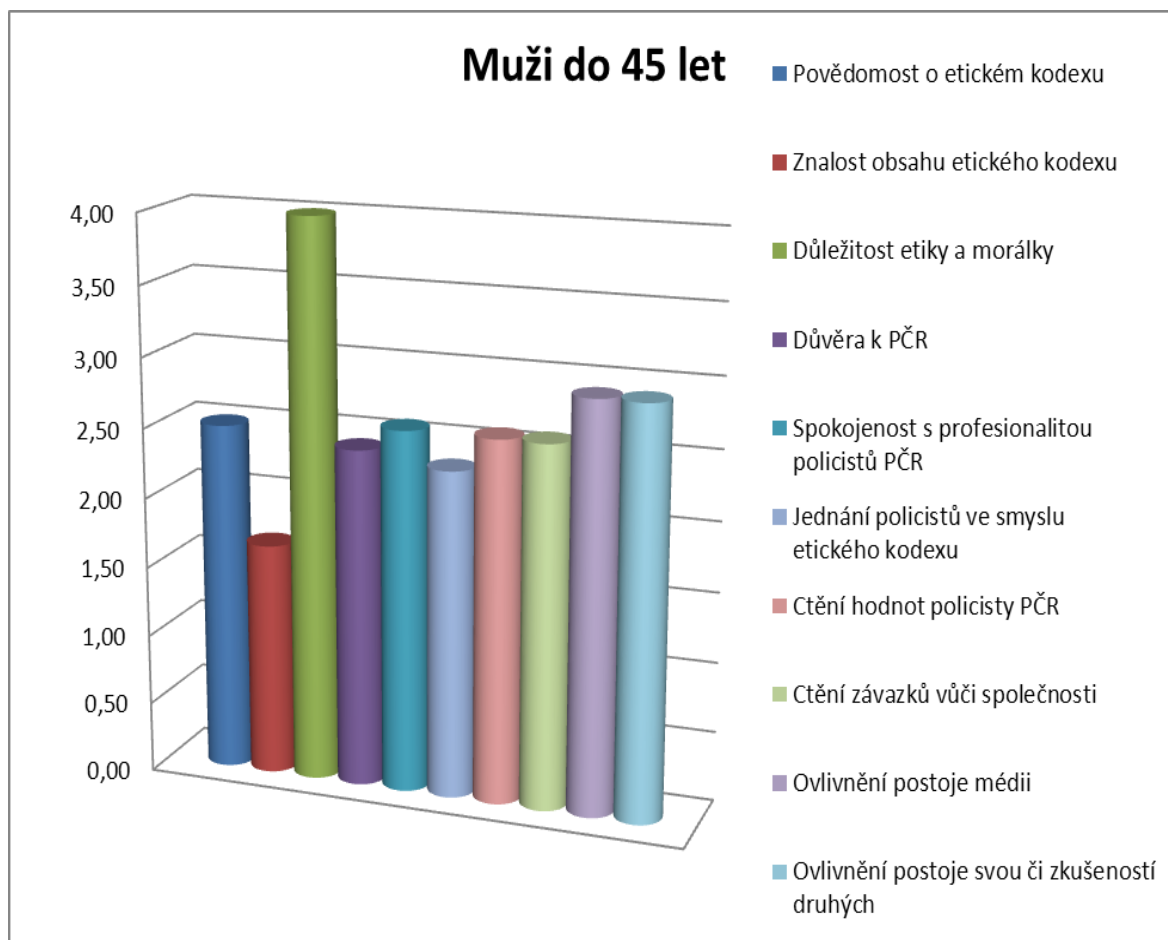
Graf č. 12



V kategorii mužů od 27 let do 45 let bylo celkem 12 respondentů. Bylo zjištěno, že povědomí o existenci Etického kodexu PČR dosáhlo neutrální hodnoty 2,5. Znalost obsahu Etického kodexu PČR dosáhla negativní hodnoty 1,67. Důležitost morálky a etiky v osobním životě respondentů dosáhla maximální pozitivní hodnoty 4,0. Otázka v důvěru v Policii ČR dosáhla hodnoty 2,42, tedy spíše negativní hodnota. Otázka týkající se spokojenosti veřejnosti s profesionalitou příslušníků PČR je spíše neutrální hodnota 2,58. K otázce ohledně policistů jednajících ve smyslu Etického kodexu PČR byla zjištěna hodnota 2,33, která je negativního charakteru. To jak vnímají občané ctění základních hodnot PČR bylo zjištěno, které dosahovalo neutrální hodnoty 2,58. Otázka k zaujetí míry postoje ke ctění závazků policisty vůči společnosti byla vyhodnocena s neutrálním výsledkem

2,58. Vliv informace sdělované médií na míru postoje veřejnosti k PČR byl vyjádřen hodnotou pozitivní 2,92, tedy respondenti této kategorie jsou ovlivňováni informacemi sdělovanými médii. Výsledek k otázce na zjištění, zda-li postoj k PČR ovlivňují zkušenosti vlastní, nebo převažují zkušenosti druhých osob, byl pozitivní hodnoty 2,92, což znamená, že převažují zkušenosti vlastní. Výsledky jsou zaznamenány do grafu č. 13.

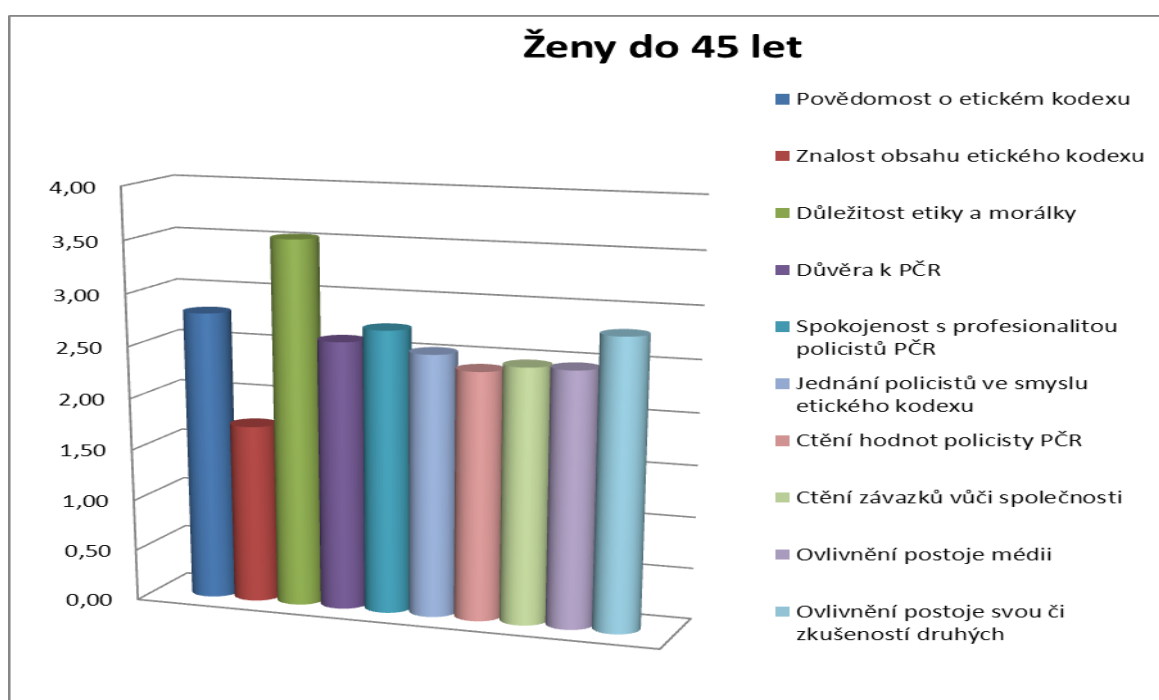
Graf č. 13



V kategorii žen od 27 let do 45 let bylo celkem 15 respondentek. Bylo zjištěno, že povědomí o existenci Etického kodexu PČR dosáhlo pozitivní hodnoty 2,8. Znalost obsahu Etického kodexu PČR dosáhla negativní hodnoty 1,73. Důležitost morálky a etiky v osobním životě respondentů dosáhla pozitivní hodnoty 3,53. Otázka v důvěru v Policii ČR dosáhla hodnoty 2,60, tedy spíše mírně pozitivní hodnota. Otázka týkající se spokojenosti veřejnosti s profesionalitou příslušníků PČR je spíše pozitivní hodnota 2,73. K otázce ohledně policistů jednajících ve smyslu Etického kodexu PČR byla zjištěna hodnota 2,53, která je neutrálního charakteru. To jak vnímají občané ctění základních hod-

not PČR bylo zjištění, které dosahovalo lehce negativní hodnoty 2,40. Otázka k zaujetí míry postoje ke ctění závazků policisty vůči společnosti byla vyhodnocena s neutrálním výsledkem 2,47. Vliv informace sdělované médií na míru postoje veřejnosti k PČR byl vyjádřen hodnotou spíše neutrální 2,47. Výsledek k otázce na zjištění, zda-li postoj k PČR ovlivňují zkušenosti vlastní, nebo převažují zkušenosti druhých osob, byl pozitivní hodnoty 2,80, což znamená, že převažují zkušenosti vlastní. Výsledky jsou zaznamenány do grafu č. 14.

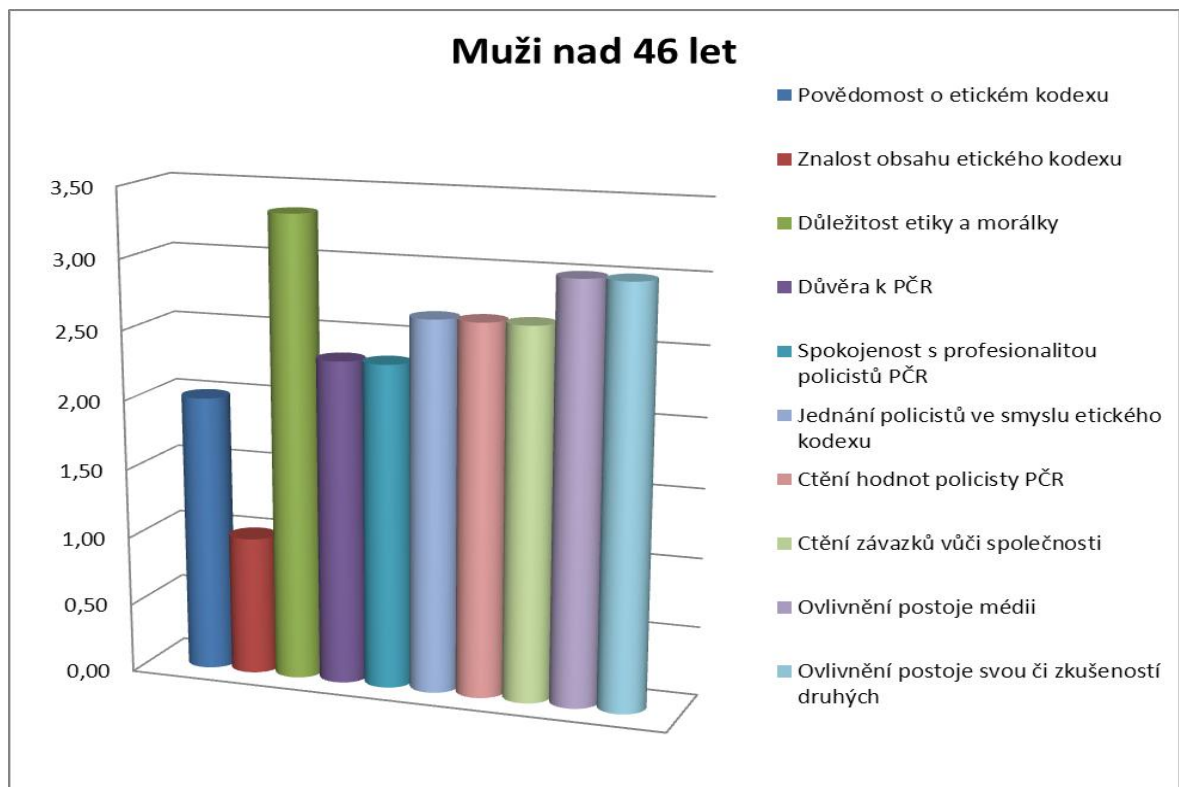
Graf č. 14



V **kategorii mužů nad 46 let** byli celkem 3 respondenti. Bylo zjištěno, že povědomí o existenci Etického kodexu PČR dosáhlo negativní hodnoty 2,0. Znalost obsahu Etického kodexu PČR dosáhla maximální negativní hodnoty 1,0. Důležitost morálky a etiky v osobním životě respondentů dosáhla pozitivní hodnoty 3,33. Otázka v důvěru v Policii ČR dosáhla hodnoty 2,33, tedy spíše negativní hodnota. Otázka týkající se spokojenosti veřejnosti s profesionalitou příslušníků PČR je negativní hodnota 2,33. K otázce ohledně policistů jednajících ve smyslu Etického kodexu PČR byla zjištěna hodnota 2,67, která je pozitivního charakteru. To jak vnímají občané ctění základních hodnot PČR bylo zjištění, které dosahovalo spíše pozitivní hodnoty 2,67. Otázka k zaujetí míry postoje ke ctění závazků policisty vůči společnosti byla vyhodnocena se spíše pozitivním výsledkem 2,67. Vliv informace sdělované médií na míru postoje veřejnosti k PČR byl vyjádřen hodnotou

spíše pozitivní 3,0, tedy respondenti této kategorie jsou ovlivňováni informacemi sdělovacími médii. Výsledek k otázce na zjištění, zda-li postoj k PČR ovlivňují zkušenosti vlastní, nebo převažují zkušenosti druhých osob, byl pozitivní hodnoty 3,0, což znamená, že převažují zkušenosti vlastní. Výsledky jsou zaznamenány do grafu č. 15.

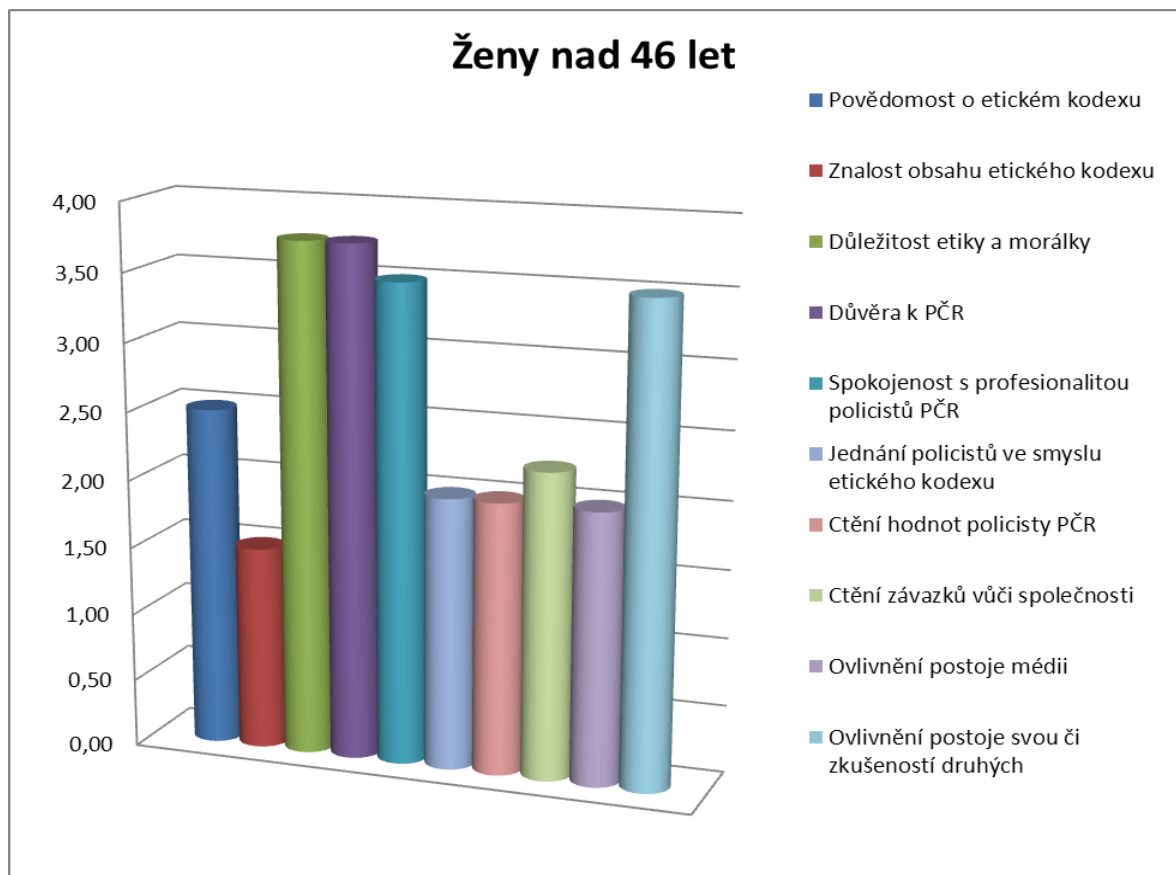
Graf č. 15



V kategorii žen nad 46 let byli celkem 4 respondentky. Bylo zjištěno, že povědomí o existenci Etického kodexu PČR dosáhlo neutrální hodnoty 2,5. Znalost obsahu Etického kodexu PČR dosáhla negativní hodnoty 1,5. Důležitost morálky a etiky v osobním životě respondentek dosáhla pozitivní hodnoty 3,75, což znamená, že většina respondentek této kategorie etice a morálce dává v osobním životě důležitost. Otázka v důvěru v Policii ČR dosáhla hodnoty 3,75, tedy většinově pozitivní hodnota. Otázka týkající se spokojenosti veřejnosti s profesionalitou příslušníků PČR je negativní hodnota 2,33. K otázce ohledně policistů jednajících ve smyslu Etického kodexu PČR byla zjištěna negativní hodnota 2,0. To, jak vnímají občané ctění základních hodnot PČR bylo zjištěno, které dosahovalo negativní hodnoty 2,0. Otázka k zaujetí míry postoje ke ctění závazků policisty vůči společnosti byla vyhodnocena s negativním výsledkem 2,25. Vliv informace sdělovacími médii na míru postoje veřejnosti k PČR byl vyjádřen hodnotou negativní 2,0, tedy re-

spondentky této kategorie nejsou ovlivňováni informacemi sdělovanými médii. Výsledek k otázce na zjištění, zda-li postoj k PČR ovlivňují zkušenosti vlastní, nebo převažují zkušenosti druhých osob, byl pozitivní hodnoty 3,5, což znamená, že u většiny převažují zkušenosti vlastní. Výsledky jsou zaznamenány do grafu č. 16.

Graf č. 16



5.5 Shrnutí praktické části a vyhodnocení hypotéz

V této bakalářské práci jsem se zaměřila na zjištění míry postoje k Etickému kodexu Policie České republiky a to ve dvou analytických jednotkách. Zaměřila jsem se na zjištění míry postoje policistů k etickému kodexu a zjištění míry veřejnosti k etickému kodexu.

První analytickou jednotku tvoří policisté služebně zařazení na vnější službě Městského ředitelství v Brně. Výzkumu se zúčastnilo celkem 49 respondentů, z toho 40 policistů a 9 policistek. Respondenti byli rozděleni do čtyř kategorií dle délky služby u policejního sboru a dále dle pohlaví na policisty a policistky. Celkem se jedná o 8 kategorií. Kritéria jsem zvolila záměrně z důvodu posouzení míry postoje vzhledem ke služebním a životním zkušenostem respondentů.

Druhá analytická jednotka je tvořena občany z řad široké veřejnosti v druhém největším městě ČR v Brně. Výzkumu se zúčastnilo 51 respondentů, z toho 25 mužů a 26 žen. Respondenti byli rozděleni do 6-ti kategorií dle věku a pohlaví na respondenty do 26 let, respondenty od 27 do 45 let a respondenty nad 46 let z důvodu dosažených životních vědomostí, postojů a zkušeností.

Cílem tohoto výzkumu bylo zjišťování míry postoje policistů a veřejnosti k Etickému kodexu PČR. Výzkum byl proveden prostřednictvím dvou dotazníků, jeden pro policisty a druhý pro veřejnost. Vyhodnocením dotazníku jsem zjistila, že rozdíly v kladení důležitosti etice v osobním životě je téměř shodná u obou analytických jednotek.

Z odpovědí respondentů policistů vyplynulo, že etiku ve svém osobním životě považují za důležitou. Celková hodnota dosažené míry postoje na stupnici hodnot je 3,67. Nejmenší míru důležitosti etice v životě připisovala kategorie mužů sloužících od 4 do 6-ti let, hodnota 3,13. Největší maximální hodnotu 4,0 míry postoje připisovaly policistky ve služebním poměru do 3 let, od 4 – do 6-ti let a sloužící déle jak 13 let. Otázka ke zjištění míry postoje k vlivu výchovy a vzdělání na etiku jedince byla vyhodnocena hodnotou 3,61. Nejvyšší míru na hodnotě získaly kategorie policistek s délkou služby do 3 let, od 4. Do 6-ti let a nad 13. Let. Nejmenší hodnota byla naměřena u kategorie žen policistek s délkou služby od 7 do 12 let. Muži ve všech kategoriích se pohybovali s hodnotami od 3,31 do 3,71. Otázka zjišťující místo etiky v čelních příčkách hierarchie hodnot u policistů dosáhla v celkovém vyhodnocení hodnoty 3,13. Maximální hodnotu otázka získala u kategorie žen policistek sloužících do 3 let – hodnota 4,0, nejnižší hodnota byla naměřena u kategorie mužů policistů sloužících do 3 let – hodnota neutrální 2,5. Otázka ohledně znalosti Etického kodexu PČR dosáhla pozitivní hodnoty 3,17. Maximální hodnotu otázka získala u kate-

gorie žen policistek sloužících do 3 let a nad 13 let – hodnota 4,0, nejnižší hodnota byla naměřena u kategorie mužů policistů sloužících do 3 let – hodnota neutrální 2,5. Otázka důležitosti Etického kodexu PČR při styku s občanem vyšla v celkovém hodnocení v mírně pozitivní hodnotě 2,66. Nejvyšší hodnotu otázka získala u všech kategorií žen policistek – hodnota 3,0, nejnižší hodnota byla naměřena u kategorie mužů policistů sloužících nad 13 let – hodnota negativní 1,85. Otázka ohledně jednání policistů při styku s občanem ve smyslu ustanovení Etického kodexu PČR dosáhla pozitivní hodnoty 2,75. Maximální hodnotu otázka získala u kategorie žen policistek sloužících déle jak 13 let – hodnota 4,0, nejnižší hodnota byla naměřena u kategorie žen policistek sloužících u sboru do 3 let a to hodnota negativní 1,0. Otázka zaměřená ke zjištění míry důležitosti Etickému kodexu PČR pro výkon služby vyšla v mírně pozitivní hodnotě 2,69. Nejvyšší hodnotu otázka získala u kategorie žen policistek sloužících déle od 4 do 6-ti let – hodnota 3,33, nejnižší hodnota byla naměřena u kategorie mužů policistů sloužících od 4 do 6-ti let a nad 13 let – hodnota negativní 2,0. Otázka směřující ke zjištění míry postoje souhlasu s obsahem Etického kodexu PČR vyšla v pozitivní hodnotě 3,02. Nejvyšší maximální hodnotu otázka získala u kategorie žen policistek sloužících déle jak 13 let – hodnota 4,0, nejnižší hodnota byla naměřena u kategorie mužů policistů sloužících od 7 do 12-ti let – hodnota negativní 2,43. Důležitost znalostí Etického kodexu PČR ve stejné míře jako znalosti z oblastí práva, služby pořádkové a dopravní policie, kriminalistiky dosáhla hodnoty 2,88. Nejvyšší maximální hodnotu otázka získala u kategorie žen policistek sloužících déle jak 13 let – hodnota 4,0, nejnižší hodnota byla naměřena u kategorie žen policistek sloužících do 3 let – hodnota negativní 2,0. Otázka vedoucí ke zjištění míry postoje na chování policisty, které je v souladu s Etickým kodexem PČR a jeho vlivu na hodnocení PČR u veřejnosti byla zjištěna pozitivní celková hodnota 3,18. Nejvyšší maximální hodnotu otázka získala u kategorie žen policistek sloužících do tří let – hodnota 4,0, nejnižší hodnota byla naměřena u kategorie mužů policistů sloužících nad 13 let u sboru – hodnota neutrální 2,5.

Z odpovědí respondentů z řad veřejnosti vyplynulo, že povědomí veřejnosti o Etickém kodexu PČR je v mírně pozitivní hodnotě 2,71. Nejvyšší hodnotu otázka získala u kategorie mužů ve věku do 26-ti let – hodnota 3,33, nejnižší hodnota byla naměřena u kategorie mužů ve věku nad 46 let – hodnota negativní 2,0. Znalost obsahu Etického kodexu PČR dosáhla u veřejnosti celkové negativní hodnoty 1,39. Nejvyšší hodnotu otázka získala u kategorie mužů ve věku od 27 do 45 let – hodnota 1,67, nejnižší hodnota byla naměřena u kategorie žen ve věku do 26-ti let a mužů ve věku nad 46 let – hodnota nega-

tivní 1,0. Důležitost morálky a etiky v osobním životě respondentů dosáhla pozitivní hodnoty 3,50, což znamená, že většina respondentů této kategorie etice a morálce dává v osobním životě důležitost. Nejvyšší maximální hodnotu otázka získala u kategorie mužů ve věku od 27 do 45 let – hodnota 4,0, nejnižší hodnota byla naměřena u kategorie mužů ve věku do 26-ti let – hodnota pozitivní 3,11. Otázka vedoucí ke zjištění míry postoje v důvěru v Policii ČR dosáhla hodnoty 2,72, tedy mírně pozitivní hodnota. Nejvyšší hodnotu otázka získala u kategorie žen ve věku nad 46 let – hodnota 3,75, nejnižší hodnota byla naměřena u kategorie mužů ve věku nad 46 let – hodnota 2,33. Otázka vedoucí ke zjištění spokojenosti veřejnosti s profesionalitou příslušníků PČR je mírně pozitivní hodnota 2,75. Nejvyšší hodnotu otázka získala u kategorie žen ve věku nad 46 let – hodnota 3,50, nejnižší hodnota byla naměřena u kategorie mužů ve věku nad 46 let – hodnota 2,33. K otázce ke zjištění míry postoje k jednání policistů ve smyslu Etického kodexu PČR byla zjištěna celkově negativní hodnota 2,38. Nejvyšší hodnotu otázka získala u kategorie mužů ve věku nad 46 let – hodnota 2,67, nejnižší hodnota byla naměřena u kategorie žen ve věku nad 46 let – hodnota 2,0. To, jakou míru postoje zaujímá veřejnost ke ctění základních hodnot PČR bylo zjištěno, které dosahovalo spíše neutrální hodnoty 2,47. Nejvyšší hodnotu otázka získala u kategorie mužů ve věku do 26-ti let – hodnota 2,89, nejnižší hodnota byla naměřena u kategorie žen ve věku nad 46 let – hodnota 2,0. Otázka k zaujetí míry postoje ke ctění závazků policisty vůči společnosti byla vyhodnocena se spíše neutrálním výsledkem 2,52. Nejvyšší hodnotu otázka získala u kategorie žen ve věku do 26-ti let – hodnota 2,71, nejnižší hodnota byla naměřena u kategorie žen ve věku nad 46 let – hodnota 2,25. Vliv informace sdělované médií na míru postoje veřejnosti k PČR byl vyjádřen hodnotou 2,62. Nejvyšší hodnotu otázka získala u kategorie žen ve věku do 26-ti let – hodnota 2,71, nejnižší hodnota byla naměřena u kategorie žen ve věku nad 46 let – hodnota 2,25. Vliv informace sdělované médií na míru postoje veřejnosti k PČR byl vyjádřen hodnotou 2,62. Velmi malá míra respondentů této kategorie není ovlivňována informacemi sdělovanými médií. Nejvyšší hodnotu otázka získala u kategorie mužů ve věku od 27 do 45-ti let, hodnota 2,71, nejnižší hodnota byla naměřena u kategorie žen ve věku nad 46 let – hodnota 2,0. Výsledek k otázce ke zjištění míry postoje k PČR ovlivňují zkušenosti vlastní, nebo převažují zkušenosti druhých osob, byl pozitivní hodnoty 2,81, což znamená, že v malé míře převažují zkušenosti vlastní nad zkušenostmi druhých osob. Nejvyšší hodnotu otázka získala u kategorie žen ve věku nad 46 let - hodnota 3,5, nejnižší hodnota byla naměřena u kategorie žen ve věku do 26-ti let – hodnota 2,29.

Vyhodnocení hypotéz

Hypotéza č. 1

Policisté sloužící déle než 7 let služby připisují Etickému kodexu PČR větší míru důležitosti, než policisté sloužící do šesti let.

U této hypotézy vycházíme z otázky č. 7. Shrneme si kategorie mužů policistů a žen policistek, jakou hodnotu připisují důležitosti Etickému kodexu pro výkon služby policisty.

Průměrná hodnota u policistů sloužících do 3 let je neutrální hodnota 2,5, u policistek sloužících do 3 let je hodnota pozitivní 3,0. U policistů sloužících od 4 do 6-ti let u sboru je hodnota negativní 2,0, u policistek je hodnota pozitivní 3,33. V průměru tyto hodnoty dávají hodnotu 2,645.

Průměrná hodnota u policistů sloužících od 7 do 12-ti let je hodnota 2,71, u policistek sloužících od 7 do 12-ti let je hodnota pozitivní 3,25. U policistů sloužících nad 13 let u sboru je hodnota negativní 2,0, u policistek je hodnota pozitivní 3,0. V průměru tyto hodnoty dávají hodnotu 2,74. Tyto výsledky potvrzují hypotézu č. 1.

Hypotéza se potvrdila.

Hypotéza č. 2

Většina lidí neví, že existuje Etický kodex PČR.

U této hypotézy vycházíme z otázky č. 1 u analytické jednotky z řad veřejnosti. Pro její vyvrácení nebo potvrzení si shrneme doposud zjištěné celkové data o povědomí existence Etického kodexu PČR. Povědomí o existenci Etického kodexu PČR dosáhlo hodnoty 2,71. Tato hodnota je nad neutrální hodnotou 2,5, je tedy pozitivní a lze závěrem sdělit, že většina lidí má povědomí o existenci Etického kodexu PČR.

Hypotéza se potvrdila.

Hypotéza č. 3

Respondenti z řad žen jsou více přesvědčeni o nedodržování Etického kodexu PČR policisty, než respondenti z řad mužů.

U této hypotézy vycházíme z otázky č. 6 u analytické jednotky z řad veřejnosti. Shrneme si kategorie mužů a žen, jakou míru postoje zaujímají k jednání policistů ve smyslu Etického kodexu PČR

Průměrná hodnota u kategorie mužů do 26-ti let je 2,44, u mužů od 27 do 45 let je 2,33, u mužů nad 46 let je 2,67. V průměru tyto hodnoty dávají hodnotu 2,48. Jedná se o hodnotu těsně pod neutrální hodnotou 2,5, ale přesto ji třeba vyhodnotit jako negativní.

Průměrná hodnota u žen do 26-ti let je hodnota 2,29, u žen ve věku od 27 do 45-ti let je hodnota 2,53 a u žen nad 46 let hodnota dosahuje 2,0. Průměrná hodnota je 2,27.

Z výše uvedeného vyplývá, že muži dosáhli hodnoty 2,48 a ženy 2,27. Z těchto výsledků nám vyplývá, že ženy jsou více přesvědčeny o nedodržování Etického kodexu PČR policisty než muži a proto mohu uvést, že **hypotéza č. 3 se potvrdila.**

ZÁVĚR

Z provedených výzkumů u obou analytických jednotek vyplývá, že Policie ČR a veřejnost je ve vzájemném vztahu, který je velmi křehký. Základem pro vytvoření dobrých vztahů mezi zkoumanými jednotkami je kvalitní a profesionální přístup, ochota spolupráce veřejnosti a vstřícný přístup policistů. Dobré vztahy se odvíjí i od dobré komunikace, kdy je zapotřebí dobrých komunikačních schopností při setkání policisty s občanem. Obě zkoumané jednotky se setkávají za určitých a pokaždé velmi rozdílných situací, kdy je třeba, aby došlo k uspokojení individuálních potřeb na obou stranách. Občan má potřeby ohledně svého zájmu a práva a policista je povinen potřeby uspokojovat v mezích platných právních norem, interních aktů řízení, pokynů a rozkazů, což při skloubení potřeb obou jednotek může někdy vést ke kolizi. Je třeba si uvědomit, že tyto setkání, ať už vydařená či nikoliv, mají velký vliv na vzájemné chování, utváření názorů a postojů obou analytických jednotek. Vytvoření důvěry je zájmový úkol Policie ČR. Práce policistů by měla být chápána jako služba pro veřejnost. Činnosti směřující k vytvoření pozitivního postoje k policii jsou tedy v souladu s oborem sociální pedagogiky, kdy sociální pedagogika a činnosti policie se zaměřují nejen na skupiny znevýhodněné, patologické, kriminogenní, ale také na celou společnost. Policie by měla při těchto činnostech vycházet z poznatků sociální pedagogiky a využít její poznatky z hlediska pedagogických postupů v situacích, které jsou provázány různými společenskými problémy a také především poznatky využít tam, kde selhávají běžné pedagogické metody výchovy. Vždyť sociální pedagogika se zabývá činnostmi pro policii velmi blízkými, kdy policisté se velmi často při výkonu služby dostávají do kontaktu nejen s běžnou veřejností, ale s osobami, které prošly penitenciární a postpenitenciární péčí, s osobami z nejrůznějších výchovných a diagnostických zařízení včetně škol, s osobami, které prošly reedukační či resocializační péčí. Policie často sama tvoří různé programy osvěty z oblasti rodičovské, vědeckovýzkumné činnosti v rámci resortních institucí MV, vysokých škol, a v neposlední řadě působí a spolupracuje s občanskými sdruženími.

V zájmu policie a veřejnosti by mělo být vytvoření vzájemného vztahu, který se bude zakládat na důvěře, efektivní spolupráci a na vytvoření prostředí, ve kterém se policie zaměří na eliminaci kriminogenních sociálních skupin, ve kterém bude místo pro preventivní působení policie místo represivního, a na prostředí, které bude pro veřejnost především bezpečné.

SEZNAM POUŽITÉ LITERATURY

Zákony a jiné právní normy:

Zákon č. 361/2003 Sb. O služebním poměru příslušníků bezpečnostních sborů.

Zákon. č. 200/1990 Sb., o přestupcích.

Zákon. č. 361/2003 Sb., O služebním poměru příslušníků bezpečnostních sborů.

Zákon. č. 40/2009 Sb., Trestní zákoník.

Rozkaz policejního prezidenta č. 154/2011, Etický kodex PČR, příloha č. 3.

Knižní tituly:

Bílek, P., Dufková, I., Zlámal, J., *Policie a lidská práva*. Praha: VPŠ MV v Praze 2000.

Čírtková, Ludmila. *Policejní psychologie*. Portál, Praha 2000, s.223, ISBN 80-7178-475-3.

Hayesová Nicky, *Základy sociální psychologie*. Praha, Portál 2003, s. 95, ISBN 80-7178-763-9.

Herzogová, Zuzana. *Policejní etika*. Závěrečná zpráva institucionálního vědeckovýzkumného úkolu č. 413. Praha: PA ČR, 2003.

KERLINGER, F.N. *Základy výzkumu chování: pedagogický a psychologický výzkum*, Praha: Academia, 1972. 705 str. ISBN: neuvedeno.

Langer, Ivan. Martinů, Oldřich. *Reforma Policie ČR*. Praha: MV ČR, 2009.

Matoušková, Ingrid. Spurný, Joža. *Komunikačně náročné situace v policejní praxi*. Plzeň, Aleš Čeněk s.r.o. 2005, ISBN-80-86898-37-7.

Nakonečný Milan. *Sociální psychologie*, Academia 2009, ISBN-978-80-200-1679-9.

Nesvadba, P., *Policejní etika*. Aleš Čeněk s. r. o. Plzeň 2009, ISBN- 978-80-7380-195-3.

Vágnerová Marie, *Základy psychologie*, Praha, Karolinum 2004, s. 291, ISBN 80-2460-841-3.

Internetové zdroje:

<http://www.policie.cz/clanek/eticky-kodex-policie-ceske-republiky.aspx>, čerpáno ze dne 10. 11. 2012, 17: 05 hod.

<http://www.gibs.cz/uvod-1/o-instituci/pravni-predpisy>, čerpáno ze dne 2. 2. 2013,
15:00 hod.

https://www.brno.czso.cz/xb/redakce.nsf/i/sldb_2011_vybrane_vysledky_podle_mestських_casti_brna, Český statistický úřad, čerpáno ze dne 10. 3. 2013 v 16:00 hod.

Jiné zdroje:

zdroj Ředitelství pro řízení lidských zdrojů, Policie České republiky, Krajské ředitelství Policie, Správa Jihomoravského kraje.

SEZNAM PŘÍLOH

PI - Etický kodex PČR

PII - dotazník policisté

PIII- dotazník veřejnost

PŘÍLOHA P I: ETICKÝ KODEX PČR



ETICKÝ KODEX POLICIE ČESKÉ REPUBLIKY



Příslušníci Policie České republiky, vědomi si svého poslání, spočívajícího ve službě veřejnosti, založeného na úctě a respektu k lidským právům, vyjadřují následující principy, jež chtějí sdílet a dodržovat.

1. Cílem Policie České republiky je

- a) chránit bezpečnost a pořádek ve společnosti,
- b) prosazovat zákonost,
- c) chránit práva a svobody osob,
- d) preventivně působit proti trestné a jiné protiprávní činnosti a potírat ji,
- e) usilovat o trvalou podporu a důvěru veřejnosti.

2. Základními hodnotami Policie České republiky je

- a) profesionalita,
- b) nestrannost,
- c) odpovědnost,
- d) ohleduplnost,
- e) bezúhonnost.

3. Závazkem Policie České republiky vůči společnosti je

- a) prosazovat zákony přiměřenými prostředky s maximální snahou o spolupráci s veřejností, státními a nestátními institucemi,
- b) chovat se důstojně a důvěryhodně, jednat se všemi lidmi slušně, korektně a s porozuměním a respektovat jejich důstojnost,
- c) uplatňovat rovný a korektní přístup ke každé osobě bez rozdílu, v souladu s respektováním kulturní a hodnotové odlišnosti příslušníků menšinových skupin všude tam, kde nedochází ke střetu se zákony,
- d) při výkonu služby jednat taktně, korektně a vhodně uplatňovat princip volného uvážení,

- e) používat donucovacích prostředků pouze v souladu se zákonem; nikdy nezacházet s žádnou osobou krutě, nehumánně či ponižujícím způsobem,
- f) nést odpovědnost za každou osobu, která byla omezena Policií České republiky na osobní svobodě,
- g) zachovávat mlčenlivost o informacích zjištěných při služební činnosti,
- h) zásadně odmítat jakékoliv korupční jednání, netolerovat tuto protizákonnou činnost u jiných příslušníků Policie České republiky, odmítnout dary nebo jiné výhody, jejichž přijetím by mohlo dojít k ovlivnění výkonu služby,
- i) zásadně se vyhýbat jakémukoliv jednání, které by mohlo být střetem zájmů.

4. Závazkem vůči ostatním příslušníkům Policie České republiky je

- a) usilovat o otevřenou a partnerskou spolupráci,
- b) dbát, aby vztahy byly založeny na základě profesní kolegiality, vzájemné úcty, respektování zásad slušného a korektního jednání; jakékoliv formy šikanování a obtěžování ze strany spolupracovníků či nadřízených jsou vyloučeny,
- c) netolerovat ani nekrýt podezření z trestné činnosti jiných příslušníků Policie České republiky a trestnou činnost neprodleně oznámit; stejně tak netolerovat ani jiné jejich protiprávní jednání či jednání, které je v rozporu s Etickým kodexem Policie České republiky.

5. Osobním a profesionálním přístupem příslušníků Policie České republiky je

- a) nést osobní odpovědnost za svoji morální úroveň a svůj profesionální výkon,
- b) chovat se bezúhonně ve službě i mimo ni tak, aby důstojně reprezentovali Policii České republiky svým jednáním, vystupováním i zevnějškem.

Každý příslušník Policie České republiky, který jedná v souladu se zákonem a Etickým kodexem Policie České republiky, si plně zaslouží úctu, respekt a podporu společnosti, jejíž bezpečnost chrání i s nasazením vlastního života.

PŘÍLOHA P II: DOTAZNÍK POLICISTÉ

<p>Dotazník ke zjištění míry postojů policistů k Etickému kodexu PČR</p> <p>Prosím Vás o vyplnění dotazníku, který je součástí výzkumu bakalářské práce. Dotazník je anonymní a jeho výsledky budou použity výhradně pro potřeby bakalářské práce.</p> <p>Pozorně si přečtěte otázku a znakem X označte vámi zvolenou variantu.</p> <p>Velmi si vážím času, který vyplnění věnujete. Děkuji za ochotu, Ivana Jonášová.</p>	<p>Věk...35..... Pohlaví : <input checked="" type="checkbox"/> Muž <input type="checkbox"/> Žena</p> <p>Dosažené vzdělání: SŠ VOŠ <input checked="" type="radio"/> VŠ</p> <p>Doba služby u PČR:</p> <ul style="list-style-type: none"> - Do 3 let - 4 – 6 let - 7 – 12 let - <input checked="" type="checkbox"/> 13 a více let
<p>1. Myslíte si, že etika je ve Vašem životě důležitá?</p>	<p>1. Ano <input checked="" type="checkbox"/> Spíše Ano 3. Spíše Ne 4. Ne</p>
<p>2. Myslíte si, že etiku lze ovlivnit výchovou či vzděláním?</p>	<p><input checked="" type="checkbox"/> 1. Ano 2. Spíše Ano 3. Spíše Ne 4. Ne</p>
<p>3. Je etika na čelních příčkách hierarchie Vašich hodnot?</p>	<p>1. Ano <input checked="" type="checkbox"/> Spíše Ano 3. Spíše Ne 4. Ne</p>
<p>4. Znáte obsah „Etického kodexu PČR“</p>	<p>1. Ano 2. Spíše Ano <input checked="" type="checkbox"/> Spíše Ne 4. Ne</p>
<p>5. Myslíte si, že Etický kodex PČR je pro Vaši práci při kontaktu s občanem důležitý?</p>	<p>1. Ano 2. Spíše Ano 3. Spíše Ne <input checked="" type="checkbox"/> 4. Ne</p>
<p>6. Myslíte si, že jednáte při styku s občanem vždy ve smyslu ustanovení Etického kodexu PČR?</p>	<p>1. Ano <input checked="" type="checkbox"/> Spíše Ano 3. Spíše Ne 4. Ne</p>
<p>7. Myslíte si, že Etický kodex Policie ČR je důležitý pro výkon služby policisty?</p>	<p>1. Ano 2. Spíše Ano 3. Spíše Ne <input checked="" type="checkbox"/> 4. Ne</p>
<p>8. Souhlasíte s obsahem Etického kodexu PČR?</p>	<p>1. Ano <input checked="" type="checkbox"/> Spíše Ano 3. Spíše Ne 4. Ne</p>
<p>9. Myslíte si, že znalost profesní etiky je stejně důležitá pro výkon služby jako znalosti z oblasti práva, služby pořádkové policie, služby dopravní policie, kriminalistiky?</p>	<p>1. Ano <input checked="" type="checkbox"/> Spíše Ano 3. Spíše Ne 4. Ne</p>
<p>10. Myslíte si, že chování policisty, které je v souladu s Etickým kodexem Policie ČR, může pozitivně ovlivnit hodnocení Policie ČR v očích veřejnosti?</p>	<p>1. Ano 2. Spíše Ano 3. Spíše Ne <input checked="" type="checkbox"/> 4. Ne</p>

Děkuji Vám za Váš čas.

Zjištěné údaje budou využity v bakalářské práci na téma „Postoje policistů a veřejnosti k Etickému kodexu Policie České republiky,“

Při Institutu mezioborových studií Brno, Univerzity Tomáše Bati ve Zlíně.

PŘÍLOHA P III: DOTAZNÍK VEŘEJNOST

<p>Dotazník ke zjištění míry postojů veřejnosti k Etickému kodexu PČR</p> <p>Prosím Vás o vyplnění dotazníku, který je součástí výzkumu bakalářské práce. Dotazník je anonymní a jeho výsledky budou použity výhradně pro potřeby bakalářské práce.</p> <p>Pozorně si přečtěte otázku a znakem X označte vámi zvolenou variantu. Součástí dotazníku je Etický kodex PČR, který je jeho nedílnou přílohou a budete se s ním moci seznámit při vyplňování dotazníku.</p> <p>Velmi si vážím času, který vyplnění věnujete. Děkuji za ochotu, Ivana Jonášová</p>	<p>Věk.....<u>35</u>..... Pohlaví: <input type="checkbox"/> Muž <input checked="" type="checkbox"/> Žena</p> <p>Dosažené vzdělání: <input type="checkbox"/> Základní <input type="checkbox"/> Střední bez maturity <input checked="" type="checkbox"/> Střední s maturitou <input type="checkbox"/> Vyšší odborné <input type="checkbox"/> Vysokoškolské</p>
<p>1. Věděli jste, že Policie ČR má vlastní etický kodex?</p>	<p><input checked="" type="checkbox"/> 1. Ano <input type="checkbox"/> 2. Ne</p>
<p>2. Znáte obsah Etického kodexu Policie ČR?</p>	<p>1. Ano <input checked="" type="checkbox"/> 2. Spíše Ano <input type="checkbox"/> 3. Spíše Ne <input type="checkbox"/> 4. Ne</p>
<p>3. Je pro Vás etika a morálka ve Vašem osobním životě důležitá?</p>	<p><input checked="" type="checkbox"/> 1. Ano <input type="checkbox"/> 2. Spíše Ano <input type="checkbox"/> 3. Spíše Ne <input type="checkbox"/> 4. Ne</p>
<p>4. Máte v Policii České republiky důvěru?</p>	<p>1. Ano <input checked="" type="checkbox"/> 2. Spíše Ano <input type="checkbox"/> 3. Spíše Ne <input type="checkbox"/> 4. Ne</p>
<p>5. Jste spokojen(a) s profesionalitou příslušníků Policie ČR?</p>	<p>1. Ano <input type="checkbox"/> 2. Spíše Ano <input checked="" type="checkbox"/> 3. Spíše Ne <input type="checkbox"/> 4. Ne</p>
<p>6. Myslíte si, že policisté jednají ve smyslu Etického kodexu Policie ČR?</p>	<p>1. Ano <input type="checkbox"/> 2. Spíše Ano <input checked="" type="checkbox"/> 3. Spíše Ne <input type="checkbox"/> 4. Ne</p>
<p>7. Myslíte si, že policisté ctí základní hodnoty Policie České republiky dle usnesení bodu č. 2 v Etickém kodexu PČR?</p>	<p>1. Ano <input type="checkbox"/> 2. Spíše Ano <input checked="" type="checkbox"/> 3. Spíše Ne <input type="checkbox"/> 4. Ne</p>
<p>8. Myslíte si, že policisté jednají ve smyslu ustanovení bodu č. 3 Etického kodexu PČR?</p>	<p>1. Ano <input checked="" type="checkbox"/> 2. Spíše Ano <input type="checkbox"/> 3. Spíše Ne <input type="checkbox"/> 4. Ne</p>
<p>9. Myslíte si, že Váš postoj k Policii ČR ovlivňují informace sdělované médii?</p>	<p>1. Ano <input checked="" type="checkbox"/> 2. Spíše Ano <input type="checkbox"/> 3. Spíše Ne <input type="checkbox"/> 4. Ne</p>
<p>10. Myslíte si, že Váš postoj k Policii ČR ovlivňují Vaše osobní zkušenosti nebo zkušenosti druhých osob?</p>	<p>1. Ano, moje zkušenosti <input checked="" type="checkbox"/> 2. Spíše moje zkušenosti a pár zkušeností druhých osob <input type="checkbox"/> 3. Převažují zkušenosti druhých osob <input type="checkbox"/> 4. Ne, můj postoj je založen pouze na zkušenostech druhých osob</p>

Děkuji Vám za Váš čas, zjištěné údaje budou využity v bakalářské práci na téma

„Postoje policistů a veřejnosti k Etickému kodexu Policie České republiky“

při Institutu mezioborových studií Brno, Univerzity Tomáše Bati ve Zlíně.

