

Analýza výchovných problémů žáků školní družiny a způsoby jejich řešení

Bc. Renata Kuklínková

Diplomová práce
2013



Univerzita Tomáše Bati ve Zlíně
Fakulta humanitních studií


INSTITUT
MEZIOBOROVÝCH STUDIÍ BRNO

ZADÁNÍ DIPLOMOVÉ PRÁCE

(PROJEKTU, UMĚLECKÉHO DÍLA, UMĚLECKÉHO VÝKONU)

Jméno a příjmení: Bc. Renata KUKLÍNKOVÁ
Osobní číslo: H118474
Studijní program: N 7507 Specializace v pedagogice
Studijní obor: Sociální pedagogika

Téma práce: Analýza výchovných problémů žáků školní družiny
a způsoby jejich řešení

Zásady pro vypracování:

Zadané a zvolené téma bude zpracováno podle pokynů obsažených v materiálu IMS. Metodika psaní odborného textu a výzkum v sociálních vědách.(IMS 2009. Případně podle dalších materiálů, z nichž některé jsou obsaženy v literatuře připojené k tomuto studijnímu textu. Zejména bude dbáno na dodržování zásad publikační etiky a pravidel společenskovedního výzkumu. Průběžné výsledky práce budou pravidelně konzultovány s vedoucím diplomové práce.

S vědomím těchto zásad a pravidel a po konzultaci s vedoucím bude práce zaměřena:

- na typy výchovných problémů a jejich příčiny
- na socioprofesionální postavení rodin dětí s výchovnými problémy
- na způsoby a efektivnost řešení výchovných problémů
- na spolupráci mezi školou a rodinou

Součástí práce bude kvalitativní šetření ve vybraných školních družinách, pohovory s učiteli školních družin a výchovnými poradci na těchto školách, zaměřené na jejich zkušenosti při řešení výchovných problémů. Dále bude výzkum zaměřený na analýzu četnosti výskytu výchovných problémů v souvislosti s rodinným prostředím, pohlavím žáků a jejich prospěchem.

Rozsah diplomové práce:

Rozsah příloh:

Forma zpracování diplomové práce: **tištěná/elektronická**

Seznam odborné literatury: **viz příloha**

Vedoucí diplomové práce:

Mgr. Petr Sýkora, Ph.D.

Katedra sociální pedagogiky

Datum zadání diplomové práce:

30. listopadu 2011

Termín odevzdání diplomové práce:

31. března 2013

V Brně dne 30. listopadu 2011


prof. PhDr. Pavel Mühlpachr, Ph.D.
vedoucí ústavu




PhDr. Miloslav Jůzl, Ph.D.
vedoucí katedry

PROHLÁŠENÍ AUTORA DIPLOMOVÉ PRÁCE

Beru na vědomí, že

- odevzdáním diplomové práce souhlasím se zveřejněním své práce podle zákona č. 111/1998 Sb. o vysokých školách a o změně a doplnění dalších zákonů (zákon o vysokých školách), ve znění pozdějších právních předpisů, bez ohledu na výsledek obhajoby ¹⁾;
- beru na vědomí, že diplomová práce bude uložena v elektronické podobě v univerzitním informačním systému dostupná k prezenčnímu nahlédnutí;
- na moji diplomovou práci se plně vztahuje zákon č. 121/2000 Sb. o právu autorském, o právech souvisejících s právem autorským a o změně některých zákonů (autorský zákon) ve znění pozdějších právních předpisů, zejm. § 35 odst. 3 ²⁾;
- podle § 60 ³⁾ odst. 1 autorského zákona má UTB ve Zlíně právo na uzavření licenční smlouvy o užití školního díla v rozsahu § 12 odst. 4 autorského zákona;
- podle § 60 ³⁾ odst. 2 a 3 mohu užít své dílo – diplomovou práci – nebo poskytnout licenci k jejímu využití jen s předchozím písemným souhlasem Univerzity Tomáše Bati ve Zlíně, která je oprávněna v takovém případě ode mne požadovat přiměřený příspěvek na úhradu nákladů, které byly Univerzitou Tomáše Bati ve Zlíně na vytvoření díla vynaloženy (až do jejich skutečné výše);
- pokud bylo k vypracování diplomové práce využito softwaru poskytnutého Univerzitou Tomáše Bati ve Zlíně nebo jinými subjekty pouze ke studijním a výzkumným účelům (tj. k nekomerčnímu využití), nelze výsledky diplomové práce využít ke komerčním účelům.

ZENATA KUKLIŇKOVÁ

Jméno, příjmení studenta

V Brně 17. 3. 2013

Podpis

1) zákon č. 111/1998 Sb. o vysokých školách a o změně a doplnění dalších zákonů (zákon o vysokých školách), ve znění pozdějších právních předpisů, § 47b Zveřejňování závěrečných prací:

(1) Vysoká škola nevydělečně zveřejňuje disertační, diplomové, bakalářské a rigorózní práce, u kterých proběhla obhajoba, včetně posudků oponentů a výsledku obhajoby prostřednictvím databáze kvalifikačních prací, kterou spravuje. Způsob zveřejnění stanoví vnitřní předpis vysoké školy.

(2) Disertační, diplomové, bakalářské a rigorózní práce odevzdané uchazečem k obhajobě musí být též nejméně pět pracovních dnů před konáním obhajoby zveřejněny k nahlázení veřejnosti v místě určeném vnitřním předpisem vysoké školy nebo není-li tak určeno, v místě pracoviště vysoké školy, kde se má konat obhajoba práce. Každý si může ze zveřejněné práce pořizovat na své náklady výpisy, opisy nebo rozmnoženiny.

(3) Platí, že odevzdáním práce autor souhlasí se zveřejněním své práce podle tohoto zákona, bez ohledu na výsledek obhajoby.

2) zákon č. 121/2000 Sb. o právu autorském, o právech souvisejících s právem autorským a o změně některých zákonů (autorský zákon) ve znění pozdějších právních předpisů, § 35 odst. 3:

(3) Do práva autorského také nezasahuje škola nebo školské či vzdělávací zařízení, užíje-li nikoli za účelem přímého nebo nepřímého hospodářského nebo obchodního prospěchu, k výuce nebo k vlastní potřebě dílo vytvořené žákem nebo studentem ke splnění školních nebo studijních povinností vyplývajících z jeho právního vztahu ke škole nebo školskému či vzdělávacího zařízení (školní dílo).

3) zákon č. 121/2000 Sb. o právu autorském, o právech souvisejících s právem autorským a o změně některých zákonů (autorský zákon) ve znění pozdějších právních předpisů, § 60 Školní dílo:

(1) Škola nebo školské či vzdělávací zařízení mají za obvyklých podmínek právo na uzavření licenční smlouvy o užití školního díla (§ 35 odst. 3). Odpírá-li autor takového díla udělit svolení bez vážného důvodu, mohou se tyto osoby domáhat nahrazení chybějícího projevu jeho vůle u soudu. Ustanovení § 35 odst. 3 zůstává nedotčeno.

(2) Není-li sjednáno jinak, může autor školního díla své dílo užít či poskytnout jinému licenci, není-li to v rozporu s oprávněnými zájmy školy nebo školského či vzdělávacího zařízení.

(3) Škola nebo školské či vzdělávací zařízení jsou oprávněny požadovat, aby jim autor školního díla z výdělku jím dosaženého v souvislosti s užitím díla či poskytnutím licence podle odstavce 2 přiměřeně přispěl na úhradu nákladů, které na vytvoření díla vynaložily, a to podle okolností až do jejich skutečné výše; přitom se přihlídně k výši výdělku dosaženého školou nebo školským či vzdělávacím zařízením z užití školního díla podle odstavce 1.

ABSTRAKT

Diplomová práce Analýza výchovných problémů žáků školní družiny a způsoby jejich řešení se zabývá výchovou dětí ve školní družině, přesněji pak výchovnými problémy, které se zde objevují. Je rozčleněna do sedmi základních kapitol, přičemž čtyři první poskytují teoretický základ k celé problematice a tři další se zabývají výzkumem.

První z kapitol objasňuje pojem dítě mladšího školního věku – specifika tohoto období vývoje, socializaci dítěte. V druhé části jsou za pomoci odborné literatury rozsáhle klasifikovány výchovné problémy. Vymezuje se zde základní pojmy jako je asociální a antisociální chování, kategorie poruch a typy poruch chování – lhaní, toulání, nekázeň, agrese, krádeže.

Na problematiku výchovy mimo vyučování a její funkce a na zařízení, ve kterých jsou děti vychovávány ve svém volném čase, se zaměřuje třetí a čtvrtá část práce. Právě ve čtvrté části je objasněn pojem a funkce školní družiny, její historie ve srovnání se současností, funkce a výchovné cíle, podmínky činnosti.

Pátá a šestá část je věnována konkrétním výzkumným cílům, zjištěné výsledky jsou znázorněny pomocí grafů a tabulek a pro doplnění je uvedeno několik případových kasuistik.

Klíčová slova:

Výchovné problémy, výchova, volný čas, poruchy chování, školní družina, příčiny vzniku, rodina, škola, prevence.

ABSTRACT

Thesis Analysis educational problems of school clubs and ways of their solution deals with raising children in school center, and more specifically the educational problems that appear here. It is divided into seven chapters, the first four provide a theoretical basis to the whole issue and three others involved in research.

The first chapter explains the concept of a preschool child - the specifics of this period of development, the socialization of the child. In the second part, using literature, extensively

classified educational problems. Define here the basic concepts such as antisocial and antisocial behavior, categories of disorder and disorder types of behavior - lying, divagation, lack of discipline, aggression, thefts.

The issue of education outside the classroom and its functions and facilities in which are children brought up in their spare time, focuses third and fourth part of the work. In the fourth part, the concept and function of school clubs, its history than at present, function and educational objectives, terms of activities.

The fifth and sixth part is devoted to specific research goals, the results are displayed using graphs and tables, and to complement several cases are presented.

Keywords:

Educational problems, education, leisure, behavior disorders, school club, causes, family, school, prevention.

Zde bych chtěla poděkovat vedoucímu této práce Mgr. Petrovi Sýkorovi za čas, který mi věnoval a za cenné rady a připomínky. Dále bych chtěla poděkovat ředitelce ZŠ a MŠ Brno, Elišky Přemyslovny 10 Mgr. Margitě Kotáskové a ředitelce ZŠ Brno, Bosonožská 9 Mgr. Lence Špačkové a vychovatelkám školních družin z obou těchto základních škol za jejich ochotu a vstřícnost při provádění mého výzkumu.

Prohlašuji, že odevzdaná verze diplomové práce a verze elektronická nahraná do IS/STAG jsou totožné.

OBSAH

ÚVOD	10
1 DÍTĚ MLADŠÍHO ŠKOLNÍHO VĚKU	12
1.1 VÝVOJ DÍTĚTE MLADŠÍHO ŠKOLNÍHO VĚKU	12
1.2 SOCIALIZACE DÍTĚTE	13
2 VÝCHOVNÉ PROBLÉMY	16
2.1 VYMEZENÍ POJMU.....	16
2.2 KLASIFIKACE PORUCH CHOVÁNÍ	16
2.3 KATEGORIE PORUCH CHOVÁNÍ	20
2.4 TYPY PORUCH CHOVÁNÍ	21
3 VÝCHOVA MIMO VYUČOVÁNÍ	26
3.1 VYMEZENÍ POJMU VOLNÝ ČAS.....	26
3.2 FUNKCE VÝCHOVY MIMO VYUČOVÁNÍ	27
3.3 ZAŘÍZENÍ PRO VÝCHOVU MIMO VYUČOVÁNÍ A ZÁJMOVÉ VZDĚLÁVÁNÍ	29
4 ŠKOLNÍ DRUŽINA	31
4.1 HISTORIE ŠKOLNÍ DRUŽINY	31
4.2 SOUČASNOST A ŠKOLNÍ DRUŽINA	31
4.3 FUNKCE A VÝCHOVNÉ CÍLE ŠKOLNÍ DRUŽINY	32
4.4 PODMÍNKY ČINNOSTI ŠKOLNÍ DRUŽINY	34
4.5 NEJČASTĚJŠÍ VÝCHOVNÉ PROBLÉMY DĚTÍ MLADŠÍHO ŠKOLNÍHO VĚKU VE ŠKOLNÍ DRUŽINĚ.....	39
5 ANALÝZA VÝCHOVNÝCH PROBLÉMŮ VE ŠKOLNÍ DRUŽINĚ	41
5.1 METODOLOGICKÁ VÝCHODISKA.....	41
VÝZKUMNÉ CÍLE	41
VÝZKUMNÉ OTÁZKY	41
METODY VÝZKUMU	41
5.2 POPIS VÝZKUMNÉHO SOUBORU	42
5.3 PREZENTACE VÝSLEDKŮ VÝZKUMNÉHO ŠETŘENÍ	43
TYPY VÝCHOVNÝCH PROBLÉMŮ A JEJICH VÝSKYT	44
VÝCHOVNÉ PROBLÉMY PODLE VĚKU.....	45
VÝCHOVNÉ PROBLÉMY PODLE POHLAVÍ.....	47
Výchovné problémy u dívek	47
Výchovné problémy u chlapců.....	48
Srovnání výchovných problémů podle pohlaví.....	49
Výskyt výchovných problémů podle pohlaví.....	51
SOUVISLOST VÝCHOVNÝCH PROBLÉMŮ V NÁVAZNOSTI NA RODINNÉ ZÁZEMÍ.....	52
Vliv úplnosti či neúplnosti rodiny na výskyt výchovných problémů.....	52
Vliv rodinného zázemí na výchovné problémy.....	53
5.4 PŘÍČINY VÝCHOVNÝCH PROBLÉMŮ	55
5.5 SPOLUPRÁCE RODINY SE ŠKOLOU	56

6	ÚDAJE ZE ŠETŘENÍ V RODINÁCH, KAZUISTIKY	58
6.1	KAZUISTIKA EVA 11 LET	58
6.2	KAZUISTIKA ADAM, 6 LET	64
7	ZHODNOCENÍ VÝZKUMNÝCH OTÁZEK	66
	ZÁVĚR	68
	SEZNAM POUŽITÉ LITERATURY.....	69
	SEZNAM POUŽITÝCH SYMBOLŮ A ZKRATEK.....	72
	SEZNAM TABULEK A GRAFŮ	73
	TABULKY 73	
	GRAFY 73	
	SEZNAM PŘÍLOH.....	74

ÚVOD

Většina dětí vyrůstá ve víceméně normální dospělé, protože to, co rodiče třeba pokazí, může nepozorovaně napravit některý zcela nezkažený spolužák, blízký příbuzný, dobrý učitel anebo v nejhorším chápající lékař. Každé dítě je navíc i samo nadáno řadou zdravých duševních sil, jako např. cit pro pravdu atd. Ovšem i tak jsou ztráty dost velké.

Levi Vladimír

Výchovou a s ní spojenými tématy se i v minulosti zabývala spousta významných osobností a myslitelů, např. Emmanuel Kant, který ji charakterizoval následovně. „Člověk se může stát člověkem pouze vychováním“ či „Výchova je největší a nejtěžší problém, který je možno člověku uložit“. S tímto jako matka a také člověk, který se velkou část své profesní kariéry pohybuje v oblasti školství a sociálně – právní ochrany dětí, musím plně souhlasit. Výchova dětí je jedním z hlavních úkolů rodiny a státu, potažmo tedy vzdělávacích zařízení a pedagogů, kteří zde pracují a každý den se pokouší dětem otevřít cestu k poznání a vštípit základy slušného mezilidského chování.

Bohužel, i když se někdy všichni snažíme, jak nejlépe umíme, mohou se objevit výchovné problémy. A právě těmi, zaměřeno na problémy v rámci školní družiny, se ve své diplomové práci zabývám. První část diplomové práce poskytuje základní teoretické informace o tématu – charakterizuje děti mladšího školního věku (hlavně ty navštěvují školní družiny), osvětluje základní pojmy a nejčastěji se vyskytující poruchy chování a z nich plynoucí výchovné problémy. Podrobně se zde tedy zabývám právě výchovou mimo vyučování, protože to je právě prostor, kdy děti mohou ve volné interakci se spolužáky upevnit získané znalosti, rozvíjet své sociální citění, naučit se správně využívat volný čas a formovat své postoje ke společnosti. K tomuto se jim naskýtá možnost právě ve školní družině, ve školních klubech, střediscích pro volný čas. Tato zařízení u nás mají dlouhou historii a již J. A. Komenský této problematice věnoval velkou část svého díla, zabýval se náplní práce v těchto zařízeních a i v současné době se neustále tvoří nové programy pro školní družiny. Je kladen důraz na osobnost vychovatelek a na jejich vzdělání, přístup k dětem. Jak je uvedeno na začátku – výchova je největší a nejtěžší

problém, který je možno člověku uložit a proto je potřeba, aby ji vykonávali ti nejschopnější a nejnaděšenější z nás.

Hlavním cílem praktické části diplomové práce je zjistit výskyt a četnost výchovných problémů ve školních družinách, jejich možné příčiny a důsledky. Za dílčí cíle výzkumu jsem si stanovila zjistit, zda je souvislost mezi typem problému a věkem žáka, četností problémů a pohlavím žáka a zda existuje souvislost mezi četností výskytu a rodinným prostředím. Vzhledem k tématu se mi jako vhodné zdálo zvolit kvalitativní výzkum, tedy pohovory s vychovatelkami, jejichž informace vyhodnotím pomocí grafů a tabulek a také slovní interpretace a pokusím se vyvodit závěry ke svým výzkumným otázkám. Na dokreslení situace budou také uvedeny kazuistiky dětí, u kterých byly a jsou problémy řešeny a projevíly se právě ve školní družině.

1 DÍTĚ MLADŠÍHO ŠKOLNÍHO VĚKU

„Každé dítě je jedinečnou osobností. Děti mají odlišné vrozené předpoklady, vyrůstají v různých rodinách, působí na ně rozmanité vlivy širšího společenského prostředí, míra i směřování vlastní aktivity jsou odlišné. ... Pro toto období je charakteristický klidný vývoj bez hlubokých krizí, realistický vztah k věcem, lidem i událostem, konkretismus, kladný vztah k autoritám (hlavně první polovina období). Projevuje se určitá labilita nervové soustavy, která se odráží zejména v kolísání pozornosti i v nestálosti zájmů“ (Hájek, Pávková, 2003, s. 26).

Věková kategorie dětí mladšího školního věku převážně zahrnuje období 1. stupně na základní škole, tj. 6 – 11 let. Největší vliv na vývoj osobnosti dítěte má v tomto období rodina, ale ve velké míře i škola, jež svými požadavky ovlivňuje především rozumový, citový, volní, sociální i tělesný vývoj.

Období mladšího školního věku bychom psychologicky mohli označit jako věk střízlivého realismu. Školák je plně zaměřen na to, co je a jak to je. Chce pochopit okolní svět a věci v něm doopravdy. Tento rys můžeme pozorovat v mluvě, kresbách, písemných projevech, čtenářských zájmech i ve hře. Zprvu je realismus školáka závislý na tom, co mu autority (učitelé, rodiče, knihy) povědí, mluvíme o realismu naivním. Teprve později se dítě stává kritičtější, a tedy i jeho přístup ke světu je kriticky realistický, čímž se ohlašuje blízkost dospívání (Langmeier, Krejčířová, 2006, s. 54).

1.1 Vývoj dítěte mladšího školního věku

Nejnápadnější je **vývoj fyzický**. Dítě nápadně roste, formuje se mu páteř. Je důležité dbát v tomto období na odpovídající zatížení, aby nedošlo k vadnému držení těla. Svalstvo i vnitřní orgány zvyšují svou výkonnost i objem. Diferenciace nervových buněk v mozkové kůře pokračuje, ale ještě není dokončena. Dítě potřebuje dostatečné množství odpočinku. Dále vyžaduje dostatek pohybu, jeho pohybová aktivita je výrazná. Dochází ke zlepšení pohybové koordinace, pohyby jsou rychlejší, přesnější, vytrvalejší. Případné poruchy mohou být důsledkem nesprávné výživy, zanedbání hygienické a zdravotní péče, ale i důsledkem nedostatku podnětů v citové sféře (Hájek, Pávková, 2003, s. 27).

Neméně důležitý je **vývoj psychický**. Dochází k rozvoji rozumu, citů a vůle. **Rozumový vývoj** je, stejně jako veškerý vývoj dítěte, ovlivněn prostředím, vyučováním, přípravou na vyučování a také aktivitami ve volném čase. V tomto období se u dítěte zdokonaluje schopnost vnímání, pozornost, představivost, paměť, fantazie, myšlení a řeč. Veškeré jeho schopnosti jsou zdokonaleny oproti věku mateřské školy, např. dítě je schopno záměrné pozornosti, dokáže se již soustředit na nové informace; představy dítěte získávají na konkrétnosti; mechanická paměť je na velmi dobré úrovni, ale nastává i zlepšení logického myšlení; dokáže rozlišit fantazii od reality, zdokonaluje se jeho schopnost analýzy i syntézy a v neposlední řadě dochází k rozšíření slovní zásoby dítěte, zlepšují se jeho vyjadřovací schopnosti a to i s ohledem na spisovný jazyk.

Pokud dítě vyrůstá v bezproblémovém prostředí, jeho **citový vývoj** je velmi pozitivně nasměrován a převažují u něho kladné city. Děti v tomto období nechápou, že mohou někoho citově zranit, nejsou schopny empatie, a proto dochází k častému posmívání se atd.

Dítě mladšího školního věku nechápe význam určitých jednání jako je např. vzdělávání se, ale pokud má pozitivní vztah k vychovateli, je schopno plnit jeho požadavky. V tomto věku tedy již dochází k **rozvoji určité vůle**.

Dítě v mladším školním věku vnímá sebe i své okolí na základě jistých schémat a to se projevuje v jeho hodnotách. Dochází u něho k rozvoji vnímání vlastního já, získává na sebe jistý pohled a vytváří si sebeúctu. V tomto věku dochází k vytvoření zdravého sebevědomí nebo naopak se objeví pocit nedokonalosti atd. (srov. Vágnerová, 2005, Čačka, 2000).

1.2 Socializace dítěte

„Socializací rozumíme proces postupné přeměny člověka jako biologické bytosti v bytost společenskou, tedy postupné začleňování se do života dané společnosti, proces, v němž se učíme v dané společnosti žít, (Kraus, 2008, s. 59).

V tomto období dochází především k začleňování dítěte do společnosti, hlavní podíl na tom má vstup do školy. Zde se setkává s dalšími dospělými – učiteli, vychovateli, kteří pro něho představují novou autoritu, a také navazuje vztahy s vrstevníky. Dítě od nich přejímá nové způsoby chování, rozvíjí svou osobnost na základě nových zkušeností.

Dítě je postaveno do nových rolí. Nejde zde již jen o hru, jako tomu bylo v mateřské škole, ale objevuje se různé soutěžení, spolupráce. Získává nové role a nové postavení.

V tomto období mají obrovský vliv na dítě učitelé i vychovatelé, kteří pro něho představují velkou autoritu a jejich názory jsou mnohdy podle dítěte bezchybné. Tento vztah trvá zhruba do osmého roku věku dítěte, pak se již objevuje určitá kritičnost.

Rodiče jsou samozřejmě i nadále tou nejdůležitější složkou v jeho životě. Dochází však k jistému uvolnění vazeb mezi ním a rodiči. Začíná rozeznávat role v rodině, uvědomuje si rodinné vztahy, a proto je důležitá harmonie rodiny, která má vliv na vytváření citových vazeb dítěte k okolí.

„Rodinné soužití představuje komplex rozmanitých a v zásadě stabilních interakcí, které jsou projevem specifického vztahu mezi rodiči a dětmi. Rodina je vztahovým rámcem, který zahrnuje rodiče, dítě, popřípadě i její další členy, jako jsou sourozenci, prarodiče atd. Ti všichni jsou samozřejmě součástí rodiny jako jedné z významných složek dětského světa. Sdílejí s ním jeho život, jsou zapojeni do společné každodenní rutiny“ (Vágnerová, 2005, s. 268).

V mladším školním věku se mění postoj k vrstevníkům. V tomto období děti lehce navazují vztahy, vytvářejí si první kamarádství. Začínají se vytvářet dívčí a chlapecké skupinky, dívky a chlapci mají mezi sebou spory, projevuje se jejich odlišnost.

„V prostředí vrstevnických skupin probíhá základní proces socializace. Děje se to vštěpováním různých životních cílů, zásad, norem, pravidel jednání a vzorů chování. Vrstevnické skupiny mohou také nabídnout společné zážitky, možnosti sebeuplatnění a pocit nezávislosti na dospělých. Daleko víc než jinde se v nich uplatňují vztahy rovnoprávnosti“ (Kraus, 2008, s. 90).

Významnou roli hraje školní úspěch. To, jak jsou děti úspěšné, se projevuje na jejich sebehodnocení a duševním zdraví. Děti by měly být v tomto období hodně chváleny a chyby by se jim měly vytýkat taktně a s ohledem na jejich věk, osobnost, citlivost atd. V předškolním období se věnovaly především hře nyní se od nich očekává určitá práce a proto by mělo docházet k pozitivní motivaci, aby získaly kladný vztah k učení, plnění povinností a jiným, ne zcela pro ně příjemným záležitostem.

Dítě mladšího školního věku čeká dlouhá cesta, než se dočká ukončení svého vývoje. Tento vývoj není snadný jak pro něj, tak pro jeho okolí či společnost, ale všichni by se měli snažit vytvořit takové podmínky, aby se z dítěte stal zdravě sebevědomý jedinec, prospěšný celé společnosti.

2 VÝCHOVNÉ PROBLÉMY

2.1 Vymezení pojmu

Výchovnými problémy, tj. problémovým chováním dětí, se zabývá mnoho vědních oborů – psychologie, pedagogika, speciální pedagogika, psychiatrie atd. Každý vědní obor chápe výchovné problémy po svém, a proto existuje mnoho teorií na toto téma. Všechny obory se ale shodují na pojmu poruchy chování, který zahrnuje většinu výchovných problémů dětí a mládeže.

„Poruchami chování označujeme všechny nápadné odchylky od chování průměrného dítěte či dospívajícího. Těmito odchylkami, které se často opakují a trvají dlouho, na sebe děti a dospívající upozorňují, resp. upozorňují na sebe negativním způsobem. Poruchy chování se vyskytují i u dětí předškolního věku. Dříve se poruchy chování týkaly spíše chlapců než děvčat. Tyto rozdíly se ale v dnešní době stále zmenšují. Poruchy chování se objevují nejvíce u dětí, které vyrůstají v nepříznivých rodinných podmínkách nebo kde jejich rodiny nefungují. Mohou provázet dítě po celý jeho život, nebo také mohou být jenom reakcí na určité situace nebo prostředí, někdy vznikají při skupinových aktivitách. Častěji se projevují u dětí žijících ve městech“ (Spondea. Krizové centrum pro děti, dospívající a rodinu. <http://www.spondea.cz/rodice/index.php?url=vychovne-problemy>.10.12.2012).

Je důležité rozpoznat poruchu chování od chování dětí mentálně postižených. Dítě, které trpí poruchou chování, dokáže pochopit pravidla, ale nedokáže je respektovat. Zatímco děti mentálně postižené nejsou schopny pochopit ani existenci určitých pravidel a jejich dodržování.

Vágnerová vysvětluje poruchy chování jako odchylky v oblasti socializace, kdy dítě není schopné respektovat běžné normy chování na úrovni odpovídající jeho věku.

O poruchách chování se dá hovořit pouze tehdy, jestliže problémové chování trvá delší dobu, opakuje se a neodpovídá věku dítěte. S poruchou chování mohou souviset i jiné psychické problémy a je tedy důležité je včas rozpoznat.

2.2 Klasifikace poruch chování

Existuje celá řada možností, jak klasifikovat poruchy chování. Pro tuto práci je ale nejdůležitější hledisko speciálně - pedagogické.

Patří sem veškerá chování, jenž se odlišují od chování běžného. Může jít již o nápadné chování, asociální až k antisociálnímu.

Pipeková (1998) klasifikuje poruchy chování takto:

- **poruchy chování podle stupně společenské nebezpečnosti**
- **poruchy chování z hlediska věku**
- **poruchy chování podle převládající složky osobnosti**
- **jako zvláštní skupina bývají vyčleněny děti se syndromem LMD**

Rozlišení poruch chování **podle stupně společenské nebezpečnosti** má u nás dlouholetou tradici. „V roce 1930 rozdělil A. Zikmund podle velikosti mravní úchytky, podle kvality a kvantity mravního citění, mládež do tří skupin:

- mládež mravně ohrožená, kdy jedinci byli ohroženi vnějšími nepříznivými poměry
- mládež mravně narušená, tj. mládež, která vlivem slabosti charakteru nebo z návodu cizích osob se občas a přechodně dopustila špatných činů, čímž vybočila z mravního života
- mládež mravně vadná, kam spadají jedinci vadní v užším slova smyslu, u nichž mravní vady a sklony k antisociálním skutkům tvoří stav, který se dá již těžko výchovně napravit“ (Pipeková, 1998, s. 192).

Většina dnešních odborníků na poruchy chování ale rozlišuje dělení na **disociální chování, asociální chování a antisociální chování.**

Disociální chování je takové, které není přípustné, ale je zvladatelné. Jedná se především o menší přestupky jako je neposlušnost, lži, vzdorovitost apod. Většinou dochází k takovému chování u dítěte, které má ještě jiné potíže či zažívá určité změny ve svém životě a těžce je zvládá. Toto chování má být jen projev jeho strachu. Disociální chování většinou pomine, i když někdy je potřeba pomoc odborníka např. psychologa, výchovného poradce atd.

Asociální chování se projevuje výrazným odlišením dítěte od jeho okolí. Toto chování je trvalé a dochází k jeho stupňování, není již zvladatelné v rámci školy či rodiny. Jedná se většinou o úteky, záškoláctví, alkoholismus, toxikomanii, gamblerství. Dítě potřebuje soustavnou péči a většinou je umístěno do speciálního výchovného zařízení.

Za **antisociální chování** je považováno jednání, které je zaměřeno proti společnosti, jedná se o nejvyšší stupeň poruchy chování a dochází často k opakování trestné činnosti. Většinou se u dítěte nejprve projeví asociální chování, poté dochází k antisociálnímu chování. K nápravě dochází jedině prostřednictvím ústavní péče či vězení a většinou je náprava neúspěšná. Spadá sem trestná činnost, násilí, agrese, terorismus, organizovaný zločin apod. (Pipeková, 1998).

Obecně se dá říci, že každý věk si sebou nese určitý typ poruchy chování, ale jsou i takové poruchy chování, které nalezneme v každém věku. Za zlomový věk je považováno období **6. – 15. let**. V tomto období se dítě dostává do nových životních situací, se kterými se musí umět vypořádat.

Na počátku školní docházky jsou děti vystaveny mnoha novým jevům, musí si zvykat na nové spolužáky, učitele, prostředí. A ne každé dítě je na tento okamžik dobře připraveno. Některé děti tak na novou situaci reagují chozením za školu, vyrušováním, neposlušností, lhaním, touláním apod. Toto chování ale musí být vždy včas odhaleno, aby se nezměnilo ve vážnější problémy. Dítě se např. během svých toulek může dostat do nebezpečných situací nebo se stát členem nevhodné party.

Za nejrizikovější období se považuje **období puberty**, kdy se dítě vymaňuje vlivu dospělých, rodičů. Pokud dítě pochází z nefunkční rodiny, často může v tomto období sejít na špatnou cestu, tj. začít s delikventní činností. Tato činnost bývá považována za dětskou kriminalitu. Největší výskyt této kriminality je samozřejmě ve velkých městech a většinou se jedná o skupinovou, spontánní činnost.

Další období je **15. – 18. let**. Pro tuto etapu života je nejtypičtější velký vliv vrstevníků, mladistvý se často dostává do party a je těžké ho od ní odtrhnout. Kriminalita mladistvých je již často podobná kriminalitě dospělých, objevuje se zde násilí na jednotlivcích, skupině, loupeže, trestné činy související s toxikomanií atd.

Poslední období zahrnuje **kriminalitu dospělých**, tj. věk nad 18 let. Dochází k častému opakování trestné činnosti.

Rozlišení poruch chování podle převládající složky osobnosti se nedá zcela využít u dětí, neboť jejich osobnost se ještě vyvíjí. U mladistvých a dospělých se již dá hovořit o tomto rozlišení a týká se především osob, u nichž převládá určitá složka osobnosti a také jejich životní prostředí je narušeno.

Existuje několik klasifikací, např. podle Kalibána, který rozděluje mládež na jedince, jejichž chování je následkem nevyrovnanosti v pubertě. Dále na osoby s neurotickými problémy, osoby s psychopatickým vývojem, jedince s LMD terénem a jedince s duševním či jiným postižením.

Nejvíce se používá rozdělení na neurotické jedince, psychopatické jedince, osoby sociálně nepřizpůsobivé a osoby se sníženými rozumovými schopnostmi.

Neurotický jedinec většinou vyrůstá v narušené rodině a své problémy si nese s sebou celý život. Projevuje se poměrně labilním chováním, má narušenou psychickou rovnováhu a nedokáže se uvolnit.

Na rozdíl od něho **psychopatický jedinec** má vrozené dispozice. Jedná se o abnormální strukturu osobnosti. V pubertě se jeho chování stupňuje, většinou se toulá, je agresivní a má delikventní sklony.

„Za osoby sociálně nepřizpůsobivé se podle vyhlášky MPSV č. 182/91 Sb., považují:

- občané propuštění z výkonu trestu odnětí svobody,
- občané, proti nimž je vedeno trestní řízení, popř. jimž byl výkon trestu podmíněně odložen,
- občané závislí na alkoholu a jiných toxikomaniích,
- občané žijící nedůstojným způsobem života,
- občané propuštění ze školských zařízení pro výkon ústavní a ochranné výchovy po dosažení zletilosti“ (Pipeková, 1998, s. 197).

Osoby se sníženými rozumovými schopnostmi jsou často pachatelé, ale i oběťmi trestných činů. Jejich inteligence jim nedovoluje přemýšlet o budoucnosti, nechají se snadno ovlivnit a nedokáží dostatečně zhodnotit své jednání.

Poruchy chování u dětí se syndromem lehké mozkové dysfunkce v sobě nesou celou řadu specifík. Tito jedinci trpí poruchou motorických funkcí, mají poškozenou percepci, trpí poruchou myšlení a poruchou chování a změnou osobnosti. Pro tyto osoby je důležitá včasná diagnóza, aby se předešlo nechtěnému chování. Jedinci s LMD mají problémy se společenským chováním, dochází často ke změně chování, vyskytují se u nich i citové zvláštnosti. Je důležitý odborný pedagogický a psychologický přístup (Pipeková, 1998).

2.3 Kategorie poruch chování

Výchovné problémy spadají pod mnoho oborů a jejich kategorizace není zrovna jednoduchý úkol.

Dají se rozlišit kategorie z hlediska kvalitativního a kvantitativního. Kvalitativní hledisko se zabývá poruchami chování, jež vychází z etických nedostatků, jedinec si dostatečně neosvojil normy sociálního chování. Kvantitativní hledisko umožňuje řešit poruchy chování podle jejich závažnosti a nalézt potřebný druh trestu.

Lze také rozlišit kategorie poruch chování s ohledem na příčinu. První vzniká důsledkem špatného vývoje některé části osobnosti, další poruchy vznikají důsledkem celkově špatného vývoje osobnosti a poslední poruchy chování, které přecházejí k porušení platných zákonů.

„Jednotlivé diagnostické kategorie. Obecná diagnostická kritéria:

A. Opakující se stabilní vzorce chování, ve kterých jsou porušovány sociální normy, pravidla a práva druhých. Během uplynulého roku musí být přítomny tři nebo více symptomů s jedním symptomem trvale přítomným v posledním půlroce. Mezi symptomy se zahrnuje následující chování:

Agrese k lidem a zvířatům:

1. často šikanuje, vyhrožuje nebo zastrašuje druhé
2. často začíná rvačky a bitky
3. jako zbraň používá předměty, které mohou těžce zranit druhé
4. projevuje se fyzickou agresí a hrubostí k lidem

5. projevuje se fyzickou agresí a hrubostí ke zvířatům

6. krade způsobem, při němž dochází ke střetu s obětí

7. vynucuje si na druhém sexuální aktivitu

Destrukce majetku a vlastnictví:

8. zakládá oheň se záměrem vážného poškození

9. ničí majetek druhých

Nepoctivost nebo krádeže:

10. vloupává se do domů, budov a aut

11. často lže, aby získal prospěch a výhody nebo se vyhnul povinnostem, závazkům

12. krádeže bez konfrontace s obětí

Vážné násilné porušování pravidel:

13. před 13. rokem opakovaně zůstává přes zákazy rodičů celé noci venku

14. utíká z domova, ačkoli bydlí v domě rodičů nebo jejich zástupců nebo se nevrací po dlouhou dobu

15. časté záškoláctví před 13. rokem

B. Poruchy chování významně zhoršují školní a pracovní fungování“ (Theiner. Poruchy chování u dětí a dospívajících. www.solen.cz. 14. 12. 2012).

2.4 Typy poruch chování

V současné době je téma poruch chování velmi aktuální, a proto také existuje celá řada různých typů. Mezi ty základní je možné zařadit: **lhání, toulání, záškoláctví, nekázeň, agresivní chování, šikanu, krádeže, kriminalitu dětí a mládeže, závislost.**

Lhání není typická porucha chování, ale je jedním ze signálů, že dítě má problémy s chováním. Většinou lže, protože mu z toho plyne nějaká výhoda, nebo takto řeší problematickou situaci. Dítě mladšího školního věku již rozezná lež od pravdy a ví, že lhát

se nemá. Některé děti mají velkou fantazii, a proto se jejich lži nedají počítat za úmyslné, často ani nechťejí lhát. Zatímco úmyslné lži děti používají záměrně a chtějí dosáhnout určitého cíle. Tyto úmyslné lži již patří mezi poruchy chování.

„Menší lži necháváte bez většího rámusu projít. Dítě roste a vy budete očekávat, že začne rozlišovat mezi pravdou a lží. Pokud dítě zažije, že je přijímané, i když říká pravdu, nejspíš ani nebude zkoušet lhát. Jestliže zjistí, že reagujete velmi prudce, když něco provede, možná se to pokusí příště utajit. Zkusí lhát. ...Dítě je stále nejistější, což může vyvolat další lhaní“ (Weikert, 2007, s. 156).

Toulání je většinou způsobeno špatným sociálním prostředím, ve kterém dítě žije. Zpočátku začne z nefungujícího prostředí jen utíkat, chce tímto jednáním poukázat na své problémy, na to že něco je špatně, ale pokud se situace nezlepší, dochází později právě k toulání. Dítě potřebuje uniknout, neboť neumí řešit problémy se svými blízkými. Pokud se začne toulat, dojde postupem doby k dalším nevhodným jednáním, protože potřebuje ukojit hlad, žízeň a další biologické potřeby.

„Mladiství čas od času chodí za školu. Zkoušejí hranice a testují, jak na to dospělí zareagují. Demonstrují tím, že jsou dost velcí na to, aby rozhodovali sami o sobě, a že jim do jejich záležitostí nikdo nesmí mluvit. Pokud se dítě do školy nedostaví v ojedinělých případech, je lepší s ním promluvit, než začít nadávat. Ptejte se ho na důvody a na to, jestli si uvědomuje možné důsledky svého chování“ (Weikert, 2007, s. 277).

Každé dítě by mělo být seznámeno s tím, že školní docházka je ze zákona povinná a každé dítě musí chodit do školy. Pokud toto pravidlo porušuje, dojde k potrestání. Pokud dítě chození za školu opakuje, jedná se již o **záškoláctví** a je důležité zjistit, co je jeho příčinou. Každé dítě má pro záškoláctví nějaký důvod – problémy se spolužáky, špatné známky, strach z učitelů, špatná parta, problémy s rodiči apod.

Nekázeň narušuje výuku v každé škole, jedná se pochopitelně o porušování kázně a učitelé s ní mají velké starosti. Nejdůležitější je zjistit příčinu nekázně a potom dojít k nápravě. Děti musejí znát pravidla a chápat, jak je důležité jejich dodržování a co je čeká, pokud je poruší. Většinou je důvodem nekázně nudná výuka, vyčerpání dětí, negativní vztah učitele a žáka, špatná výchova dítěte, individuální problémy dítěte – LMD, poruchy učení apod.

„**Agrese** je výrazem zlosti, naštvání a frustrace. Zlost a vztek patří k základním emocím člověka – každý z nás je dobře zná. Je mnoho situací, v nichž se naštveme. ...Někdy

nevíme, jak se zlostí naložit, ale víme, že se nám uleví, když můžeme zlost vykřičet nebo si bouchnout do stolu. Vaše dítě na tom není jinak“ (Weikert, 2007, s. 128).

V současné době se stává agresivita normální součástí života. A i když jsou děti upozorňovány na to, že násilí v médiích je jen fikce, nelze je ochránit od toho, aby se nepodepsala na jejich životech. Agrese je samozřejmě projevem negativního jednání, ale na druhou stranu každý člověk by ji měl umět v rozumné míře použít tak, aby projevil své Já.

„Výklad agrese je též dán společenskou ideologií určující, jaké jednání je dovoleno nebo žádoucí, čímž je možno agresí a násilí alespoň částečně regulovat. Agresivita je vnitřní tendence reagovat dlouhodobě útočným, hostilním zaměřením s vysokou pohotovostí k agresí. Tato tendence je podmíněna jak zevně, tak vnitřně. Zevní okolnosti jsou výchovné a společenské, vnitřní jsou určité hereditární, temperamentové dispozice, vulnerabilita, organické, eventuálně metabolické změny. Dle Valzelliho diagramu je zřetelné, že agrese není ani čistě biopsychologický, ani ryze sociálně podmíněný fenomén. Nejsme ani bezmocně vydáni napospas, ani ji nedokážeme beze zbytku odstranit vhodnými výchovnými prostředky“ (Malá, Agrese u dětí a adolescentů. www.solen.cz.11.12.2012).

Agresivní děti jsou často frustrovány a cítí se bezmocné, mají problémy v rodině, ve škole či v kolektivu. Své problémy si vybíjí agresivním jednáním na slabších spolužácích a často je zastrašují, pronásledují, dochází k šikaně a ony jsou v ní agresory.

Šikana je v současné době velmi rozšířený jev. „Šikanu můžeme definovat jako trvalé agresivní jednání jednoho žáka vůči druhému s úmyslem způsobit oběti utrpení.

Útoky mohou být:

- fyzické (např. bití, pošťuchování)
- slovní (např. nadávky, zesměšňování)
- nepřímé (např. vyloučení ze společnosti, hanlivé posunky)“ (Kyriacou, 2005, s. 26).

Důvodů k šikaně je mnoho, oběť je buď šikanována jedním agresorem nebo skupinou. Většinou se oběť jako osobnost něčím odlišuje od ostatních spolužáků, nemusí to být poruchou či vadou, dnes jsou šikanovány i děti, které se liší vyšší inteligencí, nadstandardním rodinným zázemím apod.

Agresor je naopak osoba, která má svoje vlastní problémy, jež si vybíjí či skrývá ve svém agresivním chování. Není výjimkou, že se z oběti stane agresor.

Šikana vytváří v kolektivu negativní atmosféru a postihuje i ostatní členy, nejen oběť či agresora. Je potřeba naslouchat dětem, sledovat nezvyklé chování a vše ihned řešit. Je nejen na škole a učitelích, ale i na rodině, aby se snažila ochránit své děti od šikany, která by je poznamenala na celý život, či jim život zničila.

Krádeže jsou v určitém věku do jisté míry normální, pokud dítě ukradne drobnou věc, např. spolužákoví. Někdy se děti v kolektivu krádeží testují, jak jsou statečné, nebo se jedná o pomstu apod. Pokud se ale krádeže opakují, narůstají, jedná se již o problém a měl by se včas odhalit a být řešen.

Příčin krádeže je samozřejmě mnoho, patří sem např.:

„ – časté ztráty v rodině (rozchody, rozvody, smrt, častá změna bydliště, školy),

- výrazné a dlouhodobé spory mezi rodiči,
- sociální problémy v rodině (finanční tíseň, nezaměstnanost, špatné bytové podmínky, sociální izolace),
- násilí v partnerském vztahu rodičů,
- agrese a bití dítěte,
- sexuální zneužití,
- závislosti“ (Weikert, 2007, s. 314).

Dítě si říká svým chováním, stejně jako u jiných poruch chování, o pomoc. Zde již by měla nastoupit profesionální pomoc psychoterapeuta, psychologa apod. Pravidelné pohovory s odborníkem by měly dítěte výrazně pomoci, samozřejmě musí dojít i k nápravě příčin jeho chování.

„Farrington určil parametry, které mohou sloužit jako předběžné indikátory budoucí **kriminality**:

- žák se již v dětství choval asociálně,
- byl hyperaktivní, impulzivní, nesoustředěný,
- projevoval nízkou inteligenci, jeho školní docházka byla nepravdělná,

- v jeho rodině se vyskytovala kriminalita,
- rodina měla finanční problémy,
- rodiče se o děti dostatečně nestarali“ (Kyriacou, 2005, s. 140).

Rodiče, škola a celá společnost by se měla snažit předcházet **kriminalitě dětí a mládeže**. Důležitá je správná výchova dítěte, zdravé posilování jeho sebevědomí, také by dítě mělo znát pravidla, která musí dodržovat, musí znát i následky svého negativního jednání.

Na druhou stranu musí dítě vyrůstat v prostředí, které bude pozitivně působit na jeho osobnost a dá mu možnost rozvíjet se správným směrem. Potřebuje vzory, a pokud se jich nedostává v rodině, mělo by je nalézt např. v učiteli, náhradním vychovateli apod. Důležitá je intervence a prevence ve škole.

Každé dítě, kterému něco v životě chybí, si hledá cestu ze svého trápení ven. Pokud nemá pochopení ve svém okolí, často propadne určité **závislosti**, někdy i několika, např. alkohol, ostatní drogy, gamblerství. Příčinou je jejich snadná dostupnost, společenská tolerance apod. V tomto případě, stejně jako u ostatních poruch chování, je důležitá prevence. Dítě potřebuje dostatek pochopení, náklonnosti a úcty. Pokud je vychováno v tomto duchu a ví, že se má na koho obrátit se svými problémy, většinou závislostem nepropadne.

Návykové látky působí zpočátku velmi pozitivně, jedinec se cítí uvolněně, bezproblémově, má větší sebevědomí, což způsobuje větší a větší závislost. Než si dokáže svou závislost uvědomit, již není úniku a sám si není schopen pomoci. Děti propadají závislostem mnohem rychleji než dospělí. Závislost způsobuje další problémy - dítě začíná krást, lhát, chodit za školu, později může být i agresivní, obzvláště pokud je mu závislost zakazována.

Rodiče a škola by měli závislost odhalit co nejdříve. Důležité je sledovat dítě, zda se nezměnilo, jestli se nechová podezřele, zda mu nechybí věci, peníze, jestli nelže. Signálů, že se dítě stává závislým, je opravdu mnoho a pokud se okolí o dítě zajímá, dokáže jeho problémy včas odhalit. Jestliže dojde k závislosti, je náprava často velmi obtížná a zdoluhavá. Většinou již nestačí návštěvy psychologů, ale dochází k umístění dítěte do léčby na delší období.

3 VÝCHOVA MIMO VYUČOVÁNÍ

3.1 Vymezení pojmu volný čas

„Za volný čas je považován čas, v němž jedinec svobodně na základě svých zájmů, nálad a pocitů, volí svou činnost. V žádném dalším životním období není jedinec schopen zajímat se o tak široké spektrum zájmových aktivit jako v dětství a dospívání. Dospělí jdou spíše cestou zúžení okruhu zájmů a prohlubování určitého druhu zájmu a činnosti.“

(Ministerstvo školství, mládeže a tělovýchovy. www.msmt.cz. 26.10.2012).

Tak jako dospělí mají i děti svá práva a povinnosti, které jsou oficiálně zakotveny v listinách Deklarace práv dítěte, Úmluvě o právech dítěte. Česká republika tyto listiny přijala a podepsala, a to znamená, že musí dohlížet na jejich dodržování. Jedním z práv dítěte je i právo na volný čas.

„Požadavek dobrovolnosti je pro práci s dětmi ve volném čase podstatný. Volný čas ve zjednodušené pracovní definici můžeme chápat jak oblast svobodné volby jedince. Znamená dobrovolnou účast dětí na činnostech. Má však určitá omezení, mnohdy se jedná o motivovanou a ovlivňovanou dobrovolnost, zvláště u mladších věkových skupin“ (Hájek, Pávková, 2003, s. 23).

Velký vliv na trávení volného času dětmi má především rodina, jejíž životní styl se projevuje i na trávení volného času samotnými dětmi. Jestliže je celá rodina zvyklá trávit volný čas aktivně, většinou děti neumí relaxovat pasivním odpočinkem, a tak to platí i naopak. Důležité je, aby si samy děti mohly rozhodnout o tom, jak stráví volný čas, kde ho stráví a jakou činností. Pokud si nějakou aktivitu vyberou, měly by si také samy rozhodnout o jejím začátku, průběhu i konci. Děti by v žádném případě neměly být nuceny, což se u některých ctižádostivých rodičů stává, ale také by neměly být ponechány zcela osudu, obzvláště děti mladšího školního věku. Na děti mladšího školního věku musí být neustále dohlíženo.

Důležité je si uvědomit, že volný čas nezahrnuje žádné kroužky, tréninky a podobné zájmové spolky. Děti tráví svůj volný čas naprosto svobodně a veškerou činnost dělají jen pro radost. Každý den by měly mít dostatek volného času, tak aby si jejich tělo i mozek dokázaly odpočinout a načerpaly síly na další každodenní činnosti.

3.2 Funkce výchovy mimo vyučování

Rozlišuje se několik základních funkcí výchovy mimo vyučování (Pávková, 1999):

- **výchovně vzdělávací**
- **zdravotní**
- **sociální**
- **preventivní a rozvojové zaměření výchovy.**

Každá instituce, výchovné zařízení či organizace naplňují tyto funkce s ohledem na své zaměření.

Funkce výchovně vzdělávací je obzvlášť důležitá. Je zaměřena především na uspokojování potřeb dětí s ohledem na morálku, správné postoje ke společnosti. Dítě je vedeno ke správnému využívání volného času, získává řadu nových informací, vědomostí a návyků, které ho dále rozvíjí. Také zde dochází k určitému soutěžení a pozitivní výsledky dítě uspokojují, nutí ho k sebehodnocení. Začíná se formovat určitý pohled na svět a společnost.

Funkce zdravotní je naplňována, pokud dochází ke střídání činností, tak aby byl dodržován zdravý životní styl. Musí se střídat činnosti fyzické, duševní, odpočinek, ale i čas organizovaný a volný. Také by děti měly chodit pravidelně na čerstvý vzduch a více se pohybovat. Ve vyučování jsou nuceny většinu času sedět, proto je mimo vyučování pohyb nezbytně nutný. Některé instituce poskytují dětem i stravu, takže je mohou vést i ke zdravému stravování, měly by nabízet stravu pestrou, zdravou a přitom pro děti atraktivní. Ukázat jim, že i zdravá strava může být chutná.

Zdravotní funkce se samozřejmě týká i duševního zdraví, takže je nesmírně důležité i prostředí organizací. „Ke zdravému duševnímu vývoji přispívají instituce výchovy mimo vyučování tím, že umožňují dětem a mládeži pobyt v příjemném prostředí, v pohodě, mezi oblíbenými lidmi, i tím, že jim přináší možnost prožívat radost a uspokojení z činností, které je baví. Velký zdravotní význam má i účelně volené, hygienicky nezávadné a estetické materiální prostředí, dostatek prostoru pro činnost. Neopominutelné je i dodržování zásad bezpečnosti činnosti“ (Hájek, Pávková, 2008, s. 40).

Neméně důležitou funkcí je i **sociální**. Zde se jedná především o srovnání rozdílů mezi dětmi z fungujících či nefungujících rodin a také o správné vytváření sociálních vztahů. Doba mimo vyučování by měla být věnována také tomu, aby děti i ze špatně situovaných rodin pocítily pocit zabezpečení, bezpečí a důležitosti. Mělo by zde docházet k vytváření pozitivních sociálních vztahů a děti by se měly učit respektu k tomu druhému, bez ohledu na jeho bohatství či chudobu. Také by zde mělo docházet k rozvoji komunikace, sociálních schopností a osvojení určitých pravidel společenského chování. Pozitivní naplnění této funkce je obzvláště v dnešní době důležité.

V dnešní době jsou děti často vystaveny negativním vlivům a působí na ně v podstatě neustále. Je tedy nezbytně nutné, aby byl velký důraz kladen na **preventivní a rozvojové zaměření výchovy**, což je jednou z důležitých funkcí všech zařízení pro děti.

Děti musí odolávat mnoha patologickým jevům, např. drogové závislosti, kriminalitě, delikvenci, virtuálním drogám, patologickému hráčství, rasismu, záškoláctví, šikanování apod.

Hájek a Pávková (2008) rozlišují tři roviny prevence:

„Široce založená cílená **primární prevence** určená celé populaci, zejména té části, která není kriminálně riziková a ani narušená.

Sekundární prevence zahrnuje aktivity zaměřené na kriminálně rizikové jedince a skupiny, u kterých je zvýšená pravděpodobnost, že se stanou nositeli závadové činnosti i na ty, u nichž je vyšší pravděpodobnost, že se stanou jejími oběťmi (např. minoritní skupiny nebo děti z míst se zvýšenou kriminalitou).

Terciární prevence usiluje o léčení, resp. zabránění recidivy u těch, kteří jsou již negativními jevy zasaženi. Prevence se zaměřuje na sociální prostředí, příčiny a podmínky vzniku závadového jednání a jeho recidivy. Jakýkoli systémový přístup k problémům dětí a mládeže (drogy, delikvence, nezaměstnanost) musí obsahovat všechny tyto tři složky. Tento model se skutečně u mnoha problémů mladých lidí osvědčil. Jeho slabinou však může být, že vycházel od „problému“. Ale dítě nebo mladý člověk, který nebere drogy nebo nevykrádá auta, ještě není osobností, která plně rozvinula své možnosti. Ve skutečnosti jsou úspěšné ty programy, které vycházejí ne od problémů, ale od možností, od potenciálu dítěte nebo mladého člověka. Proto je z tohoto hlediska nutno vždy

kombinovat preventivní funkci výchovného působení s rozvojovou funkcí do uceleného systému péče o děti a mladé lidi“ (Hájek, Pávková, 2008, s. 41).

3.3 Zařízení pro výchovu mimo vyučování a zájmové vzdělávání

Existuje celá řada zařízení, jež se věnují dětem mimo vyučování. Mezi nejhlavnější se mohou počítat: **školní družiny, školní kluby, střediska pro volný čas dětí a mládeže, domovy mládeže, dětské domovy, základní umělecké školy, jazykové školy a různá občanská sdružení.**

Školní družiny jsou věnovány dětem na 1. stupni základní školy. Naplňují nejen funkci zdravotní a výchovnou, ale také sociální, neboť zabezpečují děti po vyučování, v době kdy jsou jejich rodiče ještě v zaměstnání. Školní družina zahrnuje spoustu aktivit, neboť děti v tomto věku nejsou vyhraněny a mají mnoho zájmů. Také je pro tento věk podstatný pohyb, což by družina měla respektovat. Součástí mohou být i různé kroužky, které mohou navštěvovat i děti z 2. stupně základní školy.

Školní kluby jsou již určeny dětem 2. stupně základních či středních škol. Tyto kluby jsou založeny na dobrovolnosti a měly by dětem nabízet aktivity s ohledem na jejich zájmy. Prostor, který je určen pro školní klub, by měl být rozdělen na různé části - např. čtecí část, počítačovou, herní. Činnost probíhá na základě určité volnosti nebo může být organizována různými kroužky, také může docházet k určitým jednorázovým akcím, jako jsou přednášky, divadla atd. Sociální funkce již není podstatná, spíše se v tomto věku dává důraz na preventivní funkci.

Střediska pro volný čas dětí a mládeže zahrnují domy dětí a mládeže či stanice zájmových činností. Činnost zde probíhá organizovaně, pod dohledem pedagogů. Děti a mládež si mohou vybrat z velké škály kroužků, které poté pravidelně navštěvují. Kroužky mají stanovený nějaký systém a dochází zde i k různým soutěžím, táborům a nepravidelným aktivitám, např. výlety do přírody, exkurze, návštěva zajímavých institucí.

Domovy mládeže jsou určeny pro žáky, kteří nemohou denně dojíždět do školy. Musejí tedy zajišťovat stravu, ubytování a výchovnou činnost. Je zde nastolen určitý řád, který zahrnuje dodržování pravidel domova, přípravu na vyučování a správné využívání volného

času. Samy domovy nabízejí dětem kroužky, které by měly respektovat jejich věk a dobrovolnost. Důležitá je zde správná motivace.

Dětské domovy jsou ústavními zařízeními, která se starají o děti, jejichž rodiče je nemohou nebo nechtějí vychovávat. Musí tedy naplnit rodinnou funkci a tou je i dohlížení na správné využití volného času. Motivují zde děti, aby navštěvovaly různé kroužky v jiných zařízeních, aby svůj volný čas věnovaly užitečným a smysluplným činnostem.

Základní umělecké školy rozvíjejí umění žáků, dospělých, veškeré populace, která má určitý smysl pro umění. Činnost zde probíhá pod pedagogickým vedením na základě stanovených osnov výuky. Dochází zde i k přípravě studentů ke studiu na umělecky zaměřených školách.

Jazykové školy jsou zaměřeny na mimoškolní výuku cizích jazyků, jak sám název napovídá. Existuje celá řada různých organizací, které se zabývají volnočasovou aktivitou a nabízejí dětem mnoho zajímavých činností, např. různé tělovýchovné spolky, kulturní zařízení atd. (Hájek, Pávková, 2008).

4 ŠKOLNÍ DRUŽINA

4.1 Historie školní družiny

Výchova mimo vyučování není výdobytkem dnešní společnosti, ale v českých zemích existuje již několik staletí. Zpočátku se jednalo spíše o soukromou záležitost, kdy soukromí učitelé, v chudších rodinách prarodiče, předávali své znalosti dětem.

Již J. A. Komenský věnoval ve svých dílech pozornost volnému času a různým volnočasovým aktivitám. Řada učitelů v 18. století věnovala svůj volný čas dětem, což bylo pouze v rámci jejich osobních aktivit, neexistovaly žádné dokumenty, jež by tento čas organizovaly.

Na přelomu 18. a 19. století, kdy bylo zrušeno nevolnictví, chudí lidé se stěhovali za prací do měst a také byla zavedena povinná školní docházka, se objevil problém s péčí o děti po vyučování. Začaly vznikat různé dobročinné spolky, které se staraly nejen o materiální zabezpečení dětí, ale i o jejich volný čas. Veškeré tyto spolky ale nebyly nijak právně zastřešeny a ani neexistoval žádný systém jejich fungování.

Od konce 19. století se objevily snahy o založení oficiálních institucí, které by pečovaly o děti školou povinné. Byly nazývány útulky a jejich činnost se dá s ohledem na dobu přirovnat k náplni dnešních školních družin. Šlo zde především o zajištění bezpečí dětí, vytvoření příjemného aktivního prostředí, které je mělo vzdělávat i vychovávat zábavnou, pozitivní formou.

Roku 1931 byly útulky přejmenovány na družiny. Družiny již byly určeny všem dětem, šlo jim o plnohodnotné využití volného času. Družiny ještě nebyly součástí školních institucí.

Po roce 1945 se na družiny soustředila veliká pozornost, neboť se vše zaměřovalo na kolektivní výchovu a od roku 1948 se staly oficiální součástí škol (Pávková, Hájek, 2003).

4.2 Současnost a školní družina

Školní družina je v současné době zařízení, které slouží jako takový přechod mezi školou a rodinou. V družině dochází k rekreaci a odpočinku dítěte, také se rozvíjí jeho zájmy, učí se toleranci, spolupráci s ostatními členy kolektivu.

Školní družina je určena v současné době žákům 1. – 5. třídy, výjimečně může organizovat kroužky a těch se účastní i děti starší. Obrovskou výhodou je, že dítě se rozvíjí ve známém, bezpečném prostředí a je pro rodiče finančně dostupná.

Vyhláška č. 74/2005 Sb., o zájmovém vzdělání mimo jiné také ustanovuje základní činnost družiny, její účastníky, organizaci a úhradu.

„Ve školním roce 2011/12 bylo v České republice 3968 školních družin. Počet žáků zapsaných ve školních družinách v souladu se zlepšující se demografickou situací na prvním stupni základní školy roste. Ve školním roce 2011/12 navštěvovalo školní družiny 258,4 tis. žáků, tj. o 1,6% více, než ve školním roce 2007/08. Podíl žáků ve školních družinách vztažený k počtu žáků 1. stupně meziročně roste a v posledních čtyřech letech překračuje hranici 50% (54,5 % v roce 2011/12)“ (Školní družiny. <http://www.msmt.cz/mladez/skolnidruziny?highlightWords=%C5%A1koln%C3%AD+dru%C5%BEina.16.12.2012>).

4.3 Funkce a výchovné cíle školní družiny

Školní družina slouží především k zabezpečení dětí do doby, než rodiče skončí v zaměstnání, hlavní funkce je tedy sociální. Rodiče očekávají, že zde děti budou trávit volný čas smysluplně a že se budou i připravovat na další vyučování.

Děti by si zde měly osvojit základní pravidla správného trávení volného času, dále by měly mít dostatečnou nabídku zájmových činností a rozvíjet své znalosti, koníčky, nadání. Mělo by být dohlíženo i na přípravu vyučování, aby docházelo k využívání správných metod.

Činnosti ve školní družině by měly dodržovat určitý režim. Měly by zahrnovat určitý druh relaxace, zájmy, přípravu na vyučování a především odpočinek.

Každá fáze školní družiny má svůj smysl a ten by měl být naplňován. Je především na vychovateli, zda jsou cíle školní družiny správně naplněny. „Základem jsou zde tedy činnosti, které dětem přinášejí radostný zážitek z poznání a z vlastní aktivity. Vychovatelka je především přirozenou průvodkyní žáků po různých aktivitách, jejím hlavním posláním není předkládat hotové informace, ale podněcovat, povzbuzovat, pobízet“ (Hájek, 2007, s. 64).

Během relaxace by mělo docházet k aktivnímu odpočinku. U dětí to představuje především pohyb, nejlépe venku a formou her. Jejich činnost může být jak organizovaná, tak uvolněná. Vychovatel musí počítat s tím, že během her jsou děti živější, hlučnější, takže by je měl usměřňovat, ale na druhou stranu by jim měl ponechat určitou svobodu. Děti se tak odreagují a naberou sílu na vyučování.

Zájmy umožňují dětem, aby samy poznaly své schopnosti, rozvíjely svá nadání apod. Zájmová činnost může probíhat jednak individuálně, ale samozřejmě i skupinově. Při této činnosti by měl být vychovatel spíše pozorovatel, rádce a aktivní by měly být samy děti. Činnosti by měly vycházet z jejich zájmů, měly by je bavit a pozitivně naladit.

Příprava na vyučování nemusí být součástí činností školní družiny, ale rodiče jistě ocení její naplňování. Příprava na vyučování zahrnuje plnění domácích úkolů, opakování učiva, prohlubování znalostí. Veškerá činnost by měla mít zábavnou formu, aby děti získaly k učení pozitivní vztah. Pokud se ve školní družině vyskytují i děti s poruchami učení či z nefungujících rodin, může jim učitel výrazně pomoci s překonáváním problémů během studijního procesu.

Odpočinek je velmi důležitá část dne a musí k němu docházet i ve školní družině. Není samozřejmě myšlen jen jako odpočinek na lůžku, ale spadá do něho i klidná hra, čtení pohádek, poslech nebo jiná klidná zájmová činnost.

„Čím jsou děti mladší, tím jednodušší, srozumitelnější a bližší cíl si při práci s nimi klademe. Musí být dosažitelný, ale i přiměřeně náročný. Děti v prvním ročníku touží soutěžit a ihned znát vítěze. Etapová hra, při níž se každý den připočítávají body a která se vyhodnocuje na konci kalendářního měsíce (což je pro děti dlouhý časový úsek), se stává nezajímavou. Proto si určíme čas, připravíme prostor, dostatek pomůcek, promyslíme průběh, výchovné možnosti i hygienická hlediska. Děti jsou velice vnímavé. Chceme-li mít radost z úspěšné práce, vše pečlivě promyslíme, pracujeme bez chvatu a nervozity“ (Holeyšovská, 2003, s. 9).

Stanovení výchovného cíle je nezbytnou součástí každé pedagogické činnosti. Jejich nastolení a určité dodržování je podmínkou toho, že dojde k vytvoření systému pedagogické práce. Jasně dané výchovně – vzdělávací cíle nám později pomohou i k určitému zhodnocení dosažených výsledků.

„Školní vzdělávací program pro předškolní vzdělávání shrnuje lapidárně cíle do bodů, které můžeme akceptovat i pro práci školní družiny:

1. rozvoj dítěte
2. osvojování si základů hodnot, na nichž je založena naše společnost
3. získávání osobní samostatnosti a schopnosti projevat se jako svobodná osobnost působící na své okolí.

Základní cíle vzdělávání je ovšem třeba doplnit o cíle specifické pro školní družinu: vychovávat k smysluplnému využívání volného času a vybavovat žáky dostatkem námětů pro naplňování volného času“ (Hájek, 2007, s. 19).

4.4 Podmínky činnosti školní družiny

Podmínky činnosti školní družiny zahrnují především její **materiální vybavení, prostředí, prostory, dokumentaci, plánování, formy hodnocení dětí, práci vychovatelek, systém práce, motivaci dětí apod.**

Vychovatelé i děti potřebují pro svou činnost vhodné **prostředí**. Školní družiny mají vymezeny vlastní prostory, které vycházejí z potřeb dětí mladšího školního věku, takže se v podstatě jedná o herny. Každý prostor je dostatečně prosvětlený, čistý a členitý tak, aby zde děti měly jak koutek hrací, tak výtvarný, taneční, pohybový apod. Většinou mají vychovatelé volnou ruku ve vytváření těchto místností, takže záleží na jejich tvořivosti a finančním zázemí školy.

Většina nábytku by měla odpovídat věku a výšce dětí, také by měl být omyvatelný a nejlépe variabilní, aby si děti s vychovatelkou mohly měnit prostorové uspořádání podle aktuálních potřeb. Veškeré vybavení musí splňovat bezpečnostní podmínky. V dnešní době existuje stále ještě mnoho školních družin umístěných do tříd, které jsou po vyučování přestavovány na družiny. Toto řešení není vhodné, ale dochází k němu. Děti ani vychovatelé zde nemají takové možnosti pro naplnění poslání školních družin.

„Část místnosti vyhradit hraní na podlaze, která bude krytá kobercem, nebo budou mít děti k dispozici polštáře či podložky. Pro zájmové a rukodělné činnosti slouží část se stolkou a židličkami uspořádanými tak, aby děti na sebe viděly a při činnosti mohly mezi sebou

komunikovat – což frontální uspořádání lavic téměř vylučuje. ...Volného prostoru by mělo být co nejvíce“ (Hájek, Pávková, 2003, s. 44).

Školní družiny využívají i jiných prostor, jako jsou venkovní hřiště, tělocvičny, kuchyňky, dílny apod. Také zde záleží na tvořivosti vychovatelů, jak si uzpůsobí ostatní prostory, někdy záleží i na šikovnosti a ochotě rodičů.

Školní družina musí mít i dostatečné **materiální vybavení**, tj. stolní hry, stavebnice, potřeby na kreslení, sportovní náčiní, dětské časopisy, knihy, hudební nástroje. Velmi často žádá rodiče o vyražené knihy, papíry na kreslení, časopisy apod.

V dnešní době je nemyslitelnou součástí školní družiny i audiovizuální technika – televizor, DVD přehrávač, CD přehrávač. Využívání této techniky by mělo být jen doplňkem jiné činnosti, např. po zhlédnutí příběhu se ho děti snaží nakreslit nebo se snaží výtvarně vyjádřit hudbu atd. Postupem doby se ve školních družinách objevují i počítače, které slouží převážně ke vzdělávací činnosti, existuje velké množství didaktických her. Vychovatelé musí práci s počítačem sledovat, neboť děti dnes počítače ovládají mnohdy lépe než my dospělí a mohli by sledovat nevhodné internetové stránky atd.

Ve školní družině musí být vedena **pedagogická dokumentace**, což je stanoveno v zákoně č. 76/1978 Sb., o školských zařízeních, ve znění pozdějších předpisů. Musí zde být uvedena evidence dětí, údaje o přijetí, průběh pobytu a ukončení pobytu. Podrobnosti o vedení dokumentace v družinách určuje vyhláška č.87/1992 Sb., o školních družinách a školních klubech.

Každá školní družina má svůj **vnitřní řád**, ten musí obsahovat provozní dobu školní družiny, užívané místnosti, přihlašování dětí do školní družiny, ustanovení o platbách zákonných zástupců za pobyt dítěte ve školní družině, podmínky docházky, podmínky a dobu odchodu či vyzvedávání žáků, přechod žáků ze školy do školní družiny a odpovědnost za žáky v této době, zajištění bezpečnosti a ochrany zdraví žáků, režim školní družiny, zajištění pitného režimu, spolupráci s rodiči, užívání dalších prostor, postup vychovatelky při nevyzvednutí žáka do stanovené doby, dočasné umístění žáků do školní družiny, kteří do ní nejsou přihlášení, provoz o prázdninách, pravidla styku se zákonnými zástupci, podmínky spojování oddělení, podmínky přechodu žáků do dalších mimotřídních či mimoškolních aktivit, další činnosti organizované školní družinou či pořádané v jejím rámci (Pávková, Hájek, 2003).

Každá škola má zpracovaný školní vzdělávací program, který zahrnuje i **program školní družiny**. Roční plán školní družiny musí akceptovat program školy tak, aby docházelo k jejich souladu. Součástí plánu školní družiny jsou pravidelné činnosti, které se opakují a tak dochází k jejich obohacování a rozvíjení. Kromě pravidelných činností musí plán obsahovat i větší akce jako jsou besídky, Dny otevřených dveří apod.

Existuje mnoho názorů na náplň činností školní družiny, ale většina autorů (Holeyšovská, 2003, Hájek, 2007) a právní předpisy se shodují na těchto: odpočinková, zájmová, rekreační, příprava na vyučování, klidová, individuální a poznávací.

V měsíčních plánech jsou uvedeny hlavní činnosti, jejich popis a cíl. Plán může být doplňován a stále rozvíjen. Jeho součástí je samozřejmě výchovně – vzdělávací činnost, opakování zásad bezpečnosti a správných hygienických návyků, rozvíjení komunikace, smysl pro spolupráci, činnost k prevenci sociálně patologických jevů a další aktivity napomáhající správnému vývoji dítěte.

„Práce vychovatelek ve školní družině má svá specifika a nelze ji paušálně hodnotit podle stejných kritérií jako práci učitelů základní školy. Vychovatelky musí při své práci dodržovat obecné pedagogické zásady i požadavky pedagogiky volného času. Nelze opomenout ani skutečnost, že i školní družina vstupuje na trh volného času a musí částečně respektovat jeho pravidla. U vychovatelek se nejprve hodnotí vztah k dětem, ochota jim naslouchat a empatie (schopnost vcítění). Dále je nutné ocenit využívání příležitostí k individuální práci s nimi, schopnost motivace a usměrňování spontánních aktivit, tvořivost, racionalizační úsilí, přístup k obtížně vychovatelným dětem a stupeň obtížnosti práce s nimi“ (Hájek, Pávková, 2003, s. 57).

Školní družina je jedinečným místem pro kladné **hodnocení dětí**. Vychovatelka má možnost děti pozitivně motivovat, poukazovat na zdařilé činnosti a posilovat jejich sebevědomí. Ve školní družině jsou děti z různých sociálních poměrů a ne každému dítěti se v rodině dostává zasloužené pozornosti či pochvaly, kterou děti tolik potřebují. Každé dítě je jiné a vychovatelka má dostatek času a prostoru, aby rozpoznala jejich schopnosti, možnosti, přání a potřeby a snažila se je uspokojit.

Na druhou stranu je samozřejmě **hodnocena vychovatelka**. Pravidelně dochází k hospitaci vedení školy ve školní družině, ve kterém je hodnocena především náplň činnosti, přístup vychovatelky k dětem, atmosféra a organizační průběh. Hospitace je jen jednou z částí

hodnocení vychovatelky, dále se posuzuje celoroční plán školní družiny, jednotlivé akce, jako jsou besídky – jejich průběh, ohlas u veřejnosti apod., a celkově přístup vychovatelky ke školní družině. Součástí hodnocení vychovatelky je i hodnocení dokumentace, která musí být úplná. V dnešní době je velká snaha o vylepšení vztahů školy a rodiny dětí, proto často dochází i ke zpětné vazbě na školní družinu od rodičů, kteří mohou nejen hodnotit, ale i pomáhat.

Hájek (2007) uvádí nástin profilu vychovatelky školní družiny:

„Má vysokou míru empatie a dovede projevovat vřelý vztah k žákům, umí vytvořit příznivé sociální klima, umí efektivně se žáky jednat, zná širokou škálu různých zájmových aktivit přiměřených věku žáků a umí je řídit, má organizační schopnosti, umí navozovat a motivovat široké spektrum rekreačních a zájmových činností, vybranými aktivitami dokáže v žácích vzbuzovat zájem o činnost, podporovat jejich sebevědomí a rozvíjet pozitivní stránky osobnosti, zná bezpečnostní předpisy pro práci se žáky“ (Hájek, 2007, s. 49).

Program školní družiny musí respektovat především zdravý vývoj dítěte. Jedná se především o respektování určitých biorytmů člověka, dítěte. Jsou části dne, kdy je člověk více unavený a kdy méně, což platí o dnech v týdnu a částech školního roku.

Člověk je unavenější po ránu, večer, po jídle a po psychickém či fyzickém výkonu, proto by tato doba měla být věnována odpočinkovým činnostem. Naopak dopoledne a odpoledne je vhodné zaměřit se na náročnější činnosti, neboť člověk má nejvíce energie. Vychovatelka by se tedy měla snažit v rámci možností vyhovět těmto zásadám, čímž předejde problémům jak s chováním, tak např. zdravotním atd. Unavené dítě je totiž dítě nepříjemné a neobratné.

Také by mělo docházet ke střídání odpočinkových činností s aktivnějšími. Např. pokud si děti hrají aktivně na zahradě, mělo by pak následovat čtení, kreslení apod., aby si mohly odpočinout.

Každá vychovatelka časem pozná povahy dětí a měla by k nim přihlížet i při tvoření denního programu, měla by brát ohled na individualitu všech dětí a dále ji rozvíjet. V dnešní době existuje řada literatury zaměřené na rozvoj osobností, kterou může každá vychovatelka využít.

Hájek vyzdvihuje potřebu dostatečného prostoru při organizování činnosti. Vychovatel by si měl se žáky povídat a především jim naslouchat. Činnosti by měl vybírat tak, aby docházelo k vytváření pozitivního klima a všichni byli úspěšní. Vychovatel také musí potlačovat přirozený pud vyhledávání chyb, ale naopak je učit se kladně hodnotit. Mělo by docházet k vytváření kvalitních sociálních vazeb na základě vzájemné empatie, tolerance a pěstování komunikačních dovedností. Kladným hodnocením a pochvalou posiluje vychovatel sebevědomí a sebeuvědomování dětí.

Součástí veškeré výchovy je především **motivace**. Každý pedagog musí děti nejprve namotivovat, a pak jde vše snáze. Pokud vychovatelka zvládá dobře motivaci, ušetří si mnoho práce. Ve školní družině hovoříme především o pozitivní motivaci, nejlépe se hodí soutěže – děti rády soupeří. Důležité je pochválit výkony všech, ale na druhou stranu vyzvednout vítěze. Děti se musí učit i prohrávat. Dále mohou být motivovány i účastí na různých představeních pro veřejnost, účastí na výletě, či mohou samy připravit pro ostatní žáky nějaký nápad na výlet apod.

Některé aktivity mohou být motivovány odměnou, může se jednat o provedení nějakého úkolu, který je oblíben u dětí. Záleží na konkrétních dětech - některé rády cvičí, jiné umývají tabuli, pouštějí DVD přehrávače, zalévají květiny.

Vychovatel by se měl snažit využívat pozitivní motivaci, negativní, tj. např. forma určitého trestu, není ve školní družině žádaná.

„Základním prostředkem práce ve školní družině je hra, která přináší kladné emoce, navozuje nové zážitky a využívá prvky zážitkové pedagogiky (výchova zážitkem). Výchovné postupy založené na prožitku a zkušenosti představují širokou škálu nových nebo znovuobjevených metod výchovy ve volném čase. Opírají se o intenzivní zážitky a prožitky získané aktivní účastí v programu, který zahrnuje obvykle fyzické činnosti, spojené často s určitou mírou (navozovaného a kontrolovaného) subjektivního pocitu rizika. Jsou zaměřeny na rozvoj sebepoznání a sociálních vztahů. Kromě fyzického výkonu zahrnují obvykle i sebereflexi, reflexi sociálních vztahů apod.“ (Hájek, 2007, s. 28).

Dnešní doba nabízí vychovatelům nepřehledné množství aktivit, které vyhovují požadavkům školní družiny, např. divadelní představení, canisterapie, muzikoterapie, snoezelen, masáže, kreslení pravou hemisférou, jóga atd. Pokud je vychovatel odborníkem

na svém místě, dokáže těchto aktivit plně využít a čas strávený ve školní družině je pro děti obrovským přínosem.

4.5 Nejčastější výchovné problémy dětí mladšího školního věku ve školní družině

Existuje celá řada výchovných problémů u dětí mladšího školního věku. Mezi ty hlavní jsou řazeny: **neposednost, zlovyky, krádeže, vzdorovitost, neposlušnost, lhaní, agresivita.**

Nejdůležitějším krokem je zachycení výchovného problému co nejdříve. Většinou dítě volá o pomoc a chová se tak jen proto, že si neví samo rady. Vychovatelka ve školní družině má dostatek prostoru a času, aby takové jednání odhalila a snažila se efektivně zasáhnout. Dítě musí pochopit důležitost dodržování pravidel a také to, že pokud dojde k jejich porušení, ponese následky.

Děti ve školní družině musí mít pevně stanovená pravidla. Mohou je vytvořit na začátku školního roku společně s vychovatelkou, přičemž vychovatelka vše koriguje správným směrem. Tato pravidla zahrnují všeobecná pravidla chování a také pravidla důležitá pro fungování školní družiny. Dítě, které pravidla nedodržuje, musí být obeznámeno se svou chybou a s následky svého jednání. Naopak děti, které pravidla dodržují, musí být chváleny, aby viděly i pozitivní výsledky svého chování.

Děti mladšího školního věku zcela přirozeně inklinují ke **lhaní**, nedokáží zatím rozeznat realitu od fantazie a často si vymýšlí. Vychovatel musí dítě upozornit na to, že nemluví pravdu a snažit se mu vysvětlit, že lhaní není správné. Postupem doby by děti měly zanechat lhaní.

Vždy se najde dítě, které má se lhaním větší problém než ostatní. Může to být způsobeno špatnou sociální situací, problémy v rodině či jeho nezralostí, ať už sociální či emoční. Na toto dítě by se měl vychovatel více zaměřit a neustále mu připomínat, proč se lhát nemá, proč se musí dodržovat určitá pravidla atd. Vše musí probíhat v přátelském duchu.

„**Agrese** je výrazem zlosti, naštvání, frustrace. Zlost a vztek patří k základním emocím člověka – každý z nás je dobře zná. Je mnoho situací, v nichž se naštveme. ...Někdy

nevíme, jak se zlostí naložit, ale víme, že se nám uleví, když můžeme zlost vykřičet nebo si bouchnout do stolu. Vaše dítě na tom není jinak“ (Weikert, 2007, s. 128).

Dítě se snaží svým agresivním chováním ventilovat přebytečnou energii, která nebyla vybita jinak. Samozřejmě se dá toto chování pochopit, ale rozhodně nesmí být tolerováno. Dítě by mělo pochopit, že jeho chování je nepřipustné a nesmí se opakovat. Za své chování by mělo být potrestáno a trest by mu měl být řádně vysvětlen, aby vše správně pochopilo.

5 ANALÝZA VÝCHOVNÝCH PROBLÉMŮ VE ŠKOLNÍ DRUŽINĚ

5.1 Metodologická východiska

Výzkumné cíle

Cílem diplomové práce bylo zjistit výskyt a četnost výchovných problémů ve školních družinách a jejich možné příčiny v návaznosti na socioprofesionální postavení rodiny.

Zároveň jsem si stanovila několik dílčích výzkumných cílů, které úzce souvisí s mapováním výchovných problémů jako cílem hlavním. Jsou to tyto dílčí výzkumné cíle:

- zjistit, zda existuje souvislost mezi typem problému a věkem žáků.
- zjistit, zda existuje souvislost mezi četností výskytu výchovných problémů a pohlavím žáků.
- zjistit, zda existuje souvislost mezi četností výskytu výchovných problémů a rodinným prostředím žáků.
- zjistit, zda existuje spolupráce mezi školou a rodinou při řešení výchovných problémů.

Výzkumné otázky

V návaznosti na stanovené výzkumné cíle jsou prostřednictvím kvalitativního výzkumu ověřovány tyto výzkumné otázky:

1. Vykytuje se již na 1. stupni základních škol závažné chování typu agresivity a šikany?
2. Jsou chlapci výchovně problémovějším pohlavím?
3. Je existence výchovných problémů u žáků primárně zapříčiněná závadovým rodinným zázemím?

Metody výzkumu

Výzkumné šetření méj diplomové práce je typem pedagogického výzkumu, neboť předmětem je edukační realita. Tento typ výzkumu se soustřeďuje na popis, analýzu shromáždění a následnou interpretaci zjištěných informací o edukační realitě. Výchovný

proces můžeme zkoumat pomocí pozorování, rozhovorů, rozbořením činností, dotazníků (Průcha, 1995).

Pro svou práci jsem zvolila metodu kvalitativního výzkumu, konkrétně metodu polostandardizovaného rozhovoru s vychovatelkami ze školních družin, výchovnými poradci škol a také jejich ředitelkami. Rozhovor je metodou, která využívá přímý komunikační styk s respondenty a jsou určitá pravidla, která se musí dodržovat při jeho vedení. Je nutné se vyvarovat návodných a zavádějících otázek, nebýt osobou dominantní (Radvan, Vavřík, 2009).

Konkrétně ve svém případě jsem vychovatelkám stručně nastínila problematiku mého výzkumu, jeho dílčí cíle a poté je nechala o problematice volně mluvit a následně jsem pokládala doplňující otázky.

Další metodou, kterou jsem použila, je vypracování dvou případových studií u rodin, v nichž děti vykazují výchovné problémy a zároveň navštěvují školní družiny, ve kterých byl prováděn výzkum.

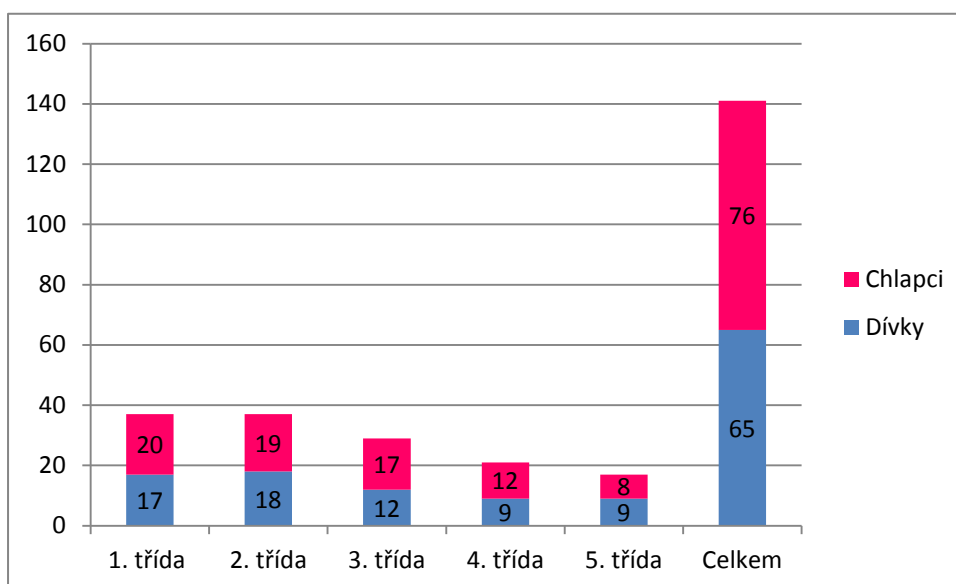
5.2 Popis výzkumného souboru

Výzkum byl prováděn na dvou základních školách v Brně v městské části Starý Lískovec. V prvním případě se jednalo o základní školu Brno, Elišky Přemyslovny 10, ve které jsou 2 oddělení školní družiny, v každém oddělení je 30 žáků. Ve druhém případě se jednalo o základní školu Brno, Bosonožská 9, která má 3 oddělení družiny a v každém oddělení je 27 žáků. Celkově se tedy jednalo o 141 žáků školní družiny, kteří navštěvují 1 až 5 třídu základní školy. Konkrétně se jednalo o 17 dívek a 20 chlapců první třídy, 18 dívek a 19 chlapců druhé třídy, 12 dívek a 17 chlapců třetí třídy, 9 dívek a 12 chlapců čtvrté třídy a 9 dívek a 8 chlapců páté třídy základní školy Brno, Elišky Přemyslovny 10 a Brno, Bosonožská 9. Spolupracovala jsem s pěti vychovatelkami školní družiny a se dvěma ředitelkami základních škol.

Tab. 1: Početní zastoupení žáků v jednotlivých třídách dle věku

	Dívky	Chlapci	Celkem
1. třída	17	20	37
2. třída	18	19	37
3. třída	12	17	29
4. třída	9	12	21
5. třída	9	8	17
Celkem	65	76	141

Graf 1: Početní zastoupení žáků v jednotlivých třídách dle věku



5.3 Prezentace výsledků výzkumného šetření

Na základě cílů výzkumu, které jsem si stanovila, jsem informace, které jsem získala, zpracovala do přehledných tabulek a grafů. Nejdříve jsem se zaměřila na hlavní cíle mé diplomové práce, což jsou typy výchovných problémů, jejich výskyt a četnost a jejich příčiny v návaznosti na socioprofesionální postavení rodiny. Následně jsem zpracovala informace týkající se dílčích cílů výzkumu. Jednotlivé cíle se však prolínají a jsou úzce propojeny, proto je při zpracování nelze vždy od sebe oddělit.

Typy výchovných problémů a jejich výskyt

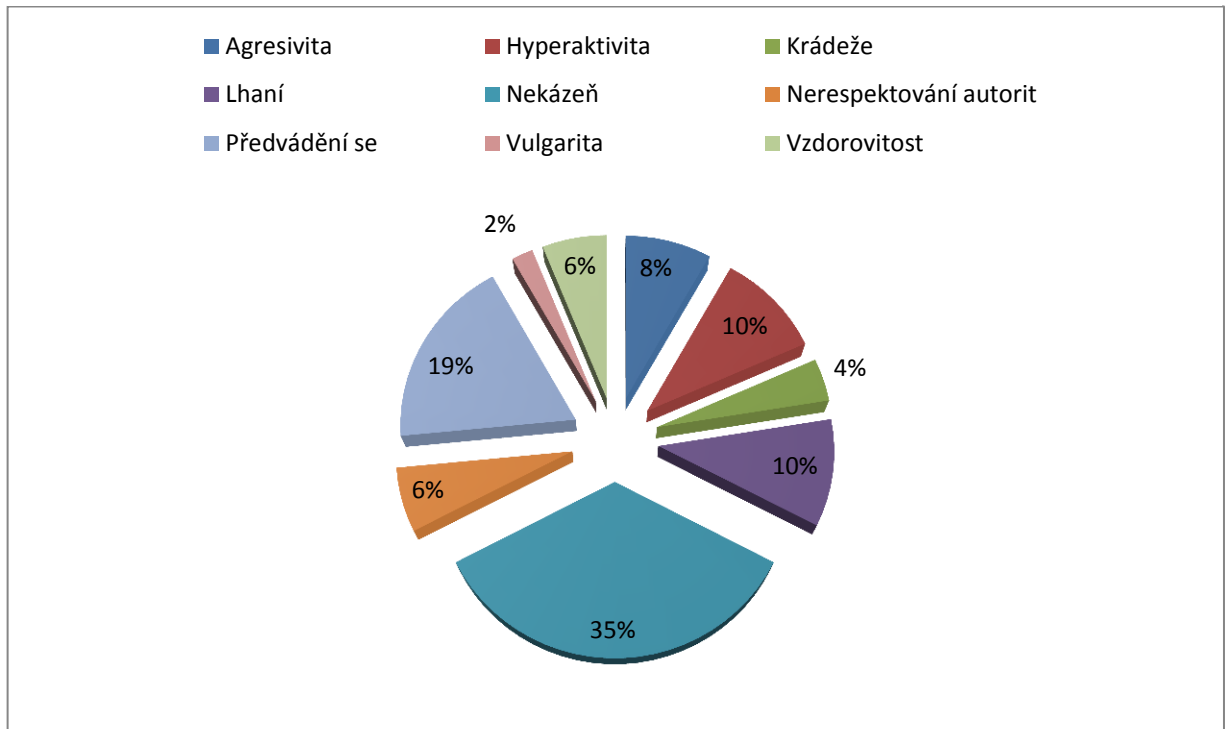
Zpracovala jsem nejčastěji se vyskytující výchovné problémy ve školních družinách, které jsem navštívila a které vychovatelky těchto družin označily a považují je za aktuální. Hlavním cílem pak bylo zjistit jejich výskyt a četnost ve školních družinách.

Svůj výzkum jsem doplnila i otázkou na ředitelky škol, zda se v jejich škole setkaly na 1. stupni, tedy nikoliv pouze ve školních družinách, se šikanou. Ani na jedné základní škole se šikana jako výchovný problém na 1. stupni nevyskytla.

Tabulka 2: Typy výchovných problémů a jejich výskyt

Typ výchovného problému	Výskyt	Vyjádření výchovného problému v procentech
Nekázeň	17	35 %
Lhaní	5	10%
Hyperaktivita	5	10%
Vulgarita	1	2%
Agresivita	4	8%
Krádeže	2	4%
Předvádění se	9	19%
Nerespektování autorit	3	6%
Vzdorovitost	3	6%

Graf 2: Zastoupení jednotlivých typů výchovných problémů a jejich četnost



Výchovné problémy podle věku

Na základě zjištěných údajů při výzkumném šetření jsem zaznamenala jednotlivé typy výchovných problémů a jejich výskyt dle věku žáků, tedy rozdělením do jednotlivých tříd základní školy do tabulky 3. Tyto údaje jsem zároveň graficky zobrazila v grafu 3.

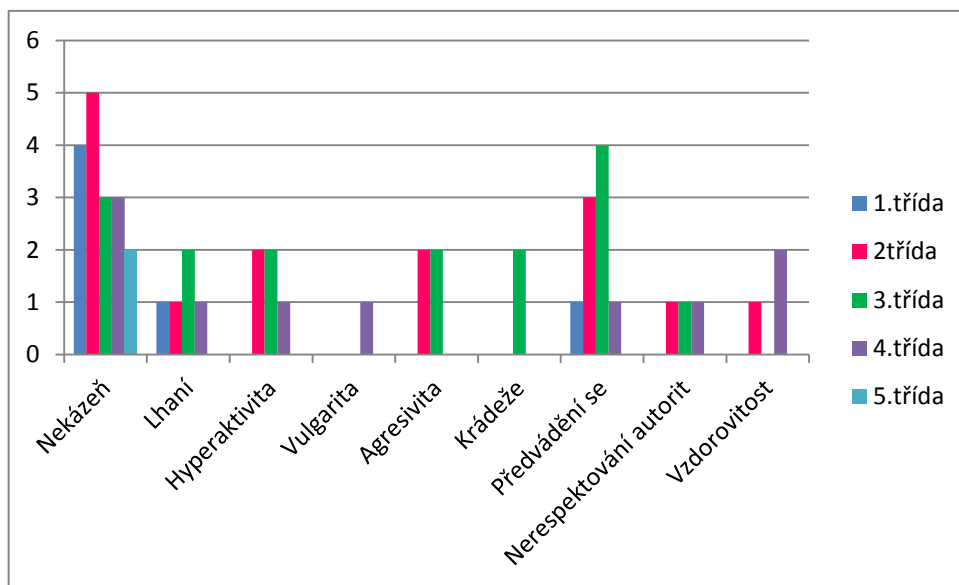
Tab. 3: Typy výchovných problémů a jejich výskyt dle věku žáků

Typ výchovného problému	1.třída	2.třída	3.třída	4.třída	5.třída
Nekázeň	4	5	3	3	2
Lhaní	1	1	2	1	
Hyperaktivita		2	2	1	
Vulgarita				1	
Agresivita		2	2		
Krádeže			2		
Předvádění se	1	3	4	1	
Nerespektování autorit		2	1		
Vzdorovitost		1		2	
Celkem	6	16	16	9	2

Z tabulky je patrné, že nejvíce výchovných problémů ve školních družinách se vyskytuje u žáků druhých a třetích tříd, a to ve stejném poměru. Na druhém místě se umístili žáci čtvrtých tříd, pak žáci ze třídy první a na posledním místě se umístila třída pátá.

Tyto údaje však mohou být zkreslené s ohledem na počet žáků, kteří školní družinu navštěvují, neboť žáci páté třídy navštěvují školní družinu v nejmenším počtu.

Graf.3: Typy výchovných problémů a jejich výskyt dle věku žáků



Výchovné problémy podle pohlaví

Pokud se zaměřím na jednotlivé typy výchovných problémů a věk žáků, tak z grafu č. 3 je patrné, že nejvíce se vyskytující výchovný problém je **nekázeň** a projevuje se především u žáků nejmladších v první třídě, následuje výchovný problém **předvádění se**, ten se projevuje především u žáků třetí třídy, dále na stejném místě se umístil výchovný problém **lhaní** a **hyperaktivita**, kdy lhaní se vyskytuje nejvíce u žáků třetí třídy, hyperaktivita pak u žáků druhé a třetí třídy, následuje výchovný problém **agresivita**, zastoupený u žáků druhé a třetí třídy ve stejném poměru, poté se jedná o výchovný problém **nerespektování autorit** zastoupený ve stejné míře u žáků druhé třídy, třetí třídy a třídy čtvrté a **vzdorovitost** projevující se nejvíce u žáků čtvrté třídy, výchovný problém **krádeže** se objevuje na předposledním místě a vyskytuje se pouze u žáků třetí třídy a na posledním místě je výchovný problém **vulgarita**, který se vyskytl ojedinele, a to ve třídě čtvrté.

Výchovné problémy u dívek

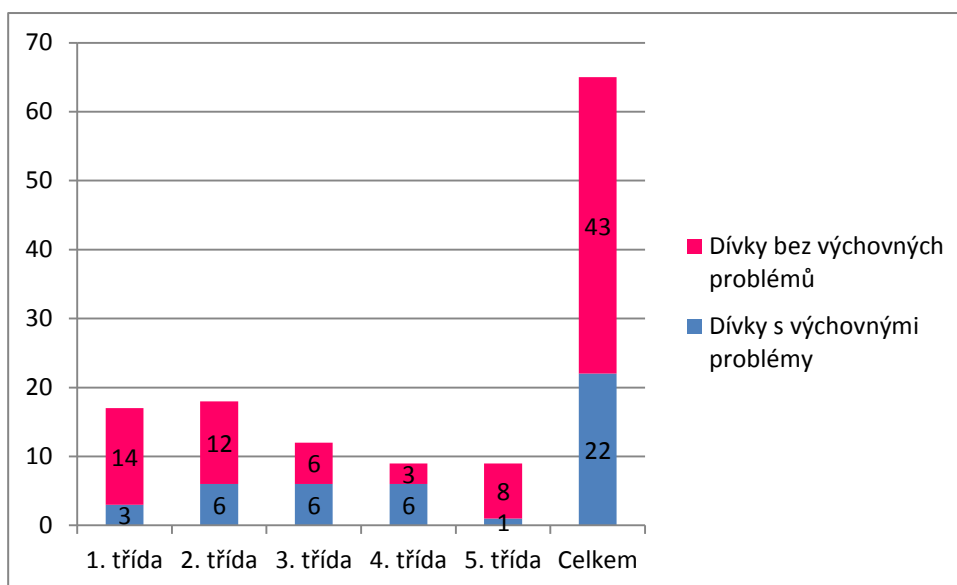
V tabulce 4 jsem zaznamenala údaje týkající se výchovných problémů dívek, které navštěvují školní družinu. U 22 z nich byly zjištěny výchovné problémy. Ostatních 43 dívek výchovné problémy nevykazuje. Zjištěné údaje jsem rozdělila dle věku

a následně také graficky znázornila v grafu 4. Z celkového počtu 65 dívek vykazují výchovné problémy 3 dívky první třídy, 6 dívek druhé třídy, 6 dívek třetí třídy, 6 dívek čtvrté třídy a jedna dívka z třídy páté.

Tab. 4: Výskyt výchovných problémů u dívek dle věku

	Ano	Ne	Celkem
1. třída	3	14	17
2. třída	6	12	18
3. třída	6	6	12
4. třída	6	3	9
5. třída	1	8	9
Celkem	22	43	65

Graf. 4: Výskyt výchovných problémů u dívek dle věku



Výchovné problémy u chlapců

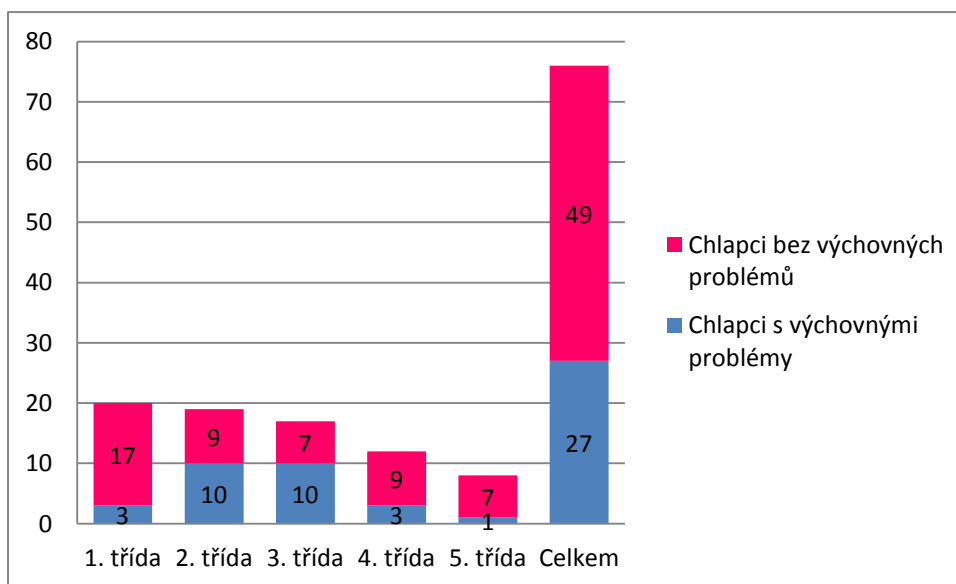
V tabulce 5 jsem zaznamenala údaje týkající se výchovných problémů chlapců, kteří navštěvují školní družinu. U 27 z nich byly zjištěny výchovné problémy. Ostatních

49 chlapců výchovné problémy nevykazuje. Zjištěné údaje jsem rozdělila dle věku a následně také graficky znázornila v grafu 5. Z celkového počtu 76 chlapců vykazují výchovné problémy 3 chlapci první třídy, 10 chlapců druhé třídy, 10 chlapců třetí třídy, 3 chlapci čtvrté třídy a jeden chlapec z třídy páté.

Tab. 5: Výskyt výchovných problémů u chlapců dle věku

	Ano	Ne	Celkem
1. třída	3	17	20
2. třída	10	9	19
3. třída	10	7	17
4. třída	3	9	12
5. třída	1	7	8
Celkem	27	49	76

Graf 5: Výskyt výchovných problémů u chlapců dle věku



Srovnání výchovných problémů podle pohlaví

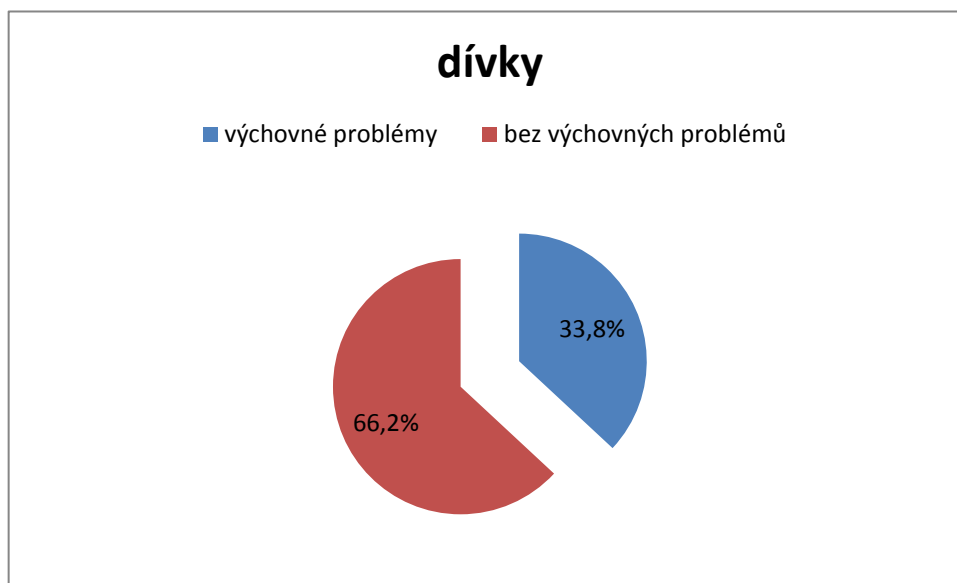
Z tabulek a grafů 4 a 5 jsem získala informace ke srovnání výchovných problémů mezi pohlavím jednotlivých žáků. Mohu tedy názorně poukázat na rozdíly mezi výskytem výchovných problémů u chlapců a dívek.

Tab. 6: Výskyt výchovných problémů podle pohlaví

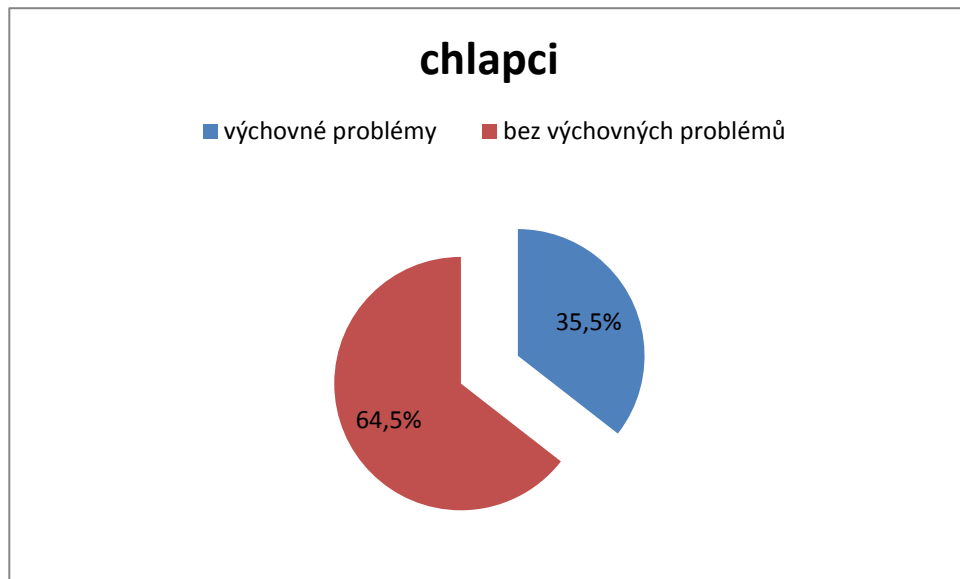
	Výchovné problémy	Počet celkem	Výchovné problémy v %
Dívky	22	65	33,8
Chlapci	27	76	35,5
Celkem	49	141	34,7

Z této tabulky můžeme zjistit, že z celkového počtu 141 žáků, kteří představují výzkumný vzorek, je 49 žáků problémových, což odpovídá hodnotě 34,7%. Z toho se jedná o 27 chlapců a 22 dívek. Procento výchovně problémových dívek z celkového počtu dívek odpovídá hodnotě 33,8%. Procento výchovně problémových chlapců z celkového počtu chlapců odpovídá hodnotě 35,5%.

Graf 6a: Výchovné problémy u dívek



Graf 6b: Výchovné problémy u chlapců

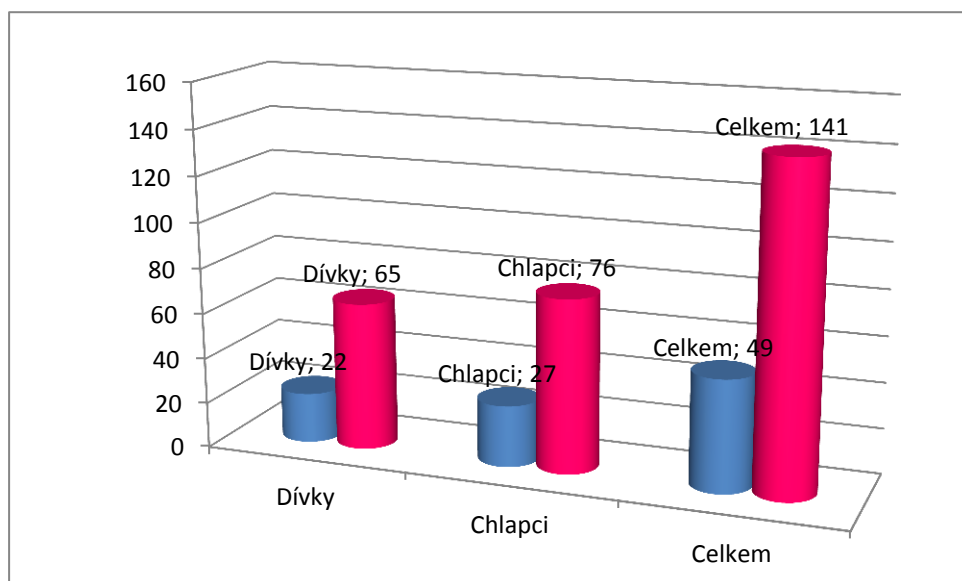


Porovnáním grafů 6a a 6b lze prokázat, že u chlapců se výchovné problémy vyskytují častěji než u dívek.

Výskyt výchovných problémů podle pohlaví

V závěru představuji názorné zobrazení výskytu výchovných problémů u dívek a chlapců v návaznosti na celkový počet žáků, který tvoří výzkumný vzorek.

Graf 7: Výskyt výchovných problémů podle pohlaví



Souvislost výchovných problémů v návaznosti na rodinné zázemí

V této části mé diplomové práce se zabývám výzkumnou otázkou, která je v současné době velice častá a to, zda existence výchovných problémů u žáků je primárně zapříčiněná závadovým rodinným zázemím. Ve většině dostupné literatury se dočteme, že tomu tak je, neboť rodina má na zdravý vývoj a výchovu dítěte největší vliv.

Na vliv rodinného zázemí jsem se zaměřila ze dvou stran a vyčlenila dvě možnosti pohledu. První možnost se zabývá skutečností, zda se jedná o rodinu úplnou či neúplnou, druhá možnost pak zda se jedná o rodinu sociálně znevýhodněnou vyžadující pozornost sociální péče či o rodinu dobře fungující.

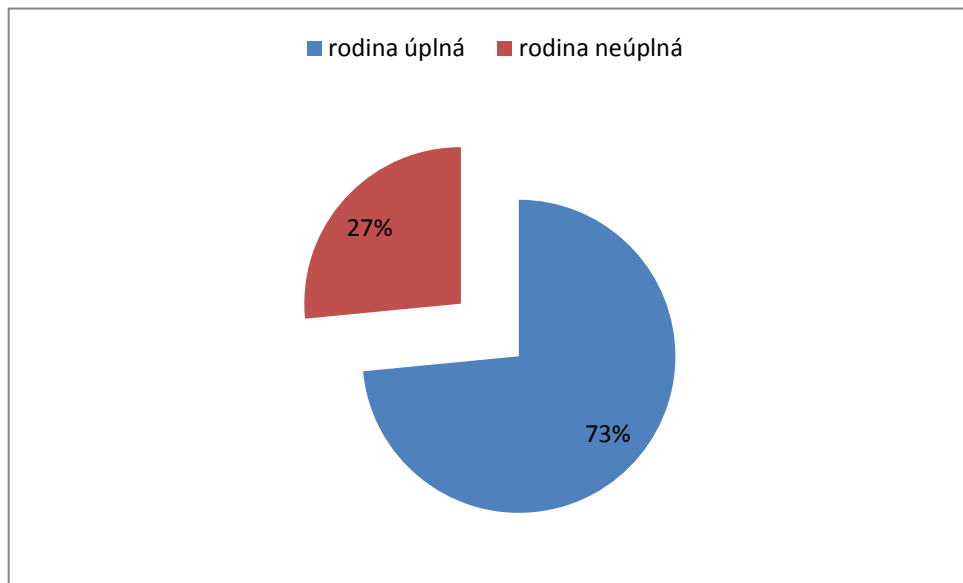
Vliv úplnosti či neúplnosti rodiny na výskyt výchovných problémů

V následující tabulce jsou zpracovány údaje, které vyjadřují jednotlivé typy rodin. V této části mého výzkumu se zabývám již pouze rodinami u jejichž dětí byly zjištěny výchovné problémy.

Tab. 7: Souvislost výchovných problémů s úplností či neúplností rodiny

Rodina	Výchovné problémy
úplná	36
neúplná	13
Celkem	49

Graf 8: Výskyt výchovných problémů v rodině úplné a neúplné



Jak vyplývá z tabulky 7 a z grafu 8, tak z celkového počtu 49 rodin s dětmi, které vykazují výchovné problémy se ve 13 případech jedná o rodiny neúplné a ve 36 případech o rodiny úplné.

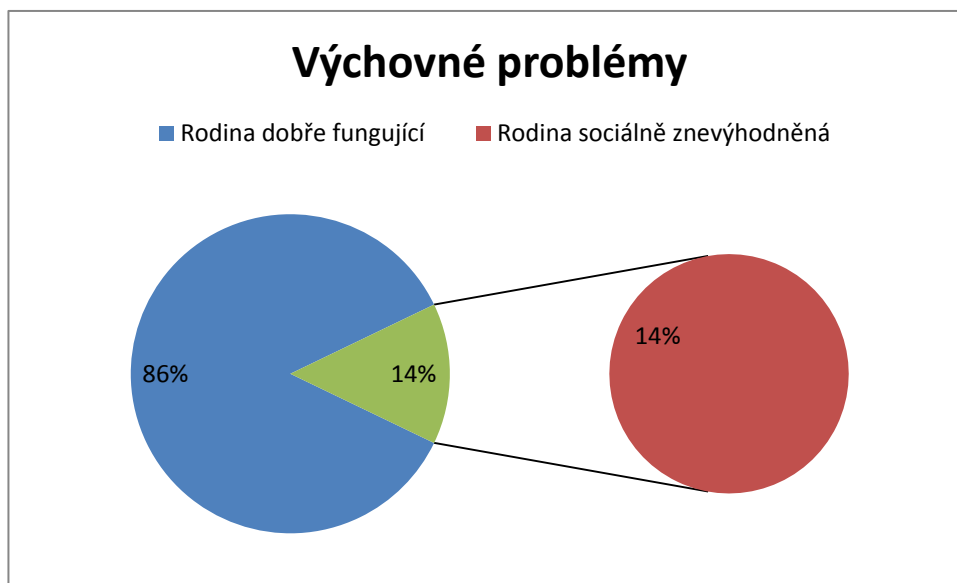
Vliv rodinného zázemí na výchovné problémy

V níže uvedené tabulce jsou zpracovány údaje týkající se jednotlivých typů rodinného zázemí

Tabulka 8: Souvislost sociálního prostředí rodiny s výchovnými problémy

Rodina	Výchovné problémy
Rodina dobře fungující	42
Rodina sociálně znevýhodněná	7
Celkem	49

Graf 9: Souvislost sociálního prostředí rodiny s výchovnými problémy



Z celkového počtu 49 rodin, ve kterých se vyskytly výchovné problémy, je 7 rodin sociálně znevýhodněných, ostatní rodiny jsou dobře fungující a spořádané. Co se týče sociální znevýhodněnosti, jedná se především o rodiny s nízkými příjmy, s nízkým nebo žádným vzděláním rodičů, což s sebou obvykle přináší neschopnost najít si zaměstnání nebo nezájem si zaměstnání vůbec hledat. Dále se jedná o rodiny, kdy jeden z rodičů nebo oba jsou závislí na alkoholu nebo jiných návykových látkách, z toho pramení nezájem o děti, tedy nezájem o jejich prospěch a chování, nezájem o to, s kým děti tráví volný čas. Tyto děti také většinou nemají zaplacené obědy ani nenosí do školy svačiny. V několika případech se jedná i o rodiny, kdy jeden z rodičů se chová agresivně a je zde řešeno domácí násilí.

Domnívám se však, že z těchto výsledků nemusí být patrné, že více výchovných problémů mají děti v rodinách úplných a dobře fungujících neboť jak vyplývá z mé praxe na odboru sociálně právní ochrany dětí, tak z rozhovoru se ředitelkami základních škol, děti, které pochází ze sociálně slabých nebo závadových rodin obvykle nenavštěvují školní družinu, jedná se tzv. o „děti ulice“.

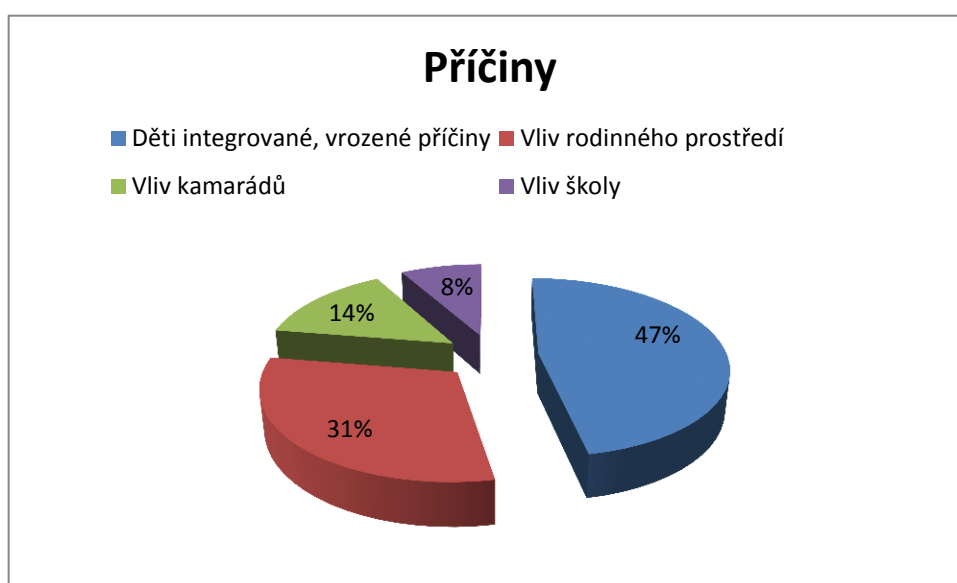
5.4 Příčiny výchovných problémů

Příčiny výchovných problémů jsem zkoumala na základě rozhovorů s vychovatelkami, které děti dobře znají a dobře znají i jejich rodinné zázemí. Dále jsem zkoumala výsledky psychologických a psychiatrických vyšetření, a to v těch případech, kdy bylo toto vyšetření provedeno. Rodiny ve kterých se výchovné problémy vyskytovaly ve velké míře jsem i osobně navštívila a provedla pohovor jak s rodiči, tak dítětem. Zjištěné údaje jsem použila do níže zpracované tabulky. Jak názory z mých návštěv v rodinách, tak názory vychovatelek považuji spíše za názory subjektivní, a proto zjištěné výsledky nemusí vždy být opravdovými příčinami těchto výchovných problémů.

Tabulka 9: Příčiny výskytu výchovných problémů

Příčiny	Výskyt
Děti integrované, vrozené příčiny	23
Vliv rodinného prostředí	15
Vliv kamarádů	7
Vliv školy	4
Celkem	49

Graf 10: Příčiny výskytu výchovných problémů



Z grafu můžeme zjistit, že nejvíce výchovných problémů se vyskytuje u žáků integrovaných, kde výchovné problémy pramení z vrozených dispozic, které jsou diagnostikovány např. ADHD a jedná se o 47%. Poté následuje vliv rodiny ve 31%, dále se na výchovných problémech podílí vliv kamarádů ve 14% a vliv školy na výchovné problémy byl zjištěn v 8%.

Vliv vrozených příčin byl zjištěn z psychologických a psychiatrických vyšetření jednotlivých žáků, ostatní příčiny jsou dány subjektivním názorem vychovatelek.

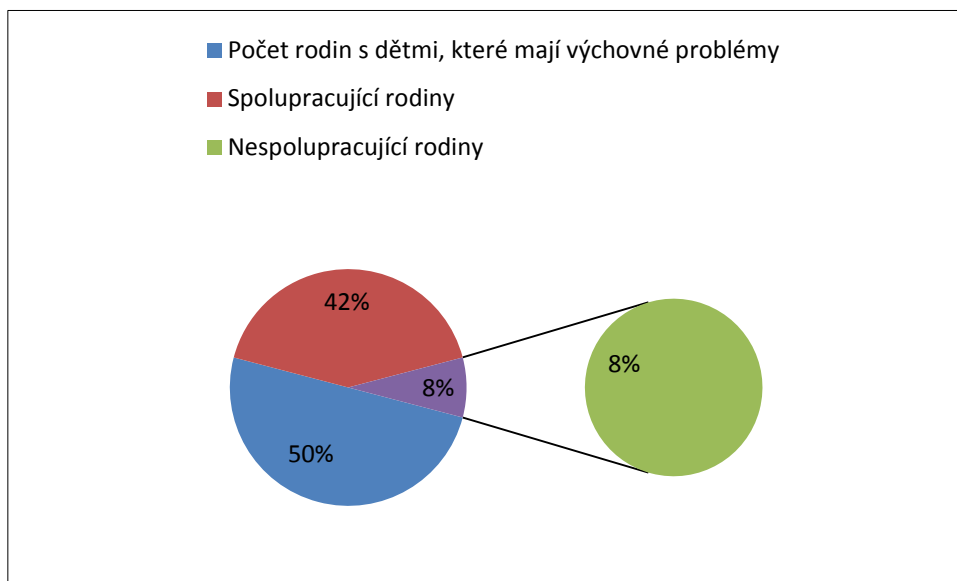
5.5 SPOLUPRÁCE RODINY SE ŠKOLOU

Dalším z cílů mé diplomové práce bylo zjistit i skutečnost, zda existuje spolupráce mezi rodinou a školou při řešení výchovným problémů žáků. Ochota a zájem rodičů o spolupráci se školou je dle mého mínění velmi důležitá, i když v poslední době není vždy výchova dětí prioritně požadována po rodině, ale stále větší část výchovného působení se přesouvá na školu. Často přicházejí děti do školy bez základních návyků slušného chování počínaje pozdravem a konče slušným chováním k dospělým a očekává se, že škola vše napraví. Škola ale nic nezmůže, pokud chybí účinná spolupráce rodiny se školou a nic nezmůže ani kvalitní školní vzdělávací program sám o sobě.

Tabulka 10: Spolupráce rodin se školou při řešení výchovných problémů

Počet rodin s dětmi, které mají výchovné problémy	49
Spolupracující rodiny	41
Nespolupracující rodiny	8

Z tabulky 10 vyplývá, že z celkového počtu 49 rodin s dětmi, které vykazují výchovné problémy je 41 rodin, které se školou spolupracují a snaží se podílet na řešení problémů svých dětí. Jen 8 rodin se školou nespolupracuje a některé z nich spolupráci dokonce odmítají. Z těchto rodin školu nikdo nenavštěvuje a o problémy svých dětí nejeví zájem. Údaje z tabulky 10 jsem rovněž graficky znázornila v grafu 11.

Graf 11: Spolupráce rodin se školou při řešení výchovných problémů

Při rozhovorech s vychovatelkami školních družin jsem zjistila, že výchovné problémy jsou řešeny především pohovorem s rodiči dětí a jejich následnou spoluprací. Pokud spolupráce s rodiči není účinná, je dále problém dítěte řešen individuálně s výchovnou poradkyní školy a svoláním výchovné komise. Výchovné komise se obvykle účastní ředitelka školy, výchovná poradkyně, rodiče dítěte i dítě samo a orgán sociálně právní ochrany dítěte. Poté jsou stanoveny další postupy, např. návštěva pedagogicko-psychologické poradny atp.

6 ÚDAJE ZE ŠETŘENÍ V RODINÁCH, KAZUISTIKY

Na mnou kladené otázky v hlavních i dílčích cílech mé diplomové práce jsem použila i analýzu vzorku případových kazuistik řešení výchovných problémů dětí městské části Brno, Starý Lískovec z odboru sociálně právní ochrany dětí na ÚMČ Brno – Starý Lískovec.

Všechny uvedené kazuistiky jsou skutečnými případy. Z důvodu zákona na ochranu osobních údajů, zákona o mlčenlivosti a zachování anonymity jsou použita smyšlená jména dětí.

6.1 Kazuistika Eva 11 let

- výchovné problémy vulgarita, lhaní, nekázeň

- z mého šetření

Manželství rodičů bylo rozvedeno před 6 lety, tehdy byly Evě 4 roky a byla svěřena do péče matky. S otcem se Eva stýká velmi nepravidelně, není nikde oficiálně zaměstnán, pracuje pouze příležitostně jako dělník na stavbách, na výživné ale řádně přispívá. Společně s matkou žije Eva ve třípokojovém obecním bytě u dědečka, který je v důchodě a matce pomáhá. Matka pracuje jako dělnice.

Ihned po nástupu do školy měla Eva problémy začlenit se do kolektivu, nejprve byla odtažitá a s dětmi příliš nekomunikovala, později zase naopak se až úporně snažila o začlenění mezi žáky. Pomohly až různé třídní aktivity, ale stále je potřeba Evě se vztahy pomáhat. K problémům vztahovým se postupně přidaly i potíže kázeňské a prospěchové. Kázeňské se týkají jejího nevhodného chování ke spolužákům, které opakovaně honí, „pronásleduje“ a obtěžuje. Zejména se to týká chlapců, kterým neustále dává najevo svou náklonost, snaží se na ně sahat a předvádět se. Ve školní družině se začala před chlapci i obnažovat. Spolužáci jsou z jejího chování nešťastní a vychovatelka musí neustále její chování řešit. Reakce Evy je ale vždy stejná. Ví, že se chová nevhodně, ale nemůže toho dle svých slov nechat. Dosahuje pouze průměrných školních výsledků, je nesamostatná, často nepozorná a potřebuje stálý pedagogický dohled. Zapomíná školní pomůcky, neplní si žákovské povinnosti. Ve školní družině si také začala stěžovat na svého dědečka, že ji fyzicky trestá (pohlavky, údery pěstí do zad), údajně se jí spustila i krev z nosu nebo jindy upadla na skříňku. Prohlásila také, že dědeček bije i maminku (tedy svoji dceru) a že u nich

zasahovala i policie. I další její tvrzení byla zarážející. Občas prý spává na mamincino přání mezi ní a jejím přítelem, aby spolu podle jejích slov „nic neměli“.

Matka se školou velmi úzce spolupracuje, neustále je v telefonickém kontaktu, vše bylo řešeno i osobně, ale ke zlepšení nedošlo. Vzhledem k závažnosti Eviných tvrzení byla svolána výchovná komise za účasti odboru sociálně právní ochrany dětí.

Na zasedání výchovné komise matka uvedla, že si nemyslí, že by děda Evu bil, že občas dostane pohlavek, ale připustila. K situaci s přítelem se nedokázala vyjádřit, vypadala překvapeně. Uvedla, že je s dcerou již objednaná na vyšetření v pedagogicko - psychologické poradně, návštěvu psychiatra odmítla, pouze až na doporučení PPP.

Prostřednictvím orgánu sociálně právní ochrany dětí byla Eva objednána ke konzultaci v Krizovém centru pro děti, dospívající a rodinu Spondea, o.p.s. Matka se s dcerou dostavila pouze k jedné konzultaci a i přes doporučení Spondey a přání Evy, že by ráda přišla znovu, se k další objednané konzultaci nedostavily.

- ze spisové dokumentace

Zpráva z průběhu konzultace s nezl. Evou Novákovou a její matkou v Krizovém centru pro děti, dospívající a rodinu Spondea, o.p.s.

V červenci 2012 byla objednána prostřednictvím sociální pracovnice OSPOD ke konzultaci paní Nováková se svou dcerou Evou. Proběhla pouze jediná konzultace dne 27.7.2012. I přes naše doporučení a přes vyjádření Evy, že by ráda přišla do našeho centra znovu, se klientky na další objednanou konzultaci nedostavily. Dne 5.11.2012 nám byla zaslána zpráva z vyšetření v PPP, ze které vyplývá, že matka dále doprovází Evu na individuální psychologické konzultace do našeho centra (sdělila v PPP). Toto tvrzení není pravdivé.

Z konzultace s paní Novákovou, matkou Evy, dne 27.7.2012 vyplynulo následující:

Paní Nováková nerozuměla tomu, proč se měla do našeho centra dostavit, měla pocit, že naše služby nepotřebuje ona ani její dcera. Předala nám dokument ze školy - zápis z výchovné komise, ve kterém bylo uvedeno, že se Eva zhoršila kázeňsky i prospěchově, nezvládá učivo, nezačlenila se do kolektivu, zesměšňuje spolužáky, obnažuje se před chlapci a sexuálně je obtěžuje (osahává). Matka však neviděla u Evy žádný problém, zprávu ze školy shrnula tak, že dívka jde do puberty. Dále matka popřela, že by Evu dědeček bil (s tím se Eva svěřila ve škole) a že by měla problém s přítelem matky. Problémy ve škole matka nevnímala jako závažné, co se týkalo kázeňských problémů, tak

Eva se prý nechce učit, v matematice odchází ze třídy, omlouvá učitelům. Matka se doma s Evou neučí (dle jejích slov na to nemá vědomosti), tuto funkci zastává dědeček. Dle matky není pravda, že Eva nemá kamarády. Sociální pracovníci prý vadilo, že dcera nechodí do žádných kroužků a nikam ven. Na dotazy psychologa - jak to vidí Eva, jak se cítí ve škole, zda ji spolužáci nějak neubližují, zda se svěřila matce někdy s něčím, co by ji ve škole trápilo - matka nereagovala.

Paní Nováková byla celkově v rezistenci, sama by naše služby nevyhledala, stačilo by vyšetření v PPP Hlinky. Vysvětlili jsme paní Novákové rozdíl mezi PPP a naším centrem. Matka dále uvedla, že vše způsobila výchovná poradkyně ve škole (ZŠ Elišky Přemyslovny), která všechny informace „nafoukla“ a potom ani nebyla na výchovné komisi. Po konzultaci psychologa s Evou jsme paní Novákovou seznámili s výsledky sezení a důrazně ji upozornili na vážnost některých signálů. Paní Nováková měla tendenci naše závěry podceňovat, nicméně souhlasila s objednáním na další konzultaci v září 2012.

Doporučení pro matku:

učit se s Evou místo dědy, nikdy ne dlouho (v současnosti až tři hodiny denně), neprodlené oddělení postelí, přihlášení Evy do pravidelné volnočasové aktivity s cílem podpory jejích sociálních kompetencí. Od září pravidelná psychologická péče Evě v našem zařízení, případně i zvážení socioterapeutického programu (např. program SAP Ratolest Brno). Vyšetření v PPP, už jsou objednáni na srpen.

Z konzultace s Evou:

Eva rychle navázala kontakt s psychologem, byla vděčná za pozornost. Sdělila, že je jí 11 let, půjde do 5.tř., ráda poslouchá písničky, hraje na PC, chodí ven především sama - někdy prý i s kamarádkami. V interpersonálním projevu působila poněkud zvláště - ani dospěle, ani dětsky, sociální kompetence nejsou příliš rozvinuté, projevovala se důvěřivě, až naivně. Volnočasové aktivity - břišní tance 1x týdně ve škole, jinak nestrukturovaně. O škole sdělila, že ji učení nebaví, z 1. třídy se musela vrátit do MŠ, následný odklad školní docházky. Učí se s dědou i tři hodiny vkuse, není za to ráda, děda ji do učení nutí někdy i fyzicky trestá. Ve škole se cítí osamělá, nemá kamarádky, už chodí na druhou školu, na první také kamarádky neměla. Paní učitelky si myslí, že provokuje kluky, aby získala pozornost, což si ona nemyslí. Před kluky se svlékla jen do spodního prádla, když neměla úbor do tělocviku, dále o incidentech nechce hovořit, což je v tomto věku adekvátní a zdravá reakce.

Mimo školu má jen jednu kamarádku a příliš jistá si v tom také není, připadá si osamělá. Mluvili jsme o dalších koníčcích, kde by mohla získat kontakty a nabídli jsme také socioterapeutickou skupinu – tu by prý navštěvovala sama ráda.

O rodině sdělila Eva následující informace: žije v bytě s mámou a dědou. S mámou sdílí jednu postel. Už si přála mít ale svou, spolužáci prý také mají, dle Evy se to už ale řeší. S mámou vychází dobře, je raději, když se učí s ní než s dědečkem. Otce už příliš nevidá, dříve měli kontakt 1x měsíčně, nemá prý moc času a stále si mění čísla telefonu.

Eva negovala neadekvátní chování ze strany dědy i někoho dalšího, tvářila se však u toho zamyšleně, navázala popisem jiných incidentů, kdy ji měl už 3x různý člověk nějak obtěžovat (př. chytl mě v tramvaji za ruku a nechtěl pustit), popis incidentů byl vždy na úrovni překračování tělové integrity. Dále Eva hovořila o tom, že během spánku se několikrát objevily epizody *enuresis nocturna*, pravděpodobně na podkladě kombinace dřívější separační úzkosti, nedostatku vřelého emočního sycení matkou a neadekvátního symbiotického sdílení postele. V poslední době nemůže opakovaně usnout. Když odjíždí na tábory, od třetího dne téměř vždy noční pomočování.

Závěr:

Deficitní nesaturující rodinné prostředí se odráží v nepřiměřené sociabilitě Evy ke spolužákům, školní úspěšnosti, resp. selháváním i jejím sebepojetí. Matka má tendenci problémy dcery podceňovat, bagatelizovat, patrně je osobnostně nedostatečně vybavená pro dostatečnou saturaci potřeb dcery a kvalitní naplnění mateřské role. Z projevů Evy a z výsledků orientačního vyšetření vyplývá, že vyrůstá v nepodnětném rodinném prostředí až na úrovni neúmyslného zanedbávání.

Doporučujeme:

Zvýšený dohled a podporu rodiny ze strany OSPOD, zapojení Evy do socioterapeutického programu např. SAP Ratolest Brno (zde možnost skupinové terapie, individuálních sezení pro Evu, sociální asistentce v rodině, případně i dobrovolníka pro volný čas, pobytové skupinové akce pro klienty). Vhodné doplnit o navazující psychologickou či psychoterapeutickou péči, která v Ratolesti není poskytována, ale může pokračovat v našem centru. V případě potřeby doporučujeme škole využít preventivní či již intervenční práci se třídou - např. s využitím programů Poradenského centra při PPP Brno, Sládkova (www.poradenskecentrum.cz).

Zpráva z pedagogicko - psychologického vyšetření

Nováková Eva, nar. 2001, bytem 625 00 Brno, žákyně 5. třídy ZŠ Elišky Přemyslovny 10, 625 00 Brno.

Důvod vyšetření: Vyšetření výukových a výchovných obtíží na žádost školy se souhlasem rodičů.

Z anamnézy: raný psychomotorický vývoj dívky proběhl dle matky v normě. Aktuálně tu sděluje, že Eva na školu přestoupila od 1.9.2011, adaptovala se pomalu, objevilo se zhoršení prospěchu v hlavních předmětech, pomalé pracovní tempo, zapomínání, nesoustředěnost, malý zájem o školní práci a nevhodné chování vůči spolužákům (zvýšený zájem o opačné pohlaví), na konci 4. ročníku měla ředitelskou důtku.

Z explorace: Maminka uvádí, že Eva přestoupila na současnou školu kvůli problémům v kolektivu na předchozí škole. Ve 4. třídě se u ní objevilo zhoršení prospěchu na dobré ve většině předmětů, Evě jde tělocvik, pracovní činnosti a baví ji informatika. Doma se učí každý den 1-2 hodiny s dědou, ráda by se učila s mámou. Ve volném čase ji baví PC hry, TV, stará se o koně a vystřihuje panenky. Kroužky nemá, ale ráda by jezdila na koních. S otcem se vidá málo. Eva uvádí, že ve škole má nutkání honit chlapce - sama neví proč, něco ji k tomu nutí. Maminka udává, že dívka dochází k psychologovi na terapeutická sezení. Potíže Evy však matka nehodnotí jako závažné.

Z vyšetření: Eva navázala kontakt přiměřený, ochotně spolupracovala, působila posmutnělým dojmem. Řečový projev je celkově hůře srozumitelný, přetrvávají vady výslovnosti některých hlásek. V chování a ve verbálním projevu se objevují osobnostní zvláštnosti. Pracovní tempo je pomalé.

Intelekt: Aktuálně zjištěné celkové rozumové schopnosti se objevily v pásmu podprůměru mírně ve prospěch verbální oblasti, jednotlivé složky jsou nerovnoměrně rozloženy. Průměrná se jeví schopnost abstrakce a zobecnění, schopnost orientace v běžných praktických situacích a schopnost rozlišovat podstatné od nepodstatného, při spodním pásmu průměru je numerický úsudek a obsahová úroveň řeči. V pásmu podprůměru se pohybuje neverbální logický úsudek a syntetické myšlení s obrazovým materiálem, výrazně podprůměrná se jeví úroveň dosavadních všeobecných znalostí a dovedností, schopnost rychlého učení se novému ve spojení pozornosti a jemné motoriky a neverbální sociální úsudek.

Čtení: Čtenářský výkon odpovídá věku, chybovost nepočtená spíše v důsledku nepozornosti, u těžších slov se zaráží, reprodukce čteného dobrá, samostatná.

Psaní: Úchop psací potřeby je správný, pomalé tempo psaní, chyby zejména gramatické a ojedinělé specifické, písmo je dobře čitelné.

Kresba: kresba je chudší po obsahové i formální stránce, neodpovídá věku dívky, projektivně může naznačovat nižší sebevědomí. Z ostatních projektivních technik a rozhovoru s Evou, také plynou jisté osobnostní zvláštnosti, které mohou souviset i s jejím rodinným prostředím.

Závěr a doporučení: U dívky ve věku 11;6 let byly vyšetřením zjištěny celkově podprůměrné rozumové schopnosti, pomalé pracovní tempo, nesoustředěnost, výukové a výchovné obtíže na podkladě osobnostních zvláštností, susp. méně vyrovnané rodinné prostředí.

Mamince bylo doporučeno vzhledem k osobnostním zvláštnostem a projevům Evy zvážit psychiatrické, případně sexuologické vyšetření. Ve škole zohlednit pomalejší pracovní tempo dívky, na vypracování zadaných úkolů jí poskytnout dostatek času. Rozkolísanou pozornost je dobré usměrňovat a vracet dívku zpět k práci. Jako vhodné se jeví podporovat u dívky pozitivní a žádoucí způsoby chování, oceňovat ji v takových chvílích a motivovat k dalšímu podobnému chování. Negativní způsoby chování (neklid, impulzivita, vyrušování, agrese, sexuální projevy) je dobré neřešit před třídou, ale spíše posléze probrat stranou, neupozorňovat na ně. S dívkou je dobré si v klidu o samotě pohovořit, situaci rozebrat, dovést ji ke zhodnocení situace a svého chování. Po dohodě s ní vyvodit opatření a situaci uzavřít. Tyto pohovory by měly být vedeny jasně, stručně a popisně velmi konkrétně. Při práci v kontaktu s Evou doporučuji nastavit a dodržovat pevné hranice, trvat na dodržování stanovených pravidel. Nepřipouštět výjimky, s dívkou o pravidlech nediskutovat, nedovolit jí, aby si kladla požadavky, měnila či určovala pravidla. Pro další dívčin vývoj je tento přístup velice důležitý. Současně je nezbytné, aby byl shodně využíván a uplatňován doma i ve škole - spolupráce rodičů a školy je nutností. Případné tresty a odměny by však měly být v rovnováze. Doporučujeme i nadále pokračovat v započatých terapeutických sezeních a spolupráci s odborníky. Maminka byla seznámena s výsledky vyšetření, s našimi doporučeními souhlasí. Kontrolní vyšetření doporučujeme v září 2013 pro zvážení dalších výchovných a vzdělávacích opatření.

6.2 Kazuistika Adam, 6 let

- výchovné problémy hyperaktivita, nezvladatelné chování, nekázeň

- z vlastního šetření

Chlapec vyrůstá v neúplné rodině, matce se narodil za svobodna. Rodiče spolu žili asi půl roku, poté se otec od rodiny odstěhoval. Dle sdělení matky byl agresivní, výbušný a chlapci sprostě nadával. Často také požíval ve velké míře alkohol. Nyní žije Adam pouze s matkou, s otcem se nestýká a matka si to ani nepřejde. Matka pracuje jako pomocná síla.

Vzhledem k nezvladatelnému chování byl Adam vyšetřen v psychologické i psychiatrické ambulanci.

- ze spisové dokumentace

Chlapec byl poprvé na psychologickém vyšetření v 10/12 pro nezvladatelné chování. Dle rozhovoru s matkou je chlapec v domácím prostředí a na otevřeném prostranství klidný. Je-li však v uzavřených prostorách, např. ve škole, v obchodě, u lékaře, nebo tam, kde jsou cizí lidé, je nezvladatelný. Lehá si na zem, bouchá vzteky pěstmi do země. Příčina je dle matky v osobě otce, který je povahově výbušný, matku i za přítomnosti syna fyzicky napadal. Žili spolu jen asi 3 měsíce, matka pak odešla s dítětem k matce. Otcí vadilo, jak je Adam nezvladatelný, neměl na něho nervy. Nejsou sezdáni, soud proběhl pouze kvůli určení výživného, matka žádá o určení do výchovy se zamezením styku otce s dítětem. Uvádí, že dítě je při setkání s otcem zvýšeně neklidné, plačtivé. Chlapec prý dokáže a rozumí slovnímu projevu dospělých, kvůli zvýšenému negativismu však odmítá hovořit (kromě matky a známých lidí).

Chlapec byl během 1. i 2. vyšetření i za přítomnosti matky naprosto nezvladatelný, s neustálým pohybem po celé místnosti, otevírá skříně, vytahuje zásuvky, leze na židli a okenní parapet, s afektivními projevy, pokouší se utéci z místnosti. Po odchodu z místnosti se zklidnil, nicméně i během čekání na chodbě na psychiatrické vyšetření neustále s hyperkinetickými projevy. Při první návštěvě byla matce doporučena medikace, kterou však odmítla. Při druhém vyšetření se dala přemluvit a nechala si pro syna předepsat zklidňující kapky.

Závěr:

Chlapec s nadměrnými hyperkinetickými projevy a s nekontrolovatelnými afektivními záchvaty, zvýšený negativismus. Po narození vyrůstající v disharmonickém prostředí.

Doporučuji dohled pediatra a zvýšený sociální dozor ohledně medikace a dalšího průběžného psychiatrického a psychologického sledování.

Z vyšetření:

Chlapec 6 roků a 4 měsíce, na začátku vyšetření pobíhá po ordinaci, hyperaktivní, kontakt naváže verbální i oční, na výzvu odpovídá adekvátně, dokáže chvíli sedět a kreslí na papír, řeč - jednotlivá slova, dětský žargon, rozumí, vážne expresivní složka řeči, myšlení a vnímání beze změn, zvýšená afektivita a impulzivita, hyperkinetická porucha chování, hypoprosexie, hrubá motorika bez nápadností, jemná motorika lehce retardovaná, emotivita přiměřená situaci, osobnost s disharmonickým vývojem z disfunkční rodiny, dominuje hyperaktivita, instabilita, pacient žije v domácnosti s matkou, babičkou (matka matky), spánek bez potíží, hygienu dodržuje nyní i v noci. RES: hyperkinetická porucha chování.

Pop.:

dostatek motivace a stimulace, pohybu a sportovního vyžití, vyžaduje individuální přístup a toleranci, vitamíny řady B, Pyridoxin tbl. 1x1, Thiamin tbl. 1x1, sedativní čaje - třezalka, meduňka, vydán Rp I Magnesium eff. tbl. 1/2 ráno. Kontrola do měsíce zde. Vhodné zařadit do logopedie.

7 ZHODNOCENÍ VÝZKUMNÝCH OTÁZEK

Na začátku svého výzkumu jsem si položila základní otázky, stanovila cíle, jež měl výzkum potvrdit či naopak. Zda a v jaké míře se u dětí ve školní družině vyskytují výchovné problémy a to včetně agresivity a šikany. Zda jsou rozdíly mezi chlapci a dívkami a jak velký vliv, zda-li vůbec, má na chování dětí rodinné zázemí, tedy výchova v úplně či neúplně rodině, respektive závadové rodinné zázemí. Na základě svého výzkumu jsem získala řadu informací, ze kterých jsem mohla vyjít při zpracování odpovědí na výzkumné otázky, které jsem si prostřednictvím kvalitativního výzkumu stanovila. Konkrétně se jedná o tři výzkumné otázky.

1. Vykytuje se již na 1. stupni základních škol závažné chování typu agresivity a šikany?

Během výzkumu se potvrdilo, že již na 1. stupni základní školy se objevují u dětí projevy agresivity, konkrétně ve čtyřech případech, tedy v 10%. Je nutné, aby s tímto chováním uměli pracovníci ve školní družině pracovat – je velmi důležité rozlišit agresi jako negativní, závadové chování od situace, kdy byla použita v rozumné míře, jako projev osobnosti. Každopádně tento problém musí být podchycen co nejdříve, aby se nerozvinul ve velký problém v kolektivu a v životě dítěte. Šikana se ve výzkumném vzorku neobjevila vůbec, i když se jedná o velmi výrazný jev v dnešní společnosti. Může to být dáno věkem dětí. Z mé praxe ze sociálně – právní ochrany dítěte vyplývá, že častěji se šikana objevuje u dětí staršího věku. I z těchto důvodů je ale nutné s mladšími dětmi pracovat, o problematice šikany s nimi hovořit a vštěpovat jim, že takové chování není správné – jako prevence šikany v pozdějším věku.

2. Jsou chlapci výchovně problémovějším pohlavím?

Ve většině odborných publikací i odborné literatuře se dočteme, že chlapci jsou výchovně problémovějším pohlavím. Z mého výzkumu vyplynulo, že procento výchovně problémových chlapců z celkového počtu chlapců odpovídá hodnotě 35,5%, zatímco u dívek je tato hodnota 33,8%. Tyto hodnoty tedy potvrzují, že chlapci jsou výchovně problémovějším pohlavím. Na tento výsledek se ale můžeme podívat z toho úhlu, že rozdíl v použitém výzkumném vzorku není moc veliký – důvodem může být vzrůstající tendence problémů u dívek. Opět mohu potvrdit, že z poznatků v praxi sociálně – právní ochrany

děti se dle mého názoru zvyšuje počet problémového chování u dívek, což se mohlo odrazit i v mém aktuálním výzkumu.

3. Je existence výchovných problémů u žáků primárně zapříčiněná závadovým rodinným zázemím?

Z mého výzkumného šetření vyšlo, že z celkového počtu 49 rodin s dětmi, které vykazují výchovné problémy, se ve 13 případech jedná o rodiny neúplné a ve 36 případech o rodiny úplné.

Z celorepublikové statistiky jsem zjistila, že na území České republiky se nachází 1.434 175 rodin. Z toho je 1.090 770 rodin úplných a 343 405 rodin neúplných ([http://www.czso.cz/csu/2004edicniplan.nsf/t/260026271F/\\$File/41240401.pdf](http://www.czso.cz/csu/2004edicniplan.nsf/t/260026271F/$File/41240401.pdf)). Odvodila jsem tedy poměr úplných a neúplných rodin a tento poměr jsem aplikovala na mnou zvolený výzkumný vzorek 141 rodin. *Pokud vezmeme jako srovnávací ekvivalent rovinu úplných a neúplných rodin s dětmi, které vykazují výchovné problémy, tak dojdeme k poměru 2 (úplné rodiny) : 3 (neúplné rodiny). Z tohoto přepočtu potom plyne, že více problémů se vyskytuje u dětí z neúplných rodin, a to o 20%. Z tohoto důvodu jsem pro přiblížení problémů, které se často v neúplných rodinách objevují, zařadila do výzkumné části případové studie dětí, které vyrůstají v těchto rodinách a zároveň se jedná i o rodiny, které jsou sociálně znevýhodněné. V obou případech se děti nestýkají se svými otci, mužský element supljuje v rodině např. dědeček. Matky mají jen základní vzdělání či učební obor, pracují v dělnických profesích. Objevují se u nich slabé výchovné kompetence a často uvádějí, že samy nerozumí probíranému učivu a tudíž je příprava na školní výuku horší a leží na školní družině. Děti jsou neukázněné, obtěžují spolužáky, mají problémy začlenit se do kolektivu.*

Dle mého názoru je pravděpodobné, že v neúplných rodinách se často objevují i sociální problémy typu nedostatku finančních prostředků, neboť je zde jen jeden příjem, jeden rodič vše nezvládá – tedy dostatečně živit rodinu a zároveň vychovávat dítě. Z mého výzkumu jsem zjistila, že z počtu 49 rodin s výchovnými problémy je 7 rodin sociálně znevýhodněných, ostatní jsou dobře fungující a sociálně dobře zajištěné.

Aby mohly být odpovědi v této otázce více validní, musel by být výzkum zaměřen úžeji, např. zda je souvislost mezi výskytem sociálních problémů a neúplnou či úplnou rodinou apod. Můžeme se tedy jen domnívat, že by tady ta souvislost mohla být, jak uvádím výše. Vzhledem ke skutečnosti, že výzkum byl prováděn pouze u dětí s výchovnými problémy, které navštěvují školní družinu, nelze jednoznačně odpovědět na tuto výzkumnou otázku.

ZÁVĚR

V průběhu zpracovávání mé diplomové práce jsem se často zamýšlela nad postavením současné rodiny ve společnosti, nad jejím historickým vývojem a současnými problémy. Rodina je stále základním prvkem společnosti a i když je např. neúplná či problémová, nemusí to automaticky znamenat, že není schopna řádně plnit jednu ze svých hlavních funkcí, tedy vychovávat děti. Jen některé rodiny potřebují více pomoci zvenčí, kvalifikovanou pomoc a radu, jak si poradit s problémy ve výchově.

Jednou z možností jak pomoci, je dobré fungování školních družin. Jejich návštěva sice není povinná, ale v radě případů může rodičům pomoci jak časově, kvůli zaměstnání, tak s výchovou dětí. Neboť zde dochází nejen k prohlubování získaných školních dovedností, ale hlavně k socializaci dětí, formování jejich názoru na svět, vztahu k okolí a rozvíjení vhodných společenských návyků. Jsou zde rozvíjeny velmi důležité vztahy jako kamarádství a respekt k autoritám a na toto je zde někdy více času, než v samotném vyučování. Dle mého názoru může být dobře vedená družina výraznou prevencí vzniku výchovných problémů.

Pokud se již výchovné problémy u dětí objeví, je nutné s nimi začít včas pracovat, aby nedošlo k jejich rozvíjení a postupu do závažnějších variant. S tímto také může pomoci školní družina a zkušené a hlavně nadšené vychovatelky či vychovatelé. Výchova je velmi náročnou a celoživotní prací a společnost by měla rodiny i profesionální učitele, potažmo vychovatele, podporovat. Děláme to pro sebe a pro budoucnost našich dětí. Je to takový kruh – pokud bude dítě ve svém životě např. šikanováno, ponese si své negativní zkušenosti dál do života a do dospělosti. Tento vzorec chování pak bude, s velkou pravděpodobností, předávat svým potomkům a dojde k uzavření kruhu.

Na závěr se vrátím k citátu, který jsem uvedla na začátku práce „Výchova je největší a nejtěžší problém, který je možno člověku uložit“.

SEZNAM POUŽITÉ LITERATURY

ČÁP, Jan. *Rozvíjení osobnosti a způsob výchovy*. Praha: Institut sociálních vztahů, 1996. ISBN 80-8586-615-3.

ČÁP, J. a J. MAREŠ. *Psychologie pro učitele*. Praha: Portál, 2001. ISBN 80-7178-463-X.

GAVORA, Peter. *Úvod do pedagogického výzkumu*, Brno: Paido, 2. rozšíř. vyd., 2010 261 s. ISBN: 978-80-3715-185-0.

ČAČKA, Otto. *Psychologie duševního vývoje dětí a dospívajících s faktory optimalizace*. Brno: Doplněk, 2000, 377s. ISBN 80-7239-060-0.

HÁJEK, Bedřich. *Jak vytvořit vzdělávací program pro školní družiny*. 1.vyd. Praha: Portál, 2007, 125s. ISBN 978-80-7367-233-1.

HÁJEK, B. a J. PÁVKOVÁ. *Školní družina*. Praha: Portál 2003, 154 s. ISBN 80-7178-751-5

HÁJEK, B. a J. PÁVKOVÁ, J. *Pedagogika volného času*. 1. vyd. Praha: Portál, 2008, 221s. ISBN 978-80-7367-473-1.

HOLEYŠOVSKÁ, Anna. *Rok ve školní družině*. 1. vyd. Praha: Portál, 2003, 166s. ISBN 80-7178-752-3.

CHRASKA, Miroslav. *Metody pedagogického výzkumu*. 1. vyd. Praha: Grada publishing, 2007. 265 s. ISBN 978-80-247-1369-4.

JŮVA, Vladimír. *Stručné dějiny pedagogiky*. Brno: Paido, 1997. 76 s. ISBN 80 -85931-43-5.

JŮVA, Vladimír a kol. *Základy pedagogiky pro doplňující pedagogické studium*. Brno: Paido, 2001, 120 s. ISBN 80-85931-95-8.

KLÍMOVÁ, Marta. *Teorie a praxe výchovného poradenství*. 1.vyd. Praha: SPN, 1987, 264s. ISBN 14-603-87.

KRAUS, Blahoslav. *Základy sociální pedagogiky*. 1. vyd. Praha: Portál, 2008, 216s. ISBN 978-80-7367-383-3.

KYRIACOU, Christian. *Řešení výchovných problémů ve škole*. 1.vyd. Praha: Portál, 2005, 151s. ISBN 80-7178-945-3.

LANGMEIER, J. a D. KREJČÍŘOVÁ. *Vývojová psychologie*. Praha: Grada, 2006. ISBN 80-247-1284-9.

MATĚJÍČEK, Zdeněk. *Co, kdy a jak ve výchově dětí*. Praha: Portál, 2001. 143s. ISBN 80-7178-320-X.

PÁVKOVÁ, Jiřina. a kol. *Pedagogika volného času: Teorie, praxe a perspektivy mimoškolní výchovy a zařízení volného času*. Praha: Portál, 1999. 229s. ISBN 80-7178-295-5.

PIPEKOVÁ, Jarmila. a kol. *Kapitoly ze speciální pedagogiky*. Brno: Paido, 1998. ISBN 80-85931-65-6.

POKORNÁ, Věra. *Teorie a náprava vývojových poruch učení a chování*. Praha: Portál, 2001, 336s. ISBN 80-7178-570-9.

PRŮCHA, Jan. *Pedagogický výzkum*. 1. vyd. Praha: Karolinum, 1995. 132 s. ISBN 80-7178-132-3.

PRŮCHA, Jan. *Přehled pedagogiky*. Praha: Portál, 2000. 269 s. ISBN 80-7178-399-4.

PRŮCHA, Jan. *Moderní pedagogika*. Praha: Portál, 2002, 488s. ISBN 80-7178-631-4.

PRŮCHA, J., E. WALTEROVÁ a J. MAREŠ. *Pedagogický slovník*. Praha: Portál, 1995.

RADVAN, E. a M. VAVŘÍK. *Metodika psaní odborného textu a výzkum v sociálních vědách*. Brno, Institut mezioborových studií, 2009.

SPOUSTA, Vladimír. *Teoretické základy výchovy ve volném čase*. Brno: Masarykova univerzita, 1994, 183s. ISBN 80-210-1007-X.

STŘELEČEK, Stanislav. et al. *Kapitoly z teorie a metodiky výchovy I*. Brno: Paido, 1998. 189 s. ISBN 80-85931-61-3.

TRAIN, Alan. *Nejčastější poruchy chování u dětí. Jak je poznat a kdy se obrátit na odborníka*. 1. vyd. Praha: Portál, 2001. 200 s. ISBN 80-7178-503.2.

VÁGNEROVÁ, Marie. *Vývojová psychologie*. 1.vyd. Praha: Karolinum, 2005, 467s. ISBN 80-246-0956-8 2.

WEIKERT, Annegret. *Výchova dítěte: osvědčené rady a řešení pro rodiče dětí každého věku*. České 1.vyd. Praha: Vašut, 2007, 323s. ISBN 978-80-7236-527-2.

Internetové zdroje

1. Ministerstvo školství, mládeže a tělovýchovy. Školní družiny.
<http://www.msmt.cz/mladez/skolnidruziny?highlightWords=%C5%A1koln%C3%AD+dru%C5%BEina>. 16.12.2012.
2. Ministerstvo školství, mládeže a tělovýchovy. www.msmt.cz. 26.10.2012.
3. Malá. Agrese u dětí a adolescentů. www.solen.cz. 11.09.2012.
4. Theiner. Poruchy chování u dětí a dospívajících. www.solen.cz. 18.12.2012.
5. Spondea. Krizové centrum pro děti, dospívající a rodinu.
<http://www.spondea.cz/rodice/index.php?url=vychovne-problemy>. 10.10.2012.
6. Vyhláška č. 74/2005 Sb., o zájmovém vzdělávání. www.msmt.cz. 23.09.2012.
7. Český statistický úřad.
[http://www.czso.cz/csu/2004edicniplan.nsf/t/260026271F/\\$File/41240401.pdf](http://www.czso.cz/csu/2004edicniplan.nsf/t/260026271F/$File/41240401.pdf). 06.03.2013

SEZNAM POUŽITÝCH SYMBOLŮ A ZKRATEK

ADHD	Attention Deficit Hyperactivity Disorders
LMD	Lehká mozková disfunkce
MPSV	Ministerstvo práce a sociálních věcí
MŠMT	Ministerstvo školství, mládeže a tělovýchovy
MŠ	Mateřská škola
OSPOD	Odbor sociálně právní ochrany dětí
PPP	Pedagogicko psychologická poradna
SAP	Sociálně aktivizační program
ŠD	Školní družina
ZŠ	Základní škola

SEZNAM TABULEK A GRAFŮ

Tabulky

Tabulka 1: Početní zastoupení žákův jednotlivých třídách dle věku

Tabulka 2: Typy výchovných problémů a jejich výskyt

Tabulka 3: Typy výchovných problémů a jejich výskyt dle věku žáků

Tabulka 4: Výskyt výchovných problémů u dívek dle věku

Tabulka 5: Výskyt výchovných problémů u chlapců dle věku

Tabulka 6: Výskyt výchovných problémů podle pohlaví

Tabulka 7: Souvislost výchovných problémů s úplností či neúplností rodiny

Tabulka 8: Souvislost sociálního prostředí rodiny s výchovnými problémy

Tabulka 9: Příčiny výskytu výchovných problémů

Tabulka 10: Spolupráce rodin se školou při řešení výchovných problémů

Grafy

Graf 1: Početní zastoupení žákův jednotlivých třídách dle věku

Graf 2: Zastoupení jednotlivých typů výchovných problémů a jejich četnost

Graf 3: Typy výchovných problémů a jejich výskyt dle věku žáků

Graf 4: Výskyt výchovných problémů u dívek dle věku

Graf 5: Výskyt výchovných problémů u chlapců dle věku

Graf 6a: Výchovné problémy u dívek

Graf 6b: Výchovné problémy u chlapců

Graf 7: Výskyt výchovných problémů podle pohlaví

Graf 8: Výskyt výchovných problémů v rodině úplné a neúplné

Graf 9: Souvislost sociálního prostředí rodiny s výchovnými problémy

Graf 10: Příčiny výskytu výchovných problémů

Graf 11: Spolupráce rodin se školou při řešení výchovných problémů

SEZNAM PŘÍLOH

P I → Metodický pokyn k postavení, organizaci a činnosti školních družin - Ministerstvo školství mládeže a tělovýchovy Č.j.: 17 749/2002-51

P II → Příloha k Metodickému pokynu k postavení, organizaci a činnosti školních družin Č.j.: 17 749/2002-51

P III → Vnitřní řád školní družiny - Základní škola Brno, Bosonožská 9

P IV → Školní vzdělávací program školní družiny- Základní škola Brno, Bosonožská 9

P V → Kritéria pro přijetí žáků do školní družiny Základní školy a Mateřské školy, Brno, Elišky Přemyslovny 10

PŘÍLOHA P I: METODICKÝ POKYN K POSTAVENÍ, ORGANIZACI A ČINNOSTI ŠKOLNÍCH DRUŽIN - MINISTERSTVO ŠKOLSTVÍ MLÁDEŽE A TĚLOVÝCHOVY Č.J.: 17 749/2002-51

**Ministerstvo školství
mládeže a tělovýchovy**
Č.j.: 17 749/2002-51

V Praze dne 10. června 2002

Metodický pokyn k postavení, organizaci a činnosti školních družin

Článek 1 Poslání školní družiny

- 1) Školní družina (dále jen ŠD) je základním článkem zařízení výchovy mimo vyučování, je mezi ostatními školskými zařízeními nejpočetnější, zaměstnává nejvíce vychovatelů a jeho odděleními prochází nejvíce žáků.
- 2) ŠD jsou zřizovány podle zákona č. 76/1978 Sb. o školských zařízeních, ve znění pozdějších předpisů a vyhlášky MŠMT č. 87/1992 Sb., o školních družinách a školních klubech.
- 3) ŠD jsou zřizovány při základních školách, nebo mohou být zřízeny jako samostatné školské zařízení. ŠD může sloužit jedné nebo více školám (viz §1 odst. 2 vyhlášky č. 87/1992 Sb.), pokud se na tom školy se souhlasem zřizovatele dohodnou a tato skutečnost je uvedena v rozhodnutí MŠMT o zařazení do sítě škol, předškolních a školských zařízení.
- 4) Výchova je společenský proces a tedy i výchovu ve ŠD je nutné chápat jako součást nutné společenské reprodukce, nikoliv pouze jako sociální službu. Školní družina tvoří ve dnech školního vyučování mezistupeň mezi výukou ve škole a výchovou v rodině.
- 5) ŠD není pokračováním školního vyučování, má svá specifika, která ji odlišují od školního vyučování a z tohoto hlediska je nutné také postupovat při hodnocení její činnosti a výchovného působení vychovatelek. Hodnocení její činnosti vyplývá z požadavků a zásad pedagogiky volného času. Hlavním posláním ŠD je zabezpečení zájmové činnosti, odpočinku a rekreace žáků. Mimo činnosti

výchovně vzdělávací plní ŠD (zejména z pohledu části rodičů) částečně také funkci sociální, tzn. dohled nad žáky po určitou dobu před nebo po skončení školního vyučování. ŠD pracuje v kontextu dalších subjektů nabízejících aktivity výchovy mimo vyučování (zájmové kroužky škol, zájmové útvary domů dětí a mládeže, schůzky dětských organizací, výuka v základních uměleckých školách atp.). Činnost ŠD je vymezena dobou bezprostředně před nebo po školním vyučování a odchodem žáků domů nebo za jinými mimoškolními aktivitami. ŠD může být v provozu i o prázdninách, či ve spolupráci s dalšími subjekty organizuje akce i ve volných dnech, kdy neprobíhá školní vyučování.

Článek 2

Řády školních družin

- 1) Ředitel školy, jejíž součástí je ŠD, případně ředitel samostatné ŠD (dále jen ředitel) po projednání se zřizovatelem a obcí stanoví provoz družiny a vydá Řád

školní družiny, který obsahuje zejména:

- provozní dobu ŠD, tj. časové vymezení jejího provozu před zahájením školního vyučování (ranní družiny), časové vymezení běžného provozu po skončení školního vyučování (odpolední družiny), příp. vymezení doby pro další aktivity ŠD;
- užívané místnosti, tj. základní lokalizace ŠD;
- způsob přihlašování žáků do školní družiny, způsob přihlášení, odhlášení či vyloučení žáka ze ŠD;
- ustanovení o platbách zákonných zástupců za pobyt žáka ve ŠD;
- podmínky docházky do ŠD, podmínky a dobu odchodu či vyzvedávání žáků, přechod žáků ze školy do ŠD a zodpovědnost za žáky v této době;
- zajištění bezpečnosti a ochrany zdraví žáků ve ŠD;
- pitný režim;
- užívání dalších prostor školy či jiných prostor pravidelně využívaných družinou a stanovení podmínek;
- postup vychovatelky při nevyzvednutí žáka do stanovené doby;
- dočasné umístování žáků do ŠD, kteří do ní nejsou přihlášení, např. při dělených hodinách, v době, kdy je z různých důvodů cíleně či neplánovaně přerušena výuka;
- pravidla styku s rodiči (se zákonnými zástupci) žáků;
- podmínky spojování činnosti jednotlivých oddělení ŠD;
- další činnosti organizované ŠD či pořádané v jejím rámci.

- 2) Ředitel dále stanoví Vnitřní řád ŠD, a to samostatně nebo jako součást Řádu ŠD. Ten určuje pravidla provozu, stanoví režim ŠD, je závazný pro pedagogické pracovníky a má informativní funkci pro rodiče. Žádné z ustanovení nesmí být v rozporu s obecně platnými právními normami (např. Úmluvou o právech dítěte, zákonem o školských zařízeních, vyhláškou o školních družinách a školních klubech atd.). Ředitel zabezpečí, aby rodiče žáků byli s Řádem a Vnitřním řádem ŠD prokazatelně seznámeni.

Článek 3 Organizace školní družiny

- 1) Základní organizační jednotkou je oddělení. Obměna žáků v odděleních je denně velmi výrazná, žáci odcházejí na odpolední vyučování, do zájmových útvarů nebo za jinými aktivitami. Proto jsou oddělení sestavována s ohledem na tuto proměnlivost a naplňují se do počtu 25 žáků denně přítomných. Do jednoho oddělení ŠD lze zapsat maximálně 30 pravidelně docházejících žáků. Zařazování a počty žáků ve ŠD při speciálních a zvláštních školách se řídí ustanovením §§ 3 a 10 vyhlášky MŠMT č. 127/1997 Sb., o speciálních školách a speciálních mateřských školách.
- 2) Ředitel jmenuje vedoucí(ho) vychovatelku(e) (dle § 2, odst. (6) vyhlášky č. 87/1992 Sb., o školních družinách a školních klubech a dle § 8, odst. (1) vyhlášky č. 291/1991 Sb., o základní škole, nařízení vlády č. 68/1997 Sb., kterým se stanoví míra vyučovací povinnosti učitelů a míra povinnosti výchovné práce ostatních pedagogických pracovníků ve školství, ve znění nařízení vlády č. 153/1999 Sb.). Vedoucí vychovatel se ustavuje ve školních družinách od 2 oddělení (srov. příloha nařízení vlády č. 68/1997 Sb., kterým se stanoví míra vyučovací povinnosti učitelů a míry povinnosti výchovné práce ostatních pedagogických pracovníků ve školství, v platném znění). Dle počtu oddělení ŠD ve smyslu zmíněné přílohy stanoví ředitel vedoucímu vychovateli snížený počet hodin přímé výchovné činnosti týdně.
- 3) Ředitel schvaluje podpisem na úvodní stránce přehledu výchovně vzdělávací práce týdenní skladbu zaměstnání, která obsahuje činnosti odpočinkové, zájmové a rekreační, pobyt venku a další aktivity. Činnost je strukturovaná a pro jednotlivé aktivity jsou vyhrazeny dostatečné časové dotace. Struktura činnosti se může měnit dle ročních období. Ředitel po dohodě s rodiči a podle místních podmínek určí v řádu družiny doby odchodů žáků (možné intervaly odchodů žáků či jejich vyzvedávání), aby strukturu činnosti bylo možné dodržovat a nebyly narušovány odchody žáků. Rozsah denního provozu projednává ředitel se zřizovatelem.
- 4) Do školní družiny jsou žáci přihlášení zpravidla k pravidelné docházce. ŠD je určena především pro žáky 1. stupně základních škol. V odůvodněných případech může být do ŠD zařazen i žák druhého stupně ZŠ. ŠD při speciálních a zvláštních školách se řídí vyhláškou MŠMT č. 127/1997 Sb., o speciálních školách a speciálních mateřských školách.
- 5) ŠD může v rámci své běžné činnosti, v průběhu stanovené provozní doby ŠD, zřizovat zájmové kroužky, jejichž členové mohou být i žáci, kteří nejsou přihlášení do školní družiny k pravidelné docházce. Činnost v těchto kroužcích, pro žáky nezapsané k pravidelné docházce do ŠD, může být poskytována za úplatu. ŠD mohou organizovat i další aktivity dle svého plánu a zájmu a potřeb žáků.

- 6) ŠD může zřizovat zájmové kroužky a další činnosti (jako např. výlety, exkurze, sportovní a kulturní akce atp.), které jsou uskutečňovány mimo stanovenou provozní dobu ŠD. Členství v těchto kroužcích, resp. na těchto aktivitách není vázáno na zápis do ŠD. Tyto činnosti mohou být poskytovány za úplatu.

Článek 4 Činnosti školní družiny

- 1) Svou funkci v péči o žáky v době mimo školní vyučování naplňuje ŠD činnostmi, řazenými do následujících skupin, aniž mezi nimi lze vést přesnou hranici:

1.1 Odpočinkové činnosti mají odstranit únavu. Do denního režimu se zařazují nejčastěji po obědě, popř. ráno pro žáky, kteří brzy vstávají a dále dle potřeby kdykoliv během dne. Klid může být na lůžku či lehátku. Tuto funkci mohou také plnit klidové hry, či jiné klidné zájmové činnosti, poslechové činnosti apod. Důležité je zařazení odpočinkových činností do denního režimu ŠD, jejich organizace a náplň plní psychohygienické poslání.

1.2 Rekreační činnosti slouží k regeneraci sil, převažuje v nich odpočinek aktivní

s náročnějšími pohybovými prvky. Hry a spontánní činnosti mohou být rušnější, což nelze vždy považovat za nekázeň, ale za součást možné relaxace žáků po soustředění ve vyučování.

1.3 Zájmové činnosti rozvíjejí osobnost žáka. Umožňují žákům seberealizaci (popř. i kompenzaci možných školních neúspěchů), i další rozvoj pohybových dovedností a poznání. Mohou být zařazeny jako součást činnosti oddělení ŠD jako řízená kolektivní nebo individuální činnost, jako organizovaná nebo spontánní aktivita. Zájmová činnost může být organizována pro vybrané žáky z různých oddělení v zájmovém útvaru, který vede vychovatelka ŠD či jiný pedagog nebo rodič.

1.4 Příprava na vyučování zahrnuje okruh činností související s plněním školních povinností, není však legislativně stanovena jako povinná činnost ŠD. Může mít některou z následujících forem:

- vypracovávání domácích úkolů pouze se souhlasem rodičů (tato činnost by měla být zařazována do denního režimu v souladu s křivkou výkonnosti žáka, tedy po odpočinkových činnostech - nikoliv tedy před 15. hodinou). Při vypracovávání písemných domácích úkolů vychovatelka žákům úkoly neopravuje, pouze vyzve k vyhledání chyby, opravení a zdůvodnění;
- zábavné procvičování učiva formou didaktických her (včetně řešení problémů), ověřování a upevňování školních poznatků v praxi při vycházkách, exkurzích a dalších činnostech;

1.5 získávání dalších doplňujících poznatků při průběžné činnosti ŠD (např. vycházky, poslechové činnosti, práce s knihou a časopisy).

- 2) Na aktivitách spojených s přípravou na vyučování, a to zejména při vypracovávání domácích úkolů, mohou dle místních podmínek škol spolupracovat i vyučující v rámci svého úvazku. To se týká zejména skupin žáků z méně podnětných prostředí či u žáků integrovaných. Formu spolupráce

– zda vyučující povede žáky k vyhledání a odstranění případných chyb, nebo zda sám chyby opraví – zvolí vyučující.

- 3) Činnost ŠD je vhodné prezentovat v rámci školy i mimo ni například na veřejně přístupných výstavkách výtvarných a rukodělných prací, veřejnými vystoupeními, soutěžemi apod.

Článek 5 Prostředí školní družiny

- 1) ŠD využívá pro svou činnost vlastní prostory, které svým vybavením a uspořádáním odpovídají potřebám dětí mladšího školního věku. Vlastní prostor by měl být členitý, aby umožňoval příležitost k odpočinku, k samostatné intelektuální aktivitě i k různým zájmovým činnostem i ke hrám. Do vybavení ŠD patří stolní hry, stavebnice, sportovní náčiní, dětské časopisy, knihy (dětská beletrie, poezie i naučná literatura), jednoduché hudební nástroje.
- 2) V souladu s § 2, odst. (7) vyhlášky Ministerstva zdravotnictví číslo 108/2001 Sb., kterou se stanoví požadavky na prostory a provoz škol, předškolních zařízení a některých školských zařízení, stanovuje: „Prostory pro pobyt žáků ve školských zařízeních pro výchovu mimo vyučování musí být upraveny a zařízeny tak, aby se výrazně odlišovaly od vybavení školních učeben. Nejmenší plocha volného prostoru je stanovena ve výměře 2 m² na 1 žáka.“ Odkaz následně určuje, že se toto ustanovení vztahuje i na školní družiny.
- 3) ŠD má umožňovat a iniciovat svou činností i dispozičním řešením a uspořádáním nábytku komunikaci mezi žáky. Je proto nutné prostory vhodným způsobem upravit do odlišné podoby než je ve třídách při školním vyučování. ŠD se vybavují nábytkem, který svou velikostí odpovídá výšce žáků.
- 4) Dle § 2 odst. (4) citované vyhlášky o hygienických požadavcích musí podlahy v užívaných prostorách odpovídat charakteru činnosti a musí být snadno čistitelné. Podlahová krytina má umožňovat celou škálu činností provozovaných ve školní družině bez výraznějších omezení či příprav, což celoplošné pokrytí kobercem nespĺňuje. Kobercová krytina téměř vylučuje modelářské práce nebo práci s barvami. Koberce v prostorách ŠD by měly být užívány zpravidla pouze v místech určených ke hrám či jiným činnostem na zemi. Podlahovou krytinu je nutné denně čistit.
- 5) Většina místností ŠD bývá vybavena televizory a další audiovizuální technikou. Pasivní sledování pořadů zprostředkovaných audiovizuální technikou nelze považovat za optimální naplňování výchovně-vzdělávacího poslání školského zařízení pro zájmové vzdělávání. Pořad v televizi nebo videopořad, pokud je do programu ŠD výjimečně zařazen, by měl sloužit především jako motivace k výtvarnému vyjádření příběhu, nebo navození

rozhovoru na dané téma, k dramatické hře atp.

- 6) Obohacím výchovně-vzdělávacího programu ŠD je využívání výpočetní techniky. Počítače ve ŠD by měly být využívány k rozšiřování či prohlubování znalostí žáků v jejich užívání, k didaktickým nebo logickým hrám. Nelze připustit, aby byly nainstalovány hry agresivní či typu „automat“. V případě využívání počítačů v činnosti ŠD je nezbytné, aby vychovatelky byly na tuto činnost odpovídajícím způsobem připraveny, aby i v této oblasti mohly výchovně působit.

Článek 6

Pedagogická dokumentace školní družiny

- 1) Formulář *Přehled výchovně vzdělávací práce* o skutečné denní výchovně-vzdělávací činnosti vypovídá pouze částečně. Do doby zavedení nového formuláře je žádoucí, aby u jednotlivých činností bylo uváděno datum, popř. časový rozsah. Zápisy o činnosti vychovatelka signuje.
- 2) *Zápisové lístky* do školní družiny byly zrušeny jako povinná dokumentace ŠD, neboť jejich použití nevyplývá ze zákona. Doporučuje se však zvážit, zda je nadále používat – ve vhodné, upravené podobě - jako interní dokument ŠD. Dávají vychovatelkám prokazatelné informace o zdravotním stavu žáka, o době a způsobu odchodu ze ŠD, příp. i další důležité informace. Zápisové lístky mohou být součástí nebo obdobou přihlášky žáka do ŠD.
- 3) *Docházkový sešit* slouží pro zaznamenávání docházky žáků přihlášených k občasné docházce, a zejména u ranních a koncových družin.

Článek 7

Plánování činnosti

- 1) Hlavní úkoly a významné akce školní družiny se zpracovávají *do celoročního a do měsíčních plánů školy*. Při zpracování těchto plánů by mělo být přihlíženo k přáním a požadavkům žáků, které by se měly, zřejmě formou námětů, na jejich zpracování podílet. Do úkolů školní družiny se zahrnují i přiměřené aktivity k prevenci sociálně patologických jevů, zejména v oblasti vytváření návyků účelného využívání volného času (tj. výchovy k volnému času). Postupuje se dle Metodického pokynu ministra školství mládeže a tělovýchovy k prevenci sociálně patologických jevů u dětí a mládeže, č.j.: 14 514/2000-51.
- 2) Doporučuje se zpracovávat *týdenní plány činnosti jednotlivých oddělení ŠD* a zveřejňovat je na místě přístupném rodičům. Týdenní plány mají motivační charakter pro žáky a informační funkci pro rodiče.

PaedDr. Ladislav Malý v.r.
náměstek ministra

PŘÍLOHA P II: PŘÍLOHA K METODICKÉMU POKYNU K POSTAVENÍ, ORGANIZACI A ČINNOSTI ŠKOLNÍCH DRUŽIN Č.J.: 17 749/2002-51

Příloha k Metodickému pokynu k postavení, organizaci a činnosti školních družin č.j.: 17 749/2002-51

Stanovisko k některým častým dotazům a problémům

Vykazování žáků tzv. nepřihlášených k pravidelné docházce, co to je ? Jak jsou vykazováni ve statistice ?

Za žáky přihlášené k pravidelné docházce se považují žáci navštěvující družinu alespoň tři dny v týdnu a takto jsou také vykazováni ve statistických výkazech. Dle rozpisu jejich účasti se zařazují do oddělení ŠD. Ostatní žáci se vykazují jako účastníci akcí pořádaných ŠD.

Jak se posuzuje kapacita ŠD ?

ŠD má stanovenou kapacitu dle zápisu v síti škol, předškolních a školských zařízení, schválené MŠMT. To stanovuje maximální počet žáků, kteří se jednorázově účastní pravidelné činnosti ŠD. Počet zapsaných žáků nesmí překročit stanovenou kapacitu ŠD, uvedené v rozhodnutí o zařazení ŠD do sítě škol, předškolních a školských zařízení. Dle ustanovení § odst. (1) vyhlášky č. 87/92 b., o školních družinách a školních klubech, se družina dělí na oddělení. Oddělení se naplňuje do počtu 25 žáků. Jedná se o žáky, kteří jsou v daný čas fyzicky přítomni.

Jak lze organizovat systematickou činnost (zájmové kroužky, vycházky, různé akce a pod.), když žáci odcházejí ze ŠD průběžně ?

Je nutno projednat s rodiči nebo zákonnými zástupci dětí, že ŠD chce pro žáky organizovat určité činnosti, vyžadující jejich ucelený či delší pobyt ve ŠD. Po dohodě s rodiči pak lze stanovit, že děti budou opouštět ŠD až v určitý čas.

Mohou žáci migrovat mezi jednotlivými skupinami ŠD ?

ŠD by měla organizovat program činnosti tak, aby umožňoval žákům volbu mezi různými činnostmi družiny. Družina může organizovat společné činnosti s dalšími výchovnými a vzdělávacími zařízeními.

Jak je to s činností ŠD ve dnech, kdy neprobíhá školní vyučování ?

ŠD může organizovat činnost v průběhu celého roku. Tato činnost se organizuje formou nabídky všem žákům školy. Tyto činnosti by měly být realizovány na náklady nebo za finanční spoluúčasti účastníků.

Lze organizovat společné činnosti i pro dospělé zájemce ?

ŠD může organizovat společnou činnost pro děti a jejich rodiče, a to kdykoliv, zejména pak o víkendech a školních prázdninách. Podle potřeby a možností může zajišťovat individuální nebo hromadnou výchovnou a osvětovou činnost pro rodiče

a jinou veřejnost. Tyto činnosti mohou být významným příspěvkem k navázání těsnější a širší spolupráce rodičů se školou. Měly by být realizovány na náklady nebo za finanční spoluúčasti účastníků.

Jak řešit situaci, kdy se do ŠD při základní škole přihlásí více zájemců, než může ŠD pojmout ?

V případech, kdy nemohou být zařazeni všichni přihlášení žáci, rozhoduje o zařazení zřizovatel.

Mohou se činnosti ŠD zúčastnit i nezařazení žáci ?

Činnosti ŠD se mohou na písemnou žádost rodičů zúčastňovat i žáci do družiny nezařazení, pokud se této činnosti nezúčastní plný počet žáků zařazených do družiny stanovený pro oddělení.

Je možné a za jakých podmínek vyloučit žáka ze školní družiny ?

Toto krajní opatření je možné. Ředitel může rozhodnout o vyloučení žáka ze ŠD, pokud tento žák soustavně nebo nějakým významným projevem porušil kázeň a pořádek, ohrožuje zdraví a bezpečnost ostatních, dlouhodobě svévolně nenavštěvuje ŠD nebo z jiných zvláště závažných důvodů. Toto rozhodnutí by měl předem projednat se zákonnými zástupci žáka, vyhotovit o něm písemný zápis a informovat o něm zřizovatele. U ŠD základních škol a samostatných ŠD zřizovaných obcí nemá tento akt povahu správního řízení.

Které právní předpisy se vztahují na školní družinu ?

Jedná se zejména o zákon č. 564/1990 Sb., o státní správě a samosprávě ve školství, v platném znění, zákon č. 76/1978 Sb., o školských zařízeních, v platném znění, vyhláška MŠMT č. 87/1992 Sb., o školních družinách a školních klubech. Na ŠD se dále vztahuje celá řada obecně závazných právních předpisů. Seznam platných předpisů v resortu školství, mládeže a tělovýchovy podle stavu k 5. březnu 2002 je uveřejněn ve Věstníku MŠMT, sešit. 3 z března roku 2002.

Kdo může poskytnout případné další informace ?

Informace týkající se problematiky ŠD mohou poskytnout ministerstvo a příslušné krajské úřady. Na MŠMT je to odbor pro mládež tel. 02/57193392, FAX 02/ 57193798, e-mail tucek@msmt.cz.

Metodickou pomoc ŠD mohou poskytnout i přímo řízené organizace MŠMT:

- Institut dětí a mládeže MŠMT, Sámova 3, 101 00 Praha 10, tel. 02/71746615, FAX 02/71746923, e-mail janik@idm-msmt.cz
- Institut zájmového vzdělávání MŠMT, Svatopluka Čecha 455, 268 01 Hořovice, tel./fax 0316/514356, e-mail jveverka@izv-horovice.cz).
- Středisko vzdělávání, informací a služeb MŠMT, Ševčíkova 273, 383 01 Prachatice, tel. 0338/310407, FAX 0338/311439, e-mail pavel.fencel@svis.cz.

PŘÍLOHA P III: VNITŘNÍ ŘÁD ŠKOLNÍ DRUŽINY - ZÁKLADNÍ ŠKOLA BRNO, BOSONOŽSKÁ 9

Základní škola, Brno, Bosonožská 9

příspěvková organizace



Vnitřní řád školní družiny

I. Úvodní ustanovení

- a) Vnitřní řád školní družiny je vydáván v souladu s § 30 zákona č. 561/2004 Sb., o předškolním, základním, středním, vyšším odborném a jiném vzdělávání (školský zákon). Zřízení a provoz uvedeného školského zařízení podléhá školskému zákonu a vyhlášce č. 74/2005 Sb., o zájmovém vzdělávání.
- b) Vnitřní řád školní družiny je platný pro školní družinu Základní školy, Brno, Bosonožská 9.
- c) Ustanovení vnitřního řádu školní družiny platí i při účasti na akcích organizovaných školní družinou mimo areál organizace.

II. Práva a povinnosti žáků a jejich zákonných zástupců ve školní družině a podrobnosti o pravidlech vzájemných vztahů s pedagogickými pracovníky

A) Práva žáků

Žáci mají ve školní družině (dále ŠD) právo

- a) na svobodu myšlení, svědomí, náboženství, svobodu projevu,
- b) na účast na výchovných, vzdělávacích, zájmových, popř. tématických akcích zajišťovaných ŠD,
- c) vyjadřovat se ke všem rozhodnutím týkajícím se podstatných záležitostí jejich výchovy a vzdělávání, přičemž jejich vyjádřením musí být věnována pozornost – vyjádření svého názoru je nutné provést přiměřenou formou (odpovídající jejich věku a stupni vývoje), která neodporuje zásadám slušnosti a dobrého občanského soužití,
- d) na respektování soukromého života své rodiny pracovníky školy. Odpovědnost za dítě nese primárně jeho zákonný zástupce, který rozhoduje o způsobu výchovy žáka v rodině.
- e) Mají právo na zabezpečení přístupu k informacím, zejména takovým, které podporují jejich duchovní, morální a sociální rozvoj, právo na ochranu před informacemi, které škodí jejich pozitivnímu vývoji a nevhodně ovlivňují jejich morálku,
- f) na zajištění bezpečnosti a ochrany zdraví, na život a práci ve zdravém životním prostředí,
- g) na ochranu před jakoukoliv formou diskriminace, před fyzickým nebo psychickým násilím, zneužíváním, zanedbáváním, před sociálně patologickými jevy a všemi druhy toxikománií.

B) Povinnosti žáků, zacházení s majetkem školy

- a) Žák je povinen řádně docházet do ŠD.
- b) Žák chodí do ŠD pravidelně a včas, vhodně a čistě upraven a oblečen s ohledem na plánované činnosti.
- c) Jeho povinností je dodržovat vnitřní řád ŠD, předpisy a pokyny k ochraně zdraví a bezpečnosti, s nimiž byl seznámen, chová se tak, aby neohrozil zdraví svoje, ani jiných osob, nedopouštět se projevů rasismu a šikanování, diskriminace a násilí; žákům jsou zakázány všechny činnosti, které jsou zdraví škodlivé (např. kouření, pití alkoholických nápojů, zneužívání návykových a zdraví škodlivých látek).
- d) Žáci jsou povinni řídit se pokyny vychovatelky a dalších oprávněných osob.
- e) Žák bez vědomí vychovatelky neopouští oddělení ŠD. Za žáka, který byl ve škole a do ŠD se nedostavil, vychovatelka neodpovídá. Při docházce do ranní družiny jsou žáci povinni ohlásit se u vychovatelky, která je osobně vyzvedne u vstupu do školní budovy. Doba pobytu žáka ve školní družině se řídí údaji uvedenými na zápisním lístku.
- f) Do ŠD žáci nenosí cenné věci, větší obnosy peněz, předměty ohrožující mravní výchovu dětí, předměty nesouvisející s vyučováním (škola neodpovídá za škodu způsobenou poškozením, či ztrátou). Zjistí-li žák ztrátu osobní věci, oznámí tuto skutečnost neprodleně vychovatelce.
- g) Žáci mají úctu k majetku a věcem ve vlastnictví školy, spolužáků a dalších osob.
- h) Žák udržuje prostory školní družiny v čistotě a pořádku, chrání vybavení a pomůcky před poškozením.
- i) Žáci okamžitě oznámí zjištěné závady školního majetku vychovatelce.
- j) Zapomenuté a ztracené předměty v areálu školy odevzdá nálezce vychovatelce.

C) Práva zákonných zástupců žáků

- a) Zákonný zástupce žáka má právo na informace o průběhu výchovy a vzdělávání,
- b) vyjadřovat se ke všem rozhodnutím týkajícím se podstatných záležitostí vzdělávání jejich dítěte.

D) Povinností zákonných zástupců žáků je

- a) zajistit, aby žák docházel řádně do ŠD,
- b) na vyzvání ředitelky školy se osobně zúčastnit projednání závažných otázek týkajících se vzdělávání žáka,
- c) informovat školské zařízení o změně zdravotní způsobilosti svého dítěte, jeho zdravotních obtížích nebo jiných závažných skutečnostech, které by mohly mít vliv na průběh vzdělávání,
- d) uhradit v plné výši škodu na majetku školy, kterou způsobí žák svévolně nebo z nedbalosti,
- e) vystavit žákovi písemnou omluvu v případě odchodu žáka před dobou stanovenou v zápisovém lístku. Na písemné omluvence bude uvedeno datum, doba odchodu žáka a podpis rodičů. Žáka není možné uvolnit na telefonickou žádost rodičů.

E) Pravidla vzájemných vztahů mezi žáky, zákonnými zástupci žáků a pedagogickými pracovníky.

- a) Pedagogičtí pracovníci školy vydávají žákům a zákonným zástupcům žáků pouze takové pokyny, které bezprostředně souvisí s plněním zájmového vzdělávání, s vnitřním řádem školní družiny, se zajištěním bezpečnosti a s dalšími nezbytnými organizačními opatřeními.
- b) Informace, které zákonný zástupce poskytne o žákovi (např. o jeho zdravotní způsobilosti, rozhodnutí soudu - předběžná opatření soudu, týkající se svěřeni dítěte do výchovy jednomu z rodičů, a případné další úpravy společné péče, opatrovnické péče atd.) jsou důvěrné a všichni pedagogičtí pracovníci s nimi nakládají v souladu se zákonem č. 101/2000 Sb., o ochraně osobních údajů.
- c) Žák zdraví v budově a na akcích ŠD dospělé osoby srozumitelným pozdravem.
- d) Na hodnocení a klasifikaci chování v družině se vztahují ustanovení klasifikačního řádu, který je součástí dokumentace školy (ukládání napomenutí, důtek třídního učitele a ředitelky školy, klasifikace sníženou známkou z chování na vysvědčení). Pokud žák soustavně porušuje vnitřní řád ŠD, může být rozhodnutím ředitelky z družiny vyloučen.
- e) V případě nevyzvednutí žáka do konce provozní doby ŠD se vychovatelka spojí s rodiči či zákonným zástupcem dítěte, kontaktuje je telefonicky. Následně o dané situaci uvědomí vedení školy.

III. Provoz a vnitřní režim školní družiny.

A) Přihlašování a odhlašování

- a) Činnost ŠD je určena žákům I. stupně ZŠ. Ve školní družině pracují 3 oddělení. Do jednoho oddělení ŠD lze zapsat maximálně 30 žáků.
- b) Počet žáků v odděleních se postupně naplňuje od 1. třídy.
- c) Zákonní zástupci budoucích žáků prvních tříd vyjádří svůj zájem o zařazení dítěte do školní družiny při zápisu do prvních tříd. Po zařazení do školního vzdělávání se dostaví první den školního roku k zápisu do školní družiny a vyplní zápisový lístek. Zápisové lístky odevzdají zájemci o zařazení do školní družiny v průběhu prvního školního týdne vychovatelkám.
- d) Vychovatelka příslušného oddělení zajišťuje předávání informací rodičům k přihlašování a odhlašování žáků z družiny.
- e) O přijetí žáka do školní družiny rozhoduje ředitelka školy na základě písemné přihlášky, jejíž součástí je písemné sdělení zákonných zástupců žáka o rozsahu docházky a o způsobu odchodu žáka ze ŠD. Tyto údaje jsou zaznamenány v zápisním lístku.
- f) Pobyt ve školní družině je zpoplatněn.
- g) Úplata je splatná předem, platí se zpravidla ve dvou splátkách – za období září až prosinec a leden až červen. Výše úplaty je stanovena ředitelkou školy ve vnitřní směrnici na příslušný školní rok. Platby jsou přijímány v hotovosti v kanceláři hospodářky školy, rodiče mohou využít i bezhotovostní způsob platby.
- h) Pokud rodiče v průběhu pololetí dítě ze školní družiny odhlásí, bude jim poměrná část neinvestičních nákladů vrácena.

i) Pokud jsou rodiče v prodlení s placením, jedná se s nimi. Nereagují-li na ústní výzvu, prokazatelným způsobem je paní hospodářka písemně upozorní na jejich povinnost. Pokud za dítě není zaplacen poplatek, vychovatelka školní družiny o tom uvědomí ředitelku školy nejpozději do dvou měsíců (k 31. 10. a 28. 2.).

j) Pokud rodiče neuhradí poplatek za ŠD, nemůže jejich dítě dále školní družinu navštěvovat.

k) Ředitelka školy může rozhodnout o případném vyloučení žáka ze ŠD.

B) Organizace činnosti

a) ŠD realizuje výchovně vzdělávací činnost formou odpočinkových, rekreačních a zájmových činností. Rovněž žákům umožňuje přípravu na vyučování.

b) V docházkovém sešitě je zaznamenáván příchod žáka do ranní družiny a příchod nezapsaných žáků, kteří se účastní akcí družiny.

c) ŠD je otevřena v pondělí až v pátek v době od 6:30 do 8:00 hodin a od konce vyučování do 16:30 hod.

d) Při příchodu do ranní družiny přebírá žáka vychovatelka u vchodu do ŠD. Žáky, kteří přicházejí do ŠD po skončení vyučování, předává vychovatelce vyučující poslední vyučovací hodiny. Žáky, kteří se účastní zájmového kroužku, odvádí ze ŠD a přivádí zpět vedoucí kroužku.

e) Žáci jsou uvolňováni ze ŠD způsobem uvedeným v zápisním lístku. V případě vyzvednutí žáka z družiny se rodič (pověřená osoba) ohlásí domácím telefonem u vchodu do ŠD. Žák odchází z oddělení do šatny a potom za rodičem (pověřenou osobou). Žáci, kteří odcházejí samostatně ze ŠD, opouští budovu hlavním vchodem školy přes šatnu.

f) Rodiče a další návštěvníci nemají přístup do učeben ŠD.

g) Rozvrh činnosti jednotlivých oddělení:

11:40 – 14:00 příchod dětí po ukončení výuky do ŠD, samoobslužné činnosti před obědem, oběd, odpočinkové činnosti;

14:00 – 15:00 zájmové činnosti, pohybové aktivity v okolí školy, vycházky;

15:00 – 16:30 rekreační a odpočinkové činnosti (případně příprava na vyučování).

h) Při postupných odchodech žáků z jednotlivých oddělení domů, je možné nejdříve po 15. hodině spojit činnost oddělení (po sloučení nepřekročí počet žáků 30).

i) Činnosti ŠD se mohou zúčastňovat i žáci nezařazení do družiny, pokud se této činnosti neúčastní dostatečný počet žáků zařazených do ŠD.

j) O provozu ŠD v době hlavních prázdnin či mimořádného volna i v průběhu školního roku rozhoduje ředitelka školy.

IV. Bezpečnost a ochrana zdraví žáků

a) Žáci přihlášení do ŠD jsou poučeni o bezpečnosti a ochraně zdraví při činnosti v budově školy i při akcích mimo školní budovu (záznam je uveden v Přehledu výchovně vzdělávací práce)

- b) Žáci dodržují při všech svých činnostech zásady bezpečnosti a ochrany zdraví, při svém počínání mají na paměti nebezpečí úrazu. Dodržují pravidla chování a hygieny, bezpodmínečně dodržují pokyny a příkazy vychovatelky.
- c) Při využití odborné učebny (např. tělocvična, hudebna,...) se řídí příslušnými řády těchto učeben.
- d) Do ŠD žáci nesmí nosit věci, které by mohly ohrozit zdraví nebo způsobit úraz.
- e) Každý úraz, poranění či nehodu, k níž dojde v souvislosti s činností ŠD, okamžitě hlásí vychovatelce. Zdravotní indispozici dítě neprodleně oznámí vychovatelce, která poskytne potřebnou péči, uvědomí vedení školy a zákonné zástupce, případně zajistí transport nemocného dítěte vždy v doprovodu zákonného zástupce či jiné pověřené osoby.
- f) Vykonáváním stálého dozoru zabezpečují vychovatelky ochranu a zdraví žáků.
- g) Pitný režim při pobytu ve ŠD je dodržován, žáci se mohou kdykoli občerstvit s sebou donesenými nápoji nebo nápoji zakoupenými v automatu na mléčné výrobky.

V. Dokumentace školní družiny

- a) Přihláška do školní družiny
- b) Odhláška ze školní družiny
- c) Přehled výchovně vzdělávací práce
- d) Vnitřní řád školní družiny
- e) Docházkový sešit ranní družiny
- f) Celoroční plán práce školní družiny
- g) Školní vzdělávací program školní družiny

Projednáno pedagogickou radou dne:

Schváleno školskou radou dne:

Vnitřní řád ŠD nabývá platnosti od 1. října 2012

.....
Mgr. Lenka Špačková
ředitelka školy

PŘÍLOHA P IV: ŠKOLNÍ VZDĚLÁVACÍ PROGRAM ŠKOLNÍ DRUŽINY- ZÁKLADNÍ ŠKOLA BRNO, BOSONOŽSKÁ 9

ŠKOLNÍ VZDĚLÁVACÍ PROGRAM ŠKOLNÍ DRUŽINY

(2. verze)

**ZÁKLADNÍ ŠKOLA, BRNO, BOSONOŽSKÁ 9,
PŘÍSPĚVKOVÁ ORGANIZACE**

OBSAH

1. IDENTIFIKAČNÍ ÚDAJE	3
2. CHARAKTERISTIKA ŠKOLNÍ DRUŽINY.....	4
2.1. Materiální podmínky	4
2.2. Personální podmínky	5
2.3. Ekonomické podmínky	5
2.4. Psychosociální podmínky	5
2.5. Bezpečnost a ochrana zdraví	5
2.6. Podmínky přijetí a ukončení vzdělávání	5
2.7. Vzdělávání žáků se speciálními vzdělávacími potřebami	5
3. VZDĚLÁVACÍ CÍLE, FORMY A OBSAH VZDĚLÁVÁNÍ	6
3.1. Cíle vzdělávání	6
3.2. Délka a formy vzdělávání	7
3.3. Obsah vzdělávání	7
4. ČASOVÝ PLÁN VZDĚLÁVÁNÍ	8
5. EVALUAČNÍ SYSTÉM	10
5.1 Evaluace	10
5.2 Autoevaluace	10

1. IDENTIFIKAČNÍ ÚDAJE

ŠKOLNÍ VZDĚLÁVACÍ PROGRAM ŠKOLNÍ DRUŽINY

Název školy: **Základní škola, Brno, Bosonožská 9, příspěvková organizace**

Adresa školy: **Bosonožská 9, 625 00 - Brno**

Ředitel školy: **Mgr. Lenka Špačková**

Koordinátor ŠVP: **Mgr. Hana Pohlídalová**

Mgr. Kateřina Horáková

Kontakty: **telefon : 547 218 242**

Fax: 547 218 551

e-mail: info@zsbos9.cz

web: www.zsbos9.cz

Zařazení do sítě škol: **IČO: 621 565 43**

REDIZO: 600108 546

IZO: 062 156 543

Zřizovatel školy: **Statutární město Brno, městská část Brno - Starý Lískovec**

Klobásova 9, 625 00 - Brno

Tel: 547 139 211

IČO: 449 927 85

Platnost dokumentu od: **1. 9. 2008**

Verze: **2. verze**

ŠVP byl projednán školskou radou dne: **3. 6. 2008** Podpis ředitelky školy: Razítko:

2. Charakteristika školní družiny

Školní družina je organizační součástí základní školy, plní vzdělávací cíle a rozvíjí specifické nadání dětí. Ve svém obsahu a konkrétních cílech vychází ze školního vzdělávacího programu pro základní školu. Hravou formou upevňuje vědomosti získané ve vyučování, rozvíjí důležité osobní a sociální kompetence, má důležitou roli v prevenci negativních sociálních jevů. Cílem vzdělávání ve školní družině je připravit žáky pro život ve společnosti a prostřednictvím nejrůznějších aktivit ho vybavit žádoucími vědomostmi, dovednostmi a postoji. Zahrnuje ovlivňování trávení volného času, nabídku alternativních aktivit, nabídku her, pomůcek. Podstatný je požadavek dobrovolnosti, aktivity, požadavek seberealizace, pestrosti a přitažlivosti.

Školní družina je místo:

- pro zájmové vyžití dětí
- pro regeneraci sil po vyučování
- pro rozvíjení tvořivosti
- pro posilování sebevědomí
- pro komunikaci dětí, vychovatelek a rodičů (informace o činnosti ŠD, o připravovaných akcích ...)

Vychovatelka:

- motivuje žáka ke správnému přístupu ke vzdělání –k celoživotnímu učení
- vede děti k všestranné, účinné a otevřené komunikaci
- vytváří v žácích potřebu utvářet kladné vztahy
- učí žáky rozvíjet fyzické, duševní a sociální zdraví

- pomáhá žákům rozvíjet a poznávat vlastní schopnosti s reálnými možnostmi a uplatňovat je
- rozvíjí zájmy žáků
- pomáhá dětem orientovat se v konfliktních situacích a nalézat správná řešení

2.1 Materiální podmínky

Školní družina má tři až čtyři oddělení podle počtu přihlášených dětí. Pro potřeby školní družiny jsou vyhrazeny 2 samostatné herny, hygienické zařízení a 2 kmenové učebny. Herny jsou uzpůsobeny tak, aby účelně vyhovovaly potřebám žáků. Jsou vybaveny novým nábytkem, koberci, různými typy stavebnic, stolními hrami, knihami a hračkami. Pro zpestření činnosti má ŠD k dispozici rádia s přehrávačem, televize a DVD přehrávače.

V kmenových třídách jsou vyhrazeny oddechové koutky s relaxačním kobercem a pracovní prostory určené k výtvarné činnosti.

Pro rekreační a sportovní činnost ŠD využívá i další prostory školy:

- 2 tělocvičny
- počítačové učebny
- cvičnou kuchyňku
- školní hřiště
- knihovnu
- chodby s hracími koutky

2.2 Personální podmínky

Předpoklady pro výkon činnosti vychovatelek upravuje zákon č. 563/2004 Sb., o pedagogických pracovnících a o změně některých zákonů.

Zájmové vzdělávání ve škole zajišťují 4 kvalifikované vychovatelky s praxí, které pracují v souladu se společenskými pravidly, pedagogickými a metodickými zásadami výchovy. Činnost a výchovné působení vychovatelek v jednotlivých odděleních vychází z požadavků pedagogiky volného času. V rámci dalšího vzdělávání pedagogických pracovníků se vychovatelky aktivně účastní vzdělávacích programů a seminářů.

2.3 Ekonomické podmínky

Na úhradu neinvestičních nákladů ve školní družině je stanovena měsíční úplata. Její výši stanovuje ředitelka podle § 14 vyhlášky č. 74/2005 Sb., o zájmovém vzdělávání. Poplatek se hradí v hotovosti 2x ročně vždy v září a v lednu hospodářce školy.

2.4 Psychosociální podmínky

Vychovatelky ŠD se snaží o navození příjemné, přátelské atmosféry a příznivého sociálního klimatu tak, aby se děti cítily bezpečně a spokojeně. Zaměřují se na ochranu před násilím, šikanou a dalšími sociálně patologickými jevy. Vedou děti ke vzájemné komunikaci, úctě, toleranci a empatii.

2.5 Bezpečnost a ochrana zdraví

Zajištění bezpečnosti a ochrany zdraví žáků je součástí všech činností školní družiny. Vychovatelky vyhledávají možná rizika vzniku úrazů, svedením školy je vyhodnocují a odstraňují. Pravidla bezpečnosti jsou stanovena ve vnitřním řádu ŠD a ve školním řádu. Na

začátku školního roku jsou žáci poučeni o bezpečném chování. Zápis o provedeném poučení je zapsán do třídní knihy. Poučení se provádí i u nově příchozích žáků a také před plánovanými akcemi mimo ŠD.

2.6 Podmínky přijetí a ukončení vzdělávání

Školní družina je určena žákům 1. stupně školy. Žáci jsou přijímáni na základě řádně vyplněného zápisového lístku. Součástí zápisového lístku je písemné sdělení zákonných zástupců žáka o rozsahu docházky, době odchodu ze školní družiny a pověření osob k vyzvedávání. V případě, že zájem o umístění převyšuje kapacitu ŠD, jsou přednostně přijímáni žáci z nižších ročníků a zaměstnaných rodičů. Odhlásit žáka ze ŠD je možné na základě písemné žádosti rodičů.

1.7 Vzdělávání žáků se speciálními vzdělávacími potřebami

Činnost školní družiny se zaměřuje i na práci s dětmi se zdravotním postižením a sociálním znevýhodněním. Při práci s dětmi se speciálními vzdělávacími potřebami vychovatelky úzce spolupracují s třídními učiteli a výchovným poradcem, a to především při stanovování vhodných forem integrace a forem práce. U dětí se zdravotním znevýhodněním je zohledňováno přiměřené zatížení v případě pohybových aktivit a vycházek. Dětem se sociálním znevýhodněním mohou být poskytnuty pomůcky nezbytné pro naplňování výchovně vzdělávacího programu školní družiny.

3. Vzdělávací cíle, formy a obsah vzdělávání

3.1 Cíle vzdělávání

Zájemové vzdělávání ve školní družině naplňuje svými specifickými prostředky obecné cíle vzdělávání dané školským zákonem, a to zejména v oblastech:

Výchova ke zdravému životnímu stylu

- výchova k odpovědnosti za svou osobu
- výchova k odpovědnosti za své zdraví
- výchova ke správným stravovacím návykům, pitný režim
- dodržování osobní hygieny
- posilování tělesné zdatnosti
- rozvíjení citové stránky osobnosti, citové vazby

Posilování komunikačních dovedností (Člověk ve společnosti)

- kultivace slovního i mimoslovního projevu
- rozvíjení slovní zásoby
- schopnost vyjádřit se
- schopnost naslouchat
- zapojení se do kolektivu

Odpovědnost za své chování

- řešení různých situací
- pěstování potřebných a žádoucích vědomostí, dovedností a postojů
- důvěryhodnost, pravdomluvnost a morální kvality

- posilování schopnosti objektivně hodnotit své jednání a přijímat důsledky svého chování

Ovládání negativních citových reakcí

- schopnost vypořádat se se stresem
- schopnost vyrovnat se s nedostatky a neúspěchy

Poznání sebe samého a uplatnění se ve skupině (Člověk jako jedinec)

- kladným hodnocením zvyšovat sebevědomí
- posilování pozitivního myšlení
- objektivní hodnocení činnosti každého člena
- vytváření vlastní bezpečné sociální skupiny
- vytváření postojů a hodnot
- tolerance a vzájemný respekt

Formování životních postojů

- vytváření společensky žádoucích hodnot
- vytváření základů právního vědomí
- úcta, porozumění
- schopnost a ochota pomoci
- posilování schopnosti nepodléhat negativním vlivům
- prevence sociálně patologických jevů
- podobnost a odlišnost lidí
- rozdíly v prožívání, vmyšlení a v jednání

3.2 Délka a formy vzdělávání

Školní vzdělávací program obsahuje program činností na dobu jednoho vzdělávacího cyklu. Obsah výchovně vzdělávacích činností je shrnut do tematického plánu. Dítě prochází vzdělávacím programem po dobu docházky do školní družiny.

Vzdělávání probíhá formou pravidelných, příležitostných a spontánních činností.

Pravidelná činnost – je každodenní činností oddělení, která je dána týdenní skladbou zaměstnání a představuje aktivity dané plánem ŠD.

Příležitostná činnost – spočívá v návštěvách kulturních, sportovních a jiných akcí nad rámec stanoveného plánu akcí.

Spontánní činnosti – zahrnují individuální aktivity následující po organizované činnosti - ranní hry, odpolední klidové činnosti a pobyty venku

Dětem je v době pobytu ve školní družině umožněno rozvíjet své specifické zájmy i v zájmových kroužcích, které jsou pořádány školou. Nabídka je aktuálně obnovována vždy k 15. 9. příslušného školního roku. Kroužky probíhají 1krát týdně s časovou dotací 1 hodina a zpravidla začínají od 13.00 hodin.

Mimo tyto kroužky se děti seznamují se všemi oblastmi zájmové činnosti a jednotlivé aktivity jsou zapracované v týdenní skladbě zaměstnání:

- pohybové a tělovýchovné aktivity
- výtvarné činnosti
- rukodělné činnosti
- hudba, zpěv a tanec
- literárně-dramatická činnost
- přírodovědná a vlastivědná činnost

□ výpočetní technika

Školní družina spolupracuje s CVC Linka, kam děti dochází na výtvarné dílny, keramiku a cvičení.

3.3 Obsah vzdělávání

Člověk a jeho svět

Tematická oblast Člověk a jeho svět se člení do pěti okruhů, ze kterých vychází jednotlivé činnosti školní družiny.

Místo, kde žijeme

- vztah ke své škole, městu, státu
- vycházky, výlety, poznatky z cest

Lidé kolem nás

- rodina, vztahy v rodině
- kamarádi
- pravidla soužití a chování lidí
- základní lidská práva a povinnosti, práva dítěte

Lidé a čas

- budování správného denního režimu a jeho dodržování
- účelné využívání volného času
- orientace v čase

Rozmanitost přírody

- příroda okolo nás
- rozvoj kladného vztahu k přírodě a ochrana přírody
- roční období a proměny přírody
- činnosti člověka v přírodě

Člověk a jeho zdraví

- péče o osobní hygienu
- prevence a odpovědnost za své zdraví
- předcházení úrazům

Člověk a svět práce

Tradiční a netradiční materiály a výtvarné techniky.

Rozvoj elementárních dovedností, představivosti a kreativity dětí.

Rozvoj schopnosti spolupráce, zapojení se do společného díla a respektování práce druhých.

Umění a kultura

Seznámení se s regionálními pověstmi a bájemi—čtení s porozuměním.

Rozvoj estetického cítění—návštěva kulturních zařízení (muzeum, divadla, hvězdárna, knihovna, galerie).

4. Časový plán vzdělávání

Vzdělávání ve školní družině se řídí ročním plánem činnosti a měsíčními plány práce jednotlivých oddělení.

Září:

Poznáváme se navzájem.

Zásady bezpečnosti a pravidla dobrých vztahů ve školní družině.

Poznáváme své okolí a životní prostředí.

Zážitky z prázdnin. Dům, ve kterém bydlím. Kresba na chodník.

Den bez aut –beseda. Návštěva dopravního hřiště–jízdy zručnosti.

Říjen:

Pozorování změn v přírodě, zbarvené listí. Výrobky s podzimní tematikou –podzimáčky, draci(sběr přírodnin). Jak chutná podzim –ochutnávka ovoce a zeleniny.

Den zvířat–beseda, soutěže. Malujeme nejoblíbenější zvíře.

Atletické závody.

Listopad:

„Bramboriáda“–týden se základní potravinou (výroba bramborových razítek, bramborových zvířátek).

Malujeme „Strom“ rodiny. Cesta ke zdravému životnímu stylu –zdravá výživa(beseda, tvořivé výrobky).

Máme rádi pohádky –poslech, knihovna. Kouzelná pohádka.

Podzimní tematika –výroba lesního skřítky, změny v přírodě

Prosinec:

Mikulášská besídka–Mikuláš a čert.

Těšíme se na vánoce. Vánoční čarování –výroba cukroví. Vánoční kapr.

Vánoční zvyky a obyčeje–koledy, výroba vánočních dekorací, dárků–vánoční dílny.

Leden:

Zimní krajina očima dětí –co se děje v přírodě, kresby, koláže.

Moje tělo a moje zdraví–beseda.

Zimní sporty–jak je vidí děti (kresby, vycházky), zimní čepice, módní přehlídka z novin.

Únor:

Lidské tělo–beseda.

Pohádkové bytosti–kresby, četba, karneval–výroba masek.

Srdíčkové dny –výroba valentýnek.

Moje rodina, kamarádi a já –společné tablo.

Březen:

„Březen za kamna vlezem“ –lidové pranostiky.

Poznáváme změny v přírodě. Přišlo jaro–koláže, kresba.

Jak předcházet nemocem–beseda. Vitamíny–vitamínová bomba (ovocný pohár).

Soutěž o nejobratnějšího kluka a děvče.

Velikonoční zvyky–povídání, tvorba dekorací.

Duben:

Velikonoční zvyky–povídání, koledy, tvorba dekorací, kraslice.

Duben, měsíc bezpečnosti-beseda. Dopravní hřiště.

První pomoc –beseda.

Den Země–beseda, pomáháme zlepšovat životní prostředí (jarní úklid). Jarní probouzení.

Zdraví z přírody–sbíráme léčivé rostliny, vaříme čaj. Čarodějnické dílny.

„Chci být tvůj kamarád“ – chování k handicapovaným lidem – beseda. „Paralympiáda“ – soutěž

Rej čarodějnic – čarodějnická dílna

Květen:

Rozkvetlý strom–poznávání přírodnin, výtvarné zpracování, jarní květiny.

Den matek –výroba dárků, povídání, písničky.
Poslech a dramtizace pohádky.
Zdravé mlsání–příprava ovocných pochoutek.
Sportem ke zdraví –aktivity na školním hřišti.Dopravní hřiště –dopravní výchova.

Červen:

Den dětí –soutěžíme, závodíme, tančíme. Týden splněných přání. Švihadlová královna, koloběžkový král. Dopravní hřiště –závody na koloběžkách.
Volný čas dětí, blíží se léto a prázdniny –výtvarné zpracování.
Cesta za pokladem –orientační závod. Hádej, hádej hadači –soutěž.

5. Evaluační systém

5.1 Evaluace

Hodnocení dětí ve školní družině patří k běžným činnostem, které vychovatelky vykonávají průběžně po celý školní rok. Je kladen důraz na povzbuzení dětí a pozitivní ocenění jejich snahy. Cílem hodnocení je zvyšování sebedůvěry dětí a povzbuzování do dalších činností. Děti jsou předem seznamovány s cíli volnočasových aktivit, s tím, co bude hodnoceno a podle jakých kritérií. Součástí hodnocení ve školní družině je i sebehodnocení. Sebehodnocení a vzájemné hodnocení umožňuje dětem poznání sebe samých, druhého i poznání se navzájem. Děti se tím učí odhadovat vlastní síly a možnosti, posilovat sebedůvěru a rozvíjet vzájemnou komunikaci při společných činnostech.

5.2 Autoevaluace

Hlavním cílem je zhodnocení stavu činnosti školní družiny. Výchovnou práci v družině hodnotí vedení školy. K hodnotícím kritériím patří podmínky činnosti, organizace činnosti a výchovná činnost vychovatelek.

Hodnotíme tyto oblasti:

- činnost družiny jako specifického školského zařízení
- práci jednotlivých oddělení
- výchovnou činnost vychovatelek na žáky
- personální stav a úroveň dalšího vzdělávání
- stav materiálních podmínek
- zajištění bezpečnosti a ochrany zdraví

PŘÍLOHA P V: KRITÉRIA PRO PŘIJETÍ ŽÁKŮ DO ŠKOLNÍ DRUŽINY ZÁKLADNÍ ŠKOLY A MATEŘSKÉ ŠKOLY, BRNO, ELIŠKY PŘEMYSLOVNY 10



Základní škola a Mateřská škola, Brno, Elišky Přemyslovny 10, příspěvková organizace

Zapsaná v Obchodním rejstříku vedeném u Krajského soudu v Brně, oddíl Pr, vložka 57

E-mail: skola@zspremyslovny.cz, tel., fax: +420 547 241 041

IČO : 6215 6632, bankovní spojení: KB Brno, číslo účtu: 687 400 0287/0100

Vzhledem k velkému zájmu dětí o školní družinu, budou děti do družiny zařazovány na základě školou stanovených kritérií.

Kritéria pro přijetí žáků do školní družiny Základní školy a Mateřské školy, Brno, Elišky Přemyslovny 10

Na základě zkušeností z minulých let a na základě svých pravomocí vyhláshuji tato kritéria pro přijetí žáka do školní družiny.

Do školní družiny jsou přijímáni žáci od 1. do 4. ročníku na základě rodiči řádně a pravdivě vyplněné přihlášky, která je uložena u vychovatelky. Žáci jsou přijímáni do vyčerpání kapacity ŠD (60 žáků)

Děti do školní družiny jsou přijímány podle těchto kritérií:

a) děti s pravidelnou celotýdenní docházkou v plném režimu – odchody ze ŠD po 15. hodině (kontrolováno podle zápisu v třídní knize).

Ředitel si vyhrazuje právo při nenaplnění tohoto kritéria dítě z docházky do školní družiny vyloučit.

b) děti zaměstnaných rodičů
- matka zaměstnaná samoživitelka
- rodiče v plném pracovním poměru

c) mladší žáci mají přednost před staršími

Do školní družiny nemusí být přijat žák, který:

- řádně a včas neplatil v minulých letech poplatky za školní družinu,
- závažným způsobem porušil řád školní družiny.

O přijetí žáka k činnosti školní družiny rozhoduje ředitel školy na základě vyplněných náležitostí v písemné přihlášce a kritérií pro přijetí. **Na docházku do ŠD není nárok vzhledem k tomu, že se jedná o zájmové vzdělávání**

V Brně dne 28.6.2012

Mgr. Margita Kotásková

Ředitelka školy

Základní škola a Mateřská škola, Brno, Elišky Přemyslovny 10, příspěvková organizace
Zapsaná v Obchodním rejstříku vedeném u Krajského soudu v Brně, oddíl Pr, vložka 57
E-mail: skola@zspremyslovny.cz, tel., fax: +420 547 241 041
IČO : 62156632, Bankovní spojení: KB Brno, číslo účtu: 6874000287/0100