

# **Demonstrování úmyslu sebevraždy jako téma v odborné přípravě příslušníků HZS ČR**

Milan Prát

---

Bakalářská práce  
2013



Univerzita Tomáše Bati ve Zlíně  
Fakulta humanitních studií

---

  
INSTITUT  
MEZIOBOROVÝCH STUDIÍ BRNO

Univerzita Tomáše Bati ve Zlíně

Institut mezioborových studií Brno

akademický rok: 2011/2012

## ZADÁNÍ BAKALÁŘSKÉ PRÁCE

(PROJEKTU, UMĚLECKÉHO DÍLA, UMĚLECKÉHO VÝKONU)

Jméno a příjmení: **Milan PRÁT**

Osobní číslo: **H108237**

Studijní program: **B7507 Specializace v pedagogice**

Studijní obor: **Sociální pedagogika**

Téma práce: **Demonstrování úmyslu sebevraždy jako téma  
v odborné přípravě příslušníků Hasičského  
záchranného sboru České republiky**

Zásady pro vypracování:

Zvolené téma bude zpracováno podle pokynů vydaných ve skriptech IMS "Metodika psaní odborného textu a výzkum v sociálních vědách" (Eduard Radvan, Michal Vavřík, IMS 2009) s možností čerpání dalších odborných rad a návodů z doporučené literatury uveřejněné v těchto skriptech. Při zpracování této odborné práce bude brán zřetel především na zásady publikační etiky a pravidla společenskovedního výzkumu. V průběhu zpracování této práce budou dílčí výsledky pravidelně konzultovány s vedoucí bakalářské práce. S vědomím těchto zásad, pravidel a po konzultaci s vedoucím BP bude práce zaměřena: - na důvody sebevražd ve společnosti, - na potřebu zařazení této problematiky do odborné přípravy příslušníků HZS ČR, - na metodiku jednání se sebevrahem a řízení takového zásahu, - na drobný sociologický výzkum zaměřený na zjištění povědomí problému sebevražd mezi příslušníky jednotek HZS ČR a lektory Školního a výcvikového zařízení HZS ČR, nutnosti zařazení tématu do odborné přípravy příslušníků, případně vytvoření konspektů odborné přípravy na toto téma.

Rozsah bakalářské práce:

Rozsah příloh:

Forma zpracování bakalářské práce: **tištěná/elektronická**

Seznam odborné literatury:

**Masaryk, T.G. Sebevražda. Praha:Masarykův ústav AV ČR, 2002.**

**Šváb S. Základy pracovní a inženýrské psychologie hasiče.**

**Edice SPBI Spektrum 14, 1998.**

**Sbírka zákonů České republiky**

**Statistické sledování událostí HZS ČR**

**Demonstrování úmyslu sebevraždy, STČ 02/IZS, VCNP 2005.**

**Časopisy Rescue report, Icaria CZ a.s.**

**Další literatura bude doplněna v projektu bakalářské práce a následně při práci na tomto textu.**

Vedoucí bakalářské práce:

**Mgr. Miroslava Heinzová**

Generální ředitelství Hasičského záchranného sboru ČR

Datum zadání bakalářské práce:

**16. března 2012**

Termín odevzdání bakalářské práce:

**30. dubna 2013**

V Brně dne 16. března 2012

  
prof. PhDr. Pavel Muhlpachr, Ph.D.  
vedoucí ústavu



  
PhDr. Miloslav Jůzl, Ph.D.  
vedoucí katedry

# PROHLÁŠENÍ AUTORA BAKALÁŘSKÉ PRÁCE

Beru na vědomí, že


- odevzdáním bakalářské práce souhlasím se zveřejněním své práce podle zákona č. 111/1998 Sb. o vysokých školách a o změně a doplnění dalších zákonů (zákon o vysokých školách), ve znění pozdějších právních předpisů, bez ohledu na výsledek obhajoby <sup>1)</sup>;
- beru na vědomí, že bakalářská práce bude uložena v elektronické podobě v univerzitním informačním systému dostupná k prezenčnímu nahlédnutí;
- na moji bakalářskou práci se plně vztahuje zákon č. 121/2000 Sb. o právu autorském, o právech souvisejících s právem autorským a o změně některých zákonů (autorský zákon) ve znění pozdějších právních předpisů, zejm. § 35 odst. 3 <sup>2)</sup>;
- podle § 60 <sup>3)</sup> odst. 1 autorského zákona má UTB ve Zlíně právo na uzavření licenční smlouvy o užití školního díla v rozsahu § 12 odst. 4 autorského zákona;
- podle § 60 <sup>3)</sup> odst. 2 a 3 mohu užít své dílo – bakalářskou práci - nebo poskytnout licenci k jejímu využití jen s předchozím písemným souhlasem Univerzity Tomáše Bati ve Zlíně, která je oprávněna v takovém případě ode mne požadovat přiměřený příspěvek na úhradu nákladů, které byly Univerzitou Tomáše Bati ve Zlíně na vytvoření díla vynaloženy (až do jejich skutečné výše);
- pokud bylo k vypracování bakalářské práce využito softwaru poskytnutého Univerzitou Tomáše Bati ve Zlíně nebo jinými subjekty pouze ke studijním a výzkumným účelům (tj. k nekomerčnímu využití), nelze výsledky bakalářské práce využít ke komerčním účelům.

Prohlašuji, že

- elektronická a tištěná verze bakalářské práce jsou totožné;
- na bakalářské práci jsem pracoval samostatně a použitou literaturu jsem citoval. V případě publikace výsledků budu uveden jako spoluautor.

Milan Prát

.....  
Jméno, příjmení studenta



.....  
Podpis

V Brně 15.4.2013

---

1) zákon č. 111/1998 Sb. o vysokých školách a o změně a doplnění dalších zákonů (zákon o vysokých školách), ve znění pozdějších právních předpisů, § 47b Zveřejňování závěrečných prací;

(1) Vysoká škola nevdělečně zveřejňuje disertační, diplomové, bakalářské a rigorózní práce, u kterých proběhla obhajoba, včetně posudků oponentů a výsledku obhajoby prostřednictvím databáze kvalifikačních prací, kterou spravuje. Způsob zveřejnění stanoví vnitřní předpis vysoké školy.

(2) Disertační, diplomové, bakalářské a rigorózní práce odevzdané uchazečem k obhajobě musí být též nejméně pět pracovních dnů před konáním obhajoby zveřejněny k nahlížení veřejnosti v místě určeném vnitřním předpisem vysoké školy nebo není-li tak určeno, v místě pracoviště vysoké školy, kde se má konat obhajoba práce. Každý si může ze zveřejněné práce pořizovat na své náklady výpisy, opisy nebo rozmnoženiny.

(3) Platí, že odevzdáním práce autor souhlasí se zveřejněním své práce podle tohoto zákona, bez ohledu na výsledek obhajoby.

2) zákon č. 121/2000 Sb. o právu autorském, o právech souvisejících s právem autorským a o změně některých zákonů (autorský zákon) ve znění pozdějších právních předpisů, § 35 odst. 3;

(3) Do práva autorského také nezasahuje škola nebo školské či vzdělávací zařízení, užije-li nikoli za účelem přímého nebo nepřímého hospodářského nebo obchodního prospěchu, k výuce nebo k vlastní potřebě dílo vytvořené žákem nebo studentem ke splnění školních nebo studijních povinností vyplývajících z jeho právního vztahu ke škole nebo školskému či vzdělávacího zařízení (školní dílo).

3) zákon č. 121/2000 Sb. o právu autorském, o právech souvisejících s právem autorským a o změně některých zákonů (autorský zákon) ve znění pozdějších právních předpisů, § 60 Školní dílo:

(1) Škola nebo školské či vzdělávací zařízení mají za obvyklých podmínek právo na uzavření licenční smlouvy o užití školního díla (§ 35 odst. 3). Odpírá-li autor takového díla udělit svolení bez vážného důvodu, mohou se tyto osoby domáhat nahrazení chybějícího projevu jeho vůle u soudu. Ustanovení § 35 odst. 3 zůstává nedotčeno.

(2) Není-li sjednáno jinak, může autor školního díla své dílo užít či poskytnout jinému licenci, není-li to v rozporu s oprávněnými zájmy školy nebo školského či vzdělávacího zařízení.

(3) Škola nebo školské či vzdělávací zařízení jsou oprávněny požadovat, aby jim autor školního díla z výdělku jím dosaženého v souvislosti s užitím díla či poskytnutím licence podle odstavce 2 přiměřeně přispěl na úhradu nákladů, které na vytvoření díla vynaložily, a to podle okolností až do jejich skutečné výše; přitom se přihlídí k výši výdělku dosaženého školou nebo školským či vzdělávacím zařízením z užití školního díla podle odstavce 1.

## **ABSTRAKT**

Tato bakalářská práce se věnuje problému sebevražd ve stádiu úmyslu z pohledu řešení zásahu složkami Integrovaného záchranného systému v České republice. Cílem je zjistit připravenost jedné ze základních složek IZS a to příslušníků Hasičského záchranného sboru na řešení daného problému. V první kapitole se zabývám dějinami, vývojem a způsoby provádění sebevražd. Další kapitola obsahuje pojednání o Integrovaném záchranném systému, jeho složkách a způsobech provádění zásahu na osobu demonstrující úmysl sebevraždy. A v poslední kapitole se zabývám profesním vzděláváním příslušníků HZS ČR.

**Klíčová slova:** Sebevražda, demonstrování úmyslu sebevraždy, sebevražedné chování, Integrovaný záchranný systém, Hasičský záchranný sbor, Policie České republiky, příslušník, Zdravotnická záchranná služba, odborná způsobilost, specializační kurzy.

## **ABSTRACT**

This Bachelor thesis deals with the issue of suicide attempts as treated through the intervention of the Integrated Rescue System (IRS) of the Czech Republic. It aims to find out the level of preparedness of one of the basic bodies of the IRS, namely of the Fire Rescue Service of the Czech Republic (FRS CR) in dealing with the issues in question. The first chapter is concerned with the history of suicides, including the development of its various methods. The next chapter treats the involvement of the IRS and its bodies in the intervention for a person demonstrating a suicide attempt. The final chapter contains information on the professional development of the members of FRS CR.

**Keywords:** Suicide, demonstration of suicide attempt, suicidal behavior, IRS, FRS, Police of the Czech Republic, Emergency Medical Services, professional competence, specialized educational courses.

Chtěl bych upřímně poděkovat za podnětnou spolupráci, inspiraci, připomínky a cenné rady a především za trpělivý přístup při zpracování bakalářské práce paní Mgr. Miroslavě Heinzové. V neposlední řadě také mojí přítelkyni Petře Urbanové za trpělivost.

*„Bohu ke cti, bližnímu ku pomoci“*

*(heslo na hasičských praporech)*

Prohlašuji, že odevzdaná verze bakalářské práce a verze elektronická nahraná do IS/STAG jsou totožné.

# OBSAH

<b>ÚVOD .....</b>	<b>8</b>
<b>I TEORETICKÁ ČÁST .....</b>	<b>10</b>
<b>1 SEBEVRAŽDA.....</b>	<b>11</b>
1.1 VYMEZENÍ POJMU SEBEVRAŽDA .....	11
1.2 HISTORIE SEBEVRAŽDY .....	12
1.3 SEBEVRAŽEDNÉ CHOVÁNÍ .....	19
1.4 PREVENCE SEBEVRAŽEDNÉHO JEDNÁNÍ .....	24
1.5 JAK SE CHOVAT K POTENCIÁLNÍMU SEBEVRAHOVI .....	25
<b>2 SOUČASNÉ ŘEŠENÍ ZÁSAHU NA DEMONSTRACI     ÚMYSLU SEBEVRAŽDY .....</b>	<b>28</b>
2.1 INTEGROVANÝ ZÁCHRANNÝ SYSTÉM – ZÁKLADNÍ SLOŽKY.....	28
2.1.1 Hasičský záchranný sbor ČR.....	31
2.1.2 Policie ČR .....	40
2.1.3 Zdravotnická záchranná služba ČR.....	43
2.2 INTEGROVANÝ ZÁCHRANNÝ SYSTÉM - OSTATNÍ SLOŽKY .....	45
<b>3 PROFESNÍ VZDĚLÁVÁNÍ PŘÍSLUŠNÍKŮ HZS ČR .....</b>	<b>46</b>
3.1 ODBORNÁ ZPŮSOBILOST .....	46
3.1.1 Kurzy k získání odborné způsobilosti.....	47
3.1.2 Specializační kurzy .....	54
3.2 PRAVIDELNÁ ODBORNÁ PŘÍPRAVA.....	55
<b>II PRAKTICKÁ ČÁST .....</b>	<b>56</b>
<b>4 PŘÍPADOVÁ STUDIE .....</b>	<b>57</b>
4.1 ZÁCHRANA OSOBY Z KOMÍNA V OBCI TOUŽIM .....	57
4.2 STUDIUM PEDAGOGICKÉ DOKUMENTACE.....	60
<b>5 ZÁVĚR.....</b>	<b>61</b>
<b>SEZNAM POUŽITÉ LITERATURY.....</b>	<b>62</b>
<b>SEZNAM POUŽITÝCH SYMBOLŮ A ZKRATEK.....</b>	<b>65</b>
<b>SEZNAM OBRÁZKŮ .....</b>	<b>66</b>
<b>SEZNAM GRAFŮ.....</b>	<b>67</b>
<b>SEZNAM TABULEK.....</b>	<b>68</b>

## ÚVOD

Sebevražda a sebevražedné chování provází lidstvo od nepaměti, a přesto stále nejsme schopni v některých případech toto jednání pochopit. Snad právě proto se sebevražda stala pro většinu společností tabu. V dnešní době, kdy jsou vynakládány spousty prostředků pro záchranu života a snad nikdy nebylo vynaloženo více úsilí pro záchranu osob, se sebevražda víc a víc jeví jako jednání, o kterém se ve slušné společnosti nemluví. Toto téma mne začalo zajímat zejména proto, že při výkonu svého povolání jsem se již několikrát zúčastnil zásahů na demonstrování úmyslu sebevraždy nebo vyproštění osoby, která spáchala dokonanou sebevraždu. Rozhodující vliv na výběr tématu mé bakalářské práce měl i vyslechnutý spor dvou příslušníků HZS ČR v kurzu k získání odborné způsobilosti. Spor mezi budoucími veliteli družstev se týkal dokonané sebevraždy skokem z výšky, kterou jeden z účastníků sporu zažil na vlastní oči, a bylo zřejmé, že tento zážitek v něm zanechal nesmazatelnou stopu, zatím co druhý zúčastněný se k této problematice vyjadřoval z určitým odstupem, možná až nadhledem a kolegu uklidňoval slovy: „Ber to tak, že on už se rozhodl a ty už pro něj nemůžeš nic udělat“. Tato diskuse se rozhořela právě z důvodu pohledu hasiče, který smrt „v přímém přenosu“ neviděl a traumatizovaného kolegu, který byl do případu zainteresován, tímto přístupem pohoršil. Po vyslechnutí tohoto rozhovoru mne tato problematika začala zajímat a kladl jsem si otázku: „Co je to za sílu, která přehluší i ten nejsilnější pud, který byl člověku dán, a to pud sebezáchovy?“ S ohledem na vzrůstající tendence suicidálního chování v dnešní době není od věci seznámit se s historií, vývojem a technikou dobrovolné smrti, následně i s momentálním řešením demonstrace úmyslu sebevraždy v záchranných složkách a v neposlední řadě s dostatečností přípravy příslušníků HZS ČR při řešení těchto případů. I hasič je jen a jen člověk, a protože při většině zásahů týkající se záchrany osob je zvyklý, že tyto osoby chtějí být zachráněny a mají tendenci spolupracovat, v případě úmyslu sebevražd je tomu právě naopak. Tato situace může hasiče natolik vyvést z rovnováhy, že výsledek záchranné akce může mít fatální následky. Proto jsem si vybral téma demonstrování úmyslu sebevraždy jako téma své bakalářské práce, neboť při zamyšlení se nad suicidálním chováním se ptám sám sebe: „Byl bys schopen vést konstruktivní rozhovor s osobou, která hodlá ukončit svou biodromální dráhu?“ Pravdivá odpověď zní asi takto: „Nejsem si jistý, o této problematice mám velice málo informací a na to, jako hasič, nejsem zvyklý.“ U zásahu jakéhokoliv druhu se vždy řídím podle toho,



co vidím, cítím a slyším, ale v tomto případě vidím pouze člověka, který se snaží nějakým způsobem vyrovnat se se svým životem.

## I. TEORETICKÁ ČÁST

# 1 SEBEVRAŽDA

## 1.1 Vymezení pojmu sebevražda

Je sebevražda řešením? Tuto otázku si kladli a kladou neustále již generace filosofů, sociologů, psychologů, psychiatrů a dalších odborníků, kteří se však nikdy nedokázali sjednotit ve svém názoru, zda je sebevražda aktem morálkou zapovězeným a odsouzenímhodným, nebo přijatelným, který případně morálka doporučuje. Obecně je dnes možné říci, že společnost je schopna sebevraždu kdykoliv odsoudit, protože je definována morální norma, která toto jednání zavrhuje. Důvodem může být také to, že se jedná o jediný akt, v němž selhala její autorita a kontrola. Sebevražda je zločinem urážky společnosti.<sup>1</sup>

Od 19. století se objevují první pokusy o vypracování teorie sebevraždy. První teorie vycházely z předpokladu, že sebevrazi jsou duševně nemocní lidé. Až zakladatel moderní sociologie Emile Durkheim koncem 19. století přichází s poznáním, že na život si mohou sáhnout i duševně zdraví lidé, a to z důvodů, které jsou známy pouze jim samotným. Sebevražda je činem člověka, jenž si sáhne na život ve stavu pomatenosti. Všichni kandidáti sebevraždy jsou pomatení. A sebevražda se stává čistě sociologickým jevem. V polovině 20. století je sebevražda akt, jímž si přivodí smrt člověk zcela při smyslech, který, ač by si mohl vybrat život, raději zemře, přestože k tomu není nucen žádnými etickými závazky. Vědci dnešní doby se spíše přiklánějí k názoru, že se jedná o jev psychosociální a rozdělují je podle povah. Tímto rozdělením se budu zabývat v pozdější kapitole.<sup>2</sup>

Světová zdravotnická organizace (WHO), která v globálním měřítku sleduje a studuje mechanismy sebevraždy, přijala v roce 1968 tuto definici: „*Sebevražděný čin je útok proti vlastní osobě s různým stupněm úmyslu zemřít. Sebevražda je sebezničující čin s fatálním výsledkem.*“<sup>3</sup>

Klinický psycholog Doc. PhDr. Josef Viewegh CSc. popisuje teorii sebevraždy následovně: *Za sebevraždu (suicidium) lze považovat „takový způsob autodestruktivního jednání, který zřetelně vyjadřuje vědomý úmysl jedince dobrovolně ukončit vlastní život*

---

<sup>1</sup> MONESTIER, Martin. *Dějiny sebevražd: dějiny, techniky a zvláštnosti dobrovolné smrti*. 1. vy. Praha: Dybbuk, 2003, 14 s. ISBN 8090300189.

<sup>2</sup> MONESTIER, Martin, ref. 1, s. 14

<sup>3</sup> MONESTIER, Martin, ref. 1, s. 14

*a cílevědomou snahu zvolit k tomu prostředky, u nichž je možno předpokládat, že k zániku vlastního života povedou“.*<sup>4</sup>

Tímto jsme se dostali od šilenců k racionálně uvažujícím lidem, proto považují za velice trefné označení sebevraždy, tak, jak ho popisuje M. Monestiér ve svém díle: „*Pojem sebevražda označuje jakékoli chování snažící se nalézt řešení existenčního problému tak, že si subjekt sáhne na život.*“<sup>5</sup> Z toho vyplývá, že musíme brát v úvahu rozdíl mezi sebevraždou a sebezabitím. Tato forma autodestrukce se může vyskytnout u psychicky nemocných osob, které se chtějí zabít z důvodu záchrany. Například psychotik ve svých halucinacích utíká před svými pronásledovateli a zabije se skokem z okna. Jeho úmysl nebyl se zabít, nýbrž zachránit se. V některých případech se může jednat také o demonstrativní sebevraždu, což můžeme považovat za volání o pomoc nebo vydírání svého okolí s určitým cílem, avšak shodou nešťastné náhody může dojít k sebezabití. Všechny tyto případy jsou ve statistikách uváděny jako sebevraždy.<sup>6</sup>

## 1.2 Historie sebevraždy

Každý člověk se může dostat na své cestě životem do vlivu potíží, které si sám vytvořil, sám se za ně soudí a sám se snaží nalézt východisko. Sebevražda je obrazem síly nebo slabosti s ohledem na náboženské, politické nebo společenské situace, které určují jejich existenci nebo smrt. Některé národy, které nemají Boha, sebevražedné jednání téměř neznají. *Protože se u přírodních a nevzdělaných národů sebevražda vůbec nevyskytuje,...*<sup>7</sup> Jedná se především o různé domorodé kmeny v Austrálii, taktéž u Zuniů v Novém Mexiku, u Nágů nebo Rengů v Indii se sebevraždy dá se říct nevyskytují.<sup>8</sup>

### Sebevražda v zaniklých náboženstvích

U jiných kmenů a národů jsou sebevraždy naopak velmi časté. Cílem je svět předků, kam je prostřednictvím smrti povolává Bůh, případně bohové. Toto jednání je známé například u sibiřských Kačmadalců, amerických indiánů kmenů Čejenů, Černonožců nebo Dogonů v Mali. Ve smrti vidí spíše metamorfózu než destrukci. Spousta společenství pokládá

---

<sup>4</sup> VIEWEGH, Josef. *Problém sebevraždy z pohledu psychologa*. Brno: Kolegium katolických lékařů, 1994, 2 s.

<sup>5</sup> MONESTIER, Martin, ref. 1, 14 s.

<sup>6</sup> VIEWEGH, Josef, ref. 4, 2 s.

<sup>7</sup> MASARYK, Tomáš Garrigue. *Sebevražda hromadným jevem společenským moderní osvěty*. 5. české vyd. Praha: Masarykův ústav AV ČR, 2002, 110 s.. ISBN 8086495132.

<sup>8</sup> MONESTIER, Martin, ref. 1, 307 s.

sebevraždu za pouhý přestup mezi životy. Ve Skandinávii byla přirozená smrt považována za projev slabosti, neboť smrt dobrovolná měla příklad v samotném bohu Odínovi. Tento národ věřil na nesmrtelnost duší a na šťastný budoucí život. Jeho vzoru následovala celá řada králů a po celá staletí byl uctíván též hromadnými sebevraždami jako vyvrcholení prohraných nebo i vyhraných bitev.<sup>9</sup>

Galové věřili v lepší budoucí život v keltském ráji a dobrovolnou smrt přijímali s radostí. Dalším důvodem k sebevraždám byl strach ze stárí, které většinou provází slabost a nemoc. *Keltové slibovali tedy obecně rajský život sebevrahům a nejhorší pohromu těm kdo zemřou stárím nebo nemocí.*<sup>10</sup>

### **Sebevražda v mytologii**

*Mezi bezpočtem pokusů a 109 případy dobrovolné násilné smrti, které jsme našli v řecké mytologii, je řada z nich skutečnou apoteózou.*<sup>11</sup> Z toho zjišťujeme, že v řecké mytologii byla sebevražda spíše oslavována, nežli by jedince, kteří ji provedli, společnost zatracovala. Vezměme Herkula, který se upálil na hoře Oité, aby si umožnil vstup mezi bohy na Olymp. Dalším příkladem může být Narcis, velmi krásný mladý muž, který když se chtěl napít z řeky a zahlédl svůj odraz na hladině, se do sebe zamiloval takovou silou, že se utopil v tůni ze zoufalství, že nemůže obejmout své druhé já. Bohové proměnili jeho tělo v květinu, která jeho jméno nese dodnes.<sup>12</sup>

### **Sebevražda ve starověku**

Trestní právo u těchto národů, ovšem ne ze stejných důvodů, dobrovolnou smrt jednou povolovalo, jindy zase zakazovalo. V případě, že byla sebevražda spáchána v době zákazu, nesměla být osoba řádně pochována, ale tělo bylo znetvořeno nebo spáleno a v některých částech Řecka nebyla ani předána zpráva rodině. Taktéž filozofické školy měly k sebevraždám různý přístup. Některé byly proti (ovšem v souladu s platným právem), jiné ji tolerovaly a další dokonce podporovaly touhu zemřít. U podporující skupiny docházelo čas od času k uvalení zákazu veřejného projevu jejich představitelů na veřejnosti z důvodu nárůstu nevídaného počtu sebevražd u jejich posluchačů. Obrovský nárůst sebevražd se

---

<sup>9</sup> MONESTIER, Martin, ref. 1, 307 s.

<sup>10</sup> MONESTIER, Martin, ref. 1, 328 s.

<sup>11</sup> MONESTIER, Martin, ref. 1, 316 s.

<sup>12</sup> MONESTIER, Martin, ref. 1, 316 s.

v římské říši objevuje na jejím sklonku, kdy se sebevražda stala nejlepší zábavou a smrt se stala všední záležitostí.

Počátky křesťanství provázely sebevraždy formou mučednictví, aby si zajistily vstup do ráje. Své utrpení viděli křesťané jenom jako krok ve své cestě k nebeskému ráji. V této době, kdy působil na lid vliv Říma se svou, řekl bych až neúctou k životu, docházelo k tomu, že i katolická církev kanonizovala světce, kteří odešli ze života vlastní rukou např. svatý František Serafinský. Až svatý Augustin, opírající se o Platónova Faidóna, kde se zmiňuje o hněvu bohů na sebevrahy z důvodu ztráty majetku a také ze šestého přikázání „Nezabiješ“.<sup>13</sup>

### **Sebevražda ve středověku**

K této vizi přihlíží církevní hodnostáři a mění názor až v šestém století a sebevražda je církevním právem považována za zločin. V tomto období dochází ke zmírnění počtu sebevražd mezi obyčejným obyvatelstvem, ale zvyšuje se u příslušníků církve samotné. Toto chování lze přičíst utrpení, které prožívali mniši za zdmi klášterů, kam se uchýlovali především ze strachu před nájezdy barbarských kmenů. V Rusku, Rakousku, Prusku a některých dalších zemích od 10. století byla církevní opatření provázena různými tresty, které měly sebevražednost snížit. Jednalo se například o konfiskaci majetku, prokletí sebevrahova domu, nabodnutí sebevraha na kůl a tažení ulicemi. Některé z nich přetrvávaly až do 19. století. Ve 12 a 13. století ožila sebevražedná mánie se vzpomínkou na starověk, a to ve všech vrstvách společnosti. Romány a básně z té doby vyprávějí o mnoha případech, kdy čest a láska dovedly hrdiny a dámy až k tomu, aby dobrovolně zemřeli.<sup>14</sup>

### **Sebevražda v novověku**

V 16. století došlo k uvolnění víry a renesanci filozofie, k probuzení věd a literatury a začali se objevovat spisovatelé, kteří se snažili církvi oponovat a sebevraždu ospravedlnit. K jejímu zrodu napomohlo studium římského práva a snaha napodobit ho. Sebevražd tak opět začalo přibývat, a to i přes to, že místem pro pohřbívání sebevrahů bývala rozcestí, křižovatky cest nebo hranice území či polí.<sup>15</sup> V tomto období, kdy byla sebevražda pojímána jako závažný delikt, byly na těle sebevraha posmrtně vykonány tresty, nebožtík nebyl pohřben rituálně, nýbrž byl zahrabán nebo spálen u šibenice.

---

<sup>13</sup> MONESTIER, Martin, ref. 1, 336 s.

<sup>14</sup> MONESTIER, Martin, ref. 1, 338 s.

<sup>15</sup> MONESTIER, Martin, ref. 1, 339 s.

U oběšenců se také prováděl takzvaný oslovský pohřeb, kdy nebyla odstraněna oprátka, ale po uložení do země se nechal asi tři stopy dlouhý konec provazu vyčnívat ze země. Tento způsob byl hojně využíván také v době, kdy Josef II. vydal nařízení o pohřbívání sebevrahů na hřbitovech. Pokud bylo tohoto nařízení uposlechnuto, bylo pro sebevrahy vyčleněno místo v odlehlé části u hřbitovní zdi.<sup>16</sup> 19. století významně poznamenal romantismus, který ze sebevraždy učinil neduh doby, vzdalující člověka od Boha. V této době byla nadále sebevražda hlavním zločinem proti náboženství. Každý křesťan si musel uvědomit, že chce-li se těšit věčné blaženosti, musí postoupit cestu peklem života až do konce. Ovšem na základě objevu psychoanalýzy se v odsuzování sebevražd objevila skulinka, když vyšel na svět pojem **nevědomí**. Na základě tohoto poznání byli nuceni teologové vypracovat novou definici člověka. Církev začala připouštět, že jedinec může podléhat podnětům, které neovládá.<sup>17</sup> Koncem 19. století se sebevraždami začínají zabývat pracovníci nové vědy – sociologie a z tohoto období začínají být známy první teorie sebevražd. Vznikají první odborné práce, jako příklad lze uvést dílo T. G. Masaryka „Sebevražda hromadným jevem společenským moderní osvěty“ vydané ve Vídni roku 1881. V tomto díle již autor pracuje se statistickými údaji, a tak začínáme mít k dispozici reálná čísla.

### **Moderní soudobá společnost a sebevraždy**

Na přelomu 19 a 20. století dochází k prudkému nárůstu sebevraždění v českých zemích. Vyvrcholením byl rok 1913. V období 1. světové války dochází k poklesu, ale po jejím skončení se čísla velmi rychle vrací na původní hodnoty. Nejvíce Čechů a Češek spáchalo sebevraždu v roce 1934, kdy zemí zmítala hospodářská krize. Nižších hodnot než mezi světovými válkami je pak dosaženo v období do roku 1951. Po tomto roce dochází opět k vzestupu ukazatelů a vrcholu dosahuje v období okupace vojsky Varšavské smlouvy a nástupu normalizace. Po té opět dochází k poklesu, který s drobnými výkyvy trvá do dnes. Nelze však opomenout počínající nárůst po roce 2007, který lze jednoznačně přičíst zhoršujícímu se sociálnímu klimatu, vzrůstající nezaměstnanosti, nejistotě zaměstnání a příjmů, zvláště pak u osob starších 50 let. V neposlední řadě k tomuto nárůstu případů přispívá i politická situace, morální stav společnosti a neúcta k pravdě. Nové statistické

---

<sup>16</sup> SOKOL, Petr. Trest, strach a neúcta. *Dějiny a současnost - kulturně historická revue* [online] 2008, č. 3. [cit. 2012-12-10] Dostupné z: <http://dejinyasoucastnost.cz/archiv/2008/3/trest-strach-a-neucta/>

<sup>17</sup> MONESTIER, Martin, ref. 1, 341-342 s.

údaje ČSÚ ukazují stupňující se hodnoty sebevražd v posledních letech.<sup>18</sup> Zatím, co v roce 2007 bylo spácháno 1375 sebevražd, v roce 2011 to bylo už 1589 dokonaných sebevražd. „Ne snad úplně bezvýchodnost, ale pokles víry v to, že by se poměry mohly změnit k lepšímu“ přiblížil důvody V. Kebza, vedoucí oddělení psychosociálních determinant SZÚ.<sup>19</sup>

Graf č. 1: Počet sebevražd 1876 až 2010



Zdroj: <http://www.czso.cz/>

### Metody a typy sebevražd

Roku 1965 provedla Světová zdravotnická organizace řadu studií prostředků používaných sebevrahy a výsledkem je 83 různých způsobů sebevraždy. V naší republice patří mezi nejrozšířenější oběšení (zhruba 60%), následuje použití střelné zbraně (asi 10%), otrava v 10% případů, skok z výšky v 9%. Zbývajících 11% je provedeno ostrým předmětem, utopením, skokem pod vlak nebo automobil, případně havárie automobilu.<sup>20</sup> Počet sebevražd na železnici prudce stoupá, jak oznámila Drážní inspekce. V roce 2010

<sup>18</sup> Český statistický úřad [online]. ČZSO, ©2013 [cit. 2012-01-19]. Dostupné z: [//www.czso.cz/](http://www.czso.cz/)

<sup>19</sup> Přibývá sebevražd, je za tím prý krize, růst daní, hádky politiků. *Magazín české noviny* [online] 9. říjen 2012, [cit. 2012-12-13], ISSN: 1213-5003. Dostupné z: <http://magazin.ceskenoviny.cz/zpravy/pribyva-sebevrazd-je-za-tim-pry-krize-rust-dani-hadky-politiku/850450>

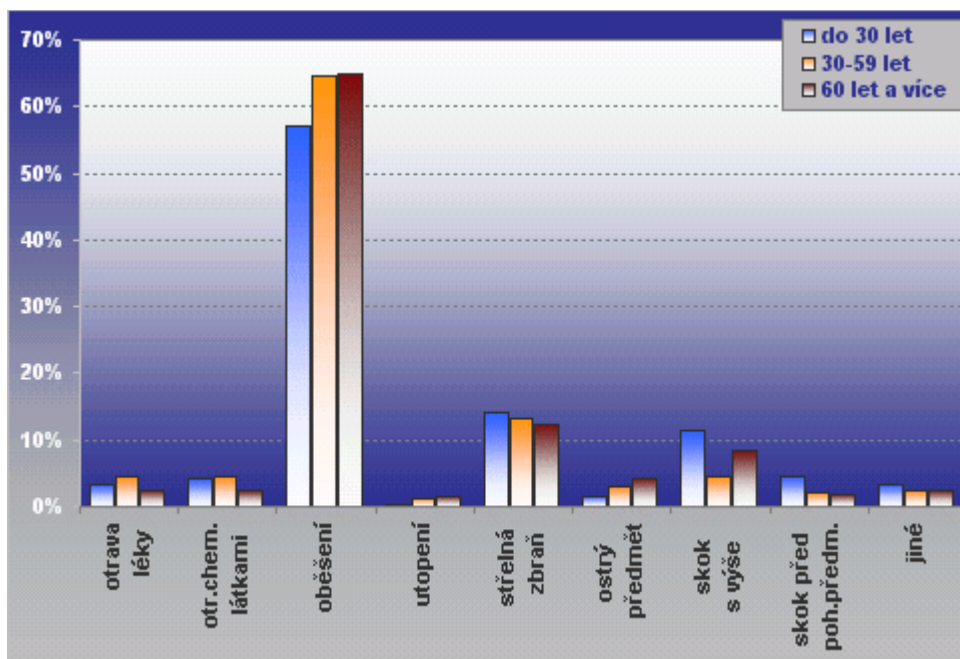
<sup>20</sup> Český statistický úřad [online]. ČZSO, ©2013 [cit. 2012-01-19]. Dostupné z: [//www.czso.cz/](http://www.czso.cz/)



evidovala 34 případů střetu osoby s vlakem prokazatelně se sebevražedným úmyslem, v roce 2011 již bylo případů 99, což je nárůst téměř o 200%.<sup>21</sup>

Co se týče způsobu provedení sebevraždy, jsou patrné rozdíly mezi pohlavím. Muži volí radikální řešení jako oběšení, skok z výšky nebo střelnou zbraň, a to až 3x častěji než ženy.

Graf č. 2: Sebevraždy podle provedení a věku, muži, ČR, 2000-2004



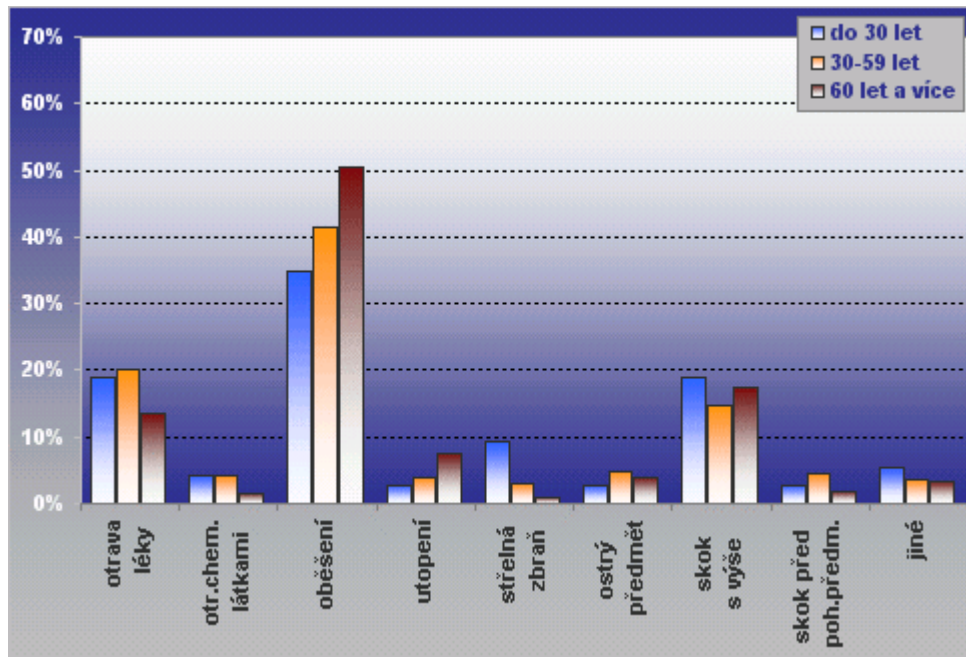
Zdroj: <http://www.demografie.info/>

U žen je na první pozici také oběšení, avšak z následujícího grafu je patrné, že ženy volí méně drastické prostředky. Nižší fatalita sebevražedného jednání žen souvisí s psychologickými a sociálními faktory a s rozdílným přístupem k násilným metodám. To vyplývá z daných možností, neboť muži mají ke střelným zbraním jiný vztah než ženy, a také snadnější přístup. U žen se vyskytují dvakrát častěji nedokonané sebevražedné pokusy než u mužů. Ti naopak díky větší agresivitě a menší ochotě komunikovat o svých problémech, jsou čtyřikrát častěji „úspěšní“ v dokonané sebevraždě.<sup>22</sup>

<sup>21</sup> DRÁPAL, Martin. Sebevražd na kolejích opět přibýlo. *Drážní inspekce* [online]. 8. duben 2013, [cit. 2013-04-10]. Dostupné z: <http://www.dicr.cz/sebevrazd-na-kolejich-opet-pribylo>

<sup>22</sup> DAŇKOVÁ, Šárka. Analýza: Metody používané při sebevražedném jednání. *Demografie: demografické informace, analýzy a komentáře* [online]. 15 leden 2006, [cit. 2013-02-05], ISSN 1801-2914. Dostupné z: [http://www.demografie.info/?cz\\_detail\\_c\\_lanku&artcIID=246](http://www.demografie.info/?cz_detail_c_lanku&artcIID=246)

Graf č. 3: Sebevraždy podle provedení a věku, ženy, ČR, 2000-2004



Zdroj: <http://www.demografie.info/>

### Klasické dělení sebevražd

- Bilanční (plánovaná) sebevražda, podle některých názorů ta jediná „pravá“ sebevražda. K té dochází z důvodů velké neutuchající bolesti nebo velké životní prohry. Páchají ji především střízlivě uvažující osoby na základě zhodnocení dosavadního života, jehož závěrem je, že mínusy a plusy nejsou v rovnováze, ale plusů je méně nebo úplně chybí a další život tak postrádá smysl. Někdy je možné při včasné odhalení těmto osobám pomoci odbornou léčbou, ovšem v případě utvrzení se dotyčného o zbytečnosti dalšího žití se v případě nezdařeného pokusu dostavuje recidiva, často i několikanásobná.
- Impulzivní sebevražda. Jedná se o zkratkovitou reakci na nějakou náhlou událost. Dá se to přirovnat k pověstné poslední kapce. Dojde-li k včasnému odhalení suicidivního chování, nebo se osobu podaří zachránit, je předpoklad, že se brzy uzdraví a opět se vrhne do života a radostí s ním spojených. Jako příklad lze uvést u dětí například špatné vysvědčení, u dospělých úmrtí partnera.
- Demonstrační (předstíraná) sebevražda je jednání, jehož cílem není samotné zabití, nýbrž volání o pomoc, nebo snaha o vydírání.
- Sebevražedný pokus je jednání, kdy dotyčný svůj úmysl zemřít přehodnotí, nebo mu někdo v dokonání sebevraždy zabrání.

- Sebezabití .Jedná se o smrt vlastním přičiněním, ale bez předchozího úmyslu.

Předpokládá se, že počet nedokonaných (demonstračních) sebevražd a sebevražedných pokusů je asi 5x vyšší, než sebevražd dokonaných.<sup>23</sup>

### Dělení podle množství angažovaných osob

- Párová sebevražda je společné suicidium osob, žijících ve svazku, po vzájemné dohodě.
- Rozšířenou sebevraždu spáchá ten, kdo vezme někoho s sebou, velmi často to bývá matka, která předávkuje sebe i děti, aby nezůstaly samy.
- Hromadná sebevražda je obdoba sebevraždy rozšířené, ale jedná se o větší počet osob. Často se vyskytuje v sektách a různých hnutích, kde je samozvaný mesiáš, který svým kázáním sektářům „vymývá“ mozky a po získání jejich hmotných statků je vyprovokuje k sebevraždě.<sup>24</sup>

### Dělení podle původu motivu

- Sebevražda biická může jít o východisko z neřešitelného problému. Jedná se o typ provedený v normálním duševním stavu, vycházející z reality. Mezi tyto patří vážná nemoc, finanční potíže a jiné.
- Sebevražda patická je provedena, dojde-li k chybnému vyhodnocení reálné situace na základě přítomné psychopatologie, např. již dříve zmíněné halucinace.<sup>25</sup>

## 1.3 Sebevražedné chování

Na sebevražednosti se podílí řada faktorů. Závisí na psychickém stavu člověka, jeho věku, sociální situaci, ve které se nachází. Nejde o to, zda je dobrá nebo špatná, ale spíše, zda se nezhoršuje, neboť lidé špatně snášejí zhoršující se situace, které se jim nedaří řešit. Podstatnou roli hraje samota a absence blízkých přátel, schází možnost komunikace z rodinnými příslušníky. Zážitek nedávné nepříznivé životní události spojené se ztrátou blízké osoby – rozchod, rozvod, úmrtí rodinného příslušníka. Pocit osamění prohlubuje

---

<sup>23</sup> PETERKOVÁ, Michaela. Typy sebevražd. *Psychoweb.cz* [online] ©2008-2012, [cit. 2013-02-05]. Dostupné z: <http://www.sebevrazda.psychoweb.cz/3/typy-sebevrazd>

<sup>24</sup> PETERKOVÁ, Michaela. Typy sebevražd. *Psychoweb.cz* [online] ©2008-2012, [cit. 2013-02-05]. Dostupné z: <http://www.sebevrazda.psychoweb.cz/3/typy-sebevrazd>

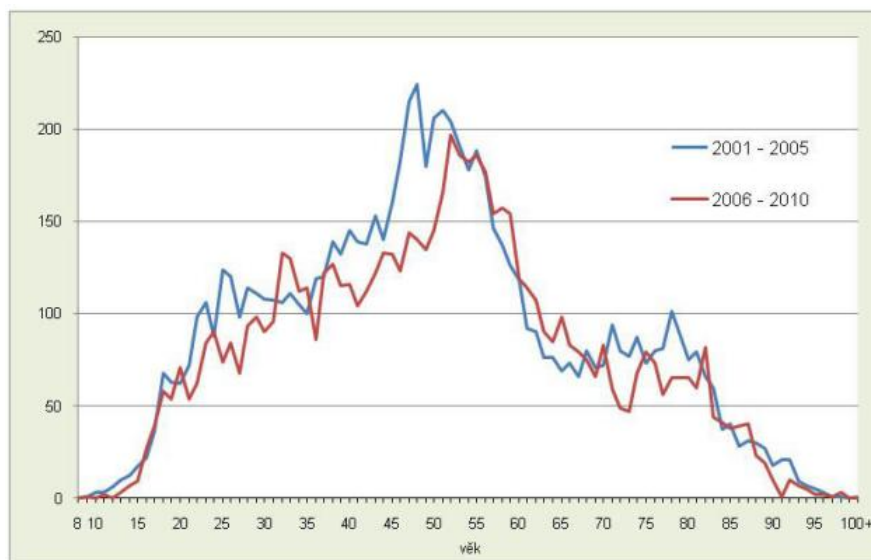
<sup>25</sup> PETERKOVÁ, Michaela. Typy sebevražd. *Psychoweb.cz* [online] ©2008-2012, [cit. 2013-00-05]. Dostupné z: <http://www.sebevrazda.psychoweb.cz/3/typy-sebevrazd>

beznaděj, a to může vyústit až v sebevražedné chování. V nemalé míře se na sebevražedném chování podílí bolestivé nebo život ohrožující onemocnění. Sám jsem znal kolegu hasiče, který spáchal sebevraždu z důvodu recidivy onkologického onemocnění. Ač sám byl odborníkem na vyprošťování zraněných osob z havarovaných vozidel a při této činnosti byl neustále v kontaktu s lidmi, kterým poskytoval pomoc ve strastiplné situaci, sám návrat rakoviny neunesl. Depresivní onemocnění, nejčastěji spojovaná se sebevraždou je bipolární deprese. Nelze opomenout vliv světla, spousta lidí je na nedostatek světla velmi citlivá a může u nich docházet k prohlubování depresí. Požití alkoholu, ať již v dávce omezující soudnost nebo na „kuráž“ zvyšuje letalitu sebevražedného jednání. Zvláště pak u osob trpícími poruchami emotivity, kde je rovněž častá komorbidita abúzu alkoholu. To stejné platí, především u mladších generací a jejich vztahu k psychotropním látkám. Osobní zkušenost se sebevrahy „skokany,“ na jejichž záchraně jsem se podílel, je právě taková, že všichni byli pod vlivem alkoholu, případně dalších omamných látek. Mezi další spouštěče suicidálního jednání můžeme zařadit beznaděj, dlouhodobou nezaměstnanost, kdy se jedinci zdá, že společnost se na něj dívá jako na parazita. Osamocené osoby, které přišly o práci, o byt, nejsou schopny platit složenky, vidí svou situaci jako beznadějnou a stávají se ohroženými takzvanou bilanční sebevraždou. Ztráta společenského statusu, kdy muž získá dobře ohodnocenou práci, najde si partnerku, na hypotéku začne stavět dům, všechno výborně vychází a najednou krach, z nějakého důvodu přichází o zaměstnání, následuje rozchod s partnerkou a zůstává mu pouze nedokončená stavba a dluhy někdy i na desítky let. Nevidí žádné východisko. Porovnává, jaký by chtěl být a jaký reálně je, porovnává se s bývalými kolegy, se svým okolím. Právě toto má bezesporu vliv na sebevražednost. Člověk žijící v komunitě, která je na tom sociálně stejně špatně jako on, snáší svoji situaci daleko líp. Dnešní doba se ovšem ukazuje jako období osamocených osob, neboť solidarita mezi lidmi mizí, společnost je v rozkladu, mladí lidé čím dál častěji žijí „singl“, již více jak polovina narozených prvorozených dětí vzešla z nesezdaných párů. V nemalé míře se na tomto chování podílí domácí násilí, kdy se oběť stydí požádat okolí o pomoc a dále již není schopna snášet další strádání. U mladistvých jsou to především školní neúspěchy a nešvar dnešní doby zvaný šikana. I toto můžeme pokládat za vliv společnosti na sebevražednost.

Jako určitou brzdu sebevraždnosti můžeme považovat náboženství a odpovědnost za někoho, důvod proč zůstat na živu, například výchova dětí.<sup>26</sup>

Za nejvýznačnější demografický vzorec sebevraždnosti lze považovat věk, pohlaví a místo trvalého pobytu. Počet sebevražd je podle věku rozložen velmi nerovnoměrně. Patrné je zvyšování jejich počtu se stoupajícím věkem, a to až k maximu, které bylo v souhrnu za sledované období v letech 2006 – 2010, ve věku 52 roků pro obě pohlaví. Jak vidíme na grafu celková závislost věku a počtu sebevražd se s drobnými odchylkami nemění a uvedený trend je patrný i v porovnání s předchozím sledovaným obdobím. Maximálních hodnot je dosaženo ve věku 47 až 56 let.<sup>27</sup>

**Graf č. 4: Počet sebevražd podle věku**



Zdroj: <http://www.czso.cz/>

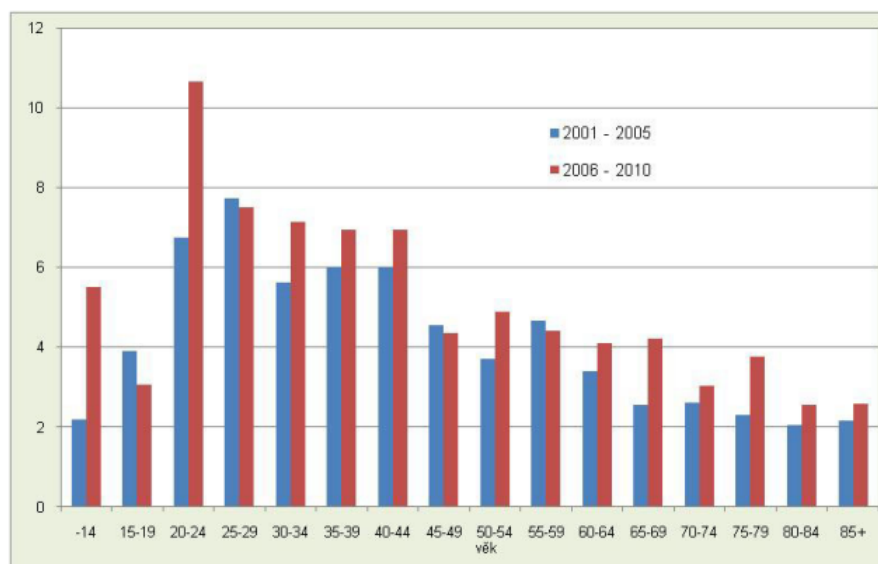
Počet sebevražd podle pohlaví se diametrálně liší. Na každou sebevraždu ženy ve všech věkových skupinách připadá více sebevražd mužů a to hned několikanásobně. Jak bylo již dříve zmíněno, je to zapříčiněno tím, že muži díky způsobu provedení suicidálního pokusu jsou daleko úspěšnější než ženy. V dlouhodobém srovnávání je vývoj u obou pohlaví většinou obdobný; období vzestupu, stagnace či poklesu jsou obdobná, nebo se liší

<sup>26</sup> DAŇKOVÁ, Šárka. Analýza: Motivace sebevraždného jednání. *Demografie: demografické informace, analýzy a komentáře* [online]. 2006, [cit. 2013-02-06], ISSN 1801-2914. Dostupné z: [http://www.demografie.info/?cz\\_detail\\_clanku=&artclID=516](http://www.demografie.info/?cz_detail_clanku=&artclID=516)

<sup>27</sup> Český statistický úřad [online]. ČZSO, ©2013 [cit. 2013-02-07]. Dostupné z: <http://www.czso.cz/>

jen mírně. V posledním období byl však, tak jako za většinu sledovaného období, pokles počtu sebevražd u žen výraznější než u mužů, takže se stále zvětšuje podíl mužů na zemřelých sebevraždou celkem.<sup>28</sup>

**Graf č. 5 Počet sebevražd mužů na jednu sebevraždu ženy podle věku**



Zdroj: <http://www.czso.cz/>

**Tabulka č. 1: Sebevraždy v pětiletých obdobích podle pohlaví**

Období	Počet		Průměrný roční počet na 100 tis. obyvatel		Index (předchozí období = 100 %)		Podíl na celku v %		Počet sebevražd mužů na 1 seb.ženy
	muži	ženy	muži	ženy	muži	ženy	muži	ženy	
1946 - 1950	7 002	3 229	33,0	14,4	x	x	68,4	31,6	2,2
1951 - 1955	7 419	3 246	33,1	13,7	106,0	100,5	69,6	30,4	2,3
1956 - 1960	8 325	3 708	35,7	15,1	112,2	114,2	69,2	30,8	2,2
1961 - 1965	8 286	3 811	35,3	15,3	99,5	102,8	68,5	31,5	2,2
1966 - 1970	9 465	4 191	39,6	16,5	114,2	110,0	69,3	30,7	2,3
1971 - 1975	9 027	3 842	37,5	15,0	95,4	91,7	70,1	29,9	2,3
1976 - 1980	8 003	3 418	32,2	13,0	88,7	89,0	70,1	29,9	2,3
1981 - 1985	7 711	3 098	30,8	11,7	96,4	90,6	71,3	28,7	2,5
1986 - 1990	7 080	2 894	28,2	10,9	91,8	93,4	71,0	29,0	2,4
1991 - 1995	6 915	2 502	27,6	9,4	97,7	86,5	73,4	26,6	2,8
1996 - 2000	6 368	1 738	25,4	6,6	92,1	69,5	78,6	21,4	3,7
2001 - 2005	6 433	1 590	25,9	6,1	101,0	91,4	80,2	19,8	4,0
2006 - 2010	5 887	1 233	23,1	4,6	91,5	77,5	82,7	17,3	4,8

Zdroj: <http://www.czso.cz/>

Sebevražednost má odlišnou úroveň rovněž z územního pohledu. Podle sledování Českého statistického úřadu se sebevražednost v krajích, až na nepočtené a zároveň nevelké

<sup>28</sup> Český statistický úřad [online]. ČZSO, ©2013 [cit. 2013-02-07]. Dostupné z: [//www.czso.cz/](http://www.czso.cz/)

výjimky nemění. Ze získaných údajů vyplývá, že mezi kraje s nejnižší sebevraždností stále patří Vysočina, Jihomoravský kraj a hlavní město Praha. Naopak území se zvýšenou sebevraždností zůstává v krajích Plzeňském, Zlínském a Karlovarském. Nejvyšší úroveň je v kraji Olomouckém. Obecně lze tedy říci, že na Moravě je sebevražd méně než v Čechách. Navzdory tomu se však mezi okresy s nejvyšší sebevraždností nachází právě pět okresů připadajících na Moravu.<sup>29</sup>

*Tabulka č. 2: Okresy s nejnižší a nejvyšší sebevraždností*

Nejmenší sebevraždnost		Největší sebevraždnost	
Brno-venkov	9,1	Tachov	23,0
Pelhřimov	9,3	Jeseník	21,7
Chrudim	9,8	Děčín	18,4
Znojmo	9,9	Teplice	18,2
Jihlava	10,2	Šumperk	17,7
Žďár nad Sázavou	10,3	Vsetín	17,6
Brno-město	10,7	Prostějov	17,5
Třebíč	10,7	Domažlice	17,0
Praha-západ	10,8	Bruntál	16,9
Opava	10,8	Hodonín	16,8

Zdroj: <http://www.czso.cz/>

Sebevražedné chování v sobě zahrnuje tři stupně postupu a to suicidální úvahy, sebevražedný plán a v závěru sebevražedný pokus. Preventivní zásahy by měly směřovat do raných stádií sebevražedného jednání, v tomto období je ještě postižený lépe sklonitelný, než v případech, kdy po souboji plusů a minusů dojde k rozhodnutí a sestavení suicidálního plánu. Po dosažení tohoto stádia se paradoxně uklidní a výsledný efekt je nejen tragedií, ale pro řadu zúčastněných – bez znalosti tohoto vývoje – nepochopitelným činem.<sup>30</sup>

<sup>29</sup> Český statistický úřad [online]. ČZSO, ©2013 [cit. 2013-02-07]. Dostupné z: [//www.czso.cz/](http://www.czso.cz/)

<sup>30</sup> Český statistický úřad [online]. ČZSO, ©2013 [cit. 2013-02-07]. Dostupné z: [//www.czso.cz/](http://www.czso.cz/)

## 1.4 Prevence sebevražedného jednání

Pokud jde o prevenci sebevražedného jednání, rozpoznáváme tři úrovně:

- Všeobecná prevence - zahrnuje kromě vytváření příznivého klimatu pro nízko prahový přístup k odborníkům nejen při somatických, ale i psychosociálních problémech, neboť spousta ohrožených jedinců se obává přímého kontaktu s psychiatrem nebo psychologem z důvodu získání nálepky „blázna“. Prevence zahrnuje také snížení dostupnosti prostředků, kterými lze sebevraždy spáchat. Nejznámějšími příklady jsou prudký pokles počtu sebevražd provedených přetnutím krčních tepen břitvou po zavedení holicích strojků s žiletkami. Po omezení výroby barbiturátů prakticky vymizely letální intoxikace těmito přípravky.<sup>31</sup> Nejčerstvějším příkladem může být Nuselský most, jenž má na svědomí více jak 300 životů. V devadesátých letech byl most vybaven 2,7 metru vysokou zábranou z ocelového pletiva, ta se ovšem ukázala jako neúčinná a tak byla v roce 2007 doplněna o metr široké kovové pásy, které jsou kluzké a bez zachytných bodů. Tím bylo sebevrahům zabráněno v možnosti dostat se za bezpečnostní prvek a skočit. Od té doby nebyl na mostě zaznamenán ani jeden zmařený život.<sup>32</sup> MUDr. Radkin Honzák, CSc. poukazuje na možnost omezit využití střelných zbraní, které hrají úlohu především v rozšířených sebevražedných, v tom, že každý zájemce o zbrojní pas musí projít prohlídkou u praktického lékaře, a v případě sebemenších pochyb o žadateli si může lékař vyžádat doplňkové psychologické vyšetření.
- Selektivní prevence je zaměřena především na potenciálně rizikové osoby, jimiž jsou na prvním místě psychiatričtí pacienti, osoby s abúzem alkoholu a drog, pacienti s čerstvě diagnostikovanou závažnou somatickou chorobou, pacienti s předchozím sebevražedným jednáním, bezdomovci, klienti různých sociálních institucí, propuštění vězni a další sociálně vyloučené osoby. U nich je třeba cíleně pátrat po suicidálních intencích či plánech.

---

<sup>31</sup> HONZÁK, Radkin. Problematika sebevražednosti v ordinaci praktického lékaře. *Radkin.estranky* [online]. 16. března 2009, [cit. 2013-02-07]. Dostupné z: <http://www.radkin.estranky.cz/clanky/sebevrazedne-riziko.html>

<sup>32</sup> NĚMCOVÁ, Barbora. Nuselský most má už rok lepší zábrany. Odhodlaní sebevrazi se zabijí jinde. *Idnes* [online]. 15. srpna 2008, [cit. 2013-02-09]. Dostupné z: [http://zpravy.idnes.cz/nuselsky-most-ma-uz-rok-lepsi-zabrany-odhodlani-sebevrazi-se-zabiji-jinde-1r3-/domaci.aspx?c=A080815\\_132019\\_domaci\\_ban](http://zpravy.idnes.cz/nuselsky-most-ma-uz-rok-lepsi-zabrany-odhodlani-sebevrazi-se-zabiji-jinde-1r3-/domaci.aspx?c=A080815_132019_domaci_ban)



- Indikovaná prevence přichází v úvahu u osob, u kterých se již sebevražedné jednání projevilo, nebo projevuje opakovaně. Dále u osob s diagnostikovanou psychiatrickou poruchou, největší riziko představují bipolární porucha, deprese, schizofrenie, emočně nestabilní poruchy osobnosti. Další skupinou osob jsou například gambleři, dlouhodobě nezaměstnaní, osoby s exekucí, lidé často měnící adresy nebo opakovaně vyhledávající noclehárny Armády spásy a podobných institucí.<sup>33</sup>

## 1.5 Jak se chovat k potenciálnímu sebevrahovi

Když už se setkáme s člověkem, který chce spáchat sebevraždu, měli bychom v první řadě zachovat klid a zavolat o pomoc na některou z národních čísel tísňového volání (150, 155 nebo 158). Posléze se snažíme navázat s dotyčným kontakt, ovšem s ohledem na vlastní bezpečnost. Snažíme se o udržení kontaktu po co nejdelší dobu a zapříst rozhovor na téma, které je pro danou osobu důležité. Dodržovat pravidlo optimální komunikace, kdy verbální (slovní) komunikace, paraverbální (mimoslovní) komunikace a neverbální (řeč těla) komunikace jsou v souladu, to znamená, aby naše mimoslovní chování a tón odpovídaly obsahu řeči. Pak bude naše vystupování vypadat důvěryhodně. Když se nám podaří danou osobu vyprovokovat k rozhovoru o jeho problému, je nutné dávat najevo trpělivost, nespěchat, neskákat do řeči a nenaléhat. Je dobré projevovat zájem, vnímavost a snažit se vžít do situace, která jej vedla k takovému rozhodnutí. Být empatický, což označuje schopnost vcítit se do druhého, a dívat se na věc jeho očima. Chybou by ovšem bylo dotyčného přesvědčovat o tom, že víte, co teď zažívá. Verbálně i neverbálně ho povzbuzovat k hovoru. Důležité je i zacházení s tichem, umět mlčet, dělat přestávky, když je to nutné. Pružně reagovat, například když postižený řekne „Nemyslete, že mi to rozmluvíte“, odpovědět „To je v pohodě, mně jen zajímá váš příběh“. Na základě zjištěných poznatků se snažit o povzbuzení v této nelehké situaci.<sup>34</sup>

Výroky, které vám mohou při komunikaci s tímto člověkem pomoci:

- Je mi líto, co se stalo.
- Musí to pro vás být velmi obtížné.

---

<sup>33</sup> HONZÁK, Radkin. Problematika sebevražednosti v ordinaci praktického lékaře. *Radkin.estranky* [online] 16. března 2009, [cit. 2013-02-07]. Dostupné z: <http://www.radkin.estranky.cz/clanky/sebevrazedne-riziko.html>

<sup>34</sup> VYMĚTAL, Štěpán. *Krizová komunikace a komunikace rizika*. Vyd. 1. Praha: Grada, 2009, 88-96 s. ISBN 9788024725109.

- Neumím si vůbec představit, jak těžké to pro vás musí být.
- To je v pořádku, každý by měl v takovéto situaci mnoho emocí.
- Jsou tyto možnosti řešení, je na vás, pro kterou se rozhodnete.<sup>35</sup>

Antisucidální smlouva, kterou postiženému člověku může nabídnout doslova každý, vyžaduje jednoznačný slib, že ohrožený člověk nepodnikne žádné kroky k ukončení života.

Výroky, kterých bychom se měly vyvarovat:

- Chápu, jak se cítíte.
- Všechno bude v pořádku
- Uklidněte se!
- Já bych na vašem místě udělal toto...
- Čas zahojí všechny rány.
- Mohlo to být mnohem horší.
- Takto byste to neměl cítit.
- Prvoplánově ho od sebevraždy odrazovat.
- Život jste si nedal, nemáte právo si ho vzít.
- Provokovat výčitky svědomí
- Povzbuzovat k dokonání sebevraždy.<sup>36</sup>

I když se podaří suicidanta od zamýšleného činu odradit, v každém případě je nutné vyčkat do příjezdu záchranných složek a tuto osobu jim předat. U každé osoby, která chtěla spáchat sebevraždu, je nutné psychiatrické vyšetření, stanovení diagnózy a následně zahájit léčbu. Protože mezi lidmi koluje okolo sebevraždy spousta mýtů, které mohou být ve svých důsledcích pro ohrožené osoby zcela destruktivní, uvádí MUDr. R. Honzák, CSc alespoň čtyři z nich, které považuje za nejzhoubnější :

**Mýtus č. 1: Člověk, který o sebevraždě mluví, si nikdy nic neudělá. Není pravda!**

Každý, kdo tímto způsobem signalizuje své úmysly, v 60 % něco sebedestruktivního podnikne. Může se jednat jen o demonstraci, která ovšem může vyjít. V tomto případě neplatí ono známé „Pes, který štěká, nekouše“

---

<sup>35</sup> VYMĚTAL, Štěpán. ref. 34, 98s.

<sup>36</sup> VYMĚTAL, Štěpán. ref. 34, 97-98 s.

**Mýtus č. 2: Mluvit s ohroženým jedincem o jeho sebevražedných úmyslech znamená uspíšit je. Není pravda!**

Rozhovor o plánované sebevraždě pomáhá otevřít postiženému perspektivy, o nichž sám, uzavřený v zaškrucující spirále sebedestruktivních myšlenek, nebude uvažovat. Nepředpojaté přijetí člověka, který má pocit, že se dostal do slepé uličky, dokáže tuto uličku zprůchodnit.

**Mýtus č. 3: Když to jednou zkusil, přišť si to již rozmyslí. Není pravda!**

Jestliže člověk jednou vykročil za tabuizovanou hranici smrti, udělá příští pokus daleko snadněji. Více než 20 % pacientů, kteří se o suicidium pokusili, do jednoho roku svůj čin zopakují. S každým dalším pokusem se zvyšuje možnost úspěchu.

**Mýtus č. 4: Když se jednou pro sebevraždu rozhodl, normální člověk (míněno laik) mu to nerozmluví. Není pravda!**

V psychoterapeutické situaci, a tou presuicidální problematika pro kohokoli z pomáhajících skutečně je v plném významu tohoto pojmu, je nosným prvkem autentický vztah člověka k člověku, nikoli psychoterapeutické techniky a figle.<sup>37</sup>

---

<sup>37</sup> HONZÁK, Radkin. Problematika sebevražednosti v ordinaci praktického lékaře. *Radkin.estranky* [online] 16. březen 2009, [cit. 2013-02-07]. Dostupné z: <http://www.radkin.estranky.cz/clanky/sebevrazedne-riziko.html>

## 2 SOUČASNÉ ŘEŠENÍ ZÁSAHU NA DEMONSTRACI ÚMYSLU SEBEVRAŽDY

### 2.1 Integrovaný záchranný systém – základní složky

Integrovaný záchranný systém vznikl z potřeby každodenní činnosti záchranářů, zejména při řešení složitých situací u zásahů, kdy je nutné organizovat společnou činnost všech, kteří jsou schopni svými silami, prostředky, kompetencemi, nebo jinými možnostmi, přispět k záchraně osob, zvířat, majetku, nebo životního prostředí. Jedná se o systém spolupráce a koordinace složek, orgánů státní správy a samosprávy, fyzických a právnických osob při společném provádění záchranných a likvidačních prací, a to tak, aby nebyl opomenut nikdo, kdo pomoci může, a aby si vzájemně nepřekáželi.<sup>38</sup>

Za mimořádnou událost považujeme škodlivé působení sil a jevů vyvolaných činnostmi člověka, přírodními vlivy, ale i havárie, které ohrožují život, zdraví, majetek, nebo životní prostředí a vyžadují provedení záchranných a likvidačních prací. V případě, že je nutné záchranné a likvidační práce provádět dvěma a více složkami současně, využíváme k tomu v České republice právě již výše zmíněný integrovaný záchranný systém. Je to označení pro koordinovaný postup těchto složek při společném zásahu.<sup>39</sup> Z toho tedy vyplývá, že se nejedná o žádnou instituci, úřad, sbor, organizaci ani právnickou osobu. Integrovaný záchranný systém je skutečně systém práce s nástroji, spolupráce a modelové postupy součinnosti (typovými činnostmi) a je součástí systému zajištění vnitřní bezpečnosti státu. Integrovaný záchranný systém vznikl na základě ustanovení Ústavy ČR, respektive z ústavního zákona o bezpečnosti České republiky (Ústavní zákon č. 110/1998 Sb.). Působnost v oblasti IZS je kompetenčním zákonem (Zákon č. 2/1969 Sb.) svěřena Ministerstvu vnitra ČR, které je tak gestorem právní úpravy IZS. Celá oblast IZS je zastřešena zákonem o IZS, (zákon číslo 239/2000 Sb.). O integrovaném záchranném systému a změně některých zákonů, ve znění pozdějších předpisů. Jeho dvěma prováděcími vyhláškami, (vyhláškou č. 328/2001 Sb., o některých podrobnostech integrovaného záchranného systému, ve znění vyhlášky číslo 429/2003 Sb., a vyhláškou číslo 380/2002 Sb., k přípravě a provádění úkolů ochrany obyvatelstva). Prováděcím nařízením vlády ČR číslo 463/2000 Sb., o stanovení pravidel zapojování do mezinárodních

---

<sup>38</sup> ŠENOVSKEJ, Michail, ADAMEC, Vilém a HANUŠKA, Zdeněk. *Integrovaný záchranný systém*. 1. vyd. Ostrava: Sdružení požárního a bezpečnostního inženýrství, 2005, 1 s. ISBN 80-86634-65-5.

<sup>39</sup> ŠENOVSKEJ, Michail, ADAMEC, Vilém a HANUŠKA, Zdeněk, ref. 38, 5s.

operací, poskytování a přijímání humanitární pomoci a náhrada výdajů vynakládaných právníckými osobami a podnikajícími fyzickými osobami na ochranu obyvatelstva, ve znění nařízení vlády číslo 527/2002 Sb.<sup>40</sup>

Jako příklad použití integrovaného záchranného systému v praxi můžeme použít třeba demonstrování úmyslu sebevraždy. Za mimořádnou událost považujeme přijetí oznámení některé ze složek IZS, že osoba demonstruje úmysl sebevraždy a hrozí reálné nebezpečí, že dojde ke zranění, nebo usmrcení této osoby. Případně hrozí nebezpečí poranění, poškození majetku i jiných nezúčastněných osob, z důvodu způsobu provedení pokusu o sebevraždu výběrem místa (např. skok z výškové budovy), použitím věci nebo zařízení (např. zdroje energie – plynu, elektřiny, hořlavé nebo jinak nebezpečné chemické látky). Osoba, která disponuje popřípadě i střelnou zbraní, případně pyrotechnickým materiálem a otevřeně oznamuje svůj úmysl spáchat rozšířenou sebevraždu. Taková MU je charakteristická především samotnou suicidální intervencí, kterou má provádět pouze vyškolený odborník a se kterým musí být konzultována jakákoli činnost ostatních zasahujících složek.<sup>41</sup>

Nasazení složek IZS probíhá výběrem vhodných složek IZS z poplachového plánu IZS, které ovládají určitou činnost a jsou pro ni vybaveni. Poplachové plány IZS jsou uloženy na příslušných operačních a informačních střediscích IZS a slouží především k:

- hodnocení mimořádné události z hlediska její velikosti, potřeby sil a prostředků k záchranným a likvidačním pracím a z hlediska potřeby koordinace uvedených prací do čtyř stupňů poplachu. Stupně poplachu jsou mimořádným událostem přiřazovány velitelem zásahu, nebo operačním a informačním střediskem
- registraci sil a prostředků složek IZS a možné osobní a věcné pomoci
- povolávání složek IZS sil a prostředků k záchranným a likvidačním pracím podle vyhlášeného stupně poplachu
- poskytnutí pomoci na vyžádání sil a prostředků pro postižené území, koordinaci záchranných a likvidačních prací hejtmanem, starostou obce s rozšířenou působností nebo velitelem zásahu.

---

<sup>40</sup> HANUŠKA, Zdeněk, SKALSKÁ, Květoslava a DUBSKÝ, Milan. *Integrovaný záchranný systém a požární ochrana. Modul I.* 1.vyd. Praha: Tiskárna Ministerstva vnitra, s.p.o., 2010. 7-12 s. ISBN 978-80-86640-59-4.

<sup>41</sup> STČ – 02/IZS. *Demonstrování úmyslu sebevraždy.* VCNP 2005. Č.j.: PO-734/IZS-2005.

Obsahem poplachového plánu je spojení na základní a ostatní složky, přehled sil a prostředků ostatních složek, způsob povolávání a vyzoomívání vedoucích složek a členů krizových štábů, právnických a podnikajících fyzických osob zahrnutých do havarijních plánů.<sup>42</sup>

### **Koordinace řízení složek IZS se odehrává na třech úrovních:**

Taktická úroveň – na místě samotného zásahu, kde se mimořádná událost projevuje svými účinky, nebo kde se účinky mimořádné události předpokládají. Zde za záchranné a likvidační práce zodpovídá **velitel zásahu**, který je, pokud není zvláštní právní předpis stanoveno jinak, **hasič-velitel** jednotky požární ochrany s právem přednostního velení. Velitel zásahu řídí provádění záchranných a likvidačních prací a koordinuje činnost složek IZS na místě zásahu a k tomu má rozsáhlé pravomoci. Může mimo jiné omezit nebo zakázat vstup osob na místo zásahu nařídít evakuaci osob nebo stanovit jiná dočasná opatření k ochraně života, zdraví, majetku a životního prostředí. VZ je rovněž ze zákona oprávněn vyzvat právníké a fyzické osoby k poskytnutí osobní a věcné pomoci při řešení mimořádné události a dotčené osoby jsou povinny této výzvy uposlechnout. Velitel zásahu je oprávněn zřídit **štáb velitele zásahu**, který je jeho výkonným orgánem na místě zásahu a má převážně takovéto složení:

**Náčelník štábu** – odpovídá za činnost štábu. Navrhuje veliteli zásahu složení štábu, zastupuje velitele zásahu po dobu jeho nepřítomnosti a zajišťuje styk s veřejností na místě zásahu.

**Člen štábu pro spojení** – zabezpečuje koordinaci spojení na místě zásahu mezi jednotlivými složkami IZS a spojení složek IZS s příslušným operačním střediskem.

**Člen štábu pro týl** – organizuje materiální zabezpečení složek IZS, včetně podmínek péče o záchranáře a osoby poskytující věcnou a osobní pomoc. Eviduje výdaje a náklady na zásah a poskytování neodkladné péče osobám postiženým mimořádnou událostí.

**Člen štábu pro analýzu situace na místě zásahu** – provádí analýzu na místě zásahu za účelem přípravy rozhodnutí velitele zásahu

**Člen štábu pro nasazení sil a prostředků** – organizuje součinnost složek na místě zásahu a jejich evidenci

---

<sup>42</sup> ŠENOVSKEÝ, Michail, ADAMEC, Vilém a HANUŠKA, Zdeněk, ref. 38, 79 s.

**Pomocník člena štábu** – mohou to být členové složek IZS, fyzické osoby i zástupci právnických osob, které při zásahu poskytují osobní, nebo věcnou pomoc, nebo se kterými složky IZS na místě zásahu spolupracují.

Každá složka IZS má svého **vedoucího**, který je povinen ohlásit svoji přítomnost, množství sil a prostředků ihned poté, co se dostaví na místo zásahu. Podřizuje se velitelům, kterým byl přidělen a informuje je o plnění svých úkolů a o situaci na místě svého nasazení. Předává řízení své složky na dobu své nepřítomnosti. Oznamuje nadřízenému vznik situace, kdy hrozí bezprostřední ohrožení života a zdraví sil složek a činí neodkladná opatření k ochraně jejich zdraví a životů.<sup>43</sup>

Operační úroveň – jedná se o operační střediska základních složek IZS, přičemž operační a informační středisko HZS ČR je současně **operačním a informačním střediskem integrovaného záchranného systému**. Účelem koordinace a spolupráce operačních středisek složek IZS je především příjem a zpracování tísňových, nebo výstražných zpráv o mimořádných událostech. Následně vyslání a soustředění sil a prostředků určených k provedení zásahu.

Strategická úroveň – představuje přímé zapojení starosty obce s rozšířenou působností, hejtmana kraje nebo Ministerstva vnitra do koordinace záchranných a likvidačních prací. Jedná se především o koordinaci zásahů při rozsáhlé mimořádné události.<sup>44</sup>

Základními složkami IZS jsou Hasičský záchranný sbor ČR a jednotky požární ochrany zařazené v plošném pokrytí území kraje, dále pak Policie ČR a zdravotnická záchranná služba ČR. Tyto složky:

- jsou schopny rychle a samostatně zasahovat
- mají celoplošnou působnost na území celého státu
- obsluhují telefonní linku tísňového volání

### 2.1.1 Hasičský záchranný sbor ČR

HZS ČR je zřízen ze zákona jako organizační složka státu. Jeho základním posláním je chránit životy a zdraví obyvatel a majetek před požáry a poskytovat účinnou pomoc při mimořádných událostech. Úkoly HZS ČR plní příslušníci ve služebním poměru. Celkové početní stavy příslušníků a občanských zaměstnanců stanoví každoročně vláda

---

<sup>43</sup> ŠENOVSKÝ, Michail, ADAMEC, Vilém a HANUŠKA, Zdeněk, ref. 38, 101-102 s.

<sup>44</sup> ŠENOVSKÝ, Michail, ADAMEC, Vilém a HANUŠKA, Zdeněk, ref. 38, 103-106 s.

na návrh generálního ředitele v součinnosti s ministrem vnitra. V současné době je HZS ČR personálně zajištěn 9614 příslušníky a 1183 občanskými zaměstnanci což ve výsledku činí 10 797 osob. Hasičský záchranný sbor je hlavním koordinátorem a páteří integrovaného záchranného systému. Toto vyplývá z již předešlého určení velitele zásahu složek IZS, kdy s výjimkou několika typů zásahů je velitelem právě příslušník jednotky HZS. Řízení sboru je rozděleno do několika úrovní.

Generální ředitelství HZS ČR – je organizační součástí Ministerstva vnitra a ve vztahu k IZS, požární ochraně a ochraně obyvatelstva zabezpečuje úkoly uložené tímto zákonem ministerstvu vnitra. Generální ředitelství HZS ČR zřizuje vzdělávací, technická a účelová zařízení. V čele stojí generální ředitel, kterého jmenuje a odvolává ministr vnitra, a kterému se zodpovídá za činnost HZS ČR. Generální ředitelství HZS ČR schvaluje zejména koncepci činnosti HZS ČR a kontroluje plnění úkolů. Koordinuje přípravy na krizové stavy, úkoly na ochranu obyvatelstva, civilní ochranu a integrovaný záchranný systém. Předkládá Ministerstvu financí návrhy rozpočtů a návrh na poskytování dotací občanským sdružením. Kontroluje akceschopnost a připravenost jednotek HZS krajů.

Hasičský záchranný sbor kraje – řídí ředitel HZS kraje, kterého jmenuje ministr vnitra na návrh generálního ředitele. HZS kraje tvoří krajské ředitelství, které má za úkol především koncepci rozvoje, výkon státní správy na úsecích požární ochrany, integrovaného záchranného systému, ochrany obyvatelstva a krizového řízení. Koordinuje záchranné a likvidační práce, zajišťuje systém varování a vyzoumívání. Provádí, v rozsahu stanoveném generálním ředitelstvím, odbornou přípravu svých příslušníků. Zřizuje operační a informační středisko a připravuje havarijní plány kraje. Odpovídá za připravenost a akceschopnost jednotek HZS kraje. Další složkou HZS kraje jsou územní odbory (dřívější okresy) s jednotkami požární ochrany.<sup>45</sup>

V České republice jsou následující druhy jednotek PO:

- Jednotky HZS kraje složené z příslušníků určených k výkonu služby na požárních stanicích. Pro dosažení co nejkratšího dojezdu na území kraje jsou požární stanice zřizovány ve městech, která tvoří přirozená místní centra na základě plošného pokrytí, které zpracovává GŘ HZS ČR.

---

<sup>45</sup> ŠENOVSKEÝ, Michail, ADAMEC, Vilém a HANUŠKA, Zdeněk, ref. 38, 36-40 s.



- Jednotka HZS podniku se skládá ze zaměstnanců právnické nebo podnikající fyzické osoby, kteří vykonávají činnost v této jednotce jako svoje zaměstnání. Tyto jednotky mají pouze místní působnost na území podniku, pro který byly zřízeny. Pouze zřídka jsou zařazovány do plošného pokrytí jednotkami PO, a to na základě smlouvy mezi firmou a HZS kraje.
- Jednotky Sboru dobrovolných hasičů obce jsou složené z členů, kteří zpravidla nevykonávají činnost v této jednotce jako své povolání. Jednotky SDH obce zřizují obce a dělíme je na jednotky s územní a místní působností. Činnost v jednotce při hašení požárů, provádění záchranných a likvidačních prací při živelných pohromách a jiných mimořádných událostech se považuje za výkon občanské povinnosti.
- Jednotky Sboru dobrovolných hasičů podniků se sestávají z členů, zaměstnanců právnické nebo podnikající fyzické osoby, ale činnost v jednotce nevykonávají jako svoje zaměstnání. Působnost této jednotky je pouze místní, to znamená pro území firmy, pro kterou byla tato jednotka zřízena.

Každý druh jednotky PO má svou operační hodnotu, která je dána dobou výjezdu po vyhlášení poplachu a územní působností. Tato hodnota vypovídá o schopnosti jednotky provádět činnost při zdolávání požáru a záchranných pracích při živelných pohromách a jiných mimořádných událostech. Doba výjezdu je časový úsek od vyhlášení poplachu po výjezd jednotky z místa její dislokace. Územní působnost je optimální vzdálenost pro dojezd určitého druhu jednotky PO k místu zásahu, vyjádřená dobou jízdy k místu zásahu v minutách, které vymezuje teritorium jejího standardního působení, což nazýváme hasební obvod. Z hlediska vnitřní organizace tvoří jednotky PO:

- Skupiny – 2 až 3 hasiči v čele s vedoucím skupiny
- Družstva – velitel družstva a pět hasičů nebo velitel družstva a tři hasiči, což označujeme za družstvo o zmenšeném stavu, které je v dnešní době nejčastěji využívané.
- Četa – skládá se minimálně ze dvou družstev pod velením velitele čety.
- Odřady – jedná se o síly a prostředky sestavené podle druhu mimořádné události, mezi nejznámější patří asi odřad USAR team, který je předurčený k záchraně osob

při zemětřesení, především využívaný pro mezinárodní pomoc v zahraničí.<sup>46</sup> Na území našeho státu zasahuje zejména při mimořádných událostech na staticky narušených nebo zřícených budovách. Jako příklady lze uvést zřícení budovy při rekonstrukci, po nedodržení technologických postupů, v listopadu 2009 v Praze na Soukenické ulici nebo výbuch plynu s následným požárem a zřícením konstrukcí 17. 2. 2013 ve Frenštátě pod Radhoštěm.

V této práci se dále budeme věnovat pouze jednotkám Hasičského záchranného sboru ČR, jejichž jsem příslušníkem. Základním článkem HZS ČR jsou požární stanice HZS krajů. Na území České republiky je jich 238 a až na výjimky se nachází v obcích s rozšířenou působností. Požární stanice dělíme na centrální požární stanice (převážně bývalá okresní města) a pobočné požární stanice. Podle stupně nebezpečí daného území, pro který byla jednotka zřízena, je přidělen počet příslušníků a případná předurčenost jednotky pro zásah na mimořádnou událost. Předurčeností jednotky PO se rozumí určení jednotky PO pro provádění záchranných prací v závislosti na předem stanoveném rozsahu jejich vybavení, početních stavech a předpokládané době dojezdu a nazývá se opěrným bodem.<sup>47</sup> V závislosti na řešení zásahu na osobu demonstrující úmysl sebevraždy bych zmínil především dva opěrné body a to:

- pro práci ve výšce a nad volnou hloubkou jsou dislokována lezecká družstva a lezecké skupiny s vybavením pro tuto práci pomocí lezecké techniky. Lezecké družstvo je tvořeno minimálně čtyřmi hasiči, lezeckou skupinu tvoří dva hasiči se specializací k provádění těchto prací ve službě na jednu směnu.
- pro záchranu osob pomocí vrtulníku, na nichž jsou dislokována lezecká družstva a lezecké skupiny pro spolupráci s vrtulníky

Tyto opěrné body jsou situovány především na centrálních požárních stanicích typu C3, což jsou stanice dislované převážně v krajských městech.<sup>48</sup>

Na požárních stanicích jsou příslušníci zařazeni do tří směn, kteří vykonávají službu v cyklu 24 hodin směna, po které následuje 48 hodin mezistěnového volna. Výkon služby dělíme na organizační řízení, kdy se směna řídí denním řádem, který určuje provádění činností během služby. V tomto řízení příslušníci nastupují do služby, která většinou

---

<sup>46</sup> ŠENOVSKÝ, Michail, ADAMEC, Vilém a HANUŠKA, Zdeněk, ref. 38, 41-42 s.

<sup>47</sup> HANUŠKA, Zdeněk, SKALSKÁ, Květoslava a DUBSKÝ, Milan, ref. 40, 20-24 s.

<sup>48</sup> Pokyn GR HZS ČR a NMV č. 27/2006, kterým se stanoví opěrné body HZS ČR a typy předurčenosti jednotek PO pro záchranné práce, ve znění Pokynu GR HZS ČR č. 14/2007.

začíná v 7 hodin ráno, a jsou přiřazeni na určenou techniku rozkazem, následně přebírají a kontrolují svěřenou techniku, výzbroj, výstroj a další svěřené věcné prostředky požární ochrany. Následuje dopolední zaměstnání, při kterém probíhá kontrola, údržba, opravy techniky a dalšího vybavení, dle řádů speciálních služeb. Dále se provádí běžná údržba, opravy nebo úklid na zařízeních požární stanice, zpracovává se dokumentace související s výkonem služby a další. Po přestávce na oběd následuje odpolední zaměstnání. To bývá zaměřeno na školení a výcvik v délce osmi hodin, z čehož jsou dvě hodiny vyčleněny na fyzickou přípravu. Poté mají příslušníci osobní volno a od 24:00 hodin do 6:00 hodin následuje noční pohotovost na pracovišti, v této době je povolen odpočinek v leže. Příprava na předání směny začíná po šesté hodině. Co se stane, jestliže operační důstojník přijme tísňovou zprávu o vzniku požáru nebo jiné mimořádné situaci a rozhodne, že oznámená skutečnost vyžaduje zásah sil a prostředků jednotek PO? V tom případě přecházejí jednotky PO do operačního řízení. Tím se rozumí činnost od vyhlášení poplachu až po návrat sil a prostředků na místo své dislokace. Do těchto činností se zahrnuje výjezd jednotky PO, jízda k zásahu, provádění záchranných, popřípadě likvidačních prací. Návratem na základnu končí pro jednotku PO operační řízení, uvedení jednotky do akceschopnosti již probíhá v řízení organizačním.<sup>49</sup> Činnost v operačním řízení je předem stanovena v právních předpisech.<sup>50</sup>

Mezi zásadní činnosti jednotek PO patří záchrana osob. Jaké jsou právní aspekty, které vyžadují po příslušnicích jednotek HZS kraje provádění záchrany osob? V první řadě je to zákon číslo 133/1985 Sb. o požární ochraně, ve znění pozdějších předpisů: „*Jednotka požární ochrany provádí záchranné práce při živelných pohromách, jiných mimořádných událostech*“<sup>51</sup> Následuje vyhláška Ministerstva vnitra číslo 247/2001 Sb. o organizaci a činnosti jednotek požární ochrany *Při zásahu má záchrana osob přednost před záchranou zvířat a majetku. Cílem činnosti jednotek při záchrane osob a zvířat je odstranění bezprostředního ohrožení jejich života*<sup>52</sup>

A v neposlední řadě je to služební slib příslušníka bezpečnostních sborů: „*Slibuji na svou čest a svědomí, že při výkonu služby budu nestranný a budu důsledně dodržovat právní*

---

<sup>49</sup> HANUŠKA, Zdeněk. *Organizace jednotek požární ochrany I.* 1. vyd. Ostrava: Sdružení požárního a bezpečnostního inženýrství, 1998, 49-62 s. ISBN 80-86111-26-1.

<sup>50</sup> Vyhl. č. 247/2001 Sb. o organizaci a činnosti jednotek požární ochrany

<sup>51</sup> Zákon č. 133/1985 Sb., o požární ochraně, ve znění pozdějších předpisů, § 70.

<sup>52</sup> Vyhl. č. 247/2001 Sb. o organizaci a činnosti jednotek požární ochrany, § 14.

*a služební předpisy, plnit rozkazy svých nadřízených a nikdy nezneužiji svého služebního postavení. Budu se vždy a všude chovat tak, abych svým jednáním neohrozil dobrou pověst bezpečnostního sboru. Služební povinnosti budu plnit řádně a svědomitě a nebudu váhat při ochraně zájmů České republiky nasadit i vlastní život.“<sup>53</sup>*

*„Velitel zásahu rozhoduje o zahájení a ukončení činnosti k záchraně osob, zvířat a majetku a určí, které osoby budou zachráněny přednostně.“<sup>54</sup>* V případě z prodlení mohou o způsobu záchrany osob rozhodnout hasiči, kteří jsou v přímém kontaktu s ohroženými lidmi. Stanoví takový způsob záchrany, který je v dané situaci nejbezpečnější jak pro zachraňované, tak pro zachránce. Mezi obvyklé způsoby záchrany osob patří:

- samostatný odchod osob, kterým hrozí bezprostřední ohrožení, způsobem a směrem, který určí velitel zásahu
- vyvedení ohrožených osob, které ztratily orientaci, nemohli uniknout zakouřenými cestami nebo pokud to vyžaduje stav zachraňovaných
- vynesení ohrožených osob, které se nemohou sami pohybovat
- záchrana pomocí výškové techniky (automobilní žebříky a plošiny)
- záchrana pomocí záchranných prostředků (přenosné žebříky, záchranné tunely, seskokové matrace)
- záchrana pomocí lezecké techniky
- záchrana osob pomocí vrtulníků
- uměle vytvořené otvory ve stavebních konstrukcích
- vyproštění osob z trosky, z havarovaných vozidel
- odvoz osob na palubě člunů nebo jiné techniky z ohrožených míst

Je-li znemožněn transport zachraňované osoby, považuje se za záchranu zabezpečení životních funkcí a podmínek pro přežití. Při záchraně osob je velmi důležité předcházet panice, čehož docílíme informováním zachraňovaných o způsobu prováděné záchrany, o její bezpečnosti a případných dalších skutečnostech, které je vhodné v daný okamžik sdělit. V nemalé míře má vliv na zdárný průběh záchrany také sebevědomí a vycvičenost hasičů. Při provádění záchrany je třeba postupovat rychle, energicky, ale zároveň s rozvahou. Velmi příznivě a uklidňujícím dojmem působí sebevědomé vystupování a perfektní znalost technických prostředků používaných k záchraně. Pokud zachraňované

---

<sup>53</sup> Zákon č. 361/2003 Sb. o služebním poměru příslušníků bezpečnostních sborů, § 17.

<sup>54</sup> Vyhl. č. 247/2001 Sb. o organizaci a činnosti jednotek požární ochrany, § 26.

osoby vycítí z chování hasičů obavy a nerozhodnost, může z jejich strany dojít k nedůvěře v prováděnou záchranu a mohou se vyskytnout spousty dalších negativních vlivů. Při záchraně může dojít také ke komplikacím ze strany zachraňovaných v podobě agresivního jednání, a to jak verbálního, tak i fyzického. Nejčastěji se agresivně chovají jedinci se sníženou mírou tolerance, nižší inteligencí, s duševní poruchou, nebo osoby pod vlivem návykových látek a alkoholu. V těchto případech je nutné postupovat s patřičnou razancí. Při každém provádění záchran musí hasič posoudit vhodnost zvolené komunikace, protože špatně zvolené slovo může mít vliv na chování zachraňovaných.<sup>55</sup> Aby hasiči provádějící záchranu nebyli vystaveni tlaku obav z možného právního postihu za případné oběti a nevrhali se do záchran bezhlavě i v situacích, kdy již záchrana není možná je „velitel zásahu oprávněn na nezbytnou dobu záchranu osob, zvířat nebo majetku přerušit v případě, kdy již nelze, ani přes vynaložení všech dostupných sil a prostředků, osoby, zvířata nebo majetek zachránit anebo pokračování v zásahu by bezprostředně ohrožovalo život zasahujících hasičů.“<sup>56</sup>

### **Povinnosti jednotky HZS ČR podle zvláštního právního předpisu při záchraně osoby demonstrující úmysl sebevraždy**

Do převzetí velení zásahu příslušníkem Policie ČR nebo vedoucím lékařem ZZS velitel jednotky uplatňuje pravomoci a vykonává úkoly velitel zásahu, přitom zejména zabezpečí:

- při příjezdu na místo a po zjištění, že osoba svůj úmysl ještě nedokonalá, cestou operačního střediska ověří povolání policejního vyjednavče
- uzavření místa zásahu a vytěžení svědků s cílem zjistit předchozí chování osoby, která hodlá sebevraždu spáchat
- navázání kontaktu se sebevrahem a zahájení klidné komunikace, může pozvat i psychologa HZS
- přístup lékaře, je-li přítomen a zdá se pro komunikaci vhodnější
- přístup vyjednavče k osobě se sebevražedným úmyslem
- přípravu na záchranné práce během dialogu s osobou a mimo její dohled
- provedení záchranných prací, pokud okolnosti nejsou vhodné pro prodlužování vyjednávání a je již zajištěna bezpečnost zasahujících

---

<sup>55</sup> VOLF, Oldřich. *Záchrana osob obecně – aspekty provázející záchranu*. 2. aktual. vyd. Ostrava: Sdružení požárního a bezpečnostního inženýrství, 2008, 18 s. ISBN 80-86111-46-6.

<sup>56</sup> Vyhl. č. 247/2001 Sb. o organizaci a činnosti jednotek požární ochrany, § 14.

- předání osoby se sebevražedným úmyslem zdravotnické záchranné službě nebo Policii ČR i za cenu dočasného omezení její svobody, pokud osoba od sebevražedného pokusu upustila, nebo se podaří jí v sebevražedném pokusu zabránit
- provedení záchranných prací, pokud osoba uskuteční sebevražedný pokus, například rychlým uhašením, vytažením z vody atd.
- předání osoby nebo jejích ostatků zdravotnické záchranné službě k transportu do zdravotnického zařízení nebo k prohlídce těla zemřelého

Síly a prostředky jednotek HZS jsou nasazovány v počtu jednoho až dvou družstev, s prostředky pro evakuaci nebo záchranu osob, s ohledem na místní podmínky. V případě hrozby sebevraždy spáchané skokem z výšky může velitel jednotky podle situace na místě dále povolat lezeckou skupinu nebo družstvo, automobilový žebřík, nebo automobilovou plošinu, technický automobil se záchrannou matrací, prostředky pro práci na vodě a skupinu potápěčů při hrozbě spáchání sebevraždy skokem do vody.<sup>57</sup>

V této části bych rád uvedl příklad z praxe, a kdo jiný by mohl popisovat zásah na osobu demonstrující úmysl sebevraždy, než člověk, který jen na Nuselském mostě zasahoval ve více než dvaceti případech. Jedná se o legendu pražských hasičů, který má za dobu svojí služby na kontě více než deset tisíc výjezdů. Mjr. Jan Havrda nastoupil k požárníkům z povolání v osmnácti letech a celý svůj život obětoval tomuto řemeslu. V dnešní době je již na zaslouženém odpočinku, ovšem ještě před pár lety jako velící důstojník směny HZS hl. m. Prahy poskytl rozhovor pro server Požary.cz – ohnisko žhavých zpráv, se kterým bych vás rád seznámil. Na otázku, jaká je činnost hasičů bezprostředně po příjezdu na místo zásahu, uvádí tři možnosti. Tou první je, že na místě nikoho nenajdou, protože si to buď rozmyslel, nebo se mu nepodařilo překonat bezpečnostní bariéru a na místě se již nenachází, nebo se chová jako běžný občan a není možné ho identifikovat. To je ta lepší varianta. Tou horší variantou je, že na mostě jsou nalezeny boty a svršky a dotyčná osoba již skočila. Nejčastější situace je, že postižený se nachází na oplocení a ke skoku se teprve chystá. Na místě se již nachází Policie ČR, neboť úsek sleduje pomocí kamer a má kratší dojezdový čas, její příslušníci většinou čekají na příjezd hasičů, případně se snaží navázat komunikaci z bezpečné vzdálenosti. Záchranná služba pak přijíždí

---

<sup>57</sup> STČ – 02/IZS. *Demonstrování úmyslu sebevraždy*. VCNP 2005. Č.j.: PO-734/IZS-2005.

s malým zpožděním po nás. V tomto případě se velitel přibližuje k sebevrahovi a mluví na něj. Mnohdy víc hlasitě a důrazně se snaží upoutat jeho pozornost. V drtivé většině případů jej suicidant varuje, aby se nepřibližoval, nebo skočí. Toho ale velitel nedbá a neustále se snaží komunikovat slibem pomoci všeho možného i nemožného a snaží se dostat vzhledem k osobě do úhlu, kdy osoba na oplocení neví, co se děje za ní. Z této pozice se přibližují hasiči s cílem postiženého zajistit a znemožnit tak dokonání sebevražedného činu. Ve vhodné chvíli (kdy je vhodná se dá jen stěží vytušit) se na zachraňovaného vrhají, drží jej, poutají vazáky, policisté mohou přikládat i pouta. Tímto je osoba zajištěna a následuje běžná záchrana pomocí lezecké techniky. Bezpečnost zasahujících hasičů je vždy prvořadá, takže se nikdy nepohybují v zóně možného rizika bez jištění. Zásah k prvotnímu zajištění je vždy veden z komunikace Nuselského mostu skrze oplocení.<sup>58</sup>

*Obrázek č. 1: Zásah IZS na sebevraha Praha, Nuselský most*



*Zdroj: HZS hl. m. Praha*

Hasiči samozřejmě vyjíždí i k sebevraždám dokonáným, kdy pro potřeby policie a záchranky provádí činnosti, jako jsou vyproštění usmrcených osob (např. oběšenci, skokani v nepřístupných místech), otvírání uzavřených prostorů, vyhledávání utonulých osob nebo dekontaminace místa po provedené sebevraždě.

---

<sup>58</sup> PERNICA, Vít. Sebevraždy na Nuselském mostě. *Požáry.cz - ohnisko žhavých zpráv* [online]. 14. květen 2007, [cit. 2013-02-15]. Dostupné z: <http://www.pozary.cz/clanek/7385-sebevrazdy-na-nuselskem-moste/>

### 2.1.2 Policie ČR

Policie ČR je ozbrojeným bezpečnostním sborem, který plní úkoly ve věcech vnitřního pořádku a bezpečnosti, v rozsahu vymezeném ústavními zákony, zákony a ostatními právními předpisy. PČR je sbor asi pětikrát větší než HZS ČR a v současné době má asi 47 000 příslušníků a 11 000 občanských zaměstnanců.<sup>59</sup> Policie ČR je podřízena Ministerstvu vnitra. Ministr vnitra jí ukládá úkoly prostřednictvím policejního prezidia, v jehož čele stojí policejní prezident, který je nadřízený všem policistům, s výjimkou policistů povolanych k plnění úkolů v Ministerstvu vnitra. Organizačně tvoří Policii ČR policejní prezidium, které plní mimo jiné koordinační, metodickou a kontrolní činnost. Útvary PČR s působností na celém území ČR a útvary PČR s územně vymezenou působností. Útvary s územně vymezenou působností sestávají z krajského ředitelství a v nich začleněná operační střediska, městského ředitelství ve statutárních městech a územních odborů v bývalých okresech. Posledním článkem jsou místní oddělení a obvodní oddělení. Na nich pracují policisté, které potkáváme v ulicích a kteří bývají u osob se sebevražedným jednáním nejrychleji. V rámci jednotlivých útvarů pak může působit:

- služba pořádkové policie
- služba kriminální policie
- služba dopravní policie
- ochranná služba
- služba správních činností
- služba policie pro odhalování korupce a závažné hospodářské trestné činnosti
- služba cizinecké a pohraniční policie
- služba rychlého nasazení
- služba železniční policie
- letecká služba

Mezi základní úkoly Policie ČR patří ochrana bezpečnosti osob, majetku a veřejného pořádku, boj proti kriminalitě, přijímání, evidování a prošetřování oznámení osob, plnění úkolů v trestním a přestupkovém řízení a také dohled nad bezpečností a plynulostí silničního provozu. Služba pořádkové policie je nejpočetnější policejní službou.

---

<sup>59</sup> *POLICIE ČR* [online]. Policie ČR, ©2010, [cit. 2013-02-20]. Dostupné z: [//www.policie.cz/](http://www.policie.cz/)



Výkon služby se dělí na:

- dozorčí službu, která zajišťuje nepřetržitou akceschopnost oddělení a navazuje na činnost operačního střediska krajského ředitelství a rozhoduje, jak se z nahlášeným případem bude činit dále.
- obchůzková služba je výkonem služby pořádkové policie v určených územních částech. Je zaměřena především na dodržování klidu a veřejného pořádku, ochranu života a zdraví občanů, ochranu majetku, předcházení a zabraňování trestné činnosti, odhalování trestných činů a přestupků, pátrání po osobách a věcech.
- hlídková služba je vykonávána v určitých úsecích nebo na stanovištích s cílem chránit život a zdraví občanů, chránit majetek, předcházet a zabraňovat rušení klidu, veřejného pořádku a páchaní trestné činnosti, zakročovat proti osobám dopouštějících se protiprávního jednání a řešit přestupky.

Z toho vyplývá, že příslušníci pořádkové policie budou zpravidla mezi prvními, kteří se dostaví na místo zásahu složek IZS u osoby demonstrující úmysl sebevraždy.<sup>60</sup>

### **Úkoly a činnosti sil a prostředků Policie ČR podle zvláštního právního předpisu při záchraně osoby demonstrující úmysl sebevraždy**

Policie ČR v případě zásahu u demonstrování úmyslu sebevraždy zejména:

- Ustanoví velitele zásahu z Policie ČR, VZ se stává velitel hlídky policie nebo služební funkcionář, který se na místo události dostaví jako první.
- Zajišťuje uzavření místa zásahu na hranici vnější zóny a stanoví nebezpečnou zónu, pokud je to nutné
- Získává operativní informace potřebné k úspěšnému dokončení zásahu
- Zajišťuje povolání dalších osob a složek IZS, jejichž přítomnost je nutná k provedení zásahu
- Zajistí činnost dokumentační skupiny ustanovené velitelem zásahu

Vyjednavač Policie ČR

- Vyjednává s osobou – poskytuje suicidální intervenci

---

<sup>60</sup> ŠENOVSKEJ, Michail, ADAMEC, Vilém a HANUŠKA, Zdeněk, ref. 38, 47-53 s.

- Poskytuje základní posttraumatickou péči a to osobám, které takovou intervenci potřebují nebo si o ni řekli

Další složky Policie ČR

- Zásahové jednotky, pyrotechnická služba a jiné složky PČR potřebné pro dokončení zásahu

Mezi síly a prostředky PČR na místě takového typu zásahu patří vyjednač, příslušníci služby pořádkové policie, pyrotechnici (v případě hrozby sebevraždou za použití pyrotechnického materiálu) a zásahová jednotka krajského ředitelství.<sup>61</sup>

Nyní je asi třeba vysvětlit, kdo je policejní vyjednač, na kterého se daný předpis odvolává. Je potřeba konstatovat, že vyjednač není policejní funkce, ale profesní specializace. Tým vyjednačů je složen z policistů z různých útvarů v rámci celého krajského ředitelství. Jejich vzdělávání probíhá formou specializačních kurzů krizového vyjednávání. Tito policisté se stejně jako ostatní specialisté vzdělávají po celou dobu své služby, účastní se pravidelných kurzů, seminářů, součinnostních cvičení a zahraničních stáží. Krizové vyjednávání je klidné a bezpečné řešení krizových situací, které spočívá v navázání a udržení verbálního kontaktu s pachatelem nebo ohroženou osobou. Cílem je prostřednictvím rozhovoru dosáhnout určité dohody. Jde o navedení pachatele na reálné řešení situace, které je přijatelné pro všechny zúčastněné. Ze všech složek IZS spadá vyjednávání pouze do působnosti PČR. Práce vyjednačů se využívá při sebevraždách, barikádách, při vzetí rukojmí, rizikovém zatýkání, extrémních formách domácího násilí a nepokojích či vzpourách ve věznicích. Za funkčnost vyjednačského týmu zodpovídá určený policista – krajský koordinátor.<sup>62</sup>

Policisté vyšetřují z počátku každou sebevraždu jako by se jednalo o násilný trestný čin. I když je na první pohled jasné, že se jednalo o dobrovolné rozhodnutí, je každý takový čin od nálezu mrtvého důkladně vyšetřován. Provádí se ohledání místa činu, hledají se podezřelé indicie, pátrá se po dopise na rozloučenou, hovoří se s pozůstalými a je nařízena zdravotní pitva. Toto vše má jediný cíl, kterým je vyvrátit sebemenší podezření, že by se mohlo jednat o násilný trestný čin. Abych nezůstal nic dlužen kolegům z bezpečnostního sboru, zde uvedu jeden příklad za všechny. Muži, který chtěl spáchat

---

<sup>61</sup> STČ – 02/IZS. *Demonstrování úmyslu sebevraždy*. VCNP 2005. Č.j.: PO-734/IZS-2005.

<sup>62</sup> ŠTĚTÍNSKÁ, Soňa. Policejní vyjednači zachraňují životy. *Policie.cz* [online]. 22. leden 2010, [2013-02-22]. Dostupné z: <http://www.policie.cz/clanek/policejni-vyjednavaci-zachranuji-zivoty.aspx>

sebevraždu skokem do řeky, se tento čin snažil rozmluvit jeho otec a druhý člen policejní hlídky. Nprap. Jan Říha se k němu snažil dostat ze zadu. Sebevrah křičel, že chce vidět svoji manželku, pak najednou klidně prohlásil, že už to nebude dále prodlužovat a skočil do řeky. Policista v předtuše toho nejhoršího se před zahájením zákroku svlékl do košile a trenýrek, takže okamžitě skočil do vody za ním. Sebevrah se záchraně usilovně bránil, ale jelikož byl drobnější postavy než záchránce, souboj prohrál a byl vytažen na břeh. Tam ho policista zafixoval nohama pod sebou a držel do příjezdu ZZS. Že nebyl zrovna čas vhodný na koupání je jasné z data tohoto příběhu, udál se 8. 2. 2009. Policista byl oceněn Zlatým záchranářským křížem.<sup>63</sup>

### 2.1.3 Zdravotnická záchranná služba ČR

Zdravotnická záchranná služba je příspěvková organizace a jejím zřizovatelem jsou jednotlivé kraje. Ministerstvo zdravotnictví v řízení Zdravotnické záchranné služby krajů má roli metodického řízení činnosti a spolupráce poskytovatelů ZZS a koordinátora pro přípravu a plánování činností k připravenosti na mimořádné události a ze státního rozpočtu financuje náklady na připravenost na řešení mimořádných událostí krizových situací a provoz letadel pro ZZS.<sup>64</sup> Zařízení ZZS má vždy svoje ředitelství, které řídí a koordinuje poskytování zdravotní záchranné služby a zajišťuje zejména činnosti ekonomického, organizačního a technického charakteru.<sup>65</sup> dále pak zdravotnické operační středisko, výjezdové základny s výjezdovými skupinami, pracoviště krizové připravenosti a vzdělávací a výcvikové středisko.<sup>66</sup>

Výjezdové skupiny jsou rozděleny podle personálního obsazení na vozy „Rychlé zdravotnické pomoci“, jejíž osádku tvoří minimálně řidič – záchranář a jeden zdravotnický záchranář, vozy „Rychlé lékařské pomoci“ s obsazením řidič – záchranář, zdravotnický záchranář a lékař. Výjezdové skupiny mohou též vykonávat činnost v rámci setkávacího systému, kde operátor operačního střediska vyšle k události skupinu rychlé lékařské pomoci s osobním vozidlem pro rychlou dopravu na místo události a následně skupinu rychlé zdravotnické pomoci se standardním sanitním vozidlem. Ten typ výjezdu se obecně

---

<sup>63</sup> Redakce. Zlaté záchranářské kříže za rok 2009. *Policista.cz – život policistů on – line* [online]. 14. duben 2010, [cit. 2013-02.24]. Dostupné z: <http://www.policista.cz/clanky/reportaz/zlaty-zachranarsky-kriz-za-rok-2009-691/>

<sup>64</sup> Zákon č. 374/2011 Sb. o zdravotnické záchranné službě, § 23.

<sup>65</sup> Zákon č. 374/2011 Sb. o zdravotnické záchranné službě, § 10.

<sup>66</sup> Zákon č. 374/2011 Sb. o zdravotnické záchranné službě, § 9.

nazývá „rendez – vous“.<sup>67</sup> Další skupinou je letecká záchranná služba, v níž je zdravotnická část posádky ve složení alespoň lékař a zdravotnický záchranář. Výjezdové základny jsou pracoviště, odkud operátor operačního střediska vysílá výjezdové skupiny k událostem.<sup>68</sup> Plán pokrytí kraje výjezdovými skupinami musí být proto navržen tak, aby místo události na území jednotlivých obcí bylo dosažitelné z nejbližší základny do dvaceti minut.<sup>69</sup>

Zdravotnická záchranná služba poskytuje odbornou přednemocniční neodkladnou péči osobám při postižení zdraví, které:

- bezprostředně ohrožují život postiženého
- mohou vést prohlubováním chorobných změn k náhlé smrti
- působí bez rychlého poskytnutí odborné první pomoci trvalé chorobné změny
- působí náhlé utrpení a nesnesitelnou bolest
- působí změny chování a jednání postiženého, ohrožují jeho samotného, nebo jeho okolí

Zdravotnická záchranná služba vyjíždí ke každé nahlášené sebevraždě ve fázi pokusu z důvodu poskytnutí odborné první pomoci, ale i k dokonané sebevraždě, neboť lékař ZZS je povinen provést ohledání zemřelého.

#### **Úkoly a činnosti sil a prostředků ZZS u zásahu při demonstrování úmyslu sebevraždy**

- vedení komunikace lékaře s osobou, která demonstruje úmysl spáchat sebevraždu, pokud je to k úspěchu vhodnější. Komunikace trvá do té doby, než od úmyslu upustí, nebo jej uskuteční, nebo do příchodu školeného policejního vyjednavče
- poskytnutí přednemocniční neodkladné péče zraněným v prostoru zásahu a jejich transport do zdravotnických zařízení
- urgentní terapeutická intervence a fyzické omezení osoby, transport zklidněné osoby do cílového zdravotnického zařízení a rozhodnutí o jeho hospitalizaci
- konstatování smrti v případě dokonání pokusu o sebevraždu a výkony spojené s prohlídkou těla zemřelého.<sup>70</sup>

---

<sup>67</sup> Zákon č. 374/2011 Sb. o zdravotnické záchranné službě, § 13.

<sup>68</sup> Zákon č. 374/2011 Sb. o zdravotnické záchranné službě, § 12.

<sup>69</sup> Zákon č. 374/2011 Sb. o zdravotnické záchranné službě, § 5.

<sup>70</sup> STČ – 02/IZS. *Demonstrování úmyslu sebevraždy*. VCNP 2005. Č.j.: PO-734/IZS-2005.

## 2.2 Integrovaný záchranný systém - ostatní složky

Mezi ostatní složky IZS patří Armáda ČR, obecní policie, státní úřad pro jadernou bezpečnost, havarijní, pohotovostní, odborné a jiné služby jako například: Báňská záchranná služba, nebo havarijní služby v energetice. Těchto složek využívá IZS na základě smluv o poskytnutí pomoci na vyžádání. Nasazení těchto institucí na zásah vedený na záchranu osoby demonstrující úmysl sebevraždy se dá předpokládat v případě, že k dokonání sebevraždy si dotyčná osoba zvolila způsob, který může způsobit havárii všeobecně prospěšného zařízení, nebo dokonce průmyslovou havárii s následky pro okolní obyvatelstvo nebo životní prostředí. Jako příklad lze uvést osobu, která chce spáchat sebevraždu skokem ze stožáru vysokého napětí, kdy před zahájením záchrany je nutné provést úkony k vypnutí elektrické energie a zajištění bezpečného stavu tohoto zařízení, aby nedošlo ke zranění nebo usmrcení osoby provádějící vlastní záchranu.

Jako další složky lze uvést neziskové organizace a sdružení občanů, které můžeme rozdělit do dvou oblastí:

- odborná pomoc
- humanitární pomoc

V uvedených případech je třeba znát a zejména respektovat právní postavení uvedených subjektů, ze kterých vyplývá jejich zaměření. Kromě sdružení občanů to mohou být také právnické osoby, které mají jiný charakter zřízení i pravidla své vnitřní organizace a hospodaření, např. nadace. Mezi tyto subjekty patří Svaz záchranných brigád kynologů, Vodní záchranná služba, Horská služba, Český červený kříž, Člověk v tísni, Nadace dítě v nouzi, Adra nebo Česká katolická charita. Jejich využití pro případ demonstrování úmyslu sebevraždy můžeme využít primárně pro vlastní zásah, nebo sekundárně, aby nedošlo k recidivě suicidálního chování poskytnutím pomoci postižené osobě po návratu do všedního života.<sup>71</sup>

---

<sup>71</sup> ŠENOVSKEJ, Michail, ADAMEC, Vilém a HANUŠKA, Zdeněk, ref. 38, 53-69 s.

### 3 PROFESNÍ VZDĚLÁVÁNÍ PŘÍSLUŠNÍKŮ HZS ČR

Žadatel, který chce být přijat do služebního poměru musí mít středoškolské vzdělání, prokázat psychické i fyzické předpoklady pro tuto náročnou práci, projít velmi přísnou zdravotní prohlídkou. Podmínky pro přijetí do služebního poměru vyplývají ze zákona č. 361/2003 Sb., o služebním poměru příslušníků bezpečnostních sborů v platném znění<sup>72</sup> a zákona č. 238/2000 Sb., o Hasičském záchranném sboru ČR.<sup>73</sup> Uchazeč musí splnit řadu podmínek, např.:

- písemná žádost o přijetí,
- je starší 18 let,
- je bezúhonný,
- má alespoň středoškolské vzdělání,
- je plně způsobilý k právním úkonům,
- není členem politické strany nebo hnutí,
- nevykonává živnostenskou nebo jinou výdělečnou činnost.

Po přijetí zájemce o hasičské povolání do sboru a jeho přidělení k jednotce je odeslána přihláška na Školní a výcvikové zařízení Hasičského záchranného sboru ČR do kurzu Nástupní odborný výcvik HZS ČR. Po dobu služby před ukončením kurzu není nový příslušník způsobilý pro samostatný zásah v operačním řízení a z toho důvodu musí zasahovat pouze pod dozorem zkušeného příslušníka. Co se týče organizačního řízení, vykonává pomocné práce, obsluhu vrátnice a jiné, a to až do doby, než splní právní požadavky služebního zákona a zákona o požární ochraně získáním patřičné odborné způsobilosti.

#### 3.1 Odborná způsobilost

Povinnost získat odbornou způsobilost pro výkon funkce hasič (dříve požárník) vznikla začátkem sedmdesátých let 20. století, kdy kurzy probíhaly v krajských učilištích požární ochrany (KUPO) v délce 4 týdnů. Jejich hlavním cílem bylo nadřilování cvičebního řádu jednotek požární ochrany. Ve druhé polovině osmdesátých let zahájila svoji činnost Odborná učiliště požární ochrany (OUPO) a převzala proces vzdělávání hasičů. S ohledem

---

<sup>72</sup> Zákon č. 361/2003 Sb., o služebním poměru příslušníků Policie ČR, § 13.

<sup>73</sup> Zákon č. 238/2000Sb. o HZS ČR.

na nasazování hasičů a zvyšování různorodosti zásahů se začala měnit nejen odborná příprava, ale tomu i odpovídající délka kurzů. Kurzy s označením Nástupní odborný výcvik (NOV) se postupem let prodlužovaly s přibývajícím tématikou (např. lezecká příprava, zásah na nebezpečnou látku, vyprošťování osob z havarovaných vozidel) ze šesti týdnů až na deset týdnů v roce 2004. Radikální změna nastala v roce 2005, kdy základní odborná příprava byla ještě více prodloužena. Došlo také i ke změně názvu kurzu. Nově nastoupená cesta vstupní přípravy příslušníků v trvání 21 týdnů se velmi lišila od NOV jak skladbou předmětů, tak také tím, že jí musí projít každý příslušník, bez rozdílu pohlaví. Další změnu připravil nově nastupující generální ředitel HZS ČR, který s ohledem na finanční rozpočet sboru a také na účelnost výuky zrušil Vstupní přípravu příslušníků. Od ledna 2013 byly vytvořeny osnovy na základě požadavků krajských služebních funkcionářů HZS a dále i s přihlédnutím k normě znalostí pro funkci hasič<sup>74</sup>

### 3.1.1 Kurzy k získání odborné způsobilosti

#### *Nástupní odborný výcvik HZS ČR*

*Hasič musí mít prokazatelně potřebné znalosti a dovednosti, aby mohl plnit standardní úkoly stanovené jednotkám požární ochrany, bezpečně zvládal typické činnosti výkonu služby hasiče samostatně i v družstvu.*<sup>75</sup> K sestavení osnov nově zavedeného kurzu byla sestavena komise ve složení: jmenovaní zástupci HZS krajů, zástupci Školního a vzdělávacího zařízení HZS ČR, Střední odborné školy PO a Vyšší odborné školy PO, aby došlo k optimalizaci zaměření vzdělávání nastupujících příslušníků pro výkon vlastní služby. V tomto kurzu, obrazně řečeno, vychováváme z laiků hasiče. Časový úsek byl stanoven na 15 týdnů. Během těchto patnácti týdnů se nový příslušníci učí teoreticky i prakticky používat techniku a vybavení jednotek PO, připravují se na rozličné zásahy, které jednotky provádí na různých trenažérech, navozujících například reálné podmínky požáru v uzavřeném prostoru, kde se pohybují a pracují při vysokých teplotách. V některých fázích je u stropu více jak 600°C. Tyto trenažéry začaly vznikat především z důvodu, že dochází ke snižování počtu požárů a tudíž hasiči nemají tolik potřebnou praxi a tím pádem i nedostatečné návyky při řešení krizových situací. Hlavním impulzem

---

<sup>74</sup> Pokyn č. 50/2009, generálního ředitele Hasičského záchranného sboru ČR ze dne 1.12.2009, kterým se stanovují normy znalostí hasičů

<sup>75</sup> Pokyn č. 50/2009, generálního ředitele Hasičského záchranného sboru ČR ze dne 1.12.2009, kterým se stanovují normy znalostí hasičů

k výstavbě těchto trenažerů byla smrtelná zranění dvou příslušníků HZS Jihomoravského kraje v lednu roku 2002 při zásahu v Nádražní ulici v Brně, který je zapsán v podvědomí lidí pod označením „kasino“. Od té doby se hasiči začali vážně zajímat o možnost bezpečného způsobu hašení v uzavřených prostorách, kde může docházet vlivem ventilace k nelineárnímu šíření požáru, a to v různých podobách. Mezi tyto efekty patří:

- flashover – náhlé vzplanutí všech hořlavých látek v daném prostoru
- backdraft – zpětný zášleh, explosivní hoření téměř na hranici rychlosti zvuku.<sup>76</sup>

Pod vedením zkušených lektorů se v kurzech připravují na složité zásahy, které je mohou čekat při výkonu jejich povolání. Učí se pracovat s moderními prostředky, ale i poskytovat první pomoc zachraňovaným osobám.

Kurz je rozdělen do předmětů, ve kterých se frekventanti seznamují s různými odvětvími, které jsou nutné pro zdárný výkon služby. Aby nováčci pochopili, na jakém principu sbor funguje, získali právní povědomí o služebním poměru, systému vnitřní bezpečnosti ČR, úkolech HZS, k čemu slouží Integrovaný záchranný systém, jaké jsou činnosti jednotek PO, seznámili se se základy požární prevence a v neposlední řadě s ochranou obyvatelstva, k tomu slouží předmět **Organizace HZS ČR a výkon státní správy**.

Dalším z řady předmětů je **Zdolávání mimořádných událostí**. Tato část je rozdělena do několika samostatných bloků. Frekventanti se učí například o základech hoření a sdílení tepla, kdy se výuka zaměřuje na rozdělení látek, na exotermickou chemickou reakci, což je hoření, jak na požářišti probíhá sdílení tepla a výměna plynů, což je velmi důležité pro další, hlavně praktickou výuku, neboť když nevím, jaké děje v prostoru požáru probíhají, asi stěží mohu účinně zasáhnout. Poslední částí z těchto přírodních věd je toxikologie, kde jsou seznámeni především s produkty hoření a jejich škodlivostí na zdraví osob a životního prostředí.

Jelikož se hasiči při zásazích pohybují v různě složitých a nepřehledných objektech a prostorech nebo na velkém území, je potřeba, aby uměli pracovat s mapou, navigačními prostředky, ale také s plány a nákresy, které jsou obsahem „dokumentace zdolávání požáru“, včetně bezpečnostních značek. S touto problematikou se seznámí v předmětu základy topografie.

Následuje blok, jehož obsahem je definice požáru a teorie hašení, včetně všech druhů hasebních látek. Aby bylo hašení požárů co nejvíc účinné, efektivní, ekonomické

---

<sup>76</sup> KVARČÁK, Miloš. *Základy požární ochrany*. 1. vyd. Ostrava: Sdružení požárního a bezpečnostního inženýrství, 2005, 72-77 s. ISBN 80-86634-76-0.



a zamezilo se možnosti způsobit neřízenou chemickou reakci, je nutná znalost všech hasiv používaných v požární ochraně, zejména s přihlédnutím na hasební efekt dané látky, na co je určena a co je zakázáno jí hasit.

Značně obsáhlý blok se věnuje nebezpečí na místě zásahu, jako příklad takových nebezpečí, které ohrožují zdraví zasahujících hasičů a osob mohu uvést výbuchy, úrazy elektrickým proudem, poleptání, opaření, popálení, ionizující záření a další.

Blok zabývající se zásahem na požár, v němž je vedle velení u zásahu zapracována i požární taktika, která se zabývá samotnou lokalizací a likvidací požárů a různými činnostmi, které boj s požárem provází. Nejdůležitější a zároveň nejnebezpečnější činností je průzkum, na jehož základě velitel zásahu vybere strategii, kterou pro úspěšné zdolání požáru použije. Průzkum jsou činnosti, které provádí každý hasič po celou dobu zásahu, aby zjistil nebezpečí pro zasahující příslušníky: druh hořlavé látky, cesty šíření požáru a další faktory, které je možné využít pro hašení, nebo které mohou průběh zásahu negativně ovlivnit. Pro pohyb v neznámém prostředí je nutné znát různé zásady, aby byl pohyb bezpečný i v situacích s nulovou viditelností.

Dalším blokem je zdolávání mimořádných událostí s přítomností nebezpečných látek, se kterými se, v dnešní moderní době, setkáváme téměř všude kolem nás. Nebezpečné látky jsou takové látky a přípravky, které vykazují alespoň jednu, nebo i více nebezpečných vlastností. Mezi tyto vlastnosti patří výbušnost, oxidační schopnost, hořlavost, toxicita, škodlivost pro zdraví, žíravost nebo nebezpečnost pro životní prostředí.<sup>77</sup> Vyskytují se všude tam, kde se vyrábí, zpracovávají, skladují nebo přepravují. Hasiči se učí takovou látku identifikovat podle charakteristického označení nebo pomocí různých detektorů a učí se též způsobům a postupům při zásahu v prostředí s těmito nebezpečnými látkami.

Nemůžeme opomenout ani další z častých zásahů hasičů, a to jsou zásahy u dopravních nehod. Jedná se také o velmi složitou problematiku, kterou musí hasič zvládnout, a to s ohledem na to, že se dostává do konfrontace se zraněnými nebo usmrcenými osobami a velkým lidským utrpením. Další částí tohoto bloku je seznámení s konstrukcí vozidel, s ohledem na moderní trendy, které se projevují vyšší pevností materiálů a používáním bezpečnostních prvků. V neposlední řadě také změnami druhu pohonu, kdy na vzestupu je využívání alternativních paliv. Způsob a postup vyprošťování osob z havarovaných vozidel musí být proveden bezpečně jak pro hasiče samotného, tak pro vyprošťovanou osobu.

---

<sup>77</sup> Zákon č. 356/2003 Sb. o chemických látkách a chemických přípravcích a o změně některých zákonů, § 2.

Předposledním blokem je práce na vodní hladině a to jak v létě, kdy se provádí záchrana osob, zvířat, nebo vyhledávání předmětů a utonulých, instalace norných stěn a využití sorbentů na vodní hladině. Tak v zimě, kdy se na zamrzlé hladině provádí záchrana osob a odstraňování ledových bariér.

Jako další mimořádnou událost označujeme zásahy, kdy hasiči provádí likvidaci obtížného hmyzu, vstup do uzavřených prostor v případě nebezpečí z prodlení, nebo činnost jednotek PO při živelných pohromách.

Dalším předmětem jsou **Technické prostředky**. Jejich perfektní znalost používání a technických parametrů přímo souvisí z bezpečností práce a ochranou zdraví zasahujících hasičů, zachraňovaných osob a v neposlední řadě i ochranou majetku spoluobčanů. Mezi tyto prostředky řadíme osobní výstroj hasiče, prostředky používané pro hašení a dopravu vody, záchranné příslušenství, pomocné prostředky, speciální přístroje a nástroje, věcné prostředky požární ochrany. Další rozdělení těchto prostředků je podle používání do speciálních služeb u HZS ČR, které se řídí řády vydanými pro tyto služby a podle kterých se prostředky používají, skladují, ošetřují a podléhají předepsaným revizím. Speciálními službami jsou:

- chemická služba – pod tuto spadají prostředky pro zásah na NL, izolační dýchací přístroje, ochranné protichemické oděvy a prostředky pro provádění dekontaminace.
- technická služba – má za úkol udržování prostředků, které nemají spalovací motor a nepatří do ostatních služeb
- strojní služba – má na starosti veškerou mobilní požární techniku, včetně výškové a také agregáty používané v požární ochraně se spalovacím motorem
- spojová služba – zabývá se ošetřováním spojovacích prostředků, a to především radiostanic, mobilních telefonních prostředků a prostředků určených pro přenos datových vět.

**Technický výcvik** je dle mých zkušeností pravděpodobně nejoblíbenější předmět, neboť zde se frekventanti pod vedením lektorů snaží o převedení teoretických znalostí do praxe. Tento předmět se skládá z nadřilování cvičebního řádu, což jsou standardní postupy provádění činností k úspěšnému zdoání požáru, přes výcvik s výškovou technikou, dále dálková doprava vody a jiné, například již dříve zmiňované zařízení, simulující reálné podmínky požáru. Tento typ výcviku má asi největší úspěch u začínajících hasičů, kteří mají možnost poprvé se dotknout plamenů a ujistit se, že výběr tohoto řemesla byl správný.

Dalším blokem je výcvik s prostředky chemické služby, což znamená zvládnutí práce v dýchací technice (k tomu je využíván klecový polygon, kde je prověřována výkonnost a psychická odolnost hasičů při zátěži a krizových situacích), zásahy na nebezpečnou látku prováděné na speciálním trenažéru a následná dekontaminace hasičů a použitých prostředků. V tomto učebním bloku se frekventanti učí i používání detekční techniky na toxické látky, bojové otravné látky a látky radioaktivní.

Hasiči se nepohybují pouze po zemi, ale i ve výškových budovách a jiných, pro pád nebezpečných prostorech, musí znát a umět používat prostředky pro práci ve výškách a nad volnou hloubkou.

Každý nově nastupující hasič musí v rámci výběrového řízení absolvovat fyzické testy. Jednou z disciplín je plavání. Na to navazuje výcvik na vodě, kde se frekventanti učí další techniky plavání zejména s ohledem na svoji bezpečnost a práci při záchraně osob. Po zvládnutí této pasáže následuje výcvik se člunem, a to od techniky manipulace s člunem, přes používání člunu na klidné hladině, až po tekoucí vodu na řece.

Pro výkon služby u svojí jednotky musí získat oprávnění k používání výškové techniky z koše. Jejím cílem je získání návyků pro obsluhu této techniky, zapojení do hasebních prací a provádění záchranných prací pomocí VT. Další oprávnění, které v tomto kurzu posluchač získává, je průkaz vazače. Tady je seznámen s používáním zvedacích zařízení, jako jsou hydraulické ruky nebo jeřáby, používané v požární ochraně.

Jako vyvrcholení a závěr kurzu jsou pro nováčky sestavovány modelové situace reálných zásahů, kdy si ověří, co se naučily a to za ztížených podmínek, neboť se jedná o cvičení, které je prováděné v noci, kdy se značně mění situace u zásahů.

Poskytování předlékařské první pomoci se posluchači učí v bloku **Zdravotní a psychologické přípravy**, jejímž obsahem je seznámení s pomůckami, používanými pro kardiopulmonální resuscitaci. Dále se učí vyšetřit a rozdělit poranění, úrazy a další akutní stavy, jako jsou popáleniny, otravy, nebo úrazy elektrickým proudem. Samostatnou kapitolou jsou mechanismy zranění při dopravních nehodách, neodkladná pomoc při vyprošťování zraněných a technika zvedání a přenášení obětí dopravních nehod. V závěru tohoto bloku se naučí základy psychologické pomoci a problematiku záchranu osob se zdravotním postižením. V tomto odvětví se na výuce podílí odborníci z řad lékařů zdravotnické záchranné služby a psychologické služby HZS ČR.

Letité heslo používané v armádě že „bez spojení, není velení“ platí v plné míře také u hasičů, proto do posledního bloku výuky patří **Spojení a komunikace**.

Zde se frekventanti naučí rozdělení radiových sítí, organizaci spojení u zásahu a ovládání radiostanic používaných u jednotek PO.

V patnáctém týdnu kurzu se při průběhu závěrečných zkoušek přesvědčí jak lektoři, tak zejména frekventanti, zda předepsané učivo všichni zvládli. Na základě vyhovujících výsledků zkoušek je frekventantům vystaveno osvědčení o odborné způsobilosti. Pokud byli úspěšní, tak už jim nic nebrání v nástupu do běžné reality profesionálního hasiče, ke kterému i nadále bude patřit další profesní vzdělávání ve formě pravidelné odborné přípravy, specializačních kurzů, až po získání vyšších odborných způsobilostí, ke kterým se dostanou svým kariérním růstem.<sup>78</sup>

### ***Kurz strojníků***

Kurz je určený k získání znalostí a dovedností v oblasti strojní služby pro funkci hasič strojník. Týká se budoucích řidičů a obsluhy mobilní požární techniky. Seznamují se zde s řízením vozidel s právem přednosti v jízdě a zásadami bezpečné jízdy, řádem strojní služby a vybranými právními ustanoveními. Dále se kurz zabývá druhy a typy požárních čerpadel a vývěv, jejich popisem, provozními podmínkami, zkouškami a údržbou. Patří sem i doprava vody, která je zaměřena na základy mechaniky kapalin, proudění vody v potrubí, druhy dálkové dopravy vody a jejími praktickými výpočty. V nejdůležitější části se naučí obsluhovat cisternové automobilové stříkačky, kontejnerové nosiče, automobilové žebříky, automobilové plošiny, motorové stříkačky, požární přívěsy a dlouhou řadu speciálních agregátů, které hasiči při svých zásazích používají.

### ***Strojní služba***

Z tohoto kurzu vychází technici strojní služby, kteří při výkonu služby zodpovídají za svěřenou techniku na své stanici, za její akceschopnost, která vyplývá z připravenosti na výjezd, z řádně prováděné údržby a z revizí u vyhrazených technických prostředků. Tito technici mají na starost také provádění odborné přípravy strojníků v oblasti strojní služby.

---

<sup>78</sup> Pokyn GŘ HZS ČR č. 7/2013, kterým se upravuje organizace odborné přípravy ve vzdělávacích zařízeních MV-GŘ HZS ČR, Střední odborné školy požární ochrany a vyšší odborné školy požární ochrany ve Frýdku-Místku a v Záchraném útvaru HZS ČR

### ***Chemická služba***

Kurz je určen pro techniky vykonávající svoji funkci v chemické službě. Součástí tohoto kurzu je teoretická i praktická příprava zaměřená na používání prostředků této služby v jednotkách PO a podílí se na odborné přípravě příslušníků v této oblasti. Do obsahu kurzu je začleněna i problematika obsluhy vysokotlakých kompresorů a plnění tlakových lahví vzduchem.

### ***Technická služba***

Připravuje hasiče na výkon technika, který se zabývá věcnými prostředky používanými v požární ochraně a to především jejich údržbou, opravami, zkouškami a předepsanými revizemi, na kterých závisí jejich bezpečné používání při zásazích. Taktéž provádí odbornou přípravu příslušníků z této oblasti.

### ***Spojová služba***

Její příprava je zaměřená na techniky, jímž podléhají spojové prostředky, organizace a technické zabezpečení spojení v jednotkách PO, štábu velitele zásahu a součinnostní spojení v rámci IZS. I tito technici se podílí na provádění odborné přípravy příslušníků ve své oblasti.

### ***Operační řízení***

Kurz je zaměřen na získání znalostí a dovedností nezbytných pro samostatný výkon služby na operačních a informačních střediscích ve funkci operační technik. Součástí jsou, kromě teoretické přípravy, také praktická cvičení k získání znalostí a dovedností pro práci s aplikacemi, využívanými v operačním řízení a při příjmu tísňového volání.

### ***Taktické řízení***

Tento kurz je nastaven pro výkon funkce velitele družstva, velitele čety a velitele stanice HZS kraje, bez plnění úkolů obcí s rozšířenou působností. Příprava velitelů je zaměřená na řízení činnosti jednotky při plnění základních úkolů jednotek PO v operačním a organizačním řízení a koordinaci složek IZS v místě zásahu. Maximální úsilí je věnováno k získání potřebných návyků pro rozhodovací proces velitele zásahu.

### *Takticko-strategické řízení*

Kurz je určený k získání znalostí nezbytných k operačnímu a strategickému řízení v IZS a při strategickém rozhodování v krizových štábech kraje a krizových štábech obcí s rozšířenou působností. Tento kurz je určen pro příslušníky, kteří vykonávají funkce velícího důstojníka směny, řídícího důstojníka územního odboru nebo řídícího důstojníka kraje.

U těchto kurzů je zákonnou povinností absolvovat po uplynutí pěti let obhajobu získané odborné způsobilosti v kurzech s délkou trvání jednoho týdne. V tomto týdnu se příslušníci seznámí s novými trendy v oblasti jejich služby a předávají si získané zkušenosti za uplynulou dobu.<sup>79</sup>

#### **3.1.2 Specializační kurzy**

Jedná se o soubor kurzů, které se specializují na specifické činnosti, prováděné při zásazích jednotek PO. Tyto kurzy nejsou určeny pro širokou základnu příslušníků, nýbrž by měly být nastaveny tak, aby každý z příslušníků absolvoval některý z těchto kurzů a jednotka jako celek byla schopna řešit každou mimořádnou událost, u které může zasahovat a ke které je předurčena. Vznik takového kurzu závisí na nutnosti splnění některého závazného právního předpisu, nebo z důvodu rozšíření znalostí dané problematiky, jenž není možné zvládnout v rámci kurzů odborné způsobilosti. Nyní bych uvedl některé kurzy jako příklad:

- Obsluha přenosných motorových pil
- Vůdce malého plavidla
- Vyprošťování zraněných osob z havarovaných vozidel
- Manipulace se zvířaty při mimořádných událostech
- Kurz radiační ochrany
- Kurz potápěčů
- Neodkladná zdravotnická pomoc
- Práce na divoké vodě
- ZPO hasičů se specializací pro práci ve výškách a nad volnou hloubkou
- Posttraumatická intervenční péče

---

<sup>79</sup> Pokyn GŘ HZS ČR č. 3/2013, k odborné způsobilosti příslušníků HZS ČR

### 3.2 Pravidelná odborná příprava

Obsah a rozsah odborné přípravy vychází z předpokládaného rozsahu výkonu služby, činností jednotky a jejího vybavení. Součástí odborné přípravy jsou:

- Teoretická a praktická témata sloužící k udržení odborné způsobilosti příslušníků a akceschopnosti jednotek
- Nové postupy při výkonu služby dotýkající se zařazení příslušníka nebo celé jednotky při plnění úkolů
- Požárně taktická a prověřovací cvičení
- Všeobecná tělesná příprava
- Speciální tělesná příprava, včetně požárního sportu

Součástí odborné přípravy jsou i instrukčně metodická zaměstnání, která se organizují za účelem diferencované odborné přípravy vybraných funkcí v jednotce PO.<sup>80</sup>

---

<sup>80</sup> HANUŠKA, Zdeněk. *Organizace jednotek požární ochrany I.* 1. vyd. Ostrava: Sdružení požárního a bezpečnostního inženýrství, 1998, 87-89 s. ISBN 80-86111-26-1.

## **II. PRAKTICKÁ ČÁST**



## 4 PŘÍPADOVÁ STUDIE

Pro tuto studii bylo použito nestrukturovaného rozhovoru nad prezentovanou závěrečnou prací posluchače kurzu „Taktické řízení – P“ s následným studiem pedagogické dokumentace. Cílem bylo zjistit, zda je, ve vzdělávání hasičů, dostatečně zastoupena příprava na provedení zásahu na osobu demonstrující úmysl sebevraždy.

### 4.1 Záchrana osoby z komína v obci Toužim

Dne 26. 5. 2011 v 6:42 hodin byl jednotce HZS KVK požární stanice Mariánské lázně vyhlášen poplach pro lezeckou skupinu s adresou a typem zásahu Toužim, záchrana osoby z továrního komína. Na místo vyjíždí hasiči s technikou UA WV Transporter, předurčenou pro lezeckou skupinu v počtu 1+2. Po příjezdu na místo události byla vidět osoba sedící na zábradlí ochozu komína ve výšce asi 65 metrů. Na místě se nacházela Policie ČR a jednotka HZS KVK požární stanice Toužim, která nemá předurčenost k provádění takového zásahu.

*Obrázek č. 2: Sebevrah na komíně v Toužimi*



*Zdroj: HZS KVK*

Velitel lezecké skupiny se snaží kontaktovat velitele zásahu, což bylo složité s ohledem na to, že příslušníci policie byli v civilu a nedodrželi předepsané označení velitele zásahu. Po jeho nalezení mu velitel LS hlásí svůj příjezd a vybavení jednotky.

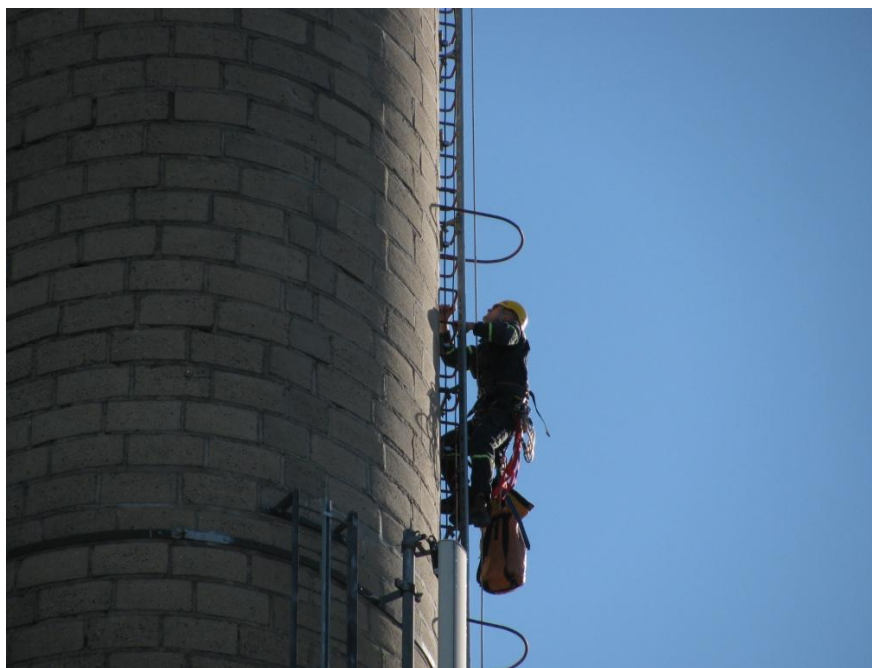
Velitel zásahu rozhodl o vyčkání příjezdu policejní psycholožky. Ta se na místo dostavila v 7:13 hodin a byla informována o možnostech využití lezecké skupiny s tím, že ve skupině je příslušník „posttraumatického intervenčního týmu“, který je vyškolen pro komunikaci s osobami v krizových situacích. Po krátké poradě je rozhodnuto, že se LS připraví k výstupu na komín a záchraně muže hrozícího sebevraždou. Tato akce bude zahájena až na pokyn VZ a po navázání kontaktu psycholožky s postiženým.

Průzkumem provedeným na místě události jsou zjištěny tyto informace:

- Mladík je pod vlivem alkoholu a drog, důvodem k sebevraždě je rozchod s dívkou (informace zjistila policie)
- Na zábradlí komína je již několik hodin a byl zpozorován zaměstnanci Technických služeb města Toužim, který s areálem sousedí
- Policie ČR dosud nevyklidila prostor místa zásahu v dostatečné vzdálenosti pro takový typ zásahu a „čumilové“ se začínají bavit pokřikováním na suicidanta nevhodnými výroky, jako například: „nevaž se, odvaž se nebo neváhej a skoč“, což má na průběh zásahu velmi negativní vliv.
- Podle zjištění velitele LS nemá policejní psycholožka zjevně zkušenosti s tímto typem zásahu a není schopná navázat s osobou kontakt pomocí megafonu

Po příjezdu automobilového žebříku s dosahem 52 metrů hasiči navrhují psycholožce vyzdvžení k sebevrahovi pomocí žebříku, aby se zlepšila možnost navázání kontaktu, ta to ovšem odmítá z důvodu panické hrůzy z výšek. Mezi tím probíhá příprava lezců na záchranu a upřesňuje se postup, jakým bude záchrana provedena. Jako první lezec, který zahájí výstup byl určen pprap. Dvořák, který je zároveň členem PIT a je stanoveno, že bude mít vypnutou radiostanici a pouze v případě potřeby bude ostatní kontaktovat.

Policie provedla uzavření místa zásahu před nepovolanými osobami a na místo přivezla dívku, která se s mladíkem rozešla. Ta však zatím zůstává ve skrytu a potvrzuje zasahujícím příslušníkům možnost, že muž je pod vlivem drog. Komunikace psycholožky s mladíkem přes megafon se stále neseťkává s žádným účinkem, mladík jen občas zakřičí, že skočí. Situace se začíná vyhrocovat a velitel LS žádá o umožnění provedení zásahu. Psycholožka se táže mladíka, zda za ním může vystoupat jeden z hasičů, s čímž on souhlasí. První hasič zahájil výstup asi v 8:30 hodin, po dosažení ochozu začíná s mužem komunikovat a následně vystupuje na ochoz.

*Obrázek č. 3: Hasič-lezec při výstupu na komín v Toužimi*

*Zdroj: HZS KVK*

Po několika dlouhých minutách žádá radiostanicí o vodu a cigarety pro suicidanta, pro které si spouští lano. Při vytahování lana s vakem, v němž jsou požadované věci, žádá mladíka o pomoc a ten mu ji s ochotou poskytuje. Po občerstvení vodou si společně zapalují cigaretu, ač je hasič zapřísáhlý nekuřák. Při vedení rozhovoru se suicidantem zjišťuje, že ten se původně chtěl stát také hasičem, a proto mu umožnil výstup. Následně souhlasí se záchranou, a proto tak začíná výstup dalšího člena LS pro provedení záchrany pomocí spuštění lezeckou technikou. Při vystrojování zachraňované osoby provádí lezci opatření, která mají zabránit možnosti nepředvídatelných skutečností. Jako příklad lze uvést odříznutí nebo odváznání se zachraňovaného. V této fázi však zachraňovaný odmítá spuštění, ale chce provést sestup sám, s čímž však hasiči nemohou souhlasit, právě z výše uvedených důvodů. Na závěr se dohodnou na kompromisu: mladík bude sestupovat sám, ovšem hasiči ho budou jistit. Takže nakonec šlo vlastně o spuštění, které dotyčný považoval za vlastní sestup. Po odstrojení mladíka ho hasiči předali záchranné službě v 8:48 hodin. Jako velké pozitivum považuje velitel LS přítomnost člena PIT v lezecké skupině, což je ovšem spíše výjimka, ne-li raritou. Za negativní pak označil nezkušenost a nerozhodnost policejní psycholožky, protože LS mohla být nasazena mnohem dříve. Sám velitel LS po akci konstatoval, že si více méně nedovede představit svoji komunikaci s postiženým, neboť při samotné záchraně, kdy byl druhým hasičem na komíně, byl několikrát zpražen pohledem členem PIT za nevhodnou komunikaci. Dne 20. 10. 2011 byl

podpraporčík Dvořák za tento zásah vyznamenán z rukou ministra vnitra medailí „Za statečnost“.<sup>81</sup>

## 4.2 Studium pedagogické dokumentace

Při pátrání napříč dokumentací odborné přípravy bylo nalezeno pouze nepatrné množství psychologické přípravy v rámci dvou vyučovacích hodin, ovšem v žádné dokumentaci nebyla nalezena příprava na jednání s osobou demonstrující sebevraždu. Co se týká studijních materiálů, ani zde to není o mnoho lepší, jediným dokumentem je katalogový soubor typových činností složek IZS při společném zásahu „Demonstrování úmyslu sebevraždy“. Jedinou výjimku tvoří členové posttraumatického intervenčního týmu, kteří díky spolupráci s psychologickou službou HZS prochází cvičením ke komunikaci s lidmi postiženými mimořádnou událostí.

---

<sup>81</sup> ČEČEK, Václav. Záchrana osoby z komína bývalé kotelny v Toužimi. *Závěrečná práce kurzu Taktické řízení-P ve formě prezentace PowerPoint*. Určeno pro vnitřní potřebu.

## 5 ZÁVĚR

Po zhodnocení všech výsledků výzkumu jsem dospěl k názoru, že demonstrování úmyslu sebevraždy (s ohledem na složitost takového zásahu) není dostatečně prezentována ve vzdělávání hasičů, protože dosažitelnost, případně použitelnost předurčených odborníků není vždy zaručena, obzvláště na území, které je mimo centrum hlavního dění, jako jsou krajská a okresní města. Provedení zásahu pak spočívá hlavně na příslušnících z pobočných stanic HZS kraje, kteří nemají předurčenost ke speciálním činnostem. Ti se musí spolehnout jen a jen sami na sebe a své schopnosti. Na závěr malé srovnání této problematiky s dopravní nehodovostí. U dopravních nehod ročně umírá asi 900 osob a hasiči se jen v nástupním odborném výcviku věnují přípravě na vyprošťování osob z havarovaných vozidel třicet šest hodin, další vzdělávání pokračuje pro jednotky předurčené k zásahu na rychlostních komunikacích v kurzu „VOZHV“ v délce trvání 40 hodin. Zatímco sebevražď je ročně asi 1 500 (a můžeme předpokládat, že sebevražedných pokusů je až pětinasobek), pak vzdělávání hasičů zabývající se tímto tématem dost znatelně pokulhává. Výsledkem budiž, že se tímto problémem začne do budoucna někdo co nejdříve zabývat.

**SEZNAM POUŽITÉ LITERATURY**

1. FRANC, Richard a kol. *Bezpečnost a ochrana zdraví při práci a zásahové činnosti ve výškách a nad volnou hloubkou*. 1. vyd. Ostrava: Sdružení požárního a bezpečnostního inženýrství, 2008, 151 s. ISBN 978-80-7385-047-0.
2. HANUŠKA, Zdeněk. *Organizace jednotek požární ochrany I*. 1. vyd. Ostrava: Sdružení požárního a bezpečnostního inženýrství, 1998, 98 s. ISBN 80-86111-26-1.
3. HANUŠKA, Zdeněk, SKALSKÁ, Květoslava a DUBSKÝ, Milan. *Integrovaný záchranný systém a požární ochrana. Modul I*. 1. vyd. Praha: Tiskárna Ministerstva vnitra, s.p.o., 2010. ISBN 978-80-86640-59-4.
4. KVARČÁK, Miloš. *Základy požární ochrany*. 1. vyd. Ostrava: Sdružení požárního a bezpečnostního inženýrství, 2005, 134 s. ISBN 80-86634-76-0.
5. MASARYK, Tomáš Garrigue. *Sebevražda hromadným jevem společenským moderní osvěty*. 5. české vyd. Praha: Masarykův ústav AV ČR, 2002, 221 s. ISBN 8086495132.
6. MONESTIER, Martin. *Dějiny sebevražd: dějiny, techniky a zvláštnosti dobrovolné smrti*. 1. vyd. Praha: Dybbuk, 2003, 414 s. ISBN 8090300189.
7. ŠENOVSKÝ, Michail, ADAMEC, Vilém a HANUŠKA, Zdeněk. *Integrovaný záchranný systém*. 1. vyd. Ostrava: Sdružení požárního a bezpečnostního inženýrství, 2005, 157 s. ISBN 80-86634-65-5.
8. ŠVÁB, Svatoslav. *Základy pracovní a inženýrské psychologie hasiče*. 1. vyd. Ostrava: Sdružení požárního a bezpečnostního inženýrství, 1998, 56 s. ISBN 80-86111-27-X
9. VIEWEGH, Josef. *Problém sebevraždy z pohledu psychologa*. Brno: Kolegium katolických lékařů, 1994, 15 s
10. VOLF, Oldřich. *Záchrana osob obecně – aspekty provázející záchranu*. 2. aktual. vyd. Ostrava: Sdružení požárního a bezpečnostního inženýrství, 2008, 18 s. ISBN 80-86111-46-6.
11. VYMĚTAL, Štěpán. *Krizová komunikace a komunikace rizika*. Vyd. 1. Praha: Grada, 2009, 176 s. ISBN 9788024725109.
12. *Český statistický úřad* [online]. ČZSO, ©2013, [cit. 2013-02-07]. Dostupné z: [//www.czso.cz/](http://www.czso.cz/)

13. DAŇKOVÁ, Šárka. Analýza: Metody používané při sebevražedném jednání. *Demografie: demografické informace, analýzy a komentáře* [online]. 15. leden 2006, [cit. 2013-02-05 ], ISSN 1801-2914. Dostupné z: [http://www.demografie.info/?cz\\_detail\\_clanku&artcIID=246](http://www.demografie.info/?cz_detail_clanku&artcIID=246)
14. DAŇKOVÁ, Šárka. Analýza: Motivace sebevražedného jednání. *Demografie: demografické informace, analýzy a komentáře* [online]. 16. listopad 2007, [cit. 2013-02-06 ], ISSN 1801-2914. Dostupné z: [http://www.demografie.info/?cz\\_detail\\_clanku=&artcIID=516](http://www.demografie.info/?cz_detail_clanku=&artcIID=516)
15. DRÁPAL, Martin. Sebevražď na kolejích opět přibýlo. *Drážní inspekce* [online]. 8. duben 2013, [cit. 2013-04-10 ]. Dostupné z: <http://www.dicr.cz/sebevrazd-na-kolejich-opet-pribylo>
16. HONZÁK, Radkin. Problematika sebevražednosti v ordinaci praktického lékaře. *Radkin.estranky* [online] 16. březen 2009. [cit. 2013-02-07 ] Dostupné z: <http://www.radkin.estranky.cz/clanky/sebevrazedne-riziko.html>
17. NĚMCOVÁ, Barbora. Nuselský most má už rok lepší zábrany. Odhodlaní sebevrazi se zabijí jinde. *Idnes* [online] 15. srpna 2008. [cit. 2013-02-09 ] Dostupné z: [http://zpravy.idnes.cz/nuselsky-most-ma-uz-rok-lepsi-zabrany-odhodlani-sebevrazi-se-zabiji-jinde-1r3-/domaci.aspx?c=A080815\\_132019\\_domaci\\_ban](http://zpravy.idnes.cz/nuselsky-most-ma-uz-rok-lepsi-zabrany-odhodlani-sebevrazi-se-zabiji-jinde-1r3-/domaci.aspx?c=A080815_132019_domaci_ban)
18. PERNICA, Vít. Sebevraždy na Nuselském mostě. In: *Požáry.cz - ohnisko žhavých zpráv* [online] 14. květen 2007. [cit. ] Dostupné z: <http://www.pozary.cz/clanek/7385-sebevrazdy-na-nuselskem-moste/>
19. PETERKOVÁ, Michaela. Typy sebevražď. *Psychoweb.cz* [online] ©2008-2012, [cit. 2013-00-05 ]. Dostupné z: <http://www.sebevrazda.psychoweb.cz/3/typy-sebevrazd>
20. SOKOL, Petr. Trest, strach a neúcta. *Dějiny a současnost - kulturně historická revue* [online] 2008, č. 3. [cit. ] Dostupné z: <http://dejinyasoucasnost.cz/archiv/2008/3/trest-strach-a-neucta/>
21. ŠTĚTÍNSKÁ, Soňa. Policejní vyjednační zachraňují životy. *Policie.cz* [online] 22. leden 2010. [cit. ] Dostupné z: <http://www.policie.cz/clanek/policejni-vyjednavaci-zachranuji-zivoty.aspx>
22. Zlaté záchranářské kříže za rok 2009. *Policista.cz – život policistů on – line* [online] 14. duben 2010. [cit. ] Dostupné z: <http://www.policista.cz/clanky/reportaz/zlaty-zachranarsky-kriz-za-rok-2009-691/>

Sbírka zákonů České republiky. Dostupná z: <http://aplikace.mvcr.cz/sbirka-zakonu/>

23. Vyhl. MV č. 247/2001 Sb. o organizaci a činnosti jednotek požární ochrany.

24. Zákon č. 133/1985 Sb., o požární ochraně, ve znění pozdějších předpisů.

25. Zákon č. 361/2003 Sb. o služebním poměru příslušníků bezpečnostních sborů.

26. Zákon č. 374/2011 Sb. o zdravotnické záchranné službě.

27. Zákon č. 356/2003 Sb. o chemických látkách a chemických přípravcích a o změně některých zákonů.

28. STČ – 02/IZS. *Demonstrování úmyslu sebevraždy*. VCNP 2005. Č.j.: PO-734/IZS-2005.

29. Pokyn GŘ HZS ČR a NMV č. **27/2006**, kterým se stanoví opěrné body HZS ČR a typy předurčenosti jednotek PO pro záchranné práce, ve znění Pokynu GŘ HZS ČR č. 14/2007.

30. Pokyn GŘ HZS ČR č. **50/2009**, kterým se stanovují normy znalostí hasičů

31. Pokyn GŘ HZS ČR č. **3/2013**, k odborné způsobilosti příslušníků HZS ČR

32. Pokyn GŘ HZS ČR č. **7/2013**, kterým se upravuje organizace odborné přípravy ve vzdělávacích zařízeních MV-GŘ HZS ČR, Střední odborné školy požární ochrany a vyšší odborné školy požární ochrany ve Frýdku-Místku a v Záchranném útvaru HZS ČR

33. ČEČEK, Václav. *Záchrana osoby z komína bývalé kotelny v Toužimi. Závěrečná práce kurzu Taktické řízení-P ve formě prezentace*. Určeno pro vnitřní potřebu.



**SEZNAM POUŽITÝCH SYMBOLŮ A ZKRATEK**

ČR	Česká republika.
GŘ	Generální ředitelství.
HZS	Hasičský záchranný sbor.
IZS	Integrovaný záchranný systém.
KUPO	Krajské učiliště požární ochrany.
KVK	Karlovarský kraj.
LS	Lezecká skupina.
NOV	Nástupní odborný výcvik.
OUPO	Odborné učiliště požární ochrany.
PČR	Policie České republiky.
PIT	Posttraumatický intervenční tým.
PO	Požární ochrana.
SDH	Sbor dobrovolných hasičů.
ŠVZ	Školní a výcvikové zařízení.
TŘ-P	Taktické řízení – prodlužovací.
UA	Univerzální automobil.
VT	Výšková technika.
VZ	Velitel zásahu.
WHO	Světová zdravotnická organizace.
ZZS	Zdravotnická záchranná služba.

## SEZNAM OBRÁZKŮ

1. Zásah IZS na sebevraha Praha, Nuselský most.....39
2. Sebevrah na komíně v Toužimi.....57
3. Hasič-lezec při výstupu na komín v Toužimi..... 59

## SEZNAM GRAFŮ

Graf č. 1: Počet sebevražd 1876 až 2010.....	16
Graf č. 2: Sebevraždy podle provedení a věku, muži, ČR, 2000-2004.....	17
Graf č. 3: Sebevraždy podle provedení a věku, ženy, ČR, 2000-2004.....	18
Graf č. 4: Počet sebevražd podle věku.....	21
Graf č. 5 Počet sebevražd mužů na jednu sebevraždu ženy podle věku.....	22

## **SEZNAM TABULEK**

Tabulka č. 1: Sebevraždy v pětiletých obdobích podle pohlaví.....22

Tabulka č. 2: Okresy s nejnižší a nejvyšší sebevraždností.....23