

Příčiny odkladu školní docházky

Bc. Jana Šálková, DiS.

Diplomová práce
2013



Univerzita Tomáše Bati ve Zlíně
Fakulta humanitních studií

Univerzita Tomáše Bati ve Zlíně

Fakulta humanitních studií

Ústav pedagogických věd

akademický rok: 2012/2013

ZADÁNÍ DIPLOMOVÉ PRÁCE

(PROJEKTU, UMĚLECKÉHO DÍLA, UMĚLECKÉHO VÝKONU)

Jméno a příjmení: **Bc. Jana Šálková, DiS.**
Osobní číslo: **H11429**
Studijní program: **N7507 Specializace v pedagogice**
Studijní obor: **Sociální pedagogika**
Forma studia: **kombinovaná**

Téma práce: **Příčiny odkladu školní docházky**

Zásady pro vypracování:

Zpracování rešerše a studium odborné literatury.

**Vymezení pojmů a teoretických východisek z oblasti předškolní a školní problematiky
- dítě v předškolním období, povinná školní docházka, odklad školní docházky, školní
zralost, příčiny odkladu.**

Příprava metodiky výzkumné části.

Kvantitativní výzkum - sběr dat (analýza statistických dat), dotazníkové šetření

Zpracování a vyhodnocení získaných dat, včetně jejich interpretace.

Prezentace výsledků výzkumu, jejich shrnutí a doporučení pro praxi.

Rozsah diplomové práce:

Rozsah příloh:

Forma zpracování diplomové práce: **tištěná/elektronická**

Seznam odborné literatury:

AUTORSKÝ KOLEKTIV. VÝZKUMNÝ ÚSTAV PEDAGOGICKÝ V PRAZE. Rámcový vzdělávací program pro předškolní vzdělávání. Praha: Tauris, 2006. ISBN 80-87000-00-5.

BEDNÁŘOVÁ, Jiřina a Vlasta ŠMARDOVÁ. Školní zralost: co by mělo umět dítě před vstupem do školy. Brno: Computer Press, 2010. ISBN 978-80-251-2569-4.

Přehled judikatury z oblasti školství. Praha: Wolters Kluwer, 2010. ISBN 978-80-7357-548-9.

PRŮCHA, J.; WALTEROVÁ, E.; MAREŠ, J. Pedagogický slovník. Praha: Portál, s. r. o., 2003. ISBN 80-7178-772-8.

ŠIMÍČKOVÁ-ČÍŽKOVÁ, Jitka. Přehled vývojové psychologie. Olomouc: Univerzita Palackého v Olomouci, 2010. ISBN 978-80-244-2433-0.

Vedoucí diplomové práce:

Mgr. Eliška Suchánková, Ph.D.

Ústav pedagogických věd

Datum zadání diplomové práce:

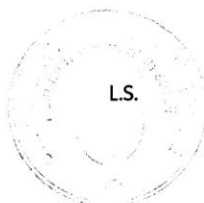
30. listopadu 2012

Termín odevzdání diplomové práce:

26. dubna 2013

Ve Zlíně dne 14. února 2013


doc. Ing. Anežka Lengálová, Ph.D.
děkanka




Mgr. Jakub Hladík, Ph.D.
ředitel ústavu

PROHLÁŠENÍ AUTORA DIPLOMOVÉ PRÁCE

Beru na vědomí, že

- odevzdáním diplomové práce souhlasím se zveřejněním své práce podle zákona č. 111/1998 Sb. o vysokých školách a o změně a doplnění dalších zákonů (zákon o vysokých školách), ve znění pozdějších právních předpisů, bez ohledu na výsledek obhajoby ¹⁾;
- beru na vědomí, že diplomová práce bude uložena v elektronické podobě v univerzitním informačním systému dostupná k nahlédnutí;
- na moji diplomovou práci se plně vztahuje zákon č. 121/2000 Sb. o právu autorském, o právech souvisejících s právem autorským a o změně některých zákonů (autorský zákon) ve znění pozdějších právních předpisů, zejm. § 35 odst. 3 ²⁾;
- podle § 60 ³⁾ odst. 1 autorského zákona má UTB ve Zlíně právo na uzavření licenční smlouvy o užití školního díla v rozsahu § 12 odst. 4 autorského zákona;
- podle § 60 ³⁾ odst. 2 a 3 mohu užít své dílo – diplomovou práci – nebo poskytnout licenci k jejímu využití jen s předchozím písemným souhlasem Univerzity Tomáše Bati ve Zlíně, která je oprávněna v takovém případě ode mne požadovat přiměřený příspěvek na úhradu nákladů, které byly Univerzitou Tomáše Bati ve Zlíně na vytvoření díla vynaloženy (až do jejich skutečné výše);
- pokud bylo k vypracování diplomové práce využito softwaru poskytnutého Univerzitou Tomáše Bati ve Zlíně nebo jinými subjekty pouze ke studijním a výzkumným účelům (tj. k nekomerčnímu využití), nelze výsledky diplomové práce využít ke komerčním účelům.

Prohlašuji, že

- elektronická a tištěná verze diplomové práce jsou totožné;
- na diplomové práci jsem pracoval samostatně a použitou literaturu jsem citoval. V případě publikace výsledků budu uveden jako spoluautor.

Ve Zlíně 22.03.2013

.....
Hilkom

¹⁾ zákon č. 111/1998 Sb. o vysokých školách a o změně a doplnění dalších zákonů (zákon o vysokých školách), ve znění pozdějších právních předpisů, § 47b Zveřejňování závěrečných prací:

(1) Vysoká škola nevydávalečně zveřejňuje disertační, diplomové, bakalářské a rigorózní práce, u kterých proběhla obhajoba, včetně posudků oponentů a výsledku obhajoby prostřednictvím databáze kvalifikačních prací, kterou spravuje. Způsob zveřejnění stanoví vnitřní předpis vysoké školy.

(2) *Disertační, diplomové, bakalářské a rigorózní práce odevzdané uchazečem k obhajobě musí být též nejméně pět pracovních dnů před konáním obhajoby zveřejněny k nahlížení veřejnosti v místě určeném vnitřním předpisem vysoké školy nebo není-li tak určeno, v místě pracoviště vysoké školy, kde se má konat obhajoba práce. Každý si může ze zveřejněné práce pořizovat na své náklady výpisy, opisy nebo rozmnoženiny.*

(3) *Platí, že odevzdáním práce autor souhlasí se zveřejněním své práce podle tohoto zákona, bez ohledu na výsledek obhajoby.*

2) *zákon č. 121/2000 Sb. o právu autorském, o právech souvisejících s právem autorským a o změně některých zákonů (autorský zákon) ve znění pozdějších právních předpisů, § 35 odst. 3:*

(3) *Do práva autorského také nezasahuje škola nebo školské či vzdělávací zařízení, užíje-li nikoli za účelem přímého nebo nepřímého hospodářského nebo obchodního prospěchu k výuce nebo k vlastní potřebě dílo vytvořené žákem nebo studentem ke splnění školních nebo studijních povinností vyplývajících z jeho právního vztahu ke škole nebo školskému či vzdělávacího zařízení (školní dílo).*

3) *zákon č. 121/2000 Sb. o právu autorském, o právech souvisejících s právem autorským a o změně některých zákonů (autorský zákon) ve znění pozdějších právních předpisů, § 60 Školní dílo:*

(1) *Škola nebo školské či vzdělávací zařízení mají za obvyklých podmínek právo na uzavření licenční smlouvy o užití školního díla (§ 35 odst.*

3). *Odpírá-li autor takového díla udělit svolení bez vážného důvodu, mohou se tyto osoby domáhat nahrazení chybějícího projevu jeho vůle u soudu. Ustanovení § 35 odst. 3 zůstává nedotčeno.*

(2) *Není-li sjednáno jinak, může autor školního díla své dílo užití či poskytnout jinému licenci, není-li to v rozporu s oprávněnými zájmy školy nebo školského či vzdělávacího zařízení.*

(3) *Škola nebo školské či vzdělávací zařízení jsou oprávněny požadovat, aby jim autor školního díla z výdělku jim dosaženého v souvislosti s užitím díla či poskytnutím licence podle odstavce 2 přiměřeně přispěl na úhradu nákladů, které na vytvoření díla vynaložily, a to podle okolností až do jejich skutečné výše; přitom se přihlídně k výši výdělku dosaženého školou nebo školským či vzdělávacím zařízením z užití školního díla podle odstavce 1.*

ABSTRAKT

Diplomová práce se zabývá příčinami odkladu školní docházky ve zlínských mateřských školách. Práce je složena ze dvou částí, teoretické a praktické. Teoretická část na základě odborné literatury popisuje předškolní období dítěte, školní připravenost, školní zralost a s tím spojenou legislativu České republiky. Praktická část zachycuje příčiny odkladů školní docházky, počet odkladů za posledních sedm let a postoje rodičů k odkladu školní docházky.

Klíčová slova:

Předškolní období, povinná školní docházka, odklad školní docházky, školní zralost, školní připravenost

ABSTRACT

Theses deals with reasons for postponing school attendance. The work consists of two parts, theoretical and practical. Theoretical part is based on specialized publication and describes children's' pre-school period, their readiness for school, school maturity and the Czech republic legislation. The practical part takes a look at the reasons for postponing a school attendance, number of deferments during last seven years and parents attitude toward postponing school attendance.

Keywords:

Preschool period, compulsory school attendance, suspension of school attendance, school maturity, school readiness

Mé poděkování patří především vedoucí diplomové práce Mgr. Elišce Suchánkové, PhD. za poskytování cenných rad, trpělivost a vstřícnost.

Za ochotu a věnovaný čas patří i mé díky pracovníkům mateřských škol, především ředitelkám a učitelkám, které si udělaly pro můj výzkum čas a ochotně spolupracovaly. V neposlední řadě děkuji i rodičům ochotným věnovat svůj čas vyplnění dotazníku.

Prohlašuji, že odevzdaná verze bakalářské/diplomové práce a verze elektronická nahraná do IS/STAG jsou totožné.

„Jak smutný by byl svět, kdyby se ustavičně nerodily děti, které s sebou přinášejí nevin-
nost, lásku a možnost být dokonalejšími.“

Johann Wolfgang Goethe

OBSAH

OBSAH	8
ÚVOD	9
TEORETICKÁ ČÁST	10
1 PŘEDŠKOLNÍ OBDOBÍ DÍTĚTE	11
2 ŠKOLNÍ PŘIPRAVENOST, ZRALOST, ODKLAD ŠKOLNÍ DOCHÁZKY	20
2.1 ŠKOLNÍ PŘIPRAVENOST	21
2.2 ŠKOLNÍ ZRALOST	22
2.2.1 <i>Vybrané testy školní zralosti</i>	25
2.3 ODKLAD ŠKOLNÍ DOCHÁZKY	27
PRAKTICKÁ ČÁST	30
3 METODOLOGIE VÝZKUMU	31
3.1 PRŮBĚH A PŘÍPRAVA VÝZKUMU	31
3.2 VÝZKUMNÝ PROBLÉM	31
3.3 CÍL VÝZKUMU	31
3.4 DRUH VÝZKUMU	32
3.5 VÝZKUMNÝ VZOREK	32
3.6 VÝZKUMNÁ TECHNIKA A ZPŮSOB ZPRACOVÁNÍ DAT	32
3.7 HYPOTÉZY	33
3.8 DOTAZNÍKOVÉ OTÁZKY	34
4 VÝSLEDKY VÝZKUMU A INTEPRETACE DAT	36
4.1 VYHODNOCENÍ SBĚRU DAT	36
4.1.1 <i>Hypotéza č. 1 – Srovnání statistických dat</i>	37
4.1.2 <i>Hypotéza č. 2 – Odklady u chlapů a dívek</i>	38
4.1.3 <i>Hypotéza č. 3 – Počet odkladů v letech 2006 - 2012</i>	41
4.1.4 <i>Hypotéza č. 4 – Příčiny odkladů</i>	43
4.2 VYHODNOCENÍ DOTAZNÍKOVÉHO ŠETŘENÍ	49
4.2.1 <i>Otázka č. 1 – Zdokonalování dětí</i>	51
4.2.2 <i>Otázka č. 2 – Užívání odborné literatury</i>	52
4.2.3 <i>Otázka č. 3 – Možný odklad u dítěte</i>	52
4.2.4 <i>Otázka č. 4 – Zahájení školní docházky v sedmi letech</i>	53
4.2.5 <i>Otázka č. 5 – Informovanost rodičů</i>	55
4.2.6 <i>Otázka č. 6 – Stimulační program</i>	55
4.3 SHRnutí VÝZKUMU	56
4.4 DOPORUČENÍ PRO PRAXI	59
SEZNAM POUŽITÉ LITERATURY	61
SEZNAM POUŽITÝCH SYMBOLŮ A ZKRATEK	64
SEZNAM OBRÁZKŮ	65
SEZNAM TABULEK	66
SEZNAM PŘÍLOH	67

ÚVOD

Stále častěji můžeme nejen ve svém okolí, ale i z nejrůznějších médií slyšet či číst o problematice odkladu školní docházky a s ním spojené školní zralosti. Část rodičů přijímá odklad svého dítěte jako možnost prodloužení jeho dětství, druzí berou tuto skutečnost jako ostudu pro jejich rodinu.

V článku 33 Listiny základních práv a svobod je zakotveno nejen právo na vzdělání, ale i povinnost základního vzdělání. Zákon č. 561/2004 Sb., o předškolním, základním, středním, vyšším odborném a dalším vzdělávání („školský zákon“) upravuje mimo jiné délku povinné školní docházky a to na dobu devíti let, zahájení pak nejpozději ve věku sedmi let dítěte. §36 školského zákona dává možnost pro dítě, které nedosáhne v jednotlivých oblastech stanovené úrovně, odklad školní docházky („odklad“).

Předškolní období ve vývoji dítěte je charakterizováno přesně stanovenými úrovněmi v oblasti dovedností, zkušeností, schopností a návyků, které dítě musí mít osvojeno před nástupem do 1. třídy základní školy.

Hlavní kategorie při posuzování školní zralosti jsou: fyzická zralost, psychická zralost, pracovní zralost, emocionální a sociální připravenost. Pokud se vyskytnou problémy v těchto kategoriích, dá se nástup dítěte do první třídy preventivním opatřením odložit. Po dobu jednoletého odkladu by všechny snahy měly vést k nápravě a zlepšení vyskytnutých deficitů.

Diplomová práce je zaměřena svým výzkumem na zjištění příčin odkladů u dětí ve zlínských mateřských školách v posledních sedmi letech, a dále se zabývá postoji a názory rodičů dětí v předškolním věku na odklad školní docházky.

Práce se složená ze dvou částí, teoretické a praktické. Teoretická část zachycuje průřez odbornou literaturou zvolenou k danému tématu. Popisuje se zde charakteristika předškolního období dítěte, školní připravenost, školní zralost, dále legislativa upravující odklad povinné školní docházky v České republice, testy školní zralosti.

Praktická část se zabývá samotným výzkumem zaměřeným na zpracování statistických dat týkajících se počtu dětí mateřských škol s odkladem nástupu do 1. třídy základní školy ve Zlíně, zjištěním příčin odkladů u chlapců a dívek, a postoje a názory rodičů dětí v předškolním věku na odklad školní docházky. Statistická data jsou zpracována do přehledných tabulek, sestavené hypotézy jsou vyhodnoceny slovně a testy dobré shody. Závěr práce obsahuje doporučení a rady pro praxi vyvozené z výzkumu.

I. TEORETICKÁ ČÁST

1 PŘEDŠKOLNÍ OBDOBÍ DÍTĚTE

Předškolní vzdělávání je upraveno druhou částí školského **zákona č. 561/2004 Sb.** o předškolním, základním, středním, vyšším odborném a jiném vzdělávání, ve znění pozdějších předpisů.. Cíle předškolního vzdělávání jsou definované § 33. Předškolní vzdělávání je dle § 34, 35 určeno pro děti ve věku 3 – 6 let, přednostně jsou přijímány děti zahajující povinnou školní docházku v daném roce. (Česko, 2004)

V širším slova smyslu je předškolní období od narození až po vstup do školy. V užším slova smyslu jde o období, kdy dítě navštěvuje mateřskou školu. (Langmeier, 1991, str. 75)

Podle Matějčka (2005, s. 139) se předškolní období vyznačuje především velkou aktivitou, opatřováním si podnětů svým vlastním úsilím, vše podmíněné vlastním zájmem. Toto období je považováno za velice sugestibilní. (Matějček, 2005, s. 139) Na vyšší úroveň se dostávají sociální (láska k rodičům, k vrstevníkům), intelektuální (radost z poznání), etické (co smí, co nesmí) a estetické (vnímání krásy, hudby, výtvarných činností) city (Plevová, 2008, s. 71).

Pro toto období je charakteristická pomoc při práci, dítě si připadá důležité a dospělé. Pro dítě je to hra spojená s dobrodružstvím. Bohužel díky pokroku a vynálezu myčky, sušičky a jiných vymožeností, se dítě příliš v dnešní době uplatnit nemůže. K zabavení dítěte pomáhají v současnosti televize, rádio a počítač. Pohybu ubývá, začíná převládat pohodlnost. Tento přístup ohrožuje dítě ve vývoji. Mluvení a psaní je velmi náročné na koordinaci pohybu. Koordinace pohybu se zdokonaluje hrami, které jsou díky technologii postupně vytlačovány. Málokdy dnes můžeme děvčata vidět hrát přebírání nití na prstech, chlapce hrát čáru. (Kutálková, 2005, s. 13)

Pro malého předškoláka se dle Matějčka (2005, s. 146) mění svět: nástrojem se pro něho stává jídelní příbor, zubní kartáček, do popředí se dostávají exotická zvířata, telefon je již komunikační prostředek, ovládání televize je samozřejmostí, vyžadují se obtížnější skládačky, kreslit se dá i myší k počítači.

Osvojování si základních **sociálních dovedností** - hygienických, pracovních, společenských návyků, probíhá poměrně lehce. Proto snáze zachytíme vývojové odchylky v tomto věku způsobené buď psychickou deprivací, nebo zanedbáním ve výchově, či psychickým nebo sexuálním zneužíváním. (Matějček, 2005, s. 140) Dítě by v předškolním roce mělo mít bezproblémovou náklonnost vůči mladším dětem, snad by mělo spolupracovat, správně

reagovat na pokyny autority, rozvíjet smysl pro morálku, přiměřeně se k svému věku chovat v divadle, v kině, na ulici. V předškolním věku dítě musí zvládat ze základních hygienických návyků následující: používat toaletní papír, zvládat samostatně si umýt a utřít ruce, vyčistit si zuby, použít kapesník. V oblasti stolování krájet jídlo nožem, nalít si nápoj ze džbánu. Při oblékání zvládat zapínání a rozepínání knoflíků nebo zipu, zavazování bot, poznat své oblečení. (Bednářová, Šmardová, 1997)

Plevová (2008, s. 68) charakterizuje **motorický vývoj** v předškolním věku jako neustálé zlepšování koordinace těla a elegance. Dle jejich slov je pohyb pro dítě nejpřirozenější potřeba. (Plevová, 2008, s. 68) Dítě se v pohybu rozvíjí: chůzí (vycházky s daným cílem), během (spontánní), skákáním (přes kaluže, struhy, větve), lezením (na pařezy, stromy, skalky, prolézačky), házením (kamenů do vody, míčem, klacek psovi, sněhové koule), hrou s míčem (fotbal), plaváním. (Kutálková, 2005, s. 16) Mezi pátým a šestým rokem dítě zvládá jízdu na kole, plavání, lyžování. Aktuální jsou volné hry jak konstruktivní, tak i pohybové, či námětové. Dítě si rádo hraje ve skupině s ostatními dětmi. (Bednářová, Šmardová, 2007, s. 59) V tomto věku musí umět přejít po čáře, poskakovat na jedné noze, sáť na špičkách s otevřenýma očima, přejít přes kladinu, přeskočit snožmo přes nízkou překážku (Bednářová, Šmardová, 1997).

Jemná motorika se rozvíjí: manipulací s předměty (rozebírání, skládání, sestavování, třídění), prací s papírem (skládání, trhání, stříhání, lepení), prací s textilem (koláže, vánoční ozdoby), modelováním (formela, keramická hlína, jíl, modurit), kreslením, malováním, cvrnkáním kuliček. (Kutálková, 2005, s. 22) Na konci předškolního období dítě by mělo zvládat stříhání, otevírat dlaně po jednom prstu, manipulovat s drobnými předměty, rozpoznat odlišné hračky, rozlišit povrch a materiál, poznat hmatem geometrické tvary. (Bednářová, Šmardová, 1997)

Dítě musí z **grafomotorických prvků** ovládat pojmy – kruh, spirála, zuby, spodní a horní smyčka. Ve **vizuomotorice** dle předlohy překreslit obrázek a zvládnout namalovat čaru mezi dvěma liniemi. V tomto období již dítě plně pojmenovává barvy a přiřazuje odstíny barev. (Bednářová, Šmardová, 2007)

V **základních matematických dovednostech** by nemělo mít problém roztřídit předměty dle tvaru, dvou či více kritérií. Před vstupem na základní školu již ovládat tvary trojúhelník, obdélník, vlnu, ovál.

V tomto období je **vnímání** aktivní, synkretické, neanalytické, egocentrické, subjektivně zabarvené. Upřednostňují se předměty, které něčím zaujmou. (Plevová, 2008, s. 69) Vnímání se začíná zaměřovat na detaily. Dítě zajímá, co je uvnitř věci, proč to věc dělá a co to dělá. S tímto posunem ve vývoji je spojeno také rozkládání věcí, které přichází dříve než skládání. Proto jsou velice oblíbené nejrůznější lega a puzzle. V oblasti **sluchového vnímání** by dítě mělo zvládnout proces analýzy a syntézy, tedy rozkládat zachycené zvukové celky v části a zpětně je skládat. (Matějček, s. 146) Dítě by mělo být schopno rozlišovat sluchem změnu hlásek, samohlásek, znělých a neznělých sykavek, změkčení, určit počáteční hlásku slova, vyhledat rýmující se dvojice, zapamatovat si čtyři nesouvisející slova, zopakovat větu. Zrakové rozlišení – rozlišit shodné a neshodné dvojice, odlišit jiný obrázek v řadě. **Zrakové vnímání** se dostává na takovou úroveň, že dítě dokáže poskládat obrázek z několika částí, složit tvar podle předlohy, doplnit chybějící část obrázku, ze šesti obrázků si zapamatovat tři, poznat viděné obrázky, vyjmenovat objekty zleva doprava. **Vnímání prostoru** se zdokonaluje a dítě by mělo být schopno zvládat pojmy uprostřed, předposlední, hned před, hned za, vpravo, vlevo, vpravo nahoře, vpravo dole, vertikálně, horizontálně. **Vnímání času** je v tomto věku spojeno s pojmy ráno, poledne, večer, dopoledne, odpoledne, před tím, potom, nyní, včera, dnes, zítra, pozítří, předevečirem. To vše by dítě mělo umět specifikovat a definovat. Na základě vnímání rytmu dokáže napodobit rytmus a krátkou rytmickou strukturu. (Bednářová, Šmardová, 1997)

Fantazie je v předškolním věku živá, tvořivá, neotřelá (Matějček, 2005, str. 153). Nereálné fantastické bytosti začínají u staršího předškoláka vyvolávat pocit obavy, přichází také první uvědomění si strachu z nemoci, ze smrti a z války. (Plevová, 2008, s. 71) Představitivost rozvíjí schopnost dítěte souvisle reprodukovat pohádku, prožité situace. Díky fantazii si dovede lépe vysvětlit situace reálného života. Bujná fantazie a živé představy zapříčiňují, že dítě považuje vymyšlené věci za realitu a dochází k tzv. eidetismu. (Plevová, 2008, s. 69)

Napodobování, charakteristické pro předškolní věk, může pomoci dětem, u kterých se objevují malformace, vývojové opoždění, či výrazné odchylky v chování (Matějček, 2005, s 140).

Myšlení se v tomto věku přesouvá na vyšší úroveň, kterou Piaget nazval myšlení názorové, intuitivní. Myšlenky se nejvíce obracejí k věcem, které dítě vidělo nebo prožilo. Má obtíže uvědomovat si názory druhých (egocentrismus). (Plevová, 2008, s. 70)

Na začátku předškolního období nebývá **výslovnost** ještě dokonalá, ale procvičování např. básniček nebo písniček způsobí, že před vstupem do školy dítě prakticky ovládá všechny formy větné skladby (Matějček, 2005, s. 140).

Pozornost se s postupujícím věkem zdokonaluje, dítě je soustředěnější, objevují se první stádia úmyslné pozornosti. Pozornost ovlivňuje temperament jedince a druh činnosti. (Plevová, 2008, s. 69)

Za jeden z nejúžasnějších a nejdůležitějších momentů ontogeneze je považován vývoj řeči. **Řeč** slouží jako prostředek ke komunikaci, k navázání vztahů, ke spolupráci a je i nástrojem k myšlení. (Bednářová, Šmardová, 2007, s. 28) V řeči dochází k výraznému nárůstu slovní zásoby. V šesti letech by dítě mělo mít fond o 3000 až 4000 slov. Zlepšuje se tvorba věty, skloňování, časování, řeč začíná být prostředkem k dorozumívání. (Plevová, 2008, s. 70) Řeč ovlivňuje kvalitu myšlení, učení, fungování ve společnosti. Dítěti slouží k tomu, aby sdělilo, co si myslí, co cítí, co chce či nechce a aby uspokojilo svoje potřeby. Handicap v oblasti řeči vede k obtížím v sociální interakci, ovlivňuje celkový vývoj osobnosti. (Bednářová, Šmardová, 2007, s. 30) Řeč je pro lidi specifická vlastnost, která přímo ovlivňuje kvalitu myšlení (Kutálková, 2005, s. 98). Mít jazykový cit vede ke správnému a pohotovému používání gramatiky (Kutálková, 2005, s. 101).

Vývoj řeči je ovlivněn:

- motorikou (děti s narušenou nebo opožděnou hrubou nebo jemnou motorikou mají často problémy s vývojem řeči)
- vnímáním (zrak a sluch má velký význam pro osvojení si artikulace, při reedukaci řeči)
- sociálním prostředím (nevhodné výchovné styly, nedostatek podnětů může vést k pomalejšímu vývoji řeči) (Bednářová, Šmardová, 2007, s.28)

Řeč lze rozdělit do několika rovin:

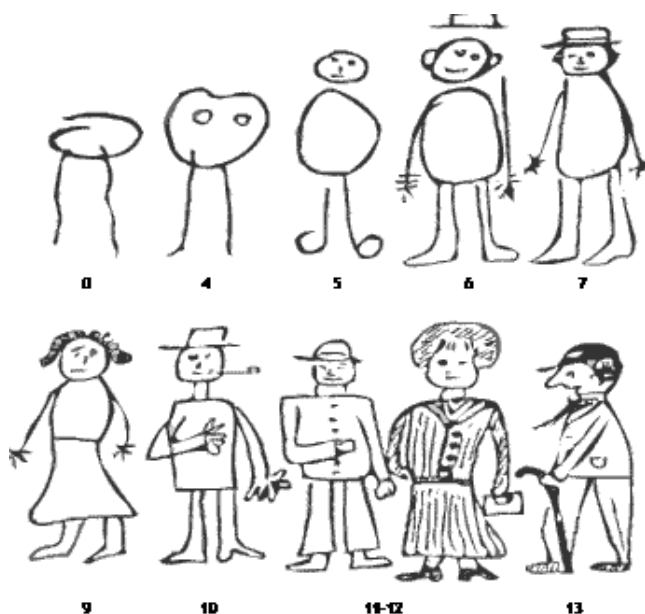
- foneticko-fonologická (sluchové rozlišování hlásek a výslovnost, artikulační dovednost)
- morfologicko-syntaktická (užívání slovních druhů, tvarosloví, větosloví, užívání minulého, přítomného, budoucího času, správná gramatická mluva, doplnění správného slova do příběhu)

- lexikálně-sémantická (porozumění řeči, vyjadřování, chápání vtipů a hádanek, popis profese, zapamatování si kratších textů, tvorba synonym, antonym a homonym, interpretace pohádek)
- pragmatická (vyjadřování pocitů, vztahů, událostí, usměrňování sociálních interakcí, předání krátkého vzkazu, spontánní navázání řeči s dospělými, řekne svoje jméno a příjmení, dále jména a příjmení rodičů, sourozenců, kamarádů, učitelů, zná svoji adresu (Bednářová, Šmardová, 2007, s. 29)

Ačkoliv se může zdát, že již v tomto období nedochází k takovému množství pokroků v dovednostech, změny jsou velmi významné. Dochází totiž k neustálému zdokonalování se v koordinaci, pohyby se stávají elegantnější a dítě je hbitější. Dítě se stává více soběstačným. Svou zručnost si zdokonaluje kresbou, kdy přesně ví, co maluje, obrázek je detailnější než u mladších dětí. (Langmeier, Krejčířová, 1998, s. 85)

Za tzv. „královskou cestu“ k poznání psychiky dítěte je považována dětská kresba. **Kresba** dítěti umožňuje vyjádřit city, pocity, přání, představy, obavy. (Plevová, 2008, s. 73) Mezi pátým a šestým rokem dítěte nastává stádium realistické kresby, oddělují se zážitky od reality. Kresba se odvíjí od představy, stává se dvojdimenzionální.(Plevová, 2008, s. 74) Nejčastějším motivem pro kresbu je lidská postava. Kolem pátého roku nejsou v souladu délky a připojení hlava a trup, který bývá menší než hlava, která je stále ještě nejvýznamnější. V šesti letech se zdokonaluje kresba postavy, jednotlivé části těla k sobě mechanicky připojuje.(Plevová, 2008, s. 75)

Obrázek č. 1 Kresba dětské postavy



První pokusy o kresbu, tzv. črtací experimentace, jsou spontánní tahy po papíře, ve velikosti až 20 cm, kreslené různými směry. Při kresbě dítěti pomáhá nejen ruka, ale i trup a hlava. Dítě ve věku tří let je schopno namalovat kruh, zobrazující slunce, hlavu, strom, auto. Tato etapa bývá nazývána prvotním obrysem. Ve čtyřech letech se již objevuje tzv. lineární náčrt. Kresba obsahuje základní obrys, který je považován za nejdůležitější, je málo podrobná. Čtyřleté dítě by mělo být schopno nakreslit křížek. V pěti až šesti letech nastává období realistické kresby. Kresba je detailnější, v realistickém pohledu. V pěti letech je dítě schopno nakreslit čtverec, v šesti trojúhelník. (Mlčáková, ,s. 33)

Grafomotorický vývoj (Looseová et al., 2001, s. 58 - 61):

3 – 4,5 roku kontinuálních pohybů při kreslení, tvarové variace, kreslení čár, kresba kruhu, pojmenovávání obrázků

4,5 – 5 let kresba „hlavonožce“, grafické formy dávají smysl, uchopení štětce, spojení dvou bodů v čáru, změna směru při pohybu tužkou

5 – 7 let obkreslování, samostatná malba velké postavy, správně uchopená tužka, kresba s přibližně deseti detaily

Kreslení je cvičení zaměřující se na rozvoj grafomotoriky, kde základním předpokladem pro správnou funkci cvičení je znalost **laterality** dítěte. Lateralitu ruky zjistíme za pomoci anamnézy, pozorováním dítěti při činnostech, při kresbě. Lateralita oka se zjišťuje např. tak, že dítě necháme podívat se do klíčové dírky, krasohledu nebo do lahvičky. (Bednářová, Šmardová, 2007, s. 6)

Z psychologického hlediska je významný celý proces kresby. Posuzuje se, jak dítě kreslí, jak drží tužku, jak u kreslení sedí, jaký časový úsek zabere kresba, zda využívá gumu, v neposlední řadě objasnění výtvoru dítětem. (Plevová, 2008, s. 76)

Hmatatelným svědectvím o duševním vyspívání dítěte jsou **výtvarné projevy**, často vypo- vídající o věcech, které dítě není schopno jinak vyjádřit (Matějček, 2005, s. 147). Děti malující postavy si zakládají na detailech. Kromě prstů na rukou se malují i uši, člověk je oblečený, v ruce drží vařečku, hůl, různé zbraně. Holčičky zdůrazňují vlasy, oči, módní doplňky – konečný výsledek bývá většinou princezna, chlapci zdůrazňují ruce a nohy, které jsou narůstající do délky a hmotnosti. (Matějček, 2005, s. 148)

Kresba dítěte prochází jednotlivými stádii – obrázkovým, spontánním, realistickým, symbolickým. Kresba vypovídá o schopnostech dítěte v oblasti grafomotoriky, koordinace, citového vnímání. (Lisá, Kňourková, 1986, s. 179).

Hra je pro vývoj dítěte jedním z největších nástrojů pro další rozvoj. Dítě si hraje na cokoliv, rádo své role mění, repertoár bývá velmi bohatý. Velkým vzorem a inspirací jsou pro ně dospělí, kteří mohou při pozorném vnímání objevit své zvyky, postoje, přehmaty ve výchově, ale i ctnosti či zlozvyky. (Matějček, 2005, str. 155) Právo na hru je zakotveno v Deklaraci o právech dítěte, přijaté v České republice v roce 1991. Cílem vyspělých společností je zajistit dětem co nejlepší podmínky pro hry. (Horká, Syslová, 2011, s. 51) Hra slouží k získávání zkušeností, k poznávání lidí, věcí, samo sebe. Hrou se rozvíjí intelekt dítěte, jeho vnímání, pohybové a sociální dovednosti, fantazie, tvořivost, emoce. Hra dítěti přináší pocit radosti, smysluplnosti a především seberealizace. (Bednářová, Šmardová, 2007, s. 59)

V předškolním období je hra životním středem, spoluvytváří další ontogenezi. Hra slouží dítěti k vytvoření mostu mezi potřebami, realitou a chtěním. Díky hře poznává vztahy mezi lidmi a mezi sebou samým. (Horká, Syslová, 2011, s. 56) Je plná fantazie, díky které si dítě vytváří prosociální vlastnosti – spolupráci, přátelství, soucit, společnou zábavu (Matějček, 2005, s. 140). Hru dítě chápe jako kolektivní činnost, při které sdílí své hračky s ostatními, střídá se při hře, kooperuje. Zapojuje se do společenských her s pravidly. Významné jsou didaktické hry rozvíjející poznávací schopnosti a funkce. (Bednářová, Šmardová, 2007, s. 60) Dítě se učí dodržovat pravidla, překonávat překážky, ovládat afekt, soustředit se. Pro dítě mají hry formativní účinek. (Čáp, Mareš, 2001, s. 285). I Plevová (2008, s. 72) považuje hru za proces socializace. Ve hře se odráží vztah dítěte k jeho životnímu prostředí, rozvíjí se díky ní práce a učení. Hra je základní psychickou potřebou, stává se ukazatelem vývojové úrovně dítěte. V tomto období jsou vyhledávané hry jak volné (pohybové, konstrukční, hra „na něco“), tak i s pravidly (námětové hry). Při výběru hry se začínají projevat intersexuální rozdíly, temperamentové vlastnosti, odlišuje se práce od hry. (Plevová, 2008, s. 72)

Horká, Syslová (2011, s. 54-55) uvádějí tyto tři funkce her a obsahové činnosti:

1. Hra a předmětný obsah činnosti – činnosti, které děti baví, nemají specifický předmětový obsah
2. Hra a motivační obsah činnosti – hry na různé motivy, hra plní různé funkce

3. Hra a formativní obsah činnosti – hra souvisí s motivací, dítě se podílí na utváření struktury osobnosti

Dělení her dle Příhody (1964):

1. Hry instinktivní (experimentační, lokomoční, lovecké, agresivní, obranné, sexuální, sběratelské)
2. Hry senzomotorické (dotykové, motorické, sluchové, zrakové)
3. Hry intelektuální (funkční, námětové, napodobivé, fantastické, konstruktivní, hlavolamové, skládací)
4. Hry kolektivní (soutěživé, pospolité, rodinné, stolní)

Duplinský (1993) dělí hry takto:

- Manipulační
- Konstruktivní
- Napodobivé
- Námětové
- Fantazijní
- Kombinační

Prožitkové a kooperativní učení hrou je založeno na prožitcích dítěte. Hra podporuje potřebu objevovat, zvědavost, podněcuje radost dítěte, jeho zájem poznávat nové, ovládat své dovednosti. (RVP PV, s. 6)

Dospělí mohou ovlivnit kvalitu hraní. Volbou vhodného prostoru, hru povznést na vysokou úroveň, nechat dítě zvolit si hru, upravit hru pravidly, rozebírat postavy a role ve hře. (Koťátková, 2008, s. 147)

Předškolní věk je období mezi třetím a šestým věkem dítěte. Dítě zpravidla navštěvuje mateřskou školu, která systematicky dítě připravuje na vstup do školního procesu. (Průcha, Walterová, Mareš, 2003, s. 186)

Vyhláška Ministerstva školství, mládeže a tělovýchovy č. 43/2006 Sb. o předškolním vzdělávání upravuje podmínky provozu mateřské školy. Dle § 1 je hlavním cílem prohlubovat vzdělání a výchovu dítěte společně s rodinou. Zřízena může být mateřská škola s celodenním, polodenním nebo internátním provozem. § 2 Vyhlášky č. 43/2006 SB.

přesně vymezuje počty dětí, které mohou být přijaty do jednotlivých tříd, maximálně do počtu 24 dětí, přičemž při zařazení zdravotně postiženého dítěte je tento počet omezen na 19 dětí. (Česko, 2006)

Mateřská škola je dle Matějčka (2005, s. 141) místem, kde se dítě setká s novými kulturními zvyklostmi, společenskými normami. Škola se v některých situacích stává místem pro nápravu rodinné výchovy, místem pro odpočinek nebo příležitost k ozdravení. Hlavní výhodou mateřské školy je přístupnost k novým poznatkům jak z pedagogiky, tak i psychologie. Silnou stránkou jsou znalosti a zkušenosti. (Matějček, 2005, s. 142)

Mateřská škola, kterou většina společnosti nazývá „školka“, je místo, které děti z 90 % navštěvují v předškolním roce. Matějček (2005, s. 141) by rád, kdyby všechny děti měly ze zákona nárok na mateřskou školu a pokud si rodina zažádá o přijetí, nesmí být dítě odmítnuto z důvodu kapacity, či současnému stavu matky na mateřské dovolené. Na druhé straně by dítě nemuselo do školy a rodiče by nemuseli žádat o uvolnění nebo osvobození. Chránily by se tím děti trpící silnými úzkostmi, autistickými rysy či jinými povahovými rysy, kterým by mohla být poskytnuta výuka a sociální předškolní příprava jinak. (Matějček, 2005, s. 141)

Pedagogický slovník (Průcha, Walterová, Mareš, 2003, s. 118) charakterizuje mateřskou školu jako zařízení pro výchovu dětí ve věku 3 až 6 let, jejíž navštěvování není součástí povinné školní docházky.

Mateřská škola je místo, kde dítě získává zkušenosti v komunikaci s vrstevníky, zkušenosti při sociální interakci, v rozvíjení vnímání, představ, myšlení, pozornosti, řeči. Každá mateřská škola by měla podporovat u dětí rozvoj v oblasti spontánnosti, individualitě. (Čáp, Mareš, 2001)

2 ŠKOLNÍ PŘIPRAVENOST, ZRALOST, ODKLAD ŠKOLNÍ DOCHÁZKY

Podle názorů mnoha generací, patří k významným událostem v životě člověka nástup do školy (Petrová, 2008, s. 84). Vstup do školy je pro jedny rodiče „běžná“ situace, pro jiné starost, emocionální vypětí. Noví lidé, nové prostředí, den, kdy se z dítěte stane školák, který se málokdy bezvýhradně těší. (Kutálková, 2005, s. 127). Je to změna způsobu života a pro dítě znamená velkou zátěž. Hra a jeho činnost dle přání je potlačována a nahrazována soustavnou a disciplinovanou prací, kontrolovanou autoritou. Velká psychická zátěž dochází v okamžiku srovnávání a hodnocení s výkony spolužáků. (Petrová, 2008, s. 84)

Na začátku všeho stojí zápis do školy a volba rodičů správné školy. Je důležitá pověst školy, nabídka mimoškolních aktivit, celková úroveň školy, dostupnost pro dítě (Kutálková, 2005, s. 128).

Školní docházka je upravena zákonem č. 561/2004 Sb. o předškolním, základním, středním, vyšším odborném a jiném vzdělávání (**školský zákon**), ve znění pozdějších předpisů a novelou zákona č. 49/2009 Sb. Podle § 36 školského zákona je zákonný zástupce povinen přihlásit dítě k zápisu v časovém rozmezí od 15. ledna do 15. února v roce, kdy má dítě zahájit školní docházku. (Česko, 2004)

U zápisu rozhoduje datum narození. Je přesně stanoveno, že dítě v den nástupu do školy musí mít šest let a narozené musí být nejpozději 31. srpna. (Kutálková, 2005. S. 131)

Pro úspěšný školní start je důležité soustředění se a schopnost samostatně pracovat (Kutálková, 2005, s. 134).

Zápis do školy je legislativním úkonem. Upravuje ho zákon č. 561/2004 Sb. o předškolním, základním, středním, vyšším odborném a jiném vzdělávání (školský zákon), ve znění pozdějších předpisů a novela zákona č. 49/2009 Sb.

Při zápise má dítě prvotní zkušenost s prostředím školy, s pedagogy. Pro školu je to zase první okamžik, kdy se setká s dítětem. Pedagogický pracovník posuzuje, zda je dítě způsobilé zahájit školní docházku, nebo zda není vhodnější z důvodu nepřipravenosti, nezralosti, doporučit odklad. (Bednářová, Šmardová, 2010, s. 11)

Dítě při zápise musí prokázat tyto schopnosti a dovednosti:

1. znát své a rodičů jméno a příjmení

2. umět se samo převléknout a obléknout
3. uvázat si tkaničky
4. správně držet tužku
5. poznat základní barvy
6. uklidit hračky na své místo.
7. stříhat nůžkami.
8. uložit do aktovky věci
9. seskákat do řeči při hovoru dospělých
10. sám popovídat o pohádce

(Kořátková, 2008, s. 75,76)

Proto, aby dítě mohlo nastoupit na základní školu, musí být po všech stránkách připravené.

2.1 Školní připravenost

Školní připravenost zahrnuje biologický a psychologický vývoj dítěte (školní zralost), dispozice vytvářené učením a vliv sociálního prostředí na jedince. Role žáka vyžaduje dosáhnout určité socializační úrovně, na základě které si žák vytvoří komunikační dovednosti vůči učitelům, spolužákům, přijme morální hodnoty a normy, dokáže se pozitivně motivovat k učení. (Průcha, Walterová, Mareš, 2003, s. 241)

Školní připravenost zahrnuje kognitivní, emocionálně-sociální, somatické a pracovní kompetence (Bednářová, Šmardová, 2010, s. 2).

Kognitivní schopnosti musejí být na takové úrovni, aby dítě zvládlo triviální úkoly (čtení, psaní, počítání). Mezi hlavní kognitivní předpoklady řadíme: vizuomotoriku, grafomotoriku, řeč, sluchové a zrakové vnímání, vnímání prostoru a času, základní matematické představy. (Bednářová, Šmardová, 2010, s. 3)

Při vstupu do školy se od dítěte očekává určitá míra **emocionální stability**, sebeovládání, odolnosti vůči nezdaru, překážkám. S tím úzce souvisí i **sociální vyspělost**, kdy se dítě dokáže odloučit od rodiny, strávit určitý čas v jiném prostředí, respektovat autority. (Bednářová, Šmardová, 2010, s. 6)

Posuzování **somatického vývoje a zdravotního stavu** dítěte je v plné kompetenci praktického lékaře. V tomto případě se tělesná vyspělost nestává ukazatelem zralosti, musí se ale na ni brát ohled. Drobné děti mohou hůře snášet psychickou zátěž, snáze se unaví, mohou trpět pocitem méněcennosti nebo se stát terčem pro větší děti. (Bednářová, Šmardová, 2010, s. 2)

Aby dítě mělo zájem o učení, chuť poznávat nové věci, musí umět plně využívat jak mentální, tak i dílčí předpoklady a dovednosti. Pro vysokou úroveň **pracovních předpoklad** je podmínkou vyvrálý centrální nervový systém (CNV). S CNV souvisí zralost osobnosti, respektování pravidel, samostatnost. (Bednářová, Šmardová, 2010, s. 6)

Díky školní připravenosti se lépe dítě vyrovná s nároky spojené s rolí školáka. Vagnerová (2000) školní připravenost charakterizuje jako souhrn všech předpokladů důležitých pro úspěšné zvládnutí nároků ze strany školy. Dítě musí dosáhnout také socializační úrovně, aby zvládlo nové společenské role, přijatelně komunikovalo, respektovalo normy chování. (Vágnerová, 2000, s. 141)

Goleman (1997) řadí mezi 7 nejdůležitějších aspektů pro školní připravenost tyto:

- sebevědomí
- zvědavost
- schopnost jednat
- sebeovládání
- schopnost spolupráce
- schopnost komunikace
- schopnost kooperace s ostatními

2.2 Školní zralost

Nejdůležitější rozhodnutí nastává v okamžiku stanovení, kdy má dítě začít chodit do školy. O této chvíli rozhoduje školní zralost. Na školní nezralost může upozornit dětský lékař, učitelka mateřské školy, odborník, či sami rodiče. Špatné rozhodnutí má negativní dopad na samotné dítě, které při předčasném nástupu do školy buď bude dotahovat své spolužáky, v horším případě je dítě navraceno zpět do mateřské školy. (Kutálková, 2005, 129)

Školní zralost je stav organismu dítěte na úrovni, který umožňuje adaptaci na školní prostředí. Úroveň se hodnotí podle vývojové psychologie (vyzrálост centrálního nervového systému, vnímání, pozornost, komunikační dovednosti, mentální schopnosti). Z pohledu legislativy je školní zralost podmínka pro zahájení školní docházky. Dítě musí být tělesně a duševně vyspělé, začátek školní docházky může být odložen o jeden rok, a to na základě lékařského posouzení. (Průcha, Walterová, Mareš, 2003, s. 243)

Chlapci vyspívají v předškolním věku pomaleji, celkově se jeví méně zralí, zejména pro nižší sociální a pracovní zralost (Vágnerová, 2000).

Školní zralost se posuzuje na základě testu školní zralosti, který přesně zadává opsání věty skládající se ze tří krátkých slabik (schopnost dítěte přesně rozlišit tvary), obkreslení tvaru složeného z puntíků (přesnost napodobení) a kresbu postavy podle zadání (zjištění biologického věku dítěte). (Kutálková, 2005, s. 137)

Školní zralost je schopnost dítěte vyrovnat se s intelektovými, citovými a společenskými nároky ve vzdělávacím procesu, vyrovnat se s nátlakem na jeho nervový systém (Matějček, 1994, s. 94).

Dle Vágnerové (2000) je školní úspěšnost závislá na rozvoji poznávacích schopností ovlivňující zrání a učení. Podmínkou pro adaptaci na školu je dosažení určité úrovně autoregulace. (Vágnerová, 2000, s. 147)

Langmeier (1991, s. 93) definuje školní zralost jako stav somato-psycho-sociálního vývoje (přiměřené fyzické a psychické dispozice ve vývoji).

Bednářová, Šmardová (2010, s. 2) uvádějí tyto hlavní oblasti při posuzování školní zralosti:

- somatický vývoj a zdravotní stav
- úroveň vyspělosti kognitivních funkcí
- úroveň pracovních předpokladů
- emocionálně-sociální úroveň

Jan Amos Komenský (1992, s. 92) považoval za nejvhodnější pro vstup do školy věk šesti let. Školní zralost posuzoval podle toho, zda dítě umělo vše, co v mateřské škole by umět mělo a jestli pozorně reaguje na dotazy, důmyslně na ně odpovídá.

Základní znaky školní zralosti tvoří úroveň řeči, sociální dovednosti, myšlenkové operace, soustředěnost a pozornost. Dítě by mělo být připraveno po tělesné stránce, sociální, citové, pohybové, rozumové (Kropáčková, 2008, s. 12).

Během posledního předškolního roku a prvního školního roku se zaznamenávají největší rozdíly ve zralosti (Kutálková, 2005, s. 133).

Při školní zralosti se posuzuje **tělesná zralost**, která je dána posouzením výšky a váhy dítěte. K posuzování slouží tzv. filipínské míry (schopnost dítě sáhnout si na levé ucho pravou rukou přes hlavu) a tzv. růstový věk (poměr výšky k hmotnosti dítěte). Optimální růstový věk je hodnota 6, při posuzování filipínské míry jsou extrémní hodnoty poměru výšky a váhy (Pavlas, Vašutová, 1999). Pro určení tělesné zralosti je i důležité zjištění, za dítě není, malé, slabé, zda netrpí pocití. Časté nemoci mohou ovlivnit školní úspěšnost (Žáčková, Jucovičová, 2000). Říčan, Krejčířová a kol. (1997) uvádějí, že tělesná zralost je zjišťována v rámci pravidelných preventivních prohlídek dětským lékařem.

Školní zralost dle Říčana (1995) je posuzována v těchto oblastech:

- **tělesné** – výška cca 120 cm, váha cca 20 kg, stav chrupu
- **rozumové** – percepční zralost, koncentrace pozornosti, analytické myšlení, schopnost chápání, vizuomotorická
- **citové** – emocionální stabilita dítěte, vztah k vyučování
- **sociální** – potřeba dítěte kontaktu s jinými dětmi, podřízenost vůči autoritě (Říčan, 1995)

Valentová (2002, s. 104) při posuzování školní zralosti pracuje s těmito konvenčními kategoriemi:

- oblast kognitivní - rozvoj paměti, představivosti, vnímání, myšlení, pozornosti
- oblast emocionálně-sociální - nová role žáka, respektování norem chování, komunikace s učitelem, komunikace se spolužáky.
- oblast pracovní - vykonávat pracovní úkoly
- oblast somatických komponentů - posuzuje pediatr

.

2.2.1 Vybrané testy školní zralosti

Školní zralost se dá posuzovat testy školní zralosti, které mohou provádět pouze kvalifikovaní odborníci. Poradenským zařízením se rozumí: pedagogicko-psychologická poradna, sociálně-pedagogické centrum, logopedické centrum, edukačně-stimulační skupiny. (Bednářová, Šmardová, 2007, s. 11) **Vyhláška MŠMT 72/2005 Sb.** o poskytování poradenských služeb ve školách a školských poradenských zařízeních (§ 3 – pedagogicko-psychologická poradna, sociálně pedagogické centrum) upravuje ve svých paragrafech poradenské služby v rámci školských zařízení, kdy musí být vytvořeny takové podmínky, aby byly před zahájením a v průběhu vzdělávání rozvíjeny děti jak v oblasti psychické, tak i sociální. Podstatná je i prevence a řešení sociálně patologických jevů a dalších problémů při vzdělávání. Musí být vytvořeny vhodné podmínky pro vzdělávání. Pedagogičtí pracovníci by se měli dle vyhlášky rozvíjet v profesních dovednostech. (Česko, 2005)

Jedním z testů školní zralosti je **test základních výkonů**, jehož autorem je pedagog Arthur Kern, a který byl modifikován Jiráskem. Jde o test časově nenáročný a mohou ho použít i učitelé. Test se skládá ze šesti úkolů. Čtyři jsou určeny pro skupiny nebo individuální vypracování:

- čmárání
- obkreslení věty předepsané psacím písmem
- kresba lidské postavy
- obkreslení skupiny teček ve stanoveném pořadí

dva úkoly jsou pro individuální aplikaci:

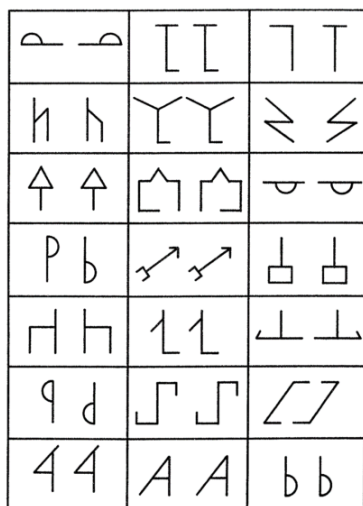
- výběr dítětem určitého počtu kostek z hromady
- požadavek na dítě, aby sdělilo počet teček na předložené kartě (Klindová, 1974, s. 147)

Další test, **Jiráskův test školní zralosti**, se od Kernova testu liší vynecháním některých úkolů. Jiráskův test obsahuje pouze tři úkoly, zaměřené na jemnou motoriku - koordinaci pohybu rukou a koordinaci vidění. (Švancara, 1971, s. 231)

Speciální testem je **Edfeldtův reverzní test**, zjišťující úroveň zralosti zrakového vnímání. Test obsahuje 84 párů tvořených geometrickými tvary. Kdy některé dvojice jsou stejné, jiné se liší určitým znakem nebo jsou znázorněny zrcadlově. Úloha dítěte spočívá ve vy-

hledání rozdílných obrázků. Test se aplikuje dva měsíce před zahájením školní docházky. (Klindová, 1974, s. 148)

Obrázek č. 2 Edfeltův reverzní test



Rekogniční test reverzní tendence reaguje na Edfeldtův test, který je dle autorky Zápočetné nedostatečný. Obsahuje 16 úkolů, včetně jednoho cvičného. Úkol je složen z 25 dvou obrázků a dítěti jsou prezentovány v intervalu třech vteřin. Test se aplikuje na děti ve věku od 5 let a 6 měsíců do 8 let a 6 měsíců. (Svoboda, Krejčířová, Vágnerová, 2001, s. 142)

Goppingenský test školní zralosti, zachycuje psychické procesy a funkce dítěte. Aplikuje se individuálně i skupinově. (Klindová, 1974, s. 149)

Pedagogická diagnostika je další možností jak posoudit školní zralost a připravenost dítěte. Jde o komplexní proces s hlavním cílem hodnotit vzdělávací proces u dítěte, poznat, posuzovat, hodnotit. (Zelinková, 2007, s. 12)

Test hvězd a vln spočívá v chápání pojmu hvězdy a vlny. Úkolem je nakreslit do daného prostoru dle svých představ hvězdy a vlny. Test je hodnocen na základě tvaru, prostoru, pohybu. (Svoboda, Krejčířová, Vágnerová, 2001, s. 279)

Test sluchové analýzy (I. Eisler, V. Mertin) je určen pro děti ve věku 5 až 6 let. Dítě musí být soustředěné a má za úkol určit, jaká hláska je v zadaném slově. Test se skládá z 15 jednoslabičných slov. (Svoboda, Krejčířová, Vágnerová, 2001, s. 150)

Subtesty Stanford-Binetova testu se zabývají opakováním vět, číslic, převypravováním příběhů, povídek, kresbou obrazce. Test je zpracován pro jednotlivé věkové kategorie. (Svoboda, Krejčířová, Vágnerová, 2001, s. 178)

Zkouška znalostí předškolních dětí (Z. Matějček) je složena z 10 oddílů. Oddíl je tvořen čtyřmi otázkami, které se dítě snaží zodpovědět (viz Příloha č. 1). Oddíly jsou rozdělené na témata: společenské zařazení, počet, čas, hry a sport, pohádky, zvířata, nástroje, zaměstnání, rostliny, domácnost. Za správně zodpovězenou otázku dostává dítě jeden bod. Výsledek 20 bodů značí, že dítě je průměrné. Zkouška trvá cca 10 až 15 minut, je určena pro předškolní děti ve věku 4 až 7 let a slouží k určení úrovně rozumových schopností a vědomostí. (Svoboda, Krejčířová, Vágnerová, 2001, s. 199)

2.3 Odklad školní docházky

Matějček (2005, s. 138) charakterizuje předškolní věk jako období mezi čtvrtým až šestým rokem věku dítěte. Během těchto let dochází k emancipaci dítěte a k výraznému společenskému kroku, k přípravě nástupu do školy. (Matějček, 2005, s. 138)

Povinná školní docházka se zahajuje ve školním roce po dni, kdy dítě dosáhlo věku 6 let, pokud nebyl povolen odklad. Legislativa umožňuje řediteli školy povolit odklad školní docházky o jeden rok v případě, že dítě není duševně nebo tělesně připravené na vstup do školy. Žádost musí být podána písemně zákonným zástupcem a musí obsahovat vyjádření odborného lékaře a poradenského zařízení. (zákon č. 561/2004 Sb.) Znamená to tedy, že pokud rodiče žádají odklad školní docházky u svého dítěte, musí mít potvrzení, rozhodnutí nebo doporučení pro odklad od dvou institucí. Obě tyto rozhodnutí musí mít kladný charakter, v opačném případě ředitel školy nevyhoví žádosti o odklad.

Dle zákona č. 561/2004 Sb. o předškolním, základním, středním, vyšším odborném a jiném vzdělávání (školský zákon) § 36 jsou rodiče povinni své dítě přivést k zápisu do první třídy.

Školský zákon v § 37 ods. 3 uvádí, že rozhodnutí o odkladu povinné školní docházky musí proběhnout před zahájením školního roku.

Jeden z předpokladů po nástupu do školy je hranice šesti let, avšak z nějakého důvodu není dítě dostatečně zralé, připravené k zvládnutí nároků potřebných pro vstup do školy. Poznávací procesy nedosahují potřebné úrovně. (Vágnerová, 1995).

Dle Bednářové, Šmardové (2010) je důležité zvažovat odklad školní docházky u těchto dětí:

- zdravotně oslabených
- s opožděným kognitivním vývojem
- s pomalejším kognitivním vývojem
- s nezralostí v některé oblasti kognitivního vývoje
- s nevyzrálostí v oblasti emocionálně-sociální

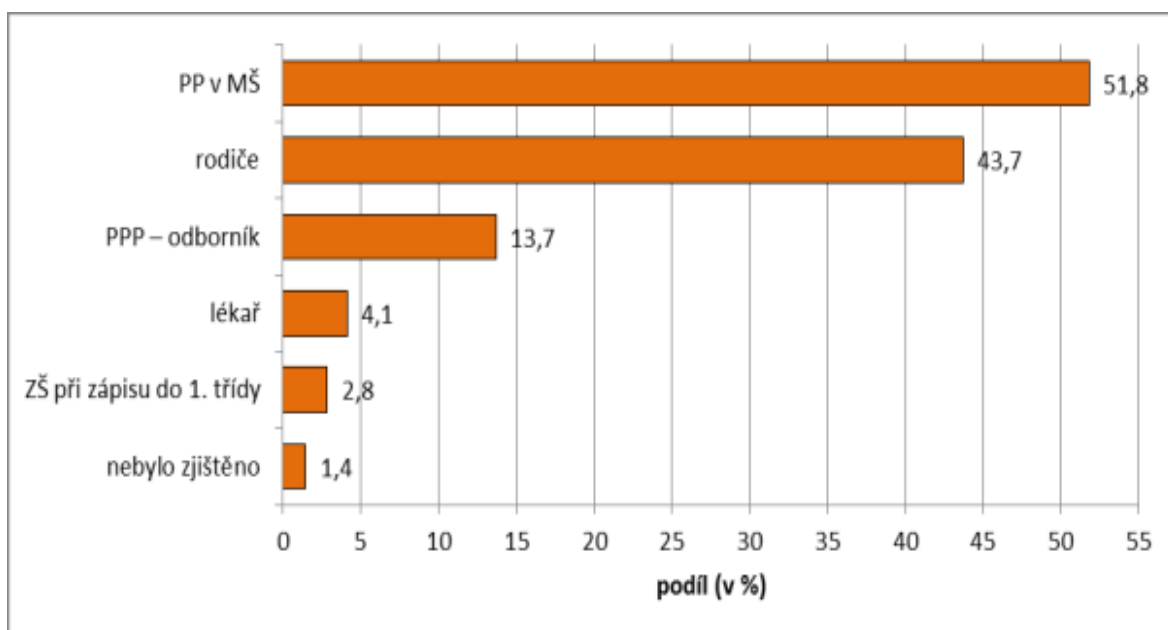
Odklad by se měl zvážit u dětí, které jsou často nemocné, chronicky nemocné, nedonošené. Pozornost by se měla také soustředit na děti s pomalejším vyzríváním mozkových hemisfér. (Kutálková, 2005, s. 132)

Odklad školní docházky není dále vhodný u zralých dětí průměrného intelektu a také u dětí s dostatečnými dovednostmi, kdy si rodina chce užít ještě volna. (Kutálková, 2005, s. 138)

Ve výroční zprávě České školní inspekce z roku 2012 se uvádí, že se nedaří dlouhodobě snížit podíl dětí s odkladem povinné školní docházky. Dle statistických údajů v roce 2011/2012 vzrostly odklady o 0,3 % v porovnání s ostatními zeměmi Evropské unie. Logopedické vady, poruchy řeči, poruchy pozornosti a soustředění, tvoří nejčastější příčiny odkladů. (ČŠI, 2012)

Statistické data ČŠI uvádějí následující nejčastější iniciátory odkladů:

Graf č. 1 Iniciátor doporučení k odložení povinné školní docházky (v %)



Zdroj: Výroční zpráva ČŠI

ČŠI uvádí (2012), že příčina vysokého počtu procent iniciátorů při odkladu ze strany rodičů, může být jednak snaha rodičů oddálit základní vzdělávání dítěte nebo málo podnětné komunikační prostředí v rodině. Přibývající příčiny může mít i na svědomí méně dostupná péče klinických a školských logopedů. (ČŠI, 2012)

Česká televize odvysílala 17. 06. 2011 na programu ČT 24 zprávu o přibývajících počtech odkladů školní docházky. Mimo jiné zde zaznělo, že pracovníci odborných pracovišť stále častěji musejí rodičům rozmlouvat odklad u jejich vyzrálého a připraveného dítěte na zahájení školní docházky. (<http://www.ceskatelevize.cz/ct24/domaci/127689-kazdy-druhy-odklad-skolni-dochazky-je-bezduvodny/>) Zajímá mne tedy, zda i v hlavním městě Zlínského kraje přibývá počtů odkladů školní docházky a z jakého důvodu. Těmito otázkami se bude dále zabývat ve své praktické části.

24. 01. 2012 na webových stránkách www.babyweb.cz se autorka Martina Breníková zabývá také odklady školní docházky a v článku se snaží zachytit podstatné klady a zápory pro odklad u dítěte. Konstatuje se zde, že odklad je vhodný pro rodiče z důvodu prodloužení „levného“ hlídání dětí, odložení o rok náročného školského rytmu, který ovlivní celou rodinu a především rodiče nemusejí s dítětem absolvovat přípravu na další školní den. (<http://www.babyweb.cz/odklad-skolni-dochazky-z-jakych-duvodu-kdy-ho-provest>) Jsou tedy rodiče iniciátory odkladu i ve Zlíně nebo je tomu jinak? Ve svém výzkumu se budu věnovat i této otázce.

II. PRAKTICKÁ ČÁST

3 METODOLOGIE VÝZKUMU

3.1 Průběh a příprava výzkumu

Teoretická část je zaměřena na charakteristiku, dovednosti a schopnosti dítěte v předškolním věku, dále na pojmy školní připravenost, školní zralost a odklad školní docházky. Teorie slouží jako východisko pro praktickou část, která se zabývá samotným výzkumem a následně jeho vyhodnocením.

Nové poznatky vyplývající z výzkumu mohou přispět pro zlepšení profesionálního přístupu jak pedagogů, tak i rodičů, v neposlední řadě mohou být východiskem pro další výzkumná šetření.

Výsledek výzkumu mohou ovlivnit intervenující proměnné: klima v mateřské škole, profese a věk rodičů, pohlaví dítěte, vliv okolí na rodiče.

3.2 Výzkumný problém

Dle statistických dat uváděných Českou školní inspekcí a z odborných článků (viz. Teoretická část), přibývá odkladů školní docházky i ve srovnání s ostatními zeměmi Evropské unie. Proto mne zajímá, zda se tato skutečnost promítá i do statistik ve zlínských mateřských školách.

Stále více iniciátorů doporučení odkladu školní docházky je ze strany rodičů. Proto se ve výzkumu zaměřím i na rodiče a jejich postoj k odkladu školní docházky a k celkovému posunu zahájení školní docházky na věk sedmi let dítěte.

3.3 Cíl výzkumu

Hlavním cílem diplomové práce je zanalyzovat příčiny a počty odkladu školní docházky ve Zlíně v letech 2006 – 2012. Zjistit, jaké jsou nejčastější příčiny odkladu u dívek a u chlapců. Potvrdit či vyvrátit, zda v posledních letech odkladů školní docházky ve Zlíně přibývá a zda se výsledky výzkumu shodují se statistickým zjištěním České školní inspekce.

Dotazníkovým šetřením se pokusím zmapovat postoje a názory rodičů dětí v předškolním věku k odkladu povinné školní docházky, neboť přibývá dle České školní inspekce a odborných článků iniciátorů pro odklad ze strany rodičů.

Z výsledků výzkumného šetření vyvodit závěry a navrhnout doporučení či řešení pro praxi.

3.4 Druh výzkumu

Výzkum diplomové práce byl koncipován jako kvantitativní, bylo zapotřebí shromáždit větší množství dat pro porovnání v jednotlivých letech. Dále zachytit subjektivní vnímání rodičů dětí v předškolním věku k danému problému. Závěrem získaná statistická data zpracovat a interpretovat.

3.5 Výzkumný vzorek

Základní soubor tvoří 22 mateřských škol ve Zlíně. Výzkumný soubor byl zvolen záměrně z důvodu, že se jedná o hlavní město Zlínského kraje, kde i sídlí Česká školní inspekce. Osobně, telefonicky, e-mailem, byly osloveny ředitelky nebo učitelky jednotlivých mateřských škol a požádány o sdělení statistických dat potřebných pro výzkum. Ve většině případů se jevila jako lepší varianta oslovení učitelek MŠ.

Další výzkumný vzorek je tvořen 40-ti náhodně vybranými respondenty ze strany rodičů dětí navštěvující předškolní rok v mateřské škole, kteří odpovídali anonymně a dobrovolně na předem sestavený krátký dotazník.

3.6 Výzkumná technika a způsob zpracování dat

Pro diplomovou práci bylo zvoleno **výzkumné šetření** kvantitativního charakteru, **explorační analýza dat**. Sběr statistických dat probíhal pomocí vytvořeného sběrného archu (příčiny odkladu byly sestaveny dle odborné literatury Bednářová, Šmardová, 2010), který po předchozí dohodě vyplnil pověřený pracovník mateřské školy, nejčastěji učitelky MŠ. Tento arch obsahuje tabulku pro počet dětí s odkladem povinné školní docházky v letech 2006 až 2012 a zjištěná data budou zpracována do celkové tabulky a následně vyhodnocena. Tabulka obsahuje celkový počet dětí s odkladem v mateřských školách v daném škol-

ním roce a rozdělení na dívky a chlapce. Sběrný arch obsahuje také příčiny odkladu docházky, kritéria byla opět sestavena dle odborné literatury - Bednářová, Šmardová, 2010. Hypotézy sestavené k danému problému budou vyhodnoceny za pomoci metody dobré shody a slovně zhodnoceny.

Rizika, která mohou vyvstat při sběru statistických dat:

- široké časové rozpětí pro vyplnění sběrného archu – nutnost pedagogického pracovníka vyhledat data v archívu a s tím spojená ochota
- nemožnost ověřit správnost dat (příčiny odkladu)

Doplňkový výzkum bude vykonán za pomoci explorační metody, **dotazníkovým šetřením**, technika dotazníku. Dotazník je směřovaný rodičům dětí v předškolním věku, kteří byli osloveni náhodně, jak v prostorách mateřských škol, tak i mimo ně. Při oslovení rozhodovala především ochota vyplnit dotazník. Dotazníkové šetření bude pro jednu dílčí část vyhodnoceno pomocí metody dobré shody, zbytek bude zpracován do tabulek a slovně zhodnocen.

Při vyplňování dotazníku mohou nastat následující rizika ovlivňující konečný výsledek šetření:

- respondenti mohou být ovlivněni klimatem v mateřské škole – může převládat názor, že je odklad pro dítě lepší varianta
- odpovědi nemusejí být pravdivé – respondent chce vypadat lepší než ve skutečnosti je (riziko se dá eliminovat zajištěním co největší anonymity nejen při vyplňování, ale i sbírání dotazníků zpět)
- může se vyskytnout riziko nepochopení otázky

3.7 Hypotézy

Na základě teoretických poznatků a vlastních zkušeností jsem stanovila následující hypotézy, které bude třeba buď potvrdit, nebo vyvrátit. Jedná se o tyto hypotézy:

1. Hypotéza: Data získaná vlastním šetřením jsou ve shodě s daty české školní inspekce. Hypotéza alternativní: Zjištěná data osobním šetřením nejsou ve shodě se statistickými daty ČŠI. (zpracováno v bodě 4.1.1)

2. Hypotéza: Odklad školní docházky je stejně častý u chlapců a dívek. Alternativní hypotéza: Odklad docházky je častější u chlapců než u dívek. (zpracováno v bodě 4.1.2)

3. Hypotéza: Počet odkladů povinné školní docházky v letech 2006 - 2012 je stejný, protože se jedná o krátký časový úsek pro projevení se demografických změn. Alternativní hypotéza: Počet odkladů školní docházky v letech 2006 - 2012 je klesající nebo rostoucí, nebo nevykazuje stálý trend. (zpracováno v bodě 4.1.3)

4. Hypotéza: Příčiny odkladu školní docházky jsou zastoupeny stejnou měrou v oblasti smyslového vnímání, sociálních dovedností a fyzických dispozic. Alternativní hypotéza: Některá z oblastí se na příčinách odkladu školní docházky podílí statisticky významnější měrou. (zpracováno v bodě 4.1.4)

5. Hypotéza: Rodiče stále častěji zastávají názor, že je pro děti lepší zahájit školní docházku ve věku sedmi let než v šesti letech. Alternativní hypotéza: Tento trend není rostoucí, ale vykazuje jiné vlastnosti. (zpracováno v bodě 4.2.4)

3.8 Dotazníkové otázky

1. Přípravují rodiče své děti na zápis do 1. třídy?
2. Zajímají se a používají rodiče při výchově odbornou literaturu?
3. Přistoupili by rodiče k odkladu docházky u svého dítěte v případě nedostatků ve fyzické či psychické oblasti?
4. Je pro děti lepší zahájit školní docházku až v sedmi letech?

5. Jsou rodiče ze strany mateřských škol dostatečně a včasné informováni o schopnostech a dovednostech svého dítěte?
6. Znají rodiče některý stimulační program, který je praktikován v jejich mateřské škole?

4 VÝSLEDKY VÝZKUMU A INTEPRETACE DAT

Sběr statistických dat z 22 mateřských škol ve Zlíně probíhal osobním šetřením, e-mailem nebo telefonním hovorem, po předchozí domluvě se zaměstnancem dané MŠ. Získaná data byla zaznamenána do předem sestaveného sběrného archu (Příloha č. 2). Do první části sběrného archu byly uvedeny počty dětí navštěvující mateřskou školu v předškolním roce, dále celkový počet dětí s odkladem školní docházky v daném roce a počty chlapců a dívek s odkladem pro jednotlivé roky. Celková tabulka je uvedena jako příloha č 3. Podrobnější rozbor tabulky viz. bod 4.1 Diplomové práce.

Druhá část sběrného archu obsahuje příčiny odkladu povinné školní docházky. Zvláště jsou procentuálně zachyceny příčiny u chlapců a zvláště u dívek.

Dotazníkové šetření bylo uskutečněno za pomoci krátkého dotazníku určeného pro rodiče dětí v předškolním roce. Rodiče byli osloveni náhodně, šetření se zakládalo na dobrovolnosti a ochotě respondentů. Dotazovaní odpovídali na šest předem stanovených otázek, odpovědi zaznamenávali do připraveného dotazníku (Příloha č.4).

4.1 Vyhodnocení sběru dat

Získaná data výzkumný šetřením byla vepsána do předem připravené tabulky (Příloha č. 5) a použita pro další rozbor a potvrzení či vyvrácení stanovených hypotéz.

Během analýzy výsledků výzkumného šetření jsem se setkala se zajímavou skutečností, že počty dětí navštěvujících zlínské MŠ v letech 2006 až 2012 získané vlastním šetřením z 22 MŠ a souhrnná data České školní inspekce se neshodují. Patrně se tak děje na základě použití rozdílné metodiky pro započítání dětí do jednotlivých ročníků. Rozhodla jsem se tedy použít test dobré shody, kdy očekávané výsledky jsou výsledky ze statistiky České školní inspekce a výsledky skutečné pak mnou získaná data – viz následující tabulka.

4.1.1 Hypotéza č. 1 – Srovnání statistických dat

Hypotéza: Data získaná vlastním šetřením jsou ve shodě s daty české školní inspekce.

Hypotéza alternativní: Zjištěná data osobním šetřením nejsou ve shodě se statistickými daty ČŠI.

Tabulka č. 1 Statistická data

Rok	Data ze statistiky ČŠI			Vlastní šetření	Rozdíl		Chí- kvadrát
	chlapci	dívky	celkem		absolutní	relativní	
2006	434	361	795	798	-3	-0,38%	0,011
2007	397	328	725	718	7	0,97%	0,068
2008	434	363	797	800	-3	-0,38%	0,011
2009	405	350	755	749	6	0,80%	0,048
2010	423	347	770	728	42	5,61%	2,291
2011	482	346	828	803	25	3,07%	0,755
2012	432	412	844	844	0	0,00%	0,000
Celkem	3007	2507	5514	5440	74	1,35%	3,184

Zdroj: vlastní šetření, Česká školní inspekce

Testem bylo zjištěno, že kritická hodnota stanovená statistickými tabulkami pro stupeň volnosti 6 a hladinu významnosti 0,05 je 12,592. Můžeme tedy konstatovat, že hypotéza je pravdivá.

Pro další práci budou použita statistická data získaná mým výzkumným šetřením, neboť byly poskytnuty jednotlivými mateřskými školami a považuji je pro mé další šetření za přesnější.

4.1.2 Hypotéza č 2 – Odklady u chlapců a dívek

Hypotéza: Odklad školní docházky je stejně častý u chlapců a dívek. Alternativní

hypotéza: Odklad docházky je častější u chlapců než u dívek.

Z celkové tabulky počtu odkladů školní docházky ve Zlíně v letech 2006 – 2012 (viz. Příloha č. 5) byla vyňata tato statistická data:

Tabulka č. 2 Celkový přehled počtů odkladů v jednotlivých letech

Rok	Odklady chlapci			Dívky		
	celkem	odkladů	%	celkem	odkladů	%
2006	434	110	25,35	361	83	22,99
2007	397	99	24,94	328	61	18,60
2008	434	107	24,65	363	51	14,05
2009	405	103	25,43	350	52	14,86
2010	423	94	22,22	347	46	13,26
2011	482	103	21,37	346	51	14,74
2012	432	79	18,29	412	48	11,65

Zdroj: vlastní zpracování

Výzkumným šetřením vedlo k závěru, že chlapců s odkladem je každoročně více než dívek. V posledním roce jsme zaznamenali stejný úbytek odkladů jak na straně dívek, tak i na straně chlapců. Chlapci zaznamenali snížení o 3,08 % oproti předcházejícímu roku, dívky pak pokles o 3,09 %.

Tabulka č. 3 Procentuální vyjádření všech dětí s odkladem školní docházky v letech 2006 -2012 bez ohledu na pohlaví dítěte

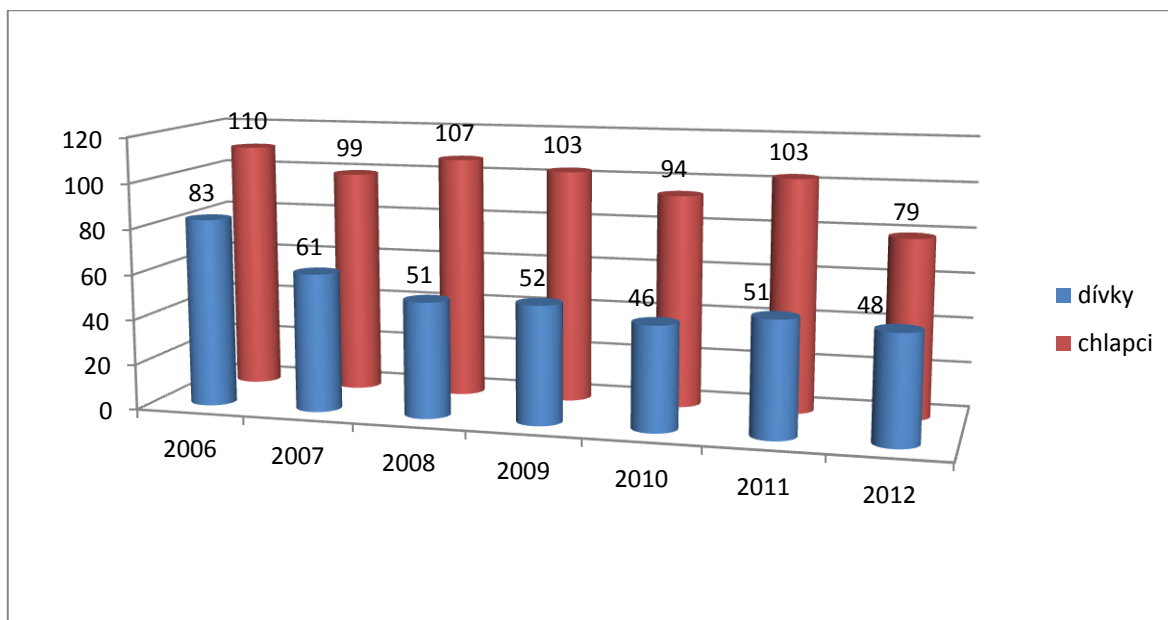
Rok	Odklady	Celkem dětí	%
2006	193	798	24,19%
2007	160	718	22,28%

2008	158	800	19,75%
2009	155	749	20,69%
2010	138	728	18,96%
2011	152	803	18,93%
2012	127	844	15,05%
Celkem	1083	5440	19,91%

Zdroj: vlastní šetření+

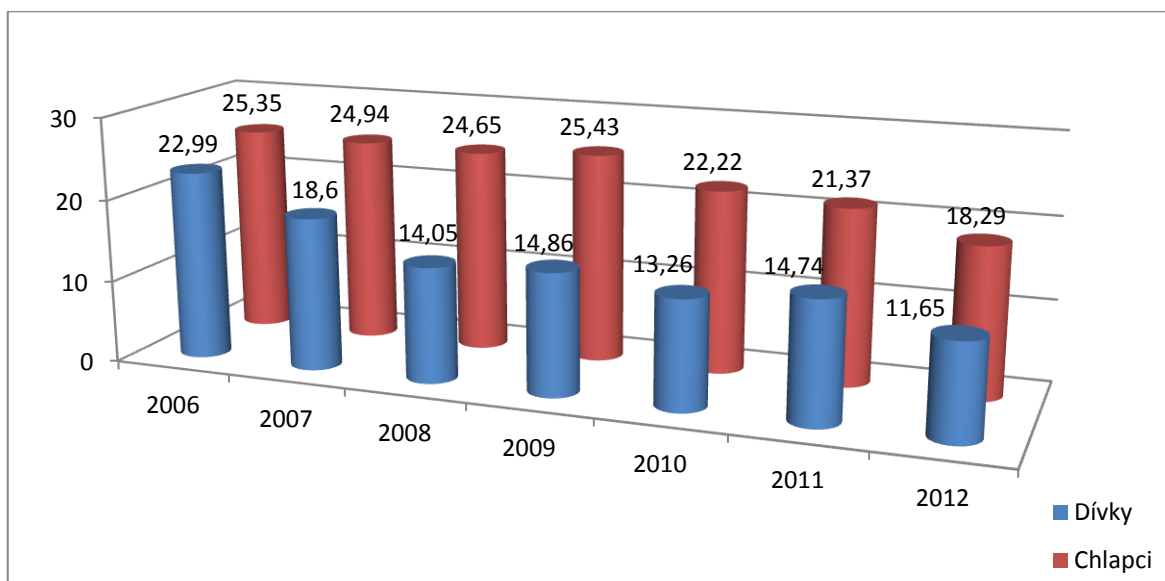
Procentuální poměr mezi celkovým počtem dětí navštěvující mateřské školy ve Zlíně a celkovým počtem dětí s odkladem je v průměru 19,91 %. V roce 2006 bylo 24,19 % z celkového počtu dětí v předškolním roce s odkladem, oproti tomu v roce 2012 to bylo pouhých 15,05 % dětí s odkladem. Byl zde zaznamenán propad o 9,14 %. Dále ze zjištěných údajů vyplývá, že počet dětí s odkladem klesá za posledních sedm let v porovnání s celkovým počtem dětí v předškolním roce.

Graf č. 2 Počet chlapců a dívek s odkladem školní docházky v absolutním vyjádření



Zdroj: vlastní šetření

Graf č. 3 Počet chlapců a dívek s odkladem školní docházky v procentuálním vyjádření



Zdroj: vlastní zpracování

Z předchozích dvou grafů týkajících se odkladu školní docházky vyplývá, že se častěji setkáme s odklady u chlapců než u dívek. Celkem 695 chlapců za dobu 7 let mělo odklad, dívek bylo za stejný časový úsek celkem 392. Průměrný roční počet chlapců s odkladem je 99, průměrný počet dívek činí 56. Rozdíly v počtech chlapců a dívek v letech 2012 - 2007 se pohybují okolo 50%, pouze rok 2006 vykazuje menší rozdíl mezi odklady chlapců a dívek.

Pro stanovení pravdivosti hypotézy si musíme určit očekávané četnosti počtu odkladů, a to zvláště u chlapců i dívek. V souladu s hypotézou budou očekávané četnosti u obou pohlaví stejné, a to ve výši 20% z celkového počtu dětí. K tomuto odhadu se dospělo na základě poměru všech odkladů a celkového počtu dětí ve všech sledovaných letech bez ohledu na pohlaví.

Tabulka č. 4 Očekávané a skutečné četnosti odkladů u chlapců a dívek

Rok	Celkem	Odklady			Celkem	Odklady		
	chlapci	očekávané	skutečné	chí-kvadrát	dívky	očekávané	skutečné	chí-kvadrát
2006	434	87	110	6,08	361	72	83	1,68
2007	397	79	99	5,06	328	66	61	0,38
2008	434	87	107	4,60	363	73	51	6,63
2009	405	81	103	5,98	350	70	52	4,63
2010	423	85	94	0,95	347	69	46	7,67
2011	482	96	103	0,51	346	69	51	4,70
2012	432	86	79	0,57	412	82	48	14,10
Celkem				23,75				39,78

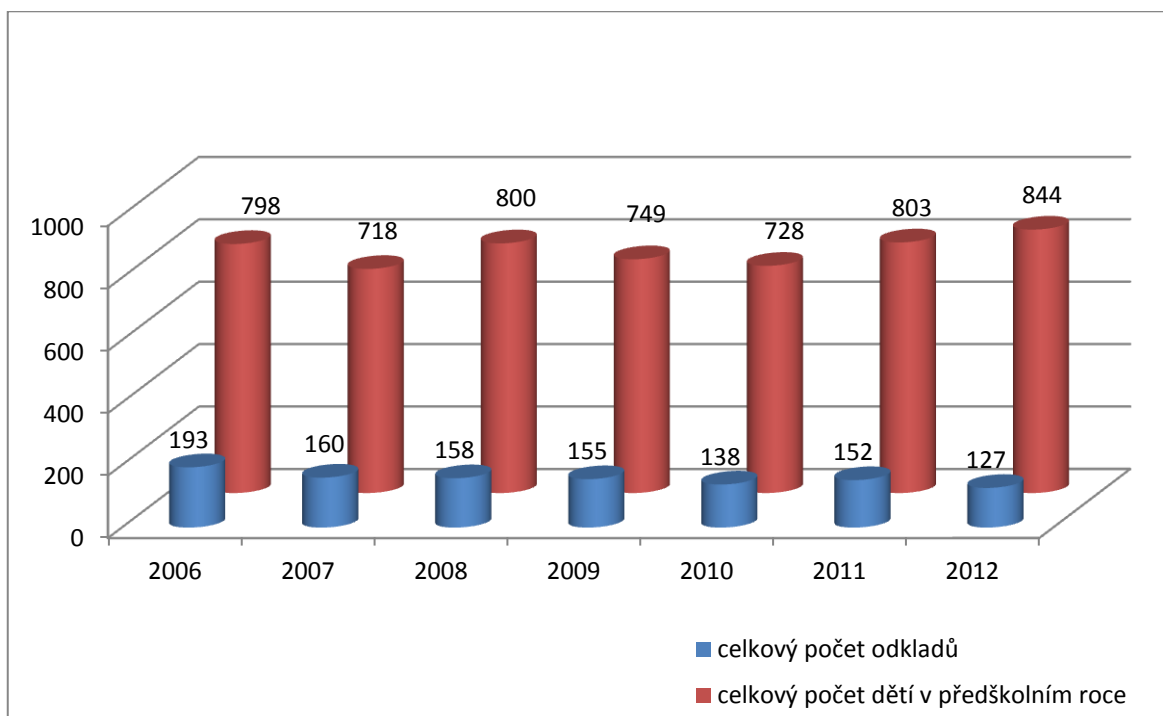
Zdroj: vlastní šetření

Nyní si stanovíme stupeň volnosti, který činí 18 ((7-1) x (4-1)). Kritická hodnota stanovená statistickými tabulkami pak pro stupeň volnosti 18 a hladinu významnosti 0,05 je 28,868. Hypotézu tedy musíme odmítnout, je nepravdivá. Chí-kvadrát nabývá vyšších hodnot u odkladů dívek, kde jsou odklady skutečné pod očekávanou hladinou, a můžeme proto jako pravdivou stanovit hypotézu, že počet odkladů u dívek je procentuálně nižší než u chlapců.

4.1.3 Hypotéza č. 3 – Počet odkladů v letech 2006 - 2012

Hypotéza: Počet odkladů povinné školní docházky v letech 2006 - 2012 je stejný, protože se jedná o krátký časový úsek pro projevení se demografických změn. Alternativní hypotéza: Počet odkladů školní docházky v letech 2006 – 2012 je klesající nebo rostoucí, nebo nevykazuje stálý trend.

Graf č. 4 Celkový počet odkladů v porovnání s celkovým počtem dětí v předškolním roce



Zdroj: vlastní zpracování

Největší počet odkladů ve Zlíně z 22 mateřských škol za zkoumanou dobu byl zaznamenán v roce 2006, kdy 193 dětí z celkového počtu 798 dětí nenastoupilo do 1. třídy základní školy. Lze konstatovat, že od roku 2006 do roku 2012 poklesl celkový počet odkladů školní docházky. Jde o rozdíl 66 dětí za uplynulou dobu. Stav v roce 2012 je na úrovni 65,8 % roku 2006. Odklad v roce 2012 mělo o 1/3 méně dětí než v roce 2006. Léta 2007 – 2009 byla v průměru počtu odkladů vyrovnaná, rok 2010 zaznamenal pokles na 138 dětí. V roce 2011 počet odkladů vystoupal na 152 dětí a v loňském roce 2012 došlo k největšímu poklesu odkladů za posledních sedm let a to na počet 127 dětí za rok.

Průměrný roční počet dětí s odkladem zaokrouhlený na celá čísla za posledních sedm let činí 155 dětí.

Průměrný počet dětí navštěvující mateřské školy ve Zlíně v letech 2006 – 2012 je 777 dětí. Rok 2012 je ve srovnání s ostatními lety nadprůměrný. V roce 2012 nastoupilo do předškolních tříd ve Zlíně 844 dětí. Nejméně dětí navštěvovalo v předškolním roce mateřské školy v roce 2007. Celkový počet dětí v předškolní třídě je za sedm let kolísavý, do statis-

tik zasahuje nestává porodnost a odliv obyvatel z města Zlína. Počet obyvatel ve Zlíně neustále klesá, nyní má město Zlín k datu 31. 03. 2013 75073 obyvatel.

Tabulka č. 5 Očekávané a skutečné odklady v procentech a spočítaný chí-kvadrát

Rok	Procento odkladů		
	očekávané	skutečné	chí- kvadrát
2006	20	24,19	0,88
2007	20	22,28	0,26
2008	20	19,75	0,00
2009	20	20,69	0,02
2010	20	18,96	0,05
2011	20	18,93	0,06
2012	20	15,05	1,23
Celkem			2,50

Zdroj: vlastní šetření

Opět stanovíme stupeň volnosti, který činí 6, kritická hodnota stanovená statistickými tabulkami pak pro stupeň volnosti 6 a hladinu významnosti 0,05 je 12,592. Hypotézu tedy můžeme přijmout jako pravdivou, počet odkladů v průběhu sledovaných let sice kolísá, ale nemá rostoucí ani klesající trend.

4.1.4 Hypotéza č. 4 – Příčiny odkladů

Příčiny odkladu školní docházky jsou zastoupeny stejnou měrou v oblasti smyslového vnímání, sociálních dovedností a fyzických dispozic. Alternativní hypotéza: Některá z oblastí se na příčinách odkladu školní docházky podílí statisticky významnější měrou.

Dalším výzkumným šetřením byly zjištěny příčiny odkladu školní docházky. Vyšší čísla počtu odkladů jsou způsobena tím, že na odkladu se většině případů podílí více příčin. Kri-

téria byla sestavena dle odborné literatury autorek Bednářové, Šmardové. (grafomotorika, kresba, vizuomotorika, řeč, sluchové a zrakové vnímání a paměť, vnímání prostoru a času, matematické představy, sociální dovednosti, pozornost, přesnost, samostatnost, sebeobsluha, emocionálně-sociální zralost, tělesný vývoj, zdravotní stav, pochybnosti ze strany rodičů).

Přínosná byla osobní setkání s některými učitelkami mateřských škol při konzultaci příčin odkladu školní docházky.

Při osobním pohovoru byly zjištěny následující fakta:

Nikdy není jen jedna příčina odkladu, vždy je to kombinace více faktorů. Nedostatečná úroveň schopností a dovedností se projevuje již během celého předškolního roku.

Rodiče často žádají odklad u dětí, které ho nepotřebují. U 90 % rodičů se pedagogičtí pracovníci setkávají s pochybnostmi se správným načasováním zahájení školní docházky a jen výjimečně se učitelky snaží přesvědčit rodiče o tom, že jejich dítě je plně schopno zvládnout v šesti letech zahájit povinnou školní docházku. Toto rozhodnutí nechávají na osobním zvážení a rozhodnutí rodičů dítěte.

Mateřská škola na Budovatelské nabízí rodičům ukázkové hodiny, kde jsou názorně předvedeny schopnosti a dovednosti jejich dětí. V předem připraveném pracovním sešitu plní na pokyn učitelky cvičení, která rodičům v mnohém napoví, zda je jejich dítě zralé nebo nikoliv pro zahájení školní docházky. Následně učitelky s rodiči konzultují a vyhodnocují dokončené práce dětí, kdy dle výsledků doporučí odklad nebo ne.

Z celkového počtu 695 chlapců a 392 dívek s odkladem za období let 2006 - 2012, byly v kombinaci nejčastěji tyto příčiny:

Tabulka č. 6 Výzkumné šetření – příčiny odkladu

Příčina	Počet dívek	Počet chlapců
Grafomotorika, kresba	353	639
Vizuomotorika	133	278
Řeč	196	410
Sluchové vnímání a paměť	66	223

Zrakové vnímání a paměť	67	222
Vnímání prostoru	271	535
Vnímání času	352	556
Základní matematické představy	361	674
Sociální dovednosti	7	21
Práceschopnost, pozornost	380	681
Sebeobsluha, samostatnost	16	34
Emocionálně-sociální zralost	7	20
Tělesný vývoj a zdravotní stav	8	28
Pochybnosti ze strany rodičů	384	680

Zdroj: vlastní šetření

Odklad školní docházky je zapříčiněn kombinací více faktorů. Průměrný počet příčin bez zaokrouhlení je u děvčat 5,7 na osobu, u chlapců 6,2. I přesto, že se odklad docházky vyskytuje častěji na straně chlapců, průměr 6 příčin na osobu u obou pohlaví vypovídá, že rozdíly v kombinaci příčin nejsou u žádného pohlaví výraznější.

Výzkumným šetřením byly zjištěny následující fakta:

U 384 dívek z celkového počtu 392 a u 680 chlapců z celkového počtu 695 rodiče pochybovali a zvažovali odklad zahájení školní docházky. Osobní pohovorem s učitelkami byly popsány pochybnosti ze strany rodičů jako obavy ze začlenění se dítěte do nového kolektivu, přechodu z procesu hraní na učení a schopnosti dítěte soustředit se na učení. Pochybnosti ze strany rodičů nevedou k odkladu školní docházky, dle zákona k tomu musí být důvody podložené lékařem nebo pracovníkem pedagogicko-psychologické poradny.

Tělesný vývoj a zdravotní stav je úzce propojen s emocionálně-sociální zralostí a sociálními dovednostmi. Nejčastějším důvodem těchto příčin je dlouhodobá nemoc nebo úraz, které dítě vyčlení z kolektivu, z prostředí mateřské školy. Po návratu bývá dítě ustrašené, nebojácné, straní se ostatním dětem. I když děti mívají na začátku školního roku problémy se začleněním se do kolektivu, není tento jev stálý, postupem času dítě ztratí ostych a bez komplikací přijme svoji sociální roli ve skupině.

V předškolním věku se již děti zvládají samy oblékat, zvládají základní hygienu, plnit samostatně úkoly zadané učitelkou, správně užívat příbor k jídlu. Příčiny z důvodu nedostatečné samoobsluhy a samostatnosti bývají zastoupené v zanedbatelném procentu.

Velký problém nastává v oblasti pozornosti a práceschopnosti. Děti začnou práci, při dokončení se vyskytuje absence výdrže, trpělivosti. Děti jsou zbrklé, unáhlené. Vyžadují neustálé opakování příkazů a rad od učitelky (dodělej tu věc, nemůžeš odejít od nedodělané práce, nemůžeš úkol udělat jinak, zopakování úkolu atd.).

Dětem dělají problémy základní matematické představy. Bojují s pojmy stejně, více, méně. Pletou si základní tvary, jsou si jistí při pojmenovávání elipsy, vlnky.

Komplikace nastávají i při vnímání prostoru a času. Nedostatky se objevují v pojmech – např. pravá horní, vertikálně, horizontálně, vpravo dole, předevčírem, podvečer, čtvrt, půl, tři čtvrtě. Děvčata mají více mezer ve vnímání času, chlapci více bojují s vnímáním prostoru.

Sluchové a zrakové vnímání spojené s pamětí bývá ve většině případů na vyhovující úrovni. Tuto oblast lze procvičovat básničkami, písničkami doprovázenými vizuálními podněty. Sluchové a zrakové vnímání nebývá častým důvodem k odkladu. S těmito oblastmi mají všeobecně více problémy chlapci, dokazuje to i výzkum.

Řeč, jako jeden z faktorů bránící dítěti zahájit školní docházku ve věku šesti let, se vyskytuje zhruba u poloviny dětí. Pokud se vyskytne problém v oblasti řeči, dítě bude mít i problémy v oblasti vnímání a paměti.

Výzkumné šetření prokázalo příčiny odkladu ze strany vizuomotoriky, kdy problém nastává při spojení dvou aktivit – pozorování + činnost.

Nejvíce opakující se příčinou odkladu u všech dětí, bez rozdílu pohlaví, je grafomotorika a kresba. Dětem se třesou ruce, zarývají tuhu do papíru, mají ztuhlou ruku, křečovité držení tužky.

Tabulka č. 7 Výzkumné šetření – příčiny odkladu v % (zaokrouhлено na celá čísla)

Příčina	Počet dívek v %	Počet chlapců v %
Grafomotorika, kresba	90 %	92 %
Vizuomotorika	34 %	40 %

Řeč	50 %	59 %
Sluchové vnímání a paměť	17 %	32 %
Zrakové vnímání a paměť	17 %	32 %
Vnímání prostoru	69 %	77 %
Vnímání času	90 %	80 %
Základní matematické představy	92 %	97 %
Sociální dovednosti	2 %	3 %
Práceschopnost, pozornost	97 %	98 %
Sebeobsluha, samostatnost	4 %	5 %
Emocionálně-sociální zralost	2 %	3 %
Tělesný vývoj a zdravotní stav	2 %	4 %
Pochybnosti ze strany rodičů	98 %	98 %

Zdroj: vlastní šetření

Statistické zpracování dat prokázalo u 90 % dívek a 92 % chlapců příčinu odkladu v oblasti grafomotoriky a kresby. Je to společně s vnímáním času třetí nejčastěji se vyskytující příčina opožděného nástupu do 1. třídy základní školy.

V oblasti vizuomotoriky zaostávají více chlapci, ve 40 %, u děvčat se tato příčina vyskytuje v 34 %. Nedokážou zkoordinovat pohyb se zrakem, soustředí se jenom na jednu věc, druhou opomíjejí. Vizuomotorika se trénuje např. cvičením (tělocvik), kdy dítě při pohledu na učitelku se snaží opakovat stejné pohyby.

Řeč je v 50 % případů odkladů jeden z faktorů ovlivňující školní připravenost a zralost dítěte. Nedostatky se projevují ve vyjadřování, ve výslovnosti (písmeno R, L, sykavky), přišlapávání si jazyka.

Sluchové a zrakové vnímání společně s pamětí tvoří u děvčat shodně 17 %, u chlapců pak 32 % příčin odkladu. Chlapci si tedy hůře zapamatovávají sluchové a zrakové vjemy než dívky.

Vnímání prostoru dělá problémy chlapcům v 77 %, dívkám v 69 %. Oproti tomu v oblasti vnímání času jsou děvčata problémovější častěji než chlapci.

Základní matematické představy dělají problémy obou pohlavím. 97 % chlapců a 92 % dívek nezvládnou zápis do první třídy díky matematickým představám.

Příčiny v oblasti sociálních dovedností se vyskytují zřídka. Za zkoumanou dobu sedmi let se tato příčina vyskytla pouze u 2 % děvčat a 3 % chlapců. Stejně je tomu tak u emočně-sociální zralosti, která úzce souvisí se sociálními dovednostmi. K těmto příčinám se i řadí tělesný vývoj a zdravotní stav, který ve 2 % u dívek a ve 4 % u chlapců zapříčiní odklad.

Největší problémy nastávají při pozornosti a práceschopnosti. 97 % dívek a 98 % chlapců nezvládá udržet pozornost a dokončit rozdělané věci. S tím je i spojená přelétavost od jedné činnosti k druhé a zbrkllost. Pozornost a práceschopnost je nejčastější příčina vyskytující se u dětí s odkladem školní docházky.

Výzkum prokázal, že děti před vstupem na základní školu jsou v oblasti samostatnosti a sebeobsluhy na vysoké úrovni, neboť pouze ve 4 % u dívek a v 5 % u chlapců jsou před zahájením docházky děti nesamostatné a nezvládají základní sebeobsluhu.

Výzkumné šetření prokázalo, že rodiče v 98 % pochybují o zahájení školy. Toto zjištění není příčinou odkladů školní docházky, jde pouze o pocitový stav rodičů dětí, který může být ovlivněn mnoha faktory.

Data zobrazená v předchozí tabulce můžeme rozdělit do tří skupin, a to podle oblastí, které se týkají.

Tabulka č. 8 Rozdělení příčin do skupin (zdroj: vlastní zpracování z odborné literatury)

Sociální skupina	Fyzická skupina	Smyslová skupina
Sociální dovednosti	Tělesný vývoj a zdravotní stav	Řeč
Práceschopnost, pozornost	Grafomotorika, kresba	Sluchové vnímání a paměť
Sebeobsluha, samostatnost	Vizuomotorika	Zrakové vnímání a paměť
Emočně-sociální zralost		Vnímání prostoru
		Vnímání času
		Základní matematické představy

V hypotéze předpokládám stejné rozložení příčin mezi skupinu důvodů sociálních, fyzických a smyslových, a proto jsem stanovila očekávané podíly příčin na jednu třetinu.

Tabulka č. 9 Rozdělení příčin dle skupin

Příčiny	Počet příčin		
	očekávané	skutečné	chí- kvadrát
Skupina sociálních příčin	33,33	17,83	7,21
Skupina fyzických příčin	33,33	22,01	3,84
Skupina psychických příčin	33,33	60,16	21,60
Celkem			32,65

Zdroj: vlastní zpracování

Pokud spočítáme procentní zastoupení jednotlivých příčin na celkovém počtu odkladů, již pouhým pohledem odhalíme vysoce nerovnoměrné zastoupení, s převahou psychických příčin – tvořeno ze všech příčin 60,16%. Součet chí-kvadrátů vysoce přesahuje kritickou hodnotu pro stupeň volnosti 2 a míru významnosti 0,05, která je 5,991 a hypotézu je tedy nepravdivá.

4.2 Vyhodnocení dotazníkového šetření

Dotazníkové šetření bylo realizováno za pomoci krátkého dotazníku, který se skládá ze 6 otázek. Odpovědi jsou ve formě výběru z možností nebo doplnění (viz. Příloha č. 4). Celkem bylo rozdáno 40 dotazníků, návratnost byla 100%. Šetření probíhalo anonymně a dobrovolně. Osloveni byli rodiče dětí v předškolním věku.

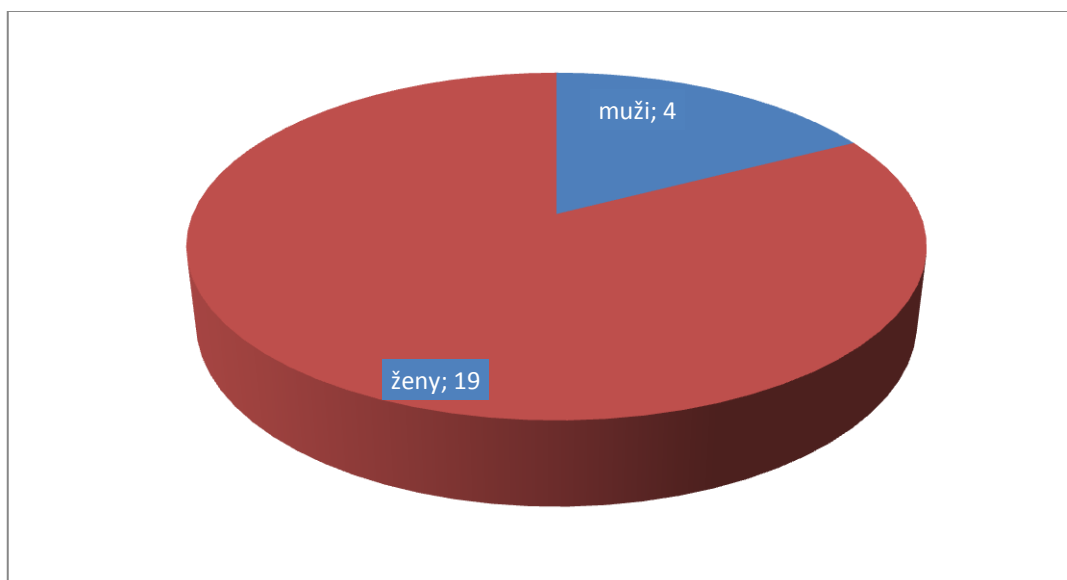
Hlavním cílem tohoto šetření je zmapovat postoje rodičů k odkladu povinné školní docházky. Zajímá mne, zda se rodiče přiklánějí k odkladu při zjištěných tělesných nebo duševních nedostatcích u svého dítěte nebo odklad i přes tato zjištění odmítají. Zda jsou dostatečně informováni ze strany mateřské školy o schopnostech a dovednostech dítěte a jaký mají názor na zahájení školní docházky až ve věku sedmi let dítěte.

Při vyhodnocování dotazníku musím akceptovat a pokusit se odhadnout rizika spojená s vyplňováním dotazníku. Tazatel může chtít působit na venek zajímavě, jeho odpovědi mohou být zkreslené prostředím, kde dotazník vyplňuje, může být ovlivněn prostředím mateřské školy zastávající jiný názor.

DOTAZNÍK (příloha č.):

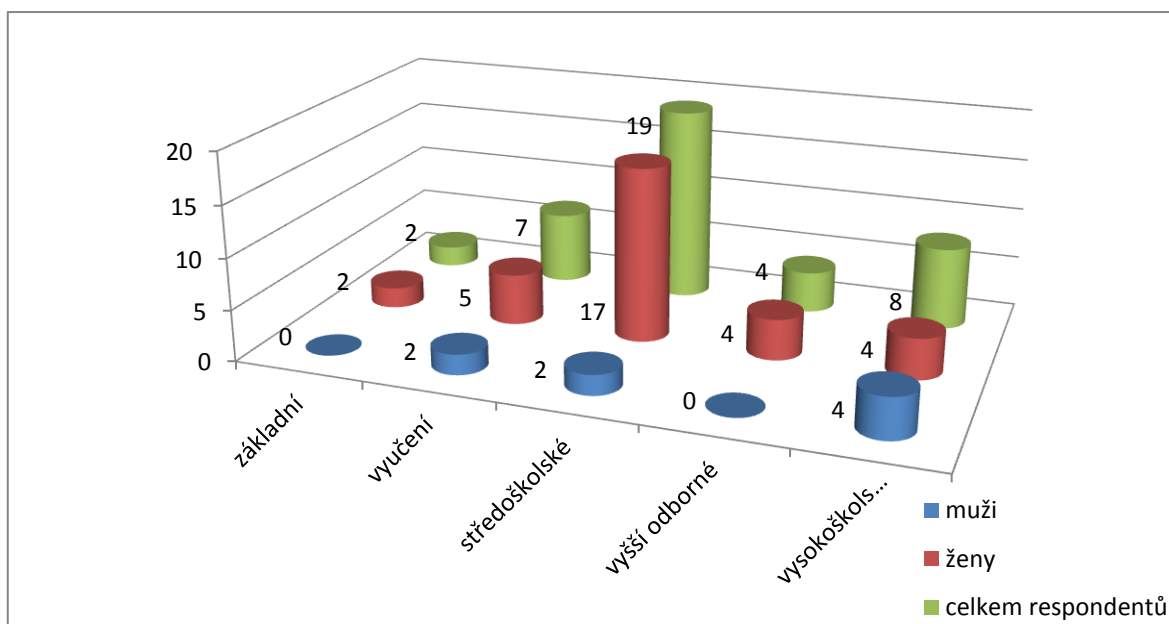
Na dotazník odpovědělo 8 mužů a 32 žen. Muži dotazníkové šetření brali spíše jako zábavu, ženy se déle zamýšlely nad odpověďmi.

Graf č. 5 Pohlaví respondentů



Zdroj: vlastní šetření

Graf č. 6 Vzdělání respondentů



Zdroj: vlastní šetření

Celkem 19 respondentů mělo vzdělání na středoškolské úrovni (z toho 2 muži, 17 žen). Dotazníkového šetření se dále zúčastnilo 8 vysokoškolsky vzdělaných lidí (4 muži, 4 ženy), 4 ženy s vyšším odborným vzděláním, 7 osob s vyučením (2 muži, 5 žen) a 2 respondenti (ženy) se základním vzděláním. Průměrný věk respondentů byl 33 let.

4.2.1 Otázka č. 1 – Zdokonalování dětí

Zdokonalujete své dítě v některých oblastech, aby zvládlo lépe zápis do školy?

Tabulka č. 10 Otázka č. 1

Odpověď	Počet odpovědí	Procentuální vyjádření
ANO	27	67,5 %
NE	13	32,5 %

Zdroj: vlastní šetření

Rodiče se v 67,5 % snaží své děti zdokonalovat k zápisu na základní školu. Nejčastěji se děti rozvíjejí v oblasti vnímání času a v základních matematických představách. Dvě oblasti, které nejvíce přispívají k odkladu školní docházky. Rodiče se dále snaží rozvíjet dítě hrami, skládáním puzzle, navlékáním korálků (jemná motorika), počítačovými hrami. Rozborem dat bylo zjištěno, že 32,5 % respondentů své dítě nezdokonaluje, nechávají většinou volný průběh.

4.2.2 Otázka č. 2 – Užívání odborné literatury

Zajímáte se o literaturu zabývající se přípravou dítěte na vstup do 1. třídy?

Tabulka č. 11 Otázka č. 2

Odpověď	Počet odpovědí	Procentuální vyjádření
ANO	17	42,5 %
NE	23	57,5 %

Zdroj: vlastní šetření

Šetřením bylo zjištěno, že nadpoloviční většina rodičů, v 57,5 %, nevyhledává odbornou literaturu zabývající se přípravou dítěte na vstup do 1. třídy. Z výzkumného šetření můžeme usuzovat, že odbornou literaturu rodiče k výchově svého dítěte nepotřebují a jejich znalosti a zkušenosti jsou vysoké úrovně. 42,5 % dotazovaných rodičů si k přípravě svého dítěte na vstup do 1. třídy bere na pomoc odbornou literaturu. Vhodně zvolená literatura může i zkušeným rodičům pomoci jejich dítě posunout ve vývoji na potřebou nebo vyšší úroveň.

4.2.3 Otázka č. 3 – Možný odklad u dítěte

Pokud by Vaše dítě mělo nedostatky v tělesném či psychickém vývoji, uvažovali byste o odkladu školní docházky?

Tabulka č. 12 Otázka č. 3

Odpověď	Počet odpovědí	Procentuální vyjádření
ANO	40	100 %
NE	0	0 %

Zdroj: vlastní šetření

100 % respondentů, se při této otázce shodlo v odpovědi na danou otázku a zcela správně by zvažovalo odklad školní docházky u svého dítěte v okamžiku, kdy by byly zjištěny nedostatky v tělesném nebo psychickém vývoji. Další výzkumné šetření by se mohlo zabývat otázkou, zda v okamžiku, kdy rodiče skutečně zjistí nedostatky u svého dítěte, přistoupí na možnost odkladu školní docházky nebo tuto variantu zamítnou.

4.2.4 Otázka č. 4 – Zahájení školní docházky v sedmi letech

Zastáváte názor, že by všeobecně bylo pro děti lepší zahajovat školní docházku až ve věku sedmi let?

Tabulka č. 13 Otázka č. 4

Odpověď	Počet odpovědí	Procentuální vyjádření
ANO	7	17,5 %
SPÍŠE ANO	18	45 %
SPÍŠE NE	4	10 %
NE	3	7,5 %
NEVÍM	8	20 %

Zdroj: vlastní šetření

Na často probírané téma poslední doby ze strany psychologů i politiků ohledně pozdějšího zahájení školní docházky, ve věku sedmi let dítěte, odpověděli rodiče dětí v 17,5 % jednoznačně kladně a s tímto názorem se ztotožňují. 45 % dotazovaných se k této myšlence přiklání. 10 % rodičů zahájení docházky ve věku sedmi let dítěte spíše nepodporují a 7,5 % respondentů tuto možnost rezolutně odmítá. 20 % rodičů na tuto problematiku nemá žádný názor.

Pro rozbor a lepší zodpovězení této otázky, jsem si sestavila následující hypotézu:

Hypotéza: Rodiče zastávají názor, že je pro děti lepší zahájit školní docházku ve věku sedmi let než v šesti letech. Alternativní hypotéza: Rodiče častěji volí zahájení školní docházky v šesti letech, nebo jsou poměry vyrovnané.

Tuto hypotézu chceme prokázat testem dobré shody. Potvrdit, že rodiče obecně upřednostňují odklad školní docházky o jeden rok, a proto variantám ANO a SPÍŠE ANO přidělíme vyšší očekávanou četnost než odpovědím záporným. Konkrétně očekávám, že pro odklad bude polovina respondentů, druhá polovina se pak rovnoměrně přikloní k odpovědím NE a SPÍŠE NE a odpovědi NEVÍM.

Tabulka č. 14 Otázka č. 4

Rok	Počet odpovědí		
	očekávané	skutečné	chí- kvadrát
ANO a SPÍŠE ANO	20	25	1,25
NE a SPÍŠE NE	10	7	0,90
NEVÍM	10	8	0,40
Celkem			2,55

Zdroj: vlastní šetření

Kritická hodnota stanovená statistickými tabulkami zde pro stupeň volnosti 2 a hladinu významnosti 0,05 je 5,991. Hypotézu tedy opět můžeme přijmout jako pravdivou.

4.2.5 Otázka č. 5 – Informovanost rodičů

Poskytuje Vám mateřská škola dostatek informací týkající se školní připravenosti a zralosti? (Co by dítě mělo umět a znát při nástupu do 1. třídy)

Tabulka č. 15 Otázka č. 5

Odpověď	Počet odpovědí	Procentuální vyjádření
ANO	35	87,5 %
NE	5	12,5 %

Zdroj: vlastní šetření

Důležitou součástí správné výchovy a přípravy dítěte na vstup na základní školu je informovanost rodičů ze strany mateřské školy. Malé odchylky, nedostatky v dovednostech a schopnostech dítěte při včasném zachycení mohou být odstraněny, napraveny, zdokonaleny a dítě bez větších problémů uspěje při zápisu na základní školu. V případě 87,5 % dotazovaných jsou dostatečně informováni o schopnostech a dovednostech jejich dítěte. Sdělování probíhá písemnou formou, průběžně na nástěnce MŠ jsou rodiče informováni o provedených cvičeních, dále jsou informace sdělovány ústně nebo při ukázkových hodinách určených pro rodiče. Nedílnou součástí jsou také informace uvedené na webových stránkách mateřských škol. Pouze pět respondentů uvedlo, že od mateřské školy nejsou dostatečně informováni.

4.2.6 Otázka č. 6 – Stimulační program

Nabízí Vaše mateřská škola nějaký stimulační program?

Tabulka č. 16 Otázka č. 6

Odpověď	Počet odpovědí	Procentuální vyjádření
ANO	9	22,5 %
NE	8	20 %
NEVÍM	23	57,5 %

Zdroj: vlastní šetření

Rodiče v 57,5 % neví, zda jejich mateřská škola nabízí nějaký stimulační program. V případě osmi respondentů zazněla odpověď ne. Pouhých 9 dotazovaných odpovědělo kladně. Nejčastěji jsou uváděny zájmové aktivity hra na zobcovou flétnu, taneční kroužek. Uvedena byla i logopedická péče a jedenkrát Metoda dobrého startu.

4.3 Shrnutí výzkumu

V průběhu zpracování výsledků získaných výzkumným šetřením se dospělo k zajímavým skutečnostem. Počty dětí navštěvujících 22 zlínských MŠ v letech 2006 až 2012 získané vlastním šetřením a souhrnná data České školní inspekce se zcela neshodují. Tento rozdíl může být zapříčiněn rozdílnou metodikou pro sběr dat. Tuto skutečnost jsem se rozhodla za pomoci testu dobré shody potvrdit či vyvrátit.

Hypotéza: Data získaná vlastním šetřením jsou ve shodě s daty české školní inspekce.

Hypotéza alternativní: Zjištěná data osobním šetřením nejsou ve shodě se statistickými daty ČŠI. Test dobré shody hypotézu potvrdil.

Výzkumné šetření prokázalo, že chlapců s odkladem je každoročně více než dívek. V roce 2012 jsme zaznamenali stejný úbytek odkladů jak u dívek, tak i u chlapců. Průměr odkladů u celkového počtu dětí navštěvující mateřské školy ve Zlíně a celkového počtu dětí s odkladem je 19,91 %. Největší rozdíl byl zaznamenán mezi lety 2006, kdy bylo 24,19 % z celkového počtu dětí v předškolním roce s odkladem, a rokem 2012, kdy odklad tvořilo pouhých 15,05 % dětí. V tomto období nastal propad o 9,14 %. V porovnání celkového počtu dětí v předškolním roce za posledních sedm let počet dětí s odkladem klesá. Častěji se setkáváme s odklady u chlapců než u dívek. Celkový počet chlapců za dobu 7 let činí

695, dívek bylo celkem 392. Průměrný roční počet odkladů u chlapců je 99, průměrný počet odkladů u dívek je 56. Rozdíly v počtech chlapců a dívek v letech 2012 - 2007 se pohybují okolo 50%, pouze rok 2006 vykazuje menší rozdíl mezi odklady chlapců a dívek.

Hypotéza: Odklad školní docházky je stejně častý u chlapců a dívek. Alternativní hypotéza: Odklad docházky je častější u chlapců než u dívek. Tuto hypotézu musíme odmítnout. Chí-kvadrát nabývá vyšších hodnot u odkladů dívek, kde jsou odklady skutečně pod očekávanou hladinou, a můžeme proto jako pravdivou stanovit hypotézu, že počet odkladů u dívek je procentuálně nižší než u chlapců.

Za stanovenou dobu sedmi let byl největší počet odkladů ve Zlíně zaznamenán v roce 2006. Z celkového počtu 798 dětí nenastoupilo do 1. třídy základní školy 193 dětí. Celkově počet odkladů školní docházky poklesl o 66 dětí. Rok 2012 je na úrovni 65,8 % roku 2006. O 1/3 méně dětí mělo odklad v roce 2012 než v roce 2006. V roce 2012 klesl počet odkladů za posledních sedm let na hodnotu 127 dětí za rok. Průměrně navštěvovalo mateřské školy ve Zlíně v letech 2006 – 2012 777 dětí. V roce 2012 nastoupilo nejvíce dětí do předškolních tříd ve Zlíně, nejméně pak v roce 2007. Počty dětí v předškolní třídě jsou za sedm let kolísavé, statistika je ovlivněna nestálou porodností, ekonomickými faktory a odlivem obyvatel z města Zlína.

Hypotéza: Počet odkladů povinné školní docházky v letech 2006 - 2012 je stejný, protože se jedná o krátký časový úsek pro projevení se demografických změn. Alternativní hypotéza: Počet odkladů školní docházky v letech 2006 - 2012 je klesající nebo rostoucí, nebo nevykazuje stálý trend. Test dobré shody nám dovoluje hypotézu přijmout, počet odkladů v průběhu sledovaných let sice kolísá, ale nemá rostoucí ani klesající trend.

Na odklad školní docházky se podílí kombinace více faktorů. Průměrný počet příčin po zaokrouhlení u chlapců i dívek je 6, rozdíly v kombinaci příčin nejsou u žádného pohlaví výraznější. Mezi nejčastější příčiny odkladu patří pozornost a práceschopnost. Děti se s nadšením vrhají do zadaného úkolu, avšak udržení jejich pozornosti k činnosti spojené s úkolem je problémová. Zahájení vypracování zadaného úkolu je bez komplikací, obtížné chvíle nastávají v okamžiku dokončení úkolu. Nejvíce nedostatků mají také děti v oblasti grafomotoriky a kresby. Mezery se v této oblasti projevují jako třesoucí se a ztuhlá ruka, zarývání tuhy do papíru, či křečovité držení tužky. Problémy dětem dělají i základní matematické představy. V předškolním roce by dítě mělo zvládat bez větších obtíží pojmy

stejně, více, méně a ovládat základní tvary jako je čtverec, trojúhelník, elipsa, vlnka. Z těchto důvodů hypotéza, zda je nejčastější příčina odkladu školní docházky v oblasti řeči, nemůže být potvrzena. Řeč zapřičiňující odklad školní docházky se vyskytuje pouze v 50 % případů odkladů, není tedy nejčastější příčinou.

Hypotéza: Příčiny odkladu školní docházky jsou zastoupeny stejnou měrou v oblasti smyslového vnímání, sociálních dovedností a fyzických dispozic. Alternativní hypotéza: Některá z oblastí se na příčinách odkladu školní docházky podílí statisticky významnější měrou. Tato hypotéza je nepravdivá. Příčiny zastoupené s převahou v psychické oblasti tvoří 60,16 %. Součet chí-kvadrátů vysoce přesahuje kritickou hodnotu a hypotézu nemůžeme přijmout.

Rodiče se v 67,5 % snaží své děti zdokonalovat k zápisu na základní školu. Nejčastěji se děti rozvíjejí v oblasti vnímání času a v základních matematických představách. Dvě oblasti, které nejvíce přispívají k odkladu školní docházky. Rodiče se dále snaží rozvíjet dítě hrami, skládáním puzzle, navlékáním korálků (jemná motorika), počítačovými hrami. Rozborem dat bylo zjištěno, že 32,5 % respondentů své dítě nezdokonaluje, nechávají většinou volný průběh.

V 57,5 % rodiče dětí v předškolním věku nevyhledávají literaturu zabývající se přípravou dítěte na vstup do 1. třídy. Oproti tomu 42,5 % respondentů si k výchově a zdokonalování svého dítěte vezme na pomoc odbornou literaturu.

Všichni dotazovaní rodiče se shodli, že pokud by u jejich dítěte byly zjištěny nedostatky v tělesném nebo psychickém vývoji, zcela správně by zvažovali odklad. Otázkou však zůstává, zda by v okamžiku tohoto zjištění, rodiče skutečně přistoupili na možnost odkladu školní docházky nebo tuto variantu zamítli.

Velmi diskutované téma, jak ze strany psychologů, tak i politiků, ohledně pozdějšího zahájení školní docházky, ve věku sedmi let dítěte, se 25 rodičů dětí ze 40 dotazovaných s tímto názorem ztotožňují. Sedm rodičů tuto variantu odmítají a osm rodičů nemá vyhranění názor na tuto problematiku.

Hypotézu: Rodiče zastávají názor, že je pro děti lepší zahájit školní docházku ve věku sedmi let než v šesti letech. Alternativní hypotéza: Rodiče častěji volí zahájení školní docházky v šesti letech, nebo jsou poměry vyrovnané. Hypotézu můžeme přijmout za pravdivou.

O nedostacích v dovednostech a schopnostech by rodiče dětí měli být ze strany mateřské školy pravidelně a v čas informováni. 87,5 % dotazovaných potvrdilo, že informace poskytované ze strany mateřské školy jsou dostatečné. Komunikace s rodiči probíhá jednak ústní formou, písemně, průběžně rodiče mohou vidět práce dětí na nástěnce MŠ nebo při ukázkových hodinách určených pro rodiče. Nedílnou součástí jsou také informace uvedené na webových stránkách mateřských škol. Pět respondentů má pocit, že od mateřské školy nejsou dostatečně informováni.

Rodiče v devíti případech vědí o stimulačních programech probíhajících v jejich mateřské škole. Spíše než stimulační programy uvádějí zájmové aktivity (hra na zobcovou flétnu, taneční kroužek), logopedickou péči a Metodu dobrého startu. 57,5 % respondentů neví, zda jejich mateřská škola nabízí nějaký stimulační program. Osm respondentů na otázku nabízených stimulačních programů odpovědělo ne.

4.4 Doporučení pro praxi

Mé doporučení pro praxi na základě výzkumného šetření:

- prioritně informovat rodiče o schopnostech a dovednostech jejich dítěte. Zvýšit intenzitu toku informací. Používat pro komunikaci s rodiči více internetových stránek mateřské školy, pokusit se vytvořit elektronické karty dětí zachycujících jejich pracovní nasazení, pokroky či nedostatky.
- v rámci stimulačních programů více zainteresovat rodiče, prohloubit jejich znalosti v tomto směru a navázat tak cíleně spolupráci mezi mateřskou školou a rodičem
- nebát se používat multimedialní programy pro rozvoj dítěte
- prohlubovat vzdělání učitelek mateřských škol (školení, semináře, stáže)
- stanovení si cíle pro všechny mateřské školy, snížit na minimum počet dětí s odkladem (v budoucnu tento jev eliminovat)

ZÁVĚR

Zahájení školní docházky je pomyslný mezník v životě pro každého z nás. Je to změna ovlivňující nejen dítě samotné, ale celou rodinu. Pokud dítě v předškolním období nedosáhne takové úrovně v dovednostech a schopnostech, aby zvládlo nástup do 1. třídy základní školy, je především na odbornících zvážit a doporučit odklad školní docházky. Během tohoto roku by měla být prioritou dítě co nejlépe připravit a zdokonalit na zahájení povinné školní docházky.

Téma diplomové práce jsem si zvolila na základě přibývajících statistických dat o počtech odkladů a zajímalo mne, jaká je situace v tomto směru v hlavním městě Zlínského kraje, tedy ve zlínských mateřských školách. Také jsem chtěla potvrdit nebo vyvrátit názory, že rodiče jsou druhým největším iniciátorem odkladů u svých dětí.

Práce je rozdělena na dvě části, teoretickou a praktickou. Teoretická část popisuje předškolní období dítěte, jeho schopnosti a dovednosti před vstupem na základní školu. Vymezuje pojmy školní připravenost, školní zralost a odklad školní docházky. Součástí teoretické části je i zákonná úprava školní docházky v České republice.

Praktická část je složena z metodologické části a samotného výzkumu. Pro výzkum byla zvolena kvantitativní forma, explorační analýza dat a dotazníkové šetření.

Výzkumným šetřením se potvrdilo, že u dívek je procentuálně méně odkladů než u chlapců, počet odkladů v průběhu sledovaných let sice kolísá, ale nemá rostoucí ani klesající trend. Nelze tedy konstatovat, že by ve zlínských mateřských školách přibývalo odkladů. I přesto, že se rodiče snaží své děti zdokonalovat a připravovat na zápis do školy, v 98 % případů uváděných mateřskými školami, rodiče chtěli odklad školní docházky u svého dítěte. Toto procento dětí ovšem odklad nemělo, ve většině případů rodiče dětí po konzultaci s učitelkami nebo odborníky, své stanovisko přehodnotili a o odklad nežádali. Hlavní příčiny odkladů u dětí jsou v sociální oblasti, kdy problémy dětem dělá práceschopnost, samostatnost, pozornost. Následují pak grafomotorické a vizuomotorické nedostatky v dovednostech a znalostech dětí.

SEZNAM POUŽITÉ LITERATURY

- [1] AUTORSKÝ KOLEKTIV – VÝZKUMNÝ ÚSTAV PEDAGOGICKÝ V PRAZE *Rámcový vzdělávací program pro předškolní vzdělávání*. 1.vyd. Praha: Tauris, 2006. 48 s. ISBN 80-87000-00-5
- [2] BEDNÁŘOVÁ, J.; ŠMARDOVÁ, V. *Diagnostika dítěte předškolního věku*. 1.vyd.Brno: Computer Press, a. s., 2007. 212s. ISBN 978-80-251-1829-0
- [3] BEDNÁŘOVÁ, Jiřina a Vlasta ŠMARDOVÁ. *Školní zralost: co by mělo umět dítě před vstupem do školy*. Vyd. 1. Brno: Computer Press, 2010: 100 s. ISBN 978-80-251-2569-4.
- [4] ČÁP, P., MAREŠ, J. *Psychologie pro učitele*. 1. vyd. Praha: Portál, 2001. 656 s. ISBN 80-7178-463-X.
- [5] DUPLINSKÝ, Josef. *Hra a hračka z pohledu psychologa*. Praha: Akademie věd České republiky, 1993, 8 s.
- [6] JUCOVIČOVÁ, D., ŽÁČKOVÁ, H. *Děti s odkladem školní docházky a jejich úspěšný start ve škole*. 3. vyd. Praha: D&H, 2000. 31 s.
- [7] KLINDOVÁ, L.; BRONIŠOVÁ, E.; KOLLÁRIK, K. *Pedagogická psychologie*. Praha:Státní pedagogické nakladatelství, 1974. 216 s. ISBN 14-340-74
- [8] KOMENSKÝ, Jan Amos. *Informatorium školy mateřské*. Vyd. v nakl. Academia 2. Praha: Academia, 2007, 132 s. ISBN 978-80-200-1451-1.
- [9] KOŤÁTKOVÁ, S. *Dítě a mateřská škola*. 1. vyd. Praha: Grada Publishing, a. s., 2008. 200 s. ISBN 978-80-247-1568-1.
- [10] KROPÁČKOVÁ, J. *Budeme mít prvňáčka : pro rodiče dětí od 5 let*. 1. vyd. Praha : Portál, s. r. o., 2008. 160 s. ISBN 978-80-7367-359-8.
- [11] LANGMEIER, Josef. *Vývojová psychologie pro dětské lékaře*. 2., dopl.vyd. Praha: Avicenum, 1991, 284 s. ISBN 80-201-0098-7.
- [12] LANGMEIER, J.; KREJČÍŘOVÁ, D. *Vývojová psychologie*. 3. vyd. Praha: Grada, 1998. 343 s. ISBN 80-7169-195-X.
- [13] LISÁ, L., KŇOURKOVÁ, M. *Vývoj dítěte a jeho úskalí*. 1. vyd. Praha: Avicenum, 1986. 274 s.

- [14] MATĚJČEK, Z.; DYTRYCH, Z. Děti, rodina a stres. Praha : Galén 1994. 214 s. ISBN 80-85824-06-X
- [15] MATĚJČEK, Z. *Prvních 6 let ve vývoji a výchově dítěte*. 1. vyd. Praha: Grada, 2005. 182s. ISBN 80-247-0870-1.
- [16] PRŮCHA, J.; WALTEROVÁ, E.; MAREŠ, J. *Pedagogický slovník*. 4. vyd. Praha: Portál, s. r. o., 2003. 322s. ISBN 80-7178-772-8.
- [17] MLČÁKOVÁ, Renata. *Grafomotorika a počáteční psaní*. Vyd. 1. Praha: Grada, 2009, 223 s. ISBN 978-80-247-2630-4.
- [18] PAVLAS, I., VAŠUTOVÁ, M. *Vývojová psychologie I*. 1. vyd. Ostrava: OU, 1999. 136 s. ISBN 80-7042-153-3.
- [19] PŘÍHODA, Václav. *Ontogeneze lidské psychiky: vývoj člověka do patnácti let*. Praha, 1963.
- [20] ŘÍČAN, Pavel a Dana KREJČÍŘOVÁ. *Dětská klinická psychologie*. Vyd. 1. Praha: Grada, 1995, 398 s. ISBN 80-7169-168-2.
- [21] ŘÍČAN, P., KREJČÍŘOVÁ, D. *Dětská klinická psychologie*. 3. vyd. Praha: Grada Publishing, 1997. 450 s. ISBN 80-7169-512-2.
- [22] SMOLÍKOVÁ, Kateřina. *Rámcový vzdělávací program pro předškolní vzdělávání*. Praha: Výzkumný ústav pedagogický, 2004, 48 s.
- [23] SVOBODA, M., KREJČÍŘOVÁ, D., VÁGNEROVÁ, M. *Psychodiagnostika dětí a dospívajících*. 1. vyd. Praha : Portál, s. r. o., 2001. 792 s. ISBN 80-7178-545-8.
- [24] ŠVANCARA, J. *Diagnostika psychického vývoje*. Praha: Avicenum, zdravotnické nakladatelství 1971. 368 s.
- [25] VÁGNEROVÁ, M.: *Psychologie problémového dítěte školního věku*. Praha, 1995. 105 s.
- [26] VÁGNEROVÁ, M. *Vývojová psychologie: dětství, dospělost, stáří*. Praha: Portál, 2000. 528 s. ISBN 80-7178-308-0
- [27] VÁGNEROVÁ, Marie. *Vývojová psychologie: dětství, dospělost, stáří*. Vyd. 1. Praha: Portál, 2000, 522 s. ISBN 80-7178-308-0.

[28] VALENTOVÁ, Ludmila.: školní zralost.(Diagnostika, Intervence). In: Hadj Moussová, Z. a kol: Pedagogicko-psychologické poradenství II., Diagnostika. UK PedF, 2002. ISBN 80-7290-101-X.

[29] Školský zákon o předškolní, základním, středním, vyšším odborném a jiném vzdělání § 37 zákona č. 561/ 2004 Sb.

Internetové zdroje:

[30] ČT 24. *Česká televize*. [online]. 17.06.2011 [cit. 2013-04-14]. Dostupné z: <http://www.ceskatelevize.cz/ct24/domaci/127689-kazdy-druhy-odklad-skolni-dochazky-je-bezduvodny/>

[31] Markéta Breníková. Babyweb.cz. Odklad školní docházky: z jakých důvodů a kdy ho provést. [online]. 24.01.2012 [cit. 1970-01-01]. Dostupné z: <http://www.babyweb.cz/odklad-skolni-dochazky-z-jakych-duvodu-kdy-ho-provest>

SEZNAM POUŽITÝCH SYMBOLŮ A ZKRATEK

MŠ Mateřská škola

SEZNAM OBRÁZKŮ

Obrázek č. 1 Kresba dětské postavy

Obrázek č. 2 Eldfeltův reverzní test

SEZNAM TABULEK

Tabulka č. 1	Statistická data
Tabulka č. 2	Celkový přehled počtů odkladů v jednotlivých letech
Tabulka č. 3	Procentuální vyjádření všech dětí s odkladem školní docházky v letech 2006 – 2012 bez ohledu na pohlaví dítěte
Tabulka č. 4	Očekávané a skutečné četnosti odkladů u chlapců a dívek
Tabulka č. 5	Očekávané a skutečné v procentech a spočítaný Chí-kvadrát
Tabulka č. 6	Výzkumné šetření – příčiny odkladu
Tabulka č. 7	Výzkumné šetření – příčiny odkladu v procentech
Tabulka č. 8	Rozdělení příčin do skupin
Tabulka č. 9	Rozdělení příčin dle skupin
Tabulka č. 10	Otázka č. 1
Tabulka č. 11	Otázka č. 2
Tabulka č. 12	Otázka č. 3
Tabulka č. 13	Otázka č. 4
Tabulka č. 14	Otázka č. 4
Tabulka č. 15	Otázka č. 5
Tabulka č. 16	Otázka č. 6

SEZNAM PŘÍLOH

- Příloha č. 1 Zkouška znalostí
- Příloha č. 2 Sběrný arch
- Příloha č. 3 Celková tabulka
- Příloha č. 4 Dotazník
- Příloha č. 5 Celková tabulka

SEZNAM GRAFŮ

- Graf č. 1 Iniciátor doporučení k odložení povinné školní docházky
- Graf č. 2 Počet chlapců a dívek s odkladem školní docházky v absolutním vyjádření
- Graf č. 3 Počet chlapců a dívek s odkladem v procentuální vyjádření
- Graf č. 4 Celkový počet odkladů v porovnání s celkovým počtem dětí v předškolním roce
- Graf č. 5 Pohlaví respondentů
- Graf č. 6 Vzdělání respondentů

PŘÍLOHA P 1: ZKOUŠKA ZNALOSTÍ PŘEDŠKOLNÍCH DĚTÍ

T-138/76

Zkouška znalostí předškolních dětí

Příručka

autoři: PhDr. Z. Matějček, CSc.
PhDr. M. Vágnerová-Strnadová

ZKOUŠKA ZNALOSTÍ PŘEDŠKOLNÍCH DĚTÍ

Autoři: PhDr. Z. Matějček, CSc.
PhDr. M. Vágnerová
Vědecký redaktor: PhDr. P. Říčan, CSc.
Oponent: Doc. PhDr. J. Jirásek, CSc.
Odpovědný redaktor: B. Perichtová, prom.psych.

c Psychodiagnostické a didaktické testy, n.p.,
Bratislava 1976

Na to dáme první otázku, která ještě nepatří do zkoušky a kterou ovšem nehodnotíme: "Napřed mi řekni, jak se ty jmenuješ křestním jménem." /Říká-li dítě své příjmení; upozorníme je, že chceme znát "křestní jméno" - jako třeba Milan, Pavel, Dana apod./.

Pak už plynule navážeme první otázkou zkoušky.

I. Společenské zařazení.

1. A jak se jmenuje křestním jménem tvoje maminka? /Nemá-li dítě maminku, tedy tatínek nebo ten, u koho dítě bydlí/.
2. Jaké barvy má naše vlajka?
3. Které je největší město u nás - v naší republice?
4. Jak se jmenuje náš pan prezident?

celkem bodů:

II. Počet.

1. Kolik kol má trojkolka?
2. Kolik prstů je na jedné ruce?
3. A kolik je jich na obou rukou?
4. Kolik dnů je v týdnu? /od neděle do neděle/

celkem bodů:

III. Čas.

1. Který den přijde po neděli?
 2. Který den přijde po sobotě?
 3. V které roční době jsou vánoce? /neví-li dítě, co jsou čtyři roční období, vyjmenujeme mu je v tomto pořadí: podzim, zima, jaro, léto/.
 4. Kolik je hodin v poledne?
-

celkem bodů:

IV. Hry a sport.

1. Co potřebujeme, když chceme šít na panenku? /Stačí, když dítě vyjmenuje: jehlu a nit/.
 2. Co si vezmou děti na nohy, když chtějí hrát na ledě hokej?
 3. Jak se jmenuje při kopané ten, kdo hlídá, aby nedostali gól?
 4. Jak se jmenuje to, co vystřelujeme lukem?
-

celkem bodů:

V. Pohádky.

1. Jak se jmenovali ti tři v pohádce? Jeden byl Dlouhý, druhý Široký a ten třetí? ...
 2. U koho žil Smolíček Pacholíček?
 3. Jak se jmenují ty dvě loutky? Jedna je Hurvínek a ta druhá? ...
 4. Když začíná divadlo, co se musí rozhrnout nebo vytáhnout, abychom viděli na jeviště?
-

celkem bodů:

VI. Zvířata.

1. Proč lidé chovají včely?
 2. Které zvíře nám dává vlnu?
 3. Jak se říká tomu, co má jelen na hlavě? /Správná odpověď je "parohy"/.
 4. Čím se živí pavouci? /Co žerou, co chytají?/
-

celkem bodů:

VII. Rostliny.

1. Co se musí zasít do země, aby nám vyrostly květiny?
 2. Jak se jmenuje ta část stromu, která roste pod zemí?
 3. Jak se jmenují ty houby, kterými bychom se mohli otrávit?
 4. Která rostlina nás může popálit?
-

celkem bodů:

VIII. Domácnost:

1. Když oloupeme vajíčko, tak ve vnitřku je bílek - a co ještě?
 2. Z čeho se dělají knedlíky? / Ve výčtu nesmí chybět "mouka" nebo "brambory" - může chybět mléko, "voda, "tuk" apod./
 3. Co potřebuje maminka nebo babička, když plete svetr? / "Vlnu a jehlice" či jinak vyjádřeno, že potřebuje materiál a nástroj./
 4. Co dáváme žrát králíkům? / Trávu - nebo cokoli jiného, co se skutečně králíkům dává./
-

celkem bodů:

IX. Nástroje.

1. Na co potřebujeme kosu?
 2. Dřevo se řeže pilou - a čím se štípe?
 3. Čím se tatínek holí, aby neměl vousy? /Čím se muži holí?
/břitva, žiletka, strojek, elektrický strojek aj./
 4. Čím chytají rybáři ryby? /na udici, do sítě apod./
-

celkem bodů:

X. Zaměstnání.

1. Ke komu si chodíme dát ostříhat vlasy?
 2. Kdo nosí dopisy do domu?
 3. A kde se kupují cigarety? /U venkovských dětí se připouští "v krámě", "samoobsluze"/
 4. Jak to musíme udělat, když chceme poslat peníze někomu, kdo bydlí hodně daleko - v nějakém jiném městě /jiné vesnici/, kam mu to nemůžeme donést.
/Správná odpověď vyjadřuje, že se na tom nějak účastní pošta - ale připouští se i "pošleme je složenkou" nebo jiné obdobné vyjádření./
-

celkem bodů:

Celkový skór ze všech 10 oddílů:

..... bodů

Vyšetřil:

podpis

PŘÍLOHA P 2: SBĚRNÝ ARCH

Vážená paní ředitelko,

jmenuji se Jana Šálková a jsem studentka 5. ročníku Fakulty humanitních studií na Univerzitě Tomáše Bati ve Zlíně, obor sociální pedagogika, kombinovaná forma studia. Téma mé diplomové práce je: **Příčiny odkladu školní docházky**. Hlavním cílem výzkumného šetření je zanalyzovat příčiny odkladu školní docházky a prokázat, jakým trendem se ubírá v posledních letech odklad školní docházky v hlavním městě Zlínského kraje, ve Zlíně v letech 2006 až 2012. Dále, jaké příčiny odkladu jsou nejčastější, které se více vyskytují u dívek a které více u chlapců. Dotazníkovým šetřením zmapovat postoje a vědomosti rodičů dětí v předškolním věku o odkladu povinné školní docházky. Z výsledků výzkumného šetření vyvodit závěry a navrhnout doporučení či řešení pro praxi.

Tímto Vás chci oslovit a požádat o vyplnění krátké statistické tabulky o počtech dětí odkládající nástup do 1. třídy základní školy v jednotlivých letech a dále o sdělení příčin odkladů u chlapců a dívek.

Děkuji za ochotu a pochopení.

Mateřská škola:

Rok	Celkový počet dětí s odkladem	Z toho chlapců	Z toho dívek	Celkem dětí v předškolním věku
2012				
2011				
2010				
2009				
2008				
2007				
2006				

Příčiny odkladu:

<u>Příčina</u>	<u>Počet dívek</u>	<u>Počet chlapců</u>
<u>Grafomotorika, kresba</u>		
<u>Vizuomotorika</u>		
<u>Řeč</u>		
<u>Sluchové vnímání a paměť</u>		
<u>Zrakové vnímání a paměť</u>		
<u>Vnímání prostoru</u>		
<u>Vnímání času</u>		
<u>Základní matematické představy</u>		
<u>Sociální dovednosti</u>		
<u>Práceschopnost, pozornost</u>		
<u>Sebeobsluha, samostatnost</u>		
<u>Emocionálně-sociální zralost</u>		
<u>Tělesný vývoj a zdravotní stav</u>		
<u>Pochybnosti ze strany rodičů</u>		

Poznámky:

PŘÍLOHA Č. 3: CELKOVÁ TABULKA

Mateřské školy - Zlín

Název MŠ	Rok 2012			Rok 2011			Rok 2010			Rok 2009			Rok 2008			Rok 2007			Rok 2006		
	CO	CH	D	C	CO	CH	D	C	CO	CH	D	C	CO	CH	D	C	CO	CH	D	C	
Budovatelská																					
Česká																					
Dětská																					
Družstevní																					
Lázeňská																					
Na Vrchovci																					
Kúty																					
U Dřevnice																					
Luční																					
M. Knesla																					
Milíčova																					
Tř. Svobody																					
Návesní																					
Osvoboditelů																					
Santražiny																					
Slínová																					
Slovenská 1808																					
Slovenská 3660																					
Sokolská																					
Štefánkova																					
Mariánské nám.																					
Tř. T. Bati																					
CELKEM																					

Zkratky:

MŠ - mateřská škola

D - dívky

CH - chlapci

C - celkem dětí v předškolním roce

2. Zajímáte se o literaturu zabývající se přípravou dítěte na vstup do 1. třídy?

ANO

NE

3. Pokud by Vaše dítě mělo nedostatky v tělesném či psychickém vývoji, uvažovali byste o odkladu školní docházky?

NE

ANO

4. Zastáváte názor, že by všeobecně bylo pro děti lepší zahajovat školní docházku až ve věku sedmi let?

ANO

SPÍŠE ANO

SPÍŠE NE

NE

NEVÍM

5. Poskytuje Vám mateřská škola dostatek informací týkající se školní připravenosti a zralosti? (Co by dítě mělo umět a znát při nástupu do 1. třídy)

NE

ANO

Pokud ANO, jakou formou.....

6. Nabízí Vaše mateřská škola nějaký stimulační program?

ANO, uveďte který.....

NE

NEVÍM

