

# **Život v sociálně vyloučené lokalitě - romská osada Dreveník v slovenské obci Žehra**

Alžběta Janíčková

---

Bakalářská práce  
2013



Univerzita Tomáše Bati ve Zlíně  
Fakulta humanitních studií

---

  
INSTITUT  
MEZIOBOROVÝCH STUDIÍ BRNO

Univerzita Tomáše Bati ve Zlíně

Institut mezioborových studií Brno

akademický rok: 2011/2012

## ZADÁNÍ BAKALÁŘSKÉ PRÁCE

(PROJEKTU, UMĚLECKÉHO DÍLA, UMĚLECKÉHO VÝKONU)

Jméno a příjmení: **Alžběta JANÍČKOVÁ**  
Osobní číslo: **H108101**  
Studijní program: **B7507 Specializace v pedagogice**  
Studijní obor: **Sociální pedagogika**

Téma práce: **Život v sociálně vyloučené lokalitě – Romská osada  
Žehra na východním Slovensku**

Zásady pro vypracování:

Zadané a zvolené téma bude zpracováno podle pokynů obsažených v materiálu IMS "Metodika psaní odborného textu a výzkum v sociálních vědách" (IMS 2009), případně podle dalších materiálů, z nichž některé jsou obsaženy v literatuře připojené k tomuto studijnímu textu. Zejména bude dbáno na dodržování zásad publikační etiky a pravidel společenskovedního výzkumu. Průběžné výsledky práce budou pravidelně konzultovány s vedoucím bakalářské práce. Bude zaměřena na:

- sociální vyloučení jako téma sociální pedagogiky,
- život v sociálně vyloučené lokalitě,
- vztah majoritní společnosti k romské komunitě ve společně sdíleném prostředí.

Součástí práce bude drobné sociologické šetření, při jehož přípravě použijí poznatky získané z činnosti terénního pracovníka pro romskou menšinu.

Rozsah bakalářské práce:

Rozsah příloh:

Forma zpracování bakalářské práce: **tištěná/elektronická**

Seznam odborné literatury:

Fraser, A. Cikáni. Praha: Nakladatelství Lidové noviny, 1998.

Jakoubek, M. a kol. Romové a cikáni, interdisciplinární pohled, neznámí i známí.

Příbram: Leda, 2008.

Keller, J. Tři sociální světy. Praha: Sociologické nakladatelství, 2010.

Mareš, P., Horáková, M., Rákoczyová, M. Sociální exkluze na lokální úrovni. Praha: VÚPSV, 2008.

Tesař, F. Etnické konflikty. Praha: Portál, 2007.

Analýza sociálně vyloučených lokalit a komunit v České republice a absorpční kapacity subjektů působících v této oblasti. Praha: MPSV, srpen 2006.

Sborník prací fakulty sociálních studií Brněnské univerzity. Otázky sociální inkluze Romské komunity. Brno : Masarykova univerzita, 2003.

Další literatura bude obsažena v Projektu bakalářské práce a průběžně doplňována během práce na tomto textu.

Vedoucí bakalářské práce:

**doc. PhDr. Eduard Radvan, CSc.\***

Katedra společenských věd

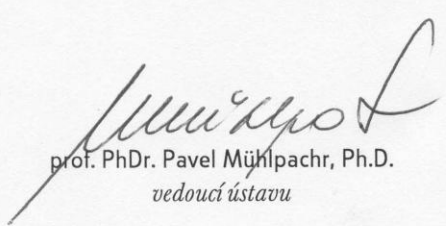
Datum zadání bakalářské práce:

**16. března 2012**

Termín odevzdání bakalářské práce:

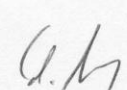
**30. dubna 2013**

V Brně dne 16. března 2012

  
prof. PhDr. Pavel Múhlpachr, Ph.D.

vedoucí ústavu



  
doc. PhDr. Eduard Radvan, CSc.

vedoucí katedry

## PROHLÁŠENÍ AUTORA BAKALÁŘSKÉ PRÁCE

Beru na vědomí, že

- odevzdáním bakalářské práce souhlasím se zveřejněním své práce podle zákona č. 111/1998 Sb. o vysokých školách a o změně a doplnění dalších zákonů (zákon o vysokých školách), ve znění pozdějších právních předpisů, bez ohledu na výsledek obhajoby <sup>1)</sup>;
- beru na vědomí, že bakalářská práce bude uložena v elektronické podobě v univerzitním informačním systému dostupná k prezenčnímu nahlédnutí;
- na moji bakalářskou práci se plně vztahuje zákon č. 121/2000 Sb. o právu autorském, o právech souvisejících s právem autorským a o změně některých zákonů (autorský zákon) ve znění pozdějších právních předpisů, zejm. § 35 odst. 3 <sup>2)</sup>;
- podle § 60 <sup>3)</sup> odst. 1 autorského zákona má UTB ve Zlíně právo na uzavření licenční smlouvy o užití školního díla v rozsahu § 12 odst. 4 autorského zákona;
- podle § 60 <sup>3)</sup> odst. 2 a 3 mohu užít své dílo – bakalářskou práci - nebo poskytnout licenci k jejímu využití jen s předchozím písemným souhlasem Univerzity Tomáše Bati ve Zlíně, která je oprávněna v takovém případě ode mne požadovat přiměřený příspěvek na úhradu nákladů, které byly Univerzitou Tomáše Bati ve Zlíně na vytvoření díla vynaloženy (až do jejich skutečné výše);
- pokud bylo k vypracování bakalářské práce využito softwaru poskytnutého Univerzitou Tomáše Bati ve Zlíně nebo jinými subjekty pouze ke studijním a výzkumným účelům (tj. k nekomerčnímu využití), nelze výsledky bakalářské práce využít ke komerčním účelům.

Prohlašuji, že

- elektronická a tištěná verze bakalářské práce jsou totožné;
- na bakalářské práci jsem pracoval samostatně a použitou literaturu jsem citoval. V případě publikace výsledků budu uveden jako spoluautor.

Alžběta Janíčková

*Jméno, příjmení studenta*

V Brně 21. 4. 2013

  
.....  
Podpis

1) zákon č. 111/1998 Sb. o vysokých školách a o změně a doplnění dalších zákonů (zákon o vysokých školách), ve znění pozdějších právních předpisů, § 47b Zveřejňování závěrečných prací:

(1) Vysoká škola nevydělčně zveřejňuje disertační, diplomové, bakalářské a rigorózní práce, u kterých proběhla obhajoba, včetně posudků oponentů a výsledku obhajoby prostřednictvím databáze kvalifikačních prací, kterou spravuje. Způsob zveřejnění stanoví vnitřní předpis vysoké školy.

(2) Disertační, diplomové, bakalářské a rigorózní práce odevzdané uchazečem k obhajobě musí být též nejméně pět pracovních dnů před konáním obhajoby zveřejněny k nahlázení veřejnosti v místě určeném vnitřním předpisem vysoké školy nebo není-li tak určeno, v místě pracoviště vysoké školy, kde se má konat obhajoba práce. Každý si může ze zveřejněné práce pořizovat na své náklady výpisy, opisy nebo rozmnoženiny.

(3) Platí, že odevzdáním práce autor souhlasí se zveřejněním své práce podle tohoto zákona, bez ohledu na výsledek obhajoby.

2) zákon č. 121/2000 Sb. o právu autorském, o právech souvisejících s právem autorským a o změně některých zákonů (autorský zákon) ve znění pozdějších právních předpisů, § 35 odst. 3:

(3) Do práva autorského také nezasahuje škola nebo školské či vzdělávací zařízení, užije-li nikoli za účelem přímého nebo nepřímého hospodářského nebo obchodního prospěchu, k výuce nebo k vlastní potřebě dílo vytvořené žákem nebo studentem ke splnění školních nebo studijních povinností vyplývajících z jeho právního vztahu ke škole nebo školskému či vzdělávacího zařízení (školní dílo).

3) zákon č. 121/2000 Sb. o právu autorském, o právech souvisejících s právem autorským a o změně některých zákonů (autorský zákon) ve znění pozdějších právních předpisů, § 60 Školní dílo:

(1) Škola nebo školské či vzdělávací zařízení mají za obvyklých podmínek právo na uzavření licenční smlouvy o užití školního díla (§ 35 odst. 3). Odpírá-li autor takového díla udělit svolení bez vážného důvodu, mohou se tyto osoby domáhat nahrazení chybějícího projevu jeho vůle u soudu. Ustanovení § 35 odst. 3 zůstává nedotčeno.

(2) Není-li sjednáno jinak, může autor školního díla své dílo užít či poskytnout jinému licenci, není-li to v rozporu s oprávněnými zájmy školy nebo školského či vzdělávacího zařízení.

(3) Škola nebo školské či vzdělávací zařízení jsou oprávněny požadovat, aby jim autor školního díla z výdělků jim dosaženého v souvislosti s užitím díla či poskytnutím licence podle odstavce 2 přiměřeně přispěl na úhradu nákladů, které na vytvoření díla vynaložily, a to podle okolností až do jejich skutečné výše; přitom se přihlídně k výši výdělků dosaženého školou nebo školským či vzdělávacím zařízením z užití školního díla podle odstavce 1.

## **ABSTRAKT**

V teoretické části stručně vymezuji pojem sociálního vyloučení, uvádím základní projevy exkluze Romů a popisuji jejich historii na našem území. V části praktické představuji vlastní šetření zabývající se životem v exkludované romské osadě Dreveník ve východoslovenské obci Žehra. Na základě rozhovorů s šesti předem vytipovanými romskými respondenty, ale i rozhovorů s jinými obyvateli obce a s využitím dalších průzkumných technik nejprve tuto lokalitu představuji v geografickém, demografickém a historickém smyslu. Dál uvádím vlastní výsledky šetření rozvržené do následujících tematických celků: rodina, bydlení, zdravotní péče a životní prostředí, partnerské svazky, vzdělání, náboženský život, nezaměstnanost a způsob obživy. V závěru přináším pohled neromských obyvatel na Romy v osadě.

Klíčová slova: sociální vyloučení - exkluze, identita, romská osada Dreveník, Romové, Neromové, chudoba, panelové sídliště, respondent, majorita, minorita, gádžové, panelové sídliště.

## **ABSTRACT**

In the theoretical part I briefly define the term "social exclusion" and state the primary symptoms of Romani exclusion as well as their history within our borders. In the practical part I introduce my own research regarding life in socially excluded settlement of Drevenik and the east Slovakian town of Žehra. Based on interviews with six preselected Romani individuals as well as interviews with other inhabitants of the settlement and using further research approaches I first define the locality in geographical, demographic and historical sense. I further state my own research results structured into the following topics: family, housing, healthcare, environment, partnership, education, religion, unemployment and means of subsistence. Towards the end I bring the view of non-Romani citizens on the Romani people in the settlement.

Keywords: social exclusion, identity, Romani settlement Drevenik, Romani people, non-Romani people, poverty, blocks of flats, respondent, majority, minority, "Gadjos"

## **Motto**

*Nikomu nechci něco dokazovat, něco namlouvat, chci se jenom ptát...*

## **Poděkování**

Děkuji panu doc. PhDr. Eduardu Radvanovi, CSc. za velmi užitečnou metodickou pomoc, kterou mi poskytl při zpracování mé bakalářské práce. Dále děkuji všem svým romským, ale i neromským respondentům, kteří mě během terénního šetření věnovali svůj čas, bez jejich spolupráce by moje práce vzniknout nemohla. A děkuji také Mgr. Zbyňkovi Androšovi, Ph.D., který mně do romské osady Dreveník v slovenské obci Žehra poprvé přivedl.

## **Prohlášení**

Prohlašuji, že odevzdaná verze bakalářské práce a verze elektronická nahraná do IS/STAG jsou totožné.

Ve Znojmě dne 14. dubna 2013

Podpis:

## **OBSAH**

<b>ÚVOD .....</b>	<b>8</b>
<b>I TEORETICKÁ ČÁST .....</b>	<b>10</b>
<b>1 VYMEZENÍ POJMU SOCIÁLNÍ EXKLUZE .....</b>	<b>11</b>
<b>2 HISTORIE ROMŮ Z POHLEDU SOCIÁLNÍ EXKLUZE .....</b>	<b>12</b>
<b>II PRAKTICKÁ ČÁST .....</b>	<b>20</b>
<b>3 METODOLOGIE ŠETŘENÍ .....</b>	<b>21</b>
3.1 CÍL .....	21
3.2 TÉMATICKÉ OKRUHY .....	21
3.3 ZPŮSOB SBĚRU DAT .....	22
3.4 CHARAKTERISTIKA VZORKU .....	23
3.5 OBSAHOVÁ ANALÝZA DAT .....	25
<b>4 OBEC ŽEHRA A OSADA DREVENÍK .....</b>	<b>26</b>
4.1 ŽEHRA JAKO CELEK .....	26
4.2 OSADA DREVENÍK – HISTORIE .....	27
4.3 OSADA DREVENÍK – OBYVATELSTVO .....	29
<b>5 VÝSLEDKY ŠETŘENÍ V ROMSKÉ OSADĚ DREVENÍK .....</b>	<b>30</b>
5.1 ROMSKÁ RODINA .....	30
5.2 BYDLENÍ .....	33
5.3 ZDRAVOTNÍ PÉČE A ŽIVOTNÍ PROSTŘEDÍ .....	37
5.4 PARTNERSKÉ SVAZKY .....	41
5.5 VZDĚLÁNÍ .....	43
5.6 NÁBOŽENSKÝ ŽIVOT .....	49
5.7 NEZAMĚSTNANOST A JEJÍ DŮSLEDKY, ZPŮSOB OBŽIVY .....	52
<b>6 POHLED NEROMSKÉ MINORITY OBCE NA ROMY V OSADĚ .....</b>	<b>61</b>
<b>ZÁVĚR .....</b>	<b>66</b>
<b>SEZNAM POUŽITÉ LITERATURY .....</b>	<b>69</b>
<b>SEZNAM POUŽITÝCH ZKRATEK A SYMBOLŮ .....</b>	<b>75</b>
<b>SEZNAM OBRÁZKŮ .....</b>	<b>76</b>
<b>OBRAZOVÁ PŘÍLOHA</b>	

## ÚVOD

Moje bakalářská práce se věnuje romské menšině. Téma jsem si vybrala proto, že mám k Romům již několik desetiletí pozitivní vztah, soukromý a příležitostně i pracovní, zabývám se jejich kulturou, stýkám se s nimi v jejich rodinách, poznávám je v různých situacích jejich života, jsou mezi nimi moji dobří známí, s nimiž čas od času trávím volnou chvíli. Mám na mysli jak olašské Romy s jejich uzavřeným světem, tak zejména Romy slovenské, čili tzv. Rumungry, tvořící velkou většinu této národnostní menšiny žijící v České republice.

Problémy jejich nelehké existence vnímám ostře. Zejména jejich existenci v sociální exkluzi vyznačující se především důslednou marginalizací na tuzemském trhu práce a životem na sociálních dávkách, chudobou, nízkou vzdělaností, a také rizikovými sociálně patologickými jevy jakými je například prostituce, kriminalita, lichva, etnické konflikty atd. Důležitost tohoto výsostně aktuálního tématu, pozitivně i negativně akcelerujícího po tzv. sametové revoluci v roce 1989, je často deklarována veřejnou správou, společenskými institucemi, politickou scénou, neziskovými organizacemi aj. Přestavitelé těchto složek reprezentující většinové obyvatelstvo podnikají řadu dobře míněných pokusů o změnu situace. Je to však velmi málo. Chybí účinná a nezastupná, tedy především celostní řešení nenahrazovaná černobílou a nekontextuální argumentací nebo dílčími opatřeními směřujícími k řešení jednotlivostí. Podle mého přesvědčení se situace, v níž se Romové nacházejí, nepovažuje za tak závažnou, jaká ve skutečnosti je. Romský problém, který je i vážným problémem neromské společnosti, hrozí bez účinného, tedy i rozhodného, odvážného a komplexního řešení přerůst v kataklyzma. V budoucnosti, možná ne příliš vzdálené.

Moje práce kombinuje obecné teoretické zpracování s výsledky aplikovaného šetření, které v ní výrazně dominuje. Hlavním cílem teoretické části je vymezení pojmu sociálního vyloučení a popis příčin a projevů exkluze romské minoritní populace na pozadí její historie na našem území.

V části praktické představuji vlastní šetření zabývající se životem v exkludované romské osadě Dreveník ve východoslovenské obci Žehra. Tuto obec, přesněji toto romské ghetto, jsem vybrala záměrně pro jeho extrémní chudobu, pro výrazné rozdíly mezi neromskou a romskou částí, pro dvacetiletou existenci experimentu s panelovým sídlištěm, proto, že v ní funguje čistě romská samospráva. Do jisté míry ale i proto, že ji znám z minulých návštěv.



Empirické šetření, jehož základním cílem je rozpoznání míry sociální exkluze drevenických Romů, rozčleňuji do osmi dílčích celků - rodina, bydlení, zdravotní péče a životní prostředí, partnerské svazky, vzdělání, náboženský život, nezaměstnanost a způsob obživy. V závěru přináším pohled neromských obyvatel jako důležitý dílčí cíl šetření. Moji snahou je přitom nejenom deskripce, ale i jistý stupeň vyargumentovaného zobecnění, což při kvalitativním šetření není jednoduché a nemusí být úplně spolehlivé. Proto ho kombinuji s jinými postupy a doplňuji vlastními zkušenostmi.

## **I. TEORETICKÁ ČÁST**

## 1. VYMEZENÍ POJMU SOCIÁLNÍ EXKLUZE

Do povědomí sociologických věd se termín sociální exkluze dostal v druhé polovině dvacátého století, kdy se ho začalo užívat k popisu nerovnosti mezi skupinami lidí, která již nabyla kvantitativní charakter.<sup>1</sup> Sociální exkluze, někdy označovaná také jako sociální vyloučení, vystihuje stav vyloučenosti v klíčových oblastech života. Může být definována např. jako „*nedostatečná participace jedinců i kolektivit v těch oblastech společenského života, v nichž se podle převládajících sociálních norem tato participace obecně očekává (jako právo). Konkrétně se jedná o participaci v systémech (1) produkce, pracovního trhu a (re)distribuce statků a služeb - včetně veřejných služeb, jako jsou vzdělávání či zdravotní péče; (2) rodinného života; (3) politického života; (4) komunitního života; (5) kultury.*“<sup>2</sup> Z důvodu takovéto různorodosti se sociální exkluzi přisuzuje multidimenzionální povaha.<sup>3</sup> Jedná se o celý komplex jevů, k jehož složitosti navíc přispívá fakt, že se mnohé „dimenze“ vyloučení vzájemně prostupují a ovlivňují.

Příčiny sociálního vyloučení bývají nazírány různě.<sup>4</sup> Lze je shrnout do dvou modelových pojetí, které osvětlují problematiku z jiného zorného úhlu. Individualistické pojetí, jež zdůrazňuje svobodu jednotlivce a vlastní zodpovědnost, tenduje k závěrům o individuální neschopnosti chovat se v souladu se společenskými normami, zejména pak normami právními, a zajistit si vlastní příčinlivostí standardní životní podmínky. Sociální exkluze podle tohoto přístupu je důsledek selhání jedince a jako taková může za určitých okolností nabývat odsuzující konotaci.

Druhý přístup spočívá ve sledování obecných příčin (tj. příčin vnějších), které se nacházejí mimo přímou dispozici jednotlivce. Praktický je takový postoj při zkoumání obecných

---

<sup>1</sup> KELLER, J. *Tři sociální světy*. Praha: Sociologické nakladatelství(SLON.), 2010. ISBN, s. 192

<sup>2</sup> MAREŠ, P. et. al. *Sociální exkluze na lokální úrovni*. Praha: Výzkumný ústav práce a sociálních věcí, v.v.i., 2008. ISBN 978-80-7416-014-1, s. 11.

<sup>3</sup> V jednoduchém schématu bývají často uváděny tři základní dimenze: ekonomická, politická, sociální. Srov. Mareš, Petr. *Faktory sociálního vyloučení*, 2006. [http://praha.vupsv.cz/Fulltext/vz\\_193.pdf](http://praha.vupsv.cz/Fulltext/vz_193.pdf), str.22: Tyto dimenze se objevují i v definicích sociálního vyloučení. „Jako sociální vyloučení označujeme proces, v jehož rámci lze jedinci, skupině jedinců či komunitě výrazně znesnadňován či zcela zamezován přístup ke zdrojům, pozicím a příležitostem, které umožňují zapojování do sociálních, ekonomických a politických aktivit majoritní společnosti.“

[http://www.gac.cz/userfiles/File/nase\\_prace\\_vystupy/GAC\\_MAPA\\_analyza\\_SVL\\_aAK\\_CJ.pdf?langSEO=documents&parentSEO=nase\\_prace\\_vystupy&midSEO=GAC\\_MAPA\\_analyza\\_SVL\\_aAK\\_CJ.pdf](http://www.gac.cz/userfiles/File/nase_prace_vystupy/GAC_MAPA_analyza_SVL_aAK_CJ.pdf?langSEO=documents&parentSEO=nase_prace_vystupy&midSEO=GAC_MAPA_analyza_SVL_aAK_CJ.pdf)

<sup>4</sup> Srov. magisterská diplomová práce, Prostor a sociální exkluze, Jiří Bláha, Brno 2006, strana 4.; srov. Mareš, Petr. *Faktory sociálního vyloučení*, strana 17, [http://praha.vupsv.cz/Fulltext/vz\\_193.pdf](http://praha.vupsv.cz/Fulltext/vz_193.pdf)

sociálních a ekonomických faktorů, jako je například strukturální nezaměstnanost, jež jsou pro jedince sice určující, ale nemůže je ovlivnit vůbec nebo pouze dílčím způsobem. Řešení pak nutně spočívá na bedrech veřejné moci, která k tomu může mít jako jediná účinné nástroje.

Problém sociální exkluze bývá tradičně spojován s Romy.<sup>5</sup> Významná část příslušníků romské populace je považována za vyloučenou skupinu obyvatel a je z tohoto důvodu podrobena odbornému zájmu.<sup>6</sup>

## 2. HISTORIE ROMŮ NA NAŠEM ÚZEMÍ Z POHLEDU SOCIÁLNÍ EXKLUZE

Na území střední a západní Evropy se Romové ocitli zřejmě již ve 13. století. Přicházeli sem v několika nezávislých vlnách z oblasti indického subkontinentu. Příčiny této migrace, která mířila do různých míst Asie a východní Evropy, nejsou spolehlivě vyjasněny.

Na území Slovenska, Čech a Moravy se začínají pohybovat nejspíše na počátku 14. století. Na Spiši je jejich pobyt připomínán již v roce 1322, kdy rychtář Ján Kunch v dochovaném soupisu svých statků uvedl, že „v okolních lesech, patřících rodině Marisásových, se potulují Cikáni.“<sup>7</sup> O sto let později pak na stejném místě, přímo na spišském hradě, římský císař a uherský a český král Zikmund Lucemburský vystavil glejt romskému předákovi Ladislavovi, který mu zaručoval ochranu na cestách a soudní autonomii.<sup>8</sup> Svědčí to o tom, že Romové byli Evropou zpočátku přijímáni poměrně příznivě. „Byli považováni za kající, kteří na sebe vzali tíhu putování, aby odčinily hříchy svých předků, kteří se podle jimi šířených pověstí prohřešili proti Svaté Rodině.“<sup>9</sup>

Nepravdivost této pověsti byla ale časem odhalena, situace se zásadně změnila. Změna nastala hlavně od poloviny 14. století, kdy proběhla v Evropě velká morová epidemie.

---

<sup>5</sup> Srov výzkum *Zobrazování Romů v médiích Agentury pro sociální začleňování*. <http://www.socialni-zaclenovani.cz/obraz-romu-v-mediich-je-stale-jednotvarny-uvadi-vyzkum>

<sup>6</sup> MAREŠ, P. et. al. *Sociální exkluze na lokální úrovni*. Praha: Výzkumný ústav práce a sociálních věcí, v.v.i., 2008. ISBN 978-80-7416-014-1. s.51.

<sup>7</sup> FRASER, A. *Cikáni*. Praha: Nakladatelství Lidové noviny, 1998. 80-244-0497- 4, s. 26

<sup>8</sup> FRASER, A. *Cikáni*. Praha: Nakladatelství Lidové noviny, 1998. 80-244-0497- 4, s. 268

<sup>9</sup> Srov. SEKYT, V. Odlišnosti mentality Romů a původ těchto odlišností. In: ŠÍŠKOVÁ, Tatjana ed. *Výchova k toleranci a proti rasismu: sborník*. Praha: Portál, 1998. ISBN 80-7178-285-8, s.123-126.

Negativní postoj majority se začal stupňovat, začali být na obtíž, v roce 1427 byli oficiálně vyloučeni z církve.<sup>10</sup> Nepříznivě byl mimo jiné vnímán nezemědělský způsob obživy, kočování, obživa obchodováním, kovářstvím, koňským handlířstvím, ale i třeba věštěním,<sup>11</sup> což právě v církvi vzbuzovalo značnou nevoli.

Roku 1541, kdy vypukl v Praze požár, byli ze žhářství mylně obviněni Romové<sup>12</sup> a Ferdinand I. vydal mandát o jejich vyhoštění ze země. O další století později je pak český a uherský král a římský císař Leopold I. prohlásil za psance. Mohli být kýmkoliv zastřeleni a jejich ženy potrestány uříznutím ucha. Později byl trest smrti vztáhnut i na ně.<sup>13</sup> Kruté tresty postihovaly i ty, kteří projevíli soucit a snažili se pomoci. O nemilosrdnosti doby svědčí i nařízení, ve kterém Ferdinand I. projevuje jistou „shovívavost“ k lidu cikánskému tím, že zakazuje topení romských žen a dětí. V okolních státech nebyla situace o nic více příznivější, takže Romové neměli kam odejít.<sup>14</sup>

Příznivější pohled na Romy neměla zpočátku ani osvícená panovnice Marie Terezie. Ještě v roce 1749 nařizovala Romy mrskat a cizí Cikány vyhnat ze země. Pod trestem smrti zakazovala i v romštině hovořit. Radikálnější změna přišla až s nástupem jejího syna Josefa II., který se je pokusil násilně asimilovat, tedy mimo jiné rozptýlit, usadit a naučit rolnickému životu. Zdá se ale, že za tohoto osvíceneckého panovníka šlo spíše o stigmatizaci sociální, ne rasovou, aspoň zpočátku, zákony Romy postihovaly ne proto, že byli Romové, ale pro potulku, nedovolené žebrání a pro zanedbávání povinné školní docházky dětí.<sup>15</sup>

Počátkem 19. století došlo k dalšímu prolamování odvěké bariéry mezi Romy a usedlým obyvatelstvem, zejména na Moravě<sup>16</sup>, a to i díky vlivu smířlivé šlechty, jakou byli napří-

---

<sup>10</sup> BENSCHOVÁ, L. *Romská menšina v kontextu sociální exkluze a inkluze*. Brno, 2011. Magisterská diplomová práce. Masarykova univerzita, Filosofická fakulta, Ústav pedagogických věd, s.14

<sup>11</sup> FRASER, A. *Cikáni*. Praha: Nakladatelství Lidové noviny, 1998. 80-244-0497- 4, s.107

<sup>12</sup> Analogií tohoto případu je obviňování Židů za to, že například zavinili mor nebo otravovali studny.

<sup>13</sup> MIKLUŠÁKOVÁ, M. In: FRASER, August. *Cikáni*. Praha: Nakladatelství Lidové noviny, 1998. 80-244-0497- 4, s.271

<sup>14</sup> V roce 1572 byl za vlády anglického Tudorovce Jindřicha VIII. vypracován jeden z nejtvrděších zákonů o trestání tuláků a nemohoucích. *Tuláci, povaleči a zahálčiví žebráci starší 14 let měli být odsouzeni ke krutému zmrskání a k propálení chrupavky pravého ucha žhavým železným kruhem, jehož obvod měřil jeden palec.* Frazer s.115

<sup>15</sup> VAŠEČKA, I. *Přístupy veřejnej správy v ČR k riešeniu rómskeho problému – náčrt problematiky, s.73 – 90*. In: Sborník prací fakulty sociálních studií Brněnské univerzity. *Otázky sociální inkluze Romské komunity*. Brno: Masarykova univerzita, 2003. ISBN 80-210-3294-4. ISSN 1212, s.79

<sup>16</sup> MIKLUŠÁKOVÁ, M. In: FRASER, August. *Cikáni*. Praha: Nakladatelství Lidové noviny, 1998. 80-244-0497- 4, s..271

klad Kounicové nebo Lichtensteinové, kteří Romy nechávali na svých pozemcích, pokud sami chtěli, bydlet a žít<sup>17</sup>. V druhé polovině 19. století sehrálo významnou roli uplatňování domovského práva podle Zákona č. 105 z roku 1863, na jehož základě měli všichni obyvatelé monarchie bez rozdílu, kteří žijí v obci déle než 10 let nebo jsou v ní narození, právo na nerušený pobyt na jejím území, respektive na svobodnou volbu bydliště.<sup>18</sup>

Za první republiky v roce 1921 byli Romové poprvé uznáni za svébytnou národnostní menšinu. V tehdejší Československu jich před rokem 1938 žilo asi 70 až 100 000. Drtivá většina byla usazena na Slovensku.<sup>19</sup> Politickou snahou bylo tuto masu lidí více asimilovat. K tomuto účelu byl roku 1927 vydán tvrdý zákon o potulných Cikánech vymezující sankce proti potulce a proti táboření ve větších skupinách. Na jeho základě vznikl soupis kočovníků. Téměř čtyřiceti tisícům Romů starších čtrnácti let, kteří byli takto zaevidováni, byla pak vystavena „cikánská legitimace“, která mimo jiné znamenala ostrakizaci z občanské společnosti de facto a soustavnou stigmatizaci.<sup>20</sup>

Téměř všichni dospělí Romové byli v té době negramotní, světlou výjimkou byli Romové moravští, kteří se dostávali do bližšího kontaktu s majoritou a kteří se definitivně usadili. Na okraji některých vesnic jižní Moravy<sup>21</sup> jich žilo v jednom místě až sto.<sup>22</sup> Za vskutku ojedinělé je možno považovat rozhodnutí užgorodských Romů z roku 1926 postavit vlastní školu. Do sbírky, kterou vyhlásili, přispěl i tehdejší prezident T. G. Masaryk.

Druhá světová válka rozdělila tehdejší Československo na dva politicky odlišné územní celky. Záchranu přineslo rozdělení republiky naopak slovenským Romům, protože se stali obyvateli proněmecky orientovaného Slovenského štátu. Neprobíhaly zde proto tak tíživé represe, jaké postihly Romy v Protektorátu Čechy a Morava. Ti byli nuceni postupně odejít do uzavřených sběrných táborů v Letech u Písku a v Hodoníně u Kunštátu, po Heydrichiádě v roce 1942 pak byli transportováni do koncentračního tábora Auschwitz-Birkenau. Z

---

<sup>17</sup> NEČAS, C. *Romové v České republice včera a dnes*. Olomouc: Univerzita Palackého v Olomouci, 2002. ISBN 80-244-0497- 4, s. 98

<sup>18</sup> PAVELČÍKOVÁ, N. IN: JAKOUBEK, M. a BUDILOVÁ, L. eds. *Romové a cikáni, interdisciplinární pohled, neznámí a známí*. Plzeň: Leda, 2008. ISBN 978-80-7335-119-9, s. 63

<sup>19</sup> *Dějiny Romů*. Zdroj: internetové stránky Muzea romské kultury – Brno, [www.rommuz.cz](http://www.rommuz.cz). Znojmo: Asociace-juvenes-znojem, 2005, s.3

<sup>20</sup> MIKLUŠÁKOVÁ, M. In: FRASER, August. *Cikáni*. Praha: Nakladatelství Lidové noviny, 1998. 80-244-0497- 4 s. 273

<sup>21</sup> Patří k nim i Svatobořice, kde žil první vysokoškolsky vzdělaný Rom u nás – Tomáš Holomek.

<sup>22</sup> [http://www.volny.cz/rhangos/2-05\\_historie.htm](http://www.volny.cz/rhangos/2-05_historie.htm)

6 540 osob označených za Cikány se jich po válce vrátilo pouhých 583.<sup>23</sup> Drtivá většina tedy nepřežila a stala se stejně jako Židé obětí masové genocidy.

Po roce 1945 došlo k první spontánní migraci Romů z chudšího Slovenska do Čech, zpočátku zejména do málo osídleného pohraničí, kde se jevila větší šance na bydlení a na výdělek. Jedním z impulzů k migraci byl dekret Edvarda Beneše o všeobecné pracovní povinnosti. Pro tuto první vlnu migrace je typické, že odcházeli do Čech za prací hlavně muži nebo na sezonní práce svobodné dívky.<sup>24</sup> Většina se zde ještě nechtěla trvale usadit.

Druhá vlna proběhla počátkem padesátých let. Názory představitelů nového režimu na tzv. cikánskou otázku nebyly zpočátku jednoznačně profilované, oscilovaly mezi uznáním svébytnosti romského etnika, zavedením studia romštiny spojeného se snahou o vytvoření její spisovné podoby, výzkumem specifík romské kultury a dokonce představou o vytvoření samosprávných romských komunit, to všechno na straně jedné, a mezi direktivním soustředěním a převýchovou dospělých a ústavní výchovou dětí.<sup>25</sup> Poslední představa nakonec zvítězila. V roce 1958 byl schválen důležitý zákon č.74 zakazující kočování. Olašským Romům, kteří dosud nebyli usazeni a po celá staletí jen kočovali, byly ze dne na den odebrány jejich vozy, v lepším případě jen koně. V podstatě museli zůstat tam, kde se právě nacházeli.

V 60. letech vznikl další zvláštní soupis Romů na základě jejich antropologických znaků,<sup>26</sup> tentokrát pod patronací národních výborů. Na základě usnesení vlády mělo dojít k postupnému a ve své podstatě násilnému „rozptylu“ romského obyvatelstva. Usnesení mimo jiné předpokládalo likvidaci 2 700 chatrčí romských ghett. Asi 3 000 rodin pak bylo přesídleno ze Slovenska do Čech.<sup>27</sup> Tato strategie pokračovala až do roku 1968.

Během tzv. Pražského jara v roce 1969 vznikl Svaz Cikánů Romů, jehož smyslem bylo uchování romské svébytnosti. Snažil se dosáhnout zastoupení Romů v oblasti politické,

---

<sup>23</sup> *Dějiny Romů*. Zdroj: internetové stránky Muzea romské kultury – Brno, [www.rommuz.cz](http://www.rommuz.cz). Znojmo: Asociace-iuvenes-znojem, 2005, s.6

<sup>24</sup> PAVELČÍKOVÁ, N. In: JAKOUBEK, M. a BUDILOVÁ, L. eds. *Romové a cikáni, interdisciplinární pohled, neznámí a známí*. Plzeň: Leda, 2008. ISBN 978-80-7335-119-9, s.68

<sup>25</sup> PAVELČÍKOVÁ, N. In: JAKOUBEK, M. a BUDILOVÁ, L. eds. *Romové a cikáni, interdisciplinární pohled, neznámí a známí*. Plzeň: Leda, 2008. ISBN 978-80-7335-119-9, s. 69

<sup>26</sup> Tím také někteří Romové vysvětlují, proč se při sčítání lidu ke své pravé národnosti raději nehlásí, protože v minulosti to pro ně mělo vždy negativní dopad.

<sup>27</sup> *Dějiny Romů*. Zdroj: internetové stránky Muzea romské kultury – Brno, [www.rommuz.cz](http://www.rommuz.cz). Znojmo: Asociace-iuvenes-znojem, 2005, s.6

kulturní i sociální.<sup>28</sup> Jeho trvání bylo ale jen epizodické, po čtyřech letech byl zakázán. Nastalo dvacetileté období další direktivní asimilace spojené například s umisťováním romských dětí do zvláštních škol a s násilnou sterilizací romských žen.

Období komunistického režimu, i přes jeho kruciální nedostatky v asimilační a represivní politice, ale „rozšířilo sociální obzor Romů a pomohlo jim získat ambice stát se součástí moderního světa a osvojit si určité hodnoty moderní civilizace. Byli donuceni postavit se na cestu sociální emancipace. Její cíle a pravidla však stanovil režim a jejím nástrojem se stala vnější pomoc a donucování. To zničilo tradiční romskou komunitu...“<sup>29</sup> Destrukce tradic a navyklého způsobu života Romy – vnímané jako asociální a „nepřízpůsobivé občany cikánského původu“ - výrazně oslabila a nepřipravila je na změny, které přinesla poslední dekáda dvacátého století.<sup>30</sup>

Tzv. sametová revoluce v roce 1989 zdůraznila jako hodnotu individuální svobodu, ale i svobodu skupinovou, tedy i svobodu romské minority. Romové mohli užívat vlastní jazyk, zakládat vlastní organizace. Vzniklo například Společenství Romů na Moravě, Romská občanská iniciativa, Sdružení romských spisovatelů, Romani čhib, Dženo atd. Za ojedinělým a velmi úspěšným projektem je dodnes považováno zrození Romského muzea v Brně. Do popředí vystoupili romští hudebníci, publikoval romský tisk, posluchače a diváky nalezlo romské televizní a rozhlasové vysílání. Na univerzitách se etabloval studijní obor romistiky. Atd.

Problémy sociálního vyloučení romského obyvatelstva se však z určitého pohledu ještě více vyhranily. Uvedu některé z nich. Tzv. transformace ekonomiky spojená s uvolněním pracovního trhu a se zrušením všeobecné pracovní povinnosti narušila sociální postavení, které měli nekvalifikovaní Romové před rokem 1989, a přinesla jim ztrátu zaměstnání a trvalý život na podpoře. Prohloubily se potíže související s bydlením, množí se rasové a vůbec sociálně patologické projevy včetně romské kriminality. Romské děti jsou často

---

<sup>28</sup> <http://www.informacezbrna.cz/clanky/spolecnost/vyroci-vzniku-svazu-cikanu-romu-5771.html>

<sup>29</sup> VAŠEČKA, I. *Prístupy verejnej správy v ČR k riešeniu rómskeho problému – náčrt problematiky*, s.73 – 90. In: Sborník prací fakulty sociálních studií Brněnské univerzity. *Otázky sociální inkluze Romské komunity*. Brno: Masarykova univerzita, 2003. ISBN 80-210-3294-4. ISSN 1212, s.80

<sup>30</sup> VAŠEČKA, I. *Prístupy verejnej správy v ČR k riešeniu rómskeho problému – náčrt problematiky*, s.73 – 90. In: Sborník prací fakulty sociálních studií Brněnské univerzity. *Otázky sociální inkluze Romské komunity*. Brno: Masarykova univerzita, 2003. ISBN 80-210-3294-4. ISSN 1212, s.81



bezodůvodně umístění do speciálních škol.<sup>31</sup> V až katastroficky marginalizovaných lokalitách severních Čech a na Ostravsku vítězí chudoba a beznaděj. Mezi majoritou roste diskriminace a netolerance, lhostejnost, nepřátelství, xenofobie přerůstající i do zjevně se manifestujícího rasismu.

Situace na Slovensku je ještě závažnější než v České republice. Velká část lichvou postižených Romů tu dlouhodobě patří mezi nejzranitelnější vrstvy obyvatelstva. Jedná se zejména o cca 100 000 osob žijících v uzavřených ghettech, tedy kolem 28% romské populace na Slovensku.<sup>32</sup> Faktory sociálního vyloučení dosahují v segregovaných oblastech alarmujících proporcí. Nezaměstnanost se limitně blíží 100% a lidé se v nich nachází v extrémní chudobě bez viditelné naděje na změnu.<sup>33</sup>

I proto dochází, již od roku 1990, zejména ale od roku 1997, k emigraci romského obyvatelstva do ciziny – zpočátku hlavně do Kanady, později spíše do Anglie. Není se čemu divit, bohatší státy mají rozvinutější systém sociální ochrany a jejich obyvatelstvo projevuje vyšší multietnickou snášenlivost.

Role legislativních orgánů státu a státní správy, která se v posledních dvaceti letech s různou intenzitou a s různými nezdary a dílčími úspěchy vyvíjela, byla a je při řešení romské problematiky klíčová. S narůstajícím časem se ale ukazuje, že byla a je nedostatečná, a to na všech úrovních, včetně lokální, že se často orientuje na řešení problémů, až když vznikly. Stát na jednu stranu deklaruje a snaží se i rozvíjet rovnost příležitostí – pro všechny etnické menšiny, pro minoritu i majoritu, a zvláštní pozornost věnuje Romům. V roce 2000 například přijala vláda „Koncepci politiky vůči příslušníkům romské komunity, napomáhající jejich integraci do společnosti“, později vznikla Rada vlády pro národnostní menšiny a Rada vlády pro záležitosti romské komunity, jejichž úkolem je překonávat sociální exkluzi Romů. Byl vypracován Národní akční plán sociální integrace.<sup>34</sup>

---

<sup>31</sup> Srov. Mareš P. *Faktory soc. vyloučení*, 2006. [http://praha.vupsv.cz/Fulltext/vz\\_193.pdf](http://praha.vupsv.cz/Fulltext/vz_193.pdf).

<sup>32</sup> Podle odhadů žije na Slovensku kolem 350 000 Romů, *Národní akční plán sociálnej inklúzie 2004-2006*. [shttp://www.fsr.gov.sk/staryweb/ews3/files/1271/narodny-akcny-plan-soc-inkluzie-2004-6.pdf](http://www.fsr.gov.sk/staryweb/ews3/files/1271/narodny-akcny-plan-soc-inkluzie-2004-6.pdf), s.10

<sup>33</sup> [shttp://www.fsr.gov.sk/staryweb/ews3/files/1271/narodny-akcny-plan-soc-inkluzie-2004-6.pdf](http://www.fsr.gov.sk/staryweb/ews3/files/1271/narodny-akcny-plan-soc-inkluzie-2004-6.pdf), s.10

<sup>34</sup> BENSCHOVÁ, L. *Romská menšina v kontextu sociální exkluze a inkluze*. Brno, 2011. Magisterská diplomová práce. Masarykova univerzita, Filosofická fakulta, Ústav pedagogických věd, s.50

Romská komunita, zbavená vnitřní síly direktivním formováním svého života podle představ komunistických ideologů, ale potřebuje zvláštní a dlouhodobou vnější pomoc.<sup>35</sup> Klíčovým a velmi svízelným problémem je v tomto směru hlavně podpora vzdělání, také bydlení a zajištění neformálního rovného přístupu k péči o zdraví ke zdravotní péči. Některá dílčí opatření se začínají postupně ujímat – například terénní sociální práce, rekvalifikace, zřizování přípravných tříd základní školy, podpora romských studentů na středních a vysokých školách, institut veřejně prospěšných prací, funkce pomocných romských pedagogů a ve vybraných lokalitách romských policejních asistentů.<sup>36</sup> Na síle nabývá i zápas s částí samosprávy prosazující diskriminační opatření nepostižitelné zákony (Vsetín).

To je ale samo o sobě málo. Měla by to být vnější pomoc, podporovaná neziskovými organizacemi, která by byla komplexní/!/, nezaměřující se jen na dílčí problémy, taková, která by jednou Romům umožnila vlastními silami/!/ obnovit jejich sociální suverenitu.<sup>37</sup> Velmi svízelné to je a bude hlavně tam, kde romské etnikum žije již delší dobu ve větších, jasně vyloučených městských nebo venkovských celcích a kde je úroveň exkluze velmi značná (například mostecký Chánov nebo slovenské osady).

Dobrá vůle a sebeúčinnější administrativní opatření také samy od sebe nestačí. Jak jsem uvedla již v úvodní části této práce, romský problém je i problémem většinové společnosti, a v jistém smyslu především její. Jednou z důležitých příčin vyhraněné etnické disharmonie je totiž vnitřně zakořeněná stigmatizace romského etnika. K tomu ve své studii velmi přesně uvádí Imrich Vašečka<sup>38</sup>, že majorita považuje Romy za lidi, kteří zneužívají poskytovanou pomoc, jsou nepřizpůsobiví, těžko zaměstnatelní a stávají se přítěží systému sociální ochrany. Snaží se proto o jejich vytlačení na okraj, všech, kteří žijí tzv. cikánským způsobem života, minimálně je lhostejná vůči takovému vyloučení. A zajišťuje to mimo

---

<sup>35</sup> VAŠEČKA, I. *Prístupy verejnej správy v ČR k riešeniu rómskeho problému – náčrt problematiky*, In: Sborník prací fakulty sociálních studií Brněnské univerzity. *Otázky sociální inkluze Romské komunity*. Brno: Masarykova univerzita, 2003. ISBN 80-210-3294-4. ISSN 1212, s. 85.

<sup>36</sup> BENSCHOVÁ, L. *Romská menšina v kontextu sociální exkluze a inkluze*. Brno, 2011. Magisterská diplomová práce. Masarykova univerzita, Filosofická fakulta, Ústav pedagogických věd, s.54 – 56.

<sup>37</sup> VAŠEČKA, I. *Prístupy verejnej správy v ČR k riešeniu rómskeho problému – náčrt problematiky*, In: Sborník prací fakulty sociálních studií Brněnské univerzity. *Otázky sociální inkluze Romské komunity*. Brno: Masarykova univerzita, 2003. ISBN 80-210-3294-4. ISSN 1212, s. 89

<sup>38</sup> VAŠEČKA, I. *Prístupy verejnej správy v ČR k riešeniu rómskeho problému – náčrt problematiky*, In: Sborník prací fakulty sociálních studií Brněnské univerzity. *Otázky sociální inkluze Romské komunity*. Brno: Masarykova univerzita, 2003. ISBN 80-210-3294-4. ISSN 1212, s.78 a s. 81.

jiné jejich stigmatizací pomocí antropologických znaků. To ale „bílé“ většině brání považovat romský problém za svůj a brání jí považovat ho za problém legitimní.

## **II. PRAKTICKÁ ČÁST**

### 3. METODOLOGIE ŠETŘENÍ

#### 3.1 Cíl

Tématem mého šetření je život romské populace v osadě Dreveník, která je součástí slovenské obce Žehra, a dále v malém, bezprostředně navazujícím sídlištním celku Dobrá Voľa, který sice leží v katastrálním území sousedícího spádového města Spišské Vlachy a administrativně je jeho místní částí, ale který se zkoumanou lokalitou tvoří de facto jedinou osadu obývanou Romy. V dalším textu obě místa zahrnuji pod pojem Dreveník.<sup>39</sup>

V šetření se pokouším rozpoznat, porozumět a pochopit nejviditelnější projevy tohoto života a základní problémy, které musí obyvatelé Dreveníka řešit. Zaujmout k nim vlastní stanovisko a odpovědět aspoň v náznaku na otázku, jaká je míra jejich sociální exkluze, jak se se svým vyloučením vyrovnávají a nakolik je pravděpodobné, že tohoto cíle mohou bez účinné pomoci dosáhnout.

#### 3.2 Tematické okruhy

Koncepce šetření je záměrně extenzivní, tedy rozložená spíš do šířky, zůstává proto nutně na povrchu. Ale na druhé straně umožňuje snadněji objevit kontext a souvislosti zkoumaných jevů. Rozčlenila jsem ji do následujících tematických okruhů.

- Rodina (role otce, matky, děti a jejich výchova, prarodiče, širší rodina aj.)
- Bydlení (typy a charakter obydlí - Dobrá Voľa, panelové sídliště, nejstarší část obce )
- Zdravotní péče a životní prostředí (rizikové faktory, lékaři, kojenecká úmrtnost aj.)
- Partnerské vztahy (výběr partnera, svatby, život v nové rodině, etnická pravidla aj.)
- Vzdělání (dosažený stupeň, základní školství v osadě a blízkém okolí)
- Náboženský život (církve, animistické představy, magické rituály aj. )
- Nezaměstnanost a její důsledky, způsob obživy
- Pohled neromské minority obce na romskou populaci osady

Zmíněné okruhy většinou „vyrůstají“ jeden z druhého, souvisejí spolu a věcně se do jisté míry překrývají, což je logický důsledek umělého členění každého kompaktního celku.

---

<sup>39</sup> S výjimkou statistických údajů, a to zejména v části 4.4. Osada Dreveník – obyvatelstvo.

Zvolený model ale usnadňuje hlubší analytický a systematictější pohled na zvolené téma. V průběhu šetření i při interpretaci jeho výsledků se pokouším s touto předností, ale i s tímto handicapem počítat.

### 3.3 Způsob sběru dat

Za základní techniku šetření uplatňovanou u rómských respondentů jsem zvolila **polostrukturovaný rozhovor** s předem připraveným schématem umožňujícím připravit kostru komunikace, které mají vazbu na zkoumané problémy. Uskutečnila jsem ho v době od 2. do 12. srpna 2013 přímo v osadě.

Dotazované Romy jsem nejdříve seznámila s cílem a vůbec se smyslem šetření a dohodla, jak bude rozhovor probíhat. Ujistila jsem je, že jejich výpověď bude anonymní, že jim přidělím fiktivní jména a že mohou rozhovor kdykoli přerušit a odejít. Během komunikace jsem vcelku bez potíží používala diktafon, a současně i fotoaparát, mojí výhodou totiž bylo, že jsem řadu místních obyvatel znala z dřívější doby, že jsem měla jejich důvěru, také možná i to, že ovládám základy romštiny. Tato část terénních prací tedy ani pro mě, ani pro respondenty nebyla psychologicky příliš obtížná.

Všechny rozhovory, jejichž délka se pohybovala mezi 70 až 120 minutami, probíhaly v přirozených podmínkách sociálního prostředí. Uskutečňovala jsem je totiž přímo v domácnostech respondentů. V jejich průběhu jsem důsledně usilovala o objektivní komunikaci. Mimo jiné to znamená, že jsem se snažila vystříhat sugestivních, emocionálně zabarvených nebo i jinak navádějících přístupů, tedy všeho, co by mohlo výpovědi dotazovaných znehodnocovat.

U nerómských respondentů, tedy v další části šetření, jejímž cílem bylo doplnění výpovědí rómských informantů a získání ucelenějšího obrazu o situaci, jsem jako techniku většinou uplatnila rovněž polostrukturovaný rozhovor s jasným plánem proporčně rozčleněných otázek. V řadě případů ale i rozhovor nestrukturovaný, narativně podněcující k monologu respondenta – takováto interview sice neměla pevnou strukturu a řád, ale vedla jsem je tak, aby k objasnění dílčích, předem formulovaných otázek směřovala, i když nepřímo. Tato část mojí práce nebyla jednoduchá. Musela jsem vynaložit podstatně více času a energie k překonání zábran či spíš nechuti dotazovaných. A i když se komunikaci nakonec podařilo navázat, přesto jsem se v jejím průběhu musela poměrně často vyrovnávat

s trvajícím neochotou, a v několika případech i s přímým odmítáním na některé otázky odpovídat.

Další důležitou, tématicky šikorospektrální technikou bylo zúčastněné **pozorování** uskutečňované introspekční, ale především extrospekční metodou popisující a hodnotící především chování. To jsem doplňovala celou řadou náhodných, ale i záměrně vybíraných drobných **interview**, která jsem částečně uskutečnila souběžně s terénním šetřením v srpnu 2012, ale zčásti i při předchozích návštěvách Žehry během let 1992 - 2001. V té době jsem byla zaměstnaná jako redaktorka romského časopisu Romano Gendalos a Romského vysílání Českého rozhlasu a na uvedenou lokalitu jezdila z osobních a pracovních důvodů a se zdejšími obyvateli sdílela jejich prostředí. Nejdéle v srpnu 1993, kdy jsem v Žehře nepřetržitě žila v hostitelské rodině tři týdny. Díky tomu jsem mohla navázat s řadou zdejších obyvatel osobní kontakt a získat od nich důležité poznatky o jejich zvycích a každodenní životní realitě. A měla jsem v té době i možnost spontánně se seznámit s prostředím místní majority a pohybovat se vně osady, a to nejen v obchodech, ale i na úřadech, v nemocnici a policejní stanici, které jsem navštěvovala společně s Romy a pomáhala jim při řešení konkrétních problémů.

Konečně jsem se snažila uplatnit i techniku obsahové **analýzy veřejných dokumentů** posilující přesnost a věrohodnost výsledků - zejména Štatistického úradu Slovenskej republiky a základních škol v Spišských Vlachoch. Zdrojem informací zvyšujícím interpretační možnosti a do jisté míry i věrohodnost mého šetření byly i **dokumentární filmy** natočené o Romech v Žehře, a samozřejmě **odborná literatura, spišský regionální tisk a internetové prameny**.

### 3.4 Charakteristika vzorku

Uvědomovala jsem si, že šetření musí dominovat kvalitativní přístup, že výběrem dotazovaných nemohu směřovat ke kvantitativní objektivizaci, ale že se jí mohu v malé míře aspoň přiblížit. Při vymezení vzorku jsem proto použila částečně metodu prostého a částečně stratifikovaného **záměrného výběru**, který zhruba odpovídal mé představě o rozčlenění obyvatel osady do společenských vrstev podle jejich příjmů, majetku a životní úrovně a podle jejich rozdílného sociálního statusu, který tedy zohledňoval výběrové typy informantů, ale který na druhé straně - z objektivních realizačních důvodů - pomíjel výběrový klíč pro jejich počet ve vzorku.

Pro základní terénní šetření jsem tedy vybrala následujících **šest romských respondentů** pocházejících z osady Dreveník, z nichž každý je nositelem originálního osudu v sociálním vyloučení.

**HELENA** - 73 let, nedokončené základní vzdělání, důchodkyně, vdova, 10 dětí plus 2 potraty, počet členů domácnosti 1 až 5 (oficiálně žije sama, ale chodí k ní často bydlet její dcera a vnukové). Představitelka nejstarší generace, vychovaná a žijící v tradici.

**AGÁTA** - 37 let, nedokončené základní vzdělání, v domácnosti, nyní na mateřské dovolené, samoživitelka, její druh ve výkonu trestu, 9 dětí, počet členů v domácnosti 8. Představitelka nejchudší sociální vrstvy.

**LACO** - 62 let, základní vzdělání, bývalý traktorista JRD, nyní v důchodu, ženatý, 10 dětí, počet členů domácnosti 6 (žena a syn s rodinou). Poměrně výjimečný případ Roma, který se úspěšně vyrovnává s některými projevy sociálního vyloučení.

**HANKA** - 26 let, vzdělání základní, svobodná, družka syna místního romského lichváře, 3 děti, nyní těhotná, neustálený počet členů domácnosti dosahující někdy až 15 osob. Respondent patřící ke „střední třídě“ osady.

**FERO** - 33 let, vyučen bez maturity, 6 dětí, manželka těhotná, počet členů domácnosti 8, zaměstnán jako sociální pracovník na obecním úřadě. Rom s vysokým sociálním statutem, přímý potomek tzv. vajdů v několika generacích, příslušník vyšší společenské vrstvy v osadě.

**VĚRA** - 44 let, základní vzdělání, vdaná, v domácnosti, 5 dětí, počet členů domácnosti 7. Výjimečný osud původně velmi chudé, dnes velmi bohaté Romky, která v devadesátých letech emigrovala do Anglie, kde spolu s manželem zbohatla zprostředkováním práce pro jiné Romy.

Kromě těchto respondentů jsem výběrově oslovila i řadu dalších romských obyvatel osady, většinou doporučených, častěji přímo zprostředkovaných mými respondenty, ale svoje osobní známé z dřívějších návštěv Žehry, se dvěma z nich, žijícími dnes v Anglii, jsem i několikrát komunikovala prostřednictvím internetové telefonie. Ti všichni mně poskytli množství cenných informací, kterými jsem doplnila a obohatila svoji představu o zkoumaných tématech.

Z Neromů jsem vybírala především ty, kteří s romskou komunitou Žehry přicházejí při plnění pracovních úkolů do styku, ale i ty, kteří se se mnou v řadě drobných neformálních



rozhovorů byli prostě ochotni bavit – na ulici, v obchodě, v jednom případě i v domácím prostředí. Jednalo se například o dva policisty, faráře kostela sv. Ducha, prodavačku smíšeného zboží v romské osadě, o pracovníky obecního úřadu Žehra, o učitelku školy, ale i o řadu známých i neznámých “bílých“ obyvatel, jejichž výpovědi jsem sice při interpretaci reality a při formulaci obecných závěrů vzala v úvahu, ale konkrétně je uvádím jen výběrově.

### 3.5 Obsahová analýza dat

Před tím, než jsem začala s jednotlivými rozhovory pracovat, označila jsem v jejich prepisech části, které odpovídaly základním výzkumným tématům. Ty jsem se pak do nich snažila soustředit, komparovat a postupně interpretovat, ale i doplňovat, někdy i velmi významně, o informace získané prostřednictvím ostatních technik. Složitě, především časově náročně to bylo při vyhodnocování rozhovorů nestrukturovaných.

Při interpretaci dat získaných z rozhovorů s respondenty, z vlastního pozorování, z veřejných dokumentů, z internetových zdrojů i z odborné literatury jsem proto uplatňovala empirický přístup, jinak řečeno více méně intuitivní, ale logickou, do jisté míry introspektivně zabarvenou indukci. A snažila jsem se přitom o poctivou autoreflexi korigující jednostrannost a jistou osobní předpojatost vyplývající z mého pozitivního vztahu k Romům jako k sociálně exkludovaným lidským bytostem.

Uvědomovala jsem si přitom, že jde především o šetření kvalitativní, že zkoumaný vzorek objektivně nereprezentuje sociologickou strukturu romské populace v osadě, že zjištěné výsledky jsou fragmentární, kurzorické, kontextuálně omezené, navíc nepokrývající a nevystihující celou problematiku romského osadního života. A že spíše vytvářejí jen obraz ilustrující realitu, ale umožňující jí porozumět a formulovat pravděpodobné hypotézy (i když o pravdivosti a spolehlivosti řady z nich, a možná i většiny z nich, jsem přesvědčena i bez objektivně prokazatelné verifikace). Z tohoto hlediska chápu i většinu zobecňujících závěrů, k nimž jsem dospěla v závěrečné části této práce.

## 4 OBEC ŽEHRA A OSADA DREVENÍK JAKO JEJÍ ČÁST

### 4.1 Žehra jako celek

Stejnomená obec se nachází ve východní části Slovenska, ve východní části Hornádské kotliny v okrese Spišská Nová Ves, asi 5 kilometrů jižně od Spišského hradu. Leží v nadmořské výšce 450 metrů nad mořem a je součástí Spišsko-generského Rudohoří<sup>40</sup>. Maximální teplota zde v srpnu dosahuje 25 °C, minimální 13°C, v lednu se pohybuje v intervalu od -7°C do 0° C.<sup>41</sup>

První zmínka o ní pochází z roku 1245. Z 13. století je i románsko - gotický kostel Svatého Ducha, později částečně přestavěný, který je dnes spolu se Spišským hradem a Spišskou Kapitulou zapsán jako památka UNESCO a patří tedy k nejvýznamnějším dokladům slovenské hmotné kultury i světového kulturního dědictví.<sup>42</sup>

Úředně je rozdělena na tři části. V samotné **Žehře**, kde je kromě kostela ještě obecní úřad, fara, hřbitov, dvě mateřské školky a obchod, žije podle sdělení místního obecního úřadu 292 slovenských obyvatel, a to většinou v rodinných domcích.

V kilometr vzdálených, charakterem osídlení podobných **Hodkovicích**, jejichž součástí je hostinec, také obchod a dům služeb "Sociáltransform" zajišťující péči o mentálně postižené a duševně choré osoby v pobytových zařízeních, bydlí 181 Slováků.

Třetí část obce - **osada Dreveník** (Obr.1) ležící asi dva kilometry od centrální Žehry, tedy v jasné prostorové exkluzi - je domovem pro 1618 místních Romů, kteří mohou využívat dva obchody se smíšeným zbožím, základní školu spojenou se mateřskou školkou a tzv. kulturní dům. Podle posledního sčítání v roce 2011 - žije v celé obci s katastrální rozlohou 966 ha celkem 2099 osob, z nich jsou asi dvě třetiny Romů. Hustota zalidnění je zde tedy

---

<sup>40</sup> JIROUŠEK, L. *Spiš, perla Slovenska*. Prešov: Vydavateľská agentúra LUBAFOTOPRES, 2007. ISBN 80-969302-3-4, s.3

<sup>41</sup> Slovensko. Regionální geografie. © 2008 Katedra geografie Přírodovědecké fakulty UP v Olomouci | designed by Free CSS Templates.

<http://geography.upol.cz/soubory/lide/smolova/RGSR/ucebnice/fg/klima.html#teplota>

<sup>42</sup> <http://old.tatry.cz/turistika/vylety/zehra.php>

poměrně vysoká, dosahuje 222 osob – proti celoslovenskému průměru 111,8 obyvatel na kilometr čtvereční.<sup>43</sup>

Průmysl v obci není téměř žádný, jen dva menší dřevařské provozy „Drevovýroba Kočiš“ a v části Hodkovce „Eurodreveník“. Zemědělskou půdu obhospodařuje Agrodružstvo Žehra. Oba subjekty nezaměstnávají ani jednoho Roma.<sup>44</sup>

Všechny části obce jsou elektrifikované, Dreveník větším dílem až od osmdesátých let. V jeho panelovém sídlišti je na druhé straně zavedena veřejná kanalizace (v centrální Žehře a ve starší zástavbě Dreveníka se splašky musejí vyvážet, ve staré části osady ani to). Funkční je veřejný vodovod, v Dreveníku začal plně fungovat až od roku 2005. Neromská část Žehry je plynofikovaná. Do obce jezdí pravidelná autobusová doprava z tří kilometry vzdáleného spádového města Spišské Vlasy, kde je i vlakové nádraží, základní škola, pošta, zdravotní středisko a další občanská vybavenost.

## 4.2 Osada Dreveník – historie

Osada Dreveník, situovaná v údolní části obecního katastru nad potokem Margecianka a rozkládající se v délce asi jednoho kilometru podél silnice mezi Spišskými Vlasy a Spišským Podhradím, je pojmenovaná podle stejnojmenné stolové travertinové hory vypínající se nad ní. Ta je vyhlášena za národní přírodní rezervaci a je i cennou archeologickou lokalitou, původním slovanským hradištěm – s nálezy jednoho z nejstarších osídlení východního Slovenska.<sup>45</sup>

Romové se v jejím okolí začali vyskytovat nejpozději v 15. století. Připomínání jsou již v roce 1432, kdy uherský král Zikmund Lucemburský udělil na blízkém Spišském hradě ochranný glejt jednomu z romských předáků.<sup>46</sup>

---

<sup>43</sup> JIROUŠEK, L. *Spiš, perla Slovenska*. Prešov: Vydavateľská agentúra LUBAFOTOPRES, 2007. ISBN 80-969302-3-4, s. 3 a <http://www.zemepis.com/Slovensko.php>

<sup>44</sup> <http://spis.eu.sk/zehra/sk/sucasnost.htm>

<sup>45</sup> JIROUŠEK, L. *Spiš, perla Slovenska*. Prešov: Vydavateľská agentúra LUBAFOTOPRES, 2007. ISBN 80-969302-3-4, s.159

<sup>46</sup> MIKLUŠÁKOVÁ, M. In: FRASER, Angust. *Cikáni*. Praha: Nakladatelství Lidové noviny, 1998. 80-244-0497-4, s. 271

První zmínky o osadě pocházejí z konce 18. století. Rómové se v ní postupně usazovali a budovali si tu, jak to bylo u nich v té době obvyklé, zemljanky neboli podzemnice, tedy vykopané jámy seshora zakryté plátenou či dřevěnou střechou. Živili se, na rozdíl od většinové populace zabývající se zemědělstvím, jako košíkáři, dráteníci, kováři, vypomáhali na stavbách a v domácnostech nebo i jako pasáci dobytka. Spišské šlechtě i ostatním zájemcům navíc přinášeli zábavu, protože byli mezi nimi zdatní hudebníci. Nedostatek prostředků k obživě vyrovnávali někdy nelegálními prostředky (magické praktiky, drobné krádeže aj.). Měli nerovnoprávné postavení, z většinové společnosti byli vyloučeni - stejně jako například Židé.

Devatenácté století se svými vlivy a proměnami mělo na zavedený způsob jejich života jen malý vliv, ten probíhal bez výraznějších sociokulturních změn. Bohatší Romové (tzv. upre Roma), především hudebníci, si ale začali postupně stavět domy z vepřovic nebo pálených cihel v horní části osady, pod vrchem Dreveník. Chudší své zemljanky přestavovali na dřevěné jednopokojové domky z trámů. Osada se postupně rozšiřovala do délky podél komunikace. Její obyvatelé - se značným zpožděním - postupně zvyšovali svou dosud nižší civilizační úroveň. Sociální diskriminace osadníků žijících na okraji společnosti a jejich uzavřeného ghetta však zůstávala nedotčená.

Po těžkém období druhé světové války a násilných asimilačních pokusech komunistické éry přinesla výrazné změny devadesátá léta 20. století. Do osady se zavedl vodovod, postavena byla budova mateřské školy, otevřen byl obchod se základními potravinami. Někteří solventnější Romové si začali pořizovat viditelné charakteristiky vyššího sociálního statusu jako satelity nebo starší automobily. A nejméně polovina z nich byla násilně sestěhována do nového a postupně rozšiřovaného panelového sídliště.

Prostory nových bytovek ale začaly být brzy pro prudce se rozrůstající romské obyvatelstvo malé, nové rodiny proto odcházely na původní místa staré osady ke svahu a začaly tu stavět nová obydlí - bez povolení a starým způsobem, tedy z nejrůznějších materiálů, který byl aktuálně k dispozici. Osada se tím rozrůstala, až splynula s blízkou lokalitou Dobrá Voľa.

### 4.3 Osada Dreveník – obyvatelstvo

Exaktní demografické údaje o romských obyvatelích Dreveníka nejsou známy, oficiální statistiky ji nevedou odděleně od slovenských obyvatel Žehry, kteří tvoří necelou třetinu všech trvale hlášených usedlíků obce.<sup>47</sup> Pokud ji interně sledují například pracovníci místního obecního úřadu, a domnívám se, že to tak musí být, podařilo se mi z ní zjistit jen něco málo. I tak si ale lze o demografii osady vytvořit poměrně spolehlivou představu.

Z celkového počtu 2144 obyvatel obce je 1134 mužů (52,89 %) a 1010 žen (47,11 %). **Nízký počet žen**, navíc jistě zkreslený slovenskou částí obce, je poměrně překvapující – přestože se v posledních dvaceti letech mírně zvyšuje (v roce 1991 činil 44,3 %, v roce 2001 46,1 %)<sup>48</sup>. Může - samozřejmě mimo jiné a čistě hypoteticky - souviset i s údělem romských matek podstupujících za život velký počet těhotenství a porodů, s nižší úrovní hygieny i zdravotnické péče a s dalšími faktory.

Udivující je prudký **nárůst obyvatel obce**, ovlivněný výhradně romskými osadníky. Žehra uvádí celkový počet obyvatel v roce 1991 pouze 1126 osob, ten v roce 2001 vzrostl na 1516 osob a v roce 2011 dosáhl 2144 osob. Za dvacet let se tedy zvýšil o 90,4 % !/. Toto zjištění zpřesňují a umocňují exaktní demografické údaje o samotném Dreveníku, které se mně na obecním úřadě Žehra podařilo zjistit - v roce 1992 tu žilo cca 700 Rómů, dnes jich je tu 1603, resp. 1618,<sup>49</sup> což představuje nárůst o 129 % !/. Obraz dramatických demografických změn dokresluje zpřesňující informace o přírůstku obyvatel celé Žehry, tedy i s její slovenskou částí, za jediný rok 2011, který při započtení 91 narozených dětí a po odečtu zemřelých a odstěhovaných občanů dosáhl 74 obyvatel, což je 3,4 % jejich celkového počtu. Celoslovenský roční nárůst přitom za stejný rok dosáhl hodnoty cca 0,104%. Více jak třicetkrát méně!

Statistické údaje ověřující příslušnost k národu či etnické skupině nebývají vždy úplně spolehlivé, protože se sčítací osoba může vyjádřit podle své svobodné vůle a řada sociálně vyloučených Rómů tedy mohla uvádět z psychologických i dalších důvodů národnost slo-

---

<sup>47</sup> Číselné údaje pro část bakalářské práce 4.3. a 4.4. jsem čerpala z portálu Štatistického úradu Slovenskej republiky <http://spis.eu.sk/mestska-a-obecna-statistika> a z internetové adresy <http://spis.eu.sk/zehra/sk/dokumenty-obce/index.html>.

<sup>48</sup> Celoslovenský průměr činí 51,3 % žen z celkového počtu obyvatel.

<sup>49</sup> <http://spis.eu.sk/zehra/sk/dokumenty-obce/index.html>.

venskou. Přesto sčítání v roce 1991 zjistilo v celé Žehře 71,94 % Slováků, v roce 2001 už jen 53,76 % a v roce 2011 pouze 27,43 % (588 osob). Z přesvědčivě velké **neromské majority** se tedy během historicky krátké chvíle stala **minorita**, z níž zřejmě bude zanedlouho minorita statisticky téměř nevýznamná.

Signifikantní je v této souvislosti i **věková struktura obyvatel**. V předproduktivním věku do 14 let žilo v roce 2011 v celé Žehře 940 osob, což je 44 % z celkového počtu obyvatel(!). Vezmeme-li aspoň zhruba v úvahu zkresení způsobené slovenskou částí obce, pak dětí do 14 let je v Dreveníku více jak všech ostatních obyvatel!! Tento obecně neobvyklý jev související s kulturou romského etnika a s historií jeho sociálního vyloučení bude zřejmě v budoucnosti dále akcelarovat.

Obyvatel obce v produktivním věku, tedy u žen do 54 let a u mužů do 59 let, udávají statistiky k roku 2011 celkem 1094 osob (z toho 602 mužů a 492 žen). Starších občanů ve věku poproduktivním, tedy nad uvedenou hranicí, je však velmi málo – pouze 110 (5,1 %). Zřetelně to naznačuje nižší úroveň dožití romských obyvatel Dreveníka. Nejstarší mnou zjištěnou osobou v osadě byla 73 letá žena. Průměrný věk žen na Slovensku je přitom 78 let a osob nad 65 let je v populaci Slovenské republiky 12 procent. A odpovídá to i zjištěním Jitky Langhamrové, která na základě svých výzkumů Romů v České republice dospěla k závěru, že jejich úmrtnost v kategorii nad 50 let je vyšší než u majority.<sup>50</sup>

## 5 VÝSLEDKY ŠETŘENÍ V ROMSKÉ OSADĚ

### 5.1 Romská rodina

Romská rodina, mezi jejíž základní charakteristiky patří soudržnost, vzájemná solidarita, bezpečí a ochrana jejích členů, je pro Romy v osadách základní, téměř nepostradatelnou hodnotou, takovou, že si život bez ní neumějí představit. Vnímají ji ale v širším kontextu, tedy jako rodinu rozšířenou, do níž mimo jiné zahrnují i druhostupňová a vícestupňová příbuzenství: „*U vás v Čechách má moje žena rodinu, jsou od matčina strýce. Kdybych tam přijel, určitě by mne vítali. Rom Roma se vždycky ujme, pomůže mu. Ale není to už*

---

<sup>50</sup> LANGHAMROVÁ J. a FIALA T. Současná charakteristika romské populace a projekce jejího vývoje do roku 2050. In: JAKOUBEK, M. a BUDILOVÁ, L. eds. *Romové a cikáni, interdisciplinární pohled, neznámí a známí*. Plzeň: Leda, 2008. ISBN 978-80-7335-119-9, s.107

*jako dřív, to mi věřte. Ještě když žil můj otec a někdo by druhému nepomohl, měl by ostudu na celý život“ (Laco).<sup>51</sup> V jistém smyslu jsou součástí širší rodiny (tzv. fajty) všichni obyvatelé osady: „Celá Žehra jsou moji bratrance, sestřenice, kam se podíváte, všude je někde moje rodina“ (Fero).*

I když se tyto hodnoty v souvislosti se změnami životního stylu výrazně oslabují, zůstává velkorodina zatím stále jakousi základní jednotkou, z níž se odvozuje rodina jádrová s dosud patriarchální hierarchizací. V jejím čele stojí jako **dominantní činitel muž**, který řídí její osudy a přebírá za ni i odpovědnost. Odporovat jeho vůli se nesmí. Tento princip jednoznačně potvrzují všichni respondenti. Hanka například hovoří o tom, že jí otec zakázal jít na konzervatoř. Při rozhovoru s Lacem seděla vedle něj jeho žena, která chtěla něco dodat. On ji ale prudce okřiknul, takže se submisivně a stáhla a k ničemu dalšímu se u neodhodlala. Fero pak říká: " *Otce jsme museli ctít a poslouchat, matka taky. Zato se o nás staral.*"

Ovšem i muž má vymezenou hranici, kam až může ve svém chování zajít. Absolutním pánem není. Věra takto přibližuje příběh svých rodičů. Její otec byl alkoholik, několikrát ve vězení, pracoval jako pomocník bači: „*Když utratil výplatu v hospodě a my zůstali bez peněz, nemluvila na něj. Jednou se stalo, že přišel hrozně opilý. Vzal sekeru a šel na mámu, že ji ubije, to ten alkohol. My jsme ho všichni odtáhli, jinak by to špatně dopadlo. Pak máma vzala nejmladší Helenku a odešla k sestře do domu. Pak už spolu nežili.*“

**Role ženy** spočívá především v péči o děti a o celou rodinu a vůbec v zajištění chodu domácnosti - i když v současné erozi tradičních hodnot, kdy v podmínkách nezaměstnanosti a života na sociálních dávkách postupně zaniká role muže jako živitele rodiny, to platí méně jako dřív. Většinou má ale podřízené postavení. Co si například povídají muži, by ji nemělo zajímat. Typickým příkladem byla Hanka, která se ani během dne nezapojovala do další činnosti rodiny, nechodila ven z domu, starala se jen o domácnost, prala, vařila a hlídala děti: " *Já vždycky ráno vstanu, dělám snídani. Když děti jdou do školy, musím vstávat už velmi brzy. Pak zametu dům a vařím. Mám tolik práce, že se zastavím až kolem desáté večer.*"

---

<sup>51</sup> Respondenti užívali v rozhovoru slovenský jazyk, občas proložený romskými výrazy, při rozhovoru s Helenou tomu bylo skoro naopak. V textu své práce, pokud je cituji, jejich výroky překládám do češtiny.

**Prarodiče** a vůbec starší lidé nezůstávají sami, ale dožívají v rodinách se svými blízkými. Mají vážnost, přirozenou autoritu a jak již bylo řečeno výše, jsou dokonce uctíváni. Nestává se, že by pro svou zdravotní nezpůsobilost byli například odkládáni, jak se to poměrně často děje v českých „gádžovských“ rodinách, do sociálních ústavů: *“Ne, nevím o tom, že by někdo z osady šel do domova důchodců. Téhle otázce se musím smát”* (Laco).

**Děti**, které jsou v hodnotovém systému romské komunity považovány za velké bohatství, za dar od Boha, jsou v osadě všudypřítomné. Jejich velký počet dává rodině na vážnosti (Obr. 14 až 16). Během šetření jsem v mimoběžném orientačním vzorku osmi náhodně oslovených mužů středního věku, s nimiž jsem před tím, než jsem otázku položila, trávila určitý čas v družné expoziční debatě, napočítala v průměru devět dětí na jednoho. Přestože hrdost nad počtem vlastních potomků, doprovázená záměrným verbálním zkrácením, nebývá u Romů neobvyklá, zjištěný údaj, jak jsem se během svých pobytů v Žehře sama přesvědčila, skutečnost vystihuje. Minimálně v základní kontuře. Koresponduje ostatně i s průměrným počtem dětí šesti informantů mého šetření, který dosahuje 7,5 dětí - a to jsou mezi nimi ještě dva v produktivním věku, v jejichž rodinách jsou téměř jisté další přírůstky - Hanka 26 let a Fero 33 let. V mimořádných případech pak počty dětí dosahují více jak dvojnásobku. Například romský starosta Žehry Ivan Mižigár jich má - podle vlastního veřejného vyjádření - „asi dvacet“, mediálně známý, více jak šedesátiletý bývalý osadník Horvát, který se ze Žehry přestěhoval do blízkých Rudňan a v době mého terénního šetření byl asi dva měsíce po smrti, dokonce „třidvacet od třech žen.“<sup>52</sup>

Výchova dětí nemá většinou přesný řád, je velmi benevolentní, děti jsou spontánní, přirozené, dělají si zdánlivě, co chtějí. Jakmile však uslyší příkaz dospělého, který je pro ně autoritou, většinou okamžitě a bez odmlouvání poslechnou. Sama jsem se například mnohokrát přesvědčila o tom, že nechodily spát podle času určeného matkou. Usnou podle toho, jak jsou unavené, a často tam, kde chtějí. Dospělí je pak na jejich místo přenesou.

---

<sup>52</sup> Režisér Viliam Poltikovič natočil v roce 1992 o vybudování romského sídliště v Žehře zajímavý film „Stěhování osady“. V roce 2009, tedy po 17 letech, se do osady a jejího okolí vrátil a v diskusním sociálním dokumentu „Romský král“ se pokusil otevřít nová témata. Jeho druhý film je ke stažení na portálu [www.ceskatelevize.cz/porady/10123227655-romsky-kral/20756226808](http://www.ceskatelevize.cz/porady/10123227655-romsky-kral/20756226808). Důležitou recenzi na toto dílo napsal přední český romista Zbyněk Andršt. Zveřejnil ji pod názvem „Těm, kteří se nemohou bránit : Poltikovičův Romský král a můj přítel Micák“ a je ke stažení na adrese <http://www.romea.cz/cz/zpravy/tem-kteri-se-nemohou-branit-poltikovicuv-romsky-kral-a-muj-pritel-micak>. S převážnou většinou jeho kritických argumentů souhlasím.



Hraček mají děti v osadě málo. Mimo jiné i proto, že si vystačí samy, a také proto, že je hned rozbijí. K jejich hlavním zábavám patří tanec, například lambada, zpěv, honěná a napodobování dospělých. Sama jsem byla několikrát přítomná tomu, že imitovaly zpěváky nebo tanečníky. V minulosti byli mezi nimi například Michael Jackson, postavy z jihoamerického seriálu Emanuela, jehož ústřední píseň dokonce zpívali v romštině. Posledním hitem byl turecký velkoseriál „Nekonečné století“ o sultánovi Sulejmanovi. Televize vůbec - se svými pozitivními i devastujícími důsledky - nabývá ve výchově stále většího významu, všudypřítomné antény se objevují i na střeše nejhudších chatrčí.

## 5.2 Bydlení

V osadě Dreveník se v zásadě vyskytují tři základní typy obydlí a tři diferencované skupiny jejich uživatelů. Vlevo ve směru na Spišské Vlachy se rozkládá část nazývaná **Dobrá Voľa**, obydlená bohatšími příslušníky romské komunity. Jde o malé, dříve samostatné **seskupení 11 přízemních i patrových cihlových domků** většinou z padesátých let, různého technického stavu, dříve vlastněných a užívaných místními Slováky, kteří je však v souvislosti s růstem osady začali postupně opouštět a prodávat majetnějším Romům. Zpravidla jsou oplocené, s různými přístavky, dvorem a neudržovanou zahradou, s vodovodem a zavedenou elektřinou. V jednom z nich, který patřil zchudlému romskému lichváři, jsem v srpnu 2012, kdy jsem sbírala informace pro toto šetření, deset dní bydlela. Čtyřpokojevý byt s dvěma kuchyněmi pro 13 osob ze tří rodin, z nichž jedna byla právě v Anglii, byl čistý, uklizený, dobře udržovaný, nezaujatý pozorovatel v něm mimo jiné cítil snahu vyrovnat se „gádžovskému luxusu“.

Jeho součástí byla i tzv. společenská místnost, tedy parádní pokoj jako znak materiálního blahobytu (Obr. 12) vybavený stolem, koženou sedačkou, postelemi, na zemi ležel barevný koberec, na stěně visela svatební fotografie a obrázek Panny Marie. Zaujala i větší plasmová obrazovka. Střízlivější a méně spektakulárnější podobu má ještě dnes pokoj Heleny, a také pokoj tchýně respondentky Věry. Ta na něj vzpomíná: „*Když k nám přišla návštěva, koukali jsme se jako děti dovnitř oknem, jak dostává jídlo. My tam nesměly.*“ Tady se odehrávaly a někde ještě odehrávají významné události jako oslavy narozenin, křtiny, nebo se dohadují svatby. A také zde bydlí vzácné návštěvy, někdy i staří rodiče.

Druhý typ obydlí tvoří komplex čtyřpodlažních panelových domů **nového sídliště, tzv. panelové bytovky**, nesoucí do jisté míry znaky městského sídliště. Stojí u potoka pod sil-

nicí, asi deset minut chůze od Dobré Voře a vybudovaný byl počátkem devadesátých let 20. století. Původní obydlí obyvatel byla přitom zbořena, aby se do nich nikdo nemohl vrátit. Bylo tak zlikvidováno asi 70% původní osady. Sídliště se pak dál etapovitě rozšiřovalo a v souvislosti s růstem počtu romského obyvatelstva osady rozšiřuje dodnes.

Celkem je v něm 137 nájemních bytů (z toho 24 bytů podkrovních) vybavených kuchyní, koupelnou, záchodem, vstupní chodbou a topením na kouřová paliva (Obr. 7 až 11). Kanalizace je zavedena, veřejné osvětlení chybí, chodníky sice před domy jsou, ale zdevastované, komunikace nebezpečná, neudržovaná, v deštivém počasí rozbahněná, okolní zeleň silně utrpěla nájezdy nájemníků usilujících o zajištění topiva na zimu. Podle vyjádření pracovníků obecního úřadu Žehra v nich bydlí „více jak polovina obyvatel osady“.

Opravdu objektivně a bez předpojatostí zodpovědět otázku, nakolik byla výstavba sídliště užitečná, nakolik byla jeho koncepce vhodná a způsob provedení a prosazení správný či vyloženě chybný, není úplně jednoduché.<sup>53</sup> Jde o komplexní sociologické téma, které může, a asi by i jednou měl řešit kvalifikovaný evaluační výzkum.

Přesto bych se ráda problému násilného sestěhování aspoň dotkla a vlastní negativní názor vyjádřila. Jeho vybudování jistě přineslo řadu dobrých výsledků, nájemníci v nich ubytovaní získali částečný přístup k civilizační infrastruktuře, odstranila se katastrofální hygienická disharmonie původního bydlení, na kterou sama pamatují. Současně ale vytrhlo Romů z jejich přirozeného prostředí, na které byli po generace zvyklí, a direktivně je přinutilo - aspoň do určité míry - akceptovat životní styl majority. Jejich nadměrná místní koncentrace, tedy nahlučení nediferencovaného počtu osob do neadekvátně přelidněných bytů uskutečněné bez ohledu na tradiční způsob romského bydlení s velkou obytnou kuchyní, a často i přes nechuť a protesty samotných Romů, prostě velmi stísněné životní podmínky vytvářejí živé podhoubí pro vznik sociálních deprivací, a zřejmě i větších jako byly ty, které řešili před sestěhováním. Podle veřejně dostupného vyjádření starosty Žehry Ivana Mižigára<sup>54</sup> žijí v jednom bytě o průměrné půdorysné ploše okolo 50 m<sup>2</sup> dvě až tři rodiny v počtu 20 až 30 lidí. Jakkoli je to na první pohled málo uvěřitelné, během šetření jsem navštívila jeden byt sídliště, v němž žilo 36 osob! A to ještě nic není, z roku 2003 jsem na

---

<sup>53</sup> Viz. film „Romský král“ režiséra Viliama Poltikoviče z roku 2009. [www.ceskatelevize.cz/porady/10123227655-romsky-kral/20756226808](http://www.ceskatelevize.cz/porady/10123227655-romsky-kral/20756226808).

<sup>54</sup> Tamtéž

internetu nalezla veřejné vyjádření obyvatelky sídliště Veroniky Bandijové, která ještě před rozšířením sídliště a před stavbou nových podkrovních bytů uvedla, že „Rekordérom je rodina zo susednej bytovky, kde trojicu izieb obývajú tri rodiny v počte 60 ľudí!“<sup>55</sup> Napětí, konflikty, hádky a nespokojenost a z toho plynoucí dramatické roztrhání dříve pevných rodinných vazeb, ale i stimulace závažnějších sociálně patologických jevů mezi obyvateli osady zákonitě vznikají.<sup>56</sup>

Do jisté míry mně to potvrdili i samotní Romové, aspoň pokud jsem to mohla namátkově zjistit: „*Když jsme se tam s rodiči přestěhovali, byla jsem hrozně zvědavá. Do té doby jsme vůbec neměli ani vodovod, ani elektřinu. Ale znáte to, bylo nás tam strašně moc pokupě a všichni se tam hrozně, ale hrozně hádali.....*“ (Hanka). Respondent Laco, který dva roky na sídlišti žil, než se odtud - stejně jako někteří další - zase odstěhoval, mně dokonce řekl: „*Kdybych mohl žít s gádži, padnul bych na zem a lez za nima po kolenách*“.

Nejde ale jen o lokální střet dvou nebo několika neslučitelných stanovisek či nesmiřitelných stran, které se nechtějí nebo nemohou dohodnout, mezi Romy vznikají i vyhraněné interetnické konflikty skupinové, i když samozřejmě nemohu tvrdit, jak často, s jakou motivací a nakolik v přímé souvislosti se způsobem bydlení. Podle internetového portálu [www.denik.cz](http://www.denik.cz) se například v květnu 2009 zapojila do hromadné bitky asi stovka Romů z osady vzájemně se napadajících mačetami, kterou uklidnila až zásahová jednotka 30 policistů varovnými výstřely do vzduchu.<sup>57</sup> V lednu 2013 se zde stala první sebevražda,<sup>58</sup> manželé středního věku se ve svém panelovém bytě oběsili na elektrickém kabelu, zůstaly po nich dvě nezletilé děti. Ostatně, během svého pobytu v osadě jsem i já zažila docela dramatickou hádku mezi dvěma rodinami, která končila fyzickou inzultací a vážnějším zraněním jednoho z protagonistů.

---

<sup>55</sup> ŠIMOŇÁKOVÁ, M. *Žehra postaví podkrovné byty*. SMEsk. <http://www.sme.sk/c/3419353/zehra-postavi-podkrovne-byty.html#ixzz2PK9ic04U>

<sup>56</sup> Vědecký výzkum slovenských romských osad uskutečněný v roce 2009 Tiborem Loranem z Vysoké školy zdravotníctva a sociálnej práce sv. Alžbety v Bratislavě mimo jiné zjistil: „Vo všetkých rómskych osadách sa vyskytuje priestorový problém bývania. Obvykle miestnosť chatrče obýva 15 – 20 osob. Na jedného obyvateľa pripadá preimerne 1 m<sup>2</sup>, v mnohých prípadoch len 0,6 m<sup>2</sup>. Napríklad sme zistili, že v časti osady jednu malú chatrč obýva až 24 osob. .... Vzhľadom na priestorové problémy obydli sa maloleté deti stávajú svedkami neprístojných hádok dospelých, pitia alkoholu, kartárstva, sexuálnych stykov, bitiek, vulgarizmov atď. ...“ LORAN T. *Ludský kapitál Rómov z aspektu sociálnej práce*. Bratislava, 2009. s. 77 – 78.

<sup>57</sup> ČTK: Romskou bitku rozehnali policisté varovnými výstřely. [http://www.denik.cz/ze\\_sveta/slovensko\\_romove\\_zehra\\_bitka20090505.html](http://www.denik.cz/ze_sveta/slovensko_romove_zehra_bitka20090505.html)

<sup>58</sup> GAVLÁK, M. Samovražda? Nie. Žena zomrzela nedobrovoľne. *Novinysk* <http://krimi.noviny.sk/ciarna-kronika/samovrazda-nie-zena-35-zomrela-nedobrovolne.html>

Třetí typ bydlení reprezentuje **nejstarší část osady** na svahu nad silnicí, která je obývaná Romy většinou ze sociálně slabé až velmi slabé vrstvy, kteří tu žijí převážně v **dřevěných či polozděných domcích a chatrčích** nejrůznější velikosti, postavených nestandardně z plechu, prken, ze všech možných nalezených nebo darovaných materiálů pocházejících ze zbořeníšů a staveb (Obr. 2). Mají obvykle jedinou místnost sloužící jako ložnice (Obr. 6), kuchyň (Obr. 5) i obývací pokoj s nuzným až velmi nuzným základním vybavením nebo lépe řečeno s nejnutnějším vybavením. Podobně je na tom ještě menší **zástavba ve směru na Spišské Podhradí**. Drtivá většina bytů nemá koupelnu, pračka nebo lednička je v domácnosti velkou výjimkou. Vodovod dodávající pitnou vodu je sice již skoro všude, což je velký pokrok. Také elektřina, ta však na řadě míst nefunguje, aspoň v době šetření byla odpojena, protože obyvatelé neplatili za odběr. Kanalizace zavedena není, nenajdeme tu chodníky, zeleň, zpevněnou komunikaci mezi domky, osvětlení a další obvyklé atributy. Nebo pokud je velmi výjimečně najdeme, je jejich stav žalostný. Okolí je zavaleno odpadky, permanentně i lidskými exkrementy, všude nepořádek, prádelní šňůry, v dešti bláto. Sem tam se objeví pobíhající pes (Obr. 3).

Jednotlivá obydlí, mezi nimiž se vyskytují i improvizovaně budované, zpravidla neomítnuté celozděné domky (Obr. 4), jsou v obou lokalitách rozložena neorganizovaně, chaoticky, bez uvědomělé prostorové koncepce. Domy si Romové v Dreveníku totiž vždy stavěli a staví doposud neplánovaně, podle své potřeby, stavebním povolením nebo odkoupením pozemku se za pasivního přihlížení tolerantních majitelů nezabývají. Dosud, aspoň podle mých zjištění, část z nich ani neví, že něco takového existuje: *“Moje dcera si postavila bydlení kousek od nás, byla tam prostě vykopaná díra od jiných Romů, co tam chtěli žít, ale oni pak odjeli do Krompachů“* (Agáta). - *„O povolení se nežádá, to jen přijdete a stavíte, všichni to tak dělají, tady by přece nikdo než my Romové žít nechtěl“* (Helena).

Řadu místních obyvatel jsem tu v srpnu 2012 navštívila, znala jsem je ještě z počátku devadesátých let, tedy z doby mých prvních návštěv Žehry. A přesvědčila se, že za dvacet let se v těchto částech/osady, snad kromě zavedení vodovodu, mnoho nezměnilo. Většina rodin, aspoň co jsem mohla posoudit, stále obývá jedinou větší místnost, užívání dvou je už výjimečným luxusem třeba i pro více jak desetičlennou tří generační rodinu. Podlaha, která bývala kdysi z udusané hlíny, je prkenná, prostoru ještě dosud dominuje cihlová pec. V teplých měsících se, i když už výjimečně, vaří venku před domem na kotlíku zavěšeném nad ohništěm. Na tuto letní venkovní kuchyň, umožňující mimo jiné i účinnější komunikaci mezi jednotlivými rodinami, si z dětství dobře pamatuje Věra, Helena i Laco.

V bytech se až úzkostlivě dbá na pořádek, zametá se třeba několikrát denně. Spává se často společně na zemi na matracích, a to muži i ženy, několik generací dohromady: „*Moje máma spává s bratrem na posteli, tomu je šestnáct*“ (Hanka). - „*Já spala s mámou a se sestrami na zemi, když táta byl doma, ležel také s námi*“ (Věra). Stejným způsobem nocuje i dnes Agáta, která leží na matracích s dekami v jediné místnosti s šesti dětmi. V noci prostě spolu společně leží a spí děti, ty nejmladší těsně u matky s otcem, ostatní hned vedle, a dál vedle nich starší sourozenci - neženatí bratři a neprovdané sestry. Množství nocležníků se mění podle aktuální potřeby a nálady. „*Vedle k tchýni chodí vnoučata, je to různé, jak přijdou, lehnou si k mým dětem*“ (Hanka).

Bydlení v osadě ve svém celkovém vyznění tedy vykazuje znaky chudoby, někdy až extrémní, a podle mého přesvědčení i jasné znaky sociálního vyloučení.

### 5.3 Zdravotní péče a životní prostředí

Podmínky určující zdravotní stav obyvatel osady jsem identifikovala jen výběrově a s vědomím, že se problému dotýkám jen na povrchu. Posuzovala jsem je na základě vlastního pozorování a z něho vyplývajících logických úvah, podle výpovědí respondentů, ale hledala i ve statistikách. V obecné rovině mohu zopakovat jen to, co je notoricky známo - neromským standardům neodpovídají ani zdaleka.

Dříve se osadníci myli v potoce, zejména v letních měsících. „*My ženy přišly k vodě, vyhrnuly jsme trochu sukni a myly se, však víte, muži tam nesměli*“ (Helena). Tento způsob hygieny zažili všichni moji informátoři. „*V zimě jsme s mámou nosili vodu v kýblech. Myli jsme se v lavorech, do nich nalila voda ohřátá na kamnech*“ (Věra). Doba mytí se oddělovala na turnusy pro muže a ženy, vždy přibližně jednou týdně (Agáta, Věra, Laco). Když se myly ženy, musely všichni muži z domu odejít, ale i obráceně. Problémem byl všudypřítomný boj proti vším a blehám, na které byla většina Romů částečně navyklá, což mohu potvrdit doslova na vlastní kůži. Téměř po každé návštěvě v osadě jsem domů přijela zavšivená a poštípaná, hlava svědila a na kůži jsem měla červené fleky. „*Romský*“ hmyz měl ale velkou přednost, na chemický antiparazitární útok reagoval s velkou citlivostí.

I když nové panelové sídliště se zavedenou kanalizací a koupelnami k hygieně nesporně přispělo, stále není v tomto směru situace dobrá. Malé děti kolem chatrčí běžně vykonávají malou i velkou potřebu, zvláště když běhají v létě nahé. Suché záchody stavěné v zadní a

nejstarší části osady jen v několikametrové vzdálenosti ve svahu nad domy stále existují. Využívá je Helena i Agáta, ostatní respondenti na ně pamatují z dřívější doby. „*Vzpomínám, jak to všude kolem páchlo a já se tam v noci bála, hrozně jsem si přála mít normální záchod jako gádžové*“ (Věra). Ve starší zástavbě, ale i v samotné centrální Žehře, kde není kanalizace, se splašky stále vypouštějí do potoka nebo se ponechávají v jámách znečišťujících životního prostředí.

Kolem domů se vyskytuje nepořádek, někdy velmi velký. Dole u potoka, podél břehů, jsem identifikovala nelegální, velkou, protáhle rozloženou skládku, kam se vynáší smetí a vůbec nepotřebné věci. Ostatně, není se čemu divit, odvoz komunálního odpadu obec zajišťuje pouze dvakrát měsíčně, někdy i jednou měsíčně, podle starosty Žehry „*ak sú na účte peniaze*“. Aspoň v době šetření tomu tak bylo. Vyšší frekvenci této služby totiž brání masivní dluhy obyvatel, kteří za ni neplatí nebo platí nedostatečně. Původně je část Romů spalovala doma: „*My žádné odpadky vlastně ani neměli, všechno jsme dávali do velkých kamen, co se dalo. Ale pak jsme se přestěhovali do bytovek a tam už je to horší*“ (Fero).

Zkušenosti respondentů s institucionální **zdravotní péčí** jsou velmi drsné. Nejstarší generace s ní přicházela do styku minimálně. „*Na svět jsme přišli doma a doma taky umírali*“ (Helena). Dřív si v boji s chorobami snažila pomáhat sama, například pomocí fytotherapie. „*Moje bába byla na bylinky, věděla hodně. Teď je mi líto, že jsem se od ní nic nenaučila, byla jsem blbá*“ (Hanka).

Když osadníka navštívila vážná nemoc, musel do nemocnice, kde často bývali romští pacienti separováni od slovenských. Například všechny ženy - až na Helenu, která většinu dětí odrodila doma - vypověděly, že ležely na zvláštních odděleních. Mezi nimi a Slovenkami byly dokonce mříže. „*Ale já je chápu, my tam nosily vši*“ (Věra).

Velmi špatně nesou zdejší Romové i samotný přístup lékařů. „*Jsou na nás jako na zvěř, jako na zvěř. Můžete to pochopit? Nemůžete, vy jste bílá a z Čech*“ (Laco).

Následující příběh vyprávěla Věra. Její sestra, kterou kopal manžel v opilosti do hlavy, byla chvíli v bezvědomí. Odvezli ji proto v noci do nemocnice v Krompachách. Sestřičce, co vyšla na pohotovosti z ordinace, popsali, co se stalo. „*Byla jsem u toho. Jen jí ta sestra zvedla hlavu a chvíli se jí dívala do očí, pak se zeptala, proč s takovou blbostí normální lidi otravujeme a ať táhneme. Jenže když jsme se vrátili, bylo mé sestře pořád špatně a tak jsme jeli do Levoče, tam jsou hodnější doktoři, ale taky nás chtěli vyhodit. Pak tam přišel*

*jeden gádžo a zastal se nás. Sestru si tam nechali tři dny. Ten pocit byl ale hrozný, takhle mne bolelo srdce, úplně ho mám sevřené, husí kůže mně naskakuje, když na to vzpomenu.“*

Romskou frustraci z kontaktů se slovenskými lékaři mohu potvrdit i vlastní zkušeností. V roce 2001, při jedné návštěvě Žehry, jsem s vlastním problémem navštívila pohotovost v krompašské nemocnici. V čekárně seděla Romka středního věku, držela si dlaní ucho a potichu naříkala bolestí. Když vyšla z ordinace sestra, zeptala jsem se, jestli by ji nemohli ošetřit přednostně. Mávla jen rukou: "Ale pani, veď je to len Rómka!"

Velmi rozvinuté je úplatkářství. Byla jsem u toho, když si jeden Rom půjčoval peníze, protože jeho dcera měla vysokou horečku. Neodvážil se ji odvést k doktoru bez „všimného“. *„Bez peněz to dnes nejde. Teď máme hodně nemocnou tchýni mého bratra, je to s ní špatné, má rakovinu, půjde na operaci a leží v Košicích. Do zítřka musíme sehnat peníze“* (Hanka). Na tyto „dárky“ se často skládá celá široká rodina, zejména tehdy, když jde o řešení vážnějších zdravotních problémů.

K obvyklým onemocněním, které zdejší Romy trápí, patří choroby dýchacích cest. Téměř každý kouří, většina žen, ale i mladé generace. A kouří běžně v místnostech, kde se nejen pohybují, ale kde i spí děti. Laco například začal už ve třinácti, jediný, kdo z oslovených nekouří, je Hanka. Přesto ale, jestliže porovnáám situaci v tomto směru s dobou před dvaceti lety, pak jasně vidím, že se Romové v osadě této devastující závislosti věnují méně. Na cigarety prostě nemají peníze. Potvrdila mně to i Agáta. Podobná situace je i s alkoholem. *„Já si rád dal občas pivo a dám si i dnes, ale už to tolik nejde. Nemám na to“* (Laco).

Návštěvy lékaře nejsou příliš časté. Třeba preventivní prohlídky Romům zpravidla nic neříkají: *„Prosím, co to je, to neznám“* (Agáta). Do zdravotnického střediska zavítají obvykle jen při exacerbaci vlastních chronických chorob nebo při akutních bolestech. Zubařům se pokud možno vyhýbají. *„Můj otec si jednou dokázal vytrhnout zub sám, než aby šel k doktorovi“* (Věra). Jediný z oslovených, který bral léky, byla nejstarší Helena – kvůli vysokému tlaku.

Dalším vážným zdravotnickým problémem je alkoholismus a lehké drogy mezi osadníky. Podvýživa dětí z velmi chudých rodin, kterých jsem tu poznala celou řadu (například Agáta). Stres motivovaný exkluzí v širokém slova smyslu, zejména ale letitou nezaměstnaností,

kteřá ve svých důsledcích vyvolává i vážné psychosomatické zdravotní problémy. Téměř jistě i defektní sexualita, i když jsem se s ní v Dreveníku přímo nesetkala.<sup>59</sup> Nedostatečná zdravotnická péče. A také uzavírání partnerských svazků mezi blízkými příbuznými, což se v relativně uzavřené komunitě osady děje více jak sto let. A nízký věk rodiček.<sup>60</sup>

Je velmi pravděpodobné, že se v Dreveníku jako v ostatních slovenských osadách rodí nadprůměrné množství dětí s psychickými a fyzickými postiženími. Nepoznala jsem tu rodinu, myslím širší tří generační rodinu včetně dvou stupňových příbuzných, v níž by se nevyskytoval aspoň jeden fyzicky či mentálně handicapovaný, spíše ale dva, tři i více. Například Věra měla tři takové sourozence, z toho dva žijí dodnes v ústavu sociální péče, manžel Hanky i dvě její děti mají silně poškozený zrak, Agátin chlapec se narodil se silnou deformací ruky, dva bratři Fera zemřeli v mladém věku, z toho jeden na srdeční vadu, těžce mentálně retardované dítě jeho bratra je v ústavu. A tak dále. Setkávala jsem se ale spíše s fyzickými deformacemi než s mentálními.

Objektivním ukazatelem je v tomto směru i kojenecká úmrtnost. Její přibližnou úroveň v Dreveníku lze poměrně spolehlivě odvodit z oficiálních statistik. Ještě v roce 1983 byl její celoslovenský kvocient definovaný jako počet zemřelých dětí do jednoho roku života na 1000 živě narozených, 17,5%, u Romů 39,9 %, v regionu Spišské Nové Vsi 44 % a na území, kde byly jen romské osady, dosahoval hodnoty až 180 %, což byla úroveň shodná s nejzaostalejším územím jižní Ameriky.<sup>61</sup> Za posledních dvacet pět let lze v tomto směru jistě přepokládat zlepšení. Detailnější informace jsem však nedokázala zjistit.

Znovu tedy konstatuji, že péče o zdraví zdejších obyvatel je hluboko pod úrovní majority a že je silně zanedbaná. Prevence nefunguje, zdravotní návyky jsou naprosto nedostačující.

---

<sup>59</sup> Vědecký výzkum slovenských romských osad uskutečněný v roce 2009 Tiborem Loranem z Vysoké školy zdravotníctva a sociálnej práce sv. Alžbety v Bratislavě zjistil, že v rodinách často „dochádza k sexuálnym afinitním stykom medzi súrozcami a rodičia sexuálne zneužívajú svoje deti, čo má negatívny vplyv na kvalitu novorodeneckej populácie...“ LORAN T. *Ludský kapitál Rómov z aspektu sociálnej práce*. Bratislava, 2009, s. 78

<sup>60</sup> „Na základě našich empirických poznatků vo všeobecnosti môžeme konštatovať, že vo všetkých segregovaných romských osadách je v súčasnosti už bežné, že väčšia časť ich marginalizovaného obyvateľstva v priebehu celého svojho života neprekročila hranice osád a nepozná ani širšie okolie, v ktorom existenčne žije, že 5 % maloletých romských dievčat ročne rodí, že 16 roční chlapci sa stávajú otcami a 13 ročné dievčatá matkami, že 30 roční sa nezriedka stávajú už starými rodiči (majú 5 – 7 vnúčat), že sa stáva, že 12 – 13 roční maloletí v samostatnej chatrči vedú spoločnú domácnosť...“ LORAN T. *Ludský kapitál Rómov z aspektu sociálnej práce*. Bratislava, 2009, s.78.

<sup>61</sup> LANGHAMROVÁ J. a FIALA T. Současná charakteristika romské populace a projekce jejího vývoje do roku 2050. In: JAKOUBEK, M. a BUDILOVÁ, L. eds. *Romové a cikáni, interdisciplinární pohled, neznámí a známí*. Plzeň: Leda, 2008. ISBN 978-80-7335-119-9, s.101



## 5.4 Partnerské svazky

Pokud jde o **výběr partnera**, v osadě se stále ještě udržuje, aspoň do jisté míry, pro nás velmi neobvyklá – i když v čase se zeslabující tradice. Svazek mladých lidí tu vzájemně dohadují rodiče a doba, kdy spolu noví partneři začínají žít, je, jak jsem již uvedla, velmi časná: „Ženu mně vybrali rodiče, bylo jí patnáct a byla to moje sestřenice. Ale líbila se mi“ (Fero). - „Muže mně vybral otec, bránila jsem se, nejdřív se mi vůbec nelíbil. Musela jsem se k němu přestěhovat, když mně bylo šestnáct“ (Věra). Podobně hovoří i Agáta: „Svého muže jsem si nevybrala. Za mými rodiči přišla jeho matka a řekla, že bych se jí pro jejího syna líbila, že jsem dobře stavěná a určitě budu mít hodně dětí. Bylo mně 15 let a za 14 dní jsem se k němu přestěhovala.“

I když tento model neplatí ve všech případech: „Ve čtrnácti jsem se zamiloval do své budoucí ženy, bylo jí dvanáct. Přistavěli jsme si u rodičů místnost a asi za dva roky jsme spolu začali bydlet“ (Laco). Šestadvacetiletá Hanka si zase před devíti lety vybrala muže podle svého gusta, což v rozhovoru hrdě zdůrazňovala, dokonce se kvůli němu definitivně rozešla s vlastní rodinou - její otec byl jednoznačně proti, protože mládenec byl synem vyhlášeného romského lichváře, který tím, jak se živil, porušoval podle něho pravidla a znehodnocoval své romství (tzv. romipen).

Budoucího partnera tedy dětem vybírali a většinou zřejmě ještě vybírají rodiče, kteří akceptují, že se za nevěstu platí **tribut**. Dřív to byl nepsaný zákon, dnes se již tolik nedodrzuje - i když jsem si existenci tohoto „obchodu“ uskutečněného ještě po roce 2000 v několika případech prokazatelně ověřila. Třiasedmdesátiletá důchodkyně Věra k tématu poznamenala: „Ano, když mě otec kdysi dával za ženu, rodiče mého muže za mně platili, ale už si nepamatují, kolik to bylo. My jsme byli chudí a oni taky. Někde platili peněz mnohem víc nebo dávali aspoň něco, brambory a další jídlo, bohatí dali aspoň koně.“ Respondetka Věra: „Moje matka koupila bratrovi nevěstu. Vybrala ji a on byl velmi spokojený.“

Na budoucím svazku se rodiče domlouvají i několik let dopředu. A když nastane čas, nevěsta si odnese „věno“ – především oblečení, různé látky, potřeby do domácnosti. Se vším se pak objeví v určený den v ženichově domě (výjimečně ženich v domě nevěsty), kde se koná **slavnostní přivítání** spojené se zasnubní hostinou (tzv. mangavipen), zpěvy, tancem, se slibem mladých, že si zachovají věrnost až do smrti a s proslovy otců obou rodin a dalších hostů, dříve i tzv. vajdy, tedy uznávaného Roma s velikou autoritou a vysokým společenským statutem. Tím je svazek mladých lidí oficiálně posvěcen a zárodek nové rodiny

položen. Rozumí se tím, že noví partneři musí a budou dodržovat zvyková práva komunity. Takto mně to popisovala například Věra.

**Život v nové rodině** nebývá pro nevěstu zpočátku jednoduchý. Musí tvrdě pracovat a ocitá se vlastně v roli jakési služky. Uklízí, udržuje ohniště, vaří a je po celý den k ruce své tchyni. Těšit se může na stáří, až se její postavení změní a bude mít zase sama k posluze mladou ženu vlastního syna. „*Když si přivedl syn domů nevěstu, měla žena velkou radost. Mohla jí poroučet a konečně si užívat života, jak si po letech zasloužila*“ (Laco).

Prvořadým úkolem mladé ženy je však **plození dětí**. To se obvykle uskutečňuje velmi brzy, i v patnácti, šestnácti, sedmnácti letech. Devatenáctileté děvče bez partnera, které sexuálně nežije v nové rodině, je řídkým zjevem. A pokud žádné dítě nepřichází, je právem může nevěstu opustit a vrátit ji do původní rodiny. Ta si v takovém případě může odnést nazpět i své věno a může se i znovu „provdat“, většinou za vdovce, který už děti má.

Muž ale ženu opouští i z jiných důvodů, někdy i bezdůvodně, ostatně jako u Neromů, a vyváže se tak z dosavadního svazku. Také žena může odejít od muže, ale to se kvůli dětem stává opravdu velmi výjimečně. V rozhovoru s Věrou jsem se například setkala s tím, že v jejím blízkém příbuzenstvu opustil vlastní rodinu s pěti dětmi otec a sám odjel do Anglie, kde teď dlouhodobě žije. S tou ženou jsem mluvila. Příznačné je, že na záletníka už dva roky čeká a je stále ochotna mu odpustit.

**Věrnost** je považována za samozřejmost, především u žen. Dívka musí chodit slušně oblekaná, přílišná vyzývavost se netrpí. Pamatuji, jak matka Věry jednou silně pokárala mladší dceru, která si vyšla do osady v kratší sukni a v podpatcích. Poté udělala před všemi velkou scénu, které byly přítomni i ostatní z nejbližších chatrčí. Vyházela všechno její skromné oblečení před dveře a volala na ni, že takovou dceru nechce, aby po ní každý muž mohl plivat. Přitom plivala na zem i ona. Šlo o jakýsi rituál, způsob trestu, který hříšníci ponižoval i varoval, zároveň tím dávala před ostatními najevo svoji schopnost dceru za všech okolností pohlídat.

Za tabu je považována i **nahota**. Studentka romistiky Pavla Metysová, která v letech 1998 až 2002 žila v Dreveníku více jak půl roku, potvrdila v rozhovoru se mnou hypotézu, že se intimní chvíle odbývají zpravidla velmi rychle a pod pláštíkem noci ve společných místnostech, kde spí starší děti i další dospělí. A že se zřejmě většina žen před svými muži úplně nesvléká ani v posteli. Sama jsem byla například svědkem toho, že se v létě při koupání

v potoce nikdo neobjevil jen v plavkách – muži byli sice do půl těla, ale v dlouhých kalhotách, ženy v dlouhých šatech. I když, na druhé straně, jak jsem měla možnost také zjistit, toto tabu u mladší generace výrazně slábne.

Velkým a oficiálním tabu je i náhodný a krátkodobý „mimomanželský“ sex, během svého pobytu v osadě jsem se ale nesetkala s tím, že by ho kdokoli připomenul. Reálně však existuje, ještě se o něm zmíním. Viditelné, i když ne příliš časté, je zato trvalé partnerské „přeběhnutí“. Agáta například takto popisuje osud své tety z matčiny strany : „*Od nich táta odešel, bylo jich devět dětí, našel si jinou ženu v Rudňanech a měl s ní pak další děti. My jsme se s ním kvůli tomu přestali bavit.*“

**Svatební obřady**, na jaké jsme zvyklí (tzv. bijav), nejsou v osadě, aspoň co jsem mohla poznat, příliš časté. A pokud přece jen jsou, sjednávají se v kostele s kněžským požehnáním. Ovšem ne hned, nejdříve několik let od doby, kdy spolu mladí začali žít a kdy přivedli na svět aspoň jedno nebo dvě děti, tedy kdy už se nevěsta osvědčila jako rodička a mladí se takříkajíc „postavili na vlastní nohy“. Takovou zkušeností prošel například dvaadesátiletý Laco, který se oženil až po pětiletém soužití se svou ženou a který dokonce uzavřel jen občanský sňatek, protože v blízkém okolí nenalezl v té době ochotného duchovního aspoň částečně slevit z obvyklých věroučných požadavků na budoucí novomanžele.

Způsob výběru partnera, tradice uzavírání svazku, život v nové rodině i související témata se tedy výrazně liší od majoritních norem a zvyklostí. Neznamená to však, že by v tradiční kultuře osady neexistovala nepsaná společenská, historicky podmíněná pravidla, která by negarantovala, že smyslem soužití dvou heterosexuálních příslušníků romské komunity je založení řádné rodiny jako instituce pro výchovu dětí a pro společný život.

Nelze ovšem přehlédnout, že vliv této tradice je v současné době nižší, že se její hodnoty přejímáním konzumních principů života a v prostředí téměř 100 % nezaměstnanosti a vůbec v prostředí sociálního vyloučení postupně rozpadají. Důkazem toho je například **prostituce**, která se jako destruktivní a ve svých projevech zatím spíš latentní jev „usadila“ i v Dreveníku. Před dvaceti lety něco nemyslitelného. Blíž o ní pojednám v subkapitole 5.7.

## 5.5 Vzdělání

Z předchozích pobytů v Žehře, z rozhovorů s osadníky, na základě vlastního pozorování a podle výpovědi pracovnice obecního úřadu mohu s vysokou mírou pravděpodobnosti blí-

zíci se jistotě konstatovat, že v osadě je výrazný počet Rómů s nedokončeným základním vzděláním a že nejvyšším dosaženým **stupněm vzdělání** je vyučen. Této mety ale dosáhlo jen několik jedinců. Střední nebo vysokou školu nevystudoval nikdo. Extrémně nízká vzdělanost činí marginalizované obyvatele osady zcela nepoužitelnými pro dnešní vědomostní ekonomiku a předurčuje je logicky k tomu, aby se staly celoživotními odběrateli sociálních dávek.

První romské děti Žehry začaly chodit do školy organizovaně až po druhé světové válce.<sup>62</sup> Jejich rodiče byli negramotní, učení bylo pro ně něco nového, něco, čemu nerozuměli, a zřejmě ani netušili, proč je užitečné. „*Jestli se mně ptáte, jak se se mnou máma učila, tak to je sranda. Vždyť ona neuměla ani číst, ani psát. Otec něco málo přečetl, ale dost špatně*“ (Věra - 73 let).

Dnes je situace přece jen trochu jiná, rodiče už absolvovali aspoň základní školu nebo aspoň její část a elementárními znalostmi disponují. Bohužel - vzdělanostní úroveň mladé i střední generace, aspoň co mohu z jednotlivých rozhovorů a vůbec z průběhu šetření soudit, je velmi chabá, drží se velmi hluboko pod obvyklým standardem.

Kvalitu vzdělávacího procesu základní školy významně ovlivňuje - mimo jiné - úroveň přípravy na vstup do první třídy doprovázená **znalostí vyučovacího slovenského jazyka**. Když není tento předpoklad naplněn, nemohou i nadané děti prospívat, naopak jsou postiženi těžkým zatížením, z něhož se vymaňují jen výjimečně a s velkými obtížemi. V tom je velký problém Dreveníku. Hovoří se zde stále především romsky, slovensky jen občas, nedokonale a s omezenou slovní zásobou a vůbec s nepostačující verbální stimulací. Během šetření jsem třeba potkávala šestileté děti, které si se mnou nebyly schopné povídat jinak než svou mateřštinou. „*Na svoje dcery a syny jsem se snažila mluvit aspoň trochu*

---

<sup>62</sup> Například Elena Lacková, nar. v r.1921, která bydlela u Velkého Šariše, jedné z dalších romských osad na východním Slovensku, ve své knize vzpomínek píše: „Začala jsem chodit do první třídy a vůbec jsem se neučila. Učitelka nás cikánské děti posadila do poslední lavice. Lavice byla pro čtyři a nás v ní sedělo sedm. Učitelka si nás nevšímala a my jí taky ne. Trhaly jsme papírky a hrály jsme si, že vaříme halušky. Ve druhé a třetí třídě začaly romské děti odpadat. Zůstala jsem úplně sama, ale chodila jenom v zimě, protože jsem jinak pracovala u sedláků“. LACKOVÁ, E. *Narodila jsme se pod šťastnou hvězdou*. Praha, Triáda 1997. ISBN 80-901861-8-1, s. 77

*slovensky, když byly malé. Já věděla, jaké jsou s tím problémy, já taky zpočátku skoro vůbec nerozuměla“ (Věra).*

**Základní škola v osadě**, přesněji elokované pracoviště Základní školy Slovenského národního povstání ve Spišských Vlachoch, se snaží s tímto handicapem vyrovnávat především tzv. přípravkou jako s nejvhodnějším prostředkem socializace, který je reálně k dispozici. Ta trvá dva školní roky a děti do ní začínají chodit zpravidla v šesti letech. Teprve potom, tedy nejdříve ve věku osmi, spíše však devíti let, ale i později nastupují do první třídy ZŠ. V Dreveníku jsou takové přípravné třídy tři a dále dvě třídy prvního ročníku školy základní. Celkem se v nich ve školním roce 2011 / 2012 učilo 80 žáků. Předškolní ročníky jsou sice oficiálně nepovinné, ale Romové je využívají ze 100 %, jakoby povinné byly.<sup>63</sup>

Po absolutoriu přípravky a prvního ročníku ZŠ děti dojíždějí nebo z ekonomických důvodů i docházejí pěšky do tří kilometry vzdálených Spišských Vlachů, kde studium v **Základní škole Slovenského národního povstání** pokračuje až do ročníku čtvrtého. Zde byly - ve školním roce 2012 / 2013 - zřízeny dvě třídy v ročníku prvním (22., resp. 23 žáků) plus jedna třída speciální pro handicapované (8 žáků), dvě třídy v ročníku druhém (po 24 žácích) plus třída pro handicapované (10 žáků), už jen dvě třídy třetí (18 a 19 žáků) a pouze jedna třída čtvrtá (21 žáků). Tedy počet tříd a počet žáků se ve vyšších ročnících postupně redukuje, což při narůstajícím přírůstkem romských obyvatel nasvědčuje nestandardním výsledkům výukového procesu, přesněji častému propadání a vysokému počtu repetentů.

Tento výčet prohlubuje i docela smutný pohled na věkovou strukturu žáků. Přípravné předškolní ročníky pro romské žáky nejsou zřízeny pouze v Dreveníku, ale i v jádřové škole SNP Spišské Vlasy, kde je volný přístup k informacím. Spočítala jsem, že v desíti letech/! tu do nich chodí ještě 26 Romů. Teprve v jedenácti už všechny děti navštěvují aspoň první třídu, pouze dvě z nich třídu druhou. Ze 40 dvanáctiletých žáků pouze pět chodí do třetí třídy, z 37 třináctiletých jsou ve čtvrté třídě pouze tři žáci. Čtvrtou třídu ZŠ oficiálně navštěvuje ještě devět šestnáctiletých a dokonce dva sedmnáctiletí žáci - v těchto

---

<sup>63</sup> Všechny údaje této subkapitoly, které se týkají Základní školy SNP, jsou čerpány z oficiálního webu Základní školy SNP 13, Spišské Vlasy, <http://zssnp13spv.edupage.org/>, některé údaje poskytla i ředitelka školy.

extrémních případech se ale jedná o děti Romů, kteří emigrovali do Anglie na neznámou dobu a protože svoje potomky neodhlásili, jsou ve škole formálně stále vedené.

I když ředitelka školy zdůraznila účinnost přípravných ročníků, které podle jejich slov výrazně snižují počet budoucích školních neúspěchů, přesto je bilance hrozivá. V předchozím školním roce ze 264 žáků školy, tedy většinou dětí z Dreveníka, nepostoupilo do vyššího ročníku 89 žáků, což je 33,7 % (sic). Z toho asi 30 dětí odjelo s rodiči na delší dobu do Anglie a nemohlo být klasifikováno, zbytek neprospěl pro nízkou úroveň docházky a pro nedostatečné zvládnutí učiva.

K docházce, jejíž sledování a dodržování je podle vyjádření Fera v náplni práce terénních pracovníků obecního úřadu, bych ráda ještě poznamenala, že mnohé rodiny jsou skutečně ekonomicky natolik degradované, že pro svoje děti či všechny děti nemají prostředky na školní potřeby, na již zmíněné cestovné, také třeba na zimní oblečení, takže je prostě do školy třeba přes zimu neposílají: Laco mi řekl: „*Když ve velké zimě vidím, jak ty děti chodí do školy a jak jsou oblečení, jen nějaký svetrík, dám jim svůj kabát. Mám jich několik v předsíni.*“

Na prvním stupni ZŠ jsou všechny romské děti z osady nepřímo **etnický segregovány**, ve škole se totiž učí výhradně ony a v menším počtu děti Romů bydlících přímo ve Spišských Vlachách. Žádný Slovák, ti chodí jinam. To jsem si ověřila z několika zdrojů, a vyplývá to i z čistě romských jmen žáků, které škola vyvěsila na svých internetových stránkách. Přesto etnické vyloučení formálně neexistuje!!!! Na oficiálním webu školy jsem totiž objevila ohromující sdělení - „Národnostné zloženie - slovenské 100 %“. Je to signifikantní. Škola se tímto sdělením formálně brání proti nařčení z diskriminace romské neslovenské menšiny, které je zakázáno zákonem.

V privátním anonymním rozhovoru s jednou z učitelek jsem se pak dozvěděla, že je to v pořádku, že tím vzniká prostor pro specifický pedagogický přístup k složitěji disponovaným jedincům, tak nějak to kulantně vyjádřila. Chápu, že nejde o jednoduchý problém a nechci nijak snižovat velké nároky, které na vyučující školy klade tato specifická a komplikovaná pedagogická práce. Ale přece jenom, aspoň podle mého přesvědčení, tato praxe konzervuje status quo, znesnadňuje možnou inkluzi budoucí romské generace a prohlubuje propast mezi místními Slováky a vyloučenými drevenickými osadníky.

Je to tak vnímáno, minimálně podprahově, i Romy samotnými, s nimiž jsem o problému hovořila (Věra, Laco, Helena, Fero). Například Laco (62 let) si uvědomuje: *“Já chodil do třídy s gádžama. To teď nejde a je to moc špatně. Místo abysme si na sebe zvykali, tak nás oddělili. Jak se teď můžeme o sobě něco dobrého dozvědět? Já míval ještě mezi Slováky kamarády, seděl jsem s nimi v lavici.”* Na tuto skutečnost byl evidentně hrdý.

Segregace pak částečně trvá i na druhém stupni v **Základní škole Komenského** – opět ve Spišských Vlachoch, kam romské děti po absolvování čtvrté třídy Základní školy SNP přecházejí. K oficiální statistice, pokud existuje, o čemž ale pochybuji, jsem přístup neměla, snažila jsem se proto etnické vyloučení prokázat aspoň aproximativní analýzou jmenného seznamu žáků školy v jednotlivých třídách, který zveřejňuje oficiální web školy.<sup>64</sup> Z něho jsem vyjmula typická romská příjmení, která znám spolehlivě z letitého kontaktu s romským prostředím (například Pokutovi, Mižigárovi, Lackovi ..... atd.). Napočítala jsem v pátém ročníku 14 romských jmen rozložených do tří tříd. V šestém ročníku 33 jmen, z nich ale jen 5 ve společných třídách se Slováky, zbytek ve dvou samostatných romských třídách, jedna šestá třída je pouze ze slovenských dětí. Pak už počet romských jmen prudce klesá – v sedmém ročníku jsem zjistila tři, v osmém čtyři, v devátém dva. Je samozřejmé, že tato subjektivně zabarvená statistika má dosti omezenou vypovídající hodnotu, mimo jiné i proto, že nemusí jít, jak jsem již uvedla, jen o romské děti z osady, přímo ve městě Spišské Vlachy také žijí Romové. Přesto ale významně naznačuje, že zdaleka ne všechny romské děti ukončí základní školní docházku v deváté třídě a že výsledky specifického segmentu základního školství zahrnujícího děti drevenické osady, jsou opravdu tristní.

Tento kvantitativně motivovaný závěr je ale vhodné doplnit pohledem kvalitativním umožňujícím formulovat velmi pravděpodobnou hypotézu o velmi nízkých pedagogických nárocích na výuku blížících se možná i nárokům škol speciálních. Zjistila jsem například, že někteří zdejší osadníci sice mají oficiálně ukončené/základní vzdělání, což je samo o sobě málo časté, ale přesto jsou pologramotní. Příkladem je inteligentní a přemýšlivá Han-ka (26 let), s níž jsem hovořila během svého pobytu vícekrát. Stejně tak Věra (44 let). Obě vychodily poslední devátou třídu ZŠ a obě přiznaly, že číst moc neumí. Maximálně občas zalistují časopisy a dívají se na obrázky. Agáta, přestože také ukončila základní školní do-

---

<sup>64</sup> / Základná škola, Ul.Komenského 6,Spišské Vlachy <http://zskomspv.edupage.org/>

cházkou v nejvyšším ročníku, je na tom podle vlastních slov podobně: „Ale na vysvědčení jsem měla dvojky a jedničky....“ Nejstarší z respondentů Helena, která školu navštěvovala až od devíti let, neumí psát a číst vůbec. Totéž matka Věry (59 let).

S četbou je to v osadě vůbec komplikované. Knihy jsem v průběhu šetření v žádné rodině neviděla, dokonce ani žádné školní učebnice, děti si je údajně musí nechávat ve škole, aby je doma nepoškodily. Na druhou stranu jsem občas pozorovala v domácnostech notebooky, které se ale používají především pro spojení s příbuznými v Anglii. Prakticky denně s nimi Romové přes skype hovoří, hlubší znalosti práce s internetem chybí. „*Internet, ano, to je ten telefon do Anglicka*“ (Hanka). Mezi dětmi a mladými lidmi, aspoň co jsem mohla poznat, dominuje seriálová televizní závislost.

Celkový pohled na vzdělanostní problematiku a na základní školství v Dreveníku dokresluje pohled na jednopatrovou budovu místní školy v nejstarší části osady. Postavena byla většinou z prostředků EU, má zamřížovaná okna a je obehnaná ostnatým drátem, symbolem vydědění a hanby (Obr. 17). „*Oni tam Romové kradli, tak proto*“ (Věra). - „*Nelíbí se mi to. Jsme tu všichni zavřeni a moje děcka v tý škole sedí jak ve vězení*“ (Hanka).

K tomu poznámka dokládající jiný projev “kultury“ vyloučení. Někteří rodiče zdejší školu údajně využívají k tomu, aby se aspoň jednou za den teple najedli. Laco mi řekl: “*Co je to za lidi, oni si tam chodí s kastrolem pro obědy a sní ho sami, dětem nedají. Sám jsem to viděl.*“

V enklávě chudoby a rezignace, v prostředí skryté i otevřené diskriminace a znevýhodnění - tak v Dreveníku vzniká a stále více se prohlubuje lhostejnost, beznaděj, rozvrat až úplná ztráta tradičních pozitivních hodnot. Vzdělání jako významný a v jistém smyslu nejdůležitější pomocník sloužící k vymanění z tohoto bludného kruhu nemá podle mého názoru v osadě šanci uspět – bez masivní a komplexní pomoci zvenčí. Přitom zdravé romské děti nejsou intelektuálně méněcenné, o tom jsem se osobně přesvědčila. Nelze než souhlasit s výrokem K. Fízel'a, který ve své studii uvádí, že „kým sa nerómské deti dostávajú do osobitných škol pre skutočnú mentálnu retardáciu, rómské deti často pre obvyklú príčinu –



nedostatečne intelektuálne stimulujúce rodinne prostredie. Ich inteligencia býva inak strukturovaná, nie je však defektná.“<sup>65</sup>

## 5.6. Náboženský život

Sjednocuje-li něco Romy v osadě bez ohledu na jejich věk, status nebo majetkový potenciál, pak je to právě **víra v Boha** – možná trochu s výjimkou mladých lidí silněji poznamenaných vlivy konzumní společnosti, u nich si nejsem příliš jista. Víra trochu zvláštní, vyrůstající z historické paměti několikasetleté diskriminace, a asi trochu i ze vzpomínek na indickou pravlast, kombinující různé tradice. A opírající se o odlišný životní styl jako ten náš, tedy „bílé“ většinové společnosti. Pokud je aktivní a inspirující součástí vnitřního světa jedince, pak neméně opravdová. K tomuto jednoznačnému poučení jsem dospěla po ukončení svého studijního putování v Dreveníku.

Místní Romové a Romové vůbec, jak je obecně známo, deklarují převzetí **křesťanské doktríny**, ale do svého spirituálního vesmíru si z ní vybírají pouze něco, přihlašují se jen k některým rituálům. Velmi stojí například o křestní obřad po narození dítěte s očistnou symbolikou vody, méně už například o jeho první svaté přijímání nebo o svátost manželství. Církvi je jim pak vytýkáno, že je jejich víra nedostatečná. „*My do kostela nechodili, ale v Boha věříme, modlili jsme se doma před každým jídlem*“ (Helena). - „*Já se každý večer s dětmi modlím, aby se nám vrátil muž z vězení. Do Žehry nechodím, tam se na mě dívají divně*“ (Agáta).

Romové v osadě prostě věřící jsou. Liturgie však pro ně už není tak důležitá. Do **kostela v centrální Žehře** skutečně nechodí, ale ani ne tak proto, že jim to bylo v minulosti, jako i v jiných osadách, neoficiálně znemožňováno. Je to pro ně prostě cizí prostředí, přesněji prostředí, kde nejsou bílými křesťany vítáni, přestože jsou „bratry ve víře.“ Helena mně například tvrdila: „*Do vsi jsme dřív nesměli chodit do kostela, tam mohli jen bílí.*“<sup>66</sup>

---

<sup>65</sup> FÍZEL, K. Profesijsná orientácia rómskych Žižkov osobitej školy. *Pedagogická revue*. 2000, roč. 52, s. 92. ISSN 1335-1982, s.92

<sup>66</sup> V jiné slovenské romské osadě, v Jarovníku, jsem před jedenácti lety hovořila s jedním bohoslovcem z Prahy, který byl romského původu. Od místních lidí slyšel, že je „bílí“ do kostela ve vsi nepouštějí, že mohou jen stát venku a přihlížet mši přes dveře. Vydal se tam tedy sám a sedl si do lavice mezi Slováky. Všichni do jednoho si ale od něj odsedli a při rituálu „pozdravení pokoje“ demonstrujícího vzájemné odpuštění mu

Dnes se mše katolického ritu odehrávají v drevenickém kulturním domě, který je součástí panelového sídliště. Konají se jednou za 14 dní v neděli dopoledne a slouží je výhradně subalterní kaplan ze vsi. Sama jsem se této liturgie mše určené pro Romy v osadě nikdy neúčastnila, podle Věry a Laca tam bývá okolo dvou set věřících.

V minulosti se dreveniční osadníci hodně přikláněli k **mariánskému kultu**, v bohatších rodinách jsem občas viděla obrázek Panny Marie, pod nímž se stále ještě zdvíhá prst k přísaze, když jde o vážnou záležitost. Pokud někdo přísahá před jejím obrazem, jak mně potvrdila Agáta, například když je-li obviněn z nevěry a tvrdí, že se jí nedopustil, pak jeho výrok dál nikdo nezpochybňuje.

Katolickým misionářům se nicméně v osadě příliš nedaří, s jedním z nich pocházejícím z Čech jsem se potkala a vyslechla jeho stesky. V posledních letech se tu ale začíná velmi významně šířit **kult letniční církve**, tedy křesťanského evangelikálního společenství stojícího mimo velké tradiční denominace. Její shromáždění jsou do jisté míry blízká romské letoře svou dynamikou, exaltovaností, extatičností, spontaneitou a vyhraněnými emocemi. Bývají spojena s nekorigovaným chováním včetně extrémní gestikulace, výkřiků, pláče, zpěvů i omdlávání. Podle mého přesvědčení nesou výrazné rysy řízené sugesce a masové panické psychózy.<sup>67</sup> Nicméně probouzejí Romy k vnitřnímu spirituálnímu životu a, pokud mohu soudit, i k pozitivním změnám chování. Neznámý Rom (z Dreveníka ?) vystupující ve filmu Viliama Poltikoviče *Romský král* například s velkým vnitřním zaujetím prohlašuje: *“Chodil jsem do krčmy, byl jsem alkoholik, hrál jsem automaty, byl jsem smilník. Teď mám ženu. Mám krásný život. Aleluja...”* Manžel Věry se za svého pobytu v Anglii stal dokonce placeným pastorem této církve. Věra k tomu dodává: *„Až tam jsem pochopila, co je to Bůh. Před tím jsem kouřila, pila, teď vůbec nic. Úplně jsem se změnila.“* A na otázku, jak řeší svůj duchovní život, když odjela od svých anglických souvěrců, upřesňuje: *“Jezdíme do Spišské Nové Vsi, tam se každou neděli letničáři scházejí v kulturním domě.”*

---

nejenom nikdo ruku nepodal, ale ani ji od něho nepřijal. Tamní Romové si později z vlastní sbírky postavili dřevěný kostelík přímo v osadě.

<sup>67</sup> Příznačné záběry z liturgie letniční církve přináší již citovaný dokumentární film *Romský král* rež. Poltikoviče. Praha: Film a sociologie, 2009. [www.ceskatelevize.cz/porady/10123227655-romsky-kral/20756226808](http://www.ceskatelevize.cz/porady/10123227655-romsky-kral/20756226808)

Fero je zase u **Svědků Jehovových**, kteří mají v osadě také některé příznivce. Jde o náboženskou společnost s prvky sekty, která právě proto, že má jednodušší doktrínu a že více pečuje o citové i psychologické potřeby svých věřících, než je běžné, že se vyděluje a že dává pocit výlučnosti, je možná některým Romům blízká. Fero ale o své víře hovořit nechtěl, jen přiznal své členství.

Víru v Boha doplňují místní Romové, podobně Romové ostatní, **animistickými představami** o existenci duchů (mulů), a trochu i **magickými praktikami**. Je jich celá řada, zmíním se jen o některých. Například v průběhu **porodu**, ještě před tím, než se přestřihla pupoční šňůra, pili romské matky z osady „kouzelný nápoj“, aby do novorozeného dítěte nemohl skočit zlý démon. Samozřejmě pokud se neodehrával v nemocnici. Potvrdila mně to Helena (73 let), která tak odrodila většinu ze svých deseti dětí. Hanka zase tvrdí: *"My musíme dítě pokřtít, dokud ho nepokřtíte, nemá ochranu před zlými muly. Dáváme mu před tím na ruku takovou červenou mašli nebo obrázek Panenky Marie."* Věra mi pak řekla: *"Dokud nemá dítě křest, nemůžeš dobře spát. Mohlo by něco zlého přijít a umřelo by."*

**Konce života** se zase týká představa o existenci ducha, který opouští tělo až třetí den po smrti. Proto je třeba u mrtvého po tuto dobu držet stráž až do pohřbu, zpívat, hovořit o něm a o jeho životě, co dobrého udělal, vzpomínat na něho, zpívat při tom písně, aby se náhodou jako „mulo“ nechtěl na tento svět vracet. Pořád se ale při tom jenom nesmutní: *„U vartování se pláče, ale taky se Romové mohou hodně smát, jo, když umře někdo, s kým byla sranda. Kdo přijde, vzpomíná na všechny veselé historky, co s ním kdo zažil“* (Helena).

Pohřby doprovázené katolickým knězem jsou pak velmi slavnostním obřadem. Sama jsem se žádného v Dreveníku nezúčastnila, ale mám zkušenost s několika hřbitovními rozloučeními olažských Romů ve Znojmě. A jak mně potvrdila Agáta, i u drevenických Romů se do otevřené rakve hází peníze, ale i další věci, které měl nebožtík rád.

V centrální Žehře jsem pouze navštívila místní, tedy i romský hřbitov rozložený v okolí Kostela Duchy Svatého. A nebyla jsem ani překvapena některými vysokými a velmi okázalými náhrobky z černého leštěného mramoru s portréty nebožtíků, netypickými pro vesnický „cintorín“. Byly jistě pořízeny za nemalých ekonomických obětí, což, domnívám se aspoň, může aspoň zčásti vyrůstat z toho, že Romové často neodpovídajícím způsobem posuzují vlastní život a jeho projevy podle měřítek bílé většiny a chtějí se jí v tomto směru nejen vyrovnat, ale chtějí ji i překonat. Asi vážnější důvod mně ale sdělil Laco, který, stej-

ně jako všichni respondenti, považuje za samozřejmé, že smrtí život nekončí a že se duch, tedy mulo zemřelého, může do našeho světa vracet a škodit: „*Musíš to udělat tak, aby byl spokojený, kdybys mu nesložil úctu, bude nás strašit a dělat zlé věci.*“

Se zajímavou a docela roztomilou atavistickou představou se mně ještě svěřila Věra. Pokud někdo chce uhranout zlého člověka a zbavit ho síly, musí pod práh jeho obydlí zakopat žábu. Jedna Romka jí údajně vyprávěla, že jí bylo pořád zle, hrozně jí bolela hlava. Šla k vědmě a ta jí poradila, aby se podívala pod dveře. Skutečně tam našla kostru žáby, kterou pak odnesla do lesa. Bolest jí krátce nato přešla. Sama jsem pak zažila situaci, kdy bolení hlavy své dcery řešila romská matka tím, že hodila kousek rozžhaveného dřeva do talíře s vodou, čímž měla zahnat nečisté síly, které ho způsobily. A skutečně – postižená hned souhlasila, že jí je lépe.<sup>68</sup>

Tyto zvyky a pověry, tato doplnění kosmologických představ místních obyvatel s magicko-symbolickým nádechem, která jsou součástí originální romské etnické kultury a která spoluvytvářejí jejich spirituální existenci, jsou, jak jsem osobně poznala, stále živé. Aspoň u střední a starší generace. U většiny mladých lidí v osadě, postižených letargií a otupělostí pramenící i ze života ve vyloučení, se mění jejich vztah k náboženským představám rodičů. Aspoň v tomto smyslu se mně svěřovala Agáta, Helena i Fero. Postupně u nich podle jejich slov sílí odmítání věroučných principů a jistý příklon k ateizmu.

## 5.7 Nezaměstnanost a její důsledky, způsob obživy

Počátkem devadesátých let 20. století, kdy byla zákonem zrušena všeobecná pracovní povinnost, se objevil fenomén nezaměstnanosti odsuzující postižené k „životu na podpoře“. Postihl - až na nepatrné výjimky - všechny drevenické Romy, etnické odlišné a nízkokvalifikované pracovní síly, kteří přišli o roli živitelů rodin.

---

<sup>68</sup> Řada dalších praktik se například vztahuje ke svatbě a vůbec k partnerskému životu. Například se věřilo, že si romská žena udrží lásku svého muže, když mu do jídla přidá odřezky z vlastní kůže. Lásku, věrnost a spokojenost do života manželů může vnést i ženichem vykouřená cigareta naplněná ochlupením nevěstina podpaždí. BENSCHOVÁ, L. *Romská menšina v kontextu sociální exkluze a inkluze*. Brno, 2011. Magisterská diplomová práce. Masarykova univerzita, Filozofická fakulta, Ústav pedagogických věd, s. 33.

Oficiální internetové stránky Multimediální prezentace regionu Spiš<sup>69</sup> v létě 2012 uváděly, že v Dreveníku byla **nezaměstnanost** 96.3 %, což znamená, že v plném nebo částečném pracovním poměru bylo asi 33 osob z cca 900 drevenických Romů v produktivním věku. Velice hrubým odhadem. Zjištěným údajem jsem byla překvapena, očekávala jsem spíš uplatnění na tuzemském trhu práce v řádu jednotek, tedy na úrovni mých předchozích návštěv Žehry. Pátrala jsem po tom, kdo jsou tito lidé a který zaměstnavatel je přijal. Vysvětlení bylo jednoduché. Většina z nich byla, aspoň podle slov drevenických nezaměstnaných, s nimiž jsem namátkově hovořila, příslušníky širšího klanu Ivana Mižigára a všichni byli zaměstnaní u obecního úřadu Žehra - většinou jako úklidové síly nebo byli zařazeni do programu tzv. aktivačních prací. Je to pochopitelné, starostou Žehry byl a stále je ten samý Ivan Mižigár.

Telefonicky jsem si ověřovala zaměstnanost v Dreveníku znovu v březnu 2013. Aktuálně je v pracovním poměru už jen 14 Romů – všichni opět u obecního úřadu Žehra, a to jako tzv. terénní pracovníci a síly na úklid a obecně prospěšné práce. A samozřejmě je v tomto počtu i sám starosta. Cca devět set ostatních Romů v produktivním věku je dlouhodobě bez práce. Údaj je to doslova hrozivý, znamenající, že drtivá většina obyvatel Dreveníka je předurčena a jak se vyvíjí situace na tuzemském trhu práce i „odsouzena“ k celoživotní závislosti na sociálních dávkách a k celoživotní chudobě se všemi negativními důsledky z toho vyplývajícími. Jen s mizivou či spíš žádnou nadějí se vymanit.

Je to tak, i když se slovenský stát pokouší oslabit chudobu Romů různými finančními bonusy (samotná stavba sídliště z prostředků EU a slovenského státu, zvýhodněné sociální nájemné, dávky v hmotné nouzi, rodinné přídatky, různé sociální příspěvky na bydlení, na školní potřeby atd.). Je to ale dostatečné?

Jistý obraz o tom jsem se pokoušela vytvořit během rozhovorů s respondenty, u nichž jsem ověřovala jejich **celkový příjem, který mají reálně k dispozici** - na úhradu nájemného, oblečení, stravu, lékařskou péči, dopravu, na poplatky za vodné a spotřebu elektřiny, prostě na uhájení základní existence rodiny. I když jde samozřejmě o nepřesný, jen hrubý pohled přinášející různá možná zkreslení. Přesto ho lze podle mého názoru považovat za jisté pa-

---

<sup>69</sup> *Multimediální prezentace regionu Spiš. Obec Žehra.* <http://spis.eu.sk/zehra/sk/sucasnost.html>

radigma k vytvoření věrohodné hypotézy o ekonomických možnostech romské komunity v osadě, o její segregaci a chudobě, v níž většinou žije.

Nejstarší 73 letá Helena, důchodkyně, vdova, uvádí příjem 250 euro za měsíc, z toho cca 110 euro platí za léky, zbývá jí tedy 140 euro, což je v přepočtu asi 4,7 euro (cca 6 USD) denně. Hranice chudoby se určuje různým způsobem, často okolo 60 % průměrné mzdy<sup>70</sup> - což na Slovensku při její výši cca 790 euro za měsíc (v roce 2012) - znamená cca 494 euro. Její situace tedy není záviděníhodná, ale o fatální ekonomický kolaps nejde, navíc když ještě žije ve vlastní chatrči a když ji obklopuje, aspoň podle jejich slov, výrazná solidarita širší rodiny demonstrující obvyklou romskou péči o seniory.

Naproti tomu rozšířený typ, velmi rozšířený, jak jsem aspoň mohla nedokonale poznat v průběhu šetření, představuje 37 letá Agáta, samoživitelka, partner a otec jejích sedmi nezletilých dětí je již potřetí ve výkonu trestu, dvě zletilé děti s ní už nežijí ve společné domácnosti. Příjem jen 160 euro – zůstatkovou částí sociální podpory splácí masivní dluhy. Příjem osmičlenné domácnosti na osobu a den tedy činí cca 0,7 euro, což je cca 0,9 USD. Přitom dispoziční hotovost pod jeden USD na osobu a den se podle klasifikace Světové banky považuje za pásmo extrémní chudoby<sup>71</sup>. V létě se živí i lesními plody, ale především žebrotou v okolních městech, kde prosí o peníze hlavně na nádražích. A hodně jí pomáhá matka, hlavně když má rodina občas hlad.

62 letý Laco představuje výjimečný případ inteligentního a přičinlivého Roma, který se dokázal postavit na vlastní nohy navzdory nepřízni osudu. Ukončil úplnou školní docházku, dosáhl na řidičský průkaz a živil se jako traktorista JRD. V roce 1991 byl propuštěn a od té doby žádnou práci nesehnal. Krátce po dokončení výstavby panelového sídliště se z něho zase vystěhoval a koupil si z vlastních úspor!/ našetřených z doby, kdy měl zaměstnání, malý domek po Slovácích s velkou zahradou. A začal zde hospodařit – chová tu slepice, prasata, koně, kozu. Každý měsíc kupuje krávu, kterou porazí, část masa prodá, část sní s rodinou. Jeho domek je sice v dost neutěšeném stavu, ale je v něm koupelna, fungující elektřina, televize, před domkem starší automobil. Příjem asi 500 euro, manželka

---

<sup>70</sup> Wikipedie [http://cs.wikipedia.org/wiki/Chudoba#M.C4.9B.C5.99en.C3.AD\\_hranice\\_chudoby](http://cs.wikipedia.org/wiki/Chudoba#M.C4.9B.C5.99en.C3.AD_hranice_chudoby)

<sup>71</sup> ANDRŠT, Zbyněk. Těm, kteří se nemohou bránit. Poltikovičův Romský král a můj přítel.

<http://www.romea.cz/cz/zpravy/tem-kteri-se-nemohou-branit-poltikovicuv-romsky-kral-a-muj-pritel-micak>

280 euro. Ve společné domácnosti s ním žije ještě syn s čtyřčlennou rodinou, výši finanční hotovosti, s níž může mladá rodina disponovat, se mně zjistit nepodařilo.

Hanka, 26 let, v současné době na mateřské dovolené, žije v nedostavěné kůlně přiléhající k domku rodičů jejího druha v Dobré Volfi, střecha pokryta fólií z PVC, tři děti, opět těhotná. Její druh je nemocný, do práce nikdy nechodil, byla s ním asi rok v Anglii, pokoušeli se uchytit, ale maně, vrátili se zpět. Její celkový příjem spolu s příjmem jejího druha činí podle její výpovědi 380 eur, což při pětičlenné domácnosti představuje denní příjem na hlavu a den cca 2,5 euro. Je to velmi málo, ale pomoc dostává rodina od prarodičů, kteří se v minulosti zabývali úžernictvím, tedy lichvou, a mezi nejchudší v osadě nepatří.

Fero, 33 let, vyučen, dosáhl tedy nejvyšší vzdělanostní mety v Dreveníku, zaměstnán jako terénní pracovník na obecním úřadě, jeho manželka v pracovním poměru tamtéž jako uklízečka na poloviční úvazek. Obývá byt dva plus jedna na panelovém sídlišti, vlastní starší automobil, šest dětí, sedmé čeká, počet členů domácnosti osm, příjem 680 euro/!, manželka 280 euro. Příjem osmičlenné domácnosti na hlavu a den 4 euro (cca 100,- Kč). Na rozdíl od drtivé většiny nezaměstnaných drevenických Romů materiálně příliš nestrádá.

Věra, 44 let, základní vzdělání, vdaná, pět dětí, se zajímavým osudem. Devět sourozenců, matka analfabet, zesnulý otec notorický alkoholik. S manželem, s nímž žila od šestnácti let v místnosti 4 x 4 metry, na hranici absolutní bída, se po vstupu Slovenska do EU a po vypršení ochranných lhůt na evropském trhu práce odstěhovali do Anglie, kde se rychle naučili anglicky a začali za úplatu zprostředkovávat práci ostatním drevenickým Romům. Její muž se stal i placeným pastorem letniční církve. Jak zbohatli, se dá jen tušit. Po sedmi letech si jako první Romové zakoupili v centrální Žehře větší dům, jehož hodnota jde do milionů (obr. 13). Nikdo v něm ale nebydlí, děti žijí a studují v Anglii, jen ona do Žehry přijíždí tak jednou za čtvrt roku na kontrolu. Při rozhovoru se mnou seděla na zápraží a s potěšením sledovala shrbené „bílé“ řemeslníky pracující na jejím vlastním pozemku. Její příjem jsem z pochopitelných důvodů nezjišťovala.

K většinové realitě nezaměstnané drevenické populace se z hlediska ekonomických možností přibližují osudy Agáty a Hanky, tedy příjmově chudých drevenických Romů, u nichž se - mimo jiné - pravidelně vyskytuje kumulace nezaměstnanosti obou partnerů v produktivním věku. Tyto rodiny - v prohlubujícím se ekonomickém i sociálním vyloučení - oscilují mezi relativní a občas i absolutní materiální deprivací, někdy mohou jen nakoupit základní potraviny.

Jejich situaci často zhoršují **dluhy**, nesplacené, splácené, nesplacitelné, vymáhané státní mocí, samosprávou, ale i bohatnoucími romskými úžerníky půjčujícími až na 100 % úrok za měsíc a s velkými obtížemi vyrovnávané z důchodů a sociálních dávek.<sup>72</sup> Někdy i s fatálními důsledky nevyrovnávané, protože není už z čeho brát. Určitou roli hraje i bobtnající korupce: *“Můj bratr chtěl pracovat dva roky pod obcí, ale měl starostovi zaplatit 200 eur. Jenže on je neměl a tak to vzal jiný, kdo ty peníze měl”*(Agáta).

K dluhům se vyjádřila i romská sociální pracovnice z centrální Žehry, s níž probíhala komunikace s obtížemi, měla jsem zřetelný pocit, že má zábrany a že sděluje jen to, co nezbytně musí: „Úžera mezi Romy už dlouho upadá, ale půjčují banky, banky, tomu se velmi divím, a také nebankovní skupiny.“ Romům v osadě pomáhá mimo jiné vyřizovat další půjčky, když jim hrozí exekuce, domlouvá postupné splátky. Dluhy, které mají, ale vyrovnat podle ní nemohou. V práci jí pomáhá pět terénních pracovníků, k nimž patří i respondent Fero zprostředkovávající kontakty a zajišťující její osobní bezpečnost.

Celkovou míru dluhové závislosti osadníků nedokážu odhadnout, ale podle prohlášení jedné z pracovnic obecního úřadu a podle dalších indicií, které jsem získala, musí být opravdu značná. Údajně u cca 70 až 80% drevenických rodin jsou dluhy reálně nesplacitelné.

Uvedu příklad netýkající se ale úžernických dluhů a vůbec dluhů mezi privátními osobami. V roce 2009 činily peněžní závazky 108 neplatičů z drevenického panelového sídliště za nájem, vodné a odvoz odpadu 134 000 euro, tedy 1241 euro na jeden byt (cca 31 900,- Kč). V tom samém roce se však **romské zastupitelstvo obecního úřadu Žehra** vedené romským starostou rozhodlo dluh neplatičům v plném rozsahu a bez náhrady odpustit a ještě snížit dosavadní sociální nájemné o polovinu. Na pozdější protest okresního prokurátora podpořeného poslanci parlamentu, který argumentoval nezákonností takového počínání, bylo usnesení zrušeno a přistoupeno se k postupnému splácení dluhu nájemníky ve výši 3 eur až 5 eur měsíčně, tedy v modulu, jehož prostřednictvím se v ideálním případě celý dluh smaže asi za 20 let. K tomu se vyjádřil romský zastupitel a současně blízký příbuzný

---

<sup>72</sup> RAICHOVÁ, I. *Romové a nacionalismus?* Brno: MATPRINT 2001, s.94



starosty Jozef Mižigár: „*Na sídlisku bývam s rodinou, ale dlhy nemám. Myslím si, že päť eur je dosť. Sú rodiny, ktoré sú v kritickej situácii a ani to z čeho platiť nemajú.*“<sup>73</sup>

„Bílou“ veřejností, sama jsem se tom přesvědčila v centrální Žehře při rozhovorech s občany, byl tento mediálně komentovaný čin jednoznačně, a často i velmi nevybíravě posuzován jako skandální kriminální jednání. K tomu připojím ne snad protinázor, spíš vlastní hodnocení. Z hlediska platných pravidel jde samozřejmě o naivitu a právnický diletantismus. Logickou anticipaci vývoje porazila neznalost a etnická solidarita, ale především solidarita, a to bych chtěla zdůraznit, s bídou spoluobčanů. A pravděpodobně v tom trochu hrál roli i typický triumfalismus romského přítomného okamžiku neuvažujícího, co bude zítra, a charakteristická furiantská reakce ponižovaných a exkludovaných, kteří náhle vystoupili z kouta, náhle nabyli moci, a měli chuť ji uplatnit všemu a všem navzdory. A do hry jistě vstoupila, jak jsem se později dozvěděla, i pragmatická snaha po smazání dluhů vlastních a po pozitivním zviditelnění.

Obdobný konec postihnul další epizodický pokus obecního úřadu Žehra zaměstnat drevenické obyvatele na základě zákona o malých obecních službách při tzv. aktivačních pracích. Za půl roku na nich zaevidoval, z větší části bez jakýchkoli pochyb fiktivně, skoro dvě stovky obyvatel (pro srovnání - ve dvou spišských okresech to bylo celkově jen 30 osob). Každému Romovi platil státní příspěvek 63 euro měsíčně za to, že odpracuje ve prospěch obce „až 80 hodin“ – například při úklidu odpadků v osadě. Nepracovali ale všichni, což je poněkud eufemismus, nepořádku příliš nebylo, nepovedený projekt po návštěvě ministra vnitra zkrachoval. I když ho řada Romů vítala a snažila se práci odvádět. Romka Janka Holubová k tomu ve veřejném prohlášení například uvedla: „*Obec nám vyšla v ústrety a dala nám zarobiť. Mám doma päť detí, budú mať na cestu do školy....*“<sup>74</sup>

Diskusní, ale z určitého pohledu pochopitelné je i nedávné zastupitelské usnesení o placení poplatků za elektřinu za celou drevenickou osadu z obecního rozpočtu a o jejich následném

---

<sup>73</sup>ŠIMOŇÁKOVÁ, M. Starosta Žehry zarobí menej, odmenu vráti. Novoveský Korzár.sk. <http://spiskanovaves.korzar.sme.sk/c/5950862/starosta-zehry-zarobi-menej-odmenu-vrati.html#ixzz2PK8O1MIS>

<sup>74</sup>ŠIMOŇÁKOVÁ, M. Obecné služby v Žehre budú prísne kontrolovať. Novoveský Korzár.sk. <http://spiskanovaves.korzar.sme.sk/c/5825495/obecne-sluzby-v-zehre-budu-prisne-kontrolovat.html> - K tomu dodávám, že dětské jízdné z Dreveníka do Spišských Vlachů stojí 0,25 euro. Pro 5 dětí v obou směrech, tedy tam i nazpět, činí za cca 20 dní v měsíci, kdy jde školní vyučování, 50 euro!!

zahrnutí do nájemních úhrad za jednotlivé byty. Má to jistou logiku, sama jsem se setkala s tím, že část osady byla několik měsíců odpojena kvůli neplatičům. Helena mně například v rozhovoru pověděla: *“Já za to přece nemůžu, elektřinu platím a stejně jí nemám. A to ji mají i krávy v kravíně. Já se každý den modlím za to, aby nám ji zase zapojili.”* Reálná návratnost celé této investice je však vzhledem k ekonomickému potenciálu drevenických rodin i k dalším okolnostem opravdu hodně teoretická. Dokonce jsem přesvědčena, že částka splacena nebude, aspoň ne celá. Vzdálenost od pravděpodobnosti k jistotě je v tomto případě tak mizivá, že prakticky neexistuje.<sup>75</sup>

S těžkou ekonomickou deprivací se osadníci pasivně nesmiřují, aspoň část z nich. Řeší ji vyhledáváním alternativních přívýdělků. Helena například, když vzpomínala „na staré časy“, uvedla: *„My jsme pracovali všichni, dospělí i děti, ženské byli kolem domu, ale také chodily hodně do vsi na práci ke gádžům. Nebo jsme sbírali maliny a prodávaly je u silnice.“* Další vzpomínka je od Agáty: *„Můj otec, když nebyly peníze, šel třeba po vsi a ptal se gádžů po starém železe, to pak prodal do sběrný.“*

To všechno už ale dávno neplatí, i když se příležitostné aktivity v tomto smyslu občas vyskytnou. Ti, co chtějí od základů změnit, zlepšit svůj osud a osud svých rodin, postarat se o budoucnost dětí a mají na to finanční prostředky, odjíždějí do zahraničí, zejména **emigrují do Anglie**. Snažila jsem se ověřit, nakolik se to týká Romů z Žehry. Statistika se nevede, ale podle kvalifikovaného odhadu pracovníků místního obecního úřadu ze srpna 2012 mohlo být v té době v zahraniční za prací asi 200 Romů včetně dětí. Jde zpravidla o sezonní výjezdy za výdělkem – někdy jen mužů jako živitelů, častěji celých rodin, které se pak vracejí nazpět. Někteří utratí peníze za cestu a práci nenajdou, někteří padnou do osidel nepoctivých zprostředkovatelů, někteří docela uspějí. I když se část rodin v cizině dobře uchytila, trvalé vystěhování není, aspoň zatím, masovým jevem.

K tomu namátkově připojím několik výpovědí respondentů. Fero o zprostředkování práce: *„Když tam přijedete, tak máte kde bydlet, všechno je zařízené, ale část výplaty dlouho nedostanete za to, že vám zařídili práci.“* Věra o výhodách sezonního zaměstnání: *„Od sestry muž tam jezdí, vždy na léto, kdy tam mají víc roboty, v zimě pak tady může rodina kupo-*

---

<sup>75</sup> Osadníkom v Žehre bude elektřinu plaitt obec, obyvatelia sa búria. Topky.cz. – Zoznam.sk Zdroj:SME. <http://www.topky.sk/cl/10/1317417/Osadnikom-v-Zehre-bude-elektřinu-plaitt-obec--obyvatelia-sa-buria>

*vat víc masa. “ Hanka o výhodách sociálního systému při narození dětí v Anglii: “ Odjet a porodit tam děti. Úřady tam pak platí velké dávky. Tchýně lituje, že už děti mít nemůže. “*

Pracovními výjezdy do Velké Británie se však výčet aktivit drevenických Romů směřujících ke zvýšení hmotného životního standardu, nevyčerpává. Dlouhodobá, přesněji celoživotní nezaměstnanost, a to je notoricky známo, má reálné psychologické důsledky. Vyvolává snížené sebevědomí, podrážděnost, ztrátu osobní identity, smutek, hněv, úzkost, beznaděj, depresi, hluboký stres, partnerské neshody, emocionální nestabilitu, pocity vnitřního vyhoření atd., vůbec je aktivačním impulzem nezdravého vývoje. Především ale podněcuje vznik sociálně patologických jevů jako je kriminalita (existenci krádeží připustil například Fero), gamblérství, drogová závislost, prostituce aj. Některé jevy z tohoto výčtu jsem znamenala velmi zřetelně - například alkoholismus. O některých jsem jen slyšela, například o čichání toluenu. Tvrdé drogy asi nebudou v Dreveníku příliš rozšířené, nesetkala jsem se aspoň s nimi, ani je nikdo nezmínil, dealeri jsou si nepochybně vědomi všeobecné osadní chudoby. V šetření jsem se více věnovala, i když zas jen okrajově, pouze **prostituci**.

Internetové prameny i odborná literatura nabídla několik informací potvrzujících objektivní existenci tohoto jevu v slovenských romských osadách, a konkrétně i v Žehře samotné. Například student sociální antropologie Milan Douša ve své práci z roku 2010, zasazené do širšího kontextu slovenských romských osad, uvádí :*“Když jsem se tam /v Dreveníku/ procházel, zkusil jsem se zeptat nejhezčí dívky, dle mého zběžného zdání, za kolik euro bych si ji mohl „pronajmout“. Chvilku přemýšlela a pak odpověděla, že za dvacet euro bychom se jistě dohodli. Když jsem odvětil, že je to moc, ochotně slevila na polovinu. Po chvíli dohadování s nelibostí odešla... “<sup>76</sup>*

Z dřívější doby jsem také slyšela o jedné rodině v Žehře, z níž se touto „živností“ zabývaly dvě sestry, které odjely do Čech, tedy mimo osadu, roli pasáka zastával vlastní strýc. Mediálně známý je pak případ šestkrát soudně trestaného Roma Mariána Mižigára, starosty Žehry v letech 2006 až 2008, který prodával mladá drevenická děvčata do českého nočního

---

<sup>76</sup> DOUŠA, M. *Fenomén prostituce u Romů na středním a východním Slovensku*. Pardubice, 2010. Bakalářská práce. Filosofická fakulta Univerzity Pardubice, Katedra sociálních věd, s.26

klubu jako prostitutky a který byl v roce 2010 - jako obchodník „s bílým masem“ - pravomocně odsouzen za kuplířství.<sup>77</sup>

V průběhu terénního šetření jsem si byla vědoma, že zkoumat tento jev v osadě bude velký problém. Místní o ní velmi neradi hovoří, tématu se spíše vyhýbají nebo nemluví pravdu a vše zkreslují. Přesto jsem se pod slibem anonymity pokusila o něm diskutovat s několika znalci místních poměrů, a to z řad Romů (dvě ženy a respondentka Helena), ale i Neromů z centrální Žehry (Slovák, který měl, aspoň podle svého vyjádření, kontakty s Policií SR ve Spišském Podhradí). Byly to opatrné a pro obě strany trochu svízelné rozhovory. Dozvěděla jsem se z nich ale řadu zajímavých věcí.

Nejvíce uzavřená byla Helena. Potvrdila mně, že děvče, které něco takového udělá, je ostříháno dohola, často od vlastní matky: *„Takové věci se občas děly. Ted' už si ale dluho nic takového nepamatuju.“*

Ostatní byli ale sdílnější či zřejmě informovanější. Údajně okolní vsi, a tedy i Žehru, objíždějí mafiánští „nákupčí“ ze Spišských Vlachů nebo ze Spišského Podhradí a nakupují od chudých romských rodin dcery až za 30 000 euro, v samotné Žehře prý i za 5000 až 10000 euro. A ty pak dál prodávají. Nevím, nakolik je to pravda, ale moje zdroje se plus minus shodovaly nebo aspoň doplňovaly. A také jsem se dozvěděla, že za „přivýdělkem“ k osekaným sociálním dávkám si - čas od času, tajně a ve stále vzrůstajícím počtu - vyjíždějí některé mladé matky, většinou ze zadlužených rodin, aby nakrmily vlastní děti. Tuto informaci považuji za pravdivou, potvrzují ji i internetové zdroje. I když si nedokážu představit, jak svoje „výlety“ za chlebem tyto nešťastné ženy utajují před extrémně žárlivými romskými manželi. Nebo s tím snad někteří otcové rodin souhlasí jako s nezbytností, bez níž by nebylo možno základní existenci rodiny uhájit?

Je to v krátkodobé perspektivě asi neodvratitelná a velmi nebezpečná praxe. I jejím prostřednictvím dochází k destrukci základních lidských hodnot Romů a k postupnému rozpadu tradičních mechanismů udržujících vazby v širších i užších nukleárních rodinách. Moc smutné. Napadá mě v této souvislosti známý Villonův verš „Nuzota z lidí lotry činí a vlky

---

<sup>77</sup> Exstarostu Žehry odsúdili za obchodovanie s bielym masom.

Topky.cz <http://www.topky.sk/cl/10/1285001/Exstarostu-Zehry-odsudili-za-obchodovanie-s-bielym-masom>

z lesů žene hlad“. Čímž samozřejmě ani Romy neoznačuji za lotry, ani je nepřirovnávám k vlkům.<sup>78</sup>

## 6 POHLED NEROMSKÝCH OBYVATEL NA ROMY V OSADĚ

Je chronicky známo, že v koexistenci Romů a Neromů panuje neporozumění, netolerance a napětí. Bohužel, s některými takovými projevy jsem se v drevenické osadě mezi Romy setkala, i když v jejich případě šlo spíš o obecné černobílé odsudky, v nichž se podle mého názoru ozýval i komplex méněcennosti, obava z kontaktů, latentní odstup pramenící ze špatných zkušeností, nižší schopnost sebereflexe.

V neromských Hodkovicích, a hlavně v centrální Žehře, tedy mezi „bílou“ menšinou, jsem však měla možnost poznat v plném rozsahu a v plné síle pohrdání, zesměšňování, averzi, nepřátelství až nenávist, sociální distanci, výjimečně rasismus. Na druhé straně - opravdu ale výjimečně – jsem tu vnímala i soucit. A přitom vyslechla i řadu oprávněných a racionálních argumentů poukazujících na nepřístojná jednání Romů a na některé příčiny vzájemného nesouladu.

Výsek některých moderovaných rozhovorů s neromskými respondenty neuvádím jako pouhé doplnění dosavadní informační mozaiky, ale jako samostatný blok umožňující vytvoření ucelenějšího pohledu na zkoumané téma a komplexnější chápání tragiky romské exkluze. Vzhledem k již zmíněným potížím v navazování kontaktů a v komunikaci s nimi jsem během terénní fáze šetření rezignovala na původní ambice důsledně směřující k tematicky strukturovaným výpovědím. Dále proto uvádím jen výběr charakteristických, subjektivně interpretovaných příběhů, zkušeností a názorů k některým zkoumaným otázkám šetření, jak se mně je podařilo zachytit.

**Prodavačka v drevenickém obchodě.** Asi pětáctyřicetiletá žena tu pracuje už od roku 1992. Bydlí v Žehře a každé ráno ji sem vozí autem její vedoucí. Za jeho asistence a plná strachu odemkne dveře obchodu vybudovaného v přízemí jednoho z panelových domů a pak i mříž, za kterou se nachází provozní zázemí obchodu (Obr. 18)§. Bojí se pohybovat

---

<sup>78</sup> Znamé pražské divadlo Na Jezerce uvedlo na jaře 2012 premiéru projektu „Já, Francois Villon“. Autoři zaznamenali balancování tohoto populárního básníka francouzského středověku mezi palácem a šibenicí a zdůraznili jeho obdiv k příbuzné povaze kočovných a švaných Cikánů podobných Villonovi, mezi nimiž se cítil nejvolněji. Některé texty zpívali herci v romštině.

před ní, tedy v prostoru, kam svobodně vstupují Romové. Její chování ke kupujícím je příkré, striktní, někdy až arogantní. Potvrzuje, že dříve se víc kupoval alkohol a cigarety, teď už je daleko méně peněz. V jejím obchodě patří mezi nejžádanější sortiment brambory, kuřata, cibule a žvýkačky. Nikdo na východě Slovenska nemá podle ní jednoduchý život. Natož obyvatelé osady. Ví, že to mají těžké. Ale ona taky. Bere malý plat, jen 400 eur měsíčně.<sup>79</sup> Na rozdíl od nich musí platit elektřinu a topení. Oni si nakradou dřevo v lese a proud mají zadarmo. Má dceru vysokoškolačku, práci sehnala jen jako pečovatelka v domově důchodců, kde bere plat menší, než ona sama. Romy z Dreveníka by nikdo ze Slováků nezaměstnal, nic neumí, tak co s nimi!

**Farář z kostela Sv.Ducha v Žehře.** Mluvit o Romech nechtěl, pak se přece jen alespoň trochu rozpovídal. Tvářil se velmi neochotně. Nemá s nimi dobré zkušenosti, ani se s nimi příliš nestýká. Mše mívají v kulturním domě v osadě, které chodí sloužit jeho kaplan. Oni by chtěli jenom brát, ale nic dávat. Chtějí jen samé výhody. O svatby v kostele nestojí a pak na něj tlačí, aby pokřtil děti. Něco takového si ale musí zasloužit, křest je posvátný, žádný kolotoč a zábava. Je teď velmi zklamaný a znechucený, oblíbil si Gejzu (manžel Věry), chodíval za ním na biblické hodiny, a dokonce mu i ministroval. Když však odjel do Anglie, velmi se změnil, vstoupil tam do pochybné církve letničářů a dělá v ní duchovního. Z pastoračních darů, na které přispívají právě Romové, získává velké peníze a ty si nechává pro sebe. Stal se z něho podvodník, žije nečestně a lže. Už proto se nebude k Romům víc vyjadřovat.

**Učitelka školy ve Spišských Vlachoch.** Děti v drevenické školce jsou zvědavé, hlučnější, ale poměrně ukázněné. Chodí však velmi špinavé a nedostatečně oblečené. Stavba školy přímo v osadě jim přinesla velké výhody, umožnila vytvořit i první třídu ZŠ, takže rodičům ušetří jízdné za autobus. Když od druhého ročníku přejdou děti na školu do Spišských Vlachů, bývají záměrně ve zvláštních třídách, tedy jen mezi svými, potřebují jiný pedagogický přístup. Nezvládají učivo, mají pomalejší tempo, slovenské žáky brzdí. Nejsou hloupé, doma se s nimi ale nikdo neučí, i proto silně zaostávají. Jinak jsou miloučké, ale žijí s odpuštěním jako prasátka a brzo zvlčí. Pedagogové nad touto skutečností více méně

---

<sup>79</sup> Romští respondenti si mně však na ni ztěžovali, že je šidí. Využívá toho, že málokdo z osady umí dobře počítat a účtuje údajně vyšší ceny.

lámou hůl, rezignují a aby přežili, probírají jen nejnужnější látku. Silně kritizovala, že někteří romští rodiče zneužívají toho, že děti mají levné školní obědy. Chodí si je vyzvedávat do kastrůlků, nosí si je domů a tam je jedí sami.

**Zaměstnankyně obecního úřadu.** Mladá žena, asi pětadvacetiletá, vysokoškolačka. Situaci Romů chápe jako velmi tíživou a obyvatel osady je jí líto, sama měla na škole v Košicích romskou kamarádku. Na druhou stranu je třeba chápat, že je soužití s nimi velmi složité, že těžce traumatizuje slovenské obyvatele obce. Romové mají velké dluhy na nájmem, neplatí za odpady. Ty přesahují už 140 tisíc eur a vymáhání je velmi složité. Nikdo z nich nemá ani maturitu, skoro nikdo nepracuje a ani by je žádný rozumný člověk nezaměstnal. Je těžké jim nějak pomoci. Situaci hodnotí jako úplně bezvýchodnou a neřešitelnou. Sama se s nikým z osady nestýká, nemá tu potřebu.

**Pracovník místní dřevovýroby.** Muž mladšího středního věku. Stěžuje si na to, že obec je úplně nefunkční, současný starosta je bývalý bezdomovec, má jen šest tříd základní školy, nezvládá svou roli, nestačí na ni. Přitom má plat více jak tři tisíce eur (cca 75 000,- Kč) plus velké odměny. Romové jako spoluobčané jsou velmi hluční, kradou, často jsou mezi nimi alkoholicí. Slovinci v obci se museli složit na zakoupení a zrušení herny, kterou dřevničtí navštěvovali a hrozně rušili noční klid. Každý rozumný člověk je nevidí rád na tom území obce, v němž žije. Nepracují. Jakou mají hodnotu jako lidé? Nepřeje jim nic špatného, ale co je moc, to je moc.

**Neromští obyvatelé Žehry I** (výpovědi obyvatel obce z reportáže na internetovém portálu Život.sk). Romská většina žije na úkor slovenské menšiny, která je diskriminovaná. Od té doby, co na obci vládou romští starostové, jdou veškeré finanční prostředky do Dreveníka, ale do Hodkoviců a do centrální Žehry, kde žijí Slovinci, se neinvestuje ani cent. Přitom panelové sídliště v osadě má kanalizaci i čističku odpadních vod a Slovinci si ve svých obydlích mohou o této „vymoženosti“ jenom nechat zdát. Starosta nemá vůbec žádnou způsobilost řídit veřejnou samosprávu. Slovinci bydlící v Žehře a Hodkovicích se chtějí od sídliště Dreveník již několik let oddělit, přestože platný zákon to umožňuje jen v obcích

nad 3000 obyvatel. Založili si k tomuto účelu občanské sdružení „Nová Žehra“ a jednají s poslanci parlamentu.<sup>80</sup>

**Neromští obyvatelé Žehry II** (výpovědi obyvatel obce z internetového zdroje Novoveský Korzár X / 2012). Slováci bydlící v centrální části Žehry se na podnět občanského sdružení Nová Žehra rozhodli neplatit místní daně a poplatky. Byly proto vytvořeny tři samostatné účty, kam tyto peníze chodí a každá část obce s nimi hospodáří odděleně. Chtějí ještě dosáhnout toho, aby ten, kdo vytvoří dluhy, jako například za odvoz domovního odpadu, byl za ně také zodpovědný – tedy romské zastupitelstvo a romský starosta.<sup>81</sup>

**Policisté.** Otevřeně hovořit o romském tématu je pro profesionální policisty velmi obtížné, oficiálně ani nesmí. Pod závazným slibem anonymity, kterou samozřejmě neporuším, jsem ale získala následující výpověď dvou členů policejní jednotky ze Spišského Podhradí.

- Romskou osadu v Žehře důsledně a pravidelně monitorují. Mimořádné výjezdy jsou tam velmi časté, téměř na denním pořádku. Romové jsou lidé velmi temperamentní, v osadě jich je velmi vysoká koncentrace, nemají žádné pracovní povinnosti. To zákonitě přináší konflikty. K nejzrozsáhlejším patří za poslední období bitka, do které se tu zapojilo asi 200 lidí. K pacifikaci bylo potřeba použít - jako zastrašovacího prostředku - i služební pistole. Beze zbraně se nikdo z policistů do osady neodváží, bývají terčem častých slovních útoků, ale i fyzických. Sami Romové se mezi sebou napadají pěstmi, noži, kameny, klacky nebo dokonce mačetami. Časté jsou krádeže zemědělských plodin, také dřeva, blízký les je úplně zdevastovaný. Romská kriminalita v Dreveníku má aktivně se zvyšující tendenci, bohužel především mezi nezletilými. Nikdo neví, kam to dál půjde. Je možné, že jednou vylezou všichni z osady a potáhnou sem do města a začnou rabovat. Nebo i něco horšího. Hrozné je, že se množí jako potkani. Schopnější z nich odešli do Anglie, lemplové zůstali. Cigána nepředěláš, bude pořád černej a bude pořád smrdět.

**Řidič autobusu.** Během šetření jsem se vydala do Spišského Podhradí. Autostopem. Zastavil nákladňák a v něm ochotný řidič. Před městem se na cestě objevily postavy romských

---

<sup>80</sup> LIČÁK, Peter. Cesta do pekla. Samospráva v Žehre funguje hore nohami. 10/2012. ZIVOT.sk. © RINGIER AXEL SPRINGER SLOVAKIA, a.s. <http://zivot.azet.sk/clanok/10944/cesta-do-pekla-samosprava-v-zehre-funguje-hore-nohami.html>

<sup>81</sup> ŠIMOŇÁKOVÁ, M. V Žehre pre neplatičov zriadili osobitné účty. Novoveský Korzár.sk <http://spiskanovaves.korzar.sme.sk/c/6557619/v-zehre-pre-neplaticov-zriadili-osobitne-ucty.html>



žen s velkými barevnými šátky na zádech, obtočených cípy vpředu pod prsy. Vykukovaly z nich krabice s mlékem, pecny chleba a dětské hlavičky. A kolem pobíhaly další děti, hodně dětí, pomalu je nešlo spočítat. Tmavé, polonahé, špinavé a bosé, šťastně rozdováděné. Řidič vjel ostře do zatáčky, snad skoro sedmdesátkou. Zeptala jsem se, jestli se nebojí, že pod auto vběhne dítě. „Hentých to tu,“ rozesmál se silně, „takých nie je vôbec žiadna škoda, o jedného viac alebo menej, dobre je za každého čierneho fagana, čo ubide...“

Mohu tedy konstatovat, že soužití Neromů s Romy, jak jsem ho mohla během šetření poznat a jak jsem i logicky předpokládala, je silně problematické. Jestliže ho srovnám se situací před dvaceti, patnácti či deseti lety, kdy jsem do Žehry občas jezdila, pak se vzájemné disharmonie rozpoznatelně zmnožily a prohloubily. V bývalé neromské majoritě, která je nyní menšinou, vzrostly nebo spíš převládly vyhocené kritické postoje přerůstající místy do rasisticky zabarvené nesnášenlivosti. „Bílí“ obyvatelé Žehry hodnotí negativně zejména občanskou diskontinuitu Romů, jejich spoléhání na dávky, jejich pracovní neadaptabilitu, nevzdělanost, nezodpovědnost v hospodaření s majetkem, neschopnost uplatnit se trhu práce, sociálně patologické jevy. V ojedinělých případech se vyjadřují s obavami k silné populační potenci osady. Názory beroucí v úvahu příčiny jejich vyloučení jsou ojedinělé a projevují se jen v náznaku.

## ZÁVĚR

V teoretické části své práce jsem se pokusila stručně objasnit pojem sociálního vyloučení a pohledem do historie romského etnika vymezit obsah jeho sociální exkluze v dějinné kontinuitě, zejména pak problémy, s nimiž v tomto smyslu zápasí dnešní společnost. V závěru jsem zdůraznila nutnost psychosociální sebereflexe většinové společnosti jako základu řešení romské otázky, tedy přijetí Romů a jejich problémů bez vnitřní etnické stigmatizace.

Teoretickou část jsem zpracovala ve shodě s většinou vysokoškolských prací o Romech publikovaných na internetu, a samozřejmě ve shodě s odbornou literaturou. Vnímám ji jako potřebnou expozici zvoleného tématu, přínosnou pro mě samotnou a pro mou práci, ale obecně neinovativní, bez vlivu na současný stav bádání.

V rozsahem i významem dominující empirické části jsem se pomocí převážně kvalitativního šetření pokoušela zmapovat nejviditelnější projevy života romské osady Dreveník v slovenské obci Žehra a míru sociální exkluze tamního obyvatelstva a k zjištěným výsledkům zaujmout vlastní stanovisko. I když jsem si vědoma toho, že charakter mého výzkumného úsilí, jak i zdůrazňuji v subkapitole 3.5 (Obsahová analýza dat), umožňuje formulovat obecně platné závěry jen s velkou opatrností - přestože je šetření místy „podbarvené“ kvantitativní analýzou, přestože kombinuje různé techniky a využívá různé zdroje, přestože pracuje s výběrově rozšiřovaným základním vzorkem a přestože se při interpretaci výsledků opírám o předchozí vlastní zkušenosti s osadou a jejími obyvateli. S absolutní jistotou mohu pouze konstatovat, že sociální vyloučení romské většiny obce je neobyčejné a v některých směrech až extrémní. Následující závěry pak formuluji jako velmi pravděpodobnou hypotézu zachycující základní charakteristiky osadního života, jak vyplynuly z průběhu šetření a z interpretace jeho výsledků.

Prudký nárůst romských obyvatel s akcelerujícím zvyšováním počtu nezletilých způsobuje dramatické demografické změny se všemi důsledky. Většina obydlí je enormním způsobem přelidněna, dobře míněný experiment se stavbou malometrážních bytů panelového sídliště se v tomto smyslu, ale i jinak neukázal jako jednoznačně úspěšný. Více méně improvizovaná obydlí významné části obyvatel, kteří v něm nebydlí, jsou doplněna jen minimální infrastrukturou a jsou hluboko pod obvyklými standardy. Tradiční kultura osady určující například náboženský život nebo pravidla pro fungování rozšířených, ale i nukleárních rodin je výrazně oslabována, z určitého pohledu se i rozpadává – především pod vlivem trvalé a stále sílící sociální exkluze a s ní související marginalizací na trhu práce,

nemožností pracovní seberealizace a přejímáním konzumního modelu života většinové společnosti. Zdravotní péče je alarmujícím způsobem zanedbaná, její stav dokresluje například nízký věk prvorodiček, vyšší kojenecká úmrtnost, genetické malformace, a téměř jistě i nižší průměrný věk dožití. Mizivou úroveň vzdělání dospělých Romů, mezi nimiž podle mých zkušeností výrazně převažují pologramotní, prohlubují tristní výsledky základního vzdělání a vůbec edukace nejmladší generace. Trvalá, téměř 100 % nezaměstnanost romské osadní komunity jako základní projev jejího vyloučení přináší závislost na sociálních dávkách, chudobu, u části obyvatel až krajní, a podněcuje vznik a rozvoj sociálně patologických jevů, jako je například kriminalita, alkoholismus, interetnické konflikty a prostituce. Vzrůstá lhostejnost, rezignace, každodenní přežívání bez snahy a síly něco změnit, ztráta sebekontroly a vnitřní sebeúcty, prohlubuje se sociální frustrace a s ní související devastace jedince i celého společenství. Z bludného kruhu vyloučení se ze stratifikované, nehomogenní a nejednotné romské komunity úspěšně dostávají jen někteří – především rizikovou emigrací do Anglie.

Vztahy s neromskou částí obce charakterizuje minimum vzájemných kontaktů, napětí a vzájemná nedůvěra, která ze strany „bílých“ obyvatel přerůstá místy v otevřené nepřátelství, pohrdání, zesměšňování, despekt, v stigmatizaci obyvatel osady jako „neúplných“ lidských bytostí, ale i v postoje s vyloženě rasistickým pozadím. Legální a svým způsobem užitečné „ovládnutí“ samosprávného orgánu obce většinovými a nezkušenými Romy s jejich komunální politikou za hranou platných pravidel favorizující osadu a její obyvatele na úkor centrálního neromského osídlení je vnímáno s velkou nelibostí a oprávněnou kritikou. Negativní postoje neromské části obce a jejich nepochopení oboustrannosti vzájemných vztahů posiluje životní styl osadníků, jejich nízké vzdělání, mizivá schopnost uplatnit se na tuzemském pracovním trhu a další faktory.

Z uvedených závěrů podle mého názoru především vyplývá, že romská komunita Dreveníku není schopna vyrovnat se s exkluzí vlastními silami. I ty je samozřejmě nutné aktivovat, jejich potenciál je nemalý. Mělo by ale jít o masivní/!/, komplexní/!/ a velmi, velmi dlouhodobou/!/ pomoc vnitřní i vnější, neorientující se pouze na vyplácení sociálních dávek, ale především na zásadní změny ve vzdělávání a ve výchově mladé romské generace, to především, a na postupné vytváření rovnosti šancí ve všech oblastech života.

Objektivizovat a účinně konkretizovat tento úkol velmi vysokého, možná extrémního stupně obtížnosti nedokáži. V obecné rovině jsem ale přesvědčena, že jde o úkol nezbytný, vytvářející předpoklady pro sociální zdraví nejen Romů, ale celé populace. O úkol, kterým

bychom měli postupně splácet dluh za mnohasetletý útlak tohoto etnika, v poslední době hlavně za období druhé světové války a za dobu násilného sociálního inženýrství komunistického režimu, který s velkou silou ničil tradiční kulturu etnika, oslaboval jeho sociální suverenitu i obranné schopnosti jeho života.

Romové Dreveníku jsou prostě v pasti výrazné exkluze a jako sociálně nemocné lidské bytosti s velkým empatickým potenciálem, s mimořádnou soucitností a mimořádnou emocionalitou bychom se je měli snažit chápat a projevovat k nim respekt - přes nemalé problémy, které některými svými životními projevy přinášejí svému okolí a sami sobě. A bez romantizujících přístupů i zkoumat a hodnotit v odpovídajících souvislostech poselství jejich původní, bohužel postupně se rozpadající kultury vytvářené po desítky generací v podmínkách totální diskriminace a krutého pronásledování.

Závěrem bych ráda doporučila, aby byla osada Dreveník zařazena do programu příštích bakalářských nebo magisterských prací. Aby na moje šetření navázal například další kvalitativní výzkum, zejména dětí a vůbec mladé drevenické generace na prahu dospělosti, které jsem se s výjimkou podmínek pro její základní vzdělání téměř nevěnovala. Bohužel. A aby závěry mé práce, které jsou přece jenom, aspoň do jisté míry, odrazem skutečné reality než realitou samotnou, verifikoval a doplnil kvalifikovaný průzkum kvantitativní. Žehra, tato nešťastná slovenská obec postižená nebývalou chudobou a výraznou etnickou disharmonií, je doslova laboratoří sociální exkluze a ze sociologického hlediska, ale například i z hlediska multioborové sociální pedagogiky s její preventivní a terapeutickou rolí může být velmi podnětným, a zejména užitečným objektem dalšího zkoumání.

## SEZNAM POUŽITÉ LITERATURY

### Knihy a publikace

ČERMÁKOVÁ, Eva. *Krajinami cizích časů – vnímání prostoru a času usazenými a nomádskými kulturami*. Praha: Dokořán, 2012. ISBN 978-80-7363-388-2.

FABIÁNOVÁ, Tera a HUBSCHMANNOVÁ, Milena. *Čavargoš-Tulák*. Praha: Orbis, 1991. ISBN 80-900703-1-0.

FONCEESOVÁ, Isabel. *Pohřbi mě vestoje – Cikáni a jejich pouť*. Brno: Slovart, 1998. 80-7209-074-7.

FRASER, Angust. *Cikáni*. Praha: Nakladatelství Lidové noviny, 1998. 80-244-0497- 4.

HUBSCHMANNOVÁ, Milena. *Romské pohádky*. Praha, nakladatelství Fortuna, 1999. ISBN 80-7168-658-1.

JAKOUBEK, Marek a BUDILOVÁ, Lenka. eds. *Romové a cikáni, interdisciplinární pohled, neznámí a známí*. Plzeň: Leda, 2008. ISBN 978-80-7335-119-9.

JANDOUREK, Jan. *Sociologický slovník*. Praha: Portál, 2007 ISBN 978-80-7367-269-0

JIROUŠEK, Ladislav. *Spiš, perla Slovenska*. Prešov: Vydavateľská agentúra LUBAFOTOPRES, 2007. ISBN 80-969302-3-4.

KELLER, Jan. *Tři sociální světy*. Praha: Sociologické nakladatelství (SLON), 2010. ISBN 978-80-7419-031-5.

LACKOVÁ, Elena. *Narodila jsme se pod šťastnou hvězdou*. Praha, Triáda 1997. ISBN 80-901861-8-1.

MAREŠ, Petr. et. al. *Sociální exkluze na lokální úrovni*. Praha: Výzkumný ústav práce a sociálních věcí, v.v.i., 2008. ISBN 978-80-7416-014-1.

MIKŠÍK, Oldřich. *Psychologické souvislosti, zdroje a důsledky nezaměstnanosti*. Praha: FSV UK, 2006. Pražské sociálně vědní studie. Psychologická řada, PSY-009. ISSN 1801-5999.

MIOVSKÝ, Michal. *Kvalitativní přístup a metody v psychologickém výzkumu*. Havlíčkův Brod: 2006. ISBN 80-247-1362-4.

NEČAS, Ctibor. *Romové v České republice včera a dnes*. Olomouc: Univerzita Palackého v Olomouci, 2002. ISBN 80-244-0497- 4.

RAICHOVÁ, Irena. *Romové a nacionalismus?* Brno: MATPRINT pod záštitou Muzea romské kultury, 2001. ISBN 80-902476-9-5.

ŘÍČAN, Pavel. *S Romy žít budeme - jde o to jak.* Praha: Portál, 2002. ISBN 80-7178-410-9.

SEKYT, Viktor. Odlišnosti mentality Romů a původ těchto odlišností. In: ŠIŠKOVÁ, Tatjana ed. *Výchova k toleranci a proti rasismu: sborník.* Praha: Portál, 1998. ISBN 80-7178-285-8.

WERNER, Cohn. *Cikáni.* Praha: Sociologické nakladatelství (SLON), 2009. ISBN 978-80-7419-008-7.

### **Brožury**

*Dějiny Romů.* Zdroj: internetové stránky Muzea romské kultury – Brno, [www.rommuz.cz](http://www.rommuz.cz). Znojmo: Asociace iuvenes-znojem, 2005.

### **Příspěvek v periodiku**

FÍZEĽ, Karol. Profesionálna orientácia rómskych žiakov osobitej školy. *Pedagogická revue.* 2000, roč. 52, s. 92. ISSN 1335-1982.

HUČÍN J. Romové jsou jiní a jiní zůstanou. *PSYCHLOGIE DNES.* květen 2004, roč. 10, č. 5, s. 9 – 13. ISSN 1212-9607.

### **Příspěvek ve sborníku**

JAKOUBEK, Marek a HIRT Tomáš. *Rómské osady na východním Slovensku z hľadiska terénneho antropologického výskumu.* In: zborník vybraných výsledkov projektu Monitoring situácie rómskych osád na Slovensku 1999 - 2005 Bratislava: Nadácia otvorenej spoločnosti Open society foundation, 2008 ISBN 978- 80- 969271- 5- 9.

VAŠEČKA, Immrich. *Prístupy verejnej správy v ČR k riešeniu rómskeho problému – náčrt problematiky, s.73 – 90*. In: Sborník prací fakulty sociálních studií Brněnské univerzity. *Otázky sociální inkluze Romské komunity*. Brno: Masarykova univerzita, 2003. ISBN 80-210-3294-4. ISSN 1212.

### **Závěrečné a jiné práce**

BENSCHOVÁ, L. *Romská menšina v kontextu sociální exkluze a inkluze*. Brno, 2011. Magisterská diplomová práce. Masarykova univerzita, Filosofická fakulta, Ústav pedagogických věd. Vedoucí Knotová Dana

BLÁHA, J. *Prostor a sociální exkluze*. Brno, 2006. Magisterská diplomová práce. Masarykova univerzita, Katedra sociologie-Fakulta sociálních studií. Vedoucí Mareš Petr.

DOUŠA, M. *Fenomén prostituce u Romů na středním a východním Slovensku*. Pardubice, 2010. Bakalářská práce. Filosofická fakulta Univerzity Pardubice, Katedra sociálních věd. Vedoucí Andrš Zbyněk.

LORAN T. *Ludský kapitál Rómov z aspektu sociálnej práce*. Bratislava, 2009. Vedecká práca zverejnená na elektronickom informačnom zdroji na internetovej stránke Rómskej tlačovej agentúry. Vysoká škola zdravotníctva a sociálnej práce sv. Alžbety.

### **Internetové zdroje**

*Analýza sociálně vyloučených lokalit a komunit v České republice a absorpční kapacity subjektu působících v této oblasti*. Praha: MPSV, srpen 2006. /cit.2012-09-21/ Dostupné z: [http://www.gac.cz/userfiles/File/nase\\_prace\\_vystupy/GAC\\_MAPA\\_analyza\\_SVL\\_aAK\\_CJ.pdf](http://www.gac.cz/userfiles/File/nase_prace_vystupy/GAC_MAPA_analyza_SVL_aAK_CJ.pdf?langSEO=documents&parentSEO=nase_prace_vystupy&midSEO=GAC_MAPA_analyza_SVL_aAK_CJ.pdf)

ANDRŠT, Zbyněk. *Těm, kteří se nemohou bránit. Poltikovičův Romský král a můj přítel Micák*. 30.7.2009. © 2003 - 2013 ROMEA, o. s. , /cit. 2013-10-03/. ISSN 1804-9117, © ČTK . Dostupné z: <http://www.romea.cz/cz/zpravy/tem-kteri-se-nemohou-branit-poltikovicuv-romsky-kral-a-muj-pritel-micak>

Mareš, Petr. *Faktory sociálního vyloučení*. 2006. [http://praha.vupsv.cz/Fulltext/vz\\_193.pdf](http://praha.vupsv.cz/Fulltext/vz_193.pdf). /cit.2012-09-21/ Dostupné z

[http://www.gac.cz/userfiles/File/nase\\_prace\\_vystupy/GAC\\_MAPA\\_analyza\\_SVL\\_aAK\\_CJ.pdf?langSEO=documents&parentSEO=nase\\_prace\\_vystupy&midSEO=GAC\\_MAPA\\_analyza\\_SVL\\_aAK\\_CJ.pdf](http://www.gac.cz/userfiles/File/nase_prace_vystupy/GAC_MAPA_analyza_SVL_aAK_CJ.pdf?langSEO=documents&parentSEO=nase_prace_vystupy&midSEO=GAC_MAPA_analyza_SVL_aAK_CJ.pdf)

ČTK: *Romskou bitku rozehnali policisté varovnými výstřely*. 4.9.2012 Deník.cz. Copyright © VLTAVA-LABE-PRESS, a.s., 2005 - 2013/cit. 2013-03-02/. Dostupné z:

[http://www.denik.cz/ze\\_sveta/slovensko\\_romove\\_zehra\\_bitka20090505.html](http://www.denik.cz/ze_sveta/slovensko_romove_zehra_bitka20090505.html)

GAVLÁK, Matúš. *Samovražda? Nie. Žena zomrzela nedobrovoľne*. 2.1.2013. Noviny.sk © 2008-2013 MAC TV s.r.o/cit.2013- 02-03/. Dostupné z: <http://krimi.noviny.sk/cierna-kronika/02-01-2013/samovrazda-nie-zena-35-zomrela-nedobrovolne.html>

LIČÁK, Peter. *Cesta do pekla. Samospráva v Žehre funguje hore nohami*. 10/2012. ZIVOT.sk. © RINGIER AXEL SPRINGER SLOVAKIA, a.s. /cit. 2013-02-19/ Dostupné z: <http://zivot.azet.sk/clanok/10944/cesta-do-pekla-samosprava-v-zehre-funguje-hore-nohami.html/>

ŠIMOŇÁKOVÁ, Mária. *Žehra postaví podkrovné byty*. SME.sk. Petit Press, a.s. © Copyright 1997-2013 /cit.2013-02-05/ Dostupné z: <http://www.sme.sk/c/3419353/zehra-postavi-podkrovne-byty.html#ixzz2PK9ic04U>

ŠIMOŇÁKOVÁ, Mária. *Starosta Žehry zarobí menej, odmenu vráti*. 24.6.2011. Novoveský Korzár.sk. © Copyright 1997-2013 Petit Press, a.s. /cit. 2013-03-01/ Dostupné z <http://spisskanovaves.korzar.sme.sk/c/5950862/starosta-zehry-zarobi-menej-odmenu-vrati.html#ixzz2PK8O1MIS>

ŠIMOŇÁKOVÁ, Mária. *Obecné služby v Žehre budú prísne kontrolovať*. 28.2.2011. Novoveský Korzár.sk. © Copyright 1997-2013 Petit Press, a.s. /cit. 2013-03-01/ Dostupné z: <http://spisskanovaves.korzar.sme.sk/c/5825495/obecne-sluzby-v-zehre-budu-prisne-kontrolovat.html>



*Osadníkom v Žehre bude elektrinu platit obec, obyvatelia sa búria.* 17.07.2102. Topky.cz.

– Zoznam.sk Zdroj: SME./cit.2013-03-01/ Dostupné z

<http://www.topky.sk/cl/10/1317417/Osadnikom-v-Zehre-bude-elektrinu-platit-obec--obyvatelia-sa-buria>

*Exstarostu Žehry odsúdili za obchodovanie s bielym masom.* 17.08.2011 14:35. Topky.cz.

– Zoznam.sk Zdroj:SME./cit.2013-03-01/ <http://www.topky.sk/cl/10/1285001/Exstarostu-Zehry-odsudili-za-obchodovanie-s-bielym-masom>

ŠIMONÁKOVÁ, Mária. *V Žehre pre neplatičov zriadili osobité účty.* 9.10.2012. Novoveský Korzár.sk. © Copyright 1997-2013. Petit Press, a.s. /cit. 2013-03-01/. Dostupné z:<http://spiskanovaves.korzar.sme.sk/c/6557619/v-zehre-pre-neplaticov-zriadili-osobitne-ucty.html>

Slovensko. Regionální geografie. © 2008 Katedra geografie Přírodovědecké fakulty UP v Olomouci | designed by Free CSS Templates./cit.2012-11-12/

<http://geography.upol.cz/soubory/lide/smolova/RGSR/ucebnice/fg/klima.html#teplota>

TATRY.CZ. © 2000-2013 Tatry.CZ. /cit.2012-10-11/

<http://old.tatry.cz/turistika/vylety/zehra.php>

Wikipedia./cit.2012-10-21/

[http://cs.wikipedia.org/wiki/Chudoba#M.C4.9B.C5.99en.C3.AD\\_hranice\\_chudoby](http://cs.wikipedia.org/wiki/Chudoba#M.C4.9B.C5.99en.C3.AD_hranice_chudoby)

ZEMEPIS.COM./cit.2012-10-06/ Geografický portál.

<http://www.zemepis.com/Slovensko.php>

*Multimediální prezentace regionu Spiš.* Obec Žehra. CassoviaBooks & CBS spol, s.r.o..

SPIS.EU.SK.2007, Vydavateľstvo CBS - originálna reklama,/cit.2012-12-04/ Dostupné na:<http://spis.eu.sk/zehra/sk/sucasnost.htm>

*Štatistický úrad Slovenskej republiky.* /cit. 2012-09-18/ Dostupné z:

<http://portal.statistics.sk/showdoc.do?docid=50355>

*Zobrazování Romů v médiích Agentury pro sociální začleňování.* /cit. 2013-02-09/ Dostupné z: <http://www.socialni-zaclenovani.cz/obraz-romu-v-mediich-je-stale-jednotvarny-uvadi-vyzkum>

*Základná škola SNP 13, Spišské Vlaky.* /cit.2013-02-10/ Dostupné z:

<http://zssnp13spv.edupage.org/>

*Základná škola, ul.Komenského 6,Spišské Vlachy. /cit. 2013-02-09/ Dostupné na:  
<http://zskomspv.edupage.org/>*

PELIKÁN, Vojtěch. *Nezemědělská povaha životního způsobu spíšských Romů - stereotypy a realita*. AntropoWebzin, 3/2011. Plzeň: Západočeská univerzita, katedra antropologie. ISSN 1801-8807 /cit.2013-01-10/ Dostupné z  
<http://antropologie.zcu.cz/naezemedelska-povaha-zivotniho-zpusobu-spisskych-romu-stereotypy-a-realita>

### **Filmy**

*POLTIKOVIČ, Viliam. Romský král. Praha: Film a sociologie, 2009.*  
[www.ceskatelevize.cz/porady/10123227655-romsky-kral/20756226808](http://www.ceskatelevize.cz/porady/10123227655-romsky-kral/20756226808).

## SEZNAM POUŽITÝCH SYMBOLŮ A ZKRATEK

EU	Evropská unie
JRD	Jednotné rolnické družstvo
SNP	Slovenské národní povstání
ZŠ	Základní škola

## SEZNAM OBRÁZKŮ

Obr. 1 – Pohled na panelové sídliště Dreveník .....	str. 26
Obr. 2 – Typická zástavba starší části osady .....	str. 36
Obr. 3 – Střechy domů starší části osady .....	str. 36
Obr. 4 – Zděný domek bohatších Romů .....	str. 36
Obr. 5 – Detail kuchyně starší zástavby .....	str. 36
Obr. 6 – Postel a stůl pro osm lidí .....	str. 36
Obr. 7 – Sporák jako součást kuchyně panelového sídliště .....	str. 34
Obr. 8 – Detail chodebního interiéru jednoho panelových domů .....	str. 34
Obr. 9 – Pračka jako botník .....	str. 34
Obr. 10 – Starší Romka .....	str. 34
Obr. 11 – Její syn s dětmi .....	str. 34
Obr. 12 – Kuchyň jednoho z romských lichvářů .....	str. 33
Obr. 13 – Obývací pokoj zbohatlé Romky .....	str. 55
Obr. 14 – Romské děti se fotografují rády .....	str. 32
Obr. 15 – Péče o mladší sourozence je v rodinách samozřejmá .....	str. 32
Obr. 16 – Romská rodina .....	str. 32
Obr. 17 – Nároží drevenické školy .....	str. 48
Obr. 18 – Obchod se smíšeným zbožím .....	str. 61

## OBRAZOVÁ PŘÍLOHA



**Obr. 1 - Celkový pohled na panelové sídliště Dreveníku.  
Jednopodlažní bílá stavba v popředí je kulturní dům.**



**Obr. 2 – Pohled na typickou zástavbu starší části.  
Chatrče jsou stavěny z různých materiálů.**

## OBRAZOVÁ PŘÍLOHA



**Obr. 3 – Střechy domů ze staré zástavby. V popředí bouda pro psy.**



**Obr. 4 – Zděný domek z cihel bohatších Romů.**

## OBRAZOVÁ PŘÍLOHA



Obr. 5 – Interiér typické bytové kuchyně bez kuchyňské linky ze starší zástavby.



Obr. 6 – Postel a stůl v jednom pro osm lidí – úzká místnost starší zástavby.

## OBRAZOVÁ PŘÍLOHA



Obr. 7 – Kuchyňský sporák z bytu panelového sídliště.



Obr. 8 – Detail chodebního interiéru jednoho z panelových domů.



## OBRAZOVÁ PŘÍLOHA



Obr. 9 – Detail chodby jedno z bytů sídliště – pračka slouží jako botník.

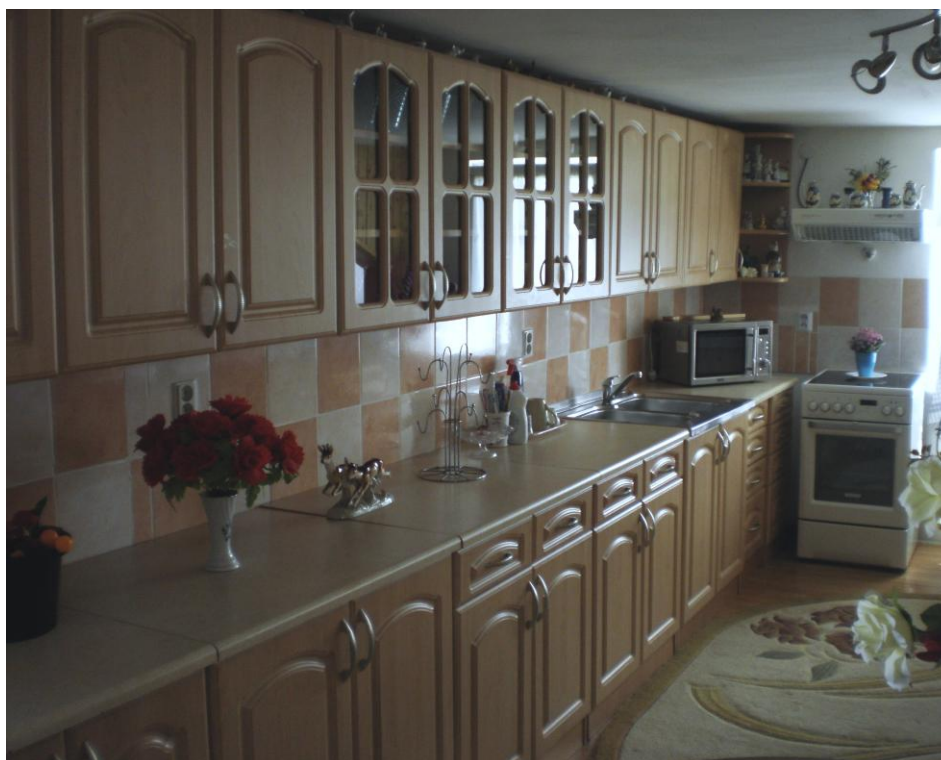


Obr. 10 – Starší Romka v jednom ze dvou pokojů malometrážního bytu nového sídliště (cca 50 m<sup>2</sup>). V bytě žije 36 lidí.

## OBRAZOVÁ PŘÍLOHA



Obr 11. – Syn starší Romky z předchozí fotografie s dětmi.



Obr.12 – Interiér bytové kuchyně jednoho z bohatých romských lichvářů (Dobrá Voľa).  
Místnost slouží pro prezentaci rodiny, užívá se ale jen k čištění zubů.

## OBRAZOVÁ PŘÍLOHA



Obr. 13 – Interiér obývacího pokoje zbohatlé respondentky Věry, jejíž rodina si zakoupila dům v centrální Žehře. Chce se přiblížit většinové společnosti.



Obr. 14 – Romské děti se fotografují rády.

## OBRAZOVÁ PŘÍLOHA



Obr. 15 – Péče o mladší sourozence je v rodinách samozřejmostí.



Obr. 16 – Romská rodina

## OBRAZOVÁ PŘÍLOHA



**Obr. 17 – Detail nároží drevenické školy se zamřížovanými okny a s areálem obehnaným ostnatým drátem.**



**Obr. 18 – Obchod se smíšeným zbožím na drevenickém sídlišti. Prostor pro obsluhu je zamřížován.**