

UNIVERZITA TOMÁŠE BATI VE ZLÍNĚ

Institut mezioborových studií Brno

BAKALÁŘSKÁ PRÁCE

Brno 2006

Renata Křivá

UNIVERZITA TOMÁŠE BATI VE ZLÍNĚ

Institut mezioborových studií Brno

Příčiny a důsledky chudoby v ČR a její vliv na společenské klima

BAKALÁŘSKÁ PRÁCE

Vedoucí bakalářské práce:
Doc. PhDr. Jaroslav Nevoránek, CSc.

Vypracoval:
Renata Křivá

Brno 2006

Prohlášení

Prohlašuji tímto, že jsem bakalářskou práci na téma „Příčiny a důsledky chudoby v ČR a její vliv na společenské klima“ zpracovala samostatně a použila jsem literaturu uvedenou v seznamu literatury, který je v práci uveden.

.....
Renata Křivá

Poděkování

Ráda bych velmi poděkovala panu doc. PhDr. Jaroslavu Nevoránkovi, CSc. za jeho ochotu, čas, odbornou radu a cenné připomínky při konzultacích u zpracování mé bakalářské práce.

Dále bych ráda poděkovala celé rodině za jejich podporu a pomoc v mém studiu i při zpracování této bakalářské práce.

Brno, 15. dubna 2006

Renata Křivá

OBSAH

ÚVOD	1
1. Co je to chudoba?	3
1.1 Typologie chudoby	5
1.2 Koncepty chudoby	7
1.3 Jak měřit chudobu?	9
1.4 Nejvíce ohrožené skupiny	13
2. Chudoba v české společnosti	18
2.1 Chudoba v reálném socialismu	19
2.2 Chudoba v průběhu transformace	21
2.3 Jak to bude dál?	24
2.4 Míra chudoby	25
3. Příčina, důsledek a vliv chudoby na českou společnost	28
3.1 Příčiny chudoby v ČR	28
3.2 Skupiny a domácnosti ohrožené chudobou v ČR	39
3.3 Důsledky chudoby v ČR	46
3.4 Česká společnost, stát a vliv chudoby	56
Závěr	67
Resumé (CZ)	70
Anotace	71
Literatura	72
Přílohy	73

Úvod

V této bakalářské práci bych se ráda zabývala negativním patologickým sociálním jevem, který pronásleduje lidskou společnost od pradávných let, dá se říci již od dob, kdy sama vynalezla platidla jako prostředek směny. Chudobou. A to chudobou materiální, nikoliv například duševní, ačkoliv jak se ukáže materiální nedostatek je někdy spojen s nedostatkem v duševních a fyzických vlastnostech člověka. Ale toto zatím ponechme stranou.

Česká republika byla dne 28. února 2006 přeřazena v rámci Světové banky z kategorie „rozvojové země“ mezi „země vyspělé.“ To však neznamená, že u nás již neexistují chudí. Chudobu nalezneme i ve vyspělých zemích, avšak není již spojena s ohrožením na životě. Změnil se její charakter. Tzv. nová chudoba, která existuje v těchto státech spočívá v tom, že určité skupiny obyvatel jsou chudými ve srovnání se ostatními spoluobčany.

Toto téma jsem si zvolila proto, že obrana před chudobou je tématem sociální politiky každé země, která je vlastně součástí života každého z nás. Ať již na ni přispíváme svými odvody z příjmů či pokud potřebujeme podporu v nepříznivé životní situaci. Také bych ráda zjistila, jak si Česká republika ve spojitosti s tímto jevem stojí, kdo je považován za nejvíce ohroženou skupinu a co vypovídají studie o veřejném mínění a o pohledu naší společnosti na chudobu.

Ráda bych se v této práci zaměřila hlavně na popsání současné situace, co je nejčastějšími **příčinami vzniku chudoby v České republice**, ze kterých logicky vyplynou určité důsledky a konkrétní problémy, jež ovlivňují společnost a její mínění o celkové společenské situaci. Důvody proč se člověk nebo společnost stanou či jsou chudými a vliv tohoto jevu na českou společnost jsou zajímavé také z hlediska jejího historického vývoje v druhé polovině 20. století a začátkem 21. století, a to díky změně systému, který u nás proběhl před více než 15 lety. Také proto, že režim před rokem 1989 maskoval a nepřipouštěl její existenci. Vždyť všichni si byli rovni a měli stejně.

Cílem mé práce je blíže specifikovat hlavní příčiny chudoby v české společnosti, popsat její důsledky a současné společenské klima ve spojitosti s chudobou v České republice.

Metoda, kterou jsem použila je:

1. širší vymezení chudoby jako společenského problému a její definice,
2. seznámení s výskytem chudoby v české společnosti v historické souvislosti,
3. vylíčení současné situace,
4. postihnutí hlavních příčin chudoby v České republice,
5. vymezení nejohroženějších skupin a důsledků na české chudé,
6. jaký vliv má chudoba na společenské klima,
7. návrh řešení situace

Moje **hypotéza** vychází z toho, že příjmová chudoba u nás je sice na nízké úrovni a daří se našemu státu s tímto sociálním neduhem velmi dobře bojovat, avšak i přesto je subjektivní chudoba vysoká. Také veřejné mínění o výskytu chudoby vyjadřuje názor společnosti, že procento chudých u nás je daleko větší než jak je tomu ve skutečnosti.

Metodu, kterou jsem si vybrala ke zpracování této práce je analýza odborné literatury a legislativy a následná komparace a syntéza poznatků.

1. Co je to chudoba?

Slovo chudoba je pro nás všechny notoricky známé. Každého z nás pod tímto pojmem napadne něco jiného. Někdo si vzpomene na vychrtlá tělíčka afrických dětí, které jsou nám prezentována médií, jiný si představí bezdomovce na lavičkách v parku, nebo se subjektivně sám cítí být chudým, protože mu právě jeho finanční situace nedovolí pořídit si to, co by si přál. Ano, na význam slova chudoba jsou různé pohledy.

1) ¹Rada Evropy vymezila v roce 1984 chudé lidi takto: „*Jsou to lidé, kteří disponují tak malým objemem prostředků, že jsou vyloučeni ze způsobu života, který je v zemi, ve které žijí, přijatelný jako minimum.*“

2) ²Je také známá Townsendova [1979] definice chudoby jako deprivace:

„*Jedinci, rodiny a skupiny mohou být označeny za chudé, jestliže jejich zdroje nejsou postačující pro zajištění druhu stravy, participace a životních podmínek a příjemnosti života, které jsou obvyklé, nebo jejichž dosažení je přinejmenším široce podněcováno a schvalováno ve společnosti, k níž náležejí. Jejich příjmy jsou natolik pod úrovní příjmů, kterými disponují v této společnosti průměrní jedinci či rodiny, že je to de facto vylučuje z životních standardů, zvyklostí a činností v ní obvyklých.*“

3) ³V roce 1958 ve své práci "The Affluent Society" uvedl J. K. Galbraith také svou definici. Podle této definice *lidé žijí v chudobě, pokud jejich příjem sice zajistí jejich přežití, avšak je výrazně nižší než je průměrný příjem ve společnosti. Pak tito lidé nemají ani to, co ostatní lidé považují za minimálně potřebné k zachování společenské přijatelnosti. Nemohou se zbavit toho, co ostatní lidé již považují za společensky nepřijatelné. Tito chudí lidé jsou pro svoji chudobu vytlačeni na okraj nebo dokonce vyloučeni ze společnosti.*

4) ⁴Amartya Sen podobně založil své pojetí chudoby na tezi, že chudoba není nedostatek příjmů, nýbrž nemožnost plnohodnotně žít kvůli nedostatku ekonomických prostředků.

¹Potůček, M. *Chudoba a nerovnost příležitostí v České republice* [on-line]. Poslední revize 24. 3. 2006 [cit. 2006-03-24] Dostupné na <http://www.gla.ac.uk/avg/cz/Czstats.htm>

²Mareš, P., Rabušic, L. *K měření subjektivní chudoby v české společnosti*, [on-line]. Sociologický časopis, XXXII, (3/1996). Poslední revize 24. 3. 2006 [cit. 2006-24]. http://sreview.soc.cas.cz/upl/archiv/files/297_297MARAB.pdf, s. 5

³Svršek, J. *Chudoba dětí v bohatých zemích, podle materiálu UNICEF*, [on-line]. Poslední revize 15. 3. 2006 [cit. 2006-03- 20]. Dostupné na <http://natura.baf.cz/natura/2005/5/20050504.html>

⁴Rozvojovka.cz. *Chudoba* [on-line]. Aktualizováno 27.12.2005. Poslední revize 20. 3. 2006 [cit. 2006-03-24]. Dostupné na <http://www.rozvojovka.cz/odbortext.php?co=gp&id=15>

Pro mou práci bych se ztotožnila nejvíce s definicí uvedenou pod bodem 3). Pokud totiž hovoříme o České republice není zde problémem chudých to, že by neměli žádné příjmy a nemohli tak pokrývat své základní potřeby, ale právě to, že jsou díky jejich nízké úrovni ve srovnání se zbytkem společnosti znevýhodněni a případně až vyloučeni z běžných společenských situací.

Začneme nejprve v obecné rovině. Každý z nás je občanem určitého státu a naši životní úroveň ovlivňuje velmi jeho politika, ekonomika a celkové postavení dané země na světovém poli. V kontextu České republiky jako člena Evropské unie můžeme chudobu identifikovat například způsobem porovnávání jednotlivých členů EU, či EU s jinými více či méně vyspělými zeměmi.

¹Několik **charakteristických rysů chudých společností**. V politickém diskursu Evropy jsou společnosti obecně považovány za chudé, jestliže ve srovnání s průmyslově vyspělými zeměmi v tomto regionu:

- 1) Zdravotní stav občanů je horší a průměrná délka jejich života je kratší.
- 2) Reálné výdělky jsou zde v průměru o více než polovinu nižší, respektive nominální příjmy jsou zde v tomto srovnání ve svém průměru maximálně čtvrtinové.
- 3) Většinu populace tvoří lidé, kteří nejsou schopni udržet v rovnováze příjmy a výdaje své domácnosti nezbytné k uspokojení svých potřeb. Nejsou schopni uspokojovat své potřeby, aniž by upadali do dluhů, museli prodávat svůj majetek či spotřebovávat své úspory, popřípadě omezovat své potřeby i na úkor svého zdraví a žít pod standardem společnosti.
- 4) Většina populace v nich žije pod nebo velmi blízko objektivní hranice chudoby, takže i malý růst cen může přivést střední třídu do stavu chudoby. Nejen nižší vrstvy, ale i střední třída tedy osciluje svými příjmy kolem hranice chudoby.
- 5) Většina jejich populace se cítí chudá (vysoká míra subjektivní chudoby) či ohrožená chudobou.

Po přečtení těchto rysů, myslím, většina z nás dojde k závěru, že nejsou charakteristické pro Českou republiku. Faktem však zůstává, že chudoba je nedílnou součástí každé společnosti.

¹Mareš, P. *Sociologie nerovnosti a chudoby*. 1. vyd. Praha: Sociologické nakladatelství, 1999, s. 43.

Chudoba je celospolečenský fenomén, který lidskou společnost provází od nepaměti a je zřejmé, že ji vždy pronásledovat v nějaké formě bude. Moderní státy se její výskyt a dopady snaží minimalizovat s pomocí sociální politiky, formou státní i nestátní sociální pomoci ohroženým skupinám.

1.1 Typologie chudoby

Jak už jsem výše uvedla není jediná „správná“ či „vědecká“ definice chudoby, která by byla všeobecně přijímána, ale existuje velké množství charakteristik tohoto jevu.

Chudoba jednotlivých občanů v určitém státě se může stanovit různými způsoby, odvislými od úhlu pohledu. Z tohoto hlediska můžeme rozlišit různé typy a různé koncepty chudoby dle řady kritérií, přičemž se tato třídění často vzájemně překrývají.

Je možné se na ni dívat z časového hlediska – na *novou* a *starou*. Toto dělení vychází z příčin stavu chudoby jednotlivce.

S t ř e d o v ě k á (s t a r á) c h u d o b a

¹V minulých dobách měla chudoba odlišnou formu než-li ji známe nyní. Byla také společností jinak vnímána a s chudými bylo jinak zacházeno. Byli chápáni jako skupina nikoliv jako příslušníci společenské třídy.

Chudým se mohl stát kdokoliv. Základními příčinami v té době byly:

1. *Cyklické události*
2. *Neštěstí a katastrofy*
3. *Strukturální příčiny.*

add. 1) Starou chudobu nazýváme také chudobu cyklickou, a to proto, že byla spojena především se starým socialistickým režimem centrálně plánované ekonomiky. *Cyklická* (dočasná, frikční) chudoba je představována zejména přechodnými fázemi rodinného cyklu – cyklickými událostmi - na jeho počátku je výchova dětí a za nepříznivých okolností i starobní důchod na jeho konci. Jak stát, coby monopolní nabízející na trhu práce, výrazně omezoval možnost práce na částečný úvazek, prudce rostlo riziko chudoby s narozením

¹Mareš, P. *Sociologie nerovnosti a chudoby*. 1. vyd. Praha: Sociologické nakladatelství, 1999, s. 80

dítěte. Na jedné straně se zvýšil počet vyživovaných osob, na druhé straně klesl počet ekonomicky aktivních, neboť matky byly nuceny zůstat s dětmi doma. Úplná závislost na příjmech na paternalistickém státu během důchodu pak zvyšovala riziko chudoby, neboť výše důchodu byla řízena státní politikou, která se mimo jiné takto i mstila nepřátelům svého zřízení.

add. 2) ¹Běžným jevem v této době byly různé nemoci často přerůstající až do epidemií. Např. morová nákaza měla nejdrtivější dopady na přelidněných předměstích obydlených nejchudšími vrstvami. Epidemie často naprosto narušovali městskou ekonomiku. Znemožňovali nemocným pracovat, což pro řadu osob znamenalo ztrátu všech příjmů a jejich závislost na tehdejší charitě. Nepatří sem jen epidemie, ale i vleklá onemocnění, invalidita či mentální postižení, které strhávali své oběti i jejich rodiny do bídy.

Do této kategorie tehdejších příčin chudoby můžeme zahrnout také přírodní katastrofy (zemětřesení, záplavy) a jiné katastrofy např. rozsáhlé ničivé požáry, avšak i vyvolané válečné konflikty.

add. 3) Stejně tak jak je chudoba v této době spojena s jednotlivými životními etapami, vyskytuje se zde ještě rozdíl mezi věkovou strukturou osob – zejména mladí a staří.

Obdobný vliv mělo i zařazení v profesní struktuře – nízké výdělky určitých profesí byly příčinou chudoby.

N o v á c h u d o b a

Novou chudobou pak máme na mysli chudobu, jež se objevila v ČR s transformací ekonomiky a jež je determinována statusem (ne)zaměstnanosti a je tedy spojena s úspěšností jedince na trhu práce. Nová chudoba je na rozdíl od chudoby staré dlouhodobá (někdy dokonce i trvalá), což potvrzují i data, když 31 % žadatelů o dávky sociální podpory, tedy chudých dle státní metodiky, je zaměstnaných 6 měsíců až 2 roky a dalších 31 % žadatelů je nezaměstnaných 2 roky a více.

Lze velmi těžko hledat přesnou hranici mezi starou a novou chudobou, nicméně dle mého soudu chudoba v České republice vykazuje téměř novou charakteristiku.

¹Mareš, P. *Sociologie nerovnosti a chudoby*. 1. vyd. Praha: Sociologické nakladatelství, 1999, s. 81

1.2 Koncepty chudoby

¹Koncepty chudoby je možno v zásadě rozlišit na:

1. Subjektivní

2. Objektivní:

- a) *relativní*
- b) *absolutní*

add. 1) ²**Subjektivní** vymezení chudoby je založeno na jejím přímém pocíťování jedincem, na hodnocení vlastní životní zkušenosti. Spočívá na názorech a pocitech osob, kterých se týká, a to bez ohledu na mínění ostatní společnosti.

Výzkumy naznačují, že subjektivní chudoba se mění v průběhu životního cyklu, a to tak, že se do středního věku spíše snižuje a někdy od padesátého roku věku stoupá, až ve stáří se stává trvalou její abnormálně vysoká úroveň (60 – 70 % starých lidí žije pod subjektivní hranicí chudoby). Obvykle je takto hodnocená a prezentovaná chudoba subjektivním vyjádřením pocitu, který závisí na různých porovnáních toho, co jedinec či příslušná domácnost má, např s. tím¹⁰:

- co chce,
- čeho chce dosáhnout,
- co si myslí, že si zaslouží,
- co si myslí, že skutečně potřebuje,
- co mají druzí, co mít nemůže apod.

³Subjektivní koncept je velmi neurčitý. Někteří lidé se mohou cítit chudými, aniž chudými jsou (např. ti, co směřují k vyšším příjmovým vrstvám), jiní mohou být chudými, aniž chudobu pocíťují (např. migranti s nízkými příjmy v bohaté zemi nebo ti, co dokážou vyjít s velmi nízkými příjmy – jsou skromní). Tento koncept proto zpravidla neslouží ke stanovení oficiálních hranic chudoby. Zpravidla také ukazuje na vyšší výskyt chudoby.

¹Kejdová, M., Vaňková, Z. *Právo a sociální politika II. – Právní aspekty sociální politiky*. Brno: Institut mezooborových studií Brno, 2004, s. 47

²Mareš, P. *Sociologie nerovnosti a chudoby*. 1. vyd. Praha: Sociologické nakladatelství, 1999, s. 119

³Wildmannová, M. *Základy sociální politiky*. 1. vyd. Brno: Masarykova univerzita Brno, 2005, s. 46

add. 2) ¹**Objektivní** v tomto případě znamená určení chudoby zvenčí. Tedy nezávisle na mínění těch, kdo jsou za chudé považováni. Objektivní přístup například zastává naše Ministerstvo práce a sociálních věcí, neboť je pro praktickou politiku jediný použitelný.

Je založen na myšlence, že o úrovni životního minima, sociální deprivace a tedy statusu chudého je možno rozhodnout osvícensky shora tj. na úrovni expertů. Tato koncepce umožňuje vládám na základě stanovených kritérií rozdělit společnost na chudé a bohaté, komparovat její pojetí chudoby s jinými státy či regiony a rozhodovat o redistribuci příjmů mezi obyvatelstvo.

Přistupuje k chudobě strukturovaně a dále hovoří o:

- a) ²*absolutní chudobě* – souvisí s mírou spotřeby domácností. Její hranice jsou dány substitučním minimem, tzn. prostředky, které dovolují uhradit potřeby holého přežití ve společnosti.
- b) *relativní chudobě* - je problém chudoby v bohaté, ale nerovností charakterizované společnosti. Základní potřeby jsou sice v celé populaci uspokojovány, ale část této populace je vyloučena z běžného spotřebitelského standardu společnosti a tím i z dalších aktivit, které tento standard umožňuje.

³V současném vyspělém světě je často relativní chudoba označována jako chudoba moderní, neboť se postupně mění její podoba a i když se zvyšuje ekonomická úroveň a ekonomická prosperita mnoha zemí, žije v nich přesto 8-10 % obyvatel v chudobě.

Stejně jako u chudoby staré a nové neexistuje mezi *relativní* a *absolutní* chudobou přesná dělicí hranice.

^{1,3}Kejdová, M., Vaňková, Z. *Právo a sociální politika II. – Právní aspekty sociální politiky*. Brno: Institut mezooborových studií Brno, 2004, s. 47, 48

²Mareš, P. *Sociologie nerovnosti a chudoby*. 1. vyd. Praha: Sociologické nakladatelství, 1999, s. 111

1.3 Jak měřit chudobu

¹Měření rozsahu chudoby ve společnosti je velmi komplikované. Neexistuje ideální indikátor chudoby; doporučuje se proto pracovat s kombinací tzv. objektivních ukazatelů a subjektivních pocitů lidí, absolutních veličin právě tak jako měř vztahujících konkrétní situaci jedinců či rodin k jakémusi společenskému průměru.

Měření chudoby je závislé na způsobu jejího vymezení. Neměříme nikdy chudobu jako takovou, ale měříme její jednotlivé koncepty.

Způsoby měření chudoby lze rozlišit v zásadě na standardní postupy a sebehodnocení:

1) při standardním způsobu měření se používá jednak **absolutní** a jednak **relativní** metoda:

a) absolutní metoda:

- Přístup k chudobě z hlediska základních potřeb. Jde o stanovení nezbytných nejnižších nákladů na uspokojení základních potřeb, původně chápaných spíše jako potřeb fyzických a vymezených jako náklady na jídlo, bydlení (nájemné), vytápění a oděv.
- Přístup k chudobě z hlediska základního spotřebního koše, opírající se o uznané minimum výdajů. Spočívá v generování seznamu minimálních potřeb pro domácnosti různé velikosti. Hranice chudoby je počítána jako náklady na jejich uspokojení
- Přístup k chudobě z hlediska potravinového poměru. Tato míra se opírá o vztah mezi výdaji na potraviny a celkovými výdaji.

b) relativní metoda neboli metoda příjmů, podle nich jsou chudí určováni ve vztahu k obecně platným standardům života v dané společnosti. Mezi míry chudoby založené na relativních konceptech patří různé statistické míry (obvykle jsou současně nepřímé, opírají se o hodnocení příjmu):

- Hranice chudoby Evropské unie formulovaná jako 50 % průměrného příjmu ekvivalentního jednočlenné domácnosti či jiné míry vymezené vztahem k nějaké střední hodnotě či příjmového rozložení ve společnosti.

¹Mareš ,P. , Rabušic, L. *K měření subjektivní chudoby v české společnosti* [on-line]. Sociologický časopis, XXXII, (3/1996). Poslední revize 24. 3. 2006 [cit. 2006-24]. Dostupné na http://sreview.soc.cas.cz/upl/archiv/files/297_297_MARAB.pdf, s. 3-4

• ¹Pozice v prvním či druhém decilu příjmové distribuce. Toto rozložení slouží ke konstrukci známé Lorenzovy křivky a výpočtu Giniho koeficientů příjmové nerovnosti. Tato míra ovšem neříká nic o reálné úrovni života a o životní zkušenosti těch, kdo příjmem tohoto typu disponují.

2) dále jsou užívány metody **přímé** a **nepřímé**:

a) přímé míry jsou založeny na spotřebě statků a kvalitě života či na jeho deprivaci.

Dle Halleröda jsou přímé míry založeny na měření chudoby až po transformaci příjmů do spotřeby. Odrážejí pocit adekvátnosti reálného příjmu. Sem patří zejména různé míry vycházející z konceptu chudoby jako deprivace, které chápou chudobu jako situaci nízkého „životního standardu“. Nejznámější je:

• Index mnohonásobné deprivace. Je konstruován z 22 vybraných položek charakterizujících určitý nedostatek (chybí: denně teplé jídlo, WC v bytě, dovolená mimo bydliště apod.). Deprivace představující hranici chudoby je pak jistým bodem na křivce vyjadřující vztah mezi dosaženou hodnotou indexu deprivace a příjmem, kdy s poklesem příjmu index deprivace disproporcionálně rychle roste.

b) nepřímé míry se opírají především o hodnocení disponibilního příjmu.

Podle Halleröda jsou nepřímé míry založeny na měření příjmů před spotřebou. Nepřímé měření chudoby prostřednictvím příjmů se potýká s řadou metodologických problémů, které se týkají především zjišťování.

• Patří k nim míry, které jsou většinou vymezeny relativně vůči nějakému příjmovému rozložení (viz relativní míry).

3) metody **preskriptivní** a **konsensuální** představují různé spotřební koše, „garantované minimální příjmy“ jako úroveň nějaké vymezené sociální dávky a různě vymezená životní minima jako příjmové hranice zakládající nárok na sociální podporu:

a) *preskriptivní metody* se týkají vymezení charakteristik chudých prostřednictvím „expertních odhadů“.

¹Mareš, P., Rabušic, L. *K měření subjektivní chudoby v české společnosti* [on-line]. Sociologický časopis, XXXII, (3/1996). Poslední revize 24. 3. 2006 [cit. 2006-24]. Dostupné na http://sreview.soc.cas.cz/upl/archiv/files/297_297_MARAB.pdf, s.3-4

b) *konsensuální metody* jsou založeny na konsensu společnosti nebo vládnoucí elity o tom, koho za chudého považovat.

4) ¹měření na základě způsobu hodnocení - **objektivní** či **subjektivní**:

a) **objektivní míry** jsou ty, kde je chudoba vymezena faktory nezávislými na mínění těch, kdo jsou pak za chudé považováni.

b) **subjektivní míry** jsou založeny na hodnocení vlastní zkušenosti jednotlivými domácnostmi. Do subjektivních konceptů se promítají i aspirace těchto domácností (z tohoto hlediska jsou i relativními). Metoda sebehodnocení vychází z šetření a sond, v nichž jednotlivci odpovídají na otázky týkající se jejich životních podmínek. Podle odpovědí na tyto otázky se stanovuje subjektivní hranice chudoby. Ta je však zpravidla nadhodnocena a neslouží proto přímo pro její stanovení.

S k r y t á a l a t e n t n í c h u d o b a

²Vedle viditelné existuje i *chudoba skrytá*, která není zahrnuta v oficiálních statistikách a tím uniká pozornosti společnosti.

Jde o chudé, kteří neuplatňují svůj nárok na dávky sociální pomoci ani sociální služby, a to jak v důsledku nekompetentnosti chudých (neznalost vlastních práv a neschopnost uplatnit je), tak i v důsledku jejich obav ze stigmatizace, ale i z hrdosti či nezájmu o pomoc majoritní populace (vědomé neuplatňování vlastní oprávnění). Zcela paradoxně lze ovšem počítat ke skryté chudobě i její nejviditelnější složku – bezdomovce. Ti jsou nejviditelnějším projevem chudoby. Skrytá chudoba je rozšířena i mezi nelegálními imigranty.

Vedle skryté chudoby existuje i *chudoba latentní*. Znamená v podstatě to, že systém sociální pomoci obvykle jedince či domácnost podrží nad hranicí sociálního minima, nezbaví je však chudoby. Tito jedinci a domácnosti oficiálně chudé nejsou, mohou však do chudoby spadnout, kdykoliv ztratí nárok na sociální podporu, které se jim dostává.

¹Mareš, P., Rabušic, L. *K měření subjektivní chudoby v české společnosti* [on-line]. Sociologický časopis, XXXII, (3/1996). Poslední revize 24. 3. 2006 [cit. 2006-24]. http://sreview.soc.cas.cz/upl/archiv/files/297_297MARAB.pdf

²Mareš, P. *Sociologie nerovnosti a chudoby*. 1. vyd. Praha: Sociologické nakladatelství, 1999, s. 58-59

Ukazatelé chudoby

Přehled ukazatelů, které uvádí „Večerník, J. *Občan a tržní ekonomika – Příjmy, nerovnost a politické postoje v české společnosti*, s. 95, a určující chudou populaci podle následujících čtyř definic:

Hranice zákonné chudoby. Ta stanovuje domácnosti, které mají podle Zákona o životním minimu příjem pod hranicí životního minima, jako základ pro výpočet a výplatu sociálních dávek.

Hranice chudoby podle Evropské unie. Není to hranice oficiálně stanovená, ale často a běžně používaná metoda v zemích EU. Vymezuje domácnosti s příjmem nižším než polovina mediánu příjmu na spotřební jednotku.

Hranice subjektivní chudoby. Domácnosti nacházející se pod subjektivní hranicí chudoby, která je stanovena na základě výpovědí samotných domácností o tom, jaký příjem potřebují nutně pro pokrytí jejich základních potřeb.

Individuální pocit chudoby. Zachycuje domácnosti, které odpověděly „určitě ano“ na otázku „Máte pocit, že jste chudá rodina?“

1.4 Skupiny nejvíce ohrožené chudobou

Ne všechny osoby ve společnosti jsou stejně zranitelné chudobou. Existují skupiny, které mají větší předpoklady ocitnout se mezi chudými. Jedná se buď o věkově velmi rozdílné skupiny, rozdíl je v pohlaví, národnosti, ale jde i o občany v krizových situacích.

¹Děti a mládež a rodina

Jsou zvláštní skupinou chudých. O děti mají pečovat rodiče, a proto je chudoba dětí odvozena od chudoby rodičů. Chudoba dětí je spojována se statusem jejich rodiny a s postavením dětí uvnitř rodiny. Děti do rodiny nepřinášejí žádné příjmy, z čehož vyplývá, že čím vyšší je jejich počet v rodině, tím vyšší je i riziko jejich chudoby.

Staří lidé

Riziko a rozsah chudoby se mění v závislosti na věku. Člověk je nejvíce ohrožen chudobou ve třech obdobích životního cyklu. A to: v dětství, během rodičovství a ve stáří. Je to dáno poklesem příjmů či záměnou mzdy získávané na trhu práce starobním důchodem.

Staří lidé tvoří prakticky ve všech evropských zemích nejčetnější kategorii chudých. Zejména ti, kteří jsou pro svůj pokročilý věk ve velmi špatném zdravotním stavu (chronicky nemocní, imobilní) či žijí osamoceně. Chudoba starých lidí je produktem jejich vyloučení z trhu práce. Důchody jsou nižší než mzdy, a vedou proto k poklesu životní úrovně. Ve stáří je vynakládán větší podíl příjmů zejména na zdraví, domácnost či osobní péči. Odchod z trhu práce také znamená ztrátu výhod ze sociálních služeb, spojených se zaměstnáním, omezení sociálních kontaktů ztrátou sociálního statusu spojeného se zaměstnáním. Se stářím také klesá adaptibilita, schopnost sledovat efektivní životní strategie.

Existuje také názor, že chudoba ve stáří je jen pokračováním chudoby z období ekonomické aktivity jedinců v předchozích životních etapách.

¹Mareš, P. *Sociologie nerovnosti a chudoby*. 1. vyd. Praha: Sociologické nakladatelství, 1999, s. 49-50

Feminizace chudoby

¹Mezi chudé a chudobou ohrožené skupiny ženské populace patří ženy svobodné, rozvedené či opuštěné partnerem, ovdovělé, osamělé matky (neúplné rodiny), ale jedná se také o chudobu žen uvnitř úplných rodin (žena na mateřské dovolené, v domácnosti apod.).

Feminizace chudoby nejvíce postihuje neúplné rodiny. Je sice pravdou, že situace neúplných rodin, které jsou tvořeny matkou a dítětem, ale i situace osamělých žen je často pozitivně ovlivněna podporou ze strany dřívějšího partnera či politikou sociálního pojištění v dané zemi. Přesto však závisí na tom, jak jsou těmto ženám dostupné pracovní příležitosti.

Jejich manévrovací prostor je zatížen péčí o dítě a výrazem vnitřní chudoby žen jsou i jejich specifické povinnosti v rodině. Vklad neplacené domácí práce, který ženy do celkového rodinného účtování přinášejí, má za následek nejen jejich deprivaci způsobenou ztrátou času, ale představuje i jistou bariéru možnosti lepšího uplatnění žen na trhu práce.

Diskriminace žen na trhu práce bývá také často ideologizována jejich rolí v rodině. Muž je totiž stále u nás tradičně považován za živitele rodiny. Kdežto od ženy očekává česká společnost, že bude pečovat jak o něj, tak o děti a domácnost. Tento fakt se poté promítá jak do ospravedlňování nižších výdělků žen, tak do jejich propouštění v první vlně.

Muž tedy většinou stále živitel rodiny přináší většinu příjmů rodiny. I když má žena často volnost rozhodování o použití značné části rodinných příjmů, týká se to pouze vymezeného okruhu výdajů – obvykle jde o přímé výdaje na rodinu. Muži si sice většinou rezervují menší část příjmu rodiny, ale disponují s ní čistě pro své osobní potřeby. Existuje mnoho signálů, že se ženy stávají v důsledku nerovné redistribuce příjmů chudými i uvnitř řady „nechudých“ rodin.

V průměru nižší příjmy a ranější odchod do důchodu v porovnání s muži mívá za následek chudobu žen v důchodovém věku.

Ke zvláště ohroženým skupinám, které většinou sociální síť ani nezachytí, pak patří romské ženy a dívky, drogově závislé ženy a dívky, ženy bez domova a pouliční prostitutky.

¹Wildmannová, M. *Základy sociální politiky*. 1. vyd. Brno: Masarykova univerzita Brno, 2005, s. 51-52

¹Na feminizaci chudoby měly velký vliv zejména tyto faktory:

- vytlačení žen z trhu práce proběhlo koncem 19. a počátkem 20 století, které vedlo k jejich silnější závislosti na dávkách sociálního státu a ve většině evropských zemích přetrvává,
- směřování žen do málo placené práce, jejich malý podíl v kvalifikovaných a dobře placených manažerských pozicích,
- vysoký podíl žen na pracovních místech s částečným úvazkem,
- mzdová diskriminace žen v porovnání s muži ve stejných pozicích,
- jakékoliv omezení veřejných služeb sociálního státu dopadá tíživěji na ženy než na muže, protože právě ony jsou nejčastějšími klienty těchto služeb.

Tělesný a duševní handicap

Osoby s handicapem jsou buď úplně vyloučeni z trhu práce a jsou proto závislé na relativně nízkých sociálních dávkách nebo jsou na trhu práce alespoň diskriminováni. Navíc existují zvláštní náklady, které život s handicapem přináší (nákupy nezbytných pomůcek, úpravy interiérů, zvýšené náklady na lékařskou péči).

Etnické menšiny a rasismus

²Etnická příslušnost je obecně významným rysem struktury chudoby a nerovnosti. Nejedná se jen o nízký příjem, ale i o snížení životních šancí a zúžené kvality života, ke vzdělání apod. Často je spojena s diskriminací příslušníků etnických skupin na trhu práce, v bydlení atd. jakožto důsledkem xenofobie, etnické nesnášenlivosti či rasismu majoritní populace.

³Prosazuje se dvojí model adaptace příslušníků diskriminovaných etnických skupin:

1. Model jejich svébytné existence, jehož důsledkem může být segregace.
2. Model rozbití systému jejich sociálních vztahů a sociálních institucí a jejich asimilace, který hrozí rizikem jejich rozsáhlé závislosti na sociálním státu.

¹Wildmannová, M. *Základy sociální politiky*. 1. vyd. Brno: Masarykova univerzita Brno, 2005, s. 52

²Mareš, P. *Sociologie nerovnosti a chudoby*. 1. vyd. Praha: Sociologické nakladatelství, 1999, s. 55

³Kejdová, M. Vaňková, Z. *Právo a sociální politika II. – Právní aspekty sociální politiky*. Brno: Institut mezooborových studií Brno, 2004, s. 52

Bezdomovci

¹Bezdomovectví není novým fenoménem, ale novým je dnes prudký růst počtu bezdomovců a změna jejich skladby.

Pro většinu lidí bez domova je společnou příčinou vzniku bezdomovectví narušení socializačního procesu a psychická deprivace z dětství. Téměř všichni prožili dětství v neúplné rodině. Některé příčiny bezdomovectví jsou:

- rozvod, kdy muž alkoholik přichází o byt na základě soudní výpovědi,
- mládí strávené v dětském domově, kdy od 18 let se musí mladý člověk postarat sám o sebe,
- útěk mladých lidí, kteří se dostanou do rozporu s rodiči,
- závislost na alkoholu a drogách,
- návrat z výkonu trestu,
- tuláctví,
- ale také nedostatek levných bytů a nezaměstnanost.

Shrnutí:

Obecná definice chudoby současné doby vychází spíše z chudoby nové a relativní. Stará a nová chudoba se liší zejména svým dopadem na chudé. Nová chudoba znamená, že jsou uspokojovány základní potřeby chudých, ale ti jsou znevýhodněni v rámci společnosti. Rozeznáváme dva základní koncepty chudoby – subjektivní (hodnocení své situace samotnými jedinci), objektivní (určení chudoby zvenčí), mimoto existuje ve společnosti i chudoba skrytá a latentní. Měření chudoby je velmi komplikované a existuje několik standardních postupů a různých měř jako např. absolutní a relativní či přímé a nepřímé. Ukazateli chudoby myslíme různé hranice, od které je jedinec považován za chudého. Rizikové skupiny v ohrožení chudobou se buď nacházejí v náročné etapě životního cyklu či mají určitý „handicap“ vůči majoritě (rasa, nezaměstnanost, tělesné postižení.)

¹Wildmannová, M. *Základy sociální politiky*. 1. vyd. Brno: Masarykova univerzita Brno, 2005, s. 53

2. Chudoba v české společnosti

Tak jako se v české společnosti objevilo po roce 1989 nové bohatství, objevuje se v ní i nová chudoba. Je to logické, neboť chudoba a bohatství jsou komplementární pojmy.

¹Stejně jako v ostatních zemích bývalého východního bloku došlo u nás v 90. letech k nárůstu počtu chudých lidí. S nástupem tržní ekonomiky vzrostla nezaměstnanost, přičemž sociální podpora ze strany státu se začala postupně ztenčovat. Zatímco celková životní úroveň většiny obyvatelstva stoupala, část obyvatelstva zaznamenala její pokles.

V každém případě se ovšem tato „nová chudoba“ liší od chudoby v rozvojovém světě. Díky bezplatnému školství a zdravotnictví, které bylo a je dostupné téměř všem, zůstávají v České republice ukazatele lidského rozvoje jako vzdělanost a zdraví na poměrně vysoké úrovni.

Chudoba v historickém vývoji ČR

My Češi velmi rádi prohlašujeme, že žijeme ve „středu Evropy“. Evropa je ve světě vnímána jako jeden z nejbohatších kontinentů. I zde však stále nalezneme chudé.

V této kapitole chci ukázat jak se projevovovala chudoba v jednotlivých historických obdobích České republiky v průběhu 20. století až dodnes. Nejprve se budu zabývat obdobím „reálného socialismu“, dále ohrožením společnosti chudobou v období transformace a nakonec chudobou dnes, kdy bych ráda pro lepší představu uvedla srovnání se státy Evropské unie až po výhled do budoucnosti.

²Chudoba v současné Evropě je většinou méně drastická a je méně „na očích“ než například chudoba v Africe, Latinské Americe či Asii. Nemění to však nic na tom, že existuje. Je to jiná chudoba, než kterou známe již jen z knih pojednávajících o starých časech. Je jiná než životní zkušenost našich pradědů a dědů. Nejde o absolutní chudobu, spojenou se strádáním ohrožujícím samu existenci chudých. Chudoba je v evropském prostoru především relativní. Hovoří se zde o dvou ohniscích chudoby. Na jedné straně jde o „chudobu uvnitř bohaté Evropy“, na druhé straně o „chudobu v postkomunistických zemích“ střední a východní Evropy. Chudoba v těchto zemích je chudoba „societární“ (do určité míry univerzální). Sem řadíme i Českou republiku. Během posledních 15 let

¹Rozvojovka.cz. *Chudoba* [on-line]. Aktualizováno 27.12.2005. Poslední revize 20. 3. 2006 [cit. 2006-03-24].Dostupné na <http://www.rozvojovka.cz/odbortext.php?co=gp&id=15>

²Mareš, P. *Sociologie nerovnosti a chudoby*. 1. vyd. Praha: Sociologické nakladatelství, 1999, s. 42

se naše historie přehoupla od reálného socialismu a prostřednictvím ekonomické transformace ke kapitalismu. Celý tento proces sebou nesl řadu jak pozitivních tak negativních jevů. Ty negativní nebyly důsledkem jen samotné transformace, ale v mnoha případech existovali již za socialismu, jen se popírala jejich existence.

2.1 Chudoba v „reálném socialismu“

¹Diskuse o chudobě byla v socialistickém Československu nepřipustná – oficiálně vlastně ani žádná chudoba neexistovala. Ideologie opírala toto tvrzení o fungování domněle velkorysého systému sociálního zabezpečení, který v pozdních 60. letech pokrýval již celou populaci. Rozpětí příjmové nerovnosti bylo natolik úzké, aby rozdíly mezi „chudými“ a „bohatými“ nemohly být velké. Tak režim zakrýval tzv. „relativní“ chudobu. Avšak při porovnání naší úrovně se zeměmi západní Evropy bylo patrné celkové ochuzení obyvatelstva.

Dokonce i z hlediska tzv. *absolutní chudoby*, znamenající skutečné strádání v důsledku neuspokojení základních potřeb, bylo v bývalém Československu jen málo chudých a určitě nebyli bez přístřeší. Spolu s bývalou NDR jsme se mezi socialistickými státy řadili na nejvyšší příčky vyspělosti. ²Situace plné zaměstnanosti, velké příjmové nivelizace a relativně štědré pomoci rodinám s nezaopatřenými dětmi se odrazila v nízkém počtu skutečně chudých. Naše obyvatelstvo si díky relativně dobrému výkonu ekonomiky mohlo udržet relativně slušný životní standart. Totalitní stát by však ani žádné projevy individuálního hmotného nedostatku (jako např. žebrotu) nepřipustil.

³To však neznamená, že chudoba v absolutním slova smyslu byla úplně odstraněna. Neobyčejně nízké starobní důchody, které vzhledem k neprovádění jakýchkoliv pravidelných valorizací vedli k tomu, že se kupní síla důchodců neustále hlouběji propadala pod průměrnou mzdu. Vytvořily se značné rozdíly starobních důchodů v závislosti na věku, kdy mladší důchodci byli zvýhodňováni. Také mnoho svobodných a rozvedených žen s dětmi žilo na pokraji nouze, i přes péči poskytovanou dětem od státu, která nebyla ze strany občana nijak nákladná a často byla bezplatná.

¹Potůček, M. *Chudoba a nerovnost příležitostí v České republice* [on-line]. Poslední revize 24. 3. 2006 [cit. 2006-03- 24]. Dostupné na <http://www.gla.ac.uk/avg/cz/Czstats.htm>

^{2,3}Večeřník, J. *Občan a tržní ekonomika – Příjmy, nerovnost a politické postoje v české společnosti*. 1. vyd. Praha: Nakladatelství lidové noviny, 1998, s. 90-91

¹Mimo malého množství neoficiálních výpočtů relativní chudoby, nebyly umožněny jakékoliv rozsáhlejší sociologické výzkumy domácností v obtížných životních situacích. Výjimkou je studie z roku 1992 Miroslava Hiršla (viz příloha č.1), kdy ve výzkumu „domácností s omezenými možnostmi spotřeby“ (jak tehdy byli chudí opatrně označováni) určil sociální minimum jako 58 % a existenční minimum jako 46 % průměrného příjmu na spotřební jednotku. Přesun domácností do pásma chudoby nebo z něho závisel převážně na podílu ekonomicky aktivních a závislých členů. Ohrožení domácností chudobou tedy záviselo hlavně na životním cyklu rodiny a mělo přechodný charakter. Nejtěžší bylo období, kdy zůstala žena s malými dětmi doma na neplacené mateřské dovolené a rodina musela žít z jediného příjmu.

V polovině 80. let byla vydána vládní vyhláška, která určovala hranice sociální potřeby. Sloužila okresním úřadům jako orientační základ pro poskytování sociálních dávek. Výše těchto částek poskytovaných domácnostem v nouzi stát nijak blíže nezdůvodnil. Na rozdíl od Polska, Maďarska a někdejší Jugoslávie nebyl v bývalém Československu ani vydán žádný statistický přehled o počtu chudých domácností a podílu „oficiálně chudých“ v populaci.

²Nivelizace příjmů byla v bývalém Československu značná. Komunistický režim byl v administrativní regulaci a v přerozdělování finančních zdrojů (pracovních i sociálních) dlouhodobě mnohem důslednější, než tomu bylo ve většině ostatních zemí komunistického bloku. Koeficient charakterizující distribuci příjmů domácností na hlavu (čím vyšší, tím vyšší nerovnosti) činil v polovině 80. let v Československu 0,197, pro srovnání v Maďarsku byl 0,209, v Polsku 0,253 a v Ruské federaci 0,278.

Podíl osob pod hranicí sociálního minima dosahoval v Československu dlouhodobě 6-7 %. V 80. letech mírně vzrostl podíl chudých rodin s dětmi (ze 7,05 % v roce 1980 na 7,66 % v roce 1988, zatímco podíl chudých domácností bez dětí ve stejné době klesl z 8,71 % na 5,22 %). Další pozoruhodnou skutečností bylo, že ekonomická nivelizace se nenacházela na úrovni prostého přežití, nýbrž relativně slušného průměrného životního standardu charakterizovaného hrubým domácím produktem ve výši mezi 2500 až 6000

¹Večerník, J. *Občan a tržní ekonomika – Příjmy, nerovnost a politické postoje v české společnosti*. 1. vyd. Praha: Nakladatelství lidové noviny, 1998, s. 91-92

²Potůček, M. *Chudoba a nerovnost příležitostí v České republice* [on-line]. Poslední revize 24. 3. 2006 [cit. 2006-03-24]. Dostupné na <http://www.gla.ac.uk/avg/cz/Czstats.htm>

americkými dolary na hlavu a rok. Tato situace byla jedním z rozhodujících faktorů usnadňujících politické reprezentaci realizaci radikální ekonomické reformy. Naprostá většina občanů měla koncem roku 1989 určité ekonomické rezervy a neexistovala ani početná vrstva extrémně chudých.

2.2 Chudoba v období transformace

¹Po pádu komunismu se vyhlášená ČSFR ocitla v nové ekonomické a sociální situaci. Otázka chudoby se stala věcí veřejnou a byla zařazena do tzv. „sociálních nákladů“ transformace. Pro všechny domácnosti však všechny probíhající změny znamenaly značný pokles reálných příjmů. Pojem chudoby získal na naléhavosti.

Hlavní příčiny, které v naší společnosti vedly k příjmovému a sociálnímu ohrožení:

- 1) V červenci roku 1990 došlo k odstranění veškerých dotací cen potravin a byly nahrazeny plošnou dávkou. Každý občan obdržel státní vyrovnávací příspěvek znamenající jakousi průměrnou dotaci. Tímto došlo k znevýhodnění zejména důchodců a rodin se staršími dětmi. V roce 1992 byl tento příspěvek ponechán pouze důchodcům a dětem, v roce 1995 byl úplně zrušen.
- 2) V lednu 1991 došlo k liberalizaci cen většiny spotřebních statků a s výjimkou některých potravin, spotřebitelské ceny rychle stouply. Postupně se po „cenovém šoku“ ceny ustálily. Index životních nákladů vzrostl v roce 1991 o 54 %, z toho o 45 % u potravin, o 72 % u ostatního zboží o 40 % u služeb. V roce 1992 byla odstraněna řada ostatních cenových omezení. V současnosti zůstává pod cenovou kontrolou např. nájemné či poštovní služby.
- 3) Objevila se nezaměstnanost. Společnost se s ní musela vyrovnávat jako se zcela novým jevem. Během roku 1991 rostla nezaměstnanost rychle: z 1,1 % v lednu na 2,3 % v červnu a na 4,1 % v prosinci. V roce 1992 však nezaměstnanost systematicky klesala, až pod úroveň 3 % v první polovině roku 1993.

¹Večerník, J. *Občan a tržní ekonomika – Příjmy, nerovnost a politické postoje v české společnosti*. 1. vyd Praha: Nakladatelství lidové noviny, 1998, s. 93-94

Byla přijata řada opatření, které občanům zmírňovali důsledky liberalizace cen nebo dokonce v mnoha případech vedly k růstu reálných mezd. Většina důchodů a rodinných dávek byla několikrát valorizována. Rozvíjející se soukromý sektor začal přinášet podnikajícím vysoké příjmy. Na český trh vstoupily zahraniční firmy, čeští občané začali pracovat v zahraničí využívající výhodného směnného kurzu koruny.

¹V roce 1991 poklesly reálné mzdy obyvatelstva o 25 % a v roce 1992 začaly znovu růst. Současně však jako průvodní jev vznikla nerovnost v životních podmínkách a mnoho domácností pocítilo vážné finanční těžkosti.

Od roku 1990 se situace začala poměrně rychle měnit. Zastoupení čtyř pětín ekonomicky aktivní populace na celkové sumě výdělků kleslo v letech 1988 až 1996 z 69,7 % na 61,2 %. U nejlépe honorované pětiny došlo v průběhu sedmi let k razantnímu relativnímu i absolutnímu růstu platů.

²U příjmů domácností došlo k podobnému vývoji. V porovnání se situací před transformací uvedme, že v letech 1988 až 1996 vzrostl rozdíl v adjustovaných příjmech na hlavu. 10 % domácností s nejnižšími a 10 % s nejvyššími příjmy z 2,6 násobku na 3,2 násobek. Toto srovnání by ale nemělo odvést pozornost od skutečnosti, že pokles kupní síly se v uvedeném období dotkl více domácností s příjmy pohybujícími se kolem průměru.

Důsledky ekonomické reformy pocítily na poklesu svých příjmů zejména domácnosti s příjmy kolem průměru – tedy střední vrstva. Paradoxně tedy ty vrstvy, které měly politicky největší zájem na realizaci společenské reformy - a také ji ve sledovaném období zpočátku velmi podporovaly.

Relativní průměrný pokles příjmů (v součtu výdělků a sociálních transferů) v roce 1997 ve srovnání s rokem 1989 se více dotknul rodin zaměstnanců s nezaopatřenými dětmi a nepracujících důchodců, zatímco u bezdětných zaměstnanců nebyl pokles tak výrazný - a v roce 1996 u nich došlo jako u jediné z těchto tří skupin poprvé k překročení úrovně z roku 1989.

¹Potůček, M. *Chudoba a nerovnost příležitostí v České republice* [on-line]. Poslední revize 24. 3. 2006 [cit. 2006-03- 24] Dostupné na <http://www.gla.ac.uk/avg/cz/Czstats.htm>

²V roce 1988 byly zjišťovány hrubé výdělky, zatímco v roce 1996 výdělky čisté.

¹Výskyt domácností nalézajících se v 90. letech pod hranicí úředně stanoveného životního minima zachycuje tabulka (příloha č. 2). V důsledku opožděvaných valorizací se životní minimum rovnalo v roce 1998 již méně než 40 % průměrného příjmu. V porovnání s rokem 1989 byla jeho kupní síla nižší o 20-25 %.

Je však třeba mít na paměti, že uvnitř kategorie zaměstnanců došlo ve sledovaném období k výraznému růstu rozdílů v příjmové situaci mezi skupinami, které si značně polepsily (například zaměstnanci v bankovníctví, pojišťovnictví a v některých úsecích státní správy), a skupinami, jejichž příjmy stagnovaly nebo se i výrazně zhoršovaly, například ve školství, zdravotnictví, sociálních službách a v různých obslužných provozech.

Ukazuje se, že pro rozhodující většinu české populace představovalo prvních deset let transformace (měřeno disponibilním příjmem) určitý **pokles životní úrovně**. Úředně platná hranice životního minima proto stačila pouze ke krátkodobé úhradě nejzákladnějších životních potřeb. Pro úhradu základních životních potřeb po dobu delší než jeden rok by bylo nezbytné ji zvýšit o 15 %. Pokud bychom tedy pracovali s touto zvýšenou hranicí, jinde v Evropě běžnou (tzn. 50 % průměrného příjmu), pak by se v pásmu chudoby ocitlo nejméně 8-10 % domácností.

I když transformace ekonomiky změnila a mění ekonomickou situaci většiny jednotlivců, podařilo se tehdy - i s využitím nejrůznějších opatření sociálně politického charakteru, jako bylo již zmíněné **zavedení institutů životního minima, minimální mzdy, zavedení sociálního příplatku částečně kompenzujícího zvýšení cenové úrovně po liberalizaci cen, adjustace výše starobních důchodů s ohledem na postupující inflaci a vyplácením podpor v nezaměstnanosti - udržet situaci pod kontrolou**. Účinný "polštář" relativně nízké nezaměstnanosti v prvních letech transformace a průběžně se reformující soustavy sociálního zabezpečení tak dosud nedovolil, aby se Česká republika stala zemí s masovým výskytem sociálně invalidizující chudoby.

¹Potůček, M. *Chudoba a nerovnost příležitostí v České republice* [on-line]. Poslední revize 24. 3. 2006 [cit. 2006-03- 24] Dostupné na <http://www.gla.ac.uk/avg/cz/Czstats.htm>

2.3 Jak to bude dál

¹Chudoba je dnes v ČR, stejně jako ve vyspělých zemích, v zásadě chudobou *relativní*, tzn., že není spojována s fyzickým přežitím (se subsistenčním minimem), ale chudí jsou ti, kteří jsou hmotně deprivováni v důsledku řady příčin, tradičně zejména v důsledku nedostatečného přístupu k příjmům a k bohatství. (V budoucnosti bude asi přesnější říci, že především v důsledku nedostatečného přístupu ke vzdělání a informacím.) Chudí tedy uspokojují své základní životní potřeby, ale jsou ve společnosti handicapováni a jsou z ní v jisté míře vyloučeni, neboť nemohou své potřeby uspokojovat na úrovni, kterou daná společnost považuje ještě za minimálně nezbytnou.

²Ve srovnání s jinými státy si na tomto poli vede Česká republika velmi dobře. V roce 2005 dokonce studie OECD – Organizace pro ekonomickou spolupráci a rozvoj ukázala nečekaný světový primát České republiky. Bylo zjištěno, že pouze 4 % procenta Čechů jsou pod hranicí oficiální chudoby. Česko má navíc zřejmě nejvýkonnější sociální stát, když stejného výsledku jako ve Skandinávii dosáhlo s mnohem menšími náklady. Úspěšný boj s chudobou má podle studie ještě další, spíše negativní důvod: „*Český penzijní systém je nejvíc rovnostářský na světě. Prakticky všichni důchodci mají příjem kolem sedmi tisíc korun.*“ Takto ale hranici chudoby překročí skoro všichni staří lidé a spolu s nimi invalidní důchodci, protože EUROSTAT používá k výpočtu chudoby takzvaného mediánu, tedy platu, na který dosáhne přesně polovina populace. Za chudého potom statistici považují každého, který má méně než 60 % této částky. Například v České republice tak chudobou statisticky trpí lidé s čistým měsíčním příjmem zhruba do 7000 Kč měsíčně. Průměrný plat vypočtený pomocí mediánu je potom nižší než běžná data o průměrných příjmech.

Dá se říci, že příčinou je fakt, že během transformace 90. let se rozvíjela svépomoc a neformální ekonomika, kterou si Češi osvojili už za komunismu. Česká republika je v tomto ohledu úspěšnější než jiné postkomunistické země, kde během přechodu ke kapitalismu chudoba postihla široké vrstvy. Pozitivní roli při boji s chudobou tedy sehrála šedá ekonomika. Před deseti lety přiznal každý sedmý občan České republiky daňový únik,

¹Žižková, J. *Přístupy k řešení chudoby v české společnosti* [on-line]. Sociální politika 2001-1. Poslední revize 31.3 2006, [cit. 2 006-03-31]. Dostupné na <http://archiv.mpsv.cz/scripts/tisk.asp?id=177&lg=177&k=t>

²Holub, P. *OECD objevila v Česku sociální zázrak*. Hospodářské noviny – 15.6.2005 [on-line]. Poslední revize 31.3 2006, [cit. 2006-03-31]. Dostupné na http://ihned.cz/1-10076550-16325390-001000_d-91

koncem 90. let nepřiznával část daní každý čtvrtý, do roku 2004, během období hospodářského růstu, se však zkušenost s úniky snížila na pětinu.

¹Občané ČR dle této studie chudí nejsou, ale ve skutečnosti se tak cítí. Za chudé se považují tři čtvrtiny obyvatel, i když se chudobu stydí přiznat. Skutečností však zůstává, že proti Západu se lidé u nás tak dobře nemají. Například pod německou hranici chudoby patří více než polovina Čechů. Německo je pro většinu obyvatel ČR rozhodující srovnání. Jde však trochu o optický klam, protože v Německu jsou jedny z nejvyšších příjmů na světě, takže ve srovnání s ostatními státy Evropy dopadáme lépe.

V současné době vyplývá ze statistického šetření, že **míra chudoby v ČR činní ve skutečnosti 8 %**. To znamená, že asi **82 tisíc lidí žijících v České republice má k dispozici ročně méně než 74 tisíc korun**. Avšak dnes stále více hrozí, že se chudoba stane trvalou charakteristikou životních podmínek některých jedinců i rodin. Pokračující ekonomická stagnace doprovázená rostoucí nezaměstnaností vede k závěru, že chudoba nejen že zůstane trvalou součástí života české společnosti, nýbrž že její závažnost v ekonomickém, politickém i osobním a rodinném životě alespoň v nejbližších letech dále poroste. To bude klást zvýšené nároky na adekvátní reakci ze strany státu, veřejných sociálních služeb, zvláště pak soustavy státní sociální podpory a sociální pomoci. Mnohé přístupy a nástroje, které dosud dostačovaly, začínají selhávat. Bude třeba koordinovaného úsilí, nových nápadů a efektivní správy, aby se chudoba nestala jevem ohrožujícím základy úsilí země o nalezení nového modelu sociální a ekonomické prosperity.

2.4 Míra chudoby v ČR

²Od května 2004 je Česká republika členem Evropské unie, proto při vyčíslení počtu chudých u nás používáme metodiku EU.

Míra chudoby je v EU pojímána relativně a na národní úrovni, tedy v poměru k životnímu standardu ve společnosti, ke které jedinec přísluší. Za chudé jsou považováni ti lidé, kteří žijí v domácnostech s příjmy pod 60 % národního příjmového mediánu. Podle tohoto

¹Holub, P. *OECD objevila v Česku sociální zázrak*. Hospodářské noviny – 15.6.2005 [on-line]. Poslední revize 31.3.2006, [cit. 2006-03-31]. Dostupné na http://ihned.cz/1-10076550-16325390-001000_d-91

²Sirovátka, T., Kofroň, P., Rákoczyová, M., Hora, O., Trbola, R. – *Příjmová chudoba materiální deprivace a sociální vyloučení v České republice ve srovnání se zeměmi EU* (výzkumná zpráva z projektu Monitorování chudoby) [on-line]. Poslední revize 07. 04. 2006 [cit. 2006-04-07]. Brno: VÚPSV Praha, výzkumné centrum Brno, 2005 Dostupné na <http://www.vupsv.cz/Chudoba2004.pdf>, s. 25

kritéria žilo v zemích Evropské unie v chudobě 15 % lidí, tedy přibližně každý sedmý, zatímco v **ČR je podíl chudých lidí pouze poloviční (8 %)**. Pokud by však byla hranice chudoby stanovena přísněji - jako polovina národního příjmového mediánu - bylo by za chudé označeno 9 % evropské populace (EU-15) a 4 % Čechů. Znamená to, že mezi chudými je značný podíl těch, jejichž příjem se pohybuje v rozmezí mezi 50 a 60 % národního příjmového mediánu. V zemích EU-15 nicméně žije 5 % lidí ve velmi chudých domácnostech, jejichž příjem nedosahuje ani 40 % příjmového mediánu. V České republice je podíl takto chudých pětinasobně menší (1 %). Znamená to tedy, že ve srovnání se zeměmi EU-15 je v České republice nejen výrazně nižší podíl relativně chudých lidí, ale také, že příjem chudých v ČR méně často nabývá extrémně nízkých hodnot ve srovnání se standardem obvyklým v EU.

Shrnutí:

Minulý režim se vyznačoval popíráním chudoby, avšak chudoba v naší společnosti existovala, i když v nízké míře. Zatěžkávacím obdobím se pro naše občany stalo období tzv. transformace ekonomiky tedy přestupu ke kapitalismu. Byli vystaveni příjmovému sociálnímu ohrožení, objevila se nezaměstnanost. Tuto dobu však naše společnost nakonec překonala lépe než se očekávalo a i chudoba neohrozila větší množství domácností.

I dnes bojuje Česká republika s chudobou, ale dá se říci, že je to boj úspěšný. Naše země se vyznačuje velmi nízkou mírou příjmové chudoby (8 %), a to také díky svému dobrému systému sociální politiky. Opačně je na tom však chudoba subjektivní, která je dle výzkumů oproti jiným vyspělým státům vysoká. Prognózy do budoucna hovoří však pro zhoršení situace – zejména se jedná o větší ohrožení nezaměstnaností. Proto je nutné již dnes začít používat takové přístupy i nástroje, které zeefektivní reakci státu na tento patologický jev.

3. Příčina, důsledek a vliv chudoby na českou společnost

V následující kapitole bych ráda ukázala, které jevy nejčastěji způsobují, že se čeští občané stávají chudými a co je vlastně důsledkem chudoby v českých poměrech. Dále se budu zabírat tím, jak vnímají společenskou situaci ve spojitosti s chudobou občané České republiky a jak reaguje stát.

3.1 Příčiny chudoby

Chudými či chudobou ohroženými jsou určité skupiny obyvatelstva. Tento fakt je způsoben určitými okolnostmi či vlastnostmi těchto skupin, které můžeme považovat za příčiny této špatné životní situace.

Příčiny chudoby jsou spojovány se dvěma protikladnými stanovisky k chudobě. Ty jsou spojeny buď s celkovým uspořádáním společnosti nebo s osobním zaviněním každého člověka. Existuje mnoho teorií, které můžeme rozdělit do několika nejcharakternějších skupin.

Chudoba jako výsledek uspořádání společnosti a nerovnosti v ní

¹Chudoba není výsledkem osobní nedostatečnosti nebo osobního selhání. Příčiny chudoby jsou pro chudé vnějšími silami, nad kterými nemají žádnou kontrolu a které reprodukuje ve společnosti (nespravedlivý) sociální řád, v němž jsou někteří bohatí a někteří fatálně chudí. Chudoba je výsledkem sociální nespravedlnosti společnosti (existence nerovnosti) – nízkých mezd, nedostatku pracovních příležitostí, diskriminace. Je vytvářena a udržována politickými a ekonomickými vztahy ve společnosti.

Chudí se také pohybují na dně tzv. profesní struktury. Mají nízkou kvalifikaci. O zaměstnání, která mohou vykonávat, jich na trhu soutěží mnoho, nemají tedy šanci získat lépe placené a stabilní zaměstnání.

Chudobu v tomto smyslu ovlivňuje i koncentrace průmyslu. Pokud je trh ovládán jen několika velkými firmami, může se stát, že mzdy jejich pracovníků jsou tak nízké a jejich pracovní místa tak nestabilní, že mnoho z nich žije pod hranicí chudoby. S tím je spojena i

¹Mareš, P. *Sociologie nerovnosti a chudoby*. 1. vyd., Praha: Sociologické nakladatelství, 1999, s. 61-65

existence územní koncentrace chudoby. Jsou to místa s malým počtem pracovních příležitostí nebo s koncentrací periferního průmyslu, většinou s malou nadějí na rozvoj. V důsledku toho se zde drží vysoká kriminalita, která spolu s dalšími průvodními jevy odrazuje investory.

Strukturální vysvětlení chudoby může být také založeno na struktuře vlastnictví. Chudí a nekvalifikovaní vlastní jen malý nebo žádný kapitál, což je činí závislémi na vlastnících tohoto kapitálu. Chudí se také výlučně nacházejí na dně ekonomických, mocenských a profesních struktur a jsou zde objektem působení existujících autorit. Čím jsou chudší, tím méně pravděpodobná je jejich účast ve volbách.

¹Chudoba jako výsledek špatných vlastností

Do této skupiny můžeme zařadit celou řadu názorů od genetických vysvětlení, které odvozují chudobu z předpokládaných biologických zděděných charakteristik chudých jedinců. Dále sem patří vysvětlení psychologická, vztahující ji k jejich vrozeným či osvojeným osobnostním rysům až po sociální, které původ chudoby odvozují z charakteru procesu resocializace chudých.

Za základní nedostatky vedoucí fatálně k chudobě jsou považovány ty, které jednak souvisí s lidským kapitálem a jednak ty, jež se týkají morálního profilu jedince.

Nemá-li někdo dostatek lidského kapitálu, pak je to považováno za důsledek jeho lenosti či nepředvídavosti. Za příčinu chudoby bývá považována i neochota chudých pracovat, podávat odpovídající výkon, ale i jejich rozmařilost a neschopnost šetrnosti, či nízká morálka spojená s jevy, jako je alkoholismus, nezodpovědné rodičovství apod.

Chudoba jako výsledek situačních faktorů

Odpovědnost za chudobu nenesou jedinci ani společnost jako celek nýbrž spíše rodiny či komunita. Tento názor přesouvá větší váhu příčin chudoby na sociální podmínky, které formují jedince s určitými sociálními vlastnostmi.

Neadekvátní rodinná výchova, nízké aspirace a nevhodné rodinné prostředí ovlivňují negativně hodnotový systém dětí. Chudoba se stává normou očekávaným způsobem života. Děti si neosvojují hodnoty motivující ke snaze o únik z tohoto prostředí.

¹ Mareš, P. *Sociologie nerovnosti a chudoby*. 1. vyd., Praha: Sociologické nakladatelství, 1999, s. 61-65

Za situační však můžeme považovat i chudobu vznikající v důsledku různých neštěstí a chudobu frikční, která je spojena s jednotlivými etapami lidského života.

¹Z výzkumů o přístupu české veřejnosti k příčinám chudoby vyplývá, že Česká republika se vymyká nejen svým východoevropským souputníkům, ale tvoří výjimku i v celoevropském kontextu, kde převládá názor, že příčinou chudoby je zejména nerovnoměrné rozdělení zdrojů ve společnosti a z toho plynoucí nespravedlnost. Lenost jako příčina chudoby se jevila nejpravděpodobnější lidem pravicové orientace. Naopak lidé levicově zaměření pojili chudobu spíše s nespravedlností ve společnosti. Poté není jistě bez zajímavosti hypotéza, že lidé s většími rozhodovacími pravomocemi a lidé z vyšších společenských tříd inklinují taktéž k vysvětlování příčin chudoby spíše leností než ostatními faktory (viz příloha č. 3).

²Příčiny, jak z výše uvedeného vyplývá, je možné dále rozdělit na:

1) *Cyklické*. Souvisí s demografickou revolucí, která se projevuje růstem obyvatelstva. V Evropě vedla tato revoluce k růstu cen potravin, které se vzhledem k růstu obyvatelstva stávaly vzácnější. Obyvatelstvo vynakládalo na jejich získání převážnou část příjmů. To bylo podstatou tzv. Cenové revoluce v 17. století. Vedlo to k dramatickému poklesu životní úrovně, chudobě a hladu.

2) *Strukturální*. V životním cyklu existují kritické momenty, kterými prochází jedinci i rodiny (např. rodiny neúplné, zařazení v profesní struktuře).

³Z všeobecného zjednodušeného hlediska však chudoba vzniká v podstatě ze tří hlavních důvodů:

- *z nízkých výdělků v zaměstnání,*
- *z nezaměstnanosti,*
- *z rozdílů ve vlastněném bohatství.*

Je tedy jasné, že hlavní příčinou jsou tedy nedostatečné příjmy či malý nebo žádný majetek.

¹Autor neuveden. *Proč jsou u nás lidé, kteří žijí v nouzi?* [on-line]. Poslední revize 5.4. 2006 [cit. 2006-04-05].

Dostupné na http://kovi.wz.cz/me_prace/chudoba.htm

^{2,3}Wildmannová, M. *Základy sociální politiky*. 1. vyd. Brno: Masarykova univerzita Brno, 2005, s. 48-49

Nízké výdělky ze zaměstnání v ČR

¹Zaměstnání ne vždy chrání před chudobou, jak by se mohlo zdát. Nízké mzdy v některých zaměstnáních a na některých pracovních místech nezaručují standardní uspokojování potřeb ani ekonomickou jistotu. Chudoba plynoucí z nízkých příjmů a založená na příjmových diferencích je tak klasickým příkladem nové chudoby.

Tato chudoba bývá spojena zejména s pozicemi na sekundárním trhu práce, na kterém se soustřeďuje poptávka po nekvalifikované práci. Než špatná kvalita lidského kapitálu je to spíše nespolehlivost, co pracovníky odsunuje na *sekundární trh práce*. Na sekundárním trhu práce jsou nízké mzdy, nejistá práce s vyšším rizikem ztráty zaměstnání, špatné pracovní podmínky, žádná vyhlídka na kariéru, často jen možnost pracovat na zkrácený úvazek. V současnosti se na tomto trhu pohybují především osoby málo kvalifikované. Mezi hlavní mechanismy udržující chudobu patří na jedné straně nedostatečný lidský kapitál chudých a na druhé straně nedostatečná poptávka po pracovních silách a diskriminace.

Příčinou nízkých výdělků mohou být: nedostatečná úroveň vzdělání a kvalifikace, rozdíly ve schopnostech, nadání, inteligenci a pílí. Mohou být ovlivněny i volbou profese (např. při péči o dítě) nebo faktem, že určité schopnosti člověka jsou ceněny více než jiné. Dále jsou ovlivněny různými handicapy a diskriminací (migrantů, žen apod.).

²Rozpětí mezd zaměstnanců je velmi široké, zatímco nejnižší mzdy jsou na hranici stanovené minimální mzdy, které však pobírá velmi málo zaměstnanců, nejvyšší výdělky se v individuálních případech pohybují až nad hranicí milionu Kč (viz příloha č. 4).

³Co se týče *minimální mzdy* u nás, ta se od začátku roku 2006 *zvýšila o 7,2 %*. Lidé kteří pobírají minimální mzdu, budou dostávat místo dosavadních 6700 Kč měsíčně 7185 Kč. Počet příjemců se i po jejím zvýšení bude pohybovat asi kolem 2 % zaměstnanců.

¹Wildmannová, M. *Základy sociální politiky*. 1. vyd. Brno: Masarykova univerzita Brno, 2005, s. 50,48

²ČSÚ Diferenciace mezd zaměstnanců. [on-line]. Poslední revize 7.4. 2006 [cit. 2006-04-07]. Dostupné na http://www.czso.cz/csu/redakce.nsf/i/diferenciace_mezd_zamestnancu

³Noviny MPSV – Práce & Sociální politika. *Jak se zvýšila minimální mzda – Příjmy ze zaměstnání musí být atraktivnější než příjmy ze sociálních dávek* [on-line]. Poslední revize 7.4 2006, [cit. 2006-04-07]. Dostupné na <http://www.noviny-mpsv.cz/clanek.php?id=494>

¹Vývoj za poslední roky ukazuje, že mzdy jsou stále více diferencované, a to zejména v oblasti nejvyšších výdělků. Průměrná mzda je tak běžnému, typickému zaměstnanci stále více vzdálená. V roce 2002 již téměř dvě třetiny (66%) zaměstnanců pobírali podprůměrnou mzdu a jedna třetina nadprůměrnou.

Rozdíly mezi mzdami mužů a žen jsou výrazně vyšší u aritmetických průměrů (průměrných mezd) než u mediánů (mezd prostředních zaměstnanců), je to způsobeno zejména tím, že v nejvyšších výdělkových kategoriích (především managementy velkých podniků) jsou ženy zastoupeny velmi řídko, takže jejich aritmetický průměr není tolik zkreslen jako průměr mužů (viz příloha č. 5).

Ženy mají dále zásadně odlišnou strukturu zaměstnanosti, obsazují jiná pracovní místa než muži. Ženy se uplatňují v odlišných odvětvích než muži, navíc mají obecně jiné kvalifikace, liší se ve stupních vzdělání, mají také v průměru nižší počet odpracovaných hodin – zejména nižší počet přesčasových hodin, které jsou placeny vyšší sazbou. A to vše pochopitelně působí na mzdu, kterou za práci dostávají.

²**Handicapování** a jejich nízké příjmy ze zaměstnání jsou ve většině případech způsobeny tím, že podstatná část osob se ZPS je schopna pracovat pouze v určitých profesích (uklízečka či vrátný nebo mohou vykonávat lehké montážní práce) a jejich schopnost dojíždět za prací je silně omezena měrou postižení, navíc se velmi často jedná o pracovní poměr na zkrácený úvazek.

³**Dosažená úroveň vzdělání** má na výši mzdy zaměstnance jeden z nejvýznamnějších vlivů, což lze demonstrovat nejprve několika základními charakteristikami: průměrná hrubá měsíční mzda za rok 2002 u zaměstnanců se *základním* (i nedokončeným) *vzděláním* byla 12 070 Kč, zaměstnanci se *středním vzděláním bez maturity* dosáhli průměrné mzdy 14 409 Kč, zaměstnanci s *úplným středním vzděláním s maturitou* pobírali průměrně 18 514 Kč. Mzda zaměstnanců s *vyšším odborným, resp. bakalářským studiem* činila v průměru 20 431 Kč a u zaměstnanců s *vysokoškolským vzděláním* byla 31 835 Kč. To znamená, že zaměstnanci s maturitou pobírali v průměru zhruba o polovinu více než zaměstnanci se základní školou a zaměstnanci s vysokou školou dokonce o 72 % víc než

^{1,3}ČSÚ *Diferenciace mezd zaměstnanců*. [on-line]. Poslední revize 7.4 2006, [cit. 2006-04-07]. Dostupné na http://www.czso.cz/csu/redakce.nsf/i/diferenciace_mezd_zamestnancu

²Krause, D., et al. O. *Stav a struktura zaměstnanosti a vývojové tendence (v poptávce o práci)* [on-line]. Poslední revize 7.4 2006, [cit. 2006-04-07]. Dostupné na http://www.vupsv.cz/Stav_a_struktura_zamestnanosti.pdf, s. 29

maturanti. Je však třeba nezapomenout, že se jedná o průměr. Je nutné říci, že se vzrůstajícím stupněm vzdělání také rapidně stoupá mzdová variabilita a zešíkmení rozdělení mezd, takže obraz vytvořený pouze aritmetickými průměry není příliš důvěryhodný. Podíváme-li se na mzdy z hlediska mediánů, dojdeme k poněkud jinému obrázku – mzda vysokoškolačka je vyšší jen 2,1krát než zaměstnanec s ZŠ.

Nízké příjmy ze zaměstnání také ve velké míře ovlivňuje **výběr profese**. Ukažme si toto tvrzení na příkladu domácností a jejich rozdělení do typů podle charakteru ekonomické aktivity vzhledem k chudobě.

¹Mezi *dělnickými domácnostmi* jsou v České republice 4 % domácností pod hranicí příjmové chudoby a celkem 21 % pod hranicí 80 % příjmového mediánu. Mezi *samostatně výdělečně činnými v zemědělství* nacházíme 15 % pod hranicí příjmové chudoby a celkem 25 % pod hranicí 80 % příjmového mediánu. Mezi *domácnostmi zaměstnaneckými* 3 % pod hranicí příjmové chudoby a celkem 13 % pod hranicí 80 % příjmového mediánu. Vyšší příjmové kategorie (nad 160, respektive nad 200 % příjmového mediánu) nejsou frekventovány mezi dělnickými domácnostmi (16 % nad 160 % příjmového mediánu a přitom jen 3 % nad 200 % příjmového mediánu) ani mezi domácnostmi samostatně hospodařících zemědělců (16 % nad 160 % příjmového mediánu a z toho jen 6 % nad 200 % příjmového mediánu).

Nezaměstnanost v ČR

²Růst nezaměstnanosti, která je základem nové chudoby, je spojována se dvěma základními procesy: na jedné straně s *technickým rozvojem*, který umožňuje nahradit živou práci technikou nejen v průmyslu, ale i ve službách a nejnověji i ve sférách, které byly doménou vysoce kvalifikované a vzdělané pracovní síly (automatizace, robotizace, computerizace). Na druhé straně s procesem *globalizace ekonomiky*. Na ni zatím v průmyslově vyspělých zemích doplácí zejména ti jejichž lidský kapitál je tak nízký, že může být nahrazen pracovní silou kdekoliv jinde na světě.

¹Mareš, P., *Chudoba v České republice v datech (šetření sociální situace domácností)*, Dílčí studie projektu o možnostech monitorování chudoby v ČR [on-line]. Poslední revize 07. 04. 2006 [cit. 2006-04-07]. Brno: VÚPSV Praha, výzkumné centrum Brno, 2004. Dostupné na http://www.vupsv.cz/Fulltext/vz_146.pdf, s. 17-18

²Wildmannová, M. *Základy sociální politiky*. 1. vyd. Brno: Masarykova univerzita Brno, 2005, s. 5

Nezaměstnanost a zvláště pak dlouhodobá je vždy spojena s poklesem příjmu na hlavu a může vést k chudobě. Toto riziko je významné zvláště dnes, kdy se nezaměstnanost dotýká daleko širšího okruhu pracovníků než dříve. Může se však projevit i následně, a to jako příčina nižších příjmů ve stáří a v nemoci apod. a pak následné chudoby.

Nejhorší dopad na situaci jedince či domácnosti ve spojitosti s chudobou má tedy **nezaměstnanost dlouhodobá**. Tj. nezaměstnanost trvající nepřetržitě déle než 1 rok. Začlenění na pracovní trh je s prodlužující se nezaměstnaností stále obtížnější.

Značný podíl dlouhodobě nezaměstnaných (66 %) totiž tvoří v zemích EU-15 lidé, kteří jsou bez zaměstnání dokonce déle než dva roky.

¹Míra dlouhodobé nezaměstnanosti v zemích EU-15 kontinuálně klesala od poloviny devadesátých let a kopírovala tedy pokles míry nezaměstnanosti obecně. Pokles míry dlouhodobé nezaměstnanosti byl dokonce výraznější, což se promítlo do klesajícího podílu dlouhodobě nezaměstnaných na celkovém počtu nezaměstnaných. Vývoj v České republice byl však dramaticky odlišný: v období let 1995 - 2001 se míra dlouhodobé nezaměstnanosti **ztrojnásobila** a podíl dlouhodobě nezaměstnaných na celkové nezaměstnanosti vzrostl z necelé třetiny na více než polovinu. Ve srovnání s novými členskými zeměmi EU (např. Slovensko) je míra dlouhodobé nezaměstnanosti v ČR relativně nízká a podíl dlouhodobě nezaměstnaných na celkové nezaměstnanosti průměrný. Avšak ve srovnání se zeměmi EU-15 jsou však míra dlouhodobé nezaměstnanosti i podíl dlouhodobě nezaměstnaných relativně vysoké. Toto vypovídá o nižší dynamice na trhu práce v ČR a pravděpodobně také o vyšším podílu strukturální nezaměstnanosti na českém pracovním trhu.

²**Pokles příjmů** v době nezaměstnanosti činí v průměru kolem 25 % celkového příjmu domácnosti před vstupem do nezaměstnanosti. Domácnosti nezaměstnaných se tak v průměru pohybují svými příjmy kolem 1,3 násobku životního minima. *Vyšší úroveň příjmů v období nezaměstnanosti* a současně i menší pokles příjmů domácností jsou

¹Sirovátka, T., Kofroň, P., Rákoczyová, M., Hora, O., Trbola, R. – *Příjmová chudoba materiální deprivace a sociální vyloučení v České republice ve srovnání se zeměmi EU* (výzkumná zpráva z projektu Monitorování chudoby) [on-line]. Poslední revize 07. 04. 2006 [cit. 2006-04-07]. Brno: VÚPSV Praha, výzkumné centrum Brno, 2005 Dostupné na <http://www.vupsv.cz/Chudoba2004.pdf>, s. 31

²Mareš, P., Vyhliďal, J., Sirovátka, T. *Strategie nezaměstnaných – druhá vlna dotazování v panelovém šetření (stav po 6 měsících nezaměstnanosti)* [on-line]. Poslední revize 07. 04. 2006 [cit. 2006-04-07]. Brno: VÚPSV Praha, výzkumné centrum Brno, 2002. Dostupné http://www.vupsv.cz/Vyhliďal_Mares_Sirovátka_Strategie_nezam_2.pdf, s. 15

zjištěny u **bezdětných domácností**, u **mladých lidí do 25 let**, u **vysokoškoláků a nezaměstnaných**, jejichž příjem byl doplňkovým příjmem k příjmu živitele domácnosti.

Naopak *nejnižší příjmy* mají **nezaměstnaní s dětmi, nezaměstnaní ve věku 25-45 let, nezaměstnaní se základním vzděláním a ti nezaměstnaní, jejichž příjem byl v domácnosti hlavním příjmem**. V průměru klesá příjem právě těchto domácností asi o 35 % a pohybuje se v průměru o 10 až 20 % nad úroveň životního minima. Uvedené rozdíly v příjmech v nezaměstnanosti podle postavení živitele, podle věku, vzdělání a typu domácnosti (přítomnosti dětí) jsou podle výsledků analýzy rozptylu (ANOVA) statisticky významné. Neplatí to však o rozdílech podle délky trvání nezaměstnanosti. Více než 40 % nezaměstnaných deklaruje příjem pod životním minimem, více než u poloviny z nich dochází k poklesu příjmu o více než 25 %. Je třeba podotknout, že *25 % příjmu domácnosti* představuje v souboru domácností s dětmi a s nízkými příjmy (tj. s příjmy do 1,3 životního minima) skoro *celý objem výdajů na bydlení nebo 80 % výdajů domácnosti na potraviny*.

¹Co se týče vztahu nezaměstnanosti a příjmové chudoby, nejde jen o okamžitý stav. I když se příjmová chudoba neomezuje jen na nezaměstnané, tvoří nezaměstnaní její nezanedbatelnou část (spolu například s domácnostmi důchodců a osamělých matek s dětmi).

V domácnostech s příjmem pod hranicí příjmové chudoby je 20 % těch, kdo již mají zkušenost s nezaměstnaností. Nad touto hranicí je výskyt alespoň jedné nezaměstnanosti mezi ekonomicky aktivními již jen 11 %. Pod hranicí příjmové chudoby se častěji ocitají i domácnosti, kde jejich přednosta sice není aktuálně nezaměstnaný, ale v jeho pracovní anamnéze jsou od roku 1990 již minimálně tři období bez placené práce (viz příloha č. 6).

V *ekonomicky aktivních domácnostech* (včetně domácností starobních důchodců) žije pod hranicí příjmové chudoby **43 %** z domácností, kde jsou oba partneři *nezaměstnaní*, ale jen **1,6 %** z domácností, kde *oba partneři pracují nebo jsou oba ve starobním důchodu*. Vyšší pravděpodobnost chudoby je i v případě domácností, kde je nezaměstnaný jen jeden z partnerů.

¹Mareš, P., *Chudoba v České republice v datech (šetření sociální situace domácností)*, Dílčí studie projektu o možnostech monitorování chudoby v ČR [on-line]. Poslední revize 07. 04. 2006 [cit. 2006-04-07]. Brno: VÚPSV Praha, výzkumné centrum Brno, 2004. Dostupné na http://www.vupsv.cz/Fulltext/vz_146.pdf, s. 18-19

¹Obtížně zaměstnatelní ne-li skupiny nejčastěji nezaměstnané a znevýhodněné na trhu práce:

- občané se zdravotním postižením,
- absolventi škol a mladiství uchazeči o zaměstnání,
- osoby společensky nepřizpůsobené, často měnící zaměstnání, se špatnou morálkou,
- nekvalifikované osoby,
- osoby pečující o děti do věku 15 let,
- vyšší věkové kategorie,
- osoby bydlící v okrajových částech okresu s omezenou dopravní obslužností.

Problematická situace osob těchto skupin při hledání vhodného zaměstnání se ještě více komplikuje kumulací handicapů. Podle dosavadních zkušeností úřadů práce se nejčastějšími **kumulacemi handicapů** ukazují být:

- vyšší věk - nevyhovující zdravotní stav,
- vyšší věk - nedostatečná kvalifikace,
- nízká kvalifikace - vyšší věk - zdravotní omezení.

²Dlouhodobou nezaměstnaností (i nezaměstnaností celkově) jsou obecně ve větší míře, a v České republice zvláště, postiženy **ženy**. Míra dlouhodobé nezaměstnanosti u žen je vyšší než u mužů (5,2 % oproti 3,5 %). V reprodukčním věku, tj. ve věku 15 - 49 let, žilo v době sčítání obyvatelstva 2001 v České republice 2 575 tis. žen, tj. zhruba ½ populace žen. Jejich průměrná *vzdělanostní úroveň*, jež patří k důležitým faktorům ekonomické aktivity žen, je *poměrně vysoká* a dále se zlepšuje díky rostoucím podílům mladých žen, které dosáhly vysokoškolského vzdělání, a naopak snižováním podílu žen se základním vzděláním. Přibližně tři čtvrtiny žen byly ekonomicky aktivní, přičemž na mateřské dovolené byla přibližně 3 % žen.

Podíl žen na celkové zaměstnanosti v národním hospodářství se však od roku 1987 *pozvolna snižuje*. Přispívá k tomu růst nezaměstnanosti, přičemž nejvyšší podíl let.

¹Krause, D., et al. *Stav a struktura zaměstnanosti a vývojové tendence (v poptávce o práci)* [on-line]. Poslední revize 7.4 2006, [cit. 2006-04-07]. Dostupné na http://www.vupsv.cz/Stav_a_struktura_zamestnanosti.pdf, s. 29

²MPSV. *Národní zpráva o rodině* [on-line]. Praha: MPSV, 2004 Poslední revize 7.4 2006, [cit. 2006-04-07]. Dostupné na http://www.mpsv.cz/files/clanky/899/zprava_b.pdf, s. 144

Ve věku 25 - 34 let je celkově nejvyšší podíl ekonomicky neaktivních žen z jiného důvodu, než je studium. V tomto věku má největší podíl žen závislé děti mladší 15 let, přičemž nezaměstnané ženy mají více závislých dětí než ženy zaměstnané.

¹V ČR tvoří také mladí lidé, většinou **absolventi**, značný podíl nezaměstnaných. Řada z nich se stává nezaměstnanými okamžitě po opuštění školy, a nemá tak žádné zkušenosti se zaměstnáním a pobírá nižší sociální dávky než lidé, kteří pracovali.

Absolventi představují na trhu práce rizikovou skupinu. Vzhledem k chybějící praxi a nedostatečným pracovním návykům jsou mnohem více ohroženi nezaměstnaností než ostatní kategorie občanů. Míra nezaměstnanosti absolventů je závislá především na ekonomické situaci ve státě a celkové nezaměstnanosti. Míra nezaměstnanosti absolventů v září 2004 tvořila 11 % z celkové nezaměstnanosti.

²V nových členských zemích včetně České republiky je vysokou mírou (dlouhodobé) nezaměstnanosti postižena zejména **romská menšina**, zvláště pak Romové žijící ve vyloučených komunitách. Jejich obtížná situace na pracovním trhu je zpravidla odvozována od jejich nízké kvalifikační úrovně, současně však je poukazováno také na roli diskriminace Romů na pracovním trhu. Míra nezaměstnanosti Romů byla v roce 2000/2001 v ČR odhadnuta na 46 %.

V České republice představuje nezaměstnanost **mimořádné zvýšení rizika chudoby**: *specifická míra chudoby mezi nezaměstnanými (30 %) převyšuje chudobu ve společnosti téměř čtyřikrát a chudobu zaměstnanců dokonce desetkrát*. Vysoké riziko chudoby v nezaměstnanosti je v ČR spojeno s neadekvátní sociální ochranou nezaměstnaných před chudobou a vysokým podílem dlouhodobě nezaměstnaných. Nicméně podíl chudých mezi českými nezaměstnanými patří ve srovnání s ostatními evropskými zeměmi spíše k lehkému průměru.

¹Noviny MPSV – Práce&Sociální politika. *Problematika zaměstnávání absolventů – Proč jsou absolventi rizikovou skupinou a jak se čelí těmto rizikům* [on-line]. Poslední revize 7.4 2006, [cit. 2006-04-07]. Dostupné na <http://www.noviny-mps.cz/clanek.php?id=417>

²Sirovátka, T., et al. *Směrování české sociální politiky s důrazem na agendu Lisabonské strategie*. [on-line]. Poslední revize 07. 04. 2006 [cit. 2006-04-07]. Brno: VÚPSV Praha, výzkumné centrum Brno, 2005. Dostupné na http://www.vupsv.cz/sirovatka_smerovani_soc_pol.pdf, s. 34

Rozdíly ve vlastněném bohatství

¹Rozdíly ve vlastněném bohatství determinují podobně jako nezaměstnanost a nízké příjmy i rozdíly v důchodech. Bohatým vynáší jejich majetek značné vlastnické důchody, zatímco neexistence bohatství a jakéhokoliv majetku na straně chudých nenese žádný důchod, a tudíž nemůže být ani alternativním zdrojem pro uspokojování základních životních potřeb a překlenutí doby, po níž chudoba trvá. Všeobecně se udává, že rozdíly ve vlastněném bohatství jsou ve srovnání s rozdíly ve výdělcích, zaměstnanosti a osobních dispozicích mnohonásobně vyšší.

¹Kejdová, M., Vaňková, Z. *Právo a sociální politika II. – Právní aspekty sociální politiky*. Brno: Institut mezooborových studií Brno, 2004, s. 52

3.2 Skupiny a domácnosti ohrožené chudobou v ČR

Chudobou jsou v ČR stejně jako jinde na světě nejvíce ohroženi nezaměstnaní ale také sebezaměstnaní, děti a mládež, zdravotně postižení či chronicky nemocní, dále ženy, neúplné rodiny s dětmi, národnostní menšiny a venkovské obyvatelstvo. V roce 2000 mělo příjmy nižší než životní minimum 3,4 % domácností a 4,3 % osob.

Jelikož jsme členy Evropské unie, nabízí se srovnání s ostatními členskými zeměmi, což nám pomůže lépe ilustrovat situaci v České republice.

Děti a mládež aneb nemají se kde učit

¹ „Většina z ohrožených českých dětí žije v takzvaných chudinských ghettech. Přesný počet lidí, kteří zde žijí, se dá jen těžko určit, ale pohybuje se to v několika desítkách tisíc lidí,“ řekl ČTK Martin Šimáček ze společnosti Člověk v tísni.

„Děti v přeplněných bytech nemají podmínky k domácí přípravě do školy, často jim chybějí učebnice a pomůcky,“ souhlasí s MPSV Šimáček.

² Pro země, které se potýkají s vysokou mírou chudoby, je charakteristické, že zcela nejvýrazněji jsou chudobou ohroženy děti do 15 let. V těchto zemích žije v chudobě od 24 % dětí ve Velké Británii až po necelou třetinu (30 %) všech dětí na Slovensku. Naopak země s nízkou mírou chudoby děti před životem v chudobě účinně ochraňují: ve Skandinávii žije v chudobě pouze 6-7 % dětí a navíc jsou děti riziku chudoby vystaveny méně často než ostatní.

Situace v České republice je však jiná: ačkoliv ČR dosáhla ještě nižší míry chudoby než skandinávské země, děti do 15 let jsou v ní ohroženy chudobou mnohem častěji (12 %) a představují dokonce věkovou kategorii s vůbec nejvyšší specifickou mírou chudoby (ta převyšuje míru chudoby ve společnosti o celou polovinu). Znamená to, že chudoba je v ČR častěji než ve Skandinávii spojena s výchovou dětí. Přesto však jsou české děti méně často chudé než děti ve většině zemí Evropské unie.

¹ ČSÚ. *Chudoba ohrožuje rodiny s dětmi* [on-line]. Aktualizace 4. 10. 2005 [cit. 2006-04-07]. Dostupné na www.czso.cz/csu/redakce.nsf/tisk/19_9_2005_chudoba_ohrozuje_rodiny_s_detmi

² Sirovátka, T., et al. *Příjmová chudoba, materiální deprivace a sociální vyloučení v České republice ve srovnání se zeměmi EU* (výzkumná zpráva z projektu Monitorování chudoby) [on-line]. Poslední revize 07. 04. 2006 [cit. 2006-04-07]. Dostupné na <http://www.vupsv.cz/Chudoba2004.pdf>, s. 27-29

Naopak výrazně méně často než v ostatních evropských zemích jsou chudobě v České republice vystaveni mladí lidé ve věku od 16 do 24 let a staří lidé, důchodci.

Je to dáno rozdílným kulturním vzorcem: zatímco ve většině Evropy je pro mladé lidi běžné osamostatnit se krátce po dosažení plnoletosti a samostatné domácnosti zakládají i například studenti, v České republice tento postup není z řady důvodů obvyklý: k osamostatnění mladých lidí dochází až po jejich nastoupení do zaměstnání, a i tehdy často se značným časovým odstupem. Závislost na rodině je pro mladé v České republice celkově běžnější a akceptovatelnější.

V ČR tvoří také mladí lidé značný podíl nezaměstnaných. Pokud se však na ně díváme, jako na další pojmenovanou skupinu ohrožených chudobou, a to na jako na ekonomicky neaktivní, kteří čelí výrazně zvýšenému riziku chudoby - v zemích EU-15 je chudý každý čtvrtý ekonomicky neaktivní člověk, v nových členských zemích je podíl nižší (18 %), je to úhel pohledu, který je pro nás daleko příznivější. Je to však dáno pouze optikou.

V České republice je chudý ovšem pouze každý devátý (11 %) ekonomicky neaktivní, což představuje společně s Nizozemskem (12 %) nejnižší hodnotu ze všech evropských zemí. Nízká míra chudoby ekonomicky neaktivních u nás souvisí mimo jiné právě se skutečností, že naprostou většinu (dvě třetiny) této sociální kategorie představují žáci a studenti - tedy mladí lidé, jejichž chudoba se odvíjí od příjmové situace rodičů.

Nezaměstnaní a sebezaměstnaní

Jak jsem již výše uvedla, je nezaměstnanost v konceptu nové chudoby hlavní příčinou chudoby v České republice.

S rizikem nízkého příjmu se vedle osob mimo trh práce potýkají také sebezaměstnaní (osoby samostatně výdělečně činné), jejichž riziko chudoby je ve srovnání se zaměstnanci zvláště vysoké zejména v zemích s nízkou mírou chudoby (např. Rakousko). V českých podmínkách představuje sebezaměstnaní *nižší riziko chudoby než ve společnosti celkově*, ačkoliv jsou čeští živnostníci chudobě vystaveni častěji než zaměstnanci (5 % oproti 3 %).

Stáří

Evropští důchodci obecně nepředstavují sociální skupinu, která by čelila zvýšenému riziku chudoby a v řadě zemí je tomu právě naopak. Například v Nizozemsku je riziko chudoby důchodců třetinové oproti míře chudoby v EU, v Polsku a na Slovensku poloviční.

Také v ČR jsou důchodci ohrožení chudobou méně často než zbytek populace a navíc je jejich specifická míra chudoby (pouhých 5 %) po Nizozemsku druhou nejnižší v Evropě.

Nízká míra relativní chudoby důchodců v ČR je ovlivněna několika různými faktory:

(a) *naprostá většina českých důchodců splnila nárok počtu odpracovaných let* (z titulu všeobecné pracovní povinnosti v období reálného socialismu) a pobírá tedy starobní důchod,

(b) *starobní důchody jsou pravidelně valorizovány a udržují příjmy penzistů nad hranicí chudoby*. Vývoj důchodů však v ČR zaostává za mzdovým vývojem a penzisté tedy postupně relativně chudnou. Z průzkumů také vyplývá, že většina (téměř tři čtvrtiny) českých důchodců se domnívá, že při současném důchodovém systému nemohou strávit důstojné stáří.

Feminizace chudoby

Vyšší riziko chudoby je u žen než u mužů, chudých žen je ve skupině žen více než 8 %. Podle věku je nejvyšší riziko u osob do 18 let, jejichž zastoupení v populaci je více než pětinné, ale tvoří přitom 32 % chudých osob (včetně dětí). Nejnižší ohrožení chudobou je u „starší“ části populace ve věku 55 - 64 let,

¹Sociální síť tak, jak byla zkonstruována a jak funguje v České republice, má zachytit ty osoby, které se propadly do nouze nikoli z vlastní viny. Vzhledem k faktu, že příjemci sociálních dávek jsou u nás ve většině případů ženy, můžeme tvrdit, že problém chudoby se dotýká celku ženské populace akutněji než populace mužské.

¹Nadace gender studies. *Chudoba* [on-line]. Poslední revize 7. 4. 2006 [cit. 2006-04-07]. Dostupné na <http://www.feminismus.cz/ebooks/platforma/3.html>

Národnostní menšiny

¹U nás se jedná zejména o početnou *romskou populaci a migrující ukrajinské státní příslušníky*. Romové mají obecně nízkou úroveň kvalifikace a pověst nespolehlivých pracovníků, což je diskvalifikuje z trhu práce. Působí zde silný návyk Romů na rodový způsob života (majoritní populací nepochopitelný) a jejich malá ochota přizpůsobit se normám majoritní společnosti. Pravděpodobně bude působit i nadále xenofobie a rasismus rozšířený v majoritní populaci, posilovaný úzkostí a panikou z rychle rostoucí kriminality, na niž se Romové podílí větší měrou než ostatní obyvatelstvo. Značná je tedy jejich závislost na sociálních dávkách.

²Z výzkumů vyplývá, že za chudé se považuje 50 % z nich a riziko chudoby je dvojnásobně větší než u majoritní společnosti. Z míry specifické nezaměstnanosti a z podílu dlouhodobé nezaměstnanosti, které se pohybují kolem 50 %, respektive 75 %, vyplývá, že také velká část romských domácností bude závislá na dávkách sociální pomoci - 3krát vyšší závislost na sociálních dávkách ve srovnání s majoritní populací a tudíž se jejich příjmy budou pohybovat těsně kolem životního minima a spadat tak pod úroveň chudoby.

V souvislosti se specifickým životním stylem a životními strategiemi, které nemusejí být podmíněny etnicky (kulturně), ale spíše sociálně a mohou být výrazem formování kultury chudoby, představuje zadluženost v prostředí romské komunity velmi důležitý a charakteristický jev. Zdá se, že mnoho romských domácností funguje právě na základě půjčování si peněz, nejčastěji formou zástavy nějakého předmětu.

Venkovské obyvatelstvo

Mnohem více jsou relativní chudobou postiženi obyvatelé žijící na venkově. Není zde tolik pracovních možností, kvalita základních škol je většinou nižší, a tím i šance dostat se na vysokou školu. Avšak míra chudoby ve městě a na venkově se u nás více či méně nijak výrazně neliší. Pohybuje se kolem 6–8 %. Jen v Praze je relativně méně domácností pod hranicí příjmové chudoby (asi 3 %) než v ostatních městech a obcích.

¹Wildmannová, M. *Základy sociální politiky*. 1. vyd. Brno: Masarykova univerzita Brno, 2005, s. 52

²Návrátil, P., Šimíková, I. *Hodnocení projektů zaměřených na snižování rizik sociálního vyloučení romské populace*. Část I – Typologie projektů [on-line]. Poslední revize 07. 04. 2006 [cit. 2006-04-07] Dostupné na http://www.vupsv.cz/Simikova_Romove_vyloucení.pdf, s. 17

České domácnosti a chudoba

¹Podle metodiky EUROSTATu a z výsledků výzkumů je pod hranicí chudoby 7,1 % domácností, pod hranicí životního minima 3,4 %.

Minimální příjmy pro uspokojení běžných potřeb

Ekvivalizovaný příjem považovaný za nejnižší příjem umožňující uspokojit běžné potřeby domácnosti v ČR je 18 644 Kč, ale díky vysoké standardní odchylce (velkému rozptylu) to není spolehlivá míra. Lépe je tato hranice vyjádřena mediánem, který je 15 000 Kč.

Domácnosti příjmově chudé by podle svého vyjádření potřebovaly k tomu, aby se chudými necítily, asi 13 862 Kč (průměrné životní minimum těchto domácností je 7 180 Kč a čistý příjem bez sociálních příjmů 4 300 Kč).

Struktura chudých domácností

V 54 % chudých domácností je přednostou muž (v celku domácností 76 %), mezi chudými tak převažují muži, ale méně, než je tomu v domácnostech celkem. Podíl chudých podle věku přednosti domácnosti roste společně s vyšším věkem, výjimkou jsou přednostové mezi 55 - 64 lety (12 %). Nejméně chudých je tedy v první věkové kategorii (7 %), to je ale trojnásobek jejich zastoupení v celku domácností. Nejvíce chudých domácností je ze skupiny 45 - 54 let (22 %). Stejně zastoupení má mezi chudými domácnostmi věková kategorie od 35 do 44 let. Domácnosti s přednostou nad 65 let mají pak podíl v chudých domácnostech (21 %), podobné je jejich zastoupení v domácnostech celkem, kde ovšem mají podíl nejvyšší (24 %).

Podle ekonomické aktivity přednosti je nejvíce chudých domácností ekonomicky aktivních přednostů (35 %), a to přes jejich nižší riziko chudoby, tvoří totiž 62 % všech domácností.

Druhou největší skupinou (33 %) jsou přednostové - nepracující důchodci, přibližně stejný podíl mají i na domácnostech celkem. Ostatní skupiny v této kategorii netvoří více než 7 % v celku chudých domácností.

¹Sirovátka, T., et al. *Příjmová chudoba materiální deprivace a sociální vyloučení v České republice ve srovnání se zeměmi EU* (výzkumná zpráva z projektu Monitorování chudoby) [on-line]. Poslední revize 07. 04. 2006 [cit. 2006-04-07] Dostupné na <http://www.vupsv.cz/Chudoba2004.pdf>, s. 6-8

¹V případě rozdělení domácností *podle ekonomické aktivity* má největší podíl na chudých domácnostech (38 %) skupina pracující - zaměstnané, tvoří totiž většinu domácností (66 %). Další významnou skupinou jsou nezaměstnaní, jejichž zastoupení v celku domácností je sice malé (5 %), ale na chudých domácnostech se podílí 28 %. Nepracující důchodci mají shodný podíl v chudých domácnostech jako nezaměstnaní, jejich zastoupení v domácnostech celkem je však šestkrát vyšší (viz příloha č. 6).

Podle úrovně vzdělání je nejvíce chudých domácností se střední úrovní vzdělání (65 %), přibližně poloviční (33 %) zastoupení mají domácnosti s nízkou úrovní vzdělání, jejich podíl v domácnostech celkem je ovšem 5krát nižší. Podíl domácností s vysokou úrovní vzdělání v celku domácností je sice stejný jako u nízké úrovně vzdělání, ale mezi chudými domácnostmi jsou domácnosti s vysokou úrovní vzdělání zastoupeny 15krát méně (jen 2 - 3 %) než domácnosti s nízkou úrovní vzdělání.

Podle typu domácnosti, je nejvíce chudých domácností tvořeno čistými úplnými rodinami (27 %), důvodem je především jejich vysoké (50 %) zastoupení v domácnostech celkem. O 2 % nižší podíl na chudých domácnostech mají jednotlivci - ženy (25 %), ale stojí za pozornost, protože v celku domácností jich je jen 15 %.

Riziko chudoby domácností

Nejvyšší riziko incidence chudoby je u domácností bez ekonomicky aktivních členů, domácností se 3 a více dětmi, neúplných čistých rodin, domácností s přednostou do 24 let, s přednostou, který má základní vzdělání, s nezaměstnaným přednostou, ostatních domácností (přednosta není ekonomicky aktivní, není ani příjemcem důchodu). Nejnižší riziko chudoby je u bezdětných domácností, domácností jednotlivců - žen, domácností s přednostou nad 65 let, s přednostou, který má vysokoškolské vzdělání; s přednostou - důchodcem.

Domácnosti se třemi a více závislými dětmi jsou typem domácnosti, která je v ČR nejvýrazněji ohrožená chudobou. Pod hranici chudoby se u nás v roce 2001 ocitlo 18 % osob žijících v takové domácnosti.

¹Sirovátka, T., et al. *Příjmová chudoba materiální deprivace a sociální vyloučení v České republice ve srovnání se zeměmi EU* (výzkumná zpráva z projektu Monitorování chudoby) [on-line]. Poslední revize 07. 04. 2006 [cit. 2006-04-07] Dostupné na <http://www.vupsv.cz/Chudoba2004.pdf>, s. 6-8

¹Podíl chudých v těchto mnohodětných rodinách je tedy 2,3násobný než v české společnosti jako celku. Ve srovnání se zeměmi EU-25 se Česká republika vyznačuje nižší mírou chudoby v tomto typu domácností, ale relativně vyšším znevýhodněním ve srovnání s ostatními typy (v zemích EU-25 žije pod hranicí chudoby 27 % osob žijících v mnohodětných rodinách, což převyšuje celkovou míru chudoby 1,8krát).

Významně ovlivňuje chudobu domácností **počet dětí**, více jak polovina domácností se čtyřmi a více dětmi je pod hranicí chudoby (riziko chudoby je přibližně 5krát vyšší než u domácností jen s jedním dítětem). Bezdětná domácnost má o třetinu menší riziko chudoby ve srovnání s domácností s dítětem.

Z analýzy dat za domácnosti dále vyplývá, že podle **počtu ekonomicky aktivních osob** v domácnosti patří k ohroženějším skupinám domácnosti bez ekonomicky aktivní osoby, index rizika chudoby je skoro dvojnásobně vyšší než u domácností s jednou ekonomicky aktivní osobou.

Samoživitelé - podle druhu domácnosti jsou nejvíce ohroženy chudobou neúplné čisté rodiny s dětmi. Mezi ně patří domácnosti svobodného rodiče, což jsou v drtivé většině matky - samoživitelky. Podíl těchto domácností ve skupině chudých domácností je více než pětina, přičemž podíl mezi domácnostmi je jen necelých 5 %. V zemích EU-25 se s chudobou potýká třetina osob žijících v domácnostech samoživitelů. Specifická míra chudoby pro tyto domácnosti tedy převyšuje celkovou míru chudoby více než dvojnásobně. Chudoba těchto domácností pravděpodobně indikuje selhávání systému sociálního zabezpečení při ochraně dětí osamělých rodičů před chudobou a může také souviset s přetrvávající vysokou úrovní rozdílu ve výši pracovních příjmů mezi muži a ženami.

Nejméně jsou rizikem chudoby ohroženy čisté úplné rodiny, které tvoří polovinu všech domácností. U domácností jednotlivců jsou více ohroženy domácnosti jednotlivců - žen, jejich zastoupení mezi chudými domácnostmi je o 6 % vyšší než u domácností jednotlivců - mužů (viz příloha č. 7).

Z hlediska ekonomického *postavení přednosti* domácnosti jsou chudobou *nejvíce ohroženy domácnosti osob pobírající rodičovský příspěvek* - pracující i nepracující a také domácnosti nezaměstnaných.

¹Sirovátka, T., et al. *Příjmová chudoba materiální deprivace a sociální vyloučení v České republice ve srovnání se zeměmi EU* (výzkumná zpráva z projektu Monitorování chudoby) [on-line]. Poslední revize 07. 04. 2006 [cit. 2006-04-07] Dostupné na <http://www.vupsv.cz/Chudoba2004.pdf>, s. 6-8

¹V případě rozdělení domácností podle ekonomické aktivity je nejvyšší riziko u domácností nepracujících - ostatní neaktivní, chudých ve skupině je více než polovina, zastoupení mezi všemi domácnostmi je však jen 1 %. Nejnižší index rizika chudoby je u domácností zaměstnanců a domácností důchodců s ekonomicky aktivními členy, které mají také nejmenší zastoupení chudých ve skupině (4,0 %, resp. 7,0 %).

Úroveň vzdělání domácnosti úzce souvisí s rizikem chudoby, nejohroženější jsou domácnosti, které mají nízkou úroveň vzdělání. Téměř 15krát je toto riziko vyšší než u domácností s vysokou úrovní vzdělání.

3.3 Důsledky chudoby

Často různé vědecké studie poukazují zejména na to, že chudoba má různé projevy včetně nedostatku příjmu a produktivních zdrojů dostatečných k zajištění trvale udržitelného životního stylu, hladu a podvýživy, špatného zdraví, omezeného nebo žádného přístupu ke vzdělání a ostatním základním službám, rostoucí nemocnosti a úmrtnosti při chorobách, bezdomovectví a nevhodného bydlení, nebezpečného prostředí a sociální diskriminace a vyloučení; v této souvislosti se rovněž poukazuje na to, že chudoba je charakterizována i nedostatečnou účastí na rozhodování a na občanském, společenském a kulturním životě. To je ve zkratce většina důsledků chudoby. Ukažme si tyto důsledky chudoby jak jsou viditelné a které nejvíce zasahují chudé v České republice.

Ještě než se dostaneme k bližším údajům o důsledcích chudoby na českou populaci, ráda bych ještě ve zkratce vysvětlila pojem, který s chudobou úzce souvisí, a to deprivaci.

Chudoba a deprivace

Být chudý znamená ve většině případů být deprivován. Koncept deprivace je jedním z klíčových pojmů spojených v diskursu moderní společnosti s chudobou.

²Z materiální deprivace se odvozuje fyziologická deprivace jako nedostatek fyziologické

¹Sirovátka, T., et al. *Příjmová chudoba materiální deprivace a sociální vyloučení v České republice ve srovnání se zeměmi EU* (výzkumná zpráva z projektu Monitorování chudoby) [on-line]. Poslední revize 07. 04. 2006 [cit. 2006-04-07] Dostupné na <http://www.vupsv.cz/Chudoba2004.pdf>, s. 6-8

²Mareš, P., *Chudoba v České republice v datech (šetření sociální situace domácností)*, Dílčí studie projektu o možnostech monitorování chudoby v ČR [on-line]. Poslední revize 07. 04. 2006 [cit. 2006-04-07]. Brno: VÚPSV Praha, výzkumné centrum Brno, 2004. Dostupné na http://www.vupsv.cz/Fulltext/vz_146.p, s. 25

pohody a nemoci, ale také psychická deprivace a sociální deprivace. Chudoba je obvykle chápána jako multidimenzionální deprivace.

¹Deprivací tedy rozumíme stav neuspokojených potřeb v důsledku nedostatku zdrojů všeho druhu – hmotných i nehmotných, osobních i mimoosobních. Deprivovaní lidé klesají pod životní standard, který je dosahován majoritou společnosti..

Materiální a nemateriální deprivace

²V dřívějších dobách měla deprivace především materiální podobu s absolutním charakterem. Dnes stojí v popředí zájmu deprivace relativní – zejména pak deprivace psychická a sociální. Jedinec je relativně deprivován určitou pozicí, zbožím či službami, jestliže:

- nemá určitou pozici (zboží, služby),
- chce tuto pozici (zboží, služby),
- předpokládá, že je reálné, že by ji mohl mít.

I přes pozornost věnovanou v současné době nemateriální deprivaci, jádrem stále zůstává deprivace materiální, z níž je vlastně část nemateriální deprivace odvozována. Lidé trpící materiální deprivací jsou zranitelní i ostatními formami deprivace – psychickou a sociální. Celkově lze deprivaci popsat jako nevýhodný status v určité lokální komunitě, ale i v širší společnosti.

³Deprivace jež provází chudé domácnosti, ale i domácnosti z příjmové kategorie těsně nad hranicí příjmové chudoby je tedy jak materiální, tak i sociální povahy. Lidé trpící materiální deprivací jsou zranitelní i ostatními formami deprivace. V těchto případech vlastně indikujeme důsledky chudoby. Můžeme ji tedy považovat nejen za průvodní jev chudoby, ale také za její výsledek. Je to výsledek působení důsledků chudoby.

⁴Podle Mareše a kol. bylo v jeho práci *Chudoba v České republice v datech (šetření sociální situace domácností)*, Dílčí studie projektu o možnostech monitorování chudoby

^{1,2}Mareš, P. *Sociologie nerovnosti a chudoby*. 1. vyd., Praha: Sociologické nakladatelství, 1999, s. 70-71

^{3,4}Mareš, P. *Chudoba v České republice v datech (šetření sociální situace domácností)*, Dílčí studie projektu o možnostech monitorování chudoby v ČR [on-line]. Poslední revize 07. 04. 2006 [cit. 2006-04-07]. Brno: VÚPSV Praha, výzkumné centrum Brno, 2004. Dostupné na http://www.vupsv.cz/Fulltext/vz_146.pdf, s. 25, 13-14

v ČR. Brno: VÚPSV Praha, výzkumné centrum Brno, 2004, str. 16, vybráno celkem 37 indikátorů skutečností, které byly považovány za důsledek chudoby a sociální exkluze a ty pak byly rozčleněny do 8 oblastí a seskupeny opět podle toho, zda měly objektivní nebo subjektivní povahu:

- 1) *oblast základních potřeb*
- 2) *oblast bydlení*
- 3) *oblast vzdělání*
- 4) *oblast trhu práce*
- 5) *oblast zdraví*
- 6) *oblast rodinných a sociálních vztahů*
- 7) *oblast sociální participace*
- 8) *oblast finanční situace*

M a t e r i á l n í d e p r i v a c e

Hospodaření s příjmy

¹Špatná finanční situace sebou přináší neschopnost hradit své finanční závazky. Příjmová chudoba představuje *život provázený finančními problémy a stresem* s tím spojeným a provázený řadou nepeněžních symptomů chudoby. Nedostatečné příjmy se především promítají do nedostatečné spotřeby. Nejde přitom jen o nominální či reálnou úroveň příjmů, ale též o finanční problémy domácností, ať již jsou založeny *nedostatečnými příjmy* (primární chudoba) či *nekompetencí při hospodaření s příjmy* (sekundární chudoba). V každodenním provozu svých domácností mají příjmově chudé domácnosti ve srovnání se zbytkem populace výrazně větší problémy jak vyjít se svými příjmy (platí to i pro přílehlé příjmové kategorie), utrácejí hlavní podíl příjmů za základní potraviny, výrazně častěji než ostatní nejsou schopny ušetřit na dražší nákup, náklady na bydlení pro ně představují břemeno a častěji než ostatní se dostávají do zpoždění v platbách nájmu a inkasa (viz příloha č. 8).

Například v případě nájemného se alespoň jednou ocitlo ve zpoždění 7 % a opakovaně 7 %, celkem tedy 14 % domácností. Do potíží se splátkami inkasa (teplo, elektřina, voda) se dostalo alespoň jednou 5 % a opakovaně 3 % a celkem tedy asi 8 %

¹Mareš, P., *Chudoba v České republice v datech (šetření sociální situace domácností)*, Dílčí studie projektu o možnostech monitorování chudoby v ČR [on-line]. Poslední revize 07. 04. 2006 [cit. 2006-04-07]. Brno: VÚPSV Praha, výzkumné centrum Brno, 2004. Dostupné na http://www.vupsv.cz/Fulltext/vz_146.pdf, s. 22-23

domácností. Protože si většinou velké půjčky a hypotéky na bydlení berou spíše bohatší než chudší domácnosti, nejsou údaje o zpoždování splátek z hlediska chudoby příliš relevantní.

Základní potřeby

¹Chudí si nemohou dovolit si často kupovat různé předměty základní potřeby jako například masité pokrmy. I co se týče oblečení, uvádějí, že častěji než zbytek domácností v České republice nakupují v secondhandech než nákup oblečení nového (viz příloha č. 9). Deprivace v této oblasti je u nás tedy značná. Chudí mají větší problém s vytápěním svých bytů. Z hlediska dalších dimenzí deprivace nejvýrazněji chudé od ostatních odlišuje neschopnost obnovy vybavenosti domácností.

²*Deprivace v základních potřebách* na rozdíl od příjmové deprivace *se zvyšuje s věkem*: tedy tyto osoby (často důchodci) vycházejí s příjmy především patrně proto, že v zásadě rezignují na kvalitní uspokojení svých základních potřeb. Ve věku nad 65 let jde o většinu těchto osob. Deprivování v základních potřebách jsou dále především *nezaměstnaní*: podle položek přes tři čtvrtiny až 86 % (dovolená). Značně jsou ale deprivováni i důchodci a neaktivní (asi polovina). Vzdělání opět výrazně diferencuje, když je deprivováno 64 až 83 % osob s nízkým vzděláním.

Podle typu domácnosti je výrazná deprivace v základních potřebách - nad 50 % a více - u osob z domácností neúplných a domácností s třemi a více dětmi, a také u jednotlivců nad 65 let.

Vlastnictví předmětů dlouhodobé spotřeby a chudí

³Co se týče předmětů dlouhodobé spotřeby, jsou pro chudé některé z nich nedostupné svou cenou (reprezentují je např. rekreační objekt, osobní počítač a částečně automobil), jiné náklady svého provozu (reprezentují je mobilní telefon či připojení na Internet), jiné nevlastní jako zbytečné předměty (reprezentují je sušička prádla či myčka nádobí). I předměty, které vlastní, jsou spíše starší a i levnější a tím méně kvalitní.

^{1,3}Mareš, P., *Chudoba v České republice v datech (šetření sociální situace domácností)*, Dílčí studie projektu o možnostech monitorování chudoby v ČR [on-line]. Poslední revize 07. 04. 2006 [cit. 2006-04-07]. Brno: VÚPSV Praha, výzkumné centrum Brno, 2004. Dostupné na http://www.vupsv.cz/Fulltext/vz_146.pdf, s. 26-30

²Sirovátka, T., et al. *Příjmová chudoba materiální deprivace a sociální vyloučení v České republice ve srovnání se zeměmi EU* (výzkumná zpráva z projektu Monitorování chudoby) [on-line]. Poslední revize 07. 04. 2006 [cit. 2006-04-07] Dostupné na <http://www.vupsv.cz/Chudoba2004.pdf>, s. 15

Pokud vezmeme v úvahu jen domácnosti, které daný typ zboží vlastní, pak 93 % rekreačních objektů a 80 % aut je starších 5 let, a to bez ohledu na příjem domácnosti – jen v domácnostech s příjmem nad 200 % příjmového mediánu je podíl nových aut větší.

Pokud vlastní domácnosti v příjmové chudobě nebo s příjmy těsně nad hranicí příjmové chudoby osobní počítač je v 70 % případů starší 5 let (v domácnostech s příjmem nad 160 % příjmového mediánu je to 40 %). Větší zastoupení nově nakoupeného zboží ve výše příjmových domácnostech je také v případě mobilů. V případě ostatního zboží dlouhodobé spotřeby se domácnosti s různým příjmem co se týče jeho stáří prakticky neliší.

Úroveň bydlení chudých v České republice

¹Co se týče bydlení, není rozdíl markantní, ale chudí přesto obývají častěji méně kvalitní byty třetí a čtvrté kategorie v horším stavu a jejich byty jsou menší, přeplněnější. Přesto nejsou významné rozdíly mezi chudými a nechudými ani tak ve vybavenosti jejich bytů příslušenstvím jako v jejich celkovém stavu (jejich byty jsou častěji než v průměru vlhké, tmavé a ve špatném stavebním stavu a je v nich také více osob na jednotku plochy).

Ve všech příjmových skupinách je přibližně stejný podíl domácností bydlících v samostatně stojícím rodinném domě, ale také přibližně stejný podíl domácností bydlících v řadovém domě (v činžovním domě). Co se týče právního důvodu užívání bytu, pak příjmově chudí bydlí relativně méně často ve vlastním domě (30 %) - pokud ano, většinou jde o vesnické osídlení, ale již mezi domácnostmi s příjmem nad 80 % příjmového mediánu jich ve vlastním rodinném domě žije asi 40 % a tento podíl zůstává i v dalších příjmových skupinách. Mezi příjmově chudými domácnostmi je snad jen vyšší podíl těch, které žijí v nájemních domech (40 %, zatímco mezi domácnostmi s příjmem mezi 60 - 80 % příjmového mediánu je jich 30 % a v dalších příjmových skupinách se stabilně tento podíl udržuje kolem 20 %). Výrazný rozdíl mezi příjmově chudými a ostatními domácnostmi není ani v základní vybavenosti bytů.

Téměř všechny byty, bez ohledu na příjem domácnosti, mají samostatnou kuchyň, samostatnou koupelnu. Byty příjmově chudých jsou relativně méně vybaveny splachovacím záchodem, jež je součástí bytu, tekoucí teplou vodou a ústředním

¹Mareš, P., *Chudoba v České republice v datech (šetření sociální situace domácností)*, Dílčí studie projektu o možnostech monitorování chudoby v ČR [on-line]. Poslední revize 07. 04. 2006 [cit. 2006-04-07]. Brno: VÚPSV Praha, výzkumné centrum Brno, 2004. Dostupné na http://www.vupsv.cz/Fulltext/vz_146.pdf, s. 31

či etážovým topením. Podíl takto nevybavených bytů mezi domácnostmi pod hranicí příjmové chudoby však není oproti domácnostem nad touto hranicí příliš výrazný (viz příloha č. 10).

Chudí a oblast životního prostředí

¹Co se týče hodnocení kvality životního prostředí v místě bydliště, není mezi příjmově chudými a ostatními domácnostmi žádného výraznějšího rozdílu v žádné ze sledovaných položek (hluk z ulice, vandalismus a kriminalita, znečištění ovzduší a nečistota prostředí, veřejné osvětlení, zeleň či dostupnost - přibližně stejný podíl negativních hodnocení). Pouze s růstem příjmu logicky přibývá stížností na nedostatek parkovacích míst, což je spojeno s vyšším podílem osobních automobilů u výše příjmových domácností.

Neexistence rozdílů naznačuje, že příjmově chudí patrně stále žijí rozptýleni v činžovních domech, panelových sídlištích a venkovském osídlení mezi méně chudými spoluobčany. I když je zřejmá tendence jak k odlučování se bohatých, tak k vylučování chudých a jejich koncentraci, nejsou enklávy takto vyloučených zatím tak četné jako jsou již viditelné.

(Ne)investice do svého zdraví

²Nesmíme zapomínat, že chudoba je spojena především se zdravotními potížemi, ať již fyzickými nebo psychickými. Zejména u bezdomovců, kteří nemají ani zdravotní pojištění, je zanedbána preventivní péče. Z hlediska psychického se jedná o deprivaci chudého člověka z jeho těžké situace. To vše se později projevuje v daleko vyšších nákladech státu při léčení nemocí, kterým se mohlo předejít včasnou návštěvou lékaře.

³Subjektivní zdravotní stav dotazovaných osob v příjmově chudých domácnostech je horší než v ostatní populaci. Chudí také více využívají služeb zdravotnictví, ale vzdělanější a bohatší vrstvy kladou větší důraz na prevenci obecně i specificky. Chudí a méně vzdělaní vyhledávají častěji pomoc až ex post a spíše ve zcela konkrétních případech onemocnění, často až v jejich chronické fázi.

^{1,3}Mareš, P., *Chudoba v České republice v datech (šetření sociální situace domácností)*, Dílčí studie projektu o možnostech monitorování chudoby v ČR [on-line]. Poslední revize 07. 04. 2006 [cit. 2006-04-07]. Brno: VÚPSV Praha, výzkumné centrum Brno, 2004. Dostupné na http://www.vupsv.cz/Fulltext/vz_146.pdf, s. 32

²Wildmannová, M. *Základy sociální politiky*. 1. vyd. Brno: Masarykova univerzita Brno, 2005, s. 52

Kvůli své finanční situaci také logicky vzato daleko méně využívají zdravotnických služeb, kde je běžnější přihlášení na péči. Ilustruje to fakt, že zatímco frekvence počtu návštěv praktických lékařů s poklesem příjmu domácnosti roste, frekvence počtu návštěv zubního lékaře naopak s poklesem příjmu domácnosti klesá. Většina z příjmově chudých také deklaruje, že si nemohou dovolit placené služby (viz příloha č. 11).

Ztížený přístup chudých ke vzdělání

Hlavní roli zde hraje fakt, že chudé rodiny nejsou většinou schopné ožezlet příjem studenta, který je po dobu studia ekonomicky neaktivní, a ještě jej živit. Řádově se taková ztráta projevuje ve výši 10 000 Kč měsíčně (alternativní příjem + zvýšené náklady na studium, jako jsou na dojíždění, další bydlení atd.). Proto již dnes studuje např. na vysokých školách jen malé množství sociálně slabých.

¹Je zřejmé, že nízkopříjmové domácnosti jsou přesvědčeny, že si nemohou dovolit investice do zdraví ani do vzdělání: placené zdravotní služby ani placené vzdělání. *V případě placeného zdravotnictví je to 82 % a v případě placeného vzdělání dokonce 90 % domácností.* Je to dáno jak reflexí vlastních napjatých rozpočtů v těchto domácnostech (tyto platby by je nepochybně neúnosně zatížily - i když z dat nelze vyčíst nic o případném prostoru, který zde zbývá), tak i tím, že se v nich patrně neuvažuje o případných potenciálních kompenzacích za platby (například stipendia půjčky apod. v případě placeného vzdělání). Podíl těch, kdo jsou přesvědčeni, že si tyto investice nemohou dovolit, ovšem s rostoucím příjmem domácností klesá jen pozvolna. Vysoká míra deklarované neschopnosti chudých investovat do svého vzdělávání stejně jako do svého zdraví pak naznačuje jejich riziko polapení v chudobě i v další generaci. Ostatně i z jiných dat víme, že propustnost mezi nejnižší a vyššími společenskými třídami ve vzdělání je v České republice menší než ve „starých“ zemích Evropské unie.

Znevýhodnění v oblasti vzdělání a kvalifikace dále představuje riziko znevýhodnění pro další generaci: nízké vzdělání rodičů, jejich nízký příjem a nízký status jsou faktory, které významně ovlivňují úspěšnost dětí ve vzdělávacím procesu (viz příloha č. 12).

¹Mareš, P., *Chudoba v České republice v datech (šetření sociální situace domácností)*, Dílčí studie projektu o možnostech monitorování chudoby v ČR [on-line]. Poslední revize 07. 04. 2006 [cit. 2006-04-07]. Brno: VÚPSV Praha, výzkumné centrum Brno, 2004. Dostupné na http://www.vupsv.cz/Fulltext/vz_146.pdf, s. 41

Sociální deprivace

¹Psychologická a sociální deprivace je dána tím, že lidé mají nejen materiální potřeby, ale též potřebu mezilidských vztahů, potřebu bezpečí a osobního rozvoje apod., a tyto potřeby jsou vyjadřovány skrze takové sociální skupiny a struktury, jako jsou rodina, komunita, vzdělávací instituce, pracoviště. Nedochozí-li k uspokojování sociálních potřeb, objevuje se deprivace vyvolaná tímto neuspokojením i tam, kde jsou základní fyziologické potřeby jakž takž pokryty.

Postavení na trhu práce (marginalizace)

²Základní formou deprivace je v průmyslově rozvinutých zemích **neúspěch na trhu práce**, respektive vyřazení z trhu práce, které má nejčastěji formu (dlouhodobé) nezaměstnanosti. V současné době se v České republice týká kolem 10 % (v případě dlouhodobé nezaměstnanosti asi 5 %) pracovní síly. Deprivace tohoto typu je pochopitelně jak primární a individuální - deprivována je nezaměstnaná osoba, tak i skupinová. **Deprivaci pocítují i členové domácnosti nezaměstnané osoby**, zejména postihla-li nezaměstnanost tu osobu, jejíž příjem byl pro danou domácnost rozhodující. Deprivace může ovšem postihovat i určitá území, pokud se na něm nahromadí chudí a nezaměstnaní nebo pokud se na něm nakupí sociální problémy a nemá-li dostatečnou infrastrukturu a vybavenost (obě skutečnosti často silně korelují).

Tato deprivace může být průvodním rysem i osob na trhu práce marginalizovaných - zaměstnaných v nevýhodných pracovních místech na sekundárním trhu práce (což bývá doprovázeno nejen nízkými výděly, ale i nejistotou zaměstnání či nestandardními pracovními poměry. Mezi domácnostmi s předností pracujícím **na dobu neurčitou a plný úvazek** se vyskytovalo **jen 5 % příjmově chudých domácností**, ale mezi domácnostmi s předností pracujícím **na dobu neurčitou ale jen na částečný úvazek 14 % příjmově chudých domácností** a mezi domácnostmi s předností pracujícím **na dobu určitou a jen na částečný úvazek 13 % příjmově chudých domácností**. I když neplatí, že příjmová chudoba je omezena na osoby s nestandardními pracovními poměry (většinu 78 % mezi příjmově chudými tvoří lidé s plným úvazkem na dobu neurčitou

^{1,2}Mareš, P., *Chudoba v České republice v datech (šetření sociální situace domácností)*, Dílčí studie projektu o možnostech monitorování chudoby v ČR [on-line]. Poslední revize 07. 04. 2006 [cit. 2006-04-07]. Brno: VÚPSV Praha, výzkumné centrum Brno, 2004. Dostupné na http://www.vupsv.cz/Fulltext/vz_146.pdf, s. 34, 36-38

a tak je tomu prakticky ve všech typech pracovního poměru), nestandardní pracovní poměry jsou s příjmovou chudobou silně spjaty. Mezi osobami s nestandardními pracovními smlouvami nacházíme relativně vyšší podíl přednostů příjmově chudých domácností.

Horší pracovní místa s horšími podmínkami příjmově chudých korespondují i s vyšším podílem nespokojených se svým zaměstnáním. *Osoby v příjmové chudobě se od ostatních výrazně liší zejména vyšší nespokojeností s vyšší výdělkem* (jen 10 % spokojených a 41 % nespokojených).

Nijak výrazně se příjmově chudí a příjmově bohatší neliší co se týče spokojenosti se vzdáleností svého pracoviště, času práce, pracovních podmínek či pracovní doby.

Rodina a dopady sociální deprivace

¹Chudé rodiny jsou znevýhodněné v oblastech vztahů v rodině například v tom, jak dlouho mohou telefonovat s příbuznými, jak je obdarovávají (téměř polovina z domácností s příjmy pod hranicí příjmové chudoby deklaruje, že si se svými příbuznými nevyměňují dary).

Do sféry rodinného života řadíme i možnost rodiny strávit alespoň týden dovolené mimo domov. Příjmově chudé rodiny v České republice ve velké většině (85 %) tvrdí, že jim jejich finanční situace něco takového nedovoluje.

Co se týče volného času, jsou s jeho množstvím spokojeny spíše nízkopříjmové domácnosti. Mezi domácnostmi s příjmy pod hranicí příjmové chudoby je jich spokojeno 52 %, mezi domácnostmi s příjmem nad 200 % příjmového mediánu jen 28 %. Není vyloučeno, že vyšší příjem je získáván právě na úkor volného času (druhá zaměstnání, pracovní místa vyžadující přesčasy či neomezenou pracovní dobu a vyšší intenzitu práce). S volným časem souvisí i schopnost využít placených služeb.

¹Mareš, P., *Chudoba v České republice v datech (šetření sociální situace domácností)*, Dílčí studie projektu o možnostech monitorování chudoby v ČR [on-line]. Poslední revize 07. 04. 2006 [cit. 2006-04-07]. Brno: VÚPSV Praha, výzkumné centrum Brno, 2004. Dostupné na http://www.vupsv.cz/Fulltext/vz_146.pdf, s. 34, 36-38

Chudoba a sociální vyloučení

Chudoba je jednou z příčin sociálního vyloučení jedinců ze společnosti. Viděno opačnou optikou sociální vyloučení je tedy důsledek chudoby.¹ Obvykle se vztahuje ke skupině, ne k jedinci. Vyjadřuje existenci přímého (apartheid, odepření volebního práva) či nepřímého mechanismu (diskriminace a sociální znevýhodnění, které v praxi existuje, i když je nelegální), který určité skupině znemožňuje plnohodnotně se zařadit do společnosti. *Mezi nejpočetnější sociálně vyloučené skupiny patří chudí lidé a národnostní menšiny.*

Koncept sociálního vyloučení zahrnuje celou řadu dalších oblastí společenského života. Mezi nejvýznamnější patří **bezdomovectví**, které bývá považováno za extrémní formu sociálního vyloučení. Počet bezdomovců a jejich situaci je však velmi obtížné sledovat. Bezdomovci patří do kategorie osob, které nebývají zahrnuty do pravidelných šetření populace (ty se zpravidla týkají pouze osob žijících v soukromých domácnostech), a proto jsou jejich počty nejčastěji odhadovány podle statistik sociálních služeb. Podle kvalifikovaných odhadů však problém bezdomovectví v posledních letech v evropských zemích narůstá a není tomu jinak ani v ČR.

Sociální vyloučení může mít také podobu nedostatečného přístupu **k sociálním a právním službám, k výkonu občanských práv** - například nedostatečné možnosti domoci se svých práv soudní cestou (náklady na soudní poplatky a advokátní služby apod.). Vedle toho může sociální vyloučení znamenat sociální izolaci vyvolanou nejrůznějšími dalšími faktory (zdravotní nebo mentální omezení, způsob života, důsledek nelegálních aktivit včetně obětí trestných činů ad.).

Dopad chudoby na politiku

²V lidech, postižených tzv. nezaslouženou chudobou se formují **levické politické postoje** směřující k reformě či rozsáhlejší změně systému. Výzkumy ukazují, že pocit nelegitimity, nezaslouženosti chudoby postupně narůstá. Nikoliv chudí samotní, ale společnost je ve stále větší míře obviňována z chudoby. Silnější závislost se vytváří mezi subjektivní

¹Rozvojovka.cz. *Chudoba* [on-line]. Aktualizováno 27.12.2005. Poslední revize 20. 3. 2006 [cit. 2006-03-24]. Dostupné na <http://www.rozvojovka.cz/odbortext.php?co=gp&id=15>

²Wildmannová, M. *Základy sociální politiky*. 1. vyd. Brno: Masarykova univerzita Brno, 2005, s. 54, 55

chudobou a volbou ekonomického systému. Ve variantách reálného socialismu, sociálně-tržního systému a trhu se chudá populace přiklání k minulému systému, zejména pak k sociálně tržnímu uspořádání. Uvedené tendence odpovídají odklonu od tržně-liberálních hodnot k opětovnému očekávání sociálních jistot. Chudoba se tedy může projevit jak ve volebních preferencích, tak účasti na demonstracích a stávkách.

Dopad chudoby na ekonomiku

¹Z hlediska ekonomického je chudý člověk **špatným spotřebitelem**. Svojí nízkou spotřebou podněcuje ekonomický růst a tím méně ekonomický rozvoj, chudý člověk nemá prostředky na to, aby je mohl vynakládat na uchování a kultivaci svého vlastního potenciálu a tím snižuje úroveň lidského potenciálu celé společnosti, chudý člověk je tedy brzdou ekonomického rozvoje.

Navíc platí, že chudý člověk se stává lehkou obětí politické manipulace. Přičemž jeho příklon k radikálnímu řešení chudoby cestou revoluce pod heslem „bohatým bral a chudým dával“ je pochopitelná. Chudý člověk s nízkou úrovní svého potenciálu je zdrojem sociálního neklidu se všemi negativními ekonomickými a politickými důsledky tohoto jevu. Na druhou stranu vysoká koncentrace bohatství v rukou malého procenta obyvatelstva ať už uvnitř jedné země nebo ve světovém měřítku má rovněž řadu ekonomických, sociálních a politických důsledků: bohatý člověk vytváří další tlak na koncentraci vlastnictví a tedy i na monopolizaci v postavení na trhu, trendu ke zbytkové spotřebě a tedy k plýtvání zdrojů, svým bohatstvím ovlivňuje politické procesy tak, aby probíhaly příznivě ve vztahu k jeho bohatství.

Člověk je bohatý tím, co učinil pro druhé.

Johan Wolfgang von Goethe

3.4 Česká společnost, stát a vliv chudoby

²Společnost se odjakživa vyrovnává s problémem solidarity se slabšími jedinci a skupinami, ať již je to vysvětlováno jakkoliv – jako soucit, nebo jako nevědomé či vědomé sledování vlastních zájmů.

¹Wildmannová, M. *Základy sociální politiky*. 1. vyd. Brno: Masarykova univerzita Brno, 2005, s. 54, 55

²Mareš, P. *Sociologie nerovnosti a chudoby*. 1. vyd., Praha: Sociologické nakladatelství, 1999, s. 142, 146-147

¹*Chudoba je považována nejen za stav nevýhodný pro jedince, ale i za nevýhodný pro společnost. Mimo vše ostatní představuje i apel na společnost, aby ji odstranila. Chudoba se dostala pod kontrolu národního státu a stává se předmětem působnosti jeho byrokracie – sociálního státu.* ⁸⁸Sociální stát můžeme vymezit jako stát, ve kterém demokratická moc prostřednictvím sociálního zákonodárství a činností státních i nestátních orgánů :

- garantuje minimální příjem pro každého jedince či skupinu na úrovni životního minima,
- poskytuje sociální dávky umožňující předejít, zmírnit nebo překonat tíživé životní situace – nemoci, úrazy, nezaměstnanost, apod.,
- zajišťování poskytování veřejných sociálních služeb (zejména zdravotnictví a školství) neodpovídající úrovni kvality pro všechny občany bez ohledu na jejich sociální status.

²Vztah k chudobě je zejména v našem regionu výsledkem historického vývoje, který je výrazně poznamenán křesťanskou ideologií a tradicí. Např. již z Bible lze vyčíst soucítění s chudými a chápavý vztah k chudobě, stejně jako kritický vztah k bohatství, zejména k nepoctivým způsobům jeho nabývání i k boháčům samotným.

³Dosud však u nás hovoříme spíše o chudobě společnosti než o chudobě ve společnosti.

Společenská změna v roce 1989 znamenala i radikálně změněné podmínky existence chudoby. Nový režim je založen na výkonové ideologii, která nerovnosti ve společnosti nejenže akceptuje, ale považuje je i za hybnou sílu jejího společenského vývoje. V této optice bude pohled na chudobu dříve či později přehodnocen a změní se i sám obsah a rozsah chudoby v české společnosti. ⁴Pravdou však zůstává, že lidé u nás nikdy nepřijímali přílišnou sociální diferenciaci, sociální spravedlnost se jim v podstatě kryje s rovností. *My češi jsme vždy inklinovali k rovnostářství.*

¹Kejdová, M., Vaňková, Z. Právo a sociální politika II. – Právní aspekty sociální politiky, Brno: Institut mezooborových studií Brno, 2004, s. 47, 48

²Žižková, J. *Přístupy k řešení chudoby v české republice*. Sociální politika 01-2001, resortní časopis MPSV [on-line]. Poslední aktualizace 26.12.2001 [cit. 2006-04-08]. Dostupné na <http://archiv.mpsv.cz/scripts/tisk.asp?id=177&lg=177&k=t>

³Mareš, P. *Sociologie nerovnosti a chudoby*. 1. vyd., Praha: Sociologické nakladatelství, 1999, s. 191

⁴Kejdová, M., Vaňková, Z. Právo a sociální politika II. – Právní aspekty sociální politiky. Brno: Institut mezooborových studií Brno, 2004, s. 31

Systém sociální politiky v České republice

¹Jakou míru solidarity pocítuje společnost s chudými? Jak je naplňován status chudoby – jaký obsah má toto slovo v dnešní české společnosti? Chudoba se dnes naplňuje novým obsahem spolu s tím, jak se zakládají nerovnosti v sociálním postavení jedinců i celých sociálních kategorií, jak se omezují makroekonomické zásahy, podporující v minulosti tradičně chudá odvětví a území, jak roste význam trhu práce pro rodinné příjmy a nezaměstnanost pro jejich ztrátu a jak sociální stát přechází od univerzálních k adresným dávkám. Jako taková se stává legitimním předmětem sociální politiky i její výzvou. ²Součástí sociální politiky České republiky je tedy systém **sociálního zabezpečení**.

Sociální zabezpečení pak v širším smyslu chápeme jako *soubor institucí, zařízení a opatření, jejichž prostřednictvím a pomocí se uskutečňuje předcházení, zmírňování a odstraňování následků sociálních situací*.

³Systém sociálního zabezpečení se v ČR začal od 90. let vyvíjet v transformované podobě a v současné době jej tvoří 3 relativně samostatné systémy:

- 1. systém sociálního pojištění**
- 2. systém sociální podpory**
- 3. systém sociální pomoci**

⁴Sociální pojištění se týká prakticky celé populace a v koncem 90. let jím prochází v České republice asi 125 mld. korun, což je asi 10 % hrubého domácího produktu. Sociální podpora se týká asi 60 % populace a prochází jí kolem 25 mld. korun, tedy asi 2 % hrubého domácího produktu. Sociální pomoc je poskytována asi 4 % populace a její výše cca 4,5 mld. korun představuje jen asi 0,4 % hrubého domácího produktu.

add. 1) ⁵V systému **sociálního pojištění** jsou řešeny životní situace, na které se může občan předem připravit, lze je očekávat a může si na ně odložit část svých financí. Sem patří důchodové pojištění a penzijní připojištění, nemocenské pojištění (zákon č. 155/1995 Sb.z. o důchodovém pojištění v platném znění, zákon č. 42/1994 Sb.z. o penzijním připojištění se státním příspěvkem v platném znění).

^{1,4}Mareš, P. *Sociologie nerovnosti a chudoby*. 1. vyd., Praha: Sociologické nakladatelství, 1999, s. 201

^{2,3,5}Kejdová, M., Vaňková, Z. *Právo a sociální politika II. – Právní aspekty sociální politiky*. Brno: Institut mezooborových studií Brno, 2004, s. 57, 60-61

System je financován z pojistného, které platí podle podmínek stanovených zákonem jak zaměstnanec, tak zaměstnavatel, taktéž osoby samostatně výdělečně činné.

V našich podmínkách je to nejvhodnější forma zajištění sociálních potřeb občanů ve všech případech, kdy se jedná o sociální událost spojenou se ztrátou příjmů v případech mateřství, nemoci, invalidity, stáří, ztráty živitele atd. Sociální pojištění tak vyjadřuje sociální odpovědnost občanů vůči sobě a svým rodinám.

add. 2) V systému státní **sociální podpory** jsou řešeny sociální situace, které jsou na základě určitého společenského konsensu uznány za prioritní, kdy je nutné podpořit rodiny, a to zejména rodiny s dětmi. V současné době se na základě zákona poskytuje **9 základních sociálních dávek**, které jsou dále v závislosti na sociální situaci členěny a konkretizovány:

a) dávky státní sociální podpory, které jsou poskytovány v závislosti na příjmu:

- přídavek na dítě,
- sociální příplatek,
- příspěvek na dopravu,
- příspěvek na bydlení.

b) dávky státní podpory, které jsou poskytovány bez závislosti na příjmu:

- rodičovský příspěvek,
- zaopatřovací příspěvek,
- dávky pěstounské péče,
- porodné,
- pohřebné.

add. 3) ¹Systemem **sociální pomoci** jsou řešeny závažné sociální situace, stavy hmotné a sociální nouze, tedy situace, kdy občan není schopen situaci řešit sám nebo s pomocí své rodiny.

Sociální pomoc je v současném pojetí koncipována ve dvou rovinách:

- formou *sociálních služeb*, které by měly být poskytovány zejména nestátními organizacemi,

¹Kejdová, M., Vaňková, Z. *Právo a sociální politika II. – Právní aspekty sociální politiky*. Brno: Institut mezooborových studií Brno, 2004, s. 31,57, 61

- formou *sociálně právní ochrany a dávek sociální pomoci*, které by měly být poskytovány prostřednictvím pověřených obecních úřadů.

¹Součástí sociální sítě jsou mimo tři výše uvedené instituty dále: **aktivní politika zaměstnanosti, institut minimální mzdy, terénní a ústavní sociální služby, poradenství, sociálně právní ochrana dětí a ochrana bydlení.**

Pro všechny prvky sociální sítě je významný **institut životního minima**. Je to určitá úroveň uspokojování základních životních potřeb (potřeb, o nichž existuje politický konsensus jako o potřebách základních). Představuje společensky uznanou a státem pro všechny garantovanou minimální hranici příjmu. Do systému státní sociální ochrany bylo zavedeno zákonem č. 463/1991 Sb., o životním minimu, koncem roku 1991. Pokud příjem jedince či domácnosti životního minima nedosahuje, je příjem do této hranice dorovnávám. Děje se tak různými dávkami sociální pomoci.

Zpravidla se rozlišuje *minimum existenční* a *sociální*, přičemž první je spojeno spíše s absolutním konceptem chudoby a druhé s relativním konceptem chudoby. Existenční minimum je tedy nižší a představuje úhradu jen základních potřeb života a reprodukce, a to tím nejúspěšnějším způsobem. Nemělo by chránit před chudobou, mělo by však chránit před bídou – hladem, nedostatkem ošacení, ztrátou bydlení. Sociální minimum představuje hranici společensky přijatelného životního standartu. Z hlediska konsensu je tedy chudoba stav mezi sociálním a existenčním minimem.

Od 1. července 2006 by se měl změnit systém dávek sociální péče, vázaných na sociální potřebnost (nařízení vlády č. 505/2005 Sb.). Smyslem nových právních úprav je rekonstrukce životního minima.

²Zákon o životním a existenčním minimu podstatně mění podobu současného životního minima. Dosud je životní minimum dvousložkové. Zahrnuje základní náklady na osobní potřeby (výživa, oblečení a ostatní) a nezbytné náklady na domácnost (tedy i na bydlení). Nově bude životní minimum jednosložkové a nebude už zahrnovat výdaje spojené s bydlením. Částky životního minima potřebné k zajištění výživy a ostatních základních osobních potřeb budou nově odstupňovány podle pořadí osob v domácnosti a

¹Mareš, P. *Sociologie nerovnosti a chudoby*. 1. vyd., Praha: Sociologické nakladatelství, 1999, s. 202

²Noviny MPSV – Práce & Sociální politika. *Vláda schválila změnu systému sociálních dávek* [on-line]. Poslední revize 7.4 2006, [cit. 2006-04-07]. Dostupné na <http://www.noviny-mpsv.cz/clanek.php?id=756>

u nezaopatřených dětí ještě i podle věku. Současně zavádí nová dolní hranice příjmů, **existenční minimum**.

Část životního minima vyjadřující náklady na bydlení se ze životního minima vyloučí a náklady na bydlení bude řešit dávka státní sociální podpory – **příspěvek na bydlení**, která existuje už dnes. Pobírají ho rodiny s nízkými příjmy. Nově se bude zohledňovat nejen příjem domácnosti, ale i její náklady na bydlení (viz příloha č. 13).

Veřejné mínění o chudobě, chudoba a její politické konsekvence

¹Změny v postkomunistických zemích byly vnímány převážnou většinou částí jejich populací jako růst příležitostí a možností volby, jako proces modernizace. Ovšem to, co je pro jedny zisk, prostor pro dynamický rozvoj, může být pro druhé ztrátou a prostorem životních trampot.

To, jak je situace vnímána, závisí na sociální pozici, zájmech, očekáváních a aspiracích těch, kdo změnou získávají či ztrácejí. Nesmíme zapomínat, že *ekonomická transformace je příliš velkým zásahem do stability* (byť do té doby nevýkonného) společenského systému, a má proto v této fázi za následek ekonomickou nestabilitu, inflaci a nezaměstnanost. Přitom staré systémy sociálního zabezpečení nestačí pokrýt nová rizika a roste neschopnost řady rodin a jedinců situaci zvládnout a nové systémy teprve vznikají.

Veřejností je chudoba reflektována, jak naznačují česká empirická šetření, prostřednictvím osobních obav, v apelu na její solidaritu s chudými a části veřejnosti i jako existenciální zážitek. Veřejnost si je rizika chudoby vědoma.

²Např. dle výzkumů z listopadu 2005 CVM si sedm z deseti Čechů myslí, že by se stát měl snažit o snížení rozdílů mezi bohatými a chudými. Opačného názoru je 21 % lidí. To však neznamená, že by lidé souhlasili s rovným příjmem pro všechny, stejné platy bez ohledu na kvalifikaci či pracovní pozici by podpořila pouze 3 % lidí. *Lidé si nepřejí zvětšování rozdílů mezi bohatými a chudými*. Pro solidaritu chudých s bohatými se vyslovili lidé ze všech vrstev, ovšem lépe placení podnikatelé se pro zmenšování rozdílů různých příjmových skupin vyslovovali s menším nadšením než důchodci a nezaměstnaní. **I když si lidé většinou nepřejí rozevírání platových nůžek mezi bohatými a chudými, jenom**

¹Mareš, P. *Sociologie nerovnosti a chudoby*. 1. vyd., Praha: Sociologické nakladatelství, 1999, s. 197-198

²CVVM. *Češi chtějí snižovat rozdíly mezi bohatými a chudými*. Denník Právo – aktualizováno 26.1.2006 [on-line]. Poslední revize 8.4. 2006, [cit. 2006-04-08]. Dostupné na <http://www.novinky.cz/73519-.html>

14 % Čechů by souhlasilo s vyšším výběrem daní, aby stát mohl dát sociálně slabým více. Stát by měl podle 43 % lidí vybírat stejné daně. Podle 36 % občanů by odvody do státní pokladny měly být dokonce nižší, stejně jako příspěvky pro nezaměstnané, či sociálně ohrožené spoluobčany (viz příloha č. 14).

¹Mezi subjektivně chudými roste nostalgie – zastánců myšlenky, že „reálný socialismus“ je tím optimálním společenským řádem, je zde dvojnásobek oproti ostatní populaci. Je to spojeno i s tím, že v české veřejnosti jsou silné státně paternalistické resentimenty a očekávání vztažená vůči státu, co se týče garance sociálních jistot, bránění růstu velkých nerovností a sociální pomoci potřebným.

To, zda se člověk cítí chudým nebo bohatým, zda se řadí do nižší či střední třídy, a to, jak se cítí nejistý a bezmocný v dnešním světě, výrazně určuje postoj k chudobě, vidění chudých a predikuje se značnou pravděpodobností politickou stranu, v jejímž programu bude konkrétní jedinec hledat lék na svou chudobu (strach z ní) i na chudobu ve společnosti (viz příloha č. 15).

Subjektivní chudoba a společenské klima

²České společenské klima a jeho charakter v nemalé míře ovlivňuje, do jaké míry se subjektivně cítí být společnost chudou. Pocitem chudoby trpí v Česku daleko více lidí, než kolik jich ve skutečnosti pod hranicí nouze žije. Téměř pětina českých občanů (17 %) nevyhází se svými příjmy, a považuje se proto za chudé. Výše jejich příjmu tomu ale neodpovídá. Za skutečně chudé je v Česku statisticky považováno jen 8 % občanů.

³Disproporce mezi objektivní a subjektivní chudobou vede k řadě otázek. Není to jen otázka o hranicích redistribuce prostředků prostřednictvím státního rozpočtu – subjektivní chudoba nemůže být pochopitelně kritériem pro dávky sociální pomoci, ale **příliš velké pnutí mezi preskriptivní příjmovou úrovní pro nárok na tyto dávky a hranicí subjektivní chudoby však může vést ke společenskému napětí**. Stejně jako příliš vysoký podíl osob, které se pod hranicí subjektivní chudoby ocitají.

¹Mareš, P. *Sociologie nerovnosti a chudoby*. 1. vyd., Praha: Sociologické nakladatelství, 1999, s. 197-198

²Vavroň, J. *Lidé si myslí, že jsou chudší než opravu jsou*. Denník Právo – 13.6.2005 [on-line]. Poslední revize 8.4. 2006, [cit. 2006-04-08]. Dostupné na <http://archiv.newton.cz/pr/2005/06/13/cd048cb1e0c9609f931f29dcebde4b5b.asp>

³Mareš, P., Rabušic, L. *K měření subjektivní chudoby v české společnosti*. Sociologický časopis, XXXII, (3/1996), [on-line]. Poslední revize 24. 3. 2006 [cit. 2006-24]. Dostupné na http://sreview.soc.cas.cz/upl/archiv/files/297_297_MARAB.pdf, s. 16

Zajímavé jsou v tomto ohledu výsledky Studie I. *Postoje českých domácností k chudobě, životní úrovni a minimálním příjmům* (Vavrečková, J., Janata, Z., 2002, dostupné na <http://www.vupsv.cz/RZM-sv3.pdf>), která vypovídá o subjektivním přístupu domácností k problematice chudoby. Poskytuje informace o tom, nakolik se liší vnímání společenské situace na státem nastavenou výši minimální mzdy, životního minima apod.

Pro ukázkou jsem vybrala výsledek průzkumu o výši životního minima:

„Ve vztahu k revizi a konstrukci životního minima vyúsťují provedené analýzy terénního šetření českých domácností v následující závěry:

1. v průzkumu byla plně potvrzena strmost škály oficiálního životního minima, kterou samy domácnosti nepovažují za opodstatněnou. Jejich subjektivní představa elasticity ve vztahu k přibývajícimu počtu členů domácnosti má mnohem plošší tendenci,
2. při revizi životního minima by mělo být k subjektivním postojům samotných českých domácností přihlíženo (např. postoj k možnostem omezování různých druhů výdajů atd.) s cílem posílit úroveň životního minima jednotlivce a současně revidovat váhu konstantních nákladů při výpočtu životního minima u vícečetných domácností.“

Řešení chudoby v české společnosti

¹Podle údajů zpracovaných ministerstvem na základě šetření **Českého statistického úřadu** z roku 2002 je ze všech obyvatel ČR ohroženo chudobou okolo 8 % osob. **Kdyby však neexistoval systém vyplácení důchodů a sociálních dávek, žilo by pod hranicí ohrožení chudobou celkem 39 % lidí.**

Šestatřicet procent z celkem 244 tisíc příjemců dávek sociální potřeby čerpaly v 2003 rodiny s nezaopatřenými dětmi. Jde o dávky určené lidem na hranici chudoby, jako je například doplatek do životního minima. Nejedná se o dávky státní sociální potřeby, kam patří přídavek na dítě, rodičovský příspěvek či sociální příplatek. Z těchto rodin pak nejčastějšími příjemci byly neúplné rodiny (64,3 %). Neúplné a početné rodiny jsou navíc často na sociálních dávkách závislé dlouhodobě.

Chudoba sama, vztah společnosti k ní, nástroje k jejímu řešení i míra prostředků, které se k řešení chudoby přerozdělují, výrazně poznamenává konkrétní podobu a charakter sociální politiky jako celku v každé zemi.

¹Žižková, J. *Přístupy k řešení chudoby v české republice*. Sociální politika 01-2001, resortní časopis MPSV [on-line]. Poslední aktualizace 26.12.2001 [cit. 2006-04-08]. Dostupné na <http://archiv.mpsv.cz/scripts/tisk.asp?id=177&lg=177&k=t>

Řešení chudoby v naší společnosti vyžaduje v podstatě dvě zásadní věci:

- a. **zaměřit se v celé sociální (ale i ekonomické) politice na prevenci chudoby,**
- b. **zaměřit se i na řešení či zmírňování jejích následků.**

V této době by podle mého mínění měla mít prevence svým způsobem prioritu. Pro společnost je i ekonomicky výhodnější než řešení následků.

V současnosti Česká republika stanovuje oficiální hranice chudoby a zaručuje tak svým občanům určitý minimální příjem jako státní dávku financovanou nejširší celospolečenskou solidaritou. Vzniká tak povědomí, že problém chudoby je poměrně dobře ošetřen. Tato opatření zaměřená na následky chudoby již mají svou určitou tradici a s určitostí i své výsledky. Jsou bezpochyby žádoucí a potřebná, ale sama o sobě nikoli postačující. Řešení chudoby se v tomto případě totiž hledá až ex post a jako takové může chudobu nutně řešit či zmírňovat jen v omezené míře. Podle mého názoru proto řešení chudoby v ČR trpí jistou rozpolceností a poněkud podceněna zůstává orientace na poznávání a analýzu vztahů a souvislostí uvnitř celého sociálního systému v širším slova smyslu.

Shrnutí:

Příčinou chudoby mohou být jak špatné vlastnosti jedince, tak různé situační faktory či samotné uspořádání společnosti. Příčiny dělíme dále také na cyklické či strukturální (krizové období v životním cyklu). Hlavními příčinami chudoby v ČR jsou: nízké výdělky v zaměstnání, nezaměstnanost a rozdíly ve vlastněném bohatství.

Do skupin nejohroženějších chudobou u nás patří zejména nezaměstnaní, ženy (nejčastěji samoživitelky) a etnické menšiny.

Důsledkem chudoby je materiální (bydlení, vycházení s financemi, možnost koupit si určité hmotné statky) a sociální (možnost a stav sociálních kontaktů) deprivace. Dále se jedná o sociální vyloučení jedince. Dopady chudoby nalezneme i v politice – politické orientaci chudých, v ekonomice – chudí jsou špatní spotřebitelé.

Chudoba se dostala pod kontrolu státu a stává se předmětem působnosti jeho byrokracie – sociálního státu a jeho sociální politiky. Jejimi nástroji jsou zejména sociální pomoc, sociální pojištění a sociální podpora.

Čeští občané si nepřejí zvětšování rozdílů mezi bohatými a chudými a podporují sociální solidaritu – to vyplývá z výzkumů veřejného mínění provedených v České republice.

Vysoká míra subjektivní chudoby mezi občany dané země může ovlivnit i přístup státu v sociální politice, zejména pokud je rozdíl mezi příjmovou a subjektivní chudobou velký.

Řešení chudoby v naší společnosti vyžaduje v podstatě dvě zásadní věci: zaměřit se v celé sociální (ale i ekonomické) politice na prevenci chudoby, zaměřit se i na řešení či zmírňování jejích následků. Je důležité nastavit systém tak, aby problémy řešil, co nejdříve (primární prevence) a ne až „ex post.“

Závěr

Svou práci jsem rozdělila do tří kapitol. V první jsem se věnovala obecné charakteristice chudoby, vymezila jsem její koncepty, měření a uvedla všeobecně nejvíce ohrožené skupiny občanů, což bylo pro další srovnání se situací u nás podle mě pro přehlednost důležité.

V druhé kapitole jsem popsala existenci chudoby v České republice v časovém rozmezí od druhé poloviny 20. století až do současnosti. Díky ekonomické transformaci, která představuje důležitý mezník v chápání chudoby v české společnosti, je zajímavé sledovat a porovnat právě toto období se situací před touto událostí, v jejím průběhu a nyní. V chápání chudoby je mezi obdobími před rokem 1989, kdy byla systémem existence chudoby popírána a po transformaci propastný rozdíl. Můžeme konstatovat, že dnešní český stát si je vědom nebezpečí chudoby a snaží se na toto ohrožení reagovat.

Ve třetí kapitole jsem se již snažila o praktickou realizaci tématu, naplňování cíle této bakalářské práce a ověřování hypotézy.

Cílem, který jsem si touto prací uložila, bylo co nejlépe specifikovat hlavní příčiny chudoby v České republice včetně důsledků a vlivu na společnost.

Vzhledem k tomu, že se statistická šetření provádí v České republice jen v určitých vlnách – např. Mikrocensus Českého statistického úřadu bývá prováděn jednou za několik let, jsou použita data aktuální většinou k letem 2000 – 2006. Mapují tedy začátek druhého tisíciletí. Cenným zdrojem pro mne byli statistická šetření Českého statistického úřadu a publikace Výzkumného ústavu práce a sociálních věcí.

Jako hlavní příčinu pádu našich občanů do kleští chudoby spatřuji stejně jako ve většině ostatních zemích světa v **nezaměstnanosti**. Jak vyplývá z uvedených dat představuje v České republice nezaměstnanost **mimořádné zvýšení rizika chudoby**: specifická míra chudoby mezi nezaměstnanými (30 %) převyšuje chudobu ve společnosti téměř čtyřikrát a chudobu zaměstnanců dokonce desetkrát. Druhým nejzávažnějším důvodem jsou **nízké příjmy ze zaměstnání**. Zde se projevuje nejvíce vliv různých „handicapů“ – ženy a jejich starost o nezletilé dítě, handicapovaní, absolventi.

Rostoucí příjmová diferenciaci vede sice v České republice k růstu relativní chudoby, jež je však zatím v porovnání jak s Evropskou unií tak ostatními postkomunistickými zeměmi střední a východní Evropy nízká – pod hranicí chudoby EU žije u nás 8 % obyvatel, zatímco průměr EU – 15 je téměř dvojnásobný.

Důsledky chudoby u nás nejsou až tak drastické, jak tomu je v jiných zemích. Po stránce materiální se jedná zejména o nižší životní úroveň – ať už jde o bydlení či možnost si pořídit hmotné statky nebo dovolenou. Sociální deprivace se dotýká zejména vyloučení z pracovního trhu, rodinných vztahů i možnosti zapojení se do kulturního života a sociálního vyloučení. Chudoba však ovlivňuje i politické nálady ve společnosti a ekonomiku. Chudí lidé jsou špatnými spotřebiteli.

Náš stát je státem sociálním. Na pomoc svým občanům má vybudovaný relativně propracovaný systém sociálního zabezpečení. Kdyby však neexistoval tento systém vyplácení důchodů a sociálních dávek, žilo by pod hranicí ohrožení chudobou celkem 39 % lidí. V současnosti dochází k úpravám některých institutů a systému vyplácení sociálních dávek jako je např. životní minimum. Důvodem je omezit závislost občanů na sociálních dávkách a nastavit systém tak, aby ten, kdo pracuje se měl lépe než ten, kdo se práci vyhýbá.

Zjištění, že naše společnost je velmi solidární a rovnostářská, bylo zajímavým avšak nikoliv překvapivým. Zde bych velký význam přikládala zejména tradici, kterou má v této oblasti náš sociální systém.

Vysoká míra subjektivní chudoby (17 %) je v zemích jako je Česká republika, kde je objektivní chudoba relativně nízká, méně obvyklá. Zde se domnívám, že hraje svou roli naše „izolace“ za železnou oponou, kdy v lidech zakořenil pocit, že ve státech západní Evropy je daleko vyšší životní úroveň a u nás se jim tak dobře nedaří. Moje **hypotéza**, že výskyt chudoby u nás je sice na nízké úrovni a daří se naší zemi s tímto sociálním neduhem velmi dobře bojovat, avšak i přesto je subjektivní chudoba vysoká a že také veřejné mínění o výskytu chudoby vyjadřuje názor společnosti, že procento chudých u nás je daleko větší než jak je tomu ve skutečnosti, vyslovená v úvodu, tedy byla

tímto částečně verifikována. Částečně proto, že mínění společnosti až tolik nadhodnocené není. Subjektivní osobní pocit o chudobě vyslovuje jen daný jedinec a společenské mínění je názorem veřejným. Zde si chudobu my češi až tolik nepřipouštíme.

Pokud bych měla zhodnotit, zda se mi podařilo naplnit cíl této bakalářské práce, mohu konstatovat, že jsem uvedla, myslím, všechny základní skutečnosti pro objasnění této problematiky v rámci České republiky.

Ve své diplomové práci bych dále ráda blíže popsala situaci domácností, jejich příjmů a také systém sociálního zabezpečení u nás.

Resumé (CZ)

Bakalářská práce je rozdělena do tří kapitol. První je věnována obecné charakteristice chudoby, jejím konceptům, způsobům měření chudoby a dále jsou uvedeny všeobecně nejvíce ohrožené skupiny občanů.

V druhé kapitole je popsán výskyt chudoby v České republice v časovém rozmezí od druhé poloviny 20. století až do současnosti. V chápání chudoby je mezi obdobími před rokem 1989, kdy byla systémem existence chudoby popírána a po transformaci ekonomiky propastný rozdíl.

Ve třetí kapitole se jedná již o praktickou realizaci tématu, naplňování cíle této bakalářské práce a ověřování hypotézy. Hlavními příčinami chudoby u nás jsou nezaměstnanost, nízké výdělky v zaměstnání a rozdíly ve vlastněném bohatství. Přičemž na prvním místě je jednoznačně nezaměstnanost. Nejvíce ohroženými skupinami v rámci České republiky jsou nezaměstnaní, ženy a národnostní menšiny. Co se týče domácností, nejhůře jsou na tom domácnosti s více než 3 nezletilými dětmi, domácnosti bez ekonomicky aktivních členů a neúplné rodiny. Důsledky chudoby jsou deprivace (sociální i materiální), sociální vyloučení a mnohdy má dopad i na ekonomiku a politiku. Co se týče materiální deprivace není u nás v průměru tak drastická, jako je tomu v jiných zemích EU-15. Sociální deprivace se projevuje zejména vyřazením z trhu práce. Subjektivní míra chudoby v ČR (17 %) více než dvakrát přesahuje míru příjmové chudoby (8%). Z průzkumů veřejného mínění vyplývá, že čeští občané si nepřejí zvětšování rozdílů mezi bohatými a chudými a podporují sociální solidaritu. Česká republika je státem sociálním a v této kapitole je popsán systém sociálního zabezpečení, včetně návrhů řešení chudoby, což jsou prevence chudoby a zmírňování jejich následků.

Anotace

Předmětem bakalářské práce „Příčiny a důsledky chudoby v ČR a její vliv na společenské klima“ je popis a analýza hlavních příčin, důsledků a vlivů chudoby na českou společnost. Práce charakterizuje chudobu, popisuje její existenci v novodobé historii České republiky. Zabývá se hlavními příčinami vzniku chudoby v ČR včetně popisu nejohroženějších skupin a domácností. Důsledkem chudoby jsou: deprivace a sociální vyloučení. Chudoba má vliv také na ekonomiku a politiku státu. Vysoká míra subjektivní chudoby ovlivňuje často i sociální politiku. Práce stručně popisuje systém sociálního zabezpečení v ČR a interpretuje výsledky průzkumů veřejného mínění o chudobě v naší společnosti.

Klíčová slova

chudoba, Česká republika, nezaměstnanost, ohrožené skupiny, deprivace, sociální vyloučení, sociální zabezpečení

Annotation

The goal of my bachelor thesis „Causes and consequences of poverty in Czech Republic and its influence on social climate“ is to describe and analyze the general causes, consequences and influences of poverty on the czech society. The Thesis defines the poverty, describe its existence in modern history of Czech Republic. It deals with consequences of poverty in Czech republic including description of the most endangered groups and households. Consequences of poverty are: deprivation, social exclusion. Poverty has influence on the economy and policy too. A high measure of subjective poverty often influences the social policy. The Thesis shortly describes the system of social security in Czech Republic and interprets a results of research on public opinion about poverty in our society.

Keywords

poverty, Czech republic, unemployment, endangered group, deprivation, social exclusion, social security

Literatura a prameny:

A. Zákony, vyhlášky:

1. Zákon o životním minimu č. 463/1991 Sb.

B. Knihy:

2. KEJDOVÁ, M., VAŇKOVÁ, Z. – Právo a sociální politika II. – Právní aspekty sociální politiky, Institut mezioborových studií Brno, 2004, 71 s.
3. MAREŠ, P. *Sociologie nerovnosti a chudoby*. 1. vyd., Praha: Sociologické nakladatelství, 1999, 248 s.
4. VEČERNÍK, J. Občan a tržní ekonomika – Příjmy, nerovnost a politické postoje v české společnosti. Praha: Nakladatelství lidové noviny, 1998, 327 s.
5. WILDMANNOVÁ, M. *Základy sociální politiky*. 1. vyd. Brno: Masarykova univerzita Brno, 2005, 128 s.

C. Časopisecká literatura:

1. MAREŠ, P. , Rabušic, L. *K měření subjektivní chudoby v české společnosti*. Sociologický časopis, XXXII, (3/1996) , 19 s.

D. Internetové stránky:

2. CVVM. *Češi chtějí snižovat rozdíly mezi bohatými a chudými*. Denník Právo – aktualizováno 26.1.2006 [on-line]. Poslední revize 8.4. 2006, [cit. 2006-04-08]. Dostupné na <http://www.novinky.cz/73519-.html>
3. ČSÚ. *Chudoba ohrožuje rodiny s dětmi* [on-line]. Aktualizace 4. 10. 2005 [cit. 2006-04-07]Dostupné na www.czso.cz/csu/redakce.nsf/itisk/19_9_2005_chudoba_ohrozuje_rodiny_s_detmi
4. ČSÚ. *Diferenciace mezd zaměstnanců* [on-line]. Poslední revize 7.4. 2006 [cit. 2006-04-07]. Dostupné na http://www.czso.cz/csu/redakce.nsf/i/diferenciace_mezd_zamestnancu

5. HOLUB, P. *OECD objevila v Česku sociální zázrak*. Hospodářské noviny – 15.6.2005 [on-line]. Poslední revize 31.3 2006, [cit. 2006-03-31]. Dostupné na http://ihned.cz/1-10076550-16325390-001000_d-91
6. KRAUSE, D., et al. *Stav a struktura zaměstnanosti a vývojové tendence (v poptávce o práci)* [on-line]. Poslední revize 7.4 2006, [cit. 2006-04-07]. Dostupné na http://www.vupsv.cz/Stav_a_struktura_zamestnanosti.pdf
7. MPSV. *Národní zpráva o rodině* [on-line]. Praha: MPSV, 2004 Poslední revize 7.4 2006, [cit. 2006-04-07]. Dostupné na http://www.mpsv.cz/files/clanky/899/zprava_b.pdf
8. Neuvejeno. *Proč jsou u nás lidé, kteří žijí v nouzi?* [on-line]. Poslední revize 5.4. 2006 [cit. 2006-04-05]. Dostupné na http://kovi.wz.cz/me_prace/chudoba.htm
9. NÁVRÁTIL, P., Šimíková, I. *Hodnocení projektů zaměřených na snižování rizik sociálního vyloučení romské populace. Část I – Typologie projektů* [on-line]. Poslední revize 07. 04. 2006 [cit. 2006-04-07] Dostupné na http://www.vupsv.cz/Simikova_Romove_vyloucení.pdf
10. NADACE GENDER STUDIES. *Chudoba* [on-line]. Poslední revize 7. 4. 2006 [cit. 2006-04-07]. Dostupné na <http://www.feminismus.cz/ebooks/platforma/3.html>
11. NOVINY MPSV – Práce&Sociální politika. *Vláda schválila změnu systému sociálních dávek* [on-line]. Poslední revize 7.4 2006, [cit. 2006-04-07]. Dostupné na <http://www.noviny-mpsv.cz/clanek.php?id=756>
12. NOVINY MPSV – Práce & Sociální politika. *Jak se zvýšila minimální mzda – Příjmy ze zaměstnání musí být atraktivnější než příjmy ze sociálních dávek* [on-line]. Poslední revize 7.4 2006, [cit. 2006-04-07]. Dostupné na <http://www.noviny-mpsv.cz/clanek.php?id=494>
13. NOVINY MPSV – Práce&Sociální politika. *Problematika zaměstnávání absolventů – Proč jsou absolventi rizikovou skupinou a jak se čelí těmto rizikům* [on-line]. Poslední revize 7.4 2006, [cit. 2006-04-07]. Dostupné na <http://www.noviny-mpsv.cz/clanek.php?id=417>

14. POTŮČEK, M. *Chudoba a nerovnost příležitostí v České republice* [on-line]. Poslední revize 24. 3. 2006 [cit. 2006-03- 24] Dostupné na <http://www.gla.ac.uk/avg/cz/Czstats.htm>
15. ROZVOJOVKA.CZ. *Chudoba* [on-line]. Aktualizováno 27.12.2005. Poslední revize 20. 3. 2006 [cit. 2006-03-24]. Dostupné na <http://www.rozvojovka.cz/odbortext.php?co=gp&id=15>
16. SIROVÁTKA, T., et al. *Příjmová chudoba materiální deprivace a sociální vyloučení v České republice ve srovnání se zeměmi EU (výzkumná zpráva z projektu Monitorování chudoby)* [on-line]. Poslední revize 07. 04. 2006 [cit. 2006-04-07] Dostupné na <http://www.vupsv.cz/Chudoba2004.pdf>
17. SIROVÁTKA, T., et al. *Směřování české sociální politiky s důrazem na agendu Lisabonské strategie.* [on-line] . Poslední revize 07. 04. 2006 [cit. 2006-04-07]. Brno: VÚPSV Praha, výzkumné centrum Brno, 2005. Dostupné na http://www.vupsv.cz/sirovatka_smerovani_soc_pol.pdf
18. SVRŠEK, J. *Chudoba dětí v bohatých zemích, podle materiálu UNICEF,* [on-line]. Poslední revize 15. 3. 2006 [cit. 2006-03-20]. Dostupné na <http://natura.baf.cz/natura/2005/5/20050504.html>
19. VAVREČKOVÁ, J., JANATA, Z.. *Studie I. Postoje českých domácností k chudobě, životní úrovni a minimálním příjmům.* 2002. Poslední revize 07. 04. 2006 [cit. 2006-04-07]. dostupné na <http://www.vupsv.cz/RZM-sv3.pdf>,
20. VAVROŇ, J. *Lidé si myslí, že jsou chudší než opravu jsou.* Denník Právo – 13.6.2005 [on-line]. Poslední revize 8.4. 2006, [cit. 2006-04-08]. Dostupné na <http://archiv.newton.cz/pr/2005/06/13/cd048cb1e0c9609f931f29dcebde4b5b.asp>
21. ŽIŽKOVÁ, J. *Přístupy k řešení chudoby v české republice.* Sociální politika 01-2001, resortní časopis MPSV [on-line]. Poslední aktualizace 26.12.2001 [cit. 2006-04- 08]. Dostupné na <http://archiv.mpsv.cz/scripts/tisk.asp?id=177&lg=177&k=t>

PŘÍLOHY

- Příloha č. 1 Populace pod životním a sociálním minimem v socialistickém Československu
- Příloha č. 2 Výskyt domácností v České republice v 90. letech nalézajících se pod hranicí úředně stanoveného životního minima
- Příloha č. 3 Rozložení názorů na příčiny chudoby v ČR dle dotazníkového šetření z roku 1999.
- Příloha č. 4 Distribuce mezd v roce 2002
- Příloha č. 5 Mzdy mužů a žen a jejich vzájemný poměr za roky 1988 a 1996 - 2002
- Příloha č. 6 Složení 10 % nejchudších a 10 % nejbohatších domácností v ČR z hlediska sociálních skupin
- Příloha č. 7 Roční ekvivalizovaný příjem jako podíl mediánu příjmového rozložení (domácnosti) v jednotlivých typech domácností dle ekonomické aktivity partnerů - řádková %
- Příloha č. 8 Neschopnost domácnosti v roce 2004 platit některou z následujících plateb
- Příloha č. 9 Deprivace v základních potřebách - osoby
- Příloha č. 10 Materiální deprivace a bydlení - osoby
- Příloha č. 11 Zdravotní stav, zdravotní problémy, sociální exkluze - osoby
- Příloha č. 12 Šance získání vysokoškolského vzdělání podle sociálního původu (sociální třídy otce) 1948 – 1999
- Příloha č. 13 Vývoj částek životního minima průměrné a minimální mzdy
- Příloha č. 14 Má stát usilovat o zmenšení rozdílů mezi bohatými a chudými?
- Příloha č. 15 Chudoba a volební preference

Populace pod životním a sociálním minimem v socialistickém Československu

(% z celku)

	1958	1965	1970	1976	1980	1985	1988
<i>Životní minimum (42 % příjmu na spotřební jednotku):</i>							
Domácnosti	5,5	3,4	2,4	2,3	1,1	1,0	0,0
Osoby	5,5	2,6	2,2	2,0	0,9	0,9	0,0
Děti	5,7	2,5	2,8	2,2	1,3	1,3	0,0
<i>Sociální minimum (56 % příjmu na spotřební jednotku):</i>							
Domácnosti	10,9	10,0	12,3	11,7	9,5	7,7	7,3
Osoby	10,9	9,1	10,6	10,1	8,2	6,8	7,4
Děti	11,7	10,3	12,0	11,4	9,3	8,3	10,0

Pramen: Večerník, J. Občan a tržní ekonomika – Příjmy, nerovnost a politické postoje v české společnosti. Praha: Nakladatelství lidové noviny, 1998, s. 92.

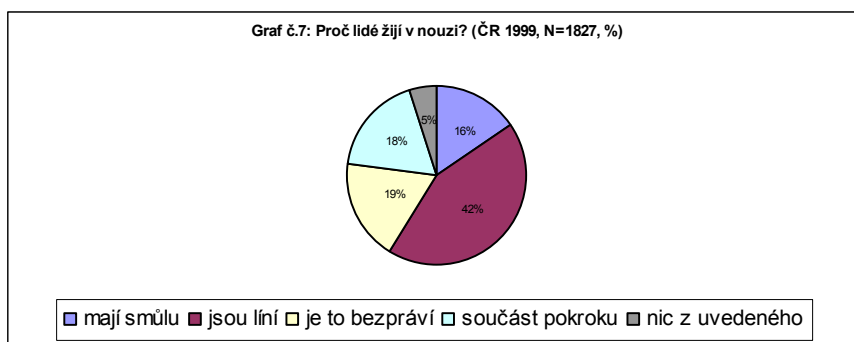
Výskyt domácností v České republice v 90. letech nalézajících se pod hranicí úředně stanoveného životního minima

Období	Prosinec 1990	Leden 1993	Listopad 1994	Leden 1996
Procento domácností	2,0	1,9	2,0	3,7

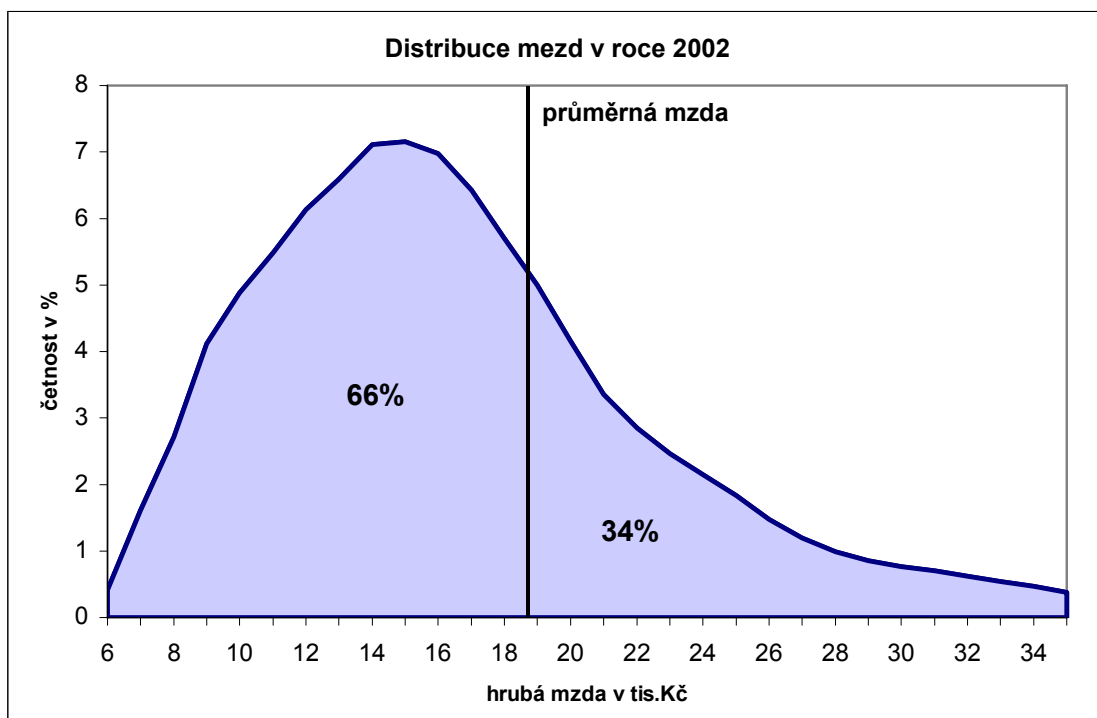
Pramen: Potůček, M. *Chudoba a nerovnost příležitostí v České republice* [on-line]. Poslední revize 24. 3. 2006 [cit. 2006-03- 24] Dostupné na <http://www.gla.ac.uk/avg/cz/Czstats.htm>

Rozložení názorů na příčiny chudoby v ČR dle dotazníkového šetření z roku 1999.

Ze základního souboru o velikosti 1908 respondentů se nám dostalo 1827 platných odpovědí na otázku „Proč lidé žijí v nouzi“. Jak ukazuje přehledné grafické rozložení odpovědí, většina (43%) české populace přisuzuje příčinu nouze lenosti. Následuje bezpráví (18,7%), pokrok (17,6%) a smůla (15,6%).



Pramen: Autor neuveden. *Proč jsou u nás lidé, kteří žijí v nouzi?* [on-line]. Poslední revize 5.4. 2006, [cit. 2006-04-05]. Dostupné na http://kovi.wz.cz/me_prace/chudoba.htm

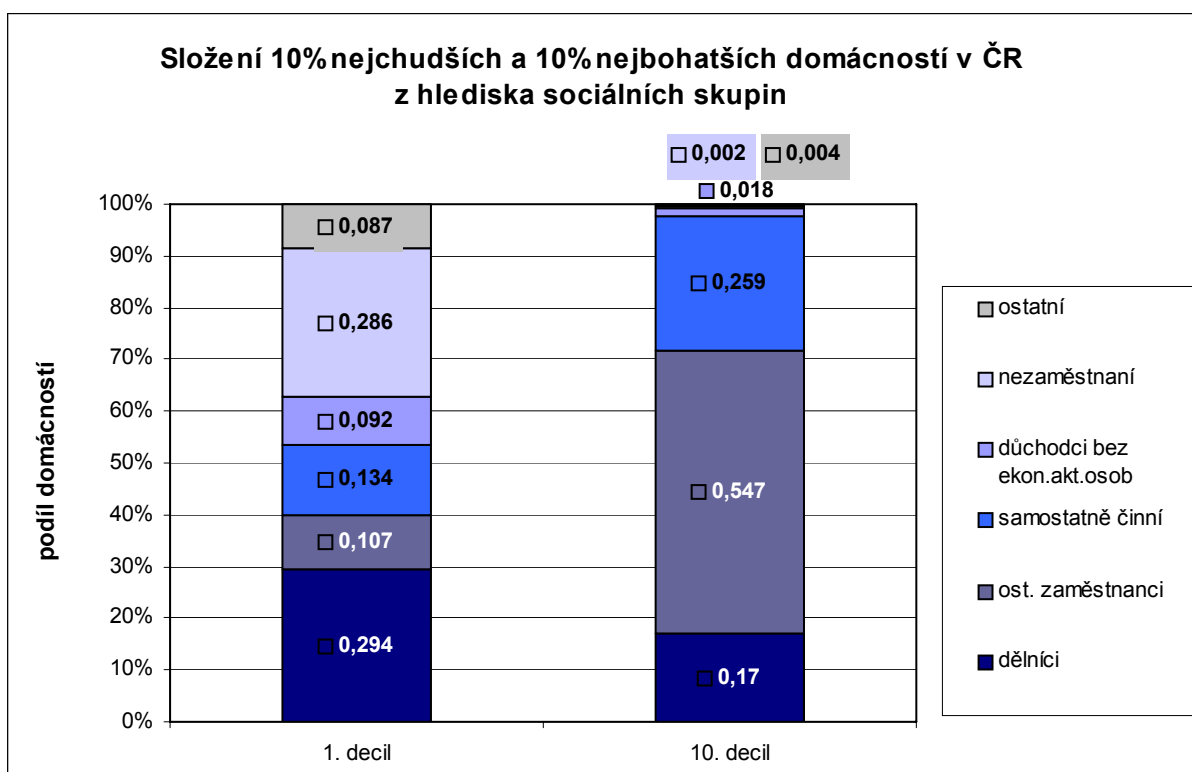


Pramen: ČSÚ. Diferenciace mezd zaměstnanců [on-line]. Poslední revize 7.4. 2006 [cit. 2006-04-07]. Dostupné na http://www.czso.cz/csu/redakce.nsf/i/diferenciace_mezd_zamestnancu

Mzdy mužů a žen a jejich vzájemný poměr za roky 1988 a 1996 - 2002

Rok	1988	1996	1997	1998	1999	2000	2001	2002
<i>Průměrné mzdy</i>								
Muži	3 968	12 245	14 166	15 323	16 109	17 251	18 481	20 404
Ženy	2 801	9 449	10 730	11 036	11 793	12 641	13 755	15 217
poměr (%)	70,6	77,2	75,7	72,0	73,2	73,3	74,4	74,6
Mediány mezd								
Muži	-	10 650	12 370	13 271	13 717	14 623	15 585	16 938
Ženy	-	8 400	9 740	9 938	10 721	11 436	12 505	13 742
poměr (%)	-	78,9	78,7	74,9	78,2	78,2	80,2	81,1

Pramen: ČSÚ. Diferenciace mezd zaměstnanců [on-line]. Poslední revize 7.4. 2006 [cit. 2006-04-07]. Dostupné na http://www.czso.cz/csu/redakce.nsf/i/diferenciace_mezd_zamestnancu



Mezi **10% domácností s nejnižším příjmem** na 1 člena domácností nalezneme především **domácnosti dělníků a nezaměstnaných**. Své zastoupení však zde mají i domácnosti podnikatelů. Z demografického hlediska jsou to zejména **mladší rodiny s větším počtem dětí a neúplné rodiny**. Mezi 10% nejbohatších mají nejvyšší podíl domácnosti zaměstnanců a podnikatelů. Převažují zde jednotlivci a bezdětné rodiny ekonomicky aktivních osob.

Pod oficiální hranicí chudoby v ČR - životním minimem - bylo u nás v roce 2002 zhruba **133 tisíc domácností** (3,3 %), ve kterých žilo přes 392 tis. osob. Metodika měření příjmové chudoby v EU, která je založena na mediánovém příjmu v přepočtu na spotřební jednotku ale ukazuje, že v naší republice je chudobou ohroženo cca 2x více domácností (přes 7 %), resp. osob (724 tisíc).

Pramen: ČSÚ. Mikrocensus 2002 [on-line]. Poslední revize 8.4. 2006 [cit. 2006-04-12]. Dostupné na http://www.czso.cz/csu/redakce.nsf/i/diferenciace_mezd_zamestnancu

Roční ekvivalizovaný příjem jako podíl mediánu příjmového rozložení (domácnosti) v jednotlivých typech domácností dle ekonomické aktivity partnerů - řádková %

	ekvivalizovaný příjem jako násobek mediánu příjmového rozložení - ČSÚ						
	méně než 60%	61-80%	81-100%	101-130%	131-160%	161-200%	nad 200 %
oba pracující	1,6	8,4	14,7	27,6	14,5	22,2	11,0
pracující muž - nezaměstnaná žena	18,7	29,7	14,8	22,5	8,8	4,9	0,5
nezaměstnaný muž - pracující žena	10,8	27,7	26,5	16,9	8,4	8,4	1,2
oba nezaměstnaní	43,1	43,1	2,0	2,0	5,9	3,9	
pracující muž - žena důchod	1,0	6,2	17,4	32,0	17,7	18,9	6,9
nezaměstnaný muž - žena důchod	18,8	18,8	18,8	37,5		6,3	
muž důchod - pracující žena	2,5	11,2	15,5	37,2	16,6	13,4	3,6
muž důchod - nezaměstnaná žena	50,0	27,3	4,5	13,6		4,5	
oba důchod	1,6	18,0	45,5	28,1	3,2	3,0	0,7

Pramen: Mareš, P., *Chudoba v České republice v datech (šetření sociální situace domácností)*. Dílčí studie projektu o možnostech monitorování chudoby v ČR [on-line]. Poslední revize 07. 04. 2006 [cit. 2006-04-07]. Brno: VÚPSV Praha, výzkumné centrum Brno, 2004. Dostupné na http://www.vupsv.cz/Fulltext/vz_146.pdf

Neschopnost domácnosti v roce 2004 platit některou z následujících plateb

	nebyli schopni v termínu zaplatit dluh za nájem	nebyli schopni v termínu zaplatit inkaso	nebyli schopni v termínu splácet půjčku či úvěr
	%	%	%
ne, nikdy	86,2	91,1	98,5
ano, jednou	6,6	5,5	1,0
ano, víckrát	7,2	3,4	0,5
total	100,0	100,0	100,0

Poznámka: V prvním a třetím sloupci jsou podíly přepočteny na relevantní základy (osoby bydlící v nájemních domech obecních i soukromých vlastníků, domácnosti mající půjčku či úvěr).

Pramen: Mareš, P., *Chudoba v České republice v datech (šetření sociální situace domácností)*. Dílčí studie projektu o možnostech monitorování chudoby v ČR [on-line]. Poslední revize 07. 04. 2006 [cit. 2006-04-07]. Brno: VÚPSV Praha, výzkumné centrum Brno, 2004. Dostupné na http://www.vupsv.cz/Fulltext/vz_146.pdf

**Deprivace v základních potřebách - osoby
(%)**

	jídlo -maso, ryby, drůbež (obden)				kupování nového oblečení				týdenní dovolená mimo domov			
	celkem		chudý		celkem		chudý		celkem		chudý	
	ČR	EU	ČR	EU	ČR	EU	ČR	EU	ČR	EU	ČR	EU
celkem	41	6	70	14	48	13	75	28	50	31	84	59
věk												
<18	44	7	72	16	50	15	77	32	49	35	85	66
18-24	38	6	65	12	44	13	68	23	48	36	79	56
25-34	38	5	75	14	44	12	73	27	45	29	80	54
35-44	38	5	68	14	43	11	71	30	43	27	88	61
45-54	37	5	74	12	42	11	79	26	45	27	83	57
55-64	42	6	68	15	50	12	69	27	52	30	81	58
>=65	50	6	61	12	62	14	79	26	67	33	91	55
druh domácnosti podle pracovní aktivity												
pracující - zaměstnané	37	3	67	11	42	10	66	24	43	27	77	54
nepracující - nezaměstnané	74	11	76	22	81	32	87	39	86	72	96	82
nepracující důchodci	52	5	68	13	63	14	76	26	69	32	87	55
nepracující - ostatní neaktivní	58	14	70	23	78	34	89	39	71	64	88	70
druh domácnosti - typ EU												
jednotlivec, mladší 65 let	44	6	78	17	48	15	79	29	50	27	85	47
jednotlivec, 65 let a více	57	7	69	13	68	20	84	28	78	39	93	56
dvojice, oba mladší 65 let	32	2	59	10	40	7	57	20	41	16	65	41
dvojice, aspoň jeden 65 let a více	47	4	30	10	57	12	65	23	60	28	85	52
dvojice s 1 dítětem (mladší 18 let)	31	9	61	22	37	25	67	40	40	53	79	74
dvojice se 2 dětmi	36	3	62	13	41	10	65	25	41	24	75	51
dvojice se 3 a více dětmi	56	3	76	12	62	10	80	25	60	26	90	55
dvojice s aspoň 1 dítětem a dalšími členy	41	4	65	17	45	18	64	35	49	39	82	71
neúplná rodina	59	4	75	10	66	11	83	21	62	34	87	60
ostatní domácnosti	42	5	74	19	49	16	76	34	52	42	87	67

Pramen: Sirovátko, T., Kofroň, P., Rákoczyová, M., Hora, O., Trbola, R. – *Příjmová chudoba materiální deprivace a sociální vyloučení v České republice ve srovnání se zeměmi EU* (výzkumná zpráva z projektu Monitorování chudoby) [online]. Poslední revize 07. 04. 2006 [cit. 2006-04-07] Dostupné na <http://www.vupsv.cz/Chudoba2004.pdf>

Materiální deprivace a bydlení - osoby (%)

	bez koupelny				nedostatek místa				vlhkost v bytě			
	celkem		chudé		celkem		chudé		celkem		chudé	
	ČR	EU	ČR	EU	ČR	EU	ČR	EU	ČR	EU	ČR	EU
celkem	1	2	6	4	22	19	29	25	18	12	27	19
věk												
<18	1	1	4	3	32	26	38	32	15	14	27	22
18-24	1	1	4	3	26	21	31	28	12	13	19	19
25-34	1	1	5	3	31	24	37	31	13	13	29	20
35-44	2	1	10	2	25	22	30	27	13	11	26	17
45-54	1	1	5	3	16	15	21	23	10	10	19	17
55-64	1	2	8	5	8	10	13	15	11	10	22	16
>=65	4	3	12	9	7	8	10	10	13	10	17	15
druh domácnosti podle prac. aktivity												
pracující - zaměstnané	1	1	3	3	25	21	30	28	12	11	21	18
nepracující - nezaměstnané	7	2	10	2	34	29	35	34	28	20	34	22
nepracující důchodci	3	3	12	8	5	7	12	8	13	9	19	14
nepracující - ostatní neaktivní	2	4	4	5	37	22	43	26	19	20	17	23
druh domácnosti - typ EU												
jednotlivec, mladší 65 let	4	3	8	7	12	16	10	19	13	11	22	15
jednotlivec, 65 let a více	7	6	14	11	4	6	5	7	14	10	18	14
dvojice, oba mladší 65 let	1	1	13	2	12	11	15	16	9	9	15	13
dvojice, aspoň jeden 65 let a více	1	2	0	6	4	6	15	9	11	9	7	16
dvojice s 1 dítětem (mladší 18 let)	1	2	4	3	27	22	31	29	10	16	27	21
dvojice se 2 dětmi	0	1	0	2	30	21	34	26	13	11	24	16
dvojice se 3 a více dětmi	2	1	8	2	38	25	44	29	23	11	39	23
dvojice s aspoň 1 dítětem a dalšími členy	1	1	9	3	26	31	39	39	13	16	30	25
neúplná rodina	2	1	3	2	30	18	30	26	14	11	20	16
ostatní domácnosti	2	2	8	6	22	25	33	33	13	19	20	26

Pramen: Sirovátka, T., Kofroň, P., Rákoczyová, M., Hora, O., Trbola, R. – *Příjmová chudoba materiální deprivace a sociální vyloučení v České republice ve srovnání se zeměmi EU* (výzkumná zpráva z projektu Monitorování chudoby) [online]. Poslední revize 07. 04. 2006 [cit. 2006-04-07] Dostupné na <http://www.vupsv.cz/Chudoba2004.pdf>

**Zdravotní stav, zdravotní problémy, sociální exkluze - osoby
(%)**

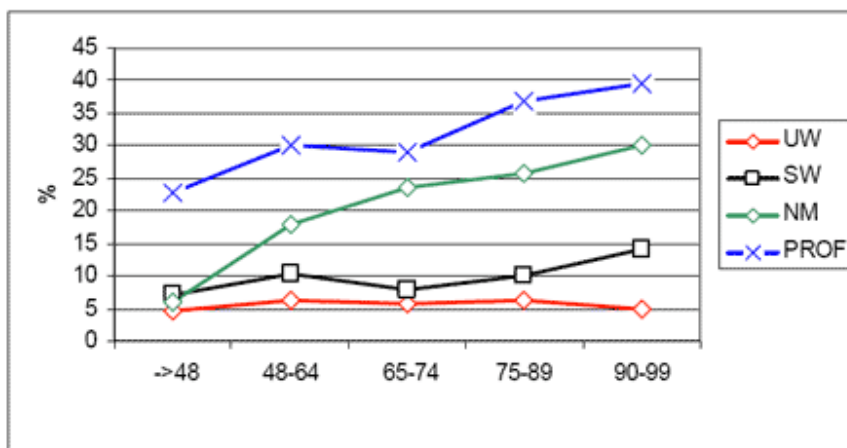
	zdravotní stav ¹				zdravotní problémy ²				osobní kontakty s lid., méně než jednou za měsíc nebo nikdy			
	celkem		chudé		celkem		chudé		celkem		chudé	
	ČR	EU	ČR	EU	ČR	EU	ČR	EU	ČR	EU	ČR	EU
celkem	13	10	22	13	32	7	40	10	6	6	8	8
věk												
16 -17	2	2	5	2	11	1	8	2	1	1	3	1
18-24	3	2	7	3	13	1	20	2	3	2	4	3
25-34	3	3	10	4	14	2	25	3	3	3	4	5
35-44	6	4	15	8	22	3	35	5	5	5	12	7
45-54	13	8	29	15	34	6	51	9	6	6	12	11
55-64	17	14	37	23	48	11	56	15	6	7	9	10
>=65	35	23	50	26	68	18	76	20	7	9	11	10
druh domácnosti podle prac. aktivity												
pracující - zaměstnané	7	5	11	7	24	4	26	4	4	5	7	6
nepracující - nezaměstnané	22	13	23	13	41	7	42	7	9	6	9	7
nepracující důchodci	31	21	46	24	64	18	68	21	7	9	11	11
nepracující - ostatní neaktivní	4	23	3	20	16	17	15	15	3	8	3	9
druh domácnosti - typ EU												
jednotlivec, mladší 65 let	14	9	28	14	34	8	49	11	5	5	9	6
jednotlivec, 65 let a více	37	23	55	24	68	19	77	20	7	10	9	11
dvojice, oba mladší 65 let	11	8	17	13	36	7	29	9	5	4	12	8
dvojice, aspoň jeden 65 let a více	29	20	43	24	63	16	71	20	6	8	0	9
dvojice s 1 dítětem (mladší 18 let)	5	9	12	9	17	6	27	6	3	7	7	9
dvojice se 2 dětmi	3	3	8	6	16	3	28	5	4	4	6	8
dvojice se 3 a více dětmi	6	3	15	7	21	2	29	4	4	4	5	5
dvojice s aspoň 1 dítětem a dalšími členy	5	4	15	6	21	3	16	4	4	5	9	5
neúplná rodina	4	6	9	9	19	4	24	6	3	5	6	6
ostatní domácnosti	13	14	22	16	32	9	40	9	7	7	11	9

¹ "špatný" nebo "velmi špatný"

² "má, do jisté míry omezuje" nebo "má, velmi omezuje"

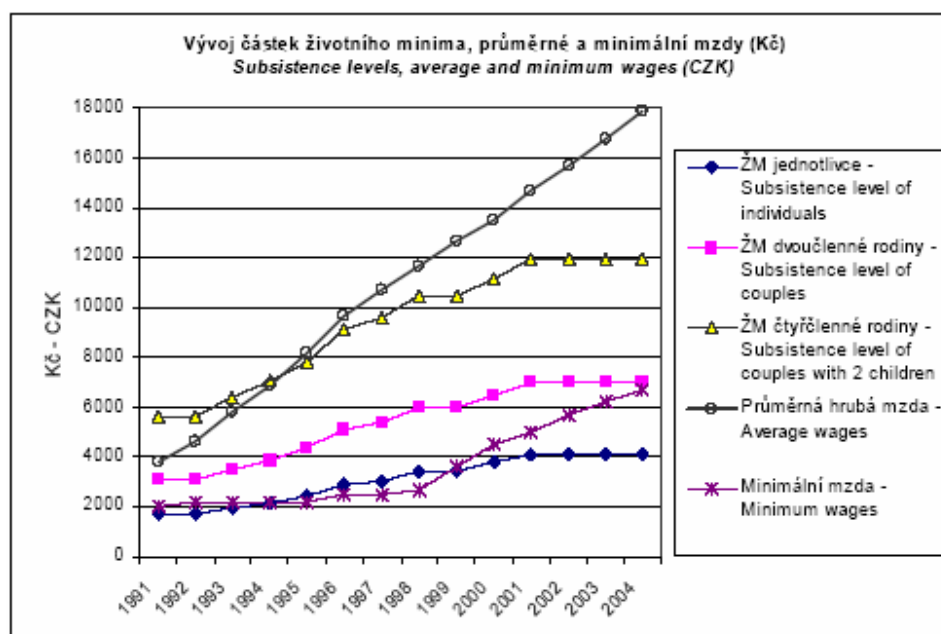
Pramen: Sirovátka, T., et al. – *Příjmová chudoba materiální deprivace a sociální vyloučení v České republice ve srovnání se zeměmi EU* (výzkumná zpráva z projektu Monitorování chudoby) [on-line]. Poslední revize 07. 04. 2006 [cit. 2006-04-07] Dostupné na <http://www.vupsv.cz/Chudoba2004.pdf>

**Šance získání vysokoškolského vzdělání
podle sociálního původu (sociální třída otce)
1948 - 1999**



Vysvětlivky: **PROF** - odborníci, **NM** - nemanuálně pracující, **SW**, **UW** - dělnické profese

Pramen: Petr Matějů (ISEA), přednáška na téma „Proč by nemělo být vyšší vzdělání pouze pro elitu.“ Použito v článku Šedivého, J. *Chudší přispívají na vzdělání bohatších* [on-line]. Poslední revize 09. 04. 2006 [cit. 2006-04-09] Dostupné na http://archiv.neviditelnypes.zpravy.cz/hyena2002/clanky/2004/07/38161_0_0_0.html



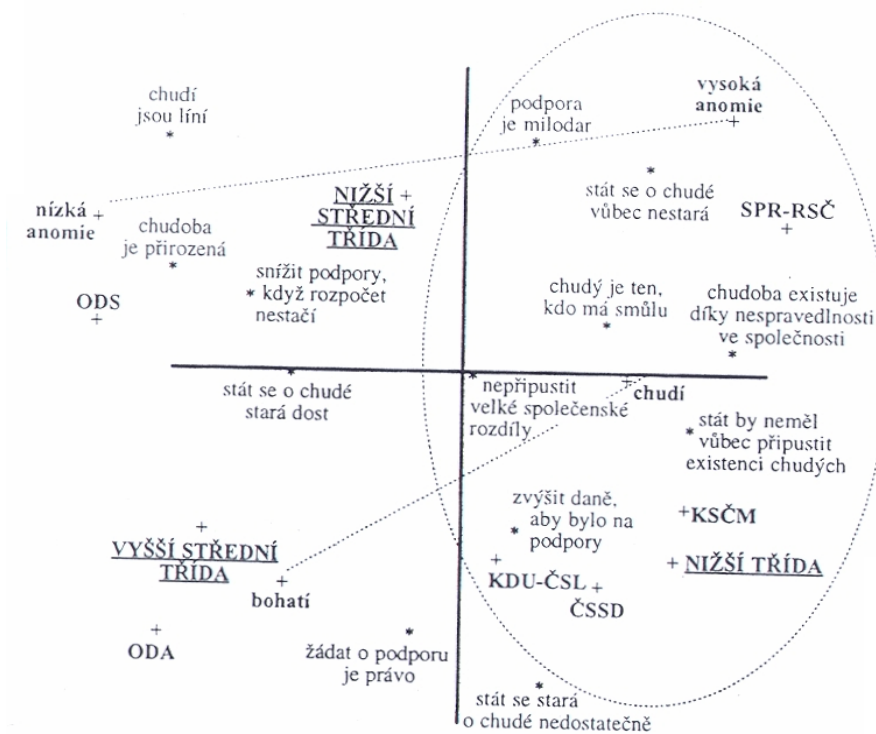
Pramen: VÚPSV. Vývoj hlavních ekonomických a sociálních ukazatelů České republiky (čtvrtletní aktualizované údaje 2006) [on-line]. Dostupné na <http://www.vupsv.cz/fakta/graf7.pdf>.

Má stát usilovat o zmenšení rozdílů mezi bohatými a chudými? (listopad 2005)

Určitě ano	39 %
Spíše ano	33 %
Spíše ne	17 %
Určitě ne	4 %
Neví	7 %

Pramen. CVVM. *Češi chtějí snižovat rozdíly mezi bohatými a chudými*. Denník Právo – aktualizováno 26.1.2006 [online]. Poslední revize 8.4. 2006, [cit. 2006-04-08]. Dostupné na <http://www.novinky.cz/73519-.html>

Chudoba a volební preference
(Grafické zobrazení výsledků korespondenční analýzy)



Poznámka: Jde o subjektivní třídy (podle vlastního zařazení se do jedné z nabídnutých čtyř tříd) a o subjektivní pocit bohatství a chudoby (sebezařazení se na devítistupňovém žebříčku chudý - bohatý). Anomie byla měřena Sroleho škálou.

Pramen: Mareš, P., Rabušič, L.: Chudoba očima české veřejnosti. Závěrečná zpráva výzkumu pro MPSV ČR, Brno 1995.