

# Logistické zabezpečení HZS

Jiří Zatloukal

---

Bakalářská práce

2012



Univerzita Tomáše Bati ve Zlíně  
Fakulta logistiky a krizového řízení

---

Univerzita Tomáše Bati ve Zlíně  
Fakulta logistiky a krizového řízení  
Ústav logistiky  
akademický rok: 2011/2012

## **ZADÁNÍ BAKALÁŘSKÉ PRÁCE**

(PROJEKTU, UMĚLECKÉHO DÍLA, UMĚLECKÉHO VÝKONU)

Jméno a příjmení: **Jiří ZATLOUKAL**  
Osobní číslo: **L09906**  
Studijní program: **B 6208 Ekonomika a management**  
Studijní obor: **Logistika a management**

Téma práce: **Logistické zabezpečení Hasičského záchranného sboru**

Zásady pro vypracování:

1. Zpracování literární rešerše ve vztahu k problematice logistiky a krizového řízení
2. Analýza problematiky logistického zabezpečení HZS Olomouckého kraje
3. Návrh opatření ke zlepšení stávajícího stavu v předmětné oblasti

Rozsah bakalářské práce:

Rozsah příloh:

Forma zpracování bakalářské práce: **tištěná/elektronická**

Seznam odborné literatury:

[1] SIXTA, J.; MAČÁT, V. Logistika: teorie a praxe. Vyd. 1. Brno: Computer Press, 2005. 316 s. ISBN 80-251-0573-3.

[2] KROUPA, M., ŘÍHA, M. Integrovaný záchranný systém. Praha: Armex Publishing s.r.o., 2006. ISBN 80-86795-14-4.

[3] ŠAFR, G. Logistické zabezpečení integrovaného záchranného systému a podpůrné činnosti. České Budějovice, 2007.

Další odborná literatura dle doporučení vedoucího bakalářské práce.

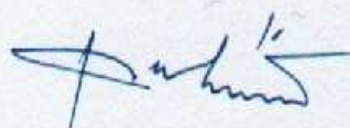
Vedoucí bakalářské práce: **doc. Václav Lošek, CSc.**

Ústav krizového řízení

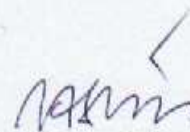
Datum zadání bakalářské práce: **15. prosince 2011**

Termín odevzdání bakalářské práce: **11. května 2012**

V Uherském Hradišti dne 23. února 2012



prof. Ing. Josef Polášek, Ph.D.  
děkan



doc. Ing. Jaroslav Rašner, CSc.  
ředitel ústavu



**Prohlašuji, že**

- beru na vědomí, že odevzdáním bakalářské práce souhlasím se zveřejněním své práce podle zákona č. 111/1998 Sb. o vysokých školách a o změně a doplnění dalších zákonů (zákon o vysokých školách), ve znění pozdějších předpisů, bez ohledu na výsledek obhajoby;
- beru na vědomí, že bakalářská práce bude uložena v elektronické podobě v univerzitním informačním systému dostupná k prezenčnímu nahlédnutí, že jeden výtisk bakalářské práce bude uložen v archivu Fakulty logistiky a krizového řízení Univerzity Tomáše Bati ve Zlíně;
- byl/a jsem seznámen/a s tím, že na moji bakalářskou práci se plně vztahuje zákon č. 121/2000 Sb. o právu autorském, o právech souvisejících s právem autorským a o změně některých zákonů (autorský zákon) ve znění pozdějších předpisů, zejm. § 35 odst. 3;
- beru na vědomí, že podle § 60 odst. 1 autorského zákona má UTB ve Zlíně právo na uzavření licenční smlouvy o užití školního díla v rozsahu § 12 odst. 4 autorského zákona;
- beru na vědomí, že podle § 60 odst. 2 a 3 autorského zákona mohu užít své dílo – bakalářskou práci nebo poskytnout licenci k jejímu využití jen s předchozím písemným souhlasem Univerzity Tomáše Bati ve Zlíně, která je oprávněna v takovém případě ode mne požadovat přiměřený příspěvek na úhradu nákladů, které byly Univerzitou Tomáše Bati ve Zlíně na vytvoření díla vynaloženy (až do jejich skutečné výše);
- beru na vědomí, že pokud bylo k vypracování bakalářské práce využito softwaru poskytnutého Univerzitou Tomáše Bati ve Zlíně nebo jinými subjekty pouze ke studijním a výzkumným účelům (tedy pouze k nekomerčnímu využití), nelze výsledky bakalářské práce využít ke komerčním účelům;
- beru na vědomí, že pokud je výstupem bakalářské práce jakýkoliv softwarový produkt, považují se za součást práce rovněž i zdrojové kódy, popř. soubory, ze kterých se projekt skládá. Neodevzdání této součásti může být důvodem k neobhájení práce.

**Prohlašuji,**

- že jsem na bakalářské práci pracoval/a samostatně a použitou literaturu jsem citoval/a. V případě publikace výsledků budu uveden/a jako spoluautor/ka;
- že odevzdaná verze bakalářské práce a verze elektronická nahraná do IS/STAG jsou totožné.

V Uherském Hradišti dne ...17. 5. 2012.....

  
.....  
podpis studenta/ky

## **ABSTRAKT**

Tématem mojí bakalářské práce je logistické zabezpečení Hasičského záchranného sboru. Je zaměřena především na materiálové zabezpečení a logistickou podporu obyvatel při mimořádných a krizových situacích, která by měla být na vysoké úrovni. Hasičský záchranný sbor má na starosti záchranné a likvidační práce, které úzce souvisí se zásobováním obyvatel při mimořádných událostech nebo krizových situacích. Proto má HZS v rámci IZS výsadní postavení. Praktická část je zaměřena na činnosti materiálních a logistických základen a jejich materiálového vybavení, které je poskytováno obyvatelům při mimořádných událostech.

Klíčová slova: Logistické zabezpečení, mimořádná událost, krizová situace, Integrovaný záchranný systém, Hasičský záchranný sbor, Logistická základna, hasič

## **ABSTRACT**

The topic of my thesis is the logistic safeguard of the fire and rescue service. It focuses mainly on material safeguard and logistic support of people in emergency and crisis situations, which should be on a high level. Fire and rescue service is in charge of rescue and disposal works, which is closely connected with the supply of people in emergency or crisis situations. Therefore, the FRC is in a privileged position within the IRS. Practical part of the work is focused on customs of material and logistical bases and their material equipment that is provided to inhabitants in emergency situations.

Keywords: logistic safeguard, emergency situation, integrated rescue system, fire brigade, logistic base, firefighter

Rád bych poděkoval mému vedoucímu práce panu doc. Václavu Loškovi, CSc, za odborné vedení, připomínky a velkou pomoc, při zpracování bakalářské práce. Dále bych rád poděkoval panu por. Ing. Petru Ošlejškovi, který mi poskytl veškeré potřebné materiály a informace k mojí práci.

# OBSAH

<b>ÚVOD</b> .....	<b>9</b>
<b>I TEORETICKÁ ČÁST</b> .....	<b>10</b>
<b>1 LOGISTIKA</b> .....	<b>11</b>
1.1    DEFINICE LOGISTIKY .....	11
1.2    CÍLE LOGISTIKY .....	12
1.2.1    Prioritní cíle logistiky.....	13
1.2.2    Sekundární cíle logistiky.....	13
<b>2 KRIZOVÉ ŘÍZENÍ</b> .....	<b>14</b>
2.1    ORGÁNY KRIZOVÉHO ŘÍZENÍ .....	14
2.2    ÚSTŘEDNÍ KRIZOVÝ ŠTÁB A KRIZOVÝ ŠTÁB MINISTRA VNITRA .....	14
2.3    KRIZOVÁ SITUACE.....	14
2.4    MIMOŘÁDNÁ UDÁLOST .....	15
2.5    KRIZOVÝ PLÁN .....	15
<b>3 INTEGROVANÝ ZÁCHRANNÝ SYSTÉM</b> .....	<b>16</b>
3.1    ZÁKLADNÍ SLOŽKY INTEGROVANÉHO ZÁCHRANNÉHO SYSTÉMU .....	16
3.1.1    Hasičský záchranný sbor.....	17
3.1.2    Zdravotnická záchranná služba.....	17
3.1.3    Policie České republiky.....	18
<b>4 HASIČSKÝ ZÁCHRANNÝ SBOR ČR</b> .....	<b>19</b>
4.1    GENERÁLNÍ ŘEDITELSTVÍ HASIČSKÉHO ZÁCHRANNÉHO SBORU ČESKÉ REPUBLICKY .....	19
4.2    HASIČSKÉ ZÁCHRANNÉ SBORY KRAJŮ .....	20
4.2.1    HZS kraje na úseku krizového řízení .....	21
4.2.2    HZS kraje na úseku civilní ochrany (CO).....	22
4.3    SDRUŽENÍ HASIČŮ ČECH, MORAVY A SLEZSKA.....	22
4.4    JEDNOTKY POŽÁRNÍ OCHRANY .....	23
4.4.1    Druhy požárních jednotek.....	23
4.4.2    Operační hodnota jednotek požární ochrany.....	24
4.4.3    Jednotky požární ochrany zařazené do plošného pokrytí kraje .....	25
4.5    OPERAČNÍ A INFORMAČNÍ STŘEDISKA .....	28
4.5.1    Centra tísňového volání.....	29
<b>II PRAKTICKÁ ČÁST</b> .....	<b>31</b>
<b>5 POŽÁRNÍ STANICE PROSTĚJOV</b> .....	<b>32</b>
5.1    ORGANIZAČNÍ STRUKTURA .....	33
5.2    LOGISTICKÉ ZABEZPEČENÍ.....	33
5.3    MOBILNÍ POŽÁRNÍ TECHNIKA NA POŽÁRNÍ STANICI.....	34
5.4    HASEBNÍ OBVOD POŽÁRNÍ STANICE PROSTĚJOV .....	34
<b>6 NOUZOVÉ PŘEŽITÍ OBYVATELSTVA [1]</b> .....	<b>35</b>

6.1	ZABEZPEČENÍ OPATŘENÍ NOUZOVÉHO PŘEŽITÍ .....	35
6.2	TYPY MIMOŘÁDNÝCH UDÁLOSTÍ NEBO KRIZOVÝCH SITUACÍ.....	35
6.3	PŘEHLED OPATŘENÍ NOUZOVÉHO PŘEŽITÍ OBYVATELSTVA .....	36
6.3.1	Nouzové ubytování .....	37
6.3.2	Nouzové zásobování základními potravinami .....	37
6.3.3	Nouzové zásobování pitnou vodou .....	37
6.3.4	Nouzové dodávky energií .....	38
6.3.5	Organizování humanitární pomoci.....	38
<b>7</b>	<b>ZÁKLADNA LOGISTIKY OLOMOUC.....</b>	<b>39</b>
7.1	ZÁSADY POŽITÍ ZÁSOB .....	41
7.2	DRUHY ZÁSOB.....	41
7.3	POUŽITÍ ZÁSOB .....	42
7.3.1	Zásoby pro nouzové přežití.....	42
7.3.2	Zásoby ZLIP.....	42
7.3.3	Pohotovostní zásoby P-222.....	43
7.3.4	Použití zásob ZÁLOHA.....	44
<b>8</b>	<b>MATERIÁLNÍ ZÁKLADNA HUMANITÁRNÍ POMOCI.....</b>	<b>46</b>
8.1	KONTEJNER NOUZOVÉHO PŘEŽITÍ [13] .....	48
8.1.1	Konstrukční řešení KNP umožňuje:.....	49
8.1.2	Materiální vybavení kontejneru nouzového přežití.....	49
8.2	SOUPRAVY MATERIÁLU NOUZOVÉHO PŘEŽITÍ.....	51
<b>9</b>	<b>ZÁVĚR.....</b>	<b>54</b>
	<b>SEZNAM POUŽITÉ LITERATURY.....</b>	<b>55</b>
	<b>SEZNAM POUŽITÝCH SYMBOLŮ A ZKRATEK.....</b>	<b>58</b>
	<b>SEZNAM OBRÁZKŮ .....</b>	<b>59</b>
	<b>SEZNAM TABULEK.....</b>	<b>60</b>
	<b>SEZNAM PŘÍLOH.....</b>	<b>61</b>



## ÚVOD

Bakalářská práce je věnována aktuální problematice související s bezpečnostní politikou a bezpečnostním prostředím ČR, v těchto intencích lze považovat za jeden z rozhodujících subjektů ochrany obyvatelstva Hasičský záchranný sbor ČR od úrovně jeho legislativního ukotvení, materiálního a personálního zabezpečení plně závisí naplňování jeho poslání ve vztahu k ochraně života, zdraví, majetku občanů jakož i materiálních hodnot společnosti.

Cílem bakalářské práce je analýza stávající úrovně a perspektivy dalšího rozvoje logistického zabezpečení HZS ve vztahu k ochraně obyvatelstva se zaměřením na Logistickou základnu Olomouc a materiálovou základnu humanitární pomoci.

Teoretická část je zaměřena na vymezení základních pojmů, definic a charakteristiky logistiky jako nezbytného vstupního předpokladu zvládnutí problematiky jako takové. Obdobně lze prezentovat i pasáže věnované krizovému řízení a integrovanému záchrannému systému. Za stěžejní v této části práce lze označit kapitolu věnovanou hasičskému záchrannému sboru České republiky.

V praktické části je předmětná problematika analyzována ve vztahu k vlastnímu logistickému zabezpečení Hasičského záchranného sboru ČR. Z hlediska celkového rozsahu problematiky značně přesahujícího rámec bakalářské práce byla pozornost zaměřena na Olomoucký kraj. Za stěžejní lze považovat vazbu na zabezpečení obyvatelstva při mimořádných a krizových situacích prostřednictvím materiálu Základny logistiky Olomouc a materiálovou základnu humanitární pomoci.

Při zpracování práce byla použita analyticko-syntetická metoda a použito široké spektrum literatury a pramenů. Za nejvýznamnější zdroj lze považovat plánovací a analytické materiály jednotlivých organizačních stupňů Hasičského záchranného sboru ČR.

## **I. TEORETICKÁ ČÁST**

## 1 LOGISTIKA

Zpočátku se pojem Logistika uplatňoval a používal ve vojenské sféře při řešení otázek způsobu vojenského zásobování a pohybu vojenských jednotek. V polovině 60. let byl převzat tento pojem i do různých civilních odvětví v USA. Rozvoj ekonomiky během tohoto století, který se vyznačuje prudkým růstem podniků a jejich expanzí na různé trhy, vyvolal velký tlak na koordinovaný a sledovaný pohyb všech hmotných a hodnotových toků. Ve druhé polovině 80. let se Logistika postupně stala stále více oblíbeným heslem a mnohovýrazným pojmem. Logistika lze považovat za integrované plánování, formování, provádění a kontrolování hmotných a s nimi spojených informačních toků od dodavatele do podniku, uvnitř podniku a od podniku k odběrateli. Za objekty logistiky považujeme veškeré druhy materiálu a zboží. [6] Ve vyspělém tržním hospodářství může být úspěšný jen ten podnik, který dovede uspokojit čím dál tím náročnější potřeby a přání zákazníků seriózní nabídkou nového, vysoce kvalitního zboží nebo služeb. Nestačí jen vyrobit kvalitní zboží nebo připravit kvalitní služby, ale je zapotřebí zabezpečit, aby byly k dispozici ve správném množství, ve správném okamžiku, na správném místě a to s vynaložením přiměřených nákladů. [4]

### 1.1 Definice logistiky

Logistiku mnoho autorů ve svých publikacích definují jinak. Mezi nejznámější definice patří například:

*„Logistika je disciplína, která se zabývá celkovou optimalizací, koordinací a synchronizací všech činností, jejichž řetězce jsou nezbytné k pružnému a hospodárnému dosažení daného konečného efektu.“ [4]*

*„Souhrn činností, kterými se utvářejí, řídí a kontrolují všechny pohybové a skladovací pochody. Souhrou těchto činností mají být efektivně překlenuty prostor a čas“ [7]*

*„Logistika je postup jak, řídit proces plánování, rozmisťování a kontroly materiálových a lidských zdrojů vázaných ve fyzické distribuci výrobků odběratelům, podpoře výrobních prostředků a obchodních operací.“ [7]*

*„Logistiku si lze představit jako posloupnost činností zahrnujících řízení a vlastní realizaci pohybu a skladování materiálů, polotovarů a finálních výrobků. Jde v podstatě o sled obchodních a fyzických operací končících dopravou hotových výrobků k odběrateli.“ [7]*

*„...proces plánování, realizace účinného, nákladově úspěšného toku a skladování surovin, inventáře ve výrobě, hodnotových výrobků a příslušných informací z místa vzniku zboží na místo potřeby. Tyto činnosti mohou zahrnovat službu zákazníkovi, předpověď poptávky, distribuci informací, kontrolu zařízení, manipulaci s materiálem, vyřizování objednávek, alokaci pro zásobovací sklad, balení, dopravu, přepravu, skladování a prodej.“ [7]*

Z mého pohledu považuji za velice poučnou definici logistiky, kterou vydala Evropská logistická asociace a ta zní:

*„Organizace, plánování, řízení a výkon toků zboží vývojem a nákupem počínaje, výrobou a distribucí podle objednávky finálního zákazníka konče tak, aby byly splněny požadavky trhu při minimálních nákladech a minimálních kapitálových výdajích.“*

## 1.2 Cíle logistiky

Cílem každé logistické činnosti je optimalizovat logistické výkony s jejich komponentami, logistickými službami a logistickými náklady. Definiční součástí logistiky je zaměřovat se na požadavky trhu. Z těchto důvodů představují logistické výkony vždy marketingové nástroje a jako takové je nutno je i posuzovat. [6] Základním cílem je optimální uspokojení potřeb všech zákazníků. Ten je totiž nejdůležitějším článkem celého řetězce. Od zákazníka vychází informace o požadavcích na zabezpečení dodávky zboží a s ní souvisících dalších služeb. [7]

Cíle podnikové logistiky:

- musí vycházet z podnikové strategie a napomáhat splňovat celopodnikové cíle,
- musí zabezpečit přání zákazníků na zboží a služby s požadovanou úrovní a to při minimalizaci celkových nákladů. [7]

Cíle logistiky rozdělujeme na prioritní a sekundární cíle. Mezi prioritní (nejdůležitější) cíle patří vnější cíle a výkonové cíle. Mezi sekundární cíle patří vnitřní cíle a ekonomické cíle.

### 1.2.1 Prioritní cíle logistiky

#### Vnější cíle

Vnější cíle jsou zaměřeny na uspokojení přání zákazníků, ti je pak mohou uplatnit na trhu. Do skupiny vnějších cílů můžeme zařadit:

- zkracování dodacích lhůt,
- zlepšování pružnosti logistických služeb,
- zvyšování objemu prodeje,
- zlepšování spolehlivosti a úplnosti dodávek.

#### Výkonové cíle

Výkonové cíle se zaměřují na zabezpečení požadované úrovně služeb, tak aby požadované množství materiálu a zboží bylo ve správném množství, druhu a kvalitě ve správném okamžiku a na správném místě.

### 1.2.2 Sekundární cíle logistiky

#### Vnitřní cíle

Zaměření vnitřních logistických cílů je na snižování nákladů. Do skupiny nákladů patří:

- náklady na zásoby,
- na manipulaci a skladování,
- na výrobu,
- na dopravu,
- na řízení, apod.

#### Ekonomické cíle

Ekonomickým cílem zabezpečení služeb s přiměřenými náklady, které by měli být vzhledem k úrovni služeb minimální. V praxi jejich vyšší úroveň dává naději na větší zájem zákazníků, zároveň však zvyšuje náklady, které působí na zákazníky opačně. Proto se snaží zabezpečit logistické služby s optimálními náklady. Tyto náklady pak odpovídají ceně, kterou je zákazník ochoten za kvalitu zaplatit. [7]

Zásadní význam má logistika pro tržní ekonomiku jako takovou, a pro jednotlivé segmenty národního hospodářství. V těchto intencích je nutné zdůraznit i její důležitost a význam pro bezpečnost a ochranu obyvatel.

## 2 KRIZOVÉ ŘÍZENÍ

Pro racionální zvládnání kritických a nouzových situací je pro stát účelné zřídit speciální pomocné orgány, které budou mít za úkol zajistit odborné a bezodkladné řešení krizových a nouzových situací. Jsou to orgány havarijní, nouzové a krizové štáby, které jsou zřízeny legislativou, která upravuje jejich povinnosti, práva a odpovědnost. [5] Krizové řízení je souhrn řídicích činností, které jsou prováděny v souvislosti s řešením krizové situace, jedná se o věcně příslušné orgány zaměřené na analýzu a vyhodnocení bezpečnostních rizik, plánování, organizování, realizaci a kontrolu činností. [3]

### 2.1 Orgány krizového řízení

Aby bylo zabezpečeno funkční krizové, a nouzové řízení je třeba mít fungující organizační strukturu, která pracuje permanentně v oblasti plánování a připravenosti, výkonné složky ke zvládnutí nouzových situací i dočasné orgány, které pracují ke zvládnutí velkých nouzových situací a za krizových situací. Podle zákona č. 240/2000 Sb. jsou to orgány jako je vláda, ministerstva a jiné správní úřady, Česká národní banka, orgány kraje a ostatní orgány s územní působností a orgány obce. Dále zákon kodifikuje bezpečnostní radu kraje, bezpečnostní radu obce určené HZS kraje a krizové štáby. [5]

### 2.2 Ústřední krizový štáb a krizový štáb ministra vnitra

Ústřední krizový štáb byl zřízen usnesením vlády č. 33 z 11. ledna 1999 a je pracovním orgánem vlády k řešení krizových situací. Ústřední krizový štáb má za úkol připravovat návrhy na řešení nastalé situace, koordinovat, sledovat a vyhodnocovat opatření přijímaná vládou, ministerstvy a jinými správními úřady.

Účelem krizového štábu ministra vnitra je zajištění operativního řízení Ministerstva vnitra a koordinace činnosti útvarů ministerstva, Policie ČR a Hasičského záchranného sboru ČR v případě hrozby vzniku nebo po vyhlášení krizového stavu. [26]

### 2.3 Krizová situace

Podle ústavního zákona č. 240/2000 Sb., o krizovém řízení a o změně některých zákonů, je krizová situace chápána jako mimořádná událost, v jejímž důsledku se vyhláší stav nebezpečí, nouzový stav, stav ohrožení státu nebo válečný stav. Při krizové situaci jsou ohroženy zájmy či statky státu a jeho občanů a hrozící nebezpečí nelze odvrátit a způsobené škody odstranit běžnou činností orgánů veřejné moci, ozbrojených sil a ozbrojených bez-



pečnostních sborů, záchranných sborů, havarijních a jiných služeb a právnických a fyzických osob. [25]

## 2.4 Mimořádná událost

Zákon 239/2000 Sb., o integrovaném záchranném systému a o změně některých zákonů popisuje mimořádnou událost jako situaci vzniklou v určitém prostředí v důsledku živelných pohrom, havárií, nezákonnou činností, ohrožením kritické infrastruktury, nákazami, ohrožením vnitřní bezpečnosti a ekonomiky, událost je řešena obvyklým způsobem orgány a složkami bezpečnostního systému podle zvláštních právních předpisů. Pod tímto pojmem je v současných právních předpisech ČR uváděna řada pojmů, jako jsou např. mimořádná situace, nouzová situace, pohroma, katastrofa, havárie. [24]

## 2.5 Krizový plán

Jedná se o souhrn krizových opatření a postupů k řešení krizových situací. Základní část obsahuje vymezení působnosti, odpovědnosti a úkolů správních úřadů a jiných státních orgánů a orgánů samosprávy, kterým ukládá zákon povinně sestavovat KP, charakteristiku organizace krizového řízení, výčet a hodnocení možných krizových rizik, jejich dopad na území a činnost orgánů a organizačních složek státu. Přílohovou část *KP* tvoří přehled sil a prostředků k eliminaci krizových situací, katalog krizových opatření, typové plány a potřebné operační plány. Jedná se především o tyto plány:

- Havarijní plán,
- Plán nezbytných dodávek,
- Plán hospodářské mobilizace,
- Plán akceschopnosti zpracovatele KP, který stanoví postupy a termíny zabezpečení připravenosti k plnění úkolů při krizových situacích, [15]

### 3 INTEGROVANÝ ZÁCHRANNÝ SYSTÉM

Základní činností IZS je koordinovaný postup jeho složek při přípravě na mimořádné události a při provádění záchranných a likvidačních prací. [3]

Integrovaný záchranný systém je vymezen zákonem č. 239/2000 Sb. Základy IZS byly položeny v roce 1993. Integrovaný záchranný systém vznikl jako potřeba každodenní spolupráce policie, zdravotníků, hasičů a dalších složek při řešení mimořádných událostí (dopravních, havárií, nehod nebo požárů atd.). Vždy, když bylo nutné spolupracovat při řešení větší události, vždy byl zájem spolupracovat a využívat to, s kým se spolupracuje, pro dosažení rychlé a účinné záchrany nebo likvidace mimořádné události. Spolupráce na místě zásahu uvedených složek v nějaké formě existovala vždy. Avšak odlišná pracovní náplň i pravomoci jednotlivých složek zakládaly a zakládají nutnost určité koordinace postupů. [17]

Koordinace záchranných a likvidačních prací je prováděna na třech úrovních:

- **Taktická** – odehrává se na místě zásahu, kde došlo k mimořádné události nebo kde se předpokládají projevy mimořádné události. Za všechny záchranné a likvidační práce odpovídá velitel zásahu.
- **Operační** – jedná se o úroveň operačních středisek základních složek IZS, přičemž operační střediska HZS ČR jsou současně operačními a informačními středisky IZS. Tyto střediska jsou zřizována v okresech, krajích i na ministerstvu vnitra. Zajišťují obsluhu linek tísňového volání a jsou pro každého občana místem, kde si může přivolat pomoc v nouzi.
- **Strategická** – přímo zapojuje starostu obce s rozšířenou působností, hejtmana kraje nebo ministerstva vnitra do koordinace záchranných a likvidačních prací. To nastane v situaci, kdy velitel zásahu o jejich koordinaci požádá a v případě hejtmana kraje a Ministerstva vnitra také, když je mimořádná situace ohodnocena nejvyšším stupněm poplachového plánu IZS. [9]

#### 3.1 Základní Složky Integrovaného záchranného systému

Mezi základní složky IZS patří:

- a) zdravotnická záchranná služba,
- b) policie ČR,
- c) hasičský záchranný sbor ČR.

Složky IZS postupují při své činnosti na základě předpisů, kterými byly zřízeny a podle zákona o IZS. Cestou zákona o IZS se zajišťuje jejich koordinovaný postup a může některé z nich dát i další kompetence, jako je tomu a v případě HZS ČR, který je ze zákona o IZS správním úřadem v oblasti IZS.

Tam, kde základní složky při záchranných a likvidačních pracích nestačí a to jak z důvodů nedostatku personálu, tak i z důvodů odborných, kompetenčních nebo materiálových, případně v oblasti nouze, která nepředstavuje bezprostřední ohrožení životů a zdraví, popřípadě majetku, nastupují ostatní složky IZS

Mezi ostatní složky IZS, které lze využít k záchranným, a likvidačním pracím jsou:

- a) vyčleněné síly a prostředky ozbrojených sil (Armáda ČR),
- b) ozbrojené bezpečnostní sbory (kromě policie ČR),
- c) ostatní záchranné sbory (kromě HZS ČR),
- d) orgány ochrany veřejného zdraví,
- e) havarijní, pohotovostní, odborné a jiné služby,
- f) zařízení civilní ochrany,
- g) neziskové organizace sdružení občanů. [9]

### **3.1.1 Hasičský záchranný sbor**

Hasičský záchranný sbor ČR je zřízen podle zákona č. 238/2000 Sb., o Hasičském záchranném sboru České republiky a jeho hlavním úkolem je chránit životy a zdraví všech obyvatel a majetek před požáry a poskytovat pomoc při mimořádných událostech. [2]

Problematice Hasičského záchranného sboru České republiky se budu věnovat v následující kapitole.

### **3.1.2 Zdravotnická záchranná služba**

Zdravotnická záchranná služba vychází ze zákona č. 20/1966 SB., o péči o zdraví lidu ve smyslu pozdějších předpisů a vyhlášky Ministerstva zdravotnictví č. 374/2011 Sb., o zdravotnické záchranné službě. Posláním ZZS je poskytování odborné neodkladné přednemocniční péče od okamžiku vyrozumění až po předání postiženého do nemocniční péče a základním principem činnosti je provedení maxima možných dostupných lékařských pracovišť a zařízení ZZS.[3]

### 3.1.3 Policie České republiky

Policie ČR je výkonným orgánem státní moci v oblasti bezpečnosti občanů, ochrany majetku a veřejného pořádku. Podle zákona č. 283/1991 Sb., o Policii České republiky jsou řešeny její úkoly, organizace a oprávnění. [3]

## 4 HASIČSKÝ ZÁCHRANNÝ SBOR ČR

Hlavním posláním HZS ČR je ochraňovat životy, zdraví obyvatel a majetek před požáry a poskytovat účinnou pomoc při mimořádných událostech. HZS ČR je páteří a hlavním koordinátorem IZS, který v případě krizového stavu nebo mimořádné události má za úkol slučovat všechny záchranné složky a zabezpečit koordinovaný postup při provádění záchranných a likvidačních prací. [2]

Hasičský záchranný sbor ČR v současnosti hraje významnou roli i v přípravách státu na mimořádné události. Od roku 2001, kdy došlo ke sloučení Hasičského záchranného sboru ČR s Hlavním úřadem civilní ochrany, má HZS ČR ve své působnosti i ochrany obyvatelstva.

Hasičský záchranný sbor ČR tvoří:

- generální ředitelství HZS ČR, které je organizační součástí Ministerstva vnitra,
- 14 hasičských záchranných sborů krajů,
- Střední odborná škola požární ochrany,
- Vyšší odborná škola požární ochrany ve Frýdku-Místku,
- Záchranný útvar HZS ČR v Hlučíně.

Součástí Generálního ředitelství Hasičského záchranného sboru ČR jsou také vzdělávací, technická a účelová zařízení:

- Odborná učiliště požární ochrany (ve Frýdku-Místku, Brně, Chomutově a Borovanech),
- Institut ochrany obyvatelstva Lázně Bohdaneč,
- Technický ústav požární ochrany Praha, Opravárenský závod Olomouc
- Základna logistiky Olomouc. [21]

### 4.1 Generální ředitelství Hasičského záchranného sboru České republiky

Generální ředitelství hasičského záchranného sboru České republiky, je součástí ministerstva vnitra a plní úkoly ministerstva vnitra na úseku požární ochrany uvedené v zákoně č. 133/1985 Sb., o požární ochraně ve znění pozdějších předpisů. Ve vztahu k zákonu o integrovaném záchranném systému zabezpečuje úkoly uložené tímto zákonem ministerstvu

vnitřní zejména v oblasti ochrany obyvatelstva a civilní ochrany IZS a krizového řízení. [10]

V čele GRH HZS ČR stojí generální ředitel hasičského záchranného sboru, kterého jmenuje a odvolává ministr vnitra. Na návrh generálního ředitele může ministr vnitra jmenovat a odvolávat náměstky generálního ředitele. Generální ředitel odpovídá ministrovi vnitra za činnost HZS ČR. [9]

Generální ředitelství HZS ČR plní zejména následující úkoly:

- a) schvaluje koncepci organizace a rozvoje požární ochrany,
- b) plní úkoly ke koordinaci příprav na nevojenské krizové situace a úkoly civilního nouzového plánování, ochrany obyvatelstva, civilní ochrany a IZS,
- c) zřizuje také operační a informační středisko generálního ředitelství,
- d) ministerstvu financí předkládá návrh na rozpočet záchranného sboru a návrh na poskytnutí dotací občanským sdružením,
- e) kontroluje, zda jsou hasičské jednotky záchranných sborů krajů připraveny a akceschopny,
- f) zajišťuje mezinárodní spolupráci záchranného sboru, [9]
- g) po projednání s Ministerstvem obrany organizuje požární ochranu pro období válečného stavu a stavu ohrožení státu a zabezpečuje přípravu na činnosti v nastalém období,
- h) řídí výkon státní správy,
- i) je dotčeným orgánem státní správy a vykonává státní požární dozor na úseku požární ochrany,
- j) zabezpečuje výzkum a vývoj,
- k) vytváří a provozuje informační systém požární ochrany,
- l) zabezpečuje statistické sledování mimořádných situací a požárů se zásahy jednotek požární ochrany. [10]

Schéma organizační struktury generálního ředitelství je uvedeno v příloze č. 1.

## 4.2 Hasičské záchranné sbory krajů

HZS kraje je zřízený podle zvláštního zákona a plní úkoly kraje při přípravě na krizové situace, které nesouvisejí s vnitřní bezpečností a veřejným pořádkem a jejich řešením, dále také organizuje součinnost mezi správními úřady a obcemi v kraji, zabezpečuje také zpra-



cování krizového plánu kraje, který schvaluje hejtman. HZS kraje plní při řešení krizových situací úkoly stanovené vládou, ministerstvy a jinými správními úřady. [3]

HZS kraje tvoří:

- a) krajské ředitelství HZS,
  - b) jednotky HZS kraje,
  - c) územní odbory HZS kraje,
  - d) organizačními součástmi krajského ředitelství jsou operační a informační střediska, HZS kraje a vzdělávací zařízení, účelová a technická zařízení,
  - e) součástí územních odborů HZS kraje jsou územní operační a informační střediska.
- [10]

Hasičský záchranný sbor kraje je správním úřadem, který vykonává státní správu v oblasti IZS, ochrany obyvatelstva, požární ochrany a krizového řízení ve správním obvodu, kterým je území kraje.

*Tabulka č. 1 - sídla krajských ředitelství HZS [9]*

Kraj:	Sídlo HZS kraje:
Hlavní město Praha	Praha
Středočeský	Kladno
Jihočeský	České Budějovice
Plzeňský	Plzeň
Karlovarský	Karlovy Vary
Ústecký	Ústí nad labem
Liberecký	Liberec
Královéhradecký	Hradec Králové
Pardubický	Pardubice
Vysočina	Jihlava
Jihomoravský	Brno
Olomoucký	Olomouc
Moravskoslezský	Ostrava
Zlínský	Zlín

#### 4.2.1 HZS kraje na úseku krizového řízení

- a) HZS se podílí na organizování spolupráce mezi obecními úřady obcí s rozšířenou působností a dalšími správními úřady a obcemi v kraji při přípravě řešení krizových situací,
- b) podílí se na přípravě krizového plánu a zpracování krizových plánů v rámci krajů,

- c) podílí se na kontrole krizových plánů krajů,
- d) podílí se na činnosti krizových štábů krajů a krizových štábů obcí s rozšířenou působností,
- e) zřizuje a provozuje pracoviště krizového řízení,
- f) poskytuje prostřednictvím GŘ podklady ke správnému zajištění připravenosti na řešení krizových situací ministerstvům a jiným ústředním správním úřadům,
- g) navrhuje uveřejnění informací o vyhlášení krizových stavů a nařízených krizových opatřeních v hromadných informačních prostředcích.

#### 4.2.2 HZS kraje na úseku civilní ochrany (CO)

- a) zabezpečuje včasné varování a vyrozumění občanů,
- b) organizuje a koordinuje evakuaci, nouzové ubytování, nouzové zásobování pitnou vodou a potravinami, a dalšími nezbytnými prostředky k přežití obyvatelstva,
- c) organizuje hospodaření s materiálem CO,
- d) má za úkol sjednocovat postupy obecních úřadů obcí s rozšířenou působností a územních správních úřadů s krajskou působností v oblasti ochrany obyvatelstva,
- e) eviduje a kontroluje stavby CO,
- f) má za úkol zjišťování a označování nebezpečných oblastí, provádění dekontaminačních a dalších ochranných opatření. [10]

### 4.3 Sdružení hasičů Čech, Moravy a Slezska

Jedná se o občanské sdružení podle zákona č. 83/1990 Sb., o sdružování občanů, ve znění pozdějších předpisů, které působí na úseku požární ochrany. Bylo založeno v roce 1991 a je právním nástupcem Svazu požární ochrany na území České republiky. Jeho cílem je spolupůsobení při vytváření podmínek k účinné ochraně života a zdraví občanů a majetku před požáry a při poskytování pomoci při živelních pohromách a jiných negativních událostech, při kterých je v ohrožení život nebo majetek. Jedná se o pomoc při:

- provádění odborné přípravy k dosažení odborné způsobilosti v požární ochraně, preventivních protipožárních opatřeních a preventivně- výchovné činnosti,
- likvidaci požárů a jiných mimořádných událostí a odstraňování následků,
- práci s mládeží,
- plnění úkolů civilní ochrany. [3]

## 4.4 Jednotky požární ochrany

Jednotkou požární ochrany rozumíme organizovaný systém tvořený profesionálně vyškolenými osobami (hasiči), požární technikou (automobily) a věcnými prostředky požární ochrany (výbava automobilů, agregáty, apod.). Hlavním posláním jednotek PO je ochraňovat životy a zdraví obyvatel a majetek před požáry a poskytovat účinnou pomoc při mimořádných událostech ohrožujících život a zdraví obyvatel, majetek nebo životní prostředí a které vyžadují provedení záchranných nebo likvidačních prací. [18] Z hlediska vnitřní organizace vytváří jednotky PO skupiny, družstva, čety a odřady. Základní organizační jednotkou je družstvo, to se skládá z velitele zásahu a dalších pěti osob. Družstvo o zmenšeném počtu se skládá z velitele zásahu a dalších tří osob. Četa se skládá z velitele čety a dvou a více družstev. Odřad se skládá z velitele odřadu, dále z čet, družstev nebo skupin jednoho nebo několika druhů jednotek. [9]

### 4.4.1 Druhy požárních jednotek

V ČR rozlišujeme následující druhy jednotek požární ochrany:

- a) jednotka HZS kraje, která se skládá z příslušníků určených k výkonu služby na stanicích hasičského záchranného sboru kraje,
- b) jednotka HZS podniku, která se skládá ze zaměstnanců právnické osoby nebo podnikající fyzické osoby, kteří vykonávají jako své zaměstnání činnost v této jednotce,
- c) jednotka SDH obce, která je složena z fyzických osob, které zpravidla nevykonávají jako své zaměstnání činnost v této jednotce,
- d) jednotka SDH podniku, která se skládá ze zaměstnanců právnické osoby nebo podnikající fyzické osoby, kteří zpravidla nevykonávají jako své zaměstnání činnost v této jednotce. [10]

Vnitřní organizace a vybavení jednotek PO včetně rozmístění jednotlivých druhů jednotek PO musí být volena tak, aby území obce bylo podle stupně nebezpečí zabezpečeno požadovaným množstvím sil a prostředků. To je základní princip plošného pokrytí území kraje nebo celé ČR. Přitom platí, že má být splněna požadovaná doba dojezdu jednotek PO na místo zásahu. [9]

#### 4.4.2 Operační hodnota jednotek požární ochrany

Každý druh jednotky PO má svou operační hodnotu. Ta vypovídá o schopnostech jednotek PO provádět činnost při zdolávání požárů a záchranných pracích při živelních pohromách a jiných mimořádných situacích a při ochraně obyvatelstva.

Operační hodnotu tvoří:

- doba výjezdu po vyhlášení poplachu,
- územní působnost.

Doba výjezdu je časový úsek od vyhlášení poplachu pro určené síly a prostředky požární ochrany po výjezd z místa jejich dislokace. Tento časový úsek je stanoven vyhláškou č. 247/2001, o organizaci a činnosti jednotek PO. [9]

Tato doba je maximálně:

- 2 minuty pro jednotky PO složené výlučně z hasičů z povolání,
- 10 minut pro jednotky složené výlučně z hasičů nevykonávajících službu v jednotce jako své povolání,
- 5 minut pro jednotky PO složené z hasičů uvedených v předchozích dvou bodech nebo hasičů, kterým byla určena pracovní pohotovost mimo pracoviště. [18]

Územní působnost je optimální vzdálenost pro dojezd určitého druhu PO k místu zásahu vyjádřená dobou jízdy v minutách nebo kilometrech, která vymezuje teritorium jejího standardního působení. Doba dojezdu jednotky do místa zásahu je závislá zejména na vzdálenosti místa dislokace jednotky od místa zásahu, dopravních podmínkách a povětrnostních podmínkách. V zásadě platí skutečnost, že čím je větší vzdálenost a čím jsou horší dopravní a povětrnostní podmínky, tím je dojezdová doba delší. [9]

Tabulka č. 2 - Operační hodnoty kategorií jednotek PO [10]

	Kategorie jednotky požární ochrany					
	JPO I	JPO II	JPO III	JPO IV	JPO V	JPO VI
Doba výjezdu (min)	2	5	10	2	10	10
Územní působnost (min)	20	10	10	není	není	není
Druh jednotky PO	HZS	SDH	SDH	HZSP	SDH	SDHP

#### 4.4.3 Jednotky požární ochrany zařazené do plošného pokrytí kraje

Z hlediska plošného pokrytí se jednotky požární ochrany (JPO) v souladu s přílohou k zákonu č. 133/1985 Sb., ve znění pozdějších zákonů rozděluje jednotky na 6 kategorií označovaných římskými číslicemi I – VI. [3]

- **JPO I** jednotka HZS ČR která zajišťuje výjezd jednoho až tří družstev o zmenšeném početním stavu (1+3), družstev (1+5) nebo jejich kombinaci. Poskytuje pomoc obcím speciální a ostatní technikou v území své působnosti, v místě dislokace plní úkoly místní jednotky PO; u početně málo obsazených stanic zpravidla v součinnosti s místní jednotkou SDH obce.
- **JPO II/1** jednotka SDH obce kategorie JPO II zabezpečující výjezd družstva o zmenšeném početním stavu a je zřizovaná zpravidla ve vybrané obci s počtem obyvatel nad 1000.
- **JPO II/2** jednotka SDH obce kategorie JPO II zabezpečující výjezd dvou družstev o zmenšeném početním stavu a je zřizovaná zpravidla ve vybrané obci s počtem obyvatel nad 1000.
- **JPO III/1** jednotka SDH obce kategorie JPO III zabezpečující výjezd družstva o zmenšeném početním stavu a je zřizovaná zpravidla ve vybrané obci s počtem obyvatel nad 1000.
- **JPO III/2** jednotka SDH obce kategorie JPO III zabezpečující výjezd dvou družstev o zmenšeném početním stavu a je zřizovaná zpravidla ve vybrané obci s počtem obyvatel nad 1000.
- **JPO IV** jednotka HZS podniku, která je zřizovaná právnickou nebo fyzickou podnikající osobou; poskytuje speciální techniku na výzvu OPS HZS ČR zpravidla na základě písemné dohody.
- **JPO V** jednotka SDH obce kategorie JPO V zabezpečující výjezd družstva o zmenšeném početním stavu.
- **JPO VI** jednotka SDH podniku, která je zřizovaná právnickou nebo fyzickou podnikající osobou; poskytuje speciální techniku na výzvu OPS HZS ČR zpravidla na základě písemné dohody.
- **Nezařazené** jednotky PO nezařazené do plošného pokrytí. Nezařazená jednotka SDH obce má základní početní stav jako jednotka kategorie JPO V. Nezařazené

jednotky PO se zpravidla zařazují do druhého a vyššího stupně poplachu v poplachových plánech. [18]

Tabulka č. 3 – Základní tabulka plošného pokrytí JPO [3]

Stupeň nebezpečí území obce		Počet jednotek požární ochrany a doba jejich dojezdu na místo zásahu
I	A	2 JPO do 7 min a další 1 JPO do 10 min
	B	1 JPO do 7 min a další 2 JPO do 10 min
II	A	2 JPO do 10 min a další 1 JPO do 15 min
	B	1 JPO do 10 min a další 2 JPO do 15 min
III	A	2 JPO do 15 min a další 1 JPO do 20 min
	B	1 JPO do 15 min a další 2 JPO do 20 min
IV	A	1 JPO do 20 min a další 1 JPO do 20 min

**Všechny jednotky požární ochrany by měli být schopny na území svého zřizovatele plnit tyto úkoly v oblasti civilní ochrany a ochrany obyvatelstva:**

#### 1) Podílet se na varování obyvatelstva

- musí znát místo a způsob odkud se standardním způsobem provádí varování a informování obyvatelstva, obsluhovat toto zařízení a znát jeho pokrytí,
- předávat kvalitní informace o hrozícím nebezpečí a následném způsobu chování obyvatelstvu,
- provádět náhradní varování a informování obyvatelstva (osobním kontaktem, mobilním rozhlasovým zařízením apod.).

#### 2) Podílet se na evakuaci obyvatel

- poskytovat občanům informace k přípravě evakuačního zavazadla a k zásadám opuštění bytu,
- znát místa soustředění obyvatel k evakuaci, popřípadě umět je zvolit,
- obsluhovat evakuačního střediska (označení, evidence osob, poskytování základních informací),



- dle možností mít přehled o osobách se sníženou schopností pohybu nebo neschopných samostatného pohybu a zajistit jejich evakuaci.

### **3) Podílet se na nouzovém přežití obyvatelstva a humanitární pomoci**

- zřizovat provizorní (stacionární) místo pro soustředění osob (do 30 osob) a zajistit péči o ně po dobu 6 hodin (přístřeší, světlo, teplo strava) s využitím místních podmínek,
- definovat požadavky na zásobování osob a humanitární pomoc,
- informovat obyvatelstvo o problémech v případě výpadku dodávky plynu nebo elektrického proudu,
- znát základní normy stravy a vody pro obyvatelstvo,
- zřizovat a obsluhovat místo pro výdej užitkové vody,
- podílet se na rozdělování humanitární pomoci obyvatelstvu,
- podílet se na technické pomoci v oblasti infrastruktury
- nouzové zásobování energií,
- nouzové osvětlení,
- nouzové zásobování vodou.

### **4) Podílet se na označování oblastí s výskytem nebezpečných látek**

- poskytovat informace o základních zásadách činnosti při úniku nebo nálezů nebezpečné látky,
- poskytovat informace o nebezpečí při úniku nebezpečné látky,
- stanovit předběžnou nebezpečnou zónu,
- aplikovat improvizované (nouzové) ochranné prostředky.

### **5) Provádět záchranné a likvidační práce**

- zajištění bezpečnosti při pohybu ve výškách a nad volnou hloubkou, o poskytování informací a zajištění vlastní bezpečnosti při nebezpečí infekce, ohrožení ze zvířat, nebezpečí pádu, zasypaní, utonutí a intoxikace,

- provádění základních ženijních prací a odstraňování stavebních sutin dle pokynů velitele zásahu,
- zabezpečení stavebních konstrukcí budov (nosná část a plášť střech) narušených větrem a krupobitím,
- odstraňování polomů a vývrátů.

#### **Při povodních:**

- poskytování informací o místech v katastru své obce, ve kterých hrozí nebezpečí vzniku povodně (záplavová území vodních toků, náplavová místa a místa soustředění vody při přívalových deštích a rychlém tání sněhu,
- zajišťování hlásné povodňové služby,
- odstraňování překážek z vodního toku,
- zajištění objektu proti vniknutí vody pomocí jednoduchých prostředků (pytle s pískem, fólie, apod.),
- provádění a organizace výstavby protipovodňových hrází,
- odstraňování následků povodní v obytných a veřejných prostorech (čerpání vody, odstraňování naplavenin, apod.),
- poskytovat informace o použití vysoušečů.

#### **6) Podílet se na dekontaminaci postižených obyvatel nebo majetku**

- zná organizaci místa pro provádění dekontaminace obyvatelstva,
- provádět vybrané činnosti mimo nebezpečnou zónu při provádění dekontaminace obyvatel (výdej náhradních oděvů, regulace pohybu osob a dopravních prostředků apod.),
- provádět dekontaminaci techniky a terénu s využitím improvizovaných prostředků.

[32]

## **4.5 Operační a informační střediska**

Operační a informační střediska zřizuje GŘ HZS a HZS krajů a jsou stálými orgány pro koordinaci složek IZS. Přijímají a vyhodnocují informace o mimořádných událostech, zprostředkovávají organizaci plnění úkolů ukládaných velitelem zásahu, plní úkoly uložené

orgány oprávněnými koordinovat záchranné a likvidační práce, zabezpečují v případě potřeby vyrozumění základních i ostatních složek IZS a vyrozumění státních orgánů a orgánů územních samosprávných celků podle dokumentace IZS, povolávají a nasazují síly a prostředky HZS a jednotek PO, dalších složek IZS podle Poplachového plánu IZS nebo podle požadavků velitele zásahu; dále vyžadují a organizují pomoc, osobní a věcnou pomoc podle požadavků velitele zásahu a provádějí při nebezpečí z prodlení varování obyvatelstva na ohroženém území. [15]

Operační střediska jsou mimo jiné kontaktními místy pro příjem žádosti o poskytnutí pomoci v nouzi. Státem zajišťovaná pomoc v nouzi je dosažitelná na jednotných telefonních číslech 155 (Zdravotnická záchranná služba), 158 (Policie České republiky), 150 (Hasičský záchranný sbor ČR) a 112 (mezinárodní tísňové číslo). [3]

#### **OPIS plní zejména následující úkoly:**

1. přijímá a vyhodnocuje zprávy o požárech a jiných mimořádných událostech, vysílá stanovené síly a prostředky jednotek PO a složek IZS,
2. zabezpečuje součinnost operačních a informačních složek jiných složek IZS a zajišťuje součinnost složek IZS v operačním řízení,
3. poskytuje informační podporu nasazeným složkám IZS a jednotkám požární ochrany, orgánům krizového řízení a územním správním úřadům,
4. spolupracuje s krizovým štábem a bezpečnostní radou kraje při řešení mimořádných událostí a krizových situací,
5. podílí se na zpracování příslušných údajů Statistického sledování událostí,
6. statisticky vyhodnocuje, analyzuje a shromažďuje v rámci kraje údaje o požárech, technických zásazích a jiných mimořádných událostech, činnosti jednotek PO a IZS, závažných haváriích a o vyhlášených krizových stavech,
7. provádí varování a vyrozumění obyvatelstva. [22]

#### **4.5.1 Centra tísňového volání**

Tísňové hovory na jednotné evropské číslo tísňového volání jsou přijímány na 14 telefonních centrech v sídlech hasičských záchranných sborů krajů. Technologie telefonních center tísňového volání 112 propojuje základní složky integrovaného záchranného systému: Hasičský záchranný sbor České republiky, Policii České republiky a zdravotnic-

kou záchrannou službu. To umožňuje rychle vyhodnotit vzniklé situace a okamžitou reakci záchranných složek. Nejmodernější softwarové vybavení umožňuje například identifikovat adresu volajícího z pevné sítě nebo určit polohu mobilního telefonu. Telefonní centra tísňového volání 112 jsou v rámci České republiky navzájem hlasově a datově propojena a jsou vzájemně plně zastupitelná. V případě přetížení nebo výpadku v jednom kraji jsou hovory automaticky přesměrovány na další telefonní centra tísňového volání 112, aniž by to volající poznal na rychlosti nebo kvalitě odbavení. Je zde tak garance, že se občan vždy dovolá. [19]

V roce 2011 operátoři HZS Olomouckého kraje odbavili celkem 220 669 tísňových volání, z toho:

- 190 907 tísňových volání na linku 112
- 29 762 na národní linku tísňového volání 150. [27]

V poslední době se tísňová linka 112 potýká se závažným problémem v podobě zlomyslných volání (jedná se o úmyslné zneužití linky, hru dětí, nemoc nebo aktivity opilců). Spolu s omyly tvořila zlomyslná volání až 70 % ze všech volání na linku 112, což je závažný problém. Složky IZS, které vyjedou kvůli planému poplachu zbytečně, mohou chybět u skutečného případu. Ten, kdo zneužívá tísňové linky, ji může blokovat jinému člověku, který pomoc v nouzi skutečně potřebuje. Navíc na tyto plané výjezdy jsou zbytečně vynakládány finanční prostředky. [20]

## **II. PRAKTICKÁ ČÁST**

## 5 POŽÁRNÍ STANICE PROSTĚJOV

**ADRESA:**

Hasičský záchranný sbor  
Olomouckého kraje,  
požární stanice Prostějov  
Wolkerova 6  
796 01 Prostějov

**TELEFON**

950 775 011 - spojovatel

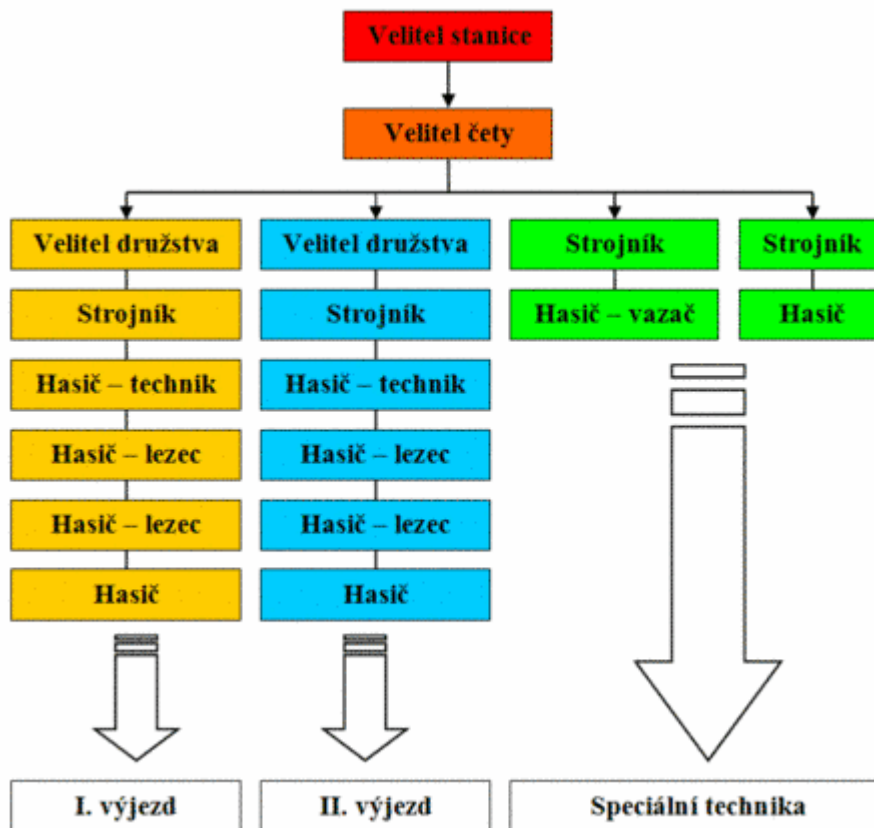
GPS: 49°28'8.667"N, 17°6'45.644"E

Stanice byla vybudována v letech 1950-53, od 70. let až do roku 1999 probíhala rekonstrukce některých částí areálu a přístavba nových objektů. Součástí objektu je moderní územní operační středisko a výjezdové středisko Zdravotnické záchranné služby. Celkový počet příslušníků zařazených v jednotce na požární stanici Prostějov je 51. Součástí areálu stanice je výjezdové stanoviště, prostory pro údržbu požární techniky a prostory pro zázemní směny. Pro zvyšování fyzické zdatnosti záchranářů je zde k dispozici posilovna a tělocvična. Na stanici slouží směna v minimálním počtu 11-ti hasičů. Součástí stanice je také výjezdové stanoviště ZZS Olomouckého kraje, územního odboru Prostějov.



Obrázek č. 1 – Požární stanice Prostějov

## 5.1 Organizační struktura



Obrázek č. 2 – organizační struktura požární stanice

## 5.2 Logistické zabezpečení

HZS olomouckého kraje má v rámci IZS výsadní postavení. Disponuje technikou a záchrannými prostředky, které jsou v minimálním rozsahu zabezpečeny vyhláškou Ministerstva vnitra ČR č. 247/2001 Sb., o organizaci a činnosti jednotek požární ochrany, ve znění vyhlášky č. 226/2005 Sb. V této vyhlášce je upraveno vybavení stanic HZS požární technikou a věcnými prostředky požární ochrany. Dále upravuje základní i minimální početní stavy příslušníků směny stanice HZS kraje, základní početní stavy jednotek sborů dobrovolných hasičů, hasičů obcí včetně minimálního vybavení požární technikou a věcnými prostředky požární ochrany.

Ačkoli definice logistiky je z obecného hlediska velmi široká, předmět „Logistické zabezpečení“ se zabývá především plánováním a koordinací logistického zabezpečení zejména ve funkcích zásobování a služeb, ochrany obyvatelstva, údržby a oprav, dopravy a přesunů a infrastruktury. [8]

### 5.3 Mobilní požární technika na požární stanici

Minimální technické vybavení stanic HZS olomouckého kraje požární technikou a věcnými prostředky je dáno vyhláškou Ministerstva vnitra ČR č. 247/2001 Sb., o organizaci a činnosti JPO, ve znění vyhlášky č. 226/2005 Sb.

Cisternová automobilová stříkačka 25 SCANIA

Cisternová automobilová stříkačka 15 MAN

Cisternová automobilová stříkačka 32 T 815

Cisternová automobilová stříkačka 32 T 815

Rychlý zásahový automobil MERCEDES SPRINTER

Velitelský automobil MITSUBISHI L 200

Vyšetřovací automobil TOYOTA

Automobilový žebřík 30 CAMIVA

Automobilová plošina 27 T 815

Automobilový jeřáb 14 T 815

Kontejnerový nosič MAN – CHK

Kontejnerový nosič MAN

Kontejnerový nosič AVIA – CO

### 5.4 Hasební obvod požární stanice Prostějov

Hasební obvod stanice pokrývá nejen okresní město Prostějov, ale i většinu území obcí spadajících do působnosti výkonu státní správy pověřené obce Prostějov. Jednotka z požární stanice Prostějov zajišťuje výjezdy do příhraničních oblastí Olomoucka, Blanenska a Vyškovska. V hasebním obvodu je přes 80 tisíc obyvatel. V Hasebním obvodu je 5 JPO II a 9 JPO III a přes 65 JPO V. [23]



## 6 NOUZOVÉ PŘEŽITÍ OBYVATELSTVA [1]

Součástí hlavních opatření ochrany obyvatelstva při mimořádných událostech nebo krizových situacích je nouzové přežití obyvatelstva, které se zaměřuje hlavně na nouzové ubytování obyvatelstva, jeho zásobování potravinami, pitnou vodou, hygienickými potřebami, na poskytování nouzových základních služeb, mezi které patří například zdravotnická péče, zabezpečení nouzových dodávek energií a organizování humanitární pomoci.

### 6.1 Zabezpečení opatření nouzového přežití

Podle zákona č. 239.2000 Sb. byly vytvořeny legislativní podmínky pro plnění jednoho z hlavních úkolů v oblasti ochrany obyvatelstva, a to zabezpečení nouzového přežití obyvatelstva při mimořádné události nebo krizové situaci.

Zabezpečení opatření nouzového přežití je souhrn činností a postupů věcně příslušných orgánů, dalších zainteresovaných subjektů a samotných občanů prováděných s cílem minimalizace negativních dopadů MU a KS na životy a zdraví postiženého obyvatelstva.

Opatření nouzového přežití většinou navazuje na evakuaci obyvatelstva z postiženého území nebo jsou prováděna přímo v místě havarijního plánování, prostoru MU a KS.

### 6.2 Typy mimořádných událostí nebo krizových situací

V tabulce č. 4 jsou vypsány typy MU a KS, u kterých mohou být realizována opatření nouzového přežití obyvatelstva.

Tabulka č. 4 – typy MU nebo KS

Poř. č.	Kategorie rizika	Typ rizika
1.	Živelní pohromy	<ul style="list-style-type: none"> <li>• přirozené povodně,</li> <li>• větrné smršti,</li> <li>• sněhové kalamity,</li> <li>• dlouhotrvající sucha,</li> <li>• rozsáhlé požáry.</li> </ul>
2.	Technologické havárie	<ul style="list-style-type: none"> <li>• radiační havárie,</li> <li>• úniky nebezpečných chemických látek,</li> </ul>

		<ul style="list-style-type: none"> <li>• zvláštní povodně způsobené narušením vodních děl,</li> <li>• rozsáhlé poruchy inženýrských sítí,</li> <li>• havárie na vodovodních řádech a zdrojích,</li> <li>• velké dopravní, železniční a letecké nehody.</li> </ul>
3.	Hromadné nákazy	<ul style="list-style-type: none"> <li>• epidemie,</li> <li>• epizootie.</li> </ul>
4.	Hospodářské krize	<ul style="list-style-type: none"> <li>• narušení dodávek potravin velkého rozsahu,</li> <li>• nedostatek pitné vody (zamoření zdrojů pitné vody),</li> <li>• narušení dodávek elektrické energie, plynu nebo tepelné energie.</li> </ul>
5.	Imigrace osob	<ul style="list-style-type: none"> <li>• masový příliv cizinců,</li> <li>• migrace vlastního obyvatelstva a samovolná evakuace.</li> </ul>
6.	Vysoký stav kriminality	<ul style="list-style-type: none"> <li>• terorismus,</li> <li>• záškodnictví,</li> <li>• masové násilné činy.</li> </ul>
7.	Občanské nepokoje	<ul style="list-style-type: none"> <li>• masové pouliční nepokoje,</li> <li>• rasové nepokoje.</li> </ul>
8.	Válečný stav	<ul style="list-style-type: none"> <li>• rozsáhlá a závažná diverzní činnost,</li> <li>• vnější vojenské napadení státu.</li> </ul>

### 6.3 Přehled opatření nouzového přežití obyvatelstva

Ve vyhlášce č. 328/ 2001 Sb. je vymezen přehled základních opatření nouzového přežití.

Do opatření nouzového přežití obyvatelstva patří:

- nouzové ubytování,

- nouzové zásobování základními surovinami,
- nouzové zdroje pitné vody,
- nouzové základní služby obyvatelstvu,
- nouzové dodávky energií,
- organizování humanitární pomoci.

Opatření nouzového přežití se plánují pro řešení MU, které vyžadují vyhlášení třetího nebo zvláštního stupně poplachu podle vyhlášky ministerstva vnitra č. 328/2001 Sb., a pro řešení krizových situací.

### **6.3.1 Nouzové ubytování**

Ubytování evakuovaných osob patří mezi nejdůležitější opatření nouzového přežití. Jedná se o zajištění náhradních ubytovacích kapacit pro evakuované obyvatelstvo, které bylo v důsledku mimořádné události nebo krizové situace nuceno opustit své obydlí. [16]

Nouzové ubytování bude v první řadě poskytováno v budovách a zařízeních, které jsou v majetku obcí, měst, kraje např. ubytovny, školy, tělocvičny apod., kde by měla být možnost také připravovat a upravovat stravu a zabezpečit její podávání ve stálých jídelnách. V těchto zařízeních zpravidla jsou i dostačující sociální zařízení. Dále může být k nouzovému ubytování využíváno i soukromých zařízení jako jsou hotely a ubytovny.

### **6.3.2 Nouzové zásobování základními potravinami**

Do tohoto opatření patří zajištění základních druhů potravin a zabezpečení stravování. Využívá se stálých stravovacích zařízení, jako jsou restaurace, hotely, kuchyně, bufety, menzy nebo mobilní stravovací zařízení například pojízdné kuchyně. Je předpokládána určitá redukce množství a složení stravy, výběru jídel, ale příprava dietní stravy by měla být zabezpečena.

### **6.3.3 Nouzové zásobování pitnou vodou**

Nouzové zásobování pitnou vodou je prováděno na celém území ČR, v kterémkoliv území postiženém MU nebo KS po nezbytně nutnou dobu, potřebnou pro obnovení běžného zásobování pitnou vodou. Při nouzovém zásobování obyvatel pitnou vodou se zabezpečuje nezbytné množství vody požadované jakosti v rozsahu:

- první dva dny 5 litrů na osobu na den,

- následující dny 10 až 15 litrů na osobu na den, zásobování musí být zahájeno do 5-ti hodin po vyhlášení krizového stavu [1]

Subjekty poskytující zásobování pitnou vodou v nouzových situacích:

- Moravská vodárenská a.s., Tovární 41 Olomouc
  - Automobilová cisterna 8m<sup>3</sup> – výjezd do 2 hodin po výzvě
  - Automobilová cisterna 3m<sup>3</sup> – výjezd nejpozději 12 hodin po výzvě
  - 8 ks naplněných závěsných cisteren – výjezd nejpozději 12 hodin po výzvě
- Vodohospodářská společnost SITKA, vinohradská 2288/7, Šternberk
  - cisterna LIAZ 7m<sup>3</sup> – 1ks – nejpozději do 2 hodin
  - přívěs 3m<sup>3</sup> – 2ks – nejpozději do 2 hodin
- Vodohospodářská společnost Čerlinka, Cholinská 1120, Litovel
  - cisterna s traktorem – objem 2,5m<sup>3</sup> – nejpozději do 3 hodin. [12]

#### 6.3.4 Nouzové dodávky energií

- a) **Elektrická energie** bude pro obyvatelstvo dodávána podle příslušného regulačního a vypínacího plánu na základě konkrétní situace.
- b) **Plyn** bude dodáván podle v množství, které umožní vytápění objektů na minimální teplotu havarijního odběrového stupně.
- c) **Dodávka tepla** bude pro obyvatelstvo prováděna na základě regulačního plánu podle odběrových diagramů k jednotlivým regulačním stupňům.

#### 6.3.5 Organizování humanitární pomoci

Humanitární pomoc je souhrn opatření v materiální, duchovní, zdravotní, sociální a právní oblasti, které poskytují jednotlivci, skupiny, spolky, státní i nestátní organizace ve prospěch obyvatelstva, postiženého následky mimořádných událostí nebo krizových situací. Jejím cílem je zlepšit životní podmínky postiženého obyvatelstva a zmírnit jeho utrpení.[1]

## 7 ZÁKLADNA LOGISTIKY OLMOUC

Základna logistiky je jednou z organizací podřízených Generálnímu ředitelství HZS ČR, která se stará o materiální zabezpečení činnosti hasičského záchranného sboru. Základna byla 1. ledna 2001 převedena do působnosti HZS a má na starosti čtyři základní okruhy činnosti. První úkol je starat se o prostředky civilní ochrany, druhý je centrální pořizování majetku pro hasičské záchranné sbory. Třetí důležitou úlohou je zodpovědnost za tzv. normativy prostředků a věcných materiálů, které využívá hasičský sbor při vyhlášení pohotovosti nebo krizových stavů při povodních, velkých požárech, evakuaci obyvatelstva a jiných situacích. Poslední oblastí činnosti je logistická podpora hasičských sborů při ostatních akcích, mezi které patří např. zapůjčování prostředků do zahraničí, stavba stanů, věží, tribun, podpora cvičení profesionálních i dobrovolných hasičů. To zahrnuje i spolupráci na přepravě materiálů v rámci hasičského záchranného sboru nebo poskytování humanitární pomoci.

Základna logistiky zahrnuje 12 skladových objektů rozmístěných v rámci celé České republiky. Když se podíváte na mapu, zjistíte, že téměř každý kraj má vlastní sklad, který je víceméně samostatný a schopný poskytnout okamžitou materiální pomoc ve svém regionu. Jejich činnost je řízena z olomouckého ředitelství. [14] Nosnými skladovými objekty jsou sklady Drahanovice, Skuteč, Hluboká nad Vltavou, Kamenice u Prahy, Vlastislav, další objekty jsou Vizovice, Tišnov, Kamenice nad Lipou, Velvary, Kroučová, Zbiroh a Nový Bor.

Podle zkušeností s potřebami materiálu při různých živelných pohromách doma i ve světě vybuodovala v roce 2004 Základna logistiky pět nových souborů materiálu vyčleněného pro nouzové přežití obyvatelstva a pro záchranné a likvidační práce. V roce 2007 k nim přibýly ještě základny humanitární pomoci ve Zbirohu a Hlučíně. Ve skladech Základny logistiky udržovány zásoby materiálu pro ubytování 1050 osob včetně jejich dočasného vyzbrojení, prostředky pro náhradní zdroje elektrické energie, prostředky pro osobní hygienu, pro zemní a úklidové práce nebo pro poskytnutí nezbytné první pomoci. V následující tabulce jsou uvedeny sklady pro základny humanitární pomoci. [29]

Tabulka č. 5 – materiální základny humanitární pomoci [13]

P.č.	Dislokace MZHP	Ubytovací kapacita (počet osob)	Předurčení pro kraj (ČR)
1.	ZL Olomouc - Kamenice	150	Hl. m. Praha, Středočeský
2.	ZL Olomouc - Hluboká nad Vltavou	150	Jihočeský, Plzeňský, Vysočina
3.	ZL Olomouc - Vlastislav	150	Karlovarský, Ústecký, Liberecký
4.	ZL Olomouc - Skuteč	150	Královéhradecký, Pardubický, Jihomoravský
5.	ZL Olomouc - Drahanovice	150	Olomoucký, Moravskoslezský, Zlínský
6.	ZÚ HZS ČR – Hlučín a Zbiroh	2x150	celá Česká republika
	<b>Celkem</b>	<b>1050</b>	

Hlavní normativy jsou uloženy ve skladech Drahanovice, Hluboká nad Vltavou, Skuteč, Vlastislav, Kamenice u Prahy, Zbiroh.

Malé normativy uloženy ve skladech Tišnov, Vizovice, Kamenice nad Lipou, Kroučová.

Hlavní sortiment materiálu:

- prostředky pro ubytování – stany, lehátka, příkrývky, spací pytle, polní nábytek,
- prostředky pro stravování – kuchyně, příbory, nádobí, várnice,
- prostředky pro základní hygienu – umývárny, polní WC,
- prostředky pro poskytnutí základní výstroje – pro jednotlivce – oděv, boty, doplňky,
- všeobecné prostředky a nářadí pro zřízení a obsluhu Základny humanitární pomoci,
- stanové nafukovací prostředky pro řízení a velení. [31] Ve skladech Základny logistiky Olomouc je stále připraven základní materiál pro pomoc při vzniku jakékoliv krizové situace, k záchraně lidských životů a odstraňování škod. K dispozici jsou tisíce lehátek, příkrývek, vysoušečů zdiva, desetitisíce protipovodňových pytlů, de-

sítky stanů, ale i vaky na vodu, elektrocentrály, ženíjní a úklidové nářadí a náčiní a dezinfekční prostředky. Základna logistiky má k dispozici také prostředky na ochranu, při odstraňování ptačí chřipky, jako jsou sběrné nádoby, speciální ochranné oděvy, respirátory, rukavice, dekontaminační rohože atd. [29]

Základní soubor materiálu nouzového přežití je uveden v příloze č. 3.

## 7.1 ZÁSADY POŽITÍ ZÁSOB

Použití zásob ve skladech základny logistiky Olomouc je realizován podle:

1. Pokynu GŘ HZS ČR č. 18 / 2004 ze dne 13. 4. 2004, který stanovuje zásady použití pohotovostních zásob Správy státních hmotných rezerv hasičským záchranným sborem ČR při MU nebo KS.
2. Podle čl. 1 odst. 3 čj. PO-5-2/PSM-2006 "Zásady ukládání, vyžadování a výdeje zásob pro mimořádné události a krizové stavy ve skladech Základny logistiky Olomouc. [11]

## 7.2 DRUHY ZÁSOB

Druhy zásob uvnitř skladů ZLO se rozdělují na:

- zásoby pro záchranné, likvidační a obnovovací práce (zásoby ZLIP),
- pohotovostní zásoby Správy (zásoby P-222),
- zásoby (zásoby ZÁLOHA),
- zásoby pro nouzové přežití (zásoby NPO).

Vydávání zásob je prováděno v místech jejich uložení. Ve skladech Základny logistiky Olomouc jsou uloženy zásoby HZS krajů. Stálou připravenost k výdeji zásob pro mimořádné události ze skladů ZLO zajišťují v pracovní době pracovníci základny:

- pracovníci Základny logistiky se služebním mobilním telefonem,
- pracovníci stálé služby ZLO a Opravárenského závodu Olomouc,
- pracovníci ochrany majetku a osob v jednotlivých skladech ZLO.

Pokyn k výdeji zásob pro MU a KS ze skladů ZLO v mimopracovní době výše uvedeným pracovníkům, se provádí takto:

- žadatel o odběr zásob telefonicky zkontaktuje službu ZLO, které stručně sdělí účel volání a vyžádá si od ní spojení na řídicího pracovníka,
- služba ZLO si zaznamená do služební dokumentace příjmení a jméno žadatele, jeho telefonní číslo a poskytne mu jméno, příjmení a telefonní číslo na řídicího pracovníka,
- žadatel, potom co se zkontaktuje s řídicím pracovníkem základny, mu sdělí, že na základě povolení provede odběr některého z druhů zásob, z určitého skladu včetně potřebných údajů k zajištění odběru v určitém rozsahu.

V případě ústřední koordinace záchranných a likvidačních prací může řídicí důstojník GŘ HZS ČR (náčelník štábu MV-GŘ HZS ČR) stanovit HZS krajů jiný postup předkládání požadavku na výdej zásob GŘ.

## **7.3 POUŽITÍ ZÁSOb**

### **7.3.1 Zásoby pro nouzové přežití**

Zásoby NPO lze využít při MU tehdy, když k jejímu řešení nepostačují nebo není možné použít zásoby NPO na krajské a územní úrovni požadujícího HZS kraje nebo jiných HZS krajů.

### **7.3.2 Zásoby ZLIP**

Zásoby pro záchranné, likvidační a obnovovací práce lze použít k záchranným nebo likvidačním pracím jednotek HZS kraje a složek IZS. Tam patří například jednotky SDH obcí, zařízení civilní ochrany, humanitární organizace a občanská sdružení. A to v případě pokud je to výhodné z časového hlediska a nelze potřebu požadovaných věcných prostředků zajistit z místních zdrojů.

ZLO skladuje základní sortiment materiálu a věcných prostředků pro jednotlivé druhy živelných katastrof. Do kterých patří:

- Povodně,



- požáry,
- ptačí chřipka,
- dekontaminace,
- nehody na dálnicích.

Hasičský záchranný sbor řeší se složkou IZS použití, výdej, vrácení a uvedení těchto zásob do původního stavu do skladů Základny logistiky Olomouc.

Potřebný souhlas k odebrání zásob NPO a zásob ZLIP ze skladů ZLO vydává:

- generální ředitel HZS ČR,
- v případě nebezpečí z prodlení může souhlas vydat řídicí důstojník MV-GŘ HZS ČR ve službě, který neprodleně informuje o svém rozhodnutí generálního ředitele HZS ČR.

V případě požadavku k využití zásob NPO a zásob ZLIP musí ředitel HZS kraje, v jehož působnosti je řešení mimořádné události, uvést:

- o jaký druh a množství zásob se jedná,
- sklad, ze kterého bude zásoba odebrána,
- předpokládanou dobu a místo jejich použití,
- termín uvedení do původního stavu a vrácení do skladu ZLO.

Zásoby NPO a zásoby ZLIP může ze skladů ZLO převzít vždy jen příslušník HZS kraje na základě písemného pověření ředitele HZS kraje nebo řídicího důstojníka HZS kraje ve službě. [11]

Obsah zásob pro záchranné, likvidační a obnovovací práce je uveden v příloze č. 4.

### **7.3.3 Pohotovostní zásoby P-222**

Zásoby lze využít při řešení MU, v době kdy není vyhlášen krizový stav v případě, kdy není možné mimořádnou událost nebo ochranu obyvatelstva řešit v rámci HZS kraje ani prostředky poskytnutými HZS ČR v rámci mezikrajské pomoci.

Souhlas k použití zásob P-222 vydává generální ředitelství HZS ČR. Požádat o něho je oprávněn ředitel HZS kraje, v jehož působnosti je řešení mimořádné události.

V žádosti o souhlas k použití zásob ředitel HZS kraje, v jehož působnosti je řešení mimořádné události musí uvést druh a množství potřebných zásob, dobu jejich použití a kde budou uloženy.

Zásoby P-222 lze využít i při přípravě a výcviku personálu na řešení mimořádných událostí. Při těchto akcích jsou zásoby dočasně vyjmuty ze stavu okamžité použitelnosti. Souhlas k tomuto vyjmutí vydává Správa na základě žádosti ředitele HZS kraje odpovědného za ochraňování zásob. Pokud však výcvik nebo přípravu personálu HZS ČR provádí HZS kraje nebo jiné složky IZS, které nejsou ochraniteli zásob P-222, zajišťuje souhlas MV-GŘ HZS ČR.

### **Použití zásob P-222**

Při použití těchto zásob je důležité předat informace o jejich využití.:

- kdo rozhodl o použití zásoby,
- jaký má zásoba účel,
- jaký druh a množství zásob,
- na jakou předpokládanou dobu,
- zároveň navrhne způsob uvedení zásob do původního stavu.

### **Nakládání se zásobami P-222**

Se zásobami P-222, nakládá ředitel HZS kraje. Při požití zásob P-222 pro řešení mimořádné události je s těmito zásobami nakládáno na základě zápisu o půjčce nebo výpůjčce zásob P-222, uzavřených urychleným způsobem. Zápis o půjčce a výpůjčce uzavírá ředitel HZS kraje se správou, a to i v případě ústřední koordinace z úrovně MV-GŘ HZS ČR.

#### **7.3.4 Použití zásob ZÁLOHA**

Zásoby typu Záloha lze využít tehdy, když při řešení MU nebo KS byly spotřebovány zásoby HZS kraje a doplnění nákupem v obchodní síti není možné. Tyto zásoby se nevztahují na zásoby P-222 a nepředpokládá se u nich úhrada všech druhů materiálu udržovaných a používaných u HZS krajů. O předání těchto zásob rozhoduje náměstek generálního ředitele HZS ČR pro ekonomiku nebo řídicí důstojník MV-GŘ HZS ČR ve službě.

Písemný požadavek k využití zásob záloha by měl obsahovat:

- o jaký druh a množství požadovaného materiálu se jedná,
- jaký je důvod, pro který si pořízení tohoto majetku nemůže zajistit HZS kraje vlastními silami a prostředky.

A požadavek na výdej zásob by měl obsahovat:

- rozsah výdeje požadovaných zásob,
- kdo vydal souhlas k použití zásob,
- osobu zmocněnou k odběru požadovaných zásob,
- navrhovaný sklad ZLO a čas odběru požadovaných zásob,
- typ a registrační značka dopravního prostředku vyslaného k odběru,
- termín uvedení zásob do původního stavu a jejich vrácení do skladu ZLO.

Zásoby záloha může ze skladů Základny logistiky Olomouc převzít jen příslušník nebo zaměstnanec HZS kraje na základě písemného pověření ředitele HZS kraje nebo řídicího důstojníka HZS kraje ve službě. [11]

Základna logistiky je rozhodující element při zabezpečování prostředků civilní ochrany, centrální pořizování majetku pro jednotky požární ochrany, materiálu nouzového přežití a logistické podpory hasičských sborů při ostatních akcích. Základna logistiky Olomouc je neustále rozvíjena a všestranně zdokonalováno její fungování.

## 8 MATERIÁLNÍ ZÁKLADNA HUMANITÁRNÍ POMOCI

MZHP je zařízení vytvářené v souladu s koncepcí ochrany obyvatelstva za účelem zabezpečení základních životních potřeb (ubytování, ošacení, stravování, osobní hygiena, zdravotní a psychosociální pomoc) postiženému obyvatelstvu v případě vzniku mimořádné události, a to na nezbytně nutnou dobu.

O vybudování MZHP rozhoduje generální ředitel HZS ČR nebo řídící důstojník generálního ředitelství HZS ČR. Vybudování MZHP vyžadují orgány krizového řízení kraje nebo obce prostřednictvím územně příslušného operačního a informačního střediska HZS kraje a operačního a informačního střediska generálního ředitelství HZS ČR. Generální ředitel HZS ČR může nařídit vybudování MZHP v případě potřeby ubytovat větší množství osob na území České republiky, v zahraničí, nebo v rámci cvičení složek IZS, prováděných podle zvláštního právního předpisu nebo v rámci cvičení orgánů krizového řízení. [13]

Výstavba MZHP se předpokládá v případě:

- přírodních katastrof a živelních pohrom,
- průmyslových a velkých ekologických havárií,
- dobrovolné nebo nucené migrace osob z ohrožených oblastí. [28]

Prostor pro vybudování MZHP musí splňovat následující požadavky:

- a) prostor musí být mimo zónu možného ohrožení,
- b) doporučená plocha o rozměrech 300 x 300 m, podle situace je přípustná plocha o rozměrech 250 m x 150 m (minimální varianta),
- c) terén bez nerovností a porostů s dostatečným vsakováním povrchové vody (minimální požadavky na terénní úpravy),
- d) příjezdová komunikace s dostatečnou únosností (nákladní vozidla do celkové hmotnosti 20 t),
- e) možnost připojení na místní zdroj pitné nebo užitkové vody, elektrické energie, kanalizační sítě apod.,
- f) prostor bez důležitých inženýrských sítí, produktovodů a elektrického vedení vysokého napětí.

MZHP se člení na pět základních sektorů, kterými jsou:

- a) sektor vedení a zajištění provozu,
- b) sektor ubytovací,
- c) sektor hygienický,
- d) sektor přípravy a výdeje stravy,
- e) sektor pro parkování vozidel.

Schéma možného prostorového uspořádání MZHP je uvedeno v příloze č. 5.

Provoz MZHP řídí vedoucí MZHP, který k tomu vytváří z příslušníků a občanských zaměstnanců příslušného HZS kraje, ZÚ HZS ČR, Základny logistiky Olomouc, členů jednotky SDH obce, zaměstnanců žadatele, členů humanitárních organizací a občanských sdružení, následující skupiny zabezpečení provozu MZHP:

- a) vedení MZHP,
- b) přijímací středisko osob,
- c) skupinu psychologické a sociální pomoci,
- d) zdravotnickou skupinu,
- e) pořádkovou skupinu,
- f) ubytovací skupinu,
- g) provozní skupinu. [13]

### **Činnosti jednotlivých skupin:**

**Přijímací středisko osob:** vede evidenci ubytovaných. Poskytuje informace o rodinných příslušnících. V případě potřeby spolupracuje s Pátrací službou ČČK při vyhledávání a spojování členů rozdělených rodin.

**Skupina psychologické a sociální pomoci:** pomáhá při psychické stabilizaci, nalezení psychologické rovnováhy, podpoře zvládnutí situace a zklidnění nouzově ubytovaných.

**Zdravotnická skupina:** poskytuje první pomoc raněným v návaznosti na zasahující profesionální zdravotnickou záchrannou službu, provádí ošetrovatelskou péči nouzově ubytovaných osob.

**Pořádková skupina:** zajišťuje provozu MZHP. Odpovídá za udržování bezpečnosti a pořádku v MZHP. Spolupracuje s Policií ČR a městskou policií.

**Ubytovací skupina:** zabezpečuje nouzové ubytování osob evakuovaných z místa mimořádné události (krizové situace). V zimním období odpovídá za bezpečnost při vytápění stanů.

**Provozní skupina:** zajišťuje technické zázemí MZHP. Odpovídá za bezpečné dodávky elektrické energie, dodávky vody, činnost hygienického sektoru, zajištění, výdej a případně přípravu stravy. [30]

Základna humanitární pomoci je postavena a vybavena do 24 hodin. Doba 24 hodin je stanovena pro dokončení celé základny. Příjem osob však může začít prakticky hned po vybudování prvních stanů pro ubytování a prostorů pro příjem postižených osob. Zbývající ubytovací prostory a další zařízení jsou pak dodatečně budována. Případně i za pomoci již přijatých osob.

Jednotlivé MZHP rozmístěné po republice se od sebe liší především druhy stanů – zatímco některé používají modulární (nafukovací) stany, některé jsou stále vybaveny stany pouze látkovými. Výhodou MZHP je její variabilita, která umožňuje v závislosti na charakteru mimořádné situace využít ji i jiným způsobem. Jako předsunuté pracoviště MZHP se může například rozvinout místo dekontaminace. MZHP lze využít k vybudování integrovaného skladu humanitární pomoci s odpočinkovou částí splňující základní podmínky pro přežití záchranných týmů a s částí pracovní, sloužící k redistribuci humanitární pomoci. [28]

## 8.1 Kontejner nouzového přežití [13]

Kontejner nouzového přežití je určen pro použití při mimořádných událostech a při přípravě na ně, zejména při mimořádných událostech, automobilních, železničních a leteckých nehodách, zřícení nebo poškození obytných domů, teroristických útocích, masivním přílivu běženců, dlouhodobých zásazích složek IZS pro odpočinek zasahujících příslušníků, nácvicích odborných činností, cvičeních a výcviku příslušníků HZS ČR, ukázkách pro veřejnost. KNP je určen pro 25 až 50 osob a slouží ke krátkodobému rychlému poskytnutí, účinné a neodkladné pomoci obyvatelstvu postiženému mimořádnou událostí. V případě potřeby může KNP sloužit jako zázemí pro štáb velitele zásahu nebo zasahujících složek IZS. Kontejnery mají stejné základní parametry, které v případě potřeby umožňují jejich vzájemné propojení (stavební, elektrické) za účelem navýšení kapacity (počtu zabezpečovaných osob).

**8.1.1 Konstrukční řešení KNP umožňuje:**

- a) dlouhodobý nepřetržitý provoz,
- b) spolehlivou funkci v rozmezí teplot -30 až +50°C,
- c) rozvinutí dvěma osobami do 1 hodiny,
- d) užití v terénu se sklonem do 8°,
- e) vytopení stanu nebo stanů do 1 hodiny při venkovní teplotě -5 °C, na teplotu nejméně +15 °C,
- f) možnost výstavby nafukovacího stanu v jednom celku s kontejnerem nebo samostatně, vzájemné propojení dvou a v případě doplnění propojovacími díly i více stanů, možnost jejich spojování do jednoho celku,
- g) osvětlení a ozvučení vnějšího prostoru,
- h) propojení dvou a více kontejnerů na jeden náhradní zdroj elektrické energie,
- i) možnost napojení na pevnou elektrickou síť (kabel o délce 50 až 100 metrů),
- j) přepravu a uložení materiálu nouzového přežití.

**8.1.2 Materiální vybavení kontejneru nouzového přežití***Tabulka č. 6 – Materiální vybavení kontejneru nouzového přežití.*

P.č.	Druh materiálu	vratný	spotřební	počet (kusů)	poznámka
1.	vlastní kontejner	/		1	
2.	elektrocentrála přenosná 230 V	/		1	
3.	osvětlovací souprava 230 V	/		1	
4.	mobilní nezávislé topení	/		1	
5.	palivo pro topení		/	na 24 h provozu	20 litrové nádoby
6.	lednice min. 200 l, 230 V	/		1	
7.	mikrovlonná trouba 230 V	/		1-2	
8.	přepravky na potraviny	/		1	
9.	nafukovací hala / stan včetně nafu- [redacted]	/		1	pro 25-50 osob včetně propojovacích modulů

	kovacího kompresoru				a podlahy návrh řešení pomocí jednoho (dvou) stanů minimálně 0,75 m <sup>2</sup> plochy na osobu
10.	chemické WC	/		1-2	
11.	nádrž na vodu	/		1	400 l pevně spojená s kontejnerem, doplňování z vnějšku
12.	umyvadlo s odpadem	/		2	odpadní nádrž
13.	stůl a deskou	/		5-7	skládací nebo stohovací (celkem pro 25-50 osob)
14.	lehátko skládací	/		3	
15.	židle - lavice	/		25-50	skládací nebo stohovací
16.	příkrývka	/		50-100	
17.	rychlouhvací konvice 230 V	/		2	
18.	vařič na ohřev potravin 230 V	/		1-2	2x ... kW
19.	nádoba na ohřev potravin	/		3	5,10,15, litrů
20.	naběračka	/		2	150,250 ml
21.	otvírák na konzervy	/		3	
22.	zástěra	/		1	
23.	palivo pro EC		/	na 24 h provozu	20 litrové nádoby
24.	hrnky na jedno použití		/	300	0,2 dcl
25.	příbory na jedno použití		/	300	sady
26.	hluboké talíře na jedno použití		/	300	
27.	mělké talíře na jedno použití		/	300	
28.	konzervovaná dávka potravin		/	25-50	celodenních strav nákup



29.	suchary		/	200	balení
30.	čaj porcovaný		/	250	porcí

## 8.2 Soupravy materiálu nouzového přežití

V souladu s Koncepcí ochrany obyvatelstva do roku 2013 s výhledem do roku 2020 jsou vytvořeny u HZS ČR zásoby k zabezpečení nouzového přežití v tomto rozsahu:

- 5 souprav MZHP s kapacitou 150 osob ve skladech Základny logistiky Olomouc
- 2 soupravy MZHP s kapacitou 150 osob ve skladech Záchraného útvaru HZS ČR

**.Soupravy materiálu nouzového přežití se rozdělují:**

- **Na soupravy k okamžitému použití** pro 20 osob, a to pro 13 požárních stanic HZS kraje,
- **Na soupravy k následnému použití** pro 50 osob, a to pro 5 územních odborů HZS kraje.

Soupravy **materiálu nouzového přežití k okamžitému použití** jsou uloženy:

- 1 souprava na CPS v Olomouci v místnosti č.1027 pro CPS Olomouc,
- 1 souprava na CPS v Prostějově v místnosti č. 5109 pro CPS Prostějov,
- 1 souprava na CPS Přerov v místnosti č. 1211 pro CPS Přerov,
- 1 souprava na CPS Šumperk v místnosti č. 1105 pro CPS Šumperk,
- 1 souprava na CPS v Jeseníku v místnosti č. 3145 pro CPS Jeseník,
- 6 souprav ve skladu humanitární pomoci v Hamrech v místnosti č. 8105 pro požární stanice územních odborů Olomouc, Přerov a Prostějov,
- 2 soupravy ve skladu humanitární pomoci v Šumperku na ul. Lidická 72 (dále jen „Šumperk-Robotárna“) pro požární stanice územního odboru Šumperk

Soupravy **materiálu nouzového přežití k následnému použití** jsou uloženy ve skladech humanitární pomoci:

- **Hamry** pro územní odbory Olomouc, Přerov a Prostějov,
- **Šumperk-Robotárna** pro územní odbor Šumperk,
- **Jeseník, Tovární ulice 1278**, pro územní odbor Jeseník.

Tabulka č. 7 – Materiál nouzového přežití k okamžitému použití

Materiál	MJ	Počet
deka	ks	20
prostěradlo	ks	20
plachta rozměr 3x4	ks	3
plachta rozměr 6x8	ks	3
plachta rozměr 10x12	ks	3
souprava náradí	spr	2
protipovodňový pytel s vázacím provázkem	ks	100
termos 20 l s naběračkou (varný termos)	ks	1
kelímky na čaj	ks	100
vlhčené hygienické ubrousky	bal	20
ručník papírový	bal	1
kapesník papírový	bal	2
igelitový pytel na odpadky	bal	3
nádoba na pitnou vodu 10 l	ks	2
čaj porcovaný	bal	2
umělé sladidlo	bal	1
varná konvice	ks	1

Tabulka č. 8 – Materiál nouzového přežití k následnému použití

Materiál	MJ	Počet
stan	spr	1
lehátko (nafukovací)	ks	50
elektrocentrála	ks	2
osvětlovací souprava	ks	2
stůl	ks	5
lavice	ks	10
příkrývka nebo spací pytel	ks	50
tričko	ks	50
tepláková souprava	ks	50
obuv (tenisky)	ks	50
ponožky (pár)	ks	50
kapesník papírový	ks	100
utěrka papírová (role)	ks	10
ručník	ks	50
mýdlo	ks	5
další hygienické prostředky (kýbl, smeták, hadr, atd.)		
naběračka	ks	3
otvírák na konzervy	ks	50
plastové talíře	ks	50
plastové příbory	ks	100
termos (12 - 20 litrů)	ks	2
nosítka zdravotnická	ks	10
nádoba na vodu (kanystra 20 l)	ks	5
další nářadí (krumpáč, lopata, sekera, pila atd.)	ks	10

Výše uvedené skutečnosti prokazují, že aktivizace a využití MZHP je reálné a v praxi ověřené. Nad rámec sledované problematiky lze uvést vazbu na možné využití ústředního poplachového plánu integrovaného záchranného systému, pokud v důsledku mimořádných událostí, krizové situace nebo bezpečnostní akce nastane potřeba a jsou splněny zákonem stanovené podmínky pro ústřední koordinaci záchranných a likvidačních prací.

## 9 ZÁVĚR

Vlastní studium a zpracovaný materiál prokázal, že problematika ochrany obyvatelstva – života, zdraví a majetku je v ČR na vysoké úrovni, odpovídá na výzvy, které v této oblasti představují hrozby a rizika, stav a úroveň bezpečnostního prostředí.

Ačkoli definice logistiky je z obecného hlediska velmi široká, logistické zabezpečení se zabývá především plánováním a koordinací zejména ve funkcích zásobování a služeb, ochrany obyvatelstva, údržby a oprav, dopravy a přesunů a infrastruktury.

Ve vztahu k výše uvedenému a stanovenému cíli práce lze konstatovat, že stav logistického zabezpečení HZS je na vysoké úrovni. V porovnání s předchozími lety je logistická podpora stále na vzestupu. Velkou hrozbou pro stav kvalitního logistického a materiálního zabezpečení může být limitní finanční podpora ze strany státu spojená například i se snižováním stavů zaměstnanců.

V práci prezentované skutečnosti dokazují, že rozhodujícím článkem v logistickém zabezpečení Hasičského záchranného sboru a realizaci jeho poslání je Základna logistiky Olomouc a materiálová základna humanitární pomoci. Především při zabezpečování a využití prostředků civilní ochrany, materiálu nouzového přežití a logistické podpory hasičských sborů.

Pokud se jedná o problém možných návrhů na zlepšení stávajícího stavu, lze konstatovat, že jediným možným problémem, který může nastat je nedůsledná realizace příslušných normativních aktů, pokynů a metodik jednotlivých stupňů řízení. Ale jak již bylo jednou uvedeno je ve vztahu k dalšímu možnému vývoji zdůraznit negativní dopad omezování prostředků ze státního rozpočtu.

**SEZNAM POUŽITÉ LITERATURY**

- [1] KRATOCHVÍLOVÁ, Danuše. Ochrana obyvatelstva. 1. vyd. Ostrava: Sdružení požárního a bezpečnostního inženýrství, 2005, 140 s. ISBN 80-866-3470-1.
- [2] KROUPA, Miroslav a Milan ŘÍHA. *Ochrana obyvatelstva*. První vydání. Praha: ARMEX PUBLISHING s.r.o., 2006. ISBN 80-86795-33-0.
- [3] KROUPA, Miroslav a Milan ŘÍHA. *Integrovaný záchranný systém*. Druhé vydání. Praha: ARMEX PUBLISHING s.r.o., 2006. ISBN 80-86795-35-7.
- [4] PERNICA, Petr. *Logistika: Vymezení a teoretické základy*. 1.vyd. Praha: VŠE, 1994, 210 s. ISBN 80-707-9820-3.
- [5] PROCHÁZKOVÁ, Dana. *Bezpečnost a krizové řízení*. Vyd. 1. Praha: Police history, 2006, 255 s. ISBN 80-864-7735-5.
- [6] SCHULTE, Christof. *Logistika: Vymezení a teoretické základy*. 1. vyd. Praha: Victoria Publishing, 1994, 301 s. ISBN 80-856-0587-2.
- [7] SIXTA, Josef a Václav MAČÁT. *Logistika - Teorie a praxe*. První vydání. Brno: Computer press, a.s., 2005. ISBN 80-251-0573-3.
- [8] ŠAFR, Gustav. *Logistické zabezpečení integrovaného záchranného systému a podpůrné činnosti*. České Budějovice, 2007. Doplnkové texty pro posluchače kombinované formy studia studijního programu „Ochrana obyvatelstva“. Jihočeská univerzita v Českých Budějovicích
- [9] ŠĚNOVSKÝ, Michail, ADAMEC, Vilém, HANUŠKA, Zdeněk, *Integrovaný záchranný systém*; Edice Sdružení požárního a bezpečnostního inženýrství Spektrum 40.; Ostrava 2005, ISBN: 80-86634-65-6; 157 s.
- [10] ŠĚNOVSKÝ, Michail a Zdeněk HANUŠKA. *Organizace požární ochrany a integrovaný záchranný systém*. 3. přepracované vydání. Ostrava: Sdružení požárního a bezpečnostního inženýrství, 2006. ISBN 80-86634-03-5.
- [11] Havarijní plán olomouckého kraje – část: Zásady použití zásob ZL Olomouc pro MU a KS
- [12] Interní materiály HZS olomouckého kraje

- [13] Pokyn generálního ředitele Hasičského záchranného sboru České republiky č. 10/2010 k realizaci opatření nouzového přežití obyvatelstva v působnosti Hasičského záchranného sboru České republiky a k zajištění jednotného postupu při používání a výdeji materiálu pro nouzové přežití u HZS Olomouckého kraje
- [14] Eulog.cz: Základna logistiky Olomouc: Zdroj pomoci při povodních. [online]. [cit. 2012-05-02]. Dostupné z: <http://www.eulog.cz/?m=z01&id=2675&lang=0>
- [15] HZS Praha: Vymezení pojmů. [online]. [cit. 2012-04-10]. Dostupné z: [http://www.hzspraha.cz/soubory/oo\\_rizeni.html](http://www.hzspraha.cz/soubory/oo_rizeni.html)
- [16] HZČR. In: *MVČR - Bojový řád jednotek požární ochrany – taktické postupy zásahu: Ubytování evakuovaných osob Nouzové ubytování* [online]. 2. prosince 2011 [cit. 2012-05-02]. Dostupné z: [www.hzscr.cz/soubor/ob-8-nouzove-ubytovani-pdf.aspx](http://www.hzscr.cz/soubor/ob-8-nouzove-ubytovani-pdf.aspx)
- [17] HZSČR: Integrovaný záchranný systém. [online]. 26. 6. 2009 [cit. 2012-04-10]. Dostupné z: <http://www.hzscr.cz/clanek/integrovaný-zachranny-system.aspx>
- [18] HZSČR: Jednotky požární ochrany. [online]. 2.6.2009 [cit. 2012-04-10]. Dostupné z: <http://www.hzscr.cz/clanek/jednotky-po-961839.aspx>
- [19] HZSČR: Tísňová volání v České republice. [online]. 17. 3. 2009 [cit. 2012-04-10]. Dostupné z: <http://www.hzscr.cz/clanek/tisnova-volani-v-ceske-republice.aspx?q=Y2hudW09NA%3d%3d>
- [20] HZSČR: *Volání na tísňové linky v roce 2008* [online]. MV-generální ředitelství [cit. 2012-04-16]. Dostupné z: <http://www.hzscr.cz/clanek/volani-na-tisnove-linky-v-roce-2008.aspx>
- [21] HZSČR: Základní poslání HZS ČR. [online]. [cit. 2012-04-10]. Dostupné z: <http://www.hzscr.cz/clanek/zakladni-poslani-hasicskeho-zachranneho-sboru-cr-224110.aspx>
- [22] HZSOL: Krajské operační a informační středisko Olomouc. [online]. [cit. 2012-04-10]. Dostupné z: <http://www.hzsol.cz/krajske-reditelstvi/izs-a-operacni-rizeni/odbor-operacniho-rizeni/opolis-olomouc/?L=>
- [23] HZSOL: *Požární stanice Prostějov* [online]. [cit. 2012-04-16]. Dostupné z: <http://www.hzsol.cz/pozarni-stance/prostejov/>
- [24] MVČR: Mimořádná událost. [online]. [cit. 2012-04-17]. Dostupné z: <http://www.mvcr.cz/clanek/mimoradna-udalost-851851.aspx>

- [25] MVČR: Krizová situace. [online]. [cit. 2012-04-17]. Dostupné z: <http://www.mvcr.cz/clanek/pojmy-krizova-situace.aspx>
- [26] MVČR: Krizové štáby. [online]. [cit. 2012-04-10]. Dostupné z: <http://www.mvcr.cz/clanek/krizove-staby-98.aspx>
- [27] Požáry.cz: *Statistiky linky 112 v Olomouckém kraji* [online]. 5.2.2012 [cit. 2012-04-16]. Dostupné z: <http://www.pozary.cz/clanek/51440-statistiky-linky-112-v-olomouckem-kraji/>
- [28] Požáry.cz: Materiální základna humanitární pomoci. [online]. [cit. 2012-04-10]. Dostupné z: <http://www.pozary.cz/clanek/15898-materialni-zakladna-humanitarni-pomoci/>
- [29] Požáry.cz: Základna logistiky Olomouc. [online]. [cit. 2012-05-02]. Dostupné z: <http://www.pozary.cz/clanek/8479-zakladna-logistiky-olomouc/>
- [30] Usnesení bezpečnostní rady Pardubického kraje: Humanitární pomoc 2012. [online]. 16. dubna 2012 [cit. 2012-05-02]. Dostupné z: [www.pardubickykraj.cz/viewDocument.asp?document=23327](http://www.pardubickykraj.cz/viewDocument.asp?document=23327)
- [31] ZLOL: Nouzové přežití obyvatelstva. [online]. [cit. 2012-05-02]. Dostupné z: <http://zlol.cz/ochrana-obyvatelstva/nouzove-preziti-obyvatelstva/>
- [32] Příloha k č. j.: MV-23694-1/PO-2008. Počet listů: 4. Zabezpečení plnění úkolů civilní ochrany a ochrany obyvatelstva jednotkami požární ochrany.

**SEZNAM POUŽITÝCH SYMBOLŮ A ZKRATEK**

HZS	Hasičský záchranný sbor
MVČR	Ministerstvo vnitra České republiky
MÚ	Mimořádná událost
KS	Krizová situace
KP	Krizový plán
IZS	Integrovaný záchranný systém
ZZS	Zdravotnická záchranná služba
GŘ HZS	Generální ředitelství Hasičského záchranného sboru
JPO	Jednotky požární ochrany
SDH	Sbory dobrovolných hasičů
OPIS	Operační a informační středisko
MZHP	Materiální základna humanitární pomoci
ZLO	Základna logistiky Olomouc
ZLIP	Záchranné, likvidační a obnovovací práce
NPO	Nouzové přežití obyvatelstva
ZÚ	Záchranný útvar
ČČK	Český červený kříž
KNP	Kontejner nouzového přežití
CPS	Centrální požární stanice



**SEZNAM OBRÁZKŮ**

<i>Obrázek č. 1 – Požární stanice Prostějov</i> .....	32
<i>Obrázek č. 2 – organizační struktura požární stanice</i> .....	33

**SEZNAM TABULEK**

<i>Tabulka č. 1 - sídla krajských ředitelství HZS [9] .....</i>	<i>21</i>
<i>Tabulka č. 2 - Operační hodnoty kategorií jednotek PO [10] .....</i>	<i>24</i>
<i>Tabulka č. 3 – Základní tabulka plošného pokrytí JPO [3] .....</i>	<i>26</i>
<i>Tabulka č. 4 – typy MU nebo KS .....</i>	<i>35</i>
<i>Tabulka č. 5 – materiální základny humanitární pomoci [13] .....</i>	<i>40</i>
<i>Tabulka č. 6 – Materiální vybavení kontejneru nouzového přežití. ....</i>	<i>49</i>
<i>Tabulka č. 7 – Materiál nouzového přežití k okamžitému použití .....</i>	<i>52</i>
<i>Tabulka č. 8 – Materiál nouzového přežití k následnému použití .....</i>	<i>52</i>

## SEZNAM PŘÍLOH

Příloha P I: Schéma organizační struktury generálního ředitelství

Příloha P II: schéma organizační struktury krajského ředitelství Olomouckého kraje

Příloha P III: Soubor materiálu pro nouzové přežití obyvatelstva

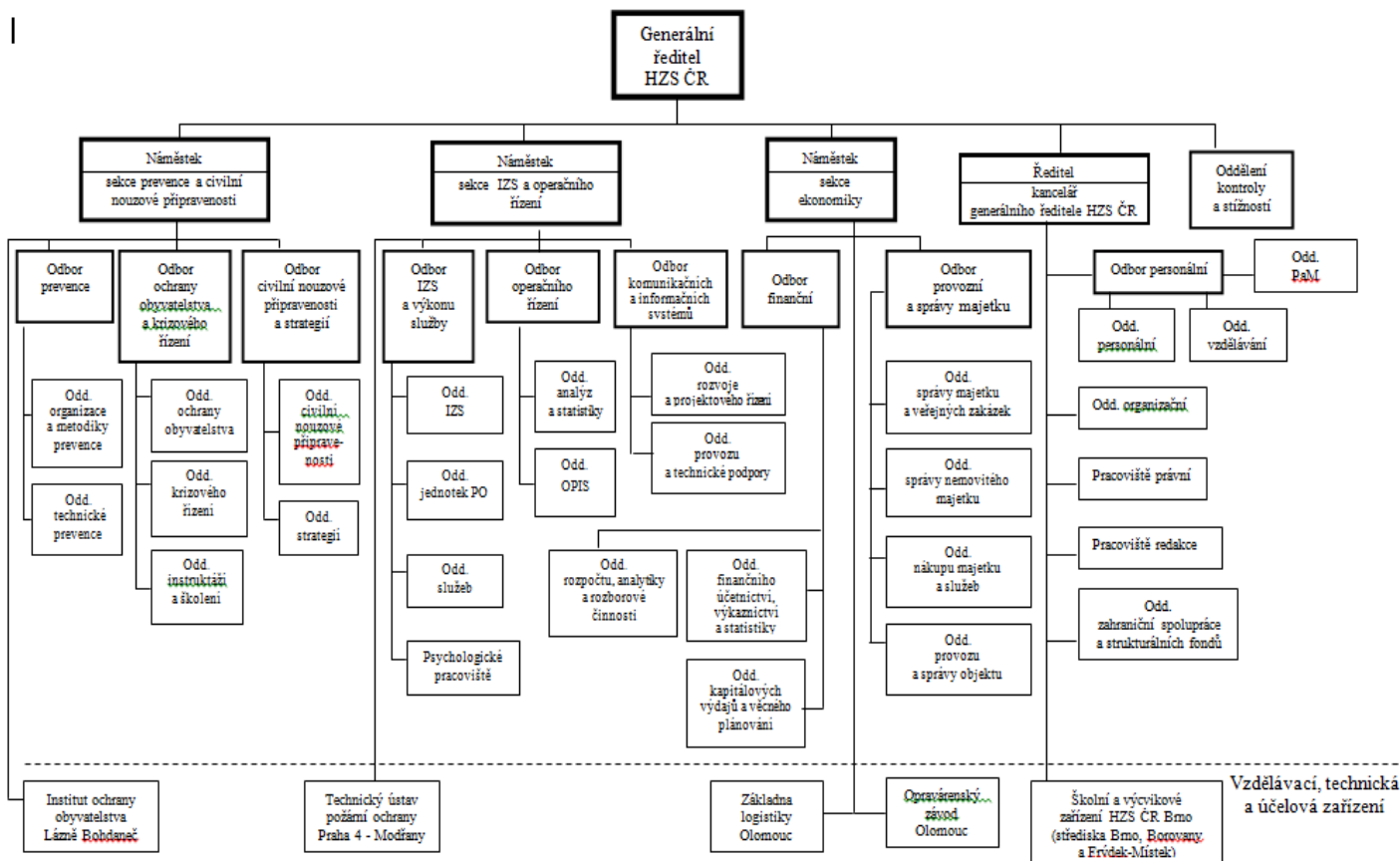
Příloha P IV: Soubor materiálu pro záchranné a likvidační práce

Příloha P V: Schéma možného plošného uspořádání MZHP

# PŘÍLOHA P I: SCHÉMA ORGANIZAČNÍ STRUKTURY GŘ

Zdroj: GŘ Hasičského záchranného sboru

## Hasičský záchranný sbor ČR schéma organizační struktury generálního ředitelství

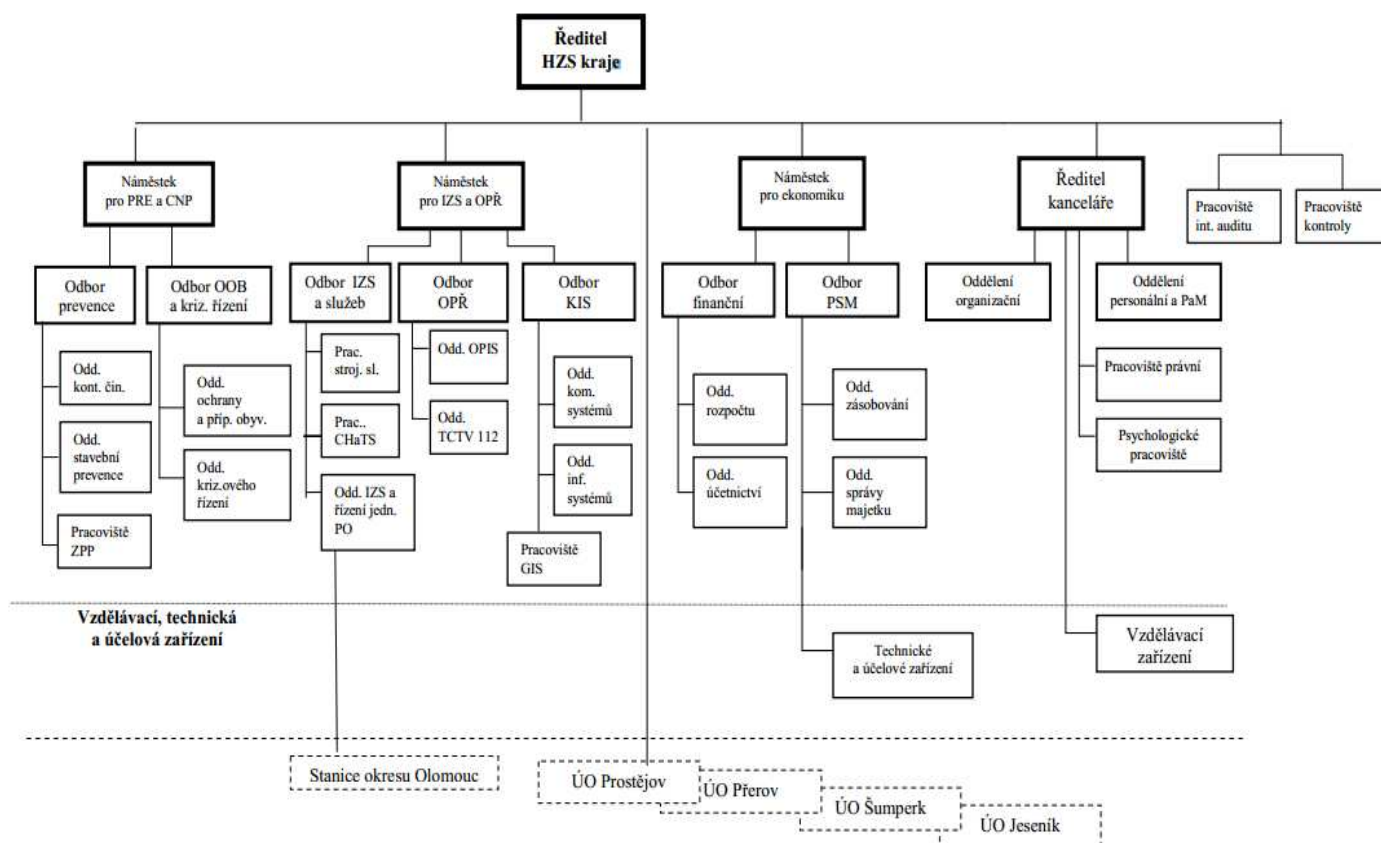


# PŘÍLOHA P II: SCHÉMA ORGANIZAČNÍ STRUKTURY KRAJSKÉHO ŘEDITELSTVÍ OLOMOUCKÉHO KRAJE

Zdroj: HZS Olomouckého kraje

## Hasičský záchranný sbor kraje schéma organizační struktury krajského ředitelství

Hasičský záchranný sbor  
Olomouckého kraje



**PŘÍLOHA PIII: SOUBOR MATERIÁLU PRO NOUZOVÉ PŘEŽITÍ  
OBYVATELSTVA [13]**

Ná z e v	SKLADY ZÁKLADNY LOGISTIKY OLOMOUC						
	SOUBOR MATERIÁLU PRO NOUZOVÉ PŘEŽITÍ OBYVATELSTVA						
	Ka- meni- ce	Hlu- boká	Vlasti- slav	Sku- teč	Drahano- vice	Cel- kem	
Elektrocentrála	10	8	8	7	7	<b>40</b>	
Krumpáč	20	20	20	20	20	<b>100</b>	
Kanystř na PHM 20 l kov.	30	30	30	30	30	<b>150</b>	
Spací pytel vz.67	600	300	300	400	300	<b>1900</b>	
Přikrývka vlněná	3176	300	300	500	680	<b>4956</b>	
Karimatka	30	10	10	20	10	<b>80</b>	
Lehátko nafukovací na spaní	333	410	474	316	253	<b>1786</b>	
Komplet teplákový	430	430	430	430	430	<b>2150</b>	
Mýdlo hotelové	200	200	200		200	<b>800</b>	
Papír toaletní role	1200	1100	1500	200	600	<b>4600</b>	
Plachta-celta stanová	300	200	200	200	200	<b>1100</b>	
Termos varný elektrický 10 l	4		2	2	2	<b>10</b>	
Polní kuchyň PK-26H	1	1	1	1	1	<b>5</b>	
Polní kuchyňka PK-12	2	2	2	2	2	<b>10</b>	
Zásobník na vodu 800 L	4	3	8	8	4	<b>27</b>	
Termos	45	35	35	35	45	<b>195</b>	
Souprava hospodářské vý- dejny typ A	7	1	1	1	1	<b>11</b>	
Souprava hospodářské vý- dejny typ B	7	1	1	1	1	<b>11</b>	
Příbor jídelní kompletní jed- norázový	150	150	150	150	150	<b>750</b>	
Lžice jídelní hliníková	500	300	300	600	300	<b>2000</b>	
Otvírač konzerv a lahví PERFEX	750	300	300	350	300	<b>2000</b>	
Vak na vodu 20 l - PVC	150	150	150	150	150	<b>750</b>	
Hrnc na polévku elektrický 10 l	4		2	2	2	<b>10</b>	



**PŘÍLOHA P IV: SOUBOR MATERIÁLU PRO ZÁCHRANNÉ A LIKVIDAČNÍ PRÁCE [13]**

Ná z e v	SKLADY ZÁKLADNY LOGISTIKY OLOMOUC						
	SOUBOR MATERIÁLU PRO ZÁCHRANNÉ A LIKVIDAČNÍ PRÁCE						
	Kame- nice	Hlu- boká	Vlasti- slav	Sku- teč	Draha- novice	Cel- kem	
Člun gumový nafukovací	1	1	1	1	1	5	
Pila motorová rozbrušovací		1	1	2	1	5	
Pila motorová řetězová	3	5	5	5	6	24	
Stěna protipovodňová pryžová	4	4	4	7	4	23	
Krumpáč	210	30	80	175	120	615	
Pytel povodňový PE	2000	1300	2000	800		6100	
Pytel dvoukomorový povodňový PE	18000	18000	18000	2770 0	37500	11920 0	
Plnička pro plnění pytlů	12	13	12	13	34	84	
Kombinéza chem.jednoráz. - MICROGARD 2500 PLUS	450	450	450	450	449	2249	
Kombinéza ochranná protichemická TYCHEM F	465	600	325	400	160	1950	
Oblek ochranný protichem.spec. SOO - CO	400	400	377	400	350	1927	
Oblek ochranný protichemický (sunit)	4	4	4	4	4	20	
Vana dezinfekční	100	100	100	100	100	500	
Rohož dezinfekční průjezdová	100	100	100	100	100	500	
Rozsypačka na chlorové vápno	200	200	200	200	200	1000	
Čistič vysokotlaký	7	5	9	12	12	45	
Čerpadlo sudové	8	8	8	8	9	41	
Zvedák hřebenový 10 t	12	27		35	26	100	
Nůžky pákové ruční	1	4	4	8	4	21	
Svářečka transformátorová	2	2	2	1	1	8	
Sada havarijní mobilní	17	17	17	17	21	89	
Sud na nebezpečné látky	45	45	45	56	45	236	



Obal na sud na nebezp.látky	4	4	4	4	4	<b>20</b>	
Kanystř na PHM 20 l kov.	335	20	20	502	30	<b>907</b>	
Kanystř na PHM 5 l kov.	80			84	266	<b>430</b>	
Filtr protiprachový,jed.část.91 P3	1000	1000	1000	1000	1770	<b>5770</b>	
Polomaska filtrační proti částicím	106	106	106	106	106	<b>530</b>	
Přilba ochranná pro řemeslníky	40	40	40	10	40	<b>170</b>	
Respirátor	157	447	457	507	40	<b>1608</b>	
Rukavice pracovní kom.5prst.	1400	250	350	1466	250	<b>3716</b>	
Rukavice pracovní gumové	3275	2755	2675	3975	805	<b>13485</b>	
Pytel papírový	1000	1000	1000	1000	1000	<b>5000</b>	
Sáček igelitový	4000	11360	750	650	4000	<b>20760</b>	
Pytel igelitový silný	2340	2340	340	1440	1341	<b>7801</b>	
Sada identifikace-obálka k uložení cennosti	200	200	200	200	200	<b>1000</b>	
Plachta ochranná PVC	60	60	60	60	70	<b>310</b>	
Vesta CO	300	300	300	300	300	<b>1500</b>	
Vak na vodu 20L PVC	750	500	500	658	498	<b>2906</b>	
Rukavice vyšetř.latexové	800	800	900	700	800	<b>4000</b>	
Fólie izotermická MEANDER	20	20	20	20	20	<b>100</b>	
Nosítka transportní	4	4	4	4	4	<b>20</b>	
Čerpadlo plovoucí motorové	4	4	4	4	4	<b>20</b>	
Čerpadlo kalové	3	3	3	3	6	<b>18</b>	
Lávka záchranná nafukovací		2	2		2	<b>6</b>	
Žebřík hliníkový nastavovací čtyřdílný	3	3	3	3	3	<b>15</b>	
Nádrž požární laminátová mobilní -10000( bazén)	1	1	1	1	1	<b>5</b>	
Přechodka B/C					7	<b>7</b>	
Proudnice požární					17	<b>17</b>	
Hadice požární 20 m	32	32	32	32	46	<b>174</b>	
Lampa petrolejová větruvzdorná	60	20	20	40	20	<b>160</b>	
Vědro	1150	1013	1291	1766	1622	<b>6842</b>	
Vozík manipulační dvukolový	2	2	2	2	2	<b>10</b>	
Žebřík dřevěný	6			36	38	<b>80</b>	
Žebřík hliníkový víceúčelový vícedílný	3	3	3	3	3	<b>15</b>	

Kontejner velkoobjemový	0	1	1	1	1	<b>4</b>	
Kolečko stavební	65	31	29	95	30	<b>250</b>	
Motykosekera hasičská	10	10	10	10	10	<b>50</b>	
Rozstříkovač záhradní zádový 12 l	2	2	2	2	2	<b>10</b>	
Palice do 5 kg	2	2	2	4	2	<b>12</b>	
Lopata	570	550	667	668	670	<b>3125</b>	
Rýč polní s násadou	188	160	100	90	100	<b>638</b>	
Hrábě s násadou kovové	138	26	35			<b>199</b>	
Sochor ocelový 12 kg	6	7	4	6	4	<b>27</b>	
Smeták na holi	170	170	170	170	1170	<b>1850</b>	
Košťe rýžové	705	705	215	925	1510	<b>4060</b>	
Sekera dřevorubecká	40	40	40	40	29	<b>189</b>	
Prostředek dezinfekční	1250	1250	1250	1660	1250	<b>6660</b>	
Hadr na podlahu	1150	1150	1150	1150	650	<b>5250</b>	
Skoba kovová	300	300	450	1113	300	<b>2463</b>	
Kleště na sběr odpadu (délka 80 cm)	2	2	2	2	2	<b>10</b>	
Vysoušeč vzduchu teplo- vzdušný	413	211	167	145	62	<b>998</b>	
Vysoušeč vzduchu konden- zační	30	196	415	457	396	<b>1494</b>	

# PŘÍLOHA V: SCHÉMA MOŽNÉHO PLOŠNÉHO USPOŘÁDÁNÍ MZHP [13]

## SCHÉMA MOŽNÉHO PROSTOROVÉHO USPOŘÁDÁNÍ MATERIÁLNÍ ZÁKLADNY HUMANITÁRNÍ POMOCI

