

# Udržitelnost projektů Regionálního operačního programu Střední Morava

Iveta Reimerová

---

Bakalářská práce  
2012



Univerzita Tomáše Bati ve Zlíně  
Fakulta managementu a ekonomiky

---

Univerzita Tomáše Bati ve Zlíně  
Fakulta managementu a ekonomiky  
Ústav regionálního rozvoje, veřejné správy a práva  
akademický rok: 2011/2012

## ZADÁNÍ BAKALÁŘSKÉ PRÁCE

(PROJEKTU, UMĚLECKÉHO DÍLA, UMĚLECKÉHO VÝKONU)

Jméno a příjmení: **Iveta REIMEROVÁ**  
Osobní číslo: **M09532**  
Studijní program: **B6202 Hospodářská politika a správa**  
Studijní obor: **Veřejná správa a regionální rozvoj**

Téma práce: **Udržitelnost projektů Regionálního operačního programu Střední Morava**

Zásady pro vypracování:

Úvod

### I. Teoretická část

- Definujte pojem udržitelnosti projektu a vymezte věcné náležitosti udržitelnosti projektu.

### II. Praktická část

- Analyzujte statistické údaje o naplňování monitorovacích ukazatelů po dobu udržitelnosti projektů.
- Zhodnoťte hlavní nedostatky ve vykazování a plnění monitorovacích ukazatelů.
- Statisticky vyhodnoťte změny hodnot monitorovacích ukazatelů po dobu udržitelnosti projektů.

Závěr

Rozsah bakalářské práce: cca 40  
Rozsah příloh:  
Forma zpracování bakalářské práce: tištěná/elektronická

Seznam odborné literatury:

- [1] FOTR, J. a SOUČEK, I. Investiční rozhodování a řízení projektů. 1. vyd. Praha: Grada, 2011. 408 s. ISBN 978-80-247-3293-0.  
[2] CHVOJKOVÁ, A. a KVĚTOŇ, V. Finanční prostředky fondů EU v programovacím období 2007-2013. 1. vyd. Praha: IREAS, 2007, 181 s. ISBN 978-80-866-8443-7.  
[3] KANTOR, T. a MAREK, D. Příprava a řízení projektů strukturálních fondů Evropské unie. 2. vyd. Brno: Barrister & Principal, 2009. 215 s. ISBN 978-80-870-2956-5.

Vedoucí bakalářské práce: Ing. Dana Koplíková

Datum zadání bakalářské práce: 18. června 2012

Termín odevzdání bakalářské práce: 13. srpna 2012

Ve Zlíně dne 18. června 2012

prof. Dr. Ing. Drahomíra Pavelková  
děkanka



RNDr. Oldřich Hájek, Ph.D.  
ředitel ústavu

## PROHLÁŠENÍ AUTORA BAKALÁŘSKÉ PRÁCE

Beru na vědomí, že:

- odevzdáním bakalářské práce souhlasím se zveřejněním své práce podle zákona č. 111/1998 Sb. o vysokých školách a o změně a doplnění dalších zákonů (zákon o vysokých školách), ve znění pozdějších právních předpisů, bez ohledu na výsledek obhajoby<sup>1</sup>;
- bakalářská práce bude uložena v elektronické podobě v univerzitním informačním systému,
- na mou bakalářskou práci se plně vztahuje zákon č. 121/2000 Sb. o právu autorském, o právech souvisejících s právem autorským a o změně některých zákonů (autorský zákon) ve znění pozdějších právních předpisů, zejm. § 35 odst. 3<sup>2</sup>;
- podle § 60<sup>3</sup> odst. 1 autorského zákona má UTB ve Zlíně právo na uzavření licenční smlouvy o užití školního díla v rozsahu § 12 odst. 4 autorského zákona;

<sup>1</sup> zákon č. 111/1998 Sb. o vysokých školách a o změně a doplnění dalších zákonů (zákon o vysokých školách), ve znění pozdějších právních předpisů, § 47b Zveřejňování závěrečných prací:

(1) Vysoká škola nevydělečně zveřejňuje disertační, diplomové, bakalářské a rigorózní práce, u kterých proběhla obhajoba, včetně posudků oponentů a výsledku obhajoby prostřednictvím databáze kvalifikačních prací, kterou spravuje. Způsob zveřejnění stanoví vnitřní předpis vysoké školy.

(2) Disertační, diplomové, bakalářské a rigorózní práce odevzdané uchazečem k obhajobě musí být též nejméně pět pracovních dnů před konáním obhajoby zveřejněny k nahlédnutí veřejnosti v místě určeném vnitřním předpisem vysoké školy nebo není-li tak určeno, v místě pracoviště vysoké školy, kde se má konat obhajoba práce. Každý si může ze zveřejněné práce pořizovat na své náklady výpisy, opisy nebo rozmnoženiny.

(3) Platí, že odevzdáním práce autor souhlasí se zveřejněním své práce podle tohoto zákona, bez ohledu na výsledek obhajoby.

<sup>2</sup> zákon č. 121/2000 Sb. o právu autorském, o právech souvisejících s právem autorským a o změně některých zákonů (autorský zákon) ve znění pozdějších právních předpisů, § 35 odst. 3:

(3) Do práva autorského také nezasahuje škola nebo školské či vzdělávací zařízení, užije-li nikoli za účelem přímého nebo nepřímého hospodářského nebo obchodního prospěchu k výuce nebo k vlastní potřebě dílo vytvořené žákem nebo studentem ke splnění školních nebo studijních povinností vyplývajících z jeho právního vztahu ke škole nebo školskému či vzdělávacímu zařízení (školní dílo).

<sup>3</sup> zákon č. 121/2000 Sb. o právu autorském, o právech souvisejících s právem autorským a o změně některých zákonů (autorský zákon) ve znění pozdějších právních předpisů, § 60 Školní dílo:

(1) Škola nebo školské či vzdělávací zařízení mají za obvyklých podmínek právo na uzavření licenční smlouvy o užití školního díla (§ 35 odst. 3). Odpirá-li autor takového díla udělit svolení bez vážného důvodu, mohou se tyto osoby domáhat nahrazení chybějícího projevu jeho vůle u soudu. Ustanovení § 35 odst. 3 zůstává nedotčeno.

- podle § 60<sup>4</sup> odst. 2 a 3 mohu užít své dílo – bakalářskou práci - nebo poskytnout licenci k jejímu využití jen s předchozím písemným souhlasem Univerzity Tomáše Bati ve Zlíně, která je oprávněna v takovém případě ode mne požadovat přiměřený příspěvek na úhradu nákladů, které byly Univerzitou Tomáše Bati ve Zlíně na vytvoření díla vynaloženy (až do jejich skutečné výše);
- pokud bylo k vypracování bakalářské práce využito softwaru poskytnutého Univerzitou Tomáše Bati ve Zlíně nebo jinými subjekty pouze ke studijním a výzkumným účelům (tj. k nekomerčnímu využití), nelze výsledky bakalářské práce využít ke komerčním účelům.

Prohlašuji, že:

- jsem bakalářskou práci zpracoval/a samostatně a použité informační zdroje jsem citoval/a;
- odevzdaná verze bakalářské práce a verze elektronická nahraná do IS/STAG jsou totožné.

Ve Zlíně 13. 8. 2012



<sup>4</sup> zákon č. 121/2000 Sb. o právu autorském, o právech souvisejících s právem autorským a o změně některých zákonů (autorský zákon) ve znění pozdějších právních předpisů, § 60 Školní dílo:

- (2) Není-li sjednáno jinak, může autor školního díla své dílo užit či poskytnout jinému licenci, není-li to v rozporu s oprávněnými zájmy školy nebo školského či vzdělávacího zařízení.
- (3) Škola nebo školské či vzdělávací zařízení jsou oprávněny požadovat, aby jim autor školního díla z výdělku jím dosaženého v souvislosti s užitím díla či poskytnutím licence podle odstavce 2 přiměřeně přispěl na úhradu nákladů, které na vytvoření díla vynaložily, a to podle okolností až do jejich skutečné výše; přitom se přiměřeně k výši výdělku dosaženého školou nebo školským či vzdělávacím zařízením z užití školního díla podle odstavce 1.

## **ABSTRAKT**

Bakalářská práce se zabývá udržitelností projektů Regionálního operačního programu regionu soudržnosti Střední Morava. Práce se skládá z teoretické a praktické části. V teoretické části je vymezen pojem udržitelnosti, popsána strategie udržitelnosti a způsob vykazování monitorovacích ukazatelů, prostřednictvím kterých je udržitelnost sledována a vyhodnocována. Dále je v práci pojednáváno o podobě monitorovacích zpráv o udržitelnosti projektů a závěrečná část teoretické části je věnována následným kontrolám projektů se zaměřením na zjištění plnění povinností vyplývajících z požadavku udržitelnosti. Druhá praktická část bakalářské práce je zaměřena na analýzu plnění monitorovacích indikátorů za rok 2011, zjištění hlavních nedostatků a pokroků v rámci implementace Regionálního operačního programu regionu soudržnosti Střední Morava a navržení možných opatření, která by do budoucna eliminovala vzniklé problémy.

Klíčová slova: udržitelnost, monitorovací ukazatel, Regionální operační program regionu soudržnosti Střední Morava, monitorovací zpráva o udržitelnosti, nově vytvořená pracovní místa

## **ABSTRACT**

My Bachelor thesis defines the sustainability of Regional Operational Programme of the Central Moravia Cohesion Region projects. In the theoretical part of my Bachelor thesis the meaning of sustainability is determined and also the sustainability strategy and monitoring indicators certification are described. Furthermore in this theoretical part there is a description of monitoring reports of sustainability and consecutive audit of the Regional Operational Programme of the Central Moravia Cohesion Region projects. In the practical part I analyze and evaluate the adhering proces of monitoring indicators during the year 2011. Then I introduce the analysis and conclusions which follows on and in the end of my Bachelors thesis I recommend arrangements in order to prevent potential difficulties.

Keywords: sustainability, monitoring indicator, Regional Operational Programme of the Central Moravia Cohesion Region, monitoring reports of sustainability, newly generated jobs.

Děkuji na tomto místě své vedoucí bakalářské práce Ing. Daně Koplíkové za její odborné rady, cenné připomínky a vstřícný přístup. Děkuji také své rodině, která mi byla při studiu a zpracování bakalářské práce velkou morální oporou a poskytovala zázemí a podmínky k dokončení mého studia.

Prohlašuji, že odevzdaná verze bakalářské práce a verze elektronická nahraná do IS/STAG jsou totožné.



## OBSAH

ÚVOD.....	11
<b>I TEORETICKÁ ČÁST.....</b>	<b>13</b>
<b>1 REGIONÁLNÍ OPERAČNÍ PROGRAM REGIONU SOUDRŽNOSTI STŘEDNÍ MORAVA.....</b>	<b>14</b>
<b>2 FINANCOVÁNÍ A ŘÍZENÍ ROP.....</b>	<b>16</b>
<b>3 POJEM A DEFINICE UDRŽITELNOSTI.....</b>	<b>17</b>
<b>4 ZAJIŠTĚNÍ UDRŽITELNOSTI, STRATEGIE UDRŽITELNOSTI, ZÁKLADNÍ KATEGORIE.....</b>	<b>19</b>
4.1 FAKTORY PODPORUJÍCÍ UDRŽITELNOST A RIZIKOVÉ FAKTORY .....	20
<b>5 PLNĚNÍ UDRŽITELNOSTI A JEJÍ VYKAZOVÁNÍ POMOCÍ MONITOROVACÍCH UKAZATELŮ .....</b>	<b>22</b>
5.1 MONITOROVACÍ UKAZATEL – DEFINICE.....	22
5.2 ČLENĚNÍ MONITOROVACÍCH UKAZATELŮ A JEJICH SLEDOVÁNÍ V RÁMCI UDRŽITELNOSTI .....	24
5.3 ZÁVAZNOSTI INDIKÁTORŮ.....	26
<b>6 PŘERUŠENÍ DOBY UDRŽITELNOSTI PROJEKTU .....</b>	<b>28</b>
<b>7 MONITOROVACÍ ZPRÁVA O ZAJIŠTĚNÍ UDRŽITELNOSTI PROJEKTU .....</b>	<b>29</b>
<b>8 MONITOROVACÍ INDIKÁTOR „NOVĚ VYTVOŘENÁ PRACOVNÍ MÍSTA“.....</b>	<b>31</b>
<b>9 KONTROLA UDRŽITELNOSTI PROJEKTU – KONTROLY PROJEKTŮ NA MÍSTĚ.....</b>	<b>33</b>
9.1 NÁSLEDNÉ KONTROLY NA MÍSTĚ – KONTROLY EX-POST.....	34
9.2 KONTROLNÍ METODY .....	34
9.3 PRŮBĚH NÁSLEDNÉ KONTROLY PROJEKTU V OBDOBÍ UDRŽITELNOSTI.....	35
9.4 NÁMITKY PROTI PROTOKOLU O VÝSLEDKU KONTROLY A ŘÍZENÍ O NICH .....	36
<b>II PRAKTICKÁ ČÁST .....</b>	<b>37</b>
<b>10 PŘEHLED ČERPÁNÍ ROP STŘEDNÍ MORAVA ZA ROK 2011 .....</b>	<b>38</b>
<b>11 ANALÝZA IMPLEMENTACE PRIORITYNÍCH OS ROP STŘEDNÍ MORAVA.....</b>	<b>41</b>
11.1 PRIORITYNÍ OSA Č. 1 – DOPRAVA .....	41
11.2 ZHODNOCENÍ PLNĚNÍ INDIKÁTORŮ V PRIORITYNÍ OSE Č. 1 – DOPRAVA.....	44
11.3 PRIORITYNÍ OSA Č. 2 – INTEGROVANÝ ROZVOJ A OBNOVA REGIONU.....	45
11.4 ZHODNOCENÍ PLNĚNÍ INDIKÁTORŮ V PRIORITYNÍ OSE Č. 2 – INTEGROVANÝ ROZVOJ A OBNOVA REGIONU .....	51
11.5 PRIORITYNÍ OSA Č. 3 – CESTOVNÍ RUCH.....	51
11.6 ZHODNOCENÍ PLNĚNÍ INDIKÁTORŮ V PRIORITYNÍ OSE Č. 3 – CESTOVNÍ RUCH.....	54
11.7 PRIORITYNÍ OSA Č. 4 – TECHNICKÁ POMOC.....	54
<b>12 SHRUTÍ VÝSTUPŮ ANALÝZY PLNĚNÍ INDIKÁTORŮ.....</b>	<b>56</b>
<b>13 ZÁVĚR.....</b>	<b>61</b>
<b>SEZNAM POUŽITÉ LITERATURY.....</b>	<b>64</b>

<b>SEZNAM POUŽITÝCH SYMBOLŮ A ZKRATEK .....</b>	<b>66</b>
<b>SEZNAM GRAFŮ .....</b>	<b>67</b>
<b>SEZNAM TABULEK.....</b>	<b>68</b>

## ÚVOD

Téma své bakalářské práce *Udržitelnost projektů Regionálního operačního programu Střední Morava* jsem zvolila především proto, že s výsledky nebo i s procesem realizace projektů Regionálního operačního programu regionu soudržnosti Střední Morava se ve svém okolí setkávám velmi často. V médiích lze najít mnoho informací o tom, kolik projektů a s jakou finanční alokací je či bylo v regionu realizováno. Publicitě projektu, tj. informování o původu zapojených a použitých finančních prostředků k realizaci konkrétních projektů, se věnuje obecně ve všech operačních programech značná pozornost. O poznání menší pozornost je věnována způsobu hodnocení a především vykazování dosažených výsledků realizace projektu. V programových dokumentech celé řady operačních programů realizovaných z prostředků ESF či ERDF jsou stanoveny monitorovací ukazatele, které jsou vybrány tak, aby reflektovaly požadovaný rozvoj, výsledky či pokroky v konkrétně vymezených a předem vybraných oblastech. Monitorovací ukazatele jsou základním zdrojem informací pro vyhodnocení implementace operačního programu a zároveň v sobě vyjadřují náplň primárních cílů celého programu. Tato data jsou shromažďována Evropskou komisí na centrální úrovni a jsou zdrojem informací pro další analýzy, hodnocení či nařízení. Monitorovací ukazatele jsou sledovány nejen při výběru a realizaci projektů, ale podléhají podrobnému zkoumání i v době udržitelnosti, po tzv. finančním ukončení projektu. Jedním ze základních předpokladů již při hodnocení projektových žádostí je, aby konkrétní projekt byl schopen naplnit požadavek udržitelnosti, např. aby po dobu 3 let od ukončení realizace projektu byla udržena nově vzniklá pracovní místa. Některé monitorovací indikátory jsou naplňovány a vykazovány přímo až v době udržitelnosti. Projekty a celá implementace operačního programu je ukončena až v momentě, kdy skončí období udržitelnosti a dojde ke shromáždění potřebných údajů o pokroku učiněném za dobu realizace i udržitelnosti projektů.

V teoretické části své práce po krátkém představení Regionálního operačního programu regionu soudržnosti střední Morava a zdrojů jeho financování se zaměřím na vymezení pojmu udržitelnost, na popis strategie udržitelnosti a vyčlenění základních kategorií. Následující část práce bude pojednávat o naplňování udržitelnosti a o jejím vykazování právě pomocí monitorovacích ukazatelů. V následujících kapitolách bude dále popsána monitorovací zpráva o udržitelnosti projektů a v této souvislosti bude stručně popsán jeden z hlavních monitorovacích indikátorů - nově vytvořená pracovní místa. V závěru teoretické

částí mé práce je pojednání o kontrolách udržitelnosti projektů, tzv. následné kontroly projektů.

Praktická část mé práce bude zaměřena na analýzu vykázaných monitorovacích indikátorů a s tím souvisejícím finančním pokrokem v Regionálním operačním programu regionu soudržnosti Střední Morava. Zaměřila jsem se především na rok 2011. Toto období je zajímavé především proto, že v něm překročila implementace Regionálního operačního programu regionu soudržnosti Střední Morava do druhé půle svého programovacího období, a tudíž lze již z vykázaných údajů usuzovat a hodnotit, jakým způsobem implementace probíhala, kde jsou základní nedostatky či kde lze spatřovat vzhledem k dosavadnímu vývoji potencionální hrozby. Cílem analýzy je poskytnout na základě dílčích hodnocení prioritních os programu informace o plnění hodnot monitorovacích ukazatelů ve srovnání s hodnotami cílovými a také zjistit, zda a případně proč dochází v konkrétních případech k přeplňování indikátorů či k jejich neplnění. V případě zjištěných problémů s plněním indikátorů je mým záměrem zjistit hlavní důvod, který k této skutečnosti vedl, a v případech, které to dovolují, navrhnout řešení vzniklé situace.

Závěrem analýzy bude zhodnocení plnění sledovaných indikátorů za období 2011, definice největších problémů a úspěchů, které se v rámci implementace programu v oblasti naplňování ukazatelů vyskytly, a na základě výstupů této analýzy budou formulována doporučení pro zbývající dobu programovacího období Regionálního operačního programu regionu soudržnosti Střední Morava.

## **I. TEORETICKÁ ČÁST**

## 1 REGIONÁLNÍ OPERAČNÍ PROGRAM REGIONU SOUDRŽNOSTI STŘEDNÍ MORAVA

Politika soudržnosti Evropské unie slouží jako nástroj pro sbližování jednotlivých regionů Unie s ohledem na jejich socioekonomický charakter, který hraje významnou roli v určování konkrétních priorit a potřeb. Regionální operační program regionu soudržnosti Střední Morava (dále jen „ROP Střední Morava“) představuje konkrétní způsob, jak se pojem „politika soudržnosti“ uvádí do praxe v rámci jednoho regionu, a to v průběhu stanoveného programovacího období na roky 2007 – 2013. Na rozdíl od předcházejících programovacích období je nyní patrná tendence ke zjednodušení, větší přehlednosti a posílení decentralizace. Záměrem výše uvedených změn je především posílení role jednotlivých regionů s důrazem na jejich vzájemné sbližování.

ROP Střední Morava představuje strategický rozvojový plán či vizi, která vymezuje priority v oblasti socioekonomického rozvoje regionu v rámci implementace projektů financovaných ze Strukturálních fondů Evropské unie v programovém období 2007 – 2013. Programové dokumenty ROP Střední Morava respektují legislativu Evropské Unie a navazují na její strategické dokumenty v oblasti socioekonomického rozvoje a zároveň korespondují s obdobnými strategiemi, které přijala a prosazuje Česká republika. V neposlední řadě ROP Střední Morava postupuje a respektuje pravidla pro čerpání prostředků ze Strukturálních fondů Evropské unie, státního rozpočtu České republiky, regionálních rozpočtů a soukromých fondů. Priority ROP Střední Morava navazují a korespondují také se strategickými rozvojovými dokumenty regionů (Olomouc, Zlín). (ROP Střední Morava, verze 13, 2010, s. 5-6)

ROP Střední Morava poskytuje komplexní nástroj k regionálnímu rozvoji založenému na analýze priorit, kterými jsou především doprava, integrovaný rozvoj a obnova regionu, cestovní ruch a technická podpora. „Cílem ROP Střední Morava je podstatné zvýšení konkurenceschopnosti ekonomiky v regionu, trvalé zlepšování životní úrovně jeho obyvatelstva a zvyšování prosperity. ROP Střední Morava přispěje k výraznému zrychlení ekonomického rozvoje metropolitních oblastí tvořících rozvojové póly regionu a ke stabilizaci venkovského prostoru, a to zejména prostřednictvím posílení rozvoje vnitřního potenciálu regionu a posílení vazeb mezi centry zaměstnanosti a jejich venkovským zázemím.“ (ROP Střední Morava, 2010, s. 25)

Vyjednávání o ROP Střední Morava začalo již v lednu 2005, kdy byly zformulovány metodologie, na základě kterých byl připravován celý program. V únoru 2006 následně Vláda ČR schválila dokument koordinace přípravy České republiky na čerpání finančních prostředků z Evropské unie pro období 2007 až 2013. V roce 2007 probíhala jednání především s Evropskou komisí, jejichž závěrem bylo schválení ROP Střední Morava.

Prioritní osy v ROP Střední Morava:

(ROP Střední Morava, 2010, s. 38)

- Prioritní osa 1 – Doprava
- Prioritní osa 2 – Integrovaný rozvoj a obnova regionu
- Prioritní osa 3 – Cestovní ruch
- Prioritní osa 4 – Technická pomoc

## 2 FINANCOVÁNÍ A ŘÍZENÍ ROP

Strukturální fondy jsou finanční nástroje Evropského Společenství (dále jen „ES“), které přispívají k dosažení obecných cílů stanovených v člancích 158 - 162 Smlouvy o založení Evropského společenství. Jedná se o Evropský fond pro regionální rozvoj (dál jen „ERDF“), Evropský sociální fond (dále jen „ESF“) a Fond soudržnosti (dále jen „FS“). Podrobnosti o využívání strukturálních fondů jsou stanoveny zejména v následujících předpisech: Nařízení Evropského parlamentu a Rady č. 1080/2006 o Evropském fondu pro regionální rozvoj a o zrušení nařízení č. 1783/1999 a Nařízení Evropského parlamentu a Rady č.1081/2006 o Evropském sociálním fondu a o zrušení Nařízení č. 1784/1999. ROP Střední Morava je financován z ERDF s využitím křížového financování. (ROP střední Morava, 2010, s. 178)

Realizaci projektů ROP Střední Morava řídí a administruje Regionální rada regionu soudržnosti Střední Morava (dále jen „Regionální rada“), která vznikla v roce 2006 na základě novely zákona č. 248/2000 Sb., o podpoře regionálního rozvoje ve znění pozdějších předpisů. Mezi hlavní úkoly, které Regionální rada plní, patří rozhodování o využití financí ve vztahu k jednotlivým opatřením a aktivitám, efektivní využívání určených finančních prostředků. Regionální rada dále kontroluje hospodaření s finančními prostředky a plnění smluvních závazků příjemců finanční podpory a plnění opatření v závislosti na provedených kontrolách. Regionální radě předsedá předseda, který je zároveň statutárním orgánem. Výbor regionální rady rozhoduje o záležitostech realizace programu, Úřad Regionální rady je výkonným orgánem a Monitorovací výbor ROP Střední Morava provádí monitorování ukazatelů ROP Střední Morava. (Prováděcí dokument ROP Střední Morava, 2010, s. 164)



### 3 POJEM A DEFINICE UDRŽITELNOSTI

Udržitelnost projektů spolufinancovaných ze Strukturálních fondů Evropské unie je stanovena v čl. 57 Nařízení Rady č. 1083/2006 o obecných ustanoveních o Evropském fondu pro regionální rozvoj, Evropském sociálním fondu a Fondu soudržnosti a o zrušení nařízení č. 1260/1999.

Projekt obecně splňuje požadavek udržitelnosti v případě, že i po skončení jeho realizace je nadále využitelný jeho přínos pro definovanou cílovou skupinu či trvají jeho výstupy.

Udržitelnost je oficiálně definovaná jako: „Doba, po kterou musí příjemce podpory udržet výstupy projektu. K udržení výstupů projektu se příjemce podpory zavazuje ve smlouvě o financování, ve které každý operační program blíže specifikuje dobu udržitelnosti. Efekty projektu musí být udrženy v nezměněné podobě zpravidla po dobu pěti let ode dne ukončení fyzické realizace projektu.“ (Fondy Evropské unie)

Konkrétní závazek k udržování výstupů projektu je obsažen v každé smlouvě o poskytnutí dotace a rozveden dále v metodických pokynech či v programových dokumentech. „Realizátor projektu se zavazuje k tomu, že výstupy jeho projektu jsou dlouhodobě udržitelné, a to jak z institucionálního, tak z finančního hlediska. Jinými slovy garantuje, že zachová efekty svého projektu v neměnné podobě ustanovenou dobu... Udržitelnost je rovněž předmětem hodnocení kvality projektu, je monitorována prostřednictvím pravidelných zpráv a realizátor ji musí hodnověrně zajistit.“ (Kantor a Marek, 2009, s. 195)

Požadavek udržitelnosti se však nevztahuje na všechny aspekty projektu. V každém projektu jsou definovány aktivity či výstupy, na které je nahlíženo jako na hlavní či klíčové a které je nutno udržet po stanovenou dobu. Paralelně s nimi však v projektu jsou vyvíjeny i aktivity, jež jsou prováděny pouze po dobu realizace projektu či pouze v konkrétním dílčím období, a není zde požadavek na jejich udržitelnost, byť mohou být pro samotnou realizaci důležité a přínosné a mohou ovlivnit výstupy projektu.

Udržitelnost projektů obecně patří k problémovým oblastem, a to i u projektů s velmi vysokou finanční podporou. Z vyhodnocení údajů o projektech, které byly realizovány a financovány z různých zdrojů (např. i mimo Evropskou unii), vyplývá zajímavá skutečnost, že samotná realizace projektů vykazuje významné zlepšení (lepší administrace, lépe zvládnutá realizace aktivit a naplňování cílů projektu), avšak současně trend zvládnutí a naplnění udržitelnosti klesá. Tento jev je patrný zejména u velkých, rozsáhlých projektů, které obdr-

žely vysokou finanční podporu, což v praxi může znamenat ohrožení návratnosti investice či naplnění cílů projektu.

„Dlouhodobou udržitelnost projektu může zajistit kombinace faktorů, k nimž bezesporu patří realistický a kvalitně zpracovaný podnikatelský plán, kvalitní manažerské vedení projektu a zajištění finanční spoluúčasti na projektu. Do této oblasti se promítá kompetentnost žadatele z hlediska kvality lidských zdrojů, materiálního a finančního zázemí. Proto udržitelnost projektu úzce souvisí s prokázáním kvalifikačních předpokladů žadatele a s opatřeními, která žadatel přijme k zajištění dlouhodobé udržitelnosti projektu, zejména v jeho běžné provozní fázi. Speciálně u měkkých projektů může být zajištění např. řízení chodu vzdělávací instituce problémem a právě ve spolupráci s partnery z řad rozpočtových a příspěvkových organizací je možné pojistit si i dlouhodobou udržitelnost takových projektů“. (Kantor a Marek, 2009, s. 195)

## 4 ZAJIŠTĚNÍ UDRŽITELNOSTI, STRATEGIE UDRŽITELNOSTI, ZÁKLADNÍ KATEGORIE

Jelikož je udržitelnost jeden z hlavních principů v rámci poskytování finanční podpory cestou čerpání prostředků ze strukturálních fondů, měla by být již v projektové žádosti rozpracována a vysvětlena do té míry, aby byl patrný udržitelný přínos projektu. Zajištění udržitelnosti je třeba zvažovat už v rámci tvorby projektové žádosti či ještě dříve při plánování základní podoby projektu, nebo při rozhodování, zda se s projektem v navrhované podobě vůbec pokoušet o získání finanční podpory z ROP Střední Morava. V rámci jednotlivých výzev pro podávání projektových žádostí pro vymezení oblasti podpory jsou vždy stanoveny konkrétní požadavky na výstupy projektů a jejich udržitelnost v určeném časovém rozmezí. Posouzení zajištění udržitelnosti je vždy součástí hodnocení projektů a hraje roli i při výběru vítězných, podpořených žadatelů.

Strategií udržitelnosti v návaznosti na výše zmíněné tedy rozumíme sledování všech výstupů a skutečností, které souvisí a ovlivňují aktivity či produkty projektu, které zajišťují naplnění udržitelnosti jako celku. Dalším bodem strategie je vymezení faktorů či oblastí, jež mohou naopak bránit naplnění udržitelnosti. Cílem pak je utvořit si komplexní přehled o těchto faktorech a předejít tak možným problémům.

Pro posouzení způsobilosti projektu k tomu, aby jeho výstupy byly opravdu udržitelné, je nutné představit si, jak by mohl být projekt, respektive jeho vytvořené produkty využívány v horizontu minimálně 5 – 10 let. Udržitelnost lze z několika hledisek dělit na tzv. „díličí udržitelnosti“, které postihují konkrétní oblasti důležité pro realizaci udržitelnosti projektu:

Udržitelnost z politického hlediska – vazba projektu na regionální vládu či podpora regionální veřejné správy napomáhá nejen při tvorbě a realizaci projektu, ale i následně v udržování jeho výstupů.

Udržitelnost ze sociálního hlediska – projekt může mít vazby na určitou sociální skupinu či na celou komunitu nebo region a pro jeho úspěšnou realizaci a udržení výstupů je potřebná i podpora či přijetí ze strany osob, pro něž mohou být výstupy projektu určeny (např. vybudování cyklostezky v regionu, kde vzhledem ke krajinným dispozicím a množství kulturních či přírodních atrakcí je předpoklad či dokonce požadavek na výstavbu stezky pro pěší a pro cyklisty tak, aby došlo k rozvoji turistiky a cestovního ruchu v regionu a zároveň

aby byla navýšena bezpečnost tím, že se chodci a cyklisté nebudou pohybovat po vozovce).

Udržitelnost z pohledu vlastnictví výstupů projektu – případy, kdy výstupy projektu připadnou do vlastnictví regionální správy, státu či osob, pro které byly určeny, podpoří udržitelnost projektu především skutečností, že takové výstupy jsou i nadále užívány.

Udržitelnost z pohledu institucí a zapojení jiných subjektů – podpora ze strany regionálních institucí, podnikatelů nebo poskytovatelů služeb (např. vybudování či oprava pozemní komunikace, která usnadní dopravní dosažitelnost regionu a tím bude mít nepřímo vliv i na podnikatele a obyvatele regionu).

Udržitelnost z hlediska ekonomického a finančního - základním předpokladem udržitelnosti projektu v oblasti finanční je pružné nastavení financování vzhledem k možným prodlévám v oblasti financování, které je závislé na schválení vícero subjekty. Také je třeba brát v úvahu získání či zajištění dostatku rezervních prostředků, které by bylo možno použít v případě, že by se vyskytly problémy anebo zdržení při realizaci a následně i v rámci období udržitelnosti (např. při naplňování a udržování monitorovacího indikátoru „vytvoření nových pracovních míst“ musí být bráno v úvahu, že je třeba zajistit dostatek finančních prostředků na úhradu mezd daných pracovníku, a to i v případech, že např. kvůli finanční situaci nebo ekonomické krizi bude mít zaměstnavatel potíže).

Udržitelnost z environmentálního hlediska – velmi důležitý aspekt i z pohledu politiky Evropské unie jako takové, je nutno zvažovat dopady projektu na životní prostředí a brát ohled na provedené studie či respektovat výstupy a doporučení již provedených výzkumů a studií. (Kantor a Marek, 2009, s. 195-197)

#### **4.1 Faktory podporující udržitelnost a rizikové faktory**

Jako faktory podporující udržitelnost můžeme označit následující:

Regionálně zaměřená strategie – projekty, jejichž hlavním cílem je podpora určitého regionu by měly stavět svoji podobu na potřebách a na požadavcích konkrétního území, nenadhodnocovat plánované dopady projektu a dále brát zřetel na možnosti a mantinely, které jsou územním určením vytyčeny.

Zaměření na zlepšení konkrétního problému v rámci regionu – cíle projektu postihují a reflektují na konkrétní situaci v konkrétní oblasti a svým zaměřením se snaží danou situaci řešit nebo podpořit.

Integrace prvku udržitelnosti do všech součástí projektu – prvek udržitelnost musí být záměrně včleňován do projektu již od první fáze, tzn. již od jeho plánování a prvotního určení možného rámce a primárního cíle je třeba zvažovat, zda bude do budoucna možno udržet, využívat výstupy či jinak naplnit podmínku udržitelnosti.

Investice do projektového řízení – sledování a vyhodnocování průběžných výsledků v průběhu realizace projektu mohou být klíčové pro následné období udržitelnosti projektu, proto je třeba dbát na to, aby případné problémy byly zavčas rozpoznány a řešeny.

Přesné vymezení cíle a záměru projektu - přispívá k dosažení takových výstupů, s jakými bylo od počátku počítáno a které byly zvažovány ve vztahu s ostatními faktory.

Systematická, ekonomická a sociální analýza - poskytuje ucelený pohled na projekt a oblasti, které svou realizací ovlivňuje. V rámci analýz je klíčová i analýza rizik, jejíž výstupy jsou použitelné a vypovídající i v období po ukončení projektu.

Na základě zkušeností z realizace předchozích operačních programů byly definovány dva hlavní rizikové faktory, které mohou negativně ovlivnit všechny zrealizované projekty v době udržitelnosti. Těmito faktory jsou: nedostatek financí a nedostatek schopných lidí. Aby bylo zajištěno financování projektu i v době udržitelnosti, je dobré položit si následující otázky:

- Kolik peněz bude vyžadovat provozní fáze projektu?
- Bude projekt produkovat výnosy, které umožní jeho samofinancování?
- V případě, že ne, bude možnost dopláct na projekt z jiných zdrojů?
- Bude možné získat na projekt další finance z jiných dotačních projektů?

(Kantor a Marek, 2009, s. 196)

Dalšími rizikovými faktory mohou být tyto oblasti:

- Vysoká míra fluktuace projektových pracovníků;
- Chybně posouzené, nastavené a ohodnocené výstupy projektu (např. nadhodnocené dopady projektu);
- Možnost vzniku potíží v soukromé sféře příjemce s negativním dopadem na jím zrealizovaný projekt (např. vyhlášení konkurzu na příjemce dotace z důvodu jeho nezvládnutí finančních závazků)

(Kantor a Marek, 2009, s. 196)

## 5 PLNĚNÍ UDRŽITELNOSTI A JEJÍ VYKAZOVÁNÍ POMOCÍ MONITOROVACÍCH UKAZATELŮ

### 5.1 Monitorovací ukazatel – definice

Monitorovací ukazatele, nebo také monitorovací indikátory, slouží především k získání informací, zda byla poskytnutá dotace využita v souladu s pravidly ROP a zda byl naplněn účel a cíl projektu. K naplnění předem stanovených monitorovacích ukazatelů se příjemce, tj. subjekt, jenž obdržel na základě schválené projektové žádosti finanční podporu, zaváže již ve smlouvě o poskytnutí dotace. Příjemce je povinen vždy naplnit monitorovací ukazatele v požadovaném rozsahu a udržovat je obecně 5 let ode dne finančního ukončení projektu. „Monitorovací indikátory slouží pro účely efektivního řízení distribuce finančních prostředků strukturálních fondů. Indikátory měří, jaký je vytyčený cíl, jaké jsou výsledky realizace, kvalita a kontext programu či projektu. Monitorovací indikátory jsou stanoveny na úrovni programu i projektu. Každý žadatel je povinen si v rámci projektové žádosti zvolit relevantní monitorovací indikátory a uvést jejich kvantifikaci.“ (ROP Střední Morava, 2010, s. 18)

Plnění monitorovacích ukazatelů je průběžně sledováno a vykazováno v rámci průběžných monitorovacích zpráv a jejich realizace je kontrolována ke stanoveným termínům dle schváleného harmonogramu projektu, k datu finančního ukončení projektu či v době udržitelnosti projektu.

„Systém indikátorů a kontrola jejich naplňování je základním nástrojem měření plnění celkových cílů operačního programu, neboť umožňují monitorovat realizaci programu a hodnotit jeho výkonnost vzhledem ke stanoveným cílům.“ (ROP Střední Morava, 2010, s. 162)

Monitorovací ukazatele a jejich druhy jsou v rámci ROP centrálně definovány, tzn., že při tvorbě projektu je nutno zakomponovat požadavky na naplnění určených monitorovacích ukazatelů v projektové žádosti a vybrat z nabízených ukazatelů ty, které nejlépe naplňují záměry a cíle daného projektu v návaznosti na vydanou výzvu k předkládání projektových žádostí (administrující subjekt vždy vydává výzvu pro podávání projektových žádostí a na základě této výzvy a jejich podmínek jsou pak připravovány projekty a projektové žádosti). Na základě podmínek výzvy si žadatel – předkladatel projektové žádosti – určí hodnoty monitorovacích ukazatelů či si vybere, které indikátory zapojí do svého projektu. Již

v tomto okamžiku musí žadatel důkladně zvážit, jakým způsobem naplní požadavek udržitelnosti projektu a jak v této souvislosti nastaví a naplánuje hodnoty ukazatelů vzhledem k reálným možnostem a předpokládanému vývoji v daném odvětví. V této souvislosti bych ráda uvedla ještě k nastavení a výběru vhodných monitorovacích ukazatelů a výši jejich plánovaného naplnění informace o problému, který nastal v rámci realizace Společného regionálního operačního programu (dále jen „SROP“). Jako jeden z hlavních („core“) ukazatelů byl v rámci celého operačního programu zvolen „nárůst obratu podniku“. Tento program jako takový byl z velké části zaměřen na podporu drobných a středních podnikatelů v rámci regionu a největším přínosem byla většinou finanční pomoc podnikatelům a drobným živnostníkům při rekonstrukcích výrobních hal a podnikatelských objektů či při nákupu vybavení a strojů (finanční spoluúčast příjemců podpory byla více než 50%). Přestože ve většině případů došlo opravdu k rozvoji firmy, k vytvoření nových pracovních míst a i k určitému nárůstu obratu, vyvstal problém u většího množství příjemců s tím, že nebyli ať už kvůli nastalé krizi či nedostatku zakázek či zákazníků (především v oblasti hotelnictví a restauračních zařízení a specifických výrobních oblastí) schopni zcela naplnit a udržet monitorovací ukazatel „nárůst obratu podniku“. Jelikož by bylo vrácení dotace či její části dle platných sankčních ustanovení dotační smlouvy či dle zákona č. 250/2000 Sb., o rozpočtových pravidlech, ve znění pozdějších předpisů, pro příjemce podpory ve velké míře až likvidační, bylo ze strany zprostředkujících subjektů i ze strany řídicího orgánu přistoupeno k dodatečnému rozlišování ukazatelů na hlavní a vedlejší a tímto došlo ke zmírnění nebo k úplnému zrušení sankčních postihů. Zpočátku bylo metodickým dopisem ze strany řídicího subjektu k této problematice určeno, že pro naplnění a udržení tohoto indikátoru postačí pouze dosažení určeného procenta nárůstu v konkrétním roce během průběhu realizace nebo udržitelnosti projektu, aby tímto byl závazek naplněn. Avšak pro některé příjemce byl i tento postup vzhledem k jejich skutečným hospodářským výsledkům nepoužitelný, a proto bylo přistoupeno k již výše zmíněnému dělení indikátorů na hlavní a vedlejší s tím, že vedlejší indikátory, respektive jejich nenaplnění, nebude předmětem sankčních postihů. K problému u tohoto indikátoru docházelo i z důvodů, že jako výchozí hodnota, která následně sloužila pro posuzování plnění daného ukazatele, se použila výsledná hodnota z roku, který bezprostředně předcházela roku podání projektové žádosti. V praxi se pak objevovaly sice ojediněle, ale za to ukázkové příklady příjemců, kteří v rozhodném roce např. obdrželi velkou zahraniční zakázku, která svým objemem několikanásobně převyšovala průměrnou výrobní produkci firmy a v následujících letech, na které připadala i reali-

zace projektu, firma procentuálně vykazovala recesi, tzn., že nedosahovala pro potřeby monitorovacího ukazatele ani jeho výchozí hodnoty, byť ve skutečnosti docházelo u firmy k meziročnímu růstu. Na tomto praktickém příkladu je vidět nutnost vzít v úvahu všechny faktory, které mohou ovlivňovat, ať už přímo nebo nepřímo, všechny skutečnosti, které v sobě nesou dopad na konkrétní indikátor, a to nejen u žadatelů, ale i u zprostředkujících orgánů či řídicích subjektů, které operační programy formují a stanovují pravidla.

Naplnění monitorovacího indikátoru je předmětem sledování od počátku realizace projektu a tomuto účelu slouží především systém překládání monitorovacích zpráv. Průměrně bývají monitorovací zprávy sestavovány a předkládány za období tří až do šesti měsíců, u monitorovacích zpráv o zajištění udržitelnosti projektu bývá monitorovací období jednoleté. „Každá monitorovací zpráva musí obsahovat popis uskutečněných a plánovaných aktivit, čerpání rozpočtu, uvedení nepodstatných změn v projektu a také popis toho, jak jsou naplňovány předepsané monitorovací indikátory.“ (Kantor a Marek, 2009, s. 187) Nedodržení monitorovacích indikátorů může vést k částečnému krácení požadované dotace nebo i k úplnému odebrání poskytnuté dotace.

## **5.2 Členění monitorovacích ukazatelů a jejich sledování v rámci udržitelnosti**

Monitorovací indikátory jsou členěny z několika hledisek a jejich charakteristika se může v rámci jednotlivých prioritních os měnit. Z pohledu využití a uplatnění jednotlivých indikátorů lze využít následující členění:

- Využití pro určení ekonomicko-sociálního rámce, ve kterém jsou realizovány cíle projektu – této kategorii jsou přiřazeny tzv. kontextové indikátory, jejichž určení a vymezení vyplývá hlavně z výsledků vstupní sociálně ekonomické analýzy;
- Využití pro monitorovací funkci, především využití indikátorů výstupů, kterým jsou sledovány realizované projektové aktivity;
- Využití pro evaluační funkce, v rámci kterých je hodnocena celková úspěšnost projektu. V rámci evaluace projektu jsou posuzovány také indikátory, jejichž naplňování je předmětem požadavku udržitelnosti. Nejdůležitějším nástrojem pro evaluaci jsou tzv. indikátory dopadu, které jsou posuzovány vzhledem k delšímu časovému období, a mohou být podkladem nebo východiskem pro přijetí strategických rozvojových rozhodnutí.



Jelikož systém stanovených indikátorů představuje základní metodické postupy a tyto ukazatele zohledňují celkovou strategii a vnitřní logiku operačního programu, bylo při jejich tvorbě a definování nutno přihlídnout na aspekt udržitelnosti. To znamená, že indikátory musely být vymezeny tak, aby je bylo objektivně možno ve všech dotčených regionech zrealizovat a udržet jejich přínos po minimální požadované dobu. Rozmezí požadovaných hodnot zrealizovaných a udržovaných indikátorů byl nastaven na základě předchozích zkušeností ze Společného regionálního operačního programu, o němž bylo v souvislosti s udržitelností konkrétního výstupu pojednáno výše. Při výběru indikátorů a určování jejich hodnot bylo pracováno i s údaji shromažďovanými Českým statistickým úřadem a pomocí kvalifikovaných odhadů. (ROP Střední Morava, 2010, s. 164-165)

Rozhodující úlohu při tvorbě programů mají tzv. hlavní („core“) indikátory, které mají klíčový význam pro kontrolu prováděnou orgány EK. Hlavní indikátory vyjadřují priority Společenství a musí být proto začleněny do každého operačního programu a musí být sledovány v ročních monitorovacích zprávách. Hlavní indikátory tvoří součást širšího počtu indikátorů výstupu, výsledku a dopadu. Nepředstavují samostatný monitorovací systém, ale podsoubor soustavy celkově použitých indikátorů. (ROP Střední Morava, 2010, s. 162)

„V rámci tvorby indikátorů byly zhodnoceny všechny požadované vlastnosti užitých indikátorů, tj. relevance, citlivost, dostupnost, proveditelnost a náklady či náročnost na jejich měření a získávání, aj. Vždy je upřednostňována kvalita indikátorů před jejich počtem a ostatní významné vlastnosti, jako např. logická spojitost, míra pokrytí a užitečnost tak, aby byla současně dodržena potřebná míra přehlednosti.“ (Měsíčník EU aktualit, 2007, s. 18)

Kvalita, přehlednost, logická spojitost a míra užitečnosti jsou základními údaji, na nichž je stavěn celý koncept udržitelnosti. Není záměrem Evropské unie, zprostředkujících subjektů a primárně ani příjemce dotace, aby kvalita indikátoru byla nízká a indikátor byl vykazován a udržován jen pro samotný požadavek udržitelnosti. Výstupy projektu, jeho cíle a záměry jsou definovány pro poskytnutí určitého benefitu, zlepšení stavu či vybudování lepšího prostředí pro obyvatele. Současně pro naplnění a udržení výstupu je nutno znát jeho přesnou definici a přesné vymezení jeho hodnot a podmínek, za kterých má být zrealizován. (Měsíčník EU aktualit, 2007, s. 14-18 ) Monitoring indikátorů a jejich hodnocení je pro Úřad regionální rady regionu soudržnosti jako pro řídicí orgán ROP Střední Morava povinný dle čl. 60, písm. e) nařízení Rady č. 1083/2006 o obecných ustanoveních o Evropském fondu pro regionální rozvoj, Evropském sociálním fondu a Fondu soudržnosti. Moni-

torování indikátorů je prováděno nejenom v rámci konkrétních projektů, ale také souhrnně za celý ROP, který začleňuje naplňování těchto monitorovacích ukazatelů pod své specifické cíle.

Dalším členěním indikátorů je dělení na indikátory výstupů, výsledků a dopadů. (Prováděcí dokument ROP Střední Morava, 2010, s. 162)

- Indikátory výstupů – postihují aktivity projektu a jejich přímé účastníky, tzn. na příklad počty podpořených osob, počty kilometrů nově zbudovaných nebo zrekonstruovaných silnic. Jedná se o indikátory, které bývají předmětem udržitelnosti.
- Indikátory výsledků - podávají informace o bezprostředních účincích projektů podpořených v rámci operačního programu a jeho prioritních os, vznikají v rámci projektu jako efekty jeho dílčích fází. Tyto indikátory postihují okamžité pozitivní dopady dotace a zahrnují v sobě také hledisko úspěšnosti.
- Indikátory dopadů – postihují nepřímé následky programu, které překračují rámec poskytnuté dotace a mají prokázat udržitelnost a míru efektu pomoci.

### 5.3 Závaznosti indikátorů

Hodnoty indikátorů jsou základem pro hodnocení a výběr projektu. Pokud je projekt vybrán, stávají se indikátory a jejich hodnoty součástí Smlouvy o poskytnutí dotace. V rámci výzvy pro podávání projektových žádostí je vždy přesně specifikováno, jaké indikátory v jakých rozmezech hodnot budou požadovány pro věcnou přijatelnost projektu. V projektové žádosti by mělo být v návaznosti na požadovanou udržitelnost projektu vždy alespoň rámcově uvedeno a podloženo, jakým způsobem bude udržitelnost vedena a také jak má možný příjemce dotace zajištěnou finanční stránku projektu v době udržitelnosti. Udržitelnost je definována mimo jiné také jako doba po ukončení financování projektu, proto na výdaje spojené s projektem v tomto období bude muset příjemce sehnat finance z jiných zdrojů, či mít svůj vlastní „rezervní“ zdroj pro tuto část projektu.

Okamžikem výběru projektu a schválením indikátorů a jejich hodnot se stávají tyto údaje závaznými a v nezměněném stavu jsou zaneseny do Smlouvy o poskytnutí dotace. Nastane-li v průběhu realizace či v době udržitelnosti stav, kdy indikátory nejsou naplňovány nebo udržovány, může dojít až k uplatnění postupu podle zákona č. 250/2000 Sb. o rozpočtových pravidlech územních rozpočtů, ve znění pozdějších předpisů. Je-li prohlášeno na základě kontrolních zjištění, např. v rámci následné kontroly projektu na místě, porušení

rozpočtové kázně a není-li ve smlouvě stanoveno jinak, dojde k povinnosti vrácení celkové dotace či její části s ohledem na povahu porušení. Pokud bylo například zjištěno pochybení či nedodržení zákonných postupů v rámci provedených výběrových řízení, došlo by k odebrání té části dotace, která připadala na financování daného výběrového řízení. Vrazení dotací či jejich částí se při uvážení celkových rozpočtů stává pro příjemce v mnohých případech téměř likvidační. Proto je čím dál více přistupováno k dělení „prohřešků“ na ty, které jsou tak závažné, že okamžikem jejich zjištění je konstatováno porušení rozpočtové kázně, a na ty které jsou vřazeny do režimu smluvních sankcí. Dotační smlouvy jsou již sestavovány v takové podobě, aby v rámci sankčních ustanovení postihovaly méně závažná porušení a zůstaly tak buď bez finančních odvodů, nebo v procentuální sazbě z celkové poskytnuté dotace. (Příručka pro příjemce, 2009, s. 24-25)

„Případné neplnění indikátorů sledovaných pro potřeby evaluace poskytovatel dotace nepovažuje za porušení rozpočtové kázně. Za porušení rozpočtové kázně se může jednat pouze v případě, kdy indikátor má vliv na bodové hodnocení a jeho neplnění je podstatnou změnou projektu (monitorovací indikátory s vazbou na socioekonomické přínosy).“ (Monitorovací indikátory v době udržitelnosti projektu ROP Střední Morava, s. 8)

## 6 PŘERUŠENÍ DOBY UDRŽITELNOSTI PROJEKTU

V rámci projektu mohou však vyplynout důvody, které nelze předvídat a které nejsou v dispozici příjemce. Proto existuje možnost v případě nenaplnění monitorovacího ukazatele v době udržitelnosti a jeho nevykázání v rámci první monitorovací zprávy o udržitelnosti z objektivních důvodů přistoupit k tzv. přerušení doby udržitelnosti o jeden rok. Přerušení doby udržitelnosti projektu je podstatnou změnou projektu. Aby mohlo být přistoupeno k prodloužení doby udržitelnosti, musí být splněny tyto podmínky:

- Přerušení doby udržitelnosti nesmí být delší než jeden rok;
- K prodloužení doby udržitelnosti lze přistoupit pouze jednou za celou dobu udržitelnosti projektu;
- Nutné schválení Výborem regionální rady, jelikož se jedná o podstatnou změnu projektu, která musí být vždy schválena až Výborem Regionální rady;
- O prodloužení doby udržitelnosti musí příjemce písemně požádat a svou žádost řádně odůvodnit s odkazem na trvajících objektivní překážky, případně je doložit;
- K žádosti o prodloužení udržitelnosti musí příjemce doložit ještě návrh opatření, která hodlá v příštím roce uskutečnit s tím, že by tyto kroky měly eliminovat riziko dalšího nenaplnění indikátorů.

V případě, že byla finanční podpora na základě smlouvy o poskytnutí dotace byt' jen částečně vyplacena po datu, ke kterému byl příjemce povinen naplnit indikátory a zároveň příjemce nepožádal o přerušení udržitelnosti projektu o jeden rok, případně nedošlo k naplnění indikátorů po uplynutí doby přerušení udržitelnosti projektu, jedná se o porušení rozpočtové kázně dle zákona č. 250/2000 Sb., ve znění pozdějších předpisů. V tomto případě právě dojde k uložení 100% odvodu poskytnuté finanční podpory. Je-li rozhodnuto o vrácení celé dotace, zbývá příjemci pouze možnost požádat o prominutí odvodu za porušení rozpočtové kázně z důvodů zvlášt' vhodného zřetele a žádost o posečkání. V tomto případě je třeba podotknout, že na prominutí ani na posečkání nemá příjemce právní nárok. Rozhodnutí vyplývá vždy z přísného a věcného posouzení každého případu a vždy je zkoumáno, jak příjemce postupoval a jak svým chováním negativní výsledek ovlivnil nebo mohl ovlivnit, či zda k nenaplnění indikátorů přispěly i okolnosti, které byly mimo dispozici příjemce, případně zásah vis maior. (Monitorovací indikátory v době udržitelnosti projektu ROP Střední Morava, s. 11)

## 7 MONITOROVACÍ ZPRÁVA O ZAJIŠTĚNÍ UDRŽITELNOSTI PROJEKTU

Monitorovací zpráva o udržitelnosti se předkládá jedenkrát ročně po dobu stanoveného období udržitelnosti, tj. po ukončení financování projektu. Jejím obsahem je zejména informace o výstupech projektu – jak jsou udržovány po stanovené období. Monitorovací zpráva o zajištění udržitelnosti projektu musí mj. obsahovat:

- Popis zajištění udržitelnosti projektu – jakým způsobem jsou udržovány výstupy projektu.
- Informace o naplnění a udržení cílů dle schválené projektové žádosti a dotační smlouvy.
- Informace o realizaci navazujících projektů (multiplikační efekt), bylo-li s takovými projekty počítáno.
- Příjmy projektu v průběhu udržitelnosti projektu – např. příjmy z prodeje výrobků, příjmy z vybraných poplatků apod.
- Popis zajištění monitorovacích indikátorů – např. vytvoření nových pracovních míst.
- Popis rizik ohrožujících udržitelnost projektu – např. nepříznivá ekonomická situace příjemce.
- Přehled kontrol projektu, které proběhly v daném monitorovacím období – v době udržitelnosti projektu bude vždy minimálně jednou provedena tzv. následná kontrola (viz níže).
- Změny v projektu v době udržitelnosti.

K monitorovací zprávě o udržitelnosti je příjemce dotace povinen předložit ještě další doplňující dokumenty, které nejsou uvedeny přímo ve formuláři určeném pro předkládání těchto zpráv. Mezi takové údaje patří:

- Doložení vedení samostatné účetní evidence pro projekt – tento závazek patří k hlavním požadavkům dotační smlouvy a příjemce je povinen účtovat buď na samostatné analytické účty, nebo na střediska.
- Podklady prokazující dodržování pravidel publicity – především tedy fotografie označení budov či nakoupeného vybavení logy povinného minima s příslušným textem či informace o realizaci projektu na internetových stránkách projektu.

- Dokumenty prokazující splnění indikátorů – záleží na druhu indikátoru, dokladují se např. fotografie či mzdové listy pracovníků, nebo u ubytovacích zařízení je třeba předložit doklad o certifikaci.
- Dokumenty prokazující pojištění majetku pořízeného z projektu, případně kopie daňového přiznání, jsou – li tyto dokumenty v některých případech požadovány. (Příručka pro příjemce, 2009, s. 47)

## 8 MONITOROVACÍ INDIKÁTOR „NOVĚ VYTVOŘENÁ PRACOVNÍ MÍSTA“

Monitorovací indikátor „nově vytvořená pracovní místa“ bývá obsažen ve velkém množství schválených projektů a sledování jeho udržování je uskutečňováno v rámci monitorování v době udržitelnosti. Podmínkou pro naplnění tohoto indikátoru je především přímá souvislost vzniku pracovního místa ve vztahu s realizací projektu, např. obsazení pracovních míst v rámci nově vzniklého ubytovacího zařízení. Tzv. nositelem nově vzniklých pracovních míst může být příjemce dotace (žadatel), případně jeho partneři či provozovatelé vzniklé instituce. Prokazování plnění tohoto indikátoru začíná již při předkládání první monitorovací zprávy o průběhu realizace projektu. V této zprávě příjemce uvede přepočtený stav svých zaměstnanců k datu podání projektové žádosti za předcházející období šesti měsíců. Ke zprávě je dokládán také počet zaměstnanců ostatních zapojených subjektů, existují-li (např. provozovatel investice) a má-li u nich dojít v souvislosti s realizací projektu k nárůstu počtu zaměstnanců.

V dalších monitorovacích zprávách je uváděn nárůst nových pracovních míst. Plánovaného počtu nových pracovních míst musí být dosaženo nejpozději do jednoho roku od ukončení realizace projektu.

Pracovní místa vzniklá v souvislosti s projektem musí zůstat vždy zachována, aby nebylo ohroženo proplacení dotace či aby případně nebylo nutné dotaci vracet. Případný pokles počtu ostatních pracovníků musí být doložen a vysvětlen tak, aby bylo patrné, že se nejedná o pracovní místa související s podpořeným projektem.

Podklady, které je nutno v rámci prokazování a kontroly udržování nově vzniklých pracovních míst doložit:

- Výpočet přepočteného stavu zaměstnanců příjemce dotace a dalších případných zapojených subjektů;
- Pracovní smlouvy zaměstnanců, jejichž pracovní místa vznikla v souvislosti s realizací projektu;
- Pracovní náplně daných zaměstnanců;
- Mzdové listy nových zaměstnanců, případně potvrzení zaměstnavatele o hrubém měsíčním výdělku nových zaměstnanců.

(Instrukce pro práci s monitorovacími indikátory, 2009, s. 35 – 36)

Nová pracovní místa jsou významným ukazatelem naplňování cílů ROP a také důležitým hodnotícím kritériem. Pokud se příjemce zaváže k jejich vytvoření, musí doložit jejich vznik a zachování kontrolním orgánům. Pokud se vytvářejí nová pracovní místa u partnerů projektu nebo provozovatelů investice podpořené dotací z ROP, měl by si konečný příjemce ve smlouvě o partnerství nebo ve smlouvě o pronájmu objektu (příp. jiným smluvním způsobem) dostatečně zajistit vytvoření a udržení nových pracovních míst včetně zakotvení povinnosti poskytnout žadateli (konečnému příjemci) veškeré povinné doklady k externím kontrolám nových pracovních míst ze strany kontrolních orgánů tak, aby příjemce mohl plnění svých závazků náležitě prokázat. (Instrukce pro práci s monitorovacími indikátory, 2009, s. 34)



## 9 KONTROLA UDRŽITELNOSTI PROJEKTU – KONTROLY PROJEKTŮ NA MÍSTĚ

„Kontrola je prováděna především za účelem zjištění odchylek od žádoucího stavu, nápravy nedostatků, odstranění jejich příčin a prevence před jejich vznikem včetně definování rizik. Poskytovatel dotace je oprávněn v souladu s platnou legislativou kontrolovat dodržení podmínek, za kterých byla dotace poskytnuta.“ (Příručka pro příjemce, 2009, s. 23)

Veřejnosprávní kontrola dle zákona č. 320/2001 Sb., o finanční kontrole ve veřejné správě, ve znění pozdějších předpisů (dále jen „zákon č. 320/2001 Sb.“), zahrnuje finanční kontrolu skutečností rozhodných pro hospodaření s veřejnými prostředky zejména při vynakládání veřejných výdajů, včetně veřejné finanční podpory u kontrolovaných osob, a to před jejich poskytnutím, v průběhu a následně po jejich použití.

Cílem kontrol projektů na místě je ověřit, že spolufinancované výrobky a služby byly dodány, že uplatňované výdaje byly skutečně vynaloženy. Podle zákona č. 320/2001 Sb. o finanční kontrole, ve znění pozdějších předpisů, rozlišujeme kontroly na předběžné, průběžné a následné. Provádění kontrol spočívá v:

- ověřování údajů uvedených v žádosti o dotaci včetně vstupů projektu a přípravných činností (předběžná kontrola),
- průběžném sledování realizace projektů, tj. sledování činností a jejich soulad s časovým harmonogramem projektu a sledování kvality kvantifikovaných výstupů až do jejich ukončení a vyúčtování, zejména zda jsou dodržovány stanovené podmínky a postupy dané na počátku operace a zda jsou probíhající operace přizpůsobovány novým rizikům při případných změnách ekonomických, právních nebo provozních původně stanovených podmínek (průběžná kontrola),
- následném ověřování dodržování podmínek uvedených ve smlouvě o financování po ukončení projektu, tj. porovnání obsahu konkrétních smluv včetně jejich specifických částí s výsledky realizace projektu, zda zaznamenané údaje o hospodaření s veřejnými prostředky věrně zobrazují zdroje, stav a pohyb veřejných prostředků a zda odpovídají skutečnostem rozhodným pro uskutečnění veřejných příjmů, výdajů a nakládání s veřejnými prostředky (následná kontrola).

Cílem následných kontrol projektů financovaných v rámci realizace ROP z prostředků Evropské unie je ověřit, že spolufinancované dodávky prací, zboží a služeb byly dodány v předepsaném množství a kvalitě, byly skutečně vynaloženy a ke všem výdajům jsou k dispozici průkazné účetní záznamy. Současně bývá následná kontrola zaměřena na zjištění naplňování udržitelnosti projektu.

### **9.1 Následné kontroly na místě – kontroly ex-post**

Následné kontroly probíhají v době po ukončení financování projektu, tedy v době udržitelnosti. Následná kontrola na místě musí být provedena minimálně jednou v době udržitelnosti u každého zrealizovaného projektu. Následné kontroly můžeme rozdělit do dvou hlavních kategorií, a to: kontrola administrativní, tzn. kontrola poskytnutých či vyžádaných dokladů či jejich kopií, případně kontrola projektové dokumentace, a kontrola na místě, jejímž předmětem je získání poznatků o skutečném stavu ukončené realizace a o udržování výstupů projektu. Následné kontroly mohou být v závislosti na složitosti projektu či na základě předchozích kontrolních zjištění prováděny i opakovaně. Následné kontroly jsou uskutečňovány kontrolními pracovníky Úřadu Regionální rady v termínech, které jsou příjemci oznámeny zpravidla dva dny předem.

### **9.2 Kontrolní metody**

V souladu se zajištěním ochrany veřejných prostředků proti rizikům, nesrovnalostem a jiným nedostatkům způsobeným zejména porušením právních předpisů, nevhodným, neúčelným a neefektivním nakládáním s veřejnými prostředky nebo trestnou činností jsou uplatňovány takové kontrolní metody, které slouží při finanční kontrole k zajištění objektivnosti a úplnosti informací o tom, zda kontrolované subjekty naplňují požadavky, na které je kontrola zaměřena. Kontrolní skupina získává objektivní poznatky, shromažďuje a vyhodnocuje doklady o plnění povinností konečného příjemce při realizaci projektů ROP. Metody kontrol spočívají především v:

- revizi správnosti podkladů pro finanční operace, prokázání zaúčtování a zaplacení účetních a daňových dokladů;
- pozorování procesů a postupů při zjišťování skutečného stavu na místě, zjištění skutečného stavu hospodaření s veřejnými prostředky a jeho porovnání s příslušnou dokumentací;

- šetření a ověřování finančních operací a jejich důsledků v souvislosti se stanovenými úkoly;
- kontrolních výpočtech, analýzách účetních výkazů a dalších údajů včetně pozorování jejich vzájemných vztahů a jejich využití pro rozpoznání rizik;
- ověření dosažených kvantifikovaných výsledků – výstupů projektu na místě a jejich soulad se smlouvou o financování.

K zajištění objektivnosti a úplnosti kontrolních zjištění je možné použít kombinaci metod v závislosti na složitosti projektu, jeho typu a míře rizikovosti.

Proces kontroly na místě je možno popsat také jako inventuru stavu, která spočívá v porovnání skutečného stavu se stavem požadovaným, tzn. popsaným ve smlouvě o poskytnutí dotace nebo v projektové žádosti.

### **9.3 Průběh následné kontroly projektu v období udržitelnosti**

Postup provádění veřejnoprávní kontroly na místě se řídí zákonem č. 552/1991 Sb., o státní kontrole, v platném znění. Kontrolní skupinu tvoří zpravidla dva kontrolní pracovníci, kterým bylo vystaveno pověření k provedení kontroly.

Základními zdroji informací o projektu je smlouva o financování projektu a její dodatky, korespondence příjemce finanční podpory s poskytovatelem, průběžné monitorovací zprávy, žádosti o platbu a případné výsledky z předchozích kontrol projektu.

Kontrolované subjekty jsou předem informovány o kontrole, a to zpravidla dva pracovní dny před termínem zahájení kontroly.

Kontrola je zahájena tím, že vedoucí kontrolního týmu předloží pověření k provedení kontroly statutárnímu zástupci kontrolovaného subjektu, případně jím pověřené osobě. Vedoucí kontrolní skupiny vysvětlí účel kontroly, seznámí kontrolovanou osobu s průběhem a předpokládaným termínem ukončení kontroly.

V závěru kontroly na místě seznámí vedoucí kontrolní skupiny kontrolovanou osobu se zjištěními kontrolní skupiny, předá statutárnímu zástupci „Protokol o výsledku kontroly na místě“ a seznámí jej s lhůtou pro podání případných námitek proti protokolu. Převzetí protokolu potvrzuje statutární zástupce svým podpisem.

V případě, že se kontrolovaná osoba odmítne seznámit s protokolem, poučí ji vedoucí kontrolní skupiny o tom, že tímto odmítnutím ztrácí možnost podat námítka proti protokolu.

V případě, že se kontrolovaná osoba s obsahem protokolu seznámí, ale odmítne toto seznámení potvrdit svým podpisem, zaznamená se tato skutečnost do protokolu s uvedením data, kdy byla kontrolovaná osoba s protokolem seznámena, od toho dne běží lhůta k podání námitek.

#### **9.4 Námitky proti protokolu o výsledku kontroly a řízení o nich**

Proti protokolu může kontrolovaná osoba prostřednictvím svého statutárního orgánu podat písemné a zdůvodněné námitky, a to ve lhůtě pěti dnů ode dne seznámení se s protokolem, nestanoví-li kontrolní pracovník lhůtu delší. Nejsou-li podány námitky ve stanovené lhůtě, zašle vedoucí kontrolní skupiny kontrolovanému subjektu písemné sdělení o této skutečnosti. O řádně podaných námitkách rozhoduje písemně předseda Regionální rady. Lhůta pro vyřešení námitek je stanovena na 22 pracovních dní, v případech zvláště složitých je lhůta 44 dní od doručení námitek. (Příručka pro příjemce, 2009, s. 23-33)

„V případě gramatických chyb, oprav počtů nebo jiných zřejmých nesprávností bude vyhotoven dodatek k protokolu. Dodatek se vyhotoví bez ohledu na skutečnost, zda chyby a omyly zjistil člen kontrolní skupiny nebo kontrolovaná osoba.“ (Příručka pro příjemce, 2009, s. 23)

## **II. PRAKTICKÁ ČÁST**

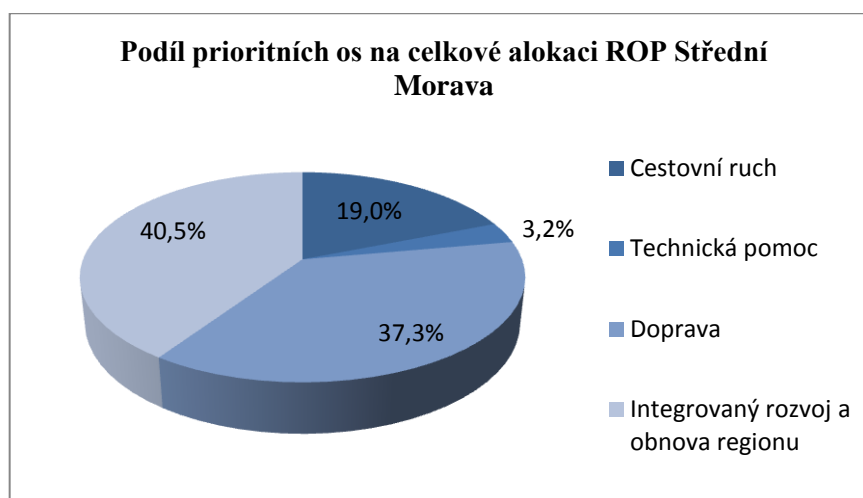
## 10 PŘEHLED ČERPÁNÍ ROP STŘEDNÍ MORAVA ZA ROK 2011

Rok 2011 byl již pátým rokem, kdy byl v rámci regionu Střední Morava realizován ROP. Díky této skutečnosti lze již analýzou údajů, které byly systematicky shromažďovány za celé období implementace programu, získat vypovídající výstupy, na nichž lze stavět zavádění opatření či vylepšení pro následující období realizace programu. Do roku 2011 již také výrazně pokročilo procento projektů, které byly zrealizovány a které se nyní nacházejí v době udržitelnosti. Z celkového počtu projektů, tj. z 605, je 483 finančně ukončeno a nachází se v monitorovacím období udržitelnosti. Indikátory a výstupy, které jsou v rámci udržitelnosti monitorovány, jsou průběžně získávány a analyzovány. Některé indikátory jsou příjemci dotace povinni naplňovat a vykazovat až v období po finančním ukončení projektu.

V teoretické části práce je uvedeno a stručně popsáno dělení ROP Střední Morava na čtyři prioritní osy. Těmito osami jsou č. 1 Doprava, č. 2 Integrovaný rozvoj a obnova regionu, č. 3 Cestovní ruch a č. 4 Technická pomoc. V rámci níže rozvedené analýzy čerpání, naplňování indikátorů a tím dosaženého pokroku bude kladen důraz především na první tři prioritní osy, jelikož tyto osy přímo souvisejí s naplňováním specifických cílů ROP.

Rozhodnutím Evropské komise K (2011) 9372) byl stanoven podíl prioritních os na celkové alokaci ROP Střední Morava. Pro realizaci ROP Střední Morava připadá na celé programovací období 2007-2013 celkem 790.875.324,- EUR. Graf uvedený níže vyjadřuje procentuální rozložení prostředků na jednotlivé prioritní osy.

Graf 1: Podíl prioritních os na celkové alokaci ROP SM



Zdroj: Programový dokument ROP SM dle schválené změny ROP SM Evropskou komisí dne 21. 12. 2011, str. 124

V následujících kapitolách mé práce bude provedena analýza výstupů jednotlivých prioritních os se zaměřením na podíl alokovaných prostředků v jednotlivých osách, na počet zrealizovaných projektů, na monitorování výstupů a indikátorů. Následně bude vždy provedeno shrnutí a zhodnocení zjištěných skutečností a poukázáno na nejvýraznější problémy a navrženo jejich řešení či možná opatření. Cílem je poskytnout souhrnné informace o ROP Střední Morava za použití údajů z dostupných dílčích či časově omezených rozborů. Pro zpracování analýzy byly použity především jednotlivé výstupy ze Zpráv o realizaci ROP Střední Morava pro Monitorovací výbor ROP SM za monitorovaná období do konce roku 2011. Údaje o míře plnění hodnoty byly čerpány ze Zpráv o realizaci ROP Střední Morava pro Monitorovací výbor ROP SM za období 09/2011- 01/2012 (obsahuje nasčítané hodnoty od počátku implementace ROP Střední Morava) a pro analýzu dosavadního vývoje a pro předpověď budoucího vývoje byly použity zprávy z období od 10/2010 do 1/2012. V rámci jednotlivých prioritních os je definováno několik oblastí podpory, jejichž zaměření přímo souvisí s povahou vykazovaných a monitorovaných ukazatelů. Toto dělení bude použito jako rámcová osnova pro analýzu implementace jednotlivých os.

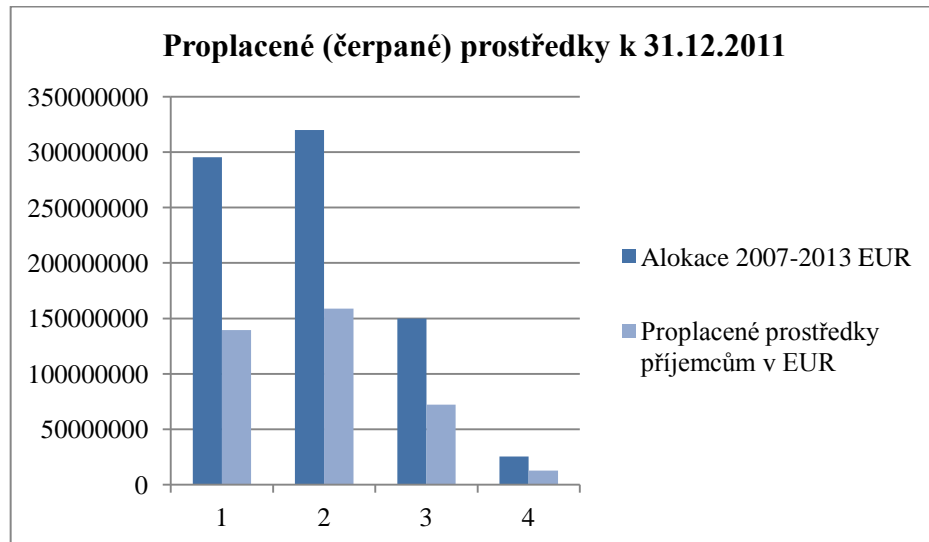
Tabulka 1: Prioritní osy a oblasti podpory

Prioritní osa č. 1	Prioritní osa č. 2	Prioritní osa č. 3	Prioritní osa č. 4
Doprava	Integrovaný rozvoj a obnova regionu	Cestovní ruch	Technická pomoc
1.1	2.1	3.1	4.1
Regionální dopravní infrastruktura	Rozvoj regionálních center	Integrovaný rozvoj cestovního ruchu	Podpora řídicích, implementačních a kontrolních úkolů řídicího orgánu
1.2	2.2	3.2	4.2
Veřejná doprava	Rozvoj měst	Veřejná infrastruktura a služby	Podpora zvyšování absorpční kapacity regionu
1.3	2.3	3.3	
Bezmotorová doprava	Rozvoj venkova	Podnikatelská infrastruktura a služby	
	2.4	3.4	
	Podpora podnikání	Propagace a řízení	

Zdroj: Programový dokument ROP SM 1 dle schválené změny ROP SM Evropskou komisí dne 21. 12. 2011, str. 124

Následující graf vyjadřuje finanční postup v rámci prioritních os 1- 4.

Graf 2: Proplacené (čerpané) prostředky k 31. 12. 2011



Zdroj: Zpráva o realizaci ROP Střední Morava pro Monitorovací výbor ROP SM za období 09/2011- 01/2012, s. 10



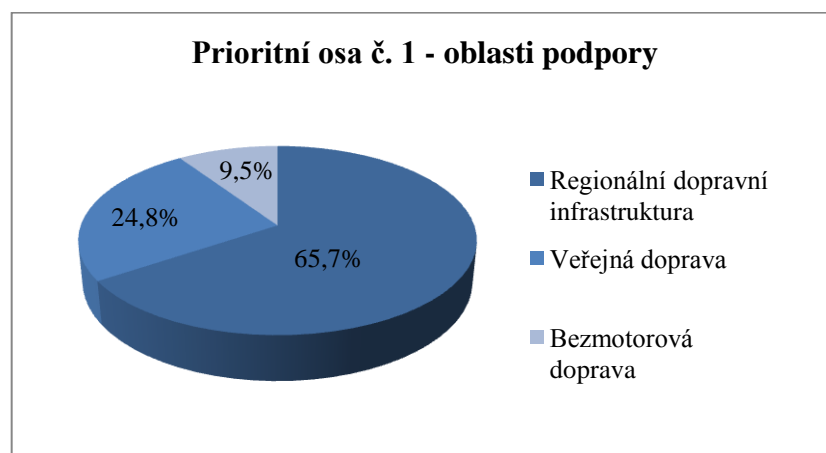
## 11 ANALÝZA IMPLEMENTACE PRIORITYNÍCH OS ROP STŘEDNÍ MORAVA

### 11.1 Prioritní osa č. 1 – Doprava

Prioritní osa Doprava je zaměřena především na rozvoj regionální dopravní sítě, na podporu veřejné dopravy a na budování a rozšiřování sítě cyklostezek v regionu. (Prováděcí dokument ROP Střední Morava, 2010, s. 126)

Globálním cílem této osy bylo především zajištění efektivní, flexibilní a bezpečné dopravní infrastruktury. Žadatelé v rámci této osy byly především obce, kraje a jimi zřizované organizace (např. Správa a údržba silnic Zlínského kraje), dobrovolné svazky obcí nebo podnikatelské subjekty. V této ose byly vyčleněny tři oblasti podpory (viz Tabulka č. 1). Následující graf znázorňuje podíly jednotlivých oblastí podpory v rámci prioritní osy č. 1.

Graf 3: Prioritní osa č. 1 - oblasti podpory



Zdroj: Zpráva o realizaci ROP Střední Morava pro Monitorovací výbor ROP SM za období 09/2011- 01/2012, s. 32

V rámci této osy byly naplňovány, sledovány a jsou případně udržovány indikátory, které uvádí přehledová tabulka níže. V rámci tohoto přehledu jsou uvedeny i plánované a skutečně plněné hodnoty jednotlivých ukazatelů vztahující se na sledované období, tj. rok 2011. U indikátorů není uváděna cílová hodnota pro rok 2011. Jedná se o ukazatele, jejichž sledované období bylo stanoveno na celé programovací období ROP Střední Morava, tj. do roku 2015. Z tohoto důvodu tedy nemohlo být posuzováno pouze pro sledované období.

Tabulka 2: Přehled indikátorů - prioritní osa č. 1

	Název indikátoru	Měrná jednotka	Způsob získání údajů	Dosažená hodnota 2011	Cílová hodnota 2015
1	Počet podpořených projektů na rozvoj dopravy	počet	Monitorovací systém	111	96
2	Délka nových silnic II. a III. třídy	km	Monitorovací systém	2,57	14
3	Délka rekonstruovaných silnic II. a III. třídy	km	Monitorovací systém	91,53	128
4	Délka nově vybudovaných nebo zrekonstruovaných cyklostezek a cyklotras	km	Monitorovací systém	94,01	107
5	Počet obyvatel obsluhovaných zlepšenou veřejnou dopravou	počet	Monitorovací systém	545 149	2 586 000
6	Počet odbavených cestujících na regionálních letištích	počet	Monitorovací systém	0	15 000
7	Počet nově vytvořených pracovních míst v rámci projektů na dopravní dostupnost	počet	Monitorovací systém	0	6
8	Hodnota úspory času v silniční dopravě v EUR	EUR/rok	Monitorovací systém	2 124 485,3	4 185 000

Zdroj: Zpráva o realizaci ROP Střední Morava pro Monitorovací výbor ROP SM za období 09/2011- 01/2012, s. 33-34

### ***1. Monitorovací indikátor: Počet podpořených projektů na rozvoj dopravy***

V rámci indikátoru Počet podpořených projektů na rozvoj dopravy dochází jako u jediného v rámci této osy k vykazování „přeplňování“ již v roce 2011, v procentech jde k 31. 12. 2011 o plnění na 116%. Ve srovnání s celkovou alokací na prioritní osu Doprava však čerpání prostředků dle průběžných výsledků pro rok 2011 činilo 59,2%. Tento výsledek je způsoben skutečností, že v rámci této osy byl schválen a podpořen větší počet projektů s menším objemem přidělených finančních prostředků. Jelikož měrnou jednotkou je „počet projektů“, dochází v rámci tohoto indikátoru k nárůstu sledované hodnoty, která však nekoresponduje s čerpáním alokovaných prostředků. Dalším faktorem, který měl na tomto výstupu podíl, byla neúspěšná výzva pro oblast podpory 1.1.2 Letiště. Bližší infor-

mace k této neúspěšné výzvě budou uvedeny u indikátoru: Počet odbavených cestujících na regionálních letištích. Nízké čerpání bylo dále způsobeno i vymezeným obdobím, tj. do roku 2011, pro zpracování této analýzy. Koncem roku 2011 bylo totiž ve fázi těsně před podpisem smlouvy několik projektů. Dotace, která má přijít na realizaci těchto projektů, činí 188 mil. korun. Současně řídicí orgán administruje další podané žádosti v rámci této osy, tudíž by v rámci dalšího sledovaného období mohlo dojít k vyrovnání čerpání.

### **2. Monitorovací indikátor: Délka nových silnic II. a III. třídy**

Naplňování indikátoru vykazuje za sledované období velmi nízkou hodnotu. Důvodem nízké hodnoty ukazatele je především to, že projektové žádosti v rámci uskutečněných výzev nejsou ještě zpracovány, vybrané projekty jsou ve fázi před podpisem smlouvy či jejich realizace spadá až na rok 2012. Další projekty se nacházejí ve fázi dopracování. Dle dostupných informací by schválené projekty v rámci výzev č. 23 a č. 26 měly v rámci své realizace vykázat sledovaný indikátor do plánované hodnoty, tj. 14. Ohledně plnění tohoto ukazatele se zástupci Zlínského a Olomouckého kraje na jednání s Regionální radou regionu soudržnosti Střední Morava zavázali, že průběžným předkládáním kvalitních projektů budou cílové hodnoty postupně naplňovány. (Zpráva o realizaci ROP Střední Morava pro Monitorovací výbor ROP SM za období 09/2011- 01/2012, s. 33)

### **3. Monitorovací indikátor: Délka rekonstruovaných silnic II. a III. třídy**

V rámci tohoto ukazatele se dá plnění cílové hodnoty pokládat jako úspěšné vzhledem k tomu, že naplněno je za dobu 5 let implementace ROP Střední Morava na 71,5%. Pro zbývající 4 roky proto zbývá plnit jen 28,5%. Z důvodu vykazování vyšší než předpokládané průběžné hodnoty plnění byla Evropskou komisí navýšena hodnota indikátoru o 10km a s ohledem na průběh minulých monitorovaných období lze předpokládat pozitivní vývoj.

### **4. Monitorovací indikátor: Délka nově vybudovaných nebo zrekonstruovaných cyklostezek a cyklotras**

V rámci plnění tohoto ukazatele došlo k největšímu pokroku s ohledem na hodnoty ostatních indikátorů. K 31. 12. 2011 byla již cílová hodnota naplněna z 87,9%. V rámci stále narůstající oblíbenosti cykloturistiky v rámci regionu byl i ze strany žadatelů o dotaci velký zájem. Tuto tendenci lze předvídat i pro další období.

**5. Monitorovací indikátor: Počet obyvatel obsluhovaných zlepšenou veřejnou dopravou**

Ve vztahu k cílové hodnotě je monitorovací ukazatel naplňován pouze z cca 21%, avšak vzhledem k výstupům z proběhlé evaluace a vzhledem k tendenci, která byla stabilní po minulé monitorované období, došlo k 21. 12. 2011 k navýšení cílové hodnoty tohoto ukazatele z rozhodnutí Evropské komise. Tím pádem je vykazované plnění ve srovnání s ostatními ukazateli podprůměrné.

**6. Monitorovací indikátory: Počet odbavených cestujících na regionálních letištích a Počet nově vytvořených pracovních míst v rámci projektů na dopravní dostupnost**

Oba tyto indikátory nebyly od počátku implementace ROP Střední Morava naplňovány. Důvodem je neúspěšný pokus o schválení výzvy v rámci oblasti podpory 1.1.2 Letiště. V roce 2011 nebylo vydáno kladné stanovisko Evropské komise k spolufinancování letiště Přerov. Z tohoto důvodu nebudou moci být naplněny oba monitorovací ukazatele, protože ukazatel nově vytvořených pracovních míst v rámci projektů na dopravní dostupnost byl vázán na schválení projektu Letiště Přerov.

## **11.2 Zhodnocení plnění indikátorů v Prioritní ose č. 1 – Doprava**

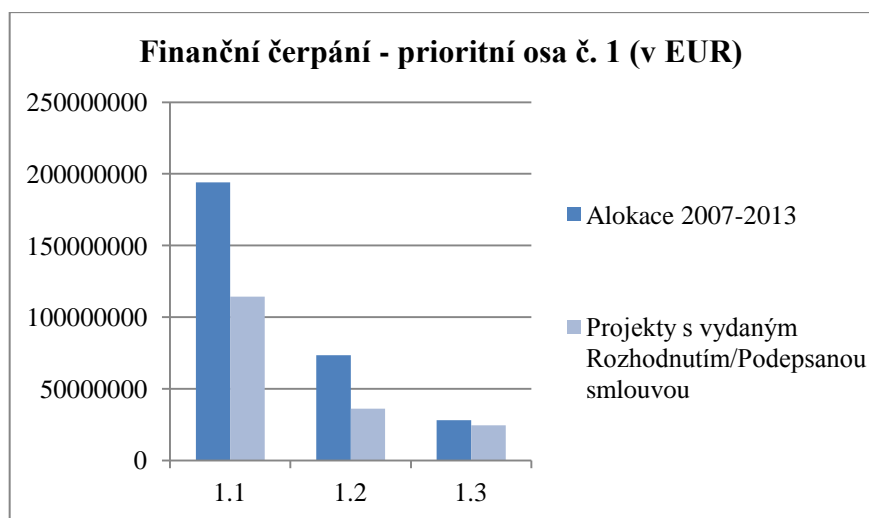
V prioritní ose Doprava docházelo u monitorovacích indikátorů převážně k postupnému naplňování. U 2/3 sledovaných indikátorů bylo vykazováno naplňování cílové hodnoty nadprůměrnou rychlostí, tudíž došlo ze strany Evropské komise k jejímu navýšení. U jednoho indikátoru je dokonce již k roku 2011 vykazováno přeplnění ve výši 116%. Vzhledem ke skutečnosti, že na základě vyhlášených výzev je v „předrealizační“ fázi nezanedbatelné množství projektů, lze očekávat v následujících letech postupné naplnění cílových hodnot. Jako největší problém při naplňování cílových hodnot ukazatelů v rámci této prioritní osy lze označit neúspěšnou výzvu v rámci oblasti podpory 1.1.2 Letiště, která zneemožnila plnění indikátorů Počet odbavených cestujících na regionálních letištích a Počet nově vytvořených pracovních míst v rámci projektů na dopravní dostupnost. Prostředky původně alokované na tuto oblast podpory bylo navrženo přesunout na oblast podpory 1.1.1. Silnice II. a III. třídy a oblast podpory 1.3. Bezmotorová doprava.

Dalším problémem byla nízká míra plnění indikátoru Délka nových silnic II. a III. třídy. Vzhledem k tomu, že již byla ze strany Řídicího orgánu, Olomouckého a Zlínského kraje přijata opatření a závazky k předkládání kvalitních projektů na vybudování nových úseků

silnic a vzhledem k tomu, že již ze schválených projektových žádostí nebo z projektů určených k dopracování lze předpokládat 100% naplnění cílové hodnoty, lze i v tomto případě učinit předpoklad pozitivního vývoje. (Zpráva o realizaci ROP Střední Morava pro Monitorovací výbor ROP SM za období 09/2011- 01/2012, s. 33)

V této prioritní ose se k 31. 12. 2011 z celkového počtu 130 projektů s podepsanou smlouvou nachází již 100 projektů, tj. 77%, které jsou v době udržitelnosti.

Graf 4: Finanční čerpání - prioritní osa č. 1 (v EUR)



Zdroj: Zpráva o realizaci ROP Střední Morava pro Monitorovací výbor ROP SM za období 09/2011- 01/2012, s. 32

### 11.3 Prioritní osa č. 2 – Integrovaný rozvoj a obnova regionu

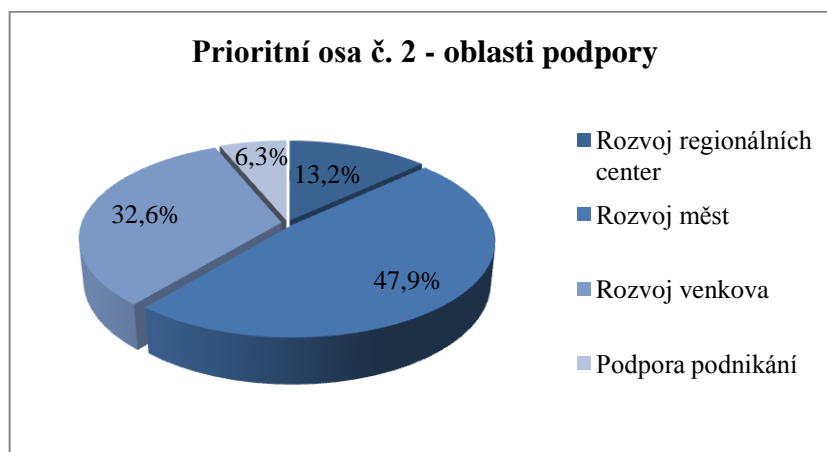
Prioritní osa Integrovaný rozvoj a obnova regionu je zaměřena na rozvoj měst, venkovských oblastí nebo regionálních center. Tato osa v porovnání se zbylými třemi osami je svou alokací největší a vyjadřuje hlavní teze ROP Střední Morava – socioekonomický rozvoj regionu s ohledem na jeho individuální zájmy a potřeby. Globálním cílem osy je zlepšení kvality života v regionu, zvýšení atraktivnosti regionálních center, měst a obcí, zajištění kvalitní a dostupné sociální služby a příznivých podpůrných podmínek pro podnikání. (Prováděcí dokument ROP Střední Morava, 2010, s. 134)

Oprávněnými žadateli o finanční podporu byly v rámci této prioritní osy především kraje, obce s více než 5000 obyvateli, obce s více než 500 a méně než 5000 obyvateli, dobrovolné svazky obcí a organizace zřizované kraji nebo obcemi, případně občanská sdružení a obdobné subjekty. V rámci každé oblasti podpory je vždy přesně v konkrétní výzvě

k podávání projektových žádostí vymezeno mimo jiné, který subjekt může být v jaké oblasti oprávněným žadatelem.

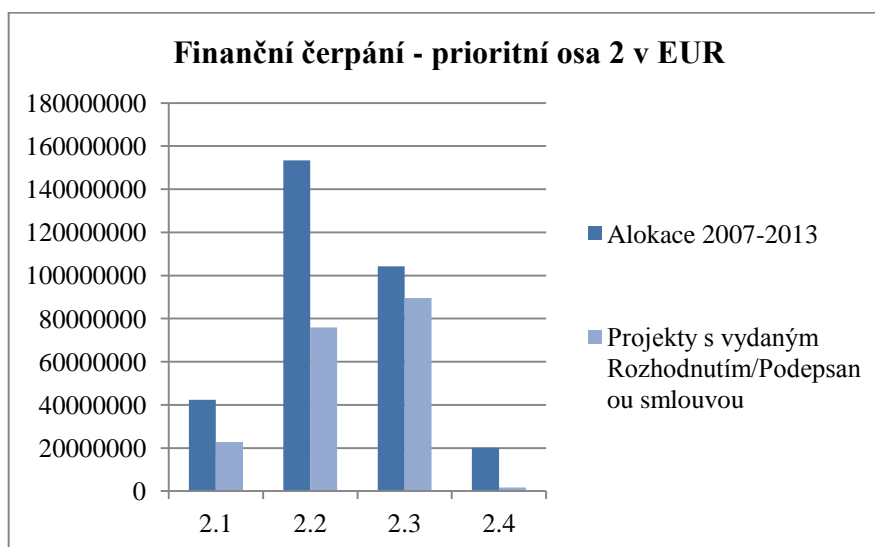
V této ose byly vyčleněny čtyři oblasti podpory (viz Tabulka č. 1). Následující graf znázorňuje podíly jednotlivých oblastí podpory v rámci prioritní osy č. 2.

Graf 5: Prioritní osa č. 2 - oblasti podpory



Zdroj: Zpráva o realizaci ROP Střední Morava pro Monitorovací výbor ROP SM za období 09/2011- 01/2012, s. 40

Graf 6: Přehled finančního plnění prioritní osy č. 2



Zdroj: Zpráva o realizaci ROP Střední Morava pro Monitorovací výbor ROP SM za období 09/2011- 01/2012, s. 41

Z grafu je jasně patrná nejvyšší míra plnění v oblasti podpory 2.3- rozvoj venkova, tj. plněno na 85,9%, naopak nejnižší 2.4 – podpora podnikání, která vykazuje problémy a která je hodnocena jako riziková.

V rámci níže uvedené tabulky jsou poskytnuty přehledy plnění monitorovaných indikátorů prioritní osy č. 2. V tomto případě byl definován největší počet sledovaných ukazatelů i s ohledem na to, že tato osa byla v rámci implementace ROP Střední Morava nejvýznamnější – připadalo na ni 40% z celkové alokované finanční podpory.

Ukazatele budou jako v předchozím případě posuzovány vzhledem k cílové hodnotě ukazatelů, dílčí cílové hodnoty pro jednotlivé roky implementace ROP Střední Morava nebyly stanoveny a hodnoceny.

Tabulka 3: Přehled indikátorů - prioritní osa č. 2

	Název indikátoru	Měrná jednotka	Způsob získání údajů	Dosažená hodnota 2011	Cílová hodnota 2015
1	Počet podpořených projektů na rozvoj vybraných měst	Počet	Monitorovací systém	7	3
2	Počet podpořených projektů na ostatní města	Počet	Monitorovací systém	88	61
3	Počet podpořených projektů zaměřených na podporu zdravotnictví	Počet	Monitorovací systém	5	7
4	Počet podpořených projektů zaměřených na podporu vzdělávání	Počet	Monitorovací systém	35	41
5	Počet podpořených projektů zaměřených na podporu sociálních služeb	Počet	Monitorovací systém	12	8
6	Počet podpořených projektů zaměřených na podporu kultury a volnočasových aktivit	Počet	Monitorovací systém	15	17
7	Počet podpořených projektů na rozvoj venkovských oblastí	Počet	Monitorovací systém	191	205
8	Počet regenerovaných, revitalizovaných a nových objektů v podpořených městech a obcích	Počet	Monitorovací systém	194	267
9	Počet projektů na podporu MPS	Počet	Monitorovací systém	7	17
10	Plocha revitalizovaných nevyužívaných nebo zanedbaných areálů (brownfields) celkem	Ha	Monitorovací systém	7,1	20
11	Počet podniků/organizací služeb založených nebo udržovaných v revitalizované části města	Počet	Monitorovací systém	467	510

12	Počet nově vytvořených pracovních míst v rámci projektů na udržitelný rozvoj měst	Počet	Monitorovací systém	21,25	125
13	Počet nově vytvořených pracovních míst v rámci projektů na udržitelný rozvoj venkovských oblastí	Počet	Monitorovací systém	30,3	46
14	Počet nově vytvořených pracovních míst v podpořených podnicích MPS působících v průmyslových zónách a brownfields	Počet	Monitorovací systém	4	178

Zdroj: Zpráva o realizaci ROP Střední Morava pro Monitorovací výbor ROP SM za období 09/2011- 01/2012, s. 41

### **1. Monitorovací indikátor: Počet podpořených projektů na rozvoj vybraných měst**

Indikátor Počet podpořených projektů na rozvoj vybraných měst (v rámci oblasti podpory 2.1) je dle údajů k 31. 12. 2011 plněn na 230%, tzn., že je prozatím v rámci všech sledovaných ukazatelů nejvíce přeplňován. Obdobně jako v prioritní ose č. 1 však úměrně s počtem podpořených projektů nedošlo k čerpání celého objemu finančních prostředků určených pro tuto oblast podpory (viz. graf č. 6). Důvodem pro takový výsledek bylo opět navýšení počtu realizovaných projektů s tím, že u jednotlivých akcí byl nižší objem schválené finanční podpory. Proto je nyní vykazován finanční pokrok prioritní osy č. 2 ve výši 59,3%, což odpovídá době, po kterou byl ROP Střední Morava již realizován, a současně v rámci programovacího období 2007-2015 je dostatek času vyčerpat zbylých cca 40% alokovaných prostředků.

### **2. Monitorovací indikátor: Počet podpořených projektů na ostatní města**

Stejně jako v předchozím případě dochází ze stejného důvodu, tj. realizace většího počtu projektů s menším objemem schválené finanční podpory, k výraznému přeplňování daného ukazatele. Ani v jednom z těchto případů Programový dokument ROP Střední Morava nepočítal se skutečností, že ze strany žadatelů o poskytnutí dotace bude vyšší zájem o větší množství projektů, avšak rozpočty projektů byly v porovnání s předpoklady v Programovém dokumentu ROP Střední Morava nižší. U indikátoru Počet podpořených projektů na ostatní města (v rámci oblasti podpory 2.2) můžeme vzhledem k dalším výzvám a předloženým žádostem předpokládat nadále přeplňování.

### **3. Monitorovací indikátory č. 3 – 8**

Indikátory v této skupině sledují počty podpořených projektů v rámci jednotlivých oblastí podpory a byl jim určen pouze statistický charakter, nejedná se o hlavní, tzv. „core“ indi-



kátory, které mají klíčový význam pro kontrolu prováděnou orgány Evropské komise. Hlavními indikátory v prioritní ose č. 2 byly stanoveny indikátory č. 1., 2, 9, 12, 13.

Vzhledem k tomu, že u všech těchto indikátorů dochází k plynulému plnění, u indikátoru č. 5 již je dokonce plněno na 150%, a u všech je pozitivní předpoklad naplnění cílové hodnoty do roku 2015. Indikátor č. 8 Počet regenerovaných, revitalizovaných a nových objektů v podpořených městech a obcích byl z důvodu svého naplnění a pozitivního předpokladu plnění v dalších obdobích Evropskou komisí navýšen na novou cílovou hodnotu 267.

#### **4. Monitorovací indikátor: Počet projektů na podporu malých a středních podniků (dále také „MPS“)**

Indikátor Počet projektů na podporu MPS lze hodnotit jako problémový. Především s ohledem na nízkou míru jeho plnění v porovnání s ostatními indikátory, plnění je k 31. 12. 2011 ve výši 41,2% s tím, že nebylo od roku 2010 dosaženo žádné změny vykazované hodnoty indikátoru. Hlavním důvodem pro tento výsledek je proluka ve schvalování a realizaci projektů v rámci oblasti podpory 2.4 a současně menší zájem ze strany předkladatelů projektových žádostí. K naplnění tohoto indikátoru mohou přispět žádosti předložené v rámci výzev, které jsou již připraveny a které budou v průběhu roku 2012 postupně vyhlášovány. Nyní jsou vyhlášeny v rámci oblasti podpory 2.4 celkem tři výzvy k předkládání projektových žádostí, např. koncept „Lázeňský dům „BALNEA“ – regenerace brownfields“. Do konce roku 2012 se předpokládá postupné předkládání dalších výzev, které by měly vygenerovat dostatečné množství schválených projektů a současně tak přispět k naplnění hlavních indikátorů.

#### **5. Monitorovací indikátor: Plocha revitalizovaných nevyužívaných nebo zanedbaných areálů (brownfields) celkem**

Jelikož indikátor Plocha revitalizovaných nevyužívaných nebo zanedbaných areálů (brownfields) celkem souvisí s naplňováním indikátoru předchozího, byl i zde předpoklad, že jeho plnění se neobejde bez problémů. Z negativního vývoje plnění ukazatele (dosáhlo pouze 35% cílové hodnoty) bylo usouzeno a následně navrženo snížení cílové hodnoty ukazatele z původních 32 ha na 20ha (změna č. 2 ROP Střední Morava ze dne 21. 12. 2011). Meziroční plnění indikátoru dosáhlo jen 0,21 ha, což nelze hodnotit jako výrazný pokrok. Plánované výzvy, jež byly zmiňovány u předchozího monitorovacího ukazatele, by měly současně přinést další zlepšení i v rámci plochy revitalizovaných nevyužívaných nebo zanedbaných areálů. Jako podmínka pro schválení projektové žádosti by měl být

striktní požadavek generování revitalizovaných brownfields. V rámci nyní realizovaného projektu Revitalizace objektů 14. a 15. bývalého areálu firmy Baťa by např. mělo dojít ke vzniku cca 1 ha revitalizovaných brownfields.

**6. Monitorovací indikátor: Počet podniků/organizací služeb založených nebo udržovaných v revitalizované části města**

Indikátor k 31. 12. 2011 vykazuje plnění z 91,6% , a to již po navýšení jeho cílové hodnoty z rozhodnutí Evropské komise (změna č. 2 ROP Střední Morava ze dne 21. 12. 2011). K naplnění cílové hodnoty se vzhledem k dosavadnímu vývoji a plynulému plnění nepředpokládají problémy.

**7. Monitorovací indikátor: Počet nově vytvořených pracovních míst v rámci projektů na udržitelný rozvoj měst**

Indikátor byl projekty zrealizovanými v průběhu roku 2011 již naplněn, proto bylo opět Evropskou komisí přistoupeno k navýšení cílové hodnoty. Z toho důvodu se jeví jeho plnění v porovnání s ostatními ukazateli nízké (plněno z 17,4%), avšak uvážíme-li dosavadní vývoj tohoto ukazatele, lze předpokládat průběžné plnění i do budoucna.

**8. Monitorovací indikátor: Počet nově vytvořených pracovních míst v rámci projektů na udržitelný rozvoj venkovských oblastí**

Obdobně jako u výše uvedeného indikátoru bylo evaluací zjištěno, že indikátor byl v původních cílových hodnotách již naplněn, proto bylo součástí rozhodnutí Evropské komise o změně č. 2 v ROP Střední Morava a byla navýšena jeho cílová hodnota na 46.

**9. Monitorovací indikátor: Počet nově vytvořených pracovních míst v podpořených podnicích MPS působících v průmyslových zónách a brownfields**

Plnění tohoto ukazatele je již na první pohled zanedbatelné a jeví se jako rizikové. Příčinou je obdobně jako u souvisejících indikátorů č. 9 a č. 10 nízký počet zrealizovaných projektů. Na základě evaluace byla však tendence plnění tohoto ukazatele posouzena jako výhledově pozitivní, proto bylo Evropskou komisí rozhodnuto o navýšení cílové hodnoty indikátoru z původních 16 na současných 178. Výraznou změnu v plnění tohoto ukazatele by měly totiž přinést výzvy, které probíhají v roce 2012 a které by měly dle předpokladů generovat dostatek kvalitních projektů.

### **11.4 Zhodnocení plnění indikátorů v Prioritní ose č. 2 – Integrovaný rozvoj a obnova regionu**

V rámci prioritní osy č. 2 bylo nejvýznamnějšího pokroku dosaženo v oblasti podpory 2.3 Rozvoj venkova. Sledované indikátory č. 7, 8, a 13 vykazují plynulý pozitivní vývoj, na základě kterého došlo u indikátoru č. 8 a 13 z rozhodnutí Evropské komise k navýšení cílové hodnoty. Finanční pokrok – tj. čerpání alokovaných finančních prostředků na oblast podpory 2.3, dosahoval v roce 2011 už 85,9%. Naopak nejhorší výsledky byly vykázány v rámci oblasti podpory 2.4. U indikátorů č. 9, 10 a 14 je míra jejich plnění v porovnání s ostatními podprůměrná. Indikátory č. 9 a 10 se jeví jako rizikové. Dosažení jejich cílové hodnoty je v současné době závislé na získání kvalitních projektů z uveřejňovaných výzev. Jelikož jen v roce 2012 je plánováno cca 11 výzev k předkládání projektových žádostí, lze předpokládat, že indikátory začnou být postupně naplňovány. Na problémy s plněním indikátoru č. 10 reagovala i Evropská komise, která svým rozhodnutím cílovou hodnotu cca o 1/3 snížila. Rizikové indikátory bude třeba i do budoucna sledovat, aby bylo v případě jejich neplnění možno v dostatečném předstihu reagovat.

### **11.5 Prioritní osa č. 3 – Cestovní ruch**

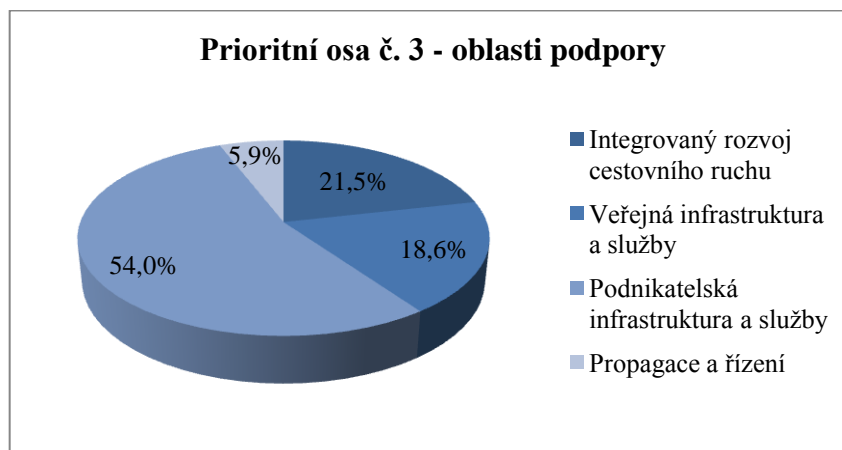
Prioritní osa č. 3 je zaměřena především na podporu socioekonomického rozvoje prostřednictvím podpory cestovního ruchu. Cílem je především vylepšení dopravní infrastruktury, podpora propagace regionu a rozvoj podnikatelských a veřejných infrastruktur s tím, že výše zmíněná opatření poskytnou větší atraktivitu regionu a současně turisticky zatraktivní oblast pro případné návštěvníky. Prioritní osa je zaměřena na poskytnutí podpory venkovským oblastem a na rozvoj městské, lázeňské i alternativní turistiky. (Zpráva o realizaci ROP Střední Morava pro Monitorovací výbor ROP SM za období 09/2011- 01/2012, s. 59 - 66)

Globálním cílem prioritní osy Cestovní ruch je zlepšení atraktivnosti regionu soudržnosti Střední Morava pro účely cestovního ruchu zlepšením jeho infrastruktury, služeb, informovanosti a propagace. Důraz je kladen i na koordinaci rozvoje a propagaci regionu.

Oprávněnými žadateli mohou být např. obce, kraje nebo podnikatelské subjekty.

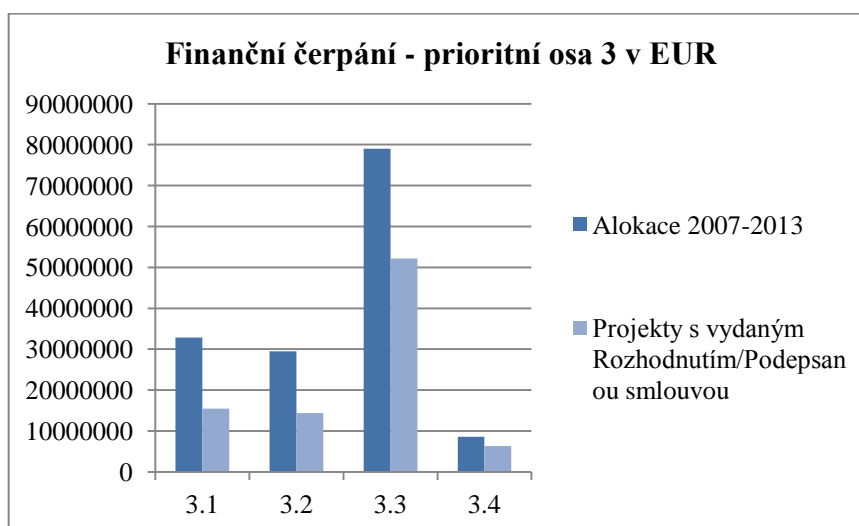
V této ose byly vyčleněny čtyři oblasti podpory (viz Tabulka č. 1). Následující graf znázorňuje podíly jednotlivých oblastí podpory v rámci prioritní osy č. 3 a další z grafů znázorňuje finanční pokrok v rámci této prioritní osy.

Graf 7: Prioritní osa č. 3 - oblasti podpory



Zdroj: Zpráva o realizaci ROP Střední Morava pro Monitorovací výbor ROP SM za období 09/2011- 01/2012, s. 57

Graf 8: Finanční čerpání - prioritní osa 3 v EUR



Zdroj: Zpráva o realizaci ROP Střední Morava pro Monitorovací výbor ROP SM za období 09/2011- 01/2012, s. 57

Prioritní osa č. 3 je svým rozsahem nejmenší (pomineme-li prioritní osu č. 4 – Technická podpora). Z tohoto důvodu je i počet sledovaných ukazatelů nižší než v předchozích případech. Co se týká monitorovacích indikátorů – byly definovány pouze dva jako tzv. „core“ indikátory, jsou to: Počet podpořených projektů na rozvoj cestovního ruchu a Počet nově vytvořených pracovních míst v rámci projektů na rozvoj cestovního ruchu.

Tabulka 4: Přehled indikátorů - prioritní osa č. 3

	Název indikátoru	Měrná jednotka	Způsob získání údajů	Dosažená hodnota 2011	Cílová hodnota 2015
1	Počet podpořených projektů na rozvoj cestovního ruchu	Počet	Monitorovací systém	117	147
2	Počet podpořených podniků cestovního ruchu	Počet	Monitorovací systém	49	60
3	Počet vytvořených propagačních nebo marketingových produktů pro cestovní ruch	Počet	Monitorovací systém	25	54
4	Počet nově vytvořených pracovních míst v rámci projektů na rozvoj cestovního ruchu.	Počet	Monitorovací systém	167,45	502

Zdroj: Zpráva o realizaci ROP Střední Morava pro Monitorovací výbor ROP SM za období 09/2011- 01/2012, s. 58

### ***1. Monitorovací ukazatel: Počet podpořených projektů na rozvoj cestovního ruchu***

V rámci prioritní osy č. 3 dochází u všech sledovaných ukazatelů k úspěšnému plnění cílové hodnoty. Konkrétně u ukazatele Počet podpořených projektů na rozvoj cestovního ruchu je patrné, že ke konci roku 2011 je plněn na 80%, což vzhledem k programovacímu období, jež končí až rokem 2015, poskytuje dostatečný prostor na to, aby byl ukazatel úspěšně naplněn.

### ***2. Monitorovací ukazatel: Počet podpořených podniků cestovního ruchu***

Obdobně i v rámci tohoto ukazatele lze dovodit pozitivní tendenci plnění cílové hodnoty. Ke konci sledovaného období byl indikátor naplněn z 82%.

### ***3. Monitorovací ukazatel: Počet vytvořených propagačních nebo marketingových produktů pro cestovní ruch***

Plnění ukazatele č. 3 vykazuje nižší hodnoty než předchozí dva případy. Tato skutečnost je opět způsobena navýšením cílové hodnoty indikátoru z rozhodnutí Evropské komise. Zvýšení či snížení hodnoty ukazatelů vždy probíhá na základě evaluace průběžných výsledků implementace ROP Střední Morava. Původní hodnota byla stanovena na 4 a nově k 21. 12. 2011 je závazná cílová hodnota ukazatele 54. Nová cílová hodnota je plněna průběžně na 46%.

#### **4. Monitorovací ukazatel: Počet nově vytvořených pracovních míst v rámci projektů na rozvoj cestovního ruchu**

Druhý hlavní ukazatel v rámci prioritní osy č. 3 je plněn z 1/3, avšak nízké procento plnění je znovu způsobeno zvýšením cílové hodnoty z původních 80 míst na současných 502, což již samo o sobě vyjadřuje předpoklad pozitivního vývoje v rámci tohoto ukazatele. Zvýšení cílové hodnoty ukazatele bylo opět navrženo a scházelo na základě výstupů evaluace.

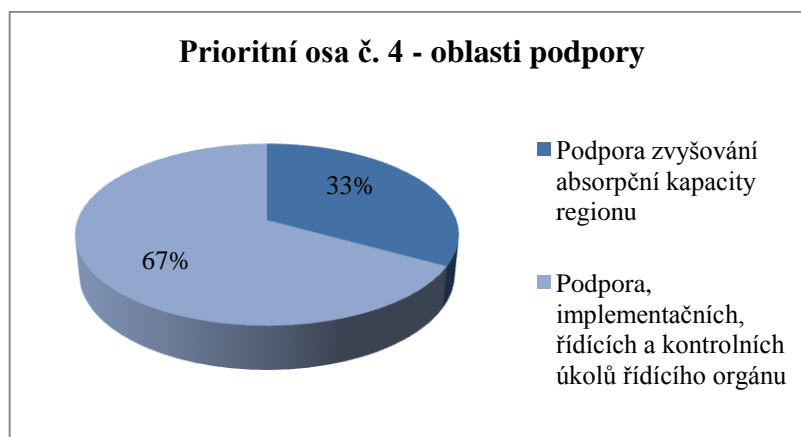
### **11.6 Zhodnocení plnění indikátorů v Prioritní ose č. 3 – Cestovní ruch**

Prioritní osa č. 3 se jeví ve srovnání s předešlými osami č. 1 a č. 2 jako jednoznačně nejlepší z hlediska vykazování a plnění sledovaných monitorovacích ukazatelů. Oblast podpory 3.4 čerpala ke konci sledovaného období celkem 73,5%, naopak oblast podpory 3.1 s procentem čerpání alokovaných prostředků ve výši 47% je v rámci této prioritní osy na posledním místě. Z celkového počtu 138 realizovaných projektů je již 107 z nich finančně ukončeno, tj. v době udržitelnosti.

### **11.7 Prioritní osa č. 4 – Technická pomoc**

Prioritní osa č. 4 je zaměřena na zajištění dostatečné administrativní kapacity, efektivní řízení, kontrolu, sledování a hodnocení implementace ROP Střední Morava. Posiluje administrativní kapacitu řídicího orgánu pro zabezpečení provádění všech činností spojených s realizací programu. Tato prioritní osa zajišťuje zázemí celému ROP Střední Morava, vykazuje celkem 4 indikátory, avšak ani jeden z nich není hlavním ukazatelem. Jejich plnění je sledováno a v rámci roku 2011 nebyly v této oblasti zjištěny problémy. V rámci analýzy a následného shrnutí a hodnocení plnění indikátorů ROP Střední Morava nebude tato prioritní osa zahrnuta z důvodu její podpůrné a administrativní povahy.

Graf 9: Prioritní osa č. 4 - oblasti podpory



Zdroj: Zpráva o realizaci ROP Střední Morava pro Monitorovací výbor ROP SM za období 09/2011 - 01/2012, s. 68

## 12 SHRNU TÍ VÝSTUPŮ ANALÝZY PLNĚNÍ INDIKÁTORŮ

V rámci implementace ROP Střední Morava bylo v roce 2011 finančně ukončeno již 80% z celkového počtu projektů s uzavřenou smlouvou o poskytnutí finanční podpory. Ve srovnání s rokem 2010, kdy bylo finančně ukončeno 252 projektů, což představuje necelých 42%, došlo v rámci meziročního srovnání k výraznému poklesu. Tato skutečnost však pouze statisticky monitoruje počet ukončených projektů v rámci kalendářního roku, ale odvisí od počtu projektů, které byly v předešlých letech schváleny a zrealizovány. Z těchto údajů lze tedy vyčíst především to, že při průměrné délce trvání projektu 12 měsíců, bylo v průběhu let 2009 a 2010 schváleno a zrealizováno významné množství projektů (cca 1/3 všech projektů s podepsanou smlouvou o poskytnutí dotace).

Z grafu č. 2 (Přehled čerpání alokované částky na všechny prioritní osy) je patrné, že k 31. 12. 2011 bylo již vyčerpáno, tj. skutečně proplaceno, 48,4% prostředků z celkové alokace. Vzhledem k tomu, že rok 2011 byl přelomovým rokem (uběhla polovina stanoveného programovacího období), lze výsledek čerpání prostředků ve výši téměř jedné poloviny z alokovaných prostředků považovat za pozitivní s tím, že je třeba brát zřetel i na skutečnost, že rok 2007 byl rokem zahajujícím a před vyhlášením prvních výzev a uzavíráním smluv, a bylo třeba celou administraci a agendu zajistit a nastavit, proto byly první výzvy vyhlášeny až ve druhé polovině roku. Naopak na rok 2012 je plánováno vyhlášení většího množství výzev, a proto lze očekávat, že zbylých cca 51% bude do roku 2013 úspěšně vyčerpáno.

V rámci prioritní osy č. 1 – Doprava bylo dle údajů z grafu č. 4 čerpáno ve výši 47,2%, tj. 139.516.786,- EUR. Tento výsledek je procentuálně nejhorsším ve srovnání s ostatními třemi prioritními osami. Prioritní osa Doprava je svou celkovou výší 295.371.573,- EUR na druhém místě v podílu alokovaných prostředků na jednotlivé osy. Jako problémový lze na základě přehledu plnění sledovaných indikátorů označit indikátor Délka nových silnic II. a III. třídy, jehož plnění je ke konci roku 2011 pouze ve výši 18% z cílové hodnoty. Obtíže s naplněním indikátoru byly již řešeny a z vyhlášených a ukončených dvou výzev v rámci oblasti podpory 1.1.1 doposud bylo předběžně generováno plnění indikátoru z cca 1/3. K intenzivní spolupráci v této oblasti se smluvně zavázaly i dotčené kraje, tj. Olomoucký a Zlínský kraj. V rámci této osy došlo také k neúspěšnému pokusu o schválení vyhlášení výzvy na podávání žádostí v rámci podpory 1.1.2 Letiště a z tohoto důvodu u



indikátorů Počet odbavených cestujících na regionálních letištích a indikátoru Počet nově vytvořených pracovních míst v rámci projektů na dopravní dostupnost nebude vykazováno plnění žádné. K této situaci u žádné z dalších prioritních os nedošlo.

Prioritní osa č. 2 Integrovaný rozvoj a obnova regionu generovala ke konci roku 2011 čerpání alokovaných prostředků ve výši 158.769.653,- EUR, což odpovídá 49,6%. Tento výsledek je v rámci sledovaných os nejvyšší. Naopak co do počtu rizikových výhledů plnění indikátorů lze posuzovat tuto osu jako nejhorší. Indikátor Počet projektů na podporu MPS nevykazuje již od roku 2010 žádné navýšení sledované hodnoty, a to i přes to, že se jedná o tzv. „core“ indikátor. Důvodem nízkého naplňování ukazatele je schválení projektů s nižším finančním objemem, než se při stanovení cílové hodnoty indikátoru předpokládalo. Dalším velmi problémovým ukazatelem v rámci této osy je Plocha revitalizovaných nevyužívaných nebo zanedbaných areálů (brownfields) a s ním související indikátor Počet nově vytvořených pracovních míst v podnicích MPS působících v průmyslových zónách a brownfields. Nelze však pominout skutečnost, že v rámci této osy došlo v největší míře k přeplňování nastavených cílových hodnot indikátorů.

V rámci prioritní osy č. 3 Cestovní ruch bylo ke konci roku 2011 vyčerpáno 48,1% z celkových alokovaných prostředků, což je druhý nejlepší výsledek v rámci sledovaných os. V rámci této osy také nebylo zjištěno rizikové plnění indikátorů. Indikátory č. 1 a č. 2 jsou k 31. 12. 2011 plněny z výše než 80% a zbylé dva sledované indikátory byly z důvodu větší míry přeplňování Evropskou komisí navýšeny.

Přehled indikátorů, u nichž byla navýšena hodnota z důvodu přeplňování:

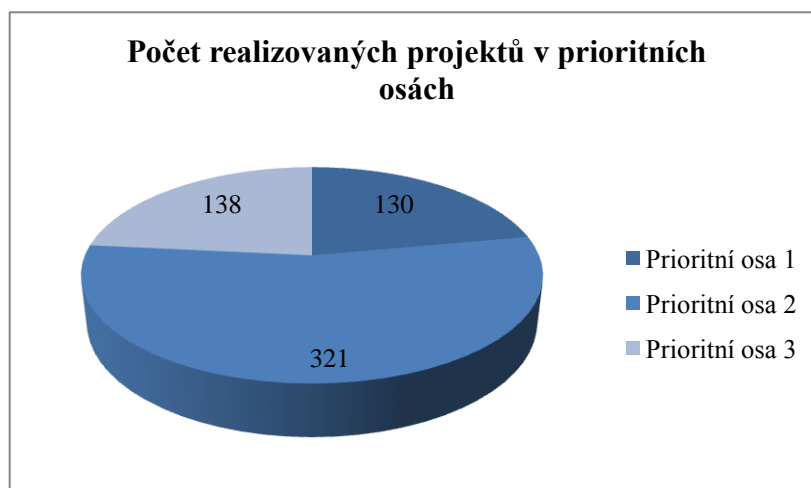
Tabulka 5: Přehled indikátoru s navýšenou hodnotou přeplňovaných MI

Prioritní osa	Název indikátoru	Měrná jednotka	Původní cílová hodnota indikátoru	Nová cílová hodnota indikátoru
Osa č.1	Hodnota úspory času v silniční dopravě v EUR	EUR/rok	1 350 000	4 185 000
	Počet obyvatel obsluhovaných zlepšenou veřejnou dopravou	Počet	240 000	2 586 000
Osa č. 2	Počet nově vytvořených pracovních míst v rámci projektů na udržitelný rozvoj měst	Počet	22	122
	Počet nově vytvořených pracovních míst v rámci projektů na udržitelný rozvoj venkovských oblastí (obcí)	Počet	16	46
	Počet nově vytvořených pracovních míst v podpořených podnicích MPS	Počet	16	178
	Počet projektů zaměřených na podporu vzdělávání	Počet	17	41
	Počet projektů zaměřených na podporu vzdělávání	Počet	2	7
	Počet podniků/organizací služeb založených nebo udržovaných v revitalizované části města	Počet	44	267
Osa č. 3	Počet nově vytvořených pracovních míst v rámci projektů na rozvoj cestovního ruchu	Počet	35	510
	Počet vytvořených propagačních nebo marketingových produktů pro cestovní ruch	Počet	4	54

Zdroj: Zpráva o realizaci ROP Střední Morava pro Monitorovací výbor ROP SM za období 09/2011- 01/2012, s. 18

V následujících grafech jsou vyjádřeny počty realizovaných projektů a další graf počty projektů, které již jsou finančně ukončené (ve fázi udržitelnosti).

Graf 10: Počet realizovaných projektů v prioritních osách



Zdroj: Zpráva o realizaci ROP Střední Morava pro Monitorovací výbor ROP SM za období 09/2011- 01/2012, s. 6

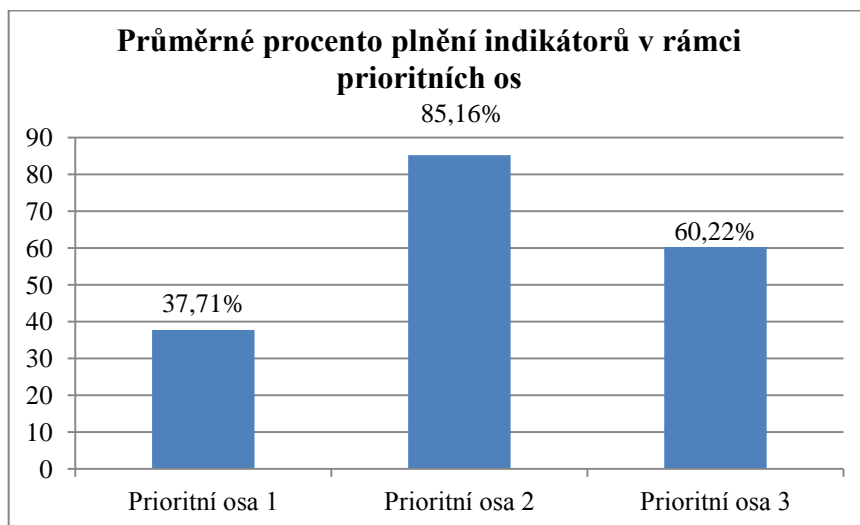
Graf 11: Počet projektů ve fázi udržitelnosti



Zdroj: Zpráva o realizaci ROP Střední Morava pro Monitorovací výbor ROP SM za období 09/2011- 01/2012, s. 6

Následující graf vyjadřuje průměrné procentuální plnění indikátorů v jednotlivých prioritních osách. Výsledné hodnoty jsou pouze matematickým výpočtem, v rámci tohoto grafu nebyly brány v potaz ostatní faktory ovlivňující hodnocení jednotlivých os.

Graf 12: Průměrné procento plnění indikátorů v rámci prioritních os



Zdroj: Zpráva o realizaci ROP Střední Morava pro Monitorovací výbor ROP SM za období 09/2011- 01/2012, s. 30 - 66

## 13 ZÁVĚR

Rokem 2011 probíhala již 5 let implementace ROP střední Morava v rámci programového období 2007 – 2013. Cílem mé práce bylo přiblížit systém fungování a hodnocení implementace ROP Střední Morava na základě vykazovaných indikátorů, objasnit pojem jejich udržitelnosti a poukázat na problematiku plnění a nastavení cílových hodnot monitorovacích indikátorů.

Systém zavádění, nastavení a sledování předdefinovaných monitorovacích indikátorů funguje napříč projekty financovanými z prostředků ESF či ERDF a nejen u nich. Důvodem pro zavádění tohoto systému je především možnost získání zpětné vazby a informace, zda, jakým způsobem a v jaké míře byla realizace podpořených projektů provedena a zda byla úspěšná. Takto získaná data následně slouží k vyhodnocení úspěšnosti implementace operačního programu a k posouzení naplnění stanovených globálních cílů. Získané údaje pak v neposlední řadě mohou sloužit jako cenný zdroj informací při tvorbě nových operačních programů či obdobných akcí.

Nastavení správných cílových hodnot monitorovacích ukazatelů se v rámci celé problematiky jeví jako největší úskalí. Neplnění nebo naopak přeplňování monitorovacích indikátorů bylo zjištěno u více než poloviny zkoumaných ukazatelů. Důvodem k této skutečnosti je především dlouhé časové období, na které je implementace operačního programu plánována. Přestože jsou nastavené cílové hodnoty monitorovacích indikátorů výsledkem důkladných studií a analýz, nelze vzhledem k velkému množství faktorů, na něž je třeba brát zřetel, odhadnout a stanovit takové hodnoty, které by v časovém horizontu 8 let nepodléhaly výrazným změnám.

Z provedené analýzy vyplývá, že implementace ROP Střední Morava v rámci sledovaného období vykazuje pokroky jak v naplňování indikátorů, tak v čerpání alokovaných prostředků. Velmi kladně lze hodnotit zadávání průběžných analýz a evaluací, na základě jejichž výstupů jsou realizována operativně opatření především k přecházení nízkého plnění indikátorů. Monitoring a vyhodnocování je průběžné v rámci jednotlivých monitorovacích období. Výstupy analýz plnění monitorovacích indikátorů byly použity i jako podklady ke Změně č. 2 ROP Střední Morava.

Jako nejrizikovější indikátor, respektive jeho plnění, po posouzení v rámci tří prioritních os, vychází Plocha revitalizovaných nevyužívaných nebo zanedbaných areálů (brown-fields). Míra plnění tohoto indikátoru sice zdaleka není nejmenší, ke konci roku 2011 je plněn na cca 35%, avšak tato hodnota je již moderována a vzhledem k negativnímu vývoji Evropskou komisí snížena z původních 32ha na 20ha. Ke snížení cílové hodnoty došlo pouze u tohoto indikátoru v rámci celého ROP Střední Morava. Dle mého názoru je tato oblast také mnohem méně atraktivní pro potenciální žadatele, např. ve srovnání s cestovním ruchem či dopravou. Revitalizace průmyslových areálů bývá často finančně velmi nákladná a do jisté míry pro možného investora i omezující. V regionu se sice nachází areály, které by byly k tomuto účelu vhodné, avšak v některých případech investoři neposkytují takový komfort jako nové prostory vybudované dle konkrétních představ a potřeb zadavatele. Omezujícím faktorem u starších průmyslových areálů bývá především jejich poloha, dispozice, dopravní nebo obdobná omezení, nevyřešené majetkové vztahy k objektu či omezení ze strany stavebního či památkového úřadu. Řídící orgán proto musí při posuzování projektových žádostí pečlivě evidovat, zda vybrané projekty generují plochy revitalizovaných nevyužívaných nebo zanedbaných areálů a této skutečnosti přizpůsobit další výzvy plánované v oblasti podpory 2.4. Co do počtu rizikových plnění indikátorů byla prioritní osa č. 2 vyhodnocena jako nejhorší. Procentuelně však měla tato prioritní osa nejlepší výsledek u srovnání průměrného plnění indikátorů v jednotlivých prioritních osách. Tato skutečnost je způsobena největším množstvím přeplňovaných indikátorů a také největším počtem navyšovaných cílových hodnot. Celkově lze konstatovat, že míra korepondence původně stanovených cílových hodnot se skutečně vykazovanými hodnotami byla nejnižší.

Z provedené analýzy dále vyplynulo, že velmi rizikovým se jeví i indikátor Délka nových silnic II. a III. třídy v rámci prioritní osy č. 1. Na rozdíl od předešlého indikátoru zde nedošlo ke snížení jeho cílové hodnoty a již dle uskutečněných výzev č. 23 a č. 28 existuje podložený předpoklad naplnění cílové hodnoty (z těchto výzev vzešly 4 projekty, které generují i se současným plněním cílové hodnoty 14,4, což dostačí k 100% naplnění ukazatele).

Největším neúspěchem v roce 2011 bylo dle mého názoru neposkytnutí souhlasného stanoviska Evropské komise k žádosti o spolufinancování letiště Přerov. Bohužel rozhodnutí je v této fázi konečné a nelze jej již zvrátit. Proto bylo třeba přerozdělit uvolněné finanční prostředky původně alokované na vybudování letiště Přerov mezi ostatní oblasti podpory

v rámci prioritní osy č. 1. Z tohoto důvodu bylo také navrženo zvyšování cílových hodnot indikátorů.

Nejlépe hodnocenou na základě sledovaných údajů je prioritní osa č. 3 – Cestovní ruch. Všechny sledované ukazatele byly plněny či naplněny a případně na základě evaluace doporučeny k navýšení cílové hodnoty. S ohledem na méně příznivou situaci v odvětví cestovního ruchu, které je velmi výrazně negativně zasaženo ekonomickou krizí, jsou tyto výsledky nad očekávání dobré. Dokonce i ze statistických údajů lze vyčíst nadprůměrnou návštěvnost regionu ve sledovaném období. I přes negativní vlivy, alespoň tedy co se týká roku 2011, došlo v regionu k rozvoji cestovního ruchu. Nadprůměrný zájem o toto odvětví lze vyčíst i z neustálého zájmu o výzvy k předkládání projektů v rámci této prioritní osy. Vzhledem k potencionálnímu riziku dočasného úpadku cestovního ruchu způsobeného negativními ekonomickými faktory je třeba přes dobré výsledky plnění a čerpání v rámci této prioritní osy neustále sledovat plnění indikátorů a případně včas reagovat na rizikové hodnoty.

Jako velmi přínosné hodnotím pravidelně probíhající evaluaci a zadávané analýzy. V rámci evaluačních činností jsou využívány externí i interní analýzy, které jsou v souladu s Evaluačním plánem ROP Střední Morava. Výstupem analýz bylo mimo jiné podloženo i navyšování cílových hodnot přeplňovaných indikátorů. Systém pravidelného hodnocení, analýz a evaluací ve značné míře přispívá k tomu, že implementace ROP Střední Morava postupuje plynule do druhé poloviny svého programovacího období a dle získaných poznatků lze vyslovit předpoklad pozitivního vývoje úspěšného ukončení implementace. Jako nejdůležitějším opatřením lze navrhnout především důkladné sledování nejen plnění indikátorů, ale i zásadních faktorů, které mohou plnění indikátoru ovlivňovat či mohou v dostatečném předstihu upozorňovat na možné budoucí riziko. V rámci celého systému pak lze zvažovat vyšší míru flexibility tak, aby na změny ve vykazovaných indikátorech mohlo být reagováno operativně a bez zdlouhavých schvalovacích procedur.

## SEZNAM POUŽITÉ LITERATURY

- [1] FOTR, Jiří a SOUČEK, Ivan, 2011. Investiční rozhodování a řízení projektů. Vyd. 1. Praha: Grada. ISBN 978-80-247-3293-0.
- [2] KANTOR, Tomáš a MAREK, Dan, 2009. Příprava a řízení projektů strukturálních fondů Evropské unie. Vyd. 2. Brno: Barrister & Principal. ISBN 978-80-870-2956-5.

## INTERNETOVÉ ZDROJE

- [3] Instrukce pro práci s monitorovacími indikátory. Regionální rada regionu soudržnosti Střední Morava [online]. 2009. [cit. 2012-08-01]. Dostupné z: [http://www.rr-strednimorava.cz/file/1492\\_1\\_1/](http://www.rr-strednimorava.cz/file/1492_1_1/)
- [4] Mikulášek, Vlastimil. Monitorovací indikátory v době udržitelnosti projektu ROP Střední Morava. Regionální rada regionu soudržnosti Střední Morava [online]. [cit. 2012-08-01]. Dostupné z: [http://www.rr-strednimorava.cz/file/2545\\_1\\_1/](http://www.rr-strednimorava.cz/file/2545_1_1/)
- [5] Praktické aspekty využívání podpor ze Strukturálních fondů Evropské unie. Měsíčník EU aktualit [online]. 2007. [cit. 2012-08-01]. Dostupné z: [http://www.csas.cz/banka/content/inet/internet/cs/Mesicnik\\_2007\\_08.pdf](http://www.csas.cz/banka/content/inet/internet/cs/Mesicnik_2007_08.pdf)
- [6] Prováděcí dokument ROP Střední Morava [online]. 2010. [cit. 2012-08-01]. Dostupné z: <http://www.strukturalni-fondy.cz/CMSPages/GetFile.aspx?guid=7048fddc-3b88-4656-a1f9-a4253fa4838d>
- [7] Příručka pro příjemce. Regionální rada regionu soudržnosti Střední Morava [online]. 2009. [cit. 2012-08-01]. Dostupné z: [http://www.rr-strednimorava.cz/file/1285\\_1\\_1/](http://www.rr-strednimorava.cz/file/1285_1_1/)
- [8] Regionální operační program Střední Morava - verze 13. Regionální rada regionu soudržnosti Střední Morava [online]. 2011. [cit. 2012-08-01]. Dostupné z: <http://www.rr-strednimorava.cz/file/2054/>



- [9] Slovník pojmů. Udržitelnost projektu. Fondy Evropské unie [online]. [cit 2012-08-01]. Dostupné z: <http://www.strukturalni-fondy.cz/Glosar/U/Udrzitelnost-projektu>
- [10] Zpráva o realizaci ROP Střední Morava pro Monitorovací výbor ROP SM za období 09/2011- 01/2012. Regionální rada regionu soudržnosti Střední Morava [online]. [cit. 2012-08-01]. Dostupné z: [http://www.rr-strednimorava.cz/file/2932\\_1\\_1/](http://www.rr-strednimorava.cz/file/2932_1_1/)

**SEZNAM POUŽITÝCH SYMBOLŮ A ZKRATEK**

ERDF	Evropský fond pro regionální rozvoj
ES	Evropské Společenství
ESF	Evropský strukturální fond
FS	Fond soudržnosti
MPS	Malé a střední podniky
Regionální rada	Regionální rada regionu soudržnosti Střední Morava
ROP Střední Morava	Regionální operační program regionu soudržnosti Střední Morava.
ROP	Regionální operační program
SROP	Společný regionální operační program

**SEZNAM GRAFŮ**

Graf 1: Podíl prioritních os na celkové alokaci ROP SM.....	38
Graf 2: Proplacené (čerpané) prostředky k 31. 12. 2011 .....	40
Graf 3: Prioritní osa č. 1 - oblasti podpory .....	41
Graf 4: Finanční čerpání - prioritní osa č. 1 (v EUR).....	45
Graf 5: Prioritní osa č. 2 - oblasti podpory .....	46
Graf 6: Přehled finančního plnění prioritní osy č. 2 .....	46
Graf 7: Prioritní osa č. 3 - oblasti podpory .....	52
Graf 8: Finanční čerpání - prioritní osa 3 v EUR .....	52
Graf 9: Prioritní osa č. 4 - oblasti podpory .....	55
Graf 10: Počet realizovaných projektů v prioritních osách .....	59
Graf 11: Počet projektů ve fázi udržitelnosti .....	59
Graf 12: Průměrné procento plnění indikátorů v rámci prioritních os .....	60

**SEZNAM TABULEK**

Tabulka 1: Prioritní osy a oblasti podpory .....	39
Tabulka 2: Přehled indikátorů - prioritní osa č. 1 .....	42
Tabulka 3: Přehled indikátorů - prioritní osa č. 2 .....	47
Tabulka 4: Přehled indikátorů - prioritní osa č. 3 .....	53
Tabulka 5: Přehled indikátoru s navýšenou hodnotou přeplňovaných MI .....	58