

Fundraising a jeho využití v příspěvkové organizaci Základní a mateřská škola Polkovice

Bc. Denisa Urbánková

Diplomová práce
2012



Univerzita Tomáše Bati ve Zlíně
Fakulta multimediálních komunikací

Univerzita Tomáše Bati ve Zlíně
Fakulta multimediálních komunikací
Ústav marketingových komunikací
akademický rok: 2011/2012

ZADÁNÍ DIPLOMOVÉ PRÁCE

(PROJEKTU, UMĚLECKÉHO DÍLA, UMĚLECKÉHO VÝKONU)

Jméno a příjmení: **Bc. Denisa URBÁNKOVÁ**
Osobní číslo: **K10191**
Studijní program: **N6202 Hospodářská politika a správa**
Studijní obor: **Řízení netržních a sociálních služeb**
Forma studia: **kombinovaná**

Téma práce: **Využití fundraisingu v příspěvkové organizaci
Základní a mateřská škola Polkovice**

Zásady pro vypracování:

1. Zpracujte rešerši a nastudujte odbornou literaturu.
2. Vymezte základní pojmy a teoretická východiska z oblasti neziskových organizací, fundraisingu (zásady, strategie, metody), vztahů s veřejností a zdrojů financování.
3. Připravte metodiku výzkumné části.
4. Analyzujte stav současné fundraisingové strategie vybrané organizace.
5. Realizujte kvalitativní výzkum s cílem získání dat potřebných k vypracování fundraisingového plánu vybrané organizace.
6. Zpracujte a vyhodnoťte získaná data, včetně jejich interpretace.
7. Prezentujte výsledky výzkumu a navrhnete vlastní řešení pro zvýšení efektivity fundraisingové strategie vybrané organizace.

Rozsah diplomové práce:

Rozsah příloh:

Forma zpracování diplomové práce: **tištěná/elektronická**

Seznam odborné literatury:

ČEPELKA, Oldřich. Práce s veřejností v nepodnikatelském sektoru. Liberec: Nadace Omega, 1997. ISBN 80-902376-0-6.

NORTON, Michael. Praktický průvodce fundraisingem pro neziskové organizace. Praha: Nadace VIA, 2003. ISBN 567-98-6592-430-4.

POLAČKOVÁ, Zuzana. Fundraisingové aktivity. Jak získat finanční prostředky od místní komunity. Praha: Portál, 2005. ISBN 80-7178-694-2.

ŠEDIVÝ, Marek a Olga MEDLÍKOVÁ. Úspěšná nezisková organizace. Praha: Grada Publishing, 2009. ISBN 978-80-247-2707-3.

ŠOBÁŇOVÁ, Petra. Fundraising. Ostrava: Ostravská univerzita v Ostravě, 2010. ISBN 978-80-7368-750-2.

Vedoucí diplomové práce:

PhDr. Pavel Opatrný

Ústav pedagogických věd

Datum zadání diplomové práce:

1. října 2011

Termín odevzdání diplomové práce:

17. září 2012

Ve Zlíně dne 15. února 2012

doc. MgA. Jana Janíková, ArtD.
děkan



Mgr. Ing. Olga Jurášková, Ph.D.
ředitelka ústavu

PROHLÁŠENÍ AUTORA BAKALÁŘSKÉ/DIPLOMOVÉ PRÁCE

Beru na vědomí, že

- odevzdáním bakalářské/diplomové práce souhlasím se zveřejněním své práce podle zákona č. 111/1998 Sb. o vysokých školách a o změně a doplnění dalších zákonů (zákon o vysokých školách), ve znění pozdějších právních předpisů, bez ohledu na výsledek obhajoby ¹⁾;
- beru na vědomí, že bakalářská/diplomová práce bude uložena v elektronické podobě v univerzitním informačním systému a bude dostupná k nahlédnutí;
- na moji bakalářskou/diplomovou práci se plně vztahuje zákon č. 121/2000 Sb. o právu autorském, o právech souvisejících s právem autorským a o změně některých zákonů (autorský zákon) ve znění pozdějších právních předpisů, zejm. § 35 odst. 3 ²⁾;
- podle § 60 ³⁾ odst. 1 autorského zákona má UTB ve Zlíně právo na uzavření licenční smlouvy o užití školního díla v rozsahu § 12 odst. 4 autorského zákona;
- podle § 60 ³⁾ odst. 2 a 3 mohu užit své dílo – bakalářskou/diplomovou práci - nebo poskytnout licenci k jejímu využití jen s předchozím písemným souhlasem Univerzity Tomáše Bati ve Zlíně, která je oprávněna v takovém případě ode mne požadovat přiměřený příspěvek na úhradu nákladů, které byly Univerzitou Tomáše Bati ve Zlíně na vytvoření díla vynaloženy (až do jejich skutečné výše);
- pokud bylo k vypracování bakalářské/diplomové práce využito softwaru poskytnutého Univerzitou Tomáše Bati ve Zlíně nebo jinými subjekty pouze ke studijním a výzkumným účelům (tj. k nekomerčnímu využití), nelze výsledky bakalářské/diplomové práce využít ke komerčním účelům.

Ve Zlíně ...24.7.2012...

DEMISA URBÁNKOVÁ 
Jméno, příjmení, podpis

¹⁾ zákon č. 111/1998 Sb. o vysokých školách a o změně a doplnění dalších zákonů (zákon o vysokých školách), ve znění pozdějších právních předpisů, § 47b Zveřejňování závěrečných prací:

(1) Vysoká škola nevydělčně zveřejňuje disertační, diplomové, bakalářské a rigorózní práce, u kterých proběhla obhajoba, včetně posudků oponentů a výsledku obhajoby prostřednictvím databáze kvalifikačních prací, kterou spravuje. Způsob zveřejnění stanoví vnitřní předpis vysoké školy.

(2) Disertační, diplomové, bakalářské a rigorózní práce odevzdané uchazečem k obhajobě musí být též nejméně pět pracovních dnů před konáním obhajoby zveřejněny k nahlížení veřejnosti v místě určeném vnitřním předpisem vysoké školy nebo není-li tak určeno, v místě pracoviště vysoké školy, kde se má konat obhajoba práce. Každý si může ze zveřejněné práce požítovat na své náklady výpisy, opisy nebo rozmnoženiny.

(3) Platí, že odevzdáním práce autor souhlasí se zveřejněním své práce podle tohoto zákona, bez ohledu na výsledek obhajoby.

²⁾ zákon č. 121/2000 Sb. o právu autorském, o právech souvisejících s právem autorským a o změně některých zákonů (autorský zákon) ve znění pozdějších právních předpisů, § 35 odst. 3.

(3) Do práva autorského také nezasahuje škola nebo školské či vzdělávací zařízení, u které-li nikoli za účelem přímého nebo nepřímého hospodářského nebo obchodního prospěchu k výuce nebo k vlastní potřebě dílo vytvořené žákem nebo studentem ke splnění školních nebo studijních povinností vyplývajících z jeho právního vztahu ke škole nebo školskému či vzdělávacímu zařízení (školní dílo).

³⁾ zákon č. 121/2000 Sb. o právu autorském, o právech souvisejících s právem autorským a o změně některých zákonů (autorský zákon) ve znění pozdějších právních předpisů, § 60 Školní dílo:

(1) Škola nebo školské či vzdělávací zařízení mají za obvyklých podmínek právo na uzavření licenční smlouvy o užití školního díla (§ 35 odst. 3). Odpírá-li autor takového díla udělit svolení bez vážného důvodu, mohou se tyto osoby domáhat nahrazení chybějícího projevu jeho vůle u soudu. Ustanovení § 35 odst. 3 zůstává nedotčeno.

(2) Není-li sjednáno jinak, může autor školního díla své dílo užit či poskytnout jinému licenci, není-li to v rozporu s oprávněnými zájmy školy nebo školského či vzdělávacího zařízení.

(3) Škola nebo školské či vzdělávací zařízení jsou oprávněny požadovat, aby jim autor školního díla z výdělku jim dosaženého v souvislosti s užitím díla či poskytnutím licence podle odstavce 2 přiměřeně přispěl na úhradu nákladů, které na vytvoření díla vynaložily, a to podle okolností až do jejich skutečné výše; přitom se přihlídnou k výši výdělku dosaženého školou nebo školským či vzdělávacím zařízením z užití školního díla podle odstavce 1.

ABSTRAKT

Diplomová práce pojednává o možnostech a limitech využívání fundraisingu v příspěvkové organizaci Základní a mateřská škola Polkovice. V teoretické části jsou popsány základní informace o neziskovém sektoru v České republice, legislativa, zřizování a financování příspěvkové organizace a dále předkládám možnosti, zdroje a techniky fundraisingu v neziskové organizaci. Poslední kapitola přibližuje Základní a mateřskou školu v Polkovicích, její poslání, cíle a následné naplňování vytyčených cílů.

Praktická část diplomové práce se zaměřuje na zmapování komplexních informací o tom, jak výše zmíněná organizace využívá fundraising, jaká je znalost pedagogických pracovníků o této problematice či jak lze tento způsob získávání finančních a materiálních zdrojů v dané organizaci rozvíjet. Věnuji se také otázkám o spolupráci rodičů a zřizovatele školy.

Přímo na praktickou část navazuje část projektová. Na základě poznatků z výzkumu byl přímo na míru dané organizaci vytvořen návrh benefiční akce, která by mohla být v budoucnu realizovatelná a přinesla by škole nejen finanční zdroje, ale také nové dobrovolníky či prestiž.

Klíčová slova: nezisková organizace, příspěvková organizace, fundraising, finanční zdroje, veřejné finance, mateřská škola, základní škola.

ABSTRACT

This thesis discusses the possibilities and limits of the use of fundraising organization Primary and Nursery School Polkovice. The theoretical part describes the basic information about the nonprofit sector in the Czech Republic, legislation, the procedure of establishing and financing state-founded organization, and further the thesis presents opportunities, resources and technology in nonprofit fundraising organization. The last chapter focuses on Primary and Nursery School Polkovice, its mission, goals, and subsequent implementation of goals.

The practical part of the thesis focuses on mapping of complex information about the ways of fundraising usage at Primary and Nursery School Polkovice, what the knowledge of teachers on this issue is and ways of acquiring financial and material resources for further development of the organization. Moreover, I concentrate on the issues of cooperation of parents and educational provider.

The theoretical part directly leads to the practical part. Based on the findings from the research, I tailored a fundraising event for the organization Primary and Nursery School Polkovice that could feasibly be used in the future and would bring for the school not only financial resources, but also volunteers and prestige.

Keywords: nonprofit organization, state-funded organization, fundraising, financial resources, public finance, nursery school, elementary school.

„Fundraising je věda. Její pravidla nicméně připomínají spíše duhu než vzorec. Je potřeba malovat nejjemnějšími odstíny barev a nálad. Budete-li malovat barvami lásky a přátelství, budete zaručeně úspěšní.“

(Jekatěrina Kimova)

Poděkování

Děkuji tímto PhDr. Pavlu Opatrnému za odborné vedení a pomoc při psaní mé diplomové práce a dále mé díky patří všem respondentům, kteří byli ochotni přispět ke shromáždění podkladů pro tuto práci.

Prohlašuji, že odevzdaná verze bakalářské/diplomové práce a verze elektronická nahraná do IS/STAG jsou totožné.

OBSAH

ÚVOD.....	11
I TEORETICKÁ ČÁST.....	13
1 NEZISKOVÝ SEKTOR	14
1.1 NEZISKOVÁ ORGANIZACE	14
1.2 NAHLÉDNUTÍ DO HISTORIE	16
1.3 FINANČNÍ ZDROJE PRO NEZISKOVÉ ORGANIZACE	18
2 PŘÍSPĚVKOVÁ ORGANIZACE	23
2.1 LEGISLATIVNÍ UKOTVENÍ	23
2.2 ZŘIZOVATEL PŘÍSPĚVKOVÉ ORGANIZACE	24
2.2.1 Stát.....	25
2.2.2 Kraj a obec	26
2.2.2.1 Dotace	27
2.2.2.2 Granty a dotace z Evropské unie	28
2.2.2.3 Příspěvky	30
2.3 FINANCOVÁNÍ PŘÍSPĚVKOVÉ ORGANIZACE.....	30
2.3.1 Financování škol	31
3 FUNDRAISING.....	35
3.1 DEFINICE A VÝZNAM FUNDRAISINGU.....	35
3.2 LEGISLATIVNÍ UKOTVENÍ FUNDRAISINGU	37
3.2.1 Dar.....	38
3.2.2 Výpůjčka	40
3.3 FUNDRAISING JAKO POZICE V ORGANIZACI	41
3.3.1 Etický kodex fundraisingu	42
3.4 ZDROJE FUNDRAISINGU	43
3.4.1 Individuální dárci	43
3.4.2 Firmy.....	46
3.4.2.1 Společenská odpovědnost firem	47
3.4.2.2 Společenská odpovědnost škol	48
3.4.3 Vlastní činnost organizace	50
3.5 TECHNIKY FUNDRAISINGU.....	51
3.5.1 Benefiční akce	52
3.5.1.1 Legislativa benefiční akce	54
3.5.1.2 Organizace benefice.....	55
4 ZÁKLADNÍ A MATEŘSKÁ ŠKOLA POLKOVICE.....	58
II PRAKTICKÁ ČÁST	61
5 METODIKA PRAKTICKÉ PRÁCE	62
5.1 CÍL VÝZKUMU	62
5.2 HLAVNÍ VÝZKUMNÝ PROBLÉM	62
5.2.1 Dílčí výzkumné problémy.....	62

5.3	DRUH A METODY VÝZKUMU	63
5.3.1	SWOT analýza	63
5.3.2	Rozhovor	64
5.3.3	Doplňující dotazník	64
5.4	VÝZKUMNÝ VZOREK	65
5.5	ZÍSKÁVÁNÍ DAT	65
5.6	POPIS ZPRACOVÁNÍ VÝZKUMNÝCH DAT.....	66
5.6.1	Rozhovor	66
5.6.1.1	Zakotvená teorie	66
5.6.2	SWOT analýza	66
5.6.3	Doplňující dotazník	67
6	INTERPRETACE VÝSLEDKŮ VÝZKUMU	68
6.1	SWOT ANALÝZA	68
6.2	OSOBNÍ ROZHOVORY	70
6.2.1	Kategorie	70
6.2.1.1	Problematika fundraisingu v organizaci	71
6.2.1.2	Hodnocení fundraisingových metod	72
6.2.1.3	Spolupráce	73
6.2.1.4	Financování organizace	74
6.2.1.5	Rozvoj fundraisingu v organizaci	75
6.3	DOPLŇUJÍCÍ DOTAZNÍK PRO RODIČE ŽÁKŮ ZŠ A MŠ POLKOVICE	76
6.3.1	Vyhodnocení dotazníků	77
7	SHRNUTÍ VÝSLEDKŮ VÝZKUMU	81
III	PROJEKTOVÁ ČÁST	83
8	BENEFIČNÍ AKCE	84
8.1	PŘÍPRAVA AKCE	84
8.1.1	Organizační skupina	84
8.1.2	Cílová skupina.....	85
8.1.3	Program akce.....	85
8.1.4	Místo a datum konání.....	87
8.1.5	Propagace	87
8.1.6	Rozpočet.....	88
	ZÁVĚR	91
	SEZNAM POUŽITÉ LITERATURY.....	93
	SEZNAM POUŽITÝCH SYMBOLŮ A ZKRATEK	98
	SEZNAM OBRÁZKŮ	99
	SEZNAM TABULEK.....	100
	SEZNAM PŘÍLOH.....	102

ÚVOD

Fundraising patří v České republice spíše k novým pojmům. Z praxe víme, že tento proces si osvojily zejména ty neziskové organizace, které nedostávají příspěvky vůbec anebo nepokryjí všechny jejich provozní a jiné náklady. Využívání fundraisingu na základních a mateřských školách není příliš obvyklé, jelikož škola jako příspěvková organizace tento proces nevyžaduje. Pokud ovšem zvážíme veškeré dopady fundraisingu, řekněme, že zejména pro školu vesnického typu, může fundraising ovlivnit i její budoucí existenci, nebo minimálně podobu. Například prestiž školy, její úspěšnost, výborné vybavení či bohaté mimoškolní aktivity mohou přispět k přílivu nových žáků i financí. Jak víme, počet žáků ve vesnické škole je jedním z rozhodujících faktorů udržitelnosti této organizace.

Vzdělávání je ve většině zemí, tedy i v České republice, považováno za jednu z prioritních povinností státu. Výchova a vzdělání mají velmi důležitý vliv na rozvoj společnosti a proto je tedy státem financované. Finanční nároky na školství se ovšem neustále zvyšují (volně podle Ochrana, 2010) a proto je vhodné začlenit do finančního plánu školy i jiné zdroje financí. Vždyť mateřská a základní škola by měla dítěti dát to nejkvalitnější a nejdůležitější vzdělání na počátku jeho života a v nynějším čase škrtů ve státním rozpočtu se fundraising nabízí jako skvělá alternativa.

Podle Šobáňové (2010) je důležité, aby každá organizace, která se rozhodne fundraisingem vážně zabývat, splnila určité kroky, jako je vyjasnění právního uspořádání, vymezení poslání a cíle či průhledné financování jednotlivých činností organizace. Zároveň musí být organizace rozhodnutá za jakých podmínek a od koho podporu přijme a jak s ní následně naloží. Celá tato problematika získávání finančních prostředků a dalších zdrojů patří k zásadním bodům nezávislého rozvoje neziskových organizací.

Celá diplomová práce je zaměřená na jednu organizaci a to Základní a mateřskou školu v Polkovicích. Výběr této školy byl pro mne jaksi logickým vyústěním situace, jelikož jsem s touto školou v minulosti nejednou spolupracovala a pravidelně se účastním akcí, které pořádá. Jsem tedy obeznámena se stavem, ve kterém se organizace nachází a vím, že finanční prostředky potřebuje.

Komplexním cílem diplomové práce je tedy vytvoření jakési opory, která by z malé části napomohla ke zlepšení dané situace ve škole, tím míním tedy nedostatek jak finančních tak materiálních zdrojů a nabídnout alespoň jeden ze způsobů, jak tyto zdroje získat v praxi.

Celá práce je rozdělena na tři části a to teoretickou, praktickou a projektovou.

Teoretická část diplomové práce se skládá ze čtyř hlavních kapitol. Vzhledem k názvu celé práce by bylo logické tuto část začít kapitolou zaměřenou na fundraising, ovšem přihlédneme-li k návaznosti jednotlivých témat, začneme celou problematiku základními informacemi o neziskovém sektoru a postupně se propracujeme až k již zmíněnému získávání finančních a materiálních zdrojů pro neziskové organizace.

V první kapitole je tedy objasněno základní dělení neziskového sektoru a stručný historický vývoj, obohacený i o blízkou historii našeho regionálního školství (jelikož příspěvková organizace je součástí neziskových organizací). Závěr kapitoly je věnován obecnému získávání finančních zdrojů pro neziskové organizace.

Následná kapitola nese informace o příspěvkové organizaci. Tedy o jejím legislativním ukotvení, předkládá výčet jednotlivých zřizovatelů a také možnosti financování této organizace, jelikož je oproti jiným neziskovým organizacím specifické.

Třetí kapitola je již o zmíněném fundraisingu. Rozebírá nejen význam, ale také právní aspekty tohoto procesu, představuje možnosti uplatnění fundraisingu v dané organizaci, zaměřuje se i na zdroje a techniky.

Poslední, čtvrtá kapitola představuje základní cíle a principy ZŠ a MŠ Polkovic.

Výzkumná část práce má za úkol zjistit, v jaké situaci se z pohledu fundraisngu škola nachází, jak lze tento proces v organizaci rozvíjet a také shromáždit co nejvíce podkladů pro vytvoření kvalitního projektu.

Závěr třetí kapitoly je věnovaný jedné z technik fundraisingu a to benefiční akci. Důvodem je přímá návaznost na projektovou část, ve které bude předložen plán takové akce, kterou by šlo v budoucnu vybranou školou zorganizovat.

I. TEORETICKÁ ČÁST

1 NEZISKOVÝ SEKTOR

První kapitola přibližuje základní informace o neziskovém sektoru v České republice. Seznamuje nás nejen se základní definicí a dělením tohoto sektoru, ale také s historií a s obecnými principy získávání financí do neziskové oblasti.

Jedno ze základních členění národního hospodářství podle principu financování můžeme vidět na obrázku č. 1. Neziskový sektor je zde členěn na veřejný a soukromý, podle jiných zdrojů sem lze zařadit i sektor domácností.

V neziskovém sektoru získávají subjekty prostředky pro svoji činnost cestou přerozdělovacích procesů, tedy z veřejných financí. Cílovou funkcí neziskového sektoru není zisk, ale vytvoření jakési veřejné služby. Veřejný sektor (příspěvkové organizace, obce, kraje) je financován hlavně z veřejných financí, soukromý sektor (sdružení, nadace a fondy, církve, politické strany, atd.) financují fyzické či právnické soukromé osoby, ovšem příspěvek z veřejných financí není zcela vyloučen (Tošner, 1999).

Obr. č. 1



Zdroj: Digitální učební materiály RVP

1.1 Nezisková organizace

Obecně lze neziskovou organizaci označit jako právnickou osobu, která nebyla zřízena nebo založena za účelem podnikání. (Definice neziskového sektoru, [online]). Neziskové

organizace zasahují do širokého spektra lidských činností a to do výchovy, vzdělávání, vědy a techniky, kultury, zdravotní a sociální péče a do mnoha dalších (Parkosová, Mrázek, 1997).

Pokud bychom chtěli nahlížet na celou problematiku nestátních neziskových organizací mezinárodně, tak nejpodrobněji se tomuto tématu věnují profesori Salamon a Anheier. Tito autoři chápou nestátní neziskový sektor jako soubor institucí, které existují vně státních struktur, ovšem slouží veřejným zájmům. Neziskovým organizacím přiřadili několik základních vlastností. Podle autorů jsou tyto organizace institucionalizované, to znamená, že mají určitou strukturu, jsou odděleny od státní správy, čili jsou soukromé, dále jsou neziskové a jsou také dobrovolné (Salamon, Anheier 1992 in Definice neziskového sektoru [online]).

Zaměříme se ale na prostředí České republiky. Nejpřehledněji dělí neziskové organizace zákon č. 586/1992 Sb., o dani z příjmu a to následovně:

- a) zájmová sdružení právnických osob, pokud tato sdružení mají právní subjektivitu,
- b) občanská sdružení včetně odborových organizací,
- c) politické strany a politická hnutí,
- d) registrované církve a náboženské společnosti,
- e) nadace, nadační fondy,
- f) obecně prospěšné společnosti,
- g) veřejné vysoké školy,
- h) obce,
- i) vyšší územní samosprávné celky,
- j) organizační složky státu a územních samosprávných celků (do roku 2001 rozpočtové organizace),
- k) příspěvkové organizace,
- l) státní fondy
- m) subjekty, o nichž tak stanoví zvláštní zákon (dle zákona č. 586/1992 Sb., o dani z příjmu)

Díky velké různorodosti poslání a cílů neziskových organizací je podle Rektoříka (2010) důležitá také systematizace podle několika třídících znaků:

- podle kritéria zakladatele,

- podle kritéria globálního charakteru poslání,
- podle kritéria právně organizační normy,
- podle kritéria způsobu financování,
- podle kritéria charakteristiky realizovaných činností (Rektořík, 2010).

Podívejme se nyní blíže na kritérium globálního charakteru poslání. Vymezuje tedy hranice mezi vzájemně a veřejně prospěšnou činností následovně:

Organizace veřejně prospěšné, které jsou založeny za účelem posláním spočívajícím v produkci veřejných a smíšených statků, které uspokojují potřeby veřejnosti - společnosti (příkladně vzdělávání, charita, ekologie, zdravotnictví, veřejná správa).

Organizace vzájemně prospěšné, které jsou založeny za účelem vzájemné podpory skupin občanů (i právnických osob), které jsou spjaty společným zájmem. Jejich posláním je tedy uspokojování svých vlastních zájmů a veřejná správa dbá, aby se jednalo o takové zájmy, které jsou ve vztahu k veřejnosti korektní, tedy neodporují zájmům druhých občanů a právnických osob. Jde například o realizaci aktivit v kultuře, tělesné kultuře, profesních zájmů, ochrany zájmů skupin apod. (Rektořík, 2010).

1.2 Nahlédnutí do historie

Pro lepší představu o dané problematice nahlédněme nyní do historie neziskových organizací. Ta u nás sahá hluboko do 13. století. Nejstaršími spolky u nás byly např. Bratrstva náboženských židovských obcí (vznik kolem roku 1400). Později se objevovaly církevní dobročinná sdružení především kvůli sociální pomoci. Poprvé Bachův absolutismus (18. Století) přerušil velký rozkvět spolkové činnosti. V době národního obrození vznikalo spousta vlasteneckých spolků na podporu vzdělávání, vědy či umění (Hlávkova nadace funguje i dnes). Za první republiky byly zákonem uznány ty neziskové organizace, které podporovaly školy, církve, kostely, nemocnice, chudobince a jiné veřejně prospěšné organizace. Po roce 1948 byla většina neziskových organizací zrušena, nebo byly zcela podřízeny komunistické straně (Parkosová, Mrázek, 1997).

Po roce 1989 se opět začalo s rozvojem a obnovou občanské společnosti, která byla po dlouhou dobu ubíjena působením totalitních mocí. Obrovský rozvoj neziskového sektoru byl patrný také z počtu organizací. Tehdy se začínalo na 2037 občanských sdružení a v loňském roce se číslo vyšplhalo na 72 9981 organizací. Začalo vznikat množství nových organizací téměř ve všech segmentech – v sociální a zdravotní péči, v ochraně občanských

práv, ve vzdělávání, v zájmových činnostech, v ochraně přírody, pomoci lidem v nouzi atd. (Čepelka, 2003).

Jelikož do systému neziskových organizací patří také škola jako příspěvková organizace (dle předchozího dělení), podívejme se tedy, jakou změnou prošlo školství po roce 1989. Tento vývoj by se dal charakterizovat dvěma slovy a to demokratizace a decentralizace vzdělávání. Zde několik bodů tohoto vývoje:

- Zrušení státního monopolu a následný vznik soukromého školství.
- Nová studijní nabídka – nové obory, učebnice, didaktické metody a nové druhy a typy škol.
- Zrušení centrálně stanovených počtů přijatých žáků.
- Změna v řízení škol – ekonomická a pedagogická autonomie školy - před rokem 1989 byl systém řízení a správy škol centralizovaný, kompetence v řízení byly rozděleny mezi ministerstva a vedení komunistické strany přímo ovlivňovalo proces výchovy a vzdělávání. Jedním z prvních porevolučních zákonů se stal zákon č. 564/1990 Sb. o státní správě a samosprávě ve školství, jímž byly kompetence soustředěny na ministerstvo školství a byly zřízeny školské úřady. Školy získaly právní subjektivitu. Zavedla se Česká školní inspekce a v roce 1995 vznikly rady škol jako protiváha funkce ředitele školy. V roce 2000 přišla reforma veřejné správy, byly zrušeny školské úřady a kompetence byly převedeny na kraje a dále i na tzv. pověřené obce. V důsledku této reformy se stal český školský systém jedním z nejvíce decentralizovaných školských systémů v Evropě.
- Delegace moci.
- Volnost v rozhodování při výuce.
- Normativní metoda financování - mateřské, základní a střední školy byly sice řízeny ministerstvem, ale financovány byly z jiných resortů a to skrze okresní a krajské národní výbory a průmyslových či zemědělských státních podniků. Od roku 1992 je většina neinvestičních prostředků rozepisována pomocí normativů, po roce 2004 tzv. normativů republikových.
- Zapojení do aktivit a iniciativ s Evropskou unií - před rokem 1989 se mezinárodní vztahy orientovaly na východní blok, posléze byla snaha integrovat do Evropy. Významná změna nastala se vstupem České republiky do Evropské unie, kdy jsme získaly možnost zapojit se do veškerých aktivit v oblasti vzdělávání jak mezi člen-

skými státy EU, tak s institucemi z třetích zemí světa. Současně vznikla možnost využití strukturálních fondů. Se spoluprací je spojena také účast na programech EU, například programy Comenius. (Zpráva o vývoji českého regionálního školství od listopadu 1989, [online]).

1.3 Finanční zdroje pro neziskové organizace

Podle Merlíčkové Růžičkové (2009) lze financování neziskových organizací rozdělit do těchto základních skupin:

Státní instituce a samospráva

Velmi důležitým zdrojem z této skupiny jsou jednotlivá resortní ministerstva. Mají buďto grantové systémy, kdy se jednotlivé organizace mohou ucházet o dotace, nebo mají některé typy organizací nárok na státní příspěvek ze zákona. Patří sem mimo školství také církve a náboženské společnosti či politické strany.

Nadace, nadační fondy

Jsou zakládány zejména občanskými sdruženími či školami, aby sloužily jako prostředník pro získání financí pro danou organizaci či pro svoji potřebu, na vlastní projekty.

Podniky a podnikatelé

Některé podniky nebo velké firmy si v dnešní době vybudovaly také svůj vlastní grantový systém. Chce-li nezisková organizace získat tento druh dotace, musí napsat písemnou žádost s popisem projektu, rozpočtem a informacemi o organizaci. Těmito žádostmi se dále zabývá skupina lidí složená ze zástupců firmy.

V případě malých firem a soukromých podnikatelů pak vše záleží na osobním jednání s nimi. Je dobré žádat i o jinou formu pomoci, nejen peněžitou, jelikož pro většinu těchto firem je jednodušší poskytnout zdarma své služby, či své výrobky.

Individuální dárci

Podle výzkumů zaměřených na tuto oblast je to velice častá forma pomoci. Do této skupiny je možno zahrnout jak členy organizace, tak dobrovolníky, příbuzné cílových skupin, či lidi podobných zájmů. Individuální dárci se i pro neziskové organizace stávají velmi zají-

mavým zdrojem pomoci a jen na nich záleží, zda se jim podaří oslovit dárce a získat je pro spolupráci.

Vlastní činnost

Do této kategorie lze zařadit jednak prodej vlastních výrobků a také každou další hospodářskou činnost například poradenství, kurzy, služby s využitím výpočetní techniky atd. Je možno sem zahrnout také různé burzy, plesy, aukce, loterie a řadu dalších akcí (Merlíčková Růžičková, 2009).

Daňové úlevy

Logicky se nabízí otázka, proč by měly být neziskové organizace vůbec zdaňovány. Teoreticky těmto organizacím nevzniká v rámci hospodaření zpravila žádný zisk a případný hospodářský přebytek nemůže být rozdělen mezi členy, zakladatele či zaměstnance a nikomu opět nevzniká zisk. Na druhé straně stojí ale fakt, že daňové osvobození přináší významné riziko zneužití a výběru právní formy jen ze zjištěných důvodů, což následně zhoršuje obraz celého neziskového sektoru.

Ve většině zemí centrální a východní Evropy je neziskovým organizacím přiznána rozličná úroveň daňových úlev. Existují tři základní funkce, kterým zdaňování neziskových organizací slouží (Nezisková organizace a její vymezení v roli daňového poplatníka, [online]):

1. Alokační funkce

Jde o nepřímou veřejnou podporu, díky níž stát poskytuje neziskovým organizacím daňové úlevy a vzdává se tak nároku na část svých příjmů, a to ve prospěch vybraných činností, které považuje za vhodné nebo také nutné podporovat.

2. Stimulační funkce

Skrze vybraná nastavení jako například vytváření kontrolních mechanismů či transparentnosti, může daný stát prostřednictvím daňové politiky ovlivňovat činnost a chování neziskových organizací. Stimulační funkce, jež má vést k větší průhlednosti a věrohodnosti neziskového sektoru ovšem není v současné době v České republice uplatňována.

3. Regulační funkce

Stát také může nastavením mechanismů zdaňování usměrňovat chování neziskových organizací. Mohlo by jít například o zákaz podnikání pro neziskové organizace, omezení jejich investiční činnosti, zamezení politické činnosti aj. Ani tato regulační funkce zdaňování

není v naší republice příliš využívána (Nezisková organizace a její vymezení v roli daňového poplatníka, [online]).

Jak již bylo řečeno, ve většině států světa se využívá zvýhodněný status pro právnické osoby, které svojí činností napomáhají k dosahování cílů, které jsou považovány za veřejně prospěšné (např. rozvoj vzdělanosti, pomoc chudým, dosahování jiných humanitárních cílů či rozvoj náboženství a další). Tato pozice je spojována s nejrůznějšími výhodami, nejčastěji daňovými. I české daňové právo zahrnuje mnohá zvýhodnění pro právnické osoby. Nahlédněme nyní do vybraných daňových zákonů (Nezisková organizace a její vymezení v roli daňového poplatníka, [online]).

V **zákoně o daních z příjmů** se objevuje pojem „poplatník, který není zřízen nebo založen za účelem podnikání.“ Zahrnuje dle výčtu právních forem zejména: *příspěvkové organizace, sdružení právnických osob*, pokud mají tato sdružení právní subjektivitu a nejsou založena za účelem výdělečné činnosti, *občanská sdružení včetně odborových organizací, politické strany a politická hnutí, registrované církve a náboženské společnosti, nadace, nadační fondy, obecně prospěšné společnosti, veřejné vysoké školy, veřejné výzkumné instituce, školské právnické osoby, obce, organizační složky státu, kraje, státní fondy* (Nezisková organizace a její vymezení v roli daňového poplatníka, [online]).

Zákon o dani dědické, darovací a z převodu nemovitostí hovoří o vymezení neziskové organizace dle právní osoby i dle činností, ovšem vymezení dle činností připouští případnou daňovou úlevu jakékoli právní formě organizace, tedy i obchodní společnosti. V §20 příslušného zákona jsou vyjmenovány organizace se zvláštním daňovým režimem, resp. osvobozením od daně, které byly zřízeny k zabezpečování činností v oblasti kultury, školství, vědy a vzdělání, zdravotnictví, sociální péče, ekologie, tělovýchovy, sportu, výchovy a ochrany dětí a mládeže a požární ochrany a mají sídlo na území České republiky. Také jsou od daně osvobozeny církve a náboženské společnosti, obecně prospěšné společnosti, politické strany a politická hnutí, nadace a nadační fondy.

Obdobně i **zákon o dani z přidané hodnoty** vymezuje tzv. veřejnoprávní subjekty podle právní formy současně s výčtem činností nehledě na právní formu. Na tyto organizace se pak vztahuje zvláštní daňový režim, přesněji osvobození od DPH. Tyto veřejnoprávní subjekty, které nebyly založeny nebo zřízeny za účelem podnikání nejsou osobami povinnými k dani (k DPH), pokud uskutečňují činnosti nebo úkony, kvůli nimž byly založeny nebo

zřízeny, a to i v případě, že za tyto přijímají úhradu. Další významnou oblastí, která se v tomto zákoně pojí s činnostmi neziskových organizací, ale nejen jich, je výčet činností, které jsou od DPH osvobozeny, a to za splnění zákonem stanovených podmínek. Sem můžeme zařadit:

- *„poskytnutí služeb jako protihodnoty členského příspěvku pro vlastní členy politických stran a hnutí, církví a náboženských společností, občanských sdružení včetně odborových organizací, profesních komor nebo jiných právnických osob, které nebyly založeny nebo zřízeny za účelem podnikání,*
- *poskytnutí služeb a dodání zboží úzce souvisejícího s ochranou a výchovou dětí a mládeže veřejnoprávními subjekty nebo právnickými osobami, které nebyly založeny nebo zřízeny za účelem podnikání,*
- *poskytnutí pracovníků náboženskými nebo obdobnými organizacemi k činnostem (výchova a vzdělávání, zdravotnická činnost, sociální pomoc),*
- *poskytování služeb úzce souvisejících se sportem nebo tělesnou výchovou právnickými osobami, které nebyly založeny nebo zřízeny za účelem podnikání, osobám, které vykonávají sportovní nebo tělovýchovnou činnost aj.“* (Nezisková organizace a její vymezení v roli daňového poplatníka, [online]).

Z výše uvedeného je patrné, že od DPH mohou být osvobozeny i podnikatelské subjekty, jestliže vykonávají některou z výše uvedených činností.

Dalším daňovým předpisem, jenž vymezuje velmi úzký okruh osvobození pro určité skupiny daňových poplatníků, kam patří i neziskové organizace, je **zákon o dani z nemovitosti**. Pro neziskové organizace jsou důležitá převážně tyto osvobození:

- *„pozemky tvořící jeden funkční celek se stavbou nebo její částí sloužící k vykonávání náboženských obřadů církví a náboženských společností státem uznaných, dále se stavbou nebo její částí sloužící k výkonu duchovní správy těchto církví a náboženských společností,*
- *pozemky tvořící jeden funkční celek se stavbou ve vlastnictví sdružení občanů a obecně prospěšných společností,*
- *pozemky tvořící jeden funkční celek se stavbou sloužící školám a školským zařízením, muzeím a galeriím, budou-li tato muzea a galerie vymezeny zvláštním předpisem, knihovnám, státním archivům, zdravotnickým zařízením, zařízením sociální péče, nadacím,*

- *pozemky ve vlastnictví veřejných vysokých škol, které slouží k uskutečňování akreditovaných studijních programů*“ (Nezisková organizace a její vymezení v roli daňového poplatníka, [online]).

Zákon o dani silniční také nevymezuje neziskové organizace jako samostatný okruh daňových subjektů. Důvodem je fakt, že platit silniční daň je povinnost spojená bezprostředně s využíváním silničního motorového vozidla pro činnosti, které přináší zdanitelné příjmy (podle zákona o daních příjmů). Podstatným ukazatelem daně je používání motorového vozidla k činnostem, z nichž jdou příjmy, jež jsou předmětem daně z příjmů. To znamená, že plátcem daně silniční budou i neziskové organizace, které jak k hlavní tak i vedlejší činnosti využívají motorová vozidla, za předpokladu, že příjmy z daných činností budou předmětem daně z příjmů.

Ze všech zákonů vyplývá, že daňové zákony nevymezují neziskové organizace jako specifickou skupinu poplatníků, pokaždé vymezují pouze výčet organizací, na které se (dle právní formy nebo činnosti) váže určitý daňový režim. Z výše uvedeného textu tedy vyplývá, že v České republice se uplatňují dva možné přístupy poskytování daňových výhod. První osvobozuje zvýhodnění od právní formy (př. zákon o daních z příjmů), druhý přístup staví na taxativním výčtu preferovaných činností např. zákon o dani dědické, dani darovací a dani z převodu nemovitostí (Nezisková organizace a její vymezení v roli daňového poplatníka, [online]).

2 PŘÍSPĚVKOVÁ ORGANIZACE

Jelikož školy jsou nejčastěji zřizovány jako příspěvkové organizace, podívejme se nyní podrobněji na jednotlivé oblasti tohoto uskupení.

Příspěvková organizace je právnickou osobou veřejného práva zřízenou k plnění úkolů ve veřejném zájmu. Zajišťuje veřejně prospěšné činnosti pro občany České republiky. Jedná se o neziskovou organizaci, která zpravidla nevytváří zisk a její rozsah, struktura a složitost vyžaduje samostatnou právní subjektivitu. Tato forma organizace je v České republice velmi častá vzhledem k tomu, že příspěvkové organizace hojně vykonávají činnost zejména škol a školských zařízení, dále muzeí, nemocnic atd. (Voltnerová, Tégl, 2009).

2.1 Legislativní ukotvení

Tato organizace se řídí zákonem **č. 250/2000 Sb., o rozpočtových pravidlech územních rozpočtů**, ve znění pozdějších předpisů a zmíněný zákon určuje pravidla pro hospodaření obcí, měst a krajů, pravidla pro sestavování rozpočtů, poskytování dotací atd. Zákon se zabývá také finančním hospodařením organizace, čili nakládáním s peněžními fondy, kam lze zahrnout i fond kulturních a sociálních potřeb (FKSP). Dále dle zákona č. 250/2000 Sb. je možné sem zahrnout i fond odměn, který je tvořen ze zlepšeného hospodářského výsledku příspěvkové organizace, tedy školy.

Ze zákonů také nelze opomenout zákon **č. 128/2000 Sb., o obcích**. Zde se dozvídáme pravomoci zastupitelstva a rady územního samosprávného celku, které se vždy podílejí na rozhodování o fungování příspěvkové organizace.

Vezmeme-li v úvahu, že příspěvková organizace vlastně hospodaří s veřejným majetkem, dotýká se jí také zákon **č. 320/2001 Sb., o finanční kontrole ve veřejné správě**. Smyslem tohoto zákona je zajistit účelné, hospodárné a efektivní využití veřejných prostředků a v praxi mají pro vztah mezi zřizovatelem a příspěvkovou organizací zásadní význam (Voltnerová, Tégl, 2009).

Dále se tak jako každá organizace musí i příspěvková organizace řídit zákonem **č. 563/1991 Sb., o účetnictví**, ve znění pozdějších předpisů. Jako právnická osoba je tedy

zároveň i účetní jednotka, která je povinna vést účetnictví. Důsledně musí oddělovat příjmy a výdaje hlavní činnosti od příjmů a výdajů činnosti doplňkové.

Příspěvková organizace je také daňový poplatník, takže se na ni vztahují veškeré zákony daňové soustavy České republiky.

Mimo všechny tyto obecné právní předpisy upravují chod příspěvkových organizací také specifické právní předpisy vycházející z hlavního účelu a činnosti, pro něž byly zřízeny. V našem případě se jedná o činnost škol a školských zařízení, které upravuje novela **školského zákona č. 472/2011 Sb.**

Dále ze zákona **č. 317/2008 Sb. o předškolním, základním, středním, vyšším odborném a jiném vzdělávání** vyplývají pro školy, jako příspěvkové organizace, také určité závazky. Škola je povinna každý rok předkládat vyúčtování prostředků získaných ze státních rozpočtů tomu, kdo je poskytl, provádí odpisy majetku, vypracovává rozbor svého hospodaření a také utváří výsledek hospodaření z hlavní a zejména doplňkové činnosti.

Školy se také týkají některé zákazy plynoucí ze zákona, jako například to, že nesmí zakládat obecně prospěšné společnosti a nadace, zajišťovat závazky jiných osob, či poskytovat dary. Mezi další úkony, které škola jako právnická osoba nesmí vykonávat, patří i přijímání a poskytování půjček, uzavírání kupních smluv a nakupování bez předchozího souhlasu zřizovatele.

Ten samý zákon hovoří ale také i o možnosti založení peněžního fondu škol. Škola si vždy vytváří rezervní fond, který slouží nejen k úhradě ztrát, ale také k podpoře a zkvalitnění hlavní činnosti, tedy vzdělávání. Dále investiční fond, jenž slouží k investicím a je tvořen odpisy z majetku. Do výčtu vytvářených fondů patří i fond kulturních a sociálních potřeb, který zabezpečuje tyto potřeby pro zaměstnance v pracovním poměru, ale také pro zaměstnance, kteří odešli do důchodu.

Jak z předešlých závazků a povinností vyplývá, škola je také povinna si vést účetnictví (Vltnerová, Tégl, 2009).

2.2 Zřizovatel příspěvkové organizace

Dle zákona 317/2008 Sb. o předškolním, základním, středním, vyšším odborném a jiném vzdělávání se jedná o právnickou osobu, jejíž hlavní náplní je poskytování vzdělání. Zřizovatelem škol může být podle tohoto zákona ministerstvo, kraj, obec nebo svazek obcí, ale také jiná právnická či fyzická osoba. Je také možné, že školu zřídí společně několik již

zmíněných zřizovatelů. Co se týká zřízení, vzniku, zrušení a zániku školské právnické osoby, vše se řídí podle obchodního zákoníku.

Škola jako organizace vzniká zřizovací listinou společně se zřizovatelskou smlouvou v den, kdy je zapsaná do rejstříku školských právnických osob. To vše má na starosti zřizovatel. V listině a smlouvě můžeme najít například název a sídlo školy, druh a typ školy, rozsah doplňkové činnosti, způsob majetkového zajištění, či vymezení doby, na kterou je škola zřízena.

Jedná-li se o zrušení školské právnické osoby, zaniká dnem výmazu z rejstříku školských právnických osob.

Co se týká působnosti zřizovatele škol, zákon říká, že nejen vydává zřizovací listinu, ale také rozhoduje o změnách této listiny, o sloučení, splynutí, rozdělení či zrušení školy, ale také jmenuje i odvolává ředitele školy a stanovuje jeho plat, popřípadě mzdu. Mezi další povinnosti zřizovatele všech druhů patří také schvalování rozpočtu či vytváření peněžních fondů školy (dle zákona č. 317/2008 Sb. o předškolním, základním, středním, vyšším odborném a jiném vzdělávání).

Aby byly předkládané informace kompletní, podívejme se tedy na hierarchii zřizovatele příspěvkových organizací v České republice.

2.2.1 Stát

Státní příspěvková organizace je taková organizace, jejíž primární funkcí, úkolem či posláním je zabezpečení základních funkcí státu na daném území. Zodpovídá za poskytování, nebo přímo poskytuje určité statky společnosti jako celek, nebo domácnostem či jednotlivcům na netržní bázi. Pokud se zaměříme na školství, můžeme uvést tento příklad. Ministerstvo školství, mládeže a tělovýchovy je organizační složkou státu a reguluje nebo dotuje vzdělávací instituce a za určitý statek pro společnost můžeme označit vzdělání. Je tedy na našem žebříčku zřizovatelů tím nejhlavnějším a od tohoto ministerstva se dále odvíjí přerozdělování financí.

Přímo pod zřizovatele školství stát můžeme zařadit zejména dětské diagnostické ústavy, dětské domovy, nebo speciální školy.

Faktem je, že rozsah, v jakém jsou určité statky poskytovány různými státními organizacemi (ministerstva, státní správa, soudy...) závisí na řadě faktorů a může se v čase měnit. Například při reformě veřejné správy došlo k přerozdělení moci, kdy ze státu přešly určité

pravomoci na kraje nebo obce (Organizační složky státu a státní příspěvkové organizace, [online]).

2.2.2 Kraj a obec

Můžeme říci, že primárním zájmem obcí a krajů není působení na trhu a dosahování zisku, ale uspokojování potřeb jejich občanů. Dominantní role územních samosprávných celků spočívá zejména v poskytování služeb veřejného zájmu. Typickou oblastí, kde územní samosprávné celky uskutečňují svoji samostatnou působnost, je mimo jiné školství. Zvláštní postavení územních samosprávných celků jako veřejnoprávních korporací oproti jiným právnickým osobám zřetelně vyplývá z vymezení samostatné působnosti obcí a krajů v platných právních předpisech, zejména v zákoně č. 128/2000 Sb., o obcích a v zákoně č. 129/2000 Sb., o krajích.

Není ovšem reálné, aby obec či kraj jako právnícké osoby samy poskytovaly všechny služby veřejného zájmu. Zákon o obcích a zákon o krajích proto výslovně ustanovují, že obec nebo kraj může pro výkon samostatné působnosti zakládat a zřizovat právnícké osoby a organizační složky kraje, pokud zákon nestanoví jinak. Dále je tato problematika podrobněji popsána v zákoně č. 250/2000 Sb., o rozpočtových pravidlech územních rozpočtů. Podle tohoto zákona může obec a kraj zřizovat či zakládat k plnění svých úkolů, zejména k hospodářskému využívání svého majetku a k zabezpečení veřejně prospěšných činností, kromě příspěvkové organizace, zřizovat také organizační složku, akciovou společnost, společnost s ručením omezeným či obecně prospěšnou společnost.

Novela zákona č. 250/2000 Sb., která nabyla účinnosti dne 1. dubna 2009, výrazně mění majetkové vztahy mezi příspěvkovými organizacemi a jejím zřizovatelem. V novele jsou vyjmenovány způsoby, jak může organizace nabýt majetek do vlastnictví. Zřizovatel rozhoduje o tom, zda bude organizace hospodařit pouze s jeho majetkem (svěřený majetek) nebo bude moci některý majetek nabýt do vlastnictví (Hospodaření příspěvkových organizací z hlediska stavu zřizovatele, [online]).

Do soukromého vlastnictví může organizace získat majetek i darem nebo děděním. Tyto úkony však může učinit pouze po předchozím písemném souhlasu zřizovatele. Souhlas zřizovatele je potřebný, neboť přijetí daru nebo dědictví může mít zásadní dopad na hospodaření organizace, například zvýšenými náklady na opravy, údržbu nebo provoz darova-

ného (děděného) majetku. Zřizovatel ovlivňuje také to, jaký majetek může organizace nabýt do vlastnictví (např. na základě kupní smlouvy).

Uvedené změny mají vliv i na daňový režim. Pokud bude mít příspěvková organizace vlastnické právo k majetku, bude moci uplatnit daňové odpisy ze základu daně z příjmu právnických osob za podmínek stanovených zákonem č. 586/1992 Sb., o daních z příjmů. Tento fakt může mít pozitivní vliv na hospodaření organizace z důvodu nižší daňové povinnosti.

Kraj a obec také vytváří zřizovací listinu, která představuje základní a nejdůležitější dokument příspěvkové organizace, jakýsi rodný list, jež má pro existenci a další fungování organizace zásadní význam.

Jelikož jsou příspěvkové organizace zřizovány zpravidla jako neziskové, mají nižší příjmy než výdaje. Zřizovatel poskytuje příspěvek na provoz, kterým rozdíl mezi příjmy a výdaji vyrovnává. Aby věděl, jak veliký má dát příspěvek na provoz, zjistí předpoklad hospodaření organizace, čili z finančního plánu. Tento plán bude obsahovat předpokládané výkony organizace (např. příjmy z nájmu, příjmy ze vstupného, výnosy z prodeje služeb, z prodaného zboží, z dlouhodobého majetku, přijaté příspěvky) a předpokládané potřeby (např. náklady na spotřebu energie, materiálu, náklady na opravy a udržování, cestovné, mzdové a související náklady, daně a poplatky a odpisy majetku. Podle zmíněných ukazatelů schválí zřizovatel závazný ukazatel, čili příspěvek na provoz nebo dotaci do investičního fondu (Hospodaření příspěvkových organizací z hlediska stavu zřizovatele, [online]).

Každá příspěvková organizace tedy dostává určité příspěvky pro svoji potřebu a mohou to být např.:

2.2.2.1 Dotace

Tento pojem lze charakterizovat jako nenávratné financování určitého programu, projektu nebo činnosti a je přiznáno uchazeči po splnění předem určených podmínek ve výběrovém řízení. Dotace se poskytují z veřejných rozpočtů, kam lze zahrnout státní rozpočet, rozpočty územních samosprávných celků, dále dotace ze státních fondů, ale také ze zahraničí prostřednictvím Národního fondu či z prostředků Evropského společenství a z veřejných rozpočtů cizího státu. Podpora lze vyjádřit také formou dočasného půjčení veřejných prostředků, ovšem jedná se o návratnou finanční výpomoc.

Zákon č. 218/2000 Sb., o rozpočtových pravidlech státního rozpočtu vykládá pojem dotace takto. Dotací se pro účely tohoto zákona myslí peněžní prostředky státního rozpočtu, státních finančních aktiv nebo Národního fondu poskytnuté právnickým nebo fyzickým osobám na vybraný účel. Dotace ze státního rozpočtu nebo návratné finanční výpomoci je dovoleno poskytovat pouze ústřednímu orgánu státní správy, úřadu práce, Akademii věd České republiky a Grantová agentura České republiky (podle zákona č. 218/2000 Sb., o rozpočtových pravidlech státního rozpočtu).

Podle zákona č. 250/2000 Sb., o rozpočtových pravidlech územních rozpočtů můžeme vyjádřit charakteristiku dotací takto:

- a) *„Dotace je nenávratná forma financování z veřejných rozpočtů.*
- b) *Poskytnutí dotace je vázáno na předem stanovený účel, který musí příjemce dotace splnit.*
- c) *Poskytnuté prostředky formou dotace se musí k určitému datu vyúčtovat. Pokud příjemce neprokáže splnění účelu anebo je nepoužije v souladu s účelem, musí je poskytovateli dotace ve stanoveném termínu vrátit. Pokud tak neučiní, bude postihován odvodem za porušení rozpočtové kázně. Obdobně se poskytují návratné finanční výpomoci, které jsou bezúročnou půjčkou na stanovený účel. Příjemce je povinen půjčené prostředky použít na stanovený účel a ve stanoveném termínu prostředky vrátit. I tady hrozí sankce za porušení rozpočtové kázně.“*(podle zákona 250/2000 Sb., o rozpočtových pravidlech)

V praxi lze také rozlišit:

- a) **investiční** dotace – slouží k pořízení dlouhodobého majetku
- b) **neinvestiční** dotace – což jsou náklady na provoz, náklady na údržbu a opravu, materiální výdaje, služby a výdaje nevýrobní povahy, mzdové prostředky a ostatní výplaty fyzickým osobám, které neposkytuje krajský úřad (Školství, [online]).

2.2.2.2 *Granty a dotace z Evropské unie*

Zmiňme také pár informací o programu, který vychází z Evropské unie a podporuje předškolní a školní vzdělávání formou grantů. Je jím program **Comenius**, který je součástí programu celoživotního učení a spravuje ho Národní agentura pro evropské vzdělávací programy. Příjemcem může být škola jako příspěvková organizace, stejně jako církevní škola,

soukromá škola, která má právní formu obecně prospěšné organizace, nebo i společnost s ručením omezeným, která není založena za účelem podnikání.

Cílem programu je rozvíjet porozumění mezi mladými lidmi z různých evropských zemí, pomáhat jim osvojit si základní životní dovednosti důležité pro jejich osobní vývoj, budoucí zaměstnání a aktivní zapojení do evropských záležitostí. Comenius nabízí mnoho typů aktivit, např. poskytuje podporu projektům, umožňuje mobility žáků a učitelů, vytváří nové výukové metody a materiály, nabízí vzdělávací kurzy pro učitele atd. (NAEP, [online]).

Dalším zdrojem financí je Evropský sociální fond v České republice. Objem finančních prostředků z tohoto fondu pro Českou republiku činí na programovací období 2007-2013 3,8 mld. EUR. Jedním z operačních fondů je vzdělávání pro konkurenceschopnost, který je víceletým tematickým programem MŠMT. Z celkové částky prostředků je pro tento program určeno 1 828,7 mil. EUR (ESER, [online]).

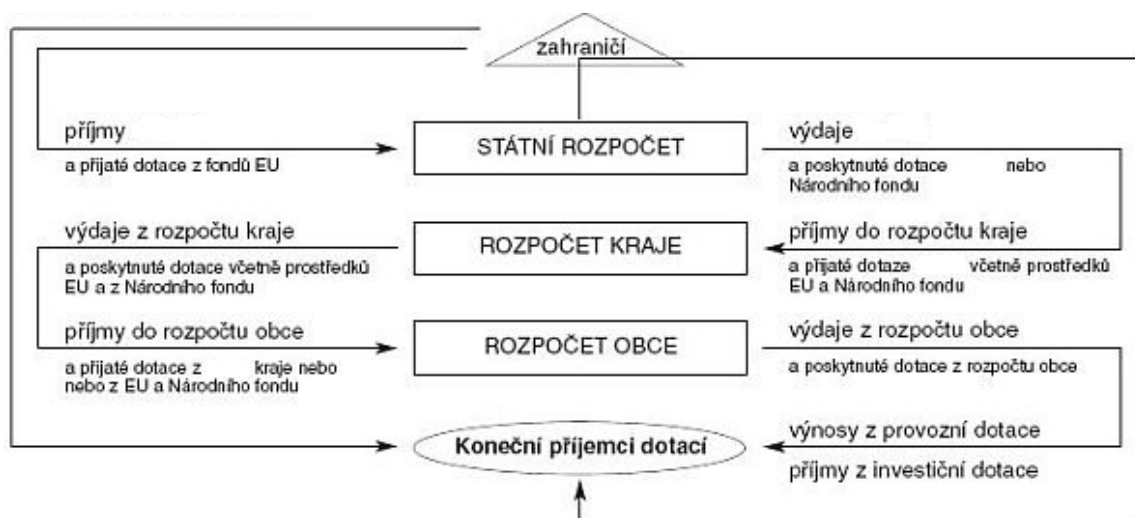
V rámci zmíněného programu mohou všechny základní školy (formou projektové žádosti), mimo území hlavního města Prahy, požádat o finance z tematického programu **EU peníze školám**. Ten podporuje sedm vytypovaných témat, kdy formou finančních prostředků má dojít ke zlepšení situace ve čtenářské a informační gramotnosti, cizích jazycích, využívání ICT, matematice, přírodních vědách, finanční gramotnosti a inkluzivnímu vzdělávání. Na tyto aktivity je vyčleněno 4,5 mld. Kč (MŠMT, [online]).

Všem příjemcům bývá doporučeno, aby byli před zahájením programu dopodrobna seznámeni s účelem poskytnutí prostředků, kdy mají být vyúčtovány a jaké jsou další podmínky stanovené poskytovatelem.

Problémy by totiž mohli nastat ve chvíli, kdy se při vyúčtování zjistí, že nejsou k tomuto datu použity a v tomto případě je třeba, aby se včas zaúčtoval závazek, kolik přijatých prostředků se musí poskytovateli vrátit. Pokud by také došlo k tomu, že k určenému datu není program ukončen, poskytovatel má právo na vrácení veškeré poskytnuté částky (Dotace ze státního rozpočtu a z rozpočtů územních samosprávných celků, [online]).

Na obrázku č. 2 je znázorněné schéma poskytování dotací ze zahraničí až po konečného příjemce.

Obr. č. 2 Schéma poskytování dotací



Zdroj: UNES, 2006

2.2.2.3 Příspěvky

Zákony o rozpočtových pravidlech vykládají také pojem příspěvek. Je využíván zpravidla na pokrytí provozních nákladů. Pro vybrané provozní náklady mohou být určeny závazné ukazatele jejich čerpání, tak jak to známe ve školství pro čerpání prostředků na platy, na další platby za provedenou práci a na jiné neinvestiční výdaje. Na rozdíl od dotace, která je nenároková a vyplácí se výběrovým způsobem, má příspěvková organizace na příspěvek nárok. Výše příspěvku se odvíjí i od prostředků, které získá příspěvková organizace z hlavní činnosti a jak využívá své peněžní fondy.

Dotace a příspěvky přidělované ze státních fondů nebo z prostředků, které ze zdrojů EU poskytuje Národní fond, mají podobná pravidla. Při financování různých programů se ovšem počítá i s finanční spoluúčastí příjemce dotace. Zvláštností u tohoto druhu financí je, že jsou poskytnuty až po ukončení projektu (Granty poskytnuté z prostředků EU, [online]).

2.3 Financování příspěvkové organizace

Pokud chceme přiblížit financování příspěvkové organizace, je na začátku nutné zmínit se o tvorbě státního rozpočtu a o způsobu alokace výdajů a systému rozdělování z hlediska jednotlivých řídicích stupňů.

Státní rozpočet zahrnuje vždy dvě strany jedné bilance a to příjmovou a výdajovou. Hlavním zdrojem příjmů jsou daně, které představují až 95 % příjmů státního rozpočtu. Z toho vyplývá, že možnosti vydávat prostředky jsou z vysoké míry ovlivněny daňovými příjmy a výdaje musí pokrýt veškeré funkce státu dané ústavou. Typickým znakem daní je jejich nedobrovolnost, přímá nenávratnost a to, že sazba daní je vždy předem stanovena. Proto je velmi důležité si vždy uvědomit, že stát musí tyto vybrané daně přerozdělit prostřednictvím státního rozpočtu a tím zabezpečit svoje funkce.

Pro neziskové organizace obecně, je společné to, že z hlediska požadavků jednotlivých příjemců státních prostředků se vždy dostáváme do vzájemného rozporu, protože většinou převládá individuální potřeba před celospolečenským zájmem. Proto existují jednotlivé stupně veřejné správy, které se vzájemně podílejí na tvorbě výdajové stránky státního rozpočtu, který vláda předkládá ke schválení Poslanecké sněmovně. Zde se rozhoduje na základě tzv. teorie veřejné volby.

V naší zemi je zvolen systém reprezentativní (zastupitelské) demokracie. Jednotlivý volič volí reprezentanty svých zájmů (obvykle jsou nominováni politickými stranami), a ti později rozhodují o alokaci veřejných prostředků. Poslanecká sněmovna každý rok rozhoduje o konečném znění státního rozpočtu, a protože nikdy nedojde k naprosté shodě a krytí všech požadavků, rozhoduje se hlasováním, kde rozhoduje většinový princip.

Již jednou bylo konstatováno, že rozhodující část výdajů musí být směřována na zajišťování služeb, které definuje Ústava jako funkce státu. Tyto služby musí veřejná správa pro občany zajišťovat. Jedná se zejména o školství, kulturu, dopravu, obranu a bezpečnost, soudnictví, vězeňskou službu, oblast duchodového zabezpečení, zastupitelské úřady v cizině a celou řadu dalších funkcí, se kterými se občané denně setkávají. Na zajišťování výše uvedených služeb stát zřizuje státní rozpočtové a příspěvkové organizace, jejichž prostřednictvím za přímého řízení jsou naplňována jednotlivá ustanovení Ústavy z hlediska funkcí státu (Ochrana, 2010).

2.3.1 Financování škol

Jelikož je školství ve většině zemí, tedy i u nás, považováno za jednu z prioritních povinností státu, je jím také financováno a zabezpečováno. Výchova a vzdělání mají velmi důležitý vliv na rozvoj společnosti a proto je nasnadě, že financování je veřejné, jelikož se dří-

ve či později státu investice vrací. Nutno dodat, že finanční nároky na školství ve státě se neustále zvyšují, jak kvůli obsáhlejšímu a kvalitnějšímu vzdělání, tak kvůli zvyšujícímu se počtu žáků a studentů. Například celkový objem veřejných výdajů na vzdělání v zemích OECD vzrostl mezi lety 2000-2005 o 19% a tendence se i nadále zvyšují. S tím jsou samozřejmě spojeny problémy se získáváním financí na vzdělání.

Jedním z hlavních zdrojů pro financování základního školství zřizovaných kraji, obcemi a svazky obcí jsou tedy dotace ze státního rozpočtu, příspěvky z rozpočtu zřizovatele a jejich doplňková činnost. Ta navazuje na činnost hlavní, nebo jde o činnost, která umožní účelnější využití odborné kvalifikace zaměstnanců. Nesmí být ovšem provozována na úkor činnosti hlavní. Dále nesmí být financována z finančních prostředků státního rozpočtu. Pokud se stane, že výsledkem hospodaření doplňkové činnosti je ztráta, škola je povinna zajistit, aby byla do konce následující kalendářního roku vyrovnána. Také je možnost získávat finanční prostředky prostřednictvím svých fondů, či peněžitých darů (volně podle Ochrana, 2010).

Dle zákona 317/2008 Sb. o předškolním, základním, středním, vyšším odborném a jiném vzdělávání další možnosti příjmů škol jsou také úplata za vzdělávání a školské služby, příjmy z majetku ve vlastnictví školy a také dědictví (dle zákona 317/2008 Sb. o předškolním, základním, středním, vyšším odborném a jiném vzdělávání). A jelikož celá práce pojednává o získávání finančních zdrojů pro základní a mateřskou školu, přímo se nabízí jako další zdroj financování fundraising, jehož podstata bude popsána v další kapitole.

Rozdělováním financí pro školství se samozřejmě zabývá Ministerstvo školství, mládeže a tělovýchovy. Jedná se o kapitolu 333, která zabezpečuje financování jednotlivých školských úseků. V příloze č. 1 je k nahlédnutí seznam všech kapitol, do kterých jdou finance ze státního rozpočtu. Významnou složkou rozpočtu je oblast regionálního školství. MŠMT přerozděluje finance na přímé výdaje regionálních škol ze státního rozpočtu pro jednotlivé kraje. Přímými výdaji se rozumí podle školského zákona „*finanční prostředky na platy, náhrady platů nebo mzdy a náhrady mezd, na odměny a odstupné, na úhradu pojistného na sociální zabezpečení a příspěvku na státní politiku zaměstnanosti, na úhradu pojistného na všeobecné zdravotní pojištění, výdaje na učební pomůcky, školní potřeby a na učebnice, pokud jsou poskytovány bezplatně, a další výdaje uvedené v zákoně.*“ (Ochrana, 2010).

Peníze, které případnou krajům od MŠMT (podle republikových normativů) jsou dále na základě krajských normativů prostřednictvím krajských úřadů rozděleny právníckým osobám vykonávajícím činnost škol.

Podle republikových normativů rozhoduje MŠMT, jaký finanční obnos připadá na vzdělání a školské služby pro jedno dítě, nebo žáka příslušné věkové kategorie v našem případě v oblasti předškolního a základního vzdělávání. A následně se tedy rozpočet přímých výdajů vypočítá vynásobením republikových normativů (neinvestiční výdaje, mzdové prostředky, odvody a ostatní neinvestiční výdaje, počet zaměstnanců) a počtem žáků na každou věkovou kategorii.

Ministerstvo školství, mládeže a tělovýchovy stanovuje v souladu s ustanovením § 161 odstavce 1 zákona č.561/2004 Sb., o předškolním, základním, středním, vyšším odborném a jiném vzdělávání na kalendářní rok 2012 tyto republikové normativy (MŠMT, [online]):

Tab. č. 1 Republikové normativy na rok 2012

	NIV CELKEM Kč/žáka	MP celkem vč. odvodů Kč/žáka	ONIV celkem Kč/žáka	Zam. Z./1000ž
3 - 5 let	38 833	38 625	208	128,607
6 - 14 let	49 825	49 380	445	130,600
15 - 18 let	57 718	57 210	508	145,555
19 - 21 let	49 245	48 911	334	128,607
KZÚV	236 720	235 570	1 150	698,862

Zdroj: MŠMT České republiky

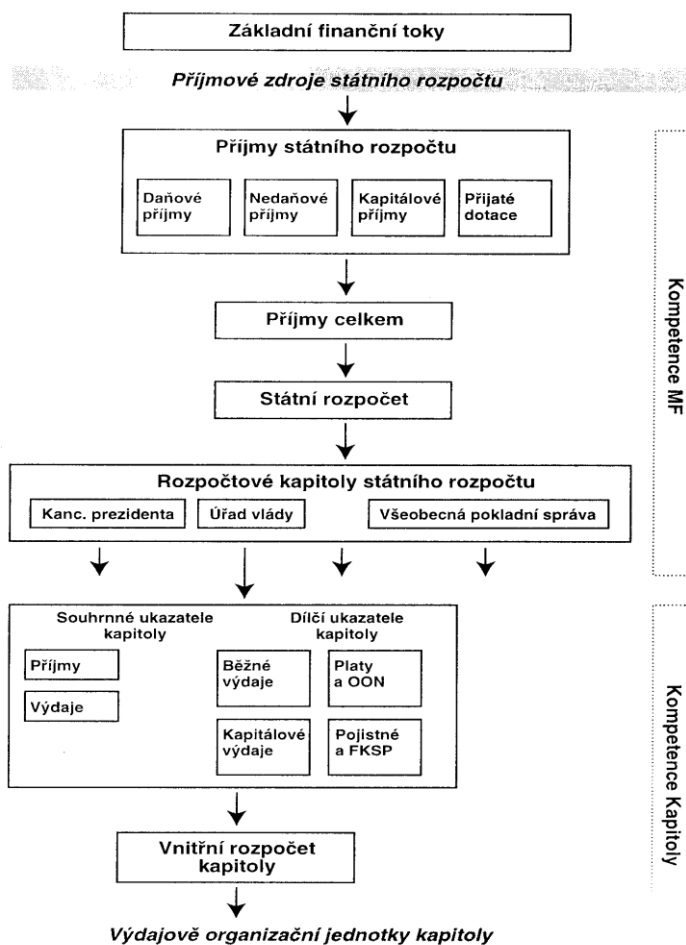
Dále je možné získat peníze z účelové dotace ze státního rozpočtu, což by měl zaopatřit zřizovatel školy, v našem případě obec, která vychází z finančních potřeb školské příspěvkové organizace na její provoz.

Jak již bylo zmíněno v úvodu kapitoly, školství je jednou z nejvýznamnějších, ale také finančně nejnáročnějších aktivit veřejného sektoru. Důvodů, proč financovat školství z veřejných financí je hned několik. Původně vychází např. z ekonomické teorie o dosažení spravedlivého přístupu ke vzdělání všech občanů, ale také z nemožnosti žáků a studentů si vzdělávání dotovat sami.

Způsoby financování školství ve světě jsou rozdílné, ale převládá (také v České republice) normativní způsob financování (Ochrana, 2010).

Na níže uvedeném obrázku můžeme vidět tzv. tok financí, čili to, jak se peníze pohybují ze státního rozpočtu postupně až k jednotlivým kapitolám.

Obr. č. 3 Tok financí



Zdroj: Obecné otázky neziskového sektoru, 1995.

Co se týká hlavních priorit resortu pro rok 2012, přednostně budou financovány → **výzkum a vývoj** – na tuto kategorii stanovila vláda 10 129 052 tis. Kč bez výdajů krytých příjmy od EU. Po hlavní prioritě následují priority rozpočtové, kam vláda zařadila mzdové náklady pedagogických pracovníků (63 362 070 tis.), finance na sport (2 982 784 tis.) a na další programy spolufinancovanými např. Evropskou unií (MŠMT, [online]).

V příloze č. 2 se nachází tabulka, kde jsou přehledně vyčísleny specifické ukazatele rozpočtu na rok 2012.

3 FUNDRAISING

A nyní se dostáváme ke stěžejnímu tématu celé práce, tedy fundraisingu. V této kapitole si objasníme nejen hlavní myšlenku fundraisingu, ale také právní aspekty tohoto procesu, kdo se vlastně fundraisingu může věnovat a také jaké jsou jeho zdroje. Zajímavou podkapitolou jistě budou informace o společenské odpovědnosti škol, která ještě úplně nepronikla do povědomí školského managementu mateřských a základních škol v České republice. Závěr kapitoly bude věnován technikám fundraisingu. Jelikož se celá práce zabývá školou jako organizací, je i tato kapitola směřovaná k tomuto tématu.

3.1 Definice a význam fundraisingu

Fundraising je poměrně nový pojem, nicméně koncept darování a podpory pro veřejné blaho je součástí civilizace již od počátku jejího datování. Lidé i v minulosti cítili potřebu poskytovat pomoc ostatním. Kromě materiální a finanční pomoci lze v historii spatřit u jakýchsi průkopníků fundraisingu také výbornou schopnost práce s laickou veřejností, která dosahovala vynikajících výsledků. Mnoho aspektů fundraisingu bylo praktikováno již před 2000 lety. Podle Lindahla (2011) je světová historie plná příkladů lidskosti, filantropie, laskavosti a charity. Počátky tohoto směru lze spatřit nejen v Bibli, ale také například i u mytického Prométhea, který miloval obyčejné smrtelníky natolik, že se vzepřel vůli Bohů a daroval jim oheň (Lindahl, 2011).

Fundraising je převzatý anglosaský termín, který se dá doslovně přeložit jako „*navyšování fondů či zdrojů*“. Nezahrnuje pouze získávání finančních zdrojů, ale také získávání podpory formou darování služeb nebo výrobků či dalších příznivců a dobrovolníků. Fundraising je proces. Je tvořen provázanými aktivitami, jež musí v organizaci fungovat kvůli zajištění dostatečných zdrojů pro chod organizace (Šobánková, 2010).

Je také důležitou součástí práce jakékoliv neziskové organizace. Často rozhoduje o jejím úspěchu či neúspěchu. Důležitost fundraisingu přibližuje několik následujících bodů. Pokud chce organizace úspěšně obstát, musí **rozšiřovat a rozvíjet svoji činnost**. Jedná se například o zlepšení nabízené služby, provádění výzkumů, experimentů či inovací. Mnoho organizací podporuje jeden nebo několik hlavních zdrojů, kteří poskytují většinu financí. Organizace tedy může být závislá a náhlé přerušení těchto zdrojů, může vyvolat finanční krizi. Rozšíření fundraisingové základny tak může pomoci **omezit závislost** na daném zdroji. Fundraising je také o **budování podpory**, čili o počtu příznivců. Každý, kdo orga-

nizaci podporuje je pro ni důležitý a dodává práci organizace důležitost. Dále fundraising napomáhá k **vytváření životaschopné a udržitelné organizace** (volně podle Ali, 1995).

Podle Rektořika můžeme na fundraising nahlížet i na jako management zdrojů, který zahrnuje následující aktivity:

- **Plánování** – týká se vzniku fundraisingového plánu, přípravy komunikace s dárci, následné hodnocení fundraisingových činností, ale také vedení organizace.
- **Administrativa** – zabývá se vedením a realizací projektů, zajišťuje seznamy dárců a kontakty na ně, ale také zpracováním průběžných a závěrečných zpráv, či žádosti o granty a dotace.
- **Komunikace** – jedná se o reprezentaci organizace, ale také o komunikaci s dárci, spolupráce s nimi, či distribuci materiálů týkajících se fundraisingu (Rektořík, 2010).

K tomu, aby bylo možné efektivní probíhání procesu fundraisingu v organizaci, je nutné určit cíle, které by se měly v určitém časovém horizontu splnit. Při tomto kroku je možné využít metodu SMART, která nám pomůže při určení konkrétních cílů. Tato metoda se používá v managementu. Aby byly cíle správně nastavené a efektivní, musí být:

Specifické

Měřitelné

Akceptovatelné

Reálné

Termínované (Šedivý, 2009).

Samotný plán pro fundraising vychází z finančního rozpočtu celé organizace. Obvykle se vytváří roční finanční rozpočet. Výhodnější je nejprve začít rozpočtem nákladovým a zjistit, kolik bude potřeba financí na další rok. Po zjištění těchto informací je dobré sestavit zdrojový rozpočet, což je vlastně návrh toho z jakých zdrojů a v jaké výši bude organizace schopna stanovené náklady uhradit. Následně je možné podle vytypovaných zdrojů přemýšlet nad tím, jaké metody využije organizace k oslovení svých zdrojů (Šedivý, 2009).

Přibližme se nyní k příspěvkové organizaci. Na první pohled by se mohlo zdát, že tato organizace dostává finance na svoji činnost, takže využívání fundraisingu pro ni není potřeba. Pravdou ovšem je, že příspěvková organizace dostává finance, které jsou použity na pokrytí hlavních oblastí, ale potřeby a činnosti nad rámec těchto základních již uspokojeny

nejdou. A právě v tomto okamžiku je výhodné do rozpočtu zařadit také fundraising (Fundraising – proč a jak [online]).

Podle Ledvinové v současné době fundraising zaujal jednu z vedoucích pozic vytvářejících existenci neziskového sektoru v České republice. Velké množství neziskových organizací by bez tohoto druhu získávání finančních prostředků nebylo schopno přežít. Ledvinová ovšem dodává, že fundraising není doménou pouze neziskových nevládních organizací, ale že své uplatnění nachází i v oblasti příspěvkových organizací. I když většina příspěvkových organizací má garantované zdroje na provoz, personální zajištění i na programovou činnost, finance chybí na vylepšení hlavní činnosti. Proto Ledvinová předkládá tento výčet důvodů, proč využívat fundraising v příspěvkové organizaci:

- a) *„pomáhá získat prostředky „navíc“ na rozšíření či zkvalitnění činnosti,*
- b) *umožňuje i částečnou nezávislost na jednom zdroji a možnost financovat činnosti či věci, které nejsou pro zřizovatele prioritou a nebo na ně prostě nemá finance,*
- c) *pomáhá propagovat činnost organizace a zapojovat do ní další partnery (individuální osoby, podniky apod.),*
- d) *rozvíjí manažerské schopnosti personálu a tím, že umožňuje realizovat vlastní sny a plány, významně zvyšuje jeho motivaci k práci“* (Fundraising – proč a jak [online]).

3.2 Legislativní ukotvení fundraisingu

Fundraising jako takový nemá své vlastní vymezení v zákoně, ale zákonů, které s tímto pojmem souvisí je celá řada. Mezi základní zákony patří zejména níže vyjmenované:

- Zákon č. 117/2001 Sb., o veřejných sbírkách
- Zákon č. 563/1991 Sb., o účetnictví
- Zákon č. 586/1992 Sb., o daních z příjmů
- Zákon č. 337/1992 Sb., o správě daní a poplatků
- Zákon č. 106/1999 Sb., o svobodném přístupu k informacím
- Zákon č. 101/2000 Sb., o ochraně osobních údajů
- Zákon č. 455/1991 Sb., o živnostenském podnikání (Fundraising pro úplně začátečníky, [online]).

Podívejme se nyní blíže na pojem dar a výpůjčka, které jsou pro legislativu fundraisingu typické a často v tomto procesu figurují.

3.2.1 Dar

Dar je ve své podstatě bezplatná záležitost a není tedy správné, jak je někdy viditelné ve smlouvách, když je s darem přijímána také určitá protislužba, například ve formě reklamy.

Občanský zákoník vymezuje darovací smlouvu tak, že dárce něco bezplatně přenechává obdarovanému a ten tento dar přijímá. Nutností je písemná forma darovací smlouvy pokud je předmětem daru nemovitost (ta nabývá účinnosti teprve dnem vkladu do katastru nemovitostí) a pokud nedojde k odevzdání a převzetí věci movité při darování. Pokud by toto nebylo dodrženo, následovala by neplatnost smlouvy.

Zákon také říká, že je smlouva neplatná v případě plnění až po dárcově smrti. Darovat věc či slíbit dar je možné jen mezi živými. Takto se respektuje právo občana na svobodné rozhodnutí o dědictví v závěti. Není ovšem vyloučeno cokoliv darovat formou závěti. Povinností dárce je také obeznámit darovaného s vadami daru, o nichž dárce ví. Pokud by takto neučinil, může obdarovaný tuto věc vrátit. Musí se ale jednat o vady, které existovaly v době převodu vlastnictví. Právo odmítnout a vrátit dar se promlčuje v tříletém promlčecím období, které začíná ve chvíli, kdy obdarovaný mohl při běžné pozornosti vady odhalit.

Pokud vznikla obdarovanému škoda v důsledku toho, že dárce neučinil svoji informační povinnost, vzniká tak nárok na její náhradu.

Zákon ovšem hovoří také o navrácení daru dárci, pokud obdarovaný porušuje dobré mravy vůči dárci, nebo k členům jeho rodiny. Zmíněné zákonné tvrzení je nezvyklé v případě darovacích smluv uzavřených ve prospěch neziskových právnických osob nebo neziskovými právnickými osobami ve prospěch jiných osob. V praxi je dobré přímo do smlouvy umístit a popsat rozvazovací podmínky pro případ, že by obdarovaná osoba porušovala dobré mravy. I v tomto případě (závadné jednání obdarovaného) je promlčecí lhůta tři roky.

Ze zkušeností je známo, že z různých důvodů si obě smluvní strany přejí užít výraz „sponzorská smlouva“. Při dodržení zmíněných zákonných ustanovení je i toto možné, ale pouze v případě, že předmětem smlouvy je vždy dar a nikoliv sponzorování (Právní aspekty fundraisingu, [online]).

Nyní je dobré uvést také některé další zákonitosti týkající se vyplnění darovací smlouvy. V příloze č. 3 je poskytnut vzor takovéto smlouvy.

Doporučené náležitosti darovací smlouvy:

1. Aby byla smlouva platná, je důležité uvést přesný název, sídlo a další identifikační údaje smluvních partnerů. Zmíněné údaje musí doslovně korespondovat s názvem napsaným v příslušném rejstříku nebo v registrovaných stanovách občanských sdružení.
2. Další podstatná věc při vyplňování smlouvy je uvést přesné určení zástupce a jeho oprávnění k zastupování. Máme celkem dvě možnosti. Zaprvé může zástupce být tzv. „statutár“, což je osoba, jejíž právo plyne ze statutu nebo jiných zakládacích listin. A zadruhé může zastoupení vzniknout díky dohodě o plné moci. Tato dohoda musí obsahovat, kromě identifikačních údajů, i v jakém rozsahu a k jakým úkonům byla plná moc přidělena. Pokud smluvní stranu zastupuje zmocněnec, je možné doporučit, aby plná moc byla přiložena součástí smlouva.
3. V případě, že je předmětem daru finanční částka, neměl by ve smlouvě chybět způsob a datum převodu. Pokud je předmětem daru movitá věc, smlouva by měla obsahovat způsob předání převzetí.
4. Jedná-li se o jiný majetkový prospěch (např. odborné služby) měla by být vyřešena odpovědnost dárce za kvalitu poskytnutých služeb.
5. I když Občanský zákoník nevyžaduje, aby u darovací smlouvy byl uveden účel po získání daru, přesto uveďme proč doporučit tuto specifikaci. Z hlediska dárce jde o záruku, že jeho poskytnutý dar bude opravdu využit za účelem, za kterým ho poskytl, umožňuje dárci kontrolu a vytváří předpoklad i pro odstoupení od smlouvy. Vymezení účelu je užitečné i kvůli daňovým předpisům. Mimo jiné se jím rapidně zvyšuje důvěryhodnost obdarovaného v očích dárce. (Právní aspekty fundraisingu, [online]).

Mezi lidmi často dochází ke splnutí dvou odlišných pojmů a to půjčka a výpůjčka. Občanský zákoník ovšem říká, že jde o zcela odlišné právní pojmy.

Smlouvou o půjčce podle občanského zákoníku předává věřitel dlužníkovi věci zaměřené podle druhu, zejména finance. Věřitel může požadovat úroky, případně vrácení většího množství věcí nebo věcí lepší kvality.

Smlouvou o výpůjčce vznikne výpůjčitelovi nárok bezplatně používat vypůjčenou věc. Jedná se de facto o dar užívacího práva. Bezplatné půjčování rozmanitých, někdy i velmi cenných věcí, bývá častou formou podpory neziskových organizací (Právní aspekty fundraisingu, [online]).

3.2.2 Výpůjčka

Podívejme se nyní, jak vykládá zákon (občanský zákoník) práva a povinnosti jednotlivých stran u smlouvy ve výpůjčce.

Po uzavření této smlouvy vzniká výpůjčitelovi právo individuálně určitou věc po dohodnutou dobu bezplatně používat.

Půjčování věcí za úplatu, například automobilů, různých přístrojů a nástrojů, knih apod. se nedefinuje jako výpůjčka. Jedná se o zvláštní druh nájemní smlouvy - podnikatelský nájem věcí.

Dále vyplývají půjčitelovi ze zákona hned dvě povinnosti. Zaprvé věc předat ve stavu způsobilém k užívání a za druhé informační povinnost jako při prodeji věcí v obchodě, kdy je půjčitel povinen v případech, kdy je při používání nutné zachovávat zvláštní pravidla, zejména podléhá-li užívání návodu nebo technické normě, s tím řádně seznámit výpůjčitele.

Podle stejného zákona je výpůjčitel povinen věc používat řádně a v souladu s účelem, ke kterému obvykle slouží. Tento pojem právo blíže nespecifikuje, proto dobrá praxe je zanést do smlouvy upřesnění, například uvedením účelu poskytnutím výpůjčky. Dále je výpůjčitel povinen věc chránit před poškozením, ztrátou nebo zničením.

Poslední povinností výpůjčitele je vrátit věc, jakmile ji nepotřebuje, nejpozději však do konce určené doby vypůjčení. Pokud výpůjčitel nezachází s věcí podle smlouvy, může půjčitel trvat na vrácení věci před skončením stanovené doby zapůjčení.

Tak jako u darovací smlouvy uvedme i zde několik rad, jak správně vyplnit smlouvu o výpůjčce. I v tomto případě je vzor smlouvy k nahlédnutí v příloze č. 4.

Doporučené náležitosti smlouvy o výpůjčce:

1. Co se týká popisu smluvních stran, zásady jsou stejné jako u darovací smlouvy
2. Do předmětu smlouvy vhodné vyjádřit také dobu a způsob předání a převzetí zapůjčených věcí, popřípadě i jejich příslušenství. Věci je dobré co nejpřesněji popsat nebo jinak individualizovat, například uvedením výrobního čísla.
3. Jako v případě darovací smlouvy ani v tomto případě nevyžaduje občanský zákoník stanovení účelu výpůjčky. I zde je doporučováno specifikovat tuto problematiku zejména proto, že stanovení účelu může napomoci při vysvětlení pojmu v zákoně a sice „řádné užívání“ (Právní aspekty fundraisingu, [online]).

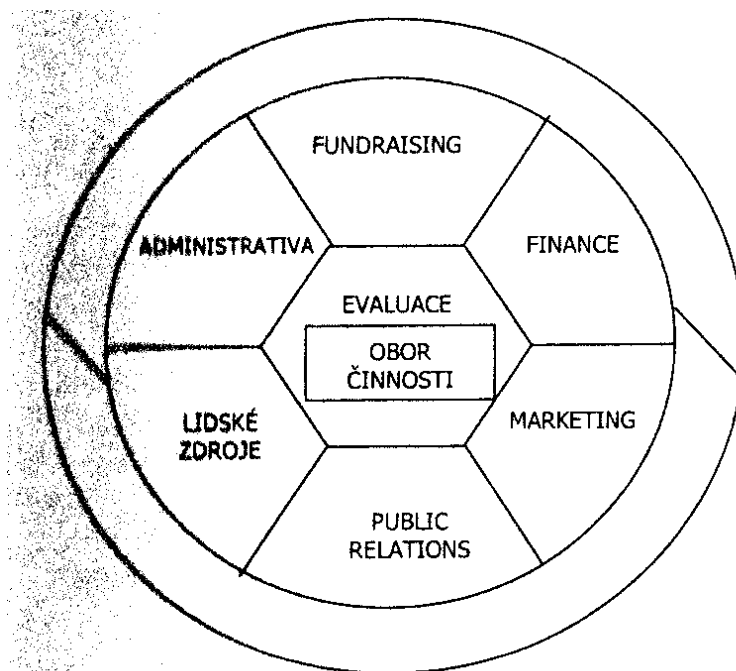
3.3 Fundraising jako pozice v organizaci

Pro každou neziskovou organizaci je fundraising přínos. Některé organizace jsou na tomto způsobu získávání financí existenčně závislé, jiné používají takto získané peníze na něco „navíc“. Zejména pak příspěvkové organizace typu základních a mateřských škol. I když je škola financována státem, krajem či obcí, financí není nikdy dostatek. A právě na tuto část rozpočtu mohou tyto organizace využít fundraisingu, který musí být zařazen do náplně práce (volně podle Šedivý, 2009).

Fundraisingem se může zabývat:

- specialista na plný úvazek, čili fundraiser,
- specialista na částečný úvazek – například kombinace fundraisingu a PR,
- ředitel – částečný úvazek,
- členové statutárních orgánů (správní rady),
- dobrovolník (například student nebo senior),
- externě najatý specialista,
- všichni v organizaci,
- najatá agentura, třeba i sponzorsky (Šedivý, 2009).

Obrázek č. 4 Postavení fundraisingu v činnosti organizace (Šobáňová, 2010)



Postavení fundraisingu v činnosti organizace celkem srozumitelně vyjadřuje obrázek č. 2. Z tohoto schématu vyplývá, že fundraising je jednou z podpůrných činností, jež musí organizace vykonávat, i když se některým věnuje více, jiným méně.

Ve středu schématu se objevuje obor činnosti, čili důvod a smysl existence organizace, nebo-li - poslání. Okolo se přidávají další činnosti, které je nutné zařadit do procesu organizace, aby skrze ně byla schopna plnit toto poslání (Šobáňová, 2010).

3.3.1 Etický kodex fundraisingu

Členové Klubu profesionálních fundraiserů a členů Koalice za snadné dárcovství dali podnět k tomu, aby vznikl etický kodex fundraisingu. Přihlásit se k němu mohou všechny neziskové organizace nebo jednotlivci, který se profesionálně zabývá fundraisingem, ovšem pouze v tom případě, že bude ctít všechny jeho zásady. Členové zmíněných organizací jsou přesvědčeni o tom, že osobní závazek je nejlepší způsob, jak kultivovat prostředí profesionální filantropie v naší republice.

Pokud se organizace přihlásí k této deklaraci, měla by ji brát jako veřejný závazek, jež mohou kontrolovat jak všichni, kdo jej přijali, tak široká veřejnost. Na internetových stránkách Českého centra fundraisingu mohou organizace vyplnit přihlášku ke kodexu a stát se

tak těmi organizacemi, které jeho zásady přijaly za své. Na těchto stránkách je také vypsaný jak kodex fundraisingu, tak kodex fundraisera a oba tyto dokumenty jsou k nahlédnutí v příloze č. 5 a 6. Hlavními myšlenkami kodexů jsou především spolehlivost, pravdivost, průhlednost, neúčelové chování a především úcta a poděkování (Etický kodex, [online]).

Výše v textu byla zmínka o Českém centru fundraisingu a jelikož je to velmi přínosná organizace, seznámme se s ní podrobněji.

České centrum fundraisingu

České centrum fundraisingu se zabývá podporou svobod neziskových organizací tím, že pomáhá rozvíjet jejich finanční nezávislost. Nabízí aktuální informace o dění v oboru, kultivujeme etiku fundraisingu jako profese, školí fundraisery a nabízí jim prostor pro výměnu zkušeností a setkávání.

Členy tohoto centra jsou experti a výrazné osobnosti z oblasti rozvoje občanské společnosti a jejího financování jako například Jana Ledvinová. Tito lidé se zabývají především podporou a rozvojem centra, vytváří programy a projekty či doporučuje odborníky pro jednotlivé programy a projekty.

Nejedná se ovšem o agenturu, která získává podporu pro neziskové organizace za úplatu a nezprostředkovává kontakty na potencionální dárcy či sponzory. Je ovšem nakloněna ke spolupráci, která směřuje k naplnění jejich poslání (České centrum fundraisingu, [online]).

3.4 Zdroje fundraisingu

Tato podkapitola se zabývá možnými zdroji fundraisingu pro neziskové organizace. Každá literatura zabývající se tímto tématem dělí zdroje trochu odlišně, pro účely příspěvkové organizace si představme tyto tři.

3.4.1 Individuální dárci

Individuální dárcovství je fundraisingový zdroj, který v sobě ukrývá obrovské možnosti. Je to také zdroj, ze kterého lze získat mnoho finančních prostředků. Pro dárcy, kteří mají růz-

né motivace je nejjednodušší cesta peníze darovat, ovšem nejcennějším darem je jejich čas a dobrovolná práce (Cesty k účinnému fundraisingu,[online]).

Čím přesněji se organizaci podaří určit, koho by mohl poslání organizace zajímat, tím úspěšnější bude při oslovování. Pro začátek je proto dobré například zjistit kdo již organizaci podporuje či vyzkoušet různé cílové skupiny, které by mohly danou organizaci podporovat. Škála může být širší, než by se dalo čekat (Ali, 1995).

Způsobů, jak poskytnout dar je velké množství. Vyjmenujme například jednorázový příspěvek, který může být ovšem dosti nákladný pro organizaci, průběžná podpora třeba formou členského příspěvku, různé dary (propagační materiál, poskytnutí kanceláře atd.) a v neposlední řadě již zmíněný čas individuálního dárce (Ali, 1995).

Pro představu je možné veškeré dary přehledně uspořádat do pomyslné pyramidy:

Obr. č. 5 Pyramida darů



Zdroj: Fundraising pro úplné začátečníky,[online].

Model pyramidy dárců znázorňuje strukturu a počet podporovatelů organizace. Nutno dodat, že ke každému stupni pyramidy náleží jiná metoda komunikace a také jiná forma získávání prostředků. Obecně lze říci, že čím vyšší úroveň pyramidy je, znamená větší dary, ale také větší participaci dárce a jeho větší očekávání. Podstatné není usilovat pouze o velký počet dárců, ale také o jejich správné rozložení v pyramidě (Cesty k účinnému fundraisingu, [online]).

Uvedme příklad nejvyššího a zároveň velmi citlivého vrcholu pyramidy- závěť. Potřebuje velmi individuální, specifickou a obezřetnou péči (Fundraising pro úplné začátečníky,[online]).

Cílem takto zaměřeného fundraisingu není získávat pouze nové dárcy, ale také pečovat o ty stávající. Celý proces je velmi náročný na čas, proto je úkolem fundraisera zapojit do hledání a oslovování nových dárců co nejvíce osob a cílových skupin, kterým není lhostejný cíl dané organizace.

Existuje několik způsobů jak individuálního dárce oslovit a navázat s ním komunikaci. Dobrým námětem na jeden ze způsobů je například nabídnutí zábavné formy participace na prospěšné činnosti. Lidé se rádi baví, a pokud je forma pomoci zábavná, může organizace získat i takové podporovatele, kteří se jinak o dobročinné akce nemusí zabývat, ale dobročinnost je pro ně jakousi „třešničkou na dortu (Cesty k účinnému fundraisingu, [online]).

Pomoci navázat kontakt může podle Aliho (2003) několik bodů a to:

- vytipování si možného dárce,
- vytvoření odpovídajícího sdělení, které pro něj bude přitažlivé,
- oslovení svým sdělením a žádostí,
- kvalitní PR (Ali, 2003).

Uvádí také několik rad pro tento způsob fundraisingu. Pokud se obrací na jednotlivce, je důležité říci kolik peněz je potřeba a ukázat, jakým způsobem dar zapadá do toho, na co prostředky plánujete použít. Sdělení, které fundraisr předává, by mělo promlouvat lidským jazykem. Vylíčit problém co nejkonkrétněji, nepoužívat abstraktní statistiky a tak podobně. Dále je dobré požádat přesně o to, co chceme. Je možné dárce nabídnout celou škálu různých úrovní podpory a nechat na něm, ať si vybere dle vlastních možností. Jednou z dalších rad je opakování sdělení, jelikož sdělení opakováním nabírá na síle. Mimo to musí být také sdělení co nejvíce cílené a osobní. Například oslovuje-li organizace místní obyvatele, může jí také seznámit s přínosem, který jejich dar danému místu přinese. Osobní přístup podněcuje získání jejich zájmu (Ali, 2003).

Individuální dárcovství je velmi specifickou a náročnou fundraisingovou disciplínou. Vyžaduje trpělivost, každodenní péči o dárcy a v neposlední řadě nápaditost. Je více než jisté,

že v konečném důsledku se každé neziskové organizaci vyplatí (Cesty k účinnému fundraisingu, [online]).

3.4.2 Firmy

Spolupráce firem a neziskových organizací skýtá různé úrovně. Na nejnižším stupni se nachází intuitivní a náhodná, často jednorázová firemní pomoc. Složitější a promyšlenější formou je systémová a dlouhodobá podpora geografických nebo tematických oblastí. Tento druh firmy realizují sami, nebo skrze stávající neziskové organizace. Není neobvyklé, že v některých případech sami firmy zakládají nadace nebo nadační fondy. Náročnějším druhem spolupráce jsou společné projekty firem a neziskových organizací. Výčet způsobů spolupráce vyžaduje různou míru participace, vstřícnosti a pochopení obou zúčastněných stran.

Podle Pavlína Kalousové z Fóra dárců v Praze firmy považují dárcovství za součást konceptu společenské odpovědnosti. Vzali v potaz to, že dárcovství přináší užitek jak společnosti tak jim. Vysvětluje i to, že firmy začaly rozlišovat mezi sponzoringem a dárcovstvím a naučily se obě formy využívat odpovídajícím způsobem (Cesty k účinnému fundraisingu, [online]).

Mezi darováním a sponzorstvím je totiž významný rozdíl. V případě, že firma poskytne dar, neočekává nic na oplátku, s výjimkou poděkování a uznání. Naproti tomu pokud firma projeví spolupráci sponzorstvím, očekává, že za utracené peníze něco získá. Může se jednat o formu publicity, nebo pobavení svých zákazníků na dobročinné akci pro určitou neziskovou organizaci atd. (Ali, 2003).

Firmy podporují různé programy a projekty a dalo by se říci, že existuje okruh aktivit, které firmy rády podporují. Jedná se o:

- místní projekty, které se uskutečňují v místě, kde firma působí,
- prestižní umělecké a kulturní akce,
- sportovní akce a utkání,
- aktivity, jež souvisí s jejich produktem (např. spolupráce výrobce zmrzliny s organizací pracující s dětmi),
- projekty zaměřené na ekonomický rozvoj,
- ekologické projekty, jelikož v dnešní době je životní prostředí velmi diskutovaným tématem,

- aktivity spojené s prominentními osobnostmi (Ali, 2003).

Než se jakákoliv nezisková organizace rozhodne navázat kontakt s firmou, je dobré začít třemi věcmi. Nejprve by si měla ověřit, jaké vztahy v minulosti s firmou probíhaly (zda vůbec probíhaly) a rozebrat fundraisingový přístup, který byl uplatněn a jaké měl výsledky. Měl by proběhnout jakýsi průzkum, při němž organizace zjistí, které firmy bude vhodné si vytipovat jako potencionální dárcce a výhodou je hledat místní firmy. Nakonec by daná organizace měla zjistit, zda některý člen její správní rady, příznivec či dobrovolník nemá osobní kontakt s některou z firem, které má v plánu oslovit (Ali, 2003).

Po absolvování předchozího zjišťování je možné přistoupit přímo k oslovení dané firmy. Nejlepší je kontakt osobní, ale často bývá obtížný, jelikož v menších firmách není osoba zodpovědná za oblast dárcovství a vzniká problém na koho se obrátit. Proto je vhodné jako první krok při oslovení firmy zavolat a zjistit tyto informace:

- kdo je zodpovědný za řízení vztahu a podpory s neziskovými organizacemi,
- jména výše zmíněných osob a jejich pracovní zařazení, kvůli snazšímu psaní a telefonování s nimi,
- zda je možné, aby zástupce firmy zaslal nějaké informace, popřípadě brožuru o dárcovských programech firmy, nebo jen výroční zprávu, která o firmě ledacos prozradí,
- určitý postup a termín pro podávání žádostí o dary,
- v závěru je vhodné zjistit, zda by byl zájem přijít se podívat přímo do organizace (Ali, 2003).

3.4.2.1 Společenská odpovědnost firem

Sousloví společenská odpovědnost firem je českým překladem anglického výrazu Corporate Social Responsibility (dále jen CSR). Tento koncept se poprvé objevil počátkem druhé poloviny dvacátého století.

Jedná se ochotu firem vzít na sebe odpovědnost za věci veřejné a přispívat k řešení společenských problémů a také o oboustranně prospěšný vztah. Často firmy nabízí finanční a materiální podporu, nebo dobrovolnou práci zaměstnanců (Společenská odpovědnost škol, [online]).

V říjnu roku 2010 byla publikována norma ISO 26 000. Jedná se o mezinárodní normu (Guidance on Social Responsibility), která představuje dobrý základ pro standardizaci

v určitých případech nejednotné terminologie pro oblast CSR. V červenci roku 2011 byla tato norma zavedena jako česká technická norma ČSN ISO 26 000 : 2011 (Standardy CSR, [online]).

Podle Tomáše Nejedlého (Business Leaders Forum, Praha) není CSR charita, ani sponzorování, ale dlouhodobý a komplexní postoj firmy ke svému okolí. Může být také brána po reklamě a public relations jako třetí fáze komunikace s veřejností (Cesty k účinnému fundraisingu, [online]).

Mezi přínosy CSR firmám můžeme vyjmenovat například dobrou investici do značky a zároveň možnost napomoci dobré věci, odlišení se od konkurence či posílení loajality zákazníků a vlastních zaměstnanců (Manuál pro sponzory a dárce, 2008, [online]).

3.4.2.2 Společenská odpovědnost škol

Jelikož v popředí celé práce stojí škola jako organizace, je možné společenskou odpovědnost aplikovat i ve škole.

Přínosem po zavedení konceptu CSR do škol může být například zlepšení výuky, vztahů mezi učiteli a žáky, zefektivnění provozu školy či celkové zlepšení atmosféry na školách. Další výhodou může být také zvýšení reputace školy, zlepšení komunikace se zájmovými skupinami (osoby, instituce a organizace, které svými aktivitami mohou ovlivnit vzdělávací a výchovný proces) a v neposlední řadě může jít škola příkladem ostatním institucím a stát se zajímavější pro případné sponzory, dárce, partnery i rodiče stávajících a budoucích školáků. Do konceptu CSR ve školách je vhodné zařadit zaměstnance, žáky, rodiče, ale i dodavatele služeb a zboží, zřizovatele školy atd. (Společenská odpovědnost škol, [online]).

CSR ve školách je spojeno se třemi oblastmi: sociální (bezpečnost a ochrana zdraví, vliv na místní komunitu, soulad pracovního a osobního života zaměstnanců atd.), environmentální (šetrnost, třídění a předcházení vzniku odpadů, nákup ekologických výrobků a služeb atd.) a ekonomickou. Pokud se škola zařadí do procesu CSR a bude dodržovat alespoň některé kroky, lze potom tuto školu zařadit do skupiny organizací, jež nabízí ve své oblasti působení nejvyšší standart. Přímo fundraisingem úzce souvisí oblast třetí, ekonomická, rozeberme ji proto podrobněji.

Ekonomická oblast vysvětluje čtyři okruhy, jimiž jsou:

- hospodaření s finančními prostředky,
- odmítnutí korupce,

- předcházení střetu zájmů,
- spravedlivé a odpovídající odměňování zaměstnanců.

Hospodaření s finančními prostředky

Cílem tohoto bodu jsou opatření platné pro školy, které zahrnují především kroky směřující k efektivnímu a transparentnímu nakládání s finančními prostředky, nejen od zřizovatele, ale také od sponzorů či dárců.

V běžné praxi probíhá zveřejňování informací o nakládání s finančními prostředky skrze účetní rozvahu, která je součástí běžně dostupné výroční zprávy. Tyto údaje lze ovšem sdělit i formou přehlednější, která může informovat i o potřebách a investičních plánech školy. Sponzoři i dárci jistě uvítají, pokud mohou přispět přímo na konkrétní pomůcku či zařízení, proto není důvod obávat se ony potřeby zveřejnit. Tyto kroky mohou přispět ke snadnějšímu hledání sponzorů a dárců, ochotných pomoci škole.

Odmítnutí korupce

V dnešní době se bohužel můžeme setkat se zmínkami o korupci i ve školách. Tato „negativní reklama“ se následně velmi těžko uvádí na pravou míru. Je proto vhodné dbát na to, aby se neobjevila ani nejmenší příčina pro takovéto podezření. Pokud tedy dojde k přijetí jakéhokoliv daru, je důležité, aby jeho výše i využití bylo zpětně dohátelné (např. kopie darovacích smluv). Veškeré sponzorství a dárcovství musí být transparentní.

Předcházení střetu zájmů

S problematikou korupce může souviset i problematika střetu zájmů. Co může škola pro předcházení tohoto druhu problému v rámci CSR udělat, je například zavedení etického kodexu, ve kterém se organizace zaváže k dodržování obecných principů čestného a slušného jednání. Jestliže dojde k tomu, že se škola rozhodne vydat svůj etický kodex, je vhodné, aby se na jeho znění shodli všichni, jichž se bude dotýkat.

Spravedlivé a odpovídající odměňování zaměstnanců

Vedení školy by se mělo zabývat také tím, aby její zaměstnanci měli možnost být za svoji práci náležitě oceněni. Pokud rozděluje odměny, celý proces musí mít jasná pravidla, která se budou dodržovat a vše tak bude transparentní, ale pokud škola nemá peníze na odměny, je vhodné, aby alespoň vytvářela pozitivní atmosféru, což vede k loajalitě zaměstnanců. Odměnou je tedy pocit sounáležitosti, pocit dobře odvedené práce a uznání ze strany kolegů a rodičů (CSR, [online]).

3.4.3 Vlastní činnost organizace

Příjmy z vlastní činnosti nebo-li samofinancování, jsou podnikatelské aktivity neziskových organizací, které vznikají za účelem zisku. S rozšiřováním a rozvíjením vlastní činnosti souvisí také odvaha, tvořivost a mnoho dalších faktorů. Jedná se o doplňkový zdroj financování, v žádném případě nenahrazuje jiné druhy financování. Tento druh získávání peněz vytváří prostor pro kvalitnější finanční řízení organizace, jelikož příjmy z vlastní činnosti nejsou účelově vázány. Může dojít i k celkovému zlepšení efektivity neziskové organizace, jejího plánování a systematické práce. V každém případě je důležité zvážit vliv podnikání na poslání organizace a na její základní hodnoty. Nutno ještě dodat, že podnikání není řešením pro organizace, které se ocitly ve finanční krizi, jelikož tato aktivita jde ruku v ruce s finanční stabilitou organizace, specifickými dovednostmi a odborností a ne všechny organizace s těmito předpoklady disponují. Konečně by také měla organizace posoudit, zdá je dostatečně finančně připravena na podnikání.

Ve většině případů mají neziskové organizace téměř nulové zkušenosti s podnikáním a systém práce obchodních společností ovšem odmítají přijmout. Pravdou je, že si neziskové organizace musí osvojit zásady fungující v komerčním prostředí. Ani v tomto případě nesmí chybět podnikatelský záměr a vše musí projít analytickým a plánovacím procesem. Jakmile proběhne přípravná část, je nutné zpracovat studii proveditelnosti a vytvořit business plán. Vhodné je také využít marketingové postupy a přijatelnou formu reklamy (Cesty k účinnému fundraisingu, [online]).

Způsobů, jak může škola získávat finance vlastní činností je k nabídce mnoho. Možný je například pronájem prostor školy ve volných hodinách či o víkendech. Jedná se o pronájem tělocvičen, učeben výpočetní techniky k poskytování školení, kurzů, přednášek či seminářů, jazykových učeben k realizaci jazykových kurzů, dílen, školní jídelny apod. Prostory školy lze využít i k umístění reklamy za úplatu (Rosenberg in Martínková, 2009)

Škola jako organizace nemusí poskytovat pouze prostory, ale může také sama zajišťovat a organizovat jazykové či počítačové kurzy, keramické kurzy či odborná školení, což záleží také na odbornosti a ochotě pracovníků školy.

Prodávání či dražba výrobků žáků, školní večírky, akademie a vystoupení žáků pro rodiče k různým příležitostem je další možný způsob výtěžku pro školu (Martínková, 2009).

Samofinancování sebou nese jak výhody, tak rizika, jako je například obchodní ztráta, nebo kolize s původním posláním organizace a doposud se neobjevil žádný univerzální recept na to, jak v rozvoji této aktivity uspět.

Zákon neziskovým organizacím podnikání nezakazuje s výjimkou nadací a nadačních fondů, které mají pravidla dále upravena. Pokud nezisková organizace podniká, chová se jako standardní podnikatel a musí odvádět příslušné daně a je možné snížit základ daně podle mechanismu daného zákonem (Cesty k účinnému fundraisingu, [online]).

3.5 Techniky fundraisingu

Pro celý proces fundraisingu je stejně důležité jako ujasnění si zdrojů, také zjištění, jak finanční a materiální podporu pro danou organizaci získat. V teorii fundraisingu se můžeme setkat s obrovským množstvím metod, chceme-li technik, jak z určitého zdroje onu podporu získat (volně podle Šedivý, 2009). Pro představu uvedme techniky jako například:

- veřejná sbírka,
- přímé oslovování poštou,
- inzerce,
- členské příspěvky (Polačková, 2005),
- benefiční akce,
- telefonické oslovení dárce,
- osobní setkání,
- vytvoření projektu a sepsání žádosti o grant nebo dotace,
- prodej vlastních výrobků a služeb atd. (Šedivý, 2009).

Ve výčtu bychom mohli dále pokračovat a zřejmě bychom nikdy nevyčerpali všechny možnosti. Jakákoliv aktivita vytváří prostor pro představení dané organizace, k získávání dobrovolníků nebo určité peněžité částky (Polačková, 2003).

Každý, kdo se chce zabývat fundraisingem by měl umět vytvořit vhodný soubor technik pro daný zdroj. Užitečnou radou na závěr této podkapitoly je jistě fakt, že čím lépe zná organizace svůj zdroj, tím více šancí má na úspěch, jelikož umí lépe odhadnout pomyslný „mix technik“, které ji dovedou ke kýženému cíli (Šedivý, 2009).

Celá práce je podřízena škole jako neziskové, chceme-li příspěvkové organizaci a v návaznosti na praktickou část je vhodné se podrobně zabývat pouze jednou technikou a to benefiční akcí.

3.5.1 Benefiční akce

Benefiční akce mohou být přínosné, ale i zničující. Každá akce sebou nese určité riziko, ale i přesto je neziskové organizace s oblibou pořádají. Než s celou organizací začneme, je nutné si stanovit, co od ní očekáváme. Není vhodné mít přehnané představy o zisku z akce. Podle Duncanové, ředitelky fundraisingu v Edinburgu, není z hlediska finančního přínosu benefiční akce tím nejefektivnějším způsobem, ale kromě získání financí je i dobrý způsob propagace organizace, navazování nových kontaktů, prezentace organizace veřejnosti i dárcům atd. (Cesty k účinnému fundraisingu, [online]).

Prospěšné pro benefiční akci je také určení cíle. Tedy mít jasno ohledně toho, co akcí sledujete. Jestli jde hlavně o zmíněné finance, pobavení příznivců a dobrovolníků nebo přilákání pozornosti vlivných organizací apod. (Ali, 2005).

Do této kategorie lze zařadit prodejní výstavy, festivaly, hudební, výtvarné nebo divadelní programy, aukce, tomboly, sportovní akce, výlety vlakem nebo lodí a mnoho dalších. Neexistuje obecná rada, jak co nejúčinněji benefiční akci uspořádat, ale klíčem k úspěchu je vybrat tu správnou akci pro správné lidi, kteří budou ochotni organizaci podpořit (Úplné základy fundraisingu [online]).

Otázkou také zůstává, jaká by benefiční akce měla být. Zde se nabízí jednoznačná odpověď a to zábavná a zajímavá. Mnoho lidí nenavštěvuje tento druh akce, protože jde o prospěšnou věc, ale protože se chtějí bavit. Na organizátorech lpí břemeno, aby toto očekávání naplnili (Cesty k účinnému fundraisingu, [online]).

Benefiční akce dále musí být originální. Je důležité mít dobrý nápad, ale také dobrý tým lidí pro jeho realizaci (Úplné základy fundraisingu [online]).

Benefiční akce se nejčastěji podle Aliho (1995) účastní pět hlavních skupin aktérů. Jedná se o:

1. Účinkující

Těmi jsou lidé, na jejichž dovednostech a atraktivnosti je celá akce postavena – ať už se jedná o kapelu na plese, moderátora aukce, nebo fotbalová mužstva, která proti sobě odehrají benefiční utkání. Na jejich výkonně závisí spokojenost návštěvníků a mnohdy je to důvod, proč právě tuto akci navštíví.

2. Sponzoři

Díky této skupině aktérů je dosti pravděpodobné, že se celá akce uskuteční, jelikož mohou nést většinu nákladů spojených s organizací akce. Samozřejmě i sponzoři mohou ledacos získat. Např. oslovení publika, pozornost veřejnosti i zaměstnanců, kteří si všimnou, že sponzor přispěl na něco smysluplného.

3. Média

Skrze toho aktéra je možné prezentovat celou akci pomocí sdělovacích prostředků. Míra mediální přitažlivosti souvisí s povahou akce samotné a také na vynalézavosti organizátorů při lákání médií.

4. Nezisková organizace

Další skupinou je samozřejmě daná organizace, která akci pořádá. Účast tohoto aktéra dává celé akci zaměření, vždyť skutečným důvodem jejího konání je získat finanční, materiální i jiné zdroje na podporu práce konkrétní neziskové organizace.

5. Publikum

Část publika se přijde pouze bavit, jiná část vnímá svoji účast jako příjemný způsob podpory určitého tématu, kterému chce dát najevo svoji přízeň. I tak si je ale každý vědom, že se nachází na benefiční akci, takže počítá s tím, že bude osloven o nějakou formu příspěvku, proto je důležité, aby se všichni dobře bavili (Ali, 1995).

Úspěch benefiční akce může ovlivnit řada vnějších faktorů (počasí, chřipková epidemie, mezinárodní sportovní událost atd.). To je důvod, proč pečlivě plánovat vše, co lze ovlivnit. Výhodou je zpracování časové osy či příprava rozpočtu. Je dobré nezapomenout na vedlejší náklady či časovou a finanční rezervu.

Nabízí se také několik dalších způsobů jak omezit možná rizika, kterým může být celá akce vystavená. Nejvýhodnější situace je taková, že veškeré náklady na akci pokryjí spon-

zoři a dárci, tudíž organizace nemůže nic ztratit, ale jen získat. Organizace se může odvolat také na to, že veškerý výtěžek bude věnován na účel organizace, což je pro návštěvníky velmi atraktivní. Další způsob jak omezit náklady je výpůjčka materiálního zabezpečení. Velmi efektivním bojem proti rizikům pořádání je propagace. Ta může akci proměnit v úspěšnou a ziskovou. Zajištění reklamy (publicita v tisku i rádiu), plakáty na ulicích a veřejných místech, obesílání příznivců a dalších skupin atd. – to je jeden z klíčů k úspěchu, jelikož ten závisí na tom, zda bude plno (Ali, 1995).

Tomu může přispět zapojení slavných lidí tzv. celebrit do programu. Nemusí nutně účinkovat, ale mohou se představit v jiné roli, například jako prodejci tomboly, uvaděči, lze uvést sportovce účinkujícího v kulturním programu a umělce jako sportovce apod. Kromě klasického způsobu vytváření zisku, jímž může být již zmíněný prodej vstupenek, může organizace nabídnout publiku řadu aktivit, které pro ně budou zábavou a pro organizaci další příjem financí. Může se jednat o závody, hry, tomboly, sázky a další aktivity (Polačková, 2005).

3.5.1.1 *Legislativa benefiční akce*

Benefiční akce, jejichž výtěžek je věnován na charitativní či humanitární účely, podléhá zákonným pravidlům, která musí organizátoři dodržovat. Pokud by tomu tak nebylo, vystavují se hrozbě právního postihu. Benefiční akce má charakter veřejné sbírky, která se řídí zákonem č. 117/2001 Sb. o veřejných sbírkách (Pořadatelé benefičních akcí, [online]).

Jedná se vlastně o získávání a shromažďování dobrovolných peněžitých příspěvků od předem neurčeného okruhu přispěvatelů pro předem stanovený veřejně prospěšný účel, zejména humanitární nebo charitativní, na rozvoj vzdělání, tělovýchovy a sportu, k ochraně kulturních památek, tradic a životního prostředí.

Konat tyto akce může právnická osoba, obec nebo kraj. Pokud jde o právnickou osobu, musí kromě iniciál uvést také účel akce, území, kde se bude konat, datum a ukončení akce, způsob jakým bude akce uskutečněna a určení výše vstupenky. Podrobněji jsou všechny náležitosti žádosti uvedeny v zákoně. Povinností právnické osoby je písemně oznámit krajskému úřadu konání akce. Pokud úřad udělí souhlas, musí být akce zahájena nejpozději do 120 dnů ode dne podání žádosti

Charakterem veřejné sbírky máme na mysli jeden ze způsobů konání sbírky podle zmíněného zákona a to prodej vstupenek na veřejné kulturní, sportovní nebo jinak všeobecně přístupné akce pořádané za účelem získání příspěvku, jestliže je zahrnut v ceně vstupenek.

V tomto případě je organizátor povinen uvést také výši ceny vstupenky a na zřetelně viditelném místě u vchodu do prostoru vyvěsit oznámení, kterému příslušnému úřadu byla akce oznámena, k jakému účelu se koná a kolik vstupenek bylo vytištěno. Hrubý výtěžek z akce musí být uložen na zvláštní účet a čistý výtěžek musí právnická osoba využít pouze ve prospěch stanoveného účelu. Nejpozději do tří měsíců po ukončení benefiční akce je organizátor povinen předložit krajskému úřadu ke kontrole a schválení celkové vyúčtování akce (podle zákona č. 117/2001 Sb. o veřejných sbírkách).

3.5.1.2 Organizace benefice

Abychom vhodně vybrali typ benefiční akce, je dobré, se nejprve podrobně seznámit s prostředím, kde akci zamýšlíme organizovat. Dále musíme vědět, jaké bude ideální místo pro konání akce a také v jaký den, týden, měsíc se bude pořádat. Profesionální příprava akce je základem úspěchu.

Nyní následuje výčet bodů, které jsou k uskutečnění benefiční akce nutné:

Organizační skupina

Před začátkem akce musí organizátor zvážit, zda celou přípravu nechá na dvou či třech hlavních organizátorech, nebo bude sestavena organizační skupina. Jedná se o spolupráci několika expertů z různých oblastí (fundraisr, propagační pracovník, pokladník...). Nutné je, aby skupina pracovala opravdu jako tým a na škodu není, když do týmu organizátoři přizvou např. hlavního sponzora, aby se přesvědčil, zda peníze jdou opravdu tam, kam mají. Při prvním setkání se většinou dohodne interval, jak často se bude skupina scházet (většinou jednou za tři týdny) a stanovují se pevná data jednotlivých úkonů, což přispěje lepší organizaci. Poslední schůzka je vhodná týden před vypuknutím akce. Je také možnost si organizační skupinu najmout, ale to bývá velmi finančně náročné.

Cíl

Určení cíle je důležitým bodem celého projektu. Organizace si musí vytyčit, čeho chce vlastně akci dosáhnout. Zásadní je, určit si jasné a konkrétní cíle, které se následně seřadí podle priorit. Většina organizátorů chce pokrýt náklady na celou akci, jiní pořadatelé chtějí

získat finanční prostředky pro určitý projekt, nebo získat dobrovolníky, propagovat svoji organizaci či zvýšit její prestiž (volně podle Kolář, 2000).

Typ akce

Organizace si musí uvědomit, koho chce danou akcí oslovit. Výběr typu akce musí odpovídat cílům organizace a musí být jasné, jaký okruh osob chce oslovit, kdo tedy může mít o danou akci zájem. Je dobré zúčastnit se nějaké již realizované akce a pozorovacími technikami čerpat nové informace.

Akce by se měla skládat z krátkých časových úseků, které vyplňuje větší množství aktivit, což platí dvojnásob, pokud je akce pořádaná pro děti. Návštěvník akce se nesmí nudit, jak již bylo řečeno v úvodu kapitoly.

Datum a místo konání

Volba termínu konání může být pro úspěch akce rozhodující. Je potřeba brát v úvahu mnoho faktorů. Například pokud bude probíhat mistrovství světa ve fotbale, sportovní den nenavštíví mnoho fanoušků, pokud bude v ten samý termín někde v okolí probíhat jiná akce, opět může být počet návštěvníků omezen a v neposlední řadě počasí - např. pro akci pořádanou venku je říjen či listopad velmi riskantní atd.

Velkou pozornost si zaslouží také výběr místa konání akce. Všichni by se měli cítit pohodlně a příjemně. Místo musí být tedy dobře přístupné, dostatečně veliké a bezpečné. V tomto směru se tvořivosti meze nekladnou, originálnější místo může přilákat více návštěvníků.

Harmonogram celé akce

Tvorba časového harmonogramu je nedílnou součástí každé akce. Doporučuje se nakreslit časovou osu, kde bude zapsán průběh všech důležitých událostí vedoucích k uskutečnění akce. Začíná se u data konání akce a pokračuje a pokračuje se zpět po časové ose. To znamená, že zakreslíme den, kdy začne propagace akce, den odevzdání podkladů k akci, den definitivního uzavření smluv se sponzory a dárci a na úplném začátku osy může být den, do kdy musí mít organizátoři jasnou představu o pořádání akce.

Rozpočet

Rozpočet by měl být vytvořený jasně a s rozvahou. Každý organizátor by měl počítat s nepředvídatelnými výdaji a být přesvědčen o tom, že akce pokryje alespoň ty základní

náklady. Dobrou praxí je o všech cenách vyjednávat a všechny sponzorské dary a dotace by měly být získány včas před uskutečněním akce.

Získávání dobrovolníků

Benefiční akce je bezpochyby spojena s prací dobrovolníků. Časově náročnou, ale velmi efektivní metodou je získávání dobrovolníků osobně. Lze využít informací od známých či od lidí, kteří se pohybují okolo organizace, aby organizátoři našli odpovědné a ochotné osoby.

Další metoda souvisí s využíváním volného času a povinné praxe studentů. Je možné domluvit se s vedením školy, aby studenti vykonávali svoji praxi právě v dané organizaci, nebo se dohodnout na vypracování ročníkové či diplomové práce a odborné studie se studenty.

Aby vedení organizace dokázalo dobrovolníky správně namotivovat, doporučuje se dobrovolníky zapojit do plánovacích činností a tvořivého procesu. Práce by pro ně měla být zábavou. Příjemné pracovní prostředí a dobrý kolektiv pracovníků je též nápomocný motivaci dobrovolníků.

Reklama

Značnou finanční investici a časovou a finanční náročnost představuje také propagace celé benefiční akce. Základním informačním materiálem může být leták či informační brožura, kde bude k přečtení, kdy a kde se akce koná, jaký bude program, jestli bude občerstvení či návštěva známé osobnosti. Neměly by chybět ani informace kontaktní a též praktické rady týkající se organizace či počasí. Letáky a brožury je vhodné umístit na místa, kde je velká koncentrace lidí (např. supermarket, nemocnice, kluby divadla...).

Dobrou službu při propagaci splní také média jako regionální tisk, rádio, televize. Je dobré mít přichystanou krátkou tiskovou zprávu k těmto účelům. Podle velikosti akce se mohou organizátoři přichýlit i k uspořádání tiskové konference (Kolář, 2000).

Benefiční akce může selhat z mnoha důvodů. Důvodem je například špatné naplánování a realizace, selhání marketingu, partneři či dodavatelé, náklady na akci přesáhnou její výnosy a tak dále. I přes veškerá rizika není důvod se benefiční akce jako fundraisingového nástroje vzdávat a přinejhorším se poučit z nedostatků a chyb, aby další taková akce byla perfektní (Cesty k účinnému fundraisingu, [online]).

4 ZÁKLADNÍ A MATEŘSKÁ ŠKOLA POLKOVICE

Navážeme-li na teorii, tak podle třídících kritérií, uvedených Rektorem (2010), by se dala příspěvková organizace ZŠ a MŠ Polkovice popsat jako organizace založená samosprávou (obec). Dále jako organizace veřejně prospěšná, jejíž poslání spočívá v produkci veřejných statků, které uspokojují potřeby společnosti a je financovaná z části z veřejných rozpočtů, ale i z darů, sbírek, grantů atd.

Podle mezinárodní klasifikace neziskových organizací fungující v České republice od roku 1996 se naše příspěvková organizace zařazuje do skupiny 2 – tedy Vzdělávání a výzkum včetně vědy (volně podle Rektora, 2010).

Základní a mateřská škola Polkovice poskytuje základní vzdělání pro žáky od 1. do 5. postupného ročníku podle platného zákona a zabezpečuje rozumovou výchovu ve smyslu vědeckého poznání, v souladu se zásadami vlastenectví, humanity a demokracie. Poskytuje též mravní, estetickou, pracovní, zdravotní, tělesnou, ekologickou i náboženskou výchovu žáků. Základní škola připravuje žáky pro další studium a praktický život.

Škola je málotřídní se 2 třídami od prvního do pátého ročníku a jedním oddělením školní družiny. Kapacita školy je 50 žáků, skutečný počet se ovšem pohybuje kolem 38 žáků. Školní družinu v průměru navštěvuje asi 30 žáků od 1. do 5. ročníku. Naplněnost tříd se pohybuje kolem 19 žáků.

Škola má charakter areálu, který je tvořen: hlavní budovou, v níž se nacházejí učebny I. stupně, pracovna školní družiny, počítačová učebna, kancelář ředitele, výdejna stravy a šatna.

Mateřská škola Polkovice je školou rodinného typu a sídlí v samostatné budově. Její součástí je také školní jídelna. Kapacita MŠ je 25 žáků. Areál mateřské školy slouží také pro výuku některých předmětů pro žáky ze základní školy, jelikož oplocený pozemek v areálu školky je asi 200 m od základní školy. Pro výuku tělesné výchovy, činnost družiny a sportovních zájmových útvarů škola využívá hřiště a místnost na cvičení v místním zámku.

Všechny součásti školy (základní a mateřské) jsou spojeny nejen organizačně, ale i výchovně vzdělávací koncepcí. Všechny akce jsou organizovány společně a pro všechny děti, které školu navštěvují. ZŠ a MŠ Polkovice patří mezi organizaci, kterou navštěvují i žáci se specifickými vzdělávacími potřebami a to již na úrovni předškolního vzdělávání.

Žáci, kteří školu navštěvují, jsou většinou místní, ale někteří dojíždějí do MŠ a ZŠ z Uhřetovic, Obědkovic, Oplocan či Klenovic.

Škola se nachází v centru obce, školka asi o 200m dále. Obec leží na spojnici významných měst Kojetín – Tovačov – Olomouc nebo Kojetín - Prostějov, dopravní spojení do obce je pouze autobusové a silniční. Dopravní obslužnost je také důvodem, proč školu navštěvují i žáci z jiných obcí.

Materiální vybavení školy je na dobré úrovni. Úroveň jednotlivých místností spojuje nové i starší vybavení, které vyhovuje hygienickým normám a je postupně doplňováno a obměňováno. Počítače, výukové programy a internet jsou dostupné všem dětem po celý den (Školský řád, 2011).

Všichni pedagogičtí pracovníci splňují požadavky odborné a pedagogické způsobilosti. Průměrný věk pedagogického sboru je 39,3 let a z hlediska pohlaví na škole působí pouze ženy. Od 1.9 2007 na škole působí asistent pedagoga.

Díky různému zaměření pedagogů (výtvarná výchova, hudební výchova, ekologie, keramika apod.) je možné uspokojit velké množství potřeb žáků, a to nejen v oblasti výuky, ale i v oblastech zájmových aktivit.

Při škole pracuje od roku 2005 školská rada se 3 volenými členy, která se pravidelně schází a pomáhá škole s různými akcemi. Škola také spolupracuje s obcí při pořádání společných akcí např. zpívání u stromečku, vítání občánků, loučení se předškoláky a žáky 5. ročníků, atd.

Základní škola Polkovice pracuje podle Rámcového vzdělávacího programu Základní škola, školní vzdělávací program je tedy konkrétní realizací tohoto programu, pod názvem **I příklad je cesta**. Škole tak umožňuje volit si programy, tempo a obsah učiva dle okamžitých potřeb či věnovat se méně i více nadaným dětem individuálně. Velký důraz se klade na aktivní výuku a činnost dětí. Školní vzdělávací program navazuje na rámcový program mateřské školy, základním rysem je úzká spolupráce mateřské a základní školy, jež jsou spojeny společnou filozofií a přístupem k dětem.

Smyslem školního vzdělávacího programu je vybavit žáky nejen vědomostmi, ale zejména rozvíjet schopnosti a dovednosti, jež jim pomohou uplatnit se ve společnosti. Mezi ně patří například umění učit se, řešit problémy, komunikovat s ostatními, rozvíjet sociální vztahy, uvědomovat si souvislosti jevů na Zemi atd.

Podle filozofie všech pracovníků, má být škola „místem klidu, pohody a bezpečí, které umožňuje maximální rozvoj dětí s různým nadáním a které nenásilnou formou v dětech probouzí tvořivost, zdravé sebevědomí, schopnost spolupráce, sebereflexe, empatie, schopnost zaujmout postoj, pochopit souvislosti, adekvátně reagovat na vzniklou situaci, vnímat vše, co nás obklopuje. Všichni mají příležitost objevit své možnosti, ale i rozmanitost světa, rozvinout zvědavost a fantazii, naučit se všestranné komunikaci, která povede k seberealizaci a rozvíjení pozitivních mezilidských vztahů. Společně poznávají, že každý vidí skutečnost svými očima, vnímá ji jiným způsobem, uvědomuje si a vyznává jiné hodnoty, že je každý jiný“ (SVPZS Základní a mateřské školy Polkovice, [online]).

Absolvent této školy by měl být podle úrovně svých schopností v co nejvyšší míře připraven samostatně pracovat, využívat dovednosti a schopnosti pružně reagovat na různé úkoly a měl by být schopen a být zvyklí myslet, nenechat sebou manipulovat, vyhledávat a srovnávat informace z různých zdrojů a dokázat účinně spolupracovat s ostatními či umět plánovat práci, hodnotit ji a také prezentovat výsledky své práce před ostatními. Dále by měl být schopen dodržovat společně přijatý řád a postupně přejímat odpovědnost za svůj další rozvoj. Podrobněji v příloze č. 7. Tento výčet ovšem není konečný, tvoří pouze základ pro celoživotní učení, ke kterému jsou žáci touto cestou vedeni (SVPZS Základní a mateřské školy Polkovice, [online]).

II. PRAKTICKÁ ČÁST

5 METODIKA PRAKTICKÉ PRÁCE

Tato kapitola popisuje základní informace, které se týkají výzkumné části této práce. Popisány, specifikovány a následně i interpretovány jsou cíl a výzkumný problém, kterému je následně podřízen druh i metody výzkumu. Závěrečná kapitola se zabývá přístupem k jednotlivým metodám výzkumu.

5.1 Cíl výzkumu

Celý výzkum by měl zmapovat komplexní informace o tom, jak Základní a mateřská škola Polkovice využívá fundraising, jaká je v této organizaci nynější situace či znalost pedagogických pracovníků o této problematice. Měl by také ukázat nové možnosti školy v tomto směru – zda je reálné fundraising rozvíjet jak v rovině zaměstnanců, tak v rovině rodičů a příznivců školy a nastínit přístup a další možnou spolupráci i se zřizovatelem školy. V neposlední řadě by měl být také zdrojem informací a podnětů k vytvoření kvalitní projektové části tak, aby byla přínosem především pro vybranou organizaci a aby bylo možné ji v budoucnu s úspěchem realizovat.

Hlavní výzkumný cíl jsem tedy formulovala:

Využívání fundraisingu zaměstnanci a zřizovatelem Základní a mateřské školy Polkovice.

5.2 Hlavní výzkumný problém

Hlavní výzkumný problém jsem v souladu s odbornou literaturou formulovala do podoby otevřené otázky a zní:

Jaké jsou možnosti a limity v oblasti využívání fundraisingu na Základní a mateřské škole Polkovice?

5.2.1 Dílčí výzkumné problémy

1. Jaká je nabídka rozvoje fundraisingu v Základní a mateřské škole Polkovice?
2. Jakým způsobem se do fundraisingového procesu zapojuje zřizovatel školy – obec Polkovice?
3. Jak přistupují rodiče dětí navštěvujících Základní a mateřskou školu Polkovice k fundraisingu?

5.3 Druh a metody výzkumu

Aby bylo výzkumem docíleno co nejkomplexnějšího popsání jevu, rozhodla jsem se využít smíšeného výzkumu a zkombinovat tak několik druhů výzkumných metod, které sem lze zahrnout. Pro ujasnění situace vybrané organizace jsem na úvod zařadila SWOT analýzu, která je jednou z častých metod marketingového výzkumu organizací. Nejobsáhlejší informace budou získány pomocí rozhovorů, které reprezentují oblast kvalitativního výzkumu a ty budou následně doplněny o údaje získané krátkým dotazníkem, který je zařazen do kvantitativních metod. Smíšený výzkum sice není obvyklý, ale neshledávám žádné důvody k tomu, proč jej nevyužít, když tím bude celý výzkum obohacen.

Cílem smíšeného výzkumu je zkombinovat kvalitativní a kvantitativní metody výzkumu tak, aby došlo k využití obou přístupů a k překonání jejich slabín. Při pohledu na oba druhy výzkumu je patrné, že jednotlivé atributy jdou jednoznačně proti sobě, i když je pojí společná předmětná oblast. Koncem 19. století ještě nebyly propracované zásady jednotlivých výzkumů a výzkumníci běžně kombinovaly různé metody sběru a analýzy dat. Tento přístup byl napaden v 70. letech 20. století a došlo k rozdělení těchto metod na ryze kvalitativní a ryze kvantitativní. V současné době se například Bergman snaží dokázat, že tradiční rozdělení metod je založeno na sporných premisách (podrobněji v Bergmanově studii) a říká, že bude třeba v rámci smíšeného výzkumu lépe vysvětlit, jaké metody jsou využívány a za jakým účelem a také jaký je důvod kombinace odlišných metod.

Nelze říci, že smíšený výzkum poskytuje automaticky lepší odpovědi na výzkumné otázky, ale může nabídnout alternativu k výzkumům jedné metody, jelikož je to velmi zajímavý a také nejstarší druh výzkumu v sociálních vědách (Bergman, 2011).

5.3.1 SWOT analýza

Pro úspěšný rozvoj neziskové organizace je velmi důležitá dobře realizovaná SWOT analýza, díky níž se prozkoumají vnitřní i vnější faktory působící na organizaci (Rektořík, 2010).

Cílem této metody je identifikovat to, do jaké míry jsou nynější strategie organizace a její specifická silná a slabá místa schopna se vyrovnat se změnami, které mohou nastat (Jakubíková, 2008). Silné a slabé stránky organizace se definují podle různých kritérií, jako jsou dostupné finanční zdroje, zájem dárců a sponzorů, podněty ke zlepšení kvality služeb, podněty k mezinárodní spolupráci apod. (Rektořík, 2010). Ty jsou doplněny o různé tech-

niky jako např. dotazování, diskuze či brainstorming. Tato zjištění jsou dále obohacena o předpoklad vzniku příležitostí a hrozeb. SWOT analýza může být velice užitečným způsobem, jak získat základní přehled o organizaci v té kategorii, která je požadovaná (Jakubíková, 2008).

Nejobsáhlejší a zásadní informace jsem získala pomocí metody rozhovoru.

5.3.2 Rozhovor

Je to kvalitativní výzkumná metoda, která umožňuje proniknout hlouběji do postojů respondentů. Při rozhovoru můžeme sledovat i některé vnější reakce respondenta. Obsahem jsou otázky a odpovědi.

Vybrala jsem rozhovor orientovaný na problém – polostrukturovaný rozhovor. Dle Maňáka (2004) polostrukturovaný rozhovor vychází z formulace určitého problému, ke kterému se stále v průběhu dotazování vrací. Tento druh rozhovoru se hodí ke zkoumání sycených problémů. Rozhovor se skládá ze tří druhů otázek:

- *sondující otázky*, které vlastně rozhovor otevírají a zjišťují, zda je vůbec daná problematika pro jednotlivce důležitá a jaký má pro něho subjektivní význam
- *návodné otázky*, které rámcově vymezují obsah předem stanoveného problému
- *otázky ad hoc*, které vznikají neplánovaně a jsou významné z hlediska obsahu problému nebo pro zachování kontinuity rozhovoru

Prostředí při rozhovoru:

- Tiché, klidné, podle možnosti izolované od jiného dění
- Přítomnost jiných lidí může navodit nežádoucí reakce respondenta (Maňák, 2004).

Jelikož bylo záměrem zahrnout do výzkumu také velký počet rodičů, kteří měli vyjádřit svůj základní postoj k problematice, zvolila jsem pro doplnění kvalitativního výzkumu také dotazník s minimálním počtem otázek.

5.3.3 Doplnující dotazník

Podle Chrásky (2007) je velmi častou metodou získávání dat dotazník. Jedná se o soustavu předem připravených a pečlivě formulovaných otázek, na které dotazovaný respondent odpovídá písemně.

Nevýhodou ovšem může být nízká návratnost, nemožnost vyloučení vlivu dalších osob či riziko nepochopení otázek. Naopak výhodou této formy může být při vhodné konstrukci dotazníků mechanizované či automatizované zpracování, větší dosah osob, využití prostorové vzdálenosti, zajištění anonymity a dostatečného času dotazovanému na rozmyšlení odpovědi (Hingston, 2002).

Dotazník by neměl být příliš rozsáhlý a všechny položky by měly jasné a srozumitelné a nesmí být sugestivní. Formulace otázek musí být jednoznačná a nepřipouštět chápání více způsobů.

Pro účely tohoto dotazníku jsem vybrala strukturované položky, které se vyznačují tím, že je respondentům předložen určitý počet předem určených odpovědí. V krátkém dotazníku se vyskytují polytomické i dichotomické odpovědi (Chráska, 2007).

5.4 Výzkumný vzorek

Výzkumný vzorek byl vybrán záměrně. V případě osobního dotazování se jedná o čtyři pedagogické pracovníky Základní a mateřské školy Polkovice, dalším respondentem byl také starosta obce Polkovice. Pro doplňující informace k výzkumu byli osloveni všichni rodiče dětí navštěvujících Základní a mateřskou školu Polkovice.

5.5 Získávání dat

Osobní rozhovory byly získány na půdě školy s předchozím souhlasem ředitelky školy a pedagogických pracovníků. Starosta obce byl ochoten odpovídat na připravené otázky na Obecním úřadě obce Polkovice. V této části získávání dat nebyly žádné závažné problémy, personál školy byl velice ochotný a vstřícný, stejně jako starosta obce.

Doplňující dotazník v písemné podobě byl osobně předán všem rodičům či rodinným příslušníkům dětí, které navštěvují mateřskou školu osobně, při příchodu či odchodu dětí do školy. Rodiče buďto hned lístek vyplnili, nebo jej přinesli na druhý den. V případě základní školy byl dotazník předán dětem ve vyučování a ty následující den přinesly lístek vyplněný zpět do školy, kde jsem si je vyzvedla.

I když byl dotazník rozdán všem rodičům a dětem, návratnost stoprocentní nebyla.

SWOT analýza byla vypracovaná na základě informací z výročních zpráv a diskusí s ředitelkou školy a místostarostou obce.

5.6 Popis zpracování výzkumných dat

Jelikož je výzkum kombinací několika metod, rozebírám přístupy ke zpracování dat jednotlivě, podle různých metod.

5.6.1 Rozhovor

Jednou z možností přístupu ke zpracování dat z rozhovorů je zakotvená teorie, jejímž vyústěním je tzv. kódování. Oba zmíněné pojmy jsou popsány v této podkapitole.

5.6.1.1 Zakotvená teorie

Zakotvená teorie představuje sadu systematických induktivních postupů pro vedení kvalitativního výzkumu a už svým názvem implikuje nejenom kýžený výsledek, tedy teorii s nohama na zemi a přitom s hlavou v oblacích, ale také metodologické postupy, které takový výsledek předcházejí.

Strauss a Corbinová uvádějí, že je to teorie induktivně odvozená ze zkoumání jevu, který reprezentuje. To znamená, že je odhalena, vytvořena a prozatímně ověřena systematickým shromažďováním údajů o zkoumaném jevu a analýzou těchto údajů. Proto se shromažďování údajů o zkoumaném jevu, jejich analýza a teorie vzájemně doplňují. Nezačínáme teorií, kterou bychom následně ověřovali. Spíše začínáme zkoumanou oblastí a necháváme, ať se vynoří to, co je v této oblasti významné (Šedřová, 2007).

5.6.1.1.1 Kódování

V obecném smyslu je kódování převáděním informací z jednoho systému znaků do jiného.

Výzkumnému materiálu, který má například podobu textu, jsou přiřazovány kódy v podobě symbolů. Jejich pomocí je možné výzkumná data třídit, typizovat a současně komprimovat – parafrázované části textu se uspořádávají podle určitých témat, přičemž dochází k obsahové redukci (Maňák, 2004).

Tím se vytvoří kategorie, které se dále dávají do souvislostí a hledají se mezi nimi vztahy a spojitosti, které se stanou základem pro vytvoření nové teorie (podle Šedřová, 2007).

5.6.2 SWOT analýza

Jakubíková (2008) doporučuje začít s analýzou příležitostí a hrozeb, které přichází z vnějšího prostředí organizace. Do této analýzy zahrnuje jak makroprostředí – faktory politicko-právní, ekonomické, sociálně-kulturní, tak i mikroprostředí – klienti, dodavatelé,

konkurence, veřejnost. Po důkladném provedení této analýzy se pokračuje analýzou vnitřního prostředí a to jsou cíle, systémy, materiální prostředí, mezilidské vztahy, kvalita řízení atd. Dále budou popsány také silné a slabé stránky organizace a všechny zjištěné informace budou přehledně seřazeny do tabulky a následně popsány (volně podle Jakubíková, 2008).

5.6.3 Doplnující dotazník

Podle Chrásky (2007) je po shromáždění dotazníků od respondentů potřeba materiál zkontrolovat z pohledu korektnosti, vyloučit nesprávně nebo neúplně vyplněné dotazníky. Při zpracovávání dotazníků v tomto výzkumu se bude určovat společný znak respondentů, jedná se tedy o třídění prvního stupně. Výsledkem tohoto třídění bude tolik grafů, kolik je v dotazníku položek. Hodnoty budou prezentovány procentuálně.

6 INTERPRETACE VÝSLEDKŮ VÝZKUMU

Tato kapitola objasňuje všechny výsledky smíšeného výzkumu. Jedná se tedy výsledky plynoucí ze SWOT analýzy, rozhovorů a doplňujícího dotazníku.

6.1 SWOT analýza

Pro interpretaci výsledků ze SWOT analýzy jsem zvolila klasickou metodu. Jedná se o zobrazení tabulky, která popisuje silné a slabé stránky organizace a v další části jsou obsaženy příležitosti a hrozby pro danou organizaci. Pod tabulkou je podáno vysvětlení ke každé části tabulky.

Tab. č. 2 SWOT analýza

SILNĚ STRÁNKY	SLABÉ STRÁNKY
Existence školy v obci Spádová oblast Rodinné prostředí Plynulý přechod z MŠ do ZŠ Přechod z 5. ročníku Spojení MŠ a ZŠ Dobrý kolektiv Dobré vztahy se zřizovatelem Přísun financí od zřizovatele Spolupráce s rodiči	Malá obec Nedostatek financí Nezáměr veřejnosti Úbytek žáků Málo rozvinutý proces fundraisingu Vybavení prostor organizace
PŘÍLEŽITOSTI	HROZBY
Finance z Evropské unie Nový sponzoři a dárci Vlastní činnost Fundraiser Rozvoj procesu fundraisingu Spolupráce s dobrovolníky Obecní prostor Příliv nového obyvatelstva	Uzavření organizace Nedostatek financí z MŠMT Celospolečenská krize

Zdroj: Vlastní zdroj

Velkou výhodou pro obec je fakt, že zde funguje základní a mateřská škola. V okolních obcích již školy neexistují, tudíž do Polkovic dojíždějí i žáci např. z Obědkovic, Oplocan či Klenovic. To je jistě jednou ze **silných stránek** organizace. Dále mi z diskuze vyplynulo, že škola i školka jsou rodinného typu, což přímo souvisí s místem, kde se organizace nachází. Většina obyvatel se zde zná, znají se s p. učitelkami, děti se znají navzájem, proto i nástup do školky a následný přechod na základní školu zde probíhá plynule, bez komplikací. Děti neprožívají žádné traumatické ani stresující zážitky. Přechod z posledního ročníku prvního stupně by mohl být problematický, ale děti jsou již natolik zralé, že nástup většinou do Základní školy v Kojetíně a do Gymnázia v Kojetíně nesou dobře. Fakt, že došlo ke splynutí ZŠ a MŠ je hodnocen také pozitivně. Menší pracovní zatížení oceňuje jak management školy, tak zřizovatel, jelikož se jedná pouze o jeden právní subjekt. Silnou stránkou školy je také dobrý kolektiv. Většina zaměstnanců školy je buďto přímo z obce, nebo z obcí přilehlých, tudíž jsou s životem ve vesnici (obyvatelé, obecní zastupitel, zřizovatel) stále v kontaktu. Z toho následně vyplývá i kladný vztah organizace se zřizovatelem, který se snaží obci co nejvíce vyjít vstříc hlavně po finanční stránce. Rozhodně nelze opomenout rodiče, jelikož ti se jako dobrovolníci zapojují do mnoha, zejména fyzických úkonů pro školu. Tím je myšlena pomoc na školní zahradě (kácení stromů, řezání palivového dříví, hrabání listí apod.).

Pokud se zaměříme na **slabé stránky** organizace, bude sem jistě patřit fakt, že obec je opravdu malá. Tím je tedy organizace v mnoha směrech limitovaná. Je zde nízký počet obyvatel a do obce neplyne příliš mnoho peněz. Je bohužel nutno říci, že se v obci projevuje jakýsi nezájem dnešní generace dvacátníků a třicátníků. Dříve v obci výborně fungoval tzv. Klub žen, který pořádal mnoho akcí pro děti z obce, s nímž by škola mohla spolupracovat, ale aktérkám tohoto uskupení již děti odrostly a s vývojem života mají samozřejmě jiné zájmy, noví členové do spolku nepřichází a tak upadá. Problémem školy je také úbytek žáků. Organizace nemá naplněnou svoji kapacitu. S tím je spojen také menší přínos financí pro školu. Do slabých stránek lze také zahrnout málo rozvinutý proces fundraisingu. Škola sice pořádá spoustu akcí pro děti typu pálení čarodějnic, zdobení dýní, topení Morény, besídky, doprovodný program k vítání občánků apod., všechny tyto akce školu reprezentují, zvyšují tím prestiž školy, ale nepřináší finanční ani materiální zdroje pro organizaci. Tuto funkci zajišťuje pouze ples pro rodiče a přátele školy a získávání financí od sponzorů a dárců. To bude podrobněji rozebráno v interpretaci výsledků z rozhovorů. Škola by také uvítala novější vybavení do učeben, nábytek, pomůcky atd.

V oblasti **příležitostí** se nabízí několik bodů. Zejména sem patří získávání peněz z Evropské unie a možnost oslovení nových dárců a sponzorů nejen z obce. Škola by také mohla včlenit do svého konceptu vlastní činnost, z níž by jistě plynul finanční přínos. Pravděpodobnost, aby škola zaměstnala svého fundraisera je s přihlédnutím k finanční situaci školy zanedbatelná, ale výhodou by jistě mohl být fundraiser na bázi dobrovolníka, který by v daném okamžiku přinesl nápady a dobré rady. S tím je tedy spojen i celkový rozvoj fundraisingu této organizace. Lze sem zahrnout také to, že obec má určité prostory, které lze pro tento proces využívat, jako např. místní zámek, budovu obecního úřadu, dětské hřiště, tenisové kurty, fotbalové hřiště atd. Pro školu je také pozitivní ten fakt, že do obce se neustále stěhují mladí lidé, kteří již založili, nebo se chystají zakládat rodinu, což znamená nejen větší počet dětí, ale také novou sílu např. do řad dobrovolníků.

Co se týká **hrozeb** pro organizaci, nabízí se uzavření organizace. Pokud nebudou noví žáci, škola nemůže existovat. Se současnou finanční situací státu i MŠMT dělá škrty ve financích do škol, což managementu škol přináší různá omezení. A v neposlední řadě je jistě problémem jakýsi celospolečenský - jak mravní, tak finanční úpadek společnosti, což nejsou dobré vyhlídky pro pomoc školám.

6.2 Osobní rozhovory

Výsledky předkládám s využitím jednotlivých kategorií. Zkratkami v textu rozlišuji jednotlivé respondenty. Kvůli zachování anonymity nemám ke zkratkám žádné vysvětlivky, tudíž každý respondent je označen pouze písmenem A, B, C, D a E.

Ke zpracovávání kategorií jsem přistoupila jednotně, to znamená, že jsem nerozlišovala funkce jednotlivých respondentů, ale spojila jsme všechny rozhovory v jeden soubor tak, aby informace tvořily ucelený přehled o situaci v organizaci i mimo ni.

6.2.1 Kategorie

Na základě kódování jsem ze souboru informací vytvořila pět kategorií, které jsem pojmenovala následovně:

- Problematika fundraisingu v organizaci
- Hodnocení fundraisingových metod
- Spolupráce

- Rozvoj fundraisingu v organizaci
- Financování organizace

6.2.1.1 Problematika fundraisingu v organizaci

První kategorie zjišťovala způsoby, jakými se ve vybrané organizaci naplňuje proces fundraisingu. Nejprve si ale objasníme povědomí respondentů o této problematice. Dalo by se říci, že většina respondentů s fundraisingem nemá mnoho zkušeností a tento pojem slyšeli poprvé. Jakmile bylo pár slovy naznačeno, co je hlavní myšlenkou tohoto procesu, byl pojem fundraising již respondentům bližší. (B): *..., v souvislosti se získáváním financí pro postižené děti, nebo oběti přírodních a živelných katastrof.*“ Jelikož fundraising je hlavní doménou neziskových organizací, kterým není poskytnuto takové množství financí, jako příspěvkovým organizacím, dalo se předpokládat, že ve škole v malé obci nebude tento termín zažit. V okamžiku, kdy otázky začaly směřovat ke způsobům fundraisingu, všichni respondenti odpovídali k věci. (C): *Letos jsme pořádali už 8. ročník maškarního plesu pro dospělé, ...pořádáme besídky pro rodiče.* (B): *...oslovujeme sponzory a dárcy při pořádání plesu, tím se zabývá hlavně paní ředitelka.* (A): *...získáváme finance od sponzorů a dárců, ...probíhá to formou dopisů.*“

Co se týká rozdělení úkolů při realizaci fundraisingových akcí, zapojují se téměř všichni zaměstnanci školy, nejen pedagogičtí pracovníci. Při organizaci plesu si organizátoři zajišťují vše sami. Probíhá domácí pečení, vlastnoruční výzdoba sálu, chystání stolů apod. Součástí plesu byla po dva ročníky také dražba obrazů vytvořených dětmi ze základní školy. Zpočátku se zdálo, že je to příjemné zpestření plesu, ale nakonec dražba nesplnila svůj účel a upustilo se od ní. Pokud by se ovšem tato metoda fundraisingu více propracovala, jistě by byla celé akci prospěšná. Je trochu škoda, že organizátoři plesu tuto metodu získávání financí vyřadili.

Proces fundraisingu v organizaci závisí hlavně na přístupu zaměstnanců, na jejich motivaci a nadšení. I když tento proces není ve vybrané organizaci příliš rozvinutý, tak jeho realizace i v menším rozsahu je přínosná a respondenti projevíli kladný vztah k organizování akcí tohoto typu. (C): *...baví mě organizovat školní plesy.*“

6.2.1.2 Hodnocení fundraisingových metod

Tato kategorie popisuje hodnocení fundraisingových metod podle různých kritérií. Otázky tohoto typu měly zjistit, jaké metody zaměstnanci upřednostňují před jinými, jaké jim jsou blízké či jaké by zamítly. Výsledky této kategorie vyjadřují nejen názory respondentů, ale byly také nápomocné při tvorbě projektové části.

Podle většiny respondentů by největší finanční přínos pro školu představoval ples a příspěvky a dary od sponzorů a dárců. (D): „...největším přínosem jsou určité peníze z toho plesu.“ (B): „Z peněz, které na plesu vyděláme, žijeme pak celý rok. Přispíváme z toho děckám na výlety, exkurze...“ (A): „...plesy, oslovování sponzorů a dárců...“ (D): „...sponzorské dary od firem v obci.“ Odpovědi byly celkem jednoznačné a respondenti u nich neváhali, ale bohužel se domnívám, že tento úsudek je velmi ovlivněný tím, že největší fundraisingovou akcí, kterou škola pořádá, je právě ples. Při větším rozsahu fundraisingového procesu v organizaci by byly odpovědi nejspíš různorodější.

Časově náročnými formami fundraisingu shledali respondenti přípravu plesu. (A): „Je těžko skloubit volný čas všech, co se na té akci podílejí a aby celá akce klapla, je potřeba zařídit spoustu věcí...“ Další z forem, které se objevily, jsou benefiční akce zaměřené kulturně a hudebně. Jeden z respondentů popsal časově náročnou formu následovně. (C): „...každá forma. Je to práce navíc.“

Naopak na nejméně časově náročnou formu fundraisingu bylo několik názorů. Vyskytly se odpovědi jako: (A): „...každá forma je časově náročná.“ (D): „...časově náročné není získávání sponzorských darů...napíšete dopis, pošlete email, to je rychlé.“ V odpovědích zazněla také veřejná sbírka.

Veřejná sbírka často figurovala také v odpovědích ohledně nevýdělečných forem fundraisingu. (B): „...veřejná sbírka, na to moc lidí teďka nejsou, protože je toho všude moc.“ (C): „...mám pocit, že lidé v obci k tomu v dnešní nejisté době nejsou příliš nakloněni.“ Objevila se i skutečnost, že pokud se pořádá besídka dětí, kde je dobrovolné vstupné, peníze se většinou nevyberou. (D): „Pokud dáme dobrovolné vstupné na besídky, není přínos téměř žádný.“

Proces fundraisingu podporuje také prestiž dané organizace. Proto byl jeden z dotazů směřován i tímto směrem. (C): „Myslím, že výstava pořádaná školou by prestiž mohla zvýšit, ...oslovování dárců probíhá, tím se zvyšuje povědomost lidí o škole. Taky prezentace školy v časopisech, v Kojetínském zpravodaji, v Přerovsku...“ (A): „...populární jsou kulturní a

sportovní akce v obci. “ Do výčtu akcí podporujících prestiž školy bylo také zařazeno pořádání školního plesu. Návštěvníky této akce jsou nejen občané Polkovic, ale také lidé z jiných míst. Ples je oblíbený, vytváří škole dobré jméno a všichni respondenti mají k této akci velmi kladný vztah. I když je pro ně celá realizace dosti náročná, tak spokojenost všech návštěvníků, která neustále roste, je pro ně velkou satisfakcí.

6.2.1.3 *Spolupráce*

Další kategorie zahrnuje mnoho informací, jelikož popisuje spolupráci s dárci a sponzory, s rodiči, se zájmovými skupinami a se zřizovatelem školy. Podle získaných odpovědí, považují spolupráci s jakoukoli zájmovou skupinou v obci za kladnou. Pokud je třeba, vždy se alespoň někdo zapojí. Sponzoři a dárci jsou oslovováni zejména v období konání plesu a to přímo paní ředitelkou. To je její specifická úloha při konání plesu. Jak bylo již zmíněno, probíhá formou dopisování. Padl zde také názor, že by bylo dobré dárce a sponzory oslovovat i jindy. (C): *...,asi by bylo dobré, kdyby se ti sponzoři oslovovali i v průběhu roku.* “ V obci se nachází zástupci stavebních prací, pokrývači střech, dřevorubci apod., i ti se zapojují do procesu fundraisingu. Zejména tedy prací bez honoráře.

Spolupráce s rodiči byla již dříve popsána a je také hlavním cílem zjišťování informací u doplňujícího dotazníku, přejděme tedy k zájmovým skupinám v obci.

Velmi významnou skupinou v obci je sbor dobrovolných hasičů. Nejen že poskytují materiální zabezpečení formou výpůjček, ale také se zapojují do organizace různých akcí školy, ať už se jedná o pomocné práce či kreativní pomoc. (A): *...,při pořádání plesu se zapojují, ...i jako sponzoři a dárci.* “ Další skupinou je fotbalový klub, který přispívá stejnou formou pomoci jako předchozí skupina. Již jsem se zmiňovala o klubu žen, který pořádá akce pro děti jako např. pálení čarodějnic, či Dětský den. Na těchto akcích by škola mohla participovat, ale není tomu tak. Důvod mi nebyl sdělen. Další soubor informací je o spolupráci zřizovatele se školou. Ta funguje zejména na opravě budov mateřské a základní školy, jelikož ty jsou majetkem obce. (E): *...,každý rok investuje obec značnou částku peněz z rozpočtu pro škol. ...je to majetek obce a musíme se o to starat.* “ K výši částky se dostaneme v další kategorii a to Financování organizace. Zmínit lze také spolupráce při kulturních akcích jako je vítání občánků, kde žáci mateřské školy vystupují, rozsvěcování a zpívání u vánočního stromu v obci, loučení s předškoláky apod. Ty jsou pozitivní prezentací školy na venek. (A): *...,spolupráci se zřizovatelem hodnotím kladně.* “ Jiný druh spoluprá-

ce zde postrádám. (E): *...,obec sama o sobě nežádá od státu, nebo nevyhledává žádné dotace pro školu. Na to opravdu není čas.*“ I když společné projekty školy a zřizovatele představují zejména opravu budov, je to jistě pro školu velmi významná pomoc. Budovy jsou zastaralé a bez finanční pomoci obce by nejspíš nebylo možné organizaci zachovat. (E): *„Za těch pět let....se vyměnila střecha na škole, udělala fasáda školky, proběhla výměna oken, letos umývárky, podřezání školy a kdoví co ještě...“* Otázky směřovaly také k financím z Evropské unie, či poskytování účelových dotací od státu, které by obec mohla žádat pro školu, či vyhledávání akcí, kde by mohla škola participovat. To vše je v kompetenci vedení školy. Zřizovatelem nebyla uzavřena žádná významná smlouva (darovací, grantová, sponzorská atd.) ve prospěch školy. Na závěr kategorie pár slov ke koncepci rozvoje školství v obci. Z odpovědí vyplynulo, že bohužel žádná koncepce rozvoje školství v obci neexistuje, ale budoucností organizace se zřizovatel zabývá. (E): *„Máme zájem o udržení jak školky, tak školy v obci, dalo by se říci, že za každou cenu.bylo by škoda školu zavřít, myslím si, že je to poznat, když má obec školu a školku.“*

6.2.1.4 Financování organizace

Abychom navázali na předchozí kategorii, představme si finance, které jdou do organizace od zřizovatele školy. Především bych se chtěla vrátit k financím, které obec dává na opravy budov. Nejedná se o nezanedbatelnou částku. Nynější starosta obce je ve funkci již pět let a každý rok uvolňuje finance na tyto účely. (E): *...,rozpočet obce je zhruba pět milionů korun, to jde všechno od státu na hospodaření obcí a každý rok nám zbyde kolem sedmiset, osmiset tisíc a z toho jde víc jak polovina na opravy školy a školky.“*

Co se týká výše státního příspěvku na jednoho žáka, dozvěděla jsem se, že činí 1401 Kč na rok 2012. Rostoucí tendenci tento příspěvek nemá, jde spíše o setrvalý stav. Příspěvek ovšem nepokryje všechny náklady. (E): *„Podle mého názoru není dostačující, ...je spousta oblastí, kam obec musí přispívat jako zřizovatel.“* Zajímala mne také kritéria, podle kterých jsou poskytovány příspěvky na neinvestiční výdaje. (E): *„Víte popravdě nejsou kritéria žádná.“* Z diskuze vyplynulo, že funguje zaběhnutý systém po bývalém starostovi a doposud nebyl čas tento špatný systém předělat. V budoucnu by se změna konat měla. V současné době vytvořený rozpočet plní funkci pouze formální. (E): *...,jednotlivé kapitoly na tu určenou částku jsou vesměs každý rok stejné.“* Částka, kterou obec přerozdělí škole, činí 500 000 Kč ročně. Tento příspěvek bohužel v posledních letech mírně klesl. Vše se

odvíjí od potřeb a přání ze strany příspěvkové organizace, ale na straně druhé jsou finanční možnosti obce. Co se týká nakládání školy s těmito penězi, tak podle jiných příspěvkových organizací tohoto typu, pracují hospodárně. V okolních obcích jsou příspěvky větší, i když se jedná o menší školy, ale peníze jsou pro vedení školy i tak nedostačující.

Výše příspěvku od státu na neinvestiční výdaje tedy činí v tomto roce 15 600 Kč na každý měsíc. (E): *...., vemte si, že to jsou peníze na výkon státní správy a školství, čili nejen na školství a to je strašně málo, z toho se nedá skoro nic udělat.* “ Proto mé otázky směřovali také k získávání financí prostřednictvím dotací a grantů z Evropské unie. Škola o peníze tohoto typu žádala a úspěšně. V roce 2010 žádala o peníze na nové počítače a interaktivní tabule. Projekt s názvem Moderní škola 2010 byl schválen a následně financován částkou 450 000 Kč. Peníze byly použity také na spolufinancování oprav školy. Do budoucna škola plánuje o dotace dále žádat. (A): *...., chystáme se získat peníze na vybavení do škol.* “

6.2.1.5 Rozvoj fundraisingu v organizaci

Poslední kategorie předkládá informace týkající se možného rozvoje procesu fundraisingu v organizaci. Již SWOT analýza a předchozí kategorie naznačily možné způsoby. I když je škola malá organizace v malé obci, jistě lze najít různé možnosti, jak toho docílit. Respondenti uváděli zejména rozvoj ve formě: (B): *...., prodejní výstava dětských prací a výrobků.* “ (A): *...., sportovní a kulturní akce pro rodiče a děti.* “ Nápady respondentů se ubíraly tedy hlavně směrem ke kulturním, hudebním a sportovním akcím. Bohužel se objevil také negativní postoj. (D): *...., jsme malá vesnická škola, ... nic mě nenapadá.* “

Proces fundraisingu zahrnuje mnoho metod jak získat finanční nebo materiální podporu. Také prostory areálu školy nabízí využití. (C): *...., školkovská zahrada, tady je podium a hodně prostoru, taky by se tady mohly pořádat nějaké akce.* “ V minulosti se tu akce dokonce pořádaly. Jednalo se o akce pro rodiče a děti, večer býval doplněný hudební a taneční zábavou. Organizátorem byl ovšem Klub žen. Pravdou je, že v dnešní době by se vyskytlo mnohem více překážek při realizaci než v minulosti, nicméně využití by tento areál jistě našel. Dozvěděla jsem se také, že organizace pořádá pro děti ve školce a v 1. a 2. ročníku základní školy dobrovolný kurz angličtiny, který vede jeden z pedagogických pracovníků. Kurz ovšem není zpoplatněn. Na jednu stranu je toto rozhodnutí pochopitelné. Škola nabízí něco navíc, něco čím chce zlepšit rozvoj dětí a dělá to tedy pro ně. Zde je vidět odraz rodinné atmosféry organizace. Z hlediska finančního by ale kurzovné jistě přispělo

nemalou částkou. Kurz by byl vhodný i k rozšíření. Mohli by ho navštěvovat nejen žáci školy, ale také z okolních obcí. V úvahu připadá i začátečnický kurz pro dospělé apod.

Pokud by se vedení školy rozhodlo propracovat fundraising v organizaci, jistě by přišel vhod fundraiser. Ten může být v organizaci zaměstnán na plný úvazek, na zkrácený úvazek, jeho služby lze využívat externě, ale nabízí se i možnost dobrovolného fundraisera. (C): *...,někdo, kdo by to dělal zadarmo,....škola by na tuto pozici neměla peníze.*“ (B): *...měl by to dělat dobrovolník, vzhledem k menší kapacitě naší školy a vesnice, ve které se naše škola nachází.*“ Domnívat se, že by škola do řad zaměstnanců přijala fundraisera, by bylo naivní. Ne kvůli tomu, že by o něj škola neměla zájem, spíše naopak, ale z ekonomických důvodů. Škola si nemůže dovolit platit fundraisera po celý rok. (A): *...,u nás by byl vhodný fundraiser externě,..... za podmínek, aby nenarušil chod školy.*“ Asi nejpříjemnější možností pro malou školu je fundraising pomocí vlastních sil. (D): *...,měla by se tomu věnovat paní ředitelka a my pedagogové.*“ Paradoxní na této situaci je, že pokud by se našli finance pro profesionálního fundraisera, záhy by tento krok přinesl jistě mnoho financí do rozpočtu školy navíc.

Do kategorie rozvoje fundraisingu jsem zařadila i vzdělávání v této oblasti. Školící střediska nabízí mnoho kurzů a školení mimo jiné i v oblasti fundraisingu. Nabídka obsahuje také akreditované kurzy příslušným ministerstvem. Z odpovědí vyplynulo, že ani jeden z respondentů školení v této oblasti neabsolvoval, ale většina z nich zaujímá k přísunu nových informací kladný postoj. (C): *...,na internetu se dá najít spousta informací.*“ (A): *...,přečetla bych si knihu na toto téma“.*

6.3 Doplnující dotazník pro rodiče žáků ZŠ a MŠ Polkovic

V následující podkapitole je pomocí grafů vyjádřen přístup rodičů žáků navštěvujících Základní a mateřskou školu v Polkovicích. Vyjádření je pouze procentuální, jelikož jiné požadavky na výsledky doplňujícího dotazníku nejsou požadovány. Celkem bylo získáno 31 vyplněných dotazníků, což vyjadřuje také konečný počet respondentů dotazníku. Otázky byly zaměřeny výhradně na rodiče a zjišťovaly, jaká byla a bude jejich ochota a zájem spolupracovat se školou v oblasti fundraisingu.

6.3.1 Vyhodnocení dotazníků

Níže jsou zobrazeny všechny otázky doplňujícího dotazníku a k nim jsou přiřazeny grafy, které vyjadřují procentuální rozložení odpovědí. Pod každým grafickým zobrazením odpovědi se nachází příslušný komentář.

Otázka č. 1 Myslíte si, že škola, kterou navštěvuje Vaše dítě (děti) by ocenila více finančních prostředků na zkvalitnění výchovy a výuky?

Ze všech vrácených dotazníků od respondentů bylo jasně patrné, že organizace by ocenila další finance do svého rozpočtu. Odpověď všech třiceti jedna respondentů byla na tuto otázku kladná. Tento fakt je jakýmsi „odrazovým můstkem“ pro vytvoření projektu, jelikož lze stavět na tom, že rodiče si jsou vědomi toho, že škola peníze potřebuje a budou tak ochotni nejen finančně přispět na rozvoj výuky a výchovy pro svoje děti.



Graf č. 1 Finanční prostředky školy

Otázka č. 2 Zapojoil jste se někdy jako dobrovolník, dárce, sponzor či jinak do jakékoliv akce, jež pořádala nebo již se účastnila škola, kterou navštěvuje Vaše dítě (děti)?

Otázka druhá zjišťovala angažovanost rodičů v minulosti alespoň v jedné z forem pomoci, kdy se nadpoloviční většina rodičů, tedy 58%, již do procesu fundraisingu zapojila. Tento výsledek se dal očekávat již podle poznatků z první metody výzkumu (SWOT analýza), kdy vyplynulo, že většina rodičů má snahu se zapojit ku prospěchu školy, zejména pak fyzickou účastí.



Graf č. 2 Zapojení do dobrovolnictví

Otázka č. 3 Byl byste ochoten se v budoucnu jakkoliv zapojit do procesu fundraisingu (získávání finančních a materiálních zdrojů) pro školu, kterou navštěvuje Vaše dítě (děti)?

Následující otázka měla za úkol zjistit, zda by rodiče i v budoucnu měli zájem o zapojení se do procesu fundraisingu. Z výsledků je pozitivní fakt, že velikost kladných odpovědí vzrostla celkem o 13% oproti minulému výsledku, což ukazuje, že rodiče, kteří se ještě nezapojili, jsou ochotni tak učinit. Nabízí se zde tedy veliký prostor pro využití rodičů ke

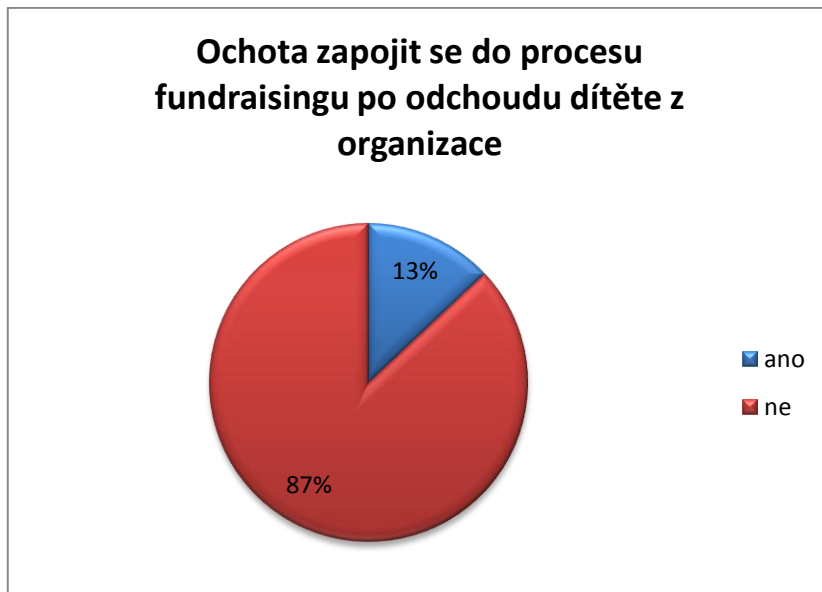
konání různých akcí, zejména pak pro můj projekt. Díky rodičům bude možné rozpočet na projektu snížit, jelikož odpadnou náklady na organizátory a účastníky akce.



Graf č. 3 Ochota zapojit se do fundraisingu

Otázka č. 4 Byl byste ochoten se do procesu fundraisingu zapojit i v případě, že Vaše dítě (děti) již nebude (nebudou) tuto školu navštěvovat?

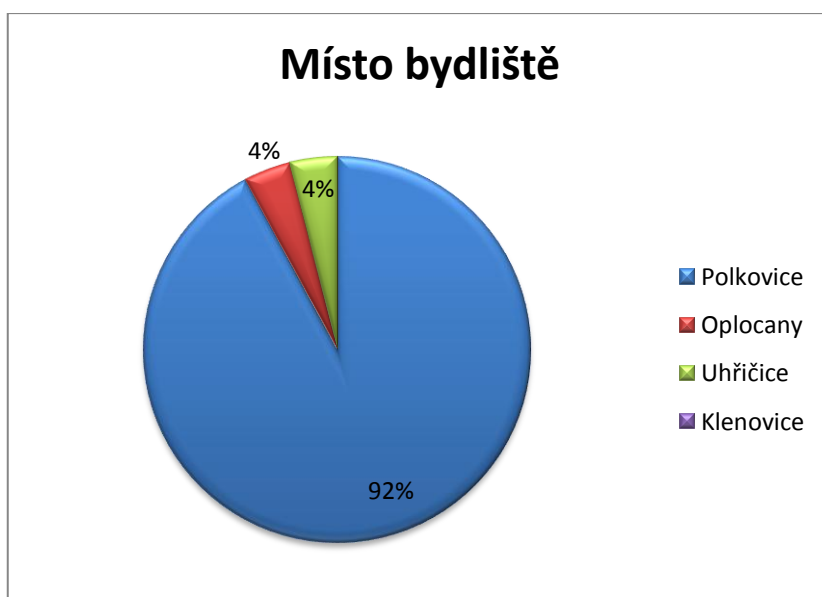
Cílem čtvrté otázky v pořadí bylo zjistit, zda může ať už management školy, nebo jakýkoli fundraiser (dobrovolný, externí, na plný úvazek...) počítat s pomocí rodičů i v případě, že jejich děti již školu nenavštěvují. Záporná odpověď byla zjištěna u 87% respondentů. Pro školu by jistě bylo přínosem, kdyby rodiče, jež žijí v obci, byli škole ochotni pomoci i bez této podmínky, tato možnost je ovšem téměř vyloučena. Pro byli pouze tři z celkového počtu dotazovaných. Na druhou stranu třeba právě tyto tři rodiče, mohou být škole v plánování a vytváření fundraisingu velmi prospěšní.



Graf č. 4 Ochota zapojit se v budoucnu

Otázka č. 5 Jaké místo Vašeho bydliště?

Poslední otázka měla rozlišit respondenty podle místa bydliště, ovšem dotazník se vrátil pouze od dvou občanů jiné obce. Očekávání toho, že u otázky 2, 3 a 4 budou u těchto respondentů odpovědi záporné, se potvrdilo. Je jisté, že při procesu fundraisingu se zapojují ti rodiče, kteří v obci bydlí a mají tak k tomu lepší podmínky.



Graf č. 5 Bydliště

7 SHRNUÍ VÝSLEDKŮ VÝZKUMU

Výzkumná část měla za úkol předložit komplexní informace o využívání fundraisingu v Základní a mateřské škole Polkovice, o tom jaká je v organizaci nynější situace či jaká je znalost pedagogických pracovníků o této problematice. Z výsledků mělo dále vyplynout, jaké jsou možnosti rozvíjení procesu fundraisingu, jak se jeví spolupráce rodičů, zřizovatele a také zájmových skupin v obci.

Jelikož zkoumaná organizace není příliš rozsáhlá, bylo přistoupeno ke smíšenému přístupu k výzkumu. Byla využita jak metoda kvalitativní - rozhovor, tak metoda kvantitativní - doplňující dotazník. Autoři knih o marketingových výzkumech nabádají, aby se při zkoumání organizací nejprve přistoupeno ke SWOT analýze, která nám objasní, v jaké situaci se daná organizace nachází. I proto tedy byla do výzkumu zařazena SWOT analýza Základní a mateřské školy Polkovice.

Výsledky první části výzkumu (SWOT analýza) nám tedy nabízí ucelený pohled na organizaci jako takovou. Dozvídáme se zde silné a slabé stránky organizace a také příležitosti a hrozby.

Dalo by se říci, že všechny tři části výzkumu se prolínají. Na úvodní informace, které byly zjištěny analýzou se dále nabalují podrobnější fakta vyplynulá z rozhovorů a dotazníků. Přibližme si tedy konečné shrnutí výzkumu.

Škola se nachází ve spádové oblasti a navštěvují ji i děti z jiných obcí. Organizace je typická svojí rodinnou atmosférou, kterou umocňují dobré vztahy pedagogických pracovníků, jež přetrvávají i ke zřizovateli, rodičům a přátelům školy a také k zájmovým skupinám v obci. I přes to, že se škola nachází v malé obci, pomocí všech zmíněných stále funguje, což je pro život v obci vždy lepší. Budovy jsou sice zastaralé, různá vybavení školy by si také zasloužily obměnu, na všem se ale intenzivně pracuje, což je pozitivní výhled do budoucna. Do organizace přicházejí peníze nejen od státu, od obce jako zřizovatele, ale i z Evropské unie či od sponzorů a dárců.

Proces fundraisingu by ovšem zasloužil větší péči. Z výsledků výzkumu vyplynulo, že je omezen pouze na pořádání plesu pro rodiče a přátele školy a s ním spojené získávání sponzorských darů. Dále se přidružují akce menšího typu, podporující především prestiž školy. Sponzorství a dárcovství se projevuje také v běžném chodu organizace, nejen od rodičů a

zájmových skupin, ale také od drobných podnikatelů a firem v obci. Potenciál rozvoje fundraisingu je zde obrovský. Škola by mohla rozšířit kurz výuky anglického jazyka, začít pořádat více kulturních a sportovních akcí, jako např. výtvarné výstavy či sportovní dny. Areál mateřské školy přímo vybízí k těmto účelům. Přínosem by jistě byla i prezentace v periodikách blízkých měst, jako je Kojetín či Přerov.

Pokud bychom hodnotili spolupráci školy se zřizovatelem, podpora by se dala vyjádřit hlavně přísunem velkých finančních obnosů určených na opravy jednotlivých budov. Tato forma pomoci je velmi záslužná, ovšem kromě společné přípravy drobných kulturních akcí typu rozsvěcování stromečku či vítání občánků jediná. Z odpovědí vyplynulo, že zřizovatel většinu iniciativy přenáší na management školy a příliš do tohoto procesu nezasahuje zejména z důvodu nedostatku času.

Velkou oporou školy jsou rodiče žáků, ať už se jedná o fyzickou, finanční či materiální podporu organizace. Hojně se zapojují do úklidových prací školy, při organizaci plesu či jako sponzoři a dárci.

I když je škola malá organizace, v malé obci a fundraising byl pro většinu pedagogických pracovníků nový pojem, pracují zde lidé, kteří disponují motivací, potřebnou odborností i schopnostmi k rozvoji tohoto nového ale velmi prospěšného trendu získávání finančních, materiálních a jiných zdrojů ve vzdělávacích organizacích.

III. PROJEKTOVÁ ČÁST

8 BENEFIČNÍ AKCE

Benefiční akce ponese název Červnové radovánky. Z výsledků výzkumů vyplynulo mnoho oblastí, kam by se výtěžek dal věnovat, ale na většinu z nich by peníze nestačily. Zvolila jsem proto oblast obnovy a rozvoje učebních a výchovných pomůcek. Cílem celé akce tedy bude získání financí pro mateřskou školu a základní školu. Peníze budou adekvátně rozděleny mezi tyto dvě zařízení. Cílová částka je stanovena na 10 000 Kč. Peníze budou v organizaci využity na hračky podporující rozvoj dětí a na učební pomůcky. Tedy finance na pomůcky, které budou sloužit ke zkvalitnění a rozvoji výchovy a vzdělávání žáků ZŠ a MŠ Polkovice.

Obr. č. 6 Základní škola Polkovice



Zdroj: Základní a mateřská škola Polkovice, 2012.

Obr. č. 7 Mateřská škola Polkovice



Zdroj: Obec Polkovice, 2012.

8.1 Příprava akce

V bodech níže jsou popsány jednotlivé kroky, které povedou k realizaci projektu.

8.1.1 Organizační skupina

Členy organizační skupiny budou všichni pedagogičtí pracovníci ZŠ a MŠ Polkovice. Úlohy hlavního organizátora bych se souhlasem vedení školy zhostila já osobně. Z výzkumů vyplynulo, že lze počítat s dobrovolníky z řad rodičů a ze zájmových skupin (sbor dobrovolných hasičů, Fotbalový klub Polkovice, Klub žen). Tito dobrovolníci tedy budou požádáni o pomoc k veškerým organizačním záležitostem např. jako obslužný personál u stánků s občerstvením a jídlem, jako asistenti u dětských atrakcí a her, chystání stolů, židlí apod.

8.1.2 Cílová skupina

Primární cílovou skupinou budou rodiče dětí, které ZŠ a MŠ Polkovice navštěvují a také všichni žáci školy a jejich příbuzní a kamarádi. Cílem bude i oslovení příznivců a přátel školy, tedy obyvatel obce Polkovice i obcí přilehlých (jak víme, školu navštěvují i děti z jiných obcí), aby přispěly ke zvýšení kvality vzdělávání dětí. Předpokládá se také, že akci by mohli navštívit senioři zejména z obce Polkovice, kteří by také mohli mít zájem na zkvalitnění výchovy a vývoje dětí ve škole. Pozváni budou také všichni sponzoři a dárci školy.

8.1.3 Program akce

Nyní předkládám program celé akce, podle toho jak půjdou jednotlivé úseky za sebou. Ke každé části je podáno vysvětlení, jak vše bude probíhat. V příloze č. 9 je k nahlédnutí tištěný program akce.

- **13. 00 – 14.30** Divadelní představení – pohádka pro děti i dospělé

K předvedení divadelního představení bude pozvaná skupina ochotníků z Kojetína nebo z Uhřetic. Jedná se o ochotnický spolek, herci z Kojetína v Polkovicích již vystupovali, takže komunikace s nimi by byla zřejmě jednodušší.

- **15. 15 – 15.55** Vystoupení dětí z Mateřské školy Polkovice

Za pomoci p. učitelek děti z mateřské školy nacvičí taneční, pěvecké, recitační či podobná vystoupení.

- **16.00 – 16. 30** Barmanská show

V místech občerstvení bude přichystán stánek pro barmana, který zde uskuteční svoje vystoupení a následně bude do 22.00 hod. prodávat vlastnoručně namíchané drinky.

- **16.30 – 17.15** Ukázka hodiny Cvičíme s dětmi

Ukázka hodiny Cvičíme s dětmi bude uskutečněna v zámecké tělocvičně a jako cvičitelka bude pozvaná lektorka, která tento kroužek předcvičuje v Kojetíně.

- **17. 30 – 18.15** Vystoupení dětí ze Základní školy Polkovice

Za pomoci p. učitelek nacvičí děti v hodinách hudební, výtvarné či tělesné výchovy taneční, pěvecké, recitační vystoupení či divadelní scénku apod. Pro jednotlivá vystou-

pení dětí bude sestaveno podium, které bude umístěno na zámecké zahradě. Podium bude sestaveno za pomoci Sboru dobrovolných hasičů Polkovice.

- **18.30 – 19.00** Přednáška o novinkách ve sportovním vybavení pro děti

V prostorách vnitřní haly bude vytyčen prostor pro přednášku na toto téma, rodiče si budou moci představované zboží také zakoupit.

- **20.00 – 22.00** Hudba k tanci

Hudbu na závěr dne budou zaopatřovat dvě osoby z řad dobrovolníků, kteří budou mít k dispozici notebook a reprobedny zapůjčené od místní kapely. Bude zaopatřen i taneční plac, který každoročně chystá obec na hodové zábavy.

- **22.00** Tombola

Ceny do tomboly budou získávány od sponzorů přítomných v obci, kteří již se školou v minulosti spolupracovali například při organizaci plesu. Ve 22.00 začne slavnostní losování lístků, které zaopatří dva lidé z řad organizátorů.

Po celou dobu konání akce:

- bude přístupná výstava obrázků a keramických výrobků z dílny školy,
- budou pořádány hry pro děti
- bude k dispozici profesionální kadeřnice, která plete ozdobné copánky
- bude možnost využití kresby na obličeje

Hry pro děti:

Kuželky, vhazování míčků na papírového klauna, opičí dráha, hod na plechovky, kop do brány, skládání origamy, výtvarný koutek – modelování, kreslení, vystřihování, skákání na trampolíně.

Aktivity pro dospělé:

Přednáška na téma Novinky ve sportovním vybavení pro děti, barmanská show a prodej drinků, ukázka hodiny Cvičíme s dětmi.

8.1.4 Místo a datum konání

Celá akce se uskuteční v prostorách polkovického zámku. Tento areál nabízí jak prostory zastřešené, tak rozlehlou zahradu. Budova má přízemí a patro, přičemž v prvním patře je jeviště s veškerým zázemím pro uskutečnění divadelního představení. V budově je nově vytvořené hygienické zázemí a menší tělocvična. Prostor při vchodu do zámku, jehož strop je tvořen klenbami přímo vybízí k uskutečnění galerie obrázků a keramických výrobků vytvořených dětmi.

Na zámecké zahradě je prasto pro posezení, gril, udírnu, stánek s občerstvením a podium.

Jelikož se akce bude konat převážně venku, zvolila jsem datum na sobotu 7. června 2013, kdy by již mělo být příjemné a slunné počasí. Není mi známa žádná akce, která by v obci ani v okolí měla probíhat. Při nepříznivém počasí by se celá akce dala přestěhovat do vnitřních prostor zámku.

Obr. č. 8 Zámek Polkovice



Zdroj: Obec Polkovice, 2012.

Obr. č. 9 Zámecká zahrada



Zdroj: Obec Polkovice, 2012.

8.1.5 Propagace

Celá akce bude čtrnáct dní předem pravidelně vyhlášovaná místním rozhlasem i rozhlasem v přilehlých obcích (Uhřičice, Oplocany, Lobodice, Obědkovice) a ve všech obcích na místech tomu určených budou vylepeny plakáty. V příloze č. 9 je zobrazena podoba tiště-

ného plakátu. Výhodou by byl také článek v kojetínském zpravodaji, což je město vzdálené 6 kilometrů od Polkovic. Jelikož součástí propagace by tedy mohl být článek v tištěném zpravodaji, v příloze č. 10 je k nahlédnutí také krátká tisková zpráva, která by k tomuto účelu mohla být použita.

8.1.6 Rozpočet

Snahou při organizaci bude snížit veškeré náklady na minimum a to hlavně díky sponzorům a dárcům a ochotě dobrovolníků.

Aktivity vedoucí ke snížení rozpočtu:

Divadelní soubor bude požádán, aby své představení zahrál zdarma, pouze za náklady na přepravu – cestovné.

Místní sbor dobrovolných hasičů zapůjčí gril na přípravu selete a Fotbalový klub Polkovic zapůjčí zařízení k čepování piva, které bude objednáno z místní hospody, stoly a lavice k posezení a také udírnu na přípravu uzeneho cigára. Budou požádání, aby vše zapůjčili zdarma ve prospěch školy. Farma Polkovic bude požádána o darování selete na gril.

Pletení copánků pro děti obstarají místní kadeřnice a pro malování na obličej bude pozvána profesionální malířka z Kojetína. Taktéž budou požádány o účast na akce bez nároku na honorář s tím, že malířce z Kojetína bude proplaceno cestovné.

Přednášku na téma Novinky ve sportovním vybavení bude mít majitel obchodu se sportovním oblečením z blízkého Přerova, a jelikož může tuto aktivitu spojit s reklamou a prodejem svého zboží, bude tam tedy bez nároku na honorář a bude mu proplaceno cestovné.

Položka za míchané nápoje představuje náklady na přípravu drinků, cestovné i symbolický výdělek pro barmana. Tato cifra byla odvozena po domluvě s ředitelkou Domova pro seniory v Tovačově, která má s touto službou zkušenosti.

Po celou dobu konání akce bude přítomný stánek s cukrovou vatou, ledovou tříští a popcornem, jehož majitelkou je obyvatelka obce. Bude požádána o to, aby část svého výděлку věnovala ve prospěch školy.

Pomůcky ke hrám pro děti budou půjčeny ze školy a školky a také z Klubu žen Polkovic – zdarma.

Tab. č. 3 Předpokládané výdaje na benefiční akci

Předpokládané výdaje	V Kč
tisk letáků – 20ks	360
tisk programů – 30ks	150
bločky na vstupenky a tombolu	150
pronájem zámku	300
cestovné pro divadelní soubor	500
cestovné pro malířku	150
cestovné pro majitele obchodu	300
míchané nápoje	1600
2 bečky piva	2800
bílé a červené víno – 10 l	500
limonáda – 15 balíčků	900
uzené cigáro – 6kg	500
chléb – 15ks	375
naložení selete	200
CELKEM	8785

Zdroj: Vlastní zdroj

Předpokládaný počet návštěvníků je 120, jelikož počet dětí ze školky a školy je celkem 60, počítá se s tím, že od každého dítěte by přišli alespoň dva platící členové rodiny.

Cena za zapletení copánků bude stanovena na 50 Kč a předpokládaný zájem je odhadnut na 30 děvčat, což je polovina žáků školy a školky. Počítá se i s tím, že dětí tam bude mnohem více (rodinní příslušníci, přátelé apod.).

Cena za malování na obličej bude stanovena na 20Kč (normální cena se pohybuje okolo 50Kč). Tuto službu by mohla využít alespoň polovina dětí, což je opět 30.

Jeden lístek do tomboly by se prodával za 5Kč, v případě že by alespoň polovina předpokládaných návštěvníků koupila v průměru 5 lístků, jednalo by se o prodej 300 lístků.

Předpokládá se, bude prodána alespoň polovina všech alkoholických nápojů (běžná praxe je, že zbylý alkohol se dá prodejci vrátit za nákupní cenu) a všechna limonáda při ceně: 20Kč za půl litru piva, 25Kč za 2dcl vína a 1,5 l limonády za 25Kč.

Míchané nápoje se budou prodávat za 65Kč a počítá se s prodejem alespoň 40 drinků.

Jedna porce grilovaného selete bude stát 35Kč (maso, chléb, hořčice) a jedna porce grilovaného cigára bude stát 25Kč. Předpokládá se, že 50 návštěvníků si koupí sele a 50 návštěvníků si koupí grilované cigáro.

Tab. č. 4 Předpokládané příjmy z benefiční akce

Předpokládané příjmy	V Kč
prodej vstupenek	3600
pletení copánků	600
malování na obličej	600
prodej lístků do tomboly	1500
prodej alkoholických nápojů	2625
prodej limonády	2250
prodej grilovaného masa	3000
Prodej míchaných nápojů	2600
CELKEM	16 775

Zdroj: Vlastní zdroj

PŘÍJMY - VÝDAJE = ZISK

16 775 – 8785 = 7990 Kč

Cílem benefiční akce je získat 10 000Kč to znamená, že zbylých 2010Kč bude vybráno na sponzorských darech a příspěvcích od přátel a příznivců školy. Také se může počítat s částí peněz, které budou získané ze stánku s pochutinami pro děti.

ZÁVĚR

Vybrat si nejprve školku a následně základní školu pro naše děti není vždy jednoduché. Toto rozhodnutí ovlivňuje mnoho faktorů, např. místo kde se organizace nachází, vybavení organizace, mimoškolní nabídka aktivit, odbornost pedagogů a mnoho dalšího. Společným jmenovatelem těchto bodů jsou především finance. Výši státního příspěvku management školy těžko ovlivní, ale vlastní iniciativě v získávání finančních a materiálních zdrojů se meze nekladnou. Proč se tedy do procesu fundraisingu nezapojit.

Dalo by se říci, že fundraising není nic složitého. Jedná se pouze o nástroj, jehož prostřednictvím lze získat další příznivce a dárcce k tomu, čím se zabýváme. Nápadů a námětů, jak vylepšit vlastní činnost je vždycky dost. Když bude organizace vědět proč, za jakým účelem, kolik prostředků potřebuje a koho má oslovit, úspěch se jistě dostaví (Ledvinová, 2010).

V teoretické části jsou představeny tři hlavní oblasti celé práce a to neziskový sektor, příspěvková organizace a fundraising. Každý, komu se práce dostane do rukou, může nahlédnout do historie, legislativy, problematiky zřizovatelů škol, jejich financování či si ujasní základní myšlenky a obecné principy fundraisingu.

Praktická část pomocí smíšeného výzkumu a to metody analýzy, rozhovorů a dotazníků předkládá informace o tom, jak si Základní a mateřská škola Polkovice vede především v oblasti fundraisingu, jak lze podle respondentů tento proces zefektivnit a rozšířit a také jak se do tohoto procesu zapojují ostatní zájmové skupiny a zřizovatel obce. Lze zde tedy spatřit ucelené informace o situaci školy i možná východiska.

Projektová část reaguje především na výsledky tohoto výzkumu a podle informací takto zjištěných byl sestaven projekt k benefiční akci, jehož cílem by bylo získat finance vhodné k rozšíření a zkvalitnění pomůcek pro školu i školku.

Diplomová práce by mohla posloužit jako zdroj informací nejen vybrané organizaci, ale i jiným příspěvkovým organizacím tohoto typu. Jedná se vlastně o jakousi oporu, kde jsou shromážděny informace, které mohou alespoň malou měrou přispět k zavedení a rozvoji fundraisingu v jakékoliv škole či mateřské škole.

Celou práci zakončíme optimistickou předpovědí podle paní Ledvinové (2010), která je nejen u nás expertkou v této oblasti. Říká, že dávání peněz je radost a lidé to dělají proto,

že jim to přináší dobrý pocit, společenskou vážnost a může i ulehčit jejich svědomí. Lidé sami sobě dokazují, že jsou něčeho takového schopni, nebo jim to umožňuje vyjádřit jejich morální hodnoty a přesvědčení. Proto vzhůru do procesu fundraisingu!

SEZNAM POUŽITÉ LITERATURY

Odborná literatura

ALI, Moi. *Praktický průvodce pro neziskové organizace*. Praha: Nadace VIA, 2003.

ČEPELKA, Oldřich. *Průvodce neziskovým sektorem Evropské unie*. Liberec: Omega, 2003. ISBN 80-902376-3-0.

HINGSTON, Peter. *Efektivní marketing*. Praha: Euromedia Group, 2002. ISBN 678-80-447-3428-2.

CHRÁSKA, Miroslav. *Metody pedagogického výzkumu*. Praha: Grada Publishing a.s., 2007. ISBN 70-7169-234-1.

KOLÁŘ, Radek. *Fundraising: pořádání benefičních akcí*. Praha: ICN o.p.s., 2000. ISBN 80-86423-00-X.

LINDAHL, Wesley. *Principles of Fundraising: Theory and Practice*. Ontario: Jones a Barlett Publisher, 2011. ISBN 978-0-7637-5914-8.

MERLÍČKOVÁ RŮŽIČKOVÁ, Růžena. *Neziskové organizace*. Praha: ANAG, 2011. ISBN 878-80-7263-675-4.

OCHRANA, F., J. PAVEL a L. VÍTEK. *Veřejný sektor a veřejné finance*. Praha: Grada, Publishing a.s., 2010. ISBN 978-80-247-3228-2.

PARKOSOVÁ, Denisa a Michal MRÁZEK. *Odpovědi na otázky: Neziskový sektor v České republice*. Praha: Nadace rozvoje občanské společnosti, 1997.

POLAČKOVÁ, Zuzana. *Fundraisingové aktivity: Jak získat finanční prostředky od místní komunity*. Praha: Portál, 2005. ISBN 80-7178-694-2.

REKTOŘÍK, Jaroslav. *Organizace neziskového sektoru: základy ekonomiky, teorie a řízení*. Praha: Ekopress, 2010. ISBN 978-80-86929-54-5.

ŠEDIVÝ, Marek a Olga MEDLÍKOVÁ. *Úspěšná nezisková organizace*. Praha: Grada Publishing a.s., 2009. ISBN 978-80-247-2707-3.

TOŠNER, Jiří. *Obecné otázky neziskového sektoru*. Praha: Agnes, 1999. ISBN 80-902633-2-1.

VOLTNEROVÁ, Karla a Petr TÉGL. *Vztahy mezi zřizovatelem a příspěvkovou organizací ÚSC*. Olomouc: Anag, 2009. ISBN 978-80-7263-546-7.

ŠOBÁŇOVÁ, Petra. *Fundraising*. Ostrava: Ostravská univerzita v Ostravě, 2010. ISBN 978-80-7368-750-2.

Legislativa

ČESKO. Zákon č. 117 ze dne 28. února 2001 o veřejných sbírkách a o změně některých zákonů (zákon o veřejných sbírkách). In: Sbírka zákonů České republiky. 2009, částka 47, s. 3014-3021.

ČESKO. Zákon č. 250 ze dne 7. Července 2000 o rozpočtových pravidlech územních rozpočtů. In: Sbírka zákonů České republiky. 2009, částka 73, s. 3557-33567.

ČESKO. Zákon č. 317 ze dne 2. září 2008 o předškolním, základním, středním, vyšším odborném a jiném vzdělávání (školský zákon). In: Sbírka zákonů České republiky. 2009, částka 103, s. 4826-4904.

ČESKO. Zákon č. 586 ze dne 20. listopadu 1992 o daních z příjmů. In: Sbírka zákonů České republiky. 2009, částka 117, s. 3474-3491.

Internetové zdroje

CENTRUM PRO VÝZKUM NEZISKOVÉHO SEKTORU. Nezisková organizace a její vymezení v roli daňového poplatníka. *E-cvns.cz* [online]. ©2006-2012 [cit. 2012-08-26]. Dostupné z: http://www.ecvns.cz/soubory/Konference_Olomouc_Hladka_Skarabelova.pdf

CENTRUM PRO VÝZKUM NEZISKOVÉHO SEKTORU. Definice neziskového sektoru. *E-cvns.cz* [online]. ©2006-2012 [cit. 2012-08-13]. Dostupné z: http://www.ecvns.cz/soubory/Definice_neziskoveho_sektoru.pdf

ČESKÁ INFORMAČNÍ AGENTURA ŽIVOTNÍHO PROSTŘEDÍ. Společenská odpovědnost škol. *Cenia.cz* [online]. ©2012-2012 [cit. 2012-07-16]. Dostupné z: [http://www.cenia.cz/_C12572160037AA0F.nsf/\\$pid/CPRJ7LAS8TWT/\\$FILE/prirucka_cs_sr.pdf](http://www.cenia.cz/_C12572160037AA0F.nsf/$pid/CPRJ7LAS8TWT/$FILE/prirucka_cs_sr.pdf)

ČESKO. MINISTERSTVO ŠKOLSTVÍ, MLÁDEŽE A TĚLOVÝCHOVY. *MŠMT: Ministerstvo školství, mládeže a tělovýchovy* [online]. MŠMT, ©2006-2012 [cit. 2012-08-05]. Dostupné z: <http://www.msmt.cz/>

ČESKO. ZÁKLADNÍ ŠKOLA POLKOVICE. *ZŠ Polkovice* [online]. ZŠ Polkovice, ©2006-2012 [cit. 2012-09-05]. Dostupné z: <http://www.zspolkovice.unas.cz/>

ČESKO. POLKOVICE OBEC. *Polkovice* [online]. Polkovice obec, ©2006-2012 [cit. 2012-08-04].

Dostupné z: <http://www.polkovice.cz/index.php?nid=2441&lid=CS&oid=270209>

ČESKÉ CENTRUM FUNDRAISINGU. Právní aspekty fundraisingu. *Fundraising.cz* [online]. ©2006-2012 [cit. 2012-06-16]. Dostupné z: <http://www.fundraising.cz/pravni-aspekty-fr/>

ČESKÉ CENTRUM FUNDRAISINGU. Etický kodex. *Fundraising.cz* [online]. ©2006-2012 [cit. 2012-06-26]. Dostupné z: <http://www.fundraising.cz/eticky-kodex/>

ČESKÉ CENTRUM FUNDRAISINGU. O nás. *Fundraising.cz* [online]. ©2006-2012 [cit. 2012-06-26]. Dostupné z: [online]. ©2006-2012 [cit. 2012-08-26]. Dostupné z: <http://www.fundraising.cz/o-nas/>

ČTENÁŘ MĚSÍČNÍK PRO KNIHOVNY. Fundraising – proč a jak? *Čtenář.SVKKL.cz* [online]. ©2007-2012 [cit. 2012-06-26]. Dostupné z: <http://ctenar.svkkk.cz/clanky/2010-roc-62/06-2010/tema-fundraising-proc-a-jak-72-668.htm>

DIGITÁLNÍ UČEBNÍ MATERIÁLY. Neziskové organizace. *Dum.rvp.cz* [online]. ©2007-2012 [cit. 2012-08-26].

Dostupné z: <http://www.dum.rvp.cz/materialy/stahnout.html?s=xkbsxqic>

EVROPSKÝ SOCIÁLNÍ FOND V ČR. Evropský sociální fond v ČR. *Esfer.cz* [online]. ©2008-2012 [cit. 2012-05-16]. Dostupné z: <http://www.esfer.cz/evropsky-socialni-fond-v-cr>

KATEDRA VEŘEJNÝCH FINANCÍ. Organizační složky státu a státní příspěvkové organizace. *Kvf-vse.cz* [online]. ©2000-2012 [cit. 2012-08-27]. Dostupné z: http://kvf.vse.cz/storage/1167949457_sb_organizacni_slozky_statu.pdf

MÁME OTEVŘENO. Manuál pro sponzory a dárce. *Máme otevřeno.cz* [online]. ©2008-2012 [cit. 2012-07-16]. Dostupné z:

<http://www.mameotevreno.cz/prilohy/8c77d1de/Firemni%20darcovstvi%20a%20sponzoring.pdf>

MINISTERSTVO ŠKOLSTVÍ, MLÁDEŽE A TĚLOVÝCHOVY. Zpráva o vývoji českého regionálního školství od listopadu 1985. *Msmť.cz* [online]. ©2007-2012 [cit. 2012-08-26]. Dostupné z: http://www.msmť.cz/file/8254_1_1/

NÁRODNÍ AGENTURA PRO EVROPSKÉ VZDĚLÁVACÍ PROGRAMY. Comenius. *Naep.cz* [online]. ©2007-2012 [cit. 2012-07-16]. Dostupné z:

http://www.naep.cz/index.php?a=view-project-folder&project_folder_id=19&

NÁRODNÍ INSTITUT DĚTÍ A MLÁDEŽE. Fundraising pro úplné začátečníky. *Icmck.cz* [online]. ©2006-2012 [cit. 2012-06-16]. Dostupné z:

http://www.google.cz/search?sourceid=navclient&aq=4&oq=z%c3%a1kladn%c3%ad+%&hl=cs&ie=UTF8&rlz=1T4SHCN_csCZ409CZ414&q=z%c3%a1kladn%c3%ad+metody+fundraisingu&gs_upl=0l0l1l11670307lllllllllll0&aqi=g4s1&pbx=1

NÁRODNÍ POLITIKA KVALITY. Standardy CSR. *Npj.cz* [online]. ©2005-2009 [cit. 2012-08-21]. Dostupné z: <http://www.npj.cz/soubory/dokumenty/b3-pdf1321868088.pdf>

PORTÁL HLAVNÍHO MĚSTA PRAHY. Pořadatelé benefičních akcí se musí řídit zákonem. *Praha.eu* [online]. ©2005-2012 [cit. 2012-08-14]. Dostupné z: http://praha.eu/jnp/cz/home/magistrat/tiskovy_servis/archiv_tiskovych_zprav/archiv_listopad_2002_listopad_2006/archiv_listopad_2002_listopad_2006poradatele_beneficnich_akci_se_musi.html

SALESIÁNSKÉ STŘEDISKO MLÁDEŽE. Základní metody fundraisingu. *Mládež.Sdb.cz* [online]. ©2008-2012 [cit. 2012-07-26]. Dostupné z: mladez.sdb.cz/materialy-ke-stazeni/knihovna/?cmd=download

SPIRALIS. Cesty k účinnému fundraisingu. *Spiralis-os.cz* [online]. ©2008-2012 [cit. 2012-07-26]. Dostupné z: <http://www.spiralis-os.cz/index.php/ke-sta/cesty-k-ucinnemu-fundraisingu>

ÚČETNÍ KAVÁRNA. Dotace ze státního rozpočtu a z rozpočtů územních samosprávných celků. *Účetní kavárna.cz* [online]. ©2007-2012 [cit. 2012-07-26]. Dostupné z: [http://www.ucetnikavarna.cz/archiv/dokument/doc-d8907v11723-dotace-ze-statniho-rozpocet-a-z-rozpocet-uzemnich-samosprav/?search_query=\\$index=2007/](http://www.ucetnikavarna.cz/archiv/dokument/doc-d8907v11723-dotace-ze-statniho-rozpocet-a-z-rozpocet-uzemnich-samosprav/?search_query=$index=2007/)

ÚČETNÍ KAVÁRNA. Hospodaření příspěvkových organizací z hlediska stavu zřizovatele. *Účetní kavárna.cz* [online]. ©2009-2012 [cit. 2012-07-26]. Dostupné z: <http://www.ucetnikavarna.cz/archiv/dokument/doc-d9259v12078-hospodareni-prispevkovych-organizaci-z-hlediska-vztahu-zrizovatele/>

ÚČETNÍ KAVÁRNA. Granty poskytnuté z prostředků EU. *Účetní kavárna.cz* [online]. ©2005-2012 [cit. 2012-07-26]. Dostupné z:

<http://www.ucetnikavarna.cz/archiv/dokument/doc-d8793v11609-granty-poskytnute-z-prostredku/>

VZDĚLANÝ ZASTUPITEL. Školství. *Vzdělaný zastupitel.cz* [online]. ©2007-2012 [cit. 2012-06-26]. Dostupné z: <http://www.vzdelanyzastupitel.cz/.../daceecfb-f459-4e6b-b570-763ad70c8>

Časopisy

BERGMAN, Manfred. O nezbytnosti třetí generace ve smíšeném designu, teorii a výzkumu: o překonávání nekompatibility kvalitativního a kvantitativního výzkumu. *Pedagogická orientace*. 2011, č. 4, s 457-473. ISSN 1211-4669.

Další materiály

MARTÍNKOVÁ, Karin. *Fundraising a jeho využití na základních školách*. Olomouc, 2009. Diplomová práce. Univerzita Palackého v Olomouci, Fakulta pedagogická, Katedra pedagogiky s celoškolskou působností.

SEZNAM POUŽITÝCH SYMBOLŮ A ZKRATEK

CSR	Společenská odpovědnost firem
ČR	Česká republika
ESFČR	Evropský sociální fond v České republice
FKSP	Fond kulturních a sociálních potřeb
ICT	Informační a komunikační technologie
MŠ	Mateřská škola
MŠMT	Ministerstvo školství, mládeže a tělovýchovy
NAEP	Národní agentura pro evropské vzdělávací programy
OESD	Organizace pro ekonomickou spolupráci a rozvoj
SVPZS	Školní vzdělávací program základní školy
UNES	Účetnictví neziskového sektoru
ZŠ	Základní škola

SEZNAM OBRÁZKŮ

Obr. č. 1 Struktura národního hospodářství.....	13
Obr. č. 2 Schéma poskytování dotací.....	29
Obr. č. 3 Tok financí.....	33
Obr. č. 4 Postavení fundraisingu v činnosti organizace.....	41
Obr. č. 5 Pyramida darů.....	43
Obr. č. 6 Základní škola Polkovice.....	83
Obr. č. 7 Mateřská škola Polkovice.....	83
Obr. č. 8 Zámek Polkovice.....	86
Obr. č. 9 Zámecká zahrada.....	86

SEZNAM TABULEK

Tab. č. 1 Republikové normativy na rok 2012.....	32
Tab. č. 2 SWOT analýza.....	67
Tab. č. 3 Předpokládané výdaje na benefiční akci.....	88
Tab. č. 4 Předpokládané příjmy z benefiční akce.....	89

SEZNAM GRAFŮ

Graf č. 1 Finanční prostředky školy.....	76
Graf č. 2 Zapojení do dobrovolnictví.....	77
Graf č. 3 Ochota zapojit se do fundraisingu.....	78
Graf č. 4 Ochota zapojit se v budoucnu.....	79
Graf č. 5 Místo bydliště.....	79

SEZNAM PŘÍLOH

P I. Přehled rozpočtových kapitol

P II. Specifické ukazatele rozpočtu na rok 2012

P III. Darovací smlouva

P IV. Smlouva o výpůjčce

P V. Etický kodex fundraisera

P VI. Etický kodex nestátní neziskové organizace pro jednání s dárci

P VII. Výchovné a vzdělávací strategie a cíle základního vzdělávání ZŠ Polkovice

P VIII. Plakát k benefiční akci

P IX. Program benefiční akce

P X. Tisková zpráva

PŘÍLOHY

P I. Přehled rozpočtových kapitol

PŘEHLED ROZPOČTOVÝCH KAPITOL

Kapitola
Kancelář prezidenta republiky
Úřad vlády
Bezpečnostní informační služba
Ministerstvo zahraničních věcí
Ministerstvo obrany
Ministerstvo financí
Ministerstvo práce a sociálních věcí
Ministerstvo vnitra
Ministerstvo životního prostředí
Ministerstvo pro místní rozvoj
Ministerstvo průmyslu a obchodu
Ministerstvo dopravy a spojů
Ministerstvo zemědělství
Ministerstvo školství, mládeže a tělovýchovy
Ministerstvo kultury
Ministerstvo zdravotnictví
Ministerstvo spravedlnosti
Úřad pro státní informační systém
Úřad průmyslového vlastnictví
Český statistický úřad
Český úřad zeměměřický a katastrální
Český báňský úřad
Úřad pro ochranu hospodářské soutěže
Ústavní soud
Správa státních hmotných rezerv
Státní úřad pro jadernou bezpečnost
Všeobecná pokladní správa

P II. Specifické ukazatele rozpočtu na rok 2012

specifické ukazatele rozpočtu	celkem rozpočet kapitoly MŠMT v tisíc.
Celkem výdaje MŠMT	137 851 240
věda a vysoké školy	42 276 901
v tom: vysoké školy	21 221 802
výzkum, vývoj a inovace	21 055 099
<i>z toho: programy spolufinancované z EU a FM</i>	<i>12 751 234</i>
výdaje regionálního školství a přímo řízených organizací	85 520 347
podpora činnosti v oblasti mládeže	197 573
podpora činnosti v oblasti sportu	2 982 784
v tom: sportovní reprezentace	1 065 160
všeobecná sportovní činnost	1 917 624
výdaje na spolufinancované programy celkem mimo výzkum, vývoj a inovace	5 192 268
ostatní výdaje na zabezpečení úkolů resortu:	1 681 367
v tom: zahraniční rozvojová spolupráce	120 000
program podpory vzdělávání v jazycích národnostních menšin a multi-kulturní výchova	15 029
Ostatní	1 546 338
<i>v tom: mezinárodní konference, semináře</i>	<i>3 248</i>
<i>protidrogová politika</i>	<i>12 196</i>
<i>sociální prevence a prevence kriminality</i>	<i>8 134</i>
<i>programy podpory příslušníků romské komunity</i>	<i>19 873</i>
<i>OPŘO, společné a účelově vyčleněné úkoly, programy kulturního dědictví</i>	<i>877 929</i>
<i>státní správa</i>	<i>624 958</i>

P. III Darovací smlouva

Čl. I. - Smluvní strany

1/

název / jméno /

sídlo / bydliště /

IČO

bankovní spojení

číslo účtu

zastoupený

dále jen dárce / sponzor, či firemní zkratka apod. /

2/

název / jméno /

sídlo / bydliště /

IČO

bankovní spojení

číslo účtu

zastoupený

dále jen obdarovaný / nebo firemní zkratka apod. /

Čl. II. - Předmět smlouvy

Předmětem smlouvy je: /nejčastější varianty/

Poskytnutí finanční částky ve výši Kč, která bude převedena na účet obdarovaného do dnů od podpisu smlouvy.

nebo

Slib poskytnutí finanční částky ve výši Kč.

Částka bude převedena na účet obdarovaného dne

nebo

Poskytnutí finanční částky ve výši Kč, která bude předána

nebo

Poskytnutí těchto věcí :

1/ v hodnotě Kč

2/ v hodnotě Kč

hodnota celkem Kč.

nebo

Dar nemovitosti , již je dárce výlučným vlastníkem, zapsané na listu vlastnictví č.

.....pro katastrální území u katastrálního úřadu v dne

Bližší popis nemovitosti je uveden ve znaleckém posudku ze dne, který je přiložen ke smlouvě jako příloha č. Nemovitost má hodnotu Kč a je darována se všemi součástmi a příslušenstvím uvedenými v příloze č.....

nebo

Poskytnutí daru ve formě bezplatného zpracování účetní závěrky, při čemž cena služby činí podle platných předpisů Kč.

nebo

Úhrada nájemného, které je obdarovaný povinen platit na základě nájemní smlouvy o pronájmu nebytových prostor ze dne

Čl. III. - Účel smlouvy

Dar podle čl. II. této smlouvy je určen:/ některé varianty/

K zajištění cílů obdarovaného, vyplývajících z čl. jeho zakládací listiny.

nebo

K financování rehabilitačního pobytu tělesně postižených dětí v

nebo

K výrobě loutek a jiných hraček dětmi v mateřské školce v

nebo

Pro nákup sportovních potřeb sloužících k provozování zimních sportů.

Čl. IV. - Ostatní ujednání

V této smluvní kapitole by měly být upřesněny nebo uvedeny další okolnosti, na nichž stranám záleží. Zejména se může jednat například o následující:

- ✓ Prohlášení dárce, že si není vědom vad darovaných věcí a v případě existence vad, jejich popis.
- ✓ Prohlášení obdarovaného, že byl seznámen se stavem daru.
- ✓ Prohlášení obdarovaného, že mu spolu s darem byly předány příslušné doklady nebo uživatelské návody.
- ✓ Způsob a doba předání daru, zejména je-li předmětem smlouvy slib daru nebo je-li dar předáván postupně anebo je-li předání daru vázáno na nějakou, v době uzavření smlouvy časově nejistou událost.
- ✓ Zákaz zcizení daru nebo možnost jeho zcizení s uvedením podmínek takového postupu. Například, že předmět daru může dárce zcizit jen po předchozím souhlasu dárce.
- ✓ Právo dárce kontrolovat způsob užití daru, zejména to, zda odpovídá účelu smlouvy.
- ✓ Povinnost obdarovaného umožnit dárci kontrolu a zapůjčit mu příslušné účetní a jiné doklady.
- ✓ Možnost odstoupení dárce od smlouvy v případě, že by obdarovaný užil dar v rozporu s účelem smlouvy nebo odmítal dárci možnost kontroly.
- ✓ Prohlášení obdarovaného zda a jakým způsobem zveřejní projev vděčnosti. Může jít jen o projev vděčnosti, nikoliv o protislužbu například v podobě reklamy. Za reklamou se již považuje, když vedle názvu firmy dárce se uvede i předmět jeho podnikatelské činnosti. Dále může být dohodnut i způsob jakým dárce zveřejní to, že sponzoruje obdarovaného.

- ✓ Prohlášení dárce zda a jakým způsobem bude publikovat své sponzorování obdarovaného.
- ✓ Počet vyhotovení smlouvy, prohlášení stran o tom, že si smlouvu přečetly a porozuměly jí.
- ✓ Seznam příloh smlouvy.
- ✓ atp.

P IV. Smlouva o výpůjčce

Čl. I. - Smluvní strany

Stejně jako u vzoru darovací smlouvy

Strany se zde nazývají půjčitel a vypůjčitel.

Čl. II. - Předmět smlouvy

Předmětem smlouvy je zapůjčení těchto věcí :

1/

2/

nebo

Předmětem smlouvy je zapůjčení věcí, jejichž úplný seznam je v příloze této smlouvy.

Čl. III. - Účel smlouvy

Věci zapůjčené podle čl. II. této smlouvy bude vypůjčitel užívat k

Čl. IV - Ostatní ujednání

V této části smlouvy, by měly být upřesněny další podmínky, na nichž stranám záleží.

Zejména může jít například o následující:

- ✓ Dohoda stran o době trvání výpůjčky. Bylo-li zapůjčeno více věcí, může být dohodnuta i doba jejich postupného vracení. Pokud k dohodě o době užívání nedojde, platí obecné ustanovení občanského zákoníku o tom, že vypůjčitel je povinen předmět smlouvy vrátit prvého dne poté, kdy byl o plnění požádán / § 563 /.
- ✓ Prohlášení stran o tom, že se seznámily se stavem věci a bližší specifikace případně závad, stupeň opotřebení apod.
- ✓ Prohlášení vypůjčitele o tom, že byl seznámen s pravidly pro řádné užívání věci, případně prohlášení půjčitele, že byly předány uživatelské návody, příručky nebo jiné dokumenty.

- ✓ Dohoda o tom, která ze stran ponese náklady na opravu a údržbu, případně dohoda o tom, která ze stran věc pojistí proti poškození a zničení.
- ✓ Právo půjčitele kontrolovat způsob užívání vypůjčené věci a povinnost vypůjčitele takovou kontrolu umožnit.
- ✓ Počet vyhotovení smlouvy, přílohy smlouvy a prohlášení stran o tom, že si smlouvu přečetly, porozuměly jí, a že s ní souhlasí.

V dne

půjčitel :

vypůjčitel:

P VI. Etický kodex fundraisera

1. Veškerá komunikace fundraisera s dárcem je otevřená, pravdivá a úplná.
2. Fundraiser respektuje dárce i jeho odmítnutí, nezneužije slabosti dárce, citově nevydírá a nevyvíjí nátlak.
3. Fundraiser oslovuje výlučně takové dárce, kteří jsou pro organizaci přijatelní.
4. Fundraiser přijme pouze takový dar, jehož zamýšlené využití je v souladu s posláním organizace a s etickými pravidly organizace.
5. Fundraiser jedná tak, aby neohrozil organizaci, její dobré jméno a aby nepoškodil jiné organizace.
6. Fundraiser poděkuje vždy, včas a adekvátní formou.
7. Fundraiser chrání důstojnost, bezpečí a práva lidí, pro které organizace vykonává svou činnost.
8. Fundraiser se vzdělává v oboru a usiluje o kultivaci profese.

P VI. Etický kodex nestátní neziskové organizace pro jednání s dárci

Vedeni společným zájmem o rozvoj svébytné a svobodné občanské společnosti prohlašujeme, že:

1. Získané dary využijeme v souladu s naším posláním a s vůlí dárce, ať je vyjádřena písemně nebo ústně. Pokud víme, že bychom dar takto nedokázali využít, odmítneme ho.
2. O všech přijatých darech informujeme otevřeně, pravdivě a úplně.
3. Odpovídáme za to, od koho přijímáme prostředky a řídíme se přitom zásadami, které zveřejňujeme.
4. Přijaté dary využíváme účelně, hospodárně a v souladu s platnou legislativou.
5. Využíváme nástroje transparentnosti, především zveřejňujeme stanovy (statut, zřizovací listinu) výroční zprávu, finanční závěrku, případně audit hospodaření atp.
6. Za dar vždy poděkujeme a ručíme za to, že se získanými údaji o dárcích bude nakládáno diskrétně a bezpečně v souladu se zákonem o ochraně osobních údajů.
7. Ručíme za to, že osoby pověřené, aby naším jménem jednaly s dárci a získávaly jejich zájem a podporu, budou dodržovat etický kodex fundraisera.

P VII. Výchovné a vzdělávací strategie a cíle základního vzdělávání ZŠ Polkovice

kompetence	Žáci pátého ročníku naší školy budou podle úrovně svých schopností v co nejvyšší míře připraveni
k učení	<ul style="list-style-type: none"> - samostatně pracovat, - využívat své dovednosti a schopnosti účelně - pružně reagovat na rozmanité úkoly - používat známé termíny a znaky v jednotlivých oblastech
k řešení problémů	<ul style="list-style-type: none"> - vyhledávat a srovnávat informace, třídít je a využít ve prospěch řešení problému, - plánovat práci, - hodnotit ji, - přemýšlet, ověřovat - přijmout odpovědnost za svá rozhodnutí
komunikativní	<ul style="list-style-type: none"> - využívat získané komunikační dovednosti pro budování a udržení dobrých vztahů, - chovat se dle zásad bezpečného a slušného chování - vyjadřovat se jasně, výstižně a v různých situacích přiměřeně, - vyhledávat a srovnávat informace z různých zdrojů
sociální a personální	<ul style="list-style-type: none"> - účinně spolupracovat s ostatními, - znát své současné zájmy, - stanovit si pravidla společné práce - respektovat pravidla skupiny a spolupráce - postupně přejímat odpovědnost za svůj další rozvoj
občanské	<ul style="list-style-type: none"> - nenechat sebou manipulovat, - dodržovat společně přijatý řád - vnímat tradice, umění - pečovat o životní prostředí ve svém okolí
pracovní	<ul style="list-style-type: none"> - používat bezpečně základní pracovní nástroje, - vážit si výsledků práce své i ostatních

Červnové radovánky

Základní a mateřská škola Polkovice
zve všechny příznivce a přátele školy, aby přišli 7.června 2013 do areálu polkovického zámku strávit příjemné odpoledne. Bohatě občerstvení, grilování a zábava pro malé i velké je zaručena.

**Přijďte strávit
zábavné odpoledne
a zároveň podpořit
školu pro děti!**

Těšit se můžete na divadelní představení, vystoupení dětí, výstavu obrázků a keramických výrobků, budou se plést copánky, malovat na obličej, tančit a mnoho dalšího.
Vstupné: děti zdarma, dospělí 30Kč.

Kontakt: skola.polkovice@email.cz

Program

13. 00 – 14.30 Divadelní představení – pohádka pro děti i dospělé
15. 15 – 15.55 Vystoupení dětí z Mateřské školy Polkovice
- 16.00– 16.30 Barmanská show
- 16-30 – 17.15 Ukázka hodiny Cvičíme s dětmi
17. 30 – 18.15 Vystoupení dětí ze Základní školy Polkovice
- 18.30 – 19.00 Přednáška na téma Novinky ve sportovním vybavení pro děti
- 20.00 – 22.00 Hudba k tanci
- 22.00 Tombola
- Po celou dobu konání akce:
- ❖ bude přístupná výstava obrázků a keramických výrobků z dílny školy,
 - ❖ budou pořádány hry pro děti,
 - ❖ bude k dispozici profesionální kadeřnice, která plete ozdobné copánky
 - ❖ bude možnost využítí malby na obličej a mnoho dalšího.

P X. Tisková zpráva

Tisková zpráva organizace Základní a mateřská škola Polkovice

Dne 24.5. 2013

První ročník benefiční akce Červnové radovánky

POLKOVICE – V sobotu 7. Června od 13.00 se v areálu polkovického zámku uskuteční první ročník benefiční akce pro děti, rodiče, přátele a příznivce školy Červnové radovánky, kterou pořádá Základní a mateřská škola Polkovice. Návštěvníci se mohou těšit na příjemné odpoledne s bohatým občerstvením a zábavou pro malé i velké.

Jedná se o první ročník akce tohoto typu v obci. Hlavní myšlenkou je propojení zábavy a užitečné věci. Celý výtěžek z akce bude využit na zkvalitnění výchovy a vzdělávání žáků této organizace.

„Sobotní odpoledne bude nabitě doprovodným programem, ze kterého si každý něco vybere,“ podotýká hlavní organizátorka akce Denisa Urbánková a dodává: „Rádi bychom, aby se všichni bavili a zároveň tím podpořili školu v obci.“

Červnové radovánky budou zahájeny divadelním představením ochotnického souboru z Kojetína, dále se představí žáci školy se svými tanečními, hudebními či recitačními vystoupeními, budou probíhat hry pro děti, pletení ozdobných copánků, malování na obličej či výstava obrázků a keramických výrobků z dílny školy. Dospělí se mohou těšit na bar-manskou show, grilování selete, hudbu k tanci a závěrečnou tombolu.

Více informací o organizaci a benefiční akci je možné získat na webových stránkách skola.polkovice@email.cz

Kontaktní osoba:

Denisa Urbánková

Mobil: 775 123 654

e-mail: denisa@seznam.cz