

Modulový systém administrativního pracoviště s mobilní aplikací

Barbora Pšenčíková

Bakalářská práce
2006



Univerzita Tomáše Bati ve Zlíně
Fakulta multimediálních komunikací

Univerzita Tomáše Bati ve Zlíně

Fakulta multimediálních komunikací

Ústav produktového designu

akademický rok: 2005/2006

ZADÁNÍ BAKALÁŘSKÉ PRÁCE

(PROJEKTU, UMĚLECKÉHO DÍLA, UMĚLECKÉHO VÝKONU)

Jméno a příjmení: **Barbora PŠENČÍKOVÁ**

Studijní program: **B 8206 Výtvarná umění**

Studijní obor: **Multimedia a design**

Téma práce: **Praktická část: Modulový systém administrativního pracoviště s mobilní aplikací**
Teoretická část: Formulujte teoretická východiska zdůvodňující navržené řešení a zdokumentujte proces tvorby

Zásady pro vypracování:

Praktická část:

- 1. Analýza problematiky administrativních pracovišť**
- 2. Zhodnoťte výsledky analýzy, vyvoďte závěry a navrhněte řešení**
- 3. Koncepční řešení modulového systému ve více variantách**
- 4. Vybrané řešení rozpracujte do definitivní podoby**
- 5. Formulujte teoretická východiska zdůvodňující navržené řešení a zdokumentujte proces tvorby**

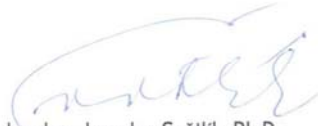
Rozsah práce: viz Zásady pro vypracování
Rozsah příloh: viz Zásady pro vypracování
Forma zpracování bakalářské práce: tištěná

Seznam odborné literatury:

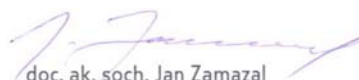
Mitchell, W. J.: E-Topia, Praha: Zlatý řez, o.s., 2004, ISBN 80-902810-3-6
Kolesár, Zdeno: Kapitoly z dějin designu, Praha: VŠUP, 2004
Sparkeová P.: Století designu, Slovart 1999, ISBN 80-7209-142-5
Burandt U.: Ergonomie für Forma Design und Entwicklung, O. Schmidt 1979
Ottagono - Design architettura idee, ISSN 0391-7487
Form, Form Verlag, ISSN 0015-7678
S. Gilbertová, O. Matoušek: ERGONOMIE Optimalizace lidské činnosti, první vydání.
Praha, Grada Publishing 2002. 240 stran. ISBN 80-247-0226-6
? Ing. Miroslav Král: ERGONOMIE A JEJÍ VYUŽITÍ V TECHNICKÉ PRAXI, první vydání. AKS
spol. s r.o. Ostrava ve spolupráci s fy A. Vávra - VAVA 1994. ISBN 80-85798-35-7
? Waltraud Maria Hulke: PRAKTICKÁ KNIHA O BARVÁCH, první vydání. Fontána Esotera
2005. ISBN 80-7336-236-8
? Irena Dorotjaková: KANCELÁŘ, první vydání. Jaga group Bratislava 1999. ISBN
80-88905-20-6

Vedoucí teoretické části: prof. ak. soch. Pavel Škarka
Ústav produktového designu
Vedoucí praktické části: prof. ak. soch. Pavel Škarka
Ústav produktového designu
Datum zadání bakalářské práce: 6. února 2006
Termín odevzdání bakalářské práce: 19. května 2006

Ve Zlíně dne 6. února 2006


doc. Ing. Jaroslav Světlík, Ph.D.
děkan




doc. ak. soch. Jan Zamazal
vedoucí katedry

ABSTRAKT

Abstrakt česky

V první části, teoretické, jsem se zaměřila na vývoj administrativních budov a prostor od historie přes současnost až do budoucnosti. Dále jsou zde zmíněny typy kanceláří.

Druhá část, praktická, je zaměřena na zadavatele práce, seznámení s jeho dosavadním sortimentem a samotný design kancelářského nábytku.

ABSTRACT

Abstrakt ve světovém jazyce

In the first part of this work, in the theoretical one, I intended to development of administrative buildings and places from past through present up to future. Various types of Office are mentioned here too.

The second, practical part, is aimed at a work submitter, identification with its up-to-date products and the office furniture design itself.

Ráda bych poděkovala vedoucímu práce prof. Ak. Soch. Pavlu Škarkovi za odborné vedení, cenné rady a připomínky, které mi poskytl v průběhu mé práce. Také chci poděkovat před-
sedovi představenstva firmy Block a.s. panu ing. Rudolfu Limberskému za možnost pracovat na tomto tématu a panu ing. Pavlu Poláškoví, pracovníkovi v oboru vývoje, za technické vedení.

Prohlašuji, že jsem na celé bakalářské práci pracovala samostatně a použitou literaturu jsem citovala.

Ve Zlíně, 15.5.2006



Barbora Pšenčíková

OBSAH

ÚVOD	8
I TEORETICKÁ ČÁST	9
1 HISTORICKÝ VÝVOJ ADMINISTRATIVNÍCH PROSTOR	9
1.1 VÝVOJ ADMINISTRATIVNÍCH BUDOV	9
1.2 VÝVOJ KANCELÁŘSKÝCH PROSTOR.....	16
1.3 VÝVOJ KANCELÁŘSKÉHO NÁBYTKU.....	24
2 PRACOVNÍ PROSTOR - KANCELÁŘ	26
2.1 TYPY KANCELÁŘÍ.....	26
2.1.1 Rozdělení podle velikosti a počtu zaměstnanců	38
2.1.2 Rozdělení podle pracovního zaměření	28
2.2 PROSTOR A BARVA.....	28
II PRAKTICKÁ ČÁST	30
3 ANALÝZA TRHU – VÝROBCI ADMINISTRATIVNÍCH PROSTOR S MOBILNÍ APLIKACÍ	31
4.1 FIRMA CEDIMA MEZIMĚSTÍ S.R.O.....	31
4.2 FIRMA ALAX SPOL.S.R.O.....	32
4.3 FIRMA TOP OFFICE SPOL.S.R.O.....	35
4 ZDAVATEL PRÁCE	37
3.1 HISTORIE SPOLEČNOSTI BLOCK A.S.	37
3.2 OBLASTI PŮSOBNOSTI	37
5 DESIGN ADMINISTRATIVNÍHO PRACOVIŠTĚ S MOBILNÍ APLIKACÍ	40
5.1 BAREVNÉ ŘEŠENÍ	40
5.1.1 První barevné řešení	40
5.1.2 Druhé barevné řešení.....	41
5.2 DESIGN KANCELÁŘSKÉHO STOLU.....	42
5.4 DESIGN DOPLŇKOVÝCH PRVKŮ SAMONOSNÉHO KANCELÁŘSKÉHO NÁBYTKU	49
5.5 DESIGN POLICE	51
ZÁVĚR	55
SEZNAM POUŽITÉ LITERATURY	56
SEZNAM OBRÁZKŮ	57

ÚVOD

Podnětem pro vznik této bakalářské práce byla firma Block a.s. z Valašského Meziříčí, která by chtěla rozšířit svůj sortiment o modulový administrativní systém s mobilní aplikací. Konkurence v této oblasti je velmi malá, neboť výrobou tohoto systému se v České Republice zabývá pouze jediná firma. Díky této situaci by pro firmu Block a.s. nemělo být tak obtížné se s novým produktem na trhu prosadit.

Kancelářský nábytek v mnoha firmách je zastaralý a funkčně nevyhovující. Vybavení v kanceláři v minulosti bylo jiné než dnes. Počítače, tiskárny a jiná kancelářská technika nebyly jejich běžnou součástí. Dnes jsou již počítače naprostou samozřejmostí, málo kdo si bez nich umí svoji práci představit. Nově pořizované počítače byly často umístovány na stávající nábytek, který k tomu však nebyl koncipován. Nejen, že se tím významně zmenšila pracovní plocha, ale také monitor nebyl umístěn ve správné vzdálenosti a výšce. Toto nevhodné umístění mělo často negativní vliv na zdraví pracovníků.

V nově zařizované kanceláři se již klade mnohem větší důraz nejen na design, ale i na ergonomické parametry. Dnes jsou již stanoveny přesné požadavky, které by měl kancelářský nábytek splňovat. Trend dnešní doby je takový, že lidé tráví v práci stále více času, proto by se tam měli cítit příjemně. Pokud jde o design dnešní kanceláře jsou v rámci jedné firmy zařizovány většinou v jednotném stylu, což působí moderně a uceleně. Toto vybavení může hodně vypovědět o samotné firmě, o jejím přístupu k zaměstnancům nebo zda se firma zajímá také o trendy v designu. Tato jednotnost také dobře působí na zákazníky firmy a často může ovlivnit i výsledek jednání.

I. TEORETICKÁ ČÁST

1 HISTORICKÝ VÝVOJ ADMINISTRATIVNÍCH PROSTOR

1.1 Vývoj administrativních budov

Administrativní budovou je nazýván druh budovy, která má nejčastěji správní, úřední nebo řídicí funkci.

Vývoj administrativních budov můžeme sledovat už od středověku: budovy veřejné správy, výroby a obchodu. V Řecku a Římě byla administrativní činnost soustředována na veřejných prostranstvích (agora, forum), která sloužila jako shromaždiště, náměstí, tržiště, sněmovna, parlament a aréna.

Řecká agora (staré antické tržiště) se začala rozvíjet v obchodní a společenské centrum od konce 7. st. př. Kr. Její hlavní rozkvět však sahá do doby po řecko-perských válkách v 5. a 4. st. Na agoře se nacházelo několik menších chrámů a také několik sloupořadí (stóí), kde byly vyvěšovány zákony a různé vyhlášky, rád tam však také vedl filozofické rozhovory Sókratés.



Obr.1. Řecká agora v Soluni

Římské forum, ležící uprostřed města, bylo to prvořadé místo v městském životě. Forum je obdélné náměstí obklopené sloupořadím, kolem něhož jsou symetricky podle hlavní osy

rozmístěny chrám (náboženské středisko), bazilika (obchodní a soudní středisko) a kúrie (politické středisko). [1]



Obr.2. Forum romanum

S nástupem feudální společnosti ve středověku nastal rozmach obchodu a vzrostl význam veřejné správy, což signalizovaly administrativní budovy – radnice.

Později, v období historismu koncem 19. století, začaly vznikat nové typy administrativních budov, jako např. banky, pošty a burzy. V tomto období se ustálila tradiční forma administrativních budov, která přetrvala do 20. století.

Posledních patnáct let 19. století je spojeno s novými, moderními kovovými konstrukcemi, ze kterých začaly vznikat výškové administrativní budovy – první mrakodrapy.

Vývoj v Americe

Za prvního moderního amerického architekta byl považován Henry Hobson Richardson (1838 – 1886). Tento architekt postavil v Chicagu v letech 1885 - 1887 Marshall Field Warehouse, obchodní dům pokládáný dlouho za prototyp administrativní budovy. Avšak H. Richardson, poznamenaný evropským školením, byl ještě poután historickým eklekticismem.



*Obr.3. H.H. Richardson, Marshall Field
Warehouse (Chicago, 1885 – 1887)*

Prvním skutečným novátorem mezi americkými architekty byl William Le Baron Jenney (1832 – 1907), stavitel chicagského mrakodrapu Home Insurance Building (1883 – 1885). V konstrukci tohoto mrakodrapu poprvé plně využil ocelový skelet nesoucí tíhu stavby místo opěrných zdí. Toto odlehčení celkové struktury stavby bylo základem vývoje moderních výškových budov. V letech 1889 – 1890 vystavěl W. Le Baron Jenney v Chicagu mrakodrap Litch Building, na vnějšku už skoro celý prosklený a s konstrukcí tvořenou štíhlými kovovými sloupy. V jeho projekční kanceláři pracovali mladí odvážní architekti, jako např.: Louis Henry Sullivan (1856 – 1924), Dankmar Adler, Daniel Hudson Burnham, John Wellborn Root, William Holabird, Martin Roche. Tito architekti spolu s Jenneym vytvořili středisko nových technických experimentů. Tato skupina architektů je známa jako tzv. chicagská škola. Z množství postavených budov předběhla svou dobu budova Reliance Building (1894 – 1895). K přínosu chicagské školy patří také krystalizace velkých projekčních kanceláří, které charakterizovala technická vyspělost, promyšlená organizace práce a sklon k industrializaci výroby. Osobnost architekta se však ztrácela v anonymitě řadového pracovníka, protože všechny projekty byly realizovány pod hlavičkou firmy.



*Obr.4. W. Le Baron Jenney,
Home Insurance Building
(Chicago, 1883 – 1885)*



*Obr.5. Reliance Building
(Chicago, 1894 – 1895)*

Po roce 1893, kdy se v Chicagu konala Světová výstava, nastal ve Spojených státech téměř naprostý odklon od moderní architektury a trval skoro po čtyři desetiletí. Kovová architektura, kterou chicagská škola tak velebila, se zdála ošklivá. Pokud se ocelových konstrukcí užívalo nadále, zakrývaly se novogotickými fasádami. Nicméně tradice chicagské školy nezanikla, žila nadále v Sullivanově žáku Franku Lloudovi Wrightovi.

První velkoprostorové halové kanceláře vznikaly už na konci 19. století. K významným budovám patří administrativní budova Larkin Company v Buffalu od F. L. Wrighta (z roku 1905) s volnou halou bez příček, s velkoprostorovým a zcela klimatizovaným provozem.
[2]



*Obr.6. F.L.Wright, Larkin Company
(Buffalo, 1905)*

Vývoj v Evropě

V bývalém Československu vznikala první řešení kanceláří s technickým vybavením na vysoké úrovni až ve třicátých letech 20. století. Patří k nim administrativní budova firmy Baťa (označovaná číslem 21), dokončená ve Zlíně roku 1938 podle projektu architekta Vladimíra Karfíka. Tato 77 a půl metru vysoká budova byla před válkou nejvyšším objektem v Československu. Je pozoruhodná z hlediska architektonického i urbanistického. Celé podlaží o rozměrech 80 x 20 metrů tvořilo jednu velkoprostorovou kanceláří, kde pracova-

lo asi 200 lidí. Tyto velkoprostorové kanceláře byly bez příček. Pokud někde příčka byla, tak nikoli vyžděná, ale montovaná z dílců a zasklená. To dovolovalo maximální pružnost ve změnách dispozice pracovních prostor. Pracovní plocha zůstala čistá, neboť jak vertikální komunikace (schodiště a výtahy), tak hygienická zařízení a klimatizační komory byly vyčleněné mimo tento prostor. Nosná konstrukce objektu je železobetonová, obvodový plášť tvoří ocelová dvojitá okna a cihelná vyzdívka. Materiálem se měl plášť přiblížit charakteru průmyslových budov. Po technické stránce byla budova provedena na špičkové úrovni tehdejších možností. Vytápění i větrání bylo řešeno vzduchotechnikou, budova byla tedy plně klimatizována. Okna jsou pochopitelně neotvíratelná, omyvatelná zvenku pomocí výtahové klece, zavěšené nahoře na kolejnicové římse. Všech 16 podlaží je propojeno čtyřmi automatickými rychlovýtahy, dále paternosterem, nákladním výtahem a výtahem pro návštěvy. Skutečnou technickou lahůdkou je výtah – kancelář šéfa firmy o rozměrech 6 x 6 metrů, klimatizovaná, s umývadlem. Samozřejmostí je potrubní pošta. [3]

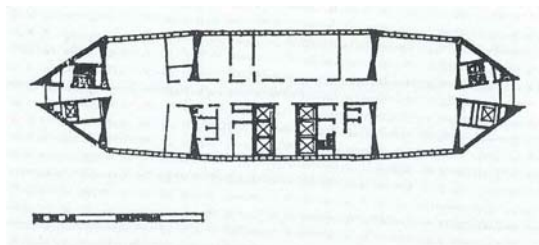


*Obr.7. V. Karfík, administrativní
budova firmy Baťa (Zlín, 1938)*

Od poloviny 20. století architekturu administrativních budov často podporují technické vymoženosti nebo technologické novinky. Řadí se k nim například administrativní budova firmy Pirelli v Miláně od architekta Giulia Pontiho (z roku 1958), obdivována pro své elegantní zúžení. [2]



*Obr.8. G. Ponti, Centro Pirelli
(Miláno, 1958)*



*Obr.9. Půdorys administrativní budovy
Centro Pirelli v Miláně*

1.2 Vývoj kancelářských prostor

Teoreticky můžeme rozlišit tři stádia vývoje uspořádání kancelářských prostor: předprůmyslové, průmyslové a stádium informačních technologií. Každá fáze je charakterizována nejen technologií, ale také zvláštností organizace práce a způsobem uspořádání prostoru. Vzhledem k organizaci práce jsou si první dvě podobné a odpovídají známému modelu řemeslné a průmyslové produkce, charakter třetí se formuje teprve nyní. [2]

Předprůmyslová fáze

V modelu předprůmyslové kanceláře to byly právě mezilidské vztahy, které byly základem organizace práce. Organizace tohoto typu má smysl jen v případě, že dimenze práce kanceláře jsou malé (velká část malých kanceláří i v současnosti stále funguje na tomto principu). Co se týká prostoru, měly předprůmyslové kanceláře jednu výraznou vlastnost: domácí atmosféru. Zavedení psacích strojů s sebou přineslo významné změny: výrazně se zvětšily rozměry a zvýšil se počet kanceláří, stejně jako počet zaměstnaných osob a rozdíly v pracovním určení. Změnila se také sociální struktura kanceláře, která se stala prostředím výhradně mužským.



Obr.10. Model předprůmyslové kanceláře

Průmyslová fáze

Průmyslová kancelář se stala odpovědí na omezení kancelářích předprůmyslových, které neumožňovaly provádět obchody velkých rozměrů. Do organizace práce vnesla principy zjednodušení. Podle příkladu výrobního procesu byl vytvořen přímý tok práce v kanceláři. Práce (ve formě dokumentů) se pohybovala od jednoho psacího stolu ke druhému tak, jak se výrobky posunují na pásu od jednoho stroje ke druhému. Zároveň kanceláře získávaly na začátku 20. století továrenský vzhled. Úředníci byli umístěni do otevřeného, dlouhého a úzkého prostoru. Vedoucí oddělení měli samostatné kanceláře v blízkosti místností, ve kterých pracovali úředníci, zatímco ředitelé pracovali na místech oddělených a vzdálenějších, separováni od hluku psacích strojů. Průmyslová kancelář získala strohý vzhled díky pravoúhle umístěnému uniformnímu nábytku. Tyto kanceláře měly demonstrovat metody dobře organizované práce, ale ve skutečnosti vyzvedávaly pouze její statickou a hierarchickou organizaci. [4]



Obr.11. Model průmyslové kanceláře

Fáze stádia informačních technologií

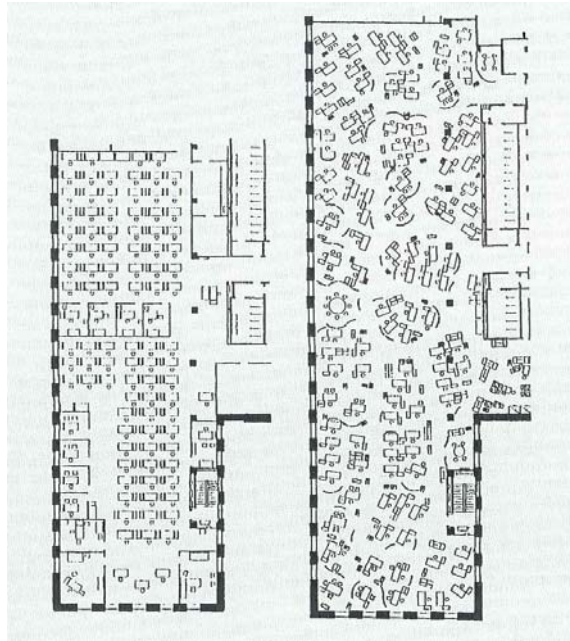
Po druhé světové válce začínají velké společnosti stavět výškové kancelářské budovy s pravoúhlým půdorysem, s vnitřním prostorem odrážejícím hierarchickou strukturu managementu. Interiéry byly vytvářeny nově vzniklou profesí: návrháři interiéru. Rozmístění nábytku v prostoru v roštovém schématu odpovídalo přesně modularitě stavby. "High management" dostával přiděleny velké kanceláře ve vyšších poschodích s nejhezčími výhle-

dy. Střední řídicí pracovníci pracovali v místnostech na obvodu a v centrálním prostoru pracovali běžní úředníci. Celkový vzhled zůstal přísně geometrický a dlouhé řady identických stolů vyjadřovaly monotónnost standardizace a stále opakovaných úkolů.

Základní rozdíl mezi kanceláří průmyslovou a kancelářemi věku informací spočívá v tom, že zatímco první je studována ve vztahu ke strojům, druhá ve vztahu k lidem, kteří v ní pracují. V obou případech je cíl stejný - zvýšit produktivitu práce. V sedmdesátých letech vzniká tvarování kanceláře. Původní pojmání práce jako statického uspořádání činností se mění v pojetí práce trvale se vyvíjející. Office landscaping pochází z Německa. V roce 1958 skupina manažerů Team für Planung und Organisation tvrdila, že prostředí kanceláří brání v produktivitě práce. Jako Quickborner Team spolu s návrháři interiérů odstranil oddělení, uzavřené kanceláře a prostorové členění. Quickborner Team nabízí jednu velkou místnost bez dělení, v níž více než sto úředníků může pracovat podle potřeb různých způsobů komunikace. Nabádá, aby některá zařízení a příčky byly lehké a snadno přemístitelné, aby zvuk a světlo, teplota a vlhkost měly stejnou kvalitu v celém prostoru. Návrh Quickborner byl založen na výsledcích průzkumu o typech vztahů uvnitř organizace. I když podobné průzkumy jsou dnes běžné, v té době to byla převratná myšlenka, protože ohrožovala tradiční uspořádání struktury organizace oddělující "top management" a "middle management" od podřízených. Nezávisle na Quickborner Team vyvinul v roce 1960 Robert Probst od firmy Herman Miller systém „kanceláře v pohybu“, první obchodně úspěšný systém kancelářských komponentů složený z mobilních stěn nesoucích nábytkové prvky.



Obr.12. Model kanceláře ve stádiu informačních technologií

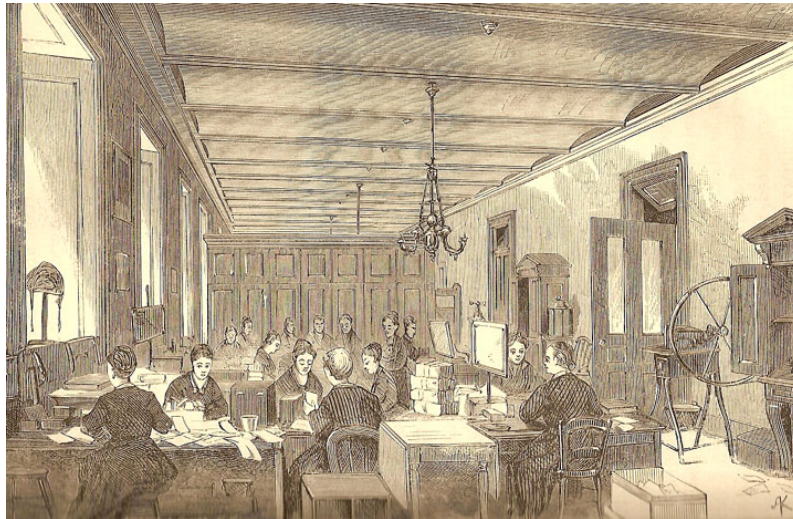


Obr.13. Půdorys kanceláři pojišťovny John Hancock Mutual Life Insurance (Boston, 1968). Návrh dispozice před zásahem firmy Quickborner Team a po něm.

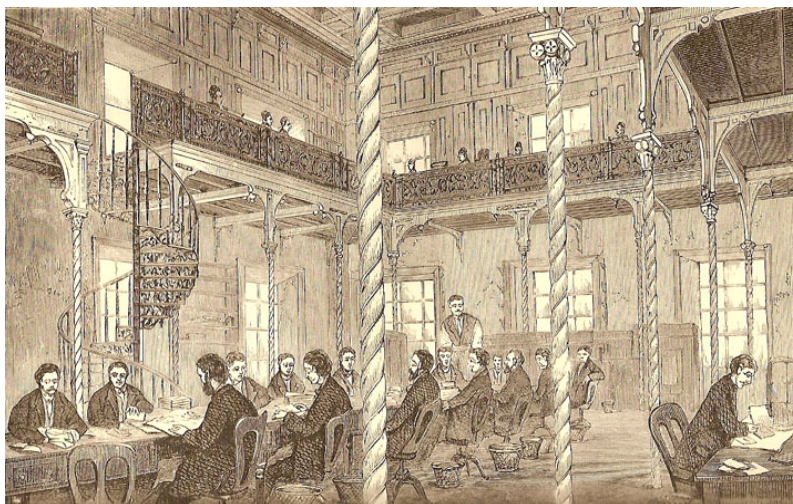
Vývoj technologie měl velký vliv na organizaci práce. V důsledku hluboké recese hledaly organizace ve všech odvětvích a oblastech nové cesty snížení administrativy a tím snížení nákladů na pracovníky i zařízení. Právě nové technologie umožnily odstranění střední vrstvy managementu, který původně zpracovával informace od řadových pracovníků pro vyšší management. Předpokládá se, že 40 % velkých firem v Evropě přehodnocuje v současnosti své operace aby zjistily, zda a jak mohou pracovat efektivnějším způsobem k dosažení dvou cílů: snížení nákladů a zvýšení produktivity práce. Nové pracovní praktiky zahrnují sdílení práce a pracovišť více osobami za účelem lepšího využití kancelářského prostoru. Organizace jsou takto schopny zmenšit své prostorové nároky. Mění se i formy pracovních vztahů: mnozí manažeři pracují pouze jako konzultanti firem namísto zaměstnaneckého úvazku.

Kanceláře v USA na konci 19. století a 1. ½ 20. století

V USA se ve třicátých letech zrodil koncept velkoprostorových kanceláří, které byly budovány pro 200 až 450 pracovníků. Objevovaly se i velkoprostorové kanceláře pro 1500 pracovníků. [4]



Obr.14. Administrativní pracoviště (Washington 1862)



Obr.15. Administrativní pracoviště (1873)

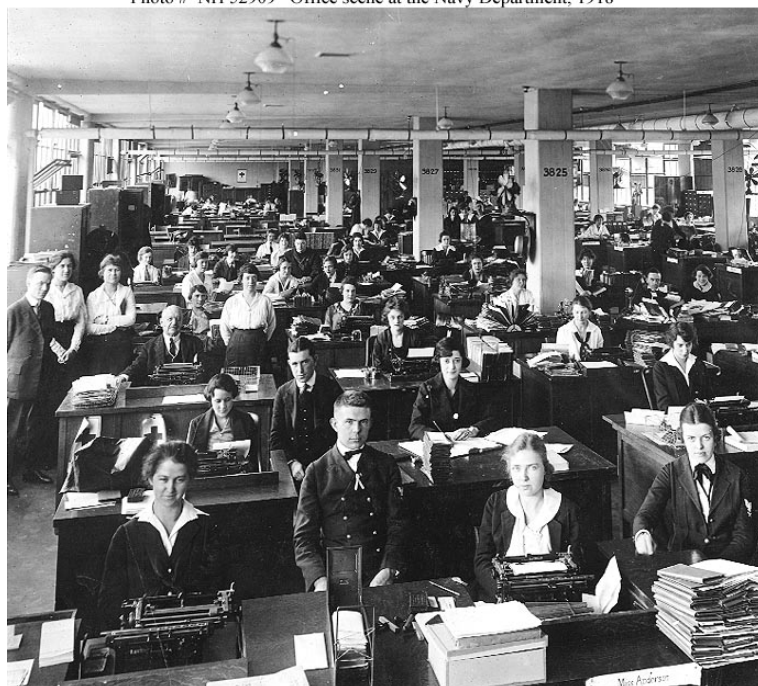


Obr.16. Administrativní pracoviště (1888)



Obr.17. Administrativní pracoviště (Toronto 1918)

Photo # NH 52909 Office scene at the Navy Department, 1918



Obr.18. Administrativní pracoviště



Obr.19. Administrativní pracoviště (1919)



Obr.20. Administrativní pracoviště (1925)



Obr.21. Administrativní pracoviště (1938)



Obr.22. Administrativní pracoviště (1947)

1.3 Vývoj kancelářského nábytku

Pracovní kancelářské stoly, jak je známe, mají své počátky ve 20tých letech. První modely byly vyrobeny ze dřeva, kovové stoly se objevily ve 30tých letech (nejprve s linoleem na pracovní ploše, později laminované). S růstem velikosti kancelářských prostor se také vyvíjely kancelářské systémy, schopné zařídit tyto prostory. V USA dospěl koncept zařizování velkoprostorových kanceláří v sedmdesátých letech k tzv. "open plan" systému. Jednotné prostory jsou členěny samostatně stojícími panely - stěnami, na které jsou zavěšovány stolové desky, otevřené police nebo skříňky na spisy. Panely jsou buď potažené textilií, dýhované nebo laminované, případně prosklené. Jsou protkány kanály, které umožňují vedení veškerých elektroinstalací pro telefony, počítače, osvětlovací tělesa a další kancelářská zařízení. Tento systém se stal populární pro schopnost přestavovat kanceláře nebo jednotlivá pracoviště podle měnící se potřeby. Bylo možné umístit více zaměstnanců do stejného prostoru a přinést tak společné úspory v nákladech na kanceláře. Z účetního hlediska bylo zařízení těchto kanceláří odpisováno rychleji než náklady na kanceláře provedené stavebními úpravami.

V Evropě procházel vývoj obdobnou cestou. Německé a Italské firmy vyvinuly tzv. "freestanding system". Tento systém vychází z původního konceptu kovového pracovního stolu z třicátých let. Stoly vytváří nosnou kostru a jsou doplňovány různými nástavci, skří-

novým úložným prostorem a optickými dělicími příčkami. V šedesátých letech se také objevila pracovní deska ve tvaru písmene C - rohové pracoviště, které se stalo nosným prvkem většiny současných kancelářských systémů. [4]

2 PRACOVNÍ PROSTOR – KANCELÁŘ

Hlavním prostorem administrativní budovy je kancelář. Základem každé kanceláře je pracovní stůl a dostatečné místo na techniku.

Kanceláře rozdělujeme podle několika kritérií. Jednak podle velikosti a počtu zaměstnanců (velkoprostorová kancelář, buňková uzavřená kancelář, skupinová samostatná kancelář) nebo podle pracovního zaměření (kanceláře řídicích a řádových pracovníků).

2.1 Typy kanceláří

2.1.1 Rozdělení podle velikosti a počtu zaměstnanců

Velkoprostorová kancelář

V posledních třiceti letech byla z ekonomických důvodů kancelář zvětšována. Koncept zařizování velkoprostorových kanceláří v USA dospěl v sedmdesátých letech systému otevřeného prostoru. Taková kancelář vytvářela prostorný celek.

Velkoprostorová pracoviště se od klasických buňkových systémů liší půdorysným tvarem a rozměry. Tato pracoviště se v Evropě zařizují pro 36 – 400 osob, v Americe pro 100 – 1000 osob. Ideálním půdorysem pro tento typ kanceláří je čtvercový. Způsob uspořádání nábytku, jeho design a funkčnost má velký význam pro vytvoření vhodného pracovního prostředí.

Evropské zařízení velkoprostorové kanceláře je charakterizováno volným upořádáním pracovních stolů, zatímco americké zařízení spočívá ve stroze vymezených řadách.

Nejčastějším argumentem proti velkoprostorovým kancelářím je obava, že prostor neumožňuje dostatečné soustředění, které je potřebné k podání efektivního pracovního výkonu. Poukazuje se i na zvyšování hladiny hluku, což působí rušivě a lidé se nemohou dostatečně soustředit. Hladinu zvuku lze snížit obložením stěn a stropu a pokrytím podlahy textilní krytinou. Pracovníci odmítají tento typ kanceláří i z důvodu možnosti neomezené kontroly nadřízenými.

Nemůžeme tvrdit, že velkoprostorové kanceláře jsou zcela nevhodné, ale při práci, která vyžaduje soustředění, mohou výkony klesat a může se zvyšovat míra stresu. Z těchto dů-

vodů byly v osmdesátých letech z volných velkoplošných pracovišť odvozeny tzv. integrované kanceláře, opticky členěná velkoprostorová pracoviště.

Pomocí lehkých příček, panelů a paravánů byly vyčleněny prostory pro spolupracující skupiny. Prostorové příčky umožňovaly lidem, aby na sebe částečně viděli a mohli spolu komunikovat a přesto měli dostatek soukromí na práci.

Tento systém členění je vhodným a používaným řešením velkoplošných pracovišť i v současné době. Existuje mnoho systémů příček – lehké plastové, kovové se skleněnou, melaminovou nebo kovovou výplní. Příčky mohou být i z jiných materiálů, jako je např. sádrokarton.

Základem konstrukčních systému lehkých dělicích stěn jsou prvky, které mají kovovou rámovou konstrukci. Výplň je z melaminu, skla nebo plastu s různou povrchovou úpravou.

Stěny se ukotví do obvodových zdí budovy, do stropů a podlah, a tak je zabezpečena nejen optická, ale i zvuková izolace v místnostech vytvořených dělicím systémem.

Buňková uzavřená kancelář

Rozeznáváme tři typy buňkových kanceláří:

- individuální – obsahuje 1 kancelářské pracoviště
- sdružená – obsahuje 2 kancelářská pracoviště
- společná – obsahuje 3 – 10 kancelářských pracovišť

Samostatná uzavřená kancelář, je kancelář určená pro jednoho funkčně specializovaného pracovníka. Většinou se jedná o řídicí pracovníky (ředitele, vedoucí oddělení, ...), případně pro sekretariát nebo pracoviště, kde je nutno vykonávat soustředěnou práci, jako např. výzkum. [2]

Skupinová samostatná a uzavřená kancelář

Tento typ kanceláří je vhodný pro pracovníky jednoho oddělení, jedné pracovní skupiny nebo pro ty, kteří se svou prací vzájemně nevyrušují. Tyto pracoviště vyhovují např. v projekčních kancelářích, kdy se na jednom projektu podílí více osob rozdílného profesního zaměření a konzultují spolu řešení nebo se radí o koncepci.

2.1.2 Rozdělení podle pracovního zaměření

Když navrhujeme kancelář, musíme si uvědomit jakým účelům bude tato kancelář sloužit. Zda se jedná o kancelář pro řadové pracovníky, nebo ředitele firmy. Musíme si uvědomit jaká činnost bude v kanceláři provozována, jestli se bude jednat o kancelář sekretářky nebo účetní.

Kanceláře řídicích pracovníků

Zařízení kanceláře řídicích pracovníků musí splňovat určité požadavky. Činností řídicích pracovníků je komunikace se zaměstnanci. Součástí kanceláře by měl jak pracovní stůl samotného ředitele, tak jednací stůl potřebné velikosti. Tato místnost nemusí obsahovat prostory k archivování. Na rozdíl od kanceláří řadových pracovníků často obsahuje trezor na uschování cenných písemností. Kancelář řídicího pracovníka může být též vybavena čalouněnou sedací soupravou, chladničkou nebo minibarem. [2]

Kanceláře řadových pracovníků

V těchto kancelářích je největší důraz kladen na funkčnost celého prostoru a vybavení. U těchto kanceláří je většinou design až na druhém místě, neboť tyto kanceláře neslouží přijímání zákazníků a k obchodním jednáním, ale pouze vykonávání administrativních prací. U malých firem je nutno počítat s dostatkem prostoru pro umístění archivu. Větší firmy mají k tomuto účelu obvykle vyhrazenou samostatnou místnost.

2.2 Prostor a barva

Při tvorbě pracovního prostředí sehrává barva v interiéru důležitou psychickou a estetickou roli. Energie barev vyvolávají nejen dobrou náladu a radost ze života, ale i chuť do práce a pocit dobrého zdraví, protože mají harmonizující účinek na lidský organismus. Naše oči potřebují barvu stejně tak jako světlo.

Volba barvy rozhoduje o tom, zdali nás pozitivně podporuje a uklidňuje nebo nás pobuřuje a omezuje. Barvy zrcadlí náladu.

Při volbě barev v místnosti bychom neměli zapomínat na to, že světlé, studené barvy prostor opticky zvětšují, zatímco tmavé, teplé barvy zmenšují.

- *Bílá* barva odráží světlo nejlépe a nejintenzivněji, a proto působí bílý prostor vždy velkoryse a světle. Čistá bílá přezáří vše, ale také zaslepuje a unavuje oči, a proto vyžaduje vždy doplnění nějakou jinou barvou.
- *Šedá* barva má stejné vlastnosti jako bílá, a proto její použití na velkých plochách není nejvhodnější. Stříbřitá šedá barva však slouží jako výborný podklad pro jiné barvy, neboť je oživuje a zvýrazňuje.
- *Červený* prostor získává v celkové náladě něco mohutného, uchvacujícího, dělá tím velký dojem a podněcuje, proto se nedoporučuje pro nervózní, lehce vznětlivé osoby. Musíme také zohlednit, že červená variuje svou barvu přiměřeně k teplotě místnosti. Jako prostorové barva se silná červená doporučuje namodralá, když je v místnosti chladno a s nažloutlým tónem, když je dobře zatopeno a příjemně teplo.
- *Oranžová* vyvolává radost k životu a přináší vzlet a dynamičnost. Má velmi svémocný a okázalý charakter a působí dominantně a efektivně.
- *Žlutá* propůjčuje místnosti sluneční, veselý nádech. Tato barva má pozitivní účinek, podněcuje ducha a povzbuzuje k pracovnímu výkonu, obzvláště v duchovní oblasti. Glutá je dobrou pomocí proti nechuti k práci a při pocitech únavy.
- *Zelená* barva je vhodná pro lidi, kteří hodně čtou nebo pracují s počítačem.
- *Modrá* je uklidňující a uvolňující barva, a proto není příliš vhodná do pracovních prostor. Tato barva je spíše vhodná pro ložnice.
- *Fialová* se pro místnost hodí méně, protože může vyvolávat deprimující a mysl zatěžující náladu.
- *Růžová* dává místnosti ženský, náročný ráz a probouzí jemný a mysl povznášející dojem.
- *Hnědá* se svým zemitým charakterem, který v sobě nese dech dřeva a země, se dobře hodí pro rustikální, útulné a bytové prostředí. Přesto je dobré ji kombinovat s teplými barvami, jako např. žlutou nebo oranžovou. [5]

II. PRAKTICKÁ ČÁST

3 ANALÝZA TRHU – VÝROBCI ADMINISTRATIVNÍCH PROSTOR S MOBILNÍ APLIKACÍ

Na českém trhu se nevyskytuje mnoho firem, které by se věnovaly výrobě modulového administrativního systému s mobilní aplikací. Jediným výrobcem tohoto kancelářského systému je firma Cedima Meziměstí s.r.o.. Ostatní firmy (např. Alax spol.s.r.o. a Top Office spol.s.r.o.) nabízejí paravánový systém, kterým lze oddělit pouze pracovní místa v rámci jedné kanceláře. Naproti tomu modulový administrativní systém umožňuje rozdělení jedné pracovní plochy na více samostatných místností.

3.1 Firma Cedima Meziměstí s.r.o.

Firma Cedima Meziměstí s.r.o. se nespecializuje pouze na výrobu kancelářského nábytku. Mezi její další obchodní aktivity patří např: nástrojařství, zámečnictví, kovoobráběčství, ...

Příčkový nábytkový systém INKA

INKA systém je jedním z nejmodernějších a nejučelnějších řešení kancelářských pracovišť současné doby.

Tvoří jej promyšlený a do detailu vyřešený systém panelů, sloupků, různých závěsů, držáků a podpěr, noh a stěnových profilů. Celý systém je jednoduše smontovatelný a elektrifikovatelný.

Na jednotlivé příčky (paravány) lze do libovolné výšky jednoduše upevnit celou řadu závěsných prvků jako jsou poličky, světla, úchyty papíru, skříňky, ale hlavně stolové desky. Toto řešení umožňuje vytvářet bezbariérová pracoviště, přičemž není třeba používat drahé kovové podnože stolů. Celý systém doplňuje i standardní řada běžného kancelářského nábytku (kontejnery, skříně, atd.)

Rámy příček jsou zhotoveny ze speciálních hliníkových profilů, které jsou spojovány, rozebíratelným způsobem. Toto zaručuje poměrně rychlou demontáž a změnu dispozičního řešení interiéru. Jednoduše lze také provést změnu výšky prvků. [6]



Obr.23. Příčkový nábytkový systém Inka



Obr.24. Příčkový nábytkový systém Inka

3.2 Firma Alax spol.s.r.o.

Firma Alax spol.s.r.o. byla založena v roce 1992. Od roku 2001 je společnost Alax držitelem certifikátu jakosti a nábytkovým systémům Alax byla v roce 2004 udělena ochranná známka Ekologický šetrný výrobek.

Vedle vlastního vývoje, výroby a prodeje nábytku poskytuje společnost svým zákazníkům kompletní servis od architektonického návrhu až po odbornou montáž a následující servis v těchto oblastech:

- **Kanceláře:** kancelářský nábytek různých cenových kategorií, nábytkové řady ALAXELEMENT, ALAXTEKNO a ALAXPLUS, kompletní dodávky interiérů velkých firem a úřadů včetně doplňků a atypických prvků

- **Zdravotnictví:** vybavení zdravotnickým nábytkem ALAXDOKTOR vlastní výroby - vybavení ordinací, laboratoří, lékáren i kompletních nemocničních celků, výroba speciálních židlí pro zdravotnictví a laboratoře
- **Sociální služby:** vybavení ústavů sociální péče, domovů důchodců i ubytoven a hotelových pokojů nábytkem ALAXSENIOR
- **Školství:** ucelený nábytkový soubor ALAXACADEMIA pro vybavení tříd i specializovaných učeben, knihoven a studoven, vysokoškolských poslucháren, interiéry šaten, skladů apod.
- **Dětský nábytek:** kompletní vybavení dětských pokojů originálním designovým nábytkem ALAXDOMINO, dětským rostoucím nábytkem - pracovní stoly a židle, dětské doplňky a hračky, koberce, osvětlení. [7]

Paravány – systém FREE

Dělicí příčkový systém FREE slouží pro jednoduché oddělení pracovního prostoru. Kompaktní systém paravánů je dostupný v široké škále materiálů: látkové panely, výplně ze skla či polykarbonátu, panely z lamina, ze dřeva nebo dýhované. Na paravány je možno doplnit až dvěma kolejnicemi pro zavěšení doplňků.



Obr.25. Paravánový systém FREE



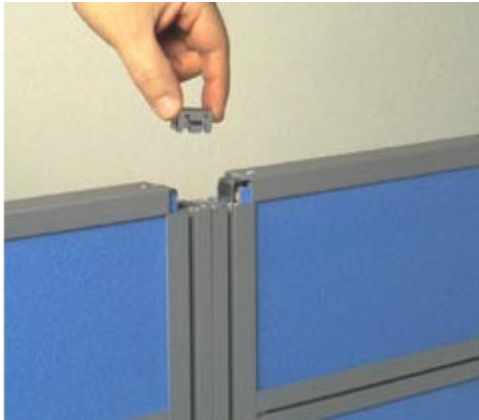
Obr.26. Paravánový systém FREE

Paravány – systém V-RANGE

Modulární paravánový systém V-RANGE je ucelená řada variabilních panelů. V-RANGE, je jak vizuální ochrana, tak i zvuková bariéra pro vytvoření intimity pracovního místa či vestavby "místnosti v místnosti". Systém paravánů V-RANGE charakterizují rovné linie, hranaté kontury, odlehčená konstrukce panelů i široký výběr variabilních doplňků. Spojení několika panelů je jednoduché a nevyžaduje žádné nářadí. K získání flexibilního spojení ,až 4 paravánů, se nejprve uvolní plastové krytky, poté se zasune ohebný spojovací čep a zpět se umístí krytky. Pro pevné spojení se opět odstraní plastová krytka, pevná spojka se zatlačí a znovu se umístí krytka.



Obr.27. Paravánový systém V-RANGE



Obr.28. Plastová krytka



Obr.29. Spojovací čep

3.3 Firma Top Office spol.s.r.o.

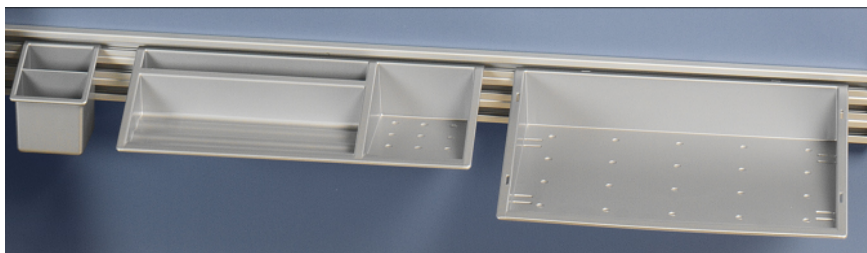
Firma Top Office spol.s.r.o. byla založena roku 1993. Tato společnost poskytuje komplexní služby v oblasti návrhů logistického uspořádání a realizací vybavování administrativních, bytových a hotelových interiérů nábytkem.

Paravánový organizér

Novým trendem v kancelářských interiérech je využití dělicích příček a paravánů mezi stoly na umístění doplňků pro lepší organizaci pracovního místa. [8]



Obr.30. Paravánový organizér firmy Top Office



Obr.31. Paravánový organizér firmy Top Office

4 ZADAVATEL PRÁCE

4.1 Historie společnosti Block a.s.

Společnost BLOCK a.s. byla založena v roce 1991. Po svém založení se firma začala intenzivně rozvíjet. V roce 1993 pracovalo v jednotlivých střediscích projekce, inženýringu, klimatizací a dodávek technologií 32 zaměstnanců. Ale již v roce 2001 to bylo 480 osob spolupracujících v rámci firem sdružení BLOCK a.s..

V roce 1997 firma získala certifikát jakosti ISO9001 od společnosti Lloyds Register a v roce 2004 titul Bezpečný podnik. Během několika posledních let se podařilo vyvinout a s úspěchem i vyrábět a dodávat komplexní systémy prvků a výrobků pro realizaci a vybavení čistých prostor – FORCLEAN, laboratoří – FORLAB a prostor pro zdravotnictví a nemocnice včetně operačních sálů – FORMEDICAL.

Společnost BLOCK a.s. se rozrůstala i směrem do zahraničí, kde založila další dceřinné společnosti orientující se na místní trh v oblastech působnosti naší firmy. Naposledy to byly společnosti v Rumunsku a Ukrajině (2004).

4.2 Oblasti působnosti

Všechny činnosti této společnosti jsou předurčeny pro realizaci staveb s náročnými technologiemi. Z tohoto vyplývají také oblasti průmyslu a výroby, do kterých jsou hlavně zahrnuty ty, které vyžadují prostory s důrazem na vytvoření vysoce kvalitního prostředí s garancí stálosti požadovaných parametrů pro nejnáročnější technologie

- **Farmaceutický průmysl**

Výstavba prostor sloužících výzkumu, výrobě farmaceutických produktů, kontrole, vydávání léků. atp.

- **Potravinářský průmysl**

Realizace výrobně provozních a kontrolních prostor pro potřeby potravinářského průmyslu.

- **Zdravotnictví**

Výstavba operačních sálů pro náročné operace, jednotky intenzivní péče, mikrobiologické laboratoře atd.

- **Chemický průmysl**

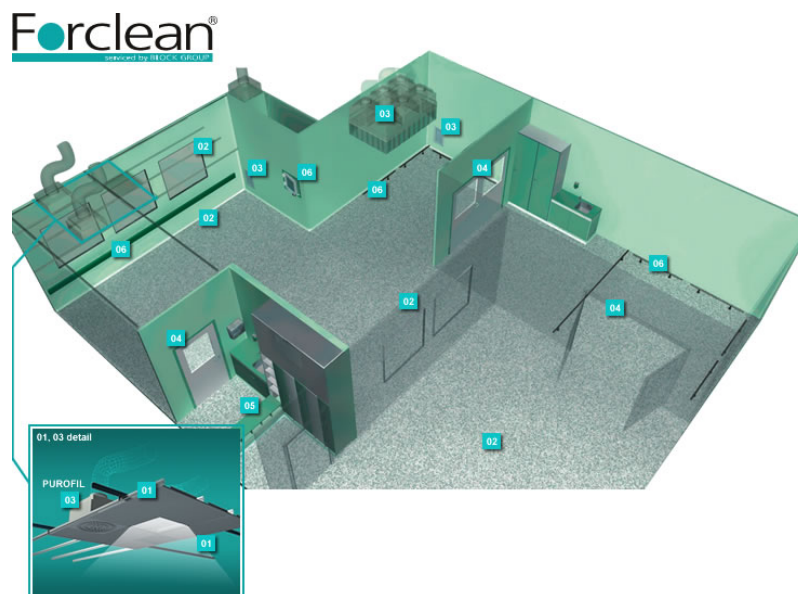
Dodávky prostor s vysokou kvalitou prostředí určených pro vývoj, výrobu chemických produktů. Výstavba a vybavení chemických laboratoří (analytických, vývojových, školních aj.)

- **Elektrotechnický průmysl**

Vybudování výrobních prostor s vysokými nároky na prašnost vzduchu, jeho teplotu, vlhkost a tlak, určených pro náročnou výrobu elektrotechnických komponentů.

- **Ostatní**

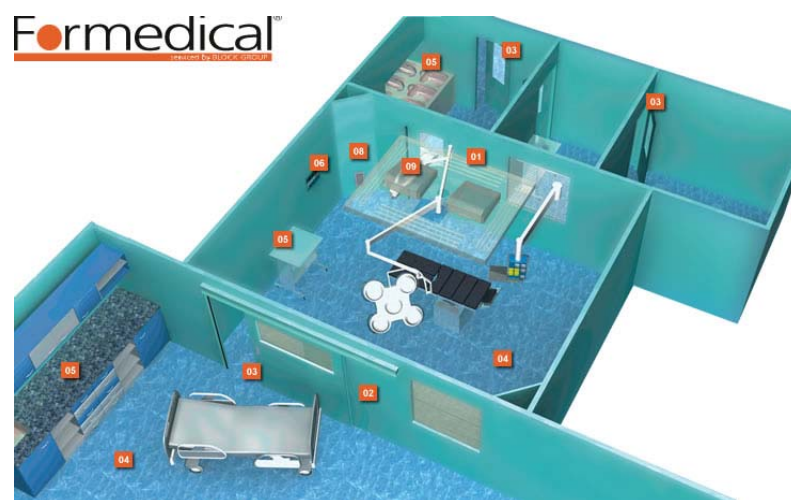
Týmy našich specialistů uspokojí i speciální a atypické požadavky zákazníka (studie atypických staveb a interiérů, projektová dokumentace, realizace atypických projektů). [9]



Obr.32. Systém prvků a výrobků pro realizaci a vybavení čistých prostor firmy Block



Obr.33. Systém prvků a výrobků pro realizaci a vybavení laboratoří firmy Block



Obr.34. Systém prvků a výrobků pro realizaci a vybavení prostor pro zdravotnictví a nemocnice včetně operačních sálů firmy Block

5 DESIGN ADMINISTRATIVNÍHO PRACOVIŠTĚ S MOBILNÍ APLIKACÍ

Nejprve jsem si stanovila několik důležitých cílů, které se navzájem prolínají a doplňují. Nábytek by měl splňovat následující kritéria:

- tvarová jednoduchost a jednota
- maximální funkčnost
- variabilitnost
- cenová dostupnost

Modulový administrativní systém s mobilní aplikací je určen pro velkoprostorové kanceláře, kde pracuje pohromadě větší množství lidí. Rozdělením prostoru na menší, samostatné buňky získají pracovníci větší soukromí a klid na práci.

Svým funkčním řešením a designem je tento nábytkový set určen pro řadové pracovníky. Kanceláře vedení firem plní především funkci reprezentativní, slouží k setkávání se se zákazníky, proto jsou v nich kladeny zcela jiné požadavky na vzhled a uspořádání nábytku.

Konstrukci tvoří kovové nosníky, které se uchycují do stropu a podlahy. Nosná kovová konstrukce neslouží pouze k uchycení nábytku, ale také se do ní uchycují melaminové desky, které tvoří dělicí zeď. Melaminové desky mohou být také nahrazeny okny nebo dveřmi.

Největší výhodou tohoto systému je, že jeho aplikace nevyžaduje náročné stavební úpravy prostoru a vytvořené samostatné buňky se mohou dále měnit podle momentálních potřeb zákazníka. Na poměrně malou plochu lze umístit všechno potřebné vybavení kanceláře. Díky variabilitě tohoto systému si může každý člověk uspořádat pracoviště podle svých potřeb a představ (např. umístit police a boxy do libovolné výšky).

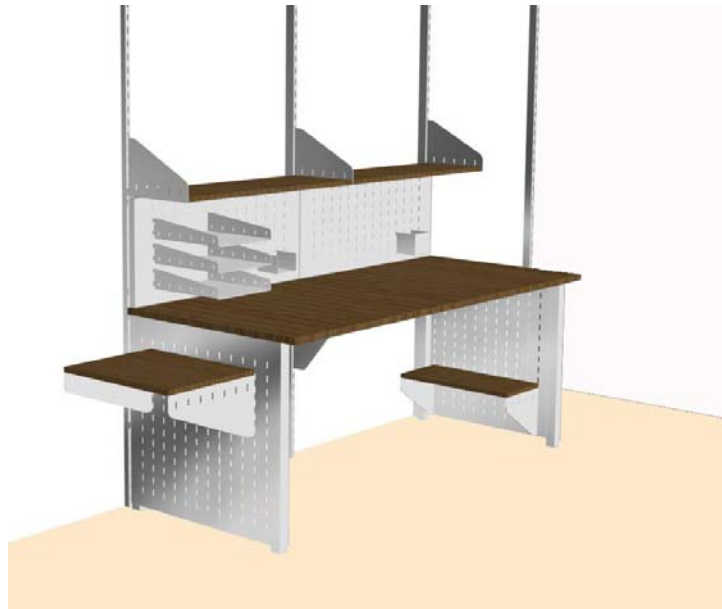
5.1 Barevné řešení

5.1.1 První barevné řešení

Svůj návrh jsem vypracovala ve dvou barevných variantách.

Prvním, dá se říct tradičním, barevným řešením je kombinace melaminu s povrchovou úpravou imitující dřevo – hnědá barva s kovovými prvky- šedé barvy. Tato barevná kom-

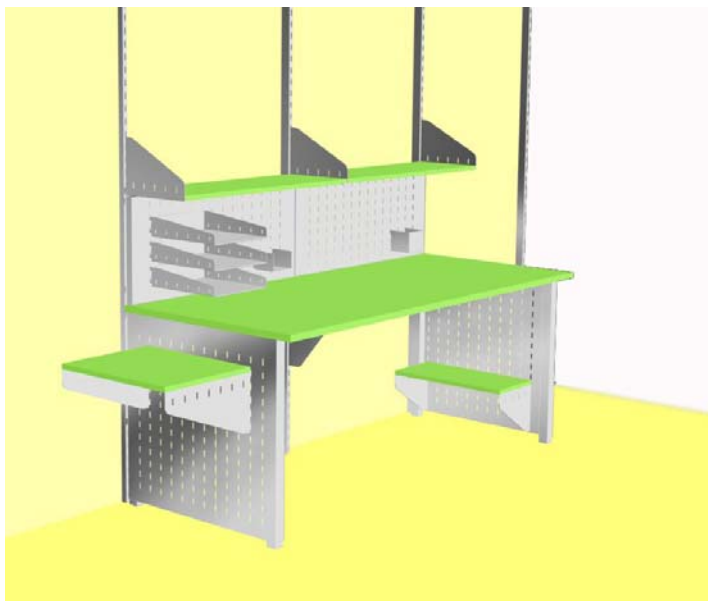
binace je jednoduchá, ale přesto působí elegantně a neutrálně. Studený pocit, který vyvolávají kovové prvky, je vyvážen příjemnou dřevěnou strukturou melaminovaných desek, které na nás působí útulně.



Obr.35. První barevné řešení

5.1.2 Druhé barevné řešení

V druhém barevném řešení jsem se ubírala modernější cestou barevných kombinací. Zvolila jsem kombinaci zelených melaminových desek a žlutých stěn. Zelená barva je vhodná pro lidi, kteří při své práci hodně namáhají oči (např. celodenní práce s počítačem). Žlutá barva povzbuzuje k pracovnímu výkonu a je dobrou pomocí proti nechuti k práci a pocitům únavy.

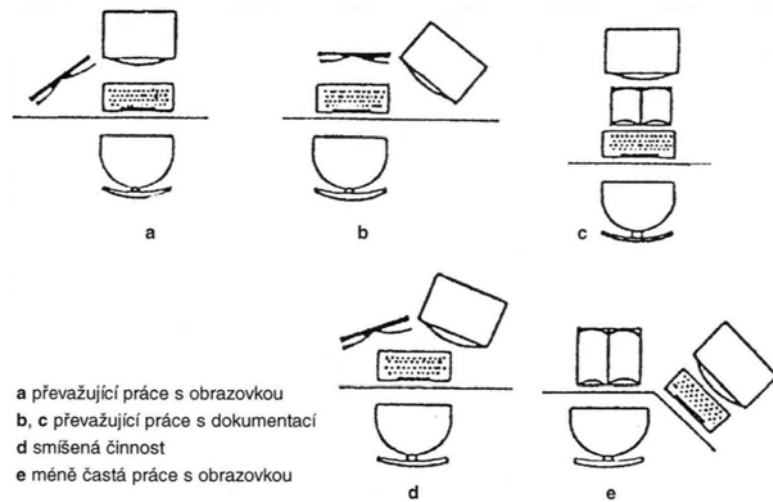


Obr.36. Druhé barevné řešení

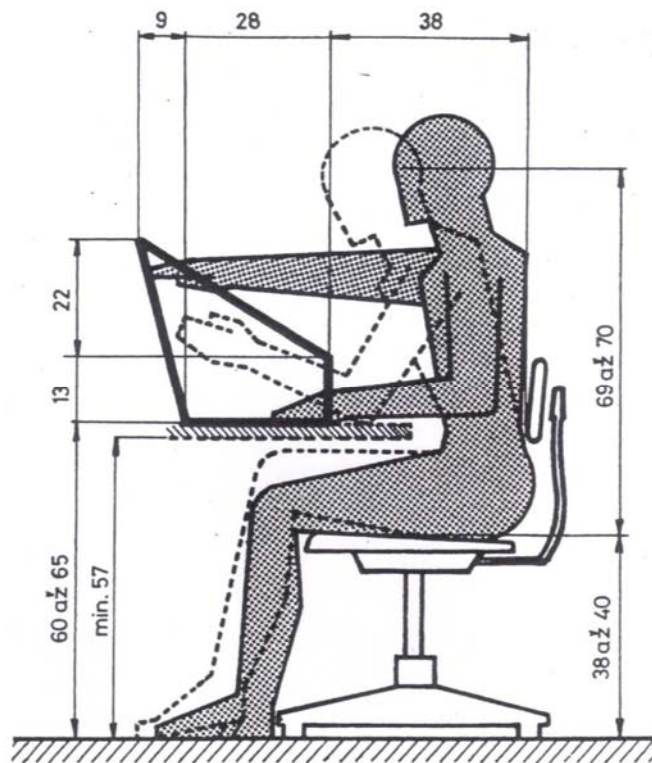
5.2 Design kancelářského stolu

Kancelářský stůl je nejdůležitější prvek v kanceláři, proto je velmi důležitá ergonomie stolu. Pracovní plocha stolu musí být dostatečně velká, aby umožňovala flexibilní rozmístění monitoru, klávesnice a myši. V současné době jsou doporučovány delší a širší pracovní stoly (minimální doporučená délka stolu je 120 cm a šířka 75 cm). Nejvhodnější výška pracovního stolu je 72 – 76 cm. Povrch desky pracovního stolu musí být hladký a snadno čistitelný, barevně jsou doporučovány spíše světlejší barevné odstíny.

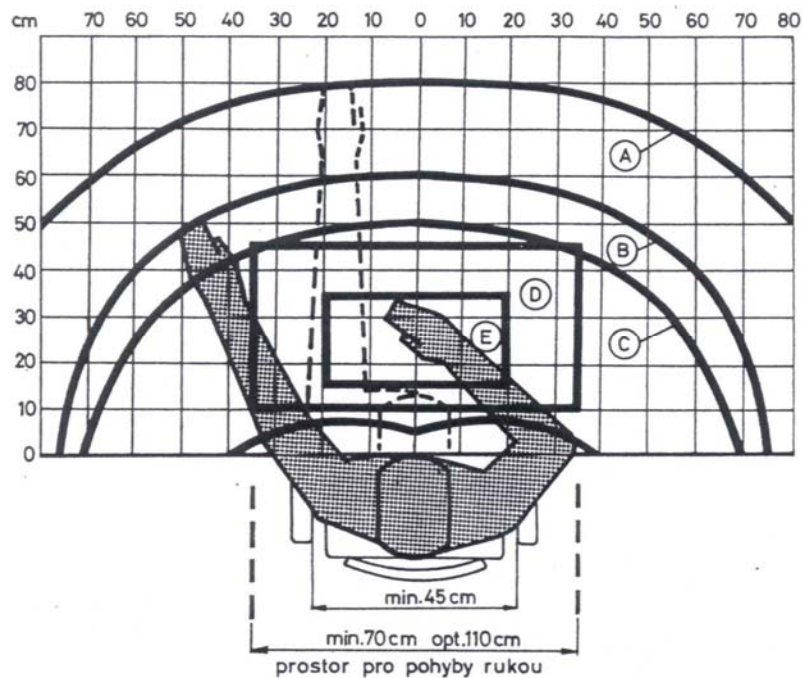
Monitor by měl být umístěn tak, aby vzdálenost očí uživatele a obrazovky v závislosti na velikosti znaků byla 400 – 750 mm. Orientačně se někdy uvádí, že vzdálenost očí od obrazovky by měla být 2 – 3krát větší, než je velikost úhlopříčky obrazovky. Horní řádek textu by měl být přibližně v úrovni očí, popřípadě mírně pod úroveň očí. Pohled na obrazovku by měl být kolmý. Umístění obrazovky je ovlivněno charakterem práce na počítači. (viz obr.17) [10]



Obr.37. Uspořádání počítačového pracoviště podle charakteru práce (podle firmy SEDUS, 1988)



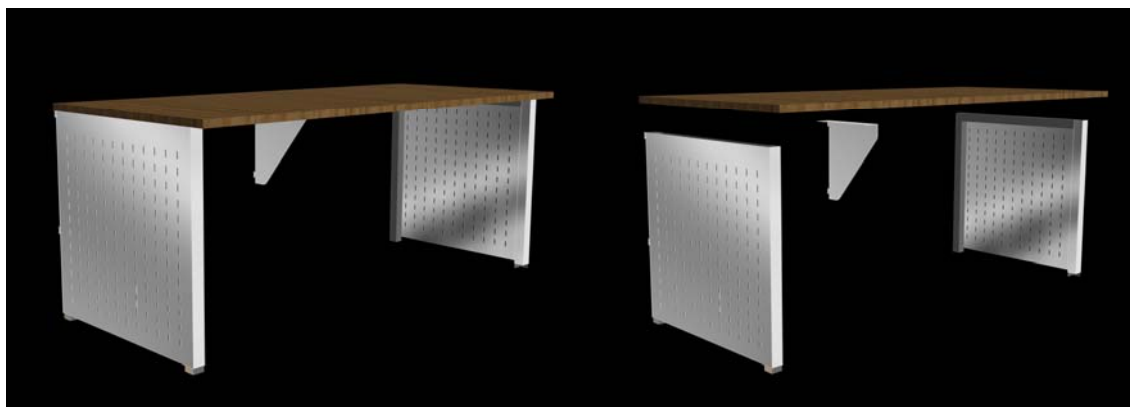
Obr.38. Ergonomie pracovního stolu



Obr.39. Ergonomie pracovního stolu

*A – maximální dosah s vyvinutím určitého úsilí,
 B – dosah prstů s vysunutím ramene, C – pohodlný
 dosah dlaní, D - optimální prostor pro hrubší ruční
 práce, E – optimální prostor pro jemné ruční
 práce*

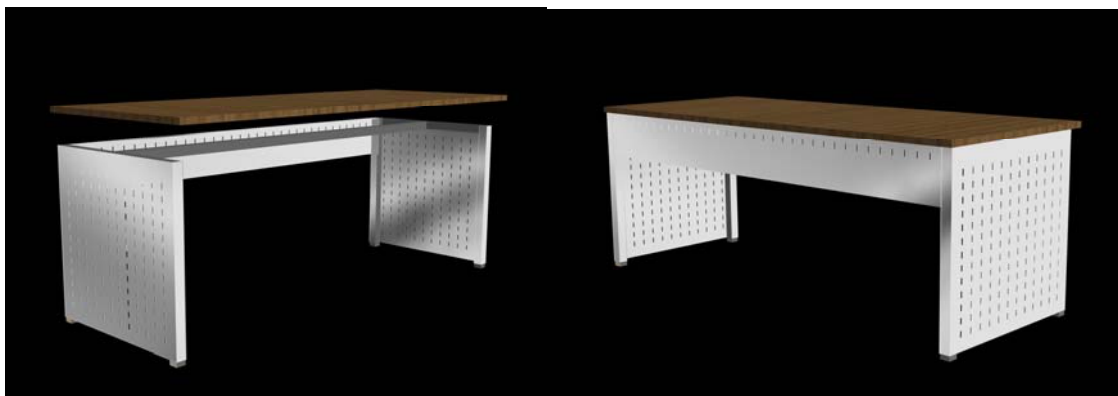
Řešila jsem dvě varianty kancelářského stolu. U obou variant je základem kovová konstrukce, vyrobená z hranolů 30 x 30 mm, je pokryta profilovaným plechem o síle 2 mm. Tímto řešením boků stolu jsem chtěla docílit jejich maximálního využití. Díky profilovanému plechu je možno na boky stolu uchytit polici na počítač, tiskárnu nebo odpadkový koš. První varianta stolu slouží k upevnění na kovovou nosnou konstrukci. Druhá varianta je navržena tak, aby stůl mohl být umístěn samostatně, nezávisle na nosné konstrukci.



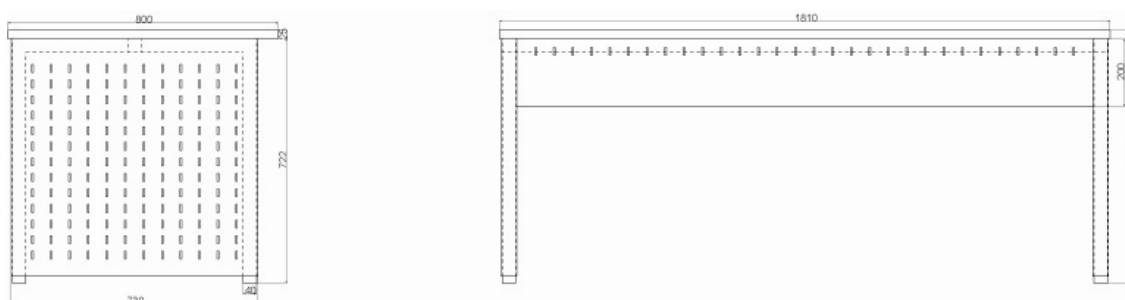
Obr.40. Vizualizace – stůl (první varianta)



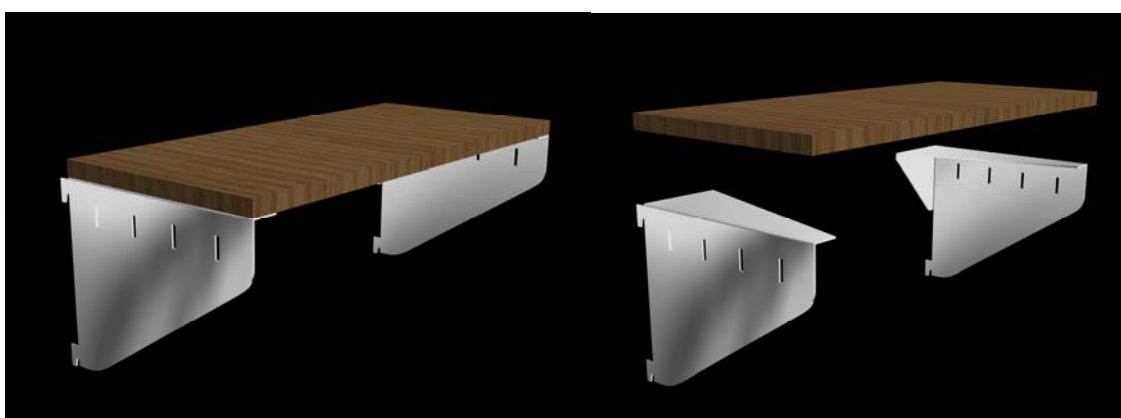
Obr.41. Vizualizace – stůl (druhá varianta)



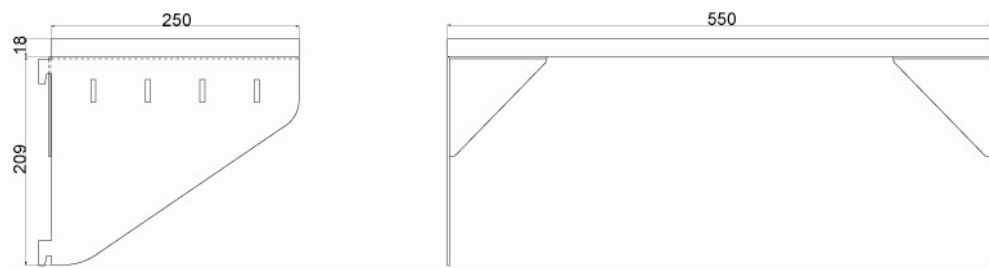
Obr.42. Vizualizace – stůl (druhá varianta)



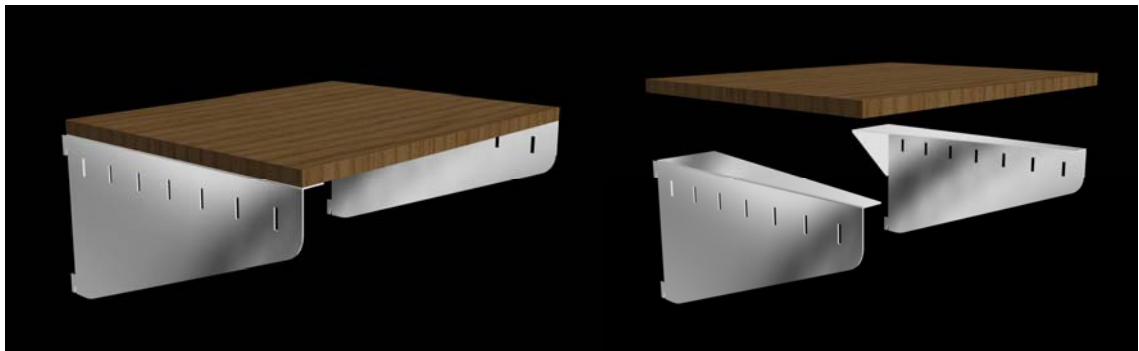
Obr.43. Rozměry - stůl



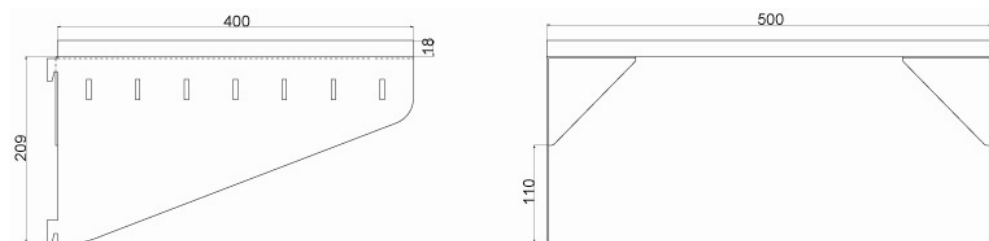
Obr.44. Vizualizace - police na počítač



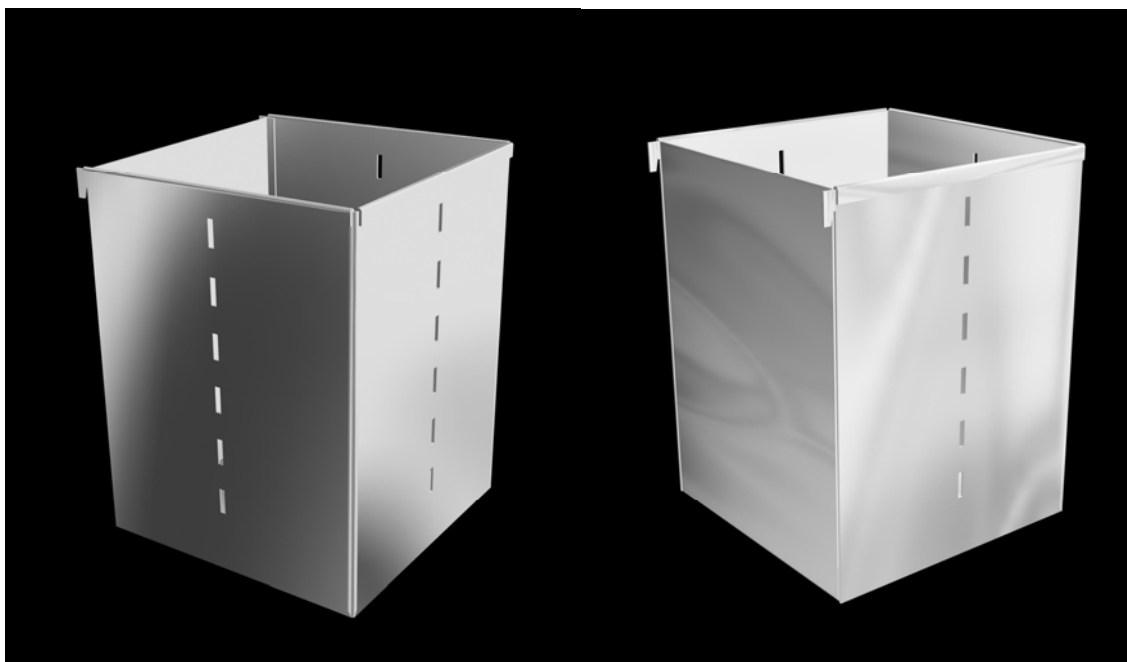
Obr.45. Rozměry – police na počítač



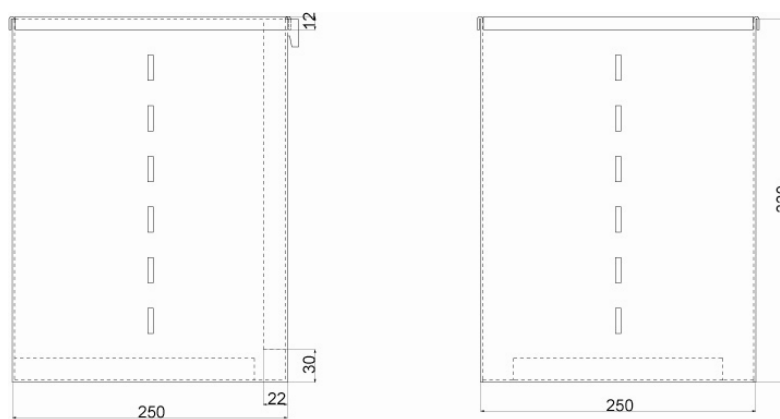
Obr.46. Vizualizace - police na tiskárnu



Obr.47. Rozměry – police na tiskárnu



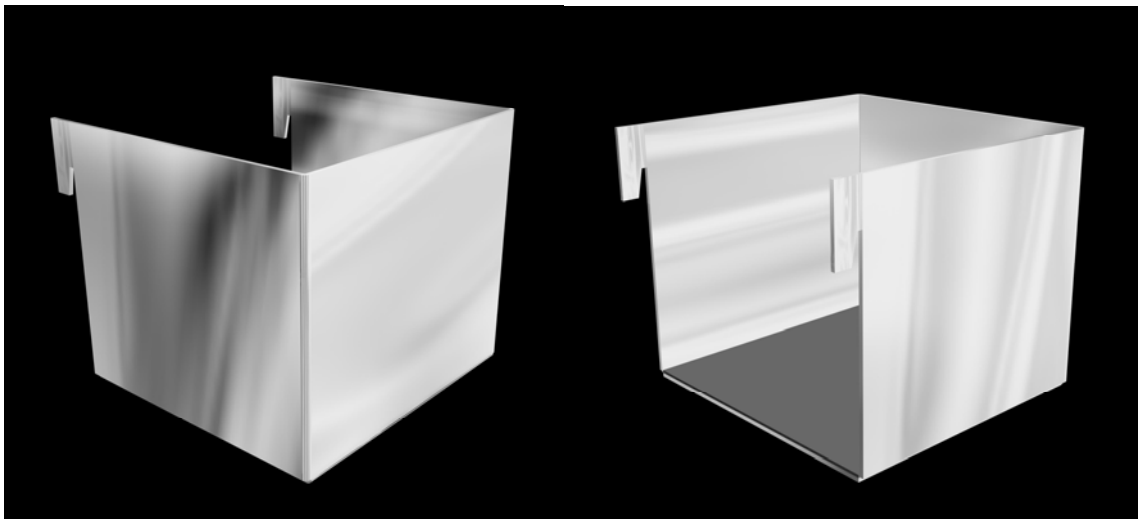
Obr.48. Vizualizace - odpadkový koš



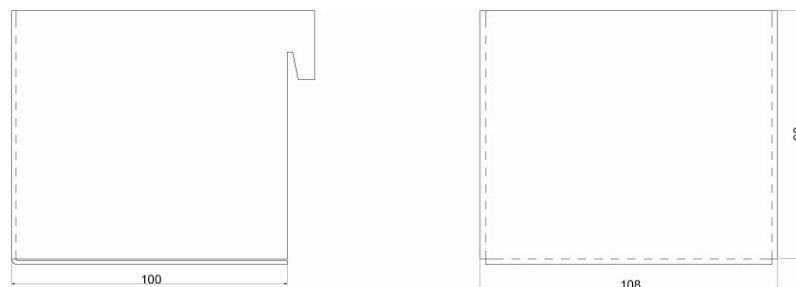
Obr.49. Rozměry – koš

5.3 Design doplňkových prvků samonosného kancelářského nábytku

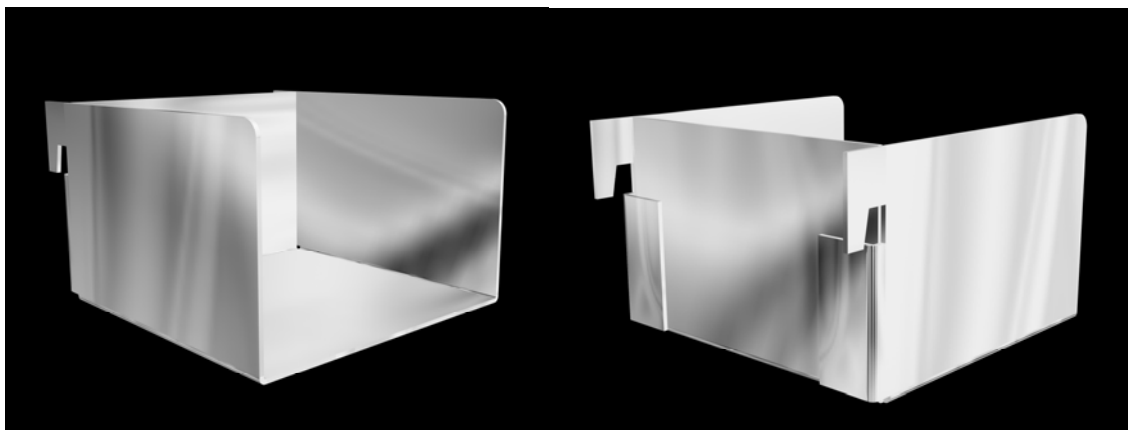
Nezbytnou součástí kancelářské sestavy je prostor pro umístění dokumentů a kancelářských potřeb. Po dohodě se zadavatelkou firmou Block jsem navrhla tři základní doplňky: box na tužky, poznámkové papíry a papíry A4, které by měla firma v rámci mobilní kancelářské sestavy nabízet. Rozhodla jsem se pro poměrně netradiční způsob uchycení doplňků a to přímo na nosnou konstrukci. Pro toto řešení jsem se rozhodla proto, aby prvky nezabíraly zbytečně mnoho místa na pracovní ploše. Díky tvarové jednoduchosti návrhu je možné pouhou změnou jejich rozměrů získat další doplňkové prvky (např. box na kancelářské spony, sešívačku, děrovačku, ...).



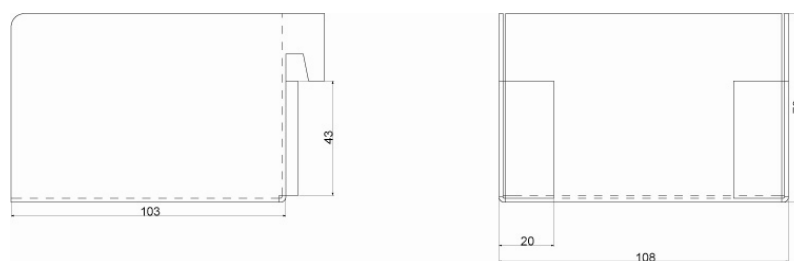
Obr.50. Vizualizace – box na tužky



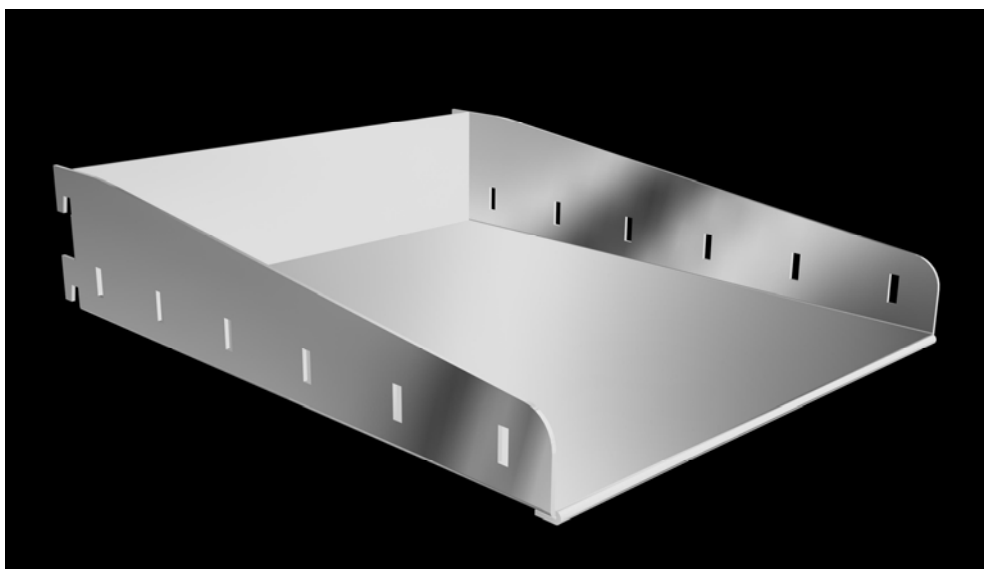
Obr.51. Rozměry – box na tužky



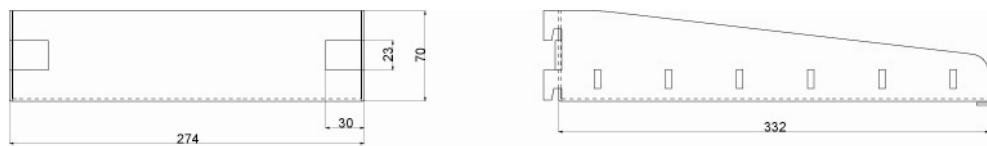
Obr.52. Vizualizace – box na poznámkové papíry



Obr.53. Rozměry – box na poznámkové papíry



Obr.54. Vizualizace – box na papíry A4

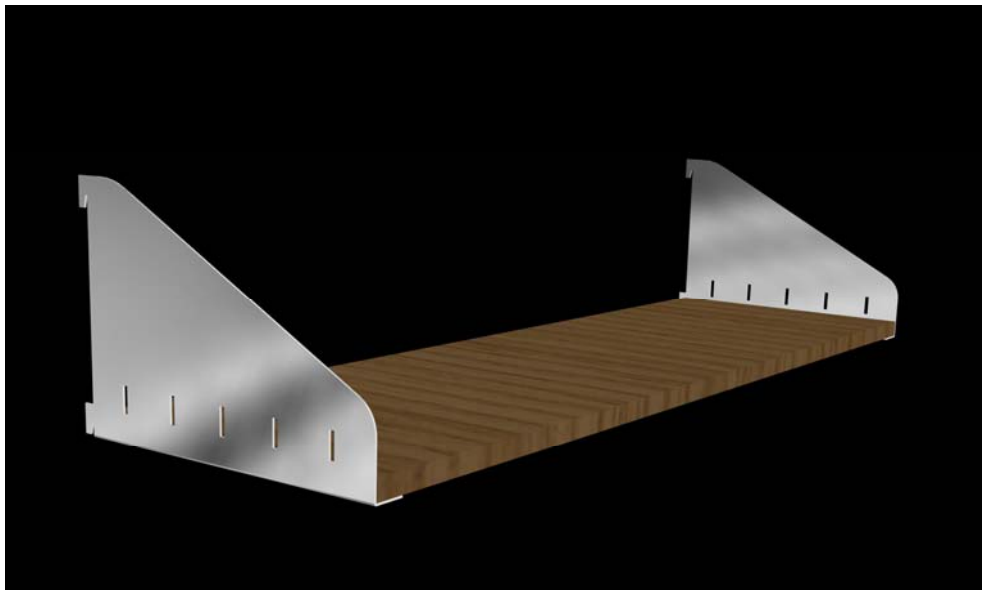


Obr.55. Rozměry – box na papíry A4

5.4 Design police

Navrhla jsem tři varianty uchycení: horní uchycení police (viz. Obr. .), spodní podepření police (viz. Obr. .) a spojení těchto dvou variant (viz. Obr. .).

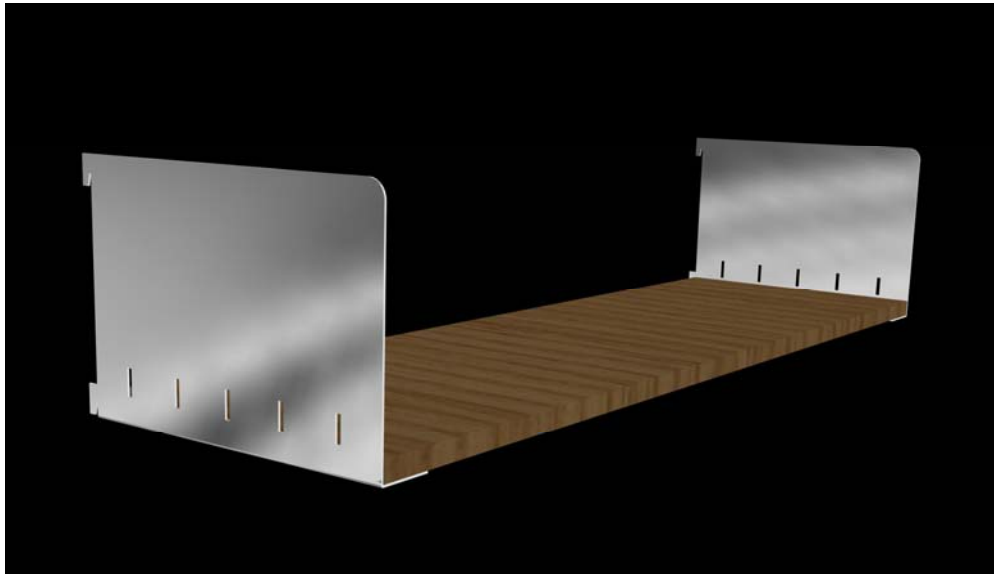
Délka police u první varianty je 90 cm. Tento rozměr je dán vzdáleností kovových částí nosné konstrukce, na které se police uchycují.



Obr.56. Vizualizace – police 1 (první varianta)



Obr.57. Rozměry – police 1

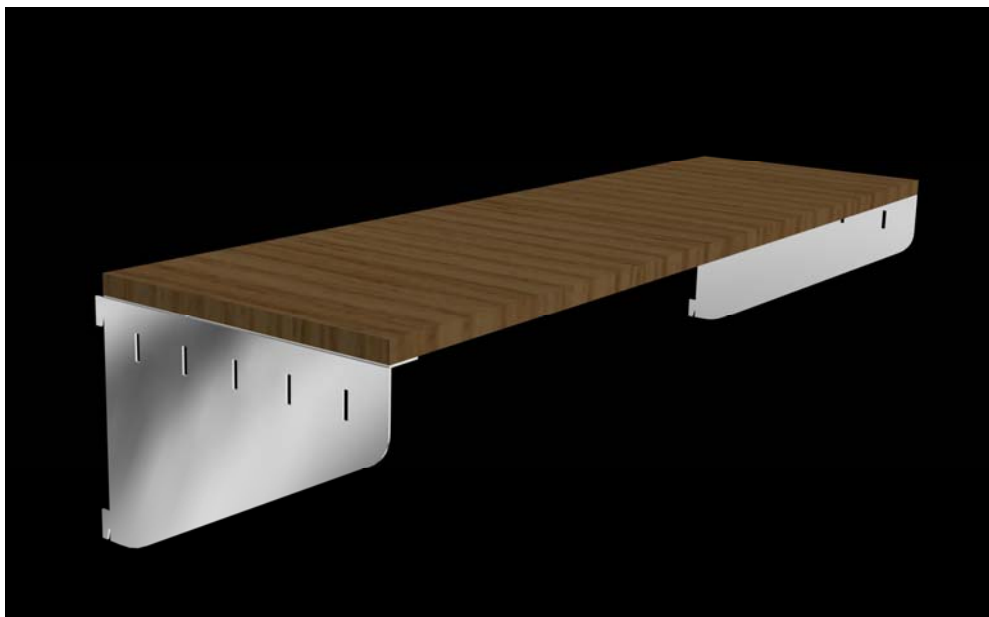


Obr.58. Vizualizace – police 2 (první varianta)

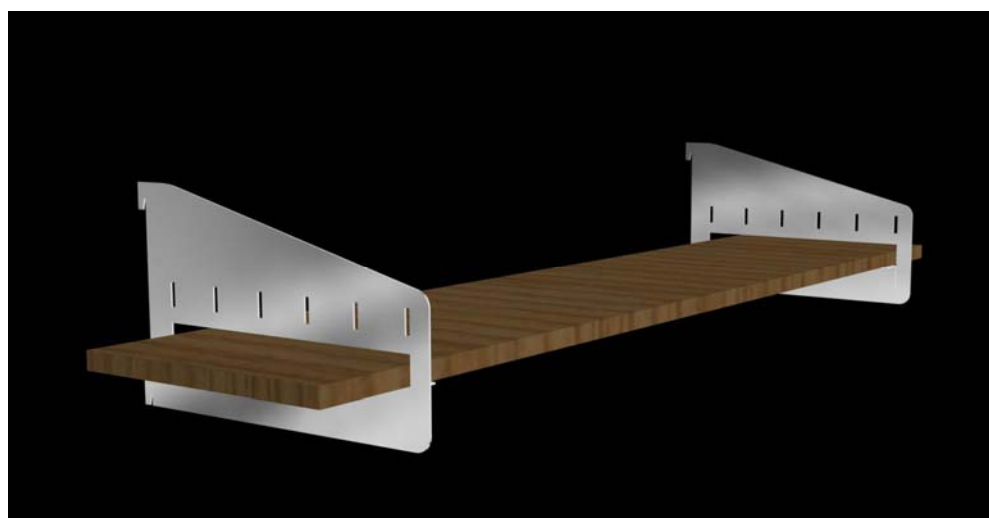


Obr.59. Rozměry – police 2

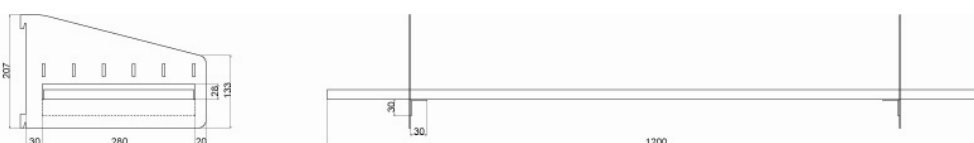
Navržením druhé a třetí varianty jsem se chtěla odpoutat od stanoveného rozměru a dát zákazníkovi možnost výběru delší police než 90 cm. U třetí varianty deska z melaminu prochází otvory v kovových bocích a tak umožňuje zvolit libovolnou délku police.



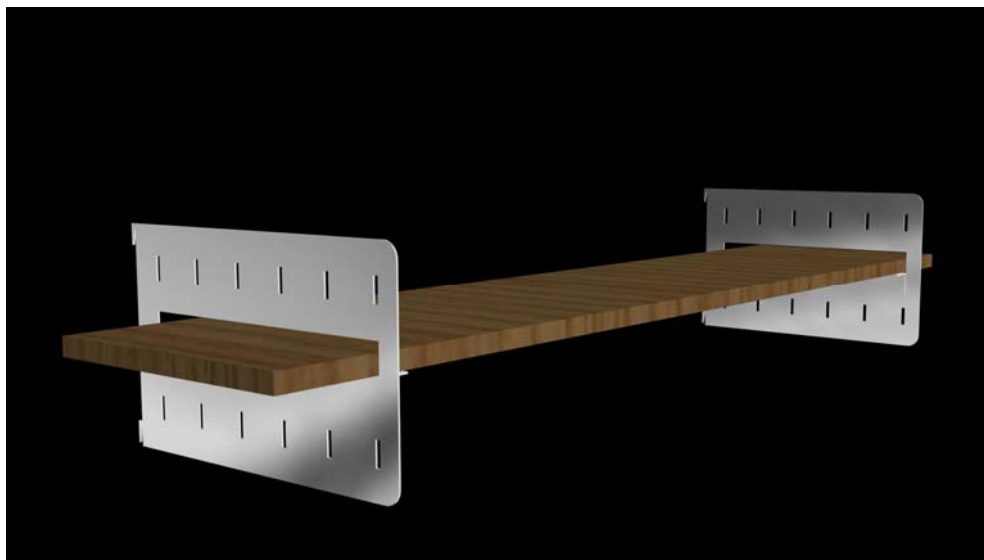
Obr.60. Vizualizace – police 3 (druhá varianta)



Obr.61. Vizualizace – police 4 (třetí varianta)



Obr.62. Rozměry – police 4



Obr.63. Vizualizace – police 5 (třetí varianta)

ZÁVĚR

Cílem mé práce bylo navržení modulového administrativního systému s mobilní aplikací, který bude nejen designově zajímavý, ale bude splňovat funkční a ergonomické požadavky.

Kombinací geometrických tvarů jsem chtěla dosáhnout jednoduchosti, ale přitom elegance. Další důležité kritérium byla cena. Vzhledem k tomu, že modulový administrativní systém s mobilní aplikací je určen pro řadové pracovníky, neměl by být příliš nákladný. Největší vliv na cenu má použitý materiál a způsob zpracování. Z tohoto důvodu jsem zvolila melamin v kombinaci s povrchově upraveným kovem. Melamin je nejen cenově dostupný, ale má i dobré mechanické vlastnosti a snadno se udržuje.

Celý postup navrhování jsem konzultovala se zadavatelem práce, firmou Block a.s., a myslím, že jsem dospěla k řešení, které je z hlediska výrobních nákladů pro zadavatele zajímavé. Výhodné ceny nebylo samozřejmě dosaženo na úkor designu.

SEZNAM POUŽITÉ LITERATURY

- [1] DEBICKI, Jacek, FAVRE, Jean-Francois, GRÜNEWALD, Ditrich, PIMENTEL, Antonio Filipe: *Dějiny umění*. 1. vydání. Argo, 1998, 2001. ISBN 80-7203-076-0
- [2] DOROTJAKOVÁ, Irena: *Kancelář*. 1. vydání. Jaga group Bratislava, 1999. ISBN 80-88905-20-6
- [3] NOVÁK, Pavel: *Zlínská architektura 1900 – 1950*. 1. vydání. Čas, 1993
- [4] *Historie a další vývoj kanceláří*: [online].
dostupný z www: <<http://www.expand-media.cz/kancelar/obsah/interier/inter-historie.htm>>
- [5] HULKE, Waltraud Maria: *Praktická kniha o barvách*. 1. vydání. Fontána Esotera, 2005. ISBN 80-7336-236-8
- [6] *Cedima Meziměstí s.r.o.*: [online].
dostupný z www: <<http://www.cedima-sro.cz>>
- [7] *Alax spol.s.r.o.*: [online].
dostupný z www: <<http://www.alax.cz>>
- [8] *Top Office spol.s.r.o.*: [online].
dostupný z www: <<http://www.top-office.cz>>
- [9] *Block a.s.*: [online].
dostupný z www: <<http://www.block.cz>>
- [10] GILBERTOVÁ, Sylva, MATOUŠEK, Oldřich: *ERGONOMIE Optimalizace lidské činnosti*. 1. vydání. Praha, Grada Publishing, 2002. ISBN 80-247-0226-6

SEZNAM OBRÁZKŮ

Obr.1. Řecká agora v Soluni.....	9
Obr.2. Forum romanum.....	10
Obr.3. H.H. Richardson, Marshall Field Warehouse (Chicago, 1885 – 1887).....	11
Obr.4. W. Le Baron Jenney, Home Insurance Building (Chicago, 1883 – 1885).....	12
Obr.5. Reliance Building (Chicago, 1894 – 1895).....	12
Obr.6. F.L. Wright, Larkin Company (Buffalo, 1905).....	13
Obr.7. V. Karfík, administrativní budova firmy Baťa (Zlín, 1938).....	14
Obr.8. G. Ponti, Centro Pirelli (Miláno, 1958).....	15
Obr.9. Půdorys administrativní budovy Centro Pirelli v Miláně.....	15
Obr.10. Model předprůmyslové kanceláře.....	16
Obr.11. Model průmyslové kanceláře.....	17
Obr.12. Model kanceláře ve stádiu informačních technologií.....	18
Obr.13. Půdorys kancelářské pojišťovny John Hancock Mutual Life Insurance (Boston, 1968). Návrh dispozice před zásahem firmy Quickborner Team a po něm.....	19
Obr.14. Administrativní pracoviště (Washington 1862).....	20
Obr.15. Administrativní pracoviště (1873).....	20
Obr.16. Administrativní pracoviště (1888).....	21
Obr.17. Administrativní pracoviště (Toronto 1918).....	21
Obr.18. Administrativní pracoviště.....	22
Obr.19. Administrativní pracoviště (1919).....	22
Obr.20. Administrativní pracoviště (1925).....	23
Obr.21. Administrativní pracoviště (1938).....	23

Obr.22. Administrativní pracoviště (1947).....	24
Obr.23. Příčkový nábytkový systém Inka.....	32
Obr.24. Příčkový nábytkový systém Inka.....	32
Obr.25. Paravánový systém FREE.....	33
Obr.26. Paravánový systém FREE.....	34
Obr.27. Paravánový systém V-RANGE.....	34
Obr.28. Plastová krytka.....	35
Obr.29. Spojovací čep.....	35
Obr.30. Paravánový organizér firmy Top Office.....	35
Obr.31. Paravánový organizér firmy Top Office.....	36
Obr.32. Systém prvků a výrobků pro realizaci a vybavení čistých prostor firmy Block.....	38
Obr.33. Systém prvků a výrobků pro realizaci a vybavení laboratoří firmy Block.....	39
Obr.34. Systém prvků a výrobků pro realizaci a vybavení prostor pro zdravotnictví a nemocnice včetně operačních sálů firmy Block.....	39
Obr.35. První barevné řešení.....	41
Obr.36. Druhé barevné řešení.....	42
Obr.37. Uspořádání počítačového pracoviště podle charakteru práce (podle firmy SEDUS, 1988).....	43
Obr.38. Ergonomie pracovního stolu.....	43
Obr.39. Ergonomie pracovního stolu.....	44
Obr.40. Vizualizace – stůl (první varianta).....	45
Obr.41. Vizualizace – stůl (druhá varianta).....	45
Obr.42. Vizualizace – stůl (druhá varianta).....	46
Obr.43. Rozměry – stůl.....	46
Obr.44. Vizualizace - police na počítač.....	46
Obr.45. Rozměry – police na počítač.....	47

Obr.46. Vizualizace - police na tiskárnu.....	47
Obr.47. Rozměry – police na tiskárnu.....	47
Obr.48. Vizualizace - odpadkový koš.....	48
Obr.49. Rozměry – koš.....	48
Obr.50. Vizualizace – box na tužky.....	49
Obr.51. Rozměry – box na tužky.....	49
Obr.52. Vizualizace – box na poznámkové papíry.....	50
Obr.53. Rozměry – box na poznámkové papíry.....	50
Obr.54. Vizualizace – box na papíry A4.....	50
Obr.55. Rozměry – box na papíry A4.....	51
Obr.56. Vizualizace – police 1 (první varianta).....	51
Obr.57. Rozměry – police 1.....	51
Obr.58. Vizualizace – police 2 (první varianta).....	52
Obr.59. Rozměry – police 2.....	52
Obr.60. Vizualizace – police 3 (druhá varianta).....	53
Obr.61. Vizualizace – police 4 (třetí varianta).....	53
Obr.62. Rozměry – police 4.....	53
Obr.63. Vizualizace – police 5 (třetí varianta).....	54

