

Analýza financování příspěvkové organizace Základní škola a mateřská škola Stará Ves

Marie Heryanová

Bakalářská práce
2012



Univerzita Tomáše Bati ve Zlíně
Fakulta managementu a ekonomiky

Univerzita Tomáše Bati ve Zlíně
Fakulta managementu a ekonomiky
Ústav podnikové ekonomiky
akademický rok: 2011/2012

ZADÁNÍ BAKALÁŘSKÉ PRÁCE

(PROJEKTU, UMĚLECKÉHO DÍLA, UMĚLECKÉHO VÝKONU)

Jméno a příjmení: **Marie HERYANOVÁ**
Osobní číslo: **M081549**
Studijní program: **B 6208 Ekonomika a management**
Studijní obor: **Management a ekonomika**

Téma práce: **Analýza financování příspěvkové organizace
Základní škola a mateřská škola Stará Ves**

Zásady pro vypracování:

Úvod

I. Teoretická část

- Zpracujte základní literární prameny a teoretické poznatky v oblasti financování příspěvkových organizací ve školství v České republice.

II. Praktická část

- Provedte analýzu financování a na jejím základě zhodnoťte způsob financování příspěvkové organizace ZŠ a MŠ Stará Ves.
- Na základě výsledků provedené analýzy navrhnete možné změny na zefektivnění oblasti financování příspěvkových organizací.

Závěr

Rozsah bakalářské práce: **cca 40 stran**
Rozsah příloh:
Forma zpracování bakalářské práce: **tištěná/elektronická**

Seznam odborné literatury:

MÁČE, M. Finanční analýza obchodních a státních organizací. 1. vyd. Praha: Grada, 2006. 156 s. ISBN 80-247-1558-9.

PEKOVÁ, J. Veřejné finance: úvod do problematiky. 1. vyd. Praha: ASPI, 2005. 190 s. ISBN 80-248-0587-1

VALENTA, J. Školské zákony a prováděcí předpisy s komentářem. 1. vyd. Olomouc: ANAG, spol. s.r.o., 2007. 179 s. ISBN 978-80-7263-6

Vedoucí bakalářské práce: **Ing. Aleš Skopalík, Ph.D.**
Ústav podnikové ekonomiky
Datum zadání bakalářské práce: **2. dubna 2012**
Termín odevzdání bakalářské práce: **18. května 2012**

Ve Zlíně dne 2. dubna 2012



prof. Dr. Ing. Drahomíra Pavelková
děkanka



doc. Ing. Boris Popesko, Ph.D.
ředitel ústavu

PROHLÁŠENÍ AUTORA BAKALÁŘSKÉ/DIPLOMOVÉ PRÁCE

Beru na vědomí, že:

- odevzdáním bakalářské/diplomové práce souhlasím se zveřejněním své práce podle zákona č. 111/1998 Sb. o vysokých školách a o změně a doplnění dalších zákonů (zákon o vysokých školách), ve znění pozdějších právních předpisů, bez ohledu na výsledek obhajoby¹;
- bakalářská/diplomová práce bude uložena v elektronické podobě v univerzitním informačním systému,
- na mou bakalářskou/diplomovou práci se plně vztahuje zákon č. 121/2000 Sb. o právu autorském, o právech souvisejících s právem autorským a o změně některých zákonů (autorský zákon) ve znění pozdějších právních předpisů, zejm. § 35 odst. 3²;
- podle § 60³ odst. 1 autorského zákona má UTB ve Zlíně právo na uzavření licenční smlouvy o užití školního díla v rozsahu § 12 odst. 4 autorského zákona;

¹ zákon č. 111/1998 Sb. o vysokých školách a o změně a doplnění dalších zákonů (zákon o vysokých školách), ve znění pozdějších právních předpisů, § 47b Zveřejňování závěrečných prací:

- (1) Vysoká škola nevydělečně zveřejňuje disertační, diplomové, bakalářské a rigorózní práce, u kterých proběhla obhajoba, včetně posudků oponentů a výsledku obhajoby prostřednictvím databáze kvalifikačních prací, kterou spravuje. Způsob zveřejnění stanoví vnitřní předpis vysoké školy.
- (2) Disertační, diplomové, bakalářské a rigorózní práce odevzdané uchazečem k obhajobě musí být též nejméně pět pracovních dnů před konáním obhajoby zveřejněny k nahlížení veřejnosti v místě určeném vnitřním předpisem vysoké školy nebo není-li tak určeno, v místě pracoviště vysoké školy, kde se má konat obhajoba práce. Každý si může ze zveřejněné práce pořizovat na své náklady výpisy, opisy nebo rozmnoženiny.
- (3) Platí, že odevzdáním práce autor souhlasí se zveřejněním své práce podle tohoto zákona, bez ohledu na výsledek obhajoby.

² zákon č. 121/2000 Sb. o právu autorském, o právech souvisejících s právem autorským a o změně některých zákonů (autorský zákon) ve znění pozdějších právních předpisů, § 35 odst. 3:

- (3) Do práva autorského také nezasahuje škola nebo školské či vzdělávací zařízení, užije-li nikoli za účelem přímého nebo nepřímého hospodářského nebo obchodního prospěchu k výuce nebo k vlastní potřebě dílo vytvořené žákem nebo studentem ke splnění školních nebo studijních povinností vyplývajících z jeho právního vztahu ke škole nebo školskému či vzdělávacímu zařízení (školní dílo).

³ zákon č. 121/2000 Sb. o právu autorském, o právech souvisejících s právem autorským a o změně některých zákonů (autorský zákon) ve znění pozdějších právních předpisů, § 60 Školní dílo:


- (1) Škola nebo školské či vzdělávací zařízení mají za obvyklých podmínek právo na uzavření licenční smlouvy o užití školního díla (§ 35 odst. 3). Odpirá-li autor takového díla udělit svolení bez vážného důvodu, mohou se tyto osoby domáhat nahrazení chybějícího projevu jeho vůle u soudu. Ustanovení § 35 odst. 3 zůstává nedotčeno.

- podle § 60⁴ odst. 2 a 3 mohu užít své dílo – bakalářskou/diplomovou práci - nebo poskytnout licenci k jejímu využití jen s předchozím písemným souhlasem Univerzity Tomáše Bati ve Zlíně, která je oprávněna v takovém případě ode mne požadovat přiměřený příspěvek na úhradu nákladů, které byly Univerzitou Tomáše Bati ve Zlíně na vytvoření díla vynaloženy (až do jejich skutečné výše);
- pokud bylo k vypracování bakalářské/diplomové práce využito softwaru poskytnutého Univerzitou Tomáše Bati ve Zlíně nebo jinými subjekty pouze ke studijním a výzkumným účelům (tj. k nekomerčnímu využití), nelze výsledky bakalářské/diplomové práce využít ke komerčním účelům.

Prohlašuji, že:

- jsem bakalářskou/diplomovou práci zpracoval/a samostatně a použité informační zdroje jsem citoval/a;
- odevzdaná verze bakalářské/diplomové práce a verze elektronická nahraná do IS/STAG jsou totožné.

Ve Zlíně 16.5.2012



⁴ zákon č. 121/2000 Sb. o právu autorském, o právech souvisejících s právem autorským a o změně některých zákonů (autorský zákon) ve znění pozdějších právních předpisů, § 60 Školní dílo:

- (2) Není-li sjednáno jinak, může autor školního díla své dílo užít či poskytnout jinému licenci, není-li to v rozporu s oprávněnými zájmy školy nebo školského či vzdělávacího zařízení.
- (3) Škola nebo školské či vzdělávací zařízení jsou oprávněny požadovat, aby jim autor školního díla z výdělku jím dosaženého v souvislosti s užitím díla či poskytnutím licence podle odstavce 2 přiměřeně přispěl na úhradu nákladů, které na vytvoření díla vynaložily, a to podle okolností až do jejich skutečné výše; přitom se přihlédne k výši výdělku dosaženého školou nebo školským či vzdělávacím zařízením z užití školního díla podle odstavce 1.

ABSTRAKT

Ve své bakalářské práci zpracovávám analýzu financování příspěvkové organizace ZŠ a MŠ Stará Ves. Práce je rozdělena na dvě části. V teoretické části je objasnění financování školství v České republice, podrobněji jsou vysvětleny zdroje finančních prostředků škol a školských zařízení. Praktická část je pak zaměřena na financování a hospodaření konkrétní základní školy.

Klíčová slova: občanský sektor, nezisková organizace, příspěvková organizace, financování, přímé výdaje, rozvojové programy, investice, provozní náklady, fondy, doplňková činnost

ABSTRACT

In this thesis is processed analysis of financing of state funded institution elementary school and kindergarten in village Stará Ves. The work is divided into two parts. The theoretical part is to clarify the funding of education in the Czech Republic, there are more detailed explained sources of funding schools and school facilities. The practical part is focused on financing and management of specific elementary school.

Keywords: civil sector, nonprofit organization, state funded institution, financing, direct expenses, development programs, investments, operating costs, funds, additional work

Na tomto místě bych ráda poděkovala panu Ing. Aleši Skopalíkovi, Ph.D. za odborné vedení při psaní práce.

Velké poděkování zároveň patří paní Mgr. Ludmile Nevřalové, ředitelce Základní školy a mateřské školy Stará Ves, která mi věnovala svůj čas a poskytla mi veškeré informace a materiály, bez kterých by se tato práce neobešla.

Prohlašuji, že odevzdaná verze bakalářské práce a verze elektronická nahraná do IS/STAG jsou totožné.

OBSAH

ÚVOD	9
I TEORETICKÁ ČÁST	10
1 OBČANSKÝ SEKTOR	11
1.1 NEZISKOVÉ ORGANIZACE	12
1.1.1 Příspěvková organizace.....	14
2 FINANCOVÁNÍ ŠKOLSTVÍ V ČESKÉ REPUBLICE	16
2.1 VÝVOJ REGIONÁLNÍHO ŠKOLSTVÍ	16
2.2 ZDROJE FINANČNÍCH PROSTŘEDKŮ ŠKOL A ŠKOLSKÝCH ZAŘÍZENÍ	16
2.2.1 Financování přímých výdajů ze státního rozpočtu.....	17
2.2.2 Financování formou rozvojových programů MŠMT	21
2.2.3 Financování z ESF	23
2.2.4 Financování investičních výdajů	25
2.2.5 Financování provozních nákladů	26
2.2.6 Financování ze zdrojů z doplňkové činnosti	26
2.2.7 Financování z peněžních fondů příspěvkových organizací.....	27
II PRAKTICKÁ ČÁST	29
3 ANALÝZA FINANCOVÁNÍ ZŠ A MŠ STARÁ VES	30
3.1 ZÁKLADNÍ CHARAKTERISTIKA ORGANIZACE.....	30
3.2 FINANČNÍ ZDROJE ORGANIZACE PRO ROK 2011	33
3.2.1 Přímé náklady na vzdělávání v Olomouckém kraji - dotace UZ 33353.....	34
3.2.2 Rozvojový program – UZ 33015.....	44
3.2.3 Rozvojový program – UZ 33017.....	45
3.2.4 Rozvojový program – UZ 33027.....	45
3.2.5 Projekt EU Peníze školám – transfer 33123.....	45
3.2.6 Příspěvek zřizovatele	46
3.2.7 Ostatní zdroje	47
3.3 FINANČNÍ VYPOŘÁDÁNÍ ROKU 2011	47
4 NÁVRH ZEFEKTIVNĚNÍ FINANCOVÁNÍ ŠKOLSTVÍ V ČR	49
ZÁVĚR	51
SEZNAM POUŽITÉ LITERATURY	53
SEZNAM POUŽITÝCH SYMBOLŮ A ZKRATEK	55
SEZNAM OBRÁZKŮ	57
SEZNAM TABULEK	58
SEZNAM PŘÍLOH	59

ÚVOD

Dle Listiny základních práv a svobod má každý právo na vzdělání. Hlavním cílem vzdělávání je osvojení klíčových kompetencí nezbytných v praktickém životě, mezi které patří souhrn vědomostí, dovedností, schopností, postojů a hodnot důležitých pro osobní rozvoj a uplatnění každého člena společnosti. Vzdělání umožňuje každému, aby si osvojil technické znalosti a dovednosti nezbytné pro výkon daného povolání a dosáhl co nejvyšší možné úrovně vzdělání. Vzdělávání je vykonáváno ve školách či školských zařízeních, které jsou zřizované ministerstvem, krajem, obcí či jiným zřizovatelem.

Cílem bakalářské práce je analyzovat financování školských příspěvkových organizací zřizovaných obcemi a na základě zjištění případně navrhnout možné změny, které by mohly vést k zefektivnění financování těchto organizací. V teoretické části je zpracována odborná literatura, která je zaměřena na vymezení pojmu veřejný sektor, neziskové organizace zřízené za účelem zabezpečení hlavních funkcí státu a podrobněji pak příspěvkové organizace a způsob jejich financování dle rozpočtových pravidel vztahujících se k tomuto odvětví veřejného sektoru.

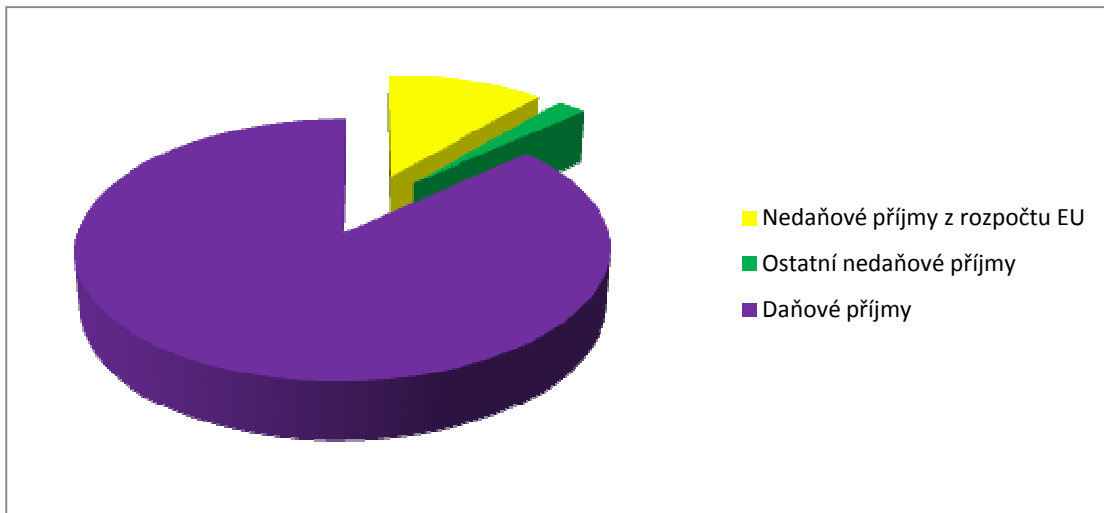
V praktické části se pak zaměřím přímo na financování příspěvkové organizace Základní škola a mateřská škola Stará Ves v roce 2011. Vzhledem k tomu, že v této organizaci pracuji jako účetní, budu se snažit vytvořit co možná nejrealnější obraz skutečnosti. Zároveň doufám, že moje práce bude přínosem například pro začínající ředitele, kteří se s financováním příspěvkových organizací zřizovaných obcí teprve seznamují.

I. TEORETICKÁ ČÁST

1 OBČANSKÝ SEKTOR

V obecném podvědomí převládá názor, že veřejný sektor je státní sektor. Je tedy špatně ztotožněn ve způsobu financování a způsobu vlastnictví. Veřejný sektor můžeme definovat jako strukturu, fungování a efektivnost části národního hospodářství, která má neziskový charakter a je financována z přerozdělovacích procesů. Otázkou zůstává, co v definici veřejného sektoru znamená spojení národního hospodářství. Je označován jako systém, který má rozhodující význam pro uspokojování materiálních potřeb a vytváří materiálové podmínky pro uspokojování nemateriálních potřeb. Dále se národní hospodářství člení z hlediska několika kritérií. Je nezbytné zmínit kritérium odvětví, kde veřejný sektor spadá do odvětví služeb a zvláště do skupiny nemateriálních služeb, dále pak kritérium sektoru, kde veřejný sektor představuje terciální sektor, který zahrnuje služby spojené s distribucí a spravování materiálových statků zejména se jedná o dopravu, obchod atd., dále pak kvartární sektor zahrnující služby typu justice, policie, armáda a jiné a kvintární sektor, který zahrnuje rozvojové služby, které mají za úkol uchovávat a kultivovat lidský potenciál a zároveň vede k růstu ekonomiky. Zahrnuje se zde školství, kultura, zdravotnictví a sociální služby. Dle kritéria vlastnictví rozdělujeme národní hospodářství na soukromý a veřejný sektor. Veřejný sektor pak rozdělujeme na státní sektor a samosprávný sektor, kde státní sektor vlastní stát a řídí ho orgán veřejné správy, který je k těmto úkonům pravomocný, a samosprávný sektor, kde vlastník je obec či vyšší územní samosprávný celek např. kraj a pravomoc je svěřena do rukou zástupců občanů příslušné obce či jiného územního samosprávného celku. Poslední kritérium, které bych chtěla zmínit, je členění na ziskový a neziskový sektor národního hospodářství. Ziskový sektor je financován z příjmů získaných prodejem statků na trhu za tržní cenu při realizaci zisku a neziskový sektor je charakteristický tím, že je financován buď z veřejných financí, které jsou do veřejného rozpočtu ať už státního, krajského nebo obecního přijímány především ve formě daní, nebo neziskový sektor financovaný z prostředků získaných od fyzických nebo právnických osob. Pro úplné vymezení veřejného sektoru je, jak již bylo napsáno, charakteristické, že je financován z veřejných financí, které jsou zprostředkovávány ve formě státního rozpočtu, který zahrnuje vždy dvě strany bilance a to příjmovou a výdajovou. Hlavním zdrojem příjmů jsou daně, které představují až 95 % příjmů státního rozpočtu. Z toho vyplývá, že možnosti vydávat prostředky jsou z vysoké míry ovlivněny daňovými příjmy a výdaje musí pokrýt veškeré funkce státu dané ústavou. Typickým znakem daní je jejich nedobrovolnost, přímá

nenávratnost a to, že sazba daní je vždy předem stanovena. Proto je velmi důležité si vždy uvědomit, že stát musí tyto vybrané daně přerozdělit prostřednictvím státního rozpočtu a tím zabezpečit svoje funkce. Obrázek 1 znázorňuje procentuální zastoupení jednotlivých složek příjmů státního rozpočtu pro rok 2011.



Obrázek 1: Struktura příjmů státního rozpočtu pro rok 2011 (MFČR)

Veřejný sektor je řízen a spravován veřejnou správou, která je vázána právem a ústavními zásadami a je vykonávána ve veřejném zájmu, rozhoduje se v něm veřejnou volbou, což jsou procesy rozhodování činěné skupinou nebo těmi, kteří byli všemi voleni jako jejich zástupci, a podléhá veřejné kontrole, která je spojena s kontrolou veřejných rozpočtů, kontrolou prováděnou ve veřejném zájmu nebo kontrolou prováděnou v zájmu občana. (Strecková a kol., 1998)

1.1 Neziskové organizace

Strecková a kol. (1998) považují za nesmírně důležité vymezení pojmu neziskové organizace a to proto, že nejde o instituce, které neprodukují zisk, ale od ziskových organizací se liší tím, že s vlastním ziskem ze své činnosti pracují a znovu ho vrací do hlavní činnosti.

Charakteristika neziskových organizací

Na zajišťování služeb, které definuje Ústava jako funkce státu, mezi které řadíme školství, kulturu, dopravu, obranu a bezpečnost, soudnictví, vězeňskou službu, oblast důchodového

zabezpečení a celou řadu dalších funkcí, se kterými se občané denně setkávají, stát zřizuje státní rozpočtové a příspěvkové organizace, jejichž prostřednictvím jsou za přímého řízení naplňována jednotlivá ustanovení Ústavy z hlediska funkcí státu nebo přispívá nestátním organizacím - jako jsou například občanská sdružení, obecně prospěšné organizace, nadace, nadační fondy – na produkci těchto služeb.

Poslání

Hlavní poslání těchto ekonomických subjektů spočívá v zajišťování obecně prospěšných aktivit. Ke správné formulaci poslání neziskové organizace musí být jasně řečeno, které potřeby organizace uspokojuje a jakým způsobem. Musí být natolik přesná, aby přispěla k formulaci cílů jednotlivých funkcí, a musí být natolik srozumitelná, aby umožňovala veřejnou kontrolu jeho plnění, na kterou má právo každý daňový poplatník. Stručně řečeno, tyto instituce musí dát jasně najevo, kvůli čemu byly zřízeny. Poslání organizace bývá přesně vymezeno v základních zřizovacích a organizačních dokumentech, mezi které řadíme zakládací či zřizovací listiny, statut organizace, stanovy organizace, organizační řád a další organizační normy. Práce v neziskových organizacích má vysoký morální náboj a vyžaduje jej i u lidí, kteří v těchto organizacích pracují.

Funkce

Pomocí funkcí je splněno poslání neziskových organizací, jejichž výsledkem je produkce statků či služeb nebo jsou vytvářeny podmínky pro produkci těchto statků či služeb. Funkce, které naplňují samo poslání organizace, označujeme jako primární (hlavní) funkce a jsou velmi rozdílné v jednotlivých institucích a naopak funkce, které jsou charakteristické tím, že vytvářejí podmínky pro plnění primárních funkcí, jsou označovány jako sekundární funkce a ty mají téměř ve všech organizacích shodnou strukturu. Mezi sekundární funkce řadíme např. funkci personální, funkci provozní, správní a funkci komplexního hospodaření.

Cíle

Cíle neziskových organizací jsou obvykle obsaženy v koncepci rozvoje příslušné organizace. Můžeme je rozdělit dle různých kritérií – např. kritérium časové (dlouhodobé, střednědobé, krátkodobé), kritérium adresnosti a jiné.

1.1.1 Příspěvková organizace

Dle zákona č. 561/2004 Sb. územní samosprávný celek zřizuje PO pro takové činnosti ve své působnosti, které jsou zpravidla neziskové a jejichž rozsah, struktura a složitost vyžadují samostatnou právní subjektivitu. Zřizovatel vydá o vzniku PO zřizovací listinu, která musí obsahovat:

- úplný název zřizovatele, je-li jím obec, uvede se také její zařazení do okresu
- název, sídlo příspěvkové organizace a její osoby poskytnuté správcem základního registru osob, název musí vylučovat možnost záměny s názvy jiných příspěvkových organizací
- vymezení hlavního účelu a tomu odpovídajícího předmětu činnosti
- označení statutárních orgánů a způsob, jakým vystupují jménem organizace
- vymezení majetku ve vlastnictví zřizovatele, který se PO předává k hospodaření
- vymezení práv, která organizaci umožní, aby se svěřeným majetkem mohla plnit hlavní účel, k němuž byla zřízena, zejména se uvedou práva a povinnosti spojené s jeho plným efektivním a ekonomicky účelným využitím, s péčí o jeho ochranu, rozvoj a zvelebení, podmínky pro jeho případnou další investiční výstavbu, dále pravidla pro výrobu a prodej zboží, pokud jsou předmětem činnosti organizace, práva a povinnosti spojená s případným pronajímáním svěřeného majetku jiným subjektům a podobně
- okruhy doplňkové činnosti navazující na hlavní účel PO, kterou jí zřizovatel povolí k tomu, aby mohla lépe využívat všechny své hospodářské možnosti a odbornost svých zaměstnanců, tato činnost nesmí narušovat plnění hlavního účelu organizace a sleduje se odděleně
- vymezení doby, na kterou je organizace zřízena.

Příspěvková organizace hospodaří se svěřeným majetkem v rozsahu stanoveném zřizovací listinou, nabyvá majetek pro svého zřizovatele, nestanoví-li zákon jinak. Zřizovatel může stanovit, ve kterých případech je k nabytí takového majetku třeba jeho předchozí písemný souhlas. Do svého vlastnictví může PO nabyt pouze majetek potřebný k výkonu činnosti, pro kterou byla zřízena, a to :

- bezúplatným převodem od svého zřizovatele
- darem s předchozím písemným souhlasem zřizovatele
- děděním, bez předchozího písemného souhlasu zřizovatele je příspěvková organizace povinna dědictví odmítnout
- jiným způsobem na základě rozhodnutí zřizovatele.

Pokud se stane majetek, který příspěvková organizace nabyla do svého vlastnictví dle předešlého výčtu, pro ni trvale nepotřebný, nabídne ho přednostně bezúplatně zřizovateli. Nepřijme-li zřizovatel písemnou nabídku, může příspěvková organizace po jeho předchozím písemném souhlasu majetek převést do vlastnictví jiné osoby za podmínek stanovených zřizovatelem.

Ke vzniku, k rozdělení, sloučení, splynutí nebo zrušení příspěvkové organizace dochází dnem určeným zřizovatelem v rozhodnutí, jímž též určí, v jakém rozsahu přechází její majetek, práva a závazky na nové anebo přejímající organizace. Rozhodne-li zřizovatel o zrušení organizace, přechází uplynutím dne uvedeného v jeho rozhodnutí o zrušení její majetek, práva a závazky na zřizovatele. Ke sloučení nebo splynutí příspěvkové organizace může dojít pouze u příspěvkových organizací téhož zřizovatele.

2 FINANCOVÁNÍ ŠKOLSTVÍ V ČESKÉ REPUBLICE

Hlavním zdrojem financování školství je státní rozpočet, avšak na chodu zařízení se podílí také zřizovatel. Zřizovatelem v České republice může být MŠMT, které zřizuje například církevní školy, kraj (střední školy, školy speciální, pedagogická centra atd.) a obce (zřizují hlavně základní a mateřské školy).

2.1 Vývoj regionálního školství

V roce 2000 byly Parlamentem České republiky přijaty základní zákony vedoucí k transformaci veřejné správy. V důsledku jejich přijetí byly ustanoveny nové orgány veřejné správy – kraje. Jedním z transformačních kroků bylo zahrnutí školské správy do všeobecné veřejné správy na úrovni regionů. Tento krok však nepřinesl zásadní změny ve struktuře vzdělávání, ale mohl vyvolat změny týkající se počtu a nabídky oborů vzdělávání. Systém školské správy se tedy od základu mění. Doposud převažující státní správa byla tedy nahrazena správou vykonávanou samosprávnými orgány. Lze tedy konstatovat, že základním znakem tehdejší transformace veřejné správy bylo odstátnění všech škol a školských zařízení a vznik nového systému veřejné správy regionálního školství. Toto odstátnění spočívalo v tom, že zřizovatelské pravomoci vůči školám a školským zařízením, které zřizoval přímo stát, přešlo na samosprávné orgány. To znamená, že samosprávné orgány nesou plnou odpovědnost za financování těchto škol a školských zařízení. Tato změna samozřejmě vyvolala i změny týkající se financování právnických osob vykonávající činnost škol a školských zařízení. (Valenta, 2004)

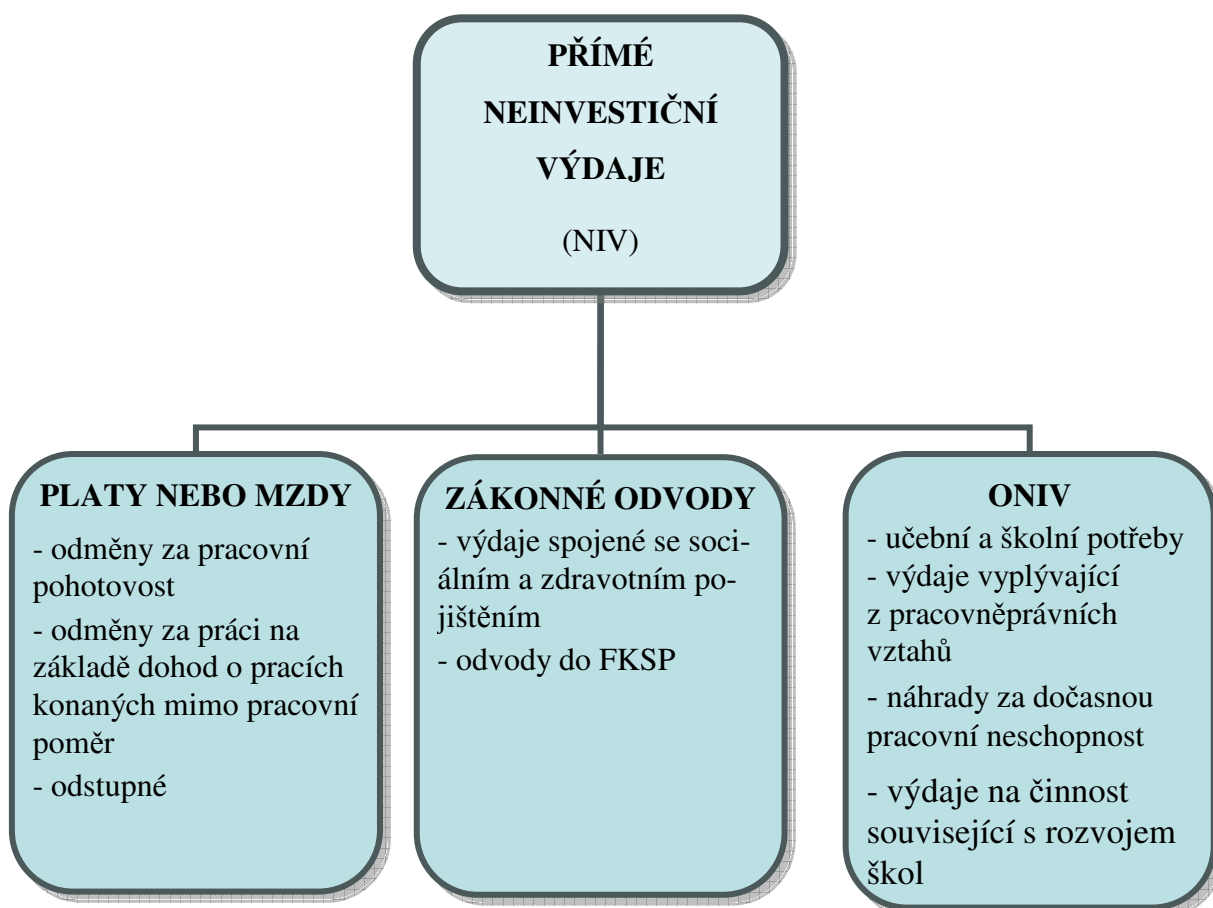
2.2 Zdroje finančních prostředků škol a školských zařízení

Financování škol a školských zařízení je označováno jako vícezdrojové financování -zdroje finančních prostředků ze státního rozpočtu, které tvoří většinu těchto zdrojů, a jsou použity na přímé výdaje spojené se vzděláváním; zdroje z ostatních veřejných rozpočtů krajů či obcí, které zabezpečují investiční výdaje a neinvestiční výdaje spojené s provozem těchto organizací a zdroje soukromé.

2.2.1 Financování přímých výdajů ze státního rozpočtu

Přímé neinvestiční výdaje, tedy především prostředky určené na mzdové výdaje zaměstnanců ve školství, plynou do škol a školských zařízení zřizovaných krajem a obcemi přes kraj, a to prostřednictvím tzv. krajských normativů.

Na základě zákona č.561/2004 Sb., o předškolním, základním, středním, vyšším odborném a jiném vzdělávání (dále jen školský zákon) v platném znění, § 160 odstavec 1 písmeno c) a d) rozepisuje MŠMT finanční prostředky na přímé výdaje ze státního rozpočtu pro jednotlivé kraje k financování škol a školských zařízení zřizovaných kraji a obcemi. Za podmínek stanovených výše uvedeným zákonem jsou poskytnuté prostředky vyčleněné na jednotlivé kategorie. Následující obrázek 2 zobrazuje jednotlivé kategorie přímých neinvestičních výdajů.



Obrázek 2: Jednotlivé kategorie NIV

Ve výroční zprávě o stavu a rozvoji vzdělávací soustavy v Olomouckém kraji pro školní rok 2010/2011 je uvedeno, že objem finančních prostředků MŠMT stanovuje krajům na základě počtu žáků v jednotlivých věkových kategoriích a na základě republikových nor-

mativů. RN stanoví ministerstvo jako výši výdajů podle § 160 odst. 1 písm. c) a d) připadajících na vzdělání a školské služby pro jedno dítě, žáka nebo studenta příslušné věkové kategorie v oblasti předškolního, školního, středního a vyššího odborného vzdělávání na kalendářní rok. Stanovení výše republikových normativů pro rok 2011 bylo ovlivněno zavedením nového průřezového ukazatele. Jedná se o ukazatel, který má vytvořit skutečný obraz vyplacených mzdových prostředků v členění na pedagogické a nepedagogické pracovníky v jednotlivých druzích škol a typech školských zařízení. Následně se tato změna promítla i do krajských normativů. Základem konstrukce RN pro rok 2011 jsou skutečné výdaje mzdových prostředků a počty zaměstnanců v členění na pedagogické a nepedagogické pracovníky podle jednotlivých druhů škol a typů školských zařízení za 1.– 3. čtvrtletí roku 2010 ze statistického výkazu škol P1-04, který zpracovávají všechny právnické osoby. Pomocí údajů z těchto výkazů byla vypočtena potřeba pro celý rok 2010 a následně zapracována do vytvoření republikových normativů pro rok 2011, jejíž výše byla ovlivněna oproti roku 2010 následujícími změnami:

- snížit objem ONIV o cca 18 % ve všech věkových kategoriích,
- odvody do FKSP stanovit ve výši 1 % ze mzdového normativu (oproti 2 % v roce 2010),
- snížit mzdové prostředky u nepedagogických pracovníků o cca 9,5 % ve všech věkových kategoriích,
- zvýšit objem mezd a odvodů pro pedagogy o 60 mil. Kč ve věkové kategorii 15 – 18 let na realizaci odměn předsedů maturitních komisí a hodnotitelů u státní maturity.

Promítnutím výše uvedených vlivů roku 2011 získáme RN, které jsou uvedené v následující tabulce.

Tabulka 1: Republikové normativy pro rok 2011

	NIV celkem Kč/žáka	MP pedagogů Kč/žáka	MP nepedagogů Kč/žáka	ONIV celkem Kč/žáka	z toho ORIENTAČNĚ:		Limit počtu zaměstnan- ců na 1000 žáků
					ONIV náhrady Kč/žáka	ONIV přímé Kč/žáka	
3 - 5 let	36 136	26 567	9 270	299	113	186	129,000

6 - 14 let	46 110	37 356	8 114	640	143	497	131,000
15 - 18 let *)	53 538	42 059	10 747	732	166	566	146,000
19 - 21 let	45 919	33 084	12 354	481	143	338	129,000
3 - 18 let v KZÚV	221 809	146 510	73 643	1 656	693	963	701,000

*) Republikový normativ pro věkovou kategorii 15 – 18 let je v roce 2011 vztažen i na počet žáků 1. - 2. ročníků denní formy nástavbového studia ve středních školách.

Dle principů normativního rozpisu rozpočtu a normativní rozpis rozpočtu přímých výdajů regionálního školství územních samosprávných celků na rok 2011 byly schváleny rozpočtové zdroje ve výši 82 528 690 Kč. V této kapitole jsou zahrnuty současně soukromé školy, školy a školská zařízení zřizovaná MŠMT a školy církevní. V následujících tabulkách 2, 3 a 4 je tedy vyjádřeno přesné vyčíslení finančních prostředků pro jednotlivé organizace z výše uvedených titulů a pro regionální školství ÚSC pro rok 2011.

Tabulka 2: Celkové rozpočtové zdroje přidělené ze státního rozpočtu na RgŠ

NIV celkem v tis. Kč	MP v tis. Kč	odvody v tis. Kč	ONIV v tis. Kč	Limit PZ
82 528 690	56 400 721	19 734 436	6 393 533	217 634

Tabulka 3: Přehled rozpočtových zdrojů z jednotlivých titulů nárokových z celkových NIV

	NIV celkem v tis. Kč	MP v tis. Kč	odvody v tis. Kč	ONIV v tis. Kč	Limit PZ
soukromé školy	3 920 888	0	0	3 920 888	
církevní školy	1 016 598	0	0	1 016 598	
školy zřizované MŠMT	2 022 448	1 237 941	433 157	351 350	4 600
rozvoj. programy Rgš	3 091 260	2 157 625	755 155	178 480	574

Tabulka 4: Normativní financování regionálního školství pro rok 2011

NIV celkem v tis. Kč	MP celkem v tis. Kč	MP pedagogů v tis. Kč	MP nepedagogů v tis. Kč	odvody v tis. Kč	ONIV v tis. Kč	Limit PZ
72 477 496	53 005 155	42 306 836	10 698 319	18 546 124	926 217	212 460

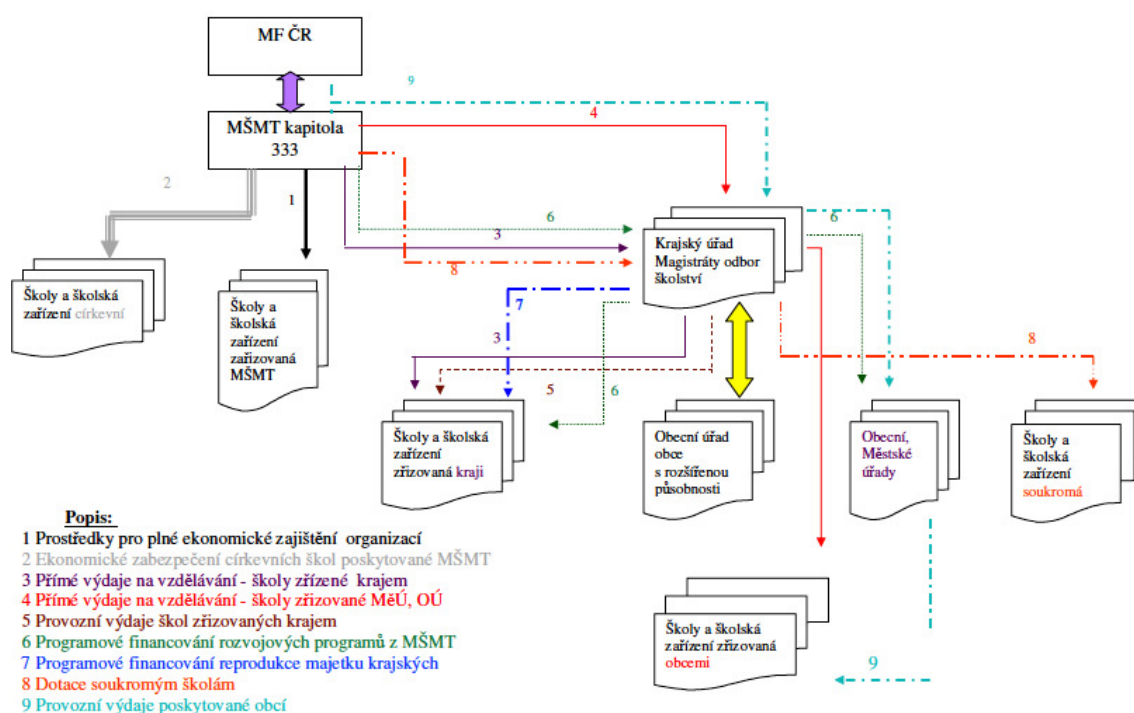
Propočtem reálných výkonů školního roku 2010/2011 a republikových normativů 2011 se určí normativní rozpis rozpočtu určeného regionálnímu školství pro rok 2011, což je zřejmé v tabulce 5.

Tabulka 5: Normativní rozpis rozpočtu regionálního školství na rok 2011

VĚKOVÁ KATEGORIE	NIV celkem v tis. Kč	MP včetně odvodů pedago- gů v tis. Kč	MP včetně odvodů nepedago- gů v tis. Kč	ONIV celkem v tis. Kč	ONIV náhra- dy v tis. Kč	ONIV přímé v tis. Kč	Limit PZ
3 - 5 let	11 633 786	8 553 099	2 984 424	96 263	36 380	59 883	41 530,8
6 - 14 let	37 803 604	30 626 577	6 652 319	524 708	117 239	407 469	107 401,1
15 - 18 let	21 144 246	16 610 739	4 244 410	289 097	65 560	223 537	57 661,0
19 - 21 let	719 048	518 063	193 451	7 534	2 240	5 294	2 020,1
3-18 let v KZÚV	1 104 386	729 473	366 669	8 244	3 450	4 794	3 490,3
CELKEM	72 405 070	57 037 951	14 441 273	925 846	224 869	700 977	212 103,3

Z tabulek je zřejmé, že v roce 2011 vznikla rozpočtová rezerva v celkové výši 72 426 tis. Kč, z čehož mzdové prostředky pedagogů včetně odvodů činily 53 196 tis. Kč, mzdové prostředky nepedagogů 18 859 tis. Kč, ONIV ve výši 371 tis. Kč a limit počtu zaměstnanců ve výši 356,7. Dle takto stanoveného normativního rozpočtu regionálního školství stanoví krajský úřad krajské normativy na základě vyhlášky č. 492/2005 Sb., o krajských normativních, ve znění pozdějších předpisů jako výši výdajů dle § 160 odst. 1 písm. c) a d) připadajících na jednotku výkonu na kalendářní rok za podmínek stanovených prováděcím práv-

ním předpisem a zveřejní je. Následně krajský úřad rozepíše finanční prostředky s vědomím zastupitelstva prostřednictvím krajských normativů školám a školským zařízením, která zřizuje, a obecním školám. Krajský úřad je zároveň zodpovědný za finanční vypořádání prostředků státního rozpočtu poskytnuté na činnost škol a školských zařízení dle pokynů stanovených ministerstvem a výsledky tohoto vypořádání předkládá ministerstvu. Zajišťuje sumarizaci účetní závěrky škol a školských zařízení a nedílnou součástí je také zpracovávání a vyhodnocování rozborů hospodaření s finančními prostředky. Podle zákona č. 218/2000 Sb. příspěvková organizace vrací nevyčerpanou část dotace zpět do státního rozpočtu prostřednictvím zřizovatele, kraje a dále MŠMT. Obrázek 3 znázorňuje schéma toků finančních prostředků z veřejného rozpočtu určených pro školy a školská zařízení.



Obrázek 3: Schéma finančních toků ve školství (Valenta, 2004)

2.2.2 Financování formou rozvojových programů MŠMT

MŠMT ČR každoročně vyhláší rozvojové programy pro právnické osoby vykonávající činnost škol či školských zařízení zřizovaných krajem, obcí a svazkem obcí zapsaných do školského rejstříku. Tyto rozvojové programy zkvalitňují výuku a umožňují školám rozšiřovat a prohlubovat vzdělávání realizované v souladu se školním vzdělávacím programem. Podpora vyhlášených programů se uskutečňuje formou poskytování finančních prostředků státního rozpočtu účelově určených na úhradu nákladů, které vznikly při vzdělávání v

souladu s realizovaným projektem. Tyto účelově určené prostředky podléhají finančnímu vypořádání a případné nedočerpané prostředky se též vracejí prostřednictvím zřizovatele, kraje či MŠMT do státní pokladny. Mezi rozvojové programy, které MŠMT vyhlásilo v roce 2011 pro základní školy, spadaly například tyto:

- Školní vybavení pro žáky 1. ročníku základního vzdělávání - účelový znak 33 017 - finanční prostředky účelově určené na nákup školního vybavení pro žáky 1. ročníku základní školy, kteří zahájí vzdělávání ve školním roce 2011/2012.
- Posílení platové úrovně pedagogických pracovníků s vysokoškolským vzděláním, kteří splňují odbornou kvalifikaci podle zákona č. 563/2004 Sb., o pedagogických pracovnících a o změně některých zákonů, ve znění pozdějších předpisů - účelový znak 33 027 – rozvojový program byl rozdělen do dvou etap z důvodu začínajícího nového školního roku 2011/2012, kdy se mohl zvýšit či snížit počet pedagogických pracovníků. Výše ekonomického zabezpečení dvouetapového rozvojového programu činila 4,2 mld. Kč včetně zákonných odvodů.
- Podpora řešení specifických problémů regionálního školství v jednotlivých krajích s přihlédnutím k rozdílné hustotě osídlení a s tím spojené rozdílné hustotě sítě škol a školských zařízení na území jednotlivých krajů – účelový znak 33 015 - cílem programu je poskytnout krajským úřadům určitý minimální prostor pro řešení rozpočtové situace těch škol a školských zařízení (ať již jednotlivě či druhově nebo typově), které se z objektivních důvodů svojí jednotkovou nákladovostí vyčleňují z průměrů promítaných MŠMT do republikových normativů, aby řešení těchto specifických problémů nemuselo být obecně realizováno na vrub ostatních škol. Celkem bylo v roce 2011 z rozpočtu MŠMT na zabezpečení programu vyčleněno 637,7 mil. Kč. Objem finančních prostředků určených pro jednotlivé kraje na tento rozvojový program je uveden v následující tabulce.

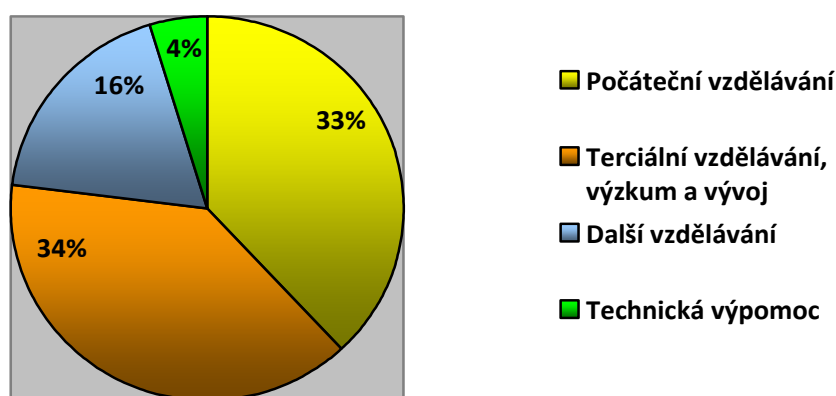
Tabulka 6: Rozvojový program 33015

Kraj	Závazní ukazatelé				Orientační ukazatelé	
	NIV celkem	MP na platy	Platy		Odvody	FKSP
			Pedagogové	nepedagogové		
Hlavní město Praha	24 450	18 111	13 583	4 528	6 158	181
Středočeský kraj	83 171	61 608	46 206	15 402	20 947	616
Jihočeský kraj	67 933	50 321	37 741	12 580	17 109	503
Plzeňský kraj	52 191	38 660	28 995	9 665	13 144	387
Karlovarský kraj	24 109	17 858	13 393	4 465	6 072	179
Ústecký kraj	46 452	34 409	25 807	8 602	11 699	344
Liberecký kraj	26 154	19 373	14 530	4 843	6 587	194
Královéhradecký kraj	37 546	27 812	20 859	6 953	9 456	278
Pardubický kraj	35 535	26 322	19 742	6 580	8 950	263
Vysočina	47 566	35 234	26 426	8 808	11 980	352
Jihomoravský kraj	62 132	46 024	34 518	11 506	15 648	460
Olomoucký kraj	41 870	31 015	23 261	7 754	10 545	310
Zlínský kraj	33 802	25 039	18 779	6 260	8 513	250
Moravskoslezský kraj	54 766	40 567	30 425	10 142	13 793	406
Celkem	637 677	472 353	354 265	118 088	160 601	4 723

2.2.3 Financování z ESF

V současné době má Ministerstvo školství, mládeže a tělovýchovy ČR možnost čerpat finanční prostředky na program Vzdělávání pro konkurenceschopnost v programovacím období 2007-2013 z Evropského sociálního fondu, jednoho ze strukturálních fondů Evropské unie. Program je zaměřen na rozvoj lidských zdrojů prostřednictvím vzdělávání ve všech jeho rozmanitých formách s důrazem na komplexní systém celoživotního učení, utváření vhodného prostředí pro výzkumné, vývojové a inovační aktivity a stimulace spolupráce participujících subjektů. Na financování tohoto programu bylo poskytnuto 2,15 mld. €, z čehož finanční zdroje z ESF činí 85% tedy asi 1,83mld.€, což odpovídá zhruba 7% prostředků strukturálních fondů EU. 15 % tvoří finanční zdroje ze státního rozpočtu ČR, tedy zhruba 0,32 mld. €. Hlavním cílem je rozvoj vzdělanosti společnosti za účelem posílení konkurenceschopnosti ČR prostřednictvím modernizace systémů počátečního, terciárního a dalšího vzdělávání, jejich propojení do komplexního systému celoživotního učení a zlepšení podmínek ve výzkumu a vývoji. Jednotlivé systémy vzdělávání jsou rozděleny do čtyř prioritních os, které mají své specifické cíle. Prioritní osa 1, kde je hlavním cílem rozvoj a zkvalitňování počátečního vzdělávání, je určena pro oblast podpory pro zvyšování kvality ve vzdělávání, rovné příležitosti dětí a žáků včetně dětí a žáků se speciálními vzdělávacími potřebami, další vzdělávání pracovníků škol a školských zařízení a zlepšení podmínek pro

vzdělávání na základních a středních školách. Mezi potenciální žadatele patří kraje, města, obce, školy a školská zařízení, vysoké školy, nestátní neziskové organizace, vysoké školy, nestátní neziskové organizace, odborové organizace a organizace zaměstnavatelů, organizace působící v oblasti volného času dětí a mládeže atd. Prioritní osa 2, která klade důraz na inovace v oblasti terciárního vzdělávání směřující k výzkumným a vývojovým činnostem, je určena výhradně pro vyšší odborné vzdělávání, vysokoškolské vzdělávání, na podporu lidských zdrojů ve výzkumu a vývoji a na podporu vzniku partnerství. Mezi příjemce podpory patří vyšší odborné školy, vysoké školy, veřejné výzkumné instituce, kraje, města, obce, zdravotnická zařízení atd. Prioritní osa 3, jejímž specifickým cílem je posílit schopnost přizpůsobení lidských zdrojů současnému ekonomickému vývoji v ČR prostřednictvím dalšího vzdělávání, podporuje další individuální vzdělávání a mezi potenciální žadatele patří MŠMT, vzdělávací instituce, vysoké školy nebo nestátní neziskové organizace. Specifickým cílem prioritní osy 4 je následné propojení všech systémů za účelem vytvoření moderního, kvalitního a zároveň efektivního systému celoživotního vzdělávání a prostředky na tuto oblast mohou žádat MŠMT a ČŠI. Nedílnou součástí celého programu je tzv. technická výpomoc, která zabezpečuje řízení, kontrolu, monitorování, hodnocení, informovanost a publicitu programu. Finanční prostředky na tuto podporu mohou čerpat kraje a MŠMT. V následujícím grafu (Obrázek 4) je vyobrazeno procentuální rozdělení finančních prostředků z ESF na jednotlivé prioritní osy.



Obrázek 4: Rozdělení finančních prostředků z ESF dle prioritních os

2.2.4 Financování investičních výdajů

Nedílnou součástí rozpočtu příspěvkových organizací je kategorie financování investičních nákladů. Způsoby, jakými jsou tyto náklady hrazeny, jsou u jednotlivých organizací odlišné. Zpravidla existují dvě varianty financování investičních záměrů. První varianta řeší otázku investic u většiny zřizovatelů tím, že nemovitý majetek do správy organizace vůbec nepředává. Důsledkem toho PO neprovádí odpisy tohoto majetku a zřizovatel má povinnost zajišťovat reprodukci tohoto majetku. Samozřejmě do investičních nákladů nespádají jen investice do nemovitého majetku, ale řadí se sem i majetek movitý. Investicí se rozumí náklady na pořízení dlouhodobého hmotného majetku s pořizovací cenou nad 40 tisíc korun za 1 kus, případně dlouhodobého nehmotného majetku s pořizovací cenou nad 60 tisíc korun za 1 kus. Investicí je zároveň i náklad na takový zásah do majetku, který má za následek změnu jeho užívání nebo změnu technických parametrů. Pojem technické zhodnocení zavádí v § 33 zákon č. 586/1992 Sb., o daních z příjmů. Umožňuje posuzovat náklad jako neinvestiční, i když má charakter investice, ale nepřesáhne u jednoho majetku v kalendářním roce celkem 40 tisíc korun. Při této variantě financování je vhodné ze strany zřizovatele PO potřebný majetek vypůjčit. Výpůjčka je bezúplatná a doporučuje se, aby zřizovatel v podmínkách výpůjčky zavázal PO, aby zajišťovala drobnou údržbu a opravy vypůjčeného majetku. Druhá varianta spočívá v tom, že zřizovatel svěří majetek PO do správy. Rozsah majetku svěřeného do správy PO je nezbytné přesně vymezit ve zřizovací listině nebo její příloze. Schválením zřizovací listiny nebo její přílohy vzniká PO povinnost podle § 28 odst. 1 zákona č. 563/1991 Sb. provádět odpisy dlouhodobého majetku. PO může začít odpisovat pouze na základě odpisového plánu schváleného zřizovatelem (§ 31 odst. 1 písm. a zákona č. 250/2000 Sb.). V současné době se můžeme setkat i s kombinací obou variant, kdy zřizovatel poskytne PO do správy movitý majetek a nemovitý majetek užívá PO na základě výpůjčky. V tomto případě PO odpisuje pouze dlouhodobý movitý majetek dle odpisového plánu schváleného zřizovatelem. (Zeman, 2004)

Investiční finanční zdroje mohou zřizovatelé a PO získat také v rámci programu financovaného prostřednictvím státního rozpočtu podle vyhlášky Ministerstva financí č. 40/2001 Sb., o účasti státního rozpočtu na financování programů reprodukce majetku. (Zeman, 2004)

2.2.5 Financování provozních nákladů

Zřízením PO vznikají obci v oblasti financování určité povinnosti ze zákona č. 564/1990 Sb. V § 14 odst. 4 je stanoveno: Obec spravuje předškolní zařízení, základní školy a školská zařízení, které zřizuje, zejména tím, že zabezpečuje investiční výdaje a neinvestiční náklady kromě mzdových prostředků, učebnic, školních pomůcek a potřeb hrazených státem, nestanoví-li tento zákon jinak. Obec může pro školy a školská zařízení, které zřizuje, přispívat na neinvestiční náklady, na mzdové prostředky, učebnice, školní pomůcky a potřeby jinak hrazené státem. Do neinvestičních nebo jinak řečeno provozních nákladů spadájí například tyto nákladové položky:

- spotřeba energií – voda, elektřina, plyn
- drobný materiál – kancelářské potřeby, čisticí a úklidové prostředky, materiál pro opravy, učebnice, učební pomůcky, předplatné atd.
- služby – zpracování mezd a účetnictví, plavecký výcvik, poštovné, telefonní služby, internet, aktualizace softwarového vybavení, bankovní poplatky atd.
- opravy – opravy drobného dlouhodobého hmotného majetku, revize a povinné pravidelné prohlídky zařízení (plynové, elektroinstalační, komíny, požární přístroje) atd.
- cestovné

Pro úplnost je vhodné ještě říci, že § 15 zákona č. 564/1990 stanovuje zřizovateli kompetenci projednávat s ředitelem školy rozpočet neinvestičních nákladů.

Právo podílet se na tvorbě rozpočtu a zároveň na správě PO mají ze zákona ještě školské rady. Tyto rady z pohledu financování mají právo schvalovat návrh rozpočtu, schvalovat zprávu o hospodaření PO a mají možnost podat žádost o kontrolu hospodaření u krajského úřadu nebo o inspekci u ČŠI.

2.2.6 Financování ze zdrojů z doplňkové činnosti

Doplňková činnost je charakterizovaná jako činnost PO, kterou vykonává mimo svoji hlavní činnost. Zákon č.250/2000 Sb. §27 stanoví, že doplňková činnost PO je striktně oddělena od činnosti hlavní a jasně uvádí, že doplňková činnost nesmí být provozována na úkor hlavní činnosti. Doplňkové činnosti musí být uvedeny ve zřizovací listině a zároveň

PO musí mít oprávnění tuto činnost vykonávat. Dle zákona č.455/1991 Sb. musí tedy PO vlastnit živnostenské oprávnění. Příklady této činnosti jsou hostinská činnost, která úzce souvisí s vařením pro cizí zákazníky, pronájem či půjčka movitých věcí nebo pořádání odborných kurzů, seminářů, školení a jiných. PO mají povinnost zpracovat vnitřní směrnici a v ní stanovit konkrétní podmínky pro provozování doplňkové činnosti včetně kalkulací. V účetní evidenci musí být odděleny příjmy a výdaje jednotlivých činností. Pokud to lze, je vhodné oddělit zaměstnance zajišťující doplňkovou činnost například formou pracovní smlouvy nebo dohody o provedení práce, případně pracovní činnosti. Ze zákona o daních z příjmu má PO povinnost o této činnosti podat daňové přiznání. V případě, že tato činnost je nezisková, nepodává organizace daňové přiznání. Další důležitou poznámkou k této formě financování je samotné finanční zabezpečení činnosti. Dle zákona č.250/2000, který udává účelnost přidělených prostředků z veřejných rozpočtů, nesmí být prostředky ze státního rozpočtu používány na úhradu výdajů spojených s doplňkovou činností, ale zpravidla prostředky od zřizovatele na hlavní činnost mohou být dočasně použity na pokrytí výdajů, avšak doba pokrytí nesmí přesáhnout rozpočtový rok. Jestliže se v rámci doplňkové činnosti dostane organizace do ztráty, měl by ředitel pokračování doplňkové činnosti konzultovat se zřizovatelem. Prostředky získané doplňkovou činností by měly výhradně sloužit k podpoře hlavní činnosti PO, pokud však zřizovatel o takto získaných zdrojích nerozhodne jinak. Obecně tedy platí, že zisk je využíván v průběhu roku nebo může být se souhlasem zřizovatele převeden do fondů na konci roku.

2.2.7 Financování z peněžních fondů příspěvkových organizací

Příspěvková organizace vytváří ze zákona č.250/2000 Sb. § 29 své peněžní fondy. Do této kapitoly spadá fond rezervní, investiční fond, fond odměn a fond kulturních a sociálních potřeb.

- Rezervní fond je tvořen ze zlepšeného výsledku hospodaření PO. Ten vznikne tehdy, když skutečné výnosy převyšují skutečné náklady. Dalším zdrojem mohou být peněžní dary. Finanční prostředky rezervního fondu používá PO k rozvoji své činnosti, k časovému překlenutí rozdílů mezi výnosy a náklady, k úhradě ztráty z minulého období, popřípadě k úhradě sankcí uložených například za porušení rozpočtové kázně. S nakládáním - ať už čerpáním či převodem prostředků rezervního fondu musí zřizovatel bezpodmínečně souhlasit.

- Investiční fond tvoří PO k financování svých investičních potřeb. Prostředky získává v podobě odpisů dle odpisového plánu, investiční dotací od zřizovatele, investičním transferem ze státních fondů, z výnosů z prodeje DHM, popřípadě dary či prostředky převedené z rezervního fondu. Investiční fond je určen na financování DHM, který přesáhl, jak upravuje zákon o daních z příjmu, cenovou hranici ve výši 40 000 Kč a u DNM hranici 60 000 Kč. Dále může být použit na úhradu investičních úvěrů nebo půjček nebo mohou být prostředky použity na financování oprav a údržby DHM.
- Fond odměn se tvoří přídělem ze zlepšeného výsledku hospodaření se souhlasem zřizovatele. Jeho výše je však limitovaná. Příděl nesmí překročit 20% částky výsledku hospodaření a zároveň nesmí překročit 20% limitu mzdových prostředků.
- Fond kulturních a sociálních potřeb je tvořen měsíčním přídělem vypočteným z měsíčního objemu mezd či platů ve stanovené výši, která pro rok 2011 činila 1%. Fond je určen k zabezpečování kulturních, sociálních a dalších potřeb zaměstnanců v pracovním poměru PO.

II. PRAKTICKÁ ČÁST

3 ANALÝZA FINANCOVÁNÍ ZŠ A MŠ STARÁ VES

3.1 Základní charakteristika organizace

Dle zřizovací listiny ze dne 25.11.2009, která byla schválena Zastupitelstvem obce Stará Ves je organizace zřízena obcí Stará Ves, IČ: 00636584, DIČ: CZ 00636584, se sídlem Stará Ves č. 75 s následujícím zněním.

Název: Základní škola a mateřská škola Stará Ves, okres Přerov, příspěvková organizace

Sídlo: Stará Ves č.49, 750 02 Přerov

IČ: 75026511

Identifikátor: 600146545

Statutární orgán: Mgr. Ludmila Nevřalová - ředitelka příspěvkové organizace

Škola sdružuje :	Mateřská škola	IZO 120 201 925
	Mateřská škola Říkovice	IZO 120 201 925
	Základní škola 1.-5.ročník	IZO 108 013 626
	Školní družina	IZO 120 201 534
	Školní jídelna	IZO 120 201 526
	Školní jídelna - výdejna	IZO 120 201 526

Předmět činnosti organizace:

Organizace je zřízena za účelem zajištění činnosti dle zákona č. 561/2004 Sb. a vykonává činnost základní školy, mateřské školy, školského zařízení pro zájmové vzdělávání – školní družiny, mateřské školy a zařízení školního stravování, kde spadá školní jídelna a školní jídelna-výdejna. Základní škola poskytuje základní vzdělávání, školní družina zájmové vzdělávání, mateřská škola zajišťuje předškolní vzdělávání a zařízení školního stravování poskytuje školní stravování.

Doplňková činnost:

Doplňková činnost navazuje na hlavní účel organizace a zároveň tento účel nesmí narušit. Tato činnost slouží k tomu, aby organizace mohla lépe využívat všechny své hospodářské možnosti, a musí být vykonávána v souladu s právními předpisy v rámci oprávnění daných

zřizovací listinou. Zisk z doplňkové činnosti použije organizace k plnění hlavního účelu, pokud zřizovatel nenavrhne jinak. Dle zřizovací listiny zřizovatel umožňuje vykonávat tyto doplňkové činnosti:

- pořádání odborných kurzů, školení a jiných vzdělávacích akcí
- vedení zájmových činností pro veřejnost
- pronájem prostor školy
- stravování osob na základě smluv – hostinská činnost

Vymezení majetku:

I. Majetek ve vlastnictví zřizovatele

Zřizovatel předává organizaci do výpůjčky majetek ve svém vlastnictví. Součástí výpůjčky je také nemovitý majetek, který je veden v podrozvahové evidenci a k tomuto majetku tedy organizace nevytváří odpisy. Dle zřizovací listiny má organizace využívat tento majetek k hlavní a doplňkové činnosti. Pokud dojde ke změně rozsahu vypůjčeného majetku je to zřizovatel povinen předávacími protokoly nebo přílohami ke zřizovací listině neprodleně nahlásit organizaci. Příspěvková organizace nesmí vypůjčený majetek prodat, směnit, darovat, zatěžovat zástavním právem nebo věcnými břemeny či ho vložit do majetku právnických osob. Zároveň má organizace tyto povinnosti:

- pečovat o zachování tohoto majetku, zajistit údržbu a opravy včetně revizí a technických prohlídek
- použít investiční fond na opravy či případné investiční záměry pod podmínkou schválení plánu zřizovatelem pro dané účetní období
- vést tento majetek v předepsané evidenci odděleně od majetku, který má organizace ve vlastnictví
- provést řádnou inventarizaci majetku a závazků vždy k 31.12. kalendářního roku pokud zřizovatel nerozhodne jinak
- vrátit majetek zřizovateli, pokud se stane pro organizaci nepotřebným
- řídit se právními předpisy, podmínkami danými touto zřizovací listinou.

Organizace není oprávněna bez předchozího písemného souhlasu zřizovatele bezplatně postoupit pohledávku nebo vzdát se práva, pokud to souvisí s vypůjčeným majetkem. PO má oprávnění uzavírat nájemní smlouvy k tomuto majetku, který může pronajímat v časovém rozmezí do 1 roku, a do 30 dnů od podpisu smlouvy podat kopii zřizovateli. Nájemné včetně úhrady nákladů spojených s užíváním předmětu nájmu je výnosem organizace.

II. Majetek ve vlastnictví organizace

Jedná se o majetek organizace, který potřebuje k výkonu činnosti, pro kterou byla zřízena a nabyta jej bezúplatným převodem od svého zřizovatele, darem s předchozím písemným souhlasem zřizovatele, děděním s předchozím písemným souhlasem zřizovatele nebo jiným způsobem na základě rozhodnutí zřizovatele. Organizace nabývá na základě rozhodnutí zřizovatele do svého vlastnictví veškerá oběžná aktiva a drobný dlouhodobý majetek pořízený v běžném roce, a to na základě ročního plánu nákladů a výnosů. Ročním plánem nákladů a výnosů se rozumí schválený plán při projednávání určení neinvestičního příspěvku na činnost a úpravy plánu a příspěvku včetně snížení při nařízení odvodů schválené zřizovatelem v průběhu roku nebo na základě finančního vypořádání. Dle rozhodnutí zřizovatele organizace čerpá finanční prostředky z fondů organizace na pořízení tohoto majetku. PO má k tomuto majetku stejné povinnosti jako k majetku vypůjčenému. Dlouhodobý majetek je organizace povinna účetně odepisovat dle odpisového plánu schváleného zřizovatelem, který minimálně zajistí prostou reprodukci majetku. Zdroje vytvořené z odpisů má PO evidovat na účtu příslušného fondu a zároveň musí být finanční prostředky samostatně evidovány pomocí analytického dělení. Využití těchto prostředků jiným způsobem je podmíněno schválením zřizovatele. Pokud se stane majetek pro organizaci nepotřebným, nabídne ho zřizovateli nebo jiné osobě k úplatnému převodu za cenu v místě a čase obvyklou se souhlasem zřizovatele. Za ochranu majetku ve vlastnictví organizace a výkon práv a povinností při hospodaření s tímto majetkem odpovídá ředitel.

Financování PO pomocí jiných zdrojů:

Pokud se PO rozhodne žádat o finanční prostředky ze státního rozpočtu, z rozpočtu jiného ÚSC než zřizovatele, ze státních či jiných fondů, z rozpočtu EU nebo jiných obdobných zdrojů na podporu činnosti organizace postupuje v dané věci dle pokynů zřizovatele.

Poskytování darů:

Organizace není oprávněna poskytovat dary jiným subjektům, s výjimkou obvyklých peněžitých nebo věcných darů svým zaměstnancům a jiným osobám z FKSP a s výjimkou § 27 odst. 6 zákona č.250/2000 Sb.

Obecná ustanovení:

PO je oprávněna uzavírat smlouvy o půjčce nebo úvěru jen s písemným souhlasem zřizovatele. Organizace může pořizovat majetek na splátky nebo smlouvou o nájmu a následným právem koupě se souhlasem zřizovatele. Nemá oprávnění nakupovat akcie či cenné papíry. PO nesmí zřizovat nebo zakládat právnické osoby.

Platnost zřizovací listiny:

Organizace byla zřízena na dobu neurčitou.

Základní údaje roku 2011:

Počet žáků MŠ Stará Ves	25
Počet žáků MŠ Říkovice	14
Počet žáků ZŠ Stará Ves	37
Počet zaměstnanců	15

3.2 Finanční zdroje organizace pro rok 2011

Základní škola a mateřská škola Stará Ves v roce 2011 čerpala finanční prostředky z několika zdrojů ať už zdrojů ze státního rozpočtu či veřejného rozpočtu obce, tak i zároveň ze zdrojů soukromých. Ze státního rozpočtu jí byly přiděleny finanční prostředky na pokrytí přímých nákladů na vzdělávání a finanční prostředky na jednotlivé rozvojové programy. Zdroje veřejných rozpočtů obcí ve formě provozních příspěvků a soukromé zdroje ve formě školného, sponzorského daru aj. čerpala na pokrytí nákladů souvisejících s provozem organizace.

3.2.1 Přímé náklady na vzdělávání v Olomouckém kraji - dotace UZ 33353

Krajský úřad s vědomím zastupitelstva kraje prostřednictvím krajských normativů v souladu se školským zákonem, vyhláškou o krajských normativních a směrnici „závazné zásady“ rozepisuje a poskytuje právnickým osobám vykonávajícím činnost škol, které zřizuje Olomoucký kraj, obce a svazek obcí v Olomouckém kraji, finanční prostředky na přímé výdaje. Normativním výpočtem byl na rok 2011 každému z krajů stanoven celkový objem neinvestičních finančních prostředků vyčleněných ze státního rozpočtu na činnost škol a školských zařízení zřizovaných krajem, obcemi nebo svazky obcí na výdaje uvedené v § 160 odst. 1 písm. c) a d) školského zákona. MŠMT stanovilo pro rok 2011 v souvislosti s poskytováním přímých výdajů závazné ukazatele, kterými byly počty pedagogických zaměstnanců a jejich platy a počty nepedagogických zaměstnanců a jejich platy. V následující tabulce 7 jsem červeně zvýraznila závazné ukazatele a doplnila o modře zvýrazněné ukazatele orientační.

Tabulka 7: Závazné a orientační ukazatelé

Celkem ředitelství		Pedagogové	Platy	OON	Nepedagogové	Platy	OON	Odvody	Přímé ONIV	ONIV náhrady
NIV	PZ									

V tabulce 8 je vyčíslen celkový rozpočet přímých výdajů na vzdělávání pro školy a školská zařízení v Olomouckém kraji na rok 2011.

Tabulka 8: Rozpočet přímých výdajů na rok 2011 v Olomouckém kraji v tis. Kč dle ukazatelů

Limit PZ	NIV celkem)*	Z NIV celkem							Z ONIV náhrady
		Platy ped.	Platy nep.	OON ped.	OON nep.	Pojistné	FKSP	ONIV	
13 501	4 610 871	2 674 259	663 783	15 300	18 700	1 146 495	33 380	58 954	14 321

)* Uveden pouze normativní rozpis rozpočtu bez rozvojových programů

V souladu se směrnici „závazné zásady“ krajský úřad vytvořil rezervu ve výši nejméně 1% a nejvíce 2,5 % celkového ročního disponibilního objemu přímých výdajů daných rozpisem z MŠMT pro kraj. Minimálně 60 % vytvořených rezerv bylo rozepsáno do rozpočtů práv-

nických osob do 20. 6. 2011 a zbylé přímé výdaje do 30. 11. 2011. Rezerva byla určena zejména na řešení věcných okruhů (specifických problémů) v průběhu roku 2011, které nelze promítnout do úvodního normativního rozpisu rozpočtu jednotlivých organizací, na řešení kurikulární reformy nebo na řešení dopadů změn ve školském rejstříku realizovaných v průběhu roku 2011.

Rozpis rozpočtu přímých výdajů SR na rok 2011 stanovil Odbor školství, mládeže a tělovýchovy Krajského úřadu Olomouckého kraje na základě jím stanovených normativů neinvestičních výdajů připadajících na jednotku výkonu. Normativ je stanoven jako roční objem neinvestičních výdajů celkem, z toho pak mzdové prostředky v členění na pedagogické a nepedagogické zaměstnance, finanční prostředky na zákonné odvody a ostatní neinvestiční výdaje v jednotlivých studijních a učebních oborech, typech a druzích i formách studia škol.

Jednotlivé krajské normativy neinvestičních výdajů byly stanoveny z ukazatelů:

- průměrný počet jednotek výkonu připadajícího na 1 pedagogického pracovníka (Np)
- průměrný počet jednotek výkonu připadajícího na 1 nepedagogického pracovníka (No)
- průměrná roční výše platu pedagogického pracovníka stanovená z průměrného platu z výkazů škol P 1-04 z roku 2010
- průměrná roční výše platu nepedagogického pracovníka stanovená z průměrného platu z výkazů škol P 1-04 z roku 2010
- odvody – odvody do sociálních a zdravotních fondů v celkové výši 34 % z celkového objemu a finanční prostředky určené do FKSP ve výši 1 % z celkového objemu
- průměrná roční výše ostatních neinvestičních výdajů ze státního rozpočtu připadající na jednotku výkonu (ONIV) a z toho náhrady (ONIV náhrady).

Normativní rozpočet byl zpracován na počet jednotek, které organizace vykázala ve výkazech školního roku 2010/2011.

Normativní rozpočet ZŠ a MŠ Stará Ves na rok 2011

1. MŠ Stará Ves

$$\text{Žáci s celodenní docházkou} \quad Np_1 = 0,89 \cdot (4,374 \cdot 23^{0,35}) = 11,665$$

$$\text{Žáci s 4 hod. docházkou} \quad Np_2 = 23$$

$$\text{Žáci s celodenní docházkou} \quad No_1 = -0,0005 \cdot 23^2 + 0,1103 \cdot 23 + 31,00 = 33,272$$

$$\text{Žáci s 4 hod. docházkou} \quad No_2 = 80,875$$

$$\text{Normativ} = \text{Počet žáků} / Np_{1,2}$$

$$\text{Normativ} = \text{Počet žáků} / No_{1,2}$$

$$\text{Normativ } Np_1 = 23/11,665 = 1,97$$

$$\text{Normativ } Np_2 = 2/23 = 0,09$$

$$\text{Normativ } No_1 = 23/33,272 = 0,69$$

$$\text{Normativ } No_2 = 2/80,875 = 0,02$$

$$\text{Platy} = \text{celkový normativ} \cdot \text{průměrný plat} \cdot 12$$

$$\text{Platy pedagogů} = 2,06 \cdot 19458 \cdot 12 = 481\,002$$

$$\text{Platy nepedagogů} = 0,71 \cdot 11317 \cdot 12 = 96\,421$$

$$\text{Odvody} = \text{platy pedagogů} + \text{platy nepedagogů} \cdot 0,35$$

$$\text{Odvody} = 577\,423 \cdot 0,35 = 202\,098$$

Tabulka 9: Rozpis platů dle krajských normativů MŠ Stará Ves na rok 2011

	Počet žáků	Pedagogové – průměrný plat 19 458,-					Nepedagogové – průměrný plat 11 317,-					Odvody celkem		
		Np MŠMT	Koef. P	Np kraj	Nor-mativ	Platy celkem	O O N	No MŠMT	Koef. O	No kraj	Nor-mativ		Platy celkem	O O N
MŠ	23	11,665	1,00	11,665	1,97			33,272	1,00	33,272	0,69	x	x	x
MŠ dle zák.117	2	23,000	1,00	23,000	0,09	x	x	80,875	1,00	80,875	0,02	x	x	x
Celkem	25	x	x	x	2,06	481 002	x	x	x	x	0,71	96 421	x	202 098

Z tabulky 9 je zřejmé, že celková roční potřeba platů v MŠ Stará Ves činí 577 423 Kč, kde částka ve výši 481 002 Kč je určena pro pedagogické pracovníky a 96 421 Kč pro pracovníky nepedagogické a zákonné odvody činí 202 098 Kč.

Přímé ONIV = Počet žáků*krajský normativ

ONIV náhrady = Počet žáků*krajský normativ

Přímé ONIV₁ = 23*137 = 3 151

Přímé ONIV₂ = 2*69 = 138

ONIV náhrady₁ = 23*98 = 2 254

ONIV náhrady₂ = 2*39 = 78

V následující tabulce 10 je znázorněn celkový nárok ONIV prostředků ve výši 3 289 Kč a ONIV náhrad ve výši 3 409 Kč připadající MŠ Stará Ves.

Tabulka 10: Rozpis ONIV dle krajských normativů MŠ Stará Ves na rok 2011

	Počet žáků	Přímé ONIV		ONIV náhrady	
		Normativ	Částka	Normativ	Částka
MŠ	23	137	3 151	98	3 136
MŠ dle zák.117	2	69	483	39	273
Celkem	25	x	3 289	x	3 409

2. MŠ Říkovice

Žáci s celodenní docházkou **N_{p1} = 9,20**

Žáci s 4 hod. docházkou **N_{p2} = 23**

Žáci s celodenní docházkou **No₁ = 32,350**

Žáci s 4 hod. docházkou **No₂ = 80,875**

Normativ N_{p1} = 9/9,200 = 0,98

Normativ N_{p2} = 5/23 = 0,22

Normativ No₁ = 9/32,350 = 0,28

Normativ No₂ = 5/80,875 = 0,06

Platy pedagogů = 1,20*19458*12 = 280 195

Platy nepedagogů = 0,34*11317*12 = 46 173

Odvody = 326 368*0,35 = 114 229

Tabulka 11: Rozpis platů dle krajských normativů MŠ Říkovice na rok 2011

	Počet žáků	Pedagogové – průměrný plat 19 458,-					Nepedagogové – průměrný plat 11 317,-					O O N	O O N	Odvody celkem
		Np MŠMT	Koef. P	Np kraj	Nor-mativ	Platy celkem	No MŠMT	Koef. O	No kraj	Nor-mativ	Platy celkem			
MŠ	9	9,200	1,00	9,2000	0,98			32,350	1,00	32,350	0,28	x	x	x
MŠ dle zák.117	5	23,000	1,00	23,000	0,22	x	x	80,875	1,00	80,875	0,06	x	x	x
Celkem	14	x	x	x	1,20	280 195	x	x	x	x	0,34	46 173	x	114 229

Z tabulky 11 je zřejmé, že celková roční potřeba platů v MŠ Říkovice činí 325 368 Kč, kde částka ve výši 280 195 Kč je určena pro pedagogické pracovníky a 46 173 Kč pro pracovníky nepedagogické a zákonné odvody činí 114 229 Kč.

$$\text{Přímé ONIV}_1 = 9 \cdot 137 = 1\,233$$

$$\text{Přímé ONIV}_2 = 5 \cdot 69 = 345$$

$$\text{ONIV náhrady}_1 = 9 \cdot 98 = 882$$

$$\text{ONIV náhrady}_2 = 5 \cdot 39 = 195$$

Tabulka 12: Rozpis ONIV dle krajských normativů MŠ Říkovice na rok 2011

	Počet žáků	Přímé ONIV		ONIV náhrady	
		Normativ	Částka	Normativ	Částka
MŠ	9	137	1 233	98	882
MŠ dle zák.117	5	69	345	39	195
Celkem	14	x	1 578	x	1 077

V tabulce 12 je znázorněn celkový nárok ONIV prostředků ve výši 1 578 Kč a ONIV náhrad ve výši 1 077 Kč připadající MŠ Říkovice.

3. ZŠ Stará Ves

$$\text{Np} = 0,995 \cdot (3,755 \cdot \ln 37 - 1,787) = 11,713$$

$$\text{No} = -0,00285 \cdot 37^2 + 0,62285 \cdot 37 + 17,497 = 36,641$$

$$\text{Normativ Np} = 37 / 11,713 = 3,16$$

$$\text{Normativ No} = 37 / 36,641 = 1,01$$

$$\text{Platy pedagogů} = 3,16 \cdot 25626 \cdot 12 = 971\,738$$

$$\text{Platy nepedagogů} = 1,01 \cdot 12115 \cdot 12 = 146\,834$$

$$\text{Odvody} = 1\,118\,572 * 0,35 = 391\,500$$

V následující tabulce 13 je znázorněna celková roční potřeba platů v ZŠ Stará Ves, která činí 1 118 572 Kč, kde částka ve výši 971 738 Kč je určena pro pedagogické pracovníky a 146 834 Kč pro pracovníky nepedagogické a zákonné odvody činí 391 500 Kč. Po zohlednění integrace a převodu finančních prostředků u pedagogických pracovníků do OON se celková potřeba platů sníží na 969 738 Kč a výše OON činí tedy 8 000 Kč a to zároveň způsobí změny v odvodech, které se zvýší na 393 520 Kč.

Tabulka 13: Rozpis platů dle krajských normativů ZŠ Stará Ves na rok 2011

	Počet žáků	Pedagogové – průměrný plat 25 626,-					Nepedagogové – průměrný plat 12 115,-					OON)*	Odvody celkem	
		Np MŠMT	Koef. P	Np kraj	Nor-mativ	Platy celkem	No MŠMT	Koef. O	No kraj	Nor-mativ	Platy celkem			
ZŠ 1-5	37	11,713	1,00	11,713	3,16		36,641	1,00	36,641	1,01	X	x	x	
Celkem normat.	37	x	X	x	3,16	971 738	x	x	X	x	1,01	146834	x	391 500
Přesčas	x	x	X	x	-0,14	x	x	X	x	x	X	x		
Integrovaní žáci		x	X	x		6 000		x	X	x	x	X	x	2 100
Převod OON a platy	x	x	X	x	x	- 8 000		x	X	x	x	X	x	-80
Celkem zaokr.	x	x	X	x	3,02	969 738	8	x	X	x	1,01	X	x	393 520

)* v tis.Kč

$$\text{Přímé ONIV} = 37 * 694 = 25\,678$$

$$\text{ONIV náhrady} = 37 * 130 = 4\,810$$

Tabulka 14: Rozpis ONIV dle krajských normativů ZŠ Stará Ves na rok 2011

	Počet žáků	Přímé ONIV		ONIV náhrady	
		Normativ	Částka	Normativ	Částka
ZŠ	37	694	25 678	130	4 810
Integrovaní žáci		x	600	x	0
Celkem	37	x	26 278	x	4 810

V tabulce 14 je znázorněn celkový nárok ONIV prostředků ve výši 26 278 Kč a ONIV náhrad ve výši 4 810 Kč připadající ZŠ Stará Ves.

4. Školní družina

$$\text{Np} = 0,98 * (1,1233 * \text{Ln } 37 + 26,078) = 29,531$$

$$\text{Normativ } N_p = 37 / 29,531 = 1,25$$

$$\text{Platy} = 1,25 * 17\,577 * 12 = 263\,655$$

$$\text{Odvody} = 263\,279 * 0,35 = 92\,279$$

Tabulka 15: Rozpis platů dle krajských normativů ŠD Stará Ves na rok 2011

	Počet žáků	Pedagogové – průměrný plat 17 577,-					Nepedagogové					Odvody celkem		
		Np MŠMT	Koef. P	Np kraj	Nor-mativ	Platy celkem	O O N	No MŠMT	Koef. O	No kraj	Nor-mativ		Platy celkem	O O N
ŠD	37	29,531	1,00	29,531	1,25		x	x	X	X	x	X	x	x
Celkem	37	x	x	x	1,25	263 655	x	x	X	x	x	0	x	92 279

Z tabulky 15 je zřejmé, že celková roční potřeba platů pedagogů v ŠD Stará Ves činí 263 655 Kč a zákonné odvody činí 92 279 Kč.

$$\text{Přímé ONIV} = 37 * 4 = 148$$

$$\text{ONIV náhrady} = 37 * 28 = 1\,036$$

Tabulka 16: Rozpis ONIV dle krajských normativů ŠD Stará Ves na rok 2011

	Počet žáků	Přímé ONIV		ONIV náhrady	
		Normativ	Částka	Normativ	Částka
ŠD	37	4	148	28	1 036
Celkem	37	x	148	x	1 036

V tabulce 16 je znázorněn celkový nárok ONIV prostředků ve výši 148 Kč a ONIV náhrad ve výši 1 036 Kč připadající ŠD Stará Ves.

5. Školní jídelna

$$\text{No STMŠ} = -0,0009 * 25^2 + 0,2863 * 25 + 19 = 25,595$$

$$\text{No STMŠŘ vývařovna} = 33,686$$

$$\text{No STZŠ} = 10,899 * \ln 37 + 37/200 = 39,540$$

$$\text{Normativ STMŠ} = 25/25,595 = 0,98$$

$$\text{Normativ STMŠŘ vývařovna} = 13/33,686 = 0,39$$

$$\text{Normativ STZŠ} = 37/39,540 = 0,94$$

$$\text{Platy} = 2,23 * 13\,169 * 12 = 352\,402$$

Korekce přes jídla = $-1 * \text{zákl. nor.} * \text{koeficient O} = 0,94 * 0,91 = 0,86$

Odvody = $352\,402 * 0,35 = 123\,341$

Tabulka 17: Rozpis platů dle krajských normativů ŠJ Stará Ves na rok 2011

	Počet žáků	Pedagogové						Nepedagogové – průměrný plat 13 169,-						Odvody celkem
		Np MŠMT	Koef. P	Np kraj	Nor- mativ	Platy celkem	O O N	No MŠMT	Koef. O	No kraj	Nor- mativ	Platy celkem	O O N	
STMŠ	25	x	X	x	X	x	x	25,595	1,00	25,595	0,98	X	x	x
STMŠŘ vývařovna	13	x	X	x	X	x	x	33,686	1,00	33,686	0,39	X	x	x
STZŠ	37	x	X	x	X	x	x	39,540	1,00	39,540	0,94	X	x	x
Zák.nor.		x	X	x	X	x	x	x	x	X	-0,94			
Korekce		x	x	x	X	x	x	x	0,91	X	0,86			
Celkem	75	x	x	x	x	0	x	x	X	X	2,23	352402	x	123 341

Z tabulky 17 je zřejmé, že celková roční potřeba platů nepedagogů v ŠJ Stará Ves činí 352 402 Kč a zákonné odvody činí 123 341 Kč.

Přímé ONIV STMŠ = $25 * 41 = 1\,025$

Přímé ONIV STMŠŘ vývařovna = $13 * 27 = 351$

Přímé ONIV STZŠ = $37 * 31 = 1\,147$

ONIV náhrady STMŠ = $25 * 11 = 275$

ONIV náhrady STMŠŘ vývařovna = $13 * 7 = 91$

ONIV náhrady STZŠ = $37 * 11 = 407$

Korekce přes jídla ONIV = $-1 * (\text{zák. nor. ONIV náhrady} / \text{zák.nor.}) * \text{korekce}$

= $(407 / 0,94) * 0,86 = 372$

Tabulka 18: Rozpis ONIV dle krajských normativů ŠJ Stará Ves na rok 2011

	Počet žáků	Přímé ONIV		ONIV náhrady	
		Normativ	Částka	Normativ	Částka
STMŠ	25	41	1 025	11	275
STMŠŘ	13	27	351	7	91
STZŠ	37	31	1 147	11	407
Zák.nor.	x	X	x	x	- 407
Korekce	x	X	x	x	372
Celkem	75	X	2 523	x	738

V tabulce 18 je znázorněn celkový nárok ONIV prostředků ve výši 2 523 Kč a ONIV náhrad ve výši 738 Kč připadající ŠJ Stará Ves.

6. Školní jídelna bez kuchyně – výdejna Říkovice

$$N_o = 68,393$$

$$\text{Normativ } N_p = 13/68,393 = 0,19$$

$$\text{Platy} = 0,19 * 13169 * 12 = 30\,025$$

$$\text{Odvody} = 30\,025 * 0,35 = 10\,509$$

Tabulka 19: Rozpis platů dle krajských normativů výdejna Říkovice na rok 2011

	Počet žáků	Pedagogové						Nepedagogové – průměrný plat 13 169,-						Odvody celkem
		Np MŠMT	Koef. P	Np kraj	Nor-mativ	Platy celkem	O O N	No MŠMT	Koef. O	No kraj	Nor-mativ	Platy celkem	O O N	
STMŠŘ výdejna	13	x	X	X	X	x	x	68,393	1,00	68,393	0,19	X	x	x
Celkem	13	x	x	X	x	0	x	x	X	X	0,19	30 025	x	10 509

Z tabulky 19 je zřejmé, že celková roční potřeba platů nepedagogů ve výdejně Říkovice činí 30 025 Kč a zákonné odvody činí 10 509 Kč.

$$\text{Přímé ONIV} = 13 * 13 = 169$$

$$\text{ONIV náhrady} = 13 * 4 = 52$$

Tabulka 20: Rozpis ONIV dle krajských normativů výdejna Říkovice na rok 2011

	Počet žáků	Přímé ONIV		ONIV náhrady	
		Normativ	Částka	Normativ	Částka
STMŠŘ výdejna	13	13	169	4	52
Celkem	13	x	169	x	52

V tabulce 20 je znázorněn celkový nárok ONIV prostředků ve výši 169 Kč a ONIV náhrad ve výši 52 Kč připadající výdejně Říkovice.

Po zaokrouhlení platů a odvodů jednotlivých součástí organizace, které se zaokrouhlovaly na celé tisíce a u ONIV na celá sta, činil celkový rozpočet 3 654 000 Kč. V tabulce 21 je vyčíslen celkový rozpis rozpočtu dle krajských normativů na rok 2011.

Tabulka 21: Celkový rozpis platů a ONIV dle krajských normativů pro rok 2011

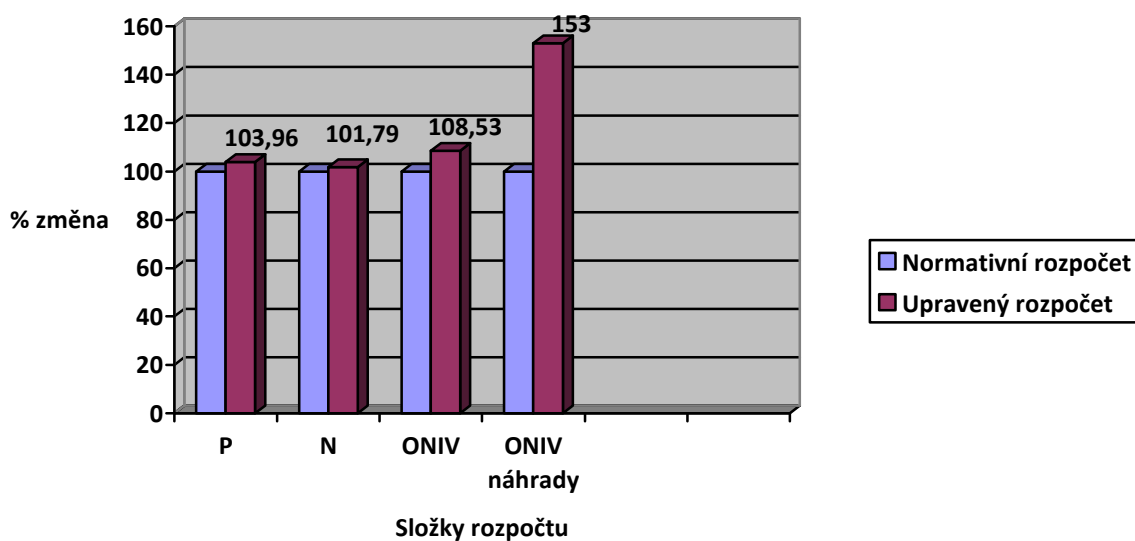
Název	Zaměstnanci dle normativů			NIV celkem v tis.Kč	z NIV celkem v tis.Kč						
	Celkem	z toho			Platy		OON		Odvody	Přímé ONIV	
		pedag.	neped.		pe-dag.	ne-ped.	pe-dag.	ne-ped.		ONIV	náhrady
MŠ Stará Ves	2,77	2,06	0,71	784,6	481	96	0	0	202	3,3	2,3
MŠ Říkovice	1,54	1,20	0,34	442,7	280	46	0	0	114	1,6	1,1
ZŠ 1-5	4,03	3,02	1,01	1 550,1	970	147	8	0	394	26,3	4,8
Školní družina	1,25	1,25	0,00	357,1	264	0	0	0	92	0,1	1
ST MŠ a ZŠ	2,23	0,00	2,23	478,2	0	352	0	0	123	2,5	0,7
ST MŠŘ - výdejna	0,19	0,00	0,19	41,3	0	30	0	0	11	0,2	0,1
Celkem	12,01	7,53	4,48	3 654	1 995	671	8	0	936	34	10

Během roku došlo k několika úpravám rozpočtu a v následující tabulce 22 je vyjádřena pouze poslední úprava, která proběhla k 11.11.2011 a zároveň podléhala finančnímu vypořádání.

Tabulka 22: Celkový rozpis platů a ONIV pro rok 2011 – úprava k 11.11.2011

Název	Zaměstnanci dle normativů			NIV celkem v tis.Kč	z NIV celkem v tis.Kč						
	Celkem	z toho			Platy		OON		Odvody	Přímé ONIV	
		pedag.	neped.		pe-dag.	ne-ped.	pe-dag.	ne-ped.		ONIV	náhrady
MŠ Stará Ves	2,74	2,04	0,70	788,7	483	97	0	0	203	3,4	2,3
MŠ Říkovice	1,59	1,24	0,35	462,8	293	48	0	0	119	1,7	1,1
ZŠ 1-5	4,17	3,13	1,04	1 617,9	1 018	152	0	0	409	28,9	10
Školní družina	1,31	1,31	0,00	379,3	280	0	0	0	98	0,2	1,1
ST MŠ a ZŠ	2,23	0,00	2,23	483,2	0	356	0	0	124	2,5	0,7
ST MŠŘ - výdejna	0,19	0,00	0,19	41,3	0	30	0	0	11	0,2	0,1
Celkem	12,23	7,72	4,51	3 773,2	2 074	683	0	0	936	36,9	15,3

V následujícím grafu (Obrázek 5) je znázorněna procentuální změna rozpočtu normativního a konečného, který byl upraven například z důvodu vysoké nemocnosti v organizaci, kdy se rozpočet ONIV náhrad zvýšil o 53% nebo například rozpuštěním rezervy, kdy se platy pedagogů (P) zvýšily o 3,96%, platy nepedagogů (N) o 1,79% a ONIV o 8,53 %.



Obrázek 5: Procentuální změna normativního rozpočtu a konečné úpravy rozpočtu

3.2.2 Rozvojový program – UZ 33015

Rozvojový program „Podpora řešení specifických problémů RgŠ v jednotlivých krajích s přihlédnutím k rozdílné hustotě osídlení a s tím spojené rozdílné hustotě sítě škol a školských zařízení na území jednotlivých krajů na rok 2011“ je vyhlášen již od roku 2005 a představuje velmi důležitý doplněk. Cílem programu je poskytnout krajským úřadům určitý minimální prostor pro řešení rozpočtové situace těch škol a školských zařízení, které se z objektivních důvodů svojí jednotkovou nákladovostí „vymykají“ z průměrů promítaných MŠMT do RN, aby řešení těchto specifických problémů nemuselo být obecně realizováno na vrub ostatních škol a školských zařízení v kraji. Na tento program bylo pro Olomoucký kraj na rok 2011 vyčleněno celkem 41 870 tis. Kč, přičemž prostředky na platy jsou opět rozepsány v členění na pedagogické a nepedagogické zaměstnance. ZŠ a MŠ Stará Ves tento program využívá v kategorii asistent pedagoga a v roce 2011 byly poskytnuty organizaci finanční prostředky ve výši 169 084 Kč. V následující tabulce 23 je znázorněno přesné rozdělení prostředků pedagogů a nepedagogů.

Tabulka 23: Rozpis finančních prostředků – transfer 33015

Název školy	Rozpočet 33015				
	NIV celkem	z NIV celkem			Odvody
		Platy			
		pedagog.	nepedag.		
ZŠ a MŠ Stará Ves	169 084	120 710	5 181	43 193	

3.2.3 Rozvojový program – UZ 33017

Rozvojový program „Školní vybavení pro žáky 1.ročníku základního vzdělávání“ poskytl organizaci neinvestiční dotaci ze státního rozpočtu ČR na rok 2011 ve výši 11 000 Kč. Finanční prostředky byly účelově určeny na nákup školního vybavení pro žáky 1.ročníku základní školy, kteří zahájili vzdělávání ve školním roce 2011/2012. Dotace byla použita na nákup balíčků se školními potřebami v hodnotě 2 600 Kč, na nákup učebnic ve výši 5 520 Kč a na nákup knih v hodnotě 2 880 Kč. Dotace byla zcela vyčerpaná a podléhala finančnímu vypořádání.

3.2.4 Rozvojový program – UZ 33027

Rozvojový program „Posílení platové úrovně pedagogických pracovníků s vysokoškolským vzděláním, kteří splňují odbornou kvalifikaci dle zákona č 563/2004 Sb.“. Organizaci byla poskytnuta dotace ve výši 45 900 Kč. Přidělené finanční prostředky byly použity na platy pedagogických pracovníků a to v podobě např. náhrad platů, osobních příplatků, příplatků za vedení, odměn atd. Tabulka 24 znázorňuje výši příspěvku a jeho rozdělení.

Tabulka 24: Rozpis finančních prostředků – transfer 33027

Název a adresa školy	Platy	Odvody	Celkem
ZŠ a MŠ Stará Ves, Stará Ves č.49, Přerov 750 02	34 000	11 900	45 900

Účelové prostředky musely být použity v roce 2011 a podléhaly finančnímu vypořádání.

3.2.5 Projekt EU Peníze školám – transfer 33123

V roce 2010 škola podala žádost na získání dotace na projekt EU Peníze školám, který je realizován v rámci operačního programu Vzdělávání pro konkurenceschopnost, prioritní osa 1 – Počáteční vzdělávání, oblast podpory 1.4. zlepšení podmínek ve vzdělávání na základních školách. Jak již bylo zmíněno v teoretické části práce, je tento projekt financován z ESF. Škola získala dotaci ve výši 501 376 Kč. Část ve výši 65 674,24 Kč je financována

ze státního rozpočtu a zbylá část ve výši 426 169,60 Kč z ESF. Škole byla zaslána v roce 2011 celková finanční částka, ale byla vyčerpána pouze do výše 310 543 Kč. Z těchto prostředků pořídila organizace výpočetní techniku v hodnotě 218 643 Kč a prostředky ve výši 91 900 Kč použila na proplacení DPP. Zbylá část ve výši 190 833 Kč byla k 31.12.2011 převedena do rezervního fondu a bude čerpána v následujících letech.

3.2.6 Příspěvek zřizovatele

Dle zřizovací listiny má organizace povinnost na počátku kalendářního roku podat zřizovateli návrh na provozní příspěvek. V tabulce 25 je znázorněn návrh příspěvku Základní školy a mateřské školy Stará Ves, který byl schválen zastupitelstvem obce, a zároveň návrh čerpání příspěvku pracoviště MŠ Říkovice. Příspěvek na provoz je v tomto případě hrazen smluvně ve výši 150 000 Kč obcí Říkovice.

Tabulka 25: Návrh příspěvku na provoz od zřizovatele

Náklady:	Návrh ZŠ a MŠ Stará Ves	Návrh MŠ Říkovice
501 10 – Drobný materiál	32 000,-	19 000,-
501 13 – Učební pomůcky	500,-	1 000,-
501 14 – Materiál na opravy	2 000,-	0,-
501 15 – Předplatné novin a časopisů	3 500,-	3 000,-
501 16 – Kancelářské a čisticí prostředky	17 500,-	13 000,-
501 17 – Drobný hmotný majetek	27 000,-	55 500,-
501 20 – Pracovní oděvy	1 000,-	0,-
501 Celkem	83 500,-	91 500,-
502 10 – Elektřina	54 000,-	0,-
502 20 – Voda	12 000,-	0,-
502 30 – Plyn	176 000,-	0,-
502 Celkem	242 000,-	0,-
511 Opravy a udržování	75 000,-	14 000,-
512 Cestovné	1 000,-	10 000,-
518 11 – Poštovné	1 500,-	500,-
518 13 – Telefon, internet	23 000,-	15 000,-
518 15 – Školení	1 500,-	0,-
518 16 – Škola v přírodě, plavání	86 000,-	0,-
518 18 – Ostatní služby	86 500,-	15 000,-
518 Celkem	198 500,-	30 500,-
521 Mzdové náklady	2 500,-	0,-

549	Jiné ostatní náklady	11 500,-	2 500,-
551	Odpisy	1 500,-	0,-
569	Bankovní poplatky	2 000,-	1 500,-
CELKEM:		530 000,-	150 000,-

3.2.7 Ostatní zdroje

PO spravuje, jak již bylo zmíněno výše, základní školu, dvě mateřské školy, školní družinu a školní jídelnu a výdejnu. Mateřské školy mají stanovené školné ve dvou výších a to pro žáky s celodenní docházkou, kde školné činí 150 Kč za měsíc a žáky s omezenou školní docházkou na 4 hodiny denně, které platí školné ve výši 100 Kč za měsíc. To znamená pro organizaci za rok 2011 výnos z činnosti v celkové výši 38 275 Kč. Školní družina slouží žákům základní školy a školné je hrazeno ve výši 250 Kč na polovinu školního roku. Celková suma školného za ŠD činila v roce 2011 7 000 Kč. Základní škola každoročně pořádá pro žáky školu v přírodě a kurz plavání. Škola v přírodě je plně hrazena rodiči žáků a to ve výši 64 400 Kč pro rok 2011. Kurz plavání byl částečně financován z provozních prostředků od zřizovatele a zbylá část ve výši 21 600 Kč byla uhrazena rodiči žáků. Školní jídelna stravuje pouze žáky a zaměstnance PO, proto je výše celkových výnosů za stravné totožná s nákladovou položkou spotřeba potravin a tato činnost tedy nevykazuje zisk.

V roce 2011 obdržela organizace sponzorský dar ve výši 5 000 Kč na nákup kostýmů pro taneční kroužek.

Poslední výnosová položka, kterou můžeme najít ve výkazu zisku a ztráty jsou přijaté úroky z bankovních účtů. V roce 2011 získala organizace touto cestou úroky ve výši 7 422,63 Kč.

3.3 Finanční vypořádání roku 2011

V roce 2011 hospodařila PO s výsledkem hospodaření ve výši 29,74 Kč. Tato částka byla v plné výši převedena do rezervního fondu. V tabulce 26 je vyčísleno finanční vypořádání jednotlivých složek celkových příjmů příspěvkové organizace.

Tabulka 26: Finanční vypořádání ZŠ a MŠ Stará Ves za rok 2011

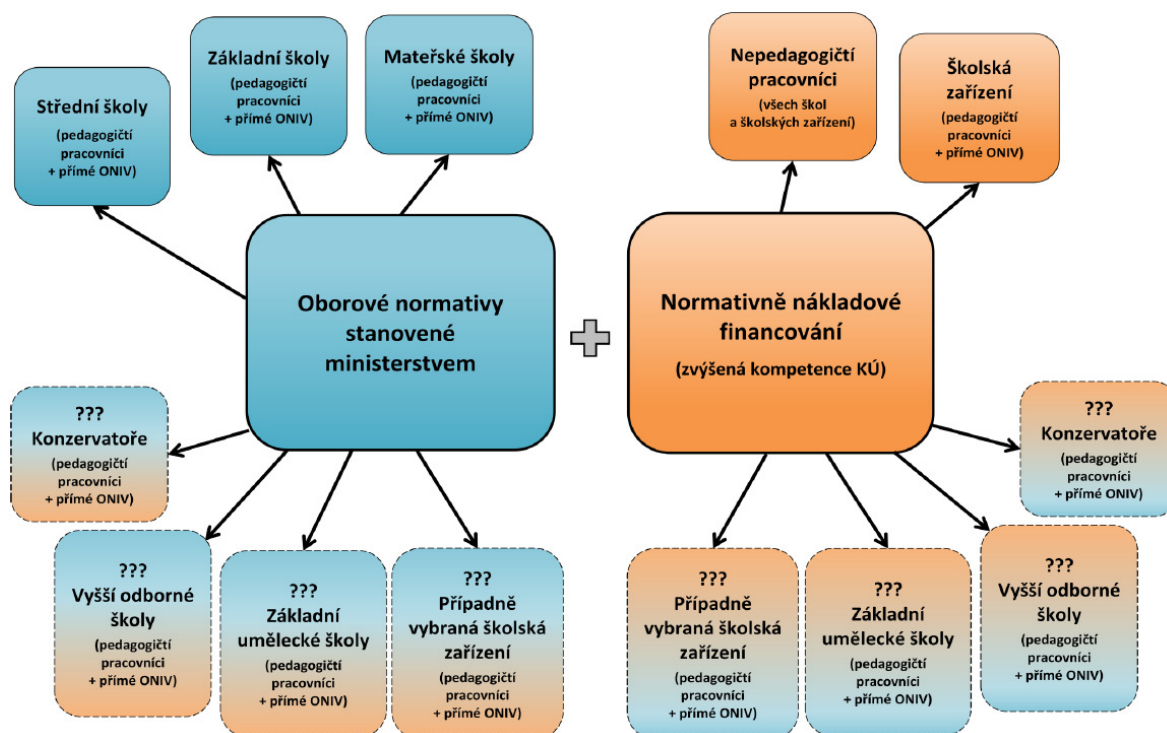
Složky rozpočtu:	PŘÍJMY	VÝDAJE
NIV celkem (MŠMT) z toho:	3 999 184,-	3 999 184,-
Platy – pedagogové a nepedagogové	2 916 891,-	2 916 891,-
v tom : OON	0,-	0,-
asistent pedagoga 33015	125 891,-	125 891,-
Ostatní (pojistné, FKSP, ONIV)	1 071 293,-	1 071 293,-
Rozvojový program 33017	11 000,-	11 000,-
33123 EU Peníze školám (MŠMT, ESF)	501 376,-	310 543,-
- k 31.12.2011 zůstatek převeden do RF		190 833,-
Prostředky na provoz - obec Stará Ves	530 000,-	529 970,26
- obec Říkovice	150 000,-	150 000,-
Tržby - stravné	377 280,-	377 280,-
- školné, úroky, ŠVP, plavání,	143 697,63	143 697,63
Celkem	5 701 537,63	5 701 507,89

4 NÁVRH ZEFEKTIVNĚNÍ FINANCOVÁNÍ ŠKOLSTVÍ V ČR

Programové prohlášení Vlády České republiky ze dne 4.8.2010 stanovilo jako jeden z nejdůležitějších úkolů reformu veřejných financí s cílem zastavit rostoucí veřejný dluh. Pro regionální školství to především znamená zefektivnit přerozdělování finančních prostředků státního rozpočtu. MŠMT proto provedlo analýzu současného financování škol a připravilo koncepční záměr reformy systému financování regionálního školství.

Ze závěrů analýzy MŠMT vyplynula řada negativ, a to především velká míra rozhodovacích pravomocí krajských úřadů bez spoluzodpovědnosti za financování, přerozdělování finančních prostředků bez ohledu na optimalizaci škol, nestabilita ekonomického prostředí škol a nedostatečná podpora kvality a efektivity vzdělávání. Důsledkem tohoto systému jsou pak rozdíly v podpoře vzdělávání v jednotlivých krajích, nedostatečné zacílení finančních prostředků a malá snaha o optimalizaci škol a školských zařízení.

Základním předpokladem pro zefektivnění financování ve školství je změna ze striktního financování „na žáka“ prostřednictvím krajských normativů na financování prostřednictvím tzv. oborových normativů spolu se systémem normativně nákladového financování z rozpočtu MŠMT.



Obrázek 6: Koncept navrhovaného řešení systému financování RgŠ

V praxi to znamená, že budou ministerstvem stanoveny oborové normativy pro školy a obory vzdělávání (financování vzdělávání škol mateřských, základních, středních a vyšších odborných) na základě definované optimální organizace škol a optimálního rozsahu vzdělávání (vzdělávací standart) pro optimální jednotku výkonu (obecně třídu naplněnou určitým počtem žáků). Tyto oborové normativy budou doplněny systémem nákladového financování – tzn. financování školských služeb, nepedagogických pracovníků a zájmového vzdělávání. V tomto systému pak bude cíleně podporován vybraný okruh škol – a to především základní školy pouze s 1. Stupněm a jednotřídní mateřské školy, protože tato zařízení by byla existenčně ohrožena vzhledem ke své nízké naplněnosti. Normativně by mělo být podporováno také vzdělávání žáků se speciálními vzdělávacími potřebami místo dosavadních nic neřešících příplatků na postižení. Úprava by se měla týkat také sjednocení poskytování prostředků státního rozpočtu školám soukromým a státním.

Tyto navrhované změny by měly vést k zefektivnění vzdělávání nejen z hlediska finančního, ale také kvalitativního, zajistit školám dlouhodobou stabilitu a rovné ekonomické podmínky pro jejich činnost a v nemalé míře omezit administrativní zátěž škol tím, že budou zrušeny limity mzdové regulace a finanční prostředky nebudou různě vázány.

Tento systém sice povede k optimalizaci školské sítě, ale v praxi hrozí, že řada základních škol v místech s jediným zařízením může zaniknout. Vzhledem k malému počtu zapsaných žáků totiž nedosáhnou potřebného počtu žáků na třídu, a tudíž nebudou dostatečně zafinancovány ze státního rozpočtu a dofinancování z obecních rozpočtů by bylo pro obce téměř likvidační. Stejně tak hrozí, že stanovení normativně nákladového financování provozních pracovníků povede buď k smluvním platům – tzn. snižování platů těchto zaměstnanců nebo k zavedení povinnosti financovat tyto pracovníky z finančních prostředků obce. Obce proto nesouhlasí se zavedením nového způsobu financování .

Velkým rizikem při zavádění nového systému by mohla být v prvním roce realizace zásadních změn v ekonomickém zabezpečení jednotlivých škol, čemuž lze předejít stanovením účinnosti nového systému tak, aby školská zařízení a jejich zřizovatelé měli dostatek času provést všechna potřebná opatření a uvést tak v soulad vzdělávání se změnami systému vzdělávání.

ZÁVĚR

Dle zadání bakalářské práce bylo cílem analyzovat financování příspěvkové organizace Základní škola a mateřská škola Stará Ves. V teoretické části jsem nejprve zpracovala základní literaturu týkající se veřejného sektoru, neziskových organizací v České republice a podrobněji pak příspěvkových organizací, které jsou zřizované územně samosprávným celkem. V teoretické části jsem analyzovala jednotlivé finanční zdroje, které plynou do vybraného odvětví veřejného sektoru a podrobněji pak zdroje poskytnuté v roce 2011 vyjádřené formou republikových a krajských normativů, financování z ESF a dalších.

V praktické části jsem se pak zaměřila na konkrétní příspěvkovou organizaci Základní škola a mateřská škola Stará Ves. Na začátku jsem charakterizovala školu pouze pro 1.stupeň dle zřizovací listiny, dále jsem vypracovala normativní rozpočet neinvestičních výdajů organizace pro rok 2011. Následně byly představeny finanční zdroje, které organizace využila v příslušném roce a nakonec jsem sestavila finanční vypořádání všech zdrojů příjmů, díky kterým organizace zabezpečila svůj chod.

Rozpočet školy při realizaci úsporných opatření byl dostačující. Nejproblematičtější byla kapitola ONIV – náhrady za pracovní neschopnost. Dlouhodobé snižování objemu ONIV je velkým problémem nejen k zabezpečení dalšího vzdělávání pedagogických pracovníků, ale i pořizování pomůcek a učebních materiálů, zabezpečení výuky plavání a lyžařských kurzů, úhrady cestovních náhrad pedagogům při školních exkurzích a školách v přírodě aj. Bohužel i rok 2012 potvrdil klesající tendenci výše přidělu finančních prostředků v kapitole ONIV – je zcela nedostačující – v našem prostředí to konkrétně znamená, že jsme obdržely 33 000 Kč na pokrytí náhrad za pracovní neschopnost 15 zaměstnanců, na nákup učebnic a učebních pomůcek atd. V současné době lze sice získat finanční prostředky z projektu EU Peníze školám na pořízení pomůcek či DVPP, ale splnit všechny podmínky pro jejich čerpání v prostředí škol pouze pro 1.stupeň je vzhledem k nízkému počtu pedagogů velmi náročné. V našem prostředí to např. znamená vytvořit každým pedagogem 62 kvalitních učebních pomůcek a 35 digitálních učebních materiálů.

V poslední kapitole praktické části jsem se snažila navrhnout na základě výsledků analýzy MŠMT možnost, jakým způsobem by se dalo zefektivnit financování příspěvkových organizací působících v resortu školství. Při zkušebním výpočtu dle navrhovaného řešení systému financování regionálního školství, který je přílohou koncepčního záměru, jsem zjisti-

la, že pro tuto danou školu je navrhovaný způsob financování výhodnější, protože patří mezi zařízení, která mají být cíleně podporována, tedy základní školy pouze s 1. stupněm a jednotřídní mateřské školy.

Financování škol je rok od roku problematičtější. Problémem není jen financování ze státního rozpočtu. Obce jako zřizovatelé tlačí na školy, aby snižovaly své provozní rozpočty, protože i rozpočty obcí jsou vzhledem k jejich různorodým povinnostem a hospodářské situaci v zemi nedostačující.

SEZNAM POUŽITÉ LITERATURY

- [1] STRECKOVÁ YVONNE A KOL. Veřejná ekonomika pro školu i praxi. první. Praha: Computer Press, 1998. ISBN 80-7226-112-6.
- [2] VALENTA JIŘÍ. Financování a rozpočet školy. Karviná: Paris, 2004, ISBN 80-239-2218-1
- [3] PEKOVÁ J. Veřejné finance, úvod do problematiky, 3. přepracované vydání, Praha: ASPI, a.s., 2005, ISBN 80-7357-049-1
- [4] HANZL JAN A KOL. Školské zákony 2011. Praha: Golden Books, s.r.o., 2011, ISBN 978-80-905075-0-0
- [5] Materiál MŠMT č.j.32332/2010 – 26. Principy normativního rozpočtu a normativní rozpis rozpočtu přímých výdajů RgŠ územních samosprávných celků na rok 2011 v úrovni MŠMT – KÚ. Praha: MŠMT 2011.
- [6] Materiál MŠMT č.j.1144/2011 – 26. Podpora řešení specifických problémů regionálního školství v jednotlivých krajích s přihlédnutím k rozdílné hustotě osídlení a s tím spojené rozdílné hustotě sítě škol a školských zařízení na území jednotlivých krajů – účelový znak 33 015. Praha: MŠMT 2011
- [7] Materiál MŠMT č.j.38232/2011 - 26. Koncepční záměr reformy systému financování Rgš. [online]. 2011 [cit.2012-04-20]. Dostupný z WWW: <<http://www.msmt.cz/folder/886/display/>>
- [8] MŠMT. Prezentace OPVK [online]. 2011 [cit.2012-04-10]. Dostupný z WWW: <<http://www.msmt.cz/file/16455>>
- [9] Materiál KÚ OK. Principy rozdělování dotace na přímé náklady na vzdělávání pro školy a školská zařízení Olomouckého kraje zřizovaná krajem a obcemi na rok 2011. Olomouc: KÚ OK 2011.
- [10] Krajský úřad Olomouckého kraje. Výroční zpráva o stavu a rozvoji vzdělávací soustavy v OK, školní rok 2010/2011 [online]. 2012 [cit.2012-03-26]. Dostupný z WWW: <<http://www.kr-olomoucky.cz/clanky/dokumenty/1184/vz-skolni-rok-2010-2011.pdf>>
- [11] MFČR. Financování neziskových organizací [online]. 2005 [cit.2012-03-15].

Dostupný z WWW: < http://www.mfcr.cz/cps/rde/xchg/mfcr/xls/financovani_no_14855.html >

- [12] ZEMAN PAVEL. Financování škol, předškolních a školských zařízení zřizovaných obcemi. Učitelské noviny [online]. 2008 [cit.2012-03-29]. Dostupný z WWW: <<http://aplikace.mvcr.cz/archiv2008/casopisy/s/2004/0009/konz.html>>
- [13] Zákon č. 250/2000 Sb., o rozpočtových pravidlech územních celků
- [14] Zákon č. 561/2004 Sb., o předškolním, základním, středním, vyšším odborném a jiném vzdělávání
- [15] Interní materiály Základní školy a mateřské školy Stará Ves

SEZNAM POUŽITÝCH SYMBOLŮ A ZKRATEK

MŠMT	Ministerstvo školství, mládeže a tělovýchovy.
FKSP	Fond kulturních a sociálních potřeb.
ONIV	Ostatní neinvestiční výdaje.
MP	Mzdové prostředky včetně odvodů.
NIV	Neinvestiční výdaje.
SR	Státní rozpočet.
PZ	Počet zaměstnanců.
RN	Republikové normativy.
KN	Krajské normativy.
ÚSC	Územně samosprávný celek.
ČŠI	Česká školní inspekce.
PO	Příspěvková organizace.
DNM	Dlouhodobý nehmotný majetek.
DHM	Dlouhodobý hmotný majetek.
IČ	Identifikační číslo.
DIČ	Daňové identifikační číslo.
IZO	Identifikační znak organizace.
OON	Ostatní osobní náklady.
MŠ	Mateřská škola.
MŠŘ	Mateřská škola Říkovice.
ZŠ	Základní škola.
ŠD	Školní družina.
STMŠ	Stravování mateřské školy.
STMŠŘ	Stravování mateřské školy Říkovice.

STZŠ	Stravování základní školy.
RgŠ	Regionální školství.
DPP	Dohoda o provedení práce.
OK	Olomoucký kraj.
KÚOK	Krajský úřad Olomouckého kraje.
MFČR	Ministerstvo financí České republiky.
DVPP	Další vzdělávání pedagogických pracovníků.

SEZNAM OBRÁZKŮ

Obrázek 1: Struktura příjmů státního rozpočtu pro rok 2011 (MFČR)	12
Obrázek 2: Jednotlivé kategorie NIV	17
Obrázek 3: Schéma finančních toků ve školství (Valenta, 2004)	21
Obrázek 4: Rozdělení finančních prostředků z ESF dle prioritních os	24
Obrázek 5: Procentuální změna normativního rozpočtu a konečné úpravy rozpočtu	44
Obrázek 6: Koncept navrhovaného řešení systému financování RgŠ	49

SEZNAM TABULEK

Tabulka 1: Republikové normativy pro rok 2011	18
Tabulka 2: Celkové rozpočtové zdroje přidělené ze státního rozpočtu na RgŠ	19
Tabulka 3: Přehled rozpočtových zdrojů z jednotlivých titulů nárokovaných z celkových NIV	19
Tabulka 4: Normativní financování regionální školství pro rok 2011	20
Tabulka 5: Normativní rozpis rozpočtu regionálního školství na rok 2011	20
Tabulka 6: Rozvojový program 33015	23
Tabulka 7: Závazné a orientační ukazatelé	34
Tabulka 8: Rozpočet přímých výdajů na rok 2011 v Olomouckém kraji v tis. Kč dle ukazatelů	34
Tabulka 9: Rozpis platů dle krajských normativů MŠ Stará Ves na rok 2011	36
Tabulka 10: Rozpis ONIV dle krajských normativů MŠ Stará Ves na rok 2011	37
Tabulka 11: Rozpis platů dle krajských normativů MŠ Říkovice na rok 2011	38
Tabulka 12: Rozpis ONIV dle krajských normativů MŠ Říkovice na rok 2011	38
Tabulka 13: Rozpis platů dle krajských normativů ZŠ Stará Ves na rok 2011	39
Tabulka 14: Rozpis ONIV dle krajských normativů ZŠ Stará Ves na rok 2011	39
Tabulka 15: Rozpis platů dle krajských normativů ŠD Stará Ves na rok 2011	40
Tabulka 16: Rozpis ONIV dle krajských normativů ŠD Stará Ves na rok 2011	40
Tabulka 17: Rozpis platů dle krajských normativů ŠJ Stará Ves na rok 2011	41
Tabulka 18: Rozpis ONIV dle krajských normativů ŠJ Stará Ves na rok 2011	41
Tabulka 19: Rozpis platů dle krajských normativů výdejna Říkovice na rok 2011	42
Tabulka 20: Rozpis ONIV dle krajských normativů výdejna Říkovice na rok 2011	42
Tabulka 21: Celkový rozpis platů a ONIV dle krajských normativů pro rok 2011	43
Tabulka 22: Celkový rozpis platů a ONIV pro rok 2011 – úprava k 11.11.2011	43
Tabulka 23: Rozpis finančních prostředků – transfer 33015	45
Tabulka 24: Rozpis finančních prostředků – transfer 33027	45
Tabulka 25: Návrh příspěvku na provoz od zřizovatele	46
Tabulka 26: Finanční vypořádání ZŠ a MŠ Stará Ves za rok 2011	48

SEZNAM PŘÍLOH

PŘÍLOHA P I: Hodnoty krajských normativů přímých NIV OK na rok 2011

PŘÍLOHA P I: HODNOTY KRAJSKÝCH NORMATIVŮ PŘÍMÝCH NIV OK NA ROK 2011

Olomoucký kraj
Krajské normativy přímých neinvestičních výdajů - rok 2011

1 dítě v mateřské škole nebo třídě s celodenním provozem

	Np	No
do 12 dětí včetně	9,20	32,35
od 13 do 18 včetně	$0,92 \cdot (2,7735x^{0,5})$	$-0,0005x^2 + 0,1103x + 31,00$
od 19 do 24 včetně	$0,89 \cdot (4,374x^{0,35})$	$-0,0005x^2 + 0,1103x + 31,00$
od 25 do 106 včetně	$0,89 \cdot (\ln(x)+10,1111)$	$-0,0005x^2 + 0,1103x + 31,00$
od 107 včetně	$0,89 \cdot (\ln(x)+10,1111)$	37,08

Počet dětí	Np	No	Počet pedagog.	Počet neped.	Prům.plat pedagog.	Prům.plat nepedag.	Základní částka na jednotku výkonu				
							MP pedagog.	MP neped.	Pojistné	PONIV	NIV celkem
1	9,200	32,350	0,11	0,03	19 458	11 317	25 380	4 198	10 352	235	40 165
2	9,200	32,350	0,22	0,06	19 458	11 317	25 380	4 198	10 352	235	40 165
3	9,200	32,350	0,33	0,09	19 458	11 317	25 380	4 198	10 352	235	40 165
4	9,200	32,350	0,43	0,12	19 458	11 317	25 380	4 198	10 352	235	40 165
5	9,200	32,350	0,54	0,15	19 458	11 317	25 380	4 198	10 352	235	40 165
6	9,200	32,350	0,65	0,19	19 458	11 317	25 380	4 198	10 352	235	40 165
7	9,200	32,350	0,76	0,22	19 458	11 317	25 380	4 198	10 352	235	40 165
8	9,200	32,350	0,87	0,25	19 458	11 317	25 380	4 198	10 352	235	40 165
9	9,200	32,350	0,98	0,28	19 458	11 317	25 380	4 198	10 352	235	40 165
10	9,200	32,350	1,09	0,31	19 458	11 317	25 380	4 198	10 352	235	40 165
11	9,200	32,350	1,20	0,34	19 458	11 317	25 380	4 198	10 352	235	40 165
12	9,200	32,350	1,30	0,37	19 458	11 317	25 380	4 198	10 352	235	40 165
13	9,200	32,349	1,41	0,40	19 458	11 317	25 380	4 198	10 352	235	40 165
14	9,547	32,446	1,47	0,43	19 458	11 317	24 458	4 186	10 025	235	38 904
15	9,882	32,542	1,52	0,46	19 458	11 317	23 628	4 173	9 730	235	37 766
16	10,206	32,637	1,57	0,49	19 458	11 317	22 878	4 161	9 464	235	36 738
17	10,521	32,731	1,62	0,52	19 458	11 317	22 193	4 149	9 220	235	35 797
18	10,826	32,823	1,66	0,55	19 458	11 317	21 568	4 137	8 997	235	34 937
19	10,910	32,915	1,74	0,58	19 458	11 317	21 402	4 126	8 935	235	34 898
20	11,108	33,006	1,80	0,61	19 458	11 317	21 021	4 115	8 798	235	34 169
21	11,299	33,096	1,86	0,63	19 458	11 317	20 665	4 103	8 669	235	33 672
22	11,485	33,185	1,92	0,66	19 458	11 317	20 331	4 092	8 548	235	33 206
23	11,665	33,272	1,97	0,69	19 458	11 317	20 017	4 082	8 435	235	32 769
24	11,840	33,359	2,03	0,72	19 458	11 317	19 721	4 071	8 327	235	32 354
25	11,864	33,445	2,11	0,75	19 458	11 317	19 681	4 061	8 310	235	32 287
26	11,899	33,530	2,19	0,78	19 458	11 317	19 623	4 050	8 286	235	32 194
27	11,932	33,614	2,26	0,80	19 458	11 317	19 569	4 040	8 263	235	32 107
28	11,965	33,696	2,34	0,83	19 458	11 317	19 515	4 030	8 241	235	32 021
29	11,996	33,778	2,42	0,86	19 458	11 317	19 464	4 020	8 219	235	31 938
30	12,026	33,859	2,49	0,89	19 458	11 317	19 416	4 011	8 199	235	31 861
31	12,055	33,939	2,57	0,91	19 458	11 317	19 369	4 001	8 180	235	31 785
32	12,083	34,018	2,65	0,94	19 458	11 317	19 324	3 992	8 161	235	31 712
33	12,111	34,095	2,72	0,97	19 458	11 317	19 280	3 983	8 142	235	31 640
34	12,137	34,172	2,80	0,99	19 458	11 317	19 238	3 974	8 124	235	31 571
35	12,163	34,248	2,88	1,02	19 458	11 317	19 197	3 965	8 107	235	31 504
36	12,188	34,323	2,95	1,05	19 458	11 317	19 158	3 957	8 090	235	31 440
37	12,213	34,397	3,03	1,08	19 458	11 317	19 119	3 948	8 073	235	31 375
38	12,236	34,469	3,11	1,10	19 458	11 317	19 083	3 940	8 058	235	31 316
39	12,259	34,541	3,18	1,13	19 458	11 317	19 047	3 932	8 043	235	31 257
40	12,282	34,612	3,26	1,16	19 458	11 317	19 011	3 924	8 027	235	31 197
41	12,304	34,682	3,33	1,18	19 458	11 317	18 977	3 916	8 013	235	31 141
42	12,325	34,751	3,41	1,21	19 458	11 317	18 945	3 908	7 999	235	31 087
43	12,346	34,818	3,48	1,23	19 458	11 317	18 913	3 900	7 985	235	31 033
44	12,367	34,885	3,56	1,26	19 458	11 317	18 881	3 893	7 971	235	30 980
45	12,387	34,951	3,63	1,29	19 458	11 317	18 850	3 886	7 958	235	30 929
46	12,406	35,016	3,71	1,31	19 458	11 317	18 821	3 878	7 945	235	30 879
47	12,426	35,080	3,78	1,34	19 458	11 317	18 791	3 871	7 932	235	30 829
48	12,444	35,142	3,86	1,37	19 458	11 317	18 764	3 864	7 920	235	30 783

Olomoucký kraj
Krajské normativy přímých neinvestičních výdajů - rok 2011

1 dítě v mateřské škole, kterému je délka docházky omezena na dobu nepřevyšující 4 hodiny denně z důvodu pobírání rodičovského příspěvku rodičem dítěte

	Np	No
do 12 dětí včetně	23,00	80,875
od 13 do 18 včetně	$(0,92 \cdot (2,7735x^{0,5})) / 0,4$	$(-0,0005x^2 + 0,1103x + 31,00) / 0,4$
od 19 do 24 včetně	$(0,89 \cdot (4,374x^{0,35})) / 0,4$	$(-0,0005x^2 + 0,1103x + 31,00) / 0,4$
od 25 do 106 včetně	$(0,89 \cdot (\ln(x) + 10,1111)) / 0,4$	$(-0,0005x^2 + 0,1103x + 31,00) / 0,4$
od 107 včetně	$(0,89 \cdot (\ln(x) + 10,1111)) / 0,4$	92,700

Počet dětí	Np	No	Počet pedag.	Počet neped.	Prům.plat pedag.	Prům.plat nepedag.	Základní částka na jednotku výkonu				
							MP pedag.	MP neped.	Pojistné	PONIV	NIV celkem
1	23,000	80,875	0,04	0,01	19 458	11 317	10 152	1 679	4 141	108	16 080
2	23,000	80,875	0,09	0,02	19 458	11 317	10 152	1 679	4 141	108	16 080
3	23,000	80,875	0,13	0,04	19 458	11 317	10 152	1 679	4 141	108	16 080
4	23,000	80,875	0,17	0,05	19 458	11 317	10 152	1 679	4 141	108	16 080
5	23,000	80,875	0,22	0,06	19 458	11 317	10 152	1 679	4 141	108	16 080
6	23,000	80,875	0,26	0,07	19 458	11 317	10 152	1 679	4 141	108	16 080
7	23,000	80,875	0,30	0,09	19 458	11 317	10 152	1 679	4 141	108	16 080
8	23,000	80,875	0,35	0,10	19 458	11 317	10 152	1 679	4 141	108	16 080
9	23,000	80,875	0,39	0,11	19 458	11 317	10 152	1 679	4 141	108	16 080
10	23,000	80,875	0,43	0,12	19 458	11 317	10 152	1 679	4 141	108	16 080
11	23,000	80,875	0,48	0,14	19 458	11 317	10 152	1 679	4 141	108	16 080
12	23,000	80,875	0,52	0,15	19 458	11 317	10 152	1 679	4 141	108	16 080
13	23,000	80,875	0,57	0,16	19 458	11 317	10 152	1 679	4 141	108	16 080
14	23,868	81,116	0,59	0,17	19 458	11 317	9 783	1 674	4 010	108	15 575
15	24,706	81,355	0,61	0,18	19 458	11 317	9 451	1 669	3 892	108	15 120
16	25,516	81,592	0,63	0,20	19 458	11 317	9 151	1 664	3 785	108	14 708
17	26,301	81,827	0,65	0,21	19 458	11 317	8 878	1 660	3 688	108	14 334
18	27,064	82,059	0,67	0,22	19 458	11 317	8 628	1 655	3 599	108	13 990
19	27,275	82,288	0,70	0,23	19 458	11 317	8 561	1 650	3 574	108	13 893
20	27,770	82,515	0,72	0,24	19 458	11 317	8 408	1 646	3 519	108	13 681
21	28,248	82,740	0,74	0,25	19 458	11 317	8 266	1 641	3 467	108	13 482
22	28,712	82,962	0,77	0,27	19 458	11 317	8 132	1 637	3 419	108	13 296
23	29,162	83,181	0,79	0,28	19 458	11 317	8 007	1 633	3 374	108	13 122
24	29,599	83,398	0,81	0,29	19 458	11 317	7 889	1 628	3 331	108	12 956
25	29,659	83,613	0,84	0,30	19 458	11 317	7 873	1 624	3 324	108	12 929
26	29,746	83,825	0,87	0,31	19 458	11 317	7 850	1 620	3 315	108	12 893
27	29,830	84,034	0,91	0,32	19 458	11 317	7 828	1 616	3 305	108	12 857
28	29,911	84,241	0,94	0,33	19 458	11 317	7 806	1 612	3 296	108	12 822
29	29,989	84,446	0,97	0,34	19 458	11 317	7 786	1 608	3 288	108	12 790
30	30,065	84,648	1,00	0,35	19 458	11 317	7 766	1 604	3 280	108	12 758
31	30,138	84,847	1,03	0,37	19 458	11 317	7 748	1 601	3 272	108	12 729
32	30,208	85,044	1,06	0,38	19 458	11 317	7 730	1 597	3 264	108	12 699
33	30,277	85,239	1,09	0,39	19 458	11 317	7 712	1 593	3 257	108	12 670
34	30,343	85,431	1,12	0,40	19 458	11 317	7 695	1 590	3 250	108	12 643
35	30,408	85,620	1,15	0,41	19 458	11 317	7 679	1 586	3 243	108	12 616
36	30,471	85,807	1,18	0,42	19 458	11 317	7 663	1 583	3 236	108	12 590
37	30,531	85,992	1,21	0,43	19 458	11 317	7 648	1 579	3 229	108	12 564
38	30,591	86,174	1,24	0,44	19 458	11 317	7 633	1 576	3 223	108	12 540
39	30,649	86,353	1,27	0,45	19 458	11 317	7 618	1 573	3 217	108	12 516
40	30,705	86,530	1,30	0,46	19 458	11 317	7 604	1 569	3 211	108	12 492
41	30,760	86,705	1,33	0,47	19 458	11 317	7 591	1 566	3 205	108	12 470
42	30,814	86,877	1,36	0,48	19 458	11 317	7 578	1 563	3 199	108	12 448
43	30,866	87,046	1,39	0,49	19 458	11 317	7 565	1 560	3 194	108	12 427
44	30,917	87,213	1,42	0,50	19 458	11 317	7 552	1 557	3 188	108	12 405
45	30,967	87,378	1,45	0,52	19 458	11 317	7 540	1 554	3 183	108	12 385
46	31,016	87,540	1,48	0,53	19 458	11 317	7 528	1 551	3 178	108	12 365
47	31,064	87,699	1,51	0,54	19 458	11 317	7 517	1 549	3 173	108	12 347

Olomoucký kraj
Krajské normativy přímých neinvestičních výdajů - rok 2011

1 žák v základní škole tvořené pouze třídami 1. stupně

	Np	No
do 9 žáků včetně	6,905	23,440
od 10 do 23 včetně	$0,995 \cdot (3,255 \cdot \ln(x) - 0,223)$	$-0,00285x^2 + 0,62285x + 17,497$
od 24 do 41 včetně	$0,995 \cdot (3,755 \cdot \ln(x) - 1,787)$	$-0,00285x^2 + 0,62285x + 17,497$
od 42 do 59 včetně	$0,995 \cdot (3,765 \cdot \ln(x) - 1,81)$	$-0,00285x^2 + 0,62285x + 17,497$
od 60 do 74 včetně	$0,995 \cdot (3,665 \cdot \ln(x) - 1,415)$	$-0,00285x^2 + 0,62285x + 17,497$
od 75 včetně	$0,995 \cdot (3,725 \cdot \ln(x) - 1,674)$	$0,0435x + 44,945$

Počet žáků	Np	No	Počet pedag.	Počet neped.	Prům.plat pedag.	Prům.plat nepedag.	Základní částka na jednotku výkonu				
							MP pedag.	MP neped.	Pojistné	PONIV	NIV celkem
1	6,905	23,440	0,14	0,04	25 626	12 115	44 535	6 202	17 758	824	69 319
2	6,905	23,440	0,29	0,09	25 626	12 115	44 535	6 202	17 758	824	69 319
3	6,905	23,440	0,43	0,13	25 626	12 115	44 535	6 202	17 758	824	69 319
4	6,905	23,440	0,58	0,17	25 626	12 115	44 535	6 202	17 758	824	69 319
5	6,905	23,440	0,72	0,21	25 626	12 115	44 535	6 202	17 758	824	69 319
6	6,905	23,440	0,87	0,26	25 626	12 115	44 535	6 202	17 758	824	69 319
7	6,905	23,440	1,01	0,30	25 626	12 115	44 535	6 202	17 758	824	69 319
8	6,905	23,440	1,16	0,34	25 626	12 115	44 535	6 202	17 758	824	69 319
9	6,905	23,440	1,30	0,38	25 626	12 115	44 535	6 202	17 758	824	69 319
10	7,236	23,441	1,38	0,43	25 626	12 115	42 498	6 202	17 045	824	66 569
11	7,544	24,004	1,46	0,46	25 626	12 115	40 762	6 056	16 386	824	64 028
12	7,826	24,561	1,53	0,49	25 626	12 115	39 294	5 919	15 825	824	61 862
13	8,085	25,112	1,61	0,52	25 626	12 115	38 035	5 789	15 338	824	59 986
14	8,325	25,658	1,68	0,55	25 626	12 115	36 938	5 666	14 911	824	58 339
15	8,549	26,199	1,75	0,57	25 626	12 115	35 971	5 549	14 532	824	56 876
16	8,758	26,733	1,83	0,60	25 626	12 115	35 112	5 438	14 193	824	55 567
17	8,954	27,262	1,90	0,62	25 626	12 115	34 344	5 333	13 887	824	54 388
18	9,139	27,785	1,97	0,65	25 626	12 115	33 648	5 232	13 608	824	53 312
19	9,314	28,302	2,04	0,67	25 626	12 115	33 016	5 137	13 354	824	52 331
20	9,480	28,814	2,11	0,69	25 626	12 115	32 438	5 045	13 119	824	51 426
21	9,638	29,320	2,18	0,72	25 626	12 115	31 906	4 958	12 902	824	50 590
22	9,789	29,820	2,25	0,74	25 626	12 115	31 414	4 875	12 701	824	49 814
23	9,933	30,315	2,32	0,76	25 626	12 115	30 959	4 796	12 514	824	49 093
24	10,096	30,804	2,38	0,78	25 626	12 115	30 539	4 720	12 313	824	48 316
25	10,248	31,287	2,44	0,80	25 626	12 115	30 007	4 647	12 129	824	47 607
26	10,395	31,765	2,50	0,82	25 626	12 115	29 583	4 577	11 956	824	46 940
27	10,536	32,236	2,56	0,84	25 626	12 115	29 187	4 510	11 794	824	46 315
28	10,672	32,702	2,62	0,86	25 626	12 115	28 815	4 446	11 641	824	45 726
29	10,803	33,163	2,68	0,87	25 626	12 115	28 465	4 384	11 497	824	45 170
30	10,930	33,618	2,74	0,89	25 626	12 115	28 135	4 324	11 361	824	44 644
31	11,052	34,067	2,80	0,91	25 626	12 115	27 824	4 267	11 232	824	44 147
32	11,171	34,510	2,86	0,93	25 626	12 115	27 528	4 213	11 109	824	43 674
33	11,286	34,947	2,92	0,94	25 626	12 115	27 247	4 160	10 992	824	43 223
34	11,397	35,379	2,98	0,96	25 626	12 115	26 982	4 109	10 882	824	42 797
35	11,506	35,806	3,04	0,98	25 626	12 115	26 726	4 060	10 775	824	42 385
36	11,611	36,226	3,10	0,99	25 626	12 115	26 485	4 013	10 674	824	41 996
37	11,713	36,641	3,16	1,01	25 626	12 115	26 254	3 968	10 578	824	41 624
38	11,813	37,050	3,22	1,03	25 626	12 115	26 032	3 924	10 485	824	41 265
39	11,910	37,453	3,27	1,04	25 626	12 115	25 820	3 882	10 396	824	40 922
40	12,004	37,851	3,33	1,06	25 626	12 115	25 617	3 841	10 310	824	40 592
41	12,097	38,243	3,39	1,07	25 626	12 115	25 421	3 801	10 228	824	40 274
42	12,201	38,629	3,44	1,09	25 626	12 115	25 204	3 763	10 138	824	39 929
43	12,289	39,010	3,50	1,10	25 626	12 115	25 023	3 727	10 063	824	39 637
44	12,375	39,385	3,56	1,12	25 626	12 115	24 849	3 691	9 989	824	39 353
45	12,459	39,754	3,61	1,13	25 626	12 115	24 682	3 657	9 919	824	39 082
46	12,542	40,118	3,67	1,15	25 626	12 115	24 519	3 624	9 850	824	38 817
47	12,622	40,475	3,72	1,16	25 626	12 115	24 363	3 592	9 784	824	38 563

Olomoucký kraj
Krajské normativy přímých neinvestičních výdajů - rok 2011

1 žák ve školní družině, který je přijat k pravidelné denní docházce

ŠD N_p
 $0,98 \cdot (1,1233 \ln(x) + 26,078)$

Počet žáků	Np	No	Počet pedag.	Počet neped.	Prům.plat pedag.	Prům.plat nepedag.	Základní částka na jednotku výkonu				
							MP pedag.	MP neped.	Pojistné	PONIV	NIV celkem
1	25,556		0,04		18 121		8 509		2 978	32	11 519
2	26,319		0,08		18 121		8 262		2 892	32	11 186
3	26,766		0,11		18 121		8 124		2 843	32	10 999
4	27,083		0,15		18 121		8 029		2 810	32	10 871
5	27,328		0,18		18 121		7 957		2 785	32	10 774
6	27,529		0,22		18 121		7 899		2 765	32	10 696
7	27,699		0,25		18 121		7 851		2 748	32	10 631
8	27,846		0,29		18 121		7 809		2 733	32	10 574
9	27,975		0,32		18 121		7 773		2 721	32	10 526
10	28,091		0,36		18 121		7 741		2 709	32	10 482
11	28,196		0,39		18 121		7 712		2 699	32	10 443
12	28,292		0,42		18 121		7 686		2 690	32	10 408
13	28,380		0,46		18 121		7 662		2 682	32	10 376
14	28,462		0,49		18 121		7 640		2 674	32	10 346
15	28,538		0,53		18 121		7 620		2 667	32	10 319
16	28,609		0,56		18 121		7 601		2 660	32	10 293
17	28,675		0,59		18 121		7 583		2 654	32	10 269
18	28,738		0,63		18 121		7 567		2 648	32	10 247
19	28,798		0,66		18 121		7 551		2 643	32	10 226
20	28,854		0,69		18 121		7 536		2 638	32	10 206
21	28,908		0,73		18 121		7 522		2 633	32	10 187
22	28,959		0,76		18 121		7 509		2 628	32	10 169
23	29,008		0,79		18 121		7 496		2 624	32	10 152
24	29,055		0,83		18 121		7 484		2 619	32	10 135
25	29,100		0,86		18 121		7 473		2 616	32	10 121
26	29,143		0,89		18 121		7 462		2 612	32	10 106
27	29,185		0,93		18 121		7 451		2 608	32	10 091
28	29,225		0,96		18 121		7 441		2 604	32	10 077
29	29,263		0,99		18 121		7 431		2 601	32	10 064
30	29,301		1,02		18 121		7 421		2 597	32	10 050
31	29,337		1,06		18 121		7 412		2 594	32	10 038
32	29,372		1,09		18 121		7 403		2 591	32	10 026
33	29,406		1,12		18 121		7 395		2 588	32	10 015
34	29,438		1,15		18 121		7 387		2 585	32	10 004
35	29,470		1,19		18 121		7 379		2 583	32	9 994
36	29,501		1,22		18 121		7 371		2 580	32	9 983
37	29,531		1,25		18 121		7 364		2 577	32	9 973
38	29,561		1,29		18 121		7 356		2 575	32	9 963
39	29,589		1,32		18 121		7 349		2 572	32	9 953
40	29,617		1,35		18 121		7 342		2 570	32	9 944
41	29,644		1,38		18 121		7 335		2 567	32	9 934
42	29,671		1,42		18 121		7 329		2 565	32	9 926
43	29,697		1,45		18 121		7 322		2 563	32	9 917
44	29,722		1,48		18 121		7 316		2 561	32	9 909
45	29,747		1,51		18 121		7 310		2 559	32	9 901
46	29,771		1,55		18 121		7 304		2 556	32	9 892
47	29,795		1,58		18 121		7 298		2 554	32	9 884
48	29,818		1,61		18 121		7 293		2 553	32	9 878
49	29,841		1,64		18 121		7 287		2 550	32	9 869
50	29,863		1,67		18 121		7 282		2 549	32	9 863
51	29,885		1,71		18 121		7 276		2 547	32	9 855
52	29,906		1,74		18 121		7 271		2 545	32	9 848
53	29,927		1,77		18 121		7 266		2 543	32	9 841

Olomoucký kraj
Krajské normativy přímých neinvestičních výdajů - rok 2011

1 stravovaný, který se zároveň vzdělává v mateřské škole

do 12 stravovaných včetně
od 13 do 159 včetně
od 160 stravovaných včetně

No
22,57
 $-0,0009x^2 + 0,2863x + 19$
41,77

Počet strav.	Np	No	Počet pedag.	Počet neped.	Prům.plat pedag.	Prům.plat nepedag.	Základní částka na jednotku výkonu				
							MP pedag.	MP neped.	Pojistné	PONIV	NIV celkem
1		22,570		0,04		13 169		7 002	2 451	52	9 505
2		22,570		0,09		13 169		7 002	2 451	52	9 505
3		22,570		0,13		13 169		7 002	2 451	52	9 505
4		22,570		0,18		13 169		7 002	2 451	52	9 505
5		22,570		0,22		13 169		7 002	2 451	52	9 505
6		22,570		0,27		13 169		7 002	2 451	52	9 505
7		22,570		0,31		13 169		7 002	2 451	52	9 505
8		22,570		0,35		13 169		7 002	2 451	52	9 505
9		22,570		0,40		13 169		7 002	2 451	52	9 505
10		22,570		0,44		13 169		7 002	2 451	52	9 505
11		22,570		0,49		13 169		7 002	2 451	52	9 505
12		22,570		0,53		13 169		7 002	2 451	52	9 505
13		22,570		0,58		13 169		7 002	2 451	52	9 505
14		22,832		0,61		13 169		6 921	2 422	52	9 395
15		23,092		0,65		13 169		6 843	2 395	52	9 290
16		23,350		0,69		13 169		6 768	2 369	52	9 189
17		23,607		0,72		13 169		6 694	2 343	52	9 089
18		23,862		0,75		13 169		6 623	2 318	52	8 993
19		24,115		0,79		13 169		6 553	2 294	52	8 899
20		24,366		0,82		13 169		6 486	2 270	52	8 808
21		24,615		0,85		13 169		6 420	2 247	52	8 719
22		24,863		0,88		13 169		6 356	2 225	52	8 633
23		25,109		0,92		13 169		6 294	2 203	52	8 549
24		25,353		0,95		13 169		6 233	2 182	52	8 467
25		25,595		0,98		13 169		6 174	2 161	52	8 387
26		25,835		1,01		13 169		6 117	2 141	52	8 310
27		26,074		1,04		13 169		6 061	2 121	52	8 234
28		26,311		1,06		13 169		6 006	2 102	52	8 160
29		26,546		1,09		13 169		5 953	2 084	52	8 089
30		26,779		1,12		13 169		5 901	2 065	52	8 018
31		27,010		1,15		13 169		5 851	2 048	52	7 951
32		27,240		1,17		13 169		5 801	2 030	52	7 883
33		27,468		1,20		13 169		5 753	2 014	52	7 819
34		27,694		1,23		13 169		5 706	1 997	52	7 755
35		27,918		1,25		13 169		5 660	1 981	52	7 693
36		28,140		1,28		13 169		5 616	1 966	52	7 634
37		28,361		1,30		13 169		5 572	1 950	52	7 574
38		28,580		1,33		13 169		5 529	1 935	52	7 516
39		28,797		1,35		13 169		5 488	1 921	52	7 461
40		29,012		1,38		13 169		5 447	1 906	52	7 405
41		29,225		1,40		13 169		5 407	1 892	52	7 351
42		29,437		1,43		13 169		5 368	1 879	52	7 299
43		29,647		1,45		13 169		5 330	1 866	52	7 248
44		29,855		1,47		13 169		5 293	1 853	52	7 198
45		30,061		1,50		13 169		5 257	1 840	52	7 149
46		30,265		1,52		13 169		5 221	1 827	52	7 100
47		30,468		1,54		13 169		5 187	1 815	52	7 054
48		30,669		1,57		13 169		5 153	1 804	52	7 009
49		30,868		1,59		13 169		5 119	1 792	52	6 963
50		31,065		1,61		13 169		5 087	1 780	52	6 919

Olomoucký kraj
Krajské normativy přímých neinvestičních výdajů - rok 2011

1 stravovaný, který se zároveň vzdělává v základní škole

do 29 stravovaných včetně
od 30 stravovaných včetně

No
37,22
 $10,899\text{Ln}(x) + x/200$

Počet strav.	Np	No	Počet pedag.	Počet neped.	Prům.plat pedag.	Prům.plat nepedag.	Základní částka na jednotku výkonu				
							MP pedag.	MP neped.	Pojistné	PONIV	NIV celkem
1		37,220		0,03		13 169		4 246	1 486	42	5 774
2		37,220		0,05		13 169		4 246	1 486	42	5 774
3		37,220		0,08		13 169		4 246	1 486	42	5 774
4		37,220		0,11		13 169		4 246	1 486	42	5 774
5		37,220		0,13		13 169		4 246	1 486	42	5 774
6		37,220		0,16		13 169		4 246	1 486	42	5 774
7		37,220		0,19		13 169		4 246	1 486	42	5 774
8		37,220		0,21		13 169		4 246	1 486	42	5 774
9		37,220		0,24		13 169		4 246	1 486	42	5 774
10		37,220		0,27		13 169		4 246	1 486	42	5 774
11		37,220		0,30		13 169		4 246	1 486	42	5 774
12		37,220		0,32		13 169		4 246	1 486	42	5 774
13		37,220		0,35		13 169		4 246	1 486	42	5 774
14		37,220		0,38		13 169		4 246	1 486	42	5 774
15		37,220		0,40		13 169		4 246	1 486	42	5 774
16		37,220		0,43		13 169		4 246	1 486	42	5 774
17		37,220		0,46		13 169		4 246	1 486	42	5 774
18		37,220		0,48		13 169		4 246	1 486	42	5 774
19		37,220		0,51		13 169		4 246	1 486	42	5 774
20		37,220		0,54		13 169		4 246	1 486	42	5 774
21		37,220		0,56		13 169		4 246	1 486	42	5 774
22		37,220		0,59		13 169		4 246	1 486	42	5 774
23		37,220		0,62		13 169		4 246	1 486	42	5 774
24		37,220		0,64		13 169		4 246	1 486	42	5 774
25		37,220		0,67		13 169		4 246	1 486	42	5 774
26		37,220		0,70		13 169		4 246	1 486	42	5 774
27		37,220		0,73		13 169		4 246	1 486	42	5 774
28		37,220		0,75		13 169		4 246	1 486	42	5 774
29		37,220		0,78		13 169		4 246	1 486	42	5 774
30		37,220		0,81		13 169		4 246	1 486	42	5 774
31		37,582		0,82		13 169		4 205	1 472	42	5 719
32		37,933		0,84		13 169		4 166	1 458	42	5 666
33		38,273		0,86		13 169		4 129	1 445	42	5 616
34		38,604		0,88		13 169		4 094	1 433	42	5 569
35		38,925		0,90		13 169		4 060	1 421	42	5 523
36		39,237		0,92		13 169		4 028	1 410	42	5 480
37		39,540		0,94		13 169		3 997	1 399	42	5 438
38		39,836		0,95		13 169		3 967	1 388	42	5 397
39		40,124		0,97		13 169		3 938	1 378	42	5 358
40		40,405		0,99		13 169		3 911	1 369	42	5 322
41		40,679		1,01		13 169		3 885	1 360	42	5 287
42		40,947		1,03		13 169		3 859	1 351	42	5 252
43		41,208		1,04		13 169		3 835	1 342	42	5 219
44		41,464		1,06		13 169		3 811	1 334	42	5 187
45		41,714		1,08		13 169		3 788	1 326	42	5 156
46		41,958		1,10		13 169		3 766	1 318	42	5 126
47		42,198		1,11		13 169		3 745	1 311	42	5 098
48		42,432		1,13		13 169		3 724	1 303	42	5 069
49		42,662		1,15		13 169		3 704	1 296	42	5 042
50		42,887		1,17		13 169		3 685	1 290	42	5 017
51		43,108		1,18		13 169		3 666	1 283	42	4 991
52		43,325		1,20		13 169		3 648	1 277	42	4 967