

Folklor

Miroslava Kupčíková

Bakalářská práce
2012



Univerzita Tomáše Bati ve Zlíně
Fakulta multimediálních komunikací

Univerzita Tomáše Bati ve Zlíně
Fakulta multimediálních komunikací
Ústav prostorového a produktového designu
akademický rok: 2011/2012

ZADÁNÍ BAKALÁŘSKÉ PRÁCE

(PROJEKTU, UMĚLECKÉHO DÍLA, UMĚLECKÉHO VÝKONU)

Jméno a příjmení: **Miroslava KUPČÍKOVÁ**
Osobní číslo: **K09066**
Studijní program: **B 8206 Výtvarná umění**
Studijní obor: **Multimedia a design – Design skla**

Téma práce: **Folklor**

Zásady pro vypracování:

Konzultace s vedoucím bakalářské práce
Zpracování návrhů, grafické a prostorové studie
Vypracování písemné doprovodné zprávy zahrnující všechny etapy návrhu
Fotodokumentace
Obeznamení s technologií
Realizace v materiálu
Na samostatném nosiči CD-ROM odevzdejte v minimálním počtu 10 kusů obrazovou dokumentaci praktické části závěrečné práce pro využití v publikacích FMK.
Formát pro bitmapové podklady: JPEG, barevný prostor RGB, rozlišení 300 dpi, 250 mm delší strana. Formáty pro vektory: AI, EPS, PDF. Loga a texty v křivkách.
V samostatném textovém souboru uveďte jméno a příjmení, login do Portálu UTB, obor (ateliér), typ práce, přesný název práce v češtině i v angličtině, rok obhajoby, osobní mail, osobní web, telefon. Přiložte svou osobní fotografii v tiskovém rozlišení.

Rozsah bakalářské práce:

Rozsah příloh:

Forma zpracování bakalářské práce: **tištěná/umělecké dílo**

Seznam odborné literatury:

CABEJŠEK, Milan. Zušlechťování skla. Praha: L+P, 2004. ISBN 80-239-4265-4.

VONDRUŠKA, Vlastimil. Sklářství. 1. vyd. Praha: Grada Publishing a.s., 2002. ISBN 80-247-0261-4.

HLAVÁČ, Jan. Základy technologie silikátů. 2. vyd. Praha: Státní nakladatelství technické literatury, 1988. ISBN 04-816-88.

MILLER, Judith, Frankie LEIBE a Mark HILL. Sklo 20.století. 1. vyd. Bratislava: Noxi, 2005. ISBN 80-89179-21-5.

VÁCLAVÍK, Antonín. Výroční obyčeje a lidové umění. 2. upr. vyd. Luhačovice: Irena Voštová ve spolupráci s nakl. Atelier IM, 2010. ISBN 978-80-85948-74-5.

JANČÁŘ, Josef. Lidová rukodělná výroba na Moravě. Strážnice: Ústav lidového umění, 1988. Metodické monografie, Sv. 3. ISBN (brož.).

Vedoucí bakalářské práce:

MgA. Petr Stanický, MFA

Ústav prostorového a produktového designu

Datum zadání bakalářské práce:

15. února 2012

Termín odevzdání bakalářské práce:

18. května 2012

Ve Zlíně dne 8. března 2012

doc. MgA. Jana Janíková, ArtD.
děkanka



Petr Stanický
MgA. Petr Stanický, MFA
ředitel ústavu

PROHLÁŠENÍ AUTORA BAKALÁŘSKÉ/DIPLOMOVÉ PRÁCE

Beru na vědomí, že

- odevzdáním bakalářské/diplomové práce souhlasím se zveřejněním své práce podle zákona č. 111/1998 Sb. o vysokých školách a o změně a doplnění dalších zákonů (zákon o vysokých školách), ve znění pozdějších právních předpisů, bez ohledu na výsledek obhajoby ¹⁾;
- beru na vědomí, že bakalářská/diplomová práce bude uložena v elektronické podobě v univerzitním informačním systému a bude dostupná k nahlédnutí;
- na moji bakalářskou/diplomovou práci se plně vztahuje zákon č. 121/2000 Sb. o právu autorském, o právech souvisejících s právem autorským a o změně některých zákonů (autorský zákon) ve znění pozdějších právních předpisů, zejm. § 35 odst. 3 ²⁾;
- podle § 60 ³⁾ odst. 1 autorského zákona má UTB ve Zlíně právo na uzavření licenční smlouvy o užití školního díla v rozsahu § 12 odst. 4 autorského zákona;
- podle § 60 ³⁾ odst. 2 a 3 mohu užít své dílo – bakalářskou/diplomovou práci - nebo poskytnout licenci k jejímu využití jen s předchozím písemným souhlasem Univerzity Tomáše Bati ve Zlíně, která je oprávněna v takovém případě ode mne požadovat přiměřený příspěvek na úhradu nákladů, které byly Univerzitou Tomáše Bati ve Zlíně na vytvoření díla vynaloženy (až do jejich skutečné výše);
- pokud bylo k vypracování bakalářské/diplomové práce využito softwaru poskytnutého Univerzitou Tomáše Bati ve Zlíně nebo jinými subjekty pouze ke studijním a výzkumným účelům (tj. k nekomerčnímu využití), nelze výsledky bakalářské/diplomové práce využít ke komerčním účelům.

Ve Zlíně

16. 3. 2012

MIROSLAVA KUPČKOVÁ
Kupčková

Jméno, příjmení, podpis

¹⁾ zákon č. 111/1998 Sb. o vysokých školách a o změně a doplnění dalších zákonů (zákon o vysokých školách), ve znění pozdějších právních předpisů, § 47b Zveřejňování závěrečných prací:

(1) Vysoká škola nevydělěčně zveřejňuje disertační, diplomové, bakalářské a rigorózní práce, u kterých proběhla obhajoba, včetně posudků oponentů a výsledku obhajoby prostřednictvím databáze kvalifikačních prací, kterou spravuje. Způsob zveřejnění stanoví vnitřní předpis vysoké školy.

(2) Disertační, diplomové, bakalářské a rigorózní práce odevzdané uchazečem k obhajobě musí být též nejméně pět pracovních dnů před konáním obhajoby zveřejněny k nahlédnutí veřejnosti v místě určeném vnitřním předpisem vysoké školy nebo není-li tak určeno, v místě pracoviště vysoké školy, kde se má konat obhajoba práce. Každý si může ze zveřejněné práce pořizovat na své náklady výpisy, opisy nebo rozmnoženiny.

(3) Platí, že odevzdáním práce autor souhlasí se zveřejněním své práce podle tohoto zákona, bez ohledu na výsledek obhajoby.

²⁾ zákon č. 121/2000 Sb. o právu autorském, o právech souvisejících s právem autorským a o změně některých zákonů (autorský zákon) ve znění pozdějších právních předpisů, § 35 odst. 3:

(3) Do práva autorského také nezasahuje škola nebo školské či vzdělávací zařízení, užije-li nikoli za účelem přímého nebo nepřímého hospodářského nebo obchodního prospěchu k výuce nebo k vlastní potřebě dílo vytvořené žákem nebo studentem ke splnění školních nebo studijních povinností vyplývajících z jeho právního vztahu ke škole nebo školskému či vzdělávacímu zařízení (školní dílo).

³⁾ zákon č. 121/2000 Sb. o právu autorském, o právech souvisejících s právem autorským a o změně některých zákonů (autorský zákon) ve znění pozdějších právních předpisů, § 60 Školní dílo:

(1) Škola nebo školské či vzdělávací zařízení mají za obvyklých podmínek právo na uzavření licenční smlouvy o užití školního díla (§ 35 odst. 3). Odpírá-li autor takového díla udělit svolení bez vážného důvodu, mohou se tyto osoby domáhat nahrazení chybějícího projevu jeho vůle u soudu. Ustanovení § 35 odst. 3 zůstává nedotčeno.

(2) Není-li sjednáno jinak, může autor školního díla své dílo užít či poskytnout jinému licenci, není-li to v rozporu s oprávněnými zájmy školy nebo školského či vzdělávacího zařízení.

(3) Škola nebo školské či vzdělávací zařízení jsou oprávněny požadovat, aby jim autor školního díla z výdělků jim dosažených v souvislosti s užitím díla či poskytnutím licence podle odstavce 2 přiměřeně přispěl na úhradu nákladů, které na vytvoření díla vynaložily, a to podle okolností až do jejich skutečné výše; přitom se přihlídnou k výši výdělku dosaženého školou nebo školským či vzdělávacím zařízením z užití školního díla podle odstavce 1.

ABSTRAKT

Folklor

V bakalářské práci bylo pro mě hlavní inspirací folklor, konkrétně rukodělná tvorba kraslic v lidovém umění a zobrazení jejich tradičních ornamentálních motivů. Kdy jsem usilovala o navázání, ale také zároveň o uplatnění vlastní tvořivosti a využití získaných poznatků k uplatnění folklorních prvků.

Teoretická část je zaměřena na řemeslnou tvorbu na Valašsku, zdobícím technikám a motivům kraslic, dále na vejce jako podnět v moderním umění.

Praktická část obsahuje návrhy, realizaci, technologii výroby a technologii skla.

Klíčová slova: Vejce, sklo, folklorní ornament, folklor

ABSTRACT

In my bachelor's thesis, it was a major inspiration for me to folklore, specifically the creation of handmade Easter eggs in folklore art and view their traditional ornamental motifs. When I sought to build on it, but also apply their own creativity and use acquired knowledge to use folk elements.

The theoretical part focuses on craft production in Wallachia, techniques and motifs of decorating Easter eggs as a stimulus in modern art.

The practical part including design, implementation, production technology and glass technology.

Key words: Eggs, glass, folklore ornament, folklore

„ Sklo, hmota tajemná a nadaná jiskřivým životem ...“¹

¹ PODZEMNÁ, Alena a Petr STANICKÝ. *Historie a současnost sklářské tvorby na Zlínsku*. Zlín: VeRBuM, 2010. s. 9. ISBN 978-809-0427-372.

V první řadě bych ráda poděkovala doc. MgA. Petru Stanickému MFA a MgA. Michaelle Spružinové za obětavost během konzultací, odborné vedení v průběhu celého studia a cenné rady vedoucí k dokončení bakalářské práce. Dále mistrům na SUPŠ ve Valašském Meziříčí za pomoc při realizaci a neposlední řadě všem, kteří mě jakýmkoliv způsobem pomohli, přispěli vlastním poznatkem nebo mi byli oporou po celou dobu.

Prohlašuji, že odevzdaná verze bakalářské práce a verze elektronická nahraná do IS/STAG jsou totožné.

Ve Zlíně 16. 5. 2012

Miroslava Kupčíková

OBSAH

ÚVOD	9
TEORETICKÁ ČÁST	11
1 ŘEMESLNÁ TVORBA NA VALAŠSKU	12
1.1 FOLKLOR.....	12
1.1.1 Rukodělná výrobní tradice	13
1.2 KRASLICE V LIDOVÉM UMĚNÍ	14
1.2.1 Funkce kraslice.....	14
1.2.2 Zdobící techniky.....	16
2 FOLKLORNÍ ORNAMENT	17
2.1 HISTORICKÝ VÝVOJ	17
2.2 ORNAMENT V SOUČASNÉ TVORBĚ	18
3 VEJCE JAKO PODNĚT V UMĚNÍ	20
3.1 FRANC GROM.....	20
3.1.1 Slovene Lace	20
3.2 JENNIFER HALVORSON	21
3.2.1 Cherished.....	21
3.3 VÁCLAV ŠPÁLA.....	22
3.3.1 Dóza ve tvaru vejce	22
PRAKTICKÁ ČÁST	23
4 KONCEPT PRÁCE	24
4.1 VEJCE.....	24
4.1.1 Návrhy a modely	25
4.2 PODSTAVEC.....	28
4.2.1 Návrhy a modely	28
4.3 ORNAMENT	30
4.3.1 Návrhy a modely	30
5 REALIZACE	35
5.1 POSTUP PRÁCE.....	35
5.2 INSTALACE	36
ZÁVĚR	37
SEZNAM POUŽITÉ LITERATURY	38
SEZNAM WWW ZDROJŮ	39
SEZNAM POUŽITÝCH SYMBOLŮ A ZKRATEK	40
SEZNAM OBRÁZKŮ	41
SEZNAM ZDROJŮ OBRÁZKŮ	43
SEZNAM POUŽITÝCH VYSVĚTLIVEK	45
SEZNAM PŘÍLOH	46

ÚVOD

Co mě vedlo k výběru zvoleného tématu?

Už dlouho se věnuji tradičním ručním řemeslům a pracím z okolí Valašska, jako je zdobení kraslic, pletení košíků, pomlázek a další řemeslné techniky. Jedna z těchto technik, a to zdobení kraslic mě zaujalo natolik, že se tomu věnuji blíže, chtěla bych pokračovat a posunout se dále ve vývoji. Nyní jsem tuto techniku ve svém podání zkusila převést i do jiného materiálu jako je sklo.

Tento druh řemesla nabízí velké možnosti dekoru, je to hodně o tradici zdobení, ale také je zde i prostor pro vlastní fantazii. Dlouhodobě se tomu věnuji a poznala jsem spoustu technik, jakými se dá pracovat. Pocházím z prostředí Valašska a nadále bych se chtěla zabývat touto tvorbou, ať už v klasické podobě anebo navázáním na tyto techniky v odlišných materiálech.

Jedním z hlavních podnětů pro mě byla i kniha *Výroční obyčeje a lidové umění*, díky které jsem mohla čerpat původní obsahovou výzdobu kraslic a vývoj ornamentálních motivů, protože z tradičních dekorů se dá stále čerpat, poskytují nekonečné možnosti a byli mi velkým zdrojem inspirace. Usilovala o uplatnění vlastní tvořivosti, ale také zároveň o navázání a přeměnu do částečně současnějších tvarů. Mou inspirací se stal můj život, knihy, prostředí, které mě obklopuje, moje zájmová činnost. Je to jako příběh.

Cílem mé práce bylo připomenout, jak krásné je lidové prostředí, zejména úchvatnost tradičních řemesel, jako je například zmiňované zdobení kraslic a zručnosti českého lidu samotného. Často se podle mě stává, že dost lidí opomíjí skutečnost, že tu něco takového stále je. Lidové estetično je věcí, která se nás stále dotýká a netřeba ji nechávat odkázanou pouze v okrajových částech, kde stále přebývá, ale čerpat z ní. Čerpat energii a sílu, jakou nám nabízí a zapojit ji i do současného moderního světa, kde se dá využít různými způsoby a může splňovat rozdílné funkce. S chutí jsem se rozhodla zpracovat toto téma a využít všech mých dosavadních zkušeností a schopností pro tento projekt, který by mohl být přínosný a zmiňovaný dekor by byl uplatněný i pro další využití.

Moje práce by měla zachytit shrnutí mých doposud získaných zkušeností, postřehů a nových poznatků, se kterými vás seznámím na následujících stránkách. Ráda bych přiblížila myšlenkové pochody od skicování až po samotnou finální práci.

Od počátku jsem se chtěla v tomto projektu zaměřit a vycházet z něčeho co znám velmi dobře, z nějaké záliby a výtvarně vše propojit. Protože jen to, co je mi nejbližší může vypovídat o mně samotné. A tak dosáhnout vytyčených cílů. Jednou z mých zálib je i zdobení kraslic. Stále ještě dodržovaný zvyk z místa mého bydliště. Od počátku byla mým inspiračním zdrojem právě tato tradice. Chci se opírat o mé zkušenosti a čerpat vše z prožitých obyčejů. Neboť do toho můžu vložit své srdce a veškerou energii, abych mohla vytvořit práci, která bude osobitá.

Každý rok procházím jarmarky, protože mě fascinuje lidová rukodělná výroba. Vznikne tak něco originálního, co poutá pozornost samo o sobě. Něco co má vypovídající hodnotu.

Každá tato věc působí, že má svůj silný osobitý příběh. Aspoň já to tak vnímám. A právě takovýto příběh bych chtěla, aby vznikl i u mé práce.

I. TEORETICKÁ ČÁST

1 ŘEMESLNÁ TVORBA NA VALAŠSKU

Řemeslná tvorba nás provází už od nepaměti. Snad od té doby co lidská ruka sáhla na hlínu a začala tvořit. „*Jen řemeslo, založené na manuální dovednosti a tvořivé schopnosti, mohlo uplatnit i v rámci slohu jemné odlišnosti, vzniklé regionální kulturou, místní tradicí, proměnami tvarosloví ...*“²

Některé postupy jsou nezměněné. Vždy záleží na šikovnosti lidské ruky. Vývoj je postupný a navazuje. Někdy se mění jen tvarosloví. Ale v každém případě je to ovlivněno zkušenostmi a vlastní nápaditostí autora. Důležitost detailů.

1.1 Folklor

Pochází z anglického slova *folk lore* – *lidové tradice*, vyskytuje se v uměleckém řemeslu, ale taky může být slovesný, hudební, dramatický či taneční.

Na našem území se s ním můžeme setkat zejména v oblastech Chodska a Moravy a v neposlední řadě se stal velkou inspirací pro mnoho českých umělců.

Ale můžeme zde taky zařadit různé obřady, které nás provází celý život jako jsou fašanky, Vánoce, svatby, ...).



Obr. 1 Folklorní festival



Obr. 2 Drátenictví

² MEDKOVÁ, Jiřina. *Řeč věcí: Umění vnímat umění*. Praha: Horizont, 1990, 153 s. s. 90. Malá moderní encyklopedie: Umění vnímat umění, 112. ISBN 80-7012-026-6 (váz.).

1.1.1 Rukodělná výrobní tradice

Dělí se do čtyř základních skupin: práce pro vlastní potřebuⁱ, podomácká výrobaⁱⁱ, řemeslná výrobaⁱⁱⁱ a lidová umělecká výroba.^{iv}

„... lidová rukodělná výroba je ve svém celku pozoruhodným projevem úsilí a schopností prostého člověka zhotovovat si mnohé základní potřeby pro sebe na základě zkušeností předávaných z generace na generaci, ale i schopností překročit regionální i technologická omezení a specializací práce vytvářet nové hodnoty pro širší společenskou potřebu.“³

Předávání zkušeností z generace na generaci je věc krásná, záležitost, které si velmi cením. Již od útlého věku mi vždy říkali: „Uč se historii, abych neudělala stejné chyby“ nebo „Poslouchej starší, mají s tím větší zkušenosti a můžeš se ledačemu novému přiučit, a pak to ještě lépe udělat.“ Proto si velmi cením každé rady, připomínky a zkušenosti, která je mi poskytnuta. Víím, že s tím můžu pracovat a vyvíjet se zase dále.

Lidová výroba obsahuje různé druhy rukodělné výroby – krajkářství, drátenictví, kovářství, košíkářství, řemenářství, bičařství, tkalcovství, výroba dřevěných hraček, sekernické zpracování dřeva, hrnčířství, ... Osobně je mi nejbližší vyplétání košíků a drátenictví, kterým se ve volných chvílích věnuji. Každé toto řemeslo má svůj půvab. Některá řemesla byla zapomenuta jako šlojířníci^v nebo pozamentýři.^{vi} I když spousta řemesel byla již opomíjena nebo se vyskytovaly ojediněle, můžeme se jim stále přiučit. Takoví nositelé tradic jsou některé skanzeny, které jsem navštívila. Poukazují na to a předvádí výrobní postup některých pozapomenutých technik. Z vlastních zkušeností tak víím, že o to má zájem i mladá generace. V nedávné době dokonce na Vsetínsku zařídili kurz, kde se učí jedno z téměř úplně ztracených řemesel, jak se stát opět malárečkou.

³ JANČÁŘ, Josef. *Lidová rukodělná výroba na Moravě*. Strážnice: Ústav lidového umění, 1988, s. 13. Metodické monografie, Sv. 3. ISBN (brož.).

1.2 Kraslice v lidovém umění

Mezi nekrásnější patří českomoravské kraslice. Ale my tady na Valašsku máme rádi především ten svůj vzor a způsob přípravy. Kraslice z okolí Vsetína, Vizovic, Valašských Klobouk byly nejčastěji batikovány na tmavém základě.



Obr. 3 Kraslice ze Slovácka



Obr. 4 Kraslice typické pro Jižní Moravu

1.2.1 Funkce kraslice

Ač se na Moravě dodržují tradice a zvyky, přesto spousta lidí zapomíná a ztrácí přehled o tom, proč se některé zvyky provádějí, jaký byl jejich původní význam. Zeptala jsem se mých vrstevníků, proč se dávají při mrskačce na Velikonoční pondělí kraslice, většina mi odpověděla, že je to tradice, ale nic bližšího k tomu už nedokázali říct. Myslím, že spousta našich prarodičů by dokázali ještě dlouze hovořit o tom, jaké legendy se k tomu vztahují a dědečkové by určitě popsali, jaké malované kraslice si vymrskali a jaký to mělo význam pro ně jako obdarované a pro darující.

„Slovo kraslice pochází ze slova „krásný“, což v překladu znamená červený. V lidovém slovníku je slovo kraslice běžné v Čechách, kromě oblastí používajících jiné názvy. Na Chrudimsku se kraslicím s vyškrabovaným vzorem říká „rejsky“. Na Chodsku dělají voskem malované „straky“. Na Hané zas „slaměnky“, které jsou polepeny slámou. Na Moravě, ve Slezsku a na západním Slovensku se k pojmenování velikonočních vajec užívá

názvu „malovaná vejca“. Na východním Slovensku je obvyklý název „pisanky“ nebo „písané jajo“, pod Vysokými Tatrami „škrábané vajička.“⁴

První archeologicky potvrzené nálezy na našem území, jižní Moravy, jsou z 11. stol. Samotné slovo *kraslice* se objevu u nás až v 13.stol.

Podle některých legend, hovořících o darování malovaných vajíček, vznikla tato tradice poté, co Ježíš se svým učedníkem žádali o nocleh u jedné selky. Ta je neměla jak pohostit. Uslyšela, že slepice právě snesly vejce. Jako pokrm uvařila tedy vejce. Když Ježíš odešel, našla selka na stole skořápky, které se proměnily v ryzí zlato. Od té doby selka dávala pocestným vejce, později je začala malovat, ať se více líbí. Ale už nikdy se žádné další vejce neproměnilo ve zlato.

Vejce bylo často spojováno s kultem zemřelých, kultem slunce, předmětem obřadním i obětním. K obřadním účelům se začalo používat ve spojení životodárnosti. Díky různým úkonům získávala vejce údajnou nadpřirozenou moc. Byla malována, aby byla umocněně ještě větší síla. Malována barvami radosti, živosti – červená, žlutá, zelená nejčastěji.

Dnes většinou převážila funkce dekorativní a estetická.

Každý rok zdobím spoustu kraslic různými technikami a způsoby, protože mě to baví, a taky protože vidím, jakou radost přinesou obdarovanému. Když jsem tento rok otevřela koledníkům a následně dala typické valašské pohoštění – slivovici, a pak přidala ještě kraslice, spoustě se rozzářily oči, neboť nedostali od nikoho malované vajička a velmi je to mile překvapilo. Poslední léta se mi stává, že se koledníci vrací každý rok, aby dostali vajičko. Jednou se mi dokonce stalo, že jsem zapomněla nabídnout ošatku s vajičky a koledníci si je sami vyprosili.

⁴ Kraslice. *Galerie kraslic* [online]. [2010] [cit. 2012-05-10]. Dostupné z: <http://galeriekraslic.cz/index.php/kraslice>



Obr. 5 a Obr. 6 Moje malovaná vajíčka

1.2.2 Zdobící techniky

Během let jsem si oblíbila některé techniky více. Zejména madeirová^{vii} vajíčka a techniku zdobení voskem. Zdobení voskem se provádí nanášením roztaveného barevného vosku, na konci špendlíkové hlavičky, na vajíčko.

Mezi značně využívané techniky, zejména v domácnostech, patří přírodní barvení vajíček. Na vajíčko se nejčastěji přiváže nějaké přírodnina jako je listí, květy apod. obalí se látkou a dají uvařit spolu se slupky cibule nebo dalšími plodinami, které jsou dostupné a barví.

Oblíbené techniky dětí jsou převážně ubrousková technika nebo slámová vajíčka. Kdy se vezme ubrousek s motivem velikonoce nebo jara a za pomoci lepidla se natupuje na vajíčko a přelakuje. U slámových si nejprve nastříháme požadované tvary a pak nalepíme.

Zručnější tvůrci využívají techniky drátování za pomoci tenkého měděného drátu. Dalším způsobem, jak zkrášlit kraslici je ji obháčkovat. To můžeme vidět zvláště u našich babiček. Pro nejzkušenější je tu vyškrabování. Vajíčko se nejprve nabarví a pak se do něj ostrým předmětem, nejčastěji pilníkem, žiletkou nebo nožikem vyškrabuje požadovaný motiv. Chce to ovšem notnou dávku trpělivosti a hodně času.

2 FOLKLORNÍ ORNAMENT

Ornament je soustava výtvarných výrazových prostředků, z nichž jedny měly smysl ideologický a jiné estetický. Obsah mohl mít i částice okrajové stejně jako barva i technika. Ornament slouží k vyjádření i zachycení formy, na níž vystupuje.⁵

Po určitou dobu se na folklorní ornament zapomnělo, ovšem později to dospělo k obdivu a dnes je to chápáno jako naše národní dědictví.

Pro mě to je prostor k osobitému vyjádření. Individualistický ráz prvky oživuje.

2.1 Historický vývoj

Inspiračním zdrojem, který sloužil malířům pro tvorbu ornamentu, byly běžné věci, které je obklopovaly (vidle, ostny, hrábě, rohy, kříže, ...). Vznikal zjednodušováním předmětů, rostlinných tvarů až do abstraktnějších podob. Je to nevyčerpatelná podoba. Od jednoduchých motivů až po rozvitější. Každý prvek měl svůj význam. Důležitá byla kresba a prostorové řazení. Záleželo na rozložení ornamentu, výplni plochy, skládání prvků, postupnému uvolnění. To vše přispělo k proměně motivů.

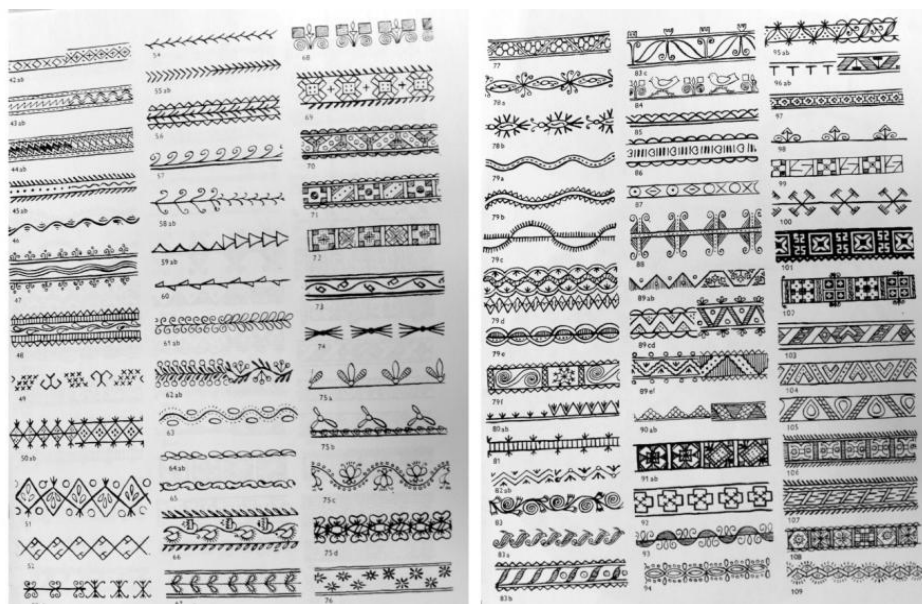
„Výrobky zhotovené a zdobené základními ornamentálními prvky naznačují, jak člověk postupně hromadil zkušenosti a obohacoval je novými poznatky, v nichž se minulost neztrácela, nýbrž se proměňovala v úrodnou půdu, ze které vyrůstala nová díla nových generací, překonávajících i doplňujících toto dědictví.“⁶

Člověk se snažil napodobit přírodu, materiály, předměty a přitom zachycuje to, co vidí on sám, jak nejlíp umí. Tak jak mu zkušenost, zručnost a materiál dovolí.

⁵ VÁCLAVÍK, Antonín. *Výroční obyčeje a lidové umění*. 2. Upr. Vyd. Luhačovice: Irena Voštová ve spolupráci s nakl. Atelier IM, 2010. s. 605. s. 307. ISBN 978-80-85948-74-5.

⁶ JANČÁŘ, Josef, ref. 3, s. 9

Kresby na kraslicích byly zvány „znaky“ a každý měl význam. Byly mu přisuzovány všechny vlastnosti a síly zobrazeného předmětu. Nebylo důležité provedení, ale význam. Později lid zapoměl původní názvy i předlohy, z nichž byly odvozeny.⁷



Obr. 7 Pásové výzdoby

2.2 Ornamet v současné tvorbě

Hned na začátek je dobré si položit otázku: „Existuje šance najít společnou tradici kvalitní řemeslné práce, a to bez negativního vnímání folkloru, konotací pokleslosti, nedokonalosti, jednoduchého životního stylu zaostalosti?“⁸

Mně osobně to přináší energickou inspiraci, ze které můžu čerpat a myslím, že se dá propojit i v současné době řemeslná práce, lidové prvky a současný design. V posledních letech je sledované téma folkloru. Důkazem toho je i výstava *Folklore is alive!*, která byla

⁷ VÁCLAVÍK, Antonín, ref. 5, s. 385 - 386

⁸ FOLKLORE IS ALIVE!. *Homepage: Praha* [online]. Praha, © 2010 [cit. 2012-05-08]. Dostupné z: <http://prague.czechcentres.cz/program/detail-akce/folklore-is-alive/>

v roce 2011 a prezentovala vliv folklorních prvků v současném designu mladých umělců z Česka, Slovenska, Maďarska a Polska.

Na rozdíl od jiných zemí, u nás probíhal vývoj a opakující se návrat folklorních prvků kontinuálně. A tento nepřetržitý vývoj jen dokazuje, že zářivost, jednoduchost a jasnost barevných prvků dokážeme využít a oživit tím okolní prostředí.



Obr. 8 Mísa Orbis, studio Cave Canem *Obr. 9 Mísa, studio Cave Canem*

Nyní se nejčastěji vyskytují tyto prvky na tapetách, obrazech, textilním zpracování, ale taky i na skle. Jedním ze studií zabývajícím se dekorem v současné tvorbě je i *Studio Cave Canem*, preferující tradiční techniky a ruční zpracování.



Obr. 10 a Obr. 11 Lidové vzory v podání Maxima Velčovského

3 VEJCE JAKO PODNĚT V UMĚNÍ

Vejce. Tvar, který nám dala sama příroda - dokonalý a magický.

3.1 Franc Grom

Tento slovinský umělec mě inspiroval. Nadchlo mě, s jakou trpělivostí musí pracovat, aby vytvořil něco tak krásného. Vše má precizně zpracované, zručnost jakou získal praxí, je ve výsledku znát. Vychází z tradic jeho země. Ze samotných slov umělce: Myšlenka prostě vstoupí do mé mysli. Snažil jsem se zlepšit tuto slovinskou tradici, zkusil jsem vytvářet další a další otvory ve skořápce, tak začaly vznikat nové pohledy.⁹ V konečném provedení to působí téměř jako sochařské dílo. V současné době se mnohdy preferuje spíše jednoduchost a rychlost. Ale našťástí už ne u všeho. Za poctivou ruční práci se dveře nezavřely a opět si prošlapává cestičku.

3.1.1 Slovene Lace

Na některých provedeních, v závislosti na náročnosti, pracuje i dva týdny. Návrh *Slovene Lace* je inspirován krajkou. Odráží dovednost, typickou pro slovanskou krajku.



Obr. 12 Slovene Lace

⁹ The Egg Artistry of Franc Grom. VALA, Kelsey. GOURMET MAGAZINE. *Gourmet.com* [online]. Condé Nast, © 2012 [cit. 2012-04-27]. Dostupné z: <http://www.gourmet.com/food/gourmetlive/2012/032812/the-egg-artistry-of-franc-grom>

“The idea just came into my mind. I was trying to improve this Slovenian tradition by making extra holes in the shell, so the new holes could show new pictures.”

3.2 Jennifer Halvorson

„...Vzpomínky na vnější svět nikdy nebudou mít stejnou tonalitu jako ty z domova a tím, že si připomeneme tyto vzpomínky, přispějeme na udržení našich snů ...“¹⁰

Tato stipendistka *Fulbrightovy nadace*, studovala americké řemesla, nejčastěji využívá sklo a smaltování. Její tvorba se zaměřuje na hodnoty domova, nový život. Pracuje s vejcem, jako s objektem počátku života.

3.2.1 Cherished

Při práci vychází ze vzpomínek vytvořených vzácným spojením, rodinou. Zajímá se o řemeslo a dekorativnost. Ovšem takou, která maskuje svou funkci. Je to možná trochu vzdálené, od toho co dělám já, ale líbí se mi čistota, promyšlenost detailů a jasnost vyzařující z její práce.



Obr. 13 *Cherished*, 2008, 3,25 x 11,5 x 6,25cm

¹⁰ Jennyfer Halvorson - Cherished. *Jennyfer Halvorson* [online]. © 2007-2011 [cit. 2012-04-27]. Dostupné z: http://jenniferhalvorson.com/artwork/710283_Chерished.html

„... Memories of the outside world will never have the same tonality as those of home and, by recalling these memories, we add to our store of dreams...“ - Gaston Bachelard, French Philosopher

3.3 Václav Špála

Jeden z nejvýznamnějších českých umělců. Ačkoli žil v Praze, byl spojen s venkovským prostředím, podnícen lidovou tvorbou. Jeho charakteristický malířský rukopis se dobře uplatnil na dekoračních předmětech.¹¹

U tohoto autora mě zaujala neobyčejná výrazová výstižnost a propojení užitého předmětu s motivy lidovými.

3.3.1 Dóza ve tvaru vejce

Tato dóza, menší dekorativní prvek, byla navrhnutá v období jeho rozmachu. Je zde charakteristicky pevná obrazová plocha, paleta živých čistých tonů - červená, modrá, bílá.¹² Vyskytují se zde prvky geometrického ornamentu, reakce na procházející kubistické období.



Obr. 14 Artěl / V. H. Brunner, V. Špála,
dózy velikonoční vejce, kolem r.1920



Obr. 15 Dóza ve tvaru vejce

¹¹ Artěl: aneb vánoční výstava v Uměleckoprůmyslovém muzeu v Praze. PECKADESIGN. *Design Cabinet CZ: propagujeme český design, navazujeme na Design centrum ČR* [online]. Praha, 26.02. 2009 [cit. 2012-05-11]. Dostupné z: <http://www.designcabinet.cz/artel-1235683899>

¹² Václav Špála: ČMVU cz.: *České muzeum výtvarných umění v Praze* [online]. Praha: České muzeum výtvarných umění, © 2007 [cit. 2012-05-11]. Dostupné z: <http://www.cmvu.cz/cz424e4/vaclav-spala/>

II. PRAKTICKÁ ČÁST

4 KONCEPT PRÁCE

Jak jsem již uvedla, moje zájmová činnost se mi stala hlavní inspirací a zdrojem pro můj projekt, a tak bych chtěla i interpretovat moji práci. Práci, která mě bavila.

Význam pro mě měla každá etapa, kterou jsem prošla. Několikrát jsem se vychýlila od zvoleného tématu, to mě ovšem přimělo se vrátit o kousek zpět a vydat se jinou cestou, najít lepší řešení a postup práce.

Tato praktická část obsahuje kapitoly Vejce, Podstavec a Ornament. V každé je zachycen postupný vývoj od návrhů, přes modely až ke zkouškám materiálu a finálním fázím. Setkala jsem se s různými problémy, ale snažila jsem se je vyřešit a jasně formulovat.

4.1 Vejce

Tvar jasně a čistě definovaný. Vejce samo o sobě bylo využíváno k různým účelům a někdy mu byla přisuzována i nadpřirozená moc.

Ve své práci jsem ho použila hned z několika důvodů. Vycházela jsem z velikonočních kraslic, ale taky jsem byla ovlivněna dokonalým, podmanivým tvarem. Díky tomuto tvaru jsem mohla pracovat s pronikajícím světlem a prostorem vytvořeným.



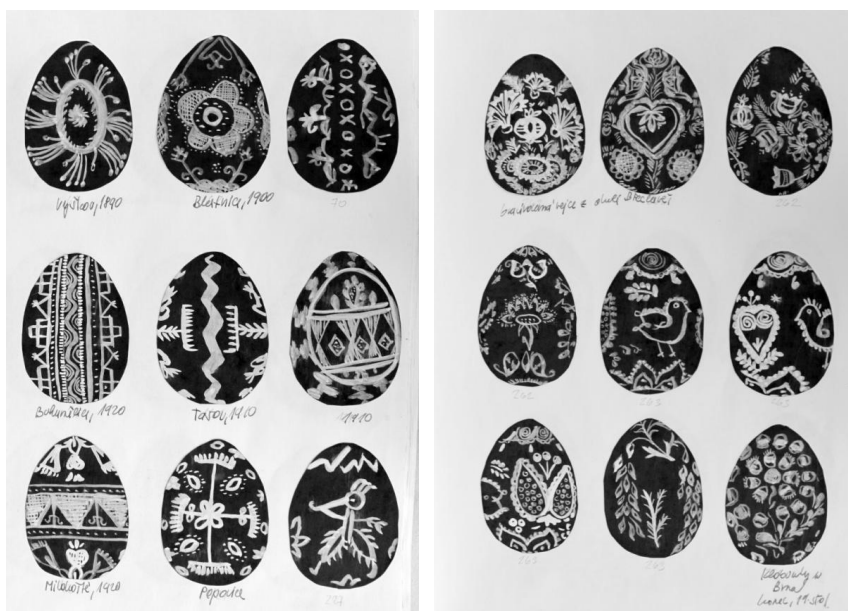
Obr. 16 a Obr. 17 Miroslava Kupčiková, Eggs, 2011

4.1.1 Návrhy a modely

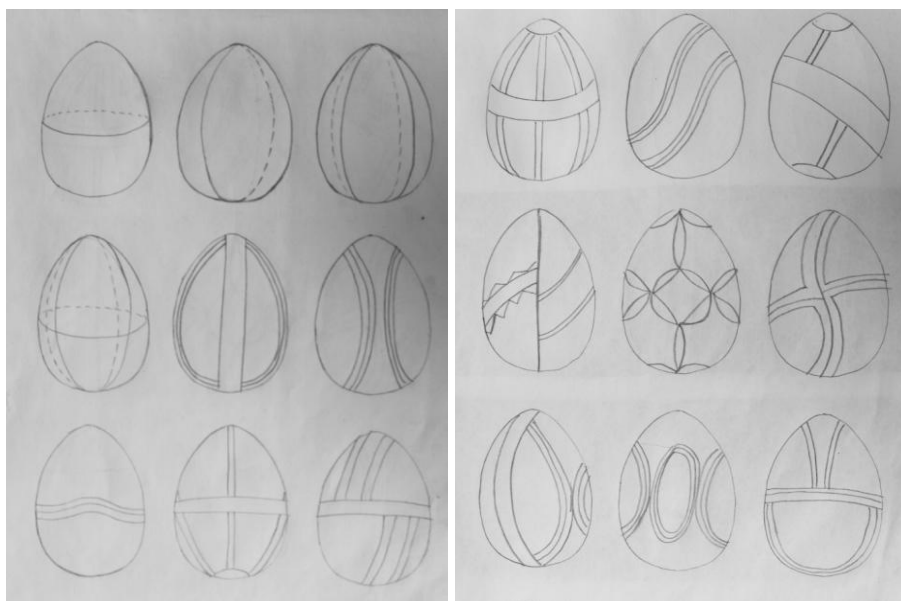
Bylo pro mě mnohem snazší začínat s návrhy, protože jsem se mohla odrazit od klasických kraslic, které jsem už nazdobila. Minulý rok jsem si jako individuální projekt vybrala *Eggs*, kdy se poprvé staly východiskem mé práce malovaná vajíčka. Nasbírala jsem díky tomu spoustu užitečných zkušeností. Naučila jsem se, jaké jsou možnosti hutního zpracování (dosáhnoutí max. velikosti, uzavření tvaru), jak a co se dá vybrousit. Poučila jsem se, kterých věcí se mám vyvarovat. A nyní jsem na tom mohla kontinuálně pokračovat.

Pro každou oblast je typické jiné malování a zdobení. Podle mě je důležité nastudovat si a znát jaký způsob zdobení se na daných územích používá. Pro některou oblast je typická technika, pro některou zase barva nebo vyobrazení námětu. V mém okolí je to zejména batikované zdobení. Na vejce se natře olejová barva, na kterou se nanáší vosk. Poté se znovu přebarví, vosk se sundá a cyklus se stále opakuje, dokud barva a vzory nejsou úplně dokončené.

Ale to co je většinou společné pro všechny, je osnova, podle které je malováno vejce (*Obr. 20 Obr. 20*). Samozřejmě může být i vlastní interpretace autora. Nastudovala jsem si několik nejvíce používaných základních osnov, kterých jsem použila ve svém projektu.



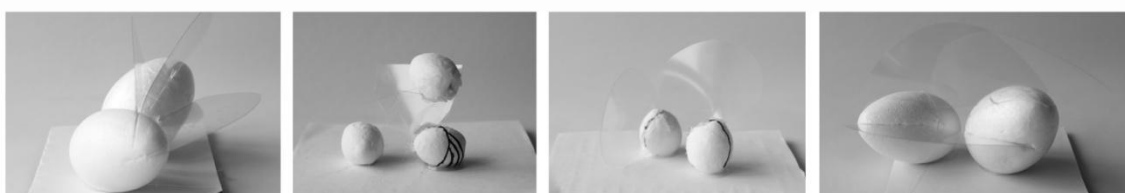
Obr. 18 a Obr. 19 Studie kraslic, různé oblasti



Obr. 20 a Obr. 21 Studie osnov

S osnovami jsem pracovala různými způsob vyřezávání, malování, odstraňování vrstev.

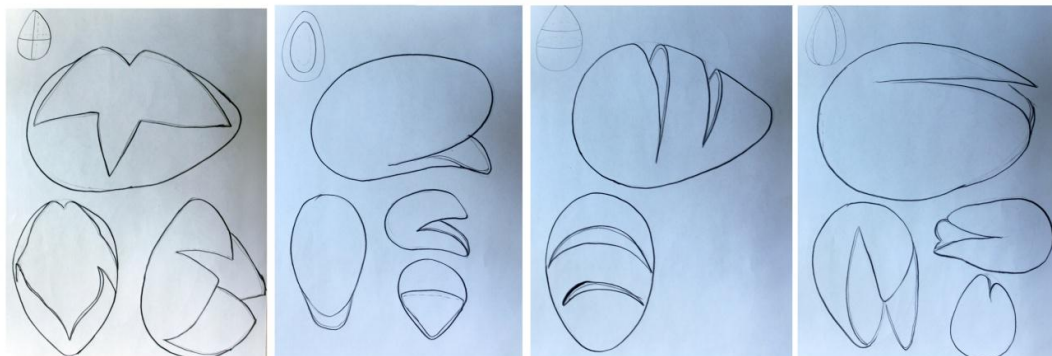
Zprvu jsem řešila problém kombinace vejce a plochého skla. Na vejce jsem nakreslila osnovy, ploché sklo procházelo skrz tvar. Chtěla jsem tento industriální materiál zapojit, tak aby procházel ornament celou kompozicí. Později mě ale rušilo samotné ploché, tato kombinace byla nepřesvědčivá.



Obr. 22 Modely kompozic s plochým sklem

Zkoušela jsem vejce i různě rozřezávat a otevírat. Tady jsem se po určité době práce setkala s několika problémy. Hmotu jsem začala úplně zjednodušovat, až jsem se dostala na minimalistické sochařské vyjádření, a tudíž jsme se začala odklánět od zvoleného tématu. Touto deformací vejce ztrácelo svůj tvar – proměňovalo se do podob květu, oříšků atd., což jsem v počátku neměla v úmyslu. Byla by škoda určitým způsobem narušovat samotný tvar vejce, který je tak dokonalý sám o sobě. To mě přinutilo přijít na jiné řešení,

tak aby celková podoba zůstala v jasném neporušeném tvaru. Vrátila jsem se k osnovám, ale veškeré rozřezávání a kombinaci s plochým sklem jsem se vyvarovala.



Obr. 23 Příklady skic, rozřezávání tvaru



Obr. 24 a Obr. 25 Zkušební modely vycházející z kresebných studií

Kresebné studie a návrhy mi posloužily jakou předlohy pro mé modely. Pro lepší prostorovou představu jsem vypracovávala modely z vaty, polystyrenu, modelíny a neposlední řadě skla. Získala jsem tím lepší nadhled nad zvoleným tvaroslovím, danou linií a vyhnula jsem se přílišné zjednodušené geometričnosti. Mnohem snadněji se mi pak pracovalo s rozvržením kompozice.

Rozhodla jsem se ponechat čistou tvarovou linii vejce, kterou bude doplňovat broušený ornament, který bude procházet i podstavcem, ucelení kompozice objektu.

4.2 Podstavec

Od samého počátku skicování jsem přemýšlela, jak propojit prostředí s vajíčky, aby výsledná práce byla kompaktní.

Při procházení literatury jsem narazila na knihu *Výroční obyčeje a lidové umění*, kde jsem našla fotku (Obr. 26), která mě zaujala svou jedinečností. Jsou tam kraslice, které doplňuje ubrus, obojím prochází ornament. Podobný princip jsem se snažila využít u své práce. Folklorní vzor jako dekor, který bude procházet a citlivě navazovat.

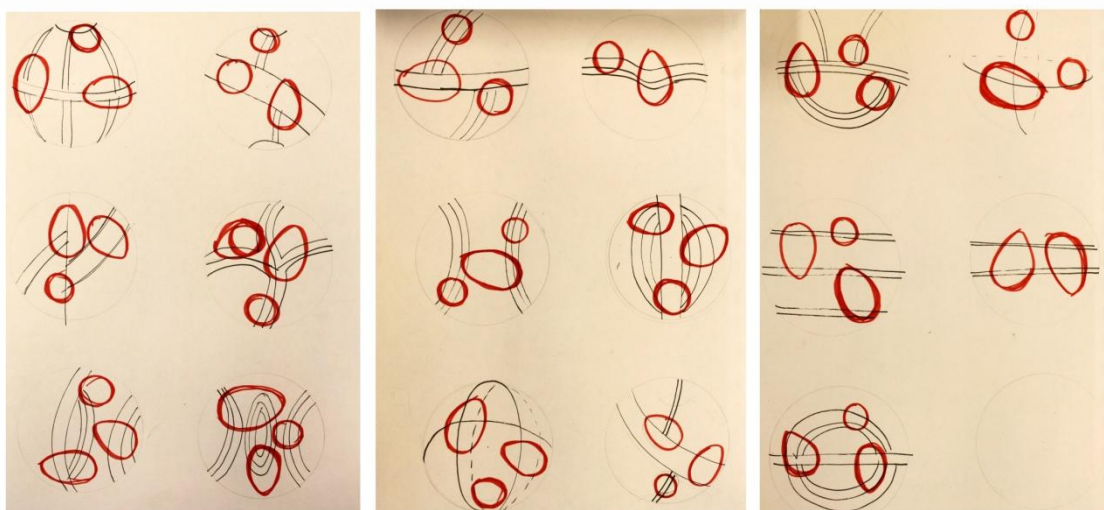


Obr. 26 Kraslice, Slavičím

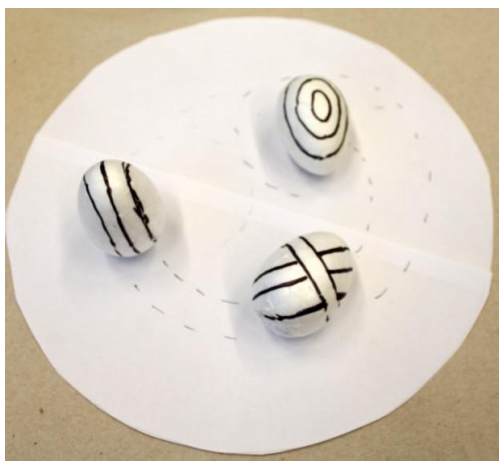
4.2.1 Návrhy a modely

Upřednostnila jsem kompozici volenou podle základních osnov, využívaných u zdobení, než jen nahodilé rozložení. Dle kresebných studií jsem vytvořila modely a následně volila definitivní uspořádání. Osnovu procházející jak vejci, tak podstavcem současně. Podstavec jsem volila kruhového tvaru, ostré hrany čtvercového nebo podélného tvaru by oslabily a rozbily celkovou skladbu. Vycházela jsem z oblých tvarů krajkového ubrusu.

Následně jsem začala pracovat na vhodném doplnění dekoru, který bude v konečné fázi vypískován do povrchu.



Obr. 27 Příkladky kompozice podle osnov



Obr. 28 Zvolená kompozice



Obr. 29 Zkušební návrh i s ornamentem



Obr. 30 Kresebné zkoušky ornamentu

4.3 Ornamet

Hledání tvarosloví pro mě nebylo jednoduché. Hlavní znaky jako jsou vzor, opakování, kompozice, jsem volila, aby byly celistvé a vhodně umístěny na daném objektu.

Ornamet může vytvářet ohraničený prostor nebo naopak může být bez konce. Já jsem volila způsob bez konce a začátku, tak aby mohl motiv procházet i prostředím, ve kterém je objekt umístěný.

4.3.1 Návrhy a modely

Geometrické překreslování tvarů může lidový ornamet zničit. Snažila jsem se vycházet z něčeho reálného. Tvary a linie jsem volila tak, aby byla sjednocena celková kompozice. Dynamika dodala motivu celkovou živost.

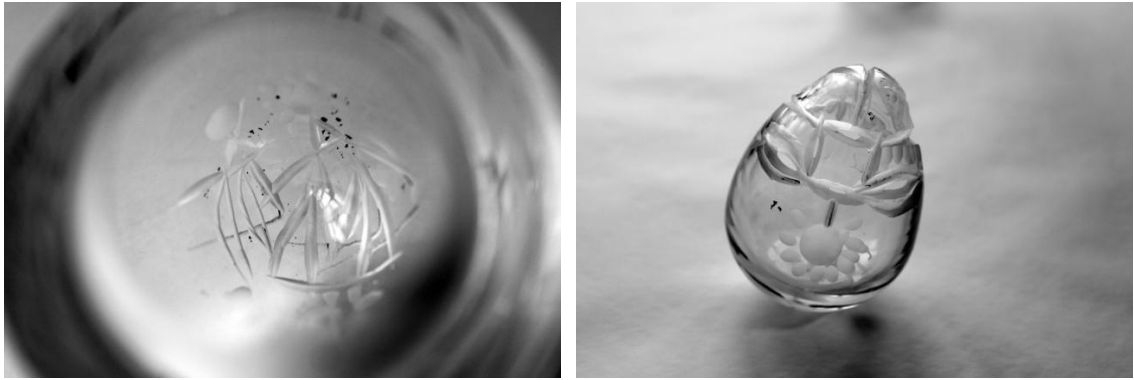
Nejvíce se vyskytuje ornamentální motiv vycházející z předmětů denní potřeby nebo inspirace přírodou. Vyjíměčně se vyskytuje figurální motiv. Lákalo mě vyzkoušet i tuto možnost vyjádření. Zkoumala jsem jednotlivé figury na různých kraslicích a snažila se najít vlastní cestu, avšak vyjádřenou výtvarnou formou užívanou při zdobení.



Obr. 31 Figurální motivy

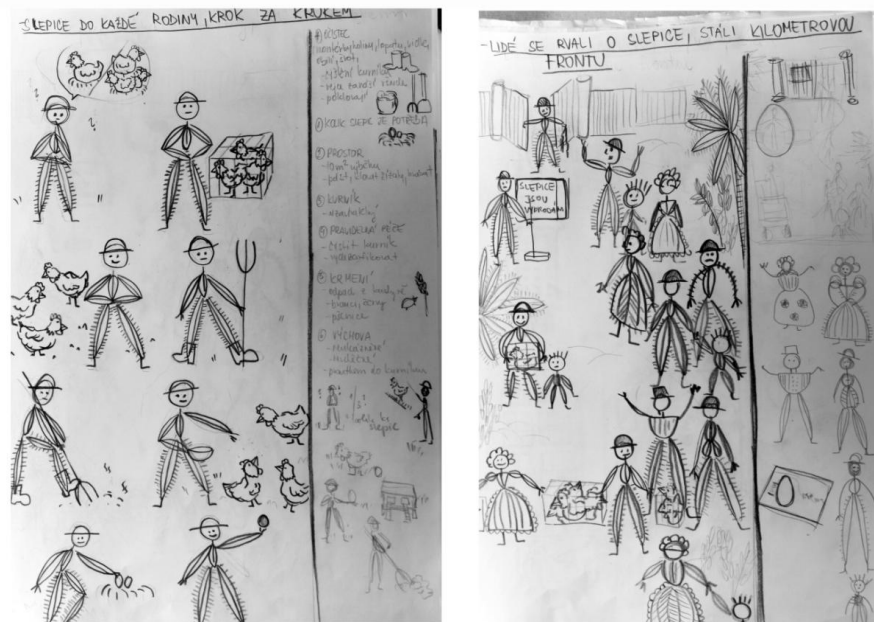


Obr. 32 Kresby figur

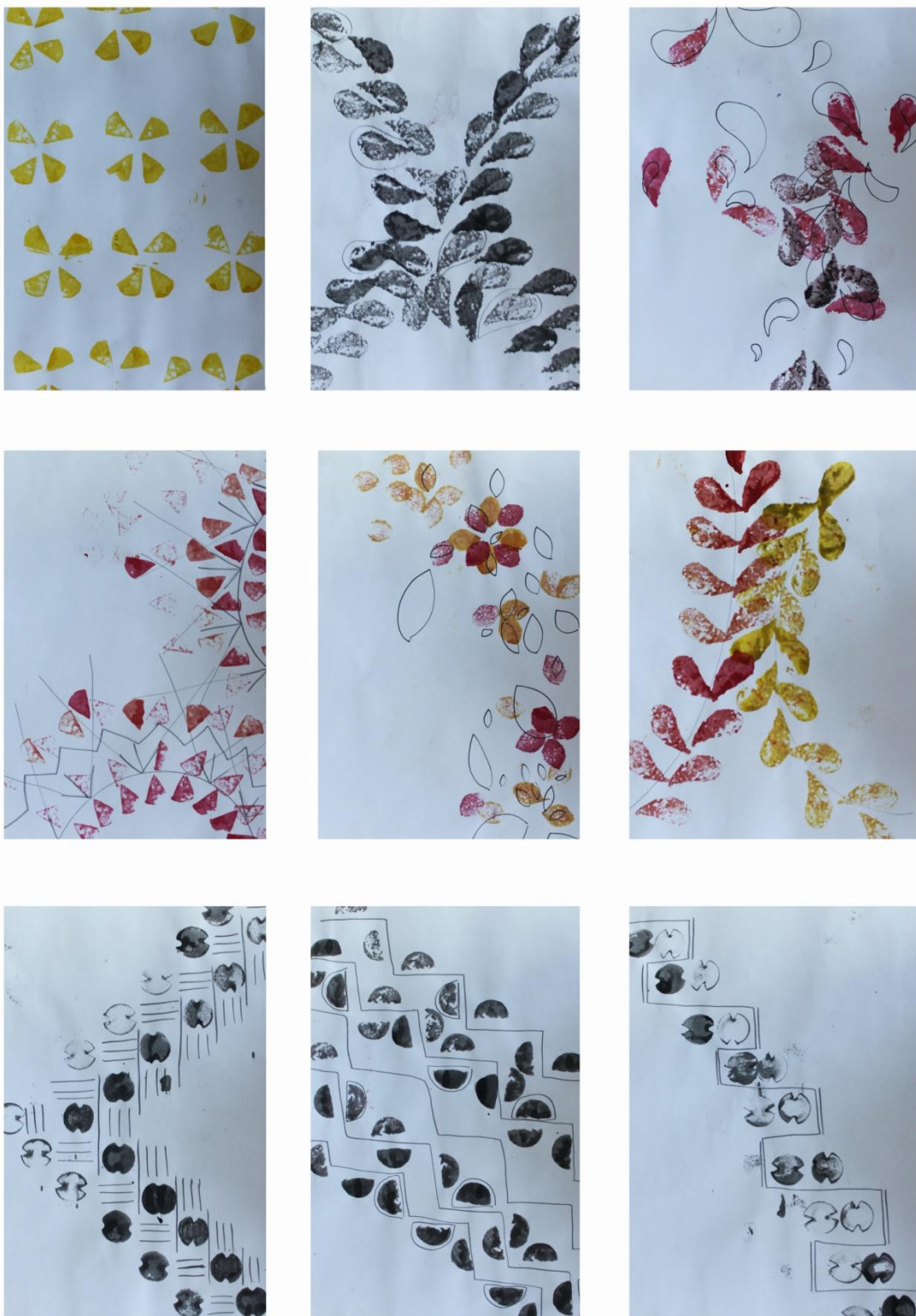


Obr. 33 a Obr. 34 Broušení, zkouška figurálního motivu

Když jsem kreslila figury, napadlo mě zachytit příběh, který se bude odehrávat a procházet celým objektem. Něco osobní, nejlépe zažité mnou. Současné dění a informační zdroje se zmiňovali o dočasném nedostatku vajec, novinami probíhali různé titulky o tom, že se budou chovat slepice na balkonech paneláků, každá rodina bude mít slepici. V reakci na to byl nedostatek i slepic. Zkoušela jsem zpracovat tento námět. Nakonec jsem si uvědomila, že to není cesta, která mně je nejbližší. Spontaneita a živost ornamentálního motivu, to je to, co vychází ze mě a baví mě.



Obr. 35 Příklady skic figurálního námětu



Obr. 36 Skice ornamentu

Uvědomila jsem si to i při tvorbě ve *Photogether Gallery*. Zde jsem vycházela z lidového ornamentu a snažila se zakomponovat dekor, tak aby byl určený přímo pro dané místo. Vhodné zvolení barvy i tvaru motivu.



Obr. 37 Miroslava Kupčiková, Ornament 1, 2012

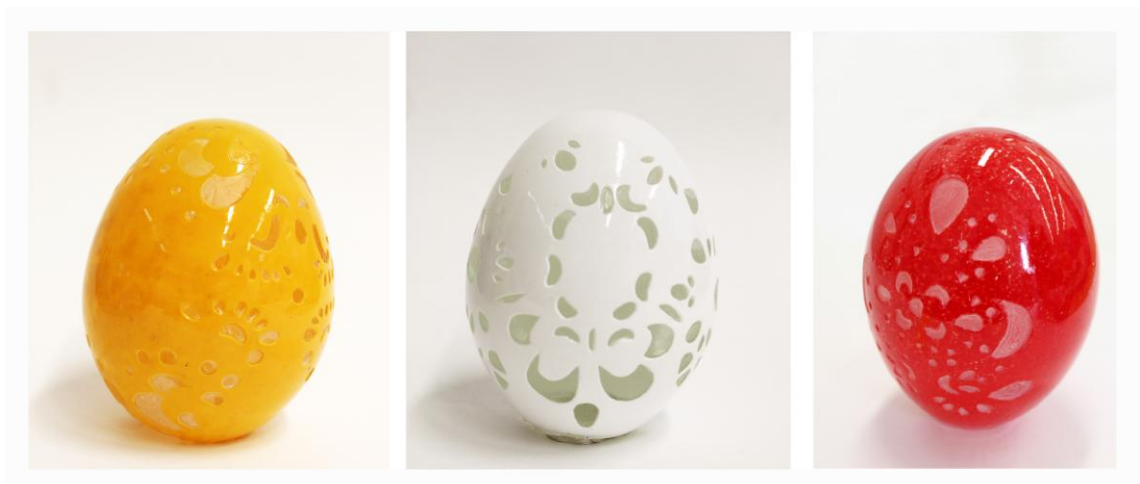
Všechny poznatky zde získané jsem mohla využít při další práci na tomto projektu. Někdy jsem odstoupila od symetričnosti. Dodalo to tomu jistou barvitost pohybu. V návrzích jsem usilovala o rozličné varianty ornamentu.



Obr. 38 Zkoušky variant motivů



Obr. 39 Návrh podstavce s ornamentem



Obr. 40 Vybroušená vajíčka připravená na hut'

5 REALIZACE

Při realizaci byla důležitá materiálová zkouška. Technika jakou jsem volila pro můj projekt je náročná, ale výsledná vize splňovala moje představy. Prostupující světlo, vytvořený prostor.

„Graal je švédská dekorativní technika, která umožňuje pojednání foukaného skla propracovanými vzory a motivy. Základní charakteristikou této techniky je to, že dekorace je plně integrována do hmoty skla, narozdíl od ostatních technik, kdy je dekorace aplikována na povrch skla. Tato technika je velmi komplikovaná a náročná nejen technicky ale i časově. Dělí se do tří kroků – baňka, dekorace a tvarování. Graal vyžaduje vysoce kvalifikovaného mistra foukače, který dokáže provést několik kritických operací, vyžadujících talent a zkušenosti.“¹³

5.1 Postup práce

Jedním z mála, který tuto techniku provádí je *Ondřej Strnadel*, se kterým jsem spolupracovala. Nejprve se na huti vytvarovalo vejce, základní jádro. Dekorování jsem prováděla ručním broušením. Po vybroušení se vejce dalo nahřát do chladicí pece na požadovanou teplotu. Následně bylo připevněno na píšťalu a postupně rozfouknuto.

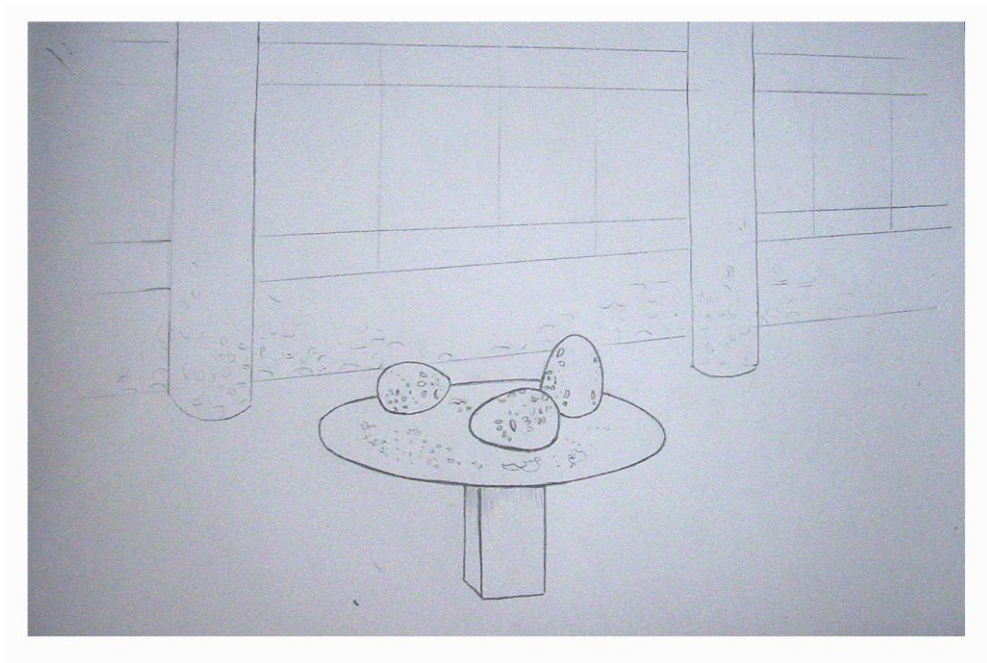


Obr. 41 Výroba na sklářské huti (technika Graal)

¹³ Vitra: Virtual Training in glass art. VICTOR, Ole. *Vitra: Virtual Training in glass art* [online]. Tereza Jeřábková. [cit. 2012-05-14]. Dostupné z: http://www.e-vitra.eu/vitra-technics-presentation-Graal_d_0_t_3_v_148-l5.html

Posledním krokem na huti je nabrání křišťálu na jádro a vytvarování do požadované podoby. Závěrečnými kroky bylo dobroušení a vyleštění.

5.2 Instalace



Obr. 42 Jeden z předběžných návrhů instalace ve výstavních prostorách

Dekor může oživit i interiér a není potřeba se toho obávat. Někdy stačí i malý detail v podobě tapety nebo malby na stěnu. Při instalaci mého projektu chci propojit prostředí, ve kterém bude instalováno, malbou na stěnu, abych docílila sjednocení i toho, že zvolený dekor může mít různou funkci a využití.

ZÁVĚR

V mé bakalářské práci jsem chtěla poukázat na to, jak se dá inspirovat tradiční lidovou kulturou a řemeslnou zručností, která je aspoň mě velmi blízká a ovlivňuje mě. Způsob hry s tvary a rytmem. Důkladné poznání dané problematiky bylo základním krokem. Inspirací pro zvolené tvarosloví mi byly klasické ornamentální motivy, které využívám nejčastěji ve své tvorbě. Konečné tvarosloví je výsledkem soustavné práce.

Tato práce pro mě byla určitě posunem v mnoha směrech, shrnutí mých zkušeností. Naučila jsem se něco o technice Graalu, broušení – zde jsem si zlepšila zručnost. Zkušenosti určitě využiji v budoucnu. Tento projekt mě bavil, obohatil a určitě na něj opět někdy navážu a budu pokračovat dále ve vývoji.

Při práci jsem se setkala s problémy jak technologickými, tak i udržet se daného tématu. Rozličnost daného námětu nemá meze a záleželo, jakou cestu si vyberu. Prostor pro ztvárnění mého projektu mi dodal čas zkoušet a experimentovat. Jako autorka práce vím, že je zde několik věcí, které by se daly ještě řešit při dalším vývoji.

Snad jsem dostatečně přiblížila, proč jsem si vybrala zvolené téma. Bylo to pro mě důležité spojení, s tím co dělám. Díky možnostem zpracování skla pronikalo světlo skrz a dodávalo tomu další prostor a hloubku. Přínosem práce by mělo být přiblížení dekoru. Není to kýč. Folklorní ornament je naše dědictví, někdy stačí jen detail pro oživení. Detail, který se může vyskytnout jak na dekorativním předmětu, tak na užitém. Může příjemně a hravě doplňovat čistou plochu, utvořit originální prostředí.

SEZNAM POUŽITÉ LITERATURY

BROŽKOVÁ, Helena. *Artěl: umění pro všední den 1908-1935*. Editor Jiří Fronek. V Praze: Uměleckoprůmyslové museum, 2008, 398 s. s. 218. ISBN 978-80-7101-081-4.

CABEJŠEK, Milan. *Zušlechťování skla*. Praha: L+P, 2004. ISBN 80-239-4265-4.

HLAVÁČ, Jan. *Základy technologie silikátů*. 2. vyd. Praha: Státní nakladatelství technické literatury, 1988. ISBN 04-816-88.

JANČÁŘ, Josef. *Lidová rukodělná výroba na Moravě*. Strážnice: Ústav lidového umění, 1988. Metodické monografie, Sv. 3. ISBN (brož.).

MEDKOVÁ, Jiřina. *Řeč věcí: Umění vnímat umění*. Praha: Horizont, 1990, 153 s. Malá moderní encyklopedie: Umění vnímat umění, 112. ISBN 80-7012-026-6 (váz.).

MILLER, Judith, Frankie LEIBE a Mark HILL. *Sklo 20. století*. 1. vyd. Bratislava: Noxi, 2005. ISBN 80-89179-21-5.

PODZEMNÁ, Alena a Petr STANICKÝ. *Historie a současnost sklářské tvorby na Zlínsku*. Zlín: VeRBuM, 2010. ISBN 978-809-0427-372.

VÁCLAVÍK, Antonín. *Výroční obyčeje a lidové umění*. 2. upr. vyd. Luhačovice: Irena Voštová ve spolupráci s nakl. Atelier IM, 2010. s. 605. ISBN 978-80-85948-74-5.

VONDRUŠKA, Vlastimil. *Sklářství*. Praha: Grada Publishing a.s., 2002. ISBN 80-247-0261-4.

SEZNAM WWW ZDROJŮ

<http://www.designcabinet.cz/artel-1235683899>

<http://prague.czechcentres.cz/program/detail-akce/folklore-is-alive/>

<http://jenniferhalvorson.com>

<http://koralky.stoklasa.cz/dratovani>

<http://www.kraslice.com/vyroby/022.html>

<http://galeriekraslic.cz/index.php/kraslice>

<http://www.novinky.cz/bydleni/tipy-a-trendy/172670-lidove-motivy-jsou-opet-trendy-zdobi-tapety-i-retro-dekorace.html>

<http://www.folklornisdruzeni.cz/struktura-festivalu-a-program28>

<http://www.gourmet.com/food/gourmetlive/2012/032812/the-egg-artistry-of-franc-grom>

<http://pohanstvi.wordpress.com/2011/03/30/symboly-a-runy-na-kraslicich/>

<http://www.cmvu.cz/cz424e4/vaclav-spala/>

http://www.e-vitra.eu/vitra-technics-presentation-Graal_d_0_t_3_v_148-15.html

<http://www.infoabsolvent.cz/KatalogPovolani/KartaPovolani.aspx?SmerS1=29&povolani=2038>

<http://www.livinghistory.cz/phpbbforum/viewtopic.php?f=40&t=1947&view=print>

SEZNAM POUŽITÝCH SYMBOLŮ A ZKRATEK

stol. století

apod. a podobně

max. maximální

SEZNAM OBRÁZKŮ

<i>Obr. 1</i> Folklorní festival	12
<i>Obr. 2</i> Drátenictví	12
<i>Obr. 3</i> Kraslice ze Slovácka	14
<i>Obr. 4</i> Kraslice typické pro Jižní Moravu	14
<i>Obr. 5</i> Moje malovaná vajíčka	16
<i>Obr. 6</i> Moje malovaná vajíčka	16
<i>Obr. 7</i> Pásové výzdoby	18
<i>Obr. 8</i> Mísa Orbis, studio Cave Canem	19
<i>Obr. 9</i> Mísa, studio Cave Canem	19
<i>Obr. 10</i> Lidové vzory v podání Maxima Velčovského	19
<i>Obr. 11</i> Lidové vzory v podání Maxima Velčovského	19
<i>Obr. 12</i> Slovene Lace	20
<i>Obr. 13</i> Cherished, 2008, 3,25 x 11,5 x 6,25cm	21
<i>Obr. 14</i> Artěl / V. H. Brunner, V. Špála, dózy velikonoční vejce, kolem r. 1920	22
<i>Obr. 15</i> Dóza ve tvaru vejce	22
<i>Obr. 16</i> Miroslava Kupčíková, Eggs, 2011	24
<i>Obr. 17</i> Miroslava Kupčíková, Eggs, 2011	24
<i>Obr. 18</i> Studie kraslic, různé oblasti	25
<i>Obr. 19</i> Studie kraslic, různé oblasti	25
<i>Obr. 20</i> Studie osnov	26
<i>Obr. 21</i> Studie osnov	26
<i>Obr. 22</i> Modely kompozic s plochým sklem	26
<i>Obr. 23</i> Příklady skic, rozřezávání tvaru	27
<i>Obr. 24</i> Zkušební modely vycházející z kresebných studií	27
<i>Obr. 25</i> Zkušební modely vycházející z kresebných studií	27
<i>Obr. 26</i> Kraslice, Slavičím	28
<i>Obr. 27</i> Příklady kompozice podle osnov	29
<i>Obr. 28</i> Zvolená kompozice	29
<i>Obr. 29</i> Zkušební návrh i s ornamentem	29
<i>Obr. 30</i> Kresebné zkoušky ornamentu	29
<i>Obr. 31</i> Figurální motivy	30

<i>Obr. 32 Kresby figur</i>	30
<i>Obr. 33 Broušení, zkouška figurálního motivu</i>	31
<i>Obr. 34 Broušení, zkouška figurálního motivu</i>	31
<i>Obr. 35 Příklady skic figurálního námětu</i>	31
<i>Obr. 36 Skice ornamentu</i>	32
<i>Obr. 37 Miroslava Kupčiková, Ornament 1, 2012</i>	33
<i>Obr. 38 Zkoušky variant motivů</i>	33
<i>Obr. 39 Návrh podstavce s ornamentem</i>	34
<i>Obr. 40 Vybroušená vajíčka připravená na huť</i>	34
<i>Obr. 41 Výroba na sklářské huti (technika Graal)</i>	35
<i>Obr. 42 Jeden z předběžných návrhů instalace ve výstavních prostorách</i>	36

SEZNAM ZDROJŮ OBRÁZKŮ

Obr. 1 Struktura festivalu a program. INFONIA. *Folklorní sdružení České republiky: občanské sdružení dětí a mládeže* [online]. 2011 [cit. 2012-05-08]. Obrázek ve formátu JPG. Dostupné z: <http://www.folklornisdruzeni.cz/struktura-festivalu-a-program28>

Obr. 2 Korálky: Návod na drátování technikou šité krajky. 3IT. *Korálky* [online]. © 2006 - 2008 [cit. 2012-05-08]. Obrázek ve formátu JPG. Dostupné z: <http://koralky.stoklasa.cz/dratovani>

Obr. 3 ULTOR, Mars. Symboly a runy na kraslicích: Archiv časopisu Slavonie. In: *Archiv časopisu Slavonie* [online]. 30. 3. 2011 [cit. 2012-05-08]. Obrázek ve formátu JPG. Dostupné z: <http://pohanstvi.wordpress.com/2011/03/30/symboly-a-runy-na-kraslicich/>

Obr. 4 Kraslice: Detail produktu. BŘEČKA, Petr. *Velikonoční kraslice* [online]. © 2005, 1. 12. 2011 [cit. 2012-05-08]. Obrázek ve formátu JPG. Dostupné z: <http://www.kraslice.com/vyrobky/022.html>

Obr. 5 – 6 Archiv autora

Obr. 7 VÁCLAVÍK, Antonín. *Výroční obyčeje a lidové umění*. 2. upr. vyd. Luhačovice: Irena Voštová ve spolupráci s nakl. Atelier IM, 2010. s. 391-395. ISBN 978-80-85948-74-5.

Obr. 8 KŘÍŽOVÁ, Kristýna. Lidové motivy jsou opět trendy, zdobí tapety i retro dekorace. *Novinky.cz* [online]. 8. 7. 2009 [cit. 2012-05-08]. Obrázek ve formátu JPG. Dostupné z: <http://www.novinky.cz/bydleni/tipy-a-trendy/172670-lidove-motivy-jsou-opet-trendy-zdobi-tapety-i-retro-dekorace.html>

Obr. 9 KŘÍŽOVÁ, Kristýna, ref. 8

Obr. 10 KŘÍŽOVÁ, Kristýna, ref. 8

Obr. 11 KŘÍŽOVÁ, Kristýna, ref. 8

Obr. 12 The Egg Artistry of Franc Grom. GOURMET MAGAZINE. *Gourmet Magazine: gourmet.com* [online]. Condé Nast, © 2012, 03.28.2012 [cit. 2012-05-06]. Dostupné z: <http://www.gourmet.com/food/gourmetlive/2012/032812/grom/slovene-lace>

Obr. 13 Jennifer Halvorson: Cherished. HALVORSON, Jennifer. *Jennifer Halvorson* [online]. © 2007 - 2011 [cit. 2012-05-07]. Obrázek ve formátu JPG. Dostupné z: http://jenniferhalvorson.com/artwork/710283_Cherished.html

Obr. 14 Artěl: aneb vánoční výstava v Uměleckoprůmyslovém muzeu v Praze. PECKADESIGN. *Design Cabinet CZ: propagujeme český design, navazujeme na Design centrum ČR* [online]. Design Cabinet CZ, 26. 2. 2009 [cit. 2012-05-06]. Obrázek ve formátu JPG. Dostupné z: <http://www.designcabinet.cz/artel-1235683899>

Obr. 15 BROŽKOVÁ, Helena. *Artěl: umění pro všední den 1908-1935*. Editor Jiří Fronek. V Praze: Uměleckoprůmyslové museum, 2008, 398 s. s. 218. ISBN 978-80-7101-081-4.

Obr. 16 – 17 Archiv autora

Obr. 18 Studie podle knihy VÁCLAVÍK, Antonín, ref. 7, s. 70 - 227

Obr. 19 Studie podle knihy VÁCLAVÍK, Antonín, ref. 7, s. 262 - 266

Obr. 20 Studie podle knihy VÁCLAVÍK, Antonín, ref. 7, s. 115

Obr. 21 Studie podle knihy VÁCLAVÍK, Antonín, ref. 7, s. 115

Obr. 22 – 25 Archiv autora

Obr. 26 VÁCLAVÍK, Antonín, ref. 7, s. 580

Obr. 27 – 30 Archiv autora

Obr. 31 VÁCLAVÍK, Antonín, ref. 7, s. 605

Obr. 32 - 42 Archiv autora

SEZNAM POUŽITÝCH VYSVĚTLIVEK

- i JANČÁŘ, Josef. *Lidová rukodělná výroba na Moravě*. Strážnice: Ústav lidového umění, 1988, s. 13. Metodické monografie, Sv. 3. ISBN (brož.).
- ii JANČÁŘ, Josef. *Lidová rukodělná výroba na Moravě*. Strážnice: Ústav lidového umění, 1988, s. 13. Metodické monografie, Sv. 3. ISBN (brož.).
- iii JANČÁŘ, Josef. *Lidová rukodělná výroba na Moravě*. Strážnice: Ústav lidového umění, 1988, s. 13. Metodické monografie, Sv. 3. ISBN (brož.).
- iv JANČÁŘ, Josef. *Lidová rukodělná výroba na Moravě*. Strážnice: Ústav lidového umění, 1988, s. 14. Metodické monografie, Sv. 3. ISBN (brož.).
- v Pomocný slovník pojmů, nejenom k odívání. *Livinghistory.cz* [online]. 9. 1. 2008 [cit. 2012-05-16]. Dostupné z:
<http://www.livinghistory.cz/phpbbforum/viewtopic.php?f=40&t=1947&view=print>
- vi ISA: Karta povolání. NÁRODNÍ ÚSTAV ODBORNÉHO VZDĚLÁVÁNÍ. *ISA: Informační systém o uplatnění absolventů škol na trhu práce* [online]. © 2007 [cit. 2012-05-16]. Dostupné z:
<http://www.infoabsolvent.cz/KatalogPovolani/KartaPovolani.aspx?SmerS1=29&povolani=2038>
- vii Kraslice. *Otiskyprstu* [online]. [9. 5. 2007] [cit. 2012-05-05]. Dostupné z:
<http://www.otiskyprstu.ic.cz/kraslice.htm>

SEZNAM PŘÍLOH

Seznam použité literatury

Seznam www zdrojů

Seznam použitých symbolů a zkratk

Seznam obrázků

Seznam zdrojů obrázků

Seznam použitých vysvětlivek

Příloha P I: Vysvětlivky

PŘÍLOHA P I: VYSVĚTLIVKY

ⁱ **Práce pro vlastní potřebu** – jde o výrobu uskutečňovanou členy rodiny na základě dovedností děděných z generace na generaci a rozvíjených v souladu s rozvojem kultury a způsobu života místa nebo regionu

ⁱⁱ **Podomácká výroba** - rozsah výroby předmětů ze skupiny výroby pro vlastní potřebu, který umožnil prodej části této výroby širšímu okruhu spotřebitelů

ⁱⁱⁱ **Řemeslná výroba** – specializovaná výroba předmětů pro široký okruh spotřebitelů, která byla hlavním zdrojem obživy výrobce

^{iv} **Lidová umělecká výroba** – je novodobá organizovaná výroba předmětů tradičními technologiemi z tradičních materiálů; její formy jsou podstatně ovlivňovány organizátory této činnosti. Za hlavní kritérium této výroby je pokládána výtvarná hodnota výrobku

^v **Šlojířník** – řemeslník vyrábějící závoje a šlojíře

^{vi} **Pozamentýř** – prýmkař, prýmkař zajišťuje obsluhu strojů a zařízení pro výrobu prýmků, sítí, šňůr, ovíjených nití a řezaných stuh.

^{vii} **Madeirová vajíčka** – tato technika je pojmenována po „madeirové výšivce“, je to způsob provrtávání skořápky vejce, zvládnuté voskovým malováním