

Univerzita Tomáše Bati ve Zlíně

Fakulta multimediálních komunikací

Ústav designu oděvu a obuvi

akademický rok: 2011/2012

## ZADÁNÍ DIPLOMOVÉ PRÁCE

(PROJEKTU, UMĚLECKÉHO DÍLA, UMĚLECKÉHO VÝKONU)

Jméno a příjmení: **BcA. Miroslava HORKÁ**  
Osobní číslo: **K10334**  
Studijní program: **N 8206 Výtvarná umění**  
Studijní obor: **Multimedia a design – Design oděvu**

Téma práce: **"Duše na oko".**

Zásady pro vypracování:

**Výtvarné zpracování a realizace vybraných finálních návrhů, cca 8 – 12 ks modelů.**

**Technická a teoretická příprava projektu, sběr potřebných informací a vyhotovení práce dle zadaných parametrů.**

**Prostudování a analýza dostupných materiálů a informací, vlastní závěry.**

**Rozsah práce: Koncepční a výtvarné řešení designu oděvu ve variantách, finální řešení, výběr materiálu, stříhové řešení, realizace vybraných oděvů, výtvarná dokumentace, vše formát A4.**

**Svůj návrh dokumentujte v závěrečné písemné zprávě, doložte kresebnými návrhy dokládajícími postup řešení (přípravné skici cca 20 stran, fotodokumentace a módní fotografie, vše formát A4). Odevzdejte ve 2 stejnopisech v pevné vazbě. Součástí předané písemné práce jsou i 2 vyhotovení na CD-ROM.**

**Na samostatném nosiči CD-ROM odevzdejte v minimálním počtu 10 kusů obrazovou dokumentaci praktické části závěrečné práce pro využití v publikacích FMK. Formát pro bitmapové podklady: JPEG, barevný prostor RGB, rozlišení 300 dpi, 250 mm delší strana. Formáty pro vektory: AI, EPS, PDF. Loga a texty v křivkách. V samostatném textovém souboru uveďte jméno a příjmení, login do Portálu UTB, obor (ateliér), typ práce, přesný název práce v češtině i v angličtině, rok obhajoby, osobní mail, osobní web, telefon. Přiložte svou osobní fotografii v tiskovém rozlišení.**

Rozsah diplomové práce: viz zásady pro vypracování

Rozsah příloh: viz zásady pro vypracování

Forma zpracování diplomové práce: tištěná/umělecké dílo

Seznam odborné literatury:

**Empty Dress, Nina Felshin, Independent Curators International, New York, October 2, 1993, ISBN 0916365395**

**Visual Research Methods in Fashion, Julia Gaimster, Berg Publishers, 1 May 2011, ISBN 1847883818**

**Minimalism and Fashion: Reduction in the Postmodern Era - Elyssa Dimant, Harper Design, October 26, 2010, ISBN 0061925993**

**Hussein Chalayan, NAI Publishers, August 15, 2005, ISBN 9056624431**

**Alexander McQueen: Genius of a Generation, Kristin Knox, A&C Black, July 1, 2010, ISBN 1408130769**

Vedoucí diplomové práce: **MgA. Mária Štraneková, ArtD.**  
Ústav designu oděvu a obuvi

Datum zadání diplomové práce: **15. února 2012**

Termín odevzdání diplomové práce: **18. května 2012**

Ve Zlíně dne 1. března 2012

doc. MgA. Jana Janíková, ArtD.

*děkanka*



doc. Mgr. Ivan Titor

*ředitel ústavu*

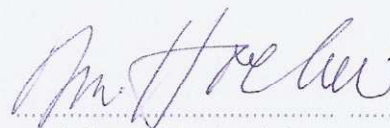
## PROHLÁŠENÍ AUTORA BAKALÁŘSKÉ/DIPLOMOVÉ PRÁCE

Beru na vědomí, že

- odevzdáním bakalářské/diplové práce souhlasím se zveřejněním své práce podle zákona č. 111/1998 Sb. o vysokých školách a o změně a doplnění dalších zákonů (zákon o vysokých školách), ve znění pozdějších právních předpisů, bez ohledu na výsledek obhajoby<sup>1)</sup>;
- beru na vědomí, že bakalářská/diplová práce bude uložena v elektronické podobě v univerzitním informačním systému a bude dostupná k nahlédnutí;
- na moji bakalářskou/diplovou práci se plně vztahuje zákon č. 121/2000 Sb. o právu autorském, o právech souvisejících s právem autorským a o změně některých zákonů (autorský zákon) ve znění pozdějších právních předpisů, zejména § 35 odst. 3<sup>2)</sup>;
- podle § 60<sup>3)</sup> odst. 1 autorského zákona má UTB ve Zlíně právo na uzavření licenční smlouvy o užití školního díla v rozsahu § 12 odst. 4 autorského zákona;
- podle § 60<sup>3)</sup> odst. 2 a 3 mohu užít své dílo bakalářskou/diplovou prací nebo poskytnout licenci k jejímu využití jen s předchozím písemným souhlasem Univerzity Tomáše Bati ve Zlíně, která je oprávněna v takovém případě ode mne požadovat přiměřený příspěvek na úhradu nákladů, které by Univerzitou Tomáše Bati ve Zlíně na vytvoření díla vynaložila (až do jejich skutečné výše);
- pokud by o k vypracování bakalářské/diplové práce využito softwaru poskytnutého Univerzitou Tomáše Bati ve Zlíně nebo jinými subjekty pouze ke studijním a výzkumným účelům (tj. k nekomerčnímu využití), neze výsledek bakalářské/diplové práce využít ke komerčním účelům

Ve Zlíně

16. 5. 2012



Jméno, příjmení, podpis

1) Zákon č. 111/1998 Sb. o vysokých školách a o změně a doplnění dalších zákonů (zákon o vysokých školách), ve znění pozdějších právních předpisů, § 47b Zveřejňování závěrečných prací.

(1) Vysoká škola povinně a zdarma zveřejňuje disertační, diplomové, bakalářské a rigorózní práce, u kterých proběhla obhajoba, učitelské pracovní příspěvky a výsledky obhajoby prostřednictvím databáze kvalifikačních prací, kterou spravuje. Způsob zveřejnění stanoví vnitřní předpis vysoké školy.

(2) Disertační, diplomové, bakalářské a rigorózní práce odevzdané uchazečem k obhajobě musí být též pořízeny ať pracovním, ať před konáním obhajoby zveřejněny k nahlédnutí veřejnosti v místě určeném vnitřním předpisem vysoké školy nebo není-li tak určeno, v místě pracoviště vysoké školy, kde se má konat obhajoba práce. Každý si může za zveřejněné práce pořizovat na své náklady výpisy, opisy nebo rozmnožování.

(3) Platí, že odevzdáním práce autor souhlasí se zveřejněním své práce podle tohoto zákona, bez ohledu na výsledek obhajoby.

2) Zákon č. 121/2000 Sb. o právu autorském, o právech souvisejících s právem autorským a o změně některých zákonů (autorský zákon), ve znění pozdějších právních předpisů, § 35 odst. 3.

(2) Na právu autorském také nezacpňuje škola nebo školské či vzdělávací zařízení, užití si nikoli ze účelům přímého nebo nepřímého hospodářského nebo obchodního prospěchu k výuce nebo k vlastní potřebě dílo vytvořené žákem nebo studentem ke splnění školních nebo studijních povinností vyplývajících z jeho právního vztahu ke škole nebo školskému či vzdělávacímu zařízení (školní dílo).

3) Zákon č. 121/2000 Sb. o právu autorském, o právech souvisejících s právem autorským a o změně některých zákonů (autorský zákon), ve znění pozdějších právních předpisů, § 60 Školní dílo.

(1) Škola nebo školské či vzdělávací zařízení mají za obvyklých podmínek právo na uzavření licenční smlouvy o užití školního díla (§ 35 odst. 3). Odpírá-li autor takového díla udělení licenční smlouvy, mohou se tyto osoby domáhat náhrady škod způsobené poskytnutím díla, a to podle okolností až do jejich skutečné výše; přitom se přihlídí k výši výdělku dosaženého školou nebo školským či vzdělávacím zařízením z užití školního díla podle odstavce 1.

(2) Škola nebo školské či vzdělávací zařízení jsou oprávněny požadovat, aby jim autor školního díla z výdělku jím dosaženého v souvislosti s užitím díla či poskytnutím licence podle odstavce 2 přiměřeně přispěl na úhradu nákladů, které na vytvoření díla vynaložil, a to podle okolností až do jejich skutečné výše; přitom se přihlídí k výši výdělku dosaženého školou nebo školským či vzdělávacím zařízením z užití školního díla podle odstavce 1.

## **ABSTRAKT**

Tato diplomová práce vznikla na základě pohnutku, který ve mně vyvolává dnešní společnost a jejich neosobnost se projevovat pomocí módy ve svém nejbližším okolí. Pomocí mé práce jsem se snažila pochopit a posléze proniknout do lidské duše a zhmotnit její výpověď do mé kolekce, tak aby každý model promlouval svým charakterem bez předsudků na veřejnosti. Je to dílo, ve kterém lidské předsudky, utrpení a strach hrají klíčovou roli, ale také do kolekce vnáším světlé stránky života lidské duše jako je radost a láska.

Klíčová slova: móda, subkultura, koncept, konceptuální móda, myšlenka, individuální styl

## **ABSTRACT**

This graduation work is based on the inducement, which induces in me the society and their impersonality to exhibit through the fashion in the vicinity. I tried to understand and penetrate in to the human soul and materialize their story in to the collection, so each model spoke with his character, without prejudice to the public. It is an art piece where the human prejudice, suffering and fear plays main role, but also I am trying to bring bright side of life of the human soul as happiness and love.

Keywords: fashion, subculture, concept, conceptual fashion, thought, individual style

Poděkování,

V první řadě bych chtěla poděkovat vedoucí mé diplomové práce Mgr. Art Márii Štranekové Art. D za odborné vedení a konzultace během mé tvorby. Dále chci poděkovat oponentce doc. Jülii Sabové, akad. mal. a sponzorovi, který z velké části zafinancoval můj projekt Michalu Havlíčkovi vedoucí partner a jednatel společnosti Management Training & Coaching s.r.o. Velké díky patří těm, kteří se projektu účastnili a bez kterých by tato kolekce nemohla vzniknout!

V neposlední řadě bych ráda poděkovala své rodině a příteli za podporu v nesnadných chvílích. No a nakonec mým spolužákům, kteří se během studií stali mými dobrými přáteli, rádci a kolegy.

Děkuji

Prohlašuji, že odevzdaná verze bakalářské/diplomové práce a verze elektronická nahraná do IS/STAG jsou totožné.

Motto:

*Móda má důvod být jiná, protože v módě můžete najít nové druhy vyjádření o lidské existenci.*

*\_ Ann Demeulemeester*

## OBSAH

<b>ÚVOD</b> .....	<b>9</b>
<b>I TEORETICKÁ ČÁST</b> .....	<b>10</b>
<b>1 METODOLOGIKA PRÁCE</b> .....	<b>11</b>
<b>2 MÓDA</b> .....	<b>12</b>
<b>3 MÓDA A KOMUNIKACE</b> .....	<b>13</b>
3.1 SUBKULTURY .....	13
3.2 INDIVIDUÁLNÍ STYL.....	14
<b>4 KONCEPT</b> .....	<b>15</b>
<b>5 KONCEPTUÁLNÍ MÓDA</b> .....	<b>17</b>
5.1 HISTORIE.....	17
5.1.1 Katharine Hamnett .....	18
5.2 PRŮKOPNÍCI KONCEPTU V MÓDĚ .....	21
5.2.1 Martin Margiela .....	21
5.2.2 Hussein Chalayan.....	23
<b>6 JAPONSKÁ AVANTGARDA</b> .....	<b>28</b>
<b>7 ČESKÁ KONCEPTUÁLNÍ MÓDA</b> .....	<b>33</b>
<b>II PRAKTICKÁ ČÁST</b> .....	<b>35</b>
<b>8 DUŠE NA OKO</b> .....	<b>36</b>
8.1 KONCEPT KOLEKCE .....	36
<b>9 TMA</b> .....	<b>38</b>
9.1 POUŽITÉ MATERIÁLY .....	39
9.2 BAREVNÁ KONCEPCE.....	40
9.2.1 MODEL Č. 1 .....	40
9.2.1.1 Technický nákres .....	42
9.2.2 MODEL Č. 2 .....	42
9.2.2.1 Technický nákres .....	43
9.2.3 MODEL Č. 3.....	44
9.2.3.1 Technický nákres .....	45
9.2.4 MODEL Č. 4.....	46
9.2.4.1 Technický nákres .....	47
9.2.5 MODEL Č. 5.....	48
9.2.5.1 Technický nákres .....	49
<b>10 NESU NA RAMENOU TÍHU SVĚTA</b> .....	<b>50</b>
10.1 POUŽITÉ MATERIÁLY .....	51
10.2 BAREVNÁ KONCEPCE.....	52
10.2.1 MODEL Č. 6.....	52
10.2.1.1 Technický nákres .....	53
10.2.2 MODEL Č. 7.....	55
10.2.2.1 Technický nákres .....	56
10.2.3 MODEL Č. 8.....	57
10.2.3.1 Technický nákres .....	60
<b>11 VZALI MI SLOVA Z ÚST</b> .....	<b>61</b>

11.1	POUŽITÉ MATERIÁLY .....	62
11.2	BAREVNÁ KONCEPCE.....	62
<b>III</b>	<b>PROJEKTOVÁ ČÁST .....</b>	<b>63</b>
<b>12</b>	<b>SKICI.....</b>	<b>64</b>
<b>13</b>	<b>FOTODOKUMENTACE .....</b>	<b>72</b>
	<b>ZÁVĚR .....</b>	<b>82</b>
	<b>SEZNAM POUŽITÉ LITERATURY.....</b>	<b>83</b>
	<b>SEZNAM POUŽITÝCH SYMBOLŮ A ZKRATEK .....</b>	<b>85</b>
	<b>SEZNAM OBRÁZKŮ .....</b>	<b>86</b>



## ÚVOD

Duše, život, dech a člověk je spojení, které neodmyslitelně patří k sobě a stává se nedílnou součástí lidského bytí. Člověk může mít mnoho podob, které může měnit, ale jeho duše je jedinečná a nezaměnitelná. Je důkazem svobody a odpovědnosti života. Mnoho kultur, věřilo, že duši mají lesy, zvířata, voda a některé z nich k nim promlouvaly. Duše je však nehmotná a jedině naše nitro je s ní v úzkém souladu.

Duší se zabývalo mnoho filosofů, jako proslulý Platon, Aristoteles, ale také mnohé hnutí jako Buddhismus, Judaismus, ale zejména křesťanství. Já se snažím duši pochopit z mého chápání a přenést její nehmotnost do hmotné formy. Získávám tak neurčitý odkaz k mnoholetému bádání o duších, které nás obklopují.

Duše na oko je kolekce, co má přimět osoby aby se otevřeli svému okolí. Má přimět ukázat svou stinnou, nebo naopak světlou stránku. Moje filosofie je, že duše po smrti člověka zůstává stálá a je tu mezi námi, tak jako vytvořené dílo formou módního vyhotovení, které duši budou připomínat.

V teoretické části se zamýšlím nad vztahem módy s jejími znaky a subkulturami. Dále nad fenoménem konceptuálního umění a zrodem konceptuální módy a rovněž poukazuji na nej důležitější představitele a jejich projekty od druhé poloviny 20. století po současnost, jak na zahraniční, tak na české módní scéně. Věřím, že se mi podaří zhmotnit charakteristiky lidské duše a vy si je budete moci prohlédnout v mé kolekci „Duše na oko“.

## **I. TEORETICKÁ ČÁST**

## 1 METODOLOGIKA PRÁCE

Teoretická část mé diplomové práce si klade za úkol srozumitelně popsat příčiny zvrátů a událostí, které ovlivnily módu a pohnutky, které móda vyvolávala ve společnosti.

Práce čerpá z odborné literatury z dějin odívání, módy, teorie módy, psychologie módy a z oblasti dějin umění v 2. pol. 20. stol.

V následujících kapitolách se zabírám uměleckým směrem a to konceptuálním uměním, na něhož reagovala i móda. Rovněž se zabírám historií konceptuální módy, která převzala myšlenku z konceptu a stala se jejím hlavním bodem. Představíme si návrháře, kteří se stali ikonickými osobami konceptuální módy a posunuly ji za hranice umění a chápání.

Neopomeneme ani avantgardní japonské návrháře, kteří se konceptu rovněž nevyhýbali a připisovali ho k hlavním znakům své tvorby.

Poslední část teorie s sebou přináší pohled na scénu české konceptuální módy.

Praktická část v mé diplomové práci je zaměřena na koncept a snaží se, co nejlépe pochopit a poté vystihnout podstatu lidské duše.

Projektová část diplomové práce je zaměřená na dokumentaci skic a fotografií.

## 2 MÓDA

*„Exploze módy již nemá žádné epicentrum, není výsadou společenské elity; všechny vrstvy jsou unášeny opilostí ze změny a obecného nadšení, základna i nadstavba podléhají- byť v odlišné míře- vládě módy. Móda nás obklopuje. Skoro všude a stále více se uplatňuje její trojí určující působení: pomíjivost, svůdnost a marginální odlišení. Móda již není jen přepychový vzhled a nadbytek, nýbrž splývá s oním trojčlenným procesem, který zásadně mění půdorys našich společností.“ [1]*

(LIPOVETSKY, Gille. *Říše pomíjivosti, Móda a její úděl v moderní společnosti*, str. 227)

Co si pod pojmem móda představujeme v dnešní uspěchané době? Můžeme pořád o módě hovořit v takovém smyslu, jako tomu bylo před sto a více lety? Řekla bych, že móda se rozdělila do dvou směrů. Jedním z nich je styl globalizmu a megalomanství. Je to tím, že mnoho značek a návrhářů jsou tímto směrem ovlivněny. A možná proto móda ztrácí na kouzlu osobnosti. Lidé jsou zahlceni módou, která preferuje kult těla s jeho přednostmi.

Na straně druhé tu jsou ale tací, kteří odsuzují vyvíjející se směr dnešní globální a neosobní módy. Odvrací se od myšlenky těla a dávají možnost promlouvat samotnému oděvu, myšlence a citům. Snaží se módu, pomocí těchto aspektů, povýšit na vyšší umění.

O módě můžeme hovořit, že zkoumá souvislosti mezi konceptem, kulturou a komunikací. Je hlubším porozuměním mezi formou a myšlenkou. Komunikuje mezi společenstvím a identitami subkultur a jednotlivými osobami.

### 3 MÓDA A KOMUNIKACE

Móda je určitým druhem komunikace, která nám umožňuje pomocí symbolů a subkultur chápat dnešní vnímání člověka a jeho silou komunikovat pomocí toho, jaký individuální styl zastupuje.

O módě víme, že je jistým druhem neverbální komunikace. Nemluví pomocí slov, ale právě pomocí člověka. Lidská vnímavost dokáže usoudit základní vlastnosti člověka podle toho, co má na sobě. Při pohledu dochází k přečtení a dekodování základních zpráv, které nám přiblíží společenské postavení osoby, věk, pohlaví aj. Díky těmto všem aspektům módní neverbální komunikace dostává možnost sebeuvědomění, které nás může, ale i nemusí posunout do jiných vjemů lidského uvažování.

#### 3.1 Subkultury

Pojem subkultura se poprvé objevil ve 40. letech minulého století. Bohužel pro subkulturu nemáme zatím přesnou definici. Subkulturou nazýváme menší seskupení, jenž je uvnitř rozšířenější kultury. Sdílejí jiné názory a hodnoty vůči kultuře, která probíhá. Subkulturu mohou tvořit hodnoty politické, estetické, sexuální, nebo to mohou být i jejich kombinace a může se skládat z členů s odlišnou rasou, věkem a pohlavím.

Subkultura je rovněž součástí módy, jakožto životní styl a druh komunikace, která dostala největší prostor v druhé polovině 20. století. Hovořím o Teddy Boys, Mods, Skinheads, Hippies, Punk aj.

Tyto subkulturní skupiny se mimo jejich smýšlení daly poznat podle stylu oblékání. Móda pro danou kulturní skupinu byla poměrně sjednocená a díky tomu, bylo možné rozeznat, pro jakou filosofii jsou nakloněny.

*„ ...pohybující se mezi světem slušným a deviantním, jasně vyhlasovali svou odlišnost, když se ve skupinách setkávali před tančírnami a na nábřežích). Vystavují své vlastní kódy (např. roztržené tričko punkerů) nebo alespoň dokazují, že kódy jsou k tomu, aby je někdo používal a zneužíval (tzn. Spíše o nich přemýšleli, než aby je bezmyšlenkovitě spojovali)..... Jak jsme viděli, v tomto smyslu můžeme o subkulturách říci, že překonávají zákony „druhé lidské přírody“. Tím, že subkulturní tvůrce stylu přemísťuje zboží do odlišných kon-*

*textů, převrací běžné způsoby jeho užívání a objevuje způsoby nové, usvědčuje z nepravdivosti Althusserovu „falešnou evidenci každodenní praxe“ ( Althusser- Balibar 1968) a otevírá svět novým předmětům a skrytě protichůdným výkladům. “[7]*

(HEBDIGE, Dick. SUBKULTZRA A STYL, str. 157)

### 3.2 Individuální styl

To, že je móda odjakživa spjatá s individualismem už víme. A víme i to, že každý člověk rád ukazuje svou osobnost- individualitu skrz módu a styl. Tato touha po rozlišení tvořila v minulosti hlavní moment, který nabýval na síle, kdy bylo nutností se vyčlenit ze společnosti. Nepřipadalo v úvahu, aby ženy měly podobné oděvy. Proto se oděvy rozlišovaly v doplňcích, materiálech a barvách.

Společenské rozlišení v dnešní době nemizí a pořád se v člověku probouzí chuť po novinkách a individualitě, ale s jistotou můžeme říct, že ztrácí na síle originality.

Móda prošla velikým vývojem už od počátku lidstva, stále se mění, vrací a jejím představitelem se stávají hlavně mladí lidé, kteří se nebojí novosti. Oděv je nástrojem individuality a estetického odlišení. Punk, Metal, Hippies má stále stejné místo v šatníku už po několik let a nevypadá, že by se v blízké budoucnosti měl měnit. U nás masová móda jinak podporuje konfekci, která je vidět na každém rohu, ale i tu se každý snaží rozbít nějakým ozdobným detailem, který by se odlišil od ostatních.

Mladá móda však také přináší nové trendy, od vagabundského stylu díky sekund-handům, přinesený ze severských zemí Dánska, Finska, Anglie, přes retro až po Francouzský odlehčený a perfektně padnoucí oblečení.

Pro dnešní dobu je vše velice individuální. Pro svět módy to znamená úbytek na zdobnosti, samolibosti a je spíše kombinovanější, svobodnější a rozmanitější.

## 4 KONCEPT

Co vlastně můžeme považovat za konceptuální umění? Tuto otázkou si položí určité procento z nás a ne všichni dospějí k stejnému závěru.

Konceptuální umění je proud, jenž udává možnost slovy vyjádřit své myšlenky pomocí uměleckého objektu či performance. Otázka však je, zdali můžeme vůbec konceptuálním uměním nazývat myšlenkový pochod?

Jelikož se má práce ubírá směrem konceptuálu, musela jsem si o konceptuálním umění něco málo připomenout.

Zrod konceptuálního umění nastal v polovině 60. let. Přesněji v roce 1965, na počátku, bylo konceptuální umění jen reakcí na tehdejší scénu amerického umění. Později se rozšířilo do celého světa. Toto pojmenování bylo poprvé použito Henrym Flyntem už v roce 1961.

Konceptuální díla byla vytvářena mnoha umělci už dříve, než umělec Sol LeWitt (který byl i jedním z hlavních představitelů), formuloval základní myšlenku proudu v manifestu, jenž vyšel v letech 1967.

Předchůdcem konceptuálního umění můžeme označit M. Duchampa, který přišel s podepsaným pisoárem. Odkazoval na to, že konkrétní věc má více než jeden význam. Lidé se na pisoár museli začít dívat jako na umělecké dílo. Tehdy to byla velká revoluční událost.

I když nejsou přítomné základy tradičního výtvarného umění, nejsilnějším prvkem konceptuálního umění je samotná myšlenka. Proto hovoříme o tom, že konceptuální umění povýšilo myšlenku samotného autora na nejdůležitější část díla.

Dodnes je jedním z nejpobulárnějších uměleckých směrů, pro které se stalo lidské tělo jedním z motivů. S nástupem konceptuálního umění, přichází k zásadním změnám ve vyobrazení lidského těla.

*„Tělo se zároveň ukazuje, odhaluje i skrývá. Každý kulturní kontext má vlastní pravidla, jež určují, co je dovoleno odkrýt.*

*Tělem je možné manipulovat zvenčí, jindy se vyjadřuje samo. Bud' je tady pojednáváno, nebo jedná samo.*

*Tělo je někdy samo sobě centrem, k němuž se všechno vztahuje, jindy se naopak z centra vytrácí, dostává se na periferii vlastního já.*

*Každá kultura určuje, co pokládá za tělo kontrolované nebo osvobozené, co se zdá být rytmus rychlý, pomalý nebo normální.* “[8]

(KULKA, Jiří. *Psychologie Umění*, str. 174)

Konceptuální umění není však jen o lidském těle. Důležitým prvkem projevu je slovo, určitá jazyková informace. Dílo nemusí být realizováno do podoby obrazu nebo sochy, stačí mu síla myšlenky a konceptu. Slovní formulace jsou v podobě citátů nebo textů, které se fotí a později vystavují v galeriích, kde mají působit na diváka. Divák hraje v konceptu důležitou roli, počítá totiž se zapojením diváka. Jde o to, že ten myšlenku buď dokončí, nebo ji vůbec nepřijme a může ji dokončit jiný divák nebo autor sám. Myšlenka může zůstat i nedokončená.

Zajímavé dílo s názvem Jedna a tři židle od J. Kosuth ztvárnil pomocí tří fází, které mají působit na diváka. Vzal reálnou židli, vedle které umístil fotografii této židle a slovníkové heslo židle.

Pro koncept je velmi důležitý i prostor, který je důležitou součástí konceptuálního smýšlení.

Podle mého názoru se v dnešní době jak na naší tak i na zahraniční scéně objevuje mnoho umělců, kteří se konceptem zabývají. Ale je jen málo těch, kteří nás osloví. Je pravdou, že když se chtějí prosadit tak jsou schopni udělat cokoli. Hodně však záleží, jakou dobu si zvolí. U nás je nejznámějším konceptuální umělcem David Černý, který tvoří mnohým známé sochy. V dnešní době už není tak šokující, když se setkáváme s močí, mrtvolami, vypreparovanými zvířaty, krví aj., protože už jsme byli asi svědky opravdu všeho. Důležité je to, jak se dílo prezentuje, aby nás v dnešní přehlcené době prázdného umění vůbec zaujalo.

*„Jsme příliš zatíženi tím, že spojujeme dílo s tím, jak vypadá. Umění se však netýká toho, jak vypadá, nýbrž má více společného s konceptem.“*

– Haacke



## 5 KONCEPTUÁLNÍ MÓDA

### 5.1 Historie

Když se zaměřuji na počátky konceptuální módy, nebylo by od věci se zmínit také o Else Schiaparelli a Paccu Rabanne. Elsa Schiaparelli byla inspirativní, kreativní a inovativní ženou módního designu. Připsala si mnohá prvenství na módní scéně. Její kariéra započala představením graficky zpracovaného úpletu veřejnosti a světu módy. Toto vše vedlo k fantaskním tiskům části těla, jídla a dalších témat. Pracovala s fantaskními knoflíky, které vypadaly spíš jako brože. Vytvářela tvary buráku, včel a beraních hlav. Její moderní myšlenka v pojetí scény módní přehlídky zahrnovala prostor ve spojení s hudbou a uměním. Pracovala s vysokými a beztvarymi modelkami. Věřila, že jejich chlapecký vzhled zobrazí lépe její myšlenku (koncept) oblečení. Jako by předvíдалa trend modelek na konci 20. a počátkem 21. století. Můžeme o ní hovořit jako o ženě, která nastínila směr konceptuální módy.

Pacco Rabanne byl spíše avantgardním umělcem než módním designérem. Rabanne vyvracel svými modely to, že na jejich ušití potřebuje látku a nit. Pracoval s kovy a plasty. Jeho konceptem bylo vytvořit mezi oděvem a kůží kontrast, což docílil pomocí kovů. Jeho modely jsou konstruktivní, odvážné a architektonické.

Po 2. svět. válce nastala doba, k vymanění se z krize. 60. roky přinášejí éru prosperity a ekonomického růstu, který byl důležitý hlavně pro rozvoj obchodu a průmyslu.

Ve víru všech událostí, které se odehrávaly (válka ve Vietnamu, gaullistický režim ve Francii, první lety do vesmíru, studená válka, založení NATO, smrt Stalina aj.), v tomto období, nastaly v módě dramatické zvraty, které byly zapříčiněny politickou situací. Mladá generace se rozhodla reagovat a najít svou osobní řeč pomocí módy. Vzniká tzv. Styl ulice-mladá móda.

*“ móda ztrácí stabilitu a antikonformní kultura mládeže, která se projevuje v odívání, ale i v hodnotovém žebříčku, vkusu a chování, posouvá hranice možností, jak lze vypadat. Vyhrocený antikonformismus pramení nejenom ze snah o odlišení od módy dospělých a ostatní mládeže, ale v hlubší rovině z rozmachu masových hédonistických hodnot a z touhy mládeže po emancipaci, spjaté s rozvojem demokratického individualistického ideálu.” [1]*

(LIPOVETSKY, Gille. Říše pomíjivosti, *Móda a její úděl v moderní společnosti*, str. 183)

Určitým druhem výpovědi se pro mladou generaci stalo obyčejné tričko. Trička mají tradici ve sdělování světu o tom, co nám přijde důležité. První trička se sloganem prodal Mr Freedom v 60. letech v obchodě na London's Kings Road. Jejich designy s potisky Disney, které obsahovaly obrázky Kačera Donalda a Mickey Mouse se rychle uchytily. V 70. letech se také uchytila snaha šokovat. Vivienne Westwood a její partner Malcolm McLaren vytvořili trička s politickým tématem, které pak prodávali v jejich obchodě Sex. Nejpopulárnější návrh obsahoval symbol svastiky a převráceného křížifixu, to vše bylo umístěno pod slovy "Destroy". Vytvořili tak estetický směr, který se stal dostupným pro mnoho lidí 70. let. Velká část tento "look" kopírovala, jelikož si ho mohli vytvořit sami doma.



Obr1. ikonické tričko Destroy

### 5.1.1 Katharine Hamnett

Katharine Hamnett se stala důležitou osobou konceptuální módy a v roce 1983 uvedla na trh svá protestní trička.

Slogany jako „CHOOSE LIFE, WORLDWIDE NUCLEAR BAN NOW, LOVE, USE A CONDOM, NO WAR aj.“ se staly novou možností, jak lidé pomocí těchto triček mohli vyjádřit svůj postoj vůči společnosti a politické absurditě.

„58 % DON'T WANT PERSHING“ je jedním z nejpůvodnějších sloganů a to díky události s bývalou Anglickou ministryní Margaret Thatcherovou.



Obr. 2. K.Hamnett a M. Thatcherova

V roce 1984 kdy byl zahájen první London Fashion Week a Katharine Hamnett získala cenu designéra roku, nastal ten správný čas na změnu. I když nechtěla, účastnila se koktejlu, kde se nacházela Margaret Thatcherová. V té době nemělo mnoho lidí zájem se vyskytovat v její společnosti díky politickým tahům, které vedla. Triko „58 % DON'T WANT PERSHING“ vzniklo na základě veřejného průzkumu, co si lidé myslí o rozmístění raket

v Anglii. Hamnett se podařilo toto triko propašovat na akci a odhalila ho v pravou chvíli, Thatcherová zůstala zděšená, ale po chvíli řekla: „konečně opravdový originál“. Když si pak uvědomila, že ji všichni pozorují a fotografují, jak si slogan čte, vyjekla hrůzou.

Katharine Hamnett se účastní a je organizátorkou nevelké části projektů, nejen PROTEST AND SURVIVE, ale mimo jiné i FREE BURMA, WHITE GOLD, CLEAN UP OR DIE aj.

Narodila se 16. srpna 1947. Vystudovala Central Saint Martins College v Londýně. Za své kolekce a počínání získala mnoho ocenění nejvýznamnějším je Řád britského impéria za přínos módnímu průmyslu. K.H. je součástí velké škály projektů. V roce 1990 přednáší o nebezpečí konvenčního pěstování bavlny. Účastní se a upozorňuje na výzkumný program, který se zabývá pesticidy, které jsou používány v pěstování bavlny. Spojila se proto s programem Network Pesticide Action, který se touto problematikou zabývá.

V roce 1994 se podílí na „Quilts of love“ charitativní akci AIDS. V roce 2001 vzniká další série triček, tentokrát proti invazi amerických vojáků do Afganistánu. V roce 2003, po návštěvě Afriky, byla šokovaná životní úrovní chovatelů a rozhodla se, že zpropaguje potřebu bio bavlny. Díky tomu se zvyšuje nárůst poptávky o 15% a chovatelům se tak zlepšily jejich životní podmínky. Toto je jen výběr malé části projektů, kterých se K. Hamnett účastnila.

Považuji ji za ikonu módního průmyslu, která dokázala využít svého postavení ve prospěch dobré věci. Dává lidem možnost se vyjádřit, upozorňuje na znečištěné životní prostředí, chudobu, hladomor na onemocnění virem HIV, rasovou diskriminaci a politickou manipulaci. Dokázala využít módu ve prospěch dobré věci.

Ke Katharine Hamnett bych ráda přirovnala naši nejznámější módní designérku Liběnu Rochovou, která se svým TRIKEM PROTI KOMUNISMU postavila sovětskému režimu, který po mnohé roky u nás panoval.

## 5.2 Průkopníci konceptu v módě

Zde bych ráda zmínila návrháře, kteří posouvají módu za hranice lidského chápání díky moderním technologiím, myšlenkám a svému přesvědčení, že má móda hlubší smysl, než jakou jí připisuje dnešní konzumní společnost.

### 5.2.1 Martin Margiela

Mluví se o něm jako o průkopníkovi konceptuální módy. Je nazýván návrhářem návrhářů. Martin Margiela se odvrací od konzumní společnosti a globalizace módy, stojí v protiproudu a pomocí svého projevu dává najevo svůj nesouhlas. Narodil se v roce 1959 v Belgii. Studoval na Královské akademii V Antverpách, zde se setkal a později se stal (7) neoficiálním členem seskupení antverpských návrhářů „The Antwerp six.“ Jejimi členy jsou: Ann Demeulemeester, Dries van Noten, Walter van Beirendock, Marina Yee, Dirk Bikkembergs a Dirk Van Saene.

Jeho kolekce jsou hlubší podstaty, kde nejde jen o šaty, pracuje hlavně s posláním a myšlenkou, která je občas silnějšího významu než samotná forma oděvu. Jeho modely vystavují švy, vnitřní lemy, rád proti sobě staví dokonale a nedokončené, hovoříme o něm jako o dekonstruktivistovi. Rád pracuje s nadměrnými proporcemi, tomuto tématu se věnoval v jedné ze svých kolekcí, kdy reagoval na to, jak móda pracuje jen s dokonalým tělem a nevěnuje pozornost lidem s normálními proporcemi.

Formou recyklace veškerých textilních materiálů, ale i plastů, obrazů, dřeva aj., která se mnohdy objevovala v mnoha jeho dílech, vytvořil novou kolekci, kterou upravil jen tím, že ji přebarvil na šedo. Reagoval na to, jak se módní průmysl nezajímá o klasický chod trendů, které se opakují. Svou kolekcí Artisanal skoro až ponížil svět, díky názvu Haute Couture, pod kterým se kolekce prodává. A to i díky tomu, že všechny modely jsou šité ručně.

Martin Margiela zahaluje svým modelkám obličej rouškami, vlasy, aj. Někdy své modely prezentuje na ramínkách a pannách.

Když hovoříme o jeho prezentacích, tak ten, kdo by od něj čekal, že se modelky budou předvádět na klasických přehlídkových molech a překvapí je okázalá a drahá show by se mýlil. Přehlídky Maison Martin Margiela se konají na místech, jako jsou metra, fabriky, sklady, opuštěné městské části aj.



Obr. 3. M. Margiely- Artisanal



Obr. 4. M. Margiela- Artisanal

M. M. založil svou značku v roce 1988 pod názvem Maison Martin Margiela. Jde o jednu z prvních avantgardních a konceptuálních značek, která si svou identitu zachovala až dodnes. Vždy komunikují jako společenství, ne jako jeden jediný člověk. Díky tomu se staly rodinou.

Martin Margiela se straní medií a přesto je jednou z nejvlivnějších postav módy. „*Na rozdíl od mnohých návrhářů odmítá kult své osobnosti a dává přednost kultu „neosobnosti.”* [3] Nikdy svou tvář nepředložil novinářům, i když ti jsou v tomto odvětví tak důležití. A možná proto se díky tomuto postoji stal pro média mnohem zajímavějším. Tato strategie, pokud tomu tak můžeme říkat, se stala hlavním podpisem jeho módního domu. Stala se tak zdrojem úspěchu a dobré prosperity i po tom, co Martin Margiela ze značky odešel v roce 2009.

I jeho etikety na jeho oděvech byly na počátku jeho tvorby bezejmenné, později se na štítku začaly objevovat čísla od 0- 23. Každé číslo odpovídá tomu, z jaké kolekce model, boty, doplňky či objekt pochází.

Margiela bourá hranice mezi uměním a módou, stal se průkopníkem konceptuální módy a dekonstrukce a konstrukce se staly součástí jeho jména.



Obr. 5. M. Margiela

### 5.2.2 Hussein Chalayan

*Chalayan se narodil v r. 1970; soustředí se na koncepci módy a svou tvorbou překračuje její hranici do oblasti tvorby nábytkářské, do oblasti umění, sochařství, a též upoutal svými*

*performancemi.*[6] Velkou pozornost na sebe strhl během své závěrečné práce na Central St. Martins. Tuto kolekci posypal pilinami a zahrabal ji na několik týdnů pod zem na své zahradě. Poté jí vykopal a vystavil. Modely se během doby strávené v podzemí zajímavě vybarvily a získaly formu, díky tomu, jak na ně působila hlína, vlhkost a bakterie. Za tuto práci se mu dostalo mnoho uznání. Celou kolekci odkoupil londýnský dům Browns.

V kolekci B- side, kde Chalayan zkoumá tvar těla, voyeurismus a pohyb, zdůrazňuje jeho fascinaci formou. V této kolekci ho vnímáme spíše jako sochaře, animátora a filmaře. Film mu umožňuje vdechnout život jeho návrhům pomocí práce s pohybem, příběhem a hudbou, která se stala důležitou součástí jeho práce. Už od počátku ve své tvorbě pracoval se sochou, nábytkem, speciálními efekty, které používal na svých módních přehlídkách.



Obr. 6. H. Chalayan- B-side



Obr. 7. H. Chalayan- B- side

Kolekce After words, která vznikla v roce 2000 byla inspirovaná příběhem uprchlíků, kteří musejí opustit své domovy v době potíží a válečných konfliktů. Dochází tak k transformaci



nábytku do šatů. Naznačuje tak nutnost opustit domov ve spěchu, kdy si je člověk schopný odnést jenom oblečení. Proto se křesla mění v kufry, potahy v šaty a tabule stolu dokonce i v sukni.

Jeho díla se vyznačují technickou dokonalostí, prací s úsilím a intelektuální přísností, která se vzpírá proti módnímu stereotypu. Inspiraci čerpá přímo z politické, sociální a ekonomické scény, která se odehrává v jeho přítomnosti. Za svou tvorbu byl také odměněn a to v letech 1999 a 2000, kdy získal titul British Designer of the Year.



Obr. 8. H. Chalayan- After words

Kolekce ONE HUNDRED AND ELEVEN šokovala širokou veřejnost tím, že šaty pomocí tisíců stroužků měnily tvar přímo na mole na modelkách. Chalayan tím reagoval na to, jak se dnešní móda proměňuje během několika málo okamžiků.



Obr. 9. H. Chalayan- ONE HUNDRED AND ELEVEN

Jeho inovativní práce odstraňuje hranice mezi módou a uměním. Jeho fascinace kulturou, technikou, přírodními vědami a jeho alternativní přístup z něj udělaly jednoho z nejznámějších a nejuznávanějších designérů, ale i umělců své doby.

Dalším zajímavým projektem byla kolekce posetá krystaly, které odrážely světlo z laserů do okolí. Na šaty byly připevněny krystaly a lasery, které se za pomoci strojkům pohybují a díky paprsku laseru, lámající se v krystalech dosáhl nádherné světelné hry.

Technologie mu dovolují vytvářet nové a rozdílné věci. Má rád tradici ruční práce, ale v moderním pojetí. Pro něj jsou důležité dvě věci, které musí zkombinovat. Je to móda a myšlenka. Jeho cílem je vždy udělat něco neočekávaného a překvapivého.

Jeho poslední kolekce pro jaro/ léto 2012 je velmi osobní a domácí performance, kde se nejedná o žádnou velkou show. Odehrává se na malém prostoru na intimním místě. Chce

docílit toho, aby to byla nečekaná a čistá show bez zářných efektů. Poutat pozornost by mělo oblečení, které chce povýšit na vyšší umění. Proto je celá performance založená na moderním umění v tom pohledu, jak dokážeme nebo nedokážeme ocenit umění v galeriích, a jak lidé toto umění chápou nebo mu nerozumí.

Ideologie kolekce je v tom, že zabudoval kamery do skleniček na šampaňské. Modelky postupně přicházely na molo a pily ze sklenic a pozorovaly plátno, na kterém se promítaly jejich ústa. Chalayan měl v tomto konceptu také svou úlohu, byl přestrojen za číšníka a přitom bedlivě pozoroval to, co se odehrávalo v prostoru.

Každá jeho nová show je lepší než ta předešlá a všichni lidé vždy očekávají zase něco jiného a nového.

Chalayan je zastáncem toho, že přehlídky tu nejsou jen proto, aby ukázaly novou image těla, ale pro to, aby móda reprezentovala to, o co jde ve skutečném životě.



Obr. 10. H. Chalayan

## 6 JAPONSKÁ AVANTGARDA

*Návrháři japonské avantgardy měli explozivní účinek na svět módy počátku 80. let. Jejich intelektuální, nekonstruované a zahalující modely se staly vítaným protipólem v době, kdy módní tón udávalo designérské, ambiciózní oblečení kopírující siluetu postavy a postrádající švih. [4]*

Mezi nejznámější japonské návrháře patří: Issey Miyake. Rei Kawakubo a Yohji Yamamoto.

Issey Miyake byl jedním z prvních asijských návrhářů, který po 2. světové válce působil v Paříži na konci 60 let v módním průmyslu. Jeho móda je často označována pojmem „anti-móda“, díky jeho asymetrii, záhybům, aj.

Práce s textilem se stala hlavním úspěchem všech japonských návrhářů, kteří spolupracují s designéry a odborníky textilního odvětví. Miyake často spolupracuje s Makiko Minagaw, textilním a uměleckým inženýrem. Zatímco tradiční japonské oblečení je zhotoveno z přírodních vláken, tak Miyake má rovněž zájem o syntetické materiály. Snaží se najít rovnováhu mezi tradicí a inovací, řemeslem a novou technologií. Propojuje tak minulost, současnost a budoucnost s takovými materiály jako je např. kovová kůže. Během 70. let byla Miyakeho práce velmi koncepční. Propagoval širokou škálu technik. Vymazal hranici mezi sezónním řízením s konvenční módou a kultem mládí ve svém projektu, kde jeho modely byly předváděny na neprofesionálních modelkách, které měly věkovou hranici mezi 62- 92 let. V roce 1980 začal experimentovat s různými metodami skladů, až se dopracoval k nové metodě „plisé“. Při plisování postupoval obráceným procesem, nejdříve oděvy sešil a až poté je naplisoval. Plisované modely se časem dopracovaly ještě do pohodlnější podoby pod názvem „Pleats Please“. Tato značka časem pozvala ke spolupráci mnoho umělců, aby se podíleli na grafické úpravě kolekce, byly jimi: malíř Yasumasa Morimura, fotograf Nobuyoshi Araki.

Miyakeho myšlenkou bylo, aby mohl vytvářet oděvy z jednoho kusu látky. A v roce 1998 se zrodila kolekce A- POC.

*Miyakeho návrhy od prvopočátku vycházejí jednoduše z využití „kusu látky“. Začáteční písmena slovní fráze „a piece of cloth“ vytvořila zkratku shrnující podstatu Miyakeho tvorby posledních let. Údaje pro všechny oděvy (šaty, halenky, sukně) stvořené z dlouhého*

*bezešvého „rukávu“ zpracovaného na žakárovém pletacím stroji, jsou nejprve zaneseny do počítače, jenž řídí celý výrobní proces. Látka je pak podle potřeby stříhána po řádcích úpletu. Tato technologie se dá přizpůsobit všem tělesným proporcím a hladce umožňuje velkovýrobu. Nejnovější vývoj v textilním průmyslu otevřel bránu novátorskému návrhářství 21. století. [2]*



Obr.11. Issey Miyake A-POC

Když v roce 1981 debutovali v Paříži Rei Kawakubova a Yohji Yamamoto, tak netušili, že v roce 1982 budou mít jejich kolekce v Paříži obrovský úspěch. Bylo to nečekané, protože

jejich kolekce byly plné černé a šedé barvy, modely byly potrhané, děravé a bez formy k tělu. Modelky byly bez make- up, vypadaly jako zmlácené a kusy látek měly ve vlasech. Tato kolekce si vysloužila mnoho výrazů, jedním z nich je i „boro look“ neboli žebrácký vzhled, vkus sběračů hadrů nebo styl bezdomovkyň. Svými kolekcemi chtěli poukázat na následky Hirošimy a proto o tomto stylu můžeme hovořit také jako o eleganci Hirošimy nebo vzhled post Hirošimy.

Svět módy zůstal šokovaný, neboť nečekal, že zrovna móda z tak vzdálené západní tvorby by mohla přinést něco nového.

*V roce 1984 shrnul časopis GQ tento styl následovně: „Japonská móda je jiná. Toto oblečení neodpovídá žádným módním standardům. Snaží se odstranit a zničit tvar. Visí na těle volně v předimenzovaných a neobvyklých liniích. Barvy jsou téměř vždy monochromatické nebo černé.” [4]*



Obr. 12. Rei Kawakubo- Boro look

Rei Kawakubo, studovala původně umění a literaturu. K oděvnímu designu se dostala tak, že nebyla spokojená s tím, co módní trh nabízí. V letech 1973 zakládá svou vlastní značku pod názvem Comme des Garçons. Značka se specializuje na strohý, nekonstruktivní a anti-módní směr.

To, co chce ve svých modelech vyjádřit je myšlenka, emoce, pocity, které v ten daný okamžik prožívá. Vždy se je snaží zachytit z různých úhlů. O jejich modelech se hovoří spíše jako o konceptuálním díle, než o módě. Jejím cílem je, vždy najít něco nového v celém procesu práce.

Rei Kawakubo je jednou z návrhárek, která nebere tělo jako jedinou možnost vyjádření. V roce 1997 vznikla kolekce Bomp, kde se Kawakubo snažila poukázat na to, že po celou dobu se oděv musí přizpůsobovat formě těla. Rozhodla se tedy, že oděv vymaní ze zajetí a dá mu nové tvary.



Obr. 13. Rei Kawakubo- Bomp

V 90. letech vydávala také svůj magazín Six. Tento magazín se skládal hlavně z fotografií, které pro ni byly inspirací.

*“Nejsem si vědomá žádného intelektuálního přístupu jako takového. Můj přístup je jednoduchý. Není to nic jiného, než co mám v dané chvíli na mysli, když dělám každý kus oblečení. A výsledkem je to, jak se ho lidé rozhodnou vnímat.”*

*\_ Rei Kawakubo*

Jeho hvězda stoupala do ohromných výšek po jeho úspěchu v Paříži. Yohji Yamamoto nevěřil tomu, když v Paříži v roce 1981 propukl velký zájem o jeho šaty. Jelikož to, jakou tvořil módu, nebylo v kontextu s módou Francie.

Yamamoto se stal jedním z nejvlivnějších návrhářů Japonska s originálním pohledem na módu.

Jeho styl byl na počátku destruktivní a začal se vyvíjet až časem do strukturované siluety v japonském duchu haute couture. Zakládá si na vynikajícím řemeslném zpracování a kvalitě použitých materiálů. Pracuje převážně s černou barvou, netradičními materiály a siluetou. Jeho silnou motivací pro vytváření inovativních designů je to, že má vztek na megalomanské pojetí módy.

Yamamoto se velmi často zabýval tradičním kimonem, které šikovně přetransformoval do dnešní podoby moderního odívání. Zapříčinil se o vznik nové vlny “neojaponismu”. Během své tvorby získal mnohá ocenění, např. cena rady módních návrhářů ameriky (CFDA), francouzský národní Řád za zásluhy (2005) aj.

V průběhu let spolupracoval s módními domy jako Hermes, Adidas, Mikimoto nebo s umělci jako je Sir Elton John. Yamamoto, mimo jiné navrhl i filmové kostýmy do filmů Brother, Angelo, Dolls, aj.



## 7 ČESKÁ KONCEPTUÁLNÍ MÓDA

O konceptuální módě u nás se v posledních letech mluví poměrně často. Ale ne všichni jsou si vědomi, co konceptuální móda znamená a co by měla představovat. To ovšem neplatí v případě Liběny Rochové. Ji můžeme považovat za průkopnici konceptuální módy u nás. Mluví o sobě jako o oděvní designérce, ne jako o oděvní návrhářce. Její tvorba je velmi osobitá a až na samé hranici výtvarna. Nepracuje ráda jenom s tělem a jeho formou, ale i s duší člověka. Tyto prvky v sobě nese i její kolekce Memory, která byla vytvořena pro Expo v Šanghaji. *“Jde o prolínání času, o zachycení stopy a propojování lidových krojů, staré rukodělné práce v propojení se současným oděvem, puristickým, velmi čistým.”* [19]

Liběna Rochová ráda tvoří i z netradičních materiálů, jako je sklo, izolační materiály, plasty nebo led diody, díky kterým vytvořila pozoruhodnou kolekci. Pracuje ráda s formou, strukturou povrchu a prostorem, díky tomu vznikají i objekty, které vystavuje v galeriích a performance.



Obr. 14. Liběna Rochová

Denisa Nová je další osobností u nás, která tvoří v konceptuálním duchu. O tom, že se konceptem v módě zabývá, svědčí několik posledních kolekcí. Kolekce Nula, jenž vznikla bez časového a prostorového nebo sezonního určení. Jde o zkoumání vztahu mezi ženou a oděvem.

Inspiraci hledala v historii módy a precizním zpracování. Jde o současný oděv s futuristickou vizí módy. V této kolekci šlo o hledání nového tvarosloví, kterým by šla vyjádřit lidská osobnost s identitou.

*„Současně vnímám a mám potřebu se vyjadřovat k záležitostem, které s oděvem souvisí, ale které nelze samotným oděvem - jako vizuální uměleckou formou, vyjádřit bez dalších souvislostí, bez spojení s člověkem. Proto tedy mé volnější projekty, oděv je i není v jejich centru.” [16]*

*\_ Denisa Nová*



Obr. 15. Denisa Nová- Nula



Obr. 16. Denisa Nová

## **PRAKTICKÁ ČÁST**

## 8 DUŠE NA OKO

V dnešní době je velmi málo lidí, kteří jsou schopní vyjádřit své pocity ukryté ve svém nitru před širší veřejností. To, že se člověk bude moci bez ostychu odhalit, se stalo hlavní myšlenkou konceptu mé kolekce Duše na oko.

### 8.1 Koncept kolekce

Prvotní myšlenka spočívala v tom, že pomocí skladů a citátů vytvořím rolák, který si na sebe dotyčná osoba oblékne a přikloní se k jednomu z předepsaných citátů, který se na roláku bude nacházet. Ale po důkladném rozmyšlení jsem dospěla k tomu, že by to nebylo autentické ke každé oslovené osobě. Proto jsem si toto téma odložila a nechala zrát v mých myšlenkách.

Až nyní po roce nastal ten správný čas pro její ztvárnění v mé závěrečné diplomové práci. Myšlenka se až tak od té prvotní neliší. Hlavní znaky zůstaly, jsou nimi - člověk - duše (nitro) - komunikace s veřejností. Liší se jen v podání, ztvárnění, přijetí a v tom, že člověk není odkázán jen na předem dané citáty, ale sám ovlivňuje to, co chce odhalit a s čím se chce světit.

Prvním krokem bylo to, že jsem vybraným osobám, které na mě určitým způsobem působí, ať už to kladným či záporným dojmem, dala jednoduchá bílá trika. Tato trika byla pro každou osobu vytvořena individuálně. Na vybraných jedincích už bylo, aby na triko napsali své pocity, které ukryvá jejich duše. A aspoň malou chvíli v něm strávili. Nebylo ani tak důležité, zda ho mají na sobě v práci, doma, kině nebo na koncertě, důležité bylo to, že ho mají stále na očích a jsou schopni svou výpověď vnímat, řešit ji nebo se s ní smířit či ji nadobro uvést v zapomnění.

Potom bylo důležité, aby mi v pár větách napsali, proč tam napsali to, co tam napsali a zda to ovlivnilo jejich okolí nebo je samotné.

Veškeré jejich podněty, které spojili s duší a tričkem mi byly nápomocny k vytvoření silné myšlenky, převedené do ušitých modelů představující jejich duši.

8 je číslo, které značí, kolik triček jsem rozdala, ale vrátilo se mi jich pouze 6. I to však považuji za úspěch. Nesly tyto zprávy: TMA, NESU NA RAMENOU TÍHU SVĚTA,

VZALI MI SLOVA Z ÚST, SMUTEK, HUDBA NAPLŇUJE MŮJ ŽIVOT a A PERSONALITY OF PARADOXES.

Rozhodla jsem se však, že zpracuji jen ty, které mě nejvíce osloví, jsou jimi: „Tma, Tíha“ a jako třetí jsme zvolila zprávu „Vzali mi slova z úst“. Pro správnou interpretaci bylo důležité, aby modely podchytily podstatu a charakter, který v sobě mají nést. Rovněž bylo důležité, aby nepostrádaly výtvarné zpracování a přitom splňovala funkčnost a praktičnost, když se je daná osoba rozhodne nosit.

Zvolit materiál, odpovídající barevnost a výborné technické vypracování pro ušití kolekce se stalo důležitou součástí harmonického spojení mezi tématy.



Obr. 17. Duše na oko

## 9 TMA

*Tma, je kontrast světla, která pohlcuje vše viditelné. Na mnoho lidí může tma působit negativně a způsobovat strach. Možná strach z nevědomí, co je okolo a kdo se na tebe z tmy může vynořit. Člověk nestrčí ruku do temné díry, když neví, co tam je. Tma působí hlavně na děti, tak jako na mého syna Tadeáše, kterému jsou tři roky a bez světla v pokoji neusne. Tmu jsem tedy zvyčtil se synem na triko, a to černou barvou, která je pro tmu charakteristická. To si Tadeáš uvědomoval a nebylo mu libé pracovat s černou, stále mi nosil barevné pastelky. Když jsme triko dokončili, nosil jsem ho na sobě a sledoval jeho reakce. No za celý den se ke mně nešel pomazlit, až večer, kdy nápis na triku byl stěží vidět a splýval s šerem bytu přišel najít ukryt v mém náručí.*

*\_Autoři: T.- Š.*



Obr. 18. Duše na oko- Tma

Tato výpověď ve mně zanechala silnou citovou stopu. Jelikož jsem si díky tomu vzpomněla na svá dětská léta, kdy ve mně tma vyvolávala pocit strachu z neznáma. Velmi mě zaujalo propojení otce se synem. To, jak se mu snažil pomoci, aby se jeho chlapeček pokusil postavit tomu z čeho má strach. To, jakým způsobem to pojali mě zajímavě překvapilo. Dílo, které vytvořili se pro mě stalo inspirací a cestou po které jsem se rozhodla jít.

V konceptu Tmy jsem se tedy utvrdila, že použiji odstíny černé, šedé, ale i bílé barvy. Tyto barvy jsou pro tmu charakteristické a utuží tak celkový dojem. Rozhodla jsem se pracovat s vrstvením materiálu, jelikož i tma není nikdy stejně hluboká a zabarvená.

Doufám, že tato výpověď malému Tadeášovi pomůže překonat jeho strach ze tmy.

## 9.1 Použité materiály

Materiály jsou voleny spíše přírodního charakteru. Dominantní se stala nejen stoprocentní vlna, vlna s příměsí hedvábí, ale i bavlna. Dále se tu rovněž vyskytuje telecí kůže v různých úpravách. Samozřejmě se nedalo vyhnout ani technickým materiálům jako je bavlna s příměsí viskózy či elastanu. Dalším použitým materiálem byl denim ve směsi s elastanem.



Obr. 19. Vzorky použitých materiálů- Tma

## 9.2 Barevná koncepce

Důležitou roli zde sehrála barevnost. Pro TMU jsem volila barevnou škálu černé šedé ale i bílé.

Černá barva vytváří vysoký kontrast, symbolizuje nicotu, mystiku, pro mnohé je barvou odříkání, smutku a smrti. Zároveň však představuje sílu, autoritu, eleganci i citlivost a pro některé je barvou duše.

O šedé barvě říkáme, že je barvou stínů. Vyvolává pocit opatrnosti, omezování, potlačování a nejistoty. Přitahuje lidi, kteří jsou opatrní málo sebejistí a mají strach ze života. Je barvou kompromisu a neutrality.

Bílá barva je protipólem černé barvy.



Obr. 20. Barevná koncepce- Tma

### 9.2.1 MODEL Č. 1

Pánský, po kolena dlouhý kabát, jenž působí až avantgardním dojmem, je zhotoven ze sto-percentní vlny. Kabát má sice jednoduchý, ale velmi důkladně zpracovaný technicky střih.

Střih je tvaru A s mírným projmutím v pase. Důležitým prvkem v předním díle je to, že se středová osa nesetkává, ale je od sebe vzdálená. Spojuje je pruh, který je rovněž určen k zapínání kabátu. Jiným zajímavým prvkem na kabátu jsou nakládané kapsy s patkou. Patka je zhotovena z kůže a surově našitá na kabát. Dalším prvkem z kůže je pásek, který je v zadním díle všitý v členících švech a díky tomu se stal neoddělitelným prvkem kabátu. Neoddělitelnou součástí je rovněž kožená vesta, jenž je asymetrického střihu a dodává tak kabátu tu správnou podstatu.



Džínsy jsou zhotoveny z denimu s příměsí elastanu v šedé barvě. Členění v předním díle je zajímavě propojeno s kapsou. V zadním díle se nachází kapsy ve švu, jejichž tvarosloví je naznačeno členicím švem.

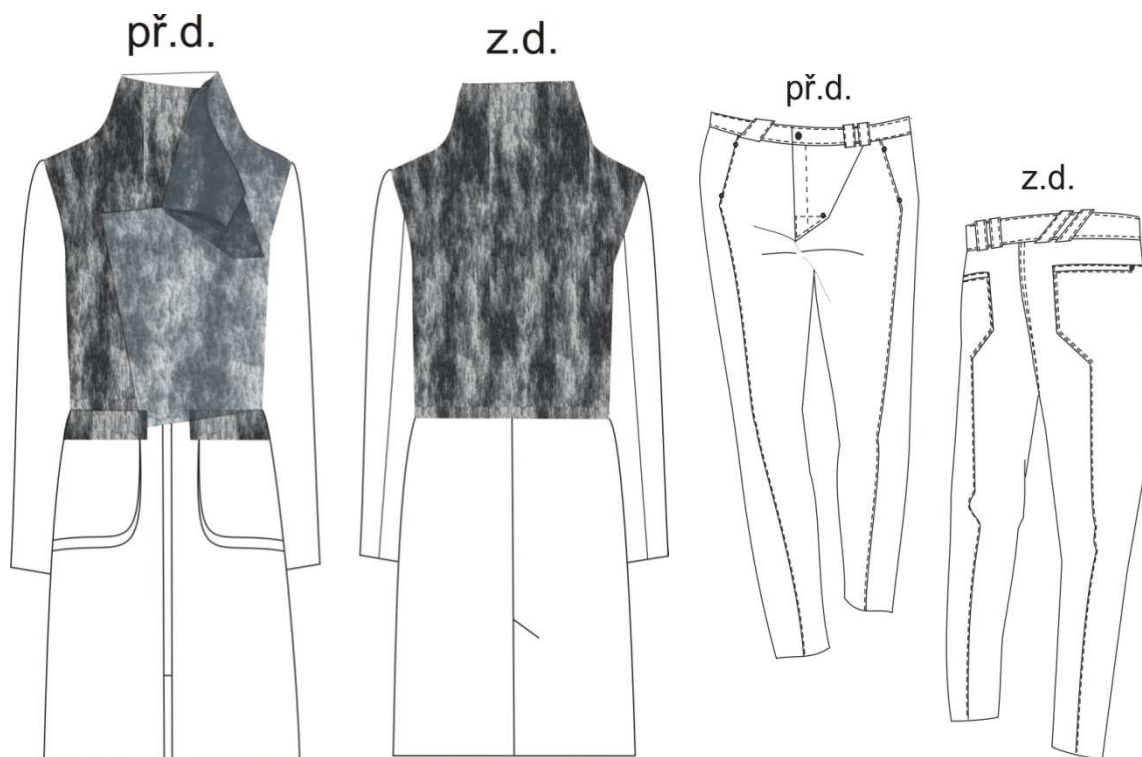


Obr. 21. Detail



Obr. 22. Detail

### 9.2.1.1 Technický nákres



Obr. 23. Technický nákres

### 9.2.2 MODEL Č. 2

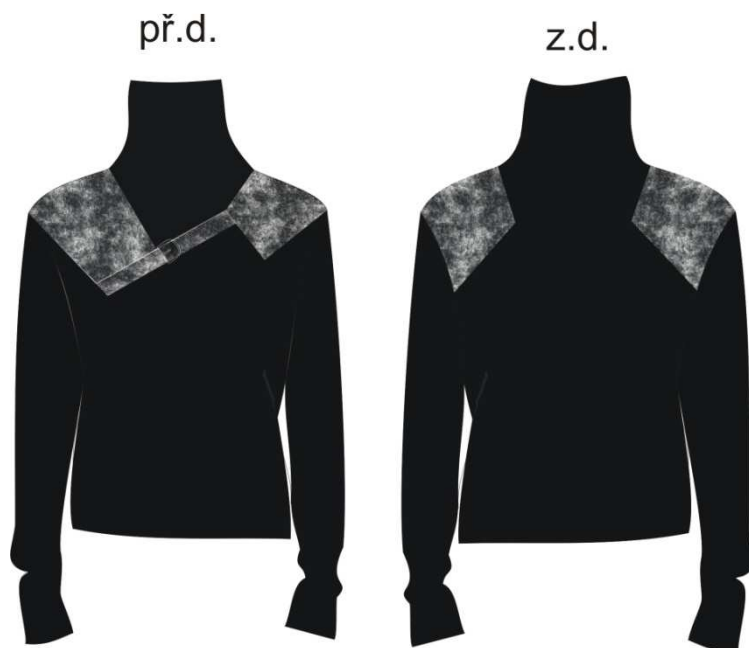
Tmavý pánský rolák z bavlny a kůže je přiléhavého střihu. V přední i zadní části se na ramenu nachází hranaté a asymetrické členění, které je podpořeno kůží. Zajímavým detailem je pásek na hrudi, který spojuje obě asymetrické části na ramenu.

Kalhoty jsou stejného střihového řešení jako v modelu č. 1, změnou je pouze barevnost a to na černou.

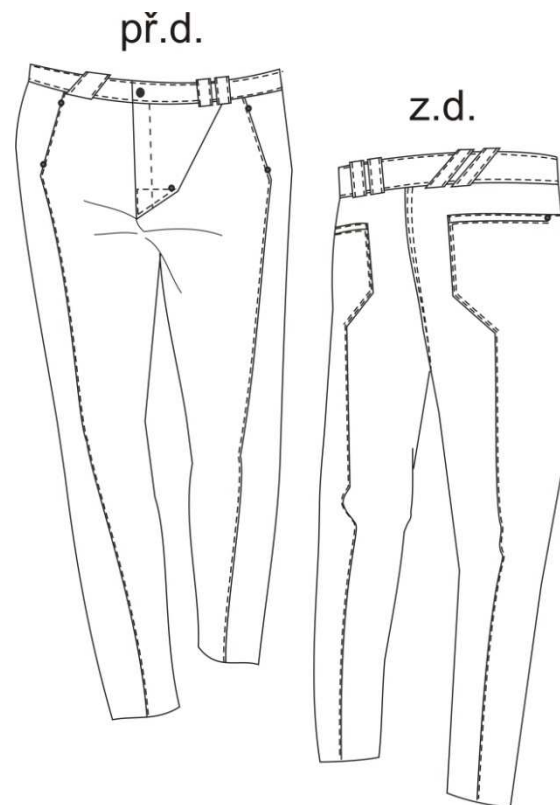


Obr. 24. Detail

### 9.2.2.1 *Technický nákres*



Obr. 25. Technický nákres



Obr. 26. Technický náčrt

### 9.2.3 MODEL Č. 3

O tomto modelu bychom mohli říci, že je určen pro volný čas. Skládá se z pánských šedých úpletových šatů, které sahají ke kolenům. V předním díle jsou členěny středovým švem, který se ve spodní části rozchází v sakový rozparek. V členění v pase, které ustupuje do zkosení a sahá až do zadního dílu najdeme kapsy, které mají předšitý tvar pomocí odševků.

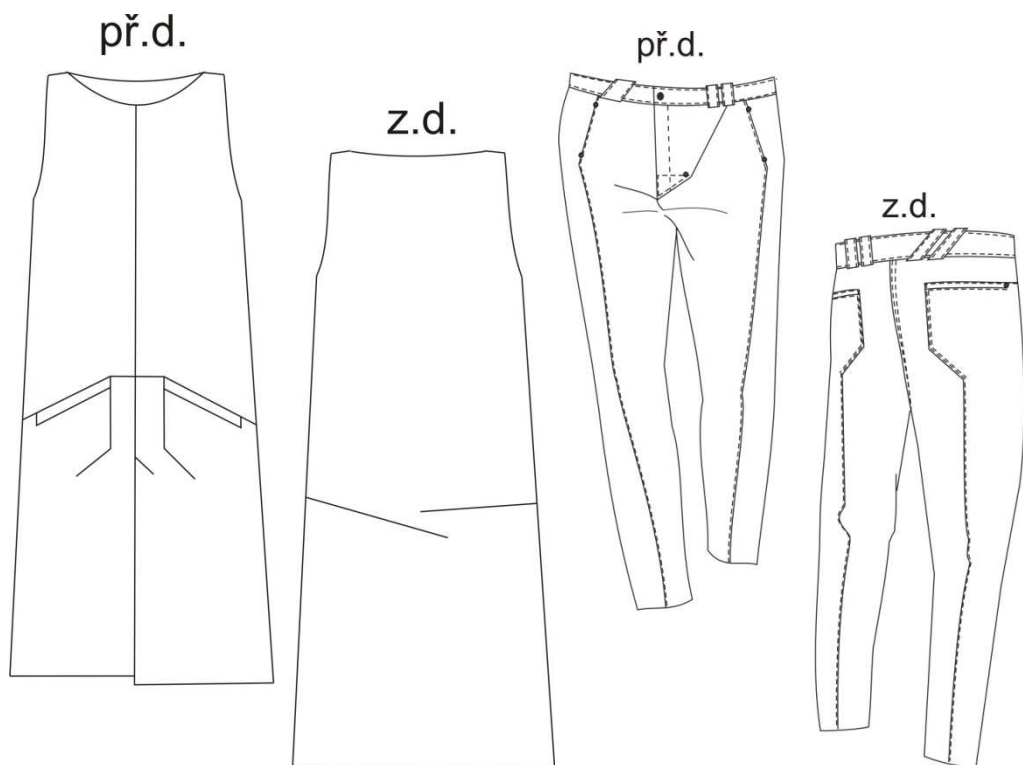
Kalhoty jsou opět stejného tvarosloví jako u předchozích modelů v barvě šedé.

K tomuto modelu bude ještě náležet kožená bunda, která bude mít stejný tvarový koncept jako vesta, která se nachází u kabátu.



Obr. 27. Detail

9.2.3.1 *Technický nákres*



Obr. 28. Technický nákres

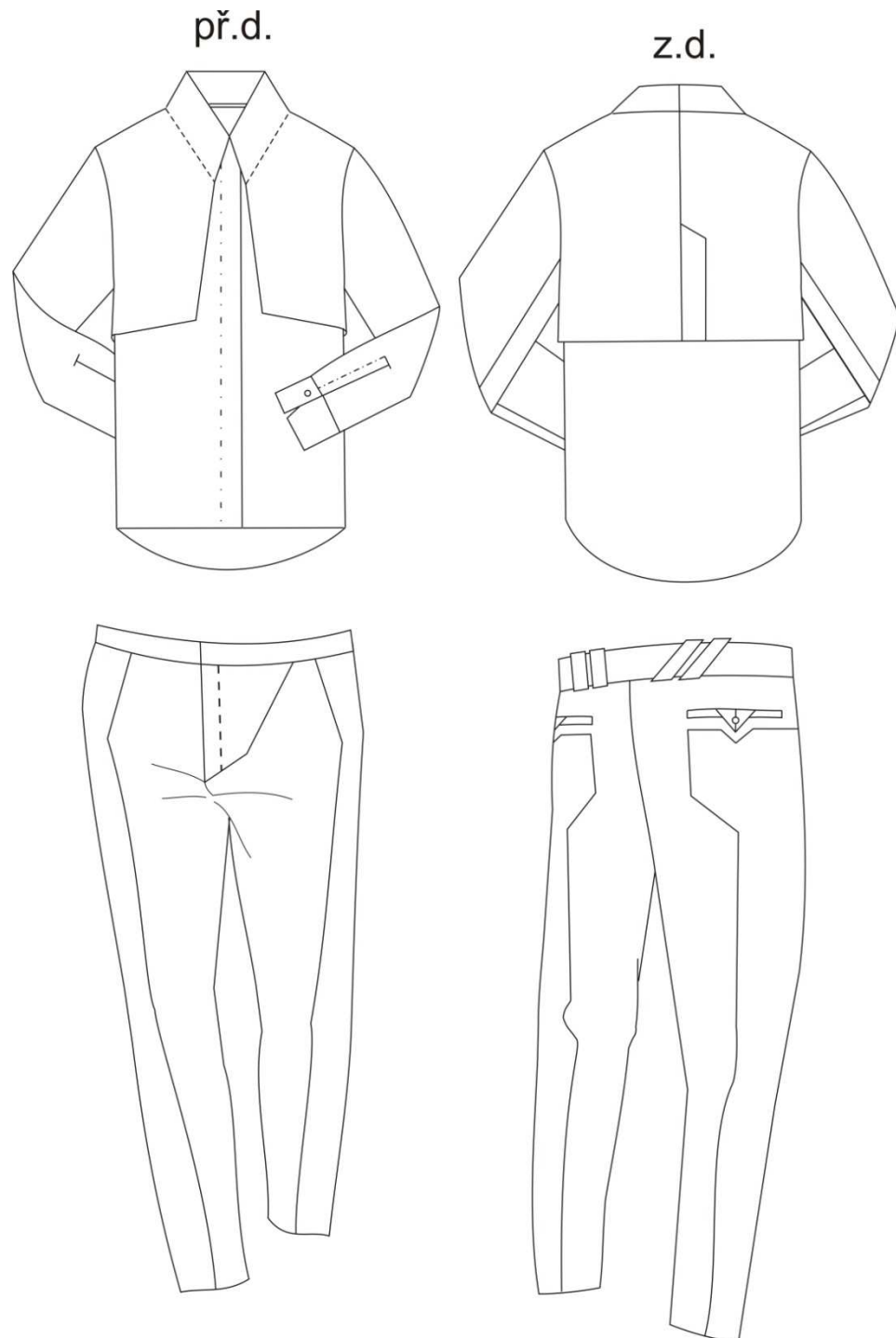
#### 9.2.4 MODEL Č. 4

Pánská košile z bavlny ve směsi, jenž je vyšitípeného střihu v černé barvě má skrytou légu se zapínáním na knoflíčky. Košile je vrstvená a to tak, že krátké bolerko, které má v zadním díle středový šev se sakovým rozparkem je součástí tzv. vrchního límce. Spodní límec je přichycen z rubu. Díky tomu, vzniká unikátní tvar límečku, můžeme říci, že dochází k tzv. tunelu. Tento tunel může sloužit k provlečení kravaty, šperku nebo může být pro kontrast jen barevně rozlišen. Rukávy košile jsou vyšitípené.

Kalhoty jsou z vlny ve směsi s hedvábím, jsou užšího střihu. Členění v předním díle je součástí švové kapsy. V zadním díle se nachází lištové kapsy a členící šev, který navazuje na členění kapes.



Obr. 29. Detail

9.2.4.1 *Technický nákres*

Obr. 30. Technický nákres

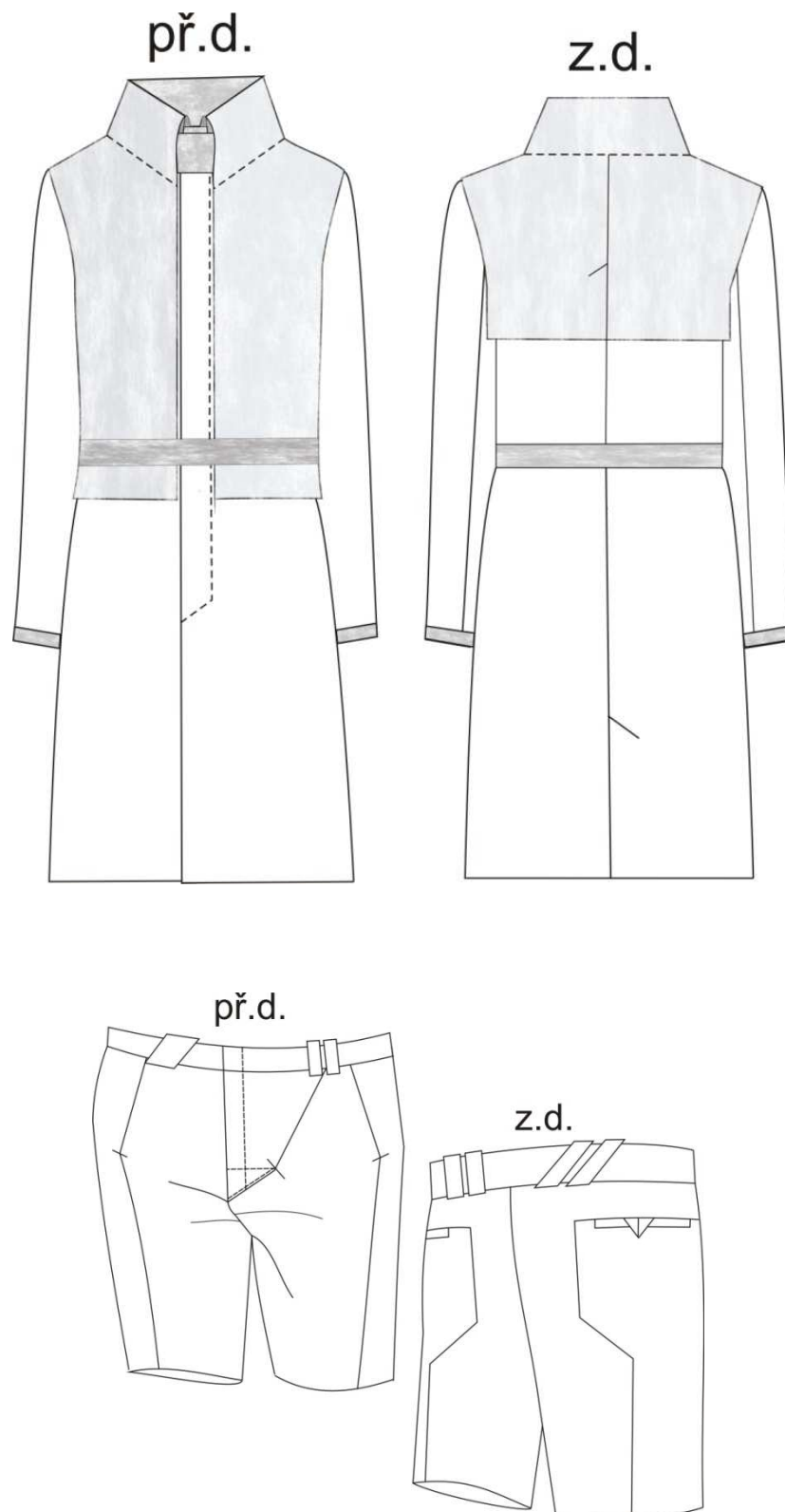
### 9.2.5 MODEL Č. 5

Tento model se od ostatních liší především barevností. Šlo o mou osobní reakci na předchozí modely. Kabát je zhotoven z bavlny ve směsi lycrou v bílé barvě. Je mírného -A- střihu s jemným prořutím v pase. Kožená vesta je jeho součástí, díky spojení límečku s vestou. Dochází tak k detailu tunelového límečku jako u černé pánské košile jen s tím rozdílem, že na kabátu je honosnějšího tvaru a je doplněn o pásek, který se tunelem provléká.

Dalším zajímavým prvkem je samostatný kožený pásek, na kterém mohou být dle potřeby připnuty kožené nakládané kapsy, které plní funkci tašky. Zajímavostí je i kožený lem v dolním okraji rukávů.

Kabát doplňují krátké šortky, které jsou rovněž z bavlny ve směsi s lycrou v bílé barvě. Členění v předním díle je stejně jako u předešlých modelů součástí švové kapsy. V zadním díle se nachází lištové kapsy a členící šev, který navazuje na kapsy.



9.2.5.1 *Technický náčrt*

Obr. 31. Technický náčrt

## 10 NESU NA RAMENOU TÍHU SVĚTA

*„Nejsem kněz, jediné co mě spojuje s bohem je to, že s ním promlouvám a že lidi mají z nepochopitelných důvodů touhu mi svěřovat své myšlenky. Ani nevím proč se to děje mně a kdy se to začalo dít poprvé, si už taky nevzpomínám. Prostě jsem se s tím smířil. Lidé se mnou hovoří a mě těší, že je mohu vyslechnout. A kdo si vyslechne mě? To mě už netrápí. Nesu starosti jiných a díky tomu zapomínám na ty své!”*

*\_Autor H.*



Obr. 32. Duše na oko- Nesu na ramenou tíhu světa

Hned po přečtení tohoto vzkazu jsem věděla, že to bude velmi těžké zpracovat. Naštěstí netrvalo dlouho a do hlavy se mi vetkla myšlenka vlečky, která by představovala veškeré trápení a různé myšlenkové pochody lidstva. Proto bylo i velmi důležité, abych se zaměřila na správnou volbu barev a materiálu.

Ráda bych ještě jednou poděkovala autorovi, který vytvořil velmi zajímavý koncept a nebál se tak odhalit své soukromí a předat dál výpovědi, které zaznamenal velmi kreativně právě na onom zmiňovaném triku.

### 10.1 Použité materiály

I zde jsem se snažila volit co možná nejvíce přírodních materiálů a přírodních materiálů ve směsi. Pracovala jsem se 100% vlnou, bavlnou, bavlna+ elastin, bavlna+ polyester a kůže.



Obr. 33. Vzorčky použitých materiálů- Nesu na ramenou tíhu světa

## 10.2 Barevná koncepce

Pro tíhu jsem volila barevnou koncepci odstínů červené.

Červená barva na sebe poutá co nejvíce pozornosti, je barvou vzrušení v negativních i pozitivních smyslech. Je také symbolikou vzpoury, převratu a revoluce. Červená nás nutí pronikat vpřed, je dynamická a energická. Tuto barvu preferují silné osobnosti, které jsou sebevědomé a soběstačné.

Ne bez významu byla právě tato barva barvou králů a církevních hodnostářů. Je symbolem úcty, respektu a vznešenosti. Proto se pro mě stala hlavní barvou, kterou jsem zpracovávala v tématu tíhy.



Obr. 34. Barevná koncepce- NNRTS

### 10.2.1 MODEL Č. 6

Červený pánský oblek, který se stal dominantním modelem nejen konceptu tíhy, ale rovnou celé kolekce Duše na oko. Je to právě díky barvě a vlečce. Tato vlečka je symbolikou lidského trápení, smutku, ale i naděje, které jsou naloženy na ramenu jednoho člověka. Já sama musím přiznat, že tento model ve mně vyvolává mnohé emoce a otázky.

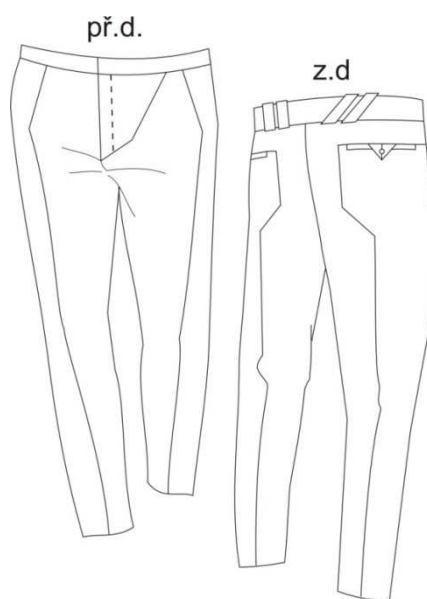
Sako je zúženého střihu jak v trupu tak i rukávech. Zajímavým prvkem v předním díle se stal úzký šálový límec, který se v průkrčníku rozšiřuje do nabrání, které je zafixováno ve švu a poté dále navazuje opět šálový límec. Zde se také nachází ozdobný kožený pruh, který je fixován náramenicí a fazónou. Zadní díl saka je vypasovaný pomocí středového švu a prodloužený do vlečky o délce 6.5m. Sako je podšité podšívkou v červené barvě.

Kalhoty jsou úzkého střihu, kde je členění součástí švové kapsy. V zadním díle se nachází lištové kapsy a členící šev, který je v návaznosti na kapsy.

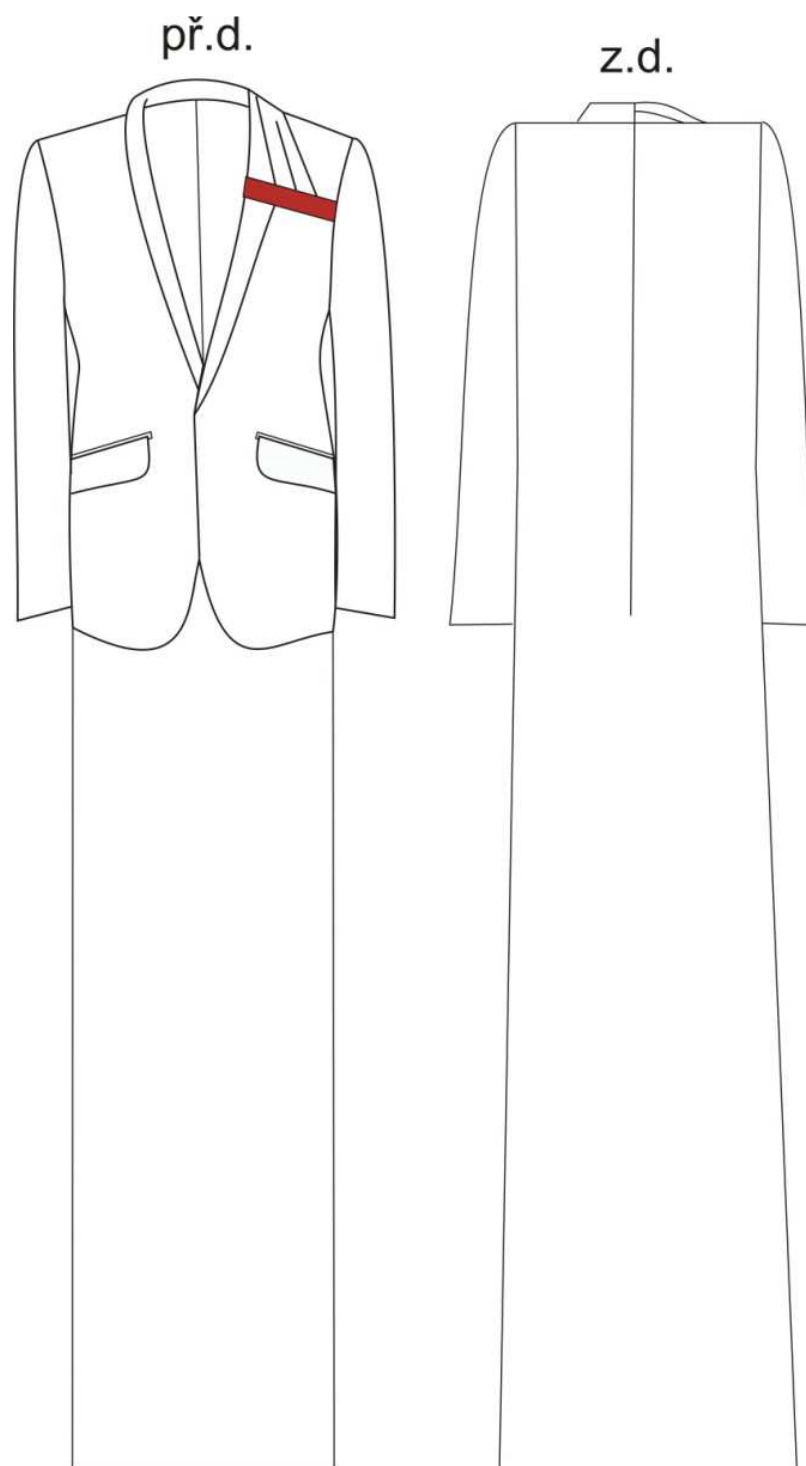


Obr. 35. Detail

#### 10.2.1.1 Technický nákres



Obr. 36. Technický nákres



Obr. 37. Technický nákres

### 10.2.2 MODEL Č. 7

Pánské vyštíhlené sako je zhotoveno z bavlny v červené barvě, pro kontrast jsem zvolila károovou podšívkou, která tomuto saku dodala ten správný glanc. Pro odlehčení v zadní části jsem vlečku nahradila podehnutým lemem a dvěma velkými plně funkčními měchovými kapsami. V předním díle jsem vypustila vrchní část fazóny a límeček. Zanechala jsem pouze spodní část, která se ve vrchní části schovává pod podehnutým zkoseným lemem, který je rovněž ozdobným prvkem předního dílu.

Krátké šortky jsou součástí saka, jsou taktéž z bavlny v barvě červené. Členění v předním díle je stejně jako u všech předešlých kalhot součástí švové kapsy. V zadním díle se nachází nakládané kapsy, které lemuje šev podél tvaru kapes.

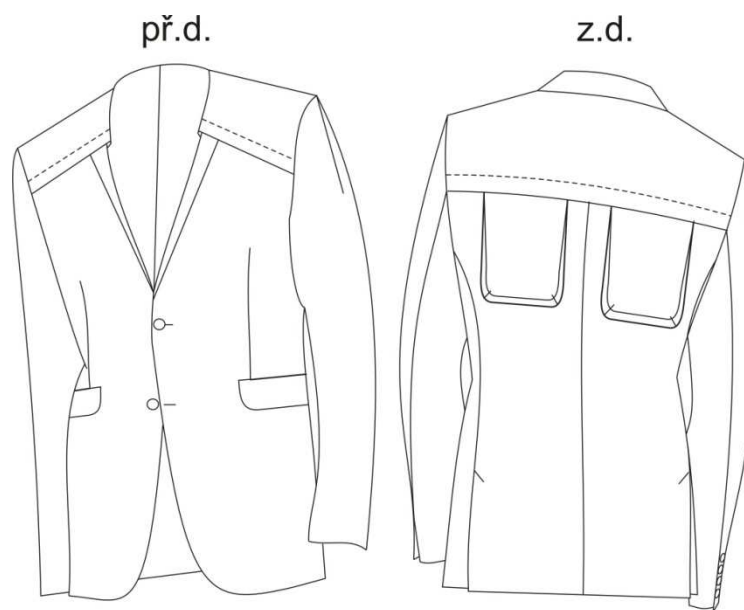


Obr. 38. Detail



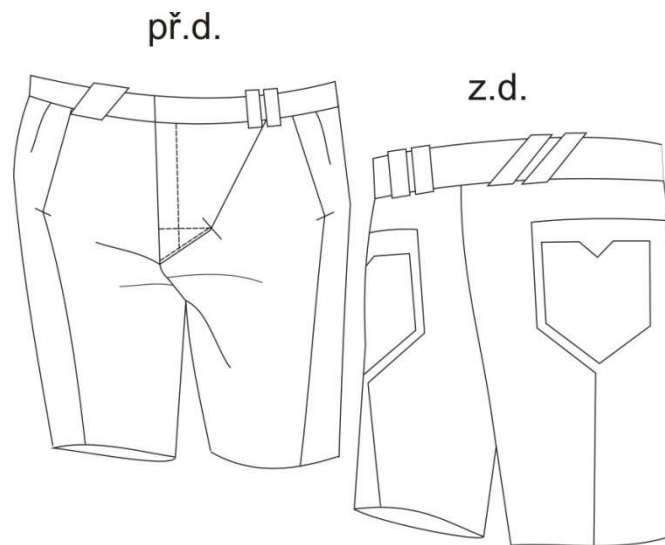
Obr. 39. Detail

### 10.2.2.1 Technický náčrt



Obr. 40. Technický náčrt





Obr. 41. Technický nákres

### 10.2.3 MODEL Č. 8

O tomto modelu můžeme říct, že je vhodný pro volný čas. Dostalo se mu úplného odlehčení, ale přesto stále plní danou charakteristiku tématu. Pánská bavlněná košile červené barvy je reakcí na sako s kapsami. V předním dílu košile se nachází léga se skrytým zapínáním, na kterou navazuje vysoký uzavřenější límec. Přední díl košile je od zadního dílu kratší. V zadním dílu se nachází podehnutý šev s plně funkčními měchovými kapsami. Další zajímavý detail najdeme v bočních švech, kde se nachází sakové rozparky.

Krátké šortky jsou z bavlny v barvě červené. Členění v předním díle je součástí švové kapsy. V zadním díle se nachází nakládané kapsy, které lemuje šev podél tvaru kapes.



Obr. 42. Detail

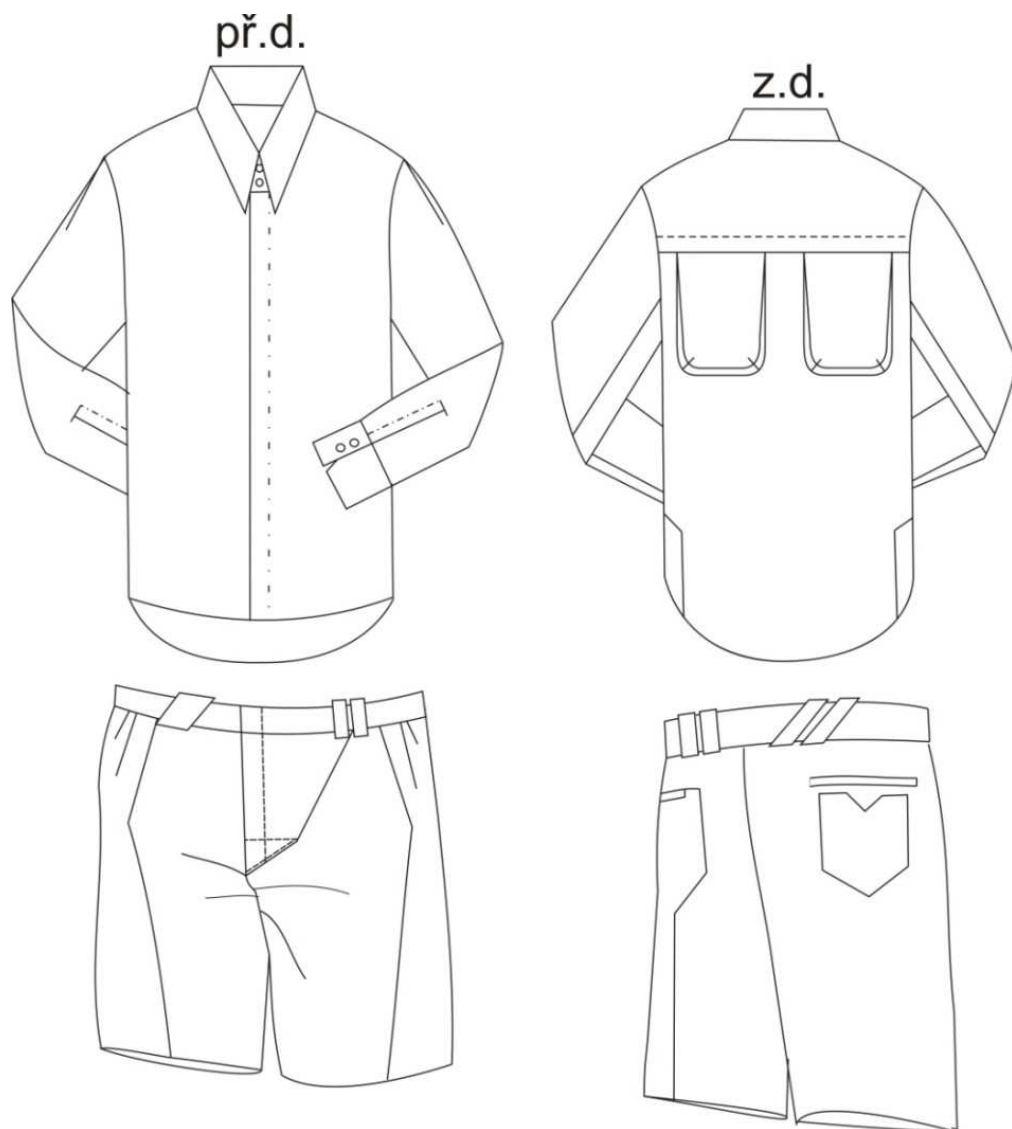


Obr. 43. Detail



Obr. 44. Detail

10.2.3.1 Technický náčrt



Obr. 45. Technický náčrt

## 11 VZALI MI SLOVA Z ÚST

„Když jsem do rukou dostala toto triko se zajímavým cílem odhalit se, přemýšlela jsem, co tam vlastně napíšu. Témat bylo hodně a ne se všema bych se svěřovala. Je to jen pár týdnů zpět když jsem se rozhodla, že tam napíšu „Vzali mi slova z úst“. A proč jsem se rozhodla právě takto? Stala se taková malá příhoda, která mě jen utvrdila, že se to děje už od mého dětství, ale dokázala jsem si to uvědomit až nyní. Je hrozný pocit, když zjistíte, že vás nikdo neposlouchá a nenechá vás říct váš názor nebo si poradit. A když se k tomu odhodláte, tak vás stejně utnou s tím, že to nikoho nezajímá, nebo že se o tom teď nechtějí bavit nebo proč by to dělali! Ale přitom nikdo nehledí na mé potřeby a mé přání, nebo na ně rychle zapominají a stávám se až několikátým bodem chodu. Vzali mi slova, mou identitu uvědomí si to někdy?“

– Autor M.



Obr. 46. Duše na oko- Vzali mi slova z úst

Toto triko se ke mně dostalo jako poslední a velmi mě zaujalo nejen tím, že je výpovědí ženy, ale jeho zajímavým, osobním a velmi citlivým obsahem. Myslím, že je mnoho z nás, kteří se s podobným zacházením ne jednou setkali.

Proto jsem se rozhodla, že bude třetím a zatím posledním zvoleným konceptem mé kolekce Duše na oko.

Rozhodla jsem se pracovat s bílou barvou a koženými opasky, které mají evokovat sváznost, nsvobodu projevu a utlačování osobnosti.

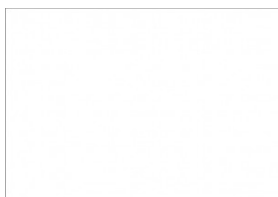
### 11.1 Použité materiály

Zde jsem pracovala s telecí kůží, která se stala dominantním prvkem. Dále se 100% hedvá- bím, bavlnou ve směsi s lycrou.

### 11.2 Barevná koncepce

Bílou barvu jsem zvolila proto, že na nás téma Vzali mi slova u úst, může působit pesimis- ticky a právě bílá barva je barvou čistou, představuje svobodu a nové zážitky. Může nás osvobodit od všeho, co by pro nás mohlo být překážkou. Je barvou světlosti, míru, čistoty, ale i chladu. Je pro nás symbolikou nového začátku a pravdy.

Pomocí této barvy se snažím autorovi naznačit to, že je čas na změnu a nebát se říct to co nás trápí.



Obr. 47. Barevná koncepce VMSZU

## **II. PROJEKTOVÁ ČÁST**

## 12 SKICI



Obr. 48





Obr. 49



Obr. 50



Obr. 51



Obr. 52



Obr. 53



Obr. 54



Obr. 55

## 13 FOTODOKUMENTACE



Obr. 56





Obr. 57



Obr. 58



Obr. 59



Obr. 60



Obr. 61



Obr. 62



Obr. 63



Obr. 64





Obr. 65

## ZÁVĚR

O této závěrečné diplomové práci mohu říci, že mě posunula mnohem dál, než jsem čekala. Mým cílem bylo, aby se lidé otevřeli a pomocí módy komunikovali s okolím. Musím říci, že mě velmi potěšilo, že se velká část lidí o tento projekt zajímala a snažila se zapojit.

Je pravdou, že jsem se setkala s negací a musela se potýkat s ne jedním problémem. V průběhu tvorby se mé myšlenky a názory měnily a vyvíjely. Myšlenky se mi prohlubovaly i díky tomu, že jsem se snažila prostudovat, co možná nejvíce pramenů od odborné literatury po rešerše a zahraniční webové servery.

Důležitým okamžikem byla komunikace mezi mnou a osobou, kterou jsem si vybrala pro svůj projekt. Díky tomu vzniklo mnoho zajímavých konceptů k rozpracování.

Kolekce Duše na oko vznikala po dobu celého roku v souladu tak, aby byla ucelená a srozumitelná pro oko a mysl diváka. Ráda bych tedy podotkla, že mým úmyslem je ještě pokračovat a tento koncept mé myšlenky dovést ještě mnohem dál, než je nyní.

Tato strastiplná cesta byla v některých chvílích velmi vyčerpávající, ale během této doby jsem se přiučila mnoha novým věcem, které využiji v novém začátku svého životního putování.

**SEZNAM POUŽITÉ LITERATURY**

- [1] LIPOVETSKY, Gilles. *Říše pomíjivosti : Móda a její úděl v moderní společnosti*, Přel. Martin Pokorný, Praha : Prostor, 2002. 450 s. ISBN 80-7260-063-X.
- [2] SHICHI- JO GOSHONOUCHI, Minamimachi. *MÓDA, Dějiny odívání 18. , 19. a 20. století*, Přel. Blanka Brabcová, Praha: Slovart, 2003. 735 s. ISBN 3- 8228- 2624-3
- [3] JONES, Terry ; RUSHTONOVÁ, Susie . *Současní módní návrháři*. [s.l.], přel. Jana Novotná : TASCHEN, 2006. 191 s. ISBN 80-7209-841-1.
- [4] MACKENZIEOVÁ, Mairi. ... *ismy JAK CHÁPAT MÓDU* , Přel. Jana Sázavská, Praha: Slovart, 2010. 159 s. ISBN 978- 80- 7391- 399- 1
- [5] BAUDOT, Francois, *MÓDA STOLETÍ*, Přl. Vanda Kopečková, Praha: Ikar, 2001. 399 s. ISBN 80- 7202- 943- 6
- [6] JONES, Terry ; RUSHTONOVÁ, Susie. *Fashion Now 2*, Přl. Jindřich Schwippel, Praha: Slovart, 2010. 556.s. ISBN 978- 80- 7391- 252- 9
- [7] HEBDIGE, Dick. *SUBKULTZRA A STYL*, Přl. Kotásek, Miroslav, Dauphin, Volvox Globator 2012. 248 s. ISBN 978-80-7207-835-6
- [8] KULKA, Jiří, *Psychologie umění*, Praha: Carda, 2008. 440s. ISBN **978-80-247-2329-7**
- [9]<http://www.worn.cz/encyklopedie/fashion-designer/martin-margiela/>
- [10] <http://www.worn.cz/encyklopedie/fashion-designer/yohji-yamamoto/>
- [11] [http://sk.wikipedia.org/wiki/Rei\\_Kawakubo](http://sk.wikipedia.org/wiki/Rei_Kawakubo)
- [12] [http://www.isseymiyake.com/en/brands/issey\\_miyake.html#shop\\_section](http://www.isseymiyake.com/en/brands/issey_miyake.html#shop_section)
- [13] <http://thecreatorsproject.com/es/videos/moritz-waldemeyer/media/hussein-chalayan-explains-the-making-of-the-crystal-laser-ss-dresses>
- [14] <http://www.matrix-neo.cz/autori/jane-roberts-sethovy-promluvy/duse.htm>
- [15] <http://www.denisanova.cz/>
- [16] <http://www.studio-lr.com/index01.html>
- [17] [http://ona.idnes.cz/comme-des-gar-ons-mezi-modou-a-konceptualnim-umenim-f88-faiyo.asp?c=A100121\\_124313\\_faiyo\\_ves](http://ona.idnes.cz/comme-des-gar-ons-mezi-modou-a-konceptualnim-umenim-f88-faiyo.asp?c=A100121_124313_faiyo_ves)
- [18] [http://ona.idnes.cz/navrharka-denisa-nova-ma-moda-je-pro-silne-a-samostatne-zeny-p4s-spolecnost.aspx?c=a101118\\_161028\\_spolecnost\\_ves](http://ona.idnes.cz/navrharka-denisa-nova-ma-moda-je-pro-silne-a-samostatne-zeny-p4s-spolecnost.aspx?c=a101118_161028_spolecnost_ves)
- [19] <http://prozeny.blesk.cz/clanek/pro-zeny-moda-a-krasa-trendy-mody/159543/navrharka-libena-rochova-60-bavi-me-obleceni-s-dusi.html>



**SEZNAM POUŽITÝCH SYMBOLŮ A ZKRATEK**

Pol. Polovina

Stol. století

Např. například

Tzv. tak zvaný

Aj. a jiné

Přl. přeložil

s. strana

**SEZNAM OBRÁZKŮ**

Obr1. ikonické tričko Destroy

[http://www.vam.ac.uk/vastatic/microsites/1231\\_vivienne\\_westwood/changing\\_styles\\_3.html](http://www.vam.ac.uk/vastatic/microsites/1231_vivienne_westwood/changing_styles_3.html)

Obr. 2. K.Hamnett a M. Thatcherova

[http://parisvienne.blogspot.com/2012\\_03\\_01\\_archive.html](http://parisvienne.blogspot.com/2012_03_01_archive.html)

Obr. 3. M. Margiely- Artisanal

<http://www.catwalkqueen.tv/2009/07/galleries/haute-couture-martin-margiela-artisanal.php?pic=3>

Obr. 4. M. Margiela- Artisanal

<http://www.catwalkqueen.tv/2009/07/galleries/haute-couture-martin-margiela-artisanal.php?pic=5>

Obr. 5. M. Margiela

Obr. 6. H. Chalayan- B-side

<http://www.trendhunter.com/trends/hussein-chalayan>

Obr. 7. H. Chalayan- B- side

<http://www.bkrw.com/hussein-chalayan-b-side-solo-show/>

Obr. 8. H. Chalayan- After words

<http://www.whorange.net/whorange/2008/05/hussein-chalaya.html>

Obr. 9. H. Chalayan- ONE HUNDRED AND ELEVEN

<http://www.artemoda.org.br/Artigo.php?id=19>

Obr. 10. H. Chalayan

<http://www.vogue.com/vogue-daily/article/hussein-chalayan-spring-2012/>

Obr.11. Issey Miyake A-POC

[http://www.acegallery.net/artwork.php?pageNum\\_ACE=13&totalRows\\_ACE=38&Artist=44](http://www.acegallery.net/artwork.php?pageNum_ACE=13&totalRows_ACE=38&Artist=44)

Obr. 12. Rei Kawakubo- Boro look

<http://www.wornthrough.com/2012/01/17/book-review-japanese-fashion-designers/>

Obr. 13. Rei Kawakubo- Bomp

Obr. 14. Liběna Rochová

<http://www.lr-style.com/galerie.html#>

Obr. 15. Denisa Nová- Nula

<http://www.maxidesign.cz/denisa-nova-a-karin-zadrick-predstavily-kolekci-nula-cl-103.html>

Obr. 16. Denisa Nová

Obr. 17. Duše na oko

Obr. 18. Duše na oko- Tma

Obr. 19. Vzorčky použitých materiálů- Tma

Obr. 20. Barevná koncepce- Tma

Obr. 21. Detail

Obr. 22. Detail

Obr. 23. Technický nákres

Obr. 24. Detail

Obr. 25. Technický nákres

Obr. 26. Technický nákres

Obr. 27. Technický nákres

Obr. 28. Technický nákres

Obr. 29. Detail

Obr. 30. Technický nákres

Obr. 31. Technický nákres

Obr. 32. Duše na oko- Nesu na ramenou tíhu světa

Obr. 33. Vzorčky použitých materiálů- Nesu na ramenou tíhu světa

Obr. 34. Barevná koncepce- NNRTS

Obr. 35. Detail

Obr. 36. Technický nákres

Obr. 37. Technický nákres

Obr. 38. Detail

Obr. 39. Detail

Obr. 40. Technický nákres

Obr. 41. Technický nákres

Obr. 42. Detail

Obr. 43. Detail

Obr. 44. Detail

Obr. 45. Technický nákres

Obr. 46. Duše na oko- Vzali mi slova z úst

Obr. 47. Barevná koncepce VMSZU

Obr. 48- 55

Obr. 56- 6



