

Projektová činnost města Litovel

Petra Smékalová

Bakalářská práce
2012



Univerzita Tomáše Bati ve Zlíně
Fakulta managementu a ekonomiky

Univerzita Tomáše Bati ve Zlíně
Fakulta managementu a ekonomiky
Ústav regionálního rozvoje, veřejné správy a práva
akademický rok: 2011/2012

ZADÁNÍ BAKALÁŘSKÉ PRÁCE

(PROJEKTU, UMĚLECKÉHO DÍLA, UMĚLECKÉHO VÝKONU)

Jméno a příjmení: **Petra SMÉKALOVÁ**
Osobní číslo: **M09250**
Studijní program: **B 6202 Hospodářská politika a správa**
Studijní obor: **Veřejná správa a regionální rozvoj**

Téma práce: **Projektová činnost města Litovel**

Zásady pro vypracování:

Úvod

I. Teoretická část

- Popište teoretická východiska strukturální politiky.
- Charakterizujte problematiku přípravy a řízení projektů spolufinancovaných v rámci strukturálních fondů EU.

II. Praktická část

- Provedte analýzu projektů realizovaných městem Litovel od roku 2006 do současnosti.
- Popište projektovou činnost Městského úřadu Litovel.
- Navrhněte možnosti zlepšení činnosti Městského úřadu Litovel v oblasti problematiky přípravy a řízení projektů.

Závěr

Rozsah bakalářské práce: cca 40
Rozsah příloh:
Forma zpracování bakalářské práce: tištěná/elektronická

Seznam odborné literatury:

- [1] HÁJEK, O. a NOVOSÁK, J. Kohezní politika v širších souvislostech. 1. vyd. Žilina: Georg, 2010. 216 s. ISBN 978-80-89401-19-2.
[2] MAREK, D. a KANTOR, T. Příprava a řízení projektů strukturálních fondů Evropské unie. 2. vyd. Brno: Barrister & Principal, 2009. 215 s. ISBN 978-80-87029-56-5.
[3] WOKOUN, R. aj. Regionální rozvoj. 3. vyd. Praha: Linde, 2008. 475 s. ISBN 80-7201-699-0.
[4] WOKOUN, R. aj. Regionální rozvoj a jeho management v České republice. 1. vyd. Praha: Oeconomica, 2007. 246 s. ISBN 978-8024-513-010.
[5] WOKOUN, R. Základy regionálních věd a veřejné správy. Plzeň: Aleš Čeněk, 2011. 474 s. ISBN 978-80-7380-304-9.

Vedoucí bakalářské práce: Ing. Pavel Grebeníček
Ústav regionálního rozvoje, veřejné správy a práva
Datum zadání bakalářské práce: 2. dubna 2012
Termín odevzdání bakalářské práce: 18. května 2012

Ve Zlíně dne 2. dubna 2012

prof. Dr. Ing. Drahomíra Pavelková
děkanka



RNDr. Oldřich Hájek, Ph.D.
ředitel ústavu

PROHLÁŠENÍ AUTORA BAKALÁŘSKÉ/DIPLOMOVÉ PRÁCE

Beru na vědomí, že:

- odevzdáním bakalářské/diplomové práce souhlasím se zveřejněním své práce podle zákona č. 111/1998 Sb. o vysokých školách a o změně a doplnění dalších zákonů (zákon o vysokých školách), ve znění pozdějších právních předpisů, bez ohledu na výsledek obhajoby¹;
- bakalářská/diplomová práce bude uložena v elektronické podobě v univerzitním informačním systému,
- na mou bakalářskou/diplomovou práci se plně vztahuje zákon č. 121/2000 Sb. o právu autorském, o právech souvisejících s právem autorským a o změně některých zákonů (autorský zákon) ve znění pozdějších právních předpisů, zejm. § 35 odst. 3²;
- podle § 60³ odst. 1 autorského zákona má UTB ve Zlíně právo na uzavření licenční smlouvy o užití školního díla v rozsahu § 12 odst. 4 autorského zákona;

¹ zákon č. 111/1998 Sb. o vysokých školách a o změně a doplnění dalších zákonů (zákon o vysokých školách), ve znění pozdějších právních předpisů, § 47b Zveřejňování závěrečných prací:

- (1) Vysoká škola nevydělečně zveřejňuje disertační, diplomové, bakalářské a rigorózní práce, u kterých proběhla obhajoba, včetně posudků oponentů a výsledku obhajoby prostřednictvím databáze kvalifikačních prací, kterou spravuje. Způsob zveřejnění stanoví vnitřní předpis vysoké školy.
- (2) Disertační, diplomové, bakalářské a rigorózní práce odevzdané uchazečem k obhajobě musí být též nejméně pět pracovních dnů před konáním obhajoby zveřejněny k nahlížení veřejnosti v místě určeném vnitřním předpisem vysoké školy nebo není-li tak určeno, v místě pracoviště vysoké školy, kde se má konat obhajoba práce. Každý si může ze zveřejněné práce pořizovat na své náklady výpisy, opisy nebo rozmnoženiny.
- (3) Platí, že odevzdáním práce autor souhlasí se zveřejněním své práce podle tohoto zákona, bez ohledu na výsledek obhajoby.

² zákon č. 121/2000 Sb. o právu autorském, o právech souvisejících s právem autorským a o změně některých zákonů (autorský zákon) ve znění pozdějších právních předpisů, § 35 odst. 3:

- (3) Do práva autorského také nezasahuje škola nebo školské či vzdělávací zařízení, užije-li nikoli za účelem přímého nebo nepřímého hospodářského nebo obchodního prospěchu k výuce nebo k vlastní potřebě dílo vytvořené žákem nebo studentem ke splnění školních nebo studijních povinností vyplývajících z jeho právního vztahu ke škole nebo školskému či vzdělávacímu zařízení (školní dílo).

³ zákon č. 121/2000 Sb. o právu autorském, o právech souvisejících s právem autorským a o změně některých zákonů (autorský zákon) ve znění pozdějších právních předpisů, § 60 Školní dílo:

- (1) Škola nebo školské či vzdělávací zařízení mají za obvyklých podmínek právo na uzavření licenční smlouvy o užití školního díla (§ 35 odst. 3). Odpirá-li autor takového díla udělit svolení bez vážného důvodu, mohou se tyto osoby domáhat nahrazení chybějícího projevu jeho vůle u soudu. Ustanovení § 35 odst. 3 zůstává nedotčeno.

- podle § 60⁴ odst. 2 a 3 mohu užít své dílo – bakalářskou/~~diplomovou~~ práci - nebo poskytnout licenci k jejímu využití jen s předchozím písemným souhlasem Univerzity Tomáše Bati ve Zlíně, která je oprávněna v takovém případě ode mne požadovat přiměřený příspěvek na úhradu nákladů, které byly Univerzitou Tomáše Bati ve Zlíně na vytvoření díla vynaloženy (až do jejich skutečné výše);
- pokud bylo k vypracování bakalářské/~~diplomové~~ práce využito softwaru poskytnutého Univerzitou Tomáše Bati ve Zlíně nebo jinými subjekty pouze ke studijním a výzkumným účelům (tj. k nekomerčnímu využití), nelze výsledky bakalářské/diplomové práce využít ke komerčním účelům.

Prohlašuji, že:

- jsem bakalářskou/~~diplomovou~~ práci zpracoval/a samostatně a použité informační zdroje jsem citoval/a;
- odevzdaná verze bakalářské/~~diplomové~~ práce a verze elektronická nahraná do IS/STAG jsou totožné.

Ve Zlíně 17.5.2012

Šubrtová

⁴ zákon č. 121/2000 Sb. o právu autorském, o právech souvisejících s právem autorským a o změně některých zákonů (autorský zákon) ve znění pozdějších právních předpisů, § 60 Školní dílo:

- (2) Není-li sjednáno jinak, může autor školního díla své dílo užít či poskytnout jinému licenci, není-li to v rozporu s oprávněnými zájmy školy nebo školského či vzdělávacího zařízení.
- (3) Škola nebo školské či vzdělávací zařízení jsou oprávněny požadovat, aby jim autor školního díla z výdělku jim dosaženého v souvislosti s užitím díla či poskytnutím licence podle odstavce 2 přiměřeně přispěl na úhradu nákladů, které na vytvoření díla vynaložily, a to podle okolností až do jejich skutečné výše; přitom se přihlídí k výši výdělku dosaženého školou nebo školským či vzdělávacím zařízením z užití školního díla podle odstavce 1.

ABSTRAKT

Tématem bakalářské práce je Projektová činnost města Litovel. V teoretické části bakalářské práce jsou uvedena teoretická východiska regionální a strukturální politiky v Evropské unii a v České republice. Dále je v této části nastíněna problematika přípravy a řízení projektů spolufinancovaných v rámci strukturálních fondů Evropské unie. Praktická část obsahuje socioekonomickou charakteristiku města, analýzu projektů a popis projektové činnosti města. Poté následuje návrhová část, jejímž cílem je vytvořit návrh na zlepšení činnosti Městského úřadu Litovel v oblasti přípravy a řízení projektů.

Klíčová slova: projektová činnost, strukturální fondy, socioekonomická charakteristika, analýza projektů

ABSTRACT

The topic of this bachelor thesis is the Project activity of the town of Litovel. In the theoretical part of the bachelor thesis theoretical background for regional and structural policy in the European Union and the Czech Republic is set out. Furthermore, in this part the issue of preparation and management of the projects co-financed within the Structural Funds of the European Union is outlined. The practical part contains socio-economic characteristics of the town, project's analysis and the description of town's project activities. This is followed by the draft part of the thesis. Its aim is to create a proposal for improvement of activities of municipal office in Litovel in the field of project preparation and management.

Keywords: project activity, structural funds, socio-economic characteristics, analysis of projects

Ráda bych poděkovala vedoucímu mé bakalářské práce panu Ing. Pavlu Grebeníčkoví za jeho odborné vedení, rady a připomínky. Současně chci poděkovat pracovníkům Městského úřadu Litovel, především paní Ing. Renátě Milčické za její vstřícnost, ochotu a čas při poskytování informací.

OBSAH

ÚVOD	10
I TEORETICKÁ ČÁST	11
1 REGIONÁLNÍ POLITIKA	12
1.1 DEFINICE REGIONÁLNÍ POLITIKY	12
1.2 REGIONÁLNÍ A STRUKTURÁLNÍ POLITIKA EU.....	13
1.2.1 Cíle regionální politiky EU v období 2007-2013.....	13
1.2.2 Principy regionální politiky EU v období 2007-2013.....	14
1.2.3 Nástroje regionální politiky EU v období 2007-2013.....	16
1.3 REGIONÁLNÍ POLITIKA ČESKÉ REPUBLIKY	17
1.3.1 Strategie regionálního rozvoje ČR pro období 2007-2013	17
1.3.2 Strategické programové dokumenty.....	18
1.3.3 Operační programy v ČR pro období 2007-2013.....	20
2 PŘÍPRAVA A ŘÍZENÍ PROJEKTŮ SPOLUFINANCOVANÝCH V RÁMCI STRUKTURÁLNÍCH FONDŮ EVROPSKÉ UNIE	24
2.1 OD PROGRAMŮ K PROJEKTŮM.....	24
2.2 PŘÍPRAVA A ŘÍZENÍ PROJEKTŮ	26
II PRAKTICKÁ ČÁST	29
3 SOCIOEKONOMICKÁ CHARAKTERISTIKA MĚSTA LITOVEL	30
3.1 POLOHA A VNĚJŠÍ VZTAHY.....	30
3.2 OBYVATELSTVO	31
3.3 SOCIÁLNÍ SFÉRA	32
3.4 INFRASTRUKTURA	32
3.5 TRH PRÁCE	33
3.6 CESTOVNÍ RUCH	34
4 ANALÝZA PROJEKTŮ	36
4.1 PODLE POČTU ZAHÁJENÝCH PROJEKTŮ	37
4.2 PODLE CELKOVÉ VÝŠE NÁKLADŮ	38
4.3 PODLE OBLASTÍ	39
4.4 PODLE ZDROJE DOTACÍ	41
4.4.1 Evropské dotace	42
4.4.2 Státní dotace	43
4.4.3 Krajské dotace	44
4.5 PLÁNOVANÉ PROJEKTY.....	45
5 PROJEKTOVÁ ČINNOST MĚSTA LITOVEL	47

5.1	PRINCIPY ÚSPĚŠNÉ ADMINISTRACE	48
5.2	ZJIŠTĚNÉ NEDOSTATKY PŘI PROVÁDĚNÍ PROJEKTŮ	49
5.2.1	Realizace zabezpečovacího signalizačního zařízení pro výjezd vozidel Hasičského záchranného sboru	49
5.2.2	Revitalizace Olomouckého rybníka v Litovli vč. rekonstrukce napájecí stoky	49
5.2.3	Rekonstrukce městských parků Litovel po živelné pohromě.....	50
5.3	SOUHRN ZJIŠTĚNÝCH POZNATKŮ	51
6	NÁVRH NA ZLEPŠENÍ ČINNOSTI MĚSTSKÉHO ÚŘADU LITOVEL V OBLASTI PROBLEMATIKY PŘÍPRAVY A ŘÍZENÍ PROJEKTŮ	52
6.1	ŘEŠENÍ PROBLÉMOVÝCH PROJEKTŮ	52
6.2	NÁVRH NA ZLEPŠENÍ ADMINISTRACE A ŘÍZENÍ PROJEKTŮ	53
	ZÁVĚR	56
	SEZNAM POUŽITÉ LITERATURY	57
	SEZNAM POUŽITÝCH SYMBOLŮ A ZKRATEK	61
	SEZNAM OBRÁZKŮ	62
	SEZNAM TABULEK.....	63
	SEZNAM PŘÍLOH.....	64

ÚVOD

Jako téma bakalářské práce jsem si vybrala Projektovou činnost města Litovel. Jedním z důvodů, proč jsem si toto téma zvolila, bylo to, že jsem na Městském úřadu Litovel na Odboru místního hospodářství a stavebních investic absolvovala správní praxi. V rámci správní praxe jsem získala spoustu informací, které jsem využila pro zpracování této bakalářské práce. Další nezbytné informace jsem čerpala z odborné literatury a internetových serverů. Také jsem využila možnost konzultací s pracovníky Městského úřadu Litovel.

Cílem mé bakalářské práce je vypracovat návrh na zlepšení činnosti Městského úřadu Litovel v oblasti přípravy a řízení projektů. Pro vytvoření návrhu mi bude podkladem analýza projektů a popis projektové činnosti města Litovel.

Teoretická část bude zaměřena na vysvětlení pojmu regionální politika a dále na regionální a strukturální politiku Evropské unie, její cíle, principy a nástroje pro programovací období 2007-2013. Poté se budu věnovat regionální politice České republiky, konkrétně Strategii regionálního rozvoje ČR, strategickým programovým dokumentům, mezi které patří Národní rozvojový plán, Národní strategický referenční rámec a Strategické obecné zásady společenství, a operačním programům platným pro programovací období 2007-2013. Dále se budu v teoretické části mé bakalářské práce věnovat přípravě a řízení projektů spolufinancovaných v rámci strukturálních fondů Evropské unie.

V praktické části nejprve provedu socioekonomickou analýzu města Litovel. V této analýze se zaměřím na základní socioekonomické ukazatele, kterými jsou poloha a vnější vztahy, obyvatelstvo, sociální sféra, infrastruktura, trh práce a cestovní ruch. Následně zpracuji analýzu projektů, které město Litovel zrealizovalo ve sledovaném období od roku 2006 až do roku 2011. Také ve své práci uvedu analýzu projektů, které by mělo město Litovel realizovat dle akčního plánu do roku 2014. Další kapitola praktické části bude věnována projektové činnosti města Litovel. Tato kapitola bude obsahovat vymezení kompetencí jednotlivých pracovníků Odboru místního hospodářství a stavebních investic, kteří mají na starost projektovou činnost města, dále bude obsahovat principy úspěšné administrace, zjištěné nedostatky při provádění projektů a souhrn zjištěných poznatků. Poslední kapitolou této práce bude návrhová část.

I. TEORETICKÁ ČÁST

1 REGIONÁLNÍ POLITIKA

V této kapitole uvedu několik definic regionální politiky, poté se zaměřím na regionální a strukturální politiku Evropské unie a regionální politiku České republiky.

1.1 Definice regionální politiky

Definic regionální politiky existuje celá řada. Wokoun uvádí, že „Regionální politika je soubor cílů, opatření a nástrojů vedoucích ke snižování příliš velkých rozdílů v socioekonomické úrovni jednotlivých regionů.“ (Žitek a Klímová, 2008, s. 23)

„Ve výkladovém slovníku Dictionary of Human Geography je regionální politika definována jako součást státní politiky, ovlivňující rozmístění hlavních ekonomických zdrojů a aktivit na celém území státu nebo v jeho části. Regionální politika zahrnuje opatření napomáhající jednak růstu stupně ekonomické aktivity v území, kde je vysoká nezaměstnanost a malé naděje na přirozený ekonomický růst a na druhé straně opatření sloužící kontrole ekonomických aktivit v územích s nadměrným růstem.“ (Grospič et al., 2008, s. 100)

„V knize Regional Policy: A European Approach je uvedena následující definice: Regionální politika představuje všechny veřejné intervence vedoucí ke zlepšení geografického rozdělení ekonomických činností, respektive se pokouší napravit určité prostorové důsledky volné tržní ekonomiky ve smyslu dosažení dvou vzájemně závislých cílů: ekonomického růstu a zlepšení sociálního rozdělení ekonomických efektů.“ (Grospič et al., 2008, s. 100)

Podle Kerna je „Regionální politika součástí hospodářské politiky, což představuje činnost státu zaměřenou na ovlivňování vývoje veřejných věcí bez ohledu na to, kdo ji uskutečňuje. Lze tudíž konstatovat, že hospodářská politika představuje specifické aktivity, které řeší meziregionální nerovnováhu a disproporce uvnitř regionu. Regionální politika je tedy cílevědomá činnost působení státní správy a samosprávy (na úrovni centrální, regionální a lokální) na dynamiku a strukturu rozvoje regionů a na změny v podmínkách a struktuře prostorového uspořádání národního hospodářství. Je součástí makroekonomické hospodářské politiky státu a realizuje se v úzké součinnosti s odvětvovými politikami - strukturální a urbanistickou.“ (Stejskal a Kovárník, 2009, s. 13)

Z výše uvedených definic vyplývá, že hlavním cílem regionální politiky je snižování regionálních disparit a zvyšování socioekonomické soudržnosti.

1.2 Regionální a strukturální politika EU

V této podkapitole se zaměřím na cíle, principy a nástroje regionální a strukturální politiky Evropské unie v programovacím období 2007-2013.

„Regionální politika Evropské unie, nazývaná též politika hospodářské a sociální soudržnosti, je odrazem principu solidarity uvnitř Evropské unie, kdy bohatší státy přispívají na rozvoj chudších států a regionů, aby se zvýšila kvalita života obyvatel celé Evropské unie.“ (Ministerstvo pro místní rozvoj ČR, 2012c)

Pro programové období 2007-2013 je pro Českou republiku vyčleněno z evropských fondů 26,69 miliardy eur. (Ministerstvo pro místní rozvoj ČR, 2012c)

Regionální politika je v Evropské unii prováděna na několika úrovních:

- nadnárodní úroveň - regionální politika je prováděna přímo Evropskou unií,
- národní úroveň - regionální politika je prováděna jednotlivými členskými státy,
- regionální úroveň - tato úroveň je ve většině zemí, kde je dlouhodobě posilována. (Grospič et al., 2008, s. 114)

1.2.1 Cíle regionální politiky EU v období 2007-2013

Regionální a strukturální politika má pro programovací období 2007-2013 stanoveny tyto tři cíle:

- Konvergence,
- Regionální konkurenceschopnost a zaměstnanost,
- Evropská územní spolupráce. (Grospič et al., 2008, s. 138)

Cíl 1 Konvergence

Tento cíl je zaměřený na podporu regionů na úrovni NUTS II s hrubým domácím produktem na obyvatele (HDP) nižším než 75 % průměru HDP Evropské unie. Dále tento cíl mohou využít členské státy, jejichž hrubý národní důchod nepřesahuje 90 % průměru Evropské unie. Financování je zajištěno z Evropského fondu regionálního rozvoje, Evropského sociálního fondu a Kohezního fondu. Oblastí podpory je zlepšení podmínek pro růst a

tvorbu pracovních míst v nejméně rozvinutých regionech a členských zemích. (Wokoun et al., 2008, s. 364-367)

V České republice mají nárok na podporu z tohoto cíle všechny regiony soudržnosti s výjimkou hlavního města Prahy. (Stejskal a Kovárník, 2009, s. 46)

Cíl 2 Regionální konkurenceschopnost a zaměstnanost

Pod tento cíl spadají regiony soudržnosti a státy, které nejsou zařazeny v cíli Konvergence. Jedná se o regiony s HDP na obyvatele vyšším než 75 % průměru Evropské unie. Zdrojem financování tohoto cíle je Evropský fond regionálního rozvoje a Evropský sociální fond. Tento cíl je zaměřen na podporu průmyslových, venkovských a městských oblastí. V České republice pod tento cíl spadá jen hlavní město Praha. (Marek a Kantor, 2009, s. 25)

Cíl 3 Evropská územní spolupráce

Cíl Evropská územní spolupráce je určen na posílení přeshraniční spolupráce, nadnárodní spolupráce a meziregionální spolupráce. Podpora přeshraniční spolupráce je zaměřena na regiony úrovně NUTS III, které se nacházejí podél všech vnitřních a některých vnějších pozemních hranic a také na regiony úrovně NUTS III, které leží podél námořních hranic ve vzdálenosti od sebe maximálně 150 km. Tento cíl je financován z Evropského fondu regionálního rozvoje. (Žítek a Klímová, 2008, s. 55)

1.2.2 Principy regionální politiky EU v období 2007-2013

Mezi principy regionální politiky Evropské unie patří:

- princip soudržnosti,
- princip koncentrace,
- princip programování,
- princip doplňkovosti (adicionality),
- princip hodnocení a monitorování,
- princip koordinace a harmonizace,

- princip integrace,
- princip konvergence,
- princip solidarity,
- princip subsidiarity,
- princip kompatibility,
- princip proporcionality. (Grospič et al., 2008, s. 127)

V programovacím období 2007-2013 se využívá především těchto pět principů:

Princip koncentrace

Cílem principu koncentrace je snaha soustředit finanční prostředky do regionů, které jsou nejvíce problémové a do prioritních oblastí tak, aby docházelo k rozvoji regionů a tím ke snižování regionálních rozdílů. (Hájek a Novosák, 2010, s. 65)

Princip programování

U principu programování platí, že cíle fondů jsou sledovány ve víceletém plánování organizovaném v několika fázích, které obsahují vymezení priorit, financování, systém řízení a kontroly. Princip programování tedy říká, že projekty musí být předkládány v rámci určitých programů a také naplňovat cíle programových dokumentů. (Žítek a Klímová, 2008, s. 60)

Princip partnerství

Tento princip spočívá v tom, že by se rozdělením a využitím prostředků, které jsou poskytovány z Evropské unie, měli co nejvíce podílet samotní příjemci. Za tyto příjemce jsou považovány příslušné národní, regionální a lokální orgány, soukromoprávní subjekty, ale také i orgány Evropské unie. (Grospič et al., 2008, s. 127)

Princip monitorování a vyhodnocování

Cílem principu monitorování a vyhodnocování je průběžné sledování a vyhodnocování prováděných opatření a snahu o co nejvyšší efektivitu při nakládání s finančními prostředky. Jedná se tedy o hodnocení předpokládaného dopadu projektu předtím, než bude schválen, dále o hodnocení realizace projektu a na závěr vyhodnocení skutečných přínosů projektu. (Stejskal a Kovárník, 2009, s. 40-41)

Princip doplňkovosti (adicionality)

Podstatou principu doplňkovosti je, že poskytnuté prostředky pouze doplňují výdaje ze strany příjemců pomoci. Jedná se tedy o doplňující finanční prostředky k národním zdrojům. Prakticky to znamená, že se členské státy a jejich orgány musejí finančně spolupodílet na daných operacích. (Marek a Kantor, 2009, s. 28)

1.2.3 Nástroje regionální politiky EU v období 2007-2013

Pro programovací období 2007-2013 má regionální politika Evropské unie k dispozici tři nástroje: Kohezní fond (Fond soudržnosti) a strukturální fondy Evropský fond regionálního rozvoje a Evropský sociální fond. (Marek a Kantor, 2009, s. 28)

Kohezní fond (Fond soudržnosti)

Kohezní fond byl založen Maastrichtskou smlouvou v roce 1993. Je zaměřen na podporu členských států s HDP nižším než 90 % průměru Evropské unie. Podporovány jsou projekty z oblastí životního prostředí, udržitelného rozvoje a na transevropské dopravní síť. (Marek a Kantor, 2009, s. 29-30)

Evropský fond regionálního rozvoje

Evropský fond regionálního rozvoje vznikl v roce 1975. Cílem tohoto fondu je snižování rozdílů mezi jednotlivými regiony. Evropský fond regionálního rozvoje poskytuje finanční podporu na infrastrukturu spojenou s výzkumem, životním prostředím, dopravou, dále poskytuje prostředky na inovace, na podporu regionálního a lokálního rozvoje a také k posilování spolupráce mezi regiony a městy. (Žítek a Klímová, 2008, s. 56-57)

Evropský sociální fond

Evropský sociální fond byl založen v roce 1957. Stejně jako u Evropského fondu regionálního rozvoje je jeho cílem snižování rozdílů mezi jednotlivými regiony. Tento fond se zaměřuje na investice do lidských zdrojů, pomáhá tedy lidem zvýšit si jejich kvalifikaci a vzdělání, také pomáhá v boji proti diskriminaci, usiluje o předcházení nezaměstnanosti, o zvýšení přizpůsobivosti pracovníků, podniků a podnikatelů. (Žítek a Klímová, 2008, s. 58)

1.3 Regionální politika České republiky

V této podkapitole se zaměřím na Strategii regionálního rozvoje České republiky pro období 2007-2013, dále pak na strategické programové dokumenty a poté na operační programy, pomocí kterých je realizováno čerpání finančních prostředků.

Základní legislativní rámec regionální politiky České republiky tvoří:

- zákon č. 129/2000 Sb., o krajích,
- zákon č. 128/2000 Sb., o obcích,
- zákon č. 132/2000 Sb., o změně a zrušení některých zákonů souvisejících se zákonem o krajích, zákonem o obcích, zákonem o hlavním městě Praze,
- zákon č. 248/2000 Sb., o podpoře regionálního rozvoje. (Grospič et al., 2008, s. 149)

1.3.1 Strategie regionálního rozvoje ČR pro období 2007-2013

Strategie regionálního rozvoje České republiky je základním strategickým dokumentem pro podporu regionálního rozvoje na období 2007-2013. Obsahem je analýza stavu regionálního rozvoje, analýza silných a slabých stránek jednotlivých regionů, vymezení regionů, které stát podporuje, dále obsahuje strategické cíle regionálního rozvoje v České republice, doporučení ústředním správním úřadům, aby se zaměřily na rozvoj odvětví, která spadají do působnosti jednotlivých ministerstev. Strategii regionálního rozvoje schvaluje vláda České republiky na návrh Ministerstva pro místní rozvoj. (Wokoun et al., 2006, s. 255)

„Strategie regionálního rozvoje je východiskem pro přípravu regionálních programů rozvoje a pro formulaci regionálních přístupů v rámci sektorových a odvětvových politik a programů včetně operačních programů strukturálních fondů.“ (Grospič et al., 2008, s. 151)

Vize Strategie regionálního rozvoje říká, že Česká republika chce být ekonomicky výkonná, aktivní, konkurenceschopná země, která dosahuje ve všech kritériích standardů Evropské unie, dále chce být zemí, kde kvalita a způsob života odpovídá postavení v Evropě a naší historické tradici. Zároveň vzroste počet krajů, které dosahují svojí ekonomickou silou průměru Evropské unie, dojde ke snížení regionálních disparit, ke zvýšení podílu aktivní populace v regionech a zajištění minimálního rozvojového potenciálu ve všech mikroregionech v oblasti životního prostředí a infrastruktury. (Grospič et al., 2008, s. 151)

„Pro naplnění vize je stanoven globální cíl, který určuje základní zaměření dlouhodobého rozvoje regionů České republiky: vyvážený, harmonický a udržitelný rozvoj regionů, který povede ke zvyšování úrovně kvality života obyvatelstva.“ (Žitek a Klímová, 2008, s. 38)

Mezi prioritní oblasti Strategie regionálního rozvoje České republiky pro období 2007-2013 patří:

- Evropský a národohospodářský strategický rámec,
- Ekonomika regionů,
- Lidé a osídlení,
- Infrastruktura,
- Příroda, krajina a životní prostředí,
- Cestovní ruch,
- Kultura,
- Problémová území. (Žitek a Klímová, 2008, s. 41)

1.3.2 Strategické programové dokumenty

Strategické programové dokumenty bylo nutné vypracovat poté, co Česká republika vstoupila do Evropské unie a zapojila se do regionální a strukturální politiky. Mezi základní strategické programové dokumenty, které jsou nutné pro aplikaci regionální a strukturální politiky Evropské unie v České republice, patří Strategické obecné zásady Společenství, Ná-

rodní rozvojový plán 2007-2013 a Národní strategický referenční rámec. (Marek a Kantor, 2009, s. 33)

Strategické obecné zásady Společenství

Strategické obecné zásady Společenství jsou rámcovým strategickým dokumentem pro regionální politiku Evropské unie. Obsahují hlavní priority a zásady politiky hospodářské a sociální soudržnosti Evropské unie pro programovací období 2007-2013. Jsou zde také uvedeny způsoby, jak by regiony měly co nejlépe využít finanční prostředky. Na základě Strategických obecných zásad Společenství každý členský stát vypracovává Národní strategický referenční rámec. (Marek a Kantor, 2009, s. 33)

Národní rozvojový plán pro období 2007-2013

V Národním rozvojovém plánu musí členské státy jasně stanovit pravidla a strategii čerpání finančních prostředků. Národní rozvojový plán obsahuje priority, které se dále dělí na cíle, jež mají být splněny, a dále popisuje postupy realizace těchto cílů. „Globálním cílem Národního rozvojového plánu je přeměna socioekonomického prostředí České republiky v souladu s principy udržitelného rozvoje tak, aby Česká republika byla přitažlivým místem pro realizaci investic, práci a život obyvatel. Prostřednictvím trvalého posilování konkurenceschopnosti bude dosahováno udržitelného růstu, jehož tempo bude vyšší než průměrný růst EU 25. Česká republika bude usilovat o růst zaměstnanosti a o vyvážený a harmonický rozvoj regionů, který povede ke zvyšování úrovně kvality života obyvatelstva.“ Pro dosažení globálního cíle slouží čtyři strategické cíle, na které navazují čtyři prioritní osy a ty se dělí na jednotlivé priority. (Marek a Kantor, 2009, s. 34-36)

Národní strategický referenční rámec

Národní strategický referenční rámec je referenčním nástrojem pro přípravu programování fondů. Národní strategický referenční rámec musí každý členský stát předložit Evropské komisi na počátku programovacího období. Tento dokument musí být v souladu se Strategickými obecnými zásadami Společenství. Tvoří soulad mezi prioritami Strategických obecných zásad Společenství a prioritami Národního rozvojového plánu. Musí obsahovat

strategii, která byla zvolena na základě analýzy disparit v rozvoji, seznam operačních programů, orientační množství finančních prostředků, které mají být uvolněny z každého fondu na jednotlivé programy. (Žítek a Klímová, 2008, s. 63-64)

1.3.3 Operační programy v ČR pro období 2007-2013

Pomocí operačních programů je realizováno čerpání finančních prostředků ze strukturálních fondů. Operační program obsahuje cíle a priority, kterých chce jednotlivý členský stát dosáhnout v programovacím období. Dále říká, kdo může o finance žádat a jaké aktivity jsou podporovány. (Žítek a Klímová, 2008, s. 64)

„Struktura operačního programu:

- Úvod
- Zdůvodnění potřebnosti programu (analýza současné sociální a ekonomické situace v dané oblasti)
- Popis strategie zvolené k odstranění identifikovaných problémů, definice cílů operačního programu, vazba na ostatní operační programy, vztah k horizontálním tématům
- Konkretizace zaměření operačního programu (prioritní osy, oblasti podpory, typy projektů realizovaných v rámci dané oblasti podpory, vymezení příjemců podpory, monitorovací indikátory apod.)
- Finanční zajištění programu, rozdělení prostředků mezi jednotlivé prioritní osy
- Popis řízení operačního programu (role institucí zapojených do řízení programu, způsob monitorování, hodnocení, kontrola, publicita)
- Přílohy“ (Ministerstvo pro místní rozvoj ČR, 2012c)

Na realizaci každého operačního programu se podílí tyto subjekty:

- řídicí orgán, který operační program řídí,
- certifikační orgán, který kontroluje žádosti o platbu a výkazy výdajů, které jsou poté předkládány Evropské komisi,

- auditní orgán, který kontroluje fungování kontrolního a řídicího systému,
- monitorovací výbor, který provádí dohled nad kvalitou realizace operačního programu. (Žítek a Klímová, 2008, s. 65)

Česká republika má pro období 2007-2013 celkem 26 operačních programů, které jsou rozděleny mezi tři cíle regionální a strukturální politiky Evropské unie. (Ministerstvo pro místní rozvoj ČR, 2012b)

Operační programy v rámci cíle 1 Konvergence

Patří sem sedm regionálních operačních programů a osm tematicky zaměřených operačních programů. Tyto operační programy jsou financovány z Kohezního fondu a ze strukturálních fondů Evropského fondu regionálního rozvoje a Evropského sociálního fondu. (Žítek a Klímová, 2008, s. 65)

Mezi regionální operační programy, které jsou určeny pro regiony soudržnosti, patří:

- ROP NUTS II Severozápad,
- ROP NUTS II Moravskoslezsko,
- ROP NUTS II Jihovýchod,
- ROP NUTS II Severovýchod,
- ROP NUTS II Střední Morava,
- ROP NUTS II Jihozápad,
- ROP NUTS II Střední Čechy. (Ministerstvo pro místní rozvoj ČR, 2012b)

Regionální operační programy se zaměřují na problémy jednotlivých regionů soudržnosti, na které je pomoc zaměřena. Řídícím orgánem je Regionální rada jednotlivého regionu soudržnosti. (Marek a Kantor, 2009, s. 44-45)

Mezi tematicky zaměřené operační programy řadíme:

- OP Doprava,
- OP Životní prostředí,
- OP Podnikání a inovace,
- OP Výzkum a vývoj pro inovace,
- OP Lidské zdroje a zaměstnanost,
- OP Vzdělávání pro konkurenceschopnost,
- Integrovaný operační program,
- OP Technická pomoc. (Ministerstvo pro místní rozvoj ČR, 2012b)

Jednotlivé tematické operační programy řídí příslušná ministerstva, která ke každému operačnímu programu vypracovávají metodiku, ve které upřesňují podmínky pro projektové žádosti. Tyto operační programy vycházejí z Národního rozvojového plánu pro období 2007-2013. (Marek a Kantor, 2009, s. 39)

Operační programy v rámci cíle 2 Regionální konkurenceschopnost a zaměstnanost

Tyto operační programy jsou financovány ze strukturálních fondů Evropského fondu regionálního rozvoje a Evropského sociálního fondu. (Žítek, Regionální politika, 2008, str. 65)

Jediným regionem v České republice, kterého se týkají programy spadající pod cíl 2 Regionální konkurenceschopnost a zaměstnanost, je Praha. Cílem těchto programů je podpora ekonomických změn v městských, venkovských a průmyslových oblastech s HDP vyšším než 75 % průměru Evropské unie. (Marek a Kantor, 2009, s. 50)

Do této kategorie patří dva operační programy:

- OP Praha Konkurenceschopnost,
- OP Praha Adaptabilita. (Ministerstvo pro místní rozvoj ČR, 2012b)

Operační programy v rámci cíle 3 Evropská územní spolupráce

Operační programy v rámci cíle Evropská územní spolupráce jsou financovány pouze z Evropského fondu regionálního rozvoje. Rozlišujeme zde operační programy přeshraniční, meziregionální a nadnárodní spolupráce. (Žitek a Klímová, 2008, s. 65)

Cíl 3 Evropská územní spolupráce má jako hlavní priority životní prostředí, řízení vodních zdrojů, rozvoj vědy, informační společnosti a výzkumu, předcházení rizikům. (Marek a Kantor, 2009, s. 51)

Jedná se o devět operačních programů, mezi které patří:

- OP Přeshraniční spolupráce ČR - Bavorsko,
- OP Přeshraniční spolupráce ČR - Polsko,
- OP Přeshraniční spolupráce ČR - Rakousko,
- OP Přeshraniční spolupráce ČR - Sasko,
- OP Přeshraniční spolupráce ČR - Slovensko,
- OP Mezuregionální spolupráce,
- OP Nadnárodní spolupráce,
- Síťový operační program ESPON 2013,
- Síťový operační program INTERACT II. (Ministerstvo pro místní rozvoj ČR, 2012b)

2 PŘÍPRAVA A ŘÍZENÍ PROJEKTŮ SPOLUFINANCOVANÝCH V RÁMCI STRUKTURÁLNÍCH FONDŮ EVROPSKÉ UNIE

V této kapitole uvedu charakteristické rysy projektu, typy projektů, popíši projektový cyklus a jeho jednotlivé fáze a poté se zaměřím na přípravu a řízení projektů.

2.1 Od programů k projektům

Charakteristika projektu

Projekt je soustava činností, které směřují k předem danému cíli. Tato soustava má přesně určený začátek a konec. Dále musí projekt splňovat určité formální náležitosti a být v souladu s podmínkami programu, konkrétně s jeho jednotlivými prioritami a oblastmi podpory. (Marek a Kantor, 2009, s. 57-58)

Pro projekty jsou charakteristické tyto rysy:

- začátek a konec projektu je přesně stanoven,
- skládají se ze vzájemně propojených aktivit,
- jsou nástrojem ke změně,
- jsou jedinečné a nejsou rutinní,
- jsou dočasné,
- jsou navrženy tak, aby dosáhly jasného cíle,
- jsou realizovány lidmi, kteří spolu běžně nespolupracují. (Marek a Kantor, 2009, s. 58)

Typy projektů

Projekty dělíme na investiční a neinvestiční projekty. Investiční projekty neboli tzv. tvrdé projekty se zaměřují na pořízení investičního majetku. Tento investiční majetek slouží k naplňování cílů projektu a k realizaci výstupů. Někdy se u těchto projektů setkáváme také s označením infrastrukturální projekty. Naopak cílem neinvestičních projektů neboli tzv. měkkých projektů je podpora realizace činností, kde je pořizování majetku podpůrnou zá-

ležitostí a které je velmi omezeno. Neinvestiční projekty se zaměřují především na oblast vzdělávání a poskytování sociálních služeb. (Marek a Kantor, 2009, s. 60-61)

Projektový cyklus

Projektový cyklus je metodická pomůcka, která definuje základní aktivity, odehrávající se v rámci přípravy a řízení projektu. (Marek a Kantor, 2009, s. 63)

Projektový cyklus se člení na šest fází, kdy každá fáze poskytuje podklady pro fázi navazující. Mezi jednotlivé fáze patří:

- identifikace a formulace záměru,
- příprava projektu a jeho formulace,
- posouzení a schválení,
- vyjednávání a financování,
- implementace a monitoring,
- hodnocení. (Marek a Kantor, 2009, s. 53-67)

V první fázi je uvedena myšlenka projektu a její předběžný návrh. Tomuto kroku by však měla předcházet podrobná analýza regionu, ve kterém chceme projekt realizovat, a také analýza situace s ohledem na danou problematiku. Je nezbytně nutné zjistit, jestli je možné získat finanční prostředky ze strukturálních fondů na daný projekt. (Marek a Kantor, 2009, s. 63)

Druhá fáze obsahuje podrobné rozpracování návrhu s institucionální a finanční analýzou a analýzou dopadů projektu na životní prostředí. V této fázi jsou určeni účastníci projektu, jeho management a opět dochází k přehodnocování cílů a plánů projektu. Cílem této fáze je potvrzení významu a proveditelnosti projektu. (Marek a Kantor, 2009, s. 63)

Ve třetí fázi projekt posuzuje řídicí orgán, který žádost o podporu přijímá. Řídicí orgán žádost o podporu hodnotí, analyzuje z pohledu věcné a formální přijatelnosti. Projekt musí obsahovat odpovědi na otázky, které se týkají jeho celkové proveditelnosti, přínosu a efektivitu projektu. (Marek a Kantor, 2009, s. 64)

Ve čtvrté fázi se při vyjednávání ohledně financí podepisuje smlouva mezi předkladatelem a odpovědným schvalovatelem. Celkové náročnosti projektu odpovídá i náročnost vyjednávání a finančního řízení. Projekt je schválen k financování, pokud je kladně posouzen. Poskytnutou dotaci lze použít jen na účel, který je uvedený v rozhodnutí. (Marek a Kantor, 2009, s. 64)

Obsahem páté záze projektového cyklu je realizace projektu. Monitorováním lze zjistit, zda nedošlo k odchýlení od původního plánu. Cílem monitorování je definování problémů projektu a výběr co nejúčinnějších opravných prostředků. (Marek a Kantor, 2009, s. 64)

Cílem šesté fáze je zhodnocení efektivnosti a dopadů projektu v souladu se stanovenými cíli. Zjišťujeme zde, jestli došlo k naplnění cílů projektu. (Marek a Kantor, 2009, s. 67)

2.2 Příprava a řízení projektů

Příprava projektů by se měla skládat z těchto částí:

- nápad a vyhledání vhodného programu,
- určení vhodné výzvy,
- zpracování projektové žádosti. (Ministerstvo pro místní rozvoj ČR, 2012a)

Nápad a vyhledání vhodného programu

Nápad je vhodné zpracovat do formuláře projektový záměr. „Projektový záměr/fiche popisuje vizi a základní myšlenky projektu, navržený způsob jeho financování, výstupy, výsledky a dopady. Jde tedy pouze o sumarizaci okamžitého nápadu / námětu v písemné formě, která usnadní jednání s partnery a úředníky za účelem dalšího jednání a vyhledání vhodného zdroje financování. Dokument může sloužit k další precizaci záměru a ve finální podobě i jako výchozí podklad pro další dokumenty zpracovávané v přípravné fázi projektu.“ (Ministerstvo pro místní rozvoj ČR, 2012d)

Prvním a nejdůležitějším krokem je určení vhodného operačního programu. Projektový záměr musí odpovídat vybranému operačnímu programu. Dále si musíme zjistit, jestli jsme vhodným žadatelem i příjemcem. (Ministerstvo pro místní rozvoj ČR, 2012d)

Z fondů Evropské unie jsou podporovány projekty, které jsou veřejně prospěšné. To znamená, že přispívají ke zlepšení ekonomického a sociálního prostředí v členských státech a jejich regionech. (Ministerstvo pro místní rozvoj ČR, 2012a)

Určení vhodné výzvy

„Operační programy přijímají projektové žádosti v rámci tzv. výzev, tedy časově vymezených úseků určených k podání žádosti o dotaci.“ Důležité je tedy sledovat, které výzvy právě probíhají a které jsou v nejbližší době plánovány. Termín podání projektové žádosti je časově omezen, a proto se doporučuje vypracovat projektovou žádost s předstihem. (Ministerstvo pro místní rozvoj ČR, 2012a)

Zpracování projektové žádosti

Klíčovým dokumentem, na základě kterého se rozhoduje o tom, zda finanční prostředky z evropských fondů obdržíme či nikoliv, je projektová žádost. Pomůckou pro zpracování žádostí jsou příručky pro žadatele nebo metodické pokyny vydávané příslušným operačním programem. Současně je možné využívat konzultace a semináře s pracovníky řídicích orgánů nebo zprostředkovatelských subjektů. (Ministerstvo pro místní rozvoj ČR, 2012a)

Projektová žádost může obsahovat tyto přílohy:

- Logický rámec je dokument, který stručně popisuje záměry projektu. Tyto záměry projektu jsou dané do souvislosti s konkrétními činnostmi a výstupy jeho aktivit.
- „Studie proveditelnosti slouží k posouzení uskutečnitelnosti a životaschopnosti projektu. Popisuje finanční stránku všech aktivit a hodnotí efektivitu vynaložených prostředků. Tento dokument je závazný a cíle v něm stanovené budou muset být dosaženy, jinak hrozí odebrání dotace.“
- Analýza nákladů a přínosů neboli Cost-Benefit Analysis se používá pro vyhodnocení, co projekt přináší a co si bere a to jak po stránce společenské, tak i finanční.
- Rozpočet projektu je nezbytnou součástí každé projektové žádosti a vychází se z něj při závěrečném vyúčtování. (Ministerstvo pro místní rozvoj ČR, 2012a)

Pokud budou splněny všechny podmínky, bude se žadatelem o dotaci uzavřena smlouva o financování. (Ministerstvo pro místní rozvoj ČR, 2012a)

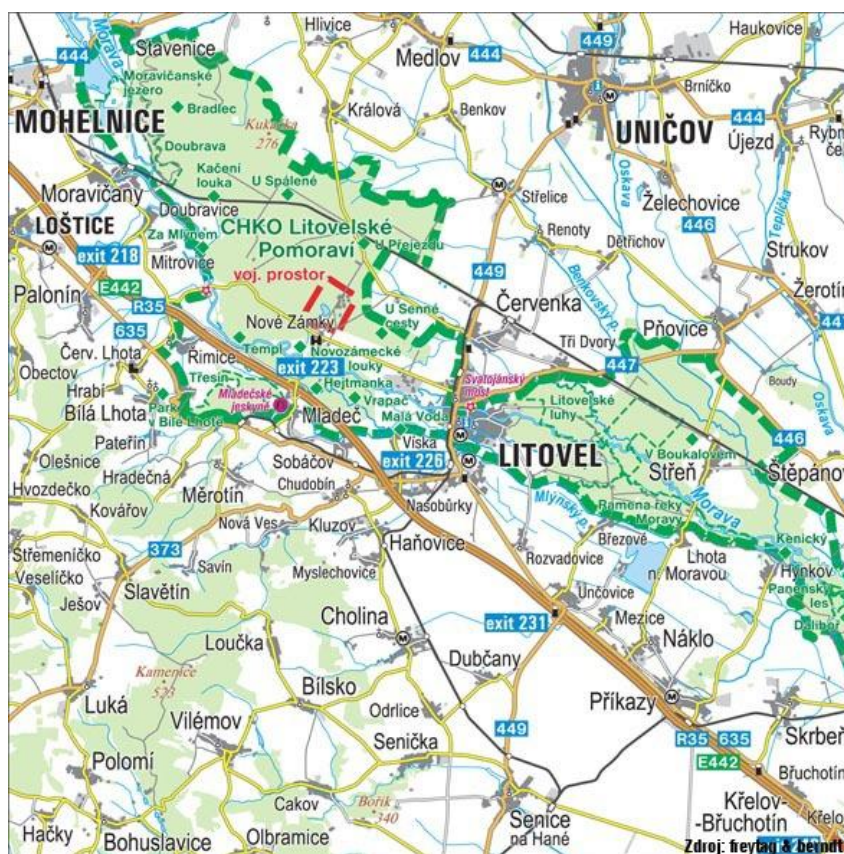
II. PRAKTICKÁ ČÁST

3 SOCIOEKONOMICKÁ CHARAKTERISTIKA MĚSTA LITOVEL

V této kapitole bakalářské práce se zaměřím na charakteristiku socioekonomických jevů města Litovel.

3.1 Poloha a vnější vztahy

Město Litovel se nachází v Olomouckém kraji, 19 km severozápadně od města Olomouc v nadmořské výšce 233 m. n. m. Litovel leží na šesti ramenech řeky Moravy a je součástí NUTS II Střední Morava a také Mikroregionu Litovelsko. Pod město Litovel spadá 11 místních částí: Březové, Chořelice, Chudobín, Myslechovice, Nasobúrky, Nová Ves, Rozvadovice, Savín, Tři Dvory, Unčovice, Víška. Celková katastrální výměra činí 46,39 km². (Městský úřad Litovel, 2011c)



Obrázek 1: Mapa Litovle (Česká televize, 2012)

3.2 Obyvatelstvo

Dle údajů z Městského úřadu mělo Město Litovel 9883 obyvatel (k 24. 1. 2012) včetně obcí, které pod město spadají.

Místní část	počet
Březové	189
Chořelice	283
Chudobín	239
Litovel	7015
Myslechovice	338
Nasobůrky	479
Nová Ves	228
Rozvadovice	208
Savín	147
Tři Dvory	237
Unčovice	402
Víska	113
Celkem	9878

Tabulka 1: Počet obyvatel dle místních částí k 31. 12. 2011
(Městský úřad Litovel, 2011a)

Z výše uvedené tabulky vyplývá, že největší místní částí podle počtu obyvatel je Litovel. Naopak nejméně obyvatel žije v místní části Víska. Místní části mají v průměru 260 obyvatel.

Vývoj počtu obyvatel města Litovel vč. místních částí					
rok	2007	2008	2009	2010	2011
počet	10066	10040	9986	9883	9878

Tabulka 2: Vývoj počtu obyvatel města Litovel vč. místních částí
k 31.12. (Městský úřad Litovel, 2011b)

Z tabulky, která znázorňuje vývoj počtu obyvatel ve městě Litovel včetně místních částí, je patrné, že počet obyvatel má klesající tendenci. Tento stav je zapříčiněn převažující úmrtností nad počtem narozených a také nárůstem počtu odstěhovaných oproti přistěhovaným.

3.3 Sociální sféra

V rámci sociální oblasti v Litovli funguje Domov důchodců Červenka, který má své oddělení přímo v Litovli. Kapacita oddělení v Litovli je 64 osob. Domov důchodců nabízí svým klientům zdravotní, sociální a rehabilitační péči. Domov se nachází v klidné lokalitě u Olomouckého rybníka. (Městský úřad Litovel, 2011e)

Dalším z poskytovatelů sociálních služeb v Litovli je Dům s pečovatelskou službou. V domě je k dispozici 25 nájemních bytů. Zřizovatelem tohoto Domu s pečovatelskou službou je Pečovatelská služba Olomouc. (Městský úřad Litovel, 2011e)

Sociální oblast je v Litovli také zajištěna Charitní pečovatelskou službou, která nabízí sociální služby přímo v domácnostech klientů. Služby jsou poskytovány i několikrát denně, záleží na konkrétních potřebách klienta. Charita Litovel také umožňuje bezplatné sociální poradenství. Tyto služby jsou nabízeny jak pro obyvatele Litovle, tak i pro obyvatele z okolních obcí. V rámci Charity Litovel funguje i Mateřské centrum Rybička. Mateřské centrum se snaží o zvýšení informovanosti matek na mateřské dovolené o výchově dítěte, Mateřské centrum pořádá přednášky na toto téma s odborníky. Dalším cílem Mateřského centra Rybička je začlenění dítěte do kolektivu ostatních dětí díky zapojení do zájmových aktivit, které si jednotliví klienti zvolí. (Městský úřad Litovel, 2011e)

3.4 Infrastruktura

V oblasti školství v Litovli funguje řada zařízení. Můžeme zde najít tři mateřské školy, pět základních škol, jednu střední odbornou školu a jedno gymnázium. Co je zajímavé, jsou zde dvě speciální školy pro zdravotně postižené. Také se zde nachází základní umělecká škola, domov mládeže, dětský domov a dům dětí a mládeže.

Oblast zdravotnictví je dle mého názoru v Litovli zajištěna dostatečně. Největším zdravotním střediskem ve městě je Poliklinika Litovel. Kromě lékařů spadajících pod Polikliniku Litovel, je v Litovli i několik soukromých ordinací praktických, zubních lékařů aj. Nejbližší nemocnice jsou v Olomouci a ve Šternberku.

Co se týká veřejné stravy, Litovel je obcí s rozšířenou působností a zároveň obec s pověřeným obecním úřadem. Orgány zajišťující veřejnou správu v Litovli jsou Finanční úřad, Úřad práce a Městský úřad Litovel.

Městský úřad se člení do těchto odborů a oddělení: Odbor finanční, Útvar tajemníka, Odbor vnitřní správy, Odbor místního hospodářství a stavebních investic, Odbor školství, kultury a sportu, Oddělení bytového hospodářství, Odbor výstavby, Odbor životního prostředí, Odbor sociální, Odbor dopravy, Odbor živnostenský. (Městský úřad Litovel, 2011d)

Úřady s působností pro město Litovel sídlící v Olomouci jsou Okresní správa sociálního zabezpečení, Katastrální úřad, Soud a Státní zastupitelství.

Silniční doprava je v Litovli zajištěna silnicí 2. třídy č. 449 ze směru od Uničova, dále č. 447 od Šternberka, č. 635 od Loštic a č. 449 od Senice na Hané. V těsné blízkosti Litovle je dálnice R35.

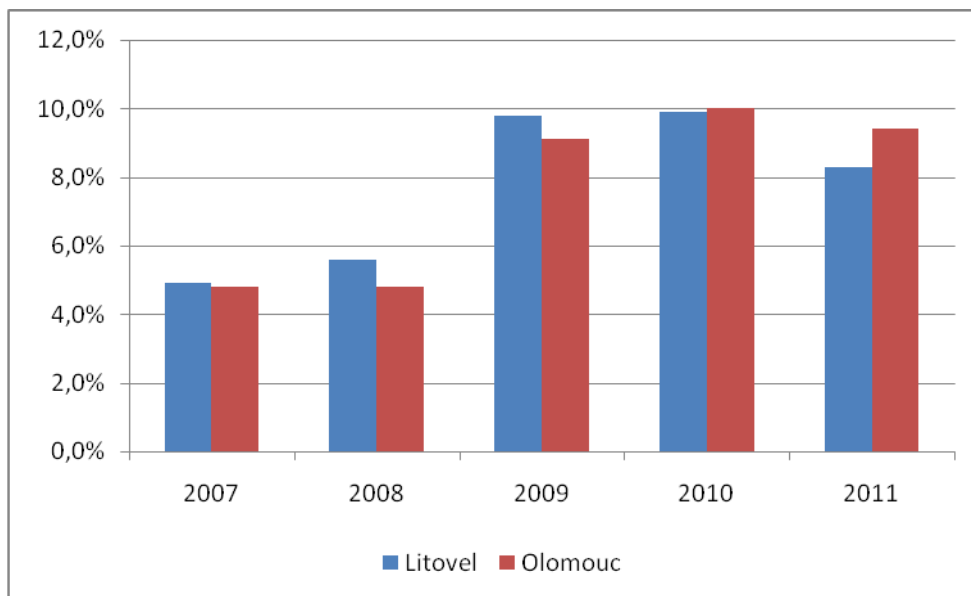
V Litovli se nacházejí celkem tři železniční stanice (Litovel, Litovel město, Litovel předměstí), kterými vede železniční trať č. 273, která vede z Červenky do Prostějova a zpět. Další trať je č. 274 ze stanice Litovel předměstí do Mladče a zpět. Autobusové spojení zajišťuje několik dopravních společností (FTL, Veolia Transport Morava, ČSAD, Vojtila Trans, ...).

V Litovli a jeho okolí byla v posledních letech vybudována široká síť cyklostezek a cyklotras. „CHKO Litovelské Pomoraví nabízí milovníkům kol velké množství upravených či nově vybudovaných cyklostezek. Cyklookruhy lze různě kombinovat a jistě si zde vyberou trasu začátečníci i ti zdatnější.“ (Machovský, 2006)

3.5 Trh práce

Mezi největší zaměstnavatele v Litovli se řadí:

- Papcel - výroba papírenských strojů,
- Kimberly Clark - výroba hygienických potřeb,
- Veseta - výroba limonád a minerálních vod,
- Pivovar Litovel,
- Tenzo - strojírenství,
- Alibona - konzervace a sterilizace ovoce a zeleninových směsí,
- HTM sport - výroba sportovních potřeb pro značku Head, Mares, Tyrolia,
- SEV - strojírenství.



Obrázek 2: Míra nezaměstnanosti k 31. 12. (Ministerstvo práce a sociálních věcí ČR, 2007-2011)

Ve výše uvedeném grafu je uveden vývoj míry nezaměstnanosti v letech 2007 až 2011. Jak z grafu vyplývá v roce 2009 došlo k prudkému nárůstu míry nezaměstnanosti jak v Litovli tak v Olomouci v důsledku světové ekonomické krize. Z grafu je také patrné, že od roku 2010 je míra nezaměstnanosti města Litovel nižší než v Olomouci.

3.6 Cestovní ruch

Litovel je starobylé královské město, které vyniká velkým množstvím historických památek jak v městě samotném, tak i v jeho okolí. Mezi nejvýznamnější památky patří Svatojánský most pocházející z roku 1592, který je třetím nejstarším funkčním kamenným mostem v České republice, na náměstí Přemysla Otakara II. najdeme věž budovy litovelské radnice, která je současně nejvyšším mostem na řece Moravě, neboť stojí přímo nad jedním z jejích ramen. Na stejném náměstí se nachází Morový sloup z roku 1724. Obec Chudobín, která spadá pod Litovel, je obcí s největší koncentrací kostelů různých vyznání. Zde několik desítek metrů od sebe stojí kostely tří církví - pravoslavné, československé husitské, římskokatolické. (Machovský, 2006)

Mezi turisticky vyhledávané lokality patří mimo jiné i Chráněná krajinná oblast Litovelské Pomoraví, která vznikla v roce 1990 a jejíž celková plocha činí 96 km². Zaujímá úzký tří až

osm kilometrů široký pruh lužních lesů a luk kolem řeky Moravy mezi městy Olomouc a Mohelnice. Ve středu CHKO leží starobylé královské město Litovel. (Machovský, 2006)

V těsné blízkosti Litovle je možno navštívit hrad Bouzov, jeskyně v Mladči a v Javoříčku, zámek v Náměšti na Hané s největší sbírkou biskupských a arcibiskupských kočárů v České republice, Arboretum v Bílé Lhotě aj. (Machovský, 2006)

Nejnavštěvovanějšími kulturními a společenskými akcemi v Litovli jsou tradiční Hanácké Benátky, Litovelské slavnosti, pивní slavnost Litovelský otvírák. Příznivci sportu mohou v Litovli každoročně navštívit otevřené mezinárodní mistrovství ČR v extrémním závodě tříčlenných štafet Casio Bobr Cup. (Machovský, 2006)

4 ANALÝZA PROJEKTŮ

V této kapitole se budu věnovat analýze projektů, které město Litovel začalo realizovat v období od roku 2006 do roku 2011. Zároveň také provedu analýzu plánovaných projektů v období od roku 2012 do roku 2014.

Podkladem této analýzy mi byly materiály, které mi byly poskytnuty zaměstnanci Městského úřadu Litovel.

Pro lepší přehlednost jsem projekty rozdělila do následujících kategorií:

Kategorie	Celkové náklady
1	do 1 milionu Kč
2	1 - 20 milionů Kč
3	nad 20 milionů Kč

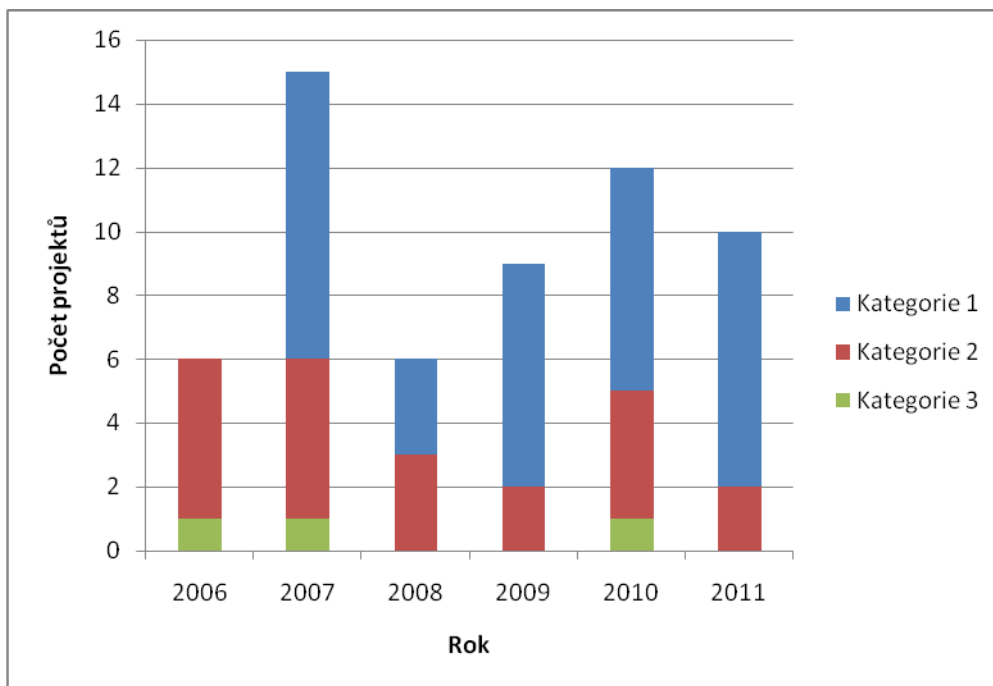
Tabulka 3: Kategorie projektů

(vlastní zpracování)

Do kategorie 1 jsem zařadila projekty, jejichž náklady nepřesáhly milion korun. V kategorii 2 jsou zahrnuty projekty s náklady 1 až 20 milionů korun. Do třetí kategorie patří projekty s náklady přesahujícími 20 milionů korun.

V následující analýze budou uvedeny projekty, které se vždy začaly realizovat v uvedených letech, protože většina projektů byla zrealizována v jednom roce. Pod pojmem projekt rozumíme dotační akci, kterou město realizuje s externí spoluúčastí.

4.1 Podle počtu zahájených projektů

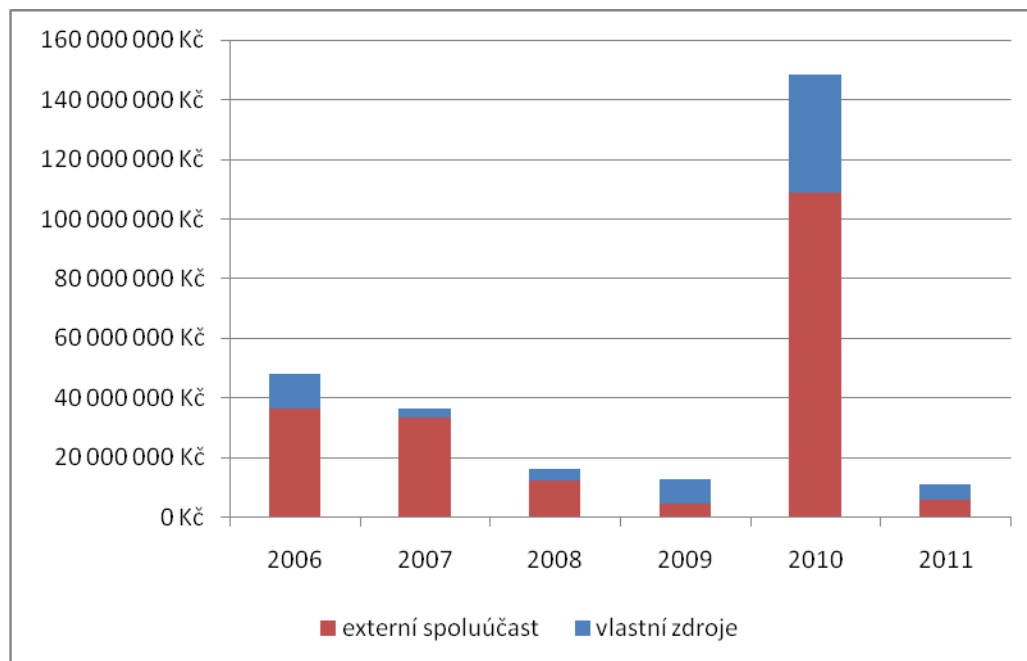


Obrázek 3: Počet zahájených projektů v jednotlivých letech (vlastní zpracování na základě podkladů z Městského úřadu Litovel)

Město Litovel ve sledovaném období začalo s realizací celkem 58 projektů. Z tohoto grafu vyplývá, že město Litovel začalo realizovat nejvíce projektů v roce 2007. Jednalo se o celkem patnáct projektů, z nichž devět bylo první kategorie, pět druhé kategorie a jeden třetí kategorie. Bylo to hlavně díky tomu, že v důsledku povodně v roce 2006 byla nutná oprava hned sedmi místních komunikací. Těchto sedm projektů bylo spolufinancováno z Ministerstva pro místní rozvoj v rámci programu Obnova obecního a krajského majetku postiženého živelní nebo jinou pohromou.

V roce 2006 začalo být realizováno pět projektů druhé kategorie a jeden projekt třetí kategorie nad 20 milionů korun. V roce 2008 začala realizace šesti projektů, z toho tři byly první kategorie a tři druhé kategorie. V roce 2009 byla zahájena realizace celkem devíti projektů, sedm projektů bylo z první kategorie a dva projekty ze druhé kategorie. V roce 2010 začalo město Litovel realizovat celkem dvanáct projektů. Jednalo se o sedm projektů z první kategorie, čtyři projekty z druhé kategorie a jeden projekt ze třetí kategorie. V posledním sledovaném roce 2011 byla zahájena realizace celkem deseti projektů, z nichž osm bylo první kategorie a dva druhé kategorie.

4.2 Podle celkové výše nákladů



Obrázek 4: Projekty podle celkové výše nákladů (vlastní zpracování na základě podkladů z Městského úřadu Litovel)

Z výše uvedeného grafu je patrné, že nejvíce finančně náročné projekty začaly být realizovány v roce 2010. Jednalo se především o projekt Kanalizace a ČOV Litovel, jehož celkové náklady činily 117 617 769,- Kč. Tento projekt byl největší, co se týče celkové výše nákladů ve sledovaném období. Dalším větším projektem v tomto roce bylo napojení Litovle na kanalizaci v místní části Tři Dvory. Náklady tohoto projektu byly 18 237 012,- Kč. Oba tyto projekty byly spolufinancovány z Fondu soudržnosti, ze Státního fondu životního prostředí ČR v rámci Operačního programu Životní prostředí a částečně také městem Litovel.

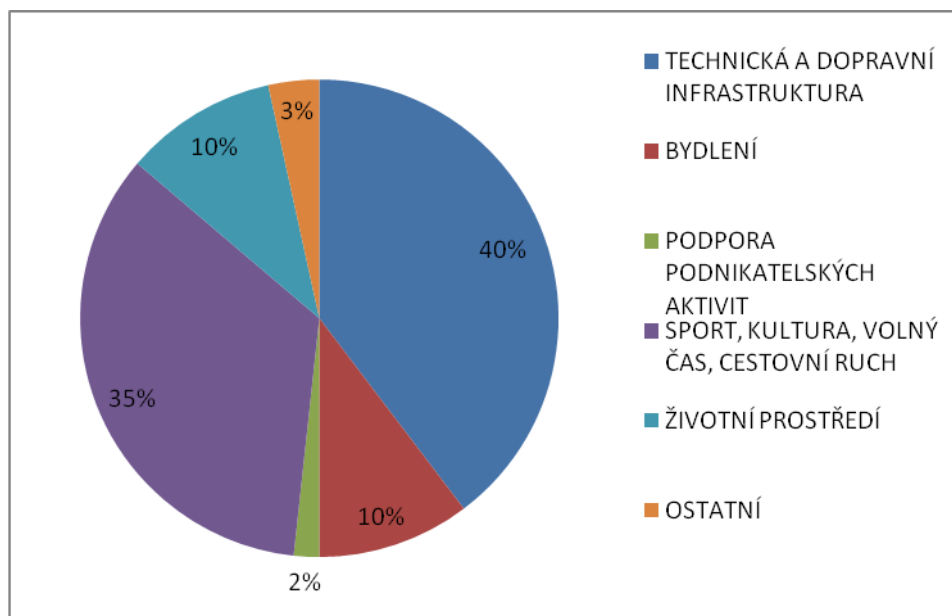
V roce 2006 byl nejvíce nákladný projekt, který se týkal rekonstrukce místních komunikací Králova, Zahradní a Staroměstské náměstí. Tento projekt byl vyčíslen na 20 505 524,- Kč. Druhým nejvíce nákladným projektem, který se začal realizovat v tomto roce, byla rekonstrukce Základní školy Jungmanova za 12 milionů korun. V roce 2007 byl nejvíce finančně náročný projekt Rekonstrukce mostu přes elektrárenský náhon v Litovli, který poznamenala povodeň v roce 2006. Náklady na tuto akci činily přes 24 milionů korun. V roce 2008 začaly být realizovány tři projekty druhé kategorie. Nejnákladnější byl z nich

projekt Rekonstrukce místních komunikací ulice Čihadlo a Staroměstské náměstí, jehož náklady vystoupaly na 7 675 198,- Kč. Dále to byly projekty týkající se vybudování přechodů pro chodce ve třech ulicích a jedné místní části, autobusových zálivů ve dvou ulicích a třetím více nákladným projektem byla rekonstrukce osvětlovací soustavy v Litovli. V roce 2009 začaly být realizovány dva projekty druhé kategorie. Jedním z nich byla Regenerace sídliště Vítězná a druhým Stezka pro chodce a cyklisty mezi Litovlí a místní částí Nasobůrky.

V roce 2011 se začaly realizovat hlavně menší projekty, které spadají do první kategorie. Jednalo se o osm projektů převážně spolufinancovaných z Olomouckého kraje. Nejvíce finančně nákladný byl projekt Bezpečná Litovel - vybudování nových cyklostezek, který byl spolufinancován z Regionálního operačního programu Střední Morava a městem Litovel v celkové výši 8 401 267,- Kč.

Mezi nejméně nákladné projekty první kategorie ve sledovaném období patří prevence kriminality nejrůznějšího druhu, dokumentace životní dráhy G. Frištenského, obnova některých nemovitých kulturních památek, CzechPOINT Upgrade, aj.

4.3 Podle oblastí



Obrázek 5: Projekty podle oblastí (vlastní zpracování na základě podkladů z Městského úřadu Litovel)

Pro analýzu projektů podle oblastí jsem projekty rozdělila do oblastí technická a dopravní infrastruktura, bydlení, podpora podnikatelských aktivit, sport, kultura, volný čas, cestovní ruch, životní prostředí, ostatní.

Z výše uvedeného grafu je patrné, že městem Litovel byly nejvíce realizovány projekty v oblasti technické a dopravní infrastruktury. Celkem to bylo 23 projektů, které se týkaly opravy místních komunikací, kanalizace, rekonstrukce osvětlovací soustavy, vybudování nových cyklostezek, přechodů pro chodce, autobusových zálivů, realizace signalizačního zařízení a měřičů rychlosti.

Ve druhé oblasti bydlení bylo realizováno šest projektů. Jednalo se o projekty, které se zabývaly programem regenerace městských památkových zón, rekonstrukcí Základní školy Jungmannova, vytvořením územně analytických podkladů, regenerací sídliště Vítězná a realizací odpočinkových ploch mezi obytnými domy ulice Severní v Litovli.

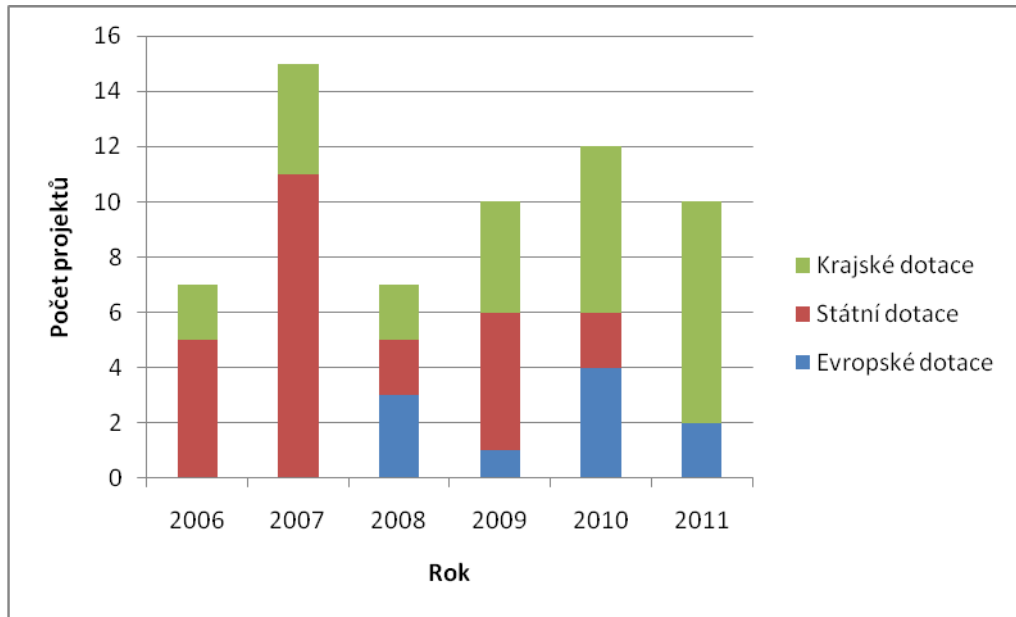
Ve třetí oblasti, která se týká podpory podnikatelských aktivit, byl realizován jeden projekt. Konkrétně to byl projekt Hanácké farmářské trhy v Litovli.

Do čtvrté oblasti jsem zařadila projekty, které se vztahovaly ke sportu, kultuře, volnočasovým aktivitám a cestovnímu ruchu. V této oblasti bylo realizováno celkem 20 projektů, které se týkaly obnovy nemovitých kulturních památek, programu prevence kriminality na místní úrovni, dokumentace životní dráhy G. Frištenského, osvětlení rizikového místa v in-line areálu a příspěvků na přípravu a vybavení JSDH.

Pátou oblastí je životní prostředí, ve kterém bylo realizováno 6 projektů. Tyto projekty se zabývaly rekonstrukcí městských parků po tornádu, vytvořením environmentálního a vzdělávacího materiálu o přírodě ve městě Litovel, revitalizací Olomouckého rybníka a dále to byly příspěvky na zpracování lesního hospodářského plánu a na postřiky proti komárům.

Do poslední oblasti jsem zařadila projekty, které se týkaly CzechPOINT Upgrade a Zajištění činnosti Euromanažera.

4.4 Podle zdroje dotací



Obrázek 6: Projekty podle zdroje dotací (vlastní zpracování na základě podkladů z Městského úřadu Litovel)

Z grafu vyplývá, že v roce 2006 až 2007 byly projekty spolufinancovány jen ze státních a krajských dotací. Ze státních dotací bylo v těchto letech spolufinancováno šestnáct projektů. Olomoucký kraj v těchto letech spolufinancoval šest projektů. V roce 2008 byl podíl dotačních zdrojů vyrovnaný. Z Evropské unie byly spolufinancovány tři projekty, ze státních a krajských dotací dva projekty. V roce 2009 převažovaly státní a krajské dotace nad evropskými. Z Evropské unie byl spolufinancován jen jeden projekt první kategorie. Z Olomouckého kraje byly spolufinancovány čtyři projekty první kategorie. Ze státních dotací bylo v tomto roce spolufinancováno pět projektů. V roce 2010 bylo nejvíce projektů spolufinancováno z Olomouckého kraje. Jednalo se o šest projektů první kategorie. Z evropských dotací byly spolufinancovány čtyři projekty, jeden první kategorie, dva druhé kategorie a jeden třetí kategorie. Nejméně projektů bylo spolufinancováno v roce 2010 ze státních dotací. Jednalo se o dva projekty. V roce 2011 byly projekty spolufinancovány jen z evropských a krajských dotací. Z krajských dotací bylo spolufinancováno osm projektů první kategorie. Z Evropské unie byly spolufinancovány dva projekty.

4.4.1 Evropské dotace

Zdroj dotace	Počet projektů	Dotace (tis. Kč)	Celkové náklady (tis. Kč)	Podíl externích zdrojů
Regionální operační program Střední Morava	3	12 151,9	20 423,9	59 %
Integrovaný operační program	2	774,2	910,8	85 %
Program rozvoje venkova	1	739,5	1 171,9	63 %
OP Životní prostředí - ERDF	1	4 145,3	5 089,1	81 %
OP Životní prostředí - FS	2	99 567,1	135 854,8	73 %
EU: Revolvingový fond	1	149,9	171,7	87 %

Tabulka 4: Projekty financované z evropských dotací (vlastní zpracování na základě podkladů z Městského úřadu Litovel)

Město Litovel realizovalo ve sledovaném období celkem deset projektů, které byly spolufinancovány z programů a fondů Evropské unie. Projekty byly spolufinancovány z Regionálního operačního programu NUTS II Střední Morava, Integrovaného operačního programu, Programu rozvoje venkova, Revolvingového fondu, Operačního programu Životní prostředí v rámci Evropského fondu pro regionální rozvoj nebo v rámci Fondu soudržnosti.

Nejvíce projektů bylo realizováno z Regionálního operačního programu NUTS II Střední Morava a to ve výši celkem přes 12 milionů korun. Prvním projektem byla Rekonstrukce místních komunikací ulice Čihadlo a Staroměstské náměstí, druhým projektem Vybudování přechodů pro chodce a autobusových zálivů v Litovli na ulicích Palackého, Kollárova, Uničovská a v místní části Chudobín, a třetím byl projekt Bezpečná Litovel - vybudování nových cyklostezek. Z Integrovaného operačního programu byly spolufinancovány projekty Územně analytické podklady a CzechPOINT Upgrade. V rámci Místní akční skupiny Moravská cesta byl z Programu rozvoje venkova, který vychází z Národního strategického plánu rozvoje venkova, spolufinancován projekt Odpočinkové plochy mezi obytnými domy ulice Severní v Litovli. Z Evropského fondu pro regionální rozvoj byl v rámci Operačního programu Životní prostředí spolufinancován projekt Revitalizace Olomouckého rybníka v Litovli vč. rekonstrukce napájecí stoky. Dva projekty byly spolufinancované z Fondu soudržnosti v rámci Operačního programu Životní prostředí. Z něj byl zároveň poskytnut největší objem externí dotace co se týče programů a fondů z Evropské unie. Jednalo se o projekty Napojení kanalizace Litovel s místní částí Tři

Dvory, Kanalizace a ČOV Litovel. Posledním projektem spolufinancovaným z Evropské unie byly díky Revolvingovému fondu Hanácké farmářské trhy v Litovli.

4.4.2 Státní dotace

Zdroj dotace	Počet projektů	Dotace (tis. Kč)	Celkové náklady (tis. Kč)	Podíl externích zdrojů
Ministerstvo kultury ČR	4	718,0	3 808,4	19 %
Ministerstvo financí ČR	2	25 905,0	32 531,5	80 %
Ministerstvo průmyslu a obchodu ČR	1	642,0	2 745,8	23 %
Ministerstvo pro místní rozvoj ČR	11	42 569,9	48 836,8	87 %
Ministerstvo vnitra ČR	5	667,0	880,6	76 %
Státní fond dopravní infrastruktury	3	7 496,0	17 489,9	43 %

Tabulka 5: Projekty financované ze státních dotací (vlastní zpracování na základě podkladů z Městského úřadu Litovel)

Většina projektů ve sledovaném období byla spolufinancována ze státních dotací přes Ministerstvo kultury ČR, Ministerstvo financí ČR, Ministerstvo průmyslu a obchodu ČR, Ministerstvo pro místní rozvoj ČR, Ministerstvo vnitra ČR a také přes Státní fond dopravní infrastruktury. Nejvíce projektů bylo spolufinancováno z Ministerstva pro místní rozvoj ČR. Jednalo se hlavně o projekty, které bylo nutné zrealizovat v důsledku povodně, kvůli které muselo dojít k opravě hned několika místních komunikací, Rekonstrukce mostu přes elektrárenský náhon a dále pak k Regeneraci sídliště Vítězná. Z Ministerstva pro místní rozvoj ČR byla zároveň přijata největší celková dotace v rámci státního rozpočtu. Ministerstvo kultury ČR poskytlo dotace na obnovu nemovitých kulturních památek nejrůznějšího druhu a na Program regenerace městských památkových zón. Ministerstvo financí ČR spolufinancovalo dva projekty částkou přes 10 milionů korun pro každý projekt. Jednalo se o Rekonstrukci ZŠ Jungmannova a Rekonstrukci ulic Zahradní, Králová a Staroměstské náměstí. Ministerstvo průmyslu a obchodu ČR se finančně podílelo na projektu Rekonstrukce osvětlovací soustavy v Litovli. Ministerstvo vnitra ČR spolufinancovalo převážně projekty týkající se prevence kriminality na místní úrovni v podobě Lanového centra u ZŠ Vítězná, Výpočetní techniky pro Klub mladých, Mobilního měřiče rychlosti, aj. Ze Státního fondu dopravní infrastruktury byla poskytnuta dotace na Cyklostezku Litovel - Víška - Sobáčov, Stezku pro chodce a cyklisty Litovel - Nasobůrky, Vybudování přechodů pro chodce v ulicích Palackého, Uničovská, Kollárova a v místní části Chudobín.

4.4.3 Krajské dotace

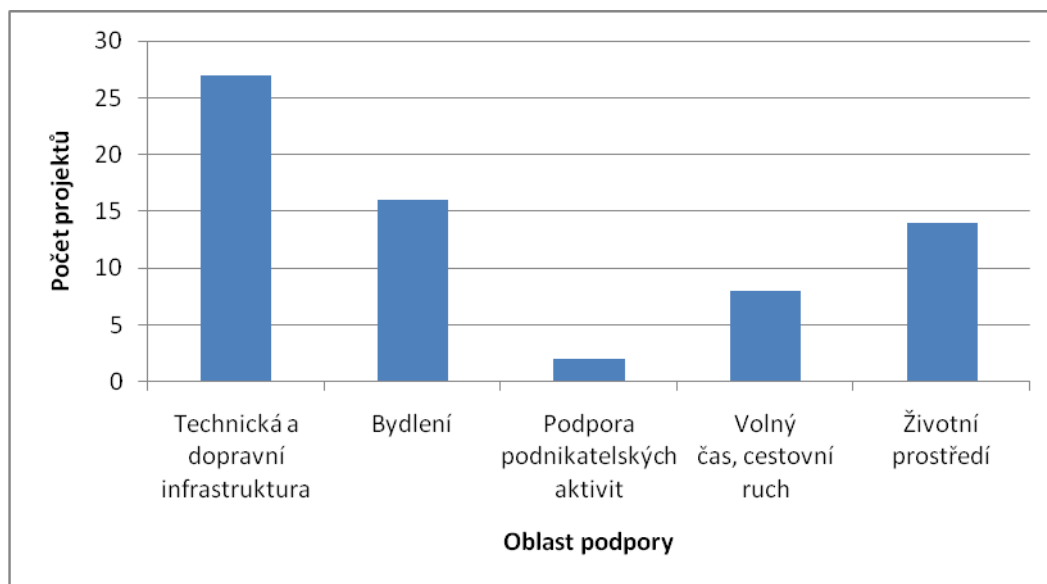
Největší projekty	Dotace (tis. Kč)	Celkové náklady (tis. Kč)	Podíl externích zdrojů
Rekonstrukce městských parků po tornádu	2 000,0	2 915,9	69 %
Cyklostezka Litovel - Víška - Sobáčov	1 000,0	7 099,9	14 %
Vybudování přechodů pro chodce a BUS zálivů	800,0	4 347,5	18 %
Oprava místní komunikace Červenka - Tři Dvory	680,0	1 926,0	35 %
Ostatní projekty	2 112,9	3 202,4	66 %

Tabulka 6: Projekty financované z krajských dotací (vlastní zpracování na základě podkladů z Městského úřadu Litovel)

Nejvíce projektů realizovaných městem Litovel v rámci všech zdrojů, tedy evropských, státních a krajských, bylo spolufinancováno Olomouckým krajem. Ve sledovaném období to bylo celkem 26 projektů, jejichž celková výše spoluúčasti Olomouckého kraje činila 6 592 860,- Kč. Jednalo se o čtyři projekty, na které přišla dotace od Olomouckého kraje od 680 000,- Kč až do 2 milionů korun. Nejvíce se Olomoucký kraj podílel na projektu Rekonstrukce městských parků po tornádu a to z 69 %. Cyklostezka Litovel - Víška - Sobáčov byla spolufinancována z 14 %. Na projektu Vybudování přechodů pro chodce a autobusových zálivů na ulicích Palackého a Uničovská se Olomoucký kraj podílel z 18 %. Oprava místní komunikace Červenka - Tři Dvory byla spolufinancována z 35 %. Zbýlých 22 projektů již nebylo tolik finančně náročných. Jednalo se například o projekty Realizace zabezpečovacího signalizačního zařízení pro výjezd vozidel Hasičského záchranného sboru, Dokumentace životní dráhy G. Frištenského, Příspěvek na zpracování lesního hospodářského plánu 2011-2019, Mobilní měřič rychlosti, aj. Na těchto zbývajících projektech se Olomoucký kraj podílel celkově z 66 %.

4.5 Plánované projekty

Pro analýzu plánovaných projektů jsem čerpala z Akčního plánu pro rok 2012-2014.



Obrázek 7: Přehled plánovaných projektů podle oblastí (vlastní zpracování na základě podkladů z Městského úřadu Litovel)

Z grafu můžeme vyčíst, kolik město Litovel plánuje zrealizovat projektů v období od roku 2012 do roku 2014. Nejvíce projektů chce město Litovel zrealizovat v oblasti technické a dopravní infrastruktury. Ta se dělí na tři podoblasti. První podoblastí je vodohospodářská infrastruktura, kde jsou plánovány tři projekty. Druhou podoblastí je modernizace a rozvoj dopravní infrastruktury, zde je plánováno dvanáct projektů. Třetí podoblastí jsou opatření zaměřená na bezpečnost a bezbariérovost, zde je v plánu zrealizovat třináct projektů.

V oblasti bydlení chce město Litovel zrealizovat celkem šestnáct projektů. Tato oblast se dělí na dvě podoblasti. Jedná se o vytváření podmínek pro bydlení, kde jsou v plánu tři projekty, a druhou podoblastí je rekonstrukce budov v majetku města, zde je plánováno zrealizovat třináct projektů. V oblasti podpory podnikatelských aktivit město Litovel plánuje zrealizovat dva projekty.

V oblasti cestovního ruchu, která se dělí na dvě podoblasti, je plánováno zrealizovat celkem osm projektů. První podoblastí je rekonstrukce volnočasových areálů, kde je v plánu pět projektů. Druhou podoblastí je společenské dění ve městě a místních částech, zde je v plánu zrealizovat tři projekty.

V oblasti životního prostředí chce město Litovel zrealizovat celkem čtrnáct projektů. Tato oblast se dělí na dvě podoblasti. První podoblast se zaměřuje na zeleň a ochranu krajiny, kde je plánováno zrealizovat devět projektů. Druhou a zároveň poslední podoblastí je odpadové hospodářství, kde je v plánu zrealizovat pět projektů.

V roce 2012 bude městem Litovel zahájena realizace těchto projektů:

- Dekontaminace skládky Nasobůrky - náklady na tento projekt budou vyšší než 400 milionů korun. Po dokončení tohoto projektu chce město Litovel na místě bývalé skládky vybudovat kompostrárnu. Projekt bude spolufinancován z Operačního programu Životní prostředí.
- Rekonstrukce městského koupaliště v Litovli - tento projekt bude spolufinancován z Regionálního operačního programu NUTS II Střední Morava.
- Revitalizace hřbitovní zeleně v Litovli - na tomto projektu se bude z velké části finančně podílet Operační program Životní prostředí.

Dále se v tomto roce bude pokračovat s realizací těchto projektů: Revitalizace Olomouckého rybníka, Kanalizace a ČOV Litovel, Bezpečná Litovel - vybudování nových cyklostezek, Farmářské trhy.

5 PROJEKTOVÁ ČINNOST MĚSTA LITOVEL

V této kapitole se zaměřím na vymezení kompetencí jednotlivých pracovníků zajišťujících přípravu a administraci projektů, dále uvedu iniciační fázi, řízení projektů a zmíním vybrané projekty, u kterých se vyskytl problém při jejich realizaci. Na závěr této kapitoly uvedu souhrn zjištěných poznatků.

Přípravu a administraci projektů zajišťují na Městském úřadě Litovel hlavně pracovníci Odboru místního hospodářství a stavebních investic. Vedoucí odboru má na starosti zajištění projektové dokumentace, tedy zajištění projektu v přípravné fázi, dále pak vedení průběžné dokumentace, zajištění výběrového řízení a finančního krytí projektu. (Městský úřad Litovel, 2011d)

Další důležitou osobou je pracovník odboru, který provádí stavební dozor nad realizací stavební části projektu tak, aby došlo k co nejmenším odchylkám od rozpočtu projektu. Zároveň zajišťuje komunikaci mezi zhotovitelem a městem Litovel. (Městský úřad Litovel, 2011d)

Dalším důležitým pracovníkem na tomto odboru je tzv. „dotační koordinátor“. Mezi jeho náplň práce patří především zpracování podkladů pro žádosti o dotace, podávání žádostí o dotace, koordinování stavebních částí akcí s proplácením faktur v souladu s podmínkami dotace, kontrolování plnění smluvních podmínek k poskytnutým dotacím, závěrečné vyhodnocování a vyúčtování dotovaných akcí, vedení kompletní dokumentace týkající se přijatých dotací. (Městský úřad Litovel, 2011d)

Odbor místního hospodářství a stavebních investic spolupracuje při přípravě a realizaci projektů s Odborem životního prostředí, Odborem výstavby, Odborem finančním, právním oddělením a vedením města.

Iniciační fáze projektů

Po konzultaci s dotačním koordinátorem jsem získala informace o tom, kdo všechno může přijít s podnětem k řešení určitého problému. S tímto podnětem mohou přijít:

- **vedení města** (starosta, místostarostové),
- **členové zastupitelstva nebo rady města,**

- **osadní výbory**, které podávají soupis pro ně prioritních projektů, které by chtěly v příslušných místních částech zrealizovat,
- **občané města** vč. místních částí (např. formou petice),
- **Komise strategického rozvoje**, která je zřizována radou města jako poradní orgán. Úkolem této komise je také aktualizace Strategického plánu a jeho doplnění o nové návrhy projektů.
- **Úředníci Městského úřadu Litovel** v rámci výzvy, která je vyhlášována pravidelně jednou za rok. Cílem této výzvy je doplnění Strategického plánu města.
- **Firmy**, které vytvoří tzv. vyvolanou potřebu tím, že nabídnou městu svůj produkt, na příklad na vzdělávání zaměstnanců Městského úřadu Litovel. Zpracování projektu je však povinností města.

Tyto návrhy přijímá jen vedení města. V současné době není žádná konkrétní osoba pověřena k přijímání a administraci konkrétních návrhů.

5.1 Principy úspěšné administrace

Pro zajištění průběžné kontroly se používá tzv. dotační košilka, která je variabilní, kdy vrchní část košilky, tj. rozpis financování, se liší v závislosti na složitosti konkrétní akce, kde se v jedné stavbě např. vyskytne více stavebních objektů či činností, a její náročnosti z hlediska finančních toků. Dotační košilka obsahuje podpisy příkazce operace, správce rozpočtu, osoby odpovědné za zaúčtování, hlavní účetní, dotačního koordinátora a vedoucího finančního odboru. Podpisem dotační košilky tyto pracovníci potvrdili, že z jejich profesního zaměření, je vše správně. Pouze v případě, že je dotační košilka řádně vyplněna a podepsána všemi požadovanými osobami, je možné provádět jakékoliv finanční operace. Dotační košilka je určitým vnitřním kontrolním systémem, díky kterému lze předejít řadě pochybení. Pracovníci úřadu si vzájemně poskytují informace týkající se daného projektu a tím je zajištěna průběžná kontrola.

Povinnost vzájemně si poskytovat informace mezi jednotlivými odbory je zakotvena v Organizačním řádu Městského úřadu Litovel.

5.2 Zjištěné nedostatky při provádění projektů

Protože ne všechny projekty byly vedeny úspěšně a správně, v této podkapitole se zaměřím na tři vybrané projekty, ve kterých se vyskytl problém v průběhu realizace. V návrhové části mé práce tyto projekty zhodnotím a navrhu řešení, jak by se problémům dalo předejít.

5.2.1 Realizace zabezpečovacího signalizačního zařízení pro výjezd vozidel Hasičského záchranného sboru

Tento projekt byl realizován v červnu roku 2008 na ulici Dukelská, což je velmi frekventovaná silnice II. třídy. Měl umožnit snadný a bezpečný výjezd vozidel Hasičského záchranného sboru z vedlejší ulice Javoříčská na hlavní komunikaci a hlavně zajistit bezpečnost ostatních účastníků silničního provozu, kteří by se zrovna pohybovali po hlavní komunikaci Dukelská. Jednalo se o projekt, který byl financován z rozpočtu Olomouckého kraje ve výši 300 000,- Kč.

Tohoto projektu se ujali pracovníci krizového řízení. Nekonzultovali své kroky s osobou, která se na Městském úřadě Litovel na dotace specializuje (tzv. „dotační koordinátor“). Problém nastal v okamžiku, kdy se mělo provést závěrečné vyhodnocení. Pokud se v této fázi objeví jakékoliv pochybení, nelze jej již nijak opravit. Byla podána žádost na dotaci ve výši 300 000,- Kč, ale smlouva o dílo s dodavatelem byla uzavřena na 299 999,- Kč. Navíc neexistovala objednávka a protokoly o předání a převzetí díla, které se musely udělat dodatečně. Následovala velká administrativní práce pracovníků, kteří se na dotace specializují. Nevyčerpaná dotace ve výši 1,- Kč se Olomouckému kraji musela vrátit, navíc byly městu Litovel účtovány bankovní poplatky za provedenou transakci.

5.2.2 Revitalizace Olomouckého rybníka v Litovli vč. rekonstrukce napájecí stoky

Tento projekt byl realizován od března do prosince roku 2010. Cílem tohoto projektu byla revitalizace Olomouckého rybníka a rekonstrukce napájecí stoky. Následně v letech 2011 až 2013 bude zajištěna povýsadbová péče. Projekt byl realizován díky dotacím z Evropské unie, konkrétně z Evropského fondu pro regionální rozvoj, dále ze Státního fondu životního prostředí ČR v rámci Operačního programu Životní prostředí a částečně také z vlastních zdrojů Městského úřadu Litovel. Celková finanční dotace projektu byla 5 089 091,- Kč.

Pro realizaci tohoto projektu byl vybrán zhotovitel, který se specializoval především na kanalizace. Později se tedy ukázalo, že zhotovitel nemá s revitalizací rybníků velké zkušenosti. Problém nastal, když se nedařilo odvodnit rybník kvůli tomu, že ho naplňovala podzemní voda z obtokového ramene řeky Moravy. V souvislosti s tímto projektem tedy musela proběhnout navíc i revitalizace obtokového ramene. Problémem byla i koordinace práce mezi majitelem ramene a zhotovitelé firmy v čase vymezeném pro realizaci projektu. Díky problémům s odvodněním v rybníku vyrostlo rákosí, které zde být nemělo, a navíc se v něm vytřely žáby. Aby se rákosí mohlo posekat, musely se nejprve žáby odchytit. Odchyt žab musel podléhat pravidlům Správy Chráněné krajinné oblasti Litovelské Pomoraví. To vedlo ke zvýšení nákladů o několik desítek tisíc korun, k prodloužení realizace projektu, ke zvýšení administrativní náročnosti projektu pro dotačního koordinátora a pracovníky Státního fondu životního prostředí ČR.

5.2.3 Rekonstrukce městských parků Litovel po živelné pohromě

V důsledku živelné pohromy v podobě tornáda, které se Litovlí prohnalo v červnu roku 2004, bylo zničeno několik set listnatých a jehličnatých dřevin. Následně bylo nutné provést sadové úpravy, opravy komunikací, veřejného osvětlení a zpevněných ploch. Tento projekt byl realizován od září roku 2005 do listopadu roku 2006 a proběhl v pěti etapách. Projekt byl financován ze Státního fondu životního prostředí ČR, z rozpočtu Olomouckého kraje a částečně také městem Litovel. Celková dotace projektu činila 26 637 796,- Kč.

Tento projekt měl na starosti vedoucí pracovník Odboru životního prostředí, který nepředával informace dotačnímu koordinátorovi, vše si řešil sám. Problémem tedy bylo, že předběžná kontrola před proplacením faktur byla nedostatečná. Pochybení se objevilo až následně při závěrečném vyhodnocení, které prováděl dotační koordinátor, protože vedoucí Odboru životního prostředí již na Městském úřadě Litovel nepracoval. Bylo zjištěno, že jedny práce byly vyfakturovány a proplaceny dvakrát. Tuto situaci již nešlo nijak řešit a poskytovatelem dotace byla udělena sankce.

5.3 Souhrn zjištěných poznatků

V této podkapitole uvedu poznatky, které dle mého názoru brzdí projektovou činnost:

- používání dotační košilky není závazné,
- na pozici dotačního koordinátora je sice schopný pracovník s dlouholetými zkušenostmi v oblasti dotačních titulů, ale není zde možná jeho zastupitelnost,
- zaměstnanci nedostatečně využívají intranet pro sdílení informací týkajících se dotační činnosti,
- v současné době zde není žádná konkrétní osoba pověřená k přijímání a administraci konkrétních návrhů,
- řadě problémů by se dalo předejít včasnou konzultací s dotačním koordinátorem,
- není zde závazná směrnice, která by upravovala administraci a řízení projektů.

6 NÁVRH NA ZLEPŠENÍ ČINNOSTI MĚSTSKÉHO ÚŘADU LITOVEL V OBLASTI PROBLEMATIKY PŘÍPRAVY A ŘÍZENÍ PROJEKTŮ

V této kapitole navrhnu možná řešení problémových projektů a poté se budu zabývat celkovým návrhem na zlepšení administrace a řízení projektů.

6.1 Řešení problémových projektů

V předchozí kapitole jsem uvedla projekty, při jejichž realizaci došlo k problémům. Proto bych se nyní zaměřila na možnosti řešení, díky kterým by se dalo těmto problémům předejít.

V případě projektu Realizace zabezpečovacího signalizačního zařízení pro výjezd vozidel Hasičského záchranného sboru se všechny kroky měly konzultovat s dotačním koordinátorem. Nezbytností je také používání dotační košilky, která zaručuje, že průběh tohoto projektu sledovalo více lidí, dostaly se k nim potřebné informace o tomto projektu, a kteří jsou pak za tento projekt částečně zodpovědní, protože dotační košilka obsahuje jejich podpis. Z toho plyne, že je důležitá komunikace mezi pracovníky úřadu a také to, aby si vzájemně poskytovali informace.

U projektu Revitalizace Olomouckého rybníka v Litovli vč. rekonstrukce napájecí stoky byl hlavní problém v nezkušenosti zhotovitelské firmy. Důležité je tedy věnovat větší pozornost výběru zhotovitele, stanovit si pravidla pro výběr zhotovitele, ohlídání zadávacích podmínek pro výběrové řízení a tyto podmínky uvést i ve smlouvě o dílo. Město Litovel částečně problémům, zejména s kvalitou provedených prací a s náklady navíc, předešlo zajištěním technického dozoru investora externím pracovníkem po celou dobu realizace.

Třetím zmíněným problémovým projektem byla Rekonstrukce městských parků Litovel po živelné pohromě. Hlavní problém byl v předběžné a průběžné kontrole, která byla nedostatečná. Aby tato situace nenastala, vedoucí pracovník Odboru životního prostředí měl neustále průběžně konzultovat své kroky s dotačním koordinátorem a používat důsledně dotační košilku.

6.2 Návrh na zlepšení administrace a řízení projektů

Směrnice

Pro úspěšnou a bezproblémovou administraci bude vhodné, aby si město Litovel stanovilo závaznou směrnici. Tato směrnice by přesně stanovovala pravidla administrace a řízení projektů. V této směrnici by byly stanoveny pravomoci a odpovědnosti všech pracovníků, kteří se podílejí na administraci a řízení projektů. Dále by byla stanovena pravidla týkající se komunikace. Nezbytně nutné je upravit touto směrnicí zajištění předběžné a průběžné kontroly. Tato směrnice by neměla být v rozporu s ostatními vnitřními předpisy a směrnicemi.

Závazné používání dotační košilky

Součástí této směrnice by bylo také závazné používání tzv. „dotační košilky“. Tato dotační košilka řeší jak předběžnou a průběžnou kontrolu, tak i komunikaci mezi pracovníky. Jak uvádím v podkapitole 5.1 Principy úspěšné administrace, tato košilka musí být podepsaná příkazcem operace, správcem rozpočtu, osobou odpovědnou za zaúčtování, dotačním koordinátorem, vedoucím finančního odboru a hlavním účetním. Pro provádění veškerých finančních operací je nutné, aby dotační košilka obsahovala všechny potřebné podpisy.

Využívání intranetu

Dalším bodem směrnice by bylo nařízení vkládat veškeré informace a materiály týkající se dotační činnosti na intranet. Intranet v rámci Městského úřadu Litovel funguje již několik let, ale ne všichni zaměstnanci ho využívají tak, jak by měli. Díky tomuto nařízení by se částečně předešlo problémům s komunikací, protože by veškeré informace byly snadno a okamžitě dostupné. Z časového hlediska by používání intranetu urychlilo oběh informací v rámci celého úřadu. Současně by na intranet byly vkládány tzv. manažerské souhrny projektové činnosti města, které by obsahovaly statistické údaje projektů za určité období.

Konzultace s dotačním koordinátorem

Na základě problémových projektů bych také doporučila zahrnout do směrnice povinnost konzultovat vše, co se týká dotačních projektů, s dotačním koordinátorem. Dotační koordinátor je specialistou v dotační činnosti, má v ní několikaletou praxi a má tuto činnost v rámci Městského úřadu Litovel na starost. Proto považuji za nezbytně nutné s dotačním koordinátorem úzce spolupracovat.

Zároveň bych také zpřísnila podmínky pro výběr zhotovitele, aby se předešlo problémům, které vznikly, např. při projektu Revitalizace Olomouckého rybníka v Litovli vč. rekonstrukce napájecí stoky viz 5.2.2.

Obsahem této směrnice by tedy bylo:

- vymezení pravidel administrace a řízení projektů,
- stanovení pravomocí a odpovědností pracovníků podílejících se na administraci a řízení projektů,
- stanovení pravidel týkajících se komunikace mezi pracovníky Městského úřadu Litovel, povinnost vkládat veškeré informace a materiály týkající se dotační činnosti na intranet,
- závazné používání tzv. „dotační košilky“,
- povinnost konzultovat vše, co se týká dotačních projektů, s dotačním koordinátorem,
- stanovení přísnějších podmínek pro výběr zhotovitele.

Personální zajištění

Při osobní návštěvě Městského úřadu v Litovli jsem zjistila, že dotační činnost má na starost pouze jeden zaměstnanec úřadu. Z tohoto důvodu by bylo vhodné personálně rozšířit tým dotačních koordinátorů o alespoň dva další zkušené pracovníky. V případě nemoci nebo delší pracovní neschopnosti dotačního koordinátora se v současnosti naskytne velký problém, protože jej nemá kdo zastoupit. Možným řešením tohoto problému by bylo také vytvoření samostatného oddělení např. Oddělení dotačních činností v rámci Odboru místního hospodářství a stavebních investic, které by se přímo na tuto činnost zaměřovalo. Toto oddělení by mělo svého vedoucího, který by manažersky řídil tým schopných dotačních koordinátorů, dále pracovníka zodpovědného za vedení účetnictví projektů, právníka řešící majetkoprávní vztahy týkající se projektů, zaměstnance zajišťující stavební dozor. Dotační činnost by spadala výlučně pod pravomoc tohoto oddělení.

Jak uvádím v souhrnu zjištěných poznatků, v současné době na Městském úřadě Litovel není konkrétní osoba pověřená přijímáním a zpracováním návrhů pro možné budoucí projekty. Z tohoto důvodu bych o tuto činnost rozšířila pracovní náplň dotačního koordinátora.

Projektový rámec

Dotační koordinátor by současně zpracovával přijaté návrhy do formuláře Projektový rámec neboli projektový záměr, někdy také označován jako fiche. Projektový rámec se člení do pěti částí. První část obsahuje obecné informace o projektu, konkrétně tedy název projektu, zaměření projektu a místo projektu. V druhé části najdeme údaje o předkladateli, jako jsou název a úřední adresa předkladatele projektu, seznam partnerů spolupracujících na projektu. Třetí část se zaměřuje na popis projektu, tedy na všeobecné a specifické cíle projektu, odůvodnění projektu, aktivity projektu, ukazatele plánovaných výstupů a výsledků projektu, udržitelnost projektu. Čtvrtou částí jsou informace o době trvání projektu. Pátá část popisuje rozpočet a zdroje financování projektu. Tato část se skládá z celkového rozpočtu, průběhu financování projektu, finančního plánu a finančního krytí.

PROJEKTOVÝ RÁMEC	
A. OBECNÉ INFORMACE	
1.	Název projektu
2.	Zaměření projektu
3.	Místo projektu
B. PŘEDKLADATEL	
1.	Název a úřední adresa předkladatele projektu
3.	Seznam partnerů spolupracujících na projektu
C. POPIS PROJEKTU	
1.	Všeobecné a specifické cíle projektu
3.	Odůvodnění projektu
4.	Aktivity projektu
5.	Ukazatele plánovaných výstupů a výsledků projektu
6.	Udržitelnost projektu
D. DOBA TRVÁNÍ PROJEKTU	
E. ROZPOČET A ZDROJE FINANCOVÁNÍ PROJEKTU	

Tabulka 7: Projektový rámec (vlastní zpracování dle dat z obce Pozlovice, Filip, 2007)

ZÁVĚR

Na základě analýzy projektů a popisu projektové činnosti města Litovel jsem dospěla k několika zjištěním. Dosud zde není závazná směrnice, která by upravovala administraci a řízení projektů. Používání dotační košilky, která zajišťuje předběžnou a průběžnou kontrolu, není závazné. Na pozici dotačního koordinátora je sice schopný pracovník s dlouholetými zkušenostmi v oblasti dotačních titulů, ale není zde možná jeho zastupitelnost. Nedostatkem je dle mého názoru také to, že zaměstnanci nedostatečně využívají intranet pro sdílení informací, které se týkají dotační činnosti. V současné době není na Městském úřadě Litovel pracovník, který by byl pověřen k přijímání a administraci konkrétních návrhů pro možné budoucí projekty.

Cílem této práce bylo vypracovat návrh na zlepšení činnosti Městského úřadu Litovel v oblasti přípravy a řízení projektů. Dle zjištěných poznatků jsem navrhla vypracování směrnice, která by stanovovala pravidla administrace a řízení projektů, vymezovala pravomoci a odpovědnosti pracovníků podílejících se na administraci a řízení projektů, dále by zde byla zakotvena pravidla komunikace mezi pracovníky Městského úřadu Litovel a také povinnost vkládat veškeré informace a materiály týkající se dotační činnosti na intranet. Tato směrnice by také nařizovala závazně používat dotační košilku a konzultovat vše, co se týká dotačních projektů, s dotačním koordinátorem.

Dále jsem navrhla rozšířit tým dotačních koordinátorů o alespoň dva pracovníky. Tím by byla zajištěna zastupitelnost v případě nepřítomnosti některého z pracovníků. Jako možné řešení jsem také navrhla vytvoření samostatného oddělení v rámci Odboru místního hospodářství a stavebních investic. Dotační činnost by spadala výlučně pod toto oddělení.

Také jsem navrhla rozšířit náplň práce dotačního koordinátora o přijímání a zpracovávání přijatých návrhů pro možné budoucí projekty. Současně by tyto návrhy zpracovával do formuláře Projektový rámec.

Byla bych ráda, kdyby mnou vytvořené návrhy, byly přínosem pro Městský úřad Litovel.

SEZNAM POUŽITÉ LITERATURY

- ČESKÁ TELEVIZE, 2012. Toulavá kamera: Litovel. In: *Česká televize* [online]. [cit. 2012-05-03]. Dostupné z: <http://toulavakamera.ceskatelevize.cz/apollo/pictures/201061212232620998.jpg>
- FILIP, Milan, 2007. VÝZVA K PŘEDKLÁDÁNÍ PROJEKTOVÝCH ZÁMĚRŮ ROZVOJE CESTOVNÍHO RUCHU V OBLASTI LUHAČOVICKA. In: *Městys Pozlovice* [online]. [cit. 2012-05-11]. Dostupné z: http://www.pozlovice.cz/data/ud/12_21_07_vyzva.pdf
- GROSPÍČ, Jiří et al., 2008. *Úvod do regionálních věd a veřejné správy*. 2. rozš. vyd. Plzeň: Vydavatelství a nakladatelství Aleš Čeněk. ISBN 978-807-3800-864.
- HÁJEK, Oldřich a Jiří NOVOSÁK, 2010. *Kohezní politika v širších souvislostech*. Žilina: Georg. ISBN 978-80-89401-19-2.
- MACHOVSKÝ, Jan, 2006. *LITOVEL - turistický průvodce okolím města*. Litovel: město Litovel ve spolupráci s Turistickým infocentrem Litovel.
- MAREK, Dan a Tomáš KANTOR, 2009. *Příprava a řízení projektů strukturálních fondů Evropské unie*. 2., aktualiz. a rozš. vyd. Brno: Společnost pro odbornou literaturu - Barrister & Principal. ISBN 978-80-87029-56-5.
- MĚSTSKÝ ÚŘAD LITOVEL, 2011a. Demografické statistiky za rok 2011. *Město Litovel* [online]. [cit. 2012-05-03]. Dostupné z: <http://www.litovel.eu/cs/mesto/demografie/demograficke-statistiky-za-rok-2011.html>
- MĚSTSKÝ ÚŘAD LITOVEL, 2011b. Demografie: Celkový počet obyvatel Města Litovel. *Město Litovel* [online]. [cit. 2012-05-03]. Dostupné z: <http://www.litovel.eu/cs/mesto/demografie/>
- MĚSTSKÝ ÚŘAD LITOVEL, 2011c. Město. *Město Litovel* [online]. [cit. 2012-05-03]. Dostupné z: <http://www.litovel.eu/cs/mesto/>
- MĚSTSKÝ ÚŘAD LITOVEL, 2011d. Organizační řád. *Město Litovel* [online]. [cit. 2012-05-03]. Dostupné z: <http://www.litovel.eu/filemanager/files/file.php?file=60595>

MĚSTSKÝ ÚŘAD LITOVEL, 2011e. Průvodce sociálními službami Litovelska. *Město Litovel* [online]. [cit. 2012-05-03]. Dostupné z: <http://www.litovel.eu/filemanager/pdf-viewer/index.php?fileID=55688>

MINISTERSTVO PRÁCE A SOCIÁLNÍCH VĚCÍ ČR, 2007. Nezaměstnanost v obcích a mikroregionech. *Integrovaný portál MPSV* [online]. [cit. 2012-05-06]. Dostupné z:

http://portal.mpsv.cz/sz/stat/nz/uzem/?_piref37_240429_37_240428_240428.statse=2000000000011&_piref37_240429_37_240428_240428.stat=2000000000053&_piref37_240429_37_240428_240428.obdobi=L&_piref37_240429_37_240428_240428.uzemi=140000&ok=Vybrat

MINISTERSTVO PRÁCE A SOCIÁLNÍCH VĚCÍ ČR, 2008. Nezaměstnanost v obcích a mikroregionech. *Integrovaný portál MPSV* [online]. [cit. 2012-05-06]. Dostupné z:

http://portal.mpsv.cz/sz/stat/nz/uzem/?_piref37_240429_37_240428_240428.statse=2000000000011&_piref37_240429_37_240428_240428.stat=2000000000053&_piref37_240429_37_240428_240428.obdobi=L&_piref37_240429_37_240428_240428.uzemi=140000&ok=Vybrat

MINISTERSTVO PRÁCE A SOCIÁLNÍCH VĚCÍ ČR, 2009. Nezaměstnanost v obcích a mikroregionech. *Integrovaný portál MPSV* [online]. [cit. 2012-05-06]. Dostupné z:

http://portal.mpsv.cz/sz/stat/nz/uzem/?_piref37_240429_37_240428_240428.statse=2000000000011&_piref37_240429_37_240428_240428.stat=2000000000053&_piref37_240429_37_240428_240428.obdobi=L&_piref37_240429_37_240428_240428.uzemi=140000&ok=Vybrat

MINISTERSTVO PRÁCE A SOCIÁLNÍCH VĚCÍ ČR, 2010. Nezaměstnanost v obcích a mikroregionech. *Integrovaný portál MPSV* [online]. [cit. 2012-05-06]. Dostupné z:

http://portal.mpsv.cz/sz/stat/nz/uzem/?_piref37_240429_37_240428_240428.statse=2000000000011&_piref37_240429_37_240428_240428.statse=20000000000113&_piref37_240429_37_240428_240428.send=send&_piref37_240429_37_240428_240428.stat=2000000000053&_piref37_240429_37_240428_240428.obdobi=L&_piref37_240429_37_240428_240428.rok=2010&_piref37_240429_37_240428_240428.uzemi=140000&ok=Vybrat

MINISTERSTVO PRÁCE A SOCIÁLNÍCH VĚCÍ ČR, 2011. Nezaměstnanost v obcích a mikroregionech. *Integrovaný portál MPSV* [online]. [cit. 2012-05-06]. Dostupné z:

http://portal.mpsv.cz/sz/stat/nz/uzem/?_piref37_240429_37_240428_240428.statse=2000000000011&_piref37_240429_37_240428_240428.statse=20000000000113&_piref37_240429_37_240428_240428.send=send&_piref37_240429_37_240428_240428.stat=2000000000053&_piref37_240429_37_240428_240428.obdobi=L&_piref37_240429_37_240428_240428.rok=2011&_piref37_240429_37_240428_240428.uzemi=140000&ok=Vybrat

MINISTERSTVO PRO MÍSTNÍ ROZVOJ ČR, 2012a. Jak na projekt. *FONDY EVROPSKÉ UNIE* [online]. [cit. 2012-05-03]. Dostupné z: <http://www.strukturalni-fondy.cz/Informace-o-fondech-EU/Jak-na-projekt>

MINISTERSTVO PRO MÍSTNÍ ROZVOJ ČR, 2012b. Programy 2007-2013. *FONDY EVROPSKÉ UNIE* [online]. [cit. 2012-05-03]. Dostupné z: <http://www.strukturalni-fondy.cz/Programy-2007-2013>

MINISTERSTVO PRO MÍSTNÍ ROZVOJ ČR, 2012c. Regionální politika EU. *FONDY EVROPSKÉ UNIE* [online]. [cit. 2012-05-03]. Dostupné z: <http://www.strukturalni-fondy.cz/Informace-o-fondech-EU/Regionalni-politika-EU>

MINISTERSTVO PRO MÍSTNÍ ROZVOJ ČR, 2012d. Systém řízení projektu. *FONDY EVROPSKÉ UNIE* [online]. [cit. 2012-05-03]. Dostupné z:

<http://www.strukturalni-fondy.cz/Files/00/00c0db99-84ae-4317-823e-13d4593f728f.pdf>

STEJSKAL, Jan a Jaroslav KOVÁRNÍK, 2009. *Regionální politika a její nástroje*. Praha: Portál. ISBN 978-807-3675-882.

WOKOUN, René et al., 2006. *Management regionální politiky a reforma veřejné správy*. Praha: Linde. ISBN 80-720-1608-3.

WOKOUN, René et al., 2008. *Regionální rozvoj: (východiska regionálního rozvoje, regionální politika, teorie, strategie a programování)*. Praha: Linde. ISBN 978-807-2016-990.

ŽÍTEK, Vladimír a Viktorie KLÍMOVÁ, 2008. *Regionální politika*. Brno: Masarykova univerzita. ISBN 978-802-1047-617.

SEZNAM POUŽITÝCH SYMBOLŮ A ZKRATEK

ČOV	Čistička odpadních vod
ČR	Česká republika
EU	Evropská unie
HDP	Hrubý domácí produkt
CHKO	Chráněná krajinná oblast
JSDH	Jednotka sboru dobrovolných hasičů
NUTS II	Regiony soudržnosti
NUTS III	Kraje
OP	Operační program
ROP	Regionální operační program

SEZNAM OBRÁZKŮ

Obrázek 1: Mapa Litovle	30
Obrázek 2: Míra nezaměstnanosti k 31. 12.....	34
Obrázek 3: Počet zahájených projektů v jednotlivých letech	37
Obrázek 4: Projekty podle celkové výše nákladů	38
Obrázek 5: Projekty podle oblastí	39
Obrázek 6: Projekty podle zdroje dotací.....	41
Obrázek 7: Přehled plánovaných projektů podle oblastí	45

SEZNAM TABULEK

Tabulka 1: Počet obyvatel dle místních částí k 31. 12. 2011.....	31
Tabulka 2: Vývoj počtu obyvatel města Litovel vč. místních částí k 31.12.	31
Tabulka 3: Kategorie projektů	36
Tabulka 4: Projekty financované z evropských dotací	42
Tabulka 5: Projekty financované ze státních dotací.....	43
Tabulka 6: Projekty financované z krajských dotací	44
Tabulka 7: Projektový rámec	55

SEZNAM PŘÍLOH

P I Dotační košilka

P II Dotační košilka (vyplněná)

PŘÍLOHA P I: DOTAČNÍ KOŠILKA

C - Košilka pro čerpání dotačních prostředků

Variabilní symbol	Kontrolní součet

Město Litovel		PP	IČO:			Druh dokladu:	OO
Rozpočtová skladba	XXXX	XXXX	XXX	XXXXX	XXXX	XXXXXXXXXXXX	Částka v Kč
	§	Pol	ZJ	Uz	Orj	Org	
Podíl Města Litovel							
Podíl dotace							
Vyplatíte z účtu číslo:							
Příjemce:							
Adresa:							
Text:							
Částka v Kč:		slovy:					
Převodem na účet č.:							
Podpis příkazce operace **)				Podpis dotačního koordinátora			
Datum				Datum			
Podpis správce rozpočtu *)				Podpis vedoucího finančního odboru			
Datum				Datum			
Podpis osoby odpovědné za zaúčtování				Podpis hlavní účetní dle zákona*)			
Datum				Datum			

*) dle zákona 320/2001 Sb., o finanční kontrole ve veřejné správě a o změně některých zákonů (zákon o finanční kontrole) ve znění změn 320/2002 Sb., 123/2003 Sb. a 426/2003 Sb. **) dle Směrnice o oběhu účetních dokladů města Litovel, bod 2.

(Městský úřad Litovel)

PŘÍLOHA PII: DOTAČNÍ KOŠILKA (VYPLNĚNÁ)

- Košilka pro čerpání dotačních prostředků						08150	3 873 729,90	
						Variabilní symbol	Kontrolní součet	
Město Litovel		PP	IČO: 00299138					
Rozpočtová skladba	§	Pol	ZJ	Uz	Orj	Org	Podíl spolufinancování (na 10 des.míst)	Částka k úhradě (zaokrouhleno)
Stavební práce - Cihadlo						2 455 627,0000000000	2 463 620,00	
podíl EU ke zpús. výd. (%)	80,3299919151	2212	6121	38587505		3432	1 972 604,9705650100	1 972 604,97
podíl RR-SR ke zpús.výd. (%)	4,6699994372	2212	6121	38187501		3432	114 677,7670797310	114 677,76
podíl města ke zpús.výd. (%)	15,0000086477	2212	6121			3432	368 344,2623552560	368 344,27
Město Litovel - úhrada 100 % nezpús.výdajů		2212	6121			3432		7 993,00
Publicita (Inf.tabule) - Cihadlo						1 950,0000000000	1 950,00	
podíl EU ke zpús. výd. (%)	80,3299919151	2212	6121	38587505		3432	1 566,4348423445	1 566,43
podíl RR-SR ke zpús.výd. (%)	4,6699994372	2212	6121	38187501		3432	91,0649890254	91,06
podíl města ke zpús.výd. (%)	15,0000086477	2212	6121			3432	292,5001686302	292,51
Stavební práce - Starom. nám.						1 406 209,9000000000	1 406 209,90	
podíl EU ke zpús. výd. (%)	80,3299919151	2212	6121	38587505		394	1 129 608,2989793400	1 129 608,29
podíl RR-SR ke zpús.výd. (%)	4,6699994372	2212	6121	38187501		394	65 669,9944158507	65 669,99
podíl města ke zpús.výd. (%)	15,0000086477	2212	6121			394	210 931,6066048130	210 931,62
Publicita (Inf.tabule) - Starom. nám.						1 950,0000000000	1 950,00	
podíl EU ke zpús. výd. (%)	80,3299919151	2212	6121	38587505		394	1 566,4348423445	1 566,43
podíl RR-SR ke zpús.výd. (%)	4,6699994372	2212	6121	38187501		394	91,0649890254	91,06
podíl města ke zpús.výd. (%)	15,0000086477	2212	6121			394	292,5001686302	292,51
Vyplatíte z účtu číslo:		3620-811/0100						
Příjemce:	MODOS spol.s r.o.							
Adresa:	Masarykova 34 772 00 Olomouc							
Text:	Fakturace dle smlouvy o dílo č. SML/08/149 na akci "Litovel - rekonstrukce místních komunikací" za měsíc říjen 2008.							
Částka v Kč:	3 873 729,90	slovy:	Třimiliony osmsetšedesáttřítisíce sedmsetdvacetdevět Kč. 90/100					
Převodem na účet č.:	367344-811/0100							
Podpis příkazce/operáče **)	[Podpis]							
Datum	27.11.2008							
Podpis správce rozpočtu *)	[Podpis]							
Datum	27.11.2008							
Podpis osoby odpovědné za zaúčtování	[Podpis]							
Datum	9/11/08							
Podpis dotačního koordinátora	[Podpis]							
Datum	27.11.2008							
Podpis vedoucího finančního odboru	[Podpis]							
Datum	12.12.2008							
Podpis hlavní účetní dle zákona*)	[Podpis]							
Datum	10.11.08							

*) dle zákona 320/2001 Sb., o finanční kontrole ve veřejné správě a o změně některých zákonů (zákon o finanční kontrole) ve znění změn 320/2002 Sb., 123/2003 Sb. a

(Městský úřad Litovel)