

Projekt vytvoření vhodných volnočasových aktivit pro klienty Lázní Luhačovice, a.s.

Bc. Jiří Tesař

Diplomová práce
2013



Univerzita Tomáše Bati ve Zlíně
Fakulta managementu a ekonomiky

Univerzita Tomáše Bati ve Zlíně
Fakulta managementu a ekonomiky
Ústav podnikové ekonomiky
akademický rok: 2012/2013

ZADÁNÍ DIPLOMOVÉ PRÁCE (PROJEKTU, UMĚLECKÉHO DÍLA, UMĚLECKÉHO VÝKONU)

Jméno a příjmení: Jiří Tesař
Osobní číslo: M11744
Studijní program: N6208 Ekonomika a management
Studijní obor: Podniková ekonomika
Forma studia: prezenční

Téma práce: Projekt vytvoření vhodných volnočasových aktivit pro klienty Lázní Luhačovice, a.s.

Zásady pro vypracování:

Úvod

I. Teoretická část

- Prostudujte a zpracujte dostupnou literaturu k tématu lázeňství.
- Popište používané analytické metody.

II. Praktická část

- Popište a analyzujte současnou nabídku volnočasových aktivit v městě Luhačovice a okolí.
- Na základě analýzy vypracujte projektové řešení vybrané volnočasové aktivity pro klienty (tržní segment aktivní lidé) v Lázních Luhačovice, a.s.
- Ekonomicky zhodnoťte daný projekt.

Závěr

Rozsah diplomové práce: **cca 70 stran**
Rozsah příloh:
Forma zpracování diplomové práce: **tištěná/elektronická**

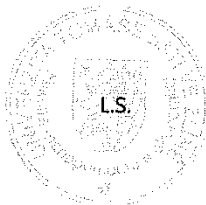
Seznam odborné literatury:

CONRADY, Roland a Martin BUCK. Trends and issues in global tourism 2011. Heidelberg: Springer, 2011, 342 s. ISBN 978-3-642-17766-8.
HOLLOWAY, J. a Claire HUMPHREYS. The business of tourism. 8th ed. Harlow, England: Financial Times/Prentice Hall, 2009, 776 s. ISBN 978-0-273-71710-2.
PALATKOVÁ, Monika. Marketingový management destinací: strategický a taktický marketing destinace turismu, systém marketingového řízení destinace a jeho financování, řízení kvality v destinaci a informační systém destinace. 1. vyd. Praha: Grada, 2011, 207 s. ISBN 978-80-247-3749-2.
SEIFEROVÁ, Věra. Marketing v lázeňském cestovním ruchu. Praha: VŠ cestovního ruchu, hotelnictví a lázeňství, 2003. 120 s. ISBN 80-86592-00-6.

Vedoucí diplomové práce: **Ing. Zuzana Tučková, Ph.D.**
Ústav podnikové ekonomiky
Datum zadání diplomové práce: **22. února 2013**
Termín odevzdání diplomové práce: **2. května 2013**

Ve Zlíně dne 22. února 2013

prof. Dr. Ing. Drahomíra Pavelková
děkanka



doc. Ing. Boris Popesko, Ph.D.
ředitel ústavu

PROHLÁŠENÍ AUTORA BAKALÁŘSKÉ/DIPLOMOVÉ PRÁCE

Beru na vědomí, že:

- odevzdáním bakalářské/diplomové práce souhlasím se zveřejněním své práce podle zákona č. 111/1998 Sb. o vysokých školách a o změně a doplnění dalších zákonů (zákon o vysokých školách), ve znění pozdějších právních předpisů, bez ohledu na výsledek obhajoby¹;
- bakalářská/diplomová práce bude uložena v elektronické podobě v univerzitním informačním systému,
- na mou bakalářskou/diplomovou práci se plně vztahuje zákon č. 121/2000 Sb. o právu autorském, o právech souvisejících s právem autorským a o změně některých zákonů (autorský zákon) ve znění pozdějších právních předpisů, zejm. § 35 odst. 3²;
- podle § 60³ odst. 1 autorského zákona má UTB ve Zlíně právo na uzavření licenční smlouvy o užití školního díla v rozsahu § 12 odst. 4 autorského zákona;

¹ zákon č. 111/1998 Sb. o vysokých školách a o změně a doplnění dalších zákonů (zákon o vysokých školách), ve znění pozdějších právních předpisů, § 47b Zveřejňování závěrečných prací:

- (1) Vysoká škola nevyjádřeně zveřejňuje disertační, diplomové, bakalářské a rigorózní práce, u kterých proběhla obhajoba, včetně posudků oponentů a výsledku obhajoby prostřednictvím databáze kvalifikačních prací, kterou spravuje. Způsob zveřejnění stanoví vnitřní předpis vysoké školy.
- (2) Disertační, diplomové, bakalářské a rigorózní práce odevzdané uchazečem k obhajobě musí být též nejméně pět pracovních dnů před konáním obhajoby zveřejněny k nahlázení veřejnosti v místě určeném vnitřním předpisem vysoké školy nebo není-li tak určeno, v místě pracoviště vysoké školy, kde se má konat obhajoba práce. Každý si může ze zveřejněné práce pořizovat na své náklady výpisy, opisy nebo rozmnoženiny.
- (3) Platí, že odevzdáním práce autor souhlasí se zveřejněním své práce podle tohoto zákona, bez ohledu na výsledek obhajoby.

² zákon č. 121/2000 Sb. o právu autorském, o právech souvisejících s právem autorským a o změně některých zákonů (autorský zákon) ve znění pozdějších právních předpisů, § 35 odst. 3:

- (3) Do práva autorského také nezasahuje škola nebo školské či vzdělávací zařízení, užije-li nikoli za účelem přímého nebo nepřímého hospodářského nebo obchodního prospěchu k výuce nebo k vlastní potřebě dílo vytvořené žákem nebo studentem ke splnění školních nebo studijních povinností vyplývajících z jeho právního vztahu ke škole nebo školskému či vzdělávacímu zařízení (školní dílo).

³ zákon č. 121/2000 Sb. o právu autorském, o právech souvisejících s právem autorským a o změně některých zákonů (autorský zákon) ve znění pozdějších právních předpisů, § 60 Školní dílo:

- (1) Škola nebo školské či vzdělávací zařízení mají za obvyklých podmínek právo na uzavření licenční smlouvy o užití školního díla (§ 35 odst. 3). Odpírá-li autor takového díla udělit svolení bez vážného důvodu, mohou se tyto osoby domáhat nahrazení chybějícího projevu jeho vůle u soudu. Ustanovení § 35 odst. 3 zůstává nedotčeno.

- podle § 60⁴ odst. 2 a 3 mohu užít své dílo – bakalářskou/diplomovou práci - nebo poskytnout licenci k jejímu využití jen s předchozím písemným souhlasem Univerzity Tomáše Bati ve Zlíně, která je oprávněna v takovém případě ode mne požadovat přiměřený příspěvek na úhradu nákladů, které byly Univerzitou Tomáše Bati ve Zlíně na vytvoření díla vynaloženy (až do jejich skutečné výše);
- pokud bylo k vypracování bakalářské/diplomové práce využito softwaru poskytnutého Univerzitou Tomáše Bati ve Zlíně nebo jinými subjekty pouze ke studijním a výzkumným účelům (tj. k nekomerčnímu využití), nelze výsledky bakalářské/diplomové práce využít ke komerčním účelům.

Prohlašuji, že:

- jsem bakalářskou/diplomovou práci zpracoval/a samostatně a použité informační zdroje jsem citoval/a;
- odevzdaná verze bakalářské/diplomové práce a verze elektronická nahraná do IS/STAG jsou totožné.

Ve Zlíně 30. 4. 2013

Tomáš Jiráček

⁴ zákon č. 121/2000 Sb. o právu autorském, o právech souvisejících s právem autorským a o změně některých zákonů (autorský zákon) ve znění pozdějších právních předpisů, § 60 Školní dílo:

- (2) Není-li sjednáno jinak, může autor školního díla své dílo užít či poskytnout jinému licenci, není-li to v rozporu s oprávněnými zájmy školy nebo školského či vzdělávacího zařízení.
- (3) Škola nebo školské či vzdělávací zařízení jsou oprávněny požadovat, aby jim autor školního díla z výdělku jim dosaženého v souvislosti s užitím díla či poskytnutím licence podle odstavce 2 přiměřeně přispěl na úhradu nákladů, které na vytvoření díla vynaložil, a to podle okolností až do jejich skutečné výše; přitom se přihlídí k výši výdělku dosaženého školou nebo školským či vzdělávacím zařízením z užití školního díla podle odstavce 1.

ABSTRAKT

Cílem mé diplomové práce je navrhnout vhodný projekt, který bude rozšiřovat volnočasové aktivity pro aktivní klienty společnosti Lázně Luhačovice. Cílem je také popsat a analyzovat současnou nabídku volnočasových aktivit v městě Luhačovice a okolí.

V teoretické části jsou shrnuty poznatky získané studií odborné literatury zabývající se cestovním ruchem a lázeňstvím, a volným časem. Analytická část obsahuje popis společnosti a analýzu kulturních a sportovních volnočasových aktivit v Luhačovicích a okolí. Na základě výsledků analytické části navrhuji nový projekt. V projektové části je vypracována studie proveditelnosti projektu. Výstupní projekt je posléze podroben rizikové a ekonomické analýze.

Klíčová slova: lázeňství, cestovní ruch, volný čas, letní bobová dráha, studie proveditelnosti, kulturní a sportovní volnočasové aktivity

ABSTRACT

The aim of my thesis is to propose a suitable project that will expand leisure activities for active clients of Lazne Luhacovice. The aim is also to describe and analyze the current range of leisure activities in and around Luhačovice.

In the theoretical section is summarized knowledge obtained from literature focusing on tourism, spa industry and leisure. Analytical part contains a description of the company and analysis of cultural and sporting leisure activities in and around Luhacovice. Based on the results of analytical part, I suggest a new project. Feasibility study for the construction project is created in project part. Subsequently the final project of project is processed through risk and economic analysis

Keywords: spa, tourism, leisure, summer bobsled, feasibility study cultural and sporting leisure activities

Tímto bych chtěl poděkovat své vedoucí diplomové práce paní doc. Ing. Zuzaně Tučkové, Ph.D. za její odborné vedení, cenné rady a věcné připomínky.

Dále bych chtěl poděkovat panu Ing. Jiřímu Dědkovi, MBA, obchodnímu ředitelovi Lázní Luhačovice, a.s., za jeho věnovaný čas a konzultace.

Prohlašuji, že odevzdaná verze diplomové práce a verze elektronická nahraná do IS/STAG jsou totožné.

OBSAH

ÚVOD	10
I TEORETICKÁ ČÁST	12
1 CESTOVNÍ RUCH	13
1.1 TYPOLOGIE CESTOVNÍHO RUCHU.....	14
1.2 FORMY CESTOVNÍHO RUCHU VYSKYTUJÍCÍ SE V LUHAČOVICÍCH.....	14
1.3 DRUHY CESTOVNÍHO RUCHU VYSKYTUJÍCÍ SE V LUHAČOVICÍCH.....	15
1.4 CHARAKTERISTIKA A VÝZNAM SPORTOVNĚ – REKREAČNÍCH SLUŽEB.....	16
2 LÁZEŇSTVÍ	18
2.1 DEFINICE ZÁKLADNÍCH POJMŮ V OBLASTI LÁZEŇSTVÍ	18
2.2 DRUHY LÁZEŇSKÉ PÉČE	20
2.2.1 Kompletní lázeňská péče.....	20
2.2.2 Příspěvková lázeňská péče.....	20
2.2.3 Samoplátecká lázeňská péče	20
2.3 WELLNESS.....	21
2.4 ZMĚNY V INDIKAČNÍM SEZNAMU	22
3 VOLNOČASOVÉ AKTIVITY	24
4 ŘÍZENÍ PROJEKTU	26
4.1 DEFINICE PROJEKTU	26
4.2 ŽIVOTNÍ CYKLUS PROJEKTU	26
4.2.1 Předinvestiční fáze	26
4.2.2 Investiční fáze	27
4.2.3 Provozní fáze.....	27
4.2.4 Ukončení a likvidace.....	28
4.3 ZÁJMOVÉ SKUPINY	28
II PRAKTICKÁ ČÁST	29
5 LÁZNĚ LUHAČOVICE, A.S.	30
5.1 PŘEDMĚT PODNIKÁNÍ LÁZNÍ LUHAČOVICE, A.S. DLE OBCHODNÍHO REJSTŘÍKU	30
5.2 EKONOMICKÁ ANALÝZA SPOLEČNOSTI.....	31
5.2.1 Analýza výsledku hospodaření	31
5.2.2 Analýza zisku	32
5.2.3 Zhodnocení ekonomické analýzy.....	34
6 ANALÝZA VOLNOČASOVÝCH AKTIVIT VHODNÝCH PRO KLIENTY LÁZNĚ LUHAČOVICE, A.S.	35
6.1 POPIS KULTURNÍCH A SPORTOVNÍCH VOLNOČASOVÝCH AKTIVIT PRO KLIENTY LÁZNĚ LUHAČOVICE, A.S.	35
6.1.1 Kulturní možnosti v Luhačovicích.....	35
6.1.2 Sportovní možnosti v Luhačovicích.....	36
6.1.2.1 Sportovní možnosti pod záštitou Lázní Luhačovice, a.s.	36
6.1.2.2 Sportovní možnosti pod záštitou konkurenčních společností a města.	38
6.1.2.3 Sportovní možnosti v okolí města Luhačovice.....	41

6.2	OSOBNÍ ROZHOVORY	44
6.2.1	Zhodnocení osobních rozhovorů	49
6.3	DOTAZNÍKOVÉ ŠETŘENÍ.....	50
6.3.1	Zhodnocení dotazníkového šetření	53
6.4	ZÁVĚR ANALYTICKÉ ČÁSTI A VÝCHODISKA PRO PROJEKT.....	53
7	PROJEKT VYTVOŘENÍ LETNÍ BOBOVÉ DRÁHY V LUHAČOVICÍCH.....	55
7.1	INFORMACE PRO ÚVOD	55
7.2	POPIS PROJEKTU	56
7.2.1	Předmět projektu	56
7.2.2	Cíle projektu.....	56
7.2.3	Očekávané přínosy	56
7.2.4	Lokalizace a investor projektu	57
7.2.5	Etapy projektu	58
7.2.6	Analýza konkurence.....	59
7.3	POTENCIÁLNÍ ZÁKAZNÍCI	60
7.4	MARKETINGOVÝ MIX	63
7.4.1	Produkt	63
7.4.2	Cena.....	64
7.4.3	Propagace	64
7.4.4	Lidé	64
7.5	ODHAD POPTÁVKY PROJEKTU.....	65
7.6	INVESTIČNÍ NÁKLADY PROJEKTU	66
7.7	FINANČNÍ PLÁN PROJEKTU.....	67
7.7.1	Plán nákladů	67
7.7.2	Plán tržeb.....	70
7.8	MOŽNOSTI FINANCOVÁNÍ PROJEKTU	70
7.8.1	Financování za příspěví dotace	70
7.8.2	Financování z rozpočtu města Luhačovice	71
7.9	PLÁN VÝKAZŮ ZISKŮ A ZTRÁT	71
7.10	PLÁN CASH FLOW	73
7.11	BOD ZVRATU PROJEKTU	74
7.12	HODNOCENÍ EFEKTIVITY A UDRŽITELNOSTI.....	75
7.12.1	Doba splacení projektu.....	76
7.12.2	Čistá současná hodnota	76
7.13	ANALÝZA RIZIK.....	77
7.14	HARMONOGRAM PROJEKTU	80
	ZÁVĚR	82
	SEZNAM POUŽITÉ LITERATURY.....	84
	SEZNAM POUŽITÝCH SYMBOLŮ A ZKRATEK.....	87
	SEZNAM OBRÁZKŮ	88
	SEZNAM TABULEK.....	89
	SEZNAM GRAFŮ	90
	SEZNAM PŘÍLOH.....	91

ÚVOD

Cestovní ruch je do široka se rozvíjející hospodářské odvětví a je důležitou součástí národní ekonomiky České republiky i světového trhu. Naše ekonomika z tohoto oboru značně profituje. Podle statistik ČSÚ hrubý domácí produkt z cestovního ruchu není nezanedbatelný, avšak jeho podíl na celkovém HDP České republiky nedosahuje tak vysokých hodnot jako např. klasická průmyslová odvětví. Cestovnímu ruchu však patří nezastupitelný význam, neboť má návaznost s celou řadou oborů a využívá přírodní krásy a historické památky, které by jinak nepřinášely žádný ekonomický užitek.

Za specifickou formu cestovního ruchu je považováno lázeňství. Kvalitními lázněmi s blahodárnými účinky jejich léčivých zdrojů je Česká republika proslavená. A perlu mezi českými lázněmi najdeme přímo ve Zlínském kraji. Lázeňské město Luhačovice se pyšní několikasetletou historií, architekturou Dušana Jurkoviče a především léčivým zdrojem v podobě minerálních pramenů. Tohle jsou důvody, proč jsou Luhačovice jedinečné svého druhu u nás i ve světě a proč jsem si právě Luhačovice vybral za téma svojí diplomové práce.

Lázeňství nabývá většího významu při současném uspěchaném a nezdravém životním stylu se stresy, nedostatkem pohybu a při růstu úmrtí na tzv. civilizační choroby. Lázeňství, jako specifická forma cestovního ruchu, v sobě spojuje léčbu a prevenci a společenský život. Ze světových statistik lázeňství lze pozorovat, že tento obor je rostoucí a předpokládá se, že tomu tak bude i nadále.

Malé město Luhačovice poskytuje ubytování všeho druhu. Host si může vybrat od penzionů až po luxusní hotely typu Alexandria a Jurkevičův dům. V Luhačovicích se nabízí i bohaté kulturní volnočasové aktivity, které k lázním neodmyslitelně patří. Nabídka sportovních volnočasových aktivit však není tak bohatá a na tento problém je moje diplomová práce zaměřená.

V teoretické části je zpracována dostupná literatura k tématu cestovní ruch a lázeňství. Další část práce obsahuje analýzu současné nabídky kulturních a sportovních volnočasových aktivit v městě Luhačovice a okolí. Na základě analýzy byl navržen nový projekt, který řeší nedostatky zjištěné v analytické části. Projektová část je zaměřena na studii proveditelnosti vybraného projektu.

Vymezení problému a cíl práce

Stěžejním cílem diplomové práce je navrhnout vhodný projekt, který bude rozšiřovat volnočasové aktivity pro aktivní klienty Lázně Luhačovice, a.s., vypracovat studii proveditelnosti pro projekt a posoudit jeho realizovatelnost. Pomocný cíl je popsat a analyzovat současnou nabídku volnočasových aktivit v městě Luhačovice a okolí.

Diplomová práce se dělí do tří částí. První kapitola obsahuje teoretické poznatky o volném čase a z oblasti cestovního ruchu, lázeňství a řízení projektu.

V následující analytické části je uvedena základní charakteristika společnosti Lázně Luhačovice, a.s. Dále je v této části především kapitola, které se jmenuje „Analýza volnočasových aktivit vhodných pro klienty Lázně Luhačovice, a.s.“ a spočívala v popisu kulturních a sportovních možností, osobních rozhovoru s kompetentními osobami a dotazníkové šetření na téma volnočasových aktivit v tomto místě. Tím jsem zmapoval současnou situaci. Závěr druhé části obsahuje závěry, které budou východiskem pro projektovou část.

V třetí části je vypracovaný projekt na výstavbu nové volnočasové aktivity. Základem je studie proveditelnosti tohoto projektu. Tento projekt je podroben několika typům analýz. Konkrétně se jedná o analýzu přímé konkurence, odhad poptávky, analýzu investičních a provozních nákladů. Také je vypracován marketingový mix nového projektu.

I. TEORETICKÁ ČÁST

1 CESTOVNÍ RUCH

Světová organizace cestovního ruchu definuje cestovní ruch jako dočasnou změnu místa pobytu, tj. cestování přebývání mimo místo trvalého bydliště, ne déle než jeden rok, zpravidla ve volném čase za účelem rekreace, rozvoje poznání a spojení mezi lidmi. (Ryglová, 2009, s. 9)

V knize *The Business of Tourism*, kterou napsal Chris Holloway, se definicí cestovního ruchu zabývají velice podrobně. Autor píše, že je cestovní ruch pouze jednou aktivitou prováděnou v době volného času (leisure). Pojem „leisure“ tato kniha definuje jako volný čas (free time) nebo také disponibilní čas. Volný čas může být využit k aktivnímu odpočinku, což může být: sporty, hrami, zábavou, pohybem atd. Nebo může být naplněn pasivním zábavou jako sledování televize nebo dokonce spaním. Je zcela evidentní, že turista je účastníkem cestovního ruchu. Cestovní ruch jako jeden prvek z volnočasových aktivit zahrnuje pohyb osob z místa jejich trvalého bydliště. Je to proces obnášející zpravidla určité náklady, ačkoli to není nezbytné. Můžeme říci, že cestovní ruch je prováděn ve volném čase, podstupuje výdaje z příjmů turisty a zároveň se turista přesunuje ze svého trvalého bydliště. (Holloway, 2009, s. 6 – 7)

Turista

Podle knihy od Conradyho je turista zákazník využívající služeb cestovního ruchu. Za turistu se považuje osoba, která je nejméně 1 den a nejvíce 1 rok mimo svůj domov, nemá z tohoto cestování příjem a neruší právní vztahy s domovem, kam se vrací. Jejich nejčastější účely cestování jsou poznávací zájezdy, rekreační dovolená, sportovní dovolená a obchodní jednání. (Conrady, 2011, s. 7)

Průmysl cestovního ruchu

Průmysl cestovního ruchu je souhrnem přímých podnikatelských aktivit a hmotných podmínek cestovního ruchu, tedy soubor ubytovacích a stravovacích služeb, činnost cestovních kanceláří a doprovodných služeb (průvodcovské, animační, dopravní, lázeňsko-léčebné, prodejní síť, průmysl zábava, výroba suvenýrů, finanční služby apod.) (Ryglová, 2009, s. 11)

Ekonomika cestovního ruchu

Když mluvíme o širším pojmu průmysl cestovního ruchu, tak se bavíme o ekonomice cestovního ruchu. Kromě aktivit zahrnutých do průmyslu cestovního ruchu jsou to i veškeré vyvolané (nepřímé) ekonomické aktivity spojené s realizací cestovního ruchu. (Ryglová, 2009, s. 11)

Destinace

Palatková ve své knize popisuje destinaci jako geografický prostor s určitou návazností na vyšší a nižší stupně hierarchie destinace (nádárodní, národní, regionální, místní, resort), tedy o určení zařazení destinace do širšího systému. Vymezení destinace na národní úrovni je dáno administrativní (státní hranice), místní destinace pak obvykle hranicí města či obce. Destinaci lze pak vymezit pomocí kombinace následujících přístupů:

1. podle administrativních hranic;
2. podle soustředění poptávky;
3. podle míry zásahu veřejného sektoru do tvorby a fungování systému;
4. podle strategie indukce, dedukce či centralizace;
5. podle vybraných indikátorů rozvoje turismu. (Palatková, 2011, s. 13.)

1.1 Typologie cestovního ruchu

V literatuře můžeme nalézt řadu různých kritérií systematiky cestovního ruchu. Specifické formy uspokojují potřeby nejrůznějších spotřebitelských segmentů a vývojem společnosti jsou stále rozmanitější a jejich nabídka se bude i nadále rozšiřovat. Uvedu zde pouze ty, které se více či méně dotýkají cestovního ruchu v Luhačovicích.

1.2 Formy cestovního ruchu vyskytující se v Luhačovicích

Formy cestovního ruchu vycházejí ze zaměření cestovního ruchu na uspokojování určitých konkrétních potřeb účastníka, to je z poptávkově orientované definice cestovního ruchu. Potřeba účastníků cestovního ruchu mají specifikovaný charakter a odlišují se od jiných potřeb několika specifickými znaky. Jednotlivé formy cestovního ruchu obvykle kladou zvláštní požadavky na způsob realizace a zabezpečení služeb. (Petrů, 2007, s. 29)

- **Rekreace** – přispívá k regeneraci a reprodukci fyzických a duševních sil člověka. Realizuje se ve vhodném rekreačním prostředí, které je zpravidla spojené s vodou, lesy a například horami.

- **Kulturně poznávací** – je cílený na poznávání historie, kultury, tradic zvyků apod.
- **Léčebný a lázeňský** – Využívá přírodní léčivé zdroje a je zaměřen na léčbu, prevenci, relaxaci, celkovou obnovu fyzických a duševních sil jednotlivce.
- **Sportovně turistický** – využívá zájmu lidí o aktivní odpočinek, aktivní účast na sportovních činnostech. Obsahem může být i organizování pasivní účasti na sportovních akcích. (Ryglová, 2009, s. 12)

1.3 Druhy cestovního ruchu vyskytující se v Luhačovicích

- **Podle místa realizace**

- Domácí cestovní ruch - osoby trvale sídlící v zemi cestují uvnitř tohoto státu a nepřekračují jeho hranice.
- Zahraniční cestovní ruch – dochází k překračování hranic jednoho či více států. Jde o výjezdový CR spojený s výjezdem osob z tuzemska do zahraničí a v tomto případě především příjezdový cestovní ruch spojený příjezdy osob ze zahraničí do tuzemska.

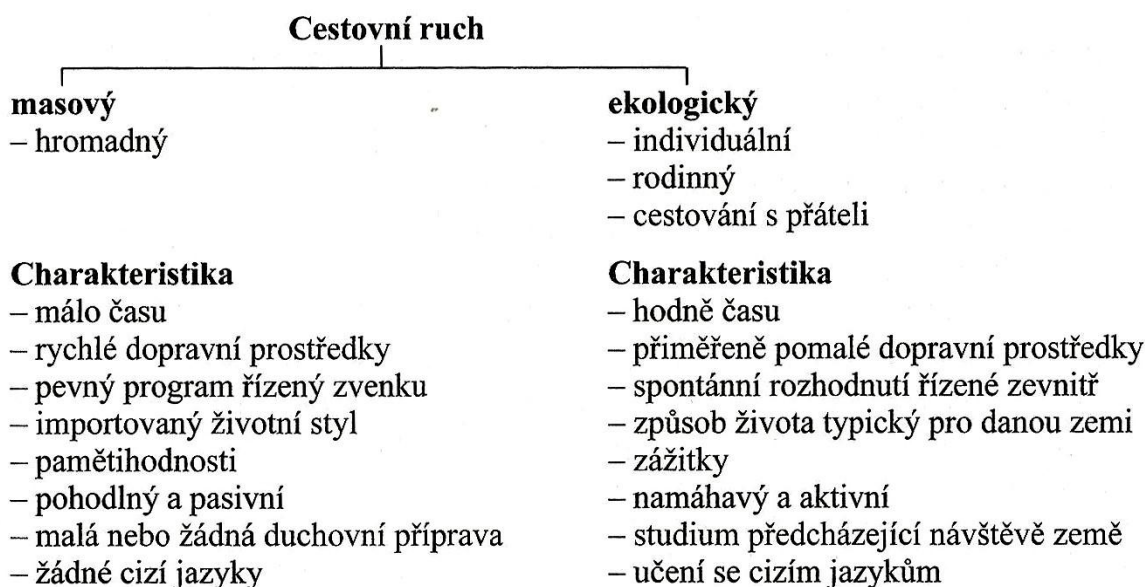
Zahraniční cestovní ruch je spojený s cestováním a pobytem rezidentů v zahraničí. Dělíme přitom aktivní a pasivní zahraniční cestovní ruch.

V aktivním zahraničním cestovním ruchu jde o příjezd zahraničních návštěvníků do cílové země, jejichž výdaje se v navštívené zemi projevují v aktivech bilance cestovního ruchu jako součástí platební bilance státu.

O pasivním zahraničním cestovním ruchu hovoříme, když rezident odjede do cílové destinace (výjezdový cestovní ruch - outgoing) a jeho výdaje se v mateřské zemi promítnou do pasivní bilance cestovního ruchu jakou součástí platební bilance státu. (Ryglová, 2009, s. 22 – 23)

- **Podle počtu účastníků**

- **Individuální** cestovní ruch je založen na samostatném organizování a pobytu jednotlivce nebo malé skupiny lidí. Největší přednost je seberealizace jedince, libovolné přizpůsobení podmínkám a svobodná tvorba programu.
- **Skupinový** cestovní ruch je založen na skupinách lidí, kteří mohou čerpat množstevní výhody, což mohou být slevy při přepravě, ubytování, návštěvě objektů a atrakcí. (Ryglová, 2009, s. 24)
- **Masový a ekologický cestovní ruch**



Obr. 1 Schéma - masový a ekologický CR

(Zdroj: Hesková, 2011, s. 28)

1.4 Charakteristika a význam sportovně – rekreačních služeb

Sportovně-rekreační služby uspokojují cílové potřeby účastníků cestovního ruchu. Ačkoliv jsou označovány jako služby doplňkové, pro většinu účastníků jsou hlavním motivem účasti na cestovním ruchu.

Sportovně-rekreační služby

Umožňuje aktivně využívat přírodní i uměle vytvořené podmínky pro rozvoj sportu, rekreace a turistiky. Jejich poskytování a spotřeba souvisí se snahou využít volný čas k aktivnímu odpočinku zahrnujícímu i určitý stupeň fyzické zátěže jako protipól k převážně stereotypnímu způsobu života.

Sportovní cestovní ruch

Tento cestovní ruch pro aktivní osoby je spojen s pobytem ve vhodném přírodním prostředí a s vykonáváním různých sportovních aktivit, které předpokládají fyzické schopnosti účastníků. Sportovní aktivity působí příznivě nejen na fyzickou zdatnost a odolnost lidského organismu, ale také na rozvíjení a posilování morálních a volních vlastností - vytrvalosti, odvahy, houževnatosti, smyslu pro kolektiv apod.

Rekreační cestovní ruch

Zaměřuje se na rekreační aktivity spojené s obnovou fyzických a duševních sil člověka. K základním aktivitám patří nejen procházky, ale i méně náročná sportovní činnosti. Pobyt v příznivém prostředí spojené s fyzickou aktivitou má vliv na lidský organismus i duševní pohodu. Nabývá stále většího významu zejména v souvislosti se zhoršujícím se životním prostředím městských aglomerací. (Orieška, 2010, s. 164 – 167)

2 LÁZEŇSTVÍ

2.1 Definice základních pojmů v oblasti lázeňství

Lázeňství

Výkladový slovník cestovního ruchu od Josefa Zelenky definuje lázeňství následovně: „*Lázeňství je souhrn aktivit, specifické infrastruktury a lidských zdrojů v oblasti poznání a praxe zaměřený na znalost přírodních léčivých zdrojů (balneologie) a realizaci technik a procedur pro léčení různých somatických, psychosomatických i psychologických problémů (balneoterapie). Souhrnným cílem lázeňství je prevence a léčení lidských chorob, regeneraci sil a relaxace. Je spojeno s využíváním síly přírodních léčivých zdrojů, krásy přírodního i kompozice kulturního prostředí*“ (Zelenka, 2012, s. 233)

Účinky lázní dobře vystihuje báseň, kterou napsal Johann Wolfgang Goethe 1807 po návštěvě českých lázní:

*„Co jsem tady poznal, prožil,
co mi odsud vniklo do žil,
co jsem blaha přijal vděčně,
moh bych líčit nekonečně.
Stejný dík nechť každý povi,
co tu byl již, i ti noví.“* (Špišík, 2010, s. 11)

Balneologie

Balneologie je nauka o léčení přírodními, léčivými zdroji, jejich účincích na lidský organismus a lázeňských léčebných metodách.

Balneoterapie

Balneoterapie je léčba přírodními léčivými zdroji (PLZ), tj. přírodními minerálními vodami, plyny, peloidy a klimatem, je souhrnem konkrétních léčebných postupů užívaných v místě příslušného přírodního léčivého zdroje pod lékařským vedením za účelem uzdravení či optima restituce funkcí organismu. Jde o aplikaci intervalově stále se opakujícího dávkování přírodního fyzikálně-chemického podnětu na kůži a sliznice i s ovlivněním smyslových orgánů, autonomní nervové soustavy a se stimulací limbického systému. (Janová, 2009, s. 7)

Lázně

Tento pojem značí komplex ubytovacích, stravovacích, rehabilitačních, sportovních a léčebných zařízení, které jsou využívány s cílem léčit klienty lázní. Lázně se mohou dělit podle léčivého zdroje, kterým disponují:

- Termální - minerální a termální prameny
- Bahenní – peloidy – slatiny, rašeliny
- Klimatické (Seiferová, 2003, s. 14)

Lázeňská místa

Když se jedná o lázeňské místo, tak je to území, které prohlásila vláda České republiky na návrh ministra zdravotnictví za lázeňským místem. Uvedené prohlášení však není nezbytně nutné. Toto prohlášení nahrazuje to, když bylo lázeňské místo uznáno prostřednictvím zvláštních předpisů nebo se to je místo s více jak stoletou lázeňskou historií. Lázeňským místům se vydávají tzv. lázeňské statuty, které upřesňují a vymezují rozsah lázeňského území. (Pásková, 2002, s. 192)

Přírodní léčivé zdroje

Jsou to přirozeně se vyskytující minerální vody, plyny, peloidy a klimatické podmínky, které mají vlastnost vhodnou pro lázeňskou léčbu, a této skutečnosti bylo Ministerstvem zdravotnictví na základě odborných posudků vydáno osvědčení. MZ ČR staví podle § 46 odstavec 1, písm. a) až h) zákona č. 164/2001 Sb., o přírodních léčivých zdrojích, zdrojích přírodních minerálních vod, přírodních léčebných lázních a lázeňských místech a o změně některých souvisejících zákonů (tzv. lázeňský zákon) a podle Vyhlášky MZ ČR č. 423/2001 Sb., kterou se stanoví způsob a rozsah hodnocení přírodních léčivých zdrojů a zdrojů přírodních minerálních vod a další podrobnosti jejich využívání, požadavky na životní prostředí a vybavení přírodních léčebných lázní a náležitosti odborného posudku o využitelnosti PLZ.

- **Definice přírodních minerálních vod**

Minerální vody jsou velmi zředěné roztoky solí, podle mezinárodních požadavků a zvyklostí se u nich určuje především chemické složení a fyzikální faktory. Minerální vodou pro léčebné využití se rozumí přirozeně se vyskytující podzemní voda původní čistoty s obsahem rozpuštěných pevných látek nejméně 1 g/l, nebo obsahem nejméně 1 g/l rozpuštěného oxidu uhličitého, nebo s obsa-

hem jiného pro zdraví významného chemického prvku, anebo která má u vývěru přirozenou teplotu vyšší než 20 °C, nebo radioaktivitou radonu nad 1,5 kBq/l. (Jandová, 2009, 133 – 134)

2.2 Druhy lázeňské péče

2.2.1 Kompletní lázeňská péče

Zdravotní pojišťovna hradí svému klientovi léčbu, stravování i ubytování. Pacient platí pouze lázeňskou taxu. V případě, že pacient požaduje nadstandardní ubytování, musí uhradit doplatek. Návrh vystavuje registrující praktický lékař na základě ošetřujícího lékaře, případně ošetřující lékař při hospitalizaci. Dále je předán k ověření reviznímu lékaři zdravotní pojišťovny. Když je léčba schválena, potvrzený návrh je odeslán do příslušných lázní. Délku léčebného pobytu a indikační zaměření lázeňských míst stanoví MZ vyhláškou. Pacient obdrží předvolání k nástupu již přímo z lázeňského hotelu.

Nástupní termín je závazný a může být změněn jen ze závažných důvodů. Platnost návrhu je 1 měsíc od data vystavení návrhu při stupni naléhavosti I, 3 měsíce při stupni naléhavosti II a 6 měsíců u dorostu (do 18 let).

2.2.2 Příspěvková lázeňská péče

Příspěvková lázeňská péče (PLP) znamená, že ZP hradí všechny léčebné procedury a pacient si hradí ubytování a stravu. Návrh na PLP dává obvodní lékař, dále tento návrh posoudí revizní lékař ZP, a pokud uzná oprávněnost, pobyt schválí. Pacient dostane vyrozumění a seznam lázní, kde se specializují na léčbu dané indikace. Platnost návrhu trvá 6 měsíců. Příspěvkové lázeňské pobyty trvají 14 nebo 21 dnů. Pacient v době pobytu je na dovolené, nebo neplacené dovolené. Na PLP se nedostane neschopenka.

2.2.3 Samoplátecká lázeňská péče

Třetím způsobem úhrady je samoplátecká péče, kdy si veškeré náklady hradí pacient nebo-li host sám. Pro tento pobyt není potřebné žádné lékařské vyšetření ani doporučení. Klient si může vybrat z dnešní široké nabídky samopláteckých léčebných a wellness pobytů. (Všeobecná zdravotní pojišťovna, ©2013)

2.3 Wellness

Česká asociace wellness definuje pojem wellness takto: „Slovo *WELLNESS* znamená stav/pocit blahobytu, jež je maximálně orientovaný na individuální možnosti člověka - vlastní osoby. Je to dlouhotrvající - stupňující se proces přeměny Vaší psychické, intelektuální, emoční, sociální, duchovní a okolní pohody. Tyto parametry jsou nejdůležitější součástí wellness. Wellness je také označení pro strukturu, zařízení a prostor, které jsou realizovány v konceptu s touto filozofií (architektura, design, barvy...) a pro programy, které nás k pocitům wellness vedou (procedury, balíčky, menu...). Wellness prostor je v nás i v přírodě, pokud nám zajišťuje prožitek krásy, klidu a míru.“ (Česká asociace wellness, ©2013)

Styl wellness se skládá z několika neoddělitelných součástí

- Pozitivního přístupu k životu
- Péče o fyzickou kondici
- Správná výživa a udržování tělesné hmotnosti
- Péče o tělesnou schránku
- Tvorby duševní rovnováhy, ochrany proti stresu

Prvky v systému wellness

- tělocvičny, posilovny, taneční sály, spinning, jóga, strečing, kigbox, kalametika
- bazény pro plavání a pro rehabilitační cvičení, aquaerobik, aquafitness
- vířivé bazény, masážní vany, přísadové vany, skotské stříky
- rašelinné a slatinné koupele, speciální koupele
- zábalové procedury, suché uhličitanové koupele
- končetinové lázně, Kneipova lázeň
- oxygenoterapie, fototerapie, aromaterapie, muzikoterapie, solné jeskyně
- elektroprocedury, magnetoterapie, interferenční proudy, ultrazvuk
- horké provozy – suchá sauna, biosauna, infrakabina
- parní kabina, turecká lázeň hammam, ruská baňa, římská lázeň, aroma lázeň, solná lázeň
- klasické masáže, sportovní masáž, reflexní masáže, baňkování, medová masáž, thajské masáže, indické masáže, masáže AMMA ap.
- kadeřnictví, manikura, pedikura, kosmetika, kosmetické masáže
- zdravá výživa, potravinové doplňky, zdravé oblékání

- zooterapie – hypoterapie
- turistika pěší, vodní, lyžařská, VHT, cykloturistika
- umění odpočívat (Šmíd, 2010)

2.4 Změny v indikačním seznamu

Indikační seznam pro lázeňskou péči pro dospělé, děti a dorost obsahuje okruh nemocí ovlivnitelných lázeňskou péčí, délkou lázeňské péče, indikační předpoklady a indikační zaměření přírodních léčebných lázní. Podle stávající legislativy může MZ ČR stanovit indikační seznam vyhláškou. Pro rok 2013 je platná vyhláška č. 267/2012 Sb. (Jandová, 2009, s. 8)

Od 1. 10. 2012 nabyla účinnosti nová vyhláška MZ ČR 267/2012 Sb. o stanovení Indikačního seznamu pro lázeňskou léčebně rehabilitační péči o dospělé, děti a dorost. Starý Indikační seznam upravující vyhláška č. 58/1997 Sb. tím pádem zaniknul. Nová vyhláška definuje nové podmínky a vyvolala několik změn. Ty nejdůležitější úpravy zde uvedu. (Všeobecná zdravotní pojišťovna, ©2013)

Hlavní změny

- Zkrácení komplexní lázeňské péče u dospělých z původních 28 dnů na 21
- I příspěvková lázeňská péče je zkrácená z 21 dnů na 14 nebo původních 21 dnů dle dohody s pacientem
- Indikační seznam zkrátil především seznam diagnóz plně hrazených pojišťovnou
- Nově možnost prodloužení lázeňského pobytu na doporučení lázeňského lékaře, které musí schválit zdravotní pojišťovna
- Mění se některé formální věci – například číslování indikačních podskupin
- Na seznam se zařadily nové diagnózy
- Onkologická onemocnění se nově mohou léčit ve všech lázeňských místech, ovšem v závislosti na orgánovém postižení.
- U některých diagnóz se krátí nástup do lázní. Např. po ortopedických operacích s použitím kloubní náhrady je nutno nastoupit do 3 měsíců, respektive při komplikacích do 6 měsíců po operaci. Předchozí lhůta byla do jednoho roku. [20]

Tyto změny přímo ovlivní počet a délku pobytu klientů, kteří se řadí do KLP a PLP. Nejvíce na tuto změnu doplatí lázeňské hotely, které se zaměřovaly na klienty od pojišťoven a měly malý podíl samoplátecké klientely. Tato zařízení se proto budou muset zaměřovat na samopláteckou klientelu. Nebude to lehký úkol, protože klient KLP a PLP v lázních stráví průměrně 20 - 30 dní, oproti tomu samoplátci využívají krátké pobyty (především prodloužené víkendy). Proto jeden pobyt klienta, kterému hradí pobyt pojišťovna, nahradí průměrně pět klientů, kteří si pobyt hradí z vlastní kapsy.

3 VOLNOČASOVÉ AKTIVITY

Teoretickým zpracováním volnočasových aktivit se zabývalo a určitě stále zabývá mnoho autorů pedagogického, psychologického i sociologického zaměření. Každý z nich se na volný čas dívá ze svého úhlu pohledu.

Pedagogickými aspekty volného času se zabývá Kotová. V její práci je uvedeno sedm hlavních funkcí volného času:

- rekreační - odpočinek, čas k relaxaci a zotavení
- kompenzační - rozptýlení a zábava
- enkulturační a edukační – kulturní aktivity, celoživotní učení a vzdělávání
- kontemplační – hledání smyslu života, duchovní rozměr
- komunikační – podpora sociálních kontaktů
- participační – občanské a spolkové aktivity
- konzumní – spotřeba materiálních statků (Kotová 2009, s. 36)

Podle Hofbauerovi knihy je volný čas (angl. leisure time): „*kdy člověk nevykonává činnosti pod tlakem závazků, jež vyplývají z jeho sociálních rolí, zvláště z dělby práce a nutnosti zachovat a rozvíjet svůj život.*“ (Hofbauer, 2004, str. 14)

Další autor Průcha definuje volný čas jako: „*čas, s kterým člověk může nakládat podle svého uvážení a na základě svých zájmů. Je to doba, která zůstane z 24 hodin běžného dne po odečtení času věnovanému škole, práci, péči o rodinu a domácnost, péči o vlastní fyzické potřeby.*“ (Průcha, 2009, s. 341)

Dle Pávkové (2001, str. 15) můžeme chápat volný čas jako „*opak nutné práce a povinností, dobu, kdy si své činnosti můžeme svobodně vybrat, děláme je dobrovolně a rádi, přináší nám pocit uspokojení a uvolnění*“. Patří sem tedy „*odpočinek, rekreace, zábava, zájmové činnosti, dobrovolné vzdělávání, dobrovolná společensky prospěšná činnost*“.

Z knihy od Knotové je následující definice volného času: „*osvobozuje od povinností určitého druhu, je svobodnou volbou. Jako každá jiná činnost je determinován podmínkami danými společností, závisí na společenských vztazích, na interpersonálních vztazích. Volný*

čas osvobozuje od primárních povinností, spojených se sociálními institucemi (práce, rodina, občanské, duchovní)“. (Kotová, 2009, s. 28)

Z Pedagogické encyklopedie od Jana Průchy uvádím poslední definici. *„Volný čas lze charakterizovat jako svébytný, subjektivně vnímaný, kulturně a společensky podmíněný a časově vymezený prostor, ve kterém se jedinec nebo skupina lidí svobodně rozhodne o způsobu seberealizace prostřednictvím rozmanitých činností (sportovních, kulturních), jimiž naplňuje své potřeby (především sekundární) a rozvíjí své zájmy.“* (Průcha, 2009, s. 379)

Ve všech těchto definicích převládá názor, že volný čas je spojený se svobodnou volbou/rozhodnutím o tom, co bude člověk v čase nevyhrazeném pro práci, školu a primární potřeby dělat. U naší problematiky to musíme vztáhnout na volný čas mezi léčebnými procedurami, wellness procedurami, spánkem, stravováním. V Luhačovicích půjde především o sportovní a kulturní náplň volného času. Tyto dvě náplně volného času budu v analytické části zkoumat, jak jsou v městě Luhačovice zastoupeny.

Z literární rešerše volného času a volnočasových aktivit je zřejmé, že je volný čas spojen se svobodnou volbou o tom, co bude člověk v čase nevyhrazeném pro práci, školu a další povinnosti dělat. Čas lze charakterizovat jako svébytný, subjektivně vnímaný časově vymezený prostor, ve kterém se jedinec nebo skupina lidí svobodně rozhoduje o nakládání svého volného času prostřednictvím rozmanitých činností. Jako hlavní činnosti Průcha (2009) uvádí sport a kulturu. Proto se v naší analýze zaměřím na tyto dvě volnočasové aktivity.

Od nepaměti je lázeňství spjato s pojmem kultura. Lázeňství a kulturu si v tomto případě dovoluji nazvat s nadsázkou „synonymy“, jelikož tyto dva pojmy jsou neodmyslitelně spjaty. Všichni dobře vědí, že lázeňské místo a lázně obecně jsou vždy doplněné bohatým kulturním programem, aby hosté neregenerovali pouze jenom své tělo, ale i jejich duši. Předpokládám, že i v městě Luhačovice tomu nebude jinak.

4 ŘÍZENÍ PROJEKTU

Řízení projektu je realizováno projektovým managementem, který Kerzner definuje jako: „*Souhrn aktivit, spočívajících v plánování, organizování, řízení a kontrole zdrojů společnosti s relativně krátkodobým cílem, který byl stanoven pro realizaci specifických cílů a záměrů*“ (Svozilová, 2006, s. 19)

Pojem projekt znamená krátkodobou činnost, jejím úkolem je přeměnit materiální i nemateriální zdroje na soubor předmětů, služeb a jiných kombinací tak, aby bylo dosaženo vytyčených cílů a to za použití získaných znalostí a metod. (Svozilová, 2006, s. 19)

4.1 Definice projektu

Projekt je jedinečnou množinou koordinovaných aktivit s vymezenými počátečními a koncovými body. Je realizován jednotlivcem nebo organizací s cílem dosáhnout specifických cílů v definovaném časovém rozvrhu, nákladech a výkonových parametrech. (Chvalovský, 2005, s. 17)

4.2 Životní cyklus projektu

Projekt má definován svůj začátek a konec a v rámci svého životního cyklu prochází různými fázemi. Počet fází se může lišit podle podrobnosti členění – obvykle rozlišujeme 4 – 8 fází. (Fiala, 2004, s. 24)

4.2.1 Předinvestiční fáze

Této fázi by se měla věnovat největší pozornost, jelikož úspěch nebo neúspěch projektu závisí především na ekonomických, marketingových, technologických a finančních analýzách, které jsou vypracovávány právě v předinvestiční fázi. Výstupem na konci této fáze je rozhodnutí o přijetí či zamítnutí realizace projektu. Nezbytným krokem v této fázi je vypracování dokumentů v následujícím pořadí:

- Opportunity Study
- Pre-Feasibility Study
- Feasibility Study

Tyto studie obsahují technicko-ekonomické a marketingové analýzy spojené s projektem. První dvě zmiňované studie jsou jakousi přípravou pro vypracování konečné Feasibility

Study neboli Studie proveditelnosti, dle které se rozhoduje o realizaci projektu. Existuje více podob a typů studie proveditelnosti. (Fotr a Souček, 2011, s. 26 a 29)

4.2.2 Investiční fáze

Probíhá v ní mnoho činností, které přímo tvoří náplň realizace projektu. Prvním krokem v této fázi je vytvoření právního, finančního a organizačního rámce projektu (zajištění financování projektu, tvorba pracovního týmu, získání pozemků pro realizaci projektu). Investiční fáze se skládá z následujících etap:

- Zpracování zadání stavby.
- Zpracování úvodní projektové dokumentace.
- Zpracování realizační projektové dokumentace.
- Realizace výstavby.
- Příprava uvedení do provozu, uvedení do provozu a zkušební provoz.
- Aktualizace dokumentace a systémů.

V předinvestiční části je nejdůležitějším prvkem kvalita a spolehlivost údajů. V investiční fázi hraje největší roli především čas. Je tedy chyba snažit se zkrátit nebo vynechávat jednotlivé činnosti v předinvestiční fázi s vidinou snížení nákladů, mohlo by dojít k velkým komplikacím při realizaci projektu i jeho provozu. (Fotr a Souček, 2011, s. 33 a 37)

4.2.3 Provozní fáze

Součástí provozní fáze je nejen běžný provoz jednotky, ale jeho zdokonalování a údržba. Náklady na údržbu je třeba zakomponovat do hodnocení projektu, tvoří většinou 2 – 3,5% ročně z celkových pořizovacích nákladů.

Existují dva typy pohledů na problémy v této fázi.

- Krátkodobý pohled – patří zde problémy vzniklé z nedostatečného technologického procesu, špatného výrobního zařízení či nedostatečné kvalifikace pracovníků. Příčinou většiny těchto problémů je nedostatečně zvládnutá předinvestiční fáze.
- Dlouhodobý pohled – problémy se týkají celkové strategie projektu. Patří zde problémy týkající se výnosů či nákladů projektu. Jestliže se ukáže, že strategie, předpokládané výnosy či náklady, byly špatně stanoveny, může dojít k dodatečným finančním nákladům, které mohou ovlivnit existenci projektu. (Fotr a Souček, 2011, s. 37-38)

4.2.4 Ukončení a likvidace

Tato fáze je spojena nejen s příjmy plynoucími z likvidace, ale taky s náklady, jejichž vynaložení je pro danou fázi nezbytné. Likvidační fáze zahrnuje činnosti jako:

- Demontáž zařízení
- Likvidace zařízení
- Sešrotování
- Sanace lokality
- Prodej nepotřebných zásob

Likvidační hodnota projektu je tvořena rozdílem příjmů a výdajů, které plynou z likvidační fáze. V případě, že likvidační hodnota je kladná, pomáhá zvyšovat ukazatele ekonomické efektivity a naopak. Výdaje spojené s likvidací jednotky však zpravidla převyšují příjmy z likvidační fáze. (Fotr a Souček, 2011, s. 38-39)

4.3 Zájmové skupiny

Zájmové subjekty jsou jedinci nebo organizace, kteří jsou do projektu buď aktivně zapojeni, nebo jsou jejich zájmy pozitivně či negativně ovlivněny realizací nebo výsledkem projektu. Zájmové skupiny musí být projektovým týmem identifikovány a pro úspěch projektu je ne-zbytné, aby byly určeny a řízeny jejich požadavky.

Mezi nejdůležitější zájmové subjekty patří:

- projektová organizace – její zaměstnanci jsou přímo zapojeni do práce na projektu
- ředitel projektů – odpovědný na strategické úrovni za plánování a realizaci všech projektů v organizaci
- projektový manažer – plně odpovědný za plánování a realizaci projektu na taktické a operativní úrovni, nejdůležitější osoba zodpovídající za celý projekt
- členové projektového týmu – pracovníci podílející se na jednotlivých pracích
- zákazník – subjekt, jedinec či organizace, kterému jsou určeny výstupy projektu
- investor – osoba nebo skupina, ve firmě nebo mimo ni, která poskytuje finanční zdroje pro projekt (Fiala, 2004, s. 20)

II. PRAKTICKÁ ČÁST

5 LÁZNĚ LUHAČOVICE, A.S.

Společnost Lázně Luhačovice, a.s. sídlí ve stejnojmenném městě. Lázně Luhačovice má léty ověřenou léčbu dýchacího ústrojí, malebné lázeňské domy a okolí jedinečně chráněné krajinné oblasti Bílé Karpaty. Minerální léčivé vody v Luhačovicích léčí především již zmíněné onemocnění dýchacích cest, trávicího ústrojí a cukrovku. Samotná společnost byla osmkrát zařazena mezi TOP 100 obdivovaných firem České republiky a patří mezi nejvýznamnější společnosti v lázeňství a cestovním ruchu. Spojením Lázní Luhačovice, a.s. a Léčebných lázní Jáchymov, a.s. vznikla největší lázeňská skupina v České republice, která poskytuje lázeňskou léčbu širokému spektru onemocnění s celkovým počtem přes 2 200 lůžek. Společnost Lázně Luhačovice, a.s. vznikla zápisem v obchodním rejstříku 30. dubna 1992. Historie lázeňství však sahá do daleké minulosti.

Společnost se zaměřením na lázeňský cestovní ruch vlastní 7 hotelů, 13 penzionů, 5 samostatných léčebných zařízení a 4 objekty určené k lázeňské léčbě dětí. V těchto ubytovacích zařízeních se nachází přibližně 1300 lůžek. Společnost má také ve správě blahodárny zdroj, kterým je podzemní minerální voda. Konkrétně spravuje 14 minerálních pramenů z celkového počtu 16, které se v Luhačovicích nacházejí. Dále společnost udržuje lázeňský areál o rozloze 20 ha. Toto je docela velký paradox, protože Lázně Luhačovice tento areál včetně kolonády udržuje na vlastní náklady bez příspěvku ostatních podnikatelských subjektů a tyto prostory jsou samozřejmě navštěvovány hosty a klienty všech ubytovacích zařízení, které se nacházejí v Luhačovicích a okolí.

Akciová společnost spolupracuje se všemi zdravotními pojišťovnami v České republice, poskytuje rekondiční pobyty, spolupracuje s cestovními kancelářemi a získává nemalý podíl samoplátecké klientely. V roce poskytla služby přibližně 28 tisícům klientům. Z toho bylo přibližně 6 tisíc klientů od pojišťoven a 22 tisíc samoplátců.

5.1 Předmět podnikání Lázní Luhačovice, a.s. dle obchodního rejstříku

Akciová společnost je zapsána v obchodním rejstříku od 30. dubna 1992. Konkrétně je vedena u Krajského soudu v Brně. Zkoumaná společnost se řadí mezi velké firmy, a proto se zabývá více činnostmi:

- Poskytování odborných ambulantních zdravotních služeb
- Správa a využití přírodních léčivých zdrojů
- Poskytování ubytovacích služeb

- Směnárenská činnost
- Podnikání v energetických odvětvích – výroba a rozvod tepla, rozvod elektrické energie
- Hostinská činnost
- Silniční motorová doprava – vnitrostátní příležitostná osobní
- Výroba, obchod a služby neuvedené v přílohách 1 až 3 živnostenského zákona
- Maserské, rekondiční regenerační služby
- Provozování solárií
- Kosmetické služby

Doplňující informace o společnosti jsou obsaženy v příloze P I, kde najdete poslání, vizi, organizační strukturu společnosti, systém plánování a logo společnosti.

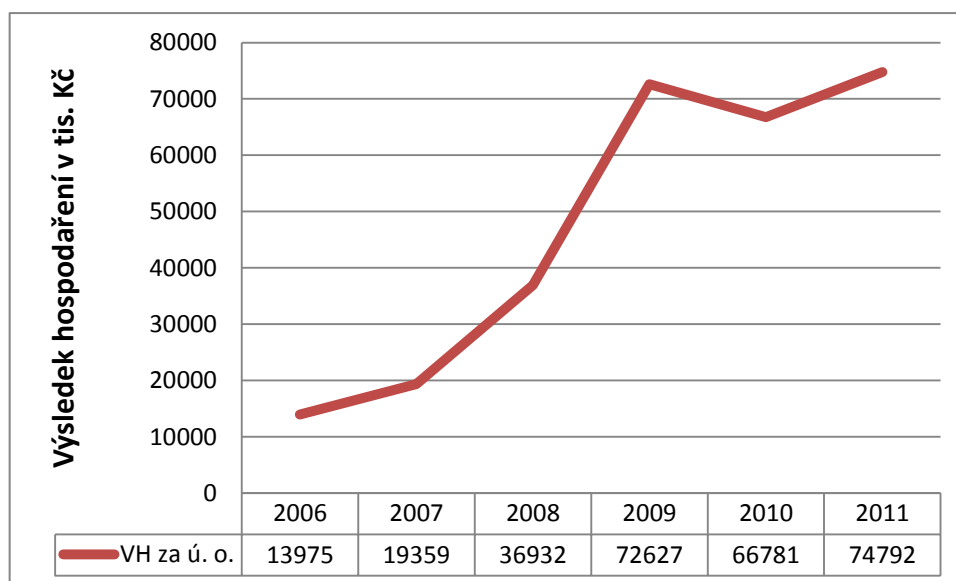
5.2 Ekonomická analýza společnosti

V této části budou shrnuté ekonomické ukazatele podniku, které přiblíží jeho aktuální chod a poměry a budou také nápomocné při rozhodování o financování celého projektu. Údaje vychází z výkazů o příjmech a výdajích za roky 2006 až 2011 a z rozvahy a cash flow ze stejných let. Jsou to státem definované reporty, které jsou obecné známé.

5.2.1 Analýza výsledku hospodaření

Z výkazu zisku a ztrát, který prezentuje, jak podnik hospodařil, jsem za jednotlivé roky sestavil graf, který prezentuje velmi důležitou veličinu, kterou je výsledek hospodaření. VZZ zachycuje náklady a výnosy podniku od počátku do konce běžného období. Náklady a výnosy jsou rozděleny, pro zjištění jednotlivých výsledků hospodaření, na část provozní, finanční a mimořádnou.

Graf 1 Výsledek hospodaření Lázní Luhačovice, a.s. v letech 2006 – 2011, v tis. Kč



(Zdroj: Vlastní zpracování; výroční zprávy 2006 - 2011)

Z tohoto grafu lze vyčíst, že podnik hospodaří mimořádně dobře. Výsledek z hospodaření je jeden z nejdůležitějších ukazatelů zdravoti podniku. Mezi roky 2006 až 2009 lze pozorovat mimořádný nárůst výnosů. Největší nárůst společnost zaznamenala v roce 2009, kdy výsledek hospodaření činil 72 627 tis. Kč. V následujícím roce nastal mírný pokles výsledku hospodaření, ale v roce 2011 tento ukazatel opět vzrostl.

5.2.2 Analýza zisku

V rámci analýzy VZaZ, se zaměřím na rozbor různých kategorií zisku, které budu dále potřebovat pro výpočet některých poměrových ukazatelů.

Tab. 1 Kategorie zisku z období 2007 – 2011, částky jsou v tis. Kč

Kategorie zisku (tis. Kč)	2007	2008	2009	2010	2011
EBITDA	56 785	75 860	120 128	118 193	187 812
- odpisy	29 281	27 265	27 331	33 504	72 431
EBIT	27 504	48 595	92 797	84 689	115 381
- nákladové úroky	909	1 221	1 746	4 299	23 412
EBT	26 595	47 374	91 051	80 390	91 969
- daň z příjmů	7 236	10 442	18 424	14 535	17 177
EAT (VH za účetní období)	19 359	36 932	72 627	62 166	74 792

(Zdroj: Vlastní zpracování; výroční zprávy 2007 - 2011)

V této části provedeme podrobnější analýzu individuálních kategorií zisku pomocí horizontální analýzy. První kategorie zisku je EBITDA. Ta je důležitá především z pohledu hodnocení provozní výkonnosti společnosti a to z důvodu, že se jedná o hrubý zisk. Podle výsledků horizontální analýzy, EBITDA v letech 2007 až 2011 vzrůstala, pouze v roce 2010 zaznamenáváme nepatrný pokles. Tento růst byl zapříčiněn především vysokou provozní aktivitou a současně rostoucími odpisy společnosti především z posledních dvou let. Zisk před úroky, zdaněním, odpisy a amortizací se mezi lety 2007 a 2011 zvýšil o více jak 230 %. Pro společnost Lázně Luhačovice je tato informace zajisté velmi pozitivní, ale bude záležet, jak se dokáže vyrovnat se změnami v indikačním seznamu v následujících letech.

Další analyzovaný zisk je EBIT. Zisk před úroky a zdaněním má podobný průběh jako tomu bylo u EBITDA. Celé období můžeme pozorovat vzestup a pouze v roce 2010 je zaznamenán pokles. Naopak největší nárůst sledujeme o rok dříve v roce 2009. Celkový nárůst od roku 2007 do roku 2011 je ještě větší než u zisku EBITDA, konkrétně se jedná o nárůst o 319 %.

V horizontální analýze se budeme zabývat poslední kategorií zisku, kterou je EBT. Tento zisk je ovlivněn pouze nákladovými úroky. Ty jsou poměrně stabilní, pouze v posledním roce se projevily placené úroky z dlouhodobého bankovního úvěru. EBT má tedy podobný průběh jako dva předchozí kategorie zisků, pouze v roce 2011 je tento zisk snížený již zmiňovanými většími nákladovými úroky.

V poslední řadě se podíváme na vývoj EAT, což je výsledek hospodaření za účetní období. Jeho hodnota je ovlivněna především daňovým zatížením, které se v průběhu let 2007 až 2011 významně měnilo. Přiblížím průběh změn daně z příjmu právnických osob, aby byly změny v uvedené tabulce více pochopitelné. V roce 2007 činila sazba daně z příjmů právnických osob 24 %, v dalším roce 2008 poklesla zmiňovaná daň na 21 %, roku 2009 byla daň snížena ještě o jedno procento na 20 %. V posledních dvou sledovaných letech 2010 a 2011 činila sazba daně 19 %. V důsledku tohoto průběhu snižování daňového zatížení je meziroční růst i růst za celkové sledované období ještě umocněn. Opět rok 2010 zaznamenává menší pokles.

Celkové zhodnocení všech kategorií zisku pro Lázně Luhačovice, a.s. vyznívá velmi pozitivně. Od roku 2007 do roku 2011 je zaznamenán především pozitivní trend růstu. Velmi zarážející je, že sledovaná společnost nebyla viditelně postižena finanční a dluhovou krizí. Můžeme to přičítat především komplexní a příspěvkové lázeňské péči, kdy rozhodnutí

doktorů a pojišťoven neovlivňovalo žádné ekonomické hledisko. Dále má na nezasazení světovou ekonomickou krizí také management společnosti, který činil taková opatření, která v této nelehké době společnosti napomohla. V době finanční krize se nebáli a investovali nemalou částku do nákladné rekonstrukce hotelu Alexandria. Tato investice se jim začíná již dnes vyplácet, protože hotel má vynikající obsazenost.

5.2.3 Zhodnocení ekonomické analýzy

Po zhodnocení výše uvedených ukazatelů a také vypracovaných ukazatelů rentability a poměru aktiv v příloze P II můžeme s určitostí říci, že společnost Lázně Luhačovice, a.s. je zdravá společnost s velmi dobrými ekonomickými výsledky. První ukazatel jsme hodnotili výsledek hospodaření, kdy zaznamenáváme od roku 2006 několikanásobný růst. Dále jsme hodnotili poměr pasiv. Toto byl jediný ukazatel, který může vzbudit částečné pochyby, jelikož společnost hospodaří s velkým podílem cizího kapitálu. Následně jsme analyzovali kategorie zisku a mohli jsme pozorovat dobrý vývoj společnosti. Tyto kategorie zisku jsme následně použili pro ukazatele ROA a ROE. Zmíněné ukazatele nám prezentují velmi dobrou ziskovost celkových aktiv a především záviděníhodnou rentabilitu vlastního kapitálu.

6 ANALÝZA VOLNOČASOVÝCH AKTIVIT VHODNÝCH PRO KLIENTY LÁZNĚ LUHAČOVICE, A.S.

Z kapitoly 3 literární rešerše volného času a volnočasových aktivit vyplynulo, že se zaměříme na dvě základní činnosti, což je kultura a sport.

6.1 Popis kulturních a sportovních volnočasových aktivit pro klienty Lázně Luhačovice, a.s.

6.1.1 Kulturní možnosti v Luhačovicích

Kulturní program, který je pod záštitou společnosti Lázně Luhačovice, a.s., je velmi bohatý. Na webových stránkách společnosti je kulturní program na tuto sezonu. Od 15. dubna je zde uvedeno 111 položek! Z tohoto programu mohou hosté vybírat z 2 módních přehlídek, 2 výstav, 12 divadelních představení, 29 zábavných akcí, 12 tanečních akcí, 5 přednášek a neuvěřitelných 46 koncertů. Tento seznam ještě doplňuje pravidelné sobotní taneční večery v night clubu v hotelu Alexandria *****. Musím také dodat, že nejde jen tak o obyčejná kulturní představení. Například v minulém roce své umění předvedla světově proslulá mezzosopranistka Dagmara Pecková, vynikající houslistka Gabriela Demeterová, originální zpěvačka a houslistka Iva Bittová a houslistka a hudební skladatel Pavel Fischer.

Že letošně bohatý kulturní program není výjimkou, dosvědčuje i loňské kulturní léto v Luhačovicích, které se skládalo z 36 kolonádních koncertů na Lázeňském náměstí a dalších 16 koncertů a 14 divadelních představení v Lázeňském divadle. I divadelní představení nejsou velmi špičková. Jelikož se v Luhačovicích představily pražské divadelní soubory U Valšů, Na Zábradlí, také olomoucké divadlo Moravské divadlo, Slovácké divadlo z Uherského Hradiště a samozřejmě své umění předvedlo i zlínské Městské divadlo.

Zde jsem představil pouze kulturu pro nestřední volného času, kterou pořádá naše sledovaná společnost Lázně Luhačovice, a.s. V této společnosti je přímo zaměstnaná osoba (kulturní manažerka) a jejím úkolem je pořád bohatý a zábavný kulturní program po celý rok.

Je evidentní, že o kulturní vyžití není v Luhačovicích nouze. Každá osoba si zcela určitě najde v tomto bohatém programu něco, co jí je blízké, jelikož v programu se objevuje vše od vážné klasické hudby až po veselé divadelní komedie. Dále musím pochválit, že četnost představení je opravdu velká. V jednom týdnu se vyskytuje i několik představení. Není to tak, že by se hrálo pouze o víkendech. Hosté mají možnost navštívit tyto představení i

v týdnu. Společnost Lázně Luhačovice, a.s. si zaslouží velký obdiv, za lví podíl na kulturním programu v městě Luhačovice.

6.1.2 Sportovní možnosti v Luhačovicích

V této části analyzuji možnosti lázeňských hostů, luhačovických rezidentů a veškeré veřejnosti, jak mohou aktivně využít svůj volný čas. V potaz budu brát veškeré druhy sportu od méně náročných až po náročné a speciální. Tuto sekci rozdělím do tří částí. V první části se zaměřím na trávení volného času v provozech Lázní Luhačovice, a.s. Další část bude zaměřena na ostatní sportovní možnosti, které jsou v kompetenci ostatních společností a města. Poslední část bude zaměřena na sportovní aktivity, které se nacházejí v okolí města Luhačovice a jsou pro lázeňské hosty snadno dosažitelná dopravním prostředkem.

Již v začátku analýzy pozoruji, že nabídka sportu je pouhým zlomkem nabídky kultury. Například na stránkách Lázně Luhačovice, a.s. jsou kultuře věnovány čtyři záložky s bohatými informacemi a krásnou foto-galerií, ale „sportovní vyžití“ má pouze jednu záložku s obecními informacemi. Na stránkách města Luhačovice je dokonce sekce „sportovní aktivity“ naprosto prázdná!

6.1.2.1 Sportovní možnosti pod záštitou Lázní Luhačovice, a.s.

Největší „hráč“ v ubytování a poskytování lázeňské péče v Luhačovicích se samozřejmě zaměřuje na lázeňské procedury a ubytování svých hostů. Ve své správě má pouze několik veřejně přístupných sportovních možností. Většinou jsou spojeny s lázeňstvím a wellness.

- **Fitness centrum hotelu Alexandria *******

Popis: Fitness centrum v hotelu Alexandria nabízí nejmodernější posilovací stroje, běžecké trenažéry, multifunkční kladková věž, ergometry, činky. Možnost využít moderní vibrační plošinu, která zaručuje snadné a časově nenáročné cvičení.

Děti do 12 let nemají povolený vstup do celého hotelu.

Cena: Hosté bydlící v hotelu Alexandria – vstup zdarma
Klienti Lázně Luhačovice, a.s. 60 min./60 Kč
Pro ostatní hosty 60 min./60 Kč
Vibrační plošina 30 min./110 Kč
(hosté si mohou zakoupit permanentky s výhodnějšími cenami a za příplatek je k dispozici trenér)

Provozní doba: Celoročně 10:00 - 21:00

- **Krytý bazén v hotelu Jurkovičův dům ******

Popis: Bazén ve čtyřhvězdičkovém hotelu je přístupný i pro veřejnost a v ceně je i whirlpool s různě nastavitelnými programy. Nevýhoda spočívá v malé kapacitě bazénu.

Cena: Hosté bydlící v hotelu Jurkovičův dům – vstup zdarma
Ostatní klienti 60 min./140 Kč

Provozní doba: Celoročně 7:00 – 21:00

- **Stolní tenis v hotelu Palace ******

Popis: Hotel určený především pro KLP nabízí možnost zahrát si stolní tenis především svým hostům, ale při menší vytíženosti v odpoledních a večerních hodinách je určen i pro veřejnost.

Cena: Stůl s pálkami a míčkem 60 min./40 Kč

Provozní doba: Pro veřejnost především v odpoledních hodinách, nejlépe po domluvě

- **Krytý bazén v Rehabilitačním pavilonu**

Popis: Zde se zaměřují především tradiční lázeňské procedury. Bazén je přístupný i pro veřejnost, ale nenabízí velkou kapacitu. V zimních měsících mimo provoz.

Cena: Vstupné do bazénu 60 min./ 55 Kč

Provozní doba: Pro veřejnost především v odpoledních hodinách, nejlépe po domluvě

- **Krytý bazén v hotelu Palace ******

Popis: Hotel určený především pro KLP. Přístupný veřejnosti, ale nenabízí velkou kapacitu

Cena: Vstupné do bazénu 60 min./ 55 Kč
Skupinové cvičení 45 min./ 55 Kč

Provozní doba: Pro veřejnost především v odpoledních hodinách, nejlépe po domluvě

- **Wellness centrum hotelu Alexandria *******

Popis:	Čtyřhvězdičkový hotel má svoje wellness centrum přístupné pro veřejnost. Při koupi vstupného do wellness centra mají umožněný vstup - bazén, whirlpool, Kneippův chodník, saunový svět (parní, bylinková, solná, finská sauna a laconium), použití ochlazovacích sprch, ledové studny, relaxačních vyhřívaných lavic u bazénu a odpočinkových zón Děti do 12 let nemají povolený vstup do celého hotelu.
Cena:	Hosté bydlící v hotelu Alexandria – vstup zdarma Klienti Lázně Luhačovice, a.s. 120 min. za 200 Kč Pro ostatní hosty 120. min. 300 Kč
Provozní doba:	Celoročně 10:00 - 21:00

Seznam sportovních aktivit pod záštitou Lázně Luhačovice obsahuje především aktivity spojené s lázeňskými procedurami, proto nabízí především možnost koupání v krytých bazénech a možnost cvičení v posilovně. Tyto aktivity jsou zaměřené na široký segment osob. Jde především o odpočinkové aktivity, které nevyžadují žádnou speciální kondici ani žádné dovednosti. Všechny uvedené aktivity jsou indoorové. Atraktivitu hodnotím spíše podprůměrně, jelikož lázeňští hosté, kteří využijí některou z uvedených aktivit, v podstatě neopustí místo léčby a stále se zdržují v ubytovacím zařízení. Nebo ještě hůře musí zavítat do zařízení, které jsou určena na KLP a PLP (Palace a Rahebilitační pavilon).

6.1.2.2 Sportovní možnosti pod záštitou konkurenčních společností a města

Zde očekávám širší nabídku, protože město Luhačovice se zasloužilo o výstavbu určitých volnočasových aktivit a dále je zde existence dvou ubytovacích zařízení, které se zaměřují na segment aktivních lidí.

- **Badminton Radostava**

Cena:	150 Kč/hod. (do 14:00 hod.) 190 Kč/hod. (víkendy, svátky a pracovní dny od 14:00)
Provozní doba:	7:30 – 21:00
Dostupnost:	2,3 km od lázeňské kolonády – horší dostupnost

- **Bowling Radostava**

Cena:	180 Kč – 280 Kč (cena dle časových pásem)
Provozní doba:	14:00 – 23:00
Dostupnost:	2,3 km od lázeňské kolonády – horší dostupnost

- **Cykloturistika**

Pro tuto sportovní aktivitu je město Luhačovice a okolí vybaveno novými cyklostezkami, které tvoří okruhy pro méně zdatné od 5 km až pro větší okruhy 30 km. Pro tuto činnost si buď hosté přivezou vlastní kola, nebo jsou v Luhačovicích dvě půjčovny kol.

- Půjčovna kol BiFu
- Hotel Luha

- **Fitcentrum penzion Anebel**

Cena: 66 Kč/hod.
Provozní doba: 8:00 – 20:00
Dostupnost: v centru města - dobrá dostupnost

- **Fitcentrum Radostava**

Cena: 40 Kč/hod.
Provozní doba: 8:00 – 21:00
Dostupnost: 2,3 km od lázeňské kolonády – horší dostupnost

- **Lyžařský svah**

Svah s lanovkou o délce 300 m se nachází v nadmořské výšce pouhých 320 m. n. m. Nabízí i umělé osvětlení. Veškeré lyžařské vybavení lze opět zapůjčit ve sportovním obchodě a servisu BiFu.

Cena: do 15 let - 40 Kč/hod.
dospělí – 100 Kč/hod.
Provozní doba: Po – Pá 16:00 – 19:00
svátky a víkendy 9:00 – 19:00
Dostupnost: od centra vzdáleno necelý 1 km – dostupné

- **Squash Penzion U Habána**

Cena: 200 Kč/hod./osoba
Provozní doba: Po – Pá 13:00 – 19:00
So, Ne 10:00 – 19:00
Dostupnost: od centra vzdálen 0,5 km – dostupné

- **Minigolf Sportovní areál Golf**

Cena: 50 Kč/hod./osoba
20 Kč/hod./dítě do 14 let

Provozní doba: Denně 8:00 – 22: 00

Dostupnost: 1,5 km od lázeňské kolonády – dostupné

- **Plovárna Luhačovice**

Tato nově zrekonstruovaná městská plovárna, která byla po rekonstrukci nově otevřena v roce 2010, nabízí plavání, protiproud, chrličce a další doplňky celoročně.

Cena: Různá časová pásma a množstevní slevy
Základní vstupné 1 hod/osoba 60 Kč

Provozní doba: Po, Út 16:00 – 21:00, St 14:00 – 21:00, Čt 15:00 – 21:00, Pá 14:00 – 21:00, So, Ne 9:00 – 21:00

Dostupnost: v centru města – dostupné

- **Tenis Sportovní areál Golf (možno využít na nohejbal, volejbal)**

Cena: 90 Kč/hod. (8:00 – 14:00)
150 Kč/hod. (14:00 -22:00)

Provozní doba: Denně 8:00 – 22: 00

Dostupnost: 1,5 km od lázeňské kolonády – dostupné

- **Tenis Tenisového klubu TK 2000 Luhačovice**

Cena: 120 Kč/hod. (7:00 – 15:00)
150 Kč/hod. (15:00 -19:00)

Provozní doba: 7:00 – 19:00, rezervace se provádí u pana Šafránka

Dostupnost: dobře dostupné, jelikož se nachází hned u kolonády.

- **Tenis Radosta (nafukovačka)**

Cena: 250 Kč – 350 Kč (dle času a období)

Provozní doba: 7:30 – 20:00

Dostupnost: 2,3 km od lázeňské kolonády – horší dostupnost

- **Vyjížd'ky na koni pro dospělé i děti**

Pan Ing. Roman Dostálek nabízí po domluvě rekreační vyjížd'ky v sedle.

Tento výčet sportovních aktivit pod záštitou konkurenčních společností a města Luhačovic obsahuje několik tenisových hřišť, opět plovárnu a další méně či více atraktivní sportovní příležitosti. Nejvíce aktivit nabízí příspěvková organizace pod záštitou města Radostova, která nabízí tenisovou halu, bowling, kuželky a posilovnu. Nevýhodou Radostavy je však větší vzdálenost od centra města. Hosté, kteří do Luhačovic neprijeli vlastním autem, musí urazit půlhodinovou cestu, aby se tam dostali a po sportovním výkonu opět zpět. Sportovní aktivity jako je minigolf, opět tenis a kuželky mohou hosté nalézt v Golf-sport areálu. Další volnočasovou aktivitou může být vyjížďka na kolech. K dispozici jsou kvalitní cyklostezky a pro hosty, kteří si nedovezou vlastní kolo, poslouží dvě cyklo-půjčovny s veškerým vybavením. Pěknou náplní volného času může být také projížďky na koních a v zimním čase může lyžařům začátečníkům postačit lyžařský svah, který je vzdálený jen několik set metrů od centra.

6.1.2.3 Sportovní možnosti v okolí města Luhačovice

Město Luhačovice leží v obležení malých obcí a především v městysi Pozlovice se nachází několik hromadných ubytovacích zařízení, které také nabízí určité sportovní volnočasové aktivity. Dále to tohoto výčtu volnočasových aktivit přidám alternativní sporty, které se nachází ve větší vzdálenosti, ale nabízí odlišné volnočasové aktivity, které bych nazval více „FUN“

- **Badminton hotel Vega**

Cena: 1 hod./ 50 Kč

Provozní doba: denně 8:00 – 22:00

Dostupnost: Délka trasy: 4.9 km, celkový čas: 00:09 h autem

- **Bazén hotel Adamantino**

Cena: dospělý/1 hod./ 40 Kč, dítě/1 hod./30 Kč

Provozní doba: denně 9:00 – 21:00

Dostupnost: Délka trasy: 4.9 km, celkový čas: 00:09 h autem

- **Bazén hotel Vega**

Cena: 1 hod./ 50 Kč

Provozní doba: denně 8:00 – 22:00

Dostupnost: Délka trasy: 4.9 km, celkový čas: 00:09 h autem

- **Beach volejbal hotel Vega**

Cena: 1 hod./ 250 Kč

Provozní doba: denně 8:00 – 22:00

Dostupnost: Délka trasy: 4.9 km, celkový čas: 00:09 h autem

- **Bowling restaurace U Jána**

Cena: Po – Čt/1 hod./dráha/150 Kč
Pá – Ne/1 hod./dráha/180 Kč

Provozní doba: denně od 11:00

Dostupnost: Délka trasy: 4.9 km, celkový čas: 00:09 h autem

- **Golf resort JEZERA**

Golfové hřiště v obci Ostrožská Nové Ves nabízí devět jamek.

Cena: mnoho variací cen a různých slev
denní green fee 600 – 750 Kč

Provozní doba: 7:30 – 20:00

Dostupnost: Délka trasy: 35 km, celkový čas: 00:35 h

- **Golf Club Lázně Kostelec**

Golfový areál nabízí zázemí kvalitního 9 jamkového hřiště.

Cena: mnoho variací cen a různých slev
denní green fee 500 – 650 Kč

Provozní doba: 7:30 – 20:00

Dostupnost: Délka trasy: 30 km, celkový čas: 00:34 h

- **Koupaliště Duha Pozlovice**

Cena: dospělí celodenní vstupné 70 Kč
děti, senioři, ZTP, ZTTP celodenní 45 Kč

Provozní doba: Po – Pá 11:00 – 18:00, So – Ne 10:00 – 18:00

Dostupnost: Délka trasy: 4.9 km, celkový čas: 00:09 h autem

- **Laser aréna Zlín**

Cena: 85 Kč/hra/osoba

Provozní doba: 15:00 – 22:00

Dostupnost: Délka trasy: 23 km, celkový čas: 00:28 h

- **Minigolf Vega**

Cena: 1 hod./ 60 Kč

Provozní doba: denně 8:00 – 22:00

Dostupnost: Délka trasy: 4.9 km, celkový čas: 00:09 h autem

- **Paintball Aréna Zlín**

Cena: cena kompletního vybavení/1 hod./ 350 Kč

Provozní doba: Po – Pá 8:00 – 24:00, So + Ne: po domluvě

Dostupnost: Délka trasy: 28 km, celkový čas: 00:31 h

- **Paintball klub Halenkovice**

Cena: základní vybavení /1 hod./ 200 Kč

Provozní doba: Po – Pá 14:00 – 20:00, So + Ne: po domluvě

Dostupnost: Délka trasy: 35 km, celkový čas: 00:44 h

- **Paintball Nivnice**

Cena: základní vybavení /1 hod./ 220 Kč

Provozní doba: Po – Pá 14:00 – 20:00, So 9:00 – 20:00, Ne po domluvě

Dostupnost: Délka trasy: 20 km, celkový čas: 00:24 h

- **Segway Valašsko**

Elektronická dvoukolka, která je přizpůsobená pro každý terén v každém ročním období.

Cena: 30 min/390 Kč, 60 min./790 Kč

Provozní doba: po domluvě

Dostupnost: Délka trasy: 66 km, celkový čas: 01:20 h

- **Hotel Vega**

Cena: 30 min./ 110 Kč (bez raket)

Provozní doba: denně 8:00 – 22:00

Dostupnost: Délka trasy: 4.9 km, celkový čas: 00:09 h autem

- **Tenisový kurt a volejbalové hřiště hotel Adamantino**

Cena: včetně příslušenství 1 hod./150 Kč

Provozní doba: denně 9:00 – 21:00

Dostupnost: Délka trasy: 4.9 km, celkový čas: 00:09 h autem

V blízkém okolí respektive v Pozlovicích se nachází sportovně zaměřený hotel Vega, který nabízí k využití tenisový kurt, minigolf, beach volejbal, posilovnu a squash. Tento hotel je vzdálený 5 km od centra města, což představuje složitější dostupnost pro lidi bez vlastního dopravního prostředku. Městys Pozlovice dále nabízí venkovní koupaliště Duha. V hromadných ubytovacích zařízeních v blízkých obcích dále můžeme využít opět tenisové kurty, bazény a projížďky na koních. Jak jsem výše nazval volnočasové aktivity „Fun“, tak tyto můžeme najít v rozmezí 30 – 40 km od města Luhačovice.

6.2 Osobní rozhovory

Výzkum byl proveden pomocí osobního rozhovoru, kdy jsem třem lidem položil devět následujících otázek. Názor těchto osob byl na problematiku volnočasových aktivit docela podobný. Dotazované osoby jsem osobně navštívil.

Otázky:

- 1) Jak hodnotíte nabídku kulturních volnočasových aktivit, kterou vytváří Lázně Luhačovice?
- 2) Z mého pohledu ostatní podnikatelské subjekty nevytváří velkou nabídku kulturních volnočasových aktivit pro veřejnost. Je to pravda?
- 3) Můžete z Vašeho subjektivního pohledu, jak se na celkovém programu ve městě podílí Lázně Luhačovice, město a ostatní podnikatelské subjekty?
- 4) V Luhačovicích je opravdu bohaté kulturní vyžití. Je zde široká nabídka žánrů, často zde vystupují přední umělci a soubory. Můžeme tedy říci, že nabídka odpovídá poptávce?

- 5) Jak by jste popsal nabídku sportovních volnočasových aktivit ze strany Lázně Luhačovice, a.s.?
- 6) Jak hodnotíte sportovní volnočasové aktivity ze strany konkurence? Mohou si Vaši klienti vybrat ze zajímavé nabídky?
- 7) Jak hodnotíte sportovní volnočasové aktivity ze strany města? Vynakládá město svoje prostředky správně?
- 8) Nabízí okolí 30 km Vašim klientům zajímavé adrenalinové volnočasové aktivity?
- 9) Odpovídá nabídka sportovních volnočasových aktivit poptávce a všem segmentům?

Jako první z dotazovaných byl obchodní ředitel Lázně Luhačovice, a.s. Ing. Jiří Dědek, MBA. Níže jsou uvedeny otázky a odpovědi pana Ing. Jiřího Dědka.

1) *Jak hodnotíte nabídku kulturních volnočasových aktivit, kterou vytváří Lázně Luhačovice?*

Určitě vytváří naše společnost zajímavou nabídku, ale pro nás to znamená především náklady. Vybrané vstupné pokryje tak akorát náklady na umělce. Další náklady na provoz Společenského domu a jeho případné rekonstrukce hradí pouze a jenom naše společnost. Snažíme se zaměřit na všechny segmenty. Ohlasy jsou pozitivní a negativní. Nikdy se nemůžete všem úplně zavděčit.

2) *Z mého pohledu ostatní podnikatelské subjekty nevytváří velkou nabídku kulturních volnočasových aktivit pro veřejnost. Je to pravda?*

V poměru s naší společností je jejich nabídka zanedbatelná.

3) *Můžete z Vašeho subjektivního pohledu, jak se na celkovém programu ve městě podílí Lázně Luhačovice, město a ostatní podnikatelské subjekty?*

Odhaduji, že naše společnost vytváří minimálně 40 %, město dalších 40 % a o zbylých 20 % se starají konkurenční podnikatelské subjekty.

4) *V Luhačovicích je opravdu bohaté kulturní vyžití. Je zde široká nabídka žánrů, často zde vystupují přední umělci a soubory. Můžeme tedy říci, že nabídka odpovídá poptávce?*

Začátkem 20. let byly lázně zaměřeny pouze na léčení, a klientela byla složena z drtivé většiny pouze ze starších osob. Během let se struktura hostů změnila. Dnes jsou Luhačovice vyhledávány také mladými lidmi a střední generací, která zde hledá odpočinek a odreagování. Z tohoto pohledu se musel změnit i nabízený žánr. Kulturní směr se

musel zaměřit i do jiných struktur klientů. Nabídka je opravdu bohatá a snažíme se věnovat všem klientům.

- 5) *Jak by jste popsal nabídku sportovních volnočasových aktivit ze strany Lázně Luhačovo, a.s.?*

Oproti vytváření kulturních volnočasových aktivit jsou sportovní možnosti minorita. Naše společnost je zaměřena především na HUZ, lázeňství a tvoříme především kulturní volnočasové aktivity. Sportovní volnočasové aktivity ze strany naší společnosti jsou spojeny především s lázeňstvím a wellness. Za sportovní aktivity můžeme považovat fitness, bazény a také nabízíme úschovnu kol.

- 6) *Jak hodnotíte sportovní volnočasové aktivity ze strany konkurence? Mohou si Vaši klienti vybrat ze zajímavé nabídky?*

Nabídku konkurenčních společností bych nazval standardní. Naši klienti si zde mohou vybrat ze základní nabídky. Relativně si mohou vybrat, ale není úplně ideální. Nejsou zde žádné výjimečné nebo adrenalinové sporty, které by zaujali mladší aktivní generaci.

- 7) *Jak hodnotíte sportovní volnočasové aktivity ze strany města? Vynakládá město svoje prostředky správně?*

Toto je dobrá otázka. Za dobrou podporu cestovního ruchu ve městě považuji pouze plovárnu. Ostatní nejsou vhodné pro lázeňské hosty. Plovárna má velkou obrátku osob. Ostatní bazény v Luhačovicích mají omezenou kapacitu. Dále do hotelu Alexandria nemohou děti do 12 let, tím je odepřen i vstup rodinám s dětmi. Další bazény jsou malých rozměrů a nenabízí dostačující komfort. Areál Radostova je na okraji Luhačovic a nepovažuji tento areál za podporu cestovního ruchu. Spíše je to podpora fotbalového klubu. Město by mělo v této oblasti činit kroky, které by podpořily především cestovní ruch.

- 8) *Nabízí okolí 30 km Vaším klientům zajímavé adrenalinové volnočasové aktivity?*

V této oblasti je určitě mezera. Malé množství adrenalinových sportů nabízí velká města jako Zlín, Uherské Hradiště, ale jejich nabídka není dostačující. Dostupnost do těchto přibližně 30 km vzdálených měst je pro klienty bez vlastního dopravního prostředku složitá.

- 9) *Odpovídá nabídka sportovních volnočasových aktivit poptávce a všem segmentům?*

Myslím si, že není. Existují zde významné mezery. Problém považuji, že segment příjíždějících osob se postupně změnil a všechny společnosti v Luhačovicích nabízí jednosměrně

orientovaný produkt na základním lázeňství. Do Luhačovic dříve jezdili převážně nemocní pacienti. Dnes je v zde přibližně tisíc lůžek wellness. Tato destinace se změnila a přijíždí sem mladší lidé, kteří vyhledávají zážitek. Pro tyto osoby zde chybí zajímavé sportovní volnočasové aktivity.

Jako druhá z dotazovaných byla paní Ing. Šárka Vylimcová, která pracuje jako sales manager v Alexandria Spa & Wellness hotel.

1) *Jak hodnotíte nabídku kulturních volnočasových aktivit, kterou vytváří Lázně Luhačovice?*

Kulturu ze strany naší společnosti hodnotím velmi kladně. Je to velká zásluha kulturní manažerky Mileny Hrbáčové, která má velmi dobrý vkus na kulturu a umělce vybírá opravdu pečlivě.

2) *Z mého pohledu ostatní podnikatelské subjekty nevytváří velkou nabídku kulturních volnočasových aktivit pro veřejnost. Je to pravda?*

Ano, konkurenční hromadná ubytovací zařízení nabízí kulturní program pouze v malé míře. S množstvím a kvalitou našeho programu se konkurenční program nemůže vůbec srovnávat.

3) *Můžete z Vašeho subjektivního pohledu, jak se na celkovém programu ve městě podílí Lázně Luhačovice, město a ostatní podnikatelské subjekty?*

Město a naše společnost vytváří většinu kulturního programu. Padesát procent přidělují městu, padesát procent Lázně Luhačovice a konkurenční subjekty tvoří minoritní část.

4) *V Luhačovicích je opravdu bohaté kulturní vyžití. Je zde široká nabídka žánrů, často zde vystupují přední umělci a soubory. Můžeme tedy říci, že nabídka odpovídá poptávce?*

Ano, nabídka obsahuje hodně žánrů a četnost představení je podle mě dostačující. Z našeho hotelu mám většinou pozitivní ohlasy na kulturní program v Luhačovicích.

5) *Jak by jste popsala nabídku sportovních volnočasových aktivit ze strany Lázně Luhačovice, a.s.?*

Naše sportovní aktivity jsou spojeny s wellness a lázeňstvím. Dále spolupracujeme s tenisovým klubem, který nabízí antukové kurty. Žádné speciální sportovní volnočasové aktivity nenabízíme.

6) *Jak hodnotíte sportovní volnočasové aktivity ze strany konkurence? Mohou si Vaši klienti vybrat ze zajímavé nabídky?*

Určitý výběr zde existuje. Jmenovat mohu Golf resort a hotel Vega. Hotel Vega leží na okraji Pozlovic a z Luhačovic není reálné dostat se tam, zasportovat a zpět pěší chůzí. Dále jsou zde cyklostezky a možnost pěší turistiky v krásné přírodě.

7) *Jak hodnotíte sportovní volnočasové aktivity ze strany města? Vynakládá město svoje prostředky správně?*

Radostova nabízí několik sportů, ale všechny sporty nejsou vhodné pro jednotlivce. Tento areál je hodně využíván pro týmová soustředění. Tím, že leží na okraji Luhačovic, se stává hůře dostupným. Dobré sportoviště je městská plovárna. Město by však mělo pro podporu cestovního ruchu dělat více.

8) *Nabízí okolí 30 km Vašim klientům zajímavé adrenalinové volnočasové aktivity?*

Ve větším okolí mohou naši klienti něco najít, ale nabídka není dostačující.

9) *Odpovídá nabídka sportovních volnočasových aktivit poptávce a všem segmentům?*

Základní nabídka zde existuje, ale určitě není dostačující. Pro mladší aktivní generaci zde nejsou atraktivní volnočasové aktivity.

Jako třetí z dotazovaných byla vedoucí recepce Alexandria Spa & Wellness hotelu Bc. Martina Vrágová. Tento luxusní hotel je navštěvován především střední generací.

1) *Jak hodnotíte nabídku kulturních volnočasových aktivit, kterou vytváří Lázně Luhačovice?*

V hlavní sezóně je nabídka kulturních akcí opravdu bohatá. V zimní sezóně je nabídka slabší, ale celkově hodnotím nabídku z naší strany za bohatou.

2) *Z mého pohledu ostatní podnikatelské subjekty nevytváří velkou nabídku kulturních volnočasových aktivit pro veřejnost. Je to pravda?*

Ano, velkou část kulturního programu tvoří Lázně Luhačovice společně s městem.

3) *Můžete z Vašeho subjektivního pohledu, jak se na celkovém programu ve městě podílí Lázně Luhačovice, město a ostatní podnikatelské subjekty?*

Většinu tvoří město s naší společností a tu většina se dělí poměrně stejným dílem mezi město a Lázně Luhačovice.

4) *V Luhačovicích je opravdu bohaté kulturní vyžití. Je zde široká nabídka žánrů, často zde vystupují přední umělci a soubory. Můžeme tedy říci, že nabídka odpovídá poptávce?*

Ano, většina našich klientů je spokojena. Negativní ohlasy na kulturu slyšíme v našem hotelu opravdu velmi zřídka.

5) *Jak by jste popsal nabídku sportovních volnočasových aktivit ze strany Lázně Luhačovice, a.s.?*

Ve srovnání s množstvím kulturních akcí je sport v menšině.

6) *Jak hodnotíte sportovní volnočasové aktivity ze strany konkurence? Mohou si Vaši klienti vybrat ze zajímavé nabídky?*

Nabídka by mohla být větší. Rozšířit nabídku volnočasových aktivit by bylo vhodné. Dobře si zde zasportují milovníci tenisu. Cyklostezky nejsou v nejlepším stavu. Taky doporučuji zlepšení a dovybavit značením.

7) *Jak hodnotíte sportovní volnočasové aktivity ze strany města? Vynakládá město svoje prostředky správně?*

Radostova je pěkné, nové místo určené pro sport. Nevýhoda je ve vzdálenosti a navíc je tento areál umístěn na docela velkém kopci. Už jen dostat se pěšky do areálu Radostova je pořádný sport. Od města by podpora cestovního ruchu v Luhačovicích mohla být určitě větší.

8) *Nabízí okolí 30 km Vašim klientům zajímavé adrenalinové volnočasové aktivity?*

Nabídka některých adrenalinových volnočasových aktivit je ve větších městech. Hosté si mohou vybrat paintball, ale to je asi maximum, co v okolí mohou hosté nalézt.

9) *Odovídá nabídka sportovních volnočasových aktivit poptávce a všem segmentům?*

Poptávka je z mého pohledu větší. Obzvláště pro mladší klienty, což také slýcháváme v našem hotelu.

6.2.1 Zhodnocení osobních rozhovorů

Z předešlých rozhovorů je jasně patrných několik věcí. Kulturní nabídku dotazované osoby hodnotí za velmi slušnou, ať už tyto kulturní volnočasové aktivity tvoří město, Lázně Luhačovice, a.s., nebo někdo jiný. Společnost Lázně Luhačovice se snaží zaměřit na celou škálu klientů. Tvorba kulturního programu znamená pro tuto společnost především náklady. V žádném případě to není činnost, která by přinášela zisky. Kultura je zkrátka doplněk k lázeňské péči, který je ovšem dostupný všem hostům i těm, kteří nejsou klienty Lázně Luhačovice, a.s. Podle odpovědí je také patrné, že kulturní program tvoří a financuje především město a Lázně Luhačovice.

Dotazoval jsem se také na sportovní volnočasové aktivity. Zde odpovědi nebyly vesměs pozitivní, jak tomu v případě kulturních volnočasových aktivit. Sportovní možnosti jsou zde hodnoceny jako základní. Je zde postrádán prvek, který by zaujal mladší a aktivní kli-

entelu, která zde nemá moc co na výběr. Pan Ing. Jiří Dědek, obchodní ředitel také upozorňuje na postupnou změnu struktury klientů. Postupem času se tato struktura proměnila a dnes jezdí velké množství mladých lidí, kteří navštěvují wellness hotely za účelem relaxace a zábavy. Podle všech dotazovaných osob právě pro mladé osoby zde chybí sportovní volnočasové aktivity.

Z odpovědí dotazovaných osob je tedy zřetelné, že kulturní volnočasové aktivity jsou na velmi dobré úrovni. Problém je v neexistenci sportovních volnočasových aktivit pro mladé. Proto se v projektové části zaměřím na adrenalinové volnočasové aktivity, která by tento segment zaujala a znamenala by celkovou podporu cestovního ruchu.

6.3 Dotazníkové šetření

Podstatou následující analýzy je vyhodnocení dotazníků určených pro lázeňské hosty, ostatní hosty a rezidenty města Luhačovic. Výsledky zdůrazní přednosti a nedostatky v oblasti dostupných volnočasových aktivit.

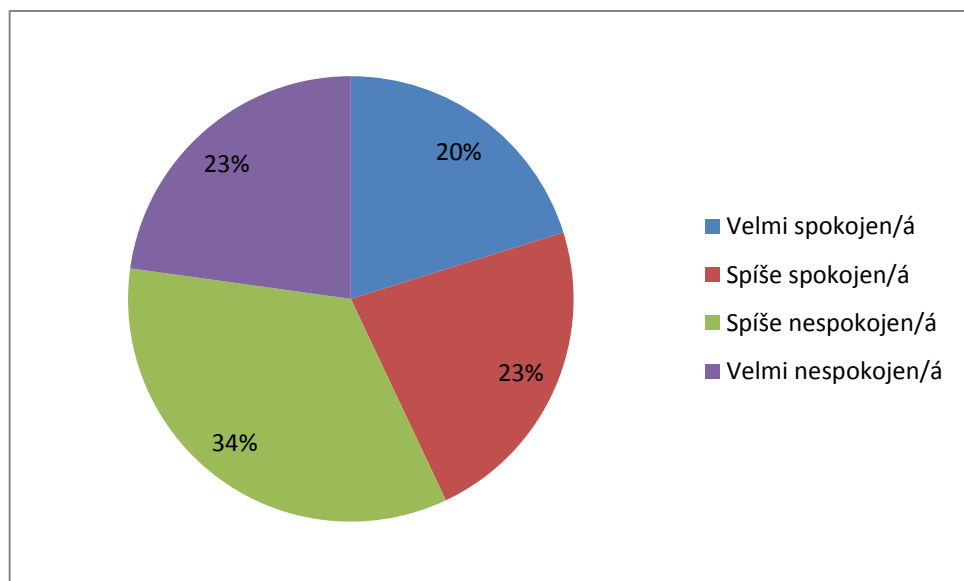
První část obsahovala otázky na kulturu, aby byly potvrzené odpovědi v kapitole 6.2, že kultura v Luhačovicích je na dobré úrovni. Další otázky byly směřovány na sportovní možnosti v Luhačovicích. Dále jsem se ptal respondentů, jestli a jak často sportují ve svém volném čase. Za účelem projektové části jsem zvolil dvě sportovní volnočasové aktivity. Respondentů jsem se ptal, jestli by tyto volnočasové aktivity využívaly, abych získal informace o zájmu či nezájmu o tyto projekty ze strany potenciálních klientů. Samotný dotazník naleznete jako přílohu PIII.

Na otázky jsem se dotazoval přímo v ulicích města Luhačovice a také jsem využil služby webové stránky www.vyplnto.cz, kde byl dotazník umístěn po dobu jednoho měsíce od 12. března do 12. dubna 2013. Odkaz na tento dotazník jsem šířil mezi rezidenty, osoby, které navštívily Luhačovice a mají ponětí o situaci ohledně volnočasových aktivit v tomto místě. Celkový počet dotázaných činil 114 osob. Z toho 72 dotazníků vyplněno s přímým kontaktem s dotazovanou osobou a 42 dotazníků vyplnili respondenti prostřednictvím služby Vyplnto.cz. V této kapitole uvedu pouze výsledky dotazníkové šetření, které se přímo týkají následující projektové části. Ostatní výsledky jsou uvedu v příloze P IV.

1) *Jak jste spokojen/á s možnostmi sportovního vyžití v Luhačovicích?*

Z 33 osob, které uvedly, že nesportují, uváděli v otázce číslo pět, že jsou vesměs spokojeni s nabídkou sportovního vyžití ve městě Luhačovice. Konkrétně 22 osob zakroužkovalo „Velmi spokojen/á“ a 11 nesportujících osob uvedlo, že se sportovními možnostmi jsou spíše spokojeni. Z grafu můžeme pozorovat, že větší polovina není úplně spokojena s možnostmi sportovního vyžití.

Graf 2 Spokojenost se sportovními možnostmi v Luhačovicích

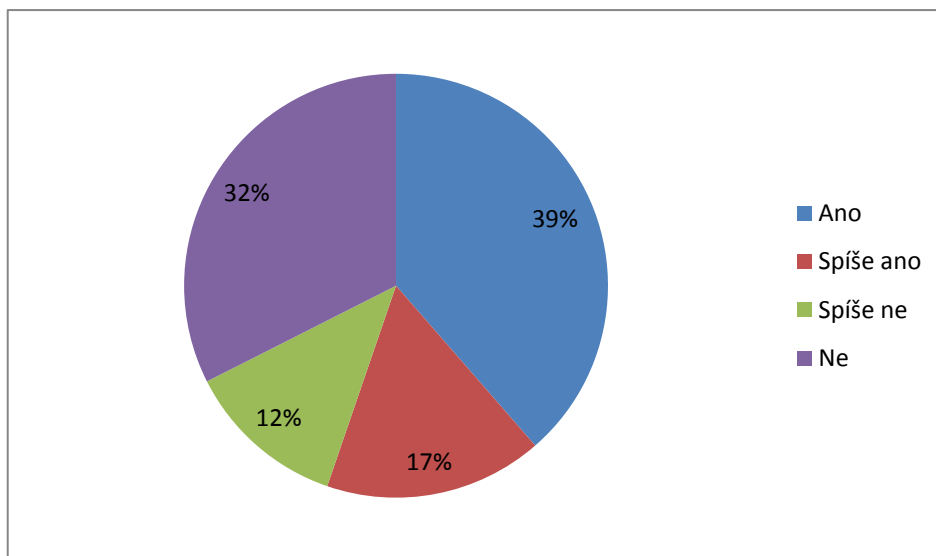


(Zdroj: Vlastní zpracování)

2) *Využil/a by jste lanové centrum v Luhačovicích?*

Po rozhovorech uvedených v kapitole 6.2 jsem se při sestavení dotazníku uvedl dvě volnočasové aktivity, které v této destinaci schází a naplňují předpoklady být vítanou volnočasovou aktivitou pro mladší osoby. Proto jsem se v další otázce tázal na využití lanového centra. Mladší osoby mě zpravidla odpovídaly kladně. Starší osoby samozřejmě negativně, jelikož pro tento sport je potřebná fyzická zdatnost. Větší polovina odpověděla, že by lanové centrum využila, respektive spíše využila.

Graf 3 Odpovědi na využití lanového centra

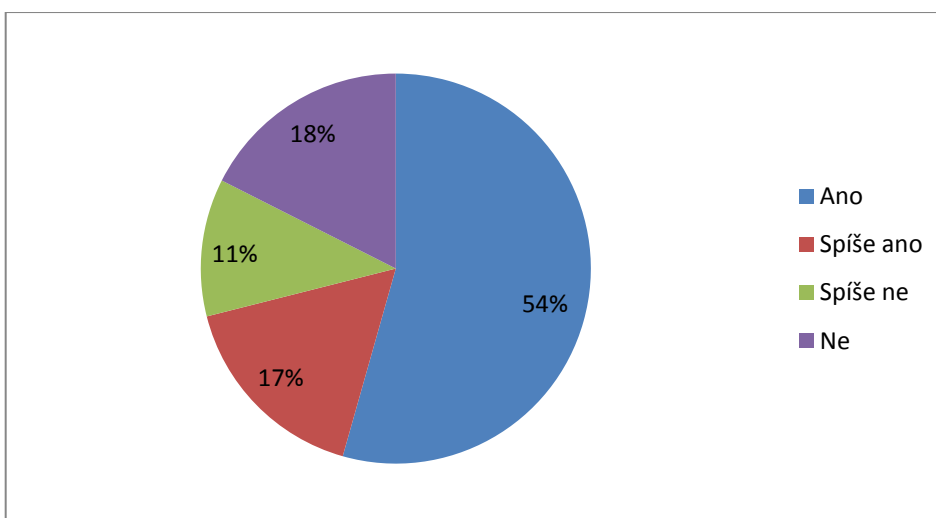


(Zdroj: Vlastní zpracování)

3) *Využil/a by jste letní bobovou dráhu v Luhačovicích?*

Jedna z variant nové sportovní volnočasové aktivity je výstavba letní bobové dráhy. Proto jsem se respondentů ptal i na názor, jestli by využili letní bobovou dráhu v Luhačovicích. Odpovědi předčili moje očekávání, jelikož jsem se setkával s velkým množstvím kladných reakcí. Více jak polovina odpověděla na tuto otázku „Ano“. Dohromady s odpovědí „Spíše ano“ tvoří tyto odpovědi téměř tři čtvrtiny odpovědí. Podle odpovědí by dotazované osoby uvítali lanové centrum i letní bobovou dráhu. Více kladných odpovědí však obdržela letní bobová dráha.

Graf 4 Odpovědi na využití letní bobové dráhy



(Zdroj: Vlastní zpracování)

4) *O jaká další sportoviště by jste rozšířil/a nabídku v Luhačovicích?*

V mém dotazníku jsem uvedl i jednu otevřenou otázku, aby se dotazované osoby mohly vyjádřit, jakou další sportovní volnočasovou aktivitu by uvítali. Odpovědi byly různorodé. Vypíšu zde nejčastější odpovědi, které se několikrát opakovaly: paintball, lezecká stěna, kiteboarding, bungee jumping, nové dětské hřiště se sportovním dětským programem, venkovní posilovací stroje, kurzy potápění, lukostřelba atd.

6.3.1 Zhodnocení dotazníkového šetření

Dotazníkové šetření potvrdilo názory osob, které jsou v předchozí kapitole 6.2. S kulturním programem je spokojeno 90% dotazovaných osob. Zbytek uvedl, že je spíše nespokojen. Žádná dotazovaná osoba neuvedla odpověď, že je nespokojena s kulturním programem. Opačné odpovědi jsem zaznamenal u otázky: „Jak jste spokojeni s možnostmi sportovního vyžití v Luhačovicích?“. Absolutní spokojenost vyjádřilo 20% dotazovaných osob. Spíše spokojeno je se současnou nabídkou sportovního vyžití 23%. Tudiž větší polovina odpověděla, že je nespokojena se sportovními možnostmi v městě. Další dvě moje otázky se dotazovaly na zájem o využití lanového centra respektive letní bobové dráhy. Oba návrhy byly hodnoceny kladně. Více zájemců však měla letní bobová dráha.

6.4 Závěr analytické části a východiska pro projekt

Popis kulturních a sportovních volnočasových aktivit pro klienty Lázně Luhačovice

- Kulturní program je bohatý, mnoho žánrů a velká četnost představení.
- Sportovní volnočasové aktivity pod záštitou Lázně Luhačovice, a.s. jsou spojené s lázeňstvím a wellness.
- Sportovní volnočasové aktivity pod záštitou konkurenčních společností v městě Luhačovice existují, ale jejich výběr je omezený.
- Město se podílí na dvou sportovištích. Nová plovárna v centru města a areál Radostova na okraji Luhačovic.
- Sportovní možnosti trochu rozšiřují blízké Pozlovice (především hotel Vega).
- Adrenalinové sportovní možnosti v blízkém okolí nenajdeme. Omezenou nabídku najdeme ve větších městech jako Zlín, Uherské Hradiště a Uherský Brod.

Osobní rozhovory

- Kulturní nabídku ve městě Luhačovice dotazované osoby hodnotí pozitivně.

- Společnost Lázně Luhačovice se snaží zaměřit svůj kulturní program na celou škálu klientů.
- Sportovní možnosti jsou ve městě hodnoceny jako základní.
- Pan Ing. Jiří Dědek upozorňuje na měnící se strukturu klientely a potřebu naplnit hodnotně jejich volný čas. Velké množství klientů, kteří navštěvují wellness hotely za účelem relaxace a zábavy.
- Podle všech dotazovaných zde chybí sportovní volnočasové aktivity.
- Malá až téměř žádná nabídka sportovních volnočasových aktivit pro mladší klientelu.

Dotazníkové šetření

- S kulturním programem spokojeno 90% osob.
- Nespokojenost s nabídkou sportovních možností ve městě Luhačovice vyjádřila nadpoloviční většina dotazovaných.
- Na otázku, jestli by dotazované osoby využili lanové centrum, odpovědělo 39% Ano a 17% Spíše ano.
- Na otázku, jestli by dotazované osoby využili letní bobovou dráhu, odpovědělo 54% Ano a 17% Spíše ano.

Výsledky analýzy odhalili nedostatečnou nabídku sportovních volnočasových aktivit pro mladší osoby, které by vhodně naplnilo jejich volný čas. Sportovní možnosti jsou v této destinaci jako základní. Zároveň zde neexistují žádné adrenalinové aktivity, které by zaujalo mladé aktivní osoby. Jako hromadné řešení pro odstranění těchto nedostatků, se nabízí výstavba letní bobové dráhy. Předpokládaný důsledek tohoto řešení je podpora cestovního ruchu. Jako investora a realizátora této bobové dráhy jsem zvolil město Luhačovice, jelikož se pro tento projekt nabízí lyžařský svah. Pozemky lyžařského svahu vlastní z velké části město. Zároveň se pro tento projekt dá využít lyžařský vlek, který se již na tomto lyžařském svahu nachází a výrazně to sníží investiční náklady. Pro Luhačovice bude realizace tohoto projektu znamenat zvýšení konkurenceschopnosti této destinace. Tento projekt se jeví jako optimální řešení daných nedostatků. Pro realizaci této varianty je nutné sestavit studii proveditelnosti, která bude mít zásadní vliv na rozhodnutí o realizaci zvoleného projektu. V následující kapitole je vypracována studie proveditelnosti projektu.

7 PROJEKT VYTVOŘENÍ LETNÍ BOBOVÉ DRÁHY V LUHAČOVICÍCH

Do této kapitoly patří jednotlivé body studie proveditelnosti, která slouží pro projekt výstavby letní bobové dráhy v městě Luhačovice. Tato studie obsahuje ekonomické a marketingové analýzy spojené s projektem.

7.1 Informace pro úvod

Studie proveditelnosti je zpracována za účelem výstavby letní bobové dráhy v městě Luhačovice, jelikož z dotazníkového průzkumu v kapitole 6.3 a z informací od kompetentních osob na cestovní ruch v Luhačovicích v kapitole 6.2 vzešlo, že lidé jsou spíše nespokojeni s možností sportovního vyžití v Luhačovicích. Další příčinou je existence lyžařského svahu v blízkosti centra Luhačovic. Zimní sezóna je oproti letní sezóně mnohem kratší a v letní sezóně je zde několikanásobně větší počet turistů. Tento svah tedy bude využíván celoročně.

Studie proveditelnosti je vypracována, aby poskytla důležité informace potřebné pro rozhodnutí o realizaci či zastavení projektu. Zdrojem informací jsou jednotlivé body studie proveditelnosti, které obsahují marketingovou, finanční, ekonomickou a rizikovou analýzu projektu.

Zadavatel projektu

Země: Česká republika

Společnost: Město Luhačovice

Okres: Zlín

Obec: Luhačovice

Sídlo společnosti: náměstí 28. října 543, 763 26 Luhačovice

Zadavatelem projektu je město Luhačovice, které je zároveň majitelem většiny pozemků na lyžařském svahu. Zadavatel bude dohlížet nad jednotlivými činnostmi projektu a jejich časová plnění.

7.2 Popis projektu

7.2.1 Předmět projektu

Název projektu zní „Výstavba letní bobové dráhy v Luhačovicích“. Předmětem projektu je vybudovat na lyžařském svahu v Luhačovicích letní bobovou dráhu pro rozšíření nabídky sportovních volnočasových aktivit pro segment aktivních lidí. Projekt bude financován z rozpočtu města a dotace, která je popsána v kapitole 7.8.1. Základem bude bobová dráha s budoucí možností rozšířit toto místo o další sportovní volnočasové aktivity.



Obr. 2 Plán bobové dráhy

(Zdroj: Interní materiály MICHÁLEK, s.r.o., 2013)

7.2.2 Cíle projektu

Projektovým cílem je vznik nové bobové dráhy, která se bude nacházet na lyžařském svahu v letní sezóně a na zimní sezónu bude demontována, aby byl svah opět k dispozici lyžařům. Bobová dráha bude sloužit jednotlivým návštěvníkům lázeňského města, rezidentům a také bude využitelná pro skupinové akce. Hlavním cílem bobové dráhy je jednoznačně poskytování služeb veřejnosti a firmám, jež budou tvořit hlavní cílovou skupinu.

7.2.3 Očekávané přínosy

S realizací projektu stoupne atraktivnost destinace, širší nabídka sportovních volnočasových aktivit pro aktivní osoby, zvýší se tím návštěvnost Luhačovic. V důsledku zvýšení návštěvnosti místa stoupne poptávka po službách, které město a místní podnikatelé nabízí, což povede k vyšší ziskovosti města i podnikatelských subjektů. Vybudováním bobové

dráhy vzroste komplexnost služeb, které se v Luhačovicích a blízkém okolí nachází a to povede k vyšší konkurenceschopnosti regionu oproti ostatním lázeňským místům.

7.2.4 Lokalizace a investor projektu

Lokalizace projektu

Projekt bude realizován v městě Luhačovice. Konkrétně se jedná o místo lyžařského svahu v blízkosti centra, přístupný z Rumunské ulice. Na tomto svahu je již lanovka, která bude sloužit také pro letní bobovou dráhu.



Obr. 3 Lokalizace svahu na mapě

(Zdroj: Vlastní zpracování, www.mapy.cz, © 2013)

Investor projektu

Investor projektu je stejný subjekt jako zadavatel projektu, což je město Luhačovice.

Země: Česká republika

Společnost: Město Luhačovice

Okres: Zlín

Obec: Luhačovice

Sídlo společnosti: náměstí 28. října 543, 763 26 Luhačovice

7.2.5 Etapy projektu

Předprojektová fáze

V předprojektové fázi byl definován účel a cíl projektu, proběhl sběr potřebných informací a byla zpracována samotná studie proveditelnosti včetně analýz, jež studie obsahuje. V závěru studie došlo ke zhodnocení realizace projektu. Rovněž byly odhadnuty stavební náklady projektu. V této fázi projektu bude dopracována potřebná stavebně technická dokumentace, díky které bude vystaveno stavební povolení. Dalším nutným krokem je výběr externích dodavatelů. Následovně musí být uzavřeny potřebné smlouvy a v neposlední řadě je nutné zajistit finanční zdroje projektu.

Tab. 2 Harmonogram činností předprojektové fáze

Činnost	Období
Sběr a zpracování informací	1. 6. 2013 – 15. 7. 2013
Stavebně technická dokumentace + stavební povolení	16. 7. 2013 – 15. 9. 2013
Výběr dodavatelů	16. 9. 2013 – 31. 10. 2013

(Zdroj: Vlastní zpracování)

Projektová fáze

Budou zajišťovány personální a propagační činnosti. V projektové části bude realizována samotná výstavba bobové dráhy. Úprava terénu nebude nutná, jelikož terén je upraven díky využívání na lyžování. Bude provedena samotná konstrukce jednoduchého jízdniho profilu tvořeného pouze jednou (hliníkovou) trubkou s vodícím profilem. Tím lze dráhu nejen snadno a rychle demontovat a potom znovu instalovat (což je její velká přednost při použití na lyžařských sjezdovkách, které tak lze využívat i v létě), ale lze na ní i snadno vytvářet nejrůznější atrakce pomocí zakřivení a tvarování pojezdové trubky. Pro dopravu bobů do horní stanice bude využit stávající lyžařský vlek s vysokým vedením lana. Na konci výstavby bude vydán kolaudační list, který je nezbytný pro zahájení provozu.

Proces výstavby bude kontrolován samotným zadavatelem. Dohlížet bude na jednotlivé činnosti. Bude porovnávat časovou a finanční hodnotu činností s časovým a finančním plánem.

Tab. 3 Harmonogram činností projektové fáze

Činnost	Období
Zaměření a vypracování plánu dráhy pro výrobu	1. 11. 2013 – 30. 11. 2013
Výroba dráhy	1. 12. 2013 – 28. 2. 2014
Montáž dráhy	1. 3. 2014 – 31. 3. 2014
Personální činnost	1. 2. 2014 – 31. 3. 2014
Propagace před otevřením	1. 3. – 2014 – 31. 3. 2014
Zahájení provozu	5. 4. 2014 (první víkendový den v měsíci)

(Zdroj: Vlastní zpracování)

Provozní fáze

V této části bude uskutečňován samotný provoz bobové dráhy. V rámci provozu bude uskutečňováno několik kontrol, které se řídí normami ČSN EN 15567-1 a 2. Tedy provozovatel musí zajistit minimálně 3 typy kontrol:

- **běžná vizuální** – denně, vede k odhalení zjevných známek nebezpečí způsobených zejména vandalstvím
- **provozní** – jednou za 1 až 3 měsíce, funkční kontrola provozuschopnosti zařízení
- **roční pravidelná kontrola** – minimálně jednou za 12 měsíců, účelem je zajistit celkovou úroveň bezpečnosti zařízení. Kontrola je provedena inspekčním orgánem, který vydá revizní zprávu.

Vypořádají se závazky k dodavatelům. Bude vypracováno hodnocení úspěšnosti projektu. V provozní části budou vznikat samozřejmě provozní náklady a město zaznamená výnosy v podobě tržeb.

7.2.6 Analýza konkurence

Možnosti substitutů byly popsány v analytické části. V této části popíšu přímého konkurenta v podobě bobové dráhy. V České republice je 12 letních bobových drah. Největší koncentrace se nachází v severních Čechách. Na Moravě se nachází pouze tři.

Sportovní areál KASTE Petříkov, Jeseníky

Tento lyžařský areál nabízí po konci zimní sezóny stejný typ bobové dráhy. Petříkov je část obce Ostružná, která se nachází západně od města Jeseník v okrese Jeseník. Od Luhačovic je Petříkov vzdálen 178 km.

HEIpark Tošovice

Opět se jedná o lyžařský svah, který využívá bobovou dráhu v letní sezóně. Tento areál Tošovice je součástí obce Odry v okrese Nový Jičín. Od Luhačovic je vzdálen 94 km.

Bobová dráha Němčičky

Jediná bobová na jižní Moravě se nachází ve vinařské oblasti. Konkrétně se nachází v obci Němčičky v okrese Břeclav. Tato obec se nachází 87 km od Luhačovic, ale rychlejší vede po dálnici, která měří téměř 150 km.

Možný přímý konkurent – Sporthouse CZ Corporations

Provozovatelé zlínského lyžařského svahu společnost Sporthouse CZ Corporations, s.r.o. oznámili v roce 2011 záměr rozšířit lyžařský svah a zároveň zde vybudovat letní bobovou dráhu. Avšak letošním rokem jim byl tento projekt pozastaven z důvodu, že by došlo k nevratné devastaci biokoridoru a zbytečnému vykáčení zdravého bukového lesa. Vedení zlínské radnice má především výhrady k celkovému rozšíření sjezdovky. Nyní prochází na krajském úřadě řízení. Výsledky budou známi na podzim tohoto roku.

Při realizaci této stavby se bude jednat o přímou konkurenci, která bude ve vzdálenosti 27 km. V případě, že tato bobová dráha bude postavena, což v tuto chvíli není vůbec jisté, nemusí znamenat opuštění myšlenky vybudovat bobovou dráhu v Luhačovicích, jelikož město Luhačovice má velké množství lázeňských hostů a turistů obecně, kteří z logiky využijí tuto atrakci přímo v místě pobytu, než aby absolvovali cestu 30 km do Zlína a zpět.

7.3 Potenciální zákazníci

Do této kapitoly jsem zařadil popis potenciálních zákazníků, tedy cílových skupin.

Cílové skupiny projektu letní bobové dráhy budou:

Lázeňští a ostatní hosté v hromadných ubytovacích zařízeních v Luhačovicích

Tato cílová skupina bude stěžejní dle mého pohledu. Především pro tuto skupinu se tento projekt bude realizovat.

*Tab. 4 Počet příjezdů, přenocování a průměrná délka pobytu hostů v HUZ
v Luhačovicích 2007 - 2011*

Rok	2007	2008	2009	2010	2011
Počet příjezdů	83 461	82 778	74 198	74 576	76 002
Počet přenocování	531 659	559 474	538 433	532 474	478 071
Průměrná délka pobytu	6,4	6,8	7,3	7,1	6,3

(Zdroj: Vlastní zpracování, www.czso.cz © 2013)

Z tabulky můžeme pozorovat, že počet hostů v HUZ během let 2007 až 2011 mírně klesal, až v posledním roce začal opět růst. Další řádek s počtem přenocování má podobnou klesavou tendenci jako předchozí ukazatel. To je další důvod, proč udělat určitá opatření, aby město Luhačovice tento propad zmírnilo, v lepším případě úplně zastavilo a celkovou návštěvnost zvýšilo. Posledním ukazatelem v této tabulce je průměrná délka pobytu hosta. Průměrný host v Luhačovicích tráví přibližně týden. Velká část je zde na komplexní a příspěvkové lázeňské péči, což znamená, že tito lázeňští hosté zde tráví vcelku tři týdny. Proto je enormně důležité těmto hostům vytvořit široké spektrum volnočasových aktivit, aby zde byli naprosto spokojeni a opět se do Luhačovic s radostí vraceli.

Lázeňští a ostatní hosté v hromadných ubytovacích zařízeních v Pozlovicích

Obec Pozlovice a město Luhačovice jsou de facto svou zástavbou propojené. Dalo by se říci, že dohromady tvoří jeden celek, ale každá svoje část má svoji veřejnou správu. Proto jsou hosté hromadných ubytovacích zařízení v Pozlovicích potenciální cílovou skupinou.

*Tab. 5 Počet příjezdů, přenocování a průměrná délka pobytu hostů v HUZ
v Pozlovicích 2007 – 2011*

Rok	2007	2008	2009	2010	2011
Počet příjezdů	28 158	29 041	25 940	24 976	25 262
Počet přenocování	101 296	108 343	95 981	90 808	68 103
Průměrná délka pobytu	3,6	3,7	3,7	3,6	2,7

(Zdroj: Vlastní zpracování, www.czso.cz © 2013)

Můžeme sledovat, že ve městě Pozlovice se počet příjezdů pohybuje mezi 29 000 a 25 000 hostů za rok. Můžeme sledovat stagnaci příjezdů hostů. Řádek s počtem přenocování ukazuje pokles. Především od roku 2008 do roku 2011 nastal pokles ze 108 tis. na 68 tis. Průměrná délka pobytu je oproti Luhačovicím mnohem kratší, což bude vycházet z toho, že v Luhačovicích je ubytováno více lázeňských hostů než v Pozlovicích. Celkově však hod-

notím příjezdy a počet přenocování v obou obcích pozitivně. Dohromady se v těchto destinacích ubytuje více jak 100 000 osob a počet pobytových dnů přesahuje půl milionu.

Turisté navštěvující Zlínský kraj

Zlínský kraj se stává pro domácí i zahraniční turisty stále lákavější. Dobře to dokumentují statistiky ve třetím čtvrtletí roku 2012, kdy celkový počet hostů, kteří přijeli v tomto období do Zlínského kraje, vzrostl ve srovnání s minulým rokem o 7,6 %. Podílejí se na tom jak tuzemští návštěvníci (+ 6,4 %), tak hosté ze zahraničí (+14,7%). Celkem kraj ve 3. čtvrtletí navštívilo 173 258 hostů. Ti zde realizovali 624 882 přenocování, což je o 5,9% více, než ve stejném období roku 2011. Počet přenocování tuzemců vzrostl o 2,5 %, cizinců o 39,5%. Údaje o návštěvnosti vydal Český statistický úřad.

Obyvatelé města Luhačovice a okolí

Projekt bobové dráhy je také určen místním rezidentům. Realizace bobové dráhy zlepší a zvýší sportovní infrastrukturu ve městě Luhačovice a okolí. Jedna z cílových skupin projektu budou tedy představovat právě obyvatelé města. Celkový počet obyvatel města je 5 203. Krajské město vzdálené pouhých, které je vzdáleno necelou půl hodinu cesty autem, představuje cílovou skupin o velikosti 75 660 obyvatel.

Projekt je určen pro tyto kategorie:

- jednotlivci
- rodiny s dětmi, rodiny bez dětí
- děti a mládež
- senioři, prázdná hnízda

Očekává se, že největší cílovou skupinou budou aktivní lidé, ať to bude mládež, jednotlivci, rodiny s dětmi. Ale neznamená to, že senioři budou zanedbatelná cílová skupina.

Nezaměstnaní

Provoz bobové dráhy ovlivní také cílovou skupinu nezaměstnaných. Realizací projektu dojde k vytvoření nových pracovních míst. Podíl nezaměstnaných ve Zlínském kraji k 31. 3. 2013 je 8, 57%. Hlavní potřebou nezaměstnaných je právě zvýšení počtu pracovních míst a pracovních příležitostí.

Ostatní zájmové skupiny

Do zájmových skupin mohou spadat i samotné hotely, které mohou navázat spolupráci a do balíčků služeb pro svoje klienty mohou použít adrenalinový zážitek na bobové dráze. Tím pádem by se hotely staly prodejním kanálem.

Zájmové skupiny jsou také sponzoři, či zájemci o reklamu, která bude vystavená na billboardech v areálu bobové dráhy. Předpokládám, že tito partneři budou především z oblasti sportu.

7.4 Marketingový mix

7.4.1 Produkt

Základním produktem je služba adrenalinové zábavy v podobě jízdy na letní bobové dráze. Uvedený produkt budou využívat především veřejnost, ale také firemní a školní skupiny. V této diplomové práci řeším pouze tento základní produkt, ale v budoucnu může být doplněn dalšími adrenalinovými prvky, jakými mohou být různé lanové atrakce, dětské hřiště a samozřejmě občerstvení.

Tab. 6 Provozní doba bobové dráhy

Období	Dny v týdnu	Čas
1. 4. – 30. 4.	So, Ne	11:00 – 17:00
1. 5. – 31. 5.	Po – Pá	13:00 – 18:00
	So, Ne	10:00 – 19:00
1. 6. – 31. 8.	Po – Ne	10:00 – 19:00
1. 9. – 31. 10.	Po – Pá	13:00 – 17:00
	So, Ne	10:00 – 17:00
1. 11. – 30. 11.	So, Ne	11:00 – 17:00

(Zdroj: Vlastní zpracování)

Tato provozní doba se odvíjí samozřejmě od ročního období. Bobová dráha se může využívat i v podvečerních hodinách, jelikož je na lyžařském svahu již nainstalované umělé osvětlení, které slouží k večernímu lyžování. Po domluvě se tato bobová dráha může využívat i mimo provozní dobu, které budou využívat především firemní a školní skupiny za zvýhodněnou cenu.

7.4.2 Cena

Cena je tvořena podle cen přímých konkurentů, kteří byli popsáni v kapitole 7.1.3. Zmiňovaná cena se dá velice lehko zjistit, proto má velkou výhodu. Zároveň tato cena respektuje hodnotu, kterou vnímá zákazník. Samozřejmě i zákazník si velice jednoduše dokáže zjistit cenu přímých konkurentů a sám si porovnat jednotlivé poskytovatele této atrakce. Takto stanovená cena však nemusí splňovat ziskové cíle firmy, nebo v horším případě nepokrývá provozní náklady, což je nevýhoda této metody stanovení ceny. Délkou tratě se nám nejvíce podobá bobová dráha v Tošovicích.

Tab. 7 Cena jízdy na bobové dráze

Dospělý 1x	65 Kč
Děti do 150 cm 1x	55 Kč
Každá šestá jízda u dospělých i dětí je zdarma	
Skupina nad 20 osob	50 Kč / osoba
Pronájem areálu	2 000 Kč / hodina

(Zdroj: Vlastní zpracování)

Platnost vstupenky není časově omezena.. Děti mohou jezdit samostatně od 8 let.

7.4.3 Propagace

Samotnou propagaci začneme dva týdny před otevřením. Jeden sdělovací kanál o nové bobové dráze bude pomocí letáků, které budou rozneseny do informačních center v Luhačovicích, Uherském Hradišti, Starém Městě, Zlíně a Uherského Brodu. Tyto budou umístěny i na nástěnkách středních a vysokých škol. O nové bobové dráze bude informováno na webových stránkách města. Dalším komunikačním kanálem bude v počátečním období regionální tisk. Do úvahy připadá zdarma dostupný časopis Magazín Zlín a dále třeba IN-Zlín. Při otevření bobové dráhy bude prvních 14 dní slyšet krátký spot v rádiu Kiss publikum, které je zaměřeno na mladší a střední segment posluchačů.

Druhý rok provozu budou náklady na propagaci nižší, ale stále musí být o bobové dráze slyšet.

7.4.4 Lidé

V areálu bobové dráhy budou pracovat tři lidé. Jedna osoba bude pokladní a další dvě osoby budou obsluhovat vlek a dávat instrukce k provozu a především bezpečnosti na bobové

dráze. Tuto práci mohou vykonávat lidé, kteří jsou zaměstnaní u lyžařského vleku. Budou delegovaná pravomoc vedoucímu pracovníkovi. V době léta mohou být zaměstnávání i studenti, kteří mají volno. Ti budou mít smlouvu o provedení práce, která je výhodná, že se do výdělku 10 000 Kč neodvádí sociální a zdravotní. O údržbu areálu se budou starat stávající zaměstnanci města. Jelikož je náš produkt služby, tak tito zaměstnanci budou umět komunikovat s lidmi. Základem jejich komunikace musí být ochota a vstřícnost. Po zaměstnancích se bude vyžadovat profesionální přístup k práci a klientům a zároveň budou zodpovědně plnit svou náplň svěřené práce.

7.5 Odhad poptávky projektu

Odhad návštěvnosti budoucí letní bobové dráhy je pro realizaci rozhodně důležitý, jelikož z odhadu návštěvnosti se spočítá odhad provozních příjmů, které z projektu poplynou. Zájem o letní bobovou dráhu mi potvrdilo dotazníkové šetření v kapitole 6.2. Předpokládaný odhad jsem určil za pomoci zjištění návštěvnosti bobové dráhy v Tošovicích, což je podobná bobová dráha, v přibližně stejné vzdálenosti od svého krajského města. Luhačovice jsou navíc významným lázeňským místem s velkým počtem lázeňských hostů. V kapitole 7.1.4, kde jsou uvedeny statistiky návštěvnosti HUZ a například v posledním sledovaném roce 2011 je evidováno více jak 76 tisíc příjezdů do HUZ v Luhačovicích. Ve stejném roce v blízkých Pozlovicích se ubytovalo přes 25 tisíc osob.

Tab. 8 Odhad návštěvnosti

Měsíc	Placené jízdné	Skupiny (osoby)	Pronájem areálu firmám (h)
Duben	367	1 (25)	3
Květen	751	8 (200)	7
Červen	2020	12 (315)	7
Červenec	2141	10 (260)	10
Srpen	2052	8 (210)	9
Září	1036	7 (195)	7
Říjen	977	5 (135)	6
Listopad	343	3 (63)	2
Celkem	9687	54 (1403)	51

(Zdroj: Vlastní zpracování)

Zjištěním určité průměrné poptávky letních bobových drah jsem zjistil přibližnou návštěvnost 11 500 osob za jeden rok provozu. Největší návštěvnost je mezi červnem a srpnem. Majoritní skupinou zákazníků je veřejnost, která se skládá ze 70 % plně vstupné a 30 %

snížené vstupné. Dále jsem po konzultaci s provozovatelem bobové dráhy uvedl odhad poptávky ze strany skupin, které mají nárok na snížené vstupné a poptávku dalších skupin, které mají zájem si pronajmout areál pro sebe. Převážně se jedná o firemní akce.

7.6 Investiční náklady projektu

Po komunikaci s firmou Michálek, s.r.o., která se zabývá výrobou a montáží letních bobových drah a lyžařských vleků, byla stanovena cena projektové dokumentace. Stejnomená firma mi zaslala i cenové rozpětí, v kterém se pohybuje metr letní bobové dráhy. Současná podoba a vybavení lyžařského svahu tuto cenu za metr dráhy snižuje, jelikož se zde nemusí budovat nákladný vlek, který dopraví osoby na vrchol svahu. Dále jsem nepožadoval žádné zvláštní vylepšení (tunely, křížení dráhy, vedení ve výškách). Celkově je svah v dobré podobě a nejsou potřebné žádné povrchové úpravy. Nyní uvedu potřebné investiční náklady.

- Výrobce odhadl cenu na 9 000 Kč za metr dráhy. To znamená, že naše bobová dráha měřící 600 m bude stát 5 400 000 Kč. Podoba hliníkového profilu dráhy je uvedena v dokumentech od firmy Michálek, s.r.o. v příloze P V.
- Dále výrobce provede projekční dokumentaci, která bude znamenat náklad 60 000 Kč.
- Zázemí pro zaměstnance je zajištěno, jelikož u lyžařského vleku již existuje budova pro zaměstnance (fotografie je uvedeno jako příloha P VI). Předpokládám jen s náklady na dovybavení. Počítám s vybavením pokladnou, nebo počítačem a drobnými kancelářskými věcmi a stanovil jsem rozpočet 20 000 Kč, který považuji za dostatečný.
- Před uvedením do provozu také budou namontovány informační a orientační tabule. U vleku budou umístěny informace s bezpečnostními pokyny. Budou použity také orientační tabule. Minimálně budou orientační tabule umístěny na ulici Masarykova a Zatloukalova, kde se odbočuje na ulici Rumusnká a najdeme zde lyžařský svah.
- Poslední náklad před otevřením letní bobové dráhy bude náklad na propagaci. Na propagaci bude vyhrazeno 20 tis. Kč. Polovina půjde na spoty na rádiu Kiss Publikum (spot 30 sekund, vysílaný 14 dní, 5x za den). Jejich posluchači jsou podobný segment, na který cílí i projekt bobové dráhy. Rádio pokrývá území Zlína, Vsetína, Uherského Hradiště a Uherského Brodu. Druhá polovina bude použita na letáky a regionální tisk, jak je popsáno v kapitole 7.4.3.

Tab. 9 Předpokládané celkové investiční náklady

Projekční dokumentace	60 000 Kč
Výroba, doprava a montáž bobové dráhy o délce 600 m, boby, nástupní plošina	5 400 000 Kč
Zázemí pro zaměstnance	20 000 Kč
Informační a orientační vybavení	10 000 Kč
Propagace	20 000 Kč
Celkem	5 510 000 Kč

(Zdroj: Vlastní zpracování)

7.7 Finanční plán projektu

Pro realizace investice je nutné provést zhodnocení investice a zjistíme, zda je investice výhodná či nikoliv, jaká je její návratnost atd. Životnost bobové dráhy je předpokládána na 20 let.

7.7.1 Plán nákladů

Mzdové náklady

Něvě vzniknou mzdové náklady přijetím tří zaměstnanců, jak bylo uvedeno výše, tak se jedná o dvě osoby obsluhující bobovou dráhu (z toho jeden je vedoucí) a pokladní. Na letní měsíce budou přijati i brigádníci. O údržbu areálu se budou starat technické služby města Luhačovice. Následující tabulka je spočítána pro kalendářní rok 2014. V plánu je zaměstnat i brigádníky, kterým se nemusí platit sociální a zdravotní pojištění, když jejich mzda nepřesáhne 10 000 Kč. Mzdy a odvody S a ZP jsou rozepsány za každého zaměstnance a měsíc v příloze P VII.

Tab. 10 Mzdové náklady

Měsíc	Σ Hrubé mzdy	Σ Odvody SP a ZP
Duben	10 560	3 590
Květen	34 100	11 594
Červen	68 200	16 456
Červenec	70 180	16 456
Srpen	70 180	16 456
Září	35 200	11 968
Říjen	36 000	12 240
Listopad	17 600	5 984
Celkem	342 020	94 744

(Zdroj: Vlastní zpracování)

Náklady na energie

Náklady na energie byly stanoveny s pomocí člena lyžařského oddílu města Luhačovice pana Zdeňka Linharta. Zjistil cenu energií během zimní sezóny a poměrem doby provozu v zimní a letní sezóně jsme odhadli cenu.

Tab. 11 Roční náklady na energii

Odhad ročních nákladů na energii	55 000
----------------------------------	--------

(Zdroj: Vlastní zpracování)

Odpisy

Budeme odepisovat pořizovací cenu bobové dráhy. Jedná se o částku 5 400 000 Kč. Část nákladů bude financována z Regionálního operačního programu Střední Morava. O tuto dotaci se sníží pořizovací cena. Tento dotační program, který je více popsán v kapitole 7.8.1, nabízí maximální možný podíl dotace 85 % ze způsobilých výdajů a naopak zaručuje minimálně 50 % podíl na vynaložené výdaje projektu. Pro náš případ budu počítat s nižším podílem dotace 60 %. Pro VZZ budou sloužit daňové odpisy. Letní bobová dráha se řadí do třetí odpisové skupiny jako Ostatní ocelové a hliníkové konstrukce. Doba odepisování této skupiny je stanovena na 10 let.

Daňové odpisy však nevyjadřují skutečné opotřebení majetku. Účetní odpisy vyjadřují opotřebení přesněji, snížení hodnoty vlivem fyzického opotřebení, snížení ekonomické životnosti majetku používáním.

Tab. 12 Odpisy majetku

Pořizovací cena	5 400 000
Dotace 60 % (sníží pořizovací cenu)	3 240 000
Odepisovaný majetek	2 160 000
Životnost bobové dráhy	20 let a více
Odpisová skupina	3.
Počet let odepisování	10 let
Roční účetní odpis	108 000
Roční daňový odpis	216 000

(Zdroj: Vlastní zpracování)

Ostatní náklady

Náklady na marketing jsem stanovil v prvním roce na 20 000 Kč, v dalších letech budou ve výši 15 000 Kč. Náklady na opravy a údržbu byly stanoveny po konzultaci s majitelem stejné letní bobové dráhy v Petříkově v okrese Jeseník. Stejně byly náklady určeny i u nákladů na montáže a demontáže mezi letní a zimní sezónou.

Tab. 13 Ostatní náklady

Náklady na marketing	20 000
Náklady na opravy a údržbu	25 000
Náklady na montáž, demontáž a skladování	37 000
Celkem	82 000

(Zdroj: Vlastní zpracování)

Celkové roční provozní náklady*Tab. 14 Celkové roční provozní náklady*

Hrubé mzdy	342 020
Odvody S a ZP za zaměstnavatele	94 744
Energie	55 000
Roční účetní odpis	108 000
Marketing	20 000
Opravy a údržba	25 000
Montáž, demontáž a skladování dráhy	37 000
Celkové provozní náklady	681 764

(Zdroj: Vlastní zpracování)

7.7.2 Plán tržeb

Plán tržeb vychází z kapitoly 7.1.6, kde se na základě dotazníkového šetření v městě Luhačovice a statistik návštěvnosti bobové dráhy v Tošovicích. Dále se předpokládá zájem například ze strany ubytovacích zařízení o umístění reklamní plochy v areálu bobové dráhy. Proto předpokládám příjem 10 000 Kč ročně z této činnosti.

Tab. 15 Plán tržeb

Druhy cen	Cena	Návštěvnost	Tržba
Plné vstupné	70	6 781	474 670
Snížená vstupné	55	2 906	159 830
Snížené skupinové / osoba	50	1 403	70 150
Pronájem areálu firmou (h)	2000	51	102 000
Pronájem reklamních ploch v areálu			10 000
Tržby celkem			816 650

(Zdroj: Vlastní zpracování)

7.8 Možnosti financování projektu**7.8.1 Financování za příspěví dotace**

Vzhledem na zaměření našeho projektu je vhodný operační program ROP, výzva č. 41 V 32 1.0. Tento program soudržnosti regionu Střední Morava vyhlásil zmíněnou výzvu v prioritní ose 3 Cestovní ruch, oblast podpory 3.2 Veřejná infrastruktura a služby. Do územního vymezení spadá také oblast IPRÚ Luhačovicko.

Podporované aktivity v rámci výzvy:

- Infrastruktura pro aktivní a kulturně – poznávací formy cestovního ruchu a lázeňství, včetně navazující infrastruktury
 - infrastruktura pro lázeňství: rozšíření stávající nebo vybudování nové lázeňské infrastruktury (rozvoj cestovního ruchu v regionu - Sportovně rekreační infrastruktura)
- Rozvoj a obnova sportovních areálů využitelných primárně pro cestovní ruch včetně návazné infrastruktury
 - výstavba sportovních areálů využitelných primárně pro CR: infrastruktura pro zimní a letní sporty

Minimální výše dotace na jeden individuální projekt je 2 mil. Kč. Maximální výše dotace na jeden individuální projekt je 25. mil. Kč. Maximální možný podíl dotace je 85 % ze způsobilých výdajů. Naopak minimální zaručený podíl dotace na vynaložených výdajů projektu bude činit 50 %. V mých výpočtech kalkuluji se skeptickou dotací 60 %.

Požadavky na zájemce o dotaci

Žadatel musí dodržet určitá stanovená kritéria a především předložit dokumenty. Stěžejní dokumenty jsou analýza proveditelnosti, odhad budoucí poptávky, analýza konkurence, analýza cílových skupin a jejich potřeb, odhad poptávky, stanovení nákladů a výnosů, analýza rizik projektu. Přijatelnost a kvalita projektu patří k nejdůležitějším kritériím při rozhodnutí o přijetí či zamítnutí žádosti o peníze z dotací.

7.8.2 Financování z rozpočtu města Luhačovice

Jelikož se většina projektů není financování nikdy ze 100 % dotací, protože to bylo v minulosti zneužíváno, tak zbytek nákladů musí pokrýt město. Dotace se poskytuje zpětně, proto město bude muset zajistit financování prvního období z vlastních zdrojů.

7.9 Plán výkazů zisků a ztrát

V dnešní době se jakýkoliv plán dělá velmi složitě, především česká vláda to neusnadňuje, když téměř každým rokem mění sazby DPH, sazby daně z příjmu atd. Teoreticky jsem vytvořil plán výkazu zisků a ztrát za předpokladu, že poptávka zůstane stabilní a ostatní parametry budou také nezměněny. Výkaz zisku a ztrát jsem rozdělil do dvou částí. Je to z důvodu daňových odpisů. Prvních deset let (2014 – 2023) se do VZZ bude promítat ná-

klad daňových odpisů. Životnost naší bobové dráhy je ovšem 20 let. Zbylých deset let (2024 – 2033) už ale nebudou zasahovat do VZZ náklady v podobě daňových odpisů.

Tab. 16 Plán zisků a ztrát v letech 2014 - 2019

Rok	2014	2015	2016	2017	2018	2019
Tržby	816 650	816 650	816 650	816 650	816 650	816 650
Σ VÝNOSY	816 650	816 650	816 650	816 650	816 650	816 650
Hrubé mzdy	342 020	342 020	342 020	342 020	342 020	342 020
Odvody S a ZP	94 744	94 744	94 744	94 744	94 744	94 744
Energie	55 000	55 000	55 000	55 000	55 000	55 000
Daňový odpis	216 000	216 000	216 000	216 000	216 000	216 000
Marketing	20 000	15 000	15 000	15 000	15 000	15 000
Opravy a údržba	25 000	25 000	25 000	25 000	25 000	25 000
Montáž, demontáž	35 000	35 000	35 000	35 000	35 000	35 000
Σ NÁKLADY	787 764	782 764	782 764	782 764	782 764	782 764
Hrubý HV	28 886	33 886	33 886	33 886	33 886	33 886
Daň z příjmů, 19%	5 488	6 438	6 438	6 438	6 438	6 438
Čistý HV	23 398	27 448	27 448	27 448	27 448	27 448

(Zdroj: Vlastní zpracování)

Tento výkaz zisků mezi lety 2014 – 2019 bude stejným tempem pokračovat až do roku 2023. Na rok 2023 se vztahuje poslední rok daňových odpisů. Během těchto let můžeme pozorovat čistý hospodářský výsledek přes 23 tis. Kč. Tento nevysoký čistý HV je způsoben vysokými daňovými odpisy. Odpisová skupina, kdo které se řadí naše letní bobová dráha, neodpovídá době životnosti. Následující plán VZZ je počítán od roku 2023. Daňové odpisy od tohoto roku už jsou nulové, tím se nám snížili náklady o více než 216 tis. a vzrost hrubý a samozřejmě i čistý hospodářský výsledek.

Tab. 17 Plán zisků a ztrát v letech 2023 – 2028

Rok	2023	2024	2025	2026	2027	2028
Tržby	816 650	816 650	816 650	816 650	816 650	816 650
Σ VÝNOSY	816 650	816 650	816 650	816 650	816 650	816 650
Hrubé mzdy	342 020	342 020	342 020	342 020	342 020	342 020
Odvody S a ZP	94 744	94 744	94 744	94 744	94 744	94 744
Energie	55 000	55 000	55 000	55 000	55 000	55 000
Daňový odpis	0	0	0	0	0	0
Propagace	15 000	15 000	15 000	15 000	15 000	15 000
Opravy a údržba	25 000	25 000	25 000	25 000	25 000	25 000
Montáž, demontáž	35 000	35 000	35 000	35 000	35 000	35 000
Σ NÁKLADY	566 764	571 764	571 764	571 764	571 764	571 764
Hrubý HV	249 886	249 886	249 886	249 886	249 886	249 886
Daň z příjmů, 19%	47 478	47 478	47 478	47 478	47 478	47 478
Čistý HV	202 408	202 408	202 408	202 408	202 408	202 408

(Zdroj: Vlastní zpracování)

7.10 Plán cash flow

Do platby ostatní výdaje patří platby za energie, propagace, opravy, údržby, montáž a demontáž. Cash flow v prvním roce je záporné, protože zadavatel hradí investici. V následujícím roce obdrží dotaci. Potom je podle plánu až do roku 2023 stejný peněžní tok. Od roku 2024 klesne roční čisté cash flow z důvodu vyšší platby daně z příjmů, jelikož skončilo odepisování bobové dráhy a snížily se daňově uznatelné náklady.

Tab. 18 Plán cash flow v letech 2014 - 2018

Rok	2014	2015	2016	2017	2018
Investice	- 5 510 000				
Dotace		3 240 000			
Příjmy	816 650	816 650	816 650	816 650	816 650
Příjmy celkem	816 650	816 650	816 650	816 650	816 650
Výplata mezd	342 020	342 020	342 020	342 020	342 020
Odvody S a ZP	94 744	94 744	94 744	94 744	94 744
Ostatní výdaje	135 000	130 000	130 000	130 000	130 000
Výplata daně	5 488	6 438	6 438	6 438	6 438
Výdaje celkem	577 252	573 202	573 202	573 202	573 202
CF za rok	- 5 270 602	3 483 448	243 448	243 448	243 448
CF kumulovaný	- 5 270 602	- 1 787 154	- 1 543 706	- 1 300 258	- 1 056 810

(Zdroj: Vlastní zpracování)

Tab. 19 Plán cash flow v letech 2019 - 2024

Rok	2019	2020	2021	2022	2023	2024
Příjmy	816 650	816 650	816 650	816 650	816 650	816 650
Příjmy celkem	816 650	816 650	816 650	816 650	816 650	816 650
Výplata mezd	342 020	342 020	342 020	342 020	342 020	342 020
Odvody S, ZP	94 744	94 744	94 744	94 744	94 744	94 744
Ostatní výdaje	130 000	130 000	130 000	130 000	130 000	130 000
Výplata daně	6 438	6 438	6 438	6 438	6 438	47 478
Výdaje celkem	573 202	573 202	573 202	573 202	573 202	614 242
CF za rok	243 448	243 448	243 448	243 448	243 448	202 408
CF kumul.	- 816 362	- 569 914	- 326 466	- 82 978	160 470	362 878

(Zdroj: Vlastní zpracování)

7.11 Bod zvratu projektu

Roční provozní náklady jsou uvedeny v kapitole 7.1.8.1. Všechny náklady jsou fixní a nejsou tedy ovlivněny množstvím produkce. Tyto náklady budou stejné při jakémkoliv počtu klientů, kteří si zakoupí vstupné na bobovou dráhu. Do těchto nákladů spadají hrubé mzdy, odvody S a ZP, Energie, odpisy, náklady na marketing, opravy, údržba, montáž a demontáž mezi sezónami a skladování dráhy. Tyto roční fixní náklady jsou 707 264 Kč.

$$Q_{BZ} = 707\,264$$

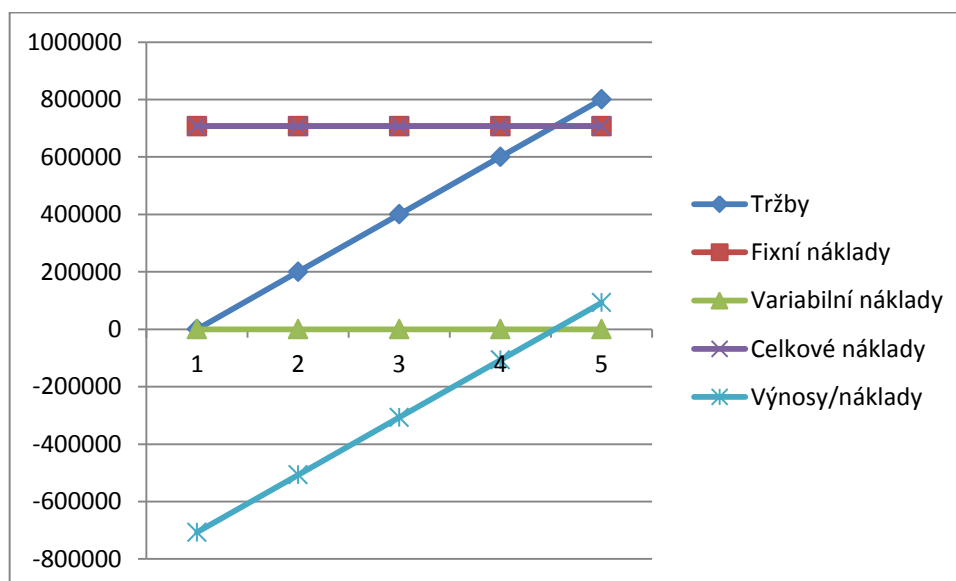
Při tomto projektu je obtížné stanovit jednotku výkonu a jeho cenu. To stejné platí i pro určení variabilních nákladů. Proto jsem analýzu bodu zvratu upravil tak, aby bylo možné určit množství tržeb, které zaručují ziskovost letní bobové dráhy. Proto bude bod zvratu totožný s celkovými provozními náklady.

Tab. 20 Bod zvratu letní bobové dráhy

Tržby	0	200 000	400 000	600 000	800 000
Fixní náklady	707 264	707 264	707 264	707 264	707 264
Variabilní náklady	0	0	0	0	0
Celkové náklady	707 264	707 264	707 264	707 264	707 264
Výnosy/náklady	-707 264	-507 264	-307 264	-107 264	92 736

(Zdroj: Vlastní zpracování)

Graf 5 Bod zvratu letní bobové dráhy



(Zdroj: Vlastní zpracování)

7.12 Hodnocení efektivity a udržitelnosti

V této kapitole jsem provedl hodnocení projektu. Byly použity metody výpočtů, prostřednictvím kterých jsem určil, zda je pro podnik investice výhodná či nikoliv, jaká je návratnost atd. Životnost projektu bobové dráhy se předpokládá minimálně na 20 let.

7.12.1 Doba splacení projektu

Celkové investiční náklady jsou 5 510 000 Kč a tato investice je snížena dotací 3 240 000 Kč. Splácené náklady jsou tedy ve výši 2 270 000 Kč. Pro výpočet jsem sestavil následující tabulku, ve které jsou postupně načítány částky cash flow.

Tab. 21 Doba splácení projektu

Rok	Cash flow za rok	Cash flow kumulovaný
2014	239 398	239 398
2015	243 448	482 846
2016	243 448	726 294
2017	243 448	969 742
2018	243 448	1 213 190
2019	243 448	1 456 638
2020	243 448	1 700 086
2021	243 448	1 943 534
2022	243 448	2 186 982
2023	243 448	2 430 430

(Zdroj: Vlastní zpracování)

Návratnost investice je necelých 10 let, což je polovina životnosti bobové dráhy.

7.12.2 Čistá současná hodnota

Pro výpočet je nutné určit diskontní míru. Stanovit jeho správnou výši není nic snadného. Diskont by měl být vždy vyšší než úroková sazba na spořicímu účtu v bance nebo úrok u státních pokladničních poukázek. Následná konstrukce diskontu pak může vypadat jako: 2% (riziková prémie) + 1,5% (úrok na spořicímu účtu) + 2,25% (průměrná míra inflace) = 5,75%, což je výše diskontu, která se běžně u českých firem používá.

$$\text{NPV} = 305\,316,29 \text{ Kč}$$

$$\text{NPV} > 0$$

Rozdíl mezi současnou hodnotou očekávaných peněžních příjmů a předpokládanými kapitálovými výdaji činí 305 631,29 Kč. Čistá současná hodnota je větší než 0 a to znamená, že je projekt letní bobové dráhy pro město přijatelný.

7.13 Analýza rizik

Poslední analýzou studie proveditelnosti je analýza rizik. V této části jsou popsána všechna rizika, která se mohou při realizaci letní bobové dráhy vyskytnout. Uvedeny budou i způsoby řízení těchto rizik. V průběhu projektu se mohou vyskytnout určitá rizika, která ovšem nemají výrazný vliv na průběh projektu. Výskyt rizika, které může podstatně ovlivnit charakter a průběh projektu, je velice nepravděpodobný. Náš projekt výstavby letní bobové dráhy v Luhačovicích s sebou nese podobná rizika, která jsou u většiny podobných projektů běžná.

Tab. 22 Rizikové události

Pravděpodobnost	Závažnost	Nízká	Střední	Vysoká
Nízká				
Střední				
Vysoká				

(Zdroj: Vlastní zpracování, podle Kruliš, 2011, s. 140)

Tab. 23 Rizika projektu

Riziko	Pravděpodobnost	Závažnost	Značka
Nepředvídatelné události	Nízká	Vysoká	
Dlouhodobě nepříznivé počasí	Střední	Střední	
Hmotné škody			
Zranění pracovníků	Nízká	Nízká	
Krádež materiálu a vybavení	Nízká	Střední	
Riziko vady v průběhu životnosti projektu	Střední	Střední	
Finanční a ekonomická rizika			
Nedostatečné příjmy z provozu	Nízká	Vysoká	
Zvyšování nákladů stavební práce a ostatních nákladů	Střední	Střední	
Projekční činnost			
Nevydání stavebního povolení	Nízká	Vysoká	
Rizika při stavbě dráhy			
Zpoždění vlivem počasí	Nízká	Nízká	
Nízká produktivita práce	Střední	Nízká	
Nedodržení termínů	Nízká	Střední	
Tržní rizika			
Riziko poptávky	Nízká	Vysoká	
Riziko konkurence	Střední	Střední	

(Zdroj: Vlastní zpracování)

Nepředvídatelné události

Jsou to škody způsobené přírodními živly, jako je zemětřesení, silný vítr a požár. Pravděpodobnost výskytu těchto živelných katastrof je velmi nízká. V případě, že by došlo k těmto škodám, tak by musel zadavatel projektu vydat další finanční prostředky na odstranění vzniklých škod.

Dlouhodobě nepříznivé počasí

Jelikož je letní bobová dráha outdoorová aktivita, tak je také ovlivněna všemi atmosférickými jevy v tomto místě. Přesněji klienty bude nepříznivé počasí odrazovat od venkovních aktivit. V případě delšího trvání této nepříjemnosti může dojít k výraznému snížení tržeb. V době špatného počasí bude letní bobová dráha uzavřena. Polehčující okolností je fakt, že

v době uzavření provozu z důvodu špatného počasí nebude vznikat největší provozní náklad, což jsou mzdové náklady.

Hromadné škody

Při jakékoliv práci hrozí nebezpečí zranění pracovníků. Zranění může nastat vlastní vinou pracovníka, náhodnou událostí, špatným vybavením nebo špatnými pracovními podmínkami. Zadavatel může této hrozbě předejít zajištěním správných pracovních pomůcek.

Existuje i riziko vady v průběhu životnosti projektu. Tato situace může nastat na hliníkovém profilu bobové dráhy, na samotných bobech nebo na vleku. Částečně se dá toto riziko eliminovat správným výběrem kvalitního dodavatele letní bobové dráhy. Předcházením větším vadám povinné kontroly, které se řídí normami ČSN EN 15567-1 a 2 a jsou více popsány v kapitole 7.2.5.

Finanční a ekonomická rizika

Závažným rizikem mohou být nedostatečné příjmy z provozu. Avšak na základě předpokládaného výkazu zisků a ztrát a cash flow letní bobové dráhy v kapitole 7.9 respektive 7.10 můžeme považovat výskyt tohoto rizika jako nepravděpodobné. Kdyby se přece tento problém vyskytl, tak by musela být situace řešena jedním z nástrojů marketingového mixu podniku.

Problémem může být také zvyšování nákladů na stavební práce a ostatní náklady. Tento jev může nastat vzhledem k velikosti projektu. Do ostatních nákladů spadají náklady na propagaci, mzdové náklady, energie atd. První dva zmíněné náklady může zadavatel omezeně regulovat, ovšem nemůže ovlivnit růst cen energie. Vyšší cena energie může zvýšit provozní náklady, což ovlivní finanční plán.

Nevydání stavebního povolení

Při špatně zpracované dokumentaci projektu hrozí, že stavební povolení nebude vydáno. Předejít se tomuto riziku dá správně a přehledně zpracovanou dokumentací.

Rizika při stavbě dráhy

Riziko, které nemůžeme ovlivnit, je zpoždění vlivem špatného počasí. Pravděpodobnost toho rizika je však malá. Zámečnická firma má na montáž bobové dráhy celý měsíc. Podle informací z firmy Michálek, s.r.o. se samotná montáž dá stihnout do tří týdnů.

Dalším stavebním rizikem je nízká produktivita práce. Vedoucí zámečnické firmy bude zajišťovat kontrolu nad pracemi a bude i dohlížet na produktivitu práce svých podřízených. I zadavatel se bude snažit minimalizovat toto riziko, když bude dohlížet na plnění jednotlivých termínů. Nízká produktivita práce může zapříčinit nekvalitně provedenou montáž letní bobové dráhy a zpoždění projektu.

Z toho vyplývá i riziko nedodržení termínů. Omezení tohoto rizika zapříčiní podepsání smlouvy o dílo. Dodavatel bobové dráhy bude muset vyplatit zadavateli smlouvenou finanční částku, když nedodrží termíny zhotovení.

Tržní rizika

Riziko s velkou závažností je malá poptávka. Tato hrozba může vyplynout ze špatného odhadu poptávky nebo z malého zájmu veřejnosti o letní bobovou dráhu.

Navazující riziko je konkurence. V současné době neexistuje v bezprostřední blízkosti žádná letní bobová dráha. Nejbližší se nachází přibližně 100 km od Luhačovic. V blízkém okolí nenajdeme ani žádné adrenalinové substituty. Přímý konkurent může vzniknout na zlínském svahu, jak je popsáno v kapitole 7.2.6. V případě, že konkurenční bobová dráha bude postavena, což v tuto chvíli není vůbec jisté, nebude znamenat masový odliv klientů, jelikož město Luhačovice má velké množství lázeňských hostů a turistů obecně, kteří z logiky využijí tuto atrakci přímo v místě pobytu, než aby absolvovali cestu 30 km do Zlína a zpět.

7.14 Harmonogram projektu

Projekt realizace letní bobové dráhy v Luhačovicích je rozdělen do jednotlivých fází. První část bude mít na starost zadavatel, což je předprojektová fáze. Samotná realizace bobové dráhy bude plněna zámečnickou firmou. Stavba letní bobové dráhy patří do projektové části. Zadavatel bude během výstavby provádět personální a propagační činnost. Plánovaný průběh projektu je uveden níže.

Tab. 24 Harmonogram činností

Činnost	Období
Předprojektová fáze	
Sběr a zpracování informací	1. 6. 2013 – 15. 7. 2013
Stavebně technická dokumentace + stavební povolení	16. 7. 2013 – 15. 9. 2013
Výběr dodavatelů	16. 9. 2013 – 31. 10. 2013
Projektová fáze	
Zaměření a vypracování plánu dráhy pro výrobu	1. 11. 2013 – 30. 11. 2013
Výroba dráhy	1. 12. 2013 – 28. 2. 2014
Montáž dráhy	1. 3. 2014 – 31. 3. 2014
Personální činnost	1. 2. 2014 – 31. 3. 2014
Propagace před otevřením	1. 3. – 2014 – 31. 3. 2014
Zahájení provozu	5. 4. 2014 (první víkendový den v měsíci)

(Zdroj: Vlastní zpracování)

ZÁVĚR

Cílem diplomové práce bylo navrhnout vhodný projekt, který, bude rozšiřovat volnočasové aktivity pro aktivní klienty Lázně Luhačovice, a.s., vypracovat studii proveditelnosti pro projekt a posoudit jeho realizovatelnost. Pomocným cílem bylo popsat a analyzovat současnou nabídku volnočasových aktivit v městě Luhačovice a okolí. Tyto cíle byly splněny.

V teoretické části jsem stanovil teoretickou základnu, ze které vychází moje praktická část práce. Díky odborné literatuře jsem popsal obecně cestovní ruch, lázeňství a také teorii volného času a řízení projektu.

Následuje analytická část, kde jsem uvedl základní charakteristiky společnosti Lázně Luhačovice, a.s. Tato část pokračuje popisem volnočasových aktivit v Luhačovicích a okolí a následnou diskuzí na toto téma s kompetentními osobami za cestovní ruch v Luhačovicích. Analytická část je doplněna dotazníkovým šetřením, abych získal informace o volnočasových aktivitách z pohledu veřejnosti. Z analytické části vzešli závěry, pro projektovou část, kde navrhuji postavit letní bobovou dráhu na lyžařském svahu.

Informace pro rozhodnutí o realizaci projektu poskytla studie proveditelnosti. Z kapitoly 7.9 a 7:10, což jsou plán výkazu zisků a ztrát respektive plán cash flow, lze pozorovat, že peněžní toky, plynoucí z projektu letní bobové dráhy, jsou v již v prvním roce kladné. Investiční náklady vložené do projektu budou splaceny v 10. roce provozu a životnost tohoto typu bobové dráhy se uvádí v projektové dokumentaci firmy Michálek, s.r.o. minimálně 20 let.

V nabídce letní bobové dráhy neexistuje v okruhu 100 km žádná přímá konkurence. Nabídka adrenalinových substitutů v blízkém okolí taky v podstatě neexistuje. Existuje možnost, že bude vystavěna letní bobová dráha ve Zlíně, což může přetáhnout část klientely, ale Luhačovice mají velké množství lázeňských hostů a turistů obecně. To znamená, že případná výstavba dráhy ve Zlíně nemusí znamenat zrušení projektu v Luhačovicích.

Výskyt rizikových událostí, které mohou podstatně ovlivnit průběh a náklady projektu, je velice nepravděpodobný. Zadavatel čelí ostatním hrozbám, které jsou však pro projekt podobného typu běžná.

Vypracováním studie proveditelnosti jsme zjistili, že je projekt letní bobové dráhy v Luhačovicích realizovatelný a veškeré ukazatele naznačují, že pro zadavatele to nebude finančně ztrátový projekt, ale naopak podle plánu to bude ziskový projekt.

Prostřednictvím zpracování této diplomové práce jsem měl příležitost konzultovat toto téma s odborníkem v lázeňství, který mě obohatil o nové poznatky z praxe cestovního ruchu. Zároveň jsem při diplomové praxi mohl poznat práci ve čtyřhvězdičkovém hotelu Alexandria, což považuji také za vynikající zkušenost.

SEZNAM POUŽITÉ LITERATURY

Knižní publikace

CONRADY, Roland a Martin BUCK. *Trends and issues in global tourism 2011*. Heidelberg: Springer, c2011, xxiv, 342 s. ISBN 978-3-642-17766-8.

FIALA, Petr. *Projektové řízení: modely, metody, analýzy*. 1. vyd. Praha: Professional Publishing, 2004, 276 s. ISBN 80-86419-24-x.

FOTR, Jiří a Ivan SOUČEK. *Investiční rozhodování a řízení projektů: jak připravovat, financovat a hodnotit projekty, řídit jejich riziko a vytvářet portfolio projektů*. 1. vyd. Praha: Grada, 2011, 408 s. ISBN 978-80-247-3293-0.

HESKOVÁ, Marie. *Cestovní ruch: pro vyšší odborné školy a vysoké školy*. 2., upr. vyd. Praha: Fortuna, 2011, 216 s. ISBN 978-80-7373-107-6.

HOFBAUER, Břetislav. *Děti, mládež a volný čas*. Vyd. 1. Praha: Portál, 2004, 176 s. ISBN 80-7178-927-5.

HOLLOWAY, J a Claire HUMPHREYS. *The business of tourism*. 8th ed. Harlow, England: Financial Times/Prentice Hall, 2009, xiv, 776 s. ISBN 978-0-273-71710-2.

CHVALOVSKÝ, Václav. *Řízení projektů, aneb, Překážkový běh na dlouhou trať*. Vyd. 1. Praha: ASPI, 2005, 132 s. ISBN 80-7357-085-8.

JANDOVÁ, Dobroslava. *Balneologie*. 1. vyd. Praha: Grada, 2009, xvi, 404 s., 16 s. barev. obr. příl. ISBN 978-80-247-2820-9.

KNOTOVÁ, Dana. *Pedagogické dimenze volného času*. Brno: Paido, 2011, 101 s. ISBN 978-80-7315-223-9.

ORIEŠKA, Ján. *Služby v cestovním ruchu*. 1. vyd. V Praze: Idea servis, 2010, 405 s. ISBN 978-80-85970-68-5.

PALATKOVÁ, Monika. *Marketingový management destinací: strategický a taktický marketing destinace turismu, systém marketingového řízení destinace a jeho financování, řízení kvality v destinaci a informační systém destinace*. 1. vyd. Praha: Grada, 2011, 207 s. ISBN 978-80-247-3749-2.

PÁSKOVÁ, M. *Výkladový slovník cestovního ruchu*. 1. vyd. Praha: MMR CR, 2002. 448 s. ISBN 80-7041-355-7.

PETRŮ, Zdenka. *Základy ekonomiky cestovního ruchu*. 2., upr. vyd. Praha: Idea servis, 2007, 124 s. ISBN 978-80-85970-55-5.

PRŮCHA, Jan. *Pedagogická encyklopedie*. Vyd. 1. Praha: Portál, 2009, 935 s. ISBN 978-80-7367-546-2.

PRŮCHA, Jan, Eliška WALTEROVÁ a Jiří MAREŠ. *Pedagogický slovník*. 6., aktualiz. a rozš. vyd. Praha: Portál, 2009, 395 s. ISBN 978-80-7367-647-6.

RYGLOVÁ, Kateřina. *Cestovní ruch: soubor studijních materiálů*. Vyd. 3., rozš. Ostrava: Key Publishing, 2009, 187 s. ISBN 978-80-7418-028-6.

SEIFERTOVÁ, Věra. *Marketing v lázeňském cestovním ruchu*. Praha: Vysoká škola cestovního ruchu, hotelnictví a lázeňství, 2003, 120 s. ISBN 80-86592-00-6.

SVOZILOVÁ, Alena. *Projektový management*. 1. vyd. Praha: Grada, 2006, 353 s. ISBN 80-247-1501-5.

ŠPIŠÁK, Ladislav a Zdeněk RUŠAVÝ. *Klinická balneologie*. Vyd. 1. Praha: Karolinum, 2010, 275 s. ISBN 978-80-246-1654-4.

ZELENKA, Josef a Martina PÁSKOVÁ. *Výkladový slovník cestovního ruchu*. Kompletně přeprac. a dopl. 2. vyd. Praha: Linde Praha, 2012, 768 s. ISBN 978-80-7201-880-2.

Elektronické zdroje

ČESKÁ ASOCIACE WELLNESS. Význam slova WELLNESS. *Spa-wellness.cz* [online] ©2013 [cit. 2013-03-06]. Dostupné z: <http://www.spa-wellness.cz/ceska-asociace-wellness/vyznam-slova-wellness/>.

PŘEDEPISOVÁNÍ LÁZEŇSKÉ PÉČE OD 1. ŘÍJNA 2012.: *Svaz léčebných lázní České republiky* [online]. ©2012 [cit. 2013-03-06]. Dostupné z: <http://www.lecebne-lazne.cz/cs/pro-lekare/predepisovani-lazenske-pece-od-1-rijna-2012>.

NÁVŠTĚVNOST HROMADNÝCH UBYTOVACÍCH ZAŘÍZENÍ PODLE KATEGORIE V OBCÍCH VYBRANÉHO OKRESU (CRU9010PU_OB2.75). *Veřejná databáze ČSÚ* [online]. 2013 [cit. 2013-04-11]. Dostupné z: http://vdb.czso.cz/vdbvo/tabparam.jsp?voa=tabulka&cislotab=CRU9010PU_OB2.75&vo=null.

TYPY LÁZEŇSKÉ PÉČE. *Všeobecná zdravotní pojišťovna České republiky* [online]. ©2013 [cit. 2013-05-01]. Dostupné z: <http://www.vzp.cz/poskytovatele/ciselniky/typy-lazenske-pece>.

ZMĚNA INDIKAČNÍHO SEZNAMU PRO LÁZEŇSKOU LÉČEBNOU REHABILITAČNÍ PÉČI O DOSPĚLÉ, DĚTI A DOROST.: *Všeobecná zdravotní pojišťovna České republiky* [online]. ©2012 [cit. 2013-03-06]. Dostupné z: <http://www.vzp.cz/poskytovatele/informace-pro-praxi/zmena-indikacniho-seznamu-pro-lazenskou-lecebne-rehabilitacni-peci-o-dospele-deti-a-dorost>.

SEZNAM POUŽITÝCH SYMBOLŮ A ZKRATEK

aj.	a jiné
a.s.	akciová společnost
atd.	a tak dále
CR	cestovní ruch
č.	číslo
ČR	Česká republika
ČSÚ	Český statistický úřad
HDP	hrubý domácí produkt
hod.	hodin
KLP	kompletní lázeňská péče
MZ	Ministerstvo zdravotnictví
PLP	příspěvková lázeňská péče
s.	strana
S a ZP	sociální a zdravotní pojištění
Sb.	sbírky
s.r.o.	společnost s ručením omezeným
tzv.	takzvaně
ZP	Zdravotní pojišťovna

SEZNAM OBRÁZKŮ

<i>Obr. 1 Schéma - masový a ekologický CR</i>	16
<i>Obr. 2 Plán bobové dráhy</i>	56
<i>Obr. 3 Lokalizace svahu na mapě</i>	57

SEZNAM TABULEK

<i>Tab. 1 Kategorie zisku z období 2007 – 2011, částky jsou v tis. Kč</i>	32
<i>Tab. 2 Harmonogram činností předprojektové fáze</i>	58
<i>Tab. 3 Harmonogram činností projektové fáze</i>	59
<i>Tab. 4 Počet příjezdů, přenocování a průměrná délka pobytu hostů v HUZ v Luhačovicích 2007 - 2011</i>	61
<i>Tab. 5 Počet příjezdů, přenocování a průměrná délka pobytu hostů v HUZ v Pozlovicích 2007 – 2011</i>	61
<i>Tab. 6 Provozní doba bobové dráhy</i>	63
<i>Tab. 7 Cena jízd na bobové dráze</i>	64
<i>Tab. 8 Odhad návštěvnosti</i>	65
<i>Tab. 9 Předpokládané celkové investiční náklady</i>	67
<i>Tab. 10 Mzdové náklady</i>	68
<i>Tab. 11 Roční náklady na energii</i>	68
<i>Tab. 12 Odpisy majetku</i>	69
<i>Tab. 13 Ostatní náklady</i>	69
<i>Tab. 14 Celkové roční provozní náklady</i>	70
<i>Tab. 15 Plán tržeb</i>	70
<i>Tab. 16 Plán zisků a ztrát v letech 2014 - 2019</i>	72
<i>Tab. 17 Plán zisků a ztrát v letech 2023 – 2028</i>	73
<i>Tab. 18 Plán cash flow v letech 2014 - 2018</i>	74
<i>Tab. 19 Plán cash flow v letech 2019 - 2024</i>	74
<i>Tab. 20 Bod zvratu letní bobové dráhy</i>	75
<i>Tab. 21 Doba splácení projektu</i>	76
<i>Tab. 22 Rizikové události</i>	77
<i>Tab. 23 Rizika projektu</i>	78
<i>Tab. 24 Harmonogram činností</i>	81

SEZNAM GRAFŮ

<i>Graf 1 Výsledek hospodaření Lázní Luhačovice, a.s. v letech 2006 – 2011, v tis. Kč</i>	<i>32</i>
<i>Graf 2 Spokojenost se sportovními možnostmi v Luhačovicích</i>	<i>51</i>
<i>Graf 3 Odpovědi na využití lanového centra</i>	<i>52</i>
<i>Graf 4 Odpovědi na využití letní bobové dráhy</i>	<i>52</i>
<i>Graf 5 Bod zvratu letní bobové dráhy</i>	<i>75</i>

SEZNAM PŘÍLOH

Příloha P I: Doplnující informace o společnosti Lázně Luhačovice, a.s.

Příloha P II: Analýza pasiv a rentabilita společnosti Lázně Luhačovice, a.s.

Příloha P III: Dotazník volnočasových aktivit v Luhačovicích

Příloha P IV: Grafy s výsledky dotazníkového šetření

Příloha P V: Popis letní bobové dráhy

Příloha P VI: Fotografie zázemí pro zaměstnance

Příloha P VII: Měsíční rozpis pracovníků a jejich mezd

PŘÍLOHA P I: DOPLŇUJÍCÍ INFORMACE O SPOLEČNOSTI LÁZNĚ LUHAČOVICE, A.S.

Poslání

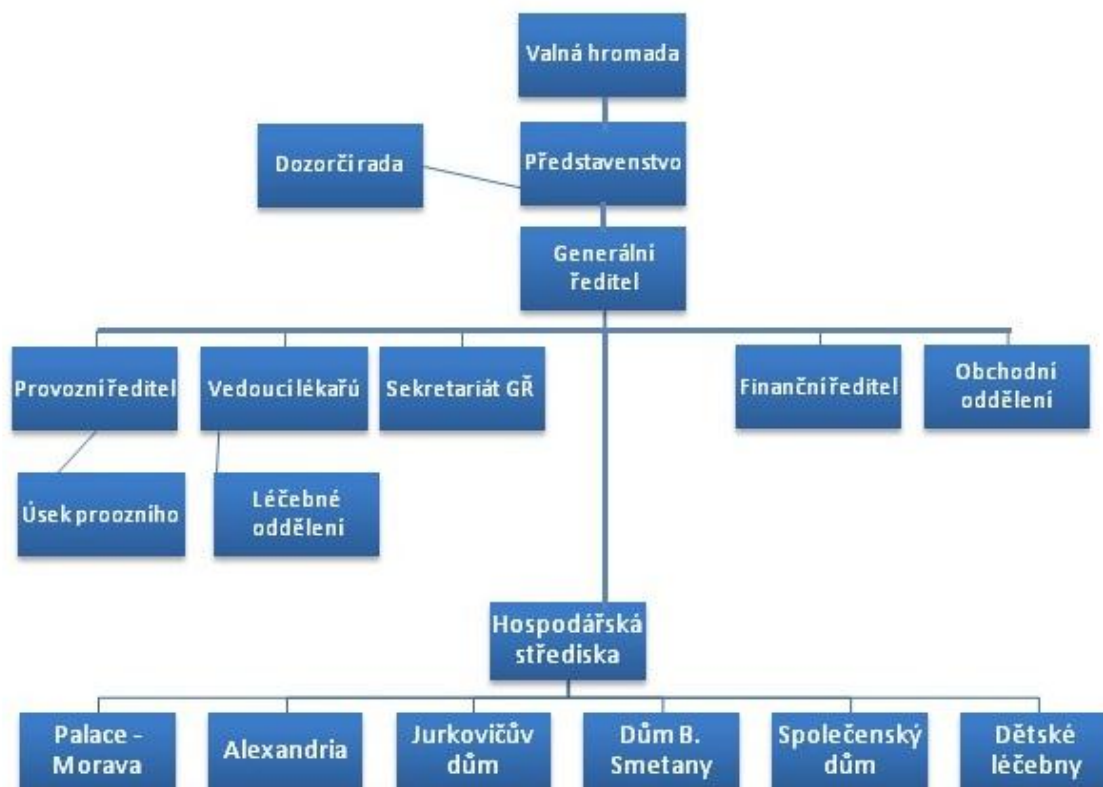
Posláním společnosti je udržet dlouhodobou prosperitu a společnost založené na využívání unikátního lázeňského prostředí a přírodních zdrojů k poskytování léčebných a relaxačních pobytů.

Vize

Zvýšit vybavenost, atraktivitu a prestiž Lázní Luhačovice na úroveň významných evropských lázní a tím přispět k dalšímu rozvoji českého lázeňství.

Organizační struktura společnosti

Vnitřní organizaci společnosti upravuje organizační řád schválený představenstvem společnosti. V tomto řádu jsou popsány pravomoci a odpovědnost v jednotlivých odděleních. Vymezuje vnitřní organizační uspořádání, dělbu pravomocí a odpovědnosti v systému vnitropodnikového řízení. Organizační řád je nadřazeným dokumentem pro všechny organizační normy. Navazující dokumenty pro upřesnění pravidel pro řízení zaměstnanců a administrativy s tím spojenou jsou: Pracovní řád společnosti a Kolektivní smlouva.



Obr. Organizační struktura Lázně Luhačovice, a.s.

(Zdroj: Vlastní zpracování)

Organizační struktura je pyramidového typu. Může se zdát, že tato struktura může zpomalovat rozhodovací proces, ale valná hromada a představenstvo řeší pouze zásadní otázky dlouhodobé strategie a zásadní rozhodovací otázky. Generálnímu řediteli je podřízené funkční oddělení jako finance, obchod atd. Dále jsou generálnímu řediteli a funkčním oddělením podřízeny hospodářská střediska, která jsou zastoupeny řediteli jednotlivých hotelů.

Logo společnosti

Logo je označení organizace a pomáhá tak identifikovat firmu a tvoří povědomí o značce. Akciová společnost má od roku 2012 nové logo. Bylo změněno i z důvodu vytvoření lázeňské skupiny Spa & Wellness Nature Resorts. Proto bylo vytvořeno společný, nezaměnitelný a sladěný celek tří log. Konkrétně se jedná o společné logo skupiny a také pro jednotlivé lázně Luhačovice a Léčebné lázně Jáchymov. Barvy jsou voleny následovně. Modrá barva všeobecně symbolizuje vodu. Zelená evokuje přírodu a klid a šedá je symbolem stability a serióznosti. V logu Lázně Luhačovice je architektonický prvek vyjádřený altánkem, který představuje různorodou luhačovickou architekturu.

V následující době budou tímto logem označeny všechny hotely, penziony a také vstup do lázeňského areálu, aby mohli návštěvníci snadno rozpoznat provozy Lázně Luhačovice, a.s.



Obr. Nová loga

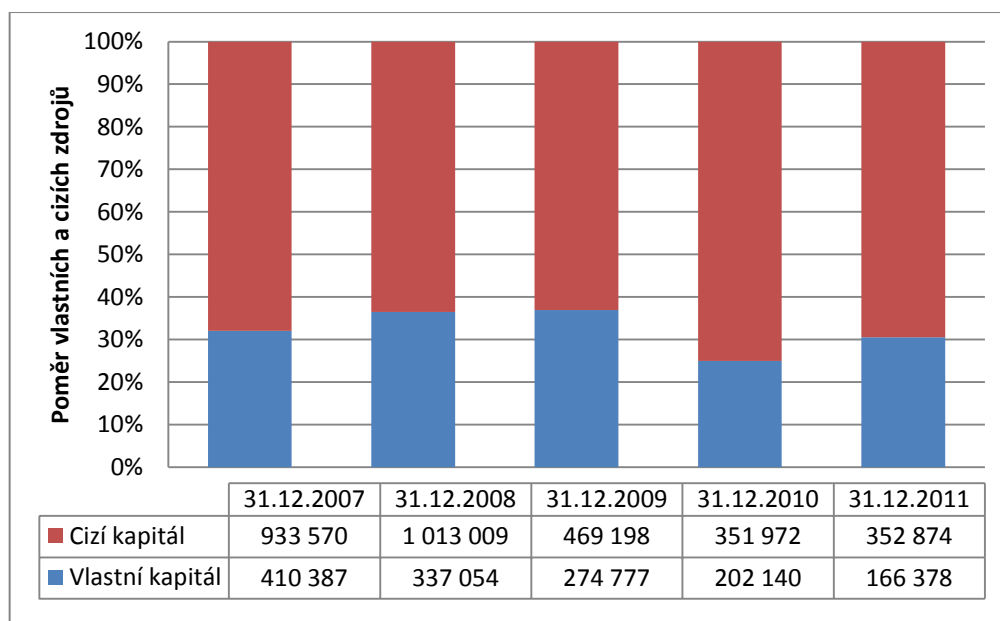
(Zdroj: Vlastní zpracování, www.lazneluhacovice.cz ©2013)

PŘÍLOHA P II: ANALÝZA PASIV A RENTABILITA SPOLEČNOSTI LÁZNĚ LUHAČOVICE, A.S.

Analýza pasiv

Ve finanční struktuře, tj. struktura pasiv společnosti je vidět značný rozdíl poměru jednotlivých složek. V prvních třech sledovaných obdobích je poměr vlastních a cizích zdrojů přibližně stejný. V roce 2010 můžeme pozorovat značný výkyv v rámci finanční struktury, kdy v předchozím roce byla celková pasiva zastoupena podílem cizích zdrojů (65%), na konci roku 2010 se tento podíl ještě zvětší (75%). Největší zásluhu na této změně má především rozvahová položka B. IV. 1., což jsou dlouhodobé bankovní úvěry. Na konci roku 2010 je zaznamenáno na této položce 532 783 tis. a 31. 12. 2009 tato položka zatížena pouze 115 986 tis. Kč. Tento dlouhodobý bankovní úvěr byl vynaložen především na nákladnou rekonstrukci Alexandria **** Spa & Wellness hotel a další investiční činnost. V průběhu roku 2011 se část těchto závazků podařilo věřitelům splatit a poměr cizích a vlastních zdrojů se trochu vyrovnal, ale stále zde převažují cizí zdroje (70%). Ve všech sledovaných letech můžeme pozorovat hospodaření s větším množstvím cizích zdrojů. Společnost je sice zavázána svým věřitelům, ale použitím cizího kapitálu využívá sílu finanční páky.

Graf: Poměr vlastních a cizích zdrojů Lázní Luhačovice, a.s. 2007 – 2011, v tis. Kč



(Zdroj: Vlastní zpracování dle výroční závěrky a účetní závěrky)

Analýza rentability

Analýza výnosnosti neboli pomocí ukazatelů rentability, slouží především k zhodnocení dosažené efektivity a intenzity podnikatelské činnosti společnosti. Zároveň nám poskytuje informace o hodnocení úspěšnosti dosahování cílů společnosti a především využívání složeného kapitálu.

Rentabilita celkového kapitálu ROA

Tento ukazatel představuje zisk v poměru s celkovou hodnotou aktiv společnosti. Pro tento výpočet použijeme zisk EBIT, který jsme zjistili a popsali v předchozí kapitole o analýze zisku.

Tab. Rentabilita celkového kapitálu za období 2007 - 2011

Rentabilita celk. kapitálu	2007	2008	2009	2010	2011
ROA = EBIT/ΣAktiv	5,29%	8,76%	11,98%	6,27%	8,56%
EBIT	27 504	48 595	92 797	84 689	115 381
Aktiva	520 211	554 921	774 650	1 351 089	1 347 217

(Zdroj: Vlastní zpracování dle výročních zpráv společnosti)

Podle uvedené tabulky je patrné, že rentabilita celkových aktiv není příliš stabilní, ale celkově ji můžeme hodnotit jako kladnou. Nejlepší výsledek tohoto ukazatele je zaznamenán v roce 2009, kdy z jedné koruna kapitálu znamenala zisk téměř 12 haléřů. V této obtížné době znamená tato ziskovost kapitálu velký úspěch. V dalším roce sice ROA klesla téměř na polovinu, ale v roce 2011 opět vzrostl a to konkrétně na 8,56%. Celkově můžeme u naší společnosti ukazatel ROA hodnotit dobře, když průměrná ziskovost celkových aktiv za období 2007 – 2011 tvoří hodnotu 8,17%. V období ekonomické, finanční a dluhové krize ziskovost aktiv 8,17% je dobrý výsledek. Mnoho firem v této době zaniklo.

Rentabilita vlastního kapitálu ROE

Ukazatel rentability vlastního kapitálu informuje akcionáře společnosti o tom, zda se jim vyplatilo investovat do dané společnosti. Pro srovnání přidám do tabulky výnosy ze státních dluhopisů. Uvedu výsledky pětiletých a třicetiletých dluhopis, abychom mohli porovnat investici akcionáře Lázně Luhačovice s velmi bezpečnou investicí do státních dluhopisů.

Tab. Rentabilita vlastního kapitálu za období 2007 - 2011

Rentabilita vl. kapitálu	2007	2008	2009	2010	2011
ROE = EAT/Σ VK	11,64%	18,27%	26,43%	18,44%	18,23%
EAT	19 359	36 932	72 627	62 166	74 792
Vlastní kapitál	166 378	202 140	274 777	337 054	410 378
Výs. st. 5-letého dluhopisu	3,96%	3,71%	2,45%	2,64%	2,49%
Výs. st. 30-letého dluhopisu	4,97%	4,78%	4,80%	4,28%	4,23%

(Zdroj: Vlastní zpracování dle výročních zpráv společnosti a údajům z ČNB)

Z tabulky můžeme vyčíst vysokou hodnotu rentability vlastního kapitálu. Průměrná rentabilita za toto období činí 18,6%, což je velmi dobrá hodnota. V roce 2007 můžeme pozorovat nejnižší výsledek ROE, ale v dalších letech neklesla rentabilita vlastního kapitálu pod 18%. Nejlepší výsledek je zaznamenán v roce 2009, kdy jedna koruna do vlastního kapitálu vydělala více jak 26 haléřů. Když porovnáme výsledky státních dluhopisů za stejné období s výsledky Lázně Luhačovice, a.s., tak vidíme tento propastný rozdíl ziskovosti. Bezpečná investice v podobě státních dluhopisů nedosahuje ziskovosti vlastního kapitálu naší sledované společnosti ani v nejmenším. Tento ukazatel je samozřejmě ovlivněn větším poměrem cizího kapitálu.

PŘÍLOHA P III: DOTAZNÍK VOLNOČASOVÝCH AKTIVIT V LUHAČOVICÍCH

Dotazník volnočasových aktivit v Luhačovicích

Dobrý den,

rád bych Vás poprosil o pár minut Vašeho času za účelem vyplnění tohoto dotazníku. Vyplněním mi pomůžete získat informace k mé diplomové práci.

Děkuji za spolupráci.

Bc. Jiří Tesař

- 1) Které volnočasové aktivity vyhledáváte v Luhačovicích?
 - Pouze sport Sport i kulturu
 - Pouze kulturu
- 2) Jak jste spokojen/á s možnostmi kulturního vyžití v Luhačovicích?
 - Velmi spokojen/á - Spíše nespokojen/á
 - Spíše spokojen/á - Velmi nespokojen/á
- 3) Věnujete se sportu ve svém volném času?
 - Ano
 - Ne
- 4) Pokud ano, jak často?
 - občas / nepravidelně- 1x týdně
 - 1x měsíčně - 2x týdně
 - 2x měsíčně - 3 a více x týdně
- 5) Jak jste spokojen/á s možnostmi sportovního vyžití v Luhačovicích?
 - Velmi spokojen/á - Spíše nespokojen/á
 - Spíše spokojen/á - Velmi nespokojen/á
- 6) Využil/a by jste lanové centrum v Luhačovicích?
 - Ano - Spíše ne
 - Spíše ano - Ne
- 7) Využil/a by jste letní bobovou dráhu v Luhačovicích?
 - Ano - Spíše ne
 - Spíše ano - Ne

8) O jaká další sportoviště by jste rozšířil/a nabídku v Luhačovicích?

.....

9) Věk

- 0 – 25

- 36 -55

- 26 – 35

- 56+

10) Pohlaví

- Muž

- Žena

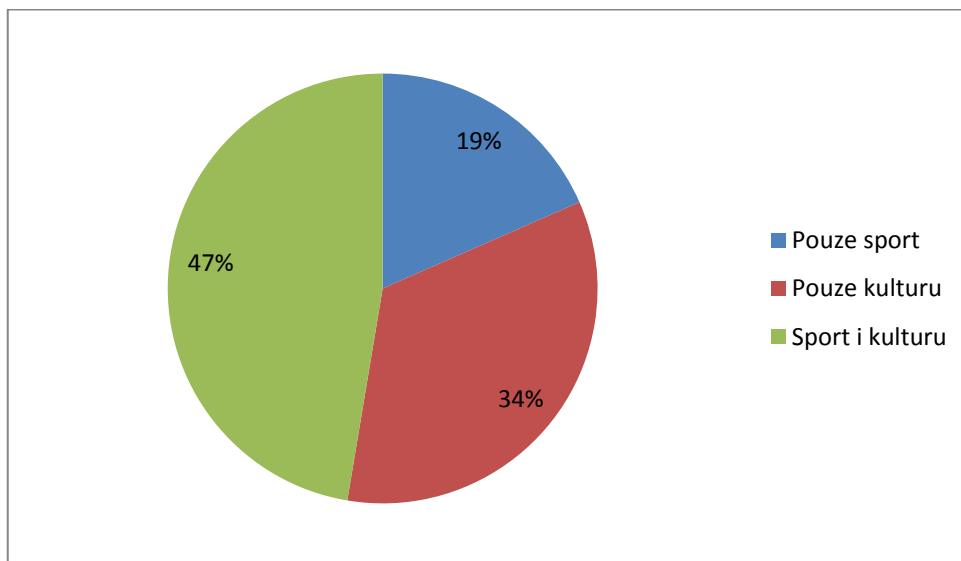
11) Jste klientem společnosti Lázně Luhačovice, a.s.?

- Ano

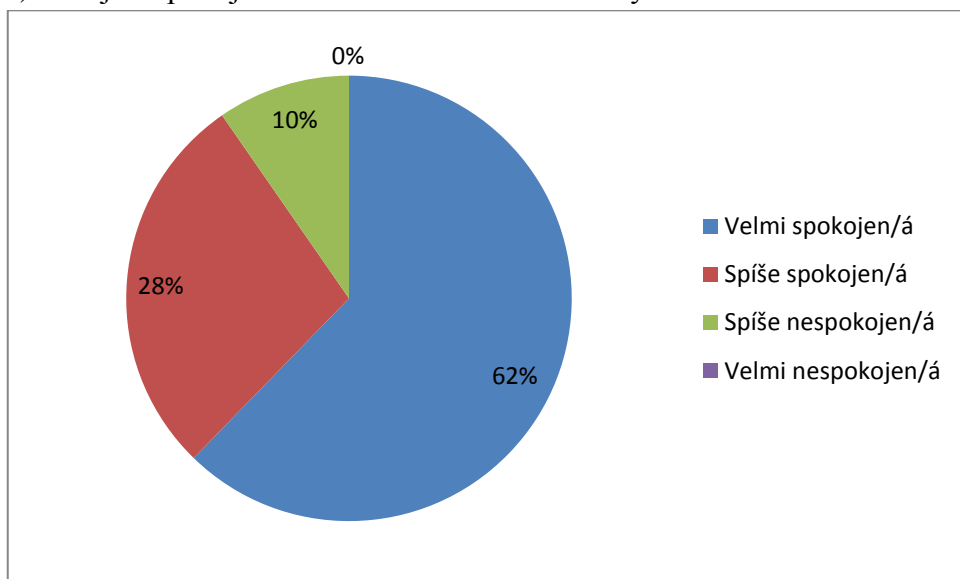
- Ne

PŘÍLOHA P IV: GRAFY S VÝSLEDKY DOTAZNÍKOVÉHO ŠETŘENÍ

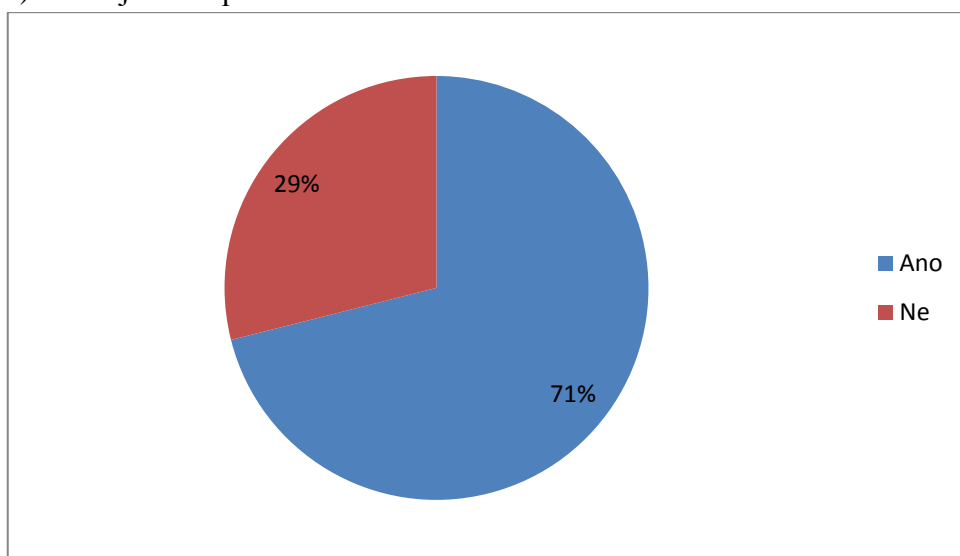
1) Které volnočasové aktivity vyhledáváte v Luhačovicích?



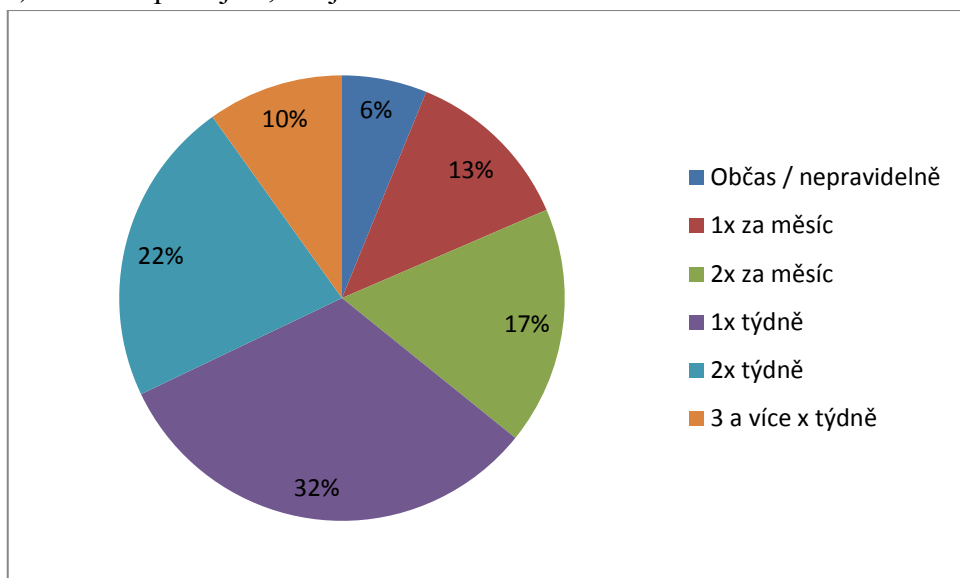
2) Jak jste spokojen/á s možnostmi kulturního vyžití v Luhačovicích?



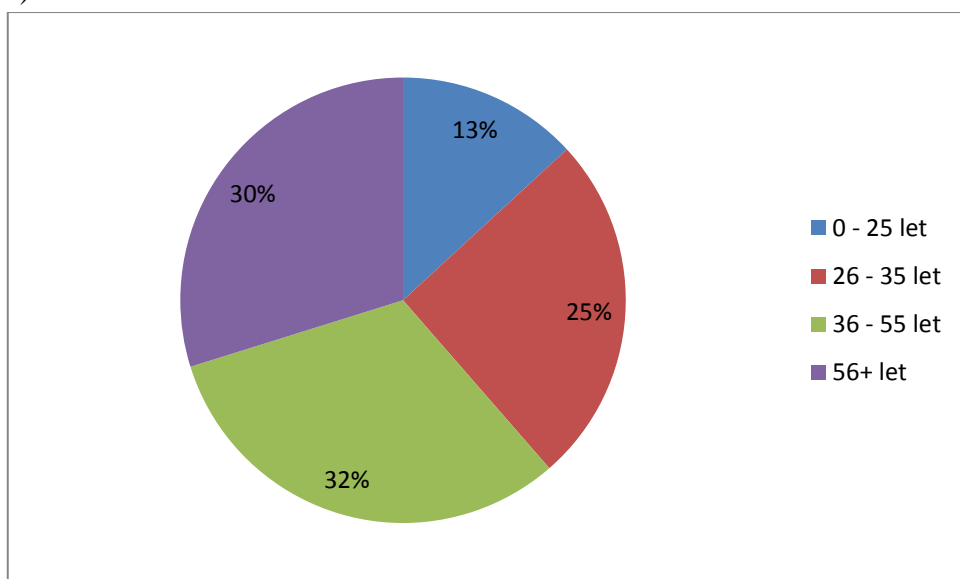
3) Věnujete se sportu ve svém volném času?



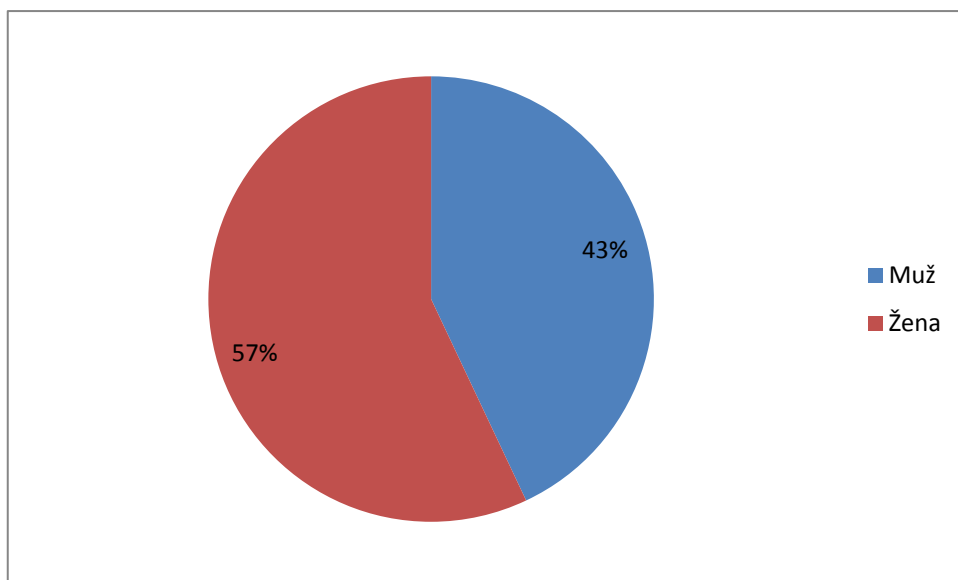
4) Pokud sportujete, tak jak často?



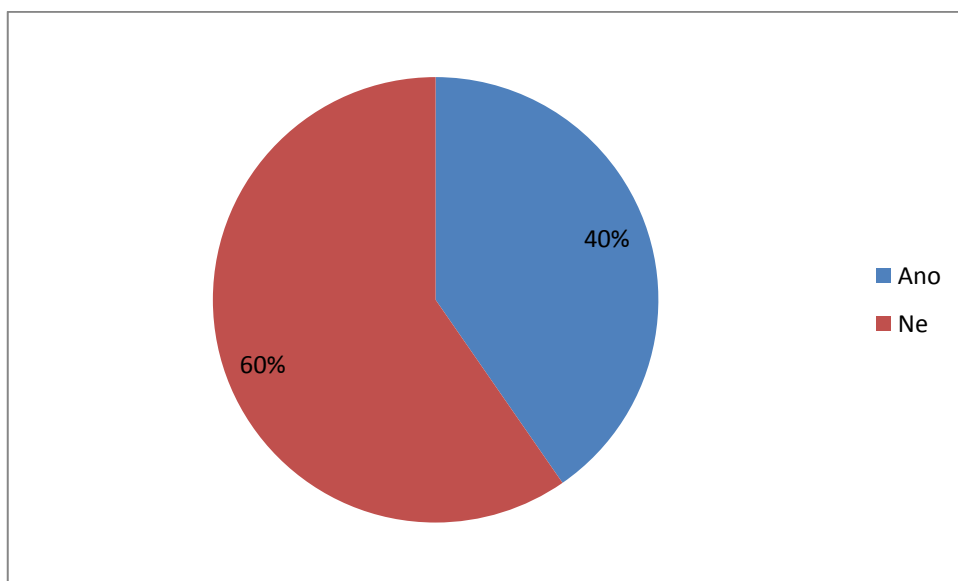
5) Věk



6) Pohlaví



7) Jste klientem společnosti Lázně Luhačovice, a.s.?



(Zdroj: Vlastní zpracování)

PŘÍLOHA P V: POPIS LETNÍ BOBOVÉ DRÁHY



Nový systém...

letní bobové dráhy jsme vyvinuli k použití v každém terénu. Dráha je obzvláště vhodná pro lyžarské sjezdovky, protože je snadná její montáž i demontáž. Nejdelší dráha v Evropě s délkou 1980 m byla postavena v roce 1996 v Abtenau (Rakousko). Dráha může vést rovně a do zatáček jakýmkoliv terénem. Může být postavena na loukách, skálách a vedena přes příkopy, potoky, nadjezdy nebo podjezdy.

Bezpečnost...

stála při vývoji dráhy zcela v popředí. Boby jsou vybaveny samočinným brzdovým systémem, nemohou díky své konstrukci vypadnout z dráhy a jsou vybaveny bezpečnostními pásy.

Všechny boby jsou vybaveny třemi nezávislými brzdovými systémy. Náš brzdový systém funguje i v případě mokré kolejnice. Protože je dráha řešena trubkovým systémem, nevzniká při silných deštích na trati „potok“ jako u korytových drah.

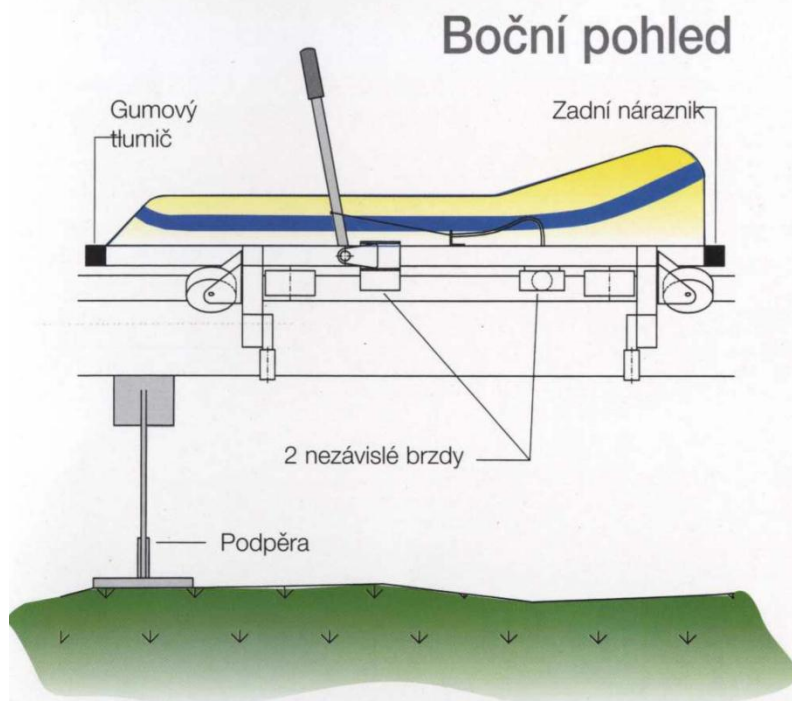
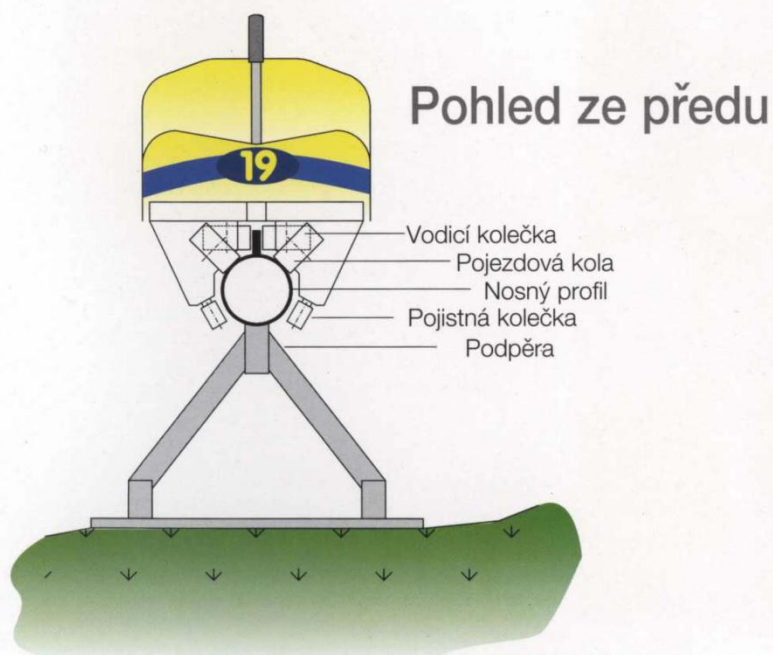
Způsob dopravy:

- Vyjedte viekem nebo sedačkovou lanovkou k horní stanici bobové dráhy.
- Nastupte do bobu, připoutejte se a můžete jet.
- Od teď se rozhodujete sami:
Odtáhnete-li páku brzdy od sebe, boby se rozjedou.
Přitáhnete-li páku k sobě, jsou boby bržděny.
- Děti mladší 6-ti smějí jezdit pouze v doprovodu dospělého.

Letní bobová dráha - turistická atrakce pro malé i velké!

(Zdroj: Interní materiály Michálek, s.r.o.)

Boby...



Bezúdržbová dráha

Vyvinutá dráha je bezúdržbová – nosný profil je vyroben z hliníku a podpěry z pozinkovaného materiálu. Optimálním sladěním rádiu zatáčky a naklonění nosného vodícího profilu v zatáčkách vzniká optimální pocit bezpečnosti při průjezdu zatáčkami.

Bez betonových prací

Dráha je montována pomocí zemních kotev. Betonářské práce nejsou potřebné.

3 nezávislé brzdové systémy

Bezpečnost je zajištěna třemi nezávislými brzdovými systémy

Odstředivá brzda reguluje maximální rychlost. Je uložena v pojezdovém kole a reguluje počet otáček kola.

Standardní brzda může být uvolněna pouze odtlačení ovládací páky.

Při přitáhnutí ovládací páky účinkuje i extrémně dobrá **kuličková brzda** a to i při vysokém počasí.

Bezpečnostní pásy
Všechny boby mají bezpečnostní pásy, pro jízdu dospělého s malým dítětem se použijí dva pásy.

I přes velkou rychlost optimální bezpečnost!

(Zdroj: Interní materiály Michálek, s.r.o.)

PŘÍLOHA P VI: FOTOGRAFIE ZÁZEMÍ PRO ZAMĚSTNANCE



(Zdroj: Autor)

PŘÍLOHA P VII: MĚSÍČNÍ ROZPIS PRACOVNÍKŮ A JEJICH MEZD

Měsíc	Pracovník	Hod. sazba	Počet hodin	Měsíční h. mzda	Odvody SaZP
Duben	Obsluha 1	90	48	4 320	1 468
	Obsluha 2	70	48	3 360	1 142
	Pokladní	60	48	2 880	979
Květen	Obsluha 1	90	155	13 950	4 747
	Obsluha 2	70	155	10 850	3 689
	Pokladní	60	155	9 300	3 162
Červen	Obsluha 1	90	220	19 800	6 732
	Obsluha 2	70	220	15 400	5 236
	Pokladní	60	220	13 200	4 488
	Brigádník 1	60	165	9 900	0
	Brigádník 2	60	165	9 900	0
Červenec	Obsluha 1	90	220	19 800	6 732
	Obsluha 2	70	220	15 400	5 236
	Pokladní	60	220	13 200	4 488
	Brigádník 3	60	166	9 960	0
	Brigádník 4	60	166	9 960	0
	Brigádník 5	60	31	1 860	0
Srpen	Obsluha 1	90	220	19 800	6 732
	Obsluha 2	70	220	15 400	5 236
	Pokladní	60	220	13 200	4 488
	Brigádník 5	60	135	8 100	0
	Brigádník 6	60	166	9 960	0
	Brigádník 7	60	62	3 720	0
Září	Obsluha 1	90	160	14 400	4 896
	Obsluha 2	70	160	11 200	3 808
	Pokladní	60	160	9 600	3 264
Říjen	Obsluha 1	90	164	14 760	5 018
	Obsluha 2	70	164	11 400	3 903
	Pokladní	60	164	9 840	3 345
Listopad	Obsluha 1	90	80	7 200	2 448
	Obsluha 2	70	80	5 600	1 904

	Pokladní	60	80	4 800	1 632
--	----------	----	----	-------	-------

(Zdroj: Vlastní zpracování)