

Analýza budoucího ekonomického přínosu realizace projektu na zateplení škol v Uničově

Kim Ngan Dinh Thi

Bakalářská práce
2013



Univerzita Tomáše Bati ve Zlíně
Fakulta managementu a ekonomiky

Univerzita Tomáše Bati ve Zlíně
Fakulta managementu a ekonomiky
Vyšší odborná škola ekonomická
akademický rok: 2012/2013

ZADÁNÍ BAKALÁŘSKÉ PRÁCE

(PROJEKTU, UMĚLECKÉHO DÍLA, UMĚLECKÉHO VÝKONU)

Jméno a příjmení: **Kim Ngan DINH THI**
Osobní číslo: **M100353**
Studijní program: **B6208 Ekonomika a management**
Studijní obor: **Finanční řízení podniku**
Forma studia: **prezenční**

Téma práce: **Analýza budoucího ekonomického přínosu realizace projektu na zateplení škol v Uničově**

Zásady pro vypracování:

Úvod

I. Teoretická část

- Zpracujte literární prameny a formulujte teoretické poznatky týkající se daného tématu.

II. Praktická část

- Charakterizujte město Uničov a analyzujte jeho hospodaření v letech 2009 – 2011.
- Analyzujte projekt na zateplení škol v Uničově a zhodnoťte jeho budoucí ekonomický přínos.

Závěr

Rozsah bakalářské práce:

Rozsah příloh:

Forma zpracování bakalářské práce: **tištěná**

Seznam odborné literatury:

MARKOVÁ, Hana. Finance obcí, měst a krajů. Vyd. 1. Praha: Orac, 2000, 190 s. ISBN 8086199231.

PEKOVÁ, Jitka. Hospodaření a finance územní samosprávy. Vyd. 1. Praha: Management Press, 2004, 375 s. ISBN 8072610864.

PEKOVÁ, Jitka, Jaroslav PILNÝ a Marek JETMAR. Veřejná správa a finance veřejného sektoru. 3., aktualiz. a rozš. vyd. Praha: ASPI, 2008, 712 s. ISBN 978-80-7357-351-5.

PROVAZNÍKOVÁ, Romana. Financování měst, obcí a regionů: teorie a praxe. 2., aktual. a rozš. vyd. Praha: Grada, 2009, 304 s. ISBN 978-80-247-2789-9.


WOKOUN, René. Strukturální fondy a obce I. Vyd. 1. Praha: ASPI, 2006, 146 s. ISBN 80-7357-138-2.

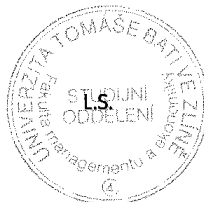
Vedoucí bakalářské práce: **Mgr. Dalibor Horák**


Datum zadání bakalářské práce: **15. března 2013**

Termín odevzdání bakalářské práce: **26. dubna 2013**

Ve Zlíně dne 12. dubna 2013


PaedDr. Josef Rydlo
* zást. děkanka




Bc. Ing. Šárka Vránová
* zást. ředitel ústavu

PROHLÁŠENÍ AUTORA BAKALÁŘSKÉ PRÁCE

Beru na vědomí, že:

- odevzdáním bakalářské práce souhlasím se zveřejněním své práce podle zákona č. 111/1998 Sb. o vysokých školách a o změně a doplnění dalších zákonů (zákon o vysokých školách), ve znění pozdějších právních předpisů, bez ohledu na výsledek obhajoby¹;
- bakalářská práce bude uložena v elektronické podobě v univerzitním informačním systému;
- na mou bakalářskou práci se plně vztahuje zákon č. 121/2000 Sb. o právu autorském, o právech souvisejících s právem autorským a o změně některých zákonů (autorský zákon) ve znění pozdějších právních předpisů, zejm. § 35 odst. 3²;
- podle § 60³ odst. 1 autorského zákona má UTB ve Zlíně právo na uzavření licenční smlouvy o užití školního díla v rozsahu § 12 odst. 4 autorského zákona;

¹ zákon č. 111/1998 Sb. o vysokých školách a o změně a doplnění dalších zákonů (zákon o vysokých školách), ve znění pozdějších právních předpisů, § 47b Zveřejňování závěrečných prací:

- (1) Vysoká škola nevydělečně zveřejňuje disertační, diplomové, bakalářské a rigorózní práce, u kterých proběhla obhajoba, včetně posudků oponentů a výsledku obhajoby prostřednictvím databáze kvalifikačních prací, kterou spravuje. Způsob zveřejnění stanoví vnitřní předpis vysoké školy.
- (2) Disertační, diplomové, bakalářské a rigorózní práce odevzdané uchazečem k obhajobě musí být též nejméně pět pracovních dnů před konáním obhajoby zveřejněny k nahlázení veřejnosti v místě určeném vnitřním předpisem vysoké školy nebo není-li tak určeno, v místě pracoviště vysoké školy, kde se má konat obhajoba práce. Každý si může ze zveřejněné práce pořizovat na své náklady výpisy, opisy nebo rozmnoženiny.
- (3) Platí, že odevzdáním práce autor souhlasí se zveřejněním své práce podle tohoto zákona, bez ohledu na výsledek obhajoby.

² zákon č. 121/2000 Sb. o právu autorském, o právech souvisejících s právem autorským a o změně některých zákonů (autorský zákon) ve znění pozdějších právních předpisů, § 35 odst. 3:

- (3) Do práva autorského také nezasahuje škola nebo školské či vzdělávací zařízení, užije-li nikoli za účelem přímého nebo nepřímého hospodářského nebo obchodního prospěchu k výuce nebo k vlastní potřebě dílo vytvořené žákem nebo studentem ke splnění školních nebo studijních povinností vyplývajících z jeho právního vztahu ke škole nebo školskému či vzdělávacímu zařízení (školní dílo).

³ zákon č. 121/2000 Sb. o právu autorském, o právech souvisejících s právem autorským a o změně některých zákonů (autorský zákon) ve znění pozdějších právních předpisů, § 60 Školní dílo:

- (1) Škola nebo školské či vzdělávací zařízení mají za obvyklých podmínek právo na uzavření licenční smlouvy o užití školního díla (§ 35 odst. 3). Odpírá-li autor takového díla udělit svolení bez vážného důvodu, mohou se tyto osoby domáhat nahrazení chybějícího projevu jeho vůle u soudu. Ustanovení § 35 odst. 3 zůstává nedotčeno.

- podle § 60⁴ odst. 2 a 3 mohu užít své dílo – bakalářskou práci - nebo poskytnout licenci k jejímu využití jen s předchozím písemným souhlasem Univerzity Tomáše Bati ve Zlíně, která je oprávněna v takovém případě ode mne požadovat přiměřený příspěvek na úhradu nákladů, které byly Univerzitou Tomáše Bati ve Zlíně na vytvoření díla vynaloženy (až do jejich skutečné výše);
- pokud bylo k vypracování bakalářské práce využito softwaru poskytnutého Univerzitou Tomáše Bati ve Zlíně nebo jinými subjekty pouze ke studijním a výzkumným účelům (tj. k nekomerčnímu využití), nelze výsledky bakalářské práce využít ke komerčním účelům.

Prohlašuji, že:

- jsem bakalářskou práci zpracoval/a samostatně a použité informační zdroje jsem citoval/a;
- odevzdaná verze bakalářské práce a verze elektronická nahraná do IS/STAG jsou totožné.

Ve Zlíně 16. 4. 2013.



⁴ zákon č. 121/2000 Sb. o právu autorském, o právech souvisejících s právem autorským a o změně některých zákonů (autorský zákon) ve znění pozdějších právních předpisů, § 60 Školní dílo:

- (2) Není-li sjednáno jinak, může autor školního díla své dílo užít či poskytnout jinému licenci, není-li to v rozporu s oprávněnými zájmy školy nebo školského či vzdělávacího zařízení.
- (3) Škola nebo školské či vzdělávací zařízení jsou oprávněny požadovat, aby jim autor školního díla z výdělku jím dosaženého v souvislosti s užitím díla či poskytnutím licence podle odstavce 2 přiměřeně přispěl na úhradu nákladů, které na vytvoření díla vynaložily, a to podle okolností až do jejich skutečné výše; přitom se přihlídí k výši výdělku dosaženého školou nebo školským či vzdělávacím zařízením z užití školního díla podle odstavce 1.

ABSTRAKT

Cílem této bakalářské práce je analyzovat budoucí ekonomický přínos projektu na zateplení základní školy a mateřské školy ve městě Uničov. Bakalářská práce má dvě části, teoretickou a praktickou. První část bakalářské práce se zaměřuje na zpracování základní problematiky k tématům územní samosprávný celek, obec, její orgány a zdroje financování (např. příjmy z hospodářské činnosti obchodních společností s majetkovou účastí města, dotace ze státního rozpočtu, z fondů EU, úvěry). V praktické části aplikuji teoretické základy do praxe. Zaměřuji se na charakteristiku města Uničova a analyzuji jeho hospodaření. Dále analyzuji projekt města na zateplení dvou škol a hodnotím jeho budoucí ekonomický přínos pro město. Na závěr této bakalářské práce shrnuji proces analýzy projektu zateplení škol z hlediska budoucího ekonomického přínosu pro město.

Klíčová slova:

územní samospráva, zdroje financování města, rozpočet města, dotace, budoucí ekonomický přínos, hodnocení efektivnosti investic, čistá současná hodnota, doba návratnosti.

ABSTRACT

The aim of this bachelor thesis is to analyze future economic benefits of the project for thermal insulation of an elementary school and kindergarten in Uničov. The bachelor thesis has two parts, theoretical and practical. Its first part focuses on processing basic literary sources to the topics of regional self-governing unit, municipality, municipal authorities and sources of its funding, such as incomes from economic activities of municipal organizations, subsidies from the state budget, grants from state funds, and loans and grants from the European Union. The practical part is devoted to the application of the theoretical basis into practice. There is given basic information about the city of Uničov and the analysis of the municipal management. I also analyze future economic benefits of the project for thermal insulation of two schools in the city of Uničov. At the conclusion of this bachelor thesis I summarize the process of the analysis of the project for thermal insulation of the two schools in the city of Uničov.

Keywords:

regional self-government, sources of funding, municipal budget, grants, future economic benefits, evaluation the efficiency of investment, net present value, payback time.

Děkuji konzultantce mé bakalářské práce, Ing. Šárce Vránové, za odborné vedení a za velmi cenné rady a připomínky, které mi poskytovala v průběhu zpracování této práce.

Dále bych chtěla poděkovat také vedoucímu bakalářské práce starostovi města Uničova Mgr. Daliboru Horákovi a také kolektivům investičního a finančního odboru městského úřadu v Uničově.

V neposlední řadě chci poděkovat i svému příteli, Bc. Romanu Kopečkovi, za jeho pomoc při gramatické úpravě mé práce a odborné rady při jejím zpracování.

OBSAH

ÚVOD	10
I TEORETICKÁ ČÁST	11
1 STÁTNÍ SPRÁVA A ÚZEMNÍ SAMOSPRÁVA	12
1.1 SAMOSTATNÁ A PŘENESENÁ PŮSOBNOST OBCE	12
1.2 CHARAKTERISTIKA OBCE	13
1.2.1 Orgány obce	13
1.2.2 Nástroje finančního řízení obce	15
1.2.3 Příjmy rozpočtu obce	17
1.2.4 Výdaje rozpočtu obce.....	20
1.2.5 Financování obce	21
2 FINANČNÍ ANALÝZA MUNICIPALNÍ JEDNOTKY	22
2.1 ÚČEL FINANČNÍ ANALÝZY	22
2.2 ZDROJE FINANČNÍ ANALÝZY	22
2.3 CÍLE FINANČNÍ ANALÝZY	24
2.4 METODY A NÁSTROJE FINANČNÍ ANALÝZY	25
2.4.1 Absolutní ukazatele	26
2.4.2 Rozdílové ukazatele	26
2.4.3 Poměrové ukazatele	26
3 INVESTICE MUNICIPALNÍ JEDNOTKY	28
3.1 INVESTICE	28
3.2 DRUHY INVESTIC	28
3.3 FÁZE INVESTIČNÍHO ROZHODOVÁNÍ	28
3.3.1 Předinvestiční fáze	28
3.3.2 Investiční fáze	29
3.3.3 Provozní fáze.....	29
3.4 PENĚŽNÍ TOKY Z INVESTIC	29
3.4.1 Kapitálové výdaje na investici	29
3.4.2 Příjmy z investice	30
3.5 FAKTOR ČASU A RIZIKO	30
3.6 METODY HODNOCENÍ INVESTIČNÍCH PROJEKTŮ	30
3.6.1 Doba návratnosti	31
3.6.2 Čistá současná hodnota	31
3.6.3 Vnitřní výnosové procento	31
II PRAKTICKÁ ČÁST	33
4 CHARAKTERISTIKA MĚSTA UNIČOVA	34
4.1 SOUČASNOST MĚSTA UNIČOVA	34
4.2 SPRÁVA MĚSTA UNIČOVA	35
4.2.1 Zastupitelstvo města Uničova a výbory Zastupitelstva města Uničova	36
4.2.2 Rada a komise Rady města Uničova	36
5 HOSPODÁŘENÍ MĚSTA UNIČOVA	38
5.1 ANALÝZA ROZPOČTU MĚSTA UNIČOVA	38
5.1.1 Příjmy města Uničova	38

5.1.2	Výdaje města Uničova	41
5.1.3	Financování	42
5.2	VYBRANÉ UKAZATELE FINANČNÍ ANALÝZY	43
5.2.1	Ukazatel dluhové služby	43
5.2.2	Ukazatel běžné likvidity.....	43
5.2.3	Podíl cizích zdrojů k celkovým aktivům.....	44
5.2.4	Zlaté pravidlo financování	44
6	PROJEKT NA ZATEPLENÍ ŠKOL VE MĚSTĚ UNIČOV	45
6.1	POPIS PROJEKTU	45
6.2	CÍL PROJEKTU.....	45
6.3	FINANCOVÁNÍ PROJEKTU	46
6.4	ZATEPLENÍ ZÁKLADNÍ ŠKOLY U STADIONU, UNIČOV	47
6.4.1	Zhodnocení výchozího stavu.....	47
6.4.2	Potenciál energetických úspor.....	48
6.4.3	Realizace zateplení objektu.....	48
6.5	ZATEPLENÍ MATEŘSKÉ ŠKOLY V ULICI JIŘÍHO Z PODĚBRAD, UNIČOV	51
6.5.1	Zhodnocení výchozího stavu.....	51
6.5.2	Potenciál energetických úspor.....	51
6.5.3	Realizace zateplení objektu.....	52
7	EKONOMICKÉ OCENĚNÍ PROJEKTU.....	54
7.1	ZHODNOCENÍ ZATEPLENÍ ZÁKLADNÍ ŠKOLY U STADIONU V UNIČOVĚ.....	54
7.2	ZHODNOCENÍ ZATEPLENÍ MATEŘSKÉ ŠKOLY NA ULICI JIŘÍHO Z PODĚBRAD V UNIČOVĚ	55
7.3	PŘEHLED EKONOMICKÉHO PŘÍNOSU PROJEKTU ZATEPLENÍ ŠKOL V UNIČOVĚ.....	56
8	ZHODNOCENÍ PROJEKTU ZATEPLENÍ ŠKOL V UNIČOVĚ	57
	ZÁVĚR	58
	SEZNAM POUŽITÉ LITERATURY.....	59
	SEZNAM POUŽITÝCH SYMBOLŮ A ZKRATEK.....	61
	SEZNAM OBRÁZKŮ	62
	SEZNAM TABULEK.....	63
	SEZNAM PŘÍLOH.....	64

ÚVOD

Dne 1. května 2004 se stala Česká republika novým členským státem Evropské unie a díky tomu se jí otevřely nové možnosti k mnohým změnám. Mezi tyto možnosti patří bezesporu i šance pro mnohé soukromé, státní a neziskové subjekty získat dotace z evropských programů na podporu své činnosti a rozvoje. Dotace získané z evropských programů tak pomáhají mimo jiné i českým městům a obcím realizovat jejich investiční projekty, které by za jiných okolností samy nebyly schopné financovat.

Jedním z takovýchto programů je Operační program Životní prostředí, který je druhým největším u nás. V letech 2007 - 2013 nabízí z Fondu soudržnosti a Evropského fondu pro regionální rozvoj téměř 5 miliard eur a z prostředků Státního fondu životního prostředí a státního rozpočtu dalších více než 300 milionů eur. Jeho cílem je ochrana a zlepšování kvality životního prostředí v České republice.

A právě tento operační program může využít konkrétní město kupříkladu k financování projektu zateplení škol. Takový projekt umožní městu nejen snížit roční náklady na vytápění školy, ale zároveň velmi efektivně působit na zlepšování kvality ovzduší ve městě a celkově zvýšit úroveň komfortu ve školách. Taktéž dojde k povzbuzení a zkvalitnění pracovní a studijní atmosféry ve škole díky lepšímu vzhledu budovy školy.

Tato bakalářská práce se zabývá analýzou budoucího ekonomického přínosu projektu na zateplení základní školy a mateřské školy ve městě Uničov. Je rozdělena do dvou částí, části teoretické a část praktické.

V první části formuluji základní teoretické poznatky k tématům územní samosprávný celek, město, jeho orgány a zdroje financování města, jako jsou například příjmy z hospodářské činnosti městských organizací, dotace ze státního rozpočtu, dotace ze státních fondů, úvěry a dotace z EU.

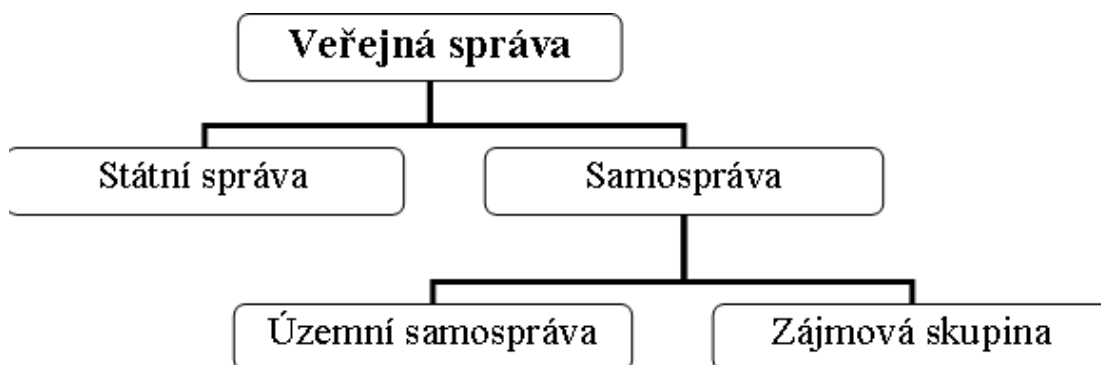
Druhá část obsahuje základní charakteristiku města Uničov a analýzu jeho hospodaření za léta 2009 – 2011. V návaznosti na to provedu analýzu projektu města na zateplení dvou škol – mateřské školy a základní školy - a hodnotím jeho budoucí ekonomický přínos pro město.

Cílem této bakalářské práce je použít teoretické poznatky a údaje získané analýzou projektu k formulaci předpokládaného budoucího ekonomického přínosu pro město.

I. TEORETICKÁ ČÁST

1 STÁTNÍ SPRÁVA A ÚZEMNÍ SAMOSPRÁVA

Veřejná správa je systémem tvořeným státní správou (vykonávanou státem pomocí institucí) a samosprávou, která může mít podobu územní a zájmové samosprávy. (Provazníková, 2009, s. 11)



Obr. 1: Schéma veřejné správy (Provazníková, 2009, s. 12)

Základním prvkem územní samosprávy je obec, přičemž její postavení ve veřejné správě je stále významnější díky silnější decentralizaci kompetencí a odpovědnosti ze státu na územní samosprávu. Dokonce i Evropská charta místní samosprávy obsahuje právo obcí na místní samosprávu. (Peková a Pilný, 2008, s. 119)

Provazníková (2009, s. 28) definuje územní samosprávu jako „...*samostatné kompetence, do kterých jiný územní celek nemůže zasahovat.*“ Podle ní v České republice existuje dvou-
stupňový systém. Základním územním samosprávním celkem je podle Ústavy ČR obec a druhým stupněm je kraj. (Provazníková, 2009, s. 27)

Peková a Pilný (2008, s. 108) popisují územní samosprávu jako způsob veřejné vlády a veřejné správy, kdy dochází k určité demokratizaci společnosti prostřednictvím spravování státních záležitostí nestátním subjektem.

Samospráva obecně znamená, že určité záležitosti spravuje někdo jiný než stát, odborně veřejnoprávní korporace - obce či kraje, ale i další a při této činnosti je tento subjekt relativně nezávislý. (Územní samospráva, 2011)

1.1 Samostatná a přenesená působnost obce

Obce vykonávají na svém území samosprávu i tzv. přenesenou působnost obce - přenesení státní správy na obec. (Peková a Pilný, 2008, s. 119)

Samostatná působnost obce představuje její činnost za účelem hájení zájmů jejích občanů. Obec svou činnost vykonává samostatně a stát do ní zasahuje jen v rámci ochrany zákona a tak jak je zákonem povoleno. V rámci samostatné působnosti obec zabezpečuje bydlení, kulturní rozvoj, dopravu, ochranu a rozvoj zdraví, výchovu a vzdělání a ochranu veřejného pořádku. (Hrabalová, 2004, s. 7)

Obec v rámci **přenesené působnosti** provádí státní správu, když na ni stát delegoval část svých výkonných pravomocí, aby se výkon státní správy přiblížil občanovi. Existují různé stupně přenesené působnosti. Pověřené obecní úřady vykonávají např. činnosti stavebního, živnostenského či matričního úřadu. Obce s rozšířenou působností vykonávají řadu kompetencí po zrušených okresních úřadech. (Provazníková, 2009, s. 31)

1.2 Charakteristika obce

Pojem obec byl opětovně stanoven ústavním zákonem č. 294/1999 Sb. a to jednotně pro všechny města a obce. (Lacina, 2005, s. 21) Rozlišujeme tedy několik druhů obcí a to obce, které nejsou městy, města, obce s pověřenými obecními úřady, statutární města a hlavní město Praha. (Peková a Pilný, 2008, s. 120)

Hrabalová (2004, s. 6) definuje obec jako „...územní samosprávné společenství občanů, veřejnoprávní korporaci, která může nabývat majetek a která vystupuje v právních vztazích svým jménem a nese odpovědnost z těchto vztahů vyplývajících.“ Výraz veřejnoprávní korporace znamená, že obec je právnickou osobou, která je způsobilá nabývat práva a povinnosti a plní veřejné úkoly stanovené jejími občany. (Hrabalová, 2004, s. 7)

Lacina (2005, s. 21) obec zmiňuje jako základní jednotku územního členění státu a současně samosprávné společenství občanů žijících na určitém jím vymezeném území.

Obce poskytují hlavně sociální prostor pro uspokojení potřeb občanů, přičemž jejich hlavními funkcemi jsou obytná, pracovní a obslužná funkce. (Hrabalová, 2004, s. 14)

1.2.1 Orgány obce

Jednotlivé orgány obce, jejich pravomoci a působnost jsou vymezeny zákonem o obcích. Nejvyšším voleným orgánem obce je **zastupitelstvo obce**, jehož počet členů je stanoven podle velikosti obce. Schází se veřejně minimálně jednou za tři měsíce a mezi jeho hlavní pravomoci patří například vydávání obecně závazných vyhlášek, schvalování základních dokumentů pro rozvoj obce, zřizování a zakládání organizací obce, zřizování a rušení vý-

borů, uzavírání smluv o úvěrech a půjčkách nebo rozhodování o nakládání s nemovitostmi. (Hrabalová, 2004, s. 9)

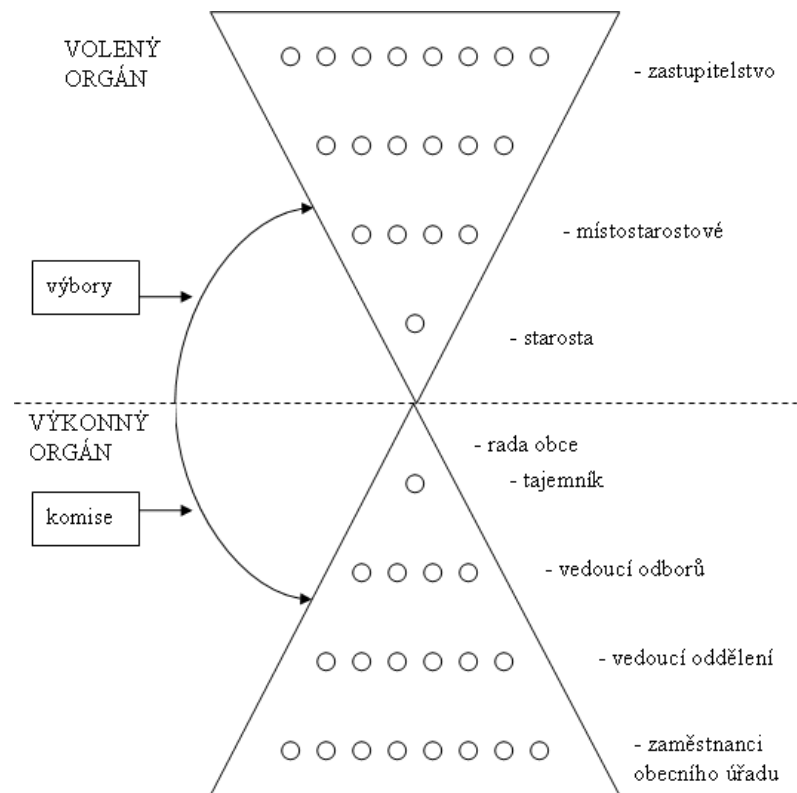
Výkonným orgánem obce je **rada obce**, která za svou činnost odpovídá zastupitelstvu. Je to operativní orgán, který dokáže rychleji reagovat na problémy a schází se neveřejně. Rada zejména připravuje návrhy pro jednání zastupitelstva a zabezpečuje plnění usnesení zastupitelstva. Dále zajišťuje zabezpečení hospodaření dle schváleného rozpočtu, jmenování a odvolávání vedoucích odborů obecního úřadu, kontrolování plnění úkolů apod. (Peková a Pilný, 2008, s. 128)

Z členů zastupitelstva je volen **starosta**, který zastupuje obec navenek. Ten jmenuje a odvolává tajemníka úřadu, informuje veřejnost o činnosti obce, svolává a řídí zasedání zastupitelstva a schůze rady obce, podepisuje právní předpisy obce a vykonává i kontrolní funkci vůči radě obce. (Provazníková, 2009, s. 29)

Výkonným orgánem v přenesené i samostatné působnosti je **obecní úřad**, který je tvořen starostou, místostarostou, tajemníkem obecního úřadu a řadovými zaměstnanci obce. (Lacina, 2005)

Funkce tajemníka obecního úřadu je využívána v obcích s pověřeným obecním úřadem nebo v obcích s rozšířenou působností a jeho úkolem je výkon přenesené působnosti. (Hrabalová, 2004, s. 12)

Iniciativními a kontrolními orgány zastupitelstva jsou jeho **výbory**, které předkládají své podněty a návrhy (vždy musí být zřízen finanční a kontrolní výbor). Poradními orgány rady obce jsou **komise**. (Peková a Pilný, 2008, s. 129) Následující obrázek ukazuje uspořádání orgánů obce.



Obr. 2: Orgány obce (Peková a Pilný, 2002, s. 101)

1.2.2 Nástroje finančního řízení obce

Aby mohla obec spravovat své území a rozvíjet se, musí hospodařit se svým majetkem a peněžními prostředky v rozpočtu obce. Pro finanční řízení využívá obec rozpočtový výhled, rozpočet a plán plnění rozpočtu. Tyto nástroje slouží k zajištění efektivnosti hospodaření a jeho dlouhodobé vyrovnanosti. Zajišťují tedy průhlednost nakládání s financemi a zachycují dopady činnosti obce na její finanční pozici. (Hrabalová, 2004, s. 23)

Rozpočtový výhled obce

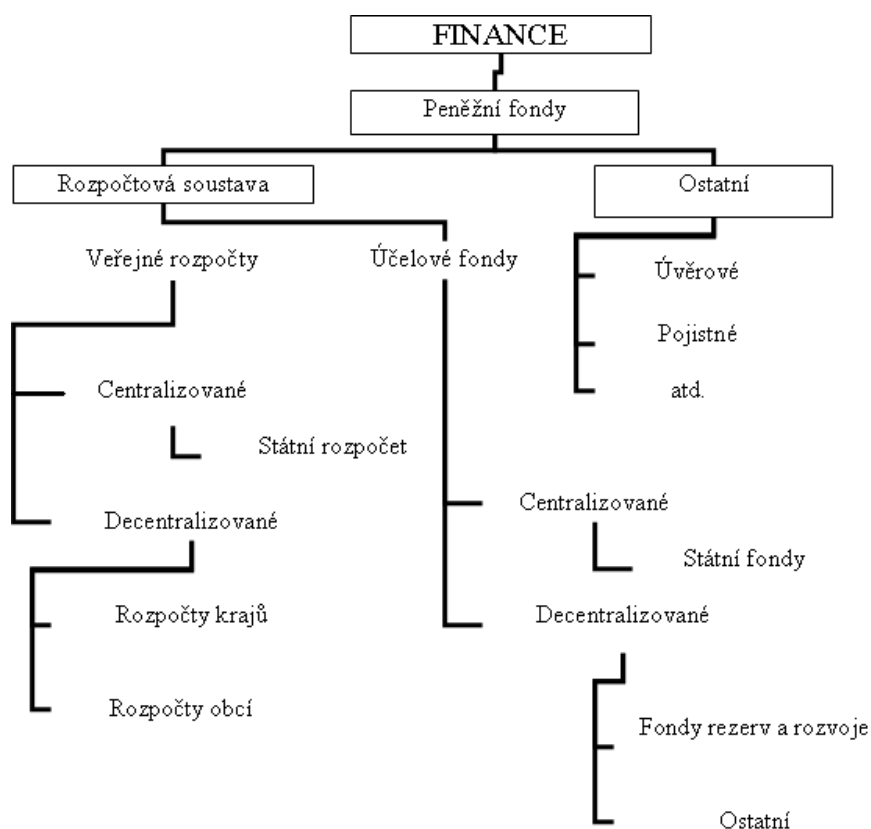
Jedná se o pomocný nástroj finančního hospodaření obce, který by měl zajistit dlouhodobě vyrovnané hospodaření obce a řídit investiční aktivitu obce. Zobrazuje hlavně očekávané peněžní toky vzhledem k realizaci strategického plánu rozvoje obce. Sestavuje se na období 2 až 5 let po ukončení účetního období a v členění méně podrobném než rozpočet. (Provažníková, 2009, s. 73 - 75)

Plán plnění rozpočtu

Zobrazuje očekávané jednotlivé druhy příjmů a výši a moment úhrady příslušných výdajů. Jde o krátkodobé plánování příjmů a výdajů během rozpočtového období, tedy o přehled toho, kolik peněžních prostředků bude obec v určitém období potřebovat, aby byla schopna uhradit plánované výdaje. (Peková a Pilný, 2008, s. 216)

Rozpočet obce

Zobrazuje finanční hospodaření obce na daný kalendářní rok, je tedy krátkodobým nástrojem řízení ekonomiky obce. Jeho pomocí jsou stanoveny priority, cíle, operační programy a kontrola. Základními peněžními operacemi rozpočtu jsou příjmy, výdaje a financování. Rozpočet je finančním plánem obce pro roční období jejího hospodaření, ale i decentralizovaným peněžním fondem, protože jde o veřejné prostředky. (Peková a Pilný, 2008, s. 262 - 266)



Obr. 3: Postavení rozpočtové soustavy ve finanční soustavě

(Peková a Pilný, 2002, s. 132)

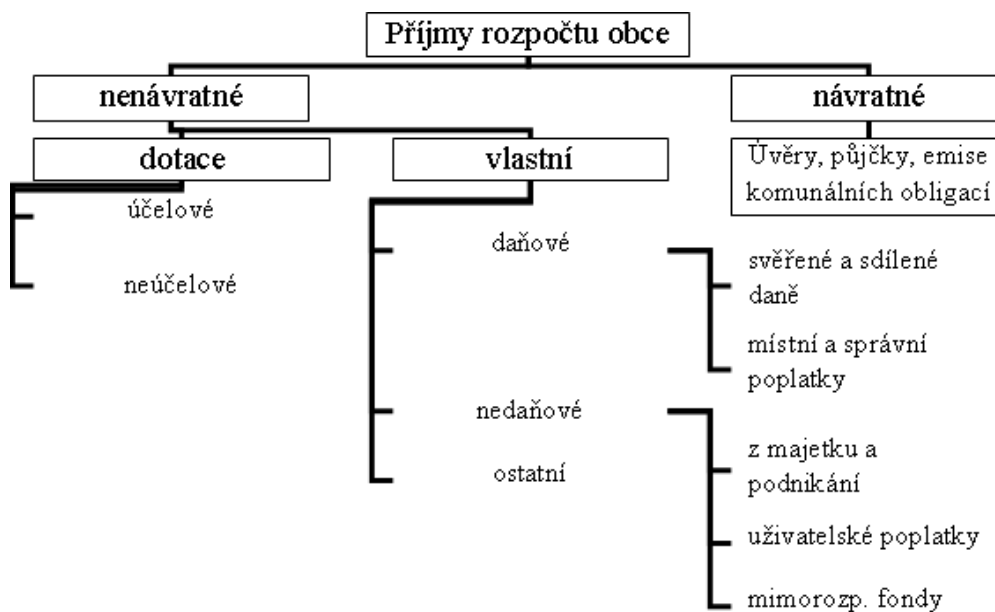
Marková (2000, s. 68) chápe rozpočet jako peněžní fond, finanční plán, bilanci či nástroj prosazování cílů veřejné politiky, přičemž rozhodujícím hlediskem je vždy úhel pohledu na

zkoumanou problematiku. Rozpočet je dle ní „...druhým z pilířů, vedle majetku, na kterém stojí hospodaření územních celků.“ (Marková, 2000, s. 65)

Peněžní operace v rozpočtu jsou rozděleny dle skladby upravené vyhláškou Ministerstva financí č. 323/2002 Sb. To umožňuje jednotné členění operací všech veřejných rozpočtů a tím i jejich srovnávání. Jejich druhové členění vychází ze základních kategorií rozpočtu a dělí se tedy na sedm tříd – daňové příjmy, nedaňové příjmy, kapitálové příjmy, přijaté dotace, běžné výdaje, kapitálové výdaje a financování. (Hrabalová, 2004, s. 29)

1.2.3 Příjmy rozpočtu obce

Základní členění příjmů rozpočtu obce odpovídá třídám jeho skladby a liší se svým charakterem a schopností obce ovlivnit jejich výši. Jde tady o daňové příjmy, nedaňové příjmy, kapitálové příjmy a přijaté dotace. (Peková a Pilný, 2008, s. 266)



Obr. 4: Příjmy rozpočtu obce v ČR (Peková a Pilný, 2002, s. 192)

Daňové příjmy

Tvoří významnou skupinu příjmů obecních rozpočtů. V současnosti legislativa České republiky neumožňuje, aby si obce samy zavedly vlastní platby označované jako daně. Veškeré daně mají celostátní platnost a obcím je pouze dána omezená možnost ovlivnit v některých případech jejich výši dle místních podmínek. Obci je tedy dán celý výnos daně z nemovitostí v jejím katastru, ale ostatní daně jsou obcím převáděny v určitém podílu na celkovém výtěžku. (Marková, 2000, s.74 - 75)

Mezi daňové příjmy obce patří daň z nemovitosti, daň z příjmu právnických osob (poplatníkem samotná obec), daň z příjmu fyzických osob samostatně výdělečně činných, daň z příjmu fyzických osob ze závislé činnosti (místo výkonu práce v obci), část celostátních výnosů z daňových příjmů (například DPH, daň z příjmu fyzických osob ze závislé činnosti, daň z příjmu právnických osob). (Hrabalová, 2004, s. 38)

Zde jsou zařazeny také místní poplatky, například ze psů, za lázeňský a rekreační pobyt, ze vstupného, za užívání veřejného prostranství, za odpad atd. Tyto obec vybírá na základě vyhlášení obecně závazné vyhlášky. Obec vybírá i správní poplatky za poskytování svých. (Peková a Pilný, 2008, s. 268)

Nedaňové příjmy

V této třídě jsou zahrnuty uživatelské poplatky za služby poskytované obcí a dále přijaté úroky, dividendy a splátky půjček. Nejvýznamnější nedaňové příjmy plynoucí obcím pocházejí z vlastní činnosti (příjmy z prodeje zboží, ze školného, z pronájmu majetku). (Hrabalová, 2004, s. 41) Jsou to tedy příjmy, které nevznikají z povinnosti, ale z aktivity obce a jiných subjektů ve prospěch obce. (Marková, 2000, s. 98)

Kapitálové příjmy

Jde o speciální druh vlastních příjmů, které jsou jednorázové a neopakovatelné a mezi které patří příjmy z prodeje dlouhodobého majetku obce a přijaté peněžní dary a příspěvky na pořízení tohoto majetku. (Provazníková, 2009, s. 182)

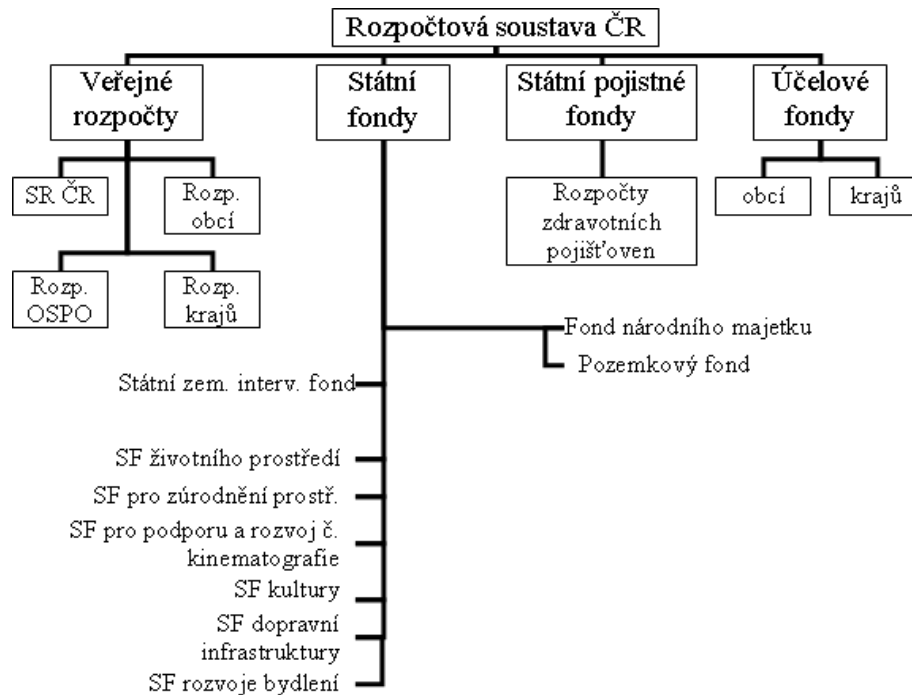
Velikost a struktura majetku a způsob jak s ním obec nakládá, jsou rozhodující pro hospodaření každé obce. Ta, jakožto veřejnoprávní korporace plní veřejné úkoly pomocí vlastních pravomocí i prostřednictvím soukromého práva. Obce tedy mohou vkládat své prostředky do existujících společností nebo společnosti samy zakládat. Tato činnost je pro obec výhodná, pokud je společnost schopná zajistit pro obec určité veřejné služby nebo ovlivnit zaměstnanost. Také může dojít k vylepšení příjmů rozpočtu obce. (Marková, 2000, s. 99)

Přijaté dotace

Představují přerozdělovací proces mezi veřejnými rozpočty, a jsou určeny k podpoře činností obcí prováděných ve veřejném zájmu. Existují dotace ze státního rozpočtu, ze státních mimorozpočtových fondů, z prostředků Evropské unie, z rozpočtu územních samo-

správních celků a dalších subjektů (např. mezinárodních sdružení měst). (Hrabalová, 2004, s. 43)

Následující obrázek znázorňuje složení rozpočtové soustavy České republiky.



Obr. 5: Rozpočtová soustava v ČR (Peková a Pilný, 2002, s. 132)

Evropská unie umožňuje obcím získat prostředky ze svých strukturálních fondů (Evropský zemědělský garanční a záruční fond, Evropský sociální fond, Evropský regionální rozvojový fond a Finanční nástroj na podporu rybolovu) a z Kohezního fondu. Strukturální fondy poskytují prostředky za účelem snížení rozdílu mezi různými regiony a Kohezní fond poskytuje prostředky na projekty ochrany životního prostředí a rozvoj dopravy. (Wokoun, 2006, s. 16 - 38)

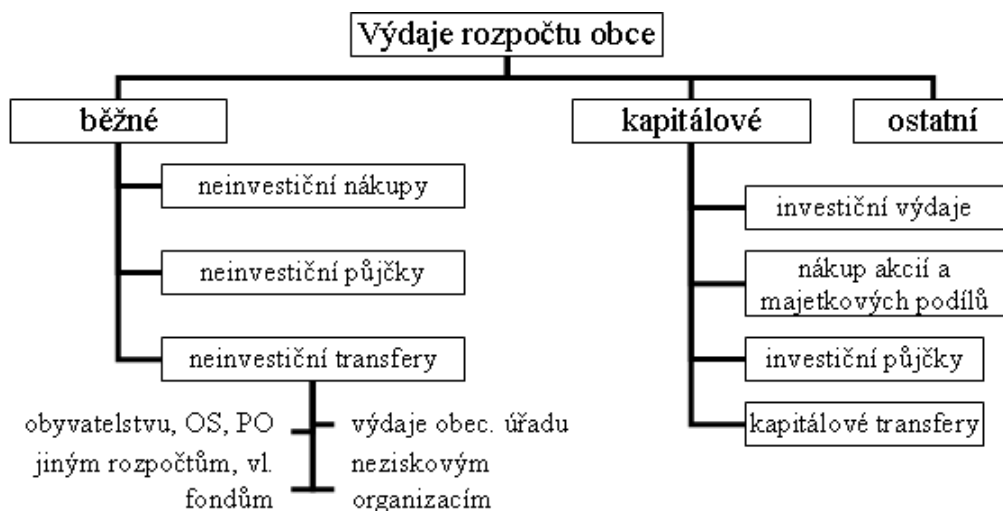
Dotace se celkem výrazně podílejí na příjmech rozpočtů obcí a protože mají vliv na chování jejich příjemců, je nutné hledat jejich optimální výši. Tyto příjmy vzniklé bez vlastní snahy neovlivňují místní daňové zatížení, což je označováno jako „fly paper effect“ (peníze uvíznou tam, kde spadnou). Jak ukazují zkušenosti vyspělých zemí, závislost nižších stupňů veřejných rozpočtů na dotacích směřuje ke zvětšování celého rozpočtového sektoru. (Marková, 2000, s. 102 - 108)

Dle Pekové a Pilného (2008, s. 273), stejně jako Provazníkové (2009, s. 101) mohou obce využívat i takzvané **návratné příjmy**. Důvodem je, že v počátku rozpočtového období se

mohou obce dostat do obtížné finanční situace, jelikož daňové příjmy přicházejí až v průběhu období. Mezi takovéto návratné příjmy se řadí krátkodobý úvěr, střednědobý úvěr, dlouhodobý úvěr, příjmy z emise obligací a návratné půjčky od jiných subjektů (ze státního rozpočtu, státní fondů, rozpočtu kraje či jiné obce).

1.2.4 Výdaje rozpočtu obce

Rozpočtová skladba provádí druhové členění výdajů na běžné (financují pravidelně se opakující potřeby v daném roce a jsou největšími výdaji rozpočtu) a kapitálové (jsou určeny pro financování dlouhodobých potřeb obce a často zasahují do více rozpočtových období → investice). (Hrabalová, 2004, s. 48) Rozpočtová skladba člení výdaje i na nenávratné, kterých je většina a návratné, kdy obec půjčuje krátkodobé prostředky jinému subjektu jako návratnou finanční výpomoc. (Provazníková, 2009, s. 213)



Obr. 6: Výdaje rozpočtu obce v ČR (Peková a Pilný, 2002, s. 199)

Provazníková (2009, s. 212) uvádí členění výdajů obcí i podle dalších hledisek. Jde například o hledisko rozpočtového plánování (plánované a neplánované), funkcí veřejných financí, infrastruktury (ekonomické a sociální) atd.

Velikost výdajů tedy závisí na rozsahu rozpočtových příjmů i na rozsahu odpovědnosti za zajišťování veřejných služeb. Z hlediska funkcí veřejných financí můžeme výdaje rozčlenit na tři druhy:

- **výdaje na alokační činnosti** → proces zajištění celkových zdrojů, které má správní celek k dispozici a které se rozdělují mezi veřejné a soukromé statky;
- **výdaje na redistribuční činnosti** → prosazení změn v rozdělování příjmů podle toho, co je podle názoru orgánů územního samosprávného celku spravedlivé;

- **výdaje na stabilizační činnosti** → plnění úkolů v oblasti zaměstnanosti, cenové stability a ekonomického růstu. (Marková, 2000, s. 118)

1.2.5 Financování obce

Hospodaření obce, stejně jako dalších subjektů, může být buď vyrovnané (příjmy = výdaje), přebytkové (příjmy > výdaje), nebo deficitní (příjmy < výdaje). Dlouhodobým cílem hospodaření obce by měl být vyrovnaný, případně přebytkový rozpočet. (Peková a Pilný, 2008, s. 214)

Hrabalová (2004, s. 55) však uvádí: „*Bez dalších informací však nelze říci, že přebytkový rozpočet je jevem pozitivním a deficitní rozpočet nelze hodnotit z hlediska hospodaření obce jako negativní. To, z čeho můžeme více zjistit o finanční situaci obce, je ukryto právě v obsahu osmé třídy rozpočtových operací – tedy ve financování.*“

Charakter financujících operací nám tak může sdělit, zda byl například přebytkový rozpočet vytvořen díky úsporám přirozeným nebo díky úsporám vynuceným z důvodu splatných závazků přijatých v minulosti a neexistenci naspořených prostředků na jejich úhradu. Další příklad se může týkat deficitního rozpočtu, který může být způsoben realizací velké investice. Ta může být financována pomocí vlastních naspořených zdrojů a obec se tedy vůbec nezadluhuje, nebo pomocí přijatých cizích prostředků. Vždy je tedy nutné provést bližší finanční analýzu pro správné hodnocení financování obce. (Hrabalová, 2004, s. 55 - 56)

Financování rozvojových aktivit obce

Zdroje financování rozvojových aktivit obce lze členit na vlastní (z prodeje nepotřebného majetku nebo úspor vlastních prostředků) a cizí (určitá forma půjčky, která je v budoucnu splatná). Obec by ale měla zvážit únosnost zadlužení z hlediska nákladů, objemu a trvání a formy dluhu. (Hrabalová, 2004, s. 57)

Obraz o tom, jestli je obec schopná v budoucnu přijatý dluh splatit a jak dluh zatíží její rozpočet, nám dává například analýza minulého hospodaření obce, běžného rozpočtu a kapitálových příjmů. (Hrabalová, 2004, s. 57)

Obce nejčastěji využívají následujících forem zadlužení – úvěr od peněžního ústavu, emise dluhopisů, půjčky z jiných veřejných rozpočtů nebo od mezinárodních organizací, návratné finanční výpomoci, emise směnky, finanční leasing, půjčky od obyvatel aj. (Hrabalová, 2004, s. 59 - 64)

2 FINANČNÍ ANALÝZA MUNICIPALNÍ JEDNOTKY

Schopnost orientace v základních vztazích podnikové ekonomiky umožňuje čelit nástrahám trhu v praxi. K tomuto účelu je ale třeba mít informace, jejichž rozsah a kvalita jsou zdrojem úspěchu či neúspěchu. (Kraftová, 2002, s. 55)

Finanční analýza slouží ke zkvalitnění finančního rozhodování na každé úrovni územní samosprávy. Jejím účelem není jen analýza minulého hospodaření, nýbrž i zjištění pozitivních a negativních faktorů ovlivňujících hospodaření. (Peková, 2004, s. 215)

2.1 Účel finanční analýzy

V praxi se stále více prosazuje snaha o zefektivnění a vyšší kvalitu finančního řízení. To je možné za využití výsledků finanční analýzy, bez jejíž pomoci nelze odpovědně rozhodovat o užití vlastního nebo cizího kapitálu. (Paulat, 1999, s. 7)

Zaměřuje se na zhodnocení silných a slabých stránek finančního hospodaření určitého článku územní samosprávy. Vytváří ale také předpoklad pro účinnou kontrolu a pro využívání návratných zdrojů. (Peková, 2004, s. 215)

Finanční analýza představuje ekonomické hodnocení skrze účetní doklady a působí tak jako zpětná vazba při zjišťování, kam se objekt analýzy dostal a co se mu podařilo naplnit z plánů. (Pavelková a Knápková, 2008, s. 64) Při jejím pravidelném využívání je objekt včas informován o problémech v hospodaření. Díky ní je možné předcházet krizím i větším nákladům na jejich řešení při pozdním zjištění. Finanční analýza sice neléčí problémy, ale pomáhá je poznat a popsát. (Paulat, 1999, s. 9)

Finanční analýza by měla nastítnit způsob odstranění vlivů negativních faktorů a podpory pozitivních faktorů. Jejím výsledkem by mělo být doporučení finanční strategie na další období, a proto je nutná pro vytvoření reálného odhadu budoucího rozpočtového hospodaření. (Peková, 2004, s. 215)

2.2 Zdroje finanční analýzy

Hospodaření každého subjektu územní samosprávy je zachyceno v jeho účetnictví a účetních výkazech, které má ze zákona povinnost sestavovat. Jde zejména o rozvahu a výsledek. (Peková, 2004, s. 216)

Data získána z účetnictví mají řadu výhod, jako například komplexnost, systematičnost atd. Mají ale i mnoho úskalí v podobě určité nepřizpůsobitelnosti, která sice dává možnost porovnávat, ale zároveň nereaguje na změny vnějších a vnitřních podmínek. (Kraftová, 2002, s. 55)

Informace, z nichž čerpá finanční analýza, můžeme rozdělit takto:

a) finanční informace

- rozvaha, výkaz zisku a ztráty, cash-flow;
- předpovědi finančních analytiků a managementu;
- hospodářské zprávy atd.

b) ostatní informace

- oficiální ekonomické statistiky;
- zprávy vedoucích pracovníků a auditorů;
- odhady analytiků různých institucí atd. (Pavelková a Knápková, 2008, s. 65)

Nejčastějším zdrojem dat pro finanční analýzu je účetnictví. Využití účetních dat ale přináší určitá omezení, plynoucí z:

- orientace na konvenční účetnictví v ČR (např. oceňování pomocí historických cen a tím nezohlednění změn tržních cen);
- vlivu nepeněžních faktorů (např. kvalifikovanost pracovníků, firemní značka, kvalita managementu);
- značné regulace českých účetních postupů (existuje řada proměnných, které mohou vést k odlišným výsledkům, i když bylo postupováno dle platných předpisů) atd. (Kraftová, 2002, s. 63)

Hlavní oblasti finanční analýzy jsou dle Pekové (2004):

- běžné hospodaření;
- investiční činnost a její financování;
- hospodaření s majetkem.

Finanční analýza se poté nejčastěji soustředí na:

- analýzu hospodaření v běžném rozpočtu (podle běžně se opakujících příjmů a výdajů včetně analýzy náhodných příjmů a výdajů, analýza trendů a vývoje);
- analýzu druhů příjmů a výdajů;
- analýzu salda běžného rozpočtu;
- analýzu dosahovaných úspor (jejich dosažitelnost a efektivnost);
- analýzu hospodaření v kapitálovém rozpočtu;
- analýzu zajišťování a financování oprav a údržby (efektivnost a hospodárnost);
- analýzu vytvoření a využití rezerv;
- analýzu dluhů (struktura z věcného i časového hlediska, důvod využití a způsob umořování);
- analýzu majetku (způsob využívání). (Peková, 2004, s. 215)

2.3 Cíle finanční analýzy

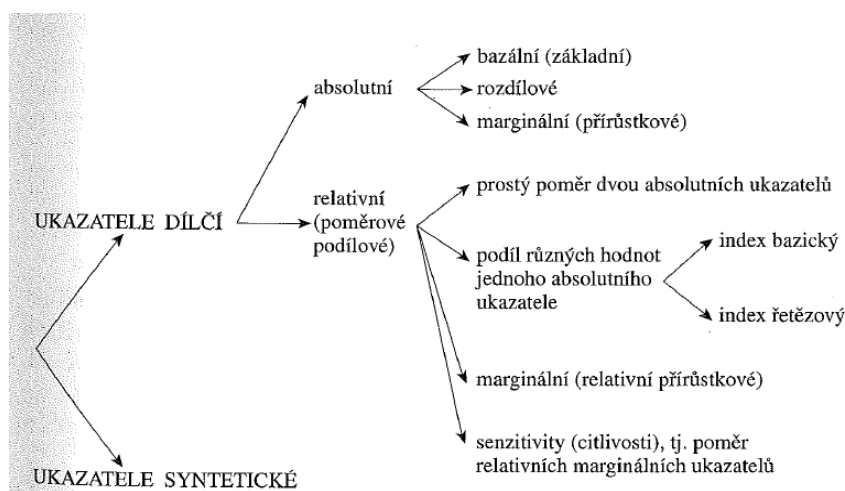
Mezi základní cíle finanční analýzy řadí Kraftová (2002, s. 25) tyto:

- zhodnocení dosavadního vývoje a poskytnutí informací pro budoucí rozhodování;
- analýzu variant dalšího vývoje a výběr té nejvhodnější;
- porovnávání;
- tvorbu podkladů pro hodnocení vnějšími partnery, vlastníky a věřiteli.

Není nutné neustále analyzovat hospodaření celého subjektu. Vždy je možné stanovit pouze požadované výstupní informace finanční analýzy určité části finančního hospodaření. Každá analýza by ale měla sledovat základní požadavky na účelnost (předem stanovit cíl), aplikovatelnost (užití metod a nástrojů, které je možno aplikovat) a informační efektivnost (náklady na výstupní informace by neměly překračovat očekávané přínosy). (Kraftová, 2002, s. 25)

2.4 Metody a nástroje finanční analýzy

Kraftová (2002, s. 27) dělí nástroje finanční analýzy dle statistické teorie na extenzivní (absolutní čísla) a intenzivní ukazatele (poměr dvou extenzivních ukazatelů). Následující obrázek ukazuje rozdělení ukazatelů finanční analýzy dle jejich konstrukce.



Obr. 7: Struktura ukazatelů finanční analýzy (Kraftová, 2002, s. 27)

Při výběru ukazatelů je nutné brát v úvahu základní požadavky, jakými jsou například jejich srozumitelnost, jednoznačnost, jednoduchost s dostatečnou přesností, významnost a efektivnost. (Kraftová, 2002, s. 28)

Pavelková a Knápková (2008, s. 65) člení metody finanční analýzy na **elementární** a také na tzv. **vyšší metody** (matematicko-statistické metody a nestatistické metody).

Finanční analýza využívá pro hodnocení hospodaření dle Pekové (2004, s. 216) řadu ukazatelů – stavové ukazatele (například rozvaha), tokové ukazatele, rozdílové ukazatele a v neposlední řadě i poměrové ukazatele, které umožňují srovnání v čase (analýza časového vývoje) i srovnání prostorové (srovnání s průměrem v zemi).

Pokud chce obec přijmout cizí prostředky, musí se zabývat volbou přiměřené výše dluhu. V tomto jí mohou pomoci různé ukazatele míry zadlužení. Tokové ukazatele hodnotí schopnost obce splatit dluh pomocí toku prostředků zachycených v rozpočtu (ukazatel dluhové služby, ukazatel dluhové kapacity, poměr dluhové kapacity vůči dluhové službě). Dále jsou i takzvané stavové ukazatele, které hodnotí objem dluhu (dluh na jednoho obyvatele, výše dluhu k majetku obce). (Hrabalová, 2004, s. 58 - 59)

2.4.1 Absolutní ukazatele

Data vstupující do těchto rozborů není nutné upravovat. Je nutné je správně posoudit a vysvětlit výsledky. Změny absolutních ukazatelů v čase představují **trendy**, tedy porovnávají vývoj položek účetních výkazů za daná léta. Pomocí tohoto porovnání můžeme určit očekávanou úroveň položek v budoucnosti. (Paulat, 1999, s. 15)

$$\text{Změna v \%} = \frac{\text{Ukazatel}_{i+1} - \text{Ukazatel}_i}{\text{Ukazatel}_i} \times 100,$$

kde i je označení období (např. rok).

Obr. 8: Výpočet horizontálního ukazatele

(Otrusinová, 2011, s. 92)

Dále existuje i tzv. **vertikální analýza**, která je procentuálním vyjádřením jednotlivých položek účetního výkazu vzhledem k jedné položce (např. výnosy, tržby) a dává nám srozumitelné charakteristiky hospodaření. (Paulat, 1999, s. 16)

$$\text{Podíl položky } P_i = \frac{B_i}{\sum B_i} \times 100,$$

Obr. 9: Výpočet vertikálního ukazatele (Otrusinová, 2011, s. 93)

2.4.2 Rozdílové ukazatele

Ukazatel dluhové kapacity

Představuje objem prostředků, které mohou být věnovány v jednotlivých letech na dluhovou službu. Jde o rozdíl mezi běžnými příjmy a běžnými výdaji – přebytek běžného účtu rozpočtu (je dále snižován o závazky obce z minulosti a poskytnuté záruky). Ukazuje nám tedy, kolik prostředků na splacení roční splátek dluhu má obec k dispozici po odečtení závazků z minulosti. (Hrabalová, 2004, s. 58)

2.4.3 Poměrové ukazatele

Srovnávají podílem údaje z účetních výkazů a umožňují tak analyzovat finanční situaci, srovnávat, odhalit silné a slabé stránky a modelovat různé varianty budoucího vývoje. Poměrové ukazatele zkoumají aktiva vzhledem k jejich struktuře a míře využití, způsobu financování, spolu se ziskovostí, solventností a likviditou. (Paulat, 1999, s. 16)

Ukazatel dluhové služby

Je to poměr splátek a obsluhy dluhu (splátky úvěru, roční podíl emitovaných obligací dle doby splatnosti, splátky leasingu, splátky emitovaných směnek a placené úroky) k určité kategorii příjmů. To, který druh příjmů zvolíme, ovlivňuje tento ukazatel. Jeho omezení představuje i to, že odráží jen toky s dluhem spojené (například obec přijme úvěr s odkladem jeho spláčení a to se neprojeví v tomto ukazateli. (Hrabalová, 2004, s. 58)

Poměr dluhové kapacity k dluhové službě

Výpočet tohoto ukazatele by měl být vždy větší než jedna. (Hrabalová, 2004, s. 58)

Výše dluhu na jednoho obyvatele

Tento ukazatel umožňuje srovnání s obdobnými obcemi. (Hrabalová, 2004, s. 59)

Celková hodnota dluhu k majetku obce

Nejčastěji je poměřován dluh k dlouhodobému majetku obce. Ten je ale ovlivněn tím, že určitý majetek slouží jen k veřejným účelům a má proto nízkou likviditu (park, veřejná zeleň, základní škola). (Hrabalová, 2004, s. 59)

3 INVESTICE MUNICIPALNÍ JEDNOTKY

3.1 Investice

Tetřevová (2006, s. 12) definuje investice jako „...jednorázové či postupné vynaložení značného objemu finančních prostředků, které budou postupně přinášet peněžní příjmy během delšího budoucího období“.

Je nutné také definovat pojem investiční projekt, kterým je dle Valacha (2010, s. 42) „...soubor technických a ekonomických studií, které mají sloužit k přípravě, realizaci, financování a efektivnímu provozování navrhované investice“.

3.2 Druhy investic

Král' (2008, s. 126) člení investice dle těchto hledisek:

a) věcné

- obnovovací (udržení hospodárneho stavu)
- rozvojové (rozšíření kapacity)
- racionalizační (zlepšování hospodaření s cílem úspory nákladů);

b) finanční (nákup licencí, dluhopisů);

c) nemateriální (rekvalifikace, ekologie, sociální oblast).

3.3 Fáze investičního rozhodování

Je velmi těžké dosáhnout požadované kvality investičního záměru kvůli časové i znalostní náročnosti. Přípravu a realizaci projektu tvoří několik důležitých fází. (Fotr, 2005, s. 16)

3.3.1 Předinvestiční fáze

Na této fázi závisí úspěšnost celého projektu. Základem je zpracování a interpretace poznatků studie projektu obsahující marketingové, finanční, technicko-technologické a ekonomické informace. Člení se na tři etapy: (Fotr, 2005, s. 16)

- a) identifikace investičních příležitostí
- b) předběžný výběr projektů a příprava variant projektu
- c) hodnocení projektu a rozhodnutí o realizaci či zamítnutí

3.3.2 Investiční fáze

Úkolem této fáze je zajistit včasný a kvalitní průběh činností projektu a pečlivou kontrolu časového plánu realizace. Kritickým faktorem je zde čas. Pokud tedy nepodceníme předinvestiční fázi, mohou se mírné vyšší počáteční náklady velmi vyplatit. (Fotr, 2005, s. 20)

3.3.3 Provozní fáze

Přináší krátkodobé (např. nezvládnutí technologického procesu, nedostatečná kvalifikace pracovníků) i dlouhodobé problémy (špatný odhad vývoje poptávky, výše prodejních a nákupních cen). O jejím úspěchu rozhoduje kvalita přípravy (využití špatných a chybných informací znamená nákladnější nápravu). (Fotr, 2005, s. 24)

3.4 Peněžní toky z investic

Peněžní toky z investice jsou plánované kapitálové výdaje a peněžní příjmy z realizace investice. (Máče, 2006, s. 53) Jejich stanovení není jednoduché a vzniká při něm mnoho chyb. Nutná data nám mohou poskytnout údaje o investičních výdajích, výkaz zisků a ztrát projektu a jeho likvidační hodnota. Úroveň kvality určení peněžních toků má vliv na rozhodnutí o přijetí projektu. (Fotr, 2005, s. 87)

Je nutné vzít také v úvahu, zda bude po dokončení investice pro obec zisková, nebo zda ji bude i nadále dotovat (provozní výdaje). Obce totiž většinou provádějí investice nepřinášející přímé finanční efekty a je nutné si uvědomit, že v mnoha případech dojde ke zvýšení běžných výdajů a výdajů na provoz investice. (Hrabalová, 2004, s. 58)

3.4.1 Kapitálové výdaje na investici

Jsou všemi náklady na projekt a zabezpečení jeho provozu. Kapitálové výdaje tvoří hlavně nákupní cena. (Tetřevová, 2006, s. 53) Dle Paulata (1999, s. 64) je nutné do těchto výdajů zahrnout i další náklady (přeprava, instalace, zaškolení apod.). Tetřevová (2006, s. 53) zmiňuje i náklady na trvalý přírůstek čistého pracovního kapitálu (rozdíl přírůstku oběžného majetku a krátkodobých závazků), nebo i peněžní toky související s prodejem a likvidací nahrazovaného majetku včetně daňových vlivů.

3.4.2 Příjmy z investice

Peněžní příjmy jsou tvořeny čistým ziskem a ročními odpisy investice, dále také změnou čistého pracovního kapitálu a příjmy z prodeje majetku na konci jeho životnosti včetně daňových vlivů. (Tetřevová, 2006, s. 53)

3.5 Faktor času a riziko

Čas a riziko hrají v investičním rozhodování významnou roli. Důvodem je kapitálová náročnost projektů s delším horizontem rozhodování, které navíc výrazně ovlivňují i výsledky hospodaření. (Máče, 2006, s. 9)

Peněžní toky z investice vznikají během dlouhého časového období a je nutné zabezpečit jejich srovnatelnost (koruna dnes má větší hodnotu než koruna za rok). Musíme je vztáhnout k jedinému okamžiku pomocí diskontování. Současnou hodnotu budoucích peněžních toků lze získat odúročitelem: (Tetřevová 2006, s. 53)

$$\sum_{t=0}^n \frac{P_t}{(1+i)^t}, \quad [1]$$

kde P_t = peněžní toky v jednotlivých letech, t = jednotlivá léta, i = diskontní sazba, n = počet let celkem.

Je nutné zohlednit i očekávanou míru rizika, a to buď jeho zahrnutím do diskontní sazby, nebo přímo při odhadu jednotlivých peněžních toků. (Tetřevová, 2006, s. 55).

3.6 Metody hodnocení investičních projektů

Při investování existuje většinou možnost posoudit vhodnost jednotlivých projektů. Při rozhodování mají hlavní úlohu finanční veličiny jako náklady a výnosy. U každé investice, jakožto kapitálového výdaje, musí být zajištěna návratnost. Její hodnocení umožňují finanční kritéria efektivnosti investičních projektů. (Máče, 2006, s. 9)

Pro hodnocení investičních projektů existují metody **dynamické** (čistá současná hodnota, vnitřní výnosové procento), zohledňující faktor času a metody **statické** (doba návratnosti prostá) využívaných u méně významných projektů s krátkou dobou životnosti. (Tetřevová, 2006, s. 55)

3.6.1 Doba návratnosti

Je to počet let potřebných k tomu, aby byl kapitálový výdaj uhrazen peněžními příjmy investice. Čím kratší doba úhrady, tím existuje vyšší reálnost dosažení očekávané výnosnosti.

$$DN = \frac{I}{P_n}, \quad [2]$$

kde I = kapitálový výdaj, P_n = peněžní příjem, n = jednotlivá léta životnosti, DN = doba návratnosti. (Máče, 2006, s. 12)

Dobu návratnosti lze snadno vypočítat i při různé výši příjmů během doby a to tak, že sečteme všechny příjmy až do momentu pokrytí vstupních investičních výdajů. (Levy a Sarnat, 1999, s. 205)

3.6.2 Čistá současná hodnota

Jde o rozdíl mezi diskontovanou hodnotou peněžních příjmů z investice a hodnotou kapitálových výdajů. Jejím cílem je změřit výnosnost vložených prostředků. Varianty se současnou hodnotou větší než nula je možné realizovat, ale investice s nejvyšší aktualizovanou hodnotou je nejvýhodnější.

$$\check{C}SH = \sum_{n=1}^N P_n * \frac{1}{(1+i)^n} - \sum_{n=0}^N I_n * \frac{1}{(1+i)^n}, \quad [3]$$

kde P_n = peněžní příjem, I_n = kapitálový výdaj, i = úroková míra, n = jednotlivá léta životnosti, N = doba životnosti. (Máče, 2006, s. 12)

Čistá současná hodnota investice je odvozena diskontováním pomocí sazby, která je hodnotou alternativního využití prostředků. (Levy a Sarnat, 1999, s. 72)

3.6.3 Vnitřní výnosové procento

Levy a Sarnat (1999, s. 78) ho definují jako „...*diskontní sazbu, při níž současná hodnota toku čistých příjmů se rovná vstupnímu investičnímu výdaji.*“ Jde o úrokovou míru, při které je čistá současná hodnota projektu rovna nule. Pokud je vyšší než požadovaná míra výnosnosti, je projekt akceptovatelný.

$$VVP(\%) = i_n + \frac{\check{C}SH_n}{\check{C}SH_n + |\check{C}SH_v|} + (i_v - i_n), \quad [4]$$

kde $\check{C}SH_n$, $\check{C}SH_v$ = čistá současná hodnota při nižší a vyšší zvolené úrokové míře, i_n a i_v = nižší a vyšší zvolená úroková míra. (Tetřevová, 2006, s. 57)

II. PRAKTICKÁ ČÁST

4 CHARAKTERISTIKA MĚSTA UNIČOVA

Uničov leží severozápadně od města Olomouce. Jedná se o obec s rozšířenou působností s 11 810 obyvateli. Město vzniklo roku 1213, kdy bylo založeno moravským markrabětem Vladislavem Jindřichem a může se pochlubit nejstarší zakládací městskou listinou na území Čech a Moravy pocházející z roku 1223. (Uničovsko, 2006)

Ve středověku bylo město jedním z nejvýznamnějších moravských sídlišť. Mělo vybudováno dokonalé opevnění, vydlážděné příjezdové cesty a mohlo jako první město na Moravě pořádat výroční trhy. Jeho rozvoj byl zastaven až švédskou okupací během třicetileté války, kdy skoro celé město lehlo popelem.

V roce 1850 přišel Uničov o statut královského města, došlo k postupnému rozvoji zemědělské výroby, zatímco průmysl se rozvíjel jen pomalu. Po roce 1948 byla zahájena výstavba uničovských strojírén, což vedlo k dalšímu rozvoji města. Po restrukturalizaci výroby v 90. letech došlo také ke snížení počtu obyvatel a výrazném snížení počtu zaměstnanců.

Svůj vzhled město opět výrazně mění až v posledních letech, kdy realizuje množství nové výstavby, rekonstrukcí a obnov staveb i veřejných prostranství. (Strategické dokumenty města: Komplexní program rozvoje města Uničova na léta 2007-2013, 2007)



Obr. 10: Znak města Uničov

(Znak a prapor města Uničova, 2012)

4.1 Současnost města Uničova

Uničov je obcí s rozšířenou působností a jeho území je tvořeno 9 katastrálními celky o celkové ploše 4 827 ha. V současnosti je město Uničov přirozeným centrem severního cípu olomouckého okresu a je tak jedním z jeho nejvýznamnějších středisek. Je také městem

s množstvím kulturních památek, zajímavostí i s možností bohatého sportovního vyžití. (Uničovsko, 2006)

Na Masarykově náměstí se nachází původně gotická, nově zrekonstruovaná radnice, a v historickém jádru leží další kulturní památky, jako například kostel Nanebevzetí Panny Marie, Medelská brána a hradební zdi, Mariánský sloup, Vodní branka, kostel Povýšení sv. Kříže, městská šatlava, nebo kašny s Neptunem a s orlem. Občanská vybavenost je mimo jiné tvořena šesti mateřskými školami, pěti základními školami, gymnáziem, střední průmyslovou školou a středním odborným učilištěm a vyšší odbornou školou. Nadaným dětem je určena základna umělecká škola, dům dětí a mládeže a středisko ekologické výchovy Studánka, jehož hlavním posláním je ekologická výchova a prohlubování znalostí v oblasti ochrany životního prostředí. V Uničově je možno navštívit i městskou knihovnu, kino, fotbalový a zimní stadion, krytý bazén, koupaliště a mnoho dalších sportovišť. (Strategické dokumenty města: Komplexní program rozvoje města Uničova na léta 2007-2013, 2007)



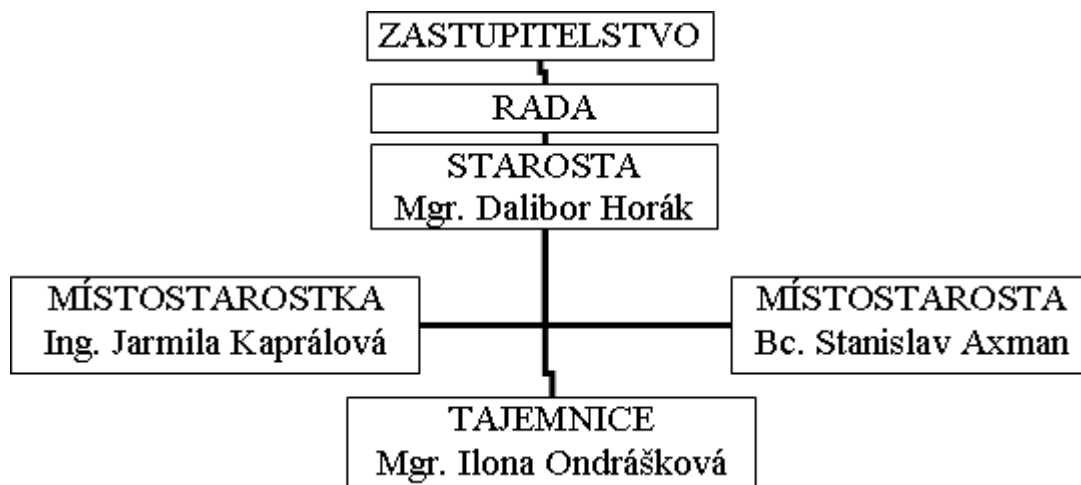
Obr. 11: Prapor města Uničova

(Znak a prapor města Uničova, 2012)

4.2 Správa města Uničova

Jako nejvyšší orgán města působí 21 členné zastupitelstvo, které zřizuje na podporu plnění úkolů a kontrolní činnost Kontrolní a Finanční výbor, případně další výbory.

Výkonným orgánem města je rada, která zřizuje jako své odborné poradní orgány – komise. Město zastupuje starosta Mgr. Dalibor Horák. (Strategické dokumenty města: Komplexní program rozvoje města Uničova na léta 2007-2013, 2007)



Obr. 12: Organizační schéma městského úřadu Uničova (Strategické dokumenty města: Komplexní program rozvoje města Uničova na léta 2007-2013, 2007)

4.2.1 Zastupitelstvo města Uničova a výbory Zastupitelstva města Uničova

Je nejvyšším orgánem samosprávy města. Je oprávněno schvalovat program rozvoje města, rozpočet města, rozpočtová opatření a podobně. Vydává také obecně závazné vyhlášky ve věcech samostatné působnosti. (Zastupitelstvo města Uničova, 2012)

Zastupitelstvo města zřizuje vždy finanční a kontrolní výbor. Úkolem finančního výboru je kontrola hospodaření s majetkem a finančními prostředky města, zatímco kontrolní výbor přezkoumává plnění usnesení zastupitelstvo a rady města, dodržování právních předpisů výbory a městským úřadem na úseku samostatné působnosti. (Výbory Zastupitelstva města Uničova, 2012)

4.2.2 Rada a komise Rady města Uničova

Rada je výkonný orgán města v oblasti samostatné působnosti. Má sedm členů - starostu, dva místostarosty a další čtyři členy rady.

Jejím úkolem je vydávat nařízení města ve věcech přenesené působnosti, zajistit hospodaření města podle schváleného rozpočtu, zřizovat jako iniciativní a poradní orgány komise, kontrolovat činnosti v oblasti samostatné působnosti a v neposlední řadě schvalovat organizační řád městského úřadu nebo jmenovat a odvolávat vedoucí odborů. (Rada města Uničova, 2012)

Komise mají za úkol předkládat svá stanoviska a náměty radě města, za což jsou jí odpovědné. Usnášejí se většinou hlasů všech svých členů. V současnosti jsou zřízeny tyto komise:

- Komise investiční a koncepce rozvoje města;
- Komise majetkoprávní;
- Komise bytová;
- Komise pro životní prostředí;
- Komise pro rozvoj sportu;
- Komise školství, prevence kriminality a rovných příležitostí;
- Komise sociálních věcí a zdravotnictví;
- Komise kulturní;
- Komise pro občanské záležitosti;
- Komise pro spolupráci s místními částmi;
- Komise pro regeneraci historického jádra. (Komise Rady města Uničova, 2012)

5 HOSPODÁŘENÍ MĚSTA UNIČOVA

V této části bakalářské práce budu analyzovat hospodaření města Uničov pomocí hodnocení a srovnávání rozpočtů města za roky 2009, 2010 a 2011. Při této činnosti vycházím především z druhové a funkční rozpočtové skladby. Z obsahového hlediska je analýza rozdělena na:

- hodnocení a srovnávání příjmů rozpočtu města;
- hodnocení a srovnávání výdajů rozpočtu města;
- hodnocení a srovnávání financování města.

5.1 Analýza rozpočtu města Uničova

Při analýze jednotlivých rozpočtů města z let 2009, 2010 a 2011 můžeme zjistit, jak se vyvíjelo saldo rozpočtů. V roce 2009 dosáhlo město schodku ve výši 25,4 milionu Kč, který vykompenzovalo snížením stavu svých krátkodobých prostředků na běžném účtu o téměř 31 milionů Kč. Z této částky také uhradilo splátku dlouhodobých přijatých půjček ve výši 5,3 mil. Kč. Celkově tak vykazovalo za rok 2009 vyrovnaný rozpočet.

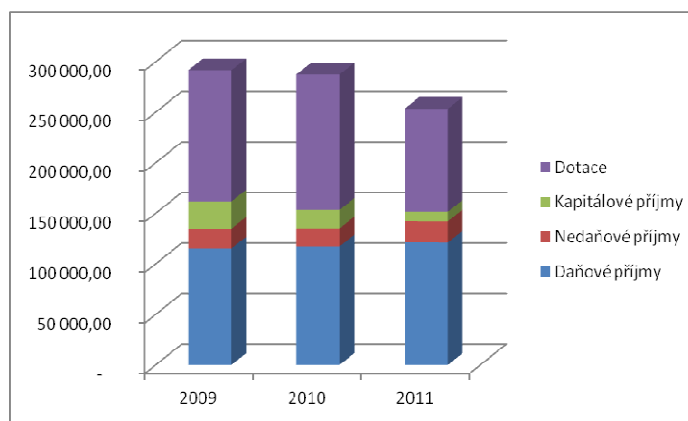
V roce 2010 již město dosáhlo kladného salda, kdy výdaje převyšovaly příjmy o více jak 27 milionů Kč. Tyto přebytečné prostředky byly odvedeny na běžný účet krátkodobých prostředků (22 mil. Kč) a taktéž z nich byla uhrazena splátka dlouhodobých přijatých půjček (5,4 mil. Kč). Roku 2011 obci vzniklo opět záporné saldo ve výši 6,3 milionu Kč, které bylo uhrazeno společně se splátkou dlouhodobých půjček z běžného účtu (11,6 mil. Kč). Tím bylo opět docíleno vyrovnaného rozpočtu.

5.1.1 Příjmy města Uničova

Velkou pozornost budu věnovat příjmům rozpočtu města. Ty můžeme rozdělit na daňové, nedaňové, kapitálové a přijaté transfery. Při pohledu na příjmy obce v jednotlivých letech je na první pohled jasné, že rozhodující položkou jsou daňové příjmy a přijaté transfery. Přijaté transfery tvoří největší podíl na celkových příjmech rozpočtu města. Pouze v roce 2011 převyšují daňové příjmy dotace o částku 20 milionů Kč. Z toho je patrné, že město se v posledních letech velmi výrazně věnovalo investiční činnosti na podporu svého rozvoje a bylo velmi úspěšné při žádostech o dotace.

Tab. 1: Příjmy do rozpočtu města Uničov (vl. zpracování)

Rok	Příjmy do rozpočtu (v tis. Kč)			
	Daňové příjmy	Nedaňové příjmy	Kapitálové příjmy	Dotace
2009	115 183,58	19 650,26	26 833,60	129 842,25
2010	117 078,59	18 021,22	18 219,18	133 957,19
2011	121 057,71	21 000,78	9 522,76	101 760,31



Obr. 13: Skladba příjmů města Uničov (vl. zpracování)

Daňové příjmy

Mezi nejvýznamnější položky daňových příjmů během sledovaných let patří daň z příjmů fyzických osob ze závislé činnosti a ze samostatně výdělečné činnosti, daň z příjmů právnických osob, dále daň z přidané hodnoty a daň z nemovitostí.

Vzhledem k dopadům hospodářské krize nastal výpadek v oblasti sdílených daní v roce 2009 ve výši 13 mil. Kč (největší výpadek u daně z příjmů fyzických osob ze samostatně výdělečné činnosti a daně z příjmů právnických osob). Ten ovšem neměl vliv na realizaci plánovaných investic a k financování byly použity volné finanční prostředky.

V roce 2010 došlo oproti minulému roku ke zvýšení daňových příjmů o 2 mil. Kč. To bylo způsobeno hlavně nárůstem daně z příjmů fyzických osob ze samostatně výdělečné činnosti a daně z nemovitostí (novela zákona – zvýšení sazeb daně z nemovitosti). Naproti tomu poklesly příjmy ze správních poplatků a poplatků za provozování výherních hracích automatů.

Daňové příjmy rostly i v roce 2011, tentokrát o 4 mil. Kč. Největší vliv na to měl nárůst daně z příjmů fyzických osob ze závislé činnosti o 3 mil. Kč a z daně z příjmů právnických osob za obce o 1,5 mil. Kč.

Nedaňové příjmy

Mezi položky, které přispěly největším podílem k nedaňovým příjmům ve sledovaných letech, patří příjmy z pronájmu pozemků, příjmy z poskytování služeb a výrobků a splátky půjčených prostředků od obyvatelstva.

V roce 2009 se projevily zvýšené příjmy ze vstupného na bazén, nájemného z městských lesů, daně z přidané hodnoty u zdanitelných příjmů a podílu na zisku společnosti EKO-UNIMED s.r.o. Byla také doplacena půjčka z Fondu rozvoje bydlení Společenstvím vlastníků MOHEL ve výši 170 tis. Kč. Příjmy z úroků se snížily v důsledku použití volných finančních prostředků na účtech k financování.

V roce 2010 byl nejvýznamnější položkou tohoto druhu příjmů příjem z pronájmu městských lesů, který vzhledem k dobrým ekonomickým výsledkům při prodeji dřevní hmoty přinesl vyšší příjmy o 1,5 mil. Kč.

Zatímco v letech 2009 a 2010 byly téměř totožné, vzrostly nedaňové příjmy v roce 2011 o 3 mil. Kč, přičemž největší vliv na tuto skutečnost měl opět nárůst příjmů z pronájmu městských lesů o 1 mil. Kč a splácení půjčených prostředků od příspěvkových organizací o 2,4 mil. Kč.

Kapitálové příjmy

Při pohledu na kapitálové příjmy města v letech 2009 – 2011 je zřejmé, že nejvyšších příjmů v této oblasti bylo dosaženo v roce 2009 (26,8 mil. Kč). Během dalších let jejich výše postupně klesá zejména z důvodu snížení příjmů z prodeje ostatního dlouhodobého hmotného majetku a příjmů z prodeje pozemků.

Rok 2010 byl ovlivněn prodejem mnoha pozemků a budov. Byly prodány například stavební parcely, nemovitosti v historickém centru, byty a pozemek v průmyslové zóně. Celkově ovšem kapitálové příjmy oproti roku 2009 klesly o 8 mil. Kč.

V roce 2011 klesly celkové kapitálové příjmy o 9 mil. Kč díky velkému snížení příjmů z prodeje pozemků (o 13 mil. Kč).

Přijaté transfery

V oblasti přijatých transferů jsou během daných let nejvýznamnějšími ostatní neinvestiční přijaté transfery ze státního rozpočtu, investiční přijaté transfery od regionálních rad, neinvestiční přijaté transfery ze státního rozpočtu v rámci transferových vztahů a ostatní investiční přijaté transfery ze státního rozpočtu.

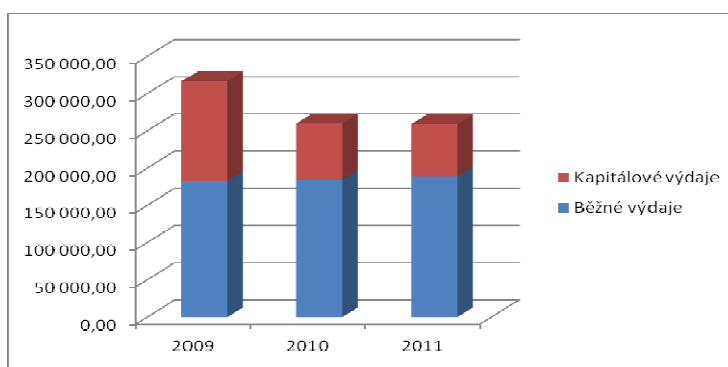
V roce 2009 tvořily 45 % příjmů rozpočtu města. Neinvestiční transfery představovaly částku 72 mil. Kč a investiční transfery 58 mil. Kč. V následujícím roce se neinvestiční transfery zvýšily na 76 mil. Kč a investiční zůstaly téměř stejné. Ovšem v posledním sledovaném roce se již jejich podíl na příjmech města snížil na 40 %, kdy neinvestiční transfery byly totožné s rokem 2010, ale investiční transfery klesly na 26 mil. Kč.

5.1.2 Výdaje města Uničova

Při pohledu na celkové výdaje je zřejmé, že došlo k jejich významnému snížení v letech 2010 a 2011 oproti roku 2009. Na tento stav měl největší vliv pokles kapitálových výdajů o více jak 60 mil. Kč, zatímco běžné výdaje zůstaly téměř konstantní.

Tab. 2: Výdaje z rozpočtu města Uničov (vl. zpracování)

Rok	Výdaje z rozpočtu (v tis. Kč)	
	Běžné výdaje	Kapitálové výdaje
2009	183 005,18	133 873,04
2010	184 253,62	75 617,61
2011	188 926,45	70 086,41



Obr. 14: Skladba výdajů města Uničov (vl. zpracování)

Běžné výdaje

Položky, které nejvíce ovlivňovaly běžné výdaje města, byly státní správa a územní samospráva, dávky a podpory v sociálním zabezpečení, tělovýchova a zájmová činnost, ochrana životního prostředí a vzdělávání a školské služby, kultura a církve a sdělovací prostředky a bydlení a územní rozvoj.

V roce 2010 došlo oproti předchozímu roku ke snížení výdajů na dopravu o 700 tis. Kč, vodní hospodářství o 900 tis. Kč, tělovýchovu a zájmovou činnost o 2 mil. Kč. Na druhou stranu město zvýšilo své výdaje na bezpečnost a veřejný pořádek o 600 tis. Kč a na dávky a podporu v sociálním zabezpečení o 2,5 mil. Kč.

V roce 2011 se zvýšily běžné výdaje města o 4,5 mil. Kč zejména díky vyšším výdajům na vzdělávání a školské služby o 2 mil. Kč, dávky na sociální zabezpečení o 3 mil. Kč a finanční operace o 1,5 mil. Kč. Došlo také ke snížení některých výdajových položek, jako například výdajů na státní správu a územní samosprávu o 3 mil. Kč, nebo na kulturu, církve a sdělovací prostředky o 1,4 mil. Kč.

Kapitálové výdaje

Nejvýraznějšími položkami v této oblasti byly výdaje na bydlení a komunální rozvoj, dopravu, vzdělávání a školské služby, kulturu a církve a sociální služby.

V roce 2009 tvořily 42 % výdajů rozpočtu města. Jejich výše byla způsobena zejména úspěšně podanými žádostmi o dotace na různé projekty (např. Revitalizace centrálního náměstí, Smíšená stezka pro cyklisty a chodce, Městská galerie, Sběrný dvůr).

Rok 2010 ale znamenal pokles jejich podílu na 29 % výdajů rozpočtu města. To bylo způsobeno hlavně změnami ve struktuře financování dotačních projektů. Došlo k pozastavení zpracování smluv ze strany Regionální rady regionu soudržnosti Střední Morava u schválených dotačních projektů. Díky tomu byly odloženy rozpracované projekty města na další léta s následujícími úsporami ve výdajích. Celkově se kapitálové výdaje snížily o 58 mil. Kč.

I rok 2011 zaznamenal podobně nízký podíl kapitálových výdajů, když došlo k jejich snížení o 5 mil. Kč. Zejména se snížily výdaje na dopravu o 4,5 mil. Kč, vodní hospodářství o 1,5 mil. Kč, vzdělávání a školské služby o 4 mil. Kč, kulturu, církve a sdělovací prostředky o 20 mil. Kč a v neposlední řadě bydlení a komunální rozvoj o 3 mil. Kč. Na druhou stranu byly zvýšeny výdaje na sociální služby o 19 mil. Kč a tělovýchovu a zájmovou činnost o 4,8 mil. Kč.

5.1.3 Financování

Díky výpadku sdílených daní v roce 2009 bylo nutno zapojit k financování investičních projektů daného roku volné finanční prostředky z minulých let v objemu 31 mil. Kč. Deficit hospodaření tak činil za daný rok 25,4 mil. Kč.

V roce 2010 došlo k zásadním změnám ve struktuře financování dotačních projektů. Došlo k pozastavení zpracování smluv ze strany Regionální rady regionu soudržnosti Střední Morava u schválených dotačních projektů. Díky tomu byly odloženy rozpracované projekty města na další léta a tím vznikly úspory ve výdajích ve výši 22 mil. Kč. Navíc byly cel-

kové příjmy přeplněny o 2 mil. Kč a úspora ve výdajích byla 3,7 mil. Kč. Z těchto částek tak byly profinancovány splátky dlouhodobých přijatých půjček. Přebytek hospodaření tak činil za rok 2010 27,4 mil. Kč.

V roce 2011 bylo zapojeno 11,6 mil. Kč finančních prostředků z minulých období, z čehož byla uhrazena splátka dlouhodobých půjček ve výši 5,4 mil. Kč. Celkově tak činil deficit hospodaření za rok 2011 6,3 mil. Kč.

Tab. 3: Saldo rozpočtu města Uničov (vl. zpracování)

v tis. Kč	2009	2010	2011
PŘÍJMY PO KONSOLIDACI	291 509,70	287 276,17	253 341,33
VÝDAJE PO KONSOLIDACI	316 878,23	259 871,27	259 612,86
SALDO	-25 368,53	27 404,90	-6 271,53

5.2 Vybrané ukazatele finanční analýzy

5.2.1 Ukazatel dluhové služby

V následující tabulce můžeme vidět údaje o zadluženosti města na 1 obyvatele a vývoj ukazatele dluhové služby města Uničov v průběhu sledovaných let. Je zřejmé, že v oblasti dluhové služby se město drží hluboko pod hodnotou 30 % doporučenou Ministerstvem financí ČR.

I v oblasti dluhu na jednoho obyvatele si vede město velice dobře, kdy se dluh drží v rozmezí dvou až tří tisíc korun na 1 obyvatele. To vše svědčí o dobrém finančním řízení města a racionálním nakládání s jeho prostředky.

Tab. 4: Ukazatel dluhové služby a zadluženosti města Uničov (vl. zpracování)

	2009	2010	2011
Počet obyvatel	11 905	11 843	11 760
Zadluženost na 1 obyvatele (v Kč)	3120	2683	2242
Dluhová služba (v %)	4,36	4,02	3,84

5.2.2 Ukazatel běžné likvidity

Je zřejmé, že běžná likvidita města během daných let kolísala kolem hodnoty 1,3. To znamená, že je město ještě schopno dostát svým krátkodobým závazkům a je likvidní. Varováním může být, že je poměrně blízko hranici 1.

I přesto, že městu mezi lety 2009 a 2010 výrazně narostly obě sledované položky (oběžný majetek i krátkodobé závazky), dokázalo svou likviditu udržet na stejné úrovni. To je opět důkazem kvalitního finančního řízení.

Oběžný majetek narostl zejména díky položkám směnky k inkasu, základní běžný účet územních samosprávných celků a poskytnuté zálohy na dotace, kdežto krátkodobé závazky se zvýšily v položkách dodavatelé a dohadné účty pasivní.

Tyto nárůsty byly způsobeny hlavně v roce 2010, kdy došlo k zásadním změnám ve struktuře financování dotačních projektů. Bylo pozastaveno zpracování smluv ze strany Regionální rady regionu soudržnosti Střední Morava u schválených dotačních projektů. Díky tomu byly odloženy rozpracované projekty města na další léta.

Tab. 5: Běžná likvidita města Uničov (vl. zpracování)

v tis. Kč	2009	2010	2011
Oběžná aktiva	32 681,89	63 996,38	64 636,56
Krátkodobé závazky	22 693,28	51 861,62	47 919,94
BĚŽNÁ LIKVIDITA	1,44	1,23	1,35

5.2.3 Podíl cizích zdrojů k celkovým aktivům

Podíl cizích zdrojů na aktivech města se drží okolo pěti procent, přičemž doporučená hodnota je do 25 %. To je taktéž důkazem nízkého zadlužení obce.

Tab. 6: Podíl cizích zdrojů k aktivům města Uničov (vl. zpracování)

v tis. Kč	2009	2010	2011
Cizí zdroje	78 559,78	97 888,86	84 691,85
Aktiva celkem	1 721 678,22	1 812 103,89	1 649 394,28
PODÍL	4,56%	5,40%	5,13%

5.2.4 Zlaté pravidlo financování

Hodnota tohoto ukazatele se drží v letech 2009 – 2011 těsně nad hodnotou 1, což znamená, že se městu dařilo dodržovat zlaté pravidlo financování (dlouhodobý majetek má být financován dlouhodobými zdroji).

Tab. 7: Zlaté pravidlo financování města Uničov (vl. zpracování)

v tis. Kč	2009	2010	2011
Dlouhodobý majetek	1 688 996,33	1 748 107,51	1 584 757,73
Vlastní zdroje	1 643 118,44	1 714 215,03	1 564 702,43
Dlouhodobé cizí zdroje	55 866,50	46 027,24	36 771,91
DL. ZDROJE / DL. MAJETEK	1,01	1,01	1,01

6 PROJEKT NA ZATEPLENÍ ŠKOL VE MĚSTĚ UNIČOV

6.1 Popis projektu

Dle požadavku vyhlášky č. 213/2001 mají všechny organizační složky státu, krajů, obcí a příspěvkové organizace s celkovou roční spotřebou energie vyšší než 1 500 GJ povinnost podrobit své energetické hospodářství energetickému auditu. Jeho cílem je nalezení potenciálu úspor energie posuzovaného objektu, návržení možných variant energetických úsporných opatření a jejich posouzení z hlediska energetického a ekonomického.

Takovýto energetický audit se stal podkladem pro zpracování investičního projektu na modernizaci energetického hospodářství dvou škol zřizovaných městem Uničov. Projekt je prioritně zaměřen na snižování energetické náročnosti pracoviště mateřské školy na ulici Jiřího z Poděbrad a Základní školy U Stadionu Uničov.

Pracoviště mateřské školy je tvořeno dvěma provozně oddělenými částmi vzájemně propojenými spojovacím krčkem. V současnosti je provoz pracoviště rozdělen do tří samostatných oddělení s celkovou kapacitou 83 dětí. Vstupní část je jednopodlažní, druhá část je dvoupodlažní. Okna jsou dřevěná s dvojitým sklem. Škola má vlastní zdroj tepla a ohřevu vody, kterým je plynová kotelna.

Základní škola U Stadionu je rozdělena na pět provozně stavebních částí. Půdorysné řešení jednotlivých pavilonů objektu vychází z obdélníkového tvaru z nízkopodlažním dispozičním řešením a dvou nadzemních podlaží. Jednotlivé pavilony jsou mezi sebou propojeny spojovacími krčky. Ve většině částí školy jsou okna dřevěná zdvojená nebo ocelová. Škola má kapacitu 350 dětí.

6.2 Cíl projektu

Energie je jedním z významných a snadno kontrolovatelných vstupů hospodaření. Úspory energie se ihned promítají do snížení provozních nákladů. Účelná opatření na snížení energetické náročnosti a efektivnější využívání energie významně zlepšují ekonomické výsledky subjektu a snižují i zátěž životního prostředí.

Cílem projektu je tedy na základě kontroly energetického hospodářství budov základní a mateřské školy v Uničově realizovat navržená opatření k úspoře nákladů na všechny druhy paliv a energií.

V mateřské škole dojde k osazení termostatických hlavice, instalaci solárních kolektorů, rekonstrukci kotelny, k výměně oken a dveří, k zateplení obvodových stěn, výměně výplní a zateplení stropů o celkové výměře 1 978 m². V základní škole dojde k zateplení obvodových stěn a výměně výplní v celkové výměře 8 737 m², úpravě topných větví a výměně oken a dveří. Dále bude provedena úprava topných větví.

Z hlediska finančního je očekáváno, že projekt sníží o polovinu náklady na vytápění v obou školách. Z hlediska životního prostředí projekt působí velmi efektivně na zlepšování kvality ovzduší, zkvalitní úroveň životního prostředí ve školách a také velmi povzbudí a podpoří učitele i žáky v environmentální oblasti.

6.3 Financování projektu

Město je schopno přistoupit k realizaci investičních projektů v nejbližší budoucnosti. Díky doporučení starosty města jsem měla možnost se seznámit s poklady k projektu na investičním a finančním odboru městského úřadu. Proto ve své práci vycházím z informací, které mi poskytli referenti těchto odborů o plánovaných finančních prostředcích na realizaci daného projektu na zateplení pracoviště mateřské školy v ulici Jiřího z Poděbrad a Základní školy U Stadionu. Projekt by měl být realizován v letních měsících roku 2013, přičemž město zažádalo o poskytnutí podpory z Operačního programu životní prostředí, Prioritní osa 3, Oblast podpory 3.2. (Realizace úspor energie) a také o dotaci ze státních fondů.

Předpokládané náklady na energetické opatření ZŠ U Stadionu Uničov představují částku 13,9 mil. Kč vč. DPH a očekávaná výše příspěvku by činila 7,5 mil. Kč vč. DPH z uznatelných nákladů po odpočtu úspor akce. Město by se tak muselo podílet na financování projektu částkou 6,4 mil. Kč.

Předpokládané náklady na snižování energetické náročnosti budovy pracoviště MŠ Jiřího z Poděbrad v Uničově představují částku 3,43 mil. Kč vč. DPH. Očekávaná výše příspěvku z fondu EU a státního fondu by činila 1,85 mil. Kč vč. DPH z uznatelných nákladů po odpočtu úspor. Město by tak vydalo ze svých zdrojů 1,58 mil. Kč.

6.4 Zateplení Základní školy U Stadionu, Uničov

6.4.1 Zhodnocení výchozího stavu

V rámci budovy základní školy je všechna dodávaná tepelná energie spotřebována na krytí tepelných ztrát objektu a na ohřev teplé vody. Zbytek energetických potřeb je kryt z elektrické energie a zemního plynu. Výchozí stav hodnotí následující tabulka s roční energetickou bilancí:

Tab. 8: Roční bilance současného stavu v ZŠ (vl. zpracování)

	Název	Náklady (tis. Kč)
1	Vstupy paliv a energie	1 799
2	Změna zásob paliv	0
3	Spotřeba paliv a energie	1 799
4	Prodej energie cizím	0
5	Konečná spotřeba paliv a energie	1 799
6	Ztráty ve vlastním zdroji a rozvodech	10
7a	Spotřeba energie na vytápění	1 236
7b	Spotřeba energie na ohřev teplé vody	123
8	Spotřeba energie na ostatní procesy	429
	- spotřeba tepelné energie	33
	- spotřeba elektrické energie	396
9	SPOTŘEBA TEPELNÉ ENERGIE	1 402
10	SPOTŘEBA ELEKTRICKÉ ENERGIE	396

Pro jednotlivé stavební konstrukce byly dle aktuálního stavu určeny tyto tepelně technické vlastnosti:

Tab. 9: Tepelně technické vlastnosti stavební konstrukce ZŠ (vl. zpracování)

Konstrukce	Současné hodnoty	Hodnocení dle ČSN 730540-2-2011	Požadované hodnoty	Doporučené hodnoty
	W / (m ² .K)		W / (m ² .K)	W / (m ² .K)
Venkovní stěna	1,274	nevyhovuje	0,38	0,25
Strop	0,620	nevyhovuje	0,3	0,2
Podlaha	0,760	nevyhovuje	0,45	0,3
Okna a dveře	2,399	nevyhovuje	1,7	1,2

6.4.2 Potenciál energetických úspor

Z provedeného hodnocení energetického hospodářství je zřejmé, že v celém areálu je energie využívána racionálně v rámci možností technického stavu budov. Významnější snížení energetické náročnosti je tedy možné pouze při vynaložení vyšších investic, přičemž jejich návratnost je dlouhodobá.

Nejvyšší úspory energie je možné získat snížením tepelných ztrát zateplením budov a výměnou oken. Je však možné snížit spotřebu energií i díky jiným úsporným opatřením:

- školení pro energeticky úsporné chování;
- pravidelné sledování spotřeby energie;
- regulace teploty termostatickými hlavicemi;
- změna sazby pro odběr elektrické energie;
- zmenšení plochy oken;
- úprava regulace topných větví;
- výměna světelných zdrojů;

Zjištěné odstranitelné energetické ztráty představují potenciál energetických úspor. Realizací úsporných opatření je možné dosáhnout významného snížení spotřeby energie na polovinu současné spotřeby:

- | | |
|--|----------|
| - spotřeba energie před realizací energeticky úsporného projektu | 2 560 GJ |
| - předpokládaná spotřeba energie po realizaci úsporných opatření | 1 327 GJ |

Provedení všech potřebných úspor je nicméně neúměrně investičně náročné, a proto budou dále uvažována jen opatření ekonomicky přijatelná.

Velký tlak na snižování energetické náročnosti z hlediska ochrany životního prostředí povede ke zvyšování cen všech energií. Tím se ekonomické ukazatele stanou mnohem zajímavějšími a ekonomická návratnost dle současných údajů se významně zkrátí vlivem vyšších cen energie.

6.4.3 Realizace zateplení objektu

Při realizaci navržených úsporných opatření se změní roční energetická bilance celého objektu. Výše uvedená úsporná opatření byla sestavena do tabulky:

Tab. 10: Výpočet energetických úspor v ZŠ (vl. zpracování)

	Úsporné opatření	Náklady	Úspory
		Kč	Kč/rok
1	Hospodárnější využívání energie	0	4 690
2	Změna sazby pro odběr elektrické energie	1 000	18 500
3	Výměna světelných zdrojů	8 000	2 483
4	Úprava topných větví	120 000	24 111
5	Zmenšení plochy oken	zahrnuto do části zateplení	
6	Výměna oken a dveří	6 150 000	225 882
7	Zateplení	6 200 000	511 372
	CELKEM	12 479 000	787 038

V tabulce jsou zobrazeny předpokládané náklady na investici a očekávané roční úspory po realizaci zateplení objektu.

Při předpokladu realizace úsporných opatření dojde ke snížení stávajících energetických vstupů dle následující tabulky:

Tab. 11: Upravené energetické vstupy v ZŠ (vl. zprac.)

Paliva a energie	Roční náklady
	Kč
Elektrická energie	387 424
Teplo	598 968
Zemní plyn	26 171
Celkem vstupy paliv a energie	1 012 562

Celková energetická bilance se změní takovýmto způsobem:

Tab. 12: Upravená roční bilance ZŠ (vl. zpracování)

	Před realizací projektu	Po realizaci projektu
Ukazatel	náklady (tis. Kč)	náklady (tis. Kč)
Vstupy paliv a energie	1 799	1 013
Změna zásob paliv	0	0
Spotřeba paliv a energie	1 799	1 013
Prodej energie cizím	0	0
Konečná spotřeba paliv a energie	1 799	1 013
Ztráty v rozvodech	10	8
Spotřeba energie na vytápění	1 236	467
Spotřeba energie na ohřev TUV	123	120
Spotřeba energie na techn. procesy	429	420
- spotřeba tepelné energie	33	33
- spotřeba elektrické energie	396	387
SPOTŘEBA TEPELNÉ ENERGIE	1 402	628
SPOTŘEBA ELEKTR. ENERGIE	396	387

Dojde tedy k významné úspoře nákladů na tepelnou energii a elektrickou energii. Ročně tak město ušetří na tuto spotřebu 787 tis. Kč.

6.5 Zateplení mateřské školy v ulici Jiřího z Poděbrad, Uničov

6.5.1 Zhodnocení výchozího stavu

Téměř všechna tepelná energie je spotřebovávána na krytí tepelných ztrát objektů a ohřev teplé vody. Veškerá další spotřeba je pokryta z elektrickou energií. V následující tabulce je zobrazena současná roční energetická bilance:

Tab. 13: Roční bilance současného stavu v MŠ (vl. zpracování)

	Název	Náklady (tis. Kč)
1	Vstupy paliv a energie	267
2	Změna zásob paliv	0
3	<i>Spotřeba paliv a energie</i>	267
4	Prodej energie cizím	0
5	<i>Konečná spotřeba paliv a energie</i>	267
6	Ztráty ve vlastním zdroji a rozvodech	38
7	Spotřeba energie na vytápění a ohřev TUV	183
8	Spotřeba energie na ostatní procesy	38
	- spotřeba tepelné energie	0
	- spotřeba elektrické energie	38
9	SPOTŘEBA TEPELNÉ ENERGIE	183
10	SPOTŘEBA ELEKTRICKÉ ENERGIE	46

Hlavním a jediným zdrojem tepelné energie jsou plynové kotle, které jsou již zastaralé a nedosahují požadovaného výkonu. Proto je nutné rekonstruovat celou kotelnu na modernější a účinnější.

6.5.2 Potenciál energetických úspor

Na základě kontroly energetického hospodářství bylo zjištěno, že v celém areálu je energie využívána racionálně v rámci možností technického stavu zařízení. Snížení energetické náročnosti je možné jen díky vyšším investičním nákladům s delší dobou návratnosti.

Úspory energie je možné dosáhnout hlavně prostřednictvím snížení tepelných ztrát zateplením obvodových stěn a výměnou oken. Je možno využít i další úsporná opatření jako jsou:

- energeticky úsporné chování;
- osazení termostatických hlavice;
- výměna světelných zdrojů;
- ohřev teplé vody solárními kolektory;
- rekonstrukce kotelny.

Takováto opatření mohou vést ke snížení spotřeby energií až na polovinu současné spotřeby:

- spotřeba energie před realizací energeticky úsporného projektu 601 GJ
- předpokládaná spotřeba energie po realizaci úsporných opatření 277 GJ

Část takových úspor ale znamená neúměrné investice, a proto bude dále pracováno jen s opatřeními, které jsou ekonomicky přijatelná.

6.5.3 Realizace zateplení objektu

Pokud budou provedena navržená úsporná opatření, změní se roční energetická bilance celého objektu. Promítnutí opatření do bilance je zobrazeno v následující tabulce:

Tab. 14: Výpočet energetických úspor v MŠ (vl. zpracování)

	Úsporné opatření	Náklady	Úspory
		Kč	Kč/rok
1	Hospodárnější využívání energie	0	3 358
2	Osazení termostatických hlavice	46 000	4 908
3	Výměna světelných zdrojů	8 000	2 415
4	Ohřev teplé vody sol. Kolektory	140 000	8 115
5	Výměna oken a dveří	925 000	30 141
6	Zateplení obvodového pláště, stropů a podlah	1 720 000	67 005
7	Rekonstrukce kotelny	126 000	13 138
	CELKEM	2 965 000	129 080

V tabulce jsou zobrazeny předpokládané náklady na investici a očekávané roční úspory po realizaci zateplení objektu. Ze stanovených úspor můžeme sledovat jejich promítnutí do

celoroční spotřeby energií celého objektu. Dojde k následujícímu snížení energetických vstupů:

Tab. 15: Upravené energetické vstupy v MŠ (vl. zprac.)

Paliva a energie	Roční náklady
	Kč
Elektrická energie	39 350
Zemní plyn	97 706
Celkem vstupy paliv a energie	137 056

Energetická bilance se tak změří takto:

Tab. 16: Upravená roční bilance MŠ (vl. zpracování)

Ukazatel	Před realizací projektu náklady (tis. Kč)	Po realizaci projektu náklady (tis. Kč)
<i>Vstupy paliv a energie</i>	<i>267</i>	<i>137</i>
Změna zásob paliv	0	0
Spotřeba paliv a energie	267	137
Prodej energie cizím	0	0
<i>Konečná spotřeba paliv a energie</i>	<i>267</i>	<i>137</i>
Ztráty ve vlastním zdroji	20	1
Spotřeba energie na vytápění a TUV	201	97
Spotřeba energie na techn. procesy	38	10
- spotřeba tepelné energie	0	0
- spotřeba elektrické energie	38	10
SPOTŘEBA TEPELNÉ ENERGIE	201	97
SPOTŘEBA ELEKTR. ENERGIE	46	39

Nastane tedy významná úspora nákladů na tepelnou energii a elektrickou energii. Ročně město ušetří na tuto spotřebu po zaokrouhlení 129 tis. Kč.

7 EKONOMICKÉ OCENĚNÍ PROJEKTU

7.1 Zhodnocení zateplení Základní školy U Stadionu v Uničově

Pro tento energeticky úsporný projekt jsem vyhodnotila ekonomické ukazatele investic do úsporných energetických opatření v období 20 let. Při realizaci projektu se nepředpokládá čerpání úvěru na jeho financování a diskontní sazba je očekávána na úrovni 2 %.

V následující tabulce jsou zobrazeny příjmy, respektive roční úspory nákladů po realizaci investice. Také je zde stanovena původní investovaná částka v roce 0 (6,439 mil. Kč), jejíž výši získáme z celkových investičních nákladů (13,93 mil. Kč vč. DPH) po odečtení získané dotace z Operačního programu životní prostředí a státního fondu (7,5 mil. Kč vč. DPH). Můžeme vidět postupné umořování počátečních investičních nákladů během sledovaných 20 let, přičemž celkový výnos z projektu po 20 letech je více než 9,3 mil. Kč.

Tab. 17: Finanční analýza zateplení ZŠ (vl. zpracování)

rok		1	2	3	4	5	6	7	8	9	10
roč. příjem	-6 439	787	787	787	787	787	787	787	787	787	787
kumulativně	-6 439	-5 652	-4 865	-4 078	-3 291	-2 504	-1 717	-930	-143	644	1 431
rok		11	12	13	14	15	16	17	18	19	20
roč. příjem		787	787	787	787	787	787	787	787	787	787
kumulativně		2 218	3 005	3 792	4 579	5 366	6 153	6 940	7 727	8 514	9 301

Z tabulky lze také snadno vyčíst prostou dobu návratnosti, která je necelých 9 let. Při použití jednoduchého vzorce si můžeme údaj z tabulky ověřit:

$$PDN = 6\,439 \div 787 = \underline{8,18 \text{ let}}$$

Při výpočtu čisté současné hodnoty projektu jsem došla k závěru, že při očekávané diskontní míře se investice vyplatí, jelikož NPV vyšlo kladné.

$$\check{C}SH = -6\,439 + \frac{787}{(1+0,02)^1} + \frac{787}{(1+0,02)^2} + \dots + \frac{787}{(1+0,02)^{19}} + \frac{787}{(1+0,02)^{20}} = \underline{6\,430 \text{ tis. Kč}}$$

Vypočítala jsem i vnitřní výnosové procento, abych zjistila, při jaké úrokové míře by již investice nebyla během daných 20 let výhodná. Nejprve jsem tedy zjistila čistou současnou hodnotu projektu při vyšší úrokové míře (11 %):

$$\check{C}SH = -6\,439 + \frac{787}{(1+0,1)^1} + \frac{787}{(1+0,1)^2} + \dots + \frac{787}{(1+0,1)^{19}} + \frac{787}{(1+0,1)^{20}} = \underline{-172 \text{ tis. Kč}}$$

Poté jsem již ze vzorce pro výpočet vnitřního výnosového procenta zjistila, že hledaná hodnota je 10,8351 %. Z toho plyne, že alternativní investice pro použití daných prostředků by musela nabídnout alespoň 11 % úrok, aby město muselo uvažovat o jejím využití.

$$IRR = 2 + [6\,430 \div (6\,430 - (-120))] * (11 - 2) = \underline{10,8351\%}$$

7.2 Zhodnocení zateplení mateřské školy na ulici Jiřího z Poděbrad v Uničově

Pro energeticky úsporný projekt týkající se mateřské školy na ulici Jiřího z Poděbrad jsem vyhodnotila ekonomické ukazatele investic do úsporných energetických opatření za období 20 let. Při realizaci projektu nebude čerpán úvěr na jeho financování a diskontní sazba je stanovena na úrovni 4 %.

V následující tabulce je zobrazen roční příjem z investice a investovaná částka. Tu jsem získala z celkových investičních nákladů (3,43 mil. Kč vč. DPH) po odečtení získané dotace z Operačního programu životní prostředí a státního fondu (1,85 mil. Kč vč. DPH). V tabulce je patrné postupné snižování investované částky pomocí kumulovaných příjmů (úspor) z investice. Celkový výnos ze zateplení objektu po 20 letech je 761 tis. Kč.

Tab. 18: Finanční analýza zateplení MŠ (vl. zpracování)

rok		1	2	3	4	5	6	7	8	9	10
roč. příjem	-1 582	129	129	129	129	129	129	129	129	129	129
kumul.	-1 582	-1 453	-1 324	-1 195	-1 066	-937	-808	-679	-550	-421	-292
rok		11	12	13	14	15	16	17	18	19	20
roč. příjem		129	129	129	129	129	129	129	129	129	129
kumul.		-163	-34	95	224	353	482	611	740	869	998

V tabulce můžeme vidět i prostou dobu návratnosti zateplení mateřské školy, která je o něco delší než 12 let. Při použití jednoduchého vzorečku si můžeme údaj z tabulky ověřit:

$$PDN = 1\,582 \div 129 = \underline{12,26 \text{ let}}$$

Při očekávané diskontní míře se investice vyplatí, jelikož výsledek výpočtu čisté současné hodnoty projektu vyšel kladný.

$$\check{C}SH = -1\,582 + \frac{129}{(1+0,04)^1} + \frac{129}{(1+0,04)^2} + \dots + \frac{129}{(1+0,04)^{19}} + \frac{129}{(1+0,04)^{20}} = \underline{171,2 \text{ tis. Kč}}$$

Abych zjistila, při jaké úrokové míře by již investice nebyla za stanovených 20 let výhodná, vypočítala jsem i vnitřní výnosové procento. Nejprve jsem proto vypočítala čistou současnou hodnotu projektu při vyšší úrokové míře (10 %):

$$\check{C}SH = -1\,582 + \frac{129}{(1+0,1)^1} + \frac{129}{(1+0,1)^2} + \dots + \frac{129}{(1+0,1)^{19}} + \frac{129}{(1+0,1)^{20}} = \underline{\underline{-483,75 \text{ tis. Kč}}}$$

Pomocí vzorce pro výpočet vnitřního výnosového procenta jsem poté vypočítala, že hledaná hodnota je 5,5684 %. Z toho plyne, že alternativní investice pro použití daných prostředků by musela nabídnout alespoň 6 % úrok, aby město muselo uvažovat o jejím využití.

$$IRR = 4 + [171,2 \div (171,2 - (-483,75))] * (10 - 4) = \underline{\underline{5,5684 \%}}$$

7.3 Přehled ekonomického přínosu projektu zateplení škol v Uničově

V následující tabulce je zobrazeno shrnutí ekonomických přínosů z projektu zateplení Základní školy U Stadionu a mateřské školy na ulici Jiřího z Poděbrad v Uničově. Provedení energeticky úsporných opatření u obou škol přinese městu nesporný užitek v každoroční téměř poloviční úspoře nákladů na energie. Po uplynutí přibližně 8, respektive 12 let dokonce bude původní investice z jejích výnosů umořena a město tak v následujících letech bude jen těžit z provedených úsporných opatření.

Tab. 19: Přehled ekonomického přínosu projektu zateplení škol (vl. zpracování)

	Základní škola	Mateřská škola
Celkový fin. tok za 20 let (tis. Kč)	9 301	998
Čistá současná hodnota (NPV) před zdaněním (tis. Kč)	6 430	171,2
Vnitřní výnosové procento (IRR)	10,84 %	5,57 %
Prostá doba návratnosti	8,18 let	12,26 let

Údaje jsou ale jen orientační, jelikož nelze předpokládat vývoj inflace a cen energií na 20 let dopředu. Pokud očekáváme přibližně konstantní růst inflace a cen energií, bude uvedená prostá doba návratnosti zároveň reálnou dobou návratnosti, při větším nárůstu cen energií se reálná doba návratnosti zkrátí.

8 ZHODNOCENÍ PROJEKTU ZATEPLENÍ ŠKOL V UNIČOVĚ

Nevyhovující tepelně technické vlastnosti budov mohou vést k negativnímu hodnocení celého energetického hospodářství. Budovy byly postaveny v době, kdy energetická náročnost nebyla důležitým hodnotícím kritériem, další opravy a úpravy byly prováděny se snahou o co nejnižší investiční náklady, nebyla motivace navyšovat pořizovací náklady z důvodu snížení pozdějších provozních nákladů.

Zjištěné odstranitelné energetické ztráty představují potenciál energetických úspor. Pokud by byla realizována uvedená úsporná opatření shrnutá do energeticky úsporného projektu, bylo by možné dosáhnout významného snížení spotřeby energie až na polovinu.

Z navržených možností mají snížit spotřebu energie některá jednoduchá řešení. Nízkonákladová opatření mají většinou krátkou dobu návratnosti. Investiční opatření, zejména stavební úpravy, mají dlouhodobou návratnost.

Je zřejmé, že pokud bude výběrové řízení na dodavatele stanovených prací vedeno transparentně, může dojít i k provedení některých prací s nižšími náklady. Tato skutečnost by výrazně ovlivnila (k lepšímu) ekonomické výsledky projektu.

Některá opatření ohledně úspor energie se dají snadno zaměnit s běžnou údržbou zařízení budov. Je tedy možno tato opatření provádět v rámci běžné údržby, případně běžných oprav. Jde například o postupnou výměnu světelných zdrojů. Tím by došlo k další optimalizaci nákladů a zlepšení ekonomických ukazatelů.

Dalším vhodným zlepšením tepelných a energetických parametrů může být každý jiný zásah do konstrukce objektu nebo energetického systému, jako jsou například drobné stavební úpravy, změny dispozičního uspořádání apod.

Po zateplení by mělo také dojít ke snížení tepelného toku do objektu za účelem dosažení vyrovnané bilance dodávky a spotřeby tepla. Pokud by nedošlo k řízenému snížení tepelného toku do objektů s novými tepelně-technickými parametry, prodloužila by se návratnost investice (část nadbytečně dodaného tepla by byla zmařena zvýšeným větráním). Je tedy nutné provést i změny v nastavení regulačního systému a dbát na správné nastavení termoregulačních ventilů.

ZÁVĚR

Vzhledem k tomu, že se v současné době projevují následky ekonomické krize, každá organizace se snaží ušetřit nejrůznějšími způsoby. Z tohoto stavu jsem vycházela i při zpracování mé práce.

Tato bakalářská práce se zabývala analýzou budoucího ekonomického přínosu projektu na zateplení základní školy a mateřské školy ve městě Uničov. Tyto přínosy spočívaly především ve snížení ročních nákladů na vytápění škol, ale i v efektivním působení na zlepšování kvality ovzduší ve městě, celkovém zvýšení úrovně životního prostředí ve školách a v neposlední řadě i v povzbuzení a zkvalitnění pracovní a studijní atmosféry prostřednictvím lepšího vzhledu budov škol.

Bakalářská práce je rozdělena do dvou částí, teoretické a praktické. V první části jsem definovala některé základní teoretické pojmy z dané oblasti, jako je například územní samosprávný celek, město, jeho orgány a zdroje financování města a metody a nástroje finanční analýzy města. V druhé části této práce jsem aplikovala teoretické poznatky do praxe. Nejprve jsem uvedla základní charakteristiku města Uničova a analyzovala jeho hospodaření za léta 2009 – 2011. Poté jsem provedla analýzu projektu města na zateplení dvou škol – mateřské školy a základní školy - a zhodnotila jeho budoucí ekonomický přínos pro město.

Provedení energeticky úsporných opatření u Základní školy U Stadionu a pracoviště mateřské školy na ulici Jiřího z Poděbrad v Uničově přinese městu nesporný užitek v každoroční úspoře nákladů na energie téměř o polovinu.

I když zjištěné odstranitelné energetické ztráty představují potenciál energetických úspor u obou škol, na závěr práce jsem uvedla několik doporučení, která by mohla pomoci v další úspoře. Mezi ně se řadí například co nejtransparentnější vedení výběrového řízení na dodavatele stavebních prací a materiálů, průběžné provedení některých menších úsporných opatření v rámci běžné údržby (výměna zářivek), změny dispozičního uspořádání, změny v nastavení regulačního systému a správné nastavení termoregulačních ventilů.

Při zpracování této práce jsem již uvedla, že je velmi obtížné odhadnout očekávaný vývoj přínosu investice v delším časovém horizontu. Nejde předpokládat vývoj inflace a cen energií na 20 let dopředu, a proto jsou údaje spíše orientační. Při očekávání přibližně konstantního růstu inflace a cen energií bude uvedená prostá doba návratnosti zároveň reálnou dobou návratnosti, při větším nárůstu cen energií se reálná doba návratnosti zkrátí.

SEZNAM POUŽITÉ LITERATURY

Literární zdroje:

- [1] FOTR, Jiří a Ivan SOUČEK, 2005. *Podnikatelský záměr a investiční rozhodování*. 1. vyd. Praha: Grada. ISBN 80-247-0939-2.
- [2] HRABALOVÁ, Simona, 2004. *Teorie a praxe rozvoje měst a obcí*. 1. vyd. Brno: Masarykova univerzita. ISBN 80-210-3356-8.
- [3] KRAFTOVÁ, Ivana, 2002. *Finanční analýza municipální firmy*. Vyd. 1. Praha: C. H. Beck. ISBN 80-7179-778-2.
- [4] KRÁL, Miloš, 2008. *Bankovníctví I*. 6., upr. vyd. Zlín: Univerzita Tomáše Bati ve Zlíně. ISBN 978-80-7318-776-7.
- [5] LACINA, Karel, 2005. *Územní správa*. Kunovice: Evropský polytechnický institut. ISBN 80-7314-067-5.
- [6] LEVY, Haim a Marshall SARNAT, 1999. *Kapitálové investice a finanční rozhodování*. Vyd. 1. Praha: Grada. ISBN 80-7169-504-1.
- [7] MARKOVÁ, Hana, 2000. *Finance obcí, měst a krajů*. Vyd. 1. Praha: Orac. ISBN 80-86199-23-1.
- [8] MÁČE, Miroslav, 2006. *Finanční analýza investičních projektů: praktické příklady a použití*. 1. vyd. Praha: Grada. ISBN 80-247-1557-0.
- [9] OTRUSINOVÁ, Milana a Dana KUBÍČKOVÁ, 2011. *Finanční hospodaření municipálních účetních jednotek: po novele zákona o účetnictví*. Vyd. 1. V Praze: C.H. Beck. ISBN 978-80-7400-342-4.
- [10] PAULAT, Vladislav Josef, 1999. *Finanční analýza v rukou manažera, podnikatele a investora*. Praha: Profess Consulting. ISBN 80-7259-006-5.
- [11] PAVELKOVÁ, Drahomíra a Adriana KNÁPKOVÁ, 2008. *Podnikové finance: studijní pomůcka pro distanční studium*. Vyd. 4., nezměn. Zlín: Univerzita Tomáše Bati ve Zlíně. ISBN 978-80-7318-732-3.
- [12] PEKOVÁ, Jitka, 2004. *Hospodaření a finance územní samosprávy*. Vyd. 1. Praha: Management Press. ISBN 80-7261-086-4.
- [13] PEKOVÁ, Jitka a Jaroslav PILNÝ, 2002. *Veřejná správa a finance veřejného sektoru*. Vyd. 1. Praha: ASPI Publishing. ISBN 80-8639-521-9.

- [14] PEKOVÁ, Jitka, Jaroslav PILNÝ a Marek JETMA, 2008. *Veřejná správa a finance veřejného sektoru*. 3., aktualiz. a rozš. vyd. Praha: ASPI. ISBN 978-80-7357-351-5.
- [15] PROVAZNÍKOVÁ, Romana, 2009. *Financování měst, obcí a regionů: teorie a praxe*. 2., aktual. a rozš. vyd. Praha: Grada. ISBN 978-80-247-2789-9.
- [16] TETŘEVOVÁ, Liběna, 2006. *Financování projektů*. 1. vyd. Praha: Professional Publishing. ISBN 80-86946-09-6.
- [17] VALACH, Josef, 2010. *Investiční rozhodování a dlouhodobé financování*. 3., přeprac. a rozš. vyd. Praha: Ekopress. ISBN 978-80-86929-71-2.
- [18] WOKOUN, René, 2006. *Strukturální fondy a obce I*. Vyd. 1. Praha: ASPI. ISBN 80-7357-138-2.

Internetové zdroje:

- [19] Komise Rady města Uničova, 2012. *Uničov* [online]. [cit. 2013-03-30]. Dostupné z: <http://www.unicov.cz/komise-rme-unicova/os-1044/p1=1387>.
- [20] Mikroregion Uničovsko, 2006. *Uničovsko* [online]. [cit. 2013-03-30]. Dostupné z: <http://unicovsko.cz/mikroregion/>.
- [21] Rada města Uničova, 2012. *Uničov* [online]. [cit. 2013-03-30]. Dostupné z: <http://www.unicov.cz/slozeni-rme/os-1043/p1=1561>.
- [22] Strategické dokumenty města: Komplexní program rozvoje města Uničova na léta 2007-2013, 2007. *Uničov* [online]. [cit. 2013-03-30]. Dostupné z: <http://www.unicov.cz/strategicke-dokumenty-mesta/ds-1043/p1=1543>.
- [23] Územní samospráva, 2011. *Transparency International - Česká republika* [online]. [cit. 2013-03-30]. Dostupné z: <http://www.transparency.cz/uzemni-samosprava/>.
- [24] Výbory Zastupitelstva města Uničova, 2012. *Uničov* [online]. [cit. 2013-03-30]. Dostupné z: http://www.unicov.cz/vismo/o_utvar.asp?id_org=17450&id_u=1031&p1=1560.
- [25] Zastupitelstvo města Uničova, 2012. *Uničov* [online]. [cit. 2013-03-30]. Dostupné z: <http://www.unicov.cz/slozeni-zme/os-1030/p1=1560>.
- [26] Znak a prapor města Uničova, 2012. *Uničov* [online]. [cit. 2013-03-30]. Dostupné z: <http://www.unicov.cz/znak-a-prapor-mesta/os-1054/p1=1415>.

SEZNAM POUŽITÝCH SYMBOLŮ A ZKRATEK

ČR	Česká republika
ČSH	Čistá současná hodnota
DPH	Daň z přidané hodnoty
GJ	Gigajoule
IRR	Internal Rate of Return
MŠ	Mateřská škola
NPV	Net present value
PDN	Prostá doba návratnosti
TUV	Teplá užitková voda
ZŠ	Základní škola

SEZNAM OBRÁZKŮ

Obr. 1: Schéma veřejné správy (Provazníková, 2009, s. 12).....	12
Obr. 2: Orgány obce (Peková a Pilný, 2002, s. 101)	15
Obr. 3: Postavení rozpočtové soustavy ve finanční soustavě (Peková a Pilný, 2002, s. 132)	16
Obr. 4: Příjmy rozpočtu obce v ČR (Peková a Pilný, 2002, s. 192)	17
Obr. 5: Rozpočtová soustava v ČR (Peková a Pilný, 2002, s. 132).....	19
Obr. 6: Výdaje rozpočtu obce v ČR (Peková a Pilný, 2002, s. 199)	20
Obr. 7: Struktura ukazatelů finanční analýzy (Kraftová, 2002, s. 27).....	25
Obr. 8: Výpočet horizontálního ukazatele (Otrusínová, 2011, s. 92)	26
Obr. 9: Výpočet vertikálního ukazatele (Otrusínová, 2011, s. 93)	26
Obr. 10: Znak města Uničov (Znak a prapor města Uničova, 2012).....	34
Obr. 11: Prapor města Uničova (Znak a prapor města Uničova, 2012).....	35
Obr. 12: Organizační schéma městského úřadu Uničov (Strategické dokumenty města: Komplexní program rozvoje města Uničova na léta 2007-2013, 2007).....	36
Obr. 13: Skladba příjmů města Uničov (vl. zpracování)	39
Obr. 14: Skladba výdajů města Uničov (vl. zpracování)	41

SEZNAM TABULEK

Tab. 1: Příjmy do rozpočtu města Uničov (vl. zpracování).....	39
Tab. 2: Výdaje z rozpočtu města Uničov (vl. zpracování)	41
Tab. 3: Saldo rozpočtu města Uničov (vl. zpracování).....	43
Tab. 4: Ukazatel dluhové služby a zadluženosti města Uničov (vl. zpracování)	43
Tab. 5: Běžná likvidita města Uničov (vl. zpracování)	44
Tab. 6: Podíl cizích zdrojů k aktivům města Uničov (vl. zpracování)	44
Tab. 7: Zlaté pravidlo financování města Uničov (vl. zpracování)	44
Tab. 8: Roční bilance současného stavu v ZŠ (vl. zpracování)	47
Tab. 9: Tepelně technické vlastnosti stavební konstrukce ZŠ (vl. zpracování).....	47
Tab. 10: Výpočet energetických úspor v ZŠ (vl. zpracování)	49
Tab. 11: Upravené energetické vstupy v ZŠ (vl. zprac.)	49
Tab. 12: Upravená roční bilance ZŠ (vl. zpracování).....	50
Tab. 13: Roční bilance současného stavu v MŠ (vl. zpracování).....	51
Tab. 14: Výpočet energetických úspor v MŠ (vl. zpracování)	52
Tab. 15: Upravené energetické vstupy v MŠ (vl. zprac.)	53
Tab. 16: Upravená roční bilance MŠ (vl. zpracování).....	53
Tab. 17: Finanční analýza zateplení ZŠ (vl. zpracování)	54
Tab. 18: Finanční analýza zateplení MŠ (vl. zpracování)	55
Tab. 19: Přehled ekonomického přínosu projektu zateplení škol (vl. zpracování).....	56

SEZNAM PŘÍLOH

- P I Rozvaha města Uničov - aktiva
- P II Rozvaha města Uničov - pasiva
- P III Rozpočet města Uničov - příjmy
- P IV Rozpočet města Uničov – výdaje
- P V Rozpočet města Uničov – financování

PŘÍLOHA P I: ROZVAHA MĚSTA UNIČOV - AKTIVA

Číslo	Název položky	2009	2010	2011
AKTIVA CELKEM		1 721 678,22	1 812 103,89	1 649 394,28
A.	Stálá aktiva	1 688 996,33	1 748 107,51	1 584 757,73
A.I.	<i>Dlouhodobý nehmotný majetek</i>	16 188,59	12 896,22	7 749,97
	Software	4 305,29	4 993,34	1 598,66
	Drobný dlouhodobý nehmotný majetek	4 025,92	0,00	0,00
	Ostatní dlouhodobý nehmotný majetek	7 053,56	7 040,56	3 398,03
	Nedokončený dlouhodobý nehmotný majetek	803,82	862,32	2 753,27
A.II.	<i>Dlouhodobý hmotný majetek</i>	1 548 660,72	1 612 679,18	1 454 328,52
	Pozemky	457 829,41	460 179,10	452 456,13
	Kulturní předměty	297,30	297,30	60 969,30
	Stavby	1 029 367,22	1 108 913,08	891 701,69
	Samostatné movité věci a soubory movitých věcí	24 728,77	31 066,63	32 124,10
	Drobný dlouhodobý hmotný majetek	19 613,06	0,00	0,00
	Nedokončený dlouhodobý hmotný majetek	16 824,96	12 223,07	17 077,31
A.III.	<i>Dlouhodobý finanční majetek</i>	104 927,00	104 927,00	104 927,00
	Majetkové účasti v osobách s rozhodujícím vlivem	19 362,00	19 362,00	19 362,00
	Majetkové účasti v osobách s podstatným vlivem	3 834,00	3 834,00	3 834,00
	Ostatní dlouhodobý finanční majetek	81 731,00	81 731,00	81 731,00
A.IV.	<i>Dlouhodobé pohledávky</i>	19 220,02	17 605,11	17 752,24
	Poskytnuté návratné finanční výpomoci dlouhodobé	9 551,96	8 379,32	9 576,08
	Dlouhodobé poskytnuté zálohy	19,20	19,20	19,20
	Ostatní dlouhodobé pohledávky	9 648,86	9 206,59	8 156,96
B.	Oběžná aktiva	32 681,89	63 996,38	64 636,56
B.I.	<i>Zásoby</i>	222,86	185,31	178,44
	Materiál na skladě	222,86	185,31	178,44
B.II.	<i>Krátkodobé pohledávky</i>	24 170,37	33 188,90	45 196,19
	Odběratelé	4 118,07	3 737,36	4 152,39
	Směnky k inkasu	4 908,51	7 743,07	7 666,37
	Krátkodobé poskytnuté zálohy	2 086,44	1 876,43	2 279,11
	Jiné pohledávky z hlavní činnosti	1 791,68	2 198,08	2 535,35
	Pohledávky za zaměstnanci	1,00	0,00	0,00
	Daň z přidané hodnoty	19,65	341,74	100,53
	Pohledávky za státním rozpočtem	0,00	83,37	41,60
	Poskytnuté zálohy na dotace	0,00	6 786,50	6 750,00
	Náklady příštích období	56,60	389,39	563,20
	Dohadné účty aktivní	9,00	9,00	12 423,59
	Ostatní krátkodobé pohledávky	11 179,42	10 023,96	8 684,05
B.IV.	<i>Krátkodobý finanční majetek</i>	8 288,66	30 622,17	19 261,92
	Jiné běžné účty	199,98	50,80	1 443,25
	Běžný účet	962,86	2 511,30	1 363,35
	Základní běžný účet územních samosprávných celků	4 801,30	25 002,43	15 162,04
	Běžné účty fondů územních samosprávných celků	1 229,26	3 057,64	1 293,29
	Ceniny	1 095,26	0,00	0,00

PŘÍLOHA P II: ROZVAHA MĚSTA UNIČOV - PASIVA

Číslo	Název položky	2009	2010	2011
PASIVA CELKEM		1 721 678,22	1 812 103,89	1 649 394,28
C.	Vlastní kapitál	1 643 118,44	1 714 215,03	1 564 702,43
<i>C.I.</i>	<i>Jmění účetní jednotky a upravující položky</i>	<i>1 623 760,01</i>	<i>1 666 029,90</i>	<i>1 478 559,70</i>
	Jmění účetní jednotky	1 623 760,01	1 635 807,25	1 559 870,61
	Dotace na pořízení dlouhodobého majetku	0,00	57 706,93	166 204,14
	Oceňovací rozdíly při změně metody	0,00	-27 484,28	-247 515,04
<i>C.II.</i>	<i>Fondy účetní jednotky</i>	<i>13 021,46</i>	<i>14 034,82</i>	<i>13 217,46</i>
	Ostatní fondy	13 021,46	14 034,82	13 217,46
<i>C.III.</i>	<i>Výsledek hospodaření</i>	<i>6 336,97</i>	<i>34 150,31</i>	<i>72 925,28</i>
	Výsledek hospodaření běžného účetního období	0,00	27 813,34	38 774,98
	Výsledek hospodaření ve schvalovacím řízení	-765,67	0,00	0,00
	Nerozdělený zisk, neuhrazená ztráta minulých let	7 102,64	6 336,97	34 150,29
D.	Cizí zdroje	78 559,78	97 888,86	84 691,85
<i>D.III.</i>	<i>Dlouhodobé závazky</i>	<i>55 866,50</i>	<i>46 027,24</i>	<i>36 771,91</i>
	Dlouhodobé úvěry	36 820,21	31 527,35	26 200,83
	Dlouhodobé přijaté zálohy	9 362,13	6 688,47	5 014,82
	Ostatní dlouhodobé závazky	9 684,16	7 811,42	5 556,26
<i>D.IV.</i>	<i>Krátkodobé závazky</i>	<i>22 693,28</i>	<i>51 861,62</i>	<i>47 919,94</i>
	Dodavatelé	2 141,24	18 307,53	13 938,79
	Krátkodobé přijaté zálohy	11 822,89	10 880,59	11 023,91
	Závazky z dělené správy a kaucí	110,00	74,00	80,00
	Zaměstnanci	88,02	84,47	75,54
	Jiné závazky vůči zaměstnancům	1 698,59	1 732,72	1 773,06
	Zúčtování s institucemi SZ a ZP	1 009,44	1 019,71	1 029,77
	Jiné přímé daně	240,80	244,03	247,86
	Závazky ke státnímu rozpočtu	57,97	119,89	46,01
	Přijaté zálohy na dotace	0,00	313,94	607,10
	Výdaje příštích období	0,00	27,87	28,03
	Výnosy příštích období	5 038,75	5 020,15	5 186,04
	Dohadné účty pasivní	255,40	13 926,77	12 408,05
	Ostatní krátkodobé závazky	230,18	109,95	1 475,78

PŘÍLOHA P III: ROZPOČET MĚSTA UNIČOV – PŘÍJMY

Položka	Název položky	2009	2010	2011
1111	Daň z příjmů FO ze závislé činnosti	20 857,72	19 870,31	22 770,81
1112	Daň z příjmů FO ze sam. výd. činnosti	511,39	2 212,01	1 872,36
1113	Daň z příjmů FO z kapitál. výnosů	1 730,95	1 683,63	1 903,90
1121	Daň z příjmů právnických osob	21 582,86	20 077,80	20 278,95
1122	Daň z příjmů právnických osob za obce	4 272,48	4 319,00	5 958,59
1211	DPH	43 427,37	44 822,58	43 482,89
1332	Poplatky za znečištění ovzduší	3,30	4,00	1,30
1334	Odvody za odnětí půdy ze zem. půd. fondu	70,78	19,38	0,29
1335	Poplatky za odnětí pozemků	0,00	18,17	0,00
1337	Poplatky za provoz systému obhospod. kom.	4 267,07	4 219,26	4 189,73
1341	Poplatek ze psů	339,71	340,09	336,30
1347	Poplatky za provozovaný výherní hrací automat	1 493,10	986,62	1 731,95
1351	Odvod výtěžku z provozování loterií	1 653,22	799,60	347,52
1353	Příjmy za ZOZ od žadatelů o říd. oprávnění	479,20	360,50	369,80
1359	Ost. odvody z vybraných činností a služeb	110,00	-36,00	6,00
1361	Správní poplatky	4 674,65	3 235,17	3 310,04
1511	Daň z nemovitostí	9 709,79	14 146,48	14 497,29
1	DAŇOVÉ PŘÍJMY	115 183,59	117 078,60	121 057,72
2111	Příjmy z poskytování služeb a výrobků	4 109,36	4 314,62	4 014,58
2119	Ostatní příjmy z vlastní činnosti	302,05	233,71	155,58
2122	Odvody příspěvkových organizací	0,00	0,00	500,00
2131	Příjmy z pronájmu pozemků	4 260,37	5 715,46	6 854,82
2132	Příjmy z pronájmu ost. nemovitostí	1 670,43	1 277,47	686,04
2133	Příjmy z pronájmu movitých věcí	2,67	0,00	8,00
2139	Ost. příjmy z pronájmu majetku	62,41	65,87	39,77
2141	Příjmy z úroků	877,95	599,24	568,65
2211	Sankční platby přijaté od státu, kraje	0,00	17,07	0,00
2212	Sankční platby přijaté od jiných subjektů	1 140,82	909,25	839,20
2222	Ost. příjmy z fin. vypořádání	28,37	105,69	392,29
2229	Ostatní přijaté vratky transferů	47,79	31,88	42,16
2310	Příjmy z prodeje krátk. a držených dlouh. CP	6,19	24,57	17,17
2321	Přijaté neinvestiční dary	0,00	0,00	100,00
2322	Přijaté pojistné náhrady	97,01	110,58	35,25
2324	Přijaté nekapitálové příspěvky a náhrady	1 225,98	846,23	841,09
2329	Ostatní nedaňové příjmy	1 774,90	33,56	24,65
2412	Spl. půjček od nefin. subjektů	800,00	800,00	800,00
2420	Spl. půjček od obec. prosp. spolků	383,69	346,00	446,00
2451	Spl. půjček od příspěvkových organizací	0,00	0,00	2 357,59
2460	Splátky půjčených prostředků od obyvatel	2 860,28	2 590,00	2 277,70
2	NEDAŇOVÉ PŘÍJMY	19 650,27	18 021,20	21 000,54
3111	Příjmy z prodeje pozemků	10 258,12	14 996,15	2 068,12
3112	Příjmy z prod. ost. nemovitostí	10 375,48	2 637,43	7 392,14
3113	Příjmy z prod. ost. hmot. dlouh. majetku	6 000,00	585,60	50,50
3122	Přijaté příspěvky na pořízení dlouh. majetku	200,00	0,00	12,00
3	KAPITÁLOVÉ PŘÍJMY	26 833,60	18 219,18	9 522,76

4111	Neinvestiční příj. transfery z všeob. správy st. rozp.	2 301,83	2 824,58	2 932,59
4112	Neinvestiční příj. transfery ze SR	23 042,30	23 053,00	19 195,80
4113	Neinvestiční přijaté transfery ze státních fondů	3,57	0,00	40,43
4116	Ost. neinvestiční přijaté transfery ze SR	45 427,83	48 704,33	51 576,69
4119	Ost. neinvestiční přijaté transfery od rozpočtů ústř. úrovně	250,44	0,00	0,00
4121	Neinvestiční přijaté transfery od obcí	572,56	560,56	557,49
4122	Neinvestiční přijaté transfery od krajů	174,04	945,36	995,26
4123	Neinvestiční přijaté transfery od reg. rad	75,08	162,43	718,68
4213	Investiční přijaté transfery ze státních fondů	3 811,58	5 727,27	3 371,78
4216	Ostatní investiční přijaté transfery ze st. rozpočtu	9 513,49	13 196,66	10 286,31
4222	Investiční transfery přijaté od krajů	1 040,00	850,00	288,00
4223	Investiční přijaté transfery od regionálních rad	43 629,54	37 933,00	11 797,28
4	PŘIJATÉ TRANSFERY	129 842,26	133 957,19	101 760,31
	PŘÍJMY CELKEM	291 509,72	287 276,17	253 341,33

v tis. Kč	2009	2010	2011
daňové příjmy (1. třída)	115 183,59	117 078,60	121 057,72
nedaňové příjmy (2. třída)	19 650,27	18 021,20	21 000,54
kapitálové příjmy (3. třída)	26 833,60	18 219,18	9 522,76
přijaté transfery (4. třída)	386 714,87	304 298,09	290 074,20
PŘÍJMY CELKEM	548 382,33	457 617,07	441 655,22
konsolidace příjmů	256 872,63	170 340,90	188 313,89
PŘÍJMY PO KONSOLIDACI	291 509,70	287 276,17	253 341,33

PŘÍLOHA P IV: ROZPOČET MĚSTA UNIČOV - VÝDAJE

Oddíl	Název položky	2009	2010	2011
10	Zemědělství, lesnictví, rybářství	852,49	451,48	571,85
22	Doprava	9 691,26	8 970,20	9 314,46
23	Vodní hospodářství	1 390,81	501,49	618,34
25	Všeobecné hosp. záležitosti	0,00	84,00	84,00
31	Vzdělávání a školské služby	11 588,48	11 454,37	13 657,46
32	Vzdělávání a školské služby	31,00	2 160,83	2 413,82
33	Kultura, církev a sděl. Prostředky	10 299,12	11 584,56	10 148,06
34	Tělovýchova a zájmová činnost	16 051,00	13 922,38	13 530,54
35	Zdravotnictví	166,67	168,98	72,50
36	Bydlení a územní rozvoj	10 757,19	11 169,76	11 722,59
37	Ochrana životního prostř.	14 828,97	14 717,08	14 674,92
41	Dávky a podpora v soc. zabezp.	43 929,09	46 338,09	49 523,59
43	Sociální služby	2 843,75	2 086,70	2 314,83
52	Civilní připravenost na krizové stavy	403,20	187,66	374,04
53	Bezpečnost a veřejný pořádek	2 872,55	3 472,75	3 297,01
55	PO a integrovaný záchranný systém	853,97	847,01	788,59
61	Státní správa a územní samospráva	49 713,03	49 285,64	46 321,70
63	Finanční operace	5 854,72	6 469,89	8 025,42
64	Ostatní činnosti	877,88	380,75	1 472,73
<i>Běžné výdaje</i>		<i>183 005,18</i>	<i>184 253,62</i>	<i>188 926,45</i>
10	Zemědělství, lesnictví, rybářství	216,60	0,00	0,00
22	Doprava	20 500,06	20 069,86	15 569,02
23	Vodní hospodářství	6 307,10	2 027,67	417,40
31	Vzdělávání a školské služby	673,42	14 188,27	9 900,81
32	Vzdělávání a školské služby	0,00	0,00	1 751,13
33	Kultura, církev a sděl. Prostředky	5 850,95	20 147,03	0,00
34	Tělovýchova a zájmová činnost	1 644,78	368,12	5 151,44
35	Zdravotnictví	1 012,68	0,00	87,16
36	Bydlení a územní rozvoj	94 731,64	11 790,61	8 331,71
37	Ochrana životního prostř.	2 368,44	5 689,28	8 484,94
43	Sociální služby	0,00	117,55	19 264,84
52	Civilní připravenost na krizové stavy	0,00	0,00	49,96
53	Bezpečnost a veřejný pořádek	366,31	226,70	0,00
55	PO a integrovaný záchranný systém	80,25	0,00	1 500,00
61	Státní správa a územní samospráva	120,81	992,52	178,00
<i>Kapitálové výdaje</i>		<i>133 873,04</i>	<i>75 617,61</i>	<i>70 686,41</i>
VÝDAJE CELKEM		316 878,22	259 871,23	259 612,86

v tis. Kč	2009	2010	2011
běžné výdaje	439 877,82	354 594,56	377 240,33
kapitálové výdaje	133 873,02	75 617,61	70 686,41
VÝDAJE CELKEM	573 750,84	430 212,17	447 926,74
konsolidace výdajů	256 872,61	170 340,90	188 313,89
VÝDAJE PO KONSOLIDACI	316 878,23	259 871,27	259 612,85

PŘÍLOHA P V: ROZPOČET MĚSTA UNIČOV - FINANCOVÁNÍ

v tis. Kč	2009	2010	2011
Krátkodobé financování z tuzemska	30 716,16	-22 029,51	11 604,74
Změna stavu krátkodobých prostředků na bankovních účtech (+/-)	30 716,16	-22 029,51	11 604,74
Dlouhodobé financování z tuzemska	-5 347,66	-5 375,44	-5 402,75
Uhrazené splátky dlouhodobých přijatých půjčených prostředků (-)	-5 347,66	-5 375,44	-5 402,75
Opravné položky k peněžním operacím	0,00	0,00	69,30
Operace z peněžních účtů organizace nemající charakter příjmů a výdajů vládního sektoru (+/-)	0,00	0,00	69,30
FINANCOVÁNÍ CELKEM	25 368,50	-27 404,95	6 271,29