

Norské fondy jako nástroj regionálního rozvoje na příkladu Zlínského kraje

Bc. Vendula Machalíčková

Diplomová práce
2013

 Univerzita Tomáše Bati ve Zlíně
Fakulta managementu a ekonomiky

Univerzita Tomáše Bati ve Zlíně
Fakulta managementu a ekonomiky
Ústav regionálního rozvoje, veřejné správy a práva
akademický rok: 2012/2013

ZADÁNÍ DIPLOMOVÉ PRÁCE

(PROJEKTU, UMĚLECKÉHO DÍLA, UMĚLECKÉHO VÝKONU)

Jméno a příjmení: Vendula Machaličková
Osobní číslo: M11365
Studijní program: N6202 Hospodářská politika a správa
Studijní obor: Veřejná správa a regionální rozvoj
Forma studia: prezenční

Téma práce: Norské fondy jako nástroj regionálního rozvoje
na příkladu Zlínského kraje

Zásady pro vypracování:

Úvod

I. Teoretická část

- Definujte cíle a metody práce.
- Popiště důvod, existenci a cíle mechanismu Norských fondů.
- Proveďte literární rešerši včetně legislativního rámce tématu.

II. Praktická část

- Zpracujte socioekonomickou analýzu Zlínského kraje, včetně analýzy již realizovaných projektů v rámci Norských fondů.
- Diskutujte a zhodnoťte přínosy takto realizovaných projektů.
- Navrhněte projekt v rámci Norských fondů na podporu rozvoje vybraných aspektů Zlínského kraje.

Závěr

Rozsah diplomové práce: cca 70
Rozsah příloh:
Forma zpracování diplomové práce: tištěná/elektronická

Seznam odborné literatury:

BLAŽEK, Jiří a David UHLÍŘ. Teorie regionálního rozvoje: nástin, kritika, implikace. 2. přeprac. a rozš. vyd. Praha: Karolinum, 2011, 342 s. ISBN 978-80-246-1974-3.
CIHELKOVÁ, Eva. Evropská ekonomická integrace: procesy, politiky, governance. 1. vyd. Praha: Oeconomica, 2011, 335 s. ISBN 978-80-245-1835-0.
KADERÁBKOVÁ, Jaroslava, Pavel MATES a René WOKOUN. Úvod do regionálních věd a veřejné správy. 4. vyd. Plzeň: Aleš Čeněk, 2004, 447 s. ISBN 80-86473-80-5.

Vedoucí diplomové práce: **RNDr. Oldřich Hájek, Ph.D.**
Ústav regionálního rozvoje, veřejné správy a práva
Datum zadání diplomové práce: **3. února 2013**
Termín odevzdání diplomové práce: **2. května 2013**

Ve Zlíně dne 3. února 2013


prof. Dr. Ing. Drahomíra Pavelková
děkanka




RNDr. Oldřich Hájek, Ph.D.
ředitel ústavu

PROHLÁŠENÍ AUTORA BAKALÁŘSKÉ/DIPLOMOVÉ PRÁCE

Beru na vědomí, že:

- odevzdáním diplomové práce souhlasím se zveřejněním své práce podle zákona č. 111/1998 Sb. o vysokých školách a o změně a doplnění dalších zákonů (zákon o vysokých školách), ve znění pozdějších právních předpisů, bez ohledu na výsledek obhajoby¹;
- diplomová práce bude uložena v elektronické podobě v univerzitním informačním systému,
- na mou diplomovou práci se plně vztahuje zákon č. 121/2000 Sb. o právu autorském, o právech souvisejících s právem autorským a o změně některých zákonů (autorský zákon) ve znění pozdějších právních předpisů, zejm. § 35 odst. 3²;
- podle § 60³ odst. 1 autorského zákona má UTB ve Zlíně právo na uzavření licenční smlouvy o užití školního díla v rozsahu § 12 odst. 4 autorského zákona;

¹ zákon č. 111/1998 Sb. o vysokých školách a o změně a doplnění dalších zákonů (zákon o vysokých školách), ve znění pozdějších právních předpisů, § 47b Zveřejňování závažných prací:

- (1) Vysoká škola nevdělečně zveřejňuje disertační, diplomové, bakalářské a rigorózní práce, u kterých proběhla obhajoba, včetně posudků oponentů a výsledků obhajoby prostřednictvím databáze kvalifikačních prací, kterou spravuje. Způsob zveřejnění stanoví vnitřní předpis vysoké školy.
- (2) Disertační, diplomové, bakalářské a rigorózní práce odevzdané uchazečem k obhajobě musí být již nejpozději pět pracovních dnů před konáním obhajoby zveřejněny k nahlížení veřejnosti v místě určeném vnitřním předpisem vysoké školy nebo není-li tak určeno, v místě pracovníků vysoké školy, kde se má konat obhajoba práce. Každý si může ze zveřejněné práce požičovat na své náklady výpisy, opisy nebo rozmnožky.
- (3) Přání, že odevzdaná práce autor souhlasí se zveřejněním své práce podle tohoto zákona, bez ohledu na výsledek obhajoby.

² zákon č. 121/2000 Sb. o právu autorském, o právech souvisejících s právem autorským a o změně některých zákonů (autorský zákon) ve znění pozdějších právních předpisů, § 35 odst. 3:

- (3) Do práva autorského také nezahrnuje škola nebo školské či vzdělávací zařízení, ačby-li nikoli za účelem přímého nebo nepřímého hospodářského nebo obchodního prospěchu či výuce nebo k vlastní potřebě dílo vytvořené žákem nebo studentem ke splnění školních nebo studijních povinností vyplývajících z jeho právního vztahu ke škole nebo školskému či vzdělávacímu zařízení (školní dílo).

³ zákon č. 121/2000 Sb. o právu autorském, o právech souvisejících s právem autorským a o změně některých zákonů (autorský zákon) ve znění pozdějších právních předpisů, § 60 Školní dílo:

- (1) Škola nebo školské či vzdělávací zařízení mají za obvyklých podmínek právo na uzavření licenční smlouvy o užití školního díla (§ 35 odst. 3). Odpírá-li autor takového díla udělit svolení bez výhradu dílnou, mohou se tyto osoby domáhat nahrazení obyčejného projevu jeho vůle u soudu. Ustanovení § 35 odst. 3 zůstává nedotčeno.

- podle § 60⁴ odst. 2 a 3 mohou užít své dílo – diplomovou práci - nebo poskytnout licenci k jejímu využití jen s předchozím písemným souhlasem Univerzity Tomáše Bati ve Zlíně, která je oprávněna v takovém případě ode mne požadovat přiměřený příspěvek na úhradu nákladů, které byly Univerzitou Tomáše Bati ve Zlíně na vytvoření díla vynaloženy (až do jejich skutečné výše);
- pokud bylo k vypracování diplomové práce využito softwaru poskytnutého Univerzitou Tomáše Bati ve Zlíně nebo jinými subjekty pouze ke studijním a výzkumným účelům (tj. k nekomerčnímu využití), nelze výsledky bakalářské/diplomové práce využít ke komerčním účelům.

Prohlašuji, že:

- jsem diplomovou práci zpracovala samostatně a použité informační zdroje jsem citovala;
- odevzdaná verze diplomové práce a verze elektronická nahraná do IS/STAG jsou totožné.

Ve Zlíně 30.4 2013



⁴ zákon č. 121/2000 Sb. o právu autorském, o právech souvisejících s právem autorským a o změně některých zákonů (autorský zákon) ve znění pozdějších právních předpisů, § 60 Škola dílo:

(2) Nemá-li zvláštní jmená, má-li autor školního díla své dílo utvářet či poskytovat jinou licenci, není-li to v rozporu s oprávněnými zájmy školy nebo školního či vzdělávacího zařízení.

(3) Škola nebo školní či vzdělávací zařízení jsou oprávněny požadovat, aby jim autor školního díla z výdělků jin dostatečného v souvislosti s užíváním díla či poskytnutím licence podle odstavce 2 přiměřený příspěvek na úhradu nákladů, které na vytvoření díla vynaložily, a to podle okolností až do jejich skutečné výše; prátom se přiblíží k výši výdělků dosaženého školou nebo školním či vzdělávacím zařízením z užívání školního díla podle odstavce 1.

ABSTRAKT

Tématem diplomové práce je zpracování žádosti z vybraných témat, ke kterým bude využito poskytování finanční výpomoci prostřednictvím Norských fondů. V teoretické části jsou popsány Norské fondy, jejich existence, cíle a prioritní oblasti financování v obdobích 2004 – 2009 a 2009 – 2014. Dále se zabývám druhy projektů v rámci Norských fondů, jejich procesem schvalování, monitorování a hodnocení jejich realizace a výplatou grantové pomoci. Poslední částí teoretické části se zabývá legislativním zakotvením Norských fondů. Praktická část je zaměřena na socioekonomickou analýzu Zlínského kraje. Je zde zpracována analýza obyvatel, trhu práce, dopravy, technické infrastruktury, životního prostředí a financování a rozpočtu Zlínského kraje. Druhá část teoretické části analyzuje již realizované projekty v rámci Norských fondů ve Zlínském kraji v období 2004 – 2009. Poslední část teoretické části předkládá katalog možných projektů financovaných prostřednictvím Norských fondů.

Klíčová slova:

Finanční mechanismus Evropského hospodářského prostoru/Norska, Evropská unie, strukturální fondy, regionální politika, Zlínský kraj

ABSTRACT

The theme of this thesis is a processing of requests from selected topics. These request will be financed by Norwegian funds. The theoretical part deals with Norwegian funds, its existence, objectives and priority areas in the periods 2004 – 2009 and 2009 – 2014. I also deals with type sof Norwegian funds projects, its process of confirmation, monitoring and evaluating. The last part of theoretical part deals with the legislation of Norwegian funds. The practical part is focused on the socioeconomic analysis of the Zlin region. Analysis of population, labor market, transport, infrastructure, environment, finance and budget of the Zlin region. Analysis of completed projectes within the Norwegian funds inf the perion 2004 – 2009. The last chapter presents a catalogue of projects financed by the Norwegian funds.

Keywords:

Financial mechanisms European Economic Area/Norway, European union, structural funds, regional policy, Zlin region

Na tomto místě bych chtěla velmi poděkovat vedoucímu své diplomové práce doc. RNDr. Oldřichu Hájkovi, Ph.D. za odborné vedení a poskytnuté rady a náměty při tvorbě této práce.

Prohlašuji, že odevzdaná verze diplomové práce a verze elektronická nahraná do IS/STAG jsou totožné.

OBSAH

ÚVOD	10	
I	TEORETICKÁ ČÁST	11
1	CÍLE A METODY PRÁCE	12
2	LITERÁRNÍ REŠERŽE	15
3	NORSKÉ FONDY	18
3.1	EXISTENCE MECHANISMU NORSKÝCH FONDŮ	18
3.2	CÍLE MECHANISMU NORSKÝCH FONDŮ	18
3.2.1	Prioritní oblasti financování v období 2004-2009	19
3.2.2	Prioritní oblasti financování v období 2009-2014	21
4	DRUHY PROJEKTŮ V RÁMCI NORSKÝCH FONDŮ	23
4.1	INDIVIDUÁLNÍ PROJEKTY	23
4.1.1	Proces schvalování projektu.....	24
4.1.2	Monitorování a hodnocení realizace projektu	24
4.1.3	Výplata grantové pomoci	25
4.2	PROGRAMY	25
4.2.1	Proces schvalování projektu.....	25
4.2.2	Monitorování a hodnocení realizace projektu	26
4.2.3	Výplata grantové pomoci	27
4.3	BLOKOVÉ GRANTY	27
4.3.1	Proces schvalování blokového grantu	27
4.3.2	Monitorování a hodnocení realizace projektu	28
4.3.3	Výplata grantové pomoci	28
5	LEGISLATIVNÍ RÁMEC NORSKÝCH FONDŮ	29
5.1	ŘÍDÍCÍ STRUKTURA NORSKÝCH FONDŮ V ČR	30
5.2	VYHLAŠOVÁNÍ VÝZEV A POTŘEBNÉ NÁLEŽITOSTÍ ŽÁDOSTI O GRANT	30
5.3	FINANČNÍ KONTROLA A AUDIT	31
II	PRAKTICKÁ ČÁST	33
6	SOCIOEKONOMICKÁ ANALÝZA ZLÍNSKÉHO KRAJE	34
6.1	OBYVATELSTVO, BYDLENÍ A OBČANSKÁ VYBAVENOST.....	34
6.2	EKONOMICKÝ ROZVOJ A TRH PRÁCE.....	43
6.3	DOPRAVA	48
6.4	TECHNICKÁ INFRASTRUKTURA.....	51
6.5	ŽIVOTNÍ PROSTŘEDÍ	54
6.6	FINANCOVÁNÍ A ROZPOČET ZLÍNSKÉHO KRAJE	54
6.7	SWOT ANALÝZA	59
7	REALIZOVANÉ PROJEKTY V RÁMCI NORSKÝCH FONDŮ VE ZLÍNSKÉM KRAJI V OBDOBÍ 2004-2009	61

7.1	PROGRAM UCHOVÁNÍ, OBNOVY A ZPŘÍSTUPNĚNÍ HMOTNÉHO KULTURNÍHO DĚDICTVÍ VE ZLÍNSKÉM KRAJI.....	61
7.2	MUZEUM V PŘÍRODĚ A LIDOVÁ KULTURA V NOVÝCH FORMÁCH PREZENTACE KULTURNÍHO DĚDICTVÍ	62
7.3	PROGRAM E-LEARNINGU PRO STÁTNÍ ZAMĚSTNANCE V RESORTU SPRAVEDLNOSTI	62
7.4	REKONSTRUKCE DRUHOVĚ BOHATÝCH LUČNÍCH SPOLEČENSTEV VE ZLÍNSKÉM KRAJI.....	63
7.5	VÁŽKA BUCHLOVICE – VZNIK ODDĚLENÍ S KVALIFIKOVANÝMI PRACOVNÍKY PEČUJÍCÍ O OSOBY TRPÍCÍMI DEMENCEMI	63
7.6	OPRAVA A RESTAUROVÁNÍ PŘÍČNÉ LODI A PRESBYTÁŘE BAZILIKY VELEHRAD	64
7.7	MODERNIZACE VYBAVENÍ MATEŘSKÝCH ŠKOL A JESLÍ VE ZLÍNĚ.....	64
7.8	CESTA K UDRŽITELNÉMU ROZVOJI VSETÍNSKA	64
7.9	KOMPLEXNÍ REGENERACE HRACÍCH PLOCH VE ŠKOLSKÝCH AREÁLECH MĚSTA KUNOVICE	65
7.10	SHRnutí PROJEKTŮ	65
8	KATALOG PROJEKTŮ.....	67
8.1	DOMOV PRO SENIORY NEDAKONICE.....	68
8.2	REVITALIZACE ZÁMKU ZLÍN.....	69
8.3	ROZŠÍŘENÍ A ZKVALITNĚNÍ SLUŽEB OBČANSKÉHO SDRUŽENÍ ONYX.....	70
	ZÁVĚR	72
	SEZNAM POUŽITÉ LITERATURY.....	73
	SEZNAM POUŽITÝCH SYMBOLŮ A ZKRATEK.....	76
	SEZNAM OBRÁZKŮ	77
	SEZNAM PŘÍLOH.....	79

ÚVOD

V roce 2004 se Česká republika stala součástí Evropské unie a otevřela si tak cestu na jednotný vnitřní trh. Od té doby se otázky týkající se zahraniční finanční pomoci staly velmi diskutovanými tématem. Díky vstupu do Evropské unie mohla Česká republika začít využívat prostředky finanční pomoci ze strany donora, v případě Norských fondů, ze strany Norska.

Norsko se pokoušelo několikrát o vstup do Evropské unie (Evropského společenství). Všechno pokusy ovšem ztroskotaly na negativních výsledcích referend. Norští občané odmítali vstup do EU díky výhodnému postavení své země. Norsko je obklopeno mořem, které zemi poskytuje prostor pro rybolov, ložiska ropy a zemního plynu. Norové věděli, že pokud by se o tyto významné prostory museli dělit s ostatními státy Evropské unie, ztratili by tam suverenitu v oblasti těžby a rybolovu.

Aby mohlo Norsko vstoupit na jednotný vnitřní trh, podepsalo spolu s Islandem a Lichtenštejnskem a na druhé straně s členy Evropské unie smlouvu o vytvoření Evropského hospodářského prostoru. Norsko se tak zavázalo vytvořit Finanční mechanismus Norska neboli Norské fondy. Finanční prostředky poskytované z Norských fondů mají za úkol snižovat sociální a hospodářské rozdíly na území všech států Evropského hospodářského prostoru.

Finanční prostředky jsou poskytovány na projekty v rámci prioritních oblastí financování. Jednotlivé oblasti jsou určeny na pět let a jsou odlišné. V České republice bylo první pětileté období v letech 2004 až 2009 a druhé pětileté období trvá od roku 2009 do roku 2014.

Finanční podporu lze získat prostřednictvím individuálních projektů, programů nebo blokových grantů po předložení zpracované žádosti o grant. Žádosti se musí týkat jednotlivých prioritních oblastí, které jsou zaměřeny na podporu ochrany životního prostředí, rozvoj lidských zdrojů, rovnoprávnost mužů a žen, zdravotnictví a péče o dítě nebo uchování kulturního dědictví a významných historických památek.

Finanční prostředky získané prostřednictvím Norských fondů jsou poskytovány na principu doplňkovosti. Nemají tedy za úkol financovat kompletně celý projekt, na který byly poskytnuty, ale žadatel o grant se musí z části podílet na financování projektu. Všechny projekty financované z Norských fondů podléhají finanční kontrole a auditu ze strany nejvyšší kontrolní instituce každého přijímacího státu.

I. TEORETICKÁ ČÁST

1 CÍLE A METODY PRÁCE

Primárním cílem diplomové práce je poskytnutí přehledu a provedení analýzy a výzkumu podaných žádostí o grant z Norských fondů v letech 2004-2014 za Českou republiku a návrh žádosti o poskytnutí dotace z Norských fondů. Dílčím cílem je pak provedení socioekonomické analýzy Zlínského kraje. Sekundárním cílem diplomové práce je seznámení se s fungováním a principy Norských fondů.

Diplomová práce je členěna na dvě základní části. První částí je teoretická část. Jejím úkolem je poskytnout čtenáři základní informaci o vzniku, cílech a fungování Norských fondů a vytvořit přehled prioritních oblastí v obdobích 2004-2009 a 2009-2014. Další část poskytuje přehled o druzích projektů. U každého typu projektu se liší část procesu schvalování projektu, monitorování a hodnocení realizace projektu a výplata grantové pomoci, proto jsou tyto části rozpracované podle typu projektu vždy zvlášť.

Další část teoretické části poskytuje přehled legislativního zakotvení finančního mechanismu Norských fondů. Popisuje blíže funkci a úkoly Norského ministerstva zahraničních věcí a řídicí strukturu Norských fondů v České republice, postup při vyhlášení výzev a náležitosti žádosti o poskytnutí grantu.

Poslední část teoretické části popisuje postup a pravomoci jednotlivých institucí při provádění finanční kontroly u poskytnutých finančních prostředků z Norských fondů a při auditu.

Druhá, tedy praktická část, je rozčleněna na tři podkapitoly. V první podkapitole Socioekonomická analýza Zlínského kraje je provedena socioekonomická analýza Zlínského kraje v oblasti obyvatelstva, bydlení a občanské vybavenosti, ekonomického rozvoje a trhu práce, dopravy, technické infrastruktury a životní prostředí. Na závěr analýzy je proveden rozbor rozpočtu Zlínského kraje a SWOT analýza.

Druhá podkapitola praktické části bude analyzovat jednotlivé projekty financované z Norských fondů a je ukončena celkovým shrnutím poskytnutých dotací v období 2004-2009 v porovnání s Českou republikou a kraji České republiky.

K vypracování všech částí je nutné nastudovat danou problematiku. Informace a potřebné poznatky budou čerpány zejména z webových stránek Finančního mechanismu Norska, dále z webových stránek Ministerstva financí České republiky, z webových stránek Českého statistického úřadu a odborné literatury.

Na úvod bych se chtěla také zmínit, kdo je nejčastějším žadatelem o grant z Norských fondů. Česká republika v období 2004-2009 získala nejvíce dotací v rámci priority 1, tedy Uchování evropského kulturního dědictví. V rámci této priority byli nejčastějšími žadateli kraje, města a obce, kteří požadovali finanční prostředky na rekonstrukce, opravy a rehabilitace kostelů, hradů nebo zámků.

Podle Ing. Nevyjelové, která má na starosti žádosti o grant z Norských fondů za Zlínský kraj, je podání žádosti a následná realizace projektů vždy administrativně náročná. Žádost o grant musí být nejprve zpracována v českém jazyce a po předběžném odsouhlasení přeložena do angličtiny. Schvalovací proces v některých případech trvá i několik let. Mnohdy je proto jednodušší žádat o grant města nebo kraje, než samotné subjekty, jako jsou např. galerie, protože kraje a města mají větší informovanost o grantech z Norských fondů a pracovníky nebo oddělení, kteří se zabývají pouze touto otázkou. Pro jednotlivá muzea nebo galerie by bylo finančně náročné zajistit si pracovníky navíc, kteří by pro tyto subjekty vypracovali žádost o grant. I přes tyto možné komplikace je v rámci priority 1 spoustu žadatelů z řad galerií, muzeí, ZOO nebo Národního památkového ústavu. Podle Ing. Nevyjelové Zlínský kraj poskytuje informace a poradenství týkající se podávání žádostí o grant, ale samotnou žádost si musí každý žadatel vyplnit sám. Toto není v kompetenci krajů.

Pokud se podíváme na prioritní oblasti v prvním období 2004-2009 a ve druhém období 2009-2014, jedná se téměř o stejné oblasti, na které jsou granty z Norských fondů zaměřeny. Ať už se jedná o životní prostředí, jeho ochranu, otázku lidského a sociálního rozvoje, nebo oblasti řešící otázky spravedlnosti. Díky shodám v zaměření prioritních oblastí je zřejmé, že je nutné nezbytně podporovat již zmiňované oblasti.

Jak již bylo zmíněno dříve, v České republice hraje nejvýznamnější roli oblast Uchování evropského kulturního dědictví. V rámci této priority bylo zrekonstruováno velké množství kostelů, hradů nebo zámků, vytvořeny nové muzejní sbírky nebo obnoveno hmotné kulturní dědictví. Pokud se však posuneme dále od oblasti Uchování evropského kulturního dědictví, nemůžeme opomenout ani další prioritní oblast, a to oblast Rozvoje lidských zdrojů. V rámci této priority byla v České republice revitalizována školní hřiště, modernizovány školy, vytvořeny programy rozvoje v oblasti školství, kulturního dědictví a podpory programů pro děti nebo školení kvalifikovaných pracovníků pečující o osoby trpícími různými zdravotními obtížemi.

Ve Zlínském kraji se obecně klade důraz na lidové umění, kulturu a náboženství. I díky těmto prioritám, které zastává většina obyvatel, byla většina prostředků z Norských fondů směřována na podporu aktivit směřující k uchování lidového kulturního dědictví. Nejznámějšími projekty, které byly financovány z Norských fondů v období 2004-2009 patří bezpochyby oprava baziliky Velehrad a dostavba expozičního areálu ve Valašském muzeu v přírodě v Rožnově pod Radhoštěm. O těchto projektech má ale podle mého názoru hodně lidí zkreslené informace. Lidé mají ponětí o tom, že byly projekty financované z fondů, ale většinou si myslí, že jde o fondy Evropské unie, nikoliv o Norské fondy. Dovolují si tvrdit, že široká veřejnost nemá ponětí o existenci Norských fondů. Pokud se ovšem subjekt začne zajímat o finanční pomoc z Norska aktivně, nalezne spoustu informací na stránkách ministerstva financí, kde je umístěn přehled výzev, informační brožury a spousta informací o tomto způsobu pomoci.

Finanční mechanismy EHP a Norska v období 2009-2014 připravily pro Českou republiku 131,8 mil EUR v 15 programech. Soudě podle podobných prioritních oblastí jako tomu bylo v období 2004-2009, Norské fondy se v druhém období budou zaměřovat na podobnou problematiku, jako tomu bylo v období prvním. Dle mého názoru je a také bude nejvíce diskutovanou otázkou problematika životního prostředí, rovných příležitostí žen, mužů a skupin, domácí násilí, ohrožení dětí a vzdělávání.

2 LITERÁRNÍ REŠERŽE

V česky psané odborné literatuře mnoho zmínek o Norských фондах¹ nenajdeme. Je to téma, které je stále aktualizované a tak by případná vydaná literatura byla neaktuální. Jan Jedlička, EU Office České spořitelny ve své speciální analýze z roku 2005 uvádí Finanční mechanismus Evropského hospodářského prostoru a Norska jako zajímavou alternativu pro ty, kteří nedosáhnout na dotace z evropských strukturálních fondů. Zde si troufám říci, že Norské fondy mohou být zajímavou alternativou ke strukturálním fondům Evropské unie, ovšem administrativní náročnost se zde srovnávat nedá. Česká republika dostává finanční podporu ze strukturálních fondů v mnohem větší míře, řeší se zde více projektů, než je řešeno ve spojitosti s Norskými fondy a podle mě je od doby, co Česká republika získává finance ze strukturálních fondů EU, tento systém získávání dotací u nás více zaběhnutý. Norské fondy mohou tedy být zajímavou alternativou ke strukturálním fondům EU, ovšem více administrativně a časově náročnou. (Jedlička, 2005)

Jan Ostřížek se ve své knize Public Private Partnership – Příležitost a výzva zmiňuje o Norských фондах jako jedním z mnoha zdrojů možnosti financování PPP projektů². Ostřížek zmiňuje finanční mechanismus EHP a Norska pod titulkem druhý fondů EU. Toto zařazení může být špatně chápáno, protože finanční mechanismus Norska nespadá pod žádný z fondů EU, nýbrž je to samostatný finanční mechanismus poskytovaný donorskými státy. Je to tedy finanční dohoda podepsaná mezi Lichtenštejnskem, Norskem a Evropskou unií, nikoliv však mezi státy Evropské unie. (Ostřížek, 2007, s. 88)

V knize Strategické vládnutí a Česká republika uvádí autor Martin Potůček Finanční mechanismy EHP a Norska jako možnost financování Strategie územního rozvoje Libereckého kraje. Finanční mechanismu EHP a Norska zde pokládá na stejnou úroveň možnosti získání finančních prostředků jako strukturální fondy, Kohezní fond Evropského unie nebo mi-

¹Kromě názvu Norské fondy se v literatuře můžeme setkat s názvy Finanční mechanismus Norska nebo Norský grant

² PPP projekty je obecně používaná zkratka pro partnerství veřejného a soukromého sektoru, které vzniká za účelem využití kapitálu soukromého sektoru pro zajištění úkolů veřejného sektoru (např. zajištění veřejné dopravy, služeb)

morozpočtové fondy a podpůrné programy příslušných ministerstev ČR. (Potůček, 2007, s. 330)

Stejně jako Norské fondy, i strukturální fondy Evropské unie mají za úkol snížit sociální a ekonomické rozdíly mezi obyvateli zainteresovaných států. Wokoun (2008, s. 129-136) uvádí, že úlohou regionální a strukturální politiky (politiky hospodářské a sociální soudržnosti) je napomoci plnění úkolů, jejichž cílem je snižovat rozdíly a jako katalyzátor aktivovat ekonomický, sociální a teritoriální rozvoj Evropské unie. Existenci strukturálních fondů a regionální a strukturální politiky Cihelková (2007, s. 33) popisuje jako mechanismus, který napomáhá rychlejší realizaci integračního procesu, a to především tím, že přispívá ke snižování rozdílů v úrovni rozvoje různých regionů a odstraňování zaostalosti nejvíce znevýhodněných regionů nebo ostrovů, včetně venkovských oblastí.

Beranová (2004, s. 7) uvádí jako hlavní princip současné strukturální a regionální politiky Evropské unie princip programování, který je postaven na povinnosti zpracovávat víceleté rozvojové programy. V praxi jde o to, že ze strukturálních fondů nejsou financovány jednotlivé projekty (jako je tomu u Norských fondů), ale finanční prostředky se soustřeďují na podporu rozvojových programů, které mají vlastní rozpočet členěný podle priorit. Jako základní programový dokument, stejně jako Hájek a Novosák (2010, s. 135) uvádí Národní rozvojový plán, který je rozpracován do regionálních rozvojových plánů. Ve vztahu k principu programování zvolila tedy Česká republika tzv. irský model, který vychází ze zpracování detailního Národního rozvojového plánu.

Strukturálními fondy Evropské unie se zabývá i Pavelková (2009, s. 111), kde charakterizuje strukturální fondy jako velmi důležitou složku financování klastrů. Mimo strukturální fondy řadí i existenci dalších zdrojů pocházejících z Evropské unie. Evropská komise podporuje vytváření sítí a společná řešení projektů výzkumu a vývoje, které je financováno rámcovými programy Evropské unie pro výzkum a vývoj, včetně možného zapojení regionů do programu „Regiony znalosti“. Klastry se mohou angažovat mezinárodně v nejrůznějších formách partnerství také v rámci programů Evropské územní spolupráce v programovacím období 2007 – 2013.

Regionální politiku lze považovat za fenomén, který nemá mimo Evropskou unii obdoby. Jejím hlavním posláním se snižovat meziregionální nerovnosti. Ve vztahu k ostatním politikám EU získává stále privilegovanější postavení. Co se týká objemu financí, které politi-

ky EU získávají, vyrovnává se regionální politika doposud privilegované Společné zemědělské politice. Do budoucna se však dá očekávat, že její primát nahradí. (Dočkal, 2004)

Za hlavní problémy regionální politiky můžeme zmínit hlavní faktory vztahující se k ekonomickým teoriím, a sice relativně nízkou mobilitu pracovní síly a kapitálu a geografické faktory, zejména geografickou odlehlost a nedostatečné přírodní zdroje. Dalšími faktory jsou nevyhovující ekonomická struktura regionu, centralizující vliv ústředních institucí a psychologické faktory. Koncentrace regionální problémů do určitých území může vést ke vzniku regionů s vysokou nezaměstnaností nebo jinými sociálními problémy, s nízkou hospodářskou výkonností nebo se špatnou kvalitou životního prostředí. (Wokoun, 2011)

Významným postavením kohezní politiky v Evropské unii se zabývá i Hájek a Novosák (2010, s. 40). Kohezní politiku popisuje z pohledu reformy na konci 80. let 20. století. Ta se týkala koordinace finančních nástrojů kohezní politiky a zavedení principů koncentrace, programování a partnerství. Finanční nástroje byly podle této reformy rozděleny podle požadavku návratnosti. Jedna skupina finančních nástrojů poskytovala finanční prostředky formou dotací a zahrnovala strukturální fondy. Druhá skupina pak poskytovala finanční prostředky formou půjček a to zejména prostřednictvím Evropské investiční banky.

Regionálními disparitami se ve svém článku zabývá i Víturka (2010). Prezentuje zde nový inovovaný přístup k problematice regionálních disparit indukovaných ekonomickým rozvojem, který vychází z komplexního vyhodnocení kvality podnikatelského prostředí. Jako hlavní faktory regionálních disparit vztahující se k podnikatelskému prostředí uvádí obchodní faktory poskytující základní informace o tržním prostředí jednotlivých regionů, pracovní faktory poskytující základní informace o celkové úrovni a kvalitě regionální nabídky pracovní sil, regionální a lokální faktory poskytující základní informace o rozvinutosti podnikatelské a znalostní báze, infrastrukturní faktory poskytující informace o technických předpokladech integrace jednotlivých regionů do světové ekonomiky, cenové faktory – trh práce a trh nemovitostí a environmentální faktory, které poskytují informace vztahující se ke kvalitě života s významnými vazbami na podnikatelské prostředí.

3 NORSKÉ FONDY

Důvodem vzniku Norských fondů je nepřijetí Norského království do Evropské unie. Norsko se pokoušelo celkem třikrát vstoupit do EU, ale tyto pokusy byly vždy neúspěšné. Norští občané mají negativní postoj k přístupu Norska do EU, protože nechtějí ztratit plnou státní suverenitu. Dalším důvodem byla ochrana vnitřního trhu a to zejména v oblasti zemědělství a rybolovu. Norsko jako jediná severská země není členem Evropské unie, což není z hlediska jeho postavení na Skandinávském poloostrově ideální. (Částek, 2004)

3.1 Existence mechanismu Norských fondů

Po neúspěšných spojeních Norska a EU byla v roce 1994 podepsána Smlouva o Evropském hospodářském prostoru. Kromě Norska ji podepsalo také Lichtenštejnsko a Island a 27 členských států EU. Norsko tak získalo přístup na vnitřní trh EU. Na oplátku prostřednictvím EHP a Norských fondů přispívá Norsko spolu s Islandem a Lichtenštejnskem ke snižování ekonomických a sociálních rozdílů v Evropském hospodářském prostoru. Tuto podporu poskytují i země EHP a ESVO pomocí grantového systému. Dohoda mezi Norskem a Evropským společenstvím byla uzavřena 14. 10. 2003 o Norském finančním mechanismu pro roky 2004-2009. Pomocí tohoto finančního mechanismu by mělo Norsko poskytovat finanční prostředky ekonomicky slabším zemím, které jsou součástí EHP prostřednictvím grantů, udělených na projekty, které jsou uvedeny v prioritních oblastech. Tyto finanční prostředky byly poskytnuty v první etapě pomoci v letech 2004-2009, druhá pomoc se týká navazujícího pětiletého období, tedy do roku 2014. (Částek, 2004)

3.2 Cíle mechanismu Norských fondů

Jak již bylo zmíněno výše, hlavní cílem Norských fondů je snížení sociálních a ekonomických nerovností v Evropském hospodářském prostoru v rámci vymezených prioritních oblastí. První fáze programu Finančních mechanismů v letech 2004-2009 byla určena k poskytování finanční pomoci deseti novým členským státům Evropské unie a Španělsku, Portugalsku a Řecku. V druhém pětiletém období v letech 2009-2014 je opětovným cílem přispět ke snižování hospodářských a sociálních rozdílů v EHP a posílit dvoustranné vztahy mezi Norskem a přijímacími státy, tedy i Českou republikou. Financováno bude pět prioritních oblastí, které nejsou shodné s předchozími. (Ministerstvo financí České republiky, 2012)

3.2.1 Prioritní oblasti financování v období 2004-2009

Česká republika zahájila implementaci Finančních mechanismů v květnu 2005 vyhlášením první výzvy k předkládání individuálních projektů a programů. Celkem byly vyhlášeny tři výzvy. K poslednímu dni udělování grantů, tedy k 20. 4. 2009 bylo schváleno 144 žádostí o grant. Celkem bylo pro Českou republiku určeno 104, 6 mil. EUR, které se soustředily převážně na uchování kulturního dědictví, podporu zdravotnictví a rozvoj lidských zdrojů. Udělené granty vyčerpaly 100% celkové alokace těchto finančních prostředků.

Uchování evropského kulturního dědictví

Uchování evropského kulturního dědictví je dominantní oblastí podpory finančního mechanismu v rámci celkového objemu finančních prostředků, které byly schváleny na projekty v této prioritě. Tyto projekty jsou zaměřeny na restaurování a obnovu historických budov, zámků a církevních památek. V České republice je tato priorita zaměřena na ochranu a obnovu národního kulturního dědictví a na zlepšení péče o ochranu movitého kulturního dědictví.

Ochrana životního prostředí

Tato priorita řeší otázku redukce skleníkových plynů, podporu technologií, které se zabývají snižováním spotřeby paliv a následným snižováním zplodin, snížení poklesu biodiverzity a ochranu nedotčených biotopů. Problém znečištění prostředí může být často řešen pouze v rámci mezinárodní spolupráce. V České republice byly projekty zaměřeny na posouzení vlivů implementace mezinárodní legislativy v oblasti ovzduší, vod a půd a na zajištění monitorovacích systémů v regionech i na národní úrovni.

Rozvoj lidských zdrojů

Tato priorita byla věnována podpoře začleňování menšin do naší společnosti, zlepšování sociálních služeb na regionální úrovni, posilování rozvoje vzdělání na základních a středních školách, rozvoj volnočasových aktivit a celoživotní vzdělávání. Toto vše zmíněné by mělo naplnit vytváření příležitostí pro osobní růst a důstojný lidský život. V České republice byly zvoleny projekty na podporu a rozvoj modernizace služeb veřejné administrativy na regionální a místní úrovni prostřednictvím využití IT technologií a rozvoj a zlepšování poskytování sociálních služeb v regionech, podpora nevládních neziskových organizací

zejména v oblasti začleňování menšin do společnosti a podpory prosazování rovnosti pohlaví. V rámci schválených projektů byla provedena modernizace a vybavení jeslí, škole, škol, školních vzdělávacích center a dětských domovů.

Zdravotnictví a péče o dítě

Tato priorita zahrnuje podoblasti, které se zabývají prevencí drogových závislostí, podporou dětí se specifickými problémy, opatřeními, které by měly zajistit bezpečnost potravin. Projekty v této oblasti jsou zaměřeny také na renovaci a vybavení zdravotnických zařízení, nákup nových technologií a na proškolení zdravotnického personálu s cílem zvýšit kvalitu poskytované zdravotnické péče a na výzkumné projekty. V České republice je pozornost zaměřena zejména na posílení systematické a primární prevence drogových závislostí a prevenci přenosných nemocí.

Podpora udržitelného rozvoje

Priorita podpora udržitelné rozvoje má pomoci při prosazování a implementaci Strategie udržitelného rozvoje na místní a regionální úrovni. Tyto strategie by měli pomocí ekonomických nástrojů a technologií uspokojovat sociální, materiální a duchovní potřeby lidí při respektování životního prostředí.

Vědecký výzkum a vývoj

Výzkum a vývoj se prioritně zabýval oblastí životních podmínek dětí, zdravotnictví a životním prostředím.

Implementace Schengenského acquis, posilování justice

V důsledku Schengenské smlouvy, která vedla k otevření hranic, a tím k odstranění překážek v pohybu osob v rámci EU, se stala klíčovým tématem ochrana vnějších hranic a snižování kriminality v jednotlivých zemích. Podpora finančního mechanismu se zaměřuje na projekty související se zabezpečením vnějších hranic, posílení justice a součinnosti policie. V České republice byly granty určeny na vytvoření Kanceláře SIRENE, která spravuje Národní schengenský informační systém na našem území a stala se další Kancelář v EU,

kteřá spolupracuje s ostatními Kanceláři při řešení problémů bezpečnosti, implementaci schengenských acquis u mezinárodních regionálních letišť, které tvoří soubor právních předpisů a jiných opatření související s ochranou společného území. Další podoblast se zaměřuje na posílení vzdělávacího systému v sektoru spravedlnosti, programu boje proti korupci, organizované kriminalitě a proti nezákonnému obchodu s drogami a lidmi.

Technická pomoc

Prioritní oblast technická pomoc plynne navazuje na předchozí oblast. Prostřednictvím technické pomoci by mělo docházet k výměně zkušeností na regionální a místní úrovni a k vzájemné spolupráci mezi jednotlivými orgány a institucemi. (Ministerstvo financí České republiky, 2009)

3.2.2 Prioritní oblasti financování v období 2009-2014

V období 2009-2014 obdrží Česká republika celkem 131,8 mil. EUR. Tyto finanční prostředky jsou určeny na projekty rozvoje a spolupráce neziskových organizací, výzkumných institucí a subjektů veřejného i soukromého sektoru. Financováno bude pět prioritních oblastí, které nejsou shodné s předchozími. Mezi prioritní programové oblasti patří zdravotnictví, věda a výzkum, životní prostředí a děti a mladiství. Mezi ostatní oblasti podpory patří rozvoj občanské společnosti, prosazování rovnosti žen a mužů, sociální začleňování a ochrana kulturního a přírodního dědictví. U každé prioritní oblasti jsou uvedeny tematické oblasti programu s konkrétně stanoveným cílem a očekávaným výsledkem. U každé prioritní oblasti je vždy definován jen jeden cíl, ale několik očekávaných výsledků.

V tabulce prioritních oblastí v příloze II je oblast Zachycování a ukládání oxidu uhličitého. Tato oblast by se dala přirovnat k prioritní oblasti z předchozího období Ochrana životního prostředí. Oblast ochrany životního prostředí je v dnešní době často diskutovaným tématem a proto je v období 2009-2014 více specifikovaná a má za cíl zmírnění změn klimatu na našem území.

Další prioritní oblast, tedy Výzkum a spolupráce škol spojuje výzkum, který byl v prvním období součástí vědeckého vývoje, a spolupráci škol, která je zde nová. Hlavní cílem této prioritní oblasti je rozšiřování výzkumu na základě poznatků a posílení spolupráce v této

oblasti mezi Českou republikou a Norskem. Dalším cílem je zvyšování lidského kapitálu v České republice, kterým se zabývá druhá část prioritní oblasti, tedy spolupráce škol.

Zprostředkovatelem pro většinou programů je Ministerstvo financí ČR, které je zároveň Národním kontaktním místem pro Finanční mechanismy EHP a Norska v České republice.

U prioritní oblasti Lidský a sociální rozvoj jsou stanoveny tři cíle. Prvním cílem je rozvoj lidských zdrojů ve veřejných institucích, ke kterému by mělo dojít předáváním znalostí a zkušeností s podobnými institucemi v Norsku. Druhý cíl se věnuje vylepšování veřejného zdraví a napomáhání k odstranění nerovností v oblasti zdraví. Posledním cílem v této prioritní oblasti je dosažení a napomáhání rovnosti mezi ženami a muži a podpora životní rovnováhy.

Podoblast Spravedlnost a vnítr má čtyři hlavní cíle. Mělo by dojít k předcházení násilí, zvyšování bezpečnosti občanů, k vytvoření spravedlivějšího a více účinného soudního systému a ke zlepšení nápravných služeb.

V poslední oblasti Podpora důstojné práce a třístranného dialogu by mělo dojít k vylepšení a podpoře spravedlivého a udržitelného ekonomického a sociálního rozvoje prostřednictvím orgánů veřejné správy a odborů. Podoblasti této prioritní oblasti se snaží řešit nové aktuální oblasti, které mohou mít něco společného s prioritními oblastmi financování z prvního období financování 2004-2009. (Ministerstvo financí České republiky, 2012)

4 DRUHY PROJEKTŮ V RÁMCI NORSKÝCH FONDŮ

Občané České republiky mohou požádat o finanční podporu z Norských fondů prostřednictvím projektů. Tyto projekty se dělí na tři typy (individuální projekt, programy a blokové granty) a vždy musí přispívat ke snižování hospodářských a sociálních rozdílů na území EHP a nesmí být v rozporu s legislativními předpisy Evropské unie a národními předpisy.

4.1 Individuální projekty

Aby se jednalo právě o individuální projekt, musí tento projekt splňovat několik podstatných funkcí. Má jasně identifikovatelné cíle a jedná se zde o ekonomicky nedělitelnou řadu prací, která plní přesnou technickou funkci. Individuální projekt může zahrnovat jeden nebo více sub-projektů.

Individuální projekt se obecně zabývá jednou z výše zmiňovaných prioritních oblastí tohoto finančního mechanismu. V rámci některé z prioritních oblastí finančního mechanismu individuální projekt obecně řeší jedinou problematiku týkající se společensko-hospodářských potřeb nebo potřeb v oblasti životního prostředí. Všechny prvky jednotlivého projektu, včetně všech sub-projektů, musí být pro posouzení jasně označeny hned na počátku.

V rámci individuálních projektů jde o samostatnou investici nebo o investici, která je složená, jak již bylo zmíněno výše, z několika dílčích sub-projektů. V případě této formy pomoci náklady na jeden individuální projekt musí přesáhnout 250 000 Eur. O tento druh projektu mohou zažádat nevládní organizaci, jako jsou například krajské úřady, ale také instituce ze soukromého nebo veřejného sektoru a vzdělávací instituce.

Výše finanční pomoci se u každého individuálního projektu liší. Výše příspěvku z Norského finančního mechanismu není vyšší než 60% celkových nákladů nezbytných a realizaci daného projektu. Pokud jsou projekty financovány z místní, krajských nebo centrálních rozpočtů, výše dotace nesmí přesáhnout 85% celkových nákladů. U těchto projektů se můžeme setkat i s vícedruhovým zdrojem financování. Pokud se jedná o kombinace Norského finančního mechanismu, Finančního mechanismu EHP a Evropského společenství nebo jiných grantů, výše dotace nesmí překročit 90% výdajů.

4.1.1 Proces schvalování projektu

První fází procesu schvalování projektu je návrh projektu. Žadatelé finanční výpomoci zde zašlou záměr projektu Kanceláři Finančního mechanismu přes Národní kontaktní místo v přijímacím státě. Poté proběhne předběžné posouzení, kdy Kancelář Finančního mechanismu provede předběžné posouzení návrhu projektu a může poskytnout konzultace přijímacímu státu. Obě tyto fáze, jak návrh projektu, tak předběžné posouzení, jsou volitelné. Po nich pak následují tři části, které jsou všechny povinné.

První povinnou částí je podání žádosti. Každý žadatel musí prostřednictvím Národního kontaktního místa v přijímacím státě předložit žádost Kanceláři Finančního mechanismu. Národní kontaktní místo předloží žádost a konečné stanovisko k posuzovanému projektu.

Druhá povinná část se týká hodnocení. Kancelář Finančního mechanismu zde zajistí hodnocení projektu a toto hodnocení konzultuje s Komisí. Kancelář Finančního mechanismu předloží také zdůvodněné doporučení k rozhodnutí Výboru Finančního mechanismu a norskému Ministerstvu zahraničních věcí. O projektu zde mohou rozhodovat obě tyto instituce, nebo jen jedna z nich.

Poslední povinnou částí je rozhodnutí. Výbor Finančního mechanismu nebo norské Ministerstvo zahraničních věcí, popřípadě pouze jedna z těchto institucí, schválí nebo zamítne projekt. Po tomto rozhodnutí je přijímacímu státu zaslán dopis o nabídce grantu nebo odůvodněné zamítnutí projektu. Je-li projekt schválen, následuje sepsání grantové dohody. Pokud nepředložíme kompletní žádosti, nemůžeme získat souhlas Výboru Finančního mechanismu nebo norského Ministerstva zahraničních věcí.

4.1.2 Monitorování a hodnocení realizace projektu

V každé grantové dohodě jsou stanovena opatření pro kontrolu individuálních projektů. Kontrolu může vykonávat Výbor Finančního mechanismu a Ministerstvo zahraničních věcí, nebo je jeden z těchto subjektů a to kdykoliv v průběhu projektu nebo po jeho ukončení. Subjekt, kterému mu byl grant schválen, musí předkládat zprávy o postupu Národnímu kontaktnímu místu v přijímacím státě podle předem stanoveného harmonogramu a milníků, a to včetně monitorování faktorů udržitelného rozvoje.

Národní kontaktní místo podává nejméně jednou ročně zprávu Kanceláři finančního mechanismu.

4.1.3 Výplata grantové pomoci

Podle schváleného časového rozvrhu plateb dochází ke grantové pomoci formou proplácení částek na náklady, které již byly vynaložené a jsou doložené. Pokud Výbor finančního mechanismu nebo norské Ministerstvo zahraniční, nebo pouze jeden z těchto subjektů považuje za nezbytné provést zálohovou platbu, a je-li tato platba zdůvodněna přijímacím státem, může být provedena, a to až do výše 10%.

Žádost o výplatu grantu musí být zaslána Národnímu kontaktnímu místu a musí být doložena veškerou potřebnou dokumentací, která dokazuje splnění podmínek pro proplácení vztahující se k milníkům, které jsou předem dány. Národní kontaktní místo předá žádost Kanceláři Finančního mechanismu nebo platební agentovi, který je určen k proplácení.

4.2 Programy

Programy jsou skupiny projektů zaměřené na společně definované cíle. Jsou určeny pro usnadnění implementace složitějších a nákladnějších strategií.

Program se skládá z jednotlivých dílčích projektů, které jsou spojeny společným tématem nebo cílem navrženým na regionální, místní nebo národní úrovni. Pokud je program dobře cílený a řízený může mít daleko přínos dopad než několik samostatných projektů.

Program je předkládán oprávněným zástupcem partnerství. Partnerství pracuje v rámci stanovené strategie a volí zprostředkovatele programu, který je odpovědný za implementaci programu. Zprostředkovatel programu musí být schválen Přijímacím státem a odpovídá za převod jednotlivých plateb na předkladatele jednotlivých dílčích projektů.

Žádosti o grantovou pomoc jsou velmi podrobné a obsáhlé a musí obsahovat hlavní cíle a stanovení projektových aktivit, které dohromady tvoří program a plán realizace a také zde musí být popsán údaj o systému plateb a o odpovědnosti za tyto platby.

Programy nesmí nahrazovat existující aktivity podporované z finančních zdrojů Evropského společenství a měly by být pouze doplňkové.

4.2.1 Proces schvalování projektu

Proces schvalování projektu je složitější než proces, který byl popsán při schvalování žádosti o grant u individuálního projektu. Neliší se tím, že je rozdělen na dvě části, a to část povinnou a volitelnou. Obsah těchto částí se oproti částem u individuálního projektu liší.

První nepovinnou fází je návrh. Zde dochází ke konzultacím návrhů a budoucího programu s potenciálními partnery v přijímacím státě a je identifikován budoucí zprostředkovatel programu. Poté je vypracován návrh programu. Prostřednictvím Národního kontaktního místa v přijímacím státě zašle budoucí zprostředkovatel programu návrh Kanceláři finančního mechanismu.

Druhou nepovinnou fází je předběžné posouzení. Dochází zde k předběžnému posouzení žádosti Kanceláři finančního mechanismu, která zároveň může poskytnout konzultace přijímacímu státu.

První částí, která je povinná, je podání žádosti. Probíhá zde intenzivní spolupráce mezi zprostředkovatelem programu a partnery. Společně vytváří žádost s informacemi o administrativní struktuře. Dále zprostředkovatel programu předloží žádost Kanceláři finančního mechanismu prostřednictvím Národního kontaktního místa v přijímacím státě. Poté předloží Národní kontaktní místo spolu s programovou žádostí zdůvodněné stanovisko k návrhu programu.

Druhou povinnou fází je hodnocení. Hodnocení programu a implementační struktury zajišťuje Kancelář finančního mechanismu, která toto konzultuje s komisí. Ta poté předloží zdůvodněné doporučení pro rozhodnutí Výboru finančního mechanismu a norskému Ministerstvu zahraničních věcí, nebo pouze jedné z těchto institucí.

Poté následuje poslední povinná fáze, kterou je rozhodnutí. Výbor finančního mechanismu nebo norské ministerstvo zahraničních věcí nebo jeden z těchto subjektů schválí nebo zamítne program. Dopis o nabídce grantu nebo odůvodněné zamítnutí zasílá přijímacímu státu. Je-li projekt schválen, je podepsána grantová dohoda.

Pro záměr projektu a pro kompletní žádost musí být použit formulář žádost. Ty jsou poté předkládány do finančního mechanismu prostřednictvím Národního kontaktního místa.

4.2.2 Monitorování a hodnocení realizace projektu

Opatření pro monitorování jsou stanovena v grantové dohodě. Mohou být přezkoumána kdykoliv během implementace projektu nebo po jejím skončení, a to Výborem finančního mechanismu a norským Ministerstvem zahraničních věcí nebo pouze jednou z těchto institucí.

Zprostředkovatelé programu musí zajistit vhodnou administrativní strukturu pro podávání zpráv předkladatelům dílčích projektů, musí poskytovat zprávy o postupu Národnímu kon-

taktnímu místu v přijímacím státě podle milníků a časového harmonogramu stanovenému v grantové dohodě. Kancelář finančního mechanismu využívá služeb agenta pro monitorování, který provádí kontroly na místě a monitorování programů. Národní kontaktní místo podává nejméně jednou ročně zprávu Kanceláři finančního mechanismu.

4.2.3 Výplata grantové pomoci

Výplata grantové pomoci probíhá podle schváleného časového plánu formou proplácení částek na náklady, které jsou již vynaložené a doložené. Může být také provedena zálohová platba do výše 10%, ale jen tehdy, pokud je zdůvodněna přijímacím státem a ze strany Výboru finančního mechanismu nebo norského Ministerstva zahraničních věcí považována za nezbytnou. Předkladatelé sub-projektů získávají přidělené finanční prostředky prostřednictvím zprostředkovatele programu, který zajistí nutná opatření pro zajištění toku prostředků, vypracuje souhrn platebních nároků programu, který předkládá Národnímu kontaktnímu místu.

4.3 Blokované granty

Blokované granty jsou určeny pro projekty, u kterých je konečný příjemce příliš malý na to, aby byl efektivně spravován. Blokovaný grant je fondy zřízený pro jasně definovaný účel k poskytnutí pomoci na úrovni kraje, oblasti nebo místní úrovni, ale také k poskytnutí pomoci jednotlivcům. Blokované granty umožňují, aby byly finanční zdroje snadněji přístupné těm organizacím, které mohou dobře reagovat na konkrétní problémy rozvoje, ale nejsou vybaveny tak, aby se samy zabývaly požadavky procesu žádosti. Existují dvě varianty blokovaných grantů způsobilých pro podporu. Buď zprostředkovatel blokovaného grantu poskytne zdroje na spolufinancování malých grantů, ze kterých mají užitek, nebo koneční příjemci mají užitek z pomoci, poskytují vlastní spolufinancování zprostředkovateli blokovaného grantu.

4.3.1 Proces schvalování blokovaného grantu

První fází procesu schvalování blokovaného grantu je podání návrhu, které není povinné. Probíhá tak, že budoucí zprostředkovatel blokovaného grantu zašle záměr blokovaného grantu Kanceláři finančního mechanismu přes Národní kontaktní místo v přijímacím státě. Poté probíhá předběžné posouzení, které je také nepovinné. Předběžné posouzení provádí Kancelář finančního mechanismu a přijímacímu státu může poskytnout konzultace týkající se návrh blokovaného grantu.

První fází, která je povinná, je žádost o blokový grant. Zprostředkovatel blokového grantu předloží žádost o blokový grant společně se strukturou pro implementaci Kanceláři finančního mechanismu prostřednictvím Národního kontaktního místa v přijímacím státě. Národní kontaktní místo poskytne zdůvodněné stanovisko k projektu. Poté probíhá hodnocení ze strany Kanceláře finančního mechanismu. Hodnocení diskutuje s Komisí. Nakonec Kancelář finančního mechanismu předloží doporučení Výboru finančního mechanismu nebo norskému Ministerstvu zahraničních věcí, které musí být zdůvodněny. Konečnou fází je pak rozhodnutí, které probíhá Výborem finančního mechanismu a norským Ministerstvem zahraničních věcí, nebo jednou z těchto institucí. Stanovisko, zda je blokový grant odmítnut nebo schválen je zasláno přijímacímu státu. Pokud je blokový grant zamítnut, stanovisko musí být odůvodněno, pokud je naopak schválen, je podepsána grantová dohoda.

4.3.2 Monitorování a hodnocení realizace projektu

Stejně jako u individuálních projektů a programů, je i u blokových grantů v dohodě o grantu stanoveno opatření pro monitorování, které může kdykoliv během implementace grantu, nebo po jejím skončení přezkoumat Výbor finančního mechanismu nebo norské Ministerstvo zahraničních věcí.

Zprostředkovatelé blokových grantů poskytnout zprávo o postupu Národnímu kontaktnímu místu v přijímacím státě pod časového harmonogramu určeného podle grantové odhody a zajistí vhodnou administrativní strukturu pro podávání zpráv konečnými příjemci. I zde Kancelář finančního mechanismu využívá služeb agent pro monitorování, které provádí externí monitorování sub-projektů a blokového grantu a také kontroly na místě.

4.3.3 Výplata grantové pomoci

Zprostředkovatel blokového grantu musí vypracovat souhrn platebních nároků blokového grantu, který je předán Národnímu kontaktnímu místu a je odpovědný za správné použití prostředků a pravosti dokladů o výdajích, které jsou předloženy Kanceláři finančního mechanismu. Platby v rámci blokových grantů mohou být provedeny i jako zálohové, ale jen z části. (BusinessInfo.cz, 2010)

5 LEGISLATIVNÍ RÁMEC NORSKÝCH FONDŮ

Norsko pomáhá potřebným zemím Evropského hospodářského prostoru snižovat sociální a hospodářské rozdíly prostřednictvím finančních prostředků poskytovaných z Norských fondů. Aby bylo zajištěno správné přerozdělování prostředků a správné fungování Finančního mechanismu, je stanovena administrativní stránka jak na národní, tak i na nadnárodní úrovni.

Norský finanční mechanismus řídí norské Ministerstvo zahraničí. Jeho základní funkcí je přijímání rozhodnutí o poskytování finančních prostředků na projekty. V tomto směru je mu nápomocna Kancelář finančního mechanismu Norska, která sídlí v Bruselu. Nepřijímá přímo žádosti o grant od jednotlivých žadatelů, ale pouze prostřednictvím Národního kontaktního místa každého přijímacího státu. (Jedlička, 2005)

Pro implementaci Finančních mechanismů EHP a Norska v letech 2004-2009 a Norského Finančního mechanismu 2009-2014 byla přijata Pravidla a postupy v souladu s Dohodou mezi Norským královstvím a Evropským společenstvím o Norském finančním mechanismu. Tyto pravidla a postupy mohou být změněny pouze rozhodnutím norského Ministerstva zahraničních věcí. Jsou zde uvedeny a blíže popsány funkce norského Ministerstva zahraničních věcí, Kanceláře finančního mechanismu a Národního kontaktního místa.

Dále je zde zmínka o Memorandu o porozumění. To slouží k zajištění efektivní implementace Norského finančního mechanismu, které uzavře Norsko a každý přijímací stát. Tato memoranda o upozornění uvádějí seznam oblastí intervence navržených v programovém rámci, stanoví specifické formy grantové pomoci, navrhuje ustavení řídicí struktury pro implementaci finančních mechanismů v přijímacím státě a stanoví rámec pro spolupráci. V České republice bylo uzavřeno Memorandum o porozumění o implementaci Norského finančního mechanismu pro 2004-2009, Memorandum o porozumění o implementaci EHP finančního mechanismu pro 2004-2009 a Memorandum o porozumění o implementaci Norského finančního mechanismu 2009-2014 (Memorandum of understanding on the implementation of the Norwegian financial mechanism 2009-2014). (Ministerstvo financí České republiky, 2012)

5.1 Řídící struktura Norských fondů v ČR

V České republice zabezpečuje funkci Národního kontaktního místa pro programy z Finančních mechanismů EHP a Norska Ministerstvo financí. Je tak stanoveno v Usnesení vlády č. 242 ze 17. března 2004.

Ministerstvo financí ve své pozici jako Národní kontaktní místo je odpovědné za řízení aktivit Finančních mechanismů EHP a Norska v souladu s Memorandem o porozumění a Pravidly a postupy. Mezi odpovědnosti Ministerstva finanční ČR patří celková zodpovědnost za dosažení cílů Finančních mechanismů, za finanční kontrolu a audit, přijímání návrhů projektů a jejich předkládání se zdůvodněným stanoviskem Kanceláři finančního mechanismu, řízení finančních toků a ověřování plateb dle dohody o grantu, zpracování roční zprávy k předložení Kanceláři finančního mechanismu, zajištění kompletního a dostatečného auditu v příslušných institucích a zajištění informovanosti a publicity o dostupnosti fondů.

Ministerstvo financí v roli Národního kontaktního místa stanoví Monitorovací výbor. Ten má za úkol monitoring kontrolu řízení přípravy a realizace projektů financovaných z obou Finančních mechanismů EHP i Norska. Monitorovací výbor pomáhá Národnímu kontaktnímu místu ve výběru a řízení projektů při doporučování návrhů projektů Národnímu kontaktnímu místu k předložení Kanceláři finančních mechanismů. Mimo to má také za úkol monitorovat soulad s Pravidly a postupy, vyhodnocovat celkový postup plnění a finanční zprávy a schvalovat roční monitorovací zprávy připravené Národním kontaktním místem.

5.2 Vyhlášení výzev a potřebné náležitosti žádosti o grant

Zájemci o grant se dovídají o možnosti podat žádost prostřednictvím výzvy k předkládání žádosti z internetových stránek nebo uveřejněním v tisku. Za jeden rok může Národní kontaktní místo vyhlásit maximálně 4 kola výzev. Vyhlášení nového kola závisí na celkových finančních závazcích projektů doporučených v rámci předchozích výzev. Pro žadatele o grantovou pomoc pro program nebo blokovaný grant je určen zvláštní druh výzvy.

Každý žadatel musí předložit žádost, která je vypracována v českém jazyce a zpracovává se do předem vytvořené tabulky, která se technicky nesmí upravovat. Vyplňují se požadované informace v polích tomu určených. Zpracovávají se informace o žadateli, typu žádosti, typu projektu, musí se zde odůvodnit cíle, indikátory, aktivity nezbytné k realizaci

projektu, harmonogram aktivit, partnerství a mnoho jiné. Do žádosti se musí uvést i informace o rozpočtu, legislativě a rizicích, která mohou za daných situací nastat.

Žádost je dostupná na internetových stránkách Národního kontaktního místa. Odevzdává se v tištěné i elektronické podobě na CD a musí být vypracována v souladu s postupy pro žadatele, které jsou uvedeny na internetovém portálu.

5.3 Finanční kontrola a audit

Aby byly veškeré finanční operace transparentní, musí přijímací stát zajistit záznam o provedení auditu u operací spolufinancovaných Norským finančním mechanismem. Tento záznam musí umožnit odsouhlasení částek, který jsou potvrzeny Kanceláří finančního mechanismu s jednotlivými záznamy o výdajích a originálními doklady a ověření přidělení a převodu finančních prostředků z Norského finančního mechanismu a národních zdrojů. Každý přijímací stát musí zajistit, aby všechny originální dokumenty archivovaly po dobu 10 let po ukončení projektu.

Přijímací stát je odpovědný za finanční kontrolu a audit schválených projektů a musí přijmout opatření nezbytná pro prevenci a odhalování podvodů. Právo provádět audity projektů má nejvyšší kontrolní instituce přijímacího státu, každý rok se Kanceláří finančního mechanismu předkládá plán auditu a zprávy o provedených auditech. Za hospodaření s finančními prostředky, za záležitosti týkající se finanční kontroly, auditu a prevence proti podvodům odpovídá Kanceláří finančního mechanismu, Norskému ministerstvu zahraničních věcí a Úřadu norského generálního auditora Národní kontaktní místo přijímacího státu. V případě zjištění podezřelých případů nebo skutečných podvodů a nesrovnalostí, musí přijímací stát zajistit účinné a rychle prošetření těchto případů. V případě neprávem vyplacené částky přijímací stát zajistí okamžité vrácení této část zpět do Norského finančního mechanismu.

Pro provádění auditů jménem Norska byl založen Úřad norského generálního auditora. Ten může provádět audity všech projektů Norského finančního mechanismu i řízení Norského finančního mechanismu ze strany přijímacího státu. Zástupci přijímacího státu přitom zajišťují veškerou nezbytnou pomoc a umožňují přístup auditorům ke všem dokumentům a informacím, zejména k dokumentům týkající se výdajů financovaných grantem z Norského finančního mechanismu. Úřad norského generálního auditora má tak neomezený přístup

k projektům implementovaným soukromými nebo komerčními institucemi a nevládními neziskovými organizacemi. (BusinessInfo.cz, 2010)

II. PRAKTICKÁ ČÁST

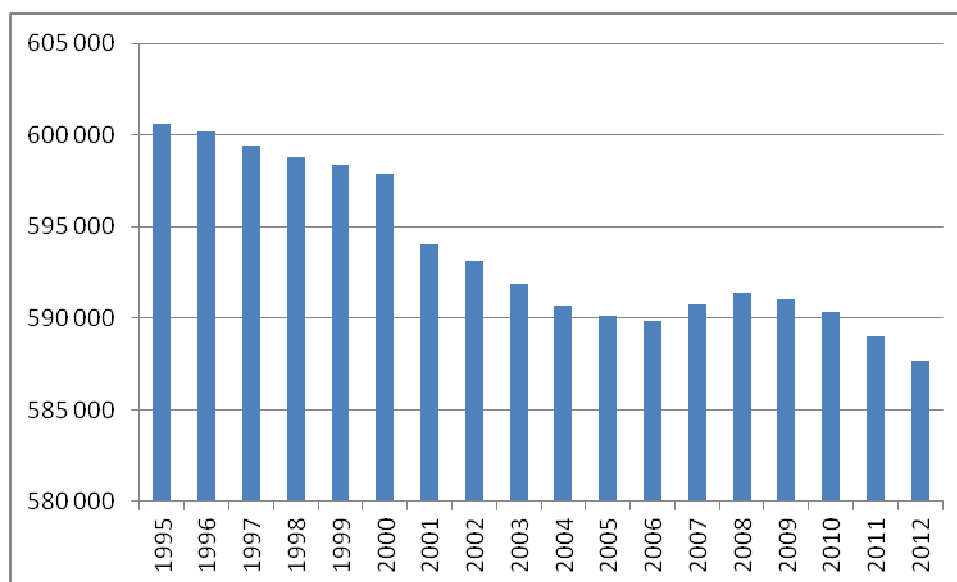
6 SOCIOEKONOMICKÁ ANALÝZA ZLÍNSKÉHO KRAJE

6.1 Obyvatelstvo, bydlení a občanská vybavenost

Obyvatelstvo

Obyvatelstvo je jedna z klíčových oblastí, která předurčuje možnosti rozvoje regionu a mění se v důsledku změny životního stylu a rozvojových trendů. Obrázek 1 zachycuje dlouhodobý vývoj počtu obyvatel Zlínského kraje. Zde stojí za pozornost klesající trend vývoje počtu obyvatel od roku 1995 a mírný nárůst počtu obyvatel v letech 2007 – 2010.

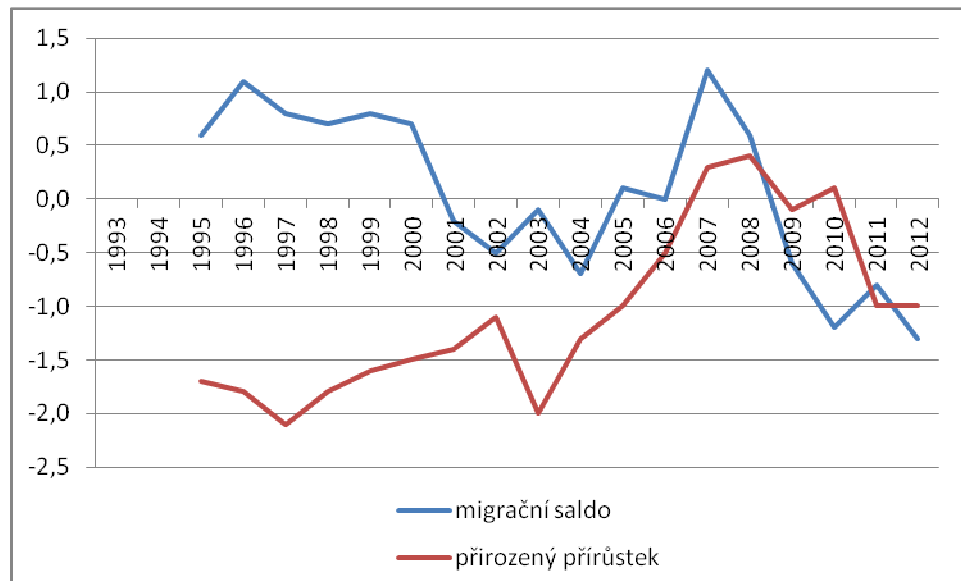
Obrázek 1 Vývoj počtu obyvatel ve Zlínském kraji (1995-2012)



Zdroj: Český statistický úřad, 2012, vlastní zpracování

Obyvatelstvo ovšem nemůžeme považovat za statický element, vyznačuje se silnou dynamikou změn. Jedná se především o změnu struktury. Přirozený pohyb obyvatelstva je výsledkem přirozeného rozmnožování a umírání obyvatelstva. Jedná se buď o přirozený přírůstek nebo úbytek obyvatelstva. Zahrnuje tedy populační procesy, které souvisí s rozmnožováním a umíráním.. Mechanický pohyb obyvatelstva souvisí se stěhováním do regionu, nebo z regionu. Zde sledujeme migrační saldo. Pokud je hodnota přistěhovalých vyšší než hodnota vystěhovalých jedná se kladné migrační saldo. Pokud je hodnota přistěhovalých nižší než hodnota vystěhovalých jedná se o záporné migrační saldo.

Obrázek 2 Vývoj přirozeného přírůstku a migračního salda Zlínského kraje (1995-2012)

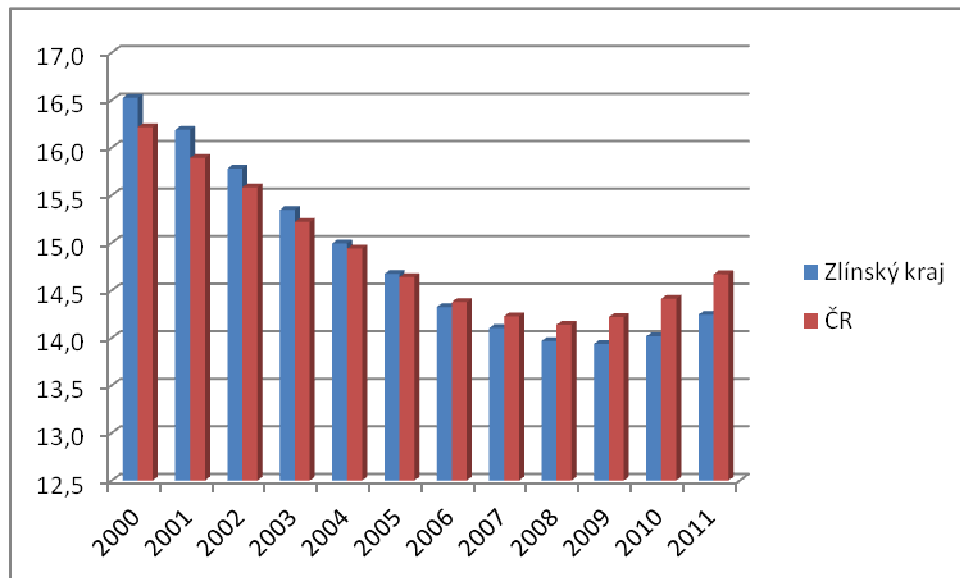


Zdroj: Český statistický úřad, 2012, vlastní zpracování

Obrázek 2 poukazuje na dlouhodobě zápornou hodnotu přirozeného přírůstku v letech 1993 – 2006, naopak na kladnou hodnotu migračního salda v období 1995 – 2000 a 2005 – 2008.

Kromě vývoje počtu obyvatel Zlínského kraje je významným ukazatelem věková struktura obyvatelstva ve Zlínském kraji. Následující grafy ilustrují vývoj věkové struktury ve Zlínském kraji ve srovnání s Českou republikou v letech 2000-2011.

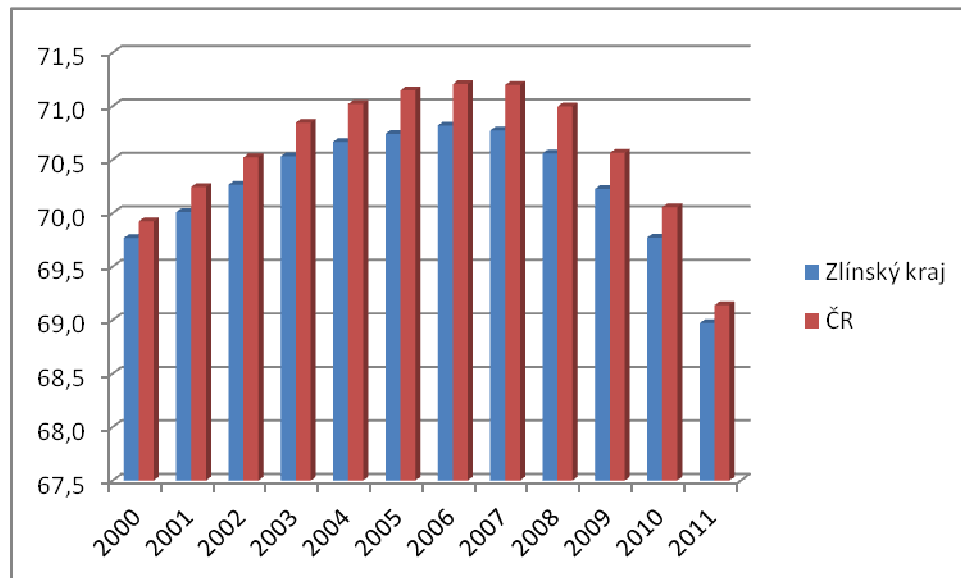
Obrázek 3 Vývoj věkové struktury 0-14 let obyvatelstva Zlínského kraje ve srovnání s obyvatelstvem ČR (2000-2011)



Zdroj: Český statistický úřad, 2011, vlastní zpracování

Ve srovnání s republikovým trendem byl ve Zlínském kraji procentuálně vyšší podíl obyvatelstva ve věku 0-14 let od roku 2000 do roku 2005. Od roku 2006 Zlínský kraj zaostává za celorepublikovým průměrem a můžeme zde pozorovat stále se zvyšující procentuální rozdíl mezi množstvím obyvatel ve věku 0-14 let ve Zlínském kraji a v České republice. V roce 2000 byl podíl obyvatelstva ve věku 0-14 let v České republice 16,2%, ve Zlínském kraji to bylo 16,5%, v roce 2005 byl podíl obyvatelstva ve věku 0-14 let ve Zlínském kraji 14,7% zatímco republikový průměr byl 14,6% a v roce 2011 byl podíl obyvatelstva ve věku 0-14 let v České republice 14,7% a ve Zlínském kraji to bylo 14,2%. Od počátku sledované období, tj. od roku 2000 do konce sledované období, tj. do roku 2011 můžeme sledovat úbytek obyvatelstva ve věku 0-14 let v České republice o 1,5%, ve Zlínském kraji je úbytek obyvatelstva vyšší, tedy 2,3%.

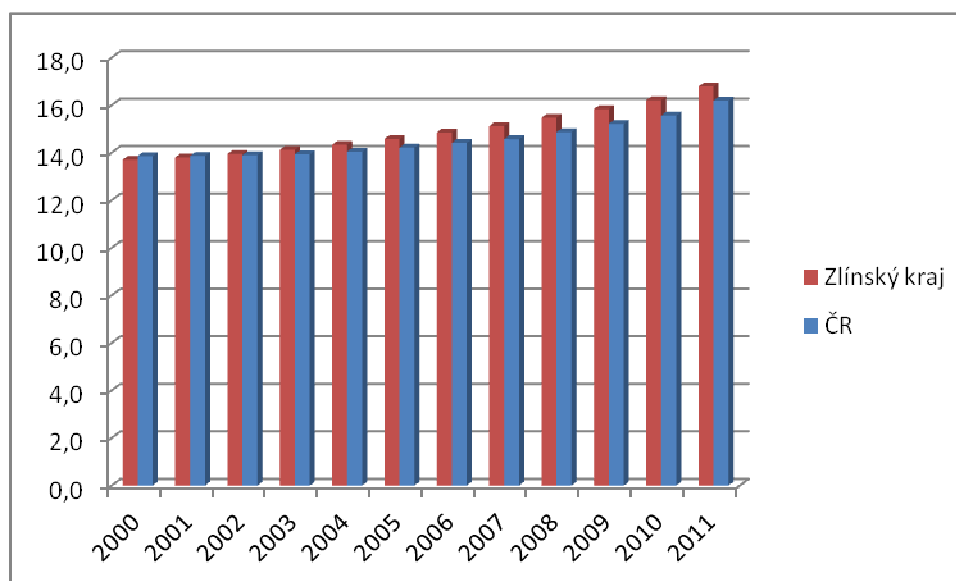
Obrázek 4 Vývoj věkové struktury 15-64 let obyvatelstva Zlínského kraje ve srovnání s obyvatelstvem ČR (2000-2011)



Zdroj: Český statistický úřad, 2011, vlastní zpracování

Zde je vidět, že procentuální podíl obyvatelstva ve věku 15-64 let na celkovém obyvatelstvu ve Zlínském kraji ve všech sledovaných letech 2000-2011 zaostává za celorepublikovým průměrem. Nejvyšší rozdíly procentuálních hodnot podílu obyvatelstva ve věku 15-64 let v České republice a ve Zlínském kraji můžeme sledovat v letech 2005-2008. V roce 2000 byl procentuální podíl obyvatelstva ve věku 15-64 let na celkovém obyvatelstvu v České republice 69,9%, ve Zlínském kraji to bylo 69,8%. V letech 2001-2000 se podíl obyvatelstva ve věku 15-64 let v České republice i ve Zlínském kraji držel nad hodnotou 70% a na konci sledovaného období, tj. v roce 2011 byl podíl obyvatelstva ve věku 15-64 let v České republice 69,1% a ve Zlínském kraji 69%. Od začátku do konce sledovaného období byl procentuální pokles obyvatelstva ve věku 15-64 let v České republice i ve Zlínském kraji o 0,8%.

Obrázek 5 Vývoj věkové struktury 65 a více let obyvatelstva Zlínského kraje ve srovnání s obyvatelstvem ČR (2000-2011)

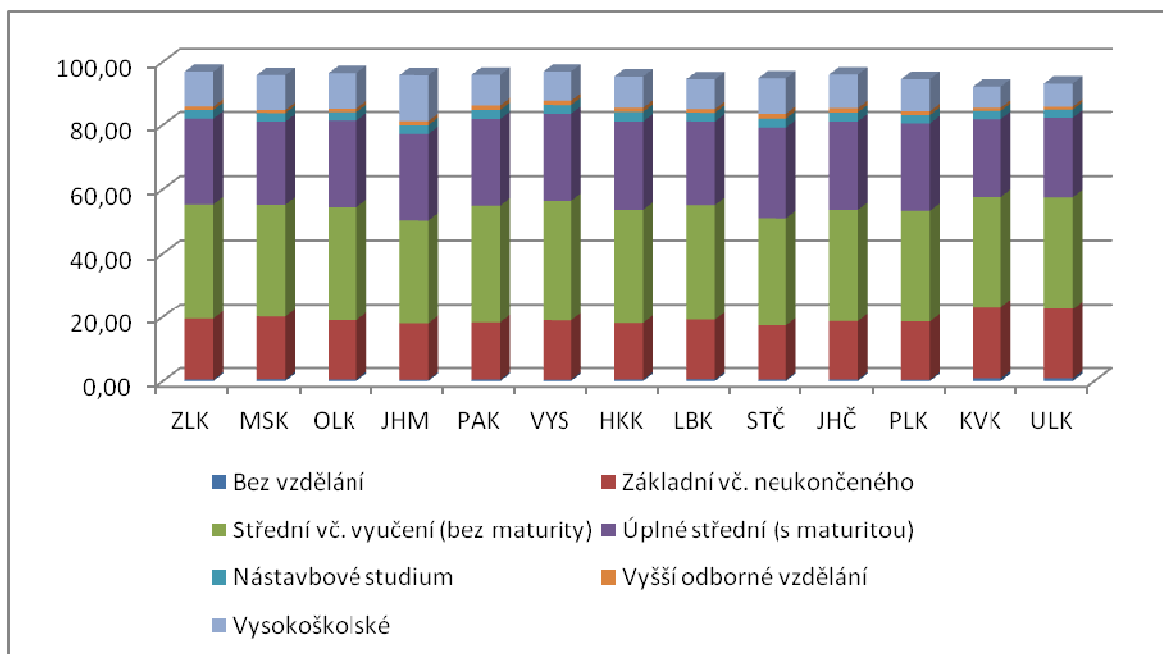


Zdroj: Český statistický úřad, 2011, vlastní zpracování

Dlouhodobě rostoucí podíl obyvatelstva ve věku 65 a více let na celkovém množství obyvatelstva ve Zlínském kraji i České republice podtrhuje trend stárnutí obyvatelstva. Zatímco v roce 2000 byl procentuální podíl obyvatelstva ve věku 65 a více let v České republice 13,9%, v roce 2011 to bylo 16,2%, můžeme zde pozorovat velmi výrazný nárůst a to 2,3%. Ve Zlínském kraji byl tento nárůst ještě vyšší, a to o 3,1%, z 13,7% v roce 2000 na 16,8% v roce 2011.

Další významnou charakteristikou obyvatelstva je vzdělanostní struktura. Všeobecným trendem je snižování počtu obyvatel s výučním listem a zvyšování počtu vysokoškolsky vzdělaných obyvatel. (Český statistický úřad, 2012) Obrázek 6 znázorňuje vzdělanostní strukturu obyvatel krajů České republiky (bez Prahy) podle výsledků Sčítání lidu, domů a bytů v roce 2011. Hodnoty Zlínského kraje v tomto směru ukazují na vyšší zastoupení obyvatel s vysokoškolským, úplným středním vzděláním a vzděláním středním bez maturity ve srovnání s ostatními kraji České republiky.

Obrázek 6 Vzdělanostní struktura obyvatel krajů České republiky (hodnoty v %)



Zdroj: Sčítání lidu, domů a bytů 2011, vlastní zpracování

Zdravotnictví

Podle Ústavu zdravotnických informací a statistiky ČR bylo ke konci roku 2011 v kraji registrováno 1 648 zdravotnických zařízení. Celkem zde pracovalo 2 277 lékařů včetně zubních lékařů a 5 308 zdravotnických pracovníků nelékařů. Síť zařízení ústavní péče tvořilo 10 nemocnic s 3 051 lůžky. Ústavní péči dále tvořilo sedm odborných léčebných ústavů včetně hospiců s 1 506 lůžky. Dále je zde evidováno sedm privátních lázeňských léčeben s 2 235 lůžky.

Obrázek 7 Charakteristika zdravotnických zařízení na území Zlínského kraje

Zdravotnické zařízení	Charakteristika
Krajská nemocnice T. Bati a.s.	KNTB a.s. je nemocnice založená Zlínským krajem. Poskytuje komplexní lůžkovou a ambulantní péči. V rámci svých specializovaných center (Iktové centrum, Kardiovaskulární centrum, Perinatologické centrum, Komplexní onkologické centrum, Diabetologické centrum, Onkogynekologické centrum, Urogynnekologické centrum) poskytuje špičkovou zdravotní péči. V rámci Zlínského kraje je KNTB a.s. hierarchicky nejvýše postavenou nemocnicí. Součástí KNTB je i Léčebna pro dlouhodobě nemocné.

Nemocnice Atlas, a.s.	Atlas, a.s. je nestátní nemocnicí, která má tři lůžková oddělení - gynekologické, interní a chirurgické. Je zde síť praktických lékařů. V rámci poskytované péče zde hraje významnou roli oblast chirurgie rakoviny prsu. Nemocnice Atlas, a.s. zajišťuje mamografickou prevenci.
Hospic Hvězda	Středisko Hospic Hvězda je lůžkové nestátní zdravotnické zařízení, které se snaží o odstranění nebo zmírnění příznaků postupující závažné nevléčitelné nemoci. Pacientům je zde individuálně poskytována zvýšená péče, odborné výkony a léčebné postupy.
Lázně Kostece u Zlína, spol. s r.o.	Lázně Kostelec byly založeny v roce 1742. Poskytují léčbu chorob pohybového aparátu a kožních chorob. Součástí lázní je i hotel s konferenčním sálem, sportovní areál, restaurace a golfové hřiště.
Kroměřížská nemocnice, a.s.	Kroměřížská nemocnice a.s. je nejstarší nemocnicí ve Zlínském kraji. V roce 2010 oslavila 100 let od svého založení. Stoprocentním akcionářem nemocnice je Zlínský kraj. Nemocnice poskytuje základní péči a získala akreditaci pro laboratorní vyšetření v oblasti klinické biochemie, mikrobiologie, hematologie a transfúzní služby a odběr vzorků.
Psychiatrická léčebna v Kroměříži	Kroměřížská psychiatrická léčebna poskytuje vysokou odbornou úroveň péče při pomoci odvykání závislosti na alkoholu, návykových léčicích a omamných látkách a péči o duševně nemocné. Je třetí největší psychiatrickou léčebnou v České republice.
Nemocnice Milosrdných sester	Nemocnice Milosrdných sester je nestátní zdravotnické zařízení pro dlouhodobě nemocné pacienty, které poskytuje následnou péči s využitím komplexní léčby režimové, dietetické a medikamentózní. Zřizovatele je Česká provincie Kongregace Milosrdných sester sv. Vincence de Paul se sídlem v Kroměříži.
Uherskohradištská nemocnice, a.s.	Uherskohradištská nemocnice, a.s. poskytuje komplexní lékařskou péči. Základní misí Uherskohradištské nemocnice je poskytovat dostupnou zdravotní péči obyvatelům a návštěvníkům Uherskohradištska v prvotřídní kvalitě a odpovídající šíři.

Městská nemocnice s poliklinikou Uherský Brod, s.r.o.	Městská nemocnice s poliklinikou Uherský Brod, s.r.o. je založena městem Uherský Brod a poskytuje ambulantní lékařské služby v oborech praktické lékařství pro děti a dospělé, interní, stomatologie, ortodontie, psychiatrie, klinická psychologie, chirurgie a další. Městská NsP dále provozuje Léčebnu následné péče.
Vsetínská nemocnice, a.s.	Zakladatelem Vsetínské nemocnice a.s. je Zlínský kraj. Poskytuje ambulantní, lůžkovou, specializovanou, diagnostickou, léčebnou, preventivní a lékárenskou péči. Součástí nemocnice je i Léčebna pro dlouhodobě nemocné.
ORTHES, s.r.o. Rožnov pod Radhoštěm	Ortopedické lůžkové zařízení Orthes se zabývá léčbou poruch pohybového aparátu včetně následné rehabilitace. Specializuje se na operační výkony v oblasti kolene, kyčle, ramene a výkony na noze a na ruce a sportovní medicínu.
Nemocnice Valašské Meziříčí, a.s.	Nemocnice Valašské Meziříčí je zdravotnické zařízení poskytující zdravotní péči občanům v základních medicínských oborech. Hlavními nosnými programy jsou v současnosti porodnictví a úrazová a obecná chirurgie. Od roku 2004 je Nemocnice Valašské Meziříčí součástí holdingové skupiny nemocnic sdružených ve společnosti AGEL a.s.
Městská nemocnice Slavičín	Městská nemocnice Slavičín vznikla v roce 1993, kdy se oddělila od Baťovy nemocnice ve Zlíně, pod kterou patřila jako detašované oddělení. Zřizovatelem nemocnice je město Slavičín. Od roku 2008 poskytuje nemocnice i lůžkové oddělení následní péče.
Nemocnice Milosrdných bratří, Vizovice	NMB je nestátní zdravotnické zařízení sloužící především pacientům s chronickým onemocněním na lůžkách Léčebny dlouhodobě nemocných, ambulantům na interní ambulanci. Zřizovatelem nemocnice je Českomoravská provincie Hospitálského řádu sv. Jana z Boha - řádu Milosrdných bratří se sídlem v Brně.
Lázně Luhačovice, a.s.	Lázně Luhačovice se specializují na léčbu onemocnění dýchacích cest, pohybového aparátu, nemoci onkologické a cukrovku. Jsou čtvrté největší lázně v České republice. Lázně Luhačovice jako akciová společnost existují více než 20 let.

Sirnaté lázně Ostrožská Nová Ves	Lázně se stoletou tradicí nabízí přírodní minerální sirnaté prameny, které se využívají k léčbě pohybového aparátu a kožních onemocnění, především lupénky.
----------------------------------	---

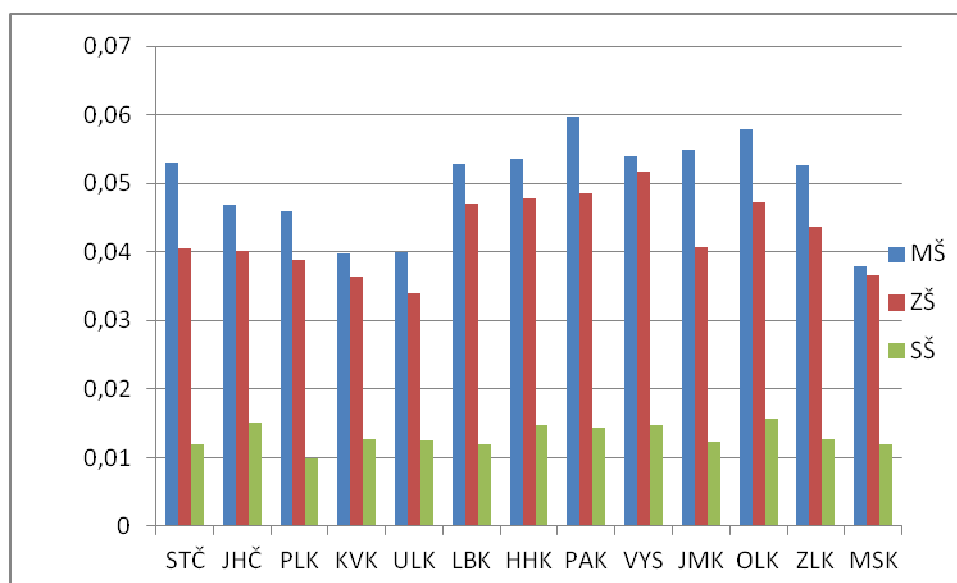
Zdroj: <http://www.uzis.cz/publikace/zdravotnictvi-zlinskeho-kraje-2010>

Školství

Síť škol na území Zlínského kraje je zastoupena všemi stupni, od mateřských škol po vysoké školy. Síť mateřských škol je podle ČSÚ tvořena 309 zařízeními, přičemž tyto školy navštěvuje celkem 19 592 dětí. Na území Zlínského kraje je 257 základních škol se 45 791 žáky a 74 středních škol s 29 196 žáky. Ve Zlínském kraji se nachází dvě vysoké školy, z toho jedna soukromá a jedna veřejná. Dohromady tyto školy navštěvuje 23 038 studentů, přičemž soukromou školu navštěvuje pouze 1 468 studentů. (Český statistický úřad, 2012)

Následující obrázek zachycuje podíl mateřských, základních a středních škol na celkovém počtu obyvatel jednotlivých krajů České republiky, kromě hlavního města Prahy. Zlínský kraj má jedno z nejvyšších zastoupení mateřských škol na počet obyvatel. Rovněž zastoupení základních škol je na dobré úrovni, počet středních škol je ve Zlínském kraji ve srovnání s ostatními kraji spíše průměrný.

Obrázek 8 Podíl počtu mateřských, základních a středních škol na celkovém počtu obyvatelstva v jednotlivých krajích

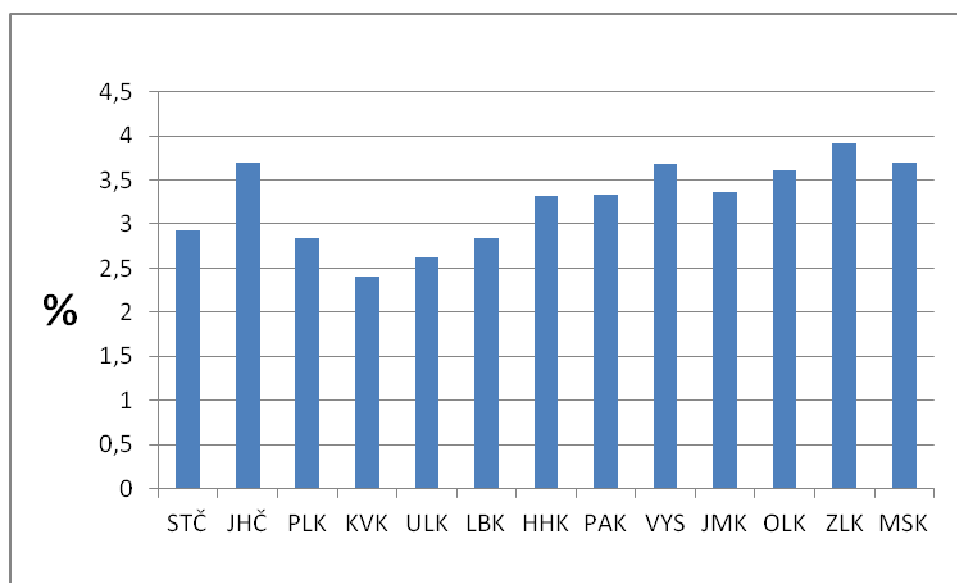


Zdroj: Český statistický úřad, 2012, vlastní zpracování

Nejvíce vysokých škol je zastoupených v Jihomoravském kraji, a to v celkovém počtu 13, poté je 5 vysokých škol v Moravskoslezském kraji, 4 vysoké školy v Jihočeském kraji, 3 vysoké školy jsou ve Středočeském a Zlínském kraji. V ostatních krajích se nachází jedna vysoká škola, v kraji Vysočina dvě vysoké školy.

Následující tabulka znázorňuje procentuální podíl studentů vysokých škol v jednotlivých krajích na celkovém množství obyvatelstva daného kraje.

Obrázek 9 Podíl studentů VŠ na celkovém množství obyvatelstva v krajích (2012)



Zdroj: Český statistický úřad, 2012, vlastní zpracování

Z grafu je patrné, že nejvyšší zastoupení studentů na celkovém množství obyvatelstva je ve Zlínském kraji. Na 587 693 obyvatel Zlínského kraje připadá 23 038 studentů vysokých škol. Z celkového počtu studentů vysokých škol ve Zlínském kraji připadá 21 594 studentů na největší vysokou školu v kraji, Univerzitu Tomáše Bati ve Zlíně (dále jen UTB ve Zlíně). UTB ve Zlíně je klíčovou institucí vysokého školství ve Zlínském kraji. V současné době má UTB ve Zlíně 6 fakult, na nichž v akademickém roce 2012/2013 studuje 12 580 studentů prezenčního studia. UTB ve Zlíně nabízí 166 akreditovaných studijních oborů.

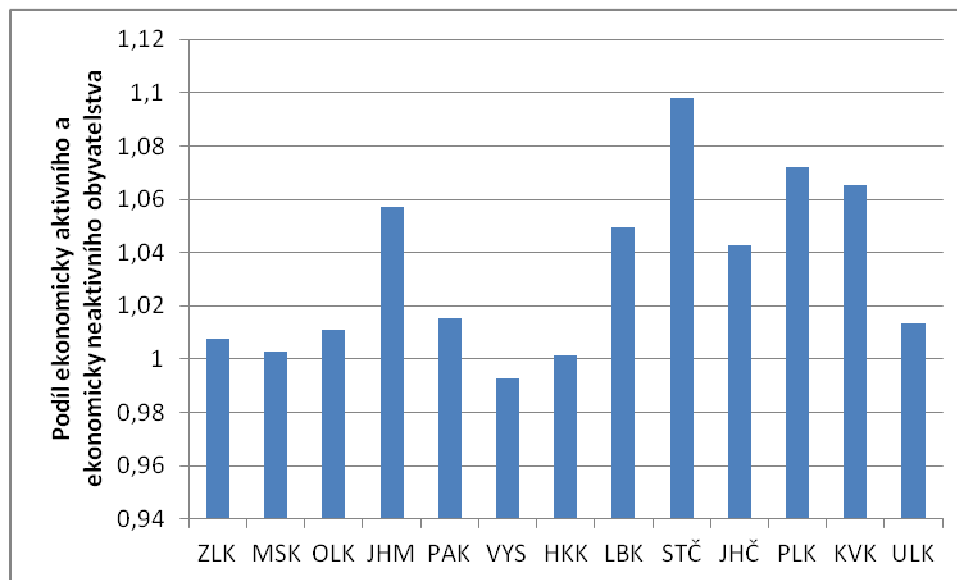
6.2 Ekonomický rozvoj a trh práce

Ekonomicky aktivní obyvatelstvo

Podle výsledků Sčítání lidu, domů a bytů v roce 2011 činil počet ekonomicky aktivních obyvatel Zlínského kraje celkem 281 576, přičemž podíl ekonomicky aktivních obyvatel k ekonomicky neaktivním obyvatelům se rovnal 1,007. Ve srovnání s výsledky Sčítání

lidu, domů a bytů v roce 2001 došlo ke snížení tohoto poměru z hodnoty 1,017. K výraznější změně nedošlo.

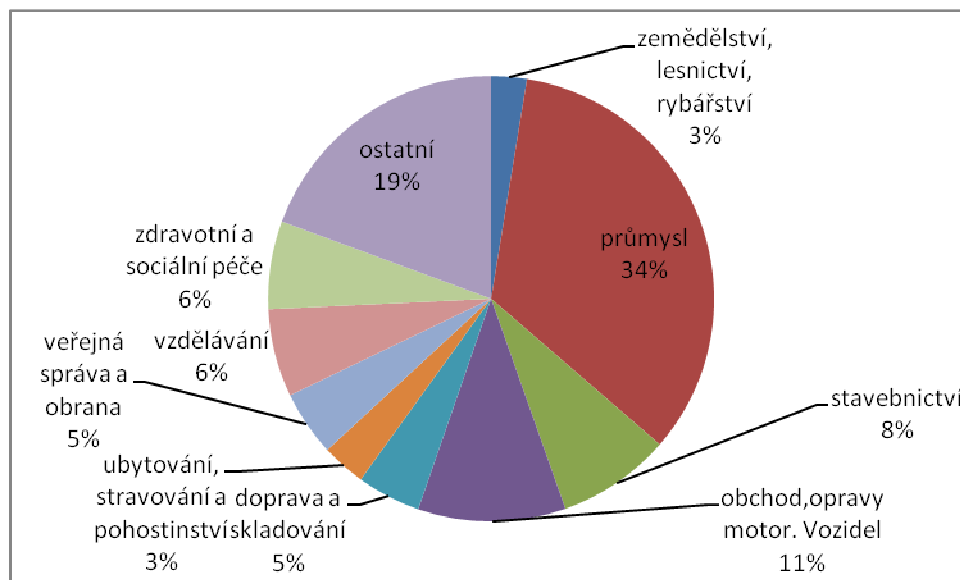
Obrázek 10 Srovnání krajů České republiky z hlediska ukazatele podílu ekonomicky aktivních obyvatel k ekonomicky neaktivním (2011)



Zdroj: Sčítání lidu, domů a bytů 2011, vlastní zpracování

Na základě Sčítání lidu, domů a bytů v roce 2011 je provedeno následující hodnocení struktury ekonomicky aktivního obyvatelstva vzhledem k jejich zaměstnanosti podle jednotlivých odvětví. Následující graf znázorňuje podíly odvětvových sektorů na celkovém počtu ekonomicky aktivních obyvatel Zlínského kraje v roce 2011. Je nutné zde zdůraznit velký význam průmyslu a stavebnictví na celkové zaměstnanosti Zlínského kraje v roce 2011.

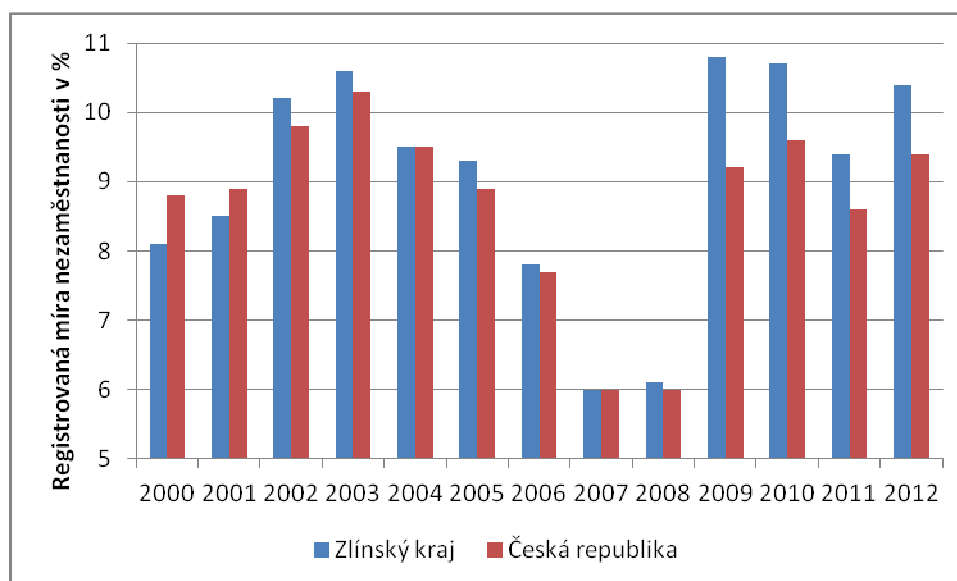
Obrázek 11 Struktura zaměstnanosti Zlínského kraje vzhledem k dílčím odvětvovým sektorům (2011)



Zdroj: Sčítání lidu, domů a bytů 2011, vlastní zpracování

Mezi hlavní problémy na trhu práce spadá nezaměstnanost. Následující hodnocení nezaměstnanosti Zlínského kraje je založena na statistických údajích Českého statistického úřadu. Následující obrázek znázorňuje vývoj míry nezaměstnanosti Zlínského kraje ve srovnání s vývojem míry nezaměstnanosti České republiky v letech 2000 – 2012. Vývoj míry nezaměstnanosti Zlínského kraje vykazoval vzestupnou tendenci v období let 2000-2003 a následnou sestupnou tendenci v období let 2004-2007 s výrazným zvýšením v období let 2008-2010 a následným snížením v roce 2011. Zlínský kraj vykazuje vyšší míru nezaměstnanosti v období let 2002-2012 než je míra nezaměstnanosti České republiky.

Obrázek 12 Vývoj míry nezaměstnanosti Zlínského kraje a České republiky, období 2000-2012



Zdroj: Český statistický úřad, 2012, vlastní zpracování

Cestovní ruch

Z pohledu cestovního ruchu je nutné Zlínský kraj posuzovat v širším kontextu jako součást turistického regionu Východní Morava. Turistický region Východní se dále člení na 4 turistické oblasti – Kroměřížsko, Slovácko, Valašsko, Zlínsko a Luhačovicko. (Východní Morava, 2013)

Následující tabulka hodnotí Zlínský kraj z hlediska ukazatele návštěvnosti v kontextu analýzy hromadných ubytovacích zařízení.³ Tabulka srovnává absolutní a relativní hodnoty

³ Ubytovací zařízení (hromadná i individuální) jsou zařízení, která pravidelně nebo nepravidelně poskytují přechodné ubytování hostům. Mezi hromadná ubytovací zařízení patří hotely, motely, botely, penziony, turistické ubytovny, chatové osady, kempy a ostatní hromadná ubytovací zařízení. Mezi ostatní hromadná ubytovací zařízení patří např. rekreační zařízení podniků, školící střediska, kulturně-historické objekty, lázeňská zařízení a jiná ubytovací zařízení, která vyčleňují lůžkovou kapacitu pro cestovní ruch (např. domovy mládeže, vysokoškolské koleje, podnikové ubytovny apod.). Mezi individuální ubytování se zařazují pronajímané pokoje, byty, chaty, chalupy a ubytování na rodinných farmách sloužících agroturistice. Zdroj: http://vdb.czso.cz/vdbvo/mi/mi_ukazatel.jsp?kodukaz=2235

počtu ubytovacích zařízení v jednotlivých krajích České republiky. V obou případech Zlínský kraj vykazuje nejnižší počet hromadných ubytovacích zařízení ze všech krajů České republiky.

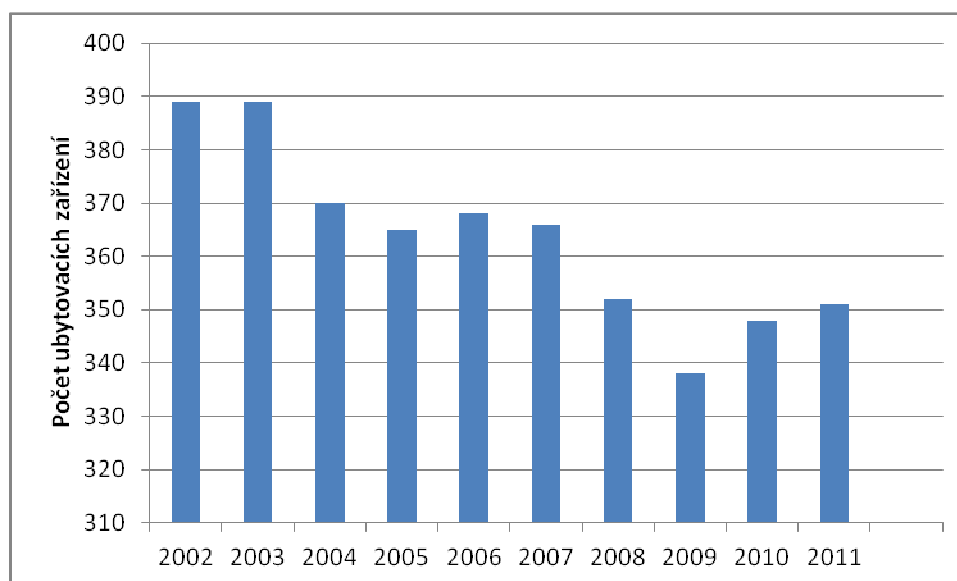
Obrázek 13 Srovnání krajů České republiky vzhledem k ukazateli počtu hromadných ubytovacích zařízení, rok 2011

Kraj	Počet zařízení	Procentuální podíl na celkovém počtu zařízení ve všech krajích
Praha	622	8,1
Středočeský	579	7,6
Jihočeský	982	12,8
Plzeňský	468	6,1
Karlovarský	398	5,2
Ústecký	380	5,0
Liberecký	756	9,9
Královéhradecký	966	12,6
Pardubický	365	4,8
Vysočina	398	5,2
Jihomoravský	533	7,0
Olomoucký	395	5,2
Zlínský	351	4,6
Moravskoslezský	464	6,1

Zdroj: Český statistický úřad, 2011, vlastní zpracování

Obrázek prezentuje vývoj kapacit hromadných ubytovacích zařízení na území Zlínského kraje v období let 2002-2011. Klesající trend v letech 2004-2005 a 2008-2009 byl vystřídán zvýšením množství ubytovacích zařízení v letech 2010-2011. V souvislosti se stabilním vývojem počtu návštěvníků došlo ke zlepšení stavu hromadných ubytovacích zařízení Zlínského kraje.

Obrázek 14 Vývoj kapacit hromadných ubytovacích zařízení na území Zlínského kraje (2002-2012)



Zdroj: Český statistický úřad, 2012, vlastní zpracování

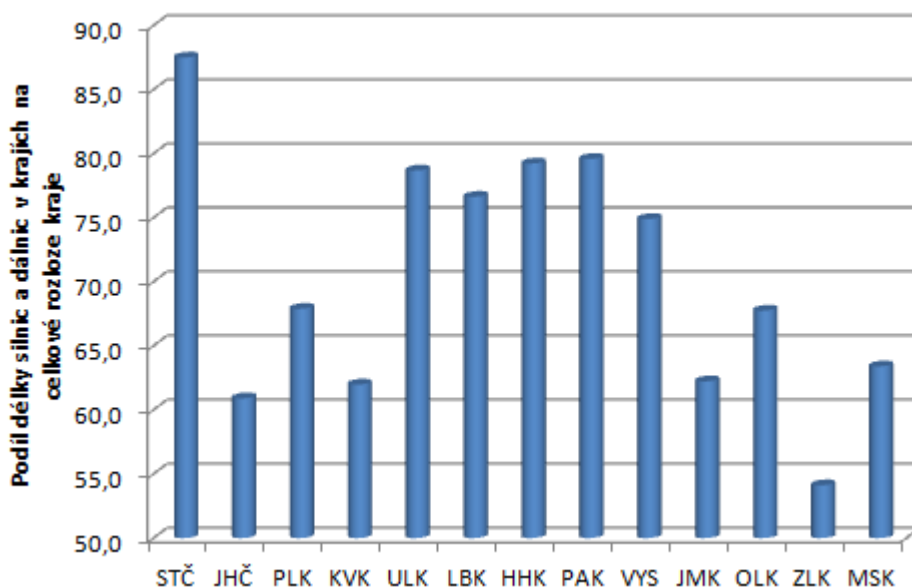
6.3 Doprava

Silniční doprava

Silniční síť je na území Zlínského kraje tvořena dálnicí D1 a silnicemi I., II. a III. třídy. V roce 2010 byl zprovozněn úsek dálnice D1, který navazuje na rychlostní silnice R55 čímž bylo velmi významně zlepšeno napojení Zlínského kraje na dálniční síť. Dálnice a silnice I. třídy na území Zlínského kraje jsou ve vlastnictví státu a ve správě Ředitelství silnic a dálnic ČR. Zlínský kraj vlastní silnice II. a III. třídy. Majetkovým správcem silnic II. a III. třídy na území Zlínského kraje je Ředitelství silnic Zlínského kraje, příspěvková organizace. (Ředitelství silnic Zlínského kraje, 2013)

Obrázek 17 představuje podíl délky silnic a dálnic v jednotlivých krajích České republiky na rozloze daných krajů v roce 2011. Zlínský kraj se svou rozlohou 3 963 km² a délkou silnic a dálnic 2 145 km je na posledním místě ze všech krajů v České republice v hodnotě tohoto ukazatele. Zlínský kraj je tedy v otázkách silniční dopravy rozvojovým krajem v rámci krajů České republiky.

Obrázek 15 Podíl délky silnic a dálnic v krajích České republiky na celkové rozloze daného kraje (2011)



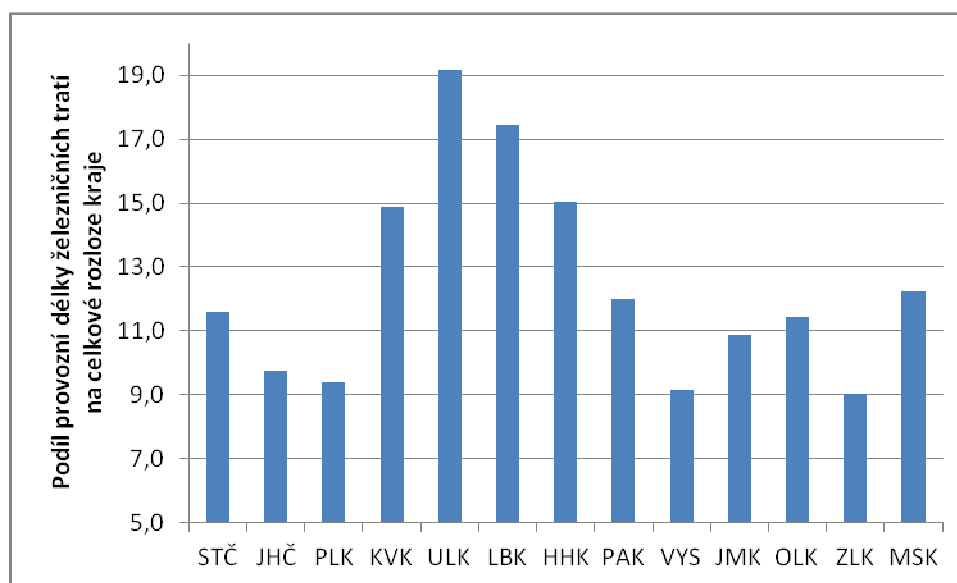
Zdroj: Český statistický úřad, 2011, vlastní zpracování

Železniční doprava

Železniční tratě na území Zlínského kraje jsou dlouhodobě stabilizované, základní kostru tvoří pátevní tratě číslo 330 Přerov-Břeclav a 280 Hranice na Moravě-Střelná, které jsou součástí významných dopravních koridorů. Zlínský kraj z hlediska napojení na železniční síť zaostává za dalšími kraji České republiky. (České dráhy, 2011)

Z následujícího grafu je zřejmé, že Zlínský kraj má nejmenší podíl délky železničních tratí na celkové rozloze kraje z krajů České republiky. I proto byla oblast kolejové dopravy blíže řešena v základním rozvojovém dokumentu Zlínského kraje v oblasti dopravy Generel dopravy Zlínského kraje. Aktualizace Generelu dopravy byla schválena Zastupitelstvem Zlínského kraje 14. 12. 2011. Řeší možnosti rozvoje železniční sítě ve Zlínském kraji a zabývá se možnostmi dostavby železnice mezi Vizovicemi a Valašskou Polankou. (Zlínský kraj, 2012)

Obrázek 16 Podíl provozní délky železničních tratí na celkové rozloze krajů České republiky (2011)



Zdroj: Český statistický úřad, 2011, vlastní zpracování

Veřejná doprava

Veřejná osobní doprava je ve Zlínském kraji zajišťována linkovou dopravou a regionální železniční dopravou. Zlínský kraj vynakládá v roce 2012 na zajištění této dopravy na svém území finanční prostředky ve výši 655 698 tis. Kč, včetně dotací ze státního rozpočtu a žákovského jízdného. Rozsah smluvních kilometrů u linkových dopravců dosahuje 21 629,236 tis. km, u Českých drah, a.s. 3 568,620 tis. km, u Dopravní společnosti Zlín-Otrokovice, s.r.o. je to přes 1 mil. km.

Všech 305 obcí Zlínského kraje se podílí na zajištění linkové dopravy příspěvkem 70 Kč za každého občana. Výše těchto příspěvků v roce 2012 dosáhla částky 41 325,27 tis. Kč.

Dopravu ve Zlínském kraji zajišťuje celkem 9 autobusových dopravců a dva drážní dopravci., kterým je poskytována úhrada za služby na základě Smluv o zakázku veřejné služby.

V okrese Zlín zajišťuje Dopravní společnost Zlín-Otrokovice, s.r.o. městskou hromadnou dopravu na území Zlína a Otrokovic. Společnost provozuje autobusové a trolejbusové linky včetně nočních spojů. Na území Luhačovic, Pozlovic a Brumova-Bylnice zajišťuje veřejnou dopravu ČSAD Vsetín a.s. Na území okresu Kroměříž zajišťuje ve městě Kroměříž městskou autobusovou dopravu Kroměřížské technické služby s.r.o. V okrese Uherské Hradiště ve městech Uherské Hradiště, Staré Město a Kunovice zajišťuje linkovou dopravu

ČSAD Bus Uherské Hradiště, stejně jako v Uherském Brodě. V okrese Vsetín ve městech Vsetín, Valašské Meziříčí a Rožnov pod Radhoštěm zajišťuje linkovou veřejnou dopravu ČSAD Vsetín. Ve Vsetíně a Valašském Meziříčí ČSAD Vsetín zajišťuje rovněž městskou hromadnou dopravu. Ostatními dopravci zajišťující veřejnou dopravu v závazku veřejné služby jsou KRODOS BUS a.s., Karel Housa – HOUSACAR, Veolia Transport Morava a.s., ČSAD Kyjov Bus a.s., FTL –First Transport Lines, a.s., VYDOS BUS a.s a ČSAD Hodonín a.s.

Vlakové spojení na území Zlínského kraje zajišťuje společnost České dráhy, a.s. a Dopravní Společnost Zlín-Otrokovice, s.r.o. České dráhy zabezpečují dopravu ve Zlínském kraji na jedenácti regionálních tratích o celkové délce 359 km, přičemž vypraví denně okolo 507 vlakových spojení. (Koordinátor veřejné dopravy Zlínského kraje, s.r.o., 2011)

Cyklistická doprava

Rozvoj cyklistické dopravy ve Zlínském kraji je založen na schváleném Generelu dopravy Zlínského kraje a z něj vycházející Koncepce rozvoje cyklo dopravy na území Zlínského kraje. (Zlínský kraj, 2011) Na území Zlínského kraje bylo v roce 2009 vybudováno nejvíce nových kilometrů cyklostezek z celé České republiky. Zlínský kraj se tak zařadil na druhé místo v celkové délce cyklostezek, hned na Prahu. Významná část cyklostezek vede kolem Baťovi kanálu a podél Bečvy. (Národní strategie rozvoje cyklistické dopravy, 2011)

6.4 Technická infrastruktura

Zásobování vodou

Provozovatelem vodohospodářské infrastruktury na území Zlínského kraje je společnost Moravská vodárenská, a.s. Tato společnost zajišťuje úpravu a dodávky pitné vody pro všechny subjekty na území kraje.

Zásobování Zlínského kraje pitnou vodou je řešeno ze skupinového vodovodu Zlín, do kterého je přiváděna voda ze úpravny vody Klečůvka. Tento vodovod zásobuje pitnou vodou východní část Zlína a místní části a obce Štípa, Kostelec, Fryšták, Želechovice nad Dřevnicí, Lípa nad Dřevnicí, Březová u Zlína, část obce Kašava, Lukov, Zádveřice, část obce Vizovice, Veliková, Ostrata, Hrobice, Veselá, Lůžkovice. Do skupinového vodovodu

Zlín je přiváděna voda také z úpravny vody v Tlumačově. Ta zásobuje pitnou vodou západní část Zlína a dále místní části a obce Jaroslavice, Racková, Březnice u Zlína, Otrokovice, Napajedla, Machová, Myslošovice, Hostišová, Sazovice, Tlumačov na Moravě, Halenkovice, Žlutava, Karlovice u Zlína, Spytihněv, Pohořelice u Napajedel, Oldřichovice u Napajedel, Lhota u Malenovice, Salaš u Zlína, Komárov u Napajedel, Lhotka, Chlum, Tečovice, Bohuslavice u Zlína a Šarovy.

Dále společnost provozuje místní vodovod Lukoveče, místní vodovod Dešná, místní vodovod Kašava (část obce) a skupinový vodovod Slavičín – Luhačovice.

Z úpravny vody Ludkovice je zajištěna pitná voda v části Luhačovice, v obci Ludkovice, Biskupice, Polichno, Hřivínův Újezd, Velký Ořechov a Kaňovice. Úpravna vody Štítná nad Vláří zásobuje pitnou vodou obce Štítná nad Vláří, Popov, Brumov-Bylnice, Sv. Štěpán, Jestřabí a část Slavičina. Úpravna vody Karolinka zásobuje pitnou vodou obce Poteč, Valašské Klobouky, Mirošov, Smolína, Tichov, Lipina, Křekov, Vlachova Lhota, Bohuslavice nad Vláří, Divnice, Slavičín, Petrůvka, Lipová, Nevšová, Rudimov, Kladná Žilín, Přechovice a část Luhačovic. MV Horní Lhota zásobuje pitnou vodou obce Horní Lhota, Dolní Lhota, Sehradice, Pozlovice a část Luhačovic.

Skupinový vodovod Vysoké Pole – Drnovice zásobuje pitnou vodou obce Vysoké Pole a Drnovice. Obce Řetečov, Podhradí, Slopné a újezd jsou zásobovány svými místními vodovody. (Vodovody a kanalizace Zlín a.s., 2013)

Podle Českého statistického úřadu klesá množství pitné vody vyrobené z vodovodů pro veřejnou spotřebu. Zatímco v roce 2009 byla spotřeba ve Zlínském kraji 30 761 tis. m³, v roce 2011 klesla spotřeba na 29 771 tis. m³. (Český statistický úřad, 2012)

Kanalizace

Ve Zlínském kraji bylo v roce 2011 celkem 90% (Český statistický úřad, 2012) obyvatel bydlících v domech napojených na kanalizace pro veřejnou potřebu. Ostatní obyvatelstvo využívá domovní ČOV nebo septiky.

Ve Zlínském kraji je realizován Plán rozvoje vodovodů a kanalizací Zlínského kraje. Ten stanovuje základní koncepci optimálního rozvoje zásobování pitnou vodou, odkanalizování

a čištění odpadních vod. Hlavní záměr v tomto plánu týkající se kanalizace je vybavit veškeré aglomerace s populačním ekvivalentem⁴ větším než 2000 ekvivalentních obyvatel sběrným systémem městských odpadních vod, ochránit vodní zdroje výstavbou kanalizace a ČOV, zajistit přiměřené čištění městských odpadních vod, přiměřenou likvidaci odpadních vod v obcích nevybavených sběrnými systémy a stavbu kanalizačních zařízení vedoucích ke zvýšení technické úrovně současného provozu. (Zlínský kraj, 2013)

Podle ČSÚ byl podíl vypouštěné odpadní vody do kanalizace a čištěné odpadní vody (bez srážkové) ve Zlínském kraji v roce 2011 94,4%. (Český statistický úřad, 2012)

Zásobování zemním plynem

Zlínský kraj je zásobován zemním plynem Severomoravskou plynárenskou, a.s. a to v severní části, na území města Vsetín, Valašské Meziříčí a Rožnov pod Radhoštěm. V této části Zlínského kraje je pro vedení plynovodní systém, který tvoří dálková plynovod a je jím zemní plyn dodáván na území severní Moravy. Na západní okraj Zlínského kraje je zemní plyn dodáván Jihomoravskou plynárenskou, a.s., stejně tak do krajského města Zlín. Do roku 2020 se uvažuje o realizaci nového plynovodu přes katastrální území Zdounky, Soběsury, Lubná u Kroměříže a Kostelany. (Energetická agentura, 2013)

Zásobování elektrickou energií

Zásobování elektrickou energií na území Zlínského kraje je zabezpečováno JME, a.s. a SME, a.s. Na území kraje není žádná elektrárna. Ve Zlínském kraji se vyrábí elektrická energie v kombinované výrobě elektřiny a tepla v průmyslových zdrojích a ve velkých tepelných zdrojích dodávajících teplo do soustav CZT⁵. (Energetická agentura, 2013)

⁴ Populační ekvivalent je množství znečištění, které je stejné, jako znečištění tohoto druhu produkované denně jednou osobou

⁵ CZT = typ tepelných zdrojů určen k dodávce tepla pro vytápění a přípravu TUV pro obyvatelstvo.

6.5 Životní prostředí

Kvalita ovzduší

Ve Zlínském kraji monitorují ovzduší 3 stanice ve městě Zlín, které monitorují městské znečištění, dále 1 stanice ve Zlíně, které hodnotí městské pozadí, 3 stanice v Kroměříži monitorující městské znečištění, stanice ve Štítné nad Vláří, která je umístěná ve volné krajině 600 m n.m., stanice ve Vsetíně, která je zároveň hvězdárnou a měří městské pozadí a stanice v Uherském Hradišti, která je nová a měří městské pozadí. (Energetická agentura, 2013)

Zlínský kraj ve srovnání s ostatními kraji České republiky vykazuje poměrně málo škodlivin v ovzduší. Na území Zlínského kraje je nejvíce postiženo krajské město Zlín, kde je hlavním znečišťovatelem teplárna Zlín a slévárna ZPS. (Český statistický úřad, 2012)

Chráněná území

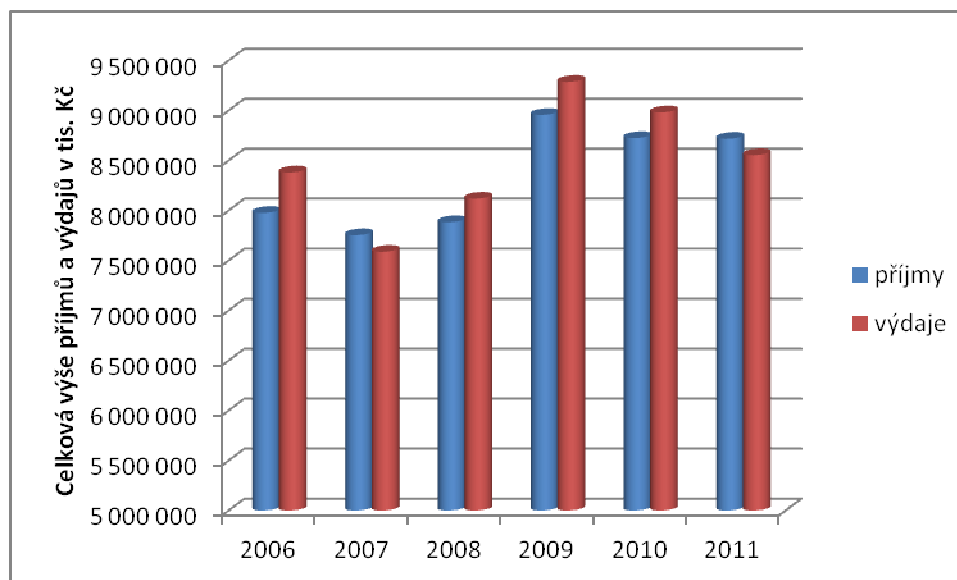
Na území Zlínského kraje se nachází dvě chráněné krajinné oblasti. CHKO Beskydy a CHKO Bílé Karpaty. Dále se zde nachází 176 maloplošných chráněných území, z toho 129 přírodních památek a 39 přírodních rezervací, 2 národní přírodní památky a 6 národních přírodních rezervací. Chráněné krajinné oblasti zabírají 117 167 ha rozlohy Zlínského kraje, maloplošná chráněná území celkem 2 069 ha. Ve srovnání s ostatními kraji České republiky má Zlínský kraj nejmenší plochu maloplošných chráněných území a je v pořadí třetím krajem, který má největší plochu chráněných krajinných oblastí, hned po Jihočeském a Ústeckém kraji. (Český statistický úřad, 2012)

6.6 Financování a rozpočet Zlínského kraje

Rozpočet Zlínského kraje se schvalován v souladu se zákonem č. 129/2000 Sb. o krajích, na základě platného znění zákona č. 243/2000 Sb., o rozpočtovém určení daní a na základě vládního návrhu státního rozpočtu na příslušný rok. Rozpočet kraje je významným dokumentem, který vypovídá o celkové finanční situaci kraje a jejích změnách. Podkladem pro zpracování rozpočtu Zlínského kraje je Rozpočtový výhled Zlínského kraje. Nyní je v platnosti Rozpočtový výhled Zlínského kraje na roky 2012 – 2015. (Zlínský kraj, 2012)

Základní charakteristiku vývoje rozpočtu Zlínského kraje v letech 2006 – 2011 ukazuje následující obrázek. S výjimkou roku 2007 a 2011 hospodařil Zlínský kraj ve sledovaném období s deficitním rozpočtem.

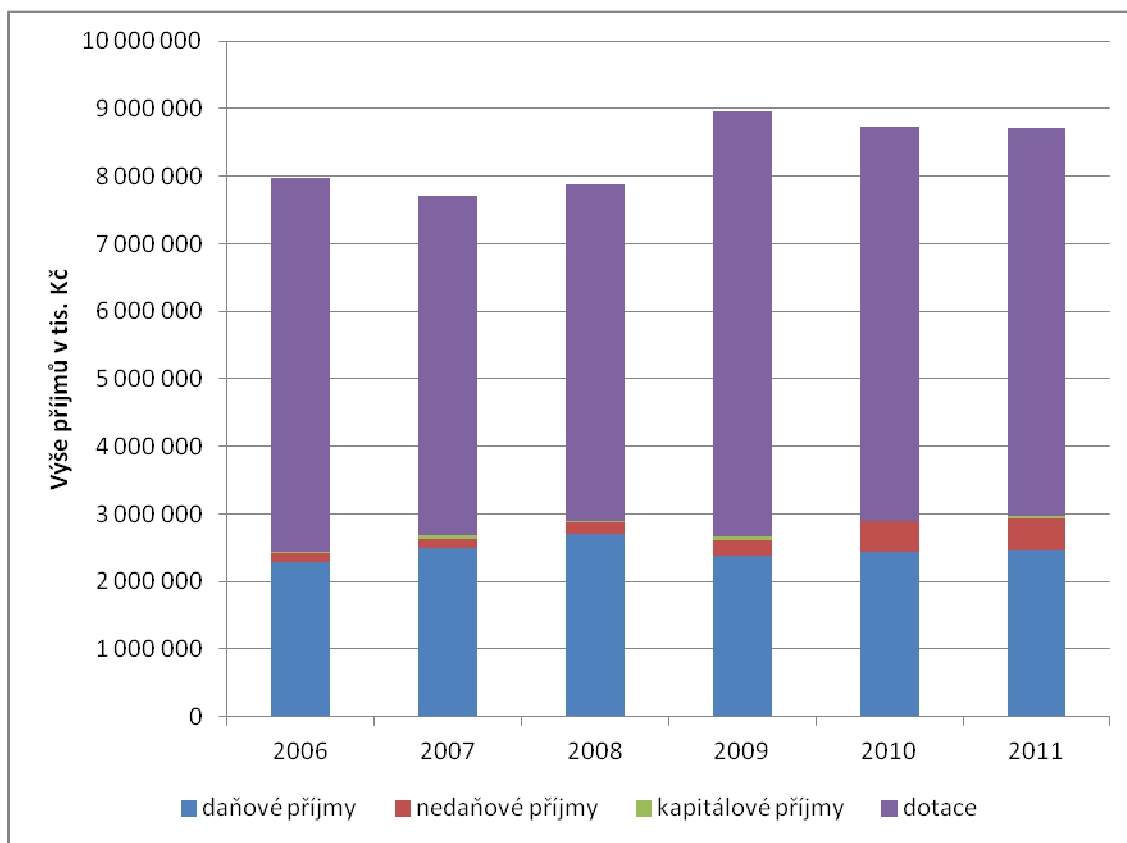
Obrázek 17 Základní charakteristika rozpočtu Zlínského kraje, období 2006-2011



Zdroj: Závěrečné účty Zlínského kraje 2006-2012

Rozpočtové hospodaření v roce 2007 skončilo kladným saldem příjmů a výdajů, a to ve výši 166 030 tis. Kč. Ukazatel dluhové služby vykazuje hodnotu 1,34%. To znamená, že zadlužení Zlínského kraje je nízké, kraj nepřekročil kritickou hodnotu ukazatele, která je stanovena na 30%. K 31. 12. 2011 vykázalo hospodaření Zlínského kraje přebytek ve výši 162 858 tis. Kč oproti očekávanému schodku 301 618 tis. Kč. Finanční prostředky z přebytekového hospodaření byly vynaloženy na krytí úvěrových splátek, na kurzové ztráty a ke snížení stavu na bankovních účtech.

Obrázek 18 Výše a struktura příjmů rozpočtu Zlínského kraje, období 2006-2011



Zdroj: Závěrečné účty Zlínského kraje 2006-2012

V roce 2006 hospodařil Zlínský kraj s největším deficitem ze všech sledovaných let, a to ve výši 404 492 tis. Kč. V roce 2008 byl deficit nejnižší, ve výši 235 199 tis. Kč.

Následující obrázek prezentuje základní rozdělení příjmů Zlínského kraje ve struktuře dle druhového třídění rozpočtové skladby. V roce 2006 došlo k překročení daňových příjmů oproti původně plánovým příjmům. V lednu a v únoru byly vysoce překročeny předpokládané daňové příjmy za DPH a DPPO z důvodu úhrady prosincových splátek daní z předcházejícího roku 2005. V roce 2006 došlo také k neplánovanému navýšení nedaňových příjmů díky neočekávanému zhodnocení finančního majetku a přijatým sankčním platbám a odvodům. V roce 2006 nebyl naplněn předpokládaný příjem celkové hodnoty kapitálových příjmů z důvodu časového posunu uskutečnění prodeje nemovitostí. Výše očekávaných přijatých dotací byla v roce 2006 překročena. Tvořily je dotace poskytnuté jednotlivými ministerstvy a státními fondy, dotace poskytnuté ze zahraniční na projekt Regionální inovační strategie, dotace obcí na dopravní obslužnost, příspěvky obcí a dobrovolných svazků obcí na projekty realizované Zlínským krajem, neinvestiční dotace poskytnuté Moravskoslezským, Olomouckým a Jihomoravským krajem na spolufinancování při realizaci projek-

tu Morava a Slezsko – přijďte a poznejte více“ a dotace poskytnutá Plzeňským krajem na likvidaci následků povodní.

V roce 2007 byla výše daňových příjmů opět překročena, proto byl rozpočet sdílených daní upraven v rámci 2. úpravy rozpočtu. Také výnos daně z příjmů právnických osob zajistil vyšší než očekávaný příjem daní. Nedaňové příjmy byly tvořeny převážně příjmy z úroků a realizace finančního majetku, příjmy z pronájmu majetku Zlínského kraje, splátkami půjčených prostředků a poplatky za odebrané podzemní vody. Kapitálové příjmy byly tvořeny příjmy za prodej pozemků, bytů a nemovitostí. Struktura přijatých dotací byla podobná jako v předchozím roce. Výše přijatých dotací byla oproti předchozímu roku ale nižší kvůli změně zákona o sociálních službách, kdy dotace poskytovatelům sociálních služeb z Ministerstva práce a sociálních věcí rozpočtem kraje pouze protekly a nebyly tak začleněny do příjmů ani výdajů.

I v roce 2008 byly překročeny příjmy ze sdílených daní a zejména vysoký výnos daně z příjmů právnických osob ve 2. pololetí zajistil vyšší příjem. Nedaňové příjmy byly naplněny výše, než bylo předpokládáno z důvodu rozpočtem nepředpokládáním příjmům plynoucím ze sankcí a vratek transferů. Výše kapitálových příjmů nebyla naplněna, protože nebyl realizován očekávaný příjem z prodeje akcií.

Očekávané daňové příjmy ze sdílených daní nebyly v roce 2009 naplněny z důvodu snížení ročního objemu sdílených daní v důsledku nové predikce Ministerstva financí České republiky. Celkový příjem ze správních poplatků a příjmy z licencí kamionové přepravy, které jsou součástí daňových příjmů, také nenaplnily rozpočtový předpoklad. I v roce 2009 byl lépe zhodnocen finanční majetek, než bylo původně očekáváno, a tak nedaňové příjmy byly naplněny výše.

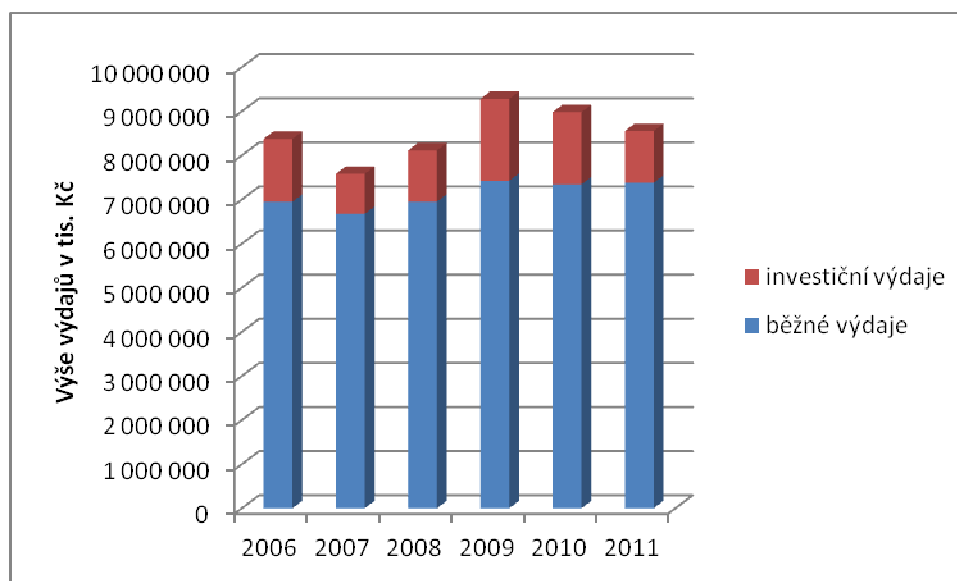
Stejně jako předchozí rok, i v roce 2010 byly plánované daňové příjmy nenaplněny. Ani příjmy z licencí kamionové přepravy nebyly naplněny, což bylo způsobeno útlumem mezinárodní dopravy v důsledku hospodářské recese.

V důsledku navýšení snížené sazby DPH z 10% na 14% byl zastupitelstvem schválen roční objem sdílených daní ve výši 2 458 423 tis. Kč. Ke konci roku nebyly tyto příjmy naplněny. Příjmy z licencí kamionové přepravy byly naopak naplněny výše, než byla očekávaná částka. Největší podíl na přijatých dotacích byly dotace poskytnuté z Ministerstva školství, mládeže a tělovýchovy ČR v rámci Operačního programu Vzdělávání pro konkurenceschopnost. Další dotace plynule z Úřadu Regionální rady regionu soudružnosti Střední

Morava, nejvíce finančních prostředků plynule pro Ředitelství silnic ZK na opravy silnic Zlínského kraje.

Následující graf je věnován výdajům rozpočtu Zlínského kraje ve sledovaném období 2006-2011. Obrázek obsahuje základní rozdělení výdajů rozpočtu ve struktuře podle druhového třídění rozpočtové skladby. Investiční výdaje tvořily v roce 2006 cca 17% celkových výdajů, v letech 2007 a 2008 pak cca 13% výdajů, v roce 2009 a 2010 rekordních cca 19% výdajů s velkým poklesem v roce 2011 na 14% z celkové výše výdajů. V roce 2009 tvořila velkou část investičních výdajů stavba onkologického centra v Krajské nemocnici Tomáše Bati ve Zlíně, investiční akce v Zdravotnické záchranné službě Zlínského kraje a dále byly tyto prostředky čerpány na Strategickou průmyslovou zónu Holešov. V roce 2010 byly významné investiční akce např. v Krajské nemocnici Tomáše Bati ve Zlíně - výstavba parkovacího domu, stavební úpravy výjezdových stanovišť ZZS ZK a také byly tyto prostředky čerpány na Strategickou průmyslovou zónu Holešov.

Obrázek 19 Struktura a výše výdajů rozpočtu Zlínského kraje, období 2006-2011



Zdroj: Závěrečné účty Zlínského kraje 2006-2012

6.7 SWOT analýza

Silné stránky	Slabé stránky
<ul style="list-style-type: none"> • Vysoký počet studentů • Dálnice D1 v kraji • Čistota ovzduší • Vysoký počet cyklostezek • Nízký podíl ekonomicky aktivního a ekonomicky neaktivního obyvatelstva • Fungující spolupráce mezi subjekty podpory inovačního podnikání a regionálního rozvoje • Existující a vznikající podnikatelské inkubátory a vědeckotechnické parky • Růst celkových výdajů na vědu a výzkum v posledních letech • přístup firem ve Zlínském kraji k akademickému sektoru jako potenciálnímu partnerovi • Silná odvětví plastikářského, gumárenského a chemického průmyslu • Značný podíl lesních ploch • Významná aktivita místních firem ve vazbě na baťovské podnikatelské tradice • Tradice lidových řemesel a folkloru s návazností na cestovní ruch 	<ul style="list-style-type: none"> • Okrajová geografická poloha Zlínského kraje a špatná dopravní dostupnost • Nízká atraktivita Zlínského kraje pro investory • Nezájem žáků o učňovské obory • Nízká atraktivita regionu pro kvalifikovanou pracovní sílu • Nízký počet kvalifikovaných pracovníků ve vědě a výzkumu • Nedostatečná podpora vzniku nových firem ze strany univerzity • Malý zájem podnikatelů na spolupráci při tvorbě inovačního prostředí • Nedostatek přírodních surovin • Prostorové disparity v ekonomickém rozvoji • Nízký počet ekonomicky aktivních cizinců • Nízký počet ubytovacích kapacit v oblasti cestovního ruchu nekorrespondující s jeho přírodně a kulturně historickými předpoklady • Rozvoj cestovního ruchu omezen podmínky ochrany přírodních parků a CHKO

Příležitosti	Hrozby
<ul style="list-style-type: none"> • Rozvoj turistiky • Zkvalitnění dopravní infrastruktury • Lepší využívání průmyslových zón a revitalizace brownfields s vazbou na inovační aktivity • Zapojení Zlínského kraje a regionálních institucí do mezinárodních projektů • Přeshraniční spolupráce • Zatraktivnění regionu pro investory i pracovní sílu zlepšením jeho dopravní dostupnosti • Zakládání a rozvoj klastrů a využití jejich potenciálu • Informovanost, poradenství a podpora pro podnikatele v oblastech dotací z Evropské unie a Norských fondů • Zapojení podniků do mezinárodních projektů • Využití připravených průmyslových zón místními středními a malými podniky • Rostoucí podíl na výdajích na vědu a výzkum ve vysokoškolském sektoru • Rozvoj technických oborů UTB v návaznosti na technologická a inovační centra pro mladé kvalifikované pracovní síly 	<ul style="list-style-type: none"> • Pomalý rozvoj dopravní infrastruktury • Chybějící spolupráce • Nedostatečný zájem zahraničního kapitálu • Klesající počet obyvatel a jeho stárnutí • Omezené zdroje pro investice do dopravní infrastruktury • Nízká úroveň spolupráce s dalšími regiony Evropy • Odchod kvalifikovaných pracovníků a vysokoškolských absolventů ze Zlínského kraje • Nedostatek kvalifikované pracovní síly odpovídající potřebám firem • Pokles podílu ekonomicky aktivních osob • Vylidňování venkova – ekonomický úpadek venkovských obcí • Ústup tradičních odvětví průmyslu v rámci kraje • Postupný nárůst míry nezaměstnanosti ve srovnání s kraji a průměrem ČR • Odklad výstavby rychlostní silnice R49 a R55

7 REALIZOVANÉ PROJEKTY V RÁMCI NORSKÝCH FONDŮ VE ZLÍNSKÉM KRAJI V OBDOBÍ 2004-2009

Ve Zlínském kraji bylo v letech 2004-2009 realizováno devět projektů spolufinancovaných z norských fondů.

V rámci priority 1 Uchování evropského kulturního dědictví byly realizovány projekty: Program uchování, obnovy a zpřístupnění kulturního dědictví ve Zlínském kraji, Muzeum v přírodě a lidová kultura v nových formách prezentace kulturního dědictví, Oprava a restaurování příčné lodi a presbytáře baziliky Velehrad.

V rámci priority 2 Ochrana životního prostředí byl realizován projekt Rekonstrukce druhé věže bohatých lučních společenstev ve Zlínském kraji.

V rámci priority 3 Rozvoj lidských zdrojů byly realizovány projekty: Vážka Buchlovice – vznik oddělení s kvalifikovanými pracovníky pečující o osoby trpící demencemi, Modernizace vybavení mateřských škol a jeslí ve Zlíně a Komplexní regenerace hracích ploch ve školských areálech města Kunovice.

V rámci priority 5 Podpora udržitelného rozvoje byl realizován projekt Cesta k udržitelnému rozvoji Vsetínska.

V rámci priority 7 Posilování Shengenského acquis, posilování justice byl realizován projekt Program e-learningu pro státní zaměstnance v resortu spravedlnosti. (Ministerstvo financí, 2010)

7.1 Program uchování, obnovy a zpřístupnění hmotného kulturního dědictví ve Zlínském kraji

Tento program podporuje tři projekty, a to Muzeum Kroměřížska, (6 500 000 Kč) Slovác-
ké muzeum v Uherském hradišti, Multimediální expozici Velká Morava (6 292 050 Kč) a
Slovácké muzeum v Uherském Hradišti, Rekonstrukci Památníku Velké Moravy ve
Starém Městě (7 015 000 Kč). Program je zaměřený na oblast archeologických nálezů,
památek lidového stavitelství a tradičních řemesel. Cílem podporovaných projektů je re-
konstrukce památek kulturního dědictví a vytvoření prostoru pro zpřístupnění hmotného
kulturního dědictví široké veřejnosti Zlínského kraje. Žadatelem tohoto projektu byl Zlín-
ský kraj, projekt byl schválen 30. 5. 2007 a udělený grant byl ve výši 600 000 EUR
(19 807 050 Kč). Program uchování, obnovy a zpřístupnění hmotného kulturního dědictví

ve Zlínském kraji je spolufinancován Finančními mechanismy EHP a Norska z 85% a Zlínským krajem z 15%. Celkem do programu přišli 3 žádosti o grant a všechny 3 byly hodnotitelskou komisí vybrány k realizaci. Výzva k předkládání žádostí trvala od 24. 10. 2007 do 14. 1. 2008 a Zastupitelstvo Zlínského kraje schválilo vybrané projekty 19. 3. 2008. Zahájení realizace projektů bylo 20. 3. 2008 a ukončení realizace projektů proběhlo 20. 3. 2010. (Ministerstvo financí České republiky, 2010)

7.2 Muzeum v přírodě a lidová kultura v nových formách prezentace kulturního dědictví

Cílem tohoto projektu je dostavba expozičních areálů, postupné zvyšování počtu návštěvníků a zvýšení atraktivity expozic využitím nových forem prezentace sbírek ve Valašském muzeu v přírodě. (Ministerstvo financí, 2010) Tento projekt byl schválen 21. 2. 2007 s celkovými oprávněnými výdaji 3 159 847 EUR. Z této částky je 85% nákladů (2 685 870 EUR) hrazeno z příspěvku Norského finančního mechanismu a 15% (473 977 EUR) z celkových nákladů bylo hrazeno z příspěvku Ministerstva kultury České republiky. Projekt byl zaměřen na záchranu a prezentaci objektů lidové architektury. K realizaci projektu byly využity rozsáhlé etnografické výzkumy a vědecké rekonstrukce na základě etnografické a technické dokumentace pořízené muzeem a historické plánové dokumentace z konce 19. století. Finanční částka určená na tuto výzvu (na první výzvu) pro oblast kulturního dědictví činila 119 000 000 EUR (přibližně 303 000 000 Kč). Z 36 přihlášených žádostí, které hodnotila komise při ministerstvu kultury, zvítězila právě žádost Valašského muzea v přírodě v Rožnově pod Radhoštěm. Tento projekt byl dokončen do 30. 4. 2011. (Valašské muzeum v přírodě, 2010)

7.3 Program e-learningu pro státní zaměstnance v resortu spravedlnosti

Žadatelem toho projektu a také konečným příjemcem dotace bylo Ministerstvo spravedlnosti České republiky, partnerem projektu byla Justiční akademie, která je organizační složkou státu spadající do působnosti Ministerstva spravedlnosti ČR. Cílem bylo vypracovat studijní program a učební materiály pro celoživotní vzdělávání pracovníků resortu spravedlnosti, jako jsou justiční a právní čekatelé, vyšší soudní úředníci, asistenti soudů, soudci a státní zástupci a zaměstnanci odborného aparátu ministerstva, soudů a státních zastupitelství. Cílem bylo vytvořit jednotný systém elektronického vzdělávání, který bude přístupný přes webové rozhraní. Celkové oprávněné výdaje na tento projekt činily 587 000

EUR, výše dotace byla 84,89%, tedy 498 304 EUR. Projekt trval od 20. 11. 2007 do 30. 4. 2011. (Ministerstvo financí České republiky, 2010)

7.4 Rekonstrukce druhově bohatých lučních společenstev ve Zlínském kraji

Cílem tohoto projektu byla obnova významných lučních ploch na území Zlínského kraje, které byly znehodnoceny náletovými dřevinami a stařinou⁶. Projekt je také zaměřen na zastavení poklesu biodiverzity lučních společenstev v obnovovaných lokalitách a řeší rekonstrukci přírodních nedotčených biotopů. Lokality, které jsou zahrnuty v tomto projektu, jsou součástí sítě evropsky chráněných lokalit soustavy NATURA 2000, území vyhlášená jako přírodní památka nebo přírodní rezervace a místa s výskytem silně a kriticky ohrožených druhů zvířat a rostlin. V přípravné fázi tohoto projektu bylo vytipováno 4200 ha území, v rámci projektu bylo obnoveno 85 ha pozemků majitelů, kteří projeví zájem se do projektu zapojit a zavázali se k tomu, že pozemky budou udržovat po dobu 10 let. Celkový rozpočet tohoto projektu byl 349 000 EUR, výše grantu z finančního mechanismu EHP a Norska byla 85%, tedy 297 029 EUR a Zlínský kraj se podílel částkou 52 417 EUR, tedy výší 15% z celkových nákladů na projekt. (Zlínský kraj, 2012, Ministerstvo financí České republiky, 2010)

7.5 Vážka Buchlovice – vznik oddělení s kvalifikovanými pracovníky pečující o osoby trpícími demencemi

Cílem tohoto projektu bylo vybudovat zařízení pro seniory trpící Alzheimerovou chorobou nebo jiným typem demence. Kromě stavebních úprav, pořízení speciálního vybavení pokojů, jídelny a sociálních zařízení proběhlo i odborné školení pečovatelského personálu. Žadatelem tohoto projektu byly Sociální služby Uherské Hradiště, projekt byl schválen 6. 8.

⁶ Stará tráva, která absencí cyklického kosení zarůstá území a omezuje tak výskyt některých chráněných druhů rostlin, které pod její vrstvou postupně vymizí. Zdroj: <http://www.kr-zlinsky.cz/rekonstrukce-druhove-bohatych-lucnich-spolecenstev-ve-zlinskem-kraji-cl-1745.html>

2008. Udělený grant byl v celkové výši 256 691 EUR. (Ministerstvo financí České republiky, 2010)

7.6 Oprava a restaurování příčné lodi a presbytáře baziliky Velehrad

Cílem projektu byla stavebně-architektonická a restaurátorská obnova oltáře, kopule a oblouku a kaplí v bazilice. Bazilika Nanebevzetí Panny Marie je jednou z nejvýznamnějších mezinárodně navštěvovaných poutních míst v České republice. Restaurátorské a conservační práce byly nezbytné k záchraně této unikátní památky, která je spojena s kultem slovanských věrozvěstů Cyrila a Metoděje. Výše uděleného grantu byla 542 080 EUR (15 878 000 Kč), celkové náklady byly ve výši 18 680 000 Kč, Zlínský kraj tento projekt podpořil částkou ve výši 15% z celkových nákladů, tj. 2 802 000 Kč. (Ministerstvo financí České republiky, 2010)

7.7 Modernizace vybavení mateřských škol a jeslí ve Zlíně

Cílem tohoto projektu je revitalizace zahrad mateřských škol a jeslí: MŠ Slovenská 1808, MŠ Slovenská 3660, MŠ U Dřevnice, MŠ Budovatelská, MŠ Zlín-Kudlov, Jesle Tyršovo nábřeží, MŠ Santražiny, MŠ Sokolská, MŠ T. Bati, MŠ Slínová, MŠ Na Vyhlídce, Jesle M. Knesla, MŠ tř. Svobody a MŠ Milíčova. Celková hodnota tohoto projektu je 11 279 415 Kč. Výše grantu z finančního mechanismu činí 336 819 EUR. (Ministerstvo financí České republiky, 2010)

7.8 Cesta k udržitelnému rozvoji Vsetínska

Cílem tohoto projektu bylo rozšíření stávajícího systému řízení udržitelného rozvoje v jeho třech pilířích, a to ekonomický, sociální a životní prostředí. Tento projekt tvoří soubor provázaných modulů, které jsou zaměřeny na strategické plánování. Jednotlivé moduly tvoří administrativa projektu a přenos praxe, udržitelný rozvoj území a dopravy, udržitelná energetika, udržitelná místní správa, ekomapa Valašska, místní agenda 21, příprava budoucích projektů a správa dat udržitelného rozvoje. Celková výše grantu na tento projekt činila 530 780 EUR, co představuje 85% celkových nákladů na projekt. (Ministerstvo financí České republiky, 2010)

7.9 Komplexní regenerace hracích ploch ve školských areálech města Kunovice

Cílem toho projektu bylo kompletně zrekonstruovat 3 zahradní plochy a hrací plochy ve všech školských areálech města Kunovice. Snahou města bylo vybudovat bezpečná zařízení, která budou smysluplná a dobře udržovaná, odpovídající platným normám. Projekt měl zabezpečit kvalitní a bezpečné prostředí pro děti, které navštěvují tyto školské zařízení a tráví zde většinu dne. Celkový udělený grant na tento projekt, schválený 4. 2. 2009, byl ve výši 330 001 EUR. (Ministerstvo financí České republiky, 2010)

7.10 Shrnutí projektů

Dne 30. 4. 2009 byl konečný termín pro udělování grantů z finančního mechanismu. Udělené granty vyčerpaly 100% celkové alokace, která byla určena pro Českou republiku. Celkem to byla částka ve výši 104 579 583 EUR. Schváleno bylo 133 individuálních projektů, 5 programů a 6 blokových grantů. Individuální projekty a programy obdržely dohromady 82 974 448 EUR, blokové granty pak 21 605 135 EUR.

Zlínský kraj obdržel z celkové částky určenou pro Českou republiku 6 077 574 EUR, což představuje 7,32% z celkového objemu grantu. Největší podíl z finanční podpory získal Zlínský kraj v rámci priority 1 Uchování evropského kulturního dědictví, a to 4,61% z částky určené pro kraj. V rámci této priority byl financován největší projekt z prostředků z finančního mechanismu ve Zlínském kraji, a to Muzeum v přírodě a lidová kultura v nových formách prezentace kulturního dědictví.

Obrázek 20 Výše grantu z finančního mechanismu určená pro Českou republiku a Zlínský kraj

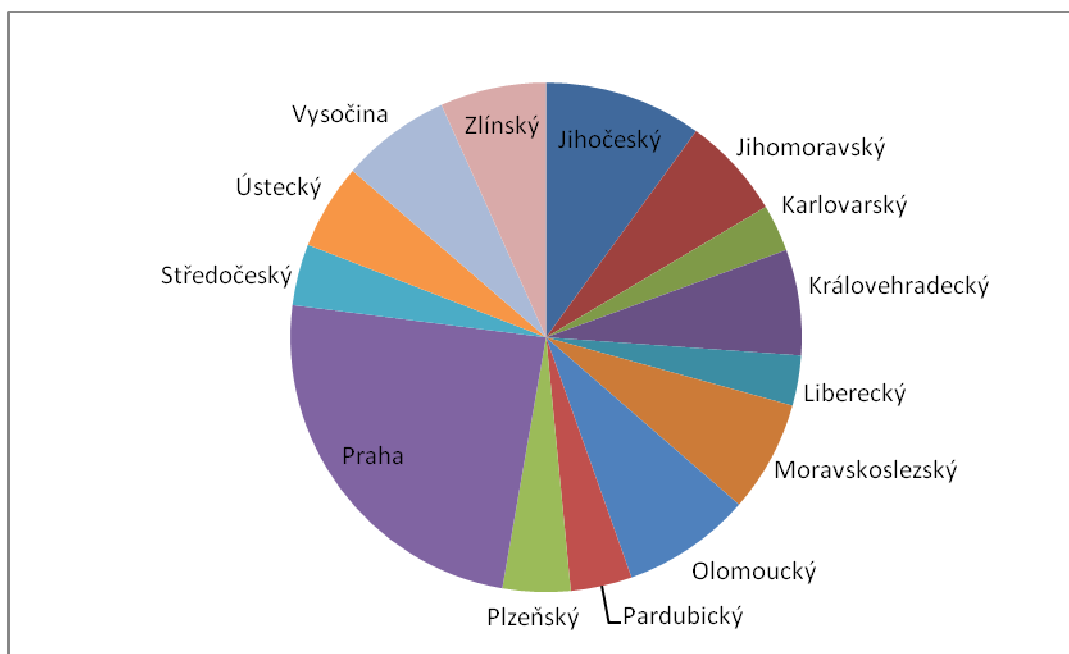
Prioritní oblast	Počet projektů	Zlínský kraj	udělený grant			
			celkem		Zlínský kraj	
	celkem	Zlínský kraj	v EUR	v %	v EUR	v %
			celkem		Zlínský kraj	
Uchování evropského kulturního dědictví	58	3	42 316 968	51	3 827 950	4,61
Ochrana životního prostředí	16	1	7 467 700	9	297 029	0,36
Rozvoj lidských zdrojů	37	3	18 254 379	22	923 511	1,11
Zdravotnictví a péče o dítě	21	0	11 616 423	14		0,00
Podpora udržitelného rozvoje	1	1	829 744	1	530 780	0,64

Implementace Schengenského acquis, posilování justice	5	1	2 489 233	3	498 304	0,60
Ostatní (blokové granty)	6	0	21 605 135			0,00
celkem	144	9	104 579 583	100	6 077 574	7,32

Zdroj: Ministerstvo financí České republiky, 2010, vlastní zpracování

I když Zlínský kraj získal pouze 7,32% z celkových prostředků z finančního mechanismu, řadí se mezi kraje v České republice, které dosáhly poměrně průměrného příjmu finančních prostředků. Nejvíce finančních prostředků z krajů získala Praha, a to 24% z celkového objemu poskytnutých dotací. Daleko za ní, s téměř 10% se řadí Jihočeský kraj. Nejméně finančních prostředků získal Karlovarský kraj, necelá tři procenta. Největší podíl z grantu získal projekt Telč- rehabilitace bývalého jezuitského areálu – středoevropské centrum pro kulturní dědictví, ve výši 4 922 278 EUR. Žadatelem toho projektu byla Masarykova univerzita v Brně. (Ministerstvo financí České republiky, 2010)

Obrázek 21 Podíl grantů z finančního mechanismu 2004-2009 podle krajů České republiky



Zdroj: Ministerstvo financí České republiky, 2010, vlastní zpracování

8 KATALOG PROJEKTŮ

V rámci aktuálního programového období 2009 – 2014 Česká republika obdrží od donorských států Lichtenštejnska, Islandu a Norska celkem 131,8 mil. EUR, v přepočtu zhruba 3,2 mld. Kč, prostřednictvím Finančních mechanismů EHP a Norských fondů. Stejně jako v minulém programovém období 2004 – 2009 slouží tyto finanční prostředky k pomoci snížit ekonomické a sociální rozdíly a posílit spolupráci v Evropském hospodářském prostoru. Podpora je rozdělena do 15 programů. V programovém období 2009 – 2014 jsou zřízeny speciální programy pro vzdělávací instituce, neziskové organizace a vědecké a výzkumné subjekty. Jak již bylo zmíněno dříve, mezi prioritní oblasti patří zdravotnictví, životní prostředí, věda a výzkum nebo děti a mládež. Nelze opomenout ani ochranu kulturního dědictví a rozvoj občanské společnosti. (Ministerstvo financí České republiky, 2012)

Obrázek 22 Programy Finančních mechanismů EHP a Norska v období 2009 - 2014

Číslo programu	Název programu	Výše finanční podpory (mil. EUR)
CZ01	Technická asistence a Bilaterální fond na národní úrovni	2,6
CZ02	Biodiverzita a ekosystémové služby	18,42
CZ03	Program pro NNO	9,81
CZ04	Ohrožené děti a mládež	4,3
CZ05	Národní, regionální a místní iniciativy pro snižování nerovností mezi skupinami	1,24
CZ06	Kulturní dědictví a současné umění	21,5
CZ07	Program na podporu spolupráce škol a stáží	3,8
CZ08	Pilotní studie a průzkum technologií na zachycování a ukládání CO ₂	7,04
CZ09	Fond podpory výzkumu	12,5
CZ10	Budování kapacit a spolupráce institucí s norskými veřejnými institucemi, místními a regionálními úřady	1,76
CZ11	Iniciativy v oblasti veřejného zdraví	19,2
CZ12	Uplatňování hlediska rovných příležitostí žen a mužů a podpora sladění pracovního a soukromého života / Domácího násilí	6,2
CZ13	Domácí násilí a násilí založené na pohlaví / Sjednocení rovnosti žen a mužů a podpora sladění soukromého a pracovního života	0,84
CZ14	Spolupráce v rámci Shengenu a boj proti příhraniční a organizované trestné činnosti	7,04
CZ15	Budování kapacit a spolupráce v Justici / Nápravné služby	4,93

Zdroj: Ministerstvo financí České republiky, 2012, vlastní zpracování

8.1 Domov pro seniory Nedakonice

Název projektu: Domov pro seniory Nedakonice

1. Popis projektu

Domov pro seniory bude poskytovat seniorům péči a podporu, aby mohli prožít v důstojnosti svůj závěr života. Senioři se zde budou zapojovat do různých aktivit a budou mít možnost zúčastňovat se společenského života tak, aby se jim vyplnily osobní zájmy. Domov pro seniory bude malým domovem, aby se lidé více znali a měli k sobě blízko.

Domov pro seniory bude realizován v místě stávající fary Římskokatolické církve, která je v chátrajícím stavu. Díky přestavění fary na domov pro seniory bude zachována významná kulturní památka obce Nedakonice a posíleny sociální vazby místních občanů, kteří již nebudou muset navštěvovat své blízké ve vzdálených domovech pro seniory, které jsou umístěny ve větších městech v okolí obce.

2. Cílová skupina

Cílovou skupinou budou senioři, kteří mají sníženou soběstačnost zejména z důvodu věku nebo nemoci, jejichž zdravotní stav a situace vyžaduje pravidelnou pomoc jiné osoby a tyto problémy nejsou schopni řešit jejich blízcí. Díky tomu senioři nebudou vyloučeni z uspokojivých sociálních vztahů.

3. Indikátory

Domov pro seniory bude poskytovat 5 třílůžkových pokojů, 5 dvoulůžkových pokojů a 2 dvoulůžkové pokoje s kuchyňkou. Pokoje budou vybaveny telefonem, televizí a sociálním zařízením. Na přání pak bude možnost vybavení pokoje vlastním nábytkem. Domov pro seniory bude dále nabízet velkou koupelnu pro osoby se sníženou pohyblivostí, společenskou místnost, jídelnu a kuchyň. Součástí domova bude také malá kavárna a velká zahrada s lavičkami.

4. Rozpočet a realizace

Realizátorem Domova pro seniory Nedakonice bude obec Nedakonice. Celkové náklady na projekt budou ve výši 16 mil. Kč. V případě Norských fondů je obec zavázána spolufinancovat projekt z 15%, Norské fondy tedy poskytnou 85% finančních prostředků

z celkových nákladů. Obec Nedakonice se tak bude na projektu finančně podílet částkou 2,4 mil. Kč.

5. Harmonogram

9/2013 – 12/2015

8.2 Revitalizace zámku Zlín

Název projektu: Revitalizace zámku Zlín

1. Popis projektu

Ze zámku Zlín se odstěhuje muzeum a galerie do nových prostor budov 14|15 Baťův institut. Díky tomu vzniknou v zámku nevyužité prostory. V těchto prostorech vznikne nová obřadní síň, která bude sloužit jako alternativa k současné obřadní síni na radnici, která je pro mnoho lidí již zastaralá a nemoderní. V zámku kromě obřadní síně vzniknou taky prostory pro konání svatebních hostin a oslav, ale budou taky využity jako prostory pro menší kulturní akce. Sál pro konání oslav bude umístěn v druhém patře zámku Zlín, obřadní síň bude situována v prvním patře. V prvním patře zámku vznikne také kavárna se zimní zahradou a letní terasou. Prostory přilehlého parku projdou taktéž značnou revitalizací. V jarních a letních měsících budou vysazeny barevnými kyticemi a uprostřed parku bude vybudována fontána s lavičkami. V okrajové části parku bude vybudováno přírodní podium pro konání akcí venku. Doplněno bude tanečním parketem s posezením.

2. Cílová skupina

Tento projekt je zaměřen na novomanžele, širokou veřejnost a agentury pořádající kulturní a společenské akce. Do cílové skupiny se řadí jak lidé a společnosti, které záměrně vyhledávají prostory pro uskutečnění svých aktivit, tak náhodní kolemjdoucí nebo turisté.

3. Indikátory

Zámek Zlín po celkové revitalizace bude poskytovat dobovou obřadní síň, kulturní sál s možností pořádání svatebních oslav a kulturních akcí, kavárnu se zimní zahradou a letní terasou. V parku u zámku bude postaveno pódium s hledištěm, bude vybudována fontána a budou zde umístěny lavičky sloužící k odpočinku široké veřejnosti.

4. Rozpočet a realizace

Celkový rozpočet na tento projekt bude ve výši 20 mil. Kč. Realizátorem bude město Zlín, kterému zámek patří. Celková výše podpory z Norských fondů je 85%, město Zlín se bude na tomto projektu podílet částkou 3 mil. Kč. Tato částka bude hrazena z rozpočtu města Zlína v rámci výdajů na kulturu.

5. Harmonogram

6/2013 – 12/2015

8.3 Rozšíření a zkvalitnění služeb občanského sdružení ONYX

Název projektu: Rozšíření a zkvalitnění služeb občanského sdružení ONYX

1. Popis projektu

Občanské sdružení ONYX se zabývá drogovou problematikou. Nabízí odborné poradenství, testy, výměnný servis nebo zprostředkování léčby. V rámci tohoto projektu dojde k rozšíření služeb ONYXu o poskytování nejen služeb v rámci drogové problematiky, ale také problematiky týkající se závislosti na kouření a alkoholu. Vznikne nové oddělení, včetně nově proškolených pracovníků, kteří budou poskytovat odborné poradenství jak na přednáškách na základních a středních školách, tak přímo v centru občanského sdružení. Vznikne také ambulance, kterou budou moci navštěvovat alkoholově závislí. Nebude tak potřeba, aby tito lidé podstoupili léčbu v léčebně. Nové oddělení také nabídne pomoc při odvykání kouření s kvalifikovanými pracovníky a psychologickou poradnu. Primárním cílem tohoto projektu je nabídnout lidem závislým na alkoholu nebo kouření pomoc, která bude dostupná v centru města, a nebudou muset podstoupit pobyt v léčebně. Toto poradenství bude zdarma, dobrovolné a anonymní. Sekundárním cílem je poskytování preventivních aktivit a seminářů, které bude žáky škol upozorňovat na zdravotní komplikace způsobené kouřením a požíváním alkoholu.

2. Cílová skupina

Projekt je zaměřen na občany se závislostí na konzumaci alkoholu a kouření. Do cílové skupiny se budou řadit i žáci základních a středních škol a jejich rodiče, kteří budou varováni před následky kouření a závislosti na alkoholu.

3. Indikátory

Projekt poskytne nové oddělení v místě občanského sdružení ONYX s 10 novými kvalifikovanými pracovníky. Vznikne nová ambulance, kde budou moci docházet lidé se závislostmi a léčit se zde. Budou určeni čtyři kvalifikovaní pracovníci určení pro provádění přednášek, seminářů a školení na základních a středních školách.

4. Rozpočet a realizace

Realizátorem v tomto případě bude ONYX, o.s. Rozpočet projektu bude ve výši 3,5 mil. Kč. Město Zlín se bude podílet částkou 1 mil. Kč.

5. Harmonogram

9/2013 – 12/2016

Těmito projekty bych chtěla ilustrovat možnost čerpání prostředků z Norských fondů. Celkové náklady projektů jsou ve výši 39,5 mil. Kč, což by představovalo v programovacím období 2009-2014 téměř 30% z celkových prostředků určených z Norských fondů pro Českou republiku.

ZÁVĚR

Cílem diplomové práce bylo provést socioekonomickou analýzu Zlínského kraje, analýzu projektů financovaných prostřednictvím Norských fondů a schválených v programovém pětiletém období 2004 – 2009 a návrh žádosti o dotaci z Norských fondů.

V úvodu práce byla provedena literární rešerše, ve které byly zpracovány informace týkající se Evropské unie, strukturálních fondů a Norských fondů. Zpracování této problematiky napomohlo k vytvoření uceleného pohledu na Norské fondy.

Česká republika využila možnosti získání finanční podpory ze strany Norska prostřednictvím Norských fondů. Pro Českou republiku bylo v prvním pětiletém období 2004 – 2009 určeno 11% z celkové částky 567 mil. EUR, což byla třetí největší finanční podpora z Norských fondů. V období 2004 – 2009 bylo podpořeno celkem 84 projektů v hodnotě necelých 60 mil. EUR. Nejčastějšími typy projektů byly individuální projekty, kterých bylo celkem 74, poté 5 blokových grantů a 5 programů. Z toho můžeme soudit, že individuální projekty jsou v České republice nejoblíbenějším typem projektu. U individuálního projektu se jedná o nejjednodušší proces schvalování žádosti a můžeme se domnívat, že díky této výhodě jsou individuální projekty nejoblíbenější.

Nejvíce prostředků z Norských fondů získala Praha, která také měla nejvíce schválených projektů. V ostatní krajích České republiky byly finanční prostředky rozloženy poměrně rovnoměrně. Nejvíce podporovanou oblastí bylo Uchování evropského kulturního dědictví se 30 schválenými projekty.

V druhém programovém období 2009 – 2014 bylo z Norských fondů pro Českou republiku schváleno 131, 8 mil. EUR v patnácti programech. Finanční prostředky stejně jako v prvním období mají za úkol snižovat ekonomické a sociální rozdíly, pomáhat zlepšovat životní prostředí, zdravotnictví, péče o dítě nebo rovnoprávnost mužů a žen. V druhém programovém období 2009 – 2014 nebyl ještě ve Zlínském kraji schválen žádný projekt, protože Finanční mechanismy EHP/Norsko začaly teprve letos a žadatelé mají ještě prostor pro zasílání žádostí o poskytnutí grantu.

SEZNAM POUŽITÉ LITERATURY

Monografie:

- [1] CIHELKOVÁ, Eva et al. 2007. *Nový regionalismus - teorie a případová studie (Evropská unie)*. Praha: C. H. Beck. ISBN 978-80-7179-808-8
- [2] HÁJEK, Oldřich a Jiří NOVOSÁK. 2010. *Kohezní politika v širších souvislostech*. Žilina: GEORG, 2010. ISBN 978-80-89401-19-2
- [3] OSTŘÍŽEK, Jan et al. 2007. *Public Private Partnership. Příležitost a výzva*. Praha: C. H. Beck. ISBN 978-80-7179-744-9
- [4] PAVELKOVÁ, Drahomíra et al. 2009. *Klastry a jejich vliv na výkonnost firem*. Praha: Grada Publishing. ISBN 978-80-247-2689-2
- [5] POTŮČEK, Martin et al. 2007. *Strategické vládnutí a Česká republika*. Praha: Grada Publishing. ISBN 978-80-247-6381-1
- [6] WOKOUN, René at al. 2008. *Úvod do regionálních věd a veřejné správy*. Plzeň: Aleš Čeněk. ISBN 978-80-7380-086-4

Dokumenty dostupné online:

- [7] BERANOVÁ, Petra. *Strukturální fondy Evropské unie*. Praha: Institut integrace ČR do evropské a světové ekonomiky Fakulty mezinárodních vztahů Vysoké školy ekonomické v Praze, 2004. Dostupné z: <http://www.vse.cz/polek/download.php?jnl=aop&pdf=242.pdf>
- [8] ČÁSTEK, Michal. *Co by Norsku přistoupení k EU vlastně přineslo?* [online]. Integrate. cz, 2004. Dostupné z: <http://www.euractiv.sk/rozsirovanie/analyza/co-by-norsku-pristoupeni-k-eu-vlastn-prineslo>
- [9] DOČKAL, Vít. Ústřední pojmy regionální politiky. *Středoevropské politické studie* [online]. Brno: 2004, roč. VI, č. 1. ISSN 1212-7817. Dostupné z: <http://www.cepsr.com/clanek.php?ID=192>
- [10] JEDLIČKA, Jan. *Finanční mechanismus Evropského hospodářského prostoru a Norska* [online]. Praha: Česká spořitelna, 2005. Dostupné z: http://www.csas.cz/banka/content/inet/internet/cs/FM_EHPaNorska.pdf

- [11] VITURKA, Milan. Regionální disparity a jejich hodnocení v kontextu regionální politiky [online]. *Geografie*. 2010, roč. 115, č. 2. Dostupné z: http://geography.cz/sbornik/wp-content/uploads/2009/03/gcgs022010_viturka.pdf
- [12] WOKOUN, René. *Regionální politika: Výukový podklad pro 5RE305* [online]. Národohospodářská fakulta VŠE v Praze, 2011. Dostupné z: http://www.kreg.vse.cz/wp-content/uploads/2011/04/RP_dilci-podklad_reg.politika.pdf

Internetové stránky:

- [13] BUSINESSINFO. *Finanční mechanismus Evropského hospodářského prostoru a Norska* [online]. BusinessInfo.cz, © 1997 – 2013, [cit. 2013-04-15]. Dostupné z: <http://www.businessinfo.cz/cs/clanky/financni-mechanismus-ehp-a-norska-7645.html#ridici>
- [14] ČESKO. CYKLODOPRAVA. *Národní strategie rozvoje cyklistické dopravy* [online]. Cyklodoprava.cz, [cit. 2013-04-28]. Dostupné z: <http://www.cyklodoprava.cz/infrastruktura/cyklo-a-in-line>
- [15] ČESKO. ČESKÉ DRÁHY. *České dráhy* [online]. České dráhy, a.s. © 2009, [cit. 2013-04-03]. Dostupné z: <http://www.cd.cz/default.htm>
- [16] ČESKO. ČESKÝ STATISTICKÝ ÚŘAD. *Český statistický úřad* [online]. Český statistický úřad, © 2013, [cit. 2013-04-28]. Dostupné z: <http://www.czso.cz/>
- [17] ČESKO. ČESKÝ STATISTICKÝ ÚŘAD. *Sčítání lidu, domů a bytů 2011* [online]. Český statistický úřad, © 2009 - 2013, [cit. 2013-04-28]. Dostupné z: <http://www.scitani.cz/>
- [18] ČESKO. ENERGETICKÁ AGENTURA ZLÍNSKÉHO KRAJE. *Energetická agentura Zlínského kraje* [online]. Energetická agentura, © 2013, [cit. 2013-03-28]. Dostupné z: <http://www.eazk.cz/>
- [19] ČESKO. KOORDINÁTOR VEŘEJNÉ DOPRAVY ZLÍNSKÉHO KRAJE. *Organizace veřejné dopravy ve Zlínském kraji* [online]. Koordinátor veřejné dopravy Zlínského kraje, s.r.o., © 2011, [cit. 2013-03-28]. Dostupné z: <http://www.koved.cz/organizace-verejne-dopravy-ve-zlinskem-kraji/>

- [20] ČESKO. MINISTERSTVO FINANCÍ ČESKÉ REPUBLIKY. *Ministerstvo financí České republiky* [online]. Ministerstvo financí ČR, © 2005 – 2009, [cit. 2013-04-28]. Dostupné z: <http://www.mfcr.cz/cps/rde/xchg/>
- [21] ČESKO. ŘEDITELSTVÍ SILNIC ZLÍNSKÉHO KRAJE. *Ředitelství silnic Zlínského kraje* [online]. Ředitelství silnic Zlínského kraje, © 2011, [cit. 2013-03-21]. Dostupné z: <http://www.rszk.cz/>
- [22] ČESKO. ÚSTAV ZDRAVOTNICKÝCH INFORMACÍ A STATISTIKY ČR. *Ústav zdravotnických informací a statistiky ČR* [online]. ÚZIS ČR © 2010 – 2013, [cit. 2013-03-11]. Dostupné z: <http://www.uzis.cz/>
- [23] ČESKO. VALAŠSKÉ MUZEUM V PŘÍRODĚ. *Valašské muzeum v přírodě v Rožnově pod Radhoštěm* [online]. Valašské muzeum v přírodě. © 2010, [cit. 2013-04-15]. Dostupné z: <http://www.vmp.cz/>
- [24] ČESKO. VODOVODY A KANALIZACE ZLÍN. *Vodovody a kanalizace Zlín* [online]. Vodovody a kanalizace Zlín a.s., © 2013, [cit. 2013-03-21]. Dostupné z: <http://www.vakzlin.cz/>
- [25] ČESKO. VÝCHODNÍ MORAVA. *Východní Morava* [online]. Východní Morava, [cit. 2013-04-06]. Dostupné z: <http://www.vychodni-morava.cz/>
- [26] ČESKO. ZLÍNSKÝ KRAJ. *Zlínský kraj* [online]. Zlínský kraj, [cit. 2013-04-11]. Dostupné z: <http://www.kr-zlinsky.cz/>

SEZNAM POUŽITÝCH SYMBOLŮ A ZKRATEK

©	copyright
%	procento
a.s.	akciová společnost
ČR	Česká republika
DPH	daň z přidané hodnoty
DPPO	daň z příjmu právnických osob
EHP	Evropský hospodářský prostor
EU	Evropská unie
CHKO	chráněná krajinná oblast
JME	Jihomoravské energetika
Kč	korun českých
KNTB	krajská nemocnice Tomáše Bati
mil.	milion
o.s.	občanské sdružení
s.	strana
SME	Severomoravská energetika
ZZS ZK	Zdravotnická záchranná služba Zlínského kraje

SEZNAM OBRÁZKŮ

Obrázek 1 Vývoj počtu obyvatel ve Zlínském kraji (1995-2012).....	34
Obrázek 2 Vývoj přirozeného přírůstku a migrační salda Zlínského kraje (1995-2012).....	35
Obrázek 3 Vývoj věkové struktury 0-14 let obyvatelstva Zlínského kraje ve srovnání s obyvatelstvem ČR (2000-2011).....	36
Obrázek 4 Vývoj věkové struktury 15-64 let obyvatelstva Zlínského kraje ve srovnání s obyvatelstvem ČR (2000-2011).....	37
Obrázek 5 Vývoj věkové struktury 65 a více let obyvatelstva Zlínského kraje ve srovnání s obyvatelstvem ČR (2000-2011).....	38
Obrázek 6 Vzdělanostní struktura obyvatel krajů České republiky (hodnoty v %)	39
Obrázek 7 Charakteristika zdravotnických zařízení na území Zlínského kraje.....	39
Obrázek 8 Podíl počtu mateřských, základních a středních škol na celkovém počtu obyvatelstva v jednotlivých krajích.....	42
Obrázek 9 Podíl studentů VŠ na celkovém množství obyvatelstva v krajích (2012).....	43
Obrázek 10 Srovnání krajů České republiky z hlediska ukazatele podílu ekonomicky aktivních obyvatel k ekonomicky neaktivním (2011).....	44
Obrázek 11 Struktura zaměstnanosti Zlínského kraje vzhledem k dílčím odvětvovým sektorům (2011)	45
Obrázek 12 Vývoj míry nezaměstnanosti Zlínského kraje a České republiky, období 2000-2012.....	46
Obrázek 13 Srovnání krajů České republiky vzhledem k ukazateli počtu hromadných ubytovacích zařízení, rok 2011	47
Obrázek 14 Vývoj kapacit hromadných ubytovacích zařízení na území Zlínského kraje (2002-2012).....	48
Obrázek 15 Podíl délky silnic a dálnic v krajích České republiky na celkové rozloze daného kraje (2011).....	49
Obrázek 16 Podíl provozní délky železničních tratí na celkové rozloze krajů České republiky (2011).....	50
Obrázek 17 Základní charakteristika rozpočtu Zlínského kraje, období 2006-2011.....	55
Obrázek 18 Výše a struktura příjmů rozpočtu Zlínského kraje, období 2006-2011.....	56
Obrázek 19 Struktura a výše výdajů rozpočtu Zlínského kraje, období 2006-2011.....	58

Obrázek 20 Výše grantu z finančního mechanismu určená pro Českou republiku a Zlínský kraj.....	65
Obrázek 21 Podíl grantů z finančního mechanismu 2004-2009 podle krajů České republiky.....	66
Obrázek 22 Programy Finančních mechanismů EHP a Norska v období 2009 - 2014.....	67

SEZNAM PŘÍLOH

Příloha P1 – Prioritní oblasti a podoblasti v období 2004 – 2009

Příloha P2 – Prioritní oblasti v období 2009 - 2014

**PŘÍLOHA P I: PRIORITNÍ OBLASTI A PODOBLASTI V OBDOBÍ
2004 – 2009**

Prioritní oblasti	Podoblasti
Uchování evropského kulturního dědictví	Ochrana a obnova nemovitého kulturního dědictví
	Zlepšení péče a ochrana movitého kulturního dědictví
	Obnova historických a městských území a historických území v regionech
	Obnova historického a kulturního dědictví v regionech
Ochrana životního prostředí	Odstraňování starých ekologických zátěží na pozemcích menšího rozsahu ve městech a obcích
	Posouzení vlivů implementace mezinárodní legislativy na podmínky v oblasti ovzduší, vod a půd
	Monitorovací systémy v regionech a následné využívání výsledků monitorování
	Environmentální vzdělávání pro všechny úrovně státní a veřejné administrativy
	Odpadové hospodářství - zajištění a řízení na místní úrovni
	Podpora využití biopaliv a alternativních zdrojů energie jako druhotného zdroje energie na místní úrovni
	Redukce skleníkových plynů v České republice
Snížení poklesu biodiverzity a ochrana nedotčených biotopů	
Rozvoj lidských zdrojů	Podpora technologií pro snížení zplodin a spotřebu paliv, zvýšení bezpečnosti zejména ve veřejné dopravě
	Program na podporu a rozvoj modernizace služeb veřejné administrativy na regionální a místní úrovni prostřednictvím využití IT technologií
	Rozvoj a zlepšování poskytování sociálních služeb v regionech
	Podpora nevládních neziskových organizací
	Podpora začlenění menšin do společnosti
	Programy na prosazování rovnosti pohlaví ve veřejném sektoru
Zdravotnictví a péče o dítě	Modernizace a vybavení jeslí, školek, škol, školních vzdělávacích center a dětských domovů
	Systematická a primární prevence drogových závislostí
	Prevence přenosných nemocí
	Opatření pro zajištění bezpečnosti potravin
	Programy podpory dětí se specifickými problémy

Podpora udržitelného rozvoje	Pomoc při prosazování a implementaci Strategii udržitelného rozvoje na místní a regionální úrovni
Vědecký výzkum a vývoj	Vědecký výzkum a vývoj v uvedených prioritních oblastech, zejména v životním prostředí, zdravotnictví a v oblasti životních podmínek dětí
Implementace Schengenského acquis, posilování justice	Implementace Národního schengenského informačního systému (N-SIS) a vytvoření Kanceláře SIRENE
	Splnění schengenských acquis u stávajících regionálních letišť
	Posílení vzdělávacího systému v sektoru spravedlnosti
	Programy boje proti korupci, organizované kriminalitě a proti nezákonnému obchodu s drogami a lidmi
Technická pomoc	Posílení kapacit pro poskytování rozvojové pomoci Českou republikou
	Přenos znalostí a výměna zkušeností s přijímáním a aplikací acquis v oblastech uvedených v Celkové monitorovací zprávě EK prostřednictvím spolupráce příslušných orgánů
	Výměna zkušeností a spolupráce regionálních a místní samospráv

Zdroj: BusinessInfo (2010)

PŘÍLOHA P II: PRIORITNÍ OBLASTI V OBDOBÍ 2009 – 2014

Prioritní oblasti financování	Tematická oblast	Cíl	Očekávaný výsledek
Zachycování a ukládání oxidu uhličitého	Zachycování a ukládání oxidu uhličitého	Zmírnění změny klimatu	Zachycení a bezpečné uložení CO ₂ , zvýšení znalostí a nadnárodní spolupráce na zachycování a ukládání uhlíku.
Výzkum a spolupráce škol	Bilaterální spolupráce v oblasti výzkumu	Rozšířený výzkum na základě poznatků v přijímacích státech	Zvýšená výzkumná spolupráce mezi Norskem a přijímacími státy, posílení výzkumu v přijímacích státech, zvýšení uplatnění výsledků výzkumu mezi Norskem a přijímacím státem
	Bilaterální spolupráce škol	Zvýšení lidského kapitálu a poznatků v přijímacích státech	Zvyšování vysokoškolského vzdělávání a zaměstnanecké mobility mezi přijímacími státy a Norskem, zvýšení a posílení institucionální spolupráce v rámci vysokého školství mezi přijímacími státy a Norskem
Lidský a sociální rozvoj	Budování kapacit a spolupráce s norskými veřejnými institucemi a místními i regionálními úřady	Posílit institucionální kapacity a rozvoj lidských zdrojů ve veřejných institucích v přijímacím státě v rámci dohodnutých prioritních oblastí prostřednictvím spolupráce a předávání znalostí s podobnými institucemi a orgány v Norsku	Zvýšení a posílení spolupráce mezi veřejnými institucemi a orgány v Norsku, rozšíření institucionální kapacity a rozvoje lidských zdrojů, zvýšení kapacity a kvality služeb poskytovaných veřejnými institucemi v přijímacích státech

Lidský a sociální rozvoj	Iniciativa v oblasti veřejného zdraví	Zlepšení veřejného zdraví a snížení nerovnosti v oblasti zdraví	Snížení nerovností mezi skupinami, rozvinutí zdrojů pro zdravotní péči, zlepšení řízení ve zdravotnictví, národních zdravotních registrů a zdravotních informačních systému, dostupnosti a kvality zdravotnických služeb, preventivní péči o zdraví dětí, zlepšení dostupnosti a kvality služeb pro seniory, prevence a léčba nemocí souvisejících se životním stylem a přenosných nemocí, zlepšení bezpečnosti potravin a dostupnosti informací o nich
	Uplatňování rovných příležitostí žen a mužů a podpora vyváženého soukromého a pracovního života	Rovnost žen a mužů a podpora pracovní a životní rovnováhy	Začlenění národností otázek skrze politiku, podpora informací a výzkumu týkající se národností problematiky, výměna úspěšných politik v oblasti rovnosti žen a mužů, zlepšení rovnováhy mezi pracovním, soukromým a rodinným životem, zlepšení rovnováhy mezi pohlavími ve firmách
Spravedlnost a vnitřní	Domácí násilí a násilí založené na pohlaví	Řešit a předcházet rodovému násilí	Snižování pohlavního a domácího násilí, podpora obětí obchodu s lidmi

Spravedlnost a vnitro	Schengenská spolupráce a boj proti přeshraniční a organizované trestné činnosti, včetně obchodování s lidmi a migrujících zločineckých skupin	Zvýšení občanské bezpečnosti pomocí zlepšení účinnosti spolupráce mezi donucovanými orgány v členských státech Schengenu v boji proti organizované trestné činnosti a obchodování s lidmi	Rozvoj a zlepšování struktur, systémů a technického zařízení s cílem zlepšit provádění schengenského acquis, posílení spolupráce mezi policií v členských státech Schengenu, předcházení přeshraniční organizované trestné činnosti a obchodování s lidmi
	Budování kapacit a spolupráce v justici	Spravedlivější a více účinný soudní systém	Lepší přístup ke spravedlnosti, zlepšení efektivity soudních systémů
	Nápravné služby včetně alternativních trestů	Zlepšení nápravných služeb v souladu s příslušnými mezinárodními lidskými právy	Překonání problémů spojenými s rostoucím vězněním populace a přeplněnými věznicemi, zlepšení kompetencí zaměstnanců věznic a vězňů
Podpora důstojné práce a třístranného dialogu	Globální fond pro podporu důstojné práce a tripartitního dialogu	Podporovaná práce a trojstranná spolupráce, podpora spravedlivého a udržitelného ekonomického a sociálního rozvoje	Zlepšení struktury a postupů sociálního a tripartitního dialogu, zlepšení přístupu k zaměstnání, mobility pracovní síly, rozvoj pohlavní rovnosti a nediskriminace na pracovišti

Zdroj: Ministerstvo financí (2012)