

# **Problematika příjmů a výdajů v obci Dolní Němčí**

Radka Hajdúchová

---

Bakalářská práce  
2013



Univerzita Tomáše Bati ve Zlíně  
Fakulta managementu a ekonomiky

---

Univerzita Tomáše Bati ve Zlíně  
Fakulta managementu a ekonomiky

Vyšší odborná škola ekonomická  
akademický rok: 2012/2013

## ZADÁNÍ BAKALÁŘSKÉ PRÁCE

(PROJEKTU, UMĚLECKÉHO DÍLA, UMĚLECKÉHO VÝKONU)

Jméno a příjmení: Radka HAJDŮCHOVÁ  
Osobní číslo: M100359  
Studijní program: B6208 Ekonomika a management  
Studijní obor: Finanční řízení podniku  
Forma studia: prezenční

Téma práce: Problematika příjmů a výdajů v obci Dolní Němčí

Zásady pro vypracování:

Úvod

### I. Teoretická část

- Prostudujte odbornou literaturu týkající se obecního zřízení, jejího hospodaření a rozpočtu.

### II. Praktická část

- Popište současnost a historii obce Dolní Němčí.
- Porovnejte plánované a skutečné příjmy a výdaje obce.
- Popište rozpočet obce pro rok 2013.
- Popište plánovaný rozpočet obce do dalších let.
- Zhodnoťte ukazatel dluhové služby.
- Popište realizované i plánované projekty vytvořené v obci Dolní Němčí.
- Doporučte opatření pro zlepšení hospodaření obce Dolní Němčí.

Závěr

Rozsah bakalářské práce:

Rozsah příloh:

Forma zpracování bakalářské práce: **tištěná**

Seznam odborné literatury:

Česká republika. Zákon č. 128/2000 Sb. o obcích (obecní zřízení). In: **Zákony 2013**. Český Těšín: PORADCE, 2013, V., s. 352. ISSN 1802-8306.

Doporučení pro obce a města, Obecní daně (místní poplatky, daň z nemovitostí, poplatek za komunální odpad): Edice dobré správní praxe. 2. vyd. Editor Lenka Matějková. Praha: Ministerstvo financí, sekce Daně a cla, 2009, 159 s. ISBN 978-80-85045-42-0.

HAVLAN, Petr. Majetek obcí a krajů v platné právní úpravě. Praha: Linde, 2004, 375 s. ISBN 80-720-1453-6.

Obec a finance: odborné periodikum pro ekonomické otázky obcí a měst. Praha: TRIADA, 2013, XVIII. ISSN 1211-4189.

PEKOVÁ, Jitka a Jaroslav PILNÝ. Veřejná správa a finance veřejného sektoru. Vyd. 1. Praha: ASPI, 2002, 441 s. ISBN 80-863-9521-9.


Vedoucí bakalářské práce: **Ing. Božena Juřenčáková**

Externí

Datum zadání bakalářské práce: **15. března 2013**

Termín odevzdání bakalářské práce: **26. dubna 2013**

Ve Zlíně dne 12. dubna 2013

  
PaedDr. Josef Rydlo  
\* ZŠPŠ, děkanka



  
Bc. Ing. Šárka Vránová  
\* ZŠPŠ, ředitel ústavu

# PROHLÁŠENÍ AUTORA BAKALÁŘSKÉ PRÁCE

Beru na vědomí, že:

- odevzdáním bakalářské práce souhlasím se zveřejněním své práce podle zákona č. 111/1998 Sb. o vysokých školách a o změně a doplnění dalších zákonů (zákon o vysokých školách), ve znění pozdějších právních předpisů, bez ohledu na výsledek obhajoby<sup>1</sup>;
- bakalářská práce bude uložena v elektronické podobě v univerzitním informačním systému;
- na mou bakalářskou práci se plně vztahuje zákon č. 121/2000 Sb. o právu autorském, o právech souvisejících s právem autorským a o změně některých zákonů (autorský zákon) ve znění pozdějších právních předpisů, zejm. § 35 odst. 3<sup>2</sup>;
- podle § 60<sup>3</sup> odst. 1 autorského zákona má UTB ve Zlíně právo na uzavření licenční smlouvy o užití školního díla v rozsahu § 12 odst. 4 autorského zákona;

---

<sup>1</sup> zákon č. 111/1998 Sb. o vysokých školách a o změně a doplnění dalších zákonů (zákon o vysokých školách), ve znění pozdějších právních předpisů, § 47b Zveřejňování závěrečných prací:

- (1) Vysoká škola nevydělečně zveřejňuje disertační, diplomové, bakalářské a rigorózní práce, u kterých proběhla obhajoba, včetně posudků oponentů a výsledku obhajoby prostřednictvím databáze kvalifikačních prací, kterou spravuje. Způsob zveřejnění stanoví vnitřní předpis vysoké školy.
- (2) Disertační, diplomové, bakalářské a rigorózní práce odevzdané uchazečem k obhajobě musí být též nejméně pět pracovních dnů před konáním obhajoby zveřejněny k nahlížení veřejnosti v místě určeném vnitřním předpisem vysoké školy nebo není-li tak určeno, v místě pracoviště vysoké školy, kde se má konat obhajoba práce. Každý si může ze zveřejněné práce pořizovat na své náklady výpisy, opisy nebo rozmnoženiny.
- (3) Platí, že odevzdáním práce autor souhlasí se zveřejněním své práce podle tohoto zákona, bez ohledu na výsledek obhajoby.

<sup>2</sup> zákon č. 121/2000 Sb. o právu autorském, o právech souvisejících s právem autorským a o změně některých zákonů (autorský zákon) ve znění pozdějších právních předpisů, § 35 odst. 3:

- (3) Do práva autorského také nezasahuje škola nebo školské či vzdělávací zařízení, užije-li nikoli za účelem přímého nebo nepřímého hospodářského nebo obchodního prospěchu k výuce nebo k vlastní potřebě dílo vytvořené žákem nebo studentem ke splnění školních nebo studijních povinností vyplývajících z jeho právního vztahu ke škole nebo školskému či vzdělávacímu zařízení (školní dílo).

<sup>3</sup> zákon č. 121/2000 Sb. o právu autorském, o právech souvisejících s právem autorským a o změně některých zákonů (autorský zákon) ve znění pozdějších právních předpisů, § 60 Školní dílo:

- (1) Škola nebo školské či vzdělávací zařízení mají za obvyklých podmínek právo na uzavření licenční smlouvy o užití školního díla (§ 35 odst. 3). Odpírá-li autor takového díla udělit svolení bez vážného důvodu, mohou se tyto osoby domáhat nahrazení chybějícího projevu jeho vůle u soudu. Ustanovení § 35 odst. 3 zůstává nedotčeno.

- podle § 60<sup>4</sup> odst. 2 a 3 mohu užít své dílo – bakalářskou práci - nebo poskytnout licenci k jejímu využití jen s předchozím písemným souhlasem Univerzity Tomáše Bati ve Zlíně, která je oprávněna v takovém případě ode mne požadovat přiměřený příspěvek na úhradu nákladů, které byly Univerzitou Tomáše Bati ve Zlíně na vytvoření díla vynaloženy (až do jejich skutečné výše);
- pokud bylo k vypracování bakalářské práce využito softwaru poskytnutého Univerzitou Tomáše Bati ve Zlíně nebo jinými subjekty pouze ke studijním a výzkumným účelům (tj. k nekomerčnímu využití), nelze výsledky bakalářské práce využít ke komerčním účelům.

Prohlašuji, že:

- jsem bakalářskou práci zpracoval/a samostatně a použité informační zdroje jsem citoval/a;
- odevzdaná verze bakalářské práce a verze elektronická nahraná do IS/STAG jsou totožné.

Ve Zlíně .....

.....

---

<sup>4</sup> zákon č. 121/2000 Sb. o právu autorském, o právech souvisejících s právem autorským a o změně některých zákonů (autorský zákon) ve znění pozdějších právních předpisů, § 60 Školní dílo:

- (2) Není-li sjednáno jinak, může autor školního díla své dílo užít či poskytnout jinému licenci, není-li to v rozporu s oprávněnými zájmy školy nebo školského či vzdělávacího zařízení.
- (3) Škola nebo školské či vzdělávací zařízení jsou oprávněny požadovat, aby jim autor školního díla z výdělku jím dosaženého v souvislosti s užitím díla či poskytnutím licence podle odstavce 2 přiměřeně přispěl na úhradu nákladů, které na vytvoření díla vynaložily, a to podle okolností až do jejich skutečné výše; přitom se přihlédne k výši výdělku dosaženého školou nebo školským či vzdělávacím zařízením z užití školního díla podle odstavce 1.

## **ABSTRAKT**

Tématem bakalářské práce je problematika příjmů a výdajů v obci Dolní Němčí. V teoretické části je zmínka o obecním zřízení, hospodaření obce, majetku a jeho nabývání, dále to, jaké má obec postavení a jaký mohou mít občané vliv na řízení obce. Dále jde o vymezení základních pojmů, jako jsou zastupitelstvo obce, rada obce, starosta obce a obecní úřad. Další část je věnována příjmům a výdajům obcí a také novele rozpočtových pravidel pro rok 2013. Praktická část je zaměřena přímo na obec Dolní Němčí, její historii, současný stav a plány do dalších let. V práci je zkoumána problematika plánovaných a skutečných příjmů a výdajů obce, je znázorněno rozpočtové plánování do dalších let a výpočet ukazatele dluhové služby. Práce přibližuje projekty vytvořené v této obci. Cílem práce je zhodnotit a doporučit opatření ke zlepšení hospodaření obce Dolní Němčí.

Klíčová slova: Obec, obecní hospodaření, majetek obce, příjmy a výdaje obcí, projekty obce, plány obce do dalších let

## **ABSTRACT**

The topic of my thesis is The Issue of Incomes and Expenses in Municipality Dolní Němčí. In the theoretical part there is mentioned the municipal system, municipal management, property acquisition, municipal position and the direct influence of residents on municipality. There are also basic concepts such as local authority, municipal council, mayor and municipal office. Moreover, there are described incomes and expenses of municipality and budget amendment for the year 2013. Practical part is directly focused on the municipality Dolní Němčí, its history, the current situation and plans for coming years. In the thesis there are analyzed planned and real incomes and expenses of this municipality; in addition to it, there is described budget planning for coming years and there is calculation indicator debt service. Last but not least in this work there are approached projects created in this municipality. A target of my thesis is an assessment and a recommendation for better municipal management in the municipality Dolní Němčí.

Keywords: Municipality, municipal system, municipal property, incomes and expenses of the municipality, municipal projects, municipal plans for coming years

Tímto bych ráda poděkovala obci Dolní Němčí za poskytnutí praxe a paní Ing. Boženě Juřenčákové, která se s ochotou stala vedoucí mé bakalářské práce a poskytla mi potřebné údaje pro její zpracování. Velký dík jí patří také za pomoc při zpracovávání rozpočtů a vynaložený čas, který se mnou strávila.

# OBSAH

<b>ÚVOD</b> .....	<b>10</b>
<b>I TEORETICKÁ ČÁST</b> .....	<b>11</b>
<b>1 OBEC</b> .....	<b>12</b>
1.1 HOSPODAŘENÍ A MAJETEK OBCE.....	12
1.2 NABÝVÁNÍ MAJETKU OBCEMI .....	13
1.2.1 Smluvní nabývání majetku.....	13
1.2.2 Nabývání majetku jinými způsoby.....	14
1.2.3 Nabývání majetku děděním ze závěti a rozhodnutím příslušného orgánu .....	15
1.3 POSTAVENÍ OBCE .....	15
1.4 OBČANÉ A ŘÍZENÍ OBCE .....	16
<b>2 ORGÁNY OBCE</b> .....	<b>17</b>
2.1 ZASTUPITELSTVO OBCE .....	17
2.2 RADA OBCE .....	18
2.3 STAROSTA OBCE .....	18
2.4 OBECNÍ ÚŘAD .....	19
<b>3 ROZPOČET OBCE</b> .....	<b>20</b>
3.1 PŘÍJMY OBCE .....	21
3.2 VÝDAJE OBCE .....	25
3.3 NOVELA ROZPOČTOVÝCH PRAVIDEL.....	25
<b>II PRAKTICKÁ ČÁST</b> .....	<b>27</b>
<b>4 OBEC DOLNÍ NĚMČÍ – SOUČASNOST A HISTORIE</b> .....	<b>28</b>
4.1 SOUČASNOST OBCE.....	28
4.2 HISTORIE OBCE .....	29
<b>5 PLÁNOVANÉ A SKUTEČNÉ PŘÍJMY A VÝDAJE V OBCI DOLNÍ NĚMČÍ</b> .....	<b>31</b>
5.1 ROK 2010 .....	33
5.2 ROK 2011 .....	39
5.3 ROK 2012 .....	45
5.4 CELKOVÉ ZHODNOCENÍ HOSPODAŘENÍ OBCE V OBDOBÍ 2010 - 2012 .....	52
<b>6 ROZPOČET OBCE NA ROK 2013</b> .....	<b>53</b>
<b>7 ROZPOČTOVÝ VÝHLED DO DALŠÍCH LET</b> .....	<b>56</b>
<b>8 UKAZATEL DLUHOVÉ SLUŽBY</b> .....	<b>58</b>
<b>9 PROJEKTY VYTVOŘENÉ V OBCI DOLNÍ NĚMČÍ</b> .....	<b>60</b>
9.1 USKUTEČNĚNÉ PROJEKTY .....	60
9.2 PŘIPRAVOVANÉ PROJEKTY .....	64
<b>10 ZHODNOCENÍ A DOPORUČENÍ OPATŘENÍ PRO ZLEPŠENÍ HOSPODAŘENÍ OBCE DOLNÍ NĚMČÍ</b> .....	<b>66</b>
<b>ZÁVĚR</b> .....	<b>69</b>
<b>SEZNAM POUŽITÉ LITERATURY</b> .....	<b>71</b>



<b>SEZNAM POUŽITÝCH SYMBOLŮ A ZKRATEK .....</b>	<b>73</b>
<b>SEZNAM OBRÁZKŮ .....</b>	<b>74</b>
<b>SEZNAM TABULEK.....</b>	<b>75</b>
<b>SEZNAM GRAFŮ .....</b>	<b>76</b>
<b>SEZNAM PŘÍLOH.....</b>	<b>77</b>

## ÚVOD

Jako téma své bakalářské práce jsem si vybrala problematiku příjmů a výdajů v obci Dolní Němčí. Cílem práce je zhodnotit hospodaření obce a doporučit opatření pro zlepšení hospodaření. Toto téma jsem si zvolila proto, že mě zajímá, jak hospodaří obec Dolní Němčí, když realizuje tolik nových velkých projektů, které je schopna uskutečnit v průběhu několika let.

Práce je rozdělena do dvou hlavních oblastí, kterými jsou teoretická a praktická část. V teoretické části jsou popsány poznatky z odborné literatury. Tato část se zabývá vysvětlením hlavních pojmů. Je zde popsán pojem obec, hospodaření obce a dopodrobna nabývání majetku obce. Je charakterizováno postavení obce, a jaký vliv mohou mít občané na řízení obce. Je zde zmínka o orgánech obce, kterými jsou zastupitelstvo a rada obce, starosta obce a obecní úřad. Kapitola o rozpočtu obce je rozdělena na příjmy a výdaje. U příjmů je více rozebírána problematika místních poplatků. V závěru teoretické části je popsána novela rozpočtových pravidel, která nabyla účinnosti dne 1. ledna 2013.

V praktické části je zmínka o obci Dolní Němčí a jejím umístěním na mapě. Je zde charakterizována současnost obce, aktuální počet obyvatel, vlajka a znak. Je popsána také bohatá historie obce. V praktické části jsou srovnávány plánované a skutečné příjmy a výdaje v obci za období 2010–2012. Všechny tyto údaje jsou přehledně zobrazeny v tabulkách a pro lepší názornost i v grafech. Na konci každého roku je celkově hodnoceno, jak obec v daném roce hospodařila. Nakonec je zde porovnání celého období 2010–2012, z hlediska skutečných příjmů i výdajů.

V další části je popsán schválený rozpočet na rok 2013 a následně schválený návrh rozpočtu až do roku 2015. Je zde také výpočet ukazatele dluhové služby, který ukazuje jak je obec zadlužena. Do praktické části je zahrnut i popis projektů, které obec uskutečnila v posledních letech, a popis projektů, které obec plánuje uskutečnit v letech následujících.

Na závěr je zhodnoceno hospodaření obce Dolní Němčí a je dáno obci doporučení, jak by mohla zlepšit své hospodaření.

# **I TEORETICKÁ ČÁST**

## 1 OBEC

Pojmem obec se rozumí všechna sídla na území republiky, která se podle svého statutu dělí na obce, městyse, města a statutární orgány. Statut obec získávají většinou vesnice, jejichž počet obyvatel nepřesáhne 3 000. Jsou však i vesnice, které mají více než 3 000 obyvatel a jejich statutem je stále obec. Důvody, proč chtějí zůstat obcí, mohou být různé, jedním z nich možná je, že by jim statut města nepřinesl žádné výhody.

„Obec je základním územním samosprávným společenstvím občanů. Obec je veřejnoprávní korporací, má vlastní majetek. V právních vztazích vystupuje svým jménem a nese odpovědnost z těchto vztahů vyplývající. Pečuje o všestranný rozvoj svého území a o potřeby svých občanů, při plnění svých úkolů chrání též veřejný zájem.“ (Česko, 2013, s. 6)

Obec je tvořena obyvatelstvem, které společně využívá katastrální území, má postavení územního samosprávného společenství. Obec je vymezena třemi základními znaky, mezi které patří území, občané s trvalým nebo přechodným bydlištěm na území obce a samospráva veřejných záležitostí na katastrálním území obce. (Peková a Pilný, 2002, s. 78)

### 1.1 Hospodaření a majetek obce

„Majetek obce musí být využíván účelně a hospodárně v souladu s jejími zájmy a úkoly vyplývajícími ze zákonem vymezené působnosti. Obec je povinna pečovat o zachování a rozvoj svého majetku. Vede účetnictví podle zákona o účetnictví. Majetek obce musí být chráněn před zničením, poškozením, odcizením nebo zneužitím.“ (Česko, 2013, s. 11)

Každá obec má zájem na tom, aby byl její majek sloužící občanům využíván účelně. Vždy tomu tak bohužel není. Asi v každé obci se najde někdo, kdo má zájem na tom, aby tento majetek mohl poničit, zneškodnit, ukrást. Předcházet těmto situacím asi nejde, ale viník musí být dopaden. Je snazší jej dopadnout prostřednictvím kamerových systémů, které jsou obce nuceny z důvodu opakovaného vandalismu pořídit.

Obec každoročně žádá o přezkoumání hospodaření za předešlý rok. Žádost je směřována na příslušný krajský úřad nebo může obec zadat přezkoumání auditorovi nebo auditorské společnosti. Není-li ze strany obce podaná žádost o přezkoumání hospodaření, provede jej příslušný krajský úřad. Náklady spojené s přezkoumáním hospodaření hradí obec z rozpočtových prostředků. (Česko, 2013, s. 12)

## 1.2 Nabývání majetku obcemi

Obec musí majetek nabývat právě proto, že o něj neustále přirozenou cestou přichází. Přichází o něj např. opotřebením, spotřebou. Nabývání majetku obcemi je rozděleno na smluvní bezúplatné a úplatné nabývání a nabývání jinými způsoby jako nabývání zákonem, nabývání na základě zákona, nabývání děděním ze závěti a nabývání rozhodnutím příslušného orgánu. (Havlan, 2004, s. 79 – 125)

### 1.2.1 Smluvní nabývání majetku

Jedná-li se o smluvní nabývání majetku, je nutno vznést několik doporučení. Jedním z nich je, že pokud je majetek nabýván smlouvou, musí být vždy písemná, i když nejsou podpisy právními předpisy vyžadovány. Písemnou formu lze vynechat u nabývání majetku v obchodě nebo na základě dodávek, které jsou předloženy obchodními smlouvami, to je tzv. nabývání pravidelné. (Havlan, 2004, s. 80)

Bezúplatným smluvním nabýváním majetku se rozumí nabytí na základě darovací smlouvy, popř. jiné smlouvy o bezúplatném převodu majetku, např. smlouvy o převodu cenných papírů. Smlouva musí být vždy písemná, je-li předmětem darování nemovitost. Je zde možná výjimka písemné formy, pokud dárce bezplatně přenechává dar obci a ta jej přijímá. O přijetí daru rozhoduje zastupitelstvo na základě potřebných podkladů od rady dané obce s jejím vyjádřením. Vyjádření by mělo obsahovat posouzení podkladů a také doporučení nebo nedoporučení nabytí tohoto majetku. Z těchto dokladů by mělo vyplynout odůvodnění bezúplatného nabytí majetku. Mezi nimi by měla být uvedena účelnost, efektivnost a způsob jeho využití včetně zvážení negativ. Mohlo by se stát, že v požadavku dosavadního vlastníka nemovitosti by bylo, aby obec uhradila dluh spojený s touto nemovitostí. (Havlan, 2004, s. 81 – 82)

K úplatnému nabývání majetku by mělo docházet pouze tehdy, pokud bude tento majetek využíván k plnění funkcí, úkolů a potřeb občanů. Zásadní otázku úplatného nabytí majetku představuje hlavně výše ceny. Ocenění nabývaného majetku by mělo být v kompetenci znaleckého posudku. Mohlo by se také jednat o majetek s nízkou hodnotou, kde by byly náklady za znalecký posudek plýtváním peněz. (Havlan, 2004, s. 83 – 84)

### 1.2.2 Nabývání majetku jinými způsoby

K nabývání majetku jinými způsoby, tedy k mimosmluvnímu nabývání lze uvést, že ne vždy je znám den, kdy k tomuto nabytí došlo. Existují zde dvě pravidla: může jím být den, kdy bylo nabytí příslušným orgánem potvrzeno, nebo den, kdy se obec tohoto majetku fyzicky ujala. Při nabývání majetku tímto způsobem by mělo být obvyklé, že na obec nepřechází žádné závazky ani zástavní práva původního majitele, dnem přechodu zaniknou. Ovšem právní předpisy mohou stanovit jinak. (Havlan, 2004, s. 114)

#### Nabývání majetku zákonem

Při nabývání majetku zákonem je zákon tím, co přímo vede k nabytí majetku. Na území naší samosprávy platil zákon o přechodu některých věcí z majetku České republiky do vlastnictví obcí. Jednalo se například o movité a nemovité věci, na které měl právo hospodaření místní nebo městský národní výbor ke dni zrušení národních výborů (tj. k 23. listopadu 1990), a jestliže s ním příslušná obec 24. května 1991 ještě hospodařila. Jiným příkladem z roku 2003 je, že do daných obcí s rozšířenou působností přechází majetek státu, veškerá práva, jiné majetkové hodnoty a závazky, se kterým příslušné organizační složky státu a dané státní příspěvkové organizace hospodařily k 1. lednu 2003. (Havlan, 2004, s. 114 – 118)

#### Nabývání majetku na základě zákona

Zákon upravuje podmínky, za kterých obec může nebo popř. musí majetek nabýt. Je zde zákon o přechodu některých věcí z majetku České republiky do vlastnictví obcí u dnes již zrušených ustanovení. Tato ustanovení upravovala podmínky pro přechod dalších věcí ze státního majetku. Věci, které sloužily národnímu výboru k 24. květnu 1991, nebo věci, na které měl právo stát, mohly přejít na žádost do vlastnictví obce. O žádosti mohl rozhodnout okresní úřad nebo Ministerstvo financí. Další zákon stanovil důležité náležitosti související s přechodem majetku. Bylo stanoveno, že náležitosti musí být písemné, musí obsahovat název a sídlo organizace, datum vydání, datum účinnosti, razítko příslušného úřadu, podpis vedoucího úřadu a vymezení práv a závazků, se kterými měli právo hospodařit. Rozhodnutí muselo být vydáno do jednoho roku ode dne nabytí zákona. (Havlan, 2004, s. 119 – 122)

Obce také mohou nabýt majetek, který se nachází na jejich území a je ve vlastnictví kraje. Mohou písemně zažádat o převod těchto věcí do majetku obce. O majetek mohou zažádat do dvou let ode dne, kdy se tento majetek dostal do vlastnictví kraje. Kraj má povinnost

do tří měsíců od doručení žádosti obci vyhovět, tzn. převést majetek. Obec může získat nový majetek, který stát považuje za trvale nepotřebný. Jedná se o movité a nemovité věci vyčleněné v zákoně. Majetek bude převeden bezúplatně na základě darovací smlouvy. (Havlan, 2004, s. 122 – 123)

K nabytí majetku může dojít vydržením. Stane se tak, když má obec v držbě cizí věc, když jde o oprávněnou držbu a doba držby je u movité věci alespoň tři roky a u nemovité věci deset let. Do této doby se započítává i ta, po kterou měl věc v držbě předchůdce. K nabytí majetku dochází po uplynutí vydržecí doby. Jako speciální nabytí majetku na základě zákona jsou zmíněny i nadace a nadační fondy. Možným nabytím je i převod zemědělských a lesních pozemků ze státního vlastnictví na jiné osoby. (Havlan, 2004, s. 124)

### **1.2.3 Nabývání majetku děděním ze závěti a rozhodnutím příslušného orgánu**

I obec může být v závěti uvedena jako dědic majetku. Její práva a povinnosti jsou stejná jako u ostatních dědiců, tzn., že majetek může i odmítnout. Den převodu majetku se stanovuje na den zůstavitelovy smrti. (Havlan, 2004, s. 125)

U nabývání majetku rozhodnutím příslušného orgánu je docela výjimečným způsobem např. rozhodnutí stavebního úřadu o vyvlastnění. Předmětem vyvlastnění jsou pouze nemovitosti, pozemky a jejich práva. Při vyvlastnění musí být splněno několik podmínek. První z nich je, že k vyvlastnění dojde pouze tehdy, pokud nelze tohoto cíle dosáhnout dohodou nebo jiným způsobem. Druhou podmínkou je zákonem daný stanovený účel vyvlastnění. Vyvlastnit lze jen veřejně prospěšné stavby a výjimečně nemovité, ale i movité věci a jejich práva pro obranu státu, není-li jiný možný způsob jejich získání. Zájem na vyvlastnění musí být prokázán ve vyvlastňovacím řízení. Vyvlastnit se může jen nezbytný rozsah. Vyvlastnění je pouze za peněžní náhradu. (Havlan, 2004, s. 125 – 126)

## **1.3 Postavení obce**

„Obec jako základní územně samosprávný celek je veřejnoprávní korporací, což znamená, že je to společenství členů – občanů s trvalým bydlištěm a firem se sídlem v hranicích obce. Je jí zákonem svěřeno zabezpečování některých úkolů veřejné správy v zájmu jejích subjektů. Obec pečuje o všestranný sociálně ekonomický rozvoj svého území a o potřeby občanů, které jsou ve veřejném zájmu. Schvaluje územní plán obce.“ (Peková a Pilný, 2002, s. 78 – 79)

Obec je reprezentantem veřejných zájmů neboli zájmů občanů a jiných subjektů na jejím území. Má-li rozhodovat o veřejných zájmech někdo jiný než obec, zpravidla se obec účastní daného řízení nebo se může alespoň vyjádřit k problematice. Obec je samostatným subjektem neboli právnickou osobou, která má právní subjektivitu a vystupuje vlastním jménem. Zabezpečuje veřejné statky, např. neziskové organizace, může zakládat obecní podniky. Obec musí mít finanční suverenitu, která jí zajišťuje být alespoň částečně nezávislá na státu. Může zřídit obecní policii. (Peková a Pilný, 2002, s. 79)

Obec má práva a povinnosti, např. vylepšovat vlastní obecní majetek, zajišťovat veřejné statky pro své občany, zohledňovat místní zvláštnosti, záliby a přednosti svých obyvatel. Má právo i povinnost spolupracovat a rozvíjet vztahy s ostatními obcemi, vyšším stupněm územní samosprávy (např. s krajem), státem a ostatními subjekty. Pro efektivní zajišťování kolektivních zájmů, zejména při zabezpečování veřejných služeb, mohou obce spolupracovat. Právním, ale i povinností obce je jednotlivé druhy potřeb financovat s maximální hospodárností. (Peková a Pilný, 2002, s. 80)

#### **1.4 Občané a řízení obce**

Občané se mohou podílet na řízení obce dvěma způsoby, a to buď přímo, nebo nepřímo. Přímo se podílí občané svou dobrovolnou prací v různých komisích, výborech nebo na veřejných schůzích obecního zastupitelstva. Občané se mohou vyjadřovat k nejdůležitějším otázkám v místním referendu. (Peková a Pilný, 2002, s. 82)

Místní referendum je tzv. přímý nástroj demokracie, kterým mohou promluvit občané, říct, co je v jejich zájmu. Pokud budou mít na své straně většinu spoluobčanů, mohou prosadit svůj názor. Pokud proběhne místní referendum podle platných pravidel, obec musí tyto výsledky považovat za závazné. V místním referendu lze rozhodovat pouze o přímo položených otázkách s jasnými odpověďmi ano nebo ne. Je velmi důležité správně zformulovat otázku. V referendu nelze rozhodovat o místních poplatcích a rozpočtu obce, o změně orgánů obce, starosty obce, o založení, zrušení nebo změně obecní vyhlášky. (Místní referendum, 2010)

Druhý způsob podílení se občanů na řízení obce je nepřímý. Občané se podílejí na řízení prostřednictvím obecního zastupitelstva. Obecní zastupitelstvo se volí ve veřejných komunálních volbách, které vyhláší prezident republiky. (Peková a Pilný, 2002, s. 82)



## 2 ORGÁNY OBCE

### 2.1 Zastupitelstvo obce

„Zastupitelstvo obce je složeno z členů zastupitelstva obce, jejichž počet na každé volební období stanoví v souladu s tímto zákonem zastupitelstvo obce nejpozději do 85 dnů předem dnem voleb do zastupitelstev obcí. Zastupitelstvo obce při stanovení počtu členů zastupitelstva obce přihlédne zejména k počtu obyvatel a velikosti územního obvodu. Počet členů zastupitelstva obce, který má být zvolen, se oznámí na úřední desce obecního úřadu nejpozději do dvou dnů po jeho stanovení.“ (Česko, 2013, s. 16)

Schůze zastupitelstva obce se koná podle potřeby, nejméně však jedenkrát za tři měsíce. Řízení a svolávání zastupitelstva obce má za úkol zpravidla starosta. Starosta je také povinen svolat schůzi zastupitelstva, požádá-li o to minimálně jedna třetina členů zastupitelstva nebo hejtman kraje. Není-li zasedání zastupitelstva obce svoláno starostou, učiní tak místostarosta, popřípadě jiný člen zastupitelstva. (Česko, 2013, s. 19)

V zákoně o obcích (Česko, 2013, s. 18) se také píše, že zastupitelstvo rozhoduje např. o programu rozvoje obce, schvaluje rozpočet obce, závěrečný účet a účetní závěrku. Zřizuje dočasné a trvalé peněžní fondy, může zřizovat a rušit příspěvkové organizace a organizační složky obce, schvaluje jejich zřizovací listiny. Zastupitelstvo může vydávat obecně závazné vyhlášky obce a rozhodovat o vyhlášení místního referenda.

„Zastupitelstvu obce je dále vyhrazeno rozhodování o majetkoprávních úkonech, mezi které patří např. nabytí a převod nemovitých věcí včetně vydání nemovitostí podle zvláštních zákonů, převod bytů a nebytových prostor z majetku obce. Rozhoduje o poskytování věcných a peněžních darů v hodnotě nad 20 000 Kč fyzické nebo právnické osobě v jednom kalendářním roce. Dále rozhoduje také o zastavení nemovitých věcí a vydání komunálních dluhopisů.“ (Česko, 2013, s. 19)

Počet zájemců kandidovat do zastupitelstev obcí dosáhl v uplynulých pěti komunálních volbách více než půl milionu osob. Počet kandidátů se postupně zvyšuje. Roku 1994 měli zájem o jedno zastupitelské místo dva kandidáti, kdežto v roce 2010 se ucházeli o jedno místo tři kandidáti. Mezi kandidáty jsou převážně muži, kterých je v databázi asi 70 %. Od roku 1994 se počet kandidátek – žen – zvyšuje, doposud asi o 10 %. Jejich šance na úspěch však nejsou rovné. Muži mají v průměru o něco vyšší šance na úspěch než ženy, vysokoškolsky vzdělaní kandidáti mají vyšší šance na úspěch než méně vzdělaní kandidáti.

Nejúspěšnějšími jsou však ti, kteří již mají zkušenost s prací v zastupitelstvu. (Obec & finance, 2013, s. 42 – 43)

## 2.2 Rada obce

„Rada obce je výkonným orgánem obce v oblasti samostatné působnosti a ze své činnosti odpovídá zastupitelstvu obce. V obci, kde se rada nevolí, vykonává její pravomoc starosta. Radu obce tvoří starosta, místostarosta (místostarostové) a další členové rady volení z řad členů zastupitelstva obce. Počet členů rady obce je lichý a činí nejméně 5 a nejvýše 11 členů, přičemž nesmí přesahovat jednu třetinu počtu členů zastupitelstva obce. Rada obce se nevolí v obcích, kde má zastupitelstvo obce méně než 15 členů.“ (Česko, 2013, s. 20)

Jednání rady obce probíhají dle potřeby a jsou neveřejná. Rada obce může přizvat k projednáváním bodům schůze také dalšího člena zastupitelstva obce nebo jiné osoby. Aby bylo rozhodnutí (usnesení) platné, musí s ním souhlasit alespoň nadpoloviční většina členů rady obce. (Česko, 2013, s. 21)

Ze schůzí rady obce se pořizuje zápis, který je podepsán starostou a místostarostou. V zápisu je vždy uveden počet přítomných členů, schválený pořad schůze, postup a výsledek hlasování a přijatá usnesení. Tento zápis je uložen u obecního úřadu, aby do něj mohli nahlédnout členové zastupitelstva obce. Rada obce připravuje podklady pro zasedání zastupitelstva obce. (Česko, 2013, s. 21)

## 2.3 Starosta obce

Starosta je volen z řad zastupitelů obce a zastupuje obec navenek při různých jednáních. Starosta by měl dbát na bezproblémový chod obce a uspokojení potřeb občanů ve všech směrech. Navrhuje projekty vhodné pro obec a organizuje výběrová řízení k jednotlivým aktivitám. Starosta obce svolává radu a zastupitelstvo obce a sám se jich účastní.

Starosta a místostarosta se zodpovídají za výkon své funkce zastupitelstvu obce. Starosta odpovídá za včasné objednání přezkoumání hospodaření obce za uplynulý rok, plní úlohy zaměstnavatele, sjednává a ukončuje pracovní poměr s pracovníky obce. Svolávání a zpravidla i řízení jednání zastupitelstva a rady obce je také úkolem starosty. Dále podepisuje spolu s ověřovateli zápis z jednání zastupitelstva a rady obce. (Česko, 2013, s. 21 – 22)

Zákon (Česko, 2013, s. 22) dále stanovuje, že v době nepřítomnosti starosty nebo v době, kdy starosta není ve výkonu své funkce, přebírá jeho funkci místostarosta, popř. místostarostové, pokud tak zvolí zastupitelstvo obce. Ne zvolí-li zastupitelstvo obce k zastupování starosty místostarostu, zvolí jednoho ze zastupitelů obce. Volební období starosty i místostarosty obce je stanoveno na 4 roky.

## 2.4 Obecní úřad

„Obecní úřad tvoří starosta, místostarosta (místostarostové), tajemník obecního úřadu, je-li tato funkce zřízena, a zaměstnanci obce zařazení do obecního úřadu. V čele obecního úřadu je starosta. Rada obce může zřídit pro jednotlivé úseky činnosti obecního úřadu odbory a oddělení, v nichž jsou začlenění zaměstnanci obce zařazení do obecního úřadu.“ (Česko, 2013, s. 22)

Obecní úřad v samostatné působnosti plní úkoly předložené zastupitelstvem nebo radou obce. Jeho úkolem je pomáhat výborům a komisím v činnosti, která je jim určena. Rozhoduje také v případech stanovených zákonem. Obecní úřad vykonává i přenesenou působnost, kterou je například funkce matriky v obci. (Česko, 2013, s. 22 – 23)

„V obcích s pověřeným obecním úřadem a v obcích s rozšířenou působností se zřizuje funkce tajemníka obecního úřadu, který je zaměstnancem obce. Ostatní obce tajemníka mít mohou, ale nemusí. Tajemník obecního úřadu je odpovědný za plnění úkolů obecního úřadu v samostatné působnosti i přenesené působnosti starostovi. Není-li v obci zřízena funkce tajemníka obecního úřadu nebo není-li tajemník obecního úřadu ustanoven, plní jeho úkoly starosta.“ (Česko, 2013, s. 23)

### 3 ROZPOČET OBCE

Rozpočet obce je decentralizovaným peněžním fondem, je účetní bilancí, která porovnává příjmy a výdaje rozpočtu. Rozpočet je plánem na rozpočtové období, tedy na kalendářní rok, je prostředkem obecní a regionální politiky, který slouží k uskutečnění volebních programů. Vyjde-li rozpočet v kladných číslech, vytvoří se rezerva pro další období. Vyjde-li však rozpočet záporný, se schodkem, musí být vyrovnán z vytvořených rezerv, popř. musí najít prostředky, kterými schodek vyrovná. (Peková a Pilný, 2002, s. 185 – 186)

„Rozpočet se sestavuje zpravidla jako vyrovnaný, ale může být schválen i jako přebytkový nebo schodkový. Jako schodkový může být schválen pouze v případě, že schodek bude možné uhradit finančními prostředky z minulých let, kontokorentním úvěrem, smluvně zabezpečenou půjčkou, úvěrem, návratnou finanční výpomocí nebo výnosem z prodeje komunálních dluhopisů územního samosprávného celku. Poslední možností jak hradit schodkový rozpočet je prodej finančních aktiv vázaných v jiné formě, než jsou peněžní prostředky na bankovním účtu (dlužné nebo majetkové cenné papíry, další finanční investice). Z toho tedy vyplývá, že nesmí dojít ke schválení schodkového rozpočtu, jež nebude mít schodek finančních prostředků krytý.“ (Lorenc a Kašpárková, 2012, s. 18)

Cílem každé obce je mít vyrovnaný rozpočet, kdy se příjmy rovnají výdajům, nebo rozpočet přebytkový, kdy jsou příjmy vyšší než výdaje. Pokud obec nemá vytvořeny žádné rezervy, je nucena si vzít krátkodobý úvěr, protože daňové příjmy a transfery přicházejí na účet obce až v průběhu měsíce ledna. Účetnictví obce podléhá povinnému auditu, který vyplývá ze zákona. Za nedodržení tohoto zákona může být obci udělena sankční pokuta. (Peková a Pilný, 2002, s. 186)

Rozpočty obce obsahují veškeré příjmy a výdaje z činnosti, finanční vztahy k veřejnému sektoru, k podnikatelským subjektům jak na straně příjmů (např. místní poplatky), tak na straně výdajů (např. faktury za zakázky). Obsahují také finanční vztahy ke státnímu rozpočtu, k rozpočtu krajského úřadu a ke státním fondům zvláště prostřednictvím transfer. Obcím v České republice jsou transfery poskytovány prostřednictvím rozpočtu krajského úřadu. Finanční vztahy rozpočtu obce se pojí i s ostatními obcemi nebo kraji. Jedná se o statek, který využívá více obcí, např. cyklostezka. Jedna obec je provozovatelem a po smluvní dohodě jí druhá obec finančně přispívá na krytí nákladů spojených s uskutečněním projektu. (Peková a Pilný, 2002, s. 188 – 189)

Finanční plán obsahuje krátkodobý rozpočet a střednědobý a dlouhodobý rozpočtový výhled. Krátkodobý rozpočet je důležitý z hlediska krátkodobého plánování příjmů a výdajů – tím se získá přehled o potřebě finančních prostředků na měsíc, týden. Střednědobý a dlouhodobý rozpočtový výhled musely obce sestavovat pouze tehdy, když žádaly banku o investiční úvěr. Jeho sestavení je však důležité hlavně pro financování nákladných investic veřejného sektoru. (Peková a Pilný, 2002, s. 189 – 190)

### 3.1 Příjmy obce

Příjmy obce jsou rozdělovány na běžné, kapitálové a ostatní. Běžné příjmy jsou děleny na daňové a nedaňové, zisk obecních podniků, dividendy z akcií, přijaté úroky a účelové nebo neúčelové transfery. Mezi běžné daňové příjmy je řazena daň z nemovitosti, sdílené daně, mezi které patří část daně z příjmů fyzických a právnických osob a část daně z přidané hodnoty. Daňovými jsou také místní poplatky a správní poplatky. Nedaňovými běžnými příjmy jsou poplatky za služby (např. kopírování, svoz sutě), příjmy z pronájmu majetku (např. kulturního domu), příjmy od organizačních složek a příspěvkových organizací a popř. uživatelské poplatky. (Peková a Pilný, 2002, s. 187)

Mezi kapitálové příjmy jsou řazeny ty, které vyplývají z prodeje majetku – movitého a nemovitého dlouhodobého majetku, příjmy z prodeje akcií a majetkových podílů, kapitálové transfery, které dělíme na účelové a neúčelové. Neúčelové kapitálové transfery jsou od jiné vládní úrovně, tzn. ze státního rozpočtu, z rozpočtu kraje. Kapitálovými příjmy jsou přijaté úvěry, příjmy z emise komunálních obligací a přijaté splátky půjček. Mezi ostatní příjmy řadíme příjmy doplňkové, přijaté sankční pokuty. (Peková a Pilný, 2002, s. 187)

#### Místní poplatky

Z běžných daňových příjmů jsou rozšířenou kapitolou příjmů do obecního rozpočtu místní poplatky. Jedná se o poplatek ze psů, za lázeňský nebo rekreační pobyt, poplatek z ubytovací kapacity, poplatek za užívání veřejného prostranství. Mezi další poplatky je řazen poplatek ze vstupného, poplatek za povolení k vjezdu motorovým vozidlem do vybraných míst. Dalším je poplatek za provoz systému shromažďování, sběru, přepravy, třídění, využívání a odstraňování komunálních odpadů a poplatek za zhodnocení možností připojení stavebního pozemku na stavbu vodovodu nebo kanalizace. (Doporučení pro obce a města, 2009, s. 19 – 35)

Do konce roku 2011 se platil poplatek za provozovaný výherní hrací přístroj. Poplatek se platil za každý VHP sazbou na tři měsíce ve výši od 1 000 Kč do 5 000 Kč. Od roku 2012 je tento poplatek zrušen a platí se pouze za podanou žádost na provozování VHP. Částka se vztahuje pouze za žádost, majitel tak může provozovat hned několik VHP a platí jen jedenkrát. Aktuálně je diskutováno o změnách, kdy se může obec rozhodnout, zda na jejím území hrací přístroje budou nebo nebudou, případně v jakém množství.

#### *Poplatek ze psů*

Poplatek ze psů sice přináší příjem do rozpočtu obce, jeho zavedení však slouží hlavně pro regulaci počtu psů v obci. Poplatek za psa může činit až 1 500 Kč za rok, snížená sazba je až 200 Kč za rok; tato platí pro majitele invalidního, starobního, vdovského a sirotčího. Osvobozena od poplatku je ta osoba, která je nevidomá nebo má těžké zdravotní postižení, dále cvičitel psů nebo osoba provozující útulek. U druhého a každého dalšího psa může být zvýšena sazba až o 50 % poplatku, tzn. až na 2 250 Kč. Cena poplatku za psa se rozlišuje také podle toho, kde jeho majitel bydlí – v centru města, na okraji města, na vesnici, v bytovém nebo rodinném domě. (Obec & finance, 2013, s. 64 – 65)

#### *Poplatek za lázeňský nebo rekreační pobyt*

„Poplatníkem je fyzická osoba, která přechodně a za úplatu pobývá v lázeňském místě nebo v místě soustředěného turistického ruchu za účelem léčení nebo rekreace, pokud neprokáže jiným důvod svého pobytu. Poplatníkem je osoba ubytovaná. Předmětem poplatku je tedy přechodný pobyt na území obce za účelem léčení nebo rekreace za úplatu.“ (Doporučení pro obce a města, 2009, s. 22)

Osvobozeny od poplatku jsou osoby mladší 18 let a osoby starší 70 let, studenti do 26 let, dále osoby nevidomé, osoby s těžkým zdravotním postižením. Sazba poplatku činí až 15 Kč na osobu za den. Záleží však na obci, jak si tyto poplatky stanoví. Může stanovit např. týdenní, měsíční paušál, může poplatky vybírat pouze v tzv. sezóně. (Doporučení pro obce a města, 2009, s. 22)

#### *Poplatek z ubytovací kapacity*

Poplatek z ubytovací kapacity se vybírá stejně jako poplatek za lázeňský nebo rekreační pobyt. Poplatek se vybírá za jednotlivá obsazená lůžka pro přechodné ubytování za úplatu. Sazba poplatku činí až 6 Kč za obsazené lůžko denně. Po dohodě může být s poplatníkem domluvena paušální částka. (Doporučení pro obce a města, 2009, s. 28 – 30)

*Poplatek za užívání veřejného prostranství*

Poplatek za užívání veřejného prostranství platí ti, kteří jej využívají pro své účely. Jedná se například o umístění cirkusů, lunaparků a jiných atrakcí, vyhrazení parkovacího místa, užívání pro sportovní, reklamní účely aj. Osvobozeny od poplatku jsou akce, které se na tomto veřejném prostranství konají pro charitativní účely. Sazba poplatku je určena ve výši až 10 Kč za m<sup>2</sup> a každý započatý den. Obec si může opět stanovit týdenní, měsíční nebo roční paušální částku. (Doporučení pro obce a města, 2009, s. 24 – 27)

*Poplatek ze vstupného*

„Poplatek se vybírá ze vstupného na kulturní, sportovní, prodejní nebo reklamní akce, snížené o daň z přidané hodnoty, je-li v ceně vstupného obsažena. Předmětem poplatku je tedy vybrané vstupné, a to bez ohledu na to, z jakých složek se cena vstupenky skládá. Je-li součástí vstupného další služba, je třeba, aby pořadatel vyčíslil částku za službu zvlášť. Není-li částka za jinou službu vyčleněna, považuje se za vstupné celá částka.“ (Doporučení pro obce a města, 2009, s. 27)

Poplatníkem je ta osoba, která akci pořádá. Osvobozeny od poplatku jsou veřejně prospěšné a charitativní akce. Obec si může sama stanovit, jaké druhy akcí budou a nebudou zpoplatněny. Po dohodě s poplatníkem může stanovit paušální částku. Jedná se zejména o pravidelně se opakující akce, např. divadelní představení. (Doporučení pro obce a města, 2009, s. 27)

*Poplatek za povolení k vjezdu motorovým vozidlem do vybraných míst a částí měst*

„Účelem poplatku je vedle rozpočtového významu především regulace pohybu motorových vozidel v určité lokalitě, zpravidla v historické části města s cílem vytvářet v takových lokalitách vhodnější prostředí. Poplatek neplatí fyzické osoby mající trvalý pobyt nebo vlastníci nemovitosti ve vybraném místě, osoby jim blízké, manželé těchto osob a jejich děti. Sazba poplatku činí až 20 Kč za den. Obec může po dohodě s poplatníkem stanovit poplatek také paušální částkou.“ (Doporučení pro obce a města, 2009, s. 31)

*Poplatek za provoz systému shromažďování, sběru, přepravy, třídění, využívání a odstraňování komunálních odpadů*

Poplatníkem je ta osoba, která má na území obce trvalý pobyt nebo na tomto území vlastní stavbu určenou k rekreaci. 1. ledna 2013 došlo k novelizaci tohoto poplatku, která se snaží

odstranit nerovnost, kdy poplatek neplatily osoby, které na daném území pobývají v domě či bytě, ale nemají zde hlášený trvalý pobyt. Dochází tedy k rozšíření okruhu poplatníků, kteří produkují komunální odpad. (Metodický materiál, 2012)

Došlo ke zvýšení horní hranice sazby poplatku, který je tvořen ze dvou částek. První částkou je poplatek až 250 Kč za osobu za rok, kterou si obce libovolně stanoví. Druhou částkou je ta, kterou obec skutečně zaplatila za uplynulý rok za sběr a svoz netříděného komunálního odpadu. Výše tohoto poplatku nesmí přesáhnout zákonem stanovenou hranici 750 Kč za osobu za rok. Obec může stanovit úlevy a případná osvobození od tohoto poplatku. (Metodický materiál, 2012)

Byla zavedena společná odpovědnost nezletilého poplatníka a jeho zákonného zástupce. Pokud nebude tento poplatek uhrazen, obec jej může vyměřit jak nezletilému poplatníkovi, tak jeho zákonnému zástupci. V praxi jej obec vyměřuje tomu, u koho je vyšší pravděpodobnost zaplacení, ti se pak vyrovnají podle soukromého práva. (Metodický materiál, 2012)

Obcím bylo podle novelizace umožněno čerpat některé referenční údaje ze základního registru obyvatel, z evidence obyvatel a z informačního systému cizinců pro účely řízení místních poplatků. (Metodický materiál, 2012)

*Poplatek za zhodnocení možnosti připojení stavebního pozemku na stavbu vodovodu nebo kanalizace*

„Předmětem zpoplatnění je zvýšená hodnota stavebního pozemku. Ke zvýšení hodnoty stavebního pozemku dochází v okamžiku vzniku možnosti jeho připojení na obcí vybudovanou stavbu vodovodu nebo kanalizace. Účelem tohoto místního poplatku je získání části nákladů, které obci vzniknou na vybudování vodovodu a kanalizace v obci. Sazba poplatku nesmí přesáhnout rozdíl ceny stavebního pozemku bez možnosti připojení na obcí vybudovanou stavbu vodovodu nebo kanalizace a ceny stavebního pozemku s touto možností. Sazba musí být stanovena konkrétně za 1 m<sup>2</sup>.“ (Doporučení pro obce a města, 2009, s. 35 – 36)



### 3.2 Výdaje obce

Výdaje obce jsou děleny na běžné, kapitálové a ostatní. Běžnými neboli neinvestičními výdaji jsou např. mzdy a platy, povinné pojistné za zaměstnance, náklady za materiál, energie, nájemné, sociální dávky, výdaje na municipální politiky, sankce za porušení rozpočtové kázně, placené pokuty a úroky, transfery vlastním organizačním složkám a jiným subjektům, neinvestiční příspěvky příspěvkovým organizacím a výdaje na sdružování finančních prostředků. (Peková a Pilný, 2002, s. 188)

Mezi kapitálové – investiční výdaje patří pořízení hmotného a nehmotného dlouhodobého majetku, nákup cenných papírů, kapitálové transfery poskytnuté organizačním složkám a různým subjektům, investiční příspěvky příspěvkových organizací, investiční půjčky poskytnuté různým subjektům a splátky úvěru. (Peková a Pilný, 2002, s. 188)

„Jedním z faktorů stále více zatěžujících výdajovou stránku rozpočtů obcí jsou rostoucí ceny energií, a proto představitelé hledají možnosti, jak se s tím co nejlépe vypořádat. Jednou z takových možností jsou projekty, které přinášejí úspory ve spotřebě energií. Už dnes nacházíme obce, které se nebály do takových projektů jít. Projekty řešící úspory energií nejsou určitě nijak jednoduché a vyžadují součinnost vícero partnerů vybraných ve veřejné soutěži.“ (Obec & finance, 2013, s. 18)

„Při realizaci projektů je třeba respektovat jedno důležité pravidlo. Významným parametrem při výběru dodavatele by neměla být pouze nízká cena, ale hlavně kvalita a efektivita finálního řešení. Faktem je, že počáteční investice do kvalitního a efektivního řešení nebývá tou nejlevnější variantou, ovšem dlouhodobé hodnocení určitě prokáže ekonomickou výhodnost takového rozhodnutí. Pro budoucnost je nutné pohlížet na úsporu energií z pohledu realizované výše úspor a rychlosti návratnosti, nikoliv z pohledu nejnižších nákladů.“ (Obec & finance, 2013, s. 18)

### 3.3 Novela rozpočtových pravidel

Novela rozpočtových pravidel nabyla účinnosti dne 1. ledna 2013. Tato novela přináší obcím novou povinnost. Musí si zřídit účet u České národní banky podřízený státní pokladně. Povinnost mít zřízený účet má ta obec, která je příjemcem dotací nebo návratných finančních výpomocí ze státního rozpočtu. Jelikož je každá obec příjemcem alespoň základního příspěvku na svůj výkon, platí pro ni tato povinnost, tedy zřízení účtu u ČNB. Účet slouží pouze k převodu finančních prostředků, není možné založit trvalý

příkaz, lze pouze provádět jednorázové platby. Nejsou zde poskytovány hotovostní operace ani platební karty. Obce si musí zřídit účet nejpozději do 31. března 2013. (Obec & finance, 2013, s. 22 – 23)

Zřízení účtu u ČNB je určeno k příjmu výnosů daní nebo podílu na nich a k příjmu státních dotací. Zřízení účtu je pro všechny obce povinné. Výhodou je, že obec může odmítnout zaslání výnosu daní na účet zřízený u ČNB. V tom případě je nutné zaslat písemné oznámení správci daně (příslušnému krajskému finančnímu úřadu) a Ministerstvu financí. Pokud obec podá tuto žádost, příjmy budou nadále zasílány beze změn na bankovní účet obce. Státní transfery však budou zasílány pouze na účet zřízený u ČNB, ze kterého si obec dané prostředky převede na svůj účet. (Obec & finance, 2013, s. 22 – 23)

Obce si účet zřídí v některé z poboček České národní banky, které jsou však jen v sedmi krajských městech, a to v Praze, Brně, Ostravě, Hradci Králové, Ústí nad Labem, Plzni a Českých Budějovicích. K účtu je možno nechat zřídit internetové bankovníctví. Číslo tohoto účtu a termín jeho otevření je nutno oznámit příslušnému kraji, aby mohly být zprostředkovány převody dotací ze státního rozpočtu. (Obec & finance, 2013, s. 22 – 23)

## **II PRAKTICKÁ ČÁST**

## 4 OBEC DOLNÍ NĚMČÍ – SOUČASNOST A HISTORIE



Zdroj: [www.dolni-nemci.cz](http://www.dolni-nemci.cz)

*Obr. 1. Umístění obce*

### 4.1 Současnost obce

Obec Dolní Němčí se nachází mezi Uherským Hradištěm (17 km) a Uherským Brodem (9 km). Dolní Němčí je vzdáleno pouhých 17 km od slovenských hranic. Svou rozlohou obec dosahuje dvou kilometrů čtverečních. V obci má trvalý pobyt asi 3 000 obyvatel. Toto číslo je kolísavé, např. k lednu 2013 bylo v Dolním Němčí dle informací matriky nahlášeno přesně 3 017 lidí s trvalým pobytem.

V Dolním Němčí je vybudováno zdravotní středisko, ve kterém sídlí praktický lékař, zubní lékař a gynekolog. V jiné budově má sídlo dětská lékařka spolu s lékárnou. V obci se dále nachází restaurace, nad níž je možnost ubytování v penzionu, základní škola a základní umělecká škola, mateřská škola. V budově obecního úřadu najdeme místní knihovnu, poštu a pobočku České spořitelny. Nachází se zde tři obchody s potravinami a několik menších obchůdků s oblečením a domácími potřebami. Nechybí zde ani služby ve formě kosmetiky, kadeřnictví, nehtového designu a masáží. Mezi další patří fotografické služby a pekárna vdolečků.

Sportovní aktivity jsou směřovány k nově vybudovanému víceúčelovému hřišti, do krytého bazénu se saunou, ke kurtům na squash a fotbalovému hřišti. V tělocvičně základní školy jsou pro veřejnost pořádány hodiny aerobiku a zumbly. Najdeme zde také prostorný kulturní dům, který zajišťuje veškeré kulturní akce, jako jsou plesy, divadelní představení aj. Nachází se zde dům s chráněnými byty a nově vybudované byty nad základní školou, které jsou plně obsazeny a mají i obsáhlý seznam dalších zájemců.

Obec je známá produkcí obuvi značky Baťa, jejíž je jedinou výrobnou v České republice. Další pracovní místa pro místní i přespolní občany zajišťuje firma na výrobu plastů Formika a místní závodní družstvo Agro Okluky, a.s. Dominantou obce je novogotický kostel zasvěcený sv. apoštolům Filipu a Jakubovi.

Obec má několik spolků a sdružení. Patří mezi ně Sbor dobrovolných hasičů Dolní Němčí, Myslivecké sdružení Lanka, Moravský rybářský svaz, Český zahrádkářský svaz, Chovatelé holubů Dolní Němčí, sportovní kluby (např. TJ Dolní Němčí) a Národopisný krúžek Dolněmčan. Krúžek se stará o chod většiny místních kulturních akcí, jako jsou hody, dožínky nebo pečení chleba a pochovávaní basy.

Obec Dolní Němčí má svůj obecní znak a vlajku. Tyto symboly byly starostovi obce předány v roce 2003 v prostorách Parlamentu České republiky. Symboly jsou tvořeny modrou, červenou a žlutou barvou. Znak obce dělí uprostřed žluté hrábě a po stranách je ztvárněno to, co obec charakterizuje, tj. česnek a vinný hrozen. Obecní vlajka byla vytvořena v podobném duchu.

Dolní Němčí je součástí mikroregionu Bílé Karpaty spolu s Horním Němčím, Slavkovem, Stráním, Březovou, Lopeníkem, Vápenicemi, Vyškovcem a Starým Hrozenkovem. Jedná se tedy o sdružení devíti obcí dohromady s asi 10 600 obyvateli. Mikroregion Bílé Karpaty má svého slovenského partnera – Spoločenstvo obcí mikroregionu Javorina. Do něj v současné době patří čtyři členské obce. Oba tyto mikroregiony vytváří společný mikroprojekt, který vede k rozvíjení cestovního ruchu v pohraniční oblasti. (Mikroprojekt EU, 2012)

## 4.2 Historie obce

Z historických zdrojů vyplývá, že obec Dolní Němčí vznikla již ve 13. století jako kolonie s částečně německou populací, která se postupně počestila. V našem kraji bylo centrum slavné Velkomoravské říše. Nicméně místo, kde se obec nachází, mělo své první obyvatele už mnohem dříve, stalo se totiž součástí keltské říše. Obec dlouho bojovala za svůj kostel a duchovní správu, až se jí to nakonec podařilo a byla rovna ostatním obcím v okolí. (Němec, 1994, s. 8 – 9)

Podle rané středověké historie oblasti, ve které se dnes Dolní Němčí nachází, došlo v roce 1116 k souboji mezi českými a uherskými vojsky. Vítězem se stala česká vojska a tím byly dány hranice českého státu hřebeny Bílých Karpat. Obec patřila několika panovníkům, až

se konečně natrvalo stala majetkem Jana z Kunovic, pána z Ostrohu a Brodu. (Němec, 1994, s. 10 – 11)

„Co se týká samotného jména obce, i to prodělalo značný vývoj. Původní název Nyemczie, doložený z roku 1358, se v roce 1592 změnil na Dolní Niemczy a potom v roce 1848 na Unter Niemtchi. Od roku 1872 se dávala přednost jménu Dolněmčí, které přetrvalo až do roku 1925, kdy bylo oficiálně zavedeno nynější jméno Dolní Němčí.“ (Němec, 1994, s. 9)

Roku 1820 měla tato obec 112 domovních čísel. Na počátku 18. století bylo v Dolním Němčí více než 500 obyvatel, roku 1898 to bylo více než 1 000 obyvatel a roku 1975 zde mělo trvalé bydliště 2 500 obyvatel. Osm rodáků z Dolního Němčí se stalo kněžími. První z nich byl vysvěcen roku 1908. (Němec, 1994, s. 25 – 86)

V obecním archivu se nachází staré fotografie, kde je obec vyfocena z ptačí perspektivy. Na fotografiích z roku 1946 a následně z roku 1990, které jsou uloženy v příloze, si lze povšimnout rychlého růstu rodinných domů a tím i nárůstu obyvatel v obci. Z matičních spisů vyplývá, že roku 1946 měla obec asi 400 domovních čísel, které byly obydleny asi 1 800 obyvateli. Roku 1990 se počet domovních čísel rozrostl na 762 a obec obývalo už 2 955 obyvatel.

Největší historické památky v obci mají převážně křesťanský podtext. Jsou jimi kříže, kaple sv. Anny a kaple sv. Marie, obrazy a sochy svatých. Jinou památkou je bývalý vodní mlýn vybudovaný v 18. století a zapsaný ve státním seznamu památek. Dnes se zde můžete podívat na příbytek rodiny z 18. století, dobové vozy a rolnické pomůcky a bohatou škálu starých fotografií. V přední části mlýna se nachází hostinec s názvem Na Mlýně.

## 5 PLÁNOVANÉ A SKUTEČNÉ PŘÍJMY A VÝDAJE V OBCI DOLNÍ NĚMČÍ

Obecní rozpočet se skládá z příjmů, výdajů a jejich financování. Obecní příjmy jsou rozděleny na daňové, nedaňové, kapitálové a na přijaté transfery. Strukturu výdajů obce tvoří běžné a kapitálové výdaje.

Největším zdrojem příjmů jsou příjmy daňové, mezi které patří daň z příjmů právnických osob za obec. Odvod je upraven dohodou ministerstev financí a vnitra tak, že obce podají daňové přiznání, ale daň neodvádí a zároveň je jejich příjmem, získávají tedy 100 % těchto příjmů. Další daní je daň z příjmů fyzických osob ze závislé činnosti, to je z osob, které na území obce pracují. Obce získávají 22,87 % příjmů z celostátního výnosu. Složkou daňových příjmů je také daň z příjmů fyzických osob ze samostatné výdělečné činnosti. Obce získávají 30 % příjmů z této daně dle bydliště podnikatele a dalších 23,58 % z celostátního výnosu, který tvoří 60 % příjmů této daně. Další daní je daň z příjmů fyzických osob vybíraná srážkou. Obce získávají z celostátního výnosu 23,58 % příjmů. Jinou je daň z příjmů právnických osob, jejíž příjmy jsou také ve výši 23,58 %. Daň z nemovitosti získávají obce v 100% výši. Největší příjmovou položku z daňových příjmů tvoří daň z přidané hodnoty, obce získávají 20,83 % příjmů z celostátního výnosu. (Schéma rozdělení rozpočtového určení daní, 2012/2013)

K daňovým příjmům jsou řazeny také odvody za odnětí půdy ze zemědělského půdního fondu. Další významnou složkou daňových příjmů jsou místní poplatky. V Dolním Němčí jsou vybírány poplatky za likvidaci tuhého komunálního odpadu, poplatek ze psů, poplatek za užívání veřejného prostranství a poplatek za provozovaný výherní hrací přístroj. Tento poplatek se platil do konce roku 2011, od roku 2012 je poplatek zrušený a platí se pouze za podanou žádost o provozování VHP. Aktuálně je diskutováno o tom, že obce mohou rozhodovat zda, nebo popřípadě kolik VHP v obci bude. Poslední složka, která je řazena mezi daňové příjmy, patří správním poplatkům.

Součástí příjmů jsou i příjmy nedaňové. Jedná se o nejrozšířenější složku příjmů. Mezi nedaňové příjmy jsou řazeny např. příjmy z poskytování služeb, příjmy z knihovnických činností, z hlášení místního rozhlasu, příjmy ze sportovních zařízení, která jsou v majetku obce. Dalšími jsou příjmy z bytového a nebytového hospodářství. Ve vlastnictví obce v rámci bytového hospodářství jsou tři obecní bytovky, dům s chráněnými byty a nově vybudované byty pro nízkopříjmové skupiny obyvatel nad základní školou. Do nebytového

hospodářství obce patří restaurace Rozkvět a hospoda Na Mlýně. Mezi další patří také příjmy z pohřebnictví a z činnosti místní správy.

Kapitálovým příjmem, který se v obci vyskytuje, je příjem z prodeje majetku obce. Tyto příjmy nejsou však příliš vysoké protože obec majetek příliš neprodává.

Mezi přijaté transfery jsou řazeny neinvestiční přijaté transfery ze státního rozpočtu a ze státních fondů, ostatní neinvestiční přijaté transfery ze SR. Jinými příjmy jsou neinvestiční přijaté transfery od obcí, převody z rozpočtových účtů a ostatní převody z vlastních fondů. Investičními transfery jsou investiční přijaté transfery ze státních fondů, ostatní investiční přijaté transfery ze státního rozpočtu a investiční přijaté transfery od regionálních rad.

Financování příjmových položek se týká zejména zůstatku z minulého roku, který se stává příjmem letošního roku. Obec Dolní Němčí má zůstatek každý rok, hospodaří přebytkově. Jinými položkami, které se vyskytují ve financování příjmů obce Dolní Němčí, jsou krátkodobé přijaté půjčené prostředky.

Rozpočtové výdaje obce jsou děleny na běžné a kapitálové. Do kapitálových výdajů jsou zahrnovány zejména odkupy pozemků, dlouhodobého majetku, strojů, zařízení. V obci Dolní Němčí se kapitálové výdaje objevují nejčastěji ve formě odkupu pozemku pro realizaci projektu. Jedná se např. o výstavbu cyklostezky, v roce 2003 se jednalo o odkup pozemku, na kterém byl vystavěn dům s chráněnými byty. Mezi další patřil i odkup neobydlené staré pekárny na náměstí, která byla zbourána, a na jejím původním místě vzniklo větší náměstí. Největší část kapitálových výdajů však tvoří samotná realizace projektů.

Mezi běžné výdaje obce jsou řazeny všechny ostatní výše nezmíněné výdaje. Jedná se např. o platy zaměstnanců, výdaje na ubytovací služby, opravy a udržování silničních komunikací. Výdaje pro předškolní zařízení a pro základní školu. Výdaje v souvislosti s místní knihovnou a ostatními záležitostmi kultury, se zachováním a obnovou památek, dále pak výdaje z hlášení místního rozhlasu, ze sportovních zařízení, která patří do majetku obce. Další skupinu tvoří také výdaje na veřejné osvětlení, na pohřebnictví, na péči o vzhled obce a veřejnou zeleň. Nezanedbatelnou složkou výdajů jsou výdaje na chráněné bydlení a ostatní obecní byty. Výdaje pro sbor dobrovolných hasičů, pro zastupitelstva obcí a činnost místní správy.



Do financování výdajů v obci Dolní Němčí spadá zejména úhrada dlouhodobých i krátkodobých půjčených prostředků. V letech, kterými se práce zabývá, obec splácí půjčku, kterou si vzala na vytavení domu s chráněnými byty, na vybudování bytů nad základní školou, a také krátkodobou půjčku na předfinancování projektu.

## 5.1 Rok 2010

V roce 2010 byl rozpočet obce sestaven jako vyrovnaný s plánovanými příjmy a výdaji ve výši 29 434 000 Kč. Skutečné příjmy a výdaje činily 29 042 288,10 Kč. Zůstatek z roku 2010 byl ve výši 5 057 494,27 Kč.

### Příjmy

Příjmy se skládají z daňových, nedaňových a kapitálových příjmů, z přijatých transferů a z financování, které obsahuje zůstatek z minulého roku. Pro přehlednost jsou příjmy rozděleny do tabulky a následně popsány.

<b>Příjmy</b>	<b>Plán (Kč)</b>	<b>Plán (%)</b>	<b>Skutečnost (Kč)</b>	<b>Skutečnost (%)</b>
Daňové	20 762 000,00	70,5	23 518 805,08	81,0
Nedaňové	5 778 000,00	19,6	6 129 368,74	21,1
Kapitálové	20 000,00	0,1	64 925,00	0,2
Transfery	2 091 000,00	7,1	3 544 454,21	12,2
Financování	783 000,00	2,7	- 4 215 264,93	-14,5
<b>Celkem</b>	<b>29 434 000,00</b>	<b>100</b>	<b>29 042 288,10</b>	<b>100</b>

Zdroj: Výkaz pro hodnocení plnění rozpočtu, 2010, vlastní vypracování

*Tab. 1. Rozpočtové příjmy za rok 2010*

Tabulka ukazuje, že schválený rozpočet s plánovanými příjmy je vyšší než rozpočet skutečný, obec tedy obdržela méně příjmů, než sama předpokládala. Nejvyšší příjmovou položku tvoří daňové příjmy, po ní to jsou příjmy nedaňové a třetími nejvyššími jsou transfery. Velmi nízkými jsou příjmy kapitálové a financování se dokonce dostalo do záporných hodnot.

### *Daňové příjmy*

Daňové příjmy obsahují 70 % plánovaných příjmů a 81 % skutečných příjmů. Nejvyšší část tohoto procentuálního podílu tvoří daň z přidané hodnoty – celkem 31 % z plánovaných daňových příjmů, ve skutečném rozpočtu tento podíl činí 32,5 %. Druhou nejvyšší položkou je daň z příjmů fyzických osob ze závislé činnosti, dále daň z příjmů právnických osob, která je téměř o 2 miliony vyšší než daň předpokládaná, a místní poplatky, zvláště poplatek za likvidaci tuhého komunálního odpadu. Naopak nejnižší daňovou příjmovou položkou jsou odvody za odnětí půdy ze zemědělského půdního fondu, která činí pouhých 0,04 % daňových příjmů.

### *Nedaňové příjmy*

Nedaňové příjmy se na celkových plánovaných příjmech podílí asi 20 %, ve skutečnosti je podíl skoro stejný, a to ve výši 21 %. Nejvyšší položka, která tvoří příjmy nedaňové, obsahuje příjmy z pronájmů. Obec pronajímá několik obecních bytů včetně chráněných bytů, dále nebytové hospodářství v podobě restaurace Rozkvět a hospody Na Mlýně. Procentní podíl plánovaných i skutečných příjmů tvoří 14 % z celkových nedaňových příjmů. Zbývající procenta jsou tvořena příjmem z penzionu, ze sportovních zařízení, která jsou v majetku obce, a z knihovnických činností. Nejnižším nedaňovým příjmem jsou přijaté nekapitálové příspěvky na sportovní zařízení ve výši 1 000 Kč.

### *Kapitálové příjmy*

Kapitálové příjmy tvoří v tabulce výkazu pro hodnocení plnění rozpočtu za rok 2010 velmi nízké procento, pouze 0,1 % schválených a 0,2 % skutečných příjmů. Je to dáno tím, že obec nedisponuje tolika pozemky, majetkem a nemovitostmi, které by měla na prodej a měla z nich příjmy. Většina kapitálových příjmů obce Dolní Němčí pochází z prodeje pozemků.

### *Přijaté transfery*

Ne všechny transfery, které obec roku 2010 přijala, byly plánované, tzn., že skutečné transfery byly vyšší než ty předpokládané. Tohoto roku nebyly zahájeny žádné projekty a transfery byly součástí pravidelných přijatých transferů ze státního rozpočtu. Část z nich obec získala jako neinvestiční přijaté transfery od obcí nebo jako převody z rozpočtových účtů a vlastních fondů. Nicméně bylo plánováno získat 7 % příjmů z transferů, ve skutečnosti to však bylo 12 %.

*Financování*

Do položky financování byl zahrnut zůstatek z roku 2009 v plánované výši 783 000 Kč, skutečným zůstatkem tohoto roku bylo 842 229,34 Kč. V celkových příjmech roku 2010 je však zahrnut i zůstatek z tohoto roku, tedy z roku 2010, se kterým se počítá až v roce 2011, a to ve výši 5 057 494,27 Kč. Abychom získali konečnou částku financování, musí se tyto dva zůstatky od sebe odečíst. Tedy od zůstatku z roku 2009 ve výši 842 229,34 Kč bude odečtena částka 5 057 494,27 Kč a v položce financování tudíž vyjde – 4 215 264,93 Kč. Původně bylo tedy plánováno financování ve výši 3 %, nakonec jím bylo -15 %.

**Výdaje**

Výdaje obce jsou děleny na běžné, kapitálové a jejich financování. Stejně jako tomu bylo u příjmů, kapitálové výdaje nedosahují tak velkého podílu jako ty běžné. Součást financování v roce 2010 tvořily i splátky dvou půjček. Podrobné částky a jejich procentní podíly jsou zobrazeny v tabulce.

<b>Výdaje</b>	<b>Plán (Kč)</b>	<b>Plán (%)</b>	<b>Skutečnost (Kč)</b>	<b>Skutečnost (%)</b>
Běžné	19 840 000,00	67,4	22 124 951,70	76,2
Kapitálové	7 104 000,00	24,1	4 428 036,40	15,2
Financování	2 490 000,00	8,5	2 489 300,00	8,6
<b>Celkem</b>	<b>29 434 000,00</b>	<b>100</b>	<b>29 042 288,10</b>	<b>100</b>

Zdroj: Výkaz pro hodnocení plnění rozpočtu, 2010, vlastní vypracování

*Tab. 2. Rozpočtové výdaje za rok 2010*

Jelikož je rozpočet obce vyrovnaný, částky příjmové i výdajové jsou stejné. Schválené výdaje obce se od skutečných příliš nelišily. Podstatné však je, že skutečné výdaje byly ve výsledku nižší než výdaje předpokládané. Nejvyšší částkou se na nich podílely běžné výdaje, druhými byly výdaje kapitálové a jako nejnižší se ukázala položka financování.

*Běžné výdaje*

Ve schváleném rozpočtu dosahovaly běžné výdaje asi 67 % celkových výdajů, ve skutečnosti se ale ukázaly vyšší, a to téměř o 10 %. Skutečné běžné výdaje tedy činily 76 % výdajů celkových. Nejvyšším běžným výdajem jsou činnosti místní správy, jejichž součástí jsou platy zaměstnanců v pracovním poměru, povinný odvod sociálního a zdravotního pojištění, pojistné na úrazové pojištění, náhrady mezd v době nemoci, nákup

zboží za účelem dalšího prodeje a nákup materiálu, dále spotřeba energie, výdaje na školení, opravy a udržování, pohonné hmoty a pohoštění. Celkově tvoří činnosti místní správy 10 % běžných výdajů dle schváleného rozpočtu. Ve skutečných běžných výdajích činnosti místní správy tvoří 11 % těchto výdajů.

Mezi běžné výdaje je řazen příspěvek obce pro základní školu. Obec přispívá na provoz školy, na dojíždějící žáky a roku 2010 přispěla i na opravu bazénu. Tyto běžné výdaje činí v rozpočtovém plánu 7 %, ve skutečném rozpočtu se pohybují ve výši 9 %. Také nakládání s odpady patří mezi jedny z vyšších výdajových částek, tvoří totiž 8 % plánovaných i skutečných běžných výdajů. Úhrada služeb, výměny oken a dveří bytového hospodaření a úhrada energií včetně služeb chráněného bydlení tvoří dle plánu i skutečnosti 7 % běžných výdajů. Výdaje na veřejné osvětlení činí 3,2 % plánovaných výdajů a 3,1 % skutečných výdajů. Mezi ostatní běžné výdajové složky je řazena daň z příjmů právnických osob za obec, tato daň je zároveň jejich příjmem. Další běžnou výdajovou položkou je údržba místních a ostatních komunikací, příspěvky požární ochraně a mateřské škole, knihovnické a kulturní činnosti, výdaje na sčítání lidu, domů a bytů a na revitalizaci říčních toků.

#### *Kapitálové výdaje*

Kapitálové výdaje tvoří ve schváleném rozpočtu 24 % celkových výdajů, v rozpočtu skutečném jsou tyto výdaje nižší, činí 15 % celkových výdajů. Mezi neplánované položky patří oprava místní komunikace v ulici Boršická. Ze skutečných kapitálových výdajů činí tato oprava 9 %, ze schváleného rozpočtu činí pouhé 0,8 %. Nejvyšším plánovaným kapitálovým výdajem za rok 2010 byla rekonstrukce kulturního domu, jejíž plánované náklady se pohybovaly ve výši téměř 4,5 milionu korun. Ve schváleném rozpočtu se tato částka podílela 15 %, skutečné procento bylo 1,3 % na pouhé přípravy této rekonstrukce. Akce se neuskutečnila z důvodu pozdržení transfer.

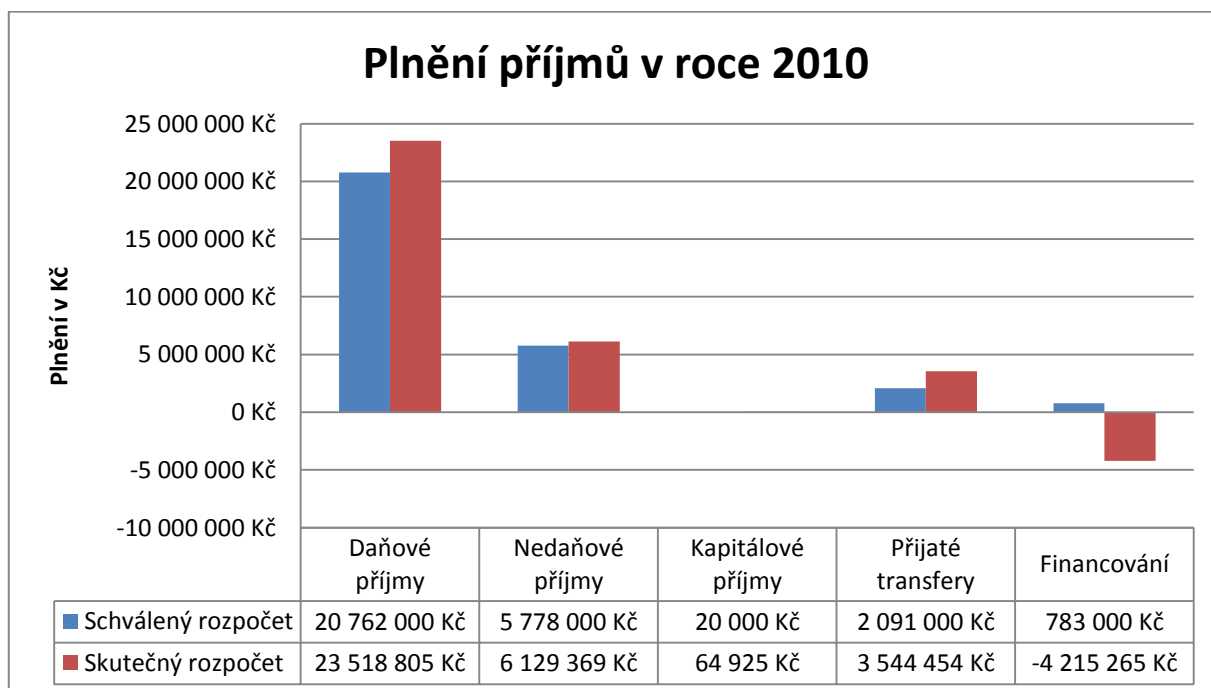
#### *Financování*

Položka financování se na celkových výdajích podílela 8 %. Součástí financování je úvěr, který měla obec toho času na splátku půjček domu s chráněnými byty a na nově vybudované byty nad základní školou. Celková výše skutečného financování činí 2 489 300 Kč, v plánovaném rozpočtu to bylo 2 490 000 Kč. V roce 2010 jde o poslední splátku domu s chráněnými byty, splátky byly ve výši 1 110 000 Kč ročně po dobu 5 let. Letos obec doplácí zůstatek ve výši 833 300 Kč. Splátky bytů nad ZŠ činí 1 656 000 Kč.

### Celkové zhodnocení příjmů a výdajů za rok 2010

Z následujícího grafu je zřejmé, jaké bylo plnění příjmů v tomto roce. Odhadované daňové, nedaňové, kapitálové příjmy i transfery byly nižší než skutečné, obec tedy obdržela více těchto příjmů, než předpokládala. Pouze položka financování se pohybovala v minusových číslech, protože se do ní započítával i aktuální zůstatek z roku 2010, se kterým se však počítalo až v roce 2011. Od tohoto zůstatku byl tedy odečten aktuální zůstatek, z roku 2009. Jelikož byl zůstatek tohoto roku podstatně vyšší než zůstatek předchozího roku, čísla se dostala do minusu a snížila tedy celkovou hodnotu příjmů.

Rozdíl u daňových příjmů schválených a skutečných činil asi 3 miliony korun. Daňové příjmy byly navýšeny díky vyšším příjmům z daně z příjmů právnických osob. Příjmy nedaňové byly téměř shodné ve schváleném i skutečném rozpočtu. Jejich výše činila asi 6 milionů korun, mezi skutečným a schváleným příjmem byl tedy rozdíl 300 tisíc korun. U kapitálových příjmů byl zaznamenán malý rozdíl, jednalo se o 40 tisíc korun. Přijatých transfer dostala obec víc, než měla ve schváleném rozpočtu, a to o 1,5 milionu korun. Jejich výše činila 3,5 milionu korun díky převodu z rozpočtových účtů a vlastních fondů. Položka financování tvořila v plánovaném rozpočtu 780 tisíc korun. Skutečná výše byla díky vysokému zůstatku roku 2010 a naopak nižšímu zůstatku z roku 2009 - 4 miliony korun.



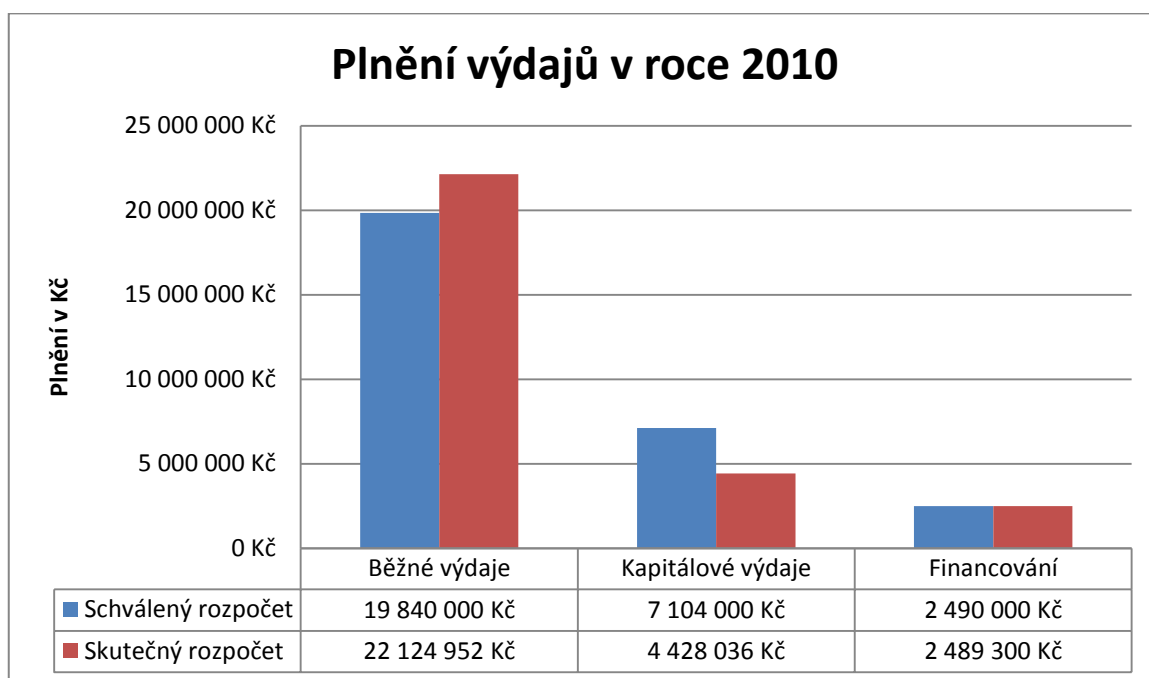
Zdroj: Výkaz pro hodnocení plnění rozpočtu, 2010, vlastní vypracování

Graf 1. Plnění příjmů v roce 2010

Co se týká výdajových položek a jejich plnění, bylo skutečných běžných výdajů více než výdajů schválených, a to o 2 miliony korun. Jejich částka se vyšplhala z 20 milionů na 22 milionů korun. Větší podíl skutečných běžných výdajů vznikl kvůli vyšším výdajům na činnosti místní správy a na komunální služby. Také výdaje na péči o vzhled obce a veřejnou zeleň byly vyšší.

U výdajů kapitálových tomu bylo naopak, obsahovaly tedy méně skutečných výdajů než plánovaných, rozdíl zde činil 2,5 milionu korun. Částka poklesla ze 7 milionů na 4,5 milionu korun. Pokles byl zapříčiněn tím, že obec plánovala rekonstrukci kulturního domu, pozdrželo se však vyřízení transferů, tudíž byla rekonstrukce odložena na rok 2011.

Položka financování se v roce 2012 přepočítávala pouze o 700 Kč vyšší. Obec v tomto roce splácela poslední půjčku na vystavení domu s chráněnými byty a půjčku na vybudování bytů nad základní školou. Celkově tato částka činila 2 489 300 Kč.



Zdroj: Výkaz pro hodnocení plnění rozpočtu, 2010, vlastní vypracování

*Graf 2. Plnění výdajů v roce 2010*

Hospodaření obce v roce 2010 bylo podle stavu na bankovních účtech přebytkové. Tyto účty jsou tvořeny základním běžným účtem a běžným účtem fondů územně samosprávných celků. Zůstatek z roku 2010 činil 5 057 494,27 Kč.

## 5.2 Rok 2011

Pro rok 2011 byl sestaven rozpočet obce jako vyrovnaný. Jeho celkové příjmy i výdaje dosahovaly v plánovaném rozpočtu částky 36 103 000 Kč. Skutečné příjmy a výdaje pak činily 50 202 197,08 Kč. I v roce 2011 hospodařila obec s přebytkem, tentokrát ve výši 1 139 250,23 Kč.

### Příjmy

Příjmy jsou opět rozděleny do skupin – daňové, nedaňové, kapitálové, přijaté transfery a financování. Hodnoty a procentové vyjádření těchto příjmů jsou uvedeny v následující tabulce.

Příjmy	Plán (Kč)	Plán (%)	Skutečnost (Kč)	Skutečnost (%)
Daňové	21 945 000,00	60,8	22 573 329,67	44,9
Nedaňové	6 357 000,00	17,6	6 317 286,03	12,6
Kapitálové	65 000,00	0,2	106 055,00	0,2
Transfery	2 759 000,00	7,6	13 290 717,34	26,5
Financování	4 977 000,00	13,8	7 914 809,04	15,8
<b>Celkem</b>	<b>36 103 000,00</b>	<b>100</b>	<b>50 202 197,08</b>	<b>100</b>

Zdroj: Výkaz pro hodnocení plnění rozpočtu, 2011, vlastní vypracování

*Tab. 3. Rozpočtové příjmy za rok 2011*

Skutečné příjmy roku 2011 se výrazně liší od příjmů schválených. Tento výrazný rozdíl je dán zejména získáním neplánovaných transferů a obci poskytnutým krátkodobým úvěrem. Nejvyšší příjmovou položku tvoří ale opět příjmy daňové, hned po nich jsou druhou nejvyšší položkou přijaté transfery, poté částka financování a nakonec příjmy nedaňové a kapitálové.

#### *Daňové příjmy*

V rozpočtu se počítalo se 60 % daňových příjmů, skutečností však bylo jen 45 % těchto příjmů. I když skutečná částka daňových příjmů byla vyšší než částka schválená, její procentní podíl byl nižší kvůli vysokému základu, který skutečné příjmy získaly. Nejvyšší plánovanou položku daňových příjmů tvořilo DPH. Mělo se na těchto příjmech podílet 25 %, ve skutečnosti to bylo 20 %. Naopak nejnižší daňový příjem vyplynul ze správních

poplatků, tvořil pouhých 0,3 % plánovaných daňových příjmů a 0,2 % skutečných daňových příjmů.

#### *Nedaňové příjmy*

Nedaňové příjmy mají jak ve schváleném, tak ve skutečném rozpočtu skoro stejnou výši, tedy 6,3 milionů korun. V tabulce plánovaných příjmů tato částka činí 18 % a v tabulce skutečných příjmů 13 %. Nejvyšší podíl na této částce mají příjmy z pronájmů. Jedná se o pronájem bytových jednotek, chráněného bydlení a nebytového hospodářství. Tyto se podílí na plánovaných nedaňových příjmech 12 % a na skutečných příjmech 8,8 %. Nejnižší položkou nedaňových příjmů je přijatý neinvestiční dar na chráněné bydlení v hodnotě 10 000 Kč, tvoří tedy 0,02 % nedaňových příjmů. Ostatními nedaňovými příjmy jsou např. příjmy získané pro základní školu, pro knihovnu, příjmy z pohřebnictví a příjmy z kulturních akcí.

#### *Kapitálové příjmy*

Kapitálové příjmy tvoří pouhých 0,2 % plánovaných i skutečných příjmů. V roce 2011 obec získala kapitálové příjmy pouze z prodeje pozemků, které má ve vlastnictví. Jejich skutečná výše činila 106 055 Kč.

#### *Přijaté transfery*

Přijaté transfery dosahovaly ve skutečné výši asi o 10 milionů korun více, než bylo plánováno. Tvořily tedy 27 % celkových skutečných příjmů namísto původních 8 % plánovaných. Obec získala transfery na inovativní metody pro základní školu, na revitalizaci komunikačního uzlu a na rekonstrukci kulturního domu. Tyto transfery tvořily 19 % celkových přijatých transfer. Zbylých 8 % transfer bylo získáno v rámci pravidelných transfer ze státního rozpočtu a část byla převedena z rozpočtových účtů a fondů obce.

#### *Financování*

Součást financování vytvářel v roce 2011 nejen zůstatek z předchozího roku, ale také krátkodobá půjčka. Původně bylo financování plánováno ve výši 14 %, ve skutečnosti díky krátkodobé půjčce činilo 16 %. Zůstatek z předchozího roku dosáhl ve schváleném rozpočtu výše 4 977 000 Kč. Ve skutečnosti výše zůstatku činila 5 057 494,27 Kč. Od této skutečné výše bylo nutno opět odečíst zůstatek z tohoto roku, tedy z roku 2011. S tímto zůstatkem ve výši asi 1 milion korun se bude počítat až v roce 2012.



Obec získala transfer na revitalizaci komunikačního uzlu, ale ne v celé výši, kterou získat mohla. Podmínkou tohoto transferu bylo předfinancování projektu. Obec byla tedy nucena vzít si krátkodobou půjčku. Výše úvěru byla 3 996 565 Kč a obec jej v roce 2012 po obdržení transferu ihned splatila.

### Výdaje

Obecní výdaje jsou opět rozděleny na běžné, kapitálové a jejich financování. Ve financování se výše splátek snížila pouze na splácení bytů nad základní školou. Poslední splátka domu s chráněnými byty byla uhrazena v roce 2010.

Výdaje	Plán (Kč)	Plán (%)	Skutečnost (Kč)	Skutečnost (%)
Běžné	21 464 000,00	59,4	23 070 707,08	46,0
Kapitálové	12 983 000,00	36,0	25 475 490,00	50,7
Financování	1 656 000,00	4,6	1 656 000,00	3,3
<b>Celkem</b>	<b>36 103 000,00</b>	<b>100</b>	<b>50 202 197,08</b>	<b>100</b>

Zdroj: Výkaz pro hodnocení plnění rozpočtu, 2011, vlastní vypracování

*Tab. 4. Rozpočtové výdaje za rok 2011*

Na rozdíl od roku 2010 převažují v roce 2011 výdaje kapitálové, ve schváleném rozpočtu tomu tak ale nebylo. Plánovalo se asi 59 % běžných výdajů a 36 % výdajů kapitálových, uskutečnilo se 46 % výdajů běžných a 51 % výdajů kapitálových. Položka financování tvořila v plánovaném rozpočtu 5 %, ve skutečnosti dosáhla 3 % celkových výdajů. Obec měla v tomto roce asi o 14 milionů vyšší výdaje, než plánovala, rozpočet se tím ale nestal schodkovým, protože získala vysoké transfery.

#### *Běžné výdaje*

Součástí běžných výdajů tvoří příspěvky základní škole, konkrétně se jedná o příspěvek na provoz, na dojíždějící žáky a na údržbu a opravu bazénu. Roku 2011 získala obec transfer na inovativní metody pro základní školu, tento transfer byl škole odveden. Plánované i skutečné příspěvky základní škole dosáhly výše 7 %.

Činnost místní správy má také velký podíl na běžných výdajích. Podíl výdajů schváleného rozpočtu je 8 %, skutečné běžné výdaje činí 6 %. Výdaje na nakládání s odpady tvoří 7 % plánovaných běžných výdajů a 5 % výdajů skutečných. K dalším běžným výdajům patří

výdaje na bytové hospodaření a na chráněné bydlení, výdaje pro sbor dobrovolných hasičů, na provoz sportovních zařízení a údržbu čističky odpadních vod.

#### *Kapitálové výdaje*

Největší součástí kapitálových výdajů byla revitalizace komunikačního uzlu u kostela, jejíž náklady se vyšplhaly až na 15,5 milionu korun. Celkově tedy tvořily 31 % skutečných kapitálových výdajů, v plánu se však počítalo s pouhými 11 %. Vysokým kapitálovým výdajem byla také rekonstrukce kulturního domu. Plánované výdaje tvořily 22 % kapitálových výdajů, skutečných výdajů však bylo 15 %. K dalším kapitálovým výdajům se řadily výdaje vynaložené na místní komunikace a cyklostezku, investiční transfer pro mateřskou a základní školu a nákup nových hrobů.

#### *Financování*

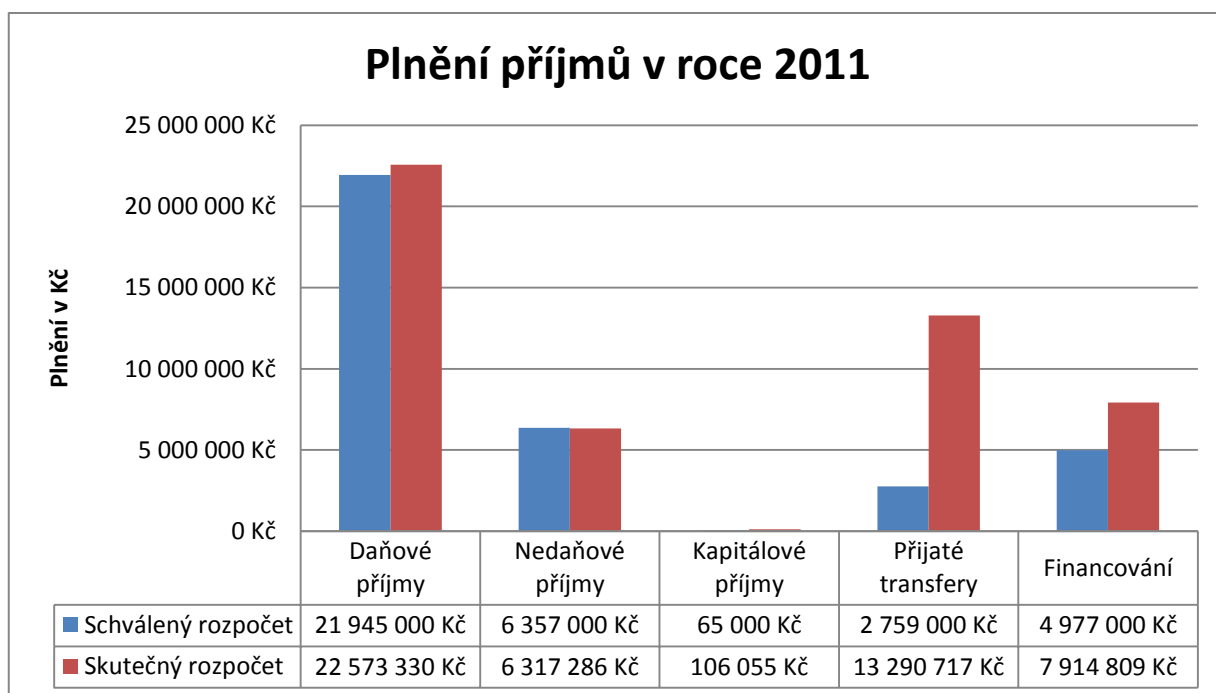
Financování výdajů v roce 2011 se pohybovalo ve výši 1 656 000 Kč. Oproti předchozímu roku se splácela už jen půjčka, která byla učena pro vybudování bytů nad základní školou. Ve schváleném rozpočtu tato částka tvořila 5 % celkových výdajů, v rozpočtu skutečném se jednalo o 3 %.

### Celkové zhodnocení příjmů a výdajů za rok 2011

Z uvedeného grafu lze vyčíst, že skutečné daňové příjmy, i když ne o mnoho, převyšovaly příjmy schválené. Rozdíl činil 0,5 milionu korun. Skutečné nedaňové příjmy byly naopak o trochu nižší, než se plánovalo ve schváleném rozpočtu, a to o pouhých 40 tisíc korun. Výše daňových příjmů dosáhla přibližně částky 22 milionů korun, příjmy nedaňové činily zhruba 6 milionů korun.

Skutečné a schválené kapitálové příjmy se lišily asi o 50 tisíc korun. Více bylo příjmů skutečných, které obec získala z prodeje pozemků, a to asi 100 tisíc korun. Přijaté transfery byly v roce 2011 mnohem vyšší, než se předpokládalo, z původních 3 milionů se navýšily na 13 milionů korun. Obec získala transfer na inovativní metody pro základní školu, transfer na revitalizaci komunikačního uzlu a na rekonstrukci kulturního domu.

Financování bylo v roce 2011 plánováno ve výši necelých 5 milionů, skutečností však bylo 8 milionů korun. Financování bylo schváleno pouze na částku zůstatku z předchozího roku. K této částce však přibyl krátkodobý úvěr na předfinancování projektu, které bylo součástí podmínek k obdržení transferu na rok 2012.



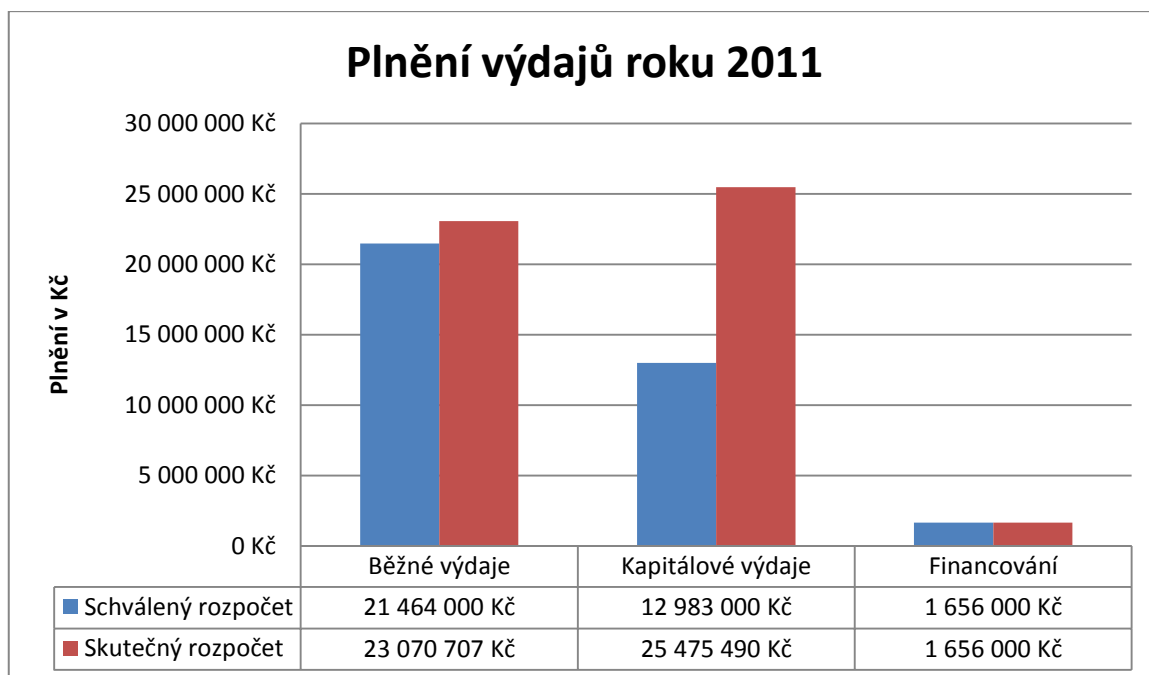
Zdroj: Výkaz pro hodnocení plnění rozpočtu, 2011, vlastní vypracování

Graf 3. Plnění příjmů v roce 2011

Předpokládalo se, že běžné výdaje budou vyšší než kapitálové, a bylo tomu naopak. Kapitálové výdaje se zvýšily díky získaným transferům a následnému uskutečnění projektů revitalizace komunikačního uzlu a rekonstrukce kulturního domu a to o 12,5 milionu korun, tedy z 13 milionů na 25,5 milionu korun.

Výdaje běžné se také zvýšily, ale pouze o 1,5 milionu korun, tedy z 21,5 milionu na 23 milionů korun. Vyšší výdaje se týkaly základní školy, komunálních služeb a nákupu nových hrobů.

Předpokládané financování bylo v tomto roce velmi přesné. Obec schvalovala rozpočet s tím, že bude splácet pouze půjčku, kterou si vzala na výstavbu bytů nad základní školou a tak také učinila. Výše splátky činila 1 656 000 Kč a obec už nedisponovala žádným dalším krátkodobým nebo dlouhodobým úvěrem.



Zdroj: Výkaz pro hodnocení plnění rozpočtu, 2011, vlastní vypracování

*Graf 4. Plnění výdajů v roce 2011*

Výsledek rozpočtu na rok 2011 se ukázal přebytkový, stejně jako rozpočet v roce 2010. Z výsledků vyplývajících z běžných účtů obce, tedy ze základního běžného účtu a z účtu fondů územně samosprávních celků je zřejmé, že obec hospodařila s přebytkem ve výši 1 139 250,23 Kč.

### 5.3 Rok 2012

Rozpočet obce pro rok 2012 byl sestaven jako vyrovnaný. Výše plánovaných příjmů a výdajů se rovnala částce 32 620 000 Kč. Výše skutečných příjmů a výdajů dosáhla 39 094 365,60 Kč. V roce 2012 hospodařila obec s přebytkem ve výši 4 883 957,89 Kč.

#### Příjmy

Příjmy v rozpočtu jsou opět rozděleny na daňové, nedaňové a kapitálové, na přijaté transfery a financování. Hodnoty vyčíslené v tabulce umožňují větší názornost všech těchto příjmových položek.

Příjmy	Plán (Kč)	Plán (%)	Skutečnost (Kč)	Skutečnost (%)
Daňové	20 650 000,00	63,3	23 394 629,00	59,9
Nedaňové	6 198 000,00	19,0	6 691 596,41	17,1
Kapitálové	65 000,00	0,2	1 650,00	0,004
Transfery	4 707 000,00	14,4	12 751 197,85	32,6
Financování	1 000 000,00	3,1	-3 744 707,66	-9,6
<b>Celkem</b>	<b>32 620 000,00</b>	<b>100</b>	<b>39 094 365,60</b>	<b>100,004</b>

Zdroj: Výkaz pro hodnocení plnění rozpočtu, 2012, vlastní vypracování

*Tab. 5. Rozpočtové příjmy za rok 2012*

V roce 2012 převyšují skutečné získané příjmy schválené příjmy. Jejich hodnota je vyšší o 6,5 milionu korun, což ve skutečné výši celkově činí 39 milionů korun. Obec totiž získala více transfer, než předpokládala. Pro tento rok obdržela transfer na výstavbu cyklostezky z Dolního Němčí do vedlejší obce Slavkov. I přes nepředpokládané získané transfery nemají nejvyšší podíl na celkových příjmech transfery, ale opět příjmy daňové. Druhými nejvyššími jsou pak získané transfery, poté nedaňové příjmy a nakonec příjmy kapitálové a financování.

#### *Daňové příjmy*

Ve schváleném rozpočtu se běžné příjmy podílely 63 %, v rozpočtu skutečném byla jejich výše asi 60 %. Nejvíce příjmů v této kategorii přineslo DPH. Jeho výše činila asi 9 milionů korun, což ve schváleném rozpočtu tvořilo 17 %, na skutečném rozpočtu se podílelo 15 %. Druhá nejvyšší plánovaná příjmová částka byla zastoupena daní z příjmů právnických

osob, jejíž procentní skutečná i plánovaná výše činila 7 %, i přes to, že skutečný podíl byl asi o milion korun vyšší. Skutečné příjmy jsou totiž počítány z vyššího příjmového základu.

Nejnižší příjmovou daňovou položkou byly správní poplatky. Jejich plánovaná i skutečná výše tvořila 0,2 % daňových příjmů. Dalšími z nízkých daňových položek byly odvody z loterií a podobných her a taky odvody z výherních hracích přístrojů. VHP nejsou od roku 2012 řazeny mezi místní poplatky. Neplatí se za každý provozovaný hrací přístroj, ale pouze za podanou žádost k těmto přístrojům.

#### *Nedaňové příjmy*

Podíl nedaňových příjmů na příjmech celkových byl plánován ve výši asi 19 %, ve skutečnosti tvořil 17 % celkových příjmů. Nejvíce nedaňových příjmů získává obec z pronájmů. Plánovaný procentní podíl z pronájmu bytových jednotek, chráněného bydlení a nebytového hospodářství činil 14 %, na skutečném rozpočtu nedaňových příjmů se nájmy podílely 12 %. K dalším nedaňovým příjmům patří příjmy za třídění odpadů, příjmy z kulturního zařízení, z činnosti místní správy a ze sportovních zařízení, která patří do majetku obce.

#### *Kapitálové příjmy*

Kapitálové příjmy byly v roce 2012 nejnižší za všechna tři sledovaná období. Obec získala příjmy z prodeje pozemků pouze ve výši 1 650 Kč, přestože plánovala prodej za 65 000 Kč. Procentním podílem se kapitálové příjmy na příjmech celkových podílely pouze 0,004 %.

#### *Přijaté transfery*

Přijaté transfery se v roce 2012 pohybovaly ve výši bezmála 13 milionů korun. Předpokládalo se zisk pouze 14 % transfer z celkových příjmů, ve skutečnosti byly přijaté transfery mnohem vyšší, činily 33 % transfer. Tento vysoký nárůst byl způsoben ziskem neplánovaných transfer ze státních fondů na výstavbu cyklostezky do Slavkova.

Nejvyšší přijatý transfer dosáhl částky 5 milionů korun, a to právě na výstavbu cyklostezky. Transfer ve výši asi 2 miliony korun dostalo Dolní Němčí od obce Slavkov na úhradu nákladů spojených s cyklostezkou. Tyto náklady byly děleny úměrně dle velikosti úseku na katastrálním území obcí. Celkově se transfery na výstavbu cyklostezky podílely

18 % na celkově přijatých transferech. Ve schváleném rozpočtu se tyto příjmy neobjevovaly.

Téměř 3 miliony korun transfer byly získány jako investiční přijaté transfery od regionálních rad na revitalizaci komunikačního uzlu u kostela. Díky získanému transferu mohla obec uhradit krátkodobý úvěr, který si v roce 2011 vzala na předfinancování projektu. Plánovaná výše transferů byla 8 %, skutečná výše činila 7 % celkových přijatých transfer.

Mezi nejnižší položky přijatých transfer roku 2012 patřily převody z rozpočtových účtů. Jejich výše byla 367,60 Kč. Neinvestiční přijaté transfery ze státních fondů se pohybovaly ve výši asi 19 000 Kč a neinvestiční přijaté transfery od krajů pro Sbor dobrovolných hasičů Dolní Němčí ve výši 23 000 Kč.

#### *Financování*

Součástí složky financování byl plánovaný zůstatek z předchozího roku ve výši 1 000 000 Kč, který činil 3,1 % plánovaných příjmů. Skutečný zůstatek dosáhl 1 139 250,23 Kč. Součástí příjmů se opět stal i aktuální zůstatek z roku 2012, se kterým se v tomto roce nepočítá, je třeba jej tedy odečíst. Částku 1,1 milionu korun je třeba odečíst od zůstatku letošního roku ve výši 4,9 milionu korun a ve financování tím získáme zápornou hodnotu. Skutečná hodnota financování je - 9,6 %.

#### **Výdaje**

Výdaje jsou opět rozděleny do tabulky na běžné, kapitálové a jejich financování. Položka financování se v tomto roce zvýšila o částku krátkodobého úvěru, který si obec vzala na předfinancování projektu.

<b>Výdaje</b>	<b>Plán (Kč)</b>	<b>Plán (%)</b>	<b>Skutečnost (Kč)</b>	<b>Skutečnost (%)</b>
Běžné	22 051 000,00	67,6	22 053 483,87	56,4
Kapitálové	4 913 000,00	15,1	11 388 316,73	29,1
Financování	5 656 000,00	17,3	5 652 565,00	14,5
<b>Celkem</b>	<b>32 620 000,00</b>	<b>100</b>	<b>39 094 365,60</b>	<b>100</b>

Zdroj: Výkaz pro hodnocení plnění rozpočtu, 2012, vlastní vypracování

*Tab. 6. Rozpočtové výdaje za rok 2012*

V roce 2012 byly skutečné výdaje asi o 6 milionů korun vyšší než výdaje ve schváleném rozpočtu. Tato skutečná vyšší částka výdajů vyplývá hlavně z důvodu realizace projektu Výstavba cyklostezky Dolní Němčí – Slavkov, na kterou byl poskytnut transfer a následně vynaloženy výdaje. Běžné výdaje se ve schváleném a skutečném rozpočtu téměř nelišily, procentní podíly se však ukázaly jako rozdílné kvůli vyššímu základu, kterého skutečné příjmy dosáhly. Výdaje kapitálové byly ve skutečnosti mnohem větší kvůli již zmiňované realizaci projektu. Schválená položka financování se od skutečné téměř nelišila, v tomto případě se totiž jednalo o splátky půjček, se kterými obec počítala.

### *Běžné výdaje*

Běžné výdaje, jejichž výše ve schváleném rozpočtu činila 68 %, tvořily ve skutečnosti jen 56 %. Za nejvyšší běžný výdaj lze považovat příspěvky základní škole. Jejich výše byla odhadována asi na 3 miliony korun, což činilo 9 % plánovaných i skutečných výdajů. Příspěvky pro školu se skládají z příspěvku na provoz, na dojíždějící žáky, na údržbu areálu a zároveň obec odvedla škole neinvestiční transfer určený příspěvkovým organizacím. Tyto neinvestiční příspěvky byly poskytovány i mateřské škole, jejíž plánované i skutečné výdaje činily 2 % běžných výdajů obce.

Činnosti místní správy tvoří ve schváleném rozpočtu 8 % běžných výdajů. Ve skutečném rozpočtu jsou tyto výdaje o 2 % nižší, činnosti místní správy tedy tvoří 6 % skutečných běžných výdajů. Dalším výdajem jsou výdaje zastupitelstva obcí skládající se z odměn pro členy zastupitelstva a z povinných odvodů sociálního a zdravotního pojištění, dále pak ze služeb v podobě školení a vzdělávání, z cestovního, z pohoštění a z nákupů potřebného materiálu. Tyto výdaje činí 5 % plánovaných běžných výdajů a 3 % skutečných běžných výdajů.

Mezi ostatní běžné výdaje jsou řazeny záležitosti kultury a církví, výdaje na činnosti místní knihovny, na veřejné osvětlení a komunální služby, na rozhlas, sportovní zařízení a penzion Rozkvět.

### *Kapitálové výdaje*

Výdaje kapitálové tvoří ve skutečnosti 29 % celkových výdajů, plánováno bylo pouze 15 % výdajů. Největší podíl na tomto rozdílu má výstavba cyklostezky do Slavkova, tento podíl je roven 17 % skutečných kapitálových výdajů, přičemž plánovaná výše byla pouhých 9 %. Pro rok 2014 se plánuje výstavba cyklostezky do Nivnice, na kterou jsou vydávány náklady už od roku 2012.



Jiným projektem, který byl roku 2012 uskutečněn, byla výstavba chodníku v ulici Na Výsluní. Plánovaná výše výdajů činila 2 %, ve skutečnosti to bylo pouhé 1 % kapitálových výdajů. Mezi další kapitálové výdaje lze zařadit výdaje na komunální služby v obci v podobě výdajů na stoje, přístroje a zařízení.

#### *Financování*

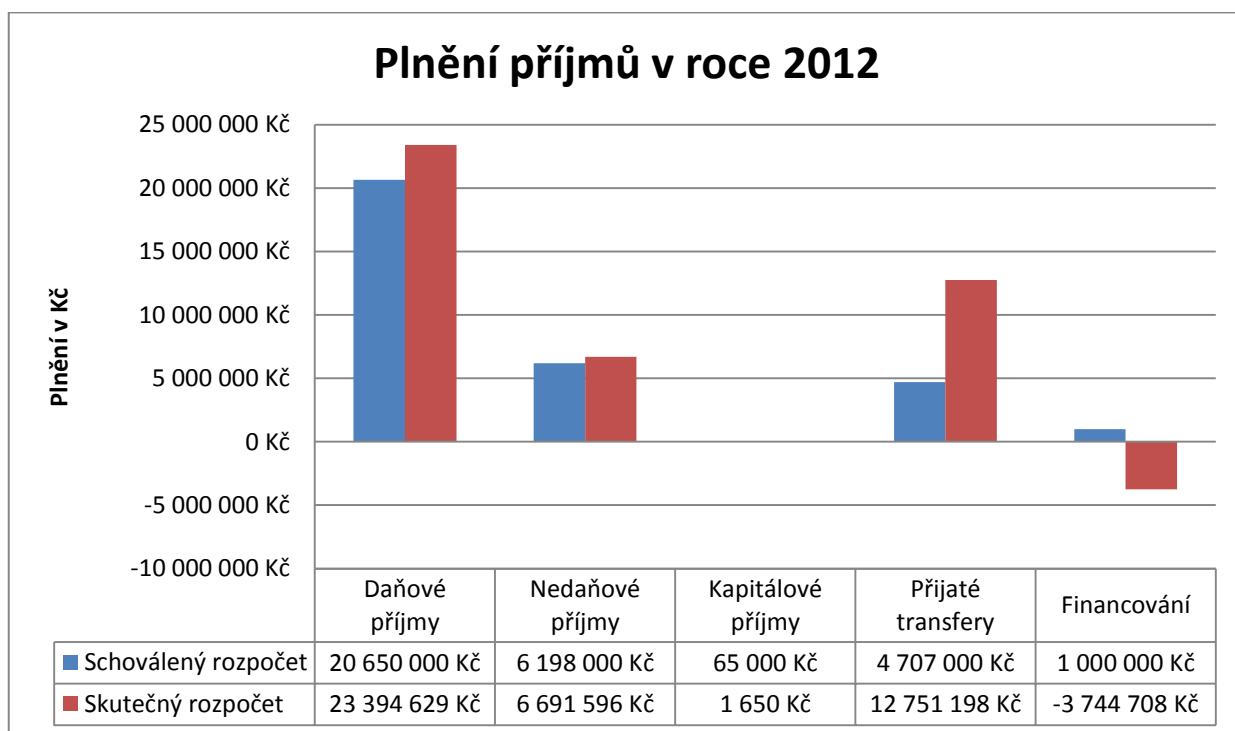
Položka financování obsahovala i v roce 2012 splácení půjček. Obec stále splácela půjčku na vybudované byty nad základní školou, také v tomto roce výše splátky činila 1 656 000 Kč. V roce 2011 si obec vzala krátkodobou půjčku na předfinancování projektu revitalizace komunikačního uzlu u kostela. V tomto roce obec půjčku ve výši 3 996 565 Kč po získání transferu splatila. Financování se v tomto roce předpokládalo ve výši 17 %, ve skutečnosti dosáhlo 14 % celkových výdajů.

### Celkové zhodnocení příjmů a výdajů za rok 2012

V roce 2012 bylo plnění daňových a nedaňových příjmů a také přijatých transfer vyšší, než se předpokládalo. Daňové příjmy se zvýšily z 20 milionů na 23 milionů korun. Tato skutečnost byla dána vyšším příjmem daně z příjmů fyzických osob ze závislé činnosti a daní z příjmů právnických osob, která byla vyšší asi o 1 milion korun. O tuto částku se navýšila i daň z přidané hodnoty.

Nedaňové příjmy se při plánování i ve skutečnosti pohybovaly zhruba ve stejné výši, a to ve výši 6 milionů korun. Příjmy skutečné však navýšily částku o 0,5 milionu korun. Toto navýšení vzniklo díky vyšším příjmům z bytového hospodářství, z pohřebnictví, z komunálních služeb a z činnosti místní správy. Kapitálové příjmy byly plánovány vyšší, než výsledná skutečná částka. Schválená částka kapitálových příjmů se pohybovala ve výši 65 000 Kč, skutečná hodnota těchto příjmů byla pouhých 1 650 Kč. Důvodem snížení bylo méně prodaných pozemků, než obec předpokládala.

O velkou část příjmů se zasloužily hlavně přijaté transfery. Rozdíl přijatých transfer mezi schváleným a skutečným rozpočtem činil 8 milionů korun, transfery se oproti schválenému rozpočtu zvýšily z 5 milionů na 13 milionů korun. Této skutečné výše se dosáhlo díky uskutečněnému projektu cyklostezky vedoucí do Slavkova.

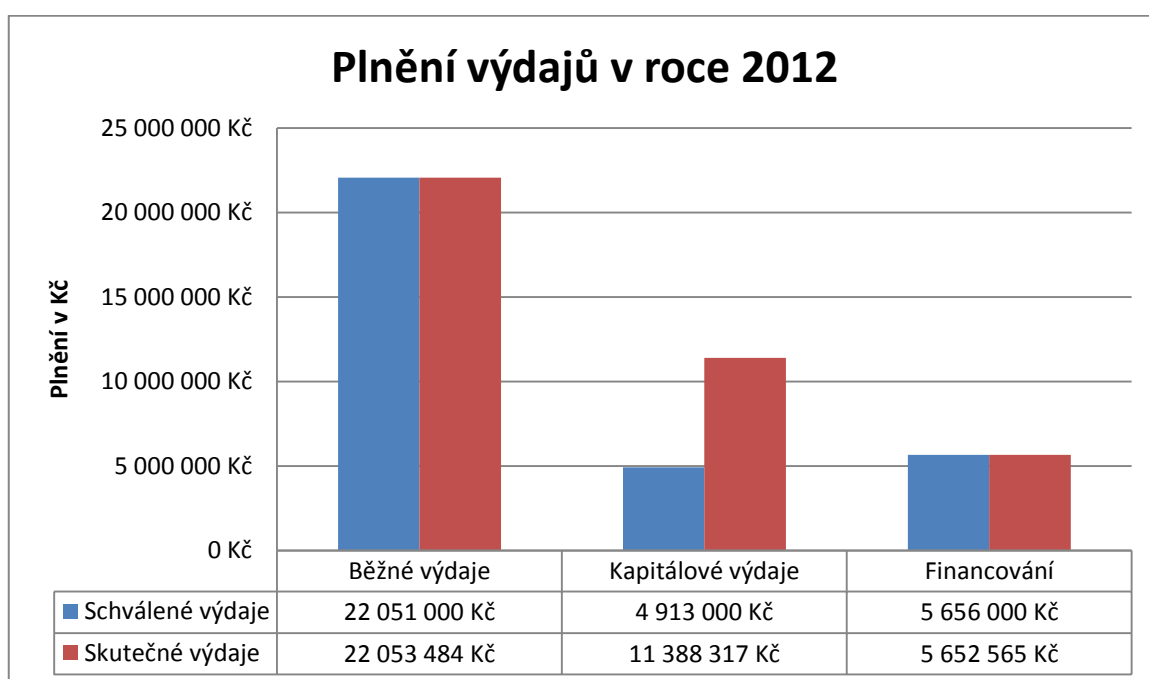


Zdroj: Výkaz pro hodnocení plnění rozpočtu, 2012, vlastní vypracování

Graf 5. Plnění příjmů v roce 2012

V roce 2012 se běžné výdaje pohybovaly ve výši 22 milionů korun. Skutečné běžné výdaje byly pouze o 2 500 Kč vyšší než schválené výdaje. Výdaje kapitálové se ukázaly jako mnohem vyšší než jejich předpokládaná výše, vzrostly z 5 milionů na 11 milionů korun, což bylo zapříčiněno realizací projektu výstavby cyklostezky do Slavkova.

Financování se v plánování a ve skutečnosti také téměř nelišilo. Vyšší bylo financování plánované, a to asi o 3 500 Kč. Do této části výdajů patřila i splátka krátkodobého úvěru, který si obec vzala na předfinancování projektu revitalizace komunikačního uzlu u kostela. Druhou položkou, která spadá pod financování, byla splátka úvěru na vybudované byty nad základní školou.



Zdroj: Výkaz pro hodnocení plnění rozpočtu, 2012, vlastní vypracování

*Graf 6. Plnění výdajů v roce 2012*

Obec sestavuje rozpočet vždy jako vyrovnaný a daří se jí jej plnit jako přebytkový. Podle stavu běžných účtů, kterými obec disponuje, tvořil tento zůstatek v roce 2012 necelých 5 milionů korun, přesně 4 883 957,89 Kč.

#### 5.4 Celkové zhodnocení hospodaření obce v období 2010 - 2012

Obec Dolní Němčí hospodařila v období 2010 – 2012 velmi dobře. Rozpočet byl každý rok sestaven i plněn jako vyrovnaný, podle stavu běžných účtů vychází jako přebytkový, a to ve výši jeden milion až pět milionů korun. Příjmy i výdaje obce se v těchto letech pohybovaly ve výši 29 milionů až 50 milionů korun. V následující tabulce je poskytnut stručný přehled skutečných příjmů, výdajů a přebytku obce v daných letech.

Položka	2010	2011	2012
Příjmy	29 042 288,10 Kč	50 202 197,08 Kč	39 094 365,50 Kč
Výdaje	29 042 288,10 Kč	50 202 197,08 Kč	39 094 365,50 Kč
Přebytek	5 057 494,27 Kč	1 139 250,23 Kč	4 883 957,89 Kč

Zdroj: Výkaz pro hodnocení plnění rozpočtu, 2010 – 2012, vlastní vypracování

*Tab. 7. Hospodaření obce v období 2010 – 2012*

V roce 2010 se příjmy i výdaje pohybovaly v nejnižší hladině za celé sledované období. Z větších projektů, které by tyto částky navýšily, byla plánována pouze rekonstrukce kulturního domu, ale ta se kvůli nevyřízeným transferům přesunula na rok 2011.

V roce 2011 se uskutečnilo větší množství projektů a příjmy i výdaje byly o 21 milionů korun vyšší než v roce 2010. V roce 2011 byly realizovány projekty rekonstrukce kulturního domu, revitalizace komunikačního uzlu u kostela a také byla získán transfer na inovativní metody pro základní školu, která jí byla následně odvedena. Na revitalizaci komunikačního uzlu si obec vzala krátkodobý úvěr, který byl podmínkou přijetí transferu. V roce 2012 obec tento transfer získala a úvěr následně splatila.

V roce 2012 byly příjmy i výdaje nižší než v roce 2011, ale vyšší než v roce 2010. Pro tento rok obec plánovala pouze jeden projekt, a to výstavbu cyklostezky do Slavkova. Na ni byl poskytnut transfer ze státního fondu dopravní infrastruktury, transfer od obce Slavkov, která projekt financovala spolu s obcí Dolní Němčí. Zbylé potřebné finanční prostředky byly uhrazeny z obecního rozpočtu.

Celkově lze tedy zhodnotit, že nejúspěšnějším rokem byl z hlediska rozpočtu rok 2011. Uskutečnily se všechny plánované projekty, na které obec získala potřebné transfery a případný úvěr. Zůstatek byl sice nižší než v jiných letech, ale důležité je, že obec stále hospodařila v plusových číslech.

## 6 ROZPOČET OBCE NA ROK 2013

Rozpočet obce pro rok 2013 byl sestaven jako vyrovnaný. Předpokládaná výše jeho příjmů a výdajů dosahuje částky 36 520 300 Kč. Spolu s daňovými, nedaňovými, kapitálovými příjmy a přijatými transfery je do něj zahrnuto i financování ve formě předpokládaného zůstatku z roku 2012 ve výši 4 miliony korun.

Do výdajů se řadí i položka financování ve formě splátky půjčky v hodnotě 1 656 000 Kč. Obec si vzala půjčku na vybudování bytů nad základní školou pro nízkopříjmové skupiny obyvatel. Půjčka se splácí už od roku 2008, k poslední splátce by mělo dojít v roce 2015.

### Schválený rozpočet pro rok 2013 – příjmy

Položka	Částka v Kč	Procentní podíl
Daňové příjmy	25 620 000 Kč	70,2 %
Nedaňové příjmy	6 035 000 Kč	16,5 %
Kapitálové příjmy	35 000 Kč	0,1 %
Přijaté transfery	830 300 Kč	2,3 %
Financování	4 000 000 Kč	10,9 %
<b>Příjmy celkem</b>	<b>36 520 300 Kč</b>	<b>100 %</b>

Zdroj: Rozpočet obce Dolní Němčí na rok 2013, vlastní zpracování

Tab. 8. Schválený rozpočet pro rok 2013 – příjmy

#### Daňové příjmy

Jako nejvyšší příjmová položka jsou i v roce 2013 předpokládány daňové příjmy. Jejich částka přesahuje 25 milionů korun, což činí asi 70 % celkového příjmového rozpočtu. Nejvyšší předpokládanou příjmovou daňovou částkou jsou příjmy z DPH. Jejich výše se odhaduje na 11 milionů korun, což tvoří 30 % všech daňových příjmů. Naopak nejnižší položku tvoří správní poplatky, jejichž plánovaná částka se pohybuje kolem 60 000 Kč, což činí pouhých 0,2 % daňových příjmů.

#### Nedaňové příjmy

Příjmy nedaňové dosahují výše 6 milionů korun a na celkových příjmech se podílí 17 %. Nejvyšší plánovanou příjmovou nedaňovou položkou jsou příjmy z pronájmů, tedy

z bytových jednotek, z domu s chráněnými byty a z nebytového hospodářství. Tato částka přesahuje 4,5 milionu korun a tvoří 13 % nedaňových příjmů z celkových plánovaných 19 %. Nejnižší nedaňovou položkou, která se nachází ve schváleném rozpočtu obce, je částka za činnost místní knihovny. Předpokládaná částka by měla dosáhnout 10 000 Kč, což činí 0,03 % nedaňových příjmů.

#### *Kapitálové příjmy*

Plánovaná částka kapitálových příjmů se pohybuje ve výši 35 000 Kč. Zahrnuje pouhé 0,1 % celkových příjmů obce a měla by být získána z prodeje majetku, který má obec ve svém vlastnictví.

#### *Přijaté transfery*

Schválené přijaté transfery dosahují částky 830 300 Kč, což činí pouze 2,5 % celkových příjmů. Jedná se o pravidelně získávané transfery ze zlínského krajského úřadu.

#### *Financování*

V položce financování se předpokládá částka ve výši 4 miliony korun, což činí 11 % celkových příjmů obce. Tato částka je tvořena zůstatkem na bankovních účtech z předchozího roku, tedy z roku 2012. Po propočítání rozpočtu obce z roku 2012 je už teď zřejmé, že se tato suma ještě navýší. Celkově bude činit 4 883 957,89 Kč.

### **Schválený rozpočet pro rok 2013 – výdaje**

<b>Položka</b>	<b>Částka v Kč</b>	<b>Procentní podíl</b>
Běžné výdaje	22 864 300 Kč	62,6 %
Kapitálové výdaje	12 000 000 Kč	32,9 %
Financování	1 656 000 Kč	4,5 %
<b>Výdaje celkem</b>	<b>36 520 300 Kč</b>	<b>100 %</b>

Zdroj: Rozpočet obce Dolní Němčí na rok 2013, vlastní zpracování

*Tab. 9. Schválený rozpočet pro rok 2013 – výdaje*

#### *Běžné výdaje*

Běžné výdaje se pro rok 2013 předpokládají ve výši 23 milionů korun, což činí 63 % celkového výdajového rozpočtu. Nejvyšší předpokládanou položkou, která tvoří běžné výdaje, jsou činnosti místní správy, do kterých je v tomto roce zahrnuto i zateplení

obecního úřadu. Částka činí 4,5 milionu korun, jejich procentní podíl se pohybuje ve výši 12 %. Dalším vysokým výdajem je také příspěvek základní škole na provoz, dojíždějící žáky a údržbu areálu. Naopak nejnižší předpokládaný výdaj tvoří hlášení místního rozhlasu, jehož výše činí 30 000 Kč a zároveň 0,08 % běžných výdajů.

#### *Kapitálové výdaje*

Kapitálové výdaje se pohybují v předpokládané výši 12 milionů korun a jejich procentní podíl na celkových výdajích činí 33 %. Nejvyšší předpokládanou položkou tvořící kapitálové výdaje jsou výdaje spojené s cyklostezkami. Jejich výše přesahuje 4 miliony korun. Nejvyšší podíl na této částce má realizace cyklostezky do Nivnice, která je sice plánována až na rok 2014, ale její náklady se projevují nejen v letošním, ale už i v předchozím roce. Další výdaj tvoří náklady na cyklostezku, která byla vybudována roku 2012 a vede do Slavkova. Plánuje se také ozelenění cyklostezky vedoucí do Hluku. Tyto kapitálové výdaje určené pro cyklostezky se podílí na celkových kapitálových výdajích 12 % z celkových 33 %. Jinými kapitálovými výdaji jsou výdaje na opravy komunikací ulice Polní a Pod Svahy.

#### *Financování*

Výdajovou položku financování zastupuje i v roce 2013 splátka půjčky na byty nad základní školou. Výše půjčky činí 1 656 000 Kč a zároveň 4,5 % celkových výdajů.

## 7 ROZPOČTOVÝ VÝHLED DO DALŠÍCH LET

Dlouhodobý rozpočtový výhled byl sestaven roku 2008 Českou spořitelnou na 7 let dopředu. Jeho obsah tedy sahá až do roku 2015. Obec si jej nechala sestavit kvůli splácení půjčky na vybudované byty nad základní školou, chtěla totiž vědět, zda bude schopna hradit úvěr ze svého rozpočtu a jak dlouho jej bude splácet. V této kapitole bude tedy rozebrán rozpočet na rok 2014 a rok 2015. Obsah se bude týkat předpokládaných příjmů, výdajů a financování v těchto letech.

<b>Položka</b>	<b>Rok 2014</b>	<b>Rok 2015</b>
Daňové příjmy	22 556 000 Kč	23 007 000 Kč
Nedaňové příjmy	6 435 000 Kč	6 560 000 Kč
Kapitálové příjmy	0 Kč	0 Kč
Přijaté transfery	1 926 000 Kč	1 953 000 Kč
Financování	- 2 985 000 Kč	- 4 346 000 Kč
<b>Celkové příjmy</b>	<b>27 932 000 Kč</b>	<b>27 174 000 Kč</b>
Běžné výdaje	22 277 000 Kč	22 762 000 Kč
Kapitálové výdaje	4 000 000 Kč	4 000 000 Kč
Financování	1 655 000 Kč	412 000 Kč
<b>Celkové výdaje</b>	<b>27 932 000 Kč</b>	<b>27 174 000 Kč</b>

Zdroj: Rozpočtový výhled, 2008, vlastní zpracování

*Tab. 10. Rozpočtový výhled do roku 2014 a 2015*

### **Rok 2014**

Rozpočtový výhled na rok 2014 je sestaven jako vyrovnaný, a to ve výši bezmála 28 milionů korun. I zde dělíme příjmy a výdaje do skupin – příjmy daňové, nedaňové, kapitálové, přijaté transfery a financování a výdaje běžné, kapitálové a také financování.

#### *Příjmy*

Částka daňových příjmů je předpokládána ve výši 22,5 milionu korun. Nedaňové příjmy, které se skládají z prodeje zboží a služeb, z příjmu z pronájmu a z ostatních nedaňových příjmů, by měli přinést do rozpočtu částku 6,5 milionu korun. Přijaté transfery, které tvoří



řádné i mimořádné transfery, jsou odhadovány na částku 2 miliony korun. Příjmy kapitálové, které jsou v rozpočtovém výhledu sestaveny z prodeje dlouhodobého majetku a z kapitálových transfer, nejsou předpokládány žádné. Dle plánovaného projektu výstavby cyklostezky do Nivnice lze však už nyní soudit, že nějaký transfer poskytnut bude. Financování příjmů v roce 2014 se pohybuje v minusových číslech opět z důvodu započítaného aktuálního zůstatku tohoto roku, který převyšuje předpokládaný zůstatek z roku 2013.

#### *Výdaje*

Běžné výdaje, které v rozpočtovém výhledu tvoří personálních výdaje, opravy a udržování, úroky, leasingové splátky, které má obec nulové, poskytnuté transfery a ostatní provozní výdaje, jsou odhadovány na částku 22 milionů korun. Výdaje kapitálové, skládající se z investičních nákupů a z kapitálových transfer pro jiné subjekty jsou předpokládány ve výši 4 miliony korun. Co se týká financování výdajů v tomto roce, obec stále splácí půjčku na vybudované byty nad základní školou. Roční splátka této půjčky tvoří v rozpočtovém výhledu částku 1 655 000 Kč, obec však ve skutečnosti splácí 1 656 000 Kč.

#### **Rok 2015**

I pro rok 2015 je rozpočtový výhled sestaven jako vyrovnaný, a to ve výši asi 27 milionů korun. Příjmy a výdaje jsou opět rozděleny do skupin i s jejich financováním.

#### *Příjmy*

Daňové příjmy se pro rok 2015 předpokládají ve výši 23 milionů korun. Příjmy nedaňové by se měly podobně jako v roce 2014 podílet na rozpočtu částkou 6,5 milionu korun. Výše řádných a mimořádných transfer se odhaduje na 2 miliony korun. Příjmy kapitálové opět do plánu zahrnuty nejsou, respektive jsou, ale v nulové výši. Financování příjmů je i zde v minusových číslech.

#### *Výdaje*

Běžné výdaje jsou plánovány podobně jako v roce předchozím, a to na 22,5 milionu korun. Výdaje kapitálové se už od roku 2012 předpokládají ve stejné výši, tedy 4 miliony korun. I v tomto roce musí obec splácet v položce financování půjčku na vystavěné byty nad základní školou. Rok 2015 je již posledním rokem splácení a obec splatí pouze doplatek v předpokládané výši 412 000 Kč.

## 8 UKAZATEL DLUHOVÉ SLUŽBY

Ukazatel dluhové služby je nástrojem, který říká, na kolik je obec zadlužena. Ministerstvo financí (dále jen ministerstvo) počítá každé obci definitivní ukazatel dluhové služby. Tento ukazatel nesmí překročit výši 30 %. Když se tak stane, zašle ministerstvo obci dopis informující o této skutečnosti s tím, že by měla přijmout opatření, která tento ukazatel sníží alespoň pod hranici 30 %. Ministerstvo přitom žádá, aby obec do tří měsíců zdůvodnila, proč byla hodnota ukazatele překročena a jaká opatření obec přijme, aby se tato situace už neopakovala. V případě, že by obec hodnotu ukazatele překročila i v příštím roce, předá ministerstvo financí seznam těchto obcí poskytovatelům státních transfer. Ti při rozhodování o poskytnutí transferu budou klást důraz na skutečnost, že je obec příliš zadlužena a transfer poskytnou raději jiné obci. (Ministerstvo financí ČR, 2005)

K výpočtu ukazatele dluhové služby potřebujeme znát výši daňových a nedaňových příjmů po konsolidaci a výši přijatých transfer. Součtem těchto prvků je získána hodnota dluhové základny. Dále jsou sečteny úroky, splátky jistin, dluhopisů a splátky leasingu a je získána hodnota dluhové služby. Samotný výpočet ukazatele dluhové služby se provádí tak, že je hodnota dluhové služby a dluhové základy vydělena a vynásobena stem, aby byla získána hodnota v procentech. (Ministerstvo financí ČR, 2005)

V následující tabulce je znázorněn postup, jakým se dojde k výsledku ukazatele dluhové služby v obci Dolní Němčí za rok 2010, 2011 a 2012. Ukazatel je vypočítán v posledním řádku tabulky a jeho hodnota je uvedena v procentech.

Jelikož obec splácela ve sledovaných letech úvěry, ukazatel dluhové služby určitě nebude nulový. Jeho procento se však také nebude pohybovat příliš vysoko, protože obec splácela za celé tři roky pouze tři úvěry, a to půjčku na výstavbu domu s chráněnými byty, půjčku na vybudování bytů nad základní školou a krátkodobou půjčku na předfinancování projektu, která byla téměř okamžitě splacena.

Č.ř.	Název položky	2010 (v Kč)	2011 (v Kč)	2012 (v Kč)
1.	Daňové příjmy	23 518 805,08	22 573 329,67	23 394 629,00
2.	Nedaňové příjmy	6 129 368,74	6 317 286,03	6 691 596,41
3.	Přijaté transfery	2 224 013,27	10 939 151,64	12 491 758,25
4.	<b>Dluhová základna</b>	31 872 187,09	39 829 767,34	42 577 983,66
5.	Úroky	306 312,13	237 758,30	185 297,10
6.	Splátky jistin a dluhopisů	2 489 300,00	1 656 000,00	1 656 000,00
7.	Splátky leasingu	0,00	0,00	0,00
8.	<b>Dluhová služba</b>	2 795 612,13	1 893 758,30	1 841 297,10
9.	<b>Ukazatel dluhové služby</b>	<b>8,8 %</b>	<b>4,8 %</b>	<b>4,3 %</b>

Zdroj: Výkaz pro hodnocení plnění rozpočtu, 2010 – 2012, vlastní vypracování

*Tab. 11. Postup výpočtu ukazatele dluhové služby za období 2010 – 2012*

V roce 2010 je ukazatel dluhové služby roven 8,8 %. Jedná se o nejvyšší dluh za celé zkoumané období. Obec splácela půjčku na výstavbu domu s chráněnými byty a zároveň půjčku na vybudování bytů nad základní školou. Splátka půjčky na chráněné bydlení byla v tomto roce poslední a činila už jen 833 300 Kč oproti pravidelně spláceným 1 110 000 Kč. Splátka půjčky na byty nad ZŠ představovala částku 1 656 000 Kč. Tato půjčka se bude splácet až do roku 2015.

V roce 2011 se dluh obce pohyboval pouze ve výši 4,8 %. Ukazatel dluhové služby se snížil téměř na polovinu díky již splacené půjčce na chráněné bydlení. V tomto roce se splácela pouze půjčka na byty nad ZŠ ve výši 1 656 000 Kč.

V roce 2012 byl ukazatel dluhové služby ještě nižší než v předešlém roce. Jeho výše činila 4,3 %. I v tomto roce se splácela pouze půjčka na byty nad ZŠ ve výši 1 656 000 Kč. Příjmy v roce 2012 dosáhly vyšších hodnot než v roce 2011, proto je také dluhová základna nižší i přes to, že byl splácen stejný úvěr.

Celkově lze shrnout, že je zadluženost obce nízká. Ke stanovené hranici 30 % se nepřiblížila ani jednou za celé sledované období. Nejvyšší zadluženost se pohybovala ve výši 8,8 %, nejnižší zadluženost činila 4,3 %.

## 9 PROJEKTY VYTVOŘENÉ V OBCI DOLNÍ NĚMČÍ

Obec Dolní Němčí je bohatá na množství vybudovaných a nadále i plánovaných projektů. Všechny akce byly součástí programu rozvoje vesnice, které v letech 1999 – 2000 schválilo zastupitelstvo obce. Tento program se průběžně dle potřeb aktualizoval. Realizace proběhly zejména za pomoci přijatých transfer a finančních prostředků rozpočtu obce.

Mezi uskutečněné projekty patří výstavba cyklostezky do Slavkova a Hluku, rekonstrukce kulturního domu, výstavba víceúčelového hřiště, úprava veřejného prostranství, rekonstrukce mateřské školy, výstavba bytů nad základní školou a výstavba penzionu Rozkvět. Projekty byly vytvořeny za účelem zlepšení kvality života v obci a podpory cestovního ruchu.

Mezi projekty, jejichž realizace je plánována na letošní nebo příští rok patří výměna oken a zateplení obecního úřadu a hasičské stanice. Dalším projektem je ozelenění cyklostezky do Hluku, rekonstrukce místní komunikace v ulicích Pod Svahy, Polní a Záhumenická. Na rok 2014 je plánována výstavba cyklostezky vedoucí z Dolního Němčí do Nivnice. Do tohoto projektu současně patří také oprava celé komunikace.

### 9.1 Uskutečněné projekty

#### Výstavba cyklostezky Dolní Němčí – Slavkov

Výstavba cyklostezky vedoucí podél hlavní komunikace z Dolního Němčí do sousední obce Slavkov byla realizována v roce 2012. Jednalo se o společný projekt obou obcí. Podíl výdajů na projekt byl dělen úměrně dle velikosti úseku na daném katastrálním území. Celkové výdaje na realizaci cyklostezky činily 8 584 242,59 Kč, z toho byl získán transfer ve výši 5 052 998,71 Kč. Z rozpočtu obce Dolní Němčí byl uhrazen 1 705 828,38 Kč a zbylé výdaje připadly na obec Slavkov.

Přípravy na vybudování projektu začaly v roce 2008, kdy bylo prověřováno, kudy by trasa mohla vést, a kdy probíhalo zjišťování týkající se majetkových poměrů. Bylo nutné sjednotit záměr s územním plánem. Postupným kontaktováním všech majitelů daných pozemků byl získán souhlas k odkupu. Podstatným krokem k realizaci projektu bylo podání žádosti o transfer SFDI. Žádost byla vyřízena kladně a obec získala transfer pro rok 2012. Na začátku roku se uskutečnilo výběrové řízení na dodavatele stavby a samotná realizace proběhla od června do října, kdy byla zkolaudována a uvedena do provozu.

Cyklostezka je dlouhá 2 102 m a široká 3 m, její povrch je asfaltový. Cíl uskutečněného projektu spatřují obce v podpoře cestovního ruchu a v bezpečném pohybu cyklistů jedoucích do školy i do zaměstnání, popř. na výlety. Předpokládá se, že díky realizaci projektu zavítá více turistů i do této části Moravy, do krásné přírody Bílých Karpat.

### **Rekonstrukce a zateplení kulturního domu**

Rekonstrukce kulturního domu probíhala od května do listopadu roku 2011, intenzivní přípravy na uskutečnění projektu začaly již v roce 2009. Součástí projektu bylo vybudování nové sedlové střechy za účelem získání nových prostor pro klubovny, které využijí místní spolky. Dalším krokem rekonstrukce byla výměna oken a dveří, zateplení fasády a stropu a přestavba sociálních zařízení.

Cíl projektu z velké části směřoval k úspoře energií, ale hlavně ke zlepšení prostředí KD. Jelikož se jedná o objekt v centru obce, který je zároveň nejčastěji využíván pro konání kulturních akcí, bylo třeba jej zrekonstruovat. Celkové výdaje na projekt dosáhly částky 7 441 701 Kč, z toho získané transfery činily 2 047 873,58 Kč a zbylou výdajovou část hradila obec z vlastního rozpočtu.

### **Výstavba cyklostezky Dolní Němčí – Hluk**

Výstavba cyklostezky vedoucí z Dolního Němčí do Hluku byla realizována v roce 2009, ale její příprava začala již v roce 2005. Cyklostezka vede mimo silniční komunikaci podél potoku Okluky a navazuje na již dříve vybudovanou cyklostezku z Hluku do Ostrožské Lhoty a Uherského Ostrohu. Jedná se o společný projekt obce Dolního Němčí a města Hluku, výdaje byly tedy rozděleny dle úměrné velikosti úseku na daném katastru. Celkové výdaje na výstavbu činily 23 204 253,40 Kč, přičemž se podařilo získat transfer ze SFDI ve výši 12 999 999,90 Kč. Dolní Němčí ze svého rozpočtu hradila 3 483 520, 50 Kč, zbylou část pokrylo město Hluk.

Práce na projektu začínaly vyhledáváním budoucí trasy a zjišťováním majetkových poměrů, tedy zda jsou majitelé pozemků ochotni tuto část obci prodat. Postupně byl vytvořen projekt na realizaci cyklostezky a konečně byl získán transfer určený pro rok 2009. V jarních měsících roku 2009 bylo uskutečněno výběrové řízení a následně proběhla realizace projektu.

Cyklostezka je dlouhá 3 553 m a široká 2,5 m. Její povrch je z větší části betonový, jeden úsek je vybudovaný ze zámkové dlažby. Cíl výstavby byl spatřován v podpoře

cykloturistiky a zejména v zajištění bezpečné jízdy do škol, do zaměstnání nebo jen tak pro zábavu jak pro místní občany, tak pro návštěvníky obce. Tyto cíle se obci Dolní Němčí podařilo splnit a vybudovaný projekt zároveň podpořil restauraci a penzion Rozkvět.

### **Výstavba víceúčelového hřiště**

Výstavba víceúčelového hřiště je společným projektem obce a ZŠ Dolní Němčí. Práce na projektu byla zahájena již v roce 2007 a samotná realizace probíhala od května do srpna roku 2009 tak, aby děti, které v září nastoupily do školy, mohly již plně využívat nového areálu. Výstavba proběhla na místě starého školního hřiště, které bylo vybudováno při stavbě školy v 70. letech. Hřiště už neodpovídalo současným požadavkům na vybavení, bylo tedy nutné vybudovat nový areál.

V tomto areálu se ve středu nachází prostor pro míčové hry, jako jsou volejbal, košíková, kopaná, tenis. Pro tento prostor bylo použito umělé zatravnění. Po obvodu hřiště se nachází běžecký ovál s tartanovým povrchem a najdeme zde i místo pro ostatní atletické sporty, jako je skok do dálky a vrh koulí.

Víceúčelové hřiště má svého správce a slouží jak pro účely ZŠ, tak pro širokou veřejnost. Vybudovaný projekt přináší nové příležitosti pro využití volného času mladých i starších občanů nejen obce Dolní Němčí. Celkové výdaje na projekt dosáhly částky 8 574 523,80 Kč z toho transfer z regionálního operačního programu (R.O.P.) činil 7 709 576,51 Kč.

### **Revitalizace ulice Školní a Mírová**

Revitalizace ulice Školní a Mírová probíhala od března do srpna roku 2009, plánování začalo již v roce 2007. Součástí projektu byla oprava komunikací a chodníků v těchto ulicích, oprava chodníků a revitalizace zeleně v okolí MŠ, ZŠ a ZUŠ. Do objektu před základní školou byly umístěny informační tabule, na kterých školy informují o své činnosti. Jsou zde také umístěny lavičky.

Další složku projektu tvořila i úprava školního dvora, která obsahovala zpevnění ploch a úpravu zeleně. Vzniklo zde i jezírko s výukovým altánkem, který slouží jako učebna v přírodě. Děti si jej velmi oblíbili a rádi se sem chodí učit. Na školním dvoře jsou vysazeny záhonky s rostlinami, u kterých nechybí popisky. Celkové výdaje na revitalizaci území činily 11 643 739 Kč, z toho byl přijat transfer z R.O.P. ve výši 10 655 175,98 Kč.

### **Zastřešení a zateplení MŠ**

Projekt zastřešení a zateplení mateřské školy probíhal od května do září roku 2008, plánování ale začalo už roku 2005. Součástí projektu bylo vybudování sedlové střechy, výměna oken a dveří, zateplení fasády a stropu. Cílem projektu bylo zpříjemnit prostředí mateřské školy jak dětem a učitelům, tak i rodičům. Celkové výdaje na uskutečnění projektu činily 9 086 700 Kč, z toho byl obci poskytnut transfer ze SFŽP ve výši 3 760 804,98 Kč.

### **Výstavba bytů nad základní školou**

Výstavba bytů nad ZŠ byla plánována již od roku 2003 v souvislosti s rekonstrukcí základní školy. Byla na ní totiž vybudována sedlová střecha a vznikl tak prostor umožňující vestavbu bytů, která se uskutečnila v letech 2006 – 2007. Po zpracování projektu a průběhu výběrového řízení byly do připravovaných bytů přivedeny inženýrské sítě (vodovod, plynovod, kanalizace). Bylo zapotřebí vybudovat v okolí nový chodník, silnici a parkoviště. Byl vytvořen samostatný boční vstup do bytů se schodištěm i výtahem.

Celkem se nad základní školou nachází 15 nově vybudovaných bytů, které jsou pronajímány převážně nízkopříjmovým skupinám obyvatel. Dvanáct bytů je o velikosti 2+KK o výměře 60 m<sup>2</sup>, zbývající tři mají velikost 3+1 o výměře 80 m<sup>2</sup>. Výdaje na vybudování bytů dosáhly celkové výše 22 469 092,50 Kč, z toho 9 450 000 Kč tvořily přijaté investiční transfery ze státních fondů. Obec byla nucena vzít si úvěr ve výši 12 000 000 Kč, jeho poslední splátka připadá na rok 2015.

### **Výstavba penzionu Rozkvět**

Myšlenka výstavby penzionu vznikla roku 2004 v situaci, kdy bylo nutno řešit zastřešení obecní restaurace. Obec zvolila variantu zastřešení sedlovou střechou, aby mohly být půdní prostory využity pro vznik penzionu. V roce 2006 byl projekt zrealizován a vznikl tak penzion s 11 pokoji a 29 lůžky. Většina pokojů je dvoulůžkových, jsou mezi nimi ale i pokoje čtyř a pěti lůžkové. Každý z pokojů má vlastní sociální zařízení. Vstup do penzionu je samostatný, oddělený od restaurace.

Penzion slouží především pro návštěvníky obce, pro turisty. Restaurace, penzion a kulturní dům tvoří jeden velký propojený objekt, což je velkou výhodou při pořádání různých akcí. Cílem vystavení penzionu byla hlavně podpora cestovního ruchu. Celkové výdaje na tuto výstavbu činily 10 897 702 Kč. Podmínkou pro poskytnutí transferu bylo předfinancování

projektu. V roce 2006 si tedy obec vzala úvěr na 5 000 000 Kč, který byl v roce 2007 po přijetí transferu ve výši 4 554 750 Kč ihned uhrazen.

## **9.2 Připravované projekty**

### **Ozelenění cyklostezky Dolní Němčí – Hluk**

Realizace projektu ozelenění cyklostezky do Hluku je v plánu na jaře roku 2013. Výběrové řízení na tuto realizaci proběhlo již na podzim roku 2012. Ozelenění cyklostezky dopřeje jejím uživatelům příjemnější cestu, a to jak na kole, kolečkových bruslích tak i pěšky. Předpokládané náklady se pohybují ve výši 600 000 Kč.

### **Výměna oken a zateplení budovy obecního úřadu**

Projekt rekonstrukce budovy OÚ je plánován na květen až září 2013. Změny, které naposledy proběhly na budově OÚ, se odehrály v roce 1998 a týkaly se půdní vestavby ve dvorní části OÚ. V průběhu jarních měsíců proběhne výběrové řízení na nejvhodnějšího kandidáta pro rekonstrukci. V budově se nenachází pouze obecní úřad, ale také Česká pošta, Česká pojišťovna a místní knihovna. Předpokládané náklady projektu jsou odhadovány asi na 1 100 000 Kč. Obec zažádala o transfer OPŽP, který jej přislíbil, ale dosud není známo v jaké výši.

### **Rekonstrukce a zastřešení hasičské stanice**

Rekonstrukce a zastřešení hasičské stanice se předpokládá na podzim tohoto roku. Realizaci by mohl pozastavit pouze neobdržený transfer. Výběrové řízení se uskuteční v průběhu jarních měsíců. Součástí rekonstrukce je pokládka nové střechy, výměna oken a dveří, zateplení fasády a stropu. Výdaje se odhadují asi na 1 200 000 Kč.

### **Opravy komunikací**

Do plánů letošního roku spadá i oprava komunikace v ulici Pod Svahy a v ulici Polní. Opravy by měly probíhat od června do října. Součástí oprav v ulici Pod Svahy bude kompletní úprava silnice a přilehlého chodníku. Cena se odhaduje asi na 1 000 000 Kč. V ulici Polní se bude jednat pouze o úpravu silniční komunikace. Odhadovaná výše výdajů se stanovuje asi na 2 500 000 Kč. Výběrové řízení proběhne v jarních měsících.



Oprava komunikace v ulici Záhumenická se plánuje na rok 2014. V letošním roce dojde k vypracování projektové dokumentace. Projekt tvoří oprava celé komunikace i chodníků. Plánované výdaje se pohybují ve výši 4 000 000 Kč. Cílem je zpříjemnit okolí obce nejen jejím obyvatelům.

#### **Výstavba cyklostezky Dolní Němčí – Nivnice**

Cyklostezka z Dolního Němčí do Nivnice povede podél hlavní komunikace, která bude také současně opravována, a bude navazovat na cyklotrasu vedoucí do Uherského Brodu. Celková výstavba cyklostezky z Dolního Němčí do Nivnice obsahuje dva projekty. Obě obce mají svůj vlastní projekt. Výstavba se plánuje na rok 2014. Délka území obce Dolní Němčí, po kterém cyklostezka povede, je 1 200 m. Celková trasa bude dlouhá asi 3 500 m. Odhadované výdaje na projekt se pohybují ve výši 6 000 000 Kč.

## 10 ZHODNOCENÍ A DOPORUČENÍ OPATŘENÍ PRO ZLEPŠENÍ HOSPODAŘENÍ OBCE DOLNÍ NĚMČÍ

Z výše uvedeného rozboru rozpočtu obce Dolní Němčí a výpočtu ukazatele dluhové služby lze celkově shrnout, že obec se svými prostředky hospodaří velmi dobře. Každý rok obec schvaluje vyrovnaný rozpočet a hospodaří se zůstatky na běžných účtech. Ukazatel dluhové služby se od maximální výše 30 % vzdaloval jen na tolik, že se obec nemusí obávat problémů se zadlužeností, která je celkově velmi nízká. Obec úspěšně získává transfery a realizuje projekty, které vylepšují její životní úroveň. I přesto se zde najdou slabší místa, která by bylo možné vylepšit prostřednictvím uskutečnění nových projektů.

Jedním z mých doporučení pro lepší hospodaření obce je vybudování nových stavebních míst pro rodinné domy, popř. vybudování bytových jednotek. Obec by měla stále usilovat o to, aby se zvyšoval, nikoliv snižovat počet jejích obyvatel. Vystavěla už sice nové byty, chráněné bydlení pro starší spoluobčany a vytvořila také nové stavební parcely pro rodinné domy. Všechny tyto projekty jsou velmi úspěšné, a to natolik, že se do pronájmů chráněného bydlení i jiných bytů hlásí tolik žadatelů, že by obec mohla pronajímat bytů více. Je však potřeba najít prostory, kde by mohly být vybudovány.

Také stavební místa se v obci setkala s velkým zájmem. Část pozemků koupila developerská společnost, která zde vybuvovala několik rodinných domů a následně je prodala. Další stavební místa si koupili nejen občané Dolního Němčí, ale i jiných obcí. Díky těmto stavebním místům se zvýšil počet obyvatel v obci. Můj návrh tedy spočívá v tom, aby obec vytipovala vhodné lokality, vykoupila od majitelů pozemky, přivedla inženýrské sítě a dopravní infrastrukturu a nabídla tyto pozemky jako místa pro výstavbu rodinných domů.

Další příjmy by obec mohla také získat z vyšších místních poplatků. Vybírají se poplatky za likvidaci tuhého komunálního odpadu, za užívání veřejného prostranství a poplatek ze psů. Poplatek za likvidaci TKO byl letos navýšen z původních 500 Kč na 600 Kč na osobu, obec by však mohla stanovit jako nejvyšší hranici částku až ve výši 1 000 Kč. Poplatek za užívání veřejného prostranství obec stanovuje podle svých norem a jeho výše není přesně určena. Poplatek ze psů obec účtuje v hodnotě 70 Kč nebo 150 Kč. Částku 70 Kč platí poplatníci, kteří mají nárok na nižší sazbu poplatku, tedy ti, kteří pobírají invalidní, starobní nebo vdovský důchod, pokud je tento důchod jejich jediným příjmem. Dalším poplatníkem se sníženou sazbou je příjemce sirotčího důchodu. Poplatek ve výši 150 Kč

platí všichni ostatní občané, kteří jsou majiteli psa. Tento poplatek by v obci mohl dosahovat výše až 1 500 Kč, tu však obec stanovila podle přibližných nákladů, které vůči psům vynakládá.

Příjmy by obec mohla získat také z třídění odpadů. V obci se třídí pouze plasty, ze kterých získává ročně skoro 200 tisíc korun od společnosti EKO-KOM. Kdyby se v obci začal třídít také papír a bioodpad, byly by zde umístěny kontejnery s barevným označením a obec by tak získala do svého rozpočtu další příjmy.

V obci se nachází vybudovaný penzion Rozkvět. Jeho častější větší obsazenost by obci přinesla hodně dalších příjmů. Kolem obce jsou vybudovány nové cyklostezky, které by mohly přilákat turisty. Na příští rok se plánuje výstavba další cyklostezky vedoucí do Nivnice. Ta naváže na cyklostezku do Uherského Brodu. Bylo by však potřeba pořádat více zajímavých kulturních akcí, týkajících se např. folkloru a starých zvyků. Několik akcí tohoto typu sice obec pořádá, ale ne všichni turisté, kteří by se o ně měli zájem, se o nich dozví. Bylo by dobré začít propagovat obecní kulturní akce v regionálním tisku nebo prostřednictvím portálu, jako je např. „Kudy z nudy“. Zveřejňovaly by se v nich pozvánky na tyto události a třeba by se do obce přijelo podívat více turistů. Tím by se mohly zvýšit příjmy za ubytování v penzionu.

Obec by mohla pořádat obecní ples, jehož výtěžek by byl věnován na uskutečnění nějaké akce, která bude přispívat spokojenosti občanů obce. Mohla by také pořádat menší kulturní programy, např. v divadelní oblasti. Do Dolního Němčí jezdí hrát divadelní soubory asi jedenkrát nebo dvakrát za rok. Myslím si, že hodně občanů by uvítalo častější vystoupení. Nemuselo by se jednat pouze o divadlo, mohly by být také pořádány besedy na různá témata, např. historie obce, cestování aj. Kulturním vyžitím v obci by také mohlo být organizování menších koncertů, které by se konaly v sále kulturního domu. Důležité však je umět všechny tyto akce dobře propagovat a snažit se, aby na ně chodilo hodně diváků. Z akcí by měla obec samozřejmě určitý příjem získaný díky pronájmu prostor.

Čtyřikrát ročně vychází obecní zpravodaj s nejnovějšími informacemi o obci. Zpravodaj informuje o plánovaných projektech, které budou v obci uskutečněny, o projektech, které již realizovány byly, jaký byl postup prací a kolik činily vynaložené výdaje. Občané zde najdou zprávy z jednání rady obce, informace o činnosti spolků, o aktivitách základní školy, základní umělecké školy a mateřské školy, o činnosti knihovny a římskokatolické farnosti, dále také program plánovaných akcí i hodnocení a fotografie akcí již

uskutečněných. Zpravodaj je doručován bezplatně do každého domu. Navrhovala bych tedy zpravodaj zpoplatnit třeba jen symbolickou částkou v hodnotě 10 Kč. Kdyby zpravodaj koupil každý dům v obci, přineslo by to příjem asi 9 000 Kč z jednoho vydání, a protože vychází čtyřikrát za rok, činilo by to už 36 000 Kč příjmů do rozpočtu obce.

## ZÁVĚR

Cílem bakalářské práce zabývající se problematikou příjmů a výdajů v obci Dolní Němčí bylo zhodnotit hospodaření obce v období let 2010–2012 a navrhnout doporučení pro zlepšení hospodaření. Tohoto cíle jsem dosáhla pomocí rozboru rozpočtů pro jednotlivé roky a výpočtu ukazatele dluhové služby.

Nejprve byly získány teoretické poznatky, které byly poté aplikovány do praktické části. Teoretická část se zabývala základními pojmy o obci. Řešila hospodaření obce a nabývání jejího majetku různými způsoby. Bylo zde popsáno jaké má obec postavení a jaký vliv mají občané na řízení obce. Další část patřila orgánům obce, tedy zastupitelstvu a radě obce, starostovi obce a obecnímu úřadu. Na závěr bylo potřeba získat teoretické poznatky o rozpočtu obce, o jeho příjmech a výdajích. Důležitou součástí teoretické části byla také novela rozpočtových pravidel, která nabyla účinnosti dne 1. ledna 2013.

V praktické části byly zkoumány rozpočty obce v letech 2010, 2011 a 2012. Byly porovnávány jejich příjmy a výdaje a bylo hodnoceno hospodaření v daných letech. Nejnižší příjmy i výdaje byly v roce 2010, kdy obec neuskutečnila žádné projekty. Naopak nejvyšší příjmy i výdaje byly v roce 2011, kdy došlo k realizaci dvou nových projektů (rekonstrukce kulturního domu a revitalizace komunikačního uzlu) a byl získán transfer pro základní školu na inovativní metody.

Obec hospodařila ve všech daných letech velmi dobře, na jejím běžném účtu byly každý rok zůstatky, i když rozpočty byly sestavovány jako vyrovnané. Tyto zůstatky jsou určeny pro případné krytí schodku v rozpočtu obce.

Do praktické části byl zahrnut také přehled schváleného rozpočtu na rok 2013. Rozpočet pro tento rok byl sestaven opět jako vyrovnaný. Plánuje se zateplení obecního úřadu. Pokud získá obec transfer na zateplení a výměnu oken a dveří hasičské stanice, bude i tento projekt uskutečněn v roce 2013. Vysoké výdaje budou vynaloženy na přípravu výstavby cyklostezky vedoucí z Dolního Němčí do Nivnice. K realizaci tohoto projektu by mělo dojít v roce 2014.

V praktické části je také popsán schválený návrh rozpočtu na rok 2014 a 2015. Tento dlouhodobý výhled má obec sestaven už od roku 2009, kdy začala splácet půjčku na výstavbu bytů nad základní školou. Rozpočtový výhled musela mít obec zpracovaný, aby

bylo zřejmé, zda je schopna splácet půjčku. Pro oba dva roky je rozpočet sestaven opět jako vyrovnaný.

Ukazatel dluhové služby je pro obec velmi důležitý, protože ukazuje její zadluženost. Obci Dolní Němčí nedělá zadluženost problémy. Její maximální výše se může vyšplhat až na 30 %, obec měla však nejvyšší procento ukazatele 8,8 %, nejnižší činilo 4,3 %. Lze tedy konstatovat, že z hlediska zadluženosti je na tom obec velmi dobře a nemusí se bát, že by jí byl kvůli dluhům odmítnut transfer.

Další bod, který je zmíněn v praktické části, se týká projektů, které obec realizovala a které se plánují do dalších let. K úspěšným realizovaným projektům obce patří výstavba cyklostezky z Dolního Němčí do Hluku, vybudování víceúčelového hřiště, revitalizace ulice Školní a Mírová, rekonstrukce mateřské školy. K dalším patří vybudování bytů v podkroví základní školy a penzionu Rozkvět. K projektům, které se plánují na tento a příští rok, patří výměna oken a zateplení obecního úřadu a hasičské stanice, rekonstrukce místní komunikace ve třech ulicích v obci. Hlavním připravovaným projektem je výstavba cyklostezky vedoucí do Nivnice.

Poslední část je věnována zhodnocení a doporučení opatření pro lepší hospodaření obce. Celkově lze shrnout, že obec se svými prostředky hospodaří velmi dobře a její výsledky jsou vždy kladné.

Doporučení, které jsou obci navrhovány, jsou následující:

- nová stavební místa a bytové jednotky,
- zvýšení místních poplatků,
- třídění odpadů,
- lepší propagace kulturních akcí,
- pořádání obecního plesu,
- zpoplatnění místního zpravodaje.

**SEZNAM POUŽITÉ LITERATURY**

1. Česko, 2012. Zákon č. 128/2000 Sb. o obcích (obecní zřízení). In: *Zákony 2013*. Český Těšín: PORADCE, s. 352. ISSN 1802-8306.
2. *Doporučení pro obce a města, Obecní daně: (místní poplatky, daň z nemovitostí, poplatek za komunální odpad): Edice dobré správní praxe*, 2009. 2. vyd. Editor L. Matějková. Praha: Ministerstvo financí, sekce Daně a cla, 159 s. ISBN 978-80-85045-42-0.
3. HAVLAN, P., 2004. *Majetek obcí a krajů v platné právní úpravě*. Praha: Linde, 375 s. ISBN 80-720-1453-6.
4. Kde nás najdete. *Dolní Němčí - oficiální stránky obce* [online]. [cit. 2013-04-02]. Dostupné z:  
[http://www.dolninemci.cz/kde\\_nas\\_najdete.php?zoom=&grafika=&text=&cal=](http://www.dolninemci.cz/kde_nas_najdete.php?zoom=&grafika=&text=&cal=)
5. Letecké snímky. *Dolní Němčí - oficiální stránky obce* [online]. [cit. 2013-04-08]. Dostupné z: <http://www.dolninemci.cz/fotogalerie.php?page=letecke-snimky&zoom=&grafika=&text=&cal=>
6. LORENC, J. a J. KAŠPÁRKOVÁ, 2012. *Rozpočtová skladba a účetnictví 2012: pro územní samosprávné celky*. Polešovice: M LORDY, 399 s. ISBN 978-80-260-2148-3.
7. Metodický materiál odboru dozoru a kontroly veřejné správy Ministerstva vnitra (připraveno ve spolupráci s Ministerstvem financí) K obecně závazné vyhlášce o místním poplatku za provoz systému shromažďování, sběru, přepravy, třídění, využívání a odstraňování komunálních odpadů, 2012. *Zákon o místních poplatcích - zvýšení poplatku za odpad* [online]. [cit. 2013-04-16]. Dostupné z:  
<http://www.caoh.cz/data/article/mv--zakon-o-mistnich-poplatcich---zvyseni-poplatku-za-odpad.pdf>
8. Mikroprojekt EU, 2012. *Mikroprojekt EU - Bílé-Karpaty.cz* [online]. [cit. 2013-03-20]. Dostupné z: <http://www.bile-karpaty.cz/mikroprojekt-eu/>
9. Místní referendum, 2010. *Občanská společnost* [online]. [cit. 2013-03-08]. Dostupné z: <http://obcan.ecn.cz/index.shtml?w=u&x=143690>
10. NĚMEC, J., 1994. *Dolní Němčí od historie k současnosti*. Vyd. E. Skula. E. Kovaříková. Přerov, 107 s.
11. *Obec & finance: odborné periodikum pro ekonomické otázky obcí, měst a regionů*. 2013, XVIII. Praha: TRIADA, 5x ročně. ISSN 1211-4189.

12. PEKOVÁ, J. a J. PILNÝ, 2002. *Veřejná správa a finance veřejného sektoru*. Vyd. 1. Praha: ASPI, 441 s. ISBN 80-863-9521-9.
13. Regulace zadluženosti obcí a krajů - ukazatel dluhové služby, 2005. *Ministerstvo financí České republiky* [online]. [cit. 2013-04-02]. Dostupné z:  
[http://www.mfcr.cz/cps/rde/xchg/mfcr/xsl/zpravy\\_mf\\_12197.html?year=2008](http://www.mfcr.cz/cps/rde/xchg/mfcr/xsl/zpravy_mf_12197.html?year=2008)
14. *Rozpočet obce Dolní Němčí na rok 2013*. Dolní Němčí, 2013.
15. *Rozpočtový výhled*. Uherské Hradiště, 2008.
16. Schéma rozdělení rozpočtového určení daní v letech 2013 – 2015, 2012/2013. *Informační zpravodaj - zvláštní vydání 2013* [online]. [cit. 2013-04-16]. Dostupné z:  
[http://smscr.cz/content/obsah/124/informacni\\_zpravodaj\\_zvlastni\\_vydani\\_2013.pdf](http://smscr.cz/content/obsah/124/informacni_zpravodaj_zvlastni_vydani_2013.pdf)
17. *Výkaz pro hodnocení plnění rozpočtu*. Dolní Němčí, 2010.
18. *Výkaz pro hodnocení plnění rozpočtu*. Dolní Němčí, 2011.
19. *Výkaz pro hodnocení plnění rozpočtu*. Dolní Němčí, 2012.
20. *Výkaz pro hodnocení plnění rozpočtu*. Dolní Němčí, 2013.
21. *Závěrečný účet*. Dolní Němčí, 2010.
22. *Závěrečný účet*. Dolní Němčí, 2010.
23. *Závěrečný účet*. Dolní Němčí, 2012.



**SEZNAM POUŽITÝCH SYMBOLŮ A ZKRATEK**

Č. ř.	Číslo řádku
KD	Kulturní dům
MŠ	Mateřská škola
OPŽP	Operační program životního prostředí
OÚ	Obecní úřad
R.O.P.	Regionální operační program
SFDI	Státní fond dopravní infrastruktury
SFŽP	Sociální fond životního prostředí
SR	Státní rozpočet
TKO	Tuhý komunální odpad
VHP	Výherní hrací přístroj
ZŠ	Základní škola
ZUŠ	Základní umělecká škola

## SEZNAM OBRÁZKŮ

Obr. 1. Umístění obce .....	28
-----------------------------	----

**SEZNAM TABULEK**

Tab. 1. Rozpočtové příjmy za rok 2010.....	33
Tab. 2. Rozpočtové výdaje za rok 2010.....	35
Tab. 3. Rozpočtové příjmy za rok 2011.....	39
Tab. 4. Rozpočtové výdaje za rok 2011.....	41
Tab. 5. Rozpočtové příjmy za rok 2012.....	45
Tab. 6. Rozpočtové výdaje za rok 2012.....	47
Tab. 7. Hospodaření obce v období 2010 – 2012 .....	52
Tab. 8. Schválený rozpočet pro rok 2013 – příjmy .....	53
Tab. 9. Schválený rozpočet pro rok 2013 – výdaje .....	54
Tab. 10. Rozpočtový výhled do roku 2014 a 2015 .....	56
Tab. 11. Postup výpočtu ukazatele dluhové služby za období 2010 – 2012 .....	59

**SEZNAM GRAFŮ**

Graf 1. Plnění příjmů v roce 2010 .....	37
Graf 2. Plnění výdajů v roce 2010 .....	38
Graf 3. Plnění příjmů v roce 2011 .....	43
Graf 4. Plnění výdajů v roce 2011 .....	44
Graf 5. Plnění příjmů v roce 2012 .....	50
Graf 6. Plnění výdajů v roce 2012 .....	51

## SEZNAM PŘÍLOH

- P I Rozpočet obce Dolní Němčí na rok 2013
- P II Letecký pohled na obec
- P III Vlajka a znak obce
- P IV Kulturní dům před rekonstrukcí a po rekonstrukci
- P V Víceúčelové hřiště před rekonstrukcí a po rekonstrukci

## PŘÍLOHA P I: ROZPOČET OBCE DOLNÍ NĚMČÍ NA ROK 2013

Příjmy		Návrh rozpočtu
		2013
1	DPPO za obec	700 000
2	DPFO ze závislé činnosti	4 500 000
3	DPFOze SVČ	200 000
4	DPFO vybíraná zvláštní sazbou	500 000
5	DPPO	5 000 000
6	DPH	11 000 000
7	Daň z nemovitostí	1 300 000
8	Správní poplatky	60 000
9	Popl. za likvidaci TKO	1 700 000
10	Poplatek ze psů	40 000
11	Popl. za užív.veř. prostran.	40 000
12	Výtěžek + odvod z loterií	80 000
13	Odvod z VHP	500 000
	Odvádění a čištění odpad. vod vč.DPH	450 000
14	Bytové hospod. č. 589,656,606	1 900 000
	<i>- nájem</i>	1 300 000
	<i>- energie</i>	600 000
15	Chráněné bydlení	1 400 000
	<i>- nájem</i>	660 000
	<i>- energie vč.služeb</i>	740 000
16	Nebytové hospodářství	1 280 000
17	Pohřebnictví	130 000
18	Komunální služby a územní rozvoj	100 000
	<i>- prodej majetku obce</i>	35 000
	<i>- nájem pozemků Agro Okluky</i>	65 000
19	Za tříd. Odpadů - EKO-KOM	100 000
20	Činnost místní správy	50 000
	<i>-činnost místní správy</i>	50 000
21	Kulturní zařízení	100 000

22	Činnosti knihovnické	10 000
	- vlastní příjem	10 000
23	Rozhlas	20 000
24	Sportovní zařízení obce -squash	60 000
	- squash	30 000
	- víceúčelové hřiště	30 000
25	Transfery - KÚ Zlín	830 300
26	Úroky	30 000
27	Penzion Rozkvět	400 000
28	Drobný prodej	30 000
29	EON-věcná břemena, O2	10 000
	Zůstatek z r.2012	4 000 000
	<b>Celkem příjmy</b>	<b>36 520 300</b>

	<b>Výdaje</b>	<b>Návrh rozpočtu</b>
		<b>2013</b>
1	Splátka půjček-ZŠ byty	1 656 000
	- ZŠ byty	1 656 000
2	Úroky-byty ZŠ	150 000
3	Nakládání s odpady	2 500 000
4	Doprava	5 800 000
	- údržba MK	800 000
	- cesta ul Polní	3 000 000
	- cesta ul. Pod Svahy	2 000 000
5	Ost.záležitosti poz.komun.-cyklostezka	4 284 300
	- cyklostezka DN-Nivnice	2 984 300
	- cyklostezka DN-Slavkov	600 000
	- ozelenění cyklostezky DN-Hluk	700 000
6	Provoz veř.siln.dopr.-dopr.obslužnost	220 000
7	Požární ochrana-dobrovolná část	200 000
8	Zastupitelstvo obce	1 700 000
9	Činnost místní správy	4 500 000
	- OÚ	2 830 000
	- VFP	270 000
	- zateplení OÚ	1 400 000
10	Finanční operace - DPPO za obec	700 000
11	Předškolní zařízení	800 000
	- příspěvek na provoz	750 000
	- údržba MK	50 000
12	Základní škola	2 810 000
	- příspěvek na provoz	2 700 000
	- přísp. na dojíždějící žáky	10 000
	- údržba areálu	100 000
13	Kulturní zařízení	600 000
14	Ost.záležitosti kultury,církví	500 000
	- SPOZ	150 000
	- kulturní činnost v obci	150 000



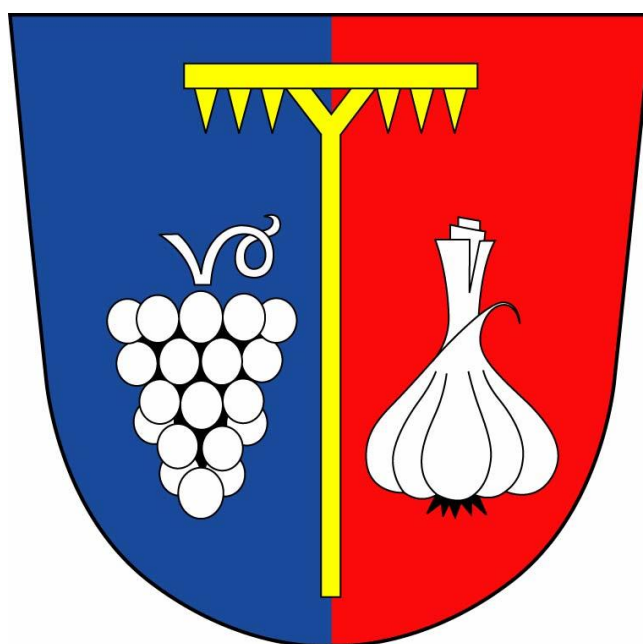
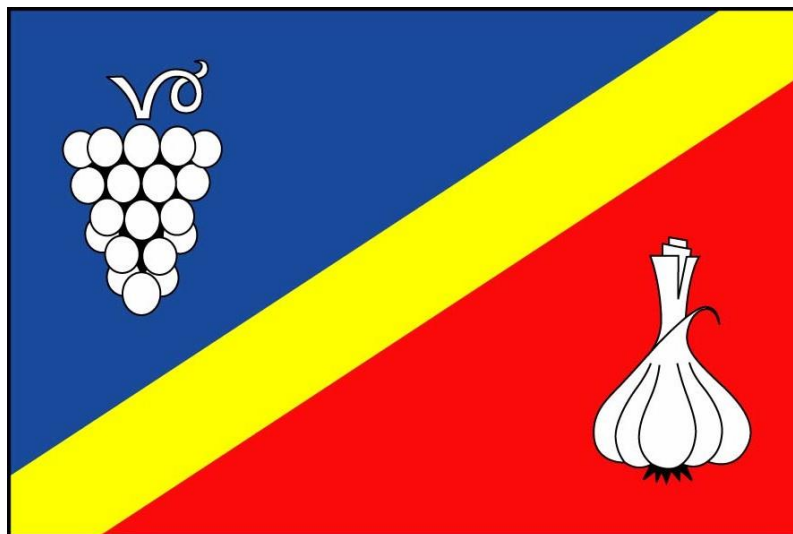
	- <i>propagační materiál</i>	100 000
	- <i>VFP - kostel</i>	100 000
15	Činnosti knihovnické	400 000
16	Zachování a obnova kulturních památek	100 000
17	Využití vol.času dětí a mládeže-dět.hřiště	100 000
18	Bytové hosp. č. 656,589,606-slужby a opravy	2 900 000
	- <i>služby a energie</i>	700 000
	- <i>oprava č. 656</i>	1 200 000
	- <i>parkování u č. 589 a 656</i>	1 000 000
19	Veřejné osvětlení	700 000
20	Pohřebnictví	1 100 000
	- <i>provoz</i>	100 000
	- <i>odvodnění + chodníky</i>	1 000 000
21	Komunální služby	810 000
	- <i>VÚZ</i>	10 000
	- <i>ostatní HČ</i>	800 000
22	Chráněné bydlení-úhrada energií vč. služeb	740 000
23	Péče o vzhled obcí a veřejnou zeleň	700 000
	- <i>veřejná zeleň-údržba</i>	700 000
24	Rozhlas	30 000
25	Tělovýchovná jednota	1 100 000
	- <i>náklady na hospod. pracovníka</i>	300 000
	- <i>VFP</i>	400 000
	- <i>údržba areálu</i>	200 000
	- <i>škvárové hřiště</i>	200 000
26	Sport. zařízení -squash	120 000
	- <i>squash</i>	60 000
	- <i>víceúčelové hřiště</i>	60 000
27	Penzion Rozkvět	600 000
28	Údržba ČOV	300 000
29	Platba DPH	400 000
	<b>Celkem výdaje</b>	<b>36 520 300</b>

## PŘÍLOHA P II: LETECKÝ POHLED NA OBEC





**PŘÍLOHA P III: VLAJKA A ZNAK OBCE**





## PŘÍLOHA P IV: KULTURNÍ DŮM PŘED REKONSTRUKCÍ A PO REKONSTRUKCI





## PŘÍLOHA P V: VÍCEÚČELOVÉ HŘIŠTĚ PŘED REKONSTRUKCÍ A PO REKONSTRUKCI

