

# **Strategie socio-ekonomického rozvoje mikroregionu Chřiby**

Veronika Obdržálková

---

Bakalářská práce  
2013



Univerzita Tomáše Bati ve Zlíně  
Fakulta managementu a ekonomiky

---

Univerzita Tomáše Bati ve Zlíně  
Fakulta managementu a ekonomiky  
Ústav regionálního rozvoje, veřejné správy a práva  
akademický rok: 2012/2013

## ZADÁNÍ BAKALÁŘSKÉ PRÁCE

(PROJEKTU, UMĚLECKÉHO DÍLA, UMĚLECKÉHO VÝKONU)

Jméno a příjmení: **Veronika OBDRŽÁLKOVÁ**  
Osobní číslo: **M10667**  
Studijní program: **B6208 Ekonomika a management**  
Studijní obor: **Management a ekonomika**  
Forma studia: **kombinovaná**

Téma práce: **Strategie socio-ekonomického rozvoje mikroregionu Chřiby**

Zásady pro vypracování:

Úvod

I. Teoretická část

- Definujte základní pojmy týkající se strategie a rozvoje mikroregionu.

II. Praktická část

- Zpracujte socio-ekonomickou analýzu daného mikroregionu Chřiby.
- Vypracujte SWOT analýzu na základě vypracované socio-ekonomické analýzy.
- Na základě SWOT analýzy definujte cíle socio-ekonomického rozvoje mikroregionu Chřiby.

Závěr

Rozsah bakalářské práce: cca 40  
Rozsah příloh:  
Forma zpracování bakalářské práce: tištěná/elektronická

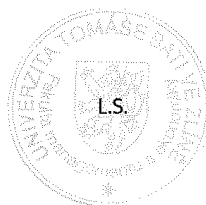
Seznam odborné literatury:

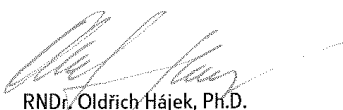
BLAŽEK, Jiří a David UHLÍŘ. Teorie regionálního rozvoje: nástin, kritika, klasifikace. 2. vyd. Praha: Karolinum, 2011, 342 s. ISBN: 978-80-246-1974-3.  
Úvod do regionálních věd a veřejné správy. 2. vyd. Plzeň: Aleš Čeněk, 2008, 455 s. ISBN 978-80-7380-086-4.  
MATES, Pavel et al. Malá encyklopedie regionalistiky a veřejné správy. 1. vyd. Praha: Prospektrum, 2001, 200 s. ISBN 80-7175-100-6.  
WOKOUN, René et al. Regionální rozvoj: východiska regionálního rozvoje, regionální politika, teorie, strategie a programování. 1. vyd. Praha: Linde, 2008, 475 s. ISBN 80-7201-699-0.

Vedoucí bakalářské práce: Ing. Jiří Macháček  
Ústav financí a účetnictví  
Datum zadání bakalářské práce: 15. února 2013  
Termín odevzdání bakalářské práce: 17. května 2013

Ve Zlíně dne 15. února 2013

  
prof. Dr. Ing. Drahomíra Pavelková  
děkanka



  
RNDr. Oldřich Hájek, Ph.D.  
ředitel ústavu

## PROHLÁŠENÍ AUTORA BAKALÁŘSKÉ/DIPLOMOVÉ PRÁCE

Beru na vědomí, že:

- odevzdáním bakalářské/diplomové práce souhlasím se zveřejněním své práce podle zákona č. 111/1998 Sb. o vysokých školách a o změně a doplnění dalších zákonů (zákon o vysokých školách), ve znění pozdějších právních předpisů, bez ohledu na výsledek obhajoby<sup>1</sup>;
- bakalářská/diplomová práce bude uložena v elektronické podobě v univerzitním informačním systému,
- na mou bakalářskou/diplomovou práci se plně vztahuje zákon č. 121/2000 Sb. o právu autorském, o právech souvisejících s právem autorským a o změně některých zákonů (autorský zákon) ve znění pozdějších právních předpisů, zejm. § 35 odst. 3<sup>2</sup>;
- podle § 60<sup>3</sup> odst. 1 autorského zákona má UTB ve Zlíně právo na uzavření licenční smlouvy o užití školního díla v rozsahu § 12 odst. 4 autorského zákona;

---

<sup>1</sup> zákon č. 111/1998 Sb. o vysokých školách a o změně a doplnění dalších zákonů (zákon o vysokých školách), ve znění pozdějších právních předpisů, § 47b Zveřejňování závěrečných prací:

(1) Vysoká škola nevydělečně zveřejňuje disertační, diplomové, bakalářské a rigorózní práce, u kterých proběhla obhajoba, včetně posudků oponentů a výsledku obhajoby prostřednictvím databáze kvalifikačních prací, kterou spravuje. Způsob zveřejnění stanoví vnitřní předpis vysoké školy.

(2) Disertační, diplomové, bakalářské a rigorózní práce odevzdané uchazečem k obhajobě musí být též nejméně pět pracovních dnů před konáním obhajoby zveřejněny k nahlížení veřejnosti v místě určeném vnitřním předpisem vysoké školy nebo není-li tak určeno, v místě pracoviště vysoké školy, kde se má konat obhajoba práce. Každý si může ze zveřejněné práce pořizovat na své náklady výpisy, opisy nebo rozmnoženiny.

(3) Platí, že odevzdáním práce autor souhlasí se zveřejněním své práce podle tohoto zákona, bez ohledu na výsledek obhajoby.

<sup>2</sup> zákon č. 121/2000 Sb. o právu autorském, o právech souvisejících s právem autorským a o změně některých zákonů (autorský zákon) ve znění pozdějších právních předpisů, § 35 odst. 3:

(3) Do práva autorského také nezasahuje škola nebo školské či vzdělávací zařízení, užije-li nikoli za účelem přímého nebo nepřímého hospodářského nebo obchodního prospěchu k výuce nebo k vlastní potřebě dílo vytvořené žákem nebo studentem ke splnění školních nebo studijních povinností vyplývajících z jeho právního vztahu ke škole nebo školskému či vzdělávacímu zařízení (školní dílo).

<sup>3</sup> zákon č. 121/2000 Sb. o právu autorském, o právech souvisejících s právem autorským a o změně některých zákonů (autorský zákon) ve znění pozdějších právních předpisů, § 60 Školní dílo:

(1) Škola nebo školské či vzdělávací zařízení mají za obvyklých podmínek právo na uzavření licenční smlouvy o užití školního díla (§ 35 odst. 3). Odpírá-li autor takového díla udělit svolení bez vážného důvodu, mohou se tyto osoby domáhat nahrazení chybějícího projevu jeho vůle u soudu. Ustanovení § 35 odst. 3 zůstává nedotčeno.

- podle § 60<sup>4</sup> odst. 2 a 3 mohu užít své dílo – bakalářskou/diplomovou práci - nebo poskytnout licenci k jejímu využití jen s předchozím písemným souhlasem Univerzity Tomáše Bati ve Zlíně, která je oprávněna v takovém případě ode mne požadovat přiměřený příspěvek na úhradu nákladů, které byly Univerzitou Tomáše Bati ve Zlíně na vytvoření díla vynaloženy (až do jejich skutečné výše);
- pokud bylo k vypracování bakalářské/diplomové práce využito softwaru poskytnutého Univerzitou Tomáše Bati ve Zlíně nebo jinými subjekty pouze ke studijním a výzkumným účelům (tj. k nekomerčnímu využití), nelze výsledky bakalářské/diplomové práce využít ke komerčním účelům.

Prohlašuji, že:

- jsem bakalářskou/diplomovou práci zpracoval/a samostatně a použité informační zdroje jsem citoval/a;
- odevzdaná verze bakalářské/diplomové práce a verze elektronická nahraná do IS/STAG jsou totožné.

Ve Zlíně 15.5.2013



<sup>4</sup> zákon č. 121/2000 Sb., o právu autorském, o právech souvisejících s právem autorským a o změně některých zákonů (autorský zákon) ve znění pozdějších právních předpisů, § 60 Školní dílo:

- (2) Není-li sjednáno jinak, může autor školního díla své dílo užít či poskytnout jinému licenci, není-li to v rozporu s oprávněnými zájmy školy nebo školského či vzdělávacího zařízení.
- (3) Škola nebo školské či vzdělávací zařízení jsou oprávněny požadovat, aby jim autor školního díla z výdělku jim dosaženého v souvislosti s užitím díla či poskytnutím licence podle odstavce 2 přiměřeně přispěl na úhradu nákladů, které na vytvoření díla vynaložily, a to podle okolností až do jejich skutečné výše; přitom se přihlídí k výši výdělku dosaženého školou nebo školským či vzdělávacím zařízením z užití školního díla podle odstavce 1.

## **ABSTRAKT**

Název bakalářské práce je strategie socio-ekonomického rozvoje Mikroregionu Chříby. V teoretické části je popsána metodika práce při sběru dat a údajů, dále jsou vysvětleny základní pojmy z oblasti regionální politiky, strategického plánování, základní pojmy mikroregionu a poslední část je věnovaná legislativnímu rámci.

V praktické části je provedena socio-ekonomická analýza Mikroregionu Chříby. Dále je součástí praktické části i SWOT analýza a dotazníkové šetření. Na základě těchto zjištěných informací je vypracována strategie socio-ekonomického rozvoje Mikroregionu Chříby.

**Klíčová slova:** mikroregion, regionální politika, strategie rozvoje, SWOT analýza, strategické cíle, návrhy projektů.

## **ABSTRACT**

The name of the Bachelor work is the strategy of socioeconomic development of Microregion Chriby. In the theoretical part is described the methodology for collecting data and further are explained the basic terms of regional policy, strategic planning, microregion and the last part is devoted to the legislative framework.

In the practical part has been done the socioeconomic analysis of Microregion Chriby. Included in the practical part is SWOT analysis and the questionnaire. Based on these found information is a strategy socioeconomic development of Microregion Chriby.

**Keywords:** microregion, regional policy, development strategy, SWOT analysis, strategic objectives, proposals

## **Poděkování**

Touto cestou chci poděkovat Ing. Jiřímu Macháčkovi, který odborně vedl mou bakalářskou práci, poskytl mi rady, náměty, názory a konzultace. Dále bych ráda poděkovala starostovi obce Kostelany a zároveň předsedovi Mikroregionu Chřiby panu Janu Petříkovi za konzultace, poskytnutí materiálů a za rady při zpracování údajů. Dále bych chtěla poděkovat všem starostům obcí mikroregionu za vyplnění dotazníkového formuláře.

Prohlašuji, že odevzdaná verze bakalářské práce a verze elektronická nahraná do IS/STAG jsou totožné.

## OBSAH

<b>ÚVOD</b> .....	<b>10</b>
<b>I. TEORETICKÁ ČÁST</b> .....	<b>11</b>
<b>1 METODIKA PRÁCE</b> .....	<b>12</b>
<b>1.1 PRIMÁRNÍ A SEKUNDÁRNÍ ZDROJE DAT</b> .....	<b>12</b>
1.1.1 PRIMÁRNÍ ZDROJE DAT .....	12
1.1.2 SEKUNDÁRNÍ ZDROJE DAT .....	12
<b>1.2 SWOT ANALÝZA</b> .....	<b>13</b>
<b>1.3 DOTAZNÍK</b> .....	<b>13</b>
1.3.1 ZÁKLADNÍ TVORBA DOTAZNÍKU .....	13
1.3.2 STRUKTURA DOTAZNÍKU .....	13
1.3.3 TYPY OTÁZEK DOTAZNÍKU .....	14
<b>1.4 OSOBNÍ ROZHOVOR</b> .....	<b>14</b>
<b>2 VYMEZENÍ ZÁKLADNÍCH POJMŮ</b> .....	<b>15</b>
<b>2.1 REGIONÁLNÍ POLITIKA</b> .....	<b>15</b>
2.1.1 POJETÍ REGIONÁLNÍ POLITIKY .....	15
<b>2.2 STRATEGICKÉ PLÁNOVÁNÍ A REGIONÁLNÍ ROZVOJ</b> .....	<b>16</b>
<b>2.3 REGIONÁLNÍ STRATEGIE</b> .....	<b>18</b>
<b>2.4 MIKROREGION</b> .....	<b>19</b>
2.4.1 VYMEZENÍ POJMU MIKROREGION .....	19
2.4.2 DALŠÍ POJMY Z MIKROREGIONU .....	19
<b>2.5 ROZPOČET</b> .....	<b>21</b>
<b>3 LEGISLATIVNÍ RÁMEC</b> .....	<b>23</b>
<b>II. PRAKTICKÁ ČÁST</b> .....	<b>24</b>
<b>4 ZÁKLADNÍ CHARAKTERISTIKA MIKROREGIONU CHŘIBY</b> .....	<b>25</b>
<b>4.1 STRUČNÁ CHARAKTERISTIKA MIKROREGIONU CHŘIBY</b> .....	<b>25</b>
4.1.1 HISTORIE MIKROREGIONU .....	25
4.1.2 GEOGRAFICKÁ POLOHA A VNĚJŠÍ VZTAHY .....	25
4.1.3 ZAKLÁDACÍ LISTINA A ÚČEL ZALOŽENÍ .....	26
<b>4.2 PŘÍRODNÍ PODMÍNKY</b> .....	<b>26</b>
<b>4.3 ŽIVOTNÍ PROSTŘEDÍ</b> .....	<b>27</b>
<b>4.4 OBYVATELSTVO</b> .....	<b>28</b>
4.4.1 RETROSPEKTIVNÍ VÝVOJ OBYVATELSTVA .....	28
4.4.2 VĚKOVÉ SLOŽENÍ OBYVATELSTVA A INDEX STÁŘÍ.....	29
4.4.3 VZDĚLANOSTNÍ STRUKTURA OBYVATELSTVA MIKROREGIONU CHŘIBY .....	30
<b>4.5 INFRASTRUKTURA</b> .....	<b>30</b>
4.5.1 ZDRAVOTNICTVÍ.....	31
4.5.2 ŠKOLSTVÍ .....	31



4.5.3	ORGÁNY MIKROREGIONU CHŘIBY .....	32
4.5.4	OBČANSKÁ VYBAVENOST.....	32
4.5.5	TECHNICKÁ INFRASTRUKTURA.....	33
4.5.6	DOPRAVNÍ OBSLUŽNOST.....	35
<b>4.6</b>	<b>KULTURA A SPORT.....</b>	<b>36</b>
4.6.1	KULTURNÍ ZAŘÍZENÍ.....	36
4.6.2	SPORTOVNÍ ZAŘÍZENÍ .....	36
<b>4.7</b>	<b>MAS, ORGANIZACE A SDRUŽENÍ, SPOLKY.....</b>	<b>37</b>
<b>4.8</b>	<b>TRH PRÁCE.....</b>	<b>39</b>
4.8.1	ZAMĚSTNANOST.....	39
4.8.2	NEZAMĚSTNANOST.....	41
<b>4.9</b>	<b>PRŮMYSL A ZEMĚDĚLSTVÍ.....</b>	<b>42</b>
4.9.1	PRŮMYSL .....	42
4.9.1.1	Největší zaměstnavatelé v mikroregionu a jeho okolí .....	42
4.9.2	ZEMĚDĚLSTVÍ.....	44
4.9.2.1	Největší zaměstnavatelé v mikroregionu a jeho okolí .....	44
<b>4.10</b>	<b>ROZPOČET- HOSPODAŘENÍ MIKROREGIONU CHŘIBY.....</b>	<b>45</b>
4.10.1	ROZPOČTY ZA ROKY 2009,2010,2011,2012 .....	45
4.10.2	PŘÍJMY .....	46
4.10.3	VÝDAJE .....	46
<b>4.11</b>	<b>CESTOVNÍ RUCH A REKREACE.....</b>	<b>46</b>
4.11.1	TURISTICKÉ ZAJÍMAVOSTI .....	46
4.11.2	TECHNICKÉ ZABEZPEČENÍ .....	47
<b>5</b>	<b>DOTAZNÍKOVÉ ŠETŘENÍ.....</b>	<b>49</b>
<b>6</b>	<b>SWOT ANALÝZA .....</b>	<b>52</b>
<b>7</b>	<b>VIZE .....</b>	<b>54</b>
<b>8</b>	<b>STRATEGICKÉ CÍLE.....</b>	<b>55</b>
8.1	CÍL 1 PODPORA ROZVOJE PODNIKÁNÍ .....	55
8.2	CÍL 2 PODPORA ROZVOJE CESTOVNÍHO RUCHU .....	56
8.3	CÍL 3 ROZVOJ OBČANSKÉ VYBAVENOSTI OBCÍ MIKROREGIONU.....	58
<b>9</b>	<b>KATALOG NÁVRHŮ PROJEKTŮ .....</b>	<b>60</b>
9.1	PROJEKT Č. 1: NOVÁ PRACOVNÍ POZICE-ZÍSKÁVÁNÍ DOTACÍ Z EU .....	60
9.2	PROJEKT Č. 2: MATEŘSKÉ CENTRUM V OBCI LUBNÁ.....	61
9.3	PROJEKT Č. 3: LETNÍ POCHOD NA BRDO.....	63
	<b>ZÁVĚR .....</b>	<b>66</b>
	<b>SEZNAM POUŽITÉ LITERATURY.....</b>	<b>67</b>
	<b>SEZNAM POUŽITÝCH SYMBOLŮ A ZKRATEK.....</b>	<b>71</b>
	<b>SEZNAM OBRÁZKŮ .....</b>	<b>72</b>
	<b>SEZNAM TABULEK.....</b>	<b>73</b>
	<b>SEZNAM PŘÍLOH.....</b>	<b>74</b>

## ÚVOD

Tématem této bakalářské práce je Strategie socio-ekonomického rozvoje Mikroregionu Chříby.

Cílem práce je formulovat vize a strategické cíle, definovat priority a opatření na základě teoretických a praktických poznatků.

Bakalářská práce se skládá ze dvou hlavních částí, kterými jsou teoretická část a část praktická.

V teoretické části se budu věnovat vymezení metodiky sběru dat, vymezení základních pojmů jako je mikroregion, strategie plánování, regionální politika, strategický rozvoj mikroregionu. Dále bude vymezen legislativní rámec k problematice celé bakalářské práce.

V praktické části bude provedena socio-ekonomická analýza Mikroregionu Chříby. Pomocí této analýzy budou definovány silné a slabé stránky, příležitosti a hrozby, které jsou součástí SWOT analýzy. Dalším bodem praktické části bude provedení a následné vyhodnocení dotazníkového šetření, které bude provedeno se starosty jednotlivých obcí mikroregionu. Dotazníkové šetření bude zaměřeno na ekonomickou stránku mikroregionu, čili hospodaření mikroregionu, další část bude zaměřena na rozvoj a podporu cestovního ruchu a turismu a poslední část dotazníkového šetření se bude týkat infrastruktury mikroregionu.

Na základě socio-ekonomické analýzy, dotazníkového šetření a SWOT analýzy budou formulované vize mikroregionu, strategické cíle s prioritami a opatřeními a návrhy projektů na zlepšení socio-ekonomických poměrů v mikroregionu.

## **I. TEORETICKÁ ČÁST**

# 1 METODIKA PRÁCE

## 1.1 Primární a sekundární zdroje dat

### 1.1.1 Primární zdroje dat

Zdrojem primárních dat je zkoumaná jednotka. Tou může být jednotlivec, domácnost, firma, maloobchodní prodejna, škola atd. Pokud je zkoumanou jednotkou domácnost, firma nebo instituce, je nutno rozhodnout, kdo bude tuto jednotku reprezentovat, u koho budou potřebné informace získávány. V tomto případě se pak jedná o terénní sběr dat. Shromažďování primárních údajů má klíčový význam pro kvalitu řešení projektu. Předpokladem úspěchu je, že pracujeme s údaji, které objektivně měří zkoumané jevy.

Primární data se shromažďují tzv. na míru daného projektu a patří tomu, kdo si daný výzkum zadal. Pořízení těchto dat je časově náročné a zároveň i nákladné. K pořízení takových dat přistupujeme až v případě, že nevyhovují sekundární data. (Management marketingu)

### 1.1.2 Sekundární zdroje dat

Sekundární data se shromažďují za jiným účelem, než je daný problém a jsou přístupna veřejně zdarma nebo za úplatu.

Sekundární zdroje bývají obvykle k dispozici již při zahájení projektu. Jedná se o data, která již byla použita nebo budou použita, ale neznamená to jejich podřadnost. Může se proto stát, že budou pro dané potřeby projektu zastaralá. Jsou shromažďována za jiným účelem než je výzkumný projekt, proto nemusí plně odpovídat potřebám projektu. Cena těchto dat je nižší v porovnání s cenou primárních dat. (Management marketingu)

„Zásady pro získávání sekundárních dat:

- specifikace požadovaných údajů,
- stanovení údajů, které lze získat z interních zdrojů,
- stanovení externích zdrojů údajů,
- získání sekundárních údajů,
- posouzení validity (přesvědčivost) a reliability (hodnověrnost) údajů,
- stanovení primárních údajů, které je nutno získat v procesu dalšího výzkumu“ (Management marketingu).

## 1.2 SWOT analýza

Tato metoda je běžně používána především v oblasti státní správy a samosprávy. Zkratka SWOT je složena ze čtyř slov anglického původu. Tyto slova jsou Strengths - Weaknesses - Opportunities – Threats. V překladu a přeneseném slova smyslu znamenají silné a slabé stránky, příležitosti a hrozby.

SWOT analýza porovnává především silné a slabé stránky a možnosti hrozeb či příležitostí. Smyslem této metody je využití silných stránek a omezení slabých stránek. Pokud dosáhneme tohoto stavu, vytváříme příznivé podmínky pro realizaci příležitostí a omezujeme možnost dopadu hrozeb.

Úkolem SWOT analýzy je analyzovat současnou a budoucí (očekávanou) situaci a usměrnit rozvoj patřičným směrem prostředky, které poslouží k dosažení stavového cíle. (Úvod do regionálních věd a veřejné správy, 2008, s. 176)

### Složky SWOT analýzy:

- „silná stránka + možnosti = expanze,
- silná stránka + hrozba = aktivní obrana,
- slabá stránka + možnosti = adaptace,
- slabá stránka + hrozba = ústup, neboli pasivní obrana“ (Úvod do regionálních věd a veřejné správy, 2008, s. 177).

## 1.3 Dotazník

### 1.3.1 Základní tvorba dotazníku

Dotazník by měl splňovat následující náležitosti. Měl by upoutat pozornost a neodradit respondenta hned v úvodu dotazníku. Proto je dobré zaměřit se na srozumitelnost, přehlednost, jednotnost, jazykovou korektnost a grafickou úpravu.

Dotazník by měl obsahovat body jako je stanovení cíle a formování otázek.

### 1.3.2 Struktura dotazníku

Řazení otázek- mělo by být řazeno tak, aby těžké otázky byly v prostředí dotazníku, ty méně závažné na konci a na začátku informativní otázky, které neodradí respondenta od vyplnění.

Úvod- Na úvod dotazníku by se měl tazatel představit, slušně respondentu oslovit, požádat o vyplnění dotazníku, vysvětlit účel a význam dotazníku a sdělit pokyny k vyplnění.

Závěr- v závěru dotazníku by mělo následovat poděkování za čas strávený vyplněním.

Otestování dotazníku- po vypracování dotazníku by měl projít aspoň dvěma kontrolami.

### 1.3.3 Typy otázek dotazníku

Otevřené otázky - jsou takové typy otázek, které respondentovi nenabízejí dopředu z vybraných variant odpovědí. Dotazovaný se může vyjádřit svými slovy, dle svého názoru. Do otevřených otázek patří např. dokončení věty nebo dokončení obrázku.

Uzavřené otázky- na uzavřené otázky lze odpovědět výběrem z předem daných odpovědí. Dotazovaný si může vybrat jen jednu nebo více variant odpovědí, podle toho, co uvádí tazatel. Mezi uzavřené otázky patří například dichotomické, trichotomické, výběrové, škálové a výčtové otázky.

## 1.4 Osobní rozhovor

Osobní dotazování je mnohem náročnější než například dotazníkové šetření. Za stejný čas oslovíme mnohem méně respondentů. Tento způsob zajišťování informací je nákladnější, je třeba získat velký počet tazatelů, které je nutné ještě vyškolit. Další nevýhodou rozhovoru oproti dotazníku je nízká míra anonymity dotazovaných. Mezi přednosti osobního rozhovoru patří například pružnost a přizpůsobivost. Je to tím, že během rozhovoru má tazatel možnost dotazovaného lépe motivovat k odpovědím, konkretizovat předmět dotazování apod. Můžeme vést i telefonický rozhovor, při kterém je výhodou jeho rychlost, cena a respondent se cítí v anonymitě. To může ale způsobit i jeho snadnější odmítnutí. Proto je nutné dbát na správné oslovení a úvodní představení. (Management marketingu)

## 2 VYMEZENÍ ZÁKLADNÍCH POJMŮ

### 2.1 Regionální politika

#### 2.1.1 Pojetí regionální politiky

Pod pojmem tradiční regionální politika si představíme regionální politiku, která byla uskutečňována do poloviny 70. let. Od tohoto období se začala formovat nová politika a to regionální politika, která v současné době suverénně převládá ve většině evropských zemí. (Úvod do regionálních věd a veřejné správy, 2008, s. 105)

Například Mates et al. (2001, s. 115) tvrdí, že regionální politika je soubor cílů, opatření a nástrojů, které vedou ke snížení rozdílů v socioekonomických úrovních v jednotlivých regionech a pokouší se dosáhnout dvou vzájemně závislých cílů a to ekonomického růstu a zlepšení sociálního rozdělení.

Regionální politika má dva hlavní nástroje - makroekonomické a mikroekonomické.

#### Makroekonomické nástroje

Řeší problémy omezené ostatními národohospodářskými cíli jako je například vyrovnanost platební bilance nebo udržení inflace na žádoucí úrovni (Kolektiv autorů, 2008, s. 107).

#### Mikroekonomické nástroje

Tady je hlavní úkol ovlivňovat rozhodování ekonomických subjektů. Dle zaměření ekonomických subjektů je dělíme do dvou skupin, na nástroje ovlivňující prostorový pohyb pracovních sil a na nástroje, které působí na prostorový pohyb kapitálu. (Úvod do regionálních věd a veřejné správy, 2008, s. 109)

#### Nástroje regionální politiky

„Prvotním úkolem je analýza území a vymezení jednoho či více typů problémových oblastí, definovat typy regionálních pobídkových stimulů - tj. ekonomické nástroje na podporu problémových oblastí. V rámci rozvojových programů vybraných regionů uplatňují i další opatření - např. podpora rozvoje infrastruktury, zlepšování životního prostředí a podpora rozvoje lidských zdrojů“. (Mates et al., 2001, s. 720)

## 2.2 Strategické plánování a regionální rozvoj

Strategické plánování na regionální úrovni je orientováno na dlouhodobé cíle. Stalo se důležitým bodem zájmu obcí, měst, regionů a mikroregionů při tvoření koncepcí jejich rozvoje. Popisují ho jako spojení výchozí pozice s tím, kam chceme směřovat. (Kolektiv autorů, 2008, s. 171)

Například Mates et al. (2001, s. 142) říkají, že strategické plánování bere do úvahy ekonomické, sociální a prostorové aspekty, které jsou ve vzájemné podmíněnosti a chápou toto plánování jako dlouhodobé.

### „Nástroje prostorového plánování

Jsou to prostředky, jejichž pomocí se vyjadřuje a realizuje plánovací politika. Kromě programů a plánů zahrnuje také finanční a ostatní opatření“ (Mates et al., 2001, s. 70)

### Proces strategického řízení regionu

K tomu, abychom pochopili problémy strategie například v obci či mikroregionu, nám slouží strategická analýza, která vytváří tzv. poznatkovou základnu. Výsledkem této analýzy bychom měli dospět k poznání, k jakým změnám dochází, jaké jsou zdroje a kvalifikace regionu, jak ovlivňují skupiny lidí budoucí vývoj regionu. Strategická analýza by měla být orientována na daný problém a měla by být účelová. (Wokoun et al., 2008 s. 430)

„Strategický výběr je klíčovou fází procesu a zpravidla sestává z následujících kroků:

- identifikace základních atributů strategického záměru – kde jsme a kam se chceme dostat,
- hledání, vytváření a formulování možných variant cest k dosažení globálního cíle strategie,
- zhodnocení variant a výběr strategických možností – stanovení strategických cílů a cest jejich dosažení“ (Wokoun et al., 2008 s. 430).

### Strategie regionálního a municipálního rozvoje

Strategie regionálního a municipálního rozvoje je vysvětlena následovně. Je rozdělena do tří funkcí. Jedná se o funkci komplexně koordinační, stabilizační a dynamizující. Komplexně koordinační funkce řeší ekonomické, sociální a ekologické potřeby veřejného i soukromého zájmu. Stabilizační funkce má za úkol odstranit nerovnováhu v oblasti ekologické



a sociální. Poslední funkce, funkce dynamizující, by měla podporovat municipální a regionální rozvoj. (Wokoun et al., 2008 s. 434)

Například Mates et al. (2001, s. 142) říkají, že strategie regionálního rozvoje je střednědobý dokument. Tento dokument utváří přístup státu k podpoře regionálního rozvoje. Dále pak stanovuje jednotlivé cíle a zásady pro zpracování a zformování programů rozvoje. Tento dokument by měl dále obsahovat SWOT analýzu, tedy charakterizovat slabé a silné stránky, příležitosti a hrozby.

### **„Rozvojové cíle**

strategie regionálního rozvoje regionu či územně správní jednotky pak vychází z následujících cílů:

- cíl rozvoje,
- cíl konvergence,
- cíl ochrany,
- cíl akcelerace“ (Wokoun et al., 2008 s. 435).

### **Očekávaný rozsah investování**

Rozsah investování se odvíjí od vyhodnocení stavu občanské a technické vybavenosti. Investování sleduje vybavení v základní infrastruktuře i občanské vybavenosti. (Wokoun et al., 2008, s. 438)

### **Náměty na rozvojové projekty**

Z rozvojových cílů, priorit a očekávaného investování se vytváří návrhy projektů zaměřené na rozvoj. Jedná se o soubor opatření, které se stanovují z rozvojových předpokladů a ze základních problémů mikroregionu nebo regionu. Po zrealizování určitého projektu by mělo dojít k vytvoření podmínek pro zlepšení postavení mikroregionu nebo regionu v regionální struktuře ČR. (Wokoun et al., 2008, s. 439)

### **Teorie polarizovaného rozvoje**

Tato teorie je teorie růstových pólů, kde se rozlišují hnací a hnaná odvětví a póly rozvoje. Póly rozvoje mohou být jen jednotky, u kterých jejich produkce převyšuje produkci ostatních firem a také u kterých je schopnost vedoucí úlohy v ekonomice regionu. Na tuto teorii navázal J. Boudeville, který ji propojil s teorií centrálních míst a vytvořil tak vlastní teorii tzv. růstových center a růstových os. (Blažek, Uhlíř, 2011, s. 83)

## 2.3 Regionální strategie

Hlavním úkolem regionální strategie je podílení se státní správy, samosprávy, podnikatelských subjektů, občanských iniciativ a obyvatel na formulování směrů, cílů a vizí, které souvisejí s rozvojem socioekonomické struktury v regionu nebo mikroregionu. Regionální strategie je důležitým prvkem pro plánování na úrovni regionů.

Dalším důležitým prvkem regionální strategie je rozdělení na hierarchické úrovně a to na makroregionální a mikroregionální. (Úvod do regionálních věd a veřejné správy, 2008, s. 174)

### Makroregionální úroveň

Představuje úroveň, která odpovídá celému českému státu. Obsahuje regionální politiku, která zahrnuje jednotlivé kraje, označené jako NUT3 a dále pak představuje regiony soudržnosti, označené jako NUTS2. (Úvod do regionálních věd a veřejné správy, 2008, s. 175)

### Mikroregionální úroveň

Tato úroveň někdy zasahuje až do lokální části úrovně. Jedná se například o zastupované obce. Tyto obce mají povinnost ze zákona zpracovávat střednědobé až dlouhodobé plány, což znamená plány programu pro rozvoj územních obvodů. (Úvod do regionálních věd a veřejné správy, 2008, s. 175)

### Programy rozvoje

„Programy rozvoje jsou základními dokumenty střednědobé a dlouhodobé koordinace soukromých a veřejných aktivit sociálně ekonomického, demografického, kulturního, správního a ekologického charakteru na území obce. Hlavním smyslem vzniku těchto dokumentů je organizace celkového rozvoje obcí za pomoci sladění jednotlivých činností a zájmů tak, aby jako celek prosperovala“. (Toth et al., 2005, s. 24)

Program regionu by měl být komplexní, zkoordinovaný s ostatními dokumenty, které se týkají obcí nebo mikroregionů. Z tohoto programu by dále měly vycházet další dokumenty, které se zaměřují na strategické cíle na komplexnější úrovni. Může se jednat například o územně plánovací dokumentace nebo privatizační politiku. (Toth et al., 2005, s. 26)

„Programy rozvoje by měly obsahovat:

- hodnocení dosavadního vývoje, analýzu silných a slabých stránek,
- rozvojovou strategii obce,
- podrobné vymezení priorit a opatření k zabezpečení stanovené strategie,
- stanovení rozsahu finančních prostředků,
- stanovení způsobu realizace programu“ (Toth et al., 2005, s. 25).

## 2.4 Mikroregion

### 2.4.1 Vymezení pojmu mikroregion

Mikroregion lze chápat jako územní celky, v jejichž rámci probíhají regionální procesy jako je například dojíždka za prací nebo za základními službami jako je například nákup potravin. Co se rozsahu plochy mikroregionů týče, jsou značně rozdílné. Dá se říci, že na území České republiky se nachází dva typy mikroregionálních organizací. Jde o mikroregiony 1. a 2. stupně. Vyšší stupeň mikroregionu je vymezen obvykle správní funkcí, jedná se především o okresní města. Ale rozdělení do dvoustupňového systému mikroregionů není dominantní, protože hlavním bodem pro tvoření celků jsou především vztahy mezi bydlištěm, pracovištěm a komplexem, který poskytuje základní služby. (Úvod do regionálních věd a veřejné správy, 2008, s. 73)

„Mikroregionální struktura má vždy nodální formu. Mikroregiony integrují více než 90% až 95% území České republiky. Mikroregiony se mohou stát velmi vhodným základním podkladem při stanovování jakékoliv nové územně správní struktury nižšího stupně.

V současnosti se mikroregionální struktura ČR velmi přibližují územní obvody obecních úřadů s rozšířenou působností, tzv. III. typu“. (Úvod do regionálních věd a veřejné správy, 2008, s. 74)

### 2.4.2 Další pojmy z mikroregionu

#### **Dobrovolný svazek obcí**

Dobrovolný svazek obcí je právnickou osobou, která vznikne na základě uzavření smlouvy o jejím vytvoření, má své zdroje příjmu a svůj majetek, se kterým hospodáří. Občané obcí, kteří jsou v dobrovolném svazku obcí, pak mají právo se účastnit jednání orgánů obcí, nahlížet do zápisů, vyjadřovat svůj souhlas nebo nesouhlas, případně dávat písemné návrhy. Dobrovolný svazek obcí má i své povinnosti. Například za každý kalendářní rok musí dát

přezkoumat auditorovi své hospodaření. Za nesplnění této povinnosti hrozí svazku i pokuta. (Mates et al., 2001, s. 20)

### **Hierarchie regionů**

Hierarchie regionů se dělí dle klasifikace do 4 stupňů. Tyto stupně jsou:

- vyšší stupeň,
- nižší stupeň,
- nejnižší stupeň,
- pomocná střediska.

Nejvíce zastoupená střediska jsou přirozeně střediska nejnižšího stupně. U vyšších stupňů středisek postupně střediska ubývají. Střediska vyššího stupně nabízí větší výběr zboží a služeb než střediska nižšího stupně. Názvem zázemí centrálních míst je označován region, kterému střediska poskytují služby. V praxi se používá označení jako je mikroregion, makroregion a další. Další členění je možné například na mikroregiony 1.stupně a mikroregiony 2.stupně. (Úvod do regionálních věd a veřejné správy, 2008, s. 68)

### **Regionální sdružení**

V posledních letech se objevuje snaha tvořit regionální sdružení. Jako příklad můžeme uvést sdružování v rámci mikroregionů.

Další formy spolupráce municipalit:

- sdružení s volnou strukturou (vytvářená za účelem společného zabezpečování a financování veřejných statků, např. zajištění společné dopravy, infrastruktury a dalších veřejných služeb na základě smlouvy mezi obcemi),
- sdružení s pevnou strukturou. (Peková, 2004, s. 36)

### **Územní samospráva**

Regionální úroveň územní samosprávy umožňuje spravovat část veřejných záležitostí, které nejsou zákony z výkonu regionálních orgánů vyloučeny a to na vlastní odpovědnost, v zájmu občanů regionu, v souladu s principem subsidiarity. Ve většině demokratických zemí orgány územní samosprávy spolupracují zejména v ekonomické oblasti a to jak na úrovni základního článku (obce, města), tak na úrovni vyšších stupňů územní samosprávy - regionů. (Peková, 2004, s. 37)

Dle Sládečka (2009, s. 308-309) se územní samospráva podle Ústavy České republiky člení na základní územní samosprávné celky, to jsou obce, a na vyšší územní samosprávné

celky, což představují kraje. Územní samosprávné celky pak definuje jako společenství občanů, kteří mají právo na samosprávu, hospodaří s vlastním majetkem a dle vlastního rozpočtu. Do činnosti územních samosprávních jednotek může stát zasáhnout jen tehdy, vyžaduje-li to ochrana zákona a může zasáhnout jen způsobem stanoveným zákonem.

### **Struktura regionu**

Jsou rozlišovány dva typy geografických regionů. První typ je homogenní region. Tento region se vyznačuje stejnorodostí svých vlastností. Druhým typem geografického regionu je nehomogenní. Pro tento region je typická nestejnorodost jeho vlastností, ale za to funkční jednotnost. (Wokoun et al., 2011, s. 86-87)

## **2.5 Rozpočet**

### **Rozpočet obce, kraje**

Například Mates et al. (2001, s. 119-120) říkají, že územní rozpočet je plánem, podle kterého se řídí činnosti územního financování. Rozpočet v první řadě obsahuje příjmy a výdaje a dále pak operace včetně tvorby a použití peněžních fondů.

Nejprve je zpracován tzv. rozpočtový výhled. Rozpočtový výhled je pomocný nástroj, který slouží pro střednědobé finanční plánování. Na základě rozpočtového výhledu se zpracovává územní rozpočet.

#### **Členění rozpočtu:**

- vyrovnaný,
- přebytkový,
- schodkový. (Mates et al., 2001, s. 120)

Například Peková (2004, s. 200) charakterizuje územní rozpočet následovně: "Územní rozpočet je jako decentralizovaný peněžní fond, který se tvoří, rozděluje a používá primárně na principu nenávratnosti, nedobrovolnosti a neekvivalence."

### **Rozpočtový proces**

Rozpočtový proces se dělí do několika fází. Nejprve je nutné vypracovat návrh rozpočtu, který musí být schválen. Poté se provede jeho rozpis. Po této přípravné fázi následuje vlastní rozpočtové hospodaření, což znamená nakládání se zdroji a výdaji. Pokud při této fázi dojde k odchylkám, jsou tyto odchylky řešeny pomocí rozpočtových opatření. Posled-

ní fází je závěrečný účet, který obsahuje údaje o skutečném plnění rozpočtu a musí být i zveřejněn. (Mates et al., 2001, s. 121)

Například Peková (2004, s. 121) uvádí, že "rozpočtové období trvá jeden rok a ve většině zemí se kryje s kalendářním rokem. Rozpočtový proces, tj. všechny etapy rozpočtového procesu, je však delší, zpravidla zahrnuje dobu 1,5 – 2 roky".

Etapy rozpočtového procesu:

- „sestavení návrhu územního rozpočtu,
- projednání a schválení,
- plnění územního rozpočtu,
- průběžná kontrola,
- sestavení přehledu o skutečném vývoji plnění územního rozpočtu,
- projednání a následná kontrola“ (Peková, 2004, s. 211).

### **Finanční a majetková analýza obcí**

Důležitým nástrojem, který obce využívají k ovlivňování své hospodářské politiky a k realizaci svých záměrů, je místní rozpočet. Je zdrojem informací jak k operativnímu, tak i ke strategickému rozhodování obecních zastupitelstev. K získání relevantních informací slouží řada metod a analýz poskytujících jako výstupy různorodé finanční či majetkové ukazatele. Na základě nich jsou potom obce schopny činit okamžitá rozhodnutí, plánovat budoucí záměry, aktivity, vytvářet programové dokumenty či porovnávat výsledky svého hospodaření s jinými obcemi. Tato porovnání mohou vypovídat o kvalitě hospodaření obcí se svým majetkem a veřejnými finančními prostředky. (Toth et al., 2005, s. 211)

### **Trendy v dotační politice České republiky**

„Dnešní vývoj v této oblasti se ubírá směrem k posilování úlohy územní samosprávy a to zvýšením míry finanční soběstačnosti obcí a snižováním peněžních transferů (dotací) z rozpočtové soustavy. V České republice naproti vyspělým státům Evropy se uplatňují především účelové dotace“ . (Toth et al., 2005, s. 140)

### 3 LEGISLATIVNÍ RÁMEC

#### **Základní legislativní rámec regionální politiky:**

- zákon č.128/2000 Sb., o obcích (obecní zřízení),
- zákon č. 129/2000 Sb., o krajích (krajské zřízení),
- zákon č. 248/2000 Sb., o podpoře regionálního rozvoje (Wokoun et al, 2011, s. 149).

#### **Rozpočtová sféra je upravena třemi následujícími zákony:**

- *Zákon č.218/2000 Sb.*, o rozpočtových pravidlech (tzv. velká rozpočtová pravidla)  
Zákon se zabývá rozpočtem státu, jeho příjmy a výdaji. Pro města a obce je důležitý fakt, že tento zákon ruší rozpočtové organizace a nahrazuje je organizačními složkami bez právní subjektivity. (Toth et al., 2005, s. 95)
- *Zákon č. 250/2000 Sb.*, o rozpočtových pravidlech územních rozpočtů (tzv. malá rozpočtová pravidla)  
Tato norma se zabývá rozpočtem územních samospráv. Je to samostatný zákon, ale platí věcné propojení na státní rozpočet. Důležitým bodem zákona je určení rozpočtového výhledu. (Toth et al., 2005 s. 95)
- *Zákon č.243/2000 Sb.*, o rozpočtovém určení daní, ve znění pozdějších předpisů.  
Tento zákon mění pravidla pro podíly obcí a měst na jednotlivých daních a typy daňových příjmů. Další změnou je změna rozpočtování měst a obcí. (Toth et al., 2005, s. 96)

#### **Další důležité zákony:**

- ústavní zákon č. 1/1993 Sb.,
- zákon č. 40/1964 Sb. občanský zákoník,
- 290/2002 Sb. převod věcí, práv a závazků ČR na kraje a obce a občanská sdružení,
- 420/2004 Sb., o přezkoumání hospodaření územních samosprávních celků,
- 183/2006 Sb., stavební zákoník.

## **II. PRAKTICKÁ ČÁST**



## 4 ZÁKLADNÍ CHARAKTERISTIKA MIKROREGIONU CHŘIBY



Obrázek 1 - Turistické zajímavosti Mikroregionu Chřiby, zdroj: Sdružení pro místní podporu iniciativ Chřiby ©2013

### 4.1 Stručná charakteristika Mikroregionu Chřiby a jeho poloha

Mikroregion Chřiby se nachází na středovýchodní Moravě ve Zlínském kraji, na území a v blízkém okolí pohoří Chřiby. Oblast Chřibů patří v rámci Moravy k nepříliš známým lokalitám. Nabízí však vedle

krásné přírody i četné turistické, přírodní, kulturní, historické a sakrální zajímavosti. S cílem zviditelnit tento zajímavý kout naší země a nabídnout jeho krásy co nejširšímu počtu návštěvníků byl v roce

2002 založen Mikroregion Chřiby. Mikroregion tvoří 9 obcí ze tří okresů a dva podnikatelské subjekty. Žije v něm přibližně 5 000 obyvatel na rozloze 9 000 ha. Členové sdružení mikroregionu jsou obce Bařice - Velké Těšany, Vrbka, Lubná, Kostelany, Roštín (okres Kroměříž), dále obce Žlutava a Halenkovice (okres Zlín), Jankovice a Kudlovice (okres Uherské Hradiště) a podnikatelské subjekty Ranč Kostelany a Rudolf Jelínek a.s.

Oblast Mikroregionu Chřiby má v oblasti rozvoje turismu velký potenciál a nabízí ideální podmínky k trávení volného času pro všechny věkové kategorie.

#### 4.1.1 Historie mikroregionu

Historie mikroregionu je spjata s historií Chřibů. Oblast Chřibů byla osídlena od počátku mladší doby kamenné, což potvrzují nálezy kamenných nástrojů staré 20 000 – 40 000 let. K dalšímu osídlování docházelo v pozdní době bronzové. První zmínky o většině dnešních vesnic regionu pocházejí ze 13. až 17. století. Během druhé světové války v oblasti Chřibů působil partyzánský oddíl Olga. Název pohoří Chřiby je sice starobylého původu, ale v tomto znění je uváděn celkem pozdě. Nejstarší zapsaný název pohoří je Greczen, tj. česky Křečín, později se uvádí názvy Hříběcí nebo Hříběcí hory. (Mikroregion Chřiby © 2013)

#### 4.1.2 Geografická poloha a vnější vztahy

Geografická poloha: Mikroregion Chřiby spadá do Zlínského kraje a část mikroregionu se nachází v Přírodním parku Chřiby. Mikroregion s pěti tisíci obyvateli a rozlohou přes

9 000 ha je tvořen 9 obcemi ve třech okresech - Zlín, Uherské Hradiště a Kroměříž.

Vnější vztahy: Mikroregion se řadí do NUTS II Střední Morava a tvoří severozápadní okraj územního celku NUTS II.

#### 4.1.3 Zakládací listina a účel založení

Předmět činnosti: Spolupráce větších i menších obcí zejména v oblasti turismu a s ním souvisejících služeb na území Chřibů a jejich okolí, podpora iniciativ obcí v mikroregionu, rozvoj cestovního ruchu.

Sídlo svazku obcí: Kostelany, okr. Kroměříž

Datum vzniku: 6. 3. 2002

Předseda mikroregionu: Jan Petřík - starosta obce Kostelany (Risy © 2012)

Obec	Počet místních částí	Katastrální výměra	Počet obyvatel:	Počet obyvatel v produktivním věku	Průměrný věk:
Bařice - Velké Těšany	2	670 ha	457	335	37 let
Halenkovice	5	2002 ha	1768	1228	38 let
Jankovice	1	417 ha	370	249	37 let
Kostelany	3	1324 ha	518	344	40 let
Kudlovice	1	776 ha	917	676	37 let
Lubná	1	687 ha	423	288	36 let
Roštín	1	1805 ha	709	492	39 let
Vrbka	1	533 ha	222	151	39 let
Žlutava	1	740 ha	1078	751	37 let

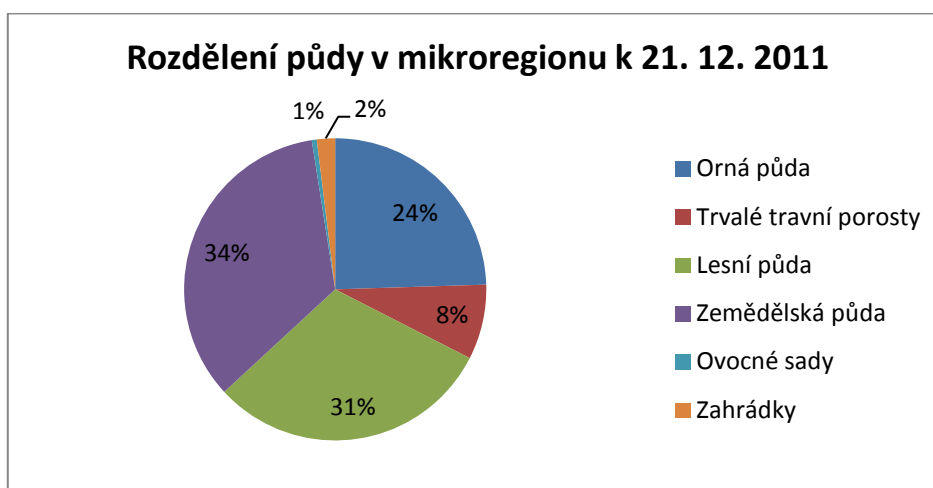
*Tabulka 1 - Základní informace k Mikroregionu Chřiby k 31. 12. 2011, zdroj: ČSÚ © 2013, vlastní zpracování*

## 4.2 Přírodní podmínky

Mikroregion Chřiby se nachází v přírodním parku Chřiby a v jeho bezprostředním okolí. Pohoří Chřiby je součástí Středomoravských a Západních Karpat, je bohatě zalesněné s převahou bukových a dubo-habrových lesů. V oblasti Chřibů se nachází i několik chráněných území (4 přírodní rezervace, 8 přírodních památek a 2 přírodní parky) a vyskytuje se zde pestrá fauna, žijí zde i mnohé chráněné druhy. V dané oblasti pramení mnoho vodních toků, téměř všechny se vlévají do řeky Moravy.

## Povrch

Poměrně vysoké procento orné a zemědělské půdy odpovídá poloze mikroregionu, jehož část leží na okraji úrodné Hané a druhá část v oblasti Slovácka a řadí se tak k oblastem s vyspělým zemědělstvím, zabývajícím se především rostlinnou výrobou. Nezanedbatelné procento lesní půdy svědčí o vysoce zalesněné oblasti Chřibů.



Obrázek 2 - Rozdělení půdy v mikroregionu k 31. 12. 2011, zdroj ČSÚ © 2012, vlastní zpracování

## 4.3 Životní prostředí

### Voda

Kvalita vody ve vodních tocích v mikroregionu je poměrně dobrá. K nejvíce znečištěným úsekům patří části vodních toků, procházející obcemi, protože do potoků odtéká splašková voda. Většina obcí mikroregionu nemá kanalizaci s ČOV.

### Vzduch

Obce mikroregionu se nachází v přírodním parku Chřiby nebo v jeho bezprostřední blízkosti, dostatek lesního porostu přispívá k dobré kvalitě ovzduší v této lokalitě. Na území většiny obcí mikroregionu a v jejich okolí se nenachází žádný větší průmyslový podnik. K největším znečišťovatelům ovzduší v dané lokalitě patří firma Barum Continental Otrokovice, která ovlivňuje ovzduší především v obci Žlutava.

### Hluk

Obce mikroregionu se nachází v klidných lokalitách, většinu obyvatel žádný větší hluk neobtěžuje. K největšímu zdroji hluku patří zajiště automobilová doprava. V posledním

desetiletí byl zaznamenán nárůst automobilové dopravy i v malých obcích. Hluk z této dopravy obtěžuje především obyvatele, bydlící u průjezdných komunikací. Např. obcí Roštín prochází silniční tah z Kroměříže do Kyjova a frekvence dopravy je zde celkem vysoká. Naopak obec Jankovice není průjezdná, což jejím obyvatelům zajišťuje maximální klid.

## 4.4 Obyvatelstvo

### 4.4.1 Retrospektivní vývoj obyvatelstva

U vývoje obyvatelstva jsem se zabývala údaji z let 1995 - 2011. Abych pak lépe mohla provést porovnání, uvedla jsem i údaje za celou Českou republiku a také jsem si zvolila mikroregion, se kterým budu údaje porovnávat. Jako porovnávací region jsem vybrala Mikroregion Buchlov. Mikroregion Buchlov leží katastrálně stejně jako Mikroregion Chříby v oblasti Chříbů, byl založen za účelem turismu a s ním souvisejících služeb na území Chříbů a rozvoje cestovního ruchu - stejně jako Mikroregion Chříby.

Rok	počet obyvatel celkem	narození	zemřelí	přistěhovalí	vystěhovalí	přírůstek přirozený	přírůstek migrační	přírůstek celkový
1995	6187	63	60	127	93	3	34	37
1996	6224	55	73	191	107	-18	84	66
1997	6290	58	84	130	127	-26	3	-23
1998	6267	47	59	179	140	-12	39	27
1999	6294	60	70	117	94	-10	23	13
2000	6307	47	61	136	154	-14	-18	-32
2001	6275	47	62	150	112	-15	38	23
2002	6298	68	66	167	167	2	0	2
2003	6300	51	66	155	123	-15	32	17
2004	6317	70	56	168	109	14	59	73
2005	6390	63	74	175	126	-11	49	38
2006	6428	49	61	143	122	-12	21	9
2007	6437	71	64	239	124	7	115	122
2008	6559	67	78	195	131	-11	64	53
2009	6612	75	55	194	128	20	66	86
2010	6698	83	65	189	157	18	32	50
2011	6748	72	66	177	180	6	-3	3

Tabulka 2 - Vývoj obyvatelstva v letech 1995 - 2011 (údaj k 1. 1.), zdroj: ČSÚ © 2013, vlastní zpracování

#### 4.4.2 Věkové složení obyvatelstva a index stáří

Jelikož je index stáří nejpoužívanější charakteristikou věkové struktury obyvatelstva, rozhodla jsem se tento údaj zohlednit v mé práci. Tento údaj se ovšem nevyskytuje ani na stránkách Českého statistického úřadu, vypočítala jsem si ho z obecného vzorce. Ke srovnání jsem použila, jak jsem již zmiňovala, údaje za Českou republiku a údaje Mikroregionu Buchlov.

MIKROREGION CHŘIBY			
	Muži	Ženy	Obě pohlaví
<b>počet celkem</b>	3394	3382	6776
<b>0-14 let</b>	507	533	1040
<b>15-64 let</b>	2455	2232	4687
<b>65 + let</b>	432	617	1049
<b>Index stáří</b>	85,21	115,76	100,87
ČR			
	Muži	Ženy	Obě pohlaví
<b>počet celkem</b>	5801262	5992451	11793713
<b>0-14 let</b>	763949	724979	1488928
<b>15-64 let</b>	4373188	4286761	8659949
<b>65 + let</b>	664125	980711	1644836
<b>Index stáří</b>	86,93	135,27	110,47
MIKROREGION BUCHLOV			
	Muži	Ženy	Obě pohlaví
<b>počet celkem</b>	7147	7377	14524
<b>0-14 let</b>	873	1812	2685
<b>15-64 let</b>	5103	4169	9272
<b>65 + let</b>	1171	1396	2567
<b>Index stáří</b>	134,14	77,04	95,61

*Tabulka 3- Věkové složení obyvatel k 31. 12. 2011, zdroj:*

*ČSÚ © 2013, vlastní zpracování*

Z výše uvedených údajů vyplývá, že Mikroregion Chřiby kopíruje vývoj obyvatelstva České republiky. Obyvatelstvo Mikroregionu Chřiby vykazuje více obyvatel starších 65 let, tudíž stárne. Tento údaj potvrzuje i fakt, že mladí lidé se stále stěhují za pracovními příležitostmi do větších měst a v menších obcích zůstávají tzv. starousedlíci. Ani snaha o rozvoj cestovního ruchu a zatraktivnění mikroregionu zatím nepřispělo k tomu, aby se do mikroregionu stěhovalo nebo zde zůstávalo více mladých rodin, jako je tomu u Mikroregionu Buchlov, kde celkový index stáří je pod celorepublikovým průměrem.

## 4.4.3 Vzdělanostní struktura obyvatelstva Mikroregionu Chříby

	neukončené a ukončené základní vzdělání	vyučení a střední odborné vzdělání bez maturity	úplné střední s maturitou	vyšší odborné a nadstavbové	vysokoškolské vzdělání
<b>k 1. 3. 2001</b>					
Bařice - Velké Těšany	105	169	98	5	14
Halenkovice	457	643	227	17	41
Jankovice	67	132	61	5	12
Kostelany	129	192	63	5	16
Kudlovice	196	337	142	11	27
Lubná	83	193	76	9	7
Roštín	155	266	112	13	15
Vrbka	52	66	35	4	6
Žlutava	231	329	170	15	29

<b>k 26. 3. 2011</b>					
Bařice - Velké Těšany	78	184	98	15	20
Halenkovice	365	614	313	28	94
Jankovice	63	116	84	7	33
Kostelany	114	191	95	12	43
Kudlovice	159	327	173	21	69
Lubná	67	163	97	13	28
Roštín	120	272	150	16	36
Vrbka	44	80	46	2	5
Žlutava	199	348	247	26	70

Tabulka 4 - Vzdělanostní struktura obyvatel, zdroj: SLDBVO © 2009 - 2011, vlastní zpracování

## 4.5 Infrastruktura

Obce:	MŠ	ZŠ	obchod	lékař- detašované pracoviště	pošta	knihovna	restaurační zařízení	plynifikace
Bařice - Velké Těšany	Ne	Ne	Ano	Ne	Ne	Ano	Ne	Ano
Halenkovice	Ano	Ano	Ano	Ano	Ne	Ano	Ano	Ano
Jankovice	Ano	Ne	Ano	Ano	Ne	Ano	Ano	Ano
Kostelany	Ano	Ano	Ano	Ano	Ne	Ano	Ano	Ano
Kudlovice	Ano	Ano	Ano	Ano	Ne	Ano	Ano	Ano
Lubná	Ano	Ne	Ano	Ne	Ne	Ano	Ano	Ano
Roštín	Ano	Ano	Ano	Ano	Ne	Ano	Ano	Ne
Vrbka	Ne	Ne	Ano	Ne	Ne	Ano	Ne	Ano
Žlutava	Ano	Ano	Ano	Ano	Ne	Ano	Ano	Ano

Tabulka 5 - Základní údaje k infrastruktuře, zdroj: vlastní zpracování

#### 4.5.1 Zdravotnictví

Detašovaná pracoviště praktického lékaře pro dospělé, děti a dorost se nachází v 6-ti z 9-ti obcí mikroregionu. Konkrétně je tato služba dostupná v obcích Halenkovice, Jankovice, Kostelany, Kudlovice, Roštín, Žlutava. Do těchto obcí lékař dojíždí v průměru 1x měsíčně a ordinuje vždy v budově Obecního úřadu nebo v budově školy. Tuto službu využívají převážně starší občané a lidé důchodového věku. Ostatní zdravotnické služby včetně lékáren jsou pro občany obce dostupné ve městě Kroměříž, Uherské Hradiště, Zdounky, Kvasice, Otrokovice. Nemocnice se nachází v okresních městech Kroměříž, Uherské Hradiště a Zlín.

#### 4.5.2 Školství

**Mateřské školy** – MŠ se nenachází v obcích Bařice a Vrbka. Ostatní obce mikroregionu mají vždy jedno toto zařízení. Mezi nejvíce navštěvovanou patří MŠ v obci Kudlovice, kde ji v tomto roce navštěvuje 28 dětí, dále pak MŠ Žlutava a Roštín. V minulém roce proběhla rekonstrukce MŠ ve Velkých Těšanech.

**Základní školy** – ZŠ jsou v obcích: Halenkovice, Kostelany, Kudlovice, Roštín a Žlutava. Dá se tedy říct, že v každé druhé obci mikroregionu se nachází ZŠ. Ale pouze jedna ZŠ má 9 tříd, tedy i druhý stupeň. Jedná se o ZŠ v Halenkovicích. Ostatní ZŠ jsou pouze prvního stupně, tj. pro 1 – 5 tříd. V průměru mají tyto školy 6 zaměstnanců, z toho pedagogů v průměru 4 - 5. Tyto malé ZŠ mají problémy s naplněním kapacity tříd. Například ZŠ Roštín, která má kapacitu 50 míst, navštěvuje v aktuálním roce pouze 22 dětí. I když problémy s naplněním kapacity musí tyto školy řešit každoročně, žádná z nich neuvažuje o svém zrušení a dále bojuje o své žáky.

Základní školy v obcích fungují zároveň i jako střediska zájmové činnosti dětí, např. žáci ZŠ Kostelany si mohou vybrat z několika zájmových kroužků - hra na flétnu, výuka anglického jazyka, taneční kroužek, tenisový kroužek, keramika.

Základní školy hrají významnou roli i v oblasti kulturního dění v jednotlivých obcích. Učitelé s žáky připravují různá vystoupení na rozmanité obecní akce, kde se tak mohou setkávat všechny generace občanů.

**Ostatní školní zařízení** – v mikroregionu se nenachází žádná střední škola, učiliště či vyšší odborná škola. Tyto vzdělávací instituce se nejbližší nacházejí v městě Kroměříž, Otrokovice a Zlín.

### 4.5.3 Orgány Mikroregionu Chříby

#### Orgány Sdružení

Orgány Sdružení jsou valná hromada, mluvčí Sdružení, předseda Sdružení a revizní komise. Nejvyšším orgánem je valná hromada. Valná hromada se schází alespoň jednou za rok. Může být svolána i tzv. mimořádná valná hromada. Ta je svolána na žádost minimálně třetiny členů Sdružení.

Funkční období pro předsedu, mluvčí a revizní komisi Sdružení je jednoleté. Do těchto funkcí mohou být zástupci zvoleni i na následující období.

Sdružení reprezentuje jeho předseda, který je tímto pověřen. Je možné, v případě potřeby, aby za Sdružení jednali i mluvčí sdružení. Mluvčí mohou jednat za Sdružení vždy jen po dohodě. (Mikroregion Chříby © 2013)

#### Členství ve Sdružení

Členství ve Sdružení vzniká zápisem do seznamu členů na valné hromadě nebo podání přihlášky předsedovi Sdružení. Za obce podává přihlášku starosta obce. Toto členství je dobrovolné.

Členství ve Sdružení zaniká rozhodnutím valné hromady nebo písemnou žádostí člena Sdružení. (Mikroregion Chříby © 2013)

### 4.5.4 Občanská vybavenost

#### Sportovní hala Kostelany

Hala disponuje dvěma vnitřními tenisovými kurty, dále saunou, soláriem a posilovnou. Sportovní halu navštěvují lidé z širokého okolí, ale i obyvatelé mikroregionu. Ti zde pořádají pravidelně turnaje v tenisu (vánoční turnaj) a volejbalové turnaje (prázdninový turnaj). 1x týdně sem pak docházejí na tréninky.

#### Obchody

Ve všech obcích mikroregionu mají občané k dispozici obchody se smíšeným zbožím, které provozuje většinou někdo z místních občanů.

#### Služby

V některých obcích mikroregionu mají občané možnost využívat poměrně rozsáhlou síť služeb. Např. v obci Žlutava je k dispozici kadeřnictví, kosmetika, krejčovství, opravna



obuvi, truhlářství, cukrárna, pohostinství. Naopak občané některých menších obcí mikroregionu musí za všemi službami dojíždět do okolních měst.

### **Obecní knihovny**

Veřejná knihovna se nachází v každé z devíti obcí mikroregionu. Všechny knihovny jsou s veřejně přístupným internetem. Největší knihovna co do počtu nabízených výtisků se nachází v Roštíně. K dispozici je jich tu 4070 ks a místní knihovna je i největší co do počtu registrovaných členů a to 84. Otevírací doba knihoven je téměř shodná. Knihovny jsou otevřené každý týden jeden den a to vždy v odpoledních až podvečerních hodinách. Průměrná otevírací doba je cca 3 hodiny. Pouze knihovna v obci Kostelany má provozní dobu pouze jednou za 14 dní. Veřejné knihovny se těší obstojnému zájmu obyvatel převážně důchodového věku, pro které by bylo obtížné dojíždět kvůli zapůjčení knih do vzdálenějších měst. V poslední době roste i počet přihlášených dětí. Nejbližší okresní knihovna se nachází ve městě Kroměříž a Uherské Hradiště.

### **Muzeum a stálé expozice**

Jediné muzeum mikroregionu se nachází v obci Vrbka. Jedná se o Muzeum řemesel a života na vesnici. Za zmínku pak jistě stojí stálá expozice, která se nachází ve vedlejší obci, a to ve Velkých Těšanech. Jedná se o stálou expozici v tamním Větrném mlýně. Na jihozápadním svahu nad vesnicí, asi 150 metrů od silnice do sousední obce Vrbky stojí větrný mlýn, který byl vybudován ve 20. letech 19. století. Tento mlýn využíval vhodných povětrnostních podmínek kraje a zároveň nedostatku stálých vodních toků. Větrný mlýn je celý zbudovaný ze dřeva, je dvoupatrový a má sedlovou střechu. V roce 2010 byla provedena oprava lopat větrného mlýna s využitím finančního příspěvku v rámci státní finanční podpory z Ministerstva kultury ČR z programu Podpora obnovy kulturních památek prostřednictvím obcí s rozšířenou působností. (Bařice - Velké Těšany © 2007- 2013)

## **4.5.5 Technická infrastruktura**

### **Zásobování vodou**

Zásobování vodou v obcích mikroregionu je zajištěno převážně veřejnými vodovody. Část obcí mikroregionu je zásobována pitnou vodou z kvasické nádrže přes vodojem Vrbka. Některé domácnosti využívají jako zdroj pitné nebo užitkové vody vlastní studny. Studnu má na svém pozemku cca 20% domácností mikroregionu.

### **Zásobování plynem**

Plynofikace je zavedena v každé obci mikroregionu až na jednu obec a tou je Roštín. Jednotlivé obce se liší pouze podílem domácností, které jsou vytápěny zemním plynem. V Roštíně byl realizován v roce 2002 projekt Bioenergetického centra. Toto centrum slouží k zásobování domácností obce Roštín teplem a teplou užitkovou vodou a to z obnovitelných zdrojů energie. Jako palivo je používána sláma.

### **Zásobování elektřinou**

Všechny obce mikroregionu jsou plně elektrifikovány. Kapacita objemu nízkého napětí se v obcích mikroregionu jeví jako dostačující. Síť je vedena převážně na betonových sloupech, případně na konzolách upevněných na domech. Přeměnu přivedeného vysokého napětí na nízké zajišťují trafostanice u jednotlivých obcí.

### **Veřejné osvětlení**

Ve všech obcích mikroregionu je vybudováno veřejně osvětlení, které spravují obce za technické podpory firmy E.ON. Veřejné osvětlení je v obcích dostatečné a v blízké budoucnosti se neplánuje jeho rozšíření či úprava.

### **Technický komunální odpad**

V obcích Mikroregionu Chříby se projevuje celorepublikový trend mírného nárůstu objemu komunálního odpadu. Tuhý komunální odpad je skladován v popelnících nebo v kontejnerech a je pravidelně vyvážen (v některých obcích např. firmou BIOPAS) a jejich kapacita i periodicita je dostačující. Ve všech obcích je zavedeno třídění recyklovatelného odpadu (sklo, papír, plasty). Nebezpečný odpad je průběžně ukládán na obecních sběrných dvorech a odborně likvidován odpadovými firmami

### **Dopravní infrastruktura**

Silnice spojující obce mikroregionu jsou vesměs jednoproudé silnice III. třídy - místní komunikace. Pouze obcí Roštín prochází silnice II. třídy č. 432, vedoucí z Kroměříže do Koryčan, která po osmi kilometrech navazuje na silnici I. třídy č. 50 (E50), vedoucí ze Slovenské republiky přes Uherské Hradiště a u Holubic se na 210 km napojuje na dálnici D1. Ze severní strany lemují region dálnice D1, procházející Kroměříží a spojující region s Prahou, Brnem a Ostravou. Dálnice je vzdálena 7 km od Bařic a 13 km od Kostelan. Další důležitá komunikace ze severní strany je také silnice II. třídy č. 367 z Kroměříže do Kvasic. Z východní strany mikroregionu je možné využít silnici II. třídy č. 655 z Hulína do

Otrokovic a rychlostní silnici R55 z Kroměříže směr Otrokovice, Uherské Hradiště, Brno, do krajského města Zlín odbočuje v Otrokovicích silnice I. třídy č. 49. Napojení všech obcí mikroregionu na významné dopravní tepny je vyhovující. Vzhledem ke kopcovitému charakteru povrchu jsou silnice v horším stavu a v zimním období dochází k častým kalamiťám, částečně způsobeným tím, částečně způsobeným polohou části mikroregionu v Přírodním parku Chřiby, kde je z ekologických důvodů zakázáno chemické ošetření vozovek, silnice jsou ošetřovány pouze inertním posypem. V zimních měsících v době sněhových kalamiť pak dochází k výpadku a zpoždění autobusových spojů, lidé mají problémy dojet do práce, škol, k lékaři apod.

#### **4.5.6 Dopravní obslužnost**

##### **Autobusová doprava**

Autobusová doprava je jediným možným veřejným dopravním spojením v mikroregionu. Autobusovou dopravu zajišťuje společnost KRODOS BUS a.s. Tato doprava jen velmi sporadicky pokrývá potřeby občanů, pokles její oblíbenosti mezi občany zapříčinil i prudký nárůst cen jízdného v devadesátých letech minulého století a zrušení žákovských, studentských a dělnických slev z jízdného. Životní styl obyvatel vesnic se přiblížil v posledních dekadách životnímu stylu lidí ve městech. I lidé z vesnic proto častěji vyrážejí za kulturou, za nákupy, na výlety apod., ale protože autobusové spoje, zvláště během víkendů, nejsou dostačující a jízdné je pro rodinu příliš drahé, používají ke svým cestám hlavně soukromé automobily. Z těchto důvodů autobusové linky přestaly být dostatečně vytižené, některé linky jezdí poloprázdné. Pro některé skupiny obyvatel, zvláště seniory, kteří nevládní automobily, však zůstává autobusová doprava velmi důležitým a vlastně jediným spojením „se světem“. Dopravní spojení mikroregionu je vždy zajištěno do nejbližšího města. Spoje jezdí několikrát denně (cca 8x denně). Hlavní spoje jsou ranní a pak v odpoledních hodinách. O víkendu jezdí v průměru tři spoje denně.

##### **Železniční doprava**

Mikroregionem Chřiby neprochází žádná železniční trať. Nejbližší železniční uzel se nachází v Hulíně. Jedná se o významný železniční uzel jak pro vnitrostátní tak i mezistátní železniční trasy. Další železniční trať je ve městě Kroměříž. Železniční doprava je v mikroregionu nedostačující. Lidé z mikroregionu jsou nuceni využívat autobusové nebo automobilové dopravy.

## 4.6 Kultura a sport

### 4.6.1 Kulturní zařízení

Kromě obce Vrbka a Bařice se kulturní zařízení nachází v každé obci mikroregionu. Jsou to většinou kulturní domy nebo sokolovny, kde se odehrává téměř veškerý kulturní život obcí (hudební či divadelní vystoupení, plesy, taneční zábavy, dětské karnevaly apod.).

### 4.6.2 Sportovní zařízení

#### Tělocvičny:

Halenkovice, Kostelany, Roštín, Vrbka, Žlutava. Ostatní obce ale mají tělocvičnu v rámci ZŠ, tedy ty obce, kde se ZŠ nachází. V tělocvičnách probíhají např. dětské karnevaly, organizují se cvičení nejen pro děti, ale i pro dospělé např. aerobic.

#### Hřiště:

Venkovní hřiště se nachází v každé obci mikroregionu. V obcích Halenkovice, Jankovice a Žlutava mají hřiště dvě. Nejvíce sportovních hřišť má obec Lubná, ta disponuje dokonce 4 hřišti. V obci Kostelany se nachází jedno fotbalové hřiště, jedno hřiště s umělým povrchem a ve Sportovní hale Kostelany jsou dvě vnitřní hřiště s umělým povrchem. V obci Lubná slouží především na fotbalová utkání a následné tréninky, hřiště s umělým povrchem je využíváno na nohejbal, volejbal a tenis.

Venkovní hřiště s umělým povrchem se nachází v obcích Kostelany a Lubná, jsou využívána hlavně ke hře tenisu, ale také k ostatním míčovým hrám. Provozují je vždy OÚ.

#### Koupaliště, bazén:

V obci Roštín se nachází koupaliště s betonovým dnem a travnatým břehem, které každoročně navštěvují obyvatelé Roštína i blízkého okolí. Koupaliště se nachází na okraji obce, cca 17 km od města Kroměříž.

Další možností návštěvy bazénu je Ranč Kostelany, který nabízí celé aquacentrum, které je součástí hotelu. Obsahuje saunu, whirlpool, ochlazovací bazén, odpočívárnu a krytý bazén s protiproudem. Otevřeno je každý den.

Poslední možností koupaliště v mikroregionu byla Kudlovska dolina, ale areál je bohužel dočasně uzavřený.

### **Sportovní hala Kostelany:**

Nabízí dva vnitřní tenisové kurty, které lze využít na tenis i k provozování jiných míčových her, například volejbal nebo nohejbal. Dále hala nabízí saunu, solárium a posilovnu. Sportovní hala se těší poměrně velké oblibě jak obyvatel samotných Kostelan, tak lidí z okolních obcí a hojnými návštěvníky jsou i sportuchtiví lidé z okolních měst, kteří oceňují pěkné a klidné prostředí.

Sportovní hala nabízí i možnost pronájmu celé haly, šatny se sprchami, možnost zapůjčení tenisových raket a badmintonových souprav, je možné zajistit veškerý servis s občerstvením dle dohody, k relaxaci po sportovní aktivitě je možnost posezení u baru, je zde možnost umístění reklamy.

V hale se každoročně koná několik turnajů v tenise, volejbale, nohejbale, malé kopané a florbalu.

## **4.7 MAS, organizace a sdružení, spolky**

### **MAS Hřiběcí hory**

Místní akční skupina Hřiběcí hory se rozprostírá v jihozápadní části okresu Kroměříž. Zahrnuje do území dobrovolného svazku obcí Koryčansko - Zdounecko, mikroregionu Chříby a Mikroregionu Morkovicko. Území MAS Hřiběcí hory je součástí NUTS II Střední Morava a NUTS III Zlínský kraj. Tato místní akční skupina sdružuje obce, místní podnikatele a lokální zájmové skupiny za účelem získání dotací z Evropské unie z programu LEADER. V roce 2006 vytvořila svůj Strategický plán a žádala o podpoření MAS v rámci LEADRU, ale bohužel neuspěla a nebyla vybrána. V současném programovém období má jedinou možnost získat finanční prostředky a to cestou navázání partnerství s úspěšnou MAS a společně pak realizovat projekty.

#### **Orgány sdružení jsou:**

- valná hromada,
- rada sdružení,
- předseda,
- programový výbor,
- výběrová komise,
- kontrolní výbor. (Hřiběcí hory)

### **Sdružení obcí pro rozvoj Baťova kanálu a vodní cesty na řece Moravě**

Do tohoto sdružení se hlásí jedna z obcí Mikroregionu Chřiby a to Žlutava. Sdružení obcí pro rozvoj Baťova kanálu a vodní cesty na řece Moravě je dobrovolný svazek obcí v okrese Kroměříž, okresu Uherské Hradiště a okresu Zlín. Cílem tohoto sdružení je podpora rozvojových aktivit na vodní cestě Baťův kanál na území Zlínského kraje. Sídlo sdružení se nachází v Uherském Hradišti, sestává se celkem z 18 obcí a bylo založeno v roce 2005.

### **Občanské sdružení Cyrilek.net**

Jedná se o neziskovou organizaci - občanské sdružení. Toto sdružení od roku 2004 vlastní na území Kroměřížska a přilehlého okolí datovou síť a umožňuje tak zpřístupnění levnějšího a rychlejšího připojení k internetové síti.

Do sdružení jsou zapojeny kromě Bařic a Velkých Těšan následující obce: Lubná, Kostelany, Nová Dědina, Bělov, Sulimov, Vrbka, Karolín, Trávník, Střížovice, Těšnovice, Zlámanka. (Cyrilek.net)

### **Český zahrádkářský svaz**

Početně nejsilněji je v obci Halenkovice zastoupen Český zahrádkářský svaz, který má 150 členů. Zahrádkáři ve vlastní režii provozují pěstitelskou pálenici a moštárnu. Toto sdružení pořádá každoročně několik akcí jako např. výstava zeleniny, košt o nejlepší slivovici a mošt a mnoho dalších.

### **Český svaz včelařů**

Včelaři v obci Žlutava jsou registrováni u ZO ČZV v Napajedlích, která sdružuje včelaře z okolních obcí. Celá organizace má 75 členů a 542 včelstev. Věkový průměr žlutavských včelařů je 55 let. V posledních letech tento věkový průměr klesá, protože se hlásí do svazu mladí lidé, kteří mají zájem o soužití s přírodou. (obec Žlutava © 2013)

### **SDH, TJ Sokol, Myslivci**

Tyto tři subjekty tvoří nejčastější spolky a sdružení v Mikroregionu Chřiby. Dá se říci, že téměř každá obec má jednu z těchto organizací. Je to logické, neboť TJ Sokol má historickou tradici, která se udržela v malých obcích až do dnešní doby. V současné době tyto sdružení zajišťují a zaštiťují nemalé množství kulturních akcí a vůbec dění v obci. Jedná se například o tradiční zvyky jako masopust, Mikuláš, stavění máje. Dále se zabývají kulturními akcemi. Mezi nejznámější patří košt vína, košt slivovice, vánoční a velikonoční zábavy, kulturní akce typu dětský den, sportovní závody SDH, karnevaly atd.

## 4.8 Trh práce

### 4.8.1 Zaměstnanost

Možnosti zaměstnání nabízí obyvatelům mikroregionu především velké průmyslové podniky v blízkém okolí. Protože se jedná většinou o práci na směny, je pro zaměstnance problémem doprava, kdy jsou nuceni využívat individuální automobilovou dopravu, která je pro občany příliš nákladná a tím snižuje jejich motivaci pracovat. Dobrým příkladem je firma Hamé Babice, která zajišťuje dopravu zaměstnanců vlastním autobusem.

Další možnosti pracovního uplatnění nachází obyvatelé v ubytovacích a stravovacích zařízeních, které nabízí své služby v obcích mikroregionu.

#### Největší zaměstnavatelé mikroregionu

Zaměstnavatel:	Místo firmy:	Zaměření:	Počet zaměstnanců:
<b>Ranč Kostelany</b>	obec Kostelany	ubytování, stravování, turistika, relax	14
<b>Kamenolom Žlutava</b>	obec Žlutava	těžba, úprava, prodej lomového kamene	25
<b>AGM Recykling s.r.o.</b>	obec Bařice	ekologická likvidace elektropřístrojů	13
<b>Moravské naftové doly</b>	obec Kostelany	průzkum a těžba ropy a zemního plynu	10
<b>Lesní pension Bunč</b>	turistické rozcestí Bunč	ubytování, stravování, turistika, relax	17
<b>Kamínka Roštín</b>	obec Roštín	ubytování, stravování, turistika, kultura, sport	15
<b>Ovocné sady Žlutava</b>	obec Žlutava	pěstování různých ovocných druhů	8
<b>MŠ a ZŠ Halenkovice</b>	obec Halenkovice	vzdělávání	27

Tabulka 6 - Největší zaměstnavatelé mikroregionu, zdroj: vlastní zpracování

#### Největší zaměstnavatelé v blízkém okolí mikroregionu

Zaměstnavatel:	Místo firmy:	Zaměření:	Počet zaměstnanců:
<b>Barum Continental</b>	obec Otrokovice	automobilový průmysl-výroba pneumatik	cca 4500
<b>Datastav</b>	obec Staré Město	práce a služby spojené s výstavbou a rekonstrukcí obytných, užitkových nebo průmyslových staveb	250
<b>Hamé Babice</b>	obec Babice	potravinářský průmysl-trvanlivé, chlazené potraviny	1300
<b>Fatra Napajedla</b>	obec Napajedla, Chropyně	zpracování plastů	cca 1000
<b>Plastika Kroměříž</b>	obec Kroměříž	plastové komponenty pro průmyslové výrobky	324

Tabulka 7-Největší zaměstnavatelé v blízkém okolí mikroregionu, zdroj: vlastní zpracování

Podnikatelské subjekty mikroregionu rozdělené dle oboru podnikání a právní formy

	Bařice	Halenkovice	Jankovice	Kostelany	Kudlovice	Lubná	Roštín	Vrbka	Žlutava
<b>Státní organizace</b>	1	1	1	1	1	1	2	0	1
<b>Akciové společnosti</b>	0	0	0	0	0	0	0	0	0
<b>Obchodní společnosti</b>	6	12	1	8	14	4	2	0	10
<b>Družstevní organizace</b>	0	1	0	1	0	0	1	0	0
<b>Finanční podniky</b>	0	0	0	0	0	0	0	0	0
<b>Živnostníci</b>	63	306	61	78	160	65	105	31	189
<b>Samostat.hospod.rolníci</b>	0	0	0	0	0	0	0	0	0
<b>Svobodná povolání</b>	0	13	4	3	10	2	4	1	4
<b>Zemědělské podniky</b>	3	4	7	0	5	0	2	0	3
<b>Ostatní právní formy</b>	25	22	8	13	15	4	12	5	12

Tabulka 8 - Podnikatelské subjekty dle právní normy a oboru podnikání k 31. 12. 2011, zdroj: ČSÚ © 2012, vlastní zpracování

Ve všech obcích mikroregionu převažují mezi podnikatelskými subjekty živnostníci, v malých obcích se jedná o nejrozšířenější způsob podnikání. Živnostníci hrají při ekonomickém rozvoji mikroregionu významnou roli.

Překvapivě v mikroregionu převládá u podnikatelských subjektů obor podnikání průmysl, stavebnictví a velkoobchod a maloobchod. V regionu s poměrně velkým procentem zemědělské, orné půdy a pastvin podniká v oboru zemědělské výroby malý počet podnikatelských subjektů. Jedná se zřejmě o málo rentabilní obor podnikání a je také složité vyhovět složité legislativě. V oblasti zemědělství se na území mikroregionu nachází spíše tzv. farmy rodinného typu.

Ekonomický aktivní a neaktivní obyvatelé

	ekonomicky aktivní obyvatelé	ekonomicky neaktivní obyvatelé	nezjištěno
Bařice - Velké Těšany	240	206	51
Halenkovice	853	846	59
Jankovice	169	216	10
Kostelany	257	272	14
Kudlovice	456	429	22
Lubná	214	238	8
Roštín	331	342	20
Vrbka	97	108	3
Žlutava	534	557	23

Tabulka 9 - Obyvatelé dle aktivních a neaktivních k 26. 3. 2011, zdroj: Sčítání lidu, domů a bytů © 2009 - 2011, vlastní zpracování



## Vyjížděky do zaměstnání dle obcí mikroregionu

	Vyjíždějící do zaměstnání a škol				
	v rámci obce	do jiné obce okresu	do jiného okresu kraje	do jiného kraje	do zahraničí
Bařice - Velké Tešany	11	82	37	6	3
Halenkovice	23	252	26	13	4
Jankovice	7	60	5	13	0
Kostelany	5	83	24	12	0
Kudlovice	7	112	80	7	4
Lubná	4	69	26	5	0
Roštín	9	90	17	9	1
Vrbka	0	38	17	2	0
Žlutava	27	264	23	10	1

Tabulka 10 - Vyjížděka do zaměstnání k 26. 3. 2011, zdroj: Sčítání lidu, domů a bytů © 2009 - 2011, vlastní zpracování

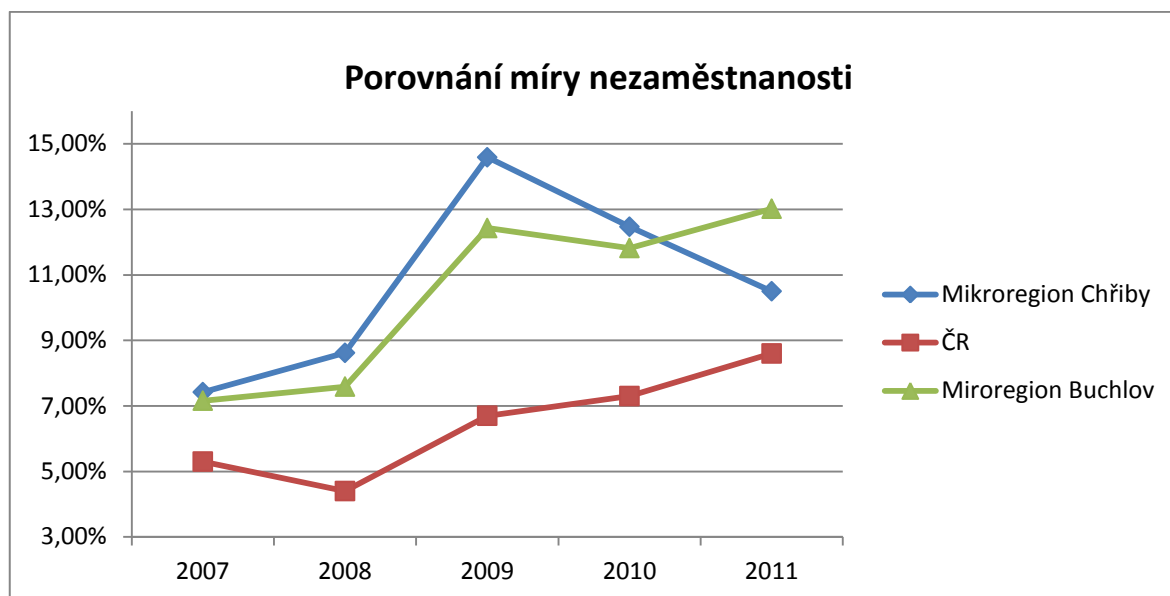
## 4.8.2 Nezaměstnanost

Údaje v následující tabulce jsou uvedené jen do roku 2011. Od roku 2012 nezveřejňuje MPSV tyto data kvůli změně softwaru, který zpracovává data o uchazečích.

	2007	2008	2009	2010	2011
Bařice-Velké Těšany	5,73%	7,49%	17,18%	10,57%	10,60%
Halenkovice	5,58%	8,97%	13,70%	13,94%	10,00%
Jankovice	9,17%	9,61%	14,41%	14,41%	11,40%
Kostelany	11,50%	11,06%	16,81%	16,81%	11,90%
Kudlovice	5,87%	8,45%	9,15%	7,04%	8,90%
Lubná	6,13%	5,19%	12,26%	10,85%	9,90%
Roštín	10,33%	12,67%	22,67%	17,33%	17,00%
Vrbka	7,22%	10,31%	17,53%	12,37%	7,20%
Žlutava	5,29%	3,81%	7,61%	8,88%	7,60%

Tabulka 11 - Nezaměstnanost obcí Mikroregionu Chřiby zdroj: integrovaný portál MPSV © 2002 - 2012, vlastní zpracování

Obce s nejnižší nezaměstnaností v mikroregionu jsou obce, které leží v blízkosti největších zaměstnavatelů mikroregionu. Patrné je to např. u obce Žlutava, která se nachází 4km od Napajedel, kde sídlí firma Fatra a.s. a 9 km od Otrokovic s firmou Barum Continental. Kudlovice zase leží pouhé 4 km od Babic, kde sídlí firma Hamé s.r.o. U obcí, které ve svém blízkém okolí (cca do 10 km) nemají významného zaměstnavatele regionu, se tato skutečnost odráží ve větší míře nezaměstnanosti.



Obrázek 3 - Porovnání míry nezaměstnanosti, zdroj: integrovaný portál MPSV © 2002 - 2012, vlastní zpracování

## 4.9 Průmysl a zemědělství

### 4.9.1 Průmysl

Průmysl je narozdíl od zemědělského odvětví v mikroregionu poměrně slabě zastoupen. Podniky a firmy v odvětví průmyslu nedosahují velikosti ani významu v porovnání s okolními regiony. Průmyslové odvětví zde tvoří malé a střední podniky zpracovatelského průmyslu a jedná se vždy jen o podniky místního významu. V mikroregionu zcela chybí zastoupení těžkého průmyslu. V blízkém okolí mikroregionu se však nachází několik průmyslových podniků, které zaměstnávají řadu obyvatel mikroregionu Chříby. Podniky se zabývají různými odvětvími průmyslu, například automobilový, potravinářský. Mezi nejvýznamější podniků v okolí mikroregionu bezesporu patří firma Barum Continental.

#### 4.9.1.1 Největší zaměstnavatelé v mikroregionu a jeho okolí

##### Moravské naftové doly

Největší a nejvýznamnější společnost v České republice zabývající se průzkumem a těžbou ropy a zemního plynu je v současné době společnost MND a.s., je držitelem 64 dobývacích prostorů a 3 průzkumných licencí v oblasti jižní Moravy. Oblast jižní Moravy představuje i do současnosti nejrozsáhlejší území s nalezišti ropy a zemního plynu na území České republiky. MND a.s. je držitel certifikátu environmentálního systému řízení dle ČSN EN ISO

14001 a certifikátu systému řízení bezpečnosti a ochrany zdraví při práci dle ČSN OHSAS 18001. (MND)

### **Barum Continental Otrokovice**

Jeden z největších výrobců prémiových pneumatik pro užitková vozidla. V současné době patří koncern Continental s obratem vyšším než 24 miliard eur v roce 2008 k předním dodavatelům automobilového průmyslu na světě. Společnost Continental je navíc kompetentním partnerem v navzájem propojené automobilové komunikaci. V současné době společnost zaměstnává 130 000 spolupracovníků ve 190 pobočkách v 35 zemích. Co se týče pobočky v Otrokovících, ta zaměstnává 3500 zaměstnanců. (Continental Barum © 2013)

Ale tím to nekončí. Díky tomuto gigantu vznikly i další firmy, které pracují pro Barum Continental. Barum Continental nezaměstnává jen lidi z Otrokovic, ale za prací tu dojíždí právě i obyvatelé Mikroregionu Chřibý. Tento zaměstnavatel je suverénně nejsilnější v celém okolí.

### **Hamé Babice**

Společnost Hamé je přední českou potravinářskou firmou, zabývající se výrobou trvanlivých i chlazených potravin. Na trhu již působí 20 let.

Současná společnost HAMÉ s.r.o. svůj výrobní program průběžně rozšiřuje a dnes se svou produkcí 100 000 tun hotových výrobků patří k největším českým producentům potravin. Společnost HAMÉ vlastní 7 výrobních závodů v České republice a 2 v zahraničí. V zahraničí jsou to závody Caracal v Rumunsku a Bogoljubovo v Ruské federaci. 50% produkce z celkových tržeb směřuje do zahraničí. (hame)

### **Dakastav Staré Město u Uherského Hradiště**

Firma zajišťuje veškeré práce a služby spojené s výstavbou či rekonstrukcí obytných, užitkových či průmyslových staveb. Společnost realizuje především výstavbu hal a průmyslových objektů, výstavbu rodinných domů, stavby na klíč a mnoho dalších služeb. (Dakastav)

### **Fatra Napajedla**

Fatra, a.s. patří mezi významné světové zpracovatele plastů a je nedílnou součástí plastického průmyslu. Podnik Fatra má dvě výrobní centra. Jedno v Napajedlích a druhé v Chropyni, kde dohromady zaměstnává okolo 1000 zaměstnanců. (fatra © 2001 - 2013)

### **Plastika Kroměříž**

Firma dodává komplexní plastové komponenty pro průmyslové výrobky. Specializuje se na výrobu plastových dílů a mnoho dalších služeb s tím spojených. Společnost byla založena 1956 a v současné době zaměstnává 324 pracovníků. V roce 2011 měla společnost tržby 485 mil. Kč. Téměř polovina výrobků směřuje do zahraničí, v roce 2011 tvořil export 46%. (Plastika ©)

### **Kamenolom Žlutava**

Kamenolom byl založen v roce 1997. Zabývá se těžbou, úpravou a prodejem lomového kamene. Mezi další práce, které firma provozuje, patří uložení a recyklace stavebních odpadů, provozuje nákladní dopravu a další služby. (Kamenolom Žlutava © 2011)

## **4.9.2 Zemědělství**

Zemědělství tvoří významnou část hospodářské činnosti realizované na území Mikroregionu Chříby. Není to ale nic překvapivého neboť větší část území mikroregionu je tvořena zemědělsky obhospodařovanou oblastí. Zemědělskou půdu mikroregionu tvoří 34% a k tomu ještě dalších 24% orné půdy. Je to z důvodu přetrvávající zemědělské výroby ve většině malých obcí. Jedná se ale pouze o drobné soukromé zemědělce. Ti většinou hospodaří na farmách rodinného typu. Mezi nejvýznamnější zemědělské podniky v okolí mikroregionu patří bezesporu LUKROM s.r.o. Zlín - Lípa. Tato společnost byla zaměřena výhradně na obchodování se zemědělskými komoditami, ale během svého vývoje se postupně vyvinula ve společnost zabezpečující komplexní služby zemědělské veřejnosti.

### ***4.9.2.1 Největší zaměstnavatelé v mikroregionu a jeho okolí***

#### **Ovocné sady Žlutava**

Ovocné sady se nacházejí v katastru obce Žlutava. Farma začala s výsadbou roku 1993, v současné době je vysázeno cca 40 ha několika druhů ovocných stromů např. jablka, meruňky atd. Ovocné sady mají charakter rodinné farmy. (Ovocné sady Žlutava © 2009)

#### **Lukrom s.r.o.**

Společnost LUKROM vznikla v roce 1991. Zpočátku byla zaměřena výhradně na obchodování se zemědělskými komoditami. Během vývoje se postupně vyvinula ve společnost zabezpečující komplexní služby zemědělské veřejnosti. Podnik je tvořen šesti divizemi. Za

dobu svého působení vytvořil nebo kapitálově vstoupil do společností, které se zabývají zemědělskou prvovýrobou nebo poskytují služby na agrárním trhu. (Lukrom © 2013)

### **Farma Bařice**

Nachází se na okraji obce Bařice, cca 10 km od města Kroměříž. Farma hospodaří na území cca 2,5 ha a má charakter rodinného podniku. Zaměřuje se na prodej a chov slepičích vajec. Hlavními odběrateli se stali především místní obyvatelé. (Biofarma Bařice © 2013)

## **4.10 Rozpočet- hospodaření Mikroregionu Chříby**

### **4.10.1 Rozpočty za roky 2009,2010,2011,2012**

Příjmy:				
	2009	2010	2011	2012
Členské příspěvky	260 000,00 Kč	265 574,00 Kč	163 715,00 Kč	110 000,00 Kč
Příjmy rozhledna	260 000,00 Kč	260 000,00 Kč	278 505,00 Kč	250 000,00 Kč
Přijatá půjčka RJ a.s.	0,00 Kč	0,00 Kč	699 936,00 Kč	0,00 Kč
Přijaté bezúročné půjčky od členů	0,00 Kč	0,00 Kč	400 000,00 Kč	0,00 Kč
Příjmy celkem	520 000,00 Kč	525 574,00 Kč	1 542 156,00 Kč	360 000,00 Kč
Výdaje:				
	2009	2010	2011	2012
Splátka Staveko s.r.o.	50 000,00 Kč	50 000,00 Kč	50 000,00 Kč	50 000,00 Kč
RJ a.s. úroky za rok	6 052,00 Kč	6 052,00 Kč	6 052,00 Kč	6 052,00 Kč
RJ a.s. -půjčka doplatek	50 986,00 Kč	50 986,00 Kč	50 986,00 Kč	50 986,00 Kč
Správce rozhledny	60 000,00 Kč	60 000,00 Kč	60 000,00 Kč	60 000,00 Kč
Pojištění rozhledna	7 200,00 Kč	7 200,00 Kč	7 200,00 Kč	7 200,00 Kč
Poplatek www stánek	4 680,00 Kč	4 680,00 Kč	4 680,00 Kč	4 680,00 Kč
Splátky půjček	0,00 Kč	0,00 Kč	0,00 Kč	128 000,00 Kč
Údržba rozhledny	0,00 Kč	0,00 Kč	0,00 Kč	0,00 Kč
Účetnictví	6 000,00 Kč	6 000,00 Kč	0,00 Kč	0,00 Kč
Spořitelna a. s . - splátka	270 000,00 Kč	0,00 Kč	0,00 Kč	0,00 Kč
Výdaje celkem	454 918,00 Kč	184 918,00 Kč	178 918,00 Kč	306 918,00 Kč

*Tabulka 12 - Rozpočty roků 2009, 2010, 2011, 2012, zdroj: předseda mikroregionu, vlastní zpracování*

Rozpočet mikroregionu za poslední čtyři roky obsahuje stále shodné položky. Příjmy přesahují výdaje, čili se vždy jedná o rozpočet přebytkový. Největší je rozdíl v roce 2011. Je to dáno tím, že v příjmech se objevuje přijatá půjčka od RJ a.s. I tak je patrné, že mikroregion investuje málo a zbytečně ponechává peníze pouze na bankovním účtu. V rozpočtu nejsou vidět žádné velké pohyby příjmů a výdajů. Položky jsou každý rok téměř totožné.

Mikroregion by měl více investovat a více podpořit potenciál mikroregionu, a tím by získal i více peněz do svého rozpočtu.

#### **4.10.2 Příjmy**

Největšími položkami v rozpočtových příjmech Mikroregionu Chříby jsou členské příspěvky a příjmy ze vstupného na rozhlednu Brdo. Mezi dalšími příjmy posledních 4 let jsou i dvě půjčky a to od Rudolfa Jelínka a.s. a bezúročná půjčka od členů mikroregionu. Tyto půjčky byly použity na údržbu rozhledny a budování zpevněných cest k rozhledně Brdo.

#### **4.10.3 Výdaje**

V rozpočtových výdajích se jako největší položky objevují splátky firmě Staveko s.r.o., ale nebylo mi sděleno, co za tuto půjčku bylo vybudováno nebo na co byly finance použity. Dále se tu nachází výdajové položky za pojištění rozhledny, doplatek půjčky RJ a.s., poplatek za zřízení a správu webových stránek mikroregionu a také mzda pro správce rozhledny.

### **4.11 Cestovní ruch a rekreace**

#### **4.11.1 Turistické zajímavosti**

##### **Králův stůl**

Asi 4 km od obce Modrá ve směru na Bunč se nachází kámen zvaný Králův stůl. Tento kámen je blokem hrubozrnného pískovce spojovaný pověstí s panovníky Velkomoravské říše. V současné době se o kámen opět zajímají archeologové, kteří se snaží zjistit původ a skutečný účel této památky. V Mikroregionu Chříby je to známé místo, u kterého se turisté zastavují. (Mikroregion Chříby © 2013)

##### **Rozhledna Brdo**

Rozhledna Brdo stojí na nejvyšším vrcholu Chříbů ve výšce 23,90 m. Původně na tomto místě stála dřevená rozhledna. Z rozhledny můžete dohlédnout na Roháče, Malou Fatru, Jeseníky a samozřejmě Beskydy, Vsetínské vrchy a Malé či Bílé Karpaty.

Autorem projektu je architekt Svatopluk Sládeček, dodavatelem firma Staveko z Uherského Hradiště. Na stavbu byl použit pískovec z kamenolomu Žlutava. Náklady na stavbu dosáhly cca 5,5 milionů korun českých. Rozhledna Brdo se stala nejnavštěvovanějším tu-

ristickým místem Mikroregionu Chříby a získala si obdivovatele i v širším okolí. (Mikroregion Chříby © 2013)

#### **4.11.2 Technické zabezpečení**

##### **Cyklostezky a turistické trasy**

Oblast Mikroregionu Chříby skýtá ideální podmínky pro turistiku a cykloturistiku. Chříby mají ráz vrchoviny s členitou lesnatou krajinou a jsou protkány celou sítí dobře značených cyklostezek a turistických tras. Na své si zde přijdou jak vyznavači pohodových cyklovýletů, např. rodiny s dětmi, tak milovníci horských kol, hledající sportovní zážitky z jízdy. K nejvýznamnější cyklotrase mikroregionu patří trasa č. 5150 – Velkomoravská poutní cesta, která spojuje většinu obcí mikroregionu, popř. z ní odbočují místní značené cyklotrasy, které cyklisty do těchto obcí dovedou. K dalším hojně využívaným cyklotrasám regionu patří např. trasa č. 473, spojující Otrokovice a Koryčany, která prochází obcemi Žlutava a Kostelany. Kroměříž, Bařice - Velké Těšany, Vrbku a Kudlovice spojuje cyklotrasa č. 5014. Většina tras je vedena po zpevněných cestách, místy po silnicích 2. a 3. třídy.

##### **Ranč Kostelany**

Nachází se na okraji obce Kostelany, v nádherné krajině Přírodního parku Chříby jen několik kilometrů od Kroměříže. Byl vybudovaný roku 2001 z místního JZD kroměřížským podnikatelem p. Mandákem. Ranč nabízí jak ubytovací služby ve \*\*\*Hotelu Crazy Mary, tak stravovací služby v restauraci Sallon i možnost sportovního a kulturního vyžití - např. bowling, sauna, vnitřní bazén, vířivka, možnost projížďka na koních pořádání kulturních akcí ve westernovém městečku.

##### **Kamínka Roštín**

Tento převážně sportovní a rekreační areál se nachází uprostřed chříbských lesů, cca 17 km jihozápadně od města Kroměříž. Okolím vede spousta nejen turistických stezek, ale i cyklotrasy a hipostezka. Pravidelně se zde pořádají různé sportovní, kulturní, školní, rodinné a firemní akce. Areál nabízí restauraci s venkovní terasou, možnosti ubytování a sociální zázemí, dále sportovní vyžití na umělé víceúčelové sportovní ploše, písčité i travnaté hřiště. Dále tento areál nabízí venkovní dětské hřiště nebo upravená ohniště. Hlavně v letních měsících je tento areál hojně navštěvován turistiky, převážně sportovně založenými. (Rekreační areál Kamínka © 2013)

**Lesní pension Bunč**

Lesní penzion BUNČ se nachází ve výšce 479 metrů nad mořem, na hranici okresů Kroměříž a Uherské Hradiště. Toto místo je dobrým výchozím bodem pro cykloturistiku i pěší turistiku do celého pohoří Chřibů. Nachází se zde turistický rozcestník s dobře značenými trasami. Díky své poloze - sbíhají se zde hranice pěti katastrů obcí Kostelany, Salaš, Velehrad, Jankovice a Roštín - se stalo vyhledávaným turistickým místem. (Lesní pension Bunč © 2013

Od října 2004 je majitelem vizovická likérka RUDOLF JELÍNEK a.s. a v témže roce prošel tento areál rozsáhlou rekonstrukcí.

Nyní nabízí stravovací, ubytovací a kulturně relaxační služby.



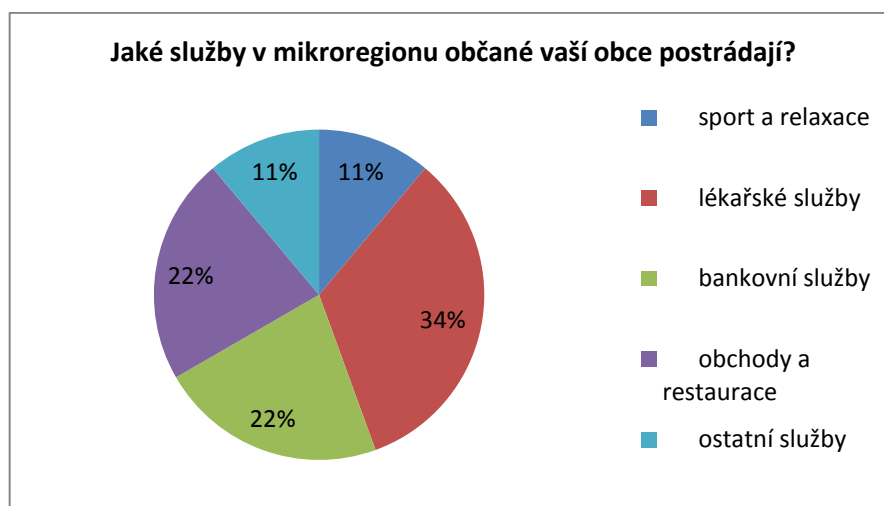
## 5 DOTAZNÍKOVÉ ŠETŘENÍ

K získání objektivních názorů a poznatků k problémům a naopak k pozitivním stránkám mikroregionu jsem zvolila i dotazníkové šetření. Za korespondenty jsem si zvolila jednotlivé starosty obcí mikroregionu - rozeslala jsem 9 dotazníků. Bylo tu riziko, že když mi například tři starostové dotazník odmítnou vyplnit, nebude mít dotazníkové šetření dostatečnou váhu. Jelikož ale pocházím z obce Kostelany, která je jedním ze členů Mikroregionu Chříby a znám se osobně se starostou obce, který je i předsedou Mikroregionu Chříby, měla jsem příslibeno, že mi starostové dotazník vyplní. Naštěstí všichni slovo dodrželi.

V dotazníku jsem se zaměřila na tři oblasti a to oblast ekonomickou, čili hospodaření mikroregionu. Druhá oblast se týkala rozvoje a podpory cestovního ruchu a turismu v tomto mikroregionu. Poslední část byla směřována na infrastrukturu.

Hodnotit věkovou strukturu a vzdělání dotazovaných respondentů nemá v tomto případě smysl, neboť se jedná pouze o 9 dotazovaných a jsou to vždy starostové obcí. Vybrala jsem si tři otázky z dotazníku, každá je zaměřená na jednu zkoumanou oblast. Převedla jsem tyto otázky do grafické podoby, kde je patrné, jak respondenti odpovídali a hodnotili dané situace.

### **Otázka č. 4 zněla: Jaké služby v mikroregionu občané vaší obce postrádají?**

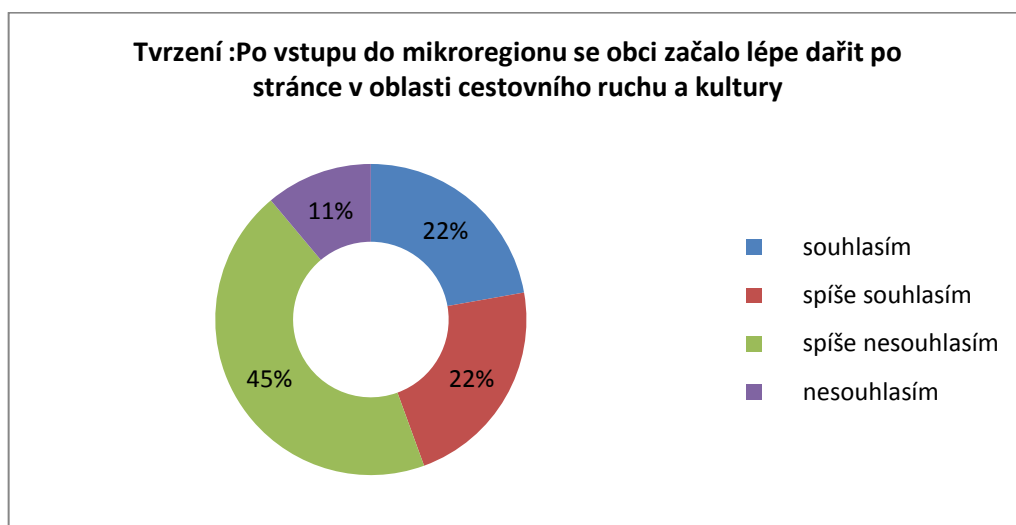


Obrázek 4 - otázka dotazníku č. 4, zdroj: dotazníkové šetření, vlastní zpracování

Otázka byla zaměřena na infrastrukturu jednotlivých obcí Mikroregionu Chříby. Dle starostů nejvíce palčivou otázkou pro občany jsou lékařské a bankovní služby. U lékařských služeb je tento ukazatel poměrně logický, jelikož index stárnutí je ve prospěch starších občanů, kteří lékařské ošetření vyhledávají častěji než lidé v produktivním věku. I když lékař dojíždí do obcí cca dvakrát do měsíce, pro občany staršího věku je tento interval nedostatečný.

V dnešní době, kdy bankovní služby využívají všichni občané, od mladistvých až po seniory, je poptávka po bankovních službách opodstatněná. Je otázkou, zda je oblast venkova pro poskytovatele bankovních služeb podnikatelsky atraktivní.

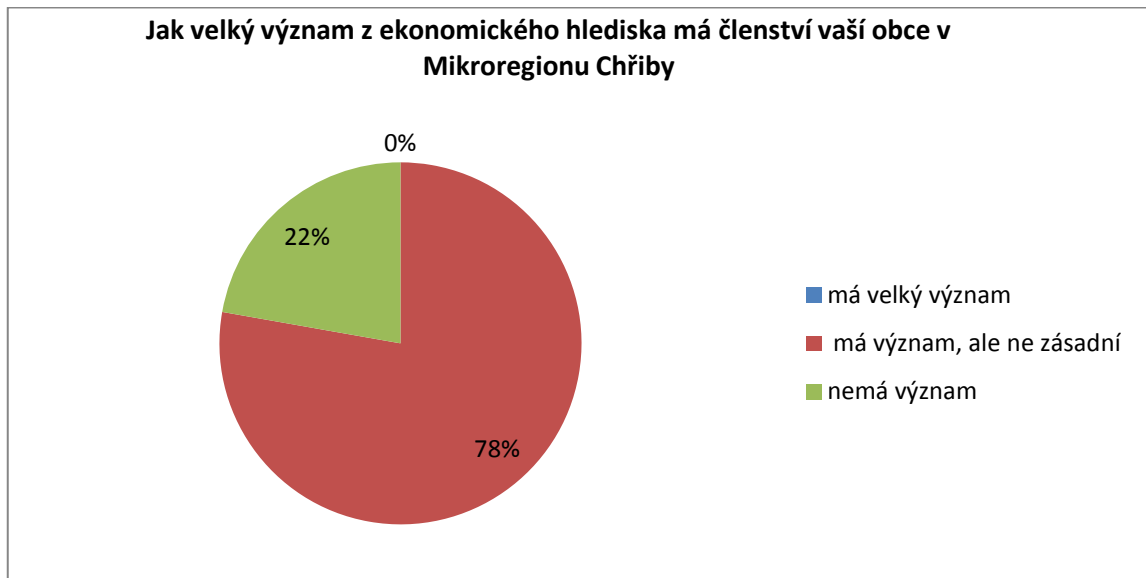
**Otázka č. 7 - Tvrzení: Po vstupu do mikroregionu se obci začalo lépe dařit po stránce v oblasti cestovního ruchu a kultury**



Obrázek 5 - otázka dotazníku č. 7, zdroj: dotazníkové šetření, vlastní zpracování

Vstup do mikroregionu, a s ním související rozvoj cestovního ruchu, ohodnotili starostové jednotlivých obcí spíše negativně. Skoro polovina dotázaných s tímto tvrzením nesouhlasí. Je to ovlivněno tím, že které obce starosta je, protože některé obce mají z hlediska cestovního ruchu a kultury potenciál, jiné ne a právě těmto obcím nemohl ani pomoci vstup do Mikroregionu Chříby.

**Otázka č. 14: Jak velký význam z ekonomického hlediska má členství vaší obce v Mikroregionu Chříby?**



Obrázek 6 - otázka dotazníku č. 14, zdroj: dotazníkové šetření, vlastní zpracování

Bohužel se tu projevilo to, co se již ukazovalo v předešlé otázce a sice, že starostové nemají pocit, že by členství v Mikroregionu Chříby výrazně ovlivnilo ekonomickou situaci obce.

## 6 SWOT ANALÝZA

SILNÉ STRÁNKY	SLABÉ STRÁNKY
Kvalitní životní prostředí a neznečištěné ovzduší	Nízká návštěvnost mikroregionu
Příznivá cena pozemků	Nedostatečná propagace mikroregionu v rámci cestovního ruchu
Příznivé podmínky pro rozvoj cestovního ruchu - přítomnost kulturních a přírodních zajímavostí	Nedostatečné pobídky pro investory
Kulturní tradice jednotlivých obcí mikroregionu	Špatný stav příjezdových i místních komunikací
Pořádání kulturních akcí pro všechny věkové skupiny	Horší dopravní obslužnost hlavně o víkendech
Vysoký podíl zemědělské a orné půdy	Nedostatek pracovních příležitostí
Dobré možnosti venkovské turistiky	Nízká kupní síla obyvatelstva
Dobré východisko do Přírodního parku Chřiby	Omezená mobilita pracovní síly
Zavedené systémy třídění odpadu	Nedostatečná síť sociálních a zdravotnických služeb
Zachovalá krajina, vysoké procento lesů	Malá nabídka služeb
Malé riziko povodní a záplav	Poloha mikroregionu mimo hlavní dopravní tahy
Dobře značená síť cyklostezek, turistických stezek, hipo- stezek, běžeckých tras	Schází vodní plochy vhodné k rekreaci
Bezproblémová situace s nakládáním s odpady, minimum černých skládek	Zvýšení zátěže životního prostředí v důsledku růstu individuální automobilové dopravy
Sdružování obyvatel do zájmových spolků a sdružení	Nedostatek místního kapitálu pro rozvoj malého a středního podnikání
Vyhovující stav v dodávkách elektrické energie	V zemědělské sezóně zvýšení provozu těžké zemědělské techniky v obcích mikroregionu (prašnost, hluchost)
Nízká kriminalita	
Dobré možnosti sportovního vyžití	Mikoregion málo investuje z rozpočtu do rozvoje regionu
Možnost samozásobení obyvatel zeleninou, ovocem a živočišnými produkty z vlastních zdrojů	
Poloha mikroregionu v blízkosti okresních měst Zlín, Kroměříž a Uherské Hradiště	
Provoz MŠ a ZŠ ve většině obcí mikroregionu a s tím spojená zájmová činnost pro děti	
Hospodaření mikroregionu s přebytkovým rozpočtem	

PŘÍLEŽITOSTI	HROZBY
Cílená propagace kulturních akcí	Úbytek pracovních příležitostí
Vyšší míra spolupráce s podnikatelskými subjekty - sponzoring	Stárnutí obyvatelstva
Rozvoj cykloturistiky	Nezískání datací z fondů EU a snížení schopnosti získat spolufinancování projektů z programů EU
Podpora bytové výstavby a přílivu mladých lidí do mikroregionu	Nynější světová hospodářská krize
	Obtížný přístup k finančním zdrojům
Využití zvyšujícího se zájmu obyvatel ČR o domácí turistiku	Stagnace úrovně vzdělanosti obyvatelstva
Využití poptávky po regionálních produktech a produktech z přírodních materiálů	Nedostatek financí na nákladnější investiční projekty
	Nedostatečná připravenost obcí na získávání investorů
Rozvoj turistického ruchu v mikroregionu	Finanční situace obcí - zadlužování obecních rozpočtů
Zkvalitnění stavu v oblasti čištění odpadních vod	Překotný vývoj legislativy veřejné správy, obtížná orientace OÚ v rychle se měnících právních normách
Zapojení spolků a podnikatelů do rozvoje mikroregionu	
Rozšíření spolupráce s okolními mikroregiony v oblasti cestovního ruchu	Legislativní bariéry pro spolupráci se státními institucemi
	Vysoké náklady na provoz a opravy školních budov v obcích
Komunikace a kooperace mezi klíčovými činiteli soukromého i veřejného sektoru v mikroregionu	Snížení počtu dětí, hrozba uzavírání ZŠ a MŠ
	Ztráta pracovních návyků dlouhodobě nezaměstnaných
Osvojení schopností představitelů obcí získávat prostředky z fondů EU	Závislost obyvatel na dávkách sociální podpory
	Citlivost sektoru cestovního ruchu na hospodářskou krizi a ekonomickou situaci
	Sílící pozice a rozvoj konkurenčních mikroregionů ve vztahu k trhu cestovního ruchu
	Z důvodu zvyšujících cen energií přechod domácností na spalování fosilních paliv při vytápění - negativní dopad na životní prostředí
	Nezájem rekvalifikace nezaměstnaných občanů

## 7 VIZE

Poloha obcí a okolní krajina Mikroregionu Chříby zajišťuje obyvatelům obcí i jejich návštěvníkům a turistům dobré životní podmínky, čisté ovzduší, klidné prostředí s nízkou hlukostí a poměrně malým provozem, a to vše v krásném přírodním prostředí.

Obce mikroregionu a jejich obyvatelé ctí a udržují tradice a žijí bohatým kulturním a společenským životem.

Krásná příroda s nepřebernými možnostmi sportovního vyžití spolu s nabídkou akcí kulturních tradic a zajímavých historických a sakrálních památek do mikroregionu láká turisty a návštěvníky nejen z okolních měst, ale i z celé republiky. Mikroregion se dobře stará o kvalitní propagaci a daří se mu každoročně zvyšovat počty turistů, kteří do oblasti Mikroregionu Chříby zavítají. K jejich spokojenosti slouží dostatečné množství ubytovacích a stravovacích kapacit všech kategorií, četná sportoviště, dobře značené cyklotrasy, turistické stezky a hipostezky s patřičným zázemím. Mikroregion nabízí možnosti pro trávení volného času pro všechny věkové kategorie, od rodin s dětmi až po seniory.

Rozvoj cestovního ruchu přináší i nárůst nových pracovních a podnikatelských příležitostí a zvyšuje atraktivitu mikroregionu i pro stavebníky nových rodinných domů. Jedná se hlavně o rodiny s dětmi, což je pro obce velkým přínosem.

## 8 STRATEGICKÉ CÍLE

### 8.1 Cíl 1 Podpora rozvoje podnikání

Hlavním cílem Mikroregionu Chřiby je snížení nezaměstnanosti podporou a rozvojem podnikání především v oblasti zemědělství a cestovního ruchu. Obyvatelé, kteří jsou zaměstnaní a mají příjem, mohou tento příjem spotřebovat nakupováním, investováním či využít na své zájmy. S rostoucí zaměstnaností roste i spokojenost obyvatel a jejich životní úroveň. Podporu rozvoje podnikání v Mikroregionu Chřiby můžeme zajistit vznikem nových pracovních míst nebo zavedením nového podnikatelského subjektu. Další možností může být podpora propagace malých podnikatelů.

#### **Priorita 1: Snížení nezaměstnanosti v Mikroregionu Chřiby**

I když se v mikroregionu a v jeho blízkosti nacházejí podniky, které jsou schopny zaměstnat velké množství lidí a nabízí stabilitu a zázemí jako je např. Hamé Babice, Barum Continental Otrokovice, je třeba podporovat i menší podniky, které se nacházejí přímo v Mikroregionu Chřiby. Protože právě tyto podniky mohou do značné míry přispívat ke snižování nezaměstnanosti mikroregionu. Nezaměstnanost se můžeme pokusit snížit nabídkou odprodeje nebo pronájmu nevyužitých obecních prostor za výhodnou cenu. Další možností je vytvoření systému veřejně prospěšných prací.

#### **Opatření**

- Oslovit podnikatelské subjekty a nabídnout jim obecní prostory za výhodnou cenu.
- Zajistit v jednotlivých obcích mikroregionu aktualizovanou nabídku volných míst na úřední desce či webových stránkách obcí.
- Zajistit odběr výrobků podnikatelských subjektů, např. pojízdná prodejna – odběr potravin.
- Mikroregion ve spolupráci s úřadem práce vytvoří systém veřejně prospěšných prací, za účelem vzniku nových pracovních příležitostí, na které může čerpat dotace.

### **Priorita 2: Zlepšení dopravní infrastruktury a dopravní obslužnosti**

Aby se mohlo dařit rozvoji podnikání, je třeba zajistit dobrou dopravní infrastrukturu i obslužnost. To se týká jak dobrého stavu vozovek, což je důležité pro podnikatelské subjekty, tak i dobré dopravní dostupnosti do těchto podniků. Tyto aspekty jsou důležité z hlediska osob dojíždějících do zaměstnání i samotných podnikatelů. Pokud tyto body nebudou dostatečně zajištěny, nemůže se v mikroregionu dobře rozvíjet podnikání.

#### **Opatření:**

- Vyjednání s autobusovým dopravcem KRODOS BUS a.s. výhodné podmínky pro ranní a odpolední spoj do zaměstnání daného podnikatelského subjektu.
- Nabídnout novému zaměstnavateli příspěvek na opravu příjezdové komunikace do areálu budovy.
- Ve spolupráci se zaměstnavatelem Barum Continental Otrokovice zajistit pro zaměstnance z mikroregionu dopravu minibusem do zaměstnání a spolupodílet se na financování dopravy se zaměstnavatelem.

## **8.2 Cíl 2 Podpora rozvoje cestovního ruchu**

Mezi hlavní cíle Mikroregionu Chříby patří podpora rozvoje cestovního ruchu. Za tímto účelem i tento mikroregion vznikl. Čím více turistů do mikroregionu zavítá, tím větší obraty z například vstupu na rozhlednu Brdo budou a tím více je pak možné tyto peníze investovat do dalšího rozvoje cestovního ruchu. Toho lze dosáhnout umístěním kulturně-informačních tabulí, spoluprací mikroregionu s Centrálou cestovního ruchu nebo i zřízením informačního centra

### **Priorita 1: Zlepšení propagace Mikroregionu Chříby**

Mikroregion může mít k dispozici dobrou infrastrukturu cestovního ruchu, ale pokud nezajistí dostatečnou propagaci, nikdo se o takové možnosti nedozví a nikdo pak tento mikroregion nenavštíví. Propagace je důležitá i z hlediska vracení se turistů zpátky do mikroregionu. Tohoto můžeme dosáhnout aktivní účastí na veletrzích cestovního ruchu, propagací a tiskem prospektů v nově zřízeném informačním centru či stánku. Těmito způsoby lze zvýšit propagaci mikroregionu a zajistit si tak zájem více turistů o danou lokalitu.



**Opatření:**

- Informační tabule u každé významné kulturní, historické nebo turistické zajímavosti. Zajištění propojení mezi jednotlivými zajímavostmi mikroregionu pěší stezkou, případně cyklostezkou.
- Spolupráce mikroregionu s Centrálou cestovního ruchu Východní Moravy, o.p.s., vyjednat s ní umístění informací o mikroregionu do upoutávek a letáků této centrály a zajistit centrálou dostatečnou propagaci mikroregionu.
- Zřízení informačního centra nebo informačního stánku minimálně v době sezóny na místě, kde proudí nejvíce turistů např. v obci Kostelany nebo v obci Roštín u areálu Kamínka.
- Účast mikroregionu na veletrhu cestovního ruchu např. Regiontour, a tím propagovat mikroregion.

**Priorita 2: Zlepšení infrastruktury cestovního ruchu**

Mikroregion disponuje ubytovacími a stravovacími zařízeními. Je ale třeba tyto zařízení udržovat v odpovídajícím stavu a rozvíjet jejich služby. Kromě největších ubytovacích zařízení je třeba mít k dispozici řadu drobných podniků, které nabízí občerstvení, odpočinek či ubytování po trasách cyklostezek a na trasách mezi nejvýznamnějšími památkami mikroregionu.

**Opatření:**

- Zajištění výhodných podmínek drobným živnostníkům, kteří se rozhodnout provozovat stravovací zařízení či stánek s občerstvením na turistických trasách Mikroregionu Chříby.
- Finanční pomocí rozšířit ubytovací a stravovací kapacity stávajících zařízení, aby bylo možné pořádat i např. autobusové zájezdy do dané lokality.

**Priorita 3: Zabezpečení dobrého značení cyklostezek a pěších stezek****Opatření:**

- Využití organizací a spolků v obcích mikroregionu pro obnovu a zlepšení značení.
- Ve spolupráci s Centrálou cestovního ruchu Východní Moravy vybudovat nové cyklotrasy.

### **8.3 Cíl 3 Rozvoj občanské vybavenosti obcí mikroregionu**

Mikroregion Chříby má zájem vytvořit dobrou životní úroveň jejich obyvatel. Ta je závislá na dobré občanské vybavenosti. Čím vyšší občanská vybavenost, tím vyšší životní úroveň obyvatelstva a životní úroveň Mikroregionu Chříby jako celku. Mikroregion Chříby má v tomto směru co zlepšovat, občanská vybavenost se v jednotlivých obcích liší, ale jako celek není na příliš vysoké úrovni. Zlepšit tuto složku lze několika opatřeními, například co se škol týče, zajistit kvalitní kantory nebo spolupráci škol s mikroregionem. Z hlediska lékařské péče zajistit například pro lékaře ordinaci. V neposlední řadě by se mikroregion měl postarat o pestrou nabídku kulturního života obyvatel.

#### **Priorita 1: Zvýšení kvality výuky základních a mateřských škol**

Velice důležitou úlohou je v každém regionu vzdělávání obyvatelstva, respektive dětí. V mikroregionu se nachází poměrně dobré zastoupení mateřských a základních škol prvního stupně. Jde o to zajistit jejich lepší úroveň a to zajištěním dobrých a schopných kantorů,

#### **Opatření:**

- Zajištění kvalitních kantorů na výuku cizích jazyků – mikroregion může umožnit umístění inzerátu na svých stránkách zdarma nebo finanční příspěvek na mzdu pro tohoto kantora.
- Vytvořit na školách širokou škálu zájmových kroužků – mikroregion může poskytnout finanční podporu na vybavení těchto zájmových kroužků, popřípadě prostory.
- Dobrá spolupráce škol s obcemi mikroregionu a s rodiči žáků například při pořádání školy v přírodě, vybavení školními pomůckami atd.

#### **Priorita 2: Lepší zajištění lékařské péče**

V obcích Mikroregionu Chříby se nenachází lékařské zařízení. Praktický lékař pouze do obcí dojíždí cca dvakrát do měsíce. Praxi pak vykonává v budově základní školy nebo přímo na obecním úřadě. Tato služba vykonávaná tímto způsobem je pro občany nedostačující a tak musí za lékařskou péčí dojíždět do měst, převážně do Kroměříže. Zejména pro seniory a matky s malými dětmi je to obtížné.

**Opatření:**

- Vyčlenit prostory pro ordinace praktického lékaře a nabídnout přijatelnou cenu za tento pronájem, vše ve spolupráci s jednotlivými obcemi mikroregionu.
- Zajistit dobrou informovanost občanů o možnostech lékařské péče v mikroregionu například rozesláním informačních letáků do poštovních schránek obyvatel, umístit tyto informace do místních novin nebo zasláním informativní SMS zprávy.

**Priorita 3: Rozvoj kulturního života obyvatel mikroregionu**

Kulturní život obyvatel tvoří bezesporu důležitou součást jejich života. Je proto třeba, aby mikroregion zajišťoval dostatek tohoto vyžití.

**Opatření:**

- Zajistit dobrou informovanost obyvatel o konaných kulturních akcích v dostatečném předstihu například místním rozhlasem, vylepením plakátů u autobusových zastávek nebo zaslání kulturního programu do schránek.
- Rozšířit a zpestřit kulturní nabídku pro všechny věkové skupiny obyvatelstva.
- Zvýšit zájem obyvatel o účast na konaných kulturních akcích pořádáním tobole, zvýhodněným vstupným, pořádáním zajímavých a netradičních kulturních akcí.

## 9 KATALOG NÁVRHŮ PROJEKTŮ

### 9.1 Projekt č. 1: Nová pracovní pozice - získávání dotací z EU

#### **A) VŠEOBECNÉ INFORMACE**

*Název projektu:* Vytvoření nové pracovní pozice pro získávání dotací z EU

*Zaměření projektu:* Jelikož Mikroregion Chříby zatím nefinancoval žádné své záměry z fondů EU, je otázkou, zda dostatečně hlídá možnosti tohoto financování a zda předkládané návrhy mají správné a dostačující náležitosti pro možnost přidělení dotací.

*Umístění projektu:* Pracovník by měl pracoviště na OÚ Kostelany, protože starosta Kostelan je předsedou Mikroregionu Chříby a byla by zajištěna úzká spolupráce.

*Celkový rozpočet:* Odhad na vybavení kanceláře respektive náklady pracovního místa: 350.000,-Kč

#### **B) PŘEDKLADATEL**

*Předkladatel projektu:* Mikroregion Chříby

*Přehled partnerů projektu:* Projekt bude realizován samostatně.

#### **C) POPIS PROJEKTU**

*Všeobecný cíl projektu:* Vytvoření pracovního místa, jehož pracovník bude mít dostatečné vzdělání, aby byl schopen zajistit dotace pro mikroregion z fondů EU na rozvoj cestovního ruchu.

*Specifické cíle projektu:* K naplnění cíle bude nutné vytvoření kanceláře pro pracovníka, výběrové řízení, výběr a zaměstnání pracovníka do dané pozice.

*Přehled cílových skupin:* Pro všechny obce Mikroregionu Chříby, jejich zastupitelstva.

*Zdůvodnění projektu:* Zatím tato pozice nebyla zřízena a je cítit její potřeba pro rozvoj mikroregionu. Bez možnosti čerpání dotací z EU nemá mikroregion dostatek finančních prostředků k realizaci svých cílů v oblasti cestovního ruchu, rozvoje mikroregionu a zajištění dobré infrastruktury.

*Aktivita projektu:* Přípravná fáze: zpracování projektové dokumentace, zpracování požadavků a kritérií na vzdělání a dovednosti pracovní pozice, vyhlášení výběrového řízení na tuto pracovní pozici. Realizační fáze: zhodnocení zaslaných žádostí o pracovní místo, průběh výběrového řízení, výběr a uzavření pracovní smlouvy s daným žadatelem o práci,

vznik a vybavení kanceláře pro daného pracovníka. Investiční fáze: Uzavření pracovní smlouvy, vybavení kanceláře, výplata mzdy. Provozní fáze: od listopadu 2013, na dobu neurčitou dle potřeby čerpání dotací z EU.

Výstup projektu: 1x pracovní kancelář obsahující pracovní stůl, počítač, telefonní přístroj, psací a kancelářské potřeby.

#### **D) DOBA TRVÁNÍ PROJEKTU**

Přípravná fáze: červenec-srpen 2013

Realizační fáze: září- říjen 2013

Provozní fáze: listopad 2013

#### **E) ZDROJE FINANCOVÁNÍ PROJEKTU**

Z rozpočtu Mikroregionu Chříby cca 350 000,-Kč

## **9.2 Projekt č. 2: Mateřské centrum v obci Lubná**

#### **A) VŠEOBECNÉ INFORMACE**

Název projektu: Mateřské centrum "Dětský ráj" v obci Lubná

Zaměření projektu: V obci Lubná již vznikl klub maminek, který je umístěn v nevyužitých prostorách OÚ. Má poměrně hojnou návštěvnost, avšak jen maminek z obce Lubná. Rekonstrukcí a úpravami lze tento prostor upravit a následně využít na Mateřské centrum, které by svými aktivitami přilákalo i maminky s dětmi z okolních obcí Mikroregionu Chříby.

Umístění projektu: Mateřské centrum se bude nacházet v obci Lubná, konkrétně v nevyužitých prostorách obecního úřadu. Půjde jen o rekonstrukci a úpravy daného prostoru.

Celkový rozpočet: 200 000,-Kč

#### **B) PŘEDKLADATEL**

Předkladatel projektu: Mikroregion Chříby v součinnosti s obcí Lubná

Přehled partnerů projektu: projekt se bude realizovat samostatně

#### **C) POPIS PROJEKTU**

Všeobecný cíl projektu: Zrekonstruování nevyužitých prostor a navázání na již zavedený klub pro maminky. Vybudování mateřského centra bude přispívat ke spokojenosti občanů

mikroregionu a k jejich kvalitnější občanské vybavenosti a zázemí. Dále tu vznikne prostor pro vytvoření nových pracovních míst. Maminkám zase vznikne možnost nejen se zabavit, ale i možnost získání nových dovedností a rekvalifikací. A to vše pod jednou střešou s možností pohlídnání jejich dětí, zatímco se budou vzdělávat.

Specifické cíle projektu: K vytvoření mateřského centra bude nutná řada úkonů. Bude nutné zahájit výběrové řízení na rekonstrukci vybraného místa. Dalším krokem bude výběr a zaměstnání pracovníků mateřského centra a získání dobrovolníků, bez kterých se tato činnost neobejde. Dobrovolníci v mateřských centrech pomáhají nejčastěji s úklidem, organizováním herny, při pořádání akcí, s drobnými opravami, s propagací mateřského centra apod. Dobrovolníci v mateřském centru pracují zdarma, bez nároku na finanční odměnu. Významnou roli ve fungování mateřských center hrají dotace, granty, příspěvky, dary a jakákoliv i nefinanční podpora. Zajistit tyto položky bude dalším důležitým úkolem pro vznik tohoto centra.

Přehled cílových skupin: Tento projekt je zaměřený především na maminky s malými dětmi na mateřských dovolených. Snahou je oslovit tuto skupinu ve všech obcích Mikroregionu Chříby. Mateřské centrum má v úmyslu nabízet i doplňkové služby jako je např. žehlení prádla. Této služby a jim podobným pak budou využívat převážně starší lidé důchodového věku.

Zdůvodnění projektu: V mikroregionu je třeba rozvíjet občanskou vybavenost a zajistit, aby se mladé rodiny nestěhovali do měst. Mateřské centrum slaví úspěchy ve větších městech a zažívá "boom". Pokud tedy chceme dosáhnout toho, aby mladé rodiny neodcházeli za "lepší" životní úroveň do měst. Je třeba zajistit takovou občanskou vybavenost, aby neměli důvod odcházet. Mateřské centrum zajistí nejen kroužky a aktivity pro děti, ale umožní i maminkám/rodičům navštěvovat zájmové kurzy nebo si rozšířit vzdělání či pracovní kvalifikaci možnostmi rekvalifikačních kurzů. Za těmito aktivitami zatím musí dojíždět do nejbližších měst. A úroveň těchto zařízení v nejbližším okolí není na dobré úrovni, hlavně takovéto centrum se v blízkém okolí ani nenachází.

Aktivity projektu: Přípravná fáze: zpracování projektové dokumentace na rekonstrukci, úpravy prostor vytyčených pro mateřské centrum, zpracování požadavků na vzdělání a praxi budoucích zaměstnanců mateřského centra, zpracování kritérií pro dobrovolníky, vyhlášení výběrového řízení na realizaci rekonstrukce a na zaměstnance a dobrovolníky mateřského centra. Zajištění podkladů pro žádost o dotace. Realizační fáze: Zhodnocení a

vyselektování nejlepších uchazečů v rámci rekonstrukce budovy i co se budoucích zaměstnanců a dobrovolníků týče. Vyhlášení a průběh výběrových řízení. Následný výběr pracovníků a stavební firmy. Vyhotovení pracovních smluv a zařazení zaměstnanců do pracovního poměru. Příprava podkladů a podání žádosti o dotace na tento projekt. Investiční fáze: Zajištění vybavení centra jak po stránce administrativní, tak pomůckami k aktivitám pro děti a výukové prostředky pro maminky a děti. Výplata mezd. Čerpání dotace. Provozní fáze: Provozní fáze bude probíhat od ledna 2014 a bude na dobu neurčitou. Pokud bude zájem maminek a dětí o mateřské centrum trvat.

Výstup projektu: Rekonstrukce části budovy obecního úřadu v obci Lubná, vybudování sociálního zázemí, 1x kancelář, 1x šatna, 3 místnosti sloužící jako místnosti pro zájmové a vzdělávací místnosti, úprava venkovních prostor- posezení v přírodě, malé dětské hřiště, parkoviště pro 8 automobilů.

#### **D) DOBA TRVÁNÍ PROJEKTU**

Přípravná fáze: květen-červenec 2013

Realizační fáze: srpen-prosinec 2013

Provozní fáze: od ledna 2014

#### **E) ZDROJE FINANCOVÁNÍ PROJEKTU:**

Z rozpočtu Mikroregionu Chříby, z rozpočtu obce Lubná

### **9.3 Projekt č. 3: Letní pochod na Brdo**

#### **A) VŠEOBECNÉ INFORMACE**

Název projektu: Vytvoření každoroční tradice „ Letní pochod na Brdo“

Zaměření projektu: Rozhledna Brdo je ideálním místem, kde se mohou občané mikroregionu každoročně scházet a vybudovat tak novou sportovně-kulturní tradici mikroregionu. Pochod je samozřejmě i pro lidi z širšího okolí.

Umístění projektu: Rozhledna Brdo a Bunč

Celkový rozpočet: cca 50 000 Kč

#### **B) PŘEDKLADATEL**

Předkladatel projektu: Mikroregion Chříby

Přehled partnerů projektu: projekt bude realizován samostatně

### **C) POPIS PROJEKTU**

Všeobecný cíl projektu: Cílem tohoto projektu je rozšíření kulturního dění mikroregionu a propagace rozhledny Brdo širšímu okolí. Snaha je vytvořit novou tradici, která by se konala každý rok.

Specifické cíle projektu: K tomuto projektu a jeho realizaci bude zapotřebí stanovit datum plánované akce. Na tento datum zajisti stánek s občerstvením pod rozhlednou Brdo. Dále zajistit dostatečný počet vstupenek, suvenýrů. Bude potřeba zajistit i táborový oheň s možností opékání špekáčků. Důležitým úkolem bude propagace této akce – vytištění letáčků, umístění reklamy do místních novin i regionálního deníku Kroměřížský deník a umístění pozvánky na tuto akci na webové stránky mikroregionu i jednotlivých obcí mikroregionu.

Přehled cílových skupin: Tento projekt je zaměřený na občany mikroregionu, ale i lidi ze širšího okolí. Tento projekt je určený pro všechny věkové kategorie. Výšlap zvládnou jak děti, tak i senioři.

Zdůvodnění projektu: Projekt je realizován na podporu kulturního dění v mikroregionu a jako propagace rozhledny Brdo, aby se získali potencionální návštěvníci, kteří přijedou i během roku. Snahou projektu je také zviditelnit celý mikroregion jako dobře fungující celek.

Aktivity projektu: Přípravná fáze: zadat reklamní agentuře návrh informativního letáčku a reklamy na webové stránky, udělat výběr velkoobchodů, kde se bude odebírat zboží do stánku s občerstvením. Výběr čtyř brigádníků, kteří budou u vstupného, stánku s občerstvením a u táborového ohně. Investiční fáze: zabezpečení dostatku potravin a nápojů, tisk letáčků, zaplacení reklamy v regionálních novinách. Nákup dostatečného množství suvenýrů, vstupenek a pohledů. Výplata mezd brigádníků. Provozní fáze: Provozní fáze probíhat 10. 8. 2013 po celý den. Pochod bude začínat v 8.00 hod. z více míst. Předpokládaný konec akce je stanoven na 18.00 hodinu. Je předpoklad, že tato akce se bude každoročně opakovat.

Výstup projektu: Tisk pozvánkových letáčků, zadání pozvánky do novin a na webové stránky. Objednání potravin a nápojů do stánku s občerstvením. Zajištění a dovezení dříví na táborový oheň.



**D) DOBA TRVÁNÍ PROJEKTU**

*Přípravná fáze:* červen 2013

*Realizační fáze:* červenec 2013

*Provozní fáze:* srpen 2013

**E) ZDROJE FINANCOVÁNÍ PROJEKTU**

Z rozpočtu Mikroregionu Chříby.

## ZÁVĚR

Cílem této bakalářské práce bylo na základě teoretických a praktických poznatků podat návrh na strategické cíle Mikroregionu Chřiby. Pro naplnění tohoto cíle bylo použito všech dostupných poznatků. Byla vypracována socio-ekonomická analýza, SWOT analýza, zpracováno a vyhodnoceno dotazníkové šetření, kterého se zúčastnili všichni starostové obcí mikroregionu. Bylo vyplněno 9 dotazníků a dotazovaní odpovídali vždy na 17 otázek se zaměřením na hospodaření mikroregionu, rozvoj a podporu cestovního ruchu a na infrastrukturu v mikroregionu. Jako další zdroj informací jsem chtěla použít řízený rozhovor s významným podnikatelským subjektem mikroregionu, ale ze strany podniku jsem se nesešla s kladnou odezvou a řízený rozhovor mi nebyl umožněn.

Po vypracování socio-ekonomické analýzy, SWOT analýzy a dotazníkového šetření byla definována vize mikroregionu a následně byly navrhnuty strategické cíle mikroregionu v oblasti rozvoje cestovního ruchu, podpory rozvoje podnikání a občanské vybavenosti mikroregionu. Ke každému strategickému cíli jsou definovány priority a opatření, která již konkrétněji definují jak strategického cíle dosáhnout. Vypracované cíle by měly pomoci hlavně v oblasti ekonomické a sociální. Poslední částí byla návrhová část projektů. Návrhy projektů byly vypracovány na základě strategických cílů.

Za největší překážku, která brání k naplnění definovaných strategických cílů a návrhů projektů, považuji nedostatek finančních prostředků v rozpočtu mikroregionu a nevyužívání finančních zdrojů, například čerpání dotací z fondů EU.

Mikroregion Chřiby má potenciál v oblasti cestovního ruchu a turistiky, proto by měli představitelé mikroregionu usilovat o rozvoj této oblasti.

**SEZNAM POUŽITÉ LITERATURY**

BIOFARMA BAŘICE. *Co vše vám naše ekofarma nabízí*. [online]. Copyright © 2013 Farma Bařice [cit. 2013-05-10]. Dostupné z: <http://www.farma-barice.cz/www/>

BLAŽEK, Jiří a David UHLÍŘ, 2011. *Teorie regionálního rozvoje: nástin, kritika, klasifikace*. Vyd. 2. Praha: Karolinum. ISBN 9788024619743.

CONTINENTAL. *Historie*. [online]. Continental Barum s.r.o. © 2013 [cit. 2013-04-18]. Dostupné z: [http://www.conti-online.cz/www/pneumatiky\\_cz\\_cz/temata/company/history-cz.htm](http://www.conti-online.cz/www/pneumatiky_cz_cz/temata/company/history-cz.htm)

CYRILEK.NET. *O nás*. [online]. [cit. 2013-05-02]. Dostupné z: <http://www.cyrilek.net/>

ČSÚ. *Časové řady do obcí*. [online]. Český statistický úřad © 2013 [cit. 2013-05-05]. Dostupné z: [http://www.zlin.czso.cz/xz/redakce.nsf/i/casove\\_rady\\_do\\_obci](http://www.zlin.czso.cz/xz/redakce.nsf/i/casove_rady_do_obci).

ČSÚ. *České republika od roku 1989 v číslech*. [online]. Český statistický úřad © 2013 [cit. 2013-06-05]. Dostupné z: [http://www.czso.cz/csu/redakce.nsf/i/cr\\_od\\_roku\\_1989#01](http://www.czso.cz/csu/redakce.nsf/i/cr_od_roku_1989#01).

ČSÚ. *Hlavní věkové skupiny obyvatel v obcích*. [online]. Český statistický úřad © 2013 [cit. 2013-02-05]. Dostupné z:

[http://www.zlin.czso.cz/xz/redakce.nsf/i/hlavni\\_vekove\\_skupiny\\_obyvatel\\_v\\_obcich](http://www.zlin.czso.cz/xz/redakce.nsf/i/hlavni_vekove_skupiny_obyvatel_v_obcich).

ČSÚ. *MOS - Městská a obecní statistika*. [online]. Český statistický úřad © 2012 [cit. 2013-04-15]. Dostupné z: [http://www.czso.cz/lexikon/mos\\_vdb.nsf/okresy/CZ0721/](http://www.czso.cz/lexikon/mos_vdb.nsf/okresy/CZ0721/)

ČSÚ. *Veřejná databáze: Obyvatelstvo 15-leté a starší podle nevyššího ukončeného vzdělání a polaví v obcích*. [online]. Český statistický úřad © 2012 [cit. 2013-03-05]. Dostupné z: [http://vdb.czso.cz/vdbvo/tabparam.jsp?cislotab=OB027\\_OK.31&kapitola\\_id=85&voa=tabulka&go\\_zobraz=1&verze=0&aktualizuj=Aktualizovat](http://vdb.czso.cz/vdbvo/tabparam.jsp?cislotab=OB027_OK.31&kapitola_id=85&voa=tabulka&go_zobraz=1&verze=0&aktualizuj=Aktualizovat).

DATAKSTAV. *Úvod- představení společnosti*. [online]. [cit. 2013-04-20]. Dostupné z: <http://www.dakastav.cz/>

FATRA. *Strategický rozvoj produktů a služeb*. [online]. Copyright © 2001 - 2013 Fatra, a.s. [cit. 2013-04-25]. Dostupné z: <http://www.fatra.cz/>

HAMÉ. *O Hamé*. [online]. [cit. 2013-04-26]. Dostupné z: <http://www.hame.cz/cs/company/detail/id/28/o-hame>

HŘÍBĚCÍ HORY. *Základní informace*. [online]. [cit. 2013-04-28]. Dostupné z:

<http://www.hribecihory.cz/index.php/zakladni-informace>

INTEGROVANÝ PORTAL MPSV. *Statistiky nezaměstnanosti z územního hlediska*.

[online]. Copyright © 2002 - 2012 [cit. 2013-04-29]. Dostupné z:

<http://portal.mpsv.cz/sz/stat/nz/uzem/>

KAMENOLOM ŽLUTAVA. *Úvod*. [online]. Copyright © 2011 [cit. 2013-04-15]. Do-

stupné z: <http://www.kamenolom-zlutava.cz/>

LESNÍ PENSION BUNČ. *Pension Bunč*. [online]. Copyright © Rudolf Jelínke a.s. 2013

[cit.2013-05-08]. Dostupné z: <http://www.bunc.cz/o-nas.html>

LUKROM. *Profil*. [online]. Lukrom, spol. s r.o. © 2013 [cit. 2013-04-16]. Dostupné z:

<http://www.lukrom.cz/profil>

MANAGEMENT MARKETINGU. *Osobní rozhovor (interview)*. [online]. [cit. 2013-05-

10]. Dostupné z: [http://management-marketingu.blogspot.cz/2008/07/osobni-rozhovor-](http://management-marketingu.blogspot.cz/2008/07/osobni-rozhovor-interview.htm)

[interview.htm](http://management-marketingu.blogspot.cz/2008/07/osobni-rozhovor-interview.htm)

MANAGEMENT MARKETINGU. *Primární a sekundární zdroje dat*. [online]. [cit. 2013-

05-10]. Dostupné z: [http://management-marketingu.blogspot.cz/2010/09/6-primarni-](http://management-marketingu.blogspot.cz/2010/09/6-primarni-sekundarni-zdroje-dat.html)

[sekundarni-zdroje-dat.html](http://management-marketingu.blogspot.cz/2010/09/6-primarni-sekundarni-zdroje-dat.html)

MATES, Pavel et al., 2001. *Malá encyklopedie regionalistiky a veřejné správy*. Praha:

Prospektrum, ISBN 80-7175-100-6.

MIKROREGION CHŘIBY. *Historie*. [online]. Sdružení pro podporu místních iniciativ

Chřiby © 2013 [cit. 2013-03-08]. Dostupné z: <http://www.chribymikroregion.cz/>

[index.php?nid=8104&lid=cs&oid=1535118](http://www.chribymikroregion.cz/index.php?nid=8104&lid=cs&oid=1535118).

MIKROREGION CHŘIBY. *Rozhledna Brdo*. [online]. Sdružení pro podporu místních

iniciativ Chřiby © 2013 [cit. 2013-05-05]. Dostupné z:

<http://www.chribymikroregion.cz/index.php?nid=8104&lid=cs&oid=1531943>

MIKROREGION CHŘIBY. *Sdružení Chřiby*. [online]. Sdružení pro podporu místních

iniciativ Chřiby © 2013 [cit. 2013-02-20]. Dostupné z:<http://www.chribymikroregion.cz/>

[index.php?nid=8104&lid=cs&oid=1500070](http://www.chribymikroregion.cz/index.php?nid=8104&lid=cs&oid=1500070)

MIKROREGION CHŘIBY. *Stanovy sdružení*. [online]. Sdružení pro podporu místních iniciativ Chřiby © 2013 [cit. 2013-05-05]. Dostupné z:

<http://www.chribymikroregion.cz/index.php?nid=8104&lid=cs&oid=1535119>

MIKROREGION CHŘIBY. *Turistické zajímavosti*. [online]. Sdružení pro podporu místních iniciativ Chřiby © 2013 [cit. 2013-05-05]. Dostupné z:

<http://www.chribymikroregion.cz/index.php?nid=8104&lid=cs&oid=1535120/>

MND. *Těžba a průmysl*. [online]. [cit. 2013-04-08]. Dostupné z:

<http://mnd.cz/421/142/tezba-a-pruzkum/>

MUZEUM KROEŘÍŽSKA. *Větrný mlýn ve Velkých Těšanech*. [online]. Muzeum Kroměřížska © 2006 - 2013 [cit. 2013-03-15]. Dostupné z: <http://www.muzeum-km.cz/expozice.asp?expoziceid=5>

OVOCNÉ SADY ŽLUTAVA. *Úvod- o nás*. [online]. © 2009 [cit. 2013-03-15]. Dostupné z: <http://www.ovocezlutava.cz/o-nas/>

PEKOVÁ, Jitka, 2004. *Hospodaření a finance územní samosprávy*. Praha: Press. ISBN 80-7261-086-4.

PLASTIKA: PRUMYSLOVÉ ZPRACOVÁNÍ PLASTU. *O nás*. [online]. Plastika a.s. Kroměříž © [cit. 2013-04-10]. Dostupné z: <http://www.plastika.cz/>

REKREAČNÍ AREÁL KAMÍNKA. *Nabídka areálu*. [online]. Copyright © Rudolf Jelínek a.s. 2013 [cit. 2013-05-08]. Dostupné z: <http://www.kaminka.cz/>

RIS. *Seznam mikroregionu*. [online]. © 2012 CRR ČR [cit. 2013-05-09]. Dostupné z: <http://www.risy.cz/cs/krajske-ris/zlinsky-kraj/regionalni-informace/mikroregiony/>

SČÍTÁNÍ LIDU, DOMU A BYTU 2011. *Základní výsledky*. [online]. Copyright © 2009 - 2011 [cit. 2013-10-05]. Dostupné z: <http://vdb.czso.cz/sldbvo/>

SLÁDEČEK, Vladimír, 2009. *Obecné správní právo*. Vyd. 2. Aspi. ISBN 978-80-7357-382-9

TOTH, Petr et al., 2005. *Financování obcí: sociálně ekonomický rozvoj systému*. Praha: Oeconomica. ISBN 80-245-0957-1.

*Úvod do regionálních věd a veřejné správy*, 2008. Vyd.2. Plzeň: Aleš Čeněk. ISBN 978-80-7380-086-4.

WOKOUN, René et al., 2008. *Regionální rozvoj: východiska regionálního rozvoje, regionální politika, teorie, strategie a programování*. Praha: Linde. ISBN 80-7201-699-0.

WOKOUN, René et al., 2011. *Základy regionálních věd a veřejné správy*. Plzeň: Aleš Čeněk. ISBN 978-80-738-304-9.

ŽLUTAVA. *Český svaz včelařů*. [online]. Oficiální stránky obce Žlutava © 2013 [cit. 2013-03-18]. Dostupné z: <http://www.zlutava.cz/spolky-sdruzeni/cesky-svaz-vcelaru/>

**SEZNAM POUŽITÝCH SYMBOLŮ A ZKRATEK**

RIS	Regionální informační systém
CRR	Centrum pro regionální rozvoj
MND	Moravské naftové doly
ČR	Česká republika
MPSV	Ministerstvo práce a sociálních věcí
MAS	Místní akční skupina
ZŠ	Základní škola
MŠ	Mateřská škola
OÚ	Obecní úřad
NUTS	Normalizované klasifikace územních celků

**SEZNAM OBRÁZKŮ**

<i>Obrázek 1 - Turistické zajímavosti Mikroregionu Chřiby</i> .....	25
<i>Obrázek 2 - Rozdělení půdy v mikroregionu k 31.12.2011</i> .....	27
<i>Obrázek 3 - Porovnání míry nezaměstnanosti</i> .....	42
<i>Obrázek 4 - otázka dotazníku č. 4</i> .....	49
<i>Obrázek 5 - otázka dotazníku č. 7</i> .....	50
<i>Obrázek 6 - otázka dotazníku č. 14</i> .....	51



**SEZNAM TABULEK**

<i>Tabulka 1 - Základní informace k Mikroregionu Chříby k 31.12.2011</i> .....	26
<i>Tabulka 2 - Vývoj obyvatelstva v letech 1995 - 2011 (údaj k 1.1.)</i> .....	28
<i>Tabulka 3- Věkové složení obyvatel k 31.12.2011</i> .....	29
<i>Tabulka 4 - Vzdělanostní struktura obyvatel</i> .....	30
<i>Tabulka 5 - Základní údaje k infrastruktuře</i> .....	30
<i>Tabulka 6 - Největší zaměstnavatelé mikroregionu</i> .....	39
<i>Tabulka 7 - Největší zaměstnavatelé v blízkém okolí mikroregionu</i> .....	39
<i>Tabulka 8 - Podnikatelské subjekty dle právní normy a oboru podnikání k 31. 12. 2011</i> .....	40
<i>Tabulka 9 - Obyvatelé dle aktivních a neaktivních k 26. 3. 2011</i> .....	40
<i>Tabulka 10 - Vyjíždka do zaměstnání k 26. 3. 2011</i> .....	41
<i>Tabulka 11 - Nezaměstnanost obcí Mikroregionu Chříby</i> .....	41
<i>Tabulka 12 - Rozpočty roků 2009, 2010, 2011, 2012</i> .....	45

**SEZNAM PŘÍLOH**

<b>Příloha 1: Stanovy Mikroregionu chříby.....</b>	<b>75</b>
<b>Příloha 2: Řízený rozhovor rekreační areál.....</b>	<b>78</b>
<b>Příloha 3: Dotazník.....</b>	<b>80</b>

# Příloha 1: Stanovy Mikroregionu Chřiby

## STANOVY

Sdružení obcí, podnikatelů a neziskového sektoru regionu Chřibska

---

### Čl. I.

#### Název a sídlo Sdružení

Název: Sdružení pro podporu místních iniciativ (dále „Sdružení“) CHŘIBY.

Sídlo Sdružení : Kostelany

### Čl. II.

#### Charakter a základní cíle Sdružení

Sdružení sdružuje své členy ke spolupráci při uskutečňování koncepčního rozvoje turismu a souvisejících služeb na území Chřibů a okolí v rámci Programu obnovy venkova, (projednávaného vládou ČR v květnu 1991) s ohledem na konkrétní podmínky Kroměřížska, Uherskohradištska a Zlínska.

Sdružení je pracovní skupinou místních samospráv, jež jsou zastoupeny starosty obcí, zástupců podnikatelů a nadací. Jednotlivých aktivit Sdružení se mohou zúčastňovat i další členové samospráv, případně členové místních pracovních skupin.

K cílům Sdružení patří zejména:

- výměna zkušeností z realizace místních programů obnovy vesnice
- formulování společných stanovisek k jednotlivým oblastem obnovy vesnice a spolupráce při jejich prosazování
- zefektivnění toku informací o dění při obnově vesnice u nás i v zahraničí od zdrojů k jednotlivým členům Sdružení
- zpracování strategie i konkrétních opatření hospodářského rozvoje mikroregionu, návrhy podpory konkrétních podnikatelů a pomoc podnikatelům při podání příslušných žádostí (např. v rámci programů podpory malého a středního podnikání) včetně podpory zemědělského podnikání, řešení problémů nezaměstnanosti, rozvoj a diversifikace nezemědělských sektorů
- podpora venkovské turistiky při současném řešení dalších akcí místních programů obnovy (např. akce obnovy občanské vybavenosti, péče o veřejná prostranství, zeleň a drobnou architekturu).

### **Čl. III** **Formy činnosti Sdružení**

Sdružení bude svých cílů dosahovat zejména:

- prostřednictvím pracovních setkání svých členů, zaměřených na výměnu zkušeností, na časovou a věcnou koordinaci společných stanovisek k jednotlivým problémům obnovy vesnice, či na efektivnější postupy při získávání a šíření informací o obnově vesnice a mikroregionu
- prosazováním společných stanovisek členů Sdružení vůči partnerům, zejména orgánům státní správy
- prostřednictvím poradenských a konzultačních služeb
- spoluprací na tvorbě efektivního informačního systému
- spoluprací s regionálními sdělovacími prostředky
- zpracování propojených nebo společných internetových stránek
- marketing venkovské turistiky, zpracování nabídkových produktů (trasy, návštěva místních slavností, nabídka regionálních specialit), týkající se více obcí
- budování a značení cyklostezek a turistických cest

### **Čl. IV.** **Členství ve Sdružení**

Členství ve Sdružení je dobrovolné a vzniká zapsáním do seznamu členů na ustavující valné hromadě Sdružení nebo podáním písemné přihlášky předsedovi Sdružení po uskutečnění ustavující valné hromady.

Za orgán místní samosprávy (obec) podává přihlášku starosta obce.

Podáním přihlášky se člen zavazuje respektovat stanovy Sdružení a aktivně přispívat k naplnění programových cílů Sdružení.

Členství ve Sdružení zaniká na základě písemné žádosti člena nebo rozhodnutím valné hromady Sdružení.

Valná hromada může ukončit členství v případě prokazatelného porušení stanov Sdružení ze strany člena. O zahájení a ukončení členství rozhoduje nadpoloviční většina usnášeníschopné valné hromady Sdružení.

## **Čl. V.** **Organizační uspořádání**

Orgány Sdružení jsou valná hromada, předseda Sdružení, mluvčí Sdružení a revizní komise. Valná hromada je nejvyšším orgánem Sdružení. Schází se nejméně jednou do roka a jako mimořádná valná hromada může být svolána i na žádost třetiny členů Sdružení. K usnášení schopnosti valné hromady je nezbytná nadpoloviční účast členů Sdružení.

Valná hromada schvaluje a pozměňuje stanovy Sdružení, volí předsedu a mluvčí Sdružení, revizní komisi Sdružení, schvaluje zprávu o činnosti a hospodaření Sdružení v uplynulém období a zprávu revizní komise. Může rozhodnout o zavedení členských příspěvků Sdružení, rozhoduje o ukončení členství jednotlivých členů i o ukončení činnosti Sdružení.

Funkční období předsedy, mluvčích Sdružení a revizní komise Sdružení je jednoleté, přičemž do těchto funkcí mohou být členové navrhováni a voleni i na následující období.

Reprezentací Sdružení navenek je pověřen jeho předseda, v případě potřeby mohou jménem Sdružení jednat po dohodě s předsedou i mluvčí Sdružení. Předseda a mluvčí Sdružení musí při svém jednání s partnery Sdružení respektovat cíle Sdružení a v konkrétních případech také společné stanovisko členů Sdružení.

## **Čl. VI.** **Majetek Sdružení**

Majetek Sdružení tvoří zejména členské příspěvky, rozhodne-li o jejich zavedení valná hromada Sdružení. Majetku je možno použít výhradně k podpoře společné činnosti a k dosahování cílů Sdružení.

Za majetek a hospodaření Sdružení odpovídá předseda. Majetek Sdružení je veden na zvláštním podúčtu, odděleně od obecního účtu předsedy.

## **Čl. VII.** **Zánik Sdružení a jeho majetkové vypořádání**

Sdružení zaniká usnesením valné hromady. V případě zániku Sdružení rozhodne o majetku Sdružení valná hromada.

## **Příloha 2: Řízený rozhovor rekreační areál**

### **Kamínka**

**Otázka:**Ve kterém roce se stala provozovatelem Rekreačního areálu Kamínka akciová společnost Rudolf Jelínek?

**Odpověď:**

**Otázka:**Kolik zaměstnáváte osob a jsou mezi vašimi zaměstnanci i lidé z okolních obcí - např. Roštín, Kostelany? Mají o zaměstnání v rekreačním areálu Kamínka lidé z okolních obcí zájem?

**Odpověď:**

**Otázka:**Považujete lokalitu chřibských lesů, ve které se areál nachází, za atraktivní z hlediska turistického ruchu?

**Odpověď:**

**Otázka:**Spolupracujete nějakým způsobem se starosty a zástupci obcí Mikroregionu Chříby (obce .....)? Jste s touto spoluprací spokojeni nebo jste očekávali větší vstřícnost a ochotu spolupracovat od zástupců uvedených obcí?

**Odpověď:**

**Otázka:**Převažují mezi vašimi hosty lidé z okolních obcí nebo se vám daří přilákat i zákazníky i z jiných vzdálenějších regionů ČR?

**Odpověď:**

**Otázka:**Jaký způsob reklamy a propagace vaše firma nejvíce využívá?

**Odpověď:**

**Otázka:**Jaký počet návštěvníků přilákají vaše již tradiční oblíbené akce jako např. Pivní slavnosti, které se konají každoročně v létě?

**Odpověď:**

**Otázka:** Pociťujete v posledních letech v důsledku hospodářské krize úbytek návštěvníků jak sportovních a hudebních akcí, tak např. hostů restaurace?

**Odpověď:**

**Otázka:** Jaká bude nejbližší kulturní nebo sportovní akce, kterou připravujete?

**Odpověď:**

## Příloha 3: Dotazník

Dotazník

Vážení zastupitelé obcí mikroregionu Chřiby. Jsem studentkou 3. ročníku University Tomáše Bati ve Zlíně a studuji obor Veřejná správa a regionální rozvoj. Nyní pracuji na své bakalářské práci, která nese název Strategický rozvoj mikroregionu Chřiby. Tímto bych Vás chtěla požádat o vyplnění tohoto dotazníku, který mi pomůže dobře zhodnotit situaci v tomto regionu. Údaje z dotazníku budou použity pouze pro účely mé bakalářské práce. Předem děkuji za vyplnění.  
Veronika Obdržálková

*Pokud není uvedené jinak, vyberte si vždy jen jednu odpověď.*

### **1) Funkce v zastupitelstvu obce**

- Starosta
- Místostarosta
- Zastupitel obce

### **2) Funkce v zastupitelstvu mikroregionu**

- Předseda mikroregionu
- Zastupitel mikroregionu

### **3) Co je pro Vás nejdůležitější ve vztahu k určení kvality života mikroregionu?**

- sociální a zdravotní služby v mikroregionu
- úroveň sportovního vyžití
- možnosti podnikání
- dobré nákupní možnosti
- úroveň kulturního vyžití
- jiné.....

### **4) Jaké služby v mikroregionu občané vaší obce postrádají?**

- sport a relaxace
- lékařské služby
- bankovní služby
- obchody a restaurace
- ostatní služby.....

### **5) Spolupráce s dopravci (Krodosbus) je dle Vás?**

- dobrá
- spíše dobrá
- spíše nedostatečná
- nedostatečná
- nespolupracujete

### **6) Jste spokojeni se spoluprací s ostatními obcemi mikroregionu?**

- určitě ano
- spíše ano
- ani ano, ani ne
- spíše ne



rozhodně ne

**7) Tvzení: Po vstupu do mikroregionu se obci začalo lépe dařit po stránce v oblasti cestovního ruchu a kultury.**

- souhlasím
- spíše souhlasím
- spíše nesouhlasím
- nesouhlasím

**8) Jak se podle Vás za poslední 4 roky změnilo celkové prostředí mikroregionu?**

- nevím, nedokážu posoudit
- výrazně se zlepšilo
- mírně se zlepšilo
- výrazně se zhoršilo
- mírně se zhoršilo
- stagnovalo, zůstalo stejné

**9) Na které oblasti by se měl mikroregion v brzké budoucnosti zaměřit?(Vyberte 3 pro Vás nej-důležitější)**

- |  |   |
|--|---|
| <input type="checkbox"/> zdravotní a sociální služby     | <input type="checkbox"/> školní a zájmová zařízení                  |
| <input type="checkbox"/> bezpečnost v mikroregionu       | <input type="checkbox"/> podpora podnikání                          |
| <input type="checkbox"/> dopravní situace v mikroregionu | <input type="checkbox"/> propagace mikroregionu                     |
| <input type="checkbox"/> životní prostředí               | <input type="checkbox"/> větší zapojení občanů do dění mikroregionu |
| <input type="checkbox"/> sportovní vyžití                | <input type="checkbox"/> zlepšení možností nakupování               |
| <input type="checkbox"/> kulturní vyžití                 | <input type="checkbox"/> podpora bydlení                            |
| <input type="checkbox"/> údržba silnic a chodníků        |   |

**10) Jak hodnotíte následující oblasti života mikroregionu (1-5, jako ve škole)**

- dostupnost zdravotní péče
- dostatek škol a zájmových kroužků pro děti
- propojení mikroregionu dopravní infrastrukturou
- práce představenstva mikroregionu
- práce jednotlivých obecních úřadů
- pracovní příležitosti v mikroregionu
- možnost nové bytové zástavby
- možnost nakupování
- možnost kulturního a sportovního vyžití
- podpora zájmových spolků (dobrovolní hasiči, sokoli, myslivci.....)
- péče o seniory
- příležitost pro živnostníky a podnikatele
- zapojení občanů do dění mikroregionu
- dopravní obslužnost v mikroregionu

**11) Jak dobře jsou zabezpečeny následující oblasti ve Vaší obci?(Každý bod ohodnotte na škále 1-5, hodnocení jako ve škole)**

- dodávka plynu
- dodávka elektřiny
- dodávka vody
- odvoz odpadků
- telekomunikace

**12) Seřadte následující body podle toho, jak jsou pro Vás důležité z pohledu zkvalitnění a dalšího rozvoje (1-5, 1 – nejdůležitější, 5 – nejméně důležité):**

- podmínky k bydlení
- možnosti trávení volného času
- dopravní infrastruktura
- technická infrastruktura
- vybavenost obce/mikroregionu
- zvýšení počtu pracovních příležitostí v mikroregionu

**13) Co podle Vás nejvíce ovlivňuje kvalitu životního prostředí v obci/mikroregionu?**

- nezáměr o životní prostředí ze strany občanů
- špatné ovzduší v okolí mikroregionu
- automobilová doprava
- černé skládky
- spalování domovního odpadu
- nedostatečná údržba silnic a chodníků
- jiné.....

**14) Jak velký význam z ekonomického hlediska má členství vaší obce v mikroregionu Chříby?**

- má velký význam
- má význam, ale ne zásadní
- nemá význam

**15) Zvýšily se ve vaší obci po vstupu do mikroregionu Chříby příjmy z turistického ruchu?**

- ano
- spíše ano
- spíše ne
- ne

**16) Zajišťuje dle Vás mikroregion Chříby dostatečnou propagaci tohoto regionu?**

- zajišťuje výborně
- zajišťuje dostatečně
- zajišťuje, ale nedostatečně
- nezajišťuje vůbec

**17) Uveďte další názory a případné připomínky na rozvoj mikroregionu Chříby**

.....

.....

.....

.....

.....

Děkuji za vyplnění tohoto dotazníku.

Veronika Obdržálková