

# Řeč symbolů

(v umění, designu, architektuře a běžném životě)

BcA. Jiří Ďuriš

---

Diplomová práce  
2013



Univerzita Tomáše Bati ve Zlíně  
Fakulta multimediálních komunikací

---

Univerzita Tomáše Bati ve Zlíně

Fakulta multimediálních komunikací

Kabinet teoretických studií

akademický rok: 2012/2013

## ZADÁNÍ DIPLOMOVÉ PRÁCE

(PROJEKTU, UMĚLECKÉHO DÍLA, UMĚLECKÉHO VÝKONU)

Jméno a příjmení: **BcA. Jiří Ďuriš**  
Osobní číslo: **K11410**  
Studijní program: **N8206 Výtvarná umění**  
Studijní obor: **Multimedia a design - Průmyslový design**  
Forma studia: **kombinovaná**

Téma práce: **Řeč symbolů (v umění, designu, architektuře a běžném životě)**

Zásady pro vypracování:

1. Definice a význam symbolu.
2. Symboly v minulosti, jejich rozšíření do umění a architektury.
3. Používání symbolů v současnosti (design, móda, architektura, běžný život...).
4. Cesta k návrhu lavičky.

Kresebné návrhy ve variantách ve formě 3D modelu ve vhodném měřítku.

5. Výsledný návrh.

6. Datové CD s prezentací.

Vlastní požadavek FMK UTB:

Na samostatném nosiči CD-ROM odevzdejte v minimálním počtu 10 kusů obrazovou dokumentaci praktické části závěrečné práce pro využití v publikacích FMK.

Formát pro bitmapové Úpodklady: JPEG, barevný prostor RGB, rozlišení 300 dpi, 250 mm delší strana. Formáty pro vektory: AI, EPS, PDF. Loga a texty v křivkách.

V samostatném textovém souboru uveďte jméno a příjmení, login do Portálu UTB, obor (ateliér), typ práce, přesný název práce v češtině i v angličtině, rok obhajoby, os. mail, os. web, tel. Přiložte svou os. fotografii v tisk. rozlišení.



Rozsah diplomové práce:

Rozsah příloh:

Forma zpracování diplomové práce: **tištěná**

Seznam odborné literatury:

**LYSETTE Chantel. Andělská řeč – interaktivní průvodce andělskou komunikací, 1. vydání, Olomouc: Fontána, 2012, 243 s., ISBN 978-80-7336-664-3 (brož.).**

**GÄRTNER Brigitte. Feng-šuej – symboly a talismany, 1. vydání, Olomouc: Fontána, 2012, 94 s., ISBN 978-80-7336-663-6 (brož.).**

**ADKINSON Robert. Posvátné symboly – národy, náboženství, mystéria, Praha: Slovart, 2012, 792 s., ISBN 978-80-7391-588-9 (váz.).**

**PELCOVÁ Naděžda, HOGENOVÁ Anna. Symbol ve výchově, umění a sportu (filosofická reflexe), Praha: Univerzita Karlova v Praze, Pedagogická fakulta, 2011, 292 s., ISBN 978-80-7290-428-0 (brož.).**

**WATKINS Jack. Tetování – symboly a významy, 1. vydání, Praha: Brána, 2011, 96 s., ISBN 978-80-7243-523-4 (váz.).**

**VEČERKOVÁ Eva. Lidové obyčeje a jejich výtvarné komponenty – tvary a symboly, Brno: Moravské zemské muzeum, 2010, 393 s., ISBN 978-80-7028-358-5 (brož.).**

Vedoucí diplomové práce:

**prof. ak. soch. Pavel Škarka**

Ústav prostorového a produktového designu

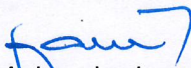
Datum zadání diplomové práce:

**1. října 2012**

Termín odevzdání diplomové práce:

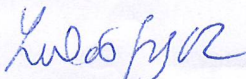
**17. května 2013**

Ve Zlíně dne 14. prosince 2012

  
doc. MgA. Jana Janíková, ArtD.

*děkanka*





Mgr. Lukáš Gregor

*ředitel ústavu*



## PROHLÁŠENÍ AUTORA BAKALÁŘSKÉ/DIPLOMOVÉ PRÁCE

Beru na vědomí, že

- odevzdáním bakalářské/diplomové práce souhlasím se zveřejněním své práce podle zákona č. 111/1998 Sb. o vysokých školách a o změně a doplnění dalších zákonů (zákon o vysokých školách), ve znění pozdějších právních předpisů, bez ohledu na výsledek obhajoby <sup>1)</sup>;
- beru na vědomí, že bakalářská/diplomová práce bude uložena v elektronické podobě v univerzitním informačním systému a bude dostupná k nahlédnutí;
- na moji bakalářskou/diplomovou práci se plně vztahuje zákon č. 121/2000 Sb. o právu autorském, o právech souvisejících s právem autorským a o změně některých zákonů (autorský zákon) ve znění pozdějších právních předpisů, zejm. § 35 odst. 3 <sup>2)</sup>;
- podle § 60 <sup>3)</sup> odst. 1 autorského zákona má UTB ve Zlíně právo na uzavření licenční smlouvy o užití školního díla v rozsahu § 12 odst. 4 autorského zákona;
- podle § 60 <sup>3)</sup> odst. 2 a 3 mohu užít své dílo – bakalářskou/diplomovou práci - nebo poskytnout licenci k jejímu využití jen s předchozím písemným souhlasem Univerzity Tomáše Bati ve Zlíně, která je oprávněna v takovém případě ode mne požadovat přiměřený příspěvek na úhradu nákladů, které byly Univerzitou Tomáše Bati ve Zlíně na vytvoření díla vynaloženy (až do jejich skutečné výše);
- pokud bylo k vypracování bakalářské/diplomové práce využito softwaru poskytnutého Univerzitou Tomáše Bati ve Zlíně nebo jinými subjekty pouze ke studijním a výzkumným účelům (tj. k nekomerčnímu využití), nelze výsledky bakalářské/diplomové práce využít ke komerčním účelům.

Ve Zlíně ..... 26.4.2013

.....  
TIRI DURIŠ

Jméno, příjmení, podpis

1) zákon č. 111/1998 Sb. o vysokých školách a o změně a doplnění dalších zákonů (zákon o vysokých školách), ve znění pozdějších právních předpisů, § 47b Zveřejňování závěrečných prací:

(1) Vysoká škola nevydělečně zveřejňuje disertační, diplomové, bakalářské a rigorózní práce, u kterých proběhla obhajoba, včetně posudků oponentů a výsledku obhajoby prostřednictvím databáze kvalifikačních prací, kterou spravuje. Způsob zveřejnění stanoví vnitřní předpis vysoké školy.

(2) Disertační, diplomové, bakalářské a rigorózní práce odevzdané uchazečem k obhajobě musí být též nejméně pět pracovních dnů před konáním obhajoby zveřejněny k nahlázení veřejnosti v místě určeném vnitřním předpisem vysoké školy nebo není-li tak určeno, v místě pracoviště vysoké školy, kde se má konat obhajoba práce. Každý si může ze zveřejněné práce pořizovat na své náklady výpisy, opisy nebo rozmnoženiny.

(3) Platí, že odevzdáním práce autor souhlasí se zveřejněním své práce podle tohoto zákona, bez ohledu na výsledek obhajoby.

2) zákon č. 121/2000 Sb. o právu autorském, o právech souvisejících s právem autorským a o změně některých zákonů (autorský zákon) ve znění pozdějších právních předpisů, § 35 odst. 3:

(3) Do práva autorského také nezasahuje škola nebo školské či vzdělávací zařízení, užíje-li nikoli za účelem přímého nebo nepřímého hospodářského nebo obchodního prospěchu k výuce nebo k vlastní potřebě dílo vytvořené žákem nebo studentem ke splnění školních nebo studijních povinností vyplývajících z jeho právního vztahu ke škole nebo školskému či vzdělávacímu zařízení (školní dílo).

3) zákon č. 121/2000 Sb. o právu autorském, o právech souvisejících s právem autorským a o změně některých zákonů (autorský zákon) ve znění pozdějších právních předpisů, § 60 Školní dílo:

(1) Škola nebo školské či vzdělávací zařízení mají za obvyklých podmínek právo na uzavření licenční smlouvy o užití školního díla (§ 35 odst. 3). Odpirá-li autor takového díla udělit svolení bez vážného důvodu, mohou se tyto osoby domáhat nahrazení chybějícího projevu jeho vůle u soudu. Ustanovení § 35 odst. 3 zůstává nedotčeno.

(2) Není-li sjednáno jinak, může autor školního díla své dílo užít či poskytnout jinému licenci, není-li to v rozporu s oprávněnými zájmy školy nebo školského či vzdělávacího zařízení.

(3) Škola nebo školské či vzdělávací zařízení jsou oprávněny požadovat, aby jim autor školního díla z výdělku jim dosaženého v souvislosti s užitím díla či poskytnutím licence podle odstavce 2 přiměřeně přispěl na úhradu nákladů, které na vytvoření díla vynaložily, a to podle okolností až do jejich skutečné výše; přitom se přihlídnou k výši výdělku dosaženého školou nebo školským či vzdělávacím zařízením z užití školního díla podle odstavce 1.



## **ABSTRAKT**

Cílem této diplomové práce je stručně zmapovat historii a význam symbolu, jeho vliv na lidskou duši a mysl z pohledu jak typologického, psychologického tak i časového. Součástí práce je také návrh lavičky ve tvaru bílého „obláčku“ - symbolu nebeského posezení, klidu a čistoty.

Klíčová slova:

Definice symbolu, psychologie symbolu, dávné symboly, duchovní symboly, symbolika současnosti, návrh designu lavičky

## **ABSTRACT**

The aim of the thesis is to make a short survey of the meaning and history of symbols and their influence on the human soul and mind from typological, psychological and historical point of view. As a part of the thesis there is also a new model of the cloud-shaped bench which is considered to be a symbol of "heavenly sitting", peace and purity.

Keywords:

The definition of the symbol, psychology of the symbol, old symbols, spiritual symbols, nowadays symbols, new bench design



**MOTTO:**

**Nechci dosáhnout nesmrtelnosti svým dílem,  
ale tím, že nezemřu.**

**Woody Allen**

**Poděkování:**

**Děkuji tímto své přítelkyni Daně, že mi na stáří povila nádherného človíčka a tím mi snad prodloužila čas na této planetě. Dceři Amálii Medě děkuji za trpělivost a oběma za to že snášely mé časté změny nálad způsobené psáním této práce po nocích mezi přebalováním. Skorotchyni za báječná jídla udržující mě při životě. Svému otci zpětně za to, že mě snad nevědomky přivedl k malování a že mě naučil mít rád krásné věci. A poctivým výrobcům kávy za pozitivní doping při psaní...**

**Prohlašuji, že odevzdaná verze diplomové práce  
a verze elektronická nahraná do IS/STAG jsou totožné.**



## OBSAH

ÚVOD .....	8
<b>I TEORETICKÁ ČÁST.....</b>	<b>9</b>
<b>1    DEFINICE SYMBOLU .....</b>	<b>10</b>
1.1    SYMBOLY A MYSL .....	11
1.2    SYMBOL PODLE JUNGA A FREUDA .....	11
1.3    PSYCHOLOGIE SYMBOLU .....	13
1.4    SYMBOLIKA ČÍSEL .....	16
<b>2    SYMBOLIKA V SOUČASNÉ SPOLEČNOSTI.....</b>	<b>21</b>
2.1    SOUVISLOSTI.....	21
2.2    SKUPINOVÁ IDENTITA.....	22
2.3    REKLAMA .....	25
2.4    ZNAČKY, LOGA, LOGOTYPY, PIKTOGRAMY, EMOTIKONY, DOPRAVNÍ ZNAČKY.....	26
2.4.1    ZNAČKY.....	27
2.4.2    LOGA A LOGOTYPY .....	27
2.4.3    PIKTOGRAMY A EMOTIKONY .....	29
2.4.4    DOPRAVNÍ ZNAČKY .....	32
2.5    SYMBOLY V SOUČASNÉM UMĚNÍ A DESIGNU.....	33
2.6    SOUČASNÁ ARCHITEKTURA – ABSENCE SYMBOLU? .....	40
<b>3    CESTA K SYMBOLU MRÁČKU.....</b>	<b>45</b>
3.1    PROČ MRÁČEK .....	45
3.2    SYMBOLIKA NEBES .....	45
3.3    SYMBOLIKA BÍLÉ BARVY.....	48
<b>II PRAKTICKÁ ČÁST.....</b>	<b>49</b>
<b>4    NOVĚ NAVRŽENÁ LAVIČKA .....</b>	<b>50</b>
4.1    TVAR .....	50
4.2    MATERIÁLY, DRUHY VÝROBY .....	50
<b>III PROJEKTOVÁ ČÁST.....</b>	<b>51</b>
<b>5    OBRAZOVÁ ČÁST .....</b>	<b>52</b>
5.1    UKÁZKY SOUČASNÝCH HŘBITOVNÍCH LAVIČEK.....	52
5.2    KRESEBNÉ NÁVRHY LAVIČKY .....	59
5.3    VÝROBA MODELŮ V MĚŘÍTKU.....	65
5.3.1    MODEL V POMĚRU 1:120 .....	65
5.3.2    MODEL V POMĚRU 1:25 .....	68
5.4    FINÁLNÍ NÁVRH (NÁKRES A ROZMĚRY).....	70
5.5    PŘÍKLADY UMÍSTĚNÍ V INTERIÉRU A VOLNÉM PROSTORU.....	77
<b>ZÁVĚR.....</b>	<b>80</b>
<b>SEZNAM POUŽITÉ LITERATURY.....</b>	<b>81</b>
<b>SEZNAM OBRÁZKŮ.....</b>	<b>83</b>



## ÚVOD

Jsou pro nás něčím a ničím. Vnímáme je, používáme, mazlíme se s nimi, schováváme si je, darujeme je, kupujeme si je, vytváříme je, jsou kolem nás každý den dnem i nocí. Jejich dopad na náš všední život si ve skutečnosti moc nepřipouštíme, ale přesto nás obklopují stále víc a víc. Ovlivňují nás dobrovolně i nedobrovolně cestou podvědomí. Žijeme s nimi, pomáhají nám, obdivujeme je, ba dokonce milujeme. Působí na nás svou nekomplikovanou silou a my ani kolikrát neznáme jejich vznik a původ. Jsou roztomilé, ale i zákeřné nebo dokonce nahánějící strach. Jsou často multikulturní a nepotřebují slovní či psaný doprovod. Život bez nich již není zdánlivě možný, putují s námi staletími od zrodu člověčího plemene a některé dokonce pocházejí z jiných světů. Ano, jsou to symboly. Od těch zdánlivě roztomile neškodných smajlíků pomáhajících nám sdělovat emoce i písmem, až po symboly bolesti, krutosti a zla. Jsou to barvy na semaforech i logo na zubním kartáčku, jsou to náušnice pro novorozence nebo snubní prstýnek, je to piktogram na domovním telefonu i znamení našeho narození, jsou to peníze i patentovaný vynález, je to fetiš i tvar secesní židle, je to ucho umělce i sprostá kresbička na záchodcích...

Jak zakladatel sémiotiky Charles S. Peirce pravil: „Celé univerzum je protkáno znaky, pokud je dokonce netvoří pouze znaky.“ Naše schopnost naplňovat znaky a symboly určitým významem nám umožnila komunikaci pomocí umění, ústně nebo písemně. Symboly hrají významnou roli jak v historii, vědě či psychologii tak i ve vývoji techniky, designu a novodobé sociální komunikace. Náboženské a duchovní tradice využívají symboliky jako prostředníka na cestě ke „správnému životu“. Symboly se užívají i v psychologii k dosažení harmonie mysli, těla a přírody. Znaky a symboly nás chrání před přílišným zahlcením informacemi, jsou to vlastně trychtýře, které zprůchodňují tok našich myšlenek tím nejméně komplikovaným směrem.

Touto diplomovou prací, se snažím nepředkládat slovníkové definice a poučky, ale poutavější formou chci otevřít několikero bočních vrátek naší zvědavosti a nevědě. Necht' je tato práce příjemným a poutavým průvodcem na cestě po poznání současného symbolu a symboliky napříč kulturami, odvětvími i lidskými pozemskými i nadpozemskými činnostmi. Šťastnou cestu.

## **I. TEORETICKÁ ČÁST**



## 1 DEFINICE SYMBOLU

Symbole mohou vyjadřovat svůj význam v mnoha vrstvách. Symbole samotné bývají spojovány s jedním nebo více druhy poznání a zkušeností. Například na erbu s šikmým červeným pruhem pochopí symboliku pouze člověk věci znalý – povětšinou vášnivý heraldik, že se jedná o osobu nemanželského původu. Symbole jsou tedy součástí každodenní zkušenosti vyplývající z lidské existence a vytvářejí základ pro naše předpoklady symbolického chápání. I když se v jejich poselství mohou odrážet i kulturní rozdíly, většinou platí, že ony symbole promlouvají k nám všem.

Zrak je z psychologického hlediska naším nejvýznamnějším (nikoli jediným) smyslem, který je obrovskou cenností a vlastně základem naší pozemské podstaty. Máme neuvěřitelnou schopnost rozpoznávat schémata jako například plující oblaka po obloze, která se stále mění. Symbol je vlastně něco co si v mysli spojujeme s něčím jiným. Zatímco některé objekty jsou pouze symbole nebo znaky, které nemají jiný význam, než ten který zobrazují (například nové nablýskané auto zůstane stále dopravním prostředkem), tak jiné povětšinou duchovní symbole mají obrovský a hluboký význam, který bývá často i obyčejným smrtelníkům nečitelný a tudíž utajen. Symbole tedy mohou sdružovat představy na úrovních vedoucích zcela odlišným směrem, záleží, jakým směrem na symbol pohlédneme. Symbolika údajně není vrozenou součástí lidské mysli, je to univerzální jazyk, kterým lze vyjádřit vzkaz všem potřebným. Samozřejmě, že příslušníci různých kultur mohou tento jazyk vnímat zcela odlišně. Vše závisí na kulturních, historických a sociálních aspektech daného místa či oblasti.

O pojem *symbol* je v různých disciplínách ohromný zájem. Ve stejné míře existují pokusy tento pojem definovat. Definice znaku je o poznání jednodušší, zatímco definice symbolu je podstatně složitější. Co vědec to názor a následná definice. A tak nutně musela vzniknout věda – *sémiotika*. [4]

Sémiotika je věda o znacích a neměla to zpočátku věru lehké. Od 16. století byla hlavně lékařskou metodou pomocí níž se rozeznávaly symptomy nemoci. V roce 1938 se ovšem již tato věda stala součástí mnoha oblastí. Jak Charles W. Morris prohlásil: „*Je sporné, zda byly znaky vůbec někdy zkoumány tolika lidmi z tolika nejrůznějších perspektiv. K armádě badatelů patří lingvisté, logikové, filozofové, psychologové, biologové, antropologové, psychopatologové, esteticí a sociologové.*“ [4]

V dnešní době je totiž používání symbolů mnohem čtenější než v minulosti, nicméně novodobá zahlcenost symboly často postrádá hlubší význam, který je nahrazen podvědomým mechanickým užíváním. Každá firma nebo politická strana, používající symboly, dnes soutěží o naši přízeň a tím potažmo o naše peníze (symbol to současné civilizace). Náš účes, domov, kde žijeme, časopisy nebo noviny, které každý den čteme, jsou podvědomě prosyceny skrytými významy.

## 1.1 Symboly a mysl

Novodobé západní teorie o významu a užívání symbolů jsou silně ovlivněné psychologii, vědou zabývající se studiem lidské mysli. Symbolika snů fascinovala lidi už ve starověku, průkopníci na poli psychologie ji však v 19. století začali využívat jako významného psychoanalytického prostředku. Existují dvě hlavní větve psychologické teorie, které se zabývají základní symbolikou nacházející se v lidské mysli – freudovská a jungovská. Tyto symboly jsou chápány stejně automaticky a přirozené jako například schopnost dýchat.

## 1.2 Symbol podle Junga a Freuda

Sigmund Freud, považovaný za otce psychoanalýzy, již rozlišoval mezi vědomou a nevědomou myslí. Ve své nejvýznamnější práci *Výklad snů* mimo jiné tvrdí, že symboly jsou výplodem nevědomí, objevují se obvykle při snění a jsou prostředkem komunikace s egem neboli vědomým já. Freudův nejnámější žák Carl Gustav Jung se od názorů svého učitele podstatně odklonil a vytvořil teorii *kolektivního nevědomí*, mýtické úrovně nevědomí, jejíž symbolika je spíše archetypální než osobní. Nicméně práce obou pánů vedly během 20. století k novému pojmání lidské psychologie a promítly se zároveň do tvorby a interpretace umění. Freud přišel s teorií, že lidská mysl zahrnuje vrstvu id, ego a superego, přičemž id, to nejhlubší podvědomí, vyjadřuje svá instinktivní hnutí - zejména sexuální - symbolicky. Podle Junga psýchu tvoří vědomí, vlastní nevědomí a kolektivní nevědomí, které obsahuje archetypální symboly, představující univerzální lidskou zkušenost. Jak ve freudovské, tak jungiánské teorii se tyto symboly projevují ve snech a v umění. [3] Freud rozpoznal dva současně působící, avšak vzájemně protikladné lidské pudy: eros a thanatos. Eros (sexualita) je touha po životě, lásce a tvořivosti, zatímco thana-

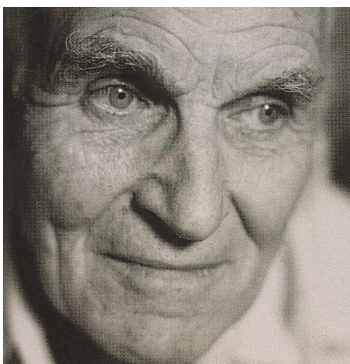


tos (smrt) je touha po agresí a ničení. Permanentní boj mezi nimi je hlavním motivem lidského života.



Obrázek 1. Hodiny na nám. Svobody v Brně mohou asociovat falus.

Tak třeba asociace, že cokoli, co je vztyčené, může něčím proniknout, nebo co připomíná falus, je symbolem mužské sexuality. Freud říká: „*Všechny protáhlé předměty, jako například hole, kmeny stromů a deštníky (jejichž otevření lze přirovnat k erekci), představují mužský pohlavní orgán.*“ Dalšími příklady jsou hory, vysoké budovy, vlaky, psací pera nebo banány. Naopak cokoli, do čeho je možné vniknout, co je uzavřené a skryté nebo jakkoli připomíná vagínu, je symbolem ženské sexuality, například údolí, jeskyně, dveře, krabice, zásuvky, skříně, ovoce jako fíky nebo květiny jako růže. Zaoblené nebo kulaté křivky zase připomínají ženská ňadra. Těmito tvary se vyznačují například budovy zastřešené kupolí, zvlněné kopce nebo jakékoli oblé ovoce a zelenina, jako třeba dýně nebo melouny. Avšak Freud přiznával, že tyto předměty nemusí vždy asociovat sexuálními symboly, a prohlásil, že: „*Někdy je doutník prostě jenom doutník.*“ [1]



Obrázek 2. Archetyp starce.



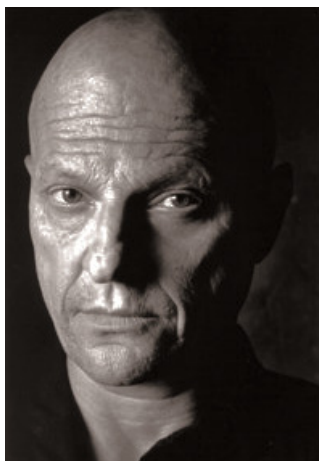
Obrázek 3. Archetyp dítěte.

Jungova teorie předkládá široký okruh opakujících se archetypů, které jsou nezbytné pro zkušenost lidského bytí, a tudíž se vynořují znovu a znovu ve všech dobách a ve všech končinách. Tyto archetypy jsou nám známy hlavně díky jejich všudypřítomnosti. Proto jsou pro nás Stařec (Obrázek 2.) a Dítě (Obrázek 3.) bezprostředně rozpoznatelní. Archetypy představují poučení a jistou moc, ovšem pocházející ze zcela odlišných zdrojů - moudrost zkušenosti a porozumění oproti nepředpojatému vnímání opravdové nevinny a zranitelnosti. [2]

Definice lidského nadvědomí a podvědomí je takřka vědním oborem a nemá valného smyslu popisovat detailně vrstevnatost lidské duše – to by bylo na další rozsáhlou diplomovou práci.

### 1.3 Psychologie symbolu

V šedesátých letech 20. století americký psychoterapeut Arnold Mindell provedl výzkum na sledování vztahu mezi sny a stavem fyzického těla (později nazvané jako *procesově orientovaná psychologie* nebo *procesová práce*). Mindell našel společné prvky v teorii a moudrosti kvantové fyziky, jungiánské psychologie, šamanismu a taoismu i v dalších sociologických a psychologických přístupech. Jeho práce přispívá ke studiu znaků a symbolů, protože přistupuje i k těm nejextrémnějším a nejchaotičtějším jevům s přesvědčením, že vycházejí z určitých archetypálních vzorců, ať jsou to fyzické příznaky, složité duševní stavy, životní změny a vztahy nebo celosvětové konflikty. Vše může být vnímáno jako projev symbolů a archetypů, který máme rozkrýt a vědomě prožít ve své každodenní zkušenosti. [1]



Obrázek 4. Arnold Mindell.

Máme prý totiž sklon „život“ vnímat jako soubor stavů - neměnných symbolů, neměnných významů, neměnné totožnosti či duševního rozpoložení. Ve skutečnosti ovšem žijeme ve světě procesů s neustálým přílivem signálů a informací. [1]

Nejdůležitějším prvkem *procesové práce*, který je přítomný také v taoismu a mnoha dalších tradicích, je naslouchání zpětné vazbě. Pozitivní zpětná vazba je informace, která poukazuje na pokrok jednotlivce nebo k němu vede.

Podle *procesové práce* lze symboly vnímat jako momentky z konkrétního místa a času. *Primární symboly* jsou známé věci, např. symboly policistů, hasičů či lékařů jsou jejich jmenovky, odznaky a uniformy, protože jsou znakem jejich identifikace s jejich profesí. Dalšími příklady primárních symbolů jsou třeba státní vlajky a hymny sportovců na olympijských hrách apod. *Sekundární symboly* nás většinou inspirují nebo zneklidňují, protože představují naše stránky, s kterými se neidentifikujeme tak snadno. Když se např. jedna skupina směje na účet druhé, je možné, že vlastnosti, které na ní zesměšňuje, jsou promítané sekundární vlastnosti samotných vtipálků.

Sekundární *snové* symboly jsou ty symboly, které nám nejsou důvěrně známé: např. medvědi, vůdci, tajemné květiny, stínové postavy, nepřátelé, milenci z našeho snového světa. Sen o medvědovi v kleci tak pravděpodobně představuje stránku naší identity - zuřivost, sílu nebo spojení se zemí, kterou jsme potlačili. V bdělém stavu se tato informace může projevit jako špatná nálada nebo dokonce deprese, anebo napětí či dokonce bolest v některé části těla. *Sekundární symboliku* také často promítáme do svého „nepřítele“, anebo naopak do člověka, kterého tolik obdivujeme. *Procesová práce* nás nutí k tomu, aby-

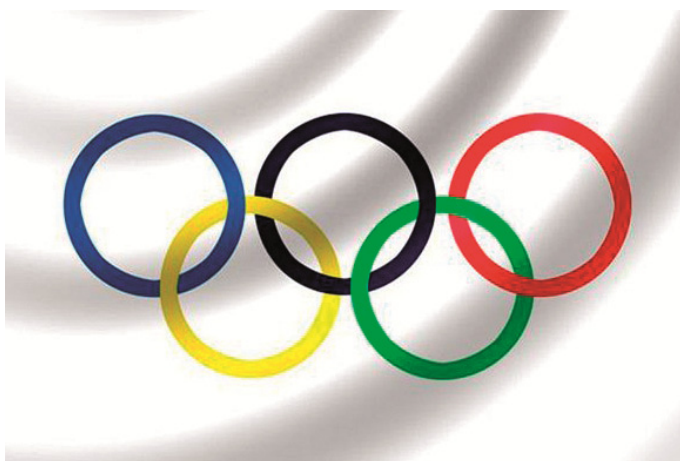


chom se zaměřili na svůj zdánlivě neměnný přístup k životu a symbolickým významům a uvědomili si, že jsme nedílnou součástí proudu plynoucího symbolickým vesmírem. [1]



*Obrázek 5. Supermodelce Naomi Campbell se splnil sen o božském bydlení. Její snoubenec jí koupil dům přímo v oku egyptského boha Hora.*

Od počátků moderní kultury sloužilo umění jako spojovací článek mezi neosobními stránkami života a neosobními bohy. Lidé věřili, že božstva se zabývají vlastními záležitostmi a pozemský svět využívají pro své, často kruté, rozmary. Toto myšlení se začalo zvolna měnit během klasického období řeckých dějin. Tuto dobu charakterizuje tzv. geometrická perioda řeckého umění s příznačným strohým a neosobním stylem, která se těšila značné oblibě. Tato tendence však ustupovala myšlence osobního uměleckého vyjádření.



*Obrázek 6. Pět propojených kruhů, které tvoří symbol novodobých olympijských her, symbolizuje pět světadílů.*

## 1.4 Symbolika čísel

Nedílnou součástí minulosti i současnosti je naše vnímání abecedy a samozřejmě číselné soustavy. Symbolika čísel je ovšem zkreslena druhem jazyků a jednotlivých kultur. Jednoduše řečeno různé národy přiřazují stejným číslům jiné symbolické významy a tak nelze vytvořit univerzální „tabulku“ symboliky jednotlivých čísel. Za čísla se ovšem nepovažují pouze litery, nýbrž i číselná zastoupení geometrických tvarů, počet svatých apod. V globále ovšem můžeme považovat symboliku čísel za velice podobnou a navíc jejich význam sahá do dávné prehistorie a není to výmysl amatérským numerologů, které najdeme takřka na každém rohu jako přívýdělek. Za prvního matematika bývá označován řecký filosof Pythagoras a jeden z jeho dochovaných citátů jest: „*Čísla vládnou všem věcem.*“

Symbolika čísel sahá hluboko do minulosti až do dob, kdy byly lidé schopni počítat na prstech rukou. Čísla v minulosti hrála důležitou roli nejen v matematice, ale hlavně na poli duchovním, v uměleckém vyjádření a čísla byla rovněž nedílnou součástí ve všech stylech architektury takřka až po funkcionalismus. Já jsem se pokusil zmapovat několik současných fenoménů, u kterých číslo hraje důležitou symbolickou roli. Čísla v současnosti jsou nedílnou součástí sázkařského podnikání. Symbolika čísel ve sportu není jen v podobě startovních čísel jednotlivých hráčů, soupeřů či koní. Číslo udává výsledek utkání, pořadí v cíli nebo pořadí v tabulce. Legální státem schválené sázkové podniky výrazně profitují na číselné vášni jednotlivých sázkařů, kteří jsou si mnohdy ochotni zničit osobní či pracovní život. Číslo se stává fetišem, jsou součástí vědeckých bádání na téma zaručené výhry. Číslo se mění na čísla uvedená na penězích.

Dalším fenoménem současnosti jsou SPZ (státní poznávací značky). Jejich původní funkce je jasná a zřetelná a přesto tento zdánlivý kousek potíštěného plechu se stal symbolem sektářství, nadřazenosti až mocenské arogance. SPZky se čtyřmi sedmičkami brázdí dálnice daleko nad povolenou rychlost. Typologizace použití těchto číselných kombinací jako 7777, 0000, 0007, 8888 apod. směřuje převážně k dražším značkám automobilů jako Audi, Mercedes, BMW, Volvo atd. Za volanty těchto automobilů sedávají sebevědomí podnikatelé, politici či lidé s pofiderní minulostí a druhem podnikání. Tyto lidé často nerespektují nejen základní pravidla slušnosti, ale často balancují na hraně zákona. Parkují v zákazech stání, na přechodech, nerespektují omezení rychlosti. Vznikl tak zvláštní druh „sektářství“. Moc již není jen symbolizována honosnými sídly, drahými hodinkami nebo drahým oblečením. Druh či značka konkrétního automobilu již nestačí ke zviditelnění. Movi-

tějších lidí přibilo a tak je nutné svoji individualitu více zviditelnit. A to nyní zastupují často uplacené pořizování originálních a neopakovatelných SPZtek.



Obrázek 7. Nejčastěji používané číselné kombinace „vyvolených“.

Známou zakódovanou symbolikou u SPZ je použití dvou osmiček. Dekódováním se tak často identifikují členové nacistických sympatizantů. Písmena AH a číslice 88 jsou obvyklé kryptogramy používané neonacisty. AH jsou iniciály Adolfa Hitlera a číslice 88 označují pořadí písmen v abecedě - tedy HH, což je zase zkratka pozdravu Heil Hitler.



Obrázek 8. Michal David byl obviněn, že se ve svém novém klipu projíždí v autě s „nácovskou“ symbolikou.



Přiznám se, že já sám jsem podlehl „úchylce“ používání číselných kombinací na SPZ. Soukromým průzkumem jsem totiž zjistil velice častý výskyt dvojité sedmičky a to nejen na území české republiky.

Víme, že číslo *sedm* je odpradáвна číslem mágů a alchymistů. Je to spojení čísel čtyři a tři tedy cesta k Bohu. Jsou to také dny v týdnu, sedm divů světa, sedm sloupů moudrosti a sedm smrtelných hříchů, sedm paprsků stvoření, sedm úrovní pekla, sedm barev duhy a dokonce hudební stupnice je spojena se symbolem sedm, také počet obíhající planet je sedm, lidské tělo má sedm čaker. Ve starověkém Egyptě se uctívalo sedm bohů světla i temnoty a sedmička byla také symbolem věčného života. Podle judaismu začíná nový rok v sedmém měsíci. Muslimové mají sedmero nebes, sedm pekel a sedm zemí. [1]

Mám totiž svoji tajnou definici o přítomnosti *anděla strážného* v současném světě. Vím, je to zdánlivě prostoduché až infantilní, nicméně každodenní život v této civilizaci jest mi důkazem o funkčnosti. Zmínil jsem se o této své „úchylce“ kamarádovi, který se zpočátku smál, nicméně si tohoto jevu začal také všimát a dal mi ve finále za pravdu. Kdykoli se stane, nebo má se stát, v mém životě negativní událost, objeví auto s SPZ, na které jsou dvě sedmičky vedle sebe.



Obrázek 9. Po vyfocení tohoto snímku jsem „potkal“ ve stejné ulici ještě čtyři auta s dvojitou sedmičkou.

Čísla jsou stále součástí nejenom numerologů, ale také jsou hluboce zakořeněny pověry s nimi spojené. Všichni známe to otřepané *třináctého pátek*. Strach z neštěstí či nemilé události má tak svou konkrétní podobu.

Pro běžný význam třináctky však bylo zřejmě odedávna závažnější, že byla číslem babylónského Nergala, boha podsvětí, a tak číslem nešťastným, kterým je v lidové pověře až dodnes. Mnozí, kdo dodnes chovají úzkost před třináctkou, netuší, že se vlastně strachují před Nergalem. [16]

Dodnes jsou státy či národy, které vynechávají číslo třináct ze svých domovních značení, výtah nemá třinácté patro, pořadníky toto číslo neznají, den narození se považuje den po té. Dokonce existují definované nemoci či patologické fobie z čísla třináct.

Tak například *triskaidekafobie* je fobie, kdy má člověk chorobný strach z čísla 13. Takoví lidé pak vidí číslo 13 všude kolem sebe a pečlivě kontrolují, aby se vyhnuli všemu, co toto trojčíslí obsahuje. Bojí se třináctého dne v měsíci, dokonce nemusí jít ani o pátek, odmítají například poznávací značky vozidel s číslem 13, vyhýbají se ulicím či domům s tímto číslem, nechtějí bydlet ve 13. patře ani v pokoji 13. Mnoho hotelů či institucí toto číslo přeskakuje a vynechává. Ve výtazích tak můžete vidět patra 1-12 a dále 14-XX, v hotelech místnosti označené tak, aby v čísle 13 nebyl pokoj pro hosty. [17]

Dalším fenoménem současnosti jsou mobilní čísla. Každý chce nejen lehce zapamatovatelné, ale často i se skrytou symbolikou. Častým jevem je zakódování konkrétního slova do telefonního čísla. Kombinací číselnice a klávesnice došlo k umístění jednotlivých písmen pod tlačítka s číslem. Příklady: 929866 = ZAZVON nebo 573688 = JSEM TU.



Obrázek 10. Bez čísel nic nenajdeme ani nikam netrefíme, jelikož používáme GPS. Čísla jsou zakódována i v nových typech Q kódů.

Čísla nás obklopují stále častěji. Bez čísel si nezavoláme, nevyzvedneme hotovost z bankomatu, nemůžeme podnikat, nedojedeme autobusem domů, neumíme definovat čas, bez čísla vlastně ani neexistujeme (rodné číslo), máme číslo bot, čísla nás hodnotí ve škole, očíslvány pomocí čárového kódu jsou výrobky takřka všechny výrobky, čísla nás plně ovládají v sázkových kancelářích, bez čísel nevíme, kdo vyhrál nedělní mač, bez čísel neplatí Občanský průkaz ani Pas, používáme binární kódy... Prostě jsme ve spárech čísel a jejich původní symbolika se vytrácí. Již to nejsou božské zákony nýbrž zákony nové číselné civilizace, které nás nutí se jim zcela podvolit.



*Obrázek 11 a 12. Číselná symbolika na základní škole má pravděpodobně asociovat výuku matematiky, ovšem typografický amatérizmus malíře vše posouvá do smutné roviny parodie. Dole – detail.*

## 2 SYMBOLIKA V SOUČASNÉ SPOLEČNOSTI

Jaké mají významy symboly pro současnou společnost? Jsme svázáni tradicemi anebo podléháme módním vlivům současná? Takovéto otázky jsou zdánlivě jednoduše zodpověditelné, nicméně si myslím, že tradice symbolu v nás zůstává stále silně zakořeněna a novodobé symboly jsou jen odrazem našich instinktů a dědičných zvyklostí. Je známo, že určité oblasti mozku jsou vybaveny dešifrovacími kódy a tudíž jest to důkazem, že naše rozeznávání a potřeba znaků je nám dána fyziologicky. Znaky a symboly nám pomáhají se nutně pohybovat v labyrintu civilizace a jsou tak součástí adekvátního jednání v dané situaci. Tak kupříkladu číselný znak v podobě dopravní značky, který nám oznamuje snížení rychlosti na dálnici, nás donutí tuto zprávu překódovat a ve výsledku zpomalit či přibrzdit. V opačném případě pak dojde k negativnímu konfliktu. Hodnota symbolů je na rozdíl od znaků daleko abstraktnější a mnohoznačnější. Symbol hvězdy může mít v současnosti mnoho významů: např. to může být znak Mercedesu, nebo znak komunismu nebo znak holokaustu. [4]

### 2.1 Souvislosti

Každá kultura si v průběhu času vytvořila jedinečný symbolický jazyk. Jelikož se jednotlivé kultury více či méně liší, očekává se, že se zachová různorodost významu symbolů. Kupodivu rozdílnosti nejsou nad očekávání tak propastné, ale naopak dochází ke stejným významovým vysvětlením napříč kontinenty. Tento jev je samozřejmě zvýrazněn současnou globalizací a migrací národností. Aby nedošlo k podobnému osudu jako v Babylonu, bylo nutné některé symboly dokonce celosvětově sjednotit. Týká se to jak dopravy tak i taky kupříkladu označení potravin. Vznik Evropské unie je jedním z hybatelů globalizační unifikovanosti a až proklínané sterility, která potlačuje lokální identitu.



Obrázek 13. Je cosi symbolického na střeženém betlémě za výlohou?



## 2.2 Skupinová identita

Pro většinu z nás je hlavní hodnota symbolu ta, že pomocí něj můžeme vyjádřit svoji výraznou identitu. Ač se ve finále chceme všichni něčím lišit, dochází naopak k odlučování významových skupin, které spojují stejné či podobné symboly a symbolika. Součástí našeho odlišování jsou i záměrné vlivy masmédií a silného marketingu nadnárodních firem. Všimněme si třeba dělení časopisů na různé skupiny čtenářů s podobnými zájmy a odborností. Světové hospodářství je založeno na spotřebě a proto je jeho úkolem toho co nejvíce prodat a tak nemáme být planeta jednotlivců nýbrž velké a větší hloučky stejně laděných spotřebitelů. Čím větší jste individualita, tím máte menší šanci v komerční společnosti uspět, výrobci vám nepůjdou vstříc, jelikož pro ně nejste finanční potenciál. Rovněž tak masmédiá potřebují sdružovat a dokonce si vychovávat významné skupiny budoucích zákazníků.

Spousty symbolů moderní civilizace jsou vymyšleny a vyrobeny za tímto účelem. Jsou to značky a loga oblečení, parfémů, automobilů a dokonce loga politických stran jsou vymyšlena za účelem oslovení co největšího počtu sympatizantů. Symbol tak v současnosti nabývá na zkreslené až umělé důležitosti. Místo amuletů a křížků, symboliky duchovní, máme symboliku spotřební až virtuálně kultovní.

Náš základní fyzický zjev daný nám přírodou si tak často upravujeme, maskujeme a radikálně a nevratně měníme, abychom se pod zdánlivým odlišením zapojili do určité skupiny. Náš vzhled většinou odráží i naše životní postoje a myšlenky. Můžeme tak manipulovat se symboly, které vytváříme, abychom sdělili svůj pocit vlastní totožnosti. Vědomky či záměrně se stáváme tzv. *skupinovou identitou*.



Obrázek 14. Stále živá subkultura zvaná Punk má stále jasnou symboliku.

Přesnými definicemi skupiny se zabývají sociologové a městští antropologové, kteří mají neustálou snahu tento jev popisovat a evidovat. Dělíme se tak dále na sociální skupiny. Náš životní styl nás totiž určuje a nutí nás nosit podobné oblečení, jezdit v podobných autech a stavět si podobné příbytky. To jsou rovněž symboly určitého generování lidí. Zatímco někteří se snaží zapadnout v davu, jiný svými symbolickými výjevy tvoří svoji image.

Nejznámější významně lišící se skupinou jsou kupříkladu punkeři. Je to symbol vyjádření hněvu nad společností a nad lidstvem jako takovým. Styl oblékání, účesu, umístění náušnic či piersingu jsou jasným zřetelným způsobem pokusu se odtrhnout od stáda.



*Obrázek 15. Tetování může mít i absurdní podobu, údajně tak vypovídá o charakteru a povaze nositele.*

Novodobým fenoménem je tetování na tělo. Tento historický zvyk jednu dobu upadl do označení skupin, jako jsou námořníci anebo kriminálníci. V současnosti je to módní styl, který se navrácí k odkazům historické symboliky. Tetování si pořizují lidé napříč věkem, sociálnímu či kulturnímu postavení.

Pro řadu lidí je jejich řemeslo či zaměstnání zároveň symbolem jejich identity. Pro řadu tradičních profesí se používají obecně rozpoznatelné symboly např. kuchař nosí vysokou bílou čepici anebo pro námořníka je typické pruhované triko a kotva. V současnosti se s tává u moderních firem hlavním znakem firemní logo. Nejviditelnější profese již rozeznáme podle oblečení či uniforem. Tyto jsou doprovázeny jednak specifickým střihem,

barevností a označením, ale také firemním označením určité firmy či společnosti. Hravě tak rozeznáme třeba policistu od lékaře. V jednotlivých profesích ovšem dochází k dalšímu členění podle důležitosti či podle speciálních titulů jako např. major, ředitel, nebo doktor či docent. [1]

Rovněž tak politické skupiny, vzpoury či revoluce byly doprovázeny určitými symboly. Na konci 15. století si němečtí sedláci za symbol vzpoury zvolili bílý prapor s dřevákem, symbol selského lidu v kontrastu obuvi nošené šlechtou. Nám nechvalně známé dva politické směry 20. století fašismus a komunismus silně využíval symbolů a symboliky. Zejména náchylnost Hitlera k symbolice a tajným spolkům je nadevše známa. Vše má svůj důvod a návaznost. Fašistická symbolika je dost rozsáhlá a docela složitá. Je to téma na samostatnou diplomovou práci. Naproti tomu komunisté rovněž využívali rétoriky fašistů a jejich symbol zkríženého srpů s kladivem ne náhodou připomíná svastiku. Každá takto použitý symbol má ovšem historickou podobu, kdy zejména u fašistů tyto symboly byly zneužity k radikální změně významu. Symbol slunce a štěstí se tak stal dodnes u nás zakázaným symbolem, pod kterým docházelo k nepochopitelným zvěrstvům a likvidaci milionu lidí. Fašismus bylo nacionalistické hnutí vedené diktátorem. Jeho název vznikl ze slova *fascēs* čili pruty. Tento symbol jako první začal nosit italský diktátor Mussolini. *Fascēs* se skládaly z jilmových prutů v kterých byla vložena sekera a byly převázány červeným provázkem. Symbolizovaly spravedlnost, bičování a stínání hlav. Tento symbol pocházel původně ze starověkého Říma, kde je nosili *liktoři*, veřejní služebníci, kteří měli právo vykonávat rozsudky. [1]



Obrázek 16. *Fascēs* v rukou římských vykonavatelů.

## 2.3 Reklama

Reklama se dá rozdělit na záměrné používání symbolů a symboliky a naproti tomu na absolutní diletantství či prostou neznalost původního významu. Reklama je často doprovázena symbolem v podobě loga či logotypu (viz. Kapitola 2.4).

Symbolika, která se používá ke zvýšení prodeje určitého produktu, musí útočit na naše základní obavy či přesvědčení. Úspěšné reklamy v současném reklamním průmyslu využívají motivů a předmětů, na které vědomě či nevědomě reagujeme a spojujeme si je tak třeba pomocí obalu či loga s trendovými vlnami či naším osobním vkusem. Kdysi byly hlavními faktory pro prodej zboží jeho dobrá pověst a kvalitní hodnota. Zvyšující se výrobou v masovém měřítku avšak došlo k přehodnocení měřítek. Většina moderních reklam propaguje spíše značku jako takovou než konkrétní výrobek. Naše civilizace je civilizací umělých symbolů a kýčovitých a povrchních významů.

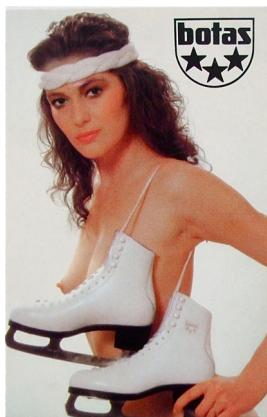


Obrázek 17. Symbolika této reklamy mi je jako potencionálnímu zákazníkovi více než záhadou. Popravdě má na mě spíše negativní vliv.

Freudovská psychologie se svou teorií nevědomých tužeb výrazně ovlivnila reklamu a marketing 20. století. Častěji se používá a zneužívá podprahového vnímání spotřebitele. Využívá se nejen symbolika znaků, ale také výrazná symbolika barev a tvarů. Existuje tak zřetelná podobnost obalů na prací prášky, zubní pasty či léčiva. Freudův synovec Edvard Bernays je považován za zakladatele public relations. Ukázal, jak se výrobky dají naladit na podvědomé touhy lidí a přeměnil tak zboží v symboly životního stylu. [1]



Součástí reklam bývá častěji symbolika sexuální. Zneužívá se tak našich přirozených pudů. Pokud nevíme kudy kam, narvěme do reklamy spoře oděnou dívku. Pamatuji si, že za komunistů se takto občas dařilo propašovat nahotu na veřejnost. Tato snaha byla tak vehementní, že často docházelo k absurdním až dadaistickým situacím.



Obrázek 18. Kdo měl být finálním kupcem dámských bruslí Botas?

## 2.4 Značky, loga, logotypy, piktogramy, emotikony, dopravní značky

Logo či logotyp jak jej známe v dnešní podobě, nemusí být nutně pouhým prostoduchým doprovodným symbolem bez duše. Jsou naštěstí stále ještě loga, která mají svou tradici s příběhem, vypovídající hodnotu a kvalitní zpracování. Hodnota loga je např. u nejznámější značky Coca-Cola dnes odhadována na 70 miliard dolarů. Tato částka obsahuje kromě materiálních hodnot i hodnoty kvalitativní a potažmo až skoro duševní. Ochranná známka Coca-Coly byla již registrována v roce 1892. Pro reklamní účely dokonce Coca-Cola stvořila obdobu našeho Ježíška a to Santa Clause. Rovněž tak design lahve je jen z minimálními změnami používán dodnes, stal se tak součástí hmatového loga, které rozezná až 96% populace. Je dokonce vyrobena tak, aby byla rozeznatelná i z pouhého střepu.



Obrázek 19. Reklama zplodila symbol obtlouklého staříka s červenýmnosem.

### 2.4.1 Značky

Německý výraz *Marke* (značka, ochranná známka) pochází ze slova *mark* což je vyznačení nebo označení hranice. Tento název se používá v Německu od roku 1995. V Anglii se používá název *Trade Mark*, ve Francii *La Marque*, ve Španělsku *La Marca* a u nás je to označení *Ochranná známka*.

Zaregistrovaná známka je označena symbolem ® a je tak chráněna zákonem. V nejlepším případě působí značka jako křestní jméno, které lidé mezi sebou šíří a které se tak díky masovému používání stane součástí slovníku. U nás je to například až ikonické používání slova „Matonka“, které nám asociuje každou perlivou vodu.

Některé evropské státy jako je Německo má již nový zákon O ochranných známkách kde definuje i nové podoby značek jako je slovní značka, barevná značka, akustická značka a dokonce i aromatická značka.

Výzkumy mozku prý dokázaly, že jen oblíbené značky vzbuzují emoce, které vedou až k rozhodnutí o koupi zboží bez velkého racionálního zvažování. Náš metabolismus je nastaven na nízkou spotřebu energie pro rozhodování a tak rád důvěřuje značkám. [4]



Obrázek 20. Jeden z příkladů, kdy se stalo logo symbolem generačního stylu stravování.

### 2.4.2 Loga a logotypy

Loga v současné době útočí nejen na zrak, ale objevila se i tzv. *zvuková loga*. Pokud si chceme vybavit nám nejznámější logo, tak je to s určitostí T-mobile. *Sound branding* je v České republice docela mladým odvětvím a agentur, které tento druh zviditelnění (zeslyšitelnění) nabízí je stále poskrovnu. Celá řada moderních společností si ovšem vliv zhu-

debněného symbolu uvědomuje a používá je stále častěji i jako součást reklamních kampaní. Přesycenost našich očních vjemů tak dostává opětovně zákeřného pomocníka. Zvukový symbol či logo totiž funguje na jednoduše zapamatovatelných melodiích, které zejména známe z dětského období. Jednoduché říkanky a písničky nám stále znějí v uších a předáváme je tak podvědomě dalším generacím.

**HARIBO**  
Ha - ri - bo je nej - lep - ší, pro dě - ti i pro vět - ší!  
Akustická značka firmy HARIBO GmbH & Co. KG, Německo, 1996

**T**  
Akustická značka firmy Deutsche Telekom AG, Německo, 1999

**Electrolux**  
Akustická značka firmy AB Electrolux, Švédsko, 2001

**OTTO**  
Akustická značka firmy Otto GmbH & Co. KG, Německo, 2001

**7**  
Akustická značka firmy ProSiebenSAT.1 Media AG, Německo, 2000

**Českomoravská stavební spořitelna**  
Na těch - to zá - kla-dech mů-že-te sta - vět  
Akustická značka Českomoravské stavební spořitelny, 2003

**SIEMENS**  
Akustická značka firmy Siemens AG, Německo, 2003

Obrázek 21. Nejznámější akustické značky (loga).

Součástí větších a kulturnějších firem bývá i tzv. *korporátní identita*. Jsou to vlastně pravidla a filozofie firmy jednak při vystupování ke svému okolí a k zákazníkovi samotnému, tak i k vnitrofiremní komunikaci, vystupování a chování. Součástí toho bývá i hrdost na značku či symbol, častěji se objevují jak firemní vlajky, erby či dokonce firemní hymny. Člověk se tak na stanovenou dobu stává součástí skoro sekty. Symbol má tak význam přirovnatelný třeba k fotbalovým fanouškům, kteří dobrovolně nosí symboly oblíbeného mužstva, jako jsou šály, vlajky, odznaky, transparenty, dres, čepice apod. Je tak vytvářen pocit sounáležitosti a patriotizmu.



Obrázek 22. Typický ortodoxní fanoušek na cestě ke stadionu.

### 2.4.3 Piktogramy a emotikony

Součástí každodenní komunikace jsou i nejrozšířenější symboly současné doby – *piktogramy*. Jejich původ a symbolika je často velmi odlišná. Piktogram je dle spousty definicí vysvětlen tak, že jde většinou o obrázek, který chce něco říci či sdělit. Má neskonalou výhodu, že nezná jazykovou bariéru. Jednotlivé kultury však mají různé druhy znázornění či přímo podoby symbolu. Zajímavé je, že některé symboly si zachovaly podobu a přitom částečně změnilý smysl, podobně jako dodnes říkáme záchodovému prkénku prkénko i když se již dlouhou dobu vyrábí z plastu či bakelitu.



Obrázek 23. Jak romantické, že se v dnešní době pro SMS zprávy zachoval symbol obálky, když naše schránky již tolik let zejí prázdnotou.

Ikonickým příkladem současnosti je piktogram zeleného a červeného mikrotelefonu (sluchátka) používaného na mobilních telefonech, které žádné sluchátko již evidentně nemají, rovněž tak symbol dopisní obálky při znázornění SMS. Nejprestižnější prací grafického designera je vytvořit piktogramy na olympijské hry anebo třeba pro velké dopravní společnosti jako třeba do Londýnského metra. Ve své profesi se mi poštěstilo vyrobit také pěknou řádku piktogramů. Je to takřka vědní obor, protože se musí zachovat jisté proporcionální zákonitosti, symbolická barevnost a výrazně jednoduchá „čitelnost“.





Obrázek 24. Piktogramy pro DPMO Olomouc.

Z našich českých prestižních grafických studií zmíním např. Studio Najbrt, které v roce 2009 navrhlo nový vizuální styl Českých drah, součástí tohoto stylu je i navržení velkého množství piktogramů.



Obrázek 25. Autoři piktogramů jsou Petr Štěpán, Bohumil Vašák a Aleš Najbrt.

Nedílnou součástí současné komunikace jsou také *emotikony*, známější pod názvem – *smajlíci*. S rozšířením Internetu se měnila i forma komunikace, kdy bylo potřeba doplnit strohý text i emotivním vyjádřením. Už v roce 1963 navrhl američan Harvey Ball pro jakousi pojišťovnu „šklebící se kroužek“, dnes nám známý jako *smajlík*. V roce 1972 pak Kevin Mackenzie navrhl smajlíky do přehledu zpráv, aby tak přenášely řeč těla pomocí interpunkčních znamének v textu. V roce 1982 Scott F. Fahlman s Carnegie Mellon Uni-

versity of Pittsburgh tehdy v elektronické zprávě v bulletinu univerzitní rady navrhl označovat pro příjemce elektronické pošty míněné jako žerty a vážná sdělení. Znakem žertu tak byl tento smajlík :-) a druhým pak :-(. [4]

Používání smajlíků se díky své stručnosti rychle prosadilo. Poté se také objevily *akronymy* – slovní zkratky. V současné době modernizací mobilních telefonů nabývají smajlíci a emotikony jak na intenzitě tak i jejich počet z původních pár kusů již čítá stovky. Fantazii se meze nekladou. Četnost jejich užití byla dána i drahostí telefonních hovorů, což zejména u mladší generace vyvolalo lavinu smskování.

Veselí smajlíci a jejich význam		Rozladění smajlíci a jejich význam	
:-) nebo :)	normální úsměv	:-(	nevím (indiferentně)
:))	zvlášť radostné	:-(	plakat
:-) =)	pořádný chechot	:@	křičet
:-D	úsměv	:V	mluvit nahlas
:D	smích	:-V	nebo křičet
: -)	k pláči šťastný	:/	to opravdu není vtipné
(-:	teatrální	<:->	nazlobený
:*)	žvanit	:-t	hořký úsměv
%-)	taková pitomost!	:-(	smutný
:-x	políbek	:-c	moc, moc smutný
:-X	pořádný políbek	:-e	být zklamaný
!!*(	nabídka ke smíru!	:-')	jsem nachlazený
!!*)	smír přijat!	:-o	ale ne, to je šok
[]	obejmutí	8-o	jsem znechucen
@>---->---	růže	:-w	jsi tak licoměrný

Veselí a smutní smajlíci a jejich významy

Ironičtí smajlíci a jejich význam		Emotikony a jejich význam	
;-) nebo,-)	s mrknutím oka	.c.c.	
:-f	šklebit se	(.)	
:-P	šklebit se s vyplazeným jazykem	(Y)	3 řádky: mladý, svobodný, dobře stavěný hledá
:-1	pohrdavý škleb	(°:-l	Musíš být cvok
:-"	durdit se	;-l	Hned jednu dostaneš přes čumák
:-J	vodit za nos	:NI	Naprostej idiot
:-<	být sarkastický	:-o	Blběj vole!
:-7	míněno ironicky	3:-o	Blbá krávo!
:-#	cenzurovaná výpověď	":(	Neplácej tak hloupě!
:-+	Ups!	C8L	Fakt hustý!
:-\$	Máš sice pravdu, ale...	(6-)	Myslíš jen na sex?

Obrázek 26. Původní smajlíci a emotikony a jejich významy.

#### 2.4.4 Dopravní značky

Dopravní značky nás směřují, vedou, upozorňují, ba přímo zakazují. Zamezují tak automobilovému chaosu, který by byl životu nebezpečnější než je tomu nyní. Rozvoj moderního dopravního značení má původ ve Velké Británii, kde byl již v roce 1868 vztyčen první sloup se znamením STOP. Nejdůležitější grafickou roli v tomto systému hraje role zobrazení šipky. Její historie by mohla sahát až do pravěku, připomínka šípů a oštěpů. Z hrotu šípů se vyvinul na špici postavený trojúhelník jako značka pro zastavení a později „dej přednost“. Jelikož se počet značek stále zvyšoval, např. v Německu se používá víc jak 500 druhů v celkovém počtu 20 milionů, byl nutný vznik mezinárodních úmluv.

Dopravní značky jsou jednoduché piktogramy určené pro řízení a regulaci silničního provozu na pozemních komunikacích. Upozorňují nás na nebezpečná místa, poskytují nám informace anebo doplňují jiné dopravní značky. Tyto bývají často doprovázeny i akustickými signály. Každý stát má své specifické značky, které se nám mohou zdát občas i bizarní. [4]



Obrázek 27. Zajímavé je, že dopravní značky minimálně podléhají grafické módnosti. Takoveto auto či motocykl je snad dnes již součástí deponitářů.



Obrázek 28. Bylo by velice milé jednou potkat takovouto dvojici naživo.

Důkazem, že i v dobách demokracie, se dopravní značení či spíše signalizace může stát i uměním nebo dokonce zahýbá politicko-právními vodami. Příkladem je mediální kauza s výtvarníkem Romanem Týcem (pseudonym), který oživil klasického zeleného a červeného panáčka na přechodech. Nutno zdůraznit, že tento umělec nikterak neomezil funkčnost tohoto původního symbolu a přesto byl souzen a odsouzen.



Obrázek 29. Několik ukávek ojedinělého počínu na pomezí streetartu a provokace.

## 2.5 Symboly v současném umění a designu

Design se ve dvacátém století stal globálním jevem téměř ve všech oborech lidské činnosti od umění po architekturu a od nábytku po grafiku. Žijeme ve společnosti s velkými možnostmi výběru, jsme obklopeni výrobky, jejichž schopnost přesahovat svou funkci vytvořila svět pod vládou estetiky poháněný konzumností. Ve snaze uspokojit se stále měnící požadavky zákazníka se dnešní designéři stále více ocitají v situaci, kdy hledají pomoc v historismu. [8]

Je to vlastně neustálé opakování historie, stejně jako Římané čerpali z řecké tradice, tak i postmoderna prohrabávala šuplíky dávnověkých kultur. Při hledání budoucnosti tedy mícháme minulost s přítomností. To vše sebou vleče často i symbolické užití tvarů, barev, ornamentů či materiálů. Design už totiž není jen záležitost formy nebo funkce, je to vlastně jazyk novodobé komunikace.

Návrat většího množství symbolismu v designu přišel s odmítnutím stylizované elegance modernismu v šedesátých letech. Vznikl takzvaný *Antidesign*, jejímiž nejvýznamnějšími představiteli jsou skupiny vzniklé ve Florencii (Archizoom a Superstudio).



Vznikla tak velmi silná vlna italského designu, který měl zájem nejen o jednotlivý objekt, ale i o celkové prostředí. V roce 1966 se na výstavě nábytku Ettore Sottsass v Miláně tento Antidesign výraznou měrou zapsal do historie. Začátkem osmdesátých let se tyto designové skupiny spojily v dnes již legendární kolektiv Memphis, a tím se začal definovat nový styl postmodernismus. [8]



Obrázek 30. Věšák s kaktusovým kabátem ze Studia 65.

Design blízký mému nápadu lavičky je návrh ze studia D.K. & WEI Design. Je to „Cloud sofa“, které ideálně kombinuje symboly odpočinku sofa a mrak. Cloud sofa je koncept pohovky určený pro pohodlí i relaxaci. Měkká plovoucí horní část se opírá o magnetické síly vytvářené spodní základnou. Bez ohledu na to, zda chcete pracovat či sedět v pohodlí nebo si jednoduše chcete zdřímnout k uvolnění stresu, vždy si můžete vychutnat svůj čas odpočívání na plovoucím mraku.



Obrázek 31. Cloud sofa ze studia D.K. & Wei Design.



V automobilovém průmyslu je design nedílnou součástí filozofie. Filozofie založené na mužských symbolech. Už čelní maska některých automobilů je stylizována jako obličej dravého zvířete. Příkladem jsou masky konkrétních typů automobilů značky BMW a Opel. Muži jsou hlavní kupní silou při koupi automobilů. Hraje zde roli nejen symbol falusu, ale také symbol rychlosti, dravosti a používání tradičních materiálů jako kůže či dřevo. Muž je schopen svého kovového miláčka vzývat více než svoji rodinu či povolání. Auto se stává nejen symbolem movitosti, ale i náhražkou zbraně. Muž tak místo lovu stíhá na rychlostních komunikacích „slabší kousky“, kterým demonstruje svoji sílu a nadřazenost. Design automobilů pro ženy naopak volí jemné zaoblené tvary, příjemné hmatové materiály a v neposlední řadě barevnost a přizpůsobená funkčnost ovládacích prvků. Také se vyrábějí speciální automobily, ve kterých jsou piktoqramy a barevné symboly určeny jen ženám.



*Obrázek 32. Opel Ampera se evidentně inspiroval „obličejem“ geparda a použil principu podočnicích výstražných znaků.*



*Obrázek 33. Typický pohled nočního dravce.*

Kompletní historie *výtvarného umění* a umění vůbec je provázena mnohými známými symbolickými díly. Symboly byly hojně využívány ve všech stylech napříč časem. Těchto děl je spousta a vznikl dokonce styl zvaný symbolismus. Symboliku v moderním umění popíšu na několika příkladech dnes již ikonických děl. Tak třeba americký umělec let šedesátých Robert Indiana, který se stal významnou částí stylu zvaného *pop art*. Jedním z jeho nejznámějších děl je výtvarné pojetí slova LOVE. Toto jednoduché slovo se stalo symbolem doby a výtvarné ztvárnění nabylo až fanatického napodobování podobného pouze s díly Andy Warhola. Slovo LOVE Indiana poprvé použil na vánočním přání, které v roce 1964 vytvořil pro Muzeum of Art v New Yorku. V roce 1973 se dokonce objevilo na osmicentové známce pošty Spojených států. Sochy LOVE se nacházejí např. na Sixth Avenue v New Yorku, kampus Prattova institutu v Brooklynu, Indianapolis Museum of Art, Civic Center ve Scottsdale v Arizoně, LOVE park v Philadelphii, zahrada soch v New Orleans Museum of Art, kampus University of Pennsylvania, Museum of Modern Art u Brigham Young University v Salt Lake City, na kampusu Ursinus College v Collegeville v Pennsylvánii, v bazénu u Red Rock Resort Spa and Casino v Las Vegas, před věží Taipei 101 v Taipei na Taiwanu, v distriktu West Shinjuku v Tokiu a na Orchard Road v Singapuru. V Izraelském museu v Jeruzalému je k vidění Indianovo zpracování slova LOVE v hebrejštině – AHAVA. Indiana si bohužel zapomněl své dílo LOVE zaregistrovat, a tak bylo reprodukováno ve všech možných zobrazeních – na tričkách, odznacích, těžítkách – bez toho, aby byl Indiana nějak finančně odměněn.



Obrázek 34. Ztvárnění slova *LOVE* má nekonečno podob, variací a hlavně spousty napodobovatelů. Zejména na západě se stalo v šedesátých letech dominantním symbolem, který se zapsal do dějin výtvarného umění.



Obrázek 35. Zde je slovo LOVE převedeno do hebrejštiny.

Výrazným hybatelem a vlastně tátou *street artu* byl Keith Haring. Haring vytvořil svůj vlastní styl, na první pohled okamžitě rozpoznatelný a každému srozumitelný, připomínající egyptské nebo aztécké umění nebo tvorbu australských domorodců a vyprávějící jednoduché příběhy, někdy svým seriálovým řazením odkazující i ke kultuře komiksů. Někomu se při vyslovení jména Keith Haring možná vybaví tričko s motivem batolete obklopeného svatozáří, nástěnná malba na kostele v italské Pise, někomu kresba v metru, jeho obchod Pop-shop ve čtvrti Soho, který se stal povinnou zastávkou mnoha umělců při návštěvě New Yorku. V současné době jsou u nás i k vidění billboardy s motivem *Dobrý anděl*. Jeho „pouliční díla“ tak daly závdavek k osvobození se z naškrobených a drahých galerií. Od příchodu do New Yorku Keith Haringa přitahovalo graffiti v New Yorku, nepotřeboval žádné galerie, protože výstavními prostory se stalo vlastně celé město, ulice, fasády, zdi, ploty a především metro, vlaky spleť newyorské podzemní dráhy, které sprej jeři proměňovali ve fantastické barevné objekty.



Obrázek 36. Haring dokázal být nejen ilustrativní, ale i vysoce angažovaný i ironický.

Street art postupem uvolňování hranic po pádu komunismu i u nás našel nezastupitelné místo na poli současného výtvarného umění. Tato menší či větší dílka jsou plná symbolismů a často hlavně plná humoru. Díla intenzivně v plenéru oslovují náhodné kolemjdoucí, kteří by za normálních okolností o galerii ani nezavádili. Umění má sílu prožitku znevšednění běžných dnů a navíc svou anonymitou často vyvolává kontroverzní polemiky. Je to jistý druh svobodného vyjádření, které odmítá klasické státní struktury. Street art nás umí nejen naštvat, ale i pobavit a donutit nás více přemýšlet. Nejde jen o díla pouličních chuligánů a vandalů, nýbrž i o díla vysoké kvality, jak obsahem, tak i provedením. Zaplňuje tak absenci novodobého symbolu, který byl přerušen totální devastací vkusu a citu, který se nám v podobě úředních budov, východní kýčovitosti a západního bezduchého kopírování nečekaně pomstil.



Obrázek 37 a 38. Street art je umění, politika, filozofie, poezie nebo protest?

Symbolismus se v současné době objevuje i na plakátech hudebních stylů či párty. Techno či tecno hudební plakáty mají své stylizované grafické projevy plné pro laika nepochopitelných zákonitostí a symbolů. Na toto téma jsem viděl seminární práci svého spolužáka a popravdě jsem se nestačil divit. Symboly a symbolika tak opět nabývají na různorodosti a hledají si svá nová pole působnosti. Nejsou to jen ikonické grafické symboly na výrobcích, ale stávají se opětovně součástí stylizované komunikace.





Obrázek 39 a 40. Zdařilá grafika plakátu, plná dávnověké symboliky a pro nás nerozkódovatelné pouliční symboly.

Na tomto místě si dovoluji i uvést příklad současného umění z rodinných zdrojů. Moje přítelkyně, pokud jí čas a dítě dovolí, maluje jednoduché symbolické obrázky. Používá zvětšené školní šablony zvířat, respektive zvířete jediného – krávy. Symbolizuje pro ni něco nepochopitelného, že větší část života nám kráva poskytuje své mateřské mléko, které nám pomáhá při našem vývoji a v pozdějším věku pak tuto samou krávu rozporcujeme na steaky a jiné pochoutky. Pojídáme tak symbolicky svou náhradní matku.



Obrázek 41. Opakování symbolu naší náhradní matky.

Do street art si dovoluji zařadit i podivný zvyk zvýrazňovat svoji identitu na zadní kapotě automobilu. Je komické, když před vámi projede auto na červenou a má na kapotě symbol ryby čili křesťanství. Silnice jsou plné symbolických cyklistů, rybářů, parašutistů, vyznavačů asijských bojových umění apod. Nejsou výjimkou ani vyložené absurdity či nechtěný pokus o dadaismus. Symbolika je tak na úrovni výzdoby „tiráků“.





Obrázek 42a 43. Vyznavač rychlé jízdy a kadidla? Vpravo - symbolika jen pro znalce?



Obrázek 44 a 45. Majitel auta tímto symbolizuje co? Vpravo - milovník „pejskaření“.

## 2.6 Současná architektura – absence symbolu?

Nebudu rozebírat historii symbolu v minulých architektonických stylech, jelikož publikací na téma historie architektury je spousta, ale pokusím se částečně zmapovat vztah k používání symbolu a symboliky v architektuře současné. Naše české luhy a háje bohužel v nedávné minulosti a v časech současných stále zaplavuje architektura satelitní nebo katalogová, která takřka vůbec nekoresponduje s naší zděděnou stavitelskou tradicí. Toto „podnikatelské baroko“ je jen zrcadlem naší ztracené schopnosti pro estetiku. Stačí zabrouzdat do některého sídliště, kde současný trend zateplování jde ruku v ruce s barevností fasád. První vlašovičky tohoto podivného „panelák art“ si vystačily z několika geometrickými symboly. Ale nevkus nemá hranice a často ani soudnost a tak budovy paneláků, věžáků, škol a veřejných institucí v současnosti zaplavují módní typografické hříčky v podobě značení pater anebo použitím piktogramového ztvárnění např. ještěrky anebo dokonce orlice. Jakž takž chabé zákonitosti panelákové architektury jsou

tak stírány barevnou a tvarovou hašteřivostí, která má snad odvést pozornost od chybějícího komfortu jednotlivých bytů a od odlidštění současné i minulé urbanizace.

Současné architektura strádá absencí používání pravidla *zlatého řezu*, která tolik minulé architektonické styly s velkou vážností dodržovaly cca až do doby funkcionalismu. Zlatý řez je na uměleckých školách považován za ideální poměr plošných či prostorových kompozicí. Pravá podstata zlatého řezu a jeho odvození z číselné struktury jako základního principu stavby viditelného světa je ovšem dnes již pozapomenuta. [9]



Obrázek 46 a 47. *Symbol orlice - regionální hrdost anebo zviditelnění úředního šimla? Vpravo – touha po olympiádě či vzpomínky na jazzgymnastiku?*

Naštěstí jsou dnes i u nás jiskřičky naděje v podobě několika renomovaných českých architektů, kteří se snaží nejen o návrat zlatého řezu do naší přirozenosti, ale také návrat vkusu a smysluplné funkčnosti. Architektura se tak pomalu opět stává smyslem, filozofií i krásou. V Olomouci, kde v současnosti žiju, je tento trend bohužel stále zastiňován arogantním nevkusem podplacených magistrátních úředníků a tak město se stává moderním smetištěm moderní architektury, která by možná oslnila tak v sedmdesátých letech, ale v současnosti je to více než trapnost. Stavět mrakodrapy (symbol falusu) v takové podobě za kterou by se snad dnes styděli už i v Rumunsku je pro mě symbolem duševní devastace a estetické vyprahlosti. Mamon v podobě nabubřelých nákupních center ala „Šantovka“ anebo necitlivá přestavba původně brutalistního Prioru, dostavby škol všeho druhu s dopomocí evropských úředníků, nevkusné kancelářské budovy magistrátu stavěné spo-

lečností Namiro, černo červená stylizace architektonického ateliéru R... To je vše obraz současné Olomouce, která se pyšnila a pyšní skvosty gotiky, baroka, renesance, secese a funkcionalismu.



*Obrázek 48 a 49. Má přehnaná barevnost sídlištních fasád odvést pozornost od nekvalitního bydlení s minimem soukromí? Kampak kráčí ještěrka a co vlastně symbolizuje?*

Současná architektura a její užití v prostoru (tzv. Urbanismus) mi připomíná dávno-věké labyrinty, v kterých se jako bychom chtěně ztráceli a chránili tak svou identitu. Unifikovanost paneláků a katalogových kolonií tomu nesporně přispívá.

Ovšem jak moudré knihy praví o labyrintech lidověji bludištích - nejenže se musí vyznačovat složitostí a schopností návštěvníka mást, ale také musí mít jediný a to jasný vchod a hlavně jediný a jasný střed. Tyto dva totiž spojuje složitá klikatá cesta a občas slepé falešné odbočky, které nás opět dovedou na původní cestu. [7]

Prvním krůčkem na cestě k návratu olomoucké architektonické slávy měla být stavba Středoevropského fóra Olomouc. Myslím, že svojí kontroverzí by to byl triumfální návrat do žebříčku světových architektonických skvostů. Ale bohužel člověk miní a úředník mění.

Současná architektura u nás postrádá kromě estetických hledisek, aktivního používání zlatého řezu také jakoukoli symboliku, která nás provází napříč stoletími. Vkus je v rukou politiků a tak nás obklopuje architektura úřední moci a developerské hamižnosti, která postupně vytlačuje funkční parky a možná místa pro duchovní vyžití.

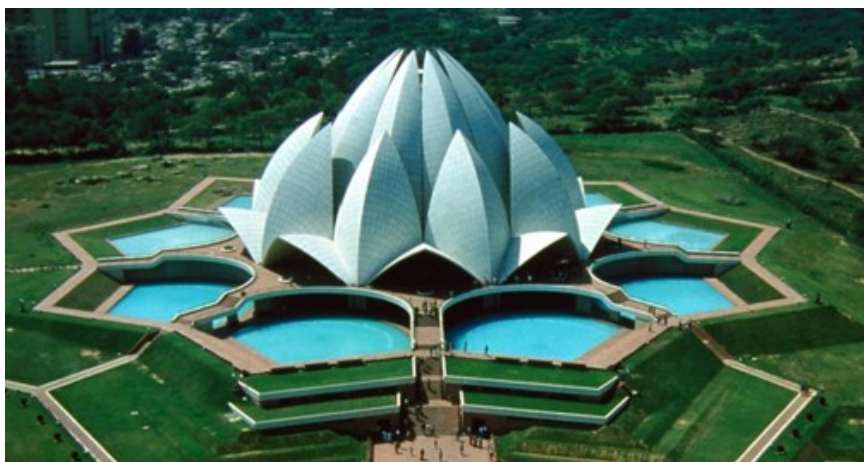




*Obrázek 50. Středoevropské fórum Olomouc is dead?*

Pro spojení současné architektury a výrazného symbolu jsem musel bohužel sáhnout až za daleké hranice. V časopise *21. století extra* (jaro 2012) jsem se dočetl o mimořádné stavbě, která stojí v indickém Dillí. Jedná se o stavbu chrámu v podobě lotosového květu. Svoji originalností by se tak snad dala přirovnat k budově opery v australském Sydney.

Autorem stavby chrámu Lotus Temple je iránský architekt Fariborz Sahba, který se tak dočkal mnoha architektonických ocenění. Chrám se skládá z 27 betonových okvětních plátků, beton je obložen řeckým bílým mramorem. Budova má devět stran což symbolizuje devět hlavních náboženství. Kolem stavby se také nachází devět umělých nádrží, které hrají důležitou úlohu při ochlazování vnitřku budovy. Budova slouží jako meditační místo kde se dodržuje naprostý klid.



*Obrázek 51. Někde to funguje a někde bohužel ne.*

Měli bychom totiž brát také na zřetel, že architektura může navodit i pocit něčeho posvátného. Třeba kolonády na Svatopetrském náměstí ve Vatikánu, suchá zahrada v chrámu Rjóandži v Kjótu a pilíře mostu Džamarat poblíž Mekky vystřelují do mozků správně naladěných návštěvníků paprsky transcendentna. Architektura by měla být nejenom krásná a oduševnělá, ale měla by nás podprahově vychovávat a navozovat v nás pocit klidu a míru. Díky za to i současným světovým hvězdám architektury jako jsou např. Zaha Hadid, Santiago Calatrava, Jean Nouvel anebo i „náš“ Jan Kaplický a ve světě známější Josef Pleskot.

Je smutné, že v historii architektury není známo období, které takovou měrou zastupuje neúctu k tradicím, k již objeveným zákonitostem a je tolik zahlceno nevkusem. Symbolické na této době je, že asymbolická a plná chaosu. Copak estetické prostředí nevytváří u člověka smysl pro krásu a nevychovává ho v „lepšího“ člověka? Symbolika se přestěhovala na náš zevnějšek, nosíme oblečení plné symbolů, které nakupujeme v rychle postavených chrámech obchodu. Symboly, které používáme, jsou importovány z asijských zemí, kde symbolika má zcela odlišný ráz a je stále nedílnou součástí běžného i duchovního života. Je to dostatečným důkazem, že estetika je nedílnou součástí víry. Jelikož náš odklon od duchovních věcí není doprovázen snahou se stát lepšími, spravedlivějšími a hodnějšími, pak se nemůžeme divit, že vše kolem nás není hezčí a spravedlivější.



Obrázek 52. Co symbolizuje současná stavba obřího nákupního komplexu pár metrů od historického jádra Olomouce? Chrám peněz? Aroganci či totální ztrátu smyslu pro krásu?



### 3 CESTA K SYMBOLU MRÁČKU

#### 3.1 Proč mráček

Jelikož jsem nechtěl zcela opustit sakrální tematiku, přemýšlel jsem, co by se dalo na hřbitově ještě vylepšit. Hřbitovy mají zajisté své kouzlo i genius loci a tak bylo těžké zasahovat do zaběhnutých dějinných představ. Zpočátku jsem chtěl navrhnout současný náhrobek, protože mě „zlobila“ kvalita současných často až kýčovitých náhrobků, které se stávají módní záležitostí a paradoxně zrcadlí zákazníkův vkus jeho stávajícího obydlí (katalogové nevkusné satelitní domky). Chtěl jsem zachovat čistou symboliku a tak jsem začal navrhovat náhrobek ve tvaru bílého anděla. Jenže po několika hodinách práce jsem si uvědomil, že se vlastně nejedná již o průmyslový design, nýbrž o návrh sochy. Toto téma jsem měl již hodně detailně rozpracované a tak bylo velice těžké jej zcela opustit. Chodil jsem po hřbitovech dál a za zpěvu hrdliček přišel na to, že stav současných hřbitovních laviček je v některých případech docela tristní. Součástí hřbitovů, zejména městských jsou již amatérsky vyrobená díla s dopomocí nejbližší dostupných materiálů. Dokonce jsem narazil na bednu od piva či otočený plastový kýbl. Připadlo mi to z jedné strany docela praktické, protože hřbitovy také nejsou bohužel uchráněny lidské hlouposti a tak dochází ke krádežím a vandalizmu.

Vznikly tak kresebné návrhy a skici laviček se symbolikou andělskou. Zdánlivě jednoduchý úkol se mi stal bohužel noční můrou. Jako hlavní symbol jsem použil andělská křídla a tyto se najednou staly nevhodnou komplikací. Nespal jsem spousty nocí a se slzou v oku jsem pomalu tento nápad zcela ztratil.

Bloumání očima po stropě při nočním převalování v posteli ovšem mělo naštěstí i pozitivní výsledek. Došlo mi k jednoduchému spojení symbolu postele, na kterou bývají občas použita nebesa a pohledem na strop, kde se mi promítaly představy plujících mráčků. A nápad byl na světě. Symbol mráčku aneb v jednoduchosti je krása.

#### 3.2 Symbolika nebes

Mráčky na tyrkysové obloze nám povětšinou asociují pohodu, klid a čistotu. Jsou velkým zdrojem inspirace a stimulují naše představy. Ale symbolika nebe či nebes má i duchovní hodnotu. Na nebesích si představujeme i naše milované zesnulé, zejména když nevíme jak

bezbolestně nevinnému dítěti vysvětlit, kam zmizela babička, tatínek či jejich milovaný pejsek. Taktéž již zmiňovaná nebesa nad postelí mají svoji symbolickou hodnotu opřenou o křesťanskou minulost.

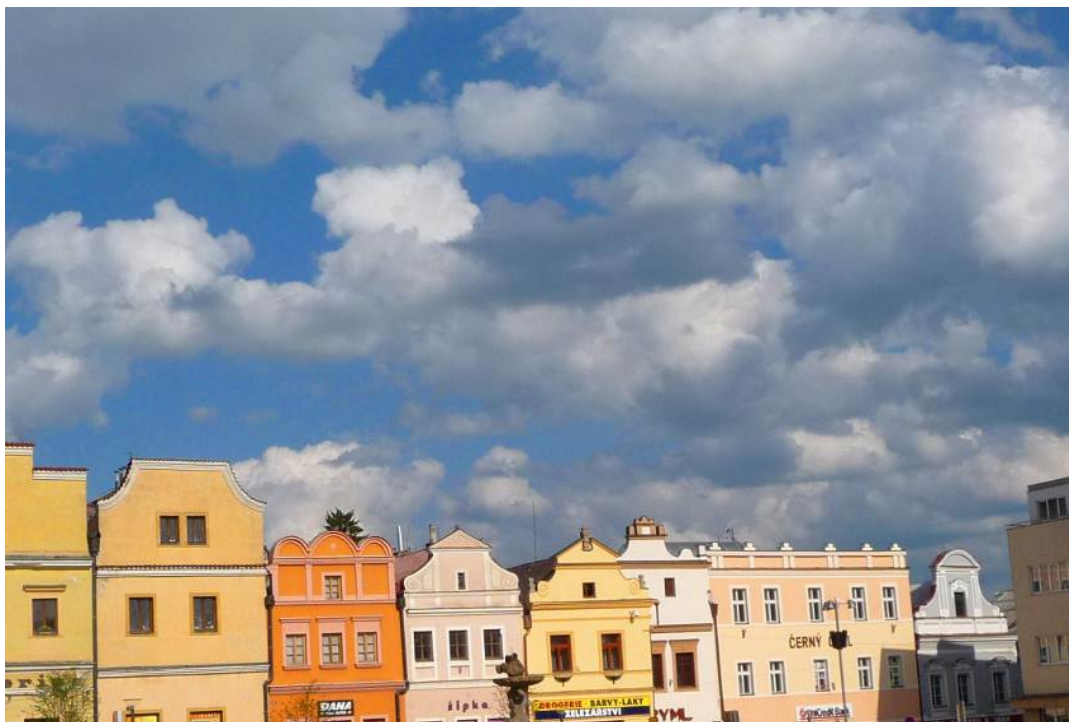
V minulosti bylo nebe považováno za cosi nepřístupného a záhadného, hrozba se skrývala za závojem temných mračen, z kterých během bouřek šlehaly blesky a hromy. Lidé tak přirozeně předpokládali, že za hvězdnou klenbou vládne jakási náladová moc. [6]



*Obrázek 53. Časté plastické vyobrazení mráčků v nádherném barokním kostele v Polné.*

Nebe je totiž považováno z minulosti za království bohů. Nebe bývalo světem přehánění pro člověka, který potřeboval žít a cítit se pod ochranou, v omezeném a uzavřeném prostoru. Představu o nebi nám vlastně předali naši předkové. Tyto představy kupodivu nezbouraly ani lety do vesmíru a tím dokazování vědců, že na nebi nikdo „nebydlí“. Nebe nám stále přináší pocit tajemna, záhady a nekonečno nezodpovězených otázek. Nebe je vlastně brána do vesmíru. Tem kde naše fantazie končí, přichází nutná berlička v podobě krásné pohádky. Jenže tyto pohádky jsou již dlouhá staletí brána víc než vážně. Např. takový řecký Olymp – sídlo bohů, nebo letité zobrazování boha či Panny Marie na obláčku.

Tato zobrazení se promítají rovněž do sakrální architektury, kde na nepochopitelně odlehčených až levitujících mracích sedí velcí či malí andělci. Náš prostor tak byl uměle ohraničen třemi vrstvami. Ta reálná, kterou jsme si mohli ohmatat je země, a do země provádíme až do dnes i ukládání ostatků zemřelých. V hlubších částech země si ovšem představujeme tu negativní část života a to peklo. Toto musí být samozřejmě vyváženo protipólem v podobě nebe či nebes. Pohled do mraků nás činí přemýšlivými, zasněnými a navozuje nám pocit, že život má bezezbytku smysl.



*Obrázek 54. Plující mráčky nás nabíjejí optimizmem a nadějí v lepší dny.*

Součástí víry v nebesa je i víra v anděly, kteří z nebes čas od času sestupují na zem. Nebe bylo také odjakživa privilegovaným místem snů, přeludů a strachů člověka. Ten si do něj promítl zidealizovanou vizi opředenou mýty. Nebeská klenba tedy představuje velké šikmé zrcadlo zavěšené nad zemí, ve kterém člověk vidí svou vlastní tvář a pozoruje se, poznává se nebo se ztotožňuje s nějakým bohem, kterému je podobný, ale který samozřejmě žije nahoře nad ním. [5]

### 3.3 Symbolika bílé barvy

Součástí symboliky nebe či mráčku je i jeho barva či barevnost. Já jsem si vybral čistě bílou matovanou, která vlivem denních světelných podmínek má různá zbarvení a odstíny. Bílou barvu ovšem provází i hluboká duchovní symbolika.

Významy barev jsou založeny na fyziologických i psychologických účincích a vlastnostech, které jim lidé připsali na základě dlouhodobých zkušeností. [11]

Bílá jakožto barva světla je považována za šťastnou. Na východě je ovšem barva bílá barvou smrti a smutku. V Africe je barvou mrtvých, zároveň se jí však přisuzuje schopnost zahánět smrt, a je proto spojována s léčením. Na Západě je bílá barva symbolem duchovní čistoty a nevinnosti, a je proto tradiční barvou křesťanů a svatebních šatů. [1]

V raných dobách Hollywoodu bývalo zvykem používat bílou ke znázornění hrdinů a černou k vykreslení padouchů. Pokud jde o politiku, v historii bílá sloužila k zobrazení majestátu a současně vůdcovství. Bílá je znamením kapitulace, mírových úmyslů a pacifizmu. Občas ovšem bílá bývá i symbolem zbabělosti. [2]

## **II. PRAKTICKÁ ČÁST**



## 4 NOVĚ NAVRŽENÁ LAVIČKA

Po původním nápadu navrhnout design moderního náhrobku ve tvaru anděla jsem nakonec usoudil, že se tento vzdaluje původnímu záměru a proto došlo k částečné záměně. Lavička ve tvaru obláčku byla původně navrhována pouze pro hřbitovní prostory, ale postupným zdokonalováním tvaru, by bylo škodou tuto neumístit i do veřejného prostoru či interiérů.

### 4.1 Tvar

Tvar vznikl dlouhodobými pokusy s modely a 3D vizualizacemi. Zvolená výška sedátka částečně komplikuje čitelnost tvaru pro stojícího pozorovatele. Navíc tento tvar musí být poznatelný ze všech úhlů, jelikož lavička může být umístěna jak u zdi, živého plotu, uprostřed chodby či v plenéru. Tvar, přes svoji navrhovanou velikost, si zachoval odlehčenost a pocit vznášení. Tento je narušen pouze dvojicí nohou, které musí být, vzhledem ke zvažované nosnosti cca 300 kg, pevné a robustní. Použitím povrchové úpravy chromováním je částečně odbourán. V chromu se odráží okolí a nohy se tak stávají opticky křehčími. Výsledný zvolený tvar není náhodný, vznikl zkoumáním a předěláváním vizualizací.

### 4.2 Materiály, druhy výroby

Zvolený materiál pro povrch a zároveň tělo sedátka může být matný plast s mléčnou strukturou, která při prosvícení dodává příjemné rozptýlené světlo. Sedátko je duté s dostatečnou a nepravidelnou tloušťkou stěn aby nedocházelo k deformacím při zatížení a aby byla zřetelnější struktura mraku při prosvícení. Uvnitř těla sedátka vyúsťují nohy, které jsou zároveň nosičem elektrického vedení pro LED nasvícení. Toto LED nasvícení navíc umožňuje měnit intenzitu světla vlivem stmívání okolí. V přítmi se tak lavičky mohou stát náhražkou pouličního osvětlení. Světlo lze jak regulovat, tak i měnit barevnost. Ocelové duté nohy jsou v několika typových provedeních. Jedna varianta je pro použití nohou svisele uprostřed, druhá varianta počítá s ohybem dutého obdélníkového profilu a třetí varianta jsou konzoly k přišroubování do stěny. Sedátka jsou navržena rovněž ve třech modifikacích. První je celé sedátko s otvory pro nohy zespoda nebo z boku, druhé je s rovným bočním úkosem pro umístění na stěnu a třetí je jen částí sedátka navržené pouze pro jednu osobu. Povrch ocelových nohou je zvolen pochromováním.

### **III. PROJEKTOVÁ ČÁST**

## 5 OBRAZOVÁ ČÁST

### 5.1 Ukázky současných hřbitovních laviček

Jedno slunečné odpoledne jsem navštívil olomoucký hřbitov se záměrem zmapovat současný stav laviček a různorodého posezení při rozjímání a rozhovorech s našimi milovanými, kteří již neobývají tento fyzický svět. Tyto lavičky neslouží jen pro unavené a staré nohy babiček, jež jsou nedílnou součástí hřbitovů stejně jako konev a pumpa. Lavičky slouží i k náhodným setkáváním lidí, které spojuje podobný příběh končící ztrátou někoho blízkého. Je to místo setkávání v poslední zóně klidu, která se příchodem vynálezu mobilního telefonu bohužel taktéž stává obdobou kolonád, kde jsou čím dál tím více zaváděny móresy neúcty k letitým tradicím k pohřebním místům posledního odpočinku.

Nicméně jsem s hrůzou zjistil, že až na pár výjimek, jsou lavičky anebo zařízení tomu podobná, v tristním a často nedůstojném stavu. Ani se mi nechtělo věřit, že se píše rok 2013. Hřbitovní prostory sice oplývají značnou konzervativností, ale to neznamená, že když jsme schopni do nového kýčovitého náhrobku investovat i statisíce korun, že okolí není součástí výsledného estetického vjemu. Výrazný, nejen estetický vliv, mají na mě nádherné náhrobky nejen barokní, honosné i prosté, židovské či po nějaké významné osobě minula, ale také náhrobky doby nedávno moderní a to funkcionalistické. Náhrobek, ač byl sebeprostší, byl při vzniku v rukou zručného kameníka s větší mírou vkusu než celá jedna generace v současnosti.

Stávající lavičky jsou pozůstatky z různých dob, některé jsou vyrobeny profesionální firmou, jiné zas jsou pouhým amatérským příspěvkem ke zlepšení pohodlí při návštěvě náhrobku v naší péči. Zajímavé je, že často tato náhodná posezení mají větší kouzlo a i výslednou estetickou hodnotu. Níže přikládám několik příkladů laviček, které se mi podařilo zaznamenat.



*Obrázek 55. Tyto lavičky jsou novodobější a tudíž docela moderní, nacházejí se blízko funkcionalistického krematoria, zdánlivě by tak měli korespondovat se zásadami tohoto architektonického směru.*



*Obrázek 56. Typické zатиší nové části olomouckého hřbitova. Při bližším ohledání jsem zjistil, že použitá prkna na lavičce jsou z plastu!*





*Obrázek 57. Jeden z příkladů hřbitovního kutilství.*



*Obrázek 58. Jeden z romantičtějších starších modelů.*





*Obrázek 59. Důkaz, že i klasická ikona hřbitovů pumpa, vzala za své.*



*Obrázek 60. Chvála rzi a neotřelého designu.*





Obrázek 61. I čistý amatérismus může mít větší kouzlo než unifikovaná profesionalita. Nádherné místo pro „zašití se“ před stresovou udýchanou civilizací.



Obrázek 62. Lavička s dvojitou funkcí: úschovna nářadí k údržbě hrobu a posezení ve stínu náhrobku před zraky kolemjdoucích v jednom. Ideální místo k meditaci.





Obrázek 63. „Profi“ model k výrobě zádoových modřin.



Obrázek 64. Další z duálních typů kutilského umu.





*Obrázek 65. Umístění laviček by mělo být prováděno s určitým citem a úctou. Tento příklad je spíše symbolikou, že každý z nás se ve finále stane pouhým odpadem.*

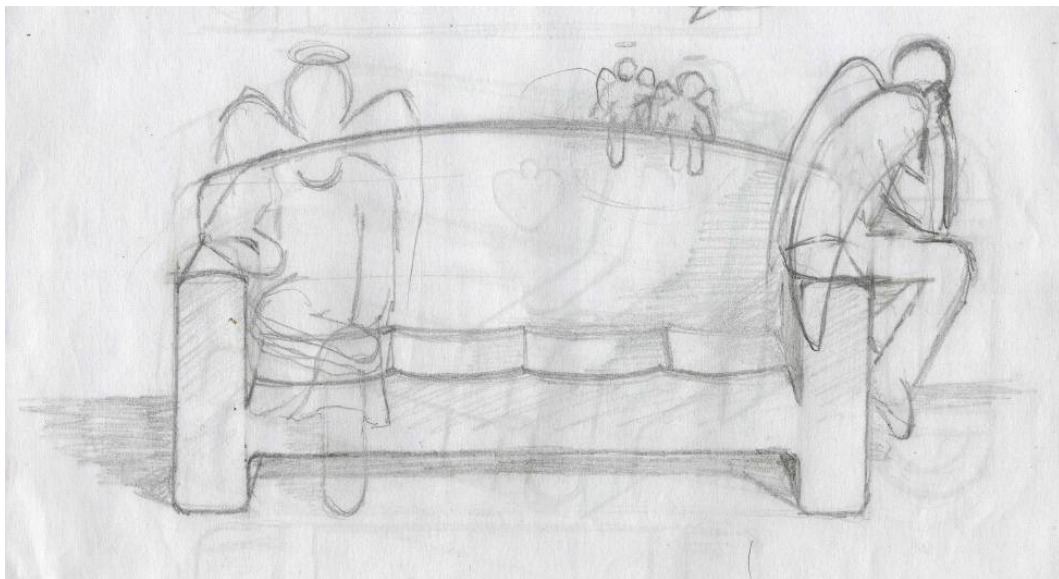


*Obrázek 66. Jak by slušela k okolním stylovým náhrobkům s krásným zábradlím stylová lavička? Jak by se sedělo a povídalo těmto dámám na lavičce třeba v podobě obláčku? Otázky, které mě nenechaly spát a donutily mě k činu.*

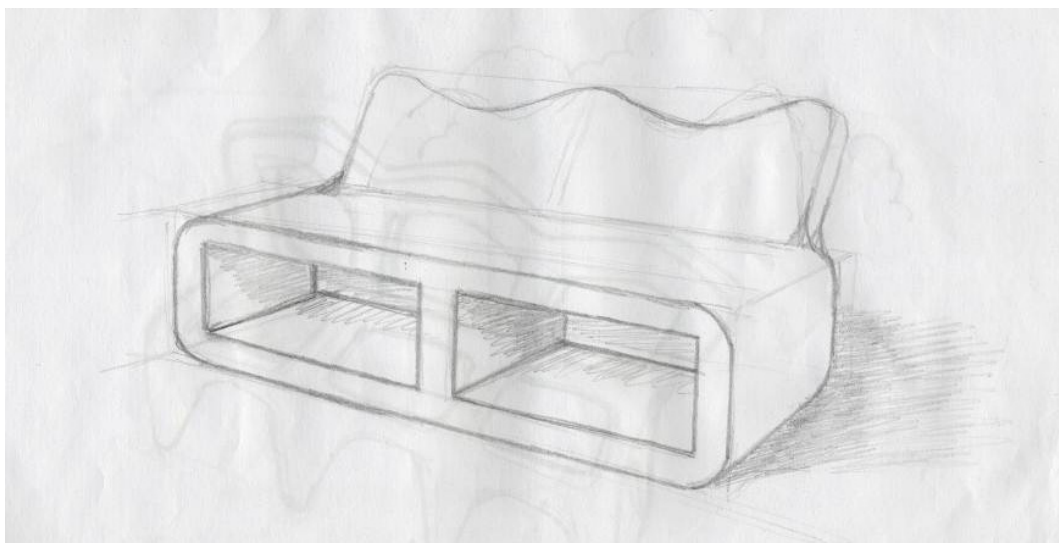


## 5.2 Kresebné návrhy lavičky

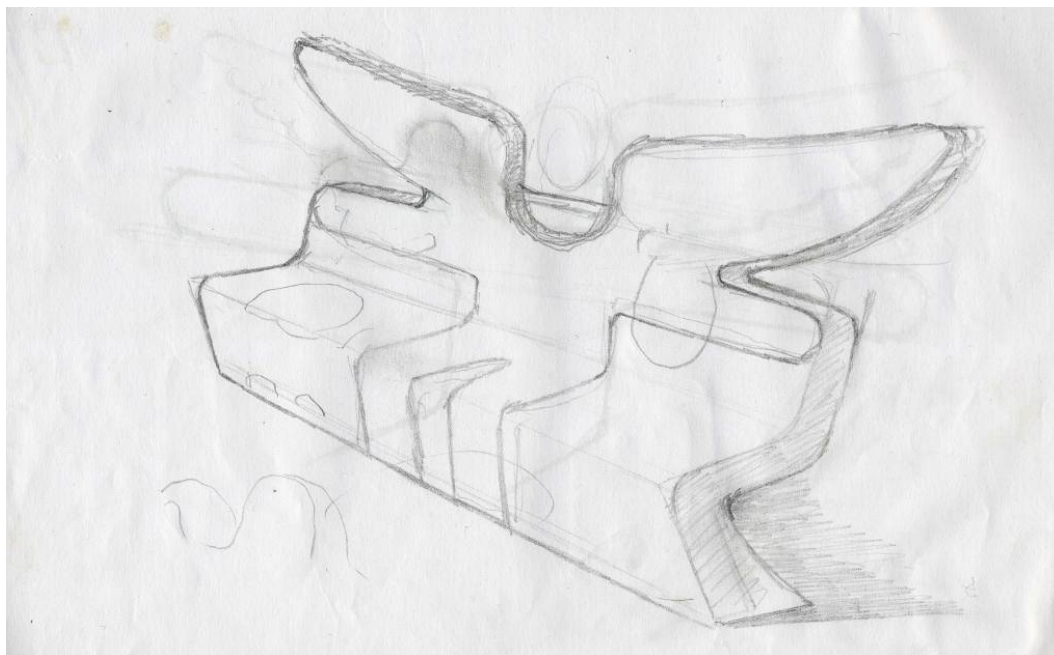
Každý prvotní nápad je nutné v rychlosti zaznamenat jednoduchým náčrtem, než nám zahrozí nenávratným odchodem do zapomnění. Taktéž jsem i já první ranní nápad v posteli zaznamenal do školního skicáku. Skici byly původně věnovány předchozímu nápadu s lavičkou ve tvaru anděla, který jsem následně opustil. Předkládám v ukázce obojí, aby byl jasnější vývoj. Nicméně oba nápady zůstaly věrni symbolickému až duchovnímu rázu. Nyní nabízím ukázkou z cesty od anděla k obláčku.



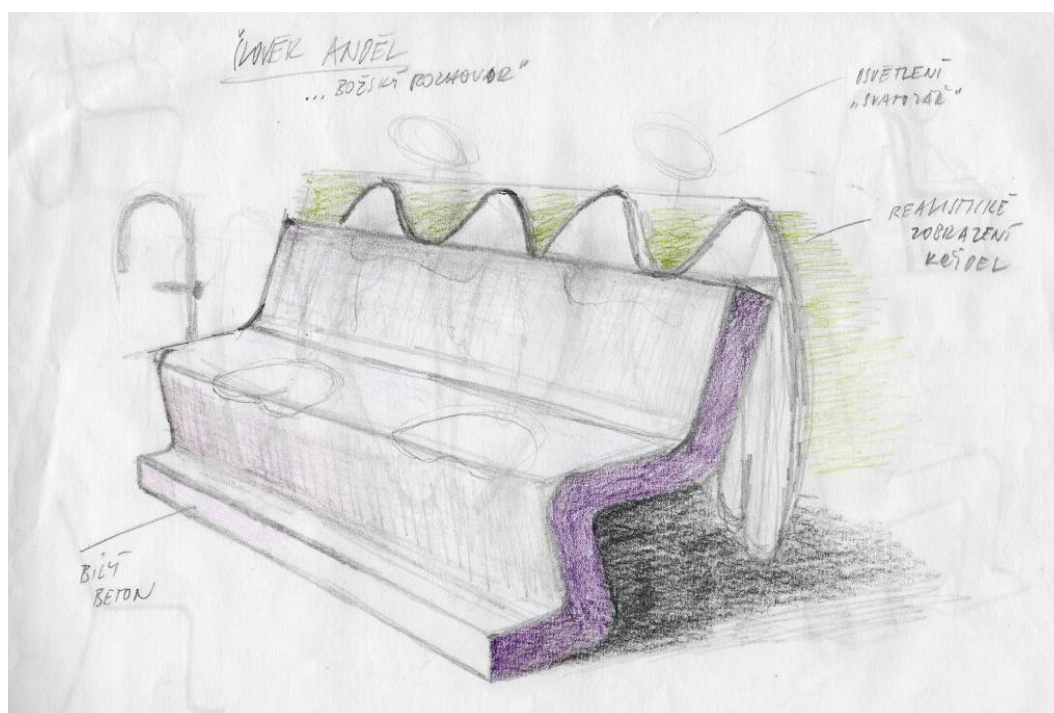
*Obrázek 67. Jeden z prvních nápadů s tématem anděla. Ten je zde zastoupen pouze svojí přítomností jako přisedící.*



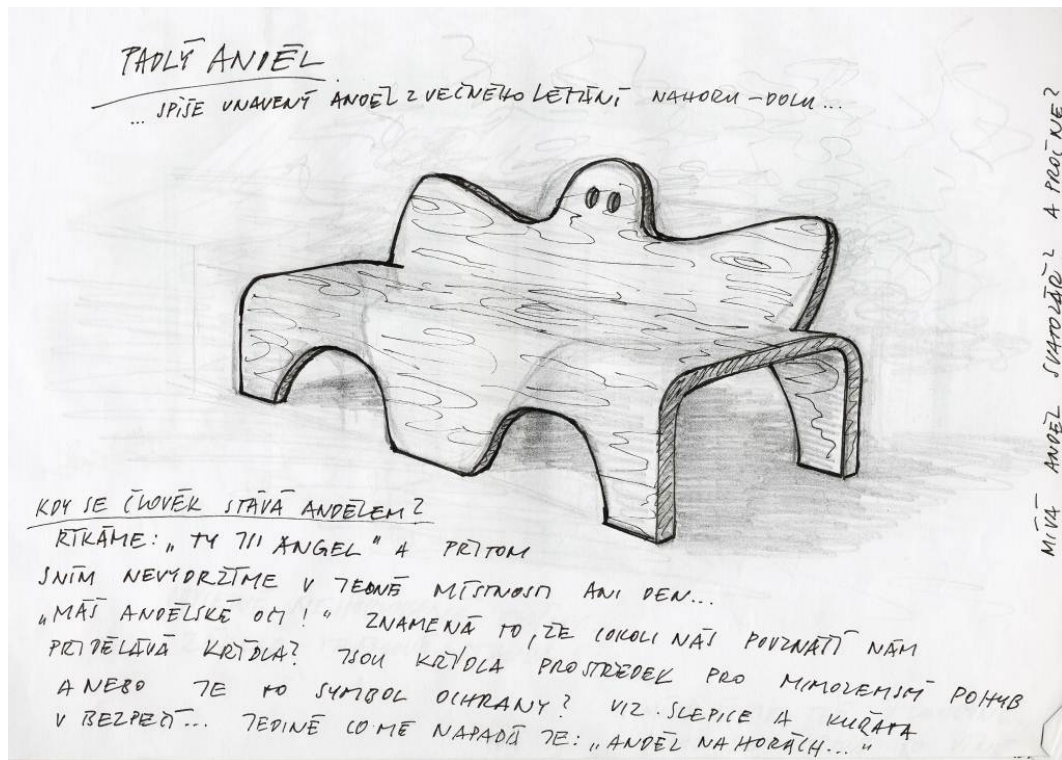
*Obrázek 68. Náznak křídel místo opěradla.*



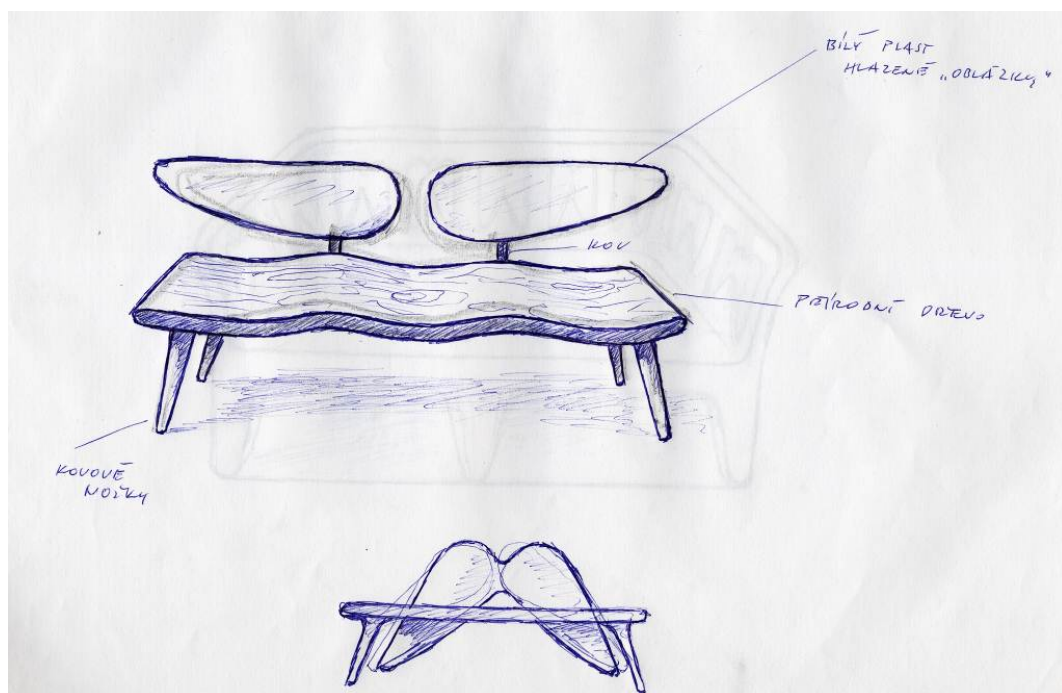
Obrázek 69. Aplikace andělských křídel do těla lavičky.



Obrázek 70. Člověk se usednutím na chvíli stává andělem.

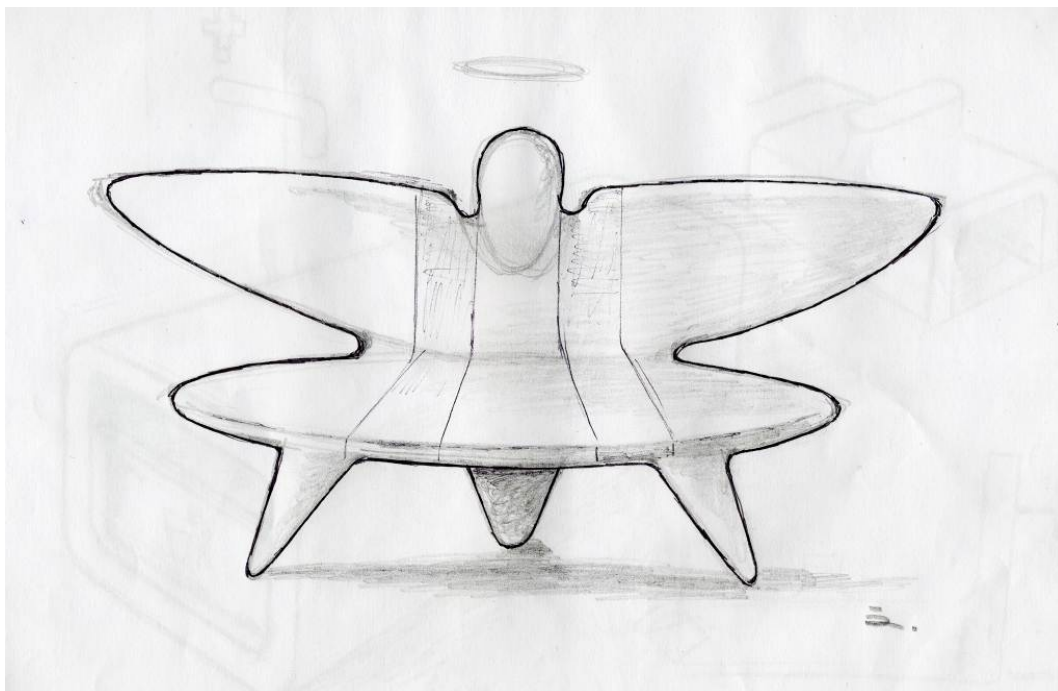


Obrázek 71. Skici dostávaly čím dál tím abstraktnější podobu. Sedící člověk se stává padlým andělem.

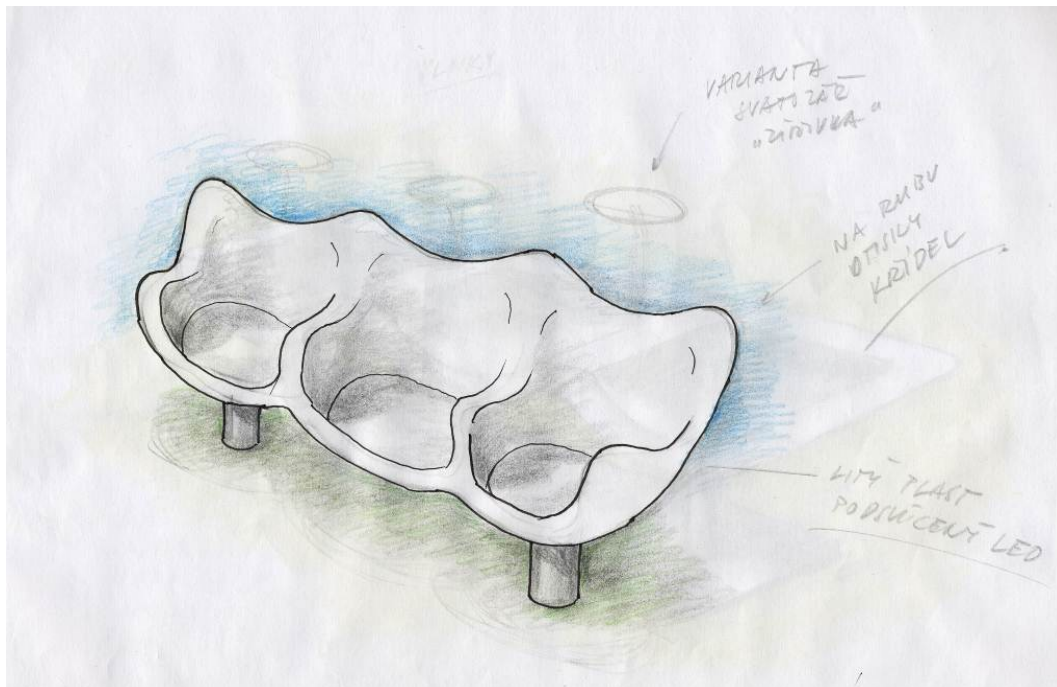


Obrázek 72. Odlehčenější varianta, vhodná i pro použití v interiéru.

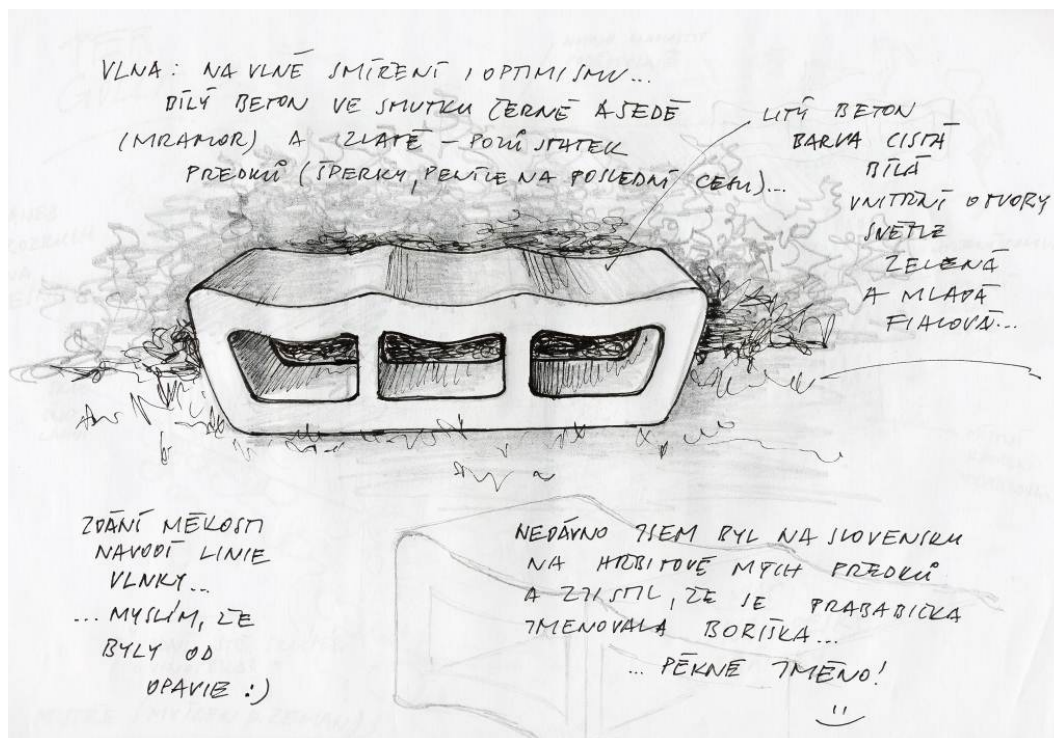




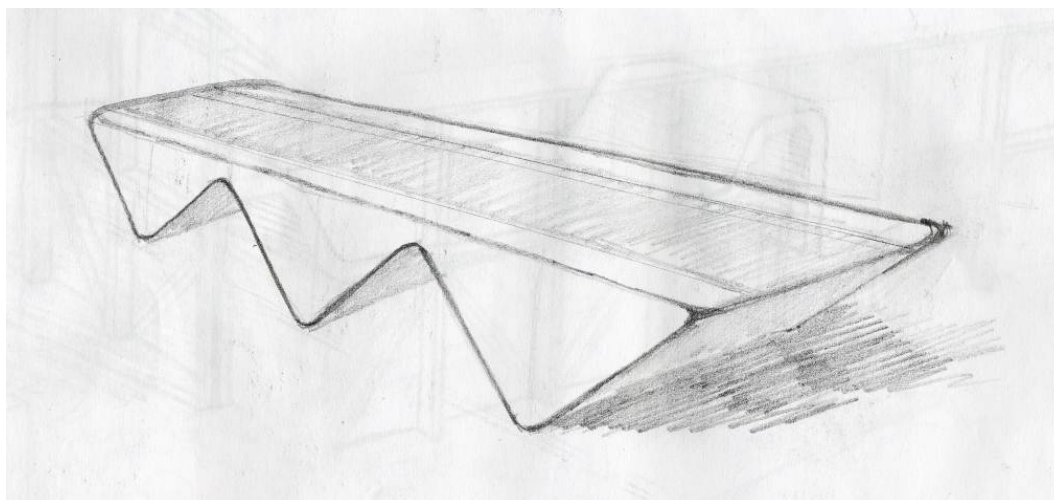
Obrázek 73. Můj nejzdařilejší „andělský“ nápad, který by možná stál i za provedení modelu v měřítku.



Obrázek 74. Evidentní inspirace Arne Jakobsenem. Model měl být doplněn i svítící svatozáří.

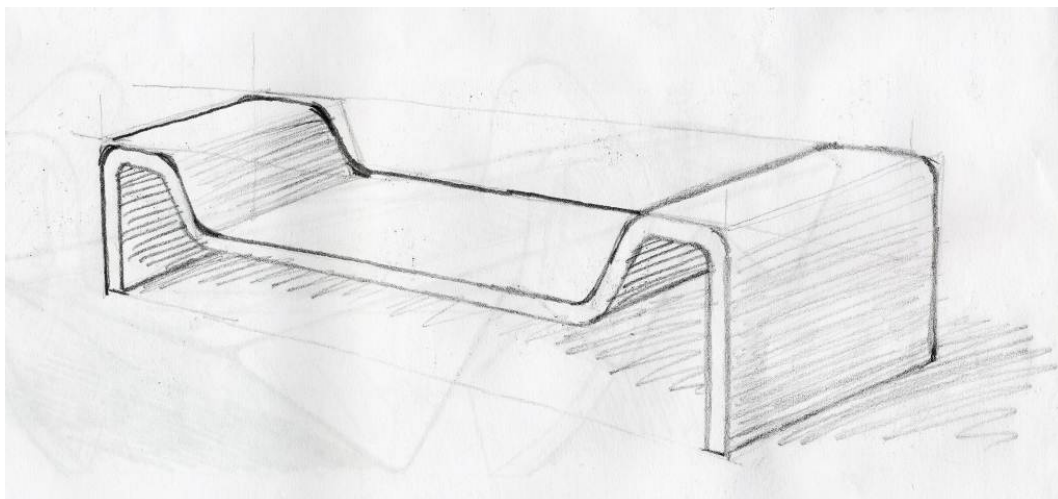


Obrázek 75. Skici měly stále jednodušší formu.

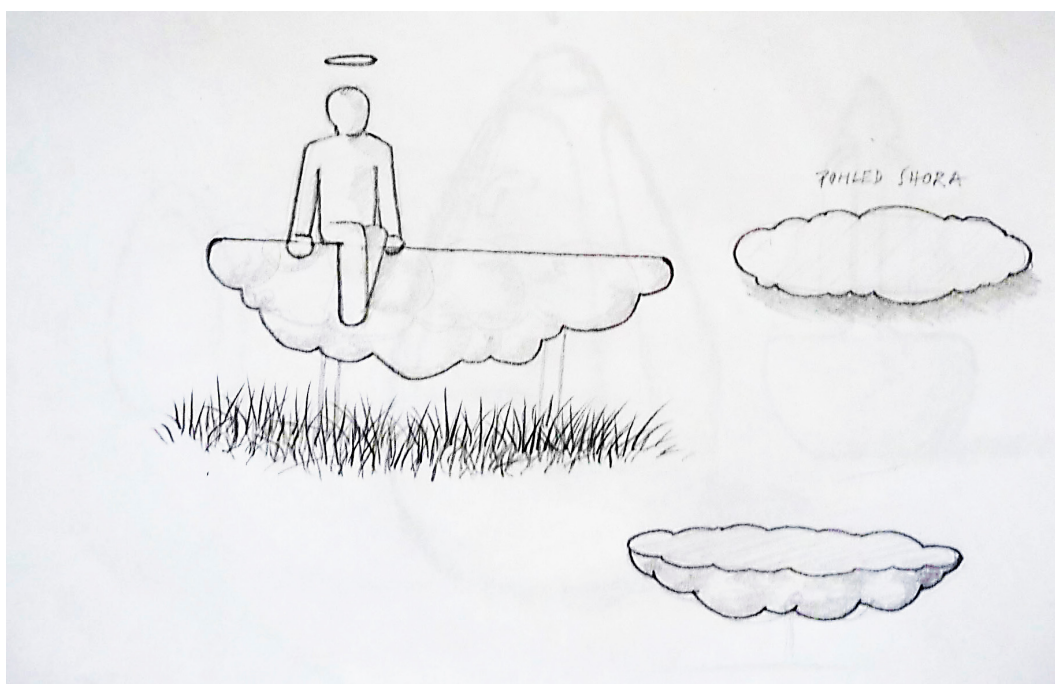


Obrázek 76. Tento tvar již andělského nemá nic.





Obrázek 77. Zde jsem nápad s andělem nadobro opustil.



Obrázek 78. Po delší pauze a několika bezesných nocí se mi zjevil tento jednoduchý nápad. Ty, kteří nás opustili, si představujeme, že sedí někde na obláčku.

## 5.3 Výroba modelů v měřítku

### 5.3.1 Model v poměru 1:120

Nepravidelnému tvaru lavičky předcházely hodiny a hodiny práce na prvních miniaturních modelech, abych našel cestu k tomu nejvíce oku lahodícímu vizuálu. Zjistil jsem, že to není vůbec lehké. Zpočátku jsem model vyrobil z bílé modelíny včetně náznaku sedící postavy z důvodu představy budoucího reálného měřítka. Po pokusech s modelínou jsem přešel na modely ze sádry, dopomáhal jsem si kulatými předměty k vytvoření iluze mraku.



Obrázek 79. Model z modelíny mi dal jistou naději, že je lavička realizovatelná.



Obrázek 80. V této fázi jsem se již zabýval problémem nožiček.



Obrázek 81. Došlo mi, že lavička musí být mírně nad horizontem, aby navodila pocit, že se vznáší a navíc aby byl vidět tvar obláčku.



Obrázek 82. Zde je celá plejáda počátečních pokusů ze sádry.



Obrázek 83. Na tomto modelu je vidět, že jsem pomalu ale jistě blížil k finálnímu tvaru.



Obrázek 84. Aplikace modelínového panáčka na model sádrový.



### 5.3.2 Model v poměru 1:25

Po sádrových modelech jsem sáhl k praktičtějšímu materiálu pro výrobu modelu a to k polystyrenu. Ve škole byla možnost vyfrézovat 3D model dle dodané vizualizace. Tento jsem musel slepit ze dvou částí. Po té byl model natřen sádrokartonovou stěrkou a opatrně vybroušen. Na očištěný model jsem nastříkal bílou matnou akrylovou barvu.



*Obrázek 85. Nanesení sádrové stěrky na polystyrenový model.*



*Obrázek 86. Model po slepení a částečném broušení.*



*Obrázek 87. Drážky po frézování bylo nutné přesádrovat a vybrousit.*



*Obrázek 88. Vybroušený model před nastříkáním akrylové barvy.*

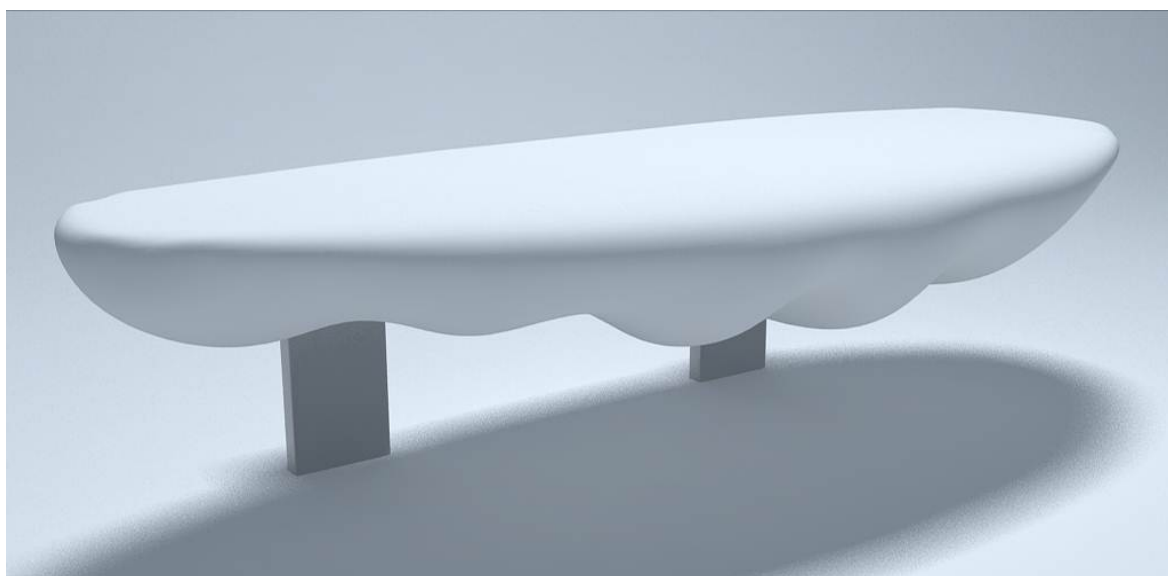


*Obrázek 89. Model v porovnání se skutečným mrakem.*

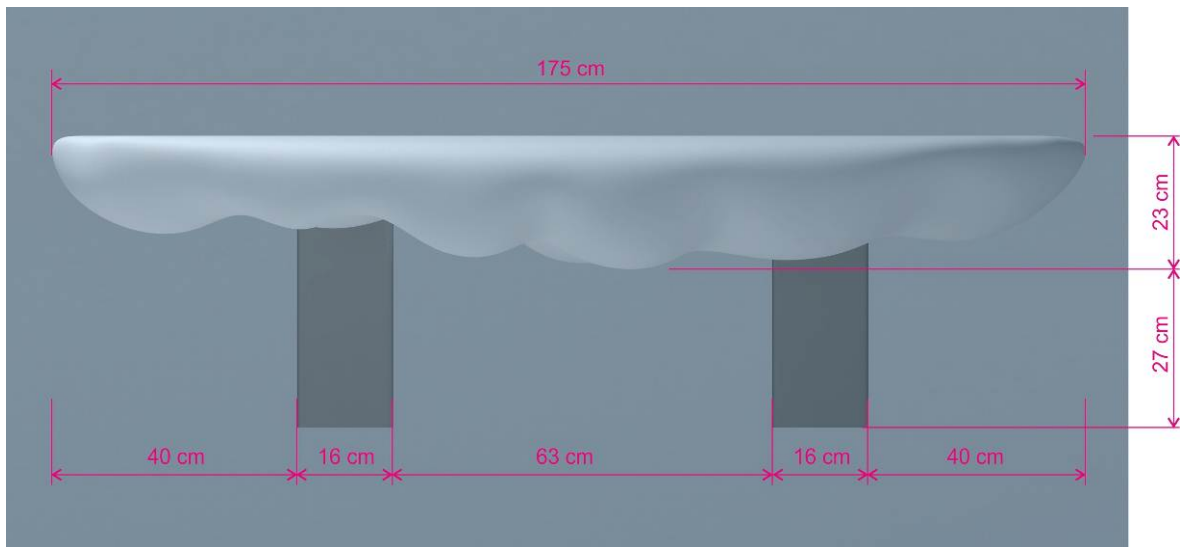
#### 5.4 Finální návrh (nákres a rozměry)



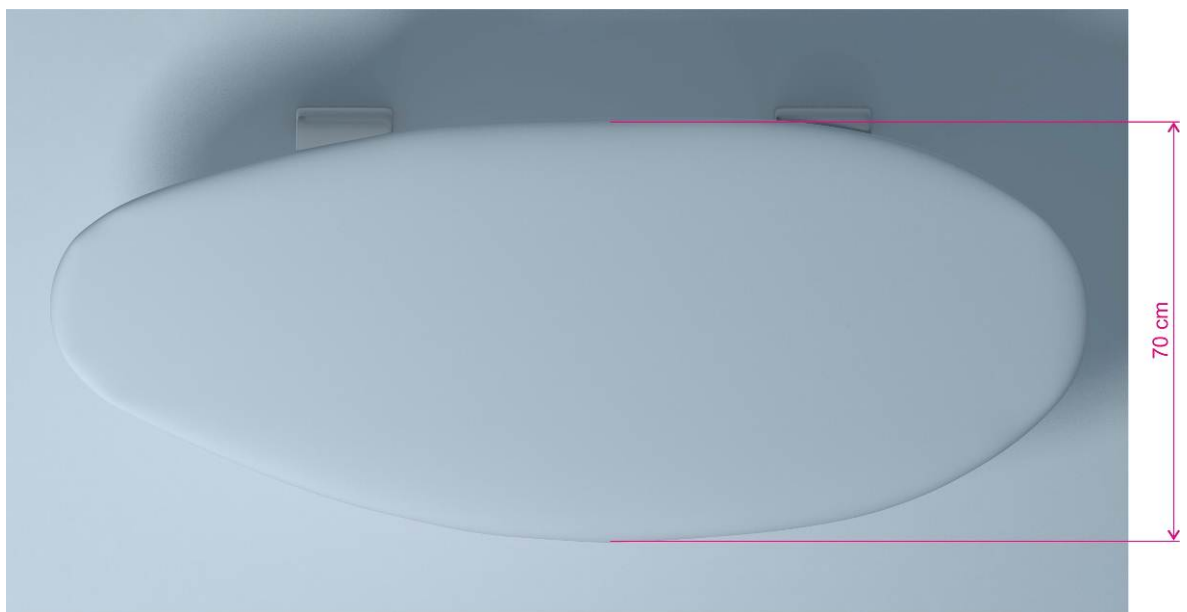
Obrázek 90. Model sedátka otočený horizontálně o 180 stupňů.



Obrázek 91. Pohled na lavičku včetně „zadních“ nožiček.

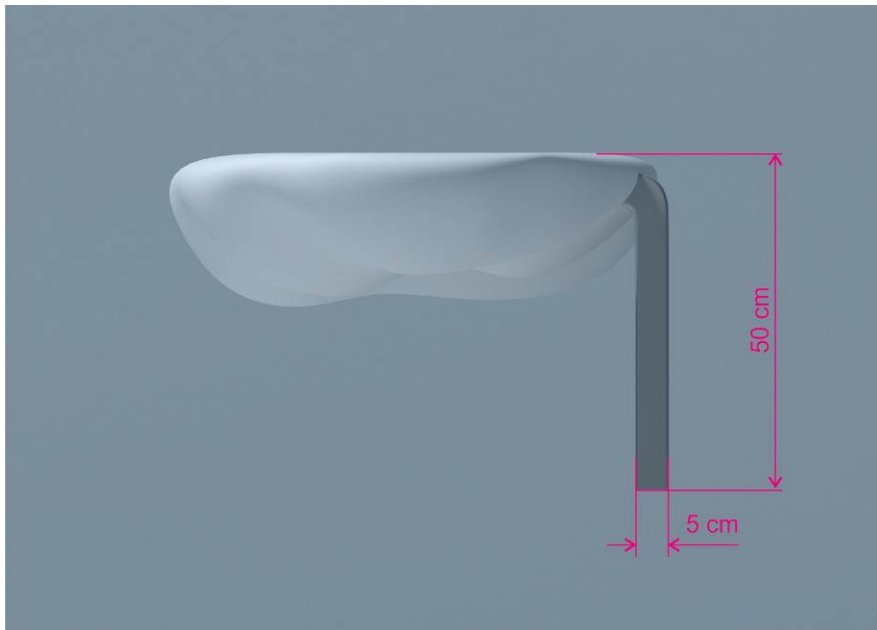


Obrázek 92. Čelní pohled – rozměry.

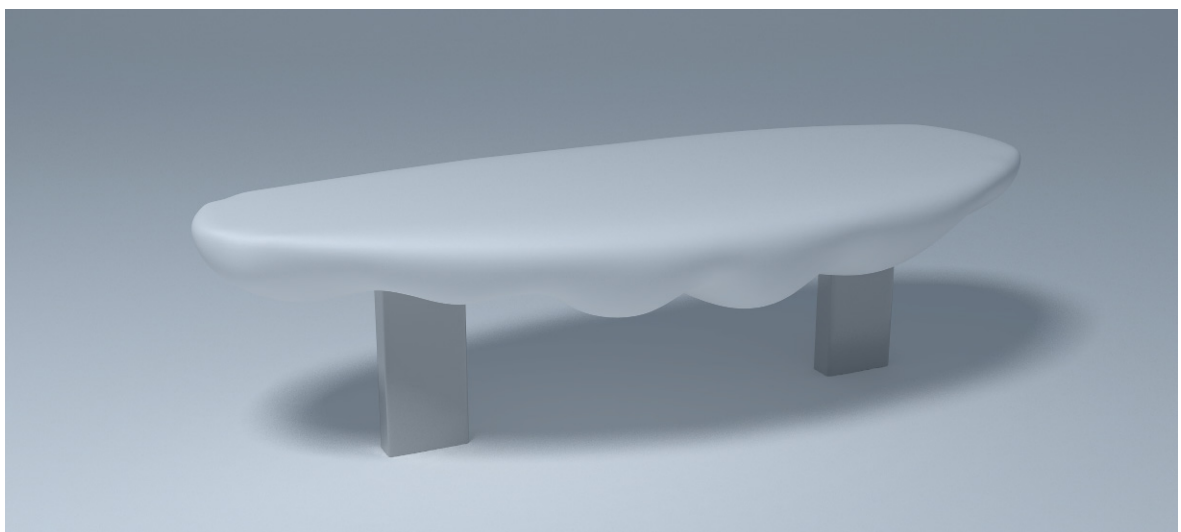


Obrázek 93. Pohled shora – rozměry.

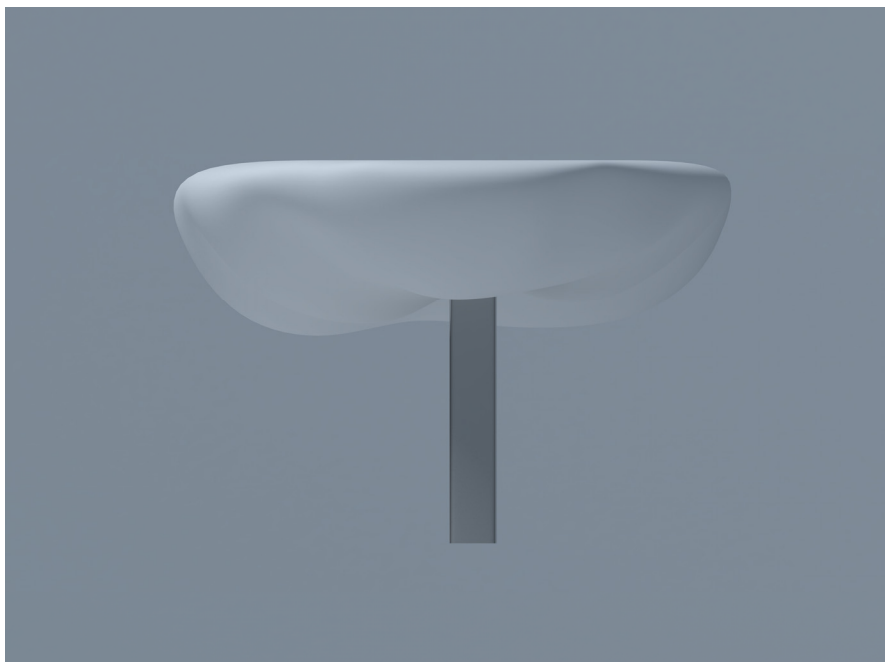




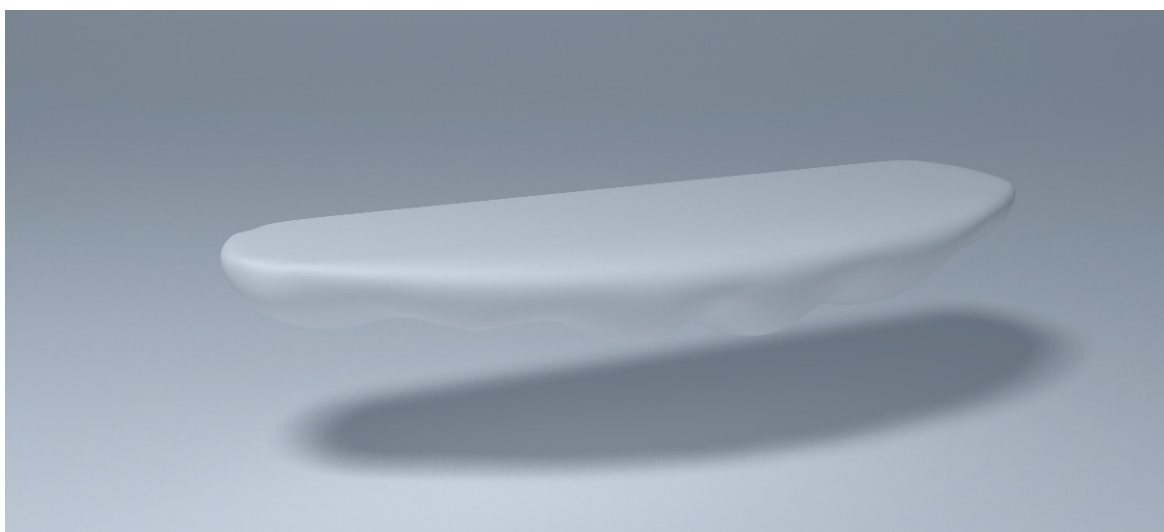
Obrázek 94. Boční pohled – rozměry.



Obrázek 95. Verze s nožičkami uprostřed.



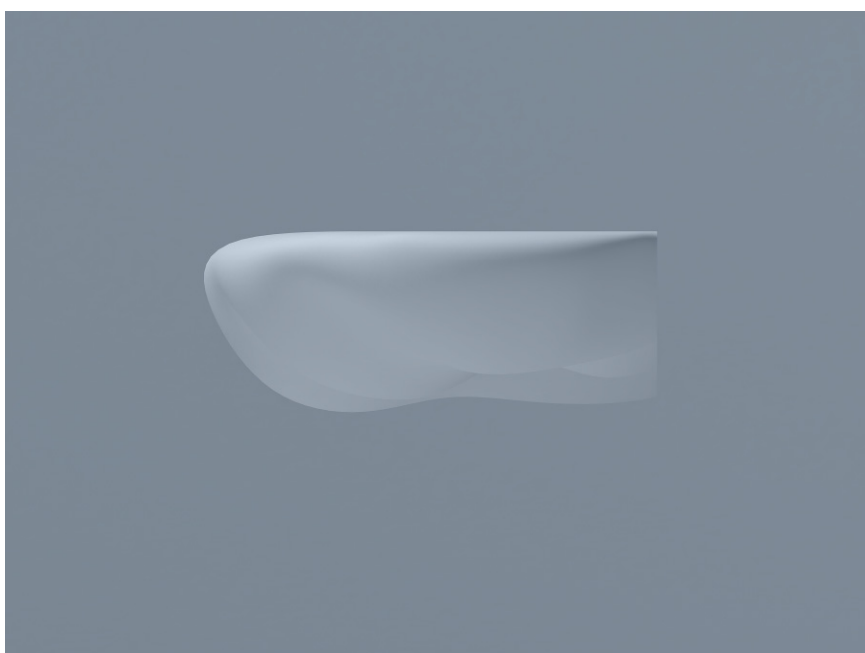
*Obrázek 96. Verze s nožičkami uprostřed – boční pohled.*



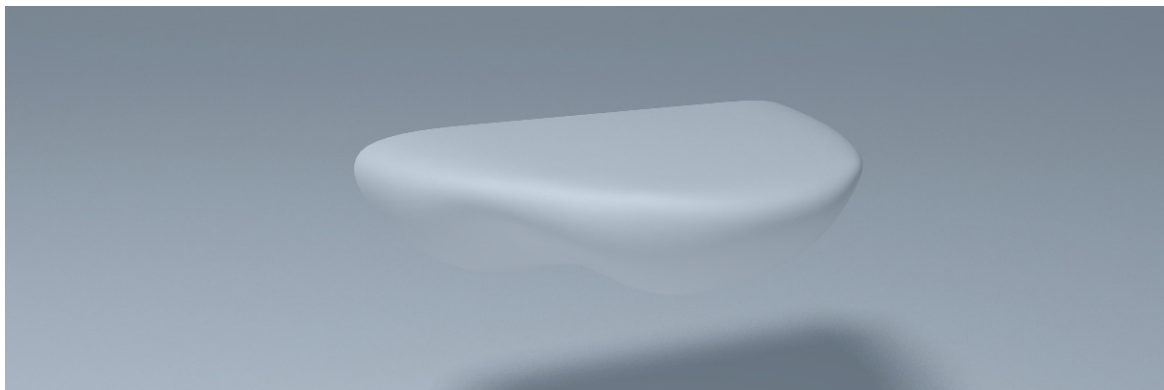
*Obrázek 97. Verze s uchycením na stěnu.*



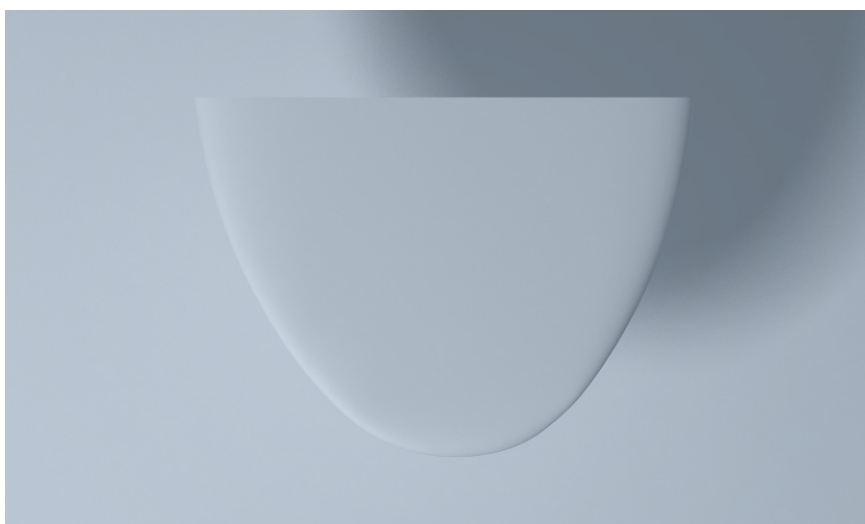
*Obrázek 98. Verze s uchycením na stěnu – horní pohled.*



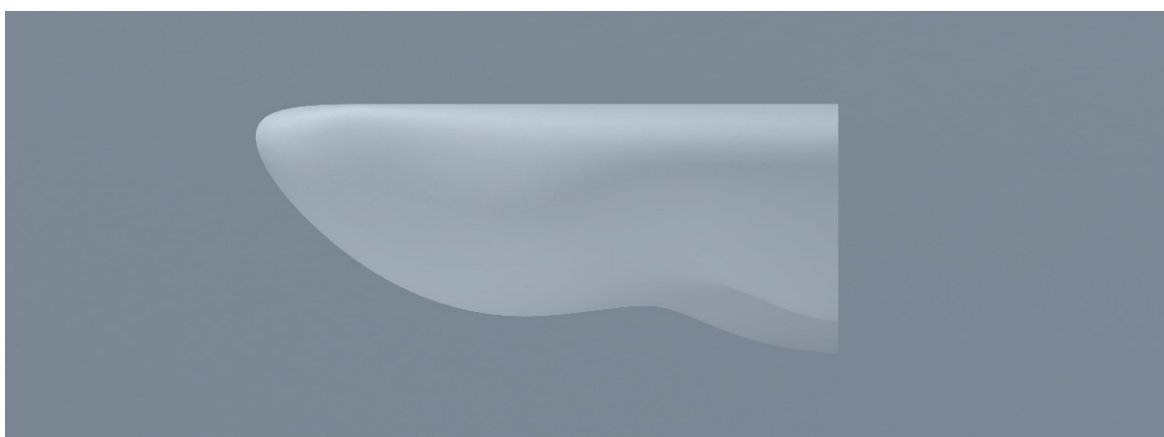
*Obrázek 99. Verze s uchycením na stěnu – boční pohled.*



*Obrázek 100. Verze sedátka pro jednoho s uchycením na stěnu.*

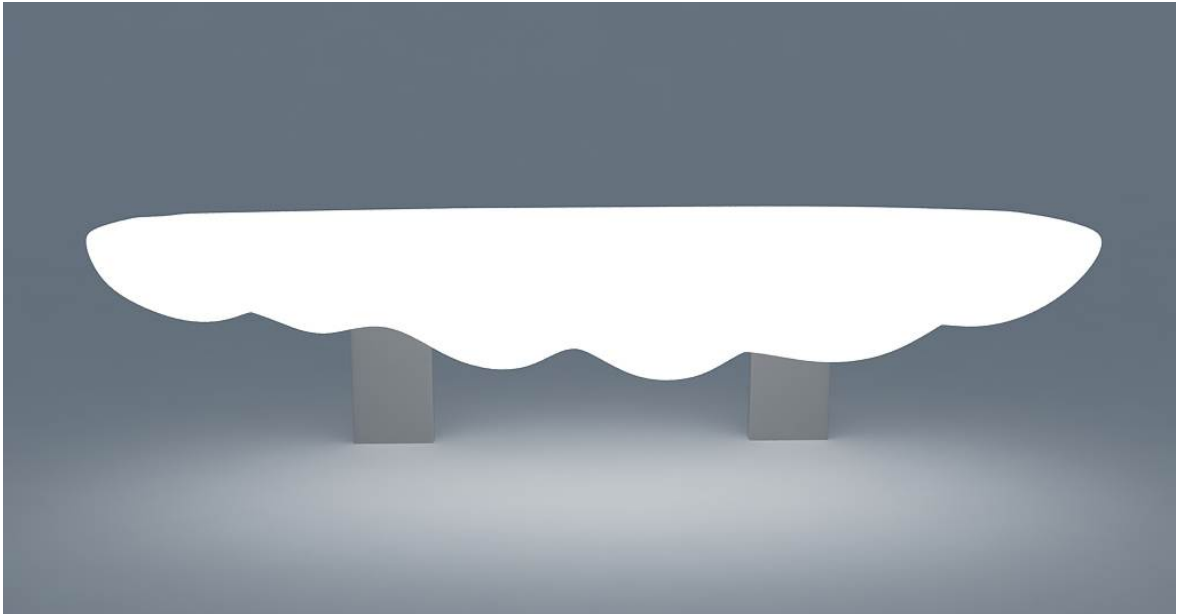


*Obrázek 101. Verze sedátka pro jednoho s uchycením na stěnu – horní pohled.*

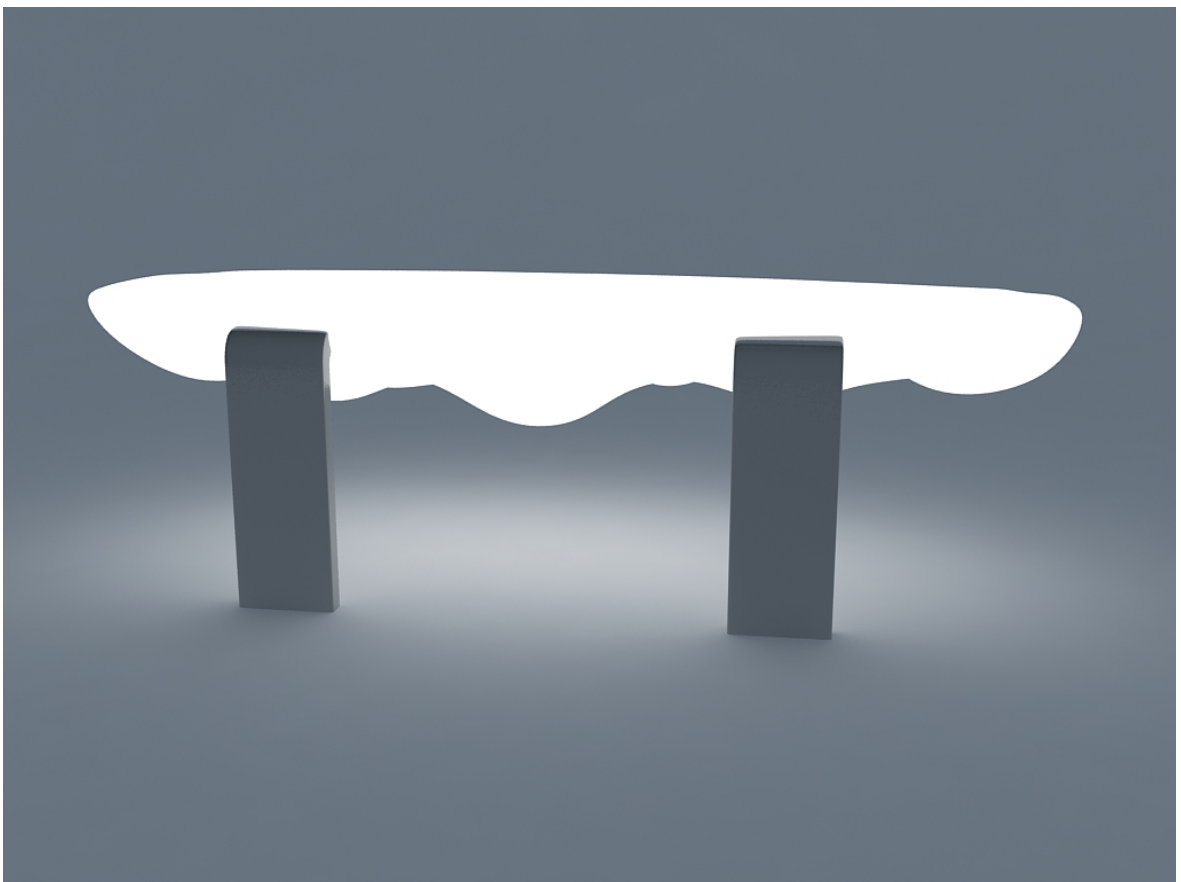


*Obrázek 102. Verze sedátka pro jednoho s uchycením na stěnu – boční pohled.*





*Obrázek 103. Základní model ve svítícím stavu.*



*Obrázek 104. Základní model ve svítícím stavu – pohled zezadu.*

## 5.5 Příklady umístění v interiéru a volném prostoru



Obrázek 105. Použití verze upevnění na zeď ve veřejném prostoru.

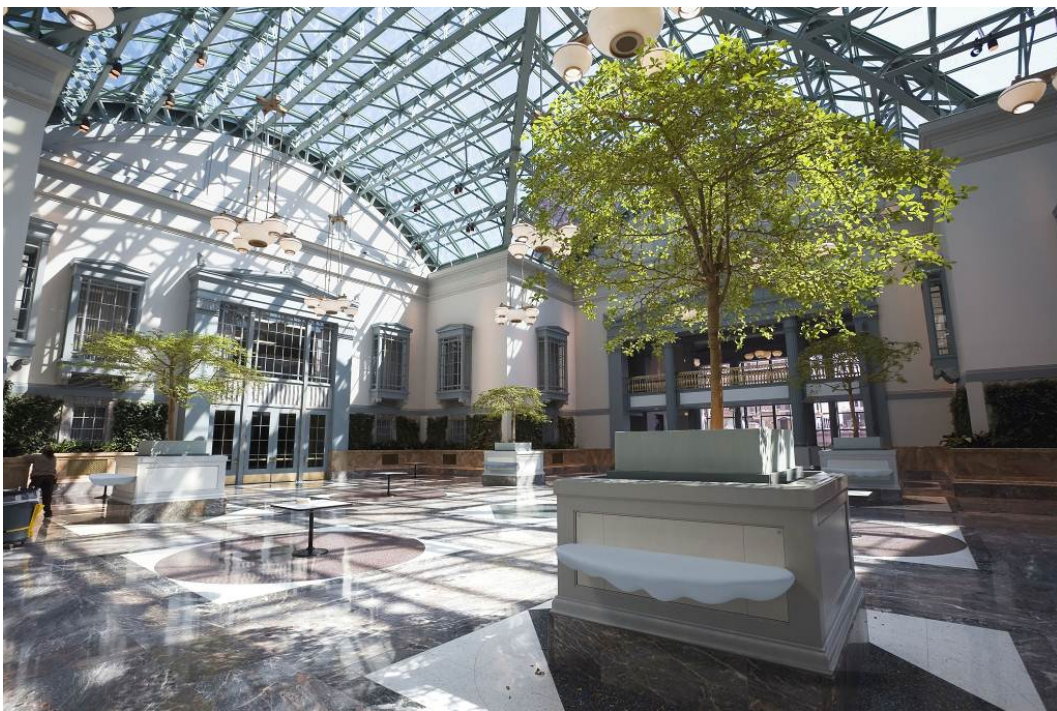


Obrázek 106. Použití verze upevnění na zeď ve veřejném prostoru.





Obrázek 107. Použití verze upevnění na zed' ve veřejném prostoru.



Obrázek 108. Použití verze upevnění na zed' ve veřejném prostoru.



Obrázek 109. Použití verze upevnění na zeď v sakrálních prostorech.



Obrázek 110. Použití základní verze lavičky v prostředí hřbitova.



## ZÁVĚR

Pokud se budu snažit vměstnat do jednoho odstavce odpověď na otázku - jakou vlastně roli hraje symbol a symbolika v současné době, pak hrozí, že tento bude plný otazníků. Symboly v minulosti hráli významnou roli takřka ve všech lidských činnostech. Symbol měl kdysi výraznější roli duchovní i estetickou. Symbol současnosti je zrcadlem vývoje civilizace. Symboly jsou nahrazeny informačními či zákazovými piktogramy „bez duše“. Asi nejlépe je v použití současného symbolu umění, jmenovitě „umění ulice“. Symbol má zde stále roli estetickou i duchovní. Mladý street artista má často více estetického cítění než kterýkoli současný architekt. Architektura současnosti je věcí stále takřka mrtvou. Již Jan Kaplický ve svém Deníku napsal: „*Došlo k úžasným pokrokům skoro ve všech oborech kromě architektury. Model domu z roku 1937 nebyl překonán modelem z roku 2005. Architektura je jediná profese na světě, která se občas pohybuje nazpátek. Je to skoro perverzní trend.*“ (Kaplický, 2010, s. 135)

Symboly se staly praktickými pomocníky, ale také znaky k označování „umělých sekt“ či dokonce k navyšování mamonu. Symboly současnosti neskrývají svoji agresi a zákeřnost. Jsou zneužitelné stejně jako v minulosti symboly komunismu či fašismu. Zahlcení světa logotypy a znaky způsobilo chaos v jednotné stylizaci či přímé definici kýče. Symbol kýče je devalvován jednak svojí četností, tak i svojí povrchností. Co je to za demokracii, když symbol panáčka na přechodu byl zaměněn za jiný beze změny funkce a autor byl poslán do vazby. Co je to za civilizaci, v které stačí nakreslit hamižnému a arogantnímu politikovi tykadla na plakát, a jít si za to posléze „sednout“?

Obchody a markety jsou plné výrobků, které už ani nemají zmíněné identifikovatelné kouzlo kýče. Kýč se stal běžnou záležitostí, mobily s brilianty, růžová auta s plyšovým polstrováním, okachličkované budovy si hrají na špičkovou architekturu, design se stal sluhou kuchyňských zbytečností předražených v TV schopech, hudba smrdí unifikačností provinčních rádií, nábytek či elektronika vydrží přesně po datum ukončení záruky.

Návrhem lavičky ve tvaru mráčku se tak pokouším k návratu duchovního symbolu do současného designu. Platnost tohoto symbolu není omezena použitím jen na hřbitovech, může být i nevšedním doplňkem současné architektury nebo dokonce součástí nudných chodeb úřadů, ba může dokonce proniknout i do leccjakého oduševnělého interiéru.

**SEZNAM POUŽITÉ LITERATURY**

- [1] O'CONNELL, Mark a Raje AIREY. *Znaky a symboly: rozpoznávání a analýza vizuálních signálů, které spoluvytvářejí naše myšlenky a určují naše reakce na svět kolem nás*. Vyd. 1. Přeložila Jitka Paříková. Praha: Reader's Digest Výběr, s. r. o., 2008. 256 s. ISBN 978-80-86880-96-9
- [2] KENNER T. A. *SYMBOLY A JEJICH SKRYTÝ VÝZNAM*. Vyd. 1. Přeložili Květa Palovská a Blahoslav Mikolášek. Praha: Metafora, spol. s r.o., 2006. 160 s. ISBN 978-80-7359-079-6
- [3] GIBSON, Clare. *SYMBOLY A JEJICH VÝZNAMY: klíč k výkladu motivů a znaků v umění*. Vyd. 1. Přeložila Andrea Poláčková. Praha: Slovart, s.r.o., 2010. 256 s. ISBN 978-80-7391-370-0
- [4] FROTSCHER, Sven. *5000 znaků a symbolů světa*. Vyd. 1. Přeložil kolektiv překladatelů pod vedením Mgr. Tomáše Dimtera. Praha: Grada Publishing, a.s., 2008. 268 s. ISBN 978-80-247-2230-6
- [5] COLIN, Didier. *SLOVNÍK SYMBOLŮ, MÝTŮ A LEGEND*. Vyd. 1. Přeložila Štěpánka Lanová. Praha: DEUS, 2009. 272 s. ISBN 978-80-87087-72-5
- [6] BENOIST, Luc. *ZNAKY, SYMBOLY A MÝTY*. Vyd. 1. Přeložil Zdeněk Hrbata. Praha: VICTORIA PUBLISHING, a.s., 1995. 122 s. ISBN 80-85865-49-1
- [7] WRIGHT, CRAIG. *LABYRINT a BOJOVNÍK: SYMBOLY V ARCHITEKTUŘE, NÁBOŽENSTVÍ A HUDBĚ*. Vyd. 1. Přeložila Michaela Ponocná. Praha: Vyšehrad, 2008. 340 s. ISBN 978-80-7021-923-2
- [8] BHASKARANOVÁ, Lakshmi. *Podoby moderního designu, inspirace hlavních hnutí a stylů por současný design*. Vyd. 1. Přeložila Jana Novotná. Praha: Slovart, s.r.o., 2007. 256 s. ISBN 80-7209-864-0
- [9] OPLATEK, Jiří. *SYMBOLIKA ČÍSEL: Symbolický obsah čísel v evropské tradici*. Basilej 1993. Skripta
- [10] PELCOVÁ, N. a A. HOGENOVÁ et al. *SYMBOL VE VÝCHOVĚ, UMĚNÍ A SPORTU*. Praha: Univerzita Karlova v Praze, Pedagogická fakulta, 2011. 292 s. ISBN 978-80-7290-428-0

- [11] PLESKOTOVÁ, Petra. *SVĚT BAREV*. Vyd. 1. Praha: Albatros, 1987. 199 s. 13-806-87 14/66
- [12] ROWE, Colin. *Matematika ideální vily a jiné eseje*. Vyd. 1. Překlad Alena Všečekková. Brno: ERA, 2007. 226 s. ISBN 978-80-7366-094-9
- [13] DRÁPAL, Jaroslav a Olga DRÁPALOVÁ. *Architektonická kompozice II: výtvarná geometrie*. Vyd 1. Brno: Vysoké učení technické v Brně, 1988. Povoleno Rektoriátem VUT v Brně dne 8. 10. 1987 č.j.: 2977/99860/87 Ministerstvo kultury ČSR dne 4. 12. 1979 č.j. 21.514/79 podle zák. č. 94/1949 Sb.
- [14] KAPLICKÝ, JAN. *ALBUM*. Vyd. 2. Přeložila Veronika Volhejnová. Praha: LABYRINT, 2010. 225 s. ISBN 978-80-87260-14-2
- [15] *Chrám ve tvaru lotosového květu*. 21. století extra – 222 největších divů světa. 2012, s. 57. ISSN 1214-1097
- [16] Heller, Jan. *Symbolika čísel v intervalu 12-1001* (online). [cit. 2013-05-05]. Dostupné z: <http://www.pastorace.cz/Knihovna/5-Symbolika-cisel-v-intervalu-12-1001.html>
- [17] *13 - nešťastná třináctka?* (online). [cit. 2013-05-05]. Dostupné z: <http://www.13.123abc.cz/>

## SEZNAM OBRÁZKŮ

Obrázek 1. [<http://www.foto.dama.cz>]

Obrázky 2. a 3. [2]

Obrázek 4. [<http://www.questbooks.net>]

Obrázek 5. [<http://www.lesk.cas.sk>]

Obrázek 6. [<http://www.profimedia.cz>]

Obrázek 7. [<http://www.blesk.cz>]

Obrázek 8. [<http://www.lidovky.cz>]

Obrázky 9.–13. [osobní archiv]

Obrázek 14. [<http://www.alicesaversion.blogspot.com>]

Obrázek 15. [<http://www.declubz.com>]

Obrázek 16. [<http://www.commons.wikimedia.org>]

Obrázek 17. [osobní archiv]

Obrázek 18. [<http://www.hypedaworld.com>]

Obrázek 19. [<http://www.dialog.ihned.cz>]

Obrázek 20. [osobní archiv]

Obrázek 21. [4]

Obrázek 22. [osobní archiv]

Obrázek 23. [<http://www.clker.com>]

Obrázek 24. [osobní archiv]

Obrázek 25. [<http://www.najbrt.cz>]

Obrázek 26. [4]

Obrázky 27. a 28. [osobní archiv]

Obrázek 29. [<http://www.protisedi.cz>]

Obrázek 30. [<http://www.stardustmoderndesign.com>]



Obrázek 31. [<http://www.kootouch.blogspot.com>]

Obrázek 32. [<http://www.localcooling.com>]

Obrázek 33. [<http://www.santabanda.com>]

Obrázek 34. [<http://www.museumwithoutwallsaudio.org>]

Obrázek 35. [<http://www.museumsphere.com>]

Obrázek 36. [<http://www.con-forma.blogspot.com>]

Obrázky 37.–49. [osobní archív]

Obrázek 50. [<http://www.olomouc.idnes.cz>]

Obrázek 51. [<http://www.india-tour.us>]

Obrázky 52.–89. [osobní archív]

Obrázky 90.–104. [vizualizace Jan Fojtík]

Obrázky 105.–109. [<http://www.istockphoto.com> + vizualizace Jan Fojtík]

Obrázek 110. [osobní archív]