

**UNIVERZITA TOMÁŠE BATI VE ZLÍNĚ**

**Fakulta humanitních studií**

**Institut mezioborových studií Brno**

**Městská policie a prevence sociálně  
patologických jevů**

**BAKALÁŘSKÁ PRÁCE**

**Vedoucí bakalářské práce:  
Mgr. Lenka Šmerdová**

**Vypracoval:  
Michal Simandl**

**Brno 2007**

## **Prohlášení**

Prohlašuji, že jsem bakalářskou práci na téma „Městská policie a prevence sociálně patologických jevů“ vypracoval samostatně s použitím informačních zdrojů uvedených v příloženém seznamu.

Brno 1. 2. 2007

.....

Michal Simandl

## **Poděkování**

Děkuji paní Mgr. Lence Šmerdové za velmi užitečnou metodickou pomoc, kterou mi poskytla při zpracování mojí bakalářské práce.

.....

Michal Simandl

# OBSAH

<b>ÚVOD</b>	<b>5-7</b>
<b>1. Situace ve městě Brně a příčiny sociálně patologických jevů</b>	<b>8-10</b>
1.1 Kriminogenní faktory	8-9
1.2 Výzkum veřejného mínění	9-10
<b>2. Členění prevence kriminality (SPJ) a návaznost na aktivity MP Brno</b>	<b>11-15</b>
2.1 Sociální prevence	11-12
2.2 Situační prevence	12
2.3 Informace pro občany	12
2.4 Úrovně preventivních aktivit	12-14
2.5 Rozdělení projektů Městské policie Brno	14-15
<b>3. Možnosti financování preventivních projektů</b>	<b>16-20</b>
3.1 Program Partnerství	16-17
3.2 Dotace z rozpočtu města	17
3.3 Dotace z rozpočtu Jihomoravského kraje	18-19
3.4 Další možnosti financování projektů	19
3.5 Ověření efektivity projektu a kontrola	19-20
<b>4. Analýza antisociálního chování u nezletilých a Mladistvých osob ve městě Brně</b>	<b>21-28</b>
4.1 Údaje Psychologického ústavu Akademie věd ČR – mezinárodní studie SAHA	22-25
4.2 Sociologický průzkum „Vnímání pocitu bezpečnosti obyvateli Brna“	26-27
4.3 Statistické údaje Městské policie Brno	28
<b>5. Vymezení úlohy Městské policie Brno v oblasti prevence, popis projektů</b>	<b>29-37</b>
5.1 Úloha Městské policie Brno v oblasti prevence	29
5.2 Přehled a popis projektů realizovaných Městskou policií Brno	29-37

<b>Závěr</b>	<b>38</b>
<b>Resumé</b>	<b>39</b>
<b>Anotace</b>	<b>40</b>
<b>Seznam použité literatury</b>	<b>41-42</b>
<b>Přílohy</b>	<b>43</b>

## Úvod

Člověk je odedávna tvor společenský. Život ve skupinách byl našemu druhu dán v průběhu několika milionů let evolucí, kdy osamělí lovci nebo sběrači neměli téměř žádnou šanci přežít delší dobu v divočině. Život ve společnosti tedy má pro lidi svoje nesporné výhody, avšak vlivem rozdílného chování a povah jedinců se zákonitě objevují i negativa, a to v podobě výskytu sociálně patologických jevů či přímo jejich nejnebezpečnější podoby - kriminality. A tak každá lidská společnost, ať už žije v jakékoli době i místě na Zemi, reaguje na přítomnost nežádoucích jevů opatřeními, jejichž úkolem je jim předcházet, nebo je alespoň maximálně eliminovat. A tím se dostáváme k tématu této bakalářské práce – prevenci sociálně patologických jevů a místě, které v této oblasti zaujímá Městská policie Brno. Ještě než přistoupím k odborným termínům a metodám, užívaným v novodobém světě, připomeňme si v této souvislosti jednu starou čínskou moudrost, připisovanou Lao-č Tao-Ťingovi, která vystihuje podstatu prevence: „*Velké problémy světa lze řešit tak, že se věnujeme jejich malým počátkům*“.

Kriminalita a další sociálně patologické jevy se dotýkají každého člověka, ať už žije v jakékoli době, kultuře nebo společenském postavení a jejich projevy a důsledky jsou rozšířeny natolik, že každý z nás se s nimi (ať už v jakékoli formě) mnohokrát denně setkává. A použijeme-li k tomuto stavu přirovnání z biologie, můžeme říci, že stejně jako každý živý organismus na světě reaguje při kontaktu s nebezpečnými původci nemocí vytvářením účinných protilátek a zdokonalováním svých obranných mechanismů, tak i společnost přichází s preventivními opatřeními, kterými by výskyt nežádoucích jevů omezila. V rámci samostatné České republiky bylo takovou první významnou reakcí zřízení meziresortního orgánu, odpovědného za vytvoření preventivní politiky státu, kterým byl *Republikový výbor pro prevenci kriminality*. Členy výboru se stalo ministerstvo vnitra, školství, mládeže a tělovýchovy, práce a sociálních věcí, spravedlnosti, zdravotnictví, obrany, financí a Meziresortní protidrogová komise. Tento výbor se ujal základního úkolu, který spočíval ve vypracování návrhu preventivní politiky vlády ČR (vymezení pojmu prevence kriminality, stanovení cílů a zásad preventivní politiky, priorit pro následující období a vytvoření systému prevence kriminality v ČR). Od té doby se působení státních

i nestátních organizací neustále vyvíjí a průběžně s vývojem situace dle potřeby dále specializuje. Toto je také důvod, proč je ze strany společnosti věnována oblasti prevence stále větší – i když v určitých oblastech stále ještě ne dostatečná - pozornost. Je třeba říci, že v rámci systému odpovědných úřadů a organizací Statutárního města Brna má v tomto ohledu právě Městská policie Brno velmi významnou, u některých druhů činností můžeme bez nadsázky říci, že takřka až nezastupitelnou pozici. Přesto, nebo snad právě proto, mají zaměstnanci této organizace prostor stále něco zlepšovat a permanentně přicházet na základě nových poznatků a zkušeností s novými podněty a nápady.

Toto také bylo mojí hlavní nosnou myšlenkou pro vysvětlení, proč jsem zvolil pro svoji bakalářskou práci téma: „Městská policie a prevence sociálně patologických jevů“. Že se ve vztahu k oboru sociální pedagogika jedná o téma velmi zajímavé, různorodé a pro společnost nepochybně přínosné netřeba příliš zdůrazňovat. Spíše bych se ve svojí práci rád zaměřil na podrobné zmapování a analýzu současného stavu v oblasti sociálně patologických jevů a návazností na preventivní aktivity Městské policie Brno a v rámci svých zkušeností a poznatků se pokusím i o některé návrhy na jejich případná doplnění.

Abych se k tomuto cíli dopracoval, zvolil jsem následující strukturu práce. První kapitola pojednává o celkových příčinách výskytu kriminality a sociálně patologických jevů v Brně. V druhé následuje stručný přehled základních pojmů z oblasti prevence s návazností na preventivní aktivity Městské policie Brno, rozlišených podle svého charakteru a cílových skupin. Třetí část navazuje na záležitost, která je z profesního hlediska zajímavá méně, avšak pro realizaci projektů zcela nezbytná, a to možnosti řešení finanční stránky věci. Každý, kdo se podobnými projekty zabývá totiž dobře ví, že dát dohromady potřebnou finanční částku bývá mnohdy stejně náročné (ne-li náročnější), jako zpracovat celý projekt od prvotního nápadu až po realizaci. A když se nám podaří i tento problém vyřešit, nedosáhli bychom přesného a cíleného zaměření projektů, nebýt výsledků sociologických a psychologických průzkumů, výzkumů a analýz, čemuž se věnuje čtvrtá kapitola. Obsahem je například stručný výtah ze zcela unikátní analýzy antisociálního chování dětí a mládeže (věk 12 až 16 let), vypracovanou v roce 2004 v rámci mezinárodního výzkumu „SAHA“ Psychologickým ústavem Akademie věd ČR, a který bude v pravidelných intervalech aktualizován. Dalšími zdroji

informací je sociologický průzkum, pravidelně prováděný na zadání Magistrátu města Brna mezi obyvateli (ve věku od 18 do 60+) a statistiku deliktů řešených městskou policií v letech 2005 a 2006, kde figuroval nezletilý nebo mladistvý pachatel. Na základě těchto údajů je pak v páté kapitole uvedeno srovnání se současnými preventivními projekty Městské policie Brno, jejich popis a návrh na jejich případná rozšíření či doplnění.



# 1. Situace ve městě Brně a příčiny výskytu sociálně patologických jevů

## 1.1 Kriminogenní faktory

**Kriminalitu v Brně** ovlivňuje celá řada faktorů a okolností. Vysvětlení těchto okolností existuje celá řada. Pokud vezmeme v úvahu například velmi seriózní výzkumy a rozborů zhotovené Úřadem Jihomoravského kraje, jednou z nejvýznamnějších je skutečnost, že v Brně, druhém největším městě České republiky, se nachází zvýšená koncentrace osob i velké množství prodejních a zábavných center. Město je rovněž významným regionálním dopravním uzlem, dále pořadatelem řady mezinárodních akcí s velkou návštěvností osob ze zahraničí a nachází se zde vysoká koncentrace kulturních památek, církevních objektů a rekreačních zařízení. Toto všechno jsou fakta, které mají nesporný vliv na míru kriminality a způsobují, že Brno je ve srovnání s dalšími městy Jihomoravského kraje s velkým odstupem na špici všech statistik (viz. tab. č.1).

*Tabulka č.1 – počet nahlášených trestných činů dle okresů*

*(zdroj: Souhrnná zpráva o situaci v oblasti prevence kriminality na území JMK)*

Rok	Brno-město	Blansko	Brno-venkov	Břeclav	Hodonín	Vyškov	Znojmo
2000	20234	1819	4226	3533	3033	1544	2204
2001	17768	1639	3654	2933	2460	1354	2185
2002	19205	1871	4027	3333	3074	1619	2298
2003	19821	1616	3864	3031	2343	1516	2150
2004	18225	1405	3418	2830	2323	1535	2272
2005	17586	1492	3230	2847	2249	1214	2260

Tyto výše uvedené skutečnosti umocňuje **přítomnost dalších kriminogenních faktorů** (zvyšující se podíl obyvatel, kterým se nechce pracovat a tak si zdroje obživy a životní úroveň obstarávají nelegální cestou, důraz na konzumní způsob života a zejména u mládeže hraje velkou roli klesající vliv rodiny a školy na výchovu).

Při přípravě a realizaci účinných preventivních opatření je třeba vzít všechna tato fakta na vědomí, uvědomit si, jakou cílovou skupinu chceme ovlivnit, případně jak dotyčné motivovat k požadované změně chování, a protože problematika sociálně patologických jevů je komplexní společenský problém, je také nezbytné neustále navazovat a prohlubovat multidisciplinární spolupráci, bez které by nebylo možno

rozplétat klubko vzniklých problémů a dosáhnout maximální efektivity (v případě městské policie je potřeba trvalé spolupráce s Pedagogicko-psychologickým poradenským centrem pro drogové a jiné závislosti, které je garantem vzdělávání školních metodiků prevence, dále Policií České republiky, různými zdravotnickými centry, centry volného času, romskými organizacemi, krizovými centry apod.)

## 1.2 Výzkum veřejného mínění

Abychom při hodnocení kriminogenních faktorů a rizik dosáhli maximální objektivitu, odbočme nyní od výše uvedených strohých fakt a podívejme se, jaký postoj zaujali občané Jihomoravského kraje ve výzkumu veřejného mínění, provedeným v roce 2005 agenturou Factum Invenio, s.r.o. (Podrobnějšímu rozboru situace na území města Brna a analýze se věnuje kapitola č.4.)

*Tabulka č.2 – názor respondentů na důvody kriminality v Jmk (zdroj: Úřad Jihomoravského kraje, Program prevence kriminality v Jihomoravském kraji – Partnerství 2007, Krajský úřad Jihomoravského kraje, 2007)*

<b>Jak velký vliv na současnou úroveň kriminality má podle Vašeho názoru (v %):</b>			
pořadí	sociálně patologický jev	malý vliv	velký vliv
1	zneužívání drog	20,6	79,4
2	alkoholismus	23,5	76,5
3	nezaměstnanost	27,4	72,6
4	špatný příklad politiků	30,1	69,9
5	korupce státních úředníků	31,6	68,4
6-7	prostituce	32,1	67,9
6-7	korupce v policii	32,1	67,9
8	agresivní reklama	35,6	64,4
9	bezdomovectví	39,7	60,3
10	krize rodiny	42,6	57,4
11	přiliv cizinců	47,0	53,0
12	chudoba	57,4	42,6
13	způsob výchovy ve školách	63,7	36,3

Dobrá znalost přístupu obyvatel města Brna k problémům, které nás obklopují je nezbytná především proto, že pokud budeme brát v úvahu pouze oficiální statistiky zjištěných nebo řešených deliktů, nikdy si nevytvoříme objektivní obraz skutečné reality, která nás obklopuje. Je to hlavně z toho důvodu, že některé typy trestných činů i přestupků jsou viditelnější a pro úřady snáze odhalitelné, na jiné se naopak vzhledem k jejich latenci přichází velice sporadicky, často spíše náhodou. Proto nám nemůžou

pouhá statistická čísla, získaná odpovědnými úřady na základě řešených případů, zobrazit skutečný poměr sociálně patologických jevů ve společnosti.

Na pohled obyvatel, jak vnímají příčiny kriminality, navazuje další část výzkumu, úzce související s tématem této bakalářské práce, ve které respondenti odpovídali na dotaz: které programy prevence by se měli podporovat?

**Tabulka č.3 – názor respondentů na podporu preventivních programů**

(zdroj: Úřad Jihomoravského kraje, Program prevence kriminality v Jihomoravském kraji – Partnerství 2007, Krajský úřad Jihomoravského kraje, 2007)

<b>Každý respondent mohl zvolit 5 libovolných programů, které by podpořil:</b>	<b>ano (v %)</b>
programy pro snižování nezaměstnanosti	49,0
rozvoj specializovaných klubů pro mládež na „šikmé ploše“	21,9
programy vedoucí k úspěšnému léčení drogových závislostí	24,1
programy zavedení většího množství bezpečnostních kamer do ulic	32,8
programy lepšího osvětlování ulic	8,8
úsilí těch občanů, kteří si chtějí lépe zabezpečit svůj majetek	11,6
přednáškovou činnost na školách	21,2
zvýšení množství policistů na ulicích	46,7
stavby sportovišť a pouličních sportovních plácků	27,0
poradenskou činnost a linky důvěry	12,4
programy plošného vyhledání a pomoci dětem s výchovnými problémy	21,9
zlepšení technického vybavení policie	14,5
právní a etickou výchovu ve školách	22,6
aktivity církví	8,0
kulturní a vzdělávací programy pro Romy	15,3
vědecký výzkum příčin a podmínek kriminality	6,5
aktivity dětských a mládežnických organizací	32,1
otevírání azylových domů pro občany v tísni	17,5
programy zaměřené na výchovu mladých lidí k partnerství a rodičovství	17,6
system důraznějšího postihu rodičů za nezvládnutí výchovy svých dětí	38,0
osvětu o obraně proti kriminalitě tiskem letáků, informačních brožur apod.	7,3
vytváření občanských hlídek, tzv. domobrany v místě bydliště	11,0
zabezpečení více profesionálních i dobrovolných pracovníků pro práci s mládeží	17,4
rozšiřování množství a kapacit věznic, aby bylo možno uvěznit více pachatelů	8,0

## **2. Členění prevence kriminality (SPJ) a návaznost na aktivity MP Brno**

Když jsme se v úvodu ve stručnosti seznámili se stavem a příčinami výskytu sociálně patologických jevů na území města Brna, podívejme se ještě před samotným přehledem projektů městské policie na vymezení základních pojmů: co je to prevence, její členění, rozdělení na úrovně a zaměření jednotlivých kategorií.

**Prevenčí** rozumíme – stručně řečeno – veškeré konkrétní aktivity realizované s cílem předejít problémům a následkům spojenými s kriminalitou či dalšími sociálně patologickými jevy, případně minimalizovat jejich dopad a zamezit jejich dalšímu rozšíření. Děje se tak především pomocí nerepresivních opatření, snižováním motivů a příležitostí k páchání trestné činnosti.

V současné době rozlišujeme prevenci v první řadě podle způsobu působení, a to na: sociální, situační, informování občanů a obligatorní. Dále na základě dosažené úrovně cílových skupin rozlišujeme prevenci na primární, sekundární, terciární a výjimečně bývá v literatuře uváděna i úroveň kvartální – tj. práce s těžkými případy recidivistů. V těchto případech se však již jedná spíše o prevenci ve smyslu omezení jejich kontaktu s veřejností, než-li působení na osoby samotné.

V trestním právu se pak ještě v souvislosti s tresty setkáváme s pojmy, jako prevence individuální a generální, jejichž vymezení je však už specifické danému účelu.

### **2.1. Sociální prevence**

snaží se pozitivně působit na chování potencionálních pachatelů trestné činnosti a vyvolat žádoucí změnu v jejich sociálním prostředí (v rodině, škole, komunitě apod.). Zaměřuje se zejména na rizikové skupiny dětí a mládeže s již zaznamenanými kriminálními delikty, s výchovnými problémy, ze sociálně nevyhovujícího prostředí, bez sociálního zázemí (např. v 18-ti letech opouštějí dětské domovy a výchovné ústavy), experimentujícími s návykovými látkami, sociálně handycapované skupiny jako jsou bezdomovci, drogově závislí, osoby provozující prostituci, osoby propuštěné z výkonu trestu odnětí svobody. Do okruhu sociální prevence jsou řazeny projekty nabízející sportovní aktivity (hřiště, sportovní areály, sportovní vybavení, školní hřiště), zájmové a vzdělávací aktivity (dlouhodobé i krátkodobé pobyty, jednorázové akce,

klubové aktivity, akce technického nebo uměleckého zaměření), střediska výchovné péče, výchovná zařízení, prevence závislostí, krizová a poradenská zařízení (azylové bydlení, linka důvěry, nízkoprahová zařízení, pomoc obětem TČ, streetwork) a také osvětová činnost.

## **2.2. Situační prevence**

staví na zkušenosti, že určité druhy kriminality se objevují v určité době, na určitých místech a za určitých okolností. Prostřednictvím opatření režimové, fyzické a technické ochrany se snaží kriminogenní podmínky minimalizovat. Neefektivněji působí při omezování majetkové trestné činnosti.

Situační prevence je relativně levná, klade minimální nároky na personální a materiální zabezpečení a má rychlý a poměrně snadno statisticky měřitelný efekt. Její účinnost je podmíněna trváním přiměřených opatření. V této kategorii jsou považovány za nejefektivnější projekty na zřizování městských kamerových dohlížecích systémů. Dále do této skupiny můžeme zařadit veřejné osvětlení, pulty centrální ochrany, spojovací techniku, různá technická zařízení a výpočetní techniku.

## **2.3. Informace pro občany**

Samostatnou kategorií preventivních aktivit tvoří informace pro občany (i když ji v literatuře někteří autoři spojují s prevencí sociální). Účelem preventivních informačních programů je ochrana před dopady sociálně patologických jevů a kriminality, přehled obyvatel obce o službách a možnostech složek integrovaného záchranného systému, důležité kontakty na různé instituce zabývající se danou problematikou (např. domácím násilím) aj.

## **2.4. Úrovně preventivních aktivit**

Prevenici nerozdělujeme pouze podle jejího charakteru, ale i podle určení cílové skupiny. Rozeznáváme prevenci primární, sekundární, terciární, výjimečně i kvartální.

**Primární prevence** je orientována na celou společnost. Zahrnuje především výchovné, vzdělávací, volnočasové, osvětové a poradenské aktivity zaměřené na nejširší

veřejnost, se zvláštní pozorností na děti a mládež. Těžiště primární prevence spočívá v rodinách, ve školách a v lokálních společenstvích.

**Sekundární prevence** je cíleně orientovaná na rizikové jedince a skupiny osob, u nichž je zvýšená pravděpodobnost, že se stanou pachateli nebo oběťmi trestné činnosti, na společensky nežádoucí jevy (drogová nebo alkoholová závislost, záškoláctví, gamblerství, vandalismus, interetnické konflikty aj.) a příčiny kriminogenních situací. Cílovou skupinou preventivních opatření mohou být: hyperaktivní děti, děti selhávající ve škole, děti s poruchami chování, děti zneužívané a týrané v rodinách, děti z dysfunkčních rodin, děti z čtvrtí, kde je vysoká míra kriminality, děti s predelikventním chováním apod.

**Terciární prevence** představuje resocializační opatření, jejichž objektem jsou ti, kteří již trestný čin spáchali. Zaměřuje se na lokality, které již byly kriminalitou zasaženy, a na osoby, které se již stali oběťmi trestných činů. Jejím cílem je udržet dosažené výsledky předchozích intervencí a v rámci možností rekonstrukce nefunkčního sociálního prostředí.

Dále je prevenci možno dělit **podle způsobu organizace**, a to na:

- meziresortní úrovni, kdy těžiště spočívá ve vytváření preventivní politiky vlády ve vztahu k obecné kriminalitě a koordinaci preventivních činností jednotlivých resortů zastoupených v Republikovém výboru pro prevenci kriminality,
- na resortní úrovni, kdy programy prevence kriminality vycházejí z věcné působnosti jednotlivých ministerstev,
- na místní úrovni, do níž jsou zapojeny orgány veřejné správy, policie, nevládní organizace a další instituce působící v obcích. Na této úrovni dochází k optimálnímu rozložení působnosti v oblasti sociální i situační prevence s ohledem na místní stav věci, potřeby i možnosti.

Z hlediska účinnosti jsou nejefektivnější programy prevence kriminality na místní úrovni. Zahrnují systém metodické, koncepční a finanční podpory ze strany orgánů státní správy a samosprávy. Podstatou těchto programů je součinnost orgánů státní správy, samosprávy, policie ČR, městské policie a nestátních neziskových organizací. Rozsah programu je podmíněn místní situací s ohledem na vývoj sociálně

patologických jevů, potřebami, zájmem a schopnostmi lidí a možnostem pro vynaložení finančních prostředků. Za realizaci programů prevence kriminality na místní úrovni nese odpovědnost zastupitelstvo města.

## **2.5. Rozdělení projektů Městské policie Brno**

Podle dělení uvedeného v předchozích podkapitolách můžeme aktivity Městské policie Brno zařadit do programů realizovaných na místní úrovni, spadajících jak do kategorie prevence sociální, tak i prevence situační. Podle cílových skupin pak projekty zařazujeme převážně do oblasti prevence primární a sekundární. (Podrobnějšímu popisu jednotlivých projektů je věnována pátá část této bakalářské práce.)

**Do oblasti sociální prevence a informace pro občany spadají tyto aktivity MP Brno:**

a) různé sportovní soutěže

- **jednorázové soutěže pořádané na jednotlivých školách** nebo jiných zařízeních pro mládež – např. turnaje v míčových hrách na Speciální škole Vídeňská, branný závod pro Dětský domov Dagmar, dopolední program pro Speciální školu Sekaninova (kde se nachází vysoké procento problémových žáků) aj.,
- **pravidelně pořádaný závod celoměstského charakteru** – branný závod „**Železný Empík**“,
- **pravidelně pořádaný závod v rámci Jihomoravského kraje** – branný závod „**Vranovská Empiáda**“,

b) zájmové a vzdělávací aktivity

- celoměstská výtvarná, technická a literární soutěž s tematikou týkající se záchranných sborů nazvaná „**Empík naděluje**“,
- **celoroční teoretická i praktická výuka dopravních předpisů** pro žáky 4. tříd základních škol „**Empík cyklista**“,
- **víkendový pobyt dětí z dětského domova Dagmar** s nejrůznějšími volnočasovými aktivitami,

- tématické **besedy a programy na školách** (například „Z hlouposti do závislosti“, „Kamarád“ aj.),
- projekt „**Senior-akademie**“ - školení v zásadách bezpečného chování a zabezpečení majetku určené převážně lidem důchodového věku,

c) informační programy (poradenská zařízení)

- Preventivní a informační místnost MP Brno na Zelném trhu č.13,
- pravidelné rady a informace pro veřejnost v médiích,
- samostatně vydávaná periodika (pro děti je to časopis „Poldinka“),
- „Mobilní didaktické centrum prevence kriminality“ (Mobidik). Autobus se speciálně upraveným interiérem a proškolenými strážníky, plnící funkci poradenského centra.

**Do oblasti situační prevence v Brně mimo jiné patří:**

- městské kamerové dohlížecí systémy,
- „Pult centralizované ochrany“ (na MOS napojeno 187 objektů),
- „Centrum tísňového signálu“ (v projektu zapojeno 56 seniorů),
- „Zóny vzájemné pomoci“ (evidováno 215 zón),
- „Bezpečnostní řetízky“,
- „Být viděn“,
- monitorování nouzového kanálu CB-09,
- evidence jízdních kol,
- „Informační majáčky pro nevidomé“,
- „Jehla“,
- „Senior linka“,
- „SMS pro neslyšící“,
- „Tísňová linka pro neslyšící“,
- „Otevřená televizní ostraha“,
- Další podobné projekty, působící s využitím spojovacího, výpočetního nebo jiného technického zařízení (např. ve spolupráci s Technickými sítěmi pravidelné kontroly osvětlení vybraných lokalit, případně návrhy na jeho doplnění apod.).



### **3. Možnosti financování projektů prevence kriminality v Brně**

Než se pustíme do samotné analýzy výskytu sociálně patologických jevů ve městě Brně a následných možnostech řešení, je nezbytné v této souvislosti zvážit finanční možnosti a limity. Proto je na místě uvést stručný přehled systému financování vybraných projektů.

#### **3.1. Program Partnerství**

V roce 2003 Vláda ČR inovovala tzv. „Komplexní součinnostní program prevence kriminality na místní úrovni“ a schválila program prevence kriminality - Partnerství na léta 2004 - 2007. Program prevence kriminality na místní úrovni - Partnerství je založen na užší spolupráci obcí a měst s Policií České republiky, která má zvýšenou úlohu analytickou a identifikační v přípravné fázi. Teoreticky měla dělat i výběr měst, míst, obce a mikroregionu, ve kterých by se měli preventivní projekty vytvářet. Oslovuje statutární zástupce a ptá se jich, zda mají o program zájem. Tento postup se v praxi příliš neosvědčil, podklady analytických oddělení obvodních ředitelství policie ČR někdy neměly ani potřebnou vypovídací hodnotu a pracovalo se se „zkušenostmi z terénu“ ad hoc. V případě souhlasu samosprávných orgánů se zařazením obce do programu a po rozhodnutí Republikového výboru pro prevenci kriminality o zařazení obce (města) do programu Partnerství se pak rozbíhala spoluúčast odboru prevence Ministerstva vnitra ČR, který spolupracoval v rámci poradenské a metodické pomoci při vytváření konkrétních preventivních programů a navrhoval Republikovému výboru pro prevenci kriminality vybrané projekty na poskytnutí státní účelové dotace.

V letech 2005 - 2007 byl program Partnerství vyhlášen jako jediný program prevence kriminality na místní úrovni, který měl prostřednictvím státní účelové dotace na některé vybrané projekty krajů, měst a obcí napomáhat rozvoji preventivních aktivit v České republice.

Konečným příjemcem státní dotace může být pouze vždy jen žadatel, tedy obec, nebo kraj, kteří jsou v souladu se Zásadami pro poskytování dotací ze státního rozpočtu na výdaje realizované v rámci Programu prevence kriminality na místní úrovni – Partnerství pro rok xxx, vydávanými zvlášť pro každý kalendářní rok, rovněž

realizátory dílčích projektů. Pokud obec, nebo kraj vybere jako poskytovatele služby při řešení dílčího projektu nestátní neziskovou organizaci (popř. jinou právnickou nebo fyzickou osobu), realizuje financování tohoto projektu objednávkou služeb za úhradu (fakturace za „nákup služby“). Poskytnutou dotaci nemůže obec dále převést jako dotaci jinému subjektu (právnícké nebo fyzické osobě). „Metodika“ přípravy a „Zásady“ pro poskytování se každoročně měnily, zcela jinak a daleko složitěji se realizovaly v rámci programu Partnerství projekty investiční (nestavební movité akce – např. v oblasti situační prevence MKDS – městské kamerové dokumentační systémy). V celku se dá říci, že ona zvýšená role Policie ČR v oblasti analytické a identifikační se v programu Partnerství osvědčila, ne tak úloha stanovování opatření a výběru samotných krajů, měst, obcí a mikroregionu. Program Partnerství rokem 2007 končí a bude nahrazen programem novým, který zatím k dnešnímu dni ještě nemá ani název, ani koncepci.

### **3.2. Dotace z rozpočtu města Brna**

Město Brno každoročně vypisuje v oblasti prevence kriminality celoměstské programy a vyhlašuje priority v jednotlivých tematických oblastech. Na tyto programy vyčleňuje ze svého rozpočtu finanční prostředky (za poslední čtyři roky se jednalo o stabilní částku 2 500 000,-Kč, která je určena jak na projekty se 100% participací z rozpočtu města Brna, tak na povinné participace na projektech programu Partnerství se státní účelovou dotací, kde je minimum 10% a na participaci na projektech Programu prevence kriminality Jihomoravského kraje, kde je povinná minimální participace 50% z celkové hodnoty realizovaného projektu), kterou na základě doporučení Městské rady pro prevenci kriminality, která je od svého zřízení dne 3. 8. 1995 metodickým orgánem Rady města Brna s cílem odstraňování příčin kriminálního jednání občanů města Brna, následně po projednání a doporučení Finančního výboru Zastupitelstva města Brna a po projednání a doporučení Radou města Brna a konečně po schválení Zastupitelstvem města Brna rozděljuje na jednotlivé projekty. Tyto projekty jsou součástí stejného materiálu, kterým se projednávají a schvalují projekty Programu prevence kriminality - Partnerství se státní účelovou dotací a projekty podpořené dotací z rozpočtu Jihomoravského kraje.

### 3.3. Dotace z rozpočtu Jihomoravského kraje

Od roku 2005 vyhlašuje rovněž Jihomoravský kraj svůj program, Program prevence kriminality Jihomoravského kraje. V roce 2006 vyčlenil Jihomoravský kraj ze svého rozpočtu 3,5 mil. korun (o 500 tis. více než v roce předchozím) na dotační program v oblasti prevence kriminality. Cílem podpořených preventivních programů byla možnost reagovat na aktuální negativní vývoj trestné činnosti v konkrétních lokalitách a do budoucna této činnosti zamezit nebo ji alespoň eliminovat. Prioritou dotačního řízení byly:

- projekty situační prevence související s řešením konkrétního závažného problému ve vymezené lokalitě obce,
- pomoc obětem trestných činů a domácího násilí,
- prevence kriminality u dětí a mládeže: projekty směřující k rizikovým skupinám,
- ve spolupráci s probační a mediační službou: podpora resocializačních programů pro mladistvé a mladé delikventy a zejména programů, jejichž součástí je práce s rodinou.

Takto nastavené priority reflektovaly v roce 2006 v podstatě priority Odboru prevence kriminality Ministerstva vnitra ČR pro program Partnerství a svou formulací se velmi přiblížily hlavním bezpečnostním problémům statutárního města Brna.

Příjemci dotace z rozpočtu Jihomoravského kraje jsou obce se sídlem na jeho území. Zásady poskytování dotací z rozpočtu JMK v oblasti prevence kriminality schvaluje v souladu s ustanovením Zákona č.129/2000 Sb. „O krajích“ a následně dotační řízení vyhlašuje prostřednictvím jak úřední desky Krajského úřadu, tak i na internetových stránkách kraje ([www.kr-jihomoravsky.cz](http://www.kr-jihomoravsky.cz)) a také na „Školském portálu“ ([www.jmskoly.cz](http://www.jmskoly.cz)).

K žádostem o dotace JMK je nutno dodat ještě jednu drobnou, ale podstatnou informaci. V dotačních titulech se mohou kombinovat různé varianty projektů, např. obec může realizovat v rámci svého programu projekt, do kterého na část projektu může žádat o dotaci z programu kraje, mohou se navzájem kombinovat programy prevence kriminality na místní úrovni, Program Partnerství i program prevence kriminality Jihomoravského kraje. Kromě toho vybírá krajská manažerka a její poradní sbor tzv. průřezové projekty, které jsou financovány (v případě schválení Repub-

likovým výborem pro prevenci kriminality při Odboru prevence kriminality Ministerstva vnitra ČR) z programu Partnerství a participace je zajištěna z rozpočtu Jihomoravského kraje a obec tedy nemusí na takový projekt přispívat ze svého rozpočtu vůbec nic. Jihomoravský kraj, stejně jako Odbor prevence kriminality MV ČR, upřednostňují právě takové projekty, jejichž financování je vícezdrojové a požadovaná dotace tvoří pouze zlomek celkové hodnoty projektu.

### **3.4. Další možnosti financování projektů**

Kromě možnosti získat grant z výše uvedených zdrojů je samozřejmě ještě řada dalších variant. V rámci města Brna lze v případě zájmu a spolupráce jednotlivých městských částí získat jejich finanční spoluúčast, jednak do dílčích projektů nestátních neziskových organizací, kde se jedná o menší finanční prostředky, jednak i městské části předkládají do programů prevence kriminality některé projekty, jejichž hodnota je v řádech milionů korun (např. výstavby a rekonstrukce dětských hřišť a sportovišť, jejich zabezpečení oplocením, kamerovým systémem, budování areálů in-line sportů s následnou sociální intervencí streetworkerů z nestátních neziskových organizací, nebo v úvazku městských částí apod. Dále jsou zde možnosti zapojení do grantového řízení vypsaného jinými ministerstvy, než-li ministerstvem vnitra a u náročnějších projektů, souvisejících s problematikou řešenou na mezinárodní úrovni lze zažádat o příspěvek přímo z některého příslušného fondu Evropské unie. U této možnosti však musí žadatel počítat s tím, že vyřízení veškerých potřebných administrativních kroků potrvá spolu s čekací lhůtou na výsledek rozhodování příslušných orgánů zhruba jeden rok, v některých případech i déle. Jedná se tedy o dlouhodobější záležitost.

V rámci alternativních finančních zdrojů potřebných pro realizaci projektů není možno nezmínit možnost spolupráce se sponzorskými partnery. V tomto případě je však nutno pečlivě zvažovat všechny okolnosti, aby nedošlo dodatečným a neočekávaným nepříjemnostem spojeným například se jménem určité firmy či konkrétní osoby ve firmě působící (například u výrobců alkoholu, tabákových výrobků aj.).

### **3.5. Ověření efektivity projektu a kontrola**

U finančních záležitostí nelze opominout, že v každém systému, u kterého máme zájem na jeho dobré funkčnosti, je nutné ověřování efektivity přijatých opatření

a kontrola správného využití zdrojů. U preventivních projektů realizovaných obcemi jsou to především tyto možnosti:

- Věcnou kontrolu využití finančních prostředků (tzv. veřejnosprávní kontrolu) vykonává Odbor prevence kriminality Ministerstva vnitra u projektů, kde byla poskytnuta státní účelová dotace, ekonomické oddělení Odboru školství Krajského úřadu Jihomoravského kraje u projektů, kde byla poskytnuta dotace z rozpočtu Jihomoravského kraje a podle plánu kontrol interní auditoři příslušného odboru magistrátu (v případě Brna Odboru sociální péče Magistrátu města Brna, tzv. následná veřejnosprávní kontrola) a na základě usnesení Městské rady prevence kriminality manažeři prevence kriminality (tzv. innominátní kontrola na místě).
- Finanční kontrola (tzv. řídicí kontrola) použití účelové dotace, kterou provádějí územně příslušné finanční orgány, ale také Odbor sociální péče, Odbor rozpočtu a financování, městská policie, městské části, a Odbor kontroly a interního auditu Magistrátu města Brna.
- Kontrola kvality realizovaných projektů je záležitostí místních samosprávných orgánů na úrovni kraj, obec.
- Kontrola efektivity realizovaných projektů je záležitostí komplexní, na níž se podílejí samosprávné orgány, Republikový výbor pro prevenci kriminality, Policie České republiky a vědeckovýzkumné instituce, přičemž nastavení kontroly efektivity u projektů sociální prevence, kterých je většina, je přinejmenším sporná, neboť jejich efekt není okamžitě měřitelný.

#### **4. Analýza antisociálního chování a rizikových faktorů u nezletilých a mladistvých osob ve městě Brně**

Pro efektivitu realizovaných projektů a opatření zaměřených na prevenci kriminality je vždy nutno nejprve důkladně poznat situaci a zmapovat všechna související místní specifika. Na základě těchto údajů pak provádíme podrobnou analýzu antisociálního chování a dalších rizikových faktorů, na základě kterých potom můžeme vymezit konkrétní problémy, jednotlivé cílové skupiny a směr našeho dalšího působení. Pro získání těchto informací nám slouží různé psychologické výzkumy, sociologické průzkumy i statistiky organizací zabývajících se danou problematikou. V rámci této práce jsem zvolil tři zdroje informací, které mají ve městě Brna velice prestižní úroveň a pro činnost Městské policie Brno dostatečně vysokou vypovídající hodnotu.

Jedná se o:

1. výsledky mezinárodní studie SAHA, v rámci ČR vypracovanou Psychologickým ústavem Akademie věd ČR,
2. sociologický průzkum „Vnímání pocitu bezpečnosti občany města Brna“, realizovaný naposledy v roce 2005,
3. statistické údaje Městské policie Brno, týkající se deliktů spáchaných nezletilými a mladistvými pachateli (viz. příloha č. 1).

#### 4.1. Údaje Psychologického ústavu Akademie věd ČR - mezinárodní studie SAHA

Jedním z nejpreciznějších a nejobektivnějších zdrojů, reálně mapujícím spektrum a rozšíření asociálního chování mládeže, je výzkum Psychologického ústavu Akademie věd ČR, který byl v roce 2004 realizován v rámci široké mezinárodní studie SAHA (The Social And Health Assessment). Tento výzkum se zabývá rizikovými a protektivními faktory sociálního a zdravotního vývoje mládeže a jako součást programu PICAMH je přímo určen pro tvorbu preventivních programů.

Jak můžeme pozorovat v následujících tabulkách č.4 - 8, výzkumem SAHA byla zjištěna zajímavá fakta a souvislosti v oblastech majetkových přečinů, násilného chování a zneužívání návykových látek.

Povšimněme si, že zatímco u krádeží v obchodě mají hodnoty s přibývajícím věkem klesající charakter (u kohorty 12-ti letých se přiznalo ke krádeži v obchodě **15,7 %** dotázaných chlapců a **10,4 %** dívek, u 16-ti letých je to již „jen“ **10,4 %** chlapců a **7,5 %** dívek), u poškozování veřejného nebo soukromého majetku je to naopak (u kohorty 12-ti letých se tohoto deliktu dopustilo **20,9 %** chlapců a **12,7 %** dívek, u 16-ti letých je to už **34,4 %** chlapců a **18,4 %** dívek !

Co z těchto údajů můžeme odvodit? Na základě těchto výsledků (které budou dalšími výzkumy průběžně aktualizovány) je možno upravovat a zpřesňovat některé z dosavadních metodických materiálů používaných strážníky městské policie pro preventivní činnost. Třeba v oblasti realizace osvětové činnosti ve školách i jiných zařízeních pro mládež je možno se u každé věkové skupiny přesně zaměřit na ta nejaktuálnější témata, která se jejich věkové kategorie týkají, nebo vystihnout věk těsně předcházející (např. u 12-ti letých žáků 6. tříd základní školy vychází na prvním místě problematika vzájemných vztahů mezi spolužáky – především rvačky a postrkování, následuje konzumace alkoholu, poškozování veřejně prospěšného majetku, dále - u chlapců - nošení nebezpečných předmětů do školy, kouření, krádeže, zatímco u kohorty 16-ti letých vidíme v žebříčku hodnot v určitých oblastech změny: pokles krádeží v obchodě oproti prudkému nárůstu poškozování majetku a konzumaci alkoholických nápojů).

Zvláště varující je právě vysoké procento dětí a mladistvých konzumujících alkoholické nápoje a s tím spojené doprovodné problémy (např. čtyři pětiny všech 16-ti letých má osobní zkušenost s opilostí). Rovněž tabákové výrobky (polovina 16-ti letých již kouřila minimálně po dobu několika dnů), marihuana (zkušenost má plná třetina 16-ti letých).

**Obrázek č. 1** (zdroj: Akademie věd ČR - Psychologický ústav v Brně, mezinárodní studie SAHA)

Alespoň jednou za poslední rok		Celý soubor	Věk			Velká města	Malá města
			12	14	16		
kradl/a v obchodě	M	13.0	15.7	13.4	10.4	13.4	11.9
	F	9.5	10.4	11.3	7.5	10.0	8.2
ničil/a veřejný nebo soukromý majetek	M	28.7	20.9	29.8	34.4	29.1	27.5
	F	18.2	12.7	23.1	18.4	20.1	13.8
ukradl/a motorku nebo auto	M	2.8	3.6	1.8	3.1	2.9	2.6
	F	0.7	0.8	0.7	0.6	0.8	0.5
dopustil/a se kapesní krádeže	M	4.3	6.0	4.2	2.9	4.5	3.7
	F	2.1	1.8	3.5	1.2	2.2	1.7
prodal/a drogy, aby získal/a peníze	M	7.0	4.0	5.1	11.5	7.8	4.8
	F	2.7	1.1	3.1	3.5	2.9	2.2

**Obrázek č. 2** (zdroj: Akademie věd ČR - Psychologický ústav v Brně, mezinárodní studie SAHA)

Alespoň jednou za poslední rok		Celý soubor	Věk			Velká města	Malá města
			12	14	16		
začal/a se s někým rvát nebo postrkovat	M	70.1	75.7	73.4	62.2	70.6	68.6
	F	34.2	42.0	40.7	24.2	36.0	30.0
měl/a u sebe střelnou zbraň	M	9.6	10.5	8.5	9.8	10.5	6.9
	F	2.6	2.5	3.7	1.9	2.8	2.1
zapojil/a se do rvačky mezi gangy	M	6.4	7.0	6.2	6.1	6.4	6.5
	F	1.4	1.4	2.1	1.0	1.6	1.1
měl/a u sebe ve škole břitvu, nůž nebo střelnou zbraň?	M	21.7	19.3	23.2	22.2	22.1	20.3
	F	5.7	4.9	7.2	5.1	6.2	4.5



Všechny tyto údaje nás bohužel posunují – z negativní stránky – na jedno z předních míst v Evropě. Úkolem prevence je proto pečlivě sledovat a studovat vývoj situace i výsledky odborných výzkumů, hledat příčiny těchto jevů a pomocí cílené prevence je maximálně eliminovat.

**Obrázek č. 3** (zdroj: Akademie věd ČR - Psychologický ústav v Brně, mezinárodní studie SAHA)

## Návykové látky: alkohol, cigarety, marihuana

Alespoň jednou za posledních 30 dnů	Celý soubor	Věk			Velká města	Malá města	
		12	14	16			
vypil/a celé pivo	M	50.7	22.2	45.0	80.6	53.2	43.4
	F	36.6	13.2	30.7	56.7	36.9	36.0
vypil/a sklenici vína	M	40.6	25.6	41.2	52.9	42.3	35.7
	F	47.5	22.5	46.5	65.2	47.0	48.7
vypil/a skleničku tvrdého alkoholu	M	41.2	16.4	35.0	68.0	42.3	38.1
	F	39.3	12.6	34.2	60.7	39.4	39.1
kouřil/a cigarety (několik dnů)	M	30.3	17.8	25.2	45.8	32.7	23.6
	F	34.9	17.4	33.9	47.3	35.3	33.9
kouřil/a marihuanu	M	20.5	8.0	17.0	34.3	22.1	15.8
	F	17.7	5.9	15.7	27.1	18.1	17.0

**Obrázek č. 4** (zdroj: Akademie věd ČR - Psychologický ústav v Brně, mezinárodní studie SAHA)

## Návykové látky: problémové chování spojené s alkoholem

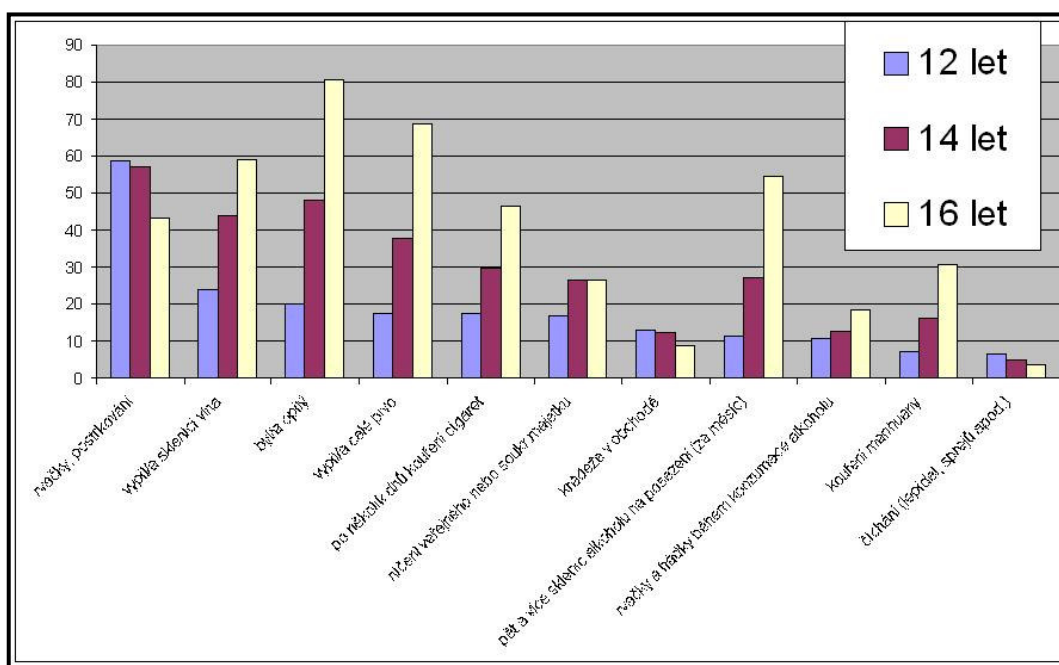
Alespoň jednou za 30 dnů / rok	Celý soubor	Věk			Velká města	Malá města	
		12	14	16			
pět či více sklenic alkoholu na posezení (30 dnů)	M	36.5	12.9	30.2	62.9	38.7	30.3
	F	29.3	9.8	24.4	46.1	29.2	29.5
popral/a nebo pohádal/a během pití alkoholu (rok)	M	18.3	14.9	16.3	23.2	19.8	14.0
	F	10.3	6.4	9.2	13.8	10.7	9.5
byl/a po alkoholu opilý/á nebo v náladě (rok)	M	51.6	22.3	46.3	81.7	53.7	45.6
	F	53.2	18.2	49.8	79.4	52.5	54.8

Obrázek č. 5 (zdroj: Akademie věd ČR - Psychologický ústav v Brně, mezinárodní studie SAHA)

		Celý soubor	Věk			Velká města	Malá města
			12	14	16		
Alespoň jednou za poslední rok							
čichal/a (lepidlo, spreje...)	M	5.4	7.7	4.5	4.4	5.5	5.4
	F	4.3	5.2	5.4	2.9	5.1	2.4
užil/a amfetamin, extázi nebo speed	M	4.7	4.0	2.0	8.0	5.1	3.7
	F	3.8	1.3	3.0	6.0	4.1	2.9
užil/a LSD nebo PCP	M	3.6	2.2	1.3	6.9	4.1	1.9
	F	2.1	0.7	1.2	3.6	2.1	2.1
užil/a kokain nebo crack	M	1.8	2.2	0.6	2.7	2.1	0.9
	F	0.8	0.4	0.9	1.1	1.0	0.5

Když si na základě výsledků uvedených v tabulkách 4 – 8 vytvoříme jednotný graf, demonstrující nám míru výskytu nejčastějších problémů u jednotlivých kohort, dostáváme následující obraz (tab. 9).

Obrázek č. 6 (zdroj: Akademie věd ČR - Psychologický ústav v Brně, mezinárodní studie SAHA)



Pozn.: pro zjednodušení je u jednotlivých kohort proveden výpočet průměrné hodnoty výsledků kategorií chlapci / dívky.

## 4.2 Sociologický průzkum „Vnímání pocitu bezpečnosti obyvateli Brna“

Druhým cenným pramenem informací pro organizace zabývající se preventivní činností v Brně je sociologický průzkum „Vnímání pocitu bezpečnosti obyvateli Brna“. Anketu organizuje „Koordinační centrum prevence kriminality ve městě Brně“ jako dílčí projekt „Programu prevence kriminality ve městě Brně“, který je projednáván a schvalován Zastupitelstvem města Brna. Anketa prozatím proběhla v letech 1996, 2002 a 2005. Nyní se bude opakovat v pravidelných intervalech vždy po třech letech.

Jak tato anketa probíhá? Systémem kvótního výběru je zvolen soubor respondentů, které potom podle předem stanovených demografických kritérií oslovují vyškolení tazatelé. Pro tuto činnost byly při posledním průzkumu vybrány městské části Brno-střed, Husovice, Zábrdovice, Židenice, Královo Pole, sídliště Líšeň, Vinohrady a Bystrc. (V poslední anketě odpovídalo 501 osob, v nichž byli ženy i muži zastoupeni téměř stejným dílem, rozdělení pravidelně ve věkovém rozmezí od 18 do 60+. Podívejme se, jak vypadají výsledky ankety:

- Mezi občany města Brna v roce 2005 převládá názor, že trestná činnost ve městě roste. Lidé se bojí více, než v roce 2002. Nejvíce se obávají rizik, která ohrožují děti a jejich bezpečnost (jde zejména o drogy) a dopravních nehod. Stabilně se bojí kapesních krádeží a narůstá (spolu s počtem majitelů automobilů) také obava z krádeží automobilů. Toto zjištění je v rozporu s analýzou MŘ PČR, podle které má od roku 2003 celková trestná činnost i majetková trestná činnost v Brně klesající tendenci.
- Nejvíce se bojí Romů. (52,5%), což je proti roku 2002 veliký nárůst. Výsledek však mohla ovlivnit mediální kampaň proti organizované skupině mladých romských zlodějů, probíhající shodou okolností právě v období sbírání dat.
- Lidé také považují za nebezpečné místa s větší koncentrací Romů (okolí Hlavního nádraží, historické jádro města a některé ulice, především v oblasti tzv. Bronxu: Cejl, Francouzská, Bratislavská, Stará, Příční).
- Dalším zjištěním vyplývajícím z provedeného průzkumu je, že se občané města začali více starat o svoji bezpečnost sami. Na tento fakt má nesporný vliv realizace dílčích programů prevence kriminality na místní úrovni, zaměřené na informování občanů o možnostech ochrany před trestnou činností (nepouštět do bytu neznámé osoby, vyhýbat se nebezpečným místům, doprovod rodinných příslušníků ve večer-

ních hodinách, pořízení bezpečnostních dveří a zámků, návštěva speciálních kurzů apod.)

- Převládá nespokojenost s počty strážníků i policistů, které většina obyvatel považuje za nedostatečné. Obě policie lidé umějí rozlišit a přejí si zachování současného stavu dvou bezpečnostních složek.
- Jako nejúčinnější prevenci kriminality mládeže vidí lidé hlídky v ulicích města a rychlé tresty. Dále volnočasové aktivity, podporu mládežnických organizací, budování sportovního zázemí (zejména v případě sídlišť) a trochu méně optimisticky vidí protidrogové poradny, zařízení a linky důvěry.
- Xenofobní názor mají obyvatelé Brna na přistěhovalce, které považuje za přínosné pouze 1,2% respondentů.
- Respondenti se shodují na tom, že pocit bezpečí významně zvyšují kamerové systémy, přestože 70% z nich vůbec nevěděla, kde jsou nainstalovány (a pouze 4,4% z nich považovala tento způsob ochrany za omezování osobní svobody).

Pro realizování některých opatření prevence kriminality je potřeba budovat i určitá zařízení. Ne vždy jsou však tato zařízení přijímána veřejností pozitivně. Součástí průzkumu je proto také anketa, jak se lidé na taková zařízení ve svém sousedství dívají.

**Tabulka č.4 – názor respondentů na sousedství s vybranými zařízeními (v %)**  
(zdroj: Sociologický průzkum – Vnímání pocitu bezpečnosti obyvateli Brna, Závěrečná zpráva)

Druh zařízení	Vůbec nevadilo	2	3	4	5	Silně vadilo
Domov důchodců	82,2	8,8	4,6	1,6	1,6	1,2
Kontaktní centrum pro ohrožené drog.	18,6	20,6	18,4	14,4	10,6	17,4
Policejní stanice	63,7	19,6	8,6	4,2	1,4	2,6
Ubytovna pro bezdomovce	11,2	10,6	24,6	20,4	15,8	17,6
Kostel nebo modlitebna	54,3	16,2	15,6	6,0	4,2	3,8
Centrum pro zjišťování AIDS	28,9	16,4	24,4	10,6	10,6	9,2
Výchovný ústav pro mládež	16,2	18,4	21,1	18,6	11,2	14,8
Romské kulturní středisko	7,2	8,0	15,2	15,2	21,2	33,3
Ústav pro duševně nemocné	26,5	22,8	21,6	13,2	7,0	9,0
Ubytovna pro uprchlíky	6,2	7,8	20,4	16,6	18,8	30,3

### 4.3 Statistické údaje Městské policie Brno

Z výsledků statistik (viz. příloha č. 1) vedených Městskou policií Brno je patrné, že mezi delikty spáchanými nezletilými a mladistvými pachateli dominují především krádeže. Položme si otázku proč je tomu tak? Jak ve svém článku „Co udělá svědek krádeže?“ uvádí psychologka Ludmila Čírtková (časopis Psychologie dnes, č.3/2007), hraje zde svoji roli nepochybně tzv. malá „viditelnost“ krádeží z řad ostatních zákazníků obchodů, kteří zpozorují průměrně okolo 30% případů. Z tohoto počtu je pouze polovina ochotna na zloděje nějakým způsobem upozornit. (Údaje jsou velice zevšeobecněny, při pokusech byly diametrálně odlišné výsledky například v prodejně obuvi nebo univerzitní prodejně knih, kde krádež nezpozoroval téměř nikdo a naopak v prodejně nápojů si zloděje všimlo 60,4% zákazníků.) Na tuto zjištěnou skutečnost navazuje další dotaz a téma ke zkoumání - proč řada svědků na zloděje neupozorní, i když jej zpozorují a které faktory na to mají vliv?

- a) V případě zjištění, že škodu neponese obchodní řetězec, ale konkrétní osoba (pokladní), je ochota svědků k oznámení zloděje větší.
- b) Ochota se také zvyšuje úměrně se vzrůstající hodnotou odcizené věci.
- c) Lidé jsou ochotnější v případě, že je nablízku viditelná a dostupná kompetentní osoba, například pracovník ostrahy či jiný personál.

Tyto faktory, jako je pocit pachatelů z malé „viditelnosti“ krádeží, neochota svědků krádeže oznamovat, ale na druhé straně díky speciálním opatřením v obchodech i nesrovnatelně vyšší procento odhalitelnosti v porovnání např. s tajnou konzumací tabákových výrobků za školou či na záchodcích, jsou ve statistikách odpovědné za vysoké hodnoty. Proto je nutno nevycházet z jednoho zdroje, ale vzít v úvahu výsledky z několika různých zdrojů (v našem případě výzkumu SAHA, sociologickém průzkumu mezi obyvateli města Brna a statistik městské policie Brno) a odvodit komplexní hodnocení situace, které nám pak v rámci prevence slouží k cílenému působení na veřejnost.

## **5. Vymezení úlohy Městské policie Brno v oblasti prevence, popis projektů**

### **5.1 Úloha Městské policie Brno v oblasti prevence**

Pro přizpůsobování se trendům ve vývoji prevence sociálně patologických jevů ve společnosti, které mají výrazný dynamický charakter, a pro co možná největší efektivitu působení Městské policie Brno je nutné na základě analýzy současného stavu přesně stanovit požadované cíle a pak určit úkoly pro další období. To znamená sledovat vývoj kriminality a dalších nežádoucích jevů v jednotlivých částech města Brna, dávat je do souvislosti s místními okolnostmi (například s otevřením nového obchodního centra, restaurace, diskotéky aj.), porovnávat s demografickým vývojem obyvatel, návštěvností a řadou dalších známých faktorů a na základě toho všeho udržovat či upravovat probíhající preventivní opatření, nebo realizovat projekty nové.

### **5.2 Přehled a popis projektů realizovaných Městskou policií Brno**

#### **Projekty spadající do sociální prevence**

1. Branná soutěž „Železný Empík“ – branný závod pro žáky základních škol města Brna, na kterém městská policie spolupracuje s Odborem školství MmB, Univerzitou obrany, Fakultní nemocnicí Brno, Sborem dobrovolných hasičů Vranov u Brna, organizací Zálesák, Aeroklubem Brno Slatina, rodinou Belcredi a agenturou SNIP&CO. Soutěž se pořádá vždy v měsíci červnu v Mariánském údolí, kde se nachází pro tento druh činnosti velmi vhodné prostředí. Soutěžící běží podle určených stanovišť, kde plní různé vědomostní a dovednostní úkoly a do výsledku se samozřejmě započítává i celkový čas na trati (viz. příloha č. 2).
2. Branná soutěž „Vranovská Empiáda“ – branný závod podobného charakteru, jako „Železný Empík“, avšak tento je určen žákům základních škol celého Jihomoravského kraje. Soutěž se pořádá pod záštitou hejtmana v areálu „Vranovského žlebu“, kde se nachází motokrosová trať, tvořící vhodné prostředí pro náročné fyzické výkony (viz. příloha č. 2).

3. Vědomostní a dovednostní soutěž „Empík hledá Foxíka“ – tato soutěž je určena dětem předškolního věku a prvnímu stupni základních škol. V prostoru městského parku Lužánky jsou strážníky odboru prevence, vojáky Univerzity obrany a vědeckými pracovníky Moravského zemského muzea – ústavu Anthropos vytvořena různá soutěžní stanoviště, kde děti zábavnou formou plní úkoly a mají možnost shlédnout zajímavé ukázky. Pro využití volného času zde bývá přistaven nafukovací skákací hrad.
4. Výtvarná, literární a technická soutěž „Empík naděluje“ – jedná se o celoměstskou soutěž, pořádanou ve spolupráci s Brněnskými veletrhy, agenturou SNIP&CO a rádiem KISS HÁDY. Soutěž je zaměřena na výtvarné, literární a technické dovednosti žáků základních škol. Téma soutěže jsou bezpečnostní a záchranné složky v České republice. Vyhlášení výsledků probíhá v prosinci v areálu brněnského výstaviště při příležitosti zahájení Vánočních trhů.

#### **Projekty spadající do situační prevence**

5. „Řetízek“ – projekt je zaměřen na osaměle žijící seniory. Bezplatnou montáží bezpečnostních řetízků na vstupní dveře bytů a domů je technicky zvyšována bezpečnost občanů v této cílové skupině při kontaktu s cizími osobami. Součástí montáže, kterou provádí strážník Odboru prevence MP Brno je i poučení seniora o bezpečném postupu při jednání s cizími osobami. Senior je následně vybaven informační samolepkou na vnitřní stranu vstupních dveří, která obsahuje základní pravidla bezpečného chování a telefonní číslo na „Senior linku“.
6. „Seniorlinka“ – projekt je opět určen seniorům, kteří jsou ve svých bytech ohrožováni trestnou činností pachatelů. Ti se často vydávají za pracovníky různých právnických osob (elektrárny, plynárny, vodárny, sociální odbory apod.). Městská policie nabízí na speciální telefonní lince službu, kde si občané mohou ověřit totožnost takového pracovníka. Dotčené subjekty poskytují městské policii seznamy terénních pracovníků, kteří jsou oprávněni provádět práce v bytech (odečty, opravy apod.). Při dotazu občana je městská policie schopna ověřit nejen jméno osoby, ale i číslo služebního průkazu, místo působnosti pracovníka apod.. Informace o totožnosti je doplněna radou, jak ve vztahu k osobě, která se dožaduje vstupu do bytu dále postupovat.

7. „Být viděn“ – projekt se zaměřuje na děti a seniory jako na nejzranitelnější účastníky silničního provozu. Jeho podstata vychází ze zásady, že především za snížené viditelnosti by ostatní účastníci silničního provozu měli zástupce této části populace včas zpozorovat a připravit se na jejich možné nepředvídatelné jednání. Strážníci Odboru prevence získávají od výrobce dopravních značek různobarevné reflexní fólie, které pak sami upravují do odpovídajících velikostí a následně je bezplatně distribuují do obou cílových skupin. Děti tyto reflexní fólie umísťují na cyklistické helmy, jízdní kola, kolečkové brusle, školní brašny a podobně. Senioři si reflexní fólie umísťují na berle, hole, invalidní vozíky, chodítka a nebo nákupní kolečkové tašky.
8. „Centrum tísňového signálu“ – je projekt, který se opět zaměřuje zejména na osaměle žijící seniory, kteří navíc žijí s vážným zdravotním postižením. Podstata projektu vychází z dlouholetých zkušeností, které prokázaly, že v tísňových situacích nejsou tyto osoby schopny přivolat pomoc standardním způsobem (volání na tísňové linky policie nebo lékařské služby). V případě zdravotních potíží, úrazu, ale například i při ohrožení trestnou činností, zůstávají osoby „uvězněny“ ve svých bytech bez pomoci i několik hodin nebo dnů. Městská policie Brno nabízí těmto osobám možnost bezplatného připojení na pult Městského operačního střediska. Připojení je realizováno prostřednictvím jednoduchého komunikátoru, telefonní linky a tísňového pageru (tlačítka), které senior nosí stále při sobě. V případě ohrožení stiskne senior tlačítko a tísňový signál je přijat na operačním středisku. Odtud vyjíždí technik, který zajistí nenásilné otevření bytu a vstup posádky rychlé lékařské pomoci, kterou na místo vysílá operační středisko (viz. příloha č. 2).
9. „Tísňová linka pro neslyšící“ – projekt je zaměřen na cílovou skupinu osob neslyšících a osob se zbytky sluchu, které nemohou standardním způsobem komunikovat s operátory tísňových linek. Městská policie jim nabízí komunikaci formou faxu na linku 156. I přesto, že klasický telefonní přístroj s faxem používá dnes jen malá skupina sluchově postižených osob, zůstává služba i nadále v nabídce brněnské městské policie.
10. „SMS pro neslyšící“ – je projekt, který volně navazuje na tísňovou linku pro neslyšící formou faxu. Výrazné rozšíření mobilních telefonů přineslo i požadavek na modernizaci této služby. Komunikace neslyšících občanů a Městského



operačního střediska prostřednictvím SMS zpráv (zasílaných na číslo 724 002 156) je pro osoby neslyšící a osoby se zbytky sluchu významným přínosem pro zvýšení jejich bezpečí.

11. „Informační hlasové majáčky pro nevidomé“ – je projekt, který se zaměřuje na osoby nevidomé a slabozraké. Záměrem projektu je zlepšení dostupnosti služeb, které městská policie nabízí. Zejména se jedná o zvýšení dostupnosti služeb nabízených základními pořádkovými útvary (tzv. revíry). Podstata projektu je založena na technickém zařízení, které je instalováno na jednotlivých služebnách městské policie. Tato zařízení jsou iniciována pagery (tlačítka), kterými jsou nevidomé osoby vybaveny. Pokud se nevidomá osoba nachází v blízkosti služebny a stiskne tlačítko na pageru, aktivuje se zvukový hlásič na plášti budovy služebny. Nevidomý se z hlásiče doví informace o místě, kde se nachází. Současně je akustickým signálem informován dozorčí služebny, který se nevidomé osoby ujme a pomůže ji vyřešit vzniklou situaci (nahlášení události apod.).
12. Monitorování nouzového kanálu občanských radiostanic „CB CH-9“ - projekt je založen na fungování poměrně široké sítě občanských radiostanic, které mají na celém světě vyhrazený 9 kanál jako nouzový. Občanské radiostanice využívají, kromě radioamatérů i profesionální řidiči kamionové dopravy. Městské operační středisko Městské policie Brno nabízí těmto občanům možnost ohlášení událostí, které vyžadují zásah strážníků, nebo událostí ve kterých občané potřebují poskytnout lékařskou nebo jinou pomoc.
13. „Zóny vzájemné pomoci“ – jsou projektem, který se zaměřuje na tu část občanské veřejnosti, která je ochotna se aktivně podílet na zajišťování bezpečnosti svého majetku a své vlastní. Za podpory strážníků s územní odpovědností (tzv. územářů) se občané sdružují do zón. tyto zóny mohou tvořit uskupení několika bytů, domů nebo zahrádek. Výjimkou nejsou ani malé živnostenské provozovny. V těchto zónách se lidé vzájemně podporují při zajišťování bezpečnosti své i svého majetku. Strážníci, v jejichž územní působnosti zóna funguje, ji pravidelně navštěvují a pomáhají občanům řešit situace, které je z hlediska bezpečnosti a veřejného pořádku ohrožují nebo obtěžují. Objekty, kde zóny vzájemné pomoci působí, jsou označovány výraznou samolepkou, která potenciální pachatele informuje

o připravenosti občanů, kteří zde bydlí nebo pracují, aktivně chránit své zájmy. Vzájemná osobní znalost strážníků a občanů prohlubuje a upevňuje pocit bezpečí.

14. „Jehla“ – je specifický projekt prevence poranění občanů a zejména dětí o injekční jehly odhozené na veřejných prostranstvích osobami, které jsou závislé na návykových látkách. Na základě oznámení občanů nebo vyhledávací činnosti strážníků obchůzkové a hlídkové služby jsou nálezy injekčních stříkaček na veřejných prostranstvích, kde bezprostředně ohrožují zdraví a život osob, oznamovány na Městské operační středisko MP Brno. Na místo je vyslán technik, který s využitím ochranných pomůcek zajistí bezpečné odstranění infekčního nálezu a jeho následné předání k likvidaci. Odbor prevence analyzuje místa nejčastějších nálezů injekčních stříkaček a ve spolupráci s protidrogovým koordinátorem magistrátu města Brna a nestátními subjekty připravuje opatření na úrovni jejich terénních pracovníků.
15. Evidence jízdních kol – je projektem, který se zaměřuje na cyklistickou veřejnost. Jeho záměrem je snížit nápad krádeží jízdních kol a v případě jeho odcizení usnadnit identifikaci při pátrání. Na všech základních útvarech (revírech) městské policie si občané mohou svá jízdní kola zaevidovat. Strážníci kola registrují podle výrobních čísel, nebo podle rodných čísel jejich majitelů. Zaevidovaná jízdní kola jsou viditelně označena samolepkou a současně je majiteli vydán tzv. „technický průkaz jízdního kola“, kde jsou nejen všechny údaje o majiteli, ale i o jízdním kole. Podrobný popis kola a jeho technické vybavení včetně výrobního nebo rodného čísla vyraženého na „středu“ pak významně usnadňují jeho identifikaci při pátrání. V průběhu roku organizují strážníci nárazové kontrolní akce zaměřené na pátrání po jízdních kolech a současně kontrolují i jejich povinnou výbavu.
16. Dohlížecí kamerový systém – je rozsáhlým projektem situační prevence kriminality. Na území města Brna je v současnosti v lokalitách zatížených velkým nápadem pouliční trestné činnosti osazeno více jak 60 kamerových bodů. Pro zvýšení efektivity projektu jsou v podmínkách města Brna propojeny dohlížecí kamerové systémy Policie ČR, Městské policie Brno a Dopravního podniku města Brna. Za přesně stanovených podmínek jsou jednotlivé kamerové body využívány všemi dotčenými subjekty. V rámci brněnské městské policie vykonávají dohled nad bezpečností a veřejným pořádkem operátoři Městského operačního střediska a revíru Brno-střed, který je z hlediska nápadu pouliční trestné činnosti zatížen nejvíce.

17. „Dýchám, tedy jsem: TĚČKO“ – je projekt zaměřený do oblasti prevence závislosti na tzv. legálních návykových látkách. Zaměřuje se na cílovou skupinu osob, zejména dětí, které vdechováním zneužívají organická rozpouštědla. Jeho hlavním úkolem je především omezení dostupnosti této hořlavé a zdraví nebezpečné návykové látky. Ve spolupráci s vyšetřovateli Hasičského záchranného sboru se podařilo vyplnit legislativní mezeru v Zákoně č. 379/2005 Sb., který při omezování dostupnosti návykových látek (alkohol a tabák) organická rozpouštědla nezahrnuje. V rámci tohoto projektu je Odborem prevence realizována rozsáhlá osvětová činnost, upozorňující na ustanovení Zákona č. 133/1985 Sb., které ukládá všem fyzickým osobám povinnost dodržovat podmínky nebo návody vztahující se k požární bezpečnosti výrobků nebo činností. Tyto návody pak obsahují sdělení „uchovávat hořlavé a zdraví nebezpečné látky mimo dosahu dětí“. Strážníci Odboru prevence osobně kontaktují všechny prodejny s tímto sortimentem a informují personál na jejich zákonnou povinnost. Informační kampaň se dotýká i dětí a rodičů nebo zákonných zástupců a zahrnuje i další zdravotní a trestně právní oblasti problému zneužívání organických rozpouštědel.

**Projekty spadající do kategorie informace pro veřejnost:**

18. Osvětová činnost na úseku prevence kriminality páchané na seniorech – je jedním z projektů určených seniorům. Realizován je formou besed v senior klubech, domovech důchodců a kulturních centrech, kde se tato část populace sdružuje. Strážníci odboru prevence seznamují seniory s aktuálními formami trestné činnosti a informují je o dostupných metodách zajištění bezpečnosti osob a majetku. Současně s nimi vyhodnocují jejich vlastní zkušenosti, odpovídající formou je analyzují a vyvozují z nich závěry a poučení. Součástí těchto setkání je i distribuce informačních materiálů s odpovídající tematikou.

19. „Senior-akademie“ – je projektem, který kombinuje prvky informační a situační prevence kriminality. V zásadě jde o dlouhodobé vzdělávání seniorů v oblasti prevence kriminality. Tématické okruhy jsou zvoleny na základě analýz a konzultací s odborníky v dané problematice a jsou koncipovány jako metodika k bezpečnému chování ve společnosti. Odborní lektori se zaměřují na rozpoznání možného nebezpečí a možnosti, jak takové nebezpečí eliminovat nebo jak se mu vyhnout.

Maximální důraz je při výuce kladen na chování potencionální oběti, které by nemělo motivovat potencionálního pachatele k páchání trestné činnosti ve vztahu k této osobě. V praxi to znamená naučit se chování, které bude z pohledu pachatele antiiniciační. Absolventi „Senior-akademie“ obdrží „Osvědčení o absolvování“ a pro Odbor prevence Městské policie Brno se stanou neformálními partnery (asistenty prevence kriminality). Veškerá jejich následná aktivita a iniciativa je pak závislá výhradně na nich samotných, je vyvíjena v rámci jejich přirozeného prostředí rodiny, známých nebo přátel. Jednou ročně budou organizována setkání absolventů, kde v jednorázovém dvouhodinovém semináři dojde k seznámení s novými trendy v oblasti prevence kriminality a současně se s pracovníky Odboru prevence podělí o své zkušenosti při své asistenční a poradenské činnosti.

„Senior-akademie“ je koncipována v rozsahu 80 hodin. Jednotlivé výukové bloky jsou naplánovány do dvou dvouhodinových bloků v průběhu jednoho týdne. Teoretická výuka probíhá v budově Dietrichsteinského paláce na Zelném trhu, sebeobrana a další aktivity pak na pracovištích městské policie.

20. Osvětová činnost na úseku prevence kriminality dětí – je projektem, který je koncipován pro děti v mateřských, základních a středních školách. Je realizován formou interaktivních tématických cvičení, která vedou strážníci Odboru prevence. Na základě tématického plánu je pro jednotlivé školy a třídy vybráno odpovídající téma a zaměření cvičení, které si klade za cíl přiblížit a vysvětlit dětem situace, ve kterých by se mohli stát obětí nebo naopak pachatelem protiprávního jednání. Součástí cvičení je i odpovídající metodika, jak takovým situacím předcházet (viz. příloha č. 2).
21. „Z hlouposti do závislosti“ – je projekt zaměřený na prevenci závislostí na tzv. le-gálních návykových látkách (alkohol, tabák a organická rozpouštědla). Cílovou skupinu tvoří zejména děti a mládež na základních a středních školách. Ve své podstatě se jedná o obsáhlé interaktivní cvičení, doplněné praktickými ukázkami trojrozměrných modelů lidských orgánů poškozených těmito druhy závislostí. Projekt je koncipován do dvou základních úrovní. V úrovni právní se děti seznamují s postavením návykových látek v zákoně. Získávají informace o tom, jaké jednání spojené s alkoholem, tabákem nebo organickými rozpouštědly staví společnost mimo zákon. Ve druhé úrovni se děti seznamují s následky zneužívání těchto návykových látek a dovídají se, proč jsou alkohol, tabák a rozpouštědla za určitých

situacích stavěny mimo zákon. Kromě formy interaktivního cvičení na základních a středních školách je projekt prezentován i v „Mobilním informačním centru prevence kriminality“ (viz. příloha č.2).

22. „Kamarád“ – je projektem, který se zaměřuje na cílovou skupinu dětí a jeho záměrem je zvýšení jejich bezpečnosti při kontaktu se psy a také lepší porozumění dětí přirozeným potřebám psů a zvířat vůbec. Strážníci odboru prevence nabízejí pro mateřské školy a 1. až 3. třídy základních škol výukové lekce, ve kterých vyškolený psovod společně se speciálně vycvičeným a přezkoušeným psem (majícím canisterapeutické zkoušky) učí děti kdy, jak a proč se psi chovají k člověku, kdy, jak a proč by se člověk měl chovat ke psům, důvody a způsoby útoků psa na člověka, rozeznání signálů o chystaném útoku psa na člověka, jak útoku psa na člověka předejít a nácvik ochranných pozic člověka při útoku psa. V neposlední řadě se děti učí i pravidla pro venčení psů na veřejných prostranstvích. Psovod provede s dětmi praktický nácvik všech modelových situací (viz. příloha č. 2).
23. Dopravní výchova dětí na základních školách – je projektem, který se významnou měrou podílí na zvýšení bezpečnosti dětí v silničním provozu. Dopravní výchova je prováděna formou celoměstské dopravní soutěže, zaměřené především na žáky 4. tříd. Tato cílová skupina byla vybrána zejména s ohledem na věkovou hranici 10 let, která je stanovena pro účast dětí v silničním provozu v úloze začínajícího řidiče-rychlíky. Žáci procházejí teoretickou přípravou zakončenou zkušebními testy v zimních měsících. Dále absolvují praktickou výuku a přezkoušení na dětském dopravním hřišti v měsících září, říjen, duben, květen a červen. Pod dohledem strážníků Odboru prevence se děti učí základním pravidlům silničního provozu. V závěru školního roku je celoměstská soutěž, s názvem „Empík rychlík“, vyhodnocována a úspěšní žáci obdrží průkazy rychlíky. Nejúspěšnější třídy a jednotlivci získávají navíc i věcné ceny.
24. Dětské noviny „Poldinka“ – projekt, který se zaměřuje na děti na prvním stupni základních škol. Děti jsou odpovídající formou prostřednictvím postavičky malého lišáka Foxíka, seznamovány s pravidly bezpečného chování. V téměř pohádkových příbězích se děti učí rozpoznávat nesprávné a nebezpečné jednání a současně jim lišák Foxík radí, jak se správně zachovat. Tématicky jsou dětské noviny rozděleny

do oblasti obecné kriminality a dopravní výchovy. V rámci omezených možností jsou dětské noviny distribuovány na každou základní školu.

25. Preventivně informační místnost – projekt, který se zaměřuje na širokou občanskou veřejnost. Toto specializované pracoviště, které je nyní umístěno v centru města (Zelný trh č.13), nabízí příchozím zájemcům rozsáhlé spektrum informací o možnostech zajištění vlastního bezpečí. Lidé zde mohou získat informace o všech preventivních projektech městské policie a možnostech, jak se do nich zapojit. Strážníci zde rovněž nabízí materiály a publikace z oblasti aktivit nestátních subjektů, které se zabývají sociální problematikou. Zájemci zde získají důležité kontakty na různé poradny, terapeutická centra apod. (viz. příloha č.2).
26. Mobilní informační centrum prevence kriminality („MOBIDIK“) – jedná se rovněž o projekt, zaměřený na širokou občanskou veřejnost. Podstatou je autobus Karosa, přestavěný a upravený pro dané účely. Jeho význam spočívá nejen v obsahu, který je obdobný jako u stacionárního informačního pracoviště, ale zejména v jeho mobilitě, která umožňuje oslovit občany nejen ve všech částech města, ale i celém Jihomoravském kraji. Nabízí občanům rozsáhlé spektrum informací o možnostech zajištění vlastního bezpečí, o všech preventivních projektech městské policie a možnostech, jak se do nich zapojit. Strážníci zde rovněž nabízejí materiály a publikace z oblasti aktivit nestátních subjektů, které se zabývají sociální problematikou a důležité kontakty. Nově nabízí i obsáhlou expozici zaměřenou na prevenci závislostí na alkoholu, tabáku a organických rozpouštědlech (viz. příloha č.2).
27. Informační tabule – jsou projektem, který osvědčenou formou informuje širokou občanskou veřejnost o možnostech zajištění vlastní bezpečnosti. Informační tabule nabízí i přehled o aktuálních projektech prevence kriminality, které městská policie realizuje a možnostech jak se do nich zapojit. Informační tabule jsou umístěny téměř ve všech městských částech města Brna. Nacházejí se zpravidla v budovách úřadů městských částí nebo v jejich blízkosti a strážníci odboru prevence jejich obsah pravidelně aktualizují.

## Závěr

Prevenici sociálně patologických jevů je možno věnovat nepřehledně mnoho prostoru i času a stejně bude stále co tvořit. Svoji bakalářskou prací bych rád v rámci možností podpořil diskuzi o situaci v Brně a nápadech tvůrčích osobností, věnujících se preventivním aktivitám. Zvýraznit všeobecně známý fakt, že kriminalitě a dalším sociálně patologickým jevům se vyplácí předcházet, než pak být nucen používat v nadměrné míře represivních opatření nebo řešit další nepříjemné následky, z činů vyplývající. Pracovat tak, aby byl systém represe a prevence vždy v přijatelné rovnováze. V tomto duchu již bylo napsáno velké množství publikací i vědeckých prací. Permanentně se však objevuje otázka, jak toho dosáhnout, aby navrhovaná opatření účinně fungovala i v praxi? Odpověď není jednoduchá, jako není jednoduchá ani cesta k tomuto cíli. Žádný odborník ani vědecká disciplína sami o sobě tohoto cíle nedosáhnou. Efektivních opatření v oblasti prevence je možné dosáhnout pouze dlouhodobým a koordinovaným úsilím a spoluprací jak mezi jednotlivými pracovišti uvnitř naší organizace, tak i mezi městskou policií jako celkem a dalšími orgány státní správy a samosprávy, nestátními subjekty i právníckými a fyzickými osobami. Dále není možno opomíjet rozšiřující se množství informací a výsledků výzkumů z oblasti výskytu a spektra antisociálního chování obyvatel a uvědomovat si nutnost včasné reakce. To vše vyžaduje potřebu neustále se zvyšující kvalifikace a odborných předpokladů na pracovníky, kteří se uvedeným tématem zabývají, jakožto i zvyšování morálního vědomí a pocitu spoluodpovědností všech lidí kolem nás.

## **Resumé**

Cílem mojí bakalářské práce je zmapovat situaci v jihomoravské metropoli městě Brně, rozebrat základní pojmy související s prevencí, analyzovat specifika antisociálního chování (se zvláštním zaměřením na mládež) a popsat charakter i zaměření preventivních projektů Městské policie Brno, jako i její zařazení v systému státních i nestátních organizací zabývajících se touto problematikou. Pokud má být práce komplexní, nemůžeme samozřejmě vynechat důležitou otázku finančních možností při realizaci preventivních projektů. Proto je zde alespoň ve stručnosti uveden program „Partnerství“, umožňující získání prostředků z fondu ministerstva vnitra a města Brna, dále jsou zde nastíněny možnosti získání grantů z fondů Jihomoravského kraje a v neposlední řadě i Evropské unie.



## **Anotace**

Simandl, M. Městská policie a prevence sociálně patologických jevů. Bakalářská práce.

Brno

Univerzita Tomáše Bati ve Zlíně, Fakulta humanitních studií, Institut mezioborových studií, 2007,

Práce je zaměřena na problematiku výskytu a charakteru sociálně patologických jevů a kriminality ve městě Brně, důvody i specifika asociálního chování lidí a možnosti prevence, především v souvislosti s preventivními projekty Městské policie Brno.

**Klíčová slova:** Městská policie Brno, primární, sekundární, terciární prevence, sociální, situační prevence, preventivní projekty, sociálně patologické jevy, kriminalita, asociální chování

## **Annotation**

Simandl, M., Municipal police and prevention of pathological social phenomena.

Bachelor thesis. Brno

Tomáš Baťa University, Zlín, Faculty of Humanities, Institute of interdisciplinary Studies, 2007

The thesis focuses on the occurrence and character of pathological social phenomena and the delinquency in the city of Brno. It deals with reasons and specifics of the asocial behaviour and the possibilities of prevention, especially in connection with the preventative projects of the Municipal Police Brno.

**Key words:** Municipal Police Brno, primary, secondary, tertiary prevention, social, situation-bound prevention, preventative projects, pathological social phenomena, delinquency, asocial behaviour

## **Seznam použité literatury:**

1. HOLUB, J. a kol. *Zkušenosti policistů z besed na školách a z výchovných akcí pro mládež*. Odbor prevence kriminality Ministerstva vnitra ČR, Praha, 2002,
2. KALINA, K. a kol. *Drogy a drogové závislosti 2 - mezioborový přístup*. Úřad vlády ČR, 2003, 343 s. ISBN 80-86743-05-6
3. MATOUŠEK, O., KROFTOVÁ, A. *Mládež a delikvence*. Praha: Portál, 2003, 344 s. ISBN 80-7178-771-X
4. NEŠPOR, K., CSÉMY, L. *Alkohol drogy a vaše děti*. 5. vyd. Praha, 2003
5. POKORNÝ, V., TELCOVÁ, J., TOMKO, A. *Prevence sociálně patologických jevů*. Brno, 2003, 286 s. ISBN 80-86568-04-0
6. PROTIVÍNSKÝ, M. *Prevence kriminality*. Praha, 1999, 86 s. ISBN 80-86244-03-2
7. SCHELLEOVÁ, I. a kol. *Právní postavení mladistvých*. Praha, 2004, 250 s. ISBN 80-86432-82-3

## **Časopisecká literatura**

8. ČÍRTKOVÁ, L. *Co udělá svědek krádeže?* PSYCHOLOGIE DNES, č.3/2007
9. HOUDEK, F. *Z čeho povstávají květy zla?*, MF DNES, 22. 10. 2005
10. WALLEROVÁ, R. *Dětská agresivita – jak jí zabránit*, MF DNES, 12. 11. 2004

## **Zákony, vyhlášky a úřední zprávy**

11. Mezinárodní institut marketingu, komunikace a podnikání s.r.o, *Sociologický průzkum, Vnímání pocitu bezpečnosti obyvateli Brna*, Brno, 2005
12. Ministerstvo vnitra ČR, *Metodika přípravy programu prevence kriminality na místní úrovni – Partnerství na rok 2006*
13. Ministerstvo vnitra ČR, *Strategie prevence kriminality na léta 2004-2007*. Praha, 2004
14. Psychologický ústav akademie věd ČR, *Výsledky české části mezinárodního projektu SAHA: deskriptivní analýza rizikového chování a rizikových a protektivních faktorů vývoje mladistvých z městských oblastí*. Brno, 2004
15. Úřad Jihomoravského kraje, *Program prevence kriminality v Jihomoravském kraji – Partnerství 2007*, Krajský úřad Jihomoravského kraje, 2007

16. Úřad Jihomoravského kraje, *Souhrnná zpráva o situaci v oblasti prevence kriminality na území JMK, 2004*
17. Zákon č. 218/2003 Sb. *O odpovědnosti mládeže za protiprávní činy a o soudnictví ve věcech mládeže a o změně některých zákonů*
18. Zákon č. 379/2005 Sb. *O opatřeních k ochraně před škodami působenými tabákovými výrobky, alkoholem a jinými návykovými látkami a o změně souvisejících zákonů*

### **Webové stránky**

19. <http://www.detskaprava.cz>
20. <http://www.mvcr.cz>
21. <http://www.poradenskecentrum.cz/>
22. <http://www.prevcentrum.cz>

## **Přílohy**

### **Seznam příloh:**

- Příloha č.1     Statistika deliktů řešených Městskou policií Brno v letech 2005 a 2006,  
u nichž figuroval nezletilý nebo mladistvý pachatel  
(zdroj: interní materiál Odboru prevence Městské policie Brno)
- Příloha č.2     Fotografie z preventivních projektů Městské policie Brno  
(zdroj: archiv Odboru prevence Městské policie Brno)

Příloha č. 1 - Statistika deliktů řešených Městskou policií Brno v roce 2005

Odbor prevence MP Brno - Výkaz činnosti na úseku nezletilých a mladistvých

ROK	Kvalifikace deliktu							Počet deliktů celkem	Pachatel				Škoda způsobená pachatelem	Poškozený				Počet zranění (újma na zdraví)					
	§ 22	§ 28	§ 31	§ 46	§ 47	§ 49	§ 50		TČ*	j.delikt	Počet pach.	Věk		Pohlaví		Počet pošk.	Věk		Pohlaví				
												nezl.		ml.	dosp.		divka		chlapec	nezl.	ml.	dosp.	divka
r. 2005																							
leden	1	0	1	10	19	2	28	11	0	87	13	59	15	22	65	6	7	2	4	11			3
únor	1	0	0	7	4	4	37	6	0	72	23	44	5	25	47	6	2	2	2	4			2
březen	2	1	0	17	10	4	26	10	0	82	17	56	9	19	63	18	14	3	1	4	14		4
duben	0	5	0	4	13	5	38	13	0	83	15	60	8	26	57	14	8	4	2	4	10		3
květen	0	3	0	5	6	4	35	8	2	63	8	55	9	33	39	12	7	4	1	2	10		1
červen	0	1	0	7	11	2	45	15	0	95	21	64	10	33	62	9	2	6	1	4	5		7
červenec	0	0	0	1	8	2	43	16	0	100	24	68	8	26	74	9	2	5	2	5	4		1
srpen	0	1	0	13	10	6	37	7	0	86	18	58	10	25	61	14	7	4	3	5	9		5
září	0	0	0	3	5	3	20	18	1	58	19	27	12	10	48	17	11	6	0	5	12		3
říjen	0	0	0	3	10	6	29	13	0	75	13	56	6	13	62	10	6	4	0	3	7		4
listopad	0	0	0	5	10	4	38	4	3	67	16	50	1	24	43	6	3	2	1	3	3		1
prosinec	0	0	0	4	2	1	26	6	4	49	8	38	3	13	36	3	1	0	2	1	2		0
<b>Počet skutků celkem</b>	<b>4</b>	<b>11</b>	<b>1</b>	<b>79</b>	<b>108</b>	<b>43</b>	<b>402</b>	<b>127</b>	<b>10</b>	<b>917</b>	<b>195</b>	<b>635</b>	<b>96</b>	<b>269</b>	<b>657</b>	<b>133</b>	<b>69</b>	<b>47</b>	<b>17</b>	<b>42</b>	<b>91</b>		<b>34</b>

Legenda:

TČ\* - § 171, § 212, § 213, § 215, § 217, § 218, § 221, § 237, § 242, § 243, § 247, § 249, § 257

Příloha č. 1 - Statistika deliktů řešených Městskou policií Brno v roce 2006

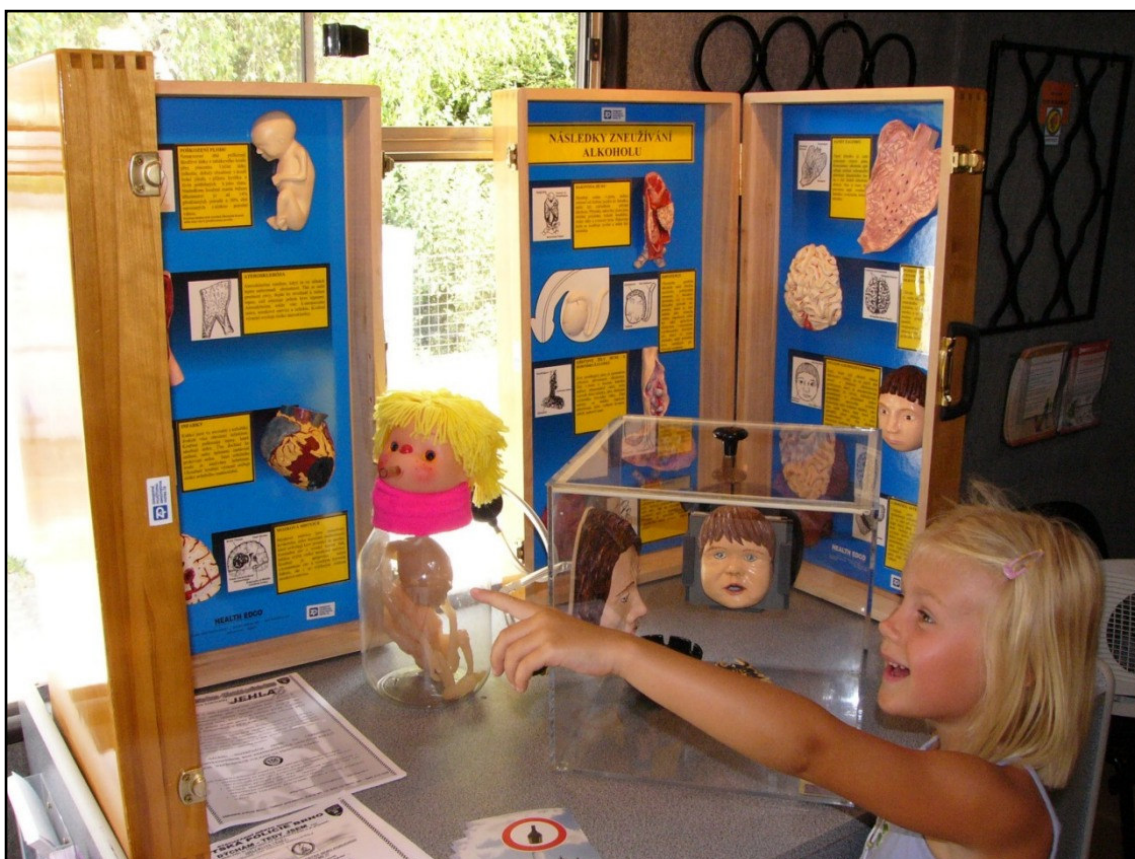
Odbor prevence MP Brno - Výkaz činnosti na úseku nezletilých a mladistvých

ROK	Kvalifikace deliktu										Počet deliktů celkem	Pachatel						Škoda způsobená pachatelem	Poškozený						Počet zranění (újma na zdraví)
	§ 22 § 28 § 30 § 31 § 46 § 47 § 49 § 50 TČ*		§ 49 § 50 TČ*		§ 49 § 50 TČ*		§ 49 § 50 TČ*		§ 49 § 50 TČ*			Počet pach.	Věk		Pohlaví		Počet pošk.		Věk		Pohlaví				
	§ 22	§ 28	§ 30	§ 31	§ 46	§ 47	§ 49	§ 50	TČ*	j.delikt			nezl.	ml.	dosp.	divka			chlapec	nezl.	ml.	dosp.	divka	chlapec	
r. 2006	0	0	7	0	0	0	1	19	4	0	31	5	24	1	9	21	5987,-	3	1	1	1	1	2	0	
leden	0	0	7	0	0	0	1	19	4	0	31	5	24	1	9	21	5987,-	3	1	1	1	1	2	0	
únor	1	0	6	1	0	1	4	34	8	0	55	3	57	7	15	52	20 212,-	6	0	5	1	5	1	0	
březen	0	0	13	0	0	7	0	23	8	2	53	11	51	3	18	47	25 670,-	5	2	1	2	3	2	0	
duben	0	0	13	0	1	18	2	26	3	0	63	16	68	0	22	62	8 244,-	1	1	0	0	0	1	0	
květen	1	0	4	0	3	24	0	27	5	0	64	18	60	2	25	55	21 596,-	3	2	1	0	1	2	1	
červen	1	0	3	0	1	15	2	38	3	0	63	9	53	6	25	43	20 307,-	3	1	1	1	2	1	2	
červenec	1	0	6	0	0	11	0	22	4	0	44	13	45	5	18	45	7 931,-	1	0	1	0	1	0	0	
srpen	0	0	4	0	0	14	0	37	13	0	68	25	61	3	19	70	18 871,-	3	0	2	1	0	3	2	
září	0	0	7	1	5	17	3	42	6	0	81	9	73	1	23	60	21 851,-	6	4	2	0	1	5	0	
říjen	1	0	12	0	0	7	2	40	10	9	81	16	75	0	40	51	17 665,-	3	1	1	1	3	0	0	
listopad	0	1	5	0	3	31	1	43	8	19	111	9	102	6	41	76	25 112,-	5	4	1	0	3	2	1	
prosinec	0	0	3	0	2	28	2	42	4	0	81	16	71	2	42	47	51 583,-	2	1	0	1	2	0	0	
<b>Počet skutků celkem</b>	<b>5</b>	<b>1</b>	<b>83</b>	<b>2</b>	<b>15</b>	<b>173</b>	<b>17</b>	<b>393</b>	<b>76</b>	<b>30</b>	<b>795</b>	<b>150</b>	<b>740</b>	<b>36</b>	<b>297</b>	<b>629</b>	<b>245 029,-</b>	<b>41</b>	<b>17</b>	<b>16</b>	<b>8</b>	<b>22</b>	<b>19</b>	<b>6</b>	

Legenda:

TČ\* - § 171, § 212, § 213, § 215, § 217, § 218, § 221, § 237, § 242, § 243, § 247, § 249, § 257

**Příloha č. 2 - ilustrační foto k projektu MP Brno:  
Mobilní informační centrum prevence kriminality (vzhled autobusu, interiér)**



**Příloha č. 2 - ilustrační foto k projektu MP Brno:  
Preventivní informační místnost – Zelný trh 13**





**Příloha č. 2 - ilustrační foto k projektu MP Brno:  
Osvětová činnost na úseku prevence kriminality dětí („Z hlouposti do závislosti“,  
„Kamarád“)**



**Příloha č. 2 - ilustrační foto k projektu MP Brno:  
Branné soutěže („Železný Empík“, „Vranovská Empiáda“)**



**Příloha č. 2 - ilustrační foto k projektu MP Brno:  
Centrum tísňového signálu (komunikátor, montáž v bytě)**

