

Návrh revitalizace konkrétního prostoru: klidová zóna v ulici Na Kapli v Napajedlích

Michael Chomiszak

Bakalářská práce
2013



Univerzita Tomáše Bati ve Zlíně
Fakulta multimediálních komunikací

Univerzita Tomáše Bati ve Zlíně
Fakulta multimediálních komunikací
Ústav prostorového a produktového designu
akademický rok: 2012/2013

ZADÁNÍ BAKALÁŘSKÉ PRÁCE

(PROJEKTU, UMĚLECKÉHO DÍLA, UMĚLECKÉHO VÝKONU)

Jméno a příjmení: **Michael CHOMISZAK**
Osobní číslo: **K10107**
Studijní program: **B8206 Výtvarná umění**
Studijní obor: **Multimedia a design - Prostorová tvorba**
Forma studia: **prezenční**

Téma práce: **NÁVRH REVITALIZACE KONKRÉTNÍHO PROSTORU
MĚSTA NAPAJEDLA- Klidová zóna v ulici na Kapli**

Zásady pro vypracování:

Teoretická část práce:

- řešerše a analýza dané problematiky
- východiska vedoucí k návrhu praktické části práce
- průvodní zpráva popisující řešení praktické části práce

Forma odevzdání:

min. 20 normostran textu + obrazová příloha

2x A4 pevná vazba dle standartu UTB

Praktická část práce:

- kresebné koncepční návrhy
- propracování vybraného návrhu
- koncepce barevnosti, materiálového řešení a osvětlení
- technická a konstrukční dokumentace
- reprezentativní model

Forma odevzdání:

2x A3 paré, plakáty 700/1000 mm

Na samostatném nosiči CD-ROM odevzdejte v minimálním počtu 10 kusů obrazovou dokumentaci praktické části závěrečné práce pro využití v publikacích FMK.

Formát pro bitmapové podklady: JPEG, barevný prostor RGB, rozlišení 300 dpi, 250 mm delší strana. Formáty pro vektory: AI, EPS, PDF. Loga a texty v křivkách.

Rozsah bakalářské práce:

Rozsah příloh:

Forma zpracování bakalářské práce: **tištěná/umělecké dílo**

Seznam odborné literatury:

- 1) NEUFERT, Ernst. Navrhování staveb. Consultinvest International, 2000. ISBN 80-191486-6-6.
- 2) LOU, Michel. Light: The Shape of Space: Designing with space and light. John Wiley and Sons, 1995. ISBN 0471286184.
- 3) MORAN, Nick. Světelný design: pro divadlo, koncerty, výstavy a živé akce. Praha: Institut umění – Divadelní ústav ve spolupráci s Institutem světelného designu, 2010. ISBN 978-80-7008-246-1.
- 4) GAVENTA, Sarah. New Public Spaces. Londýn: Octopus Publishing Group, 2006. ISBN 184533-134-6.
- 5) GEHL, Jan a Lars GEMZOE. Nové městské prostory. Brno: ERA, 2002. ISBN 87-7407-233-1.

Vedoucí bakalářské práce:

Ing. arch. Michael Klang, CSc.

Ústav prostorového a produktového designu

Datum zadání bakalářské práce:

12. prosince 2012

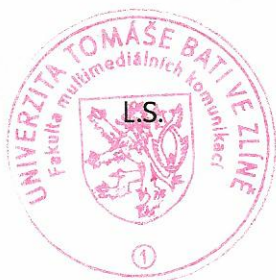
Termín odevzdání bakalářské práce:

17. května 2013

Ve Zlíně dne 12. prosince 2012

doc. MgA. Jana Janíková, ArtD.

děkanka



doc. MgA. Petr Stanický, MFA

ředitel ústavu

PROHLÁŠENÍ AUTORA BAKALÁŘSKÉ/DIPLOMOVÉ PRÁCE

Beru na vědomí, že

- odevzdáním bakalářské/diplomové práce souhlasím se zveřejněním své práce podle zákona č. 111/1998 Sb. o vysokých školách a o změně a doplnění dalších zákonů (zákon o vysokých školách), ve znění pozdějších právních předpisů, bez ohledu na výsledek obhajoby ¹⁾;
- beru na vědomí, že bakalářská/diplomová práce bude uložena v elektronické podobě v univerzitním informačním systému a bude dostupná k nahlédnutí;
- na moji bakalářskou/diplomovou práci se plně vztahuje zákon č. 121/2000 Sb. o právu autorském, o právech souvisejících s právem autorským a o změně některých zákonů (autorský zákon) ve znění pozdějších právních předpisů, zejm. § 35 odst. 3 ²⁾;
- podle § 60 ³⁾ odst. 1 autorského zákona má UTB ve Zlíně právo na uzavření licenční smlouvy o užití školního díla v rozsahu § 12 odst. 4 autorského zákona;
- podle § 60 ³⁾ odst. 2 a 3 mohu užít své dílo – bakalářskou/diplomovou práci - nebo poskytnout licenci k jejímu využití jen s předchozím písemným souhlasem Univerzity Tomáše Bati ve Zlíně, která je oprávněna v takovém případě ode mne požadovat přiměřený příspěvek na úhradu nákladů, které byly Univerzitou Tomáše Bati ve Zlíně na vytvoření díla vynaloženy (až do jejich skutečné výše);
- pokud bylo k vypracování bakalářské/diplomové práce využito softwaru poskytnutého Univerzitou Tomáše Bati ve Zlíně nebo jinými subjekty pouze ke studijním a výzkumným účelům (tj. k nekomerčnímu využití), nelze výsledky bakalářské/diplomové práce využít ke komerčním účelům.

MICHAEL CHOMISZAK



Ve Zlíně 31.1. 2013

.....
Jméno, příjmení, podpis

1) zákon č. 111/1998 Sb. o vysokých školách a o změně a doplnění dalších zákonů (zákon o vysokých školách), ve znění pozdějších právních předpisů, § 47b Zveřejňování závěrečných prací:

(1) Vysoká škola nevydělečně zveřejňuje disertační, diplomové, bakalářské a rigorózní práce, u kterých proběhla obhajoba, včetně posudků oponentů a výsledku obhajoby prostřednictvím databáze kvalifikačních prací, kterou spravuje. Způsob zveřejnění stanoví vnitřní předpis vysoké školy.

(2) Disertační, diplomové, bakalářské a rigorózní práce odevzdané uchazečem k obhajobě musí být též nejméně pět pracovních dnů před konáním obhajoby zveřejněny k nahlédnutí veřejnosti v místě určeném vnitřním předpisem vysoké školy nebo není-li tak určeno, v místě pracoviště vysoké školy, kde se má konat obhajoba práce. Každý si může ze zveřejněné práce pořizovat na své náklady výpisy, opisy nebo rozmnoženiny.

(3) Platí, že odevzdáním práce autor souhlasí se zveřejněním své práce podle tohoto zákona, bez ohledu na výsledek obhajoby.

2) zákon č. 121/2000 Sb. o právu autorském, o právech souvisejících s právem autorským a o změně některých zákonů (autorský zákon) ve znění pozdějších právních předpisů, § 35 odst. 3:

(3) Do práva autorského také nezasahuje škola nebo školské či vzdělávací zařízení, užije-li nikoli za účelem přímého nebo nepřímého hospodářského nebo obchodního prospěchu k výuce nebo k vlastní potřebě dílo vytvořené žákem nebo studentem ke splnění školních nebo studijních povinností vyplývajících z jeho právního vztahu ke škole nebo školskému či vzdělávacímu zařízení (školní dílo).

3) zákon č. 121/2000 Sb. o právu autorském, o právech souvisejících s právem autorským a o změně některých zákonů (autorský zákon) ve znění pozdějších právních předpisů, § 60 Školní dílo:

(1) Škola nebo školské či vzdělávací zařízení mají za obvyklých podmínek právo na uzavření licenční smlouvy o užití školního díla (§ 35 odst. 3). Odpírá-li autor takového díla udělit svolení bez vážného důvodu, mohou se tyto osoby domáhat nahrazení chybějícího projevu jeho vůle u soudu. Ustanovení § 35 odst. 3 zůstává nedotčeno.

(2) Není-li sjednáno jinak, může autor školního díla své dílo užít či poskytnout jinému licenci, není-li to v rozporu s oprávněnými zájmy školy nebo školského či vzdělávacího zařízení.

(3) Škola nebo školské či vzdělávací zařízení jsou oprávněny požadovat, aby jim autor školního díla z výdělku jim dosaženého v souvislosti s užitím díla či poskytnutím licence podle odstavce 2 přiměřeně přispěl na úhradu nákladů, které na vytvoření díla vynaložily, a to podle okolností až do jejich skutečné výše; přitom se přihlídnou k výši výdělku dosaženého školou nebo školským či vzdělávacím zařízením z užití školního díla podle odstavce 1.

ABSTRAKT

Cílem mé práce je zkvalitnění života ve městě Napajedla, a to vytvořením klidové zóny v ulici Na Kapli. Veřejný prostor vzniklý zastavením motorové dopravy a vytvořením pěší zóny v této ulici nabízí lidem místo k sociální interakci, odpočinku, zábavě i vzdělání. Taktéž funguje jako spojovací prvek mezi důležitými veřejnými budovami, které se na tomto území nachází. Použitím symbolů, vztahujících se k minulosti Napajedel, chci zdejší obyvatelům připomenout důležitost jejich města a nesmazatelné místo v historii. V neposlední řadě jsem se soustředil i na potřeby plynoucí z moderního způsobu života.

Klíčová slova: Napajedla, veřejný prostor, klidová zóna, pěší zóna, symbolika, historie

ABSTRACT

The aim of my work is to improve the quality of life in Napajedla, through the creation of a rest zone in the street Na Kapli. Public space created by stopping of motor traffic and creating a pedestrian zone in the street offers people a place for social interaction, recreation, entertainment and education. It also acts as a connecting element between important public buildings that are located in this area. I want to remind local inhabitants of the importance of their city and indelible place in history by using of symbols related to past of Napajedla. Last but not least, I focused on the needs arising from the modern way of life.

Keywords: Napajedla, public space, rest zone, the pedestrian zone, symbology, history

Prohlašuji, že odevzdaná verze bakalářské práce a verze elektronická nahraná do IS/STAG jsou totožné.

Ve Zlíně dne 14. 5. 2013

Michael Chomiszak

Tímto děkuji vedoucímu práce Ing. arch. Michaelu Klangovi, Csc. za cenné podněty a rady při realizaci mé bakalářské práce.

OBSAH

ÚVOD.....	10
I TEORETICKÁ ČÁST	11
1 REŠERŽE KE ZPRACOVÁVANÝM TÉMATŮM	12
1.1 NAPAJEDLA	12
1.1.1 Historie ulice Na Kapli v Napajedlích	13
1.2 ARCHITEKTONICKÝ ROZBOR BUDOV V ULICI NA KAPLI	14
1.2.1 Neorenesance	14
1.2.1.1 Radnice	14
1.2.1.2 Sokolovna	15
1.2.2 Funkcionalismus.....	16
1.2.2.1 Spořitelna	16
1.2.3 Socialistický realismus.....	17
1.2.3.1 Kino.....	18
1.3 VEŘEJNÝ PROSTOR	19
1.3.1 Funkce a vývoj veřejného prostoru	19
1.3.2 Návrat života do měst.....	21
1.4 PŘÍSTAVBY K HISTORICKÝM OBJEKTŮM	21
1.5 KINETICKÉ UMĚNÍ.....	23
1.5.1 Kinetické umění u nás.....	24
2 FUNKČNÍ A PROSTOROVÁ ANALÝZA DANÉHO PROSTORU - STÁVAJÍCÍ STAV	26
2.1 LOKACE DANÉHO PROSTORU A NAPOJENÍ NA OKOLÍ	26
2.2 POPIS A FUNKCE OKOLNÍCH STAVEB.....	27
2.3 STÁVAJÍCÍ STAV KOMUNIKACÍ A PARKOVIŠŤ	28
2.4 FOTO STÁVAJÍCÍHO STAVU ULICE NA KAPLI	29
II PRAKTICKÁ ČÁST	31
3 KONCEPCE ŘEŠENÍ - NAVRHOVANÝ STAV	32
3.1 ZÁKLADNÍ DISPOZICE POUŽITÝCH MOTIVŮ.....	32
3.2 NAVRHOVANÝ STAV KOMUNIKACÍ.....	33
3.3 VSTUP DO ZÓNY - VODNÍ BRÁNA.....	34
3.3.1 Variace vodní brány	35
3.3.2 Varianty odtoků.....	36
3.4 KINETICKÉ PLASTIKY KONÍ.....	38
3.4.1 Vodní plocha	39
3.5 PROSTOR PŘED KINEM	39
3.5.1 Platfoma	40

3.5.2	Sloupořadí	40
3.5.3	Zastřešení	42
3.5.3.1	Varianty dispozic zastřešení.....	42
3.5.3.2	Varianty forem zastřešení.....	43
3.5.3.3	Konstrukce zastřešení.....	45
3.5.4	Multifunkční panely	46
4	MATERIÁLOVÉ ŘEŠENÍ.....	47
4.1	KOLONÁDA.....	47
4.2	DLAŽBA	49
4.2.1	Zvolený druh kamene.....	49
4.2.2	Povrchové úpravy kamene	50
4.2.3	Varianty formátu dlažby.....	51
5	MĚSTSKÝ MOBILIÁŘ	53
5.1	ZVOLENÝ TYP MOBILIÁŘE	53
5.1.1	Veřejné osvětlení.....	53
5.1.2	Mobiliář stálý	519
5.1.3	Mobiliář sezónní.....	55
5.1.4	Závěsná svítidla.....	55
6	TECHNICKÉ VYBAVENÍ	56
6.1	MULTIFUNKČNÍ PANELY	56
6.1.1	Touchscreeny	56
6.2	VODNÍ PRVEK	57
6.2.1	Zvolený typ trysek.....	57
III	PROJEKTOVÁ ČÁST	58
7	RENDERY A TECHNICKÉ VÝKRESY	59
	ZÁVĚR	66
	SEZNAM POUŽITÉ LITERATURY	67
	SEZNAM OBRÁZKŮ.....	68

ÚVOD

Mým zadáním bylo vytvořit veřejný prostor - klidovou zónu v ulici Na Kapli města Napajedla. Toto zadání jsem si zvolil z toho důvodu, že mě zajímá problematika veřejného prostoru a jsem hrubě nespokojen s jeho upozaděním a deformací, způsobenou převážně automobilovým boomem 2. poloviny 20. století.

Veřejný prostor má sloužit lidem, pracuji proto se všemi jeho složkami, které se odvíjí od lidských potřeb a přispívají tím ke zkvalitnění života. Veřejný prostor by měl fungovat jako místo setkání, obchodu, kultury, zábavy, relaxace.

Každý prostor, a zvláště prostor městský, který architekt či jiný návrhář zpracovává, si žádá svůj vlastní osobitý přístup. Musí mít souvislost s místem, kde se nachází, měl by být něčím zvláštní, nezapomenutelný. Můj návrh se proto opírá o symboliku a historii spojenou s městem Napajedla, jakožto unikátním zdrojem inspirace. Jako hlavní motivy jsem zvolil vodu, jako symbol řeky Moravy, nepostradatelný živel spojený s tímto městem, a koně, kteří mají v historii Napajedel stejně důležité místo.

Důležitou součástí mé práce je začlenění prostoru a jeho prvků do okolí. Volil jsem proto takové formy, které nejsou v rozporu s okolní zástavbou, nýbrž ji respektují, v některých případech citují a rozvíjí.

I. TEORETICKÁ ČÁST

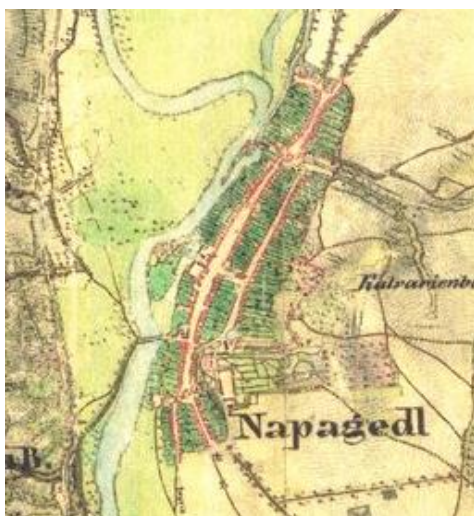
1 REŠERŽE KE ZPRACOVÁVANÝM TÉMATŮM

1.1 Napajedla

Město Napajedla se nachází na hranici Hornomoravského a Dolnomoravského úvalu. Napajedelská brána, jak je toto místo označováno, je již od pravěku strategicky důležitým bodem. Úrodné údolí řeky spolu s obchodní stezkou, sloužící při cestě od Baltu do středomoří a zpět, byly předpokladem pro trvalé osídlení. Karavany užívaly brodu řeky Moravy, aby zde napojily koně a v okolních lesích našly potravu.

První písemná zmínka o Napajedlích pochází z roku 1355, kdy se z osady stalo městečko. Díky své strategické poloze náležela Napajedla k lákavým zástavním panstvím a patřila ke starobylým dědičným panovnickým majetkům. Dlouhodobými vlastníky tohoto území byl rod Žerotínů, většího rozkvětu města však nastalo až za vlády Rotalů, kteří jeho rozlohu několikanásobně zvětšili. Erb jejich rodu zdobí vstupní brány kostela sv. Bartoloměje a napajedelského zámku, postaveného v barokním stylu vídeňským dvorním architektem Grimmem.

Největšího věhlasu dosáhlo napajedelské panství za pánů ze Stockau, kdy sirné lázně spolu s bohatým kulturním programem lákaly návštěvníky zdaleka. O zvýšený zájem o Napajedla v podobě vídeňské smetánky se postaral zeť pana hraběte Aristides Baltazzi, který zde založil tradici chovu anglického plnokrevníka, trvající bez přerušení dodnes. Pár let poté, v roce 1898 byly Napajedla povýšeny na město a dnes tu na ploše 19,8 km² žije asi 7 a půl tisíce obyvatel.



Obr. 1. Napajedla - historická mapa



Obr. 2. Zámek Napajedla

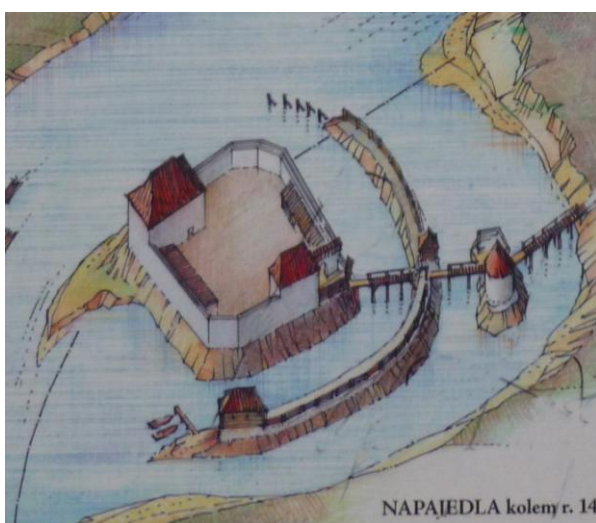
1.1.1 Historie ulice Na Kapli

Ulice Na Kapli je nejstarší ulicí v Napajedlích. Je to dáno její polohou v rameni řeky Moravy, která předurčovala k výstavbě kontrolního a fortifikačního objektu.

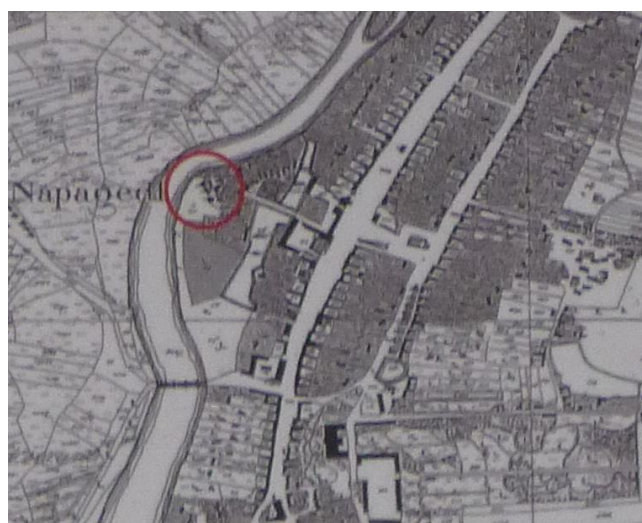
Nejsou přímé archeologické důkazy, ale hradisko ke kontrole říčního brodu na kupecké stezce a jistě také k výběru mýta na důležité vodní cestě zde patrně vyrostlo již za Velké Moravy v 11. století. Pro toto hradisko umístěné na ostrově mezi řekou a jejím ramenem nebyl nebezpečný ani tak útok nepřátel jako časté povodně.

Později byl již kamenný vodní hrad poprvé zmíněn roku 1366. Nebyl nijak rozsáhlý ani výstavní. Stál zde pouze příbytek kastelána a další zděná budova možná chránila bránu. Oblouk vnějšího valu sloužil nejspíše jako obrana před stále se zesilujícími záplavami způsobené kolonizací a odlesněním horního povodí Moravy. V 15. století byl hrádek dobyt husity a o něco později vypálen vojsky Matyáše Korvína. Náročná údržba hradu a také změna stylu života měla za následek opuštění tvrze a přesunutí panstva do nedaleké budovy Starého zámku.

Masivní kamennou hradní budovu v 18. století nakonec smetla velká povodeň, a na výřezu mapy stabilního katastru roku 1829 je na místě vidět domkařskou zástavbu, která snad z části využila základy starších staveb zpevněných dubovou pilotáží. Ani regulace řeky Moravy z 19. století však nedokázala zabránit četným jarním záplavám až do opatření z poslední let.



Obr. 3. Vodní hrad - (cca 1450)



Obr. 4. Katastrální mapa (1823)

1.2 ARCHITEKTONICKÝ ROZBOR STAVEB V ULICI NA KAPLI

1.2.1 Neorenesance

Historizující sloh, který ve svých formách kopíruje renesanční vzory. U nás je spojen s dobou národního uvědomění, a tak je v tomto slohu postaveno množství veřejných budov - divadla, muzea, nádraží. Mezi nejznámější a nejpovedenější stavby u nás patří např. Národní divadlo, Národní muzeum, Rudolfinum.



Obr. 5. Národní muzeum (cca 1900)



Obr. 6. Rudolfinum

1.2.1.1 Radnice v Napajedlích

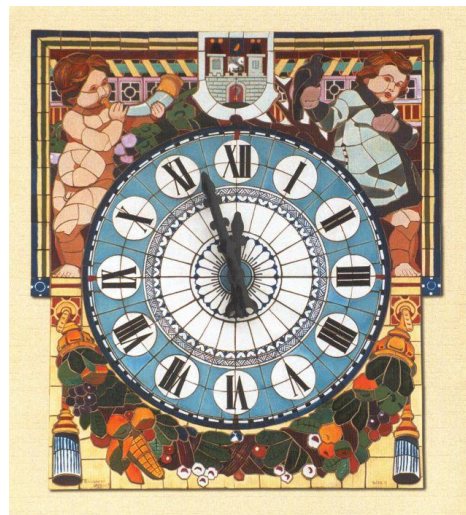
Náměstí v Napajedlích vévodí budova radnice. Je dílem architekta Dominika Feye a v roce 2004 oslavila stoleté výročí. Podnětem k výstavbě bylo povýšení Napajedel na město v roce 1898.

Z formální stránky je patrné, že si autor stavby vzal za vzor českou renesanci 16. století, která je více dekorativní (Schwarzenberský palác, zámek Litomyšl) než její italské vzory, pracující povětšinou s jednodušším tvaroslovím.

K výzdobě pseudorenesanční budovy byli přizváni významní moravští umělci. Franta Uprka je autorem sochy sv. Jiří umístěné mezi okny v prvním poschodí. Výzdobu ciferníku věžních hodin navrhl Jano Köhler.



Obr. 7. Napajedla - radnice



Obr. 8. Radnice - věžní hodiny

1.2.1.2 Sokolovna

Koncem 19. století se na novorenesančních stavbách začali objevovat secesní prvky. Příkladem je i budova sokolovny v Napajedlích, slavnostně otevřená roku 1911 při příležitosti desátého výročí působení Sokola v Napajedlích.

Secesní prvky jsou na této stavbě patrné, užity jsou ale v umírněné formě s přihlédnutím na propojení s radnicí nebo také již ovlivněné rychle nastupující modernou. V roce 1934 proběhla přístavba nové tělocvičny a přísálí společenského sálu. Z fotek je patrné že došlo k jisté změně barevnosti a odstranění soch z atik.



Obr. 9. Napajedla - sokolovna (1911)



Obr. 10. Napajedla - sokolovna (1934)

1.2.2 Funkcionalismus

Styl, který udělal definitivní tečku za dekorativními slohy. Začal se prosazovat již okolo roku 1915 (Fagus shoe factory, W. Gropius), rozmachu se dočkal ve 20. letech a byl preferovaným stavebním stylem dalších 50 let. Do Ameriky se dostal na přelomu 30. a 40. let pod názvem the International style.

Hlavní heslo funkcionalismu je, že forma následuje funkci. To v praxi znamenalo to, že architekt nejprve řešil dispoziční vztahy, potřebné prosvětlení místností atd., a až poté celkový vzhled budovy. Ten byl většinou strohý, ale i přesto měl vysokou uměleckou hodnotu. Le Corbusier, autor "Pěti bodů moderní architektury" (domy na pilotech, volný půdorys, volné průčelí, pásová okna, střešní zahrady), byl okouzlen zlatým řezem a tak jeho rané stavby, i přesto že jsou pro někoho "hrnaté a krychlovité" mají dokonale vyřešené proporce. Nazýval je přímo "Stroje na bydlení".

Funkcionalismus užíval nejmodernějších materiálů a nebál se je ukázat v jejich ryzi surové podobě (odhalené konstrukce, pohledový beton).



Obr. 11. Fagus factory, Gropius (1913)



Obr. 12. Villa Stein, Corbusier (1927)

1.2.3.1 Spořitelna Napajedla

Spořitelna byla postavena roku 1937 dle návrhu Miroslava Lorence. Ten je autorem mnoha budov ve zlínském kraji a hlavně přímo ve Zlíně, kde od roku 1930 působil ve stavebním oddělení firmy Baťa po boku Vladimíra Karfíka, Františka Lydie Gahury a dalších. Podílel se na např. návrhu Společenského domu (dnes Moskva) nebo areál školních budov.

Celková půdorysná kompozice spořitelny je řešena jako průnik několika různě vysokých kvádrů. Jako obkladový materiál v exteriéru použil Lorenc travertin a kachlíkové obložení.

Od klasických funkcionalistických budov se spořitelna odlišuje použitím skulptur v průčelí. Užití sochařské výzdoby bylo v tomto stylu ojedinělé, tím spíše, pokud šlo o realistické ztvárnění. Pískovcové sochy matky s dítětem a rolníka mají nejspíše přiblížit budovu spořitelny prostým lidem, což bylo zřejmě odrazem Lorencova levicového smýšlení, které bohužel vyústilo v jeho odsouzení k smrti roku 1943 za fašistické okupace.



Obr. 13. Spořitelna Napajedla



Obr. 14. Spořitelna Napajedla

1.2.3 Socialistický realismus

Po vítězství KSČ roku 1948 se v umění, jako i v jiných oblastech, stal vzorem Sovětský svaz a tudíž i socialistický realismus (zkráceně sorela). Ve své podstatě jde o sloh, jelikož obsahuje všechny odvětví umění, ale jeho hlavní podstata není umělecká, nýbrž ideologická. V československé architektuře jsou nejznámějšími a nejvýznamnějšími zástupci města Havířov, Ostrov a Ostrava-Poruba. V Praze je to Hotel International v Podbabě, který je obdobou Varšavského Paláce kultury nebo Lomonosovovy univerzity v Moskvě.

Stavby tohoto druhu vycházely zásadně z klasických forem - v zahraničí z antických vzorů, v naší zemi spíše z vzorů renesančních. (pozn.: je paradoxem, že totalitní režim si vzal inspiraci z období, kdy vládl humanismus a aspoň částečná demokracie). Budovy

byly zpravidla kvalitně řemeslně provedeny s využitím různých výzdobných technik (nástěnné malby, sgrafita, figurální plastiky i reliéfy).



Obr. 15. Dům kultury Ostrov

1.2.3.1 Kino Napajedla

Na místě hřišť patřících Sokolu vzniklo v 50. letech městské kino. Styl socialistického realismu je patrný na první pohled, jelikož přesně vystihuje jeho základní znaky. Osová kompozice, citace antického tvarosloví, zemitá barevnost.

Hlavní budova je inspirována antickými chrámy. Průčelí je tvořeno čtyřmi mohutnými sloupy portiku, které nesou tympanon s kladím. To je vyzdobeno barevným ornamentem připomínajícím dekory ruské lidové architektury.

Vedlejší křídla, napojená na hlavní budovu nejsou již prvkem vyskytujícím se u antických chrámů, spíše zde vidím spojitost s bazilikálním typem stavby, kdy tyto křídla mohou evokovat transept - příčnou loď. Nevím jak tomu bylo dříve, dnes jsou ve východním křídle (na obr. vlevo) hygienická zařízení, v křídle západním je malý kiosek - kavárna.



Obr. 16. Kino Napajedla

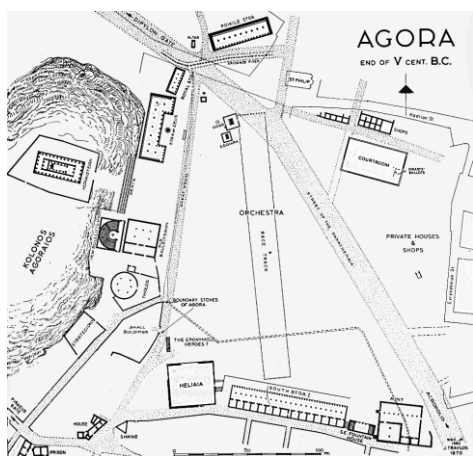


Obr. 17. Kino Napajedla

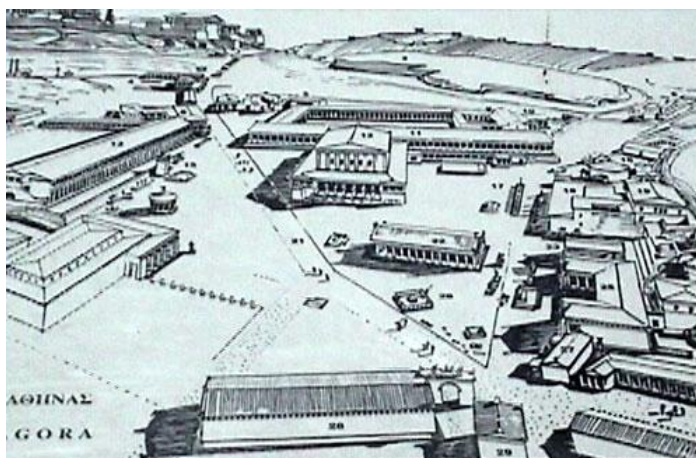
1.3 Veřejný prostor

1.3.1 Funkce a vývoj veřejného prostoru

Veřejný prostor sloužil, slouží a bude sloužit lidem. Je s nimi spojen od nepaměti. Základním kamenem veřejného prostoru je fakt, že do něj může dobrovolně stoupit každý svobodný občan a prodlévat zde tak dlouho, jak je mu libo. V minulosti, např. v antickém Řecku byla veřejným prostorem agora - předchůdce dnešních náměstí. Jednalo se o pravoúhlý prostor po obvodu obestavený důležitými veřejnými budovami jako chrám, radnice, veřejné lázně. Do agory měli povolen vstup pouze právoplatní občané města, kteří se zde shromažďovali a podíleli se na právních záležitostech osobních i městských. To jim dávalo pocit sounáležitosti a toho, že jejich hlas něco znamená, což je důležitým z mnoha aspektů plynoucích z kvalitního veřejného prostoru. Kromě těchto záležitostí zde také docházelo k neformálním konverzacím a obchodům. Nebo tudy lidé zkrátka jenom procházeli a vstřebávali tyto složky za pochodu.



Obr. 18. Agora - půdorys



Obr. 19. Agora - pohled

Na tomto příkladu jsem uvedl tři základní složky každého kvalitního veřejného prostoru, kterými jsou: místo setkávání, obchodu a dopravy. Tyto složky zůstaly od dob antiky totožné, jen se změnila jejich vzájemné poměry. Nutno dodat, že v mnoha případech k horšímu. Sředověká města si ještě zachovala jejich rovnováhu, prudký nástup automobilové dopravy ovšem způsobil radikální převahu složky dopravní, a odsunul tak zbylé dvě do pozadí. Uličky mnoha historických měst byly předělány na silnice, veřejný život se zde vytratil. Pouze hrstka měst si dodneška zachovala svůj historický charakter. Příkladem jsou

Benátky, kde urbanizace založená na množství vodních kanálů zabránila použití motorové dopravy jako takové.

Ani funkcionalističtí urbanisté nevěnovaly veřejnému prostoru dostatečně velkou pozornost. Naopak koncepci města dimenzovali primárně pro motorovou dopravu (např. Zlín). Zvětšený rozpon ulic měl za následek vytracení veřejného života, jelikož zabraňuje většímu nahuštění chodců a tím znemožňuje jejich konfrontaci. Města tak působí mrtvým dojmem. Ulice v historických jádrech měst mají měřítko založeno na postupném vývoji, zkušenostech, potřebách a jsou navrženy akorát pro cestu a tržní stánky. Dochází tu k častějším sociálním interakcím, a proto taková města působí i v nočních hodinách živějším dojmem.



Obr. 20. Ulice Benátek



Obr. 21. Ulice Zlína

Záležitostmi posledních let se staly tzv. kvaziveřejné prostory, jejichž názorným příkladem jsou prostory uvnitř obchodních center. Tato místa, často řešená jako atria, se snaží navodit atmosféru klasického veřejného prostoru: jsou zde místa k sezení, fontány, obchody i zeleň. Celkový záměr je však jiný a panují zde jiná pravidla. Lidé zde nemohou jen tak nečinně posedávat a navozovat kontakty, očekává se od nich, že si dříve či později něco koupí. Ostatní zde nejsou vítáni. Kvaziveřejné prostory slouží primárně jejich majitelům, až poté veřejnosti. Smutnou skutečností je fakt, že i v očích urbanistů tyto prostory začaly nahrazovat pravý veřejný prostor.

1.3.2 Návrat života do měst

Problematikou veřejného prostoru, jeho úbytkem a deformací se začali architekti zabývat koncem 60. let. Funkcionalistické myšlenky a názory na veřejný prostor byly překonány, vyšly najevo jeho neduhy, středem pozornosti se stal znovu člověk a jeho potřeby.

Prvním z měst, které začaly "navracet život" do svých ulic byla Kodaň. Od roku 1962 do současnosti zde bylo celkem 100 000 m² plochy sloužící dopravě přetvořeno ve stejně velkou plochu bez automobilů, pouze pro potřeby chodců a cyklistů. Nejdříve takto upravenou ulicí v Kodani byla hlavní ulice Stroget. Šlo o experimentální projekt inspirovaný německými pěšími ulicemi, vytvořenými během obnovy po 2. světové válce, které sloužily k nakupování. Prvotní námitky typu "žádná auta znamenají méně zákazníků" byly záhy vyvráceny a systematický průzkum prokázal, že se počet nakupujících dokonce zvýšil. Co je ale hlavní: život ve městě se spolu s lepšími životními podmínkami výrazně obohatil a rozšířil. Ve středu Kodaně dnes pěší doprava tvoří 80 % provozu a převládá tak nad ostatními formami dopravy.



Obr. 22. Ulice Stroget - Kodaň



Obr. 23. Náměstí - Melbourne

1.4 Přístavby k historickým objektům

Přístavby k jiným, zvláště historickým objektům jsou jeden z architektonicky nejtěžších úkolů. Architekt se dostává do složité pozice, jelikož navrhovaná (pří)stavba by měla odpovídat době, ve které vzniká (mít současný charakter), musí však respektovat okolní zástavbu. Respektováním se v tomto případě rozumí - pokud to situace dovolí - zachování výškových úrovní (horizontální linie, římsy), rytmizace fasády, u městské fasády respektování uliční čáry (to je často dáno regulačním plánem).

Ve výsledku jsou dvě možnosti jak koncept přístavby řešit - konzervativní a kontrastní. Konzervativní řešení se snaží o velmi citlivé zasazení do okolí – v mnoha případech napodobením stylu okolních staveb či přímo jeho kopírováním a použitím stejných materiálů.

Kontrastní řešení přiznává, že se jedná o úplně nový objekt. Často je velmi výrazný a materiálově odlišný od okolí. Aby však došlo k požadovanému napojení na okolní zástavbu, musí respektovat výše zmíněná formální pravidla (výšky, rytmy).

Samozřejmě nejdůležitější je cit architekta, který sám musí uznat, co si může na daném místě dovolit.



Obr. 24. Credit Suisse bank - Miláno



Obr. 25. Biopark - Paříž



Obr. 26. Zámek Freudenstein - Freiberg

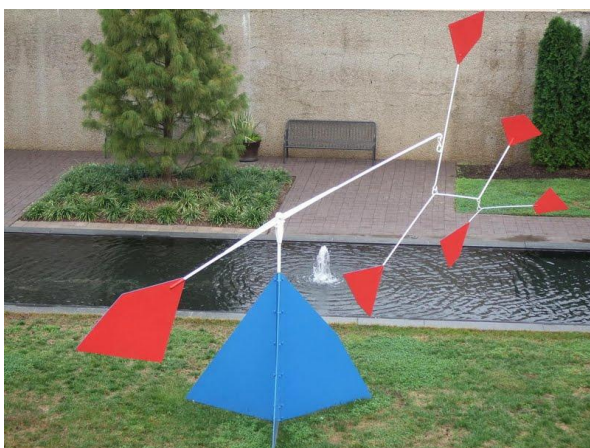
1.5 Kinetické umění

Kinetické umění se objevilo již počátkem 20. století v Evropě ve tvorbě dadaistů a konstruktivistů. Jako svébytný směr se však prosadilo až v 50. a 60. letech hlavně na území Spojených států. Zjednodušeně se dá říci, že kinetickou je jakákoliv socha či konstrukce, která obsahuje pohyblivé části, rozpohybované prouděním vzduchu, rukou či motorem. Op - artové obrazy, které vyvolávají dojem pohybu, bývají k tomuto stylu řazeny také.

Jako první kinetická socha se považuje Duchampovo Kolo bicyklu vytvořené roku 1913. Tato ready-made socha nebyla cíleně vytvořena jako kinetická, spíše vyplynula z Duchampových vtipných myšlenek k vytváření umění z obyčejných předmětů. Ve 20. letech 20. století experimentoval s kinetickým uměním L. M. Nagy, který vytvářel objekty velice podobné strojům.

Nejvýraznějším umělcem, zaměřeným na pohyblivé sochy byl Alexander Calder. V roce 1932 poprvé vystavil své "mobily", jak je pohotově označil Marcel Duchamp. Jednalo se o seskupení abstraktních forem, poháněných motorkem či rukou. V dalších obměnách k nim přidával barvy, měnil jejich rozměry, tvary a rytmy.

V pozdějších letech Calder přikročil k dílům monumentálnějšími. Proti jedinečné lehkosti mobilů od té doby stojí mohutné arkády "stabilů", soch pevně zasazených v zemi. Ty získávají na objemu a hustotě hlavně po roce 1944. Později se objevují i kombinace obou typů tzv. "stability - mobily".



Obr. 27. A. Calder - mobil



Obr. 28. A. Calder - stabil

1.5.1 Kinetické umění u nás

Výrazným podnětem, který vedl k formování kinetického umění v Československu bylo Expo 58. **Jiří Novák** (1922 - 2010), jeden z hlavních představitelů kinetického umění u nás, po této světové výstavě opustil klasické sochařské postupy a zanedlouho dospěl k vytvoření téměř abstraktních symbolů základních přírodních sil a dějů. Po experimentech s různými typy umělých hmot se od závěru 50. let stal hlavním materiálem J. Nováka kov. V 60. letech vystavoval své kinetické mobily na českých i mezinárodních přehlídkách a připojil se tak k světově aktuálnímu směřování mladší sochařské generace.

Společně s Jiřím Novákem k nám fenomén kinetického objektu přinesl o generaci mladší **Vratislav Karel Novák** (*1942). Vyučený šperkař se svými mobily proslavil hned na počátku své kariéry v 60. letech. V 80. letech se v Novákově tvorbě začaly objevovat větší objekty (např. výrazně natřené vozy z oceli). Novákovy objekty, téměř vždy využívající pohybu jsou často obohaceny světly a zvukem.



Obr. 29. J. Novák - Motýlí křídla



Obr. 30. V. K. Novák - Metronom

Tuto oblast umění u nás v současné době zastupuje tvorba **Viléma Friče** (*1982). Není náhodou, že Frič vystudoval Vysokou školu umělecko-průmyslovou pod vedením právě V. K. Nováka. Vilém Frič ve svých pracích využívá nejen mechanické prvky, ale i prvky vodní (např. Obří bublifuk na Karlově náměstí v Praze) a prvky ryze současné. Vytvořil např. interaktivní "živou" sochu, reagující na okolní podněty.

" Socha má podobu pohyblivé světelné konstrukce obalené pláštěm, který je schopen se nafukovat a vyfukovat. To celé je umístěno na podstavci plného postranních ultrazvukových a světelných čidel a elektroniky. Tento jedinečný počítačově řízený objekt výrazně reaguje na lidské fyzické i zvukové podněty v okolí až dvou metrů. Projekt vznikl na základě touhy autora v přenesení vlastních emocí do živého objektu. Ty soše vkládal sám Frič pomocí číselných kódů a rovnic. Výsledkem je projevení základních emocí jako radost, strach, smutek a hněv. Socha se umí leknout, při pocitu únavy usnout, být nervózní nebo agresivní." (citace: <http://www.designmagazin.cz>)



Obr. 31. V. Frič - Živá socha



Obr. 32. V. Frič - Živá socha



Obr. 33. V. Frič - Obří bublifuk

2 FUNKČNÍ A PROSTOROVÁ ANALÝZA DANÉHO PROSTORU - STÁVAJÍCÍ STAV

2.1 Lokace daného prostoru a napojení na okolí

Zpracovávané území se nachází v ulici Na Kapli v centru Napajedel. Tato lokalita má přímé napojení na mnoho veřejných budov a atraktivních míst.



Obr. 34. Lokace daného prostoru



Obr. 35. Napojení daného prostoru na okolí

2.2 Popis a funkce okolních staveb

Ve zpracovávaném prostoru je soustředěno několik důležitých veřejných budov.

Ze severovýchodu je prostor ohraničen komplexem složeným ze sokolovny, hasičské stanice, radnice a k těmto objektům přilehlému dvůru ze zídka. Všechny objekty v současné době plní svoji funkci. Nutno dodat, že vzhledem k zastaralosti hasičské stanice se zvažuje její zrušení a postavení novostavby na jiném místě ve městě. Radniční dvůr je momentálně využíván hasiči, nicméně po přesunu hasičské stanice zde vznikne místo pro větší kulturní a společenské akce.

Na jihozápadní straně zpracovávaného území se nachází spořitelna sdílející budovu s policejní stanicí, která vlastní dvůr, využívaný k parkování policejních vozů. Současný vjezd na tento dvůr je ze severovýchodu. Dále je tu umístěna kino, které kromě své vlastní funkce obstarává i funkci malého občerstvení a kavárny umístěné v severozápadním křídle.

Na severozápadní straně území je umístěno malé infocentrum.



- 1 - sokolovna
- 2 - hasičská stanice
- 3 - radnice
- 3b - radniční dvůr
- 4 - kino
- 5 - policie + policejní dvůr
- 6 - spořitelna
- 7 - infocentrum

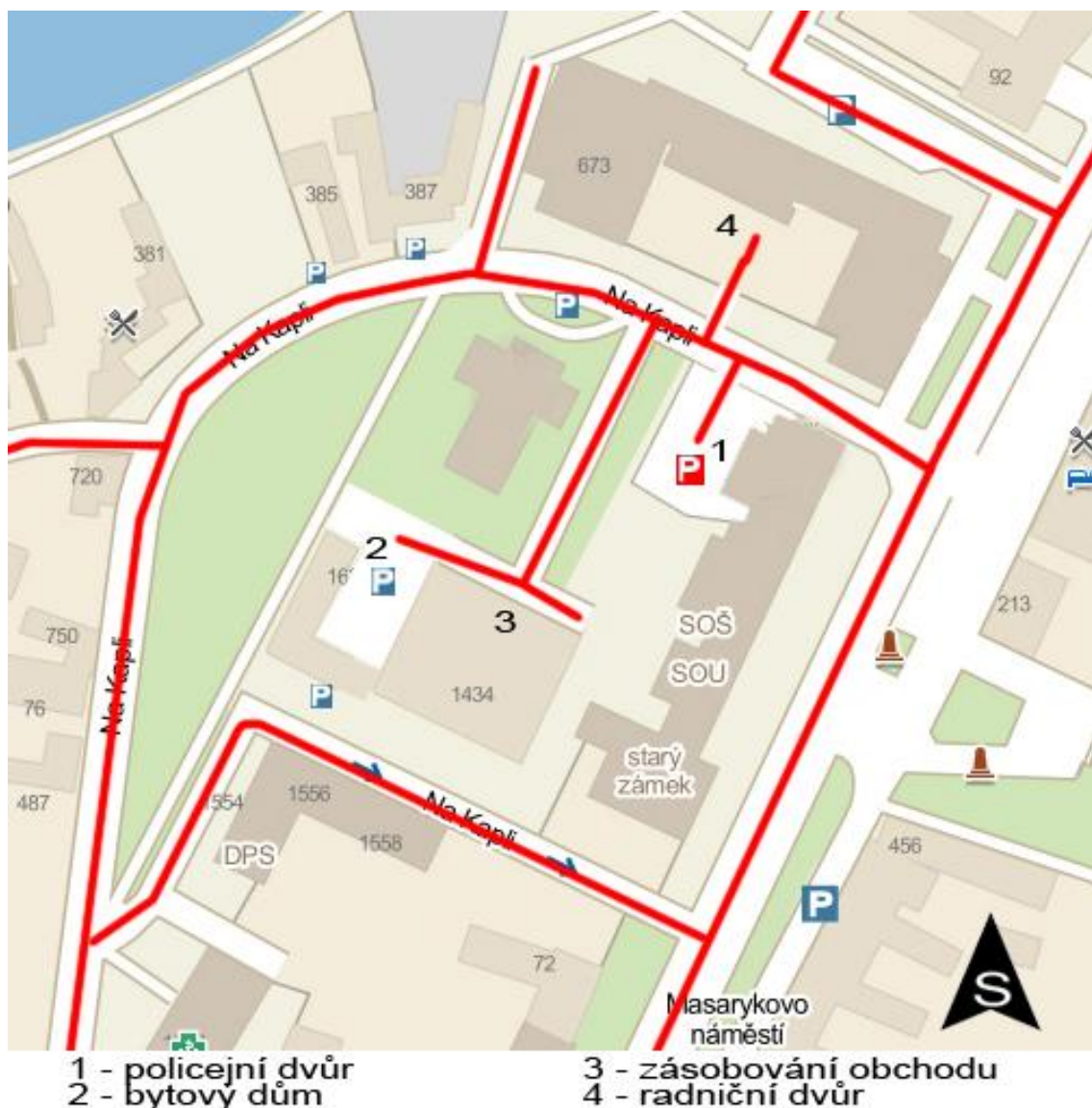


Obr. 36. Stavby v daném prostoru

2.3 Stávající stav komunikací a parkovišť

V současné době prochází celou ulicí Na Kapli silnice. Vytížení (frekvence projedých automobilů) této komunikace je dle mých postřehů malé. Její důležitost ale spočívá v tom, že jsou na ni napojeny příjezdové komunikace k parkovištím několika budov v okolí (viz. obr).

Další místa k parkování se nachází při krajích silnice a před kinem se nalézá malé parkoviště pro tři osobní automobily. Celkový počet parkovacích míst je dostatečný.



Obr. 37. Stávající schéma komunikací a parkovišť

2.4 Foto stávajícího stavu ulice Na Kapli



Obr. 38. Foto stávajícího stavu



Obr. 39. Foto stávajícího stavu



Obr. 40. Foto stávajícího stavu



Obr. 41. Foto stávajícího stavu

II. PRAKTICKÁ ČÁST

3 KONCEPCE ŘEŠENÍ - NAVRHOVANÝ STAV

3.1 Základní dispoziční řešení použitých motivů



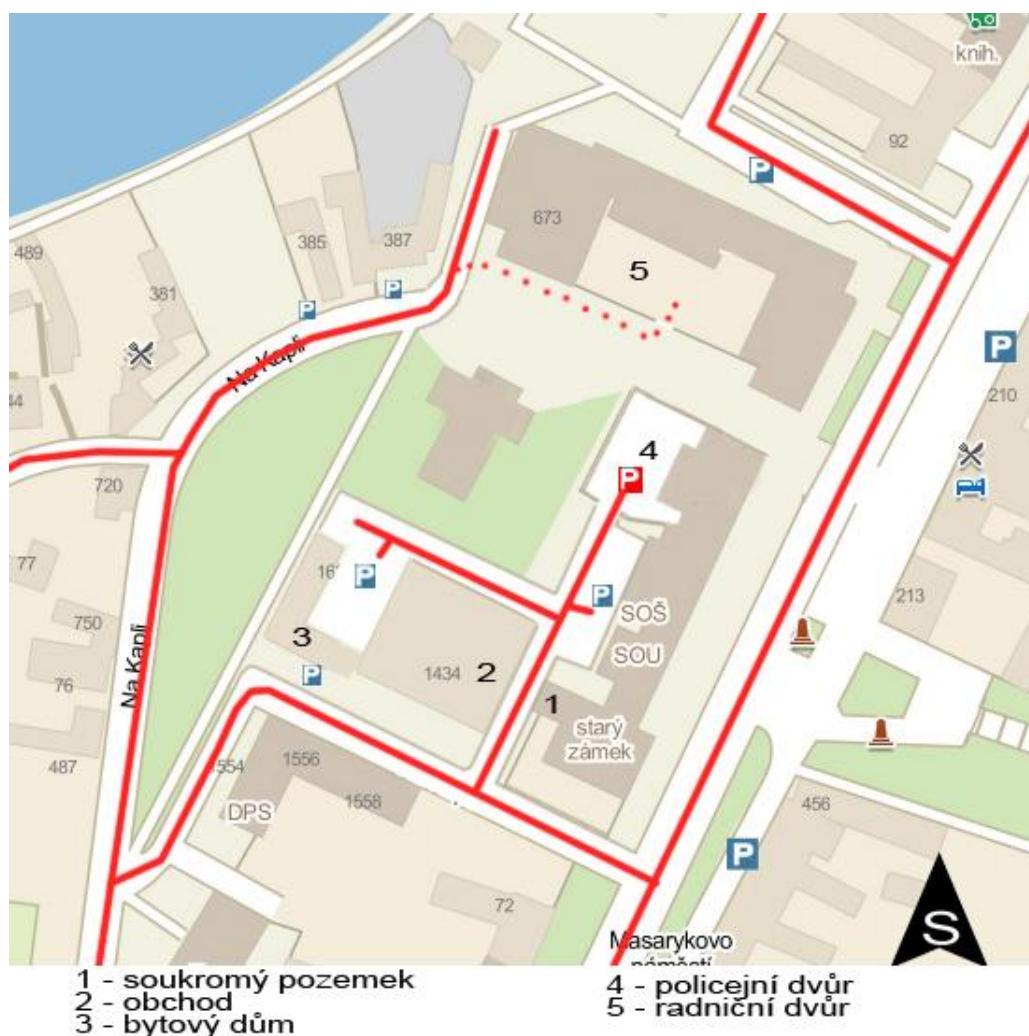
Obr. 42. Základní dispoziční řešení

3.2 Navrhovaný stav komunikací

Zásadním problémem, který jsem řešil v počátku mé práce, byl návrh změn komunikací. V současné době prochází zpracovávaným územím silnice, na kterou je napojen vjezd na dvůr policejní stanice, vjezd na radniční dvůr, příjezdová komunikace k zásobování obchodu a bytovým domům. Aby došlo ke zklidnění tohoto území, navrhuji zde kompletní zastavení motorové dopravy a vytvoření pěší zóny - s povoleným vjezdem pro nemotorové dopravní prostředky a servisní vozy. Mým cílem proto bylo nalézt alternativní příjezdovou cestu pro napojované objekty.

Po důkladném průzkumu tohoto území se jako jediné vhodné řešení jeví pročistit prostor mezi obchodem a soukromým pozemkem a využít ho jako příjezdovou komunikaci ústící do parkovací zóny pro zmiňované objekty.

Tečkovaně je znázorněn směr vjezdu servisních vozidel.



Obr. 43. Navrhovaný stav komunikací a parkovišť

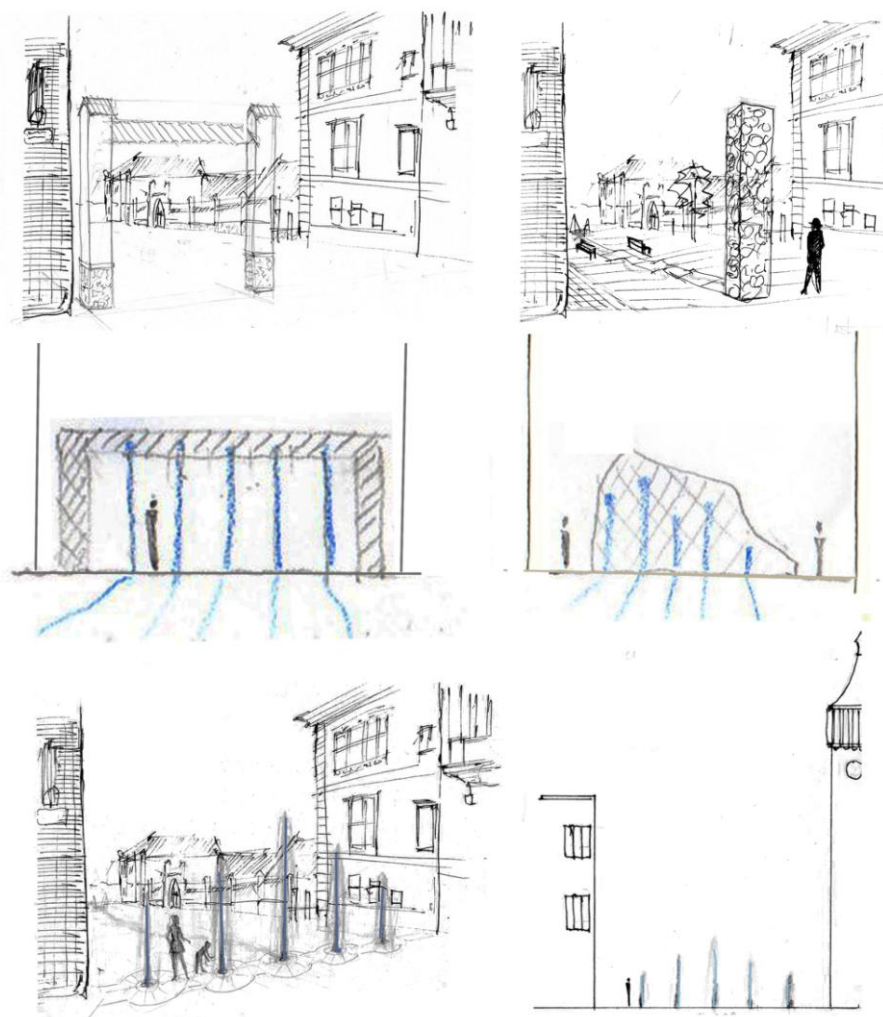


Obr. 44. Prostor mezi obchodem a soukromým pozemkem

3.3 Vstup do zóny - vodní brána

Každý kvalitní veřejný prostor má svoje hranice. Ty pomáhají lidem vymezit se, cítit se bezpečněji (např. usnadňují mladým matkám hlídání dětí, když jim určí, že si mohou hrát jen v tomto prostoru). Jedním z nejstarších vymežovacích prostředků jsou brány. V historii sloužící k obraně, dnes jako prvek, umocňující pocit ze vstupu do nějakého území či objektu.

Motiv bran se mi líbí, rozhodl jsem se ho proto užít v mé práci. Od počátku jsem byl rozhodnut, že vstupní bránu umístím mezi zdi radnice a pojišťovny, čili na začátek zpracovávaného území. Funkce byly jasné, následovalo hledání formy. Od historizujících tvarů, vycházejících z okolní architektury jsem se dostal k vodním prvkům, které mohou v přenesené formě plnit funkci brány. Jako inspirační zdroj na mne zapůsobila vodní socha na nedalekém náměstí, která zpracovává motiv pěti řek vlévajících se do Moravy. Rozhodl jsem se tento motiv přepracovat do většího měřítka a dát mu funkci. Tím vznikla skupina pěti v řadě stojících vodotrysků, fyzicky i psychicky působících jako brána, mříž či hranice mezi rušnou ulicí plnou aut a mnou navrženou klidovou zónou.



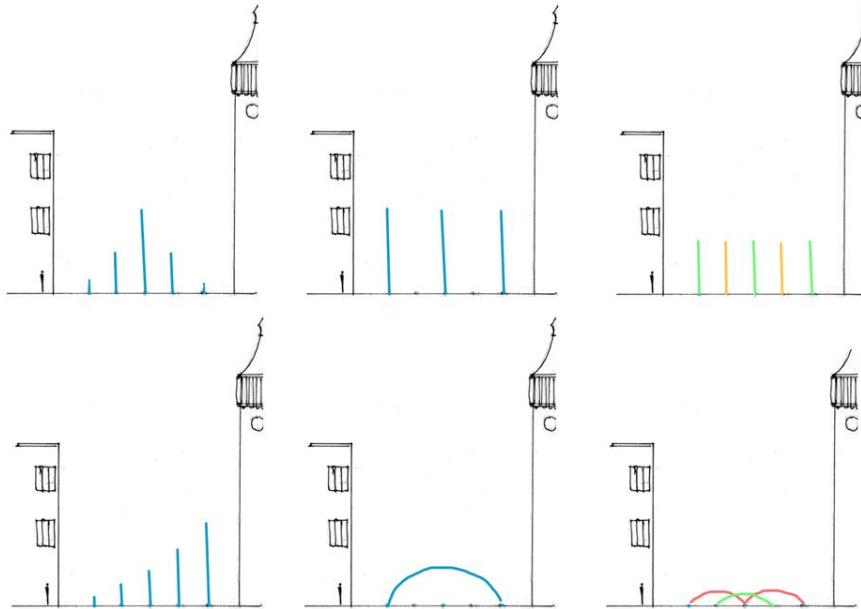
Obr. 45. Vývoj návrhů brány

3.3.1 Variace vodní brány

Současná technologie vodotrysků nabízí velké množství různých režimů (programů). Tyto počítačem řízené programy dokážou měnit sílu a směr trysku, rytmus, LED diody mění barvu vody atd.

Rozhodl jsem se toho využít, a použít různých schémat při různých příležitostech. Základní variace by se odvíjely dle denní doby. Od rána do večera by se např. postupně zvyšovala výška tryskané vody či její barva. Nešlo by zde pouze o efekt, až by si lidé zvykli, dokázali by podle toho odhadnout, kolik je hodin.

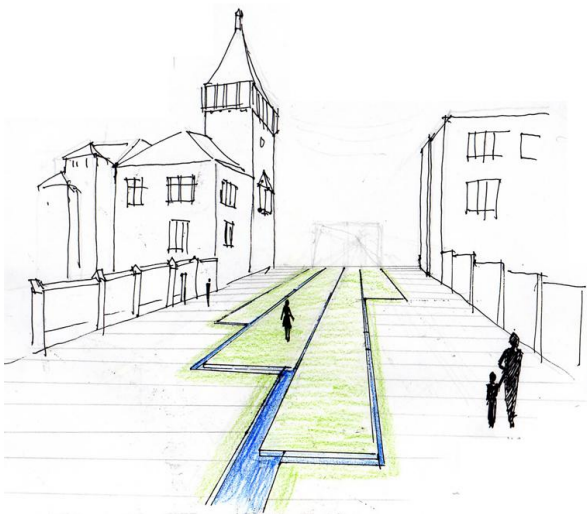
Speciálním režimem by byla variace používaná při důležitých slavnostech, či kulturních akcích.



Obr. 46. Ukázky variací vodní brány

3.3.2 Varianty odtoků

Nechtěl jsem, aby se voda z vodotrysků ihned ztrácela pod zem. Snažil jsem se vytvořit příběh, a tak voda, jako symbol Moravy pokračuje dále dolů ulicí pomocí žlábků. V počátečních návrzích bylo žlábků více - pro každý vodotrysk jeden, nebo byl žlábek klikatý (říční meandry).



Obr. 47. Návrh odtoků



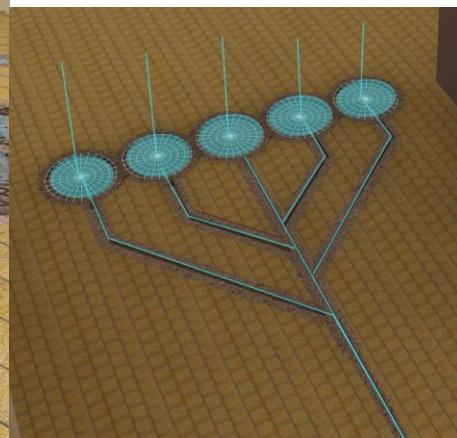
Obr. 48. Návrh odtoků

Nakonec jsem vybral dvě finální varianty. Obě mají jeden hlavní rovný žlábek, a pak žlábků podružné, které se starají o správný odtok vody z vodotrysků.

První varianta je více výtvarná, lépe symbolizuje přítoky do Moravy. Voda z vodotrysků padá přes mříž do nádrže, odkud pak žlábků odtéká do hlavního žlabu.

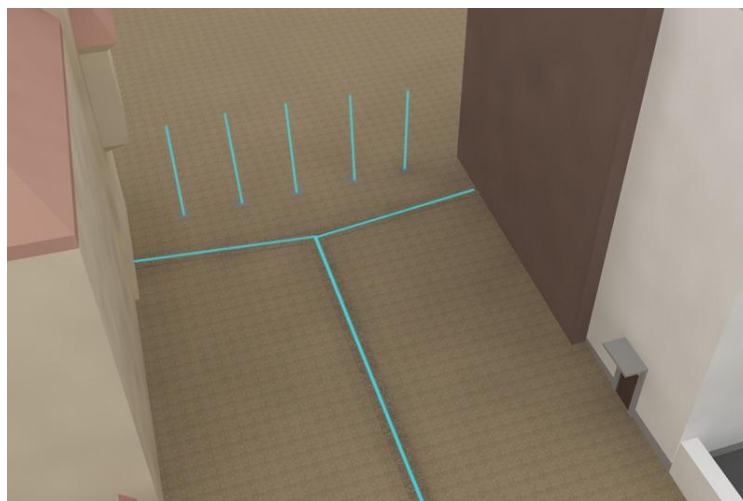


Obr. 49. Odtoky - varianta 1



Obr. 50. Odtoky - varianta 1

Druhá je řešena jednodušeji, moderněji a stavebně je snadněji proveditelná. Voda z vodotrysků spádem ulice samovolně stéká do příčného úzkého žlabku ($\text{\AA} = 50 \text{ mm}$, $h = 80 \text{ mm}$) a napojuje se dál na hlavní žlábek podélný ($\text{\AA} = 100 \text{ mm}$, $h = 80 \text{ mm}$). Příčný žlábek bude z bezpečnostních důvodů opatřen kovovou mříží.



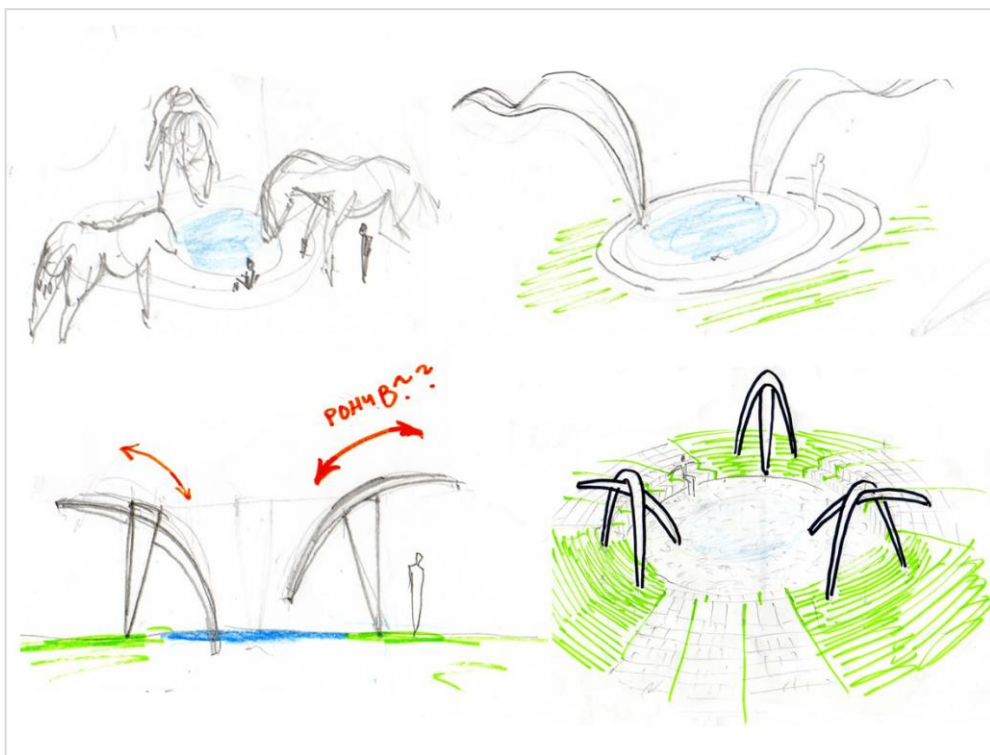
Obr. 51. Odtoky - varianta 2

3.4 Kinetické plastiky koní

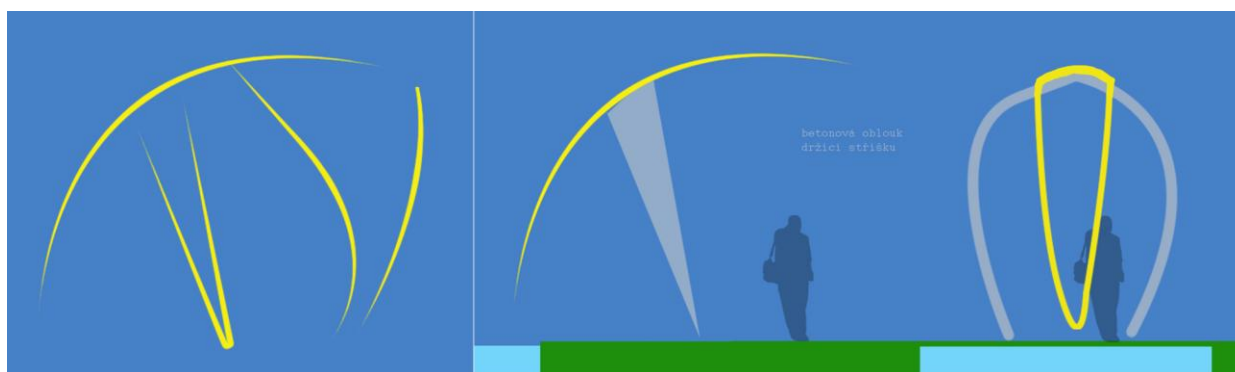
Koně jsou s historií Napajedel pevně spjaty. Ať šlo o koně starověkých Římanů, kteří zde při dalekých výpravách na sever využívali řeku Moravu jako zdroj pitné vody, nebo o významný chov anglického plnokrevníka započatý v 19. století. Nikde v Napajedlech však nenalezneme památník, který by vzdal holt tomuto majestátnímu zvířeti. Chci tuto situaci změnit, a proto jsem se rozhodl umístit do mého návrhu sochu koní. Realistické ztvárnění koní je dle mého názoru zbytečně popisné a zastaralé, proto jsem zvolil abstraktní pojetí, které navíc dovolí oživit plastiku pohybem. Tak vznikl nápad vytvořit kinetickou plastiku.

Ve skicách a vizualizacích je vyobrazena moje ilustrativní představa, jak by tato socha mohla vypadat. Finální návrh a realizaci by však zpracoval renomovaný školený sochař. Osobně se mi líbí styl sochaře Alexandra Caldera, který se tímto druhem soch zabýval. Součástí mé práce je proto i výběr žijícího sochaře, který mi ho svou tvorbou připomíná.

Vzhledem k důležitosti tohoto motivu v mém návrhu, rozhodl jsem se umístit sochu do středu zpracovávaného území, kde je viditelná ze všech přístupových cest.



Obr. 52. Skici sochy koní



Obr. 53. Tvarový návrh sochy koně

3.4.1 Vodní plocha

Sochy koní se budou "napájet" z vodní plochy kruhového tvaru. Tato nádrž, ve které končí voda ze žlábků, bude mělká a vyplněná kačírky či štěrky, abych předešel nepříjemnostem, které jsou spojené s hraním dětí u vody. Přebytná voda bude odtékat do kanálu nebo zde může fungovat uzavřený kruh vody zpět k vodotryskám.

Kolem vodní plochy budou rozestaveny větší kameny k příležitostnému posezení.

3.5 Prostor před kinem

V teoretické části zmiňuji agoru, antický pravouhlý veřejný prostor, sloužící jako shromaždiště, místo obchodu aj. Kino v Napajedlech bylo postaveno v 50. letech minulého století v duchu socialistického realismu, který se mimo jiné inspiroval právě monumentální antickou architekturou.

Princip antické agory mě lákal množstvím rozdílných funkcí soustředěných na jednom místě. Proto jsem navrhl přístavbu kina a úpravu prostoru před ním, která tento motiv parafrázuje. Vzniklý prostor se stane centrem mé klidové zóny, kde se mohou konat např. malé kulturní akce typu: divadlo malých forem, jam session. V západním křídle kina se nachází malá kavárna - kiosky, která v současnosti nemůže nabídnout venkovní posezení. Úprava prostoru před kinem nabídne množství krytého venkovního posezení, a tak si hosté budou moci užít svoji kávu na čistém vzduchu i za nepříznivé počasí.

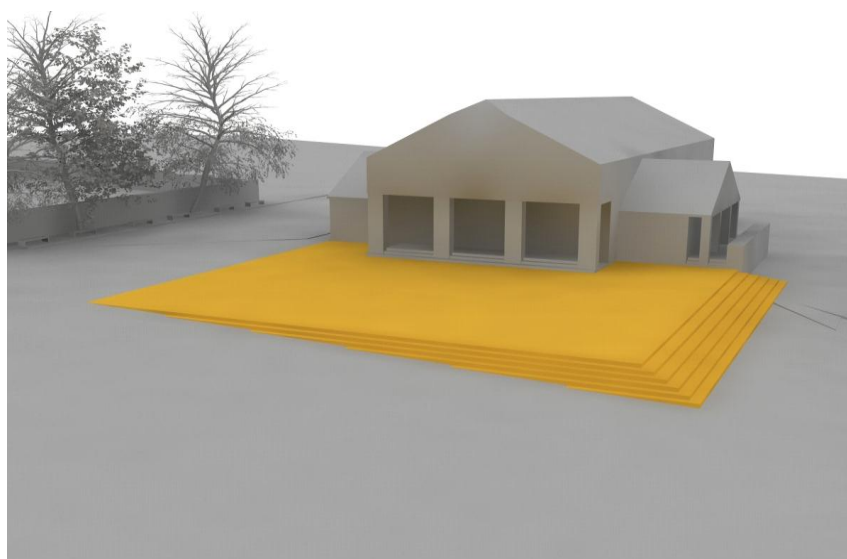
Přístavba se podřizuje architektonice kina, respektuje jeho kompozici, formy a proporce. Nesnaží se však kopírovat styl socialistického realismu, materiálové a konstrukční řešení je převedeno do současného pojetí.

3.5.1 Platforma

Aby bylo možné plnohodnotně využít prostoru před kinem, je nutné vyrovnat terén, který zde klesá směrem k řece pod úhlem 3°. Vzniklá platforma - sokl má rozměr 25 x 22 m (tento rozměr vychází z celkové délky průčelí kina s bočními křídly).

Platforma je z jihovýchodu bezbariérově přístupná, ze dvou zbylých stran je opatřena schodištěm.

Uprostřed platformy bude čtvercový taneční parket o rozměrech 9 x 9 m



Obr. 54. Platforma před kinem

3.5.2 Sloupořadí

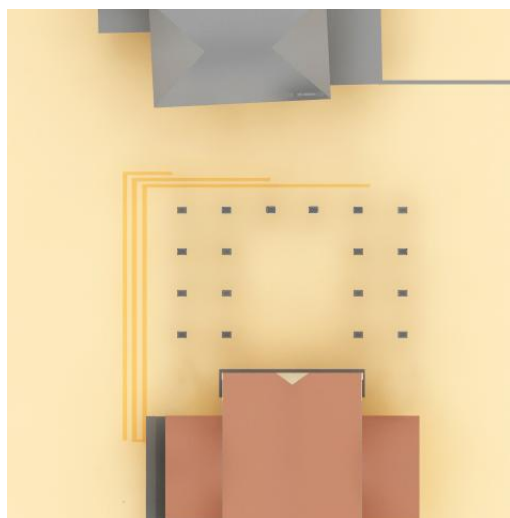
Agora byla často po obvodu obehána krytým sloupořadím, chránícím obyvatele před nepřízní počasí. Tento prvek jsem se rozhodl použít a navrhuji proto doplnit platformu sloupy, které budou nést zastřešení a taktéž pomohou tento prostor vymežit. Tyto sloupy tvarově a výškově odpovídají sloupům průčelí kina. Půdorysný rozměr jsem však upravil. Vnější sloupy průčelí kina mají rozměr 97x67 cm, vnitřní 75x67 cm. Tyto majestátní míry jsou vhodné na průčelí, ne však na sloupořadí, zvláště na poměrně malé ploše. Zvolil jsem proto menší rozměr 50x50 cm, který je stále dostatečně monumentální, umožňuje však kvalitnější průhledy a více užitého prostoru.

Následuje výčet možných variant, z nichž každá má svoje plusy a mínusy.

Varianta S1:

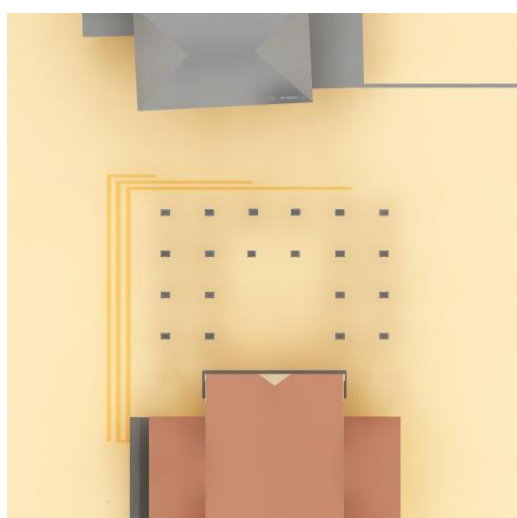
Tato varianta je, co do formální stránky, agore nejvíce podobná. Sloupy nesoucí zastřešení se tu vyskytují po dvojicích a navozují dojem kolonády, která ohraničuje vnitřní prostor. Množství sloupů zlepšuje pocit intimity, průhledy dále do ulice však nejsou tak dobré jako u varianty S2.

a)



Obr. 55. Varianta sloupů S1a

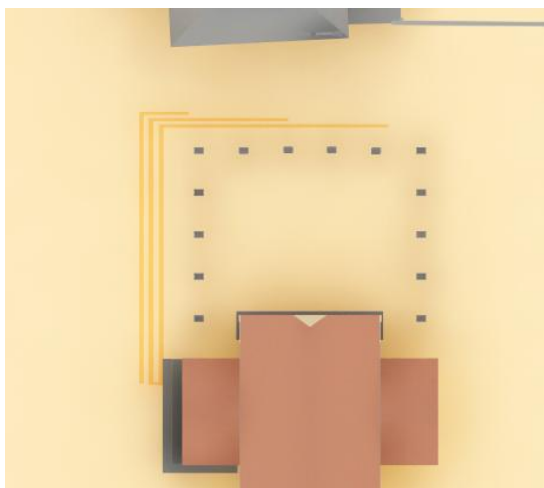
b)



Obr. 56. Varianta sloupů S1b

Varianta S2:

Tato varianta vznikla zjednodušením verze předchozí a snahou vyřešit její negativa. Prostor je stále dobře vymezen, vzhledem k menšímu počtu sloupů nabízí lepší průhledy a je zde více užité plochy. Zastřešení je neseno řadou sloupů opatřených konzolami.

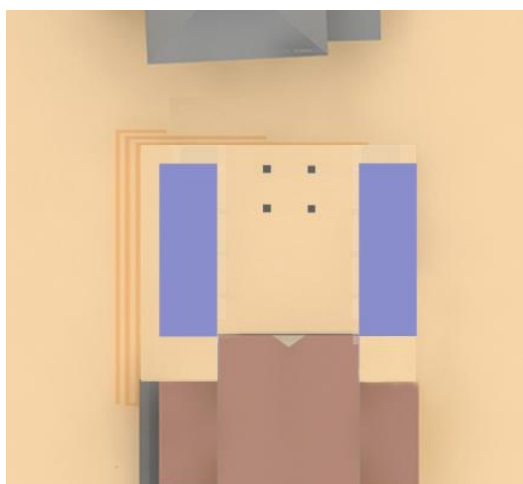


Obr. 57. Varianta sloupů S2

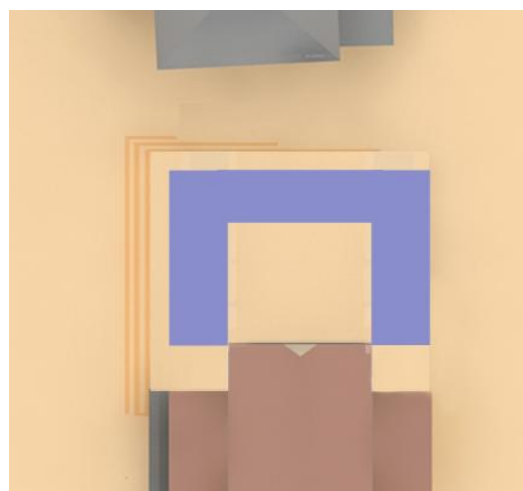
3.5.3 Zastřešení

Možností jak v dnešní době zastřešit prostor, v mém případě kolonádu, je mnoho. Hledal jsem takové formy, které jsou funkční a nenarušují ráz okolní architektury. Některé z variant jsou více klasicizující, jiné mají modernější charakter. Ve výsledku je však většina variant zastřešení řešena subtilně, jako kontrast těžkým, hmotným sloupům. Finální rozhodnutí se odvíjí od rozpočtu a názoru investora.

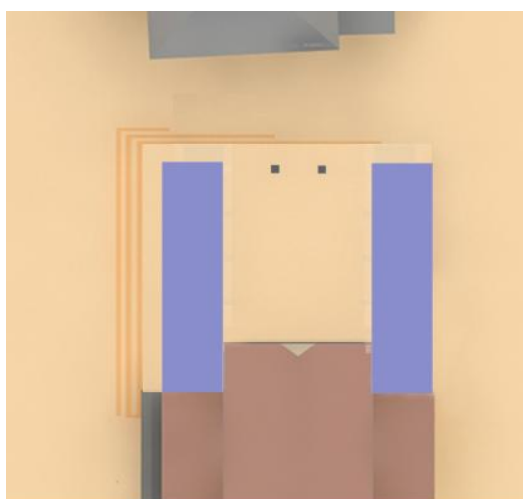
3.5.3.1 Varianty dispozic zastřešení



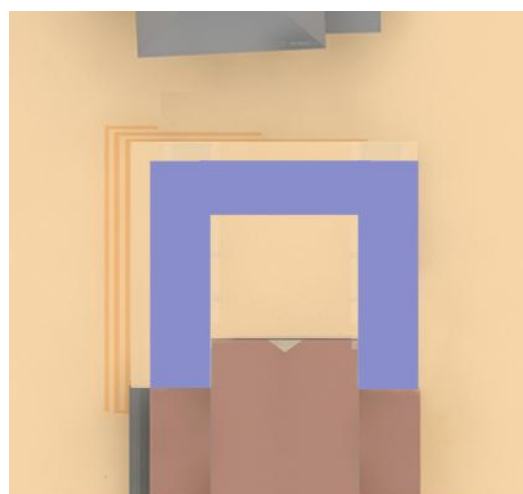
Obr. 58. Dispozice zastřešení D1



Obr. 59. Dispozice zastřešení D2



Obr. 60. Dispozice zastřešení D3



Obr. 61. Dispozice zastřešení D4

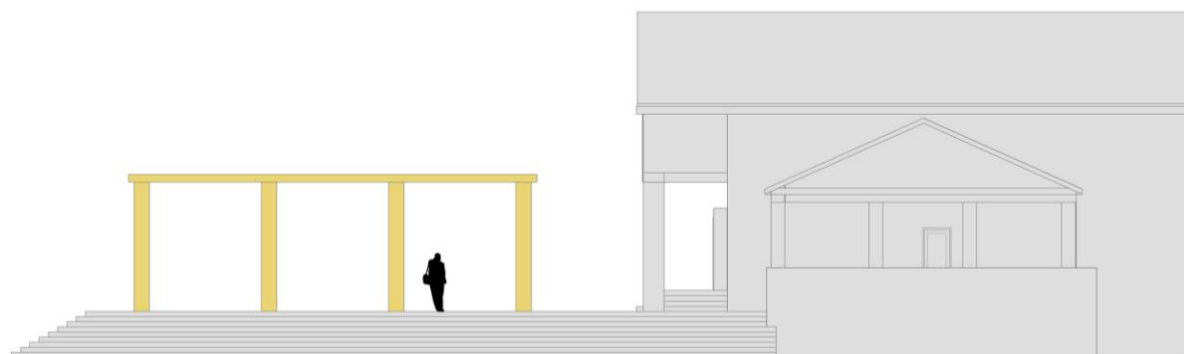
3.5.3.2 Varianty forem zastřešení

Varianta Z1

Varianta, která se nejpřísněji drží tektoniky kina. Ve své formě má tedy klasicizující charakter. Potřebný sklon střechy (1°), nutný ke správnému odtoku vody, je skryt za atikou, což umožňuje dodržet pravoúhlý charakter. Voda dále odtéká okapy umístěnými u vnějších sloupů.



Obr. 62. Varianta zastřešení Z1 - zepředu



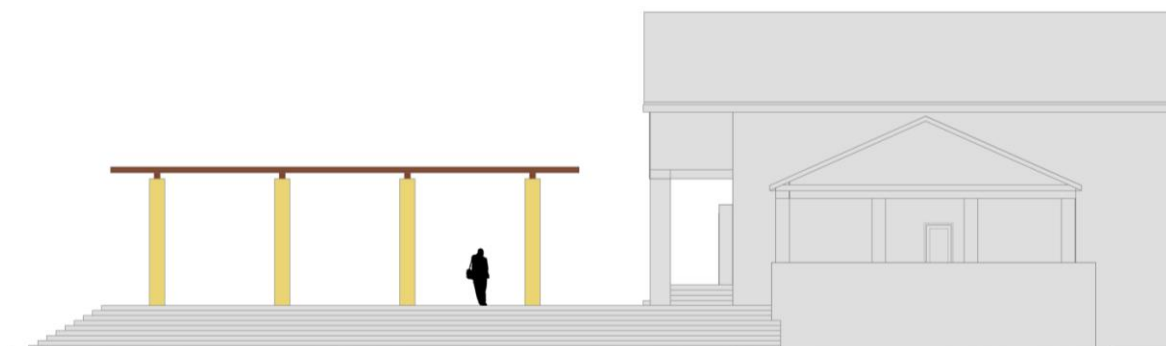
Obr. 63. Varianta zastřešení Z1 - z boku

Varianta Z2

Toto je verze ze subtilním kovovým zastřešením. Malý sklon střechy není ukryt za římsou, naopak je přiznaný. V této verzi je velmi patrný kontrast mezi nosnou a nesenou částí. Odtok vody je opět zajištěn postranními okapy.



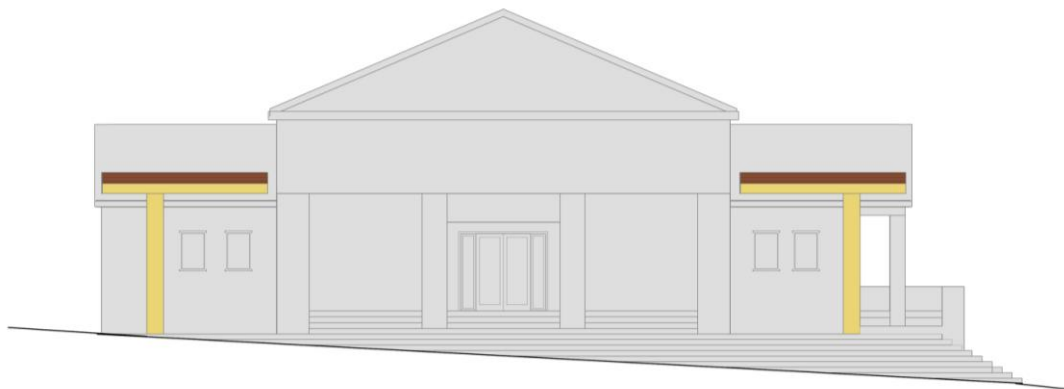
Obr. 64. Varianta zastřešení Z2 - zepředu



Obr. 65. Varianta zastřešení Z2 - z boku

Varianta Z3

Subtilní zastřešení je nesené konzolami. Jemné prolamování střechy přispívá k celkové dynamice této varianty a navíc umožňuje efektivní odtok vody okapem skrytým ve sloupech. Toto zastřešení bylo primárně navrženo pro variantu sloupořadí S2 (jeden sloup s konzolou), ale je možné jej aplikovat i na klasičtější variantu S1 s dvojicí sloupů.



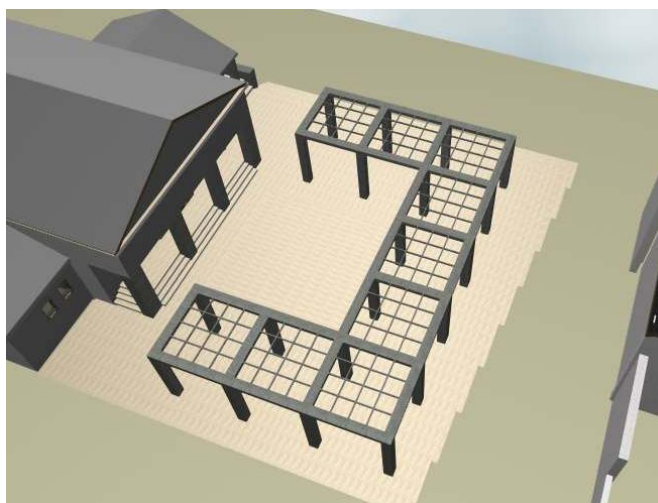
Obr. 66. Varianta zastřešení Z3 - zepředu



Obr. 67. Varianta zastřešení Z3 - z boku

3.5.3.3 Konstrukce zastřešení

Střešní konstrukce u všech zmíněných variant je tvořena kovovými, popř. dřevěnými profily ve čtvercovém rastru, který odkazuje na kazetový strop v interiéru kina.



Obr. 68. Čtvercový rastr střešní konstrukce varianty Z1

3.5.4 Multifunkční panely

Žijeme ve zrychlené době plné počítačů. Při hledání informací čím dál tím méně používáme knihy, začal převládat internet. Je důležité jít s dobou, proto jsem se rozhodl navrhnout multifunkční panely, které lidem umožní využít výtobytků moderního věku.

Jedná se o sloupky, vzniklé původně jako citace čtyř průčelních sloupů kina. Prostřední dva v sobě budou ukrývat tzv. touchscreeny, obsahující informace o městě, novinky, kulturní program. Nebude chybět ani zpoplatněný veřejný jukebox, často vyhledávaný dnešní mládeží. Panely budou taktéž vybaveny reproduktory, které budou využívány jak jukeboxem, tak při zmiňovaných kulturních akcích.

Původně jsem plánoval touchscreeny umístit tak, aby směřovaly dovnitř prostoru před kinem. Ve finální verzi jsem je však umístil na vnější strany sloupů, tak aby byly viditelné lidem, kteří prochází ulicí.



Obr. 69. Multifunkční panely

4 MATERIÁLOVÉ A BAREVNÉ ŘEŠENÍ

Aby celek působil kompaktně, volil jsem co nejmenší počet druhů materiálů a barev. Pokud to bylo možné, vybíral jsem takové materiály a barvy, které jsou použity v okolí, abych tak docílil propojení mezi starou zástavbou a novou přístavbou. Výjimkou jsou některé z materiálových variant přístavby kina (kolonády), které pracují s metodou kontrastu.

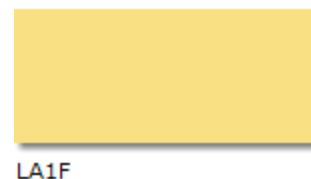
4.1 Kolonáda

Materiálových řešení kolonády uvádím více variant. Některé jsou řešeny v klasičtějším duchu a snaží se o bližší materiálové propojení s kinem. V dalších variantách užívám modernějších materiálů, a celá přístavba se tak vůči okolí stává spíše kontrastní. U všech variant počítám s tím, že zastřešení bude v malé míře průsvitné. Proto jako střešní krytinu volím opálové polykarbonátové desky, které jsou lehké, levné a při rozbití, na rozdíl od skla, netvoří střepy, takže jsou bezpečné.

Varianta M1

Jako první uvádím variantu, která je nejkonzervativnější, čili do daného prostoru svým materiálovým a barevným řešením zapadá nejlépe.

Omítnuté betonové sloupy budou natřeny odstínem zemitě žluté, která je použita na fasádě kina. Barvy kina jsou již velmi sešlé, vybral jsem tedy takový odstín, který považuji za původní. Samozřejmě zvolení finálního odstínu se bude odvíjet od odstínu zvoleného při plánované rekonstrukci kina. Navrhuji barvu s kódem LA1F ze vzorníku Webercolor line exclusive.



Střešní rám bude dřevěný, přesněji z impregnovaných dubových trámů. Dřevo je na okolních stavbách užito v hojně míře (ochoz radnice, podhledy a okenní rámy sokolovny). Také se dle mého názoru nejlépe hodí k tradičnímu pojetí této varianty.

Varianta M2

Jako hlavní materiál této varianty jsem zvolil plechový obklad Dekcasette special. Jedná se o ekonomické a odolné obkladové kazety, jejichž tvar a konstrukční řešení umož-

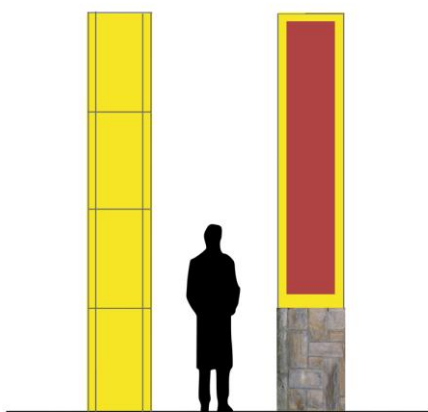
ňuje vytvořit hladké ploché čtvercové či obdélníkové rastry. Řízenou velikostí svislých spár mezi kazetami je možné zvýraznit vybrané linie objektu.

Právě práce s těmito spárami mi vnikla nápad užít jich jako parafrázi na členění a dekor průčelních sloupů kina. Vhodným rozrastrováním tohoto materiálu dosáhnout dekorativního efektu, který je na sloupech kina užít jako sokl a nika.

Tento materiál je nabízen v různých barevných odstínech dle vzorníku RAL s několika druhy povrchů. Navrhuji použít barvu RAL 1018 (zinková žlutá) nebo RAL 1023 (dopravní žlutá) s matným povrchem.

Střešní rám bude kovový, se stejnou barevností a povrchem jako plechový obklad. Tato materiálová a barevná jednotota způsobí, že přístavba se bude tvářit jako jeden celistvý objekt, kompaktní hmota.

Tato varianta bude dále vyobrazena ve finálních renderech.



Obr. 70. Parafráze na členění sloupů kina



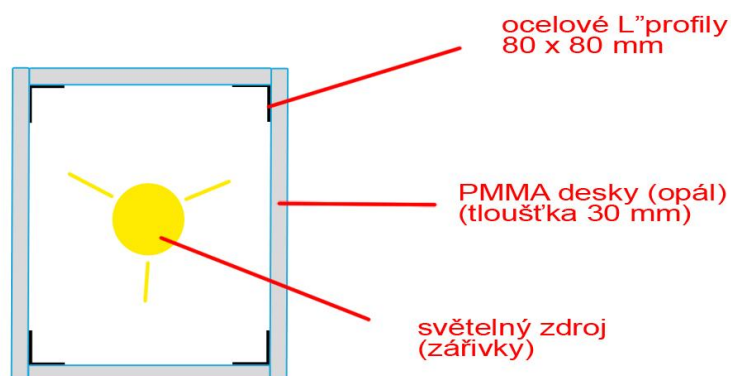
Obr. 71. Materiál Dekcasette

Varianta M3

Tato varianta by se dala nazvat scénickou, jelikož umožňuje prostor před kinem přisvítit pomocí svítících sloupů.

Konstrukce jednotlivých sloupů bude tvořena čtyřmi L profily, ke kterým budou připevněny průsvitné desky z mléčného (opálového) plexiskla (PMMA). Uvnitř těchto sloupů budou zavěšeny zářivkové trubice.

Po rozsvícení sloupů mimo jiné dojde k efektu, že ocelové nosné profily vyniknou a vytvoří tak po stranách sloupů tmavé svislé pruhy, které budou opět parafrázovat niky sloupů kina.



Obr. 72. Horizontální řez svítícím sloupem

Osvětlení ve sloupech by mohlo být řízeno kromě hlavního vypínače také z multifunkčních panelů. Lidé by mohli ovládat jednotlivé sloupy a volit tak osvětlení dle nálady. Vznikaly by tak různé světelné kompozice tohoto prostoru.

4.2 Dlažba

Od počátku jsem měl jasno v tom, že chci použít kamennou dlažbu. V minulosti bylo místo vázáno na kámen těžený v okolí. V dnešní době není problém objednat dlažbu z druhého konce světa. Mně se však líbí myšlenka místního kamene a tak jsem hledal kámen moravský, popř. český.

4.2.1 Zvolený druh kamene

Při výběru druhu kamene jsem se rozhodoval mezi trvanlivou dlažbou žulovou a mechanicky méně kvalitní dlažbu pískovcovou, která se však svou barevností do dané lokality hodí nejvíce. Výhody žulové dlažby však nakonec zvítězily.

Ve zlínském kraji jsem nenašel žádný vhodný kamenolom, a tak jsem se obrátil na Vysočinu, přesněji do lomu u Dolní Březinky, kde jsou velká ložiska kvalitní žuly. Ta se zde těží ve dvou odrůdách: čerstvá žula je modravě šedá, zvětralá pak nažloutlá až žlutohnědá (zbarvení jednotlivých typů je způsobeno zvětráváním).

Mě zajímala žlutohnědá odrůda, jelikož právě hledání žlutavé či pískově zbarvené žuly bylo vodítkem, které mě dovedlo do Dolní Březinky. Podobná barevnost se totiž vyskytuje na většině fasád okolních budov a mým záměrem bylo barevně propojit dlažbu s architekturou.



Obr. 73. Dolnobřezinecká žlutá a šedá leštěná žula



Obr. 74. Dolnobřezinecká žula - Jakubské nám. Brno

4.2.2 Povrchové úpravy kamene

Dolnobřezineckou žlutou žulu jsem se rozhodl použít jako jediný dlažební materiál, který bude mít však více povrchových úprav v závislosti na účelu dlažby. Vybral jsem tři druhy povrchových úprav lišících se stupněm opracování.

1) Tryskaný povrch (popř. opalovaný)

Klasická exteriérová povrchová úprava, která je protiskluzná a na dotek drsná. Je základní povrchovou úpravou, kterou využívám ve většině případů.

2) Štípaný povrch (popř. pemrlovaný)

Velmi hrubá reliéfní úprava, kterou navrhuji použít na takových místech, která jsou nebezpečnější než jiná: tam, kde dochází ke styku s vodou (žlábků, okolí vodotrysků), schody a orámování kluzkého tanečního parketu. Jelikož jde o parafrázi na signální reliéfní dlažbu pro nevidomé, bude užita i v místech, kde dochází k předělu mezi chodníkem a silnicí.

3) Leštěný povrch (popř. broušený)

Hladká povrchová úprava, která odráží světlo a zdůrazňuje barvu a vzor kamene. Je velmi kluzká, proto ji využívám na plochu tanečního parketu před kinem.

Povrchové úpravy mění barevnost kamene. Je to dáno samotným procesem jeho úpravy a konzervováním, ale také tím, že změnou povrchu se mění chování dopadajícího světla. Takže i přesto, že bude celá dlažba z jednoho materiálu, avšak různorodě povrchově pojetého, nebude působit fádním jednotvárným dojmem.

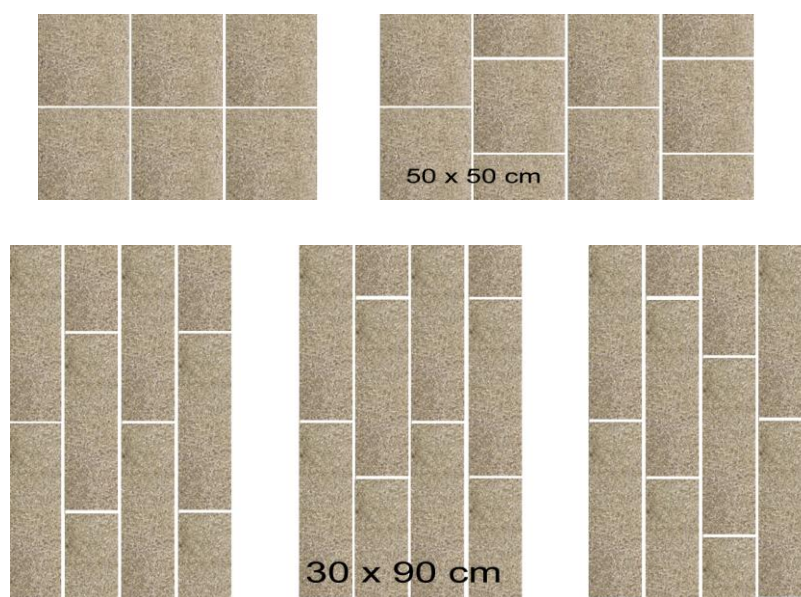


Obr. 75. Druhy povrchových úprav kamene

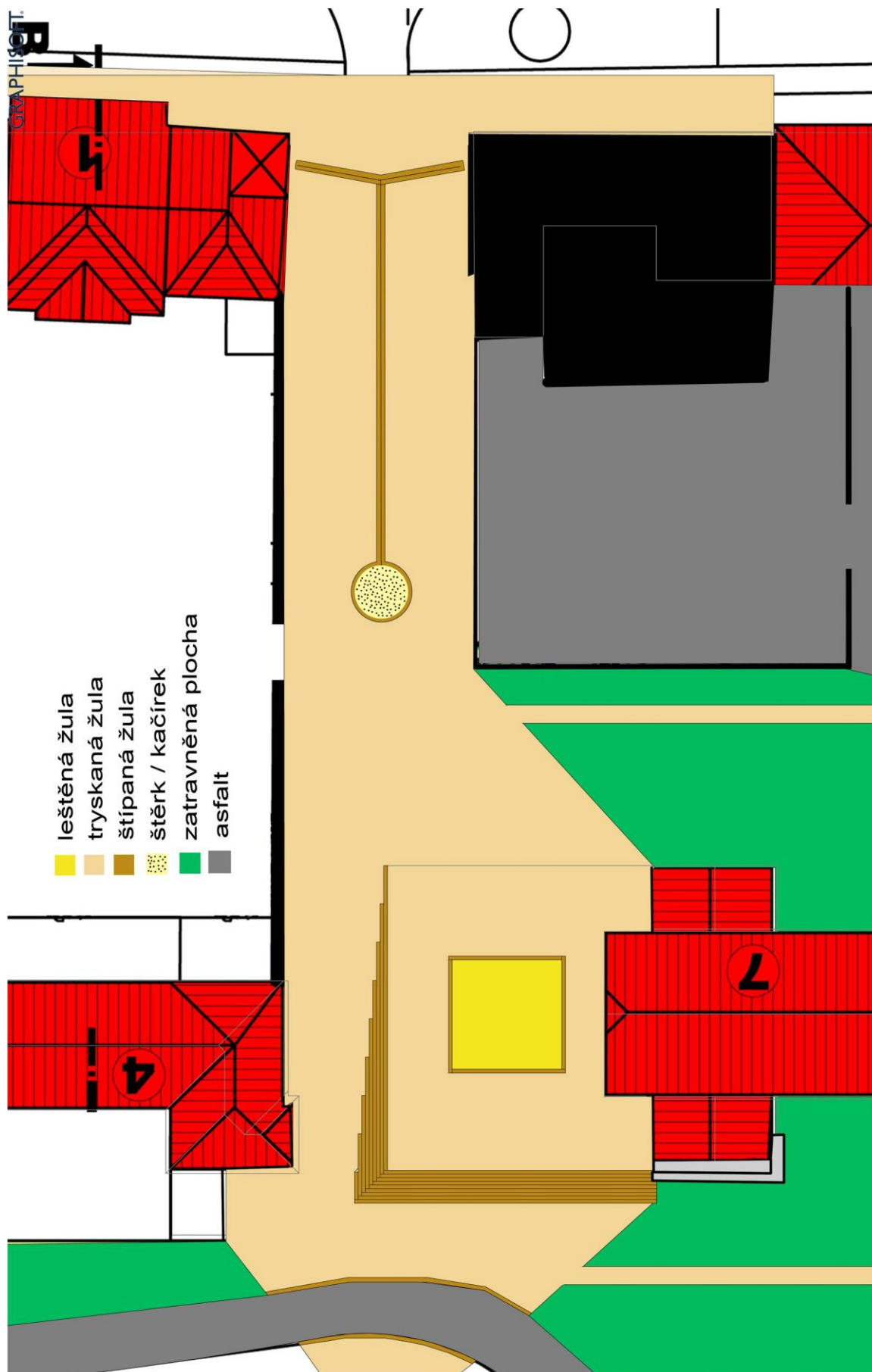
4.2.3 Varianty formátu a skladby dlažby

Jelikož zpracovávám pěší zónu, pouze s občasným vjezdem servisních vozidel, mohl jsem si dovolit zvolit velkoformátový typ deskové dlažby.

Navrhuji dvě verze formátů: typizovaná dlažba čtvercového formátu 50 x 50 cm a pásová dlažba 30 x 100 cm. Čtvercová dlažba dle mého názoru působí klidnějším dojmem, pásová dlažba, kladená po směru tekoucí vody, je dynamičtější.



Obr. 76. Varianty formátu a skladby dlažby



Obr. 77. Navrhované povrchy

5 MĚSTSKÝ MOBILIÁŘ

5.1 Zvolený mobiliář

Jelikož je v mojí práci množství dominantních prvků, hledal jsem mobiliář méně výrazný, který bude prostor spíše doplňovat a zklidňovat.

5.1.1 Veřejné osvětlení

Ulice na Kapli je, stejně jako mnoho dalších míst v Napajedlích, vybaveno tímto typem veřejného osvětlení (obr.). Jeho podoba se však nehodí do mé koncepce, proto jsem našel jiný typ. Je také opatřený kulatým skleněným stínidlem, což dopomůže kontinuitě městského prostoru, avšak jeho konstrukční řešení lépe zapadá do moderněji řešeného prostoru.



Obr. 78. Stávající typ osvětlení



Obr. 79. Navrhovaný typ osvětlení

5.1.2 Mobiliář stálý

Lavice - beton

Na této lavici oceňuji její tvarovou a materiálovou čistotu a jednoduchost. Surový beton této lavici sluší nejvíce, ale je možné ji popřípadě barevně pojednat a sladit tak více s okolím.



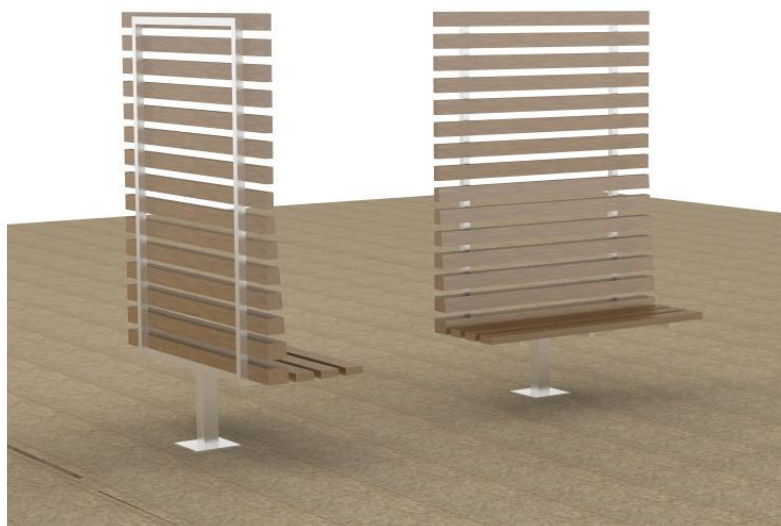
Obr. 80. Betonová lavice

Lavice - slunolam

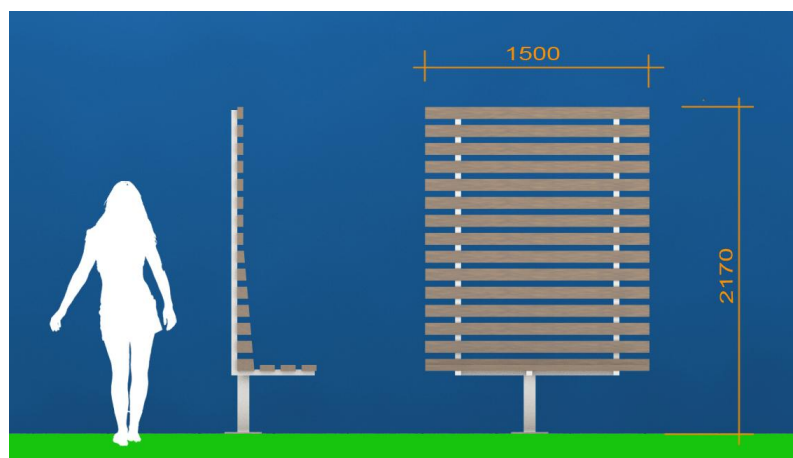
Slunolam je pracovní název pro mnou navrženou lavici, která je otočná a má zvýšené zádové opěradlo, což umožňuje eventuální zastínění před sluncem. Otočení této lavice funguje na podobném principu jako ráčna: musí se vynaložit určitá síla k tomu, aby se lavice pootočila.

Tato lavice splňuje všechny ergonomické požadavky a je navržena pro co nejjednodušší výrobu. Materiál konstrukce je chromovaná ocel, sedák a opěradlo je z dubových hranolů, které se směrem dolů postupně zvětšují, aby bylo dosaženo pohodlného úhlu sezení.

Slunolamy budou umístěny po dvojicích, aby je bylo možné natočit k sobě a vytvořit tak skupinové posezení.



Obr. 81. Lavice - slunolam



Obr. 82. Lavice - slunolam - rozměry

5.1.3 Mobiliář sezónní

Bude součástí prostoru před kinem, využíván jak návštěvníky kavárny, tak ostatními lidmi pobývající v tomto prostoru. Nebude připevněn na pevně, na noc nebo dle potřeby bude sklizen do skladu v kině. Hlavním atributem výběru proto byla nenáročnost na prostor - stohovatelnost a nízká hmotnost. Dále jsem požadoval snadno udržovatelný a proti vnějším vlivům odolný mobiliář.

Z hledisek vizuálních jsem vybral tvarově jednoduchý mobiliář, který působí lehkým subtilním dojmem v kontrastu s hmotou okolních sloupů.



Obr. 83. Vybraný typ židlí a stolu

5.1.4 Závěsná svítidla

Vzhledem k tomu, že je nutné ve večerních hodinách přisvítit posezení pod kolonádou, navrhl jsem použití závěsných svítidel. Ty celému prostoru dodají intimnější charakter.

Tvar stínidla jsem zvolil opět kulatý, abych docílil propojení s veřejným osvětlením. V antice byla koule považována za nejdokonalejší tvar, takže užití v klasicizujícím prostoru je na místě.

Zvolit zabudovaná stropní svítidla bylo také možností, jenže při stropní výšce kolonády 4,2 m by nebylo docíleno požadovaného efektu intimity.

6 TECHNICKÉ VYBAVENÍ

6.1 Multifunkční panely

6.1.1 Touchscreeny

Zvolil jsem typ KPHLAT V od firmy MDKS kiosk. Tento typ je speciálně určený pro venkovní použití (voděodolnost, nenáchylný k teplotním výkyvům, ..). Obsahuje zabudované reproduktory.

Bylo již řečeno, že touchscreeny budou vsazeny do dvou sloupů. Ty bude potřeba nepatrně zešířit (na 65 cm), aby se do nich pohodlně vešel nejmenší z podtypů s úhlopříčkou obrazovky 32".



Obr. 84. Touchscreen KPHLAT V

6.2 Vodní prvek - vodotrysky

6.1.1 Zvolený typ trysek

Geyser Jet 30 – High Jet 30



		Geyser Jet 30		High Jet 30	
Dimensions (Ø x H mm)		89 x 245		89 x 250	
Fountain height		DWB	DDB	DWB	DDB
		l/min	bar	l/min	bar
5.0	[m]	347	0.81		
6.0	[m]	381	0.98		
7.0	[m]	411	1.14		
8.0	[m]	440	1.31	226	1.15
9.0	[m]	466	1.48	240	1.29
10.0	[m]	492	1.65	253	1.44
11.0	[m]	515	1.82	266	1.59
12.0	[m]	539	1.99	278	1.74
13.0	[m]			289	1.89
14.0	[m]			299	2.04
15.0	[m]			310	2.19
16.0	[m]			320	2.35
Material – casing tube		Stainless Steel		Stainless Steel	
Material – nozzle insert		POM		POM	
Weight	[kg]	1.4		1.4	
Order no.		50377		50375	

Obr. 85. Zvolený typ trysek

III. PROJEKTOVÁ ČÁST

6 RENDERY A TECHNICKÉ VÝKRESY

K zobrazení na vizualizacích a v technických výkresech jsem si vybral variantu, která je co do formy řešena klasicizujícím stylem za použití moderních materiálů.

Kolonáda je tvořena klasickou sloupovou síní obepínající tři strany platformy. Zastřešení je pohledově rovné se spádem skrytým za atikou. Použitým materiálem je žlutý plechový obklad Dekcasette, střešní krytinou opálový polykarbonát. Pokud použiju systém zkratek, jedná se o variantu s kódem S1b-D2-Z1-M2.

Zobrazená dlažba je typizovaná - čtverce 50x50 cm, kladeny pravidelně vedle sebe.



Obr. 86. Vizualizace I



Obr. 87. Vizualizace II



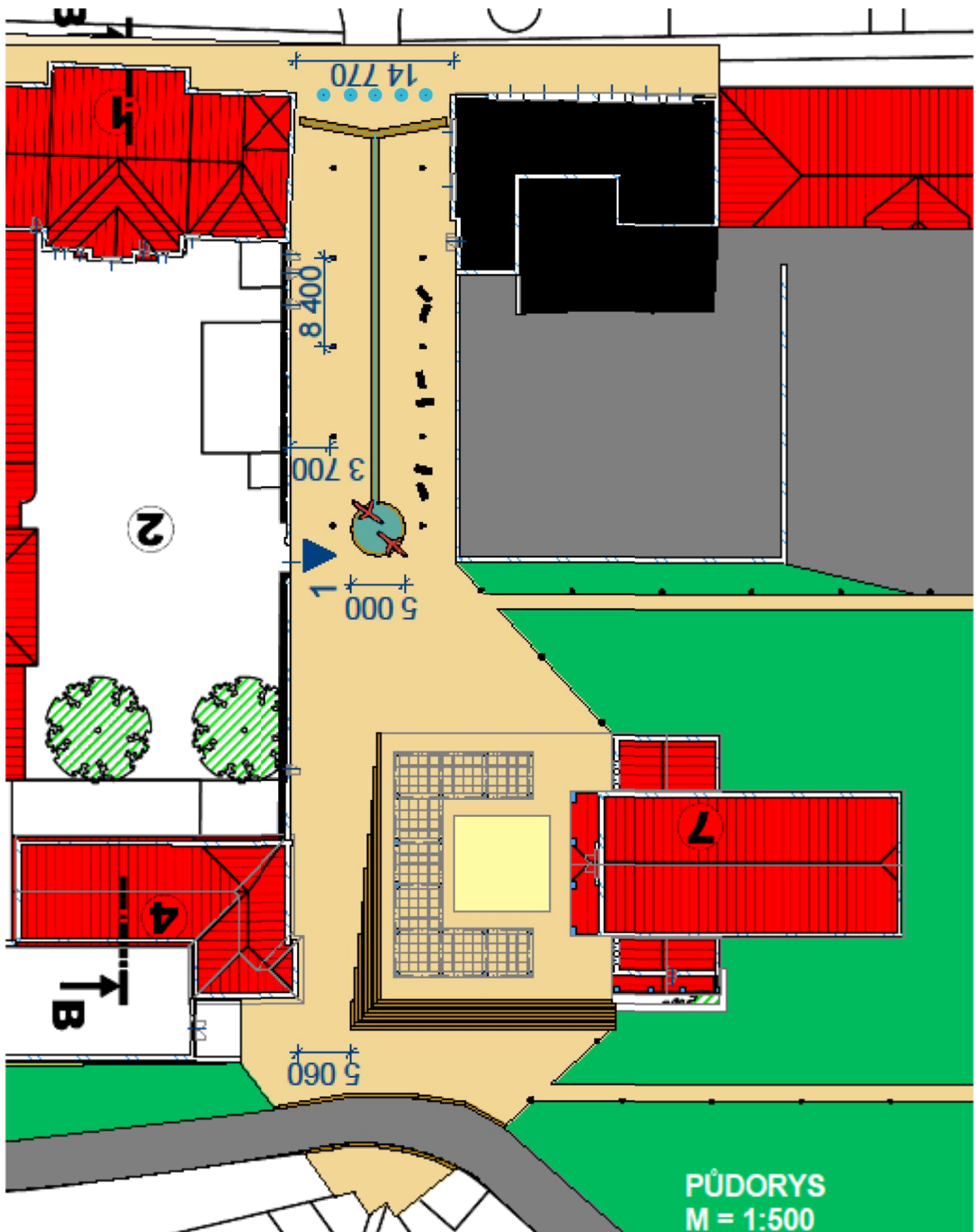
Obr. 88. Vizualizace III



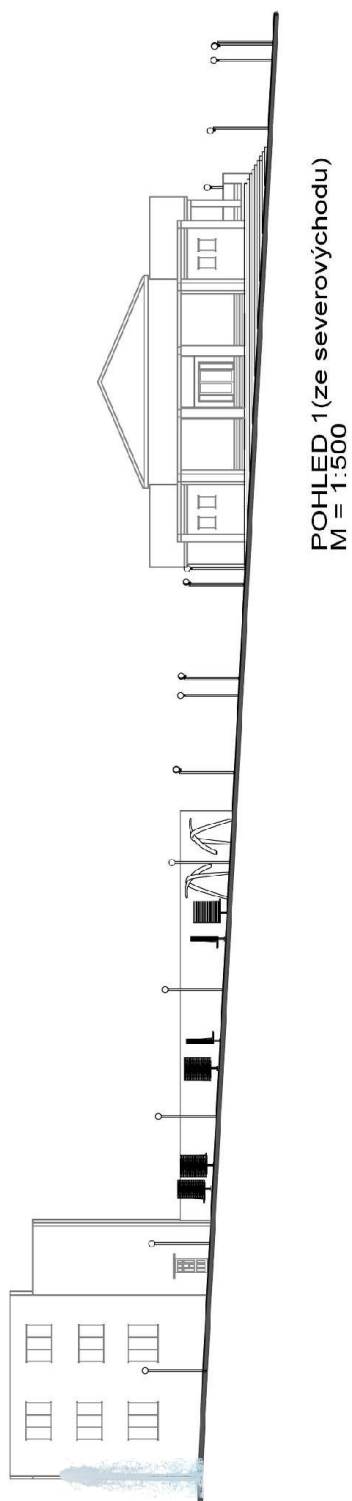
Obr. 89. Vizualizace IV



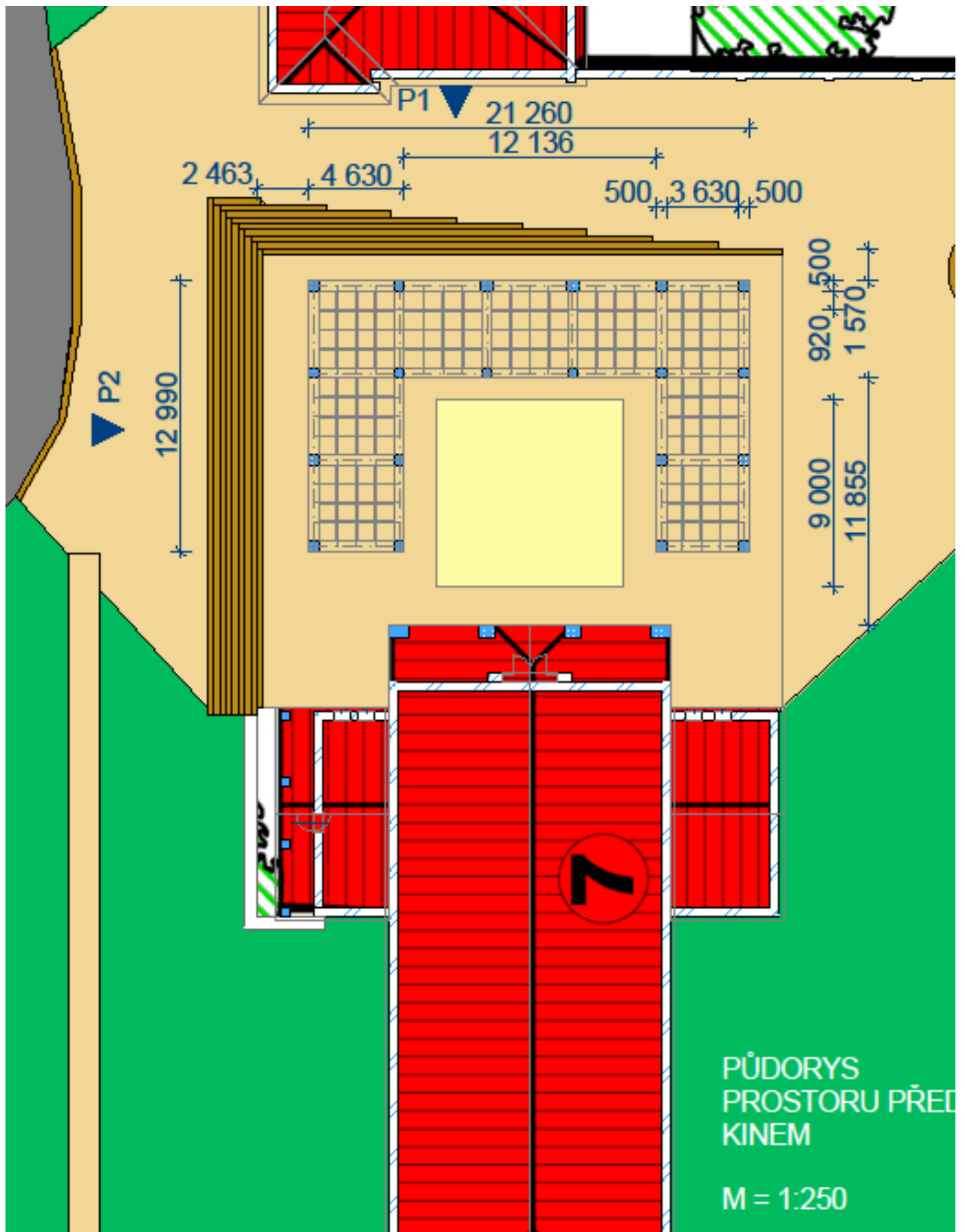
Obr. 90. Vizualizace V



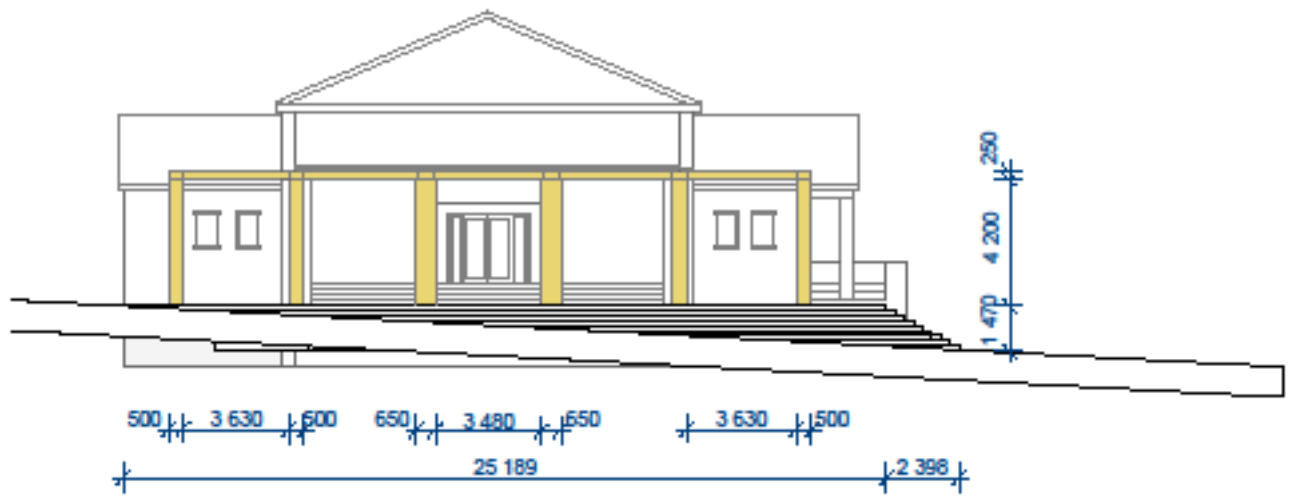
Obr. 91. Celkový půdorys



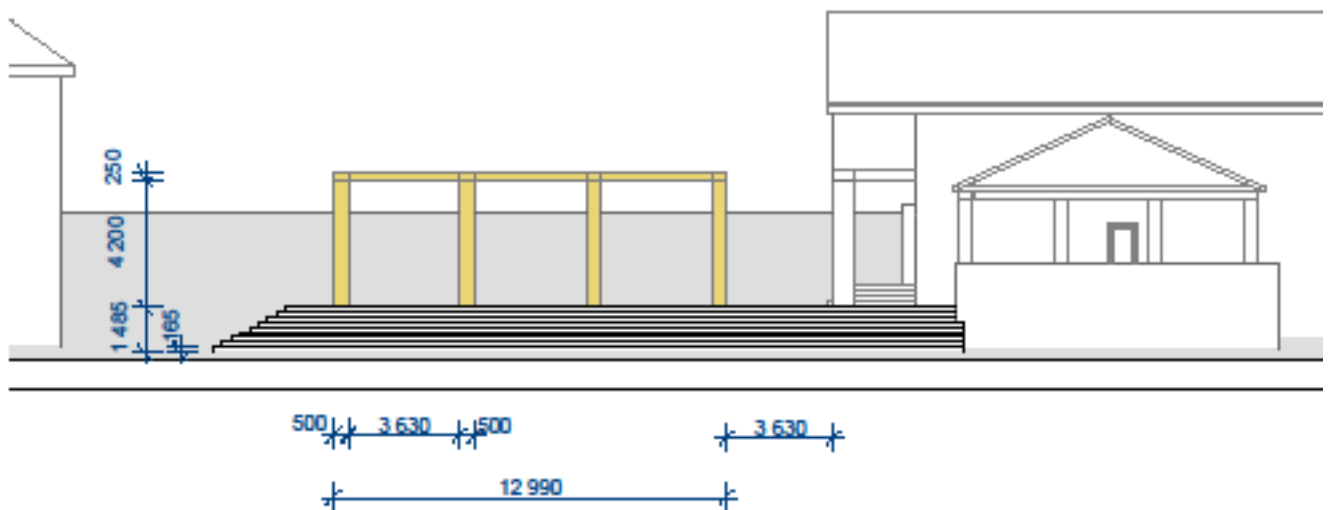
Obr. 92. Pohled 1 - severovýchodní



Obr. 93. Půdorys prostoru před kinem



POHLED 1
M = 1:250



POHLED 2
M = 1:250

Obr. 94. Pohledy 1,2

ZÁVĚR

Mou snahou bylo vytvořit prostor sloužící lidem a reagující na místo, kde se nachází. Obsahově a duchovně navazuje na historii a symboliku města, formálně pak navazuje na stávající architekturu.

Má práce nedefinuje jediné možné řešení, ale je konceptem nabízející více variant. Je také pravděpodobné, že pokud by se práce měla realizovat, některé z prvků by byly dopracovány člověkem se specializovanějším zaměřením (sochař, statik, inženýr).

SEZNAM POUŽITÉ LITERATURY

- [1] GEHL, Jan a Lars GEMZOE. *Nové městské prostory*. 1. vyd. Brno: ERA vydavatelství, 2002. ISBN 80-86517-09-8.
- [2] ŠTEINEROVÁ, Blanka a Jiří SLOUKA. *Od horniny k soše*, 2007. ISBN 978-80-247-6061-2
- [3] NEUFERT, Ernst. *Navrhování staveb*. Consultinvest international, 2000. ISBN 80-191486-6-6
- [4] UFFELEN, van Chris. *Krajinná architektura*. 2010. ISBN 9788073912192
- [5] MANCHA, Joseph a kolektiv. *1000 geniálních soch*. 2007. ISBN 978-80-204-1992-7
- [6] POJSL, Miloslav a Vladimír LONDIN. *Dvanáct století naší architektury*. 1998. ISBN 80-7182-060-1

SEZNAM OBRÁZKŮ

<i>Obr. 1. Napajedla - historická mapa.....</i>	<i>12</i>
<i>Obr. 2. Zámek Napajedla</i>	<i>12</i>
<i>Obr. 3. Vodní hrad - (cca 1450)</i>	<i>13</i>
<i>Obr. 4. Katastrální mapa (1823)</i>	<i>13</i>
<i>Obr. 5. Národní muzeum (cca 1900)</i>	<i>14</i>
<i>Obr. 6. Rudolfinum.....</i>	<i>14</i>
<i>Obr. 7. Napajedla - radnice.....</i>	<i>15</i>
<i>Obr. 8. Radnice - věžní hodiny.....</i>	<i>15</i>
<i>Obr. 9. Napajedla - sokolovna (1911)</i>	<i>15</i>
<i>Obr. 10. Napajedla - sokolovna (1934).....</i>	<i>15</i>
<i>Obr. 11. Fagus factory, Gropius (1913).....</i>	<i>16</i>
<i>Obr. 12. Villa Stein, Corbusier (1927).....</i>	<i>16</i>
<i>Obr. 13. Spořitelna Napajedla</i>	<i>17</i>
<i>Obr. 14. Spořitelna Napajedla.....</i>	<i>17</i>
<i>Obr. 15. Dům kultury Ostrov.....</i>	<i>18</i>
<i>Obr. 16. Kino Napajedla.....</i>	<i>18</i>
<i>Obr. 17. Kino Napajedla.....</i>	<i>18</i>
<i>Obr. 18. Agora - půdorys.....</i>	<i>19</i>
<i>Obr. 19. Agora - pohled.....</i>	<i>19</i>
<i>Obr. 20. Ulice Benátek.....</i>	<i>20</i>
<i>Obr. 21. Ulice Zlína.....</i>	<i>20</i>
<i>Obr. 22. Ulice Stroget - Kodaň.....</i>	<i>21</i>
<i>Obr. 23. Náměstí - Melbourne.....</i>	<i>21</i>
<i>Obr. 24. Credit Suisse bank - Miláno.....</i>	<i>22</i>
<i>Obr. 25. Biopark - Paříž.....</i>	<i>22</i>
<i>Obr. 26. Zámek Freudenstein - Freiberg.....</i>	<i>22</i>
<i>Obr. 27. A. Calder - mobil</i>	<i>23</i>
<i>Obr. 28. A. Calder - stabil.....</i>	<i>23</i>
<i>Obr. 29. J. Novák - Motýlí křídla.....</i>	<i>24</i>
<i>Obr. 30. V. K. Novák - Metronom.....</i>	<i>24</i>
<i>Obr. 31. V. Frič - Živá socha.....</i>	<i>25</i>
<i>Obr. 32. V. Frič - Živá socha.....</i>	<i>25</i>
<i>Obr. 33. V. Frič - Obří bublifuk.....</i>	<i>25</i>
<i>Obr. 34. Lokace daného prostoru.....</i>	<i>26</i>

<i>Obr. 35. Napojení daného prostoru na okolí.....</i>	<i>26</i>
<i>Obr. 36. Stavby v daném prostoru.....</i>	<i>27</i>
<i>Obr. 37. Stávající schéma komunikací a parkovišť.....</i>	<i>28</i>
<i>Obr. 38. Foto stávajícího stavu.....</i>	<i>29</i>
<i>Obr. 39. Foto stávajícího stavu.....</i>	<i>29</i>
<i>Obr. 40. Foto stávajícího stavu.....</i>	<i>30</i>
<i>Obr. 41. Foto stávajícího stavu.....</i>	<i>30</i>
<i>Obr. 42. Základní dispoziční řešení.....</i>	<i>32</i>
<i>Obr. 43. Navrhovaný stav komunikací a parkovišť.....</i>	<i>33</i>
<i>Obr. 44. Prostor mezi obchodem a soukromým pozemkem.....</i>	<i>34</i>
<i>Obr. 45. Vývoj návrhů brány.....</i>	<i>35</i>
<i>Obr. 46. Ukázky variací vodní brány.....</i>	<i>36</i>
<i>Obr. 47. Návrh odtoků.....</i>	<i>36</i>
<i>Obr. 48. Návrh odtoků.....</i>	<i>36</i>
<i>Obr. 49. Odtoky - varianta 1.....</i>	<i>37</i>
<i>Obr. 50. Odtoky - varianta 1.....</i>	<i>37</i>
<i>Obr. 51. Odtoky - varianta 2.....</i>	<i>37</i>
<i>Obr. 52. Skici sochy koní.....</i>	<i>38</i>
<i>Obr. 53. Tvarový návrh sochy koně.....</i>	<i>39</i>
<i>Obr. 54. Platforma před kinem.....</i>	<i>40</i>
<i>Obr. 55. Varianta sloupů S1a.....</i>	<i>41</i>
<i>Obr. 56. Varianta sloupů S1b.....</i>	<i>41</i>
<i>Obr. 57. Varianta sloupů S2.....</i>	<i>41</i>
<i>Obr. 58. Dispozice zastřešení D1.....</i>	<i>42</i>
<i>Obr. 59. Dispozice zastřešení D2.....</i>	<i>42</i>
<i>Obr. 60. Dispozice zastřešení D3.....</i>	<i>42</i>
<i>Obr. 61. Dispozice zastřešení D4.....</i>	<i>42</i>
<i>Obr. 62. Varianta zastřešení Z1 - zepředu.....</i>	<i>43</i>
<i>Obr. 63. Varianta zastřešení Z1 - zboku.....</i>	<i>43</i>
<i>Obr. 64. Varianta zastřešení Z2 - zepředu.....</i>	<i>44</i>
<i>Obr. 65. Varianta zastřešení Z2 - zboku.....</i>	<i>44</i>
<i>Obr. 66. Varianta zastřešení Z3 - zepředu.....</i>	<i>45</i>
<i>Obr. 67. Varianta zastřešení Z3 - zboku.....</i>	<i>45</i>
<i>Obr. 68. Čtvercový rastr střešní konstrukce varianty Z1.....</i>	<i>45</i>
<i>Obr. 69. Multifunkční panely.....</i>	<i>46</i>
<i>Obr. 70. Parafráze na členění sloupů kina.....</i>	<i>48</i>

<i>Obr. 71. Materiál Dekcasette.....</i>	<i>48</i>
<i>Obr. 72. Horizontální řez svíticím sloupem.....</i>	<i>49</i>
<i>Obr. 73. Dolnobřezinecká žlutá a šedá leštěná žula.....</i>	<i>50</i>
<i>Obr. 74. Dolnobřezinecká žula - Jakubské nám. Brno.....</i>	<i>50</i>
<i>Obr. 75. Druhy povrchových úprav kamene.....</i>	<i>51</i>
<i>Obr. 76. Varianty formátu a skladby dlažby.....</i>	<i>51</i>
<i>Obr. 77. Navrhované povrchy.....</i>	<i>52</i>
<i>Obr. 78. Stávající typ osvětlení.....</i>	<i>53</i>
<i>Obr. 79. Navrhovaný typ osvětlení.....</i>	<i>53</i>
<i>Obr. 80. Betonová lavice.....</i>	<i>53</i>
<i>Obr. 81. Lavice - slunolam.....</i>	<i>54</i>
<i>Obr. 82. Lavice - slunolam - rozměry.....</i>	<i>54</i>
<i>Obr. 83. Vybraný typ židlí a stolu.....</i>	<i>55</i>
<i>Obr. 84. Touchscreen KPHLAT V.....</i>	<i>56</i>
<i>Obr. 85. Zvolený typ trysek.....</i>	<i>57</i>
<i>Obr. 86. Vizualizace I.....</i>	<i>59</i>
<i>Obr. 87. Vizualizace II.....</i>	<i>60</i>
<i>Obr. 88. Vizualizace III.....</i>	<i>60</i>
<i>Obr. 89. Vizualizace IV.....</i>	<i>61</i>
<i>Obr. 90. Vizualizace V.....</i>	<i>61</i>
<i>Obr. 91. Celkový půdorys.....</i>	<i>62</i>
<i>Obr. 92. Pohled 1 - severovýchodní.....</i>	<i>63</i>
<i>Obr. 93. Půdorys prostoru před kinem.....</i>	<i>64</i>
<i>Obr. 94. Pohledy 1,2.....</i>	<i>65</i>