

# Rodinné stříbro

Jakub Čech

---

Bakalářská práce  
2014



Univerzita Tomáše Bati ve Zlíně  
Fakulta multimediálních komunikací

---

Univerzita Tomáše Bati ve Zlíně  
Fakulta multimediálních komunikací  
Ústav prostorového a produktového designu  
akademický rok: 2013/2014

## ZADÁNÍ BAKALÁŘSKÉ PRÁCE

(PROJEKTU, UMĚLECKÉHO DÍLA, UMĚLECKÉHO VÝKONU)

Jméno a příjmení: **Jakub Čech**  
Osobní číslo: **K12595**  
Studijní program: **B8206 Výtvarná umění**  
Studijní obor: **Multimedia a design – Design skla**  
Forma studia: **prezenční**

Téma práce: **Rodinné stříbro**

Zásady pro vypracování:

**Konzultace s vedoucím bakalářské práce**  
**Zpracování návrhů, grafické a prostorové studie**  
**Vypracování písemné doprovodné zprávy zahrnující všechny etapy návrhu**  
**Fotodokumentace**  
**Obeznamení s technologií**  
**Realizace v materiálu**  
**Na samostatném nosiči CD-ROM odevzdejte v minimálním počtu 10 kusů obrazovou dokumentaci praktické části závěrečné práce pro využití v publikacích FMK.**  
**Formát pro bitmapové podklady: JPEG, barevný prostor RGB, rozlišení 300 dpi, 250 mm delší strana. Formáty pro vektory: AI, EPS, PDF. Loga a texty v křivkách. V samostatném textovém souboru uveďte jméno a příjmení, login do Portálu UTB, obor (ateliér), typ práce, přesný název práce v češtině a angličtině, rok obhajoby, osobní mail, osobní web, telefon. Přiložte svou osobní fotografii v tiskovém rozlišení.**

Rozsah bakalářské práce:

Rozsah příloh:

Forma zpracování bakalářské práce: **tištěná/umělecké dílo**

Seznam odborné literatury:

**FAIRS, Marcus, WANDERS Marcel a HANUŠOVÁ Jitka. Design 21. století: nové ikony designu : od masového trhu k avantgardě. Praha: Slovart, 2007.**

**ISBN 978-80-7209-970-2.**

**VÁŇA, Radek. Evropský design. Praha: Martin Dostoupil, 2009.**

**ISBN 978-80-904280-0-3.**

**FIELL, Charlotte, Peter FIELL a Jaroslava BURKERTOVÁ. Design 20. století.**

**Praha: Slovart 2003. ISBN 3-8228-2575-1.**

**CABEJŠEK, Milan. Zušlechťování skla. Praha: L+P, 2004. ISBN 80-239-4265-4.**

**HLAVÁČ, Jan. Základy technologie silikátů. 2. vyd. Praha: Státní nakladatelství technické literatury, 1988. ISBN 04-816-88.**

**MILLER, Judith, Frankie LEIBE a Mark HILL. Sklo 20. století. 1. vyd.**

**Bratislava: Noxi, 2005. ISBN 80-89179-21-5.**

**DOLANSKÁ, Karolína. České moderní a současné umění 1890-2010 : katalog stálé expozice Sbírký moderního a současného umění a Sbírký 19. století Národní galerie v Praze. 1. díl. Praha: Národní galerie, 2010. ISBN 978-80-7035-325-7.**

**MACURA, Ondřej. Sklo. Brno: Host, 2013. ISBN 978-80-7294-886-4.**

**GARNER, Philippe. Les arts décoratifs 1940-1980. Paris: Bordas, 1982.**

**ISBN 2-04-012858-1.**

Vedoucí bakalářské práce:

**doc. MgA. Petr Stanický, MFA**

Ústav prostorového a produktového designu

Datum zadání bakalářské práce:

**12. prosince 2013**

Termín odevzdání bakalářské práce:

**16. května 2014**

Ve Zlíně dne 12. prosince 2013

  
doc. MgA. Jana Janíková, ArtD.  
děkanka



  
doc. MgA. Petr Stanický, MFA  
ředitel ústavu

## PROHLÁŠENÍ AUTORA BAKALÁŘSKÉ/DIPLOMOVÉ PRÁCE

Beru na vědomí, že

- odevzdáním bakalářské/diplomové práce souhlasím se zveřejněním své práce podle zákona č. 111/1998 Sb. o vysokých školách a o změně a doplnění dalších zákonů (zákon o vysokých školách), ve znění pozdějších právních předpisů, bez ohledu na výsledek obhajoby <sup>1)</sup>;
- beru na vědomí, že bakalářská/diplomová práce bude uložena v elektronické podobě v univerzitním informačním systému a bude dostupná k nahlédnutí;
- na moji bakalářskou/diplomovou práci se plně vztahuje zákon č. 121/2000 Sb. o právu autorském, o právech souvisejících s právem autorským a o změně některých zákonů (autorský zákon) ve znění pozdějších právních předpisů, zejm. § 35 odst. 3 <sup>2)</sup>;
- podle § 60 <sup>3)</sup> odst. 1 autorského zákona má UTB ve Zlíně právo na uzavření licenční smlouvy o užití školního díla v rozsahu § 12 odst. 4 autorského zákona;
- podle § 60 <sup>3)</sup> odst. 2 a 3 mohu užit své dílo – bakalářskou/diplomovou práci - nebo poskytnout licenci k jejímu využití jen s předchozím písemným souhlasem Univerzity Tomáše Bati ve Zlíně, která je oprávněna v takovém případě ode mne požadovat přiměřený příspěvek na úhradu nákladů, které byly Univerzitou Tomáše Bati ve Zlíně na vytvoření díla vynaloženy (až do jejich skutečné výše);
- pokud bylo k vypracování bakalářské/diplomové práce využito softwaru poskytnutého Univerzitou Tomáše Bati ve Zlíně nebo jinými subjekty pouze ke studijním a výzkumným účelům (tj. k nekomerčnímu využití), nelze výsledky bakalářské/diplomové práce využít ke komerčním účelům.

Ve Zlíně

5.3.2014

JAKUB JECH



Jméno, příjmení, podpis

<sup>1)</sup> zákon č. 111/1998 Sb. o vysokých školách a o změně a doplnění dalších zákonů (zákon o vysokých školách), ve znění pozdějších právních předpisů, § 47b Zveřejňování závěrečných prací:

(1) Vysoká škola nevydělečně zveřejňuje disertační, diplomové, bakalářské a rigorózní práce, u kterých proběhla obhajoba, včetně posudků oponentů a výsledku obhajoby prostřednictvím databáze kvalifikačních prací, kterou spravuje. Způsob zveřejnění stanoví vnitřní předpis vysoké školy.

(2) Disertační, diplomové, bakalářské a rigorózní práce odevzdané uchazečem k obhajobě musí být též nejméně pět pracovních dnů před konáním obhajoby zveřejněny k nahlázení veřejnosti v místě určeném vnitřním předpisem vysoké školy nebo není-li tak určeno, v místě pracoviště vysoké školy, kde se má konat obhajoba práce. Každý si může ze zveřejněné práce pořizovat na své náklady výpisy, opisy nebo rozmnožení.

(3) Platí, že odevzdáním práce autor souhlasí se zveřejněním své práce podle tohoto zákona, bez ohledu na výsledek obhajoby.

<sup>2)</sup> zákon č. 121/2000 Sb. o právu autorském, o právech souvisejících s právem autorským a o změně některých zákonů (autorský zákon) ve znění pozdějších právních předpisů, § 35 odst. 3:

(3) Do práva autorského také nezasahuje škola nebo školské či vzdělávací zařízení, užití-li nikoli za účelem přímého nebo nepřímého hospodářského nebo obchodního prospěchu k výuce nebo k vlastní potřebě dílo vytvořené žákem nebo studentem ke splnění školních nebo studijních povinností vyplývajících z jeho právního vztahu ke škole nebo školskému či vzdělávacímu zařízení (školní dílo).

<sup>3)</sup> zákon č. 121/2000 Sb. o právu autorském, o právech souvisejících s právem autorským a o změně některých zákonů (autorský zákon) ve znění pozdějších právních předpisů, § 60 Školní dílo:

(1) Škola nebo školské či vzdělávací zařízení mají za obvyklých podmínek právo na uzavření licenční smlouvy o užití školního díla (§ 35 odst. 3). Odpírá-li autor takového díla udělit svolení bez vážného důvodu, mohou se tyto osoby domáhat nahrazení chybějícího projevu jeho vůle u soudu. Ustanovení § 35 odst. 3 zůstává nedotčeno.

(2) Není-li sjednáno jinak, může autor školního díla své dílo užit či poskytnout jinému licenci, není-li to v rozporu s oprávněnými zájmy školy nebo školského či vzdělávacího zařízení.

(3) Škola nebo školské či vzdělávací zařízení jsou oprávněny požadovat, aby jim autor školního díla z výdělků jim dosaženého v souvislosti s užitím díla či poskytnutím licence podle odstavce 2 přiměřeně přispěl na úhradu nákladů, které na vytvoření díla vynaložily, a to podle okolností až do jejich skutečné výše; přitom se přihlídnou k výši výdělků dosaženého školou nebo školským či vzdělávacím zařízením z užití školního díla podle odstavce 1.

## **ABSTRAKT**

Různé obrazy a vjemy, které mi zůstaly z naší chalupy, jsem převáděl do užitých objektů. Ponoření se do rodinné historie a následné zamyšlení se nad ní je tématem mé bakalářské práce. Naše chalupa, půda a činnost mých rodičů vyplývající z tohoto konkrétního prostoru pro mě byly hlavními inspiračními zdroji.

Bakalářská práce je rozdělena do dvou částí, teoretické a praktické.

V teoretické části nahlížím do minulosti naší chalupy, našich předků, kteří zde hospodařili, ale taky současný vztah naší rodiny k dědictví a jejich sběratelským vášním. Důležitým motivem v této části práce je půda. Půda jako hodnota a symbol hodný ochrany. V praktické části se věnuji konceptu a technologickým postupům jednotlivých objektů. Od prvních asociací, které k nim vedly, až po konečné návrhy.

Klíčová slova: půda, chalupa, odznak, petrolejka, dědictví, sběratelství, symbol

## **ABSTRACT**

The main theme of my bachelor thesis is exploring family history and subsequent reflection of it. I used diverse images and perceptions from our family cottage which I keep in my memory and transformed them into applied objects. Our family cottage, land and activities of my parents linked to this particular place served me as principal inspiration.

The thesis is divided into two parts; a practical and a theoretical one.

In the theoretical part I am studying the history of the cottage itself as well as the history of my ancestors who had lived and farmed there. I am also looking on the current relation of my family to the family heritage and the passion for collecting things. The important motive in my bachelor thesis is land as a value and a symbol worth preserving. In the practical part I am describing my concept and the technological process of every individual object. I am describing them from the very first association I had to the final design.

Key words: soil, cottage, badge, oil lamp, heritage, collecting, symbol

Především chci poděkovat vedoucímu práce doc. MgA. Petrovi Stanickému M.F.A., asistentce MgA. Michaeli Spružinové a BcA. Luboši Šurýnovi za poskytnutí cenných rad a konzultací v průběhu studia. Velký dík patří mé rodině, která mě neochvějně podporovala během celých studií.

Prohlašuji, že odevzdaná verze bakalářské práce a verze elektronická nahraná do IS/STAG jsou totožné.

# OBSAH

<b>ÚVOD .....</b>	<b>8</b>
<b>I TEORETICKÁ ČÁST .....</b>	<b>9</b>
<b>1 INSPIRAČNÍ ZDROJE .....</b>	<b>10</b>
1.1 ZASAZENÍ DO PROSTORU ANEB RODINNÁ HISTORIE.....	10
1.1.1 Půda .....	14
1.1.2 Sběratelství .....	16
<b>2 REŠERŠE .....</b>	<b>17</b>
2.1 STUDIO LLEV .....	17
2.1.1 Illa a Ille.....	17
2.2 JAIME HAYON .....	18
2.2.1 Bathroom.....	19
2.3 KIKI VAN EIJK.....	19
2.4 FREDRIKSON STALLARD .....	21
2.5 ZDENA FIBICHOVÁ .....	22
2.6 DAVID ČERNÝ.....	23
<b>II PRAKTICKÁ ČÁST .....</b>	<b>26</b>
<b>3 KONCEPT.....</b>	<b>27</b>
3.1 SEZNÁMENÍ SE S TÉMATEM .....	27
3.2 OCHRÁNCE RODINNÉHO STRĚBRA.....	28
3.2.1 Postup výroby.....	29
3.3 ODZNAK .....	30
3.3.1 Technologie řezání vodním paprskem.....	31
3.4 PETROLEJKA .....	32
3.5 BAREVNOST.....	34
3.6 INSTALACE.....	35
<b>ZÁVĚR .....</b>	<b>36</b>
<b>SEZNAM POUŽITÉ LITERATURY .....</b>	<b>37</b>
<b>SEZNAM POUŽITÝCH INTERNETOVÝCH ZDROJŮ .....</b>	<b>38</b>
<b>SEZNAM OBRÁZKŮ .....</b>	<b>39</b>
<b>SEZNAM ZDROJŮ PBRÁZKŮ.....</b>	<b>40</b>
<b>SEZNAM PŘÍLOH .....</b>	<b>42</b>

## ÚVOD

S naší chalupou to souvisí, naší chalupou to začalo. Toto místo jako zděděné útočiště po předcích, skýtá svou polohou a rozlehlostí spoustu důvodů k návštěvám. Je to něco, k čemu máme odpovědnost, něco, o co je potřeba se starat a rozvíjet. Důležitou roli hrají, během života nashromážděné nebo zděděné předměty, nad kterými vzniká otázka patronství, předměty které dotváří atmosféru místa.

Ve své bakalářské práci pracuji v kontextu a zabývám se kontextem místa a předmětů nacházejících se na tomto konkrétním prostoru, které považuji za něco, čemu se dá říkat rodinné stříbro. Inspirací pro mě byla mj. historie naší rodiny spojená s tímto místem, osobní zainteresovanost, sběratelská vášeň mého otce nebo vztah naší rodiny k jí svěřenému dědictví.

Výsledné designové objekty nějakým způsobem komentují všechny mé obrazy, vjemy z místa a předmětů pro mě tak důležité, které se dokázaly uchovat do dnešních dnů.



## **I. TEORETICKÁ ČÁST**

## 1 INSPIRAČNÍ ZDROJE

V úvodní části své bakalářské práce se zaměřím na stručné popsání kontextu, který pomohl vytvářet a dotvářet výsledné výtvarné objekty.

### 1.1 Zasazení do prostoru aneb rodinná historie

Naše chalupa jako středobod mého počínání a snažení kdysi byla živoucím místem, nebyla to jenom chalupa, ale bylo to místo, kde se normálně žilo. Živé místo s velkým hospodářstvím, kde pěstovali a chovali naši předci vše, co bylo potřeba. Rozlehlé louky spásal dobytek, jabloňové sady každý rok zaručovaly úrodu a slepice každé ráno vajíčka. Praprarodiče žili na tomto místě až do své smrti, poté toto místo delší čas nikdo z rodiny nevyužíval, babička na to neměla čas a potom to připadlo mé matce jako nejstarší z dcer, tudíž dědičce.

Začali jsme si uvědomovat skrytou poetiku tohoto místa a postupem času se z toho stalo víkendové sídlo, něco kam jsme se jezdili schovávat, nadechnout se (já až trochu později). Má matka to měla spojené se svým vyrůstáním, kdy na tomto místě strávila své první čtyři roky života, tady jí byly vtisknuty první životní zážitky (pravdy). Otec tady jako malý párkrát tábořil. A tak vznikla vtipná situace, kdy se mí rodiče potkali jako děti, 20 let před svatbou.

Dlouhou dobu se jezdilo chalupu ve stavu, v jakém zůstala po pradědovi. Stará kachlová kamna, sklep, postele, nábytek, vše bylo původní a nikomu se to nechtělo vyhazovat. Tehdy ještě existovala stará dřevěná stodola se vším, co k tomu patří. Postupem času se začalo myslet na přestavbu.



*Obr. 1 Stará chalupa, 1997*

Bourání staré chalupy po pradědovi a současně stavění nové probíhalo během mého dětství. Což samo o sobě je pro dítě zajímavá činnost, která přinášela stále nové objevování kdysi ztracených předmětů, jednak věcí ze staré chalupy a jednak různých přebytečných sbírek dovezených z našeho bydliště na chalupu jako nepotřebných věcí, které se musí někam „uklidit“ (většinou to byla militaristicky laděná sběratelská činnost mého otce). Tyhle všechny situace a předměty byly součástí našich her a dobrodružství.



*Obr. 2 Dětské hry, 1998*

Má matka jako dědička rozlehlého „panství“ na své osobě cítila a cítí největší odpovědnost pracovat, vést a rozvíjet jí svěřený kus země s domem. Ona je ta, která organizuje další stavební postupy, zahrádkářské úpravy a v neposlední řadě se zabývá i výzdobou interiéru, který se celý nese v duchu starých chalup. Kuchyni vévodí stará kachlová kamna, všude možně čouhají dřevěné trámy a nedílnou součástí je dobový nábytek, který, když je to nutné, projde nezbytnou rekonstrukcí a potom když vypadá jak má, dostane své přidělené místo, aby dělal co je potřeba, to je, němě sloužit lidem a možná i dotvářet atmosféru.



*Obr. 3 Chalupářské zákoutí, 2014*

Důležitou součástí v kontextu naší chalupy je postava mého pradědy. Můj předek jako dobrý hospodář a zakladatel hospodářství se ve vyprávěních týkajících se jeho životního snažení vždy objevoval jako pozitivní postava, je to proces určité mytologizace nebožtíka, díky které na něm ulpěla jakási gloriola. Lidé z vesnice k němu chodili pro dobrou radu nebo si jen zahrát karty (chalupa byla na samotě). Byl to vinař, včelař, nepil, zkrátka to byl pracovitý a slušný člověk (zdroj: rodinné vyprávění – nemám osobní zkušenost). Osoba mého pradědy a jeho následná mytologizace je důležitá v tom, že naplnili mou matku odpovědností k onomu místu. Odpovědnost byla samozřejmě doplněna citově laděnými vzpomínkami z dětství a tohle všechno potom nějakým způsobem přešlo z mé matky na nás na všechny.

### 1.1.1 Půda

*„Ještě v nedávné době byl vztah člověka k půdě velmi silný. Zvláště lidé, kteří museli opustit naši vlast na dlouhou dobu, si brali s sebou alespoň kousek rodné hroudy. Země a tedy půda byla kolébkou i rakví. Všichni si uvědomovali, že půda je živitelka a bez náležité péče o ni člověk nemůže přežít“<sup>1</sup>.*

Půda jako hmotná komodita, zdroj obživy, symbol, ale hlavně jako něco cenného, kvůli čemu stálo za to v minulosti dobývat, zabíjet nebo být zabíjen, hrála v naší historii a kultuře (od nástupu k zemědělství) jednu z nejhlavnějších rolí.

Příklon k zemědělské produkci a s tím spojené usídlení se na jednom místě vedlo k rozkvětu kultury a sociálních struktur. Začaly vznikat první státní celky a organizované společnosti. Do příchodu průmyslové revoluce bylo obhospodařování půdy hlavní obživou většiny tehdejší populace. V západní kultuře půdu nemohl vlastnit každý, ve středověku byla většinou majetkem krále, církve nebo šlechty. Také existovali tzv. svobodní sedláci, ale to byl jev ne tak častý.



Obr. 4 Václav Rabas, *Krušovická kopanina*, 1924

---

<sup>1</sup> BIČÍK, Ivan. *Půda v České republice*. Editor Ivo Hauptman, Zdeněk Kukul, Karel Pošmourný. Praha: Pro Ministerstvo životního prostředí a Ministerstvo zemědělství vydal Consult, 2009, 255 s. ISBN 978-80-903482-4-0.

Šlechtické přídomky vznikaly podle nějakého místa, půdu dědil nejstarší potomek, málo kdy se dělila (došlo by k drobení majetku). Půda se postupem času stala symbolem moci a bohatství, ale také tradic a spojení se zemí a kulturou. S vrůstající duchovní hodnotou půdy vznikalo větší sepětí s ní. Další podnikali dobrodružné cesty přes oceán do nové země nejenom, aby zbohatli, ale aby získali svou vlastní půdu, které bylo v Evropě nedostatek nebo byla pro člověka s nízkým postavením nedosažitelná.

Půda celá staletí ovlivňovala životy lidí, bouřila emoce, ovlivňovala politiku jednotlivých států. Lidé káceli lesy, obhospodařovali a zúrodňovali jen proto, aby si vydobyli ten kousek země k obživě, který by po nich mohlo dostat jejich pokolení, a oni tak skrze ně žili dál, podobně jako se to stalo u nás.

Praděda jako sedlák sžitý s místem a půdou si vždycky vystačil s málem. Měl své malé hospodářství, kde pěstoval vinnou révu, choval včely, měl koně, se kterým svážel dřevo z lesa a nějakou tu krávu. Oni byli ta poslední generace v naší rodině, která se živila prací jejich předků na vlastní půdě (zemědělství). Od nich dál to bylo jen družstvo nebo továrna. Naše rodina, původem a kdysi sociálním postavením sedláci (z matčiny i otcovy strany) měla k obdělávání půdy vždy blízko. Na chalupě se to nevytratilo, pořád se něco okopává a plánuje se malé hospodářství, je to něco zděděně podvědomého, co se nevytratí. Intuitivně pokračovat i v tom malém měřítku, pokud to okolnosti dovolí. A tak v tomhle směru naše rodina navazuje na odkaz svých předků.



*Obr. 5 Chalupa - pohled do poliček, 2014*

### **1.1.2 Sběratelství**

Chalupa se během let stala odkladištěm pro věci všech možných kategorií a typů, povětšinou mých rodičů, které během života nashromáždili nebo pořád shromažďují. Je plná starých předmětů, které jen tak stojí v koutě a nic se s nimi neděje, nikdo se na ně nedívá nebo nevěnuje. Širší rodina se během let naučila nosit nám věci, které vypadají aspoň trochu staře nebo si myslí, že by se nám mohli hodit do interiéru. Někdy není ani příležitost říct ne nebo protestovat.

Postupem času se z našeho běžného bydliště začali přesouvat nějaké „cennosti“ na chalupu. Byly to třeba například otcovy vojenské odznaky, které jsem jako malý pod jeho vlivem začal taky sbírat. Má sbírka nebyla tak obsáhlá jako ta jeho, ale s tou svou jsem si mohl dělat, co jsem chtěl. Tohle skladiště má svou poetiku, když to člověk sleduje dětskýma očima a jako dítě může tyto věci podrobovat všemožným hrám. Sbíráni a shromažďování věcí bylo a je nedílným (někdy povinným) koloritem pobytu na naší chalupě.



## 2 REŠERŠE

V této části bakalářské práce představím umělce, jejichž práce je pro mne inspirující nebo nějakým způsobem upoutala mojí pozornost a nutí mě k věcem přistupovat trochu jinak. Do své rešerše jsem si zvolil Studio Llev, Jaimeho Hayona, Kiki van Eijk, Zdenu Fibichovou a Davida Černého.

### 2.1 Studio Llev

Absolventi pražské VŠUP nyní manželé Mochalovi společně působí od roku 2004 a proto světem designu ošlehaní designéři. Jejich záběr je široký, věnují se produktovému designu, šperku ale i nábytku a interiéru. Během své činnosti byli několikrát nominováni na designéra roku během udílení cen *Czech Grand Design*.

#### 2.1.1 Illa a Ille

Do rešerše jsem si je vybral hlavně kvůli práci *Illia a Ille*, kde podobně jako já ztvárňují figurální motiv do skla, navíc doplněný malbou na sklo. Objekty můžou fungovat jako dózy, vázy nebo jako urny.



Obr. 6 Illa a Ille, 2011

## 2.2 Jaime Hayon

*Jaime Hayon*, španělský designér narozený roku 1974 v Madridu a sídlící v Barceloně. Vystudoval průmyslový design v Madridu a Paříži a posléze pracoval ve výzkumném centru designu a komunikace Fabrica. Nyní se mimo jiné věnuje vlastnímu studiu.

*Jaimeho Hayona* jsem si vybral, protože si myslím, že nás spojuje stejná představa o jednoduché formě designu. Zatím jsem měl bohužel příležitost poznat jeho práci pouze skrze internet a odborné publikace.

*„Svou tvorbou ležící na pomezí designu a umění si Hayon vytvořil ojedinělý, tvorbu Joana Miróna připomínající estetický jazyk, který bývá označován za středomořské digitální baroko“<sup>2</sup>*



*Obr. 7 The Baccarat ZOO, 2011*

---

<sup>2</sup> FAIRS, Marcus. *Design 21. století: nové ikony designu : od masového trhu k avantgardě*. V Praze: Slovart, 2007, 463 s. ISBN 978-80-7209-970-2.

### 2.2.1 Bathroom

Hayon v roce 2004 uvedl na milánském veletrhu koupelnový interiér, jehož součástí byl stůl s umyvadlem, nástěnné zrcadlo, vázy a kosmetické zrcátko. Hayon zde k problému koupelny přistupuje zcela nově a svěže, jeho koupelna přestala být na okraji zájmu. „Pozoruhodné tvary těchto předmětů evokují starožitný nábytek, pop styl 60. let minulého století a Dalího surrealismus. Koupelně dodává nádech smyslového neobarokního kouzla a nakládá s touto opomíjenou místností jako s prostorem, který může být zařízen a přikrášlen jako každý jiný v domě, nikoli pouze vyplněn funkčním příslušenstvím“<sup>3</sup>



Obr. 8 Bathroom, 2004

### 2.3 Kiki van Eijk

Kiki van Eijk je holandská produktová designérka. Zabývá se osobními tématy, zajímá se o příběh a minulost, které v její práci hrají důležitou roli nebo jsou na nich přímo postaveny.

Často pracuje se sklem, porcelánem nebo dřevem. Běžně kombinuje archetypální tvary a dává jim nové významy. Vytváří volné objekty nebo přímo užité předměty jako lampy, hodiny a různé textilie. Pro mě je nejzajímavější práce s názvem *Allotment*, což se dá přeložit

---

<sup>3</sup> FAIRS, Marcus. *Design 21. století: nové ikony designu : od masového trhu k avantgardě*. V Praze: Slovart, 2007, 463 s. ISBN 978-80-7209-970-2.

jako zahrádka nebo pozemek, kdy se navzájem přibližujeme k podobnému tématu. *Kiki van Eijk* před námi rozvírá otázku zahradničení. „*This idea of local gardening and the importance of plants is reflected in seven different glass objects. The use of glass strengthens the feel of sensitivity in this very fragile matter. The seven objects represent the three different stages of the gardening with food and plants: sowing time, nourishment and harvest. The three stages are protected by a scarecrow. Each object is a still life, referring to the local and slow tradic in the worl of allotments*“<sup>4</sup>.



*Obr. 9 Allotments, 2011*

---

<sup>4</sup> Kiki van Eijk. *Allotments*. kikiworl.nl [online]. [cit. 2014-05-08]. Dostupné z: <http://www.kikiworld.nl/collection/allotment>

## 2.4 Fredrikson Stallard

Londýnští designéři zabývající se konceptuálním designem, kdy jejich tvorba balancuje mezi volným uměním a designem, má pro mě smysl hlavně svou úderností, člověk nad jejich prací musí přemýšlet, jejich křeslo není jen na sezení, člověk se začne konfrontovat s dalšími myšlenkami vyvěrajícími z podvědomí. Někdy je to legrace, někdy se zabývají vážnými tématy, ale každá práce má svůj příběh a odkaz na něco dalšího. Jejich práce se nevyrábějí sériově, jsou to ručně vyráběné malé kolekce předmětů. „ *V tom ale dvojice zašla dál než většina jejich vrstevníků, protože svůj postoj hájí intelektuálně a argumentuje tím, že 21. století je svědkem rozkladu modernistického náhledu na design jakožto soulad formy a funkce, kterého lze dosáhnout hromadnou výrobou. Podle nich to vedlo k zaplavení světa bezvýznamnými předměty. A místo toho navrhuji předměty tajemné a emotivní*“<sup>5</sup>.



Obr. 10 Brush, 2002

Jejich přístup je mi sympatický, nastavuje zrcadlo fetišizované společnosti, i když se i oni sami vystavují nebezpečí, že se stanou fetišem-zbožňovanou sběratelskou trofejí.

---

<sup>5</sup> FAIRS, Marcus. *Design 21. století: nové ikony designu : od masového trhu k avantgardě*. V Praze: Slovart, 2007, 463 s. ISBN 978-80-7209-970-2.

## 2.5 Zdena Fibichová

*Zdena Fibichová* (1933 – 1991), výrazná česká poválečná umělkyně, která se v našem prostředí prosadila jako sochařka. Vedle sochařské tvorby se věnovala kresbě, která byla dalším jejím oblíbeným projevem, kresbu Fibichová vnímala jako alternativu k sochařskému dílu.

V roce 1958 absolvovala pražskou VŠUP v sochařském ateliéru prof. Wagnera a v roce 1959 se spolu se svým mužem stala členkou významné skupiny *Trasa 54*, se kterou vystavovala až do své předčasné smrti. Tato skupina měla na autorku zásadní vliv, formující její další léta. Po škole pod vlivem svého učitele tvořila stylizované figurální plastiky, které postupem času ustoupily menším plastikám s expresivně vytvářeným povrchem., *„Monumentalitu, barevnou i tvarovou střídmost v její tvorbě střídalo dynamické zpracování povrchu, podobně jako expresivita, křehkost, ale také výrazné prvky směřující k projevům dekorativismu“*<sup>6</sup>.

*Zdena Fibichová* během své výtvarné dráhy prodělala několik výrazných výtvarných proměn a vyzkoušela spoustu materiálů, kdy pro mě je nejlíbivější její pozdější výtvarný projev, to je začátek 80. let, kdy její malé objekty skrze své struktury a výrůstky vyjadřují různé existencionální tísně a pocity, které odrážely atmosféru 80. let. „...část výstavy byla věnována především kolorovaným a drátovaným objektům, v nichž se projevil zejména ohlas postmoderních postupů a zároveň se zde Fibichová často soustředila na téma zvířecích i lidských skrýší či příbytků, které zvláštním způsobem prorůstaly fragmenty zvířecích těl (obydlí Bunkr, asi 1984) a jež pro autorku pravděpodobně symbolizovaly určitou možnost ukotvenosti lidských i jiných bytostí v nepřehledném a nejistém okolním světě“<sup>7</sup>.

---

<sup>6</sup> Lucie Válková, *Ateliér: čtrnáctideník současného výtvarného umění*. Č. 23-24, 2013. vyd. občanské sdružení Společnost časopisu Ateliér., v Praze: 5.12.2013. ISSN 1210-5236.

<sup>7</sup> Lucie Válková, *Ateliér: čtrnáctideník současného výtvarného umění*. Č. 23-24, 2013. vyd. občanské sdružení Společnost časopisu Ateliér., v Praze: 5.12.2013. ISSN 1210-5236.



*Obr. 11 Requiem, 1980*

## 2.6 David Černý

*David Černý* (1967) známý (populární) český sochař byl mezi prvními českými umělci, kteří se začali zajímat o veřejný prostor, kdy jeho hlavní zbraní v tomto byl sociální a politický přesah. Černého interakce s veřejným prostorem je jedním z důvodů proč jsem si ho vybral do své rešerše.

Absolvoval Vysokou školu uměleckoprůmyslovou, kdy začínal se studiem designu, studium zakončil u Kurta Gebauera v ateliéru sochařství. V dalších letech pobýval ve Spojených státech amerických, kde absolvoval různé studijní programy.

Jeho první výraznou prací a dnes kulturní ikonou v českém prostoru byla práce, kdy přemaloval na růžovo ruský tank oslavující sovětské tankisty. Tato akce byla výrazná v tom, že vytvořila celospolečenskou diskusi a na určitý čas jitrila vášně mezi lidmi. „*Umělecký objekt*

v novém kontextu mění svou podobu, reaguje na proměny nálad ve společnosti, vyrovnává se s minulostí. Kontroverze, které realizace Davida Černého vzbudila, ale i politická podpora dokazují, že umělecké dílo ve veřejném prostoru funguje jako interaktivní mechanismus“<sup>8</sup>.



Obr. 12 Růžový tank, 1991

---

<sup>8</sup> Matouš Karel Zavadil, *Ateliér: čtrnáctideník současného výtvarného umění*. Č. 6, 2014. vyd. občanské



David Černý má rád zpětné reakce, pokud se tak neděje, nudí se. Tento aspekt je pro jeho práci typický. „*Davidu nebaví dělat umění jen tak samo pro sebe. Nedělá u sebe v ateliéru jednu věc za druhou, a pak se z toho něco vybere a vystaví. Zajímá ho reakce lidí, zajímá ho vystavovat za určitých podmínek, nebo ještě lépe dělat něco přímo ve městě, na ulici. Chce budít reakce, umí to, proto se o něm tak často píše v novinách*“<sup>9</sup>.

Černý dříve nepřítel establishmentu nebo minimálně člověk vystupující jako někdo kdo je k němu kritický, je dnes v různých kruzích populární a tvoří vládní zakázky (Entropa 2009) s kterými si upevňuje svůj sociální status ve společnosti.

---

sdužení Společnost časopisu Ateliér., v Praze: 20.3.2014. ISSN 1210-5236.

<sup>9</sup> Tomáš Pospizil. *Promrdaný roky. Skutečný příběh*. davidcerny.cz [online]. [cit. 2014-05-08]. Dostupné z: <http://www.davidcerny.cz/MEDIA/kat-vnitr-d.pdf>

## **II. PRAKTICKÁ ČÁST**

### 3 KONCEPT

Cílem mé bakalářské práce bylo vytvořit sérii užitých objektů vznikajících v kontextu a zabývajících se obsahem (duchem) místa a věcí na tom konkrétním prostoru se nacházejících, které považuji za něco, čemu se dá říkat rodinné stříbro.

Jednotlivé objekty nespojuje stejná forma, každý předmět k danému tématu přistupuje a pracuje s ním trochu jinak (řeší jiný problém). Většinou to jsou artefakty vzpomínek na předměty a s nimi spojené situace z dětství převedené do užitých předmětů. Je to ožívování starých věcí a pocitů. Každý objekt komunikuje s někým jiným, přistupuji k problému trochu jinak.

#### 3.1 Seznámení se s tématem

První seznámení se s tématem proběhlo během zimního semestru, kdy vznikl volný objekt s názvem „kam se podělo naše rodinné stříbro“. Tento objekt s jistým humorem reaguje na ztrátu určitých, postupně z našeho světa mizících hodnot (v naší době hojně se vyskytující jev).

Objekt v podobě domečku s komínem a sedlovou střechou (symbol archaického domova) popisuje vykradení nejenom zděděných rituálů a hodnot skrze díru, která v domečku vězí, ale také komentuje celkový rozpad starého života. Kdo nám to z toho domečku ukradl, to nevíme.

V domečku se jako symbol rodinného stříbra nachází artefakt poničené bábovky, víc než bábovka je tady důležitější recept na ni, bez kterého by nevznikla (symbol rodinného stříbra). Původně měl být objekt vyroben z betonu se skleněným komínem, ale z technických důvodů jsem ho zvolil celoskleněný. V této práci jsem začal poprvé pracovat s čočkou, která se také nachází v Ochránci rodinného stříbra. Čočka byla umístěna v komínu, díky kterému se dalo nahlídnout do domečku.



*Obr. 13 Kam se podělo naše rodinné stříbro, 2013*

### **3.2 Ochránce rodinného stříbra**

Celému výslednému objektu předcházela prototyp, který vznikl během zimních klauzur. Tento objekt byl navržen čistě jako šperkavnice, bez úmyslu ochraňovat nějaké symboly, natož pak hodnoty. Současný „ochránce“ z něho vyšel.



*Obr. 14 Prototyp, 2014*

Jak jsem nastínil v teoretické části, podmětem ke konceptu tohoto objektu byly citové vazby k onomu místu, rodinná historie a symbol, který se v Ochránce rodinného stříbra odráží.

Tento objekt souvisí s přímou podstatou naší chalupy, střeží to nejcennější, leží na něm největší zodpovědnost, to hlídané musí nést dál a tím to střežit pro ty co přijdou po nás.

Objekt pracuje se symbolem ochrany rodinného stříbra, kdy ve svých útrokách střeží půdu (hlínu) z naší chalupy.

Tvarosloví objektu vychází z figurálního motivu, kdy jsem se inspiroval židovskou legendou o pražském golemovi, který vzniknul pro potřeby ochrany pražského židovského ghetta. Tento koncept jsem převedl do svého objektu, ale už to není ochránce ghetta, ale našeho rodinného stříbra.

Hlína, „chráněna“ uvnitř objektu je zavěšena na provázku a vložena do skleněné ampulky vyrobené ze simaxového skla. Ampulka s hlínou, která po vyjmutí může fungovat jako samostatný šperk v útrokách postavy zvyrazňuje čočka zaměřená na ampulku, která potom celý symbol půdy umocňuje. Čočka detailněji přibližuje obsah ampulky a divák si tam může lépe prohlédnout, co skrývá naše „rodinné stříbro“. Další funkcí kromě ochrany rodinného stříbra je možnost uložení šperku, když tam zrovna není ampulka, může se tam vložit jakýkoliv jiný šperk.

### 3.2.1 Postup výroby

Vzhledem k povaze tvaru mého objektu což je rotační tvar, nechal jsem si pro tuhle práci vyrobit dřevěné formy skládající se ze dvou částí. Kdy do větší-horní formy se fouká horní polovina těla, do menší „nožní“ část. Oči tu supluje dvojice vybroušených „olivek“ posazených vedle sebe. Zvětšovací čočka je vložena do komolého kuželu, který směřuje pohled na ampulku s hlínou a ten je zasazen do těla objektu.



*Obr. 15 Ochránce rodinného stříbra, 2014*

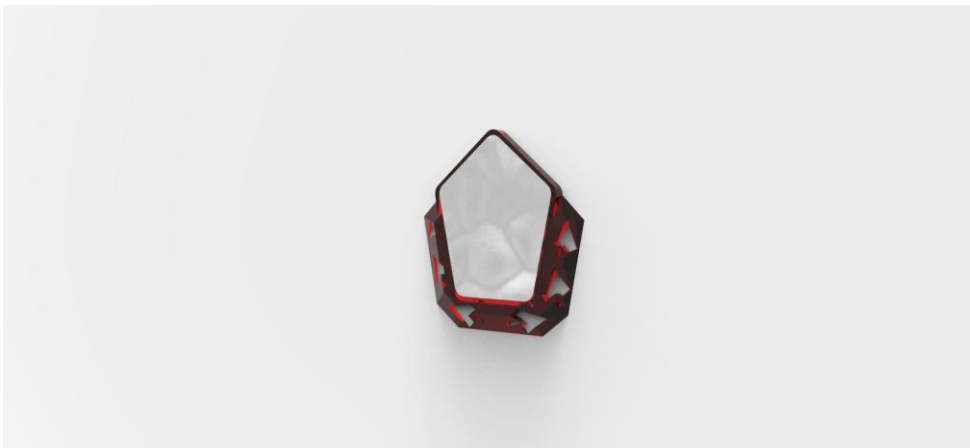
### 3.3 Odznak

Impulzem pro vznik zrcadlového rámu s názvem „odznak“ byla dětská zainteresovanost do koníčků a zálib mého otce, které mě jako malé dítě často pronásledovaly a musel jsem se s nimi nějakým způsobem konfrontovat, a to skrze různé hry nebo jejich čištěním a úklidem. Samotný zrcadlový rám pracuje, jak už bylo řečeno, se sběratelskou vášní mého otce, reflektuje jeho militaristicky laděnou zálibu ve všem vojenském.



*Obr. 16 Čepicový odznak VB, polovina 80. let*

Rám vychází z čepicového odznaku na brigádýrku VB (Veřejná bezpečnost) užívaný do roku 1989, který v mých rukou prošel jistou, formu ucelující stylizací. Zrcadlu zůstal charakteristický odznakový tvar, pole se lvem jsem nahradil hladkou plochou, která je postříbřena a „zrcadlí“ i s určitou deformací věci před sebou. Kubizující plocha kolem postříbřeného pole je vyplněna stylizovanými „lipkami“, které obíhají podobně jako na skutečném odznaku. Zrcadlo by fungovalo jako závěsné na stěnu. Technologii pro výrobu zrcadlového rámu jsem zvolil takovou, která mi umožnila získat celistvou hmotu, která je navíc plně probarvená, a proto bylo tavení skla do formy nejlepší variantou.



*Obr. 17 Vizualizace zrcadlového rámu, 2014*

### **3.3.1 Technologie řezání vodním paprskem**

Tato technologie mi umožnila čistější zpracování. Použil jsem ji na vyřezání „lipky“ do skleněné „tavenice“ zrcadlového rámu. *„K řezání materiálů se využívá abrazivního účinku vysokotlakého vodního paprsku, a to buď čisté vody, nebo vody s abrazivní příměsí. Voda stlačená speciálním vysokotlakým čerpadlem (pracovní tlak 500-600 MPa) je vedena do řezací hlavy, kde je tryskou usměrněna na tenký vodní paprsek pohybující se rychlostí až čtyřnásobně vyšší než rychlost zvuku. Vodním paprskem se dají řezat všechny materiály s výjimkou tvrzeného skla. K řezání nekovových materiálů (lamináty, sklotextil, papír, lepenky atd.) se používá čistá voda. Tato metoda se s výhodou používá také v potravinářství, protože nedochází ke kontaminaci a zahřátí potravin. Tvrdé materiály (sklo, hliník, vrstvené kompozity) se řezou vodním paprskem s abrazivní příměsí. Jako abrazivní materiál se používá karbid křemíku, diamantový prach, mletý granát nebo smírek. Řezné dráhy při*

řezání vodním paprskem jsou přesnější a mohou být složitější než při mechanickém řezání<sup>10</sup>.

### 3.4 Petrolejka

Tak jako můj otec měl své sběratelské vášně tak o nic menší je měla moje matka. Jak už jsem nastínil v teoretické části, byla to ona, kdo zařizoval a rozhodoval, co a kde bude mít své místo a co se vůbec „vpustí“ dovnitř, aby to dělalo společnost lidem. V téhle diktatuře si stará petrolejová lampa vedla docela dobře a tak jsem se rozhodl, že se jí budu (trochu) věnovat.



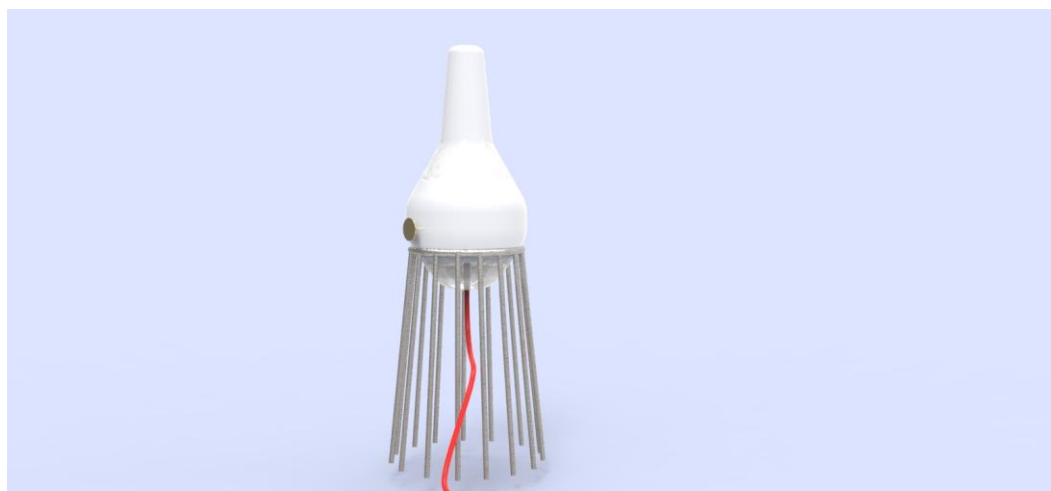
Obr. 18 Petrolejová lampa, 2014

---

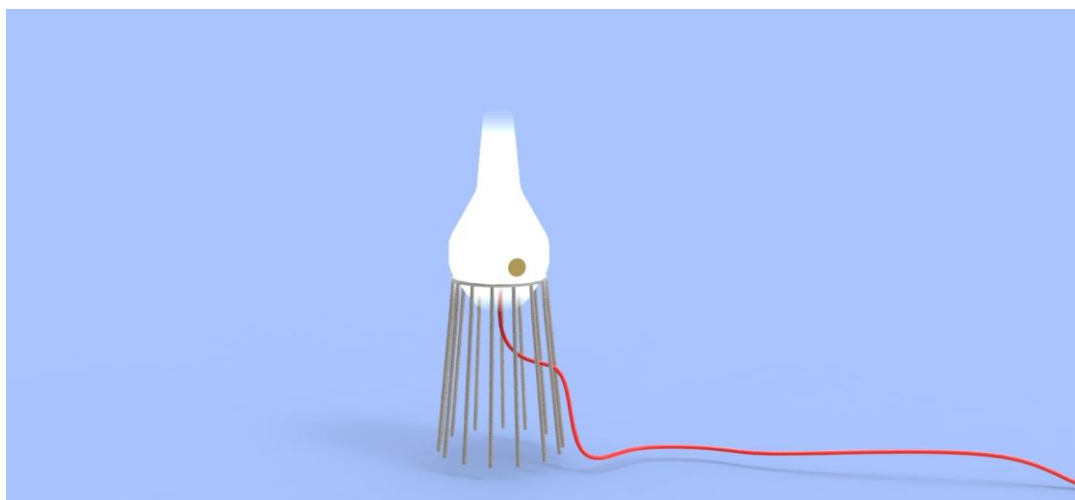
<sup>10</sup> KULA, Daniel a Elodie TERNAUX. *Materiology: průvodce světem materiálů a technologií pro architektury a designéry*. Praha: Happy Materials, c2012, 342 s. ISBN 978-80-260-0538-4.



Ze staré petrolejové lampy jsem použil horní část, ve které bude ukryt elektrický zdroj světla, jenž bude lehce prosvítat skrze sklo. Zbytek „petrolejky“ bude dotvořen drátěnou konstrukcí. Na drátěné konstrukci by měl jít znát vliv okolí na materiál, to znamená lehké narušení-koroze, které bude dodávat mému osvětlení punc zašlých časů. Zapínání „petrolejky“ by bylo řešeno podobně jako na skutečné petrolejové lampě. Na skutečné lampě se knot povytahuje nebo zasouvá většinou mosazným kolečkem. Toto kolečko jsem převedl i do své práce a funguje zde jako vypínač a zapínač světelného zdroje.



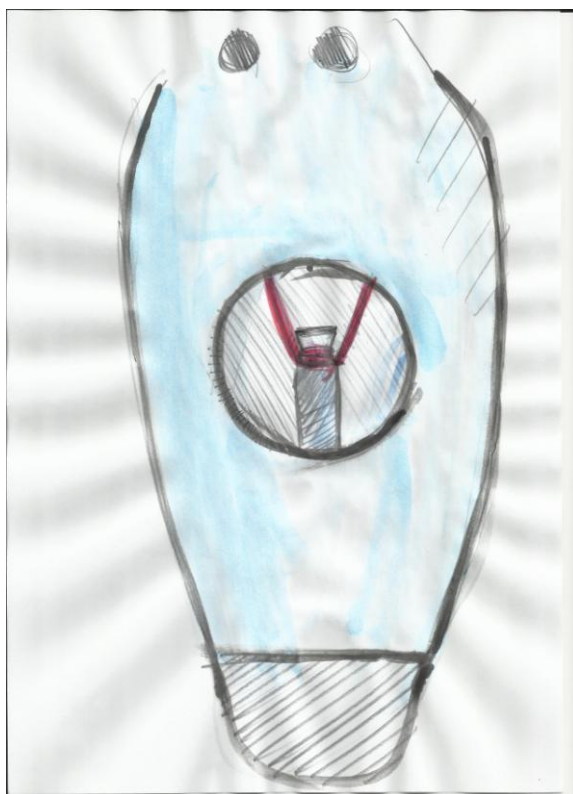
*Obr. 19 Vizualizace osvětlení „petrolejka“ 1, 2014*



*Obr. 20 Vizualizace osvětlení „petrolejka“ 2, 2014*

### 3.5 Barevnost

Objektům vládne bílá a červená barva. Všechny tři objekty by měla propojovat červená barva, která se objevuje na „petrolejce“ v podobě elektrického káblu a v „ochránci rodinného stříbra“ jako šňůrka, na které bude zavěšena ampulka se vzorkem půdy, zatímco „odznak“ čerpá barevnost z vojenského odznaku. Červená tu bude nabývat hlubších rozměrů. Tato barva jako pouto, jako symbol krve, krevní pouto, které propojuje všechny tři objekty jednak mezi sebou navzájem, ale taky tam funguje nějaká rodinná interakce mezi mnou a objekty.



*Obr. 21 Skica-detail ampulky s hlinou*

### 3.6 Instalace

Jelikož vytvořené objekty vznikaly a pracovaly s určitým konkrétním prostorem, první impuls byl jako instalaci vytvořit malý koutek v duchu naší chalupy (interiéru), koutek vyplněný starým dřevěným nábytkem jako jsou např. židle se srdíčky nebo starým stolem. Prostor, kde by se tyto objekty cítily jako doma a zároveň by mezi nimi vznikal dialog. Tomuto prvnímu návrhu s instalací jsem se vyhnul, protože zde byla možnost zaměnění dřevěných stolů nebo jiných částí instalace za samotné vystavované objekty nebo by instalace vyšla celkově rušivě. Zvolil jsem tedy střídmější pojetí, kdy z tohoto hledání vzešla jednoduchá estetická forma. Jelikož dva ze tří objektů jsou bílé, volím tmavé praktikábly jako vhodné podstavce, přičemž zrcadlový rám bude zavěšený na paravanu. Praktikábly budou rozestavěny tak, aby vytvořily symetrickou kompozici, která bude pracovat s konkrétním prostorem. Celá instalace je potom doplněna vhodně zvolenou sérií skic a plakátů, popisujících průběh a různé varianty mé práce.

## ZÁVĚR

Duchovním záměrem teoretické části bakalářské práce bylo poskytnout základní pohled do rodinné historie a zdůraznit důležitost kontextu pro výsledné objekty zasazené do konkrétního prostoru, tj. naše chalupa. V praktické části jsem se věnoval zvláště každému objektu a znovu je tak pro sebe podroboval novým pohledům a situacím, odlišným od vzpomínek na ně. Svou rodinu a nejenom ji jsem musel nechat skrze logiku své práce podstoupit určité reflexi, která otvírala různé obrazy a emoce a v důsledku toho ovlivňovala mou práci. Vzniklé objekty, v nichž se objevuje rodinná mytologie, zobrazují s dávkou sentimentality časy minulé, hlavně ty, které jsem prožil jako dítě na chalupě, a tak je znovu probouzím k životu.

Dále jsem si vyzkoušel pro mě nové pracovní postupy, díky kterým se mohli objekty realizovat. Všechny tyto podmínky týkající se pro mě tak osobního tématu jako je rodinné stříbro (pokud to půjde a bude příležitost) budu rozvíjet dál do jiných konceptů.

**SEZNAM POUŽITÉ LITERATURY**

VÁŇA, Radek. *Evropský design*. Praha: Martin Dostoupil, 2009. ISBN 978-80-904280-0-3.

FAIRS, Marcus. *Design 21. století: nové ikony designu : od masového trhu k avantgardě*. V Praze: Slovart, 2007, 463 s. ISBN 978-80-7209-970-2.

FIELL, Charlotte, Peter FIELL a Jaroslava BURKERTOVÁ. *Design 20. století*. Praha: Slovart 2003. ISBN 3-8228-2575-1.

CABEJŠEK, Milan. *Zušlechťování skla*. Praha: L+P, 2004. ISBN 80-239-4265-4.

MILLER, Judith, Frankie LEIBE a Mark HILL. *Sklo 20. století*. 1. vyd. Bratislava: Noxi, 2005. ISBN 80-80179-21-5.

DOLANSKÁ, Karolína. *České moderní a současné umění 1890-2010: katalog stálé expozice Sbírký moderního a současného umění a Sbírký 19. století Národní galerie v Praze*. 1. díl. Praha: Národní galerie, 2010. ISBN 978-80-7035-325-7.

MACURA, Ondřej. *Sklo*. Brno: Host, 2013. ISBN 978-80-7294-886-4.

GARNER, Phillipe. *Les arts décoratifs 1940-80*. Paris: Bordas, 1982. ISBN 2-04-012852-1.

BHASKARAN, Lakshmi, NOVOTNÁ, Jana. *Podoby moderného designu: inspirace hlavních hnutí a stylů pro současný design*. Praha: Slovart, 2007. ISBN 80-7209-864-0.

BIČÍK, Ivan. *Půda v České republice*. Editor Ivo Hauptman, Zdeněk Kukul, Karel Pošmourný. Praha: Pro Ministerstvo životního prostředí a Ministerstvo zemědělství vydal Consult, 2009, 255 s. ISBN 978-80-903482-4-0.

KULA, Daniel a Elodie TERNAUX. *Materiology: průvodce světem materiálů a technologií pro architekty a designéry*. Praha: Happy Materials, c2012, 342 s. ISBN 978-80-260-0538-4.

*Ateliér. Čtrnáctideník současného výtvarného umění*. Praha: Společnost časopisu Ateliér. ISSN 1210-5236.

## SEZNAM POUŽITÝCH INTERNETOVÝCH ZDROJŮ

[http:// www.llev.cz/](http://www.llev.cz/)

[http:// www.artlist.cz/](http://www.artlist.cz/)

[http:// www.hayonstudio.com/design](http://www.hayonstudio.com/design)

[http:// www.firmynamorave.cz/produkty/rezani-vodnim-paprskem/](http://www.firmynamorave.cz/produkty/rezani-vodnim-paprskem/)

[http:// www.kalina.cz/vyrezavaci-vodni-paprsek/vyrezavaci-vodni-paprsek](http://www.kalina.cz/vyrezavaci-vodni-paprsek/vyrezavaci-vodni-paprsek)

[http:// www.forum.valka.cz](http://www.forum.valka.cz)

<http://www.rabasgallery.cz>

<http://www.fredriksonstallard.com>

**SEZNAM OBRÁZKŮ**

<i>Obr. 1 Stará chalupa, 1998</i> .....	11
<i>Obr. 2 Dětské hry, 1999</i> .....	12
<i>Obr. 3 Chalupářské zákoutí, 2014</i> .....	13
<i>Obr. 4 Václav Rabas, Krušovická kopanina, 1924</i> .....	14
<i>Obr. 5 Chalupa-pohled do políček, 2014</i> .....	16
<i>Obr. 6 Illa a Ille, 2011</i> .....	17
<i>Obr. 7 The Baccarat ZOO, 2011</i> .....	18
<i>Obr. 8 Bathroom, 2004</i> .....	19
<i>Obr. 9 Allotments, 2011</i> .....	20
<i>Obr. 10 Brush, 2002</i> .....	21
<i>Obr. 11 Requiem, 1980</i> .....	23
<i>Obr. 12 Růžový tank, 1991</i> .....	24
<i>Obr. 13 Kam se podělo naše rodinné stříbro, 2013</i> .....	28
<i>Obr. 14 Prototyp, 2014</i> .....	28
<i>Obr. 15 Ochránce rodinného stříbra, 2014</i> .....	30
<i>Obr. 16 Čepicový odznak VB, polovina 80. let</i> .....	30
<i>Obr. 17 Vizualizace zrcadlového rámu, 2014</i> .....	31
<i>Obr. 18 Petrolejová lampa, 2014</i> .....	32
<i>Obr. 19 Vizualizace osvětlení „petrolejka“, 2014</i> .....	33
<i>Obr. 20 Vizualizace osvětlení „petrolejka“, 2014</i> .....	33
<i>Obr. 21 Skica-detail ampulky s hlinou, 2014</i> .....	34

**SEZNAM ZDROJŮ PBRÁZKŮ**

*Obr. 1-3 Archiv autora*

*Obr. 4* RABAS, Václav. Krušovická kopanina. rabasgallery.cz [online]. 2008 [cit. 2014-05-08]. Původní obrázek ve formátu JPG. Dostupné z: <http://www.rabasgallery.cz/sbirky/ukazat.php?jazyk=cz&id=961>

*Obr. 5 Archiv autora.*

*Obr. 6* © Studio Llev. Illa a Ille. llev.cz [online]. 2011 [cit. 2014-05-08]. Obrázek ve formátu JPG. Dostupné z: <http://www.llev.cz/cs/sklo/illa-a-ille>

*Obr. 7* © Hayon Studio. The Baccarat ZOO. hayonstudio.com [online]. 2011 [cit. 2014-05-08]. Obrázek ve formátu JPG. Dostupné z: <http://www.hayonstudio.com/design/the-baccarat-zoo-2/>

*Obr. 8* HAYON, Jaime. Bathroom. wepulse.com [online]. 2010 [cit. 2014-05-08]. Obrázek ve formátu JPG. Dostupné z: <http://www.wepulse.com/design/jaime-hayon-createur-de-l-annee-maison-et-objet-2010.html>

*Obr. 9* van EIJK, Kiki. Allotment. kikiworld.nl [online]. 2011 [cit. 2014-05-08]. Obrázek ve formátu JPG. Dostupné z: <http://www.kikiworld.nl/collection/allotment>

*Obr. 10* FREDRIKSON, STALLARD. Brush. fredriksonstallard.com [online]. 2008 [cit. 2014-05-08] Obrázek ve formátu JPG. Dostupné z: [http://www.fredriksonstallard.com/work.php?p=work&w=45&pic=fredriksonstallard\\_brush\\_thumb\\_226\\_by\\_140.jpg&pp=chronology](http://www.fredriksonstallard.com/work.php?p=work&w=45&pic=fredriksonstallard_brush_thumb_226_by_140.jpg&pp=chronology)

*Obr. 11* FIBICHOVÁ, Zdena. Requiem. arcadja.com [online]. 2013 [cit. 2014-05-08]. Obrázek ve formátu JPG. Dostupné z: [http://www.arcadja.com/auctions/en/fibichova\\_zdena/artist/469566/](http://www.arcadja.com/auctions/en/fibichova_zdena/artist/469566/)

*Obr. 11* ČERNÝ, David. Růžový tank. © Centrum pro současné umění Praha. artlist.cz [online]. 2011 [2014-05-08]. Obrázek ve formátu JPG. Dostupné z: <http://www.artlist.cz/?id=460>

*Obr. 13-15 Archiv autora.*



*Obr. 16* Československá armáda-Vojenský čepicový odznak. forum.valka.cz [online]. 2013 [cit. 2014-05-08]. Obrázek ve formátu JPG. Dostupné z: <http://forum.valka.cz/viewtopic.php/p/330636#330636>

*Obr. 17-21* Archiv autora.

## SEZNAM PŘÍLOH

Seznam použité literatury

Seznam použitých internetových zdrojů

Seznam obrázků

Seznam zdrojů obrázků

Seznam příloh

