

Metodik prevence v pedagogicko-psychologické poradně v systému školské prevence

Bc. Tereza Kaufová, DiS.

Diplomová práce
2014



Univerzita Tomáše Bati ve Zlíně
Fakulta humanitních studií


INSTITUT
MEZIOBOROVÝCH STUDIÍ BRNO

Univerzita Tomáše Bati ve Zlíně
Institut mezioborových studií Brno
akademický rok: 2012/2013

ZADÁNÍ DIPLOMOVÉ PRÁCE

(PROJEKTU, UMĚLECKÉHO DÍLA, UMĚLECKÉHO VÝKONU)

Jméno a příjmení: **Bc. Tereza KAUFOVÁ, DiS.**
Osobní číslo: **H128475**
Studijní program: **N7507 Specializace v pedagogice**
Studijní obor: **Sociální pedagogika**

Téma práce: **Metodik prevence v pedagogicko-psychologické
poradně v systému školské prevence**

Zásady pro vypracování:

Zadané a zvolené téma bude zpracováno podle pokynů obsažených v materiálu IMS "Metodika psaní odborného textu a výzkum v sociálních vědách" (IMS 2009). Případně podle dalších materiálů, z nichž některé jsou obsaženy v literatuře připojené k tomuto studijnímu textu. Zejména bude dbáno na dodržování zásad publikační etiky a pravidel společenskovedního výzkumu. Průběžné výsledky práce budou pravidelně konzultovány s vedoucím diplomové práce.

S vědomím těchto zásad a pravidel a po konzultaci s vedoucím bude práce zaměřena na:

- roli pedagogicko-psychologické poradny Brno s ohledem na specifika Poradenského centra pro drogové a jiné závislosti a jeho spolupráci se školami
- postavení metodika prevence v PPP v systému školské prevence v JmK
- vydefinování standardních služeb PPP v oblasti primární prevence s ohledem na výši úvazků metodiků prevence v PPP v JmK
- zmapování nabídky služeb pedagogicko-psychologických poraden v JmK pro školy v oblasti primární prevence rizikového chování

Součástí práce bude výzkum zaměřený na zmapování nabízených služeb metodika prevence v oblasti primární prevence pro školy v JmK.

Rozsah diplomové práce:

Rozsah příloh:

Forma zpracování diplomové práce: **tištěná/elektronická**

Seznam odborné literatury:

Galla, M. Jak ve škole vytvořit zdravější prostředí: Příručka o efektivní školní drogové prevenci. Úřad vlády České republiky, 2005.

Jedlička, R., Kořán J. Aktuální problémy výchovy. Praha: Karolinum, 1998.

Jůva, V. Základy pedagogiky. Brno: Paido, 2000.

Lazarová, B. Netradiční role učitele. O situacích pomoci, krize a poradenství ve školní praxi. Brno: Paido, 2008.

Miovský, M. et al. Primární prevence rizikového chování ve školství. Praha: Togga, 2010.

Nešpor, K., Scémy, L., Pernicová, H. Zásady efektivní primární prevence. Praha: Sportpropag, 1998.

Vedoucí diplomové práce:

PhDr. Lenka Skácelová

Institut mezioborových studií

Datum zadání diplomové práce:

30. listopadu 2012

Termín odevzdání diplomové práce:

31. března 2014

V Brně dne 30. listopadu 2012


prof. PhDr. Pavel Mühlpachr, Ph.D.
vedoucí ústavu




doc. PhDr. Miloslav Jůzl, Ph.D.
vedoucí katedry

PROHLÁŠENÍ AUTORA DIPLOMOVÉ PRÁCE

Beru na vědomí, že

- odevzdáním diplomové práce souhlasím se zveřejněním své práce podle zákona č. 111/1998 Sb. o vysokých školách a o změně a doplnění dalších zákonů (zákon o vysokých školách), ve znění pozdějších právních předpisů, bez ohledu na výsledek obhajoby ¹⁾;
- beru na vědomí, že diplomová práce bude uložena v elektronické podobě v univerzitním informačním systému dostupná k prezenčnímu nahlédnutí;
- na moji diplomovou práci se plně vztahuje zákon č. 121/2000 Sb. o právu autorském, o právech souvisejících s právem autorským a o změně některých zákonů (autorský zákon) ve znění pozdějších právních předpisů, zejm. § 35 odst. 3 ²⁾;
- podle § 60 ³⁾ odst. 1 autorského zákona má UTB ve Zlíně právo na uzavření licenční smlouvy o užití školního díla v rozsahu § 12 odst. 4 autorského zákona;
- podle § 60 ³⁾ odst. 2 a 3 mohu užít své dílo – diplomovou práci – nebo poskytnout licenci k jejímu využití jen s předchozím písemným souhlasem Univerzity Tomáše Bati ve Zlíně, která je oprávněna v takovém případě ode mne požadovat přiměřený příspěvek na úhradu nákladů, které byly Univerzitou Tomáše Bati ve Zlíně na vytvoření díla vynaloženy (až do jejich skutečné výše);
- pokud bylo k vypracování diplomové práce využito softwaru poskytnutého Univerzitou Tomáše Bati ve Zlíně nebo jinými subjekty pouze ke studijním a výzkumným účelům (tj. k nekomerčnímu využití), nelze výsledky diplomové práce využít ke komerčním účelům.

TEREZA LAUFOVA¹

Jméno, příjmení studenta

V Brně 12. 3. 2014

laufova¹

Podpis

1) zákon č. 111/1998 Sb. o vysokých školách a o změně a doplnění dalších zákonů (zákon o vysokých školách), ve znění pozdějších právních předpisů, § 47b Zveřejňování závěrečných prací:

(1) Vysoká škola nevydělečně zveřejňuje disertační, diplomové, bakalářské a rigorózní práce, u kterých proběhla obhajoba, včetně posudků oponentů a výsledku obhajoby prostřednictvím databáze kvalifikačních prací, kterou spravuje. Způsob zveřejnění stanoví vnitřní předpis vysoké školy.

(2) Disertační, diplomové, bakalářské a rigorózní práce odevzdané uchazečem k obhajobě musí být též nejméně pět pracovních dnů před konáním obhajoby zveřejněny k nahlédnutí veřejnosti v místě určeném vnitřním předpisem vysoké školy nebo není-li tak určeno, v místě pracoviště vysoké školy, kde se má konat obhajoba práce. Každý si může ze zveřejněné práce pořizovat na své náklady výpisy, opisy nebo rozmnoženiny.

(3) Platí, že odevzdáním práce autor souhlasí se zveřejněním své práce podle tohoto zákona, bez ohledu na výsledek obhajoby.

2) zákon č. 121/2000 Sb. o právu autorském, o právech souvisejících s právem autorským a o změně některých zákonů (autorský zákon) ve znění pozdějších právních předpisů, § 35 odst. 3:

(3) Do práva autorského také nezasahuje škola nebo školské či vzdělávací zařízení, užije-li nikoli za účelem přímého nebo nepřímého hospodářského nebo obchodního prospěchu, k výuce nebo k vlastní potřebě dílo vytvořené žákem nebo studentem ke splnění školních nebo studijních povinností vyplývajících z jeho právního vztahu ke škole nebo školskému či vzdělávacího zařízení (školní dílo).

3) zákon č. 121/2000 Sb. o právu autorském, o právech souvisejících s právem autorským a o změně některých zákonů (autorský zákon) ve znění pozdějších právních předpisů, § 60 Školní dílo:

(1) Škola nebo školské či vzdělávací zařízení mají za obvyklých podmínek právo na uzavření licenční smlouvy o užití školního díla (§ 35 odst. 3). Odpírá-li autor takového díla udělit svolení bez vážného důvodu, mohou se tyto osoby domáhat nahrazení chybějícího projevu jeho vůle u soudu. Ustanovení § 35 odst. 3 zůstává nedotčeno.

(2) Není-li sjednáno jinak, může autor školního díla své dílo užít či poskytnout jinému licenci, není-li to v rozporu s oprávněnými zájmy školy nebo školského či vzdělávacího zařízení.

(3) Škola nebo školské či vzdělávací zařízení jsou oprávněny požadovat, aby jim autor školního díla z výdělku jim dosaženého v souvislosti s užitím díla či poskytnutím licence podle odstavce 2 přiměřeně přispěl na úhradu nákladů, které na vytvoření díla vynaložily, a to podle okolností až do jejich skutečné výše; přitom se přihlídnou k výši výdělku dosaženého školou nebo školským či vzdělávacím zařízením z užití školního díla podle odstavce 1.

ABSTRAKT

Téma diplomové práce mapuje postavení metodika prevence pedagogicko – psychologické poradny (dále jen PPP) v systému školské primární prevence rizikového chování. Cílem je vydefinovat základní pojmy z této oblasti a přehledně popsat stávající legislativní systém. Zjistit také, jaké služby a metodickou podporu z oblasti primární prevence rizikového chování nabízí školám metodici PPP v Jihomoravském kraji a ve vybraných poradnách v České republice a vzájemně je mezi sebou porovnat. To vše s ohledem na ne příliš jasné vydefinování této funkce a stanovení náplně práce s ohledem na stávající legislativu. Na základě zjištěných dat, vytvořit doporučení pro efektivnější činnost metodika prevence PPP.

Klíčová slova: prevence, školská prevence, metodik prevence PPP, primární prevence rizikového chování, školní metodik prevence, metodické vedení, pedagogicko – psychologické poradenství.

ABSTRACT

The topic of final work maps the position methodologist of prevention in pedagogical – psychological counseling in the school primary prevention of risk behavior. The aim of the study is to define the basic concepts of this field and clearly describe the current legislative system. The another aim of this study is to find out what services and methodological support of the primary prevention of risk behavior methodologist of prevention in PPP offers to schools in the South Moravian Region and in selected counseling in the Czech Republic and to compare them with each other. All of this in view of the fact that this function is not clearly enough defined and this job description with regard to the existing legislation. Based on the discovered data, make recommendations for more efficient activity of methodologist of prevention in PPP.

Keywords: prevention, school prevention, methodologist of prevention in PPP, primary prevention of risk behavior, methodologist of school prevention, methodological coaching, pedagogical – psychological counseling.

Ráda bych poděkovala vedoucí diplomové práce, PhDr. Lence Skácelové, za trpělivé vedení, užitečné a cenné rady i připomínky.

Prohlašuji, že jsem diplomovou práci na téma „Metodik prevence v pedagogicko - psychologické poradně v systému školské prevence“ zpracovala samostatně a použila jsem literaturu uvedenou v seznamu použitých zdrojů, který je součástí této diplomové práce.

Prohlašuji, že odevzdaná verze diplomové práce a verze elektronická nahraná do IS/STAG jsou totožné.

OBSAH

ÚVOD	9
I TEORETICKÁ ČÁST	11
1 VYMEZENÍ POJMU PREVENCE	12
1.1 TYPOLOGIE PREVENCE	13
1.1.1 Primární prevence	14
1.1.2 Sekundární prevence	14
1.1.3 Terciární prevence.....	15
2 ŠKOLSKÁ PREVENCE	16
2.1 KLASIFIKACE PRIMÁRNÍ PREVENCE VE ŠKOLNÍM PROSTŘEDÍ.....	16
2.1.1 Nespecifická primární prevence.....	16
2.1.2 Specifická primární prevence.....	17
2.1.2.1 Všeobecná primární prevence.....	18
2.1.2.2 Selektivní primární prevence	19
2.1.2.3 Indikovaná primární prevence	19
3 ORGANIZAČNÍ RÁMEC ŠKOLSKÉ PREVENCE V ČR	20
3.1 HORIZONTÁLNÍ ÚROVEŇ KOORDINACE PRIMÁRNĚ PREVENTIVNÍCH AKTIVIT v ČR	20
3.1.1 Ministerstvo školství, mládeže a tělovýchovy	22
3.1.2 Ministerstvo zdravotnictví	23
3.1.3 Ministerstvo vnitra - Republikový výbor pro prevenci kriminality	23
3.1.4 Úřad vlády ČR - Rada vlády pro koordinaci protidrogové politiky.....	23
3.2 VERTIKÁLNÍ ÚROVEŇ KOORDINACE PRIMÁRNĚ PREVENTIVNÍCH AKTIVIT v ČR	24
3.2.1 Krajský školský koordinátor prevence.....	25
3.2.2 Metodik prevence pedagogicko-psychologické poradny.....	25
3.2.3 Školní metodik prevence.....	26
4 ČTYŘÚROVŇOVÝ MODEL KVALIFIKAČNÍCH STUPŇŮ V PRIMÁRNÍ PREVENCI	27
4.1 ZÁKLADNÍ ÚROVEŇ (PRIMÁRNĚ PREVENTIVNÍ MINIMUM).....	28
4.2 STŘEDNĚ POKROČILÁ ÚROVEŇ (STŘEDNĚ POKROČILÝ PREVENTIVNÍ PRACOVNÍK)	28
4.3 POKROČILÁ ÚROVEŇ (POKROČILÝ PREVENTIVNÍ PRACOVNÍK).....	29
4.4 EXPERTNÍ ÚROVEŇ (EXPERT PRIMÁRNÍ PREVENCE)	30
5 METODIK PREVENCE PEDAGOGICKO-PSYCHOLOGICKÉ PORADNY	31
5.1 LEGISLATIVNÍ UKOTVENÍ	31
5.2 ANALÝZA ČINNOSTI METODIKŮ PREVENCE V PPP.....	33
5.3 POPIS SYSTÉMU	38
6 PŘÍKLAD Z PRAXE	39
6.1 PORADENSKÉ CENTRUM PRO DROGOVÉ A JINÉ ZÁVISLOSTI.....	39
6.1.1 Filosofie Poradenského centra	40
6.1.2 Cílové skupiny	40
6.1.3 Cíle zařízení	41

II	PRAKTICKÁ ČÁST	43
7	METODOLOGIE	44
7.1	VOLBA METODY VÝZKUMU	44
7.2	TECHNIKA SBĚRU DAT	45
7.3	VÝBĚR VZORKU	45
7.4	STANOVENÍ HYPOTÉZ	46
8	ANALÝZA A INTERPRETACE ZÍSKANÝCH DAT	48
8.1	VERIFIKACE HYPOTÉZ	76
8.2	INTERPRETACE DAT	83
8.3	NÁVRH DOPORUČENÍ VYPLÝVAJÍCÍ Z PROVEDENÉHO VÝZKUMU	86
	ZÁVĚR	91
	SEZNAM LITERATURY	93
	SEZNAM POUŽITÝCH SYMBOLŮ A ZKRATEK	96
	SEZNAM OBRÁZKŮ A GRAFŮ	97
	SEZNAM TABULEK	98
	SEZNAM PŘÍLOH	99

ÚVOD

Prevence hraje v životě člověka velmi důležitou roli. Nejčastěji bývá chápána jako předcházení situacím, jež by mohly život jedince nepříznivě ovlivnit. V současné době je toto slovo často používáno v mnoha souvislostech. Např. v médiích často slyšíme o prevenci zdravotnické, kriminální, prevenci ve školním prostředí či v dopravě.

V diplomové práci se věnuji především školské prevenci, která má zásadní vliv na vývoj jedince. Každý z nás stráví ve škole nezanedbatelné množství času. Proto má období školního vzdělávání velmi významnou funkci v oblasti formování osobnosti, názorů i postojů mladých lidí. Jedinec se pohybuje ve škole právě v době, kdy se z psychologického i sociologického pohledu jeho osobnost vytváří. Proto vše, co se v tomto období nepodaří ovlivnit, se jen velmi těžko napravuje v dospělosti. Cílené, vhodně zvolené a včasné aktivity z oblasti primární prevence rizikového chování mohou jedince pozitivně ovlivnit a může z toho čerpat ještě dlouhou dobu. Oblast prevence, obzvláště prevence rizikového chování, je pro sociální pedagogiku jedním z klíčových témat.

Práci školního poradenského pracoviště a školního metodika prevence obzvláště jsem se věnovala ve své bakalářské práci. Proto se nyní, v diplomové práci, více zaměřuji na metodiky prevence v pedagogicko – psychologických poradnách (dále jen metodik PPP), kteří zajišťují koordinační a metodické vedení právě školních metodiků prevence (dále je ŠMP).

Cílem diplomové práce je zmapovat, jaké služby a metodickou podporu pro školy v oblasti primární prevence rizikového chování nabízí poradny v Jihomoravském kraji a vybrané poradny v České republice a vzájemně je mezi sebou porovnat.

Zaměřit se na možnosti spolupráce jednotlivých metodiků prevence v PPP se školami, a to s ohledem na počet škol, jež mají ve své působnosti a výši pracovního úvazku, který pro tuto funkci mají vyčleněnou.

Zjistit také, jakou podporu mají metodici prevence PPP ze strany krajského školského koordinátora prevence a vedení poradny.

V teoretické části definuji základní pojmy týkající se primární prevence rizikového chování ve školské oblasti. Popíšu organizační rámec školské prevence v České republice a to při rozdělení na horizontální i vertikální úrovni. A blíže se zaměřím na pozici metodika prevence v pedagogicko – psychologické poradně. V systému koordinace školské primární prevence by měli zastávat metodici prevence z PPP významnou roli. Činnost těchto odborných pracovníků definuje příslušná vyhláška Ministerstva školství, mládeže a tělovýchovy (dále jen MŠMT), ale pouze ve velmi obecné rovině. I z toho důvodu je pracovní náplň jednotlivých metodiků v poradnách velmi odlišná.

Praktická část diplomové práce je zaměřena na výzkum mezi metodiky prevence PPP v Jihomoravském kraji a náhodně vybranými poradnami v České republice. Cílem výzkumu je zmapovat, jaké služby a metodickou podporu jednotliví odborní pracovníci školám nabízejí a porovnat je mezi sebou a to s ohledem na výši jejich úvazku i počet škol, jež mají ve své působnosti. Také chci zjistit, jak metodici prevence v PPP vnímají spolupráci ze strany krajského školského koordinátora prevence, vedení poradny i jednotlivých škol.

Cílovou skupinu tvořenou primárně metodiky prevence v pedagogicko – psychologických poradnách v Jihomoravském kraji jsem zvolila záměrně, vzhledem k tomu, že pracuji v Pedagogicko – psychologické poradně v Brně. A to na pracovišti, které se primární prevencí rizikového chování a metodickým vedením školních metodiků prevence v regionech Brno-město a Brno-venkov zabývá.

Výsledky diplomové práce budou sloužit jako jeden z evaluačních nástrojů pro potřeby krajského školského koordinátora prevence Jihomoravského kraje. Měly by v ucelené podobě poskytnout pohled na stávající situaci týkající se poskytování služeb v oblasti školské primární prevence v Jihomoravském kraji v porovnání s jinými pedagogicko – psychologickými poradnami České republiky. V důsledku obecného vydefinování činností metodika prevence ze strany státu, resp. Ministerstva školství, mládeže a tělovýchovy, může totiž docházet k rozdílnému pojetí této funkce.

I. TEORETICKÁ ČÁST

1 VYMEZENÍ POJMU PREVENCE

Pojem *prevence* pochází z původního latinského výrazu *prae-venire*, jenž lze přeložit jako *jít napřed, vědět předem*. V obecné rovině lze tento zákrok předem chápat jako působení na příčiny¹.

Je velice důležité si uvědomit, že samotná prevence nikdy nemůže zcela vymýtit jakýkoliv negativní jev ze společnosti. Na základě minulých zkušeností a znalostí ovšem můžeme mít představu o pravděpodobné budoucnosti jedince, skupiny, instituce apod. Díky preventivnímu chování a jednání můžeme do určité míry ovlivňovat ty jevy, které chceme měnit.

Pojmem prevence rozumíme všechna opatření směřující k předcházení a minimalizování jevů spojených se sociálně patologickým chováním a jeho důsledků. Jedná se zejména o předcházení a minimalizaci různých souvisejících poruch a onemocnění, poškození, úrazů a dále pak samotných projevů rozmanitých typů sociálně patologického chování, které ohrožuje společnost a jedince v ní².

Mezi prevencí můžeme zařadit jakýkoliv typ výchovné, vzdělávací, sociální či zdravotní intervence směřující k předcházení výskytu sociálně patologického jevu ve společnosti. Zamezuje jeho další progresi, zmírňuje již existující formy a projevy patologického chování. Pomáhá také řešit důsledky takového chování³.

Prevence bývá často spojována s negativními jevy ve společnosti, jako je užívání návykových látek, prevence zločinů či sociálních konfliktů. Ale i s bezpečným chováním v dopravě, s neúspěchem ve škole, ekologickými katastrofami a podobně. Obecně lze říci, že je ekonomicky i sociálně mnohem efektivnější těmto špatným jevům předcházet, než je pak následně řešit.

¹ ŘEZNÍČEK, M. *Systematická prevence sociálních deviací I*. Praha: Karolinum, 1994, s. 18.

² MIOVSKÝ, M. a kol. *Výkladový slovník základních pojmů školské prevence rizikového chování*. Praha: Togga, 2012, s. 107.

³ MŠMT ČR: Národní strategie primární prevence rizikového chování dětí a mládeže na období 2013-2018, s.8.

Za prevenci považujeme záměrné, cílevědomé, plánované a systematické působení na jedince nebo skupinu lidí. Aby byly aktivity boje proti patologickému chování úspěšné, je nutné včasné a dlouhodobé působení i využití vzájemně provázaných strategií.

Preventivní činnost musí mít definovaný konkrétní cíl a přesně formulované ukazatele, díky kterým chceme dosáhnout určité změny⁴. Máme tak možnost stanovené cíle vyhodnocovat. Jednoduchým, ale přesto účinným modelem pro správné nastavení cílů je např. použití modelu SMART⁵. Cíl by měl být:

Specifický – cíl musí být nezaměnitelný s jiným, jinak nemá žádnou váhu

Měřitelný – musí být možné určit stupeň dosažení cíle

Orientovaný na Akci – cíl by měl ukazovat, co je třeba udělat, směřovat ke konkrétním akcím. Nestačí pouze zdůrazňovat, co se nesmí

Reálný – cíl může být nastavený vysoko, musí ovšem odpovídat dostupným zdrojům a možnostem vlivu

Termínovaný – cíl musí mít časový rozsah, konečný den, pravidelné průběžné termíny

Pokud je dodrženo všech pět zásad, je možné sledovat, zda se stanoveného cíle daří dosáhnout.

1.1 Typologie prevence

Vymezit a jasně definovat prevenci není tak jednoduché. V každém oboru je tento pojem chápán jinak. Zdravotník, sociolog, kriminolog, každý z nich si pod pojmem prevence představí něco jiného. Vždy s ohledem na obor, pro který se specializuje. A přitom se po každé bude jednat o správný výklad.

Pro potřeby své diplomové práce jsem se rozhodla využít rozdělení prevence tak, jak ji pojímá ve svých materiálech Ministerstvo školství, mládeže a tělovýchovy (dále jen MŠMT). Prevence může mít charakter předcházení vzniku, rozvíjení a recidivy společen-

⁴ ŘEZNÍČEK, M. *Systematická prevence sociálních deviací I*. Praha: Karolinum, 1994, s. 19.

⁵ KNOBLAUCH, J. *Cíle v pracovním i osobním životě*. Praha: Portál, 2013, s. 21.

sky nežádoucího jevu a tomu odpovídají tři stupně prevence – primární, sekundární a terciární. Jednotlivé stupně se odlišují také dle stanovených cílů, cílové skupiny, prostředků a nástrojů, které daný stupeň při práci využívá a také s ohledem na míru zapojení cílové skupiny.

1.1.1 Primární prevence

Primární, též generální prevence, představuje veškeré aktivity prováděné s cílem předejít samotnému vzniku sociálně patologického chování. Je možné hovořit o všeobecném působení na osobnost jedince s hlavním cílem předejít potenciálnímu ohrožení. Primární prevence zahrnuje celý komplex determinant, který na jedince působí. Mezi tyto základní činitele můžeme zařadit zejména rodinu a školu. Nezanedbatelnou roli zde hraje i působení lokálního prostředí. Důležitá jsou místní občanská sdružení i vliv masmédií, jejichž potenciál u nás není prozatím dostatečně využit tím správným způsobem. Uplatňuje se zde i působení vrstevnických skupin, tzv. peer skupin⁶.

Primární prevence v obecné rovině působí na širokou populaci. Její základ spočívá v tom, že by měla ovlivňovat výchovu i vzdělání. Měla by působit v oblasti volnočasových aktivit pro děti a mládež, také poskytovat poradenství v nejrůznějších oblastech a nedirektivní formou je vést ke ztotožnění se s hodnotami a požadavky společnosti. Proto by se jí mělo zabývat co možná nejširší spektrum institucí. Ovšem tím nejdůležitějším stavebním kamenem primární prevence by měla být rodina.

1.1.2 Sekundární prevence

Sekundární, též adresná prevence je zaměřena na ohrožené jedince a skupiny, u kterých je zvýšená pravděpodobnost vzniku a rozvoje některého patologického chování. Tito jedinci, případně celé skupiny, jsou riziková určitou dispozicí nebo tím, že se pohybují v rizikovém

⁶ KRAUS, B., SÝKORA, P. *Sociální pedagogika I*. IMS: Brno, 2009, s. 57.

prostředí. Cílem aktivit sekundární prevence je záměrné působení a minimalizace zjevného ohrožení⁷.

Mezi organizace, které působí v oblasti sekundární prevence, můžeme zařadit například pedagogicko – psychologické poradny (dále jen PPP), střediska výchovné péče (dále jen SVP), krizová a kontaktní centra, linky telefonické pomoci. Uvedené organizace působí v oblasti poradenských služeb i terénní práce. Některá zařízení záměrně věnují svoji pozornost nejrizikovějším skupinám, mezi něž lze zařadit rodiny sociálně znevýhodněné, uživatele návykových látek či etnické menšiny.

1.1.3 Terciární prevence

Terciární, indikovaná prevence se orientuje na sociálně patologické jedince i celé skupiny, u nichž je patologické chování součástí jejich bytí. Důraz je kladen na změny poruch chování, které vznikly v důsledku tohoto deviantního chování. Terciární prevence je spojena s resocializací jedince, tedy určitou nápravou nebo alespoň snahou o zmírnění negativních důsledků. Zaměřuje se též na zamezení recidivy a zabránění dopadu sociální deviace na jedince a potažmo celou společnost⁸.

Do terciární prevence řadíme také harm reduction. Cílem této služby je snižovat rizika a minimalizovat poškození jedince, ke kterému dochází v důsledku již vzniklého patologického chování.

⁷ KRAUS, B., SÝKORA, P. *Sociální pedagogika I.* IMS: Brno, 2009, s. 57.

⁸ KRAUS, B., SÝKORA, P. *Sociální pedagogika I.* IMS: Brno, 2009, s. 57.

2 ŠKOLSKÁ PREVENCE

Terminologie v oblasti školské prevence prošla postupným vývojem. Od roku 2004, kdy vešel v platnost školský zákon⁹, v němž je používáný termín *sociálně patologické jevy* došlo ke změně. Odborníci z různých oblastí (např. prevence kriminality, zdravotnické, sociální, školské prevence apod.) po odborných jednáních postupně nahrazovali tento termín např. *nežádoucími projevy chování*. V současné době se od roku 2012 setkáváme s výrazem *rizikové formy chování*.

Tento pojem zahrnuje rozmanité formy chování, jež mají negativní dopady na zdraví jedince, jeho sociální nebo psychologické fungování, nebo ohrožují jeho sociální okolí. Rizikové chování představuje různé typy chování, které se pohybují na hranici „běžného chování“ v jeho extrémní podobě - např. provozování adrenalinových sportů. Mezi rizikové chování, které už ovšem hraničí s patologií lze zařadit nadměrné užívání legálních i nelegálních návykových látek či násilí¹⁰.

2.1 Klasifikace primární prevence ve školním prostředí

Primární prevence, její aktivity a nástroj, je možné dále dělit podle obsahu a typu rizikového chování, na které se zaměřuje. Pak hovoříme o specifické a nespecifické prevenci.

2.1.1 Nespecifická primární prevence

V případě nespecifické prevence jsou obecně podporovány žádoucí formy chování a to bez důrazu na konkrétní riziko. Jedná se o výchovné přístupy přirozeně formující osobnost dospívajícího jedince – jeho zájmy, postoje, hodnotovou orientaci či mravní povědomí.

Nespecifickou primární prevencí se rozumí aktivity, jejichž obsahem jsou všechny metody, přístupy či strategie, které umožňují rozvoj harmonické osobnosti. A to včetně pohybových

⁹ Sbirka zákonů MŠMT ČR. Zákon č. 561/2004 Sb., o předškolním, základním, středním, vyšším odborném a jiném vzdělávání (školský zákon), ve znění pozdějších předpisů.

¹⁰ MŠMT ČR: *Národní strategie primární prevence rizikového chování dětí a mládeže na období 2013-2018*. Praha, 2013, s. 9.

a sportovních aktivit, majících možnost rozvíjet nadání a zájmy jedince. Programy nespecifické primární prevence je důležité podporovat i v případě, když se ve společnosti neobjevují žádné rizikové projevy chování¹¹.

Aktivity nespecifické primární prevence směřují k podpoře efektivního využívání volného času, upevňování zdraví a zdravého životního stylu, včetně zdravých sociálních vztahů. Cílem tohoto typu prevence je snaha předcházet rizikovému chování nebo jeho výskyt alespoň posunout do vyššího věku cílové skupiny. Nejpřirozenějším prostředím pro realizaci nespecifické primární prevence je prostředí rodiny. Kvalita nespecifické prevence, především v předškolním věku, přímo úměrně souvisí s kvalitou rodinné výchovy. Důležité je též prostředí školy, kde by na nespecifickou prevenci měla kontinuálně navazovat prevence specifická¹².

2.1.2 Specifická primární prevence

Specifická primární prevence je systém aktivit a služeb, jež se zaměřují na práci se skupinami, u kterých lze v případě její absence předpokládat další negativní vývoj. Snaží se předcházet nebo omezovat nárůst jeho výskytu. Součástí systému jsou Standardy primární prevence, od jejichž naplňování při preventivních aktivitách se očekává dodržení potřebné úrovně a kvality daných aktivit. Specifické programy z oblasti primární prevence jsou takové, které se explicitně zaměřují na určité cílové skupiny a snaží se hledat způsoby, jak předcházet vzniku a rozvoji rizikového chování. Specifičnost těchto programů je dána i nutností zaměřit se na určitou cílovou skupinu, která se jeví ohrožena více, než skupiny jiné¹³.

Specifické primárně preventivní programy se zaměřují na předcházení vzniku konkrétního rizika, např. šikany, drogové závislosti, rasismu atd. Měla by mít charakter komplexního, holistického přístupu k rizikovému chování.

¹¹ MŠMT ČR: *Strategie prevence rizikových projevů chování u dětí a mládeže v působnosti resortu školství, mládeže a tělovýchovy na období 2009-2012*, s. 9.

¹² MIOVSKÝ, M. a kol. *Výkladový slovník základních pojmů školské prevence rizikového chování*. Praha: Togga, 2012, s. 108.

¹³ MŠMT ČR: *Strategie prevence rizikových projevů chování u dětí a mládeže v působnosti resortu školství, mládeže a tělovýchovy na období 2009-2012*, s. 8.

Specifická primární prevence by měla být doménou především základní školy. Tu lze považovat za jednoho z klíčových edukačních činitelů, jenž se podílí na formování osobnosti dítěte a přispívá k jeho úspěšné socializaci. Hlavním nástrojem školské prevence je tzv. Minimální preventivní program (dále jen MPP), který má plnit roli komplexního systémového prvku při realizaci preventivních aktivit ve školách a školských zařízeních. Za utváření a naplňování MPP zodpovídá školní metodik prevence, který koordinuje preventivně výchovné aktivity, metodicky vede pedagogy v rámci školy a v případě potřeby také poskytuje služby poradenské a informační¹⁴.

V rámci školské specifické primární prevence se jedná o aktivity a programy, které jsou úzce zaměřeny na některou konkrétní formu rizikového chování. Jsou v tomto kontextu zacíleny na jasně definovanou a ohraničenou skupinu.

Školskou specifickou primární prevencí lze rozdělit do tří skupin podle:

- cílové skupiny – na jakou a jak velkou cílovou skupinu jsou programy zaměřené
- odborných požadavků kladených na lektory programu
- míry aktivního zapojení účastníků
- nástrojů a prostředků, kterých program využívá

Galla, na základě výše uvedeného, definuje tyto tři úrovně školské specifické primární prevence - všeobecnou, selektivní a indikovanou¹⁵.

2.1.2.1 Všeobecná primární prevence

Zaměřuje se na běžnou populaci dětí a mládeže, bez dalšího rozdělování na rizikové skupiny. Zohledňuje pouze věková kritéria. Většinou se jedná o programy pro větší počet účast-

¹⁴ MIOVSKÝ, M. a kol. *Výkladový slovník základních pojmů školské prevence rizikového chování*. Praha: Togga, 2012, s. 109-110.

¹⁵ GALLA, M. a kol. *Jak ve škole vytvořit zdravější prostředí*. Úřad vlády České republiky, 2005, s. 25.

níků, např. školní třídu. V praxi ji mohou provádět školní metodici prevence s odpovídajícím vzděláním, nejlépe pod intervizním nebo supervizním dohledem¹⁶.

Z pohledu čtyřúrovňového modelu kvalifikačních stupňů pro pracovníky v primární prevenci se jedná o základní úroveň¹⁷. Tu musí pracovníci bezpodmínečně splňovat, aby mohli vykonávat práci v preventivní oblasti.

2.1.2.2 *Selektivní primární prevence*

Je zaměřena na skupiny osob, u kterých jsou ve zvýšené míře přítomny rizikové faktory pro vznik a vývoj různých forem rizikového chování. Zde se pracuje s menšími skupinami osob nebo přímo s jednotlivci. Můžeme sem zařadit některé typy vrstevnických programů (tzv. peer programů) nebo skupinové programy posilující některé techniky, např. komunikaci. Vzhledem k práci s rizikovou skupinou je zde kladen větší důraz na odpovídající vzdělání lektora (např. psychologické či speciálně pedagogické)¹⁸.

Z pohledu čtyřúrovňového modelu kvalifikačních stupňů jde o středně pokročilou úroveň.

2.1.2.3 *Indikovaná primární prevence*

Zaměřena na jedince, kteří jsou vystaveni působení výrazně rizikových faktorů, případně se u nich již vyskytly projevy rizikového chování. Cílem je podchytit problém co nejdříve, správně jej posoudit a přistoupit k adekvátní intervenci. Je nezbytné umět posoudit individuální povahu a specifika daného případu a následně navrhnout vhodná řešení. Tento typ prevence již vyžaduje odborné vzdělání pracovníka na třetí, tedy pokročilé úrovni či zapojení externího poradenského zařízení¹⁹.

¹⁶ GALLA, M. a kol. *Jak ve škole vytvořit zdravější prostředí*. Úřad vlády České republiky, 2005, s. 25.

¹⁷ CHARVÁT a kol. *Čtyřúrovňový model kvalifikačních stupňů pro pracovníky v primární prevenci rizikového chování ve školství*. Praha: Togga, 2012, s. 16.

¹⁸ GALLA, M. a kol. *Jak ve škole vytvořit zdravější prostředí*. Úřad vlády České republiky, 2005, s. 25.

¹⁹ GALLA, M. a kol. *Jak ve škole vytvořit zdravější prostředí*. Úřad vlády České republiky, 2005, s. 25.

3 ORGANIZAČNÍ RÁMEC ŠKOLSKÉ PREVENCE V ČR

Období školního vzdělávání má velmi významnou funkci v oblasti formování osobnosti mladých lidí. Vše, co se v tomto období nepodaří, se jen velmi obtížně napravuje v období dospělosti. To je jeden z hlavních důvodů, proč by primární prevenci rizikového chování u školní populace měla být věnována zvýšená pozornost. A to nejen ze strany ministerstva školství, ale i dalších složek podílejících se na řízení školství, např. krajů a obcí.

Školskou primární prevencí rizikového chování rozumíme soubor přístupů, metod a intervencí, které jsou koncepčně rozvíjeny a garantovány v rámci sektoru školství. Cílovou skupinu zde prvotně tvoří děti, mládež a mladí dospělí. Institucionálně je pak tato oblast prevence vázána na síť škol a školských zařízení i na systém institucí a služeb s nimi přímo spojených. V tomto smyslu lze na školskou prevenci nahlížet jako na jádro preventivních programů, neboť zahrnuje nejpočetnější cílovou skupinu z hlediska preventivního působení vůbec²⁰.

Systém koordinace programů PP probíhá na dvou základních, vzájemně se prolínajících, úrovních, a to na centrální a krajské (místní) úrovni. Při procesu koordinování systému jsou využívány horizontální a vertikální postupy a nástroje. Koordinační mechanismy se prolínají na obou těchto úrovních²¹.

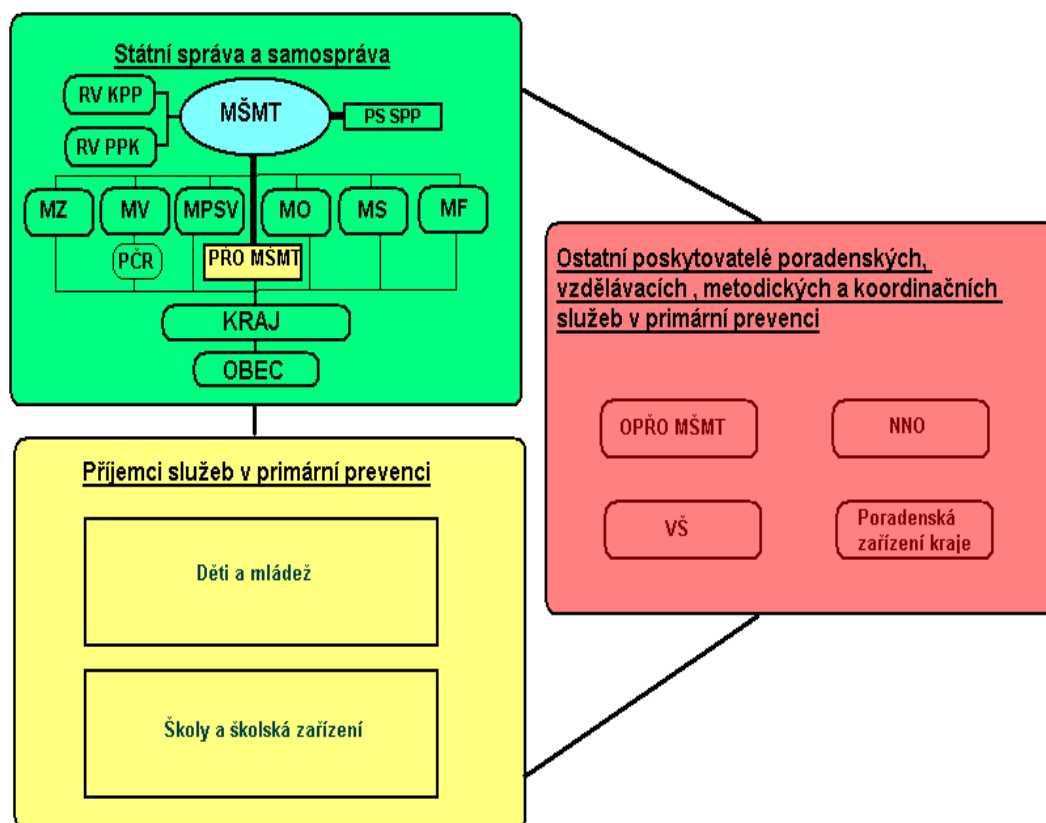
3.1 Horizontální úroveň koordinace primárně preventivních aktivit v ČR

Na horizontální úrovni se jedná o snahu propojit věcně příslušné rezorty, např. Ministerstvo zdravotnictví, Ministerstvo vnitra, Ministerstvo práce a sociálních věcí, a nadrezortní orgány, jimiž jsou Rada vlády pro koordinaci protidrogové politiky při Úřadu vlády (dále jen RVKPP) nebo Republikový výbor prevence kriminality při Ministerstvu vnitra (dále

²⁰ MIOVSKÝ, M. *Primární prevence rizikového chování ve školství*. Praha: Togga, 2010, s. 61.

²¹ MIOVSKÝ, M. a kol. *Výkladový slovník základních pojmů školské prevence rizikového chování*. Praha: Togga, 2012, s. 75.

jen RVPPK). V rámci horizontální úrovně byly při MŠMT ustanoveny pracovní skupiny složené ze zástupců věcně příslušných rezortů, nestátních neziskových organizací, školských poradenských zařízení, vybraných odborníků na danou problematiku a mnohých dalších. Cílem pracovních skupin je spolupráce, sjednocení přístupů a koordinace činností v dané oblasti napříč rezorty²².



Obr. č. 1 Role MŠMT v systému prevence rizikového chování ve školství²³

Vysvětlivky k použitým zkratkám:

RVKPP	Rada vlády pro koordinaci protidrogové politiky
RVPPK	Republikový výbor pro prevenci kriminality
MŠMT	Ministerstvo školství, mládeže a tělovýchovy

²² MŠMT ČR. *Strategie prevence rizikových projevů chování u dětí a mládeže v působnosti resortu školství, mládeže a tělovýchovy na období 2009-2012*. Praha, 2009, s. 10.

²³ MIOVSKÝ, M. *Primární prevence rizikového chování ve školství*. Praha: Togga, 2010, s. 63

PŘO	Přímo řízené organizace MŠMT
OPŘO	Ostatní přímo řízené organizace MŠMT
PS SPP	Pracovní skupina specifické primární prevence
MO	Ministerstvo obrany
MV	Ministerstvo vnitra
MZ	Ministerstvo zdravotnictví
MPSV	Ministerstvo práce a sociálních věcí
MF	Ministerstvo financí
MS	Ministerstvo spravedlnosti
NNO	Nestátní neziskové organizace
VŠ	Vysoká škola

3.1.1 Ministerstvo školství, mládeže a tělovýchovy

V návaznosti na schválené vládní dokumenty z oblasti primární prevence rizikového chování u žáků zpracovává příslušný koncepční materiál na dané období, a to strategii a akční plán, metodicky podporuje a koordinuje problematiku primární prevence.

Vytváří podmínky pro realizaci resortního systému prevence na národní úrovni v oblasti metodické, legislativní, vzdělávací i výzkumné. Spolupracuje s přímo řízenými organizacemi, jakými jsou např. Národní ústav pro vzdělávání či Česká školní inspekce a koordinuje jejich činnost.

Dále spolupracuje s odbornou veřejností, mezi níž lze zařadit např. nestátní neziskové organizace, pedagogické a jiné odborné fakulty vysokých škol, Asociaci krajských školských koordinátorů prevence, pedagogicko-psychologické poradny, střediska výchovné péče a další subjekty a instituce zabývající se primární prevencí.

Metodicky podporuje krajské školské koordinátory prevence a rozvíjí spolupráci v jednotlivých krajích.

Každoročně vyčleňuje finanční prostředky na specifickou primární prevenci rizikového chování, podílí se na certifikačním procesu²⁴.

²⁴ MŠMT ČR. *Strategie prevence rizikových projevů chování u dětí a mládeže v působnosti resortu školství*,

3.1.2 Ministerstvo zdravotnictví

Ministerstvo zdravotnictví (dále jen MZ) se významně podílí na primární prevenci rizikového chování, jež se týká především zdraví obyvatel. V jeho působnosti se řeší např. opatření primární prevence zdravotních škod způsobených užíváním tabákových výrobků, alkoholu a jiných návykových látek. V gesci Ministerstva zdravotnictví jsou také koordinovány strategické dokumenty zaměřené na prevenci. A to např. Dlouhodobý program zlepšování zdravotního stavu obyvatel České republiky, Zdraví pro všechny v 21. století, Národní akční plán prevence dětských úrazů na léta 2007 – 2017 či Národní program řešení problematiky HIV/AIDS v ČR na období let 2013 – 2017.

Mezi nejdůležitější spolupracující organizace v oblasti primární prevence a podpory zdraví patří Státní zdravotní ústav v Praze, krajské hygienické stanice a mnohé další. Státní zdravotní ústav je i koordinátorem programu „škola podporující zdraví“²⁵.

3.1.3 Ministerstvo vnitra - Republikový výbor pro prevenci kriminality

Prostřednictvím Republikového výboru pro prevenci kriminality (dále jen RVPPK) zajišťuje realizaci a koordinuje opatření v rámci prevence kriminality Ministerstva vnitra. RVPPK je meziresortní iniciační, koordinační a metodický orgán. Těžiště horizontální spolupráce spočívá ve spoluvytváření preventivní politiky vlády ve vztahu k obecné kriminalitě. Koncepčním dokumentem pro zajištění prevence kriminality je Strategie prevence kriminality²⁶.

3.1.4 Úřad vlády ČR - Rada vlády pro koordinaci protidrogové politiky

Rada vlády pro koordinaci protidrogové politiky je součástí struktury Úřadu vlády ČR. RVKPP vznikla na základě usnesení vlády č. 643 ze dne 19. června 2002 v rámci sekretariátu RVKPP a Národního monitorovacího střediska pro drogy a drogové závislosti.

mládeže a tělovýchovy na období 2009-2012. Praha, 2009, s. 11.

²⁵ MŠMT ČR. *Strategie prevence rizikových projevů chování u dětí a mládeže v působnosti resortu školství, mládeže a tělovýchovy na období 2009-2012.* Praha, 2009, s. 11.

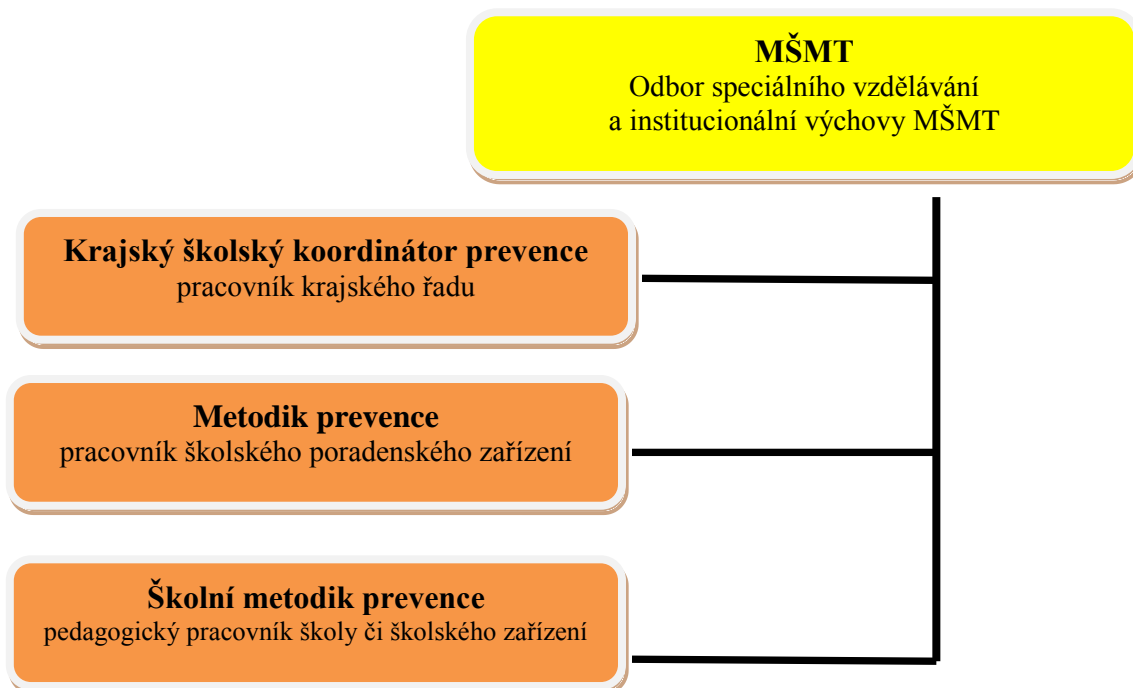
²⁶ MŠMT ČR. *Strategie prevence rizikových projevů chování u dětí a mládeže v působnosti resortu školství, mládeže a tělovýchovy na období 2009-2012.* Praha, 2009, s. 11.

RVKPP zřizuje výbory a odborné pracovní skupiny sloužící k podpoře meziresortní koordinace protidrogové politiky. Nástrojem pro zajištění protidrogové politiky jsou národní a krajské protidrogové strategie a akční plány pro dané období. Jejich součástí jsou opatření týkající se prevence rizikového chování spojeného s užíváním návykových látek. Na realizaci a koordinaci daných opatření se podílí jednotlivá ministerstva i samotné kraje²⁷.

3.2 Vertikální úroveň koordinace primárně preventivních aktivit v ČR

Vertikální koordinace usiluje o sladění jednotlivých aktivit na regionální (tj. krajské) a místní (tj. obecní) úrovni tak, aby byly zohledňovány místní podmínky a potřeby. Současně s tímto zohledněním jsou realizována opatření a intervence v souladu s hlavními cíli, principy a postupy doporučenými národní strategií primární prevence.

Na vertikální úrovni MŠMT metodicky vede a koordinuje síť školských koordinátorů, kterou tvoří krajsí školští koordinátoři prevence, metodici prevence při PPP a školní metodici prevence škol a školských zařízení²⁸.



Obr. č. 2 Vertikální koordinace prevence rizikového chování ve školství²⁹

²⁷ MŠMT ČR. *Strategie prevence rizikových projevů chování u dětí a mládeže v působnosti resortu školství, mládeže a tělovýchovy na období 2009-2012*. Praha, 2009, s. 11.

²⁸ MIOVSKÝ, M. *Primární prevence rizikového chování ve školství*. Praha: Togga, 2010, s. 64.

3.2.1 Krajský školský koordinátor prevence

Krajský školský koordinátor prevence je pracovníkem odboru školství krajského úřadu, spolupracuje především s krajským protidrogovým koordinátorem, manažerem prevence kriminality v kraji a koordinátorem pro romské záležitosti, případně s dalšími koordinátory. Vymezení činnosti krajských školských koordinátorů prevence je obsaženo v Metodickém doporučení k primární prevenci rizikového chování u dětí, žáků a studentů ve školách a školských zařízeních (MŠMT, 2010).

Krajský školský koordinátor zaštiťuje činnosti realizované v rámci krajské Strategie prevence rizikového chování. Na úrovni obcí metodicky podporuje ředitele škol a školských zařízení, školní metodiky prevence ve všech typech škol a metodiky prevence v pedagogicko-psychologické poradně (PPP). Spolupracuje s preventivním týmem MŠMT³⁰.

3.2.2 Metodik prevence pedagogicko-psychologické poradny

Obecná činnost školního metodika prevence je uvedena ve vyhlášce č. 72/2005 Sb., o poskytování poradenských služeb ve školách a školských poradenských zařízeních³¹. Konkrétnější vymezení činnosti je pak obsaženo v Metodickém doporučení k primární prevenci rizikového chování u dětí, žáků a studentů ve školách a školských zařízeních (MŠMT, 2010)³².

Metodik prevence PPP vede ŠMP k samostatnosti a schopnosti správně nastavit preventivní strategii školy, k vytvoření dobře nastaveného MPP, dále je vybavuje nejen informacemi, ale i dovednostmi pro řešení vzniklých rizikových situací ve škole. To znamená, že zkompetentňuje ŠMP pro samostatný výkon jejich funkce.

Podrobnějšímu popisu činnosti metodika prevence PPP je věnována kapitola pátá.

²⁹ MIOVSKÝ, M. *Primární prevence rizikového chování ve školství*. Praha: Togga, 2010, s. 64.

³⁰ MIOVSKÝ, M. *Primární prevence rizikového chování ve školství*. Praha: Togga, 2010, s. 64.

³¹ Sběrka zákonů MŠMT ČR. *Vyhláška č. 72/2005 Sb. o poskytování poradenských služeb ve školách a školských poradenských zařízeních*. s. 491.

³² MŠMT ČR: *Metodické doporučení k primární prevenci rizikového chování u dětí, žáků a studentů ve školách a školských zařízeních*, č.j. 21291/2010-28.

3.2.3 Školní metodik prevence

Školní metodik prevence (dále jen ŠMP) je pracovník školy nebo školského zařízení, jež je vybrán a jmenován do této funkce. Standardní činnosti školního metodika prevence jsou vymezeny ve vyhlášce č. 72/2005 Sb., o poskytování poradenských služeb ve školách a školských poradenských zařízeních, ve znění pozdějších předpisů.

Školní metodik prevence zejména koordinuje tvorbu a kontroluje realizaci preventivního programu školy, participuje na realizaci aktivit školy zaměřených na prevenci záškoláctví, závislostí, násilí, vandalismu, sexuálního zneužívání, zneužívání sektami, prekriminálního a kriminálního chování, rizikových projevů sebepoškozování a dalších forem rizikového chování. Také metodicky vede pedagogické pracovníky školy v oblasti prevence rizikového chování, spolupracuje s třídními učiteli. Podílí se na koordinaci vzdělávání pedagogických pracovníků školy v oblasti prevence rizikového chování. Pomáhá s přípravou a realizací aktivit zaměřených na zapojování multikulturních prvků do vzdělávacího procesu – prioritou v rámci tohoto procesu je prevence rasismu a xenofobie. Metodik prevence ve škole také koordinuje spolupráci školy s orgány státní správy a samosprávy, které mají v kompetenci problematiku prevence rizikového chování³³. V neposlední řadě poskytuje základní poradenství cílové skupině žáků, rodičů a pedagogů.

³³ MŠMT ČR: *Metodické doporučení k primární prevenci rizikového chování u dětí, žáků a studentů ve školách a školských zařízeních*. Praha, 2010, s. 6.

4 ČTYŘÚROVNĚVÝ MODEL KVALIFIKAČNÍCH STUPŇŮ V PRIMÁRNÍ PREVENCI

Jak již bylo zmíněno v první kapitole při definici základních pojmů z oblasti primární prevence, je zřejmé, že s každým zvyšujícím se stupněm typu PP (všeobecná, selektivní a indikovaná) je kladen větší důraz na odborné znalosti a zkušenosti pracovníka v dané oblasti. I z tohoto důvodu byl vytvořen návrh modelu čtyř kvalifikačních stupňů.

Souběžně s tímto modelem byly zpracovány a od roku 2013 zavedeny do praxe PPRCH *Standardy odborné způsobilosti poskytovatelů programů školské primární prevence rizikového chování* (dále jen Standardy), které kopírují jednotlivé vydefinované typy PP, určují základní zásady pro poskytování programů primární prevence. Rovněž je v nich zakomponován i požadavek na vzdělání lektorů dle zmíněného čtyřúrovňového modelu. Ten byl vytvořen v rámci projektu „*Tvorba systému modulárního vzdělávání v oblasti prevence sociálně patologických jevů pro pedagogické a poradenské pracovníky škol a školských zařízení na celostátní úrovni*“³⁴.

Čtyřúrovňový model kvalifikačních stupňů a návazného vzdělávání pro pracovníky v primární prevenci rizikového chování (dále jen PPRCH) ve školství vychází z potřeby koordinovaného systému vzdělávání pracovníků v oblasti PPRCH. A to nejen u pedagogických pracovníků, ale u všech dalších profesí, které vstupují v rámci preventivních aktivit do škol (např. speciální pedagogové, psychologové, adiktologové, policisté, zdravotníci apod.). Jmenované profese disponují různými odbornými kompetencemi, je však nutné je neustále doplňovat zejména z pohledu školské prevence a psychosociálního vývoje dítěte.

Cílem modelu je zajistit, aby se odborným pracovníkům dostalo odpovídajícího vzdělání z oblasti školské prevence rizikového chování. Model vychází z požadavku, aby se programy a metodiky s ověřenou účinností dostaly k co největšímu počtu žáků a byly přitom realizovány profesionály s dostatečnou odbornou erudicí. Jedná se o čtyři hierarchicky

³⁴ CHARVÁT, M. a kol: *Čtyřúrovňový model kvalifikačních stupňů pro pracovníky v primární prevenci rizikového chování ve školství*. Praha: Togga, 2012, s. 7-10.

seřazené úrovně odbornosti této osoby, a to základní, středně pokročilou, pokročilou a expertní úroveň.

Jednotlivé kvalifikační stupně jsou uspořádány dle náročnosti prováděných aktivit a v praxi odpovídají typickým pozicím preventivního pracovníka ve školském systému. Každý stupeň je definován jasnými požadavky na cílové znalosti, dovednosti, kompetence, které musí uchazeč splňovat, a to nejen pouze počtem hodin absolvovaných v kurzech.

4.1 Základní úroveň (primárně preventivní minimum)

Tato kvalifikační úroveň je základní, jedná se o minimální požadavky na všechny osoby, které preventivně pracují se skupinami dětí ve školství. Lze sem zařadit např. edukační a osvětovou činnost, práci v komunitním kruhu, s klimatem třídy apod. Pracovník na úrovni preventivního minima musí mít na pracovišti, kde působí, možnost odborného vedení a pravidelných konzultací pracovníkem na minimálně třetí úrovni.

Pracovníkem na této základní pozici je např. pedagog realizující preventivní činnost zakomponovanou do běžného školního vzdělávacího plánu (např. edukace o etnických menšinách v rámci standardní výuky zeměpisu). Nebo třídní učitel využívající práci v komunitním kruhu či odborník ze záchranného systému, který vede přednášku pro třídu.

Pracovník na této úrovni musí mít alespoň započaté vysokoškolské studium a absolvovaný kurz primární prevence s podílem 8 hodin sebezkušenosti v celkovém rozsahu min. 40 hodin³⁵.

4.2 Středně pokročilá úroveň (středně pokročilý preventivní pracovník)

Hlavní náplní aktivit pracovníka této úrovně je přímá práce se skupinami dětí. Jde o systematickou všeobecnou nebo selektivní primární prevenci, např. vedení programů s nácvikem a osvojováním životních dovedností, práce se zpětnými vazbami. Pracovník středně pokročilé úrovně je schopen zvládnout krizové situace a případně i ošetřit nepří-

³⁵ CHARVÁT, M. a kol: *Čtyřúrovňový model kvalifikačních stupňů pro pracovníky v primární prevenci rizikového chování ve školství*. Praha: Togga, 2012, s. 16-17.

jemné stavy, které se mohou během programu u některých jedinců objevit. Pracovník opět musí mít možnost vedení a konzultací ze strany výše postaveného odborníka.

Lze sem zařadit proškolené preventivní pracovníky z řad pedagogů (např. školní metodiky prevence) realizující program zaměřený na rozvoj životních dovedností, nebo externí lektory realizující dlouhodobý a komplexní program. Pracovníci z neziskových či nízkoprahových organizací realizující program zaměřený např. na zneužívání návykových látek.

Pracovník musí mít ukončené bakalářské studium, oborově zaměřené na práci s lidmi a kurz primární prevence v rozsahu 40 hodin s min. podílem 16 hodin sebezkušenosti³⁶.

4.3 Pokročilá úroveň (pokročilý preventivní pracovník)

Odborník na pokročilé úrovni může vykonávat práci ve dvou liniích. První představuje organizační linii, kde se jedná o činnost metodickou (metodicky vede spolupracovníky v organizaci, komunikuje s dalšími aktéry v oblasti PP), koordinační (koordinuje tvorbu minimálních preventivních programů) a informační (monitoruje výskyt rizikového chování v dané oblasti). Ve druhé linii jde o přímou preventivní práci s cílovými skupinami. Pracovník pokročilé úrovně zvládá práci ve všech typech primární prevence – všeobecná, selektivní i indikovaná. Může také provádět krizovou intervenci. Odborně vede pracovníky na základní a středně pokročilé úrovni a sám spolupracuje s expertním pracovníkem, jenž stojí o úroveň výš.

Do této kategorie lze zařadit pedagogy či etopedy v roli ŠMP, kteří realizují minimální preventivní program ve škole. Školní psychology či speciální pedagogy, kteří v indikované prevenci využívají screeningové metody. Také vedoucí pracovníky, zodpovědné za kvalitu preventivních aktivit v rámci certifikovaného programu.

Požadované je ukončené vysokoškolské magisterské studium, obsahově zaměřené na práci s lidmi. Dále 120 hodin kurzu PP s minimálně 40 hodinami sebezkušenostního výcviku. Minimálně dva roky praxe na úrovni předchozích dvou pozic³⁷.

³⁶ CHARVÁT, M. a kol: *Čtyřúrovňový model kvalifikačních stupňů pro pracovníky v primární prevenci rizikového chování ve školství*. Praha: Togga, 2012, s. 18-19.

³⁷ CHARVÁT, M. a kol: *Čtyřúrovňový model kvalifikačních stupňů pro pracovníky v primární prevenci rizikového chování ve školství*. Praha: Togga, 2012, s. 20-21.

4.4 Expertní úroveň (expert primární prevence)

Expertní pracovník vykonává zejména činnost koordinační, metodickou, poradenskou, vzdělávací a supervizní. Koordinuje systém PP a spolupráci důležitých aktérů v rámci větších celků (např. obcí, regionů či krajů). Metodicky vede odborné pracovníky nižších úrovní, vzdělává je. Monitoruje výskyt rizikového chování na daném území, inovuje, evaluuje a zavádí do praxe nové metodiky. Poskytuje krizovou intervenci či obtížnější intervenční zásahy, které školy nedokážou samy řešit. Publikuje odborná sdělení na vzdělávacích akcích, konferencích, v odborných časopisech.

Vhodnou pozicí pro expertní úroveň je metodik prevence v pedagogicko - psychologické poradně. Koordinátor prevence v rámci větších krajských úřadů, lektor a garant specializačního studia v rámci dalšího vzdělávání pedagogických pracovníků³⁸.

Expertní pracovník musí mít dokončené vysokoškolské studium, které je svým obsahem blízké primární prevenci rizikového chování (např. pedagogika, psychologie, adiktologie, apod.) Absolvované pokročilé kurzy v oblasti PP, s minimálním podílem 32 hodin sebezkušenosti a nejméně pět let praxe v primární prevenci ve školství nebo organizování primárně preventivních aktivit s cílovými skupinami dětí a mládeže³⁹.

³⁸ Sbírka zákonů MŠMT ČR: *Vyhláška č. 317/2005 Sb. o dalším vzdělávání pedagogických pracovníků, akreditační komisi a kariérním systému pedagogických pracovníků*

³⁹ CHARVÁT, M. a kol: *Čtyřúrovňový model kvalifikačních stupňů pro pracovníky v primární prevenci rizikového chování ve školství*. Praha: Togga, 2012, s. 22-23.

5 METODIK PREVENCE PEDAGOGICKO-PSYCHOLOGICKÉ PORADNY

Jak je již uvedeno v předchozí kapitole, linii školské prevence v českých podmínkách můžeme sledovat na horizontální a vertikální úrovni. Horizontální úroveň se zaměřuje na propojenost a meziresortní spolupráci jednotlivých ministerstev a dalších subjektů působících v oblasti primární prevence rizikového chování. Vertikální úroveň je čtyřstupňová. V jejím čele stojí Ministerstvo školství, které metodicky a koordinačně vede pracovníky školských odborů krajských úřadů. Pod nimi působí pověřeni pracovníci na úrovni bývalých okresů (v současné době se jedná o metodiky prevence PPP) a na posledním stupni jsou pak vybraní pedagogové ze škol a školských zařízení (ŠMP).

V následujícím textu se budu podrobněji věnovat odborným pracovníkům na úrovni již zmíněných bývalých okresů. Jedná se o metodiky prevence rizikového chování v pedagogicko – psychologických poradnách.

5.1 Legislativní ukotvení

Ve školském zákoně⁴⁰ je v § 29, odst. 1 zmínka o tom, že školy a školská zařízení, mezi něž se řadí i pedagogicko - psychologické poradny, jsou povinny předcházet vzniku sociálně patologických jevů.

Činnost metodika prevence rizikového chování, jakožto odborného pracovníka poradny, je pak blíže specifikována ve vyhlášce č. 72/2005 Sb., o poskytování poradenských služeb ve školách a školských poradenských zařízeních, ve znění pozdějších předpisů.

V § 5, odstavci 3, písmene e) je uvedeno: „pedagogicko - psychologická poradna prostřednictvím metodika prevence zajišťuje prevenci sociálně patologických jevů, realizaci preventivních opatření a koordinaci školních metodiků prevence.“⁴¹

⁴⁰ Sbírka zákonů MŠMT ČR. Zákon č. 561/2004 Sb., o předškolním, základním, středním, vyšším odborném a jiném vzdělávání (školský zákon), ve znění pozdějších předpisů, s. 4838.

Citovaný popis činnosti metodika prevence PPP je ve vyhlášce číslo 72 z roku 2005 velice obecný a umožňuje poměrně široký výklad.

Podrobnější vymezení činnosti zmiňovaného pracovníka je pak obsaženo v Metodickém doporučení k primární prevenci rizikového chování u dětí, žáků a studentů ve školách a školských zařízeních (MŠMT, č.j. 21291/2010-28).

Metodik prevence v pedagogicko-psychologické poradně (dále jen PPP)⁴²:

- a) zajišťuje za PPP specifickou prevenci rizikového chování a realizaci preventivních opatření v oblasti územní působnosti vymezené krajským úřadem
- b) zajišťuje koordinaci a metodickou podporu školních metodiků prevence, organizuje pro ně pravidelné pracovní porady (semináře) a poskytuje jim individuální odborné konzultace
- c) na žádost školy a školského zařízení pomáhá ve spolupráci se školním metodikem prevence a dalšími pedagogickými pracovníky řešit aktuální problémy související s výskytem rizikového chování
- d) udržuje pravidelný kontakt se všemi institucemi, organizacemi a subjekty, které se v kraji v prevenci angažují
- e) spolupracuje s krajským školským koordinátorem prevence zejména při vypracovávání podkladů pro výroční zprávy či jiná hodnocení a při stanovování priorit v koncepci preventivní práce ve školství na úrovni kraje
- f) pečuje o svůj odborný rozvoj formou dalšího vzdělávání v problematice specifické prevence
- g) minimální rozsah činnosti metodika prevence v PPP je 0,5 úvazku, doporučený rozsah je plný úvazek
- h) má VŠ vzdělání

⁴¹ Sbíрка zákonů MŠMT ČR. Vyhláška č. 72/2005 Sb. o poskytování poradenských služeb ve školách a školských poradenských zařízeních, s. 11.

⁴² MŠMT ČR: *Metodické doporučení k primární prevenci rizikového chování u dětí, žáků a studentů ve školách a školských zařízeních*. Praha, 2010, s. 5.

V Metodickém doporučení je sice uvedena konkrétnější podoba činnosti související s funkcí metodika prevence PPP, než je v samotné vyhlášce o poskytování poradenských služeb, ale i tak dává výklad těchto bodů poměrně širokou možnost jejich interpretace.

5.2 Analýza činnosti metodiků prevence v PPP

Následující kapitola je věnována podrobnému popisu jednotlivých činností uvedených v Metodickém doporučení MŠMT k primární prevenci rizikového chování. Při jeho výkladu totiž v praxi dochází k velkým rozdílům v pojetí náplně práce metodika PPP.

Z praxe vyplývá, že velkou roli pro stanovení náplně práce metodika PPP hrají samotní ředitelé poraden, jakožto jejich přímí nadřízení. Jsou to právě oni, kteří rozhodují o výši úvazku a stanovují náplň práce metodiků. Vychází při tom z výše uvedených dokumentů a obecného povědomí o situaci ve spravovaném regionu.

Jednotlivé postřehy a myšlenky následující analýzy vycházejí z několikaleté praxe v této oblasti.

ad h) metodik prevence v PPP má VŠ vzdělání

Vzhledem k tomu, že není konkrétně uvedeno, jakého směru by mělo být vysokoškolské vzdělání, může se stát, že metodikem prevence bude člověk pohybující se v oblasti pedagogicko-psychologického poradenství. Z čehož vyplývá, že to může být pracovník z oboru psychologie, speciální pedagogiky nebo sociální práce. Již ale zaměření oboru vzdělání může následně ovlivnit samotné pojetí činnosti. Zaměření absolvovaného vzdělání nevyovídá o tom, zda je pracovník dostatečně orientovaný v oblasti primární prevence rizikového chování (dále jen PPRCH). Mezi základními doporučeními je požadavek, aby začínající pracovník absolvoval specializační studium pro metodiky prevence, podle vyhlášky č. 317 z roku 2005 Sb.⁴³. Tato vyhláška stanovuje mimo jiné kvalifikační podmínky pro výkon činností v oblasti primární prevence.

⁴³ Sbírka zákonů MŠMT ČR. Vyhláška č. 317/2005 Sb., o dalším vzdělávání pedagogických pracovníků, akreditační komisi a kariérním systému pedagogických pracovníků, s. 5654.

I přes to se každý pracovník více zaměřuje na určité rizikové projevy chování. Záleží také na směru absolvovaného speciálního výcviku (např. šikana a vztahy ve třídě, zneužívání návykových látek, poruchy příjmu potravy, extremismus apod.)

ad g) minimální rozsah činnosti metodika prevence v PPP je 0,5 úvazku, doporučený rozsah je plný úvazek

Z praxe vyplývá, že výše úvazku je různá. Měla by zohledňovat např. velikost regionu. Tedy rozsah území, ve kterém příslušný metodik působí. Existují oblasti, kde je koncentrace škol a školských zařízení, které má metodik prevence na starosti, vyšší. Jedná se o větší, statutární nebo okresní města - např. Praha, Brno, Ostrava, Plzeň, Olomouc. Zde je vyšší počet škol na menším území, kdežto venkovské oblasti mají nižší počet škol, ale v daném regionu jsou geograficky od sebe vzdálenější. Tím pádem jsou oboustranně i hůře dostupné- jak školy pro metodiky prevence v poradnách, tak i odborní pracovníci pro školy.

Ve větších městech je ale naopak potencionálně vyšší koncentrace prevalentních jedinců, čímž se zvyšuje i četnost opakovaných požadavků na časové možnosti odborného pracovníka PPP. Nárůst možných klientů může být vyšší než v menších městech. Je zaznamenán zvyšující se trend potřeby intenzivnějšího a opakovaného způsobu práce se zvládáním výchovných potíží z oblasti PPRCH u žáků, také spoluúčast rodiny a dalších orgánů.

Od výše úvazku a počtu škol, jež spravuje daný metodik prevence, se odvíjí i možnosti, jaké služby může školám nabídnout. Jak je již výše zmíněno, hodinovou dotaci úvazku určí metodikovi jeho nadřízený pracovník.

Na vytíženost odborného pracovníka mají vliv i nárazové úkoly související s daným ročním obdobím. V některých měsících, např. v době, kdy jsou vypsané dotační výzvy a školy vytváří dotační záměry a konzultují je se „svými“ metodiky v poradnách, nebo v době posuzování již podaných projektů, na začátku školního roku s žádostmi o realizaci adaptačních programů, je na metodika kladena větší zátěž. Naopak jsou měsíce, kdy je relativní klid, a to může být v době prázdnin či kolem pololetí školního roku.

ad f) pečuje o svůj odborný rozvoj formou dalšího vzdělávání v problematice specifické prevence

Metodik prevence PPP si rozšiřuje své znalosti z oblasti specifické PP rizikového chování. Vytváří si k tomu individuální vzdělávací plán, který schvaluje ředitel PPP.

Z legislativního hlediska chybí jasně vydefinované požadavky na rozsah a zaměření dalšího vzdělávání metodika PPP.

Dle uvedeného čtyřúrovňového modelu je metodik PPP zařazen do 4. skupiny, tzv. expertní úrovně. Proto by minimální rozsah kvalifikace metodika PPP měl odpovídat stanoveným požadavkům pro tuto úroveň.

Expertní pracovník musí mít dokončené vysokoškolské studium, které je svým obsahem blízké oblasti PPRCH (např. pedagogika, psychologie, adiktologie, apod.) Dále také absolvované pokročilé kurzy v oblasti PP, s minimálním podílem 32 hodin sebezkušenosti a nejméně pět let praxe v primární prevenci ve školství nebo organizování primárně preventivních aktivit s cílovými skupinami dětí a mládeže⁴⁴.

ad e) spolupracuje s krajským školským koordinátorem prevence zejména při vypracovávání podkladů pro výroční zprávy či jiná hodnocení a při stanovování priorit v koncepci preventivní práce ve školství na úrovni kraje

Spolupráce a podpora ze strany krajského školského koordinátora je velice důležitá. Ten se na metodiky PPP obrací s žádostmi o spolupráci při zpracovávání dílčích podkladů pro hodnotící kvalitativní i kvantitativní zprávy mapující např. četnost výskytu rizikového chování ve školách a v příslušném regionu. Nezbytná je také evaluační práce. Krajský koordinátor pořádá pravidelná setkávání pro metodiky prevence PPP a předává jim informace ze školského odboru z kraje i z porad na MŠMT, nabídky a metodické podpory či vzdělávání v aktuálních tématech. Tyto porady lze využít i jako možnost pro výměnu zkušeností jednotlivých odborných pracovníků PPP. Krajský koordinátor využívá pracovníky poraden jako jeden z článků pro komunikaci, zprostředkování a předávání informací do škol.

Krajský školský koordinátor spolupracuje s protidrogovým koordinátorem a koordinátorem prevence kriminality a dalšími subjekty, podílejícími se na prevenci. Společně vytváří preventivní strategie na příslušné období. Metodicky vede a podporuje školská zařízení spravovaná krajem. Také zve metodiky PPP do pracovních skupin pro zpracování výše uvedených materiálů za kraj či MŠMT.

⁴⁴ CHARVÁT, M. a kol: *Čtyřúrovňový model kvalifikačních stupňů pro pracovníky v primární prevenci rizikového chování ve školství*. Praha: Togga, 2012, s. 22-23.

ad d) udržuje pravidelný kontakt se všemi institucemi, organizacemi a subjekty, které se v kraji v prevenci angažují

Metodik prevence by měl mít v oblasti svého působení zmapovanou síť služeb týkající se nejen oblasti primární prevence. Měl by mít povědomí o zařízeních a kvalitě preventivních programů, které vstupují do škol a nabízí preventivní programy, přednášky a besedy pro žáky. Stává se, že se na metodika prevence obrátí škola s dotazem, zda konkrétně jmenovaná organizace poskytuje kvalitní služby a je možné využít jejich nabídku. K takovému posouzení může nejen metodikovi PPP sloužit udělený certifikát odborné způsobilosti.

Proces certifikace odborné způsobilosti poskytovatelů programů školské primární prevence je posouzením a formálním uznáním, zda program odpovídá stanoveným kritériím kvality. Jedná se o posouzení služby podle kritérií stanovených schválenými Standardy odborné způsobilosti poskytovatelů programů školské primární prevence rizikového chování (dále jen Standardy) a udělení či neudělení certifikátu kvality, jež zaručuje jejich naplnění. Udělená certifikace je respektována jako garance kvality preventivního programu a ovlivňuje směřování státních finančních dotací. Díky udělené certifikaci má škola možnost poznat odborný kredit daného programu a lépe se tak rozhodnout, jaký program z oblasti specifické primární prevence pro své žáky objedná a zařadí jej tak do MPP školy⁴⁵.

O udělení certifikátu rozhoduje dotační výbor na základě provedeného místního šetření v organizaci.

Kromě povědomí o činnostech organizací v oblasti primární prevence v regionu, udržuje metodik kontakty se státními institucemi, např. pracovníky OSPOD, strážníky městské policie i příslušníky Policie ČR a jinými subjekty, pomáhajícími v této oblasti (např. Krajská hygienická stanice, Státní zdravotní ústav, Střediska volného času apod.).

Metodik prevence v PPP by měl mít přehled také o organizacích poskytujících návazné služby z oblasti sekundární a terciární prevence, jako jsou střediska výchovné péče, diagnostické ústavy a další.

⁴⁵ MIOVSKÝ, M. a kol. *Výkladový slovník základních pojmů školské prevence rizikového chování*. Praha: Togga, 2012, s. 13.

ad c) na žádost školy a školského zařízení pomáhá ve spolupráci se školním metodikem prevence a dalšími pedagogickými pracovníky řešit aktuální problémy související s výskytem rizikového chování

Pedagogové ze škol se mohou na metodika prevence v PPP obracet s žádostmi o spolupráci při řešení problémů vzniklých na půdě školy. Mezi opakující se situace, které pedagogové řeší, patří žáci, jež např. porušují školní řád, experimentují s návykovými látkami v různých podobách a situacích. Metodici PPP také nabízí školám odbornou pomoc při vypracování krizového plánu školy, Minimálního preventivního programu, evaluačních dotazníků apod.

Stále častěji se ve školách objevují narušené vztahy v kolektivu či projevy šikany mezi žáky, také záškoláctví, kouření apod. Metodik PPP se může na žádost školy zapojit do řešení vzniklé situace, účastnit se výchovné komise, mimořádných schůzek rodičů v rizikové třídě, zajistit besedu či seminář pro rodičovskou veřejnost a jiné.

ad b) zajišťuje koordinaci a metodickou podporu školních metodiků prevence, organizuje pro ně pravidelné pracovní porady (semináře) a poskytuje jim individuální odborné konzultace

Metodik prevence PPP zajišťuje metodickou podporu školním metodikům prevence. V praxi to znamená, že metodici prevence ze škol mohou konzultovat vhodný postup při řešení aktuální situace ve škole. Mohou se na metodiky z poraden telefonicky či osobně obrátit a poradit se o vhodnosti a správnosti zvoleného postupu při řešení. Metodik z poradny organizuje pro školní metodiky prevence vzdělávací semináře i pravidelné pracovní porady, předává jim aktuální informace z oblasti PPRCH na úrovni regionální, krajské i státní. Metodik může pracovníkům škol pomáhat při tvorbě žádostí o finanční dotaci z příslušného kraje či ministerstva.

ad a) zajišťuje za PPP specifickou prevenci rizikového chování a realizaci preventivních opatření v oblasti územní působnosti vymezené krajským úřadem

Zajišťování a následně i samotné vedení preventivních aktivit je časově velmi náročné. Vzhledem k velikosti regionu a počtu škol, a s ohledem na výši úvazku odborného pracovníka PPP, není možné poskytovat tyto služby školám pravidelně. V rámci specifické prevence metodici nejčastěji zajišťují služby týkající se selektivní, případně indikované prevence. Je možné sem zařadit práci s třídními kolektivy, kde jsou narušené sociální vztahy.

Nejčastěji se jedná o některou z počátečních fází šikany. Na všeobecnou primární prevenci jako takovou nemají pracovníci z poraden dostatečný časový prostor.

Metodici prevence z pedagogicko – psychologických poraden se účastní zasedání regionálních i celorepublikových pracovních skupin i odborných komisí.

Každý z odborných pracovníků se ovšem více věnuje oblasti, na kterou se specializuje. Některý se může více zaměřit na prevenci šikany a kyberšikany, jiný na oblast zneužívání návykových látek, záškoláctví, poruchy příjmu potravy, extremismus a rasismus či násilí a agresivita ve školním prostředí. Je však nutné, aby každý z odborných pracovníků působící v pedagogicko – psychologické poradně měl alespoň základní všeobecný přehled ve všech oblastech rizikového chování.

5.3 Popis systému

Pro ukotvení postavení metodika prevence v PPP v systému školské prevence můžeme využít schematické vyjádření vertikální koordinace systému prevence (viz. obr. 2, str. 24). Z něj je patrné, že postavení metodika v poradenském zařízení je mezi krajským školským koordinátorem a školními metodiky prevence. Metodici PPP se snaží rozšiřovat kompetence školních metodiků prevence pro výkon jejich funkce. Zprostředkovat jim potřebné odborné vzdělání, vést je k získání dovedností tak, aby bylo v jejich možnostech správně a včas řešit vzniklé situace ve školách.

6 PŘÍKLAD Z PRAXE

V následující kapitole bych ráda představila působení metodika prevence Pedagogicko – psychologické poradny v Brně. Již jsem zmiňovala, že metodik prevence v poradně nemůže vždy a v plném rozsahu vykonávat všechny činnosti, jež jsou v obecné rovině definovány v Metodickém doporučení k primární prevenci z roku 2010 zveřejněné pod č.j. 21291/2010-28. Čas, jež má pro tuto funkci vyhrazený, mu to totiž neumožňuje.

Metodik prevence v PPP Brno má v tomto zavedeném systému neobvyklé možnosti. Při této poradně již 20 let funguje odloučené pracoviště s názvem *Poradenské centrum pro drogové a jiné závislosti*. V Centru působí celkem sedm pracovníků, z nichž dva jsou metodiky prevence a to pro regiony Brno - město a Brno - venkov. Celý tým odborných pracovníků se snaží svým spádovým školám nabídnout služby z oblasti všeobecné, selektivní a indikované specifické primární prevence. Přehledné rozdělení nabízených programů a základní požadavky na spolupráci ze strany pedagogů jsou uvedeny v tabulce v příloze číslo 2.

V bakalářské práci jsem se věnovala postavení a zmapování pozice školních metodiků prevence a jejich hodnocení kvality služeb, které jim Poradenské centrum nabízí. Z výzkumu vyplynulo, že jsou s jednotlivými službami velice spokojeni a celkovou spoluprací vnímají jako velmi přínosnou⁴⁶.

6.1 Poradenské centrum pro drogové a jiné závislosti

Poradenské centrum pro drogové a jiné závislosti je odloučeným pracovištěm Pedagogicko – psychologické poradny Brno. Je ojedinělým typem státního zařízení v systému prevence a poradenství pro děti, mládež a rodiny v oblasti rizikových forem chování, mezi něž bychom mohli zařadit např. záškoláctví, šikanu, problémy ve vztazích či komunikaci doma i ve škole, experimentování s návykovými látkami a další.

Poradenské centrum se věnuje následujícím oblastem a školám nabízí:

⁴⁶ KAUFOVÁ, T. *Metodické vedení školních metodiků prevence s důrazem na kvalitu a efektivitu práce s rizikovou mládeží ve školách*. Bakalářská práce, UTB ve Zlíně. Brno, 2012.

- specifické primárně preventivní programy pro žáky základních i středních škol v regionech Brno – město a Brno – venkov
- poradenství v oblasti PPRCH pro děti, mládež i jejich rodiče, individuální práci s klienty
- vzdělávání a poradenství pro pedagogické pracovníky, metodické vedení školních metodiků prevence⁴⁷

6.1.1 Filosofie Poradenského centra

Mezi služby, jež Poradenské centrum nabízí, patří realizace programů primární a sekundární prevence v problematice užívání návykových látek osobám ohroženým závislostmi a dalším rizikovým chováním. Také poskytuje psychosociální pomoc cílovým skupinám. Rovněž respektuje a snaží se implantovat do povědomí široké pedagogické i laické veřejnosti odbornou terminologii v oblasti specifické primární prevence rizikového chování. Prioritou je sledování bio – psycho - sociálního modelu osobnosti, tj. respektování jedinečnosti osobnosti s ohledem na rizikové a protektivní faktory v jeho sociálním kontextu a vzájemném vztahu biologických a psychologických charakteristik.

6.1.2 Cílové skupiny

Preventivní programy jsou zaměřeny na cílové skupiny, které můžeme rozdělit **dle věkového kritéria** na⁴⁸:

- děti předškolního věku (3 – 6 let)
- děti mladšího školního věku (6 – 12 let)
- děti staršího školního věku (12 – 15 let)
- mládež (15 – 18 let)
- mladí dospělí (18 – 22 let)
- dospělá populace

⁴⁷ PPP Brno. *Operační manuál Poradenského centra pro drogové a jiné závislosti*. Brno, 2013.

⁴⁸ PPP Brno. *Koncepce zařízení Poradenského centra pro drogové a jiné závislosti*. Brno, 2013.

Cílovou skupinou pro vzdělávací programy jsou:

- pedagogové
 - ředitelé škol a školských zařízení
 - školní metodici prevence
 - třídní učitelé
 - ředitelé a učitelé mateřských škol
 - ostatní pedagogové
- školní psychologové
- vychovatelé
- vedoucí zájmových, sportovních a jiných aktivit
- střední zdravotnický personál
- sociální pracovníci orgánu sociálně právní ochrany dětí
- příslušníci městské policie – odbor prevence

6.1.3 Cíle zařízení

Mezi obecné cíle patří⁴⁹:

- předcházet rizikovému chování v cílové skupině, a to poskytováním efektivních programů z oblasti všeobecné, selektivní a indikované primární prevence
- minimalizovat míru rizika u jedinců vykazujících určitou míru rizikového chování
- zprostředkovat objektivní informace a funkční postupy rodičům dětí a mladých lidí, kteří se dostali do problémů spojeným s rizikovým chováním
- sumarizovat a aktualizovat informační zdroje celého spektra poskytovatelů služeb na regionální i národní úrovni
- koordinační, metodická a konzultační činnost pro oblast primární prevence výskytu rizikového chování u dětí a mládeže na území Brna – města a Brna - venkova
- shromažďování aktuálních informací a příkladů dobré praxe pro oblast primární prevence

⁴⁹ PPP Brno. *Koncepce zařízení Poradenského centra pro drogové a jiné závislosti*. Brno, 2013.

- zprostředkování teoretických znalostí a praktických dovedností v problematice rizikových projevů chování školním metodikům prevence a široké pedagogické i rodičovské veřejnosti

II. PRAKTICKÁ ČÁST

7 METODOLOGIE

Praktická část je věnována výzkumu mezi metodiky prevence rizikového chování v pedagogicko – psychologických poradnách v Jihomoravském kraji a vybranými poradnami v jiných krajích České republiky. Výzkum je provedený s ohledem na cíl diplomové práce tak, jak je uveden v teoretické části této práce. Na začátek popíšu zvolenou metodu výzkumu, upřesním techniku sběru dat, výběr výzkumného vzorku a uvedu stanovené hypotézy, které vedly k sestavení dotazníku.

7.1 Volba metody výzkumu

Pro samotnou realizaci výzkumu jsem zvolila metodu kvantitativního výzkumu. Ta nám umožňuje zjistit množství, rozsah nebo frekvenci výskytu sledovaných jevů. Získaná data je následně možné statisticky zpracovat. Výzkumník si při tomto způsobu získávání dat zachovává osobní odstup od zkoumaných jevů i dotazovaných respondentů. Díky metodám, které tento druh sběru dat umožňuje, se výzkumník s respondenty nemusí vůbec setkat osobně⁵⁰.

Nejpoužívanější metodou kvantitativního výzkumu bývá dotazník. Je určený k získávání velkého množství informací za poměrně krátký časový úsek. Samotné sestavení otázek v dotazníku je velice důležité. Je potřeba otázky pečlivě promyslet, aby byly pro respondenta, tedy toho, kdo odpovídá, pochopitelné a jednoznačné. Následně je nutné otázky vhodně seřadit do systematických celků.

Každé odborné měření, které výzkumník provede, by mělo být reliabilní a validní. Reliabilita obecně znamená stabilitu odpovědí. Umožňuje výzkumníkovi při opakovaném měření získat shodné výsledky, pokud se stav pozorovaného jevu nezměnil. Jestliže odpoví stejný

⁵⁰ GAVORA, P. *Úvod do pedagogického výzkumu*. Brno:Paido, 2000. s. 31.

respondent na tutéž otázku stejně, vykazují sesbíraná data vysokou míru reliability. Záleží také na tom, jak je otázka postavená⁵¹.

„Validitu můžeme zjednodušeně charakterizovat jako míru shody mezi naměřenými výsledky a tím, co jsme chtěli měřit“⁵². Zaručuje tak výzkumníkovi, že během šetření získá informace, jež chtěl získat.

7.2 Technika sběru dat

Otázky v dotazníku byly rozdělené do několika oblastí tak, aby na základě sesbíraných dat bylo možné najít odpovědi na stanovené hypotézy.

V dotazníku jsou použity tři typy otázek. Otázky uzavřené, u nichž má respondent na výběr z několika možností. Otázky otevřené, které dávají dotazovanému volnost u odpovědi. A také výběrová škála, jež umožňuje určitému jevu přiřadit nabízené hodnoty.

Dotazník byl rozeslán prostřednictvím webového formuláře. Tím se podařilo zajistit naprostou anonymitu respondentů. Pomocí zaškrťovacích polí si mohli respondenti u uzavřených otázek vybrat náležitou odpověď. V případě otevřených otázek pak vepsali odpověď do příslušného textového pole. U otevřených otázek může nastat potíž při zpracování odpovědi. Vzhledem k tomu, že každá z odpovědí může být různě obsáhlá. Proto, aby bylo sníženo popsání riziko, byla u otevřených otázek stanovena hranice maximálně pěti možných bodů pro odpovědi. Vyplněný formulář respondenti odeslali do elektronické schránky, kde se všechna data shromažďovala.

7.3 Výběr vzorku

Vzorek zkoumané populace byl vybrán podle jasně daných kritérií. Vzhledem k tomu, že celá práce je věnována postavení metodiků prevence v pedagogicko – psychologických

⁵¹ PUNCH, K. F.: Survey research – the basic. Praha: Portál, 2008, s. 59.

⁵² FERJENČÍK, J. *Úvod do metodologie psychologického výzkumu*. Praha: Portál, 2000. s. 205-206.

poradnách, i výzkum se soustředí na zmapování jejich činností a služeb, které školám poskytují.

Mezi oslovenými respondenty jsou metodici prevence z PPP v Jihomoravském kraji a náhodně vybraní další metodici z poraden v České republice. Při zpracování analýzy porovnáme data pracovníků v Jihomoravském kraji s ostatními odpověďmi.

Před samotným uskutečněním šetření se jednalo o skupinový výběr respondentů tak, jak jej definuje Chráska⁵³. Celkem bylo osloveno 30 metodiků PPP a dotazník vyplnilo 20 z nich.

7.4 Stanovení hypotéz

Cílem práce bylo popsat roli a zmapovat standardní činnosti metodika prevence rizikového chování v pedagogicko – psychologických poradnách. Zaměřit se na možnosti spolupráce jednotlivých metodiků prevence PPP se školami, a to s ohledem na počet škol, jež spravují a výši pracovního úvazku, který pro tuto funkci mají vymezenou. Zjistit také, jakou podporu mají metodici PPP ze strany krajského školského koordinátora i vedení poradny.

K tomu, aby se mi podařilo dosáhnout stanoveného cíle, jsem před vytvořením dotazníku a provedením vlastního výzkumu definovala následující hypotézy.

V hypotézách by měl být zachycen komplex zkoumané problematiky, neměly by být nahodilé. Slouží k poznání zkoumané reality. Hypotézy bývají zpravidla omezeny na základní předpoklady, mohou být formulovány jako výroky a není nutné dokázat jejich platnost⁵⁴.

Hypotéza č. 1

H1: S ohledem na velikosti a počet škol v daném regionu nemůže být metodik prevence PPP k dispozici všem školám pro zajištění podpory ve všech oblastech rizikového chování.

⁵³ CHRÁSKA, M. *Metody pedagogického výzkumu*. Praha: Grada, 2007. s. 20.

⁵⁴ SURYNEK, A. a kol. *Základy sociologického výzkumu*. Praha: Management Press, 2001, s. 52-53.

H2: Podpora ze stran krajských školských koordinátorů prevence vůči metodikům PPP je dostatečná.

H3: Spolupráci s vybranými pracovníky škol vnímají metodici PPP jako přínosnou.

H4: Metodik PPP předává ŠMP takové dovednosti, aby mohli vzniklé situace ve školách řešit správným způsobem.

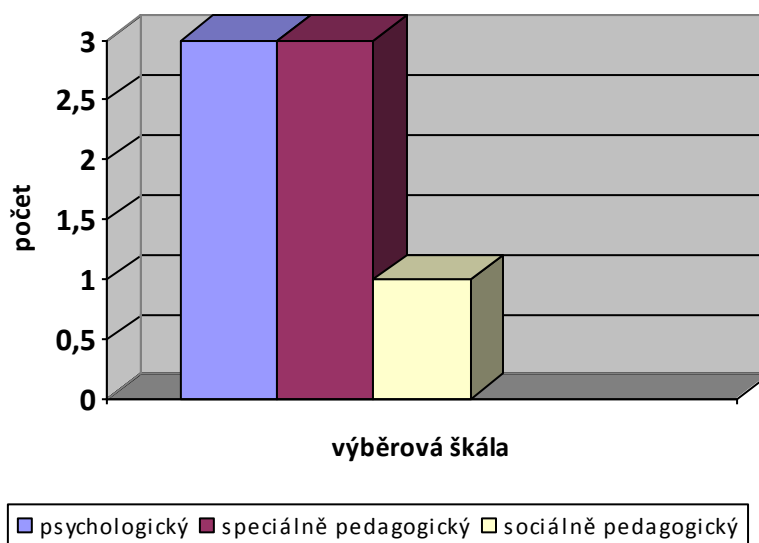
8 ANALÝZA A INTERPRETACE ZÍSKANÝCH DAT

Tato kapitola diplomové práce je věnována analýze dat, která jsem získala z vyplněných dotazníků od respondentů, jimiž byli metodici prevence rizikového chování v pedagogicko – psychologických poradnách. Cílem bylo zmapovat, jaké služby z oblasti primární prevence metodici v poradnách v Jihomoravském kraji školám nabízejí, také nepřímo zjistit pracovní náplň metodika PPP v souvislosti s výší jeho úvazku. Také jsem chtěla zaměřit pozornost na možnosti spolupráce jednotlivých metodiků prevence v poradnách se školami, a to s ohledem na počet škol, jež mají ve své působnosti a výši pracovního úvazku, který mají pro tuto funkci vyčleněn. Cílem bylo i zjistit, jakou podporu mají metodici prevence ze strany krajského školského koordinátora prevence i vedení poradny. Výsledky budou sloužit jako jeden z evaluačních nástrojů pro potřeby krajského školského koordinátora prevence Jihomoravského kraje. Měla by v ucelené podobě poskytnout pohled na stávající situaci týkající se poskytování služeb v oblasti školské primární prevence v Jihomoravském kraji.

Rovněž získaná data od respondentů z první skupiny, kterou tvoří metodici PPP z Jihomoravského kraje, kde je činnost metodiků PPP podporována a je v celostátním měřítku hodnocena jako vysoce kvalitní a funkční, porovnam s výsledky dotazníků u náhodně vybraných metodiků PPP z ostatních poraden v České republice.

Otázka č. 1 *Směr vašeho ukončeného vysokoškolského vzdělání?*

graf č. 3 Obor vzdělání

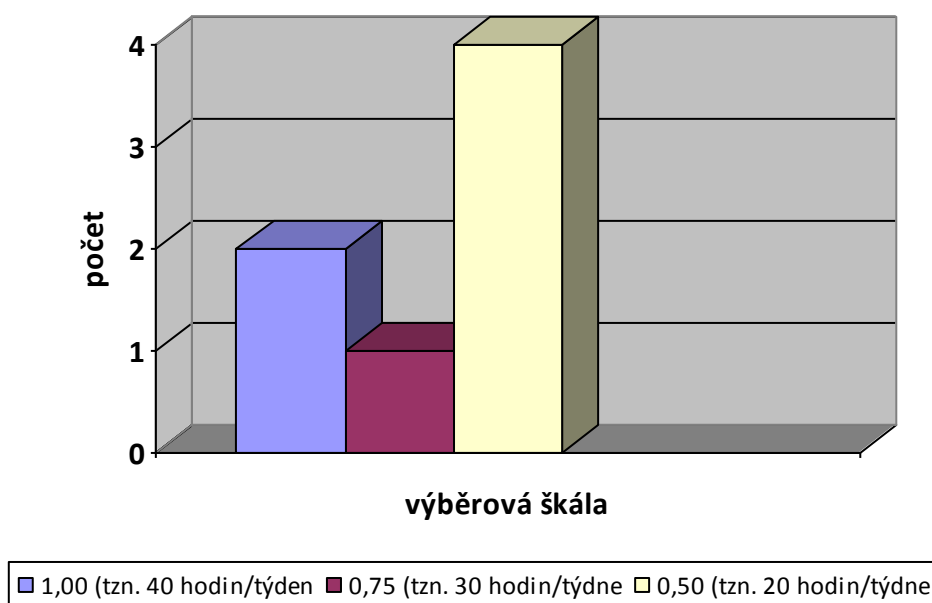


Respondenti z Jihomoravského kraje uvedli, že 3 z nich (42,9%) mají vystudovanou jednooborovou psychologii, 3 speciální pedagogiku (42,9%) a 1 sociální pedagogiku (14,3%).

V rámci celorepublikového šetření jsou na tom jejich kolegové ohledně směru vzdělání velmi podobně – 7 z respondentů má vystudovanou speciální pedagogiku (53,8%) a 6 jednooborovou psychologii (46,2%).

Otázka č. 2 *Jaká je výše úvazku, kterou máte pro funkci metodika prevence PPP vyhrazenou?*

graf č. 4 Výše pracovního úvazku

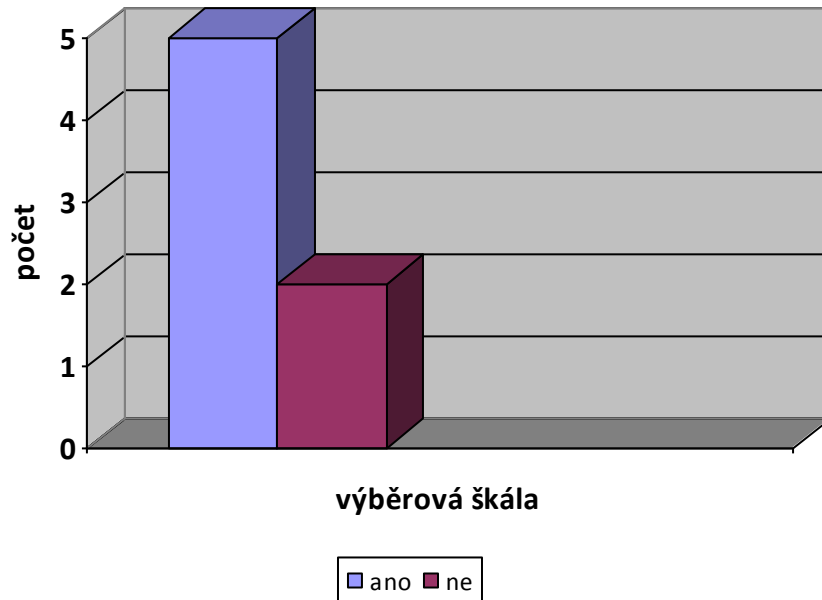


Nejvíce osob pracuje na úvazek 0,50, tzn. 20 hodin týdně - 4 dotazovaní (57,1%), další dva pak na celý úvazek, tzn. 40 hodin týdně (28,6%) a jeden na 0,75 úvazku (14,3%).

Ve vybraných poradnách v republice jsou na tom metodici PPP podobně. Ale 3 z dotazovaných (23%) uvedli, že pro tuto funkci nemají vyhrazené žádné hodiny, resp. že metodickou činnost vykonávají v rámci běžné odborné práce v PPP.

Otázka č. 3 *Máte jasně vydefinovanou náplň práce pro tuto funkci?*

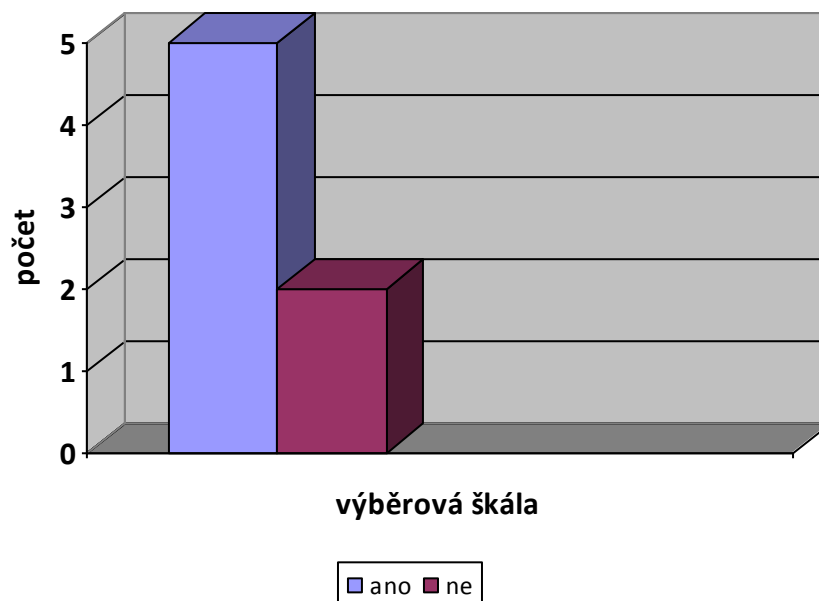
graf č. 5 Náplň práce



71,4 % respondentů z JMK odpovědělo, že má vydefinovanou náplň práce pro funkci metodika prevence v PPP. V porovnání s ostatními metodiky v ČR jsou na tom o 10% lépe (kladně odpovědělo 61,5% dotazovaných).

Otázka č. 4 *Je činnost metodika prevence jasně oddělena od ostatní odborné práce v PPP?*

graf č. 6 Činnost metodika PPP

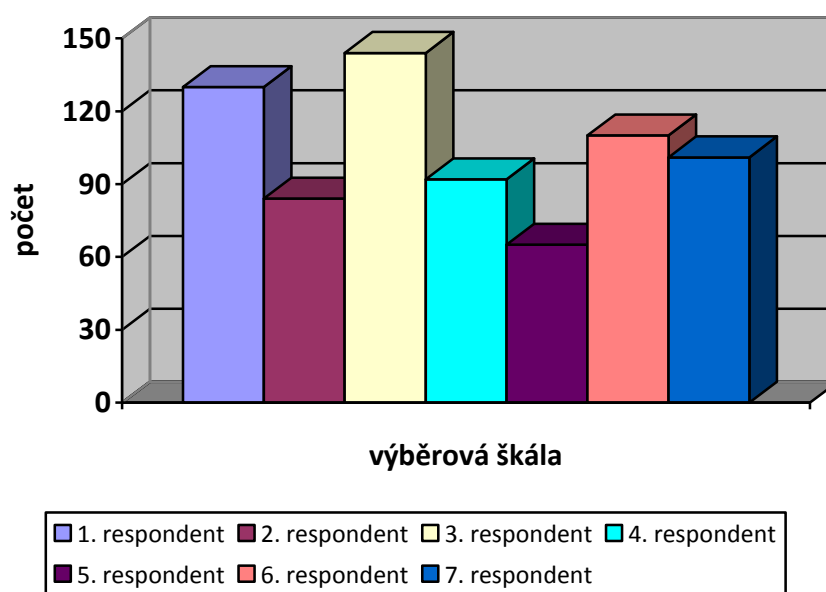


Respondenti z Jihomoravského kraje uvedli, že 71,4% z nich má práci metodika prevence oddělenou od ostatní odborné činnosti v poradně.

Pracovníci z ostatních krajů jsou na tom ovšem odlišně. 53,8% z nich odpovědělo, že tyto činnosti od sebe oddělené nemají.

Otázka č. 5 *Jaký je počet škol v regionu, který spravujete?*

graf č. 7 Počet škol v regionu



Na výše uvedeném grafu je vidět, jak vysoký počet základních a středních škol mají metodici prevence v PPP v JMK ve své správě. U jednotlivých respondentů se jedná o tento počet – 130, 84, 144, 92, 65, 110 a 101 škol.

V průměru vychází 103,7 školy na jednoho odborného pracovníka.

Ve srovnání lze uvést, že republikový průměr u náhodně vybraných respondentů činí 79,2 školy na osobu.

Otázka č. 6 *Uveďte nejčastější požadavky škol, se kterými se na Vás obracejí.*

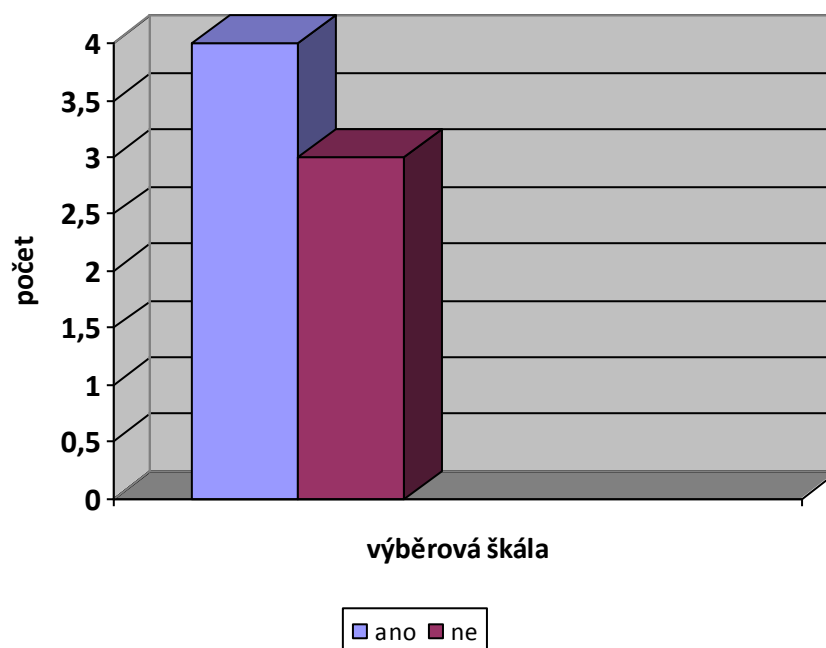
Na základě odpovědí jsem sestavila přehled nejčastějších požadavků ze strany škol na metodiky prevence v pedagogicko – psychologických poradnách.

1. Diagnostika problémových třídních kolektivů
2. Metodická podpora při výskytu aktuálních potíží souvisejících s rizikovým chováním - šikana, kyberšikana, agresivita, návykové látky
3. Intervenční programy
4. Preventivní programy
5. Konzultace (zpracování projektů, MPP atd.)
6. Krizová intervence

Nejvíce se školy na metodiky v PPP obracejí s žádostí o diagnostiku sociálních vztahů ve třídě a metodickou podporu při řešení výskytu rizikového chování ve školním prostředí.

Otázka č. 7 *Je podle Vás hodinová výše Vašeho úvazku dostačující k uspokojení všech požadavků ze strany škol?*

graf č. 8 Hodinová výše pracovního úvazku



Na otázku, zda je, podle zkušenosti respondentů, počet hodin pro výkon jejich odborné funkce dostatečný, uvedlo 57,1% z nich, že ano.

V porovnání s druhou výzkumnou skupinou se jedná o opačný výsledek. Zde totiž 61,5% respondentů uvedlo, že čas, jež pro výkon funkce mají je nedostačující.

Je zajímavé porovnat mezi sebou otázky č. 2, 5 a 7 týkající se výše úvazku metodiků, počtu škol, který mají ve své správě a informaci, zda je z jejich pohledu výše úvazku dostačující k uspokojení všech požadavků škol.

Výsledek je následující:

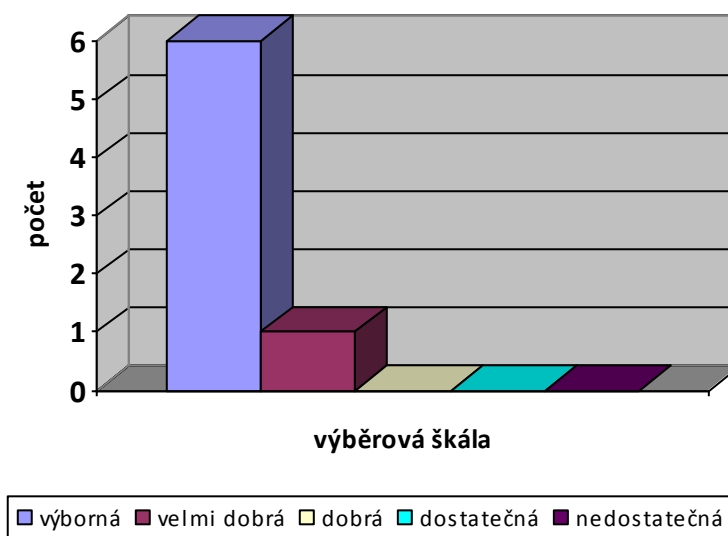
Tabulka č. 1 Počet škol v porovnání s výší pracovního úvazku metodiků PPP v JMK

počet škol	výše úvazku	výše úvazku odpovídá požadavkům škol
130	0,75	ano
84	0,50	ano
144	1,00	ano
92	0,50	ne
65	1,00	ano
110	0,50+0,50	ne
101	0,50	ne

V průměru vychází 103,7 škol na osobu, tzn. cca 26 škol na 0,25 úvazku. Z čehož vyplývá, že každý odborný pracovník má ve své správě více škol, než je daný průměr. Více, jako polovina pracovníků ovšem uvedla, že se necítí být přetížení.

Otázka č. 8 *Jak byste zhodnotil/a spolupráci s vaším krajským školským koordinátorem prevence?*

graf č. 9 Spolupráce s krajským školským koordinátorem prevence



Hodnocení spolupráce s krajským metodikem prevence je výborné z pohledu 85,7 % respondentů z první skupiny (skupina z JMK).

Oproti tomu 46,2 % (tj. 6 respondentů) z druhé skupiny hodnotí spolupráci se svým krajským metodikem jako velmi dobrou, 23% (3 respondenti) jako výbornou a stejný počet jako dobrou.

Otázka č. 9 *S čím se nejčastěji obracíte na krajského školského koordinátora prevence?*

Dle četnosti odpovědí lze požadavky metodiků prevence z poraden směřující ke krajskému školskému koordinátorovi prevence seřadit následovně:

1. metodické vedení, řešení nestandardních situací
2. ověření postupu v dotačním řízení
3. informace z kraje a MŠMT v oblasti PPRCH
4. získání kontaktů, doporučení na programy primární prevence
5. výklad legislativy - zákony, vyhlášky, metodické pokyny
6. konzultace k postupům
7. účast na setkání ŠMP

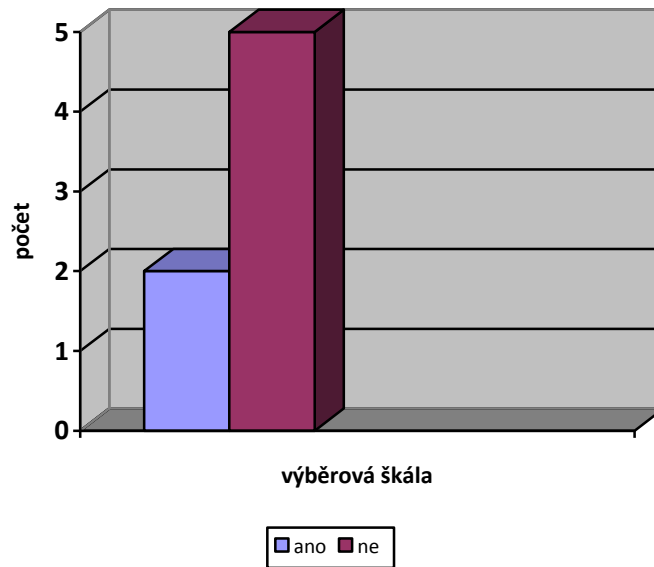
Otázka č. 10 *Jakou formu spolupráce s metodiky prevence z jiných PPP využíváte?*

Na základě uvedených odpovědí jsem sestavila následující pořadí forem spolupráce mezi kolegy - metodiky prevence z pedagogicko – psychologických poraden:

1. výměna zkušeností na schůzkách pořádaných krajským školským koordinátorem
2. telefonické konzultace týkající se práce s třídními kolektivy
3. předávání informací a nabídek ze svého regionu
4. pomoc při zpracování dílčích úkolů a informací z jejich regionu pro ucelený záměr v daném kraji
5. telefonický, emailový kontakt v případě potřeby

Otázka č. 11 *Máte možnost supervizního vedení?*

graf č. 10 Supervizní vedení

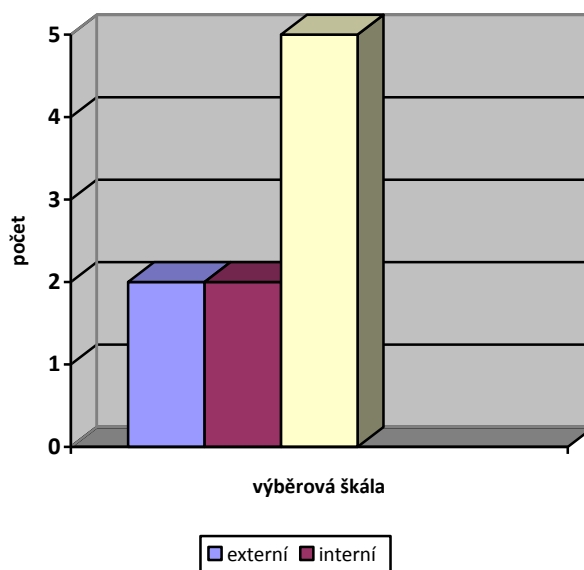


Pouze dva z respondentů (28,6%) v JMK uvedli, že mají možnost supervizního vedení. Zbývajících 71,4% tuto možnost nemá.

Ve druhé skupině respondentů je situace lepší - 53,8% (tj. 7) dotazovaných může využívat ve své práci supervize.

Otázka č. 12 *Pokud ano, jakého typu?*

graf č. 11 Druh supervize



Uvedení 2 respondenti z JMK využívají externí i interní supervize.

V porovnávací skupině ze 7 respondentů, jež odpověděli kladně, šest využívá externí supervizi a zbývající jeden má možnost navíc i intervizního vedení.

Z uvedených odpovědí nevyplývá, o jaký typ supervize se jedná a k jakým činnostem se vztahuje. Metodici PPP ji mohou mít zajištěnou na pracovišti a předmětem supervizního setkání nemusí být nutně práce v rámci metodického vedení školních metodiků prevence. Nebo supervizi využívají v rámci dlouhodobého odborného výcviku, kde je supervize většinou povinnou součástí vzdělávání. Je nutné uvést, že specifikace typů supervizí nebyla předmětem otázky.

Otázka č. 13 *Jaké zdroje informací z oblasti PPRCH využíváte?*

Na otázku, jaké zdroje informací z oblasti primární prevence rizikového chování (PPRCH) metodici prevence z pedagogicko – psychologických poraden využívají, uvedli:

1. webové stránky MŠMT - zákony, vyhlášky, strategie, metodické doporučení
2. vzdělávací aktivity Kliniky adiktologie
3. internet – odborné stránky týkající se prevence
4. odborná literatura
5. konference PPRCH, semináře

Je škoda, že mezi častý zdroj informací patří pasivní forma vzdělávání – využití možnosti dohledání potřebných odpovědí a informací na internetu. Aktivní účast na seminářích a konferencích je uvedena až na posledním místě.

Otázka č. 14 *Jakých krajských či celostátních akcí pro metodiky prevence PPP jste se v uplynulém roce 2013 zúčastnil/a?*

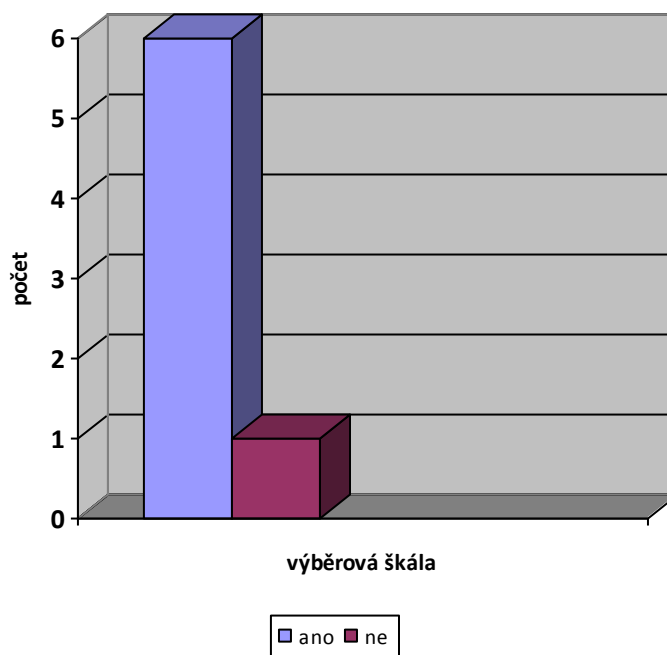
Odborní pracovníci nejčastěji využívají:

1. pravidelné setkávání metodiků PPP na krajském úřadě vedené příslušným školským koordinátorem

2. pravidelné pracovní porady MŠMT
3. celostátní konference PPRCH
4. krajské semináře k různým tématům rizikového chování

Otázka č. 15 **Kontroluje ředitel PPP výsledky vaší práce - metodika prevence PPP?**

graf č. 12 Kontrola ředitele

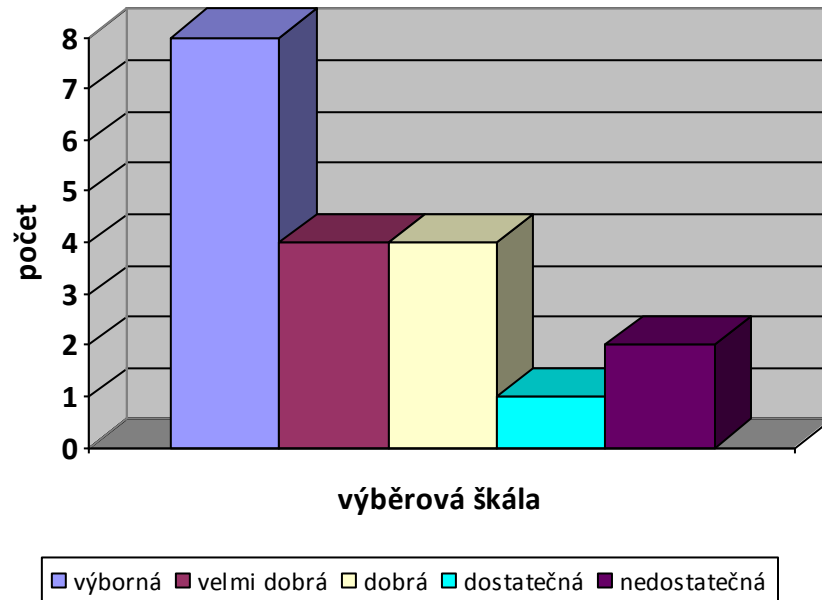


Většina dotazovaných (85,7%) uvedla, že jejich přímý nadřízený, tzn. ředitel PPP kontroluje jejich pracovní výsledky.

Ve druhé skupině je to velmi obdobně – 69,3% dotazovaných odpovědělo na tuto otázku kladně.

Otázka č. 16 *Jak hodnotíte spolupráci ze strany vedení PPP?*

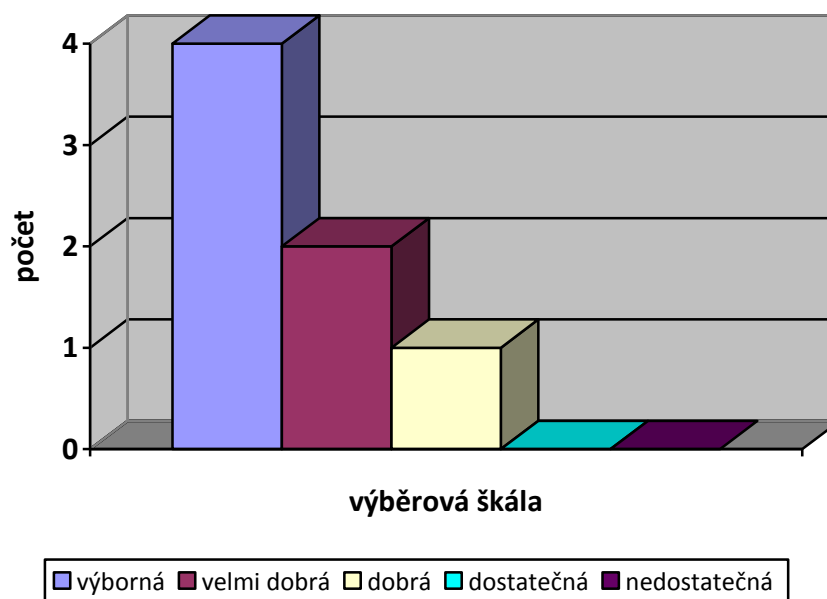
graf č. 13 Spolupráce s vedením PPP



Spolupráce s vedením PPP je v JMK i ve vybraných poradnách v republice hodnocena velmi dobře (25% respondentů) až výborně (40% respondentů). Dva z dotazovaných (tj. 10%) uvedli, že spolupráci vnímají jako nedostatečnou.

Otázka č. 17 *Jak hodnotíte spolupráci s kolegy v PPP?*

graf č. 14 Spolupráce s kolegy v PPP



Spolupráce s kolegy v PPP je dle metodiků prevence v JMK výborná (57,1% respondentů) až velmi dobrá (28,6% dotazovaných).

Druhá skupina hodnotí spolupráci s kolegy vesměs jako dobrou (53,8% respondentů), jeden z respondentů (7,7%) uvedl, že je z jeho pohledu nedostatečná.

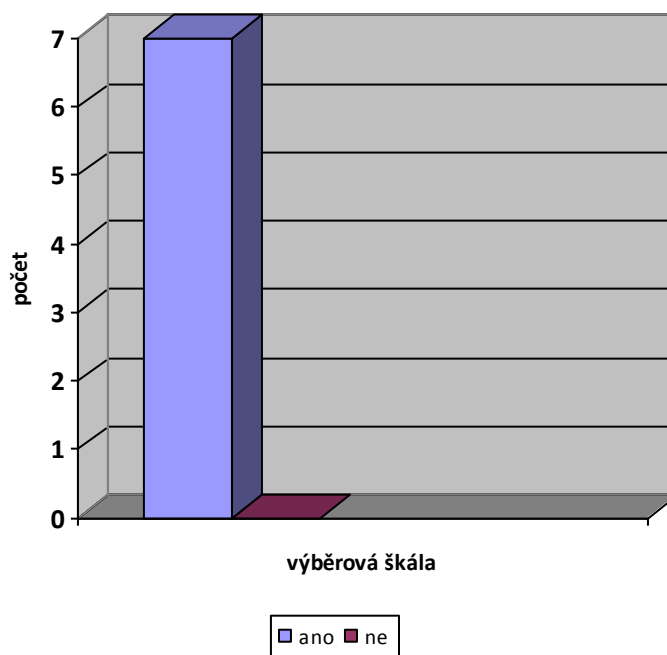
Otázka č. 18 *Jaké formy metodické podpory poskytujete ŠMP?*

Obě skupiny, respondenti z Jihomoravského kraje i z oslovených PPP v republice, se shodli na stejných formách metodické podpory pro školní metodiky prevence.

1. individuální konzultace - telefonické, emailové, osobní
2. pravidelné schůzky
3. předávání informací z kraje, MŠMT
4. realizace seminářů, školení
5. konzultace k projektům, MPP

Otázka č. 19 *Pořádáte pro ŠMP pravidelná setkávání?*

graf č. 15 Setkání pro ŠMP



Každý z oslovených respondentů (tj. 100%) uvedl, že pravidelně pořádá pracovní schůzky pro školní metodiky prevence.

Otázka č. 20 *Pokud ano, jak často?*

Všichni z oslovených respondentů jednohlasně uvedli, že pořádají pravidelná pracovní setkání pro školní metodiky prevence. A to nejčastěji jednou až dvakrát do roka (16 respondentů, tzn. 80%) a čtyři dokonce uvedli, že se s ŠMP setkávají častěji, a to třikrát až čtyřikrát během roku.

Otázka č. 21 *Co nejčastěji bývá obsahem těchto setkání?*

Obsah pracovních setkání ŠMP s metodiky PPP má v naprosté většině případů informační charakter. Vyplynulo tak z odpovědí obou dotazovaných skupin. Jedná se o:

1. předání aktuálních informací z oblasti primární prevence rizikového chování (právní předpisy, možnosti získání finančních prostředků atd.)
2. nabídky vzdělávání v primární prevenci
3. předávání informací o organizacích, které poskytují programy primární prevence v regionu
4. informace o metodických materiálech využitelných v oblasti prevence RCH
5. vzájemnou výměnu zkušeností
6. zprostředkování prezentace a předání základních informací o dalších institucích a možnostech spolupráce – nestátní neziskové organizace, OSPOD, Policie ČR, Městská policie

Otázka č. 22 *Jakou formu kontaktu s ŠMP využíváte?*

Metodici prevence v poradnách nejčastěji komunikují se školními metodiky prevence prostřednictvím:

1. elektronického kontaktu – přes email
2. telefonického kontaktu

3. osobního setkání – předem domluvená schůzka
4. v případě řešení případu v terénu - osobní setkání ve škole
5. schůzek ŠMP

Otázka č. 23 *Jaké odborné služby v oblasti PPRCH poskytujete školám?*

Nabídka služeb koresponduje s požadavky škol, se kterými se ŠMP na tyto odborné pracovníky obracejí.

1. diagnostika třídního kolektivu, programy selektivní a indikované PP
2. metodická podpora pedagogů, konzultace
3. besedy pro žáky, rodiče, pedagogy
4. preventivní programy pro třídy v rámci specifické všeobecné PP
5. krizová intervence v prostředí školy
6. zprostředkování odborných seminářů ve spolupráci s lektory specializujícími se na dané téma

Je překvapivé, že v uvedených odpovědích na otázky týkající se požadavků škol (otázka č. 6) a služeb nabízených metodiky prevence PPP (otázka č. 23) se neobjevuje zmínka o práci s individuálními klienty. Většina služeb se týká práce s třídními kolektivy nebo metodického vedení pedagogů. Ze zkušenosti z pracoviště PPP Brno ale vím, že se pedagogové i samotní rodiče často obracejí na pracoviště PPP s žádostí o radu, jak postupovat v případě řešení konkrétního rizikového chování dítěte nebo mladistvého. Jde o oblast indikované primární prevence, kam tento typ poradenství patří.

Otázka č. 24 *Jakou vedete dokumentaci v pozici metodika prevence PPP?*

Všichni respondenti si vedou následující dokumentaci k primární prevenci:

1. záznamy z programů ve třídách, z návštěv škol
2. zápisy z konzultací
3. přehled legislativy k primární prevenci
4. záznamy z individuálních vedení klientů

5. zápis ze schůzek ŠMP
6. evaluační činnost - hodnocení MPP

Otázka č. 25 *Uved'te formy evaluace vaší činnosti metodika prevence PPP?*

Z dotazníku vyplynulo, že metodici prevence v PPP evaluují efektivitu programů, které školám poskytují. A také zpracovávají kvantitativní a kvalitativní hodnocení minimálních preventivních programů.

1. evaluace MPP
2. kvantitativní evaluace rizikového chování ve školách
3. zhodnocení zpětných vazeb ze strany účastníků programu primární prevence nebo intervenčního programu

Skupina otázek č. 26 - 35 se týká hodnocení spolupráce metodiků prevence z pedagogicko – psychologických poraden s jednotlivými pracovníky školních poradenských pracovišť, a to s vedením školy, výchovnými poradci, školními metodiky prevence, školními psychology a navíc i spolupráce s třídními učiteli. Vždy se otázka týkala kladného i záporného hodnocení spolupráce.

Obecně lze říci, že s některými pedagogickými pracovníky se spolupracuje lépe s jinými hůře. To, co je u některých hodnoceno jako přínosné, naopak chybí u druhých. I přes to jsem se snažila jednotlivé odpovědi vzájemně porovnat. Pro přehlednost a srovnání jsou nejčastější odpovědi zpracovány v tabulkách číslo 3 až 7.

Otázka č. 26 *Co hodnotíte kladně v rámci spolupráce s vedení školy?*

Otázka č. 27 *Co hodnotíte záporně v rámci spolupráce s vedení školy?*

Tabulka č. 2 Hodnocení spolupráce metodika PPP s vedením školy

kladné hodnocení	záporné hodnocení
vstřícný přístup v rámci šetření ve třídách	neustálý proces motivování a podpory pro místo primární prevence ve škole
uvolňování pedagogů na schůzky ŠMP	neustálá informace o zodpovědnosti vedení školy za primární prevenci i řešení jednotlivých případů
podpora pedagogů	ustálený názor od vedení škol o bezmocnosti ve spolupráci s rodiči
včasné řešení problémů ve škole v rámci preventivního šetření, není třeba následně řešit krizovou intervencí	neochota spolupráce při řešení složitějších situací – nezájem řešit, zamlčování, zlehčování situace
snaha o realizaci doporučení	v některých školách je prevence na pokraji zájmu
	učit písmenka a počítání, bez ohledu na leckdy zoufalou situaci vztahů ve třídách - špatný nadhled, strach a obavy, nízká schopnost dobrého vedení lidí
	některé školy pojmají funkci ŠMP pouze formálně

Respondenti u otázky spolupráce s vedením školy ve většině odpovědí hodnotí přínosný, vstřícný přístup při práci s třídními kolektivy, oceňují snahu při uvolňování školních metodiků prevence v době pravidelných pracovních setkání s metodiky PPP.

U otázek, kde se vyjadřovali k zápornému hodnocení, uváděli širší spektrum odpovědí na základě konkrétních, dílčích zkušeností z praxe. Upozorňují na snahu některých ředitelů či ředitelky škol zamlčet výskyt určitého rizikového jevu ve škole. Na veřejnosti vystupují, že ve škole je vše v pořádku a žádný projev rizikového chování není potřeba řešit. Ale hlasy z řad samotných žáků či rodičů mluví o odlišné situaci. Za závažné považují metodici PPP i tu skutečnost, že v některých školách je prevence upozaděna a pedagogové se úzce zaměřují především na vzdělávání žáků.

Otázka č. 28 *Co hodnotíte kladně v rámci spolupráce s výchovným poradcem?*

Otázka č. 29 *Co hodnotíte záporně v rámci spolupráce s výchovným poradcem?*

Tabulka č. 3 Hodnocení spolupráce metodika PPP s výchovným poradcem

kladné hodnocení	záporné hodnocení
spolupráce s ŠMP	prosazování své povýšené funkce výchovného poradce nad ŠMP – přebírání jeho kompetencí
předávání informací, jejich doplnění	dvojrole – funkci výchovného poradce a metodika prevence vykonává jedna osoba
včasné řešení problému na úrovni školy	špatná komunikace mezi výchovným poradcem a ŠMP
	nezájem dělat cokoliv jiného než „profesní orientaci“

V rámci spolupráce s výchovnými poradci oceňují metodici PPP spolupráci se školním metodikem, jejich vzájemnou podporu a pomoc.

Naopak za kontraproduktivní považují, pokud funkci výchovného poradce a metodika prevence ve škole vykonává jedna osoba. Ve vyhlášce č. 72/2005 Sb. jsou tyto dvě funkce jasně odděleny a jsou vydefinovány jejich standardní činnosti. Jako další velkou nevýhodu metodici PPP uvádějí tu skutečnost, kdy výchovný poradce má tendenci přebírat kompetence ŠMP a chce vzniklé rizikové situace ve škole řešit sám, i přes to, že postup, jež zvolí, nemusí být vždy zcela adekvátní dané situaci ani odbornosti.

Otázka č. 30 *Co hodnotíte kladně v rámci spolupráce se školním metodikem prevence?*

Otázka č. 31 *Co hodnotíte záporně v rámci spolupráce se školním metodikem prevence?*

Tabulka č. 4 Hodnocení spolupráce metodika PPP s ŠMP

kladné hodnocení	záporné hodnocení
snaha se erudovaně vzdělávat, profesně se posouvat	obava sdělit, že se něco nedaří, či si neví rady – raději o situaci nemluví
dělat svoji práci dobře i přes nevoli kolegů – pedagogů nebo přes nedobrovolné dosazení do funkce	primární prevenci pojmají dle své zavedené představy – metodik prevence v PPP nemá kompetence kontroly

kladné hodnocení	záporné hodnocení
ochota k otevřenosti	písemné hodnocení neodpovídá realitě ani novým přístupům primární prevence
ochota k aktivní spolupráci	neochota spolupracovat - některé je třeba několikrát upomínat o dodání materiálů – např. hodnocení MPP
nemají problém se obrátit o pomoc	žádost o posudky k projektům na poslední chvíli
	chtějí vše, ale nechtějí k tomu žádnou práci navíc
	někde stále poněkud vázne předávání informací kolegům ve škole
	někde je oblast prevence pouze formálním dokumentem školy

Jako pozitivní ve spolupráci s ŠMP vidí metodici PPP jejich snahu a ochotu se vzdělávat v oblasti školské primární prevence. Také oceňují snahu vykonávat činnosti související s funkcí metodika prevence ve škole, i přes neochotu ze strany některých kolegů v pedagogickém sboru. Kladně hodnotí i aktivní spolupráci s ŠMP a jejich schopnost požádat o pomoc při řešení problémových situací.

V některých školách panuje obecný trend, že oblasti primární prevence je zbytečné se věnovat a podporovat ji. Z tohoto přístupu pramení i neochota zapojovat se do spolupráce, nedodávání požadovaných výstupů včas či vůbec, komunikace je velmi sporá. Vzájemnou spolupráci mezi metodiky prevence z poraden a ze škol komplikuje i obava ŠMP sdělit, že se něco v jeho škole nedaří, že si neví rady v určitých složitých situacích či oblastech PP.

Úskalím spolupráce je také fakt, že metodik PPP nemá ve svých kompetencích možnost kontroly, zda se ŠMP řídí platnými doporučenými postupy pro oblast školské primární prevence či nikoliv.

Otázka č. 32 *Co hodnotíte kladně v rámci spolupráce se školním psychologem?*

Otázka č. 33 *Co hodnotíte záporně v rámci spolupráce se školním psychologem?*

Tabulka č. 5 Hodnocení spolupráce metodika PPP se školním psychologem

kladné hodnocení	záporné hodnocení
pokud má škola psychologa, většinou se snaží spolupracovat – např. individuálně pracuje s vytipovanými žáky z programů	nejsou informace o jejich činnosti ve škole – pouze zprostředkovaně od ŠMP nebo třídních učitelů
společně s třídními učiteli se snaží realizovat doporučení metodika prevence	někteří se bojí jít do aktivit z oblasti primární prevence
nespolupracujeme – většina škol nemá školního psychologa	jsou v područí školy, těžko si mohou dovolit říct to, co externí osoba (metodik prevence z PPP)
	je jich málo, příliš nekomunikují s metodiky z poradny – pracují „na svém písečku“, možná se bojí, že by přišli o klienty?
	omezená časová dotace ve škole – nemohou svoji podporu rozvíjet, jak by bylo potřeba

Respondenti uvádějí, že na tuto otázku je velmi obtížné odpovědět. Obecně je totiž ve školách školních psychologů malé množství. Někteří z dotazovaných uvedli, že v jejich regionu není žádný psycholog. Pokud ale má škola možnost zřídit pozici školního psychologa a ten ve škole pracuje, metodici PPP v rámci vzájemné spolupráce vnímají především za negativní nedostatečnou informovanost o práci a konkrétních činnostech psychologa v dané škole.

Za přínosné označují naopak ochotu některých školních psychologů se zapojovat do preventivních programů, pomáhat třídním učitelům realizovat doporučení při práci se třídou či s některými žáky individuálně a také ochotu vzdělávat se v této problematice.

Otázka č. 34 *Co hodnotíte kladně v rámci spolupráce s třídním učitelem?*

Otázka č. 35 *Co hodnotíte záporně v rámci spolupráce s třídním učitelem?*

Tabulka č. 6 Hodnocení spolupráce metodika PPP s třídním učitelem

kladné hodnocení	záporné hodnocení
snaha o spolupráci	nezájem o dění ve třídě
zájem o dění v třídním kolektivu	neochota dělat cokoli „nad rámec“ své práce – vše je problém, chtějí jen učit, nikoliv vzdělávat
individuální přístup k žákům	nepřipouštění si, že pedagogický přístup může být i jiný než ten, který mám já
snaha o realizaci doporučení	postoj, že prevence jsou pouze hry a je zbytečná – často narážím na neznalost a neproškolenost pedagogů
konzultace v PPP	strach řešit problémy s vedením školy
	absence kompetencí pro práci se skupinou – i např. v rámci třídnických hodin
	pasivní sezení za katedrou při práci se třídou, neochota se zapojit do programu

Při spolupráci s třídními učiteli vyzdvihují metodici PPP zájem a ochotu se aktivně zapojovat do preventivních programů společně se svojí třídou, respektovat individuální přístup k žákům a zařazovat doporučení z PPP do své pedagogické práce.

Naopak na druhé straně je uváděna u některých učitelů neochota udělat cokoli nad rámec své pedagogické činnosti, ať už se jedná o respektování doporučení pro práci se třídou či aktivní zapojení do programu. Jedním z velkých úskalí je také postoj některých pedagogů k prevenci jako takové a absence základních informací z této oblasti. Jako častý jev byla uváděna obava řešit problémy mezi žáky s vedením školy v domněnku, že by mohly nastat nepříjemné situace a z toho vyplývající sankce při zjištění, že není něco v pořádku či něco podcenili nebo zanedbali.

Otázka č. 37 **Zátěžový měsíc (tzn. kdy je největší zátěž a nakumulované požadavky na metodika PPP – např. posuzování projektů, psaní projektů, adaptační programy pro školy, atd.)**

	5h	10h	15h	20h	25h	30h	35h	40h
organizační a administrativní práce	<input type="radio"/>	<input type="radio"/>	<input type="radio"/>	<input type="radio"/>	<input type="radio"/>	<input type="radio"/>	<input type="radio"/>	<input type="radio"/>
přímá práce	<input type="radio"/>	<input type="radio"/>	<input type="radio"/>	<input type="radio"/>	<input type="radio"/>	<input type="radio"/>	<input type="radio"/>	<input type="radio"/>
metodické vedení	<input type="radio"/>	<input type="radio"/>	<input type="radio"/>	<input type="radio"/>	<input type="radio"/>	<input type="radio"/>	<input type="radio"/>	<input type="radio"/>
odborný rozvoj	<input type="radio"/>	<input type="radio"/>	<input type="radio"/>	<input type="radio"/>	<input type="radio"/>	<input type="radio"/>	<input type="radio"/>	<input type="radio"/>

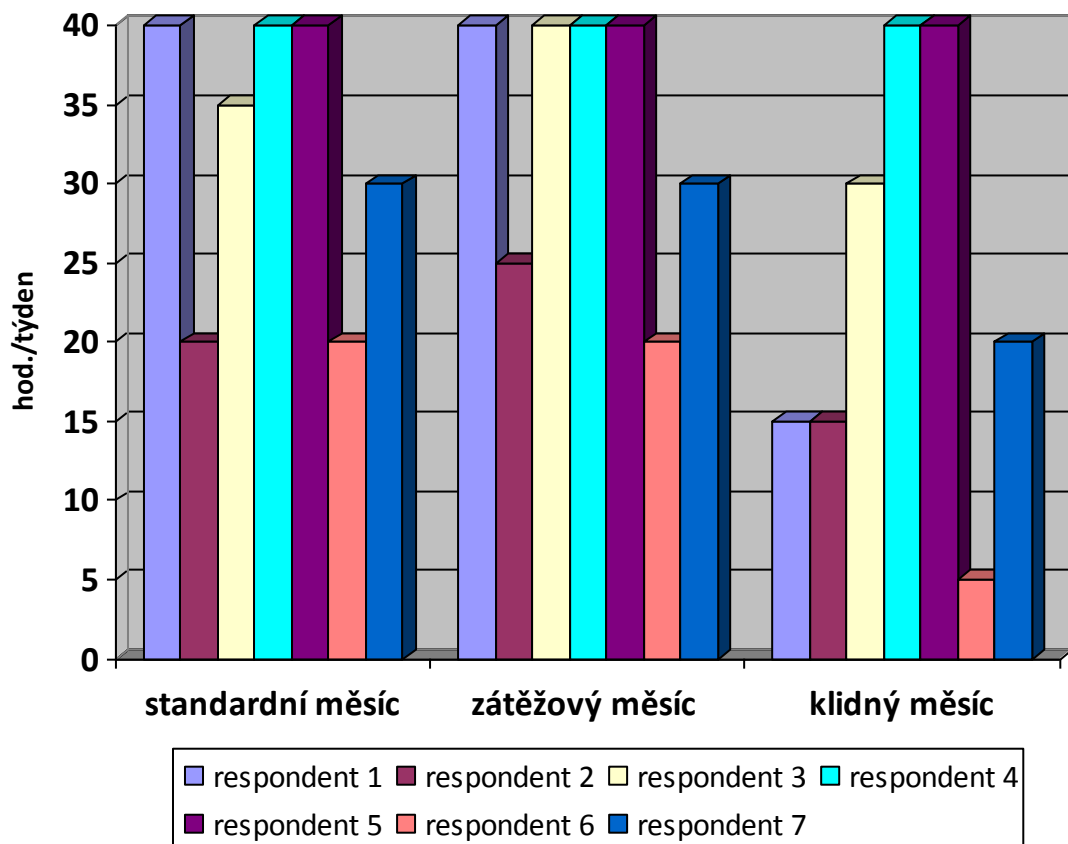
Otázka č. 38 **Měsíc „relativního klidu“ (např. doba letních prázdnin, září, leden - dle vašich zkušeností)**

	5h	10h	15h	20h	25h	30h	35h	40h
organizační a administrativní práce	<input type="radio"/>	<input type="radio"/>	<input type="radio"/>	<input type="radio"/>	<input type="radio"/>	<input type="radio"/>	<input type="radio"/>	<input type="radio"/>
přímá práce	<input type="radio"/>	<input type="radio"/>	<input type="radio"/>	<input type="radio"/>	<input type="radio"/>	<input type="radio"/>	<input type="radio"/>	<input type="radio"/>
metodické vedení	<input type="radio"/>	<input type="radio"/>	<input type="radio"/>	<input type="radio"/>	<input type="radio"/>	<input type="radio"/>	<input type="radio"/>	<input type="radio"/>
odborný rozvoj	<input type="radio"/>	<input type="radio"/>	<input type="radio"/>	<input type="radio"/>	<input type="radio"/>	<input type="radio"/>	<input type="radio"/>	<input type="radio"/>

Respondenti tyto otázky hodnotili jako velmi náročné. Zmiňovali, že se velmi obtížně stanovuje průměrný počet hodin, který měsíčně věnují definovaným oblastem.

Tyto oblasti (organizační a administrativní práce, přímá práce, metodický rozvoj a odborný rozvoj) vychází ze stanovených standardních činností pro práci metodika prevence rizikového chování tak, jak je uvedeno v Metodickém doporučení k primární prevenci rizikového chování u dětí, žáků a studentů ve školách a školských zařízeních, č.j. 21291/2010-28 (MŠMT ČR).

graf č. 16 Oblast organizační a administrativní práce metodika PPP



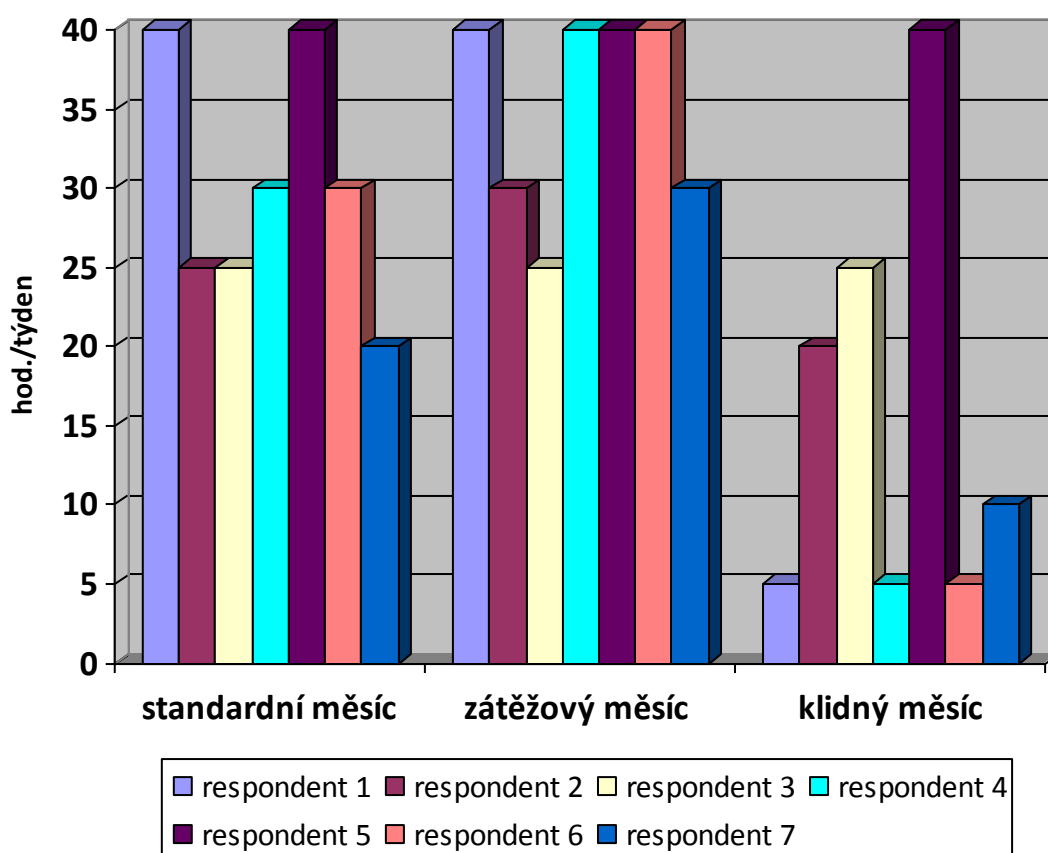
Na grafu je možné srovnat, kolik hodin za měsíc věnují jednotliví metodici PPP z JMK organizační a administrativní práci ve stanovených měsících. Mezi tyto činnosti můžeme zařadit např. zpracování statistik a podkladů pro výroční zprávy, předávání informací z krajského školského odboru a MŠMT školám, organizační zajištění seminářů, navazování kontaktů s dalšími organizacemi a institucemi v daném regionu a další. Je patrné, že zátěžový měsíc je z pohledu 57,1% respondentů JM kraje hodnocen jako nejnáročnější.

V průměru věnují metodici PPP v JMK oblasti organizační a administrativní za všechny tři vymezené měsíce 29,8 hodin/měsíčně.

Ve druhé skupině metodiků PPP z vybraných regionů ČR je průměr nižší - 19,5 hodin za měsíc.

Pro srovnání celorepublikový průměr vypočítaný na základě odpovědí všech zúčastněných respondentů je pak 23,1 hodiny za měsíc.

graf č. 17 Oblast přímé práce metodika PPP



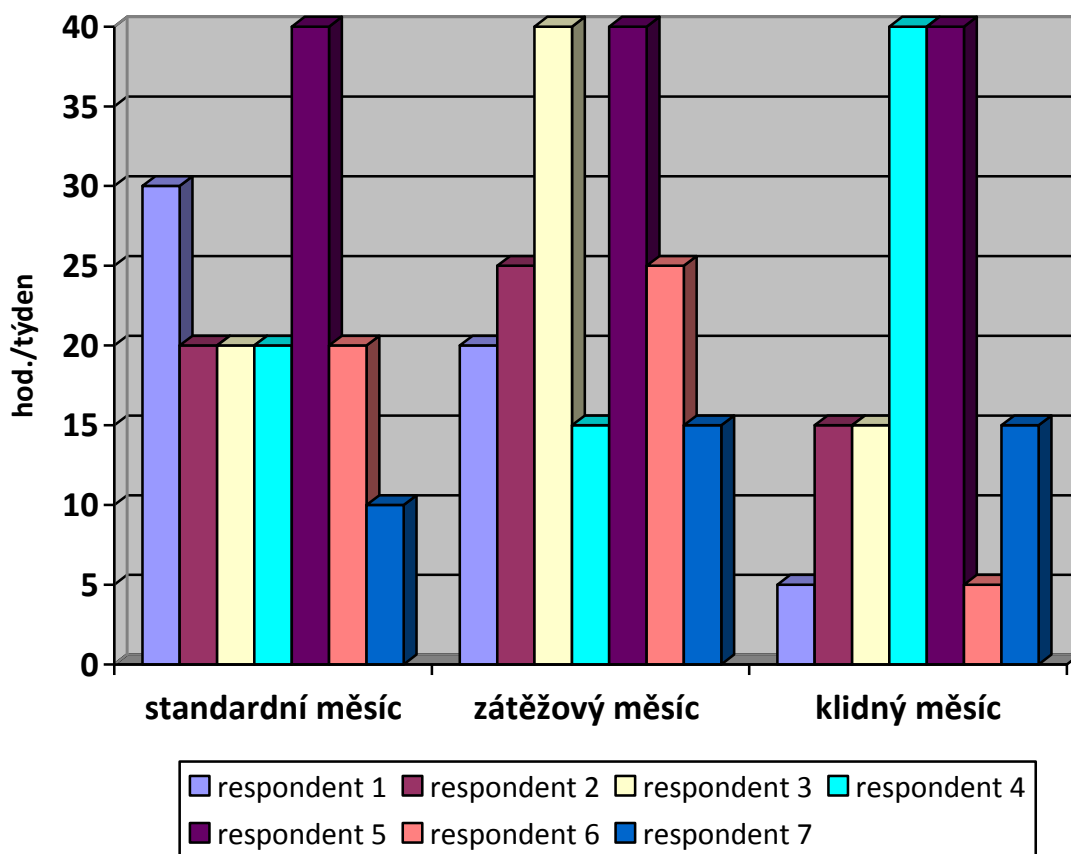
Z grafu je patrné, že přímé práci, kam lze zařadit např. skupinovou práci s třídním kolektivem, individuální poradenství, lektorování v seminářích a vedení seberozvojových skupinek či pracovních setkání pro ŠMP, se respondenti v JMK nejvíce věnují během „zátěžového měsíce“.

V průměru se jedná o 26,9 hodin za měsíc u metodiků prevence PPP v Jihomoravském kraji.

Ve druhé skupině je průměrný počet hodin nižší, tzn. 20,4 hodiny za měsíc.

Celorepublikový průměrný počet hodin, který metodici PPP věnují oblasti přímé práci v průběhu měsíce, je 22,7 hodiny.

graf č. 18 Oblast metodického vedení metodika PPP



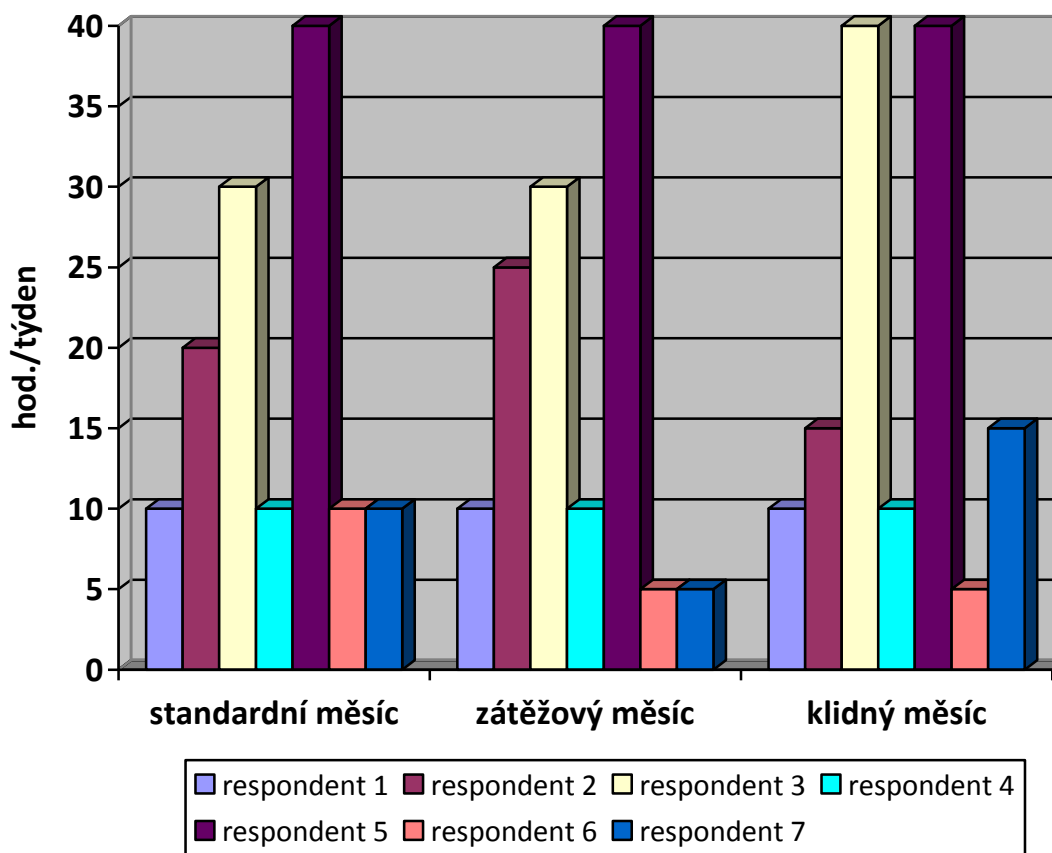
Graf znázorňuje oblast činností definovanou jako „metodické činnosti metodika PPP“, kam je možné zařadit konzultace s pedagogy při řešení konkrétních rizikových situací ve škole, tvorbu metodických listů a doporučení – „co dělat, když...“, tvorbu programů PP, vysvětlení nové legislativy a její zavedení do praxe atd.

Průměrná hodnota v JMK je pro tuto oblast 22,6 hodin za měsíc.

Oproti tomu respondenti z druhé skupiny v průměru uvádí 14,3 hod./měsíc.

A průměrný počet hodin za celou republiku je 17,3 hodiny v měsíci.

graf č. 19 Oblast odborného rozvoje metodika PPP



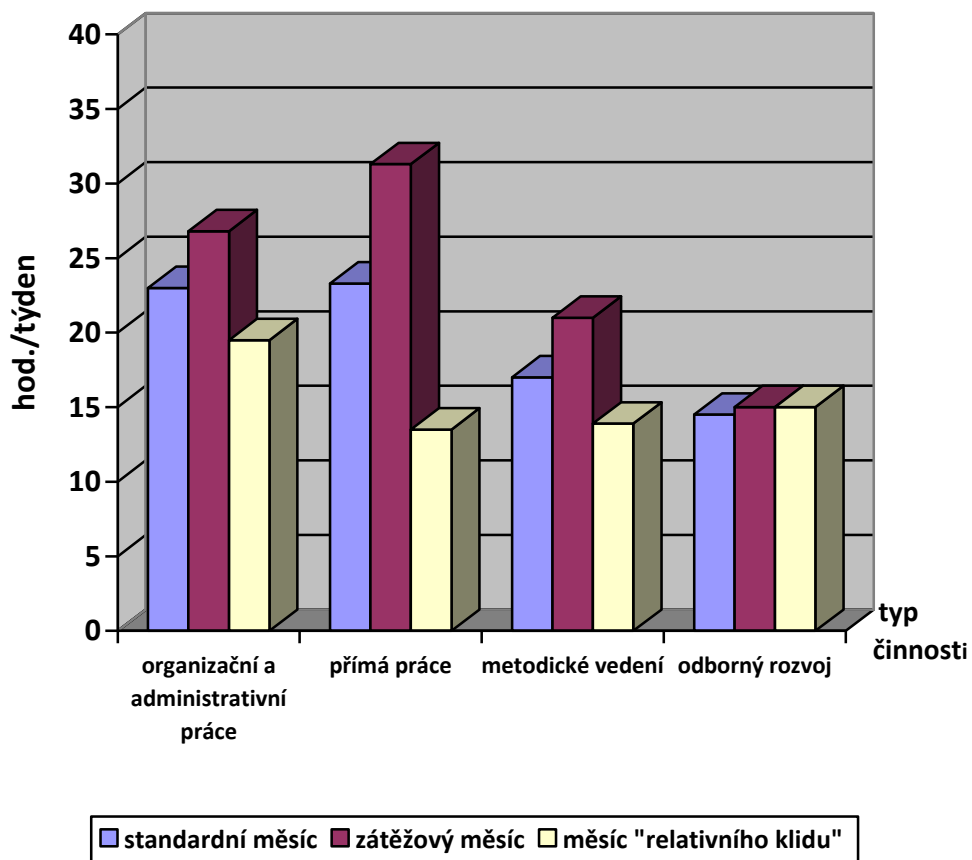
Tento graf znázorňuje možnosti, které metodici PPP využívají pro svůj odborný rozvoj. Do této kategorie je možné zařadit sebevzdělávání v primární prevenci rizikového chování – semináře, konference, výcviky, studium odborné literatury či nové legislativy a další. Nejvíce se vzdělávání a studiu věnují metodici PPP v klidném měsíci.

V průměru se jedná o 18,6 hodiny na měsíc u respondentů v Jihomoravském kraji.

Ve druhé skupině, kterou tvořili metodici PPP z vybraných regionů, je tento průměrný počet hodin nižší, a to 12,8 hodin za měsíc.

A průměr za celou republiku je 14,8 hodiny za měsíc.

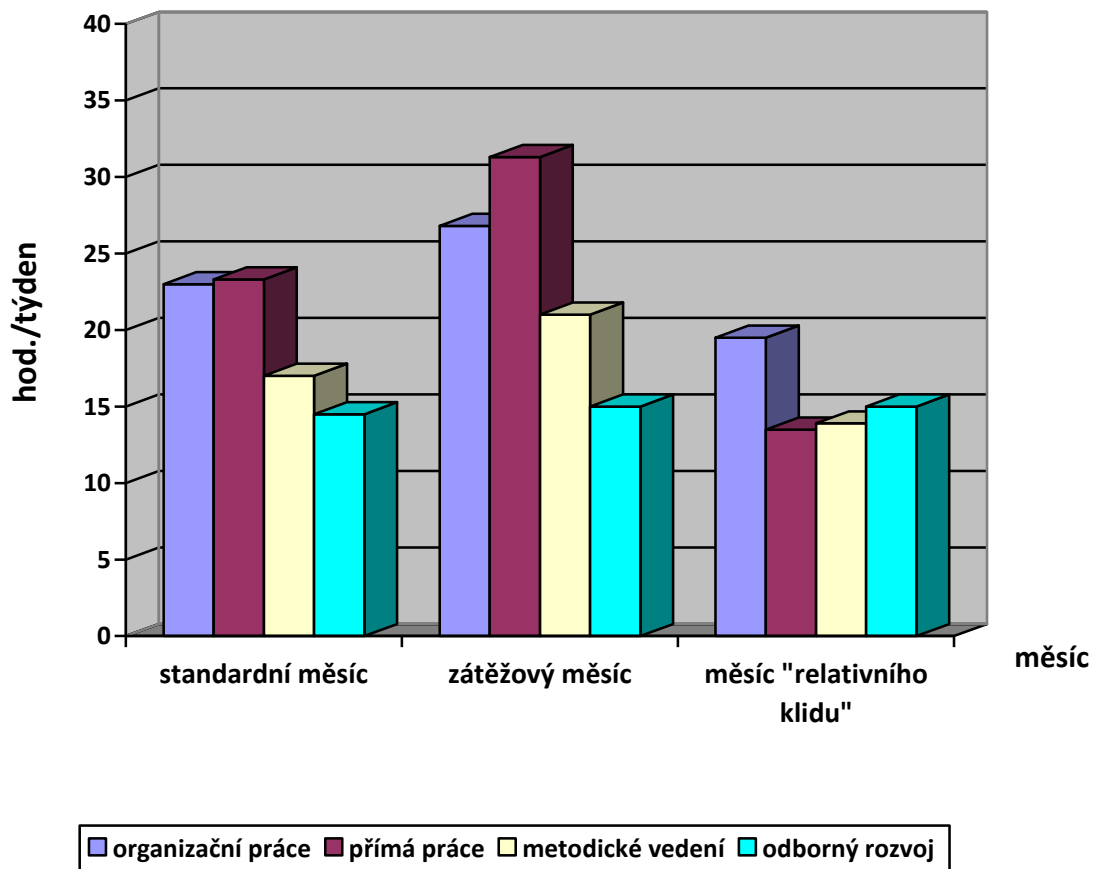
graf č. 20 Průměrné hodnocení jednotlivých činností
v daných měsících



Uvedené hodnoty v grafu č. 20 vychází z celorepublikového průměrného hodnocení oslovených metodiků PPP za jednotlivé měsíce s ohledem na vytíženost ve stanovených oblastech činností.

Nejvyšší hodnota, a to 31,3 hodiny, byla prokázána pro přímou práci v zátěžovém měsíci. Naopak v tom stejném měsíci se metodici PPP nejméně věnují odbornému rozvoji (14,5 hod.), který je obecně ve všech třech definovaných měsících uváděn na posledním místě.

graf č. 21 Průměrný počet hodin pro jednotlivé oblasti činností metodika prevence pro uvedené měsíce



Na základě vyhodnocení jednotlivých odpovědí je v tomto grafu uveden průměrný počet hodin ve vymezených oblastech činností pro jednotlivé měsíce následující:

Ve standardním měsíci věnují metodici PPP v průměru nejvíce času přímé práci, a to 23,3 hod., dále pak organizační práci - 23 hod., metodickému vedení - 17 hodin a odbornému rozvoji 14,5 hodiny.

V zátěžovém měsíci v průměru nejvíce času věnují přímé práci - 31,3 hod., organizační práci - 26,8 hod, metodickému vedení - 21 hodin a odbornému rozvoji - 15 hodin.

V měsíci relativního klidu investují metodici PPP svůj čas do organizační práce - v průměru 19,5 hod., odbornému rozvoji - 15 hod., metodickému vedení – 13,9 hodiny a přímé práci pak nejméně, a to 13,5 hodiny.

8.1 Verifikace hypotéz

Při testování (ověřování, verifikaci) hypotézy jde o rozhodování, zda můžeme vyslovenou hypotézu přijmout (zda není v rozporu s empirickými fakty). Rozhodnout o přijatelnosti hypotézy lze u výzkumů na základě sběru dat, jejich tříděním, zpracováním a vyhodnocováním. Obecně formulované hypotézy není možno empiricky prokázat, proto bývá využívána metoda falzifikace. Tímto termínem se rozumí hledání empirických faktů, které hovoří proti ověřované hypotéze. Správně formulovaná vědecká hypotéza musí možnost empirického ověřování (falzifikace) skýtat, tj. musí být falzifikovatelná⁵⁵.

H1: S ohledem na počet škol v daném regionu nemůže být metodik prevence PPP k dispozici všem školám pro zajištění podpory ve všech oblastech rizikového chování.

Hypotéza č. 1 byla falzifikována.

Na základě odpovědí se při výzkumu nepotvrdila hypotéza, že metodik PPP nemůže poskytovat metodickou podporu v oblasti PPRCH všem školám v daném regionu. K ověření této domněnky byly použity odpovědi týkající se výše úvazku metodika PPP, hodnocení, zda je tato výše pro jeho práci dostačující a zmapování celkového počtu spravovaných škol.

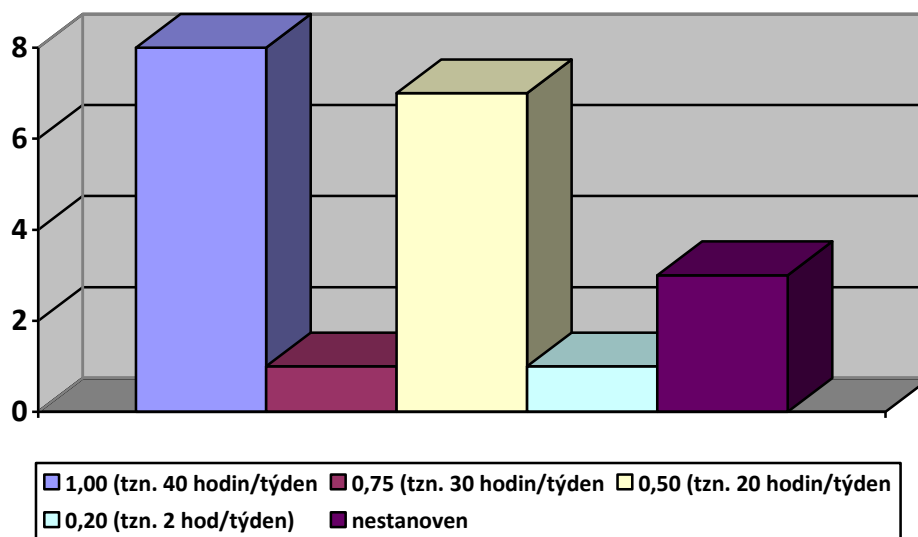
Druhá otázka dotazníku se týkala výše pracovního úvazku metodika prevence v PPP. Jak je vidět na grafu níže (viz.č. 22), 35% všech dotazovaných (tj. 7) uvedlo, že má pro funkci metodika prevence vyhrazen úvazek ve výši 0,50, tzn. 20 hodin/týdně. Dalších 5% respondentů (tj. 1) pracuje na úvazek 0,75 (tzn. 30 hodin/týdně) a 40% (tj. 8) dotazovaných pak pracuje na celý úvazek, což odpovídá 40 hodinám za týden.

Naopak 5% respondentů má úvazek vyčleněný pro práci metodika PPP nižší než je stanovené minimum v Metodickém pokynu MŠMT, a to 0,20, tedy 8 hodin za týden a dokonce 15% z oslovených respondentů uvedlo, že nemají pro výkon funkce metodika prevence

⁵⁵ CHRÁSKA, M. *Metody pedagogického výzkumu*. Praha: Grada, 2007, s. 86.

PPP vyčleněný žádný počet hodin a tuto funkci vykonávají v rámci běžného pracovního úvazku v pedagogicko – psychologické poradně.

graf č. 22 Výše pracovního úvazku



V otázce č. 5 dotazovaní uvedli celkový počet škol, jež mají ve svém regionu. V průměru vychází 87,8 škol na jednoho odborného pracovníka. V přepočtu pak tento průměr odpovídá 22 školám na 0,25 pracovního úvazku, což je 10 hodin/týdně. Jak je zřejmé v tabulce níže, týkající se porovnání počtu škol a výše úvazku, u 15% (tzn. 3) respondentů vychází tento přepočet na průměrný počet škol na jednoho odborného pracovníka PPP jako dostatečný a u 85% (tzn. 17) respondentů počet škol, jež mají ve svém regionu, značně převyšuje celostátní průměr.

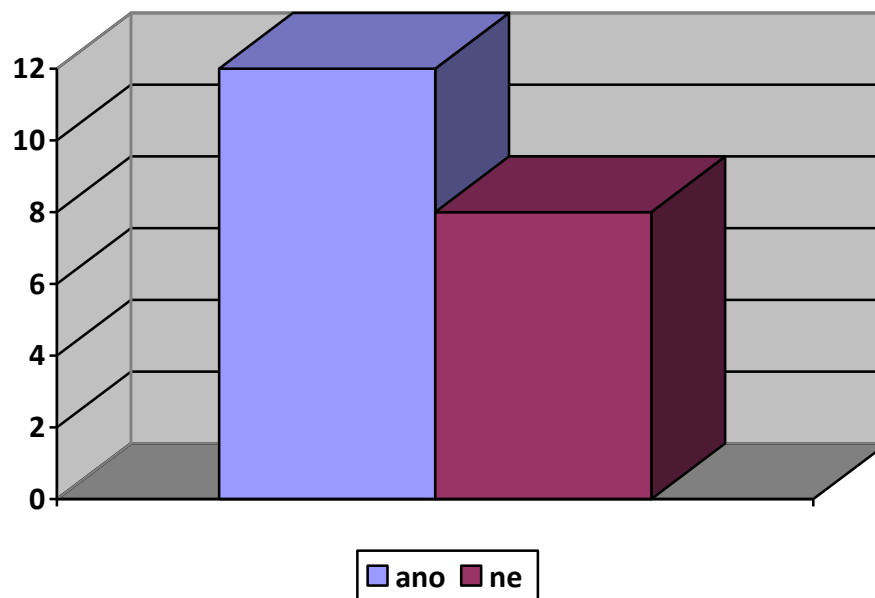
Tabulka č. 7 Počet škol x výše úvazku

počet škol	výše úvazku
130	0,75
84	0,50
144	1,00
92	0,50
65	1,00
110	0,50+0,50
101	0,50
85	1,00
58	není stanovena

počet škol	výše úvazku
110	1,00
74	1,00
60	není stanovena
46	0,20
93	1,00
80	0,75
126	1,00
64	0,50
92	1,00
68	0,50
74	není stanovena

Přesto v otázce č. 7, týkající se subjektivního hodnocení, zda metodici prevence PPP vnímají výši svého pracovního úvazku jako dostačující k uspokojení všech požadavků ze strany škol, jich 60% (tzn. 12) odpovědělo, že ano. A zbývajících 40% (tj. 8) respondentů pak odpovědělo záporně.

graf č. 23 Hodnocení pracovního úvazku



Ze zkušenosti však vím, že jsou školy, které s poradnou spolupracují pravidelně, jiné pouze nárazově v okamžiku, kdy se ve škole aktuálně něco děje a některé se na odborné pracovníky PPP neobracují v rámci primární prevence vůbec. Vše si řeší vlastními silami.

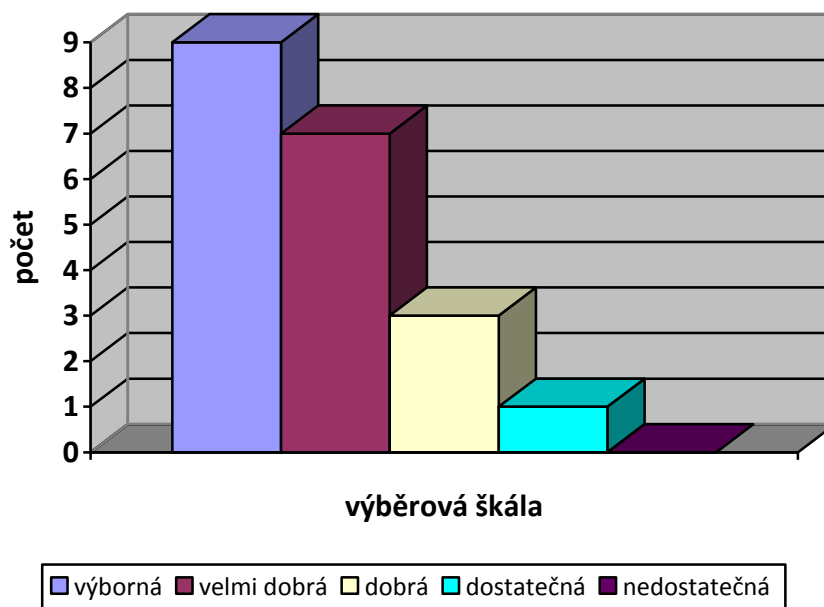
H2: Podpora ze stran krajských školských koordinátorů prevence vůči metodikům PPP je dostatečná.

Hypotéza č. 2 byla verifikována.

Hypotéza týkající se dostatečné spolupráce metodiků prevence PPP s příslušným krajským školským koordinátorem byla potvrzena.

Metodici prevence z PPP kladně hodnotili celkovou spolupráci s krajským koordinátorem. Jak je znázorněno na grafu níže (č.24), vztahující se v dotazníku k otázce osmé, 45% respondentů (tj. 9) se o spolupráci s krajským školským koordinátorem vyjádřilo jako o výborné, 35% (tj. 7) ji hodnotilo jako velmi dobrou a 15% (tj. 3) jako dobrou. Pouze 5% z celkového počtu dotazovaných (tj. 1) vnímá tuto spolupráci pouze jako dostatečnou.

graf č. 24 Hodnocení spolupráce s krajským školským koordinátorem prevence



Otázka č. 9 mapovala, s jakými požadavky se metodici prevence PPP nejčastěji obracejí na krajského školského koordinátora prevence. Využívají metodického vedení, konzultují řešení nestandardních situací ve školách, jež spravují. Ověřují si také, jak mají správně postupovat v rámci dotačního řízení. Dále metodici PPP získávají od krajských koordináto-

rů kontakty a doporučení na organizace, které se zabývají primární prevencí ve stejném regionu. Obracují se na krajské pracovníky i v souvislosti s odborným výkladem nové legislativy či metodických pokynů. Metodici prevence PPP zvou krajské školské koordinátory na pracovní setkání se školními metodiky prevence a využívají možnosti zprostředkování kontaktu a předání nových informací z MŠMT a dalších správních orgánů.

H3: Spolupráci s vybranými pracovníky škol vnímají metodici PPP jako přínosnou.

Hypotéza č. 3 byla verifikována.

Otázky v dotazníku, týkající se hodnocení spolupráce metodiků prevence PPP s vybranými pracovníky škol, mezi něž byli zahrnuti ředitelé škol, školní metodici prevence, výchovní poradci, třídní učitelé a školní psychologové, vnímají respondenti jako přínosnou.

Ve spolupráci s vedením školy oceňují vstřícný přístup při práci s třídními kolektivy a také snahu při uvolňování školních metodiků prevence v době pravidelných pracovních setkání s metodiky prevence PPP.

V rámci setkávání s výchovnými poradci oceňují metodici PPP spolupráci se školním metodikem, jejich vzájemnou podporu a pomoc.

Jako pozitivní ve spolupráci s ŠMP vidí metodici PPP jejich snahu a ochotu se vzdělávat v oblasti školské primární prevence. Také oceňují snahu vykonávat činnosti související s funkcí metodika prevence ve škole, i přes neochotu ze strany některých kolegů v pedagogickém sboru. Kladně hodnotí i aktivní spolupráci s ŠMP a jejich schopnost požádat o pomoc při řešení problémových situací.

Respondenti uvádějí, že na otázku týkající se spolupráce se školními psychology je velmi obtížné odpovědět. Obecně je ve školách malé množství školních psychologů. Někteří z dotazovaných uvedli, že v jejich regionu není žádný psycholog. Pokud ale mají možnost se ve školách potkávat se školním psychologem, za přínosnou označují ochotu některých psychologů zapojovat se do preventivních programů, pomáhat třídním učitelům realizovat doporučení při práci se třídou či s některými žáky individuálně a také ochotu vzdělávat se v této problematice.

Při spolupráci s třídními učiteli vyzdvihují metodici PPP zájem a ochotu se aktivně zapojovat do preventivních programů společně se svojí třídou, respektovat individuální přístup k žákům a zařazovat doporučení z PPP do své pedagogické práce.

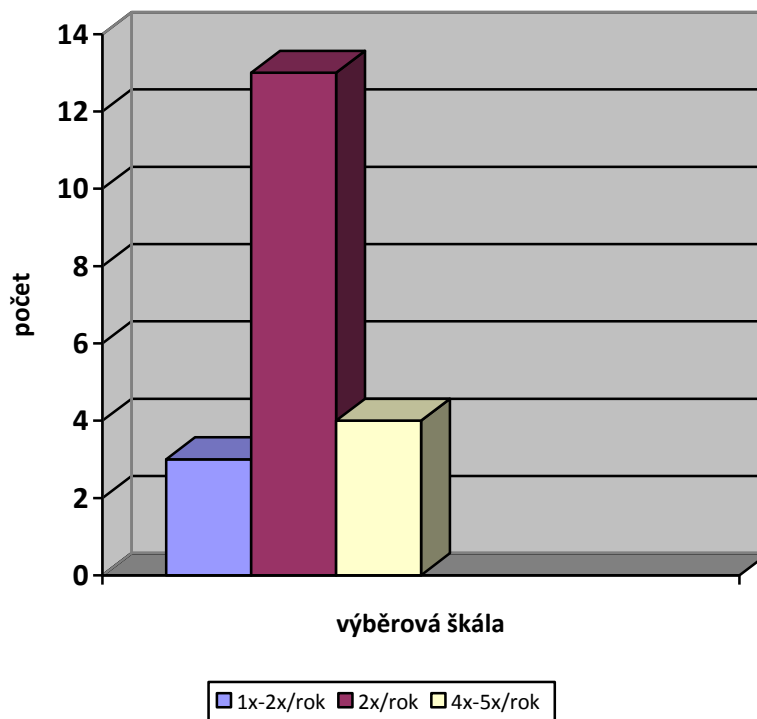
H4: Metodik PPP předává ŠMP takové dovednosti, aby mohli vzniklé situace ve školách řešit správným způsobem.

Hypotéza č. 4 byla verifikována

Na základě otázek mapujících nabízené služby a spolupráci metodiků prevence PPP a školních metodiků prevence byla tato hypotéza potvrzena.

Na základě dat získaných z otázek číslo 19 a 20 všichni (tzn. 100%) oslovení metodici PPP uvedli, že pořádají pro školní metodiky prevence pravidelná pracovní setkání a to nejčastěji 2x za rok, většinou začátkem a koncem školního roku. Tento interval využívá 65% (tj. 13) respondentů. Dalších 20% (tj. 4) pořádají schůzky pro metodiky prevence častěji, a to 4x – 5x za rok a pouze 15% (tzn. 3) z oslovených pak uvedlo, že se s ŠMP setkávají 1x – 2x za rok. Kromě těchto schůzek jsou metodici prevence PPP v kontaktu s ŠMP v průběhu celého školního roku a to prostřednictvím elektronické a telefonické komunikace, jak je patrné z odpovědí na otázku číslo 22.

graf č. 25 Četnost schůzek s ŠMP



Další výzkumná otázka se týkala forem metodické podpory, kterou odborní pracovníci z PPP školním metodikům prevence poskytují. Nejčastěji byly uváděny individuální konzultace, a to telefonické, osobní i emailové. Dále pro ŠMP pořádají pravidelné pracovní schůzky, předávají informace z MŠMT z oblasti primární prevence rizikového chování. Také organizují a realizují vzdělávací semináře pro ŠMP a poskytují podporu při tvorbě MPP i projektů z oblasti primární prevence.

V rámci pracovních schůzek předávají metodici PPP školním metodikům aktuální informace z oblasti PPRCH, týkající se např. výkladu legislativních předpisů či dotačního řízení. Také jim zprostředkovávají nabídku vzdělávání a kontakt na další organizace působící v oblasti primární prevence.

Metodici prevence PPP při kontaktu se školami, resp. školními metodiky prevence využívají jako jeden z nejdostupnějších a nejrychlejších komunikačních prostředků právě emailovou poštu.

Následná otázka mapovala, jaké odborné služby z oblasti primární prevence rizikového chování metodici PPP školám poskytují. Nabídka služeb odpovídá požadavkům škol, se kterými se na tyto odborné pracovníky obracejí. Na prvním místě se objevují žádosti škol o programy pro třídy z oblasti selektivní a indikované primární prevence, pak také poskyto-

vání konzultací pro pedagogy, řešení krizových situací ve školách. Metodici PPP také mapují síť služeb a organizací z oblasti PPRCH a předávají tyto kontakty školním metodikům prevence, aby byli informovaní a věděli, na koho se dále mohou obracet, či kam mohou odkazovat žáky řešící určitou problémovou situací.

8.2 Interpretace dat

Při interpretaci výzkumných dat se jedná o výklad zjištěných výsledků. Vyslovení závěrů, názorů či přesvědčení samotného výzkumníka. Je kladen důraz na kreativitu výzkumníka a schopnost logického propojení jednotlivých dat⁵⁶.

Hypotéza první byla na základě odpovědí respondentů falzifikována. Ráda bych ji ale doplnila o výsledná data dalších otázek, které rozšiřují pohled na tuto skutečnost. Týkají se vydefinované náplně práce, stanovených činností metodika PPP a požadavků, se kterými se školy na tyto odborné pracovníky obracejí.

Jak již bylo uvedeno v tabulce č. 1, která porovnává tři základní ukazatele, týkající se první hypotézy, více jako polovina respondentů (60%) uvedla, že výše úvazku je pro jejich práci dostačující. S tímto souvisí i otázka č. 3, která mapuje, zda mají metodici PPP vydefinovanou pracovní náplň. 65% z nich (tj. 13) uvádí, že ano, ale zbývajících 35% dotázaných (tzn. 7) odpovědělo, že nemají jasně stanovenou pracovní náplň. Z toho vyplývá, že pokud nemá jasně definováno, jaké činnosti by měl v rámci své funkce a výše nastaveného úvazku vykonávat, neví, jaké služby a v jaké míře by měl školám přesně poskytovat. Vzniká tím i obtížně sledovatelná kontrola a vykazování jeho práce. Toto zjištění potvrzuje i skutečnost, že metodik PPP svoji pracovní činnost a vyměřený čas na ní si stanovuje a organizuje sám. Můžeme se tedy domnívat, že metodik prevence PPP, jenž nemá jasně vydefinovanou pracovní náplň, poskytuje školám pouze ty služby, se kterými má zkušenosti a to v takovém rozsahu, jaký si sám určí. Proto na otázku ohledně vytíženosti a výši úvazku může uvést, že jsou tato dvě kritéria z jeho pohledu v souladu.

⁵⁶ REICHEL, J. *Kapitoly metodologie sociálního výzkumu*. Praha: Grada, 2009, s. 169.

Domnívám se, že je důležité a žádoucí, aby náplň práce metodika prevence PPP byla ze strany vedení poradny přesně definována. To znamená, jaké služby, komu a v jakém časovém rozsahu bude poskytovat a to vše samozřejmě s ohledem na výši stanoveného pracovního úvazku. Ředitel definuje náplň práce metodika prevence PPP s ohledem na vyhlášku č. 72/2005 Sb. o poskytování poradenských služeb a s ohledem na Metodické doporučení k primární prevenci rizikového chování. Měl by také při zpracování náplně práce přihlídnout ke specifickým daného regionu, jeho geografické struktuře a výskytu typů rizikového chování v cílových skupinách PP.

V případě, že metodik prevence PPP nemá na výkon této funkce vyhrazen plný pracovní úvazek, ale pouze jeho část, je nutné, aby tyto činnosti byly od sebe odděleny. Z výzkumu vyplynulo, že 45% respondentů nemá činnost metodika prevence oddělenou od ostatní odborné práce v PPP a zbývajících 55% pak ano.

Hypotéza druhá byla na základě získaných a zpracovaných informací z výzkumného dotazníku verifikována. Metodici prevence PPP jsou se spoluprací s krajským školským koordinátorem prevence spokojeni.

Činnost, se kterou se metodici z poraden na odborného pracovníka z krajského úřadu nejčastěji obrazejí, by se dala zařadit do oblasti metodického vedení. Využívají možnosti konzultací, získání informací ohledně aktivit v oblasti PPRCH v příslušném kraji. Uvedené oblasti odpovídají i činnosti krajského školského koordinátora tak, jak je popsána v Metodickém doporučení k PP (č.j.21291/2010-28). Díky pravidelným pracovním setkáním s ŠMP, jichž se krajsí koordinátoři účastní, je v praxi realizována snaha o propojení informací na vertikální úrovni tak, jak je tato spolupráce popsána v teoretické části diplomové práce (tzn. předávání informací z MŠMT – pracovníkům krajského úřadu – metodikům prevence PPP – ŠMP).

Doplňující otázka č. 25 v dotazníku se týkala forem evaluační činnosti, kterou metodici prevence PPP vykonávají. Jednou z nich je i kvalitativní vyhodnocování realizace MPP ve školách a kvantitativní zpracování týkající se mapování četnosti výskytu různých forem rizikového chování ve školách. I to je jedna z činností, jež krajsí školští koordinátoři ve spolupráci s metodiky prevence PPP vykonávají.

Hypotéza třetí týkající se hodnocení, zda metodici prevence PPP vnímají spolupráci s vybranými pracovníky škol jako přínosnou, byla potvrzena. Respondenti na základě výše popsaných informací uvedli, že vzájemnou spolupráci s pracovníky škol hodnotí pozitivně.

To ale ovšem nemusí znamenat, že se vždy jedná o spolupráci kvalitní a dostatečnou. Respondenti v odpovědích často zmiňovali, že velmi záleží na osobnosti dotyčného pedagoga, který danou funkci ve škole zastává. S některými pedagogy je spolupráce bezproblémová, snaží se aktivně zapojovat při řešení vzniklé situace. Respektují a realizují doporučení, které metodik PPP nastaví. Naopak na druhé straně se u některých učitelů objevuje neochota udělat cokoli nad rámec své pedagogické činnosti, ať už se jedná o respektování doporučení pro práci se třídou či aktivní zapojení do programu. Jedním z velkých úskalí je také postoj některých pedagogů k prevenci jako takové a absence základních informací z této oblasti. Metodici PPP se občas setkávají i s obavou pedagogů řešit problémy mezi žáky s vedením školy. Domnívají se totiž, že by mohly nastat nepříjemné situace a z toho vyplývající sankce při zjištění, že není něco v pořádku, či že něco podcenili nebo zanedbali.

Respondenti pozitivně hodnotili snahu ŠMP vykonávat činnosti související s funkcí metodika prevence ve škole, i přes neochotu při spolupráci ze strany některých kolegů v pedagogickém sboru. To, co může negativně ovlivnit rozvoj aktivit z oblasti specifické primární prevence ve školách je fakt, že výchovný poradce má občas tendenci přebírat kompetence ŠMP a chce vzniklé rizikové situace ve škole řešit sám, i přes to, že postup, jež zvolí, nemusí být vždy zcela adekvátní dané situaci ani odbornosti. Úskalím spolupráce s ŠMP je také fakt, že metodik PPP nemá ve svých kompetencích možnost kontroly, zda se pedagogové řídí platnými doporučenými postupy pro oblast školské primární prevence či nikoliv.

Spolupráce se školními psychology není přesně definována. Metodici PPP často vnímají jako nedostatečnou informovanost o práci a konkrétních činnostech psychologa v dané škole.

V některých školách je oblast primární prevence rizikového chování na okraji zájmu. Osobnost samotného pedagoga je v tomto ohledu nesmírně důležitá. Záleží na jeho osobním postoji k této oblasti.

Hypotéza čtvrtá byla verifikována. Metodici prevence PPP nabízí školním metodikům prevence takové služby a poskytují metodickou podporu, aby byli ŠMP informováni a věděli, jak mají při problémových situacích ve škole postupovat.

Mezi jednu ze základních činností je možné zařadit schůzky školních metodiků prevence. Všichni respondenti uvedli, že pravidelná setkávání s ŠMP pořádají a to nejčastěji dvakrát ročně. Z odpovědí vyplynulo, že tyto schůzky mají většinou informační charakter. Jde pouze o zprostředkování informací z MŠMT či příslušného krajského školského odboru, předání kontaktů z oblasti PPRCH. V Metodickém doporučení k PP totiž není vydefinováno, jakou strukturu a podobu by pracovní setkání ŠMP mělo mít.

Metodici PPP také zprostředkovávají vzdělávací semináře pro ŠMP, poskytují jim možnost individuálních konzultací, ať už osobních či telefonických a vedou je tak ke vhodnému řešení nestandardních situací ve školách. Díky tomuto odbornému vedení a metodické podpoře zvyšují metodici prevence z PPP kompetence a znalosti školních metodiků prevence. Konají tak i v rámci časových úspor a s ohledem na časovou vytíženost, jak již bylo podrobně uvedeno výše.

K tomu, aby metodici PPP mohli školám poskytovat aktuální, erudované, kvalitní a věcné informace, se musí sami dále vzdělávat. Nejčastěji využívají pracovní schůzky a porady realizované krajským školským koordinátorem prevence. Dále pak účast na odborných seminářích či krajských nebo celostátních konferencích k PPRCH. Významným zdrojem informací je i studium odborné literatury, nových legislativních pokynů a vyhledávání informací na webových stránkách k primární prevenci. Dle uvedených priorit na základě odpovědí respondentů je škoda, že nejčastější formou rozšiřování svých dovedností metodici PPP volí pasivní formu a účast na odborných konferencích a seminářích se objevuje až na posledních místech.

8.3 Návrh doporučení vyplývající z provedeného výzkumu

Na základě výše uvedeného hodnocení a zanalyzování odpovědí respondentů společně s interpretací dat se pokusím nastínit následující doporučení pro činnost metodika prevence PPP. Doporučuji, aby měl:

- přesně vydefinovanou standardní činnost pro tuto funkci

- konkrétně stanovenou pracovní náplň ředitelem PPP, a to s ohledem na specifika a výskyt rizikového chování v daném regionu
- stanovenou takovou míru úvazku, která je adekvátní počtu škol, jež má ve své působnosti
- vydefinované priority v základním spektru poskytovaných služeb vůči školám a školským zařízením
- promyšlený systém své práce s ohledem na časové možnosti a typy stanovených činností

Pokud bychom porovnali popis činností metodika prevence PPP tak, jak je uveden v Metodickém doporučení k primární prevenci s výsledky provedeného výzkumu, mohli bychom uvést následující postřehy.

Metodik prevence v pedagogicko - psychologické poradně:

- a) zajišťuje za PPP specifickou prevenci rizikového chování a realizaci preventivních opatření v oblasti územní působnosti vymezené krajským úřadem

Metodik prevence PPP se v rámci specifické primární prevence věnuje především programům z oblasti selektivní PP. Na všeobecnou a indikovanou PP nemá dostatečný časový prostor.

Proto je nezbytné, aby měl metodik PPP ze strany vedení poradny přesně stanovené priority v poskytovaných službách z oblasti PPRCH školám a to s ohledem na výši pracovního úvazku a počet škol v daném regionu.

- b) zajišťuje koordinaci a metodickou podporu školních metodiků prevence, organizuje pro ně pravidelné pracovní porady (semináře) a poskytuje jim individuální odborné konzultace

Metodik PPP poskytuje ŠMP metodickou podporu formou individuálních konzultací v situacích souvisejících s výskytem konkrétního rizikového chování ve škole. Organizuje pro ně pravidelné pracovní porady, vzdělávací semináře, předává jim aktuální informace z oblasti PPRCH na regionální, krajské i státní úrovni. Služby, které poskytuje nejčastěji, jsou z oblasti informační a metodické.

- c) na žádost školy a školského zařízení pomáhá ve spolupráci se školním metodikem prevence a dalšími pedagogickými pracovníky řešit aktuální problémy související s výskytem rizikového chování

Metodik PPP se na žádost školy zapojuje do řešení vzniklé situace ve škole, která se nejčastěji týká narušených vztahů v třídním kolektivu. Může se také např. účastnit jednání výchovné komise, mimořádných schůzek rodičů v rizikové třídě, svou odborností zaštitit besedu či seminář pro rodičovskou veřejnost.

Metodici PPP nabízí školám odbornou pomoc při zpracování krizového plánu školy či Minimálního preventivního programu. Poskytuje jim tímto způsobem podporu a odbornou garanci při zpracování kvalitní dokumentace ŠMP.

- d) udržuje pravidelný kontakt se všemi institucemi, organizacemi a subjekty, které se v kraji v prevenci angažují

Metodik prevence má v oblasti svého působení zmapovanou síť služeb týkající se oblasti primární, sekundární i terciární prevence, kam patří např. střediska volného času, nestátní neziskové organizace, střediska výchovné péče, speciálně pedagogická centra, diagnostické ústavy, apod.

Udržuje kontakty se státními institucemi, např. pracovníky z OSPOD, strážníky městské policie i příslušníky Policie ČR a jinými pomáhajícími subjekty v této oblasti (např. Krajská hygienická stanice, Státní zdravotní ústav atd.)

Základní informace o možnostech spolupráce škol s dalšími organizacemi předává metodik PPP na schůzkách školních metodiků prevence.

- e) spolupracuje s krajským školským koordinátorem prevence zejména při vypracovávání podkladů pro výroční zprávy či jiná hodnocení a při stanovování priorit v koncepci preventivní práce ve školství na úrovni kraje

Krajský koordinátor pořádá pravidelná setkávání pro metodiky prevence PPP a předává jim informace ze školského odboru z krajského úřadu i z porad na MŠMT, nabídky na vzdělávání v aktuálních tématech. Tyto porady metodici PPP využívají i jako možnost pro výměnu zkušeností z oblasti PPRCH a rovněž přijíma-

jí metodickou podporu při řešení neobvyklých situací. Krajský koordinátor využívá pracovníky poraden jako jeden z článků pro komunikaci, zprostředkování a předávání informací do škol.

Metodici PPP hodnotí spolupráci s krajem jako dobrou.

- f) pečuje o svůj odborný rozvoj formou dalšího vzdělávání v problematice specifické prevence

Metodik prevence PPP si rozšiřuje své znalosti z oblasti specifické PP rizikového chování. Vytváří si k tomu individuální vzdělávací plán, který schvaluje ředitel PPP. Nejčastěji využívají pracovní schůzky a porady realizované krajským školským koordinátorem prevence. Dále pak účast na odborných seminářích či krajských nebo celostátních konferencích k PPRCH. Významným zdrojem informací je i studium odborné literatury, nových legislativních pokynů a vyhledávání informací na webových stránkách k primární prevenci. Nejvíce využívají formu pasivního vzdělávání, tzn. samostudium literatury. Aktivní účast na seminářích a konferencích pouze výjimečně.

- g) minimální rozsah činnosti metodika prevence v PPP je 0,5 úvazku, doporučený rozsah je plný úvazek

Z praxe vyplývá, že výše úvazku metodiků PPP je různá. Měla by zohledňovat např. velikost a specifika regionu. Od výše úvazku a počtu škol, jež metodik prevence spravuje, se odvíjí i možnosti, jaké služby může školám nabídnout.

Je nezbytné, aby ředitel pedagogicko - psychologické poradny při vytváření náplně práce metodika prevence PPP postupoval systematicky, s ohledem na geografické rozložení regionu, počet škol a se znalostí specifík daného území týkajícího se výskytu některé z forem rizikového chování.

To znamená, že musí být jasně stanoveno, jaké služby, komu a v jakém časovém rozsahu bude metodik PPP poskytovat a to s ohledem na výši stanoveného pracovního úvazku. Bylo by žádoucí vydefinovat i časové vymezení poskytovaných služeb. Na základě toho by se pak dalo vytvořit „doporučení“, ve kterém by bylo jasně uvedeno, kolik času která činnost zabere a díky tomu by se mohla vydefinovat ná-

plň práce pro konkrétní výši pracovního úvazku tak, aby byla pracovní doba využita efektivně.

h) má VŠ vzdělání

Obor vysokoškolského vzdělání a směr dalšího odborného rozvoje metodika prevence PPP úzce souvisí s uvedenými body výše. Samotné zaměření oboru může následně ovlivnit celkové pojetí této funkce. To, že má odborný pracovník vysokoškolské vzdělání, nevypovídá nic o tom, zda je dostatečně orientovaný v oblasti primární prevence rizikového chování.

Čtyřúrovňový model kvalifikačních stupňů a návazného vzdělávání pro pracovníky v oblasti PPRCH ve školství vychází z potřeby koordinovaného systému vzdělávání pracovníků v této oblasti. S každým zvyšujícím se stupněm typu primární prevence (všeobecná, selektivní a indikovaná) je totiž kladen větší důraz na odborné znalosti a zkušenosti pracovníka. Proto je velice důležité, aby se metodik prevence PPP systematicky vzdělával a dále mohl kvalitně metodicky vést ŠMP.

ZÁVĚR

V diplomové práci jsem se věnovala školské prevenci, která má zásadní vliv na vývoj jedince. Období školního vzdělávání má významnou funkci v oblasti formování osobnosti, názorů i postojů člověka. Ten se pohybuje ve škole právě v době, kdy se z psychologického i sociologického pohledu jeho osobnost vytváří. Cílené, vhodně zvolené a včasné aktivity z oblasti primární prevence rizikového chování mohou jedince pozitivně ovlivnit a může z toho čerpat ještě dlouhou dobu. Školská prevence by měla být systematická a ucelená. K tomu, aby naplňovala tyto základní předpoklady, může sloužit kvalitně zpracovaný Minimální preventivní program, který vytváří každá škola. A právě metodik prevence PPP může pomoci školnímu metodiku prevence vytvořit kvalitní a efektivní MPP.

V teoretické části diplomové práce jsem definovala základní pojmy z oblasti primární prevence rizikového chování. Zaměřila jsme se na zmapování činnosti metodika prevence pedagogicko – psychologické poradny. Vzhledem k obecnému vydefinování této funkce ze strany státu, resp. MŠMT, není náplň práce tohoto odborného pracovníka jednoznačně dána. Postavení metodika PPP jsem zakotvila v systému školské prevence s ohledem na to, jak je tato funkce zasazena do organizačního rámce školské prevence na vertikální i horizontální úrovni.

Praktická část diplomové práce je zaměřena na výzkum mezi metodiky prevence v Jihomoravském kraji a náhodně vybranými pracovníky PPP v České republice. Na základě zpracovaných informací v teoretické části, jsem vytvořila čtyři hypotézy, na které jsem hledala v průběhu šetření odpovědi. Ty jsem zpracovala a pokusila se sestavit návrh základních opatření pro kvalitní a efektivní výkon funkce metodika prevence PPP.

Na základě sesbíraných a zanalyzovaných dat jsem se pokusila navrhnout, jak by mohla být do budoucna pojata funkce metodika prevence PPP. Vzhledem k jejímu současnému obecnému vydefinování se v praxi stává, že každý její výkon pojímá dle svého uvážení a tím vzniká nejednotnost v poskytovaných službách. Důležitá je zde osoba ředitele PPP, který stanovuje náplň práce tohoto odborného pracovníka. Měl by k tomu přistupovat se znalostí regionu, kterému jsou služby metodika PPP poskytovány.

Výsledky diplomové práce mohou sloužit jako jeden z evaluačních nástrojů pro potřeby krajského školského koordinátora prevence v Jihomoravském kraji. Cílem bylo v ucelené podobě poskytnout pohled na stávající situaci týkající se poskytování služeb v oblasti školské primární prevence v Jihomoravském kraji v porovnání s jinými pedagogicko – psychologickými poradnami v České republice. A poskytnout podnět, na jakou oblast by se dalo zaměřit, aby práce metodika PPP byla efektivnější.

SEZNAM LITERATURY

Legislativa

1. Sbírka zákonů MŠMT ČR: *Vyhláška č. 317/2005 Sb. o dalším vzdělávání pedagogických pracovníků, akreditační komisi a kariérním systému pedagogických pracovníků.*
2. Sbírka zákonů MŠMT ČR. *Zákon č. 561/2004 Sb., o předškolním, základním, středním, vyšším odborném a jiném vzdělávání (školský zákon), ve znění pozdějších předpisů.*
3. *Vyhláška č. 72/2005 Sb., o poskytování poradenských služeb ve školách a školských poradenských zařízeních, ve znění vyhlášky č. 116/2011.*
4. MŠMT ČR: *Metodické doporučení k primární prevenci rizikového chování u dětí, žáků a studentů ve školách a školských zařízeních, č.j. 21291/2010-28.*
5. MŠMT ČR: *Národní strategie primární prevence rizikového chování dětí a mládeže na období 2013-2018.* Praha, 2013.
6. MŠMT ČR: *Strategie prevence rizikových projevů chování u dětí a mládeže v působnosti resortu školství, mládeže a tělovýchovy na období 2009-2012.*
7. MŠMT ČR. *Standardy odborné způsobilosti poskytovatelů programů primární prevence užívání návykových látek. Závěrečná verze č. 1.* Praha, 2013.
8. Věstník MŠMT. *Koncepce poradenských služeb poskytovaných ve škole (Č.j. 27 317/2004-24)*

Odborná literatura

9. ČÁP, J., MAREŠ, J. *Psychologie pro učitele.* Praha: Portál 2007. ISBN 978-80-7367-273-7
10. DISMAN, M. *Jak se vyrábí sociologická znalost.* Praha: Karolinum, 2002. ISBN 80-246-0139-7.
11. FERJENČÍK, J. *Úvod do metodologie psychologického výzkumu.* Praha: Portál, 2000. ISBN 80-7178-367-6.
12. GALLA, M. *Jak ve škole vytvořit zdravější prostředí: Příručka o efektivní školní drogové prevenci.* Úřad vlády České republiky, 2005. ISBN 80-86734-38-2.
13. GAVORA, P. *Úvod do pedagogického výzkumu.* Brno: Paido, 2000. ISBN 80-85931-79-6.

14. HAVLÍNOVÁ, M., KOLÁŘ, M. *Sociální klima v prostředí základních škol ČR*. Praha: MŠMT, 2001. Výzkumná studie.
15. CHARVÁT, M. a kol: *Čtyřúrovňový model kvalifikačních stupňů pro pracovníky v primární prevenci rizikového chování ve školství*. Praha, 2012, s. 7-10.
16. CHRÁSKA, M. *Metody pedagogického výzkumu: Základy kvantitativního výzkumu*. Praha: Grada, 2007. s. 272. ISBN 978-80-247-1369-4.
17. JEDLIČKA, R. - KOŤA, J. *Aktuální problémy výchovy: Analýza a prevence sociálně patologických jevů u dětí a mládeže*. Praha: Karolinum, ISBN 80-7184-555-8.
18. JEDLIČKA, R. a kol. *Děti a mládež v obtížných životních situacích*. Praha: Themis, 2004. ISBN 80-7312-038-0.
19. JŮVA, V. a kol. *Základy pedagogiky pro doplňující pedagogické studium*. Brno: Paido, 2001. ISBN 80-85931-95-8.
20. KALINA, K. a kol. *Drogy a drogové závislosti 1*. Praha: Úřad vlády České republiky, 2003. ISBN 80-86734-05-6.
21. KALINA, K. a kol. *Drogy a drogové závislosti 2*. Praha: Úřad vlády České republiky, 2003. ISBN 80-86734-05-6.
22. KAUFOVÁ, T. *Metodické vedení školních metodiků prevence s důrazem na kvalitu a efektivitu práce s rizikovou mládeží ve školách*. Zlín, 2012. Bakalářská práce UTB ve Zlíně, Fakulta humanitních studií. Vedoucí bakalářské práce Lenka Skácelová.
23. KNOBLAUCH, J. *Cíle v pracovním i osobním životě*. Praha: Portál, 2013. ISBN 978-80-262-0346-9.
24. KRAUS, B., SÝKORA, P. *Sociální pedagogika I*. Brno: IMS, 2009.
25. KYRIACOU, CH. *Řešení výchovných problémů ve škole*. Praha: Portál, 2005. ISBN 80-7178-945-3
26. MATOUŠEK, O. *Mládež a delikvence*. Praha: Portál, 2003. ISBN 80-7178771-X
27. MICHEL, G.F., MOOREOVÁ, C.L. *Psycho-biologie. Biologické základy vývoje chování*. Praha: Portál, 1999.
28. MIOVSKÝ, M. *Primární prevence rizikového chování ve školství*. Praha: Togga, 2010. ISBN 978-80-87258-47-7.
29. MIOVSKÝ, M. a kol. *Výkladový slovník základních pojmů školské prevence rizikového chování*. Praha: Togga, 2012. ISBN 978-80-87258-89-7.
30. NEŠPOR, K. *Metodika prevence ve školním prostředí*. Praha: Fontis pro MŠMT. 2003 (vyšlo na CD-ROM)

31. NEŠPOR, K., CSÉMY, L., SOVINOVÁ, H. *Programy prevence závislosti a možnosti jejich hodnocení*. Praha: Centrum zdraví, 1998. ISBN 80-7071-110-8.
32. POKORNÝ, V. a kol. *Prevence sociálně patologických jevů*. Brno: Ústav psychologického poradenství a diagnostiky, 2003. ISBN 80-86568-04-0.
33. PRŮCHA, J. *Moderní pedagogika*. Portál: Praha, 2002. ISBN 80-7178-631-4.
34. PRŮCHA, J. a kol. *Pedagogický slovník*. 6 rozšířené vydání. Praha: Portál, 2009. ISBN 978-80-7367-647-6.
35. PUNCH, K. F.: *Survey research – the basic*. Praha: Portál, 2008. ISBN 978-80-7367-381-9.
36. REICHEL, J. *Kapitoly metodologie sociálních výzkumů*. Praha: Grada, 2009. ISBN 978-80-247-3006-6.
37. ŘEZNÍČEK, M. *Systematická prevence sociálních deviací I*. Praha: Karolinum, 1994. ISBN 80-7066-933-0.
38. SOBOTKOVÁ, I. *Psychologie rodiny*. Praha: Portál, 2001. ISBN 80-7178-559-8.
39. SURYNEK, A. a kol. *Základy sociologického výzkumu*. Praha: Management Press, 2001. ISBN 80-7261-038-4.
40. VÁGNEROVÁ, M. *Psychopatologie pro pomáhající profese*. Praha: Portál, 2008. ISBN 978-80-7367-414-4.
41. VEČERKA, K. a kol. *Prevence kriminality v teorii a praxi*. Praha: Themis, 1997. ISBN 80-85821-48-6.
42. VYKOPALOVÁ, H. *Sociálně patologické jevy v současné společnosti*. Olomouc: Univerzita Palackého, 2001. ISBN 80-244-0337-4.

Jiné zdroje

43. PPP Brno. *Operační manuál Poradenského centra pro drogové a jiné závislosti*. Brno, 2013.
44. PPP Brno. *Koncepce zařízení Poradenského centra pro drogové a jiné závislosti*. Brno, 2013.

SEZNAM POUŽITÝCH SYMBOLŮ A ZKRATEK

DVPP	Další vzdělávání pedagogických pracovníků.
MF	Ministerstvo financí.
MO	Ministerstvo obrany.
MPP	Minimální preventivní program.
MPSV	Ministerstvo práce a sociálních věcí.
MS	Ministerstvo spravedlnosti.
MŠMT	Ministerstvo školství mládeže a tělovýchovy.
MV	Ministerstvo vnitra.
MZ	Ministerstvo zdravotnictví.
NNO	Nestátní neziskové organizace.
OPŘO	Ostatní přímo řízené organizace MŠMT.
PP	Primární prevence.
PPP	Pedagogicko – psychologická poradna.
PPRCH	Primární prevence rizikového chování.
PŘO	Přímo řízené organizace MŠMT.
PS SPP	Pracovní skupina specifické primární prevence.
RVKPP	Rada vlády pro koordinaci protidrogové politiky.
RVPPK	Republikový výbor pro prevenci kriminality.
SVP	Středisko výchovné péče.
ŠMP	Školní metodik prevence.
ÚV ČR	Úřad vlády České republiky.
VŠ	Vysoká škola.

SEZNAM OBRÁZKŮ A GRAFŮ

Obr. č. 1 Role MŠMT v systému prevence rizikového chování ve školství.....	21
Obr. č. 2 Vertikální koordinace prevence rizikového chování ve školství.....	24
graf č. 3 Obor vzdělání	48
graf č. 4 Výše pracovního úvazku	49
graf č. 5 Náplň práce.....	50
graf č. 6 Činnost metodika PPP	50
graf č. 7 Počet škol v regionu	51
graf č. 8 Hodinová výše pracovního úvazku.....	52
graf č. 9 Spolupráce s krajským školským koordinátorem prevence	53
graf č. 10 Supervizní vedení	55
graf č. 11 Druh supervize.....	55
graf č. 12 Kontrola ředitele	57
graf č. 13 Spolupráce s vedením PPP	58
graf č. 14 Spolupráce s kolegy v PPP	58
graf č. 15 Setkání pro ŠMP	59
graf č. 16 Oblast organizační a administrativní práce metodika PPP	70
graf č. 17 Oblast přímé práce metodika PPP	71
graf č. 18 Oblast metodického vedení metodika PPP	72
graf č. 19 Oblast odborného rozvoje metodika PPP	73
graf č. 20 Průměrné hodnocení jednotlivých činností	74
graf č. 21 Průměrný počet hodin pro jednotlivé oblasti činností metodika prevence pro uvedené měsíce.....	75
graf č. 22 Výše pracovního úvazku	77
graf č. 23 Hodnocení pracovního úvazku	78
graf č. 24 Hodnocení spolupráce s krajským školským koordinátorem prevence.....	79
graf č. 25 Četnost schůzek s ŠMP.....	82

SEZNAM TABULEK

Tabulka č. 1 Počet škol v porovnání s výší pracovního úvazku metodiků PPP v JMK	53
Tabulka č. 2 Hodnocení spolupráce metodika PPP s vedením školy	63
Tabulka č. 3 Hodnocení spolupráce metodika PPP s výchovným poradcem	64
Tabulka č. 4 Hodnocení spolupráce metodika PPP s ŠMP	64
Tabulka č. 5 Hodnocení spolupráce metodika PPP se školním psychologem	66
Tabulka č. 6 Hodnocení spolupráce metodika PPP s třídním učitelem	67
Tabulka č. 7 Počet škol x výše úvazku	77

SEZNAM PŘÍLOH

P I Dotazník pro metodiky prevence PPP

P II Typy programů PP

PŘÍLOHA P I: DOTAZNÍK PRO METODIKY PREVENCE PPP

1. Směr vašeho ukončeného vysokoškolského vzdělání:

- a) psychologický
- b) speciálně pedagogický
- c) sociálně pedagogický
- d) jiné

2. Jaká je výše úvazku, kterou máte pro funkci metodika prevence PPP vyhrazenou?

- a) 1,00 (tzn. 40 hod./týden)
- b) 0,75 (tzn. 30 hod./týden)
- c) 0,50 (tzn. 20 hod./týden)
- d) jiná, jaká

3. Máte jasně vydefinovanou náplň práce pro tuto funkci?

- a) ano
- b) ne

4. Je činnost metodika prevence jasně oddělena od ostatní odborné práce v PPP?

- a) ano
- b) ne

5. Jaký je počet škol v regionu, který spravujete?

6. Uveďte nejčastější požadavky škol, se kterými se na Vás obrazejí: (uveďte max. 5)

7. Je podle Vás hodinová výše Vašeho úvazku dostačující k uspokojení všech požadavků ze strany škol?

- a) ano
- b) ne

8. Jak byste zhodnotil/a spolupráci s vaším krajským metodikem prevence?

- a) výborná
- b) velmi dobrá
- c) dobrá
- d) dostatečná
- e) nedostatečná

9. S čím se nejčastěji obracíte na krajského metodika prevence? (uved'te max. 5)

10. Jakou formu spolupráce s metodiky prevence z jiných PPP využíváte? (uved'te max. 5)

11. Máte možnost supervizního vedení?

- a) ano
- b) ne

12. Pokud ano, jakého typu?

- a) externí supervize
- b) intervize
- c) jiné.....

13. Jaké zdroje informací z oblasti PPRCH využíváte? (uved'te max. 5)

14. Jakých krajských či celostátních akcí pro metodiky prevence PPP jste se v uplynulém roce 2013 zúčastnil/a? (uved'te max. 5)

15. Kontroluje ředitel PPP výsledky vaší práce - metodika prevence PPP?

- a) ano
- b) ne

16. Jak hodnotíte spolupráci ze strany vedení PPP?

- a) výborná
- b) velmi dobrá
- c) dobrá
- d) dostatečná
- e) nedostatečná

17. Jak hodnotíte spolupráci s kolegy v PPP?

- a) výborná
- b) velmi dobrá
- c) dobrá
- d) dostatečná
- e) nedostatečná

18. Jaké formy metodické podpory poskytujete ŠMP? (uved'te max. 5)

19. Pořádáte pro ŠMP pravidelná setkávání?

- a) ano
- b) ne

20. Pokud ano, jak často?

21. Co nejčastěji bývá obsahem těchto setkání? (uved'te max. 5)

22. Jakou formu kontaktu s ŠMP využíváte? (uved'te max. 5)

23. Jaké odborné služby v oblasti PPRCH poskytujete? (uved'te max. 5)

24. Jakou vedete dokumentaci v pozici metodika prevence PPP? (uved'te max. 5)

25. Uved'te, formy evaluace vaší činnosti metodika prevence PPP? (uved'te max. 5)

26. Co hodnotíte kladně v rámci spolupráce s vedení školy? (uved'te max. 5)

27. Co hodnotíte záporně v rámci spolupráce s vedení školy? (uved'te max. 5)

28. Co hodnotíte kladně v rámci spolupráce s výchovným poradcem? (uved'te max. 5)

**29. Co hodnotíte záporně v rámci spolupráce s výchovným poradcem?
(uved'te max. 5)**

**30. Co hodnotíte kladně v rámci spolupráce se školním metodikem prevence?
(uved'te max. 5)**

31. Co hodnotíte záporně v rámci spolupráce se školním metodikem prevence? (uved'te max. 5)

32. Co hodnotíte kladně v rámci spolupráce se školním psychologem? (uved'te max. 5)

33. Co hodnotíte záporně v rámci spolupráce se školním psychologem? (uved'te max. 5)

34. Co hodnotíte kladně v rámci spolupráce s třídním učitelem? (uved'te max. 5)

35. Co hodnotíte záporně v rámci spolupráce s třídním učitelem? (uved'te max. 5)

PŘÍLOHA P II: TYPY PROGRAMŮ PP

Tabulka pedagogům poskytuje základní návod, na základě jakých kritérií je možné si vybrat vhodný program z oblasti všeobecné, selektivní a indikované primární prevence.

Uvádí i vzájemná očekávání od budoucí spolupráce.

Jedná se o interní zdroj PPP Brno, odloučeného pracoviště Poradenského centra pro drogové a jiné závislosti.

TYPY PROGRAMŮ PRIMÁRNÍ PREVENCE S OHLEDEM NA VOLBU VHODNÉHO PROGRAMU Z NABÍDKY PORADENSKÉHO CENTRA

PRIMÁRNÍ PREVENCE	Nespecifická: nemá přímou souvislost s rizikovým chováním, patří sem zejména aktivity, které napomáhají prostřednictvím lepšího využívání volného času			
	Specifická: úzce zaměřena na některou z konkrétních forem rizikového chování – dělí se na všeobecnou, selektivní a indikovanou primární prevenci			
		VŠEOBECNÁ	SELEKTIVNÍ	INDIKOVANÁ
	Pro koho	<ul style="list-style-type: none"> Všichni žáci ZŠ a SŠ Pedagogové a rodiče 	<ul style="list-style-type: none"> Ohrožené skupiny žáků (ADHD, šikana, záško-láctví, školní neúspěch) Třídní kolektivy s podezřením na konfliktní vztahy 	<ul style="list-style-type: none"> Žáci s výraznými rizikovými faktory Žáci, u nichž se rizikové chování již vyskytlo Třídní kolektivy s rozvinutou šikanou
	Cíle	<ul style="list-style-type: none"> Získávání informací Předcházení vzniku rizikového chování Nácvik sociálních dovedností 	<ul style="list-style-type: none"> Zamezení nebo minimalizace dopadů rizikového chování Konkrétní cíle dle zakázky školy (diagnostika, pravidla, získání náhledu, možnosti řešení) 	<ul style="list-style-type: none"> Zamezení nebo minimalizace dopadů rizikového chování Konkrétní cíle dle zakázky klienta
	Co očekáváme	<ul style="list-style-type: none"> Písemná objednávka před programem Výběr programu společně se třídou, s ohledem na jejich věk a zájmy Účast třídního učitele (TU) 	<ul style="list-style-type: none"> Konzultace před programem a ujasnění zakázky Aktivní spolupráce TU, pedagogů, vedení školy, žáků a rodičů Účast TU na programu a aktivní přístup Následná osobní konzultace s TU Nutný souhlas zákonných zástupců 	<ul style="list-style-type: none"> Konzultace před zahájením spolupráce a ujasnění zakázky Aktivní spolupráce TU, vedení školy, žáků a rodičů, dalších organizací (OSPOD, PČR, SVP) Účast TU na programu a aktivní přístup Následná osobní konzultace s TU Nutný souhlas zákonných zástupců
	Výstup	<ul style="list-style-type: none"> Písemná zpráva z programu 	<ul style="list-style-type: none"> Písemná zpráva z programu a konkrétní doporučení 	<ul style="list-style-type: none"> Písemná zpráva, zhodnocení spolupráce
	Zhodnocení efektivity	<ul style="list-style-type: none"> Ústní či písemná zpětná vazba (ZV) s žáky Rozhovor s učitelem po programu a případná doporučení 	<ul style="list-style-type: none"> Ústní či písemná ZV s žáky Rozhovor s učitelem při předání zprávy ZV o dění ve třídě od učitele v odstupu 2 - 3 měsíců po ukončení spolupráce 	<ul style="list-style-type: none"> Ústní či písemná ZV s klienty Rozhovor s učitelem při předání zprávy ZV po ukončení spolupráce s časovým odstupem
Co nabízíme	<ul style="list-style-type: none"> Programy dle aktuálního letáku Kočíčí zahrada - 1.st. ZŠ Program Unplugged - 6. třída Peer program Skupina pro učitele 	<ul style="list-style-type: none"> Intervenční program pro třídy ZŠ a SŠ KPZ - pro žáky 3.-6.třídy ZŠ s adaptačními potížemi Rodičovská skupina 	<ul style="list-style-type: none"> Skupina pro rizikovou mládež (Vysido) Skupina pro děti s adaptačními problémy v třídním kolektivu (Pomelo) Skupina pro experimentující a problémové uživatele návykových látek 	

Výběr programů a spolupráce s Poradenským centrem se řídí podle dokumentu „**Podmínky spolupráce se školami a školskými zařízeními**“.