

# **Problematika fungování profesionální pěstounské péče z pohledu sociálních pracovníků**

Bc. Jana Machů

---

Diplomová práce  
2014



Univerzita Tomáše Bati ve Zlíně  
Fakulta humanitních studií

---

Univerzita Tomáše Bati ve Zlíně

Fakulta humanitních studií

Ústav pedagogických věd

akademický rok: 2013/2014

## ZADÁNÍ DIPLOMOVÉ PRÁCE

(PROJEKTU, UMĚLECKÉHO DÍLA, UMĚLECKÉHO VÝKONU)

Jméno a příjmení: **Bc. Jana Machů**  
Osobní číslo: **H120072**  
Studijní program: **N7507 Specializace v pedagogice**  
Studijní obor: **Sociální pedagogika**  
Forma studia: **kombinovaná**

Téma práce: **Problematika fungování profesionální péčovské  
péče z pohledu sociálních pracovníků**

Zásady pro vypracování:

**Zpracování rešerše, studium a analýza odborné literatury.**  
**Vymezení pojmů a teoretických východisek z oblasti náhradní rodinné péče a sociálně právní ochrany dětí.**  
**Realizace kvantitativního výzkumu pomocí dotazníku.**  
**Zpracování a vyhodnocení získaných dat, včetně jejich interpretace.**  
**Prezentace výsledků výzkumu, jejich shrnutí a doporučení pro praxi.**

Rozsah diplomové práce:

Rozsah příloh:

Forma zpracování diplomové práce: **tištěná/elektronická**

Seznam odborné literatury:

**ZEZULOVÁ, Dagmar. Pěstounská péče a adopce. Praha: Portál, 2012. ISBN 978-802-6200-659.**

**NOŽÍŘOVÁ, Jana. Náhradní rodinná péče. Praha: Linde, 2012. ISBN 978-808-6131-917.**  
**KONEČNÁ, Hana a Lucie KOUBOVÁ. Monitoring příprav na náhradní rodinnou péči v České republice: (popis současného stavu). Praha: Středisko náhradní rodinné péče, 2010. ISBN 978-80-87455-00-5.**

**BOŤOVÁ, Antonie a Lucie KOUBOVÁ. Náhradní rodinná péče a transformace systému péče o ohrožené děti v České republice: (popis současného stavu). Brno: Triada - poradenské centrum, 2008. ISBN 978-80-254-3353-9.**


**Zákon č. 359/1999 Sb., o sociálně - právní ochraně dětí**

Vedoucí diplomové práce: **Mgr. Eva Machů, Ph.D.**  
Ústav školní pedagogiky

Datum zadání diplomové práce: **15. ledna 2014**

Termín odevzdání diplomové práce: **18. dubna 2014**

Ve Zlíně dne 15. ledna 2014

  
doc. Ing. Aněžka Lengálová, Ph.D.  
děkanka



  
Mgr. Jakub Hladík, Ph.D.  
ředitel ústavu

## PROHLÁŠENÍ AUTORA DIPLOMOVÉ PRÁCE

Beru na vědomí, že

- odevzdáním diplomové práce souhlasím se zveřejněním své práce podle zákona č. 111/1998 Sb. o vysokých školách a o změně a doplnění dalších zákonů (zákon o vysokých školách), ve znění pozdějších právních předpisů, bez ohledu na výsledek obhajoby <sup>1)</sup>;
- beru na vědomí, že diplomová práce bude uložena v elektronické podobě v univerzitním informačním systému dostupná k nahlédnutí;
- na moji diplomovou práci se plně vztahuje zákon č. 121/2000 Sb. o právu autorském, o právech souvisejících s právem autorským a o změně některých zákonů (autorský zákon) ve znění pozdějších právních předpisů, zejm. § 35 odst. 3 <sup>2)</sup>;
- podle § 60 <sup>3)</sup> odst. 1 autorského zákona má UTB ve Zlíně právo na uzavření licenční smlouvy o užití školního díla v rozsahu § 12 odst. 4 autorského zákona;
- podle § 60 <sup>3)</sup> odst. 2 a 3 mohu užít své dílo – diplomovou práci - nebo poskytnout licenci k jejímu využití jen s předchozím písemným souhlasem Univerzity Tomáše Bati ve Zlíně, která je oprávněna v takovém případě ode mne požadovat přiměřený příspěvek na úhradu nákladů, které byly Univerzitou Tomáše Bati ve Zlíně na vytvoření díla vynaloženy (až do jejich skutečné výše);
- pokud bylo k vypracování diplomové práce využito softwaru poskytnutého Univerzitou Tomáše Bati ve Zlíně nebo jinými subjekty pouze ke studijním a výzkumným účelům (tj. k nekomerčnímu využití), nelze výsledky diplomové práce využít ke komerčním účelům.

Prohlašuji, že

- elektronická a tištěná verze diplomové práce jsou totožné;
- na diplomové práci jsem pracoval samostatně a použitou literaturu jsem citoval. V případě publikace výsledků budu uveden jako spoluautor.

Ve Zlíně ..... 17. 4. 2013

.....  


*1) zákon č. 111/1998 Sb. o vysokých školách a o změně a doplnění dalších zákonů (zákon o vysokých školách), ve znění pozdějších právních předpisů, § 47b Zveřejňování závěrečných prací:*

*(1) Vysoká škola nevydávalečně zveřejňuje disertační, diplomové, bakalářské a rigorózní práce, u kterých proběhla obhajoba, včetně posudků oponentů a výsledku obhajoby prostřednictvím databáze kvalifikačních prací, kterou spravuje. Způsob zveřejnění stanoví vnitřní předpis vysoké školy.*

(2) Disertační, diplomové, bakalářské a rigorózní práce odevzdané uchazečem k obhajobě musí být též nejméně pět pracovních dnů před konáním obhajoby zveřejněny k nahlázení veřejnosti v místě určeném vnitřním předpisem vysoké školy nebo není-li tak určeno, v místě pracoviště vysoké školy, kde se má konat obhajoba práce. Každý si může ze zveřejněné práce pořizovat na své náklady výpisy, opisy nebo rozmnoženiny.

(3) Platí, že odevzdáním práce autor souhlasí se zveřejněním své práce podle tohoto zákona, bez ohledu na výsledek obhajoby.

2) zákon č. 121/2000 Sb. o právu autorském, o právech souvisejících s právem autorským a o změně některých zákonů (autorský zákon) ve znění pozdějších právních předpisů, § 35 odst. 3:

(3) Do práva autorského také nezasahuje škola nebo školské či vzdělávací zařízení, užije-li nikoli za účelem přímého nebo nepřímého hospodářského nebo obchodního prospěchu k výuce nebo k vlastní potřebě dílo vytvořené žákem nebo studentem ke splnění školních nebo studijních povinností vyplývajících z jeho právního vztahu ke škole nebo školskému či vzdělávacího zařízení (školní dílo).

3) zákon č. 121/2000 Sb. o právu autorském, o právech souvisejících s právem autorským a o změně některých zákonů (autorský zákon) ve znění pozdějších právních předpisů, § 60 Školní dílo:

(1) Škola nebo školské či vzdělávací zařízení mají za obvyklých podmínek právo na uzavření licenční smlouvy o užití školního díla (§ 35 odst.

3). Odpírá-li autor takového díla udělit svolení bez vážného důvodu, mohou se tyto osoby domáhat nahrazení chybějícího projevu jeho vůle u soudu. Ustanovení § 35 odst. 3 zůstává nedotčeno.

(2) Není-li sjednáno jinak, může autor školního díla své dílo užít či poskytnout jinému licenci, není-li to v rozporu s oprávněnými zájmy školy nebo školského či vzdělávacího zařízení.

(3) Škola nebo školské či vzdělávací zařízení jsou oprávněny požadovat, aby jim autor školního díla z výdělku jim dosaženého v souvislosti s užitím díla či poskytnutím licence podle odstavce 2 přiměřeně přispěl na úhradu nákladů, které na vytvoření díla vynaložily, a to podle okolností až do jejich skutečné výše; přitom se přihlíží k výši výdělku dosaženého školou nebo školským či vzdělávacím zařízením z užití školního díla podle odstavce 1.

## **ABSTRAKT**

Diplomová práce se zabývá problematikou pěstounské péče na přechodnou dobu neboli profesionální pěstounské péče. V teoretické části popisuje problémy současné rodiny, formy náhradní rodinné péče, pěstounskou péčí na přechodnou dobu, dále se věnuje popisu úkolů sociálně – právní ochrany dětí. Ve výzkumné části zjišťuje praktické zkušenosti sociálních pracovníků státní a nestátní sféry s pěstounskou péčí na přechodnou dobu a také mapuje návrhy sociálních pracovníků na možnosti ulehčení výkonu jejich profese. Srovnává, zda se praktické zkušenosti sociálních pracovníků, jejich názory a náměty na zlepšení liší.

Klíčová slova: náhradní rodinná péče, pěstounská péče na přechodnou dobu, sociální pracovník

## **ABSTRACT**

The thesis is dealing with the issues of the temporary foster care so called professional foster care. A theoretical part describes current family problems, substitute family care and temporary foster care. Also it includes social legal children protection tasks description. A research part of the thesis unveils workaday experience of public and non-public social workers who deal with the temporary foster care and also it maps social workers suggestions to facilitate and improve their practice of the profession. This part also describes whether and how the practical experience of individual social workers, their opinions and improvement suggestions differ.

Key words: substitute family care, temporary foster care, social worker

„Zraněné děti také často zraňují ostatní, zvláště toho, kdo se jim snaží přiblížit. Jsou vlastně jako ježci: jsou heboučké a jemné uvnitř, ale tvrdé a pichlavé navenek, a to nejvíc, když se cítí ohrožené.“

(Archerová, 2001, s. 9)

Děkuji touto cestou Mgr. Evě Machů, PhD. za odborné vedení mé diplomové práce, za její pomoc, cenné rady a připomínky, které mi v průběhu psaní diplomové práce ochotně poskytovala.

Děkuji také celé mé rodině za trpělivost, pomoc a podporu po celou dobu studia a i při psaní závěrečných prací.

Prohlašuji, že odevzdaná verze bakalářské/diplomové práce a verze elektronická nahraná do IS/STAG jsou totožné.

# OBSAH

<b>ÚVOD.....</b>	<b>10</b>
<b>I TEORETICKÁ ČÁST .....</b>	<b>11</b>
<b>1 DÍTĚ A RODINA .....</b>	<b>12</b>
VÝZNAM RODINY PRO DÍTĚ .....	12
PORUCHY RODINY .....	13
1.1 VAZBA DÍTĚTE NA JEDNU OSOBU .....	13
1.2 TRAUMA.....	15
1.2.1 Traumatický stres .....	16
1.2.2 Důsledky traumat .....	17
<b>2 NÁHRADNÍ RODINNÁ PÉČE .....</b>	<b>18</b>
2.1 FORMY NÁHRADNÍ RODINNÉ PÉČE .....	18
2.1.1 Svěření do péče jiné fyzické osoby než rodiče.....	18
2.1.2 Pěstounská péče.....	19
2.1.3 Poručenství.....	20
2.1.4 Osvojení .....	20
2.1.5 Ústavní péče .....	22
Specifika ve výchově dětí, které přicházejí z ústavní výchovy .....	23
<b>3 PĚSTOUNSKÁ PÉČE NA PŘECHODNOU DOBU .....</b>	<b>25</b>
3.1 PŘEDPOKLADY A PODMÍNKY PRO VZNIK PĚSTOUNSKÉ PÉČE NA PŘECHODNOU DOBU .....	32
3.2 ZPROSTŘEDKOVÁNÍ PĚSTOUNSKÉ PÉČE NA PŘECHODNOU DOBU .....	32
3.3 PŘÍPRAVA BUDOUCÍCH PĚSTOUNŮ .....	33
3.3.1 Pěstounská péče na Slovensku .....	35
<b>4 SOCIÁLNĚ - PRÁVNÍ OCHRANA DĚTÍ.....</b>	<b>37</b>
4.1.1 Úkoly sociálně - právní ochrany dětí.....	37
4.1.2 Kdo zajišťuje sociálně – právní ochranu dětí.....	38
4.1.3 Sociálně – právní ochrana dětí v systému státní správy a samosprávy .....	40
4.1.4 Moderní koncepce ochrany dětí .....	40
4.1.5 Profesionalita poskytovaných služeb .....	41
4.1.6 Případové konference .....	42
4.2 SOCIÁLNÍ PRACOVNÍK.....	43
4.2.1 Sanace rodiny .....	44
4.2.2 Výkon péče o ohrožené děti v rámci nestátního sektoru.....	46
4.3 ZAŘÍZENÍ PRO DĚTI VYŽADUJÍCÍ OKAMŽITOU POMOC.....	47
<b>II PRAKTICKÁ ČÁST .....</b>	<b>49</b>
<b>5 VÝZKUM.....</b>	<b>50</b>



5.1	STANOVENÍ CÍLŮ VÝZKUMU .....	50
5.2	OVĚŘOVÁNÍ DOTAZNÍKU .....	50
5.3	TECHNIKA VÝZKUMU .....	51
5.4	VÝZKUMNÝ VZOREK .....	51
5.5	PREZENTACE VÝSLEDKŮ VÝZKUMU.....	52
<b>6</b>	<b>VZTAHOVÁ ANALÝZA ZÍSKANÝCH DAT.....</b>	<b>70</b>
6.1	STANOVENÍ VÝZKUMNÝCH HYPOTÉZ.....	70
6.2	TESTOVÁNÍ HYPOTÉZ.....	72
<b>7</b>	<b>SHRNUTÍ VÝSLEDKŮ VÝZKUMU.....</b>	<b>78</b>
	<b>ZÁVĚR .....</b>	<b>82</b>
	<b>SEZNAM POUŽITÉ LITERATURY .....</b>	<b>83</b>
	<b>SEZNAM POUŽITÝCH SYMBOLŮ A ZKRATEK .....</b>	<b>87</b>
	<b>SEZNAM GRAFŮ .....</b>	<b>88</b>
	<b>SEZNAM TABULEK.....</b>	<b>89</b>
	<b>SEZNAM PŘÍLOH.....</b>	<b>90</b>

## ÚVOD

Neuspokojivá situace v systému náhradní rodinné péče je odrazem skutečnosti, za kterou je naše republika opakovaně kritizována – příliš velký počet dětí umístěných v ústavních zařízeních.

Snaha snížit počet dětí v ústavu směřuje téměř výhradně k tomu, aby dítě bylo umístěno do náhradní rodinné péče. Tím dochází k velkému množství dětí v evidenci náhradní rodinné péče, pro které se nedaří najít vhodnou rodinu a ani celý systém náhradní rodinné péče nedokáže zabránit tomu, aby děti byly umísťovány do náhradních rodin i za cenu selhání náhradní rodinné péče.

Optimálním výchovným prostředím dítěte je jeho biologická rodina, pokud ona neplní funkci, tak náhradní rodinné prostředí. Pěstounská péče na přechodnou dobu, neboli profesionální pěstounská péče, je zvláštní forma péče o ohrožené dítě v rodině nebo v prostředí rodinu připomínajícím. Je určena především pro děti, jejich výchova ve vlastní rodině není zabezpečena. Jednou z nejtěžších životních rolí je v dnešní době role rodiče. Role náhradního rodiče je ještě těžší, protože se stará o znevýhodněné dítě. To znevýhodnění je ve velké většině větší než to, že ho „jen“ po porodu někdo odmítl – obvykle je dítě znevýhodněno mnohonásobně.

Cílem této diplomové práce je zjistit praktické zkušenosti sociálních pracovníků státní a nestátní sféry s pěstounskou péčí na přechodnou dobu neboli s profesionální pěstounskou péčí, porovnání jejich názorů.

## **I. TEORETICKÁ ČÁST**

## 1 DÍTĚ A RODINA

Rodinu je možno podle Dunovského (1999, s. 12) chápat jako malou primární společenskou skupinu, založenou na svazku muže a ženy, na pokrevním svazku rodičů a dětí či vztahu jej substituujícím (osvojení), na společné domácnosti, jejíž členové plní společensky určené a uznané role vyplývající ze soužití, a na souhrnu funkcí, jež podmiňují existenci tohoto společenství a dávají mu vlastní význam ve vztazích, i k celé společnosti.

Rodina je:

- a) malá skupina lidí svázaných dohromady věrností, péčí, spoluprací, tradicemi, zvyky a jazykem, jejíž hranice jsou rozlišitelné a zároveň pevné a flexibilní,
- b) mikrosystém, v němž jednotliví členové ovlivňují sebe navzájem a systém jako celek,
- c) část větší komunity (makrosystému), která zpětně působí na rodinu i na její jednotlivé členy (ve sférách sociálních, ekonomických i politických) (Colorosová, 2008, s. 16).

Sociologický slovník (Jandourek, 2007, s. 247) definuje rodinu jako formu dlouhodobého solidárního soužití osob spojených příbuzenstvím a zahrnujícím přinejmenším rodiče a děti. K dalším znakům patří společné bydlení, příslušnost ke společenské příbuzenské linii, společná produkce a konzumování statků atd.

Velký sociologický slovník (Maříková, 1996, s. 224) rodinu specifikuje jako obecně původní a nejdůležitější společenskou skupinu a instituci, která je základním článkem sociální struktury i základní ekonomickou jednotkou, jejímiž hlavními funkcemi je reprodukce trvání lidského biologického druhu a výchova, resp. socializace potomstva, ale i přenos kulturních vzorců a zachování kontinuity kulturního vývoje.

Z hlediska biologicko - reprodukčního se rodinou zabývá demografie. Za podstatné považuje to, že všechny formy vnitřních vztahů rodiny i jejích vztahů navenek jsou úzce vázány na biologické procesy, jejichž mezníky, individuální zrod člověka, dosažení dospělosti a smrt, určují rodinný cyklus.

### **Význam rodiny pro dítě**

Podle Lovasové (2006, s. 6) má rodina pro dítě nezastupitelný význam, má rozhodující vliv na rozvoj jeho osobnosti, a to jak v oblasti tělesné, duševní a sociální. Dítě si vytváří svůj

vnitřní obraz světa, který do jisté míry odpovídá tomu, jak mu rodiče či vychovatelé předkládají realitu a jak jej do této reality uvádějí. Rodina je v podstatě mikrosvět, vzorová společnost, ve které si dítě osvojuje základní vzorce chování, návyky dovednosti a strategie, které jsou pak rozhodující pro jeho orientaci ve společnosti, především v interpersonálních vztazích, a to jak v pozitivním, žádoucím smyslu, tak v negativním smyslu.

Aby byl dítěti zajištěn po všech stránkách optimální vývoj, musí být rodina schopna uspokojit jeho základní potřeby. Jsou to:

**Biologické potřeby** - zahrnují řádnou výživu, dostatek tepla, čistotu atd.

**Psychické potřeby** - tzn. potřeba náležitého přívodu podnětů, potřeba jistoty, vědomí vlastní identity, potřeba otevřené budoucnosti.

**Sociální potřeby** - potřeba lásky a bezpečí, potřeba akceptace dítěte takového, jaké je, zabezpečení všech možností k rozvinutí jeho schopností atd.

**Vývojové potřeby** - jsou aktuální opět až po řádném uspokojení potřeb předešlých a zahrnují motivaci a následné činnosti, kterými se lidský jedinec sám rozvíjí. (Lovasová, 2006 s. 6).

## **Poruchy rodiny**

Poruchou rodiny se rozumí taková situace, kdy rodina v různé míře neplní základní požadavky a úkoly dané společenskou normou. Jinak řečeno, jde o selhání některého člena nebo členů rodiny, jež se projevuje v nedostatečném plnění některých nebo všech základních rodinných funkcí.

Hlavní příčiny rodinných poruch se dělí na:

- objektivní: na vůli rodičů nezávislé (nezaměstnanost, válka, hladomor, invalidita, nemoc, úmrtí);
- subjektivní: na vůli rodičů závislé (neochota pečovat o dítě, neochota přijmout společenské normy, nezralost, neschopnost vyrovnat se se zvláštními situacemi);
- smíšené (Lovasová, 2006, s. 8).

### **1.1 Vazba dítěte na jednu osobu**

Vztahová vazba (attachment) je vrozený systém fungování mozku, díky němuž dítě přirozeně vyhledává blízkost, nejčastěji matky (otce nebo jiné náhradní osoby). Bezpečná

vztahová vazba dítěti umožňuje s blízkými komunikovat a zvyšuje se tím jeho šance na přežití.

Jestliže dítě nemá příležitost navázat vztah blízkosti nebo je tato potřeba narušena (např. separací či patologickým chováním rodiče), může tato zkušenost vést k řadě psychologických, behaviorálních a psychosomatických problémů, které se objevují v průběhu života (Brisch, 2011, s. 16).

Bowlby (2010, s. 158) uvádí, že existují čtyři hlavní teorie o podstatě a počátku dětské připoutanosti:

1. Dítě má řadu fyziologických potřeb, které musí být uspokojeny, zejména potřebu potravy a tepla. Pokud se dítě začne zajímat o nějakou lidskou postavu a připoutávat se k ní, tedy zejména připoutávat se k matce, je to důsledek toho, že matka naplňuje jeho fyziologické potřeby a že se dítě postupně naučí, že matka je zdrojem jeho uspokojení.
2. U novorozenců existuje vrozený sklon zajímat se o lidský prs, sát ho a orálně si ho přivlastňovat. Postupem času se novorozenec naučí, že je-li přiložen k prsu, je tam přítomná rovněž matka a tak navazuje kontakt také s ní.
3. U novorozenců existuje vrozený sklon být v kontaktu s lidskou bytostí a přidržovat se jí. V tomto smyslu zde existuje potřeba objektu nezávisle na potravě.
4. Novorozencům se nelíbí, že byli vyhoštěni z dělohy a chtějí se vrátit zpět.

Vazebné chování (attachment behavior) je považováno za typ sociálního chování, jež je stejně důležité jako reprodukční a rodičovské chování. Nemožnost vytvoření jisté citové vazby naopak může mít negativní dopady na vývoj neuroendokrinního systému (dosavadní výzkumy v této oblasti představují Dozierová a Rutter (2008) a způsobit dlouhodobější afektivní i behaviorální potíže (Yarrow & Goodwin, cit. dle Stoval & Dozier, 2000). Děti, které v raném věku nikdy citovou vazbu s rodičem nebo opatrovníkem nemohly navázat i děti, které navázaly nejistou citovou vazbu či děti traumatizované tedy trpí poruchou navazování citových vazeb - ztratily schopnost důvěřovat lidem a vztahům ve svém okolí. V důsledku této poruchy se u dětí mohou projevovat například uzavřenost a odmítání kontaktu, hromadění a hltání jídla, agresivní chování, lhaní a krádeže, nedostatečný oční

kontakt, opožděně vyvinuté svědomí či přehnaná touha po náklonnosti (Schoolerová, 2002).

## 1.2 Trauma

Podle Rupperta (2008, s. 135) stejně jako všechny živé organismy, také lidé mají vrozenou snahu přežít. Zdá se, že živé bytosti se po většinu svého času snaží udržet naživu. Pokud se ocitneme v situaci, která ohrožuje naši další existenci, objevuje se automatická reakce, jež zvyšuje naši šanci na přežití. Říkáme jí traumatická stresová reakce a objevuje se v situacích, které označujeme jako traumatické události.

Důsledkem traumatického stresu mohou být psychické problémy. Proto se traumatický stres stal předmětem zájmu lékařů a existuje řada diagnostických textů, které trauma vymezují a definují (např. Diagnostický a statistický manuál Americké psychiatrické asociace, 1994).

Podle Rupperta (2008, s. 147) existují čtyři typy duševních traumat:

- existenciální traumata
- traumata ze ztráty
- traumata z narušené vazby
- traumata z narušeného systému rodinných vazeb

Podle Cairns (2013, s. 87) má traumatický zážitek dvě složky:

- musí existovat vnější událost, při níž je člověk konfrontován se skutečným nebo domnělým nebezpečím, které ohrožuje jeho život nebo zdraví, případně život a zdraví jiných lidí,
- musí existovat reakce na tuto událost, jejíž součástí je strach, bezmoc či hrůza. Trauma je tedy z povahy věci kombinací vnější události a vnitřního prožitku.

### 1.2.1 Traumatický stres

Z dětí, které měly to štěstí a mohly se v raném věku rozvíjet bez zásadních narušení, se během batolecího období vyvinou společenšší a družní lidé. Bez ohledu na individuální temperament a dědičné faktory budou mít sklon důvěřovat lidem, ostatní lidé jim budou připadat zajímaví a dokážou bez problémů žít v sociálních skupinách.

Přestože se lidský mozek přizpůsobuje a mění po celý život, je plně vyvinut v době, kdy děti z naší společnosti zahajují školní docházku. Děti v tomto věku reagují za obvyklých okolností stejně jako dospělí na okolní prostředí způsobem, který vyžaduje činnost mozku na všech úrovních. V krajním nebezpečí však mozek reaguje odlišně. Jakmile člověk zaregistruje hrozbu, okamžitě se aktivuje limbická soustava a do těla se vyplaví stresové hormony (Cairns, 2013, s. 108).

Cairns (2013, s. 108) dále uvádí, že malé množství stresového hormonu člověka posílí a zvyšuje jeho bdělost a aktivitu. Dávkování je rozhodující. V traumatické situaci je hladina stresových hormonů pro některé aspekty našeho fungování toxická; člověk je ve skutečnosti poškozen vlastní reakcí zaměřenou na přežití. Organismus raději přežije, byť s poškozením, než aby zahynul. V důsledku předávkování stresovým hormonem se mění fungování celé osobnosti. Kontrolu nad organismem přebírá mozkový kmen, který reguluje tělesný stav, a limbická soustava, jež reguluje emoce.

U dospělých a tělesně zralých starších dětí vyvolává trauma úplnou reakci typu „útok nebo útek“. Děti však obecně dávají přednost útěku. U dětí, jejichž mozek není dosud plně vyvinut, traumatický stres rozkládá strukturu osobnosti. Deformuje vyvíjející se osobnost mladších dětí, jejichž mozkové funkce ještě nejsou ustáleny. Mladší děti vystavené traumatu obvykle ztuhnou a projeví známky regresivního chování, jen málokdy jsou připraveny k boji. Je málo pravděpodobné, že malé dítě dokáže uniknout hrozbě. Místo toho předvede krajní podobu vazebného chování, které přiměje každého dospělého, který je citlivý vůči dětským signálům volání o pomoc, aby zareagoval a zachránil je. Jestliže tento postup selže, dítě vypne vnímání bolesti a omezí vědomí vnímání okolí tak, aby si co nejméně uvědomovalo všeprostupující hrůzu a bolest.

Ať už je dítě postiženo traumatickým stresem v jakémkoliv věku, utrpí tím jeho duše. Přestože to dává málo najevo, nastalé okolnosti je nesmírně poškozují. Ještě dlouho potom,



kdy se dítě zdánlivě zotavilo, mohou jeho rány hnisat a projevovat se způsobem, který na první pohled s původním poškozením nesouvisí.

Existují tři podstatné faktory, které umožňují spontánní zotavení dítěte:

- bezpečí a stabilita,
- spolehlivé sociální sítě s dobře formovanými vazebnými vztahy
- schopnost vyjádřit, co se stalo (Cairns, 2013, s. 108).

### 1.2.2 Důsledky traumat

Podle Rupperta (2008, s. 148) jsou děti na svém stupni tělesného, emocionálního a duchovního vývoje životně odkázány na lásku a péči rodičů. Tato závislost se psychice dítěte odráží jako prvotní strach ze ztráty rodičů a jako prvotní touha po jejich lásce. Děti chtějí, aby je rodiče hřáli, drželi, živili, vnímali, milovali, utěšovali a mnohostranně podporovali. Jestliže nejsou rodiče schopni adekvátně reagovat na touhu dítěte po vřelosti, ochraně, opoře, bezpečí a jistotě, znamená to pro dítě nesmírnou duševní tíseň a nouzi. Na samém počátku života může být extrémně poškozen duševní vývoj dítěte, když rodiče nefungují jako láskyplné a starostlivé referenční osoby. Může k tomu dojít proto, že

- jsou mrtví,
- jsou tělesně nemocní,
- jsou narušení,
- příliš se zabývají sami sebou,
- nebo dítě zásadně odmítají a vlastně je vůbec nechtějí.

## 2 NÁHRADNÍ RODINNÁ PÉČE

„Zájem dítěte má podle mezinárodní Úmluvy o právech dítěte, která je i pro náš stát závazná, přednost před zájmem rodičů“ (Matějček, Koluchová, 2002, s. 12).

Děti, které přicházejí do náhradní rodinné péče, mohou být různé a v různém směru znevýhodněné. Mohla je negativně ovlivnit například výchovná zanedbanost, citové strádání nebo týrání, dále to mohlo být trvalé zdravotní postižení anebo psychické problémy.

Náhradní rodiče mohou i na běžné problémy reagovat úzkostněji, zejména pokud nemají dost zkušeností. (Vágnerová, 2011, s. 37).

### 2.1 Formy náhradní rodinné péče

V ČR nalezneme tyto formy náhradní rodinné péče:

- svěřením do péče jiné fyzické osoby než rodiče
- osvojení
- pěstounská péče
- pěstounská péče na přechodnou dobu
- poručenství

#### 2.1.1 Svěřením do péče jiné fyzické osoby než rodiče

Podle zákona č. 89/2012 Sb. občanský zákoník v okamžiku, kdy se o dítě z různých důvodů rodiče nestarají, je prvním z institutů náhradní rodinné péče, který přichází do úvahy, svěřením do péče jiné osoby. Při výběru vhodné osoby dá soud zpravidla přednost příbuznému dítěti, ale může to být i někdo jiný, kdo je dítěti blízký, k němuž má dítě vytvořený citový vztah. Dítě zůstává v původní rodině nebo u známých osob.

Podmínky pro svěřením dítěte do péče jiné osoby jsou:

- a) svěřením do péče jiné osoby než rodiče je v zájmu dítěte;
- b) tato osoba se svěřením dítěte do své péče souhlasí;
- c) osoba musí poskytovat záruku zdárné výchovy dítěte.

Pečující osoba pečuje o dítě a vychovává je. Její práva a povinnosti jsou vymezeny soudním rozhodnutím. Biologickým rodičům trvá vyživovací povinnost, rodičovská zodpovědnost je však omezena soudním rozhodnutím v tom rozsahu, v jakém právo a povinnost pečovat o dítě a další práva a povinnosti přešly na jinou osobu.

### 2.1.2 Pěstounská péče

Pěstounská péče je zakotvena v § 961 až § 970 občanského zákoníku č. 89/2012 Sb. Kdo se má stát pěstounem, musí skýtat záruky řádné péče, mít bydliště na území České republiky a musí souhlasit se svěřením dítěte do pěstounské péče. Ujala-li se osobní péče o dítě osoba příbuzná nebo dítěti blízká, dá jí soud přednost před jinou osobou, ledaže to není v souladu se zájmy dítěte. Soud může dítě svěřit zájemcům o pěstounskou péči do předpěstounské péče; její délku stanoví se zřetelem k okolnostem případu. Nad průběhem a úspěšností předpěstounské péče vykonává dohled. Dítě může být svěřeno do společné pěstounské péče společným pěstounům, pokud jsou manželé. Soud, který rozhoduje o rozvodu manželství společných pěstounů, toto manželství nerozvede, dokud nebudou upraveny povinnosti a práva pěstounů pro dobu po rozvodu. Rozvodem manželství společná pěstounská péče manželů zaniká. Zemře-li jeden ze společných pěstounů, zůstává dítě v pěstounské péči pozůstalého manžela. Pěstoun je povinen a oprávněn o dítě osobně pečovat. Pěstoun při výchově dítěte vykonává přiměřeně povinnosti a práva rodičů. Je povinen a oprávněn rozhodovat jen o běžných záležitostech dítěte, v těchto záležitostech dítě zastupovat a spravovat jeho jmění. Má povinnost informovat rodiče dítěte o jeho podstatných záležitostech. Vyžadují-li to okolnosti, stanoví další povinnosti a práva pěstouna soud. Pěstoun má povinnost udržovat, rozvíjet a prohlubovat sounáležitost dítěte s jeho rodiči, dalšími příbuznými a osobami dítěti blízkými. Má povinnost umožnit styk rodičů s dítětem v pěstounské péči, ledaže soud stanoví jinak. Pěstounská péče zaniká nejpozději, nabude-li dítě plné svéprávnosti, jinak jeho zletilostí.

Pěstounská péče je:

- specializovaná na děti jiného než majoritního etnika (převážně děti romské a vietnamské národnosti)
- specializovaná na děti s mentálním či fyzickým postižením
- specializovaná na děti s poruchami chování

- specializovaná na starší děti a mladé lidi
- specializovaná na více sourozenců

(u těchto forem pěstounské péče je umístění dítěte či mladého člověka dlouhodobé, nepředpokládá se jeho návrat do vlastní rodiny a dítě či mladého člověka se zatím nepodařilo umístit do adoptivní rodiny nebo to není v jeho zájmu)

- pěstounská péče na přechodnou dobu (Černá, 2011, s. 10).

O pěstounské péči na přechodnou dobu se zmiňujeme v následující samostatné kapitole.

### 2.1.3 Poručenství

Soud ustanoví dítěti poručníka v případě, že:

- rodiče dítěte zemřeli;
- byli zbaveni rodičovské zodpovědnosti;
- byl pozastaven výkon jejich rodičovské zodpovědnosti;
- nemají způsobilost k právním úkonům v plném rozsahu (a tedy nejsou nositeli rodičovské zodpovědnosti).

Poručník je zákonným zástupcem dítěte. Ustanovený poručník může, ale nemusí o dítě osobně pečovat. Pokud poručník péči o dítě osobně vykonává, má on i dítě nárok na stejné hmotné zabezpečení jako pěstoun. Pokud je dítě nejprve umístěno v pěstounské péči, v jejímž průběhu dojde ke změně podmínek, například rodiče jsou zbaveni rodičovské zodpovědnosti, mohou být stávající pěstouni ustanoveni poručníky. Mezi poručníkem a dítětem ze zákona nevzniká takový poměr, jaký je mezi rodiči a dítětem. Výkon funkce poručníka je pod pravidelným dohledem soudu, a to nejen ohledně správy majetku dítěte, ale i ohledně jeho osobních záležitostí. Poručník podává soudu zprávy o poručenci, zpravidla v ročních intervalech. Jakékoli rozhodnutí poručníka v podstatné věci, týkající se dítěte, vyžaduje schválení soudem (Bubleová (2011, s. 53).

### 2.1.4 Osvojení

Osvojení upravuje zákon č. 89/2012 § 794 až § 854. Osvojením vzniká mezi osvojitelem a osvojencem takový poměr, jaký je mezi rodiči a dětmi, a mezi osvojencem a příbuznými

osvojitele poměr příbuzenský. Osvojitelé mají rodičovskou zodpovědnost při výchově dětí. O osvojení rozhoduje soud na návrh osvojitele. K návrhu na osvojení dítěte do ciziny je osvojitel povinen připojit pravomocné rozhodnutí o souhlasu s osvojením vydaném Úřadem pro mezinárodněprávní ochranu dětí. Do knihy narození matriky se na základě pravomocného rozhodnutí soudu o osvojení zapíše osvojitel, popřípadě osvojitelé. Osvojiteli se mohou stát pouze fyzické osoby, které zaručují způsobem svého života, že osvojení bude ku prospěchu dítěte i společnosti. Osvojitelem nemůže být ten, kdo nemá způsobilost k právním úkonům. Mezi osvojitelem a osvojencem musí být přiměřený věkový rozdíl. Osvojit lze nezletilého a to jen, je-li mu osvojení ku prospěchu. Jako společné dítě mohou někoho osvojit jen manželé. Je-li osvojitel manželem, může osvojit jen se souhlasem druhého manžela; tohoto souhlasu není třeba, jestliže druhý manžel pozbyl způsobilost k právním úkonům nebo je-li opatření tohoto souhlasu spojeno s překážkou těžko překonatelnou. K osvojení je třeba souhlasu zákonného zástupce osvojovaného dítěte. Je-li toto dítě schopno posoudit dosah osvojení, je třeba také jeho souhlasu, ledaže by tím byl zmařen účel osvojení. K osvojení je třeba souhlasu rodiče, i když je nezletilý. Nově od 1.1.2014 může být osvojen i zletilý, není-li to v rozporu s dobrými mravy.

### **Mezinárodní osvojení**

Úmluva o právech dítěte zaručuje dítěti dočasně nebo trvale zbaveného svého rodinného prostředí nebo dítěti, které ve svém vlastním zájmu nemůže být ponecháno v tomto prostředí, právo na zvláštní ochranu a pomoc poskytovanou státem. Stát je povinen takovému dítěti zabezpečit náhradní péči v souladu se svým vnitrostátním zákonodárstvím (čl. 20 Úmluvy o právech dítěte). Smluvní státy Úmluvy o právech dítěte, které uznávají a povolují systém osvojení, zavazuje Úmluva uznat osvojení v cizí zemi jako náhradní způsob péče o dítě tehdy, nemůže-li být dítě předáno do výchovy v zařízení péče o děti nebo rodině osvojitele nebo o ně nemůže být pečováno jiným vhodným způsobem v zemi jeho původu. Současně Úmluva o právech dítěte předpokládá uzavírání dvoustranných nebo mnohostranných dohod nebo smluv, podle kterých by se umístění dítěte do péče v jiné zemi uskutečňovalo (MPSV [online]).

### 2.1.5 Ústavní péče

Občanský zákoník č. 89/2012 Sb. rovněž upravuje nařízení ústavní péče. Podle § 971 jsou-li výchova dítěte nebo jeho tělesný, rozumový či duševní stav, anebo jeho řádný vývoj vážně ohroženy nebo narušeny do té míry, že je to v rozporu se zájmem dítěte, anebo jsou-li tu vážné důvody, pro které rodiče dítěte nemohou jeho výchovu zabezpečit, může soud jako nezbytné opatření také nařídit ústavní výchovu. Učiní tak zejména tehdy, kdy dříve učiněná opatření nevedla k nápravě. Soud přitom vždy zvažuje, zda není na místě dát přednost svěřeni dítěte do péče fyzické osoby. V případě, že rodiče nemohou z vážných důvodů zabezpečit výchovu dětí na přechodnou dobu, svěří soud dítě do zařízení pro děti vyžadující okamžitou pomoc, a to na dobu nejdéle šest měsíců.

Ústavní výchova je výchovné opatření, které soud nařídí, jestliže je výchova dítěte vážně ohrožena nebo vážně narušena a jiná výchovná opatření nevedla k nápravě, nebo jestliže z jiných závažných důvodů nemohou rodiče výchovu dítěte zabezpečit. Před nařízením ústavní výchovy je soud povinen zkoumat, zda výchovu dítěte nelze zajistit náhradní rodinnou péčí nebo rodinnou péčí v zařízení pro děti vyžadující okamžitou pomoc, které mají přednost před výchovou ústavní (Bubleová, 2011, s. 56).

#### Základní problém ústavní péče

V ústavní péči není dítě svěřeno jednomu konkrétnímu vychovateli a osobě, které dítě vychovávají, mají jen částečně a nejasně vnímanou zodpovědnost za jeho vývoj a výchovu. Problém často spočívá především v častém střídání pečovatелů vůči dítěti. Dalším problémem je obtížnost vytvoření trvalého citového vztahu dítěte k pečující osobě, protože dochází k častému střídání nejen pečovatелů, ale i ústavů. Dalším problémem pro vývoj dětí v kolektivní ústavní péči je relativní chudost podnětů oproti běžnému životu v rodině. Jasně se prokazuje, že těmto dětem chybí příkladně pocit kontinuity životního běhu, trvalosti mezilidských vztahů, pevné osobní identity, chybí jim modelové chování běžné v rodinné struktuře. Dalším vážným problémem je ukončení trvání ústavní péče ve věku 18 let dítěte, což velmi často neznamená jeho skutečnou dospělost ve smyslu osobní zralosti. Právě období po odchodu z ústavní péče je dobou velkých rizik ve smyslu sociálně patologického chování ústavních dětí (Šulová, 2011).

### Specifika ve výchově dětí, které přicházejí z ústavní výchovy

- Dítě – hlína a dítě – rostlina: Dítě – hlína potřebuje rodiče – hrnčíře, kteří ho budou formovat. Dítě – rostlina potřebuje rodiče – zahradníky, kteří ho budou zalévat, okopávat, ale růst bude samo.
- Účelové chování: K tomuto vede strach ze selhání, trestu, z bolesti. Děti jsou schopné udělat cokoli, aby se zalíbily, dokonce jsou schopné si stěžovat na pěstouny, když vycítí, že by si tím mohly nějak přilepšit.
- Jídlo: Některé děti, které dříve zažily hlad a strádání v původní rodině, mívají k jídlu patologický vztah. Schovávají si zásoby jídla do úkrytů na dobu, kdy by přišel hlad.
- Vztah k věcem, „trestání“: Míra lásky bývá měřena podle toho, co jim pěstouni koupí či darují.
- Rivalita s ostatními dětmi, teritorium: Každé dítě zaujímá v hierarchii rodiny pevnou pozici, která pro něj představuje zdroj jistoty v konkrétní rodině. Při přijetí dítěte vzniká v rodině nová situace, v níž se dosavadní pozice mohou stát ohrožené, a mezi dětmi tak vzniká rivalita.
- Afektivní chování: Neovládání emocí bývá u některých dětí velkým výchovným problémem. Existují dva principy zvládnutí tohoto problému, tj. zvládnutí afektu a prevence jeho opakování.

#### Zvládání afektu:

1. Verbální a neverbální zklidnění
  2. Restrikce – nejde o trest, mechanická nebo chemická (podání léků)
  3. Následný rozbor incidentu
  4. Prevence dalšího afektu
- Sebepoškozování
  - Krádeže, lži, podvádění
  - Hygiena

Bezvýběrové kontakty: K tomuto vede nízké sebevědomí dětí, které byly opakovaně opouštěny. Každý, kdo o ně projeví zájem, je v jejich očích dobrý. Bývají tedy ohroženy manipulací a ke sklonu k závislému chování. Mívají vlastnost oběti a bývají snadnou kořistí (Ruppert, 2008, s. 67).



### 3 PĚSTOUNSKÁ PÉČE NA PŘECHODNOU DOBU

Přestože je pěstounská péče na přechodnou dobu uzákoněna již několik let, využívá se zcela minimálně. Jedná se o dočasnou péči o děti, u kterých je vysoká pravděpodobnost rychlého trvalého řešení – buď v dlouhodobé formě náhradní rodinné péče (osvojení, popř. dlouhodobé pěstounské péče), nebo návratu do původní rodiny. Pokud by tato forma péče nahradila kojenecké ústavy, bylo by do značné míry zažehnáno riziko deprivacních projevů. Jedná se o jedinou formu prevence citové deprivace, která současně respektuje práva biologické matky (rodičů), přitom ale umožňuje vytvoření specifického citového příklonu a pocitu bezpečného světa. Pěstounská rodina musí být od počátku připravována a vedena k tomu, že dítě bude svěřeno v nejbližší možné době do adoptivní rodiny, aby nedocházelo k rušivým situacím při předání dítěte.

Dle zákona č. 89/2012 Sb. § 958 odst. 2 má pěstounská péče přednost před péčí o dítě v ústavní výchově. Podle odst. 3 téhož zákona může soud svěřit dítě do pěstounské péče i na přechodnou dobu [online].

Podle Zezulové (2012, s. 38) by dále pěstounská péče na přechodnou dobu měla pomoci při dočasné nepřítomnosti rodičů, při dlouhodobé či opakované léčbě, výkonu trestu apod. V tomto případě by měla být pěstounská rodina vysoce profesionální, měla by být součástí týmu, který pracuje s rodinou, mít dostatek odborné pomoci při zvládání složitých situací a oporu v legislativě i realizaci. Pokud se jedná o rodiče, kteří opakovaně potřebují zajištění péče o dítě, např. v různých fázích nemoci, měla by zůstat úzká spolupráce pěstounské a původní rodiny dítěte zachována i v období, kdy je dítě v péči své původní rodiny. V tomto období by měla pěstounská rodina plnit funkci doprovodnou a respitní, vztah dětí k pěstounům by měl být podporován a upevňován a spolupráce s biologickou rodinou by měla mít týmový charakter. Je zřejmé, že střídání výchovných prostředí a zejména citových vazeb je pro dítě i svět okolo riskantní bez ohledu na to, jde-li o ústav nebo střídání pěstounských rodin.

Pěstouni dostávají odměnu proto, že výchovou dítěte se složitou minulostí prokazují státu a celé společnosti nedocenitelnou službu. Dítě, které vyrostlo v láskyplném prostředí pěstounské rodiny, má mnohem více šancí uplatnit se v budoucím životě, nerozšiřovat řady sociálně vyloučených, přispívat do státní pokladny a přinášet společnosti užitek.

### **Pěstounská péče na přechodnou dobu**

- pro okamžitou pomoc – zaměřená zejména na novorozence a malé děti, pro které se bude hledat dlouhodobé řešení (návrat do vlastní rodiny, péče širší rodiny, adopce, dlouhodobá pěstounská péče), dále pro případy náhlé krize v rodině (zneužití, týrání, násilí v rodině), nemoci samoživitele či samoživitelky, úmrtí rodiče
- krátkodobá – kombinovaná s intenzivní podporou vlastní rodiny, kam by se dítě mělo vrátit
- respitní péče – umožňující odlehčení jiným pěstounským rodinám (o víkendech, o prázdninách i v jinou domluvenou dobu) – tuto formu péče zatím nelze do současné legislativy zahrnout, s úpravou zatím nepočítá ani navrhovaná novela zákona, nicméně o statutu tzv. respitních pěstounů se na úrovni Ministerstva práce a sociálních věcí jedná (vzhledem k nutnosti je finančně odměnit, uzavřít s nimi Dohodu o výkonu pěstounské péče atd.)
- pro mladé rodiče s dítětem – zaměřená zejména na mladé matky či otce s dítětem, kteří se vzhledem ke svému věku neumějí o dítě postarat nebo v péči potřebují zpočátku dohled a pomoc (Černá, 2011, s. 17).

Smyslem pěstounské péče na přechodnou dobu tedy je:

- pomoci dětem a mladým lidem v nouzi, kteří se náhle ocitnou mimo domov, překlenout období rozhodování o jejich dalším osudu;
- poskytnout rodičům čas na vyřešení osobních problémů či vztahů;
- diagnostika, terapie a prognóza dalšího vývoje dítěte.

Cílové skupiny pěstounské péče na přechodnou dobu - je určena především této cílové skupině ohrožených a znevýhodněných dětí:

- Dětem, které mají vlastní biologickou rodinu či alespoň jednoho z rodičů, ale ten se o dítě nemůže z vážných (zdravotních, sociálních či jiných) důvodů po určitou – (krátkou) - dobu plnohodnotně starat – rodina se ocitá v dočasné krizi – rozvrat manželství, náhlé vážné

onemocnění, úmrtí v rodině, ztráta zaměstnání, bydlení apod., akutní ohrožení funkcí rodiny apod.

- Dětem mladých nezralých matek, které zatím nejsou schopny plnit zodpovědně svou rodičovskou roli. PPP se může (a měla by) týkat i těchto matek samotných, a to společně s jejich dětmi.
- Dětem drogově závislých matek, které potřebují určitý čas na doléčení. I zde by mělo být možné umístit – v indikovaném případě – dítě společně s matkou do péče PPP rodiny.
- Dětem žijícím v rodině dlouhodobě nefunkční – např. dochází-li k domácímu násilí, zneužívání, fyzickému či psychickému strádání (týrání) některého člena rodiny.
- Dětem, jejichž rodina je dlouhodobě vážně ohrožena pobytem jednoho či obou rodičů ve výkonu trestu.
- Dětem, které náhle onemocní závažnou nemocí a jejich rodina či jeden z členů – obvykle matka - nezvládá dočasně tuto zátěž.
- Dětem, které onemocní závažnou chorobou, a rodina trvale nezvládá tuto zátěž, avšak nesouhlasí s umístěním dítěte do ústavního zařízení.
- Dětem, které jsou vrácené z neúspěšné formy náhradní rodinné péče – především pěstounské.
- Dalším dětem, které se ocitnou v jakékoliv další nepříznivé životní situaci (Bubleová, 2002, s. 3).

Je stanovena maximální doba, po kterou může být dítě v péči „profesionálního“ pěstouna. Pěstounská péče na přechodnou dobu je ze své podstaty institutem krizovým a překlenovacím. Dítě se má co nejdříve vrátit do péče svých rodičů. Ukáže-li se, že to není možné a že není možné ani převzetí dítěte jeho příbuznými či jinou osobou společensky dítěti blízkou, pak je třeba volit jiné, dlouhodobější řešení (zpravidla „obecnou“

pěstounskou péči vykonávanou osobou, která není dítěti společensky blízká, v rámci procesu zprostředkování v režimu zákona o sociálně-právní ochraně dětí). Zároveň je však třeba myslet na situace, kdy je do pěstounské péče na přechodnou dobu svěřeno (postupně) více sourozenců; ochrana vazeb mezi sourozenci je přitom mimořádně naléhavým důvodem pro prolomení maximální délky doby, po kterou může být dítě v péči „profesionálního“ pěstouna (MPSV [online]).

Všem formám náhradní péče je společná základní charakteristika – dítě je vychováváno lidmi, kteří nejsou jeho biologičtí rodiče. Každá z forem náhradní péče má svá slabá místa, neplatí tu hodnocení lepší - horší, ale spíše vhodné – méně vhodné. Pěstounská péče na přechodnou dobu má omezené pole působnosti. Je vhodná u dětí, u nichž je jisté, že budou osvojeny, a jen se čeká na uplynutí doby pro souhlas rodiče, popřípadě na rozhodnutí, že souhlasu není třeba. Otázkou je, co s rizikovými novorozenci a zda vlastně všechny děti, které mají být umístěny do osvojení, nejsou v podstatě rizikové. Věk, psychický i somatický stav, stupeň narušených vztahů mezi rodiči a dítětem, širší rodina, prognóza vývoje dítěte jsou rozhodující faktory, které rozhodují o formě náhradní rodinné výchovy.

Podle nového občanského zákoníku č. 89/2012 Sb. § 959 může rodič požadovat dítě svěřené do pěstounské péče zpět do svojí osobní péče. Soud návrhu vyhoví, pokud je to v souladu se zájmy dítěte.

Metodické doporučení MSPV č. 7/2009 i odbornému posuzování žadatelů o zprostředkování náhradní rodinné péče, které je ovšem jen doporučením, definuje cíle takto:

1. Poskytnout žadatelům přístupnou a pozitivní formou dostatek odborných informací o specifikách náhradní rodinné péče;
2. Umožnit žadatelům utvářet si konkrétní představu o budoucím fungování jejich rodiny v souvislosti s příchodem „nevlastního“ dítěte;
3. Získat kvalifikované informace o žadatelích, jejich chování a prožívání a vyhodnotit je ve vztahu k možnému přijetí dítěte (Konečná, 2010, s. 21).

Podle § 27a zákona č. 359/1999 Sb. zákona o sociálně - právní ochraně dětí krajský úřad vede pro účely zajištění pěstounské péče pro dítě na přechodnou dobu podle zvláštního právního předpisu evidenci osob, které mohou pěstounskou péči na přechodnou dobu vykonávat. Do evidence se osoby zařazují na základě žádosti podané u obecního úřadu s rozšířenou působností. Obecní úřad obce s rozšířenou působností je povinen po doplnění žádosti o údaje a doklady uvedené v odst. 3 neprodleně žádost postoupit krajskému úřadu. Podle odst. 2 do evidence osob, které mohou vykonávat pěstounskou péči po přechodnou dobu, se zařazují osoby, které na základě odborného posouzení mají předpoklady pro výkon takové péče o dítě, a to zejména z hlediska krátkodobosti takové péče a péče o dítě krátce po jeho narození. Odborné posouzení žadatele se provede na základě žádosti podané podle odst. 3; pro odborné posouzení žadatele platí § 27 obdobně.

Podle odst. 5 § 27a zákona o sociálně - právní ochraně dětí krajský úřad rozhodne o zařazení žadatele do evidence uvedené v odstavci 1 a o jeho vyřazení z této evidence nebo o tom, že žadatel do této evidence zařazen nebyl. Opis rozhodnutí uvedeného v předchozí větě zašle krajský úřad obecnímu úřadu obce s rozšířenou působností. Podle odst. 6 krajský úřad předá opis seznamu osob zařazených do evidence osob, které mohou po přechodnou dobu vykonávat pěstounskou péči, a to včetně údajů uvedených v odstavci 3, obecním úřadům obcí s rozšířenou působností ve svém správním obvodu.

Podle odst. 7 soud může na návrh orgánu sociálně - právní ochrany svěřit dítě do pěstounské péče na přechodnou dobu osobám v evidenci, a to na

- a) dobu, po kterou nemůže rodič ze závažných důvodů dítě vychovávat,
- b) dobu, po jejímž uplynutí lze dát souhlas rodiče s osvojením, nebo
- c) dobu do nabytí právní moci rozhodnutí soudu o tom, že souhlasu rodičů k osvojení není třeba.

Podle odst. 8 bylo-li dítě svěřeno do pěstounské péče podle odstavce 7, je soud povinen nejméně jednou za 3 měsíce přezkoumat, zda důvody, pro které bylo dítě svěřeno do pěstounské péče, stále trvají. Za tím účelem si vyžaduje zejména zprávy příslušného orgánu sociálně - právní ochrany. Soud rozhodne o výchově dítěte vždy, odpadnou-li důvody, pro které bylo dítě svěřeno do pěstounské péče podle odstavce 7. Podle odst. 9 může pěstounská péče na přechodnou dobu trvat nejdéle 1 rok. To neplatí,

pokud jsou do pěstounské péče téhož pěstouna svěřeni sourozenci dítěte, kteří byli do této péče svěřeni později, ne však na dobu delší, než po kterou má trvat pěstounská péče podle věty první u sourozence, který byl do pěstounské péče na přechodnou dobu témuž pěstounovi svěřen jako poslední.

Profesionální pěstounská péče má ekonomický a programový smysl v kontextu vysoké míry sloučení rodiny. Budoucnost profesionální pěstounské péče závisí na rychlé a intenzivní práci sociálních pracovníků s biologickou rodinou na překonání překážek. Pokud podmínky pro sanaci rodiny nemůžou být splněny v přiměřené lhůtě, je povinností sociálních pracovníků s biologickými rodiči, širší rodinou, a jiných podpůrných sítí, aby bylo zajištěno alternativní opatření, které zajišťuje nejlepší zájmy dětí (Testa, 2001, s. 122).

### **Finanční zajištění pěstounské péče na přechodnou dobu**

Dávky pěstounské péče slouží k finančnímu zabezpečení dětí v pěstounské péči i jejich pěstounů. Patří mezi dávky státní sociální podpory.

Dávky pěstounské péče jsou čtyři:

- příspěvek na úhradu potřeb dítěte
- odměna pěstouna
- příspěvek při převzetí dítěte
- příspěvek na zakoupení motorového vozidla.

#### **1. Příspěvek na úhradu potřeb dítěte**

Nárok na příspěvek na úhradu potřeb dítěte má každé nezletilé nezaopatřené dítě, které je svěřeno do péče osoby pečující nebo osoby v evidenci.

Výše příspěvku na úhradu potřeb dítěte za kalendářní měsíc činí

- a) 4.500,- Kč pro dítě ve věku do 6 let
- b) 5.550,- Kč pro dítě ve věku od 6 do 12 let
- c) 6.350,- Kč pro dítě ve věku od 13 do 18 let
- d) 6.600,- Kč pro dítě ve věku od 18 do 26 let

Dítě ve věku	Dítě ve stupni závislosti I (lehká závislost) Kč	Dítě ve stupni závislosti II (středně těžká závislost) Kč	Dítě ve stupni závislosti III (těžká závislost) Kč	Dítě ve stupni závislosti IV (úplná závislost) Kč
<b>Do 6 let</b>	4.650	5.550	5.900	6.400
<b>6-12 let</b>	5.650	6.800	7.250	7.850
<b>12-18</b>	6.450	7.800	8.300	8.700
<b>18-26 let</b>	6.750	8.100	8.600	9.000

tabulka 1 příspěvek na úhradu potřeb dítěte

## 2. Odměna pěstouna

Výše odměny pěstouna na přechodnou dobu činí 20.000,- Kč od okamžiku zařazení do evidence osob, které mohou vykonávat pěstounskou péči na přechodnou dobu, a to i v případech, že aktuálně nepečuje o žádné dítě, 24.000,- Kč, je-li osobě v evidenci svěřeno na přechodnou dobu dítě, které je osobou závislou na pomoci jiné fyzické osoby ve stupni II., III. nebo IV.

## 3. Příspěvek na zakoupení motorového vozidla

Příspěvek na zakoupení motorového vozidla náleží pěstounovi, který má v pěstounské péči nejméně čtyři děti. Podmínkou nároku dále je, že vozidlo nesmí pěstoun používat pro výdělečnou činnost. Příspěvek je poskytován ve výši 70 % pořizovací ceny vozidla, resp. ceny opravy vozidla, nejvýše však 100.000,- Kč.

## 4. Příspěvek při ukončení pěstounské péče

Nárok na příspěvek při ukončení pěstounské péče má fyzická osoba, která byla ke dni dosažení zletilosti v pěstounské péči (jak osoby pečující, tak osoby v evidenci), a to ke dni zániku nároku této osoby na příspěvek na úhradu potřeb dítěte. Příspěvek je vyplácen jednorázově ve výši 25 000,- Kč a každé osobě náleží jen jednou (MPSV [online]).

### **3.1 Předpoklady a podmínky pro vznik pěstounské péče na přechodnou dobu**

Na osoby poskytující pěstounskou péči na dobu určitou má být pohlíženo jako na profesionály vykonávající specifickou činnost v oblasti výchovy a péče o ohrožené děti. Očekává se, že dítěti poskytnou stabilní a láskyplné prostředí po dobu několika týdnů až měsíců, jejich péče by měla dětem pomoci začít se vyrovnávat s traumaty a ztrátami z minulosti a připravit je na přechod do trvalé péče nebo návrat do původní rodiny. Tito pěstouni spolupracují s rodinou dítěte či budoucí náhradní rodinou, proto potřebují dobré komunikační schopnosti, rovněž se budou podílet na práci odborného týmu, poskytujícího podporu dítěti a jeho rodině.

### **3.2 Zprostředkování pěstounské péče na přechodnou dobu**

Zprostředkování pěstounské péče na přechodnou dobu je upraveno v § 20 a násl. zákona o sociálně – právní ochrany dětí č. 359/1999 Sb. Spočívá ve vyhledávání dětí, kterým je třeba zajistit péči v náhradním rodinném prostředí formou pěstounské péče na přechodnou dobu, a tomu odpovídajícím nalezení vhodných pěstounů pro tyto děti. Zprostředkování svěřeni dítěte do pěstounské péče na přechodnou dobu zajišťují orgány sociálně-právní ochrany dětí, konkrétně krajské úřady.

Zprostředkování se provádí jen na žádost fyzické osoby, která má zájem přijmout dítě do pěstounské péče na přechodnou dobu. Tuto žádost o zařazení do evidence osob, které mohou pěstounskou péči vykonávat po přechodnou dobu, podává žadatel u obecního úřadu obce s rozšířenou působností (podle místa trvalého bydliště), který žádost a další údaje a doklady o uchazeči postoupí krajskému úřadu k posouzení a případnému zařazení do evidence.

Pro účely zprostředkování osvojení nebo pěstounské péče vyhledává krajský úřad pro děti vedené v evidenci tohoto krajského úřadu žadatele z evidence žadatelů vedené tímto krajským úřadem a z evidence žadatelů vedené jinými krajskými úřady. Krajský úřad při zprostředkování osvojení nebo pěstounské péče přihlíží k výsledkům odborného posouzení dítěte a žadatelů podle § 27, k vyhodnocení situace dítěte a jeho rodiny a k plnění opatření vyplývajících z individuálního plánu ochrany dítěte.



Zjistí-li krajský úřad, že v jím vedené evidenci žadatelů, nebo v evidenci žadatelů, kterou vede jiný krajský úřad, je zařazen žadatel vhodný stát se osvojitelem nebo pěstounem dítěte, které je v evidenci dětí vedené tímto krajským úřadem, oznámí písemně tuto skutečnost

- žadateli,
- jinému krajskému úřadu, obecnímu úřadu obce s rozšířenou působností nebo pověřené osobě, pokud s nimi žadatel uzavřel dohodu o výkonu pěstounské péče, protože má již svěřeno dítě do pěstounské péče,
- Úřadu, jde-li o dítě, které je i v evidenci dětí vedené Úřadem,
- obecnímu úřadu obce s rozšířenou působností, není-li tato povinnost splněna oznámením podle písmene b).

Evidence obsahuje žadatelovy osobní údaje, tj. jméno, příjmení, datum narození a místo trvalého pobytu, doklady o státním občanství, opis z Evidence rejstříku trestů, zprávu o zdravotním stavu, předloženou žadatelem, údaje o sociálních a ekonomických poměrech, dále písemný souhlas žadatele, který opravňuje orgán sociálně – právní ochrany dětí ke zjišťování dalších skutečností, souhlas žadatele s účastí na přípravě fyzických osob k přijetí dítěte, stanovisko obecního úřadu obce s rozšířenou působností k žádosti zprostředkování osvojení nebo pěstounské péče a vyjádření obecního úřadu, krajského úřadu, pověřené osoby nebo obecního úřadu obce s rozšířenou působností, který není příslušný k vedení spisové dokumentace o žadateli, pokud s nimi žadatel uzavřel dohodu o výkonu pěstounské péče, protože již má svěřeno dítě do pěstounské péče.

### **3.3 Příprava budoucích pěstounů**

Přípravu budoucích pěstounů zajišťuje krajský úřad a poskytuje těmto osobám poradenskou činnost související se svěřením dítěte do pěstounské péče včetně speciální přípravy k přijetí dítěte pěstounem na přechodnou dobu. Časový rozsah přípravy k zařazení žadatele do evidence pro zprostředkování osvojení nebo pěstounské péče činí nejméně 48 hodin a u žadatelů o zařazení do evidence osob, které mohou vykonávat pěstounskou péči na přechodnou dobu nejméně 72 hodin; časový rozsah přípravy žadatelů, kteří přípravu již jednou dokončili, může krajský úřad snížit. Dále krajský úřad zajišťuje přípravu dětí žijících v rodině osob vhodných stát se osvojiteli nebo pěstouny; příprava dětí se provádí

přiměřeně vzhledem k jejich věku, rozumové vyspělosti a v nezbytném rozsahu (zákon č. 359/1999 o sociálně – právní ochraně dětí).

Odborná příprava na přijetí dítěte do rodiny probíhá formou přednášek, besed a skupinových diskuzí. Cílem přípravy je poskytnout žadatelům přístupnou a pozitivní formou dostatek odborných informací o zvláštěnostech náhradní rodinné péče, které se týkají rodičovství, péče o dítě, ochrany jeho zdraví a jeho výchovy.

Příprava může žadatelům pomoci utvořit si konkrétní představu o budoucím fungování jejich rodiny v souvislosti s příchodem dítěte a nabídnout možnost poradenství při řešení problémů ve vztahu k přijetí dítěte a jeho výchově. Na vedení přípravy se podílí tým složený z odborných pracovníků (psychologů, sociálních pracovníků, lékařů apod. a pěstounů.

Minimální rozsah přípravy budoucích osvojitelů a pěstounů je 48 hodin, z toho 90 % probíhá skupinovou formou, 10 % individuální formou. Minimální rozsah přípravy pěstounů na přechodnou dobu je 72 hodin, z toho 80 % probíhá skupinovou, 20 % individuální formou (Zlínský kraj [online]).

Příprava žadatelů o zprostředkování osvojení, pěstounské péče zahrnuje tyto základní tematické okruhy:

- sebezpoznání fyzických osob vhodných stát se osvojitelem nebo pěstounem, jejich rodinného systému a sociálních kontaktů
- poznání a naplňování práv a potřeb dítěte v náhradní rodinné péči
- osvojení si spolupráce s dalšími odborníky
- komunikace s dítětem a přístup k dítěti s vědomím jeho důstojnosti a lidských hodnot
- rozvoj schopností a zájmů dítěte
- uspokojení citových, vývojových, sociálních a vzdělávacích potřeb dítěte a péče o zdraví dítěte
- styk dítěte v náhradní rodinné péči s rodiči a dalšími osobami blízkými
- práce s dětmi žijícími v rodině žadatele

Skupinová forma spočívá zejména v osvojení znalostí a dovedností v oblasti:

- náhradní rodinné péče a související právní úpravy
- vývoje a potřeb dítěte včetně specifických potřeb dítěte a v náhradní rodinné péči
- práv dítěte včetně práv dítěte v náhradní rodinné péči a práva dítěte na udržování a rozvoj rodinných vazeb
- podpory dítěte při uplatňování jeho práva vyjádřit svůj názor a účastnit se rozhodování, která se ho týkají (Zlínský kraj [online]).

### 3.3.1 Pěstounská péče na Slovensku

Bubleová (2002, s. 16) uvádí, že na Slovensku již řadu let působí nestátní organizace „Návrat“, která se zabývá náhradní rodinnou péčí a která stála u zrodu profesionální pěstounské péče. „Návrat“ vykonává svoji činnost na základě akreditace Ministerstva práce, sociálních věcí a rodiny. Musí splnit některé zákonem dané podmínky jako vzdělání pracovníků, praxi, bezúhonnost apod. Ze zákona kontroluje jeho činnost krajský úřad, který ovšem naprosto není schopný posoudit odbornou stránku činnosti organizace, a tak se jeho kontrola omezuje na administrativu a finance. Na Slovensku žije cca 7 000 dětí v ústavních zařízeních, z toho přibližně 3 600 v dětských domovech a 130 dětí v asi 70 profesionálních pěstounských rodinách. Osvojeno je ročně okolo 300 dětí. V klasické pěstounské péči je přes 2 000 dětí. Profesionální pěstounská péče se opírá o Zákon o sociálnej pomoci z roku 1998 a Zákon o školských zariadeniach z roku 1993, ve kterém byla poprvé institucionalizována nová forma náhradní rodinné péče – profesionální náhradní výchova v rodině. V roce 1995 vzniklo prvních 6 profesionálních pěstounských rodin. Slovensko je tedy jednou ze zemí, kde se již aktivně rozběhl program profesionální pěstounské péče. Její oficiální název je „profesionálna náhradná výchova v rodine“. Profesionální pěstouni jsou na Slovensku zaměstnanci dětského domova. O umístění tedy nerozhoduje soud, ale ředitel příslušného dětského domova. Dítě žije v rodině pěstounů, ale pravomoci zůstávají řediteli jeho „domovského“ ústavu. Opatrovníkem zpravidla zůstává sociální pracovník příslušného okresního úřadu nebo ta osoba, která byla opatrovníkem před umístěním dítěte do PPP. Profesionální rodič má pravomoci velmi omezené, téměř žádné. Každé svěřené dítě je započítáváno jako 1/2 pracovního úvazku a v případě dítěte se zdravotním postižením jako celý pracovní úvazek. Dítě tedy není svěřeno do péče konkrétní osobě, jak

je to obvyklé ve většině zemí, ale zůstává v kompetenci ústavního zařízení. Do profesionální pěstounské rodiny může být umístěno kterékoliv dítě s nařízenou ústavní výchovou. Prakticky jsou to většinou děti, které nemají velkou šanci dostat se do jiné formy NRP jako je osvojení nebo klasická PP. Převažují tedy děti se zdravotním postižením a děti romské. Pěstounská péče může trvat až do 25 let v případě, že dítě stále studuje. Z PPP mohou děti odcházet v případě změny situace zpět do vlastní biologické rodiny, což se v poslední době daří a jeví se to jako jednoznačně pozitivní trend. Profesionální pěstouni musí splňovat stejné požadavky jako běžní pěstouni. Od 1.4.2002 musí mít minimálně středoškolské vzdělání a v optimálním případě speciální pedagogiku. Pěstouni mohou mít svoje vlastní děti. PPP vykonávají ve vlastním bytě či domě, pouze výjimečně jim pro tuto práci poskytne objekt některá nevládní nezisková organizace. Výběr pěstounů provádí ředitel příslušného dětského domova. Měl by se řídit doporučením psychologického vyšetření v poradně nebo vyjádřením Návratu, který má pro tuto práci akreditaci.

## 4 SOCIÁLNĚ - PRÁVNÍ OCHRANA DĚTÍ

Práva dětí jsou chráněna mezinárodními úmluvami i právními předpisy České republiky. Podle Úmluvy o právech dítěte (Organizace spojených národů, New York, 1989, kterou je Česká republika vázána od 1. ledna 1993 a je uveřejněna Úvod – Teoretické pojetí náhradní rodinné péče ve Sbírce zákonů pod č. 104/1991 Sb.), mají státy, které jsou smluvní stranou Úmluvy, respektovat rodinu jako základní jednotku společnosti a jako přirozené prostředí, ve kterém se mohou rozvíjet a prospívat všichni její členové, zejména pak děti. Rodina má proto nárok na potřebnou ochranu a takovou pomoc, aby mohla beze zbytku plnit svou úlohu ve společnosti. Dítě má vyrůstat v rodinném prostředí v atmosféře štěstí, lásky a porozumění a z důvodu jeho tělesné a duševní nezralosti je třeba mu poskytnout zvláštní záruky, péči a odpovídající právní ochranu před i po narození (Bubleová, 2011, s. 12-13).

### 4.1.1 Úkoly sociálně - právní ochrany dětí

Účelem sociálně - právní ochrany dětí je poskytnout zvýšenou ochranu nezletilým dětem, které se nemohou samy bránit v případě působení negativních vlivů na jejich osobu nebo na jejich budoucí vývoj. Sociálně - právní ochrana zejména chrání práva dítěte na příznivý vývoj a řádnou výchovu, dále chrání oprávněné zájmy dítěte, včetně ochrany jeho jmění, a působí na obnovení narušených funkcí rodiny. Úkolem sociálně - právní ochrany je zejména (ze strany státu – resp. obecního úřadu) působit na rodiče, aby plnili povinnosti vyplývající z rodičovské odpovědnosti; projednávat s rodiči i dítětem odstraňování nedostatků ve výchově a chování dítěte; zamezovat dítěti přístupu do prostředí, které je z hlediska jeho vývoje ohrožující; poskytovat rodičům na jejich žádost poradenství; sledovat nepříznivé vlivy na vývoj dítěte a činit opatření na jejich odstranění. Další povinností je instruovat zdravotnická zařízení, aby povinně neprodleně oznámila, jestliže matka dítě po porodu opustila a zanechala je v zdravotnickém zařízení. Sociálně - právní ochrana spočívá i v omezení nebo zbavení rodičovských práv v nutných případech; nařízení, prodloužení nebo zrušení ústavní výchovy dítěte, umístění dítěte do náhradní rodinné péče; vykonávání funkce opatrovníka nebo poručníka v zastupování dítěte v případě trestního řízení, vztahů s cizinou, správního řízení a další Sociálně - právní ochrana dětí je ošetřena v zákoně č. 359/1999 Sb., o sociálně - právní ochraně dětí. Sociálně - právní ochrana dětí je zakotvena

v Úmluvě o právech dítěte, která v České republice vstoupila v platnost 6. února roku 1991 (Zelená, 2006, s. 19).

Podle Bechyňové (2011, s. 154) jsou pracovníci orgánu sociálně právní ochrany dětí podle zákona o sociálně právní ochraně dětí č. 359/1999 Sb. povinni chránit veškeré zájmy, život a zdraví nezletilých dětí, jsou-li ohroženy. Proto mohou jako jediní pracovníci pomáhajících profesí bez souhlasu rodičů anebo dítěte provádět sociální šetření v místě bydliště rodiny, dotazovat se na dítě a na péči rodičů o ně v MŠ, ZŠ, u dětského lékaře, u zaměstnavatelů rodičů. Získají-li informace, které vyhodnotí jako ohrožení pro dítě, mají právo a povinnost podat soudu návrh na konkrétní opatření, např. na nařízení soudního dohledu nad dítětem, na jeho umístění do zařízení pro výkon ústavní výchovy, na omezení nebo zbavení rodičů rodičovské odpovědnosti. Rozhodne-li soud o nařízení některého opatření, jeho plnění sleduje pracovník OSPOD v rámci sociální práce s rodinou.

Polián (2001, s. 112) uvádí, že konání sociálního pracovníka na odboru sociálně – právní ochrany dětí má mimo jiné charakter sociální intervence specializované ve prospěch klienta. Přitom má také povahu kontrolní a omezující aktivity zaměřené na ochranu společnosti. Sociální pracovník kooperuje s dalšími odborníky, např. s učitelem, vychovatelem, psychologem, psychiatrem, sociálním pracovníkem lékařem či krajským metodikem.

#### **4.1.2 Kdo zajišťuje sociálně – právní ochranu dětí**

Orgány sociálně - právní ochrany dětí jsou:

- a. obecní úřady obcí s rozšířenou působností (městské úřady, ve statutárních městech magistráty a úřady městských obvodů, v Praze úřady pověřených městských částí),
- b. obecní úřady, újezdní úřady, ustanovení tohoto zákona o obecních úřadech se vztahují i na újezdní úřady,
- c. krajské úřady (v Praze Magistrát hl. města Prahy),
- d. Ministerstvo práce a sociálních věcí
- e. Úřad pro mezinárodněprávní ochranu dětí
- f. Úřad práce České republiky – krajské pobočky a pobočka pro hlavní město Prahu

g. další právnické a fyzické osoby, které jsou výkonem sociálně právní ochrany pověřeny.

Pro poskytnutí sociálně-právní ochrany jsou typické situace, kdy

- rodiče dětí zemřeli, neplní povinnosti plynoucí z rodičovské zodpovědnosti, nebo nevykonávají nebo zneužívají práva plynoucí z rodičovské zodpovědnosti,
- děti byly svěřeny do výchovy jiné fyzické osoby než rodiče, a tato osoba neplní povinnosti plynoucí ze svěřeni dítěte do její výchovy,
- děti vedou zahálčivý nebo nemravný život spočívající zejména v tom, že zanedbávají školní docházku, nepracují, i když nemají dostatečný zdroj obživy, požívají alkohol nebo návykové látky, jsou ohroženy závislostí, živí se prostitucí, spáchaly trestný čin nebo, děti mladší 15 let, spáchaly čin, který by jinak byl trestným činem, opakovaně nebo soustavně páchají přestupky nebo jinak narušují občanské soužití,
- opakovaně se dopouští útěků od rodičů nebo jiných fyzických nebo právnických osob odpovědných za výchovu dítěte,
- děti, na kterých byl spáchán trestný čin ohrožující život, zdraví, svobodu, jejich lidskou důstojnost, mravní vývoj nebo jmění, nebo je podezření ze spáchání takového činu;
- děti, které jsou na základě žádostí rodičů nebo jiných osob odpovědných za výchovu dítěte opakovaně umísťovány do zařízení zajišťujících nepřetržitou péči o děti nebo jejich umístění v takových zařízeních trvá déle než 6 měsíců;
- děti, které jsou ohrožovány násilím mezi rodiči nebo jinými osobami odpovědnými za výchovu dítěte, popřípadě násilím mezi dalšími fyzickými osobami;

- děti, které jsou žadateli o azyl odloučenými od svých rodičů, popřípadě jiných osob odpovědných za jejich výchovu [online].

#### **4.1.3 Sociálně – právní ochrana dětí v systému státní správy a samosprávy**

Moderní sociálně – právní ochranu dětí můžeme charakterizovat jako centrálně garantovanou, ale lokálně provozovanou. Tato charakteristika znamená, že ochrana dětí je ve všech moderních systémech již od počátku 20. století garantována státem prostřednictvím státní správy, ale přímo realizovaná konkrétními sociálními pracovníky na místní úrovni (přenesená působnost státní správy na samosprávu). Centralizace řízení ochrany dětí zajišťuje rovný přístup všem dětem v nouzi, je zárukou, že hodnocení situace dítěte (rodiny) i následná intervence bude realizována standardně, objektivně a transparentně a umožňuje externí analýzu a kontrolu zvolených postupů i přenos příkladů dobré praxe, případně modifikaci legislativy na základě praxe.

#### **Verejný systém ochrany dětí je odpovědný za:**

- detekci ohrožených dětí, včetně přijímání a zpracování informací od veřejnosti o možném týrání, zneužívání nebo zanedbávání,
- pomoc rodinám při řešení problémů, které mohou vyústit z týrání nebo zanedbávání,
- zajištění bezpečí pro ohrožené děti,
- předcházení rozdělování rodin, zejména odebrání dětí z péče rodičů,
- podporu a intervenci ve prospěch návratu dětí do původních rodin, pokud byly odděleny,
- zajištění kvalitní a stabilní péče pro děti, které nemohou být ve své původní rodině

#### **4.1.4 Moderní koncepce ochrany dětí**

Základním předpokladem pro vytvoření funkční koncepce péče o ohrožené děti je obecně platná a srozumitelná definice samotného pojmu „ohrožené dítě“ a jednotná terminologie v této oblasti napříč celým spektrem pomáhajících profesí.

Dle této koncepce lze považovat za dítě v ohrožení:

- dítě s omezenou sociální percepcí,
- traumatizované dítě,



- dítě s handicapem,
- dítě s problematickým chováním

Britský zákon na ochranu dětí (Children Act z roku 1989) pracuje s pojmem „children in need“ tedy „dětí v nouzi“.

Tuto situaci definuje jako:

- Dítěti se nedostává možnosti dosahování nebo udržování potřebného standardu péče o jeho zdraví a vývoj bez intervence příslušné autority
- Zdravé nebo vývoj dítěte je významně negativně ovlivněno nebo bez adekvátní intervence ovlivněno být může.

#### **4.1.5 Profesionalita poskytovaných služeb**

Má-li být systém ochrany dětí efektivní a flexibilní, je jeho nezbytnou součástí pravidelné a systematické vzdělávání nejen všech zainteresovaných odborníků, ale i dobrovolníků a dalších participujících subjektů. Ohrožení dětí je velmi variabilní jev, jehož formy, podoby i důsledky výrazně zrcadlí sociální, ekonomické i kulturní podmínky dané společnosti. Je potřeba, aby i systém ochrany dětí byl schopen tyto vlivy reflektovat a přizpůsobovat těmto změnám své metody práce. Vzdělávání by rovněž mělo být zaměřeno na systémová opatření a konkrétní postupy umožňující a usnadňující multidisciplinární spolupráci. Nedílnou součástí zajištění profesionality jsou pravidelné a odborně vedené supervize, koučing a mentoring (Pemová, 2012, s. 48).

#### **Práce s ohroženými dětmi a jejich rodinami**

Matoušek (2010, s. 34) uvádí, že špatné zacházení s dítětem je úmyslné nebo neúmyslné chování pečující osoby, které se vymyká společenským normám a ohrožuje dítě. V současnosti se rozlišují čtyři typy tohoto poškozování:

- tělesné týrání – nejčastější podobou je bití, trhání vlasů, opaření, vystavování chladu apod.
- sexuální zneužívání – zahrnuje incest a jiné typy sexuálních praktik
- zanedbávání – zahrnuje opomíjení významných potřeb dítěte

- emoční týrání – spočívá v terorizování dítěte neustálou kritikou, nadávkami a jinými druhy ponižování.

Prostředí, v němž často dochází ke špatnému zacházení s dětmi, jsou mnohoproblémové rodiny. V těchto rodinách se kumulují důsledky různých osobních a sociálních znevýhodnění (osobnostní anomálie, duševní nemoci, závislosti na návykových látkách, nezaměstnanost, chudoba).

V některých případech je náhradní péče nebo odchod pachatele z domácnosti jediným řešením, jak dítě chránit před bezprostředním nebezpečím, i když ztráta domova může vyústit v další psychologické nebo sociální poškození.

#### 4.1.6 Případové konference

Případové konference jsou praxi jedinečným setkáním rodičů, popřípadě dětí s odborníky, na kterém se na základě společného komplexního vyhodnocení situace dítěte a rodiny všichni společně podaří, naplánují, domluví, co mohou rodiče a odborníci nejlepšího udělat pro dítě, či celou rodinu, u něhož je zjištěno, že potřebuje pomoc či podporu. Rodiče se s přítomnými odborníky osobně znají, s výjimkou odborníků, kteří jim mají poskytovat další služby. Když nejsou rodiče osobně přítomni, je v průběhu případové konference jedním z účastníků zprostředkován jejich názor na situaci a na návrhy řešení a je zjišťována míra jejich motivace ke spolupráci. Proces probíhá v předem dané struktuře a jsou naplňovány základní principy případové konference. Zaručují také rodičům a odborníkům bezpečnou atmosféru a klid prohledání nejlepšího možného řešení, jež povede k cíli a bude všem dávat smysl (Bechyňová, 2012, s. 16).

Struktura případové konference je předem daná, její jednotlivé části na sebe navazují, každá část má svou logiku v průběhu jednání. Obsahuje tyto části:

- příprava
- úvod
- sdělení svolavatele k aktuální situaci
- věcná a řízení diskuse
- komplexní vyhodnocení
- plánování, výstup

- ověření a revize plánu
- seznámení a spolupráci rodičů na výstupech
- závěr.

## 4.2 Sociální pracovník

Sociální pracovník vykonává sociální šetření, zabezpečuje sociální agendy včetně řešení sociálně právních problémů v zařízeních poskytujících služby sociální péče, sociálně právní poradenství, analytickou, metodickou a koncepční činnost v sociální oblasti, odborné činnosti v zařízeních poskytujících služby sociální prevence, depistážní činnost, poskytování krizové pomoci, sociální poradenství a sociální rehabilitace, zjišťuje potřeby obyvatel obce a kraje a koordinuje poskytování sociálních služeb.

**Odbornou způsobilostí** k výkonu povolání sociálního pracovníka je

- vyšší odborné vzdělání získané absolvováním vzdělávacího programu akreditovaného podle zvláštního právního předpisu v oborech vzdělání zaměřených na sociální práci a sociální pedagogiku, sociální pedagogiku, sociální a humanitární práci, sociální práci, sociálně právní činnost, charitní a sociální činnost,
- vysokoškolské vzdělání získané studiem v bakalářském, magisterském nebo doktorském studijním programu zaměřeném na sociální práci, sociální politiku, sociální pedagogiku, sociální péči, sociální patologii, právo nebo speciální pedagogiku, akreditovaném podle zvláštního právního předpisu,
- absolvování akreditovaných vzdělávacích kurzů v oblastech uvedených v písmenech a) a b) v celkovém rozsahu nejméně 200 hodin a praxe při výkonu povolání sociálního pracovníka v trvání nejméně 5 let, za podmínky ukončeného vysokoškolského vzdělání v oblasti studia, která není uvedena v písmenu b),
- absolvování akreditovaných vzdělávacích kurzů v oblastech uvedených v písmenech a) a b) v celkovém rozsahu nejméně 200 hodin a praxe při výkonu povolání sociálního pracovníka v trvání nejméně 10 let, za podmínky středního vzdělání s maturitní zkouškou v oboru sociálně právním.

Sociálně – právní ochrana dětí činí opatření

- rozhoduje o svěřeni dítěte do péče budoucích osvojitelů, je-li dítě v ústavu nebo v zařízení pro děti vyžadující okamžitou pomoc z rozhodnutí soudu nebo z vůle rodičů
- rozhoduje o svěřeni dítěte do péče fyzické osoby, která má zájem stát se pěstounem, je-li dítě v ústavu nebo v zařízení pro děti vyžadující okamžitou pomoc z rozhodnutí soudu nebo se souhlasem rodičů
- přijímá písemný souhlas rodiče k osvojení dítěte
- sleduje vývoj dětí, které byly svěřeny do péče jiných osob než rodičů
- vyhledává děti vhodné k osvojení nebo svěřeni do pěstounské péče, vede jejich spisovou dokumentaci a kopii zasílá krajskému úřadu
- vyhledává fyzické osoby vhodné stát se osvojiteli nebo pěstouny, vede jejich spisovou dokumentaci a kopii zasílá krajskému úřadu
- sleduje vývoj dětí, které byly svěřeny do péče jiných fyzických osob než rodičů.

Orgán sociálně – právní ochrany dětí je povinen zajišťovat poradenskou činnost

- pomáhat rodičům při řešení výchovných nebo jiných problémů souvisejících s péčí o dítě
- poskytovat nebo zprostředkovávat rodičům poradenství při výchově a vzdělávání dítěte a při péči o dítě zdravotně postižené
- pořádat v rámci poradenské činnosti přednášky a kurzy zaměřené na řešení výchovných, sociálních a jiných problémů souvisejících s péčí o dítě a jeho výchovu
- poskytovat osobám vhodným stát se osvojiteli nebo pěstouny poradenskou pomoc související s osvojením dítěte nebo svěřením dítěte do pěstounské péče, zejména v otázkách výchovy (Zlínský kraj [online]).

#### 4.2.1 Sanace rodiny

Sanace rodiny je jedním z úkolů, který provádí orgán sociálně – právní ochrany dětí.

Sanace rodiny byla v českém prostředí sociální práce definována Oldřichem Matouškem (2008, str. 8): „*Sanace rodiny (podpora rodiny – postupy podporující fungování rodiny, které jsou opakem postupů vyčleňujících některého člena rodiny kvůli tomu, že někoho ohrožuje, případně kvůli tomu, že je sám někým z rodiny ohrožen.*“.

Podle Bechyňové, (2008, s. 48) je sanace rodiny soubor sociálně právní ochrany, sociálních služeb a dalších opatření a programů, které jsou poskytované anebo ukládané převážně rodičům dítěte a dítěti, ohroženému na sociálním, biologickém a psychologickém vývoji. Důsledkem neřešené nebo akutní situace ohrožení dítěte může být jeho umístění mimo rodinu. Základem sanace rodiny je pomoc dítěti prostřednictvím pomoci jeho rodině.

Cílem sanace rodiny je předcházet, zmírnit nebo eliminovat příčiny ohrožení dítěte a poskytnout rodičům a dítěti pomoc a podporu k zachování celé rodiny. Konkrétně jde o činnost směřující k odvrácení možnosti odebrání dítěte mimo rodinu, nebo k realizaci kontaktů dítěte s rodinou v průběhu jeho umístění, nebo k umožnění jeho bezpečného návratu zpět domů. Nedílnou součástí sanace rodiny jsou činnosti podporující udržitelnost kvalitativních změn v rodině dítěte po jeho návratu za zařízení pro výkon ústavní výchovy.

#### **Kdy lze rodinu ohroženého dítěte sanovat:**

- Nastávající rodiče, kteří během svého vývoje byli zanedbáváni nebo ohroženi, jsou nositeli rizika, že nebudou umět o dítě pečovat, nemají pro dítě připravené podmínky odpovídající jeho potřebám, nemají ve svém okolí spolehlivou sociální podporu.
- Ohrožené dítě žije ve vlastní rodině a jeho zdravotní, psychická a sociální situace vykazuje konkrétní rizika a nedojde-li při sociální práci s rodinou v průběhu alespoň v průběhu tří měsíců ke zlepšení, nebo pokud nastane její zhoršení u dítěte samého nebo u jeho sourozenců.
- Dítě bylo aktuálně umístěno dobrovolně nebo na základě předběžného opatření do zařízení pro ústavní výchovu. To, že rodiče nabídku zařazení do programu sanace rodiny odmítli před umístěním dítěte do ústavní výchovy, neznamená, že nemá smysl jim možnost sanace v situaci po jeho umístění znovu nabízet.
- Dítě je umístěno v zařízení pro výkon ústavní výchovy. K situaci jeho separace od rodiny je cílem sanace rodiny vytvořit podmínky pro kvalitní, bezpečný a smysluplný kontakt dítěte s rodinou, případně s jeho sourozenci. Tato práce může postupně vést až ke svěřeni dítěte zpět do péče rodičů.

- Dítěti soud zrušil nařízení ústavní výchovy z důvodu kvalitativních změn v rodině a svěřil ho zpět do péče rodičů. Sanace rodiny je důležitým faktorem pro podporu a udržitelnost kvalitativních změn v rodině po návratu dítěte do rodiny.
- Dítě bylo svěřeno soudem do pěstounské péče na přechodnou dobu. Sanace rodiny je vhodným přístupem k udržování nebo zlepšování podmínek pro kontakt dítěte s vlastní rodinou a pro přípravu jeho návratu zpět domů. V této situaci je bezpodmínečně nutná účast zástupce organizace podporující pěstounskou rodinu v multidisciplinárním týmu.

#### **Situace, ve kterých sanace rodiny není vhodným řešením pro dítě:**

- Dítě je obětí obzvláště krutého zacházení ze strany rodičů, znalci nedoporučují kontakt.
- Znaleckým posudkem dítěte a rodičů je prokázáno, že rodiče nemají k dítěti žádnou citovou vazbu.
- Rodiče jsou závislí na alkoholu, drogách anebo jiných návykových látkách a odmítají léčbu závislosti.
- Rodiče mají psychiatrické onemocnění a nesouhlasí se spoluprací multidisciplinárního týmu a jejich lékařem.
- Rodiče jsou částečně zbavení způsobilosti k právním úkonům a nesouhlasí se spoluprací multidisciplinárního týmu a jejich opatrovníkem.

Sanace rodiny dále obsahuje formální stránku rodiny, která zahrnuje sociální a praktické zázemí rodiny, např. zajištění matričních dokladů a platných dokladů totožnosti, dále obsahovou stránku rodičovství, která se týká vztahu rodičů a dětí, jejich výchovných schopností, pochopení, náhledu na situaci a možnost změn. Je to např. zjištění jejich názoru na aktuální situaci dítěte a rodiny, dále jejich vztah k jednotlivým dětem v rodině, jak rozumí jejich potřebám a způsobům, kterými si o ně říkají (Bechyňová, 2011, s. 56).

#### **4.2.2 Výkon péče o ohrožené děti v rámci nestátního sektoru**

Zákon o OSPOD dává možnost, aby i nestátní subjekty (nadace, občanská sdružení, obecně prospěšné společnosti, církve a další právnické a fyzické osoby) na základě pověření

vydaného krajským úřadem nebo Magistrátem hl. m. Prahy plnily určité úkoly v sociálně právní ochraně dětí, přičemž tyto činnosti zákon o OSPOD přímo vymezuje. Pověřené osoby nejsou orgány sociálně-právní ochrany. Fyzické a právnické osoby (nejčastěji to jsou v praxi neziskové organizace) mohou sociálně - právní ochranu poskytovat na základě rozhodnutí o pověření a v rozsahu, který zákon o OSPOD umožňuje, a který je ve vztahu ke konkrétní pověřené osobě blíže vymezen v rozhodnutí o udělení pověření. Pověřené osoby nemohou být pověřeny výkonem jiných činností, než jsou vymezeny v zákoně o OSPOD, a jsou oprávněny poskytovat sociálně - právní ochranu pouze v rozsahu, který je uveden v rozhodnutí o vydání pověření. O pověření k výkonu sociálně-právní ochrany rozhoduje krajský úřad, jehož místní příslušnost se řídí místem trvalého pobytu nebo místem sídla žadatele o vydání pověření. (Bechyňová, 2011, s. 60).

### **4.3 Zařízení pro děti vyžadující okamžitou pomoc**

Podle § 42 zákona č. 359/1999 o sociálně – právní ochraně dětí zařízení pro děti vyžadující okamžitou pomoc poskytují ochranu a pomoc dítěti, které se ocitlo bez jakékoliv péče nebo jsou-li jeho život nebo příznivý vývoj vážně ohroženy anebo ocitlo-li se dítě bez péče přiměřené jeho věku, jde-li o dítě tělesně nebo duševně týrané nebo zneužívané anebo o dítě, které se ocitlo v prostředí nebo situaci, kdy jsou závažným způsobem ohrožena jeho základní práva. Ochrana a pomoc takovému dítěti spočívá v uspokojování základních životních potřeb, včetně ubytování, v zajištění zdravotních služeb a v psychologické a jiné obdobné nutné péči.

#### **Dítě se umísťuje v zařízení pro děti vyžadující okamžitou pomoc:**

- a) na základě rozhodnutí soudu
- b) na základě žádosti obecního úřadu obce s rozšířenou působností
- c) na základě žádosti zákonného zástupce dítěte, nebo
- d) požádá-li o to dítě.

#### **Zařízení pro děti vyžadující okamžitou pomoc**

- zabezpečuje plné přímé zaopatření dítěte v zařízení spočívající v poskytování ubytování, stravování a ošacení,
- poskytuje výchovnou péči,
- zajišťuje poskytnutí zdravotních služeb,
- poskytuje poradenství dítěti, jeho rodičům nebo osobám odpovědným za výchovu dítěte,
- zajišťuje pomoc při přípravě dětí na školní vyučování a doprovod dětí do školy,
- vytváří podmínky pro zájmovou činnost dětí,
- je povinno poskytovat dítěti odbornou péči prostřednictvím sociálního pracovníka a psychologa,
- je povinno spolupracovat s rodinou dítěte a poskytnout této rodině pomoc při vyřizování a zajišťování záležitostí týkajících se dítěte, zajistit jim terapii, nácvik rodičovských a dalších dovedností, které rodič nebo jiná osoba odpovědná za výchovu dítěte nezbytně potřebuje pro péči a výchovu dítěte, a to v souladu s individuálním plánem ochrany dítěte zpracovaným orgánem sociálně-právní ochrany,
- je povinno vydat vnitřní řád zařízení pro děti vyžadující okamžitou pomoc, který vychází z vymezení činnosti zařízení tímto zákonem (zákon o sociálně – právní ochraně dětí).



## **II. PRAKTICKÁ ČÁST**

## 5 VÝZKUM

V praktické části diplomové práce jsme se zabývali výzkumem, jehož cílem bylo zjistit praktické zkušenosti sociálních pracovníků s pěstounskou péčí na přechodnou dobu, neboli profesionální pěstounskou péčí.

### 5.1 Stanovení cílů výzkumu

Hlavním cílem diplomové práce bylo zmapovat a srovnat praktické zkušenosti sociálních pracovníků státní a nestátní sféry s profesionální pěstounskou péčí.

Dále byly stanoveny tyto dílčí cíle:

1. Zjistit složení výzkumného vzorku a odlišnosti mezi státními a nestátními pracovníky ve věkovém složení, vzdělání a počtu let praxe.
2. Zmapovat současný stav a rozdíly v odborných službách poskytovaných sociálními pracovníky pěstounům na přechodnou dobu z pohledu pracovníků státní a nestátní sféry a služby, které jsou pěstouny vyžadovány od sociálních pracovníků, dále na četnosti návštěv pracovníků v rodinách.
3. Zjistit názory sociálních pracovníků státní a nestátní sféry na hodnocení délky zákonem určené doby pěstounské péče na přechodnou dobu a názor na zpracování systému prověřování a přípravy pěstounů.
3. Zjistit názory pracovníků státní a nestátní sféry na možnosti ulehčení výkonu jejich profese.

### 5.2 Ověřování dotazníku

Pro zkvalitnění dotazníku bylo provedeno jeho ověření. Pilotní dotazník byl předložen dvěma pracovnícím OSPOD. Po konzultaci s těmito pracovníci byly některé otázky upraveny, jedna otázka byla z dotazníku zcela vypuštěna. Po těchto úpravách bylo zjištěno, že dotazník je již pro sociální pracovníky pochopitelný, srozumitelný a již jej není potřeba dále upravovat.

### 5.3 Technika výzkumu

V praktické části diplomové práce jsme se věnovali výzkumu kvantitativnímu. Pro zaměstnance v sociální sféře jsem sestavila dotazník vlastní konstrukce, který jsem e-mailovou poštou rozeslala k vyplnění zaměstnancům pracovišť sociálně – právní ochrany dětí ve Zlínském kraji a pracovníkům Fondu ohrožených dětí, a dále Klokánkům Fondu ohrožených dětí v celé ČR, kteří pracují s pěstouny na přechodnou dobu.

Pro sběr dat byla tedy použita výzkumná metoda dotazník, skládal se z 21 položek. První část obsahovala otázky na zjištění demografických položek (otázky č. 1 až 5), druhá část zjišťovala praktické zkušenosti sociálních pracovníků s pěstounskou péčí na přechodnou dobu (otázky č. 6 až 19), poslední třetí část mapovala oblasti, ve kterých by sociální pracovníci uvítali pomoc ve výkonu profese (otázky č. 20 a 21).

### 5.4 Výzkumný vzorek

Při charakteristice výzkumného vzorku jsem zvolila výběr záměrný, o kterém dle Chrásky (2007, s. 20) nerozhoduje náhoda, ale úsudek výzkumníka nebo úsudek zkoumané osoby. Volila jsem tedy na základě svého úsudku sociální pracovníky, kteří pracují s pěstouny na přechodnou dobu.

Základní soubor tedy tvoří sociální pracovníci nestátní sféry z celé ČR a sociální pracovníci státní sféry Zlínského kraje. Následně jsem si zvolila následující kritéria záměrného výběru:

- pracovníci státní sféry zaměstnaní na městských úřadech na odděleních sociálně – právní ochrany dětí Zlínského kraje
- pracovníci nestátní sféry zaměstnaní na pobočkách Fondu ohrožených dětí, dále pracovníci Klokánků Fondu ohrožených dětí z celé republiky.

Dotazníky jsem rozeslala jednotlivým pracovníkům OSPOD z 13 pracovišť ve Zlínském kraji a sociálním pracovníkům na pobočkách Fondu ohrožených dětí a pracovníkům Klokánků Fondu ohrožených dětí z celé ČR na e-mailové adresy. Respondenty jsem telefonicky požádala o vyplnění dotazníků, někteří sice přislíbili, ale dotazníky nezaslali.

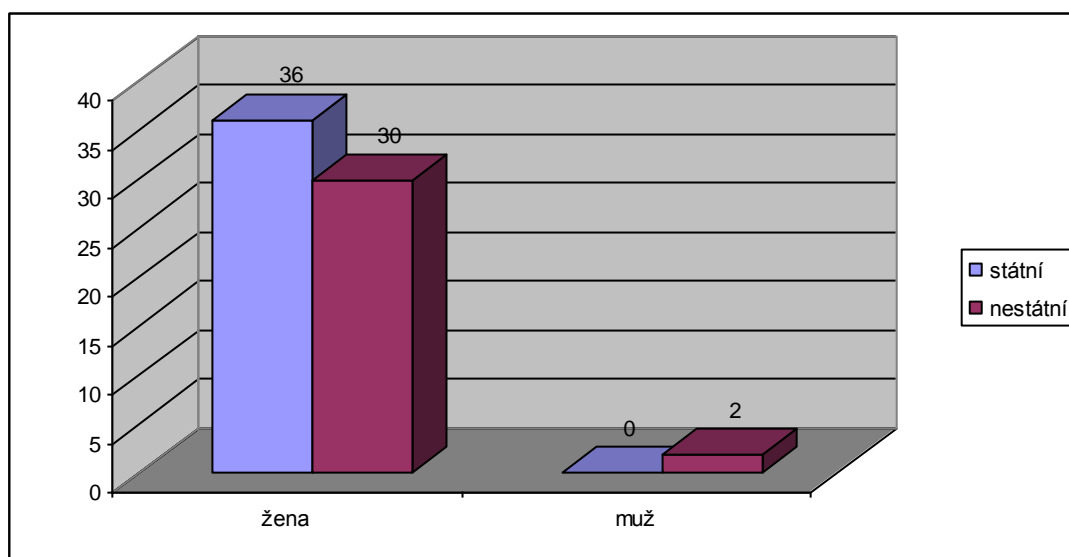
Celkem bylo tedy vráceno 68 dotazníků, 36 dotazníků bylo od pracovníků státní sféry, 32 pracovníků nestátní sféry.

## 5.5 Prezentace výsledků výzkumu

Data získaná výzkumem z dotazníků byla v této části zpracována čárkovací metodou a následně seřazena do tabulek a graficky znázorněna. Součástí vyhodnocení jednotlivých položek výzkumu je stručné shrnutí výsledků.

### Demografické údaje

První část dotazníkového šetření je zaměřena na zjištění demografických údajů. Výzkumu se zúčastnilo celkem 68 respondentů, 36 pracovníků státní sféry (53%) a 32 pracovníků nestátní sféry (47%). Z celkového množství to byli pouze 3 muži a 65 žen.

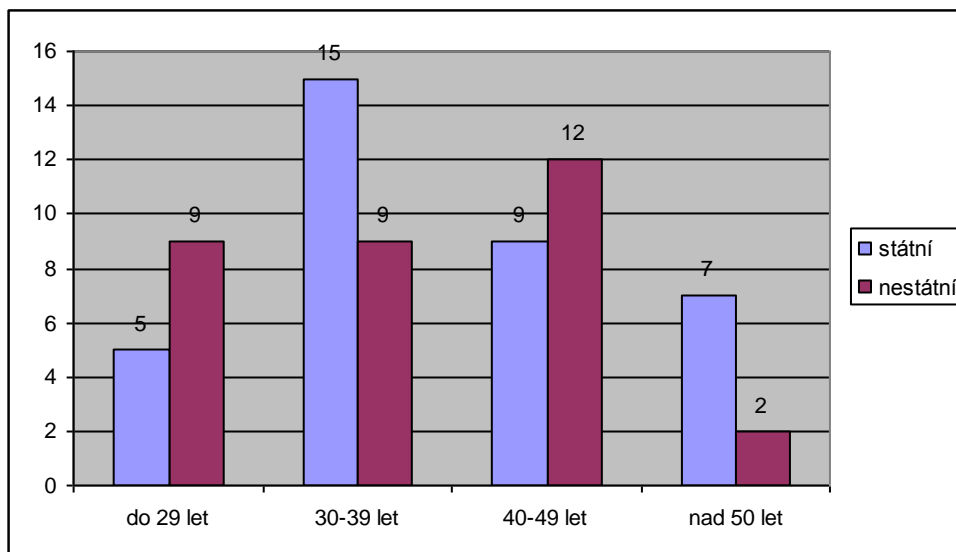


graf

1: Pohlaví respondentů

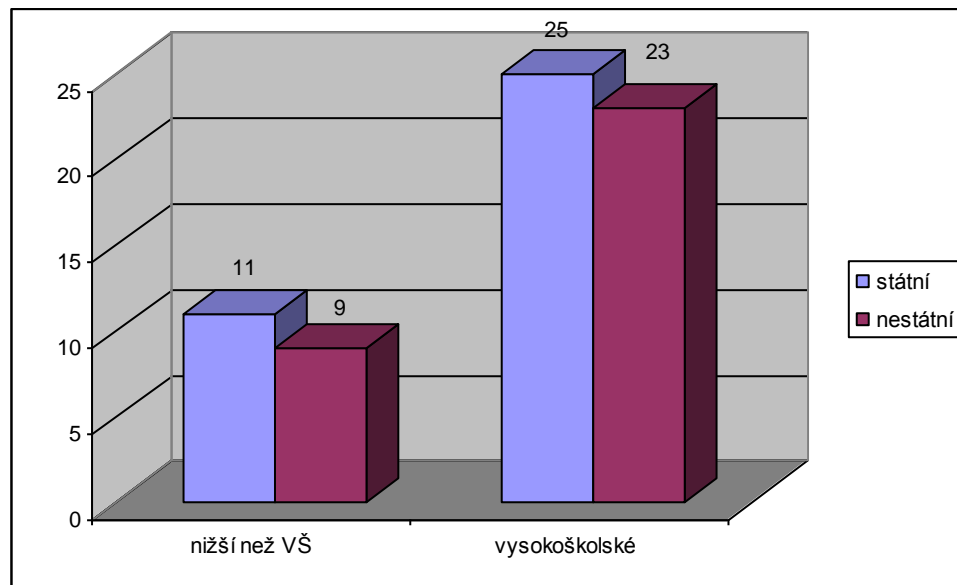
K položce č. 3 jsme zjišťovali složení vzorku podle věku. Skupinu respondentů ve věkové hranici do 29 let tvořilo 9 (13%) respondentů z celkového počtu nestátní sféry a 5 (7%) z celkového počtu státní sféry, ve věku od 30 do 39 let to bylo 15 (22%) respondentů státní sféry a 9 (13%) nestátní sféry. Ve věkové hranici od 40 do 49 let tvořilo 9 (13%) respondentů státní sféry a 12 (18%) respondentů nestátní sféry. Věkovou hranici tvořili pouze 2 (3%) respondenti nestátní sféry a 7 (10%) respondentů státní sféry. Z grafu

vyplývá, že výzkumu se zúčastnilo ve státní sféře nejvíce respondentů ve věkové hranici od 30 do 39 let a v nestátní sféře ve věkové hranici od 40 do 49 let.



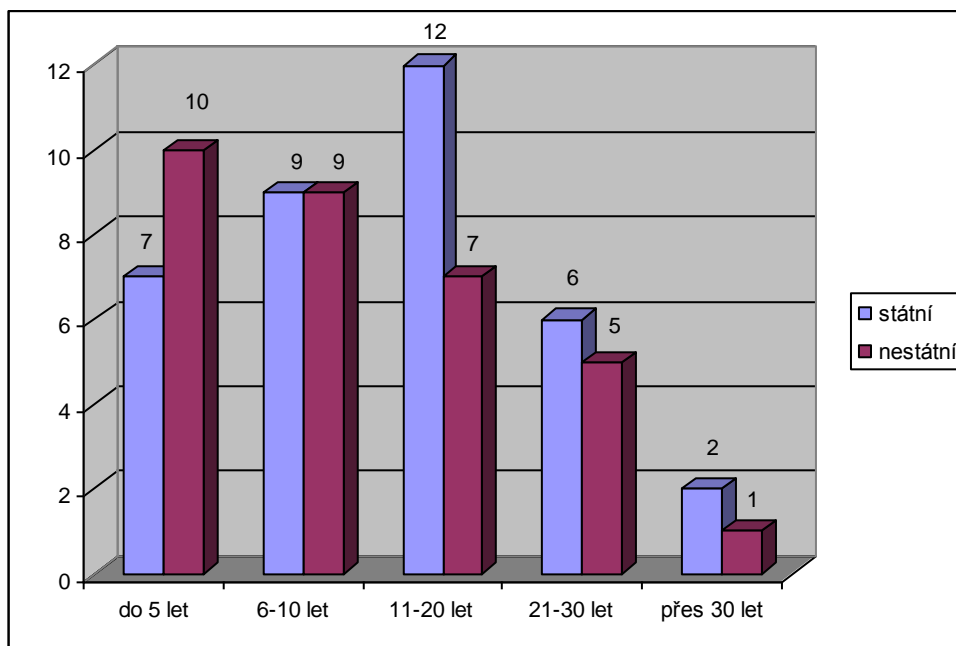
graf 2: Věk respondentů

K položce č. 4 jsme zjišťovali složení vzorku podle vzdělání. V důsledku toho, že mezi respondenty se nenacházeli pracovníci s vzděláním nižším než středoškolským s maturitou, byly jednotlivé položky v dotazníku sloučeny tak, že jsme evidovali počty pracovníků s vysokoškolským vzděláním a se vzděláním nižším než vysokoškolským. Nejvíce respondentů ve státní sféře má vysokoškolské vzdělání, tj. 25 respondentů (37%), středoškolské vzdělání má ve státní sféře 11 (16%) respondentů. V nestátní sféře má vysokoškolské vzdělání 23 (34%) respondentů, středoškolské 9 respondentů (13%) z nestátní sféry.



graf 3: Vzdělání respondentů

K položce č. 5 jsme zjišťovali složení respondentů podle počtu let praxe v sociální oblasti. Ve státní sféře uvedlo praxi do 5 let 7 (10%) respondentů, od 6 do 10 let 9 (13%) osob, od 11 do 20 let praxe mělo 12 (18%) respondentů, od 21 let do 30 let praxe má 6 (9%) a pouze 2 (3%) respondenti uvedli svou praxi nad 30 let. V nestátní sféře bylo 7 (15%) pracovníků v hranici do 5 let praxe, v hranici od 6 do 10 let praxe bylo 9 (13%) respondentů. Praxi v rozmezí od 11 do 20 let mělo v nestátní sféře 7 (10%) pracovníků, v rozmezí 21 až 30 let 5 (7%) pracovníků, pouze 1 (1%) pracovním má praxi nad 30 let. Z grafu vyplývá, že výzkumu se zúčastnilo ze státní sféry nejvíce pracovníků s praxí v rozmezí od 11 do 20 let, z nestátní sféry nejvíce pracovníků s praxí do 5 let.



graf 4: Délka praxe respondentů

### **Praktické zkušenosti sociálních pracovníků**

K položce č. 6 jsme zjišťovali nejčastější důvod k použití u dětí institutu pěstounské péče na přechodnou dobu. Nejprve jsme sestavili kategorie odpovědí, kterými byly: osiření dítěte (1), nechtěný novorozenec v ochranné lhůtě šestinedělí (2), dítě s rodiči ve výkonu trestu odnětí svobody (3), rodiče hospitalizovaní v nemocnici (4), psychiatrické onemocnění rodičů (5), týrání, zneužívání a zanedbávání dítěte (6), slabá sociální a ekonomická situace rodiny (7), alkoholismus či jiné závislosti rodičů (8), dítě s problémy v chování (9), sanace rodiny (10), nedostatečná zralost rodičů (11), věk rodičů (12). Jednotlivé kategorie jsme kódovali, tzn. každé kategorii jsme přiřadili číselný kód.

Důvod	státní	nestátní	CELKEM
osiření dítěte (1)	1	0	1
nechtěný novorozenec v ochranné lhůtě šestinedělí (2)	11	9	20
dítě s rodiči ve výkonu trestu odnětí svobody (3)	1	4	5
rodiče hospitalizovaní v nemocnici (4)	0	0	0
psychiatrické onemocnění rodičů (5)	0	0	0

týrání, zneužívání a zanedbávání dítěte (6)	9	7	16
slabá sociální a ekonomická situace rodiny (7)	0	5	5
alkoholismus či jiné závislosti rodičů (8)	9	7	16
dítě s problémy v chování (9)	0	0	0
sanace rodiny (10)	0	0	0
nedostatečná zralost rodičů (11)	5	0	5
věk rodičů (12)	0	0	0
jiné (13)	0	0	0
<b>CELKEM</b>	<b>36</b>	<b>32</b>	<b>68</b>

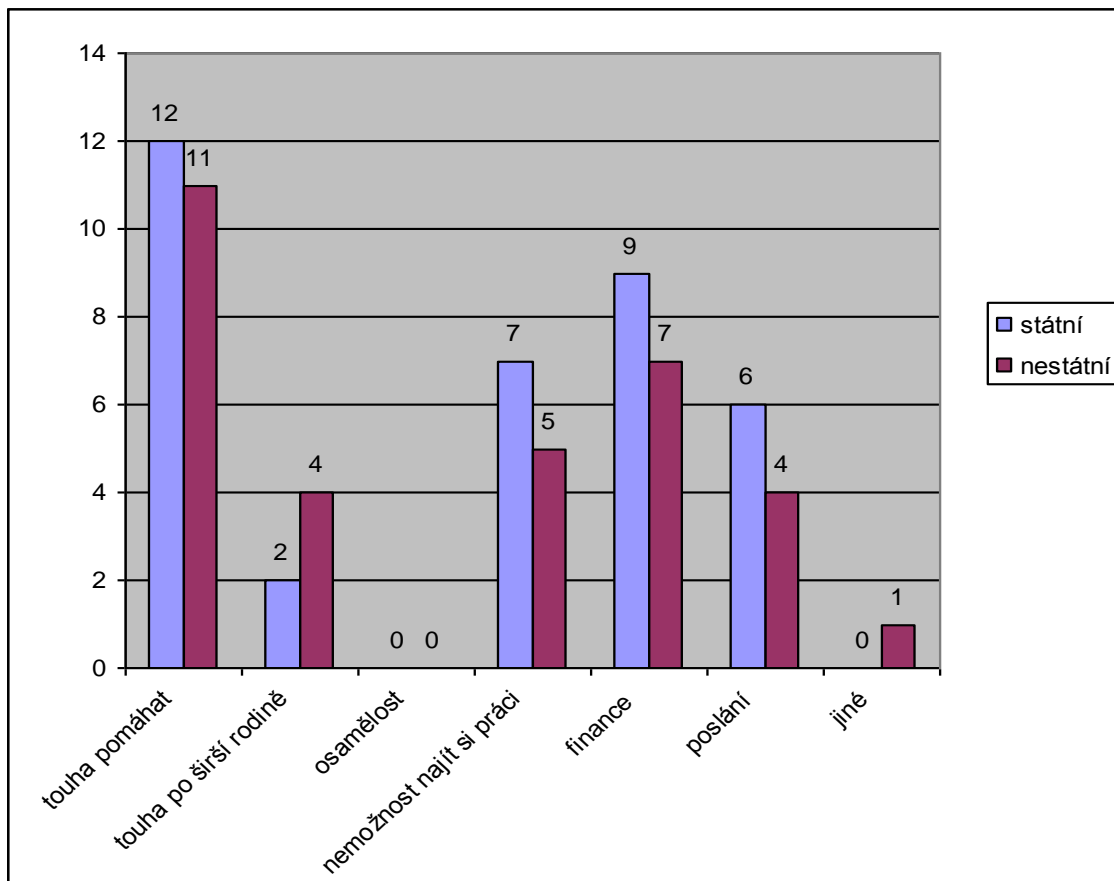
tabulka 2: Důvody svěřením dítěte do PPPD

Z možnosti odpovědí č. 4, 5, 9, 10, 12 a 13 nebyla zaznamenána žádná. Nejčastěji bývá do pěstounské péče na přechodnou dobu je podle státních i nestátních pracovníků svěřen novorozenec v ochranné lhůtě šestinedělí. To uvádí 11 (16%) pracovníků státní sféry a 9 (13%) pracovníků nestátní sféry. Týrání, zneužívání a zanedbávání dítěte uvádí 9 (13%) pracovníků státní sféry a 7 (10%) pracovníků nestátní sféry. Ve stejném počtu bylo odpovězeno na možnost alkoholismu a jiné závislosti rodičů. Ekonomickou situaci rodiny jako důvod uvedlo 5 (7%) nestátních pracovníků, naopak toto neuvedl nikdo ze státní sféry. 5 (7%) pracovníků státní sféry uvádí jako nejčastější důvod nedostatečnou zralost rodičů, u této odpovědi nebyla v nestátní sféře zaznamenána ani jedna odpověď. Osíření dítěte považuje za hlavní důvod pouze 1 (1%) pracovník státní sféry.

U položky 7 jsme zjišťovali nejčastější motivaci uchazečů převzít dítě/děti do pěstounské péče na přechodnou dobu zjištěnou z praxe sociálních pracovníků. Z výzkumu vyplynulo, že nejčastější motivací pěstounů převzít dítě do pěstounské péče na přechodnou dobu byla touha pomáhat, na což takto odpovědělo nejvíce respondentů státní – 12 (18%) i nestátní – 11 (16%) sféry. Možnost touha po širší rodině označili 2 (3%) pracovníci státní a 4 (6%) pracovníci nestátní sféry. Osamělost nebyla označena žádným z respondentů. Nemožnost najít si práci označilo 7 (10%) respondentů státní sféry a 5 (7%) nestátní sféry. Možnost

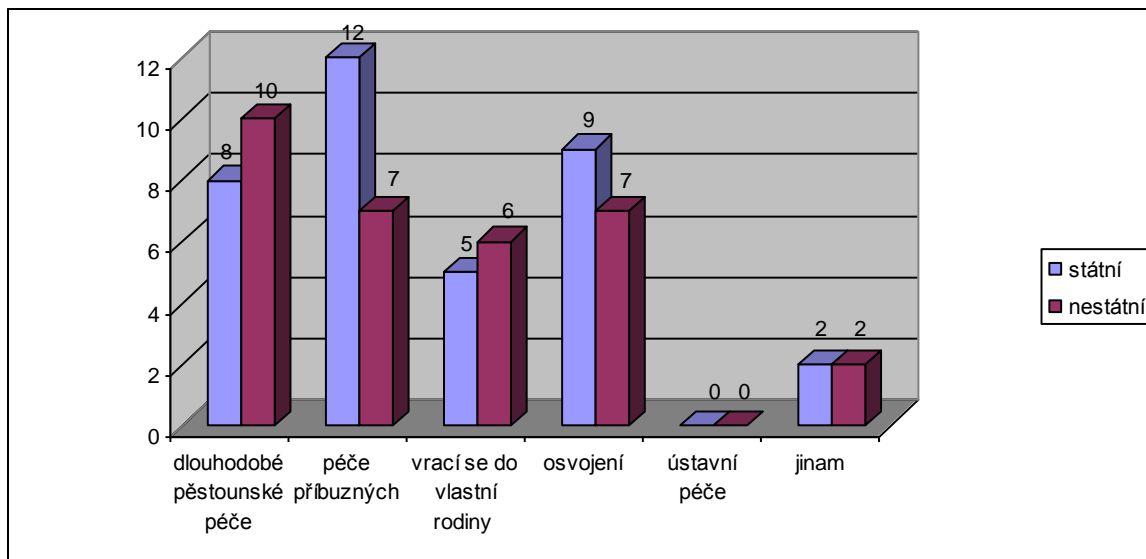


finance byla označena 9 (13%) pracovníky státní a 7 (10%) pracovníky nestátní sféry. Poslání označilo 6 (9%) státních a 4 (6%) nestátních pracovníků.



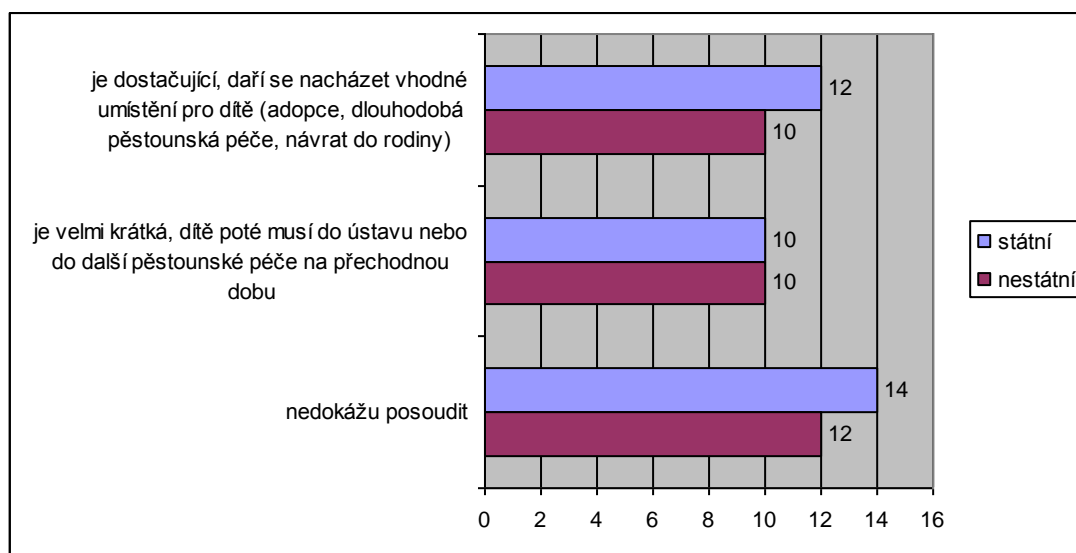
graf 5: Motivy pěstounů

U položky č. 8 jsme zjišťovali, kam nejčastěji odcházejí děti z profesionálních pěstounských rodin. Možnost, že děti z pěstounské péče na přechodnou dobu odcházejí do dlouhodobé pěstounské péče, označilo 8 (12%) státních pracovníků a 10 (15%) nestátních pracovníků. 12 (18%) pracovníků státní sféry a 7 (10%) pracovníků nestátní sféry mají poznatky, že děti odcházejí nejčastěji do péče příbuzných. Možnost, že děti se vrací do své původní rodiny, označilo 5 (7%) státních pracovníků a 6 (9%) nestátních pracovníků. Do osvojení odcházejí děti podle 9 (13%) pracovníků státní a 7 (10%) pracovníků nestátní sféry. Podle všech pracovníků děti neodcházejí do ústavní péče. Že děti odchází jinak, označili 2 (3%) státní pracovníci a 2 (3%) nestátní pracovníci. Bohužel pracovníci nevypsali, kam „jinam“ děti odcházejí.



graf 6: Odchod dětí z PPPD

U položky 9 jsme zjišťovali vhodnost určení doby pěstounské péče na přechodnou dobu. 12 (18%) státních pracovníků a 10 (15%) nestátních pracovníků mají zkušenost, že zákonem určená doba 1 roku pro pobyt dítěte u profesionálního pěstouna je dostačující. 10 (15%) pracovníků státní sféry a 10 (15%) pracovníků nestátní mají zkušenost, že doba je velmi krátká. 14 (21%) pracovníků státní sféry a 12 (18%) pracovníků nestátní sféry zatím délku této doby nedokáže posoudit.

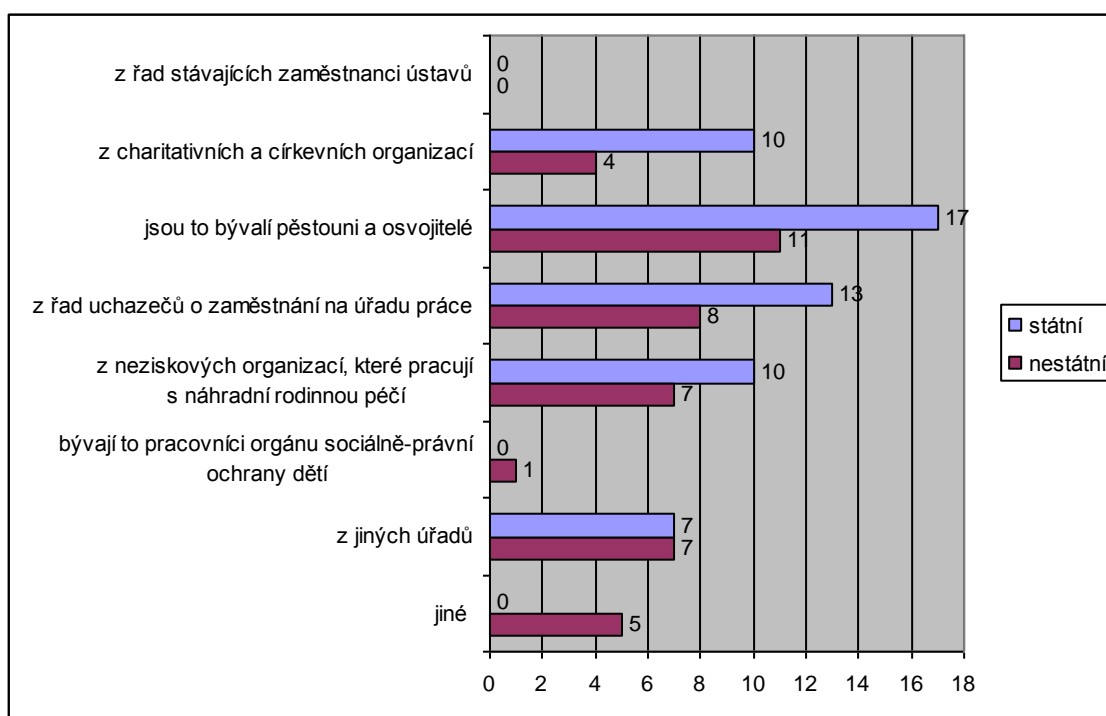


graf 7: Hodnocení doby PPPD

U položky č. 10 jsme zjišťovali zdroje získávání pěstounů na přechodnou dobu. U této otázky byla možnost více odpovědí, proto součet odpovědí neodpovídá počtu respondentů.

Žádný pracovník neoznačil možnost získávání pěstounů na přechodnou dobu z řad stávajících zaměstnanců ústavů. 10 pracovníků státní a 4 pracovníci nestátní sféry získávají pěstouny z charitativních a církevních organizací. Podle 17 pracovníků státní a 11 pracovníků jsou pěstouny na přechodnou dobu bývalí pěstouni a osvojitelé. 13 pracovníků státní sféry a 8 pracovníků nestátní sféry získávají pěstouny z řad uchazečů o zaměstnání na úřadu práce. 10 pracovníků státní a 7 pracovníků nestátní sféry získávají pěstouny z neziskových organizací, které pracují s náhradní rodinnou péčí. Bývají to pracovníci orgánu sociálně-právní ochrany dětí. 1 pracovník nestátní sféry má zkušenost, že pěstouny se stávají pracovníci sociálně – právní ochrany dětí, tuto možnost neoznačil ani jeden státní pracovník. Možnost odpovědi z jiných úřadů označilo 7 respondentů státní i nestátní správy. Státní úředníci do tohoto v odpovědi zahrnovali i zdroj získávání pěstounů z evidence pěstounů na přechodnou dobu. Nestátní pracovníci (5) získávají pěstouny také vlastním nábořem. Nejčastější kombinace odpovědí zdrojů získávání pěstounů byla z řad bývalých pěstounů a osvojitelů, z řad uchazečů o zaměstnání a z neziskových organizací, které pracují s náhradní rodinnou péčí.

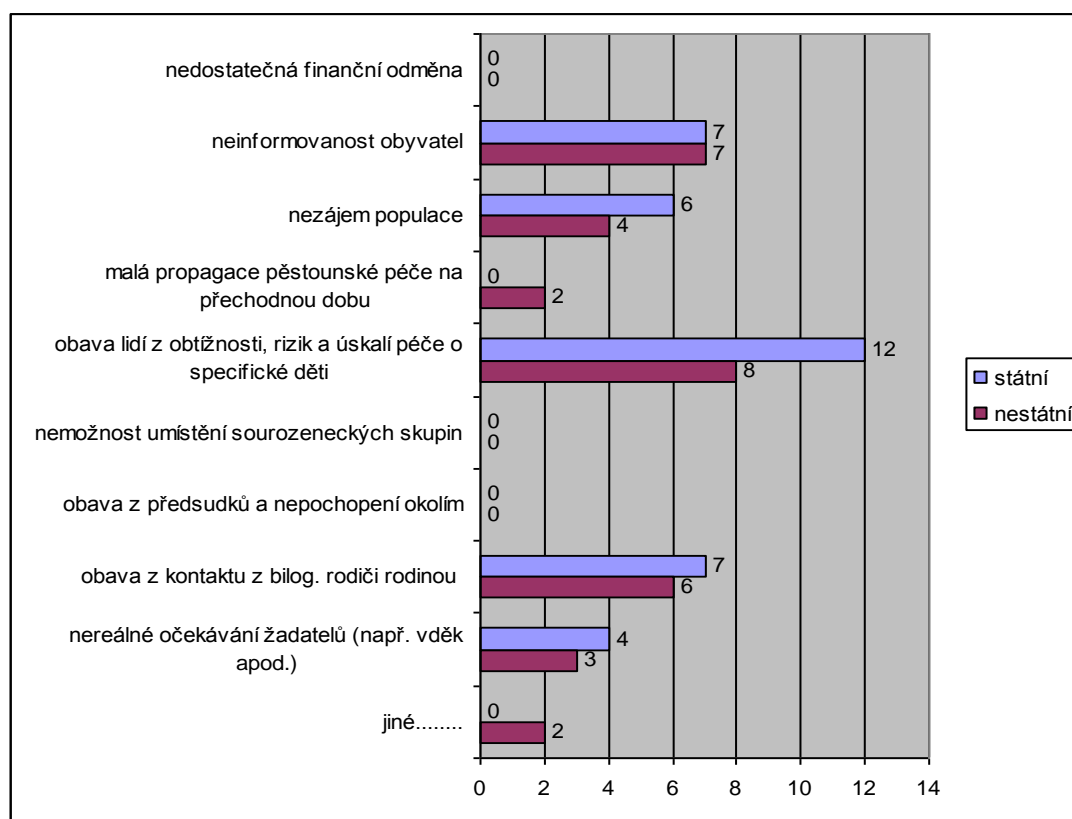
Z neziskových organizací získává pěstouny 10 respondentů státní sféry a 7 respondentů nestátní sféry. 1 pracovník nestátní sféry má zkušenost, že pěstouny se stávají pracovníci sociálně – právní ochrany dětí, tuto možnost neoznačil ani jeden státní pracovník. Možnost odpovědi z jiných úřadů označilo 7 respondentů státní i nestátní správy. Státní úředníci do tohoto v odpovědi zahrnovali i zdroj získávání pěstounů z evidence pěstounů na přechodnou dobu. Nestátní pracovníci (5) získávají pěstouny také vlastním nábořem. Nejčastější kombinace odpovědí zdrojů získávání pěstounů byla z řad bývalých pěstounů a osvojitelů, z řad uchazečů o zaměstnání a z neziskových organizací, které pracují s náhradní rodinnou péčí.



graf 8: Zdroje získávání pěstounů

U položky č. 11 jsme zjišťovali hlavní důvod pro nedostatek profesionálních pěstounů. Možnosti nedostatečná finanční odměna, nemožnost umístění sourozeneckých skupin a

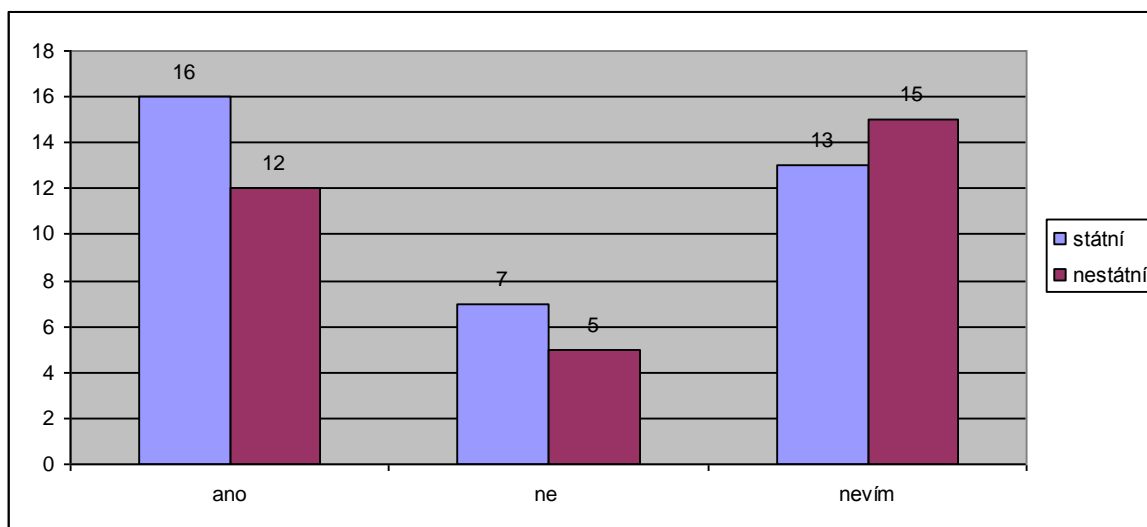
obava z předsudků a nepochopení okolím nebyly označeny žádným respondentem. Možnost neinformovanost obyvatel označilo 7 (10%) státních i nestátních pracovníků. 6 (9%) státních pracovníků a 4 (6%) nestátní pracovníci označili možnost nezájem populace. Možnost malá propagace označili 2 (3%) pracovníci nestátní sféry, ale žádný pracovník sféry státní. 12 (18%) státních pracovníků a 8 (12%) nestátních pracovníků mají zkušenost, že za nedostatkem pěstounů je hlavně obava lidí z obtížnosti péče o specifické děti. Možnost obava kontaktu s biologickými rodiči označilo 7 (10%) státních a 6 (9%) nestátních pracovníků. Za hlavní důvod nedostatku pěstounů považují 4 (6%) státní a 3 (4%) nestátní pracovníci nereálná očekávání žadatelů. 2 (3%) nestátní pracovníci označili možnost jiné, uvedli, že u nich není nedostatek pěstounů, je tam dokonce převys, tzn. nadbytek pěstounů.



graf 9: Důvody nedostatku pěstounů

U položky č. 12 jsme zjišťovali názory na systém prověřování a vzdělávání pěstounů na přechodnou dobu. Názor, že systém prověřování a přípravy pěstounů je zpracován v dostatečné míře a rozsahu, zastává 16 (24%) státních a 12 (18%) nestátních pracovníků. Tento systém neshledává dostatečně zpracován, si myslí 7 (10%) státních a 5 (7%)

nestátních pracovníků. 13 (19%) státních a 15 (22%) nestátních pracovníků zpracování systému nedokáže posoudit.



graf 10: Názory na systém prověřování pěstounů

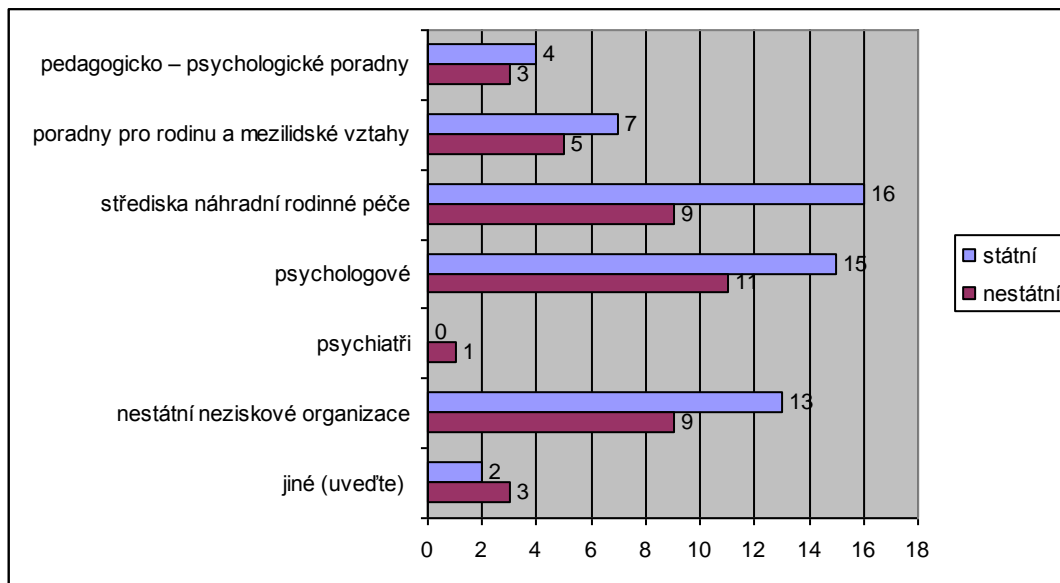
U položky č. 13 jsme zjišťovali pěstouny nejvíce využívané oblasti odborného poradenství. U této otázky nebyly označeny položky péče o dítě se zdravotním postižením, oblast vzdělávání dítěte, oblast nabídky zájmové činnosti dítěte, a oblast přípravy dítěte na odchod z rodiny. Poradenství v oblasti řešení problémů se zdravím a výchovou dítěte je nejvíce využíváno pěstouny podle 6 státních a 6 nestátních pracovníků. 7 státních pracovníků a 6 nestátních pracovníků označilo oblast uplatňování nároků osoby pečující nebo osoby v evidenci. Podle 2 státních pracovníků a 5 nestátních pracovníků je pěstouny nejvíce užívaná k poradenství oblast využívání sociálních služeb. 2 státní a 3 nestátní pracovníci označili v této otázce možnost období po přijetí dítěte do rodiny a 4 státní a 2 nestátní pracovníci označili možnost období návratu svěřeného dítěte do původní rodiny. Oblast poradenství při jednání s biologickými rodiči dítěte je nejvíce využívána podle zkušeností 10 státních a 6 nestátních pracovníků. Oblast osvojování nových znalostí a dovedností označilo 5 státních a 2 nestátní pracovníci. Možnost jiné označili 2 pracovníci nestátní sféry, naopak žádný pracovník sféry státní.

Oblast poradenství	státní	nestátní	CELKEM
řešení problémů souvisejících se zdravím dítěte a výchovou dítěte	6	6	12

péče o dítě se zdravotním postižením	0	0	0
v oblasti vzdělávání dítěte	0	0	0
v oblasti nabídky zájmové činnosti svěřeného dítěte	0	0	0
při uplatňování nároků osoby pečující nebo osoby v evidenci a svěřeného dítěte	7	6	13
při využívání sociálních služeb	2	5	7
v období po přijetí dítěte do rodiny osoby pečující nebo osoby v evidenci,	2	3	5
v období návratu svěřeného dítěte do původní rodiny,	4	2	6
při přípravě svěřeného dítěte na odchod z náhradní rodinné péče	0	0	0
při jednání s rodiči a rozvíjení kontaktů dítěte s rodiči	10	6	16
při doplňování jejich odborných znalostí a dovedností	5	2	7
jiné	0	2	2
<b>CELKEM</b>	<b>36</b>	<b>32</b>	<b>68</b>

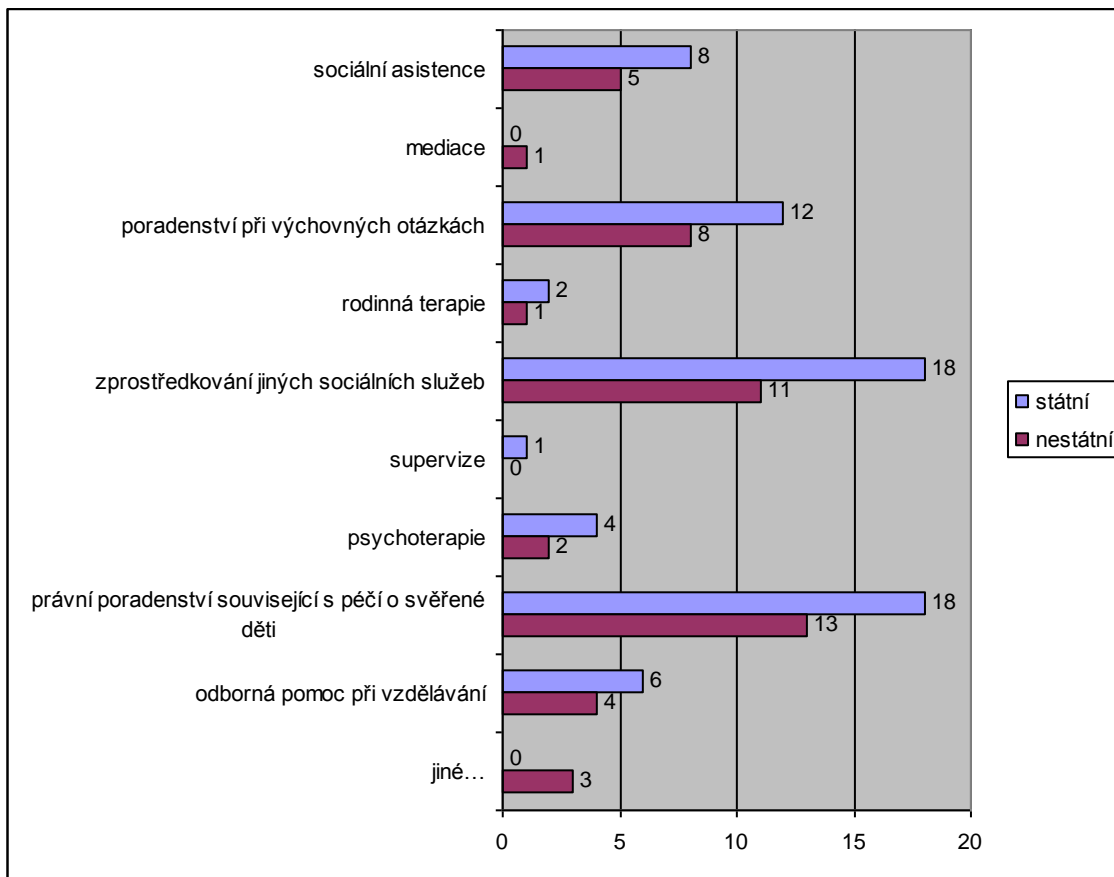
tabulka 3: Oblasti vzdělávání pěstounů

U položky 14 jsme zjišťovali využívání spolupráce s jinými institucemi. 4 pracovníci státní sféry a 3 pracovníci nestátní sféry uvedli, že spolupracují s pedagogicko – psychologickými poradnami. 7 státních pracovníků a 5 nestátních pracovníků spolupracuje s poradnami pro rodinu a mezilidské vztahy. 16 pracovníků státní sféry a 9 pracovníků nestátní sféry spolupracují se středisky náhradní rodinné péče, s psychology 15 pracovníků státní a 11 pracovníků nestátní sféry. S psychiatry spolupracuje pouze 1 pracovník nestátní sféry. Položka nadace u této otázky byla sloučena s položkou nestátní neziskové organizace. S neziskovými organizacemi spolupracuje 13 pracovníků státní sféry a 9 pracovníků nestátní sféry. S jinými organizacemi spolupracují 2 pracovníci státní sféry a 3 pracovníci nestátní sféry.



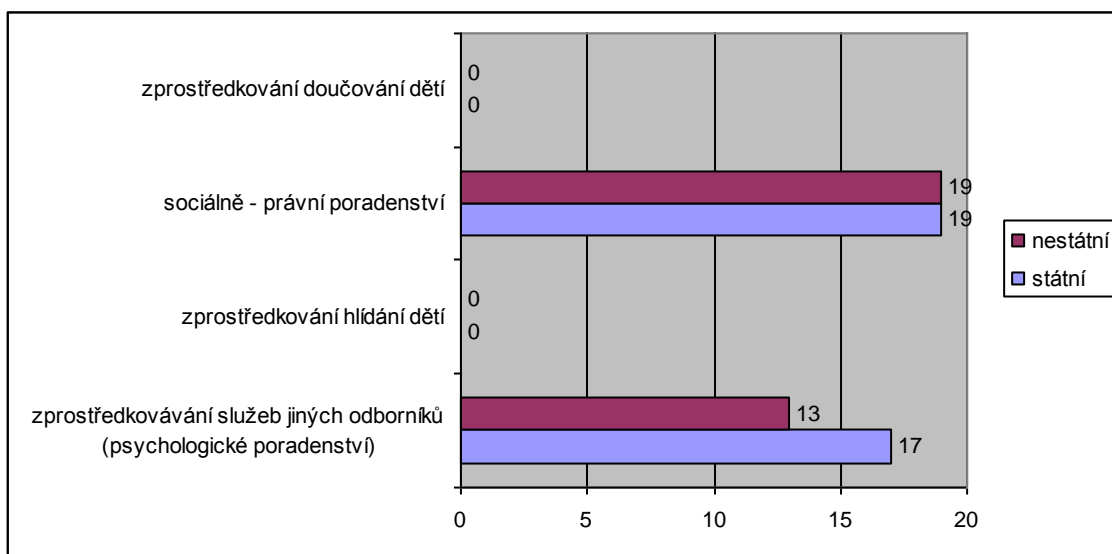
graf 11: Spolupráce s dalšími institucemi

U položky č. 15 jsme zjišťovali odborné služby poskytované pěstounským rodinám na přechodnou dobu. U této otázky bylo více možných odpovědí. Státní pracovníci poskytují nejčastěji pěstounům zprostředkování jiných sociálních služeb a právní poradenství související s péčí o děti. Nestátní pracovníci poskytují nejčastěji pěstounům také právní poradenství a poté zprostředkování jiných sociálních služeb. Nejméně často je státními pracovníky poskytována mediace a supervize. Nejméně často je nestátními pracovníky poskytována supervize, mediace a rodinná terapie. Nejčastější kombinace služeb poskytovaných státními i nestátními pracovníky bylo zprostředkování sociálních služeb sociální asistence a poradenství při výchovných otázkách.



graf 12: Odborná pomoc poskytovaná pěstounům

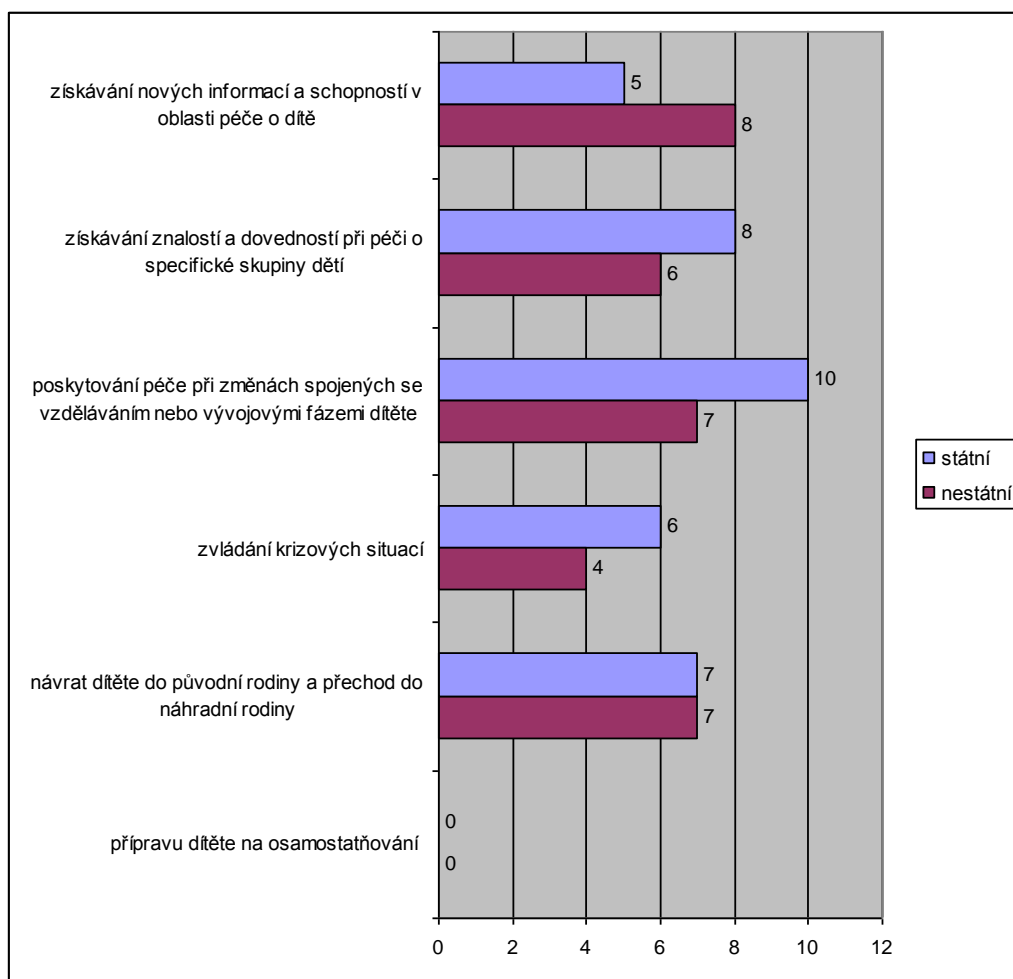
U položky č. 16 jsme zjišťovali pěstouny vyžadovanou odbornou pomoc. Podle zkušeností státních (19 = 25% i nestátních 19 = 19%) pracovníků pěstouni nejčastěji vyžadují odbornou pomoc v sociálně – právním poradenství a dále zprostředkování služeb jiných odborníků.





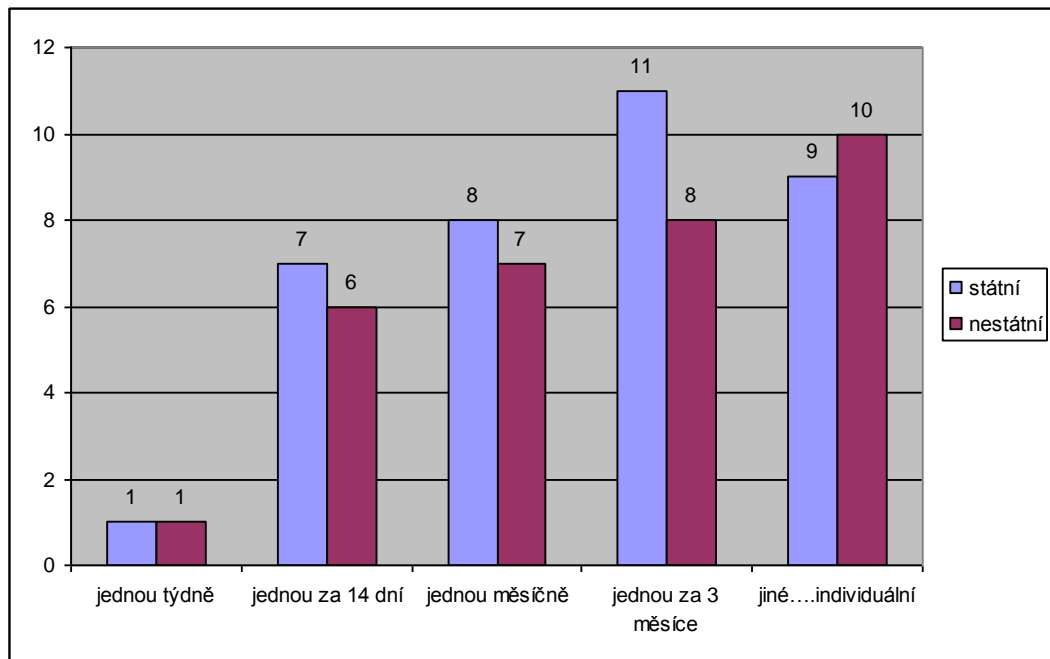
graf 13: Odborná pomoc vyžadovaná pěstouny

U položky č. 17 jsme zjišťovali pěstouny nejčastěji využívanou oblast bezplatného vzdělávání. Nejvíce je podle zkušeností sociálních pracovníků ve státní sféře využívána oblast poskytování péče při změnách spojených se vzděláváním nebo vývojovými fázemi dítěte (10 = 15%). Nejméně je podle státních pracovníků využívána oblast získávání nových znalostí v péči o dítě (5 = 7%). Nejvíce využívaná oblast podle nestátní pracovníků je oblast získávání nových znalostí v péči o dítě (8 = 12%), nejméně oblast zvládání krizových situací (4 = 6%).



graf 14: Oblast vzdělávání pěstounů

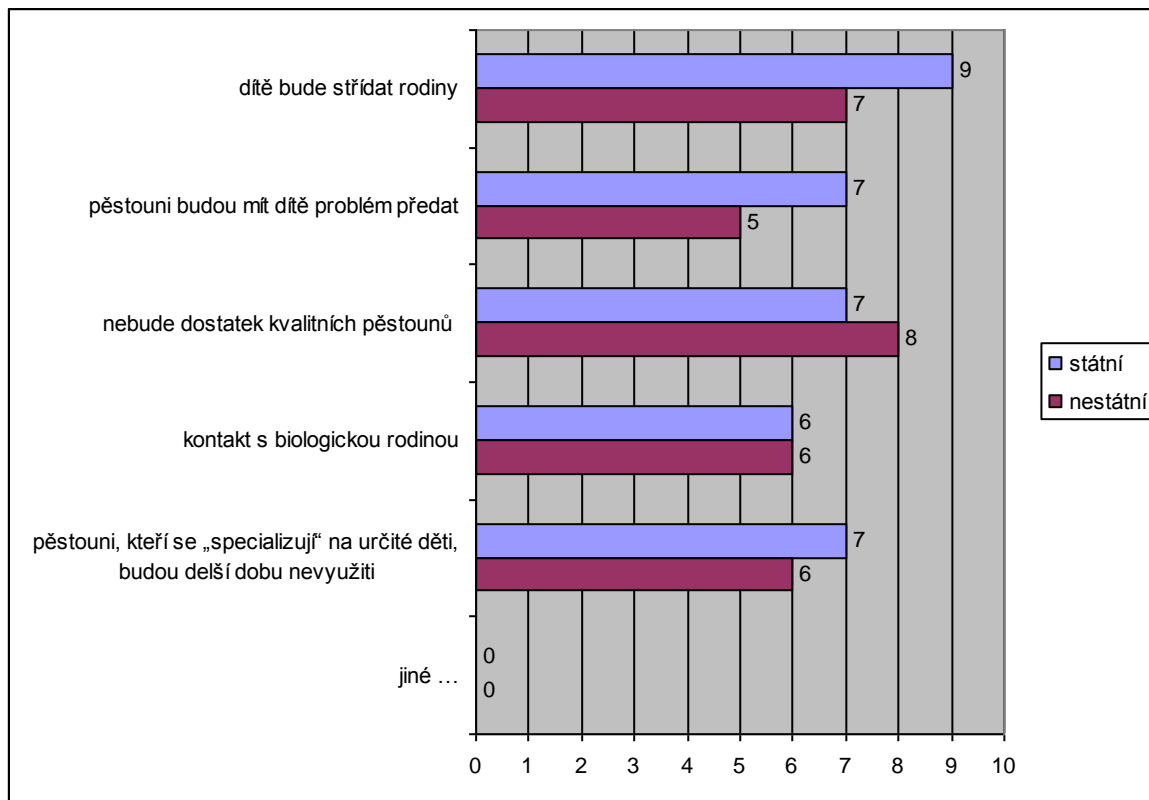
U položky č. 18 jsme zjišťovali frekvenci provádění návštěv pěstounských rodin.



graf 15: Frekvence návštěv pěstounských rodin

Státní pracovníci navštěvují nejčastěji pěstounské rodiny na přechodnou dobu zhruba jednou za 3 měsíce (11 = 16 %), nejméně často jednou týdně (1 = 1%). Nestátní pracovníci provádějí návštěvy nejčastěji dle individuální potřeby (10 = (15%), nejméně často jednou týdně (1 = (1%))

U položky č. 19 jsme zjišťovali sociálními pracovníky vnímaná úskalí pěstounské péče na přechodnou dobu.

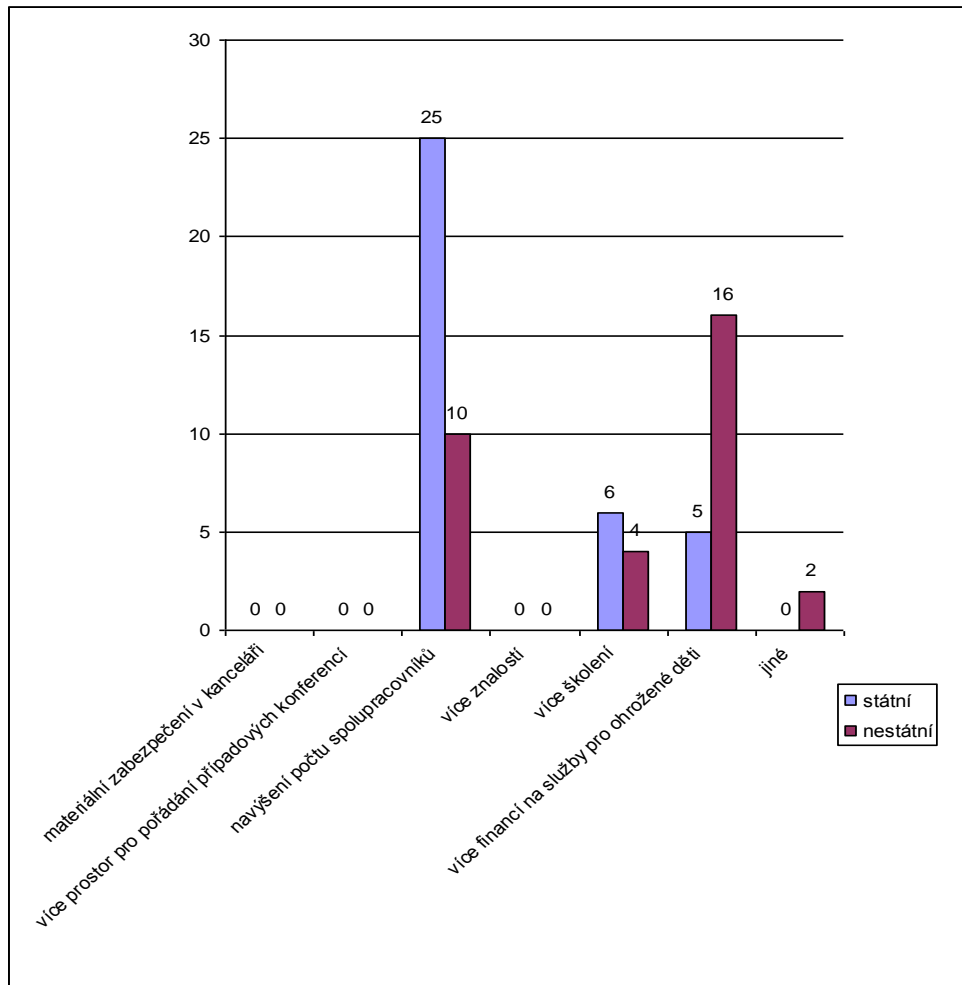


graf 16: Úskalí pěstounské péče na přechodnou dobu

Jako největší úskalí pěstounské péče na přechodnou dobu vnímají státní pracovníci to, že dítě bude muset chodit z rodiny do rodiny (9 pracovníků = (13%), ostatní úskalí zhruba ve stejném rozsahu. Nestátní pracovníci vidí největší úskalí to, že nebude dostatek kvalitních pěstounů 8 = (12%), ostatní úskalí ve zhruba stejném rozsahu.

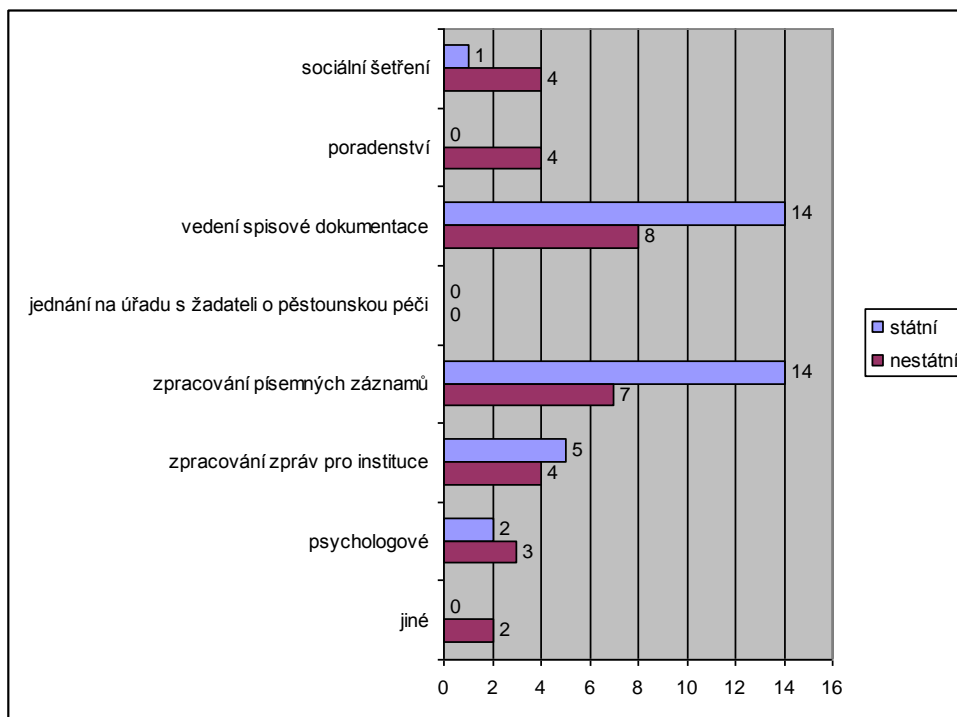
### **Možnosti ulehčení výkonu profese**

U položky č. 20 jsme zjišťovali, co by jednotlivým sociálním pracovníkům konkrétně mohlo ulehčit výkon profese. Nejvíce státních pracovníků (25 = (37%) uvedlo, že pomoc ve výkonu práce by pro ně znamenalo hlavně navýšení počtu spolupracovníků, jako druhé v pořadí uvedli více školení (6 pracovníků = 9%) a navýšení finančních prostředků pro ohrožené děti 5 (7%) pracovníků. Nestátním pracovníkům by nejvíce ulehčilo výkon profese navýšení finančních prostředků pro ohrožené děti (16 = 24%), dále navýšení počtu spolupracovníků (10 = 15%), poté více školení (4 = 6%) a dále jiné (2 = 3%). Ve položkách jiné bylo uváděno „navýšení počtu pracovníků OSPOD, aby měli více času na rodiny.“



graf 17: Konkrétní pomoc sociálním pracovníkům

K položce č. 21 jsme zjišťovali oblasti, ve které by sociální pracovníci uvítali pomoc.



graf 18: Oblasti pomoci sociálním pracovníkům

Státní pracovníci by uvítali pomoc zejména v oblasti vedení spisové dokumentace (21%) a zpracování písemných záznamů (21%). Nestátní pracovníci potřebují pomoci také ve vedení spisové dokumentace (12%), poté zpracování písemných záznamů a v ostatních oblastech zhruba ve stejném rozsahu.

## 6 VZTAHOVÁ ANALÝZA ZÍSKANÝCH DAT

Na základě získaných údajů jsme analyzovali stanovené hypotézy, zda je přijmeme nebo odmítneme. Výsledné rozhodnutí budeme následně interpretovat. Při analýze stanovených hypotéz jsme postupovali podle Chrásky (2007, s. 17) při použití testu nezávislosti chí - kvadrát pro kontingenční tabulku, výpočtu aritmetického průměru.

V případě užití testu nezávislosti chí-kvadrát pro kontingenční tabulku provedeme následující kroky:

- vytvoříme kontingenční tabulku, kde uvedeme získané četnosti, provedeme součet četností v sloupcích a řádcích, vypočteme očekávané četnosti
- ověříme podmínku možnosti použití tohoto testu, která udává, že nesmí být více než 20 % polí očekávaných četností méně než 5 a v některém poli nesmí být očekávaná četnost menší než 1
- formulace nulové a alternativní hypotézy
- volba hladiny významnosti
- vypočtení testového kritéria podle vzorce  $\chi^2 = \sum \frac{(P - O)^2}{O}$

### 6.1 Stanovení výzkumných hypotéz

Při formulaci problémů jsme vycházeli z citace, že „problém by měl být formulován zcela konkrétně, jednoznačně a pokud možno v tázací formě. Problém by měl vyjadřovat vztah mezi dvěma nebo více proměnnými“ (Chráska, 2007, s. 17).

Při definování hypotéz jsme vycházeli z tvrzení Chrásky (2007, s. 18.), že hypotéza je tvrzení o rozdílech, vztazích nebo následcích vyjádřené oznamovací větou a vyjadřující vztah mezi dvěma proměnnými.

Byly stanoveny tyto věcné hypotézy, ke každé byla stanovena nulová a alternativní hypotéza.

#### 1. Existuje rozdíl v délce praxe mezi státními a nestátními sociálními pracovníky?

H<sub>A1</sub>: Mezi pracovníky státní a nestátní sféry a délkou praxe je významný statistický vztah.

H<sub>01</sub>: Pracovníci státní a nestátní sféry mají různou délku praxe.

## **2. Jsou rozdíly ve vzdělání pracovníků státní a nestátní sféry?**

H<sub>A2</sub>: Mezi délkou praxe a typem pracovního místa bude vztah

H<sub>02</sub>: Mezi délkou praxe a vzděláním pracovníků státní a nestátní sféry nebudou rozdíly.

## **3. Ovlivňuje typ pracovního místa hodnocení vhodnosti délky pěstounské péče na přechodnou dobu?**

H<sub>A3</sub>: Hodnocení pracovníků státní i nestátní sféry bude stejné.

H<sub>03</sub>: V hodnocení pracovníků státní a nestátní sféry budou rozdíly.

## **4. Má typ pracovního místa vliv na hodnocení systému prověřování a přípravy pěstounů?**

H<sub>A4</sub>: V hodnocení systému budou mezi státními a nestátními sociálními pracovníky rozdíly.

H<sub>04</sub>: Hodnocení pracovníků státní a nestátní sféry bude stejné.

## **5. Má typ pracovního místa vliv na četnost návštěv v rodinách?**

H<sub>A5</sub>: Četnosti návštěv státních a nestátních sociálních pracovníků budou různé.

H<sub>05</sub>: Mezi četnostmi návštěv státních a nestátních pracovníků budou stejné.

## **6. Má typ pracovního místa vliv na hodnocení možností ulehčení výkonu profese?**

$H_{A6}$ : V hodnocení možností ulehčení výkonu profese ve státní a nestátní sféře budou rozdíly.

$H_{06}$ : V hodnocení možností ulehčení výkonu profese ve státní a nestátní sféře budou stejné.

## 6.2 Testování hypotéz

### 1. Existuje rozdíl v délce praxe mezi státními a nestátními sociálními pracovníky?

$H_{A1}$ : Mezi pracovníky státní a nestátní sféry a délkou praxe je významný statistický vztah.

$H_{01}$ : Pracovníci státní a nestátní sféry mají různou délku praxe.

Pro ověření hypotézy použijeme test chí-kvadrát pro kontingenční tabulku. V závorkách za pozorovanými četnostmi jsou uváděny očekávané četnosti. V posledním sloupci tabulky je uvedena spočítaná hodnota chí – kvadrátu pro celou tabulku.

Délka praxe	státní	nestátní	$\Sigma$	$\frac{(P - O)^2}{O}$
do 5 let	7 (9)	10 (8)	17	<b>2, 0185</b>
6-10 let	9 (9,53)	9 (8,5)	18	
11-20 let	12 (10,1)	7 (8,94)	19	
21-30 let	6 (5,82)	5 (5,18)	11	
přes 30 let	2 (1,59)	1 (1,41)	3	
$\Sigma$	<b>36</b>	<b>32</b>	<b>68</b>	

tabulka 4: Kontingenční tabulka délka praxe

Vypočteme hodnotu:  $0,44444 + 0,02948 + 0,35743 + 0,00557 + 0,10572 + 0,5 + 0,02941 + 0,42098 + 0,00625 + 0,11922 = \mathbf{2,0185}$ . Porovnáním výsledné hodnoty s hodnotou pro kontingenční tabulku o 4 stupních volnosti, s hladinou významnosti 0,05 v tabulkách zjistíme hodnotu 9,488.

**Závěr:** Hodnota  $\chi^2 < 9,488$ , tzn. přijímáme nulovou hypotézu. Pracovníci státní a nestátní sféry mají různou délku praxe.



## 2. Je rozdíl ve vzdělání pracovníků státní a nestátní sféry?

$H_A2$ : Mezi vzděláním a typem pracovního místa bude vztah

$H_02$ : Mezi vzděláním a typem pracovního místa nebudou rozdíly.

Pro ověření této hypotézy použijeme test chí – kvadrát pro čtyřpolní tabulku. Hodnotu spočítáme podle vzorce  $\chi^2 = n \cdot \frac{(ad - bc)^2}{(a+b) \cdot (a+c) \cdot (b+d) \cdot (c+d)}$ .

Vzdělání	státní	nestátní	$\Sigma$
nižší než VŠ	11	9	20
vysokoškolské	25	23	48
$\Sigma$	<b>36</b>	<b>32</b>	<b>68</b>

tabulka 5: Kontingenční tabulka vzdělání respondentů

Hladinu významnosti jsme zvolili 0.05. Výslednou hodnotu **0,04821** porovnáme s hodnotou v tabulkách pro čtyřpolní tabulku s jedním stupněm volnosti, hladinou významnosti  $\chi^2 = 3,841 > 0,04821$ .

**Závěr:** Vypočítaná hodnota je menší než hodnota v tabulkách, přijímáme nulovou hypotézu. Mezi vzděláním a typem pracovního místa nejsou rozdíly.

## 3. Ovlivňuje typ pracovního místa hodnocení vhodnosti délky pěstounské péče na přechodnou dobu?

$H_A3$ : V hodnocení délky pěstounské péče pracovníků státní i nestátní sféry budou rozdíly.

$H_03$ : Hodnocení délky pěstounské péče pracovníků státní a nestátní sféry bude stejné.

Pro ověření této hypotézy použijeme výpočet pomocí testu chí – kvadrát pro kontingenční tabulku. Výslednou hodnotu porovnáme s tabulkovou hodnotou pro kontingenční tabulku o dvou stupních volnosti pro hladinu významnosti 0,05. V posledním sloupci tabulky je uvedena spočítaná hodnota chí – kvadrátu pro celou tabulku.

Hodnocení doby PPPD	státní	nestátní	$\Sigma$	$\frac{(P - O)^2}{O}$
je dostačující	12 (11,64)	10 (10,35)	22	<b>0,101</b>
je velmi krátká	10 (10,59)	10 (9,41)	20	
nedokážu posoudit	14 (13,77)	12(12,23)	26	
$\Sigma$	<b>36</b>	<b>32</b>	<b>68</b>	

tabulka 6: Kontingenční tabulka hodnocení doby PPPD

Výsledná hodnota výpočtu  $0,01113 + 0,03287 + 0,00384 + 0,01184 + 0,03699 + 0,00433 =$  **0,101**. Kontingenční tabulce se dvěma stupni volnosti, při hladině významnosti odpovídá hodnota 5,991.

**Závěr:** Vypočítaná hodnota  $\chi^2$  je menší než hodnota v tabulkách, přijímáme nulovou hypotézu. Hodnocení pracovníků státní a nestátní sféry je stejné.

#### 4. Má typ pracovního místa vliv na hodnocení systému prověřování a přípravy pěstounů?

$H_A4$ : V hodnocení systému budou mezi státními a nestátními sociálními pracovníky rozdíly.

$H_04$ : Hodnocení systému pracovníků státní a nestátní sféry bude stejné.

Pro ověření hypotézy použijeme výpočet pomocí testu chí – kvadrát pro kontingenční

tabulku. Výslednou hodnotu vypočteme podle vzorce  $\chi^2 = \Sigma \frac{(P - O)^2}{O}$  a porovnáme v tabulkách s hodnotou pro kontingenční tabulku se dvěma stupni volnosti, pro hladinu významnosti 0,05. V tabulkách zjišťujeme hodnotu 5,991.

Hodnocení systému	státní	nestátní	$\Sigma$	$\frac{(P - O)^2}{O}$
ano	16 (14,82)	12 (13,18)	28	<b>0,81574</b>
ne	7 (6,35)	5 (5,65)	12	
nevím	13 (14,82)	15 (13,18)	28	
$\Sigma$	<b>36</b>	<b>32</b>	<b>68</b>	

tabulka 7: Kontingenční tabulka hodnocení systému prověřování pěstounů

**Závěr:** Vypočítaná hodnota  $\chi^2$  je menší než hodnota v tabulkách, přijímáme nulovou hypotézu. Hodnocení systému pracovníků státní a nestátní sféry bude stejné.

### 5. Má typ pracovního místa vliv na četnost návštěv v rodinách?

$H_{A5}$ : Četnosti návštěv státních a nestátních sociálních pracovníků budou různé.

$H_{05}$ : Četnosti návštěv státních a nestátních pracovníků budou stejné.

Pro ověření hypotézy použijeme výpočet pomocí testu chí – kvadrát pro kontingenční

tabulku. Výslednou hodnotu vypočteme podle vzorce  $\chi^2 = \sum \frac{(P - O)^2}{O}$  a porovnáme v tabulkách s hodnotou pro kontingenční tabulku se čtyřmi stupni volnosti, pro hladinu významnosti 0,05.

Frekvence návštěv	státní	nestátní	$\Sigma$	$\frac{(P - O)^2}{O}$
jednou týdně	1 (1,056)	1 (0,94)	2	<b>0,43672</b>
jednou za 14 dní	7 (6,88)	6 (6,12)	13	
jednou měsíčně	8 (7,94)	7 (7,06)	15	
jednou za 3 měsíce	11 (10,1)	8 (8,94)	19	
jiné (individuální)	9 (10,1)	10 (8,94)	19	
$\Sigma$	<b>36</b>	<b>32</b>	<b>68</b>	

tabulka 8: Kontingenční tabulka frekvence návštěv rodin

**Závěr:** Vypočítaná hodnota  $\chi^2 = 9,488 > 0,43672$ . Přijímáme tedy nulovou hypotézu, tedy četnosti návštěv státních a nestátních pracovníků jsou stejné.

## 6. Má typ pracovního místa vliv na hodnocení možností ulehčení výkonu profese?

$H_{A6}$ : V hodnocení možností ulehčení výkonu profese ve státní a nestátní sféře budou rozdíly.

$H_{06}$ : Hodnocení možností ulehčení výkonu profese ve státní a nestátní sféře budou stejné.

Možnosti ulehčení výkonu profese	státní	nestátní	CELKEM
materiální zabezpečení v kanceláři	0	0	0
více prostor pro pořádání případových konferencí	0	0	0
navýšení počtu spolupracovníků	25	10	35
více znalostí	0	0	0
více školení	6	4	10
více financí na služby pro ohrožené děti	5	16	21
jiné	0	2	2
<b>CELKEM</b>	<b>36</b>	<b>32</b>	<b>68</b>

tabulka 9: Možnosti ulehčení výkonu profese

Pro ověření hypotézy výpočtem testu chí – kvadrát byla kontingenční tabulka upravena sloučením odpovědí do tří kategorií: Možnosti na pracovišti, možnosti pro vlastní osobu, možnosti vně od pracoviště.

Možnosti ulehčení výkonu profese	státní	nestátní	CELKEM	$\frac{(P - O)^2}{O}$
možnosti na pracovišti	25 (18,53)	10 (16,47)	35	<b>14,001</b>
možnosti pro vlastní osobu	6 (5,29)	4 (4,71)	10	
možnosti vně od pracoviště	5 (12,18)	18 (10,82)	23	
<b>CELKEM</b>	<b>36</b>	<b>32</b>	<b>68</b>	

tabulka 10: Kontingenční tabulka hodnocení možností ulehčení výkonu profese

Pro ověření hypotézy použijeme výpočet pomocí testu chí – kvadrát pro kontingenční

tabulku. Výslednou hodnotu vypočteme podle vzorce  $\chi^2 = \sum \frac{(P - O)^2}{O}$  a porovnáme v tabulkách s hodnotou pro kontingenční tabulku se dvěma stupni volnosti, pro hladinu významnosti 0,05.

**Závěr:** Vypočítaná hodnota  $\chi^2 = 14,001 > 5,991$  hodnota v tabulkách. Odmítáme tedy nulovou hypotézu a přijímáme hypotézu alternativní. V hodnocení možností ulehčení výkonu profese ve státní a nestátní sféře jsou rozdíly.

## 7 SHRNUÍ VÝSLEDKŮ VÝZKUMU

Tuto diplomovou práci je možno považovat za malou sondu do fungování institutu profesionální pěstounské péče. Cílem diplomové práce bylo zmapovat a srovnat praktické zkušenosti sociálních pracovníků státní a nestátní sféry s profesionální pěstounskou péčí, jejich názory. Při zkoumání věkového složení respondentů jsem zjistila, že výzkumu se zúčastnilo nejvíce z pracovníků státní sféry ve věku od 30 do 39 let. Pracovníci nestátní sféry byli zastoupeni nejpočetnější skupinou ve věku od 40 do 49 let. Ve vzdělání pracovníků státní a nestátní sféry jsem nezjistila žádné rozdíly. Větší skupina obou typů zaměstnání dosáhla vysokoškolského vzdělání, menší skupina vzdělání středoškolské s maturitou. Ani jeden respondent nemá nižší vzdělání než středoškolské. Použitím testu chí – kvadrát jsem zjistila, že mezi vzděláním a délkou praxe neexistuje vztah. Největší počet respondentů v nestátní sféře mají délku praxe zhruba od 11 do 20 let, v nestátní sféře má nejvíce respondentů praxi do 5 let. Dalším cílem bylo zjištění hlavního důvodu pro svěřením dětí do pěstounské péče na přechodnou dobu. Nejčastěji bývá do pěstounské péče na přechodnou dobu svěřován novorozenec v ochranné lhůtě šestinedělí, o něco méně často týrané, zneužívané a zanedbávané děti, častou příčinou bývají i závislosti rodičů. Zajímali jsme se také o to, jaké bývají motivy pěstounů převzít do přechodné péče, nejčastějším motivem je touha pomáhat. Dalšími motivy bývají finance a také nemožnost najít si práci, což spolu souvisí. Hodně respondentů uvádí také motiv poslání, což si myslím, že má souvislost hlavně s věřícími osobami. Z pěstounské péče na přechodnou dobu nejčastěji děti odcházejí buď do péče příbuzných anebo do dlouhodobé pěstounské péče, případně do osvojení. Většina respondentů nedokáže zatím posoudit, zda je zákonem určená doba pěstounské péče dostačující pro nalezení řešení pro dítě. Téměř stejný počet respondentů se vyjádřil jak k její krátkosti, tak nedostatečnosti. Myslím si, že doba jednoho roku pro pobyt dítěte u pěstouna na přechodnou dobu je uzákoněna velmi krátkou dobu na to, aby mohlo být spolehlivě posouzeno, zda je dostačující či nikoliv. Stanovením hypotézy a jejím ověřením pomocí testu chí – kvadrát jsme přijali nulovou hypotézu, tedy že mezi hodnocením délky doby nejsou rozdíly. Dále nás zajímalo, odkud získávají pracovníci státní a nestátní sféry pěstouny na přechodnou dobu. Nejčastěji se pěstouny na přechodnou dobu stávají stávající pěstouni a osvojitelé. Pěstouni jsou získáváni i z uchazečů o zaměstnání z úřadu práce, tento fakt souvisí s tím, že i finance bývají významným motivem pro to stát se pěstounem. Pěstouni bývají získáváni také z neziskových organizací, které

pracují s náhradní rodinnou péčí a také z církevních a charitativních organizací. Někteří nestátní pracovníci uvedli, že pěstouny získávají vlastním nábořem. Hlavním důvodem nedostatku pěstounů je obava lidí z obtížnosti a rizik a úskalí péče o specifické děti, dalšími důvody bývá neinformovanost populace a obava z kontaktu s biologickou rodinou dítěte. Pěstouni na přechodnou dobu jsou povinni udržovat a podporovat kontakty dítěte jim svěřené s jeho biologickými rodiči nebo jinými blízkými příbuznými. Nejvíce státních pracovníků zastává názor, že systém prověřování a přípravy pěstounů je zpracován v dostatečné formě a rozsahu. Opačný názor zastává většina nestátních pracovníků. U této otázky byla stanovena hypotéza, která byla ověřována výpočtem pomocí chí – kvadrátu. Museli jsme přijmout nulovou hypotézu, tzn. že v hodnocení systému pěstounů nejsou mezi pracovníky státní a nestátní sféry rozdíly. Další položkou jsme zjišťovali, jaké oblasti odborného poradenství jsou pěstouny nejvíce využívány. Nejvíce využívanou oblastí poradenství je při jednání s rodiči a rozvíjení kontaktů dítěte s rodiči. Druhou nejvíce využívanou oblastí je uplatňování nároků osoby pečující nebo osoby v evidenci a svěřeného dítěte. Dále nás zajímalo, s jakými odborníky sociální pracovníci spolupracují při řešení problémů pěstounských rodin na přechodnou dobu. U této otázky bylo více možností. U státních pracovníků byla nejčastější kombinace spolupráce středisek náhradní rodinné péče, psychologů a nestátních neziskových organizací. Pracovníci nestátní sféry spolupracují také nejčastěji s psychology, středisky náhradní rodinné péče a nestátními neziskovými organizacemi. Tyto kombinace byly nejčastější. Pracovníci státní i nestátní sféry nejčastěji pěstounům zprostředkovávají jiné sociální služby a poskytují právní poradenství související s péčí o svěřené děti. Pěstouni nejčastěji vyžadují od státních i nestátních sociálních pracovníků sociálně právní rady a dále zprostředkování služeb jiných odborníků. Z oblastí bezplatného vzdělávání je dle poznatků státních sociálních pracovníků pěstouny nejvíce využívána oblast poskytování péče při změnách spojených se vzděláváním nebo vývojovými fázemi dítěte, z pohledu nestátních pracovníků je to získávání nových informací v péči o dítě. Zjišťovali jsme také, jak často sociální pracovníci navštěvují pěstounské rodiny na přechodnou dobu. Pracovníci státní sféry provádí návštěvy nejčastěji jednou za tři měsíce, uvedli také individuální návštěvy podle potřeby. Pracovníci nestátní sféry navštěvují rodiny nejčastěji podle individuální potřeby a poté jednou za tři měsíce a jednou za měsíc. Tento fakt byl ověřován výpočtem testu chí – kvadrát, dle výpočtu jsme přijali nulovou hypotézu, tedy že mezi frekvencí návštěv nejsou mezi oběma typy pracovních míst rozdíly. Jako největší úskalí pěstounské péče na přechodnou dobu

vnímají sociální pracovníci státní sféry to, že dítě bude střídat rodiny, pracovníci nestátní sféry se obávají, že nebude dostatek kvalitních pěstounů. Výkon profese by státním pracovníkům nejvíce ulehčilo navýšení počtu spolupracovníků, nestátní pracovníci by si přáli navýšení finančních prostředků na služby pro ohrožené děti. Tento fakt byl ověřen výpočtem chí – kvadrát pro kontingenční tabulku a dle výpočtu jsme zamítli nulovou hypotézu a přijali hypotézu alternativní, tedy že mezi V hodnocení možností ulehčení výkonu profese ve státní a nestátní sféře jsou rozdíly. Státní i nestátní pracovníci by si přáli pomoci s vedením spisové dokumentace a zpracování písemných záznamů.

### **Interpretace výsledků a doporučení pro praxi**

Diplomová práce měla za cíl zmapovat a srovnat praktické zkušenosti sociálních pracovníků státní a nestátní sféry. Pěstounská péče funguje po novele zákona prozatím velmi krátkou dobu na to, aby mohlo být spolehlivě tvrzeno, že výsledky šetření této diplomové práce jsou směrodatné. Protože praktické zkušenosti všech zúčastněných s pěstounskou péčí na přechodnou dobu jsou zatím minimální, neodvažují se ji příliš hodnotit. Její poslání cítí všichni stejně – poskytnout dítěti, které nemůže vyrůstat ve své rodině, láskyplné a bezpečné zázemí v rodině náhradní.

Výzkumem nebyly zjištěny zásadní rozdíly v sociální práci, odborném poradenství, které poskytují sociální pracovníci státní i nestátní sféry pěstounům na přechodnou dobu. Vzdělání sociálních pracovníků odpovídá tomu, jaké je stanoveno zákonem, žádný z pracovníků nemá nižší vzdělání než středoškolské s maturitou. U respondentů bylo patrná nižší počet let praxe než v oblasti státní. Poznatky o tom, kam odcházejí děti z pěstounské péče na přechodnou dobu, mají oba typy zaměstnání podobné. Pokud jsme zjišťovali, zda délka pěstounské péče, která je stanovena zákonem, postačuje k tomu, aby se dítě po skončení této doby mohlo vrátit buď do původní rodiny, osvojení, nebo do dlouhodobé pěstounské péče, vyplynulo z toho, že někdy se dítěti podaří najít za tuto dobu umístění, ale jak uvedli sociální pracovníci, za jedno z úskalí pěstounské péče na přechodnou dobu považují i to, že dítě bude střídat rodiny. K posouzení této doby zatím nemáme dostatek zkušeností.

Z práce vyplývá, že sociální práce i odborné poradenství je poskytován jak sociálními pracovníky státní, tak nestátní sféry velmi kvalitně. Výzkumem se potvrdila alternativní hypotéza o námětech nebo potřebách sociálních pracovníků k ulehčení jejich profese.



Státní pracovníci by uvítali pomoc především v navýšení počtu pracovníků a pomoc s administrativou. Nestátním pracovníkům by pomohlo, kdyby mohly být navýšeny finanční prostředky na pomoc ohroženým dětem.

Věřím, že tato diplomová práce bude pro zaměstnance i vedoucí pracovníky orgánů sociálně-právní ochrany dětí jednotlivých měst ve Zlínském kraji přínosná. Do budoucna bude vhodné navýšit počty sociálních pracovníků, kteří jsou prací zahlceni. Práce by také mohla být použita jako základ pro další výzkumy, např. s pěstouny.

## ZÁVĚR

Každé dítě bez ohledu na zdravotní postižení, původ, rodinnou anamnézu má právo na život, lásku, rodinné zázemí a bezpečí. Ani děti s vážnými zdravotními komplikacemi a jiných etnik nemusí vyrůstat v ústavním zařízení, ale měla by jim být poskytnuta náhradní rodinná péče prostřednictvím kvalifikovaných profesionálních rodičů.

Ústavní výchova má na našem území dlouholetou tradici a je vykonávána na velmi vysoké úrovni. Ani sebelepší institucionální péče dítěti nenahradí láskyplné rodinné prostředí a pokud mu takové prostředí nejsou schopni zajistit vlastní rodiče, mohou jej poskytnout rodiče náhradní. Musíme si ale uvědomit, o jaké děti se v takovém případě jedná. Jde často o děti psychicky či fyzicky týrané, mentálně postižené, děti s výchovnými problémy ze slabších sociálních vrstev atd. A právě tyto děti potřebují zvláštní péči, kterou jim je schopen zajistit pouze odborně vzdělaný a zkušený pracovník ústavního zařízení. Můžeme tedy nazvat pěstounskou péči profesionální a zajistit pěstounům hodinová školení přesto z nich odborníci v pravém slova smyslu však nikdy nebudou.

Zakotvení pěstounské péče na přechodnou dobu v našem právním řádu proto vnímám jako přínosné ve smyslu vítané alternativy k institucionální výchově. Odmítám však slepé upřednostňování pěstounské péče před péčí ústavní. Vždy je nutné na prvním místě myslet na zájem a blaho dítěte a v souladu s ním také v konkrétní situaci jednat. V zájmu každého dítěte je přitom vyrůstat ve fungujícím rodinném prostředí. V první řadě je tedy potřeba prostřednictvím organizačně, finančně a odborně zajištěných programů prevence předcházet selhání biologických rodin. Ideální model je totiž právě ten, ve kterém není žádné náhradní rodinné péče třeba.

**SEZNAM POUŽITÉ LITERATURY**

- [1] ARCHEROVÁ, Caroline. *Dítě v náhradní rodině*. Vyd. 1. Praha: Portál, 2001, 119 s. ISBN 80-717-8578-4.
- [2] BECHYŇOVÁ, Věra: *Případové konference: praktický průvodce pro práci s ohroženou rodinou*. Vyd. 1. Praha: Portál, 2012, 158 s. ISBN 978-80-262-0181-6.
- [3] BECHYŇOVÁ, Věra a Marta KONVIČKOVÁ. *Sanace rodiny (sociální práce s dysfunkčními rodinami)*. Vyd. 2. Praha: Portál, 2011. 151 s. ISBN 978-80-262-0031-4.
- [4] BOWLBY, John. *Vazba: teorie kvality raných vztahů mezi matkou a dítětem*. Vyd. 1. Praha: Portál, 2010, 356 s. ISBN 978-80-7367-670-4.
- [5] BRISCH, Karl Heinz. 2011. *Poruchy vztahové vazby: od teorie k terapii*. Vyd. 1. Překlad Petr Patočka. Praha: Portál. 311 s. ISBN 978-807-3678-708.
- [6] BUBLEOVÁ, Věduna, KOVAŘÍK Jiří, PAZLAROVÁ Hana, JANÍČKOVÁ Renata. 2002. *Mezinárodní srovnání přístupů a forem realizace pěstounské péče se zřetelem k využití profesionálních pěstounů při řešení situace ohroženého dítěte a reintegrace rodiny*. VÚPSV Praha: Středisko náhradní rodinné péče. 63 s.
- [7] BUBLEOVÁ, Věduna, Alena VÁVROVÁ, Lucie VRÁNOVÁ a Jana FRANTÍKOVÁ. *Základní informace o náhradní rodinné péči*. Vyd. 1. Praha: Středisko náhradní rodinné péče, 2011. ISBN 978-80-87455-01-2.
- [8] CAIRNS, Kate. *Bezpečná vazba mezi náhradními rodiči a dítětem: traumata v raném vztahu a psychická odolnost*. Vyd. 1. Praha: Portál, 2013. 179 s. ISBN 978-80-262-0370-4.
- [9] COLOROSOVÁ, Barbara. *Krizové situace v rodině, jak pomoci dětem překonat smrt blízkého člověka, nemoc, rozvod a traumata adoptce*. Praha: Ikar, 2008. 239 s. ISBN 978-80-249-1027-7.
- [10] ČERNÁ Ria, SVOBODA David, 2011. *Metodika přípravy k pěstounství*. Pardubice: Amalthea. ISBN 978-80-904801-4-8

- [21] DUNOVSKÝ, Jiří. *Sociální pediatrie: vybrané kapitoly*. Vyd. 1. Praha: Grada Pub., 1999. ISBN 80-716-9254-9. 279 s.
- [32] CHRÁSKA, Miroslav. *Metody pedagogického výzkumu: základy kvantitativního výzkumu*. Vyd. 1. Praha: Grada, 2007. 265 s. ISBN 978-80-247-1369-4.
- [43] JANDOUREK, Jan. *Sociologický slovník*. Praha: Portál, 2007. 285 s. ISBN 80-7178-535-0.
- [54] KONEČNÁ, Hana a Lucie KOUBOVÁ. *Monitoring příprav na náhradní rodinnou péči v České republice: (popis současného stavu)*. Praha: Středisko náhradní rodinné péče, 2010. 115 s. ISBN 978-80-87455-00-5.
- [65] LOVASOVÁ, Lenka. *Rodinné vztahy*. Praha: Vzdělávací institut ochrany dětí, 2006, 32 s. ISBN 80-869-9166-0.
- [76] MAŘÍKOVÁ, Hana. *Velký sociologický slovník: P-Z*. 1. vyd. Praha: Karolinum, 1996, s. 749-1627. ISBN 8071843113.
- [87] MATĚJČEK, Zdeněk a Jarmila KOLUCHOVÁ. *Osvojení a pěstounská péče*. Vyd. 1. Praha: Portál, 2002, 155 s. ISBN 80-717-8637-3.
- [98] MATOUŠEK, Oldřich, KODYMOVÁ Pavla, KOLÁČKOVÁ Jana (eds). *Sociální práce v praxi: specifika různých cílových skupin a práce s nimi*. Vyd. 2. Praha: Portál, 2010. 351 s. 978-80-7367-818.
- [109] MATOUŠEK, Oldřich a kol. *Metody a řízení sociální práce*. Praha : Portál, 2003. ISBN 80-7178-548-2.
- [20] *Náhradní výchova dětí - možnosti a meze: kolokvium I*. Praha: Univerzita Karlova. Právnická fakulta, 2008. Sborníky (Univerzita Karlova, Právnická fakulta) č. 39. 126 s. ISBN 978-808-7146-057.
- [211] PEMOVÁ, Terezie a Radek PTÁČEK. *Sociálně – právní ochrana dětí pro praxi*, Praha: Grada Publishing, 2012. 192 s. ISBN 978-80-247-4317-2.
- [22] POLIÁN, Milan. *Organizace a činnost veřejné správy*. 1. vyd. Praha: Prospektrum, 2001. 342 s. ISBN 8071750980.

- [23] RUPPERT, Franz. *Traumata a rodinné konstelace: psychické disociace a jejich léčba*. Vyd. 1. Praha: Portál, 2008. 238 s. ISBN 978-80-7367-367-3.
- [24] STOVALL, K. Ch., & DOZIER, M. (2000). The development of attachment in new relationships: Single subject analyses for 10 foster infants. *Development and Psychopathology*, 12, 133-156.
- [25] TESTA, Mark F.; ROLOCK, Nancy. Profesionální pěstounská péče: Budoucnost stojí za to pokračovat. *Rodinná pěstounská péče v příštím století*. 2001. 107-124 s. Professional foster care: A future worth pursuing.
- [26] VÁGNEROVÁ, Marie. *Zdravotně znevýhodněné dítě v náhradní rodinné péči*. Vyd. 1. Praha: Středisko náhradní rodinné péče, 2011. 52 s. ISBN 978-80-87455-04-3.
- [27] ZELENÁ, Martina a Alžběta KLÉGROVÁ. *Podpora rodiny*. Praha, 2006. 32 s. ISBN 80-869-9167-9.
- [28] ZEZULOVÁ, Dagmar. *Pěstounská péče a adopce*. Vyd. 1. Praha: Portál, 2012. 197 s. ISBN 978-80-262-0065-9.

### Právní předpisy:

- [29] ČESKO. Zákon č. 89/2012 Sb. občanský zákoník ze dne 3.2.2012. In: *Sbírka zákonů České republiky*. 2012 částka 33, s. 1026-1368. ISSN 1211-1244.
- [30] ČESKO. Zákon č. 359/1999 Sb. o sociálně právní ochraně dětí ze dne 30.12.1999 ve znění pozdějších předpisů. In: *Sbírka zákonů České republiky*. 1999 částka 111, s. 7662-7681. Dostupné také z [http://aplikace.mvcr.cz/sbirka-zakonu/SearchResult.aspx?q=359/1999&typeLaw=zakon&what=Cislo\\_zakona\\_smlouvy](http://aplikace.mvcr.cz/sbirka-zakonu/SearchResult.aspx?q=359/1999&typeLaw=zakon&what=Cislo_zakona_smlouvy).
- [31] ČESKO. Zákon č. 359/1999 Sb. o sociálně právní ochraně dětí ze dne 30.12.1999 ve znění pozdějších předpisů. In: *Sbírka zákonů České republiky*. 1999 částka 111, s. 7662-7681. Dostupné také z (<http://zakony.centrum.cz/obcansky-zakonik-novy/cast-2?strana=18>

**Internetové zdroje:**

- [32] Náhradní rodinná péče a její úskalí. In: *www.dobromysl.cz* [online]. [cit. 2014-04-16]. Dostupné z: <http://www.dobromysl.cz/scripts/detail.php?id=1211>
- [33] Portál veřejné správy. [online]. 16.4.2014 [cit. 2014-02-12]. Dostupné z: 27. <http://portal.gov.cz/app/zakony/zakonPar.jsp?page=0&idBiblio=48272&recShow=13&fulltext=&nr=&part=&name=z~C3~A1kon~20o~20soci~C3~A1ln~C4~9B~20~20pr~C3~A1vn~C3~AD~20ochran~C4~9B~20d~C4~9Bt~C3~AD&rpp=100#parCnt>
- [34] Zlínský kraj. [online]. 16.4.2014 [cit. 2014-01-09]. Dostupné z: [https://www.google.cz/url?sa=t&rct=j&q=&esrc=s&frm=1&source=web&cd=3&ved=0CDUQFjAC&url=https%3A%2F%2Fwww.kr-zlinsky.cz%2Fdocs%2Fclanky%2Fdokumenty%2F8753%2Fp01-vymezeni-predmetu-zakazky.pdf&ei=\\_YdOU4m6AvP07Ab6nYCoDg&usg=AFQjCNHldUzM3ndYYeaO-Jg\\_DFijysPc0w&bvm=bv.64764171,d.bGE](https://www.google.cz/url?sa=t&rct=j&q=&esrc=s&frm=1&source=web&cd=3&ved=0CDUQFjAC&url=https%3A%2F%2Fwww.kr-zlinsky.cz%2Fdocs%2Fclanky%2Fdokumenty%2F8753%2Fp01-vymezeni-predmetu-zakazky.pdf&ei=_YdOU4m6AvP07Ab6nYCoDg&usg=AFQjCNHldUzM3ndYYeaO-Jg_DFijysPc0w&bvm=bv.64764171,d.bGE)
- [35] Ministerstvo práce a sociálních věcí. *rodina a ochrana práv dětí*. [online]. 16.4.2014 [cit. 2014-02-19]. Dostupné z: (*MPSV file:///C:/Users/Asus/Downloads/t056400.pdf*).
- [36] Ministerstvo práce a sociálních věcí. *rodina a ochrana práv dětí*. [online]. 16.4.2014 [cit. 2014-04-16]. Dostupné z: <http://www.mpsv.cz/cs/14501>
- [37] Ministerstvo práce a sociálních věcí. *sociální reforma*. [online]. 16.4.2014 [cit. 2014-04-16]. Dostupné z: [http://www.mpsv.cz/files/clanky/14871/brozura\\_Pestounske\\_davky\\_2013.pdf](http://www.mpsv.cz/files/clanky/14871/brozura_Pestounske_davky_2013.pdf)
- [38] Zlínský kraj. [online]. 16.4.2014 [cit. 2014-04-16]. Dostupné z: <http://www.kr-zlinsky.cz/kompetence-obecniho-uradu-obce-s-rozsirenou-pusobnosti-v-prenesene-pusobnosti-dale-jen-orp--cl-1941.html>

**SEZNAM POUŽITÝCH SYMBOLŮ A ZKRATEK**

PPP	Pěstounská péče na přechodnou dobu
tzn.	to znamená
MPSV	Ministerstvo práce a sociálních věcí
č.	číslo
odst.	odstavec
OSPOD	orgán sociálně – právní ochrany dětí
PP	pěstounská péče
MŠ	mateřská škola
ZŠ	základní škola
ČR	Česká republika
hl. m.	hlavní město

**SEZNAM GRAFŮ**

graf 1: Pohlaví respondentů .....	52
graf 2: Věková hranice respondentů .....	53
graf 3: Vzdělání respondentů .....	54
graf 4: Délka praxe respondentů .....	55
graf 5: Motivy pěstounů .....	57
graf 6: Odchod dětí z PPPD .....	58
graf 7: Hodnocení doby PPPD .....	58
graf 8: Zdroje získávání pěstounů .....	59
graf 9: Důvody nedostatku pěstounů .....	60
graf 10: Názory na systém prověřování pěstounů .....	61
graf 11: Spolupráce s dalšími institucemi .....	63
graf 12: Odborná pomoc poskytovaná pěstounům .....	64
graf 13: Odborná pomoc vyžadovaná pěstouny .....	65
graf 14: Oblast vzdělávání pěstounů .....	65
graf 15: Frekvence návštěv pěstounských rodin .....	66
graf 16: Úskalí pěstounské péče na přechodnou dobu .....	67
graf 17: Konkrétní pomoc sociálním pracovníkům .....	68
graf 18: Oblasti pomoci sociálním pracovníkům .....	69



**SEZNAM TABULEK**

tabulka 1 příspěvek na úhradu potřeb dítěte .....	31
tabulka 2: Důvody svěřením dítěte do PPPD.....	56
tabulka 3: Oblasti vzdělávání pěstounů .....	62
tabulka 4: Kontingenční tabulka délka praxe.....	72
tabulka 6: Kontingenční tabulka vzdělání respondentů .....	73
tabulka 7: Kontingenční tabulka hodnocení doby PPPD .....	74
tabulka 8: Kontingenční tabulka hodnocení systému prověřování pěstounů.....	75
tabulka 9: Kontingenční tabulka frekvence návštěv rodin.....	75
tabulka 10: Možnosti ulehčení výkonu profese .....	76
tabulka 11: Kontingenční tabulka hodnocení možností ulehčení výkonu profese.....	76

## SEZNAM PŘÍLOH

Příloha P I: Dotazník

## PŘÍLOHA P I: DOTAZNÍK

### DOTAZNÍK

Vážení sociální pracovníci, jmenuji se Jana Machů, chtěla bych vás tímto poprosit o vyplnění dotazníku, který je součástí mé diplomové práce. Zvolené odpovědi, prosím, barevně označte. Informace získané z tohoto dotazníku jsou anonymní a budou použity pouze pro zpracování mé diplomové práce. Vyplněné dotazníky prosím zasílejte na e-mailovou adresu **jmachu@tiscali.cz**.

Děkuji vám za ochotu a váš čas.

#### 1. Jste

žena	<input type="checkbox"/>	muž	<input type="checkbox"/>
------	--------------------------	-----	--------------------------

#### 2. Pracujete jako sociální pracovník

ve státní sféře	<input type="checkbox"/>	v nestátní sféře	<input type="checkbox"/>
-----------------	--------------------------	------------------	--------------------------

#### 3. Váš věk

do 29 let	<input type="checkbox"/>	30-39 let	<input type="checkbox"/>	40-49 let	<input type="checkbox"/>	nad 50 let	<input type="checkbox"/>
-----------	--------------------------	-----------	--------------------------	-----------	--------------------------	------------	--------------------------

#### 4. Vaše nejvyšší dosažené vzdělání

- a) základní
- b) odborné středoškolské (výuční list)
- c) středoškolské s maturitou
- d) vyšší odborné (titul Dis.)
- e) vysokoškolské bakalářské
- f) vysokoškolské magisterské

#### 5. Délka výkonu Vaší profese

do 5 let	<input type="checkbox"/>	6-10 let	<input type="checkbox"/>	11-20 let	<input type="checkbox"/>	21-30 let	<input type="checkbox"/>	přes 30 let	<input type="checkbox"/>
----------	--------------------------	----------	--------------------------	-----------	--------------------------	-----------	--------------------------	-------------	--------------------------

#### 6. Označte, prosím, nejčastější příčinu, která dle vaší praxe vede u dětí k použití institutu profesionální pěstounské péče (označte 1 možnost)

- a) osíření dítěte
- b) nechtěný novorozenec v ochranné lhůtě šestinedělí
- c) dítě s rodiči ve výkonu trestu odnětí svobody
- d) rodiče hospitalizovaní v nemocnici
- e) psychiatrické onemocnění rodičů
- f) týrání, zneužívání a zanedbávání dítěte
- g) slabá sociální a ekonomická situace rodiny

- h) alkoholismus či jiné závislosti rodičů
- i) dítě s problémy v chování
- j) sanace rodiny
- k) nedostatečná zralost rodičů
- l) věk rodičů
- m) jiné .....

**7. Uveďte prosím nejčastější motivaci uchazečů převzít dítě/děti do pěstounské péče na přechodnou dobu? (označte 1 možnost)**

- a) touha pomáhat
- b) touha po širší rodině
- c) osamělost
- d) nemožnost najít si práci
- e) finance
- f) neplodnost
- g) nemoc
- h) úmrtí v rodině
- i) poslání
- j) jiné

**8. Podle zkušeností z vaší praxe z profesionálních pěstounských rodin odcházejí nejčastěji děti (označte 1 možnost)**

- a) do dlouhodobé pěstounské péče
- b) do péče příbuzných
- c) vrací se do vlastní rodiny
- d) do osvojení
- d) do ústavní péče
- f) jinam

**9. Je podle Vás vhodně určena doba pěstounské péče na přechodnou dobu nejdéle na 1 rok?**

- a) je dostačující, daří se nacházet vhodné umístění pro dítě (adopce, dlouhodobá pěstounská péče, návrat do rodiny)
- b) je velmi krátká, dítě poté musí do ústavu nebo do další pěstounské péče na přechodnou dobu
- c) nedokážu posoudit

**10. Odkud získáváte pěstouny na přechodnou dobu? (můžete označit více možností)**

- a) z řad stávajících zaměstnanci ústavů
- b) z charitativních a církevních organizací
- c) jsou to bývalí pěstouni a osvojitelé
- d) z řad uchazečů o zaměstnání na úřadu práce
- e) z neziskových organizací, které pracují s náhradní rodinnou péčí
- f) bývají to pracovníci orgánu sociálně-právní ochrany dětí
- g) z jiných úřadů

h) jiné .....

**11. Jaký je podle vás hlavní důvod pro nedostatek profesionálních pěstounů? (označte 1 možnost)**

- a) nedostatečná finanční odměna
- b) neinformovanost obyvatel
- c) nezájem populace
- d) malá propagace pěstounské péče na přechodnou dobu
- e) obava lidí z obtížnosti, rizik a úskalí péče o specifické děti
- f) nemožnost umístění sourozeneckých skupin
- g) obava z předsudků a nepochopení okolím
- h) obava z kontaktu z biolog. rodiči rodinou
- i) nereálné očekávání žadatelů (např. vděk apod.)
- j) jiné.....

**12. Je podle vás systém prověřování a školení pěstounů vypracován v dostatečné formě a rozsahu?**

- a) ano
- b) ne (prosím vypište nedostatky) .....
- c) nevím

**13. Které oblasti odborného poradenství pěstouni na přechodnou dobu nejvíce využívají při řešení sociálních nebo psychických problémů? (označte 1 možnosti)**

- a) při řešení problémů souvisejících s péčí o dítě, zdravím dítěte a s výchovou dítěte,
- b) při zabezpečení péče o dítě se zdravotním postižením,
- c) v oblasti vzdělávání dítěte, při výběru a hodnocení možností další přípravy dítěte na budoucí povolání a při výběru vhodného zaměstnání,
- d) v oblasti nabídky kulturní, sportovní a jiné zájmové činnosti svěřeného dítěte,
- e) při uplatňování nároků osoby pečující nebo osoby v evidenci a svěřeného dítěte v oblasti nemocenského pojištění, důchodového pojištění, podpory v nezaměstnanosti a podpory při rekvalifikaci, státní sociální podpory, dávek pomoci v hmotné nouzi, dávek pro osoby se zdravotním postižením, veřejného zdravotního pojištění a při uplatňování jiných nároků a pohledávek,
- f) při využívání sociálních služeb,
- g) v období po přijetí dítěte do rodiny osoby pečující nebo osoby v evidenci,
- h) v období návratu svěřeného dítěte do původní rodiny,
- i) při přípravě svěřeného dítěte na odchod z náhradní rodinné péče a při zabezpečení bydlení pro svěřené dítě odcházející z náhradní rodinné péče, při poskytování pomoci dítěti při vyřizování úředních záležitostí, hledání zaměstnání, při hospodaření s finančními prostředky a řešení dalších otázek spojených se vstupem dítěte do samostatného života,

- j) při jednání s rodiči nebo jinými osobami blízkými dítěti a při udržování a rozvíjení kontaktů dítěte s rodiči nebo jinými osobami blízkými,
- k) při doplňování jejich odborných znalostí a dovedností.
- l) jiné .....

**14. Se kterými institucemi nebo odborníky při řešení problémů v oblasti pěstounské péče na přechodnou dobu nejčastěji spolupracujete? (můžete označit více možností)**

- a) pedagogicko – psychologické poradny
- b) poradny pro rodinu a mezilidské vztahy
- d) střediska náhradní rodinné péče
- e) psychologové
- f) psychiatři
- h) nestátní neziskové organizace
- i) nadace
- k) jiné (uved'te) .....

**15. Jaké odborné služby poskytujete nejčastěji profesionálním pěstounským rodinám na přechodnou dobu: (můžete označit více možností)**

- a) sociální asistence
- b) mediace
- c) poradenství při výchovných otázkách
- d) rodinná terapie
- e) zprostředkování jiných sociálních služeb
- f) supervize
- g) psychoterapie
- h) právní poradenství související s péčí o svěřené děti
- i) odborná pomoc při vzdělávání
- j) jiné (prosím uveďte).....

**16. Označte prosím, jakou odbornou pomoc vyžadují pěstouni nebo biologičtí rodiče od vás? (označte 1 možnost)**

- a) zprostředkovávání služeb jiných odborníků (psychologické poradenství)
- b) zprostředkování hlídání dětí
- c) sociálně - právní poradenství
- d) zprostředkování doučování dětí
- e) jiné .....

**17. Kterou oblast bezplatného vzdělávání využívají pěstouni nejčastěji:**

- a) získávání nových informací a schopností v oblasti péče o dítě,
- b) získávání znalostí a dovedností při péči o specifické skupiny dětí, zejména dětí jiného etnika, dětí se zdravotním postižením, sourozeneckých skupin, dětí, které zažily týrání, zneužívání či zanedbávání,

- b) poskytování péče při změnách spojených se vzděláváním nebo vývojovými fázemi dítěte,
- c) zvládání krizových situací,
- d) návrat dítěte do původní rodiny a přechod do náhradní rodiny,
- e) přípravu dítěte na osamostatňování se související se zletilostí a odchodem z náhradní péče, s ohledem na věk dítěte a jeho vývojové a sociální potřeby.

**18. Jak často provádíte návštěvy pěstounských rodin na přechodnou dobu v jejich bydlišti?**

- a) jednou týdně
- b) jednou za 14 dní
- c) jednou měsíčně
- d) jednou za 3 měsíce

**19. Jaká vnímáte úskalí pěstounské péče na přechodnou dobu?**

- a) dítě bude střídat rodiny
- b) pěstouni budou mít dítě problém předat
- c) nebude dostatek kvalitních pěstounů
- d) kontakt s biologickou rodinou
- e) pěstouni, kteří se „specializují“ na určité děti, budou delší dobu nevyužiti
- f) jiné .....

**20. Co by vám konkrétně mohlo ulehčit výkon profese? (uved'te 1 možnost)**

- a) materiální zabezpečení v kanceláři
- b) více prostor pro pořádání případových konferencí
- c) navýšení počtu spolupracovníků
- d) více znalostí
- e) více školení
- f) navýšení finančních prostředků na služby pro zajištění služeb pro ohrožené děti
- g) jiné .....

**21. Uved'te, prosím, ve které oblasti byste uvítali pomoc nebo navýšení počtu spolupracovníků? (uved'te 1 možnost)**

- a) sociální šetření
- b) poradenství
- c) vedení spisové dokumentace
- d) jednání na úřadu s žadateli o pěstounskou péči
- e) zpracování písemných záznamů
- f) zpracování zpráv pro instituce
- g) psychologové
- h) jiné .....

Děkuji Vám za vyplnění dotazníku.