

# **Pěstounská péče v registrovaném partnerství**

Eva Dujková

---

Bakalářská práce  
2014



Univerzita Tomáše Bati ve Zlíně  
Fakulta humanitních studií

---

Univerzita Tomáše Bati ve Zlíně

Fakulta humanitních studií

Ústav pedagogických věd

akademický rok: 2013/2014

## ZADÁNÍ BAKALÁŘSKÉ PRÁCE

(PROJEKTU, UMĚLECKÉHO DÍLA, UMĚLECKÉHO VÝKONU)

Jméno a příjmení: **Eva Dujková**

Osobní číslo: **H11044**

Studijní program: **B7507 Specializace v pedagogice**

Studijní obor: **Sociální pedagogika**

Forma studia: **kombinovaná**

Téma práce: **Pěstounská péče v registrovaném partnerství**

Zásady pro vypracování:

Zpracování rešerše a studium odborné literatury k homosexuálnímu a registrovanému partnerství a k pěstounské péči.

Vymezení pojmů v oblasti registrovaného partnerství a pěstounské péče.

Příprava metodiky k výzkumné části práce.

Realizace kvalitativního výzkumu formou rozhovorů s využitím postupů zakotvené teorie.

Zpracování výsledku výzkumu, jeho shrnutí a doporučení pro praxi.

Rozsah bakalářské práce:

Rozsah příloh:

Forma zpracování bakalářské práce: **tištěná/elektronická**

Seznam odborné literatury:

**JANOŠOVÁ, Pavlína. Homosexualita v názorech současné společnosti. Praha: Karolinum, 2000. ISBN 80-7184-954-5.**

**NEDBÁLKOVÁ, Kateřina. Matky kuráže. Praha: Sociologické nakladatelství Slon, 2011. ISBN 978-80-7419-041-4.**

**POLÁŠKOVÁ, Eva. Plánovaná lesbická rodina. Brno: Masarykova univerzita, 2009. ISBN 978-80-210-5013-6.**

**ŠVARŤÍČEK, Roman a Klára ŠEĎOVÁ. Kvalitativní výzkum v pedagogických vědách. Praha: Portál, 2007. ISBN 978-80-7367-313-0.**

**ZEZULOVÁ, Dagmar. Pěstounská péče a adopce. Praha: Portál, 2012. ISBN 978-80-262-0065-9.**

Vedoucí bakalářské práce:

**Mgr. Ilona Kočvarová, Ph.D.**

Ústav školní pedagogiky

Datum zadání bakalářské práce:

**27. ledna 2014**

Termín odevzdání bakalářské práce:

**2. května 2014**

Ve Zlíně dne 27. ledna 2014

  
doc. Ing. Anežka Lengalová, Ph.D.  
*děkanka*



  
Mgr. Jakub Hladík, Ph.D.  
*ředitel ústavu*

## PROHLÁŠENÍ AUTORA BAKALÁŘSKÉ PRÁCE

Beru na vědomí, že

- odevzdáním bakalářské práce souhlasím se zveřejněním své práce podle zákona č. 111/1998 Sb. o vysokých školách a o změně a doplnění dalších zákonů (zákon o vysokých školách), ve znění pozdějších právních předpisů, bez ohledu na výsledek obhajoby <sup>1)</sup>;
- beru na vědomí, že bakalářská práce bude uložena v elektronické podobě v univerzitním informačním systému dostupná k nahlédnutí;
- na moji bakalářskou práci se plně vztahuje zákon č. 121/2000 Sb. o právu autorském, o právech souvisejících s právem autorským a o změně některých zákonů (autorský zákon) ve znění pozdějších právních předpisů, zejm. § 35 odst. 3 <sup>2)</sup>;
- podle § 60 <sup>3)</sup> odst. 1 autorského zákona má UTB ve Zlíně právo na uzavření licenční smlouvy o užití školního díla v rozsahu § 12 odst. 4 autorského zákona;
- podle § 60 <sup>3)</sup> odst. 2 a 3 mohu užít své dílo – bakalářskou práci - nebo poskytnout licenci k jejímu využití jen s předchozím písemným souhlasem Univerzity Tomáše Bati ve Zlíně, která je oprávněna v takovém případě ode mne požadovat přiměřený příspěvek na úhradu nákladů, které byly Univerzitou Tomáše Bati ve Zlíně na vytvoření díla vynaloženy (až do jejich skutečné výše);
- pokud bylo k vypracování bakalářské práce využito softwaru poskytnutého Univerzitou Tomáše Bati ve Zlíně nebo jinými subjekty pouze ke studijním a výzkumným účelům (tj. k nekomerčnímu využití), nelze výsledky bakalářské práce využít ke komerčním účelům.

Prohlašuji, že

- elektronická a tištěná verze bakalářské práce jsou totožné;
- na bakalářské práci jsem pracoval samostatně a použitou literaturu jsem citoval. V případě publikace výsledků budu uveden jako spoluautor.

Ve Zlíně ..... 17. 4. 2014

.....  
Eva Dvorníková

*1) zákon č. 111/1998 Sb. o vysokých školách a o změně a doplnění dalších zákonů (zákon o vysokých školách), ve znění pozdějších právních předpisů, § 47b Zveřejňování závěrečných prací:*

*(1) Vysoká škola nevydělečně zveřejňuje disertační, diplomové, bakalářské a rigorózní práce, u kterých proběhla obhajoba, včetně posudků oponentů a výsledku obhajoby prostřednictvím databáze kvalifikačních prací, kterou spravuje. Způsob zveřejnění stanoví vnitřní předpis vysoké školy.*

(2) *Disertační, diplomové, bakalářské a rigorózní práce odevzdané uchazečem k obhajobě musí být též nejméně pět pracovních dnů před konáním obhajoby zveřejněny k nahlížení veřejnosti v místě určeném vnitřním předpisem vysoké školy nebo není-li tak určeno, v místě pracoviště vysoké školy, kde se má konat obhajoba práce. Každý si může ze zveřejněné práce pořizovat na své náklady výpisy, opisy nebo rozmnoženiny.*

(3) *Platí, že odevzdáním práce autor souhlasí se zveřejněním své práce podle tohoto zákona, bez ohledu na výsledek obhajoby.*

2) *zákon č. 121/2000 Sb. o právu autorském, o právech souvisejících s právem autorským a o změně některých zákonů (autorský zákon) ve znění pozdějších právních předpisů, § 35 odst. 3:*

(3) *Do práva autorského také nezasahuje škola nebo školské či vzdělávací zařízení, užije-li nikoli za účelem přímého nebo nepřímého hospodářského nebo obchodního prospěchu k výuce nebo k vlastní potřebě dílo vytvořené žákem nebo studentem ke splnění školních nebo studijních povinností vyplývajících z jeho právního vztahu ke škole nebo školskému či vzdělávacího zařízení (školní dílo).*

3) *zákon č. 121/2000 Sb. o právu autorském, o právech souvisejících s právem autorským a o změně některých zákonů (autorský zákon) ve znění pozdějších právních předpisů, § 60 Školní dílo:*

(1) *Škola nebo školské či vzdělávací zařízení mají za obvyklých podmínek právo na uzavření licenční smlouvy o užití školního díla (§ 35 odst.*

3). *Odpírá-li autor takového díla udělit svolení bez vážného důvodu, mohou se tyto osoby domáhat nahrazení chybějícího projevu jeho vůle u soudu. Ustanovení § 35 odst. 3 zůstává nedotčeno.*

(2) *Není-li sjednáno jinak, může autor školního díla své dílo užít či poskytnout jinému licenci, není-li to v rozporu s oprávněnými zájmy školy nebo školského či vzdělávacího zařízení.*

(3) *Škola nebo školské či vzdělávací zařízení jsou oprávněny požadovat, aby jim autor školního díla z výdělku jím dosaženého v souvislosti s užitím díla či poskytnutím licence podle odstavce 2 přiměřeně přispěl na úhradu nákladů, které na vytvoření díla vynaložily, a to podle okolností až do jejich skutečné výše; přitom se přihlédne k vyšší výdělku dosaženého školou nebo školským či vzdělávacím zařízením z užití školního díla podle odstavce 1.*

## **ABSTRAKT**

Bakalářská práce je zaměřena na alternativu rodičovství párů stejného pohlaví. Vysvětluje na jedné straně terminologii homosexuality, její historické kořeny i současné aspekty spojené s legislativním ukotvením registrovaného partnerství. Na straně druhé se zaměřuje na funkce rodiny, náhradní rodinnou péči a také homoparentalitu a rozebírá slučitelnost rodičovské péče v homosexuálních partnerstvích. Cílem práce je zmapovat fungování pěstounské péče v rámci jednoho homosexuálního páru. Kvalitativně orientovaný výzkum je proveden s využitím analýzy dokumentů, poskytnutých od homosexuálního registrovaného páru. Postup výzkumu vychází ze zakotvené teorie.

**Klíčová slova:** homosexualita, homosexuální partnerství, registrované partnerství, rodina, náhradní rodinná péče, pěstounská péče, homoparentalita, kvalitativní výzkum, zakotvená teorie

## **ABSTRACT**

The thesis is focused on the parenting alternative of the same-sex couples. On one hand it explains the terminology of homosexuality, its historical roots and contemporary aspects related to the legislative of registered partnerships. On the other hand it focuses on the function of the family, foster care and homoparentality and it discusses the compatibility of parental care in homosexual partnerships. The aim of the thesis is to monitor the functioning of foster care within one homosexual couple. The qualitatively oriented research is conducted using the analysis of documents provided by the registered homosexual couple. The research process is based on the grounded theory.

**Keywords:** homosexuality, homosexual partnership, registered partnership, family, foster care, homoparentality, qualitative research, grounded theory

Děkuji paní Mgr. Iloně Kočvarové, Ph.D. za pomoc a užitečné rady při vzniku této práce.

Děkuji mým nejbližším za podporu a pochopení.

Děkuji registrovaným partnerům za poskytnutí důležitých informací pro vznik této práce.

**Prohlášení:**

Prohlašuji, že odevzdaná verze bakalářské práce a verze elektronická nahraná do IS/STAG jsou totožné.

**Motto 1:** „*Lidský život se točí pouze kolem sexuality. Na tom se nic nezměnilo a nezmění.*“

*Sigmund Freud*

**Motto 2:** „*Šťastný je ten, kdo našel štěstí v rodině.*“

*Lev Nikolajevič Tolstoj*



## OBSAH

<b>ÚVOD</b> .....	<b>9</b>
<b>I TEORETICKÁ ČÁST</b> .....	<b>11</b>
<b>1 HOMOSEXUALITA</b> .....	<b>12</b>
1.1 HOMOSEXUÁLNÍ PARTNERSTVÍ .....	15
1.2 POHLED DO HISTORIE HOMOSEXUALITY .....	16
1.3 SOUČASNÉ SPOLEČENSKÉ ASPEKTY HOMOSEXUALITY.....	19
1.4 REGISTROVANÉ PARTNERSTVÍ – LEGISLATIVNÍ UKOTVENÍ .....	20
<b>2 RODINA A NÁHRADNÍ RODINNÁ PÉČE</b> .....	<b>23</b>
2.1 VARIANTY RODINNÉ PÉČE A JEJÍ ÚSKALÍ .....	25
2.2 NÁHRADNÍ RODINNÁ PÉČE V LEGISLATIVĚ .....	27
2.3 PĚSTOUNSKÁ PÉČE .....	31
<b>3 HOMOPARENTALITA</b> .....	<b>35</b>
3.1 HOMOPARENTALITA Z POHLEDU SPOLEČENSKÉHO VNÍMÁNÍ.....	36
<b>4 SHRnutí TEORETICKÉ ČÁSTI</b> .....	<b>38</b>
<b>II PRAKTICKÁ ČÁST</b> .....	<b>39</b>
<b>5 METODOLOGIE VÝZKUMU</b> .....	<b>40</b>
5.1 POJETÍ VÝZKUMU .....	40
5.2 VÝZKUMNÝ CÍL .....	40
5.2.1 Dílčí výzkumné cíle .....	40
5.3 VÝZKUMNÉ OTÁZKY .....	41
5.4 VÝZKUMNÝ SOUBOR A ZPŮSOB JEHO VÝBĚRU.....	41
5.5 CHARAKTERISTIKA VÝZKUMNÉHO VZORKU .....	42
5.6 ZPŮSOB ZPRACOVÁNÍ DAT.....	43
5.7 ORGANIZACE A PRŮBĚH VÝZKUMU .....	43
<b>6 INTERPRETACE VÝSLEDKŮ VÝZKUMU</b> .....	<b>45</b>
6.1 ANALYTICKÝ PŘÍBĚH .....	45
6.1.1 Příčina: Sociální poměry v rodině dětí.....	46
6.1.2 Jev: Životní náplň registrovaných partnerů.....	50
6.1.3 Kontext: Pravidla pěstounské péče .....	54
6.1.4 Intervenující podmínky: Společenská norma modelu rodiny .....	56
6.1.5 Strategie jednání a interakce: Soužití partnerů a dětí.....	58
6.1.6 Následek: Pozitivní efekt pěstounské péče .....	59
6.2 TEORETICKÝ MODEL: .....	61
<b>7 SHRnutí PRAKTICKÉ ČÁSTI</b> .....	<b>62</b>
<b>8 ZÁVĚR</b> .....	<b>64</b>
<b>SEZNAM POUŽITÉ LITERATURY</b> .....	<b>65</b>
<b>SEZNAM POUŽITÝCH SYMBOLŮ A ZKRATEK</b> .....	<b>67</b>
<b>SEZNAM SCHÉMAT</b> .....	<b>68</b>



## ÚVOD

Homosexualita má v lidské společnosti hluboké kořeny, ale od prvních zmínek o jejím výskytu po současnost si prošla v rámci času a lidských kultur rozdílnými postoji. Homosexualita byla považována jako forma sexuality nebo na ni bylo pohlíženo homofobně, byla trestána i odrestněna, odsuzována i legislativně ukotvena v rámci registrovaného partnerství. Největší rozpaky společnosti však zajisté vyvolala ve spojení s rodičovstvím. Rodina je v naší společnosti považována za její základní jednotku a vzhledem k většinově zavedené normě je minoritní způsob v podobě homosexuálních rodin velmi diskutovaným tématem. Výchova dětí, která se rodiny bezprostředně týká, je považována za nejdůležitější poslání, protože dětství a dospívání je v životě každého člověka důležité pro jeho socializaci, jeho uplatnění v životě i prospěšnost pro celou společnost. Pro vývoj dítěte je přirozená výchova oběma biologickými rodiči. Ne každé dítě má štěstí vyrůstat v úplné vlastní rodině. V dnešní době vysoké rozvodovosti chybí dětem přítomnost mužského či ženského vzoru nebo z různých důvodů nastává absence obou rodičů. V tomto momentu přichází na řadu náhradní péče ve formě adopce či pěstounské péče, která se v současnosti týká i homosexuálních párů. V životě se každý člověk setkává se spoustou životních příběhů, které se této problematice týkají, ať už pomocí médií, časopisů, příběhů z okolí či z řad příbuzných nebo dokonce vlastní rodiny.

Cílem bakalářské práce je proto vnést světlo do problematiky náhradního rodičovství homosexuálních párů. Bakalářská práce v teoretické části vysvětluje na jedné straně pojem homosexualita, její projevy i její souvislosti včetně hledání vlastní identity člověka, a zabývá se průřezem vzniku a průběhu stejnopohlavních svazků, které jsou srovnávány se svazky heterosexuálními. Věnuje se homosexualitě od jejich prvních zmínek až do současnosti, v rámci času a kultur zaznamenává pohled společnosti na problém homosexuality a vyúsťuje legislativním ukotvením registrovaného partnerství v rámci zákona o registrovaném partnerství. Na druhé straně se bakalářská práce věnuje rodině, popisuje varianty rodinného soužití a vysvětluje alternativní formy náhradní rodinné péče a jejich ukotvení v zákoně o rodině. Zvláštní pozornost věnuje pěstounské péči, úskalím v práci pěstounů a motivům, které pěstouny k této záslužné činnosti vedou. Tyto dvě zásadní problematiky – homosexuální partnerství a náhradní rodinná péče jsou ve třetí teoretické části propojeny v jejich možnou slučitelnost pojmem homoparentalita, tedy rodičovství homosexuálních párů a je rozebírán vliv jejich homosexuálního zaměření na výchovu dětí. V této části prá-

ce jsou rovněž zmíněny aspekty společnosti k rodičovství homosexuálních párů, opírá se o legislativní ukotvení a vyústí uje v závěrečné zhodnocení.

Praktická část bakalářské práce je zaměřena na výzkum fungování pěstounské péče v rámci jednoho homosexuálního registrovaného páru.

## **I. TEORETICKÁ ČÁST**

## 1 HOMOSEXUALITA

Homosexualita se stala fenoménem dnešní doby a zároveň terčem předpojatosti části společnosti. Pro osvětlení této problematiky se nejprve budeme věnovat pojmovému ukotvení homosexuality a nastíníme aspekty homosexuálního partnerství. Abychom poznali všechny stránky homosexuality, rozebereme její historické kořeny, srovnáme je se současným pohledem společnosti a nakonec se budeme věnovat legislativnímu ukotvení soužití homosexuálních partnerů – registrovanému partnerství.

Homosexualita pochází z řeckého slova *homós* (stejný) a latinského *sexus* (pohlaví). Označuje v principu vazby osob, tvorů, či prvků, které prokazují tutéž charakteristiku pohlavnosti, tedy stejné pohlaví. Homosexualita se týká všech lidí, ať přímo osobně, blíže nebo vzdáleně. Svými sexuálními tendencemi a heterosexuálním zaměřením si je jistá po celý život ne příliš velká většina populace. (Janošová 2000, s. 13)

Odborníci definují homosexualitu v různém pojetí, můžeme konstatovat, že podstata ukotvení tohoto pojmu se však v klíčových faktech shoduje.

Podle Brzka a Pondělíčkové (1992): „Homosexualitou rozumíme trvalou citovou a erotickou preferenci osob stejného pohlaví. Je to celoživotní, neměnný a nezvolený stav, charakterizovaný tím, že jeho nositel je pohlavně přitahován a vzrušován převážně či výlučně osobami stejného pohlaví.“ (In Janošová 2000, s. 13)

APA (2008) vysvětluje pojem homosexualita pomocí medicínsko-psychologického smyslu jako výhradní celoživotní a trvalou sexuální a citovou náklonnost ke stejnému pohlaví. Důvodem je fakt, že si mnozí příslušníci gay a lesbické minority vysvětlují homosexualitu ve smyslu biologickém jako diagnostickou kategorii. (In Polášková 2009, s. 13)

Nositele mužské homosexuality, jinými slovy muže, který projevuje náklonnost k muži, označujeme slovem *gay*. Nositelku ženské homosexuality, tedy ženu projevující náklonnost k jiné ženě označujeme jako *lesba*, případně *lesbička*. Nemůžeme s jistotou konstatovat, že se u mužů vyskytuje homosexualita častěji než u žen. Lze však říci, že společensky méně nápadná je ženská homosexualita. Ačkoli je homosexualita a sexuální orientace vůbec osobní záležitostí, nemá v ní samotný nositel vždy jasno. O orientaci jedince vypovídá jeho **sexuální chování, sexuální identifikace a sexuální prožívání**. (Janošová 2000, s. 14–17)

**Sexuální chování** člověka je složitá záležitost. Nepopíráme, že to, zda bude člověk homosexuál, či heterosexuál, není částečně věcí dědičnou. Působí zde však i další činitele, ať už se jedná o psychické, kulturní, či společenské (vztahy v rodině, pohlavní zneužívání v dětství, odmítání vrstevníky atd.) Sexuální chování je projevem lidské sexuality a nemusí odpovídat reálné sexuální orientaci. Většina heterosexuálů se může určitým vlivem okolností chovat homosexuálně a homosexuálové heterosexuálně. Například při pobytech ve věznicích, na internátech nebo v armádě se může sexuální chování heterosexuálů změnit na homosexuální. Někteří homosexuálové se naopak kryjí manželstvím s osobou opačného pohlaví, aby splynuli navenek s většinovou společností. **Sexuální identifikace** se týká vlastního sebepojetí, za koho se jedinec sám považuje. Na základě své sexuální orientace člověk směřuje svůj citový život, hledání partnera a zakládání rodiny. (Janošová 2000, s. 14–17)

Podle Valentové & Procházky (2009) k sexuální identifikaci sebe sama jako lesby nebo gaye a často také bisexuála vede citová a fyzická náklonnost, která se začíná rýsovat v období puberty a také její neměnnost a opakované potvrzování zkušeností. (In Polášková 2009)

Podle psychoanalýzy Sigmunda Freuda je řízení pohlavní identity i odpovídajícího chování, tedy plnění rodové role funkcí Superega, tedy převzetím hodnot a identifikace s otcem. Ve Freudově pojetí je pohlavní identita velmi těsně spjata se vznikem sexuální orientace. (Janošová 2008, s. 111)

Do jaké míry splňuje jedinec tradiční role, chování a vystupování, která jsou očekávaná od nositelů jeho pohlaví, to souvisí s identifikací s jeho **rodovou (gender) rolí**. Někteří jedinci mají ve svých projevech převážně rysy opačného pohlaví – ženy mají mužské záliby a naopak muži se chovají nápadně žensky. Odborníci hovoří o **maskulinních a femininních rysech**, které se týkají jak homosexuálních, tak heterosexuálních jedinců. (Janošová 2000, s. 17) Pleck (1981) chápe rodovou roli jako souhrn představ o tom, jací muži a ženy ve skutečnosti jsou (In Janošová 2008, s. 41), ale také popisem všech poznatků o tom, jací by muži a ženy měli být. Jedinec v rodové roli vyjadřuje to, kým se skutečně cítí být a jak chce, aby jej ostatní vnímali. (Janošová 2008, s. 41)

Pleck (1981) tvrdí, že jedinec se psychicky identifikuje s jednoduchým kognitivním povědomím o vlastním biologickém pohlaví vytvářením jádrové pohlavní identity. (In Janošová 2008, s. 43)

Podle Smolíka (1996) existují složky, které mají na mužské a ženské identitě podíl a můžeme je řadit v této posloupnosti:

- biologické pohlaví;
- jádrová pohlavní identita, která znamená základní pocit příslušnosti jedince k mužům či k ženám;
- pohlavní identita v širším slova smyslu, která se týká toho, jak sám sebe jedinec chápe a posuzuje jako příslušníka této skupiny (v tomto smyslu se jedná o genderovou identitu);
- genderová role, kterou je vyjádřena psychosexuální identita v chování.

Na rozdíl od identity genderové, která je do jisté míry tvárná, jádrovou pohlavní identitu v průběhu života měnit nelze. (In Janošová 2008, s. 43)

Odborníci tvrdí, že se poruchy pohlavní identity vyskytují u dětí více než u dospělých, protože jsou zde zahrnuti i jedinci, u kterých se jedná pouze o přechodné stádium. Podle odborníků v pomáhajících profesích je problematice poruchy pohlavní identity dětí věnována dosud velmi malá pozornost a zároveň je s ní obeznámeno malé procento specialistů, vychovatelů a sociálních pracovníků. (Janošová 2008, s. 253)

**Sexuální prožívání** je nejpřesnějším ukazatelem pro určení pohlavní orientace jedince, ale je také záležitostí nejniternější. Náplní jsou sexuální sny, přání a fantazie. Z hlediska sexuální identifikace je významnější to, co ve fantaziích převažuje. (Janošová 2000, s. 17–18)

Abychom mohli pojmenovat určité období či fázi života homosexuálních jedinců, kterým si zcela jistě každý stejnopohlavně orientovaný jedinec prochází, je třeba znát postoje odborníků k této problematice.

**Coming out** můžeme definovat jako období, kdy člověk začíná vnímat svoji individualitu. Homosexuálně zaměřeni jedinci, kteří procházejí coming outem často bojují se svým svědomím a mohou prožívat zklamání, často jsou labilní, intenzivně prožívají odlišnosti a jsou osamělí. K jejich sebepojetí často přispívá postoj okolí k homosexualitě s předsudky. (Janošová 2000, s. 20)

Podle Procházky (2001a) je coming out kognitivně behaviorální proces, při kterém dochází k rozpoznání vlastní atypické citové a sexuální náklonnosti a následně k jejímu osvojení a integraci do systému sebepojetí. (In Polášková 2009, s. 27)

Homosexualita je jako princip vepsaný do těla člověka a může jej kdykoli prozradit. V případě homosexuality je coming out institucionalizovanou a odborně posvěcenou formou procesu prozrazování pravdy o sobě. (Nedbálková 2011, s. 46)

Člověk, který zjišťuje skutečnost o svém zaměření, prochází dvěma stádii. Prvním je **precoming out**, kdy si jedinec svoji odlišnost uvědomuje, ale nedokáže ji vyjádřit. Poté přichází druhé stádium, vlastní **coming out**, ve kterém svoji odlišnost člověk pojmenuje. Svoji sexuální identitu může zpočátku odmítat (Janošová 2000, s. 21)

Po určité době ji však přizná a toto přiznání již není obráceno jen dovnitř, k sobě samému, ale i navenek, vůči důležitým druhým lidem. (Nedbálková, 2011, s. 46)

Úspěšné završení coming outu chápe Valentová & Procházka (2009) nejen jako rozpoznání své odlišné citové orientace, ale hlavně přijetí sebe sama. (In Polášková 2009, s. 27)

## 1.1 Homosexuální partnerství

Po období, kdy si člověk přizná a uvědomuje svoji identitu a svoji odlišnou citovou orientaci, přichází první intimní vztahy s osobami stejného pohlaví. V tomto momentě hovoříme o **homosexuálním partnerství**. V partnerství osob stejného pohlaví určují jeho kvalitu podobní ukazatelé jako je tomu u různopohlavních párů. Žijeme ve společnosti, ve které panují stále zvyklosti uvažování v navzájem se doplňujících dvojdílných znaků mužskosti a ženskosti a tendence promítání těchto očekávání i u stejnopohlavních partnerství. (Polášková 2009, s. 27–28)

Životní cyklus každého partnerského vztahu prochází několika fázemi, ať se jedná o vztah heterosexuálních nebo homosexuálních jedinců. Průběh vztahu, jeho trvanlivost, pevnost, intenzita prožívání, to vše závisí na mnoha faktorech, ať už jsou to faktory biologické, psychologické, sociální či jiné.

Culins a Green (1988) na základě své terapeutické praxe specifikovali vývoj vztahů homosexuálních partnerství do šesti do sebe navazujících fází:

- předvztahová fáze (prerelationship stage): období, kdy jedinec zvažuje, zda investovat čas a energii do bližšího poznávání partnera či partnerky;
- fáze romance (romance stage): probíhá v prvním roce vztahu a charakterizuje ji zamilovanost a koncentrace na vztah, trávení společného času partnerů je velmi intenzivní;



- fáze konfliktu (conflict stage): řešení odlišností jedinců, vyjadřování nespokojenosti a řešení konfliktů;
- fáze přijetí (acceptance stage): vztah se stabilizuje v podobě respektování vzájemných chyb a nedostatků obou partnerů;
- fáze přijetí závazku (commitment stage): prohlubování pocitů důvěry, vyvážení individuálních potřeb partnerů a přijetí zodpovědnosti za vztah;
- fáze spolupráce (collaboration stage): vrcholná fáze, ve které oba partneři spolupracují na společném naplnění, které přesahuje rámec vztahu. Tímto naplněním může být založení rodiny a výchova dětí. (In Polášková 2009, s. 29)

Co se týká genderových rolí v rámci homosexuálního páru, tvrdí odborníci, že zde nedochází ke genderově polarizovanému jednání. (Nedbálková 2011, s. 24) Kurdek (1995) tvrdí, že v každodenním životě gay a lesbických vztahů se vyskytuje stereotypní rozložení mužské a ženské role velmi málo. (In Nedbálková 2011, s. 24)

Role nejsou fixní, ale jejich změny jsou závislé na konkrétních podmínkách a aktuálních potřebách v homosexuálním partnerství. (Polášková 2009, s. 28) Podle Svákové & Ondrišové (2003) rovnocenné rozdělení moci a rolí v homosexuálních partnerstvích neplatí univerzálně, ale závisí na úrovni dosaženého vzdělání, finančním příjmu a úrovně feminity a maskulinity obou partnerů (In Polášková, 2009, s. 28)

U homosexuálních partnerství stejně jako u nesezdaných heterosexuálních párů abstinuje společenský a institucionální tlak pro zachování společného soužití a jsou tak vystaveny vyššímu riziku rozpadu. (Polášková 2009, s. 28)

## 1.2 Pohled do historie homosexuality

Sexuální pud vnímáme jako nejživočišnější pud člověka. Jen jeden pud se rovná intenzitě sexuálního pudu a to je touha po potravě. Člověk je do určité míry všežravcem jako pes a vepř. V sexuální oblasti je život zvířat v mnohém směru spořádanější než sexuální život lidí a ve velké míře odpovídá mravním názorům člověka. Protože se zvířata o své potomky starají až na nějaké výjimky velmi vzorně, mohlo by se zdát, že sexuální pud u nich má funkci čistě jako příprava k rozmnožování a zachování druhu. I když je páření proti vůli partnera u zvířat fyziologicky nemožné, i mezi zvířaty existují sexuální anomálie a tak se ani homo sapiens jako sexuální bytost nepovažuje za zvláštní rod. První zmínka o sexuálním životě člověka nevzniká na základě nalezených kostí, ale znázorňují jej sami lidé,

převážně ženy, zobrazené na uměleckých výtvorech z dob asi před 20 000 lety. (Morus, 1956, s. 5–6)

Co se týká homosexuality **ve starověku**, pokládalo již římské právo homosexuální sodomii za hrdelní zločin proti přírodě. (Petersen 1999, s. 390–391)

Předchůdcem Říma však byl Babylon, protože Babylonská říše byla právním státem a jeho psané zákony občanům vysvětlovaly, co je čeká, když zákon nedodrží. Na začátku 2. tisíciletí před Kristem byly zákony králem jménem Chammurapi shrnuty do kodexu, který byl sociálnější než ostatní starověké zákoníky a platil dlouhá staletí. Ve většině orientálních zemí včetně Mezopotámie byla velmi rozšířena homosexualita, v jejíž službách byla zvláštní skupina prostitutů. Babylonští zákonodárci vytvořili rodinné právo pro celý západní svět, jehož stopy nacházíme i po čtyřech tisíciletích v rámci upevnění individuální rodiny, souladu sexuálního života, svobody a svazku. Láska mezi muži byla ve starověku běžná ve všech zemích východního Středomoří a dodnes je zde hojnější než na Západě. O homosexualitě v nejstarších dobách nemáme žádné doklady. Teprve v 6. století před Kristem se Pisistratovi synové zapletli do homosexuální aféry a o dalších sto let později také dva státníci Aristeidés a Themistoklés. Platon se v bibli homosexuality – Hostině zmínil, že státníky se stanou jen ti, kteří se tělem i duší upsali lásce k mužům. (Morus, 1956, s. 18–45)

Ženská homosexualita byla v řeckém období opovržena a na tomto místě vešla do povědomí jen básnička Sapphó v období 6. století před Kristem. Sapphó byla vdaná žena a zakladatelka estétské školy Múseion – dům múz na ostrově Lesbos, kde se odstěhovala. Sapphó byla také zakladatelkou názvu pro ženskou homosexualitu. Zemřela tragickou smrtí kvůli neopětované lásce jisté dívky. (Janošová 2000, s. 43)

V Aténách v době rozkvětu lásky k chlapcům najdeme mnoho státníků, kteří byli oddáni stejnému pohlaví. Podle římského pojetí byl sexuální pud vždy přírodní silou, kterou stát nemá omezovat, pokud to není nutné. (Morus, 1956, s. 18–45)

**Ve středověku** nastalo dlouhé období odmítání homosexuality příchodem Konstantina a Metoděje. Převládala zde židovsko-křesťanská tradice a platila zásada důležitosti věrouky, ale k přizpůsobování se intimnímu životu a jeho žádoucím ideálům docházelo velmi pozvolna. Z tohoto období se dochovala z Čech významná zmínka až z roku 1353, kdy byl vydán Karlem IV. tzv. Karolinský trestní kodex, podle kterého byly homosexuální styky

krutě trestány. V **novověku** byla vlivem renesance odpoutávána pozornost myšlení a citění člověka od církve a docházelo ke hledání vlastní cesty. (Janošová 2000, s. 43–44)

Láska mezi muži byla zakázána, přesto na versailleském dvoře za vlády Ludvíka XIV. došlo k homosexuálnímu skandálu, když představitelé vysokých šlechtických kruhů založili řád, jehož členové se zavázali, že nebudou udržovat styky se ženami. Proti tomu rázně zakročil Ludvík XIV., ale homosexualitu ze světa rozhodně nesprovodil. (Morus 2007, s. 147–148)

**Od konce novověku** se začínají hledat nová hlediska pro posuzování homosexuality a názor odborníků pomalu opouští pohled křesťanské hříšnosti a začal hledat lékařské označení pro lexikon nemocí. (Janošová 2000, s. 46)

**Koncem 19. a počátkem 20. století** jsou také velmi zřejmé negativní aspekty homosexuality. Homosexualita byla považována za patologický jev a odchylku od heterosexuální normy. Homosexuálové byli ukázněni a jako perverzní a deviantní typ, představovali odchylky od rozmnožovací normy, proto měli podřadné zařazení. (Spargo 1999, s. 13–24)

V této době se začaly na veřejnosti objevovat osobnosti, které se svojí odlišnou sexuální orientací netajily. Mezi ně patřili básníci Paul Verlaine a Artur Rimbaud. Také Oscar Wilde, který byl ženatý, byl ve svých čtyřiceti letech obviněn z homosexuálního poměru se svým překladatelem a jeho knihy se nesměly prodávat. Hudební skladatel Petr Iljič Čajkovskij oficiálně zemřel v r. 1893 na cholera, ale několikaletým bádáním došel Anthony Holden při psaní životopisných biografí k odhalení, že Čajkovskij zemřel na otravu arzenem, ke které byl donucen čestným tribunálem z důvodu homosexuálního poměru. K diskriminaci homosexuality docházelo za totalitních systémů nenávisným postojem vůči jakýmkoli odlišnostem. V Německu museli v roce 1933 uzavřít většinu gay-podniků. Za fašismu skončilo v koncentračních táborech 10 000 gayů a celkem jich bylo odsouzeno 50 000. (Janošová 2000, s. 46–47)

Na odtrestnění homosexuality v roce 1961 se v naší zemi podílel na přelomu padesátých a šedesátých let Kurt Freund, který se věnoval lékařské sexuologii. Prováděl pokusy na Psychiatrické klinice Univerzity Karlovy, které měly být léčbou pacientů a zčásti mu je posílal Sexuologický ústav. V roce 1962 Freund vydal souhrn dílčích studií pod názvem Homosexualita u muže. Přestože Freundova monografie vyšla až po zrušení všeobecné trestnosti homosexuality, můžeme konstatovat, že v české sexuologicko-psychiatrické ve-

řejnosti převládá názor, že podstatný vliv na odrestnění homosexuality v Československu měl Kurt Freund a Karel Nedoma. (Seidl s. 286–294)

„Do r. 1989 zrušilo celkem dvacet pět států zákony zakazující homosexualitu coby ohavný zločin proti přírodě.“ Při kampani v r. 1992 slíbil tehdejší kandidát na prezidenta USA, William Jefferson Clinton odstranění sexuální diskriminace z ozbrojených sil. Od r. 1993 Již sice nováčci při náboru do armády nemuseli odpovídat na otázky týkající se jejich sexuální orientace, stále však byla prokazatelná homosexualita důvodem k propuštění z armády. (Petersen, 1999, s. 432–434)

V českém prostředí docházelo postupně k rozvíjení pohledu gay a lesbické situace pomocí různých vědních oborů. Badatelé a badatelky, kteří často patřili ke gay a lesbické komunitě, si zvolili jako předmět svého odborného zájmu právě homosexualitu a kromě své práce přispívali zároveň k emancipačnímu hnutí. V prvních letech 21. století se na českých univerzitách objevily první kurzy, zaměřené na gay a lesbická studia. (Seidl 2012, s. 394)

### 1.3 Současné společenské aspekty homosexuality

V současnosti se všichni setkáváme s homosexualitou především ve větších městech. Ani dnes však společnost není naprosto tolerantní a existuje část populace, ve které přetrvávají předsudky, deformující jejich pohled na tuto problematiku. Homosexualita se týká čtyřprocentní menšiny a znamená to, že připadá na jednoho z 25 lidí. Každý z nás má odlišnost, pro kterou je zařazen k nějaké menšině, proto je i homosexualita záležitost, týkající se všech lidí. (Janošová 2000, s. 9)

Dosavadní výsledky výzkumů, které se zabývají srovnáváním dílčích aspektů partnerského soužití homosexuálních párů a nesezdaných heterosexuálních párů dokládají (například Kurdek, 2006), že fungování partnerského vztahu se neliší v souvislosti s jejich sexuální orientací. (Polášková 2009, s. 26)

Homosexuální partnerství má svá specifika, která jsou odlišná od soužití heterosexuální dvojice, proto i v dnešní době homosexuální páry musí čelit mnoha úskalím. Na rozdíl od ostatních forem soužití je na homosexuální vyvíjen větší tlak jak ze strany společnosti, že má všeobecně nižší společensko-právní uznání, tak ze strany svých příbuzných a známých. Homosexualita není v dnešní době zatracovaná a tabuizovaná jak tomu bylo v minulosti. Dnes do ordinací psychologů homosexuální jedinci nepřicházejí z důvodů

nevyrovnanosti se svou orientací, ale odbornou pomoc vyhledávají spíše kvůli potížím v partnerském soužití. Podle dlouholeté terapeutky V. Šťastné, která získala letité zkušenosti při poradenské činnosti homosexuálním párům, je přístup homosexuálních dvojic ke zkvalitnění partnerství často dokonce lepší než u heterosexuálních manželství, se kterými se ve své praxi setkává. (Janošová 2000, s. 55)

Na základě dlouhodobého ovlivňování vědomí společnosti dochází k vytváření celospolečenského postoje k menšinám. Je to proces, při kterém se uplatňuje legislativní a mediální postavení menšiny, osobní zkušenosti většinové společnosti s menšinovým jevem, celkový liberální nebo konzervativní přístup společnosti a také povědomí odborných znalostí a zkušeností širokou veřejností. Česká republika je v přístupu k otázkám týkajících se sexuality prezentována jako země, kde převládají liberální postoje. Přestože postoje celkové společnosti k homosexualitě prošly výraznou liberalizací a je majoritou vnímána a akceptována za jednu z přirozených variant lidské sexuality, část veřejnosti přisuzuje homosexualitě medicinizující podtext a považuje ji za nemoc. (Polášková 2009, s. 39)

#### 1.4 Registrované partnerství – legislativní ukotvení

Registrované partnerství není to samé jako manželství. Pro homosexuální páry, které chtějí trvale sdílet společnou domácnost a také využívat práva a ostatní výhody určené společností pouze manželským párům, slouží zákon o partnerském soužití. Vlastní podstatou náplně manželství je především rodičovství a výchova dětí, což v homosexuálním svazku za normálních okolností není možné. (Janošová 2000, s. 60)

Od roku 1997 do roku 2006 bylo v Poslanecké sněmovně Parlamentu České republiky projednáváno postupně celkem pět návrhů na zakotvení institutu registrovaného partnerství osob téhož pohlaví do českého právního řádu. Zákon o registrovaném partnerství byl vyhlášen 3. dubna 2006 ve Sbírce zákonů a **účinnost nabyl 1. července 2006**. V létě toho roku byla v České republice uzavřena první registrovaná partnerství a hned první den jej využily 3 páry. (Seidl a kolektiv 2012, s. 428–429)

Podle zákona **č. 115/2006 Sb.** je registrované partnerství trvalé společenství dvou osob stejného pohlaví a upravuje vznik, partnerství, jeho neexistenci a neplatnost, povinnosti a práva partnerů, zánik partnerství, i potřebné doklady. (ČESKO, 2006)

Calhoun (2003) chápe zpřístupnění instituce manželství a rodiny gayům a lesbám jako velmi důležitý nástroj sociální inkluze, neboť právě rodina je základní socializační jednotkou a znamená sociální stabilitu. (In Nedbálková 2011, s. 47)

Současnou podobu zákona o registrovaném partnerství však vnímá komunita gayů a lesbiček rozporuplně. Zákon totiž neřeší otázku rodičovských práv partnerů a dětí vyrůstajících v homoparentálních rodinách a naprosto **vylučuje osvojení dítěte registrovaným partnerem** bez ohledu na jakékoli skutečnosti. Náhradní rodinná péče podle zákona ustanovuje, že uchazečem o individuální adopci může být bez ohledu na sexuální orientaci pouze jednotlivec. Status registrované osoby však zákon o registrovaném partnerství z nároku na ucházení o adopci vylučuje. Gay nebo lesbická žena tedy svým registrovaným partnerstvím, přijde o právo, které mu/jí bylo před vstupem do něj přiznáno. K programovým cílům sdružení, které usilují o zrovnoprávnění rodičovských práv homosexuálních občanů však u nás patří forma adopce dítěte partnera nebo partnerky v gay nebo lesbickém páru, kdy byl již fakticky existující vztah právně ošetřen. Zvláštní situace nastává pro registrované páry, které vychovávají ve společné domácnosti děti. Zákon těmto párům stanovuje povinnost podílet se na výchově těchto dětí, ale současně neumožňuje právně ošetřit vztah k těmto dětem, pokud je pro ně jeden z těchto partnerů nebiologickým rodičem. V případě úmrtí biologického rodiče může tak být dítě svěřeno do péče jiné osoby. Pokud se rodiče rozejdou, neumožňuje zákon právo kontaktu s nebiologickým dítětem a dojde-li ke smrti nebiologického rodiče, nevztahuje se na dítě dědické právo. (Polášková 2009, s. 36–37)

Co se týká pěstounské péče, není registrované partnerství překážkou, ale společnými pěstouny se mohou stát pouze heterosexuální manželé. **Pěstounská péče je registrovaným partnerům povolena pouze individuálně.** (Polášková 2009, s. 36–38)

V roce 2008 tehdejší ministryně Stehlíková usilovala nejen o to, aby stejnopohlavní páry, které uzavřely registrované partnerství, měly právo na osvojení dítěte svého partnera či partnerky. Také zadala zpracování výzkumu, který by ukázal, jak je ovlivňován vývoj dítěte, které je vychováváno rodiči stejného pohlaví. Ministerstvo zdravotnictví také připravovalo návrh zákona, který by všem ženám, i těm, které žijí bez partnera, umožnil právo na umělé oplodnění. (Seidl a kolektiv 2012, s. 462)

Zákon o péči o zdraví lidu č. 20/1966 Sb., který se týká života stejnopohlavních párů i jednotlivců v souvislosti s rodičovstvím však **neumožňuje v současném znění poskyto-**

vat **umělé oplodnění ženám, které nemají mužského partnera**. Využití umělého oplodnění je umožněno pouze heterosexuálním párům, ať už manželským či nesezdaným. Přes všechna úskalí i u nás žijí děti, které jsou vychovávány páry stejného pohlaví. Zákon o registrovaném partnerství totiž uvádí, že „existence partnerství není překážkou výkonu rodičovské zodpovědnosti partnera vůči jeho dítěti ani překážkou svěřeni jeho dítěte do jeho výchovy“. Můžeme tedy konstatovat, že **legislativa výchovu dětí stejnopohlavními páry nezakazuje, ale ani nepodporuje** a Česká republika patří mezi země, kde jsou oficiální možnosti k rodičovství homosexuálních párů velmi omezené. (Polášková 2009, s. 38)

Ke schválení registrovaného partnerství došlo i ve většině států poměrně nedávno. Například v Dánsku bylo uzákoněno roku 1989. V průběhu prvních dvou let se z 800 uzavřených partnerství rozešlo 7 dvojic. V Holandsku se může zaregistrovat jakýkoliv muž a žena nebo pár stejného pohlaví, který žije ve společné domácnosti a jsou mu tak státem zaručena určitá práva. V Antverpách platí pouze na území tohoto města vyhláška, která povoluje registrované partnerství a poskytuje jisté výhody. V Maďarsku platí zákon, kterým získají stejnopohlavní dvojice stejné výhody jako manželské dvojice, od roku 1995. Na Islandu zákon o registraci stejnopohlavních párů, který platí od roku 1996, umožňuje i adopci dítěte partnerem, který si do registrovaného vztahu přivede vlastní dítě. (Janošová 2000, s. 62–63)

Můžeme poznamenat, že náhradní rodinná péče, o které se zmiňuje Polášková (2009) v rámci homosexuálních párů, je od roku 2014 ukotvena v Občanského zákoníku.



## 2 RODINA A NÁHRADNÍ RODINNÁ PÉČE

Abychom se mohli zabývat rodinou, je třeba nejdříve tento pojem definovat. Protože rodina může mít více podob, budeme se zabývat také náhradní rodinnou péčí a jejím legislativním ukotvením a nakonec zvláště rozebereme pěstounskou péči, která je stěžejním pojmem celé práce.

Rodinu můžeme definovat jako nejstarší lidskou společenskou instituci, která vznikla nejen z přirozeného pohlavního pudu, vedoucího k plození a rozmnožování potomků, ale především z potřeby své potomky chránit, učit, vzdělávat a připravovat pro život. Tyto potřeby můžeme nazvat jako potřeby životní a jsou stejně důležité jako potřeby vzájemné pomoci a opory jednoho v druhém u těch, kteří tyto potřeby svým potomkům poskytují. (Matějček 1994, s. 15)

Pláňava (1994) definuje rodinu jako strukturovaný celek, jehož smyslem, účelem i náplní je utvářet zcela bezpečný a stabilní prostor a také prostředí pro sdílení, reprodukci a produkci života lidí. (In Kraus 2008, s. 80)

Ve své podstatě je rodina prvním a velmi závazným modelem společnosti, se kterým se dítě setkává. Její důležitost spočívá v tom, že dítěti předurčuje jeho osobní vývoj a jeho vztahy k jiným skupinám lidí. (Matoušek 1997, s. 8)

Podle Donzelota (1997), který charakterizuje moderní rodinu ve vztahu k rodině tradiční je to „doména sociální“, které se nově ustavuje jako prostor státní kontroly a dohledu. Dohled je zaměřen na rodiny, sociální třídy a genderové vztahy v rodině. Vznikají expertní vědní aparáty se speciálními pomáhajícími profesemi, které rodinu žádoucím způsobem formují. (In Nedbálková 2011, s. 17)

Rodina se podle přítomnosti jednotlivých členů může dělit do různých podob. Druhy členění rodiny popisuje Kraus (2008) ve své knize.

Rodinu, která je tvořena rodiči nebo jen jedním rodičem a dětmi, nazýváme **nukleární**. Někdy používáme také vyjádření jaderná. Rodina, která je rozšířena o prarodiče, strýce, tety a jiné blízké příbuzné je nazývána termínem **rozšířená**. Jedinec jako dítě vyrůstá v rodině **orientační** a pokud si tento jedinec později sám založí rodinný svazek, hovoříme o rodině, kterou označujeme jako **prokreační**. (Kraus 2008, s. 80)

Podle různých aspektů, které by měla v rámci fungování rodina splňovat, hovoří odborníci o členění do několika funkcí. Můžeme konstatovat, že autoři Procházka (2012)

a Kraus (2008) se v rámci členění a naplnění funkcí rodiny s drobnými odchylkami v podstatě shodují.

Realizací reprodukce lidského druhu plní rodina jen jednu ze svých nejdůležitějších funkcí, **biologicko-reprodukční**. Dítě dává lidskému životu nový význam, dotváří jeho smysl a je důležitým aktivátorem pro další rozvoj partnerských vztahů. (Procházka 2012, s. 103)

Pro dítě je rodina prvním, velmi závazným modelem společnosti, který předurčuje jeho osobní vývoj a jeho vztahy k jiným skupinám lidí. Dítě je v rodině orientováno na určité hodnoty, vystavováno určitým konfliktům a je mu poskytován určitý typ podpory. Tímto způsobem jsou dítěti předávány sociální dovednosti a obecně závazná pravidla fungování společnosti, bez kterých se dítě v dospělosti neobejde. V tomto smyslu jde o **socializační** funkci rodiny. Rodina je těžko postradatelná instituce jak pro dítě, tak i pro dospělého člověka. Mít stálého partnera a děti, to jsou důležité životní hodnoty, které jsou nejen zdrojem smysluplnosti lidské existence, ale závisí na nich psychická pohoda i zdraví člověka. (Matoušek 1997, s. 8–9)

V rodinném prostředí dochází k ovlivňování výchovy a socializace dítěte mnoha aspekty. *Vztahové* aspekty jako je úplnost či neúplnost rodiny, komunikace mezi jejími členy nebo výchovné styly a cíle jsou velmi důležité. Zároveň na socializační proces dítěte působí *materiální* aspekty, které souvisí s vybavením rodinného prostředí a jeho podnětnost. Nemalou měrou pozitivně přispívají i *sociálně-kulturní* aspekty jako je vzdělání rodičů a povaha jejich zaměstnání. Soubor těchto momentů je velmi důležitý pro formování hodnot, postojů a vzorců chování dítěte. (Procházka 2012, s. 102)

Rodina by měla pro dítě znamenat vždy základní životní jistotu. Dítě, které si bere vzorec jistoty z rodiny, vytváří si svoji jistotu a sebevědomí. Jistota je tedy pro dítě ten nejlepší vklad, který může od své rodiny do života dostat. (Matějček 1994, s. 16–17)

Z hlediska materiální jistoty plní rodina funkci **sociálně-ekonomickou**. Vychází z principu existence rodiny jako integrální sociální skupiny a ekonomického subjektu, ve kterém je zajišťována materiální existence jednotlivých členů rodiny. Tato funkce rodiny není však bezprostředně závislá na přítomnosti dětí. V tomto směru je rozdílem **výchovná** funkce rodiny. Jedná se o cílevědomé a záměrné snahy rodiny předat dítěti hodnoty a normy společenského chování, ukázat jim kladný postoj ke vzdělání a sebevýchově a být jim oporou v životních situacích, které vyžadují pomoc rodiny. Výchovná funkce je

spojena s uplatňováním autority ve výchově a tím s klasifikací výchovných stylů, které jsou v jednotlivých rodinách realizovány. Důležitou funkcí rodiny je také **emocionální** funkce. Rodina tak vytváří dítěti citové zázemí a sytí jedince pocitem lásky, bezpečí a porozumění. (Procházka 2012, s. 105–109)

Žádná jiná instituce nemůže poskytování těchto citových opor nahradit, proto jejich podstata a smysl nemohou být nikdy proměněny. Zajišťování biologických, hygienických a zdravotních potřeb nejen dětí, ale všech členů rodiny zahrnuje **ochranná** funkce rodiny. V dnešní době není touto funkcí zainteresován stát, jak tomu z větší míry bylo před rokem 1989, ale plní ji z velké části rodina. (Kraus 2008, s. 82–83)

Procházka (2012) na opodstatněném základě doplňuje ochrannou funkci rodiny o další postřeh.

Ochranná funkce rodiny je jinými slovy funkcí zaopatřovací a pečovatelskou a zajišťuje životní potřeby u všech členů rodiny. Rodina je vždy konkrétním prostorem a tak právě **domestifikační** funkce rodiny spočívá ve vytvoření faktického zázemí, ve kterém může každý její člen najít fyzické útočiště a hmatatelný pocit, že každý člen rodiny má své místo mezi nejbližšími. (Procházka 2012, s. 110)

Rodina je také institucí, která by měla pamatovat na aktivity jako je rekreace, zábava a relaxace. Tyto aktivity se týkají všech členů rodiny, ale největší význam mají pro děti. (Kraus 2008, s. 83)

Aktivním trávením volného času rodina plní **rekreační a regenerační** funkci, která má pozitivní význam pro utváření kladného životního stylu a také má velký význam pro prevenci předcházení rizikovým projevům chování. (Procházka 2012, s. 110)

## 2.1 Varianty rodinné péče a její úskalí

Ze všeobecného povědomí víme, že je velmi důležité, aby každé dítě mělo zázemí a láskyplnou péči. Některé děti z různých důvodů nemohou sdílet domov se svými biologickými rodiči.

Děti vyrůstající bez otce nebo bez matky, mohou vůči druhému pohlaví pociťovat méněcennost. Pro výchovu dítěte obecně platí zásada, že je lépe, když jsou přítomni dva jedinci, kteří se o dítě starají, než jeden. Je však důležité, že téměř vždy existuje v okolí rodiny někdo vhodný, kdo dítěti poskytne vzor pro rodovou identifikaci. (Janošová 2000, s. 68)

V mnoha případech mají děti vychovávané jen jedním z rodičů horší výsledky ve škole, více zdravotních a psychických problémů a také více střetů se zákonem než děti, které vyrůstají ve srovnatelných socioekonomických podmínkách s oběma rodiči. Futurologové předpokládají, že děti budou častěji vyrůstat ve vícegeneračních rodinách. Jedním z modelů těchto rodin může být rodina složená z jednoho dítěte a jednoho rodiče, přičemž by to v budoucnu mohl být častěji otec než matka. Dalším modelem by mohli být homosexuální rodiče, přičemž jeden z nich je biologickým rodičem dítěte v této rodině. Velmi časté je už dnes rozšíření rodiny, kde žije několik dětí z různých manželství. Ani model rodiny, kde děti vychovávají prarodiče, není již dnes výjimkou, v době, kdy dospělí jsou pohlceni svojí pracovní kariérou. Také podle odborníků můžeme očekávat rodinu třígenerační, v níž bude z každé generace zastoupen jeden člen. Tyto rodinné formy budou náročné jak pro děti tak pro dospělé. V každém z těchto rodinných modelů však bude zakotven vzor s tradičními odlišenými rolemi rodičů. Tento vzor má tak hluboké kořeny, že i dvě homosexuální ženy, které spolu žijí, budou mít tradiční ženské a tradiční mužské role. (Matoušek 1997, s. 32)

Můžeme konstatovat, že uvedené rodinné modely jsou již v dnešní době poměrně častou součástí praktického života. Důležité však je zamyslet se nad doporučením, které zdůrazňuje například Matějček (1994).

Lidé, kteří žijí v nevlastní rodině a také ti, kteří jsou kolem ní, by měli pro děti zabezpečit prostředí skutečného domova, kde by bylo dětem poskytováno prostředí naplňované základními psychickými potřebami a potřebami životní jistoty a bezpečí. Nové prostředí by také mělo být stabilní a stálé. Pro děti jsou totiž nové babičky a dědečkové přijatelnější změnou než noví rodiče. Velmi důležitým poznatkem je doporučení, že nové rodinné společenství má být vůči okolnímu světu otevřené. Mnoho problémů totiž v nevlastních rodinách vzniká špatným vlivem okolí a nepřiměřeným zpracováním těchto vlivů a také přehnané nebo nepřiměřené obrany vůči těmto signálům. Jedním z problémů je také situace, kdy je na dítě, které se ocitá v nevlastní rodině, kladen velký nárok na jeho přizpůsobování se. Dítě často projevuje svůj pocit nejistoty tím, že se chová provokativně a nesnesitelně. Zde je na místě velká trpělivost a netlačit na dítě při přizpůsobování. Naopak využít každého náznaku ochoty dítěte o pozitivní citový kontakt. Dítě se v nové rodině také cítí utlačováno a omezováno, proto by mělo mít dosti volnosti a důraz by měl být kladen na samostatnost. Důležitým prostředkem sblížení nevlastních rodičů a dětí je společná zábava

či práce. Velkou zásadou při výchově dětí ve všech variantách rodin je důsledně dodržovat, aby nedocházelo k ponižování či ostouzení někoho druhého. (Matějček 1994, s. 66–68)

## 2.2 Náhradní rodinná péče v legislativě

Od šedesátých let u nás došlo k intenzivnímu rozvoji náhradní rodinné péče o děti, které z různých důvodů ztratily vlastní rodinu. Tento druh péče v naší zemi nabízí velkou rozmanitost ve srovnání s jinými zeměmi a může v nás právem vzbuzovat pocit národní hrdosti. (Matějček 1994, s. 7)

Náhradní péče v České republice kromě drobných úprav neprošla v posledních desetiletích zásadními změnami. Změnil se svět i požadavky, rodí se méně dětí, ale stále více jich vyrůstá v ústavěch nebo náhradních rodinách. Podstatným důvodem této skutečnosti je selhávání biologické rodiny. (Škoviera 2007, s. 15)

Náhradní rodinnou péči můžeme definovat jako formu péče, kdy náhradní rodiče vychovávají děti v prostředí, které se hodně podobá přirozené rodině. U nás jsou to adopce nebo-li osvojení a pěstounská péče. (Matějček a kol. 1999, s. 31)

Instituce nevlastního rodičovství je právě tak stará jako instituce osvojení dítěte a rodina samotná vůbec. Termín náhradní rodinné péče prošel kulturním vývojem, a přijetí cizího dítěte tak získalo různé formy i legislativní ošetření. (Matějček 1994, s. 21)

Optimální formy náhradní rodinné péče pro děti, které nemohou vyrůst ve své vlastní rodině z nejrůznějších důvodů, jsou hledány v rámci orgánů sociálně-právní ochrany dětí. Formy náhradní rodinné péče jsou:

- svěřeni dítěte do péče jiné fyzické osoby než rodiče;
- pěstounská péče;
- poručenství, pokud poručník o dítě osobně pečuje;
- osvojení. (MPSV, © 2013)

**Svěření dítěte do péče jiné osoby** upravuje zákon 89/2012 Sb., občanský zákoník. „Nemůže-li o dítě osobně pečovat žádný z rodičů ani poručník, může soud svěřit dítě do osobní péče jiného člověka. Má přednost před péčí o dítě v ústavní výchově.“ (Česko, 2012)

Při výběru vhodné osoby dá soud přednost zpravidla příbuznému. Zároveň fyzická osoba musí poskytovat záruku o řádné výchově dítěte. Pokud rodičům není možno uložit vy-

živovací povinnost, nemůže být dítě do této formy péče svěřeno. Je možno dítě svěřit do společné výchovy manželů, pokud jeden z nich zemře, zůstává dítě ve výchově druhého manžela. Rozvodem manželství společná výchova manželů zaniká. Při rozhodnutí o svěření dítěte do výchovy jiné fyzické osoby než rodiče je vždy soudem vymezen rozsah práv a povinností této osoby k dítěti, zvláště se jedná o povinnost zajistit péči o osobu dítěte a zastoupení dítěte v běžných záležitostech. Také je vymezeno právo osoby, do jejíž výchovy je dítě svěřováno. Vyživovací povinnost rodičů k dítěti trvá i v případě jeho svěření do výchovy jiné fyzické osoby než rodiče. Rodiče by měli platit výživné k rukám fyzické osoby, které soud svěřil dítě do výchovy. Pokud není stanoveno jinak, jsou rodiče i nadále zákonnými zástupci a zůstává jim zachována rodičovská zodpovědnost k dítěti. (MPSV, © 2013)

**Pěstounská péče** se týká většinou starších dětí, které nejsou úplně zdravé, děti různého etnika, sourozeneckých skupin a dětí, jejichž rodiče nemají dlouhodobě podmínky vhodné pro výchovu dětí, či se o ně vůbec nezajímají. Můžeme konstatovat, že pěstounská péče je smlouvou mezi státem a rodinou, která přijala dítě do rodiny. Pěstouni nemají vůči dítěti vyživovací povinnost a nemají rodičovská práva, vše zůstává na biologických rodičích. Pěstounská péče může být individuální, v pěstounských rodinách nebo skupinová v SOS vesničkách a jiných zařízeních. V současnosti vzniká velký tlak na změnu legislativy v podobě umožnění větší volnosti při využívání různých forem pěstounské péče. (Zezulová 2012, s. 16)

Pěstounská péče je druhou formou náhradní rodinné péče, kterou tento zákon upravuje. Dítě se svěřuje do pěstounské péče, jestliže u jeho rodičů není zajištěna výchova a zájem dítěte toto svěření vyžaduje. (MPSV, © 2013)

„Rodiče mají vůči dítěti povinnosti a práva vyplývající z rodičovské odpovědnosti s výjimkou práva a povinností, které zákon stanoví pěstounovi, ledaže soud z důvodů hodných zvláštního zřetele rozhodne jinak. Rodiče mají právo se s dítětem osobně a pravidelně stýkat i právo na informace o dítěti, ledaže soud z důvodů hodných zvláštního zřetele rozhodne jinak.“ (Česko, 2012)

Další práva a povinnosti při výkonu pěstounské péče upravuje zákon o sociálně-právní ochraně dětí. Jedná se o poskytování osobní péče o svěřené dítě nebo poskytnutí trvalé nebo dočasné pomoci, zejména v zajištění krátkodobé péče. Je to období, kdy je osoba, která o dítě pečuje nebo osoba v evidenci uznána dočasně práce neschopnou nebo také při

ošetřování osoby blízké, při narození dítěte, vyřizování nezbytných osobních záležitostí či při úmrtí osoby blízké. Práva a povinnosti jsou vždy ve vztahu ke konkrétní pěstounské rodině upravena v dohodě o výkonu pěstounské péče. Pěstounská péče vzniká na základě soudního rozhodnutí a soudem může být také zrušena a to ze závažných důvodů. Soud tak učiní vždy, pokud o to žádá pěstoun. Pěstounská péče končí, jestliže dítě dosáhne zletilosti. (MPSV, © 2013)

Již několik let je uzákoněna **pěstounská péče na přechodnou dobu**. Jedná se o dočasnou péči o děti, u kterých se předpokládá, že se s velkou pravděpodobností navrátí do své původní rodiny nebo dojde k rychlému řešení buď formou osvojení nebo pěstounskou péčí. Přestože je pěstounská péče na přechodnou dobu již několik let legislativně ukotvena, je využívána minimálně a v současné době se pracuje na změně zákona, která by podpořila rozvoj této formy péče. (Zezulová 2012, s. 174)

Svěření dětí do pěstounské péče na přechodnou dobu navrhuje soudu orgán sociálně-právní ochrany dětí u osob, které jsou zařazeni do evidence osob vhodných pro výkon pěstounské péče na přechodnou dobu. Je to doba, po kterou rodič nemůže dítě ze závažných důvodů vychovávat. Také se může jednat o dobu, po jejímž uplynutí je možno dát souhlas rodiče s osvojením nebo dobu do rozhodnutí soudu, že není třeba souhlasu rodičů k osvojení. (MPSV, © 2013)

**Poručenství** patří mezi formy náhradní rodinné péče, kdy se dítě ocitne právně volné. Poté se mohou pěstouni stát zákonnými zástupci dítěte, v jeho rodném listě však zůstávají jména biologických rodičů a pěstouni v něm nefigurují. Poručníci složí vůči dítěti poručen-  
ský slib a tím se zavazují k převzetí rodičovské zodpovědnosti a ke správě majetku dítěte. (Zezulová 2012, s. 16)

„Poručník odpovídá za řádné plnění své funkce a podléhá stálému dozoru soudu. Poručník podává soudu pravidelně zprávy o osobě dítěte a o jeho vývoji a předkládá účty ze správy jeho jmění, a to alespoň jednou za rok, neurčí-li soud období kratší.“ (Česko, 2012)

Poručenství nastává, jestliže oba rodiče nezletilého dítěte zemřeli, byli zbaveni rodičovské zodpovědnosti nebo byl jen její výkon pozastaven, ale také nemají-li v plném rozsahu způsobilost k právním úkonům. Ustanovením poručenství je určen poručník, který bude dítě vychovávat, zastupovat a také spravovat jeho majetek místo biologických rodičů.



Jestliže soudem stanovený poručník o dítě osobně pečuje a splňuje všechny složky rodičovské zodpovědnosti, zastává v plném rozsahu místo rodičů. (MPSV, © 2013)

„**Osvojením** se rozumí přijetí cizí osoby za vlastní. Předpokladem osvojení je takový vztah mezi osvojitelem a osvojencem, jaký je mezi rodičem a dítětem, nebo že tu jsou alespoň základy takového vztahu. Osvojení nezletilého musí být v souladu s jeho zájmy.“ (Česko, 2012)

Dítě osvojením nese příjmení osvojitele a zanikají tak vztahy k původní rodině. Osvojit lze jen dítě, které je nezletilé a mezi osvojencem a osvojitelem musí být přiměřený věkový rozdíl. Osvojení je vyloučeno mezi sourozenci a příbuznými v přímém pokolení. (MPSV, © 2013)

Osvojení neboli adopce se týká dětí, jejichž rodiče se jich vzdali ihned po narození a tuto skutečnost potvrdili po šestitýdenní ochranné lhůtě. Tento krok může být také stvrzen, jestliže je splněna doba tzv. kvalifikovaného nezájmu. U novorozenců tato doba činí dva měsíce, u starších dětí šest měsíců. (Zezulová 2012, s. 15)

K osvojení dítěte je třeba souhlasu jeho zákonného zástupce, u nezletilého rodiče je třeba tento souhlas, i když není jeho zákonným zástupcem. Souhlas dítěte s osvojením je nutný, pokud je dítě schopno posoudit všechny aspekty osvojení. Jestliže rodiče jako zákonní zástupci dítěte nejeví o dítě zájem, souhlasu není třeba. Souhlas může rodič odvolat pouze do doby, kdy je dítě umístěno do péče budoucích osvojitelů, do **předadopční péče**. O umístění do předadopční péče rozhoduje orgán sociálně-právní ochrany dětí – obecní úřad obce s rozšířenou působností. Každé dítě musí být před osvojením nejméně tři měsíce v péči u svého osvojitele na jeho náklady. Jestliže se dítě nachází v pěstounské péči na přechodnou dobu, v ústavu nebo zařízení pro děti vyžadující okamžitou pomoc z vůle rodičů nebo rozhodnutí soudu, rozhoduje o svěřeni dítěte do péče osvojitelů orgán sociálně-právní ochrany. Pokud se rozhodne osvojit dítě pěstoun, který má toto dítě v pěstounské péči, není podle zákona vyžadováno, aby dítě bylo v předadopční péči na náklady pěstouna. To platí i v případě, poručníka, který o dítě pečuje a také v případě jiné fyzické osoby než je rodič, které je dítě svěřeno do péče. Osvojiteli se mohou stát pouze fyzické osoby, jejichž způsob života zaručuje, že osvojení bude pro dítě i společnost prospěšné. Zákon o rodině upravuje dva druhy osvojení – **zrušitelné a nezrušitelné**. Osvojení zrušitelné může soud zrušit z vážných důvodů na návrh osvojence nebo osvojitele a vznikají tak práva a povinnosti mezi osvojencem a jeho původní rodinou. Osvojencem zároveň získává své

dřívější příjmení. O nezrušitelném osvojení rozhoduje soud a může nastat jen u dítěte staršího jednoho roku. K nezrušitelnému osvojení může dojít jen v případě, že osvojitelé jsou manželé nebo jeden z manželů je rodič tohoto dítěte. Také může osvojit dítě pozůstalý manžel po rodiči nebo osvojiteli dítěte. V případě nemocenského pojištění a nároků podle pracovněprávních předpisů a také o státní sociální podpoře je dítě svěřené do péče jiného občana než rodiče, do pěstounské péče, poručenství a osvojení bráno jako vlastní dítě. (MPSV, © 2013)

V rámci instituce náhradní rodinné péče můžeme zdůraznit důležitost péče a výchovy, které se podle Škoviery vzájemně doplňují.

Péče může být neosobní a může splňovat pouze charakter obsluhy. Člověk, který není vychováván, není člověkem. Jen malé procento dětí je ve výchovných ústavech proto, že nemají co jíst nebo si co obléci. Těmto dětem chybí hlavně výchova, která je prací pěstouna v rodině, ale také vychovatele v některém z dětských zařízení. Péče je součástí výchovy, ale pečovat můžeme i bez toho, že bychom vychovávali. (Škoviera, 2007, s. 23)

Role těch, kteří zastupují děti, které nemají možnost vyrůstat ve své vlastní biologické rodině, je velmi těžká. Proto je hodně důležitá komunikace a dobrá spolupráce soudů, oddělení péče o dítě, kojeneckých ústavů, psychologických poraden, dětských domovů a dalších institucí, hájících zájmy opuštěných dětí. Hlavním cílem je zajištění hodně podobného životního prostředí rodinnému pro všechny opuštěné děti. Tomu se nejvíce přibližuje adoptivní či pěstounská rodina. (Matějček a kol. 1999, s. 42)

Můžeme konstatovat, že v rámci srovnání osvojení a pěstounské péče je mezi těmito dvěma formami náhradní rodinné péče hlavní rozdíl v legislativním ukotvení, kdy rodiče osvojeného dítěte přebírají s dítětem veškerá práva a povinnosti, které u pěstounské péče zůstávají biologickým rodičům. Také je třeba poznamenat, že základní pojetí náhradní rodinné péče jsou od roku 2014 ukotveny v zákoně 89/2012 Sb., občanském zákoníku a co se týká užšího pojetí náhradní rodinné péče její ukotvení je v zákoně 359/1999 Sb. o sociálně-právní ochraně dětí.

### 2.3 Pěstounská péče

Jak jsme již předesílali v úvodu druhé kapitoly, protože pěstounská péče je stěžejním tématem práce, budeme se jí věnovat zvláště. Legislativní ukotvení již známe, proto zbývá

vymežit si druhy pěstounské péče a také motivaci pěstounů, která vede ke zvolení tohoto druhu náhradní péče.

Pěstounská péče je forma náhradní rodinné výchovy, která je řízena státem. Na základě počtu a typu rozlišovacích kritérií existuje pěstounská péče **individuální** a **skupinová**. **Individuální pěstounská péče** probíhá v běžném rodinném prostředí, tj. s partnery (pěstouny), kteří většinou mají své vlastní děti nebo již děti vychovali. (Matějček a kol. 2002, s. 16)

**Skupinová pěstounská péče** je realizována ve velkých pěstounských rodinách v čele s manželskými páry nebo v SOS dětských vesničkách v čele s matkou-pěstounkou. Pěstouni vykonávají svoji činnost na základě pracovní smlouvy nebo dohody o pracovní činnosti. Tato smlouva je uzavřena s institucí, která zařízení zřídila nebo je spravuje. Jiným rozlišením je pěstounská péče vykonávaná prarodiči a také jinými příbuznými. Tato forma pěstounské péče je slangově označována odborníky jako **klasická**. Žadatelů o pěstounskou péči je převážně nedostatek. (Matějček a kol. 1999, s. 34–38)

Mezi dítětem a příbuznými pěstouna nevzniká pěstounskou péčí příbuzenský vztah a vztahy nejsou právně podloženy, přesto se tyto vztahy většinou neformálně udržují. (Matějček a kol. 2002, s. 16)

Motivací pro pěstounskou péči není jen touha po dítěti, ale hlavně skutečnost, že v rodině přibude na dlouhou řadu let nové dítě. Může to být také přání mít sourozence pro své dítě nebo jde o řešení úmrtí dítěte v rodině. Často se k pěstounské péči rozhodnou žadatelé o adopci, kteří nechtějí čekat několik let. Pěstounská péče má ve srovnání s adopcí altruistické kořeny, což může být pozitivní, ale také může přinášet jistá rizika, která souvisí s přeceňováním vlastních sil a ambicemi zachránit co nejvíce dětí. V tomto případě dochází k nezohledňování vlastní rodiny a ztrátě schopnosti posoudit, kolik máme možností a zdrojů energie, které jsou pro pěstounskou péči velmi důležité. Důsledkem toho může být vyčerpání organismu a pocity velkého zklamání v případě neúspěchu. (Zezulová 2012, s. 18–19)

Pěstounská péče je forma výchovy, kdy stát přispívá pěstounům na jeho výchovu, za kterou pěstoun přebírá odpovědnost a zároveň má za úkol připravit dítě pro život. (Matějček 1994, s. 22–23)

Na základě tohoto faktu může krátkozrakost nezasvěcené části populace vést k názoru, že se pěstounství lidé věnují pro peníze. Odměna pěstouna je v současnosti závislá na výši

životního minima, rozhodně se však nejedná o částku, která by vedla ke zbohatnutí pěstouna. Pěstouni dostávají odměnu proto, že státu prokazují cennou službu. Umožňují dítěti, které vyrostlo v příkladném a láskyplném prostředí pěstounské rodiny, aby se uplatnilo v životě a nerozšiřovalo tak řady sociálně vyloučených. Děti z pěstounských rodin přinášejí společnosti užitek a podílí se na přispívání do státní pokladny. Pěstounství tedy člověk nedělá pro peníze, ale za peníze. (Zezulová 2012, s. 20)

Motivace, které člověka vedou k této formě náhradního rodičovství, jsou velmi rozmanité. Škoviera (2007) například uvádí zveřejněné motivy:

- altruistický motiv – touha a snaha člověka pomoci dětem, které potřebují pomoc;
- profesionální – přesvědčují zájemce, že to s dětmi umějí a rozumějí jim;
- nenaplněné rodičovství – touha prožít rodičovství s psychologického hlediska a zabezpečit tak úplnost rodiny, protože nemá možnost být biologickým rodičem;
- rodinný – doplnění sourozence v rodině s jedináčkem;
- životní náplň – nalezení smyslu života, nebo přijetí poslání v rámci náboženství;
- ekonomické zabezpečení – touha podělit se o přebývajících materiálních statků;
- záchranářský motiv – potřeba zachránit svět je nahrazena gestem v podobě záchranu jednoho dítěte. (Škoviera 2007, s. 54)

Pěstounská péče podléhá kontrole státních úředníků a orgány sociálně-právní ochrany zajišťují dohled prostřednictvím sociálních pracovníků, které by měly být pěstounům v obtížných situacích nápomocny. Spolupráce s úřady je někdy velmi psychicky i časově náročná. Informace ze strany úředníků jsou často neúplné, neprofesionální a dokonce i mylné. Sociální pracovníci dohlížejí na řádnou výchovu dítěte a hájí jeho zájmy. Pěstouni by se sociálními pracovníky v tomto smyslu měli tvořit tým. Dlouhodobá pěstounská péče má nedocenitelný význam pro děti, kterým dává model vztahů rodičů k dětem, vztahů mezi lidmi, partnerských vztahů. Tak jako děti, mají i pěstouni své potřeby. Tato dobrovolná činnost totiž odčerpává hodně energie, protože výchova dítěte s deprivací je velmi náročná. Proto by pěstouni měli dbát na prevenci a vytvářet vztahy s psychology, sociálními pracovníky, terapeuty nebo přáteli, aby dokázali svůj cíl naplnit až do konce. (Zezulová 2012, s. 145–151)

Téměř každý člověk může zplodit dítě a většina populace dokáže být biologickým rodičem. Náhradní rodičovství, jako pěstounství či osvojení, je však dovedností vyšší úrovně. Jedná se totiž o vztah založený na slibu, který dáváme nejen dítěti, ale hlavně sami sobě.

Nenahraditelným a zdaleka ne dostačujícím *předpokladem pro náhradní rodičovství je psychická stabilita, altruismus, prosociálnost, komunikativnost, aktivní postoj k životu a ke světu a trpělivost*. Je dobré, pokud motivace k náhradnímu rodičovství není vázaná na osobní nedostatek či nevýhodu jako je život bez partnera, neplodnost páru, úmrtí dítěte či dokonce nábor. Velmi důležitý je postoj a přijetí v rámci širší náhradní rodiny, proto těch, co se stanou dobrými náhradními rodiči je u nás velmi omezené množství. (Škoviera 2007 s. 64–67)

Můžeme konstatovat, že pěstounská péče a náhradní rodičovství vůbec je náročná a velmi záslužná činnost, vyžadující silné jedince vysoké osobní kvality, kteří jsou schopni vytvářet nejen věrohodné rodinné prostředí, ale svým působením na výchovu a rozvoj dítěte jej doprovázet životem, aby se tyto děti staly samostatnými a zároveň prospěšnými jedinci pro celou společnost.

### 3 HOMOPARENTALITA

Je všeobecně známo, že většina partnerských vztahů se během společného soužití dostává do fáze, kdy pocity zamilovanosti a sdílení štěstí obou partnerů přerostou v pocit absence něčeho společného. Homosexuální páry nejsou v tomto smyslu výjimkou. Náplň života heterosexuálních i homosexuálních partnerů jsou děti. Proto se dále budeme zabývat vymezením pojmu homoparentalita a poté slučitelností výchovy dětí v homosexuálním partnerství.

Podle Baumana „v postmoderní společnosti lidé po dětech touží kvůli očekávaným radostem a potěšením, které jsou notně násobeny faktem, že dítě nemá v jiných objektech konzumace obdobu: žádný produkt na trhu dosud nebyl schopen hodnotu dítěte vyvážit.“ (In Nedbálková 2011, s. 26)

Termín *homoparentalita* (homoparentalité) byl poprvé použit ve druhé polovině 90. let 20. století francouzskými aktivisty, kteří tvrdili, že vystihuje specificky tento rodinný model. Pojem se od té doby postupně rozšířil i v odborném povědomí. **Tímto termínem se tedy označuje rodičovství či výchova dětí homosexuálními jedinci nebo jedinci s homosexuální orientací.** Někdy autoři také používají termín *lesbigay* rodiny. Tento název však zpochybňuje Hare (1994) v souvislosti s jeho problematikou a argumentuje tím, že je tak přisuzována homosexuální orientace všem členům rodiny včetně dětí. K nepřesnosti tohoto termínu se vyjadřuje také česká socioložka Sokolová (2004), která uvádí, že homosexuální a heterosexuální rodiny označují svým názvem sexuální orientaci rodičů, ne dětí, které v těchto rodinách vyrůstají. Naopak do normální, společensky akceptované kategorie heterosexuálních rodin patří i ty, do kterých se narodily gay a lesbické děti. (Polášková 2009, s. 13)

Dosavadní zkoumání homoparentality se objevují především v angloamerickém prostředí v 70. letech minulého století a jsou odborně ukotveny především v psychologii a sociologii. Tato doba je také počátkem pro publikování případových studií o homosexuálním rodičovství v psychiatrické literatuře. Hnací silou pro vytváření výzkumů o homoparentalitě byla rozvodová soudní stání, kde se jednalo o uspořádání rodičovských práv v manželstvích, ve kterých došlo k identifikaci jednoho z rozvedených manželů jako gay nebo lesba. Teprve případný rozpad těchto manželství vedl k ustavení gay nebo lesbické rodiny, ve které žena nebo muž vychovávají své děti v homosexuálním partnerství. (Nedbálková 2011, s. 31)

V posledním desetiletí, jak tvrdí Perrin et al. (2002), je u nás často řešený problém výchovy dítěte homosexuálním rodičem žijícím s partnerem stejného pohlaví. Podle něj, výzkumy, které byly dosud v této problematice prováděny, potvrdily, že **neexistuje vliv pohlavní identifikace a sexuální orientace rodiče na psychosexuální vývoj potomků**. Stein a Perrin (2004) tvrdí, že **u dětí, které jsou vychovávány párem stejného pohlaví, byly zjištěny stejné výsledky**. Proto můžeme konstatovat, že pro vývoj dětí má větší význam fungování rodiny a kvalita vztahů než strukturální složení rodiny a pohlaví jejích členů. Podle Perrina 2002 **u dětí, které byly zplozeny a vychovávány homosexuálními partnery, nebylo zjištěno, že by byl zvýšený výskyt téhož sexuálního zaměření než v celkové populaci**. Podle dětí, které byly vychovávány stejnopohlavními rodiči, docházelo v jejich období dospívání k připouštění možnosti, že by mohla jejich orientace být homosexuální. (In Janošová 2008, s. 192–193)

Sexuální orientace a jádrová pohlavní identita vznikají s největší pravděpodobností již v prenatálním období, proto můžeme konstatovat, že psychosexuální vývoj dítěte nemůže být ovlivněn ani s jeho vědomím, že vyrůstá v rodině se stejnopohlavními vychovateli, žijícími v intimním vztahu. (Janošová 2008, s. 193)

Z psychologického hlediska je třeba rozlišovat děti pocházející z homosexuálního vztahu již od narození a vyrůstající v něm a děti z rozvedených, původně heterosexuálních rodin, které se vyrovnávají s rozchodem rodičů. Přestože děti z plánovaných rodin vyrůstají od narození s minoritní identitou, musí se se svým coming outem vyrovnat stejně jako děti homosexuálních rodičů. (Polášková 2009, s. 63)

### 3.1 Homoparentalita z pohledu společenského vnímání

V posledních desetiletích došlo ve většině civilizovaných zemí k velké změně omezujícího a patologizujícího pohledu na homosexuální orientaci. Jistý společenský posun v této problematice se promítá nejen v legislativním ukotvení, ale především ve výzkumech medicínských i nemedicínských aspektů homosexuality a následným promítnutím výsledků výzkumné činnosti do praxe jednotlivých vědních oborů. (Polášková 2009, s. 46–47)

Podle Procházky (2005) je jedním z trendů zkoumání v oblasti ženské sexuality zvýšená pozornost věnovaná partnerským vztahům a jejich rodičovství. (In Polášková 2009, s. 47)

Od samého počátku byly do sociokulturních debat o lesbickém mateřství angažovány lesbické feministky, zastupující feministické hnutí. (Polášková 2009, s. 47)

Mnoho států západní Evropy také v posledních desetiletích pocítuje posun nejen v rámci legislativního ukotvení, ale zejména ve smyslu společenského vnímání změny, co se týče stejnopohlavních svazků a v rámci nich také rodičovských práv a povinností. Homoparentalita se tak v současnosti stává viditelnějším fenoménem, který je hnacím motorem vyvolávajícím impulzy k iniciování dalších kroků pro provádění výzkumů v této oblasti. (Nedbálková 2011, s. 32)

Co se týká homoparentality je podle Feinberga (1999) pohled současné společnosti na tento problém největším úskalím, které mohou děti vychovávané stejnopohlavními rodiči řešit. I v současnosti se netypický vzorec chování jednoho rodiče nebo celé rodiny stává středem pozornosti a nežádoucího poukazování, což může být pro dítě traumatizující. Jedinou pomocí v této situaci je fakt, že takto specifická rodina splňuje po všech ostatních stránkách svoji funkčnost. Často se stává, že děti naopak před neshovívavým okolím své rodiče obhajují. Někdy je však potřeba, aby stejnopohlavní rodiče svému dítěti pomohli čelit těmto útokům společnosti a poradili jim, jakým způsobem mají reagovat. (In Janošová 2008, s. 194–195)

Potíže, které mají děti vyrůstající v uvedených rodinách, mohou nastat i ve školách při výuce. Pedagogové totiž většinou nezvažují možnost, že by jejich žáci mohli pocházet z takovéto rodiny a hovoří obvykle pouze o tradiční variantě rodiny. Dítě tak může svoji rodinu s absencí stereotypizujících prvků brát jako podivnou a méněcennou. Vhodnou prevencí proti takovým pocitům dětí je zařazení alternativních rodinných složení do školních osnov. Pedagogové by tak v rámci výuky věnovali větší pozornost nejen eventualitě odlišné struktury rodiny, ale také možnosti homosexuality rodičů. (Janošová 2008, s. 195)



## 4 SHRNU TÍ TEORETICKÉ ČÁSTI

Vzhledem k tematickému zaměření práce jsme teoretickou část věnovali homosexualitě, zvláštní pozornost patřila vysvětlení pojmů, které s homosexualitou souvisí. Rozebrali jsme také homosexuální partnerství, historické kořeny homosexuality i postoj současné společnosti k tomuto pojmu. Popsali jsme také legislativní ukotvení registrovaného partnerství. Protože se k tématu práce vztahuje také rodina, popsali jsme nejen klasickou rodinu, jak ji zná většinová společnost, ale také její varianty a náhradní rodinnou péči. Pro práci byly také důležité kapitoly legislativního ukotvení náhradní rodinné péče a zvláště kapitola o pěstounské péči. Důležitá byla poslední kapitola, která hodně souvisí s názvem práce a popisuje homoparentalitu, tedy rodičovství v homosexuálních partnerstvích. Pro velkou část společnosti je spojení rodičovství a homosexuálního partnerství téma, na které se dívají s nedůvěrou a předsudky, proto jsme se také věnovali tomu, jak vnímá společnost tento novodobý fenomén.

Na teoretickou část navazuje praktická část, která je zaměřena na popis fungování pěstounské péče v rámci jednoho registrovaného partnerství. Zvolili jsme kvalitativní pojetí výzkumu, které nám pomohlo prostřednictvím zakotvené teorie proniknout do nitra této problematiky.

## **II. PRAKTICKÁ ČÁST**

## 5 METODOLOGIE VÝZKUMU

V dnešní době stále zůstává velkým otazníkem nejen soužití homosexuálních párů v registrovaném partnerství, ale hlavně výchova dětí stejnopohlavními páry. Většinová společnost se na výchovu dětí homosexuálními partnery dívá s předsudky. Proto jsme se rozhodli v rámci výzkumu přiblížit skutečné fungování této rodinné formy a dopátrat se podstatných faktů, které souvisí s touto variantou rodiny.

### 5.1 Pojetí výzkumu

Abychom odhalili a zmapovali fungování pěstounské péče v registrovaném partnerství v rámci jednoho stejnopohlavního páru, zvolili jsme kvalitativní pojetí výzkumu s využitím postupů podle zakotvené teorie v pojetí autorů Strausse a Corbinové. Tato teorie nám umožní zkoumáním problematiky vstoupit do jejího nitra. Mezi nevýhodu kvalitativního výzkumu však patří fakt, že závěry výzkumu nelze zobecnit, ale získáme pouze menší vnoření do zkoumané problematiky. Zakotvená teorie je souborem systematických postupů pro utváření kvalitativního výzkumu, který je zaměřen na vytváření teorie. Je tedy odkryta, vytvořena a shromažďováním údajů a jejich následnou analýzou prozatímně ověřena. Touto bakalářskou prací nevytváříme teorii, ale analyzovaná data pouze popisujeme.

### 5.2 Výzkumný cíl

Cílem výzkumu bakalářské práce je popsat pěstounskou péči z hlediska jednoho páru žijícího v registrovaném partnerství.

#### 5.2.1 Dílčí výzkumné cíle

- Popsat důvody, které vedly registrované partnery k pěstounské péči.
- Popsat proces svěřením dětí do pěstounské péče v registrovaném partnerství.
- Popsat, jak funguje pěstounská péče v registrovaném partnerství s důrazem na vzájemné vztahy mezi partnery a dětmi.
- Popsat, jak registrovaní partneři vnímají reakce okolí na jejich soužití a pěstounskou péči.

Protože v zakotvené teorii jde o popis procesu podle předem daného paradigmatického modelu od příčiny po následek, vytyčili jsme dílčí cíle práce tímto způsobem. Nemůžeme však předem očekávat konkrétní problémy, proto se teprve uvidí, k jakým informacím se během výzkumu dostaneme a co vše z výzkumu vyplyne.

### 5.3 Výzkumné otázky

V rámci výzkumné části bakalářské práce vyplynuly ze stanoveného cíle výzkumné otázky, ke kterým výzkum směřujeme. Kvalitativní výzkum však nelze předem zcela naplánovat a během sběru dat a jejich analýzy mohou vyplynout další otázky, které vycházejí z nově odhalených skutečností. Jedná se tedy pouze o základní vybraná témata.

- Jak probíhá pěstounská péče z hlediska jednoho páru žijícího v registrovaném partnerství?
  - Jaké důvody vedly registrované partnery k pěstounské péči?
  - Jak probíhal proces svěřením dětí do pěstounské péče v registrovaném partnerství?
  - Jak funguje pěstounská péče v registrovaném partnerství? Jaké jsou vzájemné vztahy mezi partnery a dětmi?
  - Jak registrovaní partneři a děti vnímají reakce okolí na jejich soužití a pěstounskou péči?

### 5.4 Výzkumný soubor a způsob jeho výběru

Respondenty pro kvalitativní výzkum bakalářské práce jsme zvolili na základě záměrného výběru. Zvolili jsme výzkumný vzorek současně s tématem bakalářské práce, protože se nám jeví problematika z tohoto úhlu pohledu zajímavá. Podle Švaříčka a Šedové je v zakotvené teorii naprosto zásadní procesualita, nejde však o statistické vyjádření momentu nějakého stavu, ale o dynamický popis dění. Podle naší definice problému nám respondenti poskytli prostor pro získání dostatečných informací. Na základě toho jsme vytvořili základní strukturu kódů otevřeným kódováním. Navázali jsme axiálním kódováním, kde jsme spojili jednotlivé kódy do kategorií a subkategorií a nakonec jsme selektivním kódováním přistoupili k rozlišujícímu pořizování vzorků, dokud jsme nedocílili nasycení jednotlivých kategorií.

Výzkumný soubor bakalářské práce tvoří jedna pěstounská rodina, žijící v bytě, kterou tvoří dva homosexuální muži žijící v registrovaném partnerství. Tito muži ve věku střední dospělosti, pečují o dva chlapce ve středním školním věku. Jejich jména a osobní údaje jsme v bakalářské práci záměrně pozměnili v rámci zachování anonymity. Po dohodě s pěstounskými registrovanými partnery jsme do rozhovoru nezapojovali děti.

V bakalářské práci se zaměříme na pohled na pěstounskou péči v registrovaném partnerství z druhé strany. Není to tedy pohled očima společnosti na tuto problematiku, ale zkušenosti konkrétního registrovaného páru s pěstounskou péčí a s ní spojenými problémy jak z hlediska pravidel v našem státě, tak z hlediska postojů okolí, vztahů mezi dětmi a partnery a jejich rodinami.

## 5.5 Charakteristika výzkumného vzorku

Pěstounská rodina je čtyřčlenná a žije ve městě, v bytě, který je ve vlastnictví jednoho z registrovaných partnerů. Ten má také chlapce v pěstounské péči, kterého vychovávají společně oba partneři. Druhý z partnerů má vlastního syna z dřívějšího vztahu se ženou. Tohoto chlapce rovněž vychovávají oba partneři společně. Chlapci jsou navzájem bratřanci, jejich matky jsou sestry. Stěžejní pro nás bude první z partnerů, který má svěřeného chlapce do pěstounské péče. Ten nám také poskytl svůj pečlivě propracovaný a rozsáhlý deník, který si psal od počátku seznámení s chlapcem v roce 2004, tj. téměř 10 let, jehož si nakonec vzal do pěstounské péče. Jako další dokumenty nám také poskytl soudní Rozsudek o svěřením nezletilého dítěte do výchovy jiné fyzické osobě a také pozdější Rozsudek o svěřením nezletilého do pěstounské péče. Rovněž nám poskytl Zprávy pěstouna o výkonu pěstounské péče, které musí každoročně ke dni 30. 6. odevzdávat Okresnímu soudu. Žádné z těchto dokumentů nepřikládáme z důvodu důsledného zachování anonymity. Jména a osobní údaje všech účastníků jsou fiktivní.

První z registrovaných partnerů, jménem Daniel, má 39 let a pracuje jako manažer v jedné soukromé firmě.

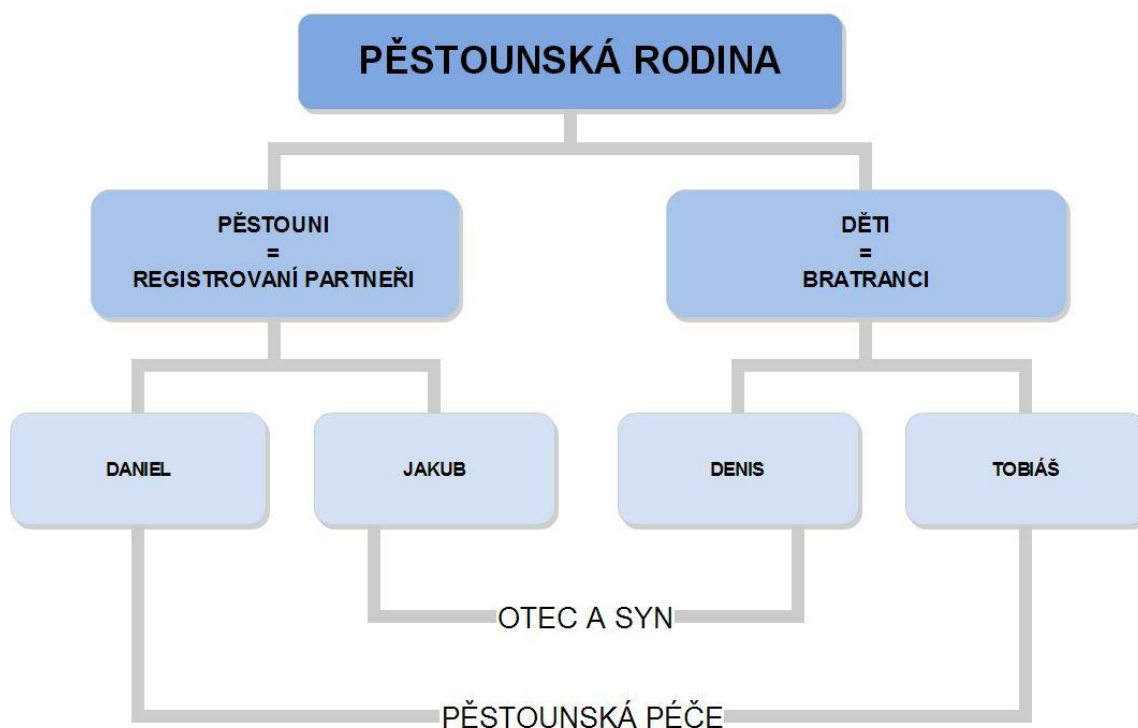
Druhý z partnerů jménem Jakub má 37 let a pracuje také v soukromé firmě jako informatik.

Chlapec jménem Tobiáš je svěřen do pěstounské péče pana Daniela. Tobiáš má 11 let a chodí do 5. třídy základní školy.

Chlapec jménem Denis je vlastním synem pana Jakuba. Denisovi je 9 let, chodí do 3. třídy základní školy a je zároveň bratrancem Tobiáše.

Znázornění pěstounské rodiny, kde obě děti vychovávají registrovaní partneři, přehledně ukazuje schéma č. 1.

Schéma č. 1: Pěstounská rodina



## 5.6 Způsob zpracování dat

Pro bakalářskou práci jsme zvolili metodou sběru dat dokumenty, které nám respondenti poskytlí. Stáli jsme před rozsáhlými materiály nestrukturovaného charakteru a našim úkolem bylo podrobit tento materiál systematické analýze a interpretaci, nikoli však jen poukázat na zajímavost nasbíraných surových dat. Dokumenty, které jsme od respondentů obdrželi, nám poskytly detailní informace o studovaném jevu. V rozsáhlém deníku jsme našli podrobná vyjádření ke zkoumané problematice. Ostatní dokumenty – Zprávy pěstouna a soudní rozhodnutí posloužily jako spolehlivé doplnění a podložení důležitých informací.

## 5.7 Organizace a průběh výzkumu

Podle stanoveného cíle bakalářské práce, bylo našim záměrem popsat fungování pěstounské péče v registrovaném partnerství v rámci jednoho homosexuálního páru a na zá-

kladě množství poskytnutých dokumentů od respondentů jsme zvolili analýzu těchto dokumentů jako stěžejní část výzkumu.

Z vytyčených dílčích cílů vplynuly otázky, na které jsme během analyzování dokumentů nacházeli odpovědi. Stáli jsme před velkým množstvím materiálů, proto bylo třeba nejprve dokumenty nastudovat a analyzovat. Nejobsáhlejší dokument – deník, nám posloužil jako hlavní zdroj informací, protože v něm bylo popsáno vše, co se událo během stěženích deseti let, které byly cílem našeho výzkumu. Protože dokumenty byly velmi rozsáhlé a obšírné, stáli jsme před dostatkem informací k saturaci dat, nebylo tedy třeba provádět další sběr dat a jejich analýzu, protože bychom dle našeho pohledu nenalezli žádné nové nebo významné údaje k jednotlivým kategoriím.

Analýzu dat jsme provedli na základě postupu **kódování inspirovaného zakotvenou teorií**. Kódování se skládá s mnoha operací, na základě kterých jsou informace rozebírány a poskládány novým způsobem. Textu, který analyzujeme, přiřadíme specifický kód, který nejlépe charakterizuje problematiku dané části textu. Nejprve provedeme **otevřené kódování**, tedy utvoříme skupinu všech, které jsou si navzájem podobné. Seskupované pojmy, jsou součástí stejného jevu, který nazýváme **kategorizace**. Kategorie pojmenujeme podle údajů, které spolu souvisí. Dále provádíme **axiální kódování**, při kterém vytváříme k vybraným zaštiťujícím kategoriím jednotlivé subkategorie. Axiálním kódováním vytváříme stavební kameny pro selektivní kódování. Při **selektivním kódování** vybereme jednu centrální kategorii, která se vztahuje k ostatním kategoriím.

Paradigmatický model podle autorů Strausse a Corbinové, z něhož vycházíme, spojuje jednotlivé kategorie do souboru vztahů, který určuje příčinné podmínky, jev, kontext, intervenující podmínky, strategie jednání, interakce a následky. Hlavní myšlenkou, která se vztahuje k určitému souboru, je jev. Jev je abstraktní a nejdůležitější. K výskytu tohoto jevu vedou příčinné podmínky, které na události odkazují. Kontext určuje podmínky, ve kterých probíhá zkoumaný proces. Intervenující podmínky jsou obecným vyjádřením podmínek, které, mají vliv na strategii jednání. Interakce nebo strategie jednání buď usnadňují, nebo ztěžují jednání nebo vzájemné působení, což vyúsťuje do vzniku určitých výsledků nebo následků. Následky nejsou vždy předpověditelné a vůbec ne jisté. Výsledek výstupu těchto následků je pro zakotvenou teorii hodně důležitý. V závěru analýzy jsme jednotlivé kategorie spolu se subkategoriemi seřadili podle paradigmatického modelu a utvořili přehledné schéma.

## 6 INTERPRETACE VÝSLEDKŮ VÝZKUMU

V rámci vyhodnocení výzkumu se budeme snažit jeho výsledky shrnout na základě informací, které jsme získali. Výsledky analýzy nejprve sloučíme do analytického příběhu, který obsahuje popis jednotlivých kategorií a subkategorií s odkazy na konkrétní vyjádření respondentů. Poté bude následovat fáze, ve které nejdůležitější informace sloučíme do teoretického modelu, který vychází ze stávajícího analytického příběhu.

### 6.1 Analytický příběh

Partneři Daniel a Jakub spolu začali žít v registrovaném partnerství od roku 2006, kdy došlo v Česku k legislativnímu ukotvení tohoto svazku. Tomuto kroku předcházelo dvouleté soužití partnerů ve společné domácnosti. Jeden z partnerů, Jakub, měl nezletilého syna Denise z předchozího vztahu se ženou. Syn Denis vyrůstal v péči své matky, která bydlela v domě se svými příbuznými, v rodině Podhajských. Partneři společně navštěvovali Jakubova syna Denise, žijícího ve velmi neuspokojivých sociálních podmínkách. Matka chlapce, která měla s jiným mužem ještě další dítě, žila ze sociální podpory, neustále se zadlužovala, nedodržovala základní hygienické návyky v domácnosti, zanedbávala péči o děti. Do domu této sociálně slabé rodiny, se po čase přistěhovala i Denisova babička se svým vnukem Tobiášem, který byl od narození svěřen do její péče, protože se o něj rodiče nedokázali postarat. Tobiáš byl několikrát i v dětském domově. Tobiášův otec vedl společnou domácnost s babičkou Tobiáše, které však ničím nepřispíval, byl nezaměstnaný a neevidovaný na úřadu práce. Matka nejevila o Tobiáše zájem, pobývala u svých, často se střídajících partnerů, od kterých se také nechávala živit. Tobiáš a Denis jsou bratřanci, jejich matky sestry. Tobiáš se celé rodině stal překážkou. Při pravidelných návštěvách syna Denise se pan Jakub a jeho partner, pan Daniel s Denisovým bratrancem Tobiášem seznámili. Tobiáš se stal pravidelnou součástí jejich setkání a výletů se synem pana Jakuba, Denisem. Mezi Tobiášem a partnery Danielem a Jakubem se vytvořilo citové pouto. Toto pouto bylo i mezi oběma chlapci, Tobiášem a Denisem, kteří žili později v jednom domě v rodině Podhajských. Nevyhovující sociální podmínky, ve kterých Tobiáš v této rodině vyrůstal a citové pouto k Tobiášovi, přiměly oba partnery k podání žádosti o svěřeni Tobiáše do péče pana Daniela. Později partner pana Daniela, pan Jakub požádal o svěřeni svého syna Denise do své péče a oba chlapce vychovávali registrovaní partneři společně. Přetrvávající nepříznivá situace pro výchovu obou chlapců v rodině Podhajských přiměla oba



partnery ke kroku, kdy si pan Daniel zažádal o svěření Tobiáše do pěstounské péče a po kladném soudním rozhodnutí registrovaný pár tak vytvořil čtyřčlennou rodinu.

### 6.1.1 Příčina: Sociální poměry v rodině dětí

#### SUBKATEGORIE A: Nevyhovující prostředí

O nevyhovujícím prostředí se píše v Rozsudku: *„Babička měla Tobiáše v péči od jeho narození, protože se o něj nedokázali rodiče postarat. Její péče byla ze strany OSPOD sledována. Je zaměstnaná na noční směny a v péči o nezletilého Tobiáše se tak střídalo více rodinných příslušníků. Nezletilý neměl vytvořeno stabilní prostředí.“*

Celkovou podobu prostředí, ve kterém chlapci vyrůstali, popisuje pan Daniel ve svém deníku takto: *„V první chvíli to byl pro mne šok, že v takových podmínkách vyrůstají děti a že dospělým nevadí ty všudypřítomné hromady prachu a špíny. Absence základních hygienických návyků – v kuchyni je jedna špinavá hadra, které se říká utěrka a proto se do ní utírá všechno: od nádobí přes děti a špinavé ruce kohokoliv až přes rozlité cokoly kdekoliv. Prádlo dětí i dospělých je neustále ušmudlané a špinavé. I nové oblečení, které koupíme Denisovi je vždy po prvním vyprání zaprané a získá šedavý nádech.“*

Nevyhovující podmínky v rodině Podhajských popisuje dále pan Daniel ve svém deníku. Zmiňuje se o hygienických návycích, které praktikovala Denisova matka – teta Tobiáše. Pan Daniel uvádí: *„V kuchyňském dřezu jim doslova a do písmene ošmudlala studenou vodou obličej a tím byla večerní hygiena odbytá.“*

Jindy pan Daniel popisuje stravování dětí, kterého byli svědky s panem Jakubem při návštěvách syna pana Jakuba v rodině Podhajských: *„Opět nemají co jíst – prý jim ještě nikomu nedorazily sociální dávky a to je prý čekají už od pátku. ...Nakonec jsme měli možnost vidět, co měli pro děti k večeři – byla to nějaká prapodivně vyhlížející hnědá kapalina, o které tvrdili, že je to polévka a v ní rozmočené kousky suchého chleba, co mají nasušené pro psy.“*

#### SUBKATEGORIE B: Postoj rodiny k dětem

Celkový postoj k dětem v běžných rodinách funguje většinou tak, že první v pořadí jsou potřeby dětí, potom teprve potřeby dospělých. Postoj k dětem v rodině Podhajských popisuje pan Daniel ve svém deníku takto: *„Nikoho z nich nijak zvlášť nevzrušovalo, že v zimě děti vyběhnou bosky ven za maminkou, která kouří před domem, a když jsem se zeptal, kde*

*mají bačkůrky a proč je nemají na nohou, tak mi odpověděla: „Nahoře někde pod postelí, já je teď hledat nebudu, šak to přežijou.“*

Postoj Tobiášovy matky k dětem je vyjádřen při jejím dalším těhotenství. Pan Daniel to ve svém deníku popisuje takto: *„...že prý porodila chlapce a dala ho k adopci. Doufám, že dítě je zdravé a že se brzy podaří najít náhradní rodinu, kde bude vyrůstat jako šťastné a spokojené dítě u lidí, kteří jej budou mít rádi.“*

Celkový postoj rodiny Podhajských k dětem vyjadřuje pan Daniel ve svém deníku takto: *„Prakticky po několika generacích bylo u nich „normální“, že děti byly sem tam odebrány do nějakého ústavu pro mládež, po nějaké době se zase vrátily a tak se situace v různých časových intervalech opakovala postupně u všech dětí – i u matek „mých“ nynějších dětí.“*

#### SUBKATEGORIE C: Komunikace členů rodiny

Komunikace členů rodiny je důležitá pro zdravý rozvoj dětí. Děti si do života odnášejí vzorce chování svých rodičů a rodiny, ve které žijí. Pan Daniel popisuje komunikaci v rodině Podhajských v deníku takto: *„Nedokážou se spolu bavit normálně – všichni na sebe v jednom kuse křičí a já ze začátku míval pocit, že jsme přijeli zrovna uprostřed rodinné hádky. Teprve postupem času jsem si zvykl na to, že je to normální stav. Komunikovat s nimi je obtížné i proto, že ne všichni komunikují s námi – někteří jen mlčky projdou kuchyní a chodbou, sotva znatelně odpoví na pozdrav a jdou si dál za svým (pro mne často neznámým) cílem do záhadných útrob domu, kam jsem nikdy nevkročil (a doufám, že ani nevkročím).“*

S komunikací také souvisí citové vztahy uvnitř rodiny, kde oba chlapci vyrůstali. Pan Daniel popisuje tuto situaci v rodině chlapců takto: *„U nich totiž není ten zásadní problém v tom, že jsou chudí, ale to, že se neumějí mít rádi. I ten nepořádek všude v jejich domě a okolo něj bych dokázal přehlížet, ale to duševní bahno, ve kterém žijí, mi vadilo asi nejvíc. Navzájem se pomlouvají a závidějí si kde co. Jeden o druhém neumí říct jedinou dobrou věc.“*

#### SUBKATEGORIE D: Nejistota budoucnosti

Velkou nejistotou v životě člověka způsobují především špatné ekonomické poměry rodiny. Situaci v rodině Podhajských v této souvislosti popisuje pan Daniel, kdy s panem Jakubem pozorovali průběh návštěv dětí, za kterými do této rodiny docházeli. Popisuje to takto: *„Naše návštěvy probíhaly vždy podle jakýchsi nepsaných pravidel, která se postupně*

vytvořila: *my s Jakubem se věnujeme dětem a přitom se dozvídáme novinky z jejich života. ...že někdo z nich má zase nový dluh u finanční společnosti poskytující téměř až lichvářské půjčky, ...že by potřebovali udělat malý nákup, na který momentálně nemají (ale na cigarety se peníze najdou!), ...že jejich rodina bude muset prodat dům a že nevědí, co bude dál.*“

Nejistoty budoucnosti v rodině Podhajských v souvislosti s nedostatkem financí pan Daniel ve svém deníku dále popisuje takto: *„V domě skutečně bylo pár věcí (televize, počítač...) olepeno cedulkami od exekutora.“*

Ekonomickou situaci určuje také hospodaření s finančními prostředky, které bývá v některých rodinách vážným problémem. Hospodaření v rodině Podhajských popisuje pan Daniel takto: *„Každý měsíc pláčou, že nemají peníze, přijde mi to poněkud hloupé takto nerozvázně utrácet peníze. Stejně jako minulý měsíc si pořídili ozdobnou fontánku do pokoje, taky odhaduji za cca 500 Kč. Nevím, zda jim zrovna tato fontánka pomůže nějak zásadně zkulturnit prostředí, ve kterém žijí, nemluvě o tom, že z fontánky se děti nenavečeří...“*

#### SUBKATEGORIE E: Citová vazba

V Rozsudku okresního soudu o svěření Tobiáše do péče pana Daniela se rovněž píše o jejich citové vazbě. Formulace soudu zní: *„Navrhovatel vlastní děti nemá. Partner má syna Denise, kterého společně navštěvují u jeho matky. Tam se také seznámili s Tobiášem, kterého začali brávat na výlety společně se synem partnera a vytvořili si vzájemné citové vazby.“*

Pan Daniel ve svém deníku také uvádí překvapení nad rychlým vytvořením citové vazby Tobiáše a uvádí: *„Každopádně jsem ještě nikdy nezažil, aby dítě, které mě nikdy předtím nevidělo, po třech krátkých návštěvách chtělo být raději se mnou – cizím člověkem než se svou vlastní rodinou.“* Také při výletech, na které oba partneři, pan Daniel a pan Jakub brali Denise a Tobiáše se Tobiáš nechtěl do rodiny Podhajských, kde vyrůstal se svou babičkou, vracet. Pan Daniel popisuje návrat z jednoho výletu takto: *„Když jsme jeli zpět a přijížděli jsme k jejich domku, Tobiášek nám najednou ze zadního sedadla řekl: „Já nechci, abyste odjeli pryč.“*

Citové pouto však má dvě strany. Své city k Tobiášovi pan Daniel popisuje takto: *„Překvapilo mě, že po pár našich návštěvách nás tak nadšeně vítá. Zároveň jsem z jeho nadšení měl i radost. Radost z toho, že ta dětská dušička dokáže tak krásně a upřímně dát najevo své pocity.“*

## SUBKATEGORIE F: Hrozba ústavní péče

Situace s Tobiášem začínala spět k hrozbě ústavní péče. Tobiášova babička, které byl Tobiáš svěřen do péče, se měla stěhovat do sociálního bytu, proto při jejich nočních směnách hrozilo, že nebude zajištěna péče o chlapce. Pan Daniel ve svém deníku uvádí rozhovor s dcerou Tobiášovy babičky – Denisovy matky při jedné z návštěv syna pana Jakuba: *„Před odjezdem nám Denisova matka řekla, že Tobiáškovi opravdu hrozí ústavní péče, cituji: „Tobiáša chce fakt socka sebrat. Máti má do pondělka říct jak se chce o něho starat, když bude v tom bytě sama...“ a na můj zděšený pohled dodala: „To neřeš. To je stejně fuk.“*

Pan Daniel také popisuje v deníku reakci Tobiášovy matky na jeho hrozbu ústavní péče: *„Dozvěděl jsem se totiž, že po jednání na úřadě OSPOD měla Tobiášova matka prý prohlásit, že: „...kdyby bývala věděla, že po ní budou chtít nějaké peníze“ (patrně reakce na dotaz ohledně neplacení výživného), „nechala by Tobiáša strčit do děcáku a hotovo“. To sdělila při posledním předávání Denise jeho matka Jakobovi.“*

Pan Daniel popisuje v deníku také rozhovor s Tobiášovou babičkou, která měla Tobiáše ve své péči, o hrozbě ústavní péče: *„Zopakoval jsem, že by mě to mrzelo, protože si Tobiášek něco takového nezaslouží. Jen pokrčila rameny a řekla, že by ji to taky mrzelo, ale že – cituji: „...to chce socka a né já, tak co možu dělat?“*

Na základě pocitových vyjádření respondentů můžeme vymezit šest faktorů (6 subkategorií), které ovlivňují rozhodnutí se k pěstounské péči pana Daniela a pana Jakuba. Jako první je nevyhovující prostředí, kde děti vyrůstají, absence hygienických návyků. Druhým faktorem je postoj biologické rodiny k dětem, kdy rodina nejprve upřednostňuje potřeby dospělých, teprve potom přicházejí na řadu potřeby dětí. Třetím faktorem je komunikace členů biologické rodiny. Hádky, lži, lhostejnost a napětí v soužití, to jsou každodenní reálné prvky komunikace členů rodiny, které si děti odnášejí do života jako normu běžného fungování rodiny. Čtvrtým faktorem je nejistota budoucnosti a neustálé finanční problémy a s tím související nedostatek základních životních potřeb dětí. Pátým faktorem je citová vazba, která začala vznikat mezi respondenty a dětmi. Děti ve své biologické rodině postrádaly cit a rodinnou lásku, potřebnou pro zdravý vývoj každého dítěte. Posledním faktorem je hrozba ústavní péče dětí, která vedla k zásadnímu kroku, ovlivňujícímu rozhodnutí

změnit podmínky výchovy dětí a přistoupit k řešení svěřeni dětí do péče obou respondentů – registrovaných partnerů.

### 6.1.2 Jev: Životní náplň registrovaných partnerů

#### SUBKATEGORIE A: Touha pomoci

V partnerském životě bývá starost o děti naplněním a utvrzením vztahu. Pan Daniel, který netušil další okolnosti, se vyjadřuje ve svém deníku o ochotě pomoci panu Jakubovi s péčí o jeho syna Denise. Píše ve svém deníku o panu Jakubovi: *„Prozradil mi sice, že měl známost s holkou a že s ní má i dítě. To jsem ovšem nečekal, co za tím vším je. Počítal jsem s tím, že je to normální holka. Osobně jsem to i trochu vítal – viděl jsem se v roli hodného strejdy, co pečlivé a starostlivé svobodné matce občas rád pomůže s dítětem, pohlídá třeba atd.“*

Po zjištění sociálních podmínek, ve kterých oba chlapci – Tobiáš a Denis vyrůstali, se pan Daniel rozhodl řešit situaci Tobiáše, který byl svěřen do péče své babičky, paní Podhajské. Rozhodl se tedy Tobiášově babičce nabídnout řešení. Pan Daniel to komentuje ve svém deníku takto: *„Domluvili jsme se, že kdyby situace byla při jednání na OSPOD opravdu vážná, ať se o mě paní Podhajská st. při jednání zmíní a že uvidíme, co by z toho bylo.“* Po jednání na OSPOD pan Daniel dodává: *„K jednání na OSPOD jsem byl skutečně přizván a nakonec bylo dohodnuto, že Tobiášek bude prozatím bydlet u mne – oficiálně než se situace v jeho rodině dořeší.“* Nabídnuté řešení pana Daniela, týkající se Tobiášovy situace, byla pozitivně oceněna jeho zpětnou vazbou, kterou pan Daniel komentuje: *„Tobiášek se ke mně rozběhl, skočil mi do náruče a pak se ustaraně zeptal: „Danieli, budeš mě chtít?“ zarazil jsem se – nebylo domluveno, že mu něco řeknou, ale evidentně už o všem věděl. „To víš, že jo,“ utěšoval jsem ho, „když budeš hodný, tak Tě vždycky budu chtít.“*

Při svěřeni dítěte do péče jiné fyzické osoby je třeba souhlasu rodičů. Pan Daniel musel tedy dostat souhlas rodičů Tobiáše o svěřeni do jeho péče. Tento okamžik popisuje slovy: *„Dal jsem Tobiášově matce k prostudování „Souhlas se svěřením nezletilého do péče jiné fyzické osoby“ a když si ho přečetla (nebo alespoň dělala, že si jej čte?), podepsala jej – rovnou ve dvou exemplářích. Mezitím stihla zkonzumovat jak Kofolu, tak i párek v rohlíku, zapálit si cigaretu a objednat si další Kofolu. Když dopila, co si objednala, poděkoval jsem jí za rozumný krok pro Tobiáška. Tu už jsem ale zjevně moc nezajímal...“*

## SUBKATEGORIE B: Svěření do péče

Po podepsání souhlasu rodičů se svěřením Tobiáše do péče pana Daniela mohl proběhnout soud, který zbavil babičku, paní Podhajskou st. péče o Tobiáše a chlapec byl svěřen do péče pana Daniela, což dokládá Rozsudek Okresního soudu, ve kterém je mj. uvedeno: „...*Nezletilý Tobiáš se svěřuje do výchovy Daniela..., který je oprávněn nezletilého vychovávat, spravovat jeho záležitosti v běžných věcech namísto rodičů, přijímat výživné, dávky státní sociální podpory a hospodařit s nimi, případně vymáhat.*“ Dále je v Rozsudku také uvedeno: „*Ze zprávy opatrovníka soud zjistil a vzal za prokázané, že bylo provedeno šetření v domácnosti partnerů. Bylo zjištěno, že nezletilému Tobiášovi pobyt u navrhovatele a jeho partnera prospívá, je zde spokojený. Pozitivně péči hodnotila i mateřská škola.*“

Pan Daniel komentuje rozhodnutí soudu slovy: „*Konečně proběhl soud o svěření Tobiáška do mé péče. V úterý u soudu jsem měl opravdu co dělat, abych se udržel, když Podhajská st. na otázku soudkyně, jestli na své péči o Tobiáška neshledala nějaké nedostatky, bez uzardění odpověděla, že ne. Nejradši bych v tu ránu vstal a řekl všechno to, co jsem tam za posledního skoro půlroku viděl a zažil. Ale musel jsem se držet – kvůli Denisovi.*“

Po svěření Tobiáše do péče popisuje pobyt v náhradní péči a vztah k Tobiášově původní rodině pan Daniel slovy: „*Tobiáškoví se u nás daří myslím víc než dobře, zjevně mu nic nechybí. Po babičce, po otci ani po matce se nikdy sám nezeptal a evidentně mu nikdo z nich neschází.*“ Pan Daniel dále popisuje reakce Tobiáše při návštěvách jeho babičky, které byl Tobiáš z péče odebrán a svěřen do péče pana Daniela: „*Poněkud horší je to s návštěvami u Podhajské st. v jejím sociálním bytě. Tam se až tak moc netěší, když tam přijdeme, tak je to vždycky stejné: zaujme „obránnou“ pozici u mých nohou nebo mi vleze do klína jako bych ho měl chránit.*“

Svěřením Tobiáše do péče pana Daniela spolu již nejsou každý den v kontaktu oba chlapci – Tobiáš a Denis, syn pana Jakuba. Tobiáš na novou situaci podle pana Daniela reaguje: „*Tobiášek se má skvěle, včera večer se v postýlce sám od sebe začal bavit o tom, že by Denis spal s ním v posteli, kdyby k nám přišel, a že by ho Tobiášek držel za ruku, aby se Denis nebál.*“ Pan Daniel popisuje také reakce Denise, syna pana Jakuba, při návštěvách domácnosti obou partnerů. Podle Pana Daniela má prostředí, ve kterém nyní vyrůstá Tobiáš pozitivní vliv i na Denise. Pan Daniel uvádí: „*...v sobotu byl Denis celý den u nás. Celkově mám z Denise dobrý pocit a myslím, že je to s ním na dobré cestě. Vždy se k nám těší.*“

*Mám radost i z toho, že si pamatuje takové věci, jako že se u nás koupe a čistí si zoubky a že to dokonce sám vyžaduje.“*

Pan Daniel porovnává vztah Tobiáše ke své stávající a k nové rodině: *„Sám od sebe si na rodiče ani na babičku nevzpomene, a to i když se ho třeba zkouším ptát, kam by chtěl jet na návštěvu. Vždy mu vyvstane na mysli jen moje matka, Jakubova matka nebo teta a strýc, můj bratr.“*

Dále pan Daniel popisuje vztah Tobiáše a jeho biologických rodičů po jeho svěření do péče pana Daniela. Pan Daniel ve svém deníku popisuje jednu z návštěv, kdy byli navštívit Tobiášovy rodiče. Jejich loučení s Tobiášem popisuje pan Daniel slovy: *„Naivně jsem si myslel, že nás jdou sami od sebe doprovodit, ale nebylo tomu tak. Tobiášková matka nesla láhev rumu a otec nějaké vypálené CD, prý že jdou někam na nějakou oslavu. Doprovodili nás až k autu. Když jsme usadili Tobiáška do dětské sedačky, otočil se k zadnímu okýnku a že by chtěl pusu od maminky....Tobiášková matka byla evidentně zaskočená a překvapená, zamumlala „Cože?“ ale přemohla se, vlezla do auta a dala Tobiáškovi pusu.“* Reakci Tobiáše na vynucenou pozornost rodičů pan Daniel popisuje: *„Tobiášek začal pofňukávat – že mu tečou opravdové slzičky. ...Bylo mi hrozně, nevěděl jsem jak mu pomoci.“*

Po svěření Tobiáše do péče pana Daniela prožívá chlapec s oběma partnery, Danielem a Jakubem, své první společné okamžiky a dává najevo své pocity ze vzájemného soužití s oběma partnery. Pan Daniel má tak možnost zjistit reakce na své rozhodnutí o svěření chlapce do své péče. Pan Daniel uvádí své pocity takto: *„ Vánoce letos prožil Tobiášek snad poprvé tak jak by je asi mělo prožít každé dítě – u stromečku s dárky. ...Ale korunu tomu nasadil další den, když mi pak večer (cestou z koupelny do postele) z ničeho nic řekl: „Danieli, já jsem u vás rád“ a chytnul mne za ruku, abych mu snad neutekl. ...V tu chvíli jsem měl co dělat, abych se nerozbrečel...Byl to ten nejkrásnější dárek jaký bych si mohl přát.“*

Také o další situaci Denise, syna pana Jakuba, se pan Daniel ve svém deníku zmiňuje. Pan Daniel píše o rodině Podhajských, ve které Denis vyrůstal: *„Celková situace v rodině Podhajských se po všech stránkách i nadále zhoršovala a nakonec se o Denisově dalším osudu muselo jednat na OSPOD. Tam se taky dohodlo, že Denis půjde bydlet k nám a že Jakub si podá k soudu návrh na svěření do své péče.“* Později pan Daniel popisuje situaci kolem syna pana Jakuba: *„Proběhl soud a Denis byl svěřen do péče Jakubovi.“*

Pan Daniel současně popisuje vzniklou situaci se zbavením rodičovských práv Tobiášových rodičů a uvádí: *„Zároveň podalo OSPOD návrh na zbavení rodičovských práv Tobiášových rodičů z důvodu soustavného zanedbávání kontaktu s ním, nezájmu o něj a neplacení výživného.“*

#### SUBKATEGORIE C: Vztahy v nové rodině

Svěřením dítěte do péče jiné fyzické osoby je spojeno také s poznáním nové rodiny, ve které je dítě vychováváno. Pro chlapce Tobiáše po svěření do péče pana Daniela nastal důležitý okamžik seznámení s novou rodinou a to nejen s rodinou pana Daniela, ale také s rodinou jeho partnera, pana Jakuba. Okamžik seznámení pan Daniel popisuje takto: *„V sobotu jsme představili Tobiáška mým rodičům. Byli na něj připraveni po telefonu, ale stejně ...byla to velká chvíle. Tobiášek dostal od své nové „babičky“ plyšového slona, držel jej statečně v ruce, ale strašlivě se styděl a pořád se díval do země.“*

Důležitý okamžik byl také umocněn o situaci pana Jakuba, kdy vyšla na povrch pravda o existenci jeho syna Denise, o kterém své rodině neřekl. Pan Daniel situaci se seznámením Tobiáše popisuje: *„Pak jsme jej odpoledne představili i Jakubově mamce – vzala to dobře, bylo tam důležité i to, že díky Tobiášovi se Jakub konečně přiznal i k Denisovi.“*

Seznámení své další rodiny s Tobiášem pan Daniel popisuje slovy: *“V neděli jsme pak navštívili mého bratra, jehož celá rodina přijala Tobiáška s nadšením. Synovec mu daroval jednu svou hračku, se kterou si už nehraje, ale Tobiáška velice zaujala. Tobiáš bez ní teď neudělá ani krok.“*

Po prvotním seznámení s novou rodinou popisuje pan Daniel vztahy s Tobiášem takto: *„Tobiášek je „na prázdninách“ u mojí matky. O víkendu tam byla i má neteř Karolína (je jí 17) a s Tobiášem si vyhráli. Když odjížděla, musela slíbit, že co nejdříve zase přijede.“* Pan Daniel ještě zdůrazňuje postoj Tobiáše k jeho nové rodině: *„...zkusil jsem Tobiáška nauknout a zeptal jsem se: „Kam pojedem na návštěvu, až pojedem od Denise?“ abych ho zkusil, jak moc chce ke svojí babičce. Odpověděl mi: „Za Karolínou?“*

#### SUBKATEGORIE D: Pěstounská péče

Po soudním líčení o zbavení rodičovských práv, které dopadlo zamítnutím, bylo panu Danielovi navrženo podání návrhu na svěření Tobiáše do pěstounské péče. Pan Daniel situaci ve svém deníku popisuje takto: *„Proběhl soud o zbavení rodičovských práv. K soudu se dostavil jen otec, matka jako vždy jakýkoliv kontakt s úřady ignorovala. Soud*



*zamítl zbavit rodiče rodičovských práv, ani se nezabýval statistikou návštěv za uplynulou dobu pobytu Tobiáška u mne, kterou jsem měl připravenou. Soud tohle vůbec nezajímalo. V rozsudku je vyjmenováno ze zákona, co všechno mají rodiče ve své rodičovské zodpovědnosti plnit, pak je zhodnoceno, že to, že se rodiče nestarají a nejeví zájem, je na zbavení práv málo a v podstatě stačí, že se po děle jak roce párkrát ukázali na formální návštěvu. Na základě tohoto rozsudku mi bylo navrženo, abych si podal návrh na svěřeni nezletilého do pěstounské péče, což jsem neprodleně učinil.“*

O tři měsíce později, co pan Daniel podal návrh na svěřeni Tobiáše do pěstounské péče, bylo soudně rozhodnuto v této věci. Pan Daniel ve svém deníku napsal: *„K soudu se dostavil opět jen otec, matka opět nepřišla. Jediné, co jsme měli, byly předem podepsané souhlasy obou rodičů, které se podařilo získat při jednání na OSPOD. ...Soud dopadl dobře a já byl ustanoven Tobiáškovým pěstounem.“*

Tato kategorie poskytuje hlavní pohled na cestu k pěstounské péči, vše, co jí předcházelo, a měla velký význam pro vytváření ostatních kategorií. Na počátku byla velká touha pomoci a naplnit tak partnerský vztah starostí o dítě. Tato touha pomoci se prohlubuje s podmínkami, ve kterých obě děti vyrůstají, a vyústuje ve svěřeni dětí do péče partnerů, kteří je pak společně vychovávají. Svěřením dětí do péče partnerů vznikají pozitivní vztahy v rodinách obou partnerů a vytváří se tak celkové příznivé prostředí pro vývoj dětí. Jednotlivé subkategorie životní náplně plynule přechází v pěstounskou péči, která se zdá vhodným řešením celkového problému a zároveň ústředním pojmem.

### **6.1.3 Kontext: Pravidla pěstounské péče**

#### **SUBKATEGORIE A: Zprávy soudu**

Svěřením dítěte do pěstounské péče vzniká pěstounovi povinnost podávat o této péči každý rok zprávy soudu. Tato povinnost pana Daniela je uvedena v Rozsudku o svěřeni do pěstounské péče. Uvádí se zde: *„Pěstoun je p o v i n e n předkládat soudu zprávy vždy k 30. 6. každého roku o výkonu pěstounské péče.“*

Pan Daniel tuto skutečnost potvrzuje také ve svém deníku a uvádí: *„Zároveň mám povinnost 1 x ročně podávat k soudu zprávu o výkonu pěstounské péče.“*

Ve zprávách o výkonu pěstounské péče je pěstoun povinen uvádět informace o svěřeném dítěti, týkající se školní docházky a prospěchu dítěte ve škole, trávení volného času (zájmové kroužky), zdravotního stavu dítěte, zázemí v pěstounském prostředí, informace

o návštěvách biologických rodičů, jejich průběhu a zájmu rodičů, případně další informace, týkající se dítěte svěřeného do pěstounské péče. Ve zprávě pěstouna např. pan Daniel popisuje jednotlivé návštěvy biologických rodičů Tobiáše: „ 7. 9 – Přišli oba rodiče a dokonce i jeho babička. Otec byl nejvíc komunikativní, matka vůbec. 14. 9. – Náhradní návštěva za prázdniny – oba rodiče přijeli krátce po 17. h., vzali Tobiáška ven na kole. 12. 10. – Rodiče nepřišli spolu, matka přišla již v 16:30 společně s matkou Denise, otec přišel až v 17:15. Matka s Tobiáškem nekomunikovala, seděla u kávy s Denisovou matkou v kuchyni.“ V jedné ze zpráv pěstouna popisuje např. pan Daniel zdravotní stav Tobiáše: „Na začátku loňských prázdnin, v červenci, dostali oba kluci zápal plic. Tobiáška to složilo těsně na začátku prázdnin, Denise pak cca do týdne. Dle sdělení lékaře na pohotovosti, kde jsme byli, to při nástupu horkých letních dnů není u dětí nic zas až tak neobvyklého... Jinak je Tobiáškův zdravotní stav bez obtíží. Netrpí žádnou chronickou chorobou nebo alergií.“

#### SUBKATEGORIE B: Kontakty s původní rodinou

Se soudním svěřením dítěte do pěstounské péče vzniká také pěstounovi povinnost umožnit biologickým rodičům styk s dítětem. Pan Daniel uvádí pravidla návštěv Tobiášových rodičů ve Zprávě pěstouna takto: „S rodiči jsme se při jednání na OSPOD dohodli na termínu návštěv vždy na první úterý v měsíci. Tento mechanismus funguje celkem dobře. Snad i díky tomu, že se o tom jednalo jak na OSPOD, tak i u soudu, začali rodiče po soudu za Tobiáškem chodit pravidelně, dokonce i nějaký ten dáreček se objevil.“ Pan Daniel dále popisuje zájem rodičů o návštěvy ve Zprávě pěstouna takto: „Osobně se ale nemohu, alespoň u matky, zbavit dojmu, že víc než o dítě jí jde o splnění si povinnosti. Zájem otce mi připadne upřímnější. Tobiášek se vždy na návštěvu rodičů těší. Někdy bývá před jejich návštěvou malinko nervózní – žmoulá si například ouško nebo si kouše nehty.“

V další Zprávě pěstouna je zřetelný popis zájmu matky o Tobiáše. Ve Zprávě pěstouna je popsán přístup Matky i Tobiáše k jejich návštěvám takto: „Ovšem matčin neosobní a chladný přístup k Tobiáškovu, který jsem popisoval v loňské zprávě, se nijak nezměnil. Při návštěvě vždy jen seděla, nic neříkala a celkově svým chováním spíše dávala najevo totální nezájem o Tobiáška. To samozřejmě po každé takové „návštěvě“ Tobiášek těžce nesl, až mne nakonec po prosincové návštěvě rodičů požádal, abych mamince řekl, že nadále o její návštěvy nestojí, že by chtěl, aby za ním chodil jen tatínek. Zkusil jsem to s Tobiáškem několikrát v klidu probrat, vysvětlil jsem mu, že pokud si to opravdu přeje, budeme to všichni respektovat.“ Pan Daniel dále popisuje ve Zprávě pěstouna, jak sdělil matce Tobiášovo přání o návštěvách rodičů: „Tobiášek mě požádal, abych Ti řekl, že na-

*dále stojí jen o návštěvy tatínka. O Tebe až do odvolání nestojí.* Pan Daniel popisuje dále reakci matky Tobiáše na tuto zprávu: „*Očekával jsem nějakou reakci.... Jen špitla „Hmm, no tak dobře.“*“

Zájem otce o Tobiáše po svěřením do pěstounské péče pan Daniel popisuje takto: „*Tatínek mne ovšem dostal, když dodal: „A já jsem se chtěl zeptat, jestli bych mohl chodit jedenkrát za 14 dní“* Je těžké, zvážit optimální řešení pro dítě v této situaci, proto pan Daniel popisuje svoji reakci na žádost Tobiášova otce takto: „*Zahrál jsem to teda do autu s tím, že to s Tobiáškem i s OSPOD proberu a na příští návštěvě si řekneme co a jak.“*“

Zájem o Denise, syna pana Jakuba, popisuje pan Daniel ve svém deníku takto: „*Denisova matka stále mlčí. Pouze když měl mít Denis narozeniny, poslala Jakubovi SMS s nejasným dotazem, jestli může za Denisem přijít. Protože ale Jakub tuto SMS v telefonu přehlédl a objevil ji až zpětně a tudíž na ni ani nijak nereagoval, nepřišla a ani se už neozvala, což nám samozřejmě vůbec nevadí, naopak. Denis sám po matce netouží, občas si na rodinu Podhajských vzpomene s úšklebkem, že „u mámy to nebylo moc dobrý“ nebo něco podobného, ale nikdy neprohlásil, že by chtěl za mámou jet třeba i jen na kratičkou návštěvu.“*“

Tato kategorie ukazuje, že pěstounská péče má svá pravidla. Soudním svěřením dítěte do pěstounské péče vznikají pěstounovi kromě péče o dítě také další povinnosti, které jsou popsány ve dvou subkategoriích. Subkategorie „zprávy soudu“ popisuje, že každý rok ke dni 30. 6. musí pěstoun podávat okresnímu soudu písemnou formou Zprávu pěstouna, ve které je popsán průběh péče a celkové prospívání dítěte. Subkategorie „kontakty s původní rodinou“ popisuje dohodnutí osobního kontaktu biologických rodičů s dítětem v pěstounské péči, tedy stanovení termínů jejich návštěv. Návštěvy jsou uskutečňovány s ohledem na celkový zdravotní a psychický stav dítěte a také s ohledem na jeho postoj a ochotou se s rodiči vídat. Případnému soudnímu rozhodnutí předchází jednání pěstounů a biologických rodičů s OSPOD. Pěstoun v případě potřeby konzultuje další postup s OSPOD.

#### **6.1.4 Intervenující podmínky: Společenská norma modelu rodiny**

##### **SUBKATEGORIE A: Předškolní a školní výchova a vzdělávání**

V rámci předškolní a školní výuky jsou děti vzdělávány i o rodinném soužití. U dětí, které nevyrůstají v rodinách s tradičním složením, vyvstávají rozpaky a děti se snaží tyto

odklony od normy pochopit a vyrovnat se s nimi. Pan Daniel popisuje situaci ve školce: „...paní ředitelka sama řekla, že když s dětmi někdy probírají něco ohledně rodiny a rodičů a přijde řeč na maminku, Tobiášek prý vždy prohlásí: „Já nemám maminku.“ Při pozdějším plnění školních povinností Tobiáše Pan Daniel ve svém deníku popisuje vyjádření tohoto malého chlapce: „Ve škole se baví o rodině, o mamince a tatínkovi, když měli úkol do prvouky, kde se mělo napsat datum narození rodičů a Tobiášek chtěl uvést datum svých rodičů, tak potom, když jsme si spočítali, kolik bylo mamince a tatínkovi roků když se narodil, tak konstatoval, že to je asi hodně málo.“

Nejen s tématem „rodina“, ale také s pojmem „domov“ se musí děti, vychovávané v pěstounské péči vyrovnávat a spojovat si je s určitými životními hodnotami. Postřeh pana Daniela popisuje vyjádření Tobiáše, který se s odklonem od společenské normy snaží podle slov pana Daniela srovnat: „Jindy zase měl za domácí úkol napsat „Co je to doma, kde jsme doma?“ a napsal, že to je tam, kde se cítí dobře a kde ho mají rádi. A dodal že: „No ...u mojí maminky se doma necítím.“

V předškolním či školním kolektivu si své rodinné postavení se svými vrstevníky děti porovnávají a snaží se hledat podobnost své pozice v rodině a své pocity. Ve Zprávě pěstouna pan Daniel uvádí reakci Tobiáše na školní výuku o rodině: „Ve škole, když je například v prvouce tématem rodina a rodiče, vždy uvádí jako svou rodinu mne, mého partnera a Denise. Přitom toto mu nijak nepodsouvám, nechávám ho, aby si sám svobodně rozhodl o tom, jak bude své okolí o této věci informovat.“

#### SUBKATEGORIE B: Volný čas

Nejen v předškolních či školních zařízeních, kde jsou pod dohledem pedagogů, ale také ve svém volném čase přicházejí často děti do styku s otázkou na téma rodiče. Děti projevují vždy zvědavost, když se jedná o netradiční rodinné vztahy. Pan Daniel popisuje, jak se vyrovnal Tobiáš po svém s takovou situací: „Překvapila a potěšila mne jedna příhoda, kterou mi vyprávěla má matka, když jsem si k ní pro Tobiáška přijel. Byli spolu na dětském hřišti na sídlišti a na Tobiáška, který si hrál s ostatními dětmi, volala: „Tobiáši, pojd' už, musíme jít, přijede si pro tebe Daniel.“ A jeden z hrajících si kluků se Tobiáše zeptal: „A kdo je ten Daniel?“ A Tobiášek mu prý naprosto bez váhání odpověděl: „Můj tatka.“ Pan Daniel ještě dodává následnou reakci Tobiáše na vzniklou situaci: „Když mi tohle vyprávěla, Tobiášek, který byl vedle mě, mne obejmul a pošeptal mi: „No co jsem mu měl říct?“

Být součástí jakékoli minority často vyvolává smíšené pocity a méněcennost, proto si děti nepřejí být součástí jakékoli minority a snaží se majoritě alespoň přiblížit. To dokazuje tvrzení pana Daniela, který ve svém deníku, píše o Tobiášově reakci: „...stává se, že z ničeho nic přijde, obejmě mě a chce, abych mu dal pusu – asi se tak vnitřně ujišťuje, že jeho pozice u mne není nijak ohrožena. A Denise posílá za Jakubem, že si má jít pro pusu k němu, že Jakub je jeho tatka a já že jsem jeho.“

Kategorie „společenská norma“ poskytuje vykreslení reakce dětí vychovávaných v náhradní péči registrovaných partnerů, jak se s menšinovým rodinným uspořádáním vyrovnávají v rámci výuky ve škole. Zaznamenává také postřehy pedagoga ve škole. Tato kategorie také v subkategorii „volný čas“ popisuje vzájemné reakce dětí z běžných rodin a dětí v pěstounské péči registrovaných partnerů jak se s touto společenskou normou rodinného soužití vyrovnávají. Klasické složení rodiny z matky, otce a dětí je normou modelu rodiny, o které pedagogové ve školách s dětmi mluví. Různé rodinné varianty a možné složení rodin, však většinou nezmiňují. Možnost výchovy dětí stejnopohlavními rodiči tak pro děti zůstává často tabuizovaná.

### 6.1.5 Strategie jednání a interakce: Soužití partnerů a dětí

#### SUBKATEGORIE A: Láskyplná výchova

Soužití partnerů a dětí je v pěstounské péči a náhradní výchově vůbec velmi důležité. Ve svém deníku pan Daniel popisuje jeden ze společně strávených dnů takto: „V sobotu po obědě jsme šli na procházku, vzali jsme Tobiášovi kolo a Denisovi koloběžku, kluci se pořádně vyřádili. Večer jsme pak upekli dort, na který se kluci moc těšili a sami si ho i pořádně nazdobili.“

Výchovu chlapců oběma partnery popisuje pan Daniel také ve své poslední Zprávě pěstouna: „Oba chlapce vychováváme společně jako bratry. Mají zařízený svůj vlastní společný pokoj, každý má svůj vlastní stůl, kde si píšou úkoly atd. Mají zde i klec s pískomily a akvárium s rybičkami a společně se o ně starají. Oba se u nás doma cítí dobře a jsou zde spokojeni.“

#### SUBKATEGORIE B: Vzájemný respekt a cit

Respekt a cit je důležitým momentem ve výchově dětí. Pan Daniel ve svém deníku popisuje několik společných momentů se svým partnerem Jakubem a dětmi: „Když pak kluci v kuchyni večereli a my seděli s nimi u stolu, Tobiášek se ke mně přitulil a dal mi pusu

*na krk! Když jsem se divil, co to vyvádí, řekl, že mě má prý rád... Byl jsem tím potěšen i zaskočen zároveň. Odpověděl jsem mu, že my ho máme taky rádi.“ Při jiné příležitosti pan Daniel uvádí: „ V neděli po obědě, chvílce zdřímnutí, kdy chtěl Tobiášek, abych jej kolíbal jako miminko, já mu samozřejmě vyhověl.“*

Soužití partnerů a dětí je důležitým momentem výchovy, který buduje jejich normu chování v dalším životě. Subkategoriemi v této kapitole je láskyplná výchova a vzájemný respekt a cit. Oba partneři se svojí výchovou, láskyplným přístupem a respektem snaží dětem poskytnout náhradu rodinného prostředí. Děti se na toto nové rodinné prostředí adaptují a poznávají příznivý, láskyplný a respektující přístup dospělé autority, který v jejich biologické rodině nebyl běžný.

### **6.1.6 Následek: Pozitivní efekt pěstounské péče**

#### **SUBKATEGORIE A: Šťastné soužití**

V pěstounské péči je důležité nejen soužití obou partnerů a dětí, ale také postoj širší rodiny a její přístup. Je velmi důležité, aby děti vyrůstající v náhradní péči, prožívaly a pociťovaly rodinnou lásku, zájem rodiny, starostlivost a pocit bezpečí. Pan Daniel ve svém deníku uvádí: „ *Vánoce prožili kluci šťastně, myslím, že jim snad ke spokojenosti nechybělo vůbec nic. Ježíšek byl jak u nás doma, tak u mých i Jakubových rodičů a dokonce přinesl klukům něco i k mému bratrovi a Jakubově tetě. Kluci si rozbalovali dárečky na pokračování celkem 4 krát. Radost byla veliká. Hlavní ale bylo, že jsme svátky prožili spokojeně bez jakýchkoliv negativních zážitků.*“

Soužití partnerů a dětí a také rodin obou partnerů je popsáno v jedné ze Zpráv pěstouna takto: „*Fakticky je Tobiáš v mé péči šest let. Za tu dobu, co je u mne, se vytvořily mezi námi vzájemné pevné citové vazby, které se neustále prohlubují a stejně je tomu i v širší rodině – u „adoptivních“ prarodičů atd. Má u mne bezpečný domov a stabilní zázemí a je v mé péči spokojený.*“

#### **SUBKATEGORIE B: Prospívání dětí**

Při svěření dítěte do pěstounské péče je sledováno orgánem sociálně právní ochrany dětí nejen prostředí, ve kterém dítě vyrůstá, zdravotní stav, ale také celkové prospívání dítěte. Pan Daniel uvádí o prospívání Tobiáše ve své Zprávě pěstouna, kterou každý rok odevzdává Okresnímu soudu: „*Tobiáš v letošním školním roce navštěvoval třídu 4. C. Ve škole nemá kázeňské problémy. Školní výsledky jsou dobré, na pololetním vysvědčení byly*

až na dvojku z ČJ samé jedničky“ Pan Daniel ke Zprávě pěstouna přikládá také Tobiášovo vysvědčení, školní fotografie, ale také fotografie obou chlapců při trávení volného času. Dále ve zprávě popisuje prospívání Tobiáše: *„Vzhledem k doporučení z pedagogicko-psychologické poradny z minulého roku i dle mého vlastního uvážení děláme i nadále cvičení, případně opis textu, večer čteme (kluci společně již třeba i samostatně bez dozoru – hlídají si správnost čtení navzájem).“*

Pan Daniel ve Zprávě pěstouna také popisuje navštěvování zájmových kroužků Tobiáše: *„Nadále navštěvuje pravidelně i s bratrancem Denisem sportovní oddíl Taekwondo. O letních prázdninách se oba kluci účastní i týdenního sportovního taekwondo tábora. Od ledna navštěvuje Tobiáš ve škole zájmový sportovní kroužek Florbalu. Tak jako Taekwondo i tento kroužek si vybral Tobiáš sám.“*

#### SUBKATEGORIE C: Zlepšení vztahu s biologickým otcem

Svěření Tobiáše do pěstounské péče pana Daniela mělo vliv na vztah s biologickým otcem Tobiáše. Ve Zprávách pěstouna je uvedeno o návštěvách otce toto: *„...chodí jen Tobiášův otec 1 x za 14 dní. Tyto návštěvy snáší Tobiáš dobře a těší se na ně. Zpravidla si s otcem napíší domácí úkol ...pokud to umožňuje počasí, jdou někdy společně ven na krátkou procházku. Od května se po dohodě s OSPOD rozšířil kontakt s otcem i na jednu sobotu v měsíci, kdy si otec bere Tobiáše na celé odpoledne.“*

Pan Daniel ve svém deníku o Tobiášově otci uvádí: *“Doposud je tomu tak, že otec na návštěvy pravidelně chodí. Tobiášek se na otce těší a řekl bych, že otec se pomalinku učí jak s Tobiáškem komunikovat. Je to i zásluhou toho, že otec se patrně dokázal odpoutat od rodiny Tobiáškovy matky a snaží se budovat něco jako „nový život“, je na něm vidět, že bývá čistší a upravenější než býval dříve. Snad mu to vydrží.“*

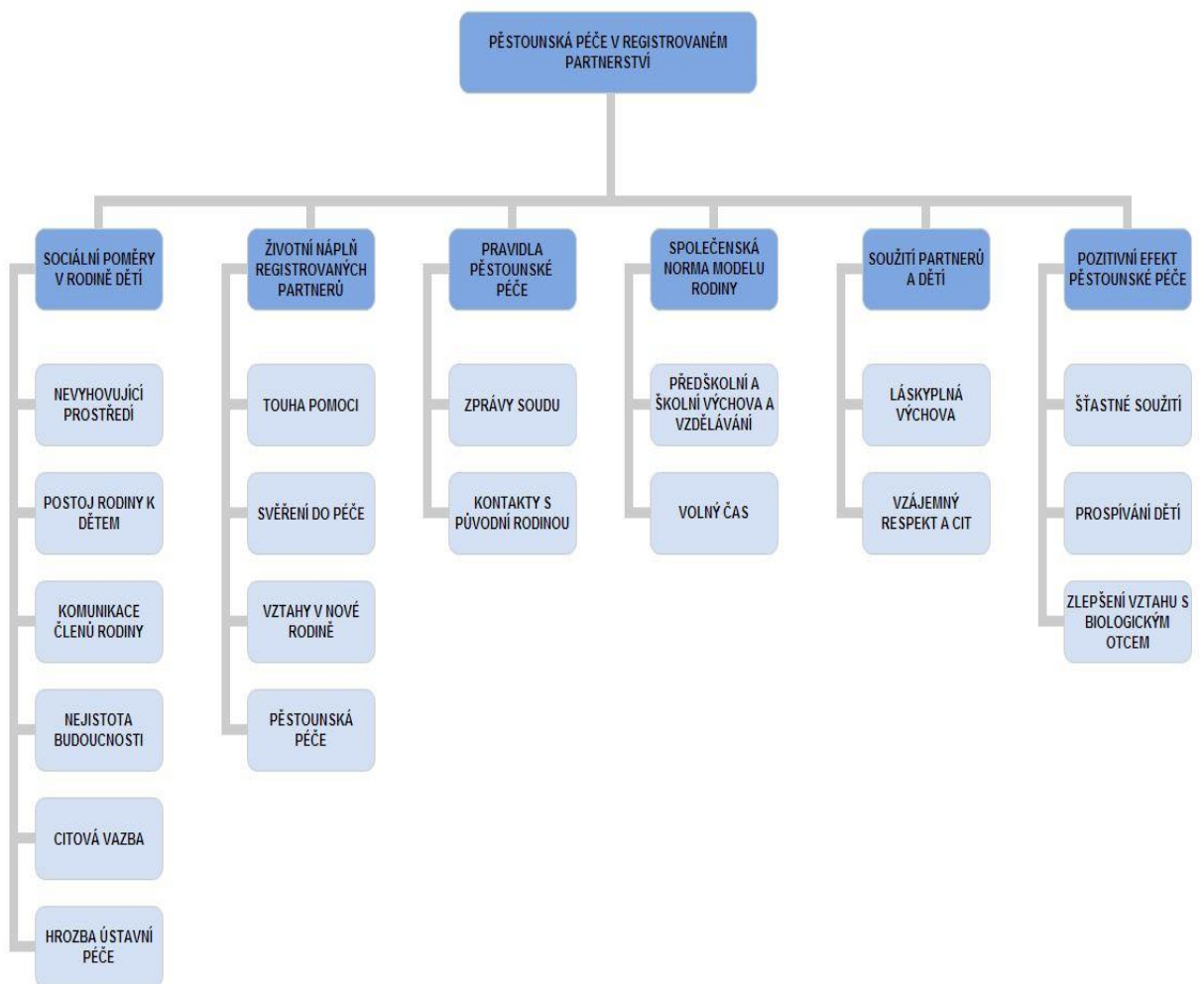
Jak napovídá název poslední kapitoly, pěstounská péče, i když je plná stresujících okamžiků, v konečné fázi přináší pozitivní efekt. Tento efekt je patrný nejen ze šťastného soužití pěstounů a dětí, ale také jejich širších rodin. K celkovému prospívání dětí je vytvoření důležitého pocitu bezpečí, zázemí a láskyplné péče nezbytným prvkem pro socializaci dítěte a jeho další zdravý vývoj. Celkové zklidnění nepříznivé situace dětí má při svěření do pěstounské péče pozitivní vliv na utříbení vztahů dětí a biologických rodičů. Pěstounská péče dává prostor dětem, které vyrůstaly v nepříznivých podmínkách i jejich biologickým rodičům možnost vyjádření vzájemného zájmu. Tento zájem jeví dle dokumentů, které

nám registrovaní partneri poskytli známky zlepšení přístupu nejen biologického otce k Tobiašovi, ale také zlepšení vztahu chlapce ke svému otci.

## 6.2 Teoretický model:

Praktickou část pro přehlednost shrnujeme do schématu obsahujícího všechny kategorie a subkategorie, které vyplynuly z našeho výzkumu. Vztahují se k popisu pěstounské péče v registrovaném partnerství, vše, co jí předcházelo, jak probíhala i jaký vše mělo následek. Tento model je od příčiny po následek lineární, aby znázornil a srozumitelně vysvětlil celou problematiku praktické části. Skutečnost však lineární není.

Schéma č. 2: Pěstounská péče v registrovaném partnerství





## 7 SHRUTÍ PRAKTICKÉ ČÁSTI

V praktické části seznamujeme čtenáře s charakteristikou a způsobem výběru výzkumného souboru a zároveň použitou technikou a výzkumnými otázkami. Také organizace a průběh výzkumu jsou v praktické části důležité. Naší snahou bylo popsat fungování pěstounské péče v rámci jednoho registrovaného páru. Tohoto cíle jsme se snažili dosáhnout pomocí vytyčených výzkumných otázek vztahujících se k výzkumnému problému. Odpovědi na tyto otázky nalezneme v interpretaci výsledků výzkumu. O shodě zjištěných výsledků s teoriemi v teoretické části se v následujícím tvrzení můžeme přesvědčit.

Podle Škoviery (2007, s. 67) je považováno za důležité, pokud není motivací k náhradnímu rodičovství jakýkoli osobní či osobnostní handicap jako např. život bez partnera, smrt dítěte aj. Dá se říci, že dokladem toho je přirozený, spontánní a pozvolný vývoj vztahu mezi registrovanými partnery a oběma chlapci, kteří nakonec našli svoji náhradní rodinu, a výchova chlapců se stala rovněž náplní života obou registrovaných partnerů.

Janošová (2008, s. 192) tvrdí, že pro vývoj dětí má větší význam fungování rodiny a kvalita vztahů než strukturální složení rodiny a pohlaví jejích členů. Důkazem tohoto tvrzení je fungování registrovaného partnerství s pěstounstvím jako náhradní rodinnou péčí, která má pro oba chlapce, svěřené do péče partnerů dlouhodobě velmi pozitivní vliv. Jedná se nejen o vliv na vytváření zdravých mezilidských vztahů dětí, ale také jejich socializační začleňování, zvnitřnění správných hygienických návyků, emotivní citění a v neposlední řadě zlepšení vztahu biologického otce s chlapcem v pěstounské péči.

Polášková (2009, s. 36–38) uvádí, že registrované partnerství není překážkou ke vzniku pěstounské péče, ale společnými pěstouny se mohou stát pouze heterosexuální manželé. Pěstounská péče je registrovaným partnerům povolena pouze individuálně. S tímto tvrzením se ztotožňuje fakt, že do pěstounské péče mohl být chlapec Tobiáš svěřen pouze panu Danielovi.

Podle Poláškové (2009, s. 38) také zákon o registrovaném partnerství uvádí, že „existence partnerství není překážkou výkonu rodičovské zodpovědnosti partnera vůči jeho dítěti, ani překážkou svěřením jeho dítěte do jeho výchovy“. Toto tvrzení dokazuje svěřením Denise, syna pana Jakuba do jeho výchovy.

Janošová (2008, s. 195) hovoří, o potížích u dětí, vyrůstajících v homosexuálních rodinách, které mohou nastat ve školách při výuce. Pedagogové totiž většinou nezvažují mož-

nost, že by jejich žáci mohli pocházet z takového modelu rodiny a hovoří obvykle pouze o tradiční variantě rodiny. Toto tvrzení jsme také shledali pravdivým při analýze dokumentů, ve kterých byla popsána reakce chlapce při školní výuce o rodině.

Matějček (1994, s. 66–68) tvrdí, že lidé, kteří žijí v nevlastní rodině a také ti, kteří jsou kolem ní, by měli pro děti zabezpečit prostředí skutečného domova, kde by bylo dětem poskytováno prostředí naplňované základními psychickými potřebami a potřebami životní jistoty a bezpečí. Nové prostředí by také mělo být stabilní a stálé. O pravdivosti tohoto tvrzení jsme se mohli v praktické části také přesvědčit. Chlapec našel v pěstounské péči registrovaných partnerů své životní jistoty, pocit bezpečí a prostředí skutečného domova, což podtrhovalo jeho pozitivní pocity vyjádřené v dokumentech.

Shodu praktické části s částí teoretickou dokládá těchto několik aspektů. Můžeme zde hovořit o smysluplném naplnění registrovaného partnerství a vhodnou volbou svěřením dětí do jejich náhradní rodinné péče.

## 8 ZÁVĚR

Cílem výzkumu bylo popsat pěstounskou péči z hlediska jednoho páru žijícího v registrovaném partnerství. Zajímal nás pohled registrovaných partnerů na pěstounskou péči a její úskalí. Podotýkáme, že zkoumaný vzorek jsme prováděli u registrovaných partnerů, jejichž pěstounství a partnerské soužití nám nebylo neznámé. S podrobnými informacemi o dané problematice jejich soužití jsme se postupně seznamovali při provádění výzkumu.

Zjistili jsme, že pěstounskou péči v rámci jednoho registrovaného partnerství popisuje šest kategorií. Jsou to tyto kategorie: sociální poměry v rodině dětí, životní náplň registrovaných partnerů, pravidla pěstounské péče, společenská norma modelu rodiny, soužití partnerů a dětí a pozitivní efekt pěstounské péče.

Podle dokumentů, které nám registrovaní partneři poskytli, je zřetelný posun nejen z hlediska vlivu výchovy a prostředí, kde vyrůstají chlapci v náhradní rodinné péči, ale také vytvoření životní náplně obou partnerů. Chlapcům se dostává zodpovědné, láskyplné a příkladné péče, která je podstatným momentem pro vytvoření normy společenského chování, zodpovědnosti a zdravých citových vztahů. Důležitý je také pozitivní efekt pěstounské péče jak na změnu chování biologického otce k chlapci, vychovávaného v pěstounské péči obou partnerů, tak na celkové prospívání obou dětí a šťastné soužití partnerů i dětí.

Dalším zajímavým momentem by jistě bylo poodhalit, do jaké míry se pedagogové v rámci školní výuky věnují alternativnímu rodinnému modelu a možnosti homosexuality rodičů.

Cílem bakalářské práce bylo přiblížit fenomén posledního desetiletí, kdy začali vstupovat stejnopohlavní partneři do registrovaných partnerství, a vyplynula otázka možnosti výchovy dětí v těchto partnerstvích. Z hlediska sociální pedagogiky je však žádoucí, aby v této oblasti výzkum pokračoval a zjišťoval další podrobnosti o této problematice.

**SEZNAM POUŽITÉ LITERATURY**

- [1] ČESKO. Zákon č. 89 ze dne 3. února 2012, občanský zákoník. In: *Sbírka zákonů České republiky*. 2012, částka 33, s. 1114-1133. Dostupný také z: <http://www.zakonyprolidi.cz/cs/2012-89#p928-1>. ISSN 1211-1244.
- [2] ČESKO. Zákon č. 115 ze dne 26. ledna 2006, o registrovaném partnerství a o změně některých souvisejících zákonů. In: *Sbírka zákonů České republiky*. 2006, částka 38. Dostupný také z: <http://www.zakonyprolidi.cz/cs/2006-115>. ISSN 1211-1244.
- [3] JANOŠOVÁ, Pavlína, 2008. *Dívčí a chlapecká identita: vývoj a úskalí*. Praha: Grada Publishing. ISBN 978-80-247-2284-9.
- [4] JANOŠOVÁ, Pavlína, 2000. *Homosexualita v názorech současné společnosti*. Praha: Karolinum. ISBN 80-7184-954-5.
- [5] KRAUS, Blahoslav, 2008. *Základy sociální pedagogiky*. Praha: Portál. ISBN 978-80-7367-383-3.
- [6] MATĚJČEK, Zdeněk. a KOL., 1999. *Náhradní rodinná péče: Průvodce pro odborníky, osvojitele a pěstouny*. Praha: Portál. ISBN 80-7178-304-8.
- [7] MATĚJČEK, Zdeněk. a KOL., 2002. *Osvojení a pěstounská péče*. Praha: Portál. ISBN 80-7178-637-3.
- [8] MATĚJČEK, Zdeněk, 1994. *O rodině vlastní, nevlastní a náhradní*. Praha: Portál. ISBN 80-52282-83-6.
- [9] MATOUŠEK, Oldřich, 1997. *Rodina jako instituce a vztahová síť*. Vyd. 2. Praha: Sociologické nakladatelství. ISBN 80-85850-24-9.
- [10] MORUS, 2007. *Světové dějiny sexuality*. Praha: Euromedia Group. ISBN 978-80-2249-0887-8.
- [11] MPSV. *Formy náhradní rodinné péče* [online], © 2013. Praha: MPSV [cit.27-11-2013]. Dostupné z: <http://www.mpsv.cz/cs/14501>
- [12] NEDBÁLKOVÁ, Kateřina, 2011. *Matky kuráže*. Praha: Sociologické nakladatelství Slon. ISBN 978-80-7419-041-4.
- [13] PETERSEN, James, 2003. *Století sexu*. Praha: BB Art. ISBN 80-7341-117-2.
- [14] POLÁŠKOVÁ, Eva, 2009. *Plánovaná lesbická rodina*. Brno: Masarykova univerzita. ISBN 978-80-210-5013-6.

- [15] PROCHÁZKA, Miroslav, 2012. *Sociální pedagogika*. Praha: Grada Publishing. ISBN 978-80-247-3470-5.
- [16] SEIDL, Jan. a KOLEKTIV, 2012. *Od žaláře k oltáři: Emancipace homosexuality v českých zemích od roku 1867 do současnosti*. Brno: Host. ISBN 978-80-7294-585-6.
- [17] SPARGO, Tamsin, 2001. *Foucault a teorie podivného*. Praha: Triton. ISBN 80-7254-210-9.
- [18] ŠKOVIERA, Albín, 2007. *Dilemata náhradní výchovy*. Praha: Portál. ISBN 978-80-7367-318-5.
- [19] ŠVARŤÍČEK, Roman a Klára ŠEĎOVÁ, 2007. *Kvalitativní výzkum v pedagogických vědách*. Praha: Portál. ISBN 978-80-7367-313-0.
- [20] ZEZULOVÁ, Dagmar, 2012. *Pěstounská péče a adopce*. Praha: Portál. ISBN 978-80-262-0065-9.

**SEZNAM POUŽITÝCH SYMBOLŮ A ZKRATEK**

atd.	a tak dále
cca	přibližně
ČJ	český jazyk
mj.	mimo jiné
OSPOD	orgán sociálně právní ochrany dětí
SMS	textová zpráva
st.	starší
tzv.	tak zvaný

**SEZNAM SCHÉMAT**

Schéma č. 1: Pěstounská rodina .....	43
Schéma č. 2: Pěstounská péče v registrovaném partnerství .....	61