

Edukační a emoční aspekty canisterapie

Ivana Juklová

Bakalářská práce
2014



Univerzita Tomáše Bati ve Zlíně
Fakulta humanitních studií


INSTITUT
MEZIOBOROVÝCH STUDIÍ BRNO

Univerzita Tomáše Bati
Institut mezioborových studií Brno
akademický rok: 2013/2014

ZADÁNÍ BAKALÁŘSKÉ PRÁCE

(PROJEKTU, UMĚLECKÉHO DÍLA, UMĚLECKÉHO VÝKONU)

Jméno a příjmení: **Ivana JUKLOVÁ**
Osobní číslo: **H118111**
Studijní program: **B7507 Specializace v pedagogice**
Studijní obor: **Sociální pedagogika**

Téma práce: **Edukační a emoční aspekty canisterapie**

Zásady pro vypracování:

Zvolené téma zpracuji podle pokynů obsažených v materiálu IMS "Metodika psaní odborného textu a výzkum v sociálních vědách" (IMS 2009). Případně podle dalších materiálů, z nichž některé jsou obsaženy v literatuře připojené k tomuto studijnímu textu. Zejména budu dbát na dodržování zásad publikační etiky a pravidel společenskovedního výzkumu. Průběžné výsledky práce budu pravidelně konzultovat s vedoucím bakalářské práce.

S vědomím těchto zásad a pravidel a po konzultaci s vedoucím bude práce zaměřena:

- na zooterapii jako podpůrnou léčebnou metodu za využití pozitivního působení zvířat na člověka;
- na vymezení pojmu canisterapie, její historii a vývoj;
- na výběr vhodného plemene psa pro canisterapii;
- na edukační a emoční aspekty canisterapie.

Součástí práce bude empirické šetření, neformální rozhovor a dotazník. Cílem práce je přiblížit pozitivní vliv canisterapie na emoční stránku jedince a ukázat její možnosti využití při edukaci.



Rozsah bakalářské práce:

Rozsah příloh:

Forma zpracování bakalářské práce: **tištěná/elektronická**

Seznam odborné literatury:

Galajdová, L. *Pes lékařem lidské duše aneb Canisterapie*. Praha: Grada, 1999.

Kraus, B. *Základy sociální pedagogiky*. Praha: Portál, 2008.

Nerandžič, Z. *Animoterapie, aneb, Jak nás zvířata léčí*. Praha: Albatros, 2006.

Petrů, G. *Edukační aspekty canisterapie*. Olomouc: Univerzita Palackého v Olomouci, 2008.

Velemínský, M. *Zooterapie ve světle objektivních poznatků*. České Budějovice: Dona, 2007.

Další literatura bude obsažena v Projektu bakalářské práce a průběžně doplňována během práce na tomto textu.

Vedoucí bakalářské práce:

doc. PhDr. Miloslav Jůzl, Ph.D.

Katedra pedagogiky a psychologie

Datum zadání bakalářské práce:

11. listopadu 2013


Termín odevzdání bakalářské práce:

30. dubna 2014

V Brně dne 11. listopadu 2013


doc. PhDr. Miloslav Jůzl, Ph.D.
vedoucí ústavu




doc. PaedDr. Slavomír Láca, Ph.D.
vedoucí katedry

PROHLÁŠENÍ AUTORA BAKALÁŘSKÉ PRÁCE

Beru na vědomí, že

- odevzdáním bakalářské práce souhlasím se zveřejněním své práce podle zákona č. 111/1998 Sb. o vysokých školách a o změně a doplnění dalších zákonů (zákon o vysokých školách), ve znění pozdějších právních předpisů, bez ohledu na výsledek obhajoby ¹⁾;
- beru na vědomí, že bakalářská práce bude uložena v elektronické podobě v univerzitním informačním systému dostupná k prezenčnímu nahlédnutí;
- na moji bakalářskou práci se plně vztahuje zákon č. 121/2000 Sb. o právu autorském, o právech souvisejících s právem autorským a o změně některých zákonů (autorský zákon) ve znění pozdějších právních předpisů, zejm. § 35 odst. 3 ²⁾;
- podle § 60 ³⁾ odst. 1 autorského zákona má UTB ve Zlíně právo na uzavření licenční smlouvy o užití školního díla v rozsahu § 12 odst. 4 autorského zákona;
- podle § 60 ³⁾ odst. 2 a 3 mohu užít své dílo – bakalářskou práci - nebo poskytnout licenci k jejímu využití jen s předchozím písemným souhlasem Univerzity Tomáše Bati ve Zlíně, která je oprávněna v takovém případě ode mne požadovat přiměřený příspěvek na úhradu nákladů, které byly Univerzitou Tomáše Bati ve Zlíně na vytvoření díla vynaloženy (až do jejich skutečné výše);
- pokud bylo k vypracování bakalářské práce využito softwaru poskytnutého Univerzitou Tomáše Bati ve Zlíně nebo jinými subjekty pouze ke studijním a výzkumným účelům (tj. k nekomerčnímu využití), nelze výsledky bakalářské práce využít ke komerčním účelům.

Prohlašuji, že

- elektronická a tištěná verze bakalářské práce jsou totožné;
- na bakalářské práci jsem pracoval samostatně a použitou literaturu jsem citoval. V případě publikace výsledků budu uveden jako spoluautor.

IVANA JUKLOVA

.....
Jméno, příjmení studenta

V Brně 4.4.2014

.....
Podpis

1) zákon č. 111/1998 Sb. o vysokých školách a o změně a doplnění dalších zákonů (zákon o vysokých školách), ve znění pozdějších právních předpisů, § 47b Zveřejňování závěrečných prací:

(1) Vysoká škola nevydělečně zveřejňuje disertační, diplomové, bakalářské a rigorózní práce, u kterých proběhla obhajoba, včetně posudků oponentů a výsledku obhajoby prostřednictvím databáze kvalifikačních prací, kterou spravuje. Způsob zveřejnění stanoví vnitřní předpis vysoké školy.

(2) Disertační, diplomové, bakalářské a rigorózní práce odevzdané uchazečem k obhajobě musí být též nejméně pět pracovních dnů před konáním obhajoby zveřejněny k nahlížení veřejnosti v místě určeném vnitřním předpisem vysoké školy nebo není-li tak určeno, v místě pracoviště vysoké školy, kde se má konat obhajoba práce. Každý si může ze zveřejněné práce pořizovat na své náklady výpisy, opisy nebo rozmnoženiny.

(3) Platí, že odevzdáním práce autor souhlasí se zveřejněním své práce podle tohoto zákona, bez ohledu na výsledek obhajoby.

2) zákon č. 121/2000 Sb. o právu autorském, o právech souvisejících s právem autorským a o změně některých zákonů (autorský zákon) ve znění pozdějších právních předpisů, § 35 odst. 3:

(3) Do práva autorského také nezasahuje škola nebo školské či vzdělávací zařízení, užije-li nikoli za účelem přímého nebo nepřímého hospodářského nebo obchodního prospěchu, k výuce nebo k vlastní potřebě dílo vytvořené žákem nebo studentem ke splnění školních nebo studijních povinností vyplývajících z jeho právního vztahu ke škole nebo školskému či vzdělávacího zařízení (školní dílo).

3) zákon č. 121/2000 Sb. o právu autorském, o právech souvisejících s právem autorským a o změně některých zákonů (autorský zákon) ve znění pozdějších právních předpisů, § 60 Školní dílo:

(1) Škola nebo školské či vzdělávací zařízení mají za obvyklých podmínek právo na uzavření licenční smlouvy o užití školního díla (§ 35 odst. 3). Odpírá-li autor takového díla udělit svolení bez vážného důvodu, mohou se tyto osoby domáhat nahrazení chybějícího projevu jeho vůle u soudu. Ustanovení § 35 odst. 3 zůstává nedotčeno.

(2) Není-li sjednáno jinak, může autor školního díla své dílo užít či poskytnout jinému licenci, není-li to v rozporu s oprávněnými zájmy školy nebo školského či vzdělávacího zařízení.

(3) Škola nebo školské či vzdělávací zařízení jsou oprávněny požadovat, aby jim autor školního díla z výdělku jím dosaženého v souvislosti s užitím díla či poskytnutím licence podle odstavce 2 přiměřeně přispěl na úhradu nákladů, které na vytvoření díla vynaložily, a to podle okolností až do jejich skutečné výše; přitom se přihlédne k výši výdělku dosaženého školou nebo školským či vzdělávacím zařízením z užití školního díla podle odstavce 1.

ABSTRAKT

Bakalářská práce pojednává o canisterapii jako podpůrné léčebné metodě využívající pozitivního působení psa na citovou stránku dětí v předškolním věku a její možnosti využití při edukaci v mateřských školách. Práce je rozdělena do dvou částí. V teoretické části je vymezen pojem zooterapie, její historie, typy, formy a metody. Dále je práce zaměřena na historii a vývoj canisterapie, na výběr vhodného plemene psa pro canisterapii a její využití v rámci edukačního procesu. Praktická část je podložena výsledky kvalitativního výzkumu a odhaluje význam canisterapie u dětí předškolního věku po citové stránce.

Klíčová slova: zooterapie, canisterapie, canisterapeutický pes, canisterapeut, emoce, edukace, sociální pedagogika

ABSTRACT

My bachelor thesis deals with canistherapy as a supportive therapy which is taking advantage of positive dog's influence on the emotions of pre-school children and its possible use in the field of educating in nursery schools. The thesis is divided into two parts. In the theoretical part there are characterized the following terms: zoo therapy, its history, types, forms and methods. The thesis also focuses on history and development of canistherapy, choosing an appropriate dog breed for canistherapy and its usage in the education sphere. The practical part is supported by the results of research and discloses the effects of canistherapy on the emotional life of pre-school children.

Keywords: zootherapy, canistherapy, canistherapeutical dog, canistherapist, emotions, educating, social pedagogy

Na tomto místě bych ráda poděkovala vedoucímu mé bakalářské práce panu doc. PhDr. Miloslavu Jůzlovi, Ph.D., za odborné vedení a pomoc při jejím vypracování. Děkuji také svým blízkým za podporu po celou dobu mého studia a svým dětem, Davidovi, Ivance a Martinovi, které mi byly a stále jsou velkou inspirací.

Prohlašuji, že odevzdaná verze bakalářské práce a verze elektronická nahraná do IS/STAG jsou totožné.

OBSAH

ÚVOD.....	8
I TEORETICKÁ ČÁST.....	10
1 ZOOTERAPIE	11
1.1 TERMINOLOGICKÉ VYMEZENÍ POJMU ZOOTERAPIE	11
1.2 HISTORIE ZOOTERAPIE.....	12
1.3 TYPY ZOOTERAPIE.....	13
1.4 METODY ZOOTERAPIE	15
1.5 FORMY ZOOTERAPIE VYUŽÍVANÉ V RÁMCI AAA, AAT A AAE	16
2 CANISTERAPIE.....	18
2.1 CANISTERAPIE JAKO PODPŮRNÁ LÉČEBNÁ METODA	19
2.2 STRUČNÁ HISTORIE VZTAHU ČLOVĚKA A PSA	20
2.3 VÝVOJ CANISTERAPIE V ČESKÉ REPUBLICE	22
2.4 VÝBĚR VHODNÉHO PLEMENE PSA	24
3 EDUKAČNÍ A EMOČNÍ ASPEKTY CANISTERAPIE	30
3.1 PES V RODINĚ S DĚTMI A EMOČNÍ OBLAST	30
3.2 VYUŽITÍ CANISTERAPIE PŘI VÝCHOVĚ A VZDĚLÁVÁNÍ DĚTÍ.....	33
3.3 PES A DÍTĚ SE SPECIÁLNÍMI POTŘEBAMI	37
3.4 POZITIVNÍ ÚČINKY CANISTERAPIE V KONTEXTU SOCIÁLNÍ PEDAGOGIKY	39
II PRAKTICKÁ ČÁST	42
4 PRAKTICKÝ VÝZKUM	43
4.1 KVALITATIVNÍ VÝZKUM.....	43
4.2 METODOLOGIE VÝZKUMU	45
4.3 SHRnutí KVALITATIVNÍHO VÝZKUMU.....	53
ZÁVĚR	55
SEZNAM POUŽITÉ LITERATURY.....	57
SEZNAM PŘÍLOH.....	59

ÚVOD

V dnešním uspěchaném a přecivilizovaném světě je velmi těžké odolávat stresu a okolním vlivům, ať již v podobě vysokého pracovního nasazení, starostí o zajištění rodiny či neshod v partnerských vztazích. Hledáme pak bezpečí, klid a útěchu v kruhu své rodiny. Může se však stát, že nám členové rodiny nejsou schopni toto citové zázemí a jistotu poskytnout. Buď z lhostejnosti, nebo proto, že je moderní život vyčerpává. Když nám naši nejbližší odírají uspokojení naší citové potřeby, můžeme se mezi svými nejmilejšími cítit osaměle. Je-li nám však odíráno, co nutně potřebujeme nebo co bychom si přáli mít, hledáme náhradu. Například zvířata a s nimi živočišné teplo, přátelství a lásku. Terapie za pomoci domácích mazlíčků je ve světě známá a již mnoho let využívaná. Nejčastější a nejvyhledávanější je terapie pomocí psů – canisterapie.

Jako malé dítě jsem vždy měla psa. Věděla jsem, že mne má bezvýhradně rád a že mi je za každých okolností věrným přítelem. Prosbám svých dětí mít psa ve městě v panelovém bytě jsem však celá léta odolávala. Situace se změnila, když nás opustil můj partner a otec dětí. Dcera a syn, kteří byli v té době v předškolním a školním věku, nesli toto citové vypětí velmi těžce a zvláště nejmladší syn měl psychické i somatické problémy. Nevím, co mne tenkrát vedlo k tomu, že jsem koupila štěně. Ale bylo to velmi dobré rozhodnutí. Byla jsem svědkem každodenního zázraku, kdy se plačtivé a smutné děti měnily díky psí lásce ve veselé a hravé, ba dokonce mohu říct, že tak upřímně se smát, jako při hře se psem, jsem je neslyšela snad nikdy předtím. Díky zkušenosti se svými dětmi jsem se začala zajímat, zda tato léčebná metoda má pozitivní vliv i na ostatní děti v předškolním věku a zda je možné canisterapii využít v rámci výchovy a vzdělávání v předškolním zařízení.

Ve své práci chci vyzdvihnout canisterapii jako podpůrnou léčebnou metodu využívající psí lásky. Canisterapie má velmi široké spektrum uplatnění, takže může pomoci lidem s různými potížemi. Je prokázáno, že přítomnost psa má pozitivní účinky nejen na psychiku, ale celkově na zdraví člověka.

Cílem mé práce je popsat pozitivní vliv canisterapie na citovou stránku dětí předškolního věku a zjistit její možnosti využití v rámci edukačního procesu.

Teoretická část je zaměřena na vysvětlení pojmu zooterapie a její stručnou historii, dále popisují její typy, formy a metody. Převážná část je věnována canisterapii, kde se zabývám vhodným výběrem psa pro tuto terapii a nastíněním kritérií, která musí pes i terapeut pro

svoji práci splňovat. Nejdůležitější kapitolou jsou edukační a emoční aspekty canisterapie, která je věnována roli psa v rodině a jeho využití při výchově a vzdělávání.

Část praktická vychází z kvalitativního výzkumu a to z analýzy polostrukturovaného rozhovoru s dětmi předškolního věku v mateřské škole.

Jak jsem se již zmínila, zooterapie je ve světě známá a již mnoho let využívaná léčebná metoda. Z vlastní zkušenosti však vím, že u nás je na tuto terapii stále nahlíženo s nedůvěrou a jistou opatrností. Myslím si však, že si canisterapie zaslouží pozornost a doufám, že se v budoucnu bude rozvíjet a získá větší zájem jak u rodičů, tak v řadách veřejnosti, učitelů a pedagogů.

I. TEORETICKÁ ČÁST

1 ZOOTHERAPIE

Terminologie, která by se dala v souvislosti s terapií zvířaty používat, není v současné době ještě zcela vymezená. Česká terminologie k anglickým výrazům dosud ekvivalenty nemá vůbec. Zatím se tedy o terapii zvířaty hovoří jako o zooterapii, animal therapy nebo pet therapy. Zooterapie nebo také animoterapie pochází ze slova animal - zvíře a terapie - léčba. Jedná se o podpůrnou léčebnou metodu, která využívá pozitivního působení zvířat na emocionální a fyzické zdraví člověka. Definice této terapie však existuje mnoho.

1.1 Terminologické vymezení pojmu zooterapie

Lacinová definuje zooterapii takto: „*Je to rehabilitační metoda a metoda psychosociální podpory zdraví, která je založena na využití vzájemného pozitivního působení při kontaktu mezi člověkem a zvířetem. Pro Freeman je zooterapie pozitivní až léčebné působení zvířete na člověka. Ať už jde o zlepšení paměti, motoriky, komunikace nebo zmírnění stresu, je zde zvíře vždy v roli prostředníka, tzv. koterapeuta.*“ (Velemínský a kol., 2007, s. 30)

O využití zvířat v zooterapii Svobodová říká: „*Jde o nový obor, ve kterém jsou činnosti se zvířaty využívány při práci s cílovými klienty z řad zdravotně znevýhodněných osob, s hendikepem fyzickým nebo duševním. Jedná se tedy o aktivity, které zlepšují a v mnoha případech i umožňují správný psychosomatický vývoj. V těchto souvislostech se zvířata dají využít dvěma směry, a to v oblasti kondice fyzické a v oblasti kondice psychické. Zoorehabilitace tak nachází uplatnění v podstatě ve všech věkových kategoriích lidské populace od dětí přes pubescenty, osoby středního věku až po seniory.*“ (Svobodová, 2010, s. 5)

Podle Casse je zooterapie uvedení domácího zvířete do bezprostředního okolí jedince nebo skupiny, na které působí uzdravujícím způsobem. Manželé Corsonovi chápou zooterapii jako pokus použít důkladně vybraná, vycvičená a zdravá domácí zvířata jako prvek resocializace (Straková in Fraňková, 1999).

Odendaal (2007) navrhl teorii, která vysvětluje vlastnictví zvířat jako společníků. Na základě studia a literatury bylo zjištěno, že lidé si pořizují zvířata jako společníky ze dvou důvodů. Jsou to jednak důvody psychologické a také důvody spojené s přirozenými schopnostmi zvířat – důvody praktické. Praktické důvody v sobě zahrnují

i ekonomickou stránku chovu zvířat a základní péči o ně. Byla jmenována celá řada důvodů, proč lidé chovají zvířata, avšak většinu z nich lze spojovat s potřebou pozornosti.

Svobodová (2011) člení zooterapii na sociální, léčebnou, pedagogickou a pracovní. Předmětem sociální terapie je především snaha o prevenci a odstranění poruchy nebo vady, o začlenění jedince do aktivního života a podpora zájmové činnosti. Léčebná zoterapie se provádí na předpis lékaře nebo rehabilitačního pracovníka za účelem rehabilitace porušené tělesné funkce. Smyslem pedagogické zoterapie je výchova a vzdělávání, poradenství a příprava na povolání. Pracovní zoterapie usiluje o rozvoj dovedností, vědomostí a návyků potřebných pro začlenění do pracovního procesu.

1.2 Historie zoterapie

Historie domácích zvířat je spjata s historií člověka. Pozitivní účinek zvířat na člověka byl znám již v době, kdy se člověk začal usazovat a zdomácněl si některá z nich. Zvířata byla nejdříve chována z praktických důvodů, zejména na obživu. Později se začal u některých druhů zvířat zdůrazňovat kromě užitkového prospěchu i prospěch psychický a v těsném soužití se zvířaty člověk brzy zaznamenal i možnosti jejich léčebného využití.

Již ve „starém Řecku“ byla známa léčivá síla psích slin a bylo běžné dávat psům olizovat rány nemocného. Provozovala se také canisterapie příkládáním malých psů na pacientova nemocná místa, což byl také způsob léčení revmatismu ve středověku (Straková in Fraňková, 1999). Také Hippokrates dobře věděl, že rytmus chůze koně má léčebný účinek a jízdu na koni doporučoval jako způsob udržení dobré fyzické kondice až do vysokého věku (Vízdalová in Mezinárodní seminář, 2005).

Historicky známé je terapeutické využívání zvířat jako pomocníků v léčebných zařízeních. Již v 9. století byla v Geelu v Belgii aplikována zoterapie jako podpurná terapie u zdravotně postižených, v Anglii v 18. století byl založen ústav pro duševně nemocné, kde se pacienti starali o malá zvířata (králíky a drůbež). O sto let později vzniklo v Německém Bethelu centrum pro epileptiky, kde bylo taktéž využíváno léčebných účinků koček, psů, ovcí, koz, ptáků a koní. V roce 1919 se poprvé v USA využívala zvířata v nemocnicích jako „kamarádi ke hrám“ a v roce 1942 následovalo v USA nasazení zvířat pro rehabilitaci zraněných válečných pacientů (Lacinová in Velemínský, 2007).

Za průkopníka psychoterapie za asistence zvířat je však považován americký psychiatr Boris M. Levinson, jehož první publikace v tomto oboru vyšla v roce 1962. Psa považoval za pomocníka při terapeutických postupech aplikovaných na dětech s poruchami komunikace. Z jeho výzkumů víme, že vztah člověk – zvíře vyvolává pozitivní emocionální, sociální a terapeutické efekty, které mohou přispívat ke zlepšení zdravotního stavu. Zjistil, že zvířata jsou přechodnými objekty, se kterými si děti nejdříve vytvoří vztah a později i s terapeutem a dalšími lidmi. Levinson zformuloval hypotézu, podle které zvířata nepředstavují způsob vyléčení, ale působí jako sociální katalyzátor, který podněcuje sociální kontakt. Na Levinsonovu práci navázali manželé Corsonovi, kteří toto pozitivní působení zvířat úspěšně uplatnili při léčbě psychiatrických pacientů (Straková in Fraňková, 1999).

V roce 1990 vypracovává organizace Delta Society praktické standardy pro léčebné a asistované aktivity prostřednictvím zvířat a v témže roce je založena mezinárodní organizace IAHAIO (International Association of Human-Animal Interaction Organizations), která se zabývá výzkumem vztahu zvířat a lidí, jejímž členem je také Česká republika (Nerandžič, 2006).

1.3 Typy zooterapie

Kritériem pro definici typu zooterapie je zvířecí druh. Je tedy velmi snadné tyto pojmy vysvětlit:

Canisterapie - využití psa v rámci zooterapie

„Canisterapie využívá pozitivního působení psa na zdraví člověka, přičemž pojem zdraví je myšlen podle definice WHO (Světové zdravotnické organizace) jako stav psychické, fyzické a sociální pohody.“ (Galajdová, 1999, s. 11) Klade důraz na řešení problémů citových, psychologických a sociálně-integračních. Působení canisterapie na fyzické zdraví člověka je druhotné a zahrnuje spíše složku motivace k rehabilitaci a povzbuzení imunity prostřednictvím psychiky. Je využívána etologie (chování) a fyziologie (tvar, velikost, vlastnosti, teplota) psa (Galajdová, 1999).

Felinoterapie - využití kočky v rámci zooterapie

Kontakt s kočkou má psychoterapeutický a psychomotorický účinek. Léčba probíhá v oblasti facilitace ruky při hlazení, kdy dochází k dráždění chlupy a prohřívání rukou.

Kočka pomáhá zmírnit stres, u starších lidí se stimuluje paměťová funkce, povzbuzuje se jemná motorika rukou. Působí na hmat, zrak a sluch člověka a má vždy uklidňující vliv (Nerandžič, 2006).

Hiporehabilitace - využití koně v rámci zooterapie

Hiporehabilitace je komplexní rehabilitací, jejíž součástí je ježdění na koni. Je využívána jako fyzioterapeutická metoda. Ježdění se uplatňuje jako léčebná metoda v psychosociální oblasti, parajezdectví je sportovní aktivita, která jízdu na koni využívá u osob s postižením (Velemínský a kol., 2007).

Delfinoterapie - využití delfína v rámci zooterapie

Delfinoterapie je speciálně upravený a kontrolovaný kontakt člověka s delfínem s cílem získat léčebný efekt. Terapeutické působení delfína vzbuzuje v člověku pozitivní emoce a kinestetické vnímání harmonie pohybů. Delfín působí na reflexní zóny dítěte, jemně pyskem stlačuje nohy, ruce, ťuká do brady a do oblasti bránice. Motivuje hrou, děti si s delfínem hrají a plavou s ním (www.therapy-centre.eu/terapie/delfinoterapie/).

Lamaterapie - využití lamy v rámci zooterapie

Lamy jsou zvědavá a přátelská zvířata. Nechají se hladit a vodit, proto se využívají při léčbě mentálně postižených a autistických dětí, pacientů s poruchami chování, s duševními a tělesnými hendikepy, při léčbě depresí a závislostí.

Hospodářská zvířata - využití ovcí, koz a skotu v rámci zooterapie

Zooterapie za pomoci hospodářských zvířat je terapie praktikovaná na farmách. Péče o zvíře je fyzickou rehabilitací a zodpovědnost za něj velkou motivací.

Drobní hlodavci a králíci - využití křečků, morčat, činčil, potkanů a králíků v rámci zooterapie

Tato malá zvířata bývají využívána zejména u dětí a zvláště u autistických pacientů. Kontakt lidské ruky s jemným kožíškem malých zvířat navozuje u dětí příjemný pocit, zlepšuje náladu a motoriku rukou (Svobodová a kol., 2010).

Ornitoterapie - využití ptactva v rámci zooterapie

Insektoterapie - využití hmyzu v rámci zooterapie

Ostatní zvířata - využití akvariálních rybiček, obojživelníků, plazů a exotických zvířat v rámci zooterapie

1.4 Metody zooterapie

Základem výběru metody pro zooterapii jsou pracovní programy zaměřené na činnost vzdělaných laiků a odborníků pracujících se zvířaty. Dle metody rozlišujeme tyto typy zooterapie:

Animal Assisted Activities („AAA“, aktivity za pomoci zvířat)

Aktivity za pomoci zvířat jsou založeny na přirozeném kontaktu člověka a zvířete a jsou zaměřeny na zlepšení kvality života člověka a na jeho přirozený rozvoj sociálních dovedností. Aktivity probíhají v různých terapeutických prostředích a jsou vedeny speciálně proškoleným odborníkem nebo dobrovolníkem za účasti speciálně vybraných zvířat. Cílem je zlepšování komunikace, motivace, pohyblivosti a odbourávání stresu. Typickými technikami pro tuto metodu jsou hlazení zvířete, hry, péče o zvíře, procvičování komunikace a paměti (Velemínský a kol., 2007).

Animal Assisted Therapy („AAT“, terapie za pomoci zvířat)

Tato metoda je cílenou intervencí, při které je zvíře součástí terapeutického procesu. Terapie je zaměřená na zlepšení fyzického nebo psychického stavu klienta. Nejčastějšími klienty jsou osoby s mentálním, tělesným nebo kombinovaným postižením, lidé v rekonvalescenci, lidé, kteří potřebují podpůrnou léčbu fyzických nebo psychických poruch. Terapie je vedena zdravotnickým profesionálem s odbornými speciálními znalostmi. Typickými technikami a aktivitami jsou hry pro rozvoj sociálních dovedností a motoriky, polohování, hlazení zvířete, zlepšování komunikace, řeči, paměti a kognitivních funkcí.

Rozdíl mezi technikami „AAA“ a „AAT“ je, že výsledky „AAA“ můžeme vyjádřit pouze na úrovni spokojenosti, radosti a štěstí. Výsledky „AAT“ jsou pozorovatelné a měřitelné. Cílem „AAT“ může být utlumení nežádoucího chování nebo posílení žádoucího chování. Například nácvik nových dovedností jako mluvení a chůze nebo léčení fobií (Velemínský a kol., 2007).

Animal Assisted Edukation („AAE“, vzdělávání za pomoci zvířat)

Tato metoda je zaměřena na zlepšení nebo rozšíření vzdělávání, výchovy nebo sociálních dovedností. Nejčastějšími klienty „AAE“ jsou lidé s poruchami chování, učení nebo komunikace, ale také děti z běžných škol, kde se výuka zaměřuje na motivaci k zodpovědnosti, na vztahy lidí a zvířat. Je nutná přítomnost jak zooterapeutického týmu,

tak pedagogického personálu. Nejběžnější technikou je předávání informací zábavnou formou, využití zvířete jako prostředníka při výuce, různé hry pro rozvoj komunikace, motoriky, motivace a péče o zvíře (Velemínský a kol., 2007).

Animal Assisted Crisis Response („AACR“, krizová intervence za pomoci zvířat)

Při krizové intervenci jde o přirozený kontakt člověka a zvířete, který se ocitl v krizové situaci. Je zaměřený na odbourávání stresu a na zlepšení fyzického i psychického stavu klienta. Je důležité, aby zooterapeut měl znalost psychologie a jeho zvíře musí být odolné vůči stresu. Technikami jsou psychologické metody, hlazení, hry, empatie, motivace ke komunikaci (Velemínský a kol., 2007).

1.5 Formy zoterapie využívané v rámci AAA, AAT a AAE

V závislosti na zvolené metodě provozují zoterapii buď proškolení laici, proškolení laici ve spolupráci s profesionálem, nebo profesionální zooterapeuté. Zoterapie je provozována jednotlivě nebo ve skupině několika zoterapeutických týmů. Zooterapeut vede jedno nebo více zvířat, avšak každá z forem zoterapie vyžaduje specifické podmínky:

Návštěvní program

Návštěvní program je nejrozšířenější formou zoterapie. Zoterapeutický tým pravidelně navštěvuje klienty v zařízení nebo v domácnosti.

Jednorázové aktivity

Jedná se o krátkodobé nebo jednorázové aktivity pro širokou veřejnost nebo pro uzavřený okruh klientů. Zoterapeutický tým se podílí na přednáškách a ukázkách jak pro zdravé, tak pro zdravotně postižené občany.

Pobytový program

Jde o pobyty na statcích, ekofarmách a táborech, kde se nabízí zoterapie s několika druhy zvířat.

Rezidentní program

Rezidentním programem rozumíme trvalé držení zoterapeutického zvířete. Chovatel zajišťuje výcvik personálu, který bude zoterapii provádět a o zvíře pečovat.

Ambulantní program

Tato forma zooterapie je specifickou možností návštěvního programu. Provozuje se v ordinaci lékaře – specialisty nebo školního psychologa. Zvíře je využíváno k odbourání strachu z lékaře nebo lékařského prostředí.

Program péče o zvíře

Jde o zvíře chované na farmě, v útulku nebo zoo. Péče o něj slouží jako motivace k samostatnosti, práci a zodpovědnosti a to pod dohledem odborníka.

Zooterapie s asistenčním zvířetem

Nejčastějším asistenčním zvířetem je pes, který je předán zdravotně postižené osobě. Pes tak pomáhá zvýšit její samostatnost a integraci do společnosti (Velemínský a kol., 2007).

2 CANISTERAPIE

„Každé lidské dítě se musí učit poznávat celý svět znovu. Ale každé štěně v sobě nese celý svět. Lidé dávají své moudrosti věčné trvání - ukládají ji v muzeích, v knihovnách, ve spisech učenců. Moudrost psa je v jeho krvi a kostech.“ (McCaig in Coren, 2007, s. 155)

Autorem termínu canisterapie se stala v roce 1993 Jiřina Lacinová. Tento termín se skládá ze dvou slov: canis - latinsky pes a terapie - z řeckého léčba. V současné době se však diskutuje o alternativě názvu canisterapie, a to kynoterapie. Zcela logickým odůvodněním je, že zatímco slovo canis je původu latinského, výraz terapie má kořeny v řečtině. Bylo by tedy správnější ponechat oba termíny v řečtině. Spojení obou slov ve výraz kynoterapie však nebylo zvoleno z obav možného obecně zavádějícího významu termínu.

Galajdová (1999) definuje canisterapii jako způsob terapie, který využívá pozitivního působení psa na zdraví člověka, přičemž pojem zdraví je zde myšlen podle definice WHO (Světové zdravotnické organizace) jako stav fyzické, psychické a sociální pohody. Canisterapie je součástí zooterapie. Je podpůrnou formou psychoterapie, která využívá vzájemného kontaktu člověka se psem a jejich vzájemnou pozitivní interakci. Canisterapie řeší především problémy psychologické, citové a sociálně integrační, takže působení na zdraví fyzické je u člověka spíše druhotné a zahrnuje složku motivace k terapii a povzbuzení imunitního systému prostřednictvím psychiky.

Zoran Nerandžič (2006, s. 34) léčebné využití psa popisuje takto: *„Pes je jedním z nejoblíbenějších domácích zvířat. Hlídá, chrání, loví, zachraňuje, zúčastňuje se sportovních aktivit svého pána, vodí slepé a spolupracuje se zdravotně postiženými jako jejich asistent, pomáhá při výchově dospělých a dětí, učí je plnit povinnosti, vede je k odpovědnosti. Tím posiluje sebedůvěru a sebeúctu člověka – svého pána. Pes je kromě toho člověku partnerem ve hře, učí jej přírodní realitě a zákonitostem života, jako je rozmnožování, nemoc a smrt. Svým způsobem života nutí pes člověka k procházkám a zlepšuje jeho fyzickou a psychickou kondici a sociální komunikaci – tedy i kvalitu života.“*

Základním principem léčebného využití psa je probouzení samoléčivých schopností člověka. K nim patří psychologické účinky antidepresivní, antistresové i aktivace pozitivního myšlení v životě.“

Canisterapie je vždy realizována cíleně canisterapeutickým týmem, který je testovaný a speciálně připravený. Tým je tvořen psododem a psem, přičemž canisterapeutického psa označujeme jako koterapeuta.

Obecně lze canisterapii praktikovat u klientů všech skupin, obsáhne v podstatě všechny věkové kategorie od malých dětí přes pubescenty, lidi středního věku i seniory. Existují však překážky, které využití canisterapie úplně vylučují, jako například klientova alergie na psí srst a sliny nebo fobie ze psů, kterou je nutno odborným přístupem odbourat. Mohou se také vyskytnout lidé, kteří kontakt se psem navázat nechtějí a s canisterapií nesouhlasí. Takové rozhodnutí musí být respektováno. Klient ani pes nesmí být k účasti na canisterapii nucen!

2.1 Canisterapie jako podpůrná léčebná metoda

„Lidé mají potřebu kontaktu se zvířetem, která se uskutečňuje právě dotekem. Myslím, že jen málokdo by si držel psa nebo kočku, kdyby si je nemohl pohladit, dotknout se jich.“

(Konrad Lorenz)

Pes sám o sobě neléčí, ale působí jako motivační prvek a pozitivně zvyšuje účinnost léčby vedenou člověkem. Americká psychologka Wilson (Odendaal, 2007) shrnula v roce 1994 své zkušenosti se zooterapií a došla k fascinujícím závěrům: zatímco během běžné konverzace mezi lidmi byly naměřeny nejvyšší hodnoty krevního tlaku, při hlazení a mazlení psa se krevní tlak lehce snížil a zpomalila se tepová frekvence. Prokázala se schopnost zvířat snižovat pocit úzkosti, vylepšovat sociální prostředí, zmenšit deprese a u seniorů zlepšit kognitivní funkce.

Zoran Nerandžič (2006, s. 52) canisterapii jako podpůrnou léčebnou metodu popisuje takto: *„Podstatou canisterapie je využití psa v interaktivním léčebném procesu lidí. Cílem je aktivizace nemocného nebo zdravotně postiženého, zlepšení jeho fyzického a psychického stavu a snížení množství užívaných léků. V rámci léčby člověka dochází k aktivizaci a mobilizaci zbytkových fyzických, psychických a imunitních schopností zdravotně postiženého. Člověk startuje pomocí přírody své uzdravování, zlepšuje vlastní tělesný a duševní stav a kontakt s lidmi. Dosud však není jednoznačně zodpovězena otázka, zda je canisterapie podpůrnou léčbou, anebo je to nový terapeutický postup.“*

Canisterapie má tedy mnoho podob a možností. Jako podpůrná psychoterapeutická metoda je využívána zejména při řešení situací, kdy jiné metody nelze použít nebo úplně selhávají. Jedná se o práci s citově deprivovanými a emocionálně poškozenými dětmi, s dětmi autistickými a mentálně postiženými, smyslově postiženými, u psychiatrických diagnóz jako je úzkost, fobie a deprese, v rehabilitační a logopedické praxi. Dále jako psychoterapie tělesně postižených a socioterapie, při výskytu bezmocnosti, apatie, u zdravotně postižených a chronicky nemocných. Pozitivních výsledků je dosahováno u nemocných dětí, zejména onkologicky a dlouhodobě, ale také při špatné adaptaci na pobyt v nemocnici. Důležitou součástí canisterapie je také terapie v geriatrii při Alzheimerově chorobě, demenci, depresi či ztrátě důvodu k životí. Velmi významná je také terapie se psy jako prevence šikany a agresivity, jako pomoc při navazování mezilidských vztahů, k vytržení z izolace a pozitivního vztahu k sobě samému (Galajdová, 1999).

Spektrum využití psa v canisterapii je velmi široké. Můžeme jej dělit podle vlivu určitého prostředí na klienta. Uplatnění má tedy v pediatrii a pedopsychologii jako regulátor emocí a harmonických vztahů v rodině, dětských domovech i ve zdravotnických zařízeních. Jako součást edukace navštěvují canisterapeutičtí psi školy a mateřské školy. V dospělosti doporučují lékaři socioterapii v ústavech sociální péče, ve věznicích, v domovech důchodců a psychiatrických léčebnách.

Canisterapie je nejčastější a nejběžnější formou zooterapie. Pes je společníkem pro všechny věkové kategorie lidské populace a výchovným prostředkem pro děti. Canisterapie je prospěšná tam, kde je třeba pomoci v rozvoji hrubé a jemné motoriky, podněcuje neverbální a verbální komunikaci, poskytuje možnost rozvíjení smyslů a relaxace. Psi podněcují k pohybu a ke hře. Teplo psího těla prohřívá postižené části člověka a přispívá k jeho duševní rovnováze. Důležitá je také jako socioterapie a součást edukace ve školních zařízeních.

2.2 Stručná historie vztahu člověka a psa

Člověk a pes se stali společníky a přáteli asi před 15 tisíci lety. Jednalo se zřejmě o ochočeného vlka, který v blízkosti lidských obydlí nacházel dostatek potravy. V průběhu tisíciletí se vlk postupně křížením a šlechtěním měnil v psa. Pes byl pro svého pána dobrým ochráncem jeho stáda a byl nepostradatelný při lovu.

Ve starověku však nebyl jenom společníkem nebo loveckým pomocníkem. Stal se i předmětem úcty. Pro Egyptany a jihoamerické Inky byl strážcem podsvětí a průvodcem do království smrti. Babylonskou bohyni lékařství a zdraví Gulu prý vždy doprovázela její psí smečka. Tato bohyně oplývala schopností oživovat mrtvé. Pes byl i součástí babylonského lékaře, neboť již tehdy byl znám léčivý účinek psích slin a psům se běžně dávaly olizovat rány nemocných. Staří Řekové používali psy také k přikládání na pacientova nemocná místa jako podpůrnou léčbu revmatismu. Maltézský pinč se však stal pro Řeky a zejména pro dámy nejoblíbenějším mazlíčkem. Homér 900 let př. n. l. napsal: „*Ve svatyni boha lékařství Asclépie byli chováni posvátní psi. Nemocnému prý stačilo k uzdravení, když ho tyto psi olízli. Dokonce se věřilo, že mají i schopnost svým olíznutím navrátit ztracený zrak. Tato víra se odráží ve francouzském přísloví: „Langue de chien, sert de medicine“ - jazyk psa slouží jako lék...*“ (Galajdová, 1999)

Ve středověku sílí vliv katolické církve a tím se mění i pohled na psa. V Bibli je pes prohlášen za tvora bez duše a patří spolu s čarodějníky k těm, kteří nebudou přijati do ráje. Racionální osvícené myšlení novověku však přináší změnu pohledu na domácí zvířata. Jako výraz vítězství člověka nad přírodou začíná šlechtění nových psích plemen, a to zejména na dvoře anglické královny Viktorie, pro niž trpasličí špicové byli nejoblíbenějšími mazlíčky. Pro nižší třídu je však vlastnictví zvířete jako nejlepšího přítele člověka stále nedostižný luxus (Galajdová, 1999).

Napoleon Bonaparte a jeho armáda pověřují psa prvním humánním úkolem záchranáře, který vyhledává raněné vojáky a zajišťuje tak včasné poskytnutí pomoci. Ve druhé světové válce zapojují Spojené státy psy do rehabilitace válečných veteránů a začínají s výzkumem i praktickým používáním terapie za pomoci zvířat. V 70. letech přichází s teorií využití psa v dětské psychoterapii psycholog, zmíněný již v podkapitole 1.2 Historie zooterapie, Boris Levinson (Straková in Fraňková, 1999).

Výzkum a experimenty tohoto významného amerického psychologa se psy jsou pro canisterapii patrně největším přínosem. Tuto formu terapie použil u svých dětských pacientů s diagnózou smyslových poruch a poruch chování a prožívání, které mají původ v nedostatku emocionálního pocitu bezpečí v raném vývoji dítěte. Poukázal na rozdíl mezi hrou se zvířaty a jinými hračkami, kdy dítě u zvířete velmi brzy zjistí, že jeho city jsou opětovány, a že jsou vzájemné. Levinson prokázal, že pes nepředstavuje způsob vyléčení, ale působí jako sociální katalyzátor, který podněcuje a zahajuje sociální kontakt. Pracoval

se psy v ordinaci i v domově pacienta a doporučil metody, jak zvířata pro terapii vybírat a cvičit (Straková in Fraňková, 1999).

Levinsonem popsané „katalyzátorové působení zvířat“ úspěšně uplatnili manželé Corsonovi při léčbě psychiatrických pacientů. Zdůrazňují, že terapie pomocí psů má být podporou a ne nahrazením jiných forem psychoterapie. Ověřili, že komunikace mezi psem, jako pomocným terapeutem, a člověkem je úspěšnější než mezi dospělým a jeho vlastním dítětem. Psi mají také význam při nonverbální komunikaci a to tím, že podněcují jistotu, důvěru a pocit sebeocenění. Podle Corsonových jsou psi oblíbeni v terapii pro svoji schopnost poskytovat dotykový kontakt a kladné emoce za každé situace s dětsky naivní důvěrou (Straková in Fraňková, 1999.)

Od doby Levinsonových výzkumů povědomí o roli psů jako aktivních pomocníků a terapeutů značně vzrostlo. V současné době jsou psi pro nevidomé, neslyšící, psi záchranáři a canisterapeutičtí psi využíváni v léčebnách, v dětských domovech, v domovech důchodců, ve věznicích a ve školách v USA, Evropě i v České republice.

2.3 Vývoj canisterapie v České republice

V Čechách se canisterapie začíná využívat jen ojediněle na počátku 90. let minulého století. Současně probíhají postgraduální kurzy zaměřené na využívání zvířat v pedagogickém a léčebném procesu na Pedagogické fakultě Masarykovy univerzity a na Jihočeské univerzitě. Léčebným využitím psů a canisterapií se zabývá také Zemědělská univerzita v Praze a Fakulta veterinárního lékařství v Brně. Praktický výzkum je prováděn v Ústavu sociální péče Kociánka v Brně, v Psychiatrické léčebně v Bohnicích v Praze nebo na Zdravotně sociální fakultě Jihočeské univerzity pod vedením již zmiňovaného prof. MUDr. Velemínského (Nerandžič, 2006).

Rok 1995 a založení Asociace zastánců odpovědného vztahu k malým zvířatům je výrazným posunem v prosazování myšlenky pozitivního vlivu zvířat na člověka. Jejimi členy jsou mezi jinými i Jiřina Lacinová a dětský psycholog Zdeněk Matějček.

V roce 1997 vzniká Canisterapeutická společnost, která zavádí v České republice první systém udělování terapeutických atestů pro psy a návštěvní program. Tím začíná mohutný vzestup canisterapie a vznikají regionální centra společnosti. Terapie pomocí psů začíná být mediálně šířena mezi veřejnost.

Rok 2001 přináší rozpad Canisterapeutické společnosti a vznik samostatných regionálních organizací. Vedle návštěvního programu se začínají uplatňovat další metody a formy canisterapie - polohování a skupinová terapie. Nedostatek komunikace a spolupráce má za následek sjednocení pravidel a podmínek pro praktikování canisterapie na Mezinárodním semináři o zooterapiích pořádaném sdružením Filia v Brně v roce 2003. Účastníci semináře zakládají zaštiťující organizaci, Canisterapeutickou asociaci, a vytváří adresář jednotlivců a organizací zabývajících se canisterapií (Tichá in Velemínský a kol., 2007).

V České republice je v současné době registrováno několik organizací provádějící canisterapii. Pro přehled uvádím alespoň některé:

SVOPAP s. r. o. je vzdělávací centrum, které vzniklo v roce 2000. V témže roce získalo akreditaci MŠMT ČR a Ministerstva zemědělství ČR pro rekvalifikaci v oboru chovu, výcviku a úpravy psů, canisterapie a chovatelství zvířat. SVOPAP pořádá kurzy pro širokou veřejnost, pracovníky zoologických zahrad, chovatele exotických zvířat a psů, pro ošetřovatele koní a canisterapeutické instruktory (www.svopap.cz).

Pomocné tlapky o. p. s. je obecně prospěšná společnost, která se od roku 2001 zabývá chovem, předvýchovou a výcvikem asistenčních psů. Věnují se také výcviku vodících psů pro nevidomé a canisterapií. Vycvičené canisterapeutické psy poskytují speciálním školám, dětským domovům, ústavům sociální péče nebo pravidelně navštěvují různá zařízení pod odborným vedením zkušených terapeutů (www.pomocnetlapky.cz).

Sdružení PIAFA zahájilo svoji dobrovolnickou činnost ve Vyškově roku 1994 a postupem času se profesionalizovalo. V současné době poskytuje odborné sociálně aktivizační služby pro seniory, osoby se zdravotním postižením, služby pro rodiny s dětmi, ale také pomoc v oblasti integrace do pracovního či vzdělávacího procesu. Jako podpůrné doplňkové aktivity je ve sdružení PIAFA možné využít hiporehabilitaci a samozřejmě canisterapii (www.piafa.cz).

Sdružení FILIA je nezisková organizace působící v Brně. Název FILIA pochází ze staré řečtiny a znamená LÁSKA. Tato organizace se již několik let zabývá s láskou teoretickou i praktickou canisterapií. Uspořádala také dva ročníky Mezinárodního semináře o zooterapiích a vydané sborníky slouží jako základní učebnice (www.sdruzenifilia.cz).

Canisterapeutické sdružení Jižní Morava nepůsobí jen na území Jižní Moravy, ale po celém území republiky. Její členové se zúčastňují akcí pro zdravé děti i pro děti

s handicapem, najdeme je v domovech důchodců i ústavech sociální péče (www.canisterapie.mendelu.cz).

CANTES o. s. je samostatným sdružením od roku 2008. Jeho vznik byl reakcí na rozdělení Canisterapeutického svazu, kdy většina jeho členů přešla se svými psy pod Cantes o. s. a byly založeny canisterapeutické skupiny Opava, Třebíč, Brno a Polička. Členové sdružení vykonávají canisterapii dobrovolně ve svém volném čase bez nároku na odměnu, což je odlišuje od mnohých jiných canisterapeutických sdružení (www.cantes.eu). Mezi další sdružení, provádějící canisterapii, patří HAFÍK Třeboň (www.canisterapie.org), Psi pro život Tuchoměřice (www.psiprozivot.cz), Canisterapeutické centrum Zlín (www.canisterapie-zlin.cz) nebo HELPPES centrum výcviku psů pro postižené (www.helppes.cz).

2.4 Výběr vhodného plemene psa

Výběru vhodného plemena psa pro canisterapii je třeba věnovat patřičnou pozornost. Canisterapie je totiž velmi náročná pro terapeuta i pro psa a vyžaduje od všech účastníků skutečné znalosti a velkou míru odpovědnosti. Kvalitní terapeutický nebo asistenční pes představuje značné časové i finanční investice a důležitá je samozřejmě také oblast emoční.

„Canisterapeutický pes je vybírán podle svých vlastností. Nesmí mít pokřivený charakter. Zafixované charakterové vady: agresivita a pomstychtivost se nedají přecvičit, dají se potlačit. Nikdy se nedá odhadnout, kdy se negativní vlastnost psa projeví nebo co ji může vyprovokovat. Musí být dobře socializován a žijící v těsném svazku s lidmi. Musí být zdrav psychicky i fyzicky (nesmí být vyhořelý), mít dobrý sluch a čich, být tolerantní k lidem, nemocným, zdravotně postiženým a k ostatním zvířatům. Výběr je prováděn na základě testování a odzkoušení cvičiteli a trenéry před zkušebními komisari. Příslušné organizace vydávají certifikát canisterapeutického psa zpravidla na jeden až dva roky. Certifikát je vázán na osobu majitele psa, který musí dodržovat zásady ochrany práv zvířete (zvíře nesmí být týráno, přetěžováno a zbytečně stresováno).“ (Nerandžič in Mezinárodní seminář, 2005, s. 20)

Výběr plemene ovlivňuje několik zásadních faktorů. Nejdůležitějším faktorem pro činnost psů používaných v zoorehabilitaci je povaha. Povaha psa musí být přátelská a to nejen ve

vztahu ke svému majiteli, ale k lidské společnosti obecně. Pes by měl mít radost z kontaktu a nesmí být agresivní. Pro činnost se seniory a edukaci je třeba hledat plemeno klidné, dobře ovladatelné, pubescenti naopak ocení psa temperamentního a živého. Obecně lze říci, že ovladatelnější a klidnější je fena. Nevýhodu a omezení představuje říje feny, i když většina psovodů pracuje s kastrovanými zvířaty. Velmi důležitou informací, ze které se dá odvodit charakter, je původní využití psa (Svobodová, 2010).

Velkou roli při vnímání psa hraje jeho vzhled, protože fyzický kontakt člověka a psa je jedním ze základních prvků canisterapie. Obtížně lze využívat psy s krátkou pichlavou srstí, protože dotyk a hlazení musí být pro obě strany příjemná záležitost. Nevhodné je využívat psy s velkým množstvím volné kůže nebo s výraznými pysky, u kterých snadno dochází ke značnému a většinu lidí odpuzujícímu slinění. Určitá omezení mají i plemena s výrazným předkusem. Vysunutá spodní čelist s velkými řezáky může působit hroživě. Pro budoucí využití psa je zajímavá také jeho velikost. Při polohování je důležitá plocha těla, k seniorům se hodí malý pes „do lůžka“. Při orientaci v plemenech psů bychom se měli také zaměřit na celkový konstituční typ plemene. Pro canisterapii se obecně nehodí psi, které řadíme do krajních konstitučních typů, tedy do typu lymfatického a jemného (Svobodová, 2010).

Plemen psů existuje velké množství. Mezinárodní kynologická organizace dělí tato plemena do deseti skupin, které nám říkají, jakou má každé plemeno povahu a exteriér:

- I. Plemena ovčácká, pastevecká a honácká
Tento typ plemene psa je výborně ovladatelný, velmi přátelský a spolupracující s člověkem. Mezi představitele patří border kolie, německý ovčák nebo velškorgi.
- II. Pinčové, knírači, plemena molossoidní a švýcarští salašnickí psi
Tito psi jsou určeni především k ochraně člověka a jeho obydlí. Typickými představiteli jsou německé dogy, doberman, knírači, bernský salašnický pes nebo německý boxer.
- III. Teriéři
Psi s živým temperamentem, přátelskou povahou, původně lovecké plemeno. Typickým představitelem je např. český teriér, foxteriér, stafordšírský teriér, Jack Russel teriér, elderteriér.
- IV. Jezevčíci
Samostatní, svéhlaví a sebevědomí psi vyšlechtění jako norníci.

- V. Špicové a tzv. primitivní plemena
V této skupině je velký počet zajímavých plemen s rozdílným charakterem. Patří sem přátelští němečtí špicové, spíše nekomunikativní faraonští psi, sportovně založení malamuti a také severská lovecká plemena jako karelský medvědí pes.
- VI. Honiči a barváři
Tato skupina psů je nejstarší a nejpočetnější a náleží k ní lovecká plemena jako bígl nebo vendeéští baseti.
- VII. Ohaři
Ohaři jsou skupina ušlechtilých a přátelských loveckých psů. Typickým představitelem je výmarský ohař, český fousek, anglický setr apod.
- VIII. Retrívři, slídiči, vodní psi
Původně lovecké plemeno, které se v myslivosti stále využívá. Na canisterapii jsou nejvhodnější retrívři. Jsou přátelští, kontaktní a dobře ovladatelní.
- IX. Společnější psi
Tito psi jako King Charles španělé nebo bruselští grifonci jsou chováni pro společnost člověka. Celá řada psů z této skupiny však vykazuje jemný konstituční typ, takže se pro canisterapii příliš nehodí.
- X. Chrti
Typická pro chrtý je rychlost a odtažitá povaha.

Při výběru psa pro canisterapii je plemeno velmi důležité. Doporučená jsou plemena společenská. Je však třeba počítat s tím, že pes je živý tvor a vybrat správné plemeno ještě neznamená zaručený úspěch. Platí totiž zásada, že plemeno je možná vhodné, ale jedinec vhodný být nemusí. Nebo plemeno jako celek je nevhodné, ale jedinec vhodný být může. Z výzkumu Nedvědové (in Svobodová, 2010) je v canisterapii nejvíce využíváno plemeno labradorský a zlatý retrívr, kříženci, border kolie, flat coated retrívr, německý ovčák a bernský salašnický pes. Na posledních místech jsou dalmatin a francouzský buldoček. Výcvik a trénink canisterapeutického psa by měl probíhat již od štěněcího věku ve stáří dvou až tří měsíců. Je však také možné do terapie zařadit psa dospělého, který má vhodnou povahu a zvládnuté poslušnostní návyky. Důležitý je aktuální zdravotní stav psa. Odčervování, očkování a veterinární prohlídky jsou nezbytné nejen pro zvíře, ale i pro zachování zdraví klientů (kol. autorů, 2000).

Aby byla zajištěna kvalita canisterapeutické práce, musí pes i psovod absolvovat odborný kurz, projít testováním povahových vloh a složit zkoušku u spolku pro výcvik canisterapeutických psů. Povahový test štěňat je vykonáván ve věku sedmi týdnů štěněte a je používán Policií České republiky. Testují se reakce štěněte na hluk, osoby, reakce na prostředí a na předměty. Při testování dospělých psů je stanoven minimální věk 12 měsíců u psů kohoutkové výšky do 50 cm a u psů kohoutkové výšky nad 50 cm 15 měsíců. Z testování jsou vyloučeny hárající feny (Svobodová, 2011).

Základem pro hodnocení psů je Zkušební řád pro testování psů využívaných pro rozvoj osobnosti vydaný společností SVOPAP. Během zkoušky jsou psi uvázáni na vodítku a pracuje se ve skupinách po pěti psech. Sleduje se sociální chování vůči ostatním psům, pes by měl volně běhat s ostatními psy, nechovat se agresivně, nervózně, bázlivě nebo dominantně. Rozptýlený pes musí reagovat na přivolání a svého psovoda poslouchat ochotně a s radostí. Zkouší se snášenlivost s ostatními psy na vodítku a s ostatními psy se žrádlem. Bezpodmínečná je snášenlivost s lidmi. Pes se zdraví s cizí osobou, nechá se kartáčovat, krmit, provádí se simulace veterinární kontroly, krmení a pes musí čekat pod cizím dohledem. Testují se terapeuticky specifické situace jako zkouška reakce na klidné a prudké hlazení, použití pomůcek při chůzi a neobvyklé pohyby. Při zkoušce dovedností se pes musí orientovat podle pokynů psovoda sedni, lehni, zůstaň (Mezinárodní seminář, 2005).

V souvislosti s využitím terapeutických nebo asistenčních psů je však třeba hájit potřeby zvířat, neboť jejich příliš dlouhá nebo nevhodná práce v terapii je stresem, který způsobuje vznik nemocí a urychluje jeho stárnutí. Má-li člověk mít dobrý vztah se zvířetem, musí respektovat nejen jeho fyziologické potřeby, ale musí také rozpoznat specifickou jeho chování a respektovat individualitu svého společníka a přítele.

„Ve standardech služeb jsou zakotveny základní etické principy pro využití zvířat v terapii:

- 1. Všechna zvířata, která jsou v terapiích využívána, musí být chráněna před zneužíváním, nepohodlím a vyčerpáním jak fyzickým tak duševním.*
- 2. Zvíře musí mít vždy zajištěnou ošetrovatelskou a veterinární péči.*
- 3. Všechna zvířata musí mít k dispozici místo, kde mají klid, aby si mohla odpočinout od pracovních aktivit. Terapeut využívající zvířata musí znát, zda zvíře podstoupilo všechny preventivní procedury.*

4. *V situaci, kde klient zvíře zneužívá úmyslně nebo neúmyslně, je nutno respektovat základní potřeby zvířete, i když to může znamenat ukončení kontaktů mezi klientem a zvířetem. V případě, kdy má terapeut podezření, že klient zvíře zneužívá, musí zajistit taková bezpečnostní opatření, aby chránil zvířecí prosperitu a práva. Pokud existuje jakýkoliv důkaz o stresu nebo zneužívání se stává očividné, musí být kontakty mezi zvířetem a klientem ukončené.*
5. *Klienti, kteří hrubě zneužívají terapeutické zvíře, mohou zcela zničit kapacitu zvířete pomáhat jiným.*“ (Vízdalová in Mezinárodní seminář, 2005, s. 18)

Nerandžič (2006) ještě dodává, že canisterapeutický pes by se měl denně podílet na léčebném procesu maximálně dvě až tři hodiny, přičemž terapeutická jednotka by neměla přesahovat třicet minut.

Práce psa koterapeuta je závislá na osobnosti psovoda, se kterým tvoří tým. „*Není důležité, zda se jedná o muže nebo ženu. Ve skutečnosti by měl každý kvalitní terapeut v sobě slučovat povahové rysy tradičně připisované oběma pohlavím: ze ženské povahy emotivní zaměření, pochopení pro druhé, citlivost a takt, z mužské povahy pak převážně racionální orientaci, rozhodnost a objektivitu. Je důležité, aby zájemce o zoorehabilitaci již před započítím odborného studia měl alespoň základně vyjádřeny vlastnosti budoucí terapeutické osobnosti: dostatečnou inteligenci, životní energii, přirozený optimismus, otevřenost a flexibilitu. Jiné vlastnosti si pak zájemce osvojuje vlastními rozhodnutími při utváření své stupnice hodnot. K těmto eticko-psychologickým vlastnostem patří: přiměřená životní zralost, vnitřní poctivost, respekt pro lidská práva, snaha pomáhat druhým, i když jsou etnicky, nábožensky či názorově odlišní.*“ (Svobodová, 2010, s. 33 – 34)

Psovod by měl mít klidnou a vyrovnanou povahu, zodpovídat za přípravu i průběh hodiny canisterapie. Důležitá je jeho kvalifikace v oblasti kynologie, absolvování odborného kurzu a složení zkoušky. Psovod dokáže citlivě zacházet s lidmi i se zvířaty, má správné sociální dovednosti potřebné při interakci s lidmi v rámci terapie. Pokud chce člověk bezpečně a účelně používat psa v terapeutickém programu, měl by vědět, jak pes myslí a co jej motivuje. Vede řádnou dokumentaci o zdraví psa a vůči zvířeti se chová klidně a přátelsky. Dokáže správně rozpoznat projevy psa a za každé situace jej chránit. Je schopen provádět správně techniky zaměřené na danou klientelu, předvídat možné situace a reagovat s předstihem (Svobodová, 2011).

Základem pro kvalitně odvedenou práci canisterapeutickým týmem je však osobnostní výbava psovoda – terapeuta. Musí co nejlépe pochopit smysl neverbálních signálů i klientových výroků, jejich emotivní zabarvení, výraz ve tváři a tón hlasu. Umí klientovi taktně oponovat, když si jeho výroky vzájemně odporují. Důležité ze strany psovoda je dávat srozumitelné a přesné informace, které potřebuje pro smysluplnou práci a rozhodování. Stimuluje klienta k terapeutické spolupráci, vhodně zahajuje a končí jednotlivá setkání (Svobodová, 2011).

3 EDUKAČNÍ A EMOČNÍ ASPEKTY CANISTERAPIE

Jedním z pozitivních přínosů canisterapie je emoční prožitek dítěte a pocit empatického vztahu. Mazlení, hlazení a citová zaměřenost dítěte na psa však není jediným aspektem této formy terapie. Svůj přínos a význam má i propojení canisterapie a výuky.

3.1 Pes v rodině s dětmi a emoční oblast

„I v dnešní době, kdy vládou počítače, elektronické hračky a televize, zájem dětí o živá zvířata neupadá, ale naopak sílí. Živý tvor je zdrojem podnětů, má v sobě něco zcela osobitého a jedinečného. Prostě žije! Hýbe se – a to vskutku jak sám chce. Přijímá potravu a její zbytky vyměšuje, spí, bdí, dává najevo, že je mu dobře i že je mu zle, zkrátka je svébytnou, samostatnou bytostí, a to bytostí ve svých projevech a funkcích dítěti srozumitelnou.“ (Matějček in Fraňková, 1999, s. 17)

Matějček (1999) uvádí pro srovnání žebříček domácích mazlíčků podle toho, co dobrého pro vývoj dítěte přináší a jakou pozici mezi ostatními zvířaty zaujímá pes.

Na nejnižší příčce jsou akvarijní rybičky. Nemají vztah k člověku a lidé jsou jim lhostejní. Pro děti jsou však jejich projevy a vnější vzhled velmi zajímavé. Pozorují je, jak se živí, jak se pohybují a rozmnožují. Akvarijní rybičky jsou pro děti nejen zajímavou podívanou, ale i poučením o principech života.

O stupeň výš jsou želvy, hadi a obojživelníci. Lidé jsou jim také lhostejní, ale dají se brát do rukou a pozorovat tak z větší blízkosti. Není však možné se s nimi mazlit a jejich povrch těla není velmi příjemný na dotyk.

Další příčku zaujímají ptáci. Je na ně dobře vidět a jejich životní projevy jsou pro pozorovatele dosti bohaté. Důležité je, že se projevují hlasově, zpívají, křičí a papouška je dokonce možné naučit mluvit. Ptáci tedy k člověku projevují určitý vztah a dovedou dát svým chováním najevo, že jim nejsme lhostejní.

Po ptácích přicházejí na řadu malí savci jako křečci, morčata, myšky a králíci. Těchto zvířat je příjemné se dotýkat, hladit je, mazlit se s nimi a nechat je běhat po bytě. Také oni projevují zájem o blízkost člověka, poznají svého ošetřovatele a dokonce ho dovedou i vítat.

Ještě výše v žebříčku stojí kočky, které se nám dokáží postarat o práci i o zábavu. Pro dítě je kotě zdrojem hry a jeho přítulnost je nám velmi příjemná.

Nejvyšší místo ve stupnici domácích mazlíčků zaujímá samozřejmě pes, od dávných věků pomocník a věrný přítel člověka, který jej přijímá jako svého pána a bližního, kterému je ochoten sloužit, pomáhat, bojovat za něj i nasadit život.

Pes v rodině je velmi dobrým společníkem, nejlepším přítelem a miláčkem, který jedinečným způsobem obohatí život rodičů i dítěte. Vždy, když se členové rodiny vrací domů, čeká na ně přítel, který každého radostně přivítá.

Zpočátku by si však pes měl na dítě zvyknout. Na jeho projevy, zvyky i zlozvyky. Současně si pes musí osvojit režim dne a chod určitých činností v rodině, seznámit se s ostatními členy rodiny, s domovem a okolím, setkávat se s dalšími psy. Je třeba, aby se naučil vykonávat své potřeby venku a uměl chodit na vodítku. Pes je vystavován novým podnětům, jako je pohyb po frekventované ulici, jízda autem, přítomnost cizích lidí i dětí a neméně důležité je jeho zvládnutí být doma sám.

Dítě si ve vztahu k psovi musí hlavně uvědomit, že pes není hračka, ale živý tvor, který se nesmí tahat za uši ani rušit při krmení. My dospělí musíme být trpěliví a vysvětlovat dítěti, jak se má k novému členu rodiny správně chovat a chápat, co jednotlivé pohyby a gesta psa znamenají. Je dobré povídat si s dítětem o tom, co asi pes zrovna cítí, co má rád, co se mu líbí a co ho bolí. Dítě se učí nápodobou a pozoruje, jak se k psovi chováme my, dospělí. Proto před dítětem na psa nekřičíme ani na něj nejsme hrubí.

Nesmíme také opomíjet, že i pes v rodině si potřebuje od dítěte odpočinout a relaxovat. Vybereme tedy místo pro pelíšek mimo dosah dítěte. Pozitivní účinek zvířete na dítě můžeme očekávat jen tehdy, jestliže společně strávený čas přináší radost a dobrou náladu nejenom dítěti, ale i pejskovi.

Nejdůležitějším aspektem přátelství psa s dítětem je podpora rozumového a emocionálního vývoje dítěte. Dětský psycholog prof. Matějček (1999, s. 118) sestavil žebříček vnímavosti podle věku a duševní vyspělosti dítěte vůči podnětům, které mu soužití s domácími zvířaty přináší:

„Pro malé děti, přibližně do tří let, jsou domácí zvířátka vydatným zdrojem zajímavých podnětů svou pohyblivostí a jinými životními projevy. Dítě se seznamuje s živým tvorem, který má podobné projevy a potřeby jako ono samo. Kromě vydatné stimulace smyslového

aparátu dítěte a jeho intelektových schopností je tu tedy i přínos pro výchovu k toleranci a ohleduplnosti, k respektování práv a potřeb druhého a k jiným užitečným postojům.“

Lze tedy říci, že pro malé děti je hlavní formou kontaktu se psem hraní, hlazení a mazlení. Až v době, kdy dítě začíná mluvit, se tento vztah mění. Pes je partnerem pro komunikaci a poslechne-li dítě na zavolání, pomáhá dítěti zažít pozitivní pocity.

„Pro děti předškolního věku jsou malá domácí zvířata především „živými hračkami“. K tomu všemu, co jsme řekli o podnětové a výchovné hodnotě zvířat pro malé děti, přistupuje nyní i poznání, že život je něco zcela zvláštního, osobitého a jedinečného. Výzkumné studie totiž ukázaly, že dítě se v tomto věku už docela jinak chová ke skutečnému pejskovi než k napodobeninám těchto zvířat. Děti předškolního věku si chtějí především hrát – a živá hračka je prostě živá! A to je významný přínos k poznávání světa.“ (Matějček, 1999, s. 118)

Pro dítě v tomto věku se pes stává důvěrníkem, kterému se lze se vším svěřit. Pes totiž nerozlišuje podle schopností nebo vzhledu, ale pouze podle přístupu a chování k sobě. Jeho pozitivní zpětná vazba na chování dítěte vytváří emočně příjemné prožitky a vzájemný projev náklonnosti. Během hry se psem dítě zapomíná na svá trápení a problémy. Jedináčkové cítí psa jako náhražku sourozence, jako rovnocenného kamaráda ve světě dospělých. Dítě se učí udělat někomu radost, mít někoho rádo, i když je to jenom pes.

Ve středním školním věku, tj. od osmi let výš, pomáhá pes rozvíjet u dětí pečovatelské tendence, něžnost, obětavost a ohleduplnost. Od puberty přebírají děti odpovědnost za své zvířátko, dokážou psa úspěšně cvičit a vychovávat ho, což je nezanedbatelný přínos pro zdravý vývoj dítěte (Matějček, 1999).

V souvislosti s výchovou dětí musíme zmínit ještě dvě výchovné funkce zvířat v rodině. První je možnost pozorovat sexuální a rozmnožovací aktivitu zvířat a to na úrovni přírodovědné a objektivní, jak to také odpovídá dětské mentalitě. Rodiče se tak mohou vyhnout rozpačitému vysvětlování a choulostivým situacím. Druhá výchovná funkce se týká opačného konce životního cyklu - smrti a zániku. Některé druhy zvířat totiž žijí krátkou dobu, takže dítě se s uhynutím svého mazlíčka určitě setká. Prožije tedy smutek, otřes a bude se muset s takovou skutečností vyrovnat. *„Není dobré vychovávat dítě v citovém skleníku, kde by na ně vítr životní skutečnosti ani nezafoukal - naopak, je dobře připravovat je včas a jemně, přirozeně, nenásilně i na skutečnosti nepříjemné a tvrdé. A tedy i na tu ze všech nejtvrdší - už proto, že je nevyhnutelná!“ (Matějček, 1999, s. 119)*

Přestože ke vztahu dítěte a psa lze uvést samá pozitiva, není pes náhražkou rodičů, ale může být jejich doplňkem. Ochotně a bezvýhradně přijímá hlazení a mazlení a uspokojuje tak citové potřeby dítěte. Je opravdovým a nejlepším kamarádem, s kterým dítě rozmlouvá a sděluje mu svá tajemství. Pes jej vždy ochotně vyslechne, neposmívá se, nekritizuje a tím posiluje zdravé sebevědomí dítěte. Rozvíjí dětskou fantazii, empatii, dává pocit bezpečí a jistoty. Krmení, péče i procházky se psem jsou zajímavou volnočasovou aktivitou, která přispívá k zodpovědnosti, navazování nových přátelských vztahů a lze ji také chápat jako prevenci sociálně negativních jevů. Pes je emocionální podporou, která je důležitá pro zdravý psychický vývoj dětí.

3.2 Využití canisterapie při výchově a vzdělávání dětí

Předškolní i školní vzdělávání představuje v životě dítěte významný mezník. Proces socializace dítěte je zahájen v jeho rodině a pokračuje v předškolním zařízení. Pedagog a spolužáci se tak stávají na dlouhou dobu pro dítě významnou sociální skupinou. Dítě v mateřské škole tráví minimálně čtyři hodiny denně, a tak je možné ke zlepšení klimatu ve třídě i jako součást výuky využít právě canisterapii.

Propojení výuky a terapie za přítomnosti psa má svůj přínos a význam nejen v praktických a speciálních školách, ale i ve školách alternativních a ve školách s tradičním systémem vzdělávání žáků. Ve školách se specifickými vzdělávacími potřebami se canisterapie uplatňuje u dětí se sluchovým, zrakovým či mentálním postižením, své místo nachází i ve třídách integračních a logopedických, ve třídách pro děti s poruchami učení i pro nadané děti. Specifickým okruhem propojení této metody s výukou je v tzv. auti třídách pro děti s autismem.

Cílem canisterapie u dětí se zdravotním handicapem je procvičování jemné a hrubé motoriky, posilování svalového tonusu a nácvik správných pohybových vzorců. V tradičních školních zařízeních jde zejména o rozvoj dovedností a schopností dětí. Podle cílů canisterapie a cílové skupiny volíme při aplikaci této terapie do výuky na školách jednu z forem canisterapie: AAA – aktivity za účasti zvířat nebo AAT – zvířaty asistovaná terapie. Metodu propojení canisterapie a výuky označujeme jako AAE – vzdělávání za asistence zvířat. Je také možné zvolit mezi formou, kdy canisterapeutický tým přichází do školy v určeném termínu a na programu canisterapie spolupracuje s pedagogem. Nebo

formou, kdy pedagog a jeho pes přímo tvoří canisterapeutický tým (Štaffová in Rodina a škola, 2008).

Před zahájením samotné canisterapie je nutné dodržovat podmínky a pravidla kontaktu psa s dítětem. Mezi zásady dobré canisterapeutické praxe patří odbornost, profesionalita a příslušné vzdělání psovoda. Musí být uzavřena Dohoda o spolupráci se zařízením, kde je canisterapie realizována a stanoven harmonogram návštěv. Terapeut vždy spolupracuje s pedagogem a nikdy neponechá psa o samotě s dětmi. Psovod také doloží potvrzení o zkouškách psa a jeho zdravotní způsobilosti. Pes musí být čistý, mít dobrou psychickou i fyzickou kondici a nesmí páchnout. Terapeut i pes nosí viditelné označení. Každé setkání je vždy dobře promyšlené a připravené. Zákonní zástupci dětí jsou seznámeni s programem canisterapie na škole a podepisují souhlas s canisterapií (Stančíková, 2012).

V rámci edukace ve školách jsou využívány tyto cíle:

Motivace k učení a výkonnosti

Největším problémem při výchově a vzdělávání je motivace žáka. Právě zde se pes stává silným motivačním impulzem k žádoucí aktivitě. Jen pouhá přítomnost psa, ke kterému má žák pozitivní vztah, působí kladně na jeho psychické procesy a stavy:

- Přítomnost psa, ale také jenom jeho pozorování, přitahuje pozornost dítěte.
- Pes je dítěti oporou. Zajímavou motivací je zhlédnutí videozáznamu jeho „hraní si se psem“.
- Canisterapii lze využít k nácviku čtení a psaní, kdy dítě psovi čte a ukazuje mu svoji písanku (Galajdová, 2011).

Sociabilita a sociální dovednosti

V partnerství dítěte se psem se uplatňují mechanismy empatie a socializace, rozvíjí se ochranné i pečovatelské postoje, ohleduplnost, něžnost a potřeba tělesného kontaktu. Pes také rozvíjí:

- Navázání kontaktů a vztahů s ostatními dětmi a pedagogy, umění podřídit se vůči autoritě a ukázněnost.
- Podpora sebevědomí, pocit sociální jistoty, zapojení do kolektivu, spolupráce.
- Osvojení a dodržování společenských a morálních norem.
- Samostatnost, soběstačnost, osvojení si sociálního citění, zodpovědnost.

- Zmírnění egocentrismu a negativismu, zmírnění afektivních projevů a tendencí k agresivitě (Velemínský a kol., 2007).

Rozvoj řeči a vědomostí:

V oblasti edukace dětí je canisterapie přínosem pro rozvoj řeči, komunikaci a důležitý je také vědomostní aspekt. Činnosti, kterých se účastní pes, mobilizují u dítěte vědomosti v oblastech:

- Rozvoje slovní zásoby - popsat, jak pečujeme o psa, co na psovi vidí, povely pro psa, vysvětluje význam slov chlupy, srst, pelichání, línání, obojek, vodítko apod.
- Tvorby vět - vykládat psovi, co mě baví, co mě baví ve škole, co jsem dělal o víkendu a ujistit se, že pes poslouchá a vyprávění ho zajímá.
- Jazykového citu - popis obojku, vodítka, barvy psa.
- Zdokonalování diferenčních schopností - sledovat chůzi psa (pomalá, rychlá), poslouchat dech psa (pomalý, rychlý, tichý, hlasitý).
- Poznávání, co pes má rád a co nemá.
- Pes potřebuje dostatečný pohyb, patřičnou výživu, dostatek tekutin, což může dítě porovnávat s obdobnými potřebami člověka.
- Hlídaní doby, kdy má být podáno krmení.
- Znalosti názvů různých druhů krmení.
- Povídání o psech.
- Porovnávání různých velikostí psů (menší, větší, největší).
- Ukazování jednotlivých částí těla (čenich, uši, zuby).
- Rozdíly v pohlaví.
- Poznávání písmen (z kartiček s písmeny skládají děti jména psů).
- Kreslení - děti rády zobrazují své city a prožitky. Když po čase neví, co malovat, vzpomenou si na pejsky a canisterapii a malují.
- Znalostních her a soutěží.
- Hudebních motivů - písničky s tématem „pes“ (Petrů, 2008).

Terapie za účasti psa zlepšuje komunikační dovednosti dítěte i jeho vyjadřovací schopnosti, rozšiřuje se jeho slovní zásoba a dochází k usměrňování rychlosti řeči. Je to také proto, že dítěti záleží na tom, aby mu pes rozuměl. Mluvit na psa je pro dítě menší stres, než hovořit s člověkem.

Pes je vynikajícím tématem pro vyprávění či pro rozhovor. Dítě se snaží artikulovat, hledá slova, aby o pejskovi vyprávělo. Má také potřebu na psa mluvit, volat na něj jménem, dávat mu povely nebo napodobovat jeho štěkání. To vše výrazně stimuluje řečový projev dítěte.

Rozvoj jemné motoriky:

Dalším pozitivním účinkem psa na dítě je rozvoj jemné motoriky. Činnost a pohyby, které jsou pro nás samozřejmé, se dětem nemusí dařit. Jedná se zejména o drobnou souhru zápěstí a prstů. Jemná motorika se rozvíjí zejména obsluhou psa:

- Manipulace s karabinami a přezkami na vodítku.
- Připínání a sundávání obojku.
- Nasazování náhubku.
- Otevírání a zavírání nádoby s potravou pro pejska. Vhodná je šroubovací dóza z plastu. Dítě odšroubuje, vyjme granuli, zašroubuje. Pro některé děti je to náročný výkon. Nebo granule umístěné do nádoby s úzkým hrdlem musí dítě jedním prstem dostávat ven.
- Nasypání granulek do misky.
- Krmení granulemi ze dvou prstů nebo z dlaně, vytváření obrazců z granulí.
- Udržování misek pro pití a žrádlo v čistotě.
- Nalítí vody do misky.
- Péče o srst - kartáčování a česání. Pro děvčata je zde patrný rozdíl v česání neživé panenky a psa.
- Otírání tlapek.
- Údržba a úprava pelíšku.
- Spolupráce při povelu „dej pac“.
- Drbání psa na bříšku a za ušima.
- Jemné dotýkání čenichu psa prsty.
- Hlazení psa (Tichá in Velemínský a kol., 2007).

Rozvoj hrubé motoriky

Pečuje-li dítě o pejska, zvýší se čas strávený venku při jeho venčení. Líné nebo pasivní dítě donutí pes k pohybu, hyperaktivní dítě se naopak zklidní, aby mohlo vést psa na vodítku. Pro dítě jsou vycházky se psem zdrojem každodenního pohybu, při kterém je zlepšována i jeho hrubá motorika. Pes zde tedy působí hlavně jako motivační prvek, ale plní i funkci

tzv. spolucvičence. Pes roznáší po bytě svoje oblíbené hračky, které je třeba uklízet. Musí se také koupat a česat. Všechny tyto činnosti vyžadují pohyb dítěte. Nejoblíbenější jsou však cílené činnosti se psem:

- Chůze a běh v terénu se psem na vodítku.
- Chůze v různých variantách a terénu.
- Házení míčku pejskovi oběma rukama.
- Přetahovaná s pejskem o lano nebo o hadr. Pes musí zvládat tuto hru bez vrčení. Při přetahování se dobře zapojují svaly dítěte a dochází k „vybití energie“.
- Podlézání většího stojícího psa.
- Napodobování psa, např. lezení po čtyřech.
- Chování psa na klíně.
- Výcvik psa k poslušnosti.
- Dítě a pes reagují na povel sedni - lehni - vstaň.
- Překážková dráha doma s využitím nábytku, venku přes lavičky nebo klády.
- Ukrytí předmětu dítětem, který pes musí najít.
- Schovávána: dítě odvede psa na vodítku za dveře, zažívá při tom pocit důležitosti. Další dítě schová míček, pes hledá, děti fandí.
- Kutálená: děti si posílají míček mezi sebou a pes jim hru kazí. Pro děti je obtížné psa přelstít (Petrů, 2008).

Obecně lze říci, že prožitek výuky se psem vede ke kvalitnějšímu zapamatování si učiva. Canisterapie může být i vhodným prostředkem pro odpočinek a relaxaci během náročné výuky.

3.3 Pes a dítě se speciálními potřebami

Canisterapie jako podpůrná léčebná metoda v péči o osoby se specifickými potřebami má velmi široké spektrum působnosti. K pozitivnímu ovlivnění zdravotního stavu dítěte lze působení psa využít v těchto oblastech:

U dětí s mentálním postižením

- Pes nemá předsudky, nevadí mu postižení, je mu jedno, jak dítě vypadá.
- Podporuje schopnost empatie, pes potřebuje lásku a péči.
- Podporuje schopnost udržet delší dobu pozornost.

- Učí respektovat potřeby jiných (spánek, odpočinek, krmení).
- Zvyšuje pocit jistoty a ochrany.
- Slouží jako pomocník při rehabilitačním cvičení (návčik i rozvoj hrubé i jemné motoriky, uvolňování spasmů).
- Rozvíjí a podporuje fantazii (modelování a malování po canisterapii).
- Pomáhá rozvíjet návčik správné výslovnosti a slovní zásobu.
- Podporuje sbližování se s okolím a komunikativnost.
- Poskytuje možnost relaxace po cvičení (Petrů, 2008).

U dětí s tělesným postižením

- Pes je společníkem a důvěrníkem.
- Je zpestřením a obohacením života.
- Motivuje ke cvičení a rehabilitaci.
- Snižuje závislost na pomoci jiných.
- Poskytuje důvod ke komunikaci s okolím.
- Při péči o psa odvádí pozornost od vlastních potíží.
- Zvyšuje pocit bezpečí.
- Prolamuje bariéry osamělosti (Petrů, 2008).

U dětí se smyslovým postižením

Dítě se sluchovým postižením

- Zvyšuje sebedůvěru, nezávislost a soběstačnost.

Zrakově disponované děti

- Varuje před překážkami, zvyšuje pocit bezpečí mez lidmi.
- Zvětšuje nezávislost na ostatních.
- Je přítelem a společníkem.
- Umožňuje komunikaci s okolím.
- Zvyšuje sebevědomí, snižuje stres a strach v cizím prostředí.
- Péče o psa zabraňuje pocitu neužitečnosti.

Dítě s poškozením hlasu a čichu

- Pes rozumí pokynům vyjádřeným pomocí gestikulace, pomáhá při komunikaci.
- Upozorňuje na zápach a zvyšuje pocit bezpečí (Petrů, 2008).

U dětí s autismem

- Pes podporuje duševní rovnováhu, plní roli prostředníka mezi dítětem a okolním světem.
- Snižuje pocit osamění.
- Poskytuje lásku vždy, když dítě chce.

U dětí hyperaktivních

- Se psem dochází ke zklidnění nebo naopak k „vybití energie“.

U dětí s epilepsií

- Poskytuje pocit volnosti a bezpečí.
- Plní roli společníka.
- Působí jako zklidňující faktor.
- Pes rozpozná blížící se záchvat a dokáže před ním varovat.

U dětí s agresivním chováním

- Pes vede dítě k tomu, aby k němu bylo milé a laskavé.

U dětí s Downovým syndromem

- Pes zvyšuje sebevědomí dítěte.
- Používáním povelů dochází k rozvoji komunikačních dovedností.

U dětí zamlklých a plachých

- Pes vede dítě ke komunikaci, nabádá k procházkám s jinými lidmi a tím dává dítěti pocit bezpečí (Petrů, 2008).

3.4 Pozitivní účinky canisterapie v kontextu sociální pedagogiky

„Sociální pedagogika se soustřeďuje na problematiku výchovných procesů v sociálním prostředí a na analýzu podmínek, které umožňují uspokojování potřeb člověka (lidských skupin) v různých etapách jeho života a v různých životních situacích (v práci, studiu, volném čase, místě bydliště, rodině, a jiných oblastech lidské činnosti). Z těchto důvodů se sociální pedagogika koncentruje v oblasti života jednotlivců nebo skupin a v institucích, které ve společnosti realizují výchovné úkoly.“ (Laca, 2011)

Canisterapie je formou terapie, která podporuje prostřednictvím psa komunikativnost a sblížení se s okolím. Přímý kontakt s člověkem je nahrazován kontaktem se zvířetem. Pes tedy při canisterapii plní roli jistého prostředníka mezi lidmi a okolím, tedy sociálním prostředím. Pes je při terapii využíván ke snadnější komunikaci s jedincem, ke snadnějšímu udržení pozornosti a zejména k motivaci.

Pes dává dětem pocit tepla a jistoty, rozvíjí u nich něžnost a uspokojuje potřebu citové vazby „mít někoho rád“. Pes totiž nedělá rozdíly mezi dospělými a dětmi, pěknými a ošklivými nebo mezi zdravými a postiženými.

Při canisterapii není třeba nutit děti do činnosti. Dětem stačí být s pejskem jen tak, sedět vedle něj nebo jej hladit, povídat si s ním nebo mu pošeptat svá tajná přání. Vytváří si k němu lásku, cit a důvěru. Pes přijímá tuto sociální interakci a učí děti ohleduplnosti. Pokud se naučí děti laskavosti ke zvířatům, budou laskavější i k sobě navzájem.

Pes při terapii plní roli prostředníka, s jehož pomocí lze s dětmi lépe pracovat. Psovod je na psa nejenom důsledný a přísný, ale i laskavý a milující. Dítě pak velmi dobře chápe, že když se psovod, učitel nebo rodič na něj zlobí, neznamená to, že jej nemá rád, ale že je to pro jeho dobro. To je důležité uplatňovat i při výchově dětí, které se tímto při terapii učí sociálním dovednostem a podřízení se autoritě.

Z výzkumů amerického psychiatra Levinsona víme, že vzájemný vztah člověk - zvíře dokáže vyvolat pozitivní emocionální a sociální efekty, které mohou přispět ke zlepšení psychického i fyzického zdraví. Nelze však tvrdit, že pes je univerzálním lékem na cokoli. Dokáže však spoustu problémů zmírnit a učinit je tak snesitelnějšími. Jelikož je pro člověka objektem péče, odpoutává pozornost od psychických problémů. U dětí tak dochází ke snížení apatie a pasivity. Hyperaktivní a neurotické děti se při canisterapii zklidní a zlepší se jim nálada, což vede k celkovému zlepšení sociálního klimatu.

Laca (2011, s. 35) vymezuje sociální pedagogiku jako otázku životní pomoci. *„Tato pomoc se chápe jako pomoc lidem, kteří to potřebují a nejsou schopni ji samostatně řešit. Musí se vypořádat s těžkými životními problémy a přitom hledat tu nejoptimálnější formu kompenzace.“* Sociální pedagogika zkoumá interakci prostředí a výchovy. Výsledek výchovy je však možné pozorovat až po čase, stejně jako u canisterapie. Rozdíly v dovednostech dětí jsou individuální a podle toho se odvíjí i doba, během které je dítě schopné se něco naučit.

Předmětem sociální pedagogiky jsou sociální aspekty výchovy a vývoje osobnosti člověka. Orientují se na výchovu, která pomáhá v procesu socializace, především u ohrožených a sociálně znevýhodněných skupin, dětí, mládeže a dospělých. V rodině i ve škole má pomáhat řešit krizové situace a zejména jim předcházet (Kraus, 2008).

Společným tématem sociální pedagogiky a canisterapie je zájem o jedince, zaměření na prevenci, terapii, výchovu a převýchovu dětí ve školách s tradičním systémem vzdělávání nebo dětí emocionálně a sociálně narušených, ohrožených, hyperaktivních, týraných, zneužívaných či závislých.

II. PRAKTICKÁ ČÁST

4 PRAKTICKÝ VÝZKUM

V praktické části bakalářské práce popisují postup, kterým jsem získávala informace a data pro svůj výzkum. Cílem mého výzkumu je zjistit, jaké jsou pocity dětí předškolního věku po canisterapii, jaký vztah děti ke psům mají a zda má canisterapie vliv na citovou stránku jedince.

4.1 Kvalitativní výzkum

Existují dva základní typy výzkumu. Výzkum kvantitativní a kvalitativní. Výhodou kvantitativního výzkumu je možnost zkoumání velkých skupin a výsledky lze zobecnit na celou populaci. Nevýhodou je, že výzkumník testuje pouze určitou teorii a získaná data mohou být příliš obecná (Disman, 2011).

Pro svoje zkoumání jsem zvolila výzkum kvalitativní. „*Kvalitativní výzkum je proces hledání porozumění založený na různých metodologických tradicích zkoumání daného sociálního nebo lidského problému. Výzkumník vytváří komplexní, holistický obraz, analyzuje různé typy textů, informuje o názorech účastníků výzkumu a provádí zkoumání v přirozených podmínkách.*“ (Hendl, 2011, s. 48) Předností kvalitativního výzkumu je tedy získání podrobného popisu a vhledu při zkoumání jedince nebo skupiny v přirozeném prostředí. Sběr dat i jejich analýza jsou však často časově náročné a získaná znalost nemusí být zobecnitelná.

V rámci kvalitativního šetření u dětí předškolního věku volím techniku polostrukturovaného rozhovoru. Je to rozhovor pomocí návodu, který se vyznačuje určitou osnovou a celkovou pružností v procesu získávání informací. Výhodou je také možnost uplatnit vlastní úhel pohledu. Způsob a pořadí získávání informací je na výzkumníkovi. Stejně tak má i volnost v přizpůsobování formulace otázek podle situace (Hendl, 2011).

Zjištěná data z rozhovorů budou analyzována za pomoci metody otevřeného kódování. Je to metoda kladení otázek, porovnávání, kategorizace a konceptualizace údajů. Prostřednictvím otevřeného kódování dojdou k závěru, který může posloužit jako doporučení pro budoucí canisterapeuty, pro vychovatelky v mateřských školách i pro rodiče dětí.

U dětí předškolního věku má tento druh výzkumu svá specifika a vyžaduje zvláštní přístup a dodržování etických zásad. Pokud je výzkum realizován v „chráněném prostředí“ jako je např. škola, musí být před zahájením rozhovoru získán souhlas učitele. Učitel je také po celou dobu výzkumu přítomen, což minimalizuje stres dítěte. Výzkumník by měl dítě informovat o účelu rozhovoru a zároveň zaručit anonymitu získaných údajů. V případě kvalitativních výzkumů dětí se doporučuje, aby diskuze s dětmi předškolního věku, s ohledem na jejich schopnost koncentrace, byla členěna do bloků maximálně po deseti minutách (www.simar.cz/kvalitativni-standardy/dotazovani-deti-a-mladeze.html).

Doplňující údaj k výzkumu

Během výzkumu mé bakalářské práce jsem se rozhodla zmapovat, **kolik mateřských škol v Brně využívá v rámci výchovy a vzdělávání dětí zooterapii.**

Přesná statistika a současně i zaměření mateřských škol je vedeno na internetových stránkách města Brna, které mateřské školy zřizuje. Z údajů tohoto zdroje lze konstatovat, že město Brno eviduje 116 mateřských škol. V 10 mateřských školách je prováděna canisterapie, děti z 1 školky dochází na hipoterapii. Z celkového počtu 116 mateřských škol v Brně pouze 11 školek využívá zooterapii jako doplněk vzdělávacího programu (www.brno.cz/sprava-mesta/magistrat-mesta-brna/usek-socialne-kulturne/odbor-skolstvi-mladeze-a-telovychovy/katalog-materskych-skol-zakladnich-skol-a-skolnich-jidelen).

Zavedení zooterapie do školek zřejmě ovlivňuje několik faktorů:

- Nedostatek informací o terapiích se zvířaty, které školky mohou využívat.
- Náklady na provoz terapií.
- Možné organizační a provozní komplikace (hygiena, alergie).
- Neochota a nezájem ze strany pedagogů.

Výsledek tohoto průzkumu vypovídá o tom, že na terapii za pomoci domácích mazlíčků je stále nahlíženo s nedůvěrou a jistou opatrností. Faktem je, že některé děti se s domácím zvířetem nikdy fyzicky nesetkaly. Je jisté, že v každé rodině není možné chovat zvířátko. Proto by zooterapie ve školce mohla být příjemným i užitečným zpestřením všedního dne. Děti by mohly zvířátka nejenom pozorovat, ale také si s nimi hrát a mazlit se, což by vedlo k uspokojování i rozvíjení fyzických i citových potřeb.

4.2 Metodologie výzkumu

Metodologii výzkumu jsem rozdělila do tří částí. V první popisuji zkoumaný vzorek dětí, ve druhé formuluji základní výzkumnou otázku a v poslední části provedu analýzu a interpretaci výsledků výzkumu. Děti předškolního věku jsou ve způsobu vyjadřování přímé, otevřené a čitelné. Vyjadřují se expresivně, spontánně a pocitově. Jak jsem již zmínila v kapitole 4.1 Kvalitativní výzkum, rozhovor s dětmi předškolního věku má svá specifika.

Rozhovor jsem uskutečnila v mateřské škole za přítomnosti pedagoga v poklidné atmosféře po hodině canisterapie. Jako psí koterapeutky pracovaly čtyři černé fenky coat flat retrievera, což je v canisterapii jedno z nejpoužívanějších plemen. Během rozhovoru odpočívaly fenky vedle nás. Děti jsem nejdříve seznámila, za jakým účelem chci s nimi rozhovor provést. Všechny rozhovory jsem nahrávala na diktafon, což se dětem líbilo a rády se zapojily do debaty. Děti jsou ve svém vyjadřování velmi otevřené, takže jsem všechny rozhovory ponechala v anonymitě. Uvádím pouze jména pro orientaci pohlaví. V průběh hodiny canisterapie jsem se souhlasem paní učitelky děti i pejsky fotografovala. Pořízená fotodokumentace je uložena v příloze bakalářské práce. Po ukončení rozhovoru jsem děti požádala, jestli by mi pejsky a canisterapii namalovaly.

Popis zkoumaného vzorku dětí

Populace je soubor jednotek, o kterém předpokládáme, že jsou pro něj naše závěry platné. Stěžejním úkolem výzkumu je najít takový postup, aby výsledky, které získáme na vzorku, byly co nejvíce podobné těm, které bychom získali na celé populaci (Disman, 2011). Charakter kvalitativního výzkumu je induktivní, proto musíme dobře stanovit populaci, která bude zkoumána. V případě našeho výzkumu se populací myslí děti předškolního věku, které se účastní canisterapie v předškolním zařízení. Je však nemožné zkoumat všechny děti v předškolním věku, a proto je vybírán vzorek, který z populace vychází. Vzorek je skupina jednotek, které skutečně pozorujeme.

Pro svůj výzkum jsem jako vzorek vybrala 11 dětí ve věku 4 - 7 let, 4 chlapce a 7 dívek. Respondenty jsem vybírala na základě kritérií např. komunikativnost, ochota spolupracovat, míra stydlivosti. Z důvodu dodržení anonymity uvádím pouze jména:

1. David - věk 6 let, chytrý, bystrý, nebojácný.
2. Petr - věk 7 let, mírně stydlivý, ale při canisterapii veselý a radostný.

3. Ondra - věk 7 let, neposedný, lehce hyperaktivní, při terapii zklidněný.
4. Marek - věk 6,5 roku, veselý, hravý, energický, při terapii nápomocný.
5. Natálie - věk 4,5 roku, milá, šikovná, inteligentní, ráda spolupracuje.
6. Ellen - věk 6 let, chytrá, bystrá, vnímavá.
7. Ivanka - věk 6 let, empatická, při canisterapii velmi aktivní.
8. Karolína - věk 5,5 roku, sebevědomá, suverénní vystupování při hrách se psy.
9. Lucie - věk 5 let, celkově pomalejší, při canisterapii však aktivní.
10. Klára - věk 6 let, šikovná, energická, sebevědomé vystupování při spolupráci se psy.
11. Tereza - věk 6,5 roku, mírně stydlivá, tichá, při canisterapii spolupracovala.

Stanovení základní výzkumné otázky

Výzkumné šetření je zaměřené na sběr informací a dat o vlivu canisterapie na děti předškolního věku. V průběhu polostrukturovaného rozhovoru jsem zjišťovala, jaké jsou pocity dětí po canisterapii, jaký vztah děti ke psům mají a zda má canisterapie vliv na citovou stránku jedince.

Výzkumné cíle jsou zformulovány takto:

- Zjistit, zda děti o canisterapii jeví zájem.
- Zjistit, jaký vztah děti ke psům mají.
- Zmapovat, zda canisterapie má vliv na dětskou psychiku.
- Zjistit, jestli canisterapie je pro děti přínosná.

V rozhovoru s dětmi předškolního věku budou kladeny tyto otázky:

1. Máte rádi pejsky?
2. Líbí se vám hrát si s pejsky?
3. Chtěly byste si pejska pohladit?
4. Bojíte se někdo pejsků?
5. Myslíte si, že je dobře, že pejsci chodí do vaší mateřské školy?

Základní výzkumná otázka zní:

Má canisterapie u dětí předškolního věku význam po citové stránce?

Canisterapie u dětí předškolního věku má po citové stránce velký význam. Působí pozitivně na dětskou psychiku, je důležitým aspektem sociálně-emocionálního vývoje

jedince, při kontaktu se psem zažívají děti emočně příjemné prožitky, vyjadřují radost, projevují se pocitově a otevřeně.

Pro demonstraci uvádím příklad dvou rozhovorů. Vybrala jsem Karolínu, která má pejska doma a Petra, který psa nemá, ale touží po něm. Karolína je sebevědomé děvče a při hře se psy má suverénní vystupování. Petr je naopak mírně stydlivý, během terapie však veselý a spontánní. Dětem jsem položila 5 výše uvedených otázek. Odpovědi přepisuji doslovně:

Karolína:

1. *„Já mám ráda pejsky, protože máme doma pejska Teušku a taky rybičky v akváriu.“*
2. *„Ano, já si s Teuškou hraju pořád, každý den. Ale někdy se na ni moje mamka zlobí, když mi kouše hračky.“*
3. *„Ano, já taky bych si ho chtěla pohladit. To je pro mě nejhezčí věc, když můžu hladit Teušku.“*
4. *„Já se Teušky nebojím, ale bojím se pejsků, který ji chtějí pokousat.“*
5. *„Ano, to je dobře, že jsou tady. Já bych je tady taky chtěla každý den.“*

Petr:

1. *„Já mám taky rád pejsky a jednoho bych chtěl mít doma, ale máma s tátou mi to nedovolí.“*
2. *„Jo, tyhle pejsci jsou hodný a srandovní.“*
3. *„Jo, já bych je pořád hladil.“*
4. *„Když je znám, tak se jich nebojím.“*
5. *„Jo, to je dobře. Aspoň si tady s něma můžu hrát, když doma pejska nemám.“*

Z odpovědí obou dětí na otázku č. 1 vyplývá, že mají k pejskům pozitivní vztah a pes má pozitivní vliv na jejich emoční prožívání. Nezáleží na vlastnictví psa, obě děti mají rády pejsky a touží po citovém i tělesném kontaktu se zvířetem. Pes zprostředkovává dětem uspokojení potřeby bezpečí a blízkosti, kontakt s ním posiluje zdravé sebevědomí a připravenost k otevření se. Nemusí však vždy bezpodmínečně jít jen o fyzický kontakt. Dětem stačí být s pejskem jen tak a povídat si s ním. I samotné pozorování psa jak se převaluje, olizuje nebo kýchne, probouzí u dětí smích a radost. Děti si o pejscích vypráví mezi sebou, s paní učitelkou i doma v rodinném kruhu, což podporuje komunikaci a pozitivní citové ladění.

Odpověď Petra i Karolíny na otázku č. 2 byla opět kladná. Hra a navázání vztahu se psem pomohlo Petrovi prolomit bariéru stydlivosti a prožít tak pocit emocionální podpory a empatie. Empatie vůči zvířatům prokazatelně souvisí i s empatií vůči lidem. Petr se zapojil do rozhovoru a komunikoval. Hra byla pro obě děti zdrojem zábavy a legrace. Otázka č. 3 byla také oběma zodpovězena pozitivně. Hlazení psa a mazlení se s ním uspokojuje potřeby něžnosti a děti zažívají pocit blaha a emočně pozitivní prožitky. V odpovědích na otázku č. 4 je znát jisté zaváhání. Karolína se zřejmě bojí možného útoku na svého pejska jiným psem, Petr má problém s tím, co je pro něj neznámé, může být i nebezpečné.

Odpověď na poslední otázku, zda je dobře, že pejsci chodí do jejich školky, odpověděly obě děti souhlasně. Oba se těší z přítomnosti pejsků i z jejich budoucí návštěvy.

Dotazované děti vnímaly přítomnost psa velmi pozitivně. Mají rády pejsky a touží po citovém i tělesném kontaktu s nimi. Pes jim přináší nové zážitky a radost. Hlazením pejska rozvíjíme u dítěte nejen motoriku, ale i cit a něžnost. Učí se tak rozumět potřebám a pocitům zvířete a potom i lidí již od raného věku. Mají k pejskům pozitivní vztah a pes má pozitivní vliv na jejich emoční prožívání. V canisterapii se stále prolínají oblasti pohybu, myšlení a citů.

Analýza a interpretace výsledků výzkumu

V této části bakalářské práce provedu analýzu a interpretaci získaných dat. Informace a data jsem získala po prostudování literatury a z rozhovorů s dětmi předškolního věku po hodině canisterapie v mateřské škole. Zaměřím se na konkrétní odpovědi dětí, které se týkají edukačního a emočního aspektu canisterapie. Citace odpovědí dětí jsou napsané kurzívou. Jak jsem již uvedla, výzkum jsem provedla metodou kvalitativní, a to na základě polostrukturovaného rozhovoru s jedenácti respondenty.

Láska a citový vztah dětí ke psům

1. Máte rádi pejsky?

David: „*Já mám rád pejsky a všechna zvířata. My máme doma křečka.*“

Petr: „*Já mám taky rád pejsky a jednoho bych chtěl mít doma, ale máma s tátou mi to nedovolí.*“

Ondra: „*Pejsky mám strašně rád, protože moje babička má pejska na zahradě a my za ním chodíme.*“

Marek: „*No mám, protože máme doma pejska Bennyho. Je to můj kámoš a kupuju mu dobrotu.*“

Natálie: „*Ano, mám pejsky moc ráda, protože mají hladkej kožíšek.*“

Ellen: „*Já mám ráda pejsky a všechny zvířátka na celým světě, ale doma žádný zvířátko nemáme.*“

Ivanka: „*Já mám moc ráda pejsky a víly.*“

Karolína: „*Já mám ráda pejsky, protože máme doma pejska Teušku a taky rybičky v akváriu.*“

Lucie: „*Ano, mám ráda pejsky a kočičky a všechny zvířátka.*“

Klára: „*Já mám ráda pejsky, protože paní Bórová z našeho domu má pejska Rockyho a já si ho vždycky hladím a někdy ho vedu na vodítku.*“

Tereza: „*Ano, mám, je s něma sranda. My se sestřičkou máme doma králíčka Flička, ale s ním moc sranda není.*“

Na základě tohoto průzkumu bylo zjištěno, že přibližně u jedné poloviny dotazovaných dětí je součástí rodiny nějaké zvířátko. To je pozitivní zjištění, protože kontakt se zvířetem je důležitý pro utváření dětské osobnosti. Ti, kteří zvířátko doma nemají, po něm touží. Na otázku č. 1 odpověděly všechny děti kladně. Již při příchodu psů do třídy projevovaly děti radost a zájem o kontakt s nimi. Poslušně se usadily na polštáře na zemi a v klidu čekaly na zahájení canisterapie. Pozorování psa, jak se převaluje nebo olizuje, probudilo u dětí nejen smích a radost, ale také empatii.

Bylo znatelné, že mají k pejskům pozitivní vztah a pes má pozitivní vliv na jejich emoční prožívání. Pes zprostředkovává dětem uspokojení potřeby bezpečí a blízkosti, kontakt s ním posiluje zdravé sebevědomí a připravenost k otevření se. Nemusí však vždy bezpodmínečně jít jen o fyzický kontakt. Dětem stačí pouhá přítomnost pejska nebo jeho pozorování. Děti si o pejscích vypráví mezi sebou, s paní učitelkou i doma v rodinném kruhu, což podporuje komunikaci a pozitivní citové ladění.

Pes dětem přináší nové zážitky a radost. Hlazením pejska rozvíjíme u dítěte nejen motoriku, ale i cit a něžnost. Učí se tak rozumět potřebám a pocitům zvířete a tím i lidí již od raného věku. Canisterapie u dětí předškolního věku má po citové stránce velký význam. Působí pozitivně na dětskou psychiku, je důležitým aspektem sociálně-emocionálního vývoje jedince, při kontaktu se psem zažívají děti emočně příjemné prožitky, vyjadřují

radost, projevují se pocitově a otevřeně. V canisterapii se stále prolínají oblasti pohybu, myšlení a citů.

Hra jako motivace a zábava

2. Líbí se vám hrát si s pejsky?

David: „*Ano, to je dobře, že si s něma můžeme hrát.*“

Petr: „*Jo, tyhle pejsci jsou hodný a srandovní.*“

Ondra: „*Ano, já si rád hraju s babiččinou Bárrou. Vždycky se honíme a já jí házím balónek a ona mi ho nosí. A taky ji cvičím: sedni a lehni a hladím ji.*“

Marek: „*Já si s Bennym hraju pořád. Když přijdu domů, tak na mě skáče a olizuje mě a to je sranda.*“

Natálie: „*Ano, s pejskama si hraju moc ráda.*“

Ellen: „*Já si s něma taky hraju ráda.*“

Ivanka: „*S pejskama je legrace, tak je hezký si s něma hrát.*“

Karolína: „*Ano, já si s Teuškou hraju pořád, každé den. Ale někdy se na ni moje mamka zlobí, když mi kouše hračky.*“

Lucie: „*Jo, líbí se mi s nima běhat a honit se.*“

Klára: „*Ano, když je Rockynek venku, tak se s ním taky honím.*“

Tereza: „*Mě to taky baví si s pejskama hrát.*“

Odpovědi na otázku č. 2 byly všechny pozitivní. Hra s pejsky je pro děti zdrojem zábavy, legrace, ale také motivace k pohybu, komunikaci, vzájemné pomoci a spolupráci. Hra a navázání vztahu se psem pomohlo Petrovi prolomit bariéru stydlivosti a prožít tak pocit emocionální podpory a empatie. Děti psy překračovaly, přelézaly a běhaly mezi nimi. Procvičovaly tak hrubou motoriku. Hry jsou zaměřené i na rozvoj jemné motoriky. Děti zapínaly a rozepínaly obojek, osahávaly psí tlapky a uši, hladily pejsky a dávaly jim pamlsky. Podáváním pamlsku si dítě nepochvíjuje jenom jemnou motoriku, ale učí se i dělit s ostatními. Hra s pejsky jako aspekt edukace rozvíjí paměť. Děti zkoumaly stavbu těla psa, počítaly, kolik má uší, tlapek, jakou má srst. S použitím různých pomůcek poznávaly barvy a rozšířily si slovní zásobu.

Hra je nedílnou součástí dětství. Je to přirozený způsob učení a osvojování si různých dovedností. Z uvedených odpovědí vyplývá, že pes opravdu dokáže zaujmout a motivovat k pohybu, protože je zdrojem podnětů a děti se s ním nenudí. Při kontaktu se psem se uvolní, musí vyvíjet vlastní aktivitu, na něco si vzpomenout a něco si zapamatovat. To děti vnímají jako hru a jako něco, co je baví a co je jim příjemné, co vytváří příjemné prožitky a přispívá tak k rozvoji osobnosti.

Relaxace a emoce

3. Chtěly byste si pejska pohladit?

David: *„Jo, já pejsky hladím rád, já bych je nejradši hladil pořád.“*

Petr: *„Jo, já taky bych je pořád hladil.“*

Ondra: *„No, to bych chtěl. Když jsem s Bárrou, tak ji taky hladím a mazlím se s ní a povídám si s ní.“*

Marek: *„Ano, chtěl. Já hladím i Bennyho moc rád.“*

Natálie: *„Ano, chci. Pejsci totiž mají hebký kožíšek a ten se hezky hladí.“*

Ellen: *„Jo, chci si ho pohladit a pomazlit se s ním.“*

Ivanka: *„Jo, já si ho chci pohladit strašně moc!“*

Karolína: *„Ano, já taky bych si ho chtěla pohladit. To je pro mě nejhezčí věc, když můžu hladit Teušku.“*

Lucie: *„No, já bych si chtěla všechny pejsky hladit, ale cizí hladit nesmím.“*

Klára: *„Ano chtěla. Rockynka si taky můžu hladit.“*

Tereza: *„Ano, já bych si taky chtěla pejska pohladit.“*

I v odpovědi na otázku č. 3 se všechny děti shodly. Jednoznačně si chtějí pejska pohladit a pomazlit se s ním. Psí srst je pro ně „hebký kožíšek“, který je příjemný na dotek a „hezky se hladí“. Proto jsou také pro canisterapii vybírány dlouhosrsté varianty plemen psů. Živočišné teplo psa zahřívá děti a ony jsou rády v jeho těsné blízkosti. Ondra, který byl hyperaktivní, se při hlazení psa úplně zklidnil.

Jednou z aktivit při hodině canisterapie nebylo jenom hlazení psí srsti, ale i pokládání předmětů různých barev na tělo psa a tím trénink poznávání barev a orientace v prostoru.

Blízkost a tělesný kontakt však dává dítěti prožitek vztahu a soudržnosti, pocit sdílení a přátelství. Hlazením pejska rozvíjíme u dítěte nejen motoriku, ale i cit a něžnost.

Strach ze psů

4. Bojíte se někdo pejsků?

David: „*No, já se bojím, když štěkají, jinak ne.*“

Petr: „*Když je znám, tak se jich nebojím.*“

Ondra: „*Já se taky nebojím, pejsci někdy musí štěkat. Naše Bára taky někdy štěká.*“

Marek: „*Ne, nebojím se jich.*“

Natálie: „*Já se bojím zlých pejsků.*“

Ellen: „*Ne, nebojím se ani malých ani velkých pejsků. Ale někdy se bojím těch cizích.*“

Ivanka: „*Já se jich vůbec nebojím, oni jsou hodný.*“

Karolína: „*Já se Teušky nebojím, ale bojím se pejsků, který ji chtěou pokousat.*“

Lucie: „*No maminka mi říkala, že těch pejsků, co znám, se nemusím bát, ale cizích jo.*“

Klára: „*Já se nebojím Rockyho ani jiných pejsků.*“

Tereza: „*Já si myslím, že pejsci jsou hodný, a že se jich nemusíme bát.*“

Na otázku č. 4 odpověděly dvě děti, že se pejsků bojí, když štěkají nebo jsou zlí. Lucie a Petr se nebojí psů, které znají. Mají tedy problém s tím, co je pro ně neznámé. Karolína se bojí možného útoku na svého pejska jiným psem. Lze tedy říci, že pět dětí se bojí psů cizích a těch, které dobře neznají. Z odpovědí je také patrné, že mají od rodičů zakázané přibližovat se k cizím psům.

Děti se v žádném případě do canisterapie nesmí nutit. Mohlo by dojít ke kynofobii, tedy strachu ze psů. Pejsků v hodině canisterapie se však nebálo žádné z dětí. Měly k nim pozitivní, přátelský vztah a rády si s pejsky hrály a spolupracovaly.

Zájem a cit

5. Myslíte si, že je dobře, že pejsci chodí do vaší školky?

David: „*Ano, protože si je můžeme hladit a hrát si s něma.*“

Petr: „*Jo, to je dobře. Aspoň si tady s něma můžu hrát, když doma pejska nemám.*“

Ondra: „*Ano, já bych chtěl, aby tady byli každej den.*“

Marek: „*Jo, to je dobrý, když jsou tady.*“

Natálie: „*Ano, já jsem ráda, že sem chodí. Ale nejradši bych si jednoho vzala domů.*“

Ellen: „*Ano, to je dobře, já bych chtěla, aby tady byli s námi pořád.*“

Ivanka: „*Já bych taky chtěla, aby tady s námi byli pořád.*“

Karolína: „*Ano, to je dobře, že jsou tady. Já bych je tady taky chtěla každý den.*“

Lucie: „*No, já myslím, že jo.*“

Klára: „*Jo a bylo by dobrý, kdyby tady byl i Rockynek.*“

Tereza: „*Jo, je to dobře, akorát ten jeden trošku smrdí.*“

Na otázku č. 5 reagovaly všechny děti stejně, tedy že si myslí, že je dobře, že pejsci chodí do jejich školky. Čtyři děti by si přály pejsky v mateřské škole každý den, Natálie by si jednoho nejraději vzala domů. Všechny děti při komunikaci o psovi projevovaly nadšení a radost. Tereza se nestyděla hovořit otevřeně o tom, že jí jeden pejsek moc nevoní.

Během canisterapie i rozhovoru byly děti klidné, spontánní, uvolněné a otevřené. Přítomnost psa vnímaly velmi pozitivně. Mají rády pejsky a touží po citovém i tělesném kontaktu s nimi. Mají kladný vztah k pejskům a na psí návštěvy se velmi těší. Pes jim přináší nové zážitky a radost. Hlazením pejska se rozvíjí u dítěte nejen motorika, ale i cit a něžnost. Učí se tak rozumět potřebám a pocitům zvířete a tím i lidí již od raného věku. Mají k pejskům pozitivní vztah a pes má pozitivní vliv na jejich emoční prožívání.

4.3 Shrnutí kvalitativního výzkumu

Tato část kvalitativního výzkumu obsahuje vyhodnocení provedeného výzkumného šetření. Výzkum byl uspořádán za účelem získání odpovědí dětí předškolního věku na otázky kladené v polostrukturovaném rozhovoru. Děti odpovídaly ochotně a srozumitelně na všechny dotazy.

Hlavním cílem výzkumného šetření mé bakalářské práce bylo odpovědět na základní výzkumnou otázku:

Má canisterapie u dětí předškolního věku význam po citové stránce?

Všechny děti se shodly v odpovědi, že mají pejsky a zvířátka rády. Hra s nimi je pro ně zdrojem zábavy a pohybu. Hlazení pejsků a mazlení se s nimi uspokojuje jejich potřebu

něhy a přátelství. U žádného z dětí jsem neviděla náznak odmítnutí nebo špatného pocitu ze psa. Všechny děti mají k pejskům pozitivní vztah a pes má pozitivní vliv na jejich citové prožívání.

Společným tématem sociální pedagogiky a canisterapie je zájem o jedince, jeho emoční prožívání, lásku a citovou výchovu, zaměření na prevenci, terapii, výchovu a převýchovu dětí ve školách s tradičním systémem vzdělávání nebo dětí emocionálně a sociálně narušených, ohrožených, hyperaktivních, týraných, zneužívaných či závislých. Pes však nevyřeší všechny výchovné problémy, ale za pomoci canisterapie usnadní jejich zvládnutí a přispěje k jejich předcházení. Canisterapie působí jako podpůrná a doplňková terapie, která pomáhá při edukaci s dětmi, přispívá k učení a rozvíjení potřebných dovedností. Přispívá také k rychlejší socializaci jedince a k rozvoji sociálních dovedností u dětí jako umění vyjádřit se, umění naslouchat, umění komunikace a empatie. Pes dává dětem pocit tepla a jistoty, rozvíjí u nich něžnost a uspokojuje potřebu citové vazby.

Canisterapie má u dětí předškolního věku velký význam po citové stránce. Ale nejen u dětí, i u dospělých a seniorů má canisterapie široké spektrum využití. Možnost pohlázení a živočišné teplo psa pomáhá lidem při zvládnutí životních problémů, udržuje člověka v činnosti, zmírňuje pocit osamění a přispívá k pozitivnímu psychickému vyladění. Podmínkou je však správný přístup a vedení canisterapie a také spolupráce rodičů, psychologů, pedagogů, vychovatelů či lékařů.

ZÁVĚR

Ve své bakalářské práci jsem se snažila vyzdvihnout canisterapii jako podpůrnou léčebnou metodu využívající psí lásky a její možné využití při výchově a vzdělávání v mateřských školách. Canisterapie se zaměřuje především na řešení problémů sociálně-integračních, psychologických a citových.

Canisterapeutický pes vystupuje při terapii jako zdroj sociální a emocionální podpory, což je nezbytné pro zdravý psychický vývoj dětí. Pes snadněji učí děti k projevům sociálního chování. Odvádí pozornost jedince od problémů k něčemu příjemnějšímu, umožňuje mu dotekový kontakt a poskytuje mu pocit bezpečí. Svou přítomností snižuje pocit osamělosti a deprese.

V současné době má u nás canisterapie u dětí svůj přínos nejen ve speciálních školách a školkách, ale i ve školách s tradičním systémem vzdělávání žáků. Cílem terapie u dětí se specifickými potřebami je posílit žádoucí chování nebo naopak utlumit chování nežádoucí. Například při léčbě psychických obtíží nebo při nácvičku chůze a mluvení. V tradičních školkách má výuka se psem význam po citové stránce dětí, vede ke kvalitnějšímu zapamatování učiva a může být i vhodným prostředkem pro odpočinek a relaxaci během náročné výuky.

Vzhledem k tomu, že canisterapie rozvíjí celkovou osobnost jedince, má terapeutický účinek na dítě jak při zvládnutí běžných situací, tak i situací sociálních. Tím, že si dítě hraje za pomoci canisterapie se svými vrstevníky, kde pes plní určitou roli prostředníka, učí se dítě sociálním dovednostem a lásce ke zvířatům, ale také přirozeným způsobem rozvíjí pohybovou stránku osobnosti. V canisterapii se stále prolínají oblasti pohybu, myšlení a citů.

V teoretické části mé bakalářské práce jsem po nastudování odborné literatury uvedla teorie autorů různých publikací, které se zabývají pozitivními účinky zooterapie a tedy i canisterapie. V praktické části jsem popsala, zda lze tyto teoretické znalosti ověřit i v praxi. Děti předškolního věku nedokážou popsat konkrétní pokroky za pomoci canisterapie, ale vyjadřují se přímo a citově. Ve své práci jsem se tedy zaměřila na pocity 11 dětí po hodině canisterapie v mateřské škole. Mým cílem bylo zjistit, zda canisterapie má u dětí předškolního věku význam po citové stránce.

Závěrem lze říci, že canisterapie u dětí předškolního věku má po citové stránce velký význam. Všechny tázané děti mají rády psy a projevují zájem o tělesný a citový kontakt s nimi. Canisterapie působí pozitivně na dětskou psychiku, je důležitým aspektem sociálně-emocionálního vývoje jedince, při kontaktu se psem zažívají děti emočně příjemné prožitky, vyjadřují radost, projevují se citově a otevřeně.

Canisterapie rozvíjí sociální dovednosti a citové prožívání dětí, podněcuje ke komunikaci, učí ohleduplnosti vůči zvířeti. Osvojené sociální dovednosti umožní dětem předcházet konfliktním situacím, naučí je nepřidávat se na stranu agresora ani se nestát obětí agrese. Bezpečný, přátelský a emotivní vztah ke zvířeti je pro dítě zdrojem příjemné relaxace. Dítě při canisterapii rozvíjí přirozenou formou svoji celkovou osobnost: komunikuje verbálně i neverbálně, cvičí, trénuje soustředěnost a paměť, poznává samo sebe i okolí, stává se vnímavější i ohleduplnější. Lásky, ohleduplnosti a citu ke čtyřnohým přátelům určitě podpoří v dětech kladné přístupy a pozitivní jednání ke svým vrstevníkům i lidem starších generací.

SEZNAM POUŽITÉ LITERATURY**[1] Monografie a knihy**

1. Coren, S. *Intelligence psů*. Praha: Práh, 2007. 319 s. ISBN 978-80-7252-186-9
2. Disman, M. *Jak se vyrábí sociologická znalost*. Praha: Karolinum, 2011. 371 s. ISBN 978-80-246-1966-8
3. Fraňková, S. *Zvíře jako partner a průvodce člověka: sborník ze semináře konaného ve dnech 12. až 14. Zář 1997 ve Slapech nad Vltavou*. Praha: Archa, 1999. 39 s. ISBN 80-238-6156-5
4. Galajdová, L. *Canisterapie: pes lékařem lidské duše*. Praha: Portál, 2011. 168 s. ISBN 978-80-7367-879-1
5. Galajdová, L. *Pes lékařem lidské duše aneb Canisterapie*. Praha: Grada, 1999. 160 s. ISBN 80-7169-789-3
6. Hendl, J. *Kvalitativní výzkum*. Praha: Portál, 2008. 408 s. ISBN 978-80-262-0219-6
7. Kolektiv autorů. *Mezinárodní seminář o zooterapiích*. Brno: Sdružení Filia, 2005. ISBN 80-239-5863-1
8. Kolektiv autorů. *Povídání o canisterapii*. Vyškov: Piafa, 2000. 47 s.
9. Kraus, B. *Základy sociální pedagogiky*. Praha: Portál, 2008. 215 s. ISBN 978-80-7367-383-3
10. Laca, S. *Sociální pedagogika*. Brno: Institut mezioborových studií, 2011. 211 s. ISBN 978-80-87182-19-2
11. Matějček, Z. *Co, kdy a jak ve výchově dětí*. Praha: Portál, 1999. 143 s. ISBN 80-7178-320-X
12. Mojžíšová, A. *Pravda o zooterapii: sborník příspěvků z celostátní konference*. České Budějovice: Jihočeská univerzita, 2000. ISBN 80-7040-486-8
13. Nerandžič, Z. *Animoterapie, aneb, Jak nás zvířata léčí*. Praha: Albatros, 2006. 159 s. ISBN 80-00-01809-8
14. Odendaal, J. *Zvířata a naše mentální zdraví*. Praha: Brázda, 2007. 173 s. ISBN 978-80-209-0356-3
15. Petrů, G. *Edukační aspekty canisterapie*. Olomouc: Univerzita Palackého v Olomouci, 2008. 33 s. ISBN 978-80-244-1957-2

16. Stančíková, M. *Canisterapie v teorii a praxi*. Opava: Nakladatelství Ing. D. Gregor, 2012. 103 s. ISBN 978 80-87791-00-0
17. Svobodová, I. *Praktické využití psů v zoorehabilitaci*. Praha: Česká zemědělská univerzita, 2011. 193 s. ISBN 978-80-213-2197-7
18. Svobodová, I. *Využití zvířat v zoorehabilitaci*. Praha: Česká zemědělská univerzita, 2010. 126 s. ISBN 978-80-213-2129-8
19. Velemínský, M. *Zooterapie ve světle objektivních poznatků*. České Budějovice: Dona, 2007. 335 s. ISBN 978-80-7322-109-6

[2] Časopisecké zdroje

1. Brodská, T. Dotek, který léčí. *Psychologie dnes*, Praha: 2007, roč. 13, č. 10, s. 42
2. Staffová, Z. Pes jako součást výuky. *Rodina a škola*, Praha: 2008, roč. LV, č. 6, s. 26

[3] Internetové zdroje

1. <http://www.brno.cz/> (4. 4. 2014; 10.25)
2. <http://www.canisterapie.org/> (10. 12. 2013; 21.35)
3. <http://www.canisterapie-zlin.cz/> (10. 12. 2013; 21.45)
4. <http://www.cantes.eu/> (14. 12. 2013; 15.20)
5. <http://www.helpes.cz/> (15. 12. 2013; 17.40)
6. <http://www.piafa.cz/> (14. 12. 2013; 15.30)
7. <http://www.pomocnetlapky.cz/> (14. 12. 2013; 15.05)
8. <http://www.psiprozivot.cz/> (8. 1. 2014; 19.20)
9. <http://www.sdrufenifilia.cz/> (17. 12. 2013; 18.45)
10. <http://www.simar.cz/kvalitativni-standardy/dotazovani-deti-a-mladeze.html/> (28. 3. 2014; 16.40)
11. <http://www.svopap.cz/> (8. 1. 2014; 18.50)
12. <http://www.therapy-centre.eu/terapie/delfinoterapie/> (10. 12. 2013; 21.15)

SEZNAM PŘÍLOH

Příloha č. 1 Dětské obrázky canisterapie

Příloha č. 2 Fotografie hodiny canisterapie

PŘÍLOHA Č. 1: DĚTSKÉ OBRÁZKY CANISTERAPIE





1101



1) K(1)



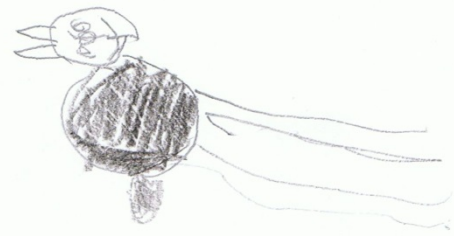
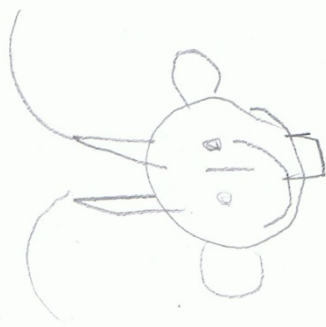
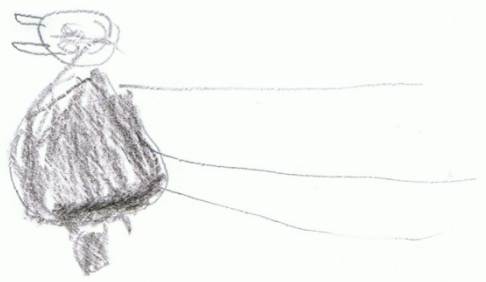
1102 210A

ELLENKA





MARKEŦICA



PŘÍLOHA Č. 2: FOTOGRAFIE HODINY CANISTERAPIE



