

# **Program rozvoje města Uherské Hradiště v oblasti kultury a cestovního ruchu**

Markéta Fňášková

---

Bakalářská práce  
2014



Univerzita Tomáše Bati ve Zlíně  
Fakulta managementu a ekonomiky

---

Univerzita Tomáše Bati ve Zlíně  
Fakulta managementu a ekonomiky  
Ústav regionálního rozvoje, veřejné správy a práva  
akademický rok: 2013/2014

## ZADÁNÍ BAKALÁŘSKÉ PRÁCE

(PROJEKTU, UMĚLECKÉHO DÍLA, UMĚLECKÉHO VÝKONU)

Jméno a příjmení: **Markéta Fňášková**  
Osobní číslo: **M11284**  
Studijní program: **B6208 Ekonomika a management**  
Studijní obor: **Management a ekonomika**  
Forma studia: **prezenční**

Téma práce: **Program rozvoje města Uherské Hradiště  
v oblasti kultury a cestovního ruchu**

Zásady pro vypracování:

### Úvod

#### I. Teoretická část

- Definujte základní pojmy v oblasti programu rozvoje obce, včetně financování obce.

#### II. Praktická část

- Zpracujte základní socioekonomickou charakteristiku města Uherské Hradiště, včetně analýzy SWOT.
- Navrhněte strategické rozvojové cíle města Uherské Hradiště.
- Představte návrh projektu pro město Uherské Hradiště.

### Závěr

Rozsah bakalářské práce: cca 40  
Rozsah příloh:  
Forma zpracování bakalářské práce: tištěná/elektronická

## Seznam odborné literatury:

ČOUPEK, Jiří. Uherské Hradiště – královské město na řece Moravě. 1. vyd. Zlín: Graspo CZ, 2007, ISBN 978-80-239-9873-3.

KÁŇA, Pavel. Základy veřejné správy. 2., doplněné přepracované vydání. Ostrava: Montanex, 2007, ISBN 978-80-7225-244-2.

MARKOVÁ, Hana. Finance obcí, měst a krajů. 1. vyd. Praha: Nakladatelství ORAC, s.r.o., 2000, ISBN 80-86199-23-1.

OCHRANA, František. Veřejné služby – jejich poskytování, zadávání a hodnocení: Teorie a metodika poptávaného způsobu poskytování a zadávání veřejných služeb na úrovni municipalit. 1. vyd. Praha: Ekopress, s.r.o., 2007, ISBN 978-80-86929-31-6.

RICHTER, Anne a Nadine PAHL. SWOT Analysis – Idea, Methodology And A Practical Approach. 1. vyd. Norderstedt Germany: GRIN Verlag, 2007, ISBN 978-3-640-30303-8.

Vedoucí bakalářské práce: Ing. Lukáš Danko  
Ústav regionálního rozvoje, veřejné správy a práva  
Datum zadání bakalářské práce: 17. února 2014  
Termín odevzdání bakalářské práce: 16. května 2014

Ve Zlíně dne 17. února 2014

prof. Dr. Ing. Drahomíra Pavelková  
děkanka



doc. RNDr. Oldřich Hájek, Ph.D.  
ředitel ústavu

## PROHLÁŠENÍ AUTORA BAKALÁŘSKÉ PRÁCE

Beru na vědomí, že:

- odevzdáním bakalářské práce souhlasím se zveřejněním své práce podle zákona č. 111/1998 Sb. o vysokých školách a o změně a doplnění dalších zákonů (zákon o vysokých školách), ve znění pozdějších právních předpisů, bez ohledu na výsledek obhajoby<sup>1</sup>;
- bakalářská práce bude uložena v elektronické podobě v univerzitním informačním systému,
- na mou bakalářskou práci se plně vztahuje zákon č. 121/2000 Sb. o právu autorském, o právech souvisejících s právem autorským a o změně některých zákonů (autorský zákon) ve znění pozdějších právních předpisů, zejm. § 35 odst. 3<sup>2</sup>;
- podle § 60<sup>3</sup> odst. 1 autorského zákona má UTB ve Zlíně právo na uzavření licenční smlouvy o užití školního díla v rozsahu § 12 odst. 4 autorského zákona;

<sup>1</sup>zákon č. 111/1998 Sb. o vysokých školách a o změně a doplnění dalších zákonů (zákon o vysokých školách), ve znění pozdějších právních předpisů, § 47b Zveřejňování závěrečných prací:

- (1) Vysoká škola nevdělečně zveřejňuje disertační, diplomové, bakalářské a rigorózní práce, u kterých proběhla obhajoba, včetně posudků oponentů a výsledku obhajoby prostřednictvím databáze kvalifikačních prací, kterou spravuje. Způsob zveřejnění stanoví vnitřní předpis vysoké školy.
- (2) Disertační, diplomové, bakalářské a rigorózní práce odevzdané uchazečem k obhajobě musí být též nejméně pět pracovních dnů před konáním obhajoby zveřejněny k nahlázení veřejnosti v místě určeném vnitřním předpisem vysoké školy nebo není-li tak určeno, v místě pracoviště vysoké školy, kde se má konat obhajoba práce. Každý si může ze zveřejněné práce pořizovat na své náklady výpisy, opisy nebo rozmnoženiny.
- (3) Platí, že odevzdáním práce autor souhlasí se zveřejněním své práce podle tohoto zákona, bez ohledu na výsledek obhajoby.

<sup>2</sup>zákon č. 121/2000 Sb. o právu autorském, o právech souvisejících s právem autorským a o změně některých zákonů (autorský zákon) ve znění pozdějších právních předpisů, § 35 odst. 3:

- (3) Do práva autorského také nezasahuje škola nebo školské či vzdělávací zařízení, užije-li nikoli za účelem přímého nebo nepřímého hospodářského nebo obchodního prospěchu k výuce nebo k vlastní potřebě dílo vytvořené žákem nebo studentem ke splnění školních nebo studijních povinností vyplývajících z jeho právního vztahu ke škole nebo školskému či vzdělávacímu zařízení (školní dílo).

<sup>3</sup>zákon č. 121/2000 Sb. o právu autorském, o právech souvisejících s právem autorským a o změně některých zákonů (autorský zákon) ve znění pozdějších právních předpisů, § 60 Školní dílo:

- (1) Škola nebo školské či vzdělávací zařízení mají za obvyklých podmínek právo na uzavření licenční smlouvy o užití školního díla (§ 35 odst. 3). Odpirá-li autor takového díla udělit svolení bez vážného důvodu, mohou se tyto osoby domáhat nahrazení chybějícího projevu jeho vůle u soudu. Ustanovení § 35 odst. 3 zůstává nedotčeno.

- podle § 60<sup>4</sup> odst. 2 a 3 mohu užít své dílo – bakalářskou práci - nebo poskytnout licenci k jejímu využití jen s předchozím písemným souhlasem Univerzity Tomáše Bati ve Zlíně, která je oprávněna v takovém případě ode mne požadovat přiměřený příspěvek na úhradu nákladů, které byly Univerzitou Tomáše Bati ve Zlíně na vytvoření díla vynaloženy (až do jejich skutečné výše);
- pokud bylo k vypracování bakalářské práce využito softwaru poskytnutého Univerzitou Tomáše Bati ve Zlíně nebo jinými subjekty pouze ke studijním a výzkumným účelům (tj. k nekomerčnímu využití), nelze výsledky bakalářské/diplomové práce využít ke komerčním účelům.

Prohlašuji, že:

- jsem bakalářskou práci zpracovala samostatně a použité informační zdroje jsem citovala;
- odevzdaná verze bakalářské práce a verze elektronická nahraná do IS/STAG jsou totožné.

Ve Zlíně 14.5.2014

Marekta Fijašková

<sup>4</sup>zákon č. 121/2000 Sb. o právu autorském, o právech souvisejících s právem autorským a o změně některých zákonů (autorský zákon) ve znění pozdějších právních předpisů, § 60 Školní dílo:

- (2) Není-li sjednáno jinak, může autor školního díla své dílo užít či poskytnout jinému licenci, není-li to v rozporu s oprávněnými zájmy školy nebo školského či vzdělávacího zařízení.
- (3) Škola nebo školské či vzdělávací zařízení jsou oprávněny požadovat, aby jim autor školního díla z výdělku jím dosaženého v souvislosti s užitím díla či poskytnutím licence podle odstavce 2 přiměřeně přispěl na úhradu nákladů, které na vytvoření díla vynaložily, a to podle okolností až do jejich skutečné výše; přitom se přihlédne k výši výdělku dosaženého školou nebo školským či vzdělávacím zařízením z užití školního díla podle odstavce 1.

## **ABSTRAKT**

Tématem mé bakalářské práce je Program rozvoje města Uherské Hradiště v oblasti kultury a cestovního ruchu. Práce je rozdělena na dvě části- teoretickou a praktickou. V teoretické části jsou vymezeny základní teoretické pojmy a charakteristika programu rozvoje obce se zaměřením na socioekonomickou analýzu. V praktické části je vypracována sociálně ekonomická analýza města Uherské Hradiště, následuje SWOT analýza a potenciální příležitosti pro město. Na závěr jsou stanoveny cíle a návrh rozvoje zaměřený na rozvoj cestovního ruchu ve městě.

Klíčová slova: hospodářský rozvoj, socioekonomická analýza, SWOT analýza, cíle, potenciál, program rozvoje obce, kultura a cestovní ruch.

## **ABSTRACT**

The topic of my Bachelor thesis is the Development Program of Uherske Hradiste in terms of culture and tourism. The thesis is divided into two parts, a theoretical part and a practical part. In the theoretical one, the basic theoretical terms and the characteristics of the town's development program are defined with focus on the socioeconomic analysis. The practical part consists of the socioeconomic analysis, then the SWOT analysis and potential opportunities for the town. In the end, the aims of the thesis are set, and the development of tourism in the town is suggested.

Keywords: economic development, socioeconomic analysis, SWOT analysis, aims, potential, town's development program, culture and tourism.

Ráda bych poděkovala vedoucímu mé bakalářské práce Ing. Lukáši Dankovi za věnovaný čas a cenné rady.

Prohlašuji, že odevzdaná verze bakalářské práce a verze elektronická nahraná do IS/STAG jsou totožné.

**OBSAH**

<b>ÚVOD.....</b>	<b>10</b>
<b>I TEORETICKÁ ČÁST.....</b>	<b>11</b>
<b>1 ZÁKLADNÍ TEORETICKÉ POJMY .....</b>	<b>12</b>
1.1 SPRÁVA.....	12
1.1.1 Veřejná správa.....	12
1.1.1.1 Státní správa.....	13
1.1.1.2 Samospráva.....	13
1.2 ÚZEMNĚ SAMOSPRÁVNÉ CELKY .....	13
1.2.1 Kraj.....	14
1.2.2 Obec .....	14
<b>2 CHARAKTERISTIKA PROGRAMU ROZVOJE OBCE .....</b>	<b>16</b>
2.1 SOCIÁLNĚ EKONOMICKÁ ANALÝZA .....	16
2.1.1 Ekonomika .....	17
2.1.1.1 Rozpočet obce.....	17
2.1.1.2 Příjmy a výdaje rozpočtu obce.....	19
2.1.1.3 Majetek obce.....	20
2.1.2 Lidské zdroje .....	21
2.1.3 Infrastruktura.....	22
2.1.3.1 Dopravní infrastruktura.....	22
2.1.3.2 Technická infrastruktura .....	23
2.1.4 Životní prostředí.....	24
2.1.5 Cestovní ruch .....	25
2.1.5.1 Cestovní ruch za kulturou, sportem a přírodním bohatstvím.....	25
2.1.5.2 Materiálně - technická vybavenost cestovního ruchu.....	30
2.2 SWOT ANALÝZA .....	31
<b>II PRAKTICKÁ ČÁST .....</b>	<b>32</b>
<b>3 MĚSTO UHERSKÉ HRADIŠTĚ .....</b>	<b>33</b>
3.1 HISTORIE.....	33
3.2 OBYVATELSTVO .....	34
3.2.1 Dlouhodobý vývoj počtu obyvatelstva.....	34
3.3 EKONOMIKA.....	35
3.3.1 Rozpočet města .....	36
3.4 INFRASTRUKTURA .....	36
3.5 SPORT.....	37
3.6 ŽIVOTNÍ PROSTŘEDÍ A PŘÍRODNÍ BOHATSTVÍ.....	37
<b>4 KULTURNÍ PAMÁTKY V UHERSKÉM HRADIŠTI.....</b>	<b>38</b>



4.1	BÝVALÁ SYNAGOGA.....	38
4.2	SLOVÁCKÉ MUZEUM.....	39
4.3	KOSTEL SVATÉHO FRANTIŠKA XAVERSKÉHO.....	40
4.4	BÝVALÝ JUSTIČNÍ PALÁC .....	40
4.5	KAPLE SVATÉHO ROCHA .....	41
4.6	HISTORICKÁ BUDOVA GYMNÁZIA.....	42
<b>5</b>	<b>KULTURNÍ AKCE A CESTOVNÍ RUCH V UHERSKÉM HRADIŠTI .....</b>	<b>43</b>
5.1	SLOVÁCKÉ SLAVNOSTI VÍNA A OTEVŘENÝCH PAMÁTEK .....	43
5.2	LETNÍ FILMOVÁ ŠKOLA.....	44
5.3	SLOVÁCKÝ BĚH .....	45
5.4	JARMARKY LIDOVÝCH UMĚLECKÝCH ŘEMESEL.....	45
5.5	HRADIŠŤÁNEK.....	46
5.6	HRADIŠŤAN .....	46
<b>6</b>	<b>POTENCIÁL UHERSKÉHO HRADIŠŤE A SWOT ANALÝZA.....</b>	<b>47</b>
6.1	ROZPOČET ODBORU KULTURY A CESTOVNÍHO RUCHU .....	48
6.2	MĚSTSKÉ INFORMAČNÍ CENTRUM.....	48
6.3	SWOT ANALÝZA .....	49
6.3.1	Silné stránky (S):.....	49
6.3.2	Slabé stránky (W):.....	49
6.3.3	Příležitosti (O):.....	50
6.3.4	Hrozby (T):.....	50
<b>7</b>	<b>NÁVRH ROZVOJE BAŤOVA KANÁLU.....</b>	<b>51</b>
7.1	CÍL 1- PROHLÍDKOVÉ TRASY MĚSTA.....	51
7.2	CÍL 2- ZBUDOVÁNÍ KEMPU .....	52
	<b>ZÁVĚR .....</b>	<b>55</b>
	<b>SEZNAM POUŽITÝCH ZDROJŮ.....</b>	<b>56</b>
	<b>SEZNAM POUŽITÝCH ZKRATEK.....</b>	<b>59</b>
	<b>SEZNAM OBRÁZKŮ .....</b>	<b>60</b>
	<b>SEZNAM TABULEK.....</b>	<b>61</b>

## ÚVOD

K vypracování bakalářské práce jsem si zvolila téma “Program rozvoje města Uherské Hradiště se zaměřením na kulturu a cestovní ruch.” Toto téma jsem si vybrala kvůli tomu, že Uherské Hradiště důvěrně znám, jelikož několik kilometrů od něj bydlím a mám k němu blízko. Už od střední školy se zajímám o kulturní akce města, proto pro mě vypracování této práce nebude cizí.

Podklady budu čerpat z odborné literatury, z informačních stránek města Uherské Hradiště a dalších webových odkazů.

Cílem práce je vypracování celkové socioekonomické analýzy města, s důrazem na kulturu a cestovní ruch, dále tyto informace vyhodnotit pomocí SWOT analýzy a následně určit nevyužitý potenciál a stanovit strategické cíle pro rozvoj města.

V teoretické části se budu věnovat základním teoretickým pojmům a charakteristikou oblasti rozvoje obce, jejíž součástí je i tvoření rozpočtu a financování obce. Na konci krátce popíši SWOT analýzu a její různé podoby.

Při vypracování teoretické části začnu socioekonomickou analýzou města Uherské Hradiště, kde se zaměřím na důležité faktory ovlivňující rozvoj města. Konkrétně na historii, charakteristiku a přirozený pohyb obyvatelstva, ekonomiku s rozpočtem na rok 2014, infrastrukturu, sport a životní prostředí. Největší část však budou tvořit kulturní památky a akce a cestovní ruch. Všechny získané informace dále vyhodnotím pomocí SWOT analýzy pomocí silných a slabých stránek, hrozeb a příležitostí.

Ze získaných dat vytvořím návrh na podporu hospodářského rozvoje ve městě.

Úkolem mé bakalářské práce je zhodnotit současný stav v Uherském Hradišti a navrhnout další alternativy pro celkový rozvoj města.

## **I. TEORETICKÁ ČÁST**

# 1 ZÁKLADNÍ TEORETICKÉ POJMY

## 1.1 Správa

V České republice je správa rozdělena na soukromou a veřejnou, která se dále dělí na státní správu a samosprávu. Viz Tabulka 1.

Obecně se správou rozumí „cílevědomá společenská činnost směřující k naplnění a dosažení cíle, který má charakter veřejný nebo soukromý. Obsah a charakter správy dnes určuje správní právní odvětví. Rámec působení správy a rozsah její činnosti určuje správní řád. Realizace správy se uskutečňuje pomocí účelových právních norem, které určují meze činnosti správy.“ (Káňa, 2004, s. 9)

Tabulka 1- Přehled členění správy (Káňa, 2004, s. 14)

<b>Správa</b>				
<i>Veřejná správa</i>				<i>Soukromá Správa</i>
<i>Státní správa</i>		<i>Samospráva</i>		
Vnitřní státní správa	Územní státní správa	Zájmová Samospráva	Územní samospráva	

### 1.1.1 Veřejná správa

„Veřejná správa je správa lidské společnosti zorganizované ve stát se státním zřízením.

Veřejnou správou se rozumí správa:

- území státu, kraje, obce,
- věci, ke které má veřejnost vlastnická práva,
- veřejných záležitostí (například služeb veřejnosti, občanů obce, kraje atd.),
- veřejných financí (například veřejný rozpočet)
- užívání veřejných objektů a zařízení (například přírodních zdrojů, veřejných informací)“ (Káňa, 2004, s. 11)

Horzinková a Novotný (2010, s. 11) uvádí, citují: „legální definici pojmu “veřejná správa“ v žádném právním předpisu nenajdeme, i když řada právních předpisů ho používá. Vymezení nebo definovat veřejnou správu je poměrně složitou záležitostí, zejména pro její mnohotvárnost a různost správních činností i pro specifické vztahy, které zde vznikají.“

#### ***1.1.1.1 Státní správa***

„ Státní správou se zabývají státovědy a správní vědy. ČR má vlastní správní systém, má své uspořádání veřejné a soukromé správy. Pramenem státní správy jsou především právní normy ústavního práva. Státní správa realizuje státní moc a je součástí veřejné správy.“ (Káňa, 2004, s. 21).

Tuto definici lze doplnit o následující tvrzení: „ pro státní správu jsou typické vztahy nadřízenosti a podřízenosti. Prostřednictvím státní správy se také realizuje státní politika na jednotlivých úsecích správy (např. bezpečnostní politika státu).“ (Horzinková a Novotný, 2010, s. 15)

#### ***1.1.1.2 Samospráva***

„ Vymezení pojmu samospráva odkrývá dvě základní roviny, ve kterých můžeme pojem samosprávy zkoumat. Jednak můžeme samosprávu chápat jako činnost svazků územní samosprávy. Ve druhé rovině můžeme samosprávu vnímat jako zájmovou samosprávu, které mohou vykonávat různé zájmové komory, např. advokátní komora, lékařská komora atd. Oběma rovinám je společný jeden znak a to, že stojí v protikladu státní správě a jsou závislé na úrovni její decentralizace.“ (Janšová, 2001, s. 1)

K tvrzení Janšové je možné doplnit, že příkladem územní samosprávy jsou obce (NÚSC) a kraje (VÚSC).

## **1.2 Územně samosprávné celky**

Územně samosprávné celky jsou typem společenství občanů. Ze zákona mají právo na samosprávu. Jsou to veřejnoprávní korporace a vystupují jako právnické osoby. Jsou charakterizována jako územní jednotky.

### 1.2.1 Kraj

Marková (2000, s. 40) uvádí „podle zákona č. 129/2000 Sb., o krajích, je jako kraj označováno územní společenství občanů, jemuž náleží právo na samosprávu, které vykonává v rozsahu stanoveném zákonem a v souladu s potřebami kraje (samostatná působnost).“

„Kraj je veřejnoprávní korporací, vystupuje v právních vztazích svým jménem a nese odpovědnost z těchto vztahů vyplývající. Pečuje o všestranný rozvoj svého území a o potřeby svých občanů, zejména o vytváření podmínek pro rozvoj sociální péče a pro uspokojování potřeb svých občanů, především o uspokojování potřeby ochrany a rozvoje zdravých životních podmínek, dopravy a spojů, potřeby informací, výchovy a vzdělání, celkového kulturního rozvoje a ochrany veřejného pořádku. Při plnění svých úkolů chrání též veřejný zájem vyjádřený v zákonech a jiných právních předpisech.“ (Marková, 2000, s. 40)

Čl. 101 odst. 3 Ústavy ČR říká, že „kraj je samostatně spravován zastupitelstvem a je vázán jen zákony a právními předpisy vydanými k jejich provedení. Zastupitelstvo kraje vykonává zásadně samosprávu, neplatí to však bezvýjimečně, neboť zastupitelstvo může vykonávat i státní správu, stanoví-li tak zákon.“

Zjednodušeně řečeno, kraj je spravován zastupitelstvem. Kraje mají odlišný počet členů v zastupitelstvu, počet je dán množstvím obyvatel v kraji. Hlavními výkonnými orgány jsou rada kraje, která je odpovědná zastupitelstvu a hejtman, který kraj zastupuje navenek.

### 1.2.2 Obec

„Obec je základní územní jednotkou státu. Tvoří ji obyvatelstvo, které společně užívá vymezené území (katastrální území) a které má právo na samosprávu zakotvené v ústavě. V demokratických zemích má tedy obec postavení územního samosprávného společenství. V právním smyslu je obec vymezena třemi základními znaky. Jsou to:

- území,
- občané s trvalým či přechodným bydlištěm, občané s čestným občanstvím obce (města), právnické osoby a podnikatelé se sídlem na území obce, nebo provozovnu na území obce a další fyzické a právnické osoby,
- samospráva.“ (Peková a Pilný, 1998, s. 53)

Teorie Horzinkové a Novotného (2010, s. 107) je podobná jako předešlé tvrzení. Každá obec musí obsahovat následující:

- „členská základna (občané obce, kteří mají trvalý pobyt ve správním území obce),

- správní území,
- plnění veřejnoprávních úkolů.“

Avšak podle názoru Koudelky (2007, s. 94) je charakteristických znaků obce pět, zahrnuje do nich i to, že obec je právnická osoba. Znaky jsou následující:

- „ vlastní území (územní základ obce),
- obyvatelstvo obce (personální základ obce)
- soustava orgánů, jimiž jedná a uskutečňuje svou vůli,
- právní subjektivita (vystupování v právnických vztazích svým jménem) a právo tvorba - vydávání právních předpisů (právní základ obce),
- vlastní majetek a hospodaření podle vlastního rozpočtu (ekonomický základ obce).“

Z historického hlediska „ jsou obcemi ty vzniklé územní samosprávné celky, které měly statut obce ke dni 12. 11. 2000 – účinnosti zákona o obcích č. 128/2000 Sb., a dále obce nově zřízené podle tohoto zákona. Mohou to být obce vzniklé oddělením. Nebo vzniklé tak, že zákonem bude určitý vojenský újezd zrušen a přeměněn v obec, pokud jeho území nebude připojeno k jiné obci. Rovněž je možné při rozšíření území státu předpokládat, že v rámci připojovaného území budou připojeny některé obce, což však rovněž budou obce historicky vzniklé na území jiného státu. Dnes je zákonnou podmínkou pro vznik obcí vlastní katastrální území a nejméně 1 000 obyvatel. Nadále však existují i velmi malé obce, které mají i méně než 1 000 obyvatel.“ (Koudelka, 2007, s. 94)

V minulosti byly obce členěny na vesnice, města a městyse, čímž bylo v okamžiku jasné právní postavení daného subjektu. V dnešní době pojem vesnice není v zákonech znám a městem se může stát pouze obec, která má více než 3 000 obyvatel a městem jí určí předseda Poslanecké sněmovny Parlamentu České republiky. Výjimkou, při které se obec může stát městem i bez splnění následujících podmínek, je dodržování historického principu, který byl užíván před květnem 1954. Obec si musí o vrácení tohoto titulu požádat a to opět předsedu Poslanecké sněmovny. Stejný systém platí i u názvu městys.

Dalším druhem obce jsou takzvaná statutární města. „Statutární města jsou zvlášť významná města, jejichž správa je odlišná od ostatních měst především samosprávou městských částí.“ (Koudelka, 2007, s. 97)

V České republice existuje 23 statutárních měst, která jsou určena zákonem. Tato města se dále mohou dělit buď na městské obvody, nebo městské části. Dalšími častými názvy jsou např. okresní města, krajská nebo města sídelní.

## 2 CHARAKTERISTIKA PROGRAMU ROZVOJE OBCE

Význam tvorby programu rozvoje obce zachytil Vlk (2013) v několika následujících bodech a to:

- „zachycuje hlavní problémy rozvoje obce a formuluje možná řešení- umožňuje tak komplexní přístup k řešení problémů a podporuje efektivní využívání finančních a personálních kapacit obce i celkového potenciálu obce,
- sladuje představy jednotlivých subjektů o rozvoji obce a slouží tak k prevenci budoucích sporů, zajišťuje kontinuitu rozvoje,
- podporuje vytvoření platformy spolupráce různých subjektů v obci tak, aby byl využit potenciál lidí a organizací působících v obci,
- zvyšuje připravenost obcí k podání žádosti o dotační podporu a zvyšuje šance získat vnější finanční prostředky,
- je podkladem pro cílený a zdůvodněný územní průmět rozvojových aktivit v územním plánu,
- je nástrojem koordinace rozvoje v širším území (reflexe rozvojových záměrů okolních obcí, zohlednění vazeb jednotlivých programů rozvoje obcí),
- je podkladem pro rozhodování orgánů obce v rozvojových záležitostech.“

### 2.1 Sociálně ekonomická analýza

„Analytická část hodnotí vývoj a stav jednotlivých význačných ekonomických, kulturně-historických, společenských, ekologických a dalších ukazatelů a jevů a na základě rozboru těchto ukazatelů odhaluje příčiny a důsledky jejich vývoje. Jedná se o stěžejní výchozí část každého rozvojového dokumentu, kdy zjednodušeně řečeno, rozebíráme a hodnotíme současný stav a vývoj klíčových socioekonomických ukazatelů v obci a popisujeme příčiny tohoto stavu a možná opatření, jak stav zlepšit. V současnosti obecně používaná metodika zpracování územních rozvojových koncepcí rozděluje celou problematiku do šesti kapitol:

- ekonomika,
- lidské zdroje,
- infrastruktura,
- životní prostředí,
- cestovní ruch,
- zemědělství a rozvoj venkova.“ (Ponikelský a Ponikelská, 2013)



### 2.1.1 Ekonomika

Podle Ponikelského a Ponikelské (2013) „je třeba zaměřit pozornost jednak na soukromou ekonomickou sféru (podnikání, zaměstnanost, efektivnost ekonomiky) a dále na odvětví veřejné ekonomiky a veřejných financí, tj. zejména obecní rozpočet, jeho příjmy a výdaje, míra finanční soběstačnosti obce, míra zadluženosti obce, apod. Výsledkem analýzy této oblasti je zhodnocení ekonomické úrovně obce, její současné hospodářské síly a rezerv, které je do budoucna možno využít.“

„Analýza ekonomických úrovní obcí a jejich vzájemné porovnávání mezi sebou je základním východiskem pro snižování rozdílů mezi obcemi a regiony. Paralelně můžeme spatřovat úzkou vazbu mezi hospodářskou situací a sociálními a ekologickými aspekty.

... zobrazení ekonomické situace obcí a měření jejich ekonomických rozdílů předpokládá především dostatek dat a informací. Na této úrovni jsou ekonomické problémy lépe poznatelné, je možno je velmi konkrétně definovat a hledat relativně rychlé a účinné cesty k jejich řešení.“ (Český statistický úřad, 2014)

Ekonomika většiny obcí hraje klíčovou roli pro její budoucí vývoj, prosperitu a dosažení stanovených cílů rozvoje.

Jedním z nástrojů strategie obcí může být tzv. benchmarking. Jedná se o dlouhodobý proces porovnání se s celky, které byly uznány jako vhodné, neboť mají podobné parametry jako daná obec. Tím lze dosáhnout zlepšení vlastních aktivit, jelikož existuje jasný a prověřený model, podle kterého se může obec „učit.“

#### 2.1.1.1 Rozpočet obce

Rozpočet obcí je možné definovat mnoha způsoby. Zvolme následující.

„Rozpočet obce je:

- decentralizovaným peněžním fondem, který se tvoří, rozděluje a používá na principu nenávratnosti, ne ekvivalence a nedobytnosti,
- účetní bilancí, která bilancuje příjmy a výdaje rozpočtu,
- rozpočtovým plánem na rozpočtové období (kalendářní rok),
- nástrojem obecní politiky, který slouží ke splnění volebních programů.“ (Peková a Pilný, 1998, s. 127)

Je nutné dodat, že postup, kterým se tvoří obecní rozpočet, je dán zákonem.

„ Rozpočet obce obsahuje:

- příjmy a výdaje, které mají vztah k činnosti samosprávy i k výkonu státní správy v rámci tzv. přenesené působnosti,
- finanční vztahy: - k veřejnému sektoru,
  - k podnikatelským subjektům, a to jak na straně příjmů, např. prostřednictvím daní, které podnikatelé platí do rozpočtu obce, tak na straně výdajů, např. při poskytování dotací soukromým podnikatelům. Může však jít také o úhrady za veřejné statky zajišťované prostřednictvím soukromého sektoru (tj. placení faktur),
  - k rozpočtové soustavě, tj. ke státnímu rozpočtu, v ČR i k rozpočtu okresního úřadu, ke státním účelovým fondům, a to zejména prostřednictvím dotací. V ČR jsou datace ze státního rozpočtu do rozpočtu měst a obcí poskytovány prostřednictvím rozpočtu okresního úřadu,
  - k ostatním obcím, např. zajišťují-li a financují-li obce na smluvním základu společně některé veřejné statky, a to sdružováním prostředků. Jedna obec je provozovatelem a ostatní obce jí přispívají finančními prostředky do jejího rozpočtu na krytí nákladů spojených se zabezpečením veřejných statků. Jejich občané mohou společně využívat veřejné statky (např. společně financovaný a využívaný vodovod, skládka komunálního odpadu apod.),
  - k ostatním subjektům, např. k peněžnímu ústavu (tj. v případě čerpání úvěru a jeho následného splácení apod.).“ (Peková a Pilný, 1998, s. 129)

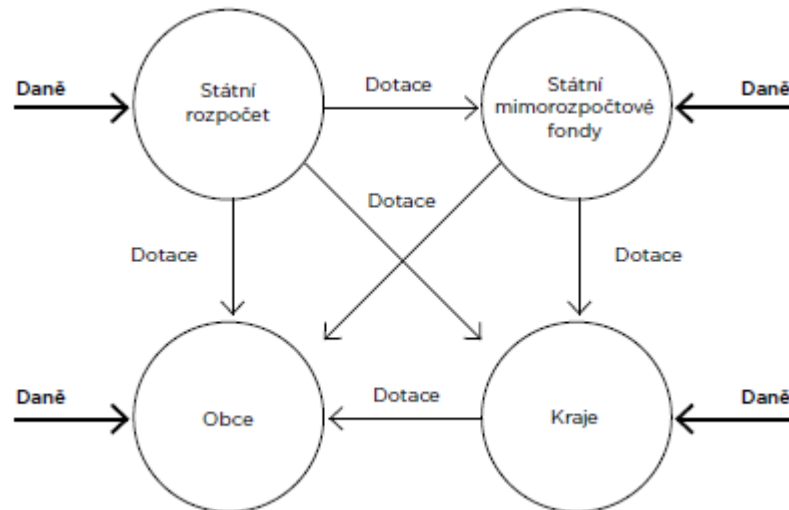
Mírně odlišnou a poměrně stručnější definici poskytuje Břeň (2014) o obsahu rozpočtu takto: „ obsah rozpočtu tvoří příjmy a výdaje a ostatní peněžní operace, včetně tvorby a použití peněžních fondů, pokud není dále uvedeno, že probíhají mimo rozpočet. Mimo rozpočet se uskutečňují peněžní operace týkající se:

- cizích prostředků,
- sdružených prostředků.

Podnikatelská činnost obce se sleduje mimo rozpočtové příjmy a výdaje. Její výsledek se promítne do rozpočtu a je součástí závěrečného účtu obce.“

### 2.1.1.2 Příjmy a výdaje rozpočtu obce

System získávání příjmů po obecní pokladny není jednoduchý. Pro ilustraci použijme následující Obrázek 1.



Obrázek 1- Příjmy do rozpočtu obce (Řezáč, 2011)

Na obrázku je vidět, že existuje provázané vazby mezi jednotlivými zdroji obecního rozpočtu. Přímými zdroji jsou daně, mezi nepřímé patří dotace.

Druhové rozlišení příjmů je následující:

- „daňové příjmy,
- nedaňové příjmy,
- kapitálové příjmy,
- přijaté dotace.“ (Řezáč, 2011)

Členění výdajů má 2 možné alternativy a to výdaje podle druhu a výdaje podle účelu.

Členění podle druhu:

- „běžné výdaje, výdaje použité hlavně na každodenní provoz obce, v následujících letech už z nich nebude žádný (přímý) užitek a
- kapitálové výdaje, investice do majetku obce, z které bude, resp. měl by být užitek i v následujících letech.“ (Řezáč, 2011)

Členění podle účelu:

- „zemědělství a lesní hospodářství,
- průmyslová a ostatní odvětví hospodářství,
- služby pro obyvatelstvo,
- sociální věci a politika zaměstnanosti,
- bezpečnost státu a právní ochrana a
- všeobecná veřejná správa a služby.“ (Řezáč, 2011)

### **2.1.1.3 Majetek obce**

„Vlastnictví majetku je jedním z nejdůležitějších předpokladů existence územní samosprávy, tzn. i obcí. O způsobu využívání majetku ve vlastnictví obcí rozhodují orgány obcí, zejména volené orgány. Za svá rozhodnutí o hospodaření s majetkem odpovídají svým občanům – voličům. Vlastnictví majetku je předpokladem:

- rozvoje lokálního veřejného sektoru, občanské vybavenosti apod.,
- existence a rozvoje vlastní podnikatelské činnosti měst a obcí. I když posláním obce není podnikání, může významně přispět ke zvýšení vlastních příjmů rozpočtu,
- možnost získat úvěr, neboť obec může ručit za úvěr svým majetkem, zejména nemovitým.“ (Peková a Pilný, 1998, s. 55)

Marková (2000, s. 30) uvádí 5 způsobů získání majetku do vlastnění obce. Jsou to:

- „originální – vytvoření majetku (výstavba),
- koupě majetku na trhu,
- zdědění či darování (jako u soukromých osob),
- -převod právní cestou,
- vyvlastnění za náhradu.“

Mezi nejdůležitější nemovitý majetek obce patří např. stavby, kulturní památky, lesy, pole, rybníky, louky, jezera aj. Dále může obec disponovat finanční prostředky a to penězi v hotovostní i bezhotovostní formě, cennými papíry (včetně obchodovatelných), pohledávkami apod. Obec často vlastní bytové fondy, tj. státní byty a příslušenství k těmto bytovým jednotkám, kterými mohou být např. chodníky, obecní zeleň atd.

Ve velkých městech často dochází k tzv. outsourcingu, což znamená přenášení určitých vedlejších činností na specializované firmy na základě písemné smlouvy. Typickým příkladem můžeme uvést správu obecního majetku.

### 2.1.2 Lidské zdroje

Část lidské zdroje patří z hlediska množství k obsahově největším. Jsou zde řazeny části zabývající se demografickým vývojem, řeší problematiku zázemí bydlení, zdravotních služeb, vzdělání a také sociální podmínky.

Demografický vývoj se zabývá studiem procesu chování obyvatelstva a reprodukci populace. Mezi hlavní ukazatele patří například počet obyvatel, přirozený přírůstek a úbytek, migrace, emigrace, imigrace, sňatečnost a rozvodovost a mnoho dalších. Zdroje pro čerpání dat nalezneme ze sčítání lidu, registru obyvatel nebo pomocí výběrového šetření.

V závislosti na problematice demografie vzniklo mnoho samostatných oborů, mezi něj patří aktuárská demografie, která se zabývá životním pojištěním a úmrtností, regionální geografie, jež se zabývá vývojem obyvatelstva v jednotlivých částech světa nebo pro příklad paleodemografie zabývající se studii pravěkých populací.

Zázemí pro bydlení je řeší část týkající se občanské vybavenosti a služeb, ale také sportovní a kulturní zázemí. Při volbě bydliště mají různí lidé různé priority a následující faktory mohou jejich volbu značně ovlivnit jak už v kladném nebo záporném.

Se zázemím bydlení je spojeno i bydlení samotné, kde hrají hlavní role ukazatelé kvality a kapacity obytné plochy. Rozhodující úlohu mají jednoznačně i finance. V neposlední řadě je třeba zmínit také oblast nebo lokalitu nebo zvykový způsob žití a tradice s ním typicky spojené.

U všech uvedených složek vybavenosti obcí hodnotíme dostupnost jak po stránce kvality, tak také kvantity.

Poptávka po určitém druhu služby bývá v každé obci rozdílná. Proto je třeba znát každý konkrétní trh a vytvořit sortiment odpovídající požadavkům místních občanů. Potřebné dokumenty by měly být poskytnuty místním obecním úřadem nebo popřípadě krajským úřadem.

Dalším způsobem zjištění potřeb lidí žijících na daném území je samostatný sběr dat pomocí terénního šetření. Může se jednat o dotazník, ve kterém jsou naformulovány konkrétní otázky potřebné pro rozvoj místního trhu, interview s vybranými osobami nebo anketa či diskuse se skupinou lidí.

### 2.1.3 Infrastruktura

Pro zjednodušení je možné si tuto kapitolu rozdělit do dvou částí a to infrastruktura dopravní a technická. Informace k této problematice je možné opět získat na příslušných městských úřadech nebo na kraji. Specifická data poskytují také správci sítí jako například správci plynáren, vodovodů, kanalizací a energetiky. Kvalitní infrastruktura je pro současnou dobu klíčová.

#### 2.1.3.1 Dopravní infrastruktura

Dopravní dostupnost zkoumá vzdálenost center od konkrétních obcí, existenci silniční, železniční, popřípadě letecké sítě. Oproti tomu dopravní obslužnost řeší propojení obce s městskou hromadnou dopravou či jinou osobní dopravou (např. cyklostezka). V odlehlejších místech od centra obce (města) je tato doprava zásadní a má důležitou roli nad vývojem celého území.

„Efektivně fungující osobní a nákladní doprava je základním předpokladem pro bezproblémový chod společnosti jak na mezinárodní, regionální či místní úrovni. Má zásadní význam pro organizace zabývající se produkčními aktivitami, službami, ale i pro obyvatele. Dopravní politika Evropské unie se přednostně zaměřuje na podporu čisté, bezpečné a efektivní přepravy zboží od výrobců ke spotřebitelům a naplnění jedné ze svobod občanů EU – svobodně cestovat, ať je to za prací či odpočinkem.“ (Český statistický úřad, 2014)

„Statistika dopravy se snaží podchytit její nejdůležitější vlastnosti a společně s dalšími oblastmi statistiky poskytnout potřebné údaje pro plánovací, řídicí a kontrolní mechanismy, aby bylo možné vybudovat konkurenceschopné dopravní systémy, které zvýší mobilitu.

V souvislosti s dopravou je si třeba klást řadu otázek souvisejících s jejím dopadem na životní prostředí, účinností, bezpečností a samozřejmě dopravní infrastrukturou.“ (Český statistický úřad, 2014)

V oblasti veřejné dopravy je však třeba konstatovat, že jsou služby mezeročně čím dál méně občany využívány. Podle statistik v železniční dopravě je pokles mezeročně průměrně o 6,5%, veřejná autobusová doprava je méně využívána asi o 6% a u silniční dopravy je pokles přepravovaného množství zboží nižší téměř o pětinu.

„Při mezi krajském porovnání výkonových ukazatelů dopravy mezi roky 2005 a 2011, lze konstatovat, že došlo ke snížení podílu počtu přepravovaných osob veřejnou autobusovou dopravou o 0,3 procentního bodu na republikovém úhrnu. Na druhé straně byl zaznamenán nárůst krajského podílu přepraveného zboží o 2,6 bodu u silniční nákladní dopravy. Nao-

pak u železnice dochází ke snížení přepravovaného objemu zboží po železnici,“ uvedl Český statistický úřad (2014).

### 2.1.3.2 *Technická infrastruktura*

„Významnou podmínkou ekonomického a sociálního rozvoje regionů je stav a úroveň vybavení území technickou infrastrukturou. Technická infrastruktura je až na výjimky schopna zabezpečovat základní funkce v území regionů, problematický je mnohdy její technický stav.“ (Ministerstvo pro místní rozvoj ČR, 2009)

Úroveň těchto jednotlivých složek je jedním ze základních měřítek hodnoty pro kvalitní zázemí života obyvatele obce.

Pitná voda a její zásobování je na většině území České republiky na dobré úrovni. Možnými problémy ve větších městech může být technický stav potrubní sítě, naopak ve venkovských oblastech je možné se setkat s méně rozvinutou kanalizační sítí, která může poškozovat okolní síť řek, potoků či vodních nádrží. Je-li v určitém regionu problém s nedostatečným množstvím pitné vody, je problém řešen zásobováním z jiných oblastí.

Energetické sítě jsou ve většině měst vyhovující. Dobrá je i situace týkající se zásobování plynem, jelikož plyn byl důležitou surovinou v domácnostech.

„Telekomunikace vykázaly za poslední desetiletí výrazně dynamický kvantitativní i kvalitativní růst, předstihující mnohonásobně rozvoj ostatních odvětví technické infrastruktury. Je to především rozvoj mobilních telefonních systémů a jejich plošné uplatnění.“ (Ministerstvo pro místní rozvoj ČR, 2009)

Dále Český statistický úřad (2009) uvádí, že „prudký celosvětový rozvoj informačních a komunikačních technologií přispěl k jejich rozšíření a využívání v každodenní praxi i v České republice.

Dalšímu širokému uplatňování informačních a komunikačních technologií jako prostředku informační společnosti brání zejména nesystematické až chaotické zavádění různých vzájemně nepropojených a technicky i funkčně nekompatibilních informačních soustav v podnikatelské i veřejné sféře (obecní, okresní a krajské evidence, registry regionálních pracovišť státních orgánů apod.) a vysoké ceny služeb informační obsluhy, zejména přístupu na Internet.“

#### 2.1.4 Životní prostředí

„Životní prostředí v posledních 30. – 40. letech patří mezi hlavní rizikové faktory pro existenci zdravé lidské populace. Životní prostředí je nejjednodušeji definováno jako souhrn přírodních, umělých a sociálních složek, které vytvářejí základní předpoklady pro život člověka. Význam životního prostředí vyplývá z jeho rozhodujícího vlivu na:

- zdravotní stav a životní pohodu člověka,
- délku života člověka,
- ekonomické aktivity člověka,
- civilizační a kulturní úroveň i organizaci způsobu života člověka,
- hmotné statky kolem nás.“ (Peková a Pilný, 2002, s. 324)

„Problém životního prostředí v současném období vyplývá zejména:

- z rostoucího počtu obyvatel na Zemi (v roce 2000 žilo na Zemi asi 6,3 mld. lidí)
- z rostoucích materiálních nároků obyvatel,
- z rychlého úbytku neobnovitelných přírodních zdrojů (surovin),
- z devastace přírodního prostředí a narušení přírodní rovnováhy.“ (Peková a Pilný, 2002, s. 325)

Mezi základní složky podstatné pro hodnocení životního prostředí v obci anebo regionu jsou voda, půda, ovzduší, rostlinstvo a živočišstvo. Jednotlivé složky jsou pravidelně sledovány a kontrolovány pomocí rozborů. Zřetel je dán i na preventivní opatření a budoucí vývoj oblasti.

Krajina je z pohledu obcí vnímána jak ze strany rozvojového potenciálu, tak i především z pohledu životního prostoru, neboli území, které je kolem nás a ve kterém žijeme a o které se musíme starat, popřípadě jej chránit.

V roce 1991 vznikl Státní fond životního prostředí, jehož účelem bylo vytvořit jakýsi doplňkový fond na financování zlepšení životního prostředí a ochrany. Dalším z nástrojů Fondu je i provádění ekologické politiky na území naší republiky. Směrnicí je zabezpečeno zákonné přerozdělování finančních prostředků Fondu. Pro představu, peníze mohou být investovány do budování komunálních skládek, čističek odpadních vod, na ochranu přírody jako takové, výstavby zdrojů pitné vody, spaloven komunálního i jiného druhu odpadu aj.



### 2.1.5 Cestovní ruch

Dalo by se říct, že největší rozmach tohoto okruhu zájmu přišel po roce 1990 a nadále roste jeho význam. Pro podporu cestovního ruchu vzniká mnoho programů ze strany státu, které působí na zlepšení kvality v různých oblastech. Dále je uveden příklad.

Pro současné období (2010 – 2015) působí tzv. Národní program, ke kterému Ministerstvo pro místní rozvoj České republiky (2014) uvedlo následující, citují: „Hlavním cílem Národního programu podpory cestovního ruchu je vytvořit nástroj, který efektivním způsobem přispěje k podpoře sociálního cestovního ruchu. Jedná se o systémovou dotaci ze státního rozpočtu poskytovanou podnikatelským subjektům na vymezené aktivity podporující sociální cestovní ruch.“

Strukturální fondy a Fond soudržnosti poskytují nutnou finanční podporu, díky které se zvýší konkurenceschopnost a kvalita služeb cestovního ruchu na regionální a také i místní úrovni.

Téma cestovního ruchu je rozsáhlé. Proto bude rozděleno do dvou částí a to cestovní ruch za kulturou, sportem a přírodním bohatstvím. Druhou částí bude o materiálně-technické vybavenosti určené pro cestovní ruch.

#### 2.1.5.1 Cestovní ruch za kulturou, sportem a přírodním bohatstvím

„Kulturní výměna a cestovní ruch, stejně jako i spolupráce v rámci kulturních sítí, jsou obzvláště vhodné metody, jak přivést lidi žijící v regionu k sobě blíže. Kulturní vztahy posilují snahy propagovat přes hraniční integraci – a v žádném případě žádným abstraktním teoretickým způsobem, ale spíše budováním konkrétních mostů mezi lidmi a budováním identity. V tom se může bohatý kulturní život středoevropského regionu stát základem pro formu turismu, který nahlíží na region jako celek a může se tak stát důležitým faktorem ekonomiky a zaměstnanosti. (Centrope, 2014)

Oproti tomu Peková a Pilný (2002, s. 285) nahlíží na tuto oblast spíše teoreticky, a to následovně: „kultura v nejširším pojetí je smíšený kolektivní statek, na jehož trvalé produkci a potřebě má kulturně vyspělý stát zájem, avšak jeho rozsah a skladbu přímo neurčuje. Z toho vyplývá, že část nákladů na jeho pořízení financuje příslušný občan- spotřebitel a zbylá část je financována v rámci výdajů veřejných rozpočtů (rozpočtu státního, rozpočtu krajů a rozpočtu municipalit).“

„Rozsah produkovaných kulturních činností a dalších kulturních produktů je stále větší a vzhledem k technickému pokroku a celkovému rozvoji společnosti i kvalitnější. To sebou nese zvýšené nároky na objem vynakládaných finančních prostředků pro tuto oblast. Vzhledem k tomu, že kvalitní kulturní činnosti i kulturní produkty patří mezi pozitivní externality, je v zájmu všech úrovní veřejné správy vytvářet co nejlepší podmínky pro realizaci kulturních činností.“ (Peková a Pilný, 2002, s. 285)

Kulturní statky mají různou povahu. Zpravidla se dělí na statky veřejné, privátní a smíšené veřejné statky.

- „Veřejné statky,

běžně se pro jejich spotřebu uplatňují stejné znaky jako pro ostatní veřejné statky, tj. nevylučitelnost ze spotřeby, nedělitelnost spotřeby a nulové mezní náklady na spotřebu každého dalšího spotřebitele,

- smíšené veřejné statky,

např. návštěva dotovaného divadelního představení, prohlídka státního hradu, na jehož udržování přispívá stát aj. Smíšené veřejné kulturní statky je možno rozdělit podle jejich vlivu na počet občanů na:

- národní: mají maximálně široký vliv na nejširší vrstvy národa,
- lokální: mají vliv na omezený okruh obyvatel,

- privátní statky

např. zakoupené umělecké dílo soukromým subjektem za tržní cenu aj.“ (Peková a Pilný, 2002, s. 286)

Financování kultury má rozsáhlou síť příjmů i výdajů. Mezi prostředky získané z přímých zdrojů jsou finance z Ministerstva kultury a Státního fondu kultury České republiky. Mezi prostředky z Ministerstva kultury zjednodušeně řadíme například:

- finance na provoz příspěvkových organizací,
- příspěvky na granty,
- příspěvky na péči o památky,
- dotace územním rozpočtům,
- prostředky na provoz úřadu ministerstva,
- příspěvky na speciální fondy a jiné.

Finance Státního fondu kultury ČR jsou například:

- úroky z peněz vložených bance patřící Fondu,
- splátky půjček od žadatelů prostředků,
- výnosy z cenných papírů a další.

Dalším zdrojem jsou peníze z místních zdrojů. „Finanční prostředky pro místní kulturu se rámcově rozdělují do těchto základních skupin:

1. prostředky rozpočtů municipalit,
2. prostředky rozpočtů okresních úřadů,
3. prostředky státního rozpočtu (centrální zdroje),
4. příjmy z hospodářské činnosti kulturních organizací,
5. tržby od obyvatel- spotřebitelů kulturních statků,
6. ostatní zdroje, sponzorské dary, příspěvky aj.“ (Peková a Pilný, 2002, s. 293)

Obecně platí, že činnosti v kulturní oblasti bývají obvykle ztrátové. Výjimkou mohou být například nahrávky hudebních děl, jelikož bývají veřejně publikovány a spadají do poplatku autorských práv. Nejčastějším typem ekonomických subjektů zabývajících se kulturou jsou příspěvkové organizace. Zřizovatelem bývá nejčastěji město, magistrát. Tento zřizovatel hradí příspěvkové organizaci provozní náklady, výdaje na opravu a údržbu majetku, nemají-li organizace zdroje na pokrytí těchto výdajů z vlastní činnosti.

Finanční výdaje na produkci kulturních statků se dělí podle způsobu rozdělení na přímé a nepřímé a podle místa, kde je mohou instituce získat na místní a regionální orgány a dále centrální zdroje.

Nyní přejděme k oblasti sportu.

Slovo sport v prvotním významu znamenalo bavit se, rozptýlit se, uniknout od práce k zábavě, v současné době je tento výraz spojen obvykle s určitou fyzickou aktivitou, která má svá pravidla a zvyky, a její výsledky jsou měřitelné a porovnatelné se stejnou činností druhých osob.

Z pohledu ekonomického je sport vázán na spotřebu času, kdy čas je základní ekonomickou veličinou. Při hodnocení je třeba zvážit čas, který je sportu věnován a který mohl být využit na získání financí, například zaměstnání s dohodnutou mzdou nebo platem. Dalším aspektem je často vysoká peněžní náročnost vybavení pomůcek pro sport, rezervace sportoviště nebo mzda trenéra.

Peková a Pilný (2002, s. 306) hodnotí ekonomickou spotřebu takto, „ provozování sportu ve formě různých druhů statků má své výhody a nevýhody jak pro vlastního provozovatele, resp. spotřebitele, tak pro příslušného poskytovatele statků. Pokud stát či obec a jimi financované organizace zajišťují provozování určitých druhů sportu bezplatně, tedy jako čistý veřejný statek nebo za snížených nákladů, jako smíšený veřejný statek, mají možnost rozhodovat o tom (podle zásady, kdo platí, ten i rozhoduje), který druh sportu, v kterém místě a za jakých dalších podmínek se bude provozovat.“

Poskytování některých druhů sportů má významný vliv na vybraná odvětví národního hospodářství. V důsledku toho jsou vytvářena stabilní pracovní místa a příležitosti pro uspokojování požadavků zákazníka- sportovce.

Jmenujme některá odvětví:

- výroba klasického vybavení pro sport,
- výroba specifických výrobků pro sport,
- pořádání sportovních akcí,
- práce organizátorů, komentátorů,
- provozování sportovních zařízení a mnoho dalších.

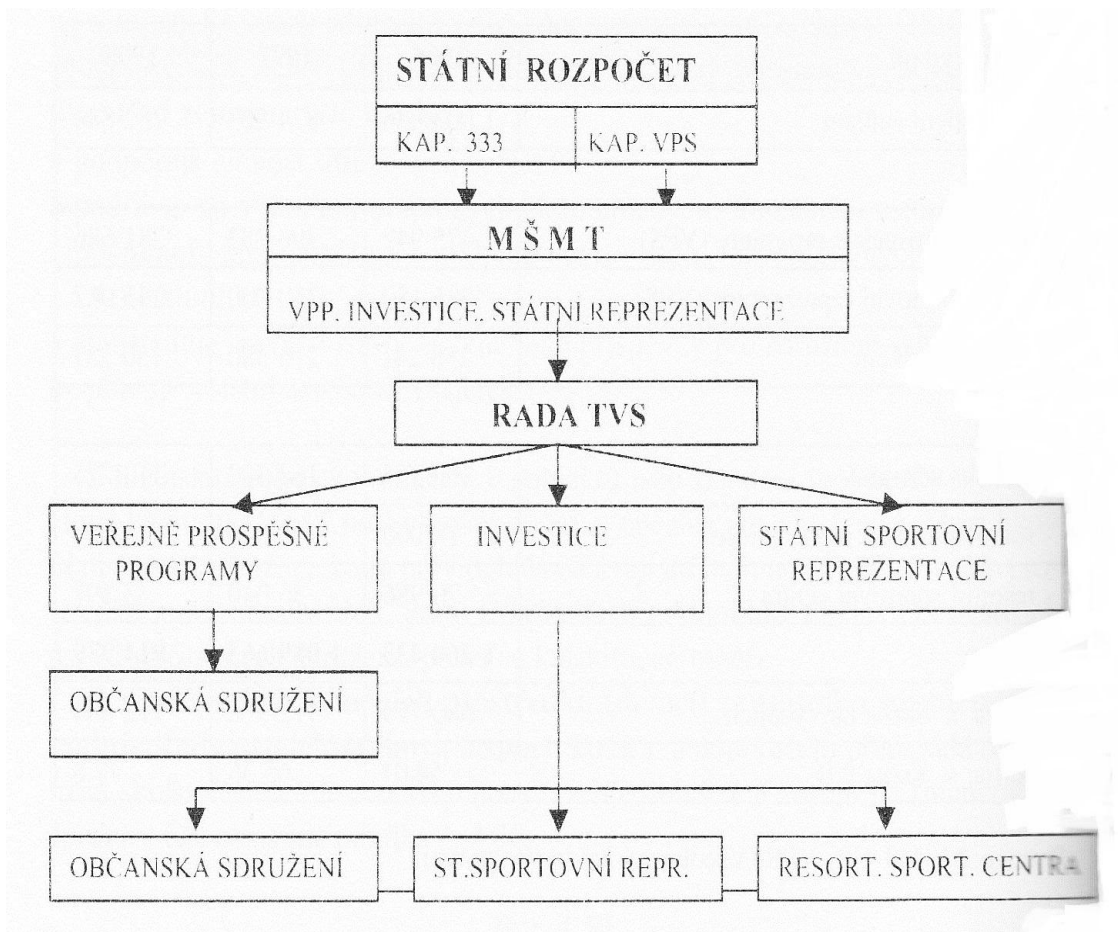
Také ve sportu stejně jako v ostatních složkách trhu platí zákon nabídky a poptávky, která závisí na atraktivitě činnosti, ale především, zda se jedná o aktivní či pasivní provozování. Aktivní provozování znamená vykonávání sportu osobně, pasivní zahrnuje například návštěvu fotbalového stadionu v pohledu diváka. I tato forma účasti na sportu je pro obec důležitá, jelikož přináší finanční prostředky do rozpočtu.

„ Sportovní činnost je v ČR organizována v rámci činnosti:

- státních zřízení: školy, speciální sportovní zařízení patřící do správy MŠMT,
- sportovních klubů podporovaných z celospolečenských zdrojů,
- soukromých zařízení,
- sportovní kluby specializované na určitý sport,
- individuálně provozovaná sportovní zařízení aj.“ (Peková a Pilný, 2002, s. 307)

Financování sportu plyne obvykle ze dvou zdrojů a to ze zdroje místního a centrálního. Mělo by platit pravidlo, že zdroje by měly být přerozděleny konkrétním municipalitám, popřípadě okresům nebo krajům. Tímto způsobem by mělo být zajištěno objektivní rozdělení prostředků.

No Obrázky 2 (viz níže) je zobrazeno systém přidělování státních prostředků v oblasti tělovýchovy a sportu v České republice.



Obrázek 2- Rozdělování financí ve sportu (Peková a Pilný, 2002, s. 314)

Tyto peníze jsou využity na výdaje následujícího typu:

- veřejně prospěšné programy (neinvestiční výdaje),
- investice pro občanská sdružení (investiční výdaje).

Dále vysvětlení přírodního bohatství a ekonomiky.

Přírodním bohatstvím je myšlen statek, který umožňuje lidstvu obývat planetu Zemi. Mezi hmotné zdroje patří například kovy, minerály, kameny, drahokamy, uhlí, a další materiály používané ve zpracovatelském průmyslu. Jedná se o tzv. nerostné bohatství, které je vyčerpitelné. Mezi nehmotné je možno zařadit pro příklad slunce jako zdroj sluneční energie. Tento druh vyčerpání nelze.

Z pohledu ekonomického Moldan (2012) hovoří takto: „celková ekonomická hodnota ekosystémů má řadu součástí, mimo přímé užítky lze různými metodami vyčíslit mnohé další nepřímé ekonomické přínosy. Aktuální i potenciální ekonomická hodnota ekosystémů je především dána službami, které poskytují nebo poskytovat mohou. Jak víme, těchto služeb existuje velmi široká škála, od služeb zásobovacích, poskytujících většinou zpeněžitelné statky, přes regulační a podpůrné služby až k rozsáhlé kategorii souborně nazvané službami kulturními. Ekonomické hodnocení lze provést prakticky vždy, ale mnohdy jde o metodicky složitou záležitost, náročnou na odbornou kvalifikaci, čas a vložené prostředky.“

Podstatnou ekonomickou roli hraje také způsob využití volného přírodního prostoru. „Hodnota ekosystémových služeb poskytovaných v České republice přirozenou nivou může v průměru dosahovat ročně 455 000 Kč/ha, zatímco v případě lidmi pozměněného luhu 157 000 Kč/ha.“ (Moldan, 2012)

#### ***2.1.5.2 Materiálně - technická vybavenost cestovního ruchu***

Při provozování jakékoli formy cestovního ruchu je důležitou otázkou materiální a technická vybavenost. Jedná se především o kvalitní síť ubytovacích zařízení. S tím je spojena i nutnost poskytnout stravování a další doplňková zařízení jakožto sportovní hřiště, rezervace parkování či půjčovnu sportovních pomůcek.

Výše jmenované aspekty jsou nezbytné pro ekonomický vývoj cestovního ruchu, jak už v méně zajímavých lokalitách, tak i v atraktivních a navštěvovaných oblastech.

O vzniklá zařízení je nezbytné se pravidelně starat, případně investovat do modernizace nebo vylepšení. Důležitou součástí je ovšem i personál. Dostatečné množství a správné zaškolení na konkrétní druh práce je cestou k úspěchu.

I u tohoto druhu podnikání existuje přirozená konkurence. Důležitou roli hraje cena v závislosti na kvalitě a poskytovaných službách. Konkurovat si tedy mohou cenou nebo množstvím poskytovaných služeb.

## 2.2 SWOT analýza

SWOT analýze je hojně používanou metodou ke zhodnocení a vyjádření závěrů zjištěných v sociálně ekonomické analýze. Dříve byla tato metoda používána spíše pro hodnocení v soukromém sektoru, nyní je používána i v oblasti veřejně-správní. Představuje přehledný způsob vyjádření výsledů výzkumu.

Zkratka SWOT představuje počáteční písmena čtyř anglických slov a to strenghts, weakness, opnions a threats.

Nyní si vysvětleme význam jednotlivých písmen.

- Strenghts: silné stránky představující pozitivní nebo atraktivní současné jevy vývoje na konkrétním území a v určitém čase,
- weakness: slabé stránky přítomného vývoje situace negativně působící v konkrétním území a čase,
- options: příležitosti a potenciál, vnitřní možnosti a rezervy k vylepšení situace, které ještě nebyly využity v daném místě a čase,
- threats: hrozby a rizika, které doposud nebyly aktivní, ale mohou ohrozit vnitřní strukturu území v daném čase.

V závislosti na SWOT analýze vznikaly i podobné matice. Uvedme následující příklad modifikace.

„TOWS matice (hrozby, možnosti, slabé stránky, silné stránky) podle Heinze Weihricha je jedna z nejlepších modifikací SWOT analýzy. Weihrich tak představuje jiný přístup ke strategii plánování a hodnocení situace v podniku. Zdůrazňuje, aby nebyly ignorovány vztahy, které představují výzvy k překonání slabých stránek k využití možnosti.“ (Pahl a Richter, 2007, s. 54)\*

---

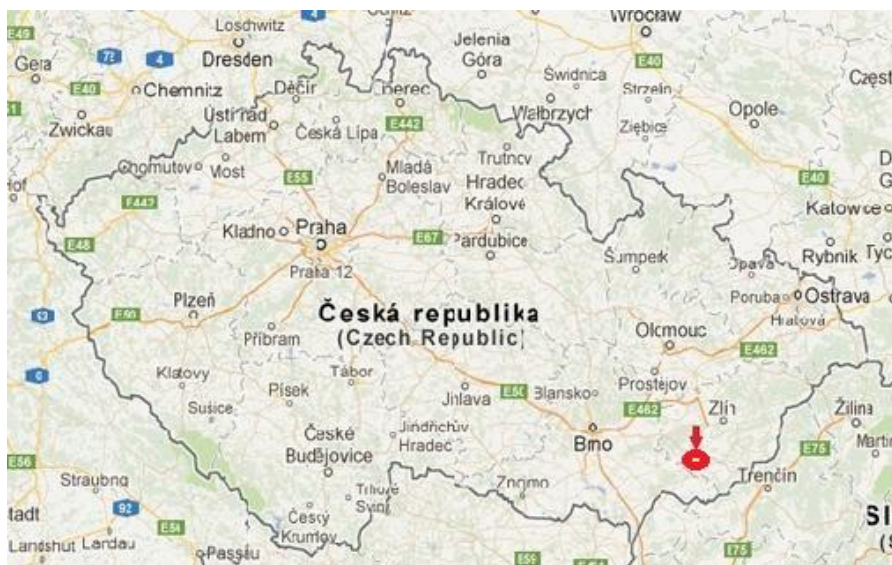
*„The TOWS matrix (Threats, Options, Weakness and Strenghts) by Heinze Weihrich is one of the best known modification of the SWOT. Weihrich presents another approach of strategic planning and the evaluation of the company's situation. He emphasises not to ignore important relationships, such as the challenge of overcoming weaknesses to exploit opportunities.“ (Pahl a Richter, 2007, s. 54)\**

## **II. PRAKTICKÁ ČÁST**



### 3 MĚSTO UHERSKÉ HRADIŠTĚ

Město Uherské Hradiště leží ve Zlínském kraji. Je jedním z čtyř okresních měst tohoto kraje. Nachází se asi 23 kilometrů jihozápadně od Zlína na levém břehu řeky Moravy. Bydlí zde zhruba dvacet pět a půl tisíce obyvatel. Uherské Hradiště se sousedními městy Kunovice a Staré Město u Uherského Hradiště tvoří městskou aglomeraci se skoro třiceti devíti tisíci obyvateli.



Obrázek 3- Mapa ČR s vyznačeným UH (Město UH, 2014)

#### 3.1 Historie

Uherské Hradiště bylo založeno Přemyslem Otakarem II., jenž byl v té době českým králem. Podle historie město vzniklo 15. října 1257. Centrálním městem se stalo díky křižovatce obchodních cest, které vedli od Baltského moře k Dunaji a od Dněprdu až do západní Evropy. Toto území je neustále osídleno už od dávných dob. V 9. a 10. století bylo centrem Velké Moravy.

Největší změnu město prodělalo až v období první republiky (1918-1938). V této době byla postavena budova nemocnice, dále například areál kasáren, vlakové nádraží, finanční úřad, lázně, aj.

V roce 1954 se město rozšířilo o dvě části a to Mařatice a Sady. Roku 1972 byl připojen také Jarošov. Následně 1997 vzniklo



Obrázek 4- Znak UH (Město UH, 2014)

zmiňované trojměstí Staré Město u Uherského Hradiště – Uherské Hradiště – Kunovice. Obce jsou sice samostatné administrativní části, ale jsou funkčně propojeny.

### 3.2 Obyvatelstvo

V následující tabulce (Tabulka 2) jsou uvedeny údaje o počtu obyvatel v letech 2005-2012. Pouze v roce 2009 byl přírůstek počtu obyvatel kladná a to zhruba o necelý jeden tisíc občanů. Ve zbylých letech, kromě roku 2011, kdy byl nárůst obyvatelstva o necelou stovku, je tendence klesající.

Průměrný věk se pohybuje okolo čtyřiceti tři let. V roce 2012 převažovaly sňatky nad rozvody v poměru 93:71.

Tabulka 2 Počet obyvatel UH 2005 - 2012 (ČSU, 2014)

Rok	2005	2006	2007	2008	2009	2010	2011	2012
<b>Počet obyvatel</b>	26 183	26 066	25 944	25 751	26 650	25 454	25 530	25 358

#### 3.2.1 Dlouhodobý vývoj počtu obyvatelstva

V roce 1869 proběhlo na dnešním území města první sčítání obyvatel, kdy zde žilo 5 659 obyvatel. V Tabulce 3 můžeme vidět celkový vývoj počtu obyvatel v druhé polovině 19. a první půli dvacátého století. Lze vyčíst rychlý růst obyvatel až do roku 1921, pak byl růst pouze mírný. To bylo zřejmě způsobeno Druhou světovou válkou. Mezi roky 1921 a 1930 byl nárůst pouhých 503 lidí.

Tabulka 3- Vývoj počtu obyvatelstva v UH 1869 – 1930 (ČSU, 2014)

Rok	1869	1880	1890	1900	1910	1921	1930
<b>Počet obyvatel</b>	5 659	6 663	7 232	8 925	9 451	10 051	10 544

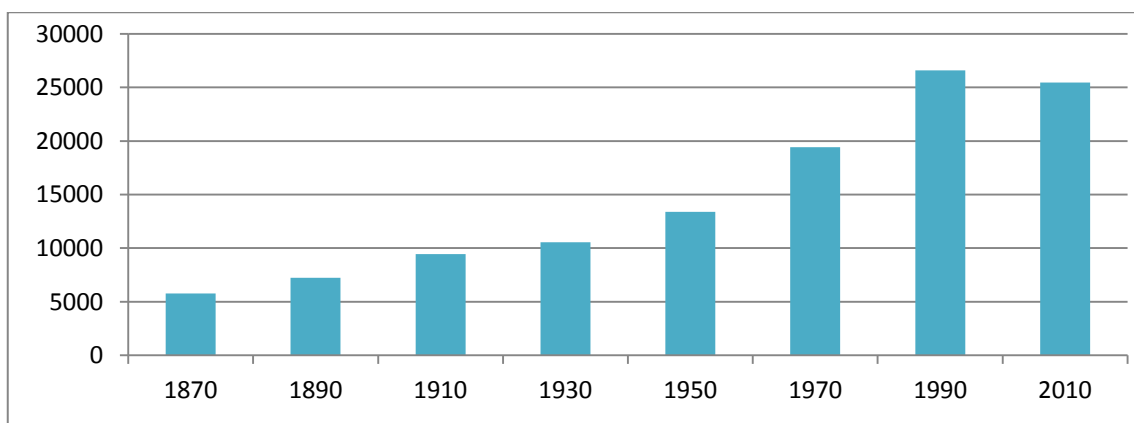
V poválečném období došlo ke zvýšení počtu obyvatel o více jak jednu čtvrtinu, jak ukazuje další tabulka (Tabulka 4). To bylo nejspíše způsobeno rozmachem ekonomiky a industrializací města. Další vývoj byl kladný a totožný s vývojem v České republice.

Zásadní nárůst přišel až v 60. letech, kdy se Uherské Hradiště stalo okresním městem, posílilo tak postavení města a přilákalo nové občany.

Tabulka 4- Vývoj počtu obyvatel v UH 1950 – 1991 (ČSÚ, 2014)

Rok	1950	1961	1970	1980	1991
<b>Počet obyvatel</b>	13 402	15 616	19 427	25 015	26 765

Tabulka 5- Vývoj počtu obyvatelstva v UH 1870 – 2010 (ČSÚ, 2014)



### 3.3 Ekonomika

Mezi majetek města patří byty, nebytové prostory, budovy a pozemky. Část majetku Uherské Hradiště investuje, z čehož má kapitálový příjem.

„S platností od 1. 11. 2008 je dosavadní způsob rozdělování finančních prostředků dle „Pravidel postupu při poskytování darů, příspěvků a dotací městem Uherské Hradiště“ nahrazen následující peněžní fondy:

1. Fond kultury (správcem fondu je odbor kultury a cestovního ruchu),
2. Fond cestovního ruchu (správcem fondu je odbor kultury a cestovního ruchu),
3. Fond mládeže a vzdělávání (správcem fondu je odbor školství a sportu),
4. Fond sportu (správcem fondu je odbor školství a sportu),

5. Fond životního prostředí (správcem fondu je odbor životního prostředí),
6. Fond sociální pomoci a prevence (správcem fondu je odbor sociálních služeb a zdravotnictví).
7. Fond rozvoje bydlení – nahradil dosavadní Fond živelných pohrom a Fond rozvoje bydlení (správcem fondu je ekonomický odbor),
8. Fond obnovy historické architektury – s platností od 1. 11. 2008 byla schválena nová pravidla fondu (správcem fondu je odbor architektury, plánování a rozvoje),
9. Fond slavností vína a dne památek (správcem fondu je ekonomický odbor).“ (Město UH, 2014)

### 3.3.1 Rozpočet města

Na rok 2014 je plánováno deficitní hospodaření. Z hlediska cash flow město k 1. lednu 2014 počítalo s počáteční likviditou ve výši 159 800 000 Kč, za předpokladu, že letošní rozpočet bude splněný na straně příjmů i výdajů na 100%. V průběhu roku by výdaje měly dosáhnout 99 600 000 Kč a splátka úvěru 39 500 000 Kč. Zhodnocení portfolia cenných papírů by mělo být asi 100 000 Kč. K 31. prosinci 2014 se předpokládá zůstat ve výši 20 800 000 Kč a to jako volný zůstatek zdrojů na běžném účtu a v podobě cenných papírů určených k obchodování. V období 2015 až 2019 se plánuje přebytek hospodaření nejméně 12% a dluhová služba by neměla přesahovat hranici 12% v žádném roce. (Město UH, 2014)

### 3.4 Infrastruktura

Železniční doprava začala ve městě fungovat v roce 1841. V roce 2001 byly tratě reorganizovány a Uherské Hradiště se stalo koncovou zastávkou z tratě z Brna. Budova vlakového nádraží se pyšní titulem Nejkrásnější nádraží České republiky, které vyhrála v roce 2011 v hlasování organizace Asociace Entente Florale CZ- Souznění. Budova je zdobená klasickými motivy oblasti Slovácka od Růženy Falešnickové, architektem byl Karel Dvořák.

Autobusová doprava pro okres Uherské Hradiště je poskytována provozovatelem ČSAD BUS Uherské Hradiště, a.s. Funguje zde také síť městské hromadné dopravy pro celé trojměstí. V roce 2003 byly nakoupeny ekologičtější typy autobusů.

V září 2004 byl dostavěn obchvat města, který získal cenu hejtmana, dále čestné uznání v soutěži Stavba roku Zlínského kraje 2004 a v roce 2006 cenu Mostní dílo 2004 od ministra dopravy.

### 3.5 Sport

Jedním z nejvýznamnějších sportovních zařízení v Uherském Hradišti je Městský fotbalový stadion Miroslava Valenty, kde hraje prvoligový klub 1. FC Slovácko. Stadion je využíván od přípravky malých fotbalistů, před dorost až po dospělé hráče. Klub má také svůj ženský tým.

Nedaleko fotbalového hřiště se nachází zimní stadion, kde hraje HC Uherské Hradiště krajskou hokejovou ligu. Stadion je hojně využíván přes celou sezonu pro hokejové zápasy, nabízí však také bruslení veřejnosti. Budova má kapacitu asi 1 500 diváků.

Tradičním sportem od roku 1919 je atletika. Je to sport s bohatou historií, mezi odchované sportovce, kteří se dostali na mezinárodní úroveň a zviditelnili tento sport, můžeme jmenovat například atletku Danu Zátopkovou.

Aquapark v Uherském Hradišti, který byl modernizován a rekonstruován, byl znovu otevřen na konci roku 2010. Je zřizován městem a nabízí plavecký bazén, bazén pro děti, wellness, sauny, venkovní bazén, ale i vlastní restauraci uvnitř areálu.

### 3.6 Životní prostředí a přírodní bohatství

Příroda na uherskohradištsku si doposud zachovala nádherný charakter. „Lužní lesy a slepá ramena Moravy ukrývají lekníny, stulíky či obojživelníky. Velké plochy Ostrožských jezer umožňují rozlet hejnům kormoránů a dalších vodních ptáků. Zdejší příroda má také podobu bohatých květnatých luk nebo majestátních bučin Chřibů a Bílých Karpat. Září barvami vstavačů a motýlů, ozývá se houkáním výra velkého. Rozhlíží se na pasekách pod Chřiby nebo na Moravských Kopicích s mozaikou luk, políček, křovin, obydlí a lesů. Slovácká krajina je tak krásná nejen pro samotnou rozmanitost přírodního bohatství, ale také pro způsob, jakým v ní žijí lidé.“ (Město UH, 2014)

V okolí města se nachází významná chráněná území, jmenujme například Přírodní park Chřiby, Přírodní rezervaci Holý Kopec, Přírodní park Barborka, Břestecská skála, Tůň u Kostelan, Babí Hora aj.

Mezi evropsky významné lokality uveďme Kněžpolský les, Bílé Kapraty, Jasenovou, Milejovské louky, Popovické rybníky, Rochus a další.

Nachází se zde také naučné stezky jako Fauna a flora Chřibů, Spáčilova naučná stezka a Naučná stezka Huštěnovice – Fířart.

## 4 KULTURNÍ PAMÁTKY V UHERSKÉM HRADIŠTI

„Velmi vysoký potenciál Uherského Hradiště a jeho regionu pro rozvoj cestovního ruchu je založen především na kulturním dědictví v nejširším smyslu tohoto pojmu. Centrum města bylo prohlášeno památkovou zónou s řadou historicky cenných objektů a blízké okolí města nabízí hned několik objektů historického odkazu nadregionálního významu (hrad, zámek, poutní místo), což vytváří vhodné prostředí pro cestovní ruch zaměřený na kulturní památky. K atraktivnímu kulturnímu dědictví patří i tradiční řemesla, výrobky a lidové zvyky. I v této oblasti poskytuje město a jeho okolí rozsáhlou nabídku od vinařství až po unikátní slovácký folklór.“ (Město UH, 2014)

Město nabízí mnoho historických kulturních památek, které jsou i několik set let staré. Jedná se o bývalý Justiční palác, Fara na Masarykově náměstí, bývalá synagoga, Františkánský klášter, Farní kostel narození pany Marie v Sadech, galerie Slováckého muzea, historická budova gymnázia, Kaple svaté Alžběty, Kaple svatého Rocha, Kostel svatého Františka Xaverského, Kostel Zvěstování Panny Marie, Lékárna u Zlaté koruny, Pavlačové domy, Reduta, Slovácké muzeum, sklepy jezuitského areálu a mnohé další.

Dále se zabývejme některými z nich.

### 4.1 Bývalá synagoga

Tato synagoga byla postavena roku 1875. Nachází se v blízkosti centra města při hlavní silnici. „Původně měla hladké průčelí s trojúhelníkovými štíty lemovanými dekorativní římsou a sedlovou střechou. V roce 1904 byla přestavěna a opatřena novorománským průče-



Obrázek 5- Bývalá synagoga (Město UH, 2014)

lím a doplněna kopulí. Ve čtyřicátých letech byla vypálena a po roce 1945 přestavěna na kulturní dům, později knihovnu. Kopule nebyla při této úpravě obnovena. Sakrální halový prostor byl vložením patra zrušen a budova změněna na dvoupodlažní. Při rekonstrukci po požáru v 60. letech nebyla obnovena řada detailů a architektonických článků.“ (Město UH, 2014)

Stavba byla opravena podle předlohy původní architektury. Došlo k částečné přestavbě vnitřních prostor a byla obnovena kopule, která byla požárem



v polovině čtyřicátých let dvacátého století poničena.

V posledních letech je synagoga využívána pro účely knihovny Bedřicha Beneše Buchlovana, která využívá i podkroví stavby.

Budova byla prohlášena za kulturní nemovitou památku.

## 4.2 Slovácké muzeum

Slovácké muzeum řadíme mezi nejpopulárnější muzea v oblasti Slovácka i celého území Moravy. Pro návštěvníky je zajímavé díky prezentaci bohaté lidské kultury, na kterou se po celou dobu svého provozu zaměřuje. Předvádí umění zdejších obyvatel, které se zde po staletí vyvíjelo. Budova je kulturní památkou města.



Obrázek 6- Slovácké muzeum (Město UH, 2014)

Nápad vzniku muzea vzešel díky iniciativě občanů – vlastenců v roce 1895, kdy se připravovala Národopisná výstava. Tento pokus o zřízení muzea však nevyšel a muzeum vzniklo až v polovině roku 1914.

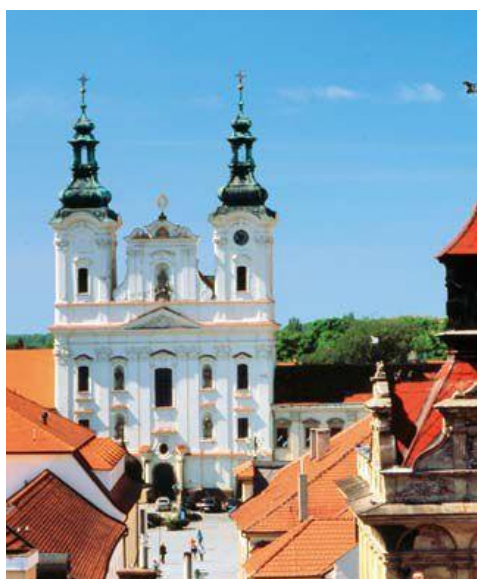
„Následující léta patří v historii muzea k nejvýznamnějším, došlo k značnému obohacení sbírkového fondu, rozvoji odborné činnosti i výstavbě nového křídla budovy muzea. Finanční prostředky ke stavbě byly získány z výtěžků Výstavy Slovácka 1937, na jejíž přípravě se muzeum významně podílelo. Nová budova, postavená podle návrhu architekta prof. Bohuslava Fuchse, byla dokončena v roce 1942 a ve své době patřila k nejmodernějším v českých zemích.“ (Město UH, 2014)

„Na boční stěně je mozaiková alegorie ročních období od J. Köhlera z roku 1905, která sem byla přenesena ze zbouraného domu arch. Dominika Feye, který stával na hlavní křižovatce. Slovácké muzeum zaměřuje svoji činnost na etnografii, archeologii, historii a historii umění.“ (Město UH, 2014)

### 4.3 Kostel svatého Františka Xaverského

„Farní kostel sv. Františka Xaverského na Masarykově náměstí byl postaven Janem Jeronymem Canevalem v letech 1670 – 1685 podle projektu Dominika Orsiho. Jednolodní stavba s pravoúhlým závěrem kněžiště a dvěma věžemi v průčelí je vsazena do komplexu klášterních budov. Pravoúhle ukončené presbyterium opatřil v roce 1760 malovanou oltářní architekturou Tadeáš Supper, pocházející z Moravské Třebové.“ (Město UH, 2014) <http://www.farnostuh.cz/Historie/HistorieKostelaFrantiskaXaverskeho.aspx>

„Dnešní monumentální výzdoba klenby a pavlačí kostela s medailonky evangelistů a apoštolů, sochami andělů nad segmenty empor s erby města a olomouckého arcibiskupa byla provedena až v roce 1895 Antonínem Poppem podle návrhu profesora Schulze. Třímanuálové varhany byly v témže roce rekonstruovány firmou Klos a Rieger.“ (Město UH, 2014)



Obrázek 7- Kostel svatého Františka Xaverského (Město UH, 2014)

Uvnitř stavby kostela se nachází obrazy od Jana Jiřího Heintche a Ignáce Riegera. Po povodních v roce 1997 byl kostel o rok později opraven. Byla položena například nová podlaha. Další opravy proběhly v letech 2006 a 2007. Konkrétně byla rekonstruována střecha budovy.

„V září 2007 v rámci Evropských dnů kulturního dědictví a dnů otevřených dveří památek města byly veřejnosti otevřeny k prohlídce půdní prostory. Zde se mohli dárci příspěvků na opravu kostela přesvědčit, jak byly jejich dary využity.“ (Město UH, 2014)

Komplex se stal kulturní památkou.

### 4.4 Bývalý justiční palác

V Uherském Hradišti na konci devatenáctého století působily dva soudy a kvůli požáru uherskohradištské věznice vznikl námět vzniku Justičního paláce spolu s vězením. Za doby Druhé světové války věznici využívali Němci pro věznění politických vězňů před jejich přesunem do koncentračních táborů. V pozdějších letech se v paláci konaly lidové soudy a docházelo k popravám na nádvoří komplexu.



Justiční palác byl využíván až do roku 1960. V tomto roce proběhla reforma veřejné správy. Okresní soud byl přesunut do areálu bývalého Okresního soudu. Krajské vězení se i se soudem přestěhovalo do Brna.



Obrázek 8- Justiční palác (Město UH, 2014)

soudem přestěhovalo do Brna.

Věznice je tedy od roku 1960 prázdná. Prostory v dnešní době slouží pro účely Uměleckoprůmyslové školy. Určitý čas sloužily také jako cely předběžného zadržení a vyšetřovna.

Obvykle jednou za rok město umožní prohlídku pro veřejnost. Jedná se o oblíbenou akci díky historickým faktům. Turistický portál města nabízí i virtuální prohlídku.

## 4.5 Kaple svatého Rocha

Za prohlídku nepochybně stojí také Kaple svatého Rocha. Stavba památné kaple započala již v roce 1680.

Po dlouhých staletí musela být kaple opravena. „Po druhé světové válce vyvstala snaha kapli opět důstojně opravit, aby byla ozdobou kraje, jemuž vévodí. Pod vedením farního úřadu v Sadech a záštitou orgánů památkové péče byla opravena za pomoci věřících a mnoha ochotných spolupracovníků v letech 1965 - 1968. Kaple sv. Rocha, sv. Šebestiána a sv. Rozálie byla vysvěcena 29. září 1968, v den 35. výročí úmrtí olomouckého arcibiskupa Antonína Cyrila Stojana.“ (Město UH, 2014)

Kaple je postavena v klasicistním stylu.

Od roku 2007 má kaple nového majitele. Je jím Římskokatolická farnost Uherské Hradiště. „Na přelomu července a srpna 2008 pak proběhl skutečný archeologický průzkum, který prokázal, že na tomto místě skutečně stál poměrně velký kostel,... Na základě zjištěných skutečností vznikl architektonický záměr připomenout tuto skutečnost novou úpravou kaple. Je navrženo obnovení vítězného oblouku v průčelí nynějšího objektu kaple a zvýraznění původní lodi kostela v terénu před kaplí. Názorně je tento záměr ztvárněn na modelu navrhované úpravy.“ (Město UH, 2014)



Obrázek 9- Kaple svatého Rocha (Město UH, 2014)

#### 4.6 Historická budova gymnázia

Město Uherské Hradiště se může pyšnit další z řady historických budov města. Je jím historická budova gymnázia. Prohlédnout si můžete budovu pocházející z roku 1885 vystavěnou podle námětu Josefa Schaniaka. Toto gymnázium se stalo první českou střední školou na území Slovácka. Z leteckého pohledu budova tvoří písmeno “U“. Jedná se o novorenesanční typ stavby.

Ačkoliv objekt gymnázia není uznán jako kulturní památka, má nevyčísitelný historicko-kulturní význam.

V dnešní době nadále slouží jako budova Gymnázia Uherské Hradiště a stále si zachovává svoji historickou podobu, ač jsou vevnitř budovy také prvky moderní.



Obrázek 10- Budova gymnázia (Město UH, 2014)

## 5 KULTURNÍ AKCE A CESTOVNÍ RUCH V UHERSKÉM HRADIŠTI

Uherské Hradiště představuje jedno z nejvýznamnějších center regionu Slovácka. V oblasti cestovního ruchu území Slovácka představuje přirozený turistický region s podobnou geografickou stavbou, společnými historickými událostmi a folklorem, který je součástí marketingového turistického regionu Jižní Morava. Na tomto území se nachází Bařův kanál, jenž je významný pro rozvoj cestovního ruchu a růst návštěvnosti regionu, zvláště pak Uherskohradištska v posledních letech.

„Město přikládá velký význam širším vztahům v rámci rozvoje cestovního ruchu. V užším rozsahu je to vazba na turistické atraktivity sousedních měst a obcí Kunovice (leectví) a Staré Město (archeologická naleziště), Ostrožská Nová Ves (lázně, jezera). V širších vztazích město využívá vazeb v rámci regionu Slovácko a jako jeho součást, resp. jedno z center, se také prezentuje na propagačních akcích. Pro efektivní rozvoj cestovního ruchu bude dále nezbytné začlenit město do evropských tras propojujících města a místa s obdobnou tematikou – památky a vinařství.“ (Město UH, 2014)

Mezi nejvýznamnější kulturní akce města patří například Hradištské kulturní léto, Letní filmová škola, Slovácké slavnosti vína a otevřených památek, Jarmarky lidových řemesel, Hodové slavnosti, Mezinárodní festival hudebních nástrojů lidových muzik, Týká se to také Tebe, Slovácký běh, Česko-slovenský jazzový festival a mnoho dalších.

Zaměříme se na některé z nich.

### 5.1 Slovácké slavnosti vína a otevřených památek

Tyto slavnosti jsou pokládány za nejvýznamnější akci svého druhu. Mají letitou tradici. Při slavnostech se předvádí bohatá lidová kultura. V období slavností jsou pro návštěvníky otevřeny historické památky města. Metropole Slovácka láká na bohatý program, a proto je akce každoročně navštěvována i lidmi z dalekého okolí.

„Cílem Slováckých slavností vína a otevřených památek je zejména obnova lidových, kulturních a historických tradic Slovácka, integrace kulturního úsilí vinařských obcí a měst, posílení přes hraniční spolupráce, rozvoj regionálního cestovního ruchu a propagace Zlínského kraje.“ (Město UH, 2014)

Obvykle je do tohoto programu dobrovolně zapojí kolem 65 obcí a měst z okolí Uherského



Obrázek 11- Slavnosti vína (Město UH, 2014)

Hradiště. Slavnosti probíhají v polovině září a trvají celý víkend. Na podiu se každoročně představí několik desítek folklorních souborů, cimbálových a dechových kapel, dále jsou připraveny ochutnávky vín, burčáku a místních pochoutek.

Tradice Slavností trvá již od roku 2003. Jedinečnost akce spočívá v předávání bohatých lidových tradic a poznání historických památek obzvláště mladším generacím.

## 5.2 Letní filmová škola

Kořeny tohoto nesoutěžního filmového festivalu sahají až do roku 1964. Je již několik let největším festivalem v České republice. V Uherském Hradišti vznikla natrvalo od roku 1992. Nejvýraznější rozvoj zaznamenala LFŠ po roce 2000. Nejsilněji zastoupenou skupinou



Obrázek 12- Letní filmová škola (Město UH, 2014)

bývají středoškolští a vysokoškolští studenti. V posledních několika letech LFŠ navštíví asi 5000 diváků v každém roce. Promítání probíhá v sedmi sálech a dvou letních kinech. Akce je

pořádána Asociací českých filmových klubů. LFŠ provádí i výuku o filmech a jsou k dispozici také tematické přednášky. Nejde však jen o výuku, ale především o zábavu spojenou s poznáním.

Za dobu trvání Letní filmové školy se událost může pochlubit mnohými známými návštěvníky z oboru a to režiséry, herci, kritiky, ale i kameramany z Česka i celého světa. Byl to například Juraj Jakubisko, Béla Tarr, Amos Gitai, Terry Gilliam, Tom Stoppard a nebo Lisandro Alonso.

Ředitelskou festivalu je Radana Korená a uměleckou ředitelkou se stala Iva Hejličková.



### 5.3 Slovácký běh

V říjnu letošního roku se uskuteční 57. ročník Slováckého běhu. Místem konání je Uherské Hradiště a je určen pro muže i ženy. Délka tratě je 10 km a 5 km a jedná se o běh po silnici.



Obrázek 13- Slovácký běh (ZŠ Hutík, 2013)

Finanční odměna pro vítěze byla v loňském roce 30 000 Kč. Běh je atraktivní i díky tomu, že se může zapojit každý. Běhy jsou rozděleny do 18 věkových kategorií od dětí, které běží 300 metrů, až po seniory.

Pořadatelem závodu je AC Slovák Slavia Uherské Hradiště. Do běhu je možné se zaregistrovat za symbolický poplatek 50 Kč, pro

nesoutěžní běh je to 10 Kč. Běh má každoročně řadu sponzorů.

### 5.4 Jarmarky lidových uměleckých řemesel

Jarmarky jsou pro město pořádány organizací Občanského sdružení Kunovjan na základě mandátní smlouvy.

V červnu bývá tradičně pořádán Svatojánský jarmark, který nabízí ukázky z ruční výroby, kovářského nebo košíkářského řemesla.



Obrázek 14- Jarmarky řemesel (Město UH, 2014)

Dalším klasickým jarmarkem je Vánoční jarmark, který návštěvníky láká na množství lidových výrobků, kulinařské speciality, punč, medovinu, ale také vánoční stromky, dekorace a kapry.

Během roku jsou na Mariánském náměstí pořádány další tematické trhy se specifickou nabídkou produktů.

## 5.5 Hradišťánek

Hradišťánek je dětský folklorní soubor působící v Uherském Hradišti od roku 1955. „Dlouholetá a trpělivá práce všech vedoucích v souboru Hradišťánek přivedla do světa říkadél, písní, her, tanců a lidových zvyků děti mnoha generací a dala jim maximální prostor pro jejich přirozenou hravost ve světě radosti a fantazie. Z tohoto kréda také vzniká repertoár souboru Hradišťánek, který je přizpůsobován jednotlivým věkovým skupinám od 5 do 17 let, které spojuje radost z pohybu a kamarádství.“ (Šobáň, 2010)



Obrázek 15- Hradišťánek (Šobáň, 2010)

„Během více než padesáti let své činnosti se stal Hradišťánek neodmyslitelnou součástí kulturního života nejen v Uh. Hradišti, ale i programů regionálních a mezinárodních festivalů. Českou republiku a lidové umění Moravského Slovácka reprezentovali mladí tanečnicki a muzikanti téměř na všech kontinentech. V Uh. Hradišti spolupracuje Hradišťánek se Sbohem pro občanské záležitosti, účinkuje na akcích pořádaných Klubem kultury nebo Městem Uh. Hradiště.“ (Šobáň, 2010)

Spolupráci se souborem navázala ZUŠ Uherské Hradiště a cimbalová muzika Harafica.

## 5.6 Hradišť'an



Obrázek 16- Hradišť'an (Město UH, 2014)

Uměleckým vedoucím Hradišť'anu je Jiří Pavlica. Soubor má široký žánrový repertoár s odrazem na lidové tradice, spolupracuje s významnými osobami z oblasti kultury z celého světa. Je možné se s ním setkat na mnohých českých i zahraničních festivalech. Hradišť'an spolupracuje s televizí, rozhlasem i filmem. Reprezentuje Uherské Hradiště na 4 kontinentech.

## 6 POTENCIÁL UHERSKÉHO HRADIŠTĚ A SWOT ANALÝZA

Kulturní památky a akce hrají v Uherském Hradišti velkou roli. Nejsou však jedinou složkou, kterou město podporuje, jelikož se musí postarat i o další nabídku a služby pro návštěvníky a turisty. Jedná se například o zabezpečení ubytování, čistoty města, zřizuje případnou policejní ochranu, informační centrum a mnohé další.

„Vhodnou příležitostí pro zvýšení návštěvnosti města se jeví využití potenciálu turistiky vodní cestě Bařův kanál, jehož návštěvnost rok od roku roste. Zde se nabízí využití osy turistické cesty od řeky Moravy a Bařova kanálu, přes Galerii Slováckého muzea, přes všechna historická náměstí, jezuitského kláštera a Redutou, kolem Slováckého muzea, přes Smetanovy sady, sportovně rekreační areál k Mařatským vinohradům. Tuto osu je nezbytné systematicky rozvíjet a doplnit potřebnou infrastrukturou (přístaviště na Bařově kanálu) a propagovat.“ (Město UH, 2014)

Více se této problematice věnujme v návrhové části.

Další složkou, jenž má Uherské Hradiště v plánu rozvíjet a rozšiřovat, je komplex sportovních zařízení, které se nachází poblíž centra. Areály sportovních zařízení jsou pro město důležité, jak z pohledu výuky dětí základních a středních škol, tak ze strany rekreace a volnočasových aktivit. Město má mnoho sportovních odchovanců, kteří město reprezentují na mnohých úrovních a tak ho i zviditelňují. Mnohé z areálů již modernizací prošly, zbylé je v plánu rozvíjet.

Otázkou může být rozvoj sportu, který ve městě sice nemá tradici, ale který by přilákal nové mladé sportovce. To by mohla být kupříkladu házená, o kterou je v nedalekém Zlíně nebo Veselí nad Moravou velký zájem.

Co se týče potenciálu cestovního ruchu v oblasti zaměřené na přírodu, nabízí se rozvoj bývalého vojenského cvičiště pod kaplí svatého Rocha. Od roku 2010 zde existuje vyznačený městský turistický okruh. Mezi principy tohoto turisticky atraktivní území „patří především ochrana současných přírodních hodnot území, úprava cest a stezek s vyhlídkami, odpočinkovými místy a mobiliářem, lemovaných alejemi a ovocnými stromořadími. Mezi uvažované výstupy záměru patří také botanické expozice, ekologický statek či muzeum v přírodě, areál tedy bude plnit rovněž vzdělávací a kulturní funkce.“ (Město UH, 2014)

Pro obyvatele i budoucí turisty se tato oblast může stát turistickým cílem, proto je v zájmu města dále rozvíjet a zpestřovat tuto oblast.

Další možností rozvoje kultury jsou žáci Základní lidové školy umění a studenti Střední umělecko-průmyslové školy. Bylo by dobré, kdyby město myslelo na tyto studenty a snažilo se je podporovat v budoucí tvorbě. Nebylo by přínosné, aby po ukončení vzdělání město opouštěli kvůli nedostatku pracovních příležitostí.

## 6.1 Rozpočet odboru kultury a cestovního ruchu

Na následujícím obrázku je znázorněn rozpočet schválený zastupitelstvem města Uherské Hradiště pro rok 2014. Je vyňato pouze druhové třídění Odboru kultury a cestovního ruchu.

Druhové třídění rozpočtu [tis. Kč]		Rozpočet 2014	Změna 14/13	2013 Rozpočet	2012 Prosinec	2011 Prosinec
ZM 9.12.2013						
KCR	Příjmy	675,6	4%	16 039,1	41 290,2	42 794,0
	Výdaje	-62 139,6	94%	-65 911,6	-69 840,7	-66 333,7
<b>2000 Odbor kultury a cestovního ruchu</b>		<b>-61 464,0</b>	<b>123%</b>	<b>-49 872,5</b>	<b>-28 550,6</b>	<b>-23 539,7</b>

Obrázek 17- Rozpočet odboru kultury a cestovního ruchu (Město UH, 2014)

Z Obrázku 17 je možné vyčíst rozpočty od roku 2011. Příjmy každoročně značně klesají, výdaje ovšem klesají jen nepatrně. Odbor by se měl v roce 2014 dostat na mínus 61 464 000 Kč. Je tedy potřeba velké podpory města a dotací.

## 6.2 Městské informační centrum

Město Uherské Hradiště zřizuje informační centrum známé pod zkratkou MIC. Nachází se na Masarykově náměstí a díky nabídce poskytovaných služeb a kvalitě patří k nejvyhledávanějším v celém Zlínském kraji. Zaměstnanci ovládají 6 světových jazyků.



MIC nabízí mnoho služeb, například „internet, prodej poštovních cenin, prodej turistických vizitek, prodej turistických známek, prodej upomínkových předmětů, map a průvodců, prodej vstupenek, průvodcovské služby, půjčovna sportovního vybavení, rezervace ubytování, skenování.“ (MIC UH, 2014)

Obrázek 18- MIC (MIC UH, 2014)



## 6.3 SWOT analýza

### 6.3.1 Silné stránky (S):

- zachovaný ráz historického města s městskou památkovou zónou,
- Uherské Hradiště jako centrum kulturní oblasti Slovácko,
- lidová umělecká tvorba, existence mnoha tradičních řemesel, folkloristika, taneční skupiny, hudební skupiny, výtvarné dílny a další,
- aktivní podpora místního obyvatelstva,
- každoročně se opakující kulturní akce, které mají celorepublikovou prestiž, jmenujme Slavnosti vína a otevřených památek, LFŠ, Den země, Hodový průvod s jarmarkem, atd.,
- účast města na podpoře dalšího rozvoje kultury a cestovního ruchu, zřízení Odboru kultury a cestovního ruchu,
- velký počet kulturních sdružení a spolků,
- prestiž Slováckého divadla a Slováckého muzea,
- dynamický vývoj města v posledních několika letech,
- existence doposud nevyužitých příležitostí pro rozvoj cestovního ruchu,
- vykazování kvalitních výsledků kulturních organizací města s ohledem na hodnoty tradic, umění a folkloru.

### 6.3.2 Slabé stránky (W):

- technická správa majetku využívána pro kulturní účely by měla být spíše v Odboru správy nemovitostí než ve správě Odboru kultury a cestovního ruchu,
- plně nevyužitá příležitost propagace řemesel v oblasti cestovního ruchu,
- nedostatečné ubytovací kapacity města,
- sdružení a spolky, které nejsou evidovány pod městem Uherské Hradiště, nemají ideální využití svých činností,
- existence technických a stavebních potíží budov pro kulturní účely,
- špatná dokumentace činností organizací,
- nedostatečná síť cyklostezek,
- zcela nerozvinutá vodní cesta Bařova kanálu,
- narušení ekosystému v okolních obcích města.

### 6.3.3 Příležitosti (O):

- Uherské Hradiště jako přínos pro rozvoj krajské i národní kultury pomocí silných stran města,
- ve městě se nachází SUPŠ a ZLŠU, které by v budoucnu sami o sobě mohli být přínosné pro město, a také by měly vychovat mladé umělce,
- Fond kultury rozvíjí mnohé aktivity města,
- existence vysokých škol na území města, vysokoškolští studenti by mohli přinést nové podněty,
- možnost další propagace Uherského Hradiště až na evropské úrovni,
- řemesla jako možný přínos pro cestovní ruch i ekonomiku,
- rozvoj vinařské turistiky jako jedna z možností další nabídky služeb pro návštěvníky a předvedení tak typického rázu oblasti Moravy,
- získání a využití možných dotací z Evropské unie pro investice do kultury,
- „Slovácko“ jako celorepublikově známý název pro oblast jižní Moravy,
- historie Velké Moravy jako jedno z lákadel pro navštívení města,
- zbudování turistických a kulturních zařízení, které budou moci návštěvníci využívat celoročně, a které budou naprosto typické pro zdejší oblast.

### 6.3.4 Hrozby (T):

- neřešení stavebně-technických problémů budov,
- neřešení nedostatku ubytovací kapacity by se v budoucnu mohla negativně projevit na návštěvnosti města,
- vysokoškolští studenti by mohli změnit dosavadní kulturu, jelikož by mohli přinést odlišné zvyky a tradice,
- přílišné zaměření se pouze na tradiční řemesla a folklor na úkor ostatních kulturních aktivit a akcí by nemělo příznivý vliv pro město,
- neuspokojení se současným stavem, ale nadále hledat nové možnosti, jak zatraktivnit město v mnoha ohledech.

## 7 NÁVRH ROZVOJE BAŤOVA KANÁLU

Baťův kanál, o.p.s. byl založen v roce 2001. Ustanovila tak správní rada nadačního fondu Agentura pro rozvoj turistiky na Baťově kanálu.



Obrázek 19- Baťův kanál (Baťův kanál, 2014)

Baťův kanál se dělí na dvě vodní cesty a to Horní (Kroměříž - Uherský Ostroh) a Dolní (Uherský Ostroh - Hodonín). Po vodní

cestě se dá doplout až do Skalice (Slovensko). Kanál je tedy považován za mezinárodní vodní dopravu.

Horní cesta vede přes Uherské Hradiště. Vedle kanálu je nově postavená cyklostezka.

Cíle zlepšení:

- nabídka tras prohlídky města,
- stavba kempu.

### 7.1 Cíl 1- Prohlídkové trasy města

Baťův kanál je v posledních letech oblíbenou aktivitou místních obyvatel i turistů z daleka. Vodní cesta nabízí nádherný pohled na okolní přírodu. V přístavištích je obvykle možno si



Obrázek 20- Přístaviště UH (Baťův kanál, 2014)

vypůjčit kanoe, motorový člun, vydat se na plavbu na vícedenních kajutových lodí nebo využít možnosti plavby se skupinou. Tyto pravidelné plavby se v červenci a srpnu konají čtyřikrát do týdne. Na loď si účastníci mohou vzít i kolo a kombinovat tak výlet s cyklistikou. To vše skrývá nevyužitý potenciál pro město Uherské Hradiště.

V Uherském Hradišti se nachází přístaviště Bařova kanálu. Jednou z možností využití by mohly být speciální prohlídkové trasy pro tyto turisty. Spočívalo by to v tom, že by turisté připluli do Uherského Hradiště, vystoupili by a byly by jim nabídnuty různé trasy prohlídky města.

Za zvážení by stál také průvodce, který by zájemce po městě provázel a podával jim odborný výklad.

Uvedme příklady tras.

Trasa 1: trasou 1 by byla návštěva Slováckého muzea, prohlídka Masarykova i Mariánského náměstí, kde se nachází kostel svatého Františka Xaverského, Lékárna U Zlaté korunu, Portál na Masarykově náměstí, Reduta a mnohé další. Večer by byla možnost navštívit Slovácké divadlo.

Cena s průvodcem: 400 Kč, délka prohlídky bez divadelního představení cca 2,5 hodin.

Trasa 2: tato trasa by mohla začínat prohlídkou bývalé synagogy, historickou budovou gymnázia, bývalého justičního paláce, navečer návštěva kina Hvězda a následně návštěva některého z typických vinných sklípků.

Cena bez průvodce: 200 Kč, délka prohlídky bez kina/ vinného sklepa cca 2 hodiny.

Realizovat by se to také dalo způsobem, kdy si návštěvník sám navolí, které historické budovy by chtěl navštívit, nebo kterých kulturních akcí by se chtěl účastnit.

V případě placených vstupů by bylo možné získat zvýhodněnou cenu.

Propagace těchto tras by byla zajištěna nejen medií, ale také informačními letáčky přímo na lodích a pomocí plakátů v každém přístavišti Bařova kanálu. Start prohlídkových tras by bylo možné od další sezony, tedy květen 2015.

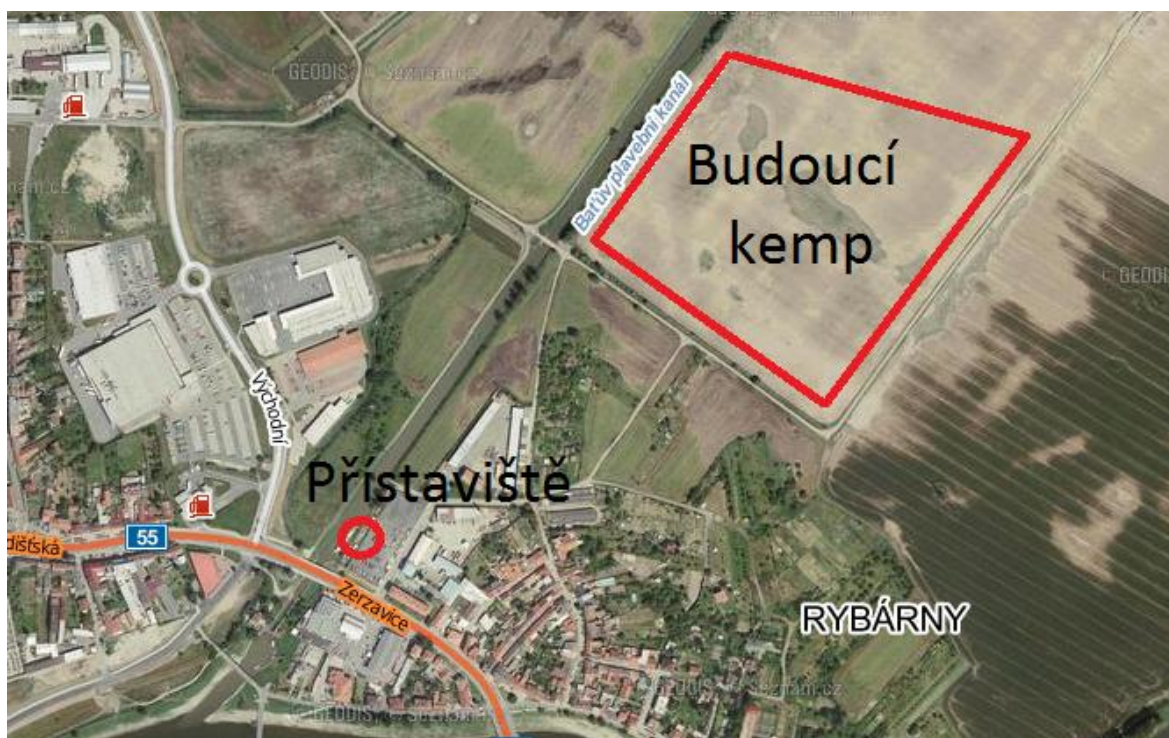
## 7.2 Cíl 2- Zbudování kempu

Další důležité zařízení, které v Uherském Hradišti chybí, je kemp. Kemp by mohli využívat jak uživatelé Bařova kanálu, tak i ostatní turisté, kteří se rozhodnou do Uherského Hradiště zavítat. Hustá síť cyklostezek v okolí zajišťuje to, že by se cykloturisté ve městě mohli zdržet i přes noc, jelikož město má co nabídnout.

Kemp by bylo dobré zaměřit pro rodiny s dětmi, nabídnout jim například hřiště nebo jiná volnočasová zařízení. Tím by byl zajištěn dostatek návštěvníků.

Zbudování zcela nového kempu je sice finančně náročné, ale do budoucna atraktivní.

Kemp by se nacházel přímo ve městě Uherské Hradiště, nejlépe poblíž přístaviště Bařova kanálu. Nedaleko se nachází volná plocha ideální pro kemp (viz Obrázek 21).



Obrázek 21- Mapa budoucího kempu (Vlastní zpracování podle Mapy.cz, 2014)

Rozpočet nového menšího kempu je okolo 28 000 000 Kč. Z toho 16 000 000 Kč výstavba chatek s příslušenstvím, 7 000 000 Kč výstavba volnočasových sportovních zařízení a 5 000 000 Kč stavba hlavní haly s recepcí a restaurací. Kemp by se nacházel na pozemku města Uherské Hradiště.

Financování:

- dotace EU: 18 000 000 Kč,
- soukromé prostředky: 10 000 000 Kč.

Kemp by bylo možné začít stavět na jaře dalšího roku, čili rok 2015 a výstavba by trvala asi 2,5 roku.

Termín zahájení: 1. 3. 2015

Termín ukončení: 31. 8. 2017

Marketing by byl řešen v partnerství s místními organizacemi a podniky. Kemp by byl propagován v denním tisku, prostřednictvím sociálních sítí, webových stránek, televizních kanálů, možno alternativou jsou také rádiové stanice.

Smyslem projektu je vybudování ubytovacího areálu spolu se sportovním zařízením, který vznikne na území současně nezastavěné plochy. Cílem projektu je zkvalitnění služeb cestovního ruchu pomocí vytvoření nových ubytovacích prostor. Dalším přínosem je zvýšení konkurenceschopnosti v porovnání s podobným typem území v České republice. Dopad bude mít jak pro město, tak také pro kraj.

V novém víceúčelovém areálu vznikne hřiště pro plážový volejbal, kurty na tenis a badminton a další hry. Součástí bude mini podium. Areál se bude skládat z 12- ti chatek po šesti lůžkách, bude možnost také přijet pod stan. Parkoviště je samozřejmostí. V areálu bude možnost využití stravovacího zařízení.

Hlavním organizátorem tohoto projektu je město Uherské Hradiště.

Hlavní cílovou skupinou tvoří turisté, návštěvníci Uherského Hradiště a oblasti Slovácka obecně, zařízení však bude sloužit i nedaleko žijícím obyvatelům, například k různým společenským účelům a aktivitám. Díky množství sportovních zařízení je kemp orientován spíše na mladé uživatele, ať už rodiny s dětmi nebo mladý kolektiv lidí. Starší klienti si ale také přijdou na své, jelikož v okolí kempu je množství kaváren či turistických tras k návštěvě.

Důvodem vzniku tohoto kempu je mnoholetá poptávka po areálu takového typu. Projekt bezpochybně výrazně přispěje ke zvýšení atraktivity tohoto známého turistického území.

Jak již bylo napsáno, kemp přispěje nejen k zatraktivnění území, ale nabídne také nová pracovní místa. V první fázi příprav a staveb zaměstná několik desítek lidí, ve druhé fázi samotná obsluha nového kempu, údržba a vedení přispěje ke vzniku stálých pracovních míst a to asi pro 20 zaměstnanců.

## ZÁVĚR

Má bakalářská práce je rozdělena do dvou částí a to teoretické a praktické. V první části jsem se věnovala popisu základních pojmů v oblasti programu rozvoje obce, v druhé konkrétnímu popisu Uherského Hradiště, zpracování dat a analýze a návrhu strategických cílů, které by mohlo město ještě více pozvednout.

Uherské Hradiště se nachází na strategickém místě v srdci Slovácka. Je tedy v oblasti bohaté na kulturu, folklor a tradice. To má pro město značné výhody a může se díky tomu zviditelnit pro širokou veřejnost.

V posledních letech dochází k mírnému snížení počtu obyvatelstva ve městě. To může být způsobeno nedostatkem pracovních příležitostí. Proto je nezbytné, aby se město snažilo být i nadále atraktivní pro okolí.

Infrastruktura ve městě je v současné době vyhovující. Sportovní zařízení jsou neustále modernizovány, což považuji také za přínos pro město.

Historické budovy nejsou v ideálním technickém stavu, u spousty by byla vhodná rekonstrukce, ale to by si vyžádalo velké množství financí, proto budou opravy postupné. Kulturní akce mají obvykle dlouholetou tradici a prestiž. Avšak je nezbytné se zamyslet nad ubytovacími kapacitami a také čistotou města.

Součástí práce také bylo vypracování SWOT analýzy, která měla odhalit silné a slabé stránky, ale také příležitosti a hrozby pro budoucí léta. Na to jsem navázala vypracováním cílů, které by měly Uherskému Hradišti přispět obzvláště v oblasti zkvalitnění cestovního ruchu.

Pro další rozvoj bude nezbytná snaha ze strany Odboru kultury a cestovního ruchu a potenciálních investorů, kteří jsou pro město nezbytní.

**SEZNAM POUŽITÝCH ZDROJŮ**

- [1] *Batův kanál* [online]. 2014 [cit. 2014-05-03]. Dostupné z: <http://www.batacanal.cz/>.
- [2] BŘEŇ, Jan. *Deník veřejné správy: Rozpočet* [online]. 2014 [cit. 2014-05-03]. Dostupné z: <http://denik.obce.cz/clanek.asp?id=6528699>.
- [3] *Centrope: Oblast kultura & cestovní ruch* [online]. 2014 [cit. 2014-05-03]. Dostupné z: <http://www.centrope.com/cz/oblasti-spoluprace/kultura-a-cestovni-ruch>.
- [4] *Český statistický úřad* [online]. 2014 [cit. 2014-05-03]. Dostupné z: <http://www.czso.cz/>.
- [5] ČOUPEK, Jiří. *Uherské Hradiště- královské město na řece Moravě*. 1. vyd. Zlín: Grasp CZ, 2007. ISBN 978-80-239-9873-3.
- [6] HORZINKOVÁ, Eva a Vladimír NOVOTNÝ. *Základy organizace veřejné správy v ČR*. 2. vyd. Plzeň: Aleš Čeněk, s.r.o., 2010. ISBN 978-80-7380-263-9.
- [7] KÁŇA, Pavel. *Základy veřejné správy*. 2. doplněné přepracované vydání. Ostrava: Montanex, 2007. ISBN 978-80-7225-244-2.
- [8] JANŠOVÁ, Marie. *Eprávo: Pojem samospráva, znaky a druhy* [online]. 2011 [cit. 2014-05-03]. Dostupné z: [www.epravo.cz/top/clanky/pojem-samosprava-znaky-a-druhy-15446.html](http://www.epravo.cz/top/clanky/pojem-samosprava-znaky-a-druhy-15446.html).



- [9] KOUDELKA, Zdeněk. *Samospráva*. Praha: Linde Praha, a.s., 2007. ISBN 978-80-7201-665-5.
- [10] *Mapy.cz* 2014 [online]. 2014 [cit. 2014-05-03]. Dostupné z: [http://mapy.cz/#!x=17.484538&y=49.069615&z=13&l=15&q=uhersk%25C3%25A9%2520hradi%25C5%25A1t%25C4%259B&qp=10.577900\\_48.406288\\_20.307956\\_51.023205\\_6&d=muni\\_3274\\_1&t=s](http://mapy.cz/#!x=17.484538&y=49.069615&z=13&l=15&q=uhersk%25C3%25A9%2520hradi%25C5%25A1t%25C4%259B&qp=10.577900_48.406288_20.307956_51.023205_6&d=muni_3274_1&t=s)
- [11] MARKOVÁ, Hana. *Finance obcí, měst a krajů*. 1. vyd. Praha 3: Nakladatelství ORAC, s.r.o., 2000. ISBN 80-86199-23-1.
- [12] *Město Uherské Hradiště: Historické město roku 2011* [online]. 2014 [cit. 2014-05-03]. Dostupné z: <http://www.mesto-uh.cz/>.
- [13] *Městské informační centrum Uherské Hradiště* [online]. 2014 [cit. 2014-05-03]. Dostupné z: [http://www.czecot.cz/informacni-centrum/1001\\_mestske-informacni-centrum-uherske-hradiste](http://www.czecot.cz/informacni-centrum/1001_mestske-informacni-centrum-uherske-hradiste).
- [14] *Ministerstvo pro místní rozvoj ČR* [online]. 2009 [cit. 2014-05-03]. Dostupné z: <http://www.mmr.cz/cs/Uvodni-strana>.
- [15] MOLDAN, Bedřich. *Ochrana přírody* [online]. 2012 [cit. 2014-05-03]. Dostupné z: <http://www.casopis.ochranaprirody.cz/>.

- [16] OCHRANA, František. *Veřejné služby- jejich poskytování, zadávání a hodnocení: Teorie a metodika poptávaného způsobu poskytování a zadávání veřejných služeb na úrovni municipalit*. 1. vyd. Praha 4: Ekopress, s.r.o., 2007. ISBN 978-80-86929-31-6.
- [17] PEKOVÁ, Jitka a Jaroslav PILNÝ. *Veřejná správa a finance: Veřejný sektor*. 1. vyd. Praha: ASPI, s.r.o., 2002. ISBN 80-86395-21-9.
- [18] PONIKALSKÝ, Petr a Pavlína PONIKALSKÁ. *Portál na podporu rozvoje obcí ČR* [online]. 2013 [cit. 2014-05-03]. Dostupné z: <http://www.rozvojobci.cz/news/tvorba-programu-rozvoje-obce/>.
- [19] RICHTER, Anne a Nadine PAHL. *SWOT Analysis - Idea, Methodology And A Practical Approach*. 1. vyd. Norderstedt Germany: GRIN Verlag, 2007. ISBN 978-3-640-30303-8.
- [20] ŘEZÁČ, Kamil. *Rozpočet obce* [online]. 2011 [cit. 2014-05-03]. Dostupné z: <http://www.rozpocetobce.cz/jak-cist-rozpocet-obce>.
- [21] ŠOBÁŇ, Vojtěch. *Hradišťáněk* [online]. 2010 [cit. 2014-05-03]. Dostupné z: <http://www.hradistanek.cz/historie/>.
- [22] VLK, Josef. *Deník veřejné správy: Program rozvoje obce* [online]. 2013 [cit. 2014-05-03]. Dostupné z: <http://www.dvs.cz/clanek.asp?id=6608415>.
- [23] ZŠ *Hutník* [online]. 2013 [cit. 2014-05-03]. Dostupné z: <http://www.zshutnikves.cz/>.

**SEZNAM POUŽITÝCH ZKRATEK**

ČR	Česká republika.
LFŠ	Letní filmová škola.
MIC	Městské informační centrum.
NÚSC	Nižší územní samosprávné celek.
SÚPŠ	Střední umělecko-průmyslová škola.
UH	Uherské Hradiště.
VÚSC	Vyšší územní samosprávné celek.
ZŠLU	Základní škola lidového umění.

**SEZNAM OBRÁZKŮ**

Obrázek 1- Příjmy do rozpočtu obce (Řezáč, 2011).....	19
Obrázek 2- Rozdělování financí ve sportu (Peková a Pilný, 2002, s. 314) .....	29
Obrázek 3- Mapa ČR s vyznačeným UH (Město UH, 2014) .....	33
Obrázek 4- Znak UH (Město UH, 2014) .....	33
Obrázek 5- Bývalá synagoga (Město UH, 2014).....	38
Obrázek 6- Slovácké muzeum (Město UH, 2014).....	39
Obrázek 7- Kostel svatého Františka Xaverského (Město UH, 2014) .....	40
Obrázek 8- Justiční palác (Město UH, 2014) .....	41
Obrázek 9- Kaple svatého Rocha (Město UH, 2014) .....	42
Obrázek 10- Budova gymnázia (Město UH, 2014) .....	42
Obrázek 11- Slavnosti vína (Město UH, 2014) .....	44
Obrázek 12- Letní filmová škola (Město UH, 2014).....	44
Obrázek 13- Slovácký běh (ZŠ Hutík, 2013) .....	45
Obrázek 14- Jarmarky řemesel (Město UH, 2014).....	45
Obrázek 15- Hradišťánek (Šobáň, 2010) .....	46
Obrázek 16- Hradišťan (Město UH, 2014).....	46
Obrázek 17- Rozpočet odboru kultury a cestovního ruchu (Město UH, 2014).....	48
Obrázek 18- MIC (MIC UH, 2014) .....	48
Obrázek 19- Bařův kanál (Bařův kanál, 2014) .....	51
Obrázek 20- Přístaviště UH (Bařův kanál, 2014).....	51
Obrázek 21- Mapa budoucího kempu (Vlastní zpracování podle Mapy.cz, 2014) .....	53

**SEZNAM TABULEK**

Tabulka 1- Přehled členění správy (Káňa, 2004, s. 14).....	12
Tabulka 2 Počet obyvatel UH 2005 - 2012 (ČSU, 2014).....	34
Tabulka 3- Vývoj počtu obyvatelstva v UH 1869 – 1930 (ČSU, 2014).....	34
Tabulka 4- Vývoj počtu obyvatel v UH 1950 – 1991 (ČSÚ, 2014).....	35
Tabulka 5- Vývoj počtu obyvatelstva v UH 1870 – 2010 (ČSÚ, 2014).....	35