

Program rozvoje obce Drahanovice

Martin Gažar

Bakalářská práce
2014

 Univerzita Tomáše Bati ve Zlíně
Fakulta managementu a ekonomiky

Univerzita Tomáše Bati ve Zlíně
Fakulta managementu a ekonomiky
Ústav regionálního rozvoje, veřejné správy a práva
akademický rok: 2013/2014

ZADÁNÍ BAKALÁŘSKÉ PRÁCE

(PROJEKTU, UMĚLECKÉHO DÍLA, UMĚLECKÉHO VÝKONU)

Jméno a příjmení: **Martin GAŽAR**
Osobní číslo: **M10043**
Studijní program: **B6208 Ekonomika a management**
Studijní obor: **Management a ekonomika**
Forma studia: **prezenční**

Téma práce: **Program rozvoje obce Drahanovice**

Zásady pro vypracování:

Úvod

I. Teoretická část

- Vysvětlete základní teoretické pojmy v oblasti veřejné správy a regionálního rozvoje.

II. Praktická část

- Zpracujte socioekonomickou analýzu obce Drahanovice – poznatky vyhodnoťte prostřednictvím SWOT analýzy.
- Na základě výsledků SWOT analýzy stanovte strategické cíle a priority rozvoje obce a navrhňte opatření jejich dosažení.
- Navrhňte katalog projektů naplňující vytyčené cíle.

Závěr


Rozsah bakalářské práce: **cca 40**
Rozsah příloh:
Forma zpracování bakalářské práce: **tištěná/elektronická**

Seznam odborné literatury:

BERAN, Václav a Petr DLASK. Management udržitelného rozvoje regionů, sídel a obcí. 1. vyd. Praha: Academia, 2005, 323 s. ISBN 80-200-1201-x.
ČADIL, Jan. Regionální ekonomie: teorie a aplikace. 1. vyd. Praha: C.H. Beck, 2010, 152 s. ISBN 80-7400-191-8.
MATES, Pavel a René WOKOUN. Malá encyklopedie regionalistiky a veřejné správy. 1. vyd. Praha: Prospektrum, 2001, 196 s. ISBN 80-7175-100-6.
MUSGRAVE, Richard a Peggy MUSGRAVE. Public finance in theory and practice. 5. vyd. Punta Gorda: McGraw-Hill College, 1989, 664 s. ISBN 0-07-044127-9.
VITURKA, Milan. Kvalita podnikatelského prostředí, regionální konkurenceschopnost a strategie regionálního rozvoje České republiky. 1. vyd. Praha: Grada, 2010, 227 s. ISBN 80-247-3638-9.

Vedoucí bakalářské práce: **Ing. Jiří Macháček**
Ústav regionálního rozvoje, veřejné správy a práva
Datum zadání bakalářské práce: **17. února 2014**
Termín odevzdání bakalářské práce: **16. května 2014**

Ve Zlíně dne 17. února 2014



prof. Dr. Ing. Drahomíra Pavelková
děkanka



doc. RNDr. Oldřich Hájek, Ph.D.
ředitel ústavu

PROHLÁŠENÍ AUTORA BAKALÁŘSKÉ/DIPLOMOVÉ PRÁCE

Beru na vědomí, že:

- odevzdáním bakalářské/diplomové práce souhlasím se zveřejněním své práce podle zákona č. 111/1998 Sb. o vysokých školách a o změně a doplnění dalších zákonů (zákon o vysokých školách), ve znění pozdějších právních předpisů, bez ohledu na výsledek obhajoby¹;
- bakalářská/diplomová práce bude uložena v elektronické podobě v univerzitním informačním systému,
- na mou bakalářskou/diplomovou práci se plně vztahuje zákon č. 121/2000 Sb. o právu autorském, o právech souvisejících s právem autorským a o změně některých zákonů (autorský zákon) ve znění pozdějších právních předpisů, zejm. § 35 odst. 3²;
- podle § 60³ odst. 1 autorského zákona má UTB ve Zlíně právo na uzavření licenční smlouvy o užití školního díla v rozsahu § 12 odst. 4 autorského zákona;

¹ zákon č. 111/1998 Sb. o vysokých školách a o změně a doplnění dalších zákonů (zákon o vysokých školách), ve znění pozdějších právních předpisů, § 47b Zveřejňování závěrečných prací:

- (1) Vysoká škola nevydělečně zveřejňuje disertační, diplomové, bakalářské a rigorózní práce, u kterých proběhla obhajoba, včetně posudků oponentů a výsledku obhajoby prostřednictvím databáze kvalifikačních prací, kterou spravuje. Způsob zveřejnění stanoví vnitřní předpis vysoké školy.
- (2) Disertační, diplomové, bakalářské a rigorózní práce odevzdané uchazečem k obhajobě musí být též nejméně pět pracovních dnů před konáním obhajoby zveřejněny k nahlázení veřejnosti v místě určeném vnitřním předpisem vysoké školy nebo není-li tak určeno, v místě pracoviště vysoké školy, kde se má konat obhajoba práce. Každý si může ze zveřejněné práce pořizovat na své náklady výpisy, opisy nebo rozmnoženiny.
- (3) Platí, že odevzdáním práce autor souhlasí se zveřejněním své práce podle tohoto zákona, bez ohledu na výsledek obhajoby.

² zákon č. 121/2000 Sb. o právu autorském, o právech souvisejících s právem autorským a o změně některých zákonů (autorský zákon) ve znění pozdějších právních předpisů, § 35 odst. 3:

- (3) Do práva autorského také nezasahuje škola nebo školské či vzdělávací zařízení, užije-li nikoli za účelem přímého nebo nepřímého hospodářského nebo obchodního prospěchu k výuce nebo k vlastní potřebě dílo vytvořené žákem nebo studentem ke splnění školních nebo studijních povinností vyplývajících z jeho právního vztahu ke škole nebo školskému či vzdělávacímu zařízení (školní dílo).

³ zákon č. 121/2000 Sb. o právu autorském, o právech souvisejících s právem autorským a o změně některých zákonů (autorský zákon) ve znění pozdějších právních předpisů, § 60 Školní dílo:

- (1) Škola nebo školské či vzdělávací zařízení mají za obvyklých podmínek právo na uzavření licenční smlouvy o užití školního díla (§ 35 odst. 3). Odprá-li autor takového díla udělit svolení bez vážného důvodu, mohou se tyto osoby domáhat nahrazení chybějícího projevu jeho vůle u soudu. Ustanovení § 35 odst. 3 zůstává nedotčeno.

- podle § 60⁴ odst. 2 a 3 mohu užít své dílo – bakalářskou/diplomovou práci - nebo poskytnout licenci k jejímu využití jen s předchozím písemným souhlasem Univerzity Tomáše Bati ve Zlíně, která je oprávněna v takovém případě ode mne požadovat přiměřený příspěvek na úhradu nákladů, které byly Univerzitou Tomáše Bati ve Zlíně na vytvoření díla vynaloženy (až do jejich skutečné výše);
- pokud bylo k vypracování bakalářské/diplomové práce využito softwaru poskytnutého Univerzitou Tomáše Bati ve Zlíně nebo jinými subjekty pouze ke studijním a výzkumným účelům (tj. k nekomerčnímu využití), nelze výsledky bakalářské/diplomové práce využít ke komerčním účelům.

Prohlašuji, že:

- jsem bakalářskou/diplomovou práci zpracoval/a samostatně a použité informační zdroje jsem citoval/a;
- odevzdaná verze bakalářské/diplomové práce a verze elektronická nahraná do IS/STAG jsou totožné.

Ve Zlíně 12.5.2014



⁴ zákon č. 121/2000 Sb. o právu autorském, o právech souvisejících s právem autorským a o změně některých zákonů (autorský zákon) ve znění pozdějších právních předpisů, § 60 Školní dílo:

(2) Není-li sjednáno jinak, může autor školního díla své dílo užít či poskytnout jinému licenci, není-li to v rozporu s oprávněnými zájmy školy nebo školského či vzdělávacího zařízení.

(3) Škola nebo školské či vzdělávací zařízení jsou oprávněny požadovat, aby jim autor školního díla z výdělků jim dosaženého v souvislosti s užitím díla či poskytnutím licence podle odstavce 2 přiměřeně přispěl na úhradu nákladů, které na vytvoření díla vynaložily, a to podle okolností až do jejich skutečné výše; přitom se přihlédne k výši výdělků dosaženého školou nebo školským či vzdělávacím zařízením z užití školního díla podle odstavce 1.

ABSTRAKT

Tématem této bakalářské práce je Program rozvoje obce Drahanovice. V teoretické části práce prochází od základních pojmů k programu rozvoje obce, přes zákony, kterými se tento program řídí po praktické informace ohledně funkčnosti Místních akčních skupin, tvorby strategických plánů a SWOT analýzy.

V praktické části se nejdříve zabírám provedením socioekonomické analýzy a všech složek jí náležících, od analýzy obyvatelstva po analýzu hospodaření. Tato socioekonomická analýza dává podklad pro vypracování následné SWOT analýzy, z jejíž výsledků pak stanovujeme návrhovou část práce.

Klíčová slova: katalog projektů, obec, priority rozvoje, regionální politika Evropské Unie, rozpočet obce, strategický plán obce, SWOT analýza.

ABSTRACT

The topic of my bachelor thesis is a development program of the Drahanovice town.

The theoretical part will cover an explanation of basic term and then move on to town development program, considering applicable laws. The bachelor thesis will consider applicable laws continuing with practice information about functionality of Local action groups, strategic plan development and creation of SWOT analysis.

In the practical part, the thesis will focus on socio-economical analysis of all appropriate elements, including population analysis as well as economy analysis.

This socio-economical analysis will make a base for completion of SWOT analysis, from which will conclude results to be used to make further suggestions.

Keywords: development priorities, municipality, municipal budget, project catalogue, regional politics of the European Union, strategic plan of the municipality, SWOT analysis

Tímto bych rád poděkoval Ing. Jířimu Macháčkovi za vedení mé bakalářské práce a zároveň za typy a užitečné rady při jejím vypracování.

Současně bych také rád poděkoval pracovníkům Obecního úřadu v Drahanovicích, především pak starostovi Ivo Richterovi za strávený čas výkladem potřebných informací a účetní úřadu, jež byla ochotna mi pomoci s orientací v obecních dokumentech, především pak ve výsledcích hospodaření.

OBSAH

ÚVOD.....	12
I TEORETICKÁ ČÁST.....	13
1 ZÁKLADNÍ TEORETICKÉ POZNATKY K PROGRAMU ROZVOJE OBCÍ.....	14
1.1 REGION A REGIONÁLNÍ EKONOMIE	14
1.2 ANALÝZY REGIONÁLNÍHO RŮSTU A ROZVOJE	14
1.3 ZABEZPEČOVÁNÍ VEŘEJNÝCH STATKŮ.....	15
1.3.1 Tvorba kapitálu	15
1.4 PROCESY VYUŽITÍ ÚZEMÍ.....	16
1.5 REGIONÁLNÍ ROZVOJ.....	16
1.6 KVALITA PODNIKATELSKÉHO PROSTŘEDÍ – LOKÁLNÍ FAKTOR.....	16
1.6.1 Faktor podnikatelské a znalostní báze.....	16
1.6.2 Faktor asistence veřejné správy	17
1.7 ZÁKON Č. 128/2000 SB. O OBCÍCH.....	17
1.7.1 Hlava I.....	17
1.7.1.1 Díl 1 – Obecná ustanovení.....	17
1.7.1.2 Díl 3 – Území obce a jeho změny	19
1.7.2 Hlava II.....	19
1.7.2.1 Díl 1 – Samostatná působnost obce	19
1.7.2.2 Díl 2 – Hospodaření obce	20
1.8 ZÁKON Č. 129/2000 SB. O KRAJÍCH	21
1.8.1 Hlava I.....	21
1.8.1.1 Díl 1 – Postavení krajů a jejich orgánů.....	21
1.8.2 Hlava III	22
1.8.2.1 Díl 1 – Hospodaření kraje.....	22
1.9 ZÁKON Č. 248/2000 SB. O PODPOŘE REGIONÁLNÍHO ROZVOJE	23
1.9.1 Podpora regionálního rozvoje	23
1.9.1.1 Oblasti podpory regionálního rozvoje	23
1.9.1.2 Státní podpora regionálního rozvoje.....	24
1.9.1.3 Strategie regionálního rozvoje	24
1.9.1.4 Státní program regionálního rozvoje	25
1.9.1.5 Finanční podpora státního programu regionálního rozvoje.....	25
1.10 REGIONÁLNÍ POLITIKA EVROPSKÉ UNIE.....	26
1.10.1 Cíle	26
1.10.2 Příčiny rozdílů	26
1.10.3 Podpora růstu a zaměstnanosti	27
1.10.4 Fondy.....	27
1.10.5 Kde a na co se finanční prostředky vynakládají.....	27
1.11 MÍSTNÍ AKČNÍ SKUPINA (MAS).....	28
1.11.1 Základní principy metody LEADER:	28
1.11.2 Základní parametry MAS:.....	28
1.11.3 MAS v Olomouckém kraji:	29

1.12	STRATEGICKÝ PLÁN OBCE	29
1.12.1	Plán rozvoje.....	29
1.13	UDRŽITELNÝ ROZVOJ OBCE	29
1.14	ZÁKLADNÍ TEORETICKÉ POJMY.....	30
1.14.1	Obec	30
1.14.2	Orgány obce	30
1.14.3	Rada obce	30
1.14.4	Absolutní většina.....	31
1.14.5	Dozor nad výkonem přenesené působnosti obcí	31
1.14.6	Dobrovolný svazek obcí.....	31
1.14.7	Hospodaření obcí	31
1.14.8	Majetek obcí.....	32
1.14.9	Rozpočet obce	32
1.14.10	Finanční a majetková analýza rozpočtu obce.....	32
1.14.11	Příjmy obce	32
1.14.12	Místní poplatky	33
1.14.13	Výdaje obce.....	33
1.14.14	Dluh obecní	33
1.14.15	Ex-ante hodnocení.....	33
1.14.16	Strategické plánování	33
1.14.17	Evropský fond regionálního rozvoje.....	33
1.14.18	Lokální ekonomický rozvoj	34
2	PROGRAM ROZVOJE OBCE	35
2.1	KDO BUDE PROGRAM ZPRACOVÁVAT	35
2.2	JAKÝM ZPŮSOBEM BUDE PROGRAM ZPRACOVÁVÁN	37
2.2.1	Sociálně ekonomická analýza	37
2.2.2	SWOT analýza	38
2.3	NÁVRHOVÁ ČÁST PROGRAMU ROZVOJE ÚZEMNÍHO OBVODU OBCE	39
II	PRAKTICKÁ ČÁST	41
3	CHARAKTERISTIKA OBCE DRAHANOVICE.....	42
3.1	KRÁTKÁ ÚVODNÍ CHARAKTERISTIKA ÚZEMÍ	42
3.1.1	Základní statistické údaje	42
3.1.2	Zastupitelstvo	43
3.2	MIKROREGION KOSÍŘSKO, REGION HANÁ	43
3.3	OBYVATELSTVO	44
3.3.1	Komparativní metoda – obec Těšetice	46
3.3.2	Vývoj počtu obyvatel	47
3.4	OBČANSKÁ VYBAVENOST.....	48
3.4.1	Bydlení	48
3.4.2	Nové výstavby.....	48
3.4.3	Vzdělávání.....	49
3.5	HOSPODÁŘSTVÍ	49
3.5.1	Trh práce a sociální situace	50
3.5.2	Zemědělství	50
3.5.3	Průmysl	50
3.5.3.1	PB Drahanovice	50

3.5.3.2	Brownfield	50
3.5.4	Největší zaměstnavatelé v obci	51
3.5.5	Další drobní zaměstnavatelé v obci Drahanovice:	51
3.5.6	Drobní zaměstnavatelé v přilehlých obcích	51
3.5.7	Rozpočet obce	52
3.5.7.1	Rekap. příjmů, výdajů a financování jejich konsolidace – Rok 2009 ..	52
3.5.7.2	Rekap. příjmů, výdajů a financování jejich konsolidace – Rok 2010 ..	52
3.5.7.3	Rekap. příjmů, výdajů a financování jejich konsolidace – Rok 2011 ..	53
3.5.7.4	Rekap. příjmů, výdajů a financování jejich konsolidace – Rok 2012 ..	54
3.5.7.5	Rekap. příjmů, výdajů a financování jejich konsolidace – Rok 2013 ..	54
3.5.8	Poměr celkových výdajů obce ke kapitálu	55
3.6	INFRASTRUKTURA	56
3.6.1	Dopravní obslužnost.....	56
3.6.2	Silniční komunikace.....	56
3.6.2.1	Parkování	56
3.7	SOCIÁLNÍ PÉČE	57
3.8	SPOLKOVÉ ČINNOSTI	57
3.8.1	Kultura, sport a tělovýchova	58
3.9	SLUŽBY A CESTOVNÍ RUCH	59
3.9.1	Ubytování	59
4	SWOT ANALÝZA	60
4.1	SILNÉ STRÁNKY OBCE	60
4.2	SLABÉ STRÁNKY	60
4.3	PŘÍLEŽITOSTI.....	61
4.4	OHROŽENÍ	62
5	STANOVENÍ STRATEGICKÝCH CÍLŮ A PRIORITY ROZVOJE OBCE.....	63
5.1	STRATEGICKÝ CÍL 1 – NAVÝŠENÍ POČTU OBYVATEL O 5 %	63
5.1.1	Programový cíl 2015 – 2021 (SC1) :	63
5.1.2	Programový cíl 2022 – 2028 (SC1) :	64
5.2	STRATEGICKÝ CÍL 2 – ZVÝŠENÍ OBECNÍCH PŘÍJMŮ Z CESTOVNÍHO RUCHU	64
5.2.1	Programový cíl 2015 – 2021 (SC2) :	64
5.2.2	Programový cíl 2022 – 2028 (SC2) :	65
5.3	STRATEGICKÝ CÍL 3 – ZVÝŠENÍ KONKURENCESCHOPNOSTI OBYVATEL NA TRHU PRÁCE	65
5.3.1	Programový cíl 2015 – 2021 (SC3) :	65
5.3.2	Programový cíl 2022 – 2028 (SC3) :	66
6	KATALOG PROJEKTŮ NAPLŇUJÍCÍ VYTYČENÉ CÍLE.....	67
6.1	VÝSTAVBA MULTIFUNKČNÍHO SPORTOVNÍHO HŘIŠTĚ.....	67
6.2	VÝSTAVBA CYKLOSTEZKY TĚŠETICE – DRAHANOVICE.....	68
6.3	VÝUKOVÝ PROGRAM JAZYKŮ A PC GRAMOTNOSTI	68
	ZÁVĚR	70
	SEZNAM POUŽITÉ LITERATURY.....	72
	SEZNAM POUŽITÝCH SYMBOLŮ A ZKRATEK.....	74
	SEZNAM OBRÁZKŮ	72

SEZNAM TABULEK.....	76
----------------------------	-----------

ÚVOD

Cílem této bakalářské práce je vytvořit socioekonomickou analýzu obce Drahanovice za pomoci co nejrozšířenější škály analyzovaných složek, na základě získaných poznatků definovat silné a slabé stránky obce a vytýčit ohrožení a příležitosti, jež se obci naskytují.

Úkolem teoretické části je především přiblížit a objasnit pojmy potřebné k charakteristice a rozvoji obce a také objasnit následné postupy, jimiž se budeme zabývat při vytváření různých analýz. V této části budu především vycházet z knižních zdrojů a jednotlivé kapitoly bych rád popsal od širších témat, po konkrétní nám potřebné údaje.

V praktické části budu zpracovávat samotnou socioekonomickou analýzu, jež bude vycházet, jak jsem již zmínil, z co nejširšího spektra analyzovaných aspektů, především pak kategorie: Charakteristika území, regionu, obyvatelstva, občanské vybavenosti, hospodářství, infrastruktury, sociální péče, spolkových činností a cestovního ruchu.

Na praktickou část navážu SWOT analýzou, která bude vlastním výstupem zpracované socioekonomické analýzy. Výsledek této SWOT analýzy nám umožní stanovit strategické cíle, kterých dosáhneme za pomoci programových cílů rozdělených do časových období – ta jsou určena pro účel větší přehlednosti a návaznosti, co bude v jakém období vypracovááno.

Z těchto cílů budou následně vycházet navrhovaná opatření a katalog projektů, které by se do budoucnosti měly za účelem rozvoje obce realizovat.

I. TEORETICKÁ ČÁST

1 ZÁKLADNÍ TEORETICKÉ POZNATKY K PROGRAMU ROZVOJE OBCÍ

Obce jsou svou povahou specifické ekonomické jednotky v prostoru. V důsledku koncentrace aktivit zde vznikají procesy a efekty, které bychom v rozptýleném osídlení nedosáhli. Souhrnně tyto efekty, spojené s prostorovou koncentrací aktivit, označujeme jako aglomerační efekty. Stojí za vznikem obcí, jejich rozvojem, ale i případným úpadkem. Pozitivní aglomerační efekty, které snižují náklady firem a zvyšují jejich konkurenceschopnost (což se promítá i ve vyšší životní úrovni obyvatel), nazýváme aglomeračními úsporami, negativní efekty potom označujeme jako aglomerační ztráty nebo náklady. Část těchto efektů můžeme sledovat i u prostorové koncentrace firem, aniž by docházelo k formování obce/města. Jedná se o takzvané lokalizační úspory. Jsou-li aglomerační efekty vyšší než náklady, dochází obecně k růstu obce/města, v opačném případě aktivity obce/města ustupují. Tam, kde je maximální rozdíl mezi úsporami a náklady, nacházíme optimální velikost obce/města, která je ale ze své povahy individuální. V zásadě můžeme rozlišit optimum vzhledem k jedné firmě, či domácnosti, optimum vzhledem k danému odvětví nebo optimum společenské. (Čadil, 2010, s. 142)

1.1 Region a regionální ekonomie

Regionální ekonomie je interdisciplinární obor zabývající se jak teoretickou bází, tak praktickou analýzou socio-ekonomických procesů v prostoru. Jinými slovy se regionální ekonomie zabývá regionem, jeho ekonomickou strukturou a vazbami, které existují jak v rámci regionu, tak mezi regiony. V teoretické rovině se, při pominutí ostatních oborů zasahujících do regionální ekonomie, jako je např. geografie nebo sociologie, v podstatě jedná o makroekonomii, resp. o mikroekonomii v prostoru. V rovině praktických aplikací potom využívá regionální ekonomie širokého spektra nástrojů, nejčastěji statických a ekonomických metod. (Čadil, 2010, s. 1)

1.2 Analýzy regionálního růstu a rozvoje

Při praktických, regionálně-ekonomických aplikacích lze využít řadu metod. Při analýze ekonomické struktury a zdrojů růstu lze typicky využít standardní statickou a dynamickou analýzu založenou na poměrových ukazatelích, kdy jejím výsledkem je identifikace hlavních zdrojů produkce (případně zaměstnanosti) a jejího růstu v regionu. Například můžeme identifikovat strojírenství, jako hlavní ekonomický motor regionu a usuzovat na budoucí

vývoj, pokud víme, že bude tento sektor procházet útlumem. Z pohledu agregátní produkční funkce potom můžeme analyzovat potenciál regionu, kdy to, zda se region nachází nad, či pod potenciálem a jak velká je produkční mezera, je významné z hlediska uplatňování regionální politiky. Zřejmě region, který se nachází ve fázi expanze a nad potenciálem, by neměl být cílem expanzivních hospodářských politik, které mohou v takové fázi působit kontraproduktivně. Z odhadů parametrů produkční funkce lze zároveň usuzovat na charakter agregátní produkce ve vztahu k výrobním faktorům – tedy zda se region vyznačuje spíše na práci náročnou nebo kapitálově náročnou výrobu. (Čadil, 2010, s. 90-91)

1.3 Zabezpečování veřejných statků

Nerivalitní povaha spotřeby veřejných statků se významně odráží v tom, jakým způsobem dochází k efektivnímu přerozdělování zdrojů, což znamená – k takovému přerozdělování, které umožňuje při minimálních nákladech produkovat právě to, co nejvíce požadují spotřebitelé. (MUSGRAVE, Peggy a Richard MUSGRAVE, 1989, s. 41-42)

1.3.1 Tvorba kapitálu

Dle Richarda a Peggy Musgrave je základním požadavkem ekonomického rozvoje odpovídající míra tvorby kapitálu v souladu a úměrným vztahem k růstu obyvatelstva. Tvorbu kapitálu lze ze širokého pohledu vymezit tak, že zahrnuje všechny výdaje, které svou podstatou zvyšují produktivitu. Mohou se formovat v podobě investic do veřejného nebo soukromého sektoru. Především v raných fázích rozvoje mají klíčový význam investice do veřejného sektoru, protože ve formě infrastruktury (továrny, elektrárny, infrastruktura, apod.) vytvářejí základní rámec pro následující investice do zpracovatelského průmyslu, a to buď ve veřejném, nebo soukromém sektoru. Tvorba kapitálu zahrnuje i investice do lidských zdrojů ve formě investic do vzdělávání a kvalifikace a investice do fyzických aktiv. Například tam, kde má špatná výživa a nemoci negativní vliv na produktivitu práce, má zvýšená spotřeba potravin a výstavba hygienických a zdravotních center rysy investic do lidského kapitálu. Použití zdrojů na zvýšení produktivity může mít tedy mnoho forem, přičemž o dané struktuře je potřeba rozhodnout v daném procesu plánování výdajů a zdrojů. Priority se při tom v čase mění a s nimi i optimální struktura investic.

(MUSGRAVE, Peggy a Richard MUSGRAVE, 1989, s. 494)

1.4 Procesy využití území

Děje, uskutečňované v rámci vývoje území a obce chápeme, jako proces probíhající v čase. Každý proces má svoji časovou a objemovou komponentu. Mezi objemové komponenty prostor, v němž se území vyvíjí, i zdroje, které čerpá, a energie, které pro svůj vývoj nezbytně potřebuje. (BERAN, Václav a Petr DLASK, 2005, s. 20)

1.5 Regionální rozvoj

Současná regionální politika obvykle vychází z vypracovaných konkrétních rozvojových strategií cílených nejen na podporu ekonomicky efektivního, ale i harmonického a udržitelného regionálního rozvoje, a v tom smyslu zahrnuje vedle své nejvýznamnější, tj. ekonomické komponenty, i sociální a environmentální komponentu společenského rozvoje. V souladu s tím, lze regionální politiku definovat jako souhrn přímých a nepřímých intervencí státu (příp. nadnárodních společenství, zejména EU), regionů, měst a obcí orientovaných na stimulaci a prostorovou optimalizaci ekonomického, resp. společenského rozvoje. Ve výše uvedeném kontextu tak současná regionální politika výrazně přesahuje původní roli „územní komponenty“ hospodářské strukturální politiky, za jejíž integrální součást je obvykle považována. (Viturka, 2010, s. 157)

1.6 Kvalita podnikatelského prostředí – lokální faktor

Lokální faktory z pohledu obcí znamenají nejvýznamnější pozici. Z hlediska reálných možností ovlivňování kvality podnikatelského prostředí totiž logicky představují potenciálně nejefektivnější směr jejich působení. Skupina je složena z faktoru podnikatelské a znalostní báze a faktoru asistence veřejné správy. (Viturka, 2010, s. 69)

1.6.1 Faktor podnikatelské a znalostní báze

Daný faktor poskytuje základní informace o specifických předpokladech jednotlivých regionů pro budoucí ekonomický rozvoj, indukovaný novými investicemi do vybraných typů infrastruktury. Jak již napovídá jeho souhrnný název, zahrnuje dvě hlavní komponenty, označené jako subfaktor podnikatelské a subfaktor znalostní infrastruktury. Subfaktor podnikatelské infrastruktury je věcně orientován na nabídku rozvojových ploch pro potenciální investory. Kvalita těchto příchozích investic pak závisí především na vzdělanosti obyvatelstva a znalostní bázi příslušných regionů, které obecně determinují jejich rozvojový potenciál. (Viturka, 2010, s. 69-70)

1.6.2 Faktor asistence veřejné správy

V rámci skupiny regionálních a lokálních faktorů je hodnocena i asistence veřejné správy při zlepšování kvality podnikatelského prostředí (zejména přístup k podnikatelům a investorům a k jejich rozvojovým aktivitám). V tomto směru má prvořadý vliv především kvalita veřejné správy vykonávané městskými/obecními úřady regionálních center. Z celkové pohledu jde sice o méně významný faktor, jeho zlepšování ve vazbě na další faktory však může přinést značné synergické efekty a vytvářet tak zvláště v případě nejvíce atraktivních regionů významné konkurenční výhody. (Viturka, 2010, s. 82)

1.7 ZÁKON Č. 128/2000 Sb. o obcích

1.7.1 Hlava I

1.7.1.1 Díl 1 – Obecná ustanovení

Obec je základním územním samosprávným společenstvím občanů; tvoří územní celek, který je vymezen hranicí území obce.

§ 2 Obec je veřejnoprávní korporací, má vlastní majetek. Obec vystupuje v právních vztazích svým jménem a nese odpovědnost z těchto vztahů vyplývajících.

Obec pečuje o všestranný rozvoj svého území a o potřeby svých občanů; při plnění svých úkolů chrání též veřejný zájem vyjádřený v zákonech a jiných právních předpisech.

§ 5 Obce, městské obvody a městské části a jimi zřízené nebo založené organizační složky a právnické osoby mohou užívat znak a prapor obce. Jiné subjekty mohou užívat znak obce jen s jejím souhlasem; k užívání praporu obce není nutný její souhlas.

§ 7 Obec má právo na samosprávu; úkoly patřící do samosprávy obce (dále jen "samostatná působnost") plní v rozsahu stanoveném zákonem a v souladu s potřebami obce. Svěřil-li zákon obci výkon státní správy (dále jen "přenesená působnost"), je území obce správním obvodem. Městské obvody a městské části v územně členěných statutárních městech jsou správním obvodem, je-li jim zákonem nebo statutem svěřen výkon přenesené působnosti. Orgány obce, popřípadě orgány městského obvodu nebo městské části jsou povinny zabezpečit úkoly v přenesené působnosti.

§ 8 Pokud zvláštní zákon upravuje působnost obcí a nestanoví, že jde o samostatnou působnost či o přenesenou působnost, platí, že jde vždy o činnosti patřící do samostatné působnosti obcí.

§ 9 Obec může k plnění svých úkolů zakládat a zřizovat právnické osoby a organizační složky obce jako zařízení bez právní subjektivity, pokud tento zákon nestanoví jinak.

§ 10 Povinnosti může obec ukládat v samostatné působnosti obecně závaznou vyhláškou

a) ve věcech stanovených zvláštním zákonem,

b) k zabezpečení místních záležitostí veřejného pořádku; zejména může stanovit, které činnosti, jež by mohly narušit veřejný pořádek v obci nebo být v rozporu s dobrými mravy, ochranou bezpečnosti, zdraví a majetku, lze vykonávat pouze na místech a v čase obecně závaznou vyhláškou určených, nebo stanovit, že na některých veřejně přístupných místech v obci jsou takové činnosti zakázány,

c) pro pořádání, průběh a ukončení veřejnosti přístupných sportovních a kulturních podniků, včetně tanečních zábav a diskoték, stanovením závazných podmínek v rozsahu nezbytném k zajištění veřejného pořádku,

d) k zajištění udržování čistoty ulic a jiných veřejných prostranství, k ochraně životního prostředí, zeleně v zástavbě a ostatní veřejné zeleně (dále jen "veřejná zeleň") a k užívání zařízení obce sloužících potřebám veřejnosti.

§ 11 Na základě zmocnění v zákoně a v jeho mezích může rada obce vydávat právní předpisy ve věcech patřících do přenesené působnosti. Tyto právní předpisy se nazývají nařízení obce.

§ 12 Obecně závazné vyhlášky a nařízení obce (dále jen "právní předpis obce") musí být vyhlášeny. Vyhlášení se provede tak, že se právní předpis obce vyvěsí na úřední desce obecního úřadu (§ 112) po dobu 15 dnů, což je podmínkou jeho platnosti. Dnem vyhlášení právního předpisu obce je první den jeho vyvěšení na úřední desce. Kromě toho může obec uveřejnit právní předpis obce způsobem v místě obvyklým.

Právní předpis obce nabývá účinnosti patnáctým dnem následujícím po dni jeho vyhlášení, pokud v něm není stanoven pozdější počátek účinnosti. V případě, kdy to vyžaduje naléhavý obecný zájem, může právní předpis obce nabýt platnosti a účinnosti již dnem vyhlášení. Důvody, v čem spočívá naléhavý obecný zájem, a skutečnost, že právní předpis obce nabývá dřívější účinnosti, musí být v právním předpisu obce uvedeny.

Právní předpisy obce musí být každému přístupny u obecního úřadu v obci, která je

vydala. Právní předpis obce zašle obecní úřad neprodleně příslušnému okresnímu úřadu.

Magistráty měst Brno, Ostrava a Plzeň zašlou právní předpis obce příslušnému krajskému úřadu.

§ 13 Orgány státu a orgány kraje, pokud to lze, projednávají s obcemi předem opatření,

která se přímo týkají samosprávy obce.

Orgány státu a orgány kraje poskytují obcím na požádání bezplatně údaje a informace potřebné pro výkon jejich působnosti, pokud jejich poskytnutí nebrání zákony upravující mlčenlivost nebo zákaz jejich zveřejnění. Tuto povinnost má i obec vůči orgánům státu a orgánům kraje.

§ 14 Obec je povinna vydávat potvrzení a vyhotovovat zprávy pro potřeby právnických a fyzických osob, stanoví-li tak právní předpis.

§ 15 Obec je spravována zastupitelstvem obce; dalšími orgány obce jsou rada obce, starosta a obecní úřad. Ve městě plní funkci zastupitelstva obce zastupitelstvo města a dalšími orgány města jsou rada města, starosta a městský úřad.

Orgánem obce je též zvláštní orgán zřízený podle zvláštního zákona.

Obce mohou zřizovat obecní policii jako organizační složku obce. Zřízení a činnost obecní policie upravuje zvláštní zákon. (Zákon č. 128/2000 O obcích)

1.7.1.2 Díl 3 – Území obce a jeho změny

§ 18 Každá část území České republiky je součástí území některé obce, nestanoví-li zvláštní zákon jinak.

Obec má jedno nebo více katastrálních území.

§ 19 Dvě nebo více obcí, které spolu sousedí, se mohou na základě dohody sloučit. Území obce po sloučení tvoří území slučovaných obcí.

§ 21 Nová obec může vzniknout oddělením části obce, která musí mít samostatné katastrální území sousedící nejméně se dvěma obcemi a tvořící souvislý územní celek; po oddělení bude mít alespoň 1 000 občanů. Stejně podmínky musí splňovat i obec po oddělení její části. S oddělením části obce musí vyslovit souhlas v místním referendu občané žijící na území té části obce, která se chce oddělit. (Zákon č. 128/2000 O obcích)

1.7.2 Hlava II

1.7.2.1 Díl 1 – Samostatná působnost obce

§ 35 Do samostatné působnosti obce patří spravování záležitostí, které jsou v zájmu obce a jejích občanů, pokud nejsou svěřeny zákonem krajům nebo pokud nejde o výkon přenesené působnosti, a dále záležitosti, které do samostatné působnosti obce svěří zvláštní zákon.

Do samostatné působnosti obce patří zejména záležitosti uvedené v § 84, 85 a 102, s

výjimkou vydávání nařízení obce. Obec v samostatné působnosti ve svém územním obvodu dále pečuje v souladu s místními předpoklady a s místními zvyklostmi o vytváření podmínek pro rozvoj sociální péče a pro uspokojování potřeb svých občanů. Jde především o uspokojování potřeby bydlení, ochrany a rozvoje zdraví, dopravy a spojů, potřeby informací, výchovy a vzdělávání, celkového kulturního rozvoje a ochrany veřejného pořádku.

Při výkonu samostatné působnosti se obec řídí

- a) při vydávání obecně závazných vyhlášek zákonem,
- b) v ostatních záležitostech též jinými právními předpisy vydanými na základě zákona.

§ 37 Obec, v nichž sídlí orgány státu nebo orgány kraje, napomohou zabezpečit pro ně důstojné prostory odpovídající významu těchto orgánů. (Zákon č. 128/2000 O obcích)

1.7.2.2 Díl 2 – Hospodaření obce

§ 38 Majetek obce musí být využíván účelně a hospodárně v souladu s jejími zájmy a úkoly vyplývajícími ze zákonem vymezené působnosti. Obec je povinna pečovat o zachování a rozvoj svého majetku. Obec vede evidenci svého majetku. Majetek obce musí být chráněn před zničením, poškozením, odcizením nebo zneužitím.

S nepotřebným majetkem obec naloží způsoby a za podmínek stanovených zvláštními předpisy pokud zákon nestanoví jinak.

Obec je povinna chránit svůj majetek před neoprávněnými zásahy a včas uplatňovat právo na náhradu škody a právo na vydání bezdůvodného obohacení.

Obec je povinna trvale sledovat, zda dlužníci včas a řádně plní své závazky, a zabezpečit, aby nedošlo k promlčení nebo zániku z nich vyplývajících práv.

§ 39 Záměr obce prodat, směnit nebo darovat nemovitý majetek, pronajmout jej nebo poskytnout jako výpůjčku obec zveřejní po dobu nejméně 15 dnů před projednáním v orgánech obce vyvěšením na úřední desce obecního úřadu, aby se k němu mohli zájemci vyjádřit a předložit své nabídky. Záměr může obec též zveřejnit způsobem v místě obvyklým. Pokud obec záměr nezveřejní, je právní úkon od počátku neplatný.

Při úplatném převodu majetku se cena sjednává zpravidla ve výši, která je v daném místě a čase obvyklá, nejde-li o cenu regulovanou státem. Odchylka od ceny obvyklé musí být zdůvodněna.

§ 40 Stát má právo při bezúplatném převodu či přechodu movitých věcí, práv a nemovitostí na obec a při finanční spoluúčasti na pořízení takového majetku obcí vyhradit si stanovení podmínek pro další hospodaření a nakládání s tímto majetkem.

Kraj má právo při darování movitých věcí, práv a nemovitostí obci a při finanční spoluúčasti na pořízení takového majetku obcí vyhradit si stanovení podmínek pro další hospodaření a nakládání s tímto majetkem..

§ 42 Obec dá přezkoumat příslušným okresním úřadem nebo auditorem hospodaření obce za uplynulý kalendářní rok.

Obec může v průběhu kalendářního roku požádat okresní úřad nebo auditora o provedení mimořádného přezkoumání svého hospodaření.

§ 45 Jestliže obec nepožádá o přezkoumání svého hospodaření za uplynulý rok okresní úřad do 31. ledna a ani v tomto termínu neobjedná přezkoumání svého hospodaření auditorem, může jí okresní úřad uložit pokutu do výše 100 000 Kč v řízení podle zvláštního zákona. Přezkoumání hospodaření v takovém případě provede okresní úřad. Výnos pokut je příjmem státního rozpočtu. (Zákon č. 128/2000 O obcích)

1.8 ZÁKON Č. 129/2000 Sb. O krajích

1.8.1 Hlava I

1.8.1.1 Díl 1 – Postavení krajů a jejich orgánů

Kraj je územním společenstvím občanů, které má právo na samosprávu.

Kraj je veřejnoprávní korporací, která má vlastní majetek a vlastní příjmy vymezené zákonem a hospodaří za podmínek stanovených zákonem podle vlastního rozpočtu. Kraj vystupuje v právních vztazích svým jménem a nese odpovědnost z těchto vztahů vyplývající.

Kraj je samostatně spravován zastupitelstvem kraje (dále jen "zastupitelstvo"); dalšími orgány kraje jsou rada kraje, hejtman kraje (dále jen "hejtman") a krajský úřad.

Orgánem kraje je též zvláštní orgán kraje (dále jen "zvláštní orgán") zřízený podle zákona.

Kraj pečuje o všestranný rozvoj svého území a o potřeby svých občanů.

§ 2 Kraj spravuje své záležitosti samostatně. Státní orgány mohou do samostatné působnosti zasahovat, jen vyžaduje-li to ochrana zákona, a jen způsobem, který stanoví zákon. Rozsah samostatné působnosti může být též omezen zákonem.

Státní správu, jejíž výkon byl zákonem svěřen orgánům kraje, vykonávají orgány kraje jako svou přenesenou působnost (§ 29 a 30). Kraj je při výkonu státní správy správním obvodem. Kraj je povinen zabezpečit výkon přenesené působnosti.

Kraj při výkonu samostatné působnosti a přenesené působnosti chrání veřejný zájem.

Kraj zajišťuje výkon finanční kontroly podle rozpočtových pravidel územních rozpočtů a podle zvláštního právního předpisu. (Zákon 129/2000 O krajích)

1.8.2 Hlava III

1.8.2.1 Díl 1 – Hospodaření kraje

§ 17 Majetek kraje musí být využíván účelně a hospodárně v souladu s jeho zájmy a úkoly vyplývajícím ze zákonem vymezené působnosti. Kraj je povinen pečovat o zachování a rozvoj svého majetku. Kraj vede účetnictví podle zákona o účetnictví.

Majetek musí být chráněn před zničením, poškozením, odcizením nebo zneužitím. S nepotřebným majetkem kraj naloží způsoby a za podmínek stanovených zvláštními předpisy.

Kraj nesmí ručit za závazky fyzických a právnických osob vyjma

- a) závazků vyplývajících ze smlouvy o úvěru, jsou-li peněžní prostředky určeny pro investici uskutečňovanou s finanční podporou ze státního rozpočtu, státních fondů, nebo národního fondu.
- b) závazků vyplývajících ze smlouvy o úvěru, jsou-li peněžní prostředky určeny pro investici do krajem nebo obcí vlastněné nemovitosti,
- c) těch, jejichž zřizovatelem je kraj, stát nebo obec,
- d) těch, v nichž míra účasti kraje nebo spolu s jiným krajem (krají), obcí (obcemi) nebo státem přesahuje 50 %.

Právní jednání učiněná v rozporu s ustanovením odstavce 3 jsou neplatná.

Stát neručí za hospodaření a závazky kraje, pokud tento závazek nepřevzme stát smluvně.

Kraj je povinen chránit svůj majetek před neoprávněnými zásahy a včas uplatňovat právo na náhradu škody a právo na vydání bezdůvodného obohacení.

Kraj je povinen trvale sledovat, zda dlužníci včas a řádně plní své závazky a zabezpečit, aby nedošlo k promlčení nebo zániku práv z těchto závazků vyplývajících.

§ 18 Záměr kraje prodat, směnit nebo darovat nemovitý majetek, pronajmout jej anebo poskytnout jako výpůjčku kraj zveřejní po dobu nejméně 30 dnů před rozhodnutím v příslušném orgánu kraje vyvěšením na úřední desce, aby se k němu mohli zájemci vyjádřit a předložit své nabídky. Nemovitost se v záměru označí údaji podle zvláštního zákona^{9a)} platnými ke dni zveřejnění záměru. Pokud kraj záměr po uvedenou dobu nezveřejní, je právní jednání neplatné. (Zákon 129/2000 O krajích)

1.9 ZÁKON č. 248/2000 Sb. O podpoře regionálního rozvoje

1.9.1 Podpora regionálního rozvoje

1.9.1.1 Oblasti podpory regionálního rozvoje

§ 3 Podpora regionálního rozvoje je zaměřena na:

- a) rozvoj podnikání, s cílem zlepšení hospodářské struktury a vytváření nových nebo stabilizaci ohrožených pracovních míst,
- b) rozvoj lidských zdrojů a další opatření v oblasti trhu práce, například zvyšování kvalifikace, zabezpečování vzdělávání a rekvalifikací, zajišťování souladu dosaženého vzdělání a kvalifikace s potřebami trhu práce a hospodářského a sociálního rozvoje regionu,
- c) výzkum a technologický vývoj přispívající k celkovému rozvoji regionu se zřetelem na podporu zavádění nových technologií a inovací a posilování kapacit výzkumu a vývoje tam kde je to pro rozvoj regionu nutné,
- d) rozvoj cestovního ruchu,
- e) zlepšování vybavení regionu infrastrukturou a zajištění dopravní obslužnosti,
- f) rozvoj tělovýchovných, sportovních a mládežnických aktivit a kultury včetně památkové péče, pokud vytváří nová pracovní místa,
- g) rozvoj občanské vybavenosti, včetně zařízení pro tělovýchovu, sport, mládež a aktivity občanů v jejich volném čase, rozvoj služeb s cílem uspokojování potřeb občanů v únosně dostupné vzdálenosti,
- h) rozvoj sociálních služeb,
- i) zajištění dostupnosti a zlepšování úrovně poskytování zdravotnických služeb,
- j) opatření k ochraně životního prostředí, omezování vlivů narušujících krajinu a udržení kulturní krajiny,
- k) vznik právnických osob a tvorbu programů v regionu sloužících k jeho celkovému rozvoji,
- l) provádění pozemkových úprav,
- m) dosažení dalších cílů u regionů uvedených v § 4 odst. 2 písm. b), jsou-li v souladu s důvody, pro něž byl region vymezen,
- n) dosažení jiných cílů stanovených v programu rozvoje územního obvodu kraje¹⁾ u regionů v tomto programu vymezených. (Zákon 248/2000 O podpoře regionálního rozvoje)

1.9.1.2 Státní podpora regionálního rozvoje

§ 4 Ministerstvo pro místní rozvoj (dále jen "Ministerstvo") ve spolupráci s ostatními dotčenými ústředními správními úřady a kraji na základě průběžné analýzy hospodářského a sociálního rozvoje státu navrhuje vymezení regionů, jejichž rozvoj je třeba s ohledem na vyvážený rozvoj státu a vyrovnávání rozdílů mezi úrovněmi jeho jednotlivých územních celků podporovat. Za tím účelem vypracovává návrh strategie regionálního rozvoje.

Ministerstvo navrhuje vymezení těchto státem podporovaných regionů na:

a) regiony se soustředěnou podporou státu, které se podle charakteru svého zaostávání člení na:

1. strukturálně postižené regiony, ve kterých se soustřeďují negativní projevy strukturálních změn, dochází k útlumu odvětví a výrobních podniků a k růstu nezaměstnanosti.

K jejich vymezení slouží ukazatele charakterizující zejména trh práce a rozvoj podnikání,

2. hospodářsky slabé regiony, které na základě ukazatelů hospodářského a sociálního rozvoje vykazují podstatně nižší úroveň rozvoje, než je průměrná úroveň v České republice. K jejich vymezení slouží ukazatele charakterizující zejména trh práce, hospodářskou úroveň a strukturu a úroveň příjmů obcí a obyvatel,

3. venkovské regiony, které jsou charakterizovány nízkou hustotou zalidnění, poklesem počtu obyvatel a vyšším podílem zaměstnanosti v zemědělství. K jejich vymezení slouží ukazatele charakterizující zejména vývoj počtu obyvatelstva, strukturu jeho zaměstnanosti a podíl obyvatelstva ve venkovských obcích;

b) ostatní regiony, jejichž podporování státem je žádoucí z jiných důvodů, například pohraniční regiony, bývalé vojenské prostory, regiony postižené živelními pohromami, regiony se silně narušeným či poškozeným životním prostředím, regiony s méně příznivými podmínkami pro rozvoj zemědělské výroby, regiony s vyšší průměrnou mírou nezaměstnanosti, než je průměrná úroveň v České republice.

(Zákon 248/2000 O podpoře regionálního rozvoje)

1.9.1.3 Strategie regionálního rozvoje

§ 5 Strategie regionálního rozvoje obsahuje zejména analýzu stavu regionálního rozvoje, charakteristiku slabých a silných stránek v rozvoji jednotlivých krajů a okresů, strategické cíle regionálního rozvoje v České republice, vymezení státem podporovaných regionů a doporučení dotčeným ústředním správním úřadům a krajům pro zaměření rozvoje odvětví spadajících do jejich působnosti.

Ministerstvo při vypracování návrhu strategie regionálního rozvoje využívá zejména

statistické údaje, příslušné územně plánovací podklady, politiku územního rozvoje a územně plánovací dokumentaci podle zvláštního právního předpisu, limity využití území a zásady jeho organizace, principy ochrany a tvorby životního prostředí a programy rozvoje územního obvodu krajů.

Strategii regionálního rozvoje schvaluje na návrh Ministerstva vláda.

(Zákon 248/2000 O podpoře regionálního rozvoje)

1.9.1.4 Státní program regionálního rozvoje

§ 6 Na základě vládou schválené strategie regionálního rozvoje vypracovává Ministerstvo ve spolupráci s dotčenými ústředními správními úřady, kraji, a podle potřeby i s ostatními dotčenými osobami, návrh státního programu regionálního rozvoje.

Státní program regionálního rozvoje zejména obsahuje vymezení regionu, cíl, jehož má být podporou jeho rozvoje dosaženo, stanovení oblastí, na něž je podpora zaměřena včetně navrhovaných opatření, podmínky pro poskytování finanční podpory, formy a způsob jejího poskytování a potřebné finanční prostředky na jednotlivá opatření včetně jejich rozdělení dotčeným ústředním správním úřadům a krajům a časové období jeho platnosti.

Státní program regionálního rozvoje schvaluje na návrh Ministerstva vláda.

(Zákon 248/2000 O podpoře regionálního rozvoje)

1.9.1.5 Finanční podpora státního programu regionálního rozvoje

§ 7 K finanční podpoře regionálního rozvoje se ve státním rozpočtu vyčleňují finanční prostředky na uskutečňování státního programu regionálního rozvoje v rozsahu, který na návrh vlády schválí Poslanecká sněmovna.

Opatření obsažená ve schváleném státním programu regionálního rozvoje zabezpečují dotčené ústřední správní úřady a kraje v rámci své působnosti do výše jim přidělených finančních prostředků určených na státní program regionálního rozvoje ve státním rozpočtu. Příjemci finanční podpory mohou být kraje, sdružení obcí nebo obce a jimi založené právnické osoby, podnikatelé, nestátní neziskové organizace a ostatní právnické osoby, které o ni požádají a předloží projekt, kterým má být realizováno opatření obsažené v státním programu regionálního rozvoje.

Finanční podpora na opatření obsažená v státním programu regionálního rozvoje se poskytuje ve formě:

a) dotací, například obchodním společnostem a ostatním právnickým osobám na investiční rozvoj přinášející nová pracovní místa nebo obcím na technickou a investiční přípravu

průmyslových ploch,

b) úvěrů se zvýhodněnou úvěrovou sazbou a dobou splatnosti, případně jinou formou,

c) návratných finančních výpomocí.

Dotčené ústřední správní úřady a kraje v rámci své působnosti provádějí kontrolu a hodnocení účinnosti projektů realizovaných v rámci státního programu regionálního rozvoje. (Zákon 248/2000 O podpoře regionálního rozvoje)

1.10 Regionální politika Evropské Unie

1.10.1 Cíle

- Cíle evropské regionální politiky jsou :
- pomáhat všem regionům při dosahování jejich plného potenciálu
- investovat do zvyšování konkurenceschopnosti a zaměstnanosti na regionální úrovni v oblastech s vysokým potenciálem růstu, což bude mít přínos i pro EU jako celek
- co nejrychleji zvýšit životní úroveň v zemích, které se k EU připojily od roku 2004, na průměr EU. (europa.eu, 2014)

1.10.2 Příčiny rozdílů

Příčiny regionálních nerovností jsou různé. Patří mezi ně například:

- dlouhodobé znevýhodnění v důsledku **zeměpisné odlehlosti regionu nebo řídkého osídlení**
- nedávné **sociální a hospodářské změny**
- **dědictví** po systému centrálně plánovaného hospodářství
- kombinace těchto příčin a dalších faktorů.

Dopad znevýhodnění se často projevuje v těchto formách:

- sociální strádání
- nekvalitní školy
- vyšší míra nezaměstnanosti
- nedostatečná infrastruktura. (europa.eu, 2014)

1.10.3 Podpora růstu a zaměstnanosti

Regionální politika má doplňovat program EU na podporu růstu a zaměstnanosti:

- **zvyšováním atraktivity zemí a regionů pro investory** – zajišťováním lepší dopravní dostupnosti, poskytováním kvalitních služeb (jako je třeba vysokorychlostní internet) a ochranou přírody
- **podporou inovací, podnikání a znalostní ekonomiky** – motivováním regionů, aby využívaly své silné stránky a aby účinněji a lépe kombinovaly evropské, státní i regionální veřejné fondy, a vytvářely specializované strategie pro hospodářský růst
- **vytvářením více pracovních míst s lepšími podmínkami** – přilákáním většího počtu lidí na pracovní trh, zastavením tzv. „odlivu mozků“, zlepšováním adaptability pracovníků a zvyšováním investic do lidského kapitálu. (europa.eu, 2014)

1.10.4 Fondy

Výdaje určené na regionální rozvoj v letech 2007–2013 představují více než třetinu rozpočtu EU – **přibližně 347 miliard eur**.

Podle toho, co se financuje a v které zemi či regionu, pocházejí finanční prostředky ze třech různých zdrojů:

- **Evropský fond pro regionální rozvoj (EFRR)** – obecná infrastruktura, inovace a investice
- **Evropský sociální fond (ESF)** – projekty odborné přípravy, další druhy pomoci v oblasti zaměstnanosti a programy pro vytváření pracovních míst
- **Fond soudržnosti** – projekty ochrany životního prostředí a dopravní infrastruktury a vývoj výroby energie z obnovitelných zdrojů. Tyto finanční prostředky směřují do 15 zemí, jejichž **hospodářská produkce je nižší než 90 % průměru EU** (13 nových členských zemí EU plus Portugalsko, Řecko a Španělsko).

(europa.eu, 2014)

1.10.5 Kde a na co se finanční prostředky vynakládají

- Regionální politika směřuje prostředky do **všech** regionů EU, a to v souladu s cíli strategie Evropa 2020.
- Nejvíce se investuje v členských zemích **střední a východní Evropy** a v **regionech se speciálními potřebami rozvoje** v ostatních zemích EU. Cílem této politiky je

pomoci s překonáním krize a zajistit rychlejší distribuci dostupných finančních prostředků.

- Politika se zaměřuje zejména na podporu **inovací, výzkumu** a udržitelného rozvoje a na vytváření příhodného prostředí pro malé podniky, jež jsou páteří evropského hospodářství. Část prostředků je určena i na přes hraniční a meziregionální kooperační projekty (europa.eu, 2014)

1.11 Místní akční skupina (MAS)

Místní akční skupiny (dále též MAS) jsou společenství občanů, neziskových organizací, soukromé podnikatelské sféry a veřejné správy (obcí, svazků obcí), které spolupracují na rozvoji venkova, zemědělství a při získávání finanční podpory z EU a z národních programů, pro svůj region, metodou LEADER.

(kr-olomoucky.cz, 2014)

1.11.1 Základní principy metody LEADER:

- přístup zdola nahoru – o budoucnosti regionu rozhodují lidé žijící a pracující v území, znající jeho tradice a potřeby,
- partnerství veřejných a soukromých subjektů,
- strategické řízení rozvoje,
- integrované a více sektorové akce,
- inovativnost – nalézání nových řešení problémů venkovských regionů,
- spolupráce – společné projekty MAS v rámci státu, EU a dalších zemích.

(kr-olomoucky.cz, 2014)

1.11.2 Základní parametry MAS:

- geograficky homogenní území,
- počet obyvatel na území MAS od 10 000 do 100 000 mimo města s počtem obyvatel větším než 25 000,
- hustota obyvatel do 150 obyv./km²,
- účast zástupců veřejné správy v MAS je maximálně 50 % (týká se i řídicího orgánu), druhá polovina je tvořena zástupci podnikatelů a neziskových organizací,
- členové MAS musí mít v daném mikroregionu bydliště, sídlo, nebo v něm musí působit,
- MAS musí mít stanoven statut, stanovy, organizační řád, strukturu a být registrována u MV ČR,

- MAS musí projednat a schválit strategii pro území dané MAS, fungování metodou LEADER. (kr-olomoucky.cz, 2014)

1.11.3 MAS v Olomouckém kraji:

V současné době v našem kraji působí 16 Místních akčních skupin. Olomoucký kraj jejich činnost považuje za důležitou a dlouhodobě ji podporuje. V letech 2007 – 2013 byly Místní akční skupiny ze strany kraje podpořeny částkou 6 810 tisíc korun.

V roce 2014 bude z krajského rozpočtu pro Místní akční skupiny uvolněno celkem 1 955 tisíc korun. Tyto peníze mohou použít na přípravu a tvorbu Integrované strategie rozvoje jejich území pro období 2014 – 2020. (kr-olomoucky.cz, 2014)

1.12 Strategický plán obce

Spočívá v přípravě dokumentů stanovujících předpoklady a zásady hospodářského a sociálního rozvoje řešeného území. Strategické plánování je zpravidla dlouhodobé a bere se v úvahu ve vzájemné podmíněnosti sociální, ekonomické a prostorové aspekty (Regionální politika). (MATES, Pavel a René WOKOUN, 2001, s. 142)

1.12.1 Plán rozvoje

Znamená analýzu situace s ohledem na stanovené cíle a prioritní potřeby pro dosažení těchto cílů, obsahující strategii, plánované prioritní akce, jejich specifické cíle a související orientační finanční zdroje. (MATES, Pavel a René WOKOUN, 2001, s. 91)

1.13 Udržitelný rozvoj obce

Základním krokem a nástrojem k řízení udržitelného využívání zdrojů a rozvoje obce, města a regionu je kvalitní strategický plán spolu s následnými akčními plány a systémem ukazatelů naplňování cílů.

Strategické plánování je součástí systematického řízení jakékoliv organizace (např. instituce, podniku nebo města) zaměřené na to, aby tato organizace dlouhodobě naplňovala svůj hlavní účel či smysl. Tohoto cíle dosahuje organizace tím, že mobilizuje a co nejefektivněji využívá všechny vlastní zdroje a včas a správně reaguje na změny v okolním prostředí. Ve světě je takto strategické plánování používáno úspěšně od první poloviny šedesátých let. Nejprve v komerčních podnicích a od osmdesátých let i ve městech/obcích.

Strategické plánování:

- řeší problémy dlouhodobě a komplexně
- pomáhá dosáhnout konsensu v hlavních otázkách, které obec, město, území musí řešit
- umožňuje optimálně využívat zjevné i skryté lidské, finanční a další zdroje
- neodvozuje dlouhodobé cíle od stávající podoby organizace, ale naopak od dlouhodobých cílů odvozuje žádoucí podobu organizace,
- neomezuje se jen na plánování budoucí podoby a cílů organizace, ale zahrnuje i reagování na budoucí vývoj vnějšího prostředí. (cenia.cz, 2014)

1.14 Základní teoretické pojmy

V této kapitole si objasníme pojmy, s kterými se budeme v praktické části této práce více, či méně setkávat, ať už přímo nebo nepřímo.

1.14.1 Obec

Obec je základním územním samosprávným celkem, územním společenstvím občanů, které má právo na samosprávu (čl. 99 a 100 odst. 1 Ústavy). Uvedené ústavní charakteristiky vymezují obec třemi základními znaky: území, občané a samospráva.

Obec vlastní svůj majetek, s nímž hospodaří samostatně, a má vlastní rozpočet. Je veřejnoprávní korporací, tj. právnickou osobou veřejného práva.

(MATES, Pavel a René WOKOUN, 2001, s. 75-76)

1.14.2 Orgány obce

Jsou jimi zastupitelstvo obce, rada obce, starosta a obecní úřad. Orgánem obce je též zvláštní orgán zřízený podle zvláštního zákona.

(MATES, Pavel a René WOKOUN, 2001, s. 86)

1.14.3 Rada obce

Radu obce tvoří starosta, místostarosta a další členové rady (radní), kteří jsou voleni zastupitelstvem obce. Počet členů rady je lichý (5-11) a nesmí přesahovat jednu třetinu počtu členů zastupitelstva obce. Rada obce je výkonným orgánem obce v oblasti samostatné působnosti. Připravuje návrhy pro jednání zastupitelstva obce a zajišťuje jim přijatá usnesení.

(MATES, Pavel a René WOKOUN, 2001, s. 110)

1.14.4 Absolutní většina

Je požadavek pro platnost rozhodnutí kolegiálního orgánu, kdy je potřebné, aby pro usnesení či opatření tohoto orgánu hlasovala nadpoloviční většina všech jeho členů. Jde současně o jednu z forem tzv. klasifikované většiny.

Zákon o obcích vyžaduje absolutní většinu k platnosti usnesení obecního zastupitelstva, popřípadě usnesení obecní rady. To platí podle zákona o krajích též o usnesení krajského zastupitelstva kraje a rady kraje. (MATES, Pavel a René WOKOUN, 2001, s. 3)

1.14.5 Dozor nad výkonem přenesené působnosti obcí

Ten vykonává vůči obcím okresní úřad, nestanoví-li zákon jinak, a věcně příslušné správní úřady. Výkon nařízení pozastaví okresní úřad, odporuje-li zákonu. Nejednají-li orgán obce, který nařízení vydal (rada, popř. zastupitelstvo), do 3měsíců od pozastavení jeho výkonu nápravu, může přednosta okresního úřadu podat Ústavnímu soudu návrh na jeho zrušení. Důvodem ke zrušení jiného opatření orgánu obce je rozpor se zákonem, s jiným právním předpisem, s usnesením vlády nebo se směrnicí ústředního správního úřadu. Okresní úřad zruší opatření orgánu obce poté, co orgán obce, který je vydal, nezjednal ve stanovené lhůtě nápravu. (MATES, Pavel a René WOKOUN, 2001, s. 21-22)

1.14.6 Dobrovolný svazek obcí

Obce mají právo být členy svazku obcí za účelem ochrany a prosazování jejich společných zájmů. Zákon o obcích demonstrativně uvádí, co může být předmětem svazku obcí. Svazek obcí vzniká na základě smlouvy o jeho vytvoření, která je účinná dnem přijetí jejího návrhu všemi účastníky nestanoví-li smlouva jinak. Svazek obcí je právnickou osobou. Má své orgány, svůj majetek a své zdroje příjmů. Je povinen dát přezkoumat příslušným okresním úřadem nebo auditorem hospodaření svazku za uplynulý kalendářní rok.

(MATES, Pavel a René WOKOUN, 2001, s. 20)

1.14.7 Hospodaření obcí

Obce jsou povinny chránit svůj majetek před zničením, poškozením, odcizením, zneužitím a před neoprávněnými zásahy, pečovat o jeho zachování a rozvoj. Majetek obce musí být využíván účelně a hospodárně, v souladu s jejími zájmy a úkoly vyplývajícími ze zákona vymezené působnosti. Obec musí předem zveřejnit svůj záměr s veškerými plánovanými změnami tohoto obecního majetku. (MATES, Pavel a René WOKOUN, 2001, s. 35)

1.14.8 Majetek obcí

Rozumí se jim věci a majetková práva stanovena zvláštním zákonem. Podle zákona z roku 1991 o přechodu některých věcí z majetku České republiky do vlastnictví obcí ze zákona (historický majetek), jiné mohly přejít do vlastnictví obcí jen na základě rozhodnutí příslušného státního orgánu. (MATES, Pavel a René WOKOUN, 2001, s. 60-61)

1.14.9 Rozpočet obce

Je plánem, jímž se řídí financování jeho činnosti. Obsahem rozpočtu jsou jeho příjmy a výdaje a ostatní peněžní operace, včetně tvorby a použití peněžních fondů (ty mohou být zřízeny pro konkrétní účely nebo bez zaměření), pokud není stanoveno, že probíhají mimo rozpočet. Rozpočet se dále zpravidla vytváří jako vyrovnaný.

(MATES, Pavel a René WOKOUN, 2001, s. 119-120)

1.14.10 Finanční a majetková analýza rozpočtu obce

Je jedna z používání metod zkoumání minulého, současného a budoucího stavu sociálně ekonomického rozvoje obce. Vlastním cílem analýzy je zjistit úroveň hospodaření s obecním majetkem, tendence jeho vývoje a předpoklady, které jsou pro jeho rozvoj vytvářeny v obecním rozpočtu. Základním zdrojem informací jsou obecní rozpočty a pasporty majetku. Aby bylo možné stanovit obecné tendence pomocí extrapolace trendů ve vývoji sledovaných ukazatelů, je nutné vytvořit jejich časovou řadu. V rámci analýzy je prováděna jak retrospektivní (tři až pět let), tak i prospektivní (asi 10let) vybraných ukazatelů. Odhad je založen nejen na dosavadním vývoji vnitřních faktorů (základních a podílových ukazatelů příjmů a výdajů, odhadu hodnoty majetku v příštích letech, odhadu vývoje počtu obyvatel obce apod.), ale i na určitých předpokladech dalšího vývoje vnějších jevů.

(MATES, Pavel a René WOKOUN, 2001, s. 6-7)

1.14.11 Příjmy obce

Jsou nevratně získané finanční prostředky, které nezahrnují návratná inkasa (půjčky, úvěry apod.). Povinně se uvádějí v rozpočtu municipalit vytvořený pro daný rozpočtový rok. Dělíme je do čtyř základních skupin podle druhového členění rozpočtové skladby na: Daňové, nedaňové, kapitálové a dotace. Kromě příjmů rozpočet obce obsahuje ještě rozpočtové výdaje a financování. (MATES, Pavel a René WOKOUN, 2001, s. 107)

1.14.12 Místní poplatky

Jsou to platby, o jejichž zavedení si na základě zmocnění v zákoně rozhoduje obec v rámci samostatné působnosti. Jsou to poplatky, které nemusí být vybírány ve všech obcích, ale jen v obcích, které se rozhodly využít zákonného zmocnění a poplatky vybírat.

(MATES, Pavel a René WOKOUN, 2001, s. 65)

1.14.13 Výdaje obce

Jsou nevratné platby obce jiným subjektům, včetně poskytovaných návratných zdrojů. Podle druhového členění rozpočtové skladby je dělíme na běžné (provozní), kapitálové (investiční) a ostatní.

(MATES, Pavel a René WOKOUN, 2001, s. 175)

1.14.14 Dluh obecní

Suma všech půjček, úvěrů, vydaných směnek a emitovaných dluhopisů municipality se splatností delší než jeden rok. Jde o souhrn dluhů vnitřních organizačních jednotek i příspěvkových organizací obce .

(MATES, Pavel a René WOKOUN, 2001, s. 20)

1.14.15 Ex-ante hodnocení

Znamená předběžné vyhodnocení, jehož účelem je poskytnout základnu pro přípravu plánu rozvoje, pomocí programového dodatku, jejichž je součástí. Hodnocení zahrnuje analýzu silných a slabých stránek a potenciálu obce.

(MATES, Pavel a René WOKOUN, 2001, s. 30)

1.14.16 Strategické plánování

Spočívá v přípravě dokumentů stanovujících předpoklady a zásady hospodářského a sociálního rozvoje řešeného území, nejčastěji na úrovni regionu.

(MATES, Pavel a René WOKOUN, 2001, s. 142)

1.14.17 Evropský fond regionálního rozvoje

Je nejvýznamnějším strukturálním fondem Evropské unie. Byl založen v roce 1975 a poskytuje finanční pomoc na rozvoj zaostávajících, popř. jinak problémových regionů EU. Svým finančním vybavením je největším strukturálním fondem EU.

(MATES, Pavel a René WOKOUN, 2001, s. 29)

1.14.18 Lokální ekonomický rozvoj

Je definován jako proces, při kterém komunální samospráva nebo organizace založené obcí stimulují podnikatelské aktivity a rozvoj zaměstnanosti v obci. Hlavním cílem LER je stimulovat vznik pracovních příležitostí v odvětvích, která jsou pro obec nezbytná nebo perspektivní a jsou založena na bázi existujících pracovních, přírodních a institucionálních zdrojů.

(MATES, Pavel a René WOKOUN, 2001, s. 60)

2 PROGRAM ROZVOJE OBCE

Úvodní metodika pro zpracování programu rozvoje obce jako ZÁKLADNÍHO municipálního koncepčního dokumentu.

Důležité body tvorby jsou:

- Kdo bude program zpracovávat?
- Jakým způsobem bude program zpracováván?
- Jak a kdy bude do celého procesu zapojena veřejnost?
- Role starosty obce při přípravě a zpracování programu rozvoje územního obvodu obce

(rozvojobci.cz, 2014)

2.1 Kdo bude program zpracovávat

Kdo bude program rozvoje územního obvodu obce zpracovávat, závisí zejména na možnostech obecního rozpočtu a na požadavcích na odborný rozsah a kvalitu dokumentu. Obec má v tomto případě prakticky tři varianty:

Varianta A

Zpracovatelem bude externí specializovaná firma / instituce

Klady

Zápory

<p>odbornost a zkušenost zpracovatele</p> <p>použití ověřené metodiky</p> <p>návaznost zpracovávaného materiálu na další územní rozvojové dokumenty (programy rozvoje mikroregionů, krajů, ČR, atd.)</p>	<p>zpracovatel nezná dopodrobna místní podmínky a mentalitu obyvatel</p> <p>zpracovatel může spoléhat na neznalost představitelů obce a ne ve všech bodech podrobně rozpracuje požadovanou problematiku</p> <p>vysoké finanční náklady ve srovnání s ostatními variantami</p>
--	---

Jak využít klady tohoto modelu a eliminovat jeho zápory:

- přesně specifikovat zadání pro zpracování rozvojového;
- požadovat podrobnost zpracování odpovídající úrovni dokumentu (tj. čím kratší dokument, tím konkrétnější a propracovanější závěry a návrhy – dokument musí sloužit realizátorům a jeho závěry musí být implementovatelné);
- požadovat od zpracovatele realizovat v rámci zpracování programu prvky *komunitního plánování*;
- pověřit pracovníka obecního úřadu nebo člena rady či zastupitelstva dohledem nad plněním zadání a vlastním zpracování rozvojového dokumentu – pověřený pracovník by měl být znalý místní problematiky, výhodné je, pokud absoluuje některý ze specializovaných vzdělávacích programů;
- zapojit v rámci připomínkového řízení širokou veřejnost a zohlednit v dokumentu názory vzešlé z tohoto řízení;
- konzultovat jednotlivé kroky se zpracovatelem po obsahové stránce a ihned k nim vznášet připomínky;
- požadovat od zpracovatele průběžné a závěrečnou prezentaci výstupů před zastupitelstvem obce a před veřejností.

(rozvojjobci.cz, 2014)

Varianta B

Zpracovatelem bude pověřený pracovník obecního úřadu, člen rady nebo zastupitelstva (případně jiný obyvatel obce) a externě pouze pro dílčí zpracovatelské úkoly bude najata odborná firma

Klady

Zápory

<p>využití odbornosti a zkušenosti konzultanta zajištění odborného metodického vedení zajištění návaznosti zpracovávaného materiálu na další územní rozvojové dokumenty uplatnění podrobné znalosti území, jeho potřeb a mentality obyvatel nižší finanční náklady</p>	<p>úroveň odbornosti pověřeného pracovníka možná nízká motivace pověřeného pracovníka může způsobit, že práce budou odkládány a že se doba zpracování bude nežádoucím způsobem prodlužovat</p>
--	--

(rozvojjobci.cz, 2014)

Varianta C

Zpracovatelem bude pověřený pracovník obecního úřadu, člen rady nebo zastupitelstva, případně jiný obyvatel obce

Klady**Zápory**

<p>uplatnění podrobné znalosti území, jeho potřeb a mentality obyvatel</p> <p>minimální finanční náklady</p>	<p>úroveň odbornosti zpracovatele</p> <p>možná nízká motivace pověřeného pracovníka může způsobit, že práce budou odkládány a že se doba zpracování bude nežádoucím způsobem prodlužovat</p> <p>možná nekompatibilita zpracovávaného materiálu s dalšími územními rozvojovými dokumenty (programy rozvoje mikroregionů, krajů, ČR, atd.)</p> <p>metodicky nesprávný postup, který by ve svém důsledku mohl nežádoucím způsobem zkreslovat závěry práce</p>
--	--

Z porovnání výše uvedených variant považujeme za neoptimálnější způsob, jak vytvářet program rozvoje územního obvodu obce promyšlenou kombinací variant A a B. Tento „kompromisní“ způsob umožní zpracovat kvalitní dokument na vysoké odborné úrovni s jednoznačnými závěry a doporučeními relevantními pro danou obec/lokalitu.

(rozvojjobci.cz, 2014)

2.2 Jakým způsobem bude program zpracováván

2.2.1 Sociálně ekonomická analýza

Analytická část hodnotí vývoj a stav jednotlivých význačných ekonomických, kulturně-historických, společenských, ekologických a dalších ukazatelů a jevů a na základě rozboru těchto ukazatelů odhaluje příčiny a důsledky jejich vývoje. Jedná se o stěžejní výchozí část každého rozvojového dokumentu, kdy zjednodušeně řečeno, rozebíráme a hodnotíme současný stav a vývoj klíčových socioekonomických ukazatelů v obci (hledáme jak kladné,

tak záporné stránky rozvoje obce) a popisujeme příčiny tohoto stavu a možná opatření, jak stav zlepšit. V současnosti obecně používaná metodika zpracování územních rozvojových koncepcí rozděluje celou problematiku, tedy i analytickou část do šesti základních kapitol, tzv. **problémových okruhů**:

- a) Ekonomika
- b) Lidské zdroje
- c) Infrastruktura
- d) Životní prostředí
- e) Cestovní ruch
- f) Zemědělství a rozvoj venkova

Protože vytváření programů rozvoje územního obvodu obcí se většinou týká, vzhledem k jejich vysokému počtu, venkovských obcí, není třeba samostatně zpracovávat problémový okruh f). Jeho obsah se promítá do všech ostatních kapitol. (rozvojobci.cz, 2014)

2.2.2 SWOT analýza

SWOT analýza představuje standardní metodu používanou ke shrnutí a prezentaci závěrů sociálně-ekonomické analýzy. Ve svých počátcích byla tato metoda využívána zejména v marketingových analýzách soukromé sféry. Postupně se, díky své čitelnosti a přehlednosti, stala součástí metodik pro zpracování analýz i v oblasti veřejné správy. V této sféře se však, oproti soukromému sektoru, vyskytuje řada odlišností, které pak v konečném důsledku způsobují metodické nepřesnosti. Z tohoto důvodu NARM doporučuje modifikaci původní SWOT analýzy v následujícím pojetí:

S – STRENGTHS (silné stránky) – rozvojově jednoznačně pozitivní a současně aktivní jevy a trendy vývoje v dané věcně a územně vymezené oblasti

W – WEAKNESS (slabé stránky) – rozvojově negativní a současně aktivně působící jevy a trendy vývoje v dané věcně a územně vymezené oblasti

O – modifikace OPTIONS (možnosti) – vnitřní rezervy a nevyužitý rozvojový potenciál dané věcně a územně vymezené oblasti, vnější příležitosti rozvoje území (pozn.: v klasickém pojetí představují příležitosti –opportunities- pouze vnější rozvojové možnosti, rezervy, pozitivní okolnosti které nelze působením analyzovaného subjektu ovlivnit ani aktivizovat)

T – THREATS (hrozby) – dosud neaktivní vnitřní věcná a územní rizika, která potenciálně mohou ohrozit rozvoj území, vnější možné hrozby (pozn.: v původní verzi SWOT analýzy představují hrozby pouze vnější ohrožení, které není analyzovaný subjekt schopen odvrátit či ovlivnit vlastními silami a prostředky). (rozvojobci.cz, 2014)

V posloupnosti zpracování analytické části programu rozvoje územního obvodu obce se na základě provedené socioekonomické analýzy nejprve zpracují tzv. **dílčí SWOT analýzy**, tj. SWOT analýzy ke každému problémovému okruhu zvlášť. Do této fáze je tvorba programu rozvoje plně v rukou zpracovatele a zástupců obce.

- zhodnotit provedenou sociálně-ekonomickou analýzu
- zhodnotit zpracovatelem předložené dílčí SWOT analýzy
- stanovení priorit důležitosti jednotlivých složek dílčích SWOT analýz ve všech problémových okruzích, tzn. vytipovat a označit v každé kapitole, která silná, slabá stránka, příležitost a hrozba je dle názoru hodnotitele nejdůležitější (v pozitivním a negativním slova smyslu) pro v návaznosti na celkový rozvoj obce.

Na základě zpracované socioekonomické analýzy a v souladu s oponovanými závěry dílčích SWOT analýz vytvoří zpracovatel programu tzv. **globální SWOT analýzu**, tj. shrnutí všech stěžejních silných, slabých stránek, příležitostí a hrozeb za celou oblast rozvoje obce. (rozvojjobci.cz, 2014)

2.3 Návrhová část programu rozvoje územního obvodu obce

a) Stanovení rozvojových cílů

Na základě zpracovaných analýz vytipuje zpracovatel v součinnosti se zástupci obce po projednání v pracovní skupině:

- hlavní dlouhodobé rozvojové cíle obce, tj. cíle s časovým horizontem realizace 15 – 20 let. Pro další bezproblémové zpracování a hodnocení programu a jeho následnou realizaci doporučujeme stanovit si pouze jeden zásadní cíl i za cenu větší míry obecnosti. Tento hlavní, tzv. **strategický cíl** by měl plně vycházet z provedené analýzy
- dílčí dlouhodobé rozvojové cíle, tj. cíle s časovým horizontem realizace shodným se strategickým cílem. Tyto dílčí cíle se stanoví pro každý problémový okruh a jejich splnění představuje i splnění strategického cíle. Opět doporučujeme minimalizovat počet dílčích cílů v rámci jednoho problémového okruhu. Optimální je počet 2 – 4 podle rozsahu problematiky jednotlivých kapitol.

b) Stanovení programových úkolů

c) Určení rozvojových aktivit

d) Určení priorit pro realizaci aktivit

Do zpracování celého projektu můžeme také zahrnout širší veřejnost a to v roli oponentů vlastních návrhů, či jako „podněcovače“ nového směru myšlenek a návrhu.

(rozvojobci.cz, 2014)

II. PRAKTICKÁ ČÁST

3 CHARAKTERISTIKA OBCE DRAHANOVICE

3.1 Krátká úvodní charakteristika území

Obec Drahanovice se nachází na úpatí Drahanské vysočiny, z jižní strany pod lesy Velkého Kosíře, v současné době vyhlášeného přírodním parkem, ze západní strany je obepínána přírodním parkem Terezké údolí. Dosahuje nadmořské výšky 265 m n.m. Středem vesnice protéká potok Zlatá stružka, jehož prameniště je vyhlášeno významným krajinným prvkem.

První zmínky o obci se datují od r. 1322 a jsou zde dochovány vzácné historické památky. Dominantou těchto památek je pozůstatek gotické tvrzní věže - „Černá věž“ a zvonice kostela sv. Jakuba Většího.

Obec Drahanovice má výjimečnou kvalitu historickou, estetickou, ale i biologickou. Samotná obec s nejbližším okolím je situována ve výhodném prostředí, které bylo osídleno v dávných dobách, o čemž svědčí archeologické nálezy, které potvrzují osídlení v kraji pod Kosířem.

Obec je utvořena z dalších částí, tj. Luděřova, Střížova, Kníniček a Lhoty pod Kosířem a má 1648 obyvatel. (obecdrahanovice.cz, 2014)

3.1.1 Základní statistické údaje

Status obce:	obec
Obec s rozšířenou působností:	Olomouc
Okresní město:	Olomouc
Kraj:	Olomoucký
Počet částí:	5
Katastrální výměra	1353 ha (zemědělská půda-orná734,zahrady75; Nezemědělská p. – lesní plochy403,zastavěné p. 26)
Nadmořská výška:	247 m n. m.
Počet obyvatel cca:	1700
Průměrný věk:	36,86
Pošta:	ano

Zdravotnické zařízení:	ano
Policie:	ne
Škola:	ano (1. - 5. ročník)
Vodovod:	ano
Plynofikace:	ano
Kanalizace (ČOV):	Dešťová
Domy celkem:	570 (z toho obydlené 480)
Počet subjektů v RES:	290 (244-FO, 46-PO) – převážně stavitelství
Míra nezaměstnanosti:	10,5 %
Počet dosažitelných uchazečů o zaměstnání	84

(obecdrahanovice.cz, 2014); (czso.cz, 2014)

3.1.2 Zastupitelstvo

Zastupitelstvo obce je sestaveno v následujícím složení:

11 členů složených z politické strany "STAROSTOVÉ A NEZÁVISLÍ"

4 členové KSČM+NK S lidmi pro lidi (obecdrahanovice.cz, 2014)

3.2 Mikroregion Kosířsko, region Haná

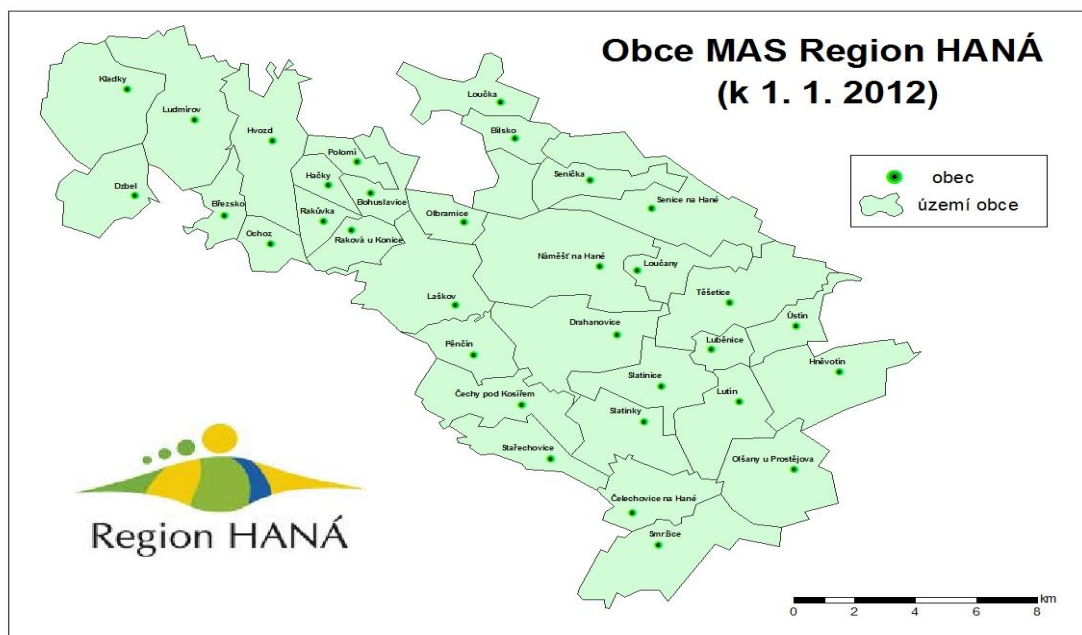
Drahanovice jsou součástí tohoto mikroregionu:

Mikroregion Kosířsko vznikl v roce 1999 na Hané vzájemnou dohodou a spoluprací devíti obcí, tvoří jej obce Lutín, Drahanovice, Slatinice, Těšetice, Hněvotín, Slatinky, Luběnice, Olšany a Ústín.

Oficiální zaregistrování proběhlo koncem roku 2001 Okresním úřadem v Olomouci, kdy byl pod reg.č. 035/1101 zaregistrován svazek obcí Mikroregion KOSÍŘSKO.

(Kosirsko.cz, 2014)

Jsou také součástí regionu Haná, jež se skládá ze 46ti obcí o celkové rozloze asi 40.000 ha a počtu obyvatel dosahující téměř 37.000 – v jejíž středu se obec Drahanovice nachází.



Obr. č. 1 : Region Haná

(Regionhana.cz, 2014)

3.3 Obyvatelstvo

V následující tabulce a grafu si vyjádříme přírůstky obyvatel obce Drahanovice.

Rok	Stav 1.1.	Narození	Zemřeli	Přistěhovalí	Vystěhovalí	Přírůstek přirozený	Přírůstek migrační	Přírůstek celkový	Stav 31.12.
2000	1 710	13	24	37	19	-11	18	7	1 717
2001	1 701	18	20	45	14	-2	31	29	1 730
2002	1 730	21	19	36	55	2	-19	-17	1 713
2003	1 713	10	11	32	45	-1	-13	-14	1 699
2004	1 699	12	24	47	36	-12	11	-1	1 698
2005	1 698	19	14	50	38	5	12	17	1 715
2006	1 715	7	22	45	70	-15	-25	-40	1 675
2007	1 675	11	13	89	66	-2	23	21	1 696
2008	1 696	18	25	32	33	-7	-1	-8	1 688
2009	1 688	14	17	35	40	-3	-5	-8	1 680
2010	1 680	21	21	46	29	0	17	17	1 697
2011	1 688	14	25	28	16	-11	12	1	1 689
2012	1 689	9	12	28	29	-3	-1	-4	1 685

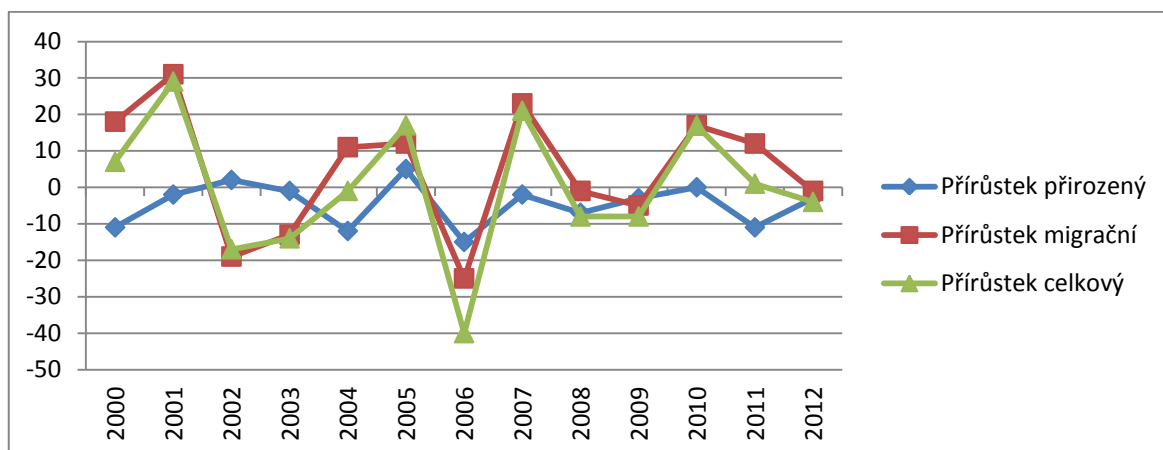
Tab. č. 1 : Přírůstky obyvatelstva Drahanovic

(vypracování vlastní, na základě údajů z czso.cz)

Z grafu můžeme pozorovat, že v obci je počet obyvatel poměrně stálý, je to i díky tomu, že záporná migrace obyvatel vyvolána v jednotlivých letech například ztrátou nabízených pracovních pozic v obci, či odlivem mladých spoluobčanů do měst, je vyrovnávána přistěhováním mladých rodin z měst, do lokality s nízkou cenou pozemků a dobrou dostupností do města.

Na druhou stranu při tomto nízkém počtu obyvatel, nebude tabulka dokonale vystihovat realitu, jelikož je určitě mnoho rodin, jejíž příkladem je i ta naše, kdy jsou na jeden dům v obci nahlášeni tři obyvatelé, ale ve skutečnosti od roku 2007 jej obývají jen dva a od roku 2012 jen jeden obyvatel, přičemž všichni mají trvalý pobyt hlášený stále v této obci.

Dle tabulky následující můžeme pozorovat mírně sestupnou tendenci počtu obyvatel této obce. Výrazné záporné migrační období vidíme v roce 2006, kdy se některé mladé rodiny stěhovaly do jiných Lokalit (Olomouc, Prostějov a Litovel) za účelem znovunalezení pracovních pozic, především díky ukončení činnosti do té doby druhého největšího zaměstnavatele v obci: Cukrovaru Drahanovice, a.s. (vlastní výzkum)



Obr. č. 2: Přírůstek přirozený/migrační/celkový

(vypracování vlastní, na základě údajů z czso.cz)

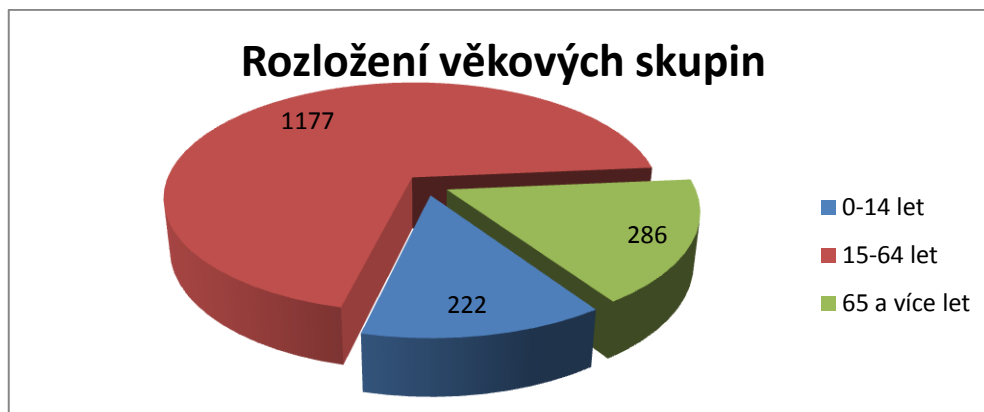
A ještě jedna statistika vypovídající pro změnu o rozložení **věkových skupin**:

Počet obyvatel celkem: 1 685

Počet obyvatel ve věku 0 - 14 let: 222 (13,18%)

Počet obyvatel ve věku 15 - 64 let: 1 177 (69,85%)

Počet obyvatel ve věku 65 a více let: 286 (16,97%)



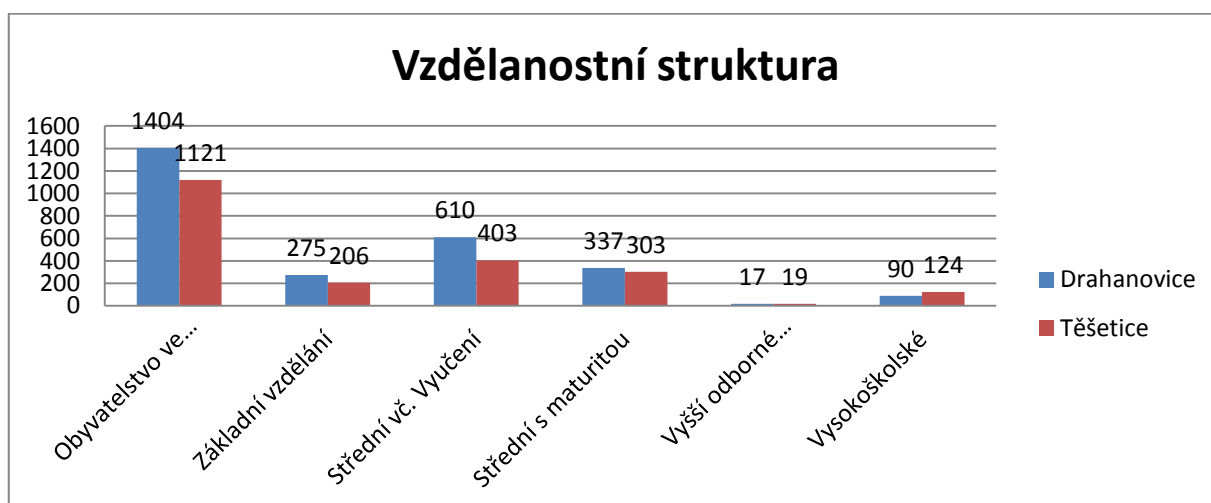
Obr. č. 3: Rozložení věkové skupiny

(vypracování vlastní, na základě údajů z czso.cz)

V obci také dlouhodobě převažuje věková skupina „65 a více let“ nad „0-14 let“, což dlouhodobě pro žádné území nemůže mít kladný vliv na rozvoj. Samozřejmě je to u obcí, které se nacházejí v blízkosti větších měst obvyklé, vzhledem k odlivu mladých občanů do měst za práci a výhodami města. Rozhodně je to ale jedna z věcí, nad kterou by se představenstvo obce Drahanovice mělo zamyslet. (czso.cz, 2014); (odhadonline.cz, 2014)

3.3.1 Komparativní metoda – obec Těšetice

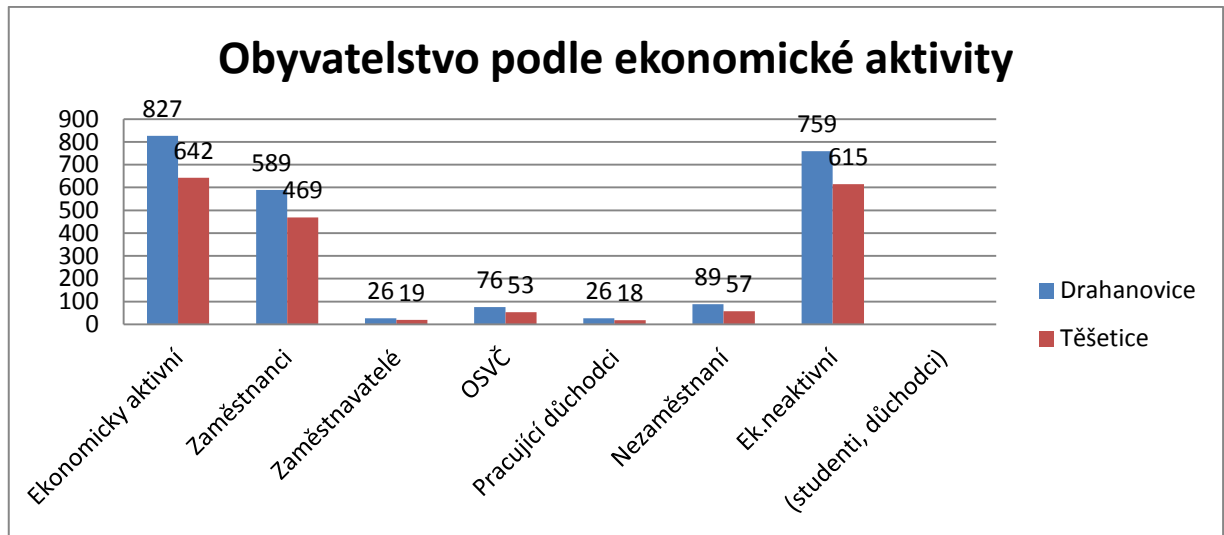
Komparativní metodou porovnáme obec Drahanovice s obcí Těšetice, tyto obce jsou vhodné ke komparaci díky tomu, že spolu sousedí, územně zabírají přibližně stejnou rozlohu a jsou si podobné i počtem obyvatel. Komparaci jsme schopni provést díky údajům poskytovaných na stránkách českého statistického úřadu www.czso.cz.



Obr. č. 4: Vzdělanostní struktura

(vypracování vlastní, na základě údajů z czso.cz)

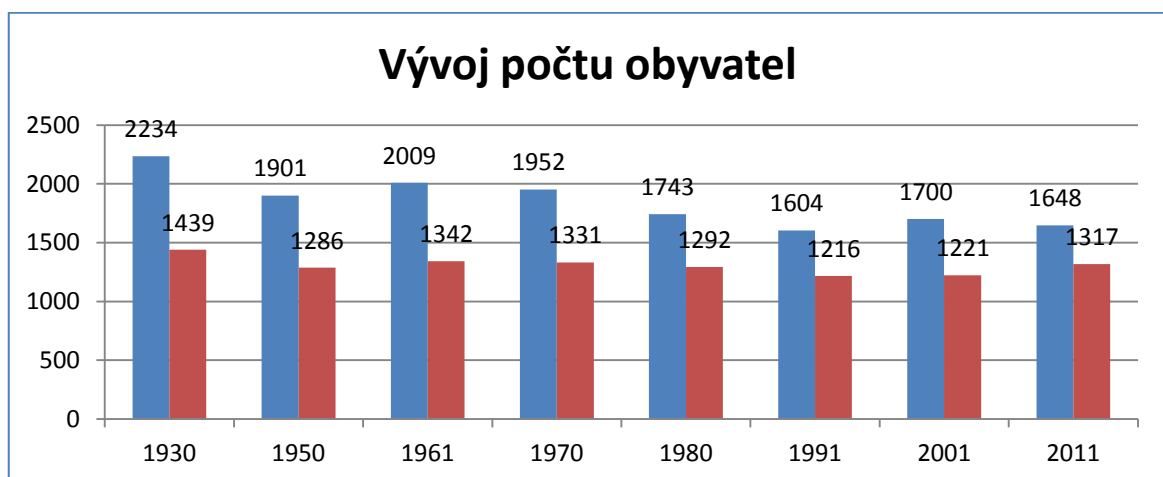
Z této statistiky můžeme vyčíst, že obce jsou si vzdělanostní strukturou velice podobné, snížený podíl obce Těšetice v jednotlivých faktorech odpovídá celkově nižšímu počtu obyvatel. Ovšem, co se týče obyvatel s vysokoškolským titulem, obec Těšetice jednoznačně nad Drahanovicemi dominuje, což může být i příčinou její větší konkurenceschopnosti na trhu práce.



Obr. č. 5: Obyvatelstvo dle ekonomické Aktivity

(vypracování vlastní, na základě údajů z czso.cz)

3.3.2 Vývoj počtu obyvatel



Obr. č. 6: Vývoj počtu obyvatel

(vypracování vlastní, na základě údajů z czso.cz)

Počet obyvatel Drahanovic se za posledních sto let rapidně měnil, od růstu po první světové válce, po výrazný úpadek během válečného období. Po válce zde koncentrace obyvatel opět stoupla, ovšem přirozenou urbanizací měst a odlivem obyvatel z obce do měst za prací opět vedla k výraznému úpadku. Nárůst obyvatel v obci můžeme zaznamenat až mezi lety 1991 – 2001, kdy byl přirozený nárůst podpořen i výhodnými nabídkami pozemků a uvolněním obecních bytů k pronájmu novým nájemníkům.

Na rozdíl od Drahanovic, pomineme-li válečné období, Těšetice neprocházely rozhodně tak rapidními změnami až do dnešní podoby.

3.4 Občanská vybavenost

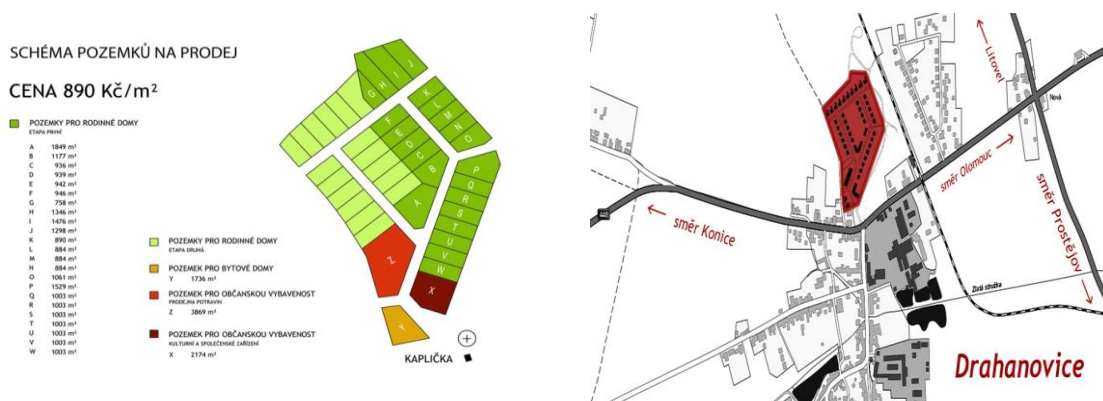
3.4.1 Bydlení

V obci v dnešní době je 570 domů, z toho 480 obydlených.

Obec nabízí svým občanům celkem pět bytových domů, o celkové kapacitě asi 60 ti bytů. Jeden dům z těchto pěti byl dříve ve vlastnictví zde působícího Zemědělského družstva Senice na Hané, jež bytovku po roce 1991 prodalo Bytovému družstvu Uničov. V dalších dvou bytových domech je již většina bytů prodána a zbývající byty se dále prodávají. V jednom bytovém domě jsou již byty prodány všechny a v posledním domě, ve kterém se nachází 11 bytů se žádné byty neprodávají a současné vedení obce je ani v plánu prodávat nemá. Tyto byty jsou plně obsazené a přináší obci dlouhodobě stálé peníze do rozpočtu.

Dále je v obci rozsáhlá chatová oblast, která slouží především obyvatelům okolních měst, jako zdroj relaxu a pohody. Některé z těchto chat jsou obývány i v průběhu celého roku a téměř všechny leží na pokraji hranice CHKO Kosířsko, či některé až v ní. Proto je zde velký zájem o chaty především, díky lesnaté, krásné a čisté přírodě. (vlastní výzkum)

3.4.2 Nové výstavby



Obr. č. 7: Schéma pozemků na prodej.

V obci se za poslední roky začaly realizovat některé nové výstavby soukromých domů, a do budoucna se dá počítat s jejich nárůstem, vzhledem k projektu „Nové bydlení v obci Drahanovice“, který obec propaguje jak na obci, tak na svých veřejných webových stránkách. (obecdrahanovice.cz)

Obec mohla tento projekt započít po tom, co se jí podařilo tyto konkrétní pozemky získat a uvolnit k zastavění z pozemkových fondů.

Výstavba domů má probíhat na etapy, vzhledem k tomu, že tak bude postupovat i stavba distribučních sítí, která v současné době již započala. Celkově se na stavbu diatrib. sítí vymezila částka 950tis korun, která je placena postupně z obecních peněz.

Celé je to takto uzpůsobeno tomu, že obec nemá jistotu, jak rychle se pozemky budou prodávat a jestli vůbec, tudíž nechce „zasít'ovat“ pozemky, kde by později nestály domy. Této situace se moc neobávám, vzhledem k tomu, jaký zájem podle starosty je o pozemky již dnes, ještě před začátkem prodeje. Pozemků je již zarezervováno deset a na tři je již zaplácena záloha, což tvoří celkově zhruba polovinu všech pozemků, které mají být zasít'ovány již v první etapě. (vlastní výzkum)

3.4.3 Vzdělávání

Co se týče vzdělávání, obec nabízí mateřskou školu, kterou navštěvují jak děti z Drahanovic, tak z přilehlých obcí. Dále základní školu pro děti první až páté třídy. Do vyšších tříd děti převážně navštěvují základní školu v Náměšti na Hané, což je největší a nejvíce prosperující obec z širokého okolí, zároveň však s Drahanovicemi přímo sousedí, proto to děti navštěvující druhý stupeň základní školní docházky, mají za vzděláváním blízko.

Děti pokračující ve studiu na střední škole, většinou navštěvují střední školy v Olomouci, nebo učňovské obory z nabídky Olomouce a Lutína, jejíž firma John Crane je největší poskytovatel pracovních pozic pro velkou část absolventu učňovských oborů z celého okolí. Tato firma má přímo svůj vzdělávací program, jež motivuje studenty z okolních obcí (jako jsou Drahanovice), zaměřit se právě na dané učňovské obory. (vlastní výzkum)

3.5 Hospodářství

V kategorii hospodářství se pokusíme nahlédnout pod roušku toho, kdo v Drahanovicích podniká a kdo tedy přináší obci práci a peníze. Dále samozřejmě všechny ostatní hospodářské aspekty, včetně analýz rozpočtů od roku 2009.

3.5.1 Trh práce a sociální situace

V obci dlouhodobě překračuje nezaměstnanost úroveň 10 %, je to způsobeno především nedostatkem nabídky práce v regionu a často i neochotu mladých absolventů (nejčastěji učilišť) si práci aktivně hledat. Z vlastní zkušenosti bych tuto myšlenku podpořil i tím, že morálka mladých spoluobčanů (do 30 ti let), je velice nepevná a mladí vidí často smysl života v něčem jiném, než v tom, že by jeho základ mělo tvořit dobré zaměstnání.

Co se týče kriminality – dle slov starosty obce: „sem tam se tady něco ukradne“, je kriminalita opravdu mírná. Tedy alespoň, co se její prokázané části týče. Na druhou stranu to, co ví každý druhý řadový občan, je zde kriminalita ve smyslu užívání lehkých a středně těžkých drog mezi mládeží poměrně rozšířená. (vlastní výzkum)

3.5.2 Zemědělství

V obci aktivně působí, stejně jako v celém širokém okolí, Zemědělské družstvo Senice na Hané, které zde spravuje pole, louky a zemědělské objekty, mezi nimiž je největší Drubežárna Drahanovice, která zde stojí a provozuje více, než 50let a po rekonstrukci a restrukturalizaci rozšířila produkci roku 2006. Od toho roku se distribuce vajec a slepic z Drahanovic rozrostla přes hranice obchodů pod správou Senického družstva do mnoha obchodů po celé střední Moravě. (vlastní výzkum)

3.5.3 Průmysl

3.5.3.1 PB Drahanovice

Přímo v Drahanovicích je jediným průmyslovým objektem plnírna PB Drahanovice, s.r.o. Tato firma zde působí téměř dvacet let, a vždy byla významným zaměstnavatelem ve středu obce. Za poslední roky ovšem díky automatizaci a sníženému zájmu o služby ovšem počet zaměstnanců poklesl a nepřesahuje deset zaměstnanců. (vlastní výzkum)

3.5.3.2 Brownfield

Takzvaný brownfield je reprezentovaný:

- areálem bývalého cukrovaru, zahrnující výrobní i administrativní budovy a manipulační plochu – povrch převážně betonový (panely). Areál se nachází ve středu obce, přímo u hlavní cesty(č.448), což mu zaručuje dobrou dostupnost silniční dopravy.

Také jsou ale zároveň až do objektu vedeny koleje pro železniční dopravu, což do budoucna dává areálu potenciál využití i těžkým průmyslem.

- drobnými zemědělskými areály – často plochy využívané pro uskladňování nejrůznějších zemědělských materiálů, bez širší rozvinutější struktury. (vlastní výzkum)

3.5.4 Největší zaměstnavatelé v obci

Drůbežárna Drahanovice

Obchodní firma: Zemědělské družstvo Senice na Hané

Datum zápisu: 28. 02. 2006 (drůbežárna je ve skutečnosti starší, ale roku 2006 prošla velkou rekonstrukcí a restrukturalizací, proto se i znovu zapisovala do registrů)

Počet zaměstnanců do 100. (mzp.cz, 2014)

Plnírna PB Drahanovice, s.r.o.

Datum zápisu: 29. 4. 1996, Počet zaměstnanců 6-9

Předmět podnikání: - koupě zboží za účelem jeho dalšího prodeje a prodej

- plnění nádob plyny

- zprostředkovatelská činnost (rejstrik.penize.cz, 2014)

3.5.5 Další drobní zaměstnavatelé v obci Drahanovice:

Benzínová čerpací stanice KK Auto centrum spol.s.r.o. s pneuservisem

Autoopravna Daška Jiří, Drahanovice č. 212 tel.

Pedikúra - Richterová Vlasta, Drahanovice č. 145

Kadeřnictví - Nováková Kristina, Drahanovice č. 145, tel.

Kulturní zařízení-music club Drahanovice-oslavy,svatby,kulturní akce, školení, pronájem

(obecdrahanovice.cz, 2014)

3.5.6 Drobní zaměstnavatelé v přilehlých obcích

Luděřov:

Elektro a Plyn servis Navrátil Miloslav, Luděřov č.54 - provádí opravy automatických praček, myček, mikrovlnných trub domácích spotřebičů; servis plynových spotřebičů značek Dakon, Buderus, Thermona, Protherm, Qantum a jiných.

Cykloservis Husička Jiří, Luděřov č.125

Střížov:

Autoopravna Tichý Pavel, Střížov č.15 tel. 585 949 079

Lhota p/K:

Autodoprava Kubalík Pavel, Lhota p/K č.62

(obecdrahanovice.cz, 2014)

3.5.7 Rozpočet obce**3.5.7.1 Rekap. příjmů, výdajů a financování jejich konsolidace – Rok 2009**

Schválený rozpočet / Reálný výsledek

Daňové příjmy	14258000 / 12667846.64
Nedaňové příjmy	1217000 / 1171702.68
Kapitálové příjmy	150000 / 278104.00
Přijaté dotace a transfery	338000 / 6483007.58
PŘÍJMY CELKEM	15963000 / 20 600 660.90

V tomto roce byly příjmy navýšeny oproti předpokládanému rozpočtu především o neinvestiční transfery ze státního rozpočtu ve výši zhruba 340.000 Kč a především o investiční transfery z účtu regionálních rad o více než 4,5 milionů korun. Příjmy také navýšily prodeje pozemků, kdy oproti předpokládaným 150.000 Kč obec utřžila téměř 280.000 Kč.

Běžné výdaje	10952000 / 13553373.88
Kapitálové výdaje	5004000 / 3149846.73
VÝDAJE CELKEM	15 956 000 / 16 703 220.61

Výdaje v tomto roce se oproti plánovaným výstavbám a rekonstrukcím budov přesunuly především na opravu a dobudování silnic, v celkovém úhrnu byly tyto náklady nižší téměř o milion Kč.

SALDO PŘÍJMŮ A VÝDAJŮ PO KONSOLIDACI + 3 897 440.29

(mfcz.cz, 2014); (vlastní výzkum)

3.5.7.2 Rekap. příjmů, výdajů a financování jejich konsolidace – Rok 2010

Schválený rozpočet / Reálný výsledek

Daňové příjmy	13274000 / 13152317.37
Nedaňové příjmy	1301000 / 1518565.51
Kapitálové příjmy	500000 / 36400.00
Přijaté dotace a transfery	852000 / 2434878.00
PŘÍJMY CELKEM	15927000 / 17 142 160.88

V tomto roce se na zvýšení příjmů oproti předpokladům podepsalo především : Vyšší výběr z DPH namísto 5100.000 do obecního rozpočtu přibylo o 413.000 Kč více, o čtvrt milionu méně se ovšem vybralo na dani z nemovitostí, celý účet ale opět podpořil státní a

krajský rozpočet podporou 300.000 Kč na neinvestiční účely. Oproti rozpočtu se naopak příjmy rapidně propadly v kategorii činnosti místní správy a také z prodeje pozemků, kdy v úhrnu z těchto dvou kategorií rozpočet oproti předpokládanému 1.220.000 Kč získal rozpočet necelou pětinu.

Běžné výdaje	13334000 / 11973857.65
Kapitálové výdaje	5369000 / 4687690.40
VÝDAJE CELKEM	18 703 000 / 16 661 548.05

Výdaje v tomto roce probíhaly víceméně dle předpokladů, v průběhu roku byly ovšem poníženy o dvě výrazné položky a to o úpravy vodních toků, které neproběhly a o záležitosti kultury a církví. (mfer.cz, 2014); (vlastní výzkum)

SALDO PŘÍJMŮ A VÝDAJŮ PO KONSOLIDACI + 480 612.83

3.5.7.3 *Rekap. příjmů, výdajů a financování jejich konsolidace – Rok 2011*

Schválený rozpočet / Reálný výsledek

Daňové příjmy	13397000 / 13082982.59
Nedaňové příjmy	2494000 / 1235701.47
Kapitálové příjmy	6212000 / 4293732.00
Přijaté dotace a transfery	1242000 / 6079535.00
PŘÍJMY CELKEM	23 345 000 / 24 691 951.06

Výsledek příjmů se v roce 2011 výrazně navýšil o téměř půlmilionovou investiční dotaci ze státního rozpočtu a také o třístatisíkové neinvestiční transfery. Dále pak se převedlo z rozpočtových účtů namísto 65.000 hned 4.150.000 Kč. Příjmy ovšem poklesly téměř o dva miliony v kategorii Daně příjmů z právnických osob. Obec také byla ztratná na příjmech z pronájmu movitých věcí, souvisejících s transferem pitné vody 1.300.000 Kč.

Běžné výdaje	20833000 / 16203679.47
Kapitálové výdaje	4822000 / 4516248.77
VÝDAJE CELKEM	25 655 000 / 20 719 928.24

V tomto roce byly výdaje sníženy především o neposkytnuté neinvestiční transfery nefinančně podnikajícím subjektům v celkové výši 1.200.000 Kč. Dále nebyly zrealizovány úkony spojené s náklady na stavbu účelně zaměřenou volnočasovým aktivitám dětí a mládeže, kdy oproti plánovanému 1,5 milionu obec investovala jen 380.000 Kč. Obec také ušetřila 200.000 Kč na komunálních službách, naopak zvýšila své náklady o poskytnutí půjčky občanským sdružením ve výši 363.000 Kč.

SALDO PŘÍJMŮ A VÝDAJŮ PO KONSOLIDACI + 3 972 022.82

(mfer.cz, 2014); (vlastní výzkum)

3.5.7.4 Rekap. příjmů, výdajů a financování jejich konsolidace – Rok 2012

Schválený rozpočet / Reálný výsledek

Daňové příjmy	14062000 / 13 871 984,37
Nedaňové příjmy	1210700 / 2 265 672,15
Kapitálové příjmy	2298000 / 1 075 388,00
Přijaté dotace a transfery	1439300 / 5 006 158,60
PŘÍJMY CELKEM	19 010 000 / 22 219 203,12

Oproti rozpočtu se na daních z příjmů FO vybralo takřka o 100.000 Kč méně, což se na-prosto anulovalo díky příjmům PO, které oproti předpokladům vzrostly ze 2500.000 na téměř 2.700.000 Kč. Podstatné ovšem byly opět transfery a to neinvestiční od stá-tu:315.000 Kč, přijaté splátky 762.000 Kč a převody z rozpočtových účtů 3miliony korun. Naopak téměř o 800.000 Kč zaznamenal propad v příjmech z investičních transferů ze státního rozpočtu. Rozpočet obce také neodhadl prodej pozemků a namísto předpokláda-ných 2mil.korun se utrhilo „pouze“ 900.000 Kč. Téměř 80.000 Kč obecní rozpočet také utrhil z přijatého pojistného plnění.

Běžné výdaje	18582000 / 15 497 875,80
Kapitálové výdaje	2690000 / 3 027 058,00
VÝDAJE CELKEM	21 272 000 / 18 524 933,80

Na výdajích se v tomto roce ušetřilo oproti rozpočtu na úpravě vodních toků 200.000 Kč a 400.000 Kč na odvádění a čištění odpadních vod a nakládání s kaly. Více jak 100.000 také ušetřila ZŠ s náklady necelých 1.370.000 Kč. Obec také ušetřila na církvi a sdělovacích prostředcích asi 50.000 Kč oproti původnímu plánu 150.000.

SALDO PŘÍJMŮ A VÝDAJŮ PO KONSOLIDACI + 3 694 269,32

(mfer.cz, 2014); (vlastní výzkum)

3.5.7.5 Rekap. příjmů, výdajů a financování jejich konsolidace – Rok 2013

Schválený rozpočet / Reálný výsledek

Daňové příjmy	17785500 / 16 723 716,51
Nedaňové příjmy	2636000 / 2 565 059,46
Kapitálové příjmy	2400000 / 112 050,00
Přijaté dotace a transfery	646500 / 6 332 675,69
PŘÍJMY CELKEM	23 468 000 / 25 733 501,66

Tento rok byly celkové příjmy nadhodnoceny rozpočtem o daň z příjmů FO ze závislé činnosti o půl milionu korun a o DPH, taktéž půl milionem. Naopak o více jak 100.000 Kč se vybralo z daně z nemovitosti a tři miliony se získaly navíc převodem z rozpočtových účtů. Neinvestiční rozpočty od státu podpořily příjmy tři čtvrtě milionem korun a od kraje čtvrt milionem. Investiční fondy od státu v tomto období dosahovaly 1,7milionu korun. Obec si v tomto období také přivydělala oproti běžnému rozpočtu 120.000 za prodej zboží (určeného k prodeji a zhruba stejnou částkou navýšila příjmy z bytového hospodářství na 524.000 Kč.

Běžné výdaje	14672000 / 15 761 937,74
Kapitálové výdaje	16726000 / 6 483 375,62
VÝDAJE CELKEM	31 398 000 / 22 245 313,36

Velký rozdíl v listině výdajů mezi schváleným rozpočtem a reálným výsledkem nastal především, díky kategorii pozemních komunikací, kdy obec vynaložila namísto plánovaných 3,2milionů, 453.000 Kč a neuskutečnila investici do výstavby vodohospodářské budovy ve výši 2.175.000 Kč, potřetí za sebou také odložila investici 100.000 Kč do úpravy drobných toků, naopak investovala o milion více do základní školy a to 4,15milionu korun. Obec také „ušetřila“ na zájmové činnosti v kultuře, jež podpořila závěrem výdaji 140.000 Kč a také plánovaná údržba a výstavba místních inženýrských sítí, jež měla pohlit 1,5mil.Kč závěrem pohltila pouze necelých 200.000 – to především díky rozvržení tohoto plánu do dalších let.

SALDO PŘÍJMŮ A VÝDAJŮ PO KONSOLIDACI + 3 488 188,30

(mfer.cz, 2014); (vlastní výzkum)

3.5.8 Poměr celkových výdajů obce ke kapitálu

Obec v posledních letech hospodaří s majetkem v celkové hodnotě cca 113.850.000 Kč. Poměr majetku a celkových výdajů, které se v jednotlivých letech 2009 – 2014 pohybovaly rozmezí 16,7 a 22,3 miliony korun je 16,68 %. Toto číslo značí z dlouhodobého hlediska značný úpadek obce. V jednotlivých letech koeficienty dosahovaly hodnot:

2009 – 14,67 %; 2010 – 14,67 %; 2011 – 18,2 %; 2012 – 16,25 % a 2013 – 19,59 %.

V jednotlivých letech je zde znát mírný nárůst, dlouhodobá statistika ale vypovídá spíše o úpadku rozvoje. Já si proto myslím, že stejná statistika například za dalších pět až deset let může ukázat, že obec prolomila 20 ti procentní hranici, jež by značila stabilní rozvoj.

(mfcz.cz, 2014); (obecdrahanovice.cz, 2014); (vlastní výzkum)

3.6 Infrastruktura

3.6.1 Dopravní obslužnost

Části obce: Luděřov, Střížov, Kníničky a Lhota p.Kosířem jsou obsluhovány autobusovou dopravou, kde nejčastější spoje míří do Olomouce, kam dováží obyvatele především za prací a do škol, ale také za jinými výdobytky města, které obec nenabízí (nakupování, nemocnice, kultura, zábava apod.). Druhým směrem míří spoje do města Konice, či obce Bohuslavice. Tato obec a město jsou především zdrojem pracovní síly pro již zmiňovaná města Olomouc a Prostějov.

Obec Drahanovice je navíc obsluhována linkou železniční dopravy a to poměrně často, díky tomu, že obec leží v podstatě na půli cesty, často obsazovaného spoje Olomouc-Prostějov. (vlastní výzkum)

3.6.2 Silniční komunikace

Obec leží na silnici druhé třídy číslo 448, jež spojuje města Olomouc a Konice přes obce Těšetice a právě Drahanovice. (mapy.cz, 2014); (cs.wikipedia.org, 2014)

V poslední době se na zlepšování této komunikace po dlouhé době intenzivně zapracovalo a asi čtyř kilometrový úsek od obce Ústín, po obec Těšetice-Rataje pokrývá od začátku tohoto roku (2014) nový asfaltový povrch. Tento úkon dokončil fakt, že vozy na trase Olomouc-Drahanovice mohou jet povětšinou na úplně novém asfaltovém povrchu, jelikož roku 2012 byl dokončen úsek nového asfaltového povrchu Rataje-Drahanovice a o dva roky dříve význačná rekonstrukce a vystavění dálničního nadjezdu na úseku Olomouc-Topolany. Platí tedy, že po celé trase Olomouc-Drahanovice mohou vozy jet po bezpečné a nové, či zrekonstruované silnici. (vlastní výzkum)

3.6.2.1 Parkování

Co se týče parkování v částech obce: Střížov, Luděřov, Lhota p.Kosířem a Kníničky, je v podstatě bez problému, díky nízkému počtu obyvatel v těchto částech může téměř každý pohodlně parkovat u svého domu při kraji cesty. Přímo v obci Drahanovice je parkování obdobně snadné, i díky malým parkovištím u vytíženějších lokalit, jako jsou: obchod, fotbalové hřiště, hospody, ordinace zubaře a lékaře a u všech bytových domů. Navíc problém

s parkováním zde odpadá oproti městům i díky tomu, že drtivá většina obyvatel zde bydlí v domě s vlastním přilehlým pozemkem, který často zahrnuje příjezdovou cestu, či garáž.

(vlastní výzkum)

3.7 Sociální péče

V současné době Drahanovice nenabízí žádné sociální služby. Je zde vypracován projekt za 30 milionů korun, jež měl přebudovat bývalé kasárny na dům pro seniory, ovšem překážky dobrému úmyslu postavilo zastupitelstvo města Olomouce, jež má být poskytovatelem dotace na daný projekt. Obecní úřad Drahanovic totiž navrhl projekt, ve kterém se za zažádanou dotaci zavázal poskytovat sociální služby lidem důchodového věku a zkrátka přesně ty služby, který nabízí klasický dům pro seniory. Ovšem jednatelé magistrátu do dohody chtějí zahrnout to, že stavba bude z velké části sloužit lidem se zvýšenou potřebou péče, na což obec nemůže přistoupit ze dvou důvodů. Prvním důvodem je to, že by tento objekt nenaplnil očekávání touženého domu pro seniory a pravděpodobně by se i stalo to, že by se kapacitně nezaplnil. Druhým důvodem je to, že by obec nebyla schopna platit provoz takového zařízení a ani potřebné specialisty, které by toto zařízení zákonitě potřebovalo.

Nejbližšími domy pro seniory tak zůstávají ty v Náměšti na Hané, Bílsku, Čelechovicích a samozřejmě v Olomouci. Nejbližším subjektem sociální péče, mimo péče pro seniory, je pak Charita v sousedních Těšeticích.

(vlastní výzkum)

3.8 Spolkové činnosti

Farnost Drahanovice – Dnes je asi jedinou spolkovou činností obyvatel Drahanovic jejich farnost, kde od pátku do neděle každý týden probíhá hned několik bohoslužeb a jiných křesťanských obřadů. Tento Římskokatolický kostel „Farní kostel sv. Jakuba Staršího v Drahanovicích“ je jak pro místní, tak pro obyvatele přilehlých obcí Luděřov, Střížov, Kníničky a Lhota pod Kosířem největší a nejaktivnější farností v blízkém okolí. Její kaple je jednou z nejstarších staveb obce, z roku 1341, proto má také nejvíce historických výjevů a největší tradici.

(farnostdrahanovice.estranky.cz, 2014)

SDH Drahanovice – Obec má stejně jako všechny přilehlé obce svůj sbor dobrovolných hasičů. Aktivity vyvolané tímto faktem často hýbou s děním obce, kdy se v obci pořádá mnoho hasičských akcí (plesy, závody) a zapojuje se do nich čím dál více mladých občanů.

Samozřejmě je nejdůležitější hlavní posláním tohoto sdružení, které je čas od času prověřováno jejich skutečnou potřebou. Drahanovický sbor DH byl roku 2011 podpořen z Programu obnovy venkova dotací 382.000 Kč, využitou na stavební úpravy hasičské zbrojnice.

(obecdrahanovice.cz, 2014)

TJ Sokol Drahanovice – Další významnou spolkovou činností v obci je tělesná jednota, neboli především fotbalový klub Drahanovic. Pro obyvatele této obce je to jedna z mála sportovních aktivit jak pro aktivní hráče, tak pro diváky, proto mnoho obyvatel obce přes období fotbalové sezony tímto sportem doslova žije.

(obecdrahanovice.cz, 2014)

Myslivecké sdružení Drahanovice – Myslivecká činnost v Drahanovicích má širokou a dlouholetou tradici, tato tradice má silné kořeny v celém širokém okolí. Tento fakt je zcela pochopitelný, vzhledem k hustému zalesnění široké lokality kolem Velkého Kosíře, kde se nachází právě i obec Drahanovice. V současné době skýtá počet členů sdružení dvacet.

(obecdrahanovice.cz, 2014)

3.8.1 Kultura, sport a tělovýchova

Kulturního zařízení v obci moc nenajdeme, přes zimní plesovou sezónu se zde v zimě odehrávají jen občasné plesy a bály, zbylé kulturní akce, jak již bylo zmíněno, jsou spojeny s aktivitami kolem „Černé věže“. Přes letní sezónu jsou veškeré kulturní aktivity mimo centra „Černé věže“ spojovány spíše s děním okolo hřiště a rybníka, jako je pořádání různých tradičních výlovů ryb, hasičských závodů, koncertů a sportovních dnů pořádaných na hřišti.

(vlastní výzkum)

Sportovní aktivity po zániku činnosti sokola, jsou dnes opět spojovány především s aktivitami odehrávajícími se kolem hřiště – především to je fotbal mládežnické a dospělé kategorie. Dále nohejbalové hřiště, přiléhající hospodě na hřišti, které slouží výhradně rekreačním účelům.

(vlastní výzkum)

Za poslední roky se do Drahanovic přidala jediná sportovní aktivita a to Zumba, kterou zde navštěvují především ženy (i z okolních vesnic). Proto si myslím, že v tomto ohledu je život v obci hodně pozadu, protože mimo hřiště a Zumby v tělocvičně bývalého sokola se zde ze sportovních aktivit nenachází zhora nic.

(vlastní výzkum)

3.9 Služby a cestovní ruch

Obec nejvíce turistů ročně přiláká na gotickou památku „Černou věž“, která byla roku 2004 rekonstruována za celkovou sumu 2miliony korun českých, kolem které se pořádá ročně nejvíce kulturních a zájmových akcí. Několikrát za rok se zde pořádají i různé výstavy apod. Každopádně všechny tyto akce lákají do obce zájemce z širokého okolí.

Absolutně největším lákadlem je ovšem rozhledna a celé prostory kopce Velkého Kosíře, v sousedící obci Čechy pod Kosířem, což je nejvyšší bod v širokém okolí. Turisty a především cykloturisty je tak oblíbený, že po cyklostezce směrem k vrcholu Velkého Kosíře v sezónu během jediné hodiny zamíří téměř 500turistů. (vlastní výzkum)

Naopak dle mého soudu nejmenší a nejmilejší je Zahradní železnice ve Střížově. Tato zajímavost funguje jako atrakce především pro školy a školky, které sem jezdí na školní výlety z okolních obcí, až po Olomouc, Prostějov, či Litovel. Jak mi sám starosta pověděl, tuto atrakci zde postavěl soukromý vlastník, jako hobby na své rozsáhlé zahradě, později ho ale napadla myšlenka se zahájením provozu pro turisty. Dnes je Zahradní železnice žádanou a známou atrakcí Drahanovic – Střížova. (vlastní výzkum)

3.9.1 Ubytování

V současné době je v okolí nejlepší a nejznámější ubytování v již zmiňovaných, turisticky atraktivních, Čechách pod Kosířem a v Náměšti na Hané, což je obecně nejznámější a nejhistoričtější obec z celého okolí Drahanovic. Náměšť na Hané má také spoustu ubytovacích prostor v prostorách zámku Náměště na Hané a blízkém vinařském okolí.

Přímo v obci Drahanovice ubytování pro turisty není nabízeno žádné, ovšem obec má již vypracovaný a částečně schválený projekt, který by měl započít koncem roku 2014, na přebudování starého mlýna a barokní sýpky v části Luděřov – dotace, jejíž majoritní část je poskytnuta z Evropského fondu pro rozvoj, by měla být poskytnuta ve výši 90milionů korun na proměnu jiz zmíněných dvou objektů v penzion. (vlastní výzkum)

4 SWOT ANALÝZA

Základním úkolem SWOT analýzy je analýza současné situace a předpokládaného budoucího vývoje. Tato analýza představuje čtyři prvky, dva s vnitřními vlivy: silné a slabé stránky obce, další dva zahrnující vnější vlivy: příležitosti a hrozby.

4.1 Silné stránky obce

- Obec leží uprostřed pomyslného trojúhelníka měst Olomouc, Prostějov a Konice.
- Dobrá dopravní obslužnost, díky častým autobusovým spojům Olomouc – Konice a vlakovým spojům Olomouc – Prostějov. Ve vytížené časy projíždí tyto spoje obcí až dvakrát do hodiny.
- Kvalitní asfaltový povrch na trase Olomouc – Drahanovice zaručuje bezpečnou a rychlou dostupnost obce z Olomouce.
- Možnost bezproblémového parkování téměř kdekoli v obci.
- Přímou v Drahanovicích je k dispozici veškerá občanská vybavenost – obchody, pošta, zubní a praktický lékař, obecní úřad.
- Kvalitní životní prostředí – nepříliš frekventovaná doprava, zalesnění širokého okolí směrem k Velkému Kosíři, jehož části jsou zahrnuty v CHKO.
- Silné kulturní zázemí – soustředěno především kolem farnosti a „Černé věže“.
- Brownfield přímo v centru obce, jež je dostupný silniční i železniční dopravou.
- Plné zasíťování inženýrskými sítěmi zastavěných pozemků i pozemků připravených k prodeji a následné výstavbě.
- Připraven projekt pro prodej pozemků k výstavbě nových RD.
- Pravidelný rozsáhlý obecní zpravodaj, jež informuje širokou veřejnost o veškerém dění v obci a o budoucích plánech.
- Dobrá komunikace s obecním úřadem, možnost se domluvit na rozsáhlé spolupráci.
- Kladný, či vyrovnaný rozpočet obce.

4.2 Slabé stránky

- Drahanovice mají silného konkurenta v sousedícím městysu Náměšti na Hané, kam se stěhuje velká část mladých rodin, jež nechce bydlet ve městě, ale zároveň chce požívat městských výhod.
- Slabá vzdělanostní základna – pouze základní škola prvního stupně.

- Nízká míra celkové vzdělanosti a odbornosti.
- Propukající kriminální činnost často mezi „nedostudovanou“ mladší částí populace ve věku nejčastěji 20-30 let.
- Chybí významný lokální zaměstnavatel, jež by snížil dlouhodobě vysokou nezaměstnanost.
- Obec nepodporuje drobné podnikatele (zaměstnavatele) a spoléhá na dojíždění svých občanů za prací do měst.
- V Drahanovicích i ve všech částech obce chybí sportovní vybavenost, je zde pouze fotbalové hřiště a sporadicky fungující sokolovna.
- V obci se nachází tzv. „hluchá místa“ pro připojení k internetu.
- Chybějící cyklostezka, veřejné ubytování, či jiné doprovodné prvky rozvoje cestovního ruchu.
- Chybějící sociální služby – péče o seniory, hendikepované apod.
- Dlouhodobé stárnutí obyvatelstva.

4.3 Příležitosti

- Přilákání investorů díky výhodné strategické poloze „na dosah“ tří měst.
- Brownfield s kvalitním zpevněným povrchem, výrobními a administrativními budovami.
- Možnost výstavby cyklostezky, případně domu veřejného ubytování.
- Výstavba domu pro seniory.
- Výstavba sportovišť – například multifunkční sportovní hřiště kombinující volejbalové hřiště, basketbalové hřiště a hřiště pro malou kopanou a tenis.
- Zprovoznění lokálního kina.
- Využití evropských fondů k podpoře malého, středního podnikání a zaměstnanosti.
- Podpora obyvatel ve vzdělanosti včetně rekvalifikačních kurzů.
- Podpora mladých rodin (například zvýhodněnými byty).
- Zajistit příjmy obce ne tak silně závislé na regionálních, státních či evropských transferech

4.4 Ohrožení

- Pokračující nevyužívání potenciálu pro cestovní ruch.
- Pokračující nárůst prozatím skryté kriminality.
- Nevyužití pobídky obce na novou výstavbu domů, tím vzniklé nepokryté náklady.
- Rostoucí vliv městyse Náměště na Hané a tím spojený odliv obyvatel Drahanovic.
- Nezískání dotací, které prozatím drží obecní rozpočet „nad vodou“.
- Brzká potřeba rozsáhlé rekonstrukce obecního majetku, především bytových domů.

5 STANOVENÍ STRATEGICKÝCH CÍLŮ A PRIORIT ROZVOJE OBCE

Na základě výsledků socioekonomické analýzy a z ní vyplývající SWOT analýzy se pokusíme stanovit strategické cíle pro rozvoj obce na následujících 14 let, za pomoci programových cílů, jež jsem pro tyto účely rozčlenil na dvě sedmiletá období 2015-2021, 2022-2028.

5.1 Strategický cíl 1 – Navýšení počtu obyvatel o 5 %

Tento cíl jsem stanovil vzhledem k tomu, že obec ze svých obyvatel, především z těch ekonomicky aktivních získává peníze, jednak z jejich ekonomické aktivity, tak především z dotací rozvržených dle počtu obyvatel.

Vyšší počet obyvatel také může přinést obci vyšší životní úroveň, díky přínosům nových rodin do zaběhlé společnosti.

Obec Drahanovice potenciál vyššího počtu obyvatel jistě má, vzhledem k poznatkům z historie, kdy kolem roku 1930 obec měla až 2300 obyvatel, což je o 600 více než dnes.

Konkrétně 5 % jsem navrhl po krátkém propočtu, kolik to pro tuto malou obec reálně znamená lidí – a to jest 82. Pro obec, která má 1648 obyvatel by toto měl být během 14 ti let dosažitelný cíl.

Kroky dosažení tohoto strategického cíle si popíšeme následujícími třemi programovými cíly:

5.1.1 Programový cíl 2015 – 2021 (SC1) :

Prodej stavebních pozemků

Obec by měla do konce tohoto období dokončit všechny tři etapy zastavění inženýrskými sítěmi pozemků k prodeji (uvedeno v kapitole 3.4.2).

Vzhledem k tomu, že dokončení první etapy je plánováno již na rok 2015, do roku 2017 by měla být většina těchto pozemků prodána a dokončeno zasíťování pozemků druhé etapy.

Následně by se dvouletý proces, v případě zájmu o pozemky, opakoval. V opačném případě by se zvýšil důraz na prodej těchto zasíťovaných stavebních parcel.

Dobudování silniční komunikace a veřejného osvětlení k nově vzniklým pozemkům zapříčiní vyšší komfort nově přistěhovalým a zároveň zvýší zájem o pozemky.

V tomto období by také obec měla přebudovat obecní byty na startovací byty pro mladé rodiny – byty tou dobou už za každých okolností budou potřebovat rekonstrukci. Tyto byty jsou vhodné k tomuto účelu i zejména díky tomu, že se nachází asi 500m od školky i od školy. Součástí těchto bytů by měla být zvýhodněná nabídka pro mladé začínající rodiny, jež mají, nebo plánují při vyřízení bytu, trvalý pobyt v Drahanovicích.

5.1.2 Programový cíl 2022 – 2028 (SC1) :

V tomto programovém období obec vybuduje **dětské hřiště** u školky a na fotbalovém hřišti, kde se nejčastěji rodiče právě s dětmi schází.

Dále pak následuje vybudování **multifunkčního sportovního hřiště**, jež bude mít za cíl zatraktivnění lokality Drahanovice.

Na konci tohoto období by měly být všechny programové cíle poměrně bezpečně splněny a tím by měl být splněn i celý první strategický cíl. Navíc by splnění tohoto strategického cíle mělo zajistit růst obyvatel na období daleko přesahující toto vytyčené.

Zdroj – Tento cíl by měl být hrazen především obecními penězi za podpory regionálních /státních dotací MSMT.

5.2 Strategický cíl 2 – Zvýšení obecních příjmů z cestovního ruchu

Obec, jak lze vyčíst z obecního rozpočtu, dlouhodobě nedisponuje žádným výrazným vlastním zdrojem příjmů, proto by se právě nad touto problematikou vedení obce mělo zamyslet a cestovní ruch je právě díky dostačujícímu potenciálu turismu ten správný směr.

V obci je k dnešnímu dni nedostatečná struktura – chybí zde cyklostezky, i ubytování, proto se na tuto problematiku zaměříme v následujících programových cílech.

5.2.1 Programový cíl 2015 – 2021 (SC2) :

V první sedmiletce programového období by se obec měla zaměřit na zpracování projektu cyklostezek. Především pak pro frekventovanější komunikaci – silnici druhé třídy č. 448 od části obce Těšetice-Rataje. Směrem od Olomouce až právě do této lokality je možno se dostat po cyklostezkách, či mimo hlavní komunikaci, proto mnoho cykloturistů doposud volí jinou cestu než právě nebezpečný úsek mezi Těšeticemi a Drahanovicemi.

V tomto období by také obec měla upravit již navržený a doposud neschválený projekt na přebudování bývalého mlýna v části Luděfov na penzion s restaurací.

5.2.2 Programový cíl 2022 – 2028 (SC2) :

Realizace výstavby cyklostezky a realizace výstavby penzionu – oba tyto projekty by měly být podpořeny Fondem pro místní rozvoj. Pro podpoření cykloturistiky by měla být součástí restaurace penzionu letní zahrádka, případně s dětským hřištěm.

Obec by se také měla zaměřit na profitování z turistických aktivit svého okolí, především pak na koncentraci cyklistů v sousedních Čechách pod Kosířem. Za tímto účelem by měla propagovat cestu na Velký Kosíř právě přes Drahanovice, které by tak vytižily místní restaurační zařízení.

Zdroj - Tento projekt má být podpořen dotacemi z evropského Fondu pro regionální rozvoj.

5.3 Strategický cíl 3 – Zvýšení konkurenceschopnosti obyvatel na trhu práce

Tento cíl by měl dlouhodobě pozvednout úroveň a životní standardy v obci. Vzhledem k velikosti a finanční situaci obce se nedá předpokládat plánování výstavby jiné než stávající školy zahrnující pouze první stupeň základního vzdělání, cíl ale bude zahrnovat pozvednutí úrovně vzdělání za stávajících podmínek.

5.3.1 Programový cíl 2015 – 2021 (SC3) :

V prvním programovém období musí obec zajistit především kriminální živly v obci a za pomoci orgánů policie potlačit rostoucí vliv a působnost skupiny narkomanů a mladistvých delikventů.

Dále pak by měla podpořit nezaměstnané v uplatňování na trhu práce pomoci zveřejňování nabídek na pracovní pozice vzniklé v blízkém okolí obce. Také by měla aktivně nabízet rekvalifikační kurzy na pozice, jež se v okolí častěji objevují jako volné (strojírenství v závodu Sigma Lutín; potravinářství a zemědělství pro zemědělské družstvo Senice na Hané, obchodní a prodejní funkce pro mnoho jiných povolání, zejména v městské části Neředín a Nová Ulice, kde se nachází většina velkých obchodních center a nákupních zón města Olomouce).

Pro zvýšení gramotnosti obyvatelstva se zřídí vzdělávací program zaměřený na výuku světových jazyků – především angličtinu, němčinu a ruštinu. Dále pak zaměřený na rozvoj znalosti práce s PC.

5.3.2 Programový cíl 2022 – 2028 (SC3) :

V tomto období obec zajistí propagaci středních a odborných škol, které spolupracují s lokálními firmami – za účelem motivace občanů/studentů vzdělávat se cíleně.

Následuje rozšíření vzdělávacího programu pro zvýšení gramotnosti s nabídkou pro okolní obce.

Zdroj – Obecní rozpočet.

6 KATALOG PROJEKTŮ NAPLŇUJÍCÍ VYTYČENÉ CÍLE

V této kapitole stanovíme katalog projektů vybraných dle potřeb stanovených strategickými cíli. Ke každému strategickému cíli stanovíme jeden projekt, jehož realizaci v následujících podkapitolách přiblížíme.

Projekt pro realizaci výstavby inženýrských sítí na navrhovaných stavebních parcelách je již zveřejněn, proto se právě jemu věnovat nebudeme a budeme se zaměřovat na projekty, jež vyplynuly z mnou zpracované analýzy.

Těmito projekty budou:

- a) výstavba multifunkčního sportovního hřiště (SC1)
- b) výstavba cyklostezky Těšetice – Drahanovice (SC2)
- c) výukový program jazyků a PC gramotnosti (SC3)

6.1 Výstavba multifunkčního sportovního hřiště

Charakteristika – Zlepšení sportovního zázemí pro obyvatele, jež nemají doposud mimo fotbalového hřiště žádnou možnost sportovního vyžití. Hřiště zatraktivní celou lokalitu Drahanovice, což je především součástí SC1. Multifunkční hřiště obsahuje hřiště pro malou kopanou, nohejbal, florbal, tenis, volejbal a košíkovou. To vše je možno na rozloze jednoho hřiště za pomoci multifunkčního povrchu a rozdělení čar barvami, dle charakteristiky požadované hry. Rozměry tohoto hřiště pak jsou klasicky 18x36m.

Termín – 2022

Lokalita – Část pozemku v okolí vlakové zastávky (vedle pošty) , využívané doposud jako pole.

Náklady – Náklady na odkup části pole a přebudování v multif. Hřiště: 2mil Kč.

Financování – Rozpočet obce, příspěvek rozpočtu OLK

Cílové skupiny – Obyvatelé všech věkových kategorií, kteří holdují sportu.

Přínos – Zlepšení podmínek pro volnočasové aktivity, zvýšení atraktivity obce pro potenciálně nově přistěhovalé.

6.2 Výstavba cyklostezky Těšetice – Drahanovice

Charakteristika – Cyklostezka vedoucí podél silnice druhé třídy číslo 448, prodlužující trasu cyklostezek vedenou z Ústína právě po Těšetice. Na trase z Těšetic do Drahanovic se nachází poslední kilometry nebezpečné cyklistům, které jsou na oblíbené cyklistické trase z Olomouce směrem na Konici, či Čechy pod Kosířem. Pro realizaci tohoto projektu je za potřebí spolupráce právě s obcí Těšetice. Vzhledem k tomu, že jsou tyto dvě obce součástí mikroregionu, by ve spolupráci neměl být problém.

Termín – 2016 - 2018

Lokalita – Úsek Těšetice (návaznost na stávající cyklostezku na začátku obce) - Drahanovice (po křižovatku na Nové), v celkové délce 3,8 km.

Náklady – 6mil Kč.

Financování – Třetina celkové výše z obecního rozpočtu Těšetic a Drahanovic, dvě třetiny z evropského Fondu ERDF.

Cílové skupiny – Cykloturisté Olomouckého kraje, obyvatelé cestující například za prací mezi místem svého bydliště (Drahanovicemi) a městem na kole.

Přínos – Rozvoj cykloturistiky v lokalitě Drahanovice, zvýšení cestovního ruchu a bezpečnosti přepravy na kolech (kolečkových bruslích apod.), díky možnosti vyhnout se hlavní komunikaci.

6.3 Výukový program jazyků a PC gramotnosti

Charakteristika – Vybudování lektorské učebny v prostorách Obecního úřadu Drahanovice. Zajištění výukových pomůcek a vybavení učebny Zajištění kvalitních rektorů zmíněných jazyků angličtiny, němčiny a ruštiny, jež budou vykonávat činnost dle zájmu a potřeb obyvatel. Dále nákup pěti PC pro výuku počítačové gramotnosti, kterou by měly zajišťovat pracovnice obecního úřadu – ty před zahájením této činnosti projdou školením k vykonávání této odborné činnosti.

Termín – 2016

Lokalita – Obecní úřad Drahanovice

Náklady – 200 tis. Kč + 60.000 roční náklady

Financování – Evropský sociální fond, Obecní rozpočet

Cílové skupiny – Především absolventi a občané všech věkových skupin požadující zvýšení kvalifikace.

Přínos – Zvýšení konkurenceschopnosti občanů Drahanovic na trhu práce.

ZÁVĚR

Cílem této bakalářské práce bylo zpracovat SWOT analýzu a stanovit strategické cíle obce, stejně jako katalog projektů z cílů vycházející, na základě provedené socioekonomické analýzy.

Před samotnou praktickou částí jsem zpracoval teoretický úvod vycházející z knižních podkladů a potřebných zákonů. Tento teoretický úvod by měl čtenáři přiblížit řešenou problematiku, která je následně v praktické části rozebírána. Teoretická část se zabývá především pojmy regionálního a obecního rozvoje a analýz. Dále jsme si přiblížili potřebné zákony a regionální politiku Evropské Unie až po samotné objasnění tvorby Programu rozvoje obce.

V praktické části jsem pak vypracovával širokospektrou socioekonomickou analýzu od analýzy obyvatelstva, po analýzu hospodářství, kde jsem se podrobně zabíral silnými a slabými stránkami obecního rozpočtu za posledních pět let, která mi byla umožněna především díky účetnímu oddělení Obecního úřadu v Drahanovicích. Touto analýzou jsme se především dozvěděli, že obec nemá žádnou dluhovou službu a dlouhodobý výsledek hospodaření drží v „zelených číslech“, což se daří především díky získávaným dotacím, za což lze pochválit a vyzdvihnout celé vedení obce.

Po zpracování této socioekonomické analýzy přišla na řadu analýza SWOT, při jejíž zpracování jsem vycházel z teoretických poznatků zaznamenaných v první části práce. SWOT analýzou jsem stanovil, jak z této analýzy vyplývá, silné a slabé stránky, příležitosti a potenciální ohrožení budoucího rozvoje obce. Z této analýzy jsme se dozvěděli, že silnými stránkami jsou především výhodná poloha obce, kvalitní životní prostředí díky Národním parkům v okolí a infrastruktura, včetně kvalitní silniční komunikace. Slabými stránkami jsou pak zejména nedostatečné sociální zázemí a zázemí pro sportovní vyžití a nedostatečná úroveň vzdělanosti. Příležitostmi pak vybudování základny pro rozvoj turismu. Ohrožením pak finanční zátěž z nutných budoucích rekonstrukcí obecního majetku a nevytvoření si základny vlastních příjmů.

Na základě zpracované analýzy jsem navrhl tři základní strategické cíle, které by si obec měla určit pro několik následujících funkčních období. Pro každý z těchto strategických cílů jsme si vymezili dva programové cíle, jejichž plněním daných strategických cílů dosáhneme – do roku 2028.

Jako jeden z výsledků zpracování těchto programových cílů jsem na závěr mé bakalářské práce sestavil katalog projektů, které by obec měla naplnit pro docílení daného požadovaného efektu rozvoje.

Závěrem bych jen dodal, že Drahanovice jsou místem pro život, které má každopádně velký potenciál se zlepšovat, a myslím si, že při kvalitním vedení obce se ji v několika příštích letech může začít dařit posunovat úroveň obce výše a výše tak, jak se to daří za současného vedení.

SEZNAM POUŽITÉ LITERATURY

BERAN, Václav a Petr DLASK. *Management udržitelného rozvoje regionů, sídel a obcí*. vyd. 1. Praha: Academia, 2005, 323 s. ISBN 80-200-1201x.

ČADIL, Jan. *Regionální ekonomie: teorie a aplikace*. 1. vyd. V Praze: C.H. Beck, 2010, xi, 152 s. ISBN 978-80-7400-191-8.

MATES, Pavel a René WOKOUN. *Malá encyklopedie regionalistiky a veřejné správy*. 1. vyd. Praha: Prospektrum, 2001, 196 s. ISBN 80-7175-100-6.

MUSGRAVE, Richard a Peggy MUSGRAVE. *Public finance in theory and practice*. 5. vyd. Punta Gorda: Mcgraw-Hill College, 1989, 664 s. ISBN 0-07-044127-9.

VITURKA, Milan. *Kvalita podnikatelského prostředí, regionální konkurenceschopnost a strategie regionálního rozvoje České republiky*. 1. vyd. Praha: Grada, 2010, 227 s. ISBN 978-80-247-3638-9.

INTERNETOVÉ ZDROJE

ANTEE. Mikroregion Kosířsko. Kosirsko.cz [online]. 2014. [cit. 2014-2-17]. Dostupné z: http://www.kosirsko.cz/mikroregion_kosirsko

ANTEE. Region Haná. Regionhana.cz [online]. 2014. [cit. 2014-1-20]. Dostupné z: <http://www.regionhana.cz/file.php?nid=7320&oid=2834936>

ČSÚ. Drahanovice. Czso.cz. [online]. 2014. [cit. 2014-4-2]. Dostupné z: [http://www.czso.cz/xm/redakce.nsf/bce41ad0daa3aad1c1256c6e00499152/eccb1572242a7cc5c12577370027e82d/\\$FILE/drahanovice.pdf](http://www.czso.cz/xm/redakce.nsf/bce41ad0daa3aad1c1256c6e00499152/eccb1572242a7cc5c12577370027e82d/$FILE/drahanovice.pdf)

ČSÚ. Statistika obce Drahanovice. Odhadonline.cz [online]. 2014 [cit. 2014-3-3]. Dostupné z: <http://www.odhadonline.cz/odhad-statistika-kriminalita-nezamestnanost-prumerna-mzda-nemoci-znalecky-posudek-odhadce-znalec-obec-drahanovice-okr-olomouc/#obecne>

DRAHANOVICE. Drůbežárna Drahanovice. Mzp.cz [online]. 2014. [cit. 2014-4-20]. Dostupné z: <http://www.mzp.cz/www/ippc.nsf/html/MZPXXFE9ZR16.html>

DRAHANOVICE. Historie farnosti. Farnostdrahanovice.estranky.cz [online]. 2014 [cit. 2014-04-07]. Dostupné z: <http://www.farnostdrahanovice.estranky.cz/clanky/historie.html>

DRAHANOVICE. Obec Drahanovice. Obecdrahanovice.cz [online]. 2014 [cit. 2014-02-

07]. Dostupné z:

<http://www.obecdrahanovice.cz/index.php?nid=8085&lid=cs&oid=1481914>

EUROPA. Regionální politika. Europa.eu [online]. 2014 [cit. 2014-04-04]. Dostupné z:

http://europa.eu/pol/reg/index_cs.htm

MINISTERSTVO FINANCÍ. Rozpočet obce. Mfcr.cz [online]. 2014. [cit. 2014-2-9].

Dostupné z: <http://www.mfcr.cz/>

OLOMOUC. Místní akční skupina. Kr-olomoucky.cz [online]. 2014 [cit. 2014-3-13].

Dostupné z: <http://www.kr-olomoucky.cz/mistni-akcni-skupina-mas--cl-701.html>

PARTNERS MEDIA. Plnírna PB Drahanovice. Rejstrik.penize.cz [online]. 2014. [cit.

2014-4-26]. Dostupné z: <http://rejstrik.penize.cz/65276752-plnirna-pb-drahanovice-s-r-o>

RESORT ŽP. Strategické řízení k udržitelnému rozvoji. Cenia.cz: [online]. 2014 [cit.

2014-2-20]. Dostupné z: [http://www.cenia.cz/web/www/web-](http://www.cenia.cz/web/www/web-pub2.nsf/$pid/CENMSFK2CK1O/$FILE/03_Strat%20rizeni%20k%20UR.pdf)

[pub2.nsf/\\$pid/CENMSFK2CK1O/\\$FILE/03_Strat%20rizeni%20k%20UR.pdf](http://www.cenia.cz/web/www/web-pub2.nsf/$pid/CENMSFK2CK1O/$FILE/03_Strat%20rizeni%20k%20UR.pdf))

SEZNAM CZ. Obec Drahanovice. Mapy.cz [online]. 2014. [cit. 2014-3-7]. Dostupné z:

http://www.mapy.cz/#!x=15.312268&y=49.817333&z=6&d=muni_10_1&t=s

WEBNODE. Tvorba programu rozvoje obce. Rozvojobci.cz. [online]. 2014. [cit. 2014-3-

11] Dostupné z: <http://www.rozvojobci.cz/news/tvorba-programu-rozvoje-obce1/>

WIKIMEDIA. Seznam silnic II třídy v Česku. Cs.wikipedia.org [online]. 2014. [cit. 2014-

2-21]. Dostupné z:

http://cs.wikipedia.org/wiki/Seznam_silnic_II._t%C5%99%C3%ADdy_v_%C4%8Cesku

ZÁKONY

ČESKO, Zákon č. 128 ze dne 12. dubna 2000 o obcích. Dostupné také z:

<http://portal.gov.cz/app/zakony/>

ČESKO, Zákon č. 129 ze dne 12. dubna 2000 o krajích. Dostupné také z:

<http://portal.gov.cz/app/zakony/>

ČESKO, Zákon č. 248 ze dne 9. srpna 2000 o podpoře regionálního rozvoje. Dostupné také

z: <http://portal.gov.cz/app/zakony/>

VLASTNÍ VÝZKUM

Vlastní zkušenosti, poznatky a konzultace se sekretariátem Obecního úřadu Drahanovice

SEZNAM POUŽITÝCH SYMBOLŮ A ZKRATEK

Atd.	A tak dále
Apod.	A podobně.
a.s.	Akciová společnost
Č.	Číslo
Čl.	Článek
Distrib.	Distribuční
Ek.	Ekonomická
FO	Fyzická osoba
Kč.	Korun
Obr.	Obrázek
Odst.	Odstavec
Mil.	Milionů
PO	Právnícká osoba
Např.	Například
SC	Strategický cíl
s. r. o.	Společnost s ručením omezeným
SŠ	Střední škola
Tis.	Tisíc
Tzv.	Takzvaný
VŠ	Vyšší škola
ZŠ	Základní škola

SEZNAM OBRÁZKŮ

Obr. č. 1 : Region Haná.....	44
Obr. č. 2: Přírůstek přirozený/migrační/celkový.....	45
Obr. č. 3: Rozložení věkové skupiny.....	46
Obr. č. 4: Vzdelanostní struktura.....	46
Obr. č. 5: Obyvatelstvo dle ekonomické aktivity.....	47
Obr. č. 6: Vývoj počtu obyvatel.....	47
Obr. č. 7: Schéma pozemků na prodej.....	48

SEZNAM TABULEK

Tab. č. 1 : Přírůstky obyvatelstva Drahanovic.....	44
--	----

