

Rozvojová strategie města Slušovice

Eva Ondráčková

Bakalářská práce
2014



Univerzita Tomáše Bati ve Zlíně
Fakulta managementu a ekonomiky

Univerzita Tomáše Bati ve Zlíně
Fakulta managementu a ekonomiky
Ústav regionálního rozvoje, veřejné správy a práva
akademický rok: 2013/2014

ZADÁNÍ BAKALÁŘSKÉ PRÁCE

(PROJEKTU, UMĚLECKÉHO DÍLA, UMĚLECKÉHO VÝKONU)

Jméno a příjmení: **Eva Ondráčková**
Osobní číslo: **M11907**
Studijní program: **B6208 Ekonomika a management**
Studijní obor: **Management a ekonomika**
Forma studia: **prezenční**

Téma práce: **Rozvojová strategie města Slušovice**

Zásady pro vypracování:

Úvod

I. Teoretická část

- Vysvětlete podstatu strategického plánování rozvoje obcí.

II. Praktická část

- Provedte socioekonomickou analýzu města Slušovice.
- Zpracujte SWOT analýzu města Slušovice.
- Navrhněte rozvojovou strategii města Slušovice.

Závěr

Rozsah bakalářské práce: cca 40
Rozsah příloh:
Forma zpracování bakalářské práce: tištěná/elektronická

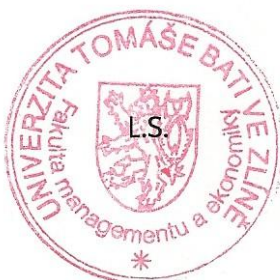
Seznam odborné literatury:

HRABALOVÁ, Simona. Teorie a praxe rozvoje měst a obcí. 1. vyd. Brno: Masarykova univerzita, 2004, 93 s. ISBN 80-2103-356-8.
LEIGH, Nancey Green a Edward James BLAKELY. Planning local economic development: theory and practice. 5. vyd. Los Angeles: SAGE, 2013, 456 s. ISBN 1-4522-4259-0.
MATES, Pavel a René WOKOUN. Malá encyklopedie regionalistiky a veřejné správy. 1. vyd. Praha: Prospektrum, 2001, 196 s. ISBN 80-7175-100-6.
WOKOUN, René a kol. Regionální rozvoj a jeho management v České republice. 1. vyd. Praha: Oeconomica, 2007, 244 s. ISBN 80-245-1301-0.
WOKOUN, René a kol. Úvod do regionálních věd a veřejné správy. 2., rozš. vyd. Plzeň: Vydavatelství a nakladatelství Aleš Čeněk, 2008, 455 s. ISBN 80-7380-086-4.

Vedoucí bakalářské práce: **Mgr. Jiří Novosák, Ph.D.**
Ústav regionálního rozvoje, veřejné správy a práva
Datum zadání bakalářské práce: **17. února 2014**
Termín odevzdání bakalářské práce: **16. května 2014**

Ve Zlíně dne 17. února 2014


prof. Dr. Ing. Drahomíra Pavelková
děkanka




doc. RNDr. Oldřich Hájek, Ph.D.
ředitel ústavu

PROHLÁŠENÍ AUTORA BAKALÁŘSKÉ/DIPLOMOVÉ PRÁCE

Beru na vědomí, že:

- odevzdáním bakalářské/diplomové práce souhlasím se zveřejněním své práce podle zákona č. 111/1998 Sb. o vysokých školách a o změně a doplnění dalších zákonů (zákon o vysokých školách), ve znění pozdějších právních předpisů, bez ohledu na výsledek obhajoby¹;
- bakalářská/diplomová práce bude uložena v elektronické podobě v univerzitním informačním systému,
- na mou bakalářskou/diplomovou práci se plně vztahuje zákon č. 121/2000 Sb. o právu autorském, o právech souvisejících s právem autorským a o změně některých zákonů (autorský zákon) ve znění pozdějších právních předpisů, zejm. § 35 odst. 3²;
- podle § 60³ odst. 1 autorského zákona má UTB ve Zlíně právo na uzavření licenční smlouvy o užití školního díla v rozsahu § 12 odst. 4 autorského zákona;

¹ zákon č. 111/1998 Sb. o vysokých školách a o změně a doplnění dalších zákonů (zákon o vysokých školách), ve znění pozdějších právních předpisů, § 47b Zveřejňování závěrečných prací:

- (1) Vysoká škola nevydělečně zveřejňuje disertační, diplomové, bakalářské a rigorózní práce, u kterých proběhla obhajoba, včetně posudků oponentů a výsledku obhajoby prostřednictvím databáze kvalifikačních prací, kterou spravuje. Způsob zveřejnění stanoví vnitřní předpis vysoké školy.
- (2) Disertační, diplomové, bakalářské a rigorózní práce odevzdané uchazečem k obhajobě musí být též nejméně pět pracovních dnů před konáním obhajoby zveřejněny k nahlížení veřejnosti v místě určeném vnitřním předpisem vysoké školy nebo není-li tak určeno, v místě pracoviště vysoké školy, kde se má konat obhajoba práce. Každý si může ze zveřejněné práce pořizovat na své náklady výpisy, opisy nebo rozmnoženiny.
- (3) Platí, že odevzdáním práce autor souhlasí se zveřejněním své práce podle tohoto zákona, bez ohledu na výsledek obhajoby.

² zákon č. 121/2000 Sb. o právu autorském, o právech souvisejících s právem autorským a o změně některých zákonů (autorský zákon) ve znění pozdějších právních předpisů, § 35 odst. 3:

- (3) Do práva autorského také nezasahuje škola nebo školské či vzdělávací zařízení, užije-li nikoli za účelem přímého nebo nepřímého hospodářského nebo obchodního prospěchu k výuce nebo k vlastní potřebě dílo vytvořené žákem nebo studentem ke splnění školních nebo studijních povinností vyplývajících z jeho právního vztahu ke škole nebo školskému či vzdělávacímu zařízení (školní dílo).

³ zákon č. 121/2000 Sb. o právu autorském, o právech souvisejících s právem autorským a o změně některých zákonů (autorský zákon) ve znění pozdějších právních předpisů, § 60 Školní dílo:

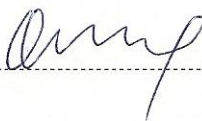
- (1) Škola nebo školské či vzdělávací zařízení mají za obvyklých podmínek právo na uzavření licenční smlouvy o užití školního díla (§ 35 odst. 3). Odpírá-li autor takového díla udělit svolení bez vážného důvodu, mohou se tyto osoby domáhat nahrazení chybějícího projevu jeho vůle u soudu. Ustanovení § 35 odst. 3 zůstává nedotčeno.

- podle § 60⁴ odst. 2 a 3 mohu užít své dílo – bakalářskou/diplomovou práci - nebo poskytnout licenci k jejímu využití jen s předchozím písemným souhlasem Univerzity Tomáše Bati ve Zlíně, která je oprávněna v takovém případě ode mne požadovat přiměřený příspěvek na úhradu nákladů, které byly Univerzitou Tomáše Bati ve Zlíně na vytvoření díla vynaloženy (až do jejich skutečné výše);
- pokud bylo k vypracování bakalářské/diplomové práce využito softwaru poskytnutého Univerzitou Tomáše Bati ve Zlíně nebo jinými subjekty pouze ke studijním a výzkumným účelům (tj. k nekomerčnímu využití), nelze výsledky bakalářské/diplomové práce využít ke komerčním účelům.

Prohlašuji, že:

- jsem bakalářskou/diplomovou práci zpracoval/a samostatně a použité informační zdroje jsem citoval/a;
- odevzdaná verze bakalářské/diplomové práce a verze elektronická nahraná do IS/STAG jsou totožné.

Ve Zlíně 12.5.2014



⁴ zákon č. 121/2000 Sb. o právu autorském, o právech souvisejících s právem autorským a o změně některých zákonů (autorský zákon) ve znění pozdějších právních předpisů, § 60 Školní dílo:

- (2) Není-li sjednáno jinak, může autor školního díla své dílo užít či poskytnout jinému licenci, není-li to v rozporu s oprávněnými zájmy školy nebo školského či vzdělávacího zařízení.
- (3) Škola nebo školské či vzdělávací zařízení jsou oprávněny požadovat, aby jim autor školního díla z výdělku jím dosaženého v souvislosti s užitím díla či poskytnutím licence podle odstavce 2 přiměřeně přispěl na úhradu nákladů, které na vytvoření díla vynaložily, a to podle okolností až do jejich skutečné výše; přitom se přihlédne k výši výdělku dosaženého školou nebo školským či vzdělávacím zařízením z užití školního díla podle odstavce 1.

ABSTRAKT

Bakalářská práce se zaměřuje na tvorbu strategického dokumentu pro rozvoj města Slušovice. Teoretická část je rozdělena do dvou kapitol. První kapitola vysvětluje podstatu strategického plánování rozvoje obcí a uvádí základní fáze strategického plánování, metody tvorby strategického dokumentu a proces volby směrů rozvoje. V druhé kapitole jsou uvedeny nástroje využívané pro rozvoj obcí. Praktická část se dělí na tři kapitoly. První kapitola obsahuje socioekonomickou analýzu města, na základě které je ve druhé kapitole vyhodnocena SWOT analýza. Třetí kapitola podle zjištěných nedostatků předkládá strategii s doporučenými aktivitami a projekty pro rozvoj města.

Klíčová slova: strategické plánování, strategický dokument, rozvoj obcí, nástroje rozvoje, socioekonomická analýza, SWOT analýza, strategie rozvoje

ABSTRACT

Bachelor thesis focuses on the creation of a strategic document for the development of the city Slušovice. The theoretical part is divided into two chapters. The first chapter explains the essence of strategic planning for the development of municipalities and states the fundamental phases of the strategic planning, methods of making strategic document and process of selecting of the direction of strategic development. The second chapter presents tools used for the development of municipalities. The practical part is divided into three chapters. The first chapter provides a socioeconomic analysis of the city, on the basis of which is in the second chapter evaluated SWOT analysis. According to the identified deficiencies the third chapter presents the strategy with recommended activities and projects for the development of the city.

Keywords: strategic planning, strategic document, development of municipalities, tools for development, socioeconomic analysis, SWOT analysis, development strategy

Poděkování:

Ráda bych poděkovala Mgr. Jiřímu Novosákovi, Ph.D. za odbornou pomoc a připomínky při tvorbě mé bakalářské práce.

OBSAH

ÚVOD	9
I TEORETICKÁ ČÁST	10
1 PODSTATA STRATEGICKÉHO PLÁNOVÁNÍ	11
1.1 ZÁKLADNÍ FÁZE STRATEGICKÉHO PLÁNOVÁNÍ.....	13
1.2 METODY STRATEGICKÉHO PLÁNOVÁNÍ.....	18
1.3 ZAMĚŘENÍ ROZVOJE A ROZVOJOVÉ SMĚRY	20
2 NÁSTROJE ROZVOJE OBCE	21
II PRAKTICKÁ ČÁST	31
3 SOCIOEKONOMICKÁ ANALÝZA OBCE	32
3.1 ÚZEMÍ	32
3.2 OBYVATELSTVO	34
3.3 HOSPODÁŘSTVÍ	37
3.4 INFRASTRUKTURA	39
3.5 OBČANSKÁ VYBAVENOST	42
3.6 ŽIVOTNÍ PROSTŘEDÍ.....	45
3.7 SPRÁVA OBCE A HOSPODAŘENÍ.....	46
4 SWOT ANALÝZA	47
5 ROZVOJOVÁ STRATEGIE	49
ZÁVĚR	58
SEZNAM POUŽITÝCH ZDROJŮ	60
SEZNAM POUŽITÝCH SYMBOLŮ A ZKRATEK	67
SEZNAM OBRÁZKŮ	69
SEZNAM TABULEK	70

ÚVOD

Téma práce jsem volila ze dvou důvodů. Tím prvním je můj kladný vztah ke Slušovicím. Druhým důvodem je fakt, že Slušovice nemají zpracovanou žádnou oficiální strategii či program rozvoje, podle kterého by mohlo město realizovat vhodná opatření pro všestranný rozvoj území.

Proto je cílem mé bakalářské práce zhodnocení situace a podmínek na území města a navržení vhodných opatření při řešení zjištěných nedostatků. V teoretické části vysvětlím podstatu strategického plánování rozvoje obcí s přihlédnutím na metodiku využitou v praktické části práce. Praktická část bude rozdělena do jednotlivých kapitol podle stanovených zásad v zadání. Nejprve se budu věnovat socioekonomické analýze, kde zhodnotím územní a geologické poměry, poté se zaměřím na obyvatelstvo, trh práce a podnikání, infrastrukturu, občanskou vybavenost, životní prostředí a na konec uvedu finanční situaci města. Na základě druhé zásady sestavím SWOT analýzu, především z důvodu definování slabých stránek a možných příležitostí, na jejichž základě navrhnu vhodná opatření pro rozvoj a zlepšení podmínek pro kvalitní život obyvatel. Nejdůležitějším výstupem praktické části bude návrh komplexní rozvojové strategie města Slušovice, v rámci které předložím konkrétní aktivity a projekty. U všech projektů bude stanovena finanční náročnost, možné zdroje financování, indikátory výstupu a spolupracující subjekty.

I. TEORETICKÁ ČÁST

1 PODSTATA STRATEGICKÉHO PLÁNOVÁNÍ

Strategické plánování lze chápat jako určení celkového účelu či poslání, dlouhodobých cílů či zaměření činností, ale také jako alokaci zdrojů pro dosažení zamýšlených záměrů. Jedná se tedy o systematický proces zahrnující koncept rozvoje, výběr cílů, úkolů a činností potřebných pro dosažení předem stanovených vizí. Strategické plánování se zaměřuje na rozvoj velké řady aspektů, například územních, sociálních, kulturních, ekonomických či ekologických. (Wokoun a kol., 2008, s. 171–172; Leigh, 2013, s. 131) Se strategickým plánováním se setkáváme na několika základních úrovních – nadnárodní, národní, regionální a místní úrovni. Strategické plánování konkrétního území by mělo brát v úvahu plány subjektů na totožné i vyšší úrovni, protože je důležitý soulad a součinnost v rozvojových oblastech. Je vyloučeno, aby proti sobě stály dva neslučitelné směry rozvoje. (Binek a kol., 2011, s. 38)

Legislativní rámec

Právní rámec podporující strategické plánování úzce souvisí s tvorbou systému regionální politiky ČR, která začala v devadesátých letech s procesem demokratizace a decentralizace rozhodování. Jedním z hlavních důvodů byly přípravy pro strukturální fondy Evropské unie. Nejprve bylo v roce 1998 vládou ČR vydáno usnesení č. 235 Zásady regionální politiky, které stanovilo základní legislativní, institucionální a programové úkoly. Činnost v této oblasti se dále rozvíjela formou strategických a programových dokumentů. V roce 2000 byl vydán nejdůležitější strategický dokument v podobě usnesení č. 682 zvaný Strategie regionálního rozvoje České republiky. Tato Strategie regionálního rozvoje vytvořila základní rámec pro formování regionální politiky České republiky komplementární s regionální politikou Evropské unie. V roce 2006 byla také formou usnesení č. 560 schválena Strategie regionálního rozvoje České republiky pro období 2007–2013. (Wokoun a kol., 2008, s. 148–149) Pro aktuální programové období byla vytvořena a dne 15. 5. 2013 usnesením vlády ČR č. 344 schválena Strategie regionálního rozvoje ČR 2014–2020.

Mezi nejdůležitější zákony v oblasti strategického plánování patří:

- zákon č. 128/2000 Sb., o obcích

Zákon uvádí, že obec je veřejnoprávní korporací s vlastním majetkem, která se stará o všestranný rozvoj svého území a potřeby svých občanů. Obec či město je spravováno zastupitelstvem, kterému je vyhrazeno schvalovat program rozvoje obce. (Česko, 2000a)

- zákon č. 129/2000 Sb., o krajích

Kraj pečuje o všestranný rozvoj svého území a o potřeby svých občanů v rozsahu samostatné působnosti. Ústředním orgánem je zastupitelstvo, které má pravomoc koordinovat rozvoj územního obvodu, schvalovat programy rozvoje územního obvodu kraje podle zvláštních zákonů, zajišťovat jejich realizaci a kontrolovat jejich plnění. (Česko, 2002b)

- zákon č. 248/2000 Sb., o podpoře regionálního rozvoje

Ze zákona o podpoře regionálního rozvoje vyplývá spolupráce Ministerstva pro místní rozvoj a krajů v otázce vymezení regionů a jejich podpory s ohledem na vyvážený rozvoj státu. Kraje tedy mají zákonnou povinnost zpracovat program rozvoje. V loňském roce skončilo programové období 2007–2013 a pro všechny kraje tedy vešly v platnost rozvojové programy pro období 2014–2020. (Česko, 2000c)

Nejednotná struktura a terminologie

I přes existenci legislativní opory nejsou všechny náležitosti, procesy ani závazná struktura strategických dokumentů zákonně upraveny, což má za následek nejednotnou terminologii a častý výskyt dokumentů s nevhodnou strukturou.

„Praktickým důsledkem absence systémové úpravy v zákoně je častý výskyt „nesystémových“ strategických dokumentů, což s sebou nese obtížnou možnost jejich vzájemné věcné i časové „prostupnosti“ jak v rovině horizontální (orientující možnosti a potřeby vzájemné spolupráce mezi svazky/sdruženími obcí nebo mezi kraji či regiony), tak i v rovině vertikální, kdy je žádoucí provázanost potřeb a cílů mezi subjekty hierarchicky různých úrovní územních celků.“ (Binek a kol., 2011, s. 90)

Co se týká problému nejednotné terminologie, v praxi existuje celá řada označení strategických dokumentů, například: strategický plán, rozvojový koncept, strategie rozvoje, program hospodářského a sociálního rozvoje, integrovaná strategie rozvoje území, program rozvoje a další. Jak ve své knize uvádí Wokoun a kol. (2007, s. 39), lze se setkat se shodným chápáním výrazů „plán“ a „program“, avšak ve většině případů je program označením pro souhrn konkrétních opatření a projektů kratšího časového horizontu. Plán je tedy brán jako dokument na delší časové období.

Naproti tomu stojí pojem strategie, který například Mates (2001, s. 142) definuje jako dlouhodobý až střednědobý dokument, zpravidla na období 3 až 7 let. Není tedy snadné

přesně určit hranici, kdy už daný dokument není programem, ale plánem či strategií. V konečném důsledku je tedy terminologie značně problematická a záleží na individuální interpretaci tvůrce. Vždy by však mělo pojmenování plně odrážet obsah dokumentu.

1.1 Základní fáze strategického plánování

Výstupní dokument strategického plánování je zpravidla nazýván jako program či strategie rozvoje (s ohledem na časový horizont platnosti). Tento základní plánovací dokument je hlavním nástrojem řízení rozvoje obce a města, který se zaměřuje na potřeby občanů, podnikatelů, zájmových organizací a dalších subjektů daného území, s ohledem na jejich názory. Jedná se o formulaci představ o budoucnosti obce, na které navazují konkrétní činnosti. Program je zpravidla sestaven pro období 4–7 let a zaměřuje se na komplexní řešení problémů, stejně jako na rozvojové aktivity k posílení konkurenceschopnosti. Program rozvoje obce může být stejně jako program vyšší úrovně podkladem pro územní plán a získání finančních prostředků z vnějších zdrojů. (Česko. Ministerstvo pro místní rozvoj, 2013, s. 3)

Proces strategického plánování lze obecně rozlišit v závislosti na věcném obsahu na těchto pět základních fází:

1. Přípravná část

Ve fázi příprav je potřeba určit hlavní parametry dokumentu, jako je obsah výsledného dokumentu, návrhové období, jak bude probíhat sběr informací atd. Dále je stanoven způsob zpracování, tedy kdo je odpovědná osoba, spolupracovníci a pracovní skupina, která se na tvorbě podílí. Také se určí způsob zapojení jednotlivých subjektů obce a komunikace s nimi a vytvoří se veřejno-soukromé partnerství. Poslední činností v přípravné fázi je vytvoření časového harmonogramu tvorby programu. Po fázi příprav následuje samotné strategické plánování, jehož výstupem je strategický dokument. (Česko. Ministerstvo pro místní rozvoj, 2013, s. 6)

2. Analytická část – zhodnocení situace

Pokud již existují starší dokumenty strategického plánování, nejprve je potřeba na ně navázat a zhodnotit, čeho bylo skutečně dosaženo a co se změnilo, protože strategické plánování je opakující se cyklus. Poté přichází formulace zamýšlených záměrů či očekávání, na nichž závisí rozsah plánovacího procesu. Důležité je také určit, komu je plán adresován a koho se týká. Dále přichází na řadu shromáždění a interpretace informací o aktuálním sta-

vu, vývojových trendech a efektech rozvojových aktivit. V návaznosti na tuto činnost se stanoví hlavní problémy, pozitivní rozvojové aspekty, kterých lze využít, a také vnější vlivy, na které je nutno reagovat. Součástí je porovnávání s jednotkami na stejné a vyšší úrovni. Kromě běžně dostupných dat jsou přínosné i názory a zkušenosti od aktérů na jiném území, avšak na stejné úrovni. (Bínek a kol., 2011, s. 37)

Analytickou část lze dále ještě rozdělit na charakteristiku obce a z ní vyplývající východiska pro návrhovou část. V rámci charakteristiky obce se hodnotí situace v jednotlivých tematických oblastech na základě statistických dat, vlastních dat z terénního šetření, údajů od subjektů v obci či srovnávací analýzy. Důraz je kladen na zachycení hlavních rozvojových problémů obce a jejich příčiny, přičemž rozsah a míra podrobnosti záleží na potřebách uživatele dokumentu. Charakteristika musí v jednotlivých oblastech odpovědět na následující obecné otázky:

- Jaký je současný stav?
- Jaký je vývoj?
- Jaké jsou problémy, čím jsou způsobeny a jakým způsobem se dají tyto problémy řešit? (Česko. Ministerstvo pro místní rozvoj, 2013, s. 10)

V rámci charakteristiky se nejprve hodnotí geografická situace (poloha) řešeného území a historické souvislosti, např. rok založení a významné události. Je rozebrána demografická a sociální situace území, tedy vývoj počtu obyvatel, pohyb obyvatelstva a věková a národnostní struktura. Dále se analyzuje stav ekonomické situace území, tj. počet podnikajících ekonomických subjektů v odvětvích zemědělství, průmyslu, službách a cestovním ruch. Také je uvedena situace na trhu práce – míra nezaměstnanosti, počet uchazečů o zaměstnání či vyjíždka za prací mimo řešené území. Podstatné je zhodnocení stavu místní technické a dopravní infrastruktury. Zjišťují se informace o kanalizaci, vodovodu, plynofikaci a elektrifikaci včetně nedostatečnosti kapacit. Uvádí se seznam silnic procházejících obcí, napojení na železniční síť a další informace o dopravní dostupnosti. Následuje zhodnocení stavu bytového fondu, vybavenost území v oblasti školství a vzdělávání. Uveden je počet ordinujících lékařů a další zdravotní služby včetně oblasti sociální péče. Také se hodnotí kulturní využití a sport a tělovýchova. V oblasti životního prostředí je analyzována kvalita ovzduší a vod, ochrana životního prostředí a odpadové hospodářství. Nakonec je analýza zaměřena na správu obce, tj. kompetence, organizační struktura, obcí zřizované organizace, finanční

situace a hospodaření a hodnocení vnějších vztahů a vazeb (např. členství v asociacích a svazcích). (Česko. Ministerstvo pro místní rozvoj, 2013, s. 10–11)

Na závěr analýzy území jsou stanovena východiska pro návrhovou část. Součástí je problémová analýza, s jejíž pomocí se stanoví komplexní závěry. Těmi jsou z hlediska významnosti pozitivní a negativní faktory rozvoje, problémy obce a jejich příčiny a další zásadní skutečnosti pro formulaci návrhové části. V rozšířené verzi může tato část obsahovat SWOT analýzu, která je souhrnným zhodnocením silných a slabých stránek (vnitřní faktory) a příležitostí a ohrožení (vnější faktory). Dále lze připojit vyhodnocení předchozího programu rozvoje obce, což je důležitou zpětnou vazbou v otázce úspěšnosti činností a potenciálního pokračování. Součástí bývá také vyhodnocení vlivů vazeb dalších koncepčních dokumentů nebo stanovení vazeb návrhové části na územní plán obce, které jsou důležité při prostorové identifikaci problémů. Je nutné zahrnout limity rozvoje, což jsou faktory, které obec stěží ovlivní, ale je nutno s nimi počítat a akceptovat je. Jedná se například o národní parky či koridory komunikací. (Česko. Ministerstvo pro místní rozvoj, 2013, s. 12–13)

3. Návrhová část – určení celkové představy o rozvoji a způsobů realizace

V této fázi se na základě analýzy aktuální situace stanoví představy o rozvoji, jeho směřování a dlouhodobé cíle. Hledáme odpověď na otázku, jakým směrem by se dané území celkově či jen v určité části mělo do budoucna rozvíjet a jak by mělo vypadat. Hovoříme o jakési vizi, která je souborem dílčích dlouhodobých cílů, jež postupným plněním k dané vizi vedou. Základem konkrétních cílů je stanovení priorit. V tomto případě by měl fungovat soulad s dokumenty podobných subjektů na stejné a vyšší úrovni a také je potřeba brát v úvahu dispozice území. Při konkretizaci dlouhodobých cílů dochází k dělení na dílčí střednědobé či krátkodobé cíle včetně postupu, jak jich dosáhnout. (Binek a kol., 2011, s. 37–38)

Přitom hledáme odpovědi na otázky:

- co budeme dělat
- jaké k tomu potřebujeme nástroje
- jaké je rozdělení konkrétních činností
- kdo nese za co odpovědnost

- jak na sebe jednotlivé činnosti navazují z časového a věcného hlediska
- jak jsou činnosti financovány

Finanční rámec je zohledněn jak z krátkodobého, tak i víceletého hlediska, a to co nejpřesněji. Žádoucí je uplatnění tzv. víceletého rozpočtování. Po splnění prvních tří fází by měl být výstupem koncepční dokument včetně metod kontroly jeho plnění a postupu v případě odchylek od původních cílů. (Binek a kol., 2011, s. 38)

Návrhová část je rozdělena na strategickou vizi, globální cíle, specifické cíle, aktivity a konkrétní projekty. Strategickou vizi lze považovat za formulaci žádoucího budoucího stavu obce na období 10–20 let, odpovídá na otázku, jak se bude obec měnit a zlepšovat a jak by měla v budoucnu vypadat. Strategická vize je dále členěna na globální cíle podle zvolených prioritních oblastí. Naplnění vize je vázáno na splnění veškerých dílčích kroků obsažených v programu včetně na něj navazujících dokumentů stejného charakteru. Podkladem pro formulaci vize jsou výsledky z analytické části za podmínek budoucí reálnosti a splnitelnosti. Globální cíle jsou rozvedeny do tematicky rozdělených specifických cílů podle jednotlivých prioritních oblastí. Tyto cíle bývají ve střednědobém časovém horizontu. Cíle musí být přiměřeně konkrétní, realistické, hodnotitelné a odsouhlasené jednotlivými aktéry. Ke každému cíli jsou připojeny hodnotící indikátory výsledku, které mohou být doplněny o výchozí a žádoucí hodnoty, aby bylo možné posoudit míru naplnění realizace, stanovení cílů a jejich závaznost. V rámci specifických cílů jsou definovány dílčí aktivity důležité pro naplnění stanovených specifických cílů. Hierarchicky nejnižší jsou konkrétní opatření a projekty rozvíjející stanovené aktivity. (Česko. Ministerstvo pro místní rozvoj, 2013, s. 13–15; Nový Jičín, 2013)

U každého projektu / opatření se zvolí následující kritéria:

- důležitost – stanovení pořadí realizace,
- harmonogram – kdy bude realizace zahájena, do kdy má být hotová a jak dlouho bude trvat,
- indikátor výstupu – jednotka a cílový stav,
- zdroje financování včetně odhadu nákladů,
- odpovědnost a spolupráce – kdo je zodpovědný za realizaci a kdo se na projektu podílí.

Kromě globálních cílů a prioritních oblastí je možné stanovit tzv. průřezové cíle, jejichž naplnění napomáhá k realizaci globálních cílů. Lze uvést vazby, územní dopady a případná rizika těchto aktivit. (Česko. Ministerstvo pro místní rozvoj, 2013, s. 13–15; Nový Jičín, 2013)

4. Implementační část – realizace úkolů

Nastává fáze skutečné realizace stanovených úkolů na základě akčního plánu nebo katalogu akcí.

„Realizace rozvojových činností probíhá podle vypracovaného plánu. Naplánované kroky jsou východiskem – v případě nových skutečností či změn ve zdrojích jsou prováděny průběžné úpravy plánu tak, aby zůstal provázaným a reálným dokumentem.“ (Binek a kol., 2011, s. 39)

5. Monitorovací a vyhodnocovací část – zhodnocení realizace a zpětná vazba

Důležité je si uvědomit, že činnost strategického plánování by měla podléhat monitorování a kontrole z hlediska efektivnosti a poměru nákladů a přínosů. Minimálně jednou za rok by mělo dojít ke zhodnocení a porovnání věcného a časového harmonogramu se skutečně realizovanými úkoly. V případě změn by měla následovat aktualizace koncepčního dokumentu s ohledem na jeho další budoucí plnění. Pokud se jedná o změny vnějších podmínek a okolností či nastaly problémy a není možné se původního harmonogramu držet, je potřeba výrazně upravit původní plán nebo zpracovat plán (dokument) úplně nový. Stejně tak v případě změn v oblastech rozvoje je potřeba vytvořit nový plán. Pokud hledáme jiný způsob realizace, jde spíše o aktualizaci. (Binek a kol., 2011, s. 39)

Monitoringem se rozumí sběr a sledování vývoje hodnot rozvojových ukazatelů, na jejichž základě se provádí tzv. evaluace, což je posouzení účinnosti a efektivnosti realizovaných opatření. Při tomto procesu jsou nápomocné různé druhy indikátorů:

- indikátory vstupů – např. náklady v peněžních jednotkách,
- indikátory výstupů – mohou představovat objem vytvořeného výstupu, např. m²,
- indikátory výsledků – znázorňují výsledky využití vytvořených výstupů,
- indikátory dopadů – širší dopady, které jsou způsobeny výsledky rozvojové činnosti. (Česko. Ministerstvo pro místní rozvoj, 2010, s. 14–15)

Existují také různé typy hodnocení, kterými jsou:

- *ex ante* – předběžné hodnocení – používá se při rozhodování o poskytnutí podpory projektu nebo při schvalování dokumentu, kdy toto vyhodnocení probíhá ještě před samotnou realizací projektu (dokumentu).
- *interim* – průběžné monitorování – jedná se o pravidelný monitoring a hodnocení probíhajících neukončených činností. Výstupem je monitorovací zpráva, která uvádí, zda jsou stanovené cíle naplňovány.
- *ex post* – závěrečné hodnocení – po skončení veškerých činností se vytvoří hodnocení, zda realizace přispěla ke stanoveným cílům a zda došlo k požadovanému pokroku. (Bínek a kol., 2011, s. 109)

Důležité je si uvědomit, že strategické plánování je cyklem pravidelně se opakujících fází, což znamená, že fáze monitorování a vyhodnocení není definitivně poslední fází, neboť bude nápomocná v první fázi tvorby nového rozvojového dokumentu na nové období.

1.2 Metody strategického plánování

V České republice se používají dvě základní metody procesu tvorby strategie rozvoje a koncepčních dokumentů – expertní a komunitní metoda. V případě expertní metody jsou přizváni externí odborníci na danou problematiku, nejčastěji se jedná o poradenskou firmu. Tuto metodu se vzhledem k náročnosti a rozsahu aplikuje na větší území. Naopak u komunitní metody se na tvorbě podílejí místní aktéři, a proto je vhodná aplikace na menší území. Velmi často v praxi dochází ke vzájemnému kombinování, protože každá z metod má své výhody a nevýhody. Výhodou expertní metody je její spolehlivost a objektivnost, například v případě odhalování skrytých problémů a na první pohled méně zřejmých vývojových trendů. Komunitní metoda je výhodná, protože místní aktéři mnohem lépe znají území z hlediska místních zvláštností či individuálních znaků. (Holeček a kol., 2009, s. 27–30)

Tabulka 1 Srovnání expertní a komunitní metody zpracování
(Holeček a kol., 2009, s. 28–29)

Expertní metoda	Komunitní metoda
Základní znaky	
Strategický plán zpracovává skupina najatých expertů, účast představitelů obce či regionu na vzniku koncepčních dokumentů je omezená.	Strategický plán je výsledkem diskuze představitelů obce či regionu, která je vnějším expertem pouze moderována.
Skutečnost místním představitelům interpretuje expertní tým.	Skutečnost interpretují místní aktéři, konzultantem je interpretace pouze usměrňována.
Zaměření strategického plánování na komplexní rozvoj.	Neřeší komplexní rozvoj dotčeného území, ale orientuje se pouze na dílčí vybrané problémy.
Snaha o maximálně objektivní postižení skutečnosti.	Snaha o takové zachycení skutečnosti, které je pro místní aktéry přijatelnější, nikoli objektivnější.
Adresát	
Vhodná pro velké regiony (kraje, NUTS II), kde je velké množství subjektů nebo naopak venkovské mikroregiony, kde je málo subjektů, které by se mohly do procesu strategického plánování zapojit.	Vhodná pro větší mikroregiony s vybudovanou místní a regionální strukturou, případně města a jejich zázemí či obce.
Situační analýza	
Přílišná podrobnost situační analýzy.	Analýza pouze klíčových problémů.
Důraz na "objektivní" statistické údaje.	Důraz na bezprostřední zkušenosti představitelů regionu.
SWOT analýza	
Na základě statistických dat a hodnocení expertů je zpracována SWOT analýza (celková, popř. několik dílčích) včetně identifikace hlavních vizí budoucího rozvoje.	Na základě diskuze se vytipují klíčové problémy. Místní aktéři (10 až 20 osobností z řešeného regionu) se k jednotlivým problémům vyjádří, a to tak, že ke každému problému vytvoří dílčí SWOT analýzu. Její diskuzí se identifikují hlavní vize strategického plánu.
Strategická část	
Vize	
Dlouhodobé cíle	Hlavní cíle (záměry)
Dílčí cíle	Programy (projekty, cíle)
Opatření a nástroje (kroky k dosažení dílčích cílů)	Nástroje (strategie)
Aktéři, kteří jsou za realizaci jednotlivých dílčích opatření odpovědní.	Opatření (detailní soubor rozhodnutí, definování)
Stanovení základního finančního a časového rámce pro jednotlivé kroky.	Aktéři, kteří jsou za realizaci zodpovědní, časový a finanční rámec pro realizaci.

1.3 Zaměření rozvoje a rozvojové směry

Při volbě směru rozvoje a oblastí, kde bude rozvojová činnost soustředěna, se vychází z analýzy slabých a silných stránek území, z politické vůle a možností realizace. Často v praxi dochází k situaci, kdy se řeší jen ty problémy, k nimž skutečně existují nástroje, nebo naopak jen problémy, které jsou podstatné pro veřejnou politiku. Přitom by mělo při volbě směrů rozvoje docházet ve vzájemné spolupráci těchto dvou faktorů, nikoliv upřednostnění jednoho na úkor toho druhého. Pokud dochází k formulaci problémů týkajících se široké veřejnosti ze strany veřejné správy a tyto se řeší pomocí veřejných prostředků, jedná se o veřejnou politiku. Dalším faktorem ve volbě rozvojových směrů je veřejný zájem, který lze vyjádřit jako základní hodnoty a potřeby, jež mají být naplněny. Podmínkou, aby se konkrétní veřejný zájem stal cílem veřejné politiky, je jeho dostatečný význam pro širokou společnost (společenský význam), aktuální nutnost a řešitelnost. V těchto otázkách rozhodují političtí zástupci daného území za přítomnosti neziskových organizací či zájmových sdružení daného území. Veřejná politika má čtyři různé podoby, přičemž každá se liší v názoru na způsob řešení problémů. Aktivní veřejná politika reaguje s předstihem, reaktivní řeší problém až ve chvíli, kdy skutečně nastane. Liberální veřejná politika zasahuje, pokud proti sobě stojí individuální a veřejný zájem, naopak paternalistická politika uznává pouze veřejný zájem a individuální zájmy nerespektuje. Při volbě vhodného druhu záleží mimo jiné na finančních možnostech, protože s prevencí rizik souvisejí zvýšené náklady. V ideálním případě by mělo být dosaženo kompromisu mezi těmito čtyřmi druhy. (Binek a kol., 2011, s. 79–80)

Při volbě rozvojových směrů se lze zaměřit na:

- atraktivitu pro život z hlediska zázemí měst či pracovních příležitostí,
- atraktivitu podnikání,
- turismus, rekreaci, místní produkty,
- stabilizaci a udržení aktuálního stavu,
- hledání nových vizí území atd. (Binek a kol., 2011, s. 80)

2 NÁSTROJE ROZVOJE OBCE

Aby byla možná realizace stanovených cílů, je potřeba stanovit klíčové nástroje řízení a rozvoje daného území. Každý z nástrojů je svázán s konkrétní technikou, postupem či procesem. Základními rozvojovými nástroji jsou:

- administrativní nástroje,
- koncepční nástroje,
- finanční nástroje,
- institucionální nástroje,
- informační nástroje. (Holeček a kol., 2009, s. 24)

Administrativní nástroje

Administrativní nástroje stanovují věcná a procesní pravidla. Jako příklad lze uvést například legislativní rámec a kompetence obce. V případě legislativního rámce se vychází ze zákonů č. 128/2000 Sb., č. 129/2000 Sb., a č. 248/2000 Sb. Pro kraje a obce jsou navíc důležité obecně závazné vyhlášky a nařízení kraje či obce. Ministerstvo pro místní rozvoj vytvořilo řadu rozvojových programů:

- Program podpory regenerace panelových sídlišť,
- Podpora obnovy a rozvoje venkova,
- Podpora revitalizace bývalých vojenských areálů,
- Státní fond rozvoje bydlení atd. (Bínek a kol., 2011, s. 87–88)

Koncepční nástroje

Tyto nástroje koordinují a formulují rozvojové představy a limity. Jedná se o strategické podklady a dokumenty, například program rozvoje či územně-plánovací dokument, které jsou ve vzájemném souladu. (Bínek a kol., 2011, s. 83) Jak však tvrdí Damborovský ve spolupráci s Wokounem (2008, s. 11–19), i přes tento soulad se jedná se o dvě rozdílné činnosti. Zákon totiž uvádí, že hlavním cílem územního plánování je tvorba předpokladů pro výstavbu a pro udržitelný rozvoj území. Jde tedy o soustavné a komplexní řešení účelného využití a prostorového uspořádání území, kdy klíčovým úkolem je regulace stavební činnosti prostřednictvím stanovení funkčního užití ploch. Strategické plánování se soustře-

dí na nástroje iniciační (dotace, daňové úlevy), naopak územní plánování se zaměřuje na územní rozvoj a používá nástroje regulační. Územním rozvojem je obecně řečeno cílevědomé zhodnocování území. Navíc mají obě činnosti oddělenou legislativu, naproti sobě stojí zákon o územním plánování a stavebním řádu, a zákon o podpoře regionálního rozvoje. Jako poslední rozdíl lze uvést oddělené strategické dokumenty.

„Klíčová je vzájemná provázanost strategického a územního plánování na dané prostorové úrovni, tedy vytyčení cílů rozvoje území prostřednictvím strategického plánování a následné prostorové ukotvení relevantních cílů formou územního plánování. Tato koordinace obou typů plánování však v ČR dosud není příliš rozšířena.“ (Binek a kol., 2011, s. 91)

Finanční nástroje

Při volbě směru rozvoje a rozvojových cílů je podstatnou podmínkou ekonomická realita – zda má obec dostatek prostředků pro realizaci zvolených rozvojových činností, jaké jsou očekávané provozní náklady atd. Z toho důvodu se provádí analýza rozpočtových prostředků a majetku obce samostatně a ve vzájemné vazbě. (Holeček a kol., 2009, s. 17) Finanční zdroje pro rozvoj lze rozdělit na tři základní skupiny:

- a) vlastní prostředky obecních rozpočtů,
- b) prostředky partnerů rozvoje v obci,
- c) cizí zdroje. (Portál na podporu rozvoje obcí ČR, [2009])

a) Vlastní prostředky obecních rozpočtů

Mezi tyto prostředky patří především rozpočet obce a z hlediska příjmů z pronájmů a prodeje také majetek obce.

Rozpočet obce

Základním nástrojem je územní rozpočet a rozpočtový výhled. Hospodaření s těmito zdroji by mělo být efektivní, dlouhodobě vyrovnané a transparentní. Protože je však rozpočet omezeným zdrojem, je důležité volit rozvojové cíle s rozmyslem. Aby byla investice co nejefektivnější a za co nejmenších nákladů bylo dosaženo co nejlepších výsledků, je nutné, aby zvolené cíle odrážely skutečné potřeby daného území. Teprve poté, co je zajištěn bezproblémový provoz obecního zařízení, činnosti spolků a jiných aktivit obyvatel, je možné vynakládat finanční zdroje na rozvoj infrastruktury. (Binek a kol., 2011, s. 97)

Územní rozpočet je definován jako decentralizovaný peněžní fond, který je vytvářen, rozdělován a používán primárně na principu nenávratnosti, neekvivalence a nedobrovolnosti. Z dlouhodobého hlediska by měl být vyrovnaný, tj. že příjmy se rovnají výdajům, nebo by měl být přebytkový, tj. příjmy jsou větší než výdaje. V případě vyrovnaného rozpočtu však není z čeho tvořit rezervu na investiční a rozvojovou činnost, což v konečném důsledku znamená potřebu využít dodatečných finančních prostředků (výpomocí). Podle závazné rozpočtové skladby se územní rozpočet třídí na běžný a kapitálový (investiční), v praxi také na běžnou a kapitálovou část celkového rozpočtu (podle tzv. druhového třídění). Běžný rozpočet je tvořen z běžných příjmů a výdajů, které se buď každoročně opakují, nebo jsou nahodilé. Z tohoto rozpočtu se financují provozní potřeby. Z kapitálového rozpočtu jsou hrazeny investiční výdaje (jednorázové), které jsou kryty kapitálovými příjmy. (Peková, 2004, s. 202–203)

Tabulka 2 Obecné schéma rozpočtu
(Peková, 2004, s. 204–205)

PŘÍJMY	Daňové	svěřené daně	VÝDAJE	Běžné	všeobecné na veřejné služby
		sdílené daně			veřejný pořádek
		místní daně			vzdělání
		správní poplatky (za úkony státní správy)			péče o zdraví
	Nedaňové	uživatelské poplatky za služby			bydlení
		příjmy z pronájmu majetku			komunální služby
		příjmy od vlastních neziskových organizací			na podnikání
		zisk z podnikání			ostatní běžné výdaje
	Dotace	ze státního rozpočtu			placené úroky
		ze státních fondů			běžné dotace jiným rozpočtům
		od územních rozpočtů			
		ostatní běžné nahodilé příjmy (za sankce, dary atd.)			
	Kapitálové	z prodeje majetku		na investice	
		kapitálové dotace z rozpočtové soustavy		kapitálové dotace jiným rozpočtům	
		půjčky		na nákup obligací	
		emise vlastních obligací		poskytované střednědobé a dlouhodobé půjčky	
přebytek běžného rozpočtu		splátky dříve přijatých půjček			
dary na investice atd.		krytí deficitu běžného rozpočtu			

Majetek obce

Majetek obce je potřebný pro její provoz, pro poskytování veřejných služeb a jako zdroj příjmů z pronájmu či prodeje tohoto majetku. Také může být využit při regulaci podnikatelské činnosti nebo naopak k jejich podpoře. Ten samý majetek je buď prostorem pro realizaci rozvojové činnosti, nebo výstupem investičního projektu. Hospodaření s majetkem navazuje na rozpočtové hospodaření, protože jak uvádí Holeček a kolektiv (2009, s. 19): „Majetek je podnoží pro fungování obce, rozpočet vláhou pro fungování obce.“ Proto je nutné posuzovat majetkové změny z hlediska rozpočtového hospodaření, které má dále dopad na ekonomický vývoj a rozvojové záměry obce.

Tabulka 3 Obecná struktura majetku obce
(Peková, 2004, s. 359–360; Otrusinová a Kubíčková, 2011, s. 69)

AKTIVA			PASIVA			
DLOUHODOBÝ MAJETEK	Hmotný	Stavby	VLASTNÍ ZDROJE	Jmenní účetní jednotky	Jmenní účetní jednotky	
		Samostatné movité věci			Dotace na pořízení majetku	
		Soubor movitých věcí			Kurzové rozdíly	
		Drobný majetek			Oceňovací rozdíly při změně metody	
		Ostatní DHM			Jiné oceňovací rozdíly	
	Nehmotný	Software		Opravy chyb minulých období	Finanční a peněžní fondy	Fond odměn
		Ocenitelná práva		Fond kulturních a sociálních potřeb		
	Finanční	Střednědobé CP		Dlouhodobé CP		Fond rezervní ze zlepšeného VH
		Obligace		Terminované účty		Rezervní fond z ostatních titulů
						Fond reprodukce majetku, investiční fond
						Výsledek hospodaření
KRÁTKODOBÝ MAJETEK	Peníze v hotovosti, na účtech, šeky, ceniny	CIZÍ ZDROJE	Dlouhodobé	Investiční úvěry		
	Krátkodobý finanční majetek (např. CP)			Emise komunálních obligací		
	Pohledávky		Krátkodobé	Kontokorent		
Časové rozlišení			Časové rozlišení			

b) Prostředky partnerů rozvoje obce

Do této kategorie se řadí prostředky od podnikatelských subjektů, prostředky spolků, občanských sdružení a dalších neziskových organizací, prostředky od občanů a příjmy ze sdružování prostředků (např. v rámci činnosti svazku obcí). (Portál na podporu rozvoje obcí ČR, [2009])

Podnikatelské subjekty se podílejí na takových aktivitách, které jim v konečném důsledku zajistí zvýšení vlastního prospěchu. Tento prospěch může mít jak peněžní, tak i nepeněžní formu – zvýšení tržeb a podnikatelského zisku, ale také větší spokojenost zaměstnanců či zlepšení image subjektu. Nejčastěji podnikatelské subjekty spolupracují s obcí při zajišťování bydlení, budování zázemí pro volnočasové aktivity, podílí se na pořádání kulturních akcí atd. Může se jednat o příspěvek při údržbě a opravách místních komunikací z důvodu nadměrné zátěže v důsledku dopravní obslužnosti daného podniku. Rozvoj obce mohou finančně podpořit i jednotliví občané, avšak jedná se spíše o doplňkový zdroj, který v žádném případě neslouží k vyrovnání rozpočtového schodku. Spolky, občanská sdružení a neziskové organizace se zpravidla podílejí především na kulturním, sportovním a volnočasovém vyžití obyvatel. Financování takových akcí probíhá nepřímo opět ze strany podnikatelských subjektů či občanů, kteří přispívají buď konkrétně samotným organizacím, nebo v rámci nadačních fondů. V případě činnosti svazku obcí či podobných forem sdružení jsou prostředky shromažďovány na financování dohodnutých a odsouhlasených společných aktivit. Takto jsou financovány veřejné statky a služby, u kterých by oddělené financování jednotlivých obcí nebylo možné či bylo neefektivní a neekonomické. (Portál na podporu rozvoje obcí ČR, [2009])

c) Cizí zdroje

Dotace a transfery

Obecně však rozpočty jednotlivých stupňů územních samospráv nejsou dostačující a jsou potřeba dodatečné finanční prostředky – dotace. Dotace jsou nenávratné vztahy přerozdělování v rámci rozpočtové soustavy. (Peková, 2004, s. 291)

Obce přijímají dotační prostředky ze státního rozpočtu, rozpočtových kapitol ministerstev, státních mimorozpočtových fondů, rozpočtů krajů či Evropské unie a na druhé straně jsou obce samy poskytovateli dotací pro jiné subjekty. Obcím jsou vypláceny převážně účelové dotace, a to buď běžné, určené na financování provozních potřeb, nebo kapitálové (inves-

tiční). (Provazníková, 2009, s. 147) V případě, kdy je potřeba financovat rozvojovou činnost z dodatečných prostředků, zpracuje se dotační program. Ten může být určen různým subjektům, veřejným i soukromým. Například nezisková organizace může získat dotaci, pokud zajišťuje činnost pro obyvatele území, podnikatelé mohou získat finanční podporu zaměřenou na zvýšení produktivity ekonomických činností či na snížení nákladů výroby. Zvyšování produktivity je vázáno na podporu infrastruktury, kvality lidského kapitálu a na výzkum a vývoj. Snížení nákladů výroby je spojeno s udržení stávajících a přilákáním nových ekonomických subjektů. Motivací pro podnikatele jsou přímé dotace, daňové pobídky či zvýhodnění a garance půjček. (Binek a kol., 2011, s. 97–99)

➤ Dotační tituly Evropské unie

Z hlediska čerpání dodatečných finančních prostředků je pro ČR významná Evropská unie, která se v rámci rozpočtové soustavy velmi často podílí na financování jednotlivých rozvojových projektů. Fondy Evropské unie jsou hlavním nástrojem při realizaci politiky hospodářské a sociální soudržnosti. Tato politika je založena na principu solidarity uvnitř EU, kdy bohatší státy přispívají na rozvoj chudších států a regionů, aby se zvýšila kvalita života obyvatel celé Evropské unie. K tomu dochází právě prostřednictvím fondů EU a z nich plynoucích finančních prostředků, které snižují ekonomické a sociální rozdíly mezi a členskými státy a jejich regiony. (Strukturální fondy EU, [2014a])

V programovém období 2007–2013 měla Česká republika v rámci 26 operačních programů možnost čerpat cca 26 mld. eur. Tento rok začalo nové programové období 2014–2020 pro rozpočtový rámec EU. Legislativním základem pro podporu z fondů je balíček šesti nařízení zveřejněných Evropskou komisí dne 6. října 2011. Tvorbu odpovídající dokumentace a legislativní opory pro ČR má na starost Ministerstvo pro místní rozvoj ČR, které již vypracovalo tzv. rámcové pozice. MMR je rovněž poskytovatelem podpory podle ustanovení § 14 zákona č. 218/2000 Sb. (rozpočtová pravidla). (Strukturální fondy EU, [2014b])

Pro nové programové období bylo vytvořeno 10 tematicky zaměřených operačních programů. Cílem OP Podnikání a inovace pro konkurenceschopnost (OP PIK) je dosažení konkurenceschopné a udržitelné ekonomiky založené na znalostech a inovacích. OP Výzkum, vývoj a vzdělávání (OP VVV) si klade za cíl investovat do rozvoje lidského potenciálu, který je jednou z důležitých forem veřejných investic. Operační program Životní prostředí (OP ŽP) se zaměřuje na dobrý stav životního prostředí ve všech jeho složkách a kva-

litní environmentální infrastrukturu. Hlavním cílem Operačního programu Doprava (OP D) je zajištění kvalitní dopravní infrastruktury v celé ČR včetně postupného vyrovnávání kvality dopravní sítě ČR se „starými“ zeměmi EU. Integrovaný regionální operační program (IROP) bude zaměřen na snižování územních rozdílů, zkvalitnění infrastruktury a posílení konkurenceschopnosti v regionech, posílení veřejných služeb, podporu vzdělanosti jako jednoho z pilířů zvyšování kvality života obyvatel a posílení institucionální kapacity veřejné správy. Operační program Technická pomoc (OP TP) je určen na financování administrativy, podporu absorpční a administrativní kapacity a doplňkových činností nutných pro správný chod systému čerpání z ESI fondů. Cílem Operačního programu Zaměstnanost (OP Z) je zlepšení lidského kapitálu obyvatel ČR a veřejné správy v ČR, tedy základních prvků konkurenceschopnosti. OP Praha – pól růstu (OP PPR) si klade za cíl, aby Praha byla i nadále dynamickým a konkurenceschopným městem, které bude ve svých funkcích splňovat všechny aspekty hlavního města České republiky jako jejího významného pólu růstu s dopadem na celý středoevropský region. Cílem Programu rozvoje venkova (PRV) je zlepšení stavu životního prostředí obnovou, zachování a zlepšení ekosystémů souvisejících se zemědělstvím a lesnictvím a podpora účinného využívání zdrojů v odvětvích zemědělství, potravinářství a lesnictví. OP Rybářství je určen na rozvoj udržitelného chovu ryb v České republice a zajištění rovnoměrných dodávek sladkovodních ryb během roku na domácí trh včetně rozvoje mimoprodukčních funkcí rybníků. (Strukturální fondy EU, 2014)

Podpora v rámci jednotlivých OP bude v průběhu období plynout z Evropských strukturálních a investičních fondů (ESIF), které zahrnují Evropský fond pro regionální rozvoj (EFRR), Evropský sociální fond (ESF), Fond soudržnosti (FS), Evropský zemědělský fond pro rozvoj venkova (EZFRV) a Evropský námořní a rybářský fond (ENRF). (Strukturální fondy EU, 2014) V rámci OP Zaměstnanost navíc bude ESF doplněn Iniciativou na podporu zaměstnanosti mladých lidí (IZM). IZM byla vytvořena za účelem podpory a integrace mladých nezaměstnaných lidí, kteří nestudují ani neprocházejí odbornou přípravou. Podpora je cílena v regionech, kde míra nezaměstnanosti mládeže v roce 2012 přesáhla 25 %. (Strukturální fondy EU, 2014; EU, 2013)

Tabulka 4 Seznam programů ESI fondů s orientačními přiděly
(Strukturální fondy EU, 2014)

Název programu	ESI Fond	Celkový objem prostředků pro daný OP
OP Podnikání a inovace pro konkurenceschopnost	EFRR	4 316 062 617
OP Výzkum, vývoj a vzdělávání	EFRR, ESF	2 779 600 572
OP Životní prostředí	EFRR, FS	2 565 439 018
OP Doprava	EFRR, FS	4 695 769 435
Integrovaný regionální OP	EFRR	4 725 314 755
OP Technická pomoc	EFRR	223 704 582
OP Zaměstnanost	ESF, IZM	2 135 737 492
OP Praha – pól růstu ČR	EFRR, ESF	201 590 104
Program rozvoje venkova	EZFRV	2 170 333 996
Operační program Rybářství	ENRF	0
Celkový objem prostředků na programové období 2014–2020		23 869 108 127

➤ Dotační tituly ministerstev České republiky

Obcím jsou poskytovány nenárokové (mimořádné) dotace dle tematického rozdělení z rozpočtových kapitol od příslušných ministerstev. Tyto dotace mohou být jak běžné, tak i kapitálové. Kapitálové dotace jsou vypláceny v rámci grantových programů vyhlašovaných jednotlivými ministerstvy a obce o tyto prostředky musejí samy požádat. (Provazníková, 2009, s. 148)

Například Ministerstvo pro místní rozvoj poskytuje prostředky na podporu bydlení, podporu cestovního ruchu a podporu rozvoje regionů (např. obnova a rozvoj venkovských obcí, odstraňování bariér v budovách městských a obecních úřadů atd.). Dále poskytuje dotace pro nestátní neziskové organizace v oblastech správné aplikace bezbariérové vyhlášky, právně osvětové činnosti v oblasti bydlení, zmírňování disparit v území či v oblasti podpory rozvoje sociální turistiky v kontextu udržitelného rozvoje cestovního ruchu. MMR se zaměřuje i na dotační tituly na oblast strukturálních fondů, především pak u operačních programů, kde je řídicím orgánem. (Česko. Ministerstvo pro místní rozvoj) Ministerstvo kultury poskytuje dotace a granty mimo jiné v rámci Integrovaného systému ochrany movitého kulturního dědictví, Programu péče o vesnické památkové rezervace, vesnické památkové zóny a krajinné památkové zóny, či v oblastech podpory poskytování regionálních kulturních tradic. (Česko. Ministerstvo kultury) Ministerstvo práce a sociálních věcí posky-

tuje v současnosti finanční podporu například v oblasti zajištění služeb sociální péče. (Česko. Ministerstvo práce a sociálních věcí)

➤ Dotační tituly státních mimorozpočtových fondů

Nejčastěji jsou čerpány účelové a kapitálové dotace. Investice v oblasti ekologie a ochrany životního prostředí, např. úpravy orné půdy nebo intenzifikace ČOV, je možné z části, se současným využitím obecních prostředků financovat za podpory Státního fondu životního prostředí (SFŽP). Dalším často využívaným mezorozpočtovým fondem je Státní fond rozvoje bydlení (SFRB), který se podílí na financování bytové výstavby. V minulých letech fond podpořil dotacemi např. výstavbu sociálních bytů, sociálních zařízení pro seniory a tzv. startovací byty, ale v současnosti poskytuje především zvýhodněné úvěry na výstavbu, opravy a modernizaci bydlení. V neposlední řadě je možné využít podpory Státního fondu dopravní infrastruktury (SFDI) na údržbu a opravy komunikací. (Provazníková, 2009, s. 148)

➤ Dotační tituly vyšších územně samosprávních celků

Dotace lze získat také od krajů, jednak v rámci samostatné působnosti kraje formou programů vyhlášených jednotlivými kraji, jednak v rámci přerozdělení ze státního rozpočtu. (Provazníková, 2009, s. 148)

Mezi cizí zdroje se řadí také návratné příjmy, které jsou v rozpočtu obce dočasné a je nutné je po určité době vrátit. Tyto příjmy jsou reprezentovány úvěry od peněžních ústavů, návratnými půjčkami a finančními výpomocemi od jiných subjektů či příjmy z emise obligací a dalších cenných papírů. Pokud obci takto vznikne dluh, je nutno do budoucna počítat s jeho splacením a vytvořit včas dostatečný objem prostředků na splacení jistiny i úroků. Ještě než obec přijme takovou finanční výpomoc, je nutné analyzovat současnou a prognózovat budoucí finanční situaci a zhodnotit možné dopady případného nesplacení dluhu. (Portál na podporu rozvoje obcí, [2009])

Institucionální nástroje

Institucionální nástroje lze rozdělit na dva typy – na obecní instituce bez přímé účasti obce a na spolupráci více subjektů. V prvním případě obec využívá možnosti zřizovat právnické osoby a různé typy subjektů, které se zaměří na konkrétní činnost, a tím pomohou obci při řešení problémů v oblasti školství, zdravotnictví, dopravy, kultury atd. Jedná se o příspěvkové organizace i soukromé společnosti a podmínkou je, že má obec v těchto subjektech

alespoň rozhodující většinu. Aby byla rozvojová činnost subjektů na daném území účinná, je potřeba vytvořit vhodné prostřední a motivaci, například formou dotačních programů. Co se týká druhého typu institucionálních nástrojů, dohromady mohou spolupracovat podnikatelské i neziskové subjekty spolu se složkami státní správy, jednotkami samosprávy a dokonce i občané. Nejčastěji se zakládají dobrovolné svazky obcí, místní akční skupiny nebo se obce začleňují do různorodých asociací. Výhodou takové spolupráce je sdílení zkušeností, znalostí a nápadů. (Binek a kol., 2011, s. 92–93; Holeček a kol., 2009, s. 24)

Informační nástroje

Hlavním informačním nástrojem je teritoriální marketing. Ten je založen na myšlence, že dané území je balíčkem dílčích produktů, který je dále nabízen zákazníkům. Marketing je zaměřen na celý tento balíček se specifickou značkou a image. Zajímavá image území může být konkurenční výhodou oproti ostatním územím a je podstatným faktorem potenciální spolupráce s dalšími aktéry. Aby byl teritoriální marketing úspěšný, důležitá je dobrá spolupráce a široká diskuze subjektů (aktérů), především při definování rozvojových cílů a při tvorbě speciální veřejné organizace na podporu teritoriálního marketingu. (Binek a kol., 2011, s. 96)

Mezi produkty teritoriálního marketingu patří:

- databáze klientů, nabízená potenciálním zájemcům o spolupráci,
- informační a vzdělávací setkání na podporu vzájemné komunikace aktérů,
- lobbying ve prospěch zainteresovaných aktérů. (Binek a kol., 2011, s. 97)

II. PRAKTICKÁ ČÁST

3 SOCIOEKONOMICKÁ ANALÝZA OBCE

3.1 Území

Geografická situace

Město Slušovice leží ve východní části České republiky na území východní Moravy. 14 km na západ leží statutární město Zlín, 11 km směrem na východ leží město Vizovice. Administrativně Slušovice spadají pod NUTS 2 Střední Morava, NUTS 3 Zlínský kraj, LAU 1 Zlín a ORP (POÚ) Vizovice. Katastrální rozloha činí 711 ha. (Regionální informační servis, 2012–2014a)



Obrázek 1 Mapa katastrálního území města Slušovice
(Národní geoportál, [2010])

Geologické podmínky

Z hlediska krajiny a okolí leží město v okrsku Všeminské vrchoviny, na vyšší úrovni spadá na pomezí Vizovické vrchoviny a Hostýnských vrchů, které na východě sousedí s Vsetínskými vrchy. Nejvýznamnějším vodním tokem je řeka Dřevnice, do které se postupně vlévají přítoky Ostratky, Všeminky a Trnávky. Nad městem je vybudováno vodní dílo Slušovice, které primárně slouží jako zdroj pitné vody. (Územní plán Slušovice, 1998)

Historické souvislosti

První písemná zmínka o Slušovicích se datuje do roku 1261. Do založení Baťových závodů na území města převládalo zemědělství a činnost malých řemeslníků a obchodníků, ale průmyslový rozvoj se ze Zlína postupně rozšířil také na Slušovicko. (Město Slušovice, 2012a) V roce 1952 vzniklo JZD Slušovice, které se deset let po založení díky vedení Františka Čuby proslavilo svým fenomenálním rozvojem na celostátní úrovni a přispělo k růstu celým Slušovicím. Existence družstva nabízela nejen mnoho pracovních míst, ale také šanci na získání trvalého bydlení. (Mikroregion-Slušovicko, 2007) V 60. a 70. letech byla postavena řada nových objektů: koupaliště, hřiště, přístavba školy, zdravotnické a nákupní středisko, kanalizace, chodníky, sídliště, fotbalový stadion, čtyřproudová komunikace. (Územní plán Slušovice, 1998) V roce 1981 byl vybudován také dostihový areál, který funguje dodnes. Po roce 1989, kdy se družstvo rozpadlo, nastal ekonomický útlum města včetně zemědělské výroby, avšak rozvoj podnikatelských aktivit přetrvával. 1. června 1996 získaly Slušovice status města. Před několika lety začala investiční činnost v oblasti kultury a volného času. Byla postavena nová dětská hřiště, městské kulturní středisko a na řadu přišly i stavební práce formou rekonstrukce knihovny a zateplování místní MŠ a ZŠ. (Mikroregion-Slušovicko, [2008a])

Vnější vztahy a vazby

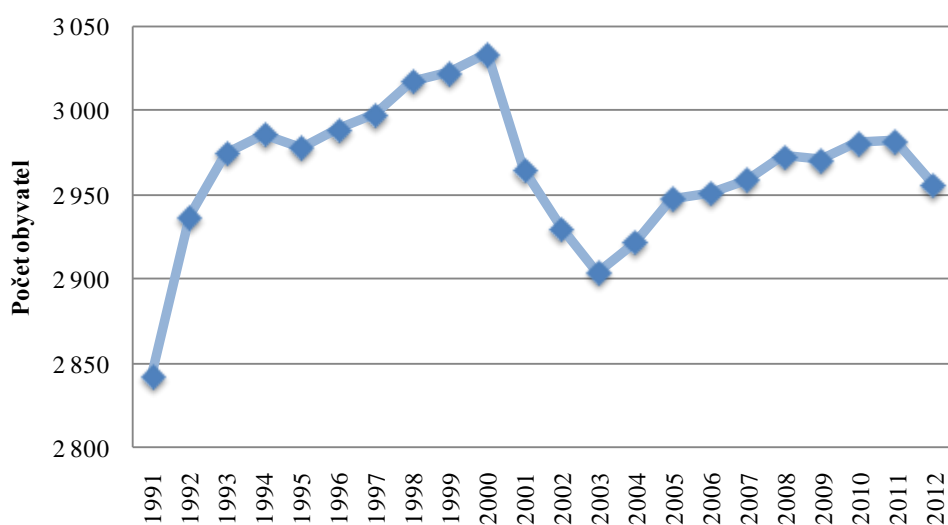
Slušovice jsou součástí Mikroregionu Slušovicko, Euroregionu Bílé-Biele Karpaty a Místní akční skupiny Vizovicko a Slušovicko, o.s. Mikroregion Slušovicko je dobrovolný svazek obcí, mezi které patří obce Slušovice, Hvozdná, Podkopná Lhota, Veselá, Neubuz, Trnava, Březová, Všemina, Dešná, Ostrata a Hrobice. (Mikroregion Slušovicko, [2008b]) Euroregion Bílé-Biele Karpaty je sdružení právnických osob, jehož zakládajícími členy jsou Region Bílé Karpaty a slovenské sdružení Regiön Biele Karpaty. Důvodem vzniku byla přeshraniční spolupráce členských regionů a všestranný rozvoj v oblasti Bílé Karpaty. Euroregion pokrývá kraje Trenčín, Zlín a navíc ještě obec Velká nad Veličkou. (Regionální informační servis, [2012d]) Místní akční skupina Vizovicko a Slušovicko, o.s. byla založena za účelem podpory rozvoje venkovského prostředí a navázání spolupráce mezi podnikatelskými, neziskovými a samosprávnými subjekty. Hlavním úkolem je tedy zajištění spolupráce, koordinace a realizace místních rozvojových strategií a jejich naplňování. (Město Vizovice, 2011).

Ve městě působí Nadační fond pro podporu a rozvoj Slušovic, který byl založen za účelem podpory a rozvoje kultury, sportu, tělovýchovy, dětí a mládeže, sociální oblasti a různých zájmových spolků. (Nadační fond, 2013)

3.2 Obyvatelstvo

Demografická situace

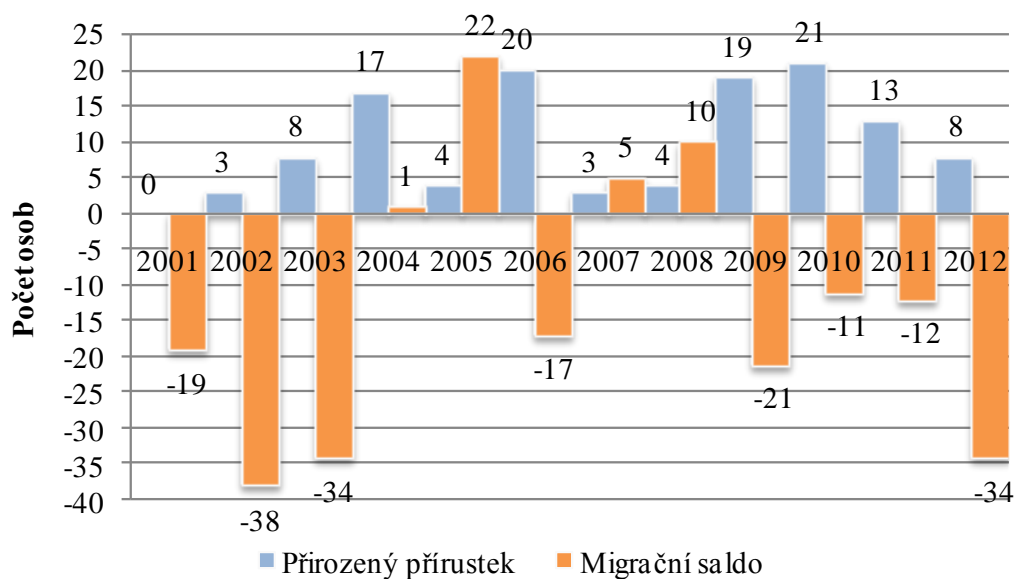
V grafu níže je vidět vývoj počtu obyvatel od roku 1991 do roku 2012. Za toto období byl nejsilnější rok 2000, kdy počet obyvatel města činil 3 034, a tendence vývoje byla zpravidla rostoucí. Po roce 2000 však došlo k prudkému poklesu a během tří let se počet snížil o bezmála sto obyvatel, tj. v roce 2003 zde bydlelo pouze 2 904 obyvatel, což je za celé zkoumané období nejméně. Po roce 2003 nastal pomalý růst, avšak v roce 2012 opět došlo k poklesu z 2 982 na 2 956 obyvatel. Mezi nejpočetnější národnosti patří česká, moravská a slovenská.



Obrázek 2 Vývoj počtu obyvatel v letech 1991 – 2012
(Český statistický úřad, 2013a)

Na pohyb obyvatelstva mají vliv dva jevy, jednak přirozený přírůstek, který je dán rozdílem mezi živě narozenými a zemřelými, jednak vliv migračního salda, které je rozdílem v počtu přistěhovalých a vystěhovalých. Extrémní hodnoty v rámci pohybu obyvatelstva byly patrné v letech 2002 a 2005. Celkový přírůstek v roce 2002 byl záporný a počet se obyvatel

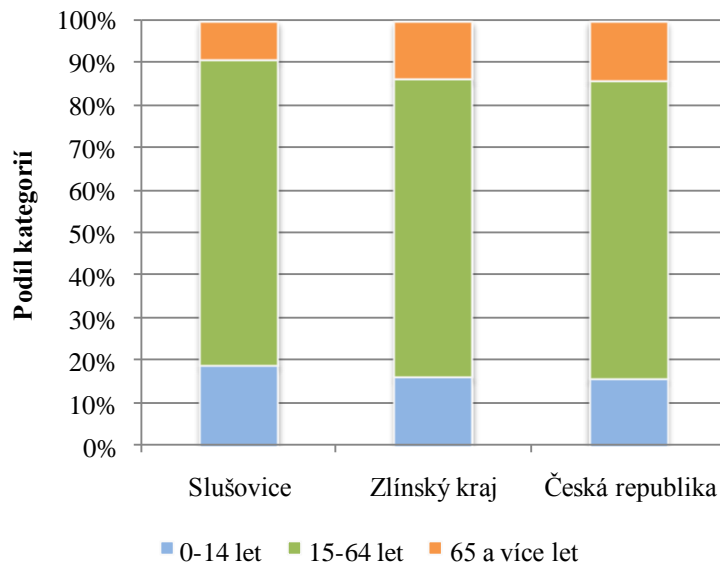
snížil o 35, naopak v roce 2005 byl celkový přírůstek kladný a počet obyvatel se zvýšil o 26 obyvatel. V obou případech mělo na tento stav vliv migrační saldo.



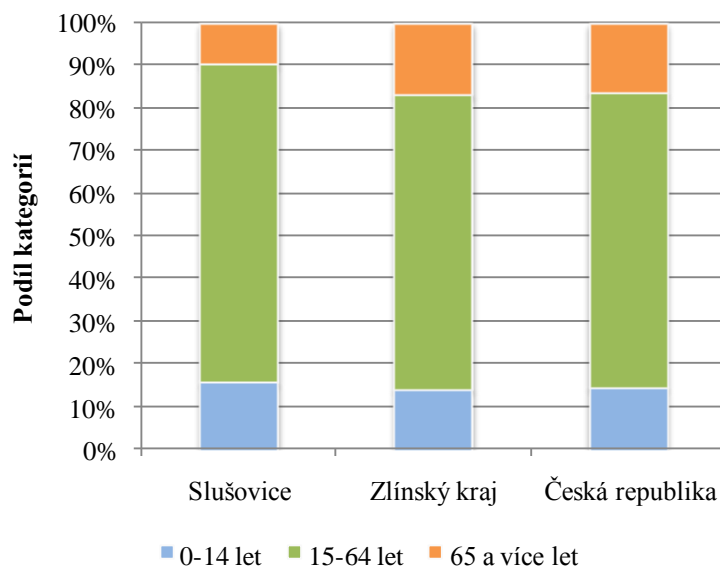
Obrázek 3 Celkový pohyb obyvatel v letech 2001–2012
(Český statistický úřad, 2013b)

Jak je patrné z grafů na obrázcích č. 4 a 5, největší změna ve věkové struktuře v rozmezí desíti let se týkala věkové skupiny 0–14 let, kde došlo k poklesu relativních hodnot o více než 3,3 %, tj. přibližně 100 obyvatel. Naopak se zvýšil počet obyvatel ve věkové skupině 15–64 let, jedná se také o absolutní hodnotu přibližně 100 obyvatel. Tento fakt může být způsoben dlouhodobě nízkým počtem nově narozených, kdy není kompenzováno stárnutí obyvatel a jejich přesun z kategorie 0–14 let do kategorie 15–64 let. Kategorie 65 a více let se drží na zhruba stále stejných hodnotách.

V porovnání se Zlínským krajem a Českou republikou vykazovaly Slušovice za rok 2011 pozitivní rozdíly – relativní počet obyvatel v produktivním věku (15–64 let) byl o více než 5 % nad celostátním i krajským průměrem, zatímco počet obyvatel v penzi je na území Slušovic o 6,45 % méně, než je průměr v ČR.

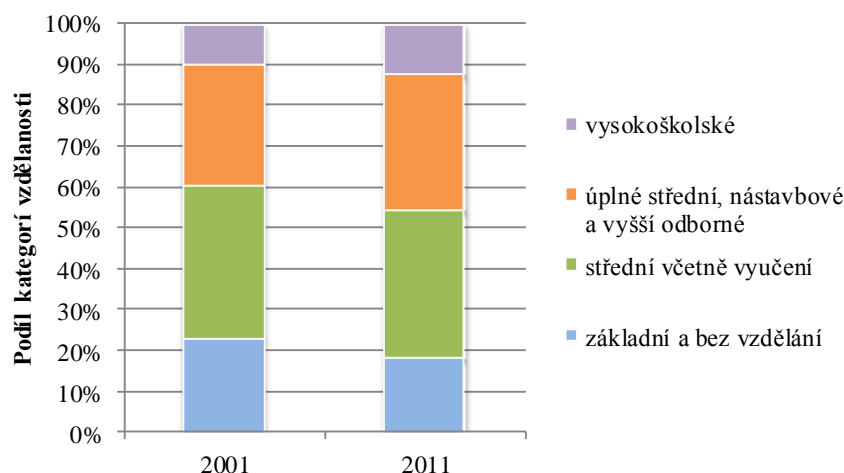


Obrázek 4 Věková struktura obyvatel v roce 2001
(Český statistický úřad, 2013a)



Obrázek 5 Věková struktura obyvatel v roce 2011
(Český statistický úřad, 2011; Český statistický úřad, 2013a)

Dle grafu na obrázku č. 6 měla největší podíl v letech 2001 i 2011 kategorie obyvatel s odborným vzděláním bez maturity s výučním listem. Během deseti let došlo k nejvýraznějšímu poklesu počtu v rámci kategorie obyvatel bez a se základním vzděláním. K nárůstu došlo v rámci kategorií úplného středního (včetně nástavbového a vyššího odborného) a vysokoškolského vzdělání.

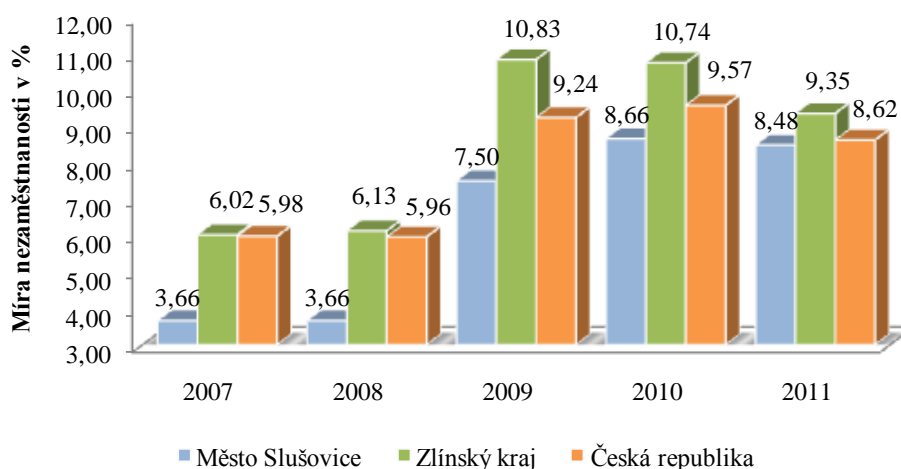


Obrázek 6 Struktura vzdělanosti obyvatel v letech 2001 a 2011
(Český statistický úřad, 2011)

3.3 Hospodářství

Trh práce

Ještě do roku 2009 si Slušovice udržovaly v porovnání se Zlínským krajem a Českou republikou nízkou míru nezaměstnanosti, avšak v následujících letech tento pozitivní trend odezněl. Míra nezaměstnanosti prudce vzrostla jak ve Zlínském kraji, tak i v České republice a hodnota v rámci Slušovic se prakticky vyrovnala národnímu průměru. To mohlo být zapříčiněno především celosvětovou ekonomickou krizí, jejíž následky se začaly projevovat postupně během následujících let.



Obrázek 7 Vývoj míry nezaměstnanosti v letech 2007 až 2011
(Český statistický úřad, 2012)

Z tabulky č. 5 je patrné, že přestože došlo jen k mírnému poklesu počtu obyvatel, ekonomická aktivita poklesla daleko více. To může být dáno změnou věkové struktury v průběhu daného období. Negativním vlivem je počet nezaměstnaných, který se téměř zdvojnásobil.

Tabulka 5 Ekonomická aktivita obyvatel v letech 2001 a 2011
(Český statistický úřad, 2001; Český statistický úřad, 2011)

Rok	2001	2011
Ekonomicky aktivní	1640	1 625
<i>z toho zaměstnaní</i>	1564	1 481
<i>z toho nezaměstnaní</i>	76	144
Ekonomicky neaktivní	1336	1 191
Obyvatelstvo celkem	2985	2 924

Podnikání

Dle ČSÚ bylo v roce 2013 na území Slušovic registrováno celkem 966 ekonomických subjektů, ale jen 509 z nich bylo aktivních. Na území převažuje výroba a průmysl, na druhém místě je terciální sektor. V současné době je zemědělská produkce s výjimkou několika soukromých zemědělců prakticky nulová a nevyskytuje se zde žádný zemědělsky orientovaný podnik, který by měl zaměstnance.

Tabulka 6 Registrované ekonomické subjekty se zjištěnou aktivitou v letech 2012 a 2013
(Český statistický úřad, 2014)

Typ ekonomického subjektu	Rok	
	2012	2013
Fyzické osoby	373	341
Právníkové osoby	160	168
FO dle živnostenského zákona	340	308
Samostatně hospodařící rolníci	3	1
FO dle jiných zákonů než živnostenského zákona a zákona o zemědělství	30	32
Obchodní společnosti	131	135
Družstva	3	4
Celkem	533	509

Zemědělství

Většina území města leží na půdách čtvrté třídy ochrany, nejvyšší kvalita zemědělské půdy se téměř nevyskytuje. Orná půda zabírá 40 % celkové výměry území, avšak intenzita zemědělské výroby v nedávné minulosti přesahovala přirozenou produkční schopnost půd, a

přestože jsou tyto rozsáhlé hony vhodné pro pěstování obilovin, luskovin, technických a krmných plodin, oblast trpí vodní a větrnou erozí. (Územní plán Slušovice, 1998, s. 49)

Průmysl a služby

Na území města se nachází čtyři významné podniky jak z hlediska velikosti produkce, tak i počtu zaměstnanců. Všechny tyto podniky působí na trhu od začátku devadesátých let a do budoucna lze očekávat jejich další rozvoj.

Tabulka 7 Nejvýznamnější zaměstnavatelé na území města Slušovice
(Greiner GPI Česká republika, [2014]; TNS SERVIS, [2014]; SWS, [2008]; MOBA, 2007)

Subjekt	Popis činnosti
Greiner Packaging Slušovice s.r.o.	Jedná se o nejvýznamnějšího výrobce plastových a kombinovaných obalů v České republice i na Slovensku. Tyto obaly jsou užívány k balení potravinářských a nepotravinářských produktů.
TNS SERVIS s.r.o.	Tato moderní rodinná firma se zaměřuje se na sériovou výrobu a montáž pro přední společnosti z automobilového, elektronického, spotřebního a strojního průmyslu. Firma má také dlouhodobé zkušenosti se zajišťováním kompletních logistických služeb
SWS a.s.	Společnost poskytuje široké portfolio IT produktů od více než 80 významných světových značek a u mnohých je výhradním distributorem pro Českou republiku. Sortiment zboží zahrnuje úplnou nabídku programového vybavení i široké spektrum značkového hardwaru od notebooků, tiskáren a fotoaparátů po servery, záložní zdroje apod. SWS mimo jiné klade důraz na optimalizaci e-obchodování a logistiky.
MOBA, spol. s r.o.	Společnost se zaměřuje na komplexní bezpečnostní služby, které obsahují fyzickou ochranu a ostrahu, detektivní služby, pořadatelskou a pořádkovou službu, přepravu cenin, dodávku, montáž, servis a revize bezpečnostních systémů. Dále služby včetně monitoringu a represe napadnutých objektů a úklidové služby administrativních částí, průmyslových objektů a venkovních prostor.

3.4 Infrastruktura

Technická infrastruktura

V zastavěné části města se nachází kombinovaná jednotná kanalizační soustava doplněná o oddělenou splaškovou kanalizaci z důvodu kapacitního odlehčení stávající soustavy. Slušovice mají na jihozápadním okraji k. ú. vybudovanou vlastní ČOV, která byla v minulých letech zrekonstruována a byla také navýšena její kapacita. V případě přebytků je kal likvidován odvozem. Na městský kanalizační systém je napojena sousední obec Březová a obec Veselá využívá přítok do ČOV Slušovice. (Územní plán Slušovice, 2013, s. 15) Město má

ve svém majetku a správě veřejný vodovod. Jako zdroj pitné vody funguje vodní dílo (vodní nádrž) Slušovice, která se nachází nad severní hranicí Slušovic, v těsné blízkosti k. ú. obce Hrobice. Město je zásobováno v jednom tlakovém pásmu a vodovodní síť slouží i k požárním účelům. V lokalitách ve výšce nad kótou 305 m n. m. je problém s nízkým až nedostatečným tlakem ve vodovodním řadu, avšak stávající zásobování pitnou vodou vyhovuje a systém zůstane do budoucna beze změn. (Územní plán Slušovice, 2013, s. 15) V území se nachází hlavní rozvodné větve plynovodu VTL, dodatečné napojení je realizováno prostřednictvím plynovodu STL. (Územní plán Slušovice, 2013, s. 16) Bytový fond odebírá zemní plyn ze sítě STL a NTL. Plynovodní síť spravuje Jihomoravská plynárenská, a.s., která je součástí skupiny RWE. V obci není zřízena centrální soustava zásobování teplem. Pro vytápění je na území asi ze 70 % využíváno místní plynové sítě, dále jsou využívána tuhá paliva nebo elektrické vytápění. Bytové domy mají zřízeny společné plynové kotelny, výrobní areály využívají vlastní kotelny na plyn nebo kapalná paliva. Je možné využít také obnovitelných zdrojů energie pro individuální zásobování teplem. (Územní plán Slušovice, 1998, s. 76)

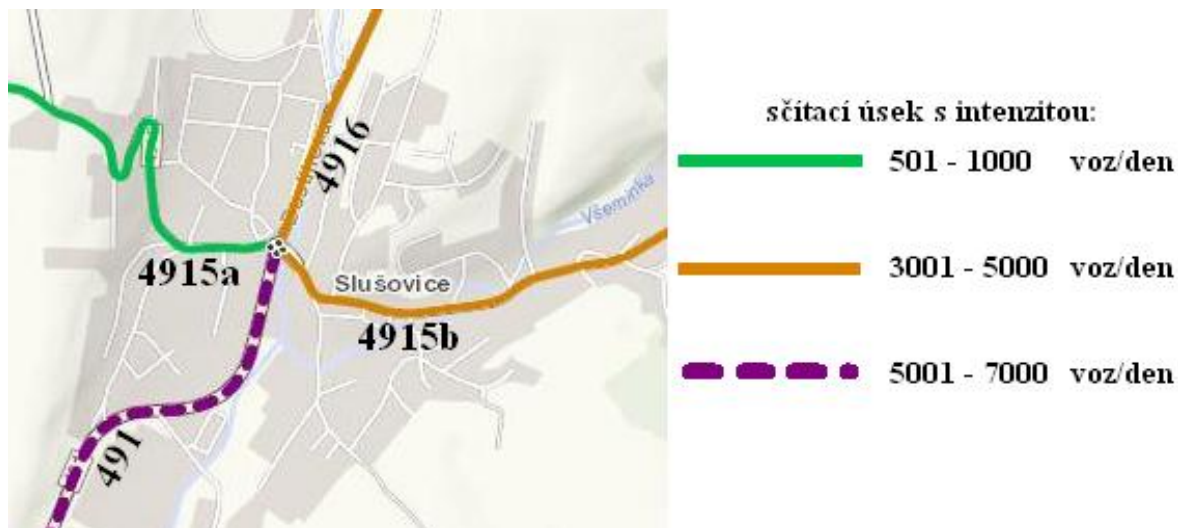
Dopravní infrastruktura

Do Slušovic se lze dostat po silnici II. třídy č. 491 Lukov – Slušovice – Lípa, která navazuje na nadřazenou silniční komunikaci I. třídy č. 49 Otrokovice – Zlín – Vizovice – Valašská Polanka – Horní Lideč – Střelná – Slovensko.

V tabulce č. 8 je uvedena průměrná denní intenzita z posledního celostátního sčítání dopravy v roce 2010. Největší intenzita byla zaznamenána na silnici č. 491 směrem na Zlín, naopak nejnižší intenzita je realizována na silnici č. 4915 směrem na Fryšták. Střední zatížení dopravou bylo naměřeno na silnici č. 4916 směr Hrobice – Lukov a také na silnici č. 4915 směr Všemina – Liptál.

Tabulka 8 Průměrná denní intenzita dopravy na hlavních silničních komunikacích města Slušovice v roce 2010
(Ředitelství silnic a dálnic ČR, 2011)

Č. silnice	Vozidla celkem	Osobní automobily	Těžká nákladní vozidla	Podíl OA/TNV
491	5 886	4 700	761	6,18
4915a	881	803	21	38,24
4915b	3 680	3 148	272	11,57
4916	3 630	2 830	466	6,07



Obrázek 8 Přehled sčítacích úseků a průměrné denní intenzity dopravy na hlavních silničních komunikacích města Slušovice v roce 2010
(Ředitelství silnic a dálnic ČR, 2011)

V současné době je v jednání výstavba rychlostní komunikace R49, která by měla vést na trase Hulín – Fryšták – Lípa – Pozdřechov – Horní Lideč – Slovensko a zasahovala by i do k. ú. Slušovic. Úsek o délce cca 58,6 km je rozdělen na pět etap (úseků). Koncem září 2008 měly začít stavební práce na prvním úseku Hulín – Fryšták, ale z důvodů nedostatku finančních prostředků Ministerstvo dopravy uvedlo celou stavbu R49 do stavu konzervace. (České dálnice, [2008]) V letošním roce na podzim by se ale výstavba měla opět obnovit, Ministerstvo dopravy vyčlenilo miliardu korun (Libiger, 2014) Na druhé straně stojí Ministerstvo životního prostředí, které pro úsek od Lípy ke státní hranici vydalo z hlediska vlivů na životní prostředí nesouhlasné stanovisko, bylo by zasaženo území chráněných živočichů. (Naše Valašsko, 2013) Také ekologové a někteří obyvatelé daného úseku se výstavbě brání a mohou se odvolat proti stavebnímu povolení, čímž by se výstavba opět oddálila. (Libiger, 2013)

Dopravní obslužnost

Dostupnost města s využitím hromadné dopravy je omezená, jedinou možností je autobusové spojení, které v území zajišťuje pouze dopravce HousaCar s.r.o. Tento problém je částečně vyvážen vysokou frekvencí spojů jedoucích především do Zlína. Další možností je přestup v nedaleké Lípě na vlakové spojení, které jezdí jak do Zlína, tak i na opačnou stranu do Vizovic. Železniční spojení není na území města realizováno, nejbližší železniční stanice se nachází v Lípě, která leží na trase Otrokovice – Zlín – Vizovice.

Na severovýchodní hranici města se nachází letiště Bílá Hlína, které je určené pro provoz ultralehkých letadel.

3.5 Občanská vybavenost

Bydlení

Dle informací z posledního Sčítání lidu, domů a bytů v roce 2011 výrazně převládala zástavba rodinných domů před domy bytovými. To je dáno především historickým vývojem, protože nárůst počtu bytových domů nastal až s prudkým rozvojem zemědělských družstev, kdy bylo potřeba postavit v krátké době velké množství bytových jednotek pro nové zaměstnance. Po roce 1989 byla výstavba bytových domů téměř utlumena a upřednostňovány byly opět rodinné domy. Naproti tomu je celkový počet bytových jednotek v rodinných domech téměř shodný s celkovým počtem bytů v domech bytových.

Tabulka 9 Domovní a bytový fond v roce 2011
(Český statistický úřad, 2011)

Domovní fond	Počet domů	Bytový fond	Počet bytů
Obydlené domy	520	Obydlené byty	1055
<i>z toho rodinné domy</i>	476	<i>z toho v rodinných domech</i>	541
<i>z toho bytové domy</i>	38	<i>z toho v bytových domech</i>	508
Neobydlené domy	57	Neobydlené byty	116
Celkem	577	Celkem	1171

Školství a vzdělávání

Ve městě je k dispozici mateřská škola, základní škola a pobočka zlínské základní umělecké školy.

Mateřská škola poskytuje celkem čtyři třídy, ve školním roce 2013/2014 zde bylo zapsáno celkem 112 dětí ve věku 3 až 7 let. Jedná se o maximální kapacitu a z dlouhodobého hlediska bývá každoročně několik dalších žádostí o zápis zamítnuto. V létě roku 2008 prošla kompletní přestavbou školní kuchyně a její zázemí a o dva roky později byla budova zateplena, získala novou fasádu a nová okna. (MŠ Slušovice, [2013])

Základní škola v rozsahu od prvního do devátého ročníku má kapacitu 600 žáků, součástí je školní družina s kapacitou 150 dětí a školní jídelna s kapacitou 600 strážníků. Ve školním roce 2011/2012 navštěvovalo školu 466 žáků, školní družinu 128 dětí a ve školní jí-

delně se stravovalo 458 žáků. O rok později navštěvovalo školu 470 žáků, školní družinu 134 dětí a ve školní jídelně se stravovalo 457 žáků. Základní škola poskytuje svým žákům celou řadu zájmových kroužků, které vedou pedagogičtí pracovníci školy. V roce 2011 se škola zapojila do operačního programu EU Vzdělávání pro konkurenceschopnost a celkově čerpala částku 2 161 285 Kč. Hlavní část projektu probíhala ve školním roce 2012/2013, projekt byl ukončen na konci kalendářního roku 2013. V listopadu 2012 se škola zapojila do projektu v rámci operačního programu Vzdělávání pro konkurenceschopnost, jehož celková podpora činí cca 3,6 mil. Kč. Je složen z pěti klíčových aktivit a ve školním roce 2012/2013 se škola zapojila do tří z nich. V obou případech se jednalo o vybavení zázemí pro realizaci inovované výuky a modernizaci výukových materiálů. (ZŠ Slušovice, 2012; ZŠ Slušovice, [2013]) V roce 2005 město investovalo do nových oken, zastřešení a kompletního zateplení fasády školy. (ZŠ Slušovice, 2005)

Zdravotnictví a sociální péče

Ve městě poskytuje zdravotnické služby celkem devět lékařů, šest z nich ordinuje v místním zdravotním středisku na ulici Vítězství 101, kde je každý den otevřena také lékárna. (Město Slušovice, © 2012b) Na území Slušovic chybí zařízení pro seniory i zdravotně postižené obyvatele, nejbližší zařízení s podobným zaměřením je Domov Na Dubíčku v nedalekých Hrobicích. Zařízení poskytuje komplexní služby celoročního ubytování, celodenního stravování, ošetrovatelskou péči, praní a úklid, pomoc při osobní hygieně, doprovod do zdravotnických zařízení a mnoho dalších. Kapacita je tvořena 47 lůžky v jedno-, dvou- a třílůžkových pokojích, o klienty se stará celkem 30 zaměstnanců. Další dostupná zařízení jsou ve Zlíně, Vizovicích, Luhačovicích, Lukově či Fryštáku, ale v současné době je kapacita lůžek nedostačující. (Domov Na Dubíčku, [2014]) Službami v této oblasti se dále zabývá Nestátní zdravotnické zařízení "Domácí zdravotní péče", jehož majitelem je Jan Cimburek. Toto zdravotnické zařízení nabízí placené služby v domácím prostředí především pro klienty, u kterých není zdravotní péče hrazena zdravotní pojišťovnou. Komplexní služby zahrnují především celkovou hygienu, kontrolu fyziologických funkcí, aplikaci injekcí a léků, odběry biologického materiálu, převazy a ošetřování ran a také poradenské a konzultační služby pro rodinné příslušníky. (JC Zdraví, [2010])

Sport a tělovýchova

Pro sportovní vyžití je ve Slušovicích k dispozici několik sportovních zařízení. Základní škola disponuje sportovní halou vybavenou kvalitním tenisovým povrchem, kde lze provozovat všechny druhy míčových her. Často zde probíhají sportovní akce ve spolupráci se sportovním klubem ASPV Slušovice, ale je možné si halu pronajmout i soukromě. U školy se také nachází venkovní sportovní areál s běžeckou dráhou, tenisovým kurtem, dětským hřištěm a hřištěm pro minigolf. Ve městě funguje sokolovna, kterou je možné si pronajmout pro soukromé účely. Pořádají se zde kulturně-sportovní akce. Příznivci fotbalu mohou navštívit místní fotbalový stadion, kde se konají pravidelné zápasy. V sousední obci Dešná je v letní sezóně pro veřejnost zdarma otevřen venkovní bazén, v zimní sezóně je velice oblíbený lyžařský svah, který patří obci Trnava. Ve městě působí deset různých sportovních a volnočasových spolků. (Město Slušovice, 2012c)

Kultura

V oblasti kultury poskytují Slušovice celou řadu možností. Vyžití lze nalézt v některém ze zařízení, ke kterým patří knihovna, kulturní středisko a dostihový areál, ale především je ve městě během roku pořádáno velké množství společenských akcí. Mezi kulturní zařízení patří městská knihovna, která mimo jiné nabízí zdarma přístup k internetu nebo donáškovou službu pro nemohoucí, a slušovický dostihový areál pro pořádání rovinných a překážkových dostihů. Je jedním z nejmladších v republice a jako jediný v Česku má klopené oblouky. (Město Slušovice, © 2012d). Areál byl postaven v roce 1981 pod tehdejšími vedením místního JZD, ale po rozpadu JZD v roce 1989 došlo k období úpadku, objevily se majetkoprávní problémy a nebylo jisté, zda se areál podaří znovu obnovit. V roce 2011 bylo založeno občanské sdružení DOSTIHY SLUŠOVICE, o.s., které se dodnes stará o pořádání a organizaci dostihů a veškerých kulturních akcí pořádaných v areálu. (Dostihy Slušovice, 2014) Dále je ve městě k dispozici kulturní středisko určené pro pořádání koncertů či výstav. Město navíc pořádá kolem patnácti každoročně se opakujících kulturních akcí.

Rekreace a cestovní ruch

Rekreace se týká především chatových oblastí a zahrádkářských kolonií na území Svěradová, Háje a Za Mostky. Sportovní vyžití nabízí golfové hřiště na dostihové dráze, které provozuje Derby golf club Slušovice, a v sousední obci Dešná lze zdarma využít venkovní

plavecký bazén. Mezi oblíbené turistické a cyklistické stezky patří oblast Hostýnských, Vizovických a Vsetínských vrchů. V zimní sezóně je možné využít lyžařský svah v sousední obci Trnava. Na cestovní ruch mají vliv především kulturní a společenské akce, např. Dostihové dny a Barum Czech Rally. Ve městě je možné využít pouze jedno ubytovací zařízení, a to Motel GOLF Start na adrese Dostihová 520. Kapacita činí 19 dvoulůžkových a 4 třílůžkové pokoje (Motel GOLF Start, [2014]) Ve městě jsou čtyři restaurace a jedna pizzerie. Přes území města prochází cyklotrasa č. 5036 Holešov – Dešná, která spadá do turistické oblasti Střední Morava – Haná a turistického regionu Střední Morava. Trasa je oblíbená především díky zdejší přírodě a okolním Hostýnským a Vizovickým vrchům. (Cyklotrasy, 2008)

3.6 Životní prostředí

Nad městem se nachází vodní dílo (vodní přehrada) Slušovice, která byla v roce 1976 postavena na soutoku Dřevnice s Trnávkou. Přehrada slouží jednak jako zdroj pitné vody, ale také zajišťuje dostatečný průtok v toku pod nádrží, slouží k výrobě elektrické energie a je významná také z hlediska protipovodňové ochrany. Vodní dílo Slušovice spravuje Povodí Moravy, závod Střední Morava. (Povodí Moravy, [2010]) Voda ve vodních tocích nacházejících se na území města není příliš kvalitní z důvodu splachu hnojiv z polí a kvůli poměrně malému průtoku. Podzemní vody se vyskytují jen výjimečně a jsou málo vydatné. Minerální prameny jsou v obci bezvýznamné. Území města je dostatečně daleko od pásma hygienické ochrany vodního díla Slušovice. (Územní plán Slušovice, 1998, s. 20) Znečištění ovzduší škodlivými látkami ve Slušovicích není pravidelně měřeno, přesto lze předpokládat znečištění v okolí průmyslové výroby (prašnost) a silničních komunikací. Na území města se nenachází žádné chráněné území, pouze severní část k. ú. těsně sousedí s hranicí přírodního parku Hostýnské vrchy. Ve městě se nachází sběrný dvůr na ulici Dlouhá. K odebíraným odpadům patří kromě papíru, plastů a skla také velkoobjemový odpad, kovy a pneumatiky. Občané mohou využít i zpětného odběru elektrospotřebičů. Veškeré odpady jsou sváženy a odstraňovány mimo k. ú. města. Na území města se nenachází žádné aktivně využívané skládky a nové nejsou do budoucna plánovány. V místě čerpací stanice pohonným hmot je evidována ekologická zátěž. (Územní plán Slušovice, 2013, s. 21)

3.7 Správa obce a hospodaření

Město Slušovice je obcí s vlastní i přenesenou působností, pro okolní obce je k dispozici stavební a matriční úřad. K příspěvkovým organizacím města patří MŠ Sluníčko, ZŠ a Služby města Slušovice. Ty zajišťují hospodárné využívání majetku města a správu městských vodovodů a kanalizací včetně ČOV, bytového fondu a provoz nebytových prostor domovního fondu města a v neposlední řadě také sběrný dvůr na tříděný odpad. (Město Slušovice, 2012e) K organizačním složkám města patří sbor dobrovolných hasičů a městská knihovna.

Rozpočty města jsou plánovány přebytkově a skutečné hospodaření zpravidla vykazuje ještě větší finanční rezervu mezi příjmy a výdaji, než jak je naplánováno. V rámci investiční činnosti se město v minulých letech zaměřovalo na zkvalitnění výuky na ZŠ, opravy a zateplení fasád ZŠ i MŠ, rekonstrukci a výstavbu dětských hřišť a protipovodňovou ochranu. Největšími výdajovými položkami pravidelně bývá činnost místní správy a školství. Největší příjmové položky města tvoří především daně a dotace. Dále je patrné, že město nemá problém se splácením dluhů.

Tabulka 10 Přehled hospodaření a rozpočtů města v letech 2011–2014
(Město Slušovice, 2012f; Město Slušovice, 2012g)

Rok	2011		2012		2013	2014	
Druh rozpočtu	Schválený	Skutečný	Schválený	Skutečný	Schválený	Schválený	
Druh příjmu	Daňové	22 711	23 938	21 769	24 747	28 132	30 935
	Nedaňové	1 620	2 272	1 745	1 650	1 580	1 944
	Kapitálové	200	557	260	528	260	110
	Dotace	17 830	11 656	15 932	19 965	9 265	14 626
	Zůstatek z minulých let	8 551	8 551	8 500	10 082	1 000	4 000
	Revolvingový úvěr	0	0	0	3 000	0	8 500
	Celkem	50 912	46 974	48 206	59 972	40 237	60 115
Druh příjmu	Provozní a investiční	46 006	35 250	46 285	54 979	38 256	41 956
	Splátky	1 642	1 642	1 805	1 805	1 804	1 804
	Revolvingový úvěr (nebo rezervace zdrojů)	0	0	0	17	0	8 500
	Celkem	47 648	36 892	48 090	56 784	40 060	52 260
Saldo	3 264	10 082	116	3 188	177	7 855	

4 SWOT ANALÝZA

Prioritní oblast 1 – Ekonomika a cestovní ruch	
SILNÉ STRÁNKY	SLABÉ STRÁNKY
<ul style="list-style-type: none"> - existence mikroregionu a místní akční skupiny - existence euroregionu - spádovost okolních obcí - existence nadačního fondu - příznivá věková struktura - nižší úroveň nezaměstnanosti v porovnání se Zlínským krajem a ČR - existence několika regionálně významných podniků - dobrá dopravní dostupnost autobusovou dopravou ve všední dny - dobrá dostupnost do krajského města - image města jako města dostihů - existence cyklostezky 	<ul style="list-style-type: none"> - stagnující až klesající počet obyvatel - nedostatečná kapacita parkovacích míst v okolí největšího sídliště - špatný technický stav autobusových zastávek - pouze částečná revitalizace panelových sídlišť - nedostatečná dopravní dostupnost autobusovou dopravou o víkendech a svátcích - žádné významné historické památky - nevyužitý potenciál cestovního ruchu v návaznosti na pořádané dostihy - nedostatek ubytovacích zařízení - území nepatří k významným destinacím cestovního ruchu
PŘÍLEŽITOSTI	HROZBY
<ul style="list-style-type: none"> - zesílení přeshraniční spolupráce v rámci euroregionu - využití nástrojů pro podporu podnikání a přilákání nových investorů - výstavba parkoviště v okolí největšího sídliště - regenerace autobusových zastávek - lepší dostupnost v rámci plánované výstavby R49 - propagace v oblasti cestovního ruchu s využitím image jako města dostihů - podpora cyklo dopravy 	<ul style="list-style-type: none"> - oslabení pozice přirozeného centra mikroregionu - zhoršující se možnosti parkování v okolí největšího sídliště - zhoršující se technický stav autobusových zastávek - zhoršující se dopravní dostupnost a zrušení některých spojů - místní dopravní omezení v rámci plánované výstavby R49 - zhoršování technického stavu dostihového areálu

Prioritní oblast 2 – Sociální prostředí a občanská vybavenost	
SILNÉ STRÁNKY	SLABÉ STRÁNKY
<ul style="list-style-type: none"> - volná kapacita ZŠ - zkušenosti ZŠ s čerpáním finančních prostředků z EU - vysoký počet volnočasových spolků - velké množství kulturních akcí - sportovní infrastruktura - existence dostihového areálu - rekonstruovaná dětská hřiště 	<ul style="list-style-type: none"> - nedostatečná kapacita MŠ - chybějící sociální zařízení pro seniory - špatný technický stav dostihového areálu - existence pouze základního stupně vzdělání
PŘÍLEŽITOSTI	HROZBY
<ul style="list-style-type: none"> - vybudování nových sociálních zařízení a rozšíření sociálních služeb v kontextu budoucího demografického vývoje a stárnutí populace - stimulace zájmu obyvatel o kulturní, sportovní a jiné volnočasové aktivity - zachování či rozšiřování široké nabídky kulturních, sportovních a jiných volnočasových aktivit - regenerace technického stavu dostihového areálu 	<ul style="list-style-type: none"> - neschopnost rozšíření kapacity MŠ - pokles zájmu občanů o kulturní, sportovní a jiné volnočasové aktivity - nedostatečná kapacita okolních sociálních zařízení v kontextu budoucího demografického vývoje a stárnutí populace - zhoršování technického stavu dostihového areálu

Prioritní oblast 3 – Infrastruktura a životní prostředí	
SILNÉ STRÁNKY	SLABÉ STRÁNKY
<ul style="list-style-type: none"> - nabídka volných pozemků pro bytovou výstavbu - fungující systém třídění odpadů - existence vlastního sběrného dvora - svoz odpadu mimo město - existence VD Slušovice jako zdroje pitné vody - výroba elektrické energie pomocí VD Slušovice - výborná protipovodňová ochrana 	<ul style="list-style-type: none"> - chybějící technická infrastruktura v oblastech plánované bytové výstavby a rekreačních oblastech - nízká kvalita zemědělské půdy - vodní a větrná eroze půd - snížená produkční schopnost půdy vlivem špatného nakládání v minulosti - malý výskyt podzemních zdrojů vody - nízká kvalita vody ve vodních tocích - nepravidelné měření znečištění ovzduší - ekologická zátěž v místě čerpací stanice pohonných hmot - nedokončená likvidace starých skleníků v jižní části města
PŘÍLEŽITOSTI	HROZBY
<ul style="list-style-type: none"> - rozšíření technické infrastruktury v oblastech plánované bytové výstavby a rekreačních oblastech - snižování energetické náročnosti veřejných budov - revitalizace oblasti zbouraných skleníků v jižní části města - pravidelná měření a kontrola znečištění ovzduší - realizace protierozních opatření - důsledná kontrola aktivit a nakládání s pohonnými hmotami v blízkosti čerpací stanice 	<ul style="list-style-type: none"> - neschopnost rozšíření technické infrastruktury v oblastech plánované bytové výstavby a rekreačních oblastech z důvodu finanční náročnosti - nevhodný způsob nakládání s odpady - vytápění tuhými palivy - zhoršení kvality vody vlivem nevhodného nakládání s hnojivy - vliv místní průmyslové výroby na zhoršenou kvalitu ovzduší - potenciální emise pachových látek z chovu hospodářských zvířat v okolních obcích - narušení životního prostředí výstavbou R49

5 ROZVOJOVÁ STRATEGIE

STRATEGICKÁ VIZE

Slušovice chtějí být do budoucna atraktivním dynamicky se rozvíjejícím městem, které pro stávající i potenciální obyvatele poskytuje životní podmínky na vysoké úrovni. Zaměřuje se na zvýšení výkonnosti ekonomiky, snížení nezaměstnanosti a celkovou konkurenceschopnost, dále na dostačující kvalitu a rozsah technické i dopravní infrastruktury, rozvoj sociálních, sportovních a kulturních potřeb a v neposlední řadě i rozvoj bydlení.

Schéma cílů pro prioritní oblast 1 – Ekonomika a cestovní ruch

GLOBALNÍ CÍL 1 Harmonický rozvoj města a hospodářská stabilita	Indikátory účinku - Migrace obyvatel - Nezaměstnanost
SPECIFICKÝ CÍL 1.1 Podpora místních podnikatelských aktivit a tvorba podmínek pro příchod nových investorů	Indikátory výsledku - Počet ekonomických subjektů - Počet pracovních míst
SPECIFICKÝ CÍL 1.2 Rozvoj cestovního ruchu a propagace města	Indikátory výsledku - Počet přenocování v hromadných ubytovacích zařízeních
SPECIFICKÝ CÍL 1.3 Zkvalitnění statické dopravy a dopravní infrastruktury	Indikátory výsledku - Počet parkovacích míst - Podíl silnic ve špatném technickém stavu

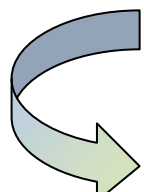


Schéma cílů pro prioritní oblast 2 – Sociální prostředí a občanská vybavenost

<p>GLOBÁLNÍ CÍL 2 Zlepšení kvality života, spokojenosti občanů a celkové atraktivity města</p>	<p>Indikátory účinku - Spokojenost občanů s oblastmi rozvoje</p>
<p>SPECIFICKÝ CÍL 2.1 Rozvoj sociálních služeb a sociální vybavenosti</p>	<p>Indikátory výsledku - Počet osob využívajících sociální služby - Počet lůžek sociálního zařízení</p>
<p>SPECIFICKÝ CÍL 2.2 Zkvalitnění podmínek pro kulturní, sportovní a volnočasové vyžití</p>	<p>Indikátory výsledku - Počet návštěvníků kulturních a sportovních akcí</p>
<p>SPECIFICKÝ CÍL 2.3 Rozvoj vzdělávání a zvýšení uplatnitelnosti na trhu práce</p>	<p>Indikátory výsledku - Počet umístěných uchazečů o zaměstnání</p>

Schéma cílů pro prioritní oblast 3 – Infrastruktura a životní prostředí

<p>GLOBÁLNÍ CÍL 3 Rozvoj technické infrastruktury a ochrana životního prostředí</p>	<p>Indikátory účinku - Kvalita životního prostředí - Stav infrastruktury</p>
<p>SPECIFICKÝ CÍL 3.1 Rozšíření a výstavba inženýrských sítí</p>	<p>Indikátory výsledku - Počet parkovacích míst - Podíl silnic ve špatném technickém stavu</p>
<p>SPECIFICKÝ CÍL 3.2 Zajištění zdravých životních podmínek ve městě a ochrana přírody</p>	<p>Indikátory výsledku - Energetické úspory - Zvýšený zájem o třídění odpadů</p>

Tabulka 11 Seznam aktivit definovaných v rámci specifických cílů

Cíl	Aktivita
Cíl 1.1 – Podpora místních podnikatelských aktivit a tvorba podmínek pro příchod nových investorů	Aktivita 1.1.1 – Vytváření optimálních podmínek pro stávající a nové podnikatelské subjekty
	Aktivita 1.1.2 – Aktivní kontakt s novými investory
Cíl 1.2 – Rozvoj cestovního ruchu a propagace města	Aktivita 1.2.1 – Vytvoření strategie cestovního ruchu
	Aktivita 1.2.2 – Podpora podnikatelů v oblasti cestovního ruchu a hromadného ubytování
Cíl 1.3 – Zkvalitnění statické dopravy a dopravní infrastruktury	Aktivita 1.3.1 – Zlepšení možností parkování
	Aktivita 1.3.2 – Údržba a opravy dopravní infrastruktury
	Aktivita 1.3.3 – Údržba a opravy chodníků
Cíl 2.1 – Rozvoj sociálních služeb a sociální vybavenosti	Aktivita 2.1.1 – Vybudování domova se zvláštním režimem a pečovatelskou službou
	Aktivita 2.1.2 – Podpora a rozvoj sociálních služeb
	Aktivita 2.1.3 – Nabídka startovacího bydlení
Cíl 2.2 – Zkvalitnění podmínek pro kulturní, sportovní a volnočasové využití	Aktivita 2.2.1 – Regenerace a modernizace kulturní, sportovní a volnočasové infrastruktury
	Aktivita 2.2.2 – Podpora a rozvoj nových či netradičních kulturních a sportovních aktivit
Cíl 2.3 – Rozvoj vzdělávání a zvýšení uplatnitelnosti na trhu práce	Aktivita 2.3.1 – Podpora vzdělávacích kurzů, rekvalifikačních kurzů a dalšího vzdělávání
Cíl 3.1 – Rozšíření a výstavba inženýrských sítí	Aktivita 3.1.1 – Výstavba inženýrských sítí v lokalitách plánované bytové výstavby, pro podnikání a pro rekreaci
	Aktivita 3.1.2 – Intenzifikace a rozšíření kapacity ČOV
Cíl 3.2 – Zajištění zdravých životních podmínek ve městě a ochrana přírody	Aktivita 3.2.1 – Realizace energeticky úsporných opatření v provozu veřejných budov
	Aktivita 3.2.2 – Modernizovaná protipovodňová ochrana
	Aktivita 3.2.3 – Snižování působení vodní eroze
	Aktivita 3.2.3 – Obnova a revitalizace nevyužívaných ploch
	Aktivita 3.2.5 – Rozvoj a podpora EVVO
Aktivita 3.2.6 – Rozšíření počtu kontejnerů pro tříděný odpad	

Tabulka 12 Seznam projektů vázaných na aktivity 1.1.1–1.2.1

Aktivita	Projekt	Zdroje financování a odhad nákladů	Indikátor výstupu		Garanti a spolupráce
			jednotka	cílový stav	
Aktivita 1.1.1 Vytváření optimálních podmínek pro stávající a nové podnikatelské subjekty	Vytvoření a aktualizace databáze volných podnikatelských pozemků a nabídky levného pronájmu budov.	Rozpočet města – 20 tis. (provozní náklady)	databáze	1	podnikatelé
	Podpora pořádání workshopů, seminářů, veletrhů a setkání podnikatelů.	Rozpočet města – 150 tis.	Počet akcí	min. 2 za rok	podnikatelé, Hospodářská komora
Aktivita 1.1.2 Aktivní kontakt s novými investory	Užší a intenzivnější spolupráce s CzechInvestem a odbornými institucemi.	Rozpočet města – 15 tis. (provozní náklady)	počet oslovených potenciálních investorů	maximalizace	CzechInvest, Hospodářská komora
	Účast na propagačních akcích a veletrzích.	Rozpočet města – 15 tis.	Počet akcí	min. 2 za rok	podnikatelé, Hospodářská komora
Aktivita 1.2.1 Vytvoření strategie cestovního ruchu	Vytvoření strategie a marketingové koncepce cestovního ruchu.	Rozpočet města – 60 tis.	dokument	1	podnikatelé v oblasti cestovního ruchu, RRAVM
	Realizace strategie a marketingové koncepce cestovního ruchu.	Náklady dle strategie Cizí zdroje – MMR, IROP	počet projektů	maximalizace	podnikatelé v oblasti cestovního ruchu, RRAVM

Tabulka 13 Seznam projektů vázaných na definované aktivity 1.2.2–1.3.3

Aktivita	Projekt	Zdroje financování a odhad nákladů	Indikátor výstupu		Garanti a spolupráce
			jednotka	cílový stav	
Aktivita 1.2.2 Podpora podnikatelů v oblasti cestovního ruchu a hromadného ubytování	Podpora podnikatelů poskytujících služby v oblasti cestovního ruchu. Nabídka volných podnikatelských ploch, levné pronájmy, prodej budov, dotace.	Náklady dle zájmu podnikatelů Rozpočet města Cizí zdroje – MMR, IROP	počet lůžek počet subjektů	maximalizace	podnikatelé v oblasti cestovního ruchu, RRAVM
Aktivita 1.3.1 Zlepšení možností parkování	Výstavba parkoviště v okolí sídliště Padělky.	Rozpočet města – 1 mil. Cizí zdroje – IROP	počet parkovacích míst	min. 50	
Aktivita 1.3.2 Údržba a opravy dopravní infrastruktury	Zhodnocení stavu a případná rekonstrukce místních komunikací.	Rozpočet města – 900 tis. (zachování stávající vyčleněné částky v rozpočtu) Cizí zdroje – SFDI, IROP	délka místních komunikací	maximalizace	Ředitelství silnic Zlínského kraje
	Rekonstrukce a vybudování autobusových zastávek.	Rozpočet města – 400 tis.	počet autobusových zastávek	maximalizace	
Aktivita 1.3.3 Údržba a opravy chodníků	Zhodnocení stavu a případná realizace oprav chodníků.	Rozpočet města – 200. tis (ročně) Cizí zdroje – IROP	délka chodníků	maximalizace	

Tabulka 14 Seznam projektů vázaných na definované aktivity 2.1.1–2.2.2

Aktivita	Projekt	Zdroje financování a odhad nákladů	Indikátor výstupu		Spolupráce
			jednotka	cílový stav	
Aktivita 2.1.1 Vybudování domova se zvláštním režimem a pečovatelskou službou	Zpracování projektové dokumentace a výstavba domova se zvláštním režimem a pečovatelskou službou.	Rozpočet města – 20 mil. Cizí zdroje – MMR, IROP, SFRB, MPSV	kapacita osob	40	odbor sociálních věcí
Aktivita 2.1.2 Podpora a rozvoj sociálních služeb	Dotace města na podporu a rozšiřování sociálních služeb.	Rozpočet města – 200 tis. Cizí zdroje – MPSV	počet příjemců	dle poptávky	odbor sociálních věcí
Aktivita 2.1.3 Nabídka startovacího bydlení	Vytvoření nabídky bytů pro startovací bydlení – přeměna části bytů ve vlastnictví města, v případě velkého zájmu výstavba nového objektu.	Rozpočet města – v závislosti na poptávce a volných prostředcích Cizí zdroje – SFRB	počet bytů	dle poptávky	
Aktivita 2.2.1 Regenerace a modernizace kulturní, sportovní a volnočasové infrastruktury	Rekonstrukce tribun dostihového areálu.	Rozpočet města – 2 mil. Cizí zdroje – ZLK	kapacita tribun	maximalizace	občanské sdružení spravující dostihový areál
Aktivita 2.2.2 Podpora a rozvoj nových či netradičních kulturních a sportovních aktivit	Rozšíření nabídky kulturních a sportovních aktivit. Zaměření na tematiku dostihů.	Rozpočet města – 400 tis. Cizí zdroje – MK, Nadační fond pro rozvoj a podporu Slušovic	počet akcí	min. 15	organizace působící v oblasti kultury, sportu a volného času

Tabulka 15 Seznam projektů vázaných na definovanou aktivitu 2.3.1

Aktivita	Projekt	Zdroje financování a odhad nákladů	Indikátor výstupu		Spolupráce
			jednotka	cílový stav	
Aktivita 2.3.1 Podpora vzdělávacích kurzů, rekvalifikačních kurzů a dalšího vzdělávání	Využití prostor školy a městské knihovny pro vzdělávací činnost.	Rozpočet města – 200 tis. Cizí zdroje – OP Z	počet projektů, počet zúčastněných	maximalizace	ZŠ, městská knihovna, vzdělávací subjekty
	Podpora a pořádání veřejných vzdělávacích kurzů a celoživotního vzdělávání (jazykové, počítačové kurzy apod.).	Rozpočet města – 50 tis. Cizí zdroje – OP Z	počet projektů, počet zúčastněných	maximalizace	vzdělávací subjekty
	Podpora projektů zabývajících se rekvalifikací a dalším vzděláváním pro nezaměstnané.	Rozpočet města – 50 tis. Cizí zdroje – OP Z	počet projektů, počet zúčastněných	maximalizace	vzdělávací subjekty

Tabulka 16 Seznam projektů vázaných na definované aktivity 3.1.1–3.2.3

Aktivita	Projekt	Zdroje financování a odhad nákladů	Indikátor výstupu		Spolupráce
			jednotka	cílový stav	
Aktivita 3.1.1 Výstavba inženýrských sítí v lokalitách plánované bytové výstavby, pro podnikání a pro rekreaci	Vytvoření projektové dokumentace a realizace výstavby inženýrských sítí v lokalitách plánované bytové výstavby, pro podnikání a pro rekreaci.	Rozpočet města – 10 mil. Cizí zdroje – IROP, MMR	m ²	dle objemu výstavby a poptávky	zájemci a obyvatelé
Aktivita 3.1.2 Intenzifikace a rozšíření kapacity ČOV	Vytvoření dokumentace a realizace intenzifikace a rozšíření kapacity ČOV.	Účast okolních obcí využívajících ČOV Cizí zdroje – SFŽP, OP ŽP	kapacita ČOV	maximalizace dle potřeb	obce napojené na ČOV
Aktivita 3.2.1 Realizace energeticky úsporných opatření v provozu veřejných budov	Snižování nákladů na provoz majetku ve vlastnictví města.	Rozpočet města – 250 tis. Cizí zdroje – OP ŽP	energetická náročnost	minimalizace	
Aktivita 3.2.2 Modernizovaná protipovodňová ochrana	Vytvoření potřebné dokumentace a realizace modernizace protipovodňové ochrany.	Rozpočet města – 5 mil. Cizí zdroje – OP ŽP	riziko zaplavení území	minimalizace	
Aktivita 3.2.3 Snižování působení vodní eroze	Realizace opatření ke snížení vodní eroze na orné půdě s využitím zapravení organické hmoty.	Rozpočet města – 500 tis. Cizí zdroje – SFŽP, OP ŽP	ha	285	zemědělské subjekty

Tabulka 17 Seznam projektů vázaných na definované aktivity 3.2.4–3.2.6

Aktivita	Projekt	Zdroje financování a odhad nákladů	Indikátor výstupu		Spolupráce
			jednotka	cílový stav	
Aktivita 3.2.4 Obnova a revitalizace nevyužívaných ploch	Revitalizace oblasti zbouraných skleníků v jižní části města a jejich přeměna na plochy pro podnikání.	Rozpočet města – 200 tis.	m ²	20 000	
Aktivita 3.2.5 Rozvoj a podpora EVVO	Rozvoj a podpora environmentálního vzdělávání, výchovy a osvěty. Propagace ve vzdělávacích institucích, tematické akce pro veřejnost. Realizace v rámci činnosti provozu města.	Rozpočet města – 20 tis. Cizí zdroje – ZLK, MŠMT	počet vzdělávacích akcí	min. 2 ročně	vzdělávací instituce, občané
Aktivita 3.2.6 Rozšíření počtu kontejnerů pro tříděný odpad	Nákup a instalace kontejnerů pro tříděný odpad ve veřejném prostranství i vzdělávacích institucích.	Rozpočet města – 50 tis. Cizí zdroje – OP ŽP	počet kontejnerů	maximalizace	občané

ZÁVĚR

Město Slušovice má výhodnou pozici z hlediska spádovosti okolních obcí v rámci mikro-regionu Slušovicko. To je dáno občanskou vybaveností a množstvím služeb a geografickou polohou.

Počet obyvatel prošel za dvě desetiletí fází výrazného růstu i poklesu, v současné době lze očekávat spíše pokles, který je zapříčiněn velkým počtem vystěhovalých. Věková struktura je příznivá vzhledem k počtu obyvatel v produktivním věku.

Do roku 2007 ve Slušovicích byla nízká míra nezaměstnanosti v porovnání s celostátní hodnotou a Zlínským krajem o více než 2 %, ale v průběhu následujících čtyř let došlo k výraznému nárůstu a tyto hodnoty se téměř srovnaly. Největší zaměstnanost je v oboru průmyslu, protože na území města působí dva významné průmyslové podniky. Naopak zemědělská výroba se až na pár výjimek téměř nevyskytuje, to je zapříčiněno příliš vysokou intenzitou výroby v nedávné minulosti, která přesahovala přirozenou produkční schopnost půd. Negativní vliv má také vodní a větrná eroze.

Technická infrastruktura je až na pár výjimek zavedena v rámci celého katastrálního území. Velkou výhodou je existence VD Slušovice jakožto kvalitního zdroje pitné vody. Dopravní infrastruktura i dostupnost jsou vyhovující a v současné době je plánována výstavba rychlostní komunikace R49, která by vedla částečně i na území města.

Převážná část domovního fondu je tvořena rodinnými domy, jen asi 7 % z celkového počtu domů jsou domy bytové. V oblasti vzdělávání nabízí město pouze mateřskou a základní školu. Zdravotní služby poskytuje celkem devět lékařů, nicméně tento stav se může jevit jako nedostačující vzhledem již zmíněné spádovosti okolních obcí. Nejbližší sociální zařízení pro seniory je v Hrobicích, vzhledem k budoucímu demografickému vývoji lze očekávat maximální obsazenost a nedostatečnou kapacitu. Komplexní sociální služby zajišťuje jeden soukromý subjekt. V oblasti sportovní a kulturní jsou Slušovice dostatečně vybaveny, ročně je pořádáno velké množství společenských akcí. Rekreační a cestovní ruch jsou realizovány spíše jen v rámci cykloturismu, velký potenciál lze nalézt v existenci dostiho-
vého areálu, který byl v minulosti velmi atraktivním turistickým místem. Z hlediska cestovního ruchu je však nedostačující stav hromadného ubytování.

S výjimkou již zmíněného VD Slušovice jsou místní vody spíše nekvalitní. Znečištění ovzduší škodlivými látkami ve Slušovicích není pravidelně měřeno, přesto lze předpoklá-

dat znečištění v okolí průmyslové výroby (prašnost) a silničních komunikací. Na území se nenachází žádné skládky, veškerý odpad je odvážen pryč.

Hospodaření s finančními prostředky lze označit za velmi dobré, zpravidla je vykazována určitá finanční rezerva a město nemá problém ani se splácením úvěrů.

Návrhová část obsahuje komplexní strategii pro časový horizont přibližně šesti let. Tento koncept může sloužit jako doplněk při tvorbě oficiální strategie rozvoje města, která zatím nebyla zpracována. Existuje však podobný dokument pro mikroregion Slušovicko z roku 2007. V rámci navržené strategie je definován směr budoucího rozvoje formou strategické vize a tři prioritní oblasti – ekonomika a cestovní ruch, sociální prostředí a občanská vybavenost, a infrastruktura ve spojení s životním prostředím. Na tyto oblasti jsou vázány tři globální cíle, které jsou dále rozvinuty do specifických cílů, aktivit a projektů. K veškerým projektům je stanovena finanční náročnost s určením vhodných zdrojů, indikátory výstupu pro zhodnocení přínosu a spolupracující subjekty. Jedná se o základní a nejdůležitější opatření, která mohou být v oficiálním dokumentu dále doplněna o další návrhy.

SEZNAM POUŽITÝCH ZDROJŮ

BINEK, J. a kol., 2011. *Rozvojový interaktivní audit*. 1. vyd. Brno: GaREP, spol. s r.o., 150 s. ISBN 978-80-904308-9-1.

CYKLOTRASY, 2008. Cyklotrasa č. 5036 Holešov – Dešná. Cyklotrasy [online] [cit. 2014–03–21]. Dostupné z: <http://cyklotrasy.cz/encyklopedie/objekty1.phtml?id=80538>

ČESKÉ DÁLNIČE, [2008]. Rychlostní silnice R49. *České dálnice* [online]. Praha [cit. 2014–03–21]. Dostupné z: <http://www.ceskedalnice.cz/rychlostni-silnice/r49>

ČESKO. MINISTERSTVO KULTURY. Granty a dotace. *Ministerstvo kultury* [online]. Praha [cit. 2014–03–21]. Dostupné z: <http://www.mkcr.cz/granty-a-dotace/>

ČESKO. MINISTERSTVO PRÁCE A SOCIÁLNÍCH VĚCÍ. Dotace na poskytování sociálních služeb. *Ministerstvo práce a sociálních věcí* [online]. Praha [cit. 2014–03–21]. Dostupné z: <http://www.mpsv.cz/cs/740>

ČESKO. MINISTERSTVO PRO MÍSTNÍ ROZVOJ. Programy a dotace. *Ministerstvo pro místní rozvoj* [online]. Praha [cit. 2014–03–21]. Dostupné z: <http://www.mmr.cz/cs/Ministerstvo/Programy-a-dotace>

ČESKO. MINISTERSTVO PRO MÍSTNÍ ROZVOJ, 2013. Elektronická metodická podpora tvorby rozvojových dokumentů obcí. *Ministerstvo pro místní rozvoj* [online]. Praha [cit. 2014–03–21]. Dokument ve formátu PDF. Dostupné z: [http://www.mmr.cz/getmedia/b1c1714d-55c7-432d-9f84-e9aa5caa61b2/3-a-Priloha-1-METODIKA-PRO-\(30-6-2013\).pdf](http://www.mmr.cz/getmedia/b1c1714d-55c7-432d-9f84-e9aa5caa61b2/3-a-Priloha-1-METODIKA-PRO-(30-6-2013).pdf)

ČESKO. MINISTERSTVO PRO MÍSTNÍ ROZVOJ, 2010. Rozvojové možnosti obcí. *Ministerstvo pro místní rozvoj* [online]. Praha [cit. 2014–03–21]. Dokument ve formátu PDF. Dostupné z: http://www.mmr.cz/getmedia/5a2e3c9c-0a0e-4737-a66e-a67424bc24c6/Brozura-Rozvojove-moznosti-obci-MMR_Brozura.pdf

ČESKO, 2000a. Zákon č. 128 ze dne 12. dubna 2000 o obcích (obecní zřízení). In: *Sbírka zákonů České republiky* [online]. Částka 38, s. 1737–1764. Po zadání čísla předpisu dostupné z: <http://aplikace.mvcr.cz/sbirka-zakonu/>

ČESKO, 2000b. Zákon č. 129 ze dne 12. dubna 2000 o krajích (krajská zřízení). In: *Sbírka zákonů České republiky* [online]. Částka 38, s. 1765–1782. Po zadání čísla předpisu dostupné z: <http://aplikace.mvcr.cz/sbirka-zakonu/>

ČESKO, 2000c. Zákon č. 248 ze dne 29. června 2000 o podpoře regionálního rozvoje. In: *Sbírka zákonů České republiky* [online]. Částka 73, s. 3549–3554. Po zadání čísla předpisu dostupné z: <http://aplikace.mvcr.cz/sbirka-zakonu/>

ČESKÝ STATISTICKÝ ÚŘAD, 2014. Tabulka ekonomických subjektů podle právní formy. *Veřejná databáze* [online]. Praha [cit. 2014–03–21]. Dostupné z: http://vdb.czso.cz/vdbvo/tabparam.jsp?vo=null&childsel0=5&cislotab=ORG9020UC&voa=tabulka&go_zobraz=1&aktualizuj=Aktualizovat&childsel0=5&pro_4_143=585777

ČESKÝ STATISTICKÝ ÚŘAD, 2013a. Tabulka stavu obyvatel ve vybraném území – časová řada. *Veřejná databáze* [online]. Praha [cit. 2014–03–21]. Dostupné z: http://vdb.czso.cz/vdbvo/tabparam.jsp?childsel0=5&cislotab=DEM1030CU&kapitola_id=370&voa=tabulka&go_zobraz=1&aktualizuj=Aktualizovat&childsel0=5&pro_4_41=585777

ČESKÝ STATISTICKÝ ÚŘAD, 2013b. Tabulka pohybu obyvatel. *Veřejná databáze* [online]. Praha [cit. 2014–03–21]. Dostupné z: http://vdb.czso.cz/vdbvo/tabparam.jsp?childsel0=5&cislotab=MOS+B05&kapitola_id=372&voa=tabulka&go_zobraz=1&aktualizuj=Aktualizovat&childsel0=5&pro_4_41=585777

ČESKÝ STATISTICKÝ ÚŘAD, 2012. Tabulka uchazečů o zaměstnání ve vybraném území. *Veřejná databáze* [online]. Praha [cit. 2014–03–21]. Dostupné z: http://vdb.czso.cz/vdbvo/tabparam.jsp?childsel0=5&cislotab=TPR6010UC&kapitola_id=15&voa=tabulka&go_zobraz=1&aktualizuj=Aktualizovat&childsel0=5&pro_4_65=585777

ČESKÝ STATISTICKÝ ÚŘAD, 2014. Tabulka ekonomických subjektů podle právní formy. *Veřejná databáze* [online]. Praha [cit. 2014–03–21]. Dostupné z: http://vdb.czso.cz/vdbvo/tabparam.jsp?vo=null&childsel0=5&cislotab=ORG9020UC&voa=tabulka&go_zobraz=1&aktualizuj=Aktualizovat&childsel0=5&pro_4_143=585777

ČESKÝ STATISTICKÝ ÚŘAD, 2011. Sčítání lidu, domů a bytů 2011. *Veřejná databáze* [online]. Praha [cit. 2014–03–21]. Dostupné z: <http://vdb.czso.cz/slodbvo/>

ČESKÝ STATISTICKÝ ÚŘAD, 2001. Sčítání lidu, domů a bytů 2001. *Veřejná databáze* [online]. Praha [cit. 2014–03–21]. Dostupné z: <http://www.czso.cz/slodb/slodb2001.nsf/obce/585777?OpenDocument>

DOMOV NA DUBÍČKU, [2014]. Co nabízíme. *Na Dubíčku* [online]. Hrobice [cit. 2014–03–21]. Dostupné z: <http://www.nadubicku.cz/co-nabizime/>

DOSTIHY SLUŠOVICE, [2014]. O areálu. *Dostihy Slušovice* [online]. Slušovice [cit. 2014–03–21]. Dostupné z: <http://www.dostihyslusovice.cz/o-arealu/historie-drahy/>

EU, 2013. Press Release details. *Zaměstnanost: Komise navrhuje pravidla, která mají uvést Iniciativu na podporu zaměstnanosti mladých lidí do praxe. Europa* [online]. Brusel [cit. 2014–03–21]. Dostupné z: http://europa.eu/rapid/press-release_IP-13-217_cs.htm

GREINER, [2014]. Slušovice. *Greiner GPI Česká republika* [online]. Slušovice [cit. 2014–03–21]. Dostupné z: <http://www.greiner-gpi.com/index.php?id=125&L=3>

NADAČNÍ FOND SLUŠOVICE, 2013. O nás. *Nadační fond Slušovice* [online]. Slušovice [cit. 2014–03–21]. Dostupné z: <http://nadacnifond-slusovice.cz/o-nas/>

HOLEČEK, J. a kol., 2009. *Obec a její rozvoj v širších souvislostech*. 1. vyd. Brno: GaREP Publishing, 98 s. ISBN 978-80-904308-2-2.

HRABALOVÁ, Simona, 2004. *Teorie a praxe rozvoje měst a obcí*. 1. vyd. Brno: Masarykova univerzita, 93 s. ISBN 80-2103-356-8.

JC ZDRAVÍ, 2011. Nabídka domácí péče. *JC Zdraví* [online]. Slušovice [cit. 2014–03–21]. Dostupné z: <http://www.jczdravi.cz/nabidka-domaci-pece.htm>

LEIGH, Nancey Green a Edward James BLAKELY, 2013. *Planning local economic development: theory and practice*. 5. vyd. Los Angeles: SAGE, 456 s. ISBN 1-4522-4259-0.

LIBIGER, Milan, 2013. Silnice z Fryštáku do Hulína není povolena, stát na ni nedá peníze. In: *iDNES.cz* [online]. 24.9.2013 [cit. 2014–03–21]. Dostupné z: http://zlin.idnes.cz/clanek.aspx?c=A130920_1979404_zlin-zpravy_ppr

LIBIGER, Milan, 2014. Miliarda pro cestu přes Zlínský kraj na Slovensko. In: *iDNES* [online]. 16.2.2014 [cit. 2014–03–21]. Dostupné z: http://zlin.idnes.cz/bohuslav-sobotka-i-robert-fico-chteji-silnici-r49-na-slovensko-pu1-/zlin-zpravy.aspx?c=A140215_2034575_zlin-zpravy_ras

MAS VIZOVICKO A SLUŠOVICKO. Členové MAS. *MAS Vizovicko/Slušovicko* [online]. © 2008 [cit. 2014–03–21]. Dostupné z: <http://www.masvas.cz/clenove-mas-a-partneri/>

MATES, Pavel a René WOKOUN, 2001. *Malá encyklopedie regionalistiky a veřejné správy*. 1. vyd. Praha: Prospektrum, 196 s. ISBN 80-7175-100-6.

MĚSTO SLUŠOVICE, 2012a. Historie. *Slušovice* [online]. Slušovice [cit. 2014–03–21]. Dostupné z: <http://www.slusovice.eu/turista/historie/>

MĚSTO SLUŠOVICE, 2012b. Lékaři. *Slušovice* [online]. Slušovice [cit. 2014–03–21]. Dostupné z: <http://www.slusovice.eu/obcan/lekari/>

MĚSTO SLUŠOVICE, 2012c. Sport a volný čas. *Slušovice* [online]. Slušovice [cit. 2014–03–21]. Dostupné z: <http://www.slusovice.eu/sport-a-volny-cas/>

MĚSTO SLUŠOVICE, 2012d. Turista. *Slušovice* [online]. Slušovice [cit. 2014–03–21]. Dostupné z: <http://www.slusovice.eu/turista/>

MĚSTO SLUŠOVICE, 2012e. Organizační struktura – Služby města Slušovice. *Slušovice* [online]. Slušovice [cit. 2014–03–21]. Dostupné z: <http://www.slusovice.eu/mestsky-urad/organizacni-struktura-2/>

MĚSTO SLUŠOVICE, 2012f. Rozpočty. *Slušovice* [online]. Slušovice [cit. 2014–03–21]. Dostupné z: <http://www.slusovice.eu/rozpocety/>

MĚSTO SLUŠOVICE, 2012g. Hospodaření. *Slušovice* [online]. Slušovice [cit. 2014–03–21]. Dostupné z: <http://www.slusovice.eu/hospodareni/>

MĚSTO VIZOVICE, 2011. Místní akční skupina Vizovicko a Slušovicko, o.s. *Vizovice* [online]. Vizovice [cit. 2014–03–21]. Dostupné z: <http://www.vizovice.eu/mestsky-urad/mas-vizovicko-a-slusovicko/mistni-akcni-skupina-vizovicko-a-slusovicko-o-s-.html>

MIKROREGION-SLUŠOVICKO, 2007. Strategický rozvojový plán mikroregionu Slušovicko. *Mikroregion Slušovicko* [online]. Zlín [cit. 2014–03–21]. Dokument ve formátu DOC. Dostupné z: http://www.mikroregion-slusovicko.cz/dokumenty/SE_analyza_slusovicko.doc

MIKROREGION-SLUŠOVICKO, [2008a]. Město Slušovice. *Mikroregion Slušovicko* [online]. [cit. 2014–03–21]. Dostupné z: <http://www.mikroregion-slusovicko.cz/?page=slusovice&akt=slusovice>

MIKROREGION-SLUŠOVICKO, [2008b]. Úvod. *Mikroregion Slušovicko* [online]. [cit. 2014–03–21]. Dostupné z: <http://www.mikroregion-slusovicko.cz/>

MOBA, 2007. Profil společnosti. *MOBA* [online]. Slušovice [cit. 2014–03–21]. Dostupné z: <http://www.moba-sl.cz/kategorie/profil-spolecnosti.aspx>

MOTEL GOLF START, [2014]. Motelgolf. *Motelgolf* [online]. Slušovice [cit. 2014–03–21]. Dostupné z: <http://www.motelgolf.cz/>

MŠ SLUŠOVICE, 2013. *MŠ Sluničko* [online]. Slušovice [cit. 2014–03–21]. Dostupné z: <http://www.msslunicko.cz/index1.htm>

NÁRODNÍ GEOPORTÁL, 2010. Prohlížení. *Geoportal.gov.cz* [online]. [cit. 2014–03–21]. Dostupné z: <http://geoportal.gov.cz/web/guest/map>

NAŠE VALAŠSKO, 2013. Anketa. *Naše Valašsko* [online]. [cit. 2014–03–21]. Dostupné z: <http://www.nasevalassko.info/zajimavosti/ankety/item/2018-anketa-jaky-je-vas-nazor-na-rychlostni-silnici-r49-pres-vizovicke-vrchy.html>

NOVÝ JIČÍN, 2013. Strategický plán rozvoje města Nový Jičín 2014–2020. *Nový Jičín* [online]. Nový Jičín [cit. 2014–03–21]. Dokument ve formátu PDF. Dostupné z: http://www.novy-jicin.cz/customers/novy-jicin/ftp/File/straplan/2014/100214/strategicky_plan_2014_2020.pdf

OTRUSINOVÁ, Milana a Dana KUBÍČKOVÁ, 2011. *Finanční hospodaření municipálních účetních jednotek: po novele zákona o účetnictví*. Vyd. 1. Praha: C.H. Beck, 178 s. ISBN 978-80-7400-342-4.

PEKOVÁ, Jitka, 2004. *Hospodaření a finance územní samosprávy*. Vyd. 1. Praha: Management Press, 375 s. ISBN 8072610864.

PORTÁL NA PODPORU ROZVOJE OBCÍ ČR, [2009]. Financování rozvoje obcí – základní souhrn. *Rozvoj obcí* [online]. [cit. 2014–03–21]. Dostupné z: <http://www.rozvojobci.cz/news/financovani-rozvoje-obce-zakladni-souhrn/>

POVODÍ MORAVY, [2010]. VD Slušovice. *Povodí Moravy* [online]. Brno [cit. 2014–03–21]. Dostupné z: <http://www.pmo.cz/cz/uzitecne/vodni-dila/slusovice/>

PROVAZNÍKOVÁ, Romana, 2009. *Financování měst, obcí a regionů*. 2. aktualiz. a rozš. vyd. Praha: Grada, 304 s. ISBN 978-80-247-2789-9.

REGIONÁLNÍ INFORMAČNÍ SERVIS, [2012a]. Obce – Slušovice. *Regionální informační servis* [online]. Praha [cit. 2014–03–21]. Dostupné z: <http://www.risy.cz/cs/vyhledavace/obce/detail?Zuj=585777>

REGIONÁLNÍ INFORMAČNÍ SERVIS, [2012b]. Stavební úřady – Zlínský kraj. *Regionální informační servis* [online]. Praha [cit. 2014–03–21]. Dostupné z: <http://www.risy.cz/cs/krajske-ris/zlinsky-kraj/verejna-sprava/s-prenesenou-pusobnosti/stavebni-urady/>

REGIONÁLNÍ INFORMAČNÍ SERVIS, [2012c]. Matriční úřady – Zlínský kraj. *Regionální informační servis* [online]. Praha [cit. 2014–03–21]. Dostupné z: <http://www.risy.cz/cs/krajske-ris/zlinsky-kraj/verejna-sprava/s-prenesenou-pusobnosti/matricni-urady/>

REGIONÁLNÍ INFORMAČNÍ SERVIS, [2012d]. Euroregion Bílé Karpaty – Beskydy CZ. *Regionální informační servis* [online]. Praha [cit. 2014–03–21]. Dostupné z: <http://www.risy.cz/cs/turisticke-ris/beskydy-cz/beskydy-bez-hranic/euroregion-bile-karpaty/>

ŘEDITELSTVÍ SILNIC A DÁLNIC ČR, 2011. Prezentace výsledků sčítání dopravy – Interaktivní mapa. *Sčítání 2010 ŘSD* [online]. Praha [cit. 2014–03–21]. Dostupné z: <http://scitani2010.rsd.cz/pages/map/default.aspx>

SLUŠOVICE, 2013. *Územní plán*.

SLUŠOVICE, 1998. *Územní plán*.

STRUKTURÁLNÍ FONDY EU, 2014. Dohoda o partnerství pro programové období 2014–2020. *Strukturální fondy* [online]. Praha [cit. 2014–03–21]. Dokument ve formátu PDF. Dostupné z: http://www.strukturalni-fondy.cz/getmedia/3471bed1-8a29-484e-bcdf-65444cf99f08/Dohoda-o-partnerstvi_17-4-2014.pdf

STRUKTURÁLNÍ FONDY EU, [2014a]. Informace o fondech EU. *Strukturální fondy* [online]. Praha [cit. 2014–03–21]. Dostupné z: <http://www.strukturalni-fondy.cz/cs/Fondy-EU/Informace-o-fondech-EU>

STRUKTURÁLNÍ FONDY EU, [2014b]. Kohezní politika EU. *Strukturalni-fondy.cz* [online]. Praha [cit. 2014–03–21]. Dostupné z: <http://www.strukturalni-fondy.cz/cs/Fondy-EU/Kohezni-politika-EU>

SWS, [2008]. Profil firmy SWS. *SWS* [online]. Slušovice [cit. 2014–03–21]. Dostupné z: <http://www.sws.cz/sws/?d=profil>

TNS SERVIS, [2014]. O nás. *TNS SERVIS* [online]. Slušovice [cit. 2014–03–21]. Dostupné z: <http://www.tnsservis.cz/o-nas/>

WOKOUN, René a kol., 2008. *Úvod do regionálních věd a veřejné správy*. 2. rozš. vyd. Plzeň: Vydavatelství a nakladatelství Aleš Čeněk, 455 s. ISBN 80-7380-086-4.

WOKOUN, René a kol., 2007. *Regionální rozvoj a jeho management v České republice*. 1. vyd. Praha: Oeconomica, 244 s. ISBN 80-245-1301-0.

ZŠ SLUŠOVICE, 2005. Historie školy. *Zsslusovice.cz* [online]. © 2005 [cit. 2014–03–21]. Dostupné z: <http://www.zsslusovice.cz/page/1640/>

ZŠ SLUŠOVICE, 2012. *Výroční zpráva o činnosti základní školy 2011/2012* [online]. Slušovice [cit. 2014–03–21]. Dostupné z: http://www.zsslusovice.cz/upload.cs/f/fdaab705_4_vyrocní_zprava_2011_2012_zari.pdf

ZŠ SLUŠOVICE, [2013]. *Výroční zpráva o činnosti základní školy 2012/2013* [online]. Slušovice [cit. 2014–03–21]. Dostupné z: http://www.zsslusovice.cz/upload.cs/b/bae83f25_5_vyrocní_zprava_2012_2013_zari.pdf

SEZNAM POUŽITÝCH SYMBOLŮ A ZKRATEK

ČOV	Čistírna odpadních vod
EFRR	Evropský fond pro regionální rozvoj
ENRF	Evropský námořní a rybářský fond
ESF	Evropský sociální fond
ESIF	Evropské strukturální a investiční fondy
EVVO	Environmentální vzdělávání, výchova a osvěta
EZFRV	Evropský zemědělský fond pro rozvoj venkova
FO	Fyzická osoba
FS	Fond soudržnosti
ha	Hektar
IROP	Integrovaný regionální operační program
IZM	Iniciativa na podporu zaměstnanosti mladých lidí
k .ú.	Katastrální území
LAU 1	Místní správní jednotka – okres
MK	Ministerstvo kultury
MMR	Ministerstvo pro místní rozvoj
MPSV	Ministerstvo práce a sociálních věcí
MŠ	Mateřská škola
NTL	Nízkotlaká plynová přípojka
NUTS 2	Nomenklatura územních statistických jednotek – region soudržnosti
NUTS 3	Nomenklatura územních statistických jednotek – kraj
OP D	Operační program Doprava
OP PIK	Operační program Podnikání a inovace pro konkurenceschopnost
OP PPR	Operační program Praha – pól růstu

OP TP	Operační program Technická pomoc
OP VVV	Operační program Výzkum, vývoj a vzdělávání
OP Z	Operační program Zaměstnanost
OP ŽP	Operační program Životní prostředí
ORP	Obec s rozšířenou působností
PO	Právnícká osoba
POÚ	Obec s pověřeným obecním úřadem
PRV	Program rozvoje venkova
ROP	Regionální operační program
RRAVM	Regionální rozvojová agentura Východní Moravy
SFDI	Státní fond dopravní infrastruktury
SFRB	Státní fond rozvoje bydlení
SFŽP	Státní fond životního prostředí
STL	Středotlaká plynová přípojka
VTL	Vysokotlaká plynová přípojka
ZLK	Zlínský kraj
ZŠ	Základní škola

SEZNAM OBRÁZKŮ

Obrázek 1 Mapa katastrálního území města Slušovice.....	32
Obrázek 2 Vývoj počtu obyvatel v letech 1991 – 2012	34
Obrázek 3 Celkový pohyb obyvatel v letech 2001–2012	35
Obrázek 4 Věková struktura obyvatel v roce 2001	36
Obrázek 5 Věková struktura obyvatel v roce 2011	36
Obrázek 6 Struktura vzdělanosti obyvatel v letech 2001 a 2011	37
Obrázek 7 Vývoj míry nezaměstnanosti v letech 2007 až 2011	37
Obrázek 8 Přehled sčítacích úseků a průměrné denní intenzity dopravy na hlavních silničních komunikacích města Slušovice v roce 2010	41

SEZNAM TABULEK

Tabulka 1 Srovnání expertní a komunitní metody zpracování	19
Tabulka 2 Obecné schéma rozpočtu	23
Tabulka 3 Obecná struktura majetku obce.....	24
Tabulka 4 Seznam programů ESI fondů s orientačními přiděly	28
Tabulka 5 Ekonomická aktivita obyvatel v letech 2001 a 2011	38
Tabulka 6 Registrované ekonomické subjekty se zjištěnou aktivitou v letech 2010– 2013	38
Tabulka 7 Nejvýznamnější zaměstnavatelé na území města Slušovice.....	39
Tabulka 8 Průměrná denní intenzita dopravy na hlavních silničních komunikacích města Slušovice v roce 2010	40
Tabulka 9 Domovní a bytový fond v roce 2011	42
Tabulka 10 Přehled hospodaření a rozpočtů města v letech 2011–2014	46
Tabulka 11 Seznam aktivit definovaných v rámci specifických cílů.....	51
Tabulka 13 Seznam projektů vázaných na aktivity 1.1.1–1.2.1.....	52
Tabulka 14 Seznam projektů vázaných na definované aktivity 1.2.2–1.3.3.....	53
Tabulka 15 Seznam projektů vázaných na definované aktivity 2.1.1–2.2.2.....	54
Tabulka 16 Seznam projektů vázaných na definovanou aktivitu 2.3.1	55
Tabulka 17 Seznam projektů vázaných na definované aktivity 3.1.1–3.2.3.....	56
Tabulka 18 Seznam projektů vázaných na definované aktivity 3.2.4–3.2.6.....	57