

Strategický rozvoj městyse Osvětimany

Michaela Palánová

Bakalářská práce
2014

 Univerzita Tomáše Bati ve Zlíně
Fakulta managementu a ekonomiky

Univerzita Tomáše Bati ve Zlíně
Fakulta managementu a ekonomiky
Ústav regionálního rozvoje, veřejné správy a práva
akademický rok: 2013/2014

ZADÁNÍ BAKALÁŘSKÉ PRÁCE (PROJEKTU, UMĚLECKÉHO DÍLA, UMĚLECKÉHO VÝKONU)

Jméno a příjmení: **Michaela Palánová**
Osobní číslo: **M11680**
Studijní program: **B6208 Ekonomika a management**
Studijní obor: **Management a ekonomika**
Forma studia: **kombinovaná**

Téma práce: **Strategie rozvoje městyse Osvětimany**

Zásady pro vypracování:

Úvod

I. Teoretická část

- Charakterizujte metodickou a praktickou podstatu procesu strategického plánování rozvoje obcí.

II. Praktická část

- Provedte socioekonomickou analýzu městyse Osvětimany.
- Zpracujte SWOT analýzu městyse Osvětimany.
- Navrhněte strategii rozvoje městyse Osvětimany.

Závěr

Rozsah bakalářské práce: cca 40
Rozsah příloh:
Forma zpracování bakalářské práce: tištěná/elektronická

Seznam odborné literatury:

- HRABALOVÁ, Simona. Teorie a praxe rozvoje měst a obcí. 1. vyd. Brno: Masarykova univerzita, 2004, 93 s. ISBN 80-210-3356-8.
KREJČÍ, Tomáš. Regionální rozvoj: teorie, aplikace, regionalizace. 1. vyd. Brno: Mendelova univerzita, 2010, 155 s. ISBN 807-3754-143.
STIMSON, Robert John, Roger STOUGH a Brian ROBERTS. Regional economic development: analysis and planning strategy. 2. vyd. New York: Springer, 2006, 452 s. ISBN 35-403-4826-3.
WOKOUN, René et al. Regionální rozvoj: (výchozí podmínky regionálního rozvoje, regionální politika, teorie, strategie a programování). 4. vyd. Praha: Linde, 2008, 475 s. ISBN 807-2016-990.
WOKOUN, René et al. Úvod do regionálních věd a veřejné správy. 2., rozš. vyd. Plzeň: Vydavatelství a nakladatelství Aleš Čeněk, 2008, 455 s. ISBN 80-7380-086-4.

Vedoucí bakalářské práce: Mgr. Jiří Novosák, Ph.D.
Ústav regionálního rozvoje, veřejné správy a práva
Datum zadání bakalářské práce: 17. února 2014
Termín odevzdání bakalářské práce: 16. května 2014

Ve Zlíně dne 17. února 2014


prof. Dr. Ing. Drahomíra Pavelková
dikantka




doc. RNDr. Oldřich Hájek, Ph.D.
ředitel ústavu

PROHLÁŠENÍ AUTORA BAKALÁŘSKÉ/DIPLOMOVÉ PRÁCE

Beru na vědomí, že:

- odevzdáním bakalářské/diplomové práce souhlasím se zveřejněním své práce podle zákona č. 111/1998 Sb. o vysokých školách a o změně a doplnění dalších zákonů (zákon o vysokých školách), ve znění pozdějších právních předpisů, bez ohledu na výsledek obhajoby¹;
- bakalářská/diplomová práce bude uložena v elektronické podobě v univerzitním informačním systému,
- na mou bakalářskou/diplomovou práci se plně vztahuje zákon č. 121/2000 Sb. o právu autorském, o právech souvisejících s právem autorským a o změně některých zákonů (autorský zákon) ve znění pozdějších právních předpisů, zejm. § 35 odst. 3²;
- podle § 60³ odst. 1 autorského zákona má UTB ve Zlíně právo na uzavření licenční smlouvy o užití školního díla v rozsahu § 12 odst. 4 autorského zákona;

¹ zákon č. 111/1998 Sb. o vysokých školách a o změně a doplnění dalších zákonů (zákon o vysokých školách), ve znění pozdějších právních předpisů, § 47b Zveřejněním záverečných prací:

(1) Vysoká škola nerůžně zveřejňuje disertační, diplomové, bakalářské a rigorózní práce, u kterých proběhla obhajoba, včetně posudků oponentů a výsledků obhajoby prostřednictvím databáze kvalifikačních prací, kterou spravuje. Způsob zveřejnění stanoví vnitřní předpis vysoké školy.

(2) Disertační, diplomové, bakalářské a rigorózní práce odevzdané uchazečem k obhajobě musí být již nejméně pět pracovních dnů před konáním obhajoby zveřejněny k nahlédnutí veřejnosti v místě určeném vnitřním předpisem vysoké školy nebo není-li tak určeno, v místě pracoviště vysoké školy, kde se má konat obhajoba práce. Každý si může ze zveřejněné práce pořizovat na své náklady výtisk, opis nebo rozmnožení.

(3) Platí, že odevzdáním práce autor souhlasí se zveřejněním své práce podle tohoto zákona, bez ohledu na výsledek obhajoby.

² zákon č. 121/2000 Sb. o právu autorském, o právech souvisejících s právem autorským a o změně některých zákonů (autorský zákon) ve znění pozdějších právních předpisů, § 35 odst. 3:

(3) Do práva autorského také nezahrnuje škola nebo školské či vzdělávací zařízení, udělo-li nikoli za účelem přímého nebo nepřímého hospodářského nebo obchodního prospěchu k výuce nebo k vlastní potřebě dílo vytvořené zájemcem nebo studentem ke splnění školních nebo studijních povinností vyplývajících z jeho přímého vztahu ke škole nebo školskému či vzdělávacímu zařízení (školní dílo).

³ zákon č. 121/2000 Sb. o právu autorském, o právech souvisejících s právem autorským a o změně některých zákonů (autorský zákon) ve znění pozdějších právních předpisů, § 60 Školní dílo:

(1) Škola nebo školské či vzdělávací zařízení mají za obvyklých podmínek právo na uzavření licenční smlouvy o užití školního díla (§ 35 odst. 3). Odpírá-li autor takového díla udělit svolení bez věcného důvodu, mohou se tyto osoby domáhat náhrady chybějícího prospěchu jeho vůči u soudu. Ústavovněl § 35 odst. 3 zůstává nedotčeno.

- podle § 60⁴ odst. 2 a 3 mohou užít své dílo – bakalářskou/diplomovou práci - nebo poskytnout licenci k jejímu využití jen s předchozím písemným souhlasem Univerzity Tomáše Bati ve Zlíně, která je oprávněna v takovém případě ode mne požadovat přiměřený příspěvek na úhradu nákladů, které byly Univerzitou Tomáše Bati ve Zlíně na vytvoření díla vynaloženy (až do jejich skutečné výše);
- pokud bylo k vypracování bakalářské/diplomové práce využito softwaru poskytnutého Univerzitou Tomáše Bati ve Zlíně nebo jinými subjekty pouze ke studijním a výzkumným účelům (tj. k nekomerčnímu využití), nelze výsledky bakalářské/diplomové práce využít ke komerčním účelům.

Prohlašuji, že:

- jsem bakalářskou/diplomovou práci zpracoval/a samostatně a použité informační zdroje jsem citoval/a;
- odevzdaná verze bakalářské/diplomové práce a verze elektronická nahraná do IS/STAG jsou totožné.

Ve Zlíně

15.5. 2014



⁴ zákon č. 121/2000 Sb. o právu autorském, o právech souvisejících s právem autorským a o změně některých zákonů (autorský zákon) ve znění pozdějších právních předpisů, § 60 Školní dílo:

- (2) Není-li sjednáno jinak, může autor školního díla své dílo užít či poskytnout jinému licenci, není-li to v rozporu s oprávněnými zájmy školy nebo školského či vzdělávacího zařízení.
- (3) Škola nebo školské či vzdělávací zařízení jsou oprávněny požadovat, aby jim autor školního díla z výdělku jím dosaženého v souvislosti s užitím díla či poskytnutím licence podle odstavce 2 přiměřeně přispěl na úhradu nákladů, které na vytvoření díla vynaložily, a to podle okolností až do jejich skutečné výše; přitom se přihlídně k výši výdělku dosaženého školou nebo školským či vzdělávacím zařízením z užití školního díla podle odstavce 1.

ABSTRAKT

Bakalářská práce pojednává o strategickém rozvoji městyse Osvětimany. Práce je rozdělena na dvě části - teoretickou a praktickou. Metoda teoretické části je studium odborné literatury a jiných zdrojů. Metody praktické části je tvorba dotazníku, sběr dat, jejich vyhodnocení a vytvoření strategického plánu pro městys Osvětimany.

Teoretická část pojednává o procesu strategického plánování a jejích částí analytickou, návrhovou, realizační, hodnotící a monitorovací. Dále pojednává o nástrojích pro rozvoj městyse.

V praktické části je obsažena socioekonomická analýza městyse Osvětimany, SWOT analýza, dotazníkové šetření a jeho vyhodnocení a samotná strategie rozvoje, popsání vizí, cílů a priorit městyse Osvětimany. Dále jsou zde podrobně rozebrány čtyři projekty.

Klíčová slova:

Strategie rozvoje, socioekonomická analýza, SWOT analýza, strategické plánování, strategické cíle, projekt rozvoje.

ABSTRACT

Following bachelor thesis discusses strategical development of Osvetimany township. Thesis is divided into two parts – theoretical and practical part. Theoretical part method is research of technical literature and other sources. Practical parts methods are questionnaire creation, data collection its evaluation and strategical plan creation for Osvetimany township. Theoretical part deals with strategice planning process and its analytical, proposal, implementing, evaluating and monitoring parts. Other concerns are about township development implements. Social-economic analysis of Osvetimany, SWOT analysis, questionnaire research and its evaluation, development strategy, description of visions, targets and township priorities are included in practical part of thesis. Also four projects and their description are compared in presented thesis.

Keywords:

Development strategy, social-economic analysis, strategical planning, strategical tasks, development project.

Na tomto místě bych ráda poděkovala vedoucímu své bakalářské práce panu Mgr. Jiřímu Novosákovi, Ph.D. za odborné vedení, rady a připomínky, kterými mi přispěl k vypracování bakalářské práce. Dále děkuji panu starostovi městyse Osvětimany panu Otakarovi Berkovi za poskytování všech informací k práci. Velké poděkování patří i rodině, která mě celou dobu podporovala.

Prohlašuji, že odevzdaná verze bakalářské/diplomové práce a verze elektronická nahraná do IS/STAG jsou totožné.

OBSAH

ÚVOD	10
I TEORETICKÁ ČÁST	11
1 STRATEGICKÝ PLÁN ROZVOJE OBCE	12
2 PROCES STRATEGICKÉHO PLÁNOVÁNÍ	16
2.1 ANALYTICKÁ ČÁST.....	16
2.1.1 Socioekonomická analýza.....	17
2.1.2 SWOT analýza.....	17
2.1.3 Nástroje sběru informací.....	19
2.2 NÁVRHOVÁ ČÁST.....	20
2.3 REALIZAČNÍ ČÁST.....	21
2.4 HODNOTÍCÍ, MONITOROVACÍ A AKTUALIZAČNÍ ČÁST.....	22
3 NÁSTROJE ROZVOJE OBCÍ	23
II PRAKTICKÁ ČÁST	28
4 SOCIOEKONOMICKÁ ANALÝZA	29
4.1 GEOGRAFICKÁ CHARAKTERISTIKA OSVĚTIMAN A OKOLÍ.....	29
4.2 OSÍDLENÍ.....	29
4.2.1 Vývoj osídlení a vznik osady.....	29
4.2.2 Stavební vývoj.....	29
4.3 OBYVATELSTVO.....	30
4.3.1 Počet obyvatel.....	30
4.4 EKONOMIKA A TRH PRÁCE.....	34
4.4.1 Zastoupení ekonomicky aktivních obyvatel.....	34
4.4.2 Nezaměstnanost 2011.....	35
4.5 VEŘEJNÉ SLUŽBY.....	35
4.5.1 Knihovna.....	35
4.5.2 Školství.....	36
4.5.3 Úřady.....	37
4.6 KULTURA A PAMÁTKY.....	37
4.6.1 Památky.....	37
4.6.2 Kulturní život obce.....	38
4.7 SOCIÁLNÍ SFÉRA.....	39
4.8 PŘÍRODNÍ POMĚRY.....	40
4.8.1 Geologický původ.....	40
4.8.2 Zemědělství.....	40
4.8.3 Zastoupení jednotlivých kultur a ploch.....	40
4.9 ŽIVOTNÍ PROSTŘEDÍ.....	41
4.10 INFRASTRUKTURA.....	42
4.10.1 Technické vybavení.....	42
4.10.2 Doprava.....	44

4.11	CESTOVNÍ RUCH A REKREACE.....	45
4.12	FINANCOVÁNÍ	47
5	SWOT ANALÝZA	51
5.1	SILNÉ STRÁNKY	51
5.2	SLABÉ STRÁNKY	51
5.3	PŘÍLEŽITOSTI.....	52
5.4	HROZBY	52
6	DOTAZNÍKOVÉ ŠETŘENÍ	53
7	STRATEGIE ROZVOJE	56
7.1	DLOUHODOBÁ VIZE MĚSTYSE OSVĚTIMANY	56
7.2	STRATEGICKÉ CÍLE	56
8	KATALOG PROJEKTŮ	64
8.1	PROJEKT Č. 1	64
8.2	PROJEKT Č. 2	65
8.3	PROJEKT Č. 3	66
8.4	PROJEKT Č. 4	69
	ZÁVĚR	71
	SEZNAM POUŽITÉ LITERATURY.....	72
	SEZNAM POUŽITÝCH SYMBOLŮ A ZKRATEK.....	76
	SEZNAM OBRÁZKŮ	77
	SEZNAM TABULEK.....	78
	SEZNAM PŘÍLOH.....	79

ÚVOD

Jako téma své bakalářské práce jsem si vybrala téma Strategie rozvoje městyse Osvětimany. Hlavním důvodem bylo, že jsem chtěla probádat možnosti, které Osvětimany mají, aby se dál mohly plně rozvíjet. V Osvětimanech žiji od narození a chci, aby zde bylo vytvořeno dobré zázemí pro život mé rodiny a všech obyvatel.

Městys Osvětimany dosud nemá vypracovanou strategii rozvoje. Touto prací chci městysi dopomoci k jejímu zpracování. Při vypracované strategii rozvoje se otvírají nové možnosti, které tento dokument nabízí, například k získávání dotací z některých dotačních programů.

Bakalářská práce bude rozdělena na dvě části a to teoretickou část a praktickou část. V teoretické části budou vymezeny a vysvětleny pojmy týkající se regionálního rozvoje a tvoření strategických dokumentů. Na základě poznatků z teoretické části bude vypracována část praktická.

Informace pro svou bakalářskou práci budu čerpat z odborné literatury a pro praktickou část použiji zdroje, které souvisí přímo s městysem (kroniky, statistiky, rozhovory s úředníky městyse). Mezi občany bude provedeno dotazníkové šetření, které přiblíží situaci v městysi.

Cílem této bakalářské práce je vypracovat Strategii rozvoje městyse Osvětimany. Zhodnotit její současný stav pomocí socioekonomické analýzy, ta prozkoumá sledovanou jednotku ze všech stran. Díky těmto poznatkům bude zpracována SWOT analýza, z níž po zjištění slabých stránek a hrozeb dojde k navržení vize a ke zpracování strategických cílů, kterých budou součástí priority a opatření. V závěru práce budou předloženy projekty, které by měly pomoci ke splnění strategických cílů a rozvoji Osvětiman.

I. TEORETICKÁ ČÁST

1 STRATEGICKÝ PLÁN ROZVOJE OBCE

Je dokument vymezující základní priority rozvoje obce či měst (společné zájmy obce, jejich obyvatel a podnikatelských subjektů) a definující cíle rozvoje a jednotlivá opatření vedoucí k jejich naplnění. Tyto aktivity se dějí zejména proto, aby omezené zdroje financí byly užity co nejefektivněji.

Hlavním smyslem programu je organizace všeobecného rozvoje obce na bázi sladování jednotlivých zájmů tak, aby obec jako celek prosperovala. (Hrabalová, 2004; Wokoun et al., 2008)

Především v malých obcích bývá obvyklé, že představitelé obce sice určité přednosti vnímají, ale jen v myšlenkové rovině; nejsou představeny písemně, tzn. přístupné všem. Až písemná forma struktury cílů a priorit pomůže k jejich snadnějšímu naplnění – jednak je určena hierarchie jednotlivých priorit a časový plán jejich naplnění, v dokumentu jsou vymezeny realizační podmínky. (Metodika tvorby programu rozvoje obce, © 2005-2014)

Program rozvoje obcí a měst je pořizován v souladu se zákonem o obcích jako dokument střednědobé i dlouhodobé koordinace veřejných a soukromých aktivit demografického, ekonomického, sociálního, kulturního a ekologického charakteru na území obce. (Wokoun et al., 2008)

Program rozvoje obce

- zachycuje nejdůležitější problémy a předpoklady rozvoje obce a stanovuje možná řešení – umožňuje tak souhrnný přístup k řešení problémů a podporuje účinné využívání finančních a personálních kapacit obce i celkového potenciálu obce
- je podkladem pro rozhodování institucí obce v rozvojových otázkách
- pomáhá organizovat změny ve společnosti
- řeší problémy dlouhodobě a komplexně, usiluje o minimalizaci hrozeb a maximalizaci příležitostí obce
- podporuje vytvoření základny spolupráce nestejnorodých subjektů v obci tak, aby byl využit potenciál lidí i organizací působících v obci
- definuje prioritní oblasti a cíle rozvoje obce, přičemž do těchto oblastí potom mohou být soustředěny omezené zdroje obce
- zvyšuje šance získat finanční prostředky z vnějších zdrojů (z veřejných dotací, ze soukromého sektoru)

- je podkladem pro vypracování či novelizaci územního plánu
- je nástrojem k upevnění pozice obce v regionu a k posílení její konkurenceschopnosti
- spojuje za společným cílem rozhodující představitele soukromého a veřejného sektoru v obci
- vytváří prostor pro vznik veřejno-soukromého partnerství
- slouží jako podklad pro sestavování obecního rozpočtu

(Hrabalová, 2004; Wokoun et al., 2008; Metodika tvorby programu rozvoje obce, © 2005-2014)

Na rozdíl od územních plánů, jejichž cíle, obsah a postupy zpracování a schvalování jsou určeny zákonem o územním plánování a stavebním řádu, vznikají strategické plány na základě dobrovolné spolupráce aktérů regionálního rozvoje a úspěšnost jejich realizace závisí do značné míry na identifikaci aktérů s těmito strategiemi. Na rozdíl od územních plánů, které se zabývají materiálně-technickým řešením území (funkčním využitím území), vedením technické infrastruktury atd.), se strategické regionální plány zabývají především ekonomikou, pracovním trhem, bydlením, infrastrukturou, sociálními otázkami, životním prostředím atd. (Wokoun et al., 2008)

Metodika zpracování ani obsah dokumentu strategického plánování není v české legislativě a ani v jednotlivém nařízení EU uvedena. Z toho vyplývá i fakt, že většina měst a obcí v České republice má rozvojový dokument, který nese jiný název – Strategický plán rozvoje nebo Akční plán rozvoje. (Wokoun et al., 2008)

Strategické plány nebo další ekvivalentně chápané dokumenty jsou již od roku 1990 zmiňovány v zákoně o obcích (zákon č. 128/2000 Sb.), kde je ustanovena jako jedna ze základních kompetencí zastupitelstva právo schvalovat program rozvoje obce. Obce začaly tento nástroj využívat v širší míře až po roce 1999. Další pravomocí zastupitelstva obce, která má spojitost s programem rozvoje obce (nástroje programu rozvoje obce) je např. schvalovat územní plán obce a regulační plán, schvalovat rozpočet obce a závěrečný účet obce, vydávat obecně závazné vyhlášky obce atd. (Mates, Wokoun, 2001; Perlín, Bičík, 2006)

Zákon o podpoře regionálního rozvoje č. 248/2000 Sb. vymezuje především strategie regionálního rozvoje, s nímž by měl být úzce propojen i strategický plán rozvoje obce. Dle tohoto zákona § 5:

(1) Strategie regionálního rozvoje obsahuje zejména analýzu stavu regionálního rozvoje, charakteristiku slabých a silných stránek v rozvoji jednotlivých krajů a okresů, strategické cíle regionálního rozvoje v České republice.

(2) Ministerstvo při vypracování návrhu strategie regionálního rozvoje využívá zejména statistické údaje, příslušné územně plánovací podklady, politiku územního rozvoje a územně plánovací dokumentaci, limity využití území a zásady jeho organizace, principy ochrany a tvorby životního prostředí a programy rozvoje územního obvodu krajů.

(Zákon o podpoře regionálního rozvoje č.248/2000 Sb.)

Z výše uvedených podkladů a dokumentací se odvíjí i návrh územního plánu obce, tudíž i strategie regionálního rozvoje má úzký vztah na strategický plán rozvoje obce.

Ve státním rozpočtu se vyčleňují finanční prostředky na uskutečňování státního programu regionálního rozvoje. Příjemci finanční podpory mohou být kraje, sdružení obcí nebo obce a jimi založené právnické osoby. Finanční podpora na opatření obsažená v státním programu regionálního rozvoje se poskytuje ve formě dotací, úvěrů, návratných finančních výpomocí.

Hlavní úřadem v této problematice je Ministerstvo pro místní rozvoj, pod něj spadají kraje dále pověřené obecní úřady a obecní úřady obcí s rozšířenou působností a obce.

Dle zákona č. 248/2000 § 14 :

(1) Obec ve své samostatné působnosti spolupracuje s krajem, na jehož území se nachází, při přípravě a realizaci programu územního rozvoje kraje.

(2) Obec ve své samostatné působnosti může:

a) podporovat rozvoj podnikatelských aktivit potřebných pro rozvoj regionu, například formou technické a investiční přípravy pro investory - podnikatele

b) sdružovat své prostředky se sousedními obcemi a dalšími právnickými osobami při zajišťování rozvojových programů společných více obcím.

(Zákon o podpoře regionálního rozvoje č.248/2000 Sb.)

Iniciační podporu pro zpracovávání strategických dokumentů venkovských mikroregionů nepochybně sehrál dotační titul Program obnovy vesnice. Po změně a rozšíření okruhu podporovaných aktivit (1997) byl do programu dále zařazen i Dotační titul č. 7 Integrované projekty venkovských mikroregionů, který poskytuje podporu až do výše 70% skutečně

vynaložených nákladů na zpracování dokumentů. Na základě tohoto národního dotačního titulu a všeobecného očekávání podpory pro aktivity, které v souladu s principem programování EU budou čerpány jak před vstupním obdobím, tak i po vstupu do EU, zahájily jednotlivé venkovské obce bez jakékoliv přípravy práce na vzniku desítek strategických dokumentů. (Perlín, Bičík, 2006)

2 PROCES STRATEGICKÉHO PLÁNOVÁNÍ

Strategické plánování je dlouhodobý proces. Strategický plán bývá zpracován na období 3-5 let, ale některé obce zpracovávají i strategické plány pro desetileté období. Základní fáze procesu strategického plánování jsou:

1. Analytická část
 - Příprava procesu strategického plánování
 - Analýza současné situace obce
 - Vnější a vnitřní analýza SWOT analýza
2. Strategická část
 - Formulace vize rozvoje obce, vymezení problémových oblastí
 - Definice cílů rozvoje obce a opatření vedoucí k jejich naplnění
 - Sestavení a přijetí strategického plánu
3. Realizační část
4. Monitorovací a hodnotící část

(Hrabalová, 2004)

2.1 Analytická část

Analytická část strategického plánu obce může zahrnovat následující náležitosti

- Úvod, metody a východiska pro vytvoření analytické části plánu.
- Popis obce (socioekonomická analýza) – geografické a administrativní údaje; historie; obyvatelstvo; dopravní dostupnost a obslužnost; vybavenost službami a infrastrukturou; trh práce; ekonomická situace a podnikatelské subjekty; neziskový sektor; kultura, sport a volný čas; památky a cestovní ruch; životní prostředí a další informace.
- Přehled všech platných dokumentů strategické povahy (předchozí strategické plány, územní plán, různé dílčí koncepce či strategické projekty atd.), jejich charakteristika, vyhodnocení a podřízení strategickému a územnímu plánu.
- Omezení území - limity území, informace z územního plánu, zákonné požadavky, finanční možnosti atd.

- Zjišťování potencionálních příjmů a výdajů obce, zdrojů financování, dotačních možností včetně rizik a příležitostí.
- Provedení analýzy obce poskytovaných veřejných služeb, hlavních investičních záměrů a případných závazků obce (významné smlouvy a závazky, partnerství, PPP projekty, schválené projekty, závazky v rámci mikroregionů atd.),
- provedení SWOT analýzy, hodnocení situace, nalezení příčin a důsledků problémů, stanovení trendů.
- Závěr analytické části.

(Půček, Koppitz, 2012; Strategické plánování a řízení rozvoje území, 2007)

2.1.1 Socioekonomická analýza

Analytická část obsahuje **socioekonomickou analýzu** tzv. charakteristiku současné situace - vymezení území, zjištění podmínek pro ekonomický a sociální rozvoj, jejich stav/problémy a identifikace příčin problémových oblastí, porovnání s relevantním celkem vyššího geografického řádu (např. mikroregion, kraj), identifikace hlavních aktérů v území (např. hlavní zaměstnavatelé). Po obsahové stránce je analytická část soustředěna na tyto okruhy: obyvatelstvo, ekonomické činnosti (hospodářství), infrastruktura, životní prostředí a subjekty s vlivem na rozvoj řešeného území. (Wokoun et al. 2008; Krejčí, 2010; Czekaj et al., 1998; Strategické plánování a řízení rozvoje území, 2007)

2.1.2 SWOT analýza

Syntetickou část představuje **SWOT analýza** umožňující kvalifikované utřídění znalostí o řešeném území. Smyslem SWOT analýzy je souhrnně popsat (a objektivně charakterizovat) hlavní vnitřní a vnější faktory, které mají vliv na rozvoj dané obce. Cílem je rozdělit analytické závěry do čtyř kategorií odpovídající iniciálám zkratky SWOT. (Stimson, Stough a Roberts, 2006)

Silné a slabé stránky tvoří tzv. vnitřní analýzu orientovanou na přítomnost a popisující staticky současný stav spočívající v hodnocení vnitřních faktorů, které může svým působením obec ovlivnit, na kterých může být při plánování stavěno anebo naopak, které je třeba zlepšit.

Silné stránky (Strengths), tj. pozitivní skutečnosti dané obce (zahrnují jakékoliv komparativní a konkurenční výhody území pro jakékoliv typy rozvojových aktivit). A slabé stránky (Weaknesses), tj. problémy, negativní skutečnosti obci (jsou veškeré faktory, které limitují

nebo ohrožují aktivity). Vnitřní faktory vycházejí z informací v analytické části dokumentu, přičemž charakterizují nejvýznamnější identifikované výhody či příznivé jevy, které je záhodno dále podporovat a rozvíjet, a hlavní problémy, které je potřeba řešit (podle možnosti je zcela odstranit nebo alespoň zmírnit).

Některá podstatná témata při zkoumání silných a slabých stránek:

- klíčová odvětví ekonomiky regionu (průmyslu, služby, turistiky)
- dostupné průmyslové a komerční pozemky
- dopravní infrastruktura a mezinárodní napojení regionu
- ekologické škody, ochrana krajiny a přírody, ukládání pevných odpadů
- občanská vybavenost, školství, kultura
- turistika, atraktivita regionálního a národního významu

Příležitosti (Opportunities) a hrozby (Threats) představují analýzu vnější, jež je zaměřena na budoucnost a dynamický pohled na řešené území. Týká se hodnocení vnějších faktorů, se kterými je nutno v řešeném území počítat, popř. se je snažit využít. Mnoho vnějších vlivů nebude moci obec ovlivnit, avšak jejich pravděpodobné účinky na obecní ekonomiku jsou důležité při tvorbě strategie.

Některé podstatné faktory, které je třeba brát v úvahu:

- legislativní změny zákonů
- ekonomické změny na národní a mezinárodní úrovni
- sociální a politické změny
- demografické změny
- technologické
- ekologické
- infrastruktura na národní a mezinárodní úrovni

SWOT analýza tak představuje most mezi analytickou a návrhovou částí strategického plánu, neboť je klíčová pro identifikaci hlavních problémů a vymezení rozvojové strategie. V návrhové části se pak hledají cesty, jak využít identifikované silné stránky a příležitosti a jak eliminovat zjištěné slabiny a hrozby. Vzhledem k tomu, že SWOT analýza je velmi univerzální a jednou z nejpoužívanějších analytických technik, je její využití v praxi velmi široké.

(Wokoun, 2007; Wokoun et al., 2008; Krejčí, 2010; Czekaj et al., 1998; Metodika tvorby programu rozvoje obce, © 2005-2014; Strategické plánování a řízení rozvoje území, 2007)

2.1.3 Nástroje sběru informací

Dotazník

Dotazník zjišťuje informace v populaci nebo i v nějaké menší skupině osob. Na jeho základě dochází k vyhodnocování zřetelných skutečností (preferencí, postojů, názorů) a určení dalších kroků. Pokud má papírovou či elektronickou podobu většinou se jedná o jednorúčelový formulář (případně sadu formulářů). Dotazník může sloužit například k prozkoumání veřejného mínění. (Linhartová, 2000)

Dotazníky se využívají po mnoho let, v dnešní době je často využívají nejvíce firmy nebo politické strany, aby určily, jakým směrem se mají vyvíjet a zda například jejich zboží má naději na úspěch, či zda se jejich strana dočká s určitým volebním programem úspěchu.

Dotazník

- vhodný pro zjišťování odpovědí na otázky písemně od velkého počtu lidí
- jednoduchost otázek
- hromadné zpracování
- poskytnutí zobecnitelných (reprezentativních) závěrů
- rychlé a levné poskytnutí většího množství srovnatelných dat najednou
- zkrácení závěru v důsledku nutného zjednodušení získávaných informací

(Linhartová, 2000)

Rozhovor

Rozhovor je základní formou verbální komunikace (nejběžnější druh interpersonální komunikace), kdy spolu komunikují dva nebo více lidí a prostřednictvím otázek a odpovědí dosahují svých cílů. Rozhovor je také jedna z metod dotazování při výzkumu. Předpokladem pro vedení rozhovoru je znalost systému jazykových prostředků, tzn. stejný jazyk a podobná slovní zásoba jejich účastníků. (Rozhovory-slohová práce, ©2003-2014)

Rozhovor, jinak také interview lze vystihnout jako metodicky vedený dialog mezi dotazovaným a tazatelem. Rozhovor, spadající do slohového útvaru publicistického stylu, je podněcován za účelem získání nezbytných informací, obvykle od známé, významné nebo zajímavé osobnosti. Užívá se především v žurnalistice. Tazatel by se měl při rozhovoru vy-

hnout zrádných otázek, dotazovanému by měl spíše napomáhat a posunovat vpřed. Nezbýtnou součástí rozhovoru je prvotní, stručné představení dotazovaného, které ve výsledku prezentuje v podstatě nejdelší text psaný samotným autorem/tazatelem. (Rozhovor-Kisk, 2011)

2.2 Návrhová část

Zpracování návrhové části každého rozvojového dokumentu představuje rozhodování o tom, jaké problémy budou prostřednictvím strategického plánu řešeny a jaké nástroje při tom budou použity. Tato část plánu musí zároveň zodpovědět, jaké budou zdroje financování pro realizaci plánu.

Návrhová část je charakteristická tím, že je rozdělena na několik úrovní (stupňů), které se navzájem obsahově liší mírou konkrétnosti (obecnosti). Výsledkem tohoto postupu je hierarchické uspořádání návrhové části, kde se postupuje od relativně široce definovaných cílů až ke konkrétním opatřením. (Strategický plán rozvoje města Klášterec nad Ohří, 2007)

A) VIZE

První fáze a zároveň vrcholný bod, od níž odvozujeme další fáze – cíle, priority, opatření. Obecné formulace popisující stav, jehož by mělo být v budoucnosti realizací strategického plánu dosaženo. Je obecným popisem konečného stavu (tzn. jak by měla obec vypadat po realizaci opatření stanovených ve strategii). Jde o vyjádření toho, jaká bude obec za 10, 15 či 20 let. Měla by vždy stavět na silných stránkách obce. Samozřejmě musí být pravdivá, ambiciózní, ale přitom dosažitelná. V návaznosti na definování vize jsou identifikovány hlavní problémy, resp. problémové oblasti, které je nutné řešit, aby stanovená vize mohla být naplněna.

B) CÍLE

V návrhové části jsou pak dále stanoveny dlouhodobé cíle - podrobný popis budoucího předpokládaného stavu, kterého chceme dosáhnout, aby byla naplněna definovaná vize, musí být velmi konkrétní. Dílčí cíle (strategie) - soubor postupných cílů k dosažení dlouhodobého cíle, vztaženy ke konkrétnímu území a aktérům. Cesty, jak dané vize dosáhnout. Do strategického plánu by měl být v rámci každé kritické oblasti definován různý počet strategických cílů. Cíle svým zaměřením navazují na analytickou část dokumentu, resp.

jejich smyslem je buď využít silných stránek a příležitostí obce nebo eliminovat hlavní problémy a minimalizovat důsledky potencionálních hrozeb.

C) PRIORITY

Vymezuji pouze několik klíčových směrů rozvoje. Jejich vymezení je důležité pro větší koncentraci úsilí obce do několika málo oblastí, které mohou přinášet efekty v rozvoji nebo řešení problémů obce. Pro naplnění globálních cílů. Priority nemůžou postihnout veškerou problematiku, témata a okruhy možných intervencí města – je-li něco rozvojovou prioritou, pak logicky musí existovat také témata, která prioritami nejsou. Ke každé prioritě je vymezeno několik opatření, což jsou konkrétní aktivity a projekty. Všechny opatření jsou zpracovány v jedné struktuře.

D) OPATŘENÍ

Opatření popisují kroky, kterými lze dosáhnout naplnění strategických cílů. Jedná se o obecné označení aktivit, směřujících k řešení konkrétního problému. Většinou je stanoveno 2 až 5 opatření pro každou prioritu. Mohou být formulovány jako skupina projektu a aktivit pro každou prioritu.

Aktivity - Každé opatření se skládá z dílčích aktivit, jejichž uskutečnění vede k realizaci opatření. Uskutečnění jednotlivých aktivit zpravidla podléhá určité časové posloupnosti, která je specifikována výběrem jednotlivých aktivit do akčního plánu. K návrhům opatření a ke konkrétním projektům jsou přiřazeny možné zdroje financování. Aktivity by měly být co nejkonkrétnější.

(Bínek, Svobodová, Chabičovská, 2010; Metodika strategického řízení, 2011; Strategické plánování a řízení rozvoje území, 2007; Strategický plán rozvoje města Klášterec nad Ohří, 2007; Šulák, 2014)

2.3 Realizační část

Jedná se o klíčovou etapu procesu strategického plánování rozvoje území. Skládá se ze dvou dílčích částí: příprava dokumentů, které plánují realizaci projektů a vlastní realizace projektů. (Strategické plánování a řízení rozvoje území, 2007)

V této fázi jde o vytvoření implementačních pravidel a propojení strategických cílů s každodenní praxí.

- Vytvoření implementačních pravidel pro naplnění vize a cílů plánu (včetně odpovědností, strategického controllingu a reportingu, metodik měření a kritérií úspěchu).
- Zavedení strategického přístupu do běžného chodu organizace (úprava směrnic, řádů, popisů práce, systému porad atd.).
- Proškolení zaměstnanců. Zaměstnanec musí vědět, jak přispívá k dosahování cílů.
- Propojení strategického řízení s odměňováním.
- Ukončení a vyhodnocení projektu na zavedení strategického řízení.
- Schválení plánu včetně implementačních pravidel.

(Půček, Koppitz, 2012)

Realizace

Jedná se o postup dle plánu, tedy naplňování cílů (aktivit, projektů, úkolů atd.), postup dle implementačních pravidel (orientace každodenního chodu na plnění naplánovaných cílů), pravidelné měření nebo monitoring stanovených indikátorů jednotlivých cílů, celkové hodnocení úspěšnosti realizace plánů, odměňování při plnění plánu. Výstupem jsou realizované projekty a aktivity schválené v plánu, naplněné cíle (dosažení stanovených hodnot indikátorů), pravidelné zprávy o plnění plánu, odměňování zaměstnanců. (Půček, Koppitz, 2012)

2.4 Hodnotící, monitorovací a aktualizací část

Zhodnocení, zda strategie je stále relevantní, vyhodnocení dosavadních výsledků implementace strategie, posouzení, zda se změnila nějaké podmínky, z kterých je ve strategii vycházeno a které je nutné vzít v úvahu.

V této fázi by měly být kladeny následující otázky a adekvátním způsobem reagováno v závislosti na odpovědi na ně.

- je SWOT analýza stále aktuální/platná?
- je třeba reflektovat měnící se podmínky přeformulováním vize, cílů?
- přispívají projekty k naplňování strategických cílů, globálních cílů a vize jak se předpokládalo?
- pokud ne, co by mělo být změněno?

(Strategické plánování a řízení rozvoje území, 2007)

3 NÁSTROJE ROZVOJE OBCÍ

Jako prostředky k uskutečnění určité činnosti slouží nástroje pro rozvoj. Nástroj bývá svázán s určitou konkrétní technikou či s nějakým skutečným technologickým či společenským procesem. (Členění nástrojů rozvoje obce, 2012)

Celkově můžeme rozlišit šest kategorií nástrojů rozvoje obcí. U jednotlivých kategorií jsou uvedeny nejtypičtější užívané nástroje:

administrativní nástroje

- legislativy - obecně závazné vyhlášky obce, nařízení obce,
- organizační normy,
- jednací řady orgánů obce,
- postupy pro řešení různých událostí.

koncepční nástroje

- strategie rozvoje, různé dílčí koncepce, krizový plán,
- strategie svazku obcí,
- politické deklarace – volební programy,
- územní plán, regulační plán,
- plán pozemkových úprav.

institucionální nástroje (instituce, spolupráce, regionální management),

- výbory zastupitelstva obce, komise rady obce,
- organizace zřizované obcemi,
- turistická informační centra,
- členství ve svazku obcí, v místní akční skupině, ve Sdružení místních samospráv,
- členství v organizacích cestovního ruchu,
- partnerské obce.

věcné nástroje

- budování technické a dopravní infrastruktury,
- budování zařízení pro volnočasové aktivity obyvatel,
- poskytnutí prostor pro podnikání či pro aktivity občanů,
- poskytnutí služeb občanům či podnikatelům (např. propagace),
- poradenství podnikatelům či občanům.

sociálně-psychologické nástroje

- společenské, kulturní a sportovní akce v obci,
- vzdělávací akce,
- prostředky komunikace (obecní zpravodaj, internetové stránky obce, obecní vývěska, obecní rozhlas, informování pomocí SMS apod.) a jejich využití,
- soutěže (motivace) – účast v soutěži Vesnice roku, pořádání místních soutěží.

finanční nástroje (systémy finančních podpor, dotace, granty).

- rozpočet
- příspěvky pro občany (naroznému dítěti, na vylepšení vzhledu prostorem před domem, na pohřeb apod.),
- finanční výpomoc určitých podnikatelských činností,
- granty pro neziskové organizace.

(Členění nástrojů rozvoje obce, 2012; Metodická podpora regionálního rozvoje, © 2005-2014)

Základním administrativním nástrojem na obecní úrovni jsou **obecní vyhlášky**. Vyhláška obce je v České republice právní předpis vydávaný na základě zmocnění v čl. 104 ods. 3 Ústavy zastupitelstvem obce v její samostatné působnosti.

V samostatné působnosti může obec ukládat povinnosti obecně závaznou vyhláškou

a) k zabezpečení místních záležitostí veřejného pořádku, může především stanovit úkony, které mohou narušit veřejný pořádek v obci nebo být v nesouladu s dobrými mravy, ochranou majetku, zdraví a bezpečnosti, lze vykonávat jen na místech a v čase určených obecně závaznou vyhláškou, nebo ustanovit, že jsou takové činnosti zakázány na určitých veřejných prostranstvích v obci.

b) k zajištění veřejného pořádku platí ustanovení závazných podmínek v rozsahu nezbytném, pro pořádání, průběh a ukončení veřejně přístupných kulturních a sportovních podniků, včetně diskoték a tanečních zábav,

c) k užívání obecních zařízení sloužících potřebám veřejnosti, k zajištění udržení čistoty ulic a jiných veřejných prostranství, k ochraně životního prostředí, zeleně v zástavbě a ostatní veřejné zeleně).

(Zákon o obcích č. 128/2000 Sb.)

Základními rozvojovými nástroji jsou nástroje koncepční např. **územní plán obce**. Cílem územního plánování je tvořit předpoklady pro udržitelný rozvoj a výstavbu území. Spočívající ve vyrovnaném vztahu podmínek pro příznivé životní prostředí, pro soudržnost, pro hospodářský rozvoj svazku obyvatel území, který splňuje potřeby dnešní generace, aniž by ohrožoval podmínky života budoucích generací. (Bínek, Svobodová, Chabičovská, 2010; Členění nástrojů obce, 2012)

Územní plánování vytváří předpoklady pro udržitelný rozvoj území soustavným a komplexním řešením účelného využití a prostorové úpravy území s cílem dosažení všeobecně prospěšného souladu veřejných a soukromých užitků na rozvoji území. Za tím účelem sleduje hospodářskou a společenskou schopnost rozvoje.

Nástroje územního plánování

- územně plánovací podklady
 - územně analytické podklady
 - územní studie
- politika územního rozvoje
- územně plánovací dokumentace
 - zásady územního rozvoje
 - územní plán
 - regulační plán
- územní rozhodnutí

(Stavební zákon č.183/2006 Sb.)

Dalším velmi důležitým finančním nástrojem je **rozpočet obce**.

Rozpočet je decentralizovaným peněžním fondem, který plní funkci finančního plánu na rozpočtové období, kterým se řídí financování obce. Rozpočet se stanovuje jako vyrovnaný, může být sestaven a následně schválen i přebytkový nebo schodkový. Během rozpočtového období se může plnění rozpočtu lišit od původně schváleného. Rozpočet schvaluje zastupitelstvo obce. (Bínek, Svobodová, Chabičovská, 2010; Členění nástrojů obce, 2012)

Rozpočty se třídí dle rozpočtové skladby. Rozpočtová skladba má třídění odpovědností, odvětvové a druhové. Druhové třídění se rozděluje do tří základních okruhů:

- Příjmy
- Výdaje
- Financování

(Tomancová, Obrovský, Brtoun, 2009)

a) Příjmy

Příjmy rozpočtu obce se dělí z několika hledisek: na vlastní a přijaté, na kapitálové a běžné, na návratné a nenávratné, na daňové a nedaňové. V rozpočtové skladbě obce jsou příjmy děleny následovně do čtyř základních skupin příjmů:

Daňové příjmy	Nedaňové příjmy
<ul style="list-style-type: none"> • Poplatek za komunální odpad • Poplatek ze psů • Poplatek za rekreační pobyt • Odvod z loterií • Správní poplatky • Daně z příjmů fyzických osob • Daně z příjmů právnických • Daň z přidané hodnoty • Daň z nemovitosti 	<ul style="list-style-type: none"> • Finanční vypořádání předchozích let od jiných veřejných rozpočtů • Splátky půjčených prostředků od obyvatelstva • Přijaté neinvestiční dary • Přijaté nekapitálové příspěvky • Příjmy z pronájmu majetku • Příjmy z vlastní činnosti • Výnosy z finančního majetku
Kapitálové příjmy	Přijaté transfery
<ul style="list-style-type: none"> • Příjmy z prodeje dlouhodobého majetku • Příjmy z prodeje pozemků 	<ul style="list-style-type: none"> • Investiční přijaté transfery ze státních fondů, státního rozpočtu a od krajů • Neinvestiční přijaté transfery ze státního rozpočtu • Neinvestiční přijaté transfery od obcí a krajů

Tabulka 1 Druhé třídění příjmů obecního rozpočtu

(Zdroj: Monitor- informační portál Ministerstva financí)

b) Výdaje

Výdaje rozpočtu obce jsou nenávratné platby jiným subjektům. Výše výdajů musí být rovněž uvedena v rozpočtu obce pro konkrétní rok. Podle druhového členění rozpočtové skladby dělíme výdaje:

Běžné výdaje	Kapitálové výdaje
<ul style="list-style-type: none"> • Platy • Neinvestiční nákupy • Vlastní výdaje obecního úřadu • Dary obyvatelstvu • Neinvestiční transfery občanským sdružením • Neinvestiční půjčky • Neinvestiční transfery zřízeným příspěvkovým organizacím • Platby daní a poplatků státnímu rozpočtu 	<ul style="list-style-type: none"> • Pořízení dlouhodobého majetku • Investiční nákupy a výdaje • Nákup akcií a majetkových podílů • Kapitálové transfery • Investiční půjčky

Tabulka 2 Druhé třídění výdajů obecního rozpočtu

(Zdroj: Monitor- informační portál Ministerstva financí)

c) **Financování**

Financování zachycuje změnu stavu finančních prostředků obce na účtech. Ukazuje jakým způsobem jsou příjmy i výdaje financovány. Zde se promítají návratné přijaté finanční prostředky a splátky dříve přijatých půjček, které obec splácí.

V případě přebytku (příjmy jsou větší jak výdaje) je financování záporné a obci vzniknou volné finanční prostředky, které může investovat, půjčit či vložit do rezerv. V opačném případě rozpočtového schodku je financování kladné (výdaje jsou vyšší jak příjmy), což způsobuje snížení hotovosti a zvýšení závazků. Rozpočtový schodek může obec uhradit finančními prostředky z minulých let nebo návratným finančním zdrojem.

(Bínek, Svobodová, Chabičovská, 2010; Tomancová, Obrovský, Brtoun, 2009)

Obce získávají finanční prostředky na realizaci projektů především v rámci **dotací** a to ze státního rozpočtu, rozpočtu kraje nebo z fondů Evropské unie.

Pro programové období 2014-2020 je připraveno 20 programů, které budou spolufinancovány z Evropských strukturálních a investičních fondů (ESIF) – Evropského fondu pro regionální rozvoj, Evropského sociálního fondu, Fondu soudržnosti, Evropského zemědělského fondu pro rozvoj venkova a Evropského námořního a rybářského fondu. (MMR)

II. PRAKTICKÁ ČÁST

4 SOCIOEKONOMICKÁ ANALÝZA

4.1 Geografická charakteristika Osvětiman a okolí

Celé území regionu a nejbližšího okolí Osvětiman leží v jihovýchodní části České republiky, na jihu Moravy. Samotný městys Osvětimany náleží Zlínskému kraji a dříve okresu Uherské Hradiště. Bývalý okres Uherské Hradiště a samotný městys Osvětimany etnograficky spadají do kraje Slovácka, kraje slunce a vína. Oblast městyse je nazývána Uherskohradištské Dolňácko. Samotný městys leží ve výšce 278 m.n.m. Nejvyšším vrcholem je Ocásek s nadmořskou výškou 553,4 m. Od bývalého okresního města Uherského Hradiště je městys vzdálen 20 km, od Kyjova 12 km a od Brna 60 km. Katastr obce měří 1949 ha. (Oficiální stránky městyse Osvětimany, 1999)

4.2 Osídlení

4.2.1 Vývoj osídlení a vznik osady

Slovácký region patří k těm, kde je nejvíce památek pravěkého osídlování naší vlasti. Dolnomoravský úval byl křižovatkou pravěkých obchodních cest. Pro nejstarší obyvatele tu byly dobré možnosti lovu, a tedy i obživy. Osídlení slováckého regionu je dáno od nejstarších dob, je zde úrodná půda s černozemí, blízké vodní toky, dostatek stavebního materiálu. Ke starobylým jménům sídel náleží ta, která jsou zakončena na -any, čehož jsou Osvětimany důkazem. První hmotné nálezy, dokazující nejstarší osídlení vesnice, spadají podle archeologických výzkumů do mladší doby bronzové a dále pak do doby římské. Poměrně bohaté objevy pocházejí ze z let 800 až 950 n.l. a to díky hradisku sv. Klimenta (ležící asi 5 km severozápadně od Osvětiman). Toto hradisko mělo velký význam pro vývoj osídlení a vznik původní osady. (Berka, 2000)

První písemný záznam o Osvětimanech pochází z roku 1350. V objevené listině bylo také ustanoveno několik okolních vesnic, které se později připojily k Osvětimanům nebo zcela zanikly. (Berka, 2000)

4.2.2 Stavební vývoj

Městys je tvořen původní rostlou zástavbou v centrální části obce, novými ulicemi zejména v její východní části, skupinami domů, izolovanými samotami. Část těchto samot je dnes využívána k rekreaci. Původní zástavba měla převážně řadový charakter. V Osvětimanech

se nezachovalo mnoho objektů nesoucí rysy původní zástavby. Většina je poznamenána pozdějšími úpravami. Městys má několik dominant. Nejvýznamnější z nich je kostel sv. Havla severně od návsi. Východně od kostela je to budova školy, třetí dominantou je bývalý areál zemědělské výroby. Prostorově odloučenou částí ve vzdálenosti cca 5 km od vsi je bývalé velkomoravské hradiště sv. Klimenta. (Berka, 2000)

4.3 Obyvatelstvo

4.3.1 Počet obyvatel

Poprvé oficiální sčítání obyvatel zavedla císařovna Marie Terezie/ také příjmení a čísla domů/. První písemná zmínka o Osvětimanech je z roku 1350 a dá se odhadnout, že zde žilo kolem 50 až 60 obyvatel. Velmi těžkým obdobím prošel městys v 15. století při řádění moravských husitů z Nedakonic. Nejhorší však bylo 17. století. Roku 1605 plenil náš kraj Štěpán Bočkaj se svým vojskem, roku 1606 vypukl mor a zemřelo mnoho obyvatel. V roce 1611 zde žilo 53 usedlíků. V roce 1650 bylo obsazeno pouze 8 gruntů v nich žilo 50 obyvatel. Roku 1664 řádila epidemie moru, která způsobila také úbytek obyvatelstva. (Kronika městyse Osvětimany)

Od roku 1775 byly vedeny první matriky (křestní, oddávkové a úmrtní), které byly psány latinsky, od roku 1786 česky. V roce 1777 zde žilo 516 obyvatel, obydleno bylo 128 domů. V roce 1790 je stav obyvatel i domů nezměněn. V roce 1838 přichází do obce první cikánská rodina Daňhelů. V roce 1857 při epidemii cholery zemřelo přes 20 lidí. Roku 1870 je vyčísleno 835 obyvatel a 155 domů. V roce 1885 byly Osvětimany povýšeny císařem Františkem Josefem I. na městys. O 5 let později stoupl počet obyvatel na 1025 a bylo postaveno dalších 22 domů. Roku 1910 narostl počet obyvatel k cifře 1074 a domů bylo 199. Během 1. světové války padlo z obce 23 občanů. V roce 1918 zde žilo 1050 občanů a počet domů činil 203. V roce 1921 se zvýšil počet obyvatel na 1059. Od roku 1930 se stav obyvatel snižoval (1149), ale domů přibýlo (250). Za 2. světové války bylo v roce 1942 odvezeno z cikánského tábora, který stál za vesnicí na Dolních pasekách, 60 cikánských občanů do koncentračního tábora v Osvětimi. (Kronika městyse Osvětimany)

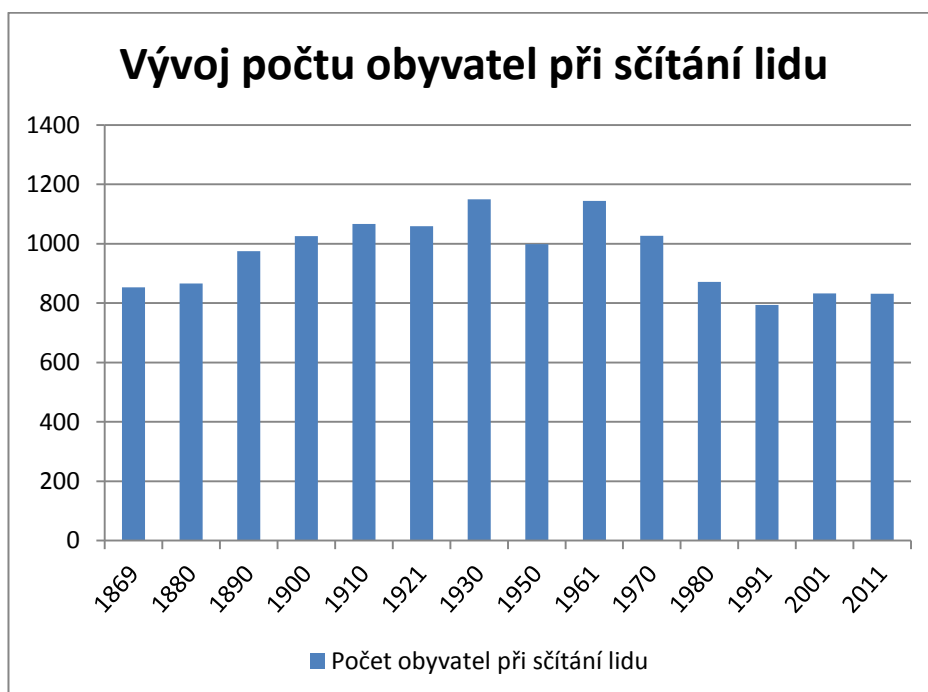
V r. 1945 se vrátil pouze jeden a to Leopold Daniel. Umučena byla také rodina židovského lékaře Oskara Fleischmanna (3 lidé). Dále zahynuli v koncentračním táboře R. Cvek a A. Krmenec. V roce 1945 bylo 1474 obyvatel a 276 domů. Ke konci roku 1945 odešlo přes 100 obyvatel Osvětiman osidlovat pohraničí, hlavně na Znojemsko a také na Bruntálsko.

Další obyvatelé, hlavně mladí, se houfně stěhují do měst za práci a lepšími výdělky. Další vývoj počtu obyvatel je uveden v následující tabulce, vždy při sčítání lidu. (Kronika městyse Osvětimany)

Městys má v současnosti (31.12.2013) 845 obyvatel. Počet obydlených domů 263, počet neobydlených domů 79, rekreační objekty 30-40 chalup, cca 200 chat. (Český statistický úřad, 2014; Oficiální stránky městyse Osvětimany, 1999)

Následující tabulka 1 a graf zachycují dlouhodobý vývoj počtu obyvatelstva a to vždy v roce sčítání lidu. Je zde viditelné, že docházelo do 70. let k nárůstu obyvatel. V dalších letech došlo ke snížení počtu obyvatel.

Počet obyvatel	
1869	853
1880	866
1890	975
1900	1025
1910	1067
1921	1059
1930	1149
1950	999
1961	1144
1970	1027
1980	871
1991	794
2001	833
2011	832



Obrázek 1 Graf vývoj počtu obyvatel při sčítání lidu

(Zdroj: vlastní zpracování)

Tabulka 3 Vývoj počtu obyvatel při sčítání lidu

(Zdroj: ČSÚ, 2014)

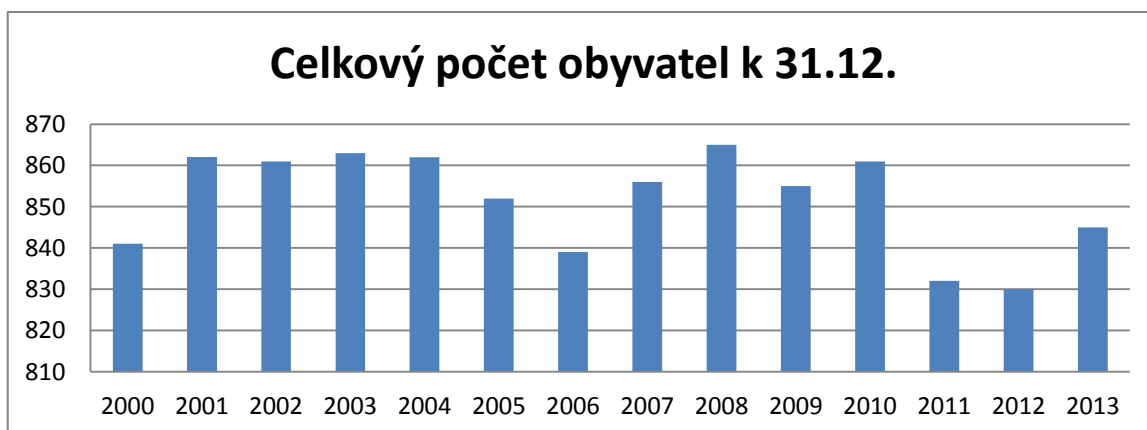
V následující tabulce 2 a grafu na obrázku 2 jsou uvedeny počty obyvatel v letech 2000-2013. Rozčleněno na počet mužů a žen a také na věk obyvatel. Je zde znatelné stárnutí obyvatelstva.

Celkový vývoj počtu obyvatel v městyse má tendenci nepředvídatelného výkyvu. Počet obyvatel se ve sledovaném období držel v rozmezí 840-860 obyvatel.

Rok	Průměrný věk žen	Průměrný věk mužů	Průměrný věk žijících celkem	Celkový počet obyvatel k 31.12.	Počet žen k 31.12.	Počet mužů k 31.12.
2000			38,8	841	427	414
2001	41,5	36,5	39	862	439	423
2002	41,9	36,6	39,3	861	440	421
2003	42,8	37,3	40,1	863	443	420
2004	43	37,5	40,3	862	439	423
2005	43,1	37,9	40,5	852	433	419
2006	43,5	37,8	40,7	839	424	415
2007	43,4	37,9	40,7	856	431	425
2008	44,1	38,3	41,2	865	437	428
2009	44,2	38,8	41,5	855	434	421
2010	44,8	39,1	42	861	437	424
2011	45,8	39,6	42,7	832	420	412
2012	46	40	43	830	421	409
2013				845		

Tabulka 4 Celkový počet obyvatel k 31.12.

(Zdroj: ČSÚ, 2014)



Obrázek 2 Graf celkového počtu obyvatel k 31.12

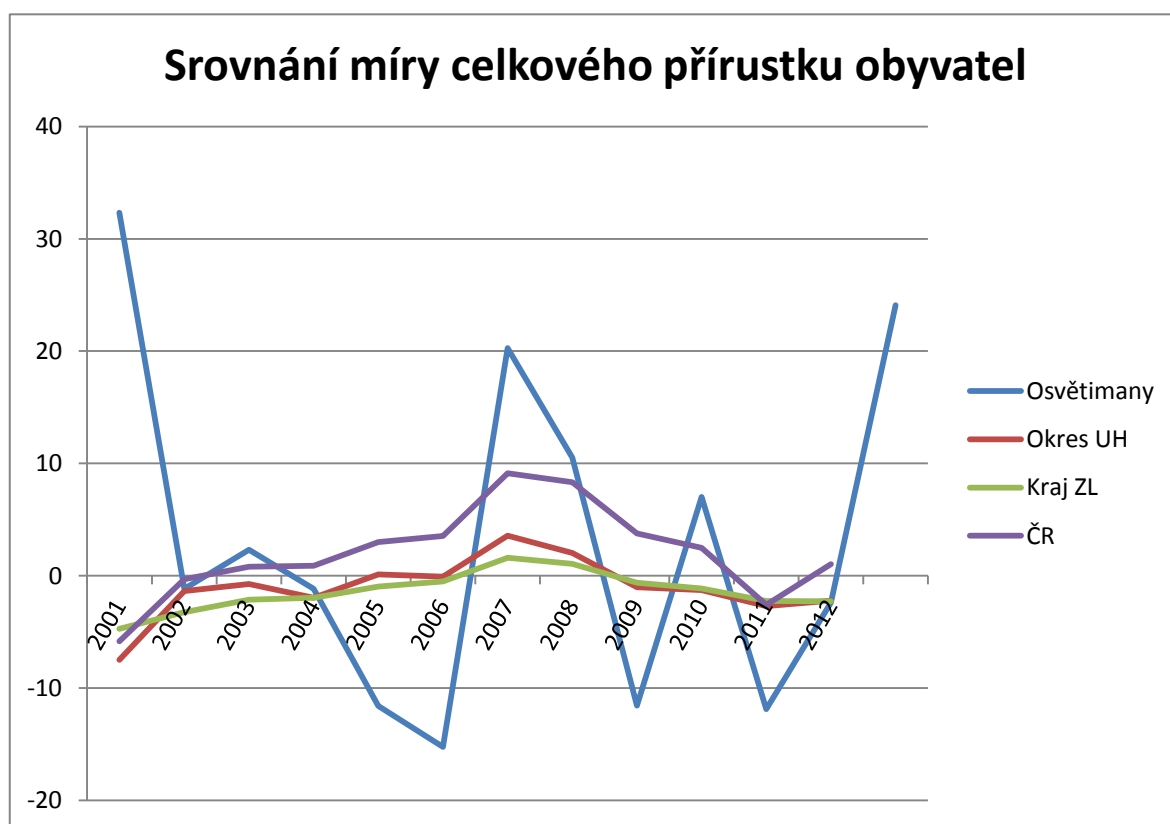
(Zdroj: vlastní zpracování)

Věková struktura obyvatel						
	Počet bydlících obyvatel k 1.1.2013	Počet obyvatel ve věku				Střední stav obyvatel
		0-14 let	15-59 let	60-64 let	65 a více let	
Celkem	830	104	509	6	157	831
Muži	409	63	263	28	55	409
Ženy	421	41	246	32	102	422

Tabulka 5 Věková struktura obyvatel k 1.1.2013

(Zdroj: ČSÚ, 2014)

Obrázek 4 zachycuje vývoj počtu obyvatelstva na základě míry celkového přírůstku obyvatelstva ve srovnání městyse Osvětimany s okresem Uherské Hradiště, Zlínským krajem a celou Českou republikou, v období 2001-2012. Z grafu je zřejmé, že vývoj okresu, kraje i republiky má podobný charakter. Městys není ovlivněn tímto trendem celorepublikového vývoje. Je to velmi ovlivněno jak migrací obyvatelstva do měst, tak i věkovou strukturou obyvatelstva.



Obrázek 3 Graf Srovnání míry celkového přírůstku obyvatel

(Zdroj: vlastní zpracování)

4.4 Ekonomika a trh práce

4.4.1 Zastoupení ekonomicky aktivních obyvatel

Počet ekonomicky aktivních (EA) obyvatel	355
Počet ekonomicky aktivních obyvatel v %	41,0
Počet EA mužů	200
Počet EA žen	155
Počet vyjíždějících obyvatel ze sídla	245
Počet vyjíždějících EA obyvatel ze sídla v %	69,0

(Dokumenty poskytnuté na úřadu Městysu Osvětimany)

Více než dvě třetiny ekonomicky aktivních obyvatel vyjížděly v minulých letech za prací mimo vlastní bydliště. A to především do průmyslových závodů v okolí (Uherské Hradiště, Staré Město, Kyjov). Část těchto obyvatel byla zaměstnána ve službách. EA obyvatelé, kteří nevyjíždějí za prací, byli zaměstnáni většinou v místním průmyslu, službách a podnikatelských aktivitách. Ekonomický potenciál zde byl představován především průmyslovou činností v areálu Svitů, zemědělského družstva, v současnosti můžeme zmínit firmu Compolux (zaměstnává kolem 10-ti lidí). Průmyslovým podnikem působícím v Osvětimanech je také Elektroservis Důbrava. Do místního dřevozpracujícího průmyslu můžeme zařadit i Stolařství Martínek a Pilu. Poslední jmenovaný podnik sídlí v bývalém areálu zemědělského družstva. Za obcí slouží zámečnictví, pálenice, benzinová čerpací stanice. Ovšem je to jen malý zlomek na trhu práce v městysi, proto se zde o průmyslu a stavebnictví dále hovořit nedá.

Zmínit se dá situace v zemědělství. Zemědělský velkopodnik Lukrom si vede dobře, ostatní drobnější zemědělci fungují stále, ale o prosperitě se dá hovořit jen u těch, kteří využívají státní dotace. Podstatnou část hospodářské základny tvoří lesní hospodářství, této lokalitě odpovídá vysoká produktivita lesního hospodářství. Poskytuje zde nejméně 12 stálých pracovních míst.

V návrhovém období by mělo dojít ke zvýšení počtu pracovních příležitostí v místních výrobních aktivitách a ve službách. Dle platného územního plánu jsou navrženy rozvojové plochy ekonomických aktivit jihozápadně od obce. (Dokumenty poskytnuté na úřadu Městysu Osvětimany)

4.4.2 Nezaměstnanost 2011

	Míra nezaměstnanosti
Celkem	12,06 %
Muži	8,64 %
Ženy	16,29 %

Tabulka 6 Míra nezaměstnanosti u žen a mužů

Uchazeči o práci – počet								
	Uchazeči o práci	OZP	věku 18-24 let	Věku 50 let a více	absolventi	Základní vzdělání	Vyučen	S maturitou
Celkem	52	7	6	12	4	8	27	14
Muži	21	3	5	4	3	1	11	7
Ženy	31	4	1	8	1	7	16	7
	Evidence nad 6 měsíců		Evidence nad 12 měsíců		Absolventi nad 6 měsíců			
Celkem	25		19		2			
Muži	9		6		2			
Ženy	16		13		0			

Tabulka 7 Počet uchazečů o práci v roce 2011

(Zdroj: ČSÚ, 2014; Regionální informační systém, 2010-2012; Statistické informace: Osvětimany, ©2008-2014)

4.5 Veřejné služby

4.5.1 Knihovna

Knihovna sídlí na návsi v přízemí kulturního domu. Knihovna nabízí: půjčování knih a časopisů pro dospělé i děti. K dispozici je fond regionální literatury, knihy z meziknihovního výpůjčního fondu okresní knihovny B.B.Buchlova. Je zde také veřejná internetová stanice (3 PC). Knihovna je otevřena pouze ve čtvrtek od 15:00 do 18:00 hod. Vedoucí knihovny je Mgr. Marie Kordulová.

Zdravotnictví

Součástí obce je zdravotní středisko, kde sídlí několik lékařů. Toto středisko je centrální hned pro několik okolních obcí. Jednu z ordinací zde má privátní praktický lékař MUDr.

Dalibor Tomašík. Ordinance je otevřena každý všední den. V registru je zde vedeno cca 1500 pacientů. Dále je zde dětská lékařka MUDr. Dagmar Kořistková, privátní zubní ordinace je momentálně neobsazena (do roku 2013 zde byla MUDr. Lenka Koišová). K nejbližším nemocnicím patří okresní nemocnice Uherské Hradiště a dále nemocnice Kyjov, kam je z obce lepší spádovost.

4.5.2 Školství

Historie školství v Osvětimanech má více než třistaletou tradici. Škola zde existovala již v době předhusitské. Osvětimany se stávají koncem 17. století centrem vzdělanosti i pro okolní obce. Roku 1684 je zde uveden první učitel Martin Stoklásek. První kamenná škola zde byla vystavěna již roku 1691, jak se můžeme dovědět z kroniky obce. Byla to však chalupa krytá doškem, nízký strop a malá okna. Její umístění naproti faře odpovídalo tehdejšímu úzkému propojení církve a školství. Znalosti kladené na žáky spočívaly v dobré znalosti bible a katechizmu. Škola byla vlastně jedna třída, do které se muselo vejít až kolem sta žáků. Udržet kázeň bylo téměř nemožné a učiteli se to dařilo pouze s pomocí rákosky a tvrdých tělesných trestů. Učebnice a pomůcky nebyly téměř žádné. Pedagogické vzdělání venkovských učitelů bylo na nízké úrovni. Dalším problémem byla docházka žáků do školy, která od roku 1774 byla sice povinná pro žáky od 6 do 12 let, ale moc se nedodržovala. V roce 1791 se tu připomíná triviální škola.

Na počátku 19. století nebylo školství v Rakousko-Uhersku podporováno státem. Finanční a materiální stránku chodu školy zabezpečovali rodiče žáků. Ti museli za své potomky každý školní rok platit školné ve výši 1 až 1,5 krejcarů týdně. Školní budovu udržovaly a opravovaly obce.

Roku 1848 byla z důvodu zatékání do školy opravena střecha a staré došky byly nahrazeny břidlicí. V roce 1861 navštěvovalo školu celkem 254 žáků z Osvětiman, Medlovic, Újezdce, Hostějova, Syrovína a Vřesovic. V roce 1864 vyšel nový školský zákon, který odlučoval školství od církve a zavedl povinnou osmiletou školní docházku. Tím vznikl i nový systém škol obecných a měšťanských. Ten dal podnět k výstavbě nové školní budovy, jejíž stavba začala 2. května 1877 (v budově bývalého Kyjovanu). Vyučovat se v ní začalo 1. září 1879. Byla to škola trojtřídní, která se v roce 1902 rozšířila na čtyřtřídní. Budova nynější základní školy byla dostavěna roku 1961 a její součástí se stala i mateřská škola.

(Základní škola a mateřská škola Osvětimany, 2014)

TRÍDNICTVÍ A POČTY ŽÁKŮ				
třída	třídní učitel	celkem žáků	dívky	chlapci
I. třída	Mgr. Lenka Vavrušová	15	5	10
II. třída	Mgr. Ivana Borčová	15	4	12
III. třída	Mgr. Jaroslav Cvek	17	9	8
IV. třída	Mgr. Alena Knápková	6	2	4
V. třída	Mgr. Blanka Kohoutová	9	4	5
VI. třída	Mgr. Jana Brzicová	14	3	11
VII. třída	Mgr. Lenka Oulehlová	12	9	3
VIII. třída	Mgr. Radek Kusák	18	6	12
IX. třída	Mgr. Lenka Pavelková	17	10	7
celkem	1. – 9.	123	52	71

Tabulka 8 Přehled žáků v ZŠ Osvětimany ve školním roce 2013/2014

(Zdroj: Základní škola a mateřská škola Osvětimany, 2014)

Je zde i nadále zřízena školní družina a několikátým rokem školní klub. Děti mají možnost navštěvovat různé kroužky, ať již přírodopisné, taneční, hudební, sportovní, výtvarné nebo jazykové. Ve škole se každoročně pořádá sběr papíru a ze získaných financí se pořizují další pomůcky do školy pro žáky. (Základní škola a mateřská škola Osvětimany, 2014)

4.5.3 Úřady

Roku 1986 byla otevřena víceúčelová budova, kam se ze staré bývalé tvrze Smetanů přesídlil MNV (nyní úřad městyse), v kinokavárně se promítají filmy. V obřadní síni se konají svatební a jiné občanské obřady. V budově se nachází i pošta.

4.6 Kultura a památky

4.6.1 Památky

Kostel sv. Havla

Dominanta městyse, která byla vystavěna v barokním stylu v letech 1689-1691 Janem Dětřichem z Petřvald na místě starého dřevěného kostela. Podle písemných dokladů byl ze starého kostela přenesen zvon s datem 1521, který se bohužel do dnešní doby nezachoval. (Stoklasa, 2006)

Rytířská tvrz

V Osvětimanech na tvrzi pobýval i rod rytířů Smetanů. Kolem roku 1447 se zde na tvrzi uváděl Vavřinec Smetana. Od roku 1477 vlastnil tvrz a Osvětimany jeho nejstarší syn Jan. Další dědic tvrze a Osvětiman mladší Jiřík žil ke konci 15. století jako poustevník na hoře sv. Klimenta. Jiřík neměl potomky a dal roku 1500 polovinu Osvětiman bratřím ze Zástřízl. Na tehdejší tvrzi byl zřízen 8. 7. 1957 až do roku 1986 Místní národní výbor a po listopadu 1989 byla bývalá tvrz prodána soukromé osobě. (Berka, 2000)

Hraniční kameny

Patří mezi chráněné památky městyse. V lese pod Ocáskem najdeme hraničník z roku 1729 a v lese U Trojáku hraničník z roku 1748. (Berka, 2000)

Hora sv. Klimenta

Velkomoravské hradisko se zbytky dominantní církevní stavby, ležící v blízkosti dřívější obchodní cesty mezi Pomoravím a Brněnskem. Podle archeologického výzkumu bylo hradisko vybudováno Slovyany asi v polovině 9. století. Toto významné církevní místo bylo spojeno s byzantskou misí Cyrila a Metoděje. Národní kulturní památka. (Berka, 2000)

4.6.2 Kulturní život obce

Díky úpravě centra obce, ale i zejména díky svému bohatému kulturnímu životu, získaly Osvětimany významné postavení mezi obcemi našeho regionu. Dokladem je ocenění obce v roce 2002 Bílou stuhou v soutěži Vesnice roku. Osvětimany získaly také 2. místo v celostátní soutěži o nejlepší internetové stránky měst Zlatý erb 2003. Podruhé se zúčastnil městys soutěže Vesnice roku v roce 2004 a odnesl si ocenění Modrou stuhu - za společenský život.

V městysi se pořádají zábavné akce a dodnes se dodržují tradice a zvyky. V kulturním domě se každoročně pořádá školní ples, hodová zábava. Na místním úřadu se konají svatby, slavnostní oslavy zletilosti, předávání občanských průkazů a ocenění nejlepších žáků, významná životní jubilea. Na těchto akcích se podílí Sbor pro občanské záležitosti.

Pracují zde další složky: rybáři, šachový klub, fotbalový oddíl, florbalový oddíl, klub důchodců, sbor dobrovolných hasičů, český zahrádkářský svaz, myslivecké sdružení, český svaz včelařů, Lesní družstvo Osvětiman – obecně prospěšná společnost, klub žen, kulturní klub, sdružení rodičů. Každoročně se uskutečňují akce: tříkrálová sbírka, rodičovský ples, karneval pro děti, výstava vín, pálení čarodějnic, velikonoční mrskačka, posezení s cimbá-

lovou muzikou, stavění máje, Den matek, pouť na Horu sv. Klimenta, Den dětí slovácké hody s právem se svátkem sv. Havla, divadelní bál, mikulášská obchůzka a nadílka, vánoční rozjímání s vystoupením dětí ze ZŠ a MŠ.

Úřad městyse vydává již několikátým rokem Osvětimanský zpravodaj, který informuje občany o dění v obci.

Folklórní slavnosti

Okolí městyse je jedinečným místem pro každého, kdo hledá prostředí, ve kterém žije tradice písníček, muziky, krojů, obyčejů a lidových řemesel. Při těch největších slavnostech vynikne krása krojů, které se často dědí z generace na generaci. Největší folklórní slavností v městyse jsou bezpochyby havelské hody pořádané každoročně osvětimanskou chasou. Hodové veselí trvá po celý druhý říjnový víkend. V sobotu se koná tradiční krojový průvod, večer následuje hodová zábava. Pozornost si určitě zaslouží kyjovský kroj, který se zde nosí při slavnostech. Je bohatě zdobený a velmi pestrý.

Cimbálová muzika

V 70. letech byla v městyse založena panem J. Machálkem cimbálová muzika se sólovými zpěvačkami J. Krýsovou a V. Mičkovou. Vystupovali i na Mezinárodním folklóristickém festivalu ve Strážnici (1976), na Slováckém roku v Kyjově (1975, 1979, 1983), spoluúčinkovali v rozhlasovém pořadu, v televizním pořadu Muzikanti hrajte. Křest dalšího CD a vydání zpěvníku „Zpívalo se v Osvětimanech“ se uskutečnilo až 4. 12. 2004. CD obsahuje 22 vybraných písní z Osvětiman, zpěvník obsahuje 100 písní z Osvětiman.

(Berka, 2000; Kronika městyse Osvětimany, Oficiální stránky městyse Osvětimany, 1999)

4.7 Sociální sféra

Sociální sféra je v obci zastoupena především domem s pečovatelskou službou (DPS). Jeho stavba byla dokončena v r. 2001. Je to rozsáhlý objekt, v centru městyse přímo na návsi. Pečovatelskou službu zde zajišťuje Charita Uherské Hradiště, pečovatelka je k dispozici všem obyvatelům domu v pracovní dny 8 hodin denně.

Výstavba DPS započala v srpnu roku 1999. Celkové náklady na výstavbu nakonec dosáhly 21 mil. Kč, z toho dotace z MMR byla 15 mil. Kč a vlastní zdroje obce 6 mil. Kč. DPS je určen pro starší občany, jejichž zdravotní stav je takový, že nepotřebují komplexní ústavní

pěči. Ubytování je poskytováno na základě smlouvy o ubytování pro konkrétní ubytovací jednotku.

4.8 Přírodní poměry

4.8.1 Geologický původ

Chřiby patří k nejmladšímu pohoří na území ČR a jsou nejzápadnějším výběžkem Karpat. Skalní podklad Karpatské soustavy tvoří Český Masiv, jehož stáří je před-prvohorní. Začátkem druhohor území Českého Masivu v naší oblasti pokleslo a vznikla tak protáhlá mořská pánev, která byla postupně zaplavována pravěkým mořem Tethys.

Chřiby vznikly na přelomu třetihor a čtvrtohor při štýrské fázi alpínského vrásnění – velkým vnitrozemským tlakem byly usazeniny z mořského dna vytlačeny severozápadním směrem přes okraj Českého masívu. Původně nerovný reliéf nahromaděných ker byl velice rychle srovnán činností vody a větru. Následné geologické pohyby opět vyzvedly horninové kry v místech dnešních hřbetů a zanechaly celou řadu příčných zlomů. Tyto zlomy definovaly charakter budoucí říční sítě a tak vlastně podmínily i budoucí charakter osídlení. (Portál o přírodě a lidech moravských Karpat, 2007)

4.8.2 Zemědělství

Zemědělství provozuje v Osvětimanech prakticky 5 subjektů: První společnost Lukrom - obhospodařuje zdaleka největší rozlohu zemědělské půdy. Druhou největší část zemědělské půdy obhospodařují soukromí zemědělci, kteří mají zemědělství jako hlavní předmět činnosti (obživy). Většina z nich sídlí přímo na území vesnice. Jinak je zde pár drobných vinařů, ale ti i ostatní občané mají vinici či pole převážně jako koníčka. Lesnictví na katastru provozuje Lesní družstvo Osvětimany.

4.8.3 Zastoupení jednotlivých kultur a ploch

V severní polovině území Osvětiman mají dominantní zastoupení trvalé lesní porosty. Na ně navazuje rozptýlené pasekářské osídlení se značným zastoupením trvalých travních porostů (louky, pastviny). Severně od městyse se nacházejí zbytky dřívějších velkovýrobně obhospodařovaných vinic, které jsou dnes prakticky zlikvidovány a byly rekultivovány jako orná půda. Ve střední části katastru je rozložena vlastní obec s navazující údržbou drobných nimrodů. V jižní části převažují velkovýrobně obhospodařované orné půdy. (Oficiální stránky městyse Osvětimany, 1999)

Druh půdy	Výměra v ha	% zastoupení
Lesy	1067,5	54,9
Orná půda	358,9	18,5
Louky	141,9	7,3
Ostatní plochy	120,4	6,2
Pastviny	87,3	4,5
Vinice	77,3	4,0
Sady	37,5	1,9
Zahrady	20,9	1,1
Zastavěné plochy	16,8	0,9
Rybníky a ostatní vody	14,8	0,8
Celkem výměra	1943,3	100

Tabulka 9 Zastoupení jednotlivých ploch v katastru úřadu Osvětimany

(Zdroj: Dokumenty poskytnuté na úřadě městyse Osvětimany)

4.9 Životní prostředí

Ochrana životního prostředí

Katastrální území Osvětiman je zároveň i součástí zpracovaného Velkého územního celku (VÚC) Chřiby. Jádrem řešeného území je tvořeno lesními komplexy Chřibů, kdy zvláště významné nároky na ochranu přírody a krajiny vytvářejí specifické limity jejího využívání. V roce 2000 byl zřízen přírodní park Chřiby. Jejich posláním je ochrana všech hodnot krajiny, jejích typických znaků, přírodních zdrojů a vytváření zdravého životního prostředí. Území má dále velký rekreační potenciál. Na katastru Osvětiman se nacházejí tato chráněná území a přírodní památky - Ježovský lom, Medlovický lom (jediné naleziště porcelánového jaspisu na Moravě), Zikmundova skála, Čertovy skály, Kazatelna a Kozel.

Čistota ovzduší

Na západním okraji obce se nacházel větší zdroj znečištění ovzduší. Jednalo se o farmu živočišné výroby. Místními zdroji znečištění jsou lokální topidla na tuhá paliva. Pro zlepšení ovzduší by se měly zbývající domácnosti převést na zemní plyn.

Nakládání s odpadem

U úřadu městyse jsou občanům neustále k dispozici sběrné kontejnery pro základní recyklovatelné odpady (papír, sklo, plast) a dále bývá pravidelně organizován tzv. „sběrný

dvůr“ pro vykupování starého kovového materiálu. I přesto, že se výše poplatků za popelnice neodvíjí od množství odpadu, v městysi a především v okolí se objevuje odpad v příkopech či se vytvářejí černé skládky.

Zdroje vody

Objekty obytné zástavby i objekty občanské vybavenosti městyse Osvětimany jsou zásobovány pitnou vodou z veřejné vodovodní sítě. Zdrojem vodovodního systému je jímací území Osvětimany (s vydatností 5.0 l/s), které se nacházejí severně od zastavěného území. Z jímacího území Osvětimany jsou kromě obce Osvětimany zásobovány pitnou vodou i obce Medlovice, Újezdec a Hostějov.

4.10 Infrastruktura

4.10.1 Technické vybavení

Kanalizace

V Osvětimanech není v současné době ještě dobudována soustavná kanalizační síť. Částečně je vybudována jednotná kanalizační síť. Dešťové odpadní vody, ale i splaškové odpadní vody, které jsou do kanalizace zaústovány po předčištění v septicích, ale i bez předchozího čištění, jsou odváděny kanalizačními stokami. V lokalitě Bratrkovy (jihovýchodní část obce) byly vybudovány protierozní opatření na odvod vody z přívalových dešťů, které ohrožovaly zastavěné území. Původní stoky jsou betonové, nové kanalizace byly budovány z trub HOBAS, částečně z korigovaného PVC. Městys je až na okrajové části zcela odkanalizován jednotnou stokovou sítí svedenou na mechanicko-biologickou ČOV. Veškerá kanalizace je ve správě městyse.

Údaje o kanalizaci: délka kanalizace je cca 7260 m DN250-700, 95 % obyvatel je napojeno na veřejnou kanalizaci. (Dokumenty poskytnuté na úřadě městyse Osvětimany)

Čistička odpadních vod

Po ročním zkušebním provozu byla v listopadu 2002 ČOV úspěšně zkolaudována a uvedena do trvalého provozu. Pro dobrou funkčnost čističky je zapotřebí dostatek odpadních vod bez předčištění. Výstavba mechanicko - biologické ČOV byla po vodovodu a plynovodu poslední "podzemní" stavbou, která v obci scházela. Pro její plnou funkčnost bylo nezbytné položit v obci 3 747m kanalizace. Dokončení bylo plánované na rok 2002 a uvedení do provozu na rok 2004. Majitelem a provozovatelem ČOV s kapacitou do 1000 obyvatel je

městys Osvětímány. Poplatky za stočné jsou příjmem městyse, který je může použít pro další rozvoj a výstavbu v obci.

Náklady celkem:	32 mil. Kč z toho
vlastní zdroje obce	15 mil. Kč
dotace ze SFŽP	10 mil. Kč
půjčka ze SFŽP s 3 % úrokem	7 mil. Kč

Tabulka 10 Náklady na ČOV

(Zdroj: Dokumenty poskytnuté na úřadě městyse Osvětímány)

Odpadní vody jsou na čistírnu přivedeny jednotnou kanalizací, dešťové vody jsou na přítoku odděleny v odlehčovací komoře a svedeny do dešťové zdrže. Mechanické nečistoty a písek jsou zachyceny na jemných strojních česlích a v lapáku písku, sedimentující látky jsou odsazeny v usazovací nádrži. V biologickém filtru se zabrání tvorbě vláknitých bakterií a odstraní se cca 60% látkového zatížení přiváděného na čistírnu. V provzdušňované aktivační nádrži dochází k intenzivnímu provzdušňování odpadní vody, které je řízeno kyslíkovou sondou. Vzduch je do aktivační nádrže vháněn pomocí dmychadel přes jednobublinné provzdušňovací elementy, které za pomoci pomaluběžného míchadla udržují kal trvale ve vznosu. Uvnitř aktivační nádrže je centrálně osazena stíraná dosazovací nádrž, kde dochází k odsazení biokalu od vyčištěné vody. Přebytný kal je odvodňován na kalolislu. Provoz čistírny je plně automatizován a řízen z řídicího centra umístěného v provozní budově. (Dokumenty poskytnuté na úřadě městyse Osvětímány)

Plynofikace

Středotlaká rozvodná plynovodní síť byla vybudována v roce 1996, zásobuje zemním plynem obytnou část Osvětíman. V jižní části městyse Osvětímány, ve směru na východ je plynovod Skalka - Osvětímány ve správě Jihomoravské plynárenské, a.s. Hodonín. V severní části je plynovod Polešovice - Osvětímány, který je ve správě Jihomoravské plynárenské a.s. Zlín. Na plynovodní síť v Osvětímánech je napojena vedlejší obec Medovice. (Dokumenty poskytnuté na úřadě městyse Osvětímány)

Vodovodní síť

Městys je zásoben pitnou vodou a užitkovou vodou z veřejné vodovodní sítě. Vodovod je v majetku městyse a je městysem provozován. Skupinový vodovod je svou funkcí nový.

První etapa vodovodu byla dána do provozu v roce 1991. Součástí vodovodního systému je jímací území, které se nachází severně od obce. Z tohoto jímacího území jsou kromě Osvětiman od roku 1998 zásobovány pitnou vodou i okolní obce Medlovice, Újezdec a Hostějov. Rozvodná vodovodní síť slouží i k požárním účelům. (Dokumenty poskytnuté na úřadě městyse Osvětimany)

	$Q_d m^3/\text{den}$	$Q_d l/s$	$Q_m m^3/\text{den}$	$Q_m l/s$	q_{hl}/s
Obyvatelstvo	206,81	2,39	289,53	3,35	6,01
Zemědělství a průmysl	18,75	0,22	18,75	0,22	2,60
Celkem	225,56	2,61	308,28	3,57	8,63

Tabulka 11 Spotřeba vody

(Zdroj: Dokumenty poskytnuté na úřadě městyse Osvětimany)

Televizní a mobilní signál

Od konce roku 2004 mají občané městyse možnost připojit se na internet. Internet mohou využít i v místní knihovně. Částečně je tady pokrytí kabelovou televizí. Prakticky na celém území obce je dobrá kvalita mobilního signálu všech hlavních operátorů díky vysílači na pomezí s obcí Hostějov a Vřesovice.

(Dokumenty poskytnuté na úřadě městyse Osvětimany)

4.10.2 Doprava

Silniční

Osvětimany leží na vidlici dvou cest, z nichž ta, která se odklání severovýchodním směrem (II/429) propojuje hradištskou a kroměřížskou stranu Chřibů, druhá silnice (II/427) se stáčí k jihozápadu a spojuje Hradištsko s Kyjovskem. Třetí silnice (II/422) připojuje území na Uherské Hradiště a nadregionální tah – silnici I/50.

Ostatní doprava

Doprava dálniční, železniční, letecká ani vodní na katastru městyse své zájmy nemají. Nejbližší železniční spojení je možno přes železniční stanici Kyjov na železniční trati č. 340 Brno-Veselí nad Moravou-Bylnice ve vzdálenosti 10 km.

Hromadná přeprava osob do obce je zabezpečována autobusovými linkami ČSAD Uherské Hradiště a ČSAD Kyjov, pro obě dvě linky jsou Osvětimany konečnou stanicí. Autobusové

linky jezdí přes týden v intervalu každé hodiny v obou směrech. O víkendech je jejich počet omezen na pět.

4.11 Cestovní ruch a rekreace

Díky dobré poloze (na úpatí Chřibů) se mohou Osvětimany zařadit mezi obce s chatovými oblastmi, kam za rekreaci směřují především obyvatelé z Hodonínska, Kyjovska, Brněnska, Uherskohradištska a Zlínska. Hlavně Horní a Dolní paseky, které bývají v zimě hojně navštěvovány milovníky zimních sportů nejen díky nově zřízenému vleku, ale i dobrým běžkařským podmínkám. Naopak v létě se stávají oblíbenou destinací pěších turistů i cyklistů. Osvětimany jsou součástí mikroregionu Buchlov, který se zaslouhuje o rozšiřování turistických cyklotras. Jsou zde 3 značené turistické trasy.

Značené cyklotrasy v okolí

5150: Osvětimany - Staré Město (34,4 km)

5151: Osvětimany - Uherské Hradiště (26,5 km)

5152: Osvětimany - Smrad'avka (8,3 km)

5153: Osvětimany - Buchlov (13,9 km)

5154: U Křížku - Smrad'avka (12,6 km)

5155: Serpentíny - Serpentíny (7,2 km)

5156: Korytiny - Velehrad (7,7 km)

5157: Králův stůl - Nad Modrou (4,2 km)

5158: Motocest Samota - Bunč (9,5 km)

5159: Staré Hutě - Buchlovice (11,5 km)



Obrázek 4 Mapa cyklotras

(Zdroj: Oficiální stránky městyse Osvětimany)

K rekreaci slouží i rekreační středisko Vlčák (cca 50 lůžek), rekreační středisko Ječmínek (jejich kapacita bývá v době letní sezony zcela využita dětskými tábory), ski park se snowparkem a tenisovými kurty, koupaliště s možností hry plážového volejbalu nebo rybaření na zdejší přehradě Březině. Pro hry a sport slouží dvě malá hřiště s pískovištěm pro menší „Hrátky“ a Žabí rynek“ a nově zrekonstruované fotbalové hřiště. Sportovní vyžití přináší i hřiště a tělocvična při základní a mateřské škole.

Ve vzdálenosti asi 200m od osvětimanské přehrady si spolek skautů z Polešovic před 7 lety zrekonstruoval budovu „Staré hájenky“. Tento objekt využívá k pořádání letních táborů i k víkendové rekreaci. Pod správu skautů spadá i přilehlá louka.

V centru městyse jsou hned dvě restaurační zařízení. Hostinec a kavárna u Janošků nabízí nejen možnost stravování, ale i ubytování ve dvou apartmánech. Dále restaurace v budově kulturního domu a úřadu městyse a níže zmíněná hospoda Na Srubu u lyžařského vleku. Soukromé možnosti ubytování nabízí i v nedávné době zřízený privát v centru obce a penzion u lyžařského areálu.

Skiareál

V lednu 2006 byl otevřen skiareál, kde je lyžařský vlek s možností zimních sportů. Svah o délce 400 metrů, široký 98 metrů. Je kvalitně osvětlený, upravovaný rolbou, moderní turnikety, technické zasněžování, občerstvení ve stylovém srubu, vlečné lano pro nejmenší lyžaře. Konají se zde různé akce. V roce 2007 se v tomto areálu zbudovalo hřiště s tenisovými kurty a možností zahrát si volejbal a nohejbal. Dále se rozšířila sjezdovka o snowpark. Zřízení sportovního centra také znamenalo nové pracovní příležitosti. Na stálý pracovní úvazek zde našlo uplatnění asi 10 osob. V zimním období se kapacita zaměstnanců značně zvyšuje.

Přehrada Březina

Je napájena Klimentským potokem stékající od Hory sv. Klimenta. Tento Klimentský potok protéká dál od přehrady a vlévá se do Hruškovického potoka. Potok Hruškovice pramení na Žlebském vrchu na Dolních pasekách, odvádí vody z okolí Osvětiman, stéká se v městyse s Medlovickým potokem a vlévá se do říčky Kyjovky za Kyjovem. Svoji pouť Moravou a posléze Dunajem končí všechna tekoucí voda z Kyjovska v Černém moři. Práce na závlahové nádrži (přehradě) se zahájily na počátku 80. let. Stavba byla dokončena za pět let. V současnosti je hojně využívána hlavně v letním období ke koupání a k rybolovu.

Koupaliště

Koupaliště se rozprostírá v dolině pod lesem. Bylo zbudováno již v 50. letech. Od té doby každoročně fungovalo po celou letní sezónu až do léta 2007. V roce 2008 otevření koupaliště nebylo povoleno, protože nesplňuje normy EU a hygienické požadavky. Rekonstrukce je ovšem velmi nákladná, proto městys usiluje o získání státních dotací. Na poměry malé

vesnice vyniká velkou kapacitou. Díky velké rozloze bazénu a okolní zeleně je schopno pojmout až 600 osob.

4.12 Financování

Výsledná salda rozpočtů			
2000	-5 228 890 Kč	2005	+1 274 620 Kč
2001	-13 591 330 Kč	2006	+1 093 340 Kč
2002	-526 000 Kč	2007	+2 474 650 Kč
2003	+4 645 250 Kč	2008	+455 690 Kč
2004	+1 696 930 Kč	2009	+3 318 220 Kč

Tabulka 12 Výsledná salda rozpočtů v letech 2000 – 2009

(Zdroj: Monitor- informační portál Ministerstva financí)

ROK 2010	Schválený rozpočet	Upravený rozpočet	Výsledný rozpočet
Příjmy			
Daňové příjmy	6 836	9 179	9 179
Nedaňové příjmy	2 536	4 340	4 359
Kapitálové příjmy	0	131	131
Přijaté transfery	1 121	4 584	1 189
Příjmy celkem	10 493	18 234	14 858
Výdaje			
Kapitálové výdaje	2 862	6 791	718
Běžné výdaje	8 080	10 540	10 533
Výdaje celkem	10 942	17 331	11 251
Financování	-449	903	3 607

Tabulka 13 Rozpočet za rok 2010 (v tis. Kč)

(Zdroj: Monitor- informační portál Ministerstva financí)

ROK 2011	Schválený rozpočet	Upravený rozpočet	Výsledný rozpočet
Příjmy			
Daňové příjmy	8 457	7 572	7 570
Nedaňové příjmy	2 612	3 455	3 458
Kapitálové příjmy	0	9	9
Přijaté transfery	4 403	4 986	4 985
Příjmy celkem	15 472	16 022	16 022
Výdaje			
Kapitálové výdaje	7 400	7 396	7 397
Běžné výdaje	8 729	10 7387	10 740
Výdaje celkem	16 129	18 133	18 137
Financování	-657	-2 111	-2 115

Tabulka 14 Rozpočet za rok 2011 (v tis. Kč)

(Zdroj: Monitor- informační portál Ministerstva financí)

ROK 2012	Schválený rozpočet	Upravený rozpočet	Výsledný rozpočet
Příjmy			
Daňové příjmy	8 303	7 707	7 694
Nedaňové příjmy	2 700	3 881	3 799
Kapitálové příjmy	0	101	100
Přijaté transfery	2 483	5 113	5 110
Příjmy celkem	13 486	16 802	16 703
Výdaje			
Kapitálové výdaje	4 660	6 457	6 207
Běžné výdaje	9 286	11 679	11 913
Výdaje celkem	13 946	18 136	18 120
Financování	-460	-1 334	-1 417

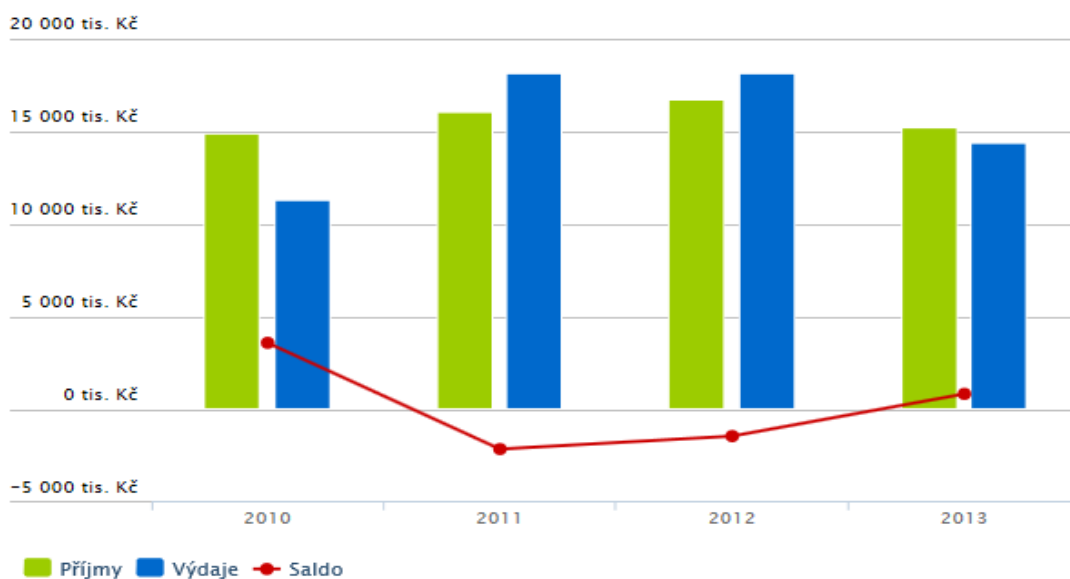
Tabulka 15 Rozpočet za rok 2012 (v tis. Kč)

(Zdroj: Monitor- informační portál Ministerstva financí)

ROK 2013	Schválený rozpočet	Upravený rozpočet	Výsledný rozpočet
Příjmy			
Daňové příjmy	8 022	10 413	10 396
Nedaňové příjmy	2 800	3 405	3 417
Kapitálové příjmy	0	15	15
Přijaté transfery	327	1387	1 385
Příjmy celkem	11 149	15 220	15 213
Výdaje			
Kapitálové výdaje	978	3427	3397
Běžné výdaje	8671	10975	10960
Výdaje celkem	9649	14 402	14 357
Financování	1 500	818	856

Tabulka 16 Rozpočet za rok 2013 (v tis. Kč)

(Zdroj: Monitor- informační portál Ministerstva financí)



Obrázek 5 Meziroční vývoj rozpočtů let 2010-2013

(Zdroj: Monitor- informační portál Ministerstva financí)

Vývoj financování v letech 2000-2013

Viz příloha I. Tabulka financování projektů v letech 2000-2013

Od roku 2001 splácel městys dluh ve výši 2,5 mil. Kč z projektů uskutečněných v letech 2000 a 2001. Dopad také měl zákon č. 243/2000 Sb., díky němuž se razantně snížily daňo-

vé příjmy v letech minulých kdy se budovaly velké projekty, které se i přes snížení příjmů musely dokončit, jinak by městys musel poskytnuté dotace od státu vrátit.

V roce 2003 proběhlo přeskupení a dlouhodobý rozklad splátek jednotlivých půjček.

V následujících letech nastává útlum budování v městysi. Dotace, ať již od státu nebo z fondů Evropské unie, jsou podmiňovány finanční spoluúčastí žadatele a městys nebude disponovat vlastními zdroji, které by mohl k požadované dotaci přiložit.

V roce 2006 došlo k prodeji učitelské bytovky, utržené prostředky byly plánovány poskytnout na rekonstrukci školy.

V roce 2007 městys vstupuje do pětiletého období čerpání dotací od EU na rozvoj obcí a podnikatelských aktivit.

K realizaci největšího projektu za posledních 7 let dochází v roce 2008 a to k „Zateplení vnějších konstrukcí školy“, která přinesla úsporu 170tis. Kč ročně.

V roce 2009 a 2010 byly rozpočty přebytkové, dosáhly přebytku nad 3mil. Kč, bylo to zapříčiněno faktem, že městys šetřil na větší projekty jako jsou rekonstrukce budovy úřadu městyse a zasíťování pozemků ke stavbě nových domů, u hřbitova, výstavba dětského centra „Žabí rynek“, oprava chodníků. Tyto projekty byly uskutečněny v letech 2011 a 2012. Na tyto projekty byly financovány jak vlastními finanční prostředky tak i dotacemi. Tyto roky se, díky realizaci uvedených projektů, dostaly do ztráty. Stejný trend pokračoval v roce 2013, ve kterém městys šetřil na další plánované projekty, v tomto roce byly realizovány některé menší projekty- inženýrské sítě U hřbitova-II.etapa.

V roce 2012 poslední splátkou 500 tis. Kč se městys očistil od veškerých dluhů.

Rozpočty byly během roku 4x upravovány dle poskytnutých dotací a skutečného plnění, jak v příjmové, tak i ve výdajové části. Změny byly schváleny zastupitelstvem městyse.

Městys zřizuje jednu příspěvkovou organizaci a to Základní školu a mateřskou školu Osvětímány, které hradí příspěvky na provoz.

Z výše uvedených rozpočtů je znatelné, že 60-70% příjmů tvoří daňové příjmy. Dále jsou nedílnou součástí příjmů transfery, bez kterých by nebylo možné financovat plánované projekty.

(Dokumenty poskytnuté na úřadu městyse Osvětímány; Monitor- informační portál Ministerstva financí)

5 SWOT ANALÝZA

SWOT analýzu jsem použila pro přehled silných a slabých stránek, příležitostí a hrozeb městyse Osvětimany. Podkladem mi byl předchozí text a informace z úřadu městyse.

5.1 Silné stránky

- Oblast s atraktivním rekreačním prostředím, velká chatová oblast
- Lyžařský areál
- Vybudovaný penzion
- Obec byla povýšena na městys – nové možnosti
- Městys a jeho okolí mají bohatou historii
- V okolí obce je velké množství chráněných území a přírodních památek
- Cyklostezka propojuje městys s okolím
- Zastoupení nejn nutnějších služeb – škola, zdravotní středisko, pošta, knihovna
- Dům s pečovatelskou službou pro seniory
- Moderně zrekonstruovaný sportovní areál
- Aktivně zde působí několik kulturních a sportovních spolků
- Kulturní život obce, dodržování tradic
- Obyvatelé v produktivním věku
- Přirozený přírůstek obyvatel
- Čerpání vlastních zdrojů vody
- K dispozici jsou kontejnery na tříděný odpad
- Úplné pokrytí mobilního i televizního signálu
- Technické vybavení – plynofikace, kanalizace
- Autobusová doprava jezdící do dvou měst- Kyjov, Uh. Hradiště
- Lukrom – zemědělská firma, která obhospodařuje většinovou část půdy

5.2 Slabé stránky

- Nevýhodná poloha obce
- Vysoká nezaměstnanost
- Malá kvalifikace obyvatelstva
- Nedostatek pracovních příležitostí
- Daleká dojíždka za prací

- Velká vzdálenost od okresního i krajského města
- Vzdálená vlaková doprava
- Topení na tuhá paliva znečišťuje ovzduší
- Vyskytují se neobydlené a chátrající domy
- Malá kapacita domu s pečovatelskou službou
- Nedostatek kvalifikovaných pedagogů v místní škole
- Nedostatek financí na opravu koupaliště
- V zimním období špatná přístupnost do vzdálenějších částí obce
- Chybějící sítě pro výstavbu nových domů

5.3 Příležitosti

- Rozvoj cestovního ruchu – budování penzionu
- Rozšíření cyklostezek
- Přebudování průmyslových budov na sociální byty
- Mnoho domů na prodej
- Práce ve škole s možností ubytování
- Budování nových stavebních parcel
- Podnikání v cestovním ruchu – ubytování
- Vznik sdružení pro získávání dotací
- Průzkum okolí – těžba ropy

5.4 Hrozby

- Zadlužení obce
- Nebezpečí pro obyvatele po narovnání příjezdové komunikace do obce – vysoká rychlost aut
- Nedostatek financí na rekonstrukci koupaliště
- Neudržování přehrady Březinka
- Migrace obyvatel do měst
- Stárnutí obyvatel
- Úbytek dětí ze základní a mateřské školy
- Snížení a zdražení autobusových linek
- Vandalismus

6 DOTAZNÍKOVÉ ŠETŘENÍ

V praktické části bylo provedeno dotazníkové šetření se zaměřením na spokojenost lidí v obci, jaké projekty by lidé chtěli zrealizovat. Šetření bylo provedeno přes internet na serveru www.survio.com.

Dotazník obsahoval 4 uzavřené otázky a 1 otázku otevřenou. Úvodní část (první dvě otázky) se soustředí na získání informací ohledně pohlaví a věku tazatele. Úvodní část sloužila především jako kritéria pro vyhodnocování zbývajících otázek.

Přehled výsledků

Dotazník vyplnilo celkem 100 obyvatel obce Osvětimany. Z celkového počtu vyplněných bylo 60 žen a 40 mužů. Mezi respondenty bylo ve věkové kategorii „18 - 29“ 45 odpovědí, v kategorii „30 - 49“ 32 odpovědí, v další kategorii „50 - 64“ 19 odpovědí, a v poslední kategorii „65 a víc“ 4 odpovědi.

Na otázku číslo 3 „Jak jste spokojen s životem v obci Osvětimany?“ odpovědělo 40 osob „velmi spokojen“, 57 osob „spíše spokojen“, pouze 3 dotazovaní jsou „nespokojeni“ nebo „spíše nespokojeni“. „Nespokojeni“ nebo „spíše nespokojeni“ jsou pouze muži v různých věkových kategoriích.

Na otázku „S čím jste nespokojeni?“ odpovědělo 32 osob. Občané jsou nespokojeni především s absencí stomatologa, některými službami, obchody, které tu před léty byly, nedostatkem stavebních míst, školním hřištěm, koupalištěm, s tím, že městys není propojen cyklostezkami s dalšími obcemi a někteří by chtěli nový web. Dále se vztahy s některými občany, s politikařením, vedením školy, směřováním financí...

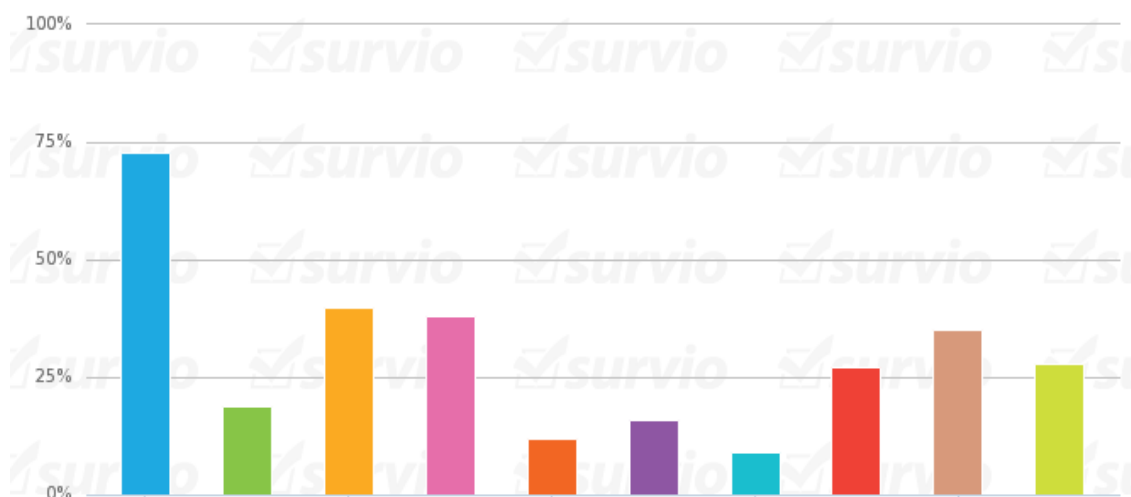
Na otázku číslo 5 „Jak by se mela podle Vás obec dále rozvíjet (zaškrtněte max. 3 plánované projekty)?“ měli občané na výběr z těchto možností:

- Rekonstrukce a zprovoznění koupaliště
- Rekonstrukce přivaděče a vodních zdrojů obecního vodovodu
- Vybudování inženýrských sítí pro rodinné domy u koupaliště
- Rekonstrukce hřiště u školy
- Rekonstrukce komunikací a chodníků
- Rekonstrukce dětského hřiště u koupaliště
- Péče o veřejnou zeleň a prostranství v obci
- Vybavení zubní ordinace

- Vybudování cyklostezky Osvětimany-Hostějov-Žeravice
- Bytová výstavba

Nejvíce občanů si žádá rekonstrukci a zprovoznění koupaliště a to 73 osob, z toho je 24 mužů a 49 žen. Celkově druhá v pořadí se 40 hlasy se umístila odpověď „Vybudování inženýrských sítí pro rodinné domy u koupaliště“. Pro tuto odpověď hlasovalo 15 mužů a 25 žen. S 38 hlasy se třetí v pořadí umístila „Rekonstrukce hřiště u školy“. Zde hlasovalo 17 mužů a 21 žen. Dále v pořadí bylo „Vybudování cyklostezky Osvětimany-Hostějov-Žeravice“ s 35 hlasy, „Bytová výstavba“ s 28 hlasy a „Vybavení zubní ordinace“ s 27 hlasy. Dále viz obrázek.

Odpověď	Odpovědi	Podíl
Rekonstrukce a zprovoznění koupaliště	73	73.00%
Rekonstrukce přivaděče a vodních zdrojů obecního vodovodu	19	19.00%
Vybudování inženýrských sítí pro rodinné domy u koupaliště	40	40.00%
Rekonstrukce hřiště u školy	38	38.00%
Rekonstrukce komunikací a chodníků	12	12.00%
Rekonstrukce dětského hřiště u koupaliště	16	16.00%
Péče o veřejnou zeleň a prostranství v obci	9	9.00%
Vybavení zubní ordinace	27	27.00%
Vybudování cyklostezky Osvětimany-Hostějov-Žeravice	35	35.00%
Bytová výstavba	28	28.00%



Obrázek 6 Dotazníkové šetření

(Zdroj: vlastní zpracování)

Porovnání odpovědí podle věkových skupin

věková kategorie 18-29 let:

Rekonstrukce koupaliště 80 %, vybudování inženýrských sítí pro RD 44,5 %, vybudování cyklostezky 42 %.

věková kategorie 30-49 let:

Rekonstrukce koupaliště 78 %, rekonstrukce hřiště u školy 27,5 %, 34 % vybudování inženýrských sítí pro RD a bytová výstavba.

věková kategorie 50-65 let:

53 % rekonstrukce koupaliště a vybavení zubní ordinace.

Všichni lidé bez rozdílu věku a pohlaví upřednostňují rekonstrukci koupaliště. Lidé nad 50 let již tak nepreferují odpovědi pro bydlení, děti a sport, ale více se soustředí na zdravotnictví.

7 STRATEGIE ROZVOJE

7.1 Dlouhodobá vize městyse Osvětimany

Městys Osvětimany se stane atraktivní oblastí pro bydlení v klidném venkovském prostředí na pokraji Chřibských lesů. Bude se rozvíjet a zajišťovat svým občanům kvalitní služby a podmínky pro život. Venkovská přírodní krajina je ideálním prostředím pro rozvoj cestovního ruchu a příliv turistů. Díky zlepšení životní úrovně a plnohodnotných služeb se městys stane atraktivnějším, přijdou noví podnikatelé a s nimi i nové služby, tím se naplní ekonomický rozvoj. Dále se využije potenciálu pro zemědělství. Městys se stane atraktivním a vyhledávaným sídlem. Tato vize má dlouhodobý charakter.

7.2 Strategické cíle

Na základě socioekonomické analýzy, SWOT analýzy a dotazníkového šetření byly vymezeny tři základní cíle a jejich priority, které tyto cíle naplní.

Cíl 1 - Rozvoj bydlení a technické infrastruktury

Strategický cíl by měl způsobit růst počtu obyvatel v městysi a růst zastavěné plochy určené k bydlení. Tento cíl by měl být naplněn především nabídkou ploch k bydlení nebo hotových bytů.

Priorita 1.1. Rozvoj nové výstavby rodinných domů

V městysi je momentálně nedostatečný počet ploch pro výstavbu rodinných domů. Priorita je velmi důležitá pro udržení mladých lidí v městysi. Po stavebních pozemcích je vysoká poprávka. Pro tuto prioritu byla stanovena tato opatření:

- Vymezení volných ploch pro výstavbu nových rodinných domů
 - Na území městyse se najdou a vymezí plochy, které jsou vhodné pro novou výstavbu
- Zajištění technické infrastruktury
 - Vybrané pozemky budou zasítovány inženýrskými sítěmi (kanalizace, vodovod, plynofikace a komunikace)
- Změny v územním plánu městyse
 - Do územního plánu se zanesou nové pozemky, které byly evidovány jako pole a nově se zavedou s vlastnostmi stavebních pozemků.

Priorita 1.2. Výstavba bytových jednotek

Pro udržení obyvatel v městysi by bylo velmi vhodné přebudovat místní nemovitosti v bytové jednotky. Díky rozprodání školní bytovky, se potvrdilo, že je zde vysoká poptávka po bytových jednotkách. Jsou dvě hlavní budovy pro tuto prioritu a to budova bývalého Kyjovanu a bývalá budova Jednoty. Pro zmíněné priority byla vymezena opatření:

- Odkup budov vhodných pro vytvoření bytových jednotek
- Přebudování budov na bytové jednotky
 - Po odkupu dojde k přestavbě budovy na bytové jednotky, Vytvoření 4+6 bytů.
- Prodej nebo pronájem vytvořených bytů
 - Pokud městys vytvoří nové bytové jednotky, může dojít k jejich prodeji či pronájmu a tím se zvýší příjmy rozpočtu a mohou být použity na další projekty.

Priorita 1.3. Vybudování a modernizace technické infrastruktury

V územním plánu městyse jsou v současné době vyčleněny plochy k zástavbě. K těmto plochám není přivedena technická infrastruktura. Současná technická infrastruktura byla vytvořena před mnoha lety a zasloužila by modernizaci, především veřejné osvětlení, které často nefunguje. Tato priorita je v návaznosti na prioritu 1.2. Pro tuto prioritu byla stanovena tato opatření:

- Zavedení inženýrských sítí k pozemkům u koupaliště
 - V lokalitě „U koupaliště“ jsou pozemky vymezeny ke stavbě domů, chybí zde inženýrské sítě, které jsou nutné k výstavbě.
- Rekonstrukce veřejného osvětlení
 - Veřejné osvětlení v posledních letech nefunguje, jak by mělo, je zastaralé a zasloužilo by rekonstrukci. Ve večerních a nočních hodinách vždy na některých místech městyse nefunguje.
- Rekonstrukce přivaděče a vodních zdrojů obecního vodovodu
 - Přivaděče vodovodu jsou také zastaralé a dochází k častým výpadkům zásobování vodou.
- Rekonstrukce hasičské zbrojnice
 - Cílem je snížení energetické náročnosti pomocí zateplení obvodového pláště a výměny oken.

Cíl 1 - Rozvoj bydlení a technické infrastruktura		
Priorita 1.1.	Rozvoj nové výstavby RD	
Technická infrastruktura	1,5 mil. Kč	Podmíněno dotací (FS) 800 tis. Kč – vlastní zdroje
Změny v územním plánu	300 tis. Kč	150 tis. Kč - vlastní zdroje 150 tis. Kč - dotace ZK (podpora obnovy venkova)
Priorita 1.2.	Výstavba bytových jednotek	
Odkup budov	3,5 mil. Kč	Vlastní zdroje
Přebudování budov na 10 bytů	4 mil. Kč	Podmíněno dotací (SFRB) Vlastní zdroje + finance z prodeje bytů, možná spoluúčast zájemců
Priorita 1.3.	Vybudování a modernizace technické infrastruktury	
Inženýrské sítě U koupaliště	1 mil. Kč	Viz projekt č. 2
Rekonstrukce veřejného osvětlení	800 tis. Kč	Vlastní zdroje
Rekonstrukce vodovodu	5 mil. Kč	Podmíněno dotací (SFŽP, ZK) 2,5 mil. Kč - vlastní zdroje
Rekonstrukce hasičské zbrojnice	400 tis. Kč	Viz projekt č. 4

Tabulka 17 Financování strategického cíle 1

(Zdroj: vlastní zpracování)

Cíl 2 – Rozvoj občanské vybavenosti a cestovního ruchu

Městys se nachází na okraji chřibských lesů, které ukrývají mnoho zajímavých míst atraktivních pro turisty. Cestovní ruch může být zdrojem finančních příjmů. Nejdůležitější pro městys bude zrekonstruovat a zmodernizovat stávající zařízení sportoviště, které budou sloužit především občanům, ale také turistům navštěvujícím památky v okolí. Tento strategický cíl má za úkol zatraktivnění městyse.

Priorita 2.1. Rozvoj volnočasových aktivit

První priorita je zaměřena na podporu volnočasových aktivit. Tato oblast je určena stávajícímu obyvatelstvu všech věkových kategorií. Aby v městysi byly zabezpečeny novější

trendy pro udržení obyvatelstva v moderním světě. Pro tuto prioritu byla stanovena tato opatření:

- Rekonstrukce hřiště u školy
 - Hřiště u školy slouží k potřebám školy i všech občanů. Na hřišti se nachází sportoviště, která jsou v dezolátním stavu, jejich rekonstrukce napomůže k většímu využití.
- Rozšíření nabídky knihovny
 - Seznam titulů, které knihovna nabízí, není spoustu let aktualizován. Především chybí odborná literatura. Pro žádané tituly musí občané jezdit do větších měst. Jde především o studenty.
- Dostupnost internetu pro veřejnost
 - Na území městyse není dokonalé pokrytí internetem, k některým domům se signál nedostává. Rozšířením počítačů a zavedením internetu do budovy místní knihovny by byl problém vyřešen.

Priorita 2.2. Rozvoj kulturního života

Nedílnou součástí dění v městyse jsou kulturní akce. Důležité pro tuto prioritu je udržovat společenský život v obci, zachováním stávajících kulturních akcí - fašank, hody, plesy, setkání důchodců, Den dětí, Den matek. Tyto akce jsou pod záštitou místních spolků i samotného městyse. Pro tuto prioritu byla stanovena tato opatření:

- Podpora místních spolků
 - Místní spolky v městyse zaštiťují převážnou většinu všech akcí, městyse by měl tyto spolky podporovat rovnoměrně a nevyčleňovat jen některé.
- Snížení pronájmu sálu kulturního domu
 - V budově kulturního domu je k dispozici sál, který slouží k účelům kina, kulturních a sportovních akcí, nemá velké využití, protože některé nevýdělečné akce vysoký pronájem sálu, především v topné sezóně, neutáhnou.
- Pořádání kulturních akcí
 - Pořádání plesů a v minulosti úspěšných zvěřinových hodů či výstav.

Priorita 2.3. Podpora a rozvoj sportu

Pro podporu sportu je nutné zrekonstruovat místní sportoviště a také dostupnost sportovišť pro celé obyvatelstvo. Pro tuto prioritu byla stanovena tato opatření:

- Rekonstrukce místního koupaliště
 - Hlavním záměrem tohoto opatření je přilákat turisty a zvýšit občanskou vybavenost. Koupaliště léta patřilo k vyhledávaným místům v okolí, nyní jen chátrá. Rekonstrukce by velkým dílem přispěla k rozvoji cestovního ruchu.
- Vybudování cyklostezek
 - Vybudování cyklostezek přispěje k větší návštěvnosti městyse, ale také k využití volného času obyvatel.
- Revitalizace dětského hřiště u koupaliště
 - Na dětském hřišti by mělo dojít k nátěrům stávající konstrukce a jeho zpevnění. Dostavění nových částí, jako skluzavek a houpaček.
- Pořádání sportovních akcí
 - Pořádání turnajů a sportovních dnů pro občany
- Finanční podpora sportovních oddílů
 - Finanční výpomoc všech sportovních oddílů, nyní probíhá finanční pomoc jen fotbalovému oddílu.

Priorita 2.4. Rozvoj sociální a zdravotní péče

Podpora a zachování dostupnosti základní zdravotnické péče v městyse. Také zajištění specializované lékařské péče. Pro tuto prioritu byla stanovena tato opatření:

- Modernizace zubní ordinace
 - Zakoupení lékařského vybavení do zubní ordinace.
- Zajištění stomatologa pro místní zdravotní středisko
 - V městyse nyní neordinuje žádný stomatolog, v návaznosti na předchozí opatření bude snadněji realizovatelné sehnání stomatologa.
- Rekonstrukce ordinace místních praktických lékařů
 - Cílem je zmodernizovat vnitřní část budovy zdravotního střediska.
- Zajištění dojíždění specializovaných lékařů do obce
 - V městyse slouží pouze praktičtí lékaři pro dospělé a děti. Za specializovanou lékařskou péčí obyvatelé dojíždí do okresního města. Pro starší občany je to již náročné. Zajištění specializovaných lékařů (ortoped, gynekolog, chirurg) by bylo velkým přínosem pro obyvatele.

Cíl 2 – Rozvoj občanské vybavenosti a cestovního ruchu		
Priorita 2.1.	Rozvoj volnočasových aktivit	
Rekonstrukce hřiště u školy	4 mil. Kč	Podmíněno dotací Vlastní zdroje
Rozšíření nabídky knihovny	30 tis. Kč	Dotace ESF
Dostupnost internetu pro veřejnost	80 tis. Kč	40 tis. Kč - vlastní zdroje 40 tis. Kč – dotace ZK
Priorita 2.2.	Rozvoj kulturního života	
Podpora místních spolků	40 tis. Kč	Granty ve spolupráci mikroregionu Vlastní zdroje
Pořádání kulturních akcí		Příjmy kryjí výdaje
Priorita 2.3.	Podpora a rozvoj sportu	
Rekonstrukce koupaliště	11 mil. Kč	Viz projekt č. 1
Vybudování cyklostezek	10 mil. Kč	Podmíněno dotací (EFRR) 1 mil. Kč - vlastní zdroje
Revitalizace dětského hřiště u koupaliště	100 tis. Kč	Vlastní zdroje
Priorita 2.4.	Rozvoj sociální a zdravotní péče	
Modernizace zubní ordinace	1,5 mil. Kč	Vlastní zdroje
Rekonstrukce ordinace praktických lékařů	500 tis. Kč	Vlastní zdroje Spolufinancování se sponzory

Tabulka 18 Financování strategického cíle 2

(Zdroj: vlastní zpracování)

Cíl 3 – Ekonomický rozvoj

Cílem je snížit nezaměstnanost a připravit obyvatele pro uplatnění na trhu práce je žádoucí, také udržení ekonomického rozvoje v městysi. Je nezbytně nutné zajistit nové plochy pro podnikání, které zajistí ekonomický rozvoj. V návaznosti na cíl 1 zapříčiní růst obyvatelstva a ten povede k ekonomickému rozvoji a přílivu nových podnikatelů.

Priorita 3.1. Rozvoj malého a středního podnikání

Podpora rozvoje MSP je přilákání nových podnikatelů do městyse, ale také vytvoření podmínek pro ty stávající. Díky novému podnikání budou vytvořeny nové pracovní pozice. Pro tuto prioritu byla stanovena tato opatření:

- Spolupráce mezi obcí a podnikateli
 - Cílem priority je podpora rozvoje podnikání a to především malého a středního. Díky této podpoře budou vytvořeny nové pracovní pozice, což způsobí snížení míry nezaměstnanosti.
- Odkup, rekonstrukce a následný pronájem Farmy Osvětimany malým a středním podnikatelům
 - Zdejší farma na okraji městyse, dříve sloužila pro místní zemědělské družstvo. Po odkupu Lukromem není farma využívána. Prostory by mohly sloužit pro podnikání nejen v zemědělství.

Priorita 3.2. Rozvoj zemědělství a lesnictví

Městys se nachází v oblasti obklopené lesy, tato priorita by měla zabezpečit nadále udržování lesů, zemědělské půdy a využití nevyužitelných zemědělských objektů. Pro tuto prioritu byla stanovena tato opatření:

- Podpora vinařství a výroba místních vín
 - Cílem opatření je zachování výroby místních vín. Podpořit zdejší vinaře pronájemem polí v majetku městyse pro novou výsadbu
- Podpora výsadby sadů
 - V městyse se nenachází žádný sad s ovocem. V této oblasti se daří především švestkám. Cílem by byla výsadba švestkového sadu.
- Výstavba a modernizace lesních cest
 - Lesní cesty jsou v některých místech ve špatném stavu, brání to vozidlům dostat se do míst v lese, která jsou vykácena a určena k čištění. Při opravě by došlo k rychlejšímu úklidu míst pro novou výsadbu stromů.

Priorita 3.3. Tvorba pracovních míst

V době s velkým procentem nezaměstnanosti trpí i Osvětimany, které mají navíc nevýhodu vzdálenosti od okresního města, proto by zde měla vzniknout snaha o vzdělávání obyvatelstva a využití veřejno-prospěšných prací. Pro tuto prioritu byla stanovena tato opatření:

- Vytvoření pracovních míst pro veřejno-prospěšné práce
 - Získat dotace na veřejno-prospěšné práce. Zaměstnat lidi v produktivním věku. Především do pozic pro údržbu.

- Poskytování kurzů pro práci na PC a kurzů cizích jazyků
 - Zajištění lektora pro kurzy na PC a cizích jazyků. Pro občany je dojíždění do kurzů do měst náročné. Zajištění lektora by napomohlo ke kvalifikaci obyvatel a jejich následné uplatnění na trhu práce.

Výše zmíněné strategické cíle bude zajišťovat i financovat samotný městyse, pomocí vlastních zdrojů městyse. Při menších projektech proběhne realizace vlastními finančními zdroji. Větší projekty budou řešeny pomocí dotací z dotačních programů. Při realizaci strategických cílů dojde k rozvoji městyse.

Cíl 3 – Ekonomický rozvoj		
Priorita 3.1.	Rozvoj malého a středního podnikání	
Odkup a rekonstrukce Farmy Osvětimany	15 mil. Kč	Podmíněno dotací (EFRR) 5 mil. Kč - vlastní zdroje
Priorita 3.2.	Rozvoj zemědělství a lesnictví	
Výstavba a modernizace lesních cest	5 mil. Kč.	Podmíněno dotací (EZFRV) 1 mil. Kč - vlastní zdroje a spolufinancování s Lesním družstvem
Priorita 3.3.	Tvorba pracovních míst	
Vytvoření pracovních míst	50 tis. Kč (prac.místo)	Podmíněno dotací (ESF, rozpočet ČR)
Kurzy na PC a cizího jazyka	100 tis. Kč	Vlastní zdroje Dotace ESF

Tabulka 19 Financování strategického cíle 3

(Zdroj: vlastní zpracování)

8 KATALOG PROJEKTŮ

8.1 Projekt č. 1

Název projektu:

Rekonstrukce a zprovoznění koupaliště

Předkladatel projektu:

Městys Osvětimany

Umístění projektu:

NUTS II Střední Morava

Zlínský kraj

Okres Uherské Hradiště

Mikroregion Buchlov

Městys Osvětimany

Cíl projektu:

Cílem projektu je rekonstrukce koupaliště, které je od roku 2008 uzavřeno. Zrekonstruované koupaliště by nesloužilo pouze místním obyvatelům, ale také by zajistilo příliv návštěvníků. Koupaliště by přilákalo a obnovilo tábory, které jsou v okolí. Pokud bude tento projekt realizován, městys se stane atraktivnějším především v oblasti cestovního ruchu.

Cílová skupina:

Obyvatelé a návštěvníci městyse a mikroregionu Buchlov

Popis projektu:

Koupaliště v obci Osvětimany je provozováno cca 30 let. Technologie je zastaralá, nespĺňuje současné legislativní požadavky. Z tohoto důvodu hodlá městys koupaliště modernizovat, osadit moderní úpravu bazénové vody a provést nezbytné stavební úpravy.

Plocha bazénu je zmenšena, do stávajícího bazénu vybetonována nová bazénová vana, bazén bude rozdělen na plavecký a dětský. Hloubka plaveckého bazénu bude 1,2-2,2 m hloubka dětského 0,4-0,9 m, na úkor bazénu budou provedeny akumulací jímky se strojnovnou. Bazén bude opatřen vnitřní izolační fólií, přelivovými žlábkami atd.

S ohledem na technologické požadavky bude část půdorysné plochy bazénů využita pro akumulární jímku a suchou jímku pro strojovnu technologie.

Rekonstrukcí koupaliště se řeší technologie provozu (filtrace, akumulární jímky, brodítko atd.) a s tím související stavební úpravy.

Předmětem projektu je i rekonstrukce sociálního zázemí (WC, šatny, občerstvení) – bude využíváno stávající vybavení, které bude zmodernizováno.

Oblast podpory

Sociální infrastruktura

Předpokládané náklady projektu

11 000 000 Kč

Zdroje financování projektu:

Vlastní zdroje – 3 000 000 Kč

Podpora z EFRR – 8 000 000 Kč

Termín realizace projektu: 2016-2017

8.2 Projekt č. 2

Název projektu:

Vybudování inženýrských sítí pro rodinné domy u koupaliště

Předkladatel projektu:

Městys Osvětimany

Umístění projektu:

NUTS II Střední Morava

Zlínský kraj

Okres Uherské Hradiště

Mikroregion Buchlov

Městys Osvětimany

Cíl projektu:

Cílem projektu je přilákání nových obyvatel a udržení stávajících. Bude provedeno vytvoření a zavedení technické infrastruktury na pozemky, které budou v budoucnu poskytnuty k prodeji jako stavební pozemky pro výstavbu nových domů

Cílová skupina:

Obyvatelé městyse

Popis projektu:

Stavba je situována v části katastrálního území Osvětimany. Lokalita je umístěna na pozemku zemědělsky obdělávaném. V lokalitě „U Koupaliště“ bude provedena výstavba infrastruktury pro 6 rodinných domků.

V rámci projektu bude provedena výstavba inženýrských sítí s komunikací a to kanalizace, vodovod a plynovod. Všechny plánované výstavby budou navazovat na již stávající inženýrské sítě.

Oblast podpory:

Technická infrastruktura

Předpokládané náklady projektu:

1 000 000 Kč

Zdroje financování projektu:

Vlastní zdroje – 1 000 000

Termín realizace projektu: 10/2014

8.3 Projekt č. 3

Název projektu:

Revitalizace ploch veřejné zeleně ve vybraných částech obce Osvětimany

Předkladatel projektu:

Městys Osvětimany

Umístění projektu:

NUTS II Střední Morava

Zlínský kraj

Okres Uherské Hradiště

Mikroregion Buchlov

Městys Osvětimany

Cíl projektu:

Dlouhodobým a strategickým cílem předkládaného projektu, je zlepšení neuspokojivého stavu zeleně v obci Osvětimany a tím i celkové zlepšení životního prostředí v obci. Zprostředkovaně pak zkvalitnění životních podmínek místních obyvatel. Nástrojem k naplnění cíle projektu je pak praktická regenerace pěti významných prvků nelesní zeleně v obci.

Cílová skupin:

Obyvatelé městyse

Popis projektu:



Obrázek 7 Lokalizace řešených ploch

Při realizaci projektu půjde převážně o jednorázové zásahy. Efekt projektu se dostaví bezprostředně po jeho realizaci a jeho účinnost je odhadována min. na dobu 20 let v případě ošetření dřevin a minimálně na 100 let v případě výsadby dřevin nových. V rámci realizace projektu bude provedeno kácení, ošetření a výsadba dřevin a trvalek.

Lokalita 1 – V rámci této lokality je řešena obnova hlavního osvětimanského parku, zdravotní řezy dřevin, odstranění přestárých dřevin a vytvoření nové kompozice v parku, který

bude dovolovat další rozvoj této lokality jako umístění herních prvků, laviček, případně zbudování chodníků propojující park s okolím.

Bude provedeno především odstranění suchých a polámaných větví, tak aby se zamezilo nebezpečí případného zranění u návštěvníků parku. Pokáceno bude v této lokalitě několik přestárých stromů. Kolem hlavní cesty jsou u chodníku navrženy výsadby z trvalek.

Lokalita 2 – Regenerace plochy ležící přes cestu u hlavního parku se zahuštěnou výsadbou dřevin, které vrůstají do elektrického nadzemního vedení. V rámci této plochy bude odstraněno několik stromů. Zbytek stromů bude ozdraveno. Uvolněný prostor po odstraněných stromech bude využit pro dosadbu nových dřevin.

Lokalita 3 – Regenerace plochy zeleně u autobusové zastávky se zahuštěnou výsadbou, odstranění přestárých stromů a keřů z důvodu již zmiňované přehuštěné výsadby. V minulosti zde bylo vysazeno velké množství mladých dřevin s vidinou rychlého odstínění prostoru za výsadbou. Výsadba byla ponechána bez zásahu, až do dnešních dnů kdy dřeviny dospěly. Místy bude doplněna keřová výsadba. Všechny keře budou v tomto prostoru omlazeny.

Lokalita 4 – Tato lokalita patří k budově školy, rozkládá se na ní školní hřiště, v projektu bude řešena lipová alej oddělující hřiště od školy V rámci této plochy bude provedeno plošné zmlazení keřů ve svahu. Omlazeno bude velké množství keřů. Odstraněno bude celkem asi 20 stromů.

Lokalita 5 – jedná se o areál školy, který je řešen rozmanitostí druhové výsadby, která má naučný charakter, přes veškerou snahu obce je zde nutné provést řadu zásahů – odstranění přerostlých a přestárých stromů a keřů, tím dojde k uvolnění některých utlačovaných jedinců. V této lokalitě bude podél hranice plochy vysazena alej tak, aby se plocha oddělila od okolí.

K odstranění bude vybráno několik přerostlých keřových skupin, které nevhodně dělí prostor pozemku a snižují jeho přehlednost.

Oblast podpory:

Životní prostředí

Předpokládané náklady projektu:

1 800 000 Kč

Zdroje financování projektu:

Podpora z EFRR (dotace) – 1 200 000

Dotace SFŽP ČR – 100 000

Vlastní zdroje - 500 000 Kč

Termín realizace projektu: 2014-2015

8.4 Projekt č. 4

Název projektu:

Rekonstrukce budovy hasičské zbrojnice

Předkladatel projektu:

Městys Osvětimany

Umístění projektu:

NUTS II Střední Morava

Zlínský kraj

Okres Uherské Hradiště

Mikroregion Buchlov

Městys Osvětimany

Cíl projektu:

Cílem je snížení energetické náročnosti budovy. Jedná se o zateplení stávající budovy hasičské zbrojnice v Osvětimanech. Na budově budou provedeny stavební práce, aby byl naplněn cíl snížení spotřeby energií.

Cílová skupina:

Obyvatelé městyse

Popis projektu:

Objekt hasičské zbrojnice slouží pro uložení hasební techniky dobrovolných hasičů, v objektu jsou zároveň prostory pro školení a výuku a nevyhovující sociální zařízení. Objekt hasičské zbrojnice je lokalizován na pozemcích ve vlastnictví městyse Osvětimany. Starší

část budovy z padesátých let je dvoupodlažní, novější přístavba budovy z let osmdesátých jednodlažní.

Objekt je v posledních letech využíván pouze jako garáž pro hasičská vozidla, je však pravidelně udržován.

Všechny práce budou prováděny tak, aby hasičská zbrojnice mohla být trvale v provozu. Budou opraveny stávající omítky a povrchy. Nejprve bude provedeno dodatečné zateplení podlah nad 1. NP a podkrovím, bude provedena výměna vstupních dveří a oken a následně bude provedeno zateplení fasády, včetně všech detailů, úprav oplechování, svodů a hromosvodů.

Oblast podpory:

Technická infrastruktura

Předpokládané náklady projektu:

400 000 Kč

Zdroje financování projektu:

Dotace FS (Fond soudržnosti) – 350 000

Dotace SFŽP ČR – 20 000

Vlastní zdroje - 30 000 Kč

Termín realizace projektu: 2014-2015

ZÁVĚR

Cílem bakalářské práce jsem zvolila strategii rozvoje městyse Osvětimany. Každá municipální jednotka je jedinečná, a proto i vypracování strategie rozvoje je jedinečné v této práci a zaměřené konkrétně na Osvětimany.

Osvětimany, malebná ves v podhůří Chřibů, jsou můj domov, ideální pro aplikování cíle této bakalářské práce. Osvětimany se nachází na okraji Zlínského kraje, což je pro samotné obyvatele spíše překážka. I přesto je toto místo turisticky oblíbeno.

V teoretické části jsou vymezeny pojmy, které objasňují strategické plánování a regionální rozvoj. Tyto znalosti byly následně použity v praktické části. Základem bylo zpracování socioekonomické analýzy a SWOT analýzy, podle kterých byly určeny strategické cíle a jejich priority a opatření. Z dotazníkového šetření vyplynuly konkrétní údaje důležité pro místní obyvatele, na jejichž základě byly vytvořeny projekty, které poslouží k rozvoji městyse. Kdyby byly tyto projekty uskutečněny, stálo by to 4,9 mil. Kč z vlastní pokladny v období let 2014-2017, ale z větší části by bylo financování pokryto dotacemi. Dotace od EU, státního rozpočtu, krajského rozpočtu jsou nejdůležitějším aspektem pro rozvoj městyse, který je spojen s uskutečněním projektů.

Osvětimany jako malá jednotka mají největší problém s financemi. Obyvatelé mají jasno, co jim v městyse chybí a co by se mělo vybudovat, ale finance jsou ten největší problém. V Osvětimanech byla vytvořena spousta projektů, ale většina z nich leží na dně složky „nejsou peníze“. Městys je omezen dluhy a úvěry z minulých let.

Existují však již zrealizované projekty jako je dětské centrum, rekonstrukce školy a úřadu městyse, plynofikace, vybudování kanalizace a čistírny odpadních vod. Jen zde stále chybí důležité podmínky pro udržení mladých lidí. Mladí by zde zůstali, ale nemají podmínky pro usazení se. Usazení brání velký nedostatek pozemků pro výstavbu nových rodinných domů a tento problém by mohl v budoucnosti vyústit v problém stárnutí obyvatelstva.

Závěrem bych chtěla říci, že Osvětimany jsou místem s velkou historií, turistickými cíli, občanskou vybaveností, dostupností, na druhé straně však problémem nedostatku lákadel pro mladé lidi a to hlavně nedostatkem stavebních míst.

Kdyby byla naplněna myšlenka strategických cílů, určitě by se zde žilo lépe a Osvětimany by se rozvíjely, je to ale otázkou mnoha let.

SEZNAM POUŽITÉ LITERATURY

Monografie

- [1] BERKA, Lubomír. *Osvětmany 1350-2000*. Osvětmany: Obecní úřad Osvětmany, 2000, 118 s.
- [2] HRABALOVÁ, Simona. *Teorie a praxe rozvoje měst a obcí*. 1. vyd. Brno: Masarykova univerzita, 2004, 93s. ISBN 80-210-3356-8.
- [3] HRDÝ, Miloslav. *Okolo Buchlova: mikroregion Buchlov - místo, kde krásně plyne čas*. Buchlovice: Svazek obcí Mikroregion Buchlov za přispění Ministerstva místního rozvoje, 2002. 155 s.
- [4] KREJČÍ, Tomáš. *Regionální rozvoj: teorie, aplikace, regionalizace*. 1. vyd. Mendelova univerzita v Brně, 2010, 155 s. ISBN 978-807-3754-143.
- [5] LINHARTOVÁ, Dana. *Psychologie pro učitele*. 1. vyd. Brno: Mendelova zemědělská a lesnická univerzita, 2000, 257 s. ISBN 80-715-7476-7.
- [6] MATES, Pavel a René WOKOUN. *Malá encyklopedie regionalistiky a veřejné správy*. 1.vyd. Praha: Prospektrum, 2001, 196 s. ISBN 80-717-5100-6.
- [7] STIMSON, Robert John, Roger STOUGH a Brian ROBERTS. *Regional economic development: analysis and planning strategy*. 2nd ed. New York: Springer, 2006, 452 s. ISBN 35-403-4826-3
- [8] STOKLASA, Radovan. *Kostely na Slovácku*. 1.vyd. Rožnov pod Radhoštěm: Public ART, 2006, 127 s.
- [9] TOMANCOVÁ, Jaroslava, Jan OBROVSKÝ a Antonín BRTOUN. *Veřejná správa a finance*. Vyd. 1. Boskovice: Albert, 2009, 166 s. ISBN 978-80-7326-162-7.
- [10] WOKOUN, René et al. *Regionální rozvoj a jeho management v České republice*. Vyd. 1. Praha: Oeconomica, 2007, 244 s. ISBN 978-802-4513-010.
- [11] WOKOUN, René et al. *Regionální rozvoj: (východiska regionálního rozvoje, regionální politika, teorie, strategie a programování)*. Praha: Linde, 2008, 475 s. ISBN 978-807-2016-990.
- [12] WOKOUN, René et al. *Úvod do regionálních věd a veřejné správy*. 2. vyd. Plzeň: Vydavatelství a nakladatelství Aleš Čeněk, 2008, 455 s. ISBN 978-807-3800-864.

Ostatní zdroje:

- [13] BÍNEK, Jan, Hana SVOBODOVÁ a Kateřina CHABIČOVSKÁ. *Rozvojové možnosti obcí*. [online]. Praha, 2010 [cit. 2014-02-15]. Dostupné z WWW: <<http://www.mmr.cz/getmedia/5a2e3c9c-0a0e-4737-a66e-a67424bc24c6/Brozura-Rozvojove-moznosti-obci-MMR>>.
- [14] CZEKAJ, Petr et al. *Systémové a metodické aspekty tvorby strategií rozvoje regionů (VÚSC) České republiky*. [online]. 1998 [cit. 2014-02-15]. Dostupné z WWW: <<http://www.dhv.cz/regstrat/SRRk/MetREG/MetREG.pdf>>.
- [15] Český statistický úřad. *Veřejná databáze*. [online]. 2014, [cit. 2014-03-11]. Dostupná z WWW: <<http://vdb.czso.cz/vdbvo/uvod.jsp>>.
- [16] *Členění nástrojů rozvoje obce: Portál na podporu rozvoje obcí ČR*. [online]. 2012, [cit. 2014-02-15]. Dostupné z WWW: <<http://www.rozvojobci.cz/news/cleneni-nastroju-rozvoje-obce/>>.
- [17] *Dokumenty poskytnuté na úřadu Městyse Osvětimany*
- [18] *Kronika městyse Osvětimany*
- [19] *Metodická podpora regionálního rozvoje*. [online]. © 2005-2014, [cit. 2014-01-20]. Dostupné z WWW: <<http://www.regionalnirozvoj.cz>>.
- [20] *Metodika strategického řízení*. [online]. 2011, [cit. 2014-02-15]. Dostupné z WWW: <http://www.semily.cz/customers/semily/ftp/File/dokumenty/mestsky_urad/vuso/metodika_strategickeho_rizeni.pdf>.
- [21] *Metodika tvorby programu rozvoje obce, elektronická metodická podpora tvorby rozvojových dokumentů obcí - Projekt CZ.1.04/4.1.00/62.00008*. [online]. © 2005-2014, [cit. 2014-01-20]. Dostupné z WWW: <<http://www.regionalnirozvoj.cz/index.php/planovani-obci.html>>.
- [22] MMR, *Strukturální fondy*. [online]. [cit. 2014-03-25]. Dostupné z WWW: <<http://www.s-f.cz/cs/Fondy-EU/Kohezni-politika-EU/Operacni-programy>>.
- [23] *MONITOR-informační portál Ministerstva financí*. [online]. [cit. 2014-03-25]. Dostupné z WWW: <<http://monitor.statnipokladna.cz>>.
- [24] *Oficiální stránky městyse Osvětimany*. [online]. 1999, [cit. 2014-03-10]. Dostupné z WWW: <<http://www.osvetimany.cz>>.

- [25] PERLÍN, Radim a Ivan BÍČÍK. *Strategický plán mikroregionu*. [online]. 2006, [cit. 2014-02-15]. Dostupné z WWW: <http://www.neolokator.cz/wp-content/uploads/2012/12/Perlin___strategicky_plan_mikroregionu_2_.pdf>.
- [26] *Portál o přírodě a lidech moravských Karpat*. [online]. 2007, [cit. 2014-03-21]. Dostupný z WWW: <<http://moravske-karpaty.cz>>.
- [27] *Průzkumy a rozborů pro územní plán městyse Osvětimany*
- [28] PŮČEK, Milan a David KOPPITZ. *Strategické plánování a řízení pro obce, města a regiony*. Vydání 1. Praha: NSZM, 2012, 196s. ISBN 978-80-260-2789-8. [online]. [cit. 2014-01-20]. Dostupné z WWW: <http://dataplan.info/img_upload/f96fc5d7def29509aeffc6784e61f65b/publikace-nszm-el_2.pdf>.
- [29] *Regionální informační systém*. [online]. 2010-2012, [cit. 2014-03-11]. Dostupné z WWW: <<http://www.risy.cz/cs/vyhledavace/obce/detail?zuj=592471#obyvatelstvo>>.
- [30] *Rozhovor – Kisk*. [online]. 2011, [cit. 2014-01-20]. Dostupné z WWW: <<http://kisk.phil.muni.cz/wiki/Rozhovor>>.
- [31] *Rozhovory | Slohové práce | Český-jazyk.cz aneb studentský underground*. [online]. © 2003-2014, [cit. 2014-01-20]. Dostupné z WWW: <<http://www.cesky-jazyk.cz/slohovky/rozhovory/#ixzz2qUd1HjnV>>.
- [32] *Statistické informace: Osvětimany*. [online]. © 2008-2014, [cit. 2014-03-11]. Dostupné z WWW: <<http://www.odhadonline.cz/odhad-statistika-kriminalita-nezamestnanost-prumerna-mzda-nemoci-znalecky-posudek-odhadce-znalec-obec-osvetimany-okr-uherske-hradiste/#nezamestnanost>>.
- [33] *Strategické plánování a řízení rozvoje území*. [online]. 2007, [cit. 2014-02-15]. Dostupné z WWW: <http://www.rozvoj-pk.cz/soubory/topmanazeri/Den02_studijni_material_SP.pdf>.
- [34] *Strategický plán rozvoje města Klášterce nad Ohří*. [online]. 2007, [cit. 2014-02-15]. Dostupné z WWW: <http://www.klasterec.cz/dokumenty/povinne_info/sprm_navrhova_cast.pdf>.
- [35] ŠULÁK, Tomáš. *Strategické plánování (v) regionu*. [online]. 2014, [cit. 2014-02-15]. Dostupné z WWW: <<http://www.sblizenipolitikou.cz/system/resources/BAhbBlshOgZmSSJIMjAxN>>

C8wMS8yMy8xM18wNV8yNV83MzVfQW5hbHl6YV9TdHJhdGVnaWNRZV9wbG-

Fub3Zhbmlfdl9yZWdpb251LnBkZgY6BkVU/Analyza_Strategicke%20planovani%20v%20regionu.pdf.>.

- [36] *Základní škola a mateřská škola Osvětmany*. [online]. 2014, [cit. 2014-03-11]. Dostupné z WWW: <<http://www.zsosvetimany.cz>>.
- [37] *Zákon o obcích, č. 128/2000 Sb.* [online]. [cit. 2014-02-15]. Dostupný z WWW: <[http://www.zakonycr.cz/seznamy/128-2000-sb-zakon-o-obcich-\(obecni-zrizeni\).html](http://www.zakonycr.cz/seznamy/128-2000-sb-zakon-o-obcich-(obecni-zrizeni).html)>.
- [38] *Zákon o podpoře regionálního rozvoje č. 248/2000 Sb.* [online]. [cit. 2014-02-15]. Dostupný z WWW: <<http://www.zakonyprolidi.cz/cs/2000-248>>.
- [39] *Stavební zákon č.183/2006 Sb.* [online]. [cit. 2014-02-15]. Dostupný z WWW: <<http://zakony.centrum.cz/stavebni-zakon>>.

SEZNAM POUŽITÝCH SYMBOLŮ A ZKRATEK

ČOV	Čistička odpadních vod
ČSÚ	Český statistický úřad
ČR	Česká republika
DPS	Dům s pečovatelskou službou
EA	Ekonomicky aktivní
EFRR	Evropský fond pro regionální rozvoj
EU	Evropská unie
ESF	Evropský sociální fond
EZFRV	Evropský zemědělský fond pro rozvoj venkova
MMR	Ministerstvo pro místní rozvoj
MŠ	Mateřská škola
OÚ	Obecní úřad
PPP	Public Private Partnership (partnerství veřejného a soukromého sektoru)
RD	Rodinný dům
Sb.	Sbírky
SFDI	Státní fond dopravní infrastruktury
SFRB	Státní fond rozvoje bydlení
SFŽP	Státní fond životního prostředí
Sv.	Svatý
SWOT	Strengths, Weaknesses, Opportunities, Threats – situační analýza silných a slabých stránek, příležitostí a ohrožení
VÚC	Velký územní celek
ZK	Zlínský kraj
ZŠ	Základní škola

SEZNAM OBRÁZKŮ

<i>Obrázek 1 Graf vývoj počtu obyvatel při sčítání lidu</i>	<i>31</i>
<i>Obrázek 2 Graf celkového počtu obyvatel k 31.12</i>	<i>32</i>
<i>Obrázek 3 Graf Srovnání míry celkového přírůstku obyvatel</i>	<i>33</i>
<i>Obrázek 4 Mapa cyklotras</i>	<i>45</i>
<i>Obrázek 5 Meziroční vývoj rozpočtů let 2010-2013</i>	<i>49</i>
<i>Obrázek 6 Dotazníkové šetření</i>	<i>54</i>
<i>Obrázek 7 Lokalizace řešených ploch</i>	<i>67</i>

SEZNAM TABULEK

<i>Tabulka 1 Druhé třídění příjmů obecního rozpočtu</i>	<i>26</i>
<i>Tabulka 2 Druhé třídění výdajů obecního rozpočtu</i>	<i>27</i>
<i>Tabulka 3 Vývoj počtu obyvatel při sčítání lidu</i>	<i>31</i>
<i>Tabulka 4 Celkový počet obyvatel k 31.12.</i>	<i>32</i>
<i>Tabulka 5 Věková struktura obyvatel k 1.1.2013.....</i>	<i>33</i>
<i>Tabulka 6 Míra nezaměstnanosti u žen a mužů</i>	<i>35</i>
<i>Tabulka 7 Počet uchazečů o práci v roce 2011</i>	<i>35</i>
<i>Tabulka 8 Přehled žáků v ZŠ Osvětimany ve školním roce 2013/2014</i>	<i>37</i>
<i>Tabulka 9 Zastoupení jednotlivých ploch v katastru úřadu Osvětimany.....</i>	<i>41</i>
<i>Tabulka 10 Náklady na ČOV.....</i>	<i>43</i>
<i>Tabulka 11 Spotřeba vody</i>	<i>44</i>
<i>Tabulka 12 Výsledná salda rozpočtů v letech 2000 – 2009.....</i>	<i>47</i>
<i>Tabulka 13 Rozpočet za rok 2010 (v tis. Kč)</i>	<i>47</i>
<i>Tabulka 14 Rozpočet za rok 2011 (v tis. Kč)</i>	<i>48</i>
<i>Tabulka 15 Rozpočet za rok 2012 (v tis. Kč)</i>	<i>48</i>
<i>Tabulka 16 Rozpočet za rok 2013 (v tis. Kč)</i>	<i>49</i>
<i>Tabulka 17 Financování strategického cíle 1</i>	<i>58</i>
<i>Tabulka 18 Financování strategického cíle 2</i>	<i>61</i>
<i>Tabulka 19 Financování strategického cíle 3</i>	<i>63</i>

SEZNAM PŘÍLOH

PŘÍLOHA P I. DOTAZNÍK

PŘÍLOHA P II. TABULKA USKUTEČNĚNÝCH PROJEKTŮ V LETECH 2000-
2013 A JEJICH FINANCOVÁNÍ

**PŘÍLOHA P I: TABULKA USKUTEČNĚNÝCH PROJEKTŮ V
LETECH 2000-2013 A JEJICH FINANCOVÁNÍ**

Název projektu	Financování
2000	
Výstavba Domu pečovatelskou službou	21 mil. Kč - celkem 15 mil. Kč - dotace z MMR 6 mil. Kč - vlastní zdroje
2001	
Výstavba Kanalizace a čistírna odpadních vod	32 mil. Kč - celkem 10 mil. Kč - dotace SFŽP 15 mil. Kč - vlastní zdroje
2002	
Dokončení opravy místní komunikace	Oprava součástí výstavby kanalizace
2003	
Neproběhla realizace žádného projektu	
2004	
Odvodnění chodníku a silnice ve Vřesovské ulici	760 tis. Kč - celkem 300 tis. Kč - dotace Zlínského kraje 100 tis. Kč - návratná bezúročná půjčka od Zlínského kraje 359 tis. Kč - vlastní zdroje
2005	
rekonstrukce místní komunikace v uličce za Martexem	1 350 tis. Kč - celkem 400 tis. Kč - dotace z Programu obnovy venkova Ministerstva pro místní rozvoj- odměna za umístění v soutěži Vesnice roku 2004
2006	
Rekonstrukce ulice Na Zábrání	2,4 mil. Kč - vlastní zdroje
2007	
Neproběhla realizace žádného projektu	
2008	

Rekonstrukce základní školy	10,1 mil. Kč - celkem 400 tis. Kč - dotaze ze SFŽP 6,8 mil. Kč - dotace z Fondu soudržnosti 2,9 mil. Kč - vlastní zdroje
Rekonstrukce mostu U Janoškového	14 mil. Kč - celkem 14 Mil. Kč - dotace od ZK
2009	
Výstavba chodníku ve Stupavské ulici	250 tis. Kč - vlastní zdroje
Dokončení rekonstrukce školy	1 100 tis. Kč - celkem 800 tis. Kč - vlastní zdroje 300 tis. Kč - dotace z programu obnovy venkova MMR
2010	
Rekonstrukce sociálního zařízení mateřské školy	375 tis. Kč - vlastní zdroje
Pořízení 4 párů severokyjovského kroje	310 tis. Kč - celkem 270 tis. Kč - dotace Nadace děti-kultura-sport 40 tis. Kč - vlastní zdroje
2011	
Spoluúčast na rekonstrukci kostela	200 tis. Kč - vlastní zdroje
Zateplení obecního domu Osvětimany	3 495 tis. Kč - celkem 2 971 tis. Kč - dotace z Fondu soudržnosti EU 174 tis. Kč - SFŽP 350 tis. Kč - vlastní zdroje
Zateplení zdravotního střediska	864 tis. Kč - celkem 780 tis. Kč - finančními dary od sponzorů 84 tis. Kč - vlastní zdroje
ZTV U Hřbitova, 1. etapa	961 tis. Kč - vlastní zdroje
2012	
Dvůr na Žabím rynku-dětské a společenské centrum	2 567 tis. Kč - celkem 1 480 tis. Kč - dotace Státního zemědělského intervenčního fondu 1 090 tis. Kč - vlastní zdroje.

Oprava sociálního zařízení ZŠ Osvěti-many	1 600 tis. Kč - celkem 670 tis. Kč - dotace Zlínského kraje 930 tis. Kč - vlastní zdroje
Chodník u komunikace II/422	2 214 tis. Kč - celkem 1 500 tis. Kč - dotace SFDI 700 tis. Kč - vlastní zdroje
2013	
ZTV U hřbitova II. ETAPA	692 tis. Kč - vlastní zdroje
Oprava pomníku padlých	120 tis. Kč - celkem 56 tis. Kč - Fond kultury ZK 64 tis. Kč - vlastní zdroje
Zpracování územního plánu	300 tis. Kč - celkem 150 tis. Kč - dotace ZK 150 tis. Kč - vlastní zdroje
Digitalizace kina	300 tis. Kč - vlastní zdroje

PŘÍLOHA P II: DOTAZNÍK

Městys Osvětimany

Dobrý den,

ráda bych Vás požádala o vyplnění následujícího dotazníku, který bude sloužit pro účely mé bakalářské práce.

Michaela Palánová

Jakého jste pohlaví?

- Muž
- Žena

Jaký je Váš věk?

- 18-29 let
- 30-49 let
- 50-64 let
- 65 let a více

Jak jste spokojen s životem v obci Osvětimany?

- Velmi spokojen
- Spíše spokojen
- Spíše nespokojen
- Nespokojen

S čím jste v obci NESPOKOJEN?

Jak by se měla podle Vás obec dále rozvíjet? (zaškrtněte max. 3 plánované projekty)

- Rekonstrukce a zprovoznění koupaliště
- Rekonstrukce přivaděče a vodních zdrojů obecního vodovodu
- Vybudování inženýrských sítí pro rodinné domy u koupaliště
- Rekonstrukce hřiště u školy
- Rekonstrukce komunikací a chodníků
- Rekonstrukce dětského hřiště u koupaliště
- Péče o veřejnou zeleň a prostranství v obci
- Vybavení zubní ordinace
- Vybudování cyklostezky Osvětimany-Hostějov-Žeravice
- Bytová výstavba

Děkuji za Váš čas, který jste dotazníku věnovali.