

Strategie rozvoje města Hranice

Bc. Monika Bartochová

Diplomová práce
2014



Univerzita Tomáše Bati ve Zlíně
Fakulta managementu a ekonomiky

Univerzita Tomáše Bati ve Zlíně
Fakulta managementu a ekonomiky
Ústav regionálního rozvoje, veřejné správy a práva
akademický rok: 2013/2014

ZADÁNÍ DIPLOMOVÉ PRÁCE

(PROJEKTU, UMĚLECKÉHO DÍLA, UMĚLECKÉHO VÝKONU)

Jméno a příjmení: **Monika Bartochová**
Osobní číslo: **M120654**
Studijní program: **N6202 Hospodářská politika a správa**
Studijní obor: **Veřejná správa a regionální rozvoj**
Forma studia: **kombinovaná**

Téma práce: **Strategie rozvoje města Hranice**

Zásady pro vypracování:

Úvod

I. Teoretická část

- Charakterizujte teoretické aspekty procesu strategického plánování rozvoje obce.
- Představte nástroje spojené s procesem strategického plánování rozvoje obce.

II. Praktická část

- Provedte socioekonomickou analýzu města Hranice.
- Zpracujte SWOT analýzu rozvojových problémů města Hranice.
- Navrhněte strategii rozvoje města Hranice a vytvořte katalog rozvojových projektů.

Závěr

Rozsah diplomové práce: cca 70

Rozsah příloh:

Forma zpracování diplomové práce: tištěná/elektronická

Seznam odborné literatury:

KADERÁBKOVÁ, Jaroslava, Pavel MATES a René WOKOUN. Úvod do regionálních věd a veřejné správy. 4. vyd. Plzeň: Vydavatelství a nakladatelství Aleš Čeněk, 2004, 447 s. ISBN 80-86473-80-5.

MACHÁČEK, Jaroslav, Petr TOTH a René WOKOUN. Regionální a municipální ekonomie. 1. vyd. Praha: Oeconomica, 2011, 199 s. ISBN 978-80-245-1836-7.

MOLLE, Willem. European Cohesion Policy. Oxford: Routledge, 2007, 368 s. ISBN 978-04-154-38-124.

ORGANISATION FOR ECONOMIC CO-OPERATION AND DEVELOPMENT. Regional Development Policies in OECD Countries. Paris: OECD Publishing, 2010, 384 s. ISBN 978-92-64-08722-4.

WOKOUN, René et al. Regionální rozvoj: východiska regionálního rozvoje, regionální politika, teorie, strategie a programování. Praha: Linde, 2008, 475 s. ISBN 978-80-7201-699-0.

Vedoucí diplomové práce: **Mgr. Jiří Novosák, Ph.D.**

Ústav regionálního rozvoje, veřejné správy a práva

Datum zadání diplomové práce: **17. února 2014**

Termín odevzdání diplomové práce: **2. května 2014**

Ve Zlíně dne 17. února 2014

prof. Dr. Ing. Drahomíra Pavelková
děkanka



doc. RNDr. Oldřich Hájek, Ph.D.
ředitel ústavu

PROHLÁŠENÍ AUTORA DIPLOMOVÉ PRÁCE

Beru na vědomí, že:

- odevzdáním diplomové práce souhlasím se zveřejněním své práce podle zákona č. 111/1998 Sb. o vysokých školách a o změně a doplnění dalších zákonů (zákon o vysokých školách), ve znění pozdějších právních předpisů, bez ohledu na výsledek obhajoby¹;
- diplomová práce bude uložena v elektronické podobě v univerzitním informačním systému,
- na mou diplomovou práci se plně vztahuje zákon č. 121/2000 Sb. o právu autorském, o právech souvisejících s právem autorským a o změně některých zákonů (autorský zákon) ve znění pozdějších právních předpisů, zejm. § 35 odst. 3²;
- podle § 60³ odst. 1 autorského zákona má UTB ve Zlíně právo na uzavření licenční smlouvy o užití školního díla v rozsahu § 12 odst. 4 autorského zákona;

¹ zákon č. 111/1998 Sb. o vysokých školách a o změně a doplnění dalších zákonů (zákon o vysokých školách), ve znění pozdějších právních předpisů, § 47b Zveřejňování závěrečných prací:

(1) Vysoká škola nevydělečně zveřejňuje disertační, diplomové, bakalářské a rigorózní práce, u kterých proběhla obhajoba, včetně posudků oponentů a výsledku obhajoby prostřednictvím databáze kvalifikačních prací, kterou spravuje. Způsob zveřejnění stanoví vnitřní předpis vysoké školy.

(2) Disertační, diplomové, bakalářské a rigorózní práce odevzdané uchazečem k obhajobě musí být též nejméně pět pracovních dnů před konáním obhajoby zveřejněny k nahlázení veřejnosti v místě určeném vnitřním předpisem vysoké školy nebo není-li tak určeno, v místě pracoviště vysoké školy, kde se má konat obhajoba práce. Každý si může ze zveřejněné práce pořizovat na své náklady výpisy, opisy nebo rozmnoženiny.

(3) Platí, že odevzdáním práce autor souhlasí se zveřejněním své práce podle tohoto zákona, bez ohledu na výsledek obhajoby.

² zákon č. 121/2000 Sb. o právu autorském, o právech souvisejících s právem autorským a o změně některých zákonů (autorský zákon) ve znění pozdějších právních předpisů, § 35 odst. 3:

(3) Do práva autorského také nezasahuje škola nebo školské či vzdělávací zařízení, užije-li nikoli za účelem přímého nebo nepřímého hospodářského nebo obchodního prospěchu k výuce nebo k vlastní potřebě dílo vytvořené žákem nebo studentem ke splnění školních nebo studijních povinností vyplývajících z jeho právního vztahu ke škole nebo školskému či vzdělávacímu zařízení (školní dílo).

³ zákon č. 121/2000 Sb. o právu autorském, o právech souvisejících s právem autorským a o změně některých zákonů (autorský zákon) ve znění pozdějších právních předpisů, § 60 Školní dílo:

(1) Škola nebo školské či vzdělávací zařízení mají za obvyklých podmínek právo na uzavření licenční smlouvy o užití školního díla (§ 35 odst. 3). Odpírá-li autor takového díla udělit svolení bez vážného důvodu, mohou se tyto osoby domáhat nahrazení chybějícího projevu jeho vůle u soudu. Ustanovení § 35 odst. 3 zůstává nedotčeno.

- podle § 60⁴ odst. 2 a 3 mohu užít své dílo – diplomovou práci - nebo poskytnout licenci k jejímu využití jen s předchozím písemným souhlasem Univerzity Tomáše Bati ve Zlíně, která je oprávněna v takovém případě ode mne požadovat přiměřený příspěvek na úhradu nákladů, které byly Univerzitou Tomáše Bati ve Zlíně na vytvoření díla vynaloženy (až do jejich skutečné výše);
- pokud bylo k vypracování diplomové práce využito softwaru poskytnutého Univerzitou Tomáše Bati ve Zlíně nebo jinými subjekty pouze ke studijním a výzkumným účelům (tj. k nekomerčnímu využití), nelze výsledky diplomové práce využít ke komerčním účelům.

Prohlašuji, že:

- jsem diplomovou práci zpracoval/a samostatně a použité informační zdroje jsem citoval/a;
- odevzdaná verze diplomové práce a verze elektronická nahraná do IS/STAG jsou totožné.

Ve Zlíně 25. 4. 2014



⁴ zákon č. 121/2000 Sb. o právu autorském, o právech souvisejících s právem autorským a o změně některých zákonů (autorský zákon) ve znění pozdějších právních předpisů, § 60 Školní dílo:

(2) Není-li sjednáno jinak, může autor školního díla své dílo užít či poskytnout jinému licenci, není-li to v rozporu s oprávněnými zájmy školy nebo školského či vzdělávacího zařízení.

(3) Škola nebo školské či vzdělávací zařízení jsou oprávněny požadovat, aby jim autor školního díla z výdělků jim dosaženého v souvislosti s užitím díla či poskytnutím licence podle odstavce 2 přiměřeně přispěl na úhradu nákladů, které na vytvoření díla vynaložily, a to podle okolností až do jejich skutečné výše; přitom se přihlédne k výši výdělků dosaženého školou nebo školským či vzdělávacím zařízením z užití školního díla podle odstavce 1.

ABSTRAKT

Cílem diplomové práce s názvem Strategie rozvoje města Hranice je navrhnout strategii rozvoje města Hranice a vytvořit katalog několika rozvojových projektů.

Teoretická část popisuje cíle a metody této práce, teoretické aspekty strategického plánování rozvoje obce, nástroje používané pro rozvoj obcí a legislativní rámec strategického plánování.

Hlavním cílem praktické části práce je zpracování socioekonomické analýzy města a její vyhodnocení ve SWOT analýze. Určitou úlohu v této práci hraje i provedení dotazníkového šetření mezi obyvateli města. Na základě SWOT analýzy a dotazníkového šetření bude stanovena strategie rozvoje města s konkrétními cíli, prioritami a opatřeními, která společně s několika rozvojovými projekty bude tvořit výstup celé diplomové práce.

Klíčová slova: strategické plánování, socioekonomická analýza města, dotazníkové šetření, SWOT analýza, strategie rozvoje města, katalog projektů

ABSTRACT

The aim of my dissertation named The strategy of the development of the town of Hranice is to propose a strategy of development of this town and to create catalogue of few developmental projects.

The theoretical part of this document describes the purposes and methods of the work, the theoretical aspects of strategical planning of the development of a city, the tools used for the development of cities and the legislative connected with strategical planning.

The main purpose of the practical part of the work is to elaborate the social economic analysis of the town and its evaluation in the SWOT analysis. The survey among citizens is important for this work as well. The strategy of the development is being composed upon SWOT analysis and survey and it sets certain aims, priorities and measurements of the development. This strategy along with few developmental projects will create the outcome of this dissertation.

Keywords: strategic planning, social – economic analyses, questionnaire survey, SWOT analyses, town development strategy, catalog of projects

Chtěla bych poděkovat vedoucímu této diplomové práce panu Mgr. Jiřímu Novosákovi, Ph.D., za rady, připomínky a odborné vedení. Dále bych chtěla poděkovat pracovníkům Městského úřadu v Hranicích za informace, které mi při rozhovoru poskytli, a občanům města, kteří mi pomohli při zpracování této práce vyplněním dotazníku.

Mé díky patří také všem, kteří mě při psaní této práce podporovali.

Obsah

ÚVOD	11
I TEORETICKÁ ČÁST	13
1 CÍLE A METODY PRÁCE	14
1.1 CÍLE DIPLOMOVÉ PRÁCE	14
1.2 METODY	14
1.2.1 Rozhovor.....	14
1.2.2 Dotazník.....	15
1.2.3 SWOT analýza	15
2 REGIONÁLNÍ ROZVOJ A REGIONÁLNÍ POLITIKA	17
2.1 REGIONÁLNÍ ROZVOJ.....	17
2.2 REGIONÁLNÍ POLITIKA.....	18
2.2.1 Nástroje regionální politiky	19
2.2.2 Cíle regionální politiky 2014–2020.....	20
2.2.3 Princip programování	21
3 TEORETICKÉ ASPEKTY PROCESU STRATEGICKÉHO PLÁNOVÁNÍ ROZVOJE OBCE.....	22
3.1 STRATEGIE.....	22
3.2 STRATEGICKÉ PLÁNOVÁNÍ.....	22
3.2.1 Základní principy strategického plánování	24
3.3 PROCES STRATEGICKÉHO PLÁNOVÁNÍ	24
4 NÁSTROJE ROZVOJE OBCÍ.....	27
4.1 STRATEGIE ROZVOJE OBCE.....	27
4.2 ÚZEMNÍ PLÁN OBCE.....	29
4.3 ROZPOČET OBCE.....	31
5 LEGISLATIVNÍ RÁMEC STRATEGICKÉHO PLÁNOVÁNÍ OBCÍ.....	32
5.1 ZÁKON Č. 128/2000 SB., O OBCÍCH.....	32
5.2 ZÁKON Č. 248/2000 SB., O PODPOŘE REGIONÁLNÍHO ROZVOJE.....	32
II PRAKTICKÁ ČÁST	34
6 SOCIOEKONOMICKÁ ANALÝZA MĚSTA HRANICE.....	35
6.1 POLOHA A VNĚJŠÍ VZTAHY	35
6.1.1 Lokalita	35
6.1.2 Administrativní členění státu	35
6.1.3 Okolí	35
6.1.4 Mikroregion Hranicko	36
6.1.5 Vztahy se zahraničím.....	36
6.2 PŘÍRODNÍ ZDROJE A ŽIVOTNÍ PROSTŘEDÍ	37
6.2.1 Vodstvo	37
6.2.2 Zemědělská půda.....	38
6.2.3 Lesní hospodářství.....	38
6.2.4 Znečištění ovzduší	39
6.2.5 Komunální odpad	41

6.3	OSÍDLENÍ	41
6.4	OBYVATELSTVO A BYDLENÍ.....	43
6.4.1	Vývoj počtu obyvatel a domů	43
6.4.2	Věková struktura obyvatelstva	44
6.4.3	Vzdělanostní struktura obyvatelstva.....	44
6.4.4	Národnostní struktura	45
6.4.5	Bydlení.....	45
6.5	ŠKOLSTVÍ.....	46
6.5.1	Mateřské školy	46
6.5.2	Základní školy	47
6.5.3	Střední školy.....	48
6.5.4	Ostatní zřízení	48
6.6	ZDRAVOTNICTVÍ	49
6.6.1	Nemocnice Hranice a.s.	49
6.6.2	Soukromé ordinace	49
6.6.3	Veterinární ordinace	49
6.6.4	Lékárny	50
6.7	VEŘEJNÁ SPRÁVA.....	50
6.7.1	Městský úřad	50
6.7.2	Ostatní.....	52
6.8	SOCIÁLNÍ SFÉRA.....	52
6.8.1	Domov seniorů Hranice	52
6.8.2	Azylové domy	53
6.8.3	Charita Hranice.....	53
6.8.4	Dětský domov	54
6.8.5	Domov pro osoby se zdravotním postižením.....	54
6.9	CESTOVNÍ RUCH.....	54
6.9.1	Ubytování.....	56
6.9.2	Stravování	56
6.9.3	Rekreační střediska.....	56
6.9.4	Opravy a půjčovny.....	57
6.10	DOPRAVA	57
6.10.1	Silniční.....	57
6.10.2	Železniční.....	58
6.10.3	Městská hromadná doprava	58
6.10.4	Cykloturistika	58
6.10.5	Letiště.....	59
6.11	TECHNICKÁ INFRASTRUKTURA.....	60
6.11.1	Vodovody.....	60
6.11.2	Kanalizace	60
6.11.3	Plyn a elektřina.....	61
6.11.4	Telekomunikace	61
6.12	ZEMĚDĚLSTVÍ A PRŮMYSL	61
6.12.1	Zemědělství	61
6.12.2	Průmysl	62

6.13	TRH PRÁCE.....	63
6.13.1	Zaměstnanost.....	63
6.13.2	Nezaměstnanost.....	64
6.14	HOSPODAŘENÍ MĚSTA.....	64
6.14.1	Příjmy.....	65
6.14.2	Výdaje dle druhového členění.....	66
6.14.3	Výdaje dle odvětvového členění	66
7	DOTAZNÍKOVÉ ŠETŘENÍ	68
8	SWOT ANALÝZA	70
9	STRATEGIE ROZVOJE MĚSTA HRANICE.....	72
10	KATALOG PROJEKTŮ	78
10.1	PROJEKT Č. 1 – CYKLOSTEZKA HRANICE - BĚLOTÍN	78
10.2	PROJEKT Č. 2 – ZIMNÍ STADION HRANICE.....	80
10.3	PROJEKT Č. 3 – AZYLOVÝ DŮM PRO ŽENY	82
	ZÁVĚR	85
	SEZNAM POUŽITÉ LITERATURY	87
	SEZNAM POUŽITÝCH SYMBOLŮ A ZKRATEK.....	92
	SEZNAM OBRÁZKŮ.....	93
	SEZNAM TABULEK	94

ÚVOD

Město Hranice je významné průmyslové a kulturní město regionu. Rozprostírá se na jižní straně Moravské brány na pravém břehu řeky Bečvy, mezi Oderskými vrchy a Podbeskydskou pahorkatinou. Díky své poloze a existenci mnoho přírodních zajímavostí a krás je po celý rok navštěvováno velkou řadou turistů. Pro zpracování této diplomové práce jsem si vybrala město Hranice, protože z něj pocházím, a proto dobře znám jeho prostředí, jehož znalost je potřebná pro zpracování analytické části této práce.

Hlavním cílem této diplomové práce je navrhnout strategii rozvoje města Hranice a vytvořit katalog několika rozvojových projektů. Práce je rozdělena do dvou částí – teoretické a praktické.

Strategie rozvoje města je základním střednědobým programovým dokumentem k podpoře regionálního rozvoje na úrovni města. Klade důraz na sociálně ekonomickou sféru a životní prostředí. Konkretizuje strategické cíle a priority ve formě konkrétních opatření a projektů, určuje jejich nositele a stanoví způsob financování. Cílem této strategie je zlepšení a zpříjemnění života občanům města.

V teoretické části popíši metody a cíle práce, uvedu základní termíny regionálního rozvoje a regionální politiky, protože tyto pojmy velmi úzce souvisí se strategickým plánováním. Jedním ze základních úkolů regionální politiky je napomáhat k odstranění diferencí mezi rozvojovými úrovněmi regionů a zajišťovat tak jejich harmonický rozvoj se zaměřením na soudržnost regionů a zvyšování konkurenceschopnosti. Aby k rozvoji jednotlivých regionů docházelo vyváženě a na základě vlastního potenciálu a zvláštních specifíků, je tato problematika stále častěji řešena prostřednictvím různých metodologických přístupů, postupů a procedur (nástrojů). Právě jedním z těchto nástrojů je strategické plánování. V teoretické části se dále zaměřím na vysvětlení pojmů strategického plánování i s popisem jeho fází a objasním nástroje strategického plánování rozvoje obcí. V poslední kapitole teoretické části uvedu i legislativní rámec strategického plánování, protože je nutné, aby vše výše zmíněné, bylo v souladu s právními předpisy.

Prvním krokem praktické části práce bude vypracování socioekonomické analýzy města Hranice, která popisuje a hodnotí současný stav města v jednotlivých oblastech. Jedná se o přírodní zdroje, životní prostředí, osídlení, obyvatelstvo, školství, zdravotnictví, veřejnou správu, sociální sféru, cestovní ruch, dopravu, technickou infrastrukturu, průmysl a zemědělství, trh práce a nakonec i hospodaření města. Dalším krokem bude zpracování dotazní-

ku pro obyvatele města, který poslouží k získání objektivního názoru na problémy a naopak přednosti města, ale také na to, co je třeba ve městě změnit. Na základě těchto dvou dílčích kroků zpracuji SWOT analýzu města. Dle výsledků stanovím strategické cíle, priority a opatření města. V poslední části práce pak vytvořím katalog projektů, v němž navrhnou projekty k dalšímu rozvoji města Hranice.

I. TEORETICKÁ ČÁST

1 CÍLE A METODY PRÁCE

1.1 Cíle diplomové práce

Hlavním cílem této diplomové práce je navrhnout strategii rozvoje města Hranice a vytvořit katalog několika rozvojových projektů. Pro naplnění uvedeného cíle práce je nutné provést několik dílčích kroků.

Prvním krokem bude vypracování socioekonomické analýzy města Hranice. Tato analýza zahrnuje popis polohy a rozbor konkrétních oblastí města. Jedná se o přírodní zdroje, životní prostředí, osídlení, obyvatelstvo, občanskou vybavenost (školství, zdravotnictví, veřejná správa, sociální sféra a cestovní ruch), dopravu, technickou infrastrukturu, průmysl a zemědělství, trh práce a hospodaření města.

Socioekonomická analýza následně spolu s dotazníkovým šetřením bude východiskem pro zpracování SWOT analýzy. Díky zmíněnému dotazníku získáme přehled o spokojenosti občanů ve městě a o tom, co je podle nich potřeba změnit. Na základě SWOT analýzy bude vytvořen návrh strategie rozvoje města a katalog několika rozvojových projektů.

1.2 Metody

Pro zpracování návrhu strategie rozvoje města je potřeba shromáždit a zpracovat mnoho informací, a to různými metodami a postupy. Podle zdrojů dat, z nichž informace získáváme, dělíme informace na primární a sekundární. Primární informace vycházejí z přímých výzkumů. Ke shromáždění těchto informací používáme především metodu pozorování, dotazování nebo experiment. V této práci jsem použila dvě metody – rozhovor a dotazník. Sekundární informace jsou informace, které již někdo zpracoval a uveřejnil. Nejčastějšími sekundárními informacemi jsou informace v knihách, příručkách, učebnicích nebo na internetu. Nejvíce používané sekundární informace v této práci budou statistiky Českého statistického úřadu, Úřadu práce a jiných orgánů.

1.2.1 Rozhovor

Rozhovor je jedna z metod sběru primárních dat, která je založena na přímém kontaktu mezi výzkumníkem a respondentem, podle předem předepsaných otázek. Jedná se o zkušenosti, znalosti a praktické dovednosti konkrétního člověka, který tyto informace nikde nepublikoval nebo dále nešířil. V rámci rozhovoru se tak dozvíme mnoho informací, zejména také o jeho znalostech, názorech, preferencích apod. Cílem rozhovoru je získat

odpovědi na předem vytvořené otázky. Hlavní výhodou rozhovoru je zpětná vazba mezi tazatelem a respondentem. Nevýhodou pak časová a finanční náročnost.

Existují tyto druhy rozhovorů:

Nestrukturovaný (neformální) – vychází přirozeně z komunikace mezi tazatelem a respondentem

Polostrukturovaný – tazatel má k dispozici seznam otázek, které musí zaznít, ostatní otázky následně doplňuje na místě

Strukturovaný – dodržuje přesně stanovené postupy, přesné pořadí a znění otázek (Kozel, Mynářová, Svobodová, 2011, s. 190–191)

1.2.2 Dotazník

Dotazník představuje papírový či elektronický formulář s otázkami, na které respondenti odpovídají nebo vybírají z variant. Dotazník můžeme označit i za psaný řízený rozhovor. Dotazník je méně časově náročný než rozhovor, umožňuje rychlé a současné získání dat od mnoha respondentů, je anonymní. Dotazník se liší v závislosti na typu dotazování. Existuje dotazování osobní, telefonické, online nebo písemné. (Kozel, Mynářová, Svobodová, 2011, s. 200)

1.2.3 SWOT analýza

Tato metoda je již běžně používána v oblasti veřejné správy, v regionálním rozvoji a plánování. SWOT analýza je nejjednodušší analýza, která vede k identifikaci silných a slabých stránek, příležitostí a hrozeb. Silné a slabé stránky se vztahují k vnitřní situaci v obci, zatímco příležitosti a hrozby vyplývají z vnějšího prostředí. Vnitřní analýza zkoumá současný stav jednotlivých prvků obce. Vnější analýza zkoumá faktory, které působí na obec zvenčí. (Kadeřábková, Mates, Wokoun, 2004, s. 177–178)

SWOT analýza je zkratka anglických slov:

S = STRENGTHS – silné stránky, výhody

W = WEAKNESSES – slabé stránky, nedostatky

O = OPPORTUNITIES – příležitosti, možnosti

T = THREATS – hrozby, nežádoucí ohrožení

Podstatou této analýzy je odhalení a vzájemné porovnání vnitřních silných a slabých stránek a zároveň vnějších příležitostí a hrozeb. Jejím úkolem je analyzovat současnou a očekávanou situaci, určit směr rozvoje a najít prostředky pro dosažení cíle. Nezbytnou podmínkou SWOT analýzy je zaměřit se na odhalení jen podstatných záležitostí a eliminovat věci méně podstatné. (Kadeřábková, Mates, Wokoun, 2004, s. 177–178)

Při zpracovávání SWOT analýzy bychom se měli držet těchto tří požadavků:

Výstižnost – pokud jsou formulace složitější, hrozí nebezpečí schematizace, proto je lepší, když je analýza výstižná

Realističnost – analýza by měla být zaměřena jen na ty nejdůležitější faktory rozvoje, nemůžeme dosáhnout absolutního výčtu všech ovlivňujících faktorů

Objektivita – zhotovitel by se měl vyhnout subjektivnímu přístupu (Kadeřábková, Mates, Wokoun, 2004, s. 177–178)

2 REGIONÁLNÍ ROZVOJ A REGIONÁLNÍ POLITIKA

2.1 Regionální rozvoj

Existuje celá řada definic regionálního rozvoje. V zásadě se ale pojmem regionální rozvoj rozumí růst socioekonomického a environmentálního potenciálu a konkurenceschopnosti regionů vedoucí ke zvyšování životní úrovně a kvality života jejich obyvatel. V tomto ohledu jde o dynamický a vyvážený rozvoj regionální struktury příslušného územního celku a jeho částí (regionů, mikroregionů) a odstraňování popřípadě zmírňování regionálních disparit. (Ministerstvo pro místní rozvoj ČR, ©2014)

Regionální disparity lze definovat jako rozdíly v úrovni hospodářského, environmentálního a sociálního rozvoje regionů v míře, která je celospolečensky uznána za nežádoucí. Za regionální disparity nelze např. považovat rozdíly vyplývající z rozmanitosti podmínek jednotlivých regionů a z nich vyplývající rozdíly v kvalitě života, např. v městských nebo venkovských oblastech, kde se výhody a nevýhody navzájem vyvažují. (Ministerstvo pro místní rozvoj ČR, ©2014)

Organizace pro hospodářskou spolupráci a rozvoj hodnotí situaci, týkající se rozvojových problémů a disparit ČR z pohledu postupně narůstajících rozdílů mezi centrálními a disparitními regiony České republiky – zejména pak mezi prosperující Prahou a izolovanými NUTS2 Moravskoslezsko či NUTS2 Severozápad. Praha spolu se Středočeským regionem jsou touto organizací považovány za jednotné centrální regiony a jsou hlavním motorem ekonomického růstu, výrazně ovlivňují přibližování ekonomické úrovně České republiky k průměru Evropské unie. Ačkoliv častěji jsou regionální disparity patrné na úrovni regionů NUTS3 (pozn. kraje) - např. Olomoucký nebo Karlovarský kraj či na mikroregionální úrovni. Hlavním cílem a výzvou v oblasti potlačování disparit je odstranit rozvojovou mezeru mezi ekonomickou úrovní rozvoje ČR a průměrem Evropské unie. (Organization for Economic Co-operation and Development, 2010, s. 98)

Podle R. Wokouna můžeme regionální rozvoj chápat ve dvou základních přístupech, a to praktickém a akademickém. Akademický přístup chápe regionální rozvoj jako aplikaci nauk, zejména ekonomie, geografie a sociologie, řešících jevy, procesy, vztahy systematicky vymezeného území, které jsou ovlivněny přírodně-geografickými, ekonomickými a sociálními podmínkami v daném regionu. Toto chápání je často nazýváno regionalistikou nebo regionální vědou. Praktický přístup najdeme především v činnosti neakademických

institucí (krajské, městské, obecní úřady a soukromé společnosti). Dle praktického chápání je regionálním rozvojem míněno vyšší využívání a zvyšování potenciálu daného území vznikající v důsledku prostorové optimalizace socioekonomických aktivit a využití přírodních zdrojů. (Wokoun et al., 2008, s. 11)

Sucháček (2005) definuje regionální rozvoj jako komplex procesů, které probíhají uvnitř regionů, a které se týkají pozitivních ekonomických, sociálních, environmentálních a jiných proměn regionu.

2.2 Regionální politika

Definice regionální politiky existuje celá řada, přičemž žádná z nich nebyla akceptována za všeobecně přijatelnou. Obecně lze regionální politiku definovat jako soubor cílů, opatření a nástrojů, které vedou ke snižování příliš velkých rozdílů v socioekonomické úrovni jednotlivých regionů. (Wokoun et al., 2008, s. 29)

Podle politiků N. Vanhovea a L. H. Klassena regionální politika představuje všechny veřejné intervence, které vedou ke zlepšení geografického rozdělení ekonomických činností, respektive které se pokouší napravit určité prostorové důsledky volné tržní ekonomiky pro dosažení dvou vzájemně závislých cílů: ekonomického růstu a zlepšení sociálního rozdělení ekonomických efektů. (Macháček, Toth, Wokoun, 2011, s. 177)

B. Goodal definuje regionální politiku jako součást státní politiky, která ovlivňuje rozmístění hlavních ekonomických zdrojů a aktivit na celém území státu nebo v jeho části. Zahrnuje opatření napomáhající jednak růstu stupně ekonomické aktivity v území, kde je vysoká nezaměstnanost a malá naděje na přirozený ekonomický růst, a na druhé straně opatření sloužící kontrole ekonomických aktivit v územích s nadměrným růstem. (Macháček, Toth, Wokoun, 2011, s. 177)

Willem Molle, definuje regionální politiku následovně: Evropská politika soudržnosti (kohezní politika) je cementem, který "slepuje" a drží pospolu konstrukci EU. Bez něj by tato konstrukce jistě nevydržela a spadla. Znamenalo by to, že by se tok benefitů, který plyne z ustálené integrace, zastavil. Jako jeden z benefitů lze uvést např. zvýšenou produktivitu a z ní plynoucí nárůst bohatství. Znamená to, že cena za regionální (kohezní) politiku je cenou, kterou platíme za získávání těchto integračních výhod a užitků. (Willem Molle, 2007, s. 3)

2.2.1 Nástroje regionální politiky

Nástroje regionální politiky se obvykle člení do dvou základních skupin: nástroje makroekonomické a nástroje mikroekonomické. Používají se i ostatní nástroje, které nemají primární ekonomický obsah. (Kadeřábková, Mates, Wokoun, 2004, s. 109)

2.2.1.1 Makroekonomické nástroje

Užití těchto nástrojů je značně omezeno ostatními cíli národohospodářské politiky, zejména snižováním inflace, vyrovnaností platební bilance nebo realizací cílů průmyslové či agrární politiky. (Macháček, Toth, Wokoun, 2011, s. 183)

Mezi tyto nástroje patří:

- Fiskální politika – Prostřednictvím státního rozpočtu dochází k meziregionálnímu přerozdělování. Mechanismus spočívá v systému daní a odvodů na jedné straně a ve struktuře výdajů státního rozpočtu na straně druhé.
- Monetární politika – Hlavní součástí monetární politiky je ovlivňování množství peněz v ekonomice. Regionalizace monetární politiky se může provádět prostřednictvím usnadnění přístupu k úvěrům ve vybraných regionech, výše úrokové míry nebo lhůt splatnosti.
- Protekcionismus – Prostřednictvím protekcionismu lze taktéž řešit regionální problémy, a to např. uvalením dovozních limitů a cel na produkty vyráběné v upadajících regionech. Smyslem opatření je orientovat poptávku na domácí produkci. (Kadeřábková, Mates, Wokoun, 2004, s. 111)

2.2.1.2 Mikroekonomické nástroje

U mikroekonomických nástrojů jde především o ovlivňování při rozhodování ekonomických subjektů o jejich prostorové lokalizaci. Podle toho, na který ekonomický subjekt se nástroje zaměřují, rozlišujeme dvě základní skupiny:

- Relokace pracovních sil – např. částečná úhrada nákladů na stěhování, výkup nemovitostí nebo podpora při nákupu nového bytu.
- Relokace kapitálu – např. kapitálové subvence, subvence na pracovní sílu, levné půjčky nebo snížené daně. (Kadeřábková, Mates, Wokoun, 2004, s. 112–113)

2.2.1.3 Ostatní nástroje

Tyto nástroje se používají jen výjimečně. Dělíme je na dvě skupiny:

- Administrativní nástroje – Tyto nástroje byly v minulosti použity výjimečně. Z pohledu dotčených ekonomických subjektů měly represivní charakter, neboť vybraným firmám bylo na základě správního rozhodnutí přikázáno zastavit ekonomickou činnost, která nevyhovovala potřebám rozvoje území.
- Institucionální nástroje – V řadě zemí jsou významným institucionálním nástrojem regionální rozvojové agentury. (Macháček, Toth, Wokoun, 2011, s. 183)

2.2.2 Cíle regionální politiky 2014–2020

Cíle regionální politiky ČR 2014–2020 odráží základní funkce regionální politiky a vychází z analytických závěrů a vývojových tendencí v oblasti regionálního rozvoje.

Globální cíl:

- zajistit dynamický a vyvážený rozvoj území České republiky se zřetelem na kvalitu života a životního prostředí,
- přispět ke snižování regionálních rozdílů a zároveň umožnit využití místního potenciálu pro posílení konkurenceschopnosti jednotlivých územně správních celků
- posílení konkurenceschopnosti jednotlivých územně správních celků (územních jednotek)

posílení konkurenceschopnosti jednotlivých územně správních celků (územních jednotek). Globální cíl je rozveden ve čtyřech základních cílech (hierarchicky rovnocenných) regionální politiky. (Ministerstvo pro místní rozvoj ČR, ©2014)

Základní cíle:

- Cíl 1: Podpořit zvyšování konkurenceschopnosti a využití ekonomického potenciálu regionů (růstový cíl)
- Cíl 2: Zmírnit prohlubování negativních regionálních rozdílů (vyrovnávací cíl)
- Cíl 3: Posílit environmentální udržitelnost (preventivní cíl)
- Cíl 4: Optimalizovat institucionální rámec pro rozvoj regionů (institucionální cíl)

(Ministerstvo pro místní rozvoj ČR, ©2014)

2.2.3 Princip programování

Princip programování představuje samotné jádro realizace celé regionální a strukturální politiky.

Princip programování je založen na zpracování víceletých rozvojových programů, do kterých následně mohou přispět strukturální fondy. Programování má více etap. Dokumenty z jednotlivých stupňů jsou vzájemně provázané. Dokumenty na nižším stupni se musí řídit dokumentem na stupni vyšším. Programy přesně určují využití a zaměření prostředků na jednotlivé priority a opatření. (Lukášková, Hoke, Tomašík, 2011, s. 50–52)

Na obecní úrovni je princip programování také velmi důležitý pro následný rozvoj obce. Obce zpracovávají tzv. strategii rozvoje, ve které se snaží sladovat jednotlivé zájmy tak, aby obec prosperovala jako celek a stále se rozvíjela. Více o strategii rozvoje v kapitole 4.1.1.

3 TEORETICKÉ ASPEKTY PROCESU STRATEGICKÉHO PLÁNOVÁNÍ ROZVOJE OBCE

3.1 Strategie

Každé město či obec má prvořadý zájem důstojně obstát ve vzájemné konkurenci měst a obcí, a proto nezbytně potřebuje mít svoji strategii jak dosáhnout požadovaného rozvoje. (Kadeřábková, Mates, Wokoun, 2004, s. 174)

Jedna z nejstarších definic strategie od A. Chandlera říká, že „*strategie je určení základních dlouhodobých cílů subjektu, způsobu jejich dosažení a alokace zdrojů nezbytných pro uskutečnění těchto cílů.*“ (Wokoun et al., 2008, s. 429)

W. F. Glueck definuje strategii jako „*jednotný, souhrnný a integrovaný plán, který je navržený, aby zabezpečil dosažení základních cílů subjektu.*“ (Wokoun et al., 2008, s. 429)

Obecně lze tedy strategii definovat jako způsob identifikace a dosahování cílů. (Wokoun et al., 2008, s. 429)

3.2 Strategické plánování

V České republice je strategické plánování území stanoveno jako nástroj pro plánování a řízení obce v zákoně č. 128/2000 Sb., o obcích a zákoně č. 248/2000 Sb. o podpoře regionálního rozvoje. (Kadeřábková, Peková, 2012, s. 121)

Moderní plánování rozvoje obcí a měst je jedním z klíčových faktorů pro vyvážený a komplexní rozvoj území při respektování zásad udržitelného rozvoje. (Kadeřábková, Peková, 2012, s. 124)

Strategické plánování je chápáno jako systematický proces, který zahrnuje výběr cílů, úkolů a činností potřebných pro jejich dosažení. (Kadeřábková, Mates, Wokoun, 2004, s. 174). Zahrnuje soubor koncepcí, procedur a nástrojů, které musí být přizpůsobeny k různým situacím, jestliže má být dosaženo žádoucích výsledků. Strategické plánování je orientováno na dlouhodobé cíle, což znamená velkou míru nejistot a rizik, které zatěžují pravděpodobnost úspěšnosti realizace plánu. Proto musí být strategické plánování flexibilní a adaptabilní na možné změny vstupních podmínek. (Kadeřábková, Mates, Wokoun, 2004, s. 175)

Během procesu strategického plánování obce rozhoduje, jaká průmyslová odvětví, služby a trhy by měly být podpořeny, které by měly být zachovány, a na které by neměl být kladen důraz či by měly být utlumeny. (Hrabalová, 2004, s. 17)

Strategické plánování na obecní úrovni vychází z toho, že občané jsou zdrojem moci, kterou delegují na své zastupitele. Pro úspěšnou realizaci strategie rozvoje obce je nezbytná míra otevřenosti, transparentnosti a zapojení veřejnosti do celého procesu. Strategie rozvoje obce by tedy neměla vznikat jako představa obecního úřadu. Do procesu přípravy a realizace by měla být zapojena široká veřejnost. Díky tomu, že občané mohou určité věci ovlivnit, se zvyšuje jejich zájem o dění v obci a roste i důvěra mezi nimi a zástupci obce. (Hrabalová, 2004, s. 17)

Strategické plánování je významné především ve vytváření stabilního prostředí pro všechny aktivity ekonomických i sociálních aktérů a potenciálních investorů. Cíle rozvoje území, které jsou dlouhodobě nastavené a definované ve strategii, usnadňují možnost předvídat orientaci a kroky v rozhodování obecních představitelů a tomuto rozhodování pak přispůsobit svoje aktivity. (Kadeřábková, Peková, 2012, s. 122).

Strategického plánování také pomáhá organizovat změny ve společnosti, řeší problémy dlouhodobě a komplexně, definuje prioritní oblasti a cíle rozvoje obce, vytváří prostor pro vznik veřejně – soukromého partnerství, pomáhá dosažení konsensu o budoucím vývoji obce mezi jednotlivými zájmovými skupinami díky jejich zapojení do procesu tvorby, přijímání a realizace a pomáhá překonat přirozený odpor ke změnám. (Hrabalová, 2004, s. 17)

Strategický plán musí obsahovat:

- definovaný cíl – čeho chceme dosáhnout
- způsoby, jakým cíle chceme dosáhnout (nástroje, projekty)
- jak budou způsoby, kterými chceme cíle dosáhnout, zajištěny zdroji (finančními, lidskými)
- realizační infrastrukturu strategického plánu – materiální a institucionální (Strategické plánování a řízení rozvoje území, 2011)

3.2.1 Základní principy strategického plánování

Dlouhodobost – plánování v dlouhodobém horizontu (10–15 let), nicméně realizace změn v horizontu kratším

Komplexnost a selektivnost – strategické plánování rozvoje území je komplexním procesem, systémová provázanost, nicméně strategický plán nemůže řešit veškeré aspekty sociálně-ekonomického rozvoje, proto je nevyhnutelná selekce prioritních problémů a prioritních směrů rozvoje

Provázanost – nutná vnitřní provázanost jednotlivých kroků v procesu strategického plánování; rozhodnutí učiněná ve prospěch určité aktivity mají nepochybně zprostředkovaný dopad na činnosti jiné

Soustavnost – strategické plánování je neustálým procesem, kontinuální hodnocení změn vstupních podmínek a dosavadních výsledků tohoto procesu, modifikace jednotlivých dílčích kroků na základě změněné výchozí situace

Otevřenost – jednak vůči veřejnosti (jejím podnětům i kritice), jednak vůči novým stimulům a impulsům během přípravy, projednávání nebo po schválení v době realizace některých strategických směrů vytyčených ve strategickém plánu

Reálnost – stanovení reálně dosažitelných cílů jednak z hlediska finančního, jednak z pohledu ekonomických a sociálních podmínek (Strategické plánování a řízení rozvoje území, 2011)

3.3 Proces strategického plánování

Postup, řízení a organizace přípravy strategického plánu jsou do velké míry ovlivněny zvolenou metodou pro jeho přípravu. V praxi se nejčastěji používá kombinace níže uvedených dvou metod, přičemž obvykle převažují principy jedné z nich. (Strategické plánování a řízení rozvoje území, 2011)

Expertní metoda – vysoká míra zapojení externího odborného zpracovatele a nízká míra participace místních aktérů, standardizovaný postup zpracování, důraz na odborně a metodicky kvalitně odvedenou práci, kladem je nezávislost na místním prostředí (nepodléhání místním vlivům), ale nevýhodou je pouze jeho povrchní znalost, neznalost vztahů mezi jednotlivými aktéry v řešeném území, pouze omezená vypovídací schopnost statistických údajů a malá hloubka projednání. (Strategické plánování a řízení rozvoje území, 2011)

Komunitní metoda – opakované diskuze s místními představiteli, kteří se pod vedením zpracovatele do velké míry na přípravě strategického plánu podílejí, obecná analýza klíčových problémů a důraz na jejich konkrétní řešení, výhodou je veřejné projednávání strategického dokumentu a „ztotožnění“ se místních aktérů se strategií (potenciálně ji budou implementovat), nevýhoda spočívá v jisté povrchnosti, resp. dosud nerozpoznané problémy v řešeném území nemusí být v diskuzi formulovány, problémem může také být přehnaný důraz na strategické směry v řešeném území obtížně realizovatelné (Strategické plánování a řízení rozvoje území, 2011)

Strategické plánování je dlouhodobým a nepřetržitým procesem. Strategie rozvoje obce bývá většinou zpracována na období 3–5 let. Ačkoli je strategické plánování nepřetržitým procesem, můžeme vymezit jeho základní fáze: (Hrabalová, 2004, s. 20)

1) Příprava procesu strategického plánování, vytvoření veřejně – soukromého partnerství

V této přípravné fázi je ustanoven odpovědný tým, který tvoří zástupci města, podniků a dalších významných institucí a organizací působících ve městě. Jde především o obyvatele města, kteří zde žijí dost dlouho na to, aby znali jeho možnosti a problémy. (Kadeřábková, Peková, 2012, s. 126)

1) Analýza současné situace obce

Analýzy potenciálu rozvoje obcí hodnotí ekonomické, finanční, sociální, kulturní a politické ukazatele dané oblasti. Pro analýzu současné situace obce můžeme využít mnoho metod, nejvyužívanější je však SWOT analýza. (Kadeřábková, Peková, 2012, s. 121)

2) Formulace vize rozvoje obce, vymezení problémových oblastí

Díky vizi rozvoje máme představu o směru budoucího vývoje obce. Nejde o rozsáhlý dokument, jen o vymezení představy, jak by měla obec v budoucnu vypadat.

Vymezením problémových oblastí obce se určí ty oblasti, na které se bude zaměřovat pozornost. Vybírat by se měly především oblasti, jejichž řešení je v silách obce, a které jsou klíčové pro její budoucí rozvoj. (Hrabalová, 2004, s. 19)

3) SWOT analýza

Tato metoda se běžně používá v oblasti veřejné správy při strategickém plánování. SWOT analýza určuje vnitřní silné a slabé stránky (stránky obce, které obec může ovlivnit svým chováním) a vnější příležitosti a hrozby (faktory a trendy, které na obec působí, ale obec je

nemůže ovlivnit svým chováním). Podstatou je odhalení a vzájemné porovnání těchto vnitřních silných a slabých stránek zkoumaného území a možností a hrozeb, které na něj působí. (Kadeřábková, Peková, 2012, s. 122). Více viz kapitola 1.2.3.

4) Definice cílů rozvoje obce a opatření vedoucích k jejich naplnění

Na základě provedených analýz se stanoví cíle rozvoje obce. Tyto cíle se dále rozdělují na opatření, které poté vedou k jejich naplnění. Cíle by měly být srozumitelné, reálné, měřitelné a termínované. (Hrabalová, 2004, s. 19)

5) Sestavení a přijetí Strategie rozvoje obce

V této fázi se stanoví priority k jednotlivým cílům rozvoje, které se vztahují k finančním a dalším zdrojům obce. Na tomto základě je následně sestavena strategie rozvoje obce, se kterou by se měla seznámit veřejnost kvůli případným připomínkám. Následně tuto strategii přijme zastupitelstvo obce. (Hrabalová, 2004, s. 19)

6) Realizace Strategie rozvoje obce

Při realizaci je významným předpokladem schopnost vytvořit dlouhodobé perspektivy, vize a priority rozvoje území. Jak je uvedeno již v kapitole 2.2, významnou roli zde hraje zapojení veřejnosti. (Kadeřábková, Peková, 2012, s. 121)

7) Hodnocení plnění strategie rozvoje obce a její aktualizace

Plnění strategie rozvoje by mělo být průběžně vyhodnocováno. Toto hodnocení je zaměřené především na aktuálnost stanovených cílů, zda je těchto cílů opravdu dosahováno a na přínosy vložených prostředků. (Hrabalová, 2004, s. 19)

4 NÁSTROJE ROZVOJE OBCÍ

Aby mohly obce řádně plnit své funkce a přitom účelně využívat prostředky obsažené ve svých rozpočtech a svůj majetek, používají pro řízení aktivit probíhajících na jejich území různé nástroje. (Hrabalová, 2004, s. 17)

Nástroje územního rozvoje můžeme rozlišit následovně:

Administrativní – obecně závazné vyhlášky obce, nařízení obce, postupy, jednací řády orgánů obce, organizační normy

Koncepční – strategie, programy, územně plánovací dokumenty, plán pozemkových úprav, krizový plán

Institucionální – výbory zastupitelstva obce, komise rady, turistická informační centra, partnerské obce, instituce zřizované obcemi

Věcné – infrastruktura, poradenství, poskytnutí prostor, služeb

Sociálně-psychologické – společenské, kulturní a sportovní akce v obci, vzdělávací akce, soutěže, prostředky komunikace

Finanční – dotace, granty, systémy finančních podpor (Rozvojové možnosti obcí, 2010)

Základním regulačním nástrojem na úrovni obcí jsou obecní vyhlášky. Stěžejními rozvojovými nástroji jsou nástroje koncepční, také proto, že vytváří rámec pro uplatnění ostatních nástrojů. Nejdůležitějšími koncepčními nástroji na úrovni obce je strategie rozvoje obce, územní plán a rozpočet. (Rozvojové možnosti obcí, 2010)

4.1 Strategie rozvoje obce

Základním nástrojem, který umožňuje koordinovat a řídit rozvojové aktivity na území obce a pomáhá obcím naplňovat své funkce je Strategie rozvoje obce (nazývaná také Program rozvoje obce nebo Strategický plán rozvoje obce). (Hrabalová, 2004, s. 17)

Strategie rozvoje obce je pořizována v souladu se zákonem č. 128/2000 Sb. o obcích. (Kadeřábková, Mates, Wokoun, 2004, s. 199)

Strategie rozvoje obce je střednědobý dokument, který je většinou zpracován na období 3–5 let a schvalován zastupitelstvem obce. Hlavním smyslem strategie je organizace všeobecného rozvoje obce na bázi sladění jednotlivých zájmů tak, aby obec prosperovala jako celek. (Wokoun et al., 2008, s. 455)

Strategie rozvoje obce pomáhá realizovat programy a politiky, díky kterým se obec může úspěšně přizpůsobovat ekonomickým změnám. Pomáhá definovat prioritní oblasti rozvoje obce a zaměřit tak na ně pozornost. (Hrabalová, 2004, s. 20)

Z právního hlediska je strategie rozvoje obce dokumentem koordinačním a indikativním a nemá charakter obecně závazného předpisu. Záměry a navržené postupy obsažené ve strategii jsou závazné jen pro samotného pořizovatele, pro ostatní fyzické a právnické osoby činné v obci je strategie závazná jen v míře, s níž sami vysloví dobrovolný souhlas. (Kadeřábková, Mates, Wokoun, 2004, s. 200)

Každá obec by měla mít schválenou **strategii rozvoje obce** jako svůj první dokument. Druhým dokumentem, který navazuje na strategii rozvoje obce, by měl být schválený **územní plán obce**. Na základě těchto dokumentů by měl být posléze sestavován **rozpočet obce**, zejména v jeho investiční části. (Kadeřábková, Mates, Wokoun, 2004, s. 200)

Úkolem strategie je definovat společné zájmy obce, jejích obyvatel a podnikatelských subjektů, definovat místní předpoklady realizace těchto společných zájmů, optimalizovat podmínky pro rozvoj bydlení a podnikání v obci, koordinovat vynakládání veřejných investic, definovat dlouhodobé záměry hospodářské, ekologické a sociální politiky obce a posilovat vědomí sounáležitosti k obci a odpovědnosti za její rozvoj u místních obyvatel a podnikatelů. (Wokoun et al., 2008, s. 456)

Struktura strategie by měla vycházet z jejího účelu, úkolů a využití. Strategie vychází nejdříve z analýzy vnitřních a vnějších vztahů. Na základě provedené analýzy se definují strategické směry, cíle a priority rozvoje obce a formuluje se návrh opatření k jejich dosažení. Nakonec by měl být navržen katalog projektů. Tyto projekty jsou nezbytné k naplnění strategie a odpovídají definovaným cílům rozvoje obce. (Wokoun et al., 2008, s. 456)

Strategie rozvoje obce lze zpracovat v následující struktuře:

I. ÚVOD

Zadání strategie rozvoje.

II. ANALÝZA SITUACE OBCE

Základní charakteristika obce a její poloha, obec ve vnějších vztazích, rozbor složek a funkčních systémů obce, ekonomická situace obce, podnikatelské aktivity v obci, ekologická situace a ochrana životního prostředí v obci, sociopoli-

tická situace obce, správa obce, analýza obecně závazných vyhlášek obce v samostatné i přenesené působnosti a jiných aktů veřejné správy, místní správa a rozvoj obce v názorech občanů, analýza předchozích zkušeností a strategie a SWOT analýza.

III. ROZVOJOVÉ ŠANCE OBCE

Předpoklady a silné stránky obce.

IV. ROZVOJOVÉ PROBLÉMY OBCE

Limity, bariéry a slabé stránky obce.

V. SYNTETICKÉ ZHODNOCENÍ ROZVOJOVÝCH ŠANCÍ A PROBLÉMŮ OBCE A MOŽNOSTÍ REÁLNÉHO VYUŽITÍ MAJETKU NA ÚZEMÍ OBCE

VI. STRATEGICKÉ CÍLE ROZVOJE OBCE

Strategické cíle a priority, operační cíle.

VII. NÁVRH OPATŘENÍ

Věcná, normativní a organizační.

VIII. KATALOG PROJEKTŮ

Náměty na řešení dílčích problémů obce.

IX. ZPŮSOBY REALIZACE STRATEGIE ROZVOJE OBCE

X. MOŽNOSTI VYUŽITÍ RŮZNÝCH DOTAČNÍCH TITULŮ A FONDŮ ČR, EU ATD. (Kadeřábková, Mates, Wokoun, 2004, s. 201–203)

4.2 Územní plán obce

Územní plán je dokument, který bezprostředně navazuje a čerpá ze strategie rozvoje obce. Obsah a způsob pořízení je přesně definován zákonem 182/2006 Sb. o stavebním řízení a územním plánování. (Kadeřábková, Mates, Wokoun, 2004, s. 175)

Jedná se o územně plánovací dokumentaci na úrovni obce. Územní plán zpřesňuje a rozvíjí cíle a úkoly územního plánování pro území obce v souladu se zásadami územního rozvoje kraje a s politikou územního rozvoje. (Portál územního plánování, ©2014)

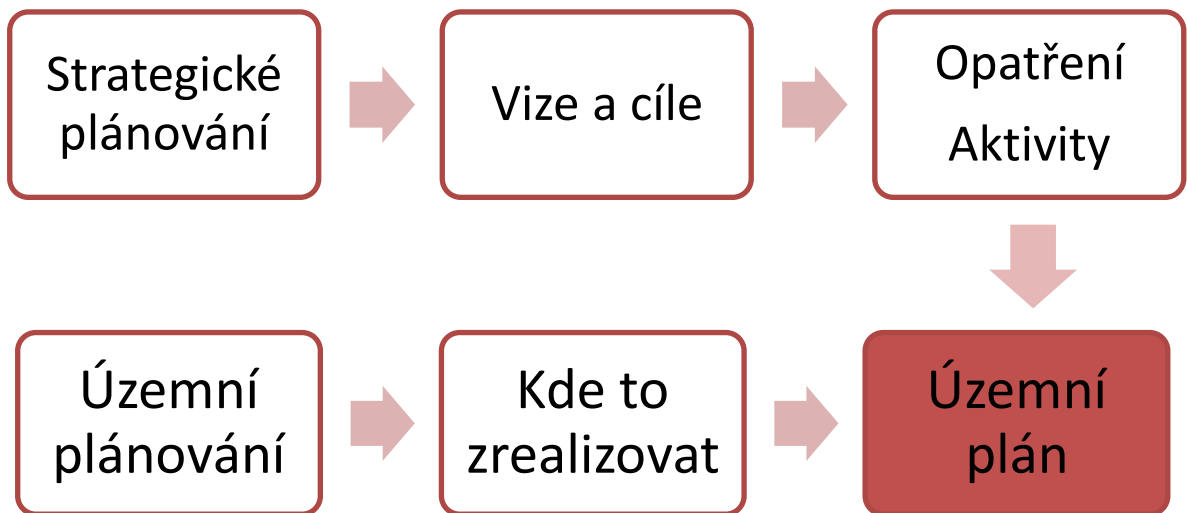
Územní plán stanoví urbanistickou koncepci rozvoje (tj. základní koncepci rozvoje území obce, ochrany jeho hodnot, jeho plošného a prostorového uspořádání), uspořádání krajiny a

koncepti veřejné infrastruktury, vymezení zastavěné území, plochy a koridory, zejména zastavitelné plochy a plochy vymezené ke změně stávající zástavby, k obnově nebo opětovnému využití znehodnoceného území, pro veřejně prospěšné stavby, pro veřejně prospěšná opatření a pro územní rezervy a stanoví podmínky pro využití těchto ploch a koridorů. (Portál územního plánování, ©2014)

Územní plán se pořizuje a vydává pro celé území obce, pro celé území hlavního města Prahy, popřípadě pro celé území vojenského újezdu. Vydává se formou opatření obecné povahy podle správního řádu (zákon č. 500/2004 Sb. ve znění pozdějších předpisů). Územní plán je závazný pro pořizování a vydávání regulačního plánu zastupitelstvem obce a pro rozhodování v území. (Portál územního plánování, ©2014)

Vztah strategického a územního plánování

Při plánování rozvoje území se používají dva základní nástroje (strategické a územní plánování). Oba tyto nástroje mají své silné i slabé stránky. Klíčová je však jejich provázanost. Pro strategické plánování jsou určující limity území (zdrojem je územní dokumentace). Pro územní plánování je nezbytné znát záměry využití území (zdrojem může být strategický plán). (Rozvojové možnosti obcí, 2010)



Obrázek 1 – Vztah strategického a územního plánování (Rozvojové možnosti obcí, 2010)

Strategický plán na rozdíl od územního plánu není závazný, a tudíž není vymahatelný, nikoho nemůže zavazovat k určitému způsobu jednání (např. vymezovat povolené ekonomické a sociální činnosti), je legislativně zmíněn pouze nepřímo (Zákon o podpoře regionálního rozvoje č. 248/2000 Sb., Zákon o obecním zřízení č. 128/2000 Sb.) a neřeší konkrétní využití ploch, ale sociálně ekonomický rozvoj (Strategické plánování a řízení rozvoje území, 2011)

4.3 Rozpočet obce

Na základě strategie rozvoje obce a územního plánu by měl být sestavován rozpočet obce, a to zejména v jeho investiční části. (Wokoun et al., 2008, s. 456)

Rozpočet pomáhá identifikovat zdroje použitelné pro jednotlivá opatření strategie a hodnotit plnění této strategie. (Hrabalová, 2004, s. 20)

Rozpočet obce je plán, kterým se řídí financování jeho činnosti. Sestavuje se jako vyrovnaný, ale může být i přebytkový nebo schodkový. Návrh rozpočtu musí být zveřejněn nejméně 15 dnů před jeho projednáním v zastupitelstvu obce. Rozpočet obce schvaluje zastupitelstvo obce. Rada obce zajišťuje hospodaření podle schváleného rozpočtu. (Peková, Pilný, 2002, s. 185–203)

Rozpočtový proces je sestavování návrhu veřejného rozpočtu, jeho realizace a průběžná a následná kontrola. Proces trvá zpravidla 1,5–2 roky.

Mezi příjmy obce patří zejména příjmy z vlastního majetku, z výsledku vlastní hospodářské činnosti, z místních poplatků, dotace ze státního rozpočtu, dotace z rozpočtu kraje, dary a příspěvky atd. (Peková, Pilný, 2002, s. 185–203)

Mezi výdaje obce patří zejména výdaje na vlastní činnost obce, výkon státní správy, úhrada úroků z přijatých půjček, výdaje na podporu subjektů, které vykonávají veřejně prospěšné činnosti, výdaje na podporu soukromého podnikání atd. (Peková, Pilný, 2002, s. 185–203)

5 LEGISLATIVNÍ RÁMEC STRATEGICKÉHO PLÁNOVÁNÍ OBCÍ

V České republice je strategické plánování území stanoveno jako nástroj pro plánování a řízení obce v zákoně č. 128/2000 Sb., o obcích a zákoně č. 248/2000 Sb. o podpoře regionálního rozvoje. (Kadeřábková, Peková, 2012, s. 121). Tyto dva legislativní dokumenty jsou pro rozvoj obce klíčové.

5.1 Zákon č. 128/2000 Sb., o obcích

Dle zákona o obcích je obec veřejnoprávní korporace, která má vlastní majetek, jedná svým jménem, nese zodpovědnost, chrání veřejný zájem a pečuje o všestranný rozvoj svého území a o potřeby svých občanů. (Koudelka, 2007, s. 94). V tomto zákoně je stanoveno postavení obce, samostatná i přenesená působnost, orgány, hospodaření a spolupráce mezi obcemi.

Každá obec se má starat o rozvoj svého území, ekonomickou stabilitu, hospodárnost obce a o zabezpečení potřeb svých občanů. Při plnění těchto úkolů chrání veřejný zájem. Úlohou obecní úrovně je koncepční a výkonná činnost samosprávných orgánů obcí v oblasti místního rozvoje, iniciační v oblasti řešení problémů, definování programů a jejich spolupráci při realizaci těchto programů. Obec také spolupracuje s krajem na přípravě plánu rozvoje, podporuje podnikatelské aktivity potřebné pro rozvoj území a shromažďuje prostředky pro zajištění rozvojových programů. (Hrabánková, 2011, s. 43)

5.2 Zákon č. 248/2000 Sb., o podpoře regionálního rozvoje

Hlavním cílem regionálního rozvoje je přispívat k vyváženému a harmonickému rozvoji jednotlivých regionů, ke snižování rozdílů mezi regiony a ke zlepšení regionální hospodářské struktury. (Wokoun, Mates, Kadeřábková et al, 2011, s. 140). V procesu zajištění kompatibility české regionální politiky s regionální politikou EU je zákon o podpoře regionálního rozvoje základním dokumentem. Tento zákon je tedy nezbytným prvkem kompatibility ČR s politikou hospodářské a sociální soudržnosti Evropské unie. (Kadeřábková, Mates, Wokoun, 2004, s. 149)

Tento zákon stanovuje působnost správních úřadů, krajů a obcí a vytváří podmínky pro koordinaci a realizaci hospodářské a sociální soudržnosti. Vymezuje oblasti podpory regionálního rozvoje, jednotlivé programové dokumenty a formy finanční podpory. (ČESKO, 2000)

Jak už bylo zmíněno, pro rozvoj obce jsou nejdůležitějšími legislativními dokumenty zákon o obcích a zákon o podpoře regionálního rozvoje. Ke strategickému plánování se ale vztahuje i mnoho dalších legislativních dokumentů např.:

Zákon č. 183/2006 Sb., stavební zákon (o územním plánování a stavebním úřadu)

Zákon č. 250/2000 Sb., o rozpočtových pravidlech územních rozpočtů

Zákon č. 243/2000 Sb., o rozpočtovém určení daní

Zákon č. 420/2004Sb., o přezkoumávání hospodaření územních samosprávných celků

II. PRAKTICKÁ ČÁST

6 SOCIOEKONOMICKÁ ANALÝZA MĚSTA HRANICE

6.1 Poloha a vnější vztahy

6.1.1 Lokalita

Město Hranice se rozprostírá na jižní straně Moravské brány na pravém břehu řeky Bečvy mezi Oderskými vrchy a Podbeskydskou pahorkatinou. Leží na hranici mezi evropsky významnými geograficko-geologickými celky, Českým masivem a Karpatami. Současný reliéf je spíše kopcovitého rázu s nadmořskou výškou 250 m. (Město Hranice, © 2014)

6.1.2 Administrativní členění státu

Město Hranice patří do Olomouckého kraje a jeho okresním městem je město Přerov. Město Hranice je malou aglomerací tvořenou devíti místními částmi, které spoluvytvářejí rozlohu města přes 52 km². Mezi tyto místní části patří: Hranice-Město, Drahotuše, Lhotka, Rybáře, Slavíč, Středolesí, Uhřínov, Valšovice a Velká. (Město Hranice, © 2014)

6.1.3 Okolí

Město Hranice je významným kulturním a průmyslovým městem regionu s výjimečnými přírodními zajímavostmi v okolí. K nejatraktivnějším turistickým zajímavostem v okolí patří Hranická propast v Národní přírodní rezervaci Hůrka. V roce 2012 se zjistilo, že její hloubka je mnohem větší, než se dosud uvádělo. Poslední naměřená hloubka pod vodou je 373 metrů. Tím se Hranická propast stala jednou z nejhlubších zatopených sladkovodních jeskyní na světě. (Město Hranice, © 2014)

Turisté mohou v Hranicích a okolí navštívit lázně Teplice nad Bečvou s minerálními prameny, Zbrašovské aragonitové jeskyně, přírodní rezervace Malá a Velká Kobylanka a Bukoveček, přírodní památku Nad Kostelíčkem, evropské rozvodí u Bělotína nebo nedaleký hrad Helfštýn. Občané či turisté města Hranic mohou také navštívit letní kino, Zámecký klub, městské muzeum či galerii, mohou si jít zahrát tenis, squash, bowling, golf či minigolf, zajezdit si na koni, navštívit moderní krytý bazén s vodními atrakcemi nebo venkovní koupaliště, fitcentrum i bikrosovou dráhu. (Město Hranice, © 2014)

Mezi nejbližší větší města můžeme zařadit Přerov, Olomouc nebo i Nový Jičín.

6.1.4 Mikroregion Hranicko

Město Hranice je sídlem dobrovolného svazku obcí nazvaného „Mikroregion Hranicko“.

Mikroregion nyní zahrnuje 21 obcí, mezi které patří Běloutín, Býškovice, Černotín, Dolní Těšice, Horní Těšice, Horní Újezd, Hranice, Hustopeče n. Bečvou, Jindřichov, Klokočí, Opatovice, Partutovice, Polom, Potštát, Radíkov, Skalička, Střítež n. L. Špičky, Ústí, Všechnovice a Zámrský. (Mikroregion Hranicko, © 2014)

Společným portálem třech regionálních organizací spolupracujících na rozvoji Hranicka je www.regionhranicko.cz. Mikroregion Hranicko je svazkem obcí regionu. Rozvojové partnerství je soustředěno na realizaci Programu LEADER a kromě subjektů veřejné správy sdružuje také zástupce podnikatelské sféry a neziskových organizací. Hranickou rozvojovou agenturu založily výše zmíněné subjekty jako servisní a poradenskou organizaci pro realizaci projektů a využívání dotačních programů. Směrování regionu popisuje Strategie rozvoje regionu Hranicko, která je společným základem aktivit všech třech spolupracujících organizací (Mikroregion Hranicko, © 2007–2014). (Mikroregion Hranicko, © 2014)

6.1.5 Vztahy se zahraničím

Jelikož město zprostředkovává výměnné studentské programy a spolupracuje jak v rámci ekonomiky tak i kultury, má několik partnerských měst.

Prvním partnerským městem Hranic se stalo město Leidschendam-Voorburg, které se nachází v Nizozemí. Partnerské vztahy mezi Hranicemi a Voorburgem se začaly utvářet v březnu roku 1990. V červenci roku 1990 byla v Hranicích na své první návštěvě delegace města Voorburg a následně byla podepsána smlouva o spolupráci a partnerství mezi oběma městy. Za deset let partnerství se rozvinula spolupráce mezi školami, muzikanty, sportovci, umělci, ale i osobní přátelství konkrétních obyvatel. Kromě pravidelných návštěv oficiálních delegací funguje pravidelná spolupráce mezi ZŠ Šromotovo a školou Parachute school a mezi hranickým gymnáziem a školami Het Loo a Veurs College. Muzikanti ZUŠ se setkávají s členy voorburgského hudebního spolku St. Caecilia. Mnozí hraničtí výtvarníci vystavovali svá díla ve Voorburgu a naopak fotograf Piet Witmans, sochař Frans Kokshoorn, malíři Erik du Chatenier a Frits Frietman vystavovali několikrát v Hranicích. Za finanční pomoci z Voorburgu byla po ničivých povodních roku 1997 postavena nová lávka přes řeku Bečvu v osadě Rybáře. (Leidschendam-Voorburg, © 2014)

Dalším partnerským městem se stalo město Hlohovec ze Slovenska.

Následovalo město Konstancin-Jeziorna z Polska. Dohodu o spolupráci s polským městem slavnostně podepsali starostové obou měst v dubnu 2006. První kontakty v oblasti vzdělávání mládeže byly již navázány mezi hranickým gymnáziem a obdobnou školou v Konstancin-Jeziorna. Obě školy spolupracují v mezinárodním vzdělávacím programu Comenius. (Konstancin-Jeziorna, © 2014)

Posledním a nejmladším partnerským městem se stalo město Slovenske Konjice ze Slovinska.

6.2 Přírodní zdroje a životní prostředí

Město Hranice a jeho místní části se nacházejí ve střední Moravě v prostoru Bečevské brány, která je zaklíněna mezi Oderské vrchy a Podbeskydskou pahorkatinu. Město Hranice a jeho místní části se nacházejí v nadmořských výškách 366 m. n. m. a 205 m. n. m., výšková členitost 50–70 m. Územím Hranic prochází od severovýchodu k jihovýchodu výrazný geologický zlom, ve kterém se v prostoru Hranic a Teplic nad Bečvou vyskytují prameny minerálních vod. (Vodní hospodářství, © 2014). Životní prostředí ve městě a jeho okolí je velmi příznivé.

6.2.1 Vodstvo

Užitková voda

Do Hranic je dodávána podzemní voda z prameniště ve Lhotce a do místní části Valšovice podzemní voda z prameniště Ústí. Místní část Středolesí je zásobena vodou z úpravny povrchové vody Radíkov. (Vodní hospodářství, © 2014)

Pitná voda

Nejvýznamnějším zdrojem pitné vody je přivaděč z Ostravského oblastního vodovodu zásobený vodou z úpravny povrchové vody Podhradí. Hranice a některé místní části jsou zásobovány pitnou vodou ze skupinových vodovodů Hranice a Záhoří. Skupinový vodovod Hranice je napájen z Ostravského oblastního vodovodu a z místního zdroje – úpravny vody ve Lhotce. Část Lhotka a Uhřínov jsou zásobovány z vlastních zdrojů (domovní studny). Kvalita pitné vody, která je dodávána do vodovodů pro Hranice a místní části, odpovídá kvalitě pitné vody podle vyhlášky č. 258/2000 Sb., kterou se stanoví požadavky na pitnou vodu a rozsah a četnost kontroly její kvality v platném znění a prováděcí vyhlášky č. 252/2004 Sb. (Vodní hospodářství, © 2014)

Vodní toky

Na území Hranic a místních částí se nachází důležité vodní toky Řeka Bečva (povodí 1270 km²), Velička (povodí 65,80 km²), Ludina (povodí 20,64 km²). Řeka Bečva má kvalitu vody odpovídající požadavkům na vodu upravitelnou k pitným účelům, má však průtoky extrémně rozkolísané od známého minimálního průtoku 0,94 m³/s až do maximálního průtoku 940 m³/s. (Vodní hospodářství, © 2014)

Vodní plochy

Na území města Hranic a místních částí se nachází rybník Kuchyňka a Velký Drahotuch. Tyto vodní plochy jsou v majetku Města Hranic a v užívání místní organizace Český rybářský svaz. Vodní nádrž v obci Drahotuše je v majetku a správě Zemědělské vodohospodářské správy, územní pracoviště Přerov. Vodní dílo ve Středolesí – biologické rybníky – jsou ve vlastnictví města Hranic a ve správě akciové společnosti EKOLTES Hranice. Biologické rybníky slouží k dočišťování odpadních vod v obci Středolesí. (Vodní hospodářství, © 2014)

6.2.2 Zemědělská půda

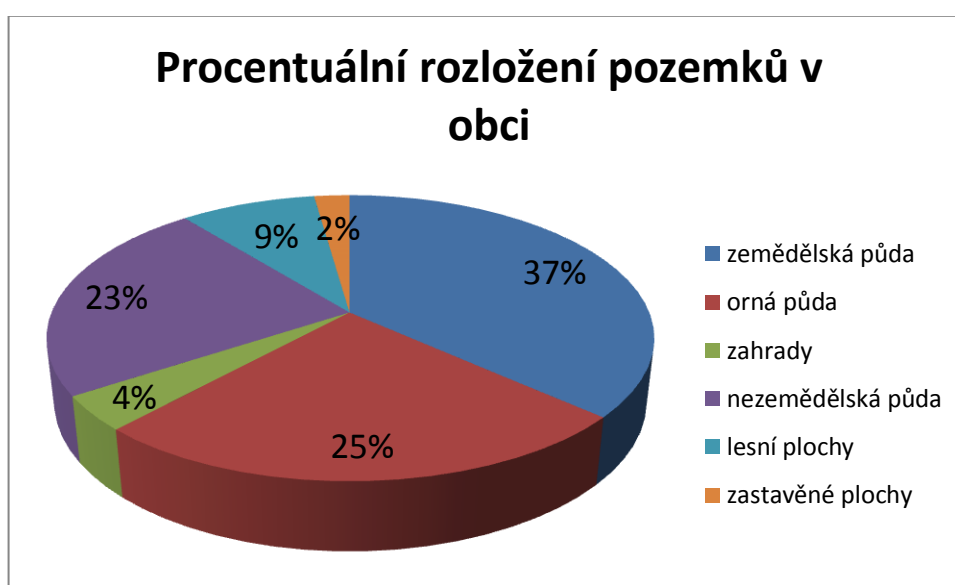
Zemědělská půda Hranic a místních částí se rozkládá na ploše 3093,65 ha. Objem ploch náležících do zemědělského půdního fondu se postupně snižuje. K významnému nárůstu odňaté plochy došlo v roce 2000, přičemž hlavní podíl na tomto zvýšení měla výstavba areálu LG. Philips Displays Czech Republic s.r.o., kdy ze zemědělského půdního fondu bylo odejmuto 47, 3982 ha. Z hlediska půdních typů se v rovinných částech toků Bečvy, Veličky a Račího potoka vytvořily půdy nivní a nivní půdy glejové. Na ostatní zvlněné území Hranic jsou vázány illimerizované půdy a na vrcholy terénních tvarů hnědé půdy. (Zemědělský půdní fond, © 2014). Město Hranice je ale spíše průmyslovým městem. Zemědělství se zde příliš nerozvíjí.

6.2.3 Lesní hospodářství

Lesní pozemky, rozprostírající se v katastrálním území města Hranice a jeho místních částech, zaujímají plochu cca 703,53 ha, a to převážně v lesních komplexech na obou stranách Moravské brány v nadmořské výšce od 240 m. n. m. (niva řeky Bečvy) do 550 m. n. m. (v blízkosti obce Středolesí). (Lesní hospodářství, © 2014)

Město Hranice vlastní 245,38 ha lesních pozemků, které se nacházejí v 10 katastrálních územích, a sice Běloutín (52,84 ha), Drahotuše (28,49 ha), Hranice (113,72 ha), Radíkov u Hranic (4,13 ha), Slavič (4,45 ha), Středolesí (13,39 ha), Uhřínov u Hranic (13,29 ha), Valšovice (2,29 ha), Lhotka u Hranic (3,91 ha) a Velká u Hranic (8,57 ha). Hospodaření v městských lesích obstarává na základě nájemní smlouvy společnost EKOLTES Hranice, a.s. (Lesní hospodářství, © 2014)

Oblast lesního hospodářského celku pro lesy v majetku města Hranice se rozkládá na území čtyř přírodních lesních oblastí: Nízký Jeseník, Hornomoravský úval, Kelečská pahorkatina a Podbeskydská pahorkatina. (Lesní hospodářství, © 2014)



Graf 1 - Rozložení pozemků v obci (ČSÚ, 2012)

6.2.4 Znečištění ovzduší

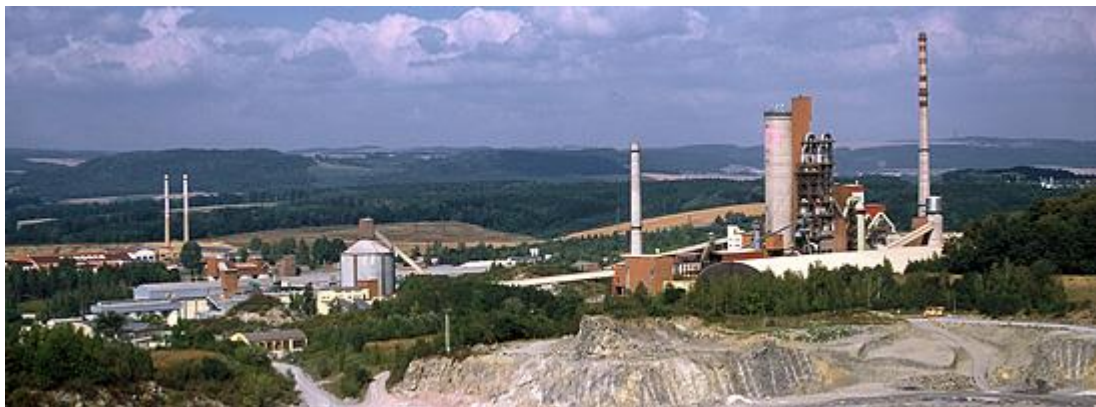
Znečištění ovzduší je v Hranicích největším problémem v oblasti životního prostředí. Město Hranice bylo Ministerstvem životního prostředí vyhlášeno jako oblast se zhoršenou kvalitou ovzduší z důvodu překračování imisních limitů pro znečišťující látky – především pro suspendované částice PM10. Suspendované částice PM10 se mohou podílet na nejrůznějších zdravotních komplikacích. (Imisní monitoring města Hranic, © 2012)

Městu se podařilo v letech 2011 – 2012 získat dotaci a realizovat tak projekt „**Čisté ovzduší pro Moravskou bránu**“. Dotaci získalo ze Státního fondu Životního prostředí ČR. Tento projekt byl také spolufinancován z Evropského fondu regionálního rozvoje v rámci Operačního programu životní prostředí. Realizaci projektu pro město Hranice zabezpečilo v období od 1. 1. 2011 do 30. 8. 2012 sdružení společností ENVItech Bohemia,

s.r.o. a ENVINET a.s. V rámci projektu byl vytvořen Informační monitorovací systém průmyslového znečištění v Hranicích. (Imisní monitoring města Hranic, © 2012). Tato dotace velmi přispívá ke zlepšení ovzduší v Hranicích.

Hlavní zdroje znečištění ovzduší:

Největším nepřítelem ovzduší v Hranicích je firma Cement Hranice a.s. Firma se zabývá výrobou cementu, maltových směsí a pojiv. Nejvíce nečistot se uvolňuje do ovzduší při odstřelu zeminy, ale také při samotném zpracování surovin použitých k výrobě cementu.



Obrázek 2 – Cement Hranice (Profil firmy, © 2014)

Další firmou, která znečišťuje ovzduší v Hranicích, je Tondach s.r.o. Tato firma se zabývá výrobou pálených střešních tašek. Ovzduší ale neznečišťuje tolik jako firma Cement Hranice, jelikož si nemusí suroviny sama těžit. Samozřejmě se v komínech nachází speciální filtry na zachycení zplodin, ty však nemusí zachytit vše.

Dalším důležitým faktorem ovlivňujícím čistotu ovzduší v Hranicích je doprava (hlavně na tahu Přerov – Ostrava). V roce 2008 byl ale zprovozněn úsek dálnice D47 (Lipník nad Bečvou – Hranice – Běloutín). Tato dálnice je dnes již označována jako dálnice D1, která vede z Prahy až na polské hranice. Díky zprovoznění úseku dálnice v okolí Hranic se situace se znečištěním ve městě podstatně zlepšila. Problém znečištění ovzduší dopravou se v Hranicích sice vyřešil, avšak v následujících letech bude zátěží pro přírodu v okolí Hranic, kudy dálnice vede. Nově vybudovaná komunikace má ale i pozitivní vliv na životní prostředí Hranic, a to snížení hladiny hluku v centru města.

6.2.5 Komunální odpad

System separovaného sběru komunálního odpadu byl na území města Hranic zaveden v roce 1995. Vychází se ze základního principu rozřídění domovního odpadu již v domácnosti na komodity sklo barevné a bílé, papír, plast a nápojové kartony, biologicky rozložitelné odpady. Na hranických sídlištích se nachází 53 kontejnerů hnědé barvy, které slouží na biologicky rozložitelné odpady. Od roku 2004 je v provozu i sběrný dvůr společnosti EKOLTES Hranice. (Územně analytické podklady ORP Hranice 2012, 2012, str. 41). Aby bylo nakládání s odpady efektivnější, měly by se na sídlištích rozšířit kontejnery na třídění odpadu a také by město mělo přimět občany, aby odpad začali třídít.

6.3 Osídlení

První písemné zmínky o městě, které nebyly zpochybňovány, pochází z roku 1276. Hranice vlastnili např. Cimburkové, Pernštejnové a od roku 1622 až do poloviny 19. století Dietrichštejnové. Město bylo obeháno dvěma prstenci hradeb zpevněných baštami a třemi branami. Původně gotický hrad pánů z Cimburka a později Pernštejnů byl v druhé polovině 16. století za Jana Kropáče z Nevědomí a jeho následovníků přestaven na pozdně-renesanční zámek s nádhernými arkádami. O rostoucím významu hranické samosprávy svědčí i fakt, že roku 1528 byla vystavěna radnice. Od začátku 17. století Cimburkové drželi kromě Hranic také sousední panství drahotušské, což umožnilo rozvoj Hranic jižním směrem. Od počátku 17. století byli ve městě trvale usazeni Židé. Připomíná je dochovaný židovský hřbitov a synagoga. V 19. století se město stalo důležitým průmyslovým a kulturním centrem. Už od roku 1843 tudy vedla železnice z Vídně do Krakova. (Hranice, © 2014)

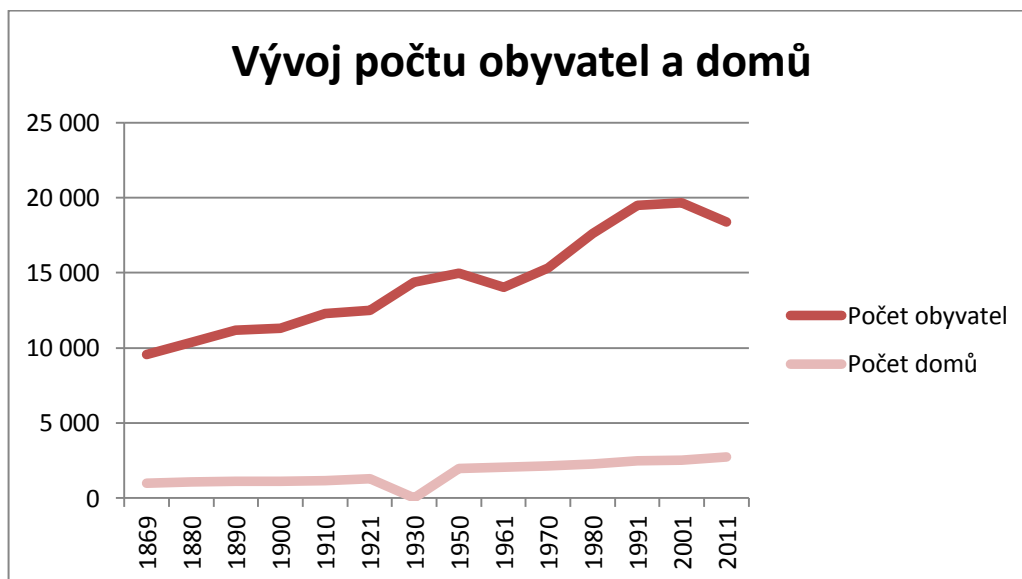
Významné události v historii Hranic

V druhé polovině 19. století byl v Hranicích vybudován areál rakousko-uherských vojenských škol, na kterých studovali příslušníci vysoké šlechty i významní spisovatelé Robert Musil nebo Rainer Maria Rilke. Od roku 1869 fungovalo v Hranicích telegrafické spojení se světem, přičemž poštovní úřad tu sídlil už od roku 1785. Zásadní význam Pro Hranice měl rozvoj soukenictví, ke kterému došlo na přelomu 18. a 19. století. Několika hranickým rodinám se podařilo efektivně vyřešit odbyt sukna na uherských a vídeňských trzích. Tovární výroba sukna přetrvala v Hranicích až do konce 20. století. Hellerova textilka, založená roku 1844, pracovala v rámci národního podniku Karnola až do devadesátých let 20.

století. Další důležitou událostí pro rozvoj města bylo přeložení krajského úřadu přerovského kraje do Hranic, k němuž došlo roku 1783. Avšak přítomnost vzdělaného, německy mluvícího a sociálně dobře situovaného úřednictva ovlivňovala poměrně významně atmosféru města. Oporou německého živilu byla školská zařízení. Městské gymnázium, založené roku 1871, bylo záhy poněmčeno a německá lesnická škola byla do Hranic přeložena roku 1896. V roce 1885 pak německá menšina ovládla i městskou samosprávu a následující boj místních Čechů o vládu nad městem měl povahu zakladatelského mýtu moderních Hranic. Do českých rukou se samospráva vrátila roku 1903. Ve druhé polovině 19. století a na počátku 20. století se rozrostly obytné zástavby v neobydleném okolí starého města. Nové nároky na prostor a životní standard se projevovaly od šedesátých let 19. století první souvislejší výdlažbou města, kanalizační sítě, veřejného osvětlení, budováním mostů, první regulací vodních toků a také postupnou zástavbou hranických podloubí na náměstí, z nichž vznikaly obchody. Hranice se tak staly centrem politického a soudního okresu, jímž zůstaly až do roku 1960. Ve druhé polovině 20. století se město početně rozvíjelo a velký význam mělo několik velkých podniků jako např. Národní podnik Sigma, který vyráběl čerpadla. Budovaly se rozsáhlé vodárenské celky. Hranická Cementárna a vápenice, jejíž provoz zahajoval v roce 1954 sám prezident Antonín Zápotocký, produkuje do dneška kvalitní cement. V blízkosti moderní nádražní budovy ČSD se vybudovalo i autobusové stanoviště ČSAD. V průběhu socialistické éry pokračoval mohutný stavební rozvoj města, kdy na staré zástavbě vyrostla panelové sídliště. (Hranice, © 2014)

6.4 Obyvatelstvo a bydlení

6.4.1 Vývoj počtu obyvatel a domů



Graf 2 – Vývoj počtu obyvatel a domů v letech 1869 – 2011 (ČSÚ, © 2011)

Z výše uvedeného grafu vyplývá, že počet obyvatel měl do roku 2001 spíše rostoucí charakter. Největší nárůst obyvatel zaznamenalo město Hranice v období od roku 1961 do roku 1991. V tomto období se město začalo nejvíce rozvíjet. Vznikalo několik velkých podniků (např. Národní podnik Sigma Hranice nebo Cementárna), ve kterých vzniklo mnoho pracovních míst. Tato pracovní místa byla hlavním zdrojem přílivu nových obyvatel města. Začala se proto budovat rozsáhlá panelová sídliště. Po roce 1991 se růst obyvatel začal postupně snižovat až do roku 2001. Od tohoto roku se počet obyvatel Hranic stále snižuje. Příčinou je odchod mladých lidí za školou či prací do větších měst, ve kterých již zůstanou. Jde převážně o města Olomouc, Brno, Ostrava a Praha.

6.4.2 Věková struktura obyvatelstva

		Okres Přerov			Město Hranice		
		Celkem	Muži	Ženy	Celkem	Muži	Ženy
Obyvatelstvo celkem		130082	63311	66771	18397	8861	9536
Z toho ve věku	0-14	18371	9425	8946	2663	1381	1282
	15-19	7730	4003	3727	1148	604	544
	20-29	16534	8429	8105	2429	1222	1207
	30-39	20202	10348	9854	2877	1473	1404
	40-49	17886	9013	8873	2589	1318	1271
	50-59	18062	8946	9116	2560	1209	1351
	60-64	9002	4163	4839	1187	546	641
	65-69	7420	3315	4105	953	417	536
	70-79	9510	3908	5602	1210	473	737
80 a více	4998	1572	3426	734	241	493	

Tabulka 1 – Rozdělení obyvatelstva podle věku (ČSÚ, © 2011)

V tabulce je porovnána věková struktura obyvatelstva ve městě Hranice s věkovou strukturou v okrese Přerov. Výsledky se velmi podobají. Do 49 let věku převažují muži nad ženami, zatímco od tohoto roku mají převahu spíše ženy, a to jak ve městě Hranice, tak i v celém okrese Přerov. Nejvíce osob se nachází ve věku od 30 do 39. V okrese Přerov i ve městě Hranice se nachází více obyvatel v postproduktivním věku (65 a více let) než ve věku předproduktivním (0–14 let).

6.4.3 Vzdělanostní struktura obyvatelstva

		2001	2011
Obyvatelstvo ve věku 15 a více let		16091	15734
Z toho podle stupně vzdělání	bez vzdělání	48	44
	základní včetně neukončeného	3293	2662
	střední vč. vyučení (bez maturity)	5779	5145
	úplné střední (s maturitou)	4540	4773
	nástavbové studium	339	493
	vyšší odborné studium	248	154
	vysokoškolské	1666	2038

Tabulka 2 – Počet obyvatel podle stupně vzdělání (ČSÚ, © 2011)

Za posledních deset let se vzdělanostní struktura ve městě příliš neměnila. Stále převažuje skupina obyvatel, která má střední školu bez maturity. Nejnižší počet představují obyvatelé

bez vzdělání. Během posledních deseti let se však snížil počet obyvatel se základním vzděláním a naopak se stále zvyšuje podíl obyvatel se vzděláním vysokoškolským.

6.4.4 Národnostní struktura

		2001	2011
Obyvatelstvo celkem		19670	18397
Z toho národnost	česká	17645	10695
	moravská	1091	2567
	slezská	2	12
	slovenská	539	320
	německá	53	6
	polská	16	19
	romská	21	48
	ukrajinská	21	10
	vietnamská	3	15

Tabulka 3 – Národnostní struktura (ČSÚ, © 2011)

Z tabulky vyplývá, že se za posledních deset let velmi snížil počet obyvatel české národnosti a naopak zvýšil počet obyvatel moravské národnosti. Avšak nadále je právě 58 % obyvatel národnosti české. Druhou největší národnostní skupinu tvoří svými 14 % národnost moravská. Poslední početnější skupinu pak tvoří národnost slovenská s necelými 2 %.

6.4.5 Bydlení

		2001	2011
Domy celkem		2529	2732
Z toho obydlené		2285	2428
Druh	Rodinné	1826	2229
	Bytové	405	433

Tabulka 4 – Domovní fond (ČSÚ, © 2011)

Dle údajů získaných sčítáním lidu, domů a bytů, které proběhlo v roce 2011, se ve městě Hranice nachází celkem 2732 domů. Zatímco za socialismu se v Hranicích, ale samozřejmě nejen v nich, budovala velká sídliště složená převážně ze sedmipatrových panelových domů, v současnosti už se budují pouze rodinné domy, popřípadě nižší bytovky. Především generace dnešních rodičů se stále častěji stěhuje z bytů v centru města do rodinných domů v okrajových částech. Proto v Hranicích převládají z velké části rodinné domy, které tvoří

necelých 82 %. Byty se poté podílejí 8 %. Bytů a domů je ale ve městě nedostatek, proto se ve městě budují stále nové byty, ale převážně rodinné domy.

		2001	2011
Obydlené byty celkem		7245	7455
Vybavení bytů	plyn	6498	6224
	vodovod	7183	7061
	vlastní splachovací záchod	7103	7055
	vlastní koupelna, sprchový kout	7128	7049
	ústřední topení	5791	6356
	etážové topení	481	587
	přípoj na kanalizační síť	-	6869
Právní důvod užívání	ve vlastním domě	1855	1902
	v osobním vlastnictví	503	2441
	nájemní	2806	1520
	družstevní	1580	880

Tabulka 5 – Vybavenost bytů (ČSÚ, © 2011)

Z výše uvedených informací vyplývá, že převážná většina bytů je napojena na městský vodovod a kanalizační síť. Celkem 83 % bytů má plynovou přípojku, 85 % využívá ústředního vytápění. Z hodnocení vyplývá, že domy i byty jsou technicky relativně dobře vybaveny. Nejvíce využitý právní důvod užívání bytu je vlastní dům nebo soukromé vlastnictví. Nemálo lidí bydlí také v pronajatých bytech.

6.5 Školství

Školství v Hranicích je velmi dobře řešeno. Nachází se zde dostatek základních i středních škol, které jsou na poměrně dobré úrovni.

6.5.1 Mateřské školy

V Hranicích se nachází celkem jedenáct mateřských škol. Město Hranice spravuje devět z nich a zbylé dvě školky jsou soukromého charakteru. Nejstarší školka v Hranicích, MŠ Klíček, byla založena již v roce 1965. V průměru se mateřské školy skládají ze dvou až čtyř tříd, do kterých jsou děti rozdělovány podle věku, a jedna školka čítá okolo 80 dětí od dvou do sedmi let. Každá mateřská škola má svůj speciální program, kterým připravuje děti na základní školy. Výhodou je, že všechny školky v Hranicích zařadily výuku angličtiny do osnov svého vzdělávacího programu. (Mateřské školy, © 2014)

Přestože je v Hranicích celkem jedenáct mateřských škol, které jsou velmi dobře rozmístěny po městě, stále se rodiče dětí potýkají s nedostatkem volných míst ve školkách. Ředitelé mateřských škol mohou mít svá vlastní kritéria pro přijetí, proto se velmi často stává, že děti chodí do školky až na druhý konec města nebo místo vůbec nenajdou.

6.5.2 Základní školy

V Hranicích a městských částech se nachází celkem čtyři základní školy. Všechny tyto školy jsou zřízeny městem. Základní škola 1. Máje, Základní škola Struhlovsko a Základní škola Šromotovo se nachází přímo v Hranicích. Čtvrtou Základní školu Drahotuše najdeme v místní části Drahotuše. Základní škola 1. Máje se specializuje na výuku cizích jazyků již od prvních ročníků. Žáci této školy jsou i proto nejlépe připraveni na budoucí studium na gymnáziu. O tom svědčí i největší počet žáků přijatých na víceleté gymnázium v Hranicích nebo Olomouci. Základní škola Struhlovsko zase nabízí možnost navštěvovat specializovanou třídu zaměřenou na matematiku. Základní škola Šromotovo je jediná bezbariérová základní škola v Hranicích. Všechny tyto školy nabízí pobyt v družině a stravování ve školní jídelně. Hranické školy navštěvují nejen děti z Hranic a jejich místních částí, ale také děti ze spádových obcí, jako jsou např. Hrabůvka, Klokočí, Bělotín, Černotín, Bystřice pod Hostýnem a mnoho dalších. (Základní školy, © 2014)

V tabulce níže jsou uvedeny počty žáků a tříd v jednotlivých základních školách v roce 2012 a 2013.

Název školy	Rok 2012		Rok 2013	
	Počet žáků	Počet tříd	Počet žáků	Počet tříd
ZŠ 1. Máje	667	28	714	29
ZŠ Struhlovsko	460	25	455	25
ZŠ Šromotovo	438	19	450	19
ZŠ Drahotuše	181	10	192	10

Tabulka 6 – Počty žáků a tříd v roce 2012 a 2013 (Základní školy, © 2014)

Z tabulky vyplývá, že se počet žáků v základních školách v Hranicích velmi rychle zvyšuje. Tento stav může být výsledkem dočasného pozitivního demografického vývoje nebo i kvalitou nabízených služeb hranických základních škol.

V roce 2005 vznikla v Hranicích i Zvláštní základní škola, jejímž zřizovatelem je Olomoucký kraj. Tato škola slouží dětem s poruchami učení nebo chování. Až 90% žáků této školy patří k romské menšině. (Základní školy, © 2014)

6.5.3 Střední školy

V Hranicích se nachází celkem čtyři střední školy, jejichž zřizovatelem je město Hranice, a jedna soukromá střední škola.

Mezi nejstarší střední školu v Hranicích a zároveň i v celém regionu patří Gymnázium Hranice. Tato škola již 15 let spolupracuje s gymnáziem v holandském městě Leidschendam - Voorburg, kam každoročně přijíždí studenti hranického gymnázia na výměnné pobyty. A stejně to funguje i naopak. Gymnázium v Hranicích se může pyšnit 90% úspěšností jeho studentů při přijímacích zkouškách na vysoké školy. (Střední školy, © 2014)

Další navštěvovanou školou je Střední lesnická škola. Hlavními odbornými předměty jsou pěstování lesů, ochrana lesů a přírodního prostředí, hospodářská úprava lesů, myslivost, ekonomika a organizace a účetnictví. Řada absolventů odchází studovat na vysoké školy, ti zbývající odcházejí pracovat do středně technických funkcí lesnického provozu (Lesy České republiky, Vojenské lesy a statky, církevní lesy, obecní lesy, akciové společnosti, soukromé lesy, pracoviště Lesprojektu, národní parky atd.). (Střední školy, © 2014)

Dále se zde nachází i Střední zdravotnická škola, Střední průmyslová škola a Soukromá střední odborná škola se zaměřením na informační systémy, obchod a cestovní ruch. (Střední školy, © 2014)

6.5.4 Ostatní zřízení

Již od roku 1924 působí ve městě Základní umělecká škola Hranice. Tato škola nabízí tři obory: hudební, výtvarný a taneční, které navštěvuje téměř 750 žáků. Pro mimoškolní aktivity dětí, ale i dospělých funguje v Hranicích Dům dětí a mládeže, který nabízí přes 50 zájmových aktivit jako např. hraní na hudební nástroje, aerobic, mažoretky, výuku cizích jazyků, rybaření, cyklistiku a mnoho dalších. Dům dětí a mládeže také každý rok pořádá letní tábory. (Ostatní zřízení, © 2014)

6.6 Zdravotnictví

6.6.1 Nemocnice Hranice a.s.

Zdravotnictví ve městě zabezpečuje především nemocnice, která zde působí již od roku 1991. Nemocnice Hranice a.s. funguje pro spádovou oblast s cca šedesáti tisíci obyvateli, což má za následek trvalou poptávku po jejích službách. Spádové území překračuje obor plastické chirurgie a infekčního lékařství, které pokrývají oblast cca 400 000 obyvatel. Osm oborů zajišťuje lůžkovou i ambulantní péči (chirurgie, plastická chirurgie, gynekologie, ARO, interna, infekční oddělení, pediatrie a oddělení dlouhodobě nemocných). Ophthalmologie, neurologie, gastroenterologie a kardiologie jsou zajišťovány pouze ambulantně. Ve spolupráci s privátními lékaři jsou zajišťovány v areálu nemocnice i další odborné ambulantní provozy – psychiatrie, psychologie, ortopedie, urologie, alergologie a ORL. V areálu nemocnice jsou zabezpečována i laboratorní vyšetření. Komplementární péči v nemocnici ještě doplňuje i oddělení RTG a rehabilitace. Nemocnice disponuje lékárnou a vlastní dopravní zdravotnickou službou, která převáží pacienty i potřebné laboratorní vzorky. Tato nemocnice má detašovaná pracoviště v Lipníku nad Bečvou a v Přerově. Na konci dubna roku 2013 byla nově otevřena obezitologická ambulance. (O nemocnici, © 2014)

6.6.2 Soukromé ordinace

V Hranicích se také nachází celá řada soukromých praxí lékařů z různých odvětví medicíny. Ve městě je 10 ordinací praktických lékařů, 5 soukromých stomatologických ordinací a 3 soukromé oční ordinace. Nalezneme zde i soukromou ordinaci pro léčbu onemocnění štítné žlázy. Co však v Hranicích nenajdeme, jsou soukromé praxe ortopedické a kožní, které poskytuje pouze Nemocnice Hranice.

6.6.3 Veterinární ordinace

V Hranicích můžeme najít i dvě veterinární ordinace. Jedna se nachází přímo v centru města, ta druhá pak na jejím okraji. Zatímco ordinace v centru města je otevřena pouze dopoledne nebo odpoledne od pondělí do pátku, ta na jejím okraji je otevřena denně i o víkendu až do 4 hodin odpoledne. Nejbližší veterinární klinika zaměřená na větší chirurgické zákroky se nachází v Olomouci.

6.6.4 Lékárny

Kromě nemocniční lékárny se nachází v Hranicích dalších pět lékáren, které provozují tři provozovatelé. Všech pět je situováno na náměstí, tedy kromě výše zmíněné nemocniční lékárny, která se nachází v areálu nemocnice. Zajímavostí je, že jedna z lékáren byla zřízena jako samoobslužná lékárna. Léky na předpis jsou ale samozřejmě vydávány jen u přepážky.

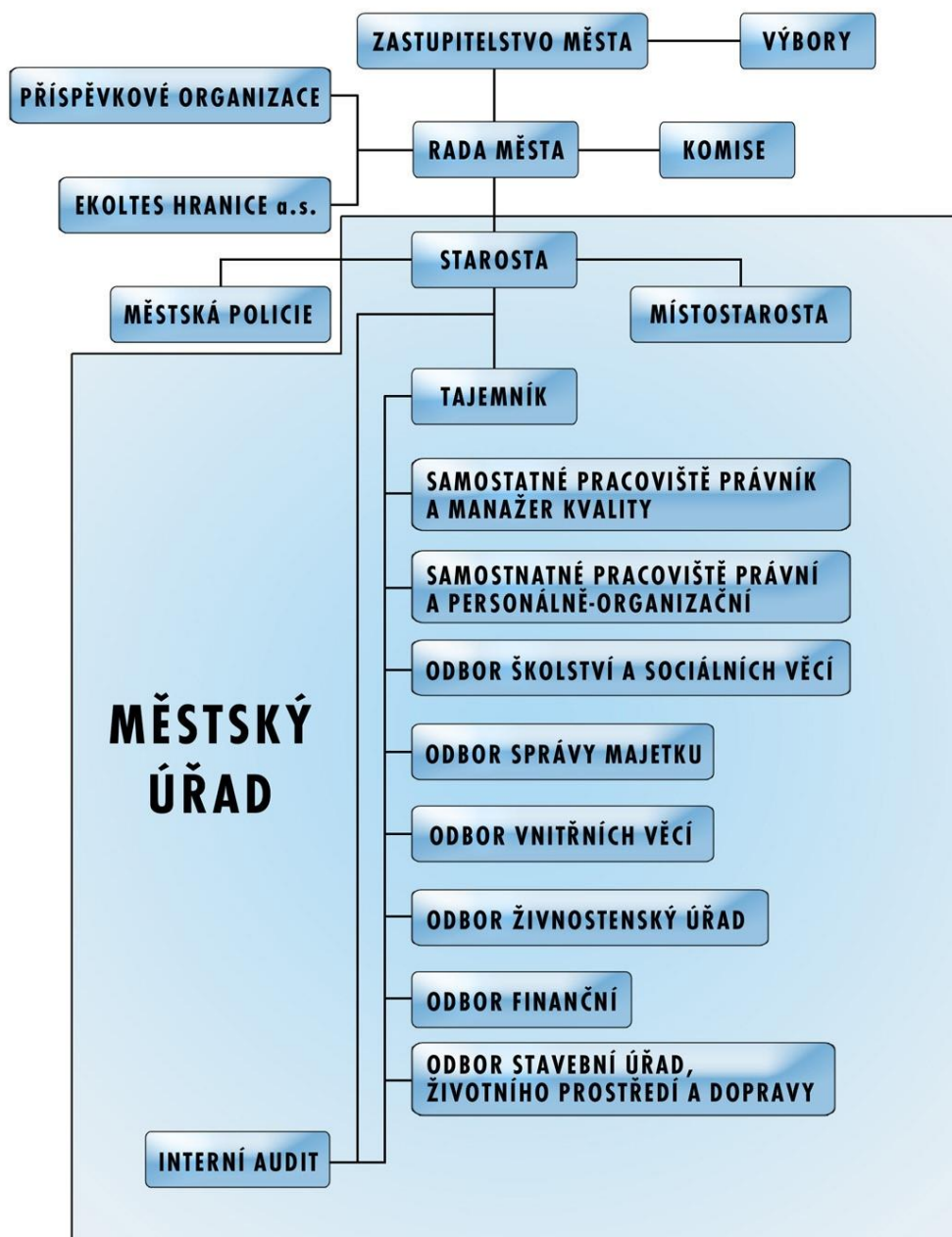
6.7 Veřejná správa

6.7.1 Městský úřad

Městský úřad Hranice je orgánem města zabezpečujícím plnění úkolů v samostatné působnosti a zabezpečujícím přenesený výkon státní správy. Postavení a působnost MěÚ upravuje Zákon č. 128/2000 Sb., o obcích (obecní zřízení) ve znění pozdějších předpisů. (Městský úřad, © 2014)

MěÚ Hranice zaměstnává 121 pracovníků. Tito zaměstnanci byli ještě donedávna organizováni v devíti odborech. V červenci 2013 ale došlo k celkové reorganizaci úřadu s cílem optimalizovat procesy na úřadě. Po této reorganizaci zůstalo jen šest odborů (odbor školství a sociálních věcí, odbor správy majetku, odbor vnitřních věcí, odbor finanční, odbor živnostenský úřad, odbor stavební úřad, životního prostředí a dopravy) a dvě samostatná pracoviště (právní a personálně organizační a právník a manažer kvality). (Městský úřad, © 2014)

V hranickém zastupitelstvu zasedá 23 členů, kteří se scházejí přibližně každý druhý měsíc. Rada města se skládá ze 7 členů. Zastupitelstvo města má na základě zákona zřízeny dva výbory – kontrolní a finanční. Rada města zřídila celkem osm komisí – pro životní prostředí, pro dopravu, pro výchovu, vzdělání a sport, pro kulturu, pro vnější a zahraniční vztahy a cestovní ruch, pro sociální věci a bytové záležitosti, pro bezpečnost a prevenci kriminality a pro regeneraci městské památkové zóny a památky. (Samospráva, © 2014)



Obrázek 3 – Organizační struktura městského úřadu platná od 1. 3. 2013 (Městský úřad Hranice, © 2014)

6.7.2 Ostatní

V Hranicích se nachází dislokované pracoviště Úřadu práce, Finanční úřad a Katastrální pracoviště. Ostatní úřady se nachází v Přerově, popřípadě v Olomouci.

V roce 1992 byla na základě rozhodnutí zastupitelstva zřízena i Městská policie Hranice. V současné době má městská policie 24 zaměstnanců. Z tohoto počtu je 23 strážníků a 1 referent administrativy. (Městská policie Hranice, © 2014)

Občané Hranic mohou využívat také poštu. Tato pošta se v roce 2007 přestěhovala do nové, moderní budovy. Její dostupnost se tím však nijak nezměnila, jelikož přesídlila pouze na protější stranu ulice do budovy nákupního centra Koloseum. Nyní je tedy schopná pojmout větší množství lidí a rychleji, což oceňují všichni obyvatelé města. Rozmístění poštovních schránek je pěkně řešeno a je dostačující.

V celém městě se nachází 4 pobočky bank a 7 poboček pojišťoven. Každá banka má přinejmenším dva bankomaty rozmístěné na nejfrekventovanějších místech ve městě, jako jsou obchodní centra nebo náměstí. Na náměstí a v jeho blízkém okolí jsou také situovány všechny jejich pobočky. Dostupnost bank je tedy v Hranicích velmi dobrá.

6.8 Sociální sféra

6.8.1 Domov seniorů Hranice

Hlavním poskytovatelem sociálních služeb v obci je Domov seniorů Hranice. Domov seniorů je situován v krásné a tiché krajině, v bezprostřední blízkosti přírodních rezervací Kobylanka a Hůrka. V souladu se zákonem o sociálních službách nabízí Domov seniorů dvě základní pobytové služby:

- **Domov seniorů** – je určený osobám, které mají sníženou soběstačnost zejména z důvodu věku a jejichž situace vyžaduje pravidelnou pomoc jiné osoby.
- **Domov se zvláštním režimem** – je určený osobám se sníženou soběstačností a pokročilou ztrátou paměťových a orientačních schopností, jejichž stav vyžaduje trvalou pomoc jiné osoby. (Domov seniorů Hranice, © 2014)

Posláním domova seniorů je vytvářet bezpečné a příjemné prostředí se zajištěním profesionální sociální, zdravotnické a ošetrovatelské péče pro uživatele této služby. (Domov seniorů Hranice, © 2014). Vzhledem k nárůstu počtu seniorů v poslední době již nebude Domov seniorů dostačující. Má jen omezenou kapacitu, která se již blíží k jejímu naplnění.

6.8.2 Azylové domy

Provozovatelem azylových domů v Hranicích je společnost ELIM Hranice. Jedná se o křesťanskou společnost, jejíž posláním je pomoc lidem, kteří se ocitli v sociálně nepříznivé životní situaci a nedokážou ji řešit vlastními silami a prostředky. Mezi jejich projekty patří: (O společnosti, © 2014)

Azylový dům pro osamělé rodiče s dětmi ve Slaviči

Tento azylový dům byl slavnostně otevřen 1. července 2011. V azylový dům se změnila nevyužívaná budova bývalé školy ve Slaviči, kterou město přestavělo díky dotaci z Regionálního operačního programu regionu soudržnosti Střední Morava. Celková kapacita je 10 rodičů a maximálně 16 dětí. (Azylový dům pro rodiče s dětmi, © 2014)

Azylový dům pro muže

Tento projekt byl spolufinancován Evropským sociálním fondem a státním rozpočtem České republiky. Služby azylového domu jsou určeny osobám bez přístřeší. Celková kapacita je 25 osob. (Azylový dům pro muže, © 2014)

Nocležna pro bezdomovce

Město Hranice poskytlo společnosti ELIM bezplatně prostory, které si společnost následně za pomoci dobrovolníků zrekonstruovala. V květnu roku 2006 byla nocležna otevřena. Tato nocležna je určena lidem, kteří potřebují pomoc. Klienti se po příchodu osprchují, dostanou večeři a ráno snídaní. Kapacita nocležny je 10 osob. (Nocležna pro bezdomovce, © 2014)

Dům ELIM v Drahotuších

V dubnu roku 2012 byla zahájena rekonstrukce objektu Dům Elim v Drahotuších. Rekonstrukce byla podpořena především z Nadace Partnerství a z Programu švýcarsko-české spolupráce. Cílem projektu je vytvoření nové pobytové služby – azylového domu pro sociálně znevýhodněné seniory. (Dům ELIM, © 2014)

6.8.3 Charita Hranice

Tato charita byla zřízena olomouckým arcibiskupem Mons. Janem Graubnerem v roce 1992. Charita Hranice je organizace římskokatolické církve s vlastní právní subjektivitou. Posláním Charity Hranice je poskytovat sociální a zdravotní služby, zejména seniorům,

osobám se zdravotním postižením, dětem a mládeži ohroženými sociálně-patologickými jevy a realizovat humanitární pomoc osobám v krizových situacích. (O nás, © 2014)

6.8.4 Dětský domov

Dětský domov v Hranicích je příspěvkovou organizací zřízenou Olomouckým krajem. Dětský domov zabezpečuje péči o děti s nařízenou ústavní výchovou podle jejich individuálních potřeb. Plní zejména úkoly výchovné, vzdělávací a sociální. Kapacita domova je 32 dětí. Jsou zde umístěny děti zpravidla ve věku 3–18 let. Všechny děti jsou zařazovány do domova Dětským diagnostickým ústavem a Střediskem výchovné péče v Olomouci - Svätém Kopečku. Na počátku školního roku 2012/2013 zde bylo 30 dětí. Během školního roku jich 12 odešlo, ale nastoupilo nových 11 dětí. (Současnost, © 2014)

6.8.5 Domov pro osoby se zdravotním postižením

Nedaleko města Hranic se nachází i domov Větrný mlýn pro osoby se zdravotním postižením. Zřizovatelem není kraj ani stát. Jedná se o příspěvkovou organizaci. Základním posláním domova je poskytovat dívkám a ženám s mentálním postižením a kombinovanými vadami náhradní domov s přiměřenou podporou a péčí. Domov Větrný mlýn má kapacitu 78 lůžek. Cílovou skupinou uživatelů jsou dívky a ženy s mentálním postižením včetně přidružených smyslových nebo tělesných vad od 3 let věku a výše. (Informace, © 2014)

Sociální sféra je v Hranicích na vyšší úrovni. Je ale pořád co zlepšovat. Chybí zde azylový dům, který by sloužil jen ženám a začátečnické byty určené dětem, které odchází z Domova dětí.

6.9 Cestovní ruch

Město Hranice patří k městům s velmi zajímavým přírodním prostředím a přírodními památkami. Město a jeho okolí vykazuje velký potenciál v oblasti cestovního ruchu a má význam ho na Hranicku dále rozvíjet. Nejkrásnější přírodu nabízí oba břehy řeky Bečvy v Teplicích, známé pod názvem Hranický kras. Hranický kras má dva pozoruhodné přírodní výtvoary:

- Zbrašovské aragonitové jeskyně
- Hranická propast (Památky a zajímavosti v okolí, © 2014)

Zbrašovské aragonitové jeskyně jsou jedinými zpřístupněnými jeskyněmi hydrotermálního původu v České republice. V roce 2003 byly vyhlášeny Národní přírodní památkou. (Památky a zajímavosti v okolí, © 2014)

Hranická propast je nejhlubší propast v České republice, jejíž definitivní hloubka zatím nebyla změřena. Propast by vzhledem k mocnosti zdejších vápenců mohla dosáhnout hloubky i přes -800 m. (Památky a zajímavosti v okolí, © 2014)

Na jižní straně města se nacházejí státní přírodní rezervace Hůrka, Velká Kobylanka, Malá Kobylanka, Nad Kostelíčkem či známé poutní místo s vyhlídkou „U Janka“. Nedaleko se rozkládá mohutný hrad Helfštýn. Mezi přírodními zajímavostmi patří i tzv. stoletá lípa, která se nachází nedaleko náměstí. Ve skutečnosti je však mnohem starší.

Kromě přírodních krás si zde turisté mohou prohlédnout i krásně vyzdobený kostel, zrekonstruovaný zámek či rozhlednu přímo na náměstí v budově staré radnice. Zde je možnost shlédnout různé výstavy v pěkně architektonicky řešené výstavní síni. Dalším místem, kde se pořádají výstavy a vernisáže, je severní křídlo hranického zámku nebo židovská synagoga.

Turisté mohou v Hranicích navštívit letní kino, Zámecký klub, městskou knihovnu, městské muzeum či galerii nebo hranické arboretum.

Pro město je velmi významné sousedství lázní v Teplicích nad Bečvou. Tyto lázně, díky unikátnímu přírodnímu zdroji (minerální vodě bohaté na oxid uhličitý), pomáhají především srdci, cévám, ale i celému organismu. Ve společenských sálech lázeňských domů zase často hrají k tanci i poslechu orchestry či pěvecké sbory. (O lázních, © 2014)

Město Hranice nabízí také spoustu sportovního vyžití. Velkým lákadlem je pak Cyklostezka Bečva, která prochází napříč celým Hranickem. (Cyklotrasy regionu, © 2010) Tyto asfaltové cestičky si také oblíbili příznivci ježdění na kolečkových bruslích. Občané či turisté města si mohou jít zahrát tenis, squash, bowling, golf či minigolf, zajezdit si na koni, navštívit fitcentrum i bikrosovou dráhu. Také venkovní koupaliště nabízí vyžití jak pro rodiče s dětmi, tak i pro ostatní návštěvníky. V areálu koupaliště se nachází hřiště na plážový volejbal, ruské kuželky nebo bowlingová dráha. K občerstvení pak slouží několik stánků. V areálu je také vstup do krytého aquaparku. Zde je možnost navštívit parní saunu, vířivku, tobogán nebo posilovnu. Dopravní dostupnost do tohoto komplexu je velice dobrá. Nachází se sice na okraji města, ale díky přehledným ukazatelům jej nemůže nikdo minout. Parkoviště před komplexem pojme kolem dvě stě automobilů.

Město Hranice spolupracuje v oblasti cestovního ruchu s řadou profesních organizací i jednotlivců. Příkladem je např. Hranická rozvojová agentura, Místní akční skupina Rozvojové partnerství Regionu Hranicko, Střední Morava – sdružení cestovního ruchu, Krajský úřad Olomouckého kraje, Klub českých turistů, Jiří Zapletal – předseda komise, cykloznačení Olomouckého kraje, Městské informační centrum Hranice při Městské knihovně, Lázně Teplice nad Bečvou a.s., Zbrašovské aragonitové jeskyně. (Územně analytické podklady ORP Hranice 2012, 2012, str. 32)

6.9.1 Ubytování

Ubytování v Hranicích se dá sehnat od velice levného až po velice drahé. To nejlevnější nabízí hranický kemp, kde si lze pronajmout čtyřlůžkovou chatku nebo jen místo pro stan. Toto místo využívají především školy z cizích měst pro výlety jejich tříd. Poněkud kvalitnější bydlení nabízí např. hotel Sokolovna. Nejedná se však o žádný luxusní hotel. Ty se nacházejí na náměstí. Mezi hotely Centrum, Zámecký a Růžek nejsou velké rozdíly ve standardu, avšak posledně jmenovaný se řadí mezi nejdražší v Hranicích. Nachází se v něm velice stylová restaurace s vyhledávanými specialitami. Tento hotel však bývá po většinu roku zarezervovaný turisty převážně z Německa. Poslední z hotelů v Hranicích se nachází nedaleko centra města a nese název Hotel Cementář. Slouží ale z velké části jako ubytovna pro dělníky.

6.9.2 Stravování

Kromě školních jídelen, kam se mohou chodit najíst nejen žáci školy, ale i veřejnost, využívá spousta lidí obědů v restauracích. A to z toho důvodu, že tzv. menička jsou často nejvýhodnějším řešením k obědu. Výhodou je, že je nabízí naprostá většina restaurací v Hranicích. Co se týče kvality jídla, je u obyvatel Hranic oblíbeným místem pro zvláštní příležitosti restaurace Archa, která nabízí velice příjemné prostředí. Dalším podnikem, kde mohou všichni očekávat kvalitní jídlo je restaurace Vápenka v Teplicích nad Bečvou, nacházející se po cestě směrem na Valašské Meziříčí.

6.9.3 Rekreační střediska

Mezi rekreační střediska můžeme zařadit již výše zmíněný kemp. V jeho areálu se nachází několik hřišť. Mezi ty bezpochyby nejnavštěvovanější rekreační střediska patří ale lázeňské budovy v Teplicích nad Bečvou. Návštěvníci mohou využít širokou škálu ozdravných a relaxačních pobytů v panenské přírodě. Je možno si zakoupit jak týdenní, tak víkendový

pobyt a dokonce i jednotlivé kúry samostatně. Návštěvníci teplických lázní jsou převážně občané trpící srdečními a respiračními potížemi, ale samozřejmě jsou zde i naprosto zdraví lidé, kteří si sem přijeli jen odpočinout a nabrat nové síly v krásné přírodě.

6.9.4 Opravny a půjčovny

V Hranicích se nachází čtyři opravny kol, pět autoservisů a tři pneuservisy. Cykloservisy se od sebe liší specializací na různé odvětví cyklistiky. Na rozdíl od cykloservisů, auto a pneuservisy se od sebe v podstatě ničím zvláštním neliší. V Hranicích ještě před pár lety fungovala půjčovna automobilů, převážně značky Škoda. Dnes však již žádná taková služba nefunguje.

Co však obyvatelé i turisté v Hranicích vážně postrádají, je půjčovna kol, protože zejména v létě jsou cyklostezky v okolí Hranic velkým lákadlem. Vybudováním takového zařízení by se jistě o něco zvýšila atraktivita města u turistů.

6.10 Doprava

6.10.1 Silniční

V současné době se komunikace v Hranicích skládají ze silnic I., II. i III. třídy. V minulosti byla doprava v Hranicích vytížena tím, že prakticky středem města vedla dvouproudová rychlostní komunikace, která vedla z Olomouce až do Polska. Vytížená byla především z toho důvodu, že se jednalo o jedinou rychlostní komunikaci do Polska.

V roce 2008 se však dopravě i životnímu prostředí v Hranicích velice ulevilo, jelikož byl zprovozněn úsek dálnice D1 (Lipník nad Bečvou – Hranice – Běloutín). Hlavní tah tedy nyní neprochází centrem města ale po nově zřízeném obchvatu. Hranice jsou již od 18. století důležitým dopravním uzlem. Vede tudy výše zmíněná dálnice do Polska a dále pak jediná nejkratší cesta do Valašského Meziříčí. Tímto směrem však vede pouze silnice II. třídy. Obyvatelé Hranic a okolí nyní čekají na dostavbu úseku dálnice D1 (Lipník nad Bečvou – Přerov), díky kterému se spojí město Hranice i s jihomoravskou metropolí Zlín. Tento úsek by měl vyrůst do dvou let. (Dálnice D1, © 2002–2014)

Co se týče bezpečnosti na silničních komunikacích v Hranicích, byly v průběhu několika posledních let učiněny razantní kroky. Vybudování tří kruhových objezdů na hlavním tahu městem snížilo počet dopravních nehod. Dále pak bylo vybudováno nespočet příčných prahů na silnicích kolem centra města a několik „ostrůvků“ pro větší bezpečnost na hranic-

kých cestách. V zimě je většina komunikací ve městě dobře udržována. Výjimkou jsou snad jen periferní komunikace, které nejsou nijak zvlášť frekventované.

Některé velmi používané komunikace jsou ale ve špatném technickém stavu a je třeba je opravit. Problémem je i nedostatek parkovacích míst na sídlištích, ale i v centru města.

6.10.2 Železniční

Jelikož Hranicemi vedla železnice již od roku 1843, staly se důležitým železničním uzlem. Přes železniční stanici Hranice na Moravě vedou trasy z Prahy, Brna, Ostravy i Zlína. Železniční stanice Hranice na Moravě je z centra Hranic vzdálená skoro 2 kilometry, ale je možné využít, zejména v pracovní dny, spojů MHD. O něco blíže je železniční stanice Hranice na Moravě-město, avšak ta je vzhledem k dopravním spojením vhodná pouze pro cestující ve směru do Valašského Meziříčí. (Územně analytické podklady ORP Hranice 2012, 2012, str. 42)

6.10.3 Městská hromadná doprava

Veřejnou hromadnou dopravu v Hranicích zajišťuje společnost ČAD Frýdek-Místek, a.s. Ta zajišťuje dopravu i do ostatních místních částí jako Drahotuše, Slavíč, Velká, atd. Po Hranicích je rozeseto přes dvacet autobusových zastávek. Přes dalších dvanáct je pak umístěno v přilehlých městských částech. Frekvence spojů není úplně ideální, především ve večerních hodinách a o víkendech. Služeb městské hromadné dopravy využívají převážně lidé z přilehlých vesnic, protože pro mnohé je to jediná cesta, jak se dostat do práce. Obyvatelé Hranic v progresivním věku těchto služeb příliš často nevyužívají.

Další možností, jak se dostat z jednoho konce Hranic na druhý je pak využitím železnice. A to ze stanice Hranice na Moravě do stanice Hranice - město. Nejedná se až tak úplně o druh městské hromadné dopravy, ale obyvatelé Hranic tímto způsobem často cestují.

6.10.4 Cykloturistika

Nadregionální význam má v Hranicích „Cyklostezka Bečva“. Tato cyklostezka je páteřní cyklotrasou, která vede od pramenů Rožnovské a Vsetínské Bečvy až po soutok s Moravou. Svou délkou 141 km se řadí mezi nejdelší cyklotrasy v celé České republice a v případě napojení na Moravskou stezku má šanci stát se součástí takzvané první cyklo-dálnice v ČR. Většina úseků je již vybudována do podoby kvalitní cyklotrasy, zbývající

části se řeší. Celá trasa cyklostezky není ještě dobudována. (Cyklostezka Bečva III. etapa, © 2014)

Z Hranic vede tato cyklostezka přes osadu Rybáře do Dříně, chybí však její pokračování směrem k Týnu nad Bečvou (v současnosti pouze polní cesta, ve vlhčích obdobích obtížně sjízdná), kde by se napojila na cyklostezku vedoucí do Lipníka nad Bečvou a dále na Přerov. Z Teplíc nad Bečvou do Valašského Meziříčí není cyklostezka také plně dokončena. (O cyklostezce, © 2014)

Město Hranice má již schválený projekt z Regionálního operačního programu Střední Morava. Tímto projektem řeší III. etapu cyklostezky na svém území, a to právě v úseku Dříně po Týn nad Bečvou, kde se cyklotrasa napojí na cyklostezku do Lipníka nad Bečvou a dále. Výstavba tohoto úseku je naplánovaná v období od 30. června 2014 do 30. června 2015. (Cyklostezka Bečva III. etapa, © 2014)

Tato cyklostezka je zatím jedinou cyklostezkou v blízkosti Hranic. Přímo v Hranicích chybí městská cyklostezka, jež by sloužila cyklistům, pěším i inline bruslařům, a která by pozvedla nejen úroveň sportovního vyžití, ale především by zajistila větší bezpečnost na komunikacích. Chybí také další cyklostezky do místních částí a přilehlých vesnic. Lidé, kteří jezdí do práce na kolech, se často pletou řidičům do cesty a to nemusí vždy dobře dopadnout.

6.10.5 Letiště

U Hranic se v místní části Drahotuše nachází sportovní letiště ve správě Aeroklubu Hranice. Toto letiště je zařazeno do sítě vnitrostátních veřejných letišť a je schopno přijímat jak malá sportovní letadla a větroně, tak i aerotaxi, případně malá dopravní letadla. (Územně analytické podklady ORP Hranice 2012, 2012, str. 42)

Nejbližší letiště, ze kterého létají běžné komerční lety, se nachází v Ostravě. To je vzdálené kolem 40 km a díky vybudované dálnici je velice dobře dostupné. Druhým nejbližším letišťem je letiště v Brně, které je vzdáleno kolem 100 km. Na to se také není větší problém dostat, jelikož do Brna vede z Hranic také dálnice.

6.11 Technická infrastruktura

6.11.1 Vodovody

Převážná část zásobování vodou probíhá pomocí skupinových vodovodů. Skupinový vodovod Bělotín – Hranice – Lipník n. B., zásobuje obce vodou z ostravského oblastního vodovodu a vodního zdroje Lhotka. Jedná se o obce Bělotín, Černotín, Špičky, Kunčice, Hluzov, Lučice, Hranice, Drahotuše, Milenov, Teplice n. B., Slavíč, Klokočí, Rybáře a Nejdek. (Územně analytické podklady ORP Hranice 2012, 2012, str. 44)

Vzhledem k pokrytí prakticky celého území vodovodními sítěmi, lze další rozšiřování vodovodů očekávat jen v závislosti na postupu nové výstavby a také rozvoji podnikatelských aktivit. V Hranicích bude také nutná rekonstrukce nejstarších částí vodovodu z důvodu jejich vysokého stáří. (Územně analytické podklady ORP Hranice 2012, 2012, str. 44)

6.11.2 Kanalizace

V Hranicích je vybudována soustavná, převážně jednotná kanalizace s odlehčením ředěných splaškových vod do místních vodotečí. Soustavná kanalizace byla ve městě budována v letech 1965–1970. Stoková síť, budovaná v letech 1965–1970, byla z železobetonových trub, stoková síť sídlišť, vybudována později, je z železobetonových trub, později byly použity trouby Vihy a Vihy Super. (Vodní hospodářství, © 2014)

Na jednotnou soustavu kanalizace je napojena i část města na levém břehu řeky a dále městská část Drahotuše. Z oblasti lázní Teplice nad Bečvou a částí této obce, kde je kanalizace řešena jako oddílná, přitékají sběračem B k přečerpávací stanici pouze vody splaškové. Ve zbývající části obce Teplice nad Bečvou je vybudována samostatná oddílná kanalizace ukončená čistírnou odpadních vod. Na čistírnu odpadních vod v Hranicích jsou přiváděny odpadní vody z města Hranic a částí obcí Drahotuše a Teplice nad Bečvou. (Vodní hospodářství, © 2014)

Správcem veřejné kanalizace v Hranicích je společnost Vodovody a kanalizace Přerov, a.s. Část kanalizace, do které jsou přiváděny dešťové vody, vedoucí do místních vodotečí, je ve vlastnictví a správě Města Hranice. (Vodní hospodářství, © 2014)

Z hlediska kanalizací a čistíren odpadních vod je v současnosti zejména potřeba naplnit požadavky Směrnice č. 91/271 EHS, o čištění městských odpadních vod, ve které je stanovena povinnost obcí nad 2000 ekvivalentních obyvatel mít odpovídající kanalizační systém

zakončený ČOV, aglomerace nad 10000 ekvivalentních obyvatel navíc musí mít přítomen také terciární stupeň čištění. Tyto požadavky město Hranice od rekonstrukce ČOV v roce 2002 plní, avšak není vybudována kanalizace napojená na ČOV v některých místních částech. (Územně analytické podklady ORP Hranice 2012, 2012, str. 44)

6.11.3 Plyn a elektřina

Zásobování plynem je třetí důležitou položkou v oblasti technické infrastruktury. Stav zásobování jednotlivých obcí plynem je na území Hranice výborný. Velká většina obcí má již plyn zavedený, bez plynofikace zůstávají pouze některé místní části Hranic (Rybáře, Uhřínov, Středolesí a Valšovice). Město Hranice patří do distribuční soustavy společnosti SMP Net, s.r.o. a je provozována na základě licence na distribuci plynu, kterou uděluje Energetický regulační úřad. (Územně analytické podklady ORP Hranice 2012, 2012, str. 45)

Největším zdrojem elektrické energie v Hranicích je malá vodní elektrárna UNIPOL na řece Bečvě u Hranic. Hranice zásobuje elektřinou i tepelná elektrárna Dětmárovice, která se nachází nedaleko Karviné na severo-východním cípu Slezska. Rozvod elektřiny po městě zajišťuje již řadu let společnost Severomoravská energetika a.s., člen skupiny ČEZ. (Územně analytické podklady ORP Hranice 2012, 2012, str. 45)

6.11.4 Telekomunikace

Signál telefonů GSM je v Hranicích velmi dobrý. V oblasti Moravské brány je k dispozici vysokorychlostní datové připojení 4G a také Internet ADSL. Na většině území je také dostupné datové připojení EDGE. (Územně analytické podklady ORP Hranice 2012, 2012, str. 45)

6.12 Zemědělství a průmysl

6.12.1 Zemědělství

V Hranicích již celá léta neexistuje žádné oficiální zemědělské družstvo, a tak je většina veřejných polí spravována společností Ekoltes Hranice. O tom svědčí i fakt, že v celkovém počtu ekonomicky aktivních obyvatel pracuje v zemědělství pouhé 1 %. Zemědělskou produkci proto zajišťují okolní vesnice se svými zemědělskými družstvy. Na polích kolem města se pěstuje převážně obilí a řepka olejka. V jednotlivých vesnicích však můžeme najít nejen zemědělská družstva, ale i soukromé zemědělce. Ti však užívají úrodu pouze pro vlastní potřebu. Není zde žádný soukromý zemědělec, který by z této činnosti měl živnost.

6.12.2 Průmysl

Město Hranice je významné průmyslové město regionu. V průmyslu pracuje také největší počet ekonomicky aktivních obyvatel. Mezi největší průmyslové firmy města patří především:

SSI Schäffer s.r.o.

Jedná se o pobočku německé strojírenské firmy, která se zaměřuje na výrobu a montáž skladovacích systémů. Společnost nabízí práci především mladým vyučeným pracovníkům. Specializují se na zahraniční prodej, ale jejich výrobky lze najít i po celé ČR. Zaměstnává kolem 1200 zaměstnanců. V polovině roku 2014 by se měla ještě dále navýšit místa o technické i dělnické profese. (Územně analytické podklady ORP Hranice 2012, 2012, str. 48)

CTPark Hranice

CTPark je velký průmyslový areál, který pronajímá prostory firmám. Ve firmách působících v areálu CTParku pracuje přes tisíc lidí a stále probíhá výstavba dalších hal a prostor. Působí zde např. firmy DAS, Medi-Globe nebo EtimeX. (Územně analytické podklady ORP Hranice 2012, 2012, str. 48)

Cement Hranice a.s

Jedná se o největší firmu v Hranicích. Na trhu existuje již přes 50 let a předpokládá se, že zásoby nerostných surovin vydrží minimálně dalších 50 let. Tato firma také patří mezi největší průmyslové zaměstnavatele v Hranicích. Zaměstnává okolo 170 zaměstnanců. Tento počet je nižší kvůli automatizaci výroby, která probíhala v posledních 10 letech. Firma se zabývá výrobou cementu a maltových směsí. Akciová společnost Cement Hranice patří od roku 2004 do italského koncernu Buzzi Unicem, což jí zajišťuje určitá práva při vývozu do zahraničí. (Územně analytické podklady ORP Hranice 2012, 2012, str. 48)

Tondach

Tato firma působí v Hranicích již přes 20 let. Zabývá se výrobou střešních pálených tašek. Výrobní kapacita přesahuje 80 mil. ks pálených střešních tašek za rok. Jejím hlavním odbytištěm je Česká republika, ale v současné době zásobuje Tondach svými výrobky také exportní trhy v Rusku, Polsku, na Ukrajině a Slovensku, částečně také v Německu a Rakousku. Ve společnosti pracuje okolo 160 zaměstnanců. (Územně analytické podklady ORP Hranice 2012, 2012, str. 48)

6.13 Trh práce

6.13.1 Zaměstnanost

		Celkem	Muži	Ženy
Ekonomicky aktivní celkem		9 093	4879	4214
z toho:	zaměstnaní	8012	4343	3669
	nezaměstnaní	1081	536	545
Ekonomicky neaktivní celkem		8734	3665	5069
z toho:	nepracující důchodci	4055	1481	2574
	žáci, studenti, učni	2892	1470	1422
Osoby s nezjištěnou ekonomickou aktivitou		570	317	253

Tabulka 7 – Obyvatelstvo Hranic podle ekonomické aktivity (ČSÚ, © 2011)

Z výsledků sčítání lidu, domů a bytů, které proběhlo v roce 2011, vyplývá, že ve městě Hranice je celkem 9093 ekonomicky aktivních obyvatel, což tvoří 49 % celkového počtu obyvatelstva Hranic. Z ekonomicky neaktivních obyvatel tvoří větší část nepracující důchodci.



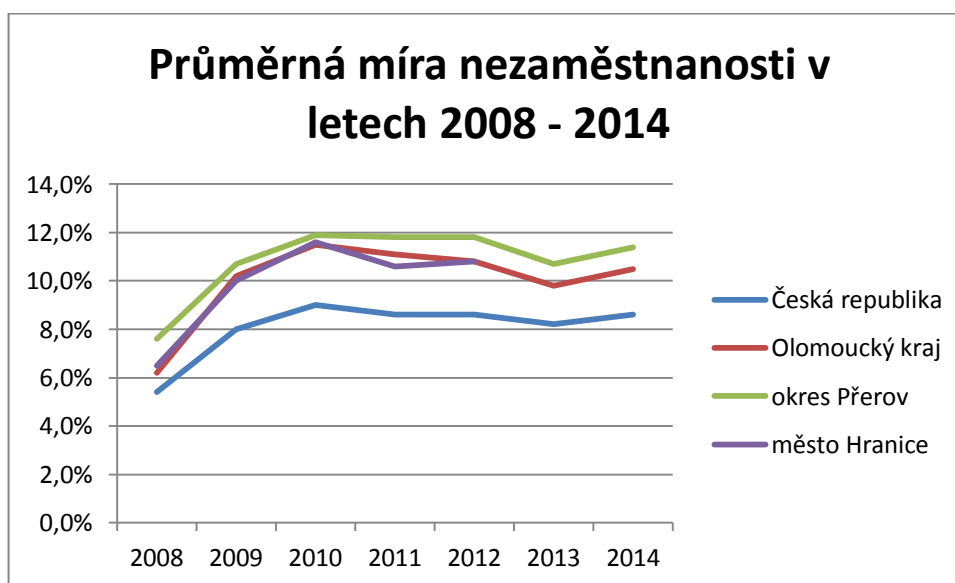
Graf 3 – Rozdělení obyvatelstva dle odvětví (ČSÚ, © 2011)

Dle údajů získaných sčítáním lidu, domů a bytů, které proběhlo v roce 2011, pracuje největší část obyvatel města v průmyslu. Za průmyslovým odvětvím velmi zaostává druhé

největší odvětví, kterým je obchod. Dále je obyvatelstvo ve větší míře zaměstnáno také ve zdravotní a sociální činnosti, ve stavebnictví, vzdělávání, veřejné správě a administrativě. Méně jak 5% zastoupení má doprava a skladování, ubytování a stravování a peněžnictví a pojišťovnictví. Pouze 1 % obyvatel města Hranic pracuje v infomační a komunikační činnosti a v zemědělství.

6.13.2 Nezaměstnanost

V následujícím grafu je porovnána míra nezaměstnanosti České republiky, Olomouckého kraje, okresu Přerov a města Hranice. Česká republika má vždy nejnižší hodnoty. Křivka míry nezaměstnanosti v Olomouckém kraji kopíruje křivku nezaměstnanosti ve městě Hranice. Okres Přerov, do kterého spadá město Hranice, zaostává vždy o 1 nebo 2 %. Z toho vyplývá, že město Hranice má menší počet nezaměstnaných než jiné obce v okrese Přerov.



Graf 4 – Porovnání měr nezaměstnanosti (Statistiky nezaměstnanosti, © 2014)

6.14 Hospodaření města

Rozpočet města je finanční plán, jímž se řídí jeho hospodaření. Je sestavován pouze na období jednoho kalendářního roku v návaznosti na rozpočtový výhled, dále na základě údajů z rozpisu státního rozpočtu na příslušný rok a v návaznosti na jiné veřejné rozpočty, ke kterým má město finanční vztah. Rozpočet se sestavuje zpravidla jako vyrovnaný, ale může být schválen i jako přebytkový nebo schodkový. Po skončení kalendářního roku se

údaje o ročním hospodaření města souhrnně zpracovávají do závěrečného účtu. (Česko, 2000)

Rozpočet členíme na příjmy a výdaje. Příjmy dále rozdělujeme na daňové příjmy, nedaňové příjmy, kapitálové příjmy a dotace. Výdaje na běžné a kapitálové.

6.14.1 Příjmy

Příjmy města (v tis. Kč)	2010	2011	2012	2013
daňové	197 410	193 630	203 831	228 891
nedaňové	27 223	27 223	26 620	24 279
kapitálové	7 274	9 108	8 057	38 896
dotace	171 580	149 751	86 857	66 194
příjmy celkem	403 486	380 681	325 365	358 259

Tabulka 8 – Příjmy města v letech 2010 - 2013 (Obec Hranice, © 2010 - 2013)

Největší složku příjmů města Hranice tvoří příjmy daňové. Z tabulky vyplývá, že se daňové příjmy rok od roku postupně navyšují. Největších daňových příjmů dosáhlo město Hranice v roce 2013. Oproti roku 2012 narostly tyto příjmy o 11 %. Tento nárůst byl zapříčiněn růstem daně z příjmů fyzických osob ze závislé činnosti a funkčních požitků a daně z příjmů právnických osob. Tyto daně mají také největší podíl na výši celkových daňových příjmů.

Další velkou a velmi důležitou složkou příjmové stránky města tvoří dotace. Největší dotace dostalo město v roce 2010 a v roce 2011. V následujících letech se dotace snížily o více než polovinu. V roce 2010 získalo město Hranice dotaci 8,5 mil. Kč z Operačního programu Životní prostředí na realizaci projektu Čisté ovzduší pro Moravskou bránu. V roce 2011 získalo město Hranice dotaci 6 mil. Kč z Regionálního operačního programu regionu soudržnosti Střední Morava na realizaci projektu přestavby bývalé školy ve Slavíči na azylový dům.

Nedaňové příjmy se od roku 2010 příliš neměnily, zatímco příjmy kapitálové zaznamenaly v roce 2013 oproti předešlým rokům nárůst o 80 %. Důvodem takového zvýšení kapitálových příjmů byl prodej majetkových podílů města za 37 mil. Kč.

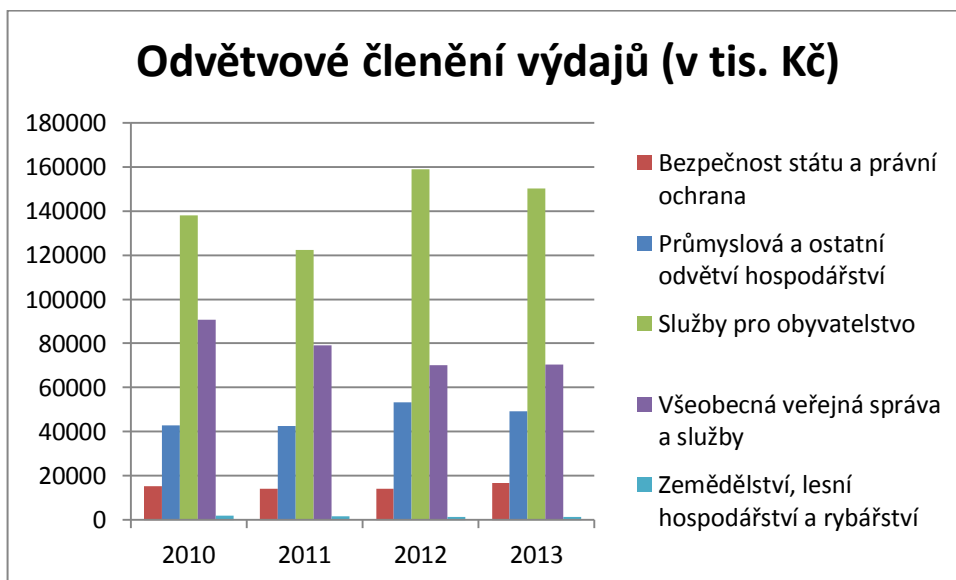
6.14.2 Výdaje dle druhového členění

Výdaje města (v tis. Kč)	2010	2011	2012	2013
Běžné	337 777	326 929	221 435	219 339
Kapitálové	57 507	52 704	100 108	80 869
výdaje celkem	395 283	379 633	321 543	300 208

Tabulka 9 – Výdaje města v letech 2010–2013 (Obec Hranice, © 2010–2013)

Celkově nejvyšších výdajů bylo dosaženo v roce 2010. Z tabulky je zřejmé, že výdaje města Hranice mají klesající charakter. Větší složku výdajové stránky města tvoří výdaje běžné.

6.14.3 Výdaje dle odvětvového členění



Graf 5 – Odvětvové členění výdajů v letech 2010–2013 (Obec Hranice, © 2010–2013)

Ve městě Hranice se náklady člení do pěti kategorií uvedených v grafu výše. Největší podíl nákladů v letech 2010–2013 tvoří náklady na služby pro obyvatelstvo, které zahrnují výdaje na bydlení, komunální služby a územní rozvoj, na kulturu, na ochranu životního prostředí, na zdravotnictví, na vzdělávání a na tělovýchovu.

Další velkou složkou výdajů tvoří výdaje na všeobecnou veřejnou správu a služby (především na činnost místní správy) a na průmyslová a ostatní odvětví hospodářství (především na dopravu).

	2010	2011	2012	2013
Saldo příjmů a výdajů (v tis. Kč)	8203	1048	3822	58 050

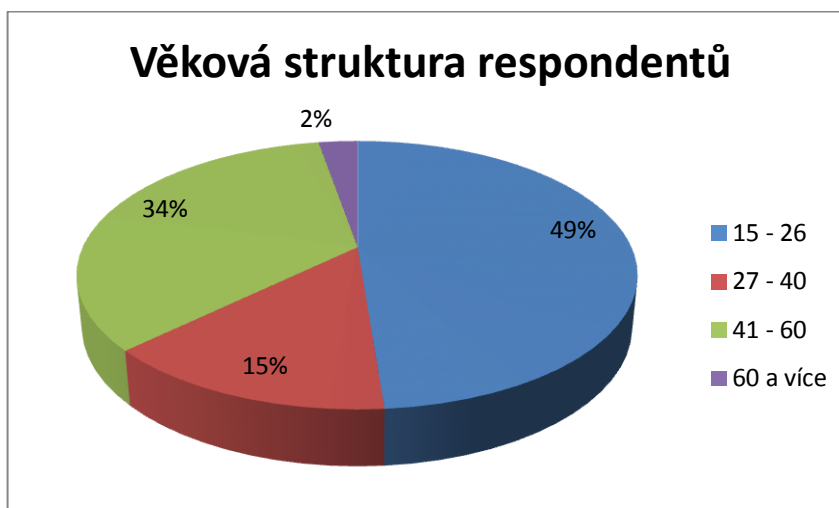
Tabulka 10 – Saldo příjmů a výdajů města v letech 2009–2012

Město Hranice má od roku 2010 vždy přebytkový rozpočet. Největšího přebytku bylo dosaženo v roce 2013.

7 DOTAZNÍKOVÉ ŠETŘENÍ

Cílem dotazníku bylo zajistit především objektivní pohled na danou problematiku. Proto byli osloveni obyvatelé města Hranice. Dotazník byl strukturovaný a anonymní. Obsahoval 18 jednoduchých otázek, na které měli občané města odpovídat. Cílem bylo zjistit, jak jsou občané spokojeni s životem ve městě Hranice, kde vidí největší nedostatky a kde naopak silné stránky, co jim v Hranicích chybí, a co konkrétně by chtěli ve městě změnit. Celé znění dotazníku uvádím v příloze č. 1.

Dotazník vyplnilo celkem 115 obyvatel města Hranice, z toho 57 % žen a 43 % mužů. V následujícím grafu je uvedena věková struktura respondentů. Z grafu vyplývá, že nejvíce vyplněných dotazníků přišlo od respondentů ve věku 15–26 let. Velkou mírou ale přispěli i respondenti ve věku od 41 do 60 let.



Graf 6 – Věková struktura respondentů

Z celkem 115 respondentů bylo 60 % zaměstnaných, 31 % studentů, 5 % nezaměstnaných a 5 % důchodců.

Po identifikaci respondentů následovalo celkové hodnocení města. V úvodu byla kladena otázka, zda jsou obyvatelé spokojeni s životem ve městě Hranice. Celkem 62 % obyvatel je s životem ve městě spíše spokojeno a jen 16 % spíše nespokojeno. Za největší nedostatky města považují nedostatek kulturních, zábavních a společenských akcí, málo prostorů pro sportovní vyžití, nedostatek pracovních míst a velké množství obyvatel romské menšiny. Za největší přednosti města považují historické jádro města a památky okolo, blízkost lázní v Teplicích nad Bečvou, krásnou přírodu (spoustu zeleně a stromů ve městě), nově zrenovovaný park, dobrou dopravní dostupnost (blízkost dálnice), klidnou lokalitu a čistotu.

V další části dotazníku se zjišťovala spokojenost občanů s nabídkou konkrétních služeb ve městě (zdravotnictví, sociální služby, školství, kultura, sport, hromadná doprava, obchody a služby městské policie). Zde měli občané známkou od 1 do 5 ohodnotit každou oblast zvlášť. Nejlépe obodovali školství a sport, jako průměrné nabídku obchodů a hromadnou dopravu, zatímco jako nevyhovující označili kulturu a služby městské policie. Občané nejsou spokojeni s nabídkou kulturních a společenských akcí, se službami městské policie, protože strážníci málo kontrolují ulice a řeší zbytečnosti místo pořádku ve městě a s hromadnou dopravou, protože je nedostatek spojů ve svátcích a o víkendech a lidé převážně z místních částí se nemají jak dostat do práce a z práce.

Občané ve městě nejvíce postrádají kino a další kulturní zařízení a akce (např. taneční a hudební kluby, divadelní představení, koncerty, společenské akce na náměstí), zimní stadion a obchodní centrum. Postrádají také městské a příměstské cyklostezky. Na otázku, kterou trasu cyklostezek by si nejvíce přáli vybudovat, odpověděli nejčastěji dodělat cyklostezku v úseku Dřín po Týn nad Bečvou, kde se cyklotrasa napojí na cyklostezku do Lipníka nad Bečvou a dále. Na tuto akci má již město schválený projekt z Regionálního operačního programu Střední Morava. Druhou nejčastější odpovědí pak byly cyklostezky do místních částí a městská cyklostezka. Na třetím místě pak byla cyklostezka směrem na Valašské Meziříčí.

Na otázku, zda se lidé cítí ve městě bezpečně, odpovědělo 64 % respondentů, že se bezpečně cítí, ale zbylých 36 % ne. Důvodem je velký počet romské menšiny, zvyšující se kriminalita s narůstajícím počtem lidí bez práce, mnoho lidí užívajících návykové látky, ze kterých se následně stávají nepředvídatelní a nebezpeční občané, špatné noční osvětlení v určitých částech města a celkově slabá činnost městské policie.

8 SWOT ANALÝZA

SILNÉ STRÁNKY	SLABÉ STRÁNKY
Významné historické jádro	Vysoká míra nezaměstnanosti
Množství kulturních památek ve městě a okolí	Nedostatek pracovních příležitostí
Pěkné přírodní prostředí (chráněná území a lokality Natura 2000 v okolí, Zbrašovské aragonitové jeskyně, Hranická propast, Hel-fštýn, Lázně Teplice nad Bečvou)	Klesající počet obyvatel
Velké množství zeleně ve městě	Nedostatečné množství bytů a domů
Nově revitalizovaný park	Problémy s parkováním
Kvalita lesů v majetku města, opakovaná certifikace lesů města	Nevyhovující řešení dopravy ve středu města (křižovatka u bývalého kina)
Rekonstruovaná čistírna odpadních vod	Absence městských a příměstských cyklostezek
Dobrá dopravní dostupnost	Hluk a znečištění ovzduší z dopravy
Vysoký potenciál cestovního ruchu	Absence kanalizace v některých místních částech města
Blízkost lázní Teplice nad Bečvou	Malá nabídka kulturních akcí
Klidné prostředí pro bydlení	Špatná propagace kulturních akcí
Dostatečné množství škol pro základní i střední vzdělávání	Nedostatečná kapacita mateřských škol
Dobré pokrytí města signálem a internetovým připojením	Nutná oprava některých částí školních budov
Tradice průmyslu ve městě	Nedostatečná informovanost malých a středních firem o dotacích, které by umožnily jejich rozvoj
Optimální struktura zdravotnictví	Absence zimního stadionu
Existence sociálních služeb pro starší generaci, azylových domů (pro muže, bezdomovce, sociálně znevýhodněné občany), existence charity	Malý krytý bazén, který neodpovídá počtu obyvatel města
	Málo kontejnerů na tříděný odpad
	Chybějící azylový dům pro ženy

Pravidelná aktualizace webových stránek	Neexistence začátečních bytů pro děti, které odcházejí z Domova dětí
PŘÍLEŽITOSTI	HROZBY
<p>Čerpání dotačních titulů ČR a EU na řešení problémů životního prostředí</p> <p>Čerpání dotací pro budování cyklostezek</p> <p>Spolupráce s jinými obcemi, městy a regiony (např. cyklostezka Bečva)</p> <p>Spolupráce obcí v rámci mikroregionu Hranicko</p> <p>System pravidelného informování a zapojování obyvatel do rozhodovacích procesů</p> <p>Spolupráce města s různými organizacemi i jednotlivci v oblasti cestovního ruchu</p> <p>Zvyšování atraktivity turisticky zajímavých míst</p> <p>Příliv turistů z okolních měst i ze zahraničí za památkami a krásnou přírodou</p> <p>Podpora společných projektů</p> <p>Regenerace sídlišť</p> <p>Využití dotačních titulů pro získání finančních prostředků</p> <p>Rozvoj malého a středního podnikání</p> <p>Příchod nových investorů</p>	<p>Stárnutí populace</p> <p>Pokles porodnosti</p> <p>Nárůst nezaměstnanosti</p> <p>Nárůst kriminality</p> <p>Rostoucí cenová nabídka služeb</p> <p>Dopad hospodářské krize na turismus</p> <p>Nezájem mladé generace o cestovní ruch</p> <p>Růst nákladů na bydlení</p> <p>Nedostatek finančních zdrojů pro rozvoj obce</p> <p>Zvyšování zátěže rozvojem automobilové dopravy</p> <p>Prašnost a hluk</p> <p>Nedostatečná protipovodňová opatření</p> <p>Živelné pohromy a ekologické zátěže</p> <p>Odliv kvalifikovaných pracovníků do větších měst</p>

9 STRATEGIE ROZVOJE MĚSTA HRANICE

Strategie rozvoje města je základním střednědobým programovým dokumentem k podpoře regionálního rozvoje na úrovni města. Konkretizuje strategické cíle a rozvojové aktivity ve formě konkrétních opatření a projektů a určuje jejich nositele a stanoví způsob financování.

Východiskem pro tvorbu Strategie rozvoje města byla socioekonomická analýza, dotazníkové šetření a následující SWOT analýza. Na základě tohoto hodnocení se definují strategické cíle rozvoje města a návrh opatření k jejich dosažení. Na základě zjištěných problémových oblastí by se město mělo zaměřit na tyto čtyři strategické cíle:

- 1) Zkvalitnění života v oblasti kultury, sportu a volnočasových aktivit
- 2) Životní prostředí
- 3) Dopravní infrastruktura a rozvoj bydlení
- 4) Rozvoj podnikání a sociálního prostředí

STRATEGICKÝ CÍL 1: ZKVALITNĚNÍ ŽIVOTA V OBLASTI KULTURY, SPORTU A VOLNOČASOVÝCH AKTIVIT

Spokojenost obyvatel s životem ve městě velmi přispívá rozvoji města. Město by se tedy mělo zaměřit na zkvalitnění kulturního a sportovního zázemí, ale i na podporu trávení volného času. Z dotazníku vyplynulo, že lidem chybí místo, kde by se pořádaly kulturní akce. Právě výstavbou kvalitního multifunkčního klubu se sálem a s kvalitní zvukovou a světelnou technikou by mladí hraničtí umělci měli možnost se prezentovat, město by tak podpořilo místní spolky či jednotlivce a zároveň by tak vzniklo místo pro pořádání dalších kulturních akcí, jejichž nabídku by město mělo zpestřit. Modernizací letního kina se ve městě mohou pořádat letní festivaly a různé koncerty. Co se týče sportovního vyžití ve městě, je potřeba modernizovat stadion SK Hranice, který slouží fotbalovým hráčům a jejich fanouškům. Ve městě chybí zázemí převážně pro zimní sporty. To chce město změnit výstavbou zimního stadionu, který poslouží hokejistům, krasobruslařům, ale převážně veřejnosti. Dalším zkvalitněním sportovního zázemí bude i výstavba městských cyklostezek. Podporovat se také budou tradiční trhy s prodejem regionálních produktů.

Priorita I: Zkvalitnění kulturního zázemí

Návrh opatření:

- spolupráce města se zájmovými organizacemi

- zpestření nabídky kulturních akcí (např. festival tanečních skupin, vystoupení zájezdních divadel, cimbálovka)
- modernizace letního kina
- výstavba kvalitního multifunkčního klubu se sálem a kvalitní zvukovou a světelnou technikou, kde by měli šanci se prezentovat mladí umělci z města a kde by se zároveň vytvořilo místo pro pořádání dalších kulturních akcí
- podpora umělecké činnosti místních spolků i jednotlivců
- výstavba městského kina

Priorita II: Zkvalitnění sportovního zázemí

Návrh opatření:

- výstavba a modernizace víceúčelových hřišť na sídlištích, které budou zpřístupněny široké veřejnosti
- výstavba zimního stadionu
- modernizace stadionu SK Hranice
- vybudování sítě městských cyklostezek
- zpestření nabídky sportovních akcí pro děti i pro dospělé
- rozšíření městského bazénu

Priorita III: Podpora trávení volného času

Návrh opatření:

- podpora volnočasových aktivit seniorů (např. univerzita 3. věku)
- podpora činnosti spolků a místních zájmových organizací
- zvýšení zájmu obyvatel o účast na akcích pořádaných městem
- pořádání koncertů a festivalů v areálu letního kina
- podpora konání tradičních trhů na náměstí – prodej tradičních regionálních produktů z Hranicka
- oprava Sokolovny pro pořádání plesů, koncertů
- podpora výstav a přednášek ve dvoraně zámku

STRATEGICKÝ CÍL 2: ŽIVOTNÍ PROSTŘEDÍ

Kvalita životního prostředí ve městě je velmi příznivá. Velký význam má existence chráněných území v okolí města, vysoký podíl zeleně a lesů a existence kanalizace a čistírny odpadních vod.

Problémem města je ale znečištěné ovzduší. Město Hranice bylo dokonce Ministerstvem životního prostředí vyhlášeno jako oblast se zhoršenou kvalitou ovzduší z důvodu překračování imisních limitů pro znečišťující látky – především pro suspendované částice PM10. Ovzduší v Hranicích se ale již začíná zlepšovat, především díky získané dotaci na projekt Čisté ovzduší pro Moravskou bránu.

Snahou města je stále zlepšovat stav životního prostředí. Proto se bude nadále zkvalitňovat stav ovzduší především zamezením dopravy v centru města, kde vznikne pěší zóna. Existence většího množství poletavého prachu z dopravy se omezí výsadbou zeleně podél cest a jejich pravidelným čištěním. Kvalita životního prostředí se zvýší úpravou veřejných prostranství, výsadbou zeleně a péčí o městské lesy. Hlavním projektem ale bude vybudování pěší zóny s lavičkami a informačními tabulemi, která povede podél města a bude zaměřena právě na životní prostředí. Lidé zde budou moci relaxovat příjemnou procházkou v krásné přírodě, čtením na lavičce nebo se mohou dozvědět více o životním prostředí ve městě a jeho okolí. Dále chce město zefektivnit nakládání s odpady formou zvýšení pokut za založení černé skládky, zvýšením počtu kontejnerů na tříděný odpad a zvýšením kapacity sběrného dvora.

Priorita I: Zlepšení kvality ovzduší ve městě

Návrh opatření:

- zamezení dopravy a vybudování pěší zóny v centru města
- na základě projektu Čisté ovzduší pro moravskou bránu i nadále monitorovat znečištění ovzduší ve městě
- výsadba zeleně podél cest a pravidelné čištění cest pro zmírnění prašnosti
- podporovat domácnosti, které budou využívat obnovitelné zdroje energie (solární panely, tepelná čerpadla)

Priorita II: Péče o krajinu

Návrh opatření:

- úprava veřejných prostranství
- zlepšení kvality městské zeleně
- péče o městské lesy
- podpora odpočinku a pohybu na čerstvém vzduchu (vybudovat pěší zónu se spoustou laviček a informační tabulí, která bude zaměřena na životní prostředí)

Priorita III: Zlepšení nakládání s odpady**Návrh opatření:**

- zvýšit počet kontejnerů na tříděný odpad
- motivovat občany na třídění odpadu
- navýšit pokuty za vytvoření černé skládky
- zvýšit kapacitu sběrného dvora

STRATEGICKÝ CÍL 3: DOPRAVNÍ INFRASTRUKTURA A ROZVOJ BYDLENÍ

Dopravní infrastruktura hraje velmi důležitou roli v rozvoji města. Cílem Hranic je tedy zajistit kvalitní a bezpečnou dopravní síť. Zlepší se technický stav některých komunikací a chodníků, v částech města, kde je velmi vysoká hlučnost způsobená dopravou, vzniknou protihluková opatření, a protože je ve městě stále nedostatek parkovacích míst, tak se jejich počet navýší. V centru bude také vystavěn nový kruhový objezd, z důvodu existence velmi nepřehledné a nebezpečné křižovatky u bývalého kina. V plánu je také modernizace autobusového i vlakového nádraží. Pro obyvatele místních částí se zvýší frekvence autobusových spojů především o víkendech a o svátcích, aby se bez problémů dostali do práce nebo z práce. Z hlediska bezpečnosti na silnicích i z pohledu sportovního vyžití vzniknou cyklostezky, které spojí místní části s centrem města. Přímo ve městě se pak vybuduje městská cyklostezka, která poslouží i chodcům. Protože je stále nedostatek domů a bytů, vybaví se další pozemky technickou infrastrukturou a připraví se tak na další zástavbu. Stav některých sídlišť v Hranicích je katastrofální, proto město podpoří jejich rekonstrukci.

Priorita I: Zkvalitnění dopravní infrastruktury**Návrh opatření:**

- navýšení počtu parkovacích míst na sídlištích i v centru města
- zlepšení technického stavu komunikací a chodníků
- vyřešení problémové a nebezpečné křižovatky u bývalého kina (např. výstavba kruhového objezdu)
- zajištění výstavby protihlukových opatření

Priorita II: Městská hromadná doprava a cyklistika

- zlepšení informačního systému MHD
- modernizace autobusového a vlakového nádraží

- zvýšení počtu autobusových spojů do místních částí převážně o víkendech a o svátcích
- vybudování městských cyklostezek, které budou sloužit i chodcům
- realizace cyklostezek spojující místní části se středem města Hranice

Priorita III: Rozvoj bydlení

Návrh opatření:

- příprava pozemků k výstavbě nových bytů a domů (zavedení technické infrastruktury)
- rekonstrukce panelových sídlišť

STRATEGICKÝ CÍL 4: ROZVOJ PODNIKÁNÍ A SOCIÁLNÍHO PROSTŘEDÍ

Ze socioekonomické analýzy města vyplývá, že je ve městě poměrně vysoká nezaměstnanost. Cílem města je tuto nezaměstnanost postupně snižovat. Přestože město nemá velké finanční prostředky na rozvoj zaměstnanosti, snaží se podporovat podnikatele, studenty i handicapované obyvatele. Podnikatelům poskytují metodickou pomoc, která se ještě více rozšíří, nově přichozí podnikatelé budou mít snížený nájem, a zastupitelé města budou pro podnikatele konat schůzky, na kterých se proberou současné možnosti dotací a grantů. Levným prodejem městských pozemků se tak město snaží přilákat nové zaměstnavatele a podniky. Pro nezaměstnané vzniknou ve školách večerní kurzy, kde se budou moci naučit např. jazyk nebo práci s počítačem, a tyto znalosti následně uplatnit na trhu práce. Město se bude snažit podporovat v práci i handicapované obyvatele, a to vybudováním chráněné dílny. Co se týče sociálních služeb, je třeba pozvednout informovanost obyvatel o dostupných sociálních službách ve městě, předkládat projekty do Evropského sociálního fondu podporujícího znevýhodněné skupiny obyvatel a zkvalitnit péči o seniory a znevýhodněné sociální skupiny.

Priorita I: Podpora podnikání

Opatření:

- zajištění informovanosti podnikatelů o dotacích a grantech
- spolupráce města a stávajících podniků
- spolupráce a podpora zaměstnavatelů sociálně znevýhodněných skupin obyvatelstva
- metodická pomoc města především začínajícím podnikatelům, ale i ostatním

- snížení nájemného nově začínajícím podnikatelům

Priorita II: Snížit nezaměstnanost

Opatření:

- levný prodej pozemků novým zaměstnavatelům
- zajištění večerních kurzů pro dospělé v budovách škol (např. práce na PC, jazykové kurzy)
- podpora studentské praxe na městském úřadě

Priorita III: Sociální prostředí

Opatření:

- kvalitní péče o seniory a o osoby se zdravotním postižením
- zvýšení kapacity domova pro seniory
- předkládání projektů do Evropského sociálního fondu podporujícího znevýhodněné skupiny obyvatel
- zřízení azylového domu jen pro ženy
- pořádání akcí na podporu soužití dětí, dospělých a seniorů
- zvýšení informovanosti obyvatel o dostupných sociálních službách
- podpora zajištění práce lidem se zdravotním postižením (např. vznik chráněných dílen)
- zajištění začátečnických bytů určených dětem, které odchází z Domova dětí

10 KATALOG PROJEKTŮ

Katalog projektů představuje konkrétní projekty z výše zmíněného strategického plánu. Tento katalog tvoří 3 projekty, které jsou popsány v tabulce níže. U každého projektu jsou uvedeny všeobecné informace, tedy název projektu, předmět projektu, umístění projektu a celkové náklady na projekt, dále je uveden předkladatel, popis a cíle projektu, cílová skupina, termín realizace a zdroje financování. Pro přehlednost je projekt také zařazen do konkrétního strategického cíle, priority a opatření.

10.1 PROJEKT Č. 1 – Cyklostezka Hranice - Běloutín

PROJEKTOVÝ RÁMEC
Všeobecné informace:
Název projektu: Cyklostezka Hranice - Běloutín
Předmět projektu: Vybudování cyklostezky mezi městem Hranice a obcí Běloutín
Umístění projektu: Úsek mezi hranickým náměstím a obcí Běloutín
Celkové náklady: 18 mil Kč bez DPH
Předkladatel:
Název a adresa předkladatele projektu: Městský úřad Hranice Pernštejnské nám. 1 753 01 Hranice
Popis projektu:
Cíl projektu: Cílem projektu je vybudovat cyklostezku, která vytvoří úsek mezi Hranicemi a Běloutínem, který bude vymezen pouze pro cyklisty, bruslaře a pěší. Touto výstavbou také vznikne první část městské cyklostezky, která povede z ulice Cementářské sídliště do středu města.

Realizace tohoto projektu povede ke zvýšení bezpečnosti cyklistů a ostatních účastníků silničního provozu, a to zejména na frekventované silnici II/647. Na této silnici se díky projektu zvýší přehlednost a plynulost dopravy a sníží se tak častá nehodovost. Realizace tohoto projektu také přispěje ke zkvalitnění sportovního vyžití v okolí Hranic.

Popis projektu:

Projekt bude rozdělen na dvě etapy. První etapa bude realizována v období od června 2014 do června 2015 a bude spolufinancována z rozpočtu kraje (Příspěvek na výstavbu a opravy cyklostezek). Druhá etapa bude realizována v období od července 2015 do června 2016 a spolufinancovat ji bude Státní fond dopravní infrastruktury. Projekt zahrnuje výstavbu cyklostezky v úseku mezi hranickým náměstím a obcí Běloutín. V současné době cyklisti využívají silnici II/647 a další menší silnice ve městě, které jim ale nejsou přizpůsobeny, zpomalují tak dopravu a dochází k častým nehodám. Tento projekt je navrhnut pro zvýšení bezpečnosti cyklistů ale i chodců na silnicích. Celková délka cyklostezky je 8 km. Cyklostezka se bude dělit na dvě poloviny – úsek pro chodce a úsek pro cyklisty a bruslaře. Nová stezka umožní cyklistům dostat se bezpečně a rychleji do centra města. V budoucnu se plánuje tuto stezku prodloužit oběma směry. Ze středu města se cyklostezka protáhne ke krytému bazénu, kde se napojí na již stávající cyklostezku Bečva, která vede přes Lipník nad Bečvou, Přerov a dále. Z druhé strany se cyklostezka plánuje protáhnout až do Oder. Dálkovým cykloturistům tak umožní bezpečný průjezd městem a snadné napojení na dálkové značené cyklotrasy.

Cílová skupina:

Obyvatelé města Hranice a okolí, turisté, veřejnost

Termín realizace:

První etapa: Červen 2014 – červen 2015

Druhá etapa: červenec 2015 – červen 2016

Zdroje financování:**Vlastní zdroje:**

2 mil. Kč (10 %)

Dotace z rozpočtu kraje (Příspěvek na výstavbu a opravy cyklostezek):

6 mil. Kč (35 %)
Dotace ze státního fondu dopravní infrastruktury:
10 mil. Kč (55%)
Zařazení:
Strategický cíl 3:
Dopravní infrastruktura a rozvoj bydlení
Priorita II:
Městská hromadná doprava a cyklistika
Opatření:
Vybudování městských cyklostezek, které budou sloužit i chodcům
Realizace cyklostezek spojující místní části a obce se středem města Hranice

10.2 PROJEKT Č. 2 – Zimní stadion Hranice

PROJEKTOVÝ RÁMEC
Všeobecné informace:
Název projektu:
Zimní stadion Hranice
Předmět projektu:
Výstavba zimního stadionu, který poslouží veřejnosti pro aktivní trávení volného času zimními sporty
Umístění projektu:
Pozemek vedle krytého bazénu v Hranicích
Celkové náklady:
70 mil. Kč bez DPH
Předkladatel:

Název a adresa předkladatele projektu: Městský úřad Hranice Pernštejnské nám. 1 753 01 Hranice
Popis projektu:
Cíl projektu: Cílem projektu je výstavba zimního stadionu. V současné době lidé postrádají místo, kde by se mohli věnovat zimním sportům. Tato skutečnost vyplynula i z dotazníkového šetření. Výstavbou tohoto projektu se zkvalitní sportovní zázemí právě pro zimní sporty. Tento projekt také přiláká další návštěvníky města, protože to bude pouze druhý zimní stadion v celém okrese Přerov. Stadion bude sloužit převážně veřejnosti, ale také školám, krasobruslařům, hokejistům, a pro pořádání různých soutěžních, sportovních, ale i kulturních akcí (např. divadlo na ledě, turnaje škol...).
Popis projektu: Zimní stadion bude sloužit především pro bruslení veřejnosti, škol a tréninky hokeje a krasobruslení. Stadion bude disponovat ledovou plochou o rozměrech 58x26 metrů. V areálu budou k dispozici dvě velké šatny (využitelné pro pořádání různých sportovních akcí), čtyři střední šatny vybavené šatními skříňkami pro veřejnost a čtyři šatny určené pro tréninky. Areál bude vybaven také bufetem a půjčovnou sportovních pomůcek. Nebudou zde chybět hráčské lavice, trestné lavice, boxy pro rozhodčí a místnost pro parkování rolby. Kapacita stadionu bude cca 100 diváků.
Cílová skupina: Občané města Hranice, návštěvníci města
Termín realizace: březen 2015 – červen 2017
Zdroje financování: Vlastní zdroje: 42 mil. Kč (60 %)

<p>Dotace z programu Ministerstva školství, mládeže a tělovýchovy – Program 133510</p> <p>Podpora materiálně technické základny sportu</p> <p>28 mil. Kč (40%)</p>
<p>Zařazení:</p>
<p>Strategický cíl 1:</p> <p>Zkvalitnění života v oblasti kultury, sportu a volnočasových aktivit</p> <p>Priorita II:</p> <p>Zkvalitnění sportovního zázemí</p> <p>Opatření:</p> <p>Výstavba zimního stadionu</p>

10.3 PROJEKT Č. 3 – Azylový dům pro ženy

PROJEKTOVÝ RÁMEC	
Všeobecné informace:	
Název projektu:	Azylový dům pro ženy
Předmět projektu:	Výstavba azylového domu, který poslouží sociálně znevýhodněným ženám.
Umístění projektu:	Ulice Nad Kostelíčkem
Celkové náklady:	12 mil. Kč bez DPH
Předkladatel:	
Název a adresa předkladatele projektu:	Městský úřad Hranice

Pernštejské nám. 1 753 01 Hranice
Popis projektu:
Cíl projektu: Cílem projektu je výstavba azylového domu pro ženy. Azylový dům bude poskytovat sociální pomoc ve formě ubytování, zajištění podmínek pro přípravu stravy a pomoc při uplatňování práv a při vyřizování osobních záležitostí. V Hranicích jsou tyto služby nabízeny pouze mužům. To se tímto projektem snaží město změnit. Azylový dům poskytne sociální pomoc ženám, které se nachází v náročné životní situaci, ženám, které vedou rizikový způsob života, ženám motivovaným ke změně stylu života a ženám po návratu z výkonu trestu. Realizací projektu dojde ke zkvalitnění sociálního prostředí v Hranicích, ale také ke zklidnění situace v centru města.
Popis projektu: Obsahem projektu je vybudování novostavby azylového domu v ulici Nad Kostelíčkem. Tento dům bude čítat pět třílůžkových a šest dvoulůžkových pokojů. Každý pokoj bude mít své sociální zařízení. Součástí domu bude také recepce a kuchyňka s jídelnou, kterou budou moci ženy kdykoli využít. V domě bude také jedna větší společenská místnost a místnost pro lékařské služby. Dům je určen pro 27 žen. V budoucnu se plánuje tento dům rozšířit a poskytnout tak pomoc dětem, které odchází z Domova dětí. Tato pomoc bude poskytnuta ve formě začátečnických bytů.
Cílová skupina: Ženy bez přístřeší od 18 – 64 let
Termín realizace: září 2014 – leden 2015
Zdroje financování: Vlastní zdroje: 2 mil. Kč (15 %) Dotace z Integrovaného regionálního operačního programu (Specifický cíl 2.1 - zvýšení kvality a dostupnosti služeb vedoucí k sociální inkluzi, Opatření - zřízení no-

vých či rekonstrukce stávajících zařízení pro poskytování komunitní péče) 10 mil. Kč (85 %)
Zařazení:
Strategický cíl 4: Rozvoj podnikání a sociálního prostředí Priorita III: Sociální prostředí Opatření: Zřízení azylového domu jen pro ženy

ZÁVĚR

Cílem diplomové práce bylo navrhnout možnou strategii rozvoje města Hranice a vytvořit katalog rozvojových projektů. Pro naplnění hlavního cíle diplomové práce bylo nutné provést několik dílčích kroků.

Prvním krokem bylo provedení socioekonomické analýzy města Hranice. Zde jsem město popsala a hodnotila jeho současný stav v několika oblastech. Konkrétně byly hodnoceny tyto oblasti: oblast přírodních zdrojů, životního prostředí, osídlení, oblast obyvatelstva, školství, zdravotnictví, veřejné správy, sociální sféry, cestovního ruchu, dopravy, technické infrastruktury, průmyslu a zemědělství, trhu práce a nakonec i oblast hospodaření města.

Výsledky hodnocení jsem následně shrnula do SWOT analýzy, ve které jsem stanovila silné a slabé stránky města a jeho příležitosti a hrozby. Pro vznik objektivní strategie rozvoje města, jsem vytvořila dotazník, ve kterém měli občané města prostor vyjádřit se k nedostatkům města a k tomu, co je třeba ve městě změnit.

Na základě socioekonomické analýzy, SWOT analýzy a dotazníkového šetření jsem následně stanovila 4 strategické cíle nejproblémovějších oblastí města, na které je třeba se zaměřit. Jedná se o tyto strategické cíle: zkvalitnění života v oblasti kultury, sportu a volnočasových aktivit, životní prostředí, dopravní infrastruktura a rozvoj bydlení a rozvoj podnikání a sociálního prostředí. Aby mohly být strategické cíle naplněny, stanovila jsem také priority a konkrétní návrhy opatření. Na závěr práce jsem zpracovala katalog projektů. Katalog se skládá ze tří jednotlivých projektů města, které vyplývají z navržené strategie rozvoje a řeší tak některé problémové oblasti.

Z analýzy města i dotazníkového šetření vyplývají přednosti města, ale i jeho nedostatky. Mezi hlavní přednosti města můžeme zařadit krásnou přírodu, historické jádro a památky. Tímto může město přilákat spoustu turistů. Aby bylo těchto předností co nejvíce využito a docházelo tak k rozvoji v oblasti cestovního ruchu, je zapotřebí město více propagovat a spolupracovat i s jinými turistickými organizacemi.

Město Hranice je čisté a klidné město s dobrou dopravní dostupností, a proto vytváří velmi atraktivní místo pro bydlení. Problémem je ale nedostatek ploch pro stavbu bytů a domů. Město by tedy mělo vymezit další obyvatelné plochy a vybavit je technickou infrastrukturou. Tímto by přilákalo nové obyvatele města a využilo tak své atraktivitu v oblasti bydlení. V této oblasti je také třeba se zaměřit na regeneraci stávajících panelových sídlišť, kte-

ré jsou již velmi zastaralé. Pro modernizaci sídliště Nová je již schválený projekt, na který přispěje Ministerstvo pro místní rozvoj z podprogramu „Podpora regenerace panelových sídlišť pro rok 2014“.

Dopravní dostupnost do města je velmi dobrá především díky dálnici, která se za městem nachází. Hlavním problémem, na který je třeba se zaměřit, je špatný technický stav některých komunikací, málo parkovacích míst a velmi nepřehledná a nebezpečná křižovatka u bývalého kina. Bezpečnost na komunikacích a zkvalitnění sportovního vyžití přinese výstavba nových cyklostezek. V nadcházejících letech bude potřeba také zrekonstruovat autobusové i vlakové nádraží.

Město Hranice je dobře vybaveno i technickou infrastrukturou. Bez plynofikace a vybudované kanalizace napojené na ČOV zůstávají už jen některé místní části města. V budoucnu bude potřeba rekonstruovat nejstarší části vodovodů z důvodu jejich stáří.

Velmi důležitou oblastí je kvalita životního prostředí. Cílem města je především zlepšit kvalitu ovzduší vytvořením pěší zóny v centru města a výsadbou zeleně kolem cest, což zmírní prašnost. Důležité je také nadále pečovat o krajinu a zlepšit nakládání s odpady.

Město Hranice by se mělo zaměřit i na zkvalitnění kulturního a sportovního zázemí. Z dotazníku vyplynulo, že nabídka kulturních akcí je nedostačující a obyvatelé města nemají prostor pro vykonávání zimních sportů. Z tohoto důvodu je navrhována stavba zimního stadionu a kvalitního multifunkčního klubu se sálem a s kvalitní zvukovou a světelnou technikou, aby mladí hraničtí umělci měli možnost se prezentovat. Město by tak podpořilo místní spolky či jednotlivce a zároveň by tak vzniklo místo pro pořádání dalších kulturních akcí.

Problémovou oblastí je i oblast podnikání a sociálního prostředí. Ve městě je třeba podpořit malé a střední podniky a např. levným prodejem pozemků přilákat nové zaměstnavatele, což bude mít dobrý vliv i na snížení nezaměstnanosti. Z důvodu absence azylového domu pro ženy je stavba takového domu uvedena v katalogu projektů. Tento projekt povede ke zkvalitnění sociálních služeb ve městě a poskytne pomoc nejen mužům, ale i ženám.

Na základě provedených analýz je zřejmé, že má město Hranice velký potenciál pro další rozvoj. Důležité je, aby město efektivně využívalo své finanční prostředky a snažilo se co nejvíce zpříjemnit život svým občanům.

SEZNAM POUŽITÉ LITERATURY

Knižní zdroje

HRABALOVÁ, S., 2004. Teorie a praxe rozvoje měst a obcí. Brno: Masarykova univerzita v Brně, ISBN 80-210-3356-8.

HRABÁNKOVÁ Magdalena, 2011. Faktory regionálního rozvoje a jejich vliv na sociálně – ekonomický potenciál regionu: vědecká monografie. 1. vyd. Brno: Akademické nakladatelství CERM, 110 s. ISBN 978-80-7204-752-9.

KADERÁBKOVÁ, Jaroslava, Pavel MATES a René WOKOUN, 2004. Úvod do regionálních věd a veřejné správy. 4. vyd. Plzeň: Vydavatelství a nakladatelství Aleš Čeněk, 447 s. ISBN 80-86473-80-5.

KADERÁBKOVÁ, J., PEKOVÁ, J., 2012. Územní samospráva – udržitelný rozvoj a finance. 1. vyd. Praha: Wolters Kluwer ČR, 300 s. ISBN 978-80-7357-910-4.

KOZEL, Roman, Lenka MYNÁŘOVÁ a Hana SVOBODOVÁ, 2011. Moderní metody a techniky marketingového výzkumu. 1. vyd. Praha: Grada, 304 s. ISBN 978-80-247-3527-6.

LUKÁŠKOVÁ, Eva, Eva HOKE a Marek TOMAŠTÍK, 2011. Strukturální politika. 1. vyd. Zlín: Fakulta logistiky a krizového řízení, Univerzita Tomáše Bati ve Zlíně, 121 s. ISBN 978-80-7454-116-2.

MACHÁČEK, Jaroslav, Petr TOTH a René WOKOUN, 2011. Regionální a municipální ekonomie. 1. vyd. Praha: Oeconomica, 199 s. ISBN 978-80-245-1836-7.

MOLLE, Willem, 2007. European Cohesion Policy. Oxford: Routledge, 368 s. ISBN 978-04-154-38-124.

ORGANIZATION FOR ECONOMIC CO-OPERATION AND DEVELOPMENT, 2010. Regional Development Policies in OECD Countries. Paris: OECD Publishing, 384 s. ISBN 978-92-64-08722-4.

PEKOVÁ, J., PILNÝ, J., 2002. Veřejná správa a finance veřejného sektoru. 1. vyd. Praha: ASPI Publishing, s. 442. ISBN 80-86395-21-9

SUCHÁČEK, J., 2005. Regionální vývoj v České republice po roce 1990: reformace či deformace?, In: Ekonomická revue, roč. 8, č. 4, s. 37-51. ISBN 1212-3951.

WOKOUN, René et al., 2008. Regionální rozvoj? Východiska regionálního rozvoje, regionální politika, teorie, strategie a programování. Praha: Linde, 475 s. ISBN 978-80-7201-699-0.

WOKOUN, René, Pavel MATES, Jaroslava KADERÁBKOVÁ et al., 2011. Základy regionálních věd a veřejné správy. Plzeň: Vydavatelství a nakladatelství Aleš Čeněk, 474 s. ISBN: 978-80-7380-304-9.

Elektronické zdroje

Azylový dům pro muže, © 2014. ELIM HRANICE [online]. Hranice [cit. 2014-03-29]. Dostupné z: <http://elim-hranice.org/test/?p=56>

Azylový dům pro rodiče s dětmi, © 2014. MĚSTO HRANICE [online]. Hranice [cit. 2014-03-29]. Dostupné z: <http://www.mesto-hranice.cz/cs/aktuality/archiv-aktualit/azylovvydum-pro-rodice-s-detmi-se-otevira.html>

Cyklotrasy regionu, © 2010. HRANICKO [online]. Hranicko [cit. 2014-03-29]. Dostupné z: <http://www.hranicko.eu/w/?p=cyklotrasy>

Cyklostezka Bečva III. etapa, © 2014. MĚSTO HRANICE [online]. Hranice [cit. 2014-04-01]. Dostupné z: <http://www.mesto-hranice.cz/cs/pro-podnikatele/projekty-mesta/projekty-v-realizaci-podnik/cb.html>

ČESKO, 2000. Zákon č. 250/2000 Sb. o rozpočtových pravidlech územních rozpočtů In: *Sbírka zákonů České republiky* [online]. [cit. 2013-04-01]. Dostupné z: <http://www.zakonyprolidi.cz/cs/2000-250>

ČESKO, 2000. Zákon č. 248/2000 Sb. o podpoře regionálního rozvoje In: *Sbírka zákonů České republiky* [online]. [cit. 2014-04-05]. Dostupné z: <http://www.zakonyprolidi.cz/cs/2000-248>

Dálnice D1, © 2002 - 2014. CESKEDALNICE.CZ [online]. [cit. 2014-04-01]. Dostupné z: <http://www.ceskedalnice.cz/dalnice/d1>

Domov seniorů Hranice, © 2014. DOMOV SENIORŮ HRANICE [online]. Hranice [cit. 2014-03-29]. Dostupné z: <http://www.domovsenioruhranice.cz/index.php>

Hranice, © 2014. TURISTICKÉ INFORMAČNÍ CENTRUM MĚSTA HRANIC [online]. Hranice [cit. 2014-03-18]. Dostupné z: <http://mic.hranet.cz/cs/mesto-hranice/hranice.html>

Imisní monitoring města Hranic, © 2014. MĚSTO HRANICE [online]. Hranice [cit. 2014-03-15]. Dostupné z: <http://ovzdusi.mesto-hranice.cz/web/>

Informace, © 2014. DOMOV VĚTRNÝ MLÝN SKALIČKA [online]. [cit. 2014-03-29]. Dostupné z: <http://www.uspskalicka.cz/informace.htm>

Koncepce a strategie: Strategie regionálního rozvoje 2014 – 2020, © 2014. MINISTERSTVO PRO MÍSTNÍ ROZVOJ ČR [online]. [cit. 2014-02-17]. Dostupné z: <http://mmr.cz/cs/Podpora-regionu-a-cestovni-ruch/Regionalni-politika/Koncepce-Strategie>

Konstancin - Jeziorna, © 2014. MĚSTO HRANICE [online]. Hranice [cit. 2014-03-08]. Dostupné z: <http://www.mesto-hranice.cz/cs/pro-turisty/mesto-hranice/partnerska-mesta/konstancin-jeziorna.html>

Mateřské školy, © 2014. MĚSTO HRANICE [online]. Hranice [cit. 2014-03-25]. Dostupné z: <http://www.mesto-hranice.cz/cs/pro-obcany/skolstvi-obcan/materske-skoly.html>

Městská policie Hranice, © 2014. MĚSTO HRANICE [online]. Hranice [cit. 2014-03-29]. Dostupné z: <http://www.mesto-hranice.cz/cs/pro-obcany/mestska-policie/uvodni-informace/mestska-policie-hranice.html>

Městský úřad Hranice, © 2014. MĚSTO HRANICE [online]. Hranice [cit. 2014-03-28]. Dostupné z: <http://www.mesto-hranice.cz/cs/pro-obcany/mestsky-urad/struktura-uradu/struktura-a-telefonni-seznam-meu-hranice.html>

Město Hranice, © 2014. MĚSTO HRANICE [online]. Hranice [cit. 2014-03-08]. Dostupné z: <http://www.mesto-hranice.cz/cs/pro-turisty/mesto-hranice/partnerska-mesta/leidschendam-vooburg.html>

MĚSTO HRANICE, © 2012. Územně analytické podklady ORP Hranice 2012 [pdf]. In: MĚSTO HRANICE. *Územně analytické podklady ORP Hranice* [online]. [cit. 2014-03-04]. Dostupné z: <http://www.mesto-hranice.cz/cs/mapa-hranic/uzemne-analyticke-podklady/uzemne-analyticke-podklady-orp-hranice-2012.html>

Mikroregion Hranicko, © 2014. MĚSTO HRANICE [online]. Hranice [cit. 2014-03-09]. Dostupné z: <http://www.mesto-hranice.cz/cs/pro-turisty//mikroregion-hranicko/>

Mikroregion Hranicko, © 2007 – 2014. REGION HRANICKO [online]. Mikroregion Hranicko [cit. 2014-03-09]. Dostupné z: <http://www.regionhranicko.cz/mikroregion-hranicko>

MINISTERSTVO PRO MÍSTNÍ ROZVOJ, © 2010. Rozvojové možnosti obcí [pdf]. [online]. [cit. 2014-03-05]. Dostupné z: http://www.mmr.cz/getmedia/5a2e3c9c-0a0e-4737-a66e-a67424bc24c6/Brozura-Rozvojove-moznosti-obci-MMR_Brozura.pdf

Nocležna pro bezdomovce, © 2014. ELIM HRANICE [online]. Hranice [cit. 2014-03-29]. Dostupné z: <http://elim-hranice.org/?p=288>

Obec Hranice, © 2010-2014. MONITOR [online]. [cit. 2014-04-02]. Dostupné z: <http://monitor.statnipokladna.cz/2013/obce/detail/00301311>

O cyklostezce, © 2014. CYKLOSTEZKA BEČVA [online]. [cit. 2014-04-01]. Dostupné z: <http://www.cyklostezkabecva.com/?q=node/1>

Odpadní voda, © 2014. VODOVODY A KANALIZACE PŘEROV A.S. [online]. [cit. 2014-03-28]. Dostupné z: <http://www.vakprerov.cz/odpadni-vody.html>

O lázních, © 2014. LÁZNĚ TEPLICE NAD BEČVOU [online]. Teplice nad Bečvou [cit. 2014-03-29]. Dostupné z: <http://www.ltnb.cz/o-laznich.html?id=3>

O nás, © 2014. CHARITA HRANICE [online]. Hranice [cit. 2014-03-29]. Dostupné z: <http://hranice.charita.cz/o-nas/>

O nemocnici, © 2014. NEMOCNICE HRANICE A.S. [online]. Hranice [cit. 2014-03-26]. Dostupné z: <http://www.nemocnice-hranice.cz/>

Ostatní zařízení, © 2014. MĚSTO HRANICE [online]. Hranice [cit. 2014-03-25]. Dostupné z: <http://www.mesto-hranice.cz/cs/pro-obcany/skolstvi-obcan/ostatni-zarizeni.html>

Památky a zajímavosti v okolí, © 2014. MĚSTO HRANICE [online]. Hranice [cit. 2014-03-29]. Dostupné z: <http://www.mesto-hranice.cz/cs/pro-turisty/mesto-hranice/historie-pamatky-a-zajimavosti/pamatky-a-zajimavosti-v-okoli.html>

Profil firmy, © 2014. CEMENT HRANICE [online]. Hranice [cit. 2014-03-28]. Dostupné z: <http://www.cement.cz/online/cz/Domcstrnka/Ospole269nosti.html>

PRO KRAJ, © 2011. Strategické plánování a řízení rozvoje obcí [pdf]. [online]. [cit. 2014-04-09]. Dostupné z: http://www.rozvoj-pk.cz/soubory/topmanazeri/Den02_studijni_material_SP.pdf

Samospráva, © 2014. MĚSTO HRANICE [online]. Hranice [cit. 2014-03-28]. Dostupné z: <http://www.mesto-hranice.cz/cs/pro-obcany//samosprava/>

Současnost, © 2014. DĚTSKÝ DOMOV HRANICE [online]. Hranice [cit. 2014-03-29]. Dostupné z: <http://www.ddhranice.cz/soucasnost.html>

Statistiky nezaměstnanosti, © 2014. INTEGROVANÝ PORTÁL MPSV [online]. [cit. 2014-03-30]. Dostupné z: <http://portal.mpsv.cz/sz/stat/nz>

Střední školy, © 2014. MĚSTO HRANICE [online]. Hranice [cit. 2014-03-25]. Dostupné z: <http://www.mesto-hranice.cz/cs/pro-obcany/skolstvi-obcan/stredni-skoly.html>

Vodní hospodářství, © 2014. MĚSTO HRANICE [online]. Hranice [cit. 2014-03-10]. Dostupné z: <http://www.mesto-hranice.cz/cs/zivotni-prostredi/vodni-hospodarstvi-a-rybarstvi/vodni-hospodarstvi.html>

Vybrané pojmy územního plánování, © 2014. PORTÁL ÚZEMNÍHO PLÁNOVÁNÍ [online]. [cit. 2014-03-02]. Dostupné z: <http://portal.uur.cz/teorie-metodiky-publikace/vybrane-pojmy-uzemniho-planovani.asp#up>

Zemědělský půdní fond, © 2014. MĚSTO HRANICE [online]. Hranice [cit. 2014-03-10]. Dostupné z: <http://www.mesto-hranice.cz/cs/zivotni-prostredi/zemedelstvi/zemedelska-puda.html>

Základní školy, © 2014. MĚSTO HRANICE [online]. Hranice [cit. 2014-03-25]. Dostupné z: <http://www.mesto-hranice.cz/cs/pro-obcany/skolstvi-obcan/zakladni-skoly.html>

SEZNAM POUŽITÝCH SYMBOLŮ A ZKRATEK

a.s.	Akciová společnost
ha	hektar
ČOV	Čistírna odpadních vod
ČR	Česká republika
ČSÚ	Český statistický úřad
Kč	Korun českých
km	kilometr
m	metr
MěÚ	Městský úřad
MHD	Městská hromadná doprava
m. n. m	Metřů nad mořem
Např.	Například
s. r. o.	Společnost s ručením omezeným
PC	Počítač
ZŠ	Základní škola

SEZNAM OBRÁZKŮ

Obrázek 1 – Vztah strategického a územního plánování (Rozvojové možnosti obcí, 2010).....	30
Obrázek 2 – Cement Hranice (Profil firmy, © 2014).....	40
Obrázek 3 – Organizační struktura městského úřadu platná od 1. 3. 2013 (Městský úřad Hranice, © 2014).....	51

SEZNAM TABULEK

Tabulka 1 – Rozdělení obyvatelstva podle věku (ČSÚ, © 2011).....	44
Tabulka 2 – Počet obyvatel podle stupně vzdělání (ČSÚ, © 2011).....	44
Tabulka 3 – Národnostní struktura (ČSÚ, © 2011)	45
Tabulka 4 – Domovní fond (ČSÚ, © 2011)	45
Tabulka 5 – Vybavenost bytů (ČSÚ, © 2011).....	46
Tabulka 6 – Počty žáků a tříd v roce 2012 a 2013 (Základní školy, © 2014)	47
Tabulka 7 – Obyvatelstvo Hranic podle ekonomické aktivity (ČSÚ, © 2011).....	63
Tabulka 8 – Příjmy města v letech 2010 - 2013 (Obec Hranice, © 2010 - 2013)	65
Tabulka 9 – Výdaje města v letech 2010–2013 (Obec Hranice, © 2010–2013)	66
Tabulka 10 – Saldo příjmů a výdajů města v letech 2009–2012	67

SEZNAM GRAFŮ

Graf 1 - Rozložení pozemků v obci (ČSÚ, 2012).....	39
Graf 2 – Vývoj počtu obyvatel a domů v letech 1869 – 2011 (ČSÚ, © 2011)	43
Graf 3 – Rozdělení obyvatelstva dle odvětví (ČSÚ, © 2011)	63
Graf 4 – Porovnání měr nezaměstnanosti (Statistiky nezaměstnanosti, © 2014).....	64
Graf 5 – Odvětvové členění výdajů v letech 2010–2013 (Obec Hranice, © 2010–2013).....	66
Graf 6 – Věková struktura respondentů.....	68

PŘÍLOHA: DOTAZNÍKOVÉ ŠETŘENÍ

Město Hranice

Vážení občané,

jmenuji se Monika Bartochová a jsem studentkou oboru Veřejná správa a regionální rozvoj na Univerzitě Tomáše Bati ve Zlíně. Chtěla bych Vás poprosit, abyste věnovali několik minut svého času na vyplnění následujícího dotazníku, který poslouží jako podklad pro mou diplomovou práci na téma Strategie rozvoje města Hranice.

1. Vaše pohlaví:

- žena
- muž

2. Váš věk:

- 15-26
- 27-40
- 41-60
- 60 a více

3. Jste:

- student
- zaměstnaný/á
- nezaměstnaný/á
- na mateřské dovolené
- důchodce

4. Jste spokojeni s životem ve městě Hranice?

- Ano
- Spíše ano
- Spíše ne
- Ne

5. Co považujete za největší nedostatky města?

6. Co považujete za největší přednosti města?

7. Jak hodnotíte práci zastupitelstva města a jeho komunikaci s občany?

- výborná
- dobrá
- průměrná
- špatná

8. Známkou ohodnoťte nabídku služeb ve městě (1 – nejlepší, 5 – nejhorší)

zdravotnictví

sociální služby

školství

kultura

sport

hromadná doprava

obchody

služby městské policie

9. Jaké služby ve městě nejvíce postrádáte?

10. Pokládáte možnosti pro kulturní akce a společenské vyžití v Hranicích za dostačující?

- ano
- spíše ano
- spíše ne
- ne

11. Máte nějaký nápad, čím byste kulturní a společenský život ve městě zpestřili?

12. Jste spokojeni s kvalitou sportovišť a volnočasových aktivit na území města?

- ano
- spíše ano
- spíše ne
- ne

13. Jaké sportovní zařízení či vyžití Vám chybí?

14. Cítíte se ve městě bezpečně? Pokud ne, proč?

- ano
- ne

15. Jste spokojeni s veřejnou dopravou (kapacita, dostupnost, intervaly)? Pokud ne, proč?

- ano
- ne

16. S čím jste v oblasti dopravy nespokojeni? (nedostatek parkovacích míst, stav vozovek, nedostatek cyklostezek...).

17. Přivítali byste stavbu cyklostezek v Hranicích a okolí? Pokud ano, kterou trasu?

- ano
- ne

18. Chtěli byste v Hranicích něco zlepšit nebo změnit? Co konkrétně?