

Řešení úpadku u právnické osoby prostřednictvím insolvenčního řízení

Zuzana Stančíková

Bakalářská práce
2014



Univerzita Tomáše Bati ve Zlíně
Fakulta managementu a ekonomiky

Univerzita Tomáše Bati ve Zlíně
Fakulta managementu a ekonomiky
Ústav financí a účetnictví
akademický rok: 2013/2014

ZADÁNÍ BAKALÁŘSKÉ PRÁCE

(PROJEKTU, UMĚLECKÉHO DÍLA, UMĚLECKÉHO VÝKONU)

Jméno a příjmení: **Zuzana STANČÍKOVÁ**
Osobní číslo: **M10330**
Studijní program: **B6208 Ekonomika a management**
Studijní obor: **Management a ekonomika**
Forma studia: **prezenční**

Téma práce: **Řešení úpadku u právnické osoby prostřednictvím insolvenčního řízení**

Zásady pro vypracování:

Úvod

I. Teoretická část

- Proveďte literární rešerši dostupných pramenů a zpracujte teoretické a metodické poznatky týkající se insolvenčního řízení v České republice.

II. Praktická část

- Zhodnoťte současný stav řešení úpadku u společnosti XY.
- Analyzujte průběh konkurzního řízení ve zkoumané společnosti XY.
- Na základě provedené analýzy vyslovte závěrečná doporučení pro bezproblémový průběh konkurzního řízení.

Závěr

Rozsah bakalářské práce: cca 40 stran
Rozsah příloh:
Forma zpracování bakalářské práce: tištěná/elektronická

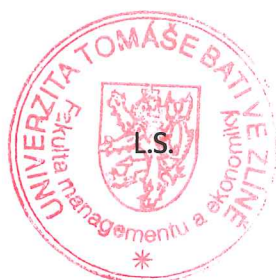
Seznam odborné literatury:

BAŘINOVÁ, Dagmar a Iveta VOŽŇÁKOVÁ. Pohledávky: právně, daňově, účetně. 2. vyd. Praha: Grada, 2007. ISBN 978-80-247-1816-3.
KISLINGEROVÁ, Eva, RICHTER, Tomáš, SMRČKA, Luboš, aj. Insolvenční praxe v České republice. Praha: C. H. Beck, 2013. ISBN 978-80-7400-497-1.
MARŠÍKOVÁ, Jolana. Insolvenční řízení z pohledu dlužníka a věřitele. 2. vyd. Praha: Linde Praha, 2011. ISBN 978-80-7201-862-8.
SCHÖNFELD, Jaroslav. Moderní pohled na oceňování pohledávek: problém aktiv zvláště v insolvenčním řízení. Praha: C. H. Beck, 2011. ISBN 978-80-7400-302-8.
WESTBROOK, Jay Lawrence et al. A Global View of Business Insolvency Systems. Boston: Martinus Nijhoff Publishers, 2010. ISBN 978-0-8213-8261-5.

Vedoucí bakalářské práce: **Ing. Eva Kuderová**
Ústav financí a účetnictví
Datum zadání bakalářské práce: **30. června 2014**
Termín odevzdání bakalářské práce: **12. srpna 2014**

Ve Zlíně dne 30. června 2014


prof. Dr. Ing. Drahomíra Pavelková
děkanka




Ing. Eliška Pastuszková, Ph.D.
ředitel ústavu

PROHLÁŠENÍ AUTORA BAKALÁŘSKÉ/DIPLOMOVÉ PRÁCE

Beru na vědomí, že:

- odevzdáním bakalářské/diplomové práce souhlasím se zveřejněním své práce podle zákona č. 111/1998 Sb. o vysokých školách a o změně a doplnění dalších zákonů (zákon o vysokých školách), ve znění pozdějších právních předpisů, bez ohledu na výsledek obhajoby¹;
- bakalářská/diplomová práce bude uložena v elektronické podobě v univerzitním informačním systému,
- na mou bakalářskou/diplomovou práci se plně vztahuje zákon č. 121/2000 Sb. o právu autorském, o právech souvisejících s právem autorským a o změně některých zákonů (autorský zákon) ve znění pozdějších právních předpisů, zejm. § 35 odst. 3²;
- podle § 60³ odst. 1 autorského zákona má UTB ve Zlíně právo na uzavření licenční smlouvy o užití školního díla v rozsahu § 12 odst. 4 autorského zákona;

¹ zákon č. 111/1998 Sb. o vysokých školách a o změně a doplnění dalších zákonů (zákon o vysokých školách), ve znění pozdějších právních předpisů, § 47b Zveřejňování závěrečných prací:

- (1) Vysoká škola nevydělečně zveřejňuje disertační, diplomové, bakalářské a rigorózní práce, u kterých proběhla obhajoba, včetně posudků oponentů a výsledku obhajoby prostřednictvím databáze kvalifikačních prací, kterou spravuje. Způsob zveřejnění stanoví vnitřní předpis vysoké školy.
- (2) Disertační, diplomové, bakalářské a rigorózní práce odevzdané uchazečem k obhajobě musí být též nejméně pět pracovních dnů před konáním obhajoby zveřejněny k nahlázení veřejnosti v místě určeném vnitřním předpisem vysoké školy nebo není-li tak určeno, v místě pracoviště vysoké školy, kde se má konat obhajoba práce. Každý si může ze zveřejněné práce pořizovat na své náklady výpisy, opisy nebo rozmnoženiny.
- (3) Platí, že odevzdáním práce autor souhlasí se zveřejněním své práce podle tohoto zákona, bez ohledu na výsledek obhajoby.

² zákon č. 121/2000 Sb. o právu autorském, o právech souvisejících s právem autorským a o změně některých zákonů (autorský zákon) ve znění pozdějších právních předpisů, § 35 odst. 3:

- (3) Do práva autorského také nezasahuje škola nebo školské či vzdělávací zařízení, užije-li nikoli za účelem přímého nebo nepřímého hospodářského nebo obchodního prospěchu k výuce nebo k vlastní potřebě dílo vytvořené žákem nebo studentem ke splnění školních nebo studijních povinností vyplývajících z jeho právního vztahu ke škole nebo školskému či vzdělávacímu zařízení (školní dílo).

³ zákon č. 121/2000 Sb. o právu autorském, o právech souvisejících s právem autorským a o změně některých zákonů (autorský zákon) ve znění pozdějších právních předpisů, § 60 Školní dílo:

- (1) Škola nebo školské či vzdělávací zařízení mají za obvyklých podmínek právo na uzavření licenční smlouvy o užití školního díla (§ 35 odst. 3). Odpírá-li autor takového díla udělit svolení bez vážného důvodu, mohou se tyto osoby domáhat nahrazení chybějícího projevu jeho vůle u soudu. Ustanovení § 35 odst. 3 zůstává nedotčeno.

- podle § 60⁴ odst. 2 a 3 mohou užit své dílo – bakalářskou/diplomovou práci - nebo poskytnout licenci k jejímu využití jen s předchozím písemným souhlasem Univerzity Tomáše Bati ve Zlíně, která je oprávněna v takovém případě ode mne požadovat přiměřený příspěvek na úhradu nákladů, které byly Univerzitou Tomáše Bati ve Zlíně na vytvoření díla vynaloženy (až do jejich skutečné výše);
- pokud bylo k vypracování bakalářské/diplomové práce využito softwaru poskytnutého Univerzitou Tomáše Bati ve Zlíně nebo jinými subjekty pouze ke studijním a výzkumným účelům (tj. k nekomerčnímu využití), nelze výsledky bakalářské/diplomové práce využít ke komerčním účelům.

Prohlašuji, že:

- jsem bakalářskou/diplomovou práci zpracoval/a samostatně a použité informační zdroje jsem citoval/a;
- odevzdaná verze bakalářské/diplomové práce a verze elektronická nahraná do IS/STAG jsou totožné.

Ve Zlíně 30.4.2014



⁴ zákon č. 121/2000 Sb. o právu autorském, o právech souvisejících s právem autorským a o změně některých zákonů (autorský zákon) ve znění pozdějších právních předpisů, § 60 Školní dílo:

- (2) Není-li sjednáno jinak, může autor školního díla své dílo užit či poskytnout jinému licenci, není-li to v rozporu s oprávněnými zájmy školy nebo školského či vzdělávacího zařízení.
- (3) Škola nebo školské či vzdělávací zařízení jsou oprávněny požadovat, aby jim autor školního díla z výdělku jim dosaženého v souvislosti s užitím díla či poskytnutím licence podle odstavce 2 přiměřeně přispěl na úhradu nákladů, které na vytvoření díla vynaložily, a to podle okolností až do jejich skutečné výše; přitom se přihlídí k výši výdělku dosaženého školou nebo školským či vzdělávacím zařízením z užití školního díla podle odstavce 1.

ABSTRAKT

Bakalářská práce na téma Řešení úpadku u právnické osoby prostřednictvím insolvenčního řízení je rozdělena na část teoretickou a praktickou. V první části jsou zahrnuty teoretické a metodické poznatky týkající se insolvenčního řízení v ČR a způsoby řešení úpadku u právnických osob. V praktické části je uveden postup při insolvenčním řízení konkrétní společnosti, která se ocitla v insolvenční situaci. Cílem této práce je popsat metodiku řešení úpadku při insolvenčním řízení.

Klíčová slova: insolvence, insolvenční řízení, reorganizace, konkurs, věřitel, dlužník

ABSTRACT

Bachelor thesis on Resolving Insolvency of a Legal Entity through Insolvency Proceedings is divided into two parts - theoretical and practical. The first part includes theoretical and methodological knowledge concerning the insolvency proceedings in the Czech Republic and methods of resolving insolvency of legal entities. The practical part includes a specific procedure for insolvency proceedings in company that found itself in bankruptcy. The aim of this paper is to describe the methodology of resolving insolvency in insolvency proceedings.

Keywords: Insolvency, Insolvency Proceedings, Reorganization, Bankruptcy, Creditor, Debtor

Touto cestou bych ráda poděkovala především vedoucí své bakalářské práce paní Ing. Evě Kuderové za poskytnutou pomoc, cenné rady a připomínky, které mi při zpracování této práce velice pomohly. Dále bych chtěla vyjádřit díky členům naší rodiny, kteří mi poskytli morální pomoc a zázemí nejen při zpracování této bakalářské práce, ale i po celou dobu mého vysokoškolského studia.

OBSAH

ÚVOD	10
I TEORETICKÁ ČÁST	11
1 INSOLVENČNÍ ŘÍZENÍ	12
1.1 VYMEZENÍ POJMŮ SOUVISEJÍCÍCH S INSOLVENČNÍM ŘÍZENÍM	12
1.1.1 Insolvenční řízení	12
1.1.2 Insolvenční soud.....	12
1.1.3 Insolvenční návrh	12
1.1.4 Lhůta pro podání přihlášky.....	13
1.1.5 Insolvenční rejstřík	13
1.1.6 Majetková podstata	14
1.1.7 Insolvenční správce	14
1.1.8 Rozvrhové usnesení	15
1.1.9 Konečná zpráva	15
2 ÚPADEK	17
2.1 VYMEZENÍ POJMU ÚPADEK	17
2.1.1 Znaky úpadku	17
2.1.2 Povinnost podat insolvenční návrh	18
2.1.2.1 Porušení povinnosti podat insolvenční návrh	18
2.2 ZPŮSOBY ŘEŠENÍ ÚPADKU U PRÁVNICKÝCH OSOB	19
3 KONKURS	20
3.1 NEUSPOKOJENÉ POHLEDÁVKY U PO	20
3.2 NEUSPOKOJENÉ POHLEDÁVKY U FO	20
3.3 MAJETKOVÁ PODSTATA.....	20
3.4 POSTAVENÍ DLUŽNÍKA V PRŮBĚHU KONKURSU	21
3.5 ZPENĚŽOVÁNÍ MAJETKOVÉ PODSTATY	22
3.6 USPOKOJENÍ POHLEDÁVEK	22
4 REORGANIZACE	24
4.1 PŘÍPUSTNOST REORGANIZACE	24
4.2 NÁVRH NA POVOLENÍ REORGANIZACE	24
4.3 ROZHODNUTÍ O NÁVRHU NA POVOLENÍ REORGANIZACE	25
4.3.1 Odmítnutí	25
4.3.2 Zamítnutí	25
4.3.3 Přijetí	25

4.4	ROZHODNUTÍ O POVOLENÍ REORGANIZACE.....	26
4.5	REORGANIZAČNÍ PLÁN	26
4.6	SKONČENÍ REORGANIZACE	28
4.7	DAŇOVÉ DOPADY REORGANIZACE.....	29
II	PRAKTICKÁ ČÁST	31
5	KDY ZAHÁJIT INSOLVENČNÍ ŘÍZENÍ.....	33
6	AM INTERIÉR, A.S.	34
6.1	PŘEDMĚT PODNIKÁNÍ	34
6.1.1	Struktura firmy	35
6.2	ZAHÁJENÍ INSOLVENČNÍHO ŘÍZENÍ.....	35
6.3	MORATORIUM	36
6.4	PŘEDBĚŽNÁ OPATŘENÍ	37
6.5	ROZHODNUTÍ O ÚPADKU.....	38
6.5.1	Negativní rozhodnutí o insolvenčním návrhu	38
6.5.1.1	Zastavení řízení.....	38
6.5.1.2	Odmítnutí insolvenčního návrhu	38
6.5.1.3	Zamítnutí insolvenčního návrhu	38
6.5.2	Rozhodnutí o úpadku a zahájení insolvenčního řízení.....	39
6.5.3	Určení insolvenčního správce	39
6.5.4	Činnost insolvenčního správce.....	41
6.5.5	Přihlášení pohledávek	41
6.5.6	Zpeněžení majetkové podstaty	44
6.5.7	Uspokojení přihlášených pohledávek.....	44
6.5.8	Konečná zpráva a rozvrh.....	45
7	KONKRÉTNÍ ČÍSLA	46
8	PREVENCE INSOLVENCE.....	49
	ZÁVĚR	52
	SEZNAM POUŽITÉ LITERATURY	53
	SEZNAM OBRÁZKŮ	55
	SEZNAM TABULEK.....	56

ÚVOD

Tématem mé bakalářské práce je insolvenční řízení se zaměřením na právnické osoby. Toto téma mne velice zaujalo, jelikož se jedná o problematiku, se kterou se v dnešní době setkáváme ve stále více firmách. Jsem tedy přesvědčena o tom, že zpracování tohoto tématu bude pro mě velice přínosné a informace, které jeho zpracování nabudu, zajisté využiji i v budoucnu v praxi.

Cílem této práce je tedy shrnutí teoretických a metodických poznatků týkajících se výše zmíněné problematiky a samozřejmě i praktická ukázka řešení úpadku v průběhu insolvenčního řízení.

Teoretická část mé práce bude zaměřena na podrobné vysvětlení pojmů týkajících se insolvence, insolvenčního řízení a především tedy konkursu a reorganizace, na které bych se chtěla nejvíce zaměřit. Pokusím se obsáhnout veškerou problematiku týkající se mnou vybraného tématu a to od insolvence až po různé varianty jejího řešení.

V praktické části si z obchodního rejstříku zvolím firmu, která se ocitla v insolventi. Zvolím si firmu, která je teprve na začátku celého procesu a to proto, abych mohla názorně ukázat, jakým směrem se může pro tuto firmu vyvíjet několik následujících měsíců. Pokusím se fiktivně zachytit, jakým způsobem se firma může s insolventí vypořádat a jakými fázemi si bude procházet.

Na konci své praktické části jsem se rozhodla ještě zařadit kapitolu týkající se prevence insolvence jenom jako ukázkou toho, jaká opatření by mohly nebo měly firmy přijímat, aby insolventi co nejefektivněji předcházely.

I. TEORETICKÁ ČÁST

1 INSOLVENČNÍ ŘÍZENÍ

„Jediným cílem insolvenčního práva ve vztahu k obchodním společnostem má být snižovat náklady na kapitál, čehož právo nejlépe dosáhne tím, že bude maximalizovat uspokojení věřitelů v insolvenčním řízení.“ (Schwartz, 1991, s. 335)

1.1 Vymezení pojmů souvisejících s insolvenčním řízením

1.1.1 Insolvenční řízení

Insolvenční řízení je soudní řízení, jehož předmětem je úpadek nebo hrozící úpadek dlužníka a způsob jeho řešení. Insolvenční zákon umožňuje řešení úpadku nastalého, ale i úpadku hrozícího, a zná i více způsobů, jak vypořádat majetkové vztahy k osobám dotčeným dlužníkovým úpadkem. Zákonodárce předpokládá, že insolvenční řízení bude vedeno tak, aby žádný z účastníků nebyl nespravedlivě poškozen nebo neoprávněně zvýhodněn a aby se dosáhlo rychlého, hospodárného a co nejvyššího uspokojení věřitelů. Účastníky tohoto řízení jsou dlužník a věřitelé, kteří uplatňují své právo proti dlužníkovi, zpravidla jimi tedy jsou přihlášení věřitelé. (Adamík, 2007, 34)

1.1.2 Insolvenční soud

Insolvenčním soudem je soud, u kterého probíhá insolvenční řízení. Vždy se v prvním stupni jedná o krajský soud. Je-li dlužníky fyzická osoba – nepodnikatel, je místně příslušným krajský soud, jehož obvodu má dlužník bydliště nebo v jehož obvodu dlužník bydlí s úmyslem zdržovat se tam trvale. Je-li dlužníkem fyzická osoba – podnikatel, je místě příslušným krajský soud, v jehož obvodu má dlužník místo podnikání, nemá-li místo podnikání, je rozhodné místo dlužníkovy bydliště. V případě dlužníka – **právnícké osoby** je pro určení místní příslušnosti soudu rozhodující sídlo právnické osoby. (Maršíková, 2011, s. 15)

1.1.3 Insolvenční návrh

Insolvenční návrh je návrhem na zahájení insolvenčního řízení. K jeho podání je oprávněn jak dlužník, tak kterýkoliv z věřitelů dlužníka. Insolvenční návrh je nanejvýš vhodné adresovat místně příslušnému insolvenčnímu soudu (vizte výše). Je nezbytné, aby navrhovatel

opatřil insolvenční návrh úředně ověřeným podpisem; je-li insolvenční návrh podáván v elektronické podobě, pak zaručeným podpisem. (Maršíková, 2011, s. 14)

Podáním insolvenčního návrhu vznikají důležité právně-ekonomické účiny a to až do doby, než soudce rozhodne o skutečnosti, zda dlužník je nebo není skutečně v insolvenci (úpadku). (Schönfeld, 2011, s. 121)

1.1.4 Lhůta pro podání přihlášky

Propadná lhůta k podání přihlášky pohledávky do insolvenčního řízení je uvedena v rozhodnutí o úpadku (lhůta 30 dnů až 2 měsíců od rozhodnutí o úpadku). Jedná se o lhůtu prodloužení, tedy postačí, je-li poslední den lhůty přihláška podána věřitelem doporučeně na poštu k doručení insolvenčnímu soudu. V insolvenčním řízení není prominutí zmeškání lhůty přípustné. Tato propadlá lhůta se nevztahuje na uplatnění pohledávek za majetkovou podstatou, ty lze uplatňovat u insolvenčního správce po celou dobu trvání insolvenčního řízení. (Maršíková, 2011, s. 16)

1.1.5 Insolvenční rejstřík¹

Insolvenční rejstříky jsou velmi důležitým zdrojem informací právní povahy, které pomáhají občanům, právníkům, státním orgánům, společnostem a dalším zúčastněným stranám při provádění každodenních úkolů. Usnadňují bankám, věřitelům, obchodním partnerům a spotřebitelům přístup k úředním a důvěryhodným informacím týkajícím se insolvence. (European e-Justice, 2014)

1

Insolvency registers are a very important source of information of a legal nature for facilitating daily tasks of citizens, legal professionals, state authorities, companies and other interested parties. They facilitate access to official and trusted insolvency-related information to banks, creditors, business partners and consumers. (European e-Justice, 2014)

1.1.6 Majetková podstata

Majetkovou podstatu tvoří majetek, který dlužník vlastnil v době zahájení insolvenčního řízení (bylo-li insolvenční řízení zahájeno k návrhu dlužníka), nebo v době vydání rozhodnutí o úpadku dlužníka (bylo-li řízení zahájeno k návrhu některého z věřitelů dlužníka). Do majetkové podstaty patří i dlužníkovy spoluvlastnické podíly na majetku a majetek, který tvoří společné jmění manželů (v případě prohlášení konkurzu pak dochází k zániku společného jmění manželů a k jeho vypořádání). Je-li dlužník zaměstnán v pracovním poměru, patří do majetkové podstaty i zabavitelná část mzdy. Do majetkové podstaty nepatří majetek, který nelze postihnout výkonem rozhodnutí nebo exekucí (např. běžné oděvní součásti, obvyklé vybavení domácnosti, snubní prsten, hotové peníze do 1000 Kč apod.) Do majetkové podstaty může patřit i majetek ve vlastnictví třetích osob. Půjde ovšem pouze o případy, kdy tento majetek původně vlastnil dlužník a převedl jej na třetí osobu úkonem, který byl v průběhu insolvenčního řízení prohlášen soudním rozhodnutím za neúčinný. (Maršíková, 2011, s. 16)

1.1.7 Insolvenční správce

Insolvenční správce je fyzická nebo právnická osoba (nejčastěji veřejná obchodní společnost) oprávněná k výkonu funkce na základě povolení vydaného Ministerstvem spravedlnosti ČR. Osoba insolvenčního správce je pro každé insolvenční řízení určena v rozhodnutí o úpadku. Tuto osobu vybere ze seznamu insolvenčních správců předseda insolvenčního soudu; v průběhu insolvenčního řízení jsou věřitelé oprávněni na první schůzi věřitelů konané po přezkumném jednání hlasováním takto ustanoveného insolvenčního správce odvolat a usnést se na ustanovení insolvenčního správce nového. V průběhu insolvenčního řízení plní insolvenční správce povinnosti uložené mu insolvenčním zákonem, zvláštními předpisy nebo rozhodnutím insolvenčního soudu. Při výkonu své funkce odpovídá dlužníkovi, věřitelům dlužníka a případně dalším osobám za škodu, která těmto osobám v důsledku porušení povinností ze strany insolvenčního správce vznikne. V průběhu insolvenčního řízení vykonává nad činností insolvenčního správce dohled insolvenční soud, konkrétně insolvenční soudce určený rozvrhem práce insolvenčního soudu. (Maršíková, 2011, s. 15)

Seznam insolvenčních správců je součástí insolvenčního rejstříku, kde lze zjistit kontaktní adresu na jednotlivé insolvenční správce. (Maršíková, 2011, s. 22)

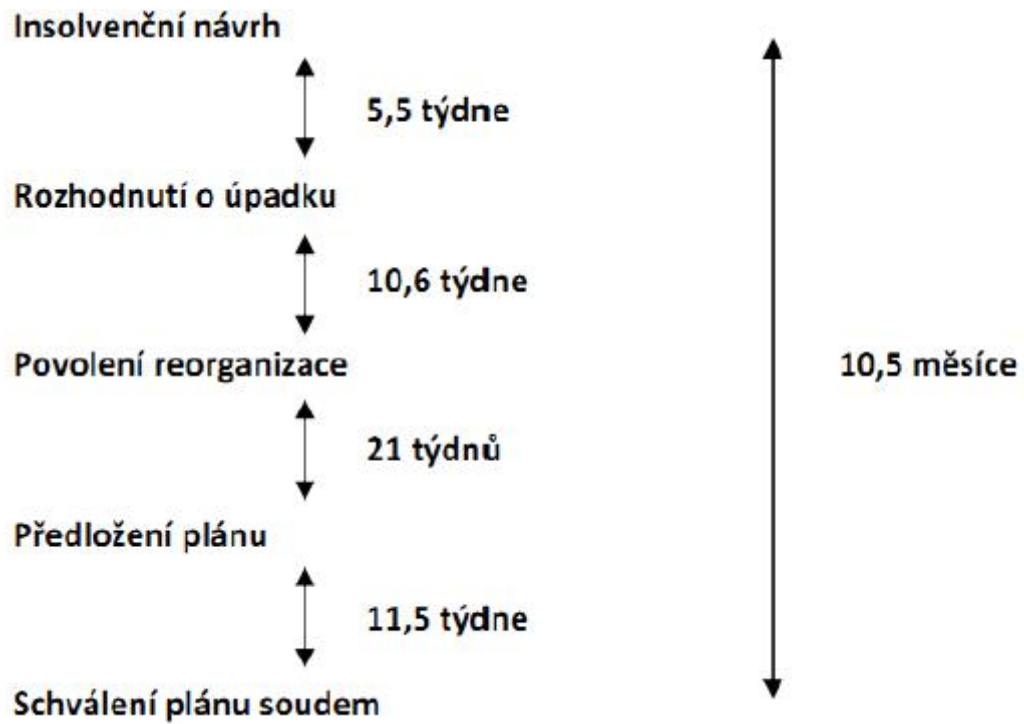
V případech, kdy insolvenční správce nemůže z důležitých důvodů po určitou delší dobu funkci insolvenčního správce vykonávat, ustanoví insolvenční soud jeho zástupce. Při výkonu své funkce má zástupce insolvenčního správce shodné pravomoci a odpovědnost jako zastupovaný insolvenční správce. (Maršíková, 2011, s. 25)

1.1.8 Rozvrhové usnesení

Rozvrhové usnesení je rozhodnutím insolvenčního soudu vydávaným v závěrečné fázi konkursního řízení. Tímto rozhodnutím se rozvrhne výtěžek dosažený zpeněžením majetkové podstaty mezi přihlášené věřitele, přičemž se stanoví výše částek určená k výplatě jednotlivým konkursním věřitelům. Na základě pravomocného rozvrhového usnesení provede insolvenční správce výplatu věřitelům; splnění rozvrhového usnesení je důvodem pro ukončení insolvenčního řízení (zrušení konkurzu). (Maršíková, 2011, s. 22)

1.1.9 Konečná zpráva

Konečnou zprávu předkládá insolvenčnímu soudu insolvenční správce v závěrečné fázi konkursního řízení. Konečná zpráva musí podávat celkovou charakteristiku průběhu konkursního řízení a činnosti insolvenčního správce. Zejména obsahuje přehled výdajů vynaložených v souvislosti se správou majetkové podstaty a přehled zpeněžení a zpeněžením dosažený výtěžek. Vyústit musí ve vyčíslení částky určené k rozdělení mezi věřitele. (Maršíková, 2011, s. 15-16)



Obrázek 1 Předpokládaný časový průběh insolvenčního řízení (Kislingerová, 2010)

2 ÚPADEK

Úpadek dlužníka je definovaný mnohostí věřitelů – dlužník musí mít alespoň dva věřitele. Úpadek může existovat ve dvou formách, a to ve formě **platební neschopnosti** nebo v případě dlužníka, kterým je právnická osoba, ve formě předlužení. (Maršíková, 2011, s. 23)

2.1 Vymezení pojmu úpadek

Podle §3 insolvenčního zákona je dlužník v úpadku ve formě platební neschopnosti, má-li peněžité závazky po splatnosti po dobu delší než 30 dnů a tyto závazky není schopen splnit.

Dlužník, kterým je právnická osoba nebo fyzická osoba – podnikatel, je v úpadku ve formě předlužení tehdy, má-li více věřitelů a souhrn jeho závazků převyšuje hodnotu jeho majetku. Při stanovení hodnoty dlužníkovy majetku je možno přihlídnout k dalšímu provozování podniku, lze-li důvodně předpokládat, že dlužník bude moci v provozu podniku pokračovat. (Maršíková, 2011, s. 21)

2.1.1 Znaky úpadku

Prvním pojmovým znakem úpadku je mnohost věřitelů. Insolvenční zákon předpokládá, že dlužník má více věřitelů, tedy alespoň dva. Přitom není rozhodující výše závazků dlužníka vůči těmto věřitelům. Není ani zapotřebí, aby výše závazku dlužníka vůči věřiteli byla na jisto postavena (přesně vyčíslena), postačí, že je nepochybné, že závazek dlužníka vůči věřiteli v nějaké výši existuje. Pohledávky věřitelů nemusí být vykonatelné (tedy např. přiznané pravomocným rozhodnutím soudu nebo správního orgánu). (Maršíková, 2011, s. 36)

Dlužník obecně může být v úpadku podle §3 insolvenčního zákona v důsledku předlužení u PO a platební neschopnosti u FO. Mnohost věřitelů je základním znakem obou forem úpadku. Pro rozhodnutí o úpadku není nezbytné, aby byly zjištěny obě formy současně. (Maršíková, 2011, s. 36)

O úpadek předlužením jde u podnikatele tehdy, převyšuje-li souhrn závazků hodnotu majetku dlužníka. Při stanovení hodnoty dlužníkovy majetku se přihlíží také k další správě

jeho majetku, případně k dalšímu provozování jeho podniku, lze-li se zřetelem ke všem okolnostem důvodně předpokládat, že dlužník bude moci ve správě majetku nebo provozu podniku pokračovat. (Maršíková, 2011, s. 37)

2.1.2 Povinnost podat insolvenční návrh

Dlužník FO není povinen podat návrh na zahájení insolvenčního řízení, zjistí-li svůj úpadek, tedy dostane-li se do situace, kdy má vůči svým věřitelům závazky po splatnosti po dobu delší než 30 dnů a tyto závazky není schopen splnit. Ve většině případů bude dlužník podávat insolvenční návrh (často spojený s návrhem na povolení oddlužení) pod tlakem exekucí a soudních výkonů rozhodnutí prováděných na jeho majetek s cílem najít před tímto vymáháním pohledávek ochranu.

Dlužník, který je podnikatelem, je podle §98 insolvenčního zákona povinen podat insolvenční návrh bez zbytečného odkladu poté, co se dozvěděl nebo při náležité pečlivosti se měl dozvědět o svém úpadku. Novela insolvenčního zákona zákonem č. 217/2009 zmírnila na dobu do 31. 12. 2011 tuto povinnosti pouze na případ, kdy je dlužník – podnikatel v úpadku ve formě platební neschopnosti. Pouze dlužník – právnická osoba v likvidaci má i nadále tuto povinnosti v případě obou forem úpadku. (Maršíková, 2011, s. 38)

Povinnost podat insolvenční návrh má v případě právnické osoby její statutární orgán, a je-li statutární orgán kolektivní, pak všichni jeho členové, kteří jsou oprávněni jednat za dlužníka samostatně. Jde-li o dlužníka v likvidaci, má tuto povinnost likvidátor dlužníka. (Maršíková, 2011, s. 38)

Pokud výše uvedené osoby insolvenční návrh podají, ale návrh byl pro vady odmítnut nebo řízení o něm bylo zastaveno, **nebyla** povinnost podat insolvenční návrh splněna. (Maršíková, 2011, s. 38)

2.1.2.1 Porušení povinnosti podat insolvenční návrh

Osoba, která byla jménem dlužníka povinna podat insolvenční návrh a tuto povinnost řádně a včas nesplnila, odpovídá věřitelům dlužníka za škodu nebo jinou újmu, která těmto věřitelům tak vznikne. (Maršíková, 2011, s. 38)

Škoda je podle insolvenčního zákona definována jako rozdíl mezi pohledávkou, kterou věřitel do insolvenčního řízení přihlásil a která byla při přezkumném jednání zjištěna,

a částkou, kterou věřitel v průběhu insolvenčního řízení na plnění této pohledávky obdrží. (Maršíková, 2011, s. 38)

Věřitelé, kterým je již v průběhu insolvenčního řízení zřejmé, že jejich zjištěná pohledávka nebude v průběhu insolvenčního řízení zcela uspokojena, a kteří jsou přesvědčeni o tom, že osoby oprávněné jednat jménem dlužníka porušily svou povinnost podat návrh na zahájení insolvenčního řízení, se mohou domáhat vůči těmto osobám u obecného soudu náhrady takto vzniklé škody. Žalobu mohou věřitelé podat až po skončení insolvenčního řízení, tedy v okamžiku, kdy jim bude známa skutečná výše škody. Ještě předtím jsou věřitelé oprávněni požádat insolvenční soud, aby těmto osobám uložil složit do soudní úschovy přiměřenou peněžitou částku, která tuto škodu (bude-li právo na náhradu škody následně soudem věřiteli přiznáno) pokryje. (Maršíková, 2011, s. 38-39)

2.2 Způsoby řešení úpadku u právnických osob

V případě dlužníka – podnikatele připadá v úvahu řešení úpadkové situace **reorganizací** nebo **konkursem**. (Maršíková, 2011, s. 39)

3 KONKURS

Konkurs je způsob řešení úpadku spočívající v tom, že na základě rozhodnutí o prohlášení konkursu jsou zjištěné pohledávky věřitelů zásadně poměrně uspokojeny z výnosu zpeněžení majetkové podstaty s tím, že neuspokojené pohledávky nebo jejich části nezanikají. (Justice, 2014)

3.1 Neuspokojené pohledávky u PO

Zrušením konkursu po splnění rozvrhového usnesení nebo zrušením konkursu pro nedostatek majetku se obchodní společnost ruší, a pokud dlužník nemá žádný majetek, nevyžaduje se likvidace takto zrušené obchodní společnosti. (Maršíková, 2011, s. 111)

Zánikem dlužníka tak zanikají i neuspokojené pohledávky nebo neuspokojené části pohledávek věřitelů. To neplatí, může-li se věřitel domáhat uspokojení této pohledávky po třetích osobách ze zajištění po **spoludlužnících, ručitelích** či **zástavních dlužnících**. (Maršíková, 2011, s. 111)

3.2 Neuspokojené pohledávky u FO

Po skončení konkursního řízení vedeného na majetek dlužníka – fyzické osobou neuspokojené pohledávky nebo jejich části nezanikají. Pokud dlužník při přezkumném jednání pohledávku přihlášeného věřitele výslovně nepopřel, je takový věřitel oprávněn na základě seznamu zjištěných pohledávek podat po skončení konkursního řízení proti dlužníkovi návrh na výkon rozhodnutí. Právo podat návrh na výkon rozhodnutí se promlčí až za 10 let po pravomocném zrušení konkursu. Tedy konkurs úpadkovou situaci dlužníka, který neměl dostatek majetku k uspokojení věřitelů, uspokojivě neřeší. (Maršíková, 2011, s. 111)

3.3 Majetková podstata

Do majetkové podstaty patří majetek dlužníka, jeho spoluvlastnické podíly na majetku a majetek, který má dlužník ve společném jmění s manželem. Za podmínek daných insolvenčním zákonem patří do majetkové podstaty i věci ve vlastnictví třetích osob (jedná se o majetek, kterého se dlužník zbavil neúčinnými právními úkony). (Maršíková, 2011, s. 114)

Majetkovou podstatu tvoří zejména:

- a) peněžní prostředky,
- b) věci movité a nemovité,
- c) podnik,
- d) soubor věcí a věci hromadné,
- e) vkladní knížky, vkladní listy a jiné formy vkladů,
- f) akci, směnky, šeky nebo jiné cenné papíry anebo jiné listiny, jejichž předložení je nutné k uplatnění práva,
- g) obchodní podíl,
- h) dlužníkovy peněžité i nepeněžité pohledávky včetně pohledávek podmíněných a pohledávek, které dosud nejsou splatné,
- i) dlužníková mzda nebo plat, jeho pracovní odměna jako člena družstva a příjmy, které dlužníkovi nahrazují odměnu za práci, zejména důchod, nemocenské, peněžitá pomoc v mateřství, stipendia, náhrady ucházejícího výdělků, náhrady poskytované za výkon společenských funkcí, podpora v nezaměstnanosti a podpora při rekvalifikaci, resp. zabavitelná část těchto příjmů,
- j) další práva a jiné majetkové hodnoty, mají-li penězi ohodnotitelnou hodnotu.

Majetkovou podstatu tvoří dále i příslušenství, přírůstky, plody a užitky majetku uvedeného výše. (Justice, 2014)

3.4 Postavení dlužníka v průběhu konkursu

Prohlášením konkursu přechází podle § 246 insolvenčního **zákona na insolvenčního správce** oprávnění nakládat s majetkovou podstatou. Insolvenční správce tak vykonává zejména akcionářská práva spojená s akciemi zahrnutými do majetkové podstaty, rozhoduje o obchodním tajemství, vystupuje vůči dlužníkovým zaměstnancům jako zaměstnavatel, zajišťuje provoz dlužníkovy podniku, vedení účetnictví a plnění daňových povinností. (Maršíková, 2011, s. 112)

Pokud dlužník nakládá po prohlášení konkursu s majetkovou podstatou, jsou jeho úkony vůči věřitelům neúčinné. Účinky prohlášeného konkursu nastávají **okamžikem zveřejnění usnesení o prohlášení konkursu v insolvenčním rejstříku.**

Dlužník je povinen umožnit insolvenčnímu správci, aby mohl reálně začít vykonávat dispoziční oprávnění k majetkové podstatě. V této souvislosti je povinen předat insolvenčnímu správci potřebné podklady a poskytnout mu potřebná vysvětlení. Je rovněž povinen poskytnout insolvenčnímu správci jím vyžádanou součinnost při zjišťování rozsahu majetkové podstaty. (Maršíková, 2011, s. 112-113)

3.5 Zpeněžování majetkové podstaty

Insolvenční správce může začít zpeněžovat majetkovou podstatu až po právní moci usnesení o prohlášení konkursu a po první schůzi, která se po prohlášení konkursu konala. Tato schůze je totiž oprávněna ke způsobu zpeněžení přijmout usnesení, jež jsou závazným doporučením pro insolvenčního správce. (Maršíková, 2011, s. 117)

Majetek lze zpeněžit přímým prodejem (z volné ruky), veřejnou dražbou nebo za pomoci exekučního soudu. Majetek lze zpeněžovat po částech nebo jej prodat jedinou smlouvou. Při zpeněžení dlužníkovy podniku jedinou smlouvou přecházejí na nabyvatele podniku a práva a povinnosti vyplývající z pracovněprávních vztahů k zaměstnancům dlužníkovy podniku a výjimkou pracovněprávních pohledávek těchto zaměstnanců vzniklých do účinnosti smlouvy. (Maršíková, 2011, s. 117)

O způsobu zpeněžení může rozhodnout schůze věřitelů. Nepřijme-li takové doporučení, je volba způsobu prodeje na insolvenčním správci. (Maršíková, 2011, s. 117-118)

Dlužník, osoby mu blízké a osoby, které s ním tvoří koncern, nesmí nabývat majetek náležející do majetkové podstaty, a to ani v případě, že k jeho zpeněžení došlo dražbou; tento majetek nesmí být na ně převeden ani ve lhůtě 3 let od skončení konkursu. Právní úkony uskutečněné v rozporu s tímto ustanovením jsou neplatné. (Maršíková, 2011, s. 118-119)

3.6 Uspokojení pohledávek

Z výtěžku získaného zpeněžením odečte insolvenční správce podle § 298 insolvenčního zákona skutečně vynaložené náklady spojené se zpeněžením (maximálně však v rozsahu 5 % z výtěžku) a skutečně vynaložené náklady na správu tohoto majetku. Z výtěžku po odečtení těchto nákladů na správu a prodej si pak insolvenční správce vypočte odměnu ve výši 2 % a zbývající částka je určena prioritně k uspokojení zajištěných věřitelů. Míra

uspokojení pohledávky zajištěného věřitele je tedy pak závislá na hodnotě předmětu zajištění. (Maršíková, 2011, s. 122)

Pro plnění rozvrhového usnesení má insolvenční správce lhůtu **2 měsíců** od nabytí jeho právní moci.

Způsob splnění rozvrhového usnesení je předepsán v § 307 insolvenčního zákona. Základním pravidlem pro plnění rozvrhu je, že částky připadající na jednotlivé věřitele jim insolvenční správce proplatí na jejich náklad. Tedy věřitel zašle bankovním převodem nebo poštovní poukázkou částku připadající na věřitele sníženou o bankovní nebo poštovní poplatky. Není vyloučeno, aby insolvenční správce rozhodl, že bude věřitelům rozvrh plnit ve svém sídle. Pokud se tak rozhodne, byť se tento způsob nejeví praktickým ani pro insolvenčního správce ani pro věřitele, musí tento způsob výplaty věřitelům písemně oznámit. (Maršíková, 2011, s. 123)

Částky, které nepřesahují 500 Kč, je insolvenční správce na místo výše uvedených způsobů oprávněn složit do soudní úschovy u obecného soudu. Místně příslušným bude obecný soud podle sídla insolvenčního správce. (Maršíková, 2011, s. 123)

Nepodaří-li se insolvenčnímu správci ve lhůtě 30 dnů rozvrh splnit, je oprávněn i částky přesahující 500 Kč po uplynutí této lhůty složit do úschovy u obecného soudu. (Maršíková, 2011, s. 123)

Další možností je, že se dlužníkovi ponechá stávající majetek k dispozici a dlužník se zaváže ve splátkovém kalendáři splácet svým věřitelům pravidelně měsíčně po dobu 5 let ze svých příjmů částku přesahující zabavitelnou část jeho mzdy, případně jinou (nižší) částku stanovenou insolvenčním soudem. (Maršíková, 2011, s. 128)

Poté, co je oddlužení jednou či duhou formou splněno, rozhodne insolvenční soud k návrhu dlužníka o dlužníkově osvobození od dluhů. (Maršíková, 2011, s. 128)

4 REORGANIZACE

Reorganizace je způsobem řešení dlužníkového úpadku, při kterém dlužník může i nadále vyvíjet podnikatelskou činnost, avšak pouze v mezích tzv. reorganizačního plánu, který sleduje především ozdravení provozu dlužníkového podniku a uspořádání vzájemných vztahů mezi dlužníkem a jeho věřiteli.

Reorganizace připadá v úvahu jen u podnikatelů, kteří:

- nejsou v likvidaci,
- nejsou obchodníky s cennými papíry nebo osobami oprávněnými k obchodování na komoditní burze podle zvláštního právního předpisu (Justice, 2014)

4.1 Přípustnost reorganizace

Celkový **obrat** dlužníka dle zákona o účetnictví za poslední účetní období předcházející insolvenčního návrhu musí dosáhnout alespoň částky **100.000.000,- Kč** nebo musí dlužník zaměstnávat v pracovním poměru nejméně **100 zaměstnanců** pro přípustnost reorganizace. Výše uvedené se nepoužije, předloží-li dlužník insolvenčnímu soudu reorganizační plán přijatý alespoň polovinou všech zajištěných věřitelů a alespoň polovinou všech nezajištěných věřitelů, a to počítanou dle výše jejich pohledávek. Takto přijatý reorganizační plán předkládá dlužník společně s insolvenčním návrhem nebo nejpozději do 15 dnů po rozhodnutí o úpadku. (Finance, 2013)

4.2 Návrh na povolení reorganizace

Oprávněným k podání návrhu na povolení reorganizace je dlužník nebo přihlášený věřitel. Návrh na povolení reorganizace podaný dlužníkem musí vedle obecných náležitostí obsahovat:

- dlužníkovi známé údaje o kapitálové struktuře a majetku osob, které dlužníka ovládají nebo které tvoří s dlužníkem koncern,
- údaj o způsobu navrhované reorganizace. (Justice, 2014)

4.3 Rozhodnutí o návrhu na povolení reorganizace

4.3.1 Odmítnutí

Pokud byl návrh na povolení reorganizace podán opožděně, insolvenční soud ho odmítne. Proti takovému rozhodnutí soudu se může odvolat jen osoba, která opožděný návrh podala. Insolvenční soud také návrh na povolení reorganizace odmítne, pokud nedošlo navzdory k výzvě soudu k řádnému doplnění návrhu a pro tento nedostatek nelze v řízení pokračovat. Soud také návrh odmítne, pokud k němu nejsou přes výzvu insolvenčního soudu připojeny zákonem požadované přílohy nebo tyto přílohy neobsahují zákonem stanovené náležitosti. (Insolvenční zákon, 2006)

4.3.2 Zamítnutí

Insolvenční soud zamítne návrh na povolení reorganizace, pokud je možné důvodně předpokládat, že je jím sledován nepoctivý záměr, nebo ho znovu podala osoba, o jejímž návrhu na povolení reorganizace bylo již dříve rozhodnuto, anebo který byl podán věřitelem, jestliže návrh neschválila schůze věřitelů. (Insolvenční zákon, 2006)

Insolvenční zákon napovídá, jaké situace mohou naznačovat nepoctivý záměr. Jedná se zejména o situaci, kdy ohledně dlužníka, jeho zákonného zástupce, statutárního orgánu nebo člena kolektivního statutárního orgánu v posledních pěti letech probíhalo insolvenční řízení nebo řízení řešící úpadek, a to v závislosti na výsledku takového řízení, nebo podle výpisu z rejstříku trestů v posledních pěti letech před zahájením insolvenčního řízení proběhlo trestní řízení, které skončilo pravomocným odsouzením pro trestný čin majetkové nebo hospodářské povahy. (Insolvenční zákon, 2006)

4.3.3 Přijetí

Pokud nedošlo ke zpětvzetí, odmítnutí nebo zamítnutí návrhu na povolení reorganizace, povolí insolvenční soud reorganizaci. Rozhodnutí o povolení reorganizace se doručuje dlužníku, navrhovateli, insolvenčnímu správci a věřitelskému výboru. Odvolání proti němu není přípustné. (Insolvenční zákon, 2006)

4.4 Rozhodnutí o povolení reorganizace

Rozhodnutí o povolení reorganizace obsahuje

- výrok o povolení reorganizace,
- informaci o tom, kdo je insolvenčním správcem,
- výzvu, aby dlužník ve lhůtě 120 dnů předložil reorganizační plán nebo aby bez zbytečného odkladu insolvenčnímu soudu sdělil, že jej předložit nehodlá,
- informaci o tom, za jakých podmínek mohou předložit reorganizační plán další osoby,
- výrok o jiných opatřeních týkajících se majetkové podstaty a nezbytných k zajištění účelu reorganizace.

Dlužník v průběhu reorganizace je dlužníkem s dispozičními oprávněními. Právní mocí rozhodnutí o povolení reorganizace se ruší omezení dispozičních oprávnění dlužníka, ke kterým došlo ze zákona nebo rozhodnutím insolvenčního soudu v dosavadním průběhu insolvenčního řízení. Ke dni předcházejícímu dni, kterým nastanou účinky povolení reorganizace, sestaví dlužník mezitímní účetní uzávěrku. Rozhodnutím o povolení reorganizace se pozastavuje výkon funkce valné hromady nebo členské schůze dlužníka a místo valné hromady nebo členské schůze dlužníka rozhoduje v její působnosti insolvenční správce. V řízení o reorganizaci se dlužníci dělí do několika skupin, a to tak, aby v každé skupině byli věřitelé se zásadně shodným právním postavením a se zásadně shodnými hospodářskými zájmy. Rozdělení věřitelů do jednotlivých skupin obsahuje reorganizační plán. (Justice, 2014)

4.5 Reorganizační plán

Reorganizační plán vymezuje právní postavení dotčených osob v důsledku povolené reorganizace. Od účinnosti reorganizačního plánu se zejména obnovuje výkon funkce valné hromady nebo členské schůze družstva, zanikají práva všech věřitelů vůči dlužníkovi a též zanikají ze zákona práva třetích osob k majetku, který náleží do majetkové podstaty. Účinnost reorganizačního plánu se nedotýká práv věřitelů vůči spoludlužníkům a ručitelům dlužníka. Po účinnosti reorganizačního plánu lze proti dlužníkovi nařídit a provést výkon rozhodnutí nebo exekuci k vymožení pohledávek. (Justice, 2014)

Reorganizační plán povinně obsahuje

- rozdělení věřitelů do skupin, s určením, jak bude nakládáno s pohledávkami věřitelů v jednotlivých skupinách,
- určení způsobu reorganizace,
- určení opatření k plnění reorganizačního plánu, zejména z hlediska nakládání s majetkovou podstatou, a s určením osob, které s ní mohou nakládat, včetně rozsahu jejich práv k nakládání s ní,
- údaj o tom, zda bude pokračovat provoz dlužníkovy podniku nebo jeho části a za jakých podmínek,
- uvedení osob, které se budou podílet na financování reorganizačního plánu nebo převezmou některé dlužníkovy závazky anebo zajistí jejich splnění, včetně určení rozsahu, v němž jsou ochotny tak učinit,
- údaj o tom, zda a jak reorganizační plán ovlivní zaměstnanost v dlužníkově podniku, a o opatřeních, která mají být v tomto směru uskutečněna,
- údaj o tom, zda a jaké závazky vůči věřitelům bude mít dlužník po skončení reorganizace.
- Způsob provedení reorganizace není závazně stanoven, nicméně lze ji provést zejména prostřednictvím těchto opatření:
- restrukturalizací pohledávek věřitelů, spočívající v prominutí části dluhů dlužníka včetně jejich příslušenství nebo v odkladu jejich splatnosti,
- prodejem celé majetkové podstaty nebo její části anebo prodejem dlužníkovy podniku,
- vydáním části dlužníkových aktiv věřitelům nebo převodem těchto aktiv na nově založenou právnickou osobu, ve které mají věřitelé majetkovou účast,
- fúzí dlužníka – právnické osoby s jinou osobou nebo převodem jeho jmění na společníka se zachováním nebo změnou práv třetích osob, připouštějí-li to právní předpisy o hospodářské soutěži,

- vydáním akcií nebo jiných cenných papírů dlužníkem nebo novou právnickou osobou,
- zajištěním financování provozu dlužníkovy podniku nebo jeho části,
- změnou zakladatelského dokumentu nebo stanov anebo jiných dokumentů upravujících vnitřní poměry dlužníka.

V reorganizačním plánu může být uplatněno i několik způsobů reorganizace současně, pokud to jejich povaha připouští. (Justice, 2014)

4.6 Skončení reorganizace

Splnění reorganizačního plánu nebo jeho podstatných částí vezme insolvenční soud na vědomí rozhodnutím, kterým reorganizace končí. Po skončení reorganizace rozhodne insolvenční soud o odměně insolvenčního správce a jeho nákladech. (Justice, 2014)

Insolvenční soud zruší rozhodnutí o schválení reorganizačního plánu

- do 6 měsíců od jeho účinnosti, zjistí-li, že některému věřiteli byly poskytnuty zvláštní výhody, aniž s tím ostatní věřitelé stejné skupiny souhlasili, nebo že schválení reorganizačního plánu bylo dosaženo podvodným způsobem,
- do 3 let od jeho účinnosti, pokud byl dlužník, jeho statutární orgán nebo člen statutárního orgánu pravomocně odsouzen pro úmyslný trestný čin, kterým dosáhl schválení reorganizačního plánu nebo podstatně zkrátil věřitele. (Justice, 2014)

Rozhodne-li insolvenční soud o zrušení reorganizačního plánu, mohou věřitelé bez dalšího požadovat uspokojení pohledávek a jiných práv, která měli před jeho schválením. Práva věřitelů a třetích osob založená reorganizačním plánem nejsou dotčena.

Insolvenční soud rozhodne o přeměně reorganizace v konkurs, jestliže:

- reorganizace byla povolena na návrh dlužníka a ten její přeměnu v konkurs po tomto povolení navrhl,
- oprávněná osoba nebo osoba určená schůzí věřitelů nesestaví ve stanovené lhůtě reorganizační plán ani po jejím případném prodloužení insolvenčním soudem nebo předložený reorganizační plán vezme zpět, a do 30 dnů poté nebude podán návrh na svolání schůze věřitelů za účelem rozhodnutí o tom, která jiná osoba má přednostní

právo sestavit reorganizační plán, anebo tato jiná osoba nesestaví ve stanovené lhůtě reorganizační plán nebo jej vezme zpět,

- insolvenční soud neschválil reorganizační plán a oprávněným osobám uplynula lhůta k jeho předložení,
- v průběhu provádění reorganizačního plánu dlužník neplní své podstatné povinnosti stanovené tímto plánem nebo ukáže-li se, že podstatnou část tohoto plánu nebude možné plnit,
- dlužník neplatí řádně a včas úroky nebo v podstatném rozsahu neplní své jiné splatné peněžité závazky,
- dlužník po schválení reorganizačního plánu přestal podnikat, ačkoli podle reorganizačního plánu podnikat měl,
- dlužník po schválení reorganizačního plánu neuhradil pohledávky za majetkovou podstatou a pohledávky postavené jim na roveň, jak mu to ukládá reorganizační plán nebo dohoda s příslušným věřitelem. (Justice, 2014)

4.7 Daňové dopady reorganizace

Proces reorganizace má důležité dopady i z daňového hlediska. Kromě možnosti využití daňové ztráty za účelem snížení daňového základu má reorganizace daňový dopad při zániku dluhu a též při odpuštění dluhu. Daňový dopad zániku dluhu či jeho části se pro dlužníka a věřitele při reorganizaci v rámci insolvenčního řízení váže na možnost odepsat si tuto částku do nákladů. Zaniklý dluh či jeho části při reorganizaci dlužník podle zvláštního právního předpisu odepisuje do výnosů, které jsou však osvobozeny od daně z příjmu. Věřitel naopak svou zaniklou pohledávku či část pohledávky může odepsat do nákladů, které jsou daňově účinné, a věřitel si o tuto odepsanou pohledávku může snížit základ daně. Podmínkou však je, že dlužník věřitelovu pohledávku uvede správně v seznamu závazků, který předkládá insolvenčnímu soudu. (Seidlová, 2011)

I daňový dopad odpuštění dluhu či jeho části pro dlužníka a věřitele při uzavření dohody mimo insolvenční konání se váže na možnost zvýšení daňových odpisů. Dlužník se samozřejmě může se svým věřitelem dohodnout i mimo insolvenční řízení na odpuštění dluhu či jeho části. V tomto případě dlužník svůj odpuštěný dluh podle zvláštního právního předpi-

su opět odepíše do výnosů, které však nejsou osvobozeny od daně z příjmu a jsou tedy daňově účinné. Zvyšuje se tedy o nedaňový základ dlužníka. Věřitel potom svoji zaniklou pohledávku či její část sice může odepsat do nákladů, ty však nejsou daňově účinné a nemůže si tak tuto odepsanou pohledávku zahrnout do daňových nákladů a snížit tak svůj základ daně. (Seidlová, 2011)

II. PRAKTICKÁ ČÁST

V teoretické části své bakalářské práce se budu zabývat praktickým postupem firmy, která řeší úpadek. Nejprve obecně vymezím, kdy je firma v úpadku a jaké jsou podmínky pro zahájení insolvenčního řízení a poté se budu zabývat konkrétní firmou, která se v úpadku nachází.

S touto firmou poté fiktivně projdu veškerými kroky, které insolvenční řízení obnáší. Celou praktickou část jsem se rozhodla pojmout v hypotetickém duchu, neboť v době psaní této bakalářské práce byl podán pouze návrh na zahájení insolvenčního řízení a já jsem přesvědčena, že tohle pojetí zachytí problematiku mnohem lépe než pouhé bezduché opisování faktů a dat z již ukončeného řízení.

Praktická část nebude zahrnovat konkrétní (i když vymyšlená) čísla, která by podle mého názoru zastínila pravý účel této práce a zkomplikovala a zneřehlednila její obsah. Pro názornost ale takřka na konec práce zařadím jednu kapitolu, která přehledně ukáže, jak by mohlo u této firmy vypadat rozdělení zpeněžené majetkové podstaty.

Na úplný závěr práce ještě zařadím kapitolu o prevenci a předcházení insolvence.

5 KDY ZAHÁJIT INSOLVENČNÍ ŘÍZENÍ

Dlužník je v úpadku, jestliže má:

- více věřitelů (nestačí pouhá pluralita závazků) a
- peněžité závazky po dobu delší 30 dnů po lhůtě splatnosti a
- tyto závazky není schopen plnit (musí se jednat o objektivní neschopnost nikoli pouze o neochotu plnit).

Má se za to, že dlužník není schopen plnit své peněžité závazky, jestliže (vyvratitelné domněnky platební neschopnosti):

- zastavil platby podstatné části svých peněžitých závazků, nebo
- je neplní po dobu delší 3 měsíců po lhůtě splatnosti, nebo
- není možné dosáhnout uspokojení některé ze splatných peněžitých pohledávek vůči dlužníku výkonem rozhodnutí nebo exekucí, nebo
- nesplnil povinnost, kterou mu uložil insolvenční soud, předložit seznam svého majetku včetně svých pohledávek s uvedením svých dlužníků, seznam svých závazků s uvedením svých věřitelů, seznam svých zaměstnanců.

Dlužník, který je právnickou osobou nebo fyzickou osobou – podnikatelem, je v úpadku i tehdy, je-li předlužen, tj.:

- má-li více věřitelů a
- souhrn jeho závazků (nikoli jen splatných) převyšuje hodnotu jeho majetku.

Při stanovení hodnoty dlužníkovy majetku se přihlíží také k další správě jeho majetku, případně k dalšímu provozování jeho podniku, lze-li se zřetelem ke všem okolnostem důvodně předpokládat, že dlužník bude moci ve správě majetku nebo v provozu podniku pokračovat. (Businessinfo, 2009)

6 AM INTERIÉR, A.S.

Pro praktickou část své bakalářské práce jsem si v insolvenční rejstříku² našla firmu AM INTERIÉR, a.s. Tato firma zahájila insolvenční řízení dne 20. 3. 2014, není tedy doposud jasné, jak toto řízení dopadne. Rozhodla jsem se proto, že na této firmě názorně ukáži, jak by mohlo takovéto řízení v praxi probíhat, a čím vším si firma v následujících měsících bude muset projít.

6.1 Předmět podnikání

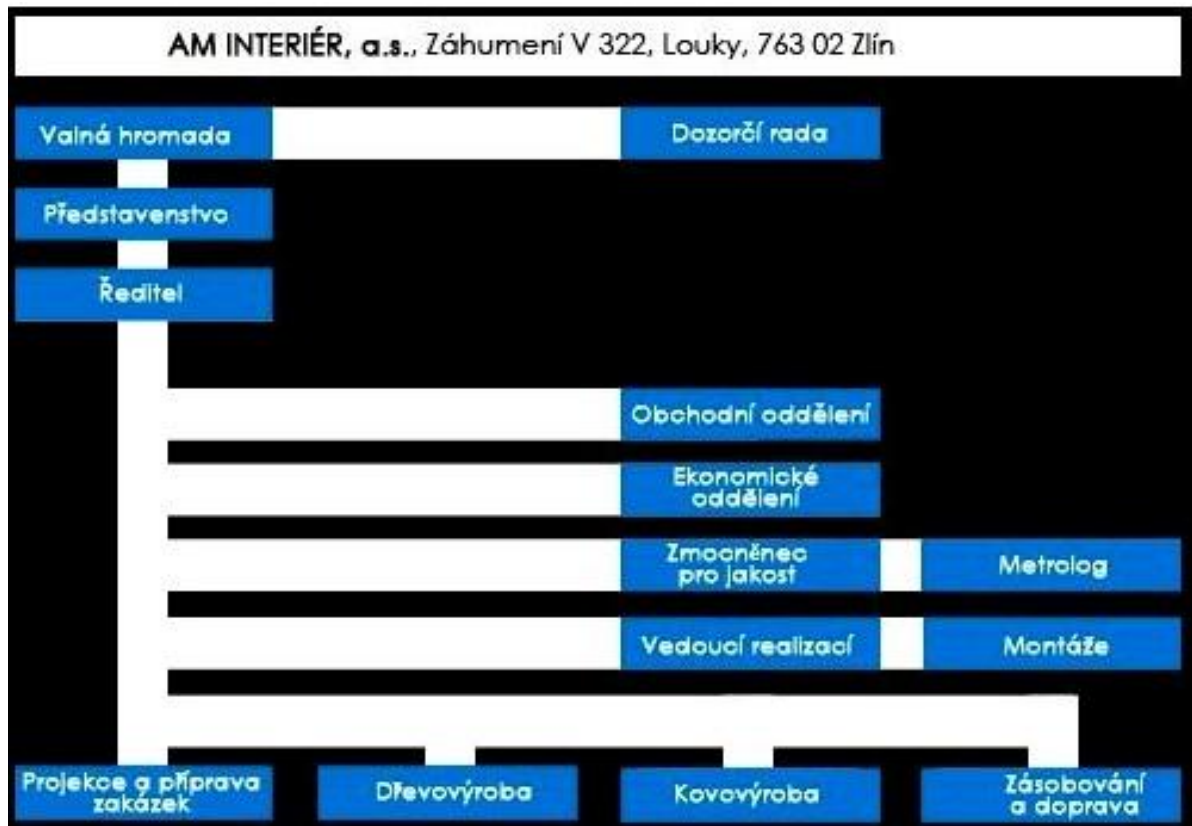
AM INTERIÉR, a.s. zařizuje interiéry kanceláří, bank, hotelů, restaurací, prodejen, společenských prostor, rodinných domů a bytů. Základním cílem společnosti je poskytnutí komplexních služeb od architektonického řešení přes projekci, výrobu až po montáž v místě realizace.

Výroba je technicky i personálně vybavena na produkci atypického nábytku a stavebně truhlářských výrobků vyššího standardu. Vlastní design studio nabízí nejnáročnějším zákazníkům solitérní nábytek, gobelíny, sklo, porcelán a další bytové doplňky formou galerijního prodeje.

V rámci komplexnosti poskytovaných služeb společnost regionálně zastupuje přední české a světové výrobce bytového a investorského nábytku a potřeb pro vybavení interiérů. (AM INTERIÉR, 2007)

² www.insolvenci-rejstrik.cz

6.1.1 Struktura firmy



Obrázek 2 Struktura firmy AM INTERIÉR, a.s. (AM INTERIÉR, 2007)

6.2 Zahájení insolvenčního řízení

Návrh na zahájení insolvenčního řízení spojený s návrhem na prohlášení konkursu podal věřitel Jaroslav Šošovička Krajskému soudu v Brně dne 19. 3. 2014. Pan Šošovička má u AM INTERIÉR splatnou pohledávku ve výši 342 800 Kč za montáž interiéru. Faktura za tyto služby byla vystavena dne 1. 11. 2013. Dále v tomto návrhu uvádí právní zástupce pana Šošovičky, že je mu znám další věřitel, který má u AM INTERIÉR splatnou pohledávku po dobu delší než 3 měsíce.

Z výše uvedených skutečností vyplývá, že AM INTERIÉR, a.s. splňuje veškeré podmínky pro zahájení insolvenčního řízení. Jelikož ale tato firma nesplňuje podmínky pro řešení úpadku ani oddlužením, ani reorganizací, navrhuje návrhovátelem, aby insolvenční soud spojil rozhodnutí o úpadku s rozhodnutím o řešení úpadku konkursem.

Jelikož ještě v současné době neproběhlo soudní jednání a nedošlo k právoplatnému rozhodnutí, od této chvíle se budeme pohybovat v hypotetické rovině. Mým cílem je ukázat, k čemu by mohlo dojít a jaké kroky bude muset v těchto případech firma podstoupit.

6.3 Moratorium

Smyslem institutu moratoria je poskytnout dlužníkovi možnost vyrovnat se s věřiteli ještě před proběhnutím celého insolvenčního řízení, neboť během moratoria nelze vydat rozhodnutí o úpadku.

Návrh insolvenčnímu soudu na vyhlášení moratoria může dlužník, který je podnikatelem, podat:

- do 7 dnů od podání insolvenčního návrhu
- do 15 dnů od doručení insolvenčního návrhu insolvenčním soudem jde-li o insolvenční návrh věřitele

Dlužník může u insolvenčního soudu podat návrh na moratorium i před zahájením insolvenčního řízení. Právo na podání návrhu na vyhlášení moratoria nemá právnická osoba v likvidaci.

Moratorium je účinné od okamžiku zveřejnění rozhodnutí o jeho vyhlášení v insolvenčním rejstříku a jeho účinky jsou následující:

- nelze vydat rozhodnutí o úpadku
- zůstávají zachovány účinky spojené se zahájením insolvenčního řízení

I v době trvání moratoria mohou oprávněné osoby přistoupit k řízení a věřitelé uplatnit svá práva přihláškou pohledávky.

Moratorium trvá po dobu uvedenou v návrhu na moratorium, nejdéle však 3 měsíce a zaniká uplynutím doby, na kterou bylo vyhlášeno, nebo rozhodnutím insolvenčního soudu o jeho zrušení.

Insolvenční soud zruší moratorium:

- navrhne-li to většina věřitelů, počítaná podle výše pohledávek, uvedených v seznamu závazků

- jestliže dlužník uvedl v návrhu na moratorium nepravdivé údaje, nebo vyjde-li za trvání moratoria najevo, že dlužník vyhlášením moratoria sledoval nepoctivý záměr, zejména přednostní uspokojení jen některých jeho věřitelů (Burdek, 2008, s. 29-30)

Jelikož nikde v teoretické části mé práce není moratorium zmíněno a v této souvislosti je třeba se jím zabývat, zařadila jsem zde krátké shrnutí, co to vlastně moratorium je. V našem případě ovšem dlužník žádost o moratorium před zahájením řízení nepodal a i když návrh na zahájení insolvenčního řízení podal věřitel, což dává AM INTERIÉR, a.s. patnáct dní na podání tohoto návrhu, nemyslím si, že by akciová společnost k tomuto kroku přistoupila.

Z jejich výroční zprávy a účetní závěrky zveřejněné v obchodním rejstříku vyplývá, že tato firma má pohledávky zaokrouhleně ve výši 11,5 mil. Kč, závazky ve výši 25,2 mil. Kč a dosahuje VH v běžném období -7,3 mil. Kč. Z těchto čísel jednoznačně vyplývá, že firma není schopná v časovém horizontu tří měsíců vypořádat své závazky a tím pádem by pro ni institut moratoria neměl žádný smysl.

6.4 Předběžná opatření

Podá-li insolvenční návrh, tak jako v našem případě, věřitel, vzniká majetková podstata teprve k okamžiku, kdy soud:

- nařídil předběžné opatření, jímž omezil dispoziční právo dlužníka
- rozhodnul o úpadku. (Richter, 2008, s. 226)

Doba vzniku majetkové podstaty je v našem případě posunuta, protože v případech, kdy podá návrh na insolvenční řízení věřitel, častěji dochází k zamítnutí tohoto návrhu, neboť pokud podává insolvenční návrh sám dlužník, zpravidla je tento návrh schválen.

6.5 Rozhodnutí o úpadku

6.5.1 Negativní rozhodnutí o insolvenčním návrhu

Vydá-li soud jiné rozhodnutí než rozhodnutí o úpadku, insolvenční řízení končí. V tomto případě veškeré soudní poplatky a případné vzniklé škody hradí navrhovatel (toto opatření má odradit dlužníky k podávání neodůvodněných insolvenčních návrhů). (Hásová, Moravec, 2013, s. 85)

6.5.1.1 Zastavení řízení

Soudní řízení se může zastavit pro nedostatek podmínky řízení, pokud nebyla zaplacená záloha na náklady insolvenčního řízení, pokud nejsou splněny podmínky řízení, pokud je insolvenční návrh vzat zpět apod. (Hásová, Moravec, 2013, s. 85)

6.5.1.2 Odmítnutí insolvenčního návrhu

Jedná se zejména o případy, kdy návrh neobsahuje všechny náležitosti nebo je nesrozumitelný. V tomto případě je nutnost tento návrh upravit a opětovně podat. (Hásová, Moravec, 2013, s. 86)

6.5.1.3 Zamítnutí insolvenčního návrhu

Nejsou-li splněny zákonem stanovené předpoklady pro vydání rozhodnutí (vizte výše) o úpadku, zamítne insolvenční soud insolvenční návrh rozhodnutím ve věci samé. (Hásová, Moravec, 2013, s. 87)

V krátkosti jsem se chtěla jenom pozastavit, jak by to vypadalo, kdyby se v našem případě soud vyjádřil k tomuto návrhu negativně. Pokud by došlo k zastavení nebo odmítnutí řízení, došlo by k nápravě příčin tohoto zdržení a po opětovném podání návrhu by řízení dále pokračovalo. Došlo by ale k jeho zamítnutí, pro firmu by to znamenalo, že není v úpadku a mohla by nadále pokračovat ve své činnosti.

Pro větší názornost a širší perspektivu jsem se ovšem rozhodla, že v našem případě k negativnímu vyjádření nedojde a soud schválí nejen návrh na rozhodnutí o úpadku, ale i jeho řešení konkursem.

6.5.2 Rozhodnutí o úpadku a zahájení insolvenčního řízení

Předpokládejme tedy, že Krajský soud v Brně rozhodl ve prospěch navrhovatele a bylo zahájeno insolvenční řízení se společností AM INTERIÉR, a. s.. V souvislosti s tím byla vydána vyhláška o zahájení insolvenčního řízení a tato firma byla zapsána do veřejně přístupného insolvenčního rejstříku.

Poté byla doručena výzva tomuto dlužníkovi do 10 dnů, aby se k této situaci vyjádřil (pokud bychom jako firma s tímto návrhem souhlasili, nedošlo by ani k soudnímu jednání a rovnou by bylo zahájeno řízení). Výzva tomuto dlužníkovi slouží, jak jsem již zmínila, k vyjádření a ke zveřejnění seznamu věřitelů, ve kterém musí uvést také seznam osob blízkých, které ze zákona nemají nárok na podíl na zpeněžené majetkové podstatě.

Dále soud také očekává, že firma AM INTERIÉR, a. s. zaplatí zálohu na výdaje spojené se zahájením tohoto řízení, jejíž výši soud sám vyměří a dlužník je povinen ji do určité lhůty poukázat na účet Krajského úřadu v Brně. (pokud k této skutečnosti nedojde, dochází k zastavení tohoto řízení – vizte výše).

6.5.3 Určení insolvenčního správce

Insolvenčního správce určuje insolvenční soud (v našem případě Krajský soud v Brně). Insolvenčním správcem se stává osoba, kterou z rejstříku zvolí předseda insolvenčního soudu.

Jelikož insolvenčního správce je nutné zveřejnit nejpozději se zveřejněním rozhodnutí o úpadku, v našem rozhodnutí o úpadku stojí, že insolvenční soud **určuje Mgr. Marka Konečného³** našim insolvenčním správcem.

Na následujícím schůzi věřitelů někteří z věřitelů navrhli, že by raději insolvenčním správcem zvolili JuDr. Annu Antlovou, se kterou mají již z dřívějšíka pozitivní zkušenosti. Při hlasování ovšem nedošlo k přijetí tohoto návrhu kvalifikovanou většinou⁴, a proto nadále insolvenčním správcem zůstává pan Mgr. Marek Konečný.

³ Jedná se o náhodný výběr z veřejného seznamu insolvenčních správců.

⁴ Část reprezentující většinu objemu.

HLASOVACÍ LÍSTEK				
Soud		Krajský soud v Brně	Spis. značka	
Schůze věřitelů svolána na den		25.4.2014	KSBR INS	
Dlužník				
<input type="radio"/> 01 Fyzická osoba <input checked="" type="radio"/> 02 Právnícká osoba Právní řád založen!				
Právnícká osoba	Název/obch.firma:	AM INTERIÉR, a. s.		
	IČ:	25302922	Jiné registr. č.:	
Sídlo	Obec:	Zlín	PSC:	
	Ulice:	Záhumenní V	Č.p.:	
	Stát:	Česká republika	76302 322	
Věřitel				
<input checked="" type="radio"/> 03 Fyzická osoba <input type="radio"/> 04 Právnícká osoba Státní příslušnost!				
Osobní údaje	Příjmení:	Šošovička	Jméno:	
	Titul za jm.:		Titul před jm.:	
	Datum narození: ¹	14.1.1970	Rodné číslo:	
Údaje o podnik. ¹¹	IČ:	68027460	Jiné registr.č.:	
	Bydliště/sídlo	Obec:	Lužnice	PSC:
		Ulice:	Dvorní	Č.p.:
	Stát:	Česká republika	69618 369/50	
<input type="checkbox"/> 05 Korespondenční adresa ¹¹				
Elektronická adresa:		Akreditovaný poskytovatel certifikačních služeb:		
Pohledávka				
06 Pohledávka: Datum podání:		19.3.2014	Na částku:	
			352 800	
Příhlášku podal: <input checked="" type="radio"/> hlasující věřitel <input type="radio"/> jiná osoba - fyzická osoba <input type="radio"/> jiná osoba - právnícká osoba				
Pohledávka je zjištěna: <input type="radio"/> ano <input checked="" type="radio"/> ne				
08 Předmět a způsob hlasování:				
Popis předmětu hlasování:			Hlasuji:	
Změna insolvenčního správce			<input checked="" type="checkbox"/> pro <input type="checkbox"/> proti + -	
Podpisem stvrzuji:				
09 V		e Zlíně	Dne	
			20.4.2014	
<input checked="" type="radio"/> 10 Věřitel <input type="radio"/> 11 Jiná osoba - fyzická osoba <input type="radio"/> 12 Jiná osoba - právnícká osoba				

Obrázek 3 Hlasovací lístek - změna insolvenčního správce

6.5.4 Činnost insolvenčního správce

Jelikož Krajský soud v Brně schválil nejen návrh na zahájení insolvenčního řízení, ale také schválil způsob řešení konkursem, přechází na pana Mgr. Konečného také dispoziční právo k firmě. To v praxi znamená, že tento insolvenční správce je oprávněn dále provozovat tento podnik, než dojde k ocenění majetkové podstaty, čímž končí provoz tohoto podniku.

Jako první sestaví pan Konečný zprávu o hospodaření podniku. V ní shrnuje veškeré své poznatky o chodu podniku, ale především vyjadřuje svůj souhlasný názor s vyhlášením konkursu.

Pan Konečný vystupuje v průběhu insolvenčního řízení ve vztahu k zaměstnancům jako jejich zaměstnavatel, má právo ukončovat nájemní smlouvy, leasingové smlouvy a trvat na návratu věcí zapůjčených na základě smlouvy o výpůjčce.

Hlavní povinností pana Konečného jako insolvenčního správce je ovšem sestavit soupis majetkové podstaty tohoto podniku. To pro pana magistra znamená, že sestaví soupis veškerého majetku podniku, který musí obsahovat veškerý majetek, který k firmě náleží včetně nehmotného majetku a nemovitostí. V tomto seznamu musí být přesně označeno a musí z něj být patrné, o jaký majetek se jedná. Při oceňování tohoto majetku vychází z karet majetku, rozvahy a ostatních výkazů firmy, které je mu vedení povinno poskytnout.

Tento seznam následně pan Konečný předloží ke schválení schůzi věřitelů a poté ji musí neprodleně poskytnout ke zveřejnění v insolvenčních rejstříku.

6.5.5 Přihlášení pohledávek

K přihlášení pohledávek dochází v období od vydání rozhodnutí o konkurzu. Ty se podávají ke Krajskému soudu v Brně, který je potom poskytne panu Konečnému.

Jeho povinností je tyto přihlášky přezkoumat. Porovnává údaje z účetních výkazů, které mu poskytne AM INTERIÉR, a. s., a jeho hlavním úkolem je objevit jakékoliv nadhodnocené pohledávky. Poté sestaví seznam těchto přihlášených pohledávek na schůzi věřitelů, kde má taky možnost tyto přihlášky popřít. Věřitel má naopak právo se bránit. Pro názornost jsem se rozhodla vyplnit takovouto přihlášku za pana Šošovičku, který celý návrh na zahájení insolvenčního řízení podal.

PŘIHLÁŠKA POHLEDÁVKY			
Soud		Krajský soud v Brně	Spis. značka
		KSBR	INS
Dlužník			
<input type="radio"/> 01 Fyzická osoba <input checked="" type="radio"/> 02 Právnícká osoba		Právní řád založení ¹	
Právnícká osoba	Název/obch.firma:	AMINTERIÉR, a. s.	
	IČ:	2 5 3 0 2 9 2 2	Jiné registr. č.:
Sídlo	Ulice:	Záhumní V	
	Č.p./č.e.:	322	Č.o.:
	Obec:	Zlín	
	PSČ:	76302	Část obce: Louky
	Stát:	Česká republika	
Věřitel			
<input checked="" type="radio"/> 03 Fyzická osoba <input type="radio"/> 04 Právnícká osoba		Státní příslušnost ¹	
Osobní údaje	Příjmení:	Šošovička	Jméno: Jaroslav
	Titul za jm.:		Titul před jm.:
	Datum narození ² :	14.1.1970	Rodné číslo:
Údaje podnik. ³	IČ:	6 8 0 2 7 4 6 0	Jiné registr.č.:
Bydliště/sídlo	Ulice:	Dvorní	
	Č.p./č.e.:	369/50	Č.o.:
	Obec:	Lužnice	
	PSČ:	69618	Část obce:
	Stát:	Česká republika	
	Číslo účtu:		
05 Korespondenční adresa ⁴ <input type="checkbox"/>			
Elektronická adresa:		Akreditovaný poskytovatel certifikačních služeb:	

Obrázek 4 Přihlášení pohledávky - vzor pan Šošovička str.1

Příhláška pohledávky

Pohledávka č. 1 + -

Typ pohledávky: nezajištěná - jednotlivě

Výše jistiny (Kč): 352 800,00

06 Důvod vzniku: Nezaplacená montáž interiéru na základě objednávky číslo Z 1238-001 až 016.

07 Další okolnosti:

08 Vykonalnost:

09 Příslušenství:

Druh: Úrok z prodlení

Výše (Kč): 6 885,00

Způsob výpočtu:

Celková výše pohledávky: 359 685,00

10 Vlastnosti pohledávky:

Podřízená: ne ano

Peněžitá: ne ano

Podmíněná: ne ano

Splatná: ne ano

Pohledávka: v Kč v cizí měně

11 Další okolnosti:

47 Celková výše přihlášených pohledávek (Kč):	359 685,00
48 Celková výše nezajištěných pohledávek (Kč):	359 685,00
49 Celková výše zajištěných pohledávek (Kč):	0,00
50 Počet pohledávek:	
51 Počet vložených stran:	

Věřitel prohlašuje, že údaje v přihlášce jsou pravdivé.

52 Seznam příloh:

Povinné přílohy:

1. Je-li věřitel právnická osoba - výpis z obchodního rejstříku nebo obdobného registru.
2. Kopie smluv, soudních nebo jiných rozhodnutí a dalších listin dokládajících údaje uvedené v přihlášce pohledávky.

Obrázek 5 Přihlášení pohledávky - vzor pan Šošovička str.2

Pro jasnější představu o přihláškách k pohledávkám, jsem zařadila do své praktické části také vzor vyplněné přihlášky. Tato přihláška je vyplněna podle návrhu pana Jaroslava Šo-šovičky na zahájení insolvenčního řízení a veškeré údaje s ní korespondují.

6.5.6 Zpeněžení majetkové podstaty

Po sestavení soupisu majetkové podstaty a přezkoumání všech přihlášených pohledávek dochází ke zpeněžení majetkové podstaty. Pan Mgr. Konečný měl možnost výběru mezi dražbou nebo prodejem.

Jelikož již během insolvenčního řízení projevilo několik firem závazný zájem firmu odkoupit ve stavu v jakém je, za účelem jejího dalšího provozu, rozhodl se insolvenční správce, že dojde k prodeji formou prodejní aukce.

V tomto případě první předkládá pan Konečný jakožto insolvenční správce tento návrh schůzi věřitelů. Bez schválení schůze věřitelů by k prodeji totiž nemohlo dojít. Schůze tento způsob zpeněžení schvaluje a postupuje jej dále insolvenčnímu soudu, který s tím také nemá problém.

Schůze věřitelů se rozhodla, že jako metodu výběru vhodného kupce zvolí soukromé výběrové řízení. Veškeré náležitosti související s výběrem a prodejem podniku má na starosti insolvenční správce, který spolupracuje s věřitelskou schůzí.

6.5.7 Uspokojení přihlášených pohledávek

Důležitou částí této fáze řízení je rozdělení prostředků získaných zpeněžením majetkové podstaty mezi jednotlivé věřitele.

Pan Konečný bude postupovat tak, že nejprve si ze získané částky odečte odměnu, která mu za dobu plnění funkce insolvenčního správce připadá. Dále se uhradí veškeré výdaje spojené se správou majetkové podstaty. Dále začne přidělovat poměrné části nedobytných pohledávek⁵ zajištěných věřitelů a to v takovém pořadí, v jakém vznikl nárok a v takové výši, jaká jednotlivým věřitelům připadá.

⁵ Nedobytnou by měla být pohledávky vždy, pokud je dlužník v konkurzním řízení (Bařinová, 2007, s. 71)

6.5.8 Konečná zpráva a rozvrh

V závěru zpeněžení majetkové podstaty předloží pan Mgr. Konečný konečnou zprávu, kde vyčíslí jednak celkovou částku, která se bude rozdělovat a také uvede všechny věřitele a poměrnou část, která jim z této částky připadá. Samozřejmě předloží i vyúčtování své odměny a výdajů zpeněžení majetkové podstaty.

Po předložení svolá Krajský soud v Brně jednání, na kterém se bude tato zpráva projednávat, kde se případně vyřeší spory a opraví chyby a nejasnosti. Pokud by se objevily námitky, které by nešlo vyřešit rovnou v soudní síni, nedochází ke schválení smlouvy. V našem případě se ovšem jednalo o nepatrné chyby a při tomto jednání ke schválení této zprávy došlo.

Jakmile nabude rozhodnutí o schválení konečné zprávy právní moci, předkládá pan Konečný ještě návrh rozvrhového usnesení, kde stojí, jaké částky mají být každému věřiteli vyplaceny. Soud znovu přezkoumá věcnou správnost těchto údajů a vydá rozhodnutí, které vymezuje, jaké částky každý z přihlášených věřitelů obdrží.

Posledním úkolem pana Konečného jako insolvenčního správce je dohlédnout na splnění rozvrhového usnesení a tom sestavit zprávu. Po doručení této zprávy insolvenčnímu soudu, může soud **konkurs zrušit** i bez podání návrhu na jeho zrušení.

Zrušením konkursu na základě schválení zprávy o splnění rozvrhového usnesení dochází k **výmazu** firmy AM INTERIÉR z **obchodního** rejstříku.

Práce pana Konečného ale výmazem z obchodního rejstříku ještě nekončí. Ke dni zrušení konkursu musí ještě uzavřít účetní knihy, sestavit účetní závěrku, a pokud by došlo k situaci, že při uspokojení pohledávek zbyla nějaká část majetku, je povinen je spolu s účetními výkazy předat dlužníkovi. Po provedení těchto úkonů může insolvenční soud zbavit pana Mgr. Konečného jeho funkce.

7 KONKRÉTNÍ ČÍSLA

Rozhodla jsem se, že konkrétní čísla týkající se tohoto praktického příkladu zařadím až na úplný konec této praktické části. Myslím si, že kdybych čísla zařadila do textu ke konkrétní problematice, celá práce by byla zahlcena čísly a unikla by pravá podstata této práce.

Z konkrétních čísel uvedených v účetní závěrce jsem částečně vytvořila seznam věřitelů, který jsem doplnila fiktivními firmami tak, aby konečná částka korespondovala s částkou uvedenou v závěrce.

Věřitel	Přihlášená pohledávka
Šošovička	342 800 Kč
Škodík	58 792 Kč
Pojistné na sociální zab.	19 000 Kč
Veřejné zdravotní poj.	37 000 Kč
Daň z příjmu ze závislé čin.	57 800 Kč
A, a. s.	5 682 314 Kč
B, a. s.	3 756 123 Kč
C, a. s.	2 095 921 Kč
D, s. r. o.	527 727 Kč
E, s. r. o.	283 395 Kč
F, s. r. o.	628 321 Kč
Celkem	16 115 219 Kč

Tabulka 1 Výše přihlášených pohledávek

V následující tabulce je zahrnut přehled pohledávek, které byly fakticky přihlášeny. Tady se jedná skutečně pouze o vymyšlená čísla tak, abych ukázala, jak by celé toto řízení probíhalo.

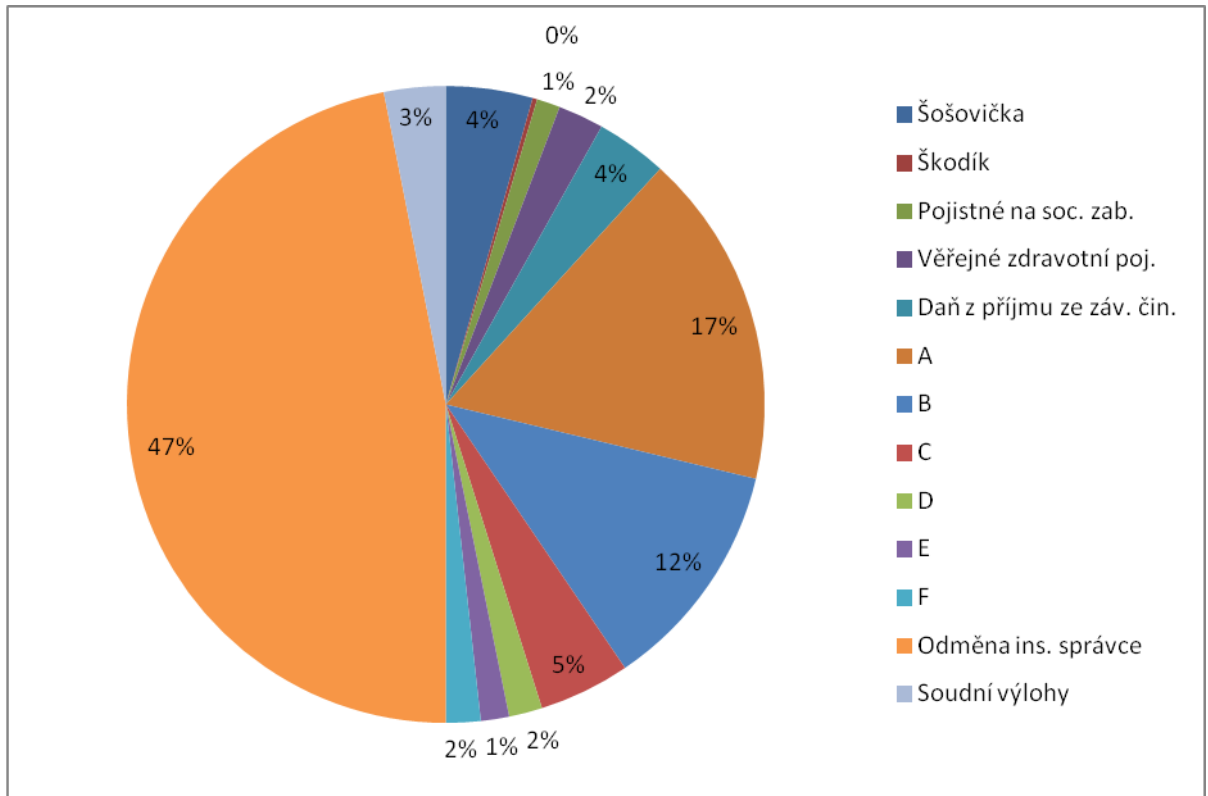
Pro vyčíslení hodnoty podniku jsem se rozhodla nepouštět do žádné z pokročilých metod oceňování podniků (jedná se o velice komplexní problematiku, která s mým tématem nese souvisí) a po domluvě s mou vedoucí BP jsem se rozhodla pro ocenění podniku ve **výši aktiv, což činí 13 mil. Kč.**

Věřitel	Uhrazená pohledávka
Šošovička	70 300 Kč
Škodík	3 700 Kč
Pojistné na soc. zab.	19 000 Kč
Věřejné zdravotní poj.	37 000 Kč
Daň z příjmu ze záv. čin.	57 800 Kč
A, a. s.	272 200 Kč
B, a. s.	188 000 Kč
C, s. r. o.	74 000 Kč
D, s. r. o.	27 000 Kč
E, s. r. o.	23 000 Kč
F, s. r. o.	28 000 Kč
Odměna ins. správce	750 000 Kč
Soudní výlohy	50 000 Kč
Celkem	800 000 Kč

Tabulka 2 Výše uhrazených pohledávek

Z výše uvedené tabulky vyplývá, že ještě před rozdělením zpeněžené majtkové podstaty musí být odečteno 50 000 Kč na soudní výlohy a 750 000 Kč jako odměna panu Konečnému jakožto insolvenčnímu správci. Ze zbývajících částky (800 tis. Kč) byly uspokojeny pohledávky vůči státu, zdravotní pojišťovně a správě sociální pojištění v plné výši. Všechny ostatní přihlášené pohledávky byly uhrazeny v pořadí jejich přihlášení nerozdílně přibližně ve výši **3,8 %**.

Pro větší názornost na závěr zahrnuji také výsečový graf, který obsahuje i procentní podíl částek připadajících jednotlivým věřitelům a subjektům.



Obrázek 6 Rozdělení zpeněžené majtkové podstaty

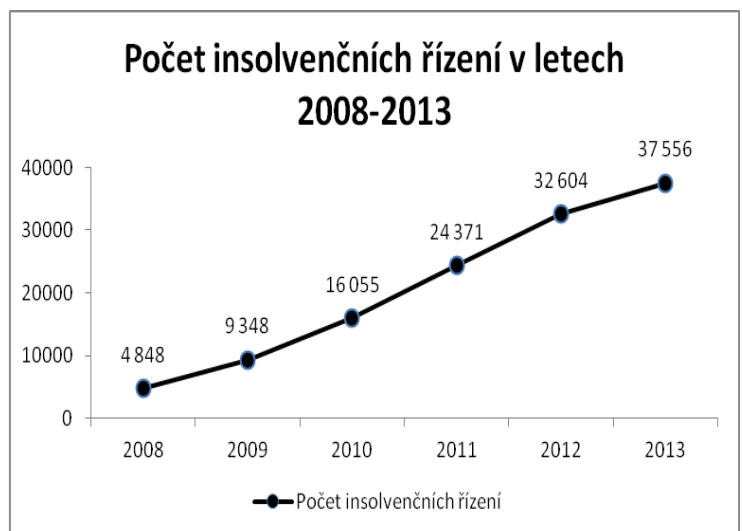
8 PREVENCE INSOLVENCE

SKUPINA	PODSKUPINA	KATEGORIE	POČET	Krajský soud v Brně	Krajský soud v Hradci Králové	Krajský soud v Pardubicích	Krajský soud v Ostravě	Krajský soud v Olomouci	Krajský soud v Plzni	Krajský soud v Praze	Krajský soud v Ústí nad Labem	Krajský soud v Liberci	Krajský soud v Českých Budějovicích	Městský soud v Praze
Insolvenční návrhy	Podané insolvenční návrhy	Insolvenční návrhy nespojené s návrhem na způsob řešení úpadku	4 243	1 801	168	124	28	2	371	392	206	92	320	739
		insolvenční návrhy spojené s návrhem na prohlášení konkursu	3 140	0	194	163	862	152	329	220	225	123	38	836
		insolvenční návrhy spojené s návrhem na povolení oddlužení	30 213	4 808	2 308	1 519	4 430	1 032	3 580	3 703	3 950	1 400	2 089	1 414
		insolvenční návrhy spojené s návrhem na povolení reorganizace	17	0	1	2	3	0	1	0	1	1	0	8
		insolvenční návrhy celkem	37 613	6 609	2 671	1 808	5 323	1 186	4 261	4 315	4 382	1 616	2 445	2 997
	Insolvenční návrhy podané dlužníkem	Dlužnické insolvenční návrhy nespojené s návrhem na způsob řešení úpadku	2 146	1 065	86	35	11	0	125	112	64	40	183	425
		Dlužnické insolvenční návrhy spojené s návrhem na prohlášení konkursu	1 519	0	95	69	441	69	134	88	84	68	26	445
		Dlužnické insolvenční návrhy spojené s návrhem na povolení oddlužení	30 159	4 806	2 299	1 508	4 425	1 032	3 559	3 688	3 948	1 397	2 084	1 413
		Dlužnické insolvenční návrhy spojené s návrhem na povolení reorganizace	16	0	1	1	3	0	1	0	1	1	0	8
		Dlužnické insolvenční návrhy celkem	33 840	5 871	2 481	1 613	4 880	1 101	3 819	3 888	4 097	1 506	2 293	2 291
	Insolvenční návrhy podané věřitelem	Věřitelské insolvenční návrhy nespojené s návrhem na způsob řešení úpadku	2 096	736	82	88	17	2	246	280	142	52	137	314
		Věřitelské insolvenční návrhy spojené s návrhem na prohlášení konkursu	1 620	0	99	94	421	83	195	132	141	55	10	390
		Věřitelské insolvenční návrhy celkem	3 716	736	181	182	438	85	441	412	283	107	147	704
	Zahájená insolvenční řízení		37 608	6 606	2 671	1 808	5 324	1 187	4 261	4 315	4 382	1 616	2 445	2 993
			Zahájená insolvenční řízení - počet vydaných vyhlášek											

Obrázek 7 Insolvence v roce 2013 v číslech

Pro názornost jsem zde uvedla dva různé obrázky. První obrázek obsahuje statistickou tabulku Ministerstva spravedlnosti ČR z roku 2013. Jak je z ní jasně patrné, množství insolvenčních návrhů podaných věřiteli je několikanásobně menší než počet insolvenčních návrhů podaných samotnými dlužníky.

Z tohoto faktu jednoznačně vyplývá, že v našich podmínkách si jsou firmy ve většině případů samy dobře vědomy toho, jestli jsou nebo nejsou ve finanční tísní. Ve většině případů tedy tento návrh podají samy. V momentě podání návrhu na zahájení insolvenčního řízení je již většinou pozdě pokoušet se danou firmu zachránit. Proto by firmy měly samy přijímat taková opatření, aby insolvenčnímu řízení předešly.



Obrázek 8 Počet insolvenčních řízení v letech 2008-2013

Prevence a předcházení insolvence je jeden z hlavních cílů každého podniku – nebo já jsem alespoň přesvědčena, že by měli být. Každá firma by si měla ve svém dlouhodobém plánu vymezit i místo pro řízení dlouhodobých (ale vlastně i krátkodobých) pohledávek a závazků.

Neboť právě správných řízením pohledávek si firma zajišťuje dostatečnou výši kapitálu pro její běžný chod i pro případné investice. V žádném případě by se podle mého názoru nemělo stát, aby firma zjistila, že je insolventní až ve chvíli, kdy některý z jejích dlužníků podá návrh na zahájení insolvenčního řízení.

Přitom stačí vymezit odpovědné osoby, které se touto problematikou budou intenzivně zabývat tak, aby se firma s finančními problémy vůbec nemusela potýkat. Už při získávání nových odběratelů nebo při výběru dodavatelů je na pracovnících odbytového oddělení, aby nepodceňovali prověřování těchto neznámých klientů. V dnešní době, kdy není vůbec žádný problém vyhledat veškerá data na internetu, netrvá prověření takové firmy více než pár minut (recenze, obchodní a insolvenční rejstřík apod.). Jenomže mnohdy tito pracovníci tlačí na získání nových zákazníků a pozapomenou si je prověřit. V takovýchto situacích by se vždy měli pracovníci, kteří přicházejí poprvé do styku s neznámým klientem, měli zamyslet, zda takováto zakázka bude stát za případná zdlouhavá soudní řízení, ke kterým by došlo, pokud by se skutečně jednalo o nesolventní nebo nespolehlivé zákazníky.

Důležité je i sledovat množství pohledávek, které firma má, a to např. pomocí ukazatele doby obratu pohledávek. Jako vždy tady platí, že očekáváme co nejkratší dobu obratu pohledávek tozn. že chceme, aby byly pohledávky splaceny co nejdříve.

Pokud by se stalo, že by firma skutečně narazila na nesolventního zákazníka (jako pan Šošovička v praktické části), je velice důležité, aby firma neprodleně začala tuto situaci řešit. Bohužel častým trendem v ČR ještě i teď je, že firmy s vymáháním svých pohledávek po splatnosti čekají a mnohdy se stane, že může dojít buď k jejich promlčení nebo je při insolvenčním řízení nevyrozumí v plné výši. Podniky se zdráhají investovat peníze do specializovaných firem, které se zabývají např. prověřováním bonity (čímž by předešli pozdějším problémům při vymáhání). Existují u nás už i firmy zabývající se externí správou pohledávek – firma má jistotu, že její pohledávky jsou správně spravovány a vymáhány v dostatečném předstihu.

Při prevenci insolvence přitom stačí, aby firma zavedla jednoduchá opatření, jako jsou zálohy – což se nemusí týkat jenom nově nabytých ale i stávajících odběratelů. Při vyžadování zálohy klesá riziko, že odběratel odstoupí od smlouvy a máme navíc k dispozici část finančních prostředků, které můžeme dále využívat při realizaci objednávky.

Při rozebírání prevence insolvence z pohledu dodavatele nemůžeme samozřejmě opomenout zajištění pohledávek. Tento nástroj nutí odběratele k uhrazení pohledávek a v případě potřeby zajišťuje i nedobrovolné uhrazení pohledávek dlužníkem (plní funkci donucovací a zajišťovací). Níže uvádím zajišťovací prostředky pro pohledávky:

- bankovní záruka (v roli ručitele vystupuje banka),
- ručení (ručitel se zavazuje uspokojit pohledávky, nesplní-li dlužník svůj závazek),
- smluvní pokuta resp. penále (pokud dojde k porušení smluvní povinnosti),
- úrok z prodlení (donucovací funkce – nutí k včasné úhradě),
- uznání závazku (ochrana proti promlčení),
- zadržovací právo (umožňuje věřiteli zdržet movitou věc jako zástavu),
- dohoda o srážkách ze mzdy apod. (BPX, 2014)

Z výše uvedeného textu jednoznačně vyplývá, že každá firma má nepřehledné množství možností, jak úpadku předcházet. Existují možnosti pro všechny druhy firem od těch nejmenších, které mohou využívat jednoduchých nástrojů, jako jsou zálohy až po největší společnosti, které si pro správu svých pohledávek mohou najmout externí firmy.

V každém případě věřím, že správa pohledávek a prevence insolvence je velice důležitou problematikou, kterou by české firmy neměly opomíjet a brát na lehkou váhu a která může těmto firmám napomoci vyhnout se nesolventním odběratelům a s tím souvisejícím finančním problémům a zajistit, aby firma fungovala bez zádrhelů a mohla prosperovat a dále se rozvíjet.

ZÁVĚR

Na závěr bych ráda shrnula, o co jsem se při psaní této bakalářské práce snažila a k jakým závěrům jsem došla.

V teoretické části jsem se zabývala problematikou insolvenčního řízení a způsoby jeho řešení. Pokusila jsem se vymezit jednotlivé pojmy, které se této problematice týkají tak, aby práce byla srozumitelná. Dále jsem rozebrala jednotlivé způsoby řešení insolvence u právnických osob a samozřejmě největší prostor věnovala konkursu a reorganizaci jakožto stěžejním tématům této práce. Při zpracování praktické části této bakalářské práce mi byla největší oporou kniha paní Jolany Maršíkové, kterou jsem zvolila jako stěžejní zdroj celé teoretické části. Jelikož je tato problematika z velké části upravena insolvenčním zákonem, definice jednotlivých pojmů v různých zdrojích a knihách se shodují, neviděla jsem důvod, proč uvádět jiné zdroje jenom z toho důvodu, aby práce uměle vytvářela dojem větší komplexnosti. Naopak jsem se raději zaměřila na dohledávání vysvětlivek a doplňujících poznámek jiných zdrojů tak, aby byla celá problematika dostatečně a přehledně vysvětlena a aby práce nebyla nejednotná a nesrozumitelná.

V praktické části jsem si poté v insolvenčním rejstříku zvolila firmu AM INTERIÉR, a. s.. Tuto firmu jsem si zvolila záměrně proto, že se jedná o Zlínskou firmu, která teprve v březnu tohoto roku zahájila insolvenční řízení, tím pádem se moje teoretická část nebude zabývat jenom bezcílným opisováním faktů z insolvenčního rejstříku, ale zvolila jsem jinou cestu. Chtěla jsem ukázat, jak by tato firma hypoteticky mohla postupovat a jakou cestou by se mohlo insolvenční řízení vydat. V práci jako takové jsem nezahrnula konkrétní odhadovaná čísla, ale rozhodla jsem se je zařadit takřka na konec praktické části tak, aby zbytečně nezakrývala smysl této práce – srozumitelně ukázat postup a možná řešení při insolvenčním řízení.

Na úplný konec praktické části jsem zařadila na doporučení paní Ing. Kuderové pár stránek zabývajících se prevencí insolvence. Při zpracování této problematiky jsem došla k závěru, že do této bakalářské práce prevence rozhodně patří, neboť práce samotná ukazuje, čím vším by si firma musela projít, pokud by brala prevenci na lehkou váhu.

Při zpracování této bakalářské práce jsem se ujistila o tom, že jsem si vybrala správně. Jedná se o velice široké a zajímavé téma a já sama jsem se při jeho zpracování dozvěděla spoustu poznatků, které se mi budou zajisté hodit i v budoucnu.

SEZNAM POUŽITÉ LITERATURY

- ADAMÍK, Petr et al. Likvidace obchodních společností. 4. vyd. Olomouc: Anag, 2010. ISBN 978-80-7263-597-9.
- AM INTERIÉR [online]. 2007. vyd. [cit. 2014-03-26]. Dostupné z: <http://www.am-interier.cz/>
- BAŘINOVÁ, Dagmar a Iveta VOZŇÁKOVÁ. Pohledávky: právně, daňově, účetně. 2. vyd. Praha: Grada, 2007. ISBN 978-80-247-1816-3
- BURDEK, Ladislav. *Insolvence 2008: Ochrana hospodářské soutěže*. 1. vyd. Ostrava: Sagit, a.s., 2008. ISBN 978-80-7208-651-1.
- DOLEČEK, Marek. Insolvence: úpadek a způsoby jeho řešení. In: [online]. [cit. 2014-03-26]. Dostupné z: <http://www.businessinfo.cz/cs/clanky/insolvence-upadek-opu-4589.html#b1>
- DROBIŠ, Zbyněk. Reorganizace jako způsob řešení úpadku u podnikatele. In: *Finance* [online]. 2013 [cit. 2014-08-03]. Dostupné z: <http://www.finance.cz/zpravy/finance/400943-reorganizace-jako-zpusob-reseni-upadku-u-podnikatele/>
- HÁSOVÁ, Jiřina a Tomáš MORAVEC. *Insolvenční řízení*. 1. vyd. Praha: H.C. Beck, 2013. ISBN 978-80-7400-459-9.
- Insolvenční zákon. MINISTERSTVO SPRAVEDLNOSTI ČR. *Justice* [online]. Praha [cit. 2014-04-15]. Dostupné z: <http://insolvenzni-zakon.justice.cz/obecne-informace.html>
- JOUR-SCHROEDER, Alexandra. *European e-Justice: Insolvency registers* [online]. Brusel, 19. 2. 2014 [cit. 2014-04-15]. Dostupné z: https://e-justice.europa.eu/content_insolvency_registers-110-cs.do?init=true
- KISLINGEROVÁ, E. a kol. Manažerské finance. 3. vydání. Praha: H. C. Beck, 2010. ISBN 978-80-7400-194-9
- MARŠÍKOVÁ, Jolana. *Insolvenční řízení z pohledu dlužníka a věřitele: Příručka zejména pro neprávniky*. 2. vyd. Praha: Linde, 2011. ISBN 978-80-7201-862-8.
- MINISTERSTVO SPRAVEDLNOSTI ČR. *Justice: Statistiky* [online]. [cit. 2014-03-26]. Dostupné z: www.insolvenzni-zakon.justice.cz

RICHTER, Tomáš. *Insolvenční právo*. 1. vyd. Praha: Aspi, a.s., 2008. ISBN 978-80-7357-329-4.

SEIDLOVÁ, Nela. Analýza restrukturalizace podniků v ČR. [online]. 2011, s. 23 [cit. 2014-08-03]. Dostupné z: <http://www.ekonomikaamangement.cz/cz/clanek-analyza-restrukturalizace-podniku-v-cr.html>

SCHÖNFELD, Jaroslav. Moderní pohled na oceňování pohledávek: problém aktiv zvláště v insolvenčním řízení. 1. vyd. Praha: C. H. Beck, 2011. ISBN 978-80-7400-302-8.

SCHWARTZ, A. *Bankruptcy Contracting Reviewed*, 109 Yale Law Journal 343 (1991), In ADLER, B.A. *Foundations of Bankruptcy Law*. New York: Foundation Press, 2005, p. 335.

Zajištění pohledávky, závazku. *BPX: pohledávky, vymáhání, prevence* [online]. [cit. 2014-04-15]. Dostupné z: <http://www.bpx.cz/zajisteni-pohledavky-zavazku/>

Zákon č. 182/2006 Sb., insolvenční zákon, ve znění pozdějších předpisů.

SEZNAM OBRÁZKŮ

Obrázek 1 Předpokládaný časový průběh insolvenčního řízení (Kislingerová, 2010)	16
Obrázek 2 Struktura firmy AM INTERIÉR, a.s . (AM INTERIÉR, 2007)	35
Obrázek 3 Hlasovací lístek - změna insolvenčního správce	40
Obrázek 4 Přihlášení pohledávky - vzor pan Šošovička str.1	42
Obrázek 5 Přihlášení pohledávky - vzor pan Šošovička str.2	43
Obrázek 6 Rozdělení zpeněžené majetkové podstaty	48
Obrázek 7 Insolvence v roce 2013 v číslech	49
Obrázek 8 Počet insolvenčních řízení v letech 2008-2013	49

SEZNAM TABULEK

Tabulka 1 Výše přihlášených pohledávek.....	46
Tabulka 2 Výše uhrazených pohledávek.....	47