

Vývoj a fungování regionálního inovačního systému ve Zlínském kraji

Aneta Mikešková

Bakalářská práce
2014



Univerzita Tomáše Bati ve Zlíně
Fakulta managementu a ekonomiky

Univerzita Tomáše Bati ve Zlíně
Fakulta managementu a ekonomiky
Ústav regionálního rozvoje, veřejné správy a práva
akademický rok: 2013/2014

ZADÁNÍ BAKALÁŘSKÉ PRÁCE

(PROJEKTU, UMĚLECKÉHO DÍLA, UMĚLECKÉHO VÝKONU)

Jméno a příjmení: **Aneta MIKEŠKOVÁ**
Osobní číslo: **M10664**
Studijní program: **B6208 Ekonomika a management**
Studijní obor: **Management a ekonomika**
Forma studia: **kombinovaná**

Téma práce: **Vývoj a fungování regionálního inovačního systému
ve Zlínském kraji**

Zásady pro vypracování:

Úvod

I. Teoretická část

- Definujte cíle a metody práce.
- Proveďte rešerši odborné literatury.

II. Praktická část

- Analyzujte vývoj inovačního systému Zlínského kraje.
- Zpracujte SWOT analýzu jeho nástrojů.
- Navrhněte projekt na efektivnější cílení podpory inovací ve Zlínském kraji.

Závěr

Rozsah bakalářské práce: cca 70
Rozsah příloh:
Forma zpracování bakalářské práce: tištěná/elektronická

Seznam odborné literatury:

BLAŽEK, Jiří a David UHLÍŘ. Teorie regionálního rozvoje: nástin, kritika, klasifikace. 1. vyd. Praha: Karolinum, 2002, 211 s. ISBN 80-246-0384-5.
KLUSÁČEK, Karel, Zdeněk KUČERA a Michal PAZOUR. Bílá kniha výzkumu, vývoje a inovací v ČR. 1. vyd. Praha: Sociologické nakladatelství, 2008, 96 s. ISBN 978-80-86429-99-1.
KLUSÁČEK, Karel, Zdeněk KUČERA a Michal PAZOUR. Zelená kniha výzkumu, vývoje a inovací v ČR. 1. vyd. Praha: Sociologické nakladatelství (Slon), 2008, 100 s. ISBN 978-80-86429-89-2.
POKORNÝ, Ondřej, Miroslav KOSTIC, Vladislav ČADIL et al. Analýza inovačního potenciálu krajů České republiky. 1. vyd. Praha: Sociologické nakladatelství, 2008, 147 s. ISBN 978-80-86429-90-8.

Vedoucí bakalářské práce: doc. RNDr. Oldřich Hájek, Ph.D.
Ústav regionálního rozvoje, veřejné správy a práva
Datum zadání bakalářské práce: 16. června 2014
Termín odevzdání bakalářské práce: 25. srpna 2014

Ve Zlíně dne 17. února 2014

prof. Dr. Ing. Drahomíra Pavelková
děkanka



doc. RNDr. Oldřich Hájek, Ph.D.
ředitel ústavu

PROHLÁŠENÍ AUTORA BAKALÁŘSKÉ/DIPLOMOVÉ PRÁCE

Beru na vědomí, že:

- odevzdáním bakalářské/diplomové práce souhlasím se zveřejněním své práce podle zákona č. 111/1998 Sb. o vysokých školách a o změně a doplnění dalších zákonů (zákon o vysokých školách), ve znění pozdějších právních předpisů, bez ohledu na výsledek obhajoby¹;
- bakalářská/diplomová práce bude uložena v elektronické podobě v univerzitním informačním systému,
- na mou bakalářskou/diplomovou práci se plně vztahuje zákon č. 121/2000 Sb. o právu autorském, o právech souvisejících s právem autorským a o změně některých zákonů (autorský zákon) ve znění pozdějších právních předpisů, zejm. § 35 odst. 3²;
- podle § 60³ odst. 1 autorského zákona má UTB ve Zlíně právo na uzavření licenční smlouvy o užití školního díla v rozsahu § 12 odst. 4 autorského zákona;

¹ zákon č. 111/1998 Sb. o vysokých školách a o změně a doplnění dalších zákonů (zákon o vysokých školách), ve znění pozdějších právních předpisů, § 47b Zveřejňování závěrečných prací:

- (1) Vysoká škola nevydělečně zveřejňuje disertační, diplomové, bakalářské a rigorózní práce, u kterých proběhla obhajoba, včetně posudků oponentů a výsledku obhajoby prostřednictvím databáze kvalifikačních prací, kterou spravuje. Způsob zveřejnění stanoví vnitřní předpis vysoké školy.
- (2) Disertační, diplomové, bakalářské a rigorózní práce odevzdané uchazečem k obhajobě musí být též nejméně pět pracovních dnů před konáním obhajoby zveřejněny k nahlížení veřejnosti v místě určeném vnitřním předpisem vysoké školy nebo není-li tak určeno, v místě pracoviště vysoké školy, kde se má konat obhajoba práce. Každý si může ze zveřejněné práce pořizovat na své náklady výpisy, opisy nebo rozmnoženiny.
- (3) Platí, že odevzdáním práce autor souhlasí se zveřejněním své práce podle tohoto zákona, bez ohledu na výsledek obhajoby.

² zákon č. 121/2000 Sb. o právu autorském, o právech souvisejících s právem autorským a o změně některých zákonů (autorský zákon) ve znění pozdějších právních předpisů, § 35 odst. 3:

- (3) Do práva autorského také nezasahuje škola nebo školské či vzdělávací zařízení, užije-li nikoli za účelem přímého nebo nepřímého hospodářského nebo obchodního prospěchu k výuce nebo k vlastní potřebě dílo vytvořené žákem nebo studentem ke splnění školních nebo studijních povinností vyplývajících z jeho právního vztahu ke škole nebo školskému či vzdělávacího zařízení (školní dílo).

³ zákon č. 121/2000 Sb. o právu autorském, o právech souvisejících s právem autorským a o změně některých zákonů (autorský zákon) ve znění pozdějších právních předpisů, § 60 Školní dílo:

- (1) Škola nebo školské či vzdělávací zařízení mají za obvyklých podmínek právo na uzavření licenční smlouvy o užití školního díla (§ 35 odst. 3). Odpírá-li autor takového díla udělit svolení bez vážného důvodu, mohou se tyto osoby domáhat nahrazení chybějícího projevu jeho vůle u soudu. Ustanovení § 35 odst. 3 zůstává nedotčeno.

- podle § 60⁴ odst. 2 a 3 mohu užít své dílo – bakalářskou/~~diplomovou~~ práci - nebo poskytnout licenci k jejímu využití jen s předchozím písemným souhlasem Univerzity Tomáše Bati ve Zlíně, která je oprávněna v takovém případě ode mne požadovat přiměřený příspěvek na úhradu nákladů, které byly Univerzitou Tomáše Bati ve Zlíně na vytvoření díla vynaloženy (až do jejich skutečné výše);
- pokud bylo k vypracování bakalářské/~~diplomové~~ práce využito softwaru poskytnutého Univerzitou Tomáše Bati ve Zlíně nebo jinými subjekty pouze ke studijním a výzkumným účelům (tj. k nekomerčnímu využití), nelze výsledky bakalářské/~~diplomové~~ práce využít ke komerčním účelům.

Prohlašuji, že:

- jsem bakalářskou/~~diplomovou~~ práci zpracoval/a samostatně a použité informační zdroje jsem citoval/a;
- odevzdaná verze bakalářské/~~diplomové~~ práce a verze elektronická nahraná do IS/STAG jsou totožné.

Ve Zlíně 25. 8. 2014

Milutka

⁴ zákon č. 121/2000 Sb. o právu autorském, o právech souvisejících s právem autorským a o změně některých zákonů (autorský zákon) ve znění pozdějších právních předpisů, § 60 Školní dílo:

(2) Není-li sjednáno jinak, může autor školního díla své dílo užít či poskytnout jinému licenci, není-li to v rozporu s oprávněnými zájmy školy nebo školského či vzdělávacího zařízení.

(3) Škola nebo školské či vzdělávací zařízení jsou oprávněny požadovat, aby jim autor školního díla z výdělku jim dosaženého v souvislosti s užitím díla či poskytnutím licence podle odstavce 2 přiměřeně přispěl na úhradu nákladů, které na vytvoření díla vynaložily, a to podle okolností až do jejich skutečné výše; přitom se přihlíží k výši výdělku dosaženého školou nebo školským či vzdělávacím zařízením z užití školního díla podle odstavce 1.

ABSTRAKT

Tématem této bakalářské práce je Vývoj a fungování regionálního inovačního systému ve Zlínském kraji. Práce se skládá z teoretické a praktické části. V teoretické části jsou definovány základní pojmy, které souvisejí s danou problematikou, charakterizováno inovační prostředí a infrastruktura. Dále je popsána regionální politika ČR a stručně popsána regionální inovační strategie s jejími prioritními osami a cíli. Praktická část je zaměřena na vývoj regionálního inovačního systému a definování nástrojů, které podporují inovační podnikání v kraji a následné zpracování nástrojů do SWOT analýzy. Výsledkem SWOT analýzy je návrh projektu, který má napomoci organizacím k efektivnější podpoře inovačního podnikání ve Zlínském kraji.

Klíčová slova:

Regionální inovační systém, regionální inovační strategie, SWOT analýza, Zlínský kraj

ABSTRACT

The subject of this thesis is the development and functioning of regional innovation system in the Zlín Region. The work consists of theoretical and practical part. In the theoretical part defines the basic concepts related to the issue, characterized by an innovative environment and infrastructure. It also describes the regional policy of the Czech Republic and briefly describes the regional innovation strategy with its priority axes and objectives. The practical part is focused on the development of regional innovation system and defining the tools that support innovation and business in the county post-processing tools to the SWOT analysis. The result of the SWOT analysis is a proposal that should help organizations to more effectively support innovative business in the Zlín Region.

Keywords:

Regional innovation system, regional innovation strategy, SWOT analysis, Zlín Region

Ráda bych poděkovala panu Doc. RNDr. Oldřichu Hájkovi Ph.D., vedoucímu mé bakalářské práce, za odborné vedení, cenné rady, připomínky a pomoc při tvorbě bakalářské práce. Dále bych ráda poděkovala panu Mgr. Davidovi Markovi, vedoucímu oddělení strategických studií z Technologického centra AV ČR, za cenné rady a připomínky.

Prohlašuji, že odevzdaná verze bakalářské/diplomové práce a verze elektronická nahraná do IS/STAG jsou totožné.

OBSAH

ÚVOD	10
I TEORETICKÁ ČÁST	12
1 CÍLE PRÁCE A METODIKA	13
2 REŠERŠE ODBORNÉ LITERATURY	14
2.1 VYMEZENÍ ZÁKLADNÍCH POJMŮ	14
2.1.1 Regionální inovační systém	14
2.1.2 Klastř	15
2.1.3 Triple helix	16
2.1.4 Inovace	16
2.1.4.1 Klasifikace inovací	16
2.1.5 Inovační podnikání.....	17
2.2 REGIONÁLNÍ POLITIKA ČR	18
2.3 REGIONÁLNÍ INOVAČNÍ STRATEGIE	19
2.3.1 Prioritní osy a cíle Regionální inovační strategie 2008 – 2013	20
2.3.1.1 Prioritní osa A: Lidské zdroje pro inovace a konkurenceschopnost....	20
2.3.1.2 Prioritní osa B: Podpůrná infrastruktura pro inovační prostředí.....	21
2.3.1.3 Prioritní osa C: Podpora inovací firem	22
2.3.1.4 Prioritní osa D: Mezuregionální spolupráce a public relations inovací	23
2.3.1.5 Průřezové cíle regionální inovační strategie	23
2.3.2 Prioritní osy a cíle Regionální inovační strategie 2013 – 2020	24
2.3.2.1 Prioritní osa A: Lidské zdroje pro inovace a konkurenceschopnost....	24
2.3.2.2 Prioritní osa B: Podpůrná infrastruktura pro inovace a konkurenceschopnost.....	25
2.3.3 RIS3 Inovační strategie	26
2.3.1 Subjekty zapojené do tvorby regionální inovační strategie	27
2.4 INOVAČNÍ PODNIKÁNÍ VE ZLÍNSKÉM KRAJI	28
2.4.1 Charakteristika inovačního prostředí	28
2.4.2 Inovační infrastruktura	29
2.4.2.1 Hlavní aktéři	30
2.4.2.2 Subjekty zřízené Zlínským krajem	31
2.4.2.3 Podnikatelské inkubátory a vědeckotechnické parky	31
2.4.2.4 Centra transferu technologií.....	33
2.4.2.5 Státní subjekty.....	33
2.4.2.6 Poradenské firmy	34
II PRAKTICKÁ ČÁST	35
3 ANALÝZA VÝVOJE INOVAČNÍHO SYSTÉMU VE ZLÍNSKÉM KRAJI	36
3.1 VÝVOJ V LETECH 2000-2014.....	36
3.1.1 Zákon č. 248/2000 Sb. o podpoře regionálního rozvoje	36
3.1.2 Program rozvoje územního obvodu Zlínského kraje	36
3.1.2.1 Cíl programu	36
3.1.3 Zpracování Regionální inovační strategie.....	37
3.1.4 Vybudování Technologického inovačního centra.....	37
3.1.5 Dlouhodobý záměr vzdělávání a rozvoje vzdělávací soustavy ZK	38
3.1.6 Schválení RIS na období 2008-2013.....	38

3.1.7	Vytvoření Regionální inovační strategie na období 2013-2020	39
3.1.8	RIS3 Inovační strategie	39
3.2	INOVAČNÍHO PODNIKÁNÍ VE ZK VE SROVNÁNÍ S OSTATNÍMI KRAJI.....	40
4	NÁSTROJE NA PODPORU INOVAČNÍHO PODNIKÁNÍ VE ZLÍNSKÉM KRAJI	44
4.1	ZAHRA NIČNÍ PODPORA	44
4.1.1	Evropský fond regionálního rozvoje.....	44
4.1.1.1	Operační program Podnikání a inovace.....	44
4.1.1.2	Regionální operační program Střední Morava.....	51
4.1.2	Komunitární programy	52
4.2	NÁRODNÍ PODPORA	52
4.2.1	Ministerstvo průmyslu a obchodu ČR.....	52
4.2.2	Ministerstvo pro místní rozvoj.....	53
4.3	REGIONÁLNÍ PODPORA	54
4.3.1	Programy Regionálního podpůrného zdroje, s.r.o.	54
4.3.2	Inovační portál Zlínského kraje	54
4.3.3	Portál pro začínající podnikatele	55
4.3.4	Soutěže pořádané Technologickým inovačním centrem.....	55
4.3.5	Inovační bulletin.....	56
5	SWOT ANALÝZA NÁSTROJŮ.....	57
6	KATALOG PROJEKTŮ NA EFEKTIVNĚJŠÍ CÍLENÍ PODPORY INOVACÍ	60
6.1	REDESIGN WEBOVÉHO PORTÁLU	60
6.2	ROZVOJ PORADENSKÝCH A INFORMAČNÍCH SLUŽEB.....	64
	ZÁVĚR	67
	SEZNAM POUŽITÉ LITERATURY	69
	SEZNAM POUŽITÝCH SYMBOLŮ A ZKRATEK.....	75
	SEZNAM OBRÁZKŮ	77
	SEZNAM TABULEK.....	78
	SEZNAM PŘÍLOH.....	79

ÚVOD

Ekonomický vývoj ukazuje, že malé a střední podniky nemají dostatečný potenciál ani ekonomické zázemí pro vytvoření silné a vyspělé základny pro výzkum, vývoj a vytváření inovací. Z tohoto důvodu je nutno podpořit tyto podniky, a to různými formami veřejné podpory jak finančními tak i nefinančními nástroji. Proto také bylo ve Zlínském kraji zřízeno několik organizací, které se zabývají podporou inovačního podnikání v kraji.

Jako téma mé bakalářské práce jsem si vybrala „Vývoj a fungování regionální inovačního systému ve Zlínském kraji“, kde práce je rozdělena na teoretickou a praktickou část.

V teoretické části je první kapitolou cíle a metody práce. Zde jsou popsány jednotlivé kroky, jak jsem postupovala při zpracování své práce, a které mě vedly k cíli. Ve druhé části je zpracována literární rešerše. Tato část je zaměřena na definování základních pojmů. Další kapitolou je regionální politika České republiky. Následně byly popsány regionální inovační strategie s jejich prioritními osy a cíli. Dále jsem se zaměřila na charakterizování inovačního prostředí, infrastrukturu a hlavní aktéry, kteří ovlivnili vývoj inovačního systému.

V praktické části je analyzován vývoj inovačního systému. Shrnutím tohoto vývoje se poté dostávám k tomu, zda systém funguje a to pomocí nástrojů na podporu inovačního podnikání. Tyto nástroje jsou potom shrnuty do SWOT analýzy, kde jsou tyto nástroje rozděleny na nástroje zahraniční, národní a regionální. SWOT analýza je rozdělena na silné, slabé stránky a dále na příležitosti a ohrožení. Na základě této analýzy je na závěr navržen projekt na efektivnější cílení podpory inovací ve Zlínském kraji.

Hlavní cílem mé práce je tedy zpracování teoretických informací dané problematiky a aplikace těchto poznatků do praktické části. Cílem je analyzovat vývoj regionálního inovačního systému, identifikovat a charakterizovat nástroje na podporu inovačního podnikání a následné zhodnocení těchto nástrojů pomocí SWOT analýzy. Na závěr práce je navržen projekt na efektivnější cílení podpory inovací ve Zlínském kraji. Úkolem tohoto projektu je pomoci podnikatelům co nejvíce jim přiblížit možnosti podpory pro jejich inovační podnikání.

Při zpracování teoretické části jsem čerpala z odborné literatury a internetových zdrojů.

Zvolené téma bakalářské práce mi poskytlo možnost řešit danou problematiku, kterou se zabývá řada lidí z institucí a univerzity, proto doufám, že získané znalosti, které jsem nabyla, v budoucnu využiji v praxi.

I. TEORETICKÁ ČÁST

1 CÍLE PRÁCE A METODIKA

První kapitola mé bakalářské práce popisuje postup, který byl použit pro zpracování praktické části, a které mě vedly k cíli práce.

Při řešení bakalářské práce jsem postupovala následovně:

Zpracovala jsem teoretické poznatky z odborné literatury, které jsou klíčové pro pochopení celé práce a definování regionální politiky České republiky, které vedly ke vzniku regionálních inovačních systémů. Dále byly definované strategické dokumenty a jejich prioritní osy a cíle. Tyto strategické dokumenty byli klíčovými dokumenty v celé mé práci, neboť právě tyto dokumenty mi poskytly potřebné informace k řešení dané problematiky. Dále jsem postupovala charakterizováním inovační infrastruktury, inovačního prostředí Zlínského kraje a vytýčením jejich významných aktérů a subjektů, kteří přispěli v rozvoji RIS a které podporují podnikání ve Zlínském kraji. Tyto teoretické poznatky jsem aplikovala do praktické části, kde jsem analyzovala vývoj RIS. K cílené podpoře inovačního podnikání ve ZK jsem definovala nástroje. Tyto nástroje jsem si rozdělila na nástroje zahraniční, národní a regionální. Nástroje jsem následně zhodnotila SWOT analýzou. Kde SWOT analýza je:

Metoda, která se běžně používá v oblasti státní správy a územní samosprávy v regionálním rozvoji. Podstatou této metody je odhalení a současně vzájemné porovnání vnitřních silných a slabých stránek zkoumaného objektu a možností hrozeb, které na něj působí zvenčí. Jedná se tedy o pojmenování vlastních předností a slabín a z nich vyplývající pozitivní a negativní výsledky určitého vývojového procesu. SWOT analýza, je zkratkou z anglických slov Strengths (silné stránky), Weak (slabá stránka), Opportunities (příležitosti) a Threats (ohrožení). (Kadeřábková, Mates, Wokoun, 2004, s. 179)

Poté co jsem nástroje shrnula do SWOT analýzy jsem si vybrala slabou stránku, kterou jsem analyzovala a upravila ji k tomu, aby mohla fungovat jako nástroj na podporu inovačního podnikání ve Zlínském kraji. Navržený projekt sestával ze dvou částí. První částí byla modernizace inovačního portálu Zlínského kraje a druhou rozvoj poradenských a informačních služeb. Důvody, které mě vedly ke vzniku tohoto projektu, jsou blíže specifikovány a popsány v kapitole „Katalog projektů na efektivnější cílení podpory inovací ve Zlínském kraji“.

2 REŠERŠE ODBORNÉ LITERATURY

Pro snadnější pochopení problematiky jsem z literatury vybrala několik pojmů, které jsou pro toto téma stěžejní. Jedná se o samotný pojem regionální inovační systém (RIS), dále o pojem klastr a „triple helix“. Úkolem této části práce bude v první řadě objasnit pojem regionální inovační systém, který je v celé práci klíčový a definování pojmů, které souvisí s regionálním inovačním systémem.

2.1 Vymezení základních pojmů

2.1.1 Regionální inovační systém

Definováním regionálních inovačních systémů se zabývá celá řada tuzemských i zahraničních autorů.

Pro svou práci jsem si vybrala definici Stejskala (2011, s. 28 – 29), který uvádí, že regionální inovační systém „je síť vzájemně propojených firem a institucí, ve kterém dochází ke spolupráci a efektivní výměně informací. Jejich základem je propojení subjektů produkujících znalosti (veřejné a soukromé výzkumné instituce a univerzity) se subjekty, které tyto znalosti aplikují v praxi. K podpoře jejich spolupráce by měl region disponovat podpůrnou infrastrukturou a zajistit důležité instituce, které by měli poskytovat těmto subjektům služby, jedná se zejména o vědeckotechnické parky, podnikatelské inkubátory a inovační centra“.

Ze strukturálního hlediska se inovační systém skládá ze 4 samostatných, ale vzájemnými vazbami intenzivně propojených, subsystémů. Jedná se o vzdělávací a vědecký subsystém, který tvoří univerzity, výzkumná centra, výzkumné jednotky podniků. Tyto subjekty jsou zodpovědné za akumulaci a difúzi znalostí, vzdělávání a školení zaměstnanců, vývoj technologií, tvorbu inovačních produktů a procesů spolu s jejich distribucí. Ekonomický subsystém tvoří velké podniky, zavedené malé a střední podniky, nové technologicky zaměřené podniky apod. Dalším je politicko-administrativní subsystém, který tvoří instituce vytvářející regulační rámec (normy, legislativa), resp. investující do infrastruktury. Poslední subsystém jsou sítě, které tvoří formální a neformální, jejich propojení, vazby institucí a jejich představitelů. Součástí subsystému jsou i zprostředkovatelské či finanční instituce (Perspektiva UTB, ©2010)

„Všechny RIS mají řadu společných klíčových faktorů:

1. Důležitá role leadera při podpoře růstu regionálních inovačních systémů a lokálních a regionálních průmyslových klastrů. Tento leader může pocházet například z politických institucí, průmyslových asociací nebo to může být zástupce univerzit. Jeho úkolem je mobilizovat v regionu všechny subjekty, které chtějí změnit jeho rozvojovou trajektorii.
2. Vysoká míra občanského uvědomění, druh občanské kultury pro vytváření společné vize a cílů v regionu a podpora spolupráce, která vede k vytváření „neobchodních vztahů a vzájemných provázaností“. Toto přispívá k růstu tzv. sociálního kapitálu, který tvoří základ, na kterém je uskutečňována spolupráce a interakce firem. Společným jmenovatelem těchto interakcí jsou inovace.
3. Schopnost vědecké a technické infrastruktury vytvářet vztahy s průmyslem v regionu a podporovat kulturu inovací a podnikání.
4. Dostupnost lokálních finančních zdrojů pro podporu inovačních firem.
5. Úloha vlády a veřejného sektoru, které jsou klíčové při vytvoření a realizaci nového rozvojového modelu regionální ekonomiky“ (Stejskal, 2011, s. 23 – 24).

2.1.2 Klastř

Dalším pojem, který je nutno zmínit je klastř. Koncept RIS je úzce spojen s klastřem, neboť RIS je tedy stejně jako klastř sítí vzájemně provázaných firem a institucí, kteří spolu spolupracují a kde dochází k výměně informací. (Stejskal, 2011, s. 23)

Stejně jako u RIS můžeme v literatuře najít spoustu autorů, kteří se zabývají definicí klastřů. Definovat klastř budeme opět podle knihy Stejskala (2011, s. 39), kde „klastř je počestěné anglické slovo cluster. Překládá se jako shluk, skupinka, hrozen či trs a vyjadřuje spojení neboli semknutí několika subjektů. Často je používáno také slovní spojení odvětvová seskupení firem“.

Podle Pavelkové (2009, s. 18) jsou klastřem „skupiny nezávislých společností a přidružených institucí, které spolupracují a zároveň si konkurují, jsou geograficky koncentrovány v jednom nebo několika regionech, specializují se na určitou oblast a jsou provázány společnými technologiemi a dovednostmi“.

2.1.3 Triple helix

Další koncept, který je nutno uvést je koncept zvaný „Triple helix“. Tento koncept uvádí Skokan (2006) jako důležitou formu spolupráce. „Triple helix“ je moderní systém vztahů všech subjektů, který je tvořen jejich společným průnikem. Vazby mezi nimi vznikají během inovačního procesu a vedou k efektivní spolupráci (Stejskal, 2011, s. 29-30).

Pomocí tohoto konceptu je teoreticky vysvětlován význam spolupráce mezi akademickým, soukromým a veřejným sektorem (Perspektiva UTB, ©2010).

Rozlišujeme 3 typy „Triple helix“ modelu, První typ představuje model s dominantní rolí veřejného sektoru, který řídí jak aktivity univerzity, tak aktivity soukromého sektoru. Druhým typem je model volného trhu s jasně vymezenými institucionálními hranicemi jednotlivých sektorů, které vytváří překážky procesu tvorby a šíření znalostí a inovací napříč sektory. Posledním typem je model interakcí, který předpokládá výměnu znalostí mezi všemi třemi sektory. Jedná se o vytváření hybridních organizací v oblastech překrytí jednotlivých sektorů, kde tyto organizace přebírají charakteristiky těchto sektorů a fungují jako facilitátor interakcí s výměnou znalostí pro tvorbu inovací. Veřejný sektor takto podporuje podnikání prostřednictvím vhodného regulačního prostředí a pobídek včetně rizikového kapitálu, soukromý sektor rozvíjí svou vzdělávací a výzkumnou funkci a univerzity se stávají novými subjekty praxe (Perspektiva UTB, ©2010).

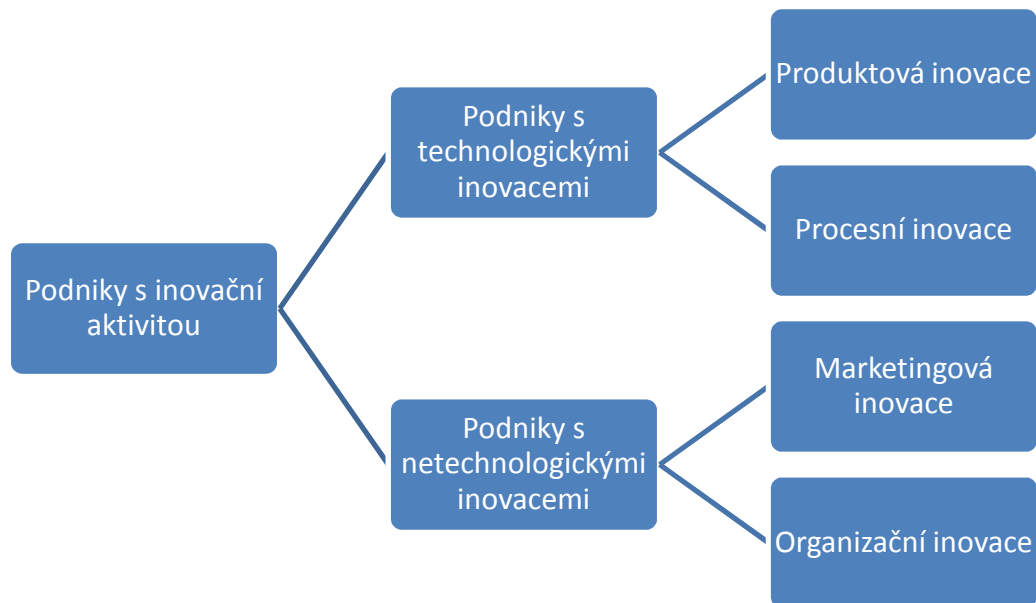
2.1.4 Inovace

Pojem inovace vznikl z latinského slova „innovare“, který znamená v českém překladu obnovovat. „Inovace je spjata se zlepšováním a zdokonalováním produkce výrobků a služeb, výrobního procesu a dále pak s používáním novým propagačních prostředků pro výrobky a služby nebo zaváděním nových organizačních změn pro posílení efektivity procesu v rámci podniku“ (ČSÚ).

2.1.4.1 Klasifikace inovací

Rozlišujeme 4 hlavní typy inovací. Jedná se o *produktové inovace* (zavedení výrobků či služeb úplně nových nebo výrazně zlepšených), *procesní inovace* (zahrnují změny v technice výroby, softwaru nebo zařízení), *marketingové inovace* (změna marketingové metody jako je například změna designu) a *organizační inovace* (nové organizační metody v podnicích). Produktové inovace a procesní inovace se vztahují ke konceptu technické nebo

také technologické inovace produktu a technické inovace procesu. Marketingové inovace a organizační inovace se řadí pod netechnické nebo také netechnologické inovace (ČSÚ).



Obrázek 1 Klasifikace inovací

Zdroj: ČSÚ

2.1.5 Inovační podnikání

Inovační podnikání je „soubor podnikatelských aktivit specializujících se na soustavnou realizaci inovací. Ve vztahu k výzkumu a vývoji je předmětem podnikání uvádění výsledků vědy a výzkumu do komerční zralosti, tj. na trh. Významným nástrojem k tomu je transfer technologií. Mezi inovační firmy zpravidla patří malé a střední podniky, jejichž hlavním předmětem podnikání je realizace projektu nového produktu do fáze tržního umístění. Takové firmy mohou vznikat např. v podnikatelských inkubátorech (Perspektiva UTB, ©2010).

2.2 Regionální politika ČR

V této kapitole zmíním regionální politiku ČR, která je zásadní ve vývoji RIS ve ZK a která právě vede ke vzniku regionálního inovačního systému ve ZK.

„Zásadním strategickým dokumentem regionální politiky ČR je Strategie regionálního rozvoje České republiky, kterou vláda ČR přijala 12. Července 2000 svým usnesením č. 682. Na tento dokument navazují Program rozvoje krajů ČR vypracované na úrovni krajů - regionů NUTS 3. Z nich následně bývají odvozovány operační programy na úrovni regionů NUTS 2“ (Kadeřábková, Mates, Wokoun, 2004, s. 148).

„V roce 2000 bylo přijato hned několik naprosto zásadních zákonů a usnesení vlády mající zlomový význam pro českou regionální politiku. Každý kraj musí mít podle § 8, zákona č. 248/2000 Sb. o podpoře regionálního rozvoje, v platném znění, svůj program rozvoj územního obvodu kraje. V těchto programech jsou stanoveny rozvojové priority krajů.“ (Wokoun, 2008, s. 401 -403).

V roce 2000 byl kromě zákona č. 248/2000 Sb., o podpoře regionálního rozvoje vydán také zákon č. 129/2000 Sb., o krajích (krajské zřízení). „Pro kraje byly vytvořeny v roce 2001 Programy rozvoje územního obvodu kraje a začaly přípravy programových dokumentů pro čerpání strukturálních fondů EU pro období 2004 – 2006“ (Stejskal, 2011, s. 15).

Regionální politika má 3 prioritní osy a to podporu infrastruktury a životního prostředí, rozvoj lidských zdrojů a podporu podnikání. (Blažek, Uhlíř, 2002, s. 174)

Specifickým nástrojem regionální politiky zaměřeného na podporu vzniku a šíření informací je podpora při zřizování vědeckých parků s cílem stimulovat výzkum v regionu a aplikovat jeho výsledky do praxe. Jedná se většinou o společnou iniciativu státních, místních orgánů a soukromých firem, opřenu o existenci univerzit nebo výzkumných ústavů. (Blažek, Uhlíř, 2002, s. 170)

Pro efektivní využívání nástrojů regionální politiky bývají zřizovány různé poradní a koordinující orgány, rozvojové agentury s celostátní nebo regionální působností. (Stejskal, 2011, s. 21)

Cílem politiky je tedy vytvoření funkční infrastruktury zahrnující vědecké parky, inovační centra, podnikatelské inkubátory a centra pro transfer znalostí. Dalším cílem je vytvoření podmínek pro zakládání a rozvoj inovačních podniků a napojení na výzkumné organizace

v regionu. Cílem musí být také vytvoření inovačního prostředí, které bude vhodným nástrojem spolupráce mezi jednotlivými aktéry (Klusáček, Kučera, Pazour, 2008, s. 59).

2.3 Regionální inovační strategie

Evropská unie v rámci tzv. Lisabonské strategie usilovala o to, aby jednotlivé regiony EU dokázaly využít svého potenciálu v podpoře inovací. Důležité pro každý region je tedy zmapovat tento potenciál a na základě výsledku vytvořit strategii k jeho rozvinutí tedy regionální inovační strategii (RIS ZK).

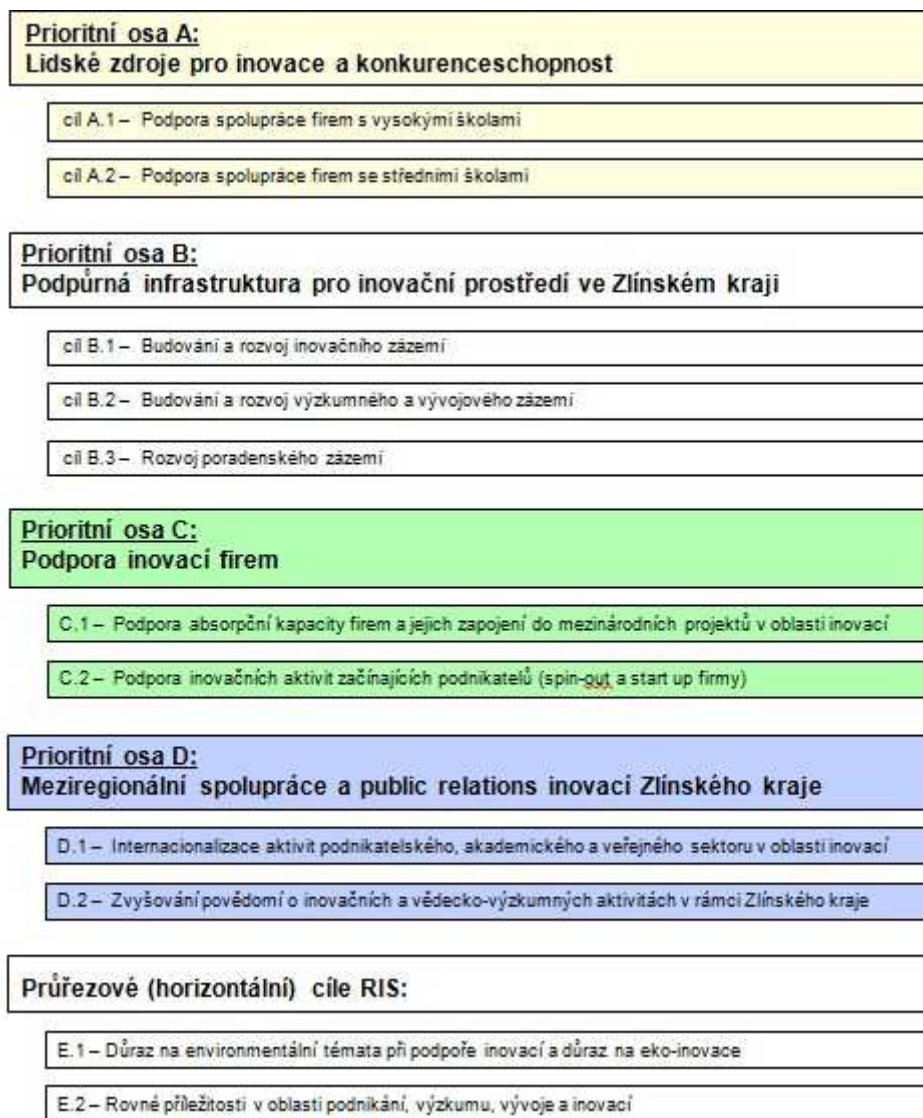
Regionální inovační strategii lze definovat jako dlouhodobý strategický plán rozvoje určitého regionu, který se zaměřuje zejména na oblast podpory inovací a související otázky např. partnerství akademického, veřejného a soukromého sektoru (Perspektiva UTB, ©2010).

Jedná se o vytvoření strategického dokumentu včetně plánu k jeho realizaci, proces učení se, zjišťování potřeb a podmínek pro podporu inovací a předávání si zkušeností v rámci kraje, ČR i se zahraničními partnery. Při tvorbě regionální inovační strategie je jednoznačně důležitým prvkem partnerství. Jedná se o spolupráci subjektů, které na sebe berou zodpovědnost za ekonomický rozvoj kraje, společně se zapojením zahraničních partnerů, kteří přinášejí zkušenosti v oblasti podpory inovací (RIS ZK).

Cílem regionální inovační strategie je „na základě analýzy současného stavu v inovačním podnikání (včetně vědecko-výzkumné základny) navrhnout ucelenou strategii na podporu tvorby i aplikace inovací v regionu“ (Blažek, Uhlíř, 2002, s. 171).

Každá regionální inovační strategie má své prioritní osy a cíle, kterých chtějí v jednotlivých obdobích dosáhnout. Tyto prioritní osy a cíle jsou popsány níže.

2.3.1 Prioritní osy a cíle Regionální inovační strategie 2008 – 2013



Obrázek 2 Prioritní osy a cíle RIS 2008-2013

Zdroj: RIS ZK

2.3.1.1 Prioritní osa A: Lidské zdroje pro inovace a konkurenceschopnost

Prioritou je disponovat kvalitními lidskými zdroji pro inovační aktivity a zvyšování konkurenceschopnosti firem. Nejedná se pouze o výchovu absolventů vysokých škol, jejichž znalosti by měly firmám napomáhat při realizaci inovačních projektů, ale také absolventů středních škol a učilišť, kteří při zvládnutí zejména technologicky náročnějších postupů výroby umožňují dalším pracovníkům firem věnovat se inovacím. Zlínský kraj v rámci středních škol a vysokých škol ve Zlínském kraji v rámci svých vzdělávacích kapacit mohou přispět k řešení těchto požadavků a dále také mohou být využity tyto kapacity na efek-

tivní školení stávajících pracovníků firem v rámci celoživotního vzdělávání. Z tohoto důvodu je oblast lidských zdrojů vybrána jako jedna z prioritních oblastí a Zlínský kraj společně s dalšími partnery se bude angažovat do zlepšení situace v této oblasti v rámci definovaných cílů této prioritní osy (RIS ZK).

- **Cíl A. 1 - Podpora spolupráce firem s vysokými školami**

Nabídka vysokého školství ve Zlínském kraji se neustále rozšiřuje. Cílem je proto dosáhnout propojení aktuálních potřeb trhu práce se studijními programy a obory, aby se nabídka absolventů škol setkávala s poptávkou firem. S tím souvisí také potřeba průběžného zvyšování kvalifikace těchto absolventů a obecně odborných pracovníků v podnikatelském sektoru. Dále se zabývat spoluprací mezi institucemi VaV a podnikatelského sektoru. Regionální inovační strategie tak podpoří spolupráci mezi vysokým školstvím s podniky. V tomto cíli je kladen důraz na celoživotní vzdělávání. Zodpovědný za tento cíl je Zlínský kraj a Univerzita Tomáše Bati ve Zlíně (RIS ZK).

- **Cíl A. 2 – Podpora spolupráce se středními školami**

Podpora spolupráce se středními školami je nezbytná při zajišťování kvalitní pracovní síly pro podniky a jejich inovační aktivity. Pro toto fungování spolupráce středních škol s podnikateli je nutné vybudovat síť pracovišť kariérního poradenství, které budou zprostředkovávat kontakty studentů se zaměstnavateli. Stejně jako u vysokého školství je zde také kladen důraz na celoživotní vzdělávání. Záměrem tohoto cíle je také podpora přípravy studentů k podnikatelství a inovacím na středních školách, během ní mohou získat základní poznatky a informace o inovacích včetně získání představy o podnikání z praxe. Dalšími aktivitami je vytvoření internetového portálu, podpora spolupráce formou stáží studentů, výukové programy zaměřené na podnikatelství a inovace (RIS ZK).

2.3.1.2 Prioritní osa B: Podpůrná infrastruktura pro inovační prostředí

Malé a střední podniky nemají vlastní vývojové oddělení, proto potřebují k řešení inovací spolupracovat s dalšími subjekty a potřebují také kvalitní informace. Veřejným sektorem jsou podporovány podnikatelské inovační aktivity formou budování potřebného zázemí pro inovace, výzkum a vývoj a efektivní poradenství. Jedná se zde zejména o podporu spolupráce formou klastrů, podnikatelských inkubátorů, vědeckotechnických park a dalších sítí spolupráce se zapojením veřejného, soukromého a akademického sektoru (RIS ZK).

- **Cíl B. 1 – Budování a rozvoj inovačního zázemí**

Řadíme zde vědeckotechnické parky, centra transferu technologií, podnikatelské inkubátor a klastry. Tyto subjekty mají napomoci k posílení vazby mezi základnou VaV a komerčními firmami a také k rozvoji inovačních aktivit firem (RIS ZK).

- **Cíl B. 2 – Budování a rozvoj výzkumné a vývojové zázemí**

Cílem je rozvoj spolupráce mezi podniky navzájem, podnikatelskou sférou, vědou a výzkumem a univerzitami a tím vytvořit tzv. technologické platformy. Tyto platformy vytváří dlouhodobé strategie, koordinují aktivity a lobbují. Jejich snahou je také zvýšit počet vědeckovýzkumných pracovníků (RIS ZK).

- **Cíl B. 3 – Rozvoj poradenského zázemí**

Ve Zlínském kraji existuje celá řada poradenských subjektů, ale jejich činnost není koordinována. Chybí tedy provázanost systému a cílem je tedy vytvořit síť v oblasti kvalifikovaných poradenských služeb pro inovační aktivity (RIS ZK).

2.3.1.3 Prioritní osa C: Podpora inovací firem

Jsou definovány tři základní podmínky. Jedná se o lidské zdroje, informace a finanční zdroje. Cílem je napomáhat podnikatelům řešit financování projektů týkajících se inovací. Tyto prostředky jsou na národní úrovni, ale také na úrovni EU. Cílem je tedy získání co nejvíce dotací a půjček (RIS ZK).

- **Cíl C. 1 – Podpora absorpční kapacity firem a jejich zapojení do mezinárodních projektů v oblasti inovací**

Cílem je napomoci podnikatelům vnímat důležitost inovací a více se zajímat o možnosti inovace svých technologií a to zejména pomocí seminářů, workshopů a obdobných akcí týkající se významu a možností financování inovací, k přípravě a administrativě projektů a také zapojení do mezinárodních projektů (RIS ZK).

- **Cíl C. 2 – Podpora inovačních aktivit začínajících podnikatelů (spin-out a start-up firmy)**

Podnikatelé, kteří začínají se svým podnikáním a chtějí realizovat své nápady, potřebují pro průnik na trh finanční prostředky, neboť mnoho nápadů je díky nedostatku kapitálu nerealizováno. Specifickou podobou jsou spin-out firmy. Spin-out firma vzniká tím, že jeden nebo více zaměstnanců opouští primární organizaci za účelem vytvoření nové. Další kategorií jsou start-up firmy, které se označují obecnými aktivitami začínajících podnikatelů, které nemusí vzejít z výsledků výzkumu a vývoje – jde o realizaci podnikatelských záměrů vycházejících z nápadů těch, kteří s podnikáním nemají zkušenosti, ale snaží se dostat na trh a uchytit se. ZK pomáhá firmám zvýhodněnými úvěry (RIS ZK).

2.3.1.4 Prioritní osa D: Mezuregionální spolupráce a public relations inovací

- **Cíl D. 1 – Internacionalizace aktivit podnikatelského, akademického a veřejného sektoru v oblasti inovací**

Cílem je budovat své kontakty v zahraničí a aktivně vyhledávat možnosti pro rozvoj zahraničních obchodních aktivit. Mnoho firem nedisponuje kapacitami pro rozvoj zahraničních obchodních aktivit, proto by měli využít služeb subjektů podporujících export. V České republice funguje agentura CzechTrade, která publikuje Adresáře exportérů ČR. Součástí tohoto adresáře je také regionální a komoditní členění českých exportních firem (RIS ZK).

- **Cíl D. 2 – Zvyšování povědomí o inovačních a vědeckovýzkumných aktivitách v rámci Zlínského kraje**

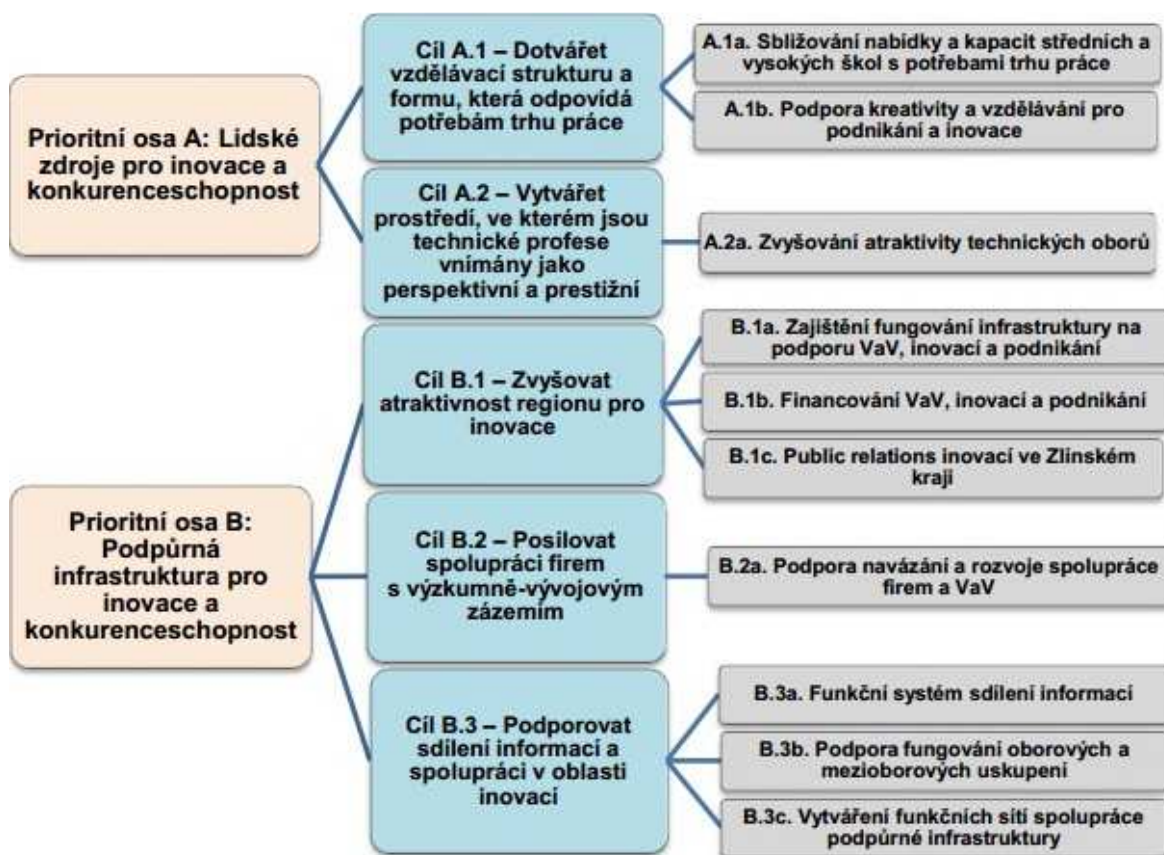
Hlavním cílem je zviditelnění aktivit a jejich nositelé určitým způsobem ocenění. Mezi aktivity, kterých se Zlínský kraj rozhodl, že se bude každoročně vyhlašovat a realizovat soutěž „Inovační firma Zlínského kraje“, která oceňuje inovační aktivity firem včetně inovujících firem exportérů (RIS ZK).

2.3.1.5 Průřezové cíle regionální inovační strategie

Patří sem cíle, které svým obsahem nepatří do žádné z definovaných prioritních os, ale měly být v každé prioritní ose reflektovány. Jedná se o cíle v oblasti ochrany životního prostředí a v oblasti rovných příležitostí (RIS ZK).

2.3.2 Prioritní osy a cíle Regionální inovační strategie 2013 – 2020

V dokumentu regionální inovační strategie schváleného v roce 2008 byla definována široká vize, tato vize je stále aktuální pro období do roku 2020. Byla však upravena do formy, která stručně vystihuje směřování toho, co je dále v regionální inovační strategii Zlínského kraje popisováno tj. konkurenceschopný region, otevřený inovacím a spolupráci. Pro období 2013 – 2020 jsou definovány následující prioritní osy a cíle, směřující k podpoře inovačního podnikání ve Zlínském kraji. Tyto prioritní osy jsou dále rozepsány do opatření. Dokument obsahuje 2 prioritní osy, 5 cílů a 10 opatření (RIS ZK).



Obrázek 3 Prioritní osy a cíle RIS 2013-2020

Zdroj: RIS ZK

2.3.2.1 Prioritní osa A: Lidské zdroje pro inovace a konkurenceschopnost

Cílem pro rozvoj jsou inovace, a k tomu jsou předpokladem kvalifikovaní lidé. Dnešním problémem je najít mezi studenty budoucí kvalifikované zaměstnance s odpovídajícími znalostmi a také uplatnitelnost absolventů různých stupňů škol (RIS ZK).

- **Cíl A. 1 – Dotvářet vzdělávací strukturu a formu, která odpovídá potřebám trhu práce**

Cílem je nastavit spolupráci mezi vzdělávacími subjekty a firmami. Poté zajistit podmínky, aby tato spolupráce fungovala v dlouhodobém horizontu. V tomto cíli se zároveň usiluje o podporu vzdělávacích aktivit zaměřených na podnikání a inovaci. Primárně je zaměření na oblast středního školství, ale důraz je kladen i na oblast vysokého školství. Mezi opatření k naplnění cíle patří sblížení nabídky kapacit středních a vysokých škol s potřebami trhu práce. První aktivitou k naplnění cíle je pravidelné zajišťování a analyzování aktuálních potřeb trhu práce, další je analyzovat budoucí požadavky podnikatelského prostředí na počet a profil lidských zdrojů. Dalším krokem je podpořit spolupráci podnikatelského sektoru se vzdělávacími institucemi, konkrétních firem s konkrétními školami. Druhým opatřením je podpora kreativity a vzdělávání pro podnikání a inovace. Jedná se o podporu rozvíjení dovedností žáků středních škol i studentů vysokých škol formou soutěží (RIS ZK).

- **Cíl A. 2 – Vytváření prostředí, ve kterém jsou technické obory vnímány jako perspektiva prestižní**

Kromě propojení vzdělávacích institucí s firmami v regionu je důležité také zvýšit poptávku budoucích studentů, které jsou poptávány firmami, zejména v technických profesích. Mezi opatření k naplnění tohoto cíle patří zvyšování atraktivity technických oborů tím, že se bude komunikovat směrem k veřejnosti za účelem zvýšení povědomí o firmách a podnikatelích, kteří vybuodovali prosperující společnosti a nabízejí zajímavé pracovní příležitosti, zejména ve vazbě na technické vzdělání (RIS ZK).

2.3.2.2 Prioritní osa B: Podpůrná infrastruktura pro inovace a konkurenceschopnost

V uplynulých letech byla budována infrastruktura, která má napomáhat firmám v oblasti inovací. Jedná se o vzniklé podnikatelské inkubátory, vědeckotechnické parky, centra transferu technologií. V kraji také působí celá řada subjektů, které podporují podnikání. Jedná se o hospodářské komory, CzechInvest a soukromé poradenské firmy. Tyto uvedené subjekty nabízí k podpoře podnikání celou řadu nástrojů s cílem podpořit inovační směřování a zvyšování konkurenceschopnosti regionálních firem (RIS ZK).

- **Cíl B. 1 – Zvyšovat atraktivnost regionu pro inovace**

V tomto cíli se kraj zaměřuje na potenciál související s poskytováním služeb přímo směřujících k inovujícím firmám, finanční podporu, zajištění informovanosti a propagace mož-

ností, které jsou firmám v rámci inovačního prostředí ve Zlínském kraji nabízeny. Mezi opatření k naplnění tohoto cíle patří zajištění fungování infrastruktury na podporu VaV, inovací a podnikání, financování VaV, inovací a podnikání a Public relations inovací ve Zlínském kraji (RIS ZK)

- **Cíl B. 2 - Posilovat spolupráci firem s výzkumně vývojovým zázemím**

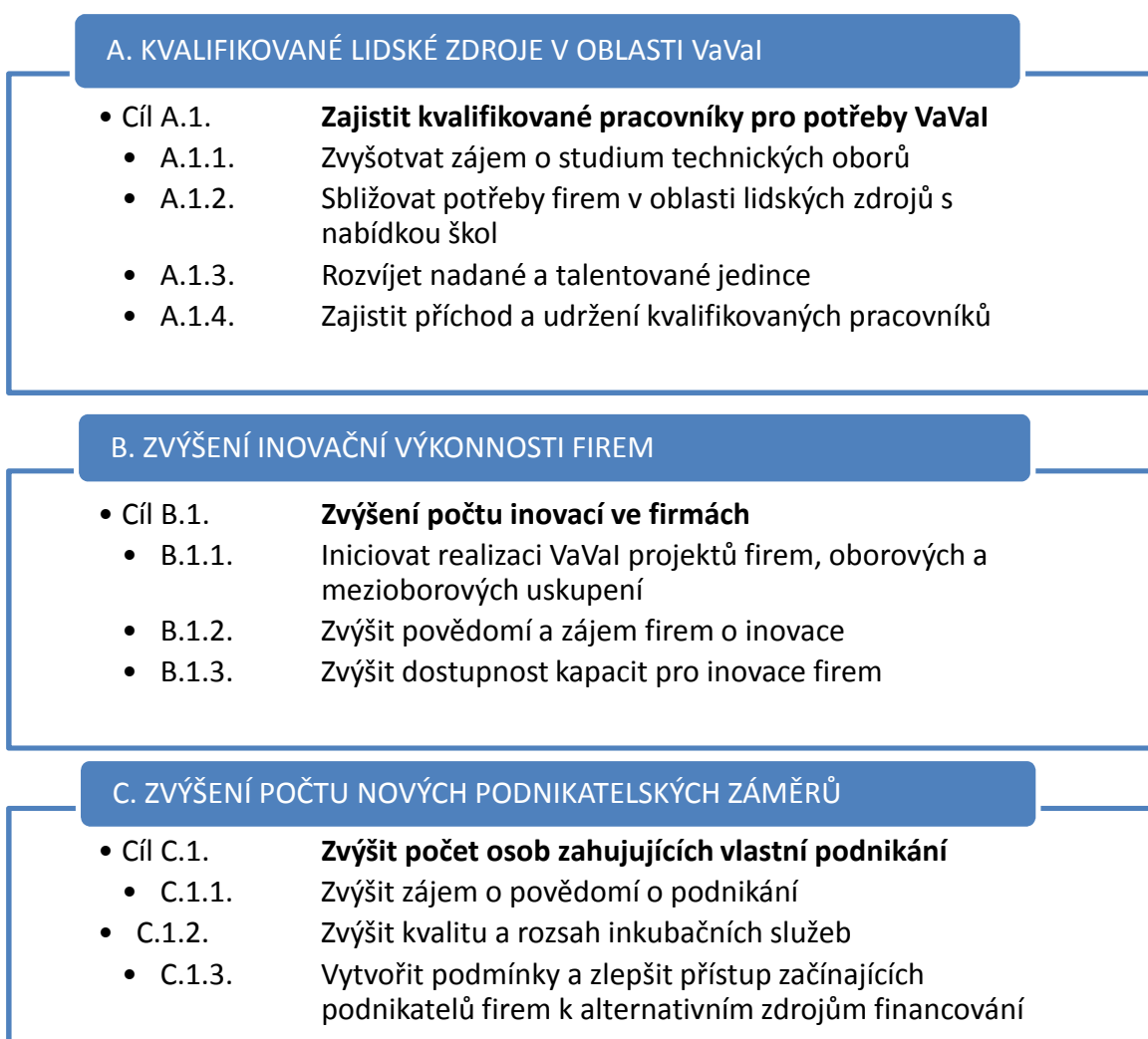
Cíl vychází z předpokladu nutnosti spolupráce firem s VaV institucemi. Kromě zvyšování informovanosti je nejvíc efektivním nástrojem pro rozvíjení spolupráce finanční podpora. Mezi ně patří národní dotační nástroje (programy TIP, Alfa, Centra kompetence atd.) i nástroje EU (např. Eurostars). Mezi opatření k naplnění cíle patří podpora navázání a rozvoje spolupráce firem a VaV. Pro posílení spolupráce firem s VaV zázemím byl vytvořen a spuštěn nástroj inovačních voucherů. Nástroj slouží k navázání nové spolupráce firem s konkrétními pracovišti VaV institucí (RIS ZK).

- **Cíl B. 3. – Podporovat sdílení informací a spolupráci v oblasti inovací**

Přístup k informacím patří k důležitým aspektům, které ovlivňují schopnost firem úspěšně zavádět na trh inovace. Informace týkající se zákazníků, konkurence, technologií, řešení konkrétních technických problémů, ochrany duševního vlastnictví, možnosti partnerství, možnosti financování s využitím dotací atd. Kromě informovanosti napomáhá také sdílení a vzájemné předávání informací mezi firmami v regionu. Mezi opatření k naplnění Funkční systém sdílení informací, podpora fungování oborových a mezioborových uskupení, vytváření funkčních sítí spolupráce podpůrné infrastruktury (RIS ZK).

2.3.3 RIS3 Inovační strategie

RIS3 je zkratkou smart specialization strategy neboli strategie inteligentní specializace. Jedná se o koncept v rámci Evropské unie, který bude využit při čerpání prostředků strukturálních fondů EU v období 2014-2020. RIS3 je koncept, který navazuje na RIS 2013-2020. Jde o nalezení klíčových priorit, na jejichž rozvoj a podporu se region soustředí, aby dosáhl maximálního efektu v oblasti podnikatelských inovací. Tyto priority jsou definovány jako horizontální (napříč všemi obory) a vertikální (klíčové obory, domény, mezioborová spolupráce). Krajská příloha RIS3 se momentálně zpracovává, níže je popsána aktuální verze dokumentu (Inovační portál ZK, ©2008-2010).



Obrázek 4 Návrh horizontálních priorit RIS3 Zlínského kraje

Zdroj: Inovační portál, ©2008-2010

2.3.1 Subjekty zapojené do tvorby regionální inovační strategie

Prvním subjektem je Zlínský kraj, který je realizátorem projektu. Dalším významným subjektem je Univerzita Tomáše Bati ve Zlíně, která prostřednictvím inovačního centra realizuje analytické práce v projektu a účastní se významným způsobem na definování strategie s ohledem na zmapovaný potenciál vědy a výzkumu ve Zlínském kraji. Poradenskou činnost zajišťuje JVM-RPIC, spol. s r.o., která se zapojuje do projektu v oblasti zajišťování potřeb podnikatelského sektoru. Krajská hospodářská komora Zlínského kraje v projektu zajišťuje komunikaci zpracovatelů strategie s podnikateli a organizační zajištění akcí jako workshopy a konference. Regionální rozvojová agentura východní Moravy spo-

lupracuje s obcemi a dalšími subjekty ZK při tvorbě rozvojových projektů podporujících inovace. Také role zahraničních subjektů v projektu je dána jednak požadavky Evropské komise, ale také snahou ZK využít zkušeností jiných evropských regionů a získat kontakty pro další podporu inovačního podnikání ZK v rámci celé EU. Technologické parky Castilla y León (Španělsko), Region Piemonte (Itálie), PERA Innovation Limited (Velká Británie) a Informacion y Desarrollo (Infyde – Španělsko) jsou zahraničními partnery projektu (RIS ZK).

2.4 Inovační podnikání ve Zlínském kraji

2.4.1 Charakteristika inovačního prostředí

„Zlínský kraj, ležící ve východní části České republiky, je regionem s významnou průmyslovou tradicí. Ve Zlínském kraji existuje velký inovační potenciál podniků především se zaměřením na plastikářství a gumárenství, elektronice a elektrotechnice, strojírenství a výrobě nábytku. Inovační potenciál podniků je rozvíjen s cílem vytvořit ze Zlínského kraje atraktivní lokalitu pro inovující podniky a je podpořen vybudováním kvalitního inovačního, VaV a poradenského zázemí. Za tímto účelem byla v roce 2009 založena síť s názvem Inovační infrastruktura“ (Švejda, 2010, s. 55).

Pokorný, Kostić, Čadil (2008, s. 110-111) uvádí, že „subjekty ve Zlínském kraji jsou velmi úspěšné v čerpání dotací z OPMP, přičemž v podávání projektů do programů OPMP zaměřených na inovace jsou vůbec nejúspěšnější v ČR“.

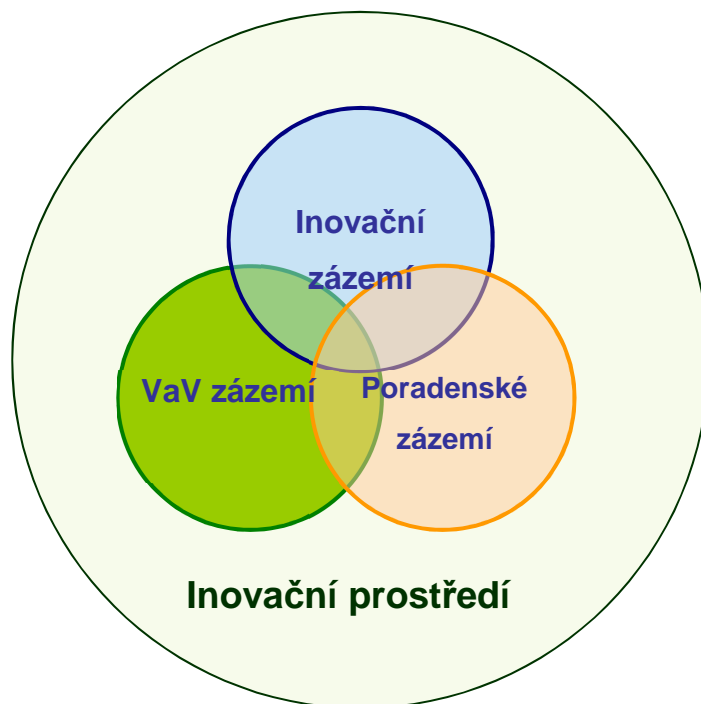
Jako důležitou složku prostředí pro inovační aktivity podniků podle Klusáčka, Kučery, Pazoura (2008, s. 41) tvoří „fungující inovační infrastruktura ve formě vědeckotechnických parků, podnikatelských inkubátorů a center pro transfer technologií“.

Vědeckotechnickým parkem rozumíme instituci, která je v blízkosti univerzity nebo jiného pracoviště VaV orientovanou do oblastí vědy, technologie a inovačního podnikání, poskytující prostory a další nadstandardní služby inovačním a high-tech firmám (RIS ZK).

Centra pro transfer technologií jsou instituce napomáhající přenosu a komercializaci nových a nevyužitých poznatků a technologií do komerčního sektoru včetně související ochrany duševního vlastnictví a licencování práv na jiné subjekty vedoucí ke zvýšení šance na další rozvoj (RIS ZK).

Podnikatelské inkubátory jsou prostory, v nichž jsou umístěny začínající firmy, které potřebují získat podnikatelské zkušenosti v chráněném prostředí (RIS ZK).

Zlínský kraj vnímá podporu inovačního prostředí jako významnou součást regionální politiky přispívající k rozvoji regionu. Toto je deklarováno v dlouhodobé Strategii rozvoje Zlínského kraje do roku 2020 a také v Regionální inovační strategii Zlínského kraje schválenou v roce 2008 (RIS ZK).



Obrázek 5 Inovační prostředí

Zdroj: RIS ZK

2.4.2 Inovační infrastruktura

Inovační infrastrukturu Zlínského kraje tvoří síť sedmi spolupracujících společností, jejichž společným cílem je podpora inovačního podnikání ve Zlínském kraji. Síť byla založena v roce 2008 v souladu s Regionální inovační strategií Zlínského kraje pro období 2008-2013 jako regionální síť podnikatelských inkubátorů, vědeckotechnických parků a center transferu technologií. Tuto síť tvoří Technologické inovační centrum s.r.o., Univerzita Tomáše Bati ve Zlíně, Regionální centrum kooperace, a.s., Agentura pro ekonomický rozvoj Vsetínska, o.p.s. Valašskokloboucké podnikatelské centrum s.r.o., Podnikatelský inkubátor Kunovice – Panský dvůr, s.r.o. a Regionální podpůrný zdroj, s.r.o. (ZK Inovace).

Pojem inovační infrastruktura nebo také infrastruktura pro podporu inovačního podnikání zahrnuje tedy následující prvky:

- Podnikatelské inkubátory, vědeckotechnické parky, centra pro transfer technologií
- Instituce na podporu inovačního podnikání
- Nástroje na podporu inovačního podnikání (Inovační portál ZK, ©2008-2010)



Obrázek 6 Inovační infrastruktura

Zdroj: ZK-Inovace

2.4.2.1 Hlavní aktéři

Mezi důležité aktéry v rozvoji RIS patří Zlínský kraj, který je hlavním nositelem a hraje nejdůležitější roli ve tvorbě regionální inovační strategie. Je koordinátorem projektu a je garantem jejího naplnění v budoucím období. Dalším významným subjektem je Univerzita Tomáše Bati ve Zlíně, která představuje propojení univerzitní vědy a výzkumu (RIS ZK).

2.4.2.2 *Subjekty zřízené Zlínským krajem*

- Technologické inovační centrum

Zlínský kraj a univerzita Tomáše Bati ve Zlíně zřídili Technologické inovační centrum s.r.o. Hlavním cílem Technologického inovačního centra je naplňování ekonomické strategie ekonomického rozvoje Zlínského kraje, vytváření podmínek pro rozvoj inovačního podnikání v regionu, pro využívání výsledků výzkumu v podnikatelské praxi s důrazem na high-tech technologie a pro rozvíjení nových oborů, technologií a služeb (TIC, ©2007-2010).

- Regionální podpůrný zdroj

Tato společnost byla také založena Zlínským krajem za účelem podpory rozvoje podnikatelské činnosti a realizaci rozvojových projektů. Zlínský kraj vytvořil Regionální podpůrný zdroj k tomu, aby mohl podporovat projekty, které například vytvářejí nová pracovní místa nebo byly podpořeny projekty malých a středních podniků, které zvýší export, dále projekty obcí Zlínského kraje a právnických osob založených nebo zřízených Zlínským krajem. Hlavním cílem je řešit problémy malých a středních podniků spojené s financováním podnikatelských aktivit (RPZ, ©2010).

2.4.2.3 *Podnikatelské inkubátory a vědeckotechnické parky*

- Podnikatelský inkubátor Kunovice – Panský dvůr, s.r.o.

Společnost byla založena městem Kunovice za účelem podpory podnikání v regionu a za účelem přípravy a realizace projektu podnikatelského inkubátoru a areálu Panský dvůr. Hlavním cílem je zajistit obsazenost inkubátoru, vytvářet podmínky pro podporu MSP a podporu rozvoje lidských zdrojů pro potřeby podnikatelů v regionu ve spolupráci se středními a vysokými školami v regionu a okolí. Společnost se především zaměřuje na zabezpečování činností podnikatelského inkubátoru, poskytování pomoci podnikatelům při inovacích, poskytování informačního servisu, a pořádání vzdělávacích akcí a seminářů (ZK Inovace).

- Valašskokloboucké podnikatelské centrum, s.r.o.

Společnost byla založena městem Valašské Klobouky, za účelem vybudování podnikatelského centra v lokalitě Valašské Klobouky. Cílem je řešení nezaměstnanosti, ekonomického rozvoje, rozvoje podnikání a zvyšování kvality služeb regionu, dále pak zabezpečování

činností týkajících se podnikatelského inkubátoru a podpora intenzity, kvality a rychlosti šíření inovací a technologií do hospodářské praxe regionu s důrazem na technologie (ZK Inovace).

- Regionální centrum kooperace, a.s. - vědeckotechnický park

Společnost byla založena městem Slavičín a společností INTEC, s.r.o. Hlavním cílem společnosti je podpora malých a středních podnikatelů, vytváření nadstandardních podmínek pro realizaci podnikatelských aktivit s přímým dopadem na zvýšení zaměstnanosti v regionu, usnadnění přístupu k dotačním titulům strukturálních fondů EU a Zlínského kraje vyhledáváním příležitostí pro realizaci projektů, podpora rozvoje lidských zdrojů pro potřeby podnikatelů v regionu ve spolupráci se středními a vysokými školami v regionu a okolí. Společnost provozuje Podnikatelské centrum Slavičín a vědeckotechnický park a Centrum informačních technologií a aplikované informatiky (ZK Inovace).

- Podnikatelské centrum Slavičín

Nabízí zejména služby jako např. pronájem kancelářských a prezentačních prostor, poradenství k podnikatelským záměrům, ekonomické, účetní, právní poradenství, poradenství při zpracování projektů a jejich realizaci, poradenství v rámci návrhu a využívání informačních technologií, poradenství při organizování seminářů, školení, podpora rozvoje lidských zdrojů, marketingové služby a podpora přístupu na trhy (ZK Inovace).

- Technologický park Progress – podnikatelský inkubátor

Technologický park Progress je jednou z aktivit společnosti Industry Servis ZK, a.s. Technologický park je určen firmám, které již nějakou dobu existují a hledají zázemí na infrastrukturu pro rozvoj svých výzkumných, vývojových a inovačních aktivit. Součástí je i podnikatelský inkubátor (ZK Inovace).

Podnikatelský inkubátor je umístěn v jedné z budov Technologického parku Progress, který je určen výhradně pro začínající podnikatele, kteří poptávají kancelářské prostory, případně laboratoře. V podnikatelském inkubátoru je nájem zvýhodněn a některé služby dotovány (TP Progress, ©2010).

2.4.2.4 *Centra transferu technologií*

- Agentura pro ekonomický rozvoj Vsetínska, o.p.s.

Společnost provozuje podnikatelský inkubátor, centrum pro transfer technologií a připravuje projekt vědeckotechnického parku. Společnost byla založena za účelem řešení nezaměstnanosti, ekonomického rozvoje, rozvoje podnikání, zvyšování kvality života obyvatel zejména vsetínského regionu, rozvoje občanské společnosti, zapojování podnikatelské veřejnosti do komunitních aktivit a rozhodovacích procesů při respektování zásad trvale udržitelného rozvoje. Mezi další aktivity patří zabezpečování kontaktů na výzkumná a vývojová střediska, vysoké školy v ČR a poskytování pomoci při inovacích, zabezpečování technologického transferu, dotační management, podpora přílivu investorů do regionu, marketing průmyslových zón, poskytování služeb neziskovým organizacím na území měst, zabezpečování informačního servisu, poradenská činnost a pořádání vzdělávacích akcí a seminářů. Společnost je stálou platformou pro komunikaci obce s podnikateli (ZK Inovace).

2.4.2.5 *Státní subjekty*

- Agentura pro podporu podnikání a investic – CzechInvest

Státní příspěvková organizace podřízená Ministerstvu průmyslu a obchodu ČR, která posiluje konkurenceschopnost české ekonomiky prostřednictvím MSP, podnikatelské infrastruktury, inovací a získáváním zahraničních investic z oblasti výroby, strategických služeb a technologických center. Agentura CzechInvest založila na začátku roku 2004 síť čtrnácti regionálních kanceláří ve všech krajských městech. Regionální kanceláře agentury CzechInvest poskytují informace o službách agentury a možnostech podpory podnikání ze strukturálních fondů, pomáhají firmám, které mají zájem realizovat svou investici v daném regionu a spolupracují se zástupci místní správy a samosprávy, školami a dalšími institucemi (CzechInvest, ©1994-2014).

- Krajská hospodářská komora Zlínského kraje

Je regionální složkou Hospodářské komory České republiky a oficiálním reprezentantem podnikatelských subjektů ve Zlínském kraji, kde sdružuje 400 členů – firem a živnostníků, především ze Zlínska, Uherskohradištska a Vsetínska. Jejimi cíli jsou podpora a rozvoj podnikatelských aktivit mimo zemědělství, potravinářství a lesnictví, prosazování a ochrana zájmů podnikatelů, a to z řad členů i nečlenů (KHK, ©2013).

- Regionální rozvojová agentura Východní Moravy

Byla založena Ministerstvem pro místní rozvoj ČR, Krajskou hospodářskou komorou a Sdružením měst a obcí Východní Moravy. Je zaměřena především na systematický rozvoj Zlínského kraje společně s rozvojem měst a obcí, podporu zahraničních investic, rozvoj příhraniční spolupráce. V současnosti jsou členy sdružení Regionální rozvojová agentura Východní Moravy, Krajská hospodářská komora, Sdružení měst a obcí Východní Moravy, Institut pro regionální spolupráci a Univerzita Tomáše Bati. Hlavní náplň činnosti spočívá v aktivním přístupu a pomoci v regionálním rozvoji Zlínského kraje (RRA VM).

- Centrum pro regionální rozvoj České republiky

Centrum pro regionální rozvoj ČR (CRR) je příspěvkovou organizací Ministerstva pro místní rozvoj. Její hlavní náplň je administrace a kontrola čerpání evropských fondů. Dále zabezpečuje poskytování informací o možnostech podpory z programů regionálního rozvoje ČR, pomoc při zpracování žádostí o podporu ze zdrojů ČU, koordinaci a provoz regionálního informačního systému a integrovaného regionálního informačního systému (CRR, ©2011-2014).

2.4.2.6 Poradenské firmy

- JVM-RPIC, spol. s r.o.

Je soukromou společností, která se věnuje poradenství pro podnikání, rozvoji malého a středního podnikání a tvorbě strategických rozvojových plánů pro samosprávu a státní správu. Společnost je z pohledu statistických výsledků a počtu pracovníků jeden z nejsilnějších subjektů na trhu poradenských služeb ve Zlínském kraji. Společnost se specializuje zejména na dotace z Operačního programu podnikání a inovace a Regionálního operačního programu Střední Morava, nabízí také zpracování žádostí o dotace pro všechny dostupné dotace z operačních programů, dotačních fondů, ministerských dotací i dotace z Evropské komise (JVM-RPIC).

II. PRAKTICKÁ ČÁST

3 ANALÝZA VÝVOJE INOVAČNÍHO SYSTÉMU VE ZLÍNSKÉM KRAJI

První kapitolou praktické části je analýza vývoje inovačního systému ve Zlínském kraji. V této části jsem se zabývala vývojem od roku 2000 do současnosti. Jsou zde zmíněny dokumenty na regionální úrovni, jež mají vazbu na RIS. Jedná se o Program rozvoje Zlínského kraje, Program rozvoje územního obvodu Zlínského kraje a Dlouhodobý záměr vzdělávání a rozvoj vzdělávací soustavy Zlínského kraje.

Další kapitolou je vývoj inovačního podnikání ve Zlínském kraji ve srovnání s ostatními kraji v letech od roku 2002-2012.

3.1 Vývoj v letech 2000-2014

3.1.1 Zákon č. 248/2000 Sb. o podpoře regionálního rozvoje

V roce 2000 byl vydán zákon č. 248/2000 Sb. o podpoře regionálního rozvoje, který byl účinný od 1. 1. 2001.

Podle tohoto zákona musí mít každý kraj podle „§ 8, zákona č. 248/2000 Sb. o podpoře regionálního rozvoje, v platném znění, svůj program rozvoj územního obvodu kraje“ (Ka-defábková, Mates, Wokoun, 2004, s. 148).

3.1.2 Program rozvoje územního obvodu Zlínského kraje

V červnu roku 2002 přijalo a schválilo zastupitelstvo na svém zasedání dokument „Program rozvoje Zlínského kraje“ z roku 2000 jako základní východiskový materiál kraje s nutností dalšího dostupného dopracování. Tento program byl dále dopracován a nesl název „Program rozvoje územního obvodu Zlínského kraje“. Tento program byl tedy určitou formou veřejné dohody o tom, čeho chce kraj v nejbližších letech dosáhnout a jak hodlá při řešení této oblasti postupovat. PRÚOZK se zabýval obecně podporou podnikání, která je vnímána jako jedna ze čtyř rozvojových aktivit a zvyšování míry inovace je zde popsáno jako jedna ze základních podmínek pro ekonomický rozvoj. PRÚOZK také zmiňuje chybějící technologická inovační centra v kraji a potřeby podporovat jejich činnost (RIS ZK).

3.1.2.1 Cíl programu

Prvním cílem programu bylo „Iniciativní zahájení a dynamické rozvíjení podnikatelské činnosti jako prostředku k dosažení konkurenčních předností kraje“. Další cíl tohoto do-

kumentu byl „Rozvoj obyvatelstva“, v rámci něho je také zahrnuto vzdělání a rozvoj kvalifikace obyvatel. Důležitý byl rozvoj poradenské činnosti pro podnikatelství a je zde zmíněna úloha středních škol a UTB ve Zlíně při podpoře inovační tvořivosti. PRÚOZK dále definoval funkční okruhy, z nichž některé byly zaměřeny do oblastí týkajících se dokumentu Regionální inovační strategie. Jednalo se o funkční okruh „Ekonomický rozvoj“, který obsahoval následující specifické cíle, „Zvýšení internacionalizace místní ekonomiky“, „Tvorba a rozvoj MSP“, „Posilování vědy a výzkumu“ a „Usilování o lepší dostupnost finančního kapitálu pro podnikání v kraji“. Dále funkční okruh „Lidské zdroje“, který obsahoval následující specifické cíle s vazbou na dokument Regionální inovační strategie. Jedná se o „Zvýšení zaměstnanosti obyvatelstva a zlepšit nabídku kvalifikovaných pracovních míst“ a „Vzděláním dosáhnout prosperity společnosti“ (RIS ZK).

3.1.3 Zpracování Regionální inovační strategie

Zlínský kraj se připravoval na podporu ze strukturálních fondů Evropské unie, proto byl nucen Zlínský kraj zpracovat RIS, jejichž cílem bylo vytvořit koncepční rámec inovačního prostředí. Tyto cíle byly definovány již při předkládání projektu do Bruselu v červnu 2004 v rámci žádosti o finanční příspěvek z 6. Rámcového programu pro vědu a výzkum Evropské unie. Strategie byla vytvořena dle metodiky Evropské komise, která definovala 3 fáze tvorby strategie. První byla definice projektu, jejich cílů a sběru dostupných dat o inovačním prostředí, která probíhala od června 2005 do května 2006. Druhou fází, která proběhla od června 2006 do května 2007, byla analýza výzkumných a vývojových kapacit, analýza potřeb firem v oblasti inovací (dotazníkový průzkum), určení silných a slabých stránek regionu v oblasti inovací. Třetí fází byla od června 2007 do ledna 2008 strategie, implementace, hodnocení a pilotní projekt (RIS ZK).

3.1.4 Vybudování Technologického inovačního centra

V roce 2005 založili Zlínský kraj a Univerzita Tomáše Bati ve Zlíně Technologické inovační centrum. TIC jako subjekt zřízení Zlínským krajem a UTB ve Zlíně zodpovídal za realizaci Akčního plánu. V letech 2005 a 2006 Technologické inovační centrum realizovala s finanční podporou ze strukturálních fondů Evropské unie projekty zaměřené na zmapování vhodných firem pro vytvoření klastrových iniciativ na území Zlínského kraje v plastikářském, obuvnickém a dřevařsko-nábytkářském průmyslu. Výsledkem těchto projektů se stalo založení klastrových iniciativ. Jednalo se o plastikářskou klastrovou iniciativu s názvem Plastr založenou v roce 2006, obuvnickou klastrovou iniciativu s názvem

Czech Shoes založenou v roce 2006 a dřevařsko-nábytkářskou klastrovou iniciativu s názvem ABC Wood založenou v roce 2007. V roce 2009 pak byl zahájen projekt s názvem Česko-slovenský průmyslový klastr, jehož cílem je zmapovat možnosti založení multi-oborové klastrové iniciativy příhraniční oblasti České republiky a Slovenska (RIS ZK).

3.1.5 Dlouhodobý záměr vzdělávání a rozvoje vzdělávací soustavy ZK

Dalším strategickým dokumentem Zlínského kraje, který má vazbu na Regionální inovační strategii je Dlouhodobý záměr vzdělávání a rozvoje vzdělávací soustavy Zlínského kraje, který byl zpracován v roce 2003 a v březnu roku 2006 byl schválen. V dokumentu jsou popisovány aktivity, které by měly rozvíjet spolupráci středních škol s podnikateli. Dlouhodobý záměr vzdělávání a rozvoj vzdělávací soustavy spadá pod obor školství, mládeže a sportu Krajského úřadu Zlínského kraje, zatímco RIS spadá pod obor strategického rozvoje kraje, nicméně z důvodu nutnosti provázání oblasti podpory podnikání s oblastí lidských zdrojů je nutná spolupráce v rámci připravovaných projektů ZK a Regionální inovační strategie navazuje na Dlouhodobý záměr vzdělávání a rozvoje vzdělávací soustavy Zlínského kraje a podrobněji popisuje možné formy spolupráce pro zajištění kvalitní pracovní síly pro podnikatele zabývající se inovacemi (RIS ZK).

3.1.6 Schválení RIS na období 2008-2013

Regionální inovační strategie Zlínského kraje byla schválena v lednu 2008, její součástí byl Akční plán, který obsahoval konkrétní aktivity, které přispějí k podpoře inovací ve Zlínském kraji v období 2008-2013. Tyto aktivity směřovali zejména do oblasti posílení spolupráce inovačních firem s vysokými i středními školami, budování a rozvoje podpůrné infrastruktury pro inovační prostředí, podpory inovací firem formou seminářů a odborných školení, inovačního portálu, poskytování mikroúvěrů pro začínající podnikatele, vyhledávání a realizace kontaktů pro prohlubování spolupráce, meziregionální spolupráce podnikatelského, veřejného a akademického sektoru a zvyšování povědomí o inovačních a vědeckovýzkumných aktivitách v rámci kraje. Regionální inovační strategie na období 2008 – 2013 definovala mezi své cíle dosáhnout regionální shody na prioritách a strategických oblastech v inovacích. Dále definování slabých a silných stránek, příležitostí a hrozby týkajících se nabídky a poptávky v oblasti inovací v našem regionu. Iniciovat přípravu pilotních projektů, které napomohou rozvoji inovací ve Zlínském kraji a hledání možného zdroje financování těchto projektů. Vytvoření podmínek pro meziregionální spolupráci a pře-

nos zahraničního know-how v oblasti inovací. Propojení regionální firmy s kapacitami výzkumu a vývoje nejen Zlínského kraje a stimulovat inovační aktivity podniků v našem regionu. Zvýšit podíl pracovních míst s požadavkem na vyšší vzdělání ve Zlínském kraji (RIS ZK).

V roce 2008 byla v souladu s Regionální inovační strategií pro období 2008-2013 vytvořena síť s názvem inovační infrastruktura, jejichž společným cílem je podpora inovačního podnikání (ZK Inovace).

3.1.7 Vytvoření Regionální inovační strategie na období 2013-2020

Tento strategický dokument byl schválen Radou Zlínského kraje v březnu roku 2013. V dokumentu RIS schváleném v roce 2008 byla definována široká vize, k jejímuž naplnění mají směřovat priority, cíle a konkrétní aktivity. Tato vize je stále aktuální pro období do roku 2020. Pro období 2013 – 2020 jsou definovány prioritní osy a cíle, směřující k podpoře inovačního podnikání ve Zlínském kraji. Prioritní osy jsou dále rozepsány do opatření. Schematicky je struktura dokumentu s dvěma prioritními osami, pěti cíli a deseti opatřeními (RIS ZK).

3.1.8 RIS3 Inovační strategie

Tato strategie inteligentní specializace je koncept v rámci Evropské unie, který bude využit při čerpání prostředků strukturálních fondů EU v období 2014-2020. Bude se to týkat zejména Operačního programu Podnikání, inovace, konkurenceschopnost a Operačního programu Vzdělávání, výzkum, vývoj. RIS3 navázala na RIS 2013-2020 Zlínského kraje, Nejedná se tedy o vytvoření nové strategie, ale navázat na to, čeho už bylo v minulosti dosaženo (Inovační portál, ©2008-2010).



Obrázek 7 Vývoj inovačního systému v letech 2000-2014

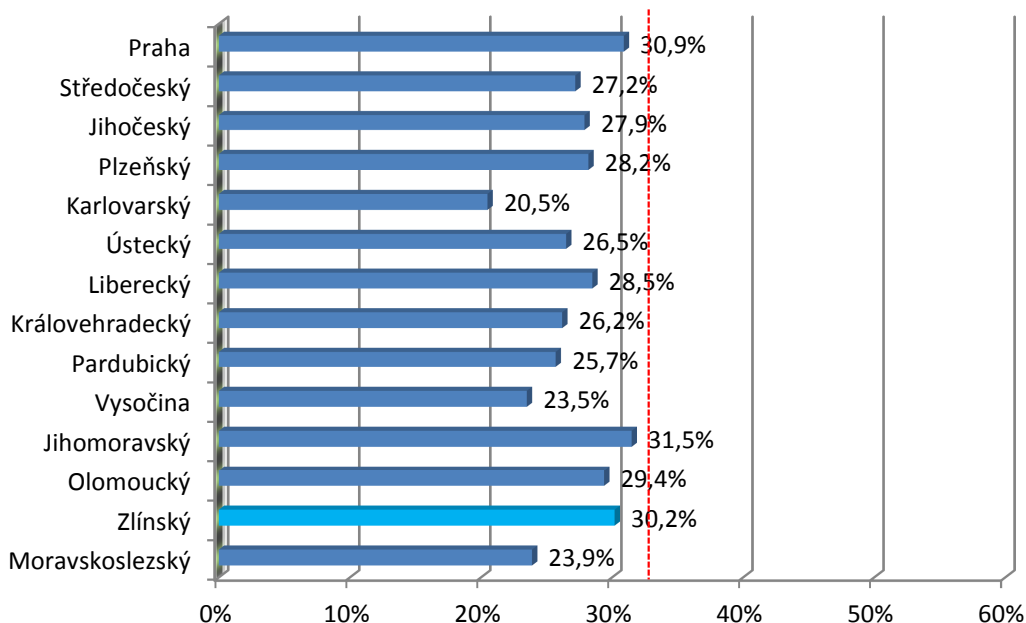
Zdroj: Vlastní zpracování

3.2 Inovačního podnikání ve ZK ve srovnání s ostatními kraji

V této kapitole jsem čerpala z dostupných dat Českého statistického úřadu, která jsou dostupné na webovém portálu ČSÚ a ze závěrečné zprávy Analýzy inovačního potenciálu Zlínského kraje. Mým cílem bylo podle těchto dat srovnat Zlínský kraj s ostatními kraji podle podílu inovačních podniků na celkovém počtu podniků. Tato analýza má přispět k tomu, zda je ve Zlínském kraji inovační potenciál.

Šetřením z roku 2004-2006 bylo zjištěno, že inovačními aktivitami se zabývalo v České republice 28,1 % podniků z celkového počtu všech podniků aktivních v daném období. Největšího podílu inovačních podniků byl ve skupině velkých podniků a nejméně pak u malých podniků, které mají omezené možnosti inovovat (TIC, ©2007-2010).

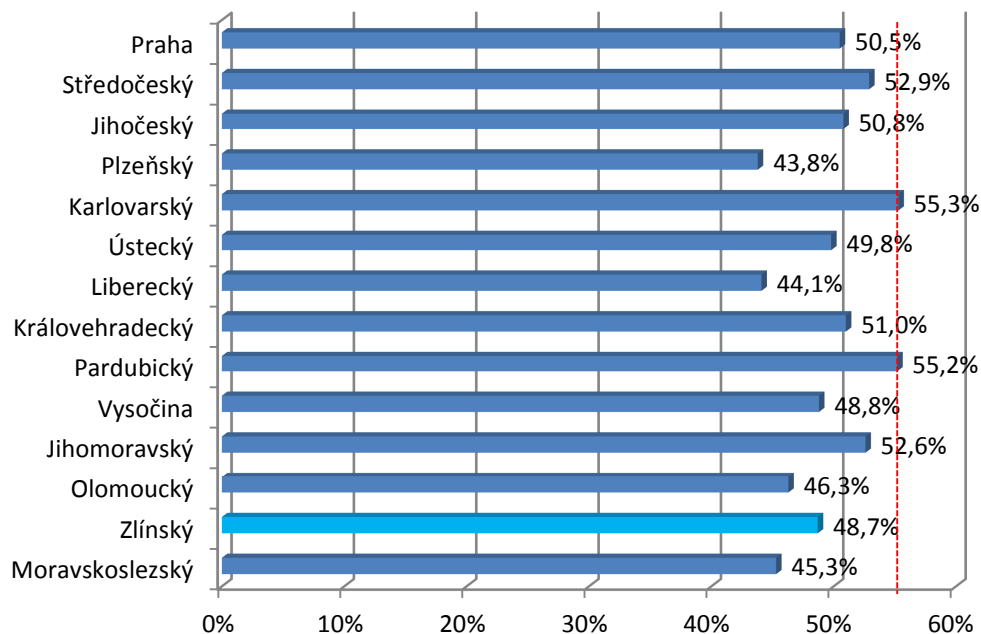
Nejvíce inovovaly podniky v Jihomoravském kraji (31,5%) a Praha (30,9%). Zlínský kraj s podílem inovačních podniků (30,2%) se v celorepublikovém srovnání zařadil na třetí místo, což můžeme říct, že Zlínský kraj má inovační potenciál.



Obrázek 8 Podíl inovujících podniků v krajích ČR v letech 2004-2006

Zdroj: TIC, ©2007-2010

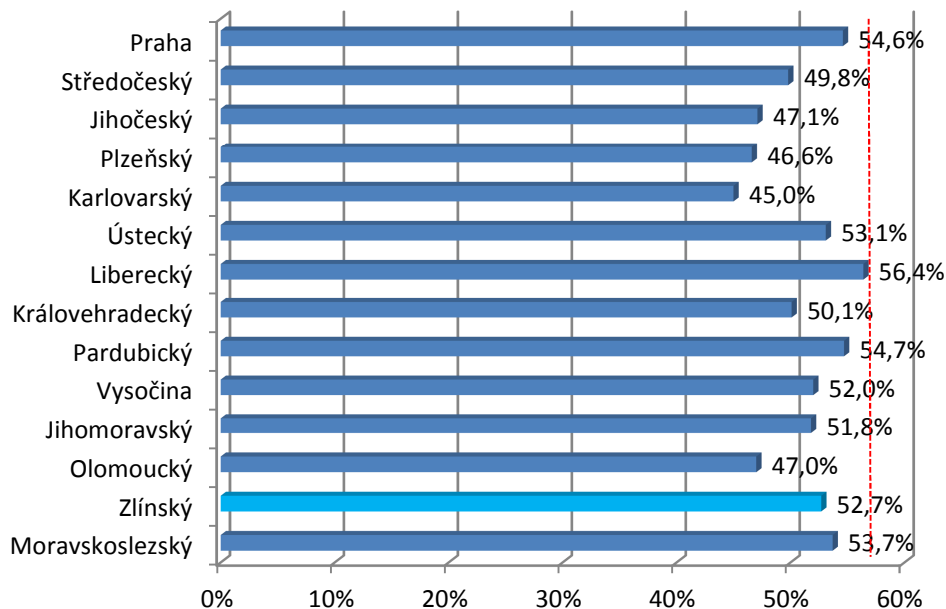
V letech 2006-2008 byl nejvyšší podíl inovujících podniků v Karlovarském kraji (55,3%) kde byl naproti roku 2004-2006 s nejmenším podílem inovujících podniků. Na druhém místě byl v Pardubickém kraji (55,2%). Zlínský kraj se oproti období 2004-2006 navýšil o 18,5% což můžeme říci, že inovační potenciál ve Zlínském kraji pořád roste a s tímto procentem navýšení se tento potenciál značně projeví.



Obrázek 9 Podíl inovujících podniků v krajích ČR v letech 2006-2008

Zdroj: ČSÚ

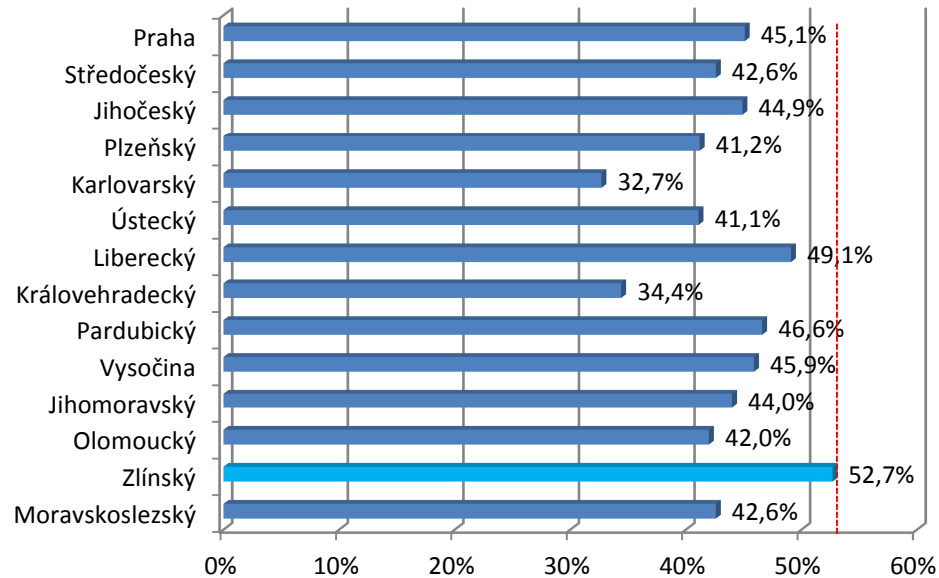
Nejvyšší podíl inovujících podniků byl v letech 2008-2010 nejvyšší v Libereckém kraji (56,4%). Ve Zlínském kraji se opět podíl navýšil, tentokrát na 52,7%. Tento nárůst není takový jako v letech 2006-2008, ale inovační potenciál ve Zlínském kraji pořád roste.



Obrázek 10 Podíl inovujících podniků v krajích ČR v letech 2008-2010

Zdroj: ČSÚ

V letech 2010-2012 byl tentokrát nejvyšší podíl inovujících podniků ve Zlínském kraji, který dosáhl stejného podílu jako v letech 2008-2010 (52,7%). V tomto celorepublikovém srovnání můžeme říci, že byl Zlínský kraj neúspěšnější v celé České republice.



Obrázek 11 Podíl inovujících podniků v krajích ČR v letech 2010-2012

Zdroj: ČSÚ

4 NÁSTROJE NA PODPORU INOVAČNÍHO PODNIKÁNÍ VE ZLÍNSKÉM KRAJI

Při analyzování nástrojů na podporu inovačního podnikání ve Zlínském kraji jsem došla k závěru, že se zde nachází spousta nástrojů, proto jsem se rozhodla tyto nástroje rozdělit. Tyto nástroje jsou rozděleny na nástroje zahraniční, národní a regionální.

4.1 Zahraniční podpora

Právě tyto nástroje jsou jedinečnou příležitostí pro zlepšení spolupráce podniků s výzkumnými a vzdělávacími institucemi i rozvoj výzkumné a inovační infrastruktury. Tyto prostředky jsou poskytnuty ze Strukturálních fondů.

4.1.1 Evropský fond regionálního rozvoje

Evropský fond regionálního rozvoje (ERDF) se zaměřuje na podporu investičních projektů a to např. na podporu inovačního potenciálu podnikatelů, podporu začínajících podnikatelů, posilování spolupráce podnikatelů v příhraničních regionech (CRR, ©2011-2014).

4.1.1.1 Operační program Podnikání a inovace

Je základním programem podpory MSP zaměřené na podporu průmyslu s cílem zkvalitnit infrastrukturu, zvýšit inovační činnost, zintenzivnit zavádění inovačních technologií, výrobků a služeb. Program je zaměřen na povzbuzení malých a středních podnikatelů při vstupování na zahraniční trhy a posílení spolupráce v sektoru průmyslu s výzkumem a vývojem (MPO-OPPI, ©2010).

Na podporu podnikání MSP v období 2007 – 2013 byly zaměřeny následující programy popsány níže.

- Dotační programy

Rozvoj

Cílem programu je podpořit růst výkonů a konkurenceschopnosti malých a středních podnikatelů vedoucí ke zlepšení jejich pozice na trhu a v souvislosti s tím i k udržení, případně růstu počtu pracovních míst (MPO-OPPI, ©2010).

Tabulka 1 Úspěšné projekty programu Rozvoj

Žadatel	Datum zahájení	Datum ukončení	Celkové způsobilé výdaje	Celková požadovaná dotace	Míra podpory dle žádosti
Miroslav Marek ALMIPLAST	21.7.2009	29.10.2010	7 515 000 Kč	4 509 000 Kč	60%
GRAFIA NOVA s.r.o.	18.7.2011	31.8.2011	7 500 000 Kč	4 500 000 Kč	60%
TIGRIS, spol. s.r.o.	1.2.2011	31.12.2011	27 000 000 Kč	16 200 000 Kč	60%

Zdroj: MPO-OPPI, ©2010

ICT v podnicích

Cílem programu je podpořit konkurenceschopnost malých a středních podniků prostřednictvím kvalitně vyššího využití jejich potenciálu v oblasti pořizování a rozšiřování informačních systémů, resp. podpořit poptávku po informačních systémech za účelem zvýšení efektivity malých a středních podniků (MPO-OPPI, ©2010).

Tabulka 2 Úspěšné projekty v programu ICT v podnicích

Žadatel	Datum zahájení	Datum ukončení	Celkové způsobilé výdaje	Celková požadovaná dotace	Míra podpory dle žádosti
Kovárna "VIVA" Zlín	8.11.2007	28.4.2009	5 000 000 Kč	2 500 000 Kč	50%
Společnost obaly Morava, a.s.	1.12.2010	30.4.2013	33 889 942 Kč	16 949 971 Kč	50%

Zdroj: MPO-OPPI, ©2010

ICT a strategické služby

Cílem programu je pomocí dotací podpořit konkurenceschopnost a růst ICT sektoru v České republice, podpořit nabídku nových informačních systémů, ICT řešení, nových softwarových produktů a služeb. Program je zaměřen také na rozvoj informační a znalostní společnosti a zvyšování dostupnosti informací o produktech ICT. Dále je cílem programu podpora vybraných strategických služeb s úzkou návazností na informační a komunikační technologie a výrazným mezinárodním zaměřením, které by měly vést ke snižování nákladovosti procesů a zvyšování efektivity činností v podnicích, a tím přispět ke zvyšování jejich konkurenceschopnosti. V neposlední řadě je cílem programu také rozvoj lidských

zdrojů (jejich mobility) a tvorba kvalifikovaných pracovních míst v sektoru služeb (MPO-OPPI, ©2010).

Tabulka 3 Úspěšný projekt v programu ICT a strategické služby

Žadatel	Datum zahájení	Datum ukončení	Celkové způsobilé výdaje	Celková požadovaná dotace	Míra podpory dle žádosti
Firma Dat, s.r.o.	1.5.2010	28.9.2012	6 685 280 Kč	3 928 000 Kč	60%

Zdroj: MPO-OPPI, ©2010

Eko-Energie

Cílem programu je prostřednictvím dotací nebo podřízených úvěrů s finančním příspěvkem stimulovat aktivitu podnikatelů, zejména MSP, v oblasti snižování energetické náročnosti výroby, spotřeby primárních energetických zdrojů a vyššího využití obnovitelných a druhotných zdrojů a jejich udržitelný růst (MPO-OPPI, ©2010).

Tabulka 4 Úspěšné projekty v programu EKO-Energie

Žadatel	Datum zahájení	Datum ukončení	Celkové způsobilé výdaje	Celková požadovaná dotace	Míra podpory dle žádosti
Fosfa a.s.	1.2.2009	31.12.2011	55 000 000 Kč	21 999 000 Kč	40%
Fatra a.s.	1.2.2011	29.2.2012	13 500 000 Kč	5 400 000 Kč	40%
Gemini a.s.	1.12.2010	31.5.2013	14 555 000 Kč	7 277 000 Kč	50%

Zdroj: MPO-OPPI, ©2010

Inovace

Cílem programu je zvýšení inovačního potenciálu podnikatelského sektoru prostřednictvím dotací na realizaci inovačních projektů podniků a na projekty veřejných výzkumných institucí, vysokých škol, fyzických osob a MSP směřující k ochraně práv průmyslového vlastnictví (MPO-OPPI, ©2010).

Tento program nabízí dva typy programů. Jedná se o program Inovace – Inovační projekt a Inovace – Patent.

Tabulka 5 Úspěšné projekty v programu Inovace - projekt

Žadatel	Datum zahájení	Datum ukončení	Celkové způsobilé výdaje	Celková požadovaná dotace	Míra podpory dle žádosti
MEDIATRADE s.r.o.	15.7.2009	31.12.2011	4 000 000 Kč	2 346 000 Kč	60%
firma ROKO	1.10.2007	30.4.2011	96 200 000 Kč	48 098 000 Kč	50%
Altech,, spol. s.r.o.	1.1.2012	31.12.2013	25 550 000 Kč	12 730 000 Kč	50%

Zdroj: MPO-OPPI, ©2010

Potenciál

Cílem programu je podpora zavádění a zvyšování kapacit společností pro realizaci výzkumných, vývojových a inovačních aktivit a zároveň i zvýšení počtu společností, které provádějí vlastní výzkum, vývoj a inovaci. Program si dále klade za cíl prohloubení spolupráce společností s výzkumnými a vývojovými organizacemi, tvorbu kvalifikovaných pracovních míst a tím rozvoj znalostní ekonomiky, zlepšení podmínek pro zapojení společností do národních i evropských programů výzkumu a vývoje, a trvalé zvyšování konkurenceschopnosti české ekonomiky (MPO-OPPI, ©2010).

Tabulka 6 Úspěšné projekty programu Potenciál

Žadatel	Datum zahájení	Datum ukončení	Celkové způsobilé výdaje	Celková požadovaná dotace	Míra podpory dle žádosti
Společnost Evector	9.9.2008	30.6.2011	22 094 882 Kč	8 837 000 Kč	40%
Austin Detonator s.r.o.	1.11.2009	1.8.2012	16 980 000 Kč	6 798 000 Kč	40%

Zdroj: MPO-OPPI, ©2010

Prosperita

Cílem programu je prostřednictvím dotací podporovat zakládání a další rozvoj subjektů infrastruktury pro průmyslový výzkum, technologický vývoj a inovace zaměřených zejména na realizaci nových technologií a konkurenceschopných výrobků a služeb (MPO-OPPI, ©2010).

Tabulka 7 Úspěšné projekty v programu Prosperita

Žadatel	Datum zahájení	Datum ukončení	Celkové způsobilé výdaje	Celková požadovaná dotace	Míra podpory dle žádosti
Podnikatelský inkubátor Kunovice - Panský dvůr	30.6.2009	30.6.2012	165 030 000 Kč	123 768 000 Kč	75%
Univerzita Tomáše Bati	8.7.2008	30.6.2012	249 912 000 Kč	187 432 000 Kč	75%
Industry Servis ZK, a.s.	31.8.2009	29.5.2013	149 056 007 Kč	111 792 005 Kč	75%

Zdroj: MPO-OPPI, ©2010

Školící střediska

Cílem programu je prostřednictvím zajištění kvalitního zázemí pro realizaci, organizaci a řízení vzdělávání, personálních činností a dalších aktivit souvisejících s rozvojem lidských zdrojů, zvýšit konkurenceschopnost podniků a podnikatelských subjektů ve vymezených sektorech a rovněž i zaměstnatelnost jednotlivců v souladu s potřebami vyplývajícími ze zavádění nových technologií a inovací, výrobních procesů a postupů, rozšiřování kapacit a odborného růstu zaměstnanců ve vztahu k efektivitě a kvalitě výroby či služeb.

Tabulka 8 Úspěšné projekty v programu Školící střediska

Žadatel	Datum zahájení	Datum ukončení	Celkové způsobilé výdaje	Celková požadovaná dotace	Míra podpory dle žádosti
MARLIN s.r.o.	26.5.2009	31.8.2011	43 752 800 Kč	21 875 000 Kč	50%
Cobbler s.r.o.	14.6.2011	31.12.2012	25 755 517 Kč	12 877 000 Kč	50%

Zdroj: MPO-OPPI, ©2010

Nemovitosti

Cílem programu je stimulovat vznik a rozvoj podnikatelských nemovitostí včetně související infrastruktury a přispět tak ke vzniku funkčního trhu nemovitostí a ke zlepšení investičního a životního prostředí. Program je zaměřen na podporu projektů realizovaných ve všech hlavních fázích životního cyklu nemovitosti, tj. projektů přípravy, výstavby, rozvoje i regenerace nemovitosti. Program je zaměřen také na podporu znalostní a informační báze pro rozvoj regionální podnikatelské infrastruktury a na podporu podnikání v oblasti podnikatelských nemovitostí (MPO-OPPI, ©2010).

Tabulka 9 Úspěšné projekty programu Nemovitosti

Žadatel	Datum zahájení	Datum ukončení	Celkové způsobilé výdaje	Celková požadovaná dotace	Míra podpory dle žádosti
UNIKONT GROUP s.r.o.	2.5.2008	31.3.2010	65 998 850 Kč	39 599 000 Kč	60%
WEEE, a.s.	19.1.2010	31.12.2012	37 220 499 Kč	22 332 000 Kč	60%

Zdroj: MPO-OPPI, ©2010

Marketing

Cílem programu je posílení mezinárodní konkurenceschopnosti malých a středních podniků se sídlem v ČR prostřednictvím individuálních a společných účastí na zahraničních veletrzích a výstavách (MPO-OPPI, ©2010).

Tabulka 10 Úspěšný projekt v programu Marketing

Žadatel	Datum zahájení	Datum ukončení	Celkové způsobilé výdaje	Celková požadovaná dotace	Míra podpory dle žádosti
BENJAMÍN, s.r.o.	31.3.2008	15.9.2008	1 275 000 Kč	637 000 Kč	50%

Zdroj: MPO-OPPI, ©2010

Tabulka 11 Statistika čerpání dotací z programů OPPI k 25. 6. 2014 ve Zlínském kraji ve srovnání s ČR

Program		Celkový počet podaných žádostí	Zamítnutých a vyřazených žádostí	Počet přiznaných dotací a zvýhodněných úvěrů
EKO-Energie	ZK	387	231	155
	ČR	3438	2204	1221
ICT v podnicích	ZK	263	94	169
	ČR	2192	934	1250
ICT a strat. Služby	ZK	82	44	38
	ČR	1281	680	595
Inovace - projekt	ZK	368	223	143
	ČR	3520	2206	1293
Inovace - patent	ZK	57	22	34
	ČR	815	412	383
Spolupráce - Klastry	ZK	4	2	2
	ČR	94	54	40
Marketing	ZK	221	58	155
	ČR	1838	587	1186
Nemovitost	ZK	229	103	126
	ČR	2079	1042	1037
Poradenství	ZK	92	54	31
	ČR	921	416	463
Potenciál	ZK	177	101	60
	ČR	1668	1009	546
Prosperita veřejná	ZK	18	15	3
	ČR	197	150	47
neveřejná	ZK	11	7	4
	ČR	71	44	27
Rozvoj	ZK	682	165	342
	ČR	5582	1772	2764
Školící střediska	ZK	191	122	69
	ČR	1183	729	453
Techn.plat.	ZK	3	0	3
	ČR	61	26	35
Celkem	ZK	2785	1241	1334
	ČR	24940	12265	11340

Zdroj: CzechInvest

- Úvěrové a záruční programy

Start

Program Start je zaměřen na realizaci podnikatelských projektů osob vstupujících do podnikání poprvé nebo s delším časovým odstupem, a to poskytnutím podpory ve formě bezúročného úvěru nebo zvýhodněné záruky s finančním příspěvkem k zaručovanému úvěru. Příjemci mohou být pouze drobní podnikatelé (MPO-OPPI, ©2010).

Progres

Cílem je pomocí podpory ve formě podřízených úvěrů umožnit realizaci rozvojových podnikatelských projektů malých a středních podnikatelů a pomocí podpory ve formě finančního příspěvku k podřízenému úvěru motivovat tyto podnikatele ke zvyšování zaměstnanosti (MPO-OPPI, ©2010).

Záruka

Záměrem je s pomocí zvýhodněných záruk a zvýhodněných záruk s finančním příspěvkem k zaručovanému úvěru usnadňovat zejména realizaci podnikatelských projektů malých a středních podnikatelů zaměřených na investice a zvyšovat tak konkurenceschopnost těchto podnikatelů. Důraz bude kladen na podporu projektů malých podnikatelů v regionech se soustředěnou podporou státu. Příjemci mohou být pouze malí a střední podnikatelé (MPO-OPPI, ©2010).

4.1.1.2 Regionální operační program Střední Morava

Cílem je urychlení rozvoje regionů ČR, zvýšení jejich konkurenceschopnosti a atraktivity pro investice a posílení kvality života obyvatel, při respektování vyváženého a udržitelného rozvoje regionů vycházejícím z využití jejich potenciálu (Strukturální fondy).

- Inovační voucher

Finanční nástroj podporující spolupráci podnikatelských subjektů s vědeckovýzkumnými institucemi a vybranými vysokými školami. Spolupráci se rozumí nákup specifických služeb dodávaných konkrétní vysokou školou podnikatelskému subjektu, napomáhající zvyšovat jeho inovační potenciál.

Inovační voucher je financován z prostředků EU - Evropského fondu pro regionální rozvoj (Regionální operační program Střední Morava) a prostředků Zlínského kraje (Inovační vouchery ZK).

4.1.2 Komunitární programy

Komunitární programy (KP) jsou financovány z rozpočtu EU přímo. Jejich cílem je podpořit mezinárodní spolupráci subjektů z jednotlivých členských zemí v oblastech, které přímo souvisí s evropskými politikami, projekty podané v rámci KP musí vždy zahrnovat subjekty z více členských zemí.

Mezi Hlavní KP vhodné pro malé a střední podniky patří:

- Rámcový program pro konkurenceschopnost a inovace (CIP) je zaměřen hlavně na MSP, podporuje inovační činnost (včetně ekologických inovací), zajišťuje přístup k finančním prostředkům a poskytuje služby na podporu podnikání v regionech.
- 7. rámcový program EU pro výzkum, technologický rozvoj a demonstrace sestává ze čtyř dílčích programů: mezinárodní spolupráce při řešení stanovených témat podle priorit a potřeb (program „Spolupráce“), základního výzkumu bez omezení tematiky (program „Myšlenky“), rozvoje lidských zdrojů ve všech vědních oborech (program „Lidé“), tvorby nových a podpory existujících výzkumných kapacit a výzkumu ve prospěch MSP (program „Kapacity“).
- EUREKA podporuje nadnárodní spolupráci mezi průmyslovými podniky, výzkumnými ústavami a vysokými školami a pomáhá tak vytvářet podmínky pro růst výkonnosti a konkurenceschopnosti evropského průmyslu a rozvoje jeho společné infrastruktury.
- EUROSTARS je program zaměřený na evropskou spolupráci MSP, které mimo své podnikatelské činnosti provádějí také vlastní výzkum a vývoj (CRR, ©2011-2014)

4.2 Národní podpora

Vládní institucí, která se zabývá podporou podnikání je Ministerstvo průmyslu a obchodu ČR (MPO), která nabízí programy podpory podnikání a Ministerstvo pro místní rozvoj ČR, které nabízí především programy regionálního rozvoje.

4.2.1 Ministerstvo průmyslu a obchodu ČR

Je ústředním orgánem státní správy a přímo řídí různé instituce, které hrají významnou roli při podpoře podnikatelů. Jedná se např. o Českomoravskou záruční a rozvojovou banku, Agenturu pro podporu podnikání a investic CzechInvest, Agenturu pro podporu obchodu CzechTrade.

- Českomoravská záruční a rozvojová banka, a.s.

Je specializovanou bankovní institucí zabezpečující nástroje podpory přístupu ke kapitálu malým a středním podnikům, podporu MSP realizuje zejména ve formě poskytování bankovních produktů za dotovanou cenu nebo ve formě dotací cen bankovních produktů komerčních bank (CMRZB, ©2004).

- Agentura pro podporu podnikání a investic – CzechInvest

Regionální kanceláře agentury CzechInvest poskytují informace o službách agentury a možnostech podpory podnikání ze strukturálních fondů, pomáhají firmám, které mají zájem realizovat svou investici v daném regionu a spolupracují se zástupci místní správy a samosprávy, školami a dalšími institucemi (CzechInvest, ©1994-2014).

- Agenturu pro podporu obchodu CzechTrade

CzechTrade je příspěvkovou organizací Ministerstva průmyslu a obchodu ČR. Cílem agentury je usnadnit firmám rozhodování o výběru vhodných teritorií, zkrátit dobu vstupu na daný trh a podpořit aktivity směřující k dalšímu rozvoji firmy v zahraničí (CzechTrade, ©2009-2013).

4.2.2 Ministerstvo pro místní rozvoj.

- Centrum pro regionální rozvoj České republiky

Je příspěvková organizace Ministerstva pro místní rozvoj ČR. Její hlavní náplní činnosti je administrace a kontrola čerpání evropských fondů. CRR spravuje a aktualizuje výjimečné databáze regionální informací. Jedná se o Regionální informační servis (RISY) a Mapový server (CRR ČR, ©2011-2014).

- Regionální rozvojová agentura Východní Moravy

Je agentura založena Ministerstvem pro místní rozvoj ČR, Krajskou hospodářskou komorou a Sdružením měst a obcí Východní Moravy. Hlavní náplní je v aktivním přístupu a pomoci v regionálním rozvoji Zlínského kraje (RRAVM).

4.3 Regionální podpora

4.3.1 Programy Regionálního podpůrného zdroje, s.r.o.

Tento program nabízí dva typy úvěrů. Jedná se Mikroúvěr RPZ a Regionální úvěr RPZ pro malé a střední podnikatele ve Zlínském kraji.

- Mikroúvěr RPZ

V rámci programu Mikroúvěr RPZ mohou firmy zasídlené v podnikatelském inkubátoru a vědeckotechnickém parku Technologického inovačního centra (resp. firmy zasídlené ve všech inkubátorech a parcích, které jsou provozovány členy Inovační infrastruktury Zlínského kraje) získat zvýhodněný úvěr až do výše 500 tis. Kč (RPZ, ©2010).

- Regionální úvěr RPZ

Druhým programem je Regionální úvěr RPZ pro malé a střední podnikatele ve Zlínském kraji. Cílem programu je pomocí podpory ve formě zvýhodněných úvěrů umožnit realizaci podnikatelských projektů malých a středních podnikatelů, kteří svůj záměr realizují ve Zlínském kraji. Tento program provádí společnost sama (RPZ, ©2010).

- Podpora EU

Dalším programem je Podpora EU. Cílem tohoto programu je poskytování krátkodobých úvěrů subjektům, které realizují svůj projekt spolufinancovaný z prostředků EU, a to za účelem finančního překlenutí období mezi schválením projektu a vyplacením dotace na jeho realizaci. Dotace jsou v mnoha případech vypláceny až po ukončení projektu (RPZ, ©2010).

4.3.2 Inovační portál Zlínského kraje

Od 1. 7. 2008 provozuje Technologické inovační centrum webové stránky Inovační portál Zlínského kraje dostupného na webové adrese www.inovacnipodnikani.cz. Jeho hlavním přínosem je zprostředkování spolupráce mezi firmami a výzkumnými institucemi a mezi firmami navzájem. Tento webový portál obsahuje databázi inovačních firem, kde se mohou firmy bezplatně prezentovat a dále informuje o základních pojmech v oblasti inovací, přibližuje inovační prostředí ve Zlínském kraji, včetně databáze podpůrných institucí pro inovace a podnikání a klastrových iniciativ v kraji. Členové inovační infrastruktury se podílejí na aktualizaci portálu a zajišťují publicitu portálu směrem ke svým klientům a dalším podnikatelským subjektům (ZK Inovace).

Tabulka 12 Počet registrovaných firem a počet návštěvnosti portálu v letech

Inovační portál	Výroční zpráva k 31.12.	Registrovaných firem	Počet návštěvnosti
	2009	60	43507
	2010	66	70043
	2011	255	36811
	2012	199	61255

Zdroj: ZK-Inovace

4.3.3 Portál pro začínající podnikatele

Tento portál byl spuštěn v prosinci roku 2011 a jeho cílem je poskytnout začínajícím podnikatelům ucelený náhled na problematiku podnikání, ale také seznámit s možnostmi podpory podnikání ve Zlínském kraji. K nalezení jsou zde také informace o možnostech financování podnikání, o podpoře podnikání a aktuálních nástrojích podpory ve Zlínském kraji. Portál je možno nalézt na webové adrese www.startpodnikani.cz. Jeho návštěvnost za první rok 2012 dosáhla počtu 1700 návštěv (ZK Inovace).

4.3.4 Soutěže pořádané Technologickým inovačním centrem

- Inovační firma Zlínského kraje

V roce 2009 byla vyhlášena Zlínským krajem soutěž s názvem Inovační firma Zlínského kraje, kde organizací soutěže bylo pověřeno Technologické inovační centrum. Pilotní ročník soutěže byl vyhlášen v období 23. 3. 2009 – 23. 6. 2009 kde se přihlásilo 22 firem. Ve druhém ročníku 24. 3. 2010 se přihlásilo 16 firem a ve třetím ročníku v roce 2012 se přihlásilo více než 20 firem (ZK Inovace).

Cílem této soutěže je ocenit a zviditelnit nejlepší podnikatelské subjekty v oblasti inovací a zároveň tak prezentovat Zlínský kraj jako region s inovačním potenciálem.

- Nejlepší podnikatelský záměr

Je soutěž určená pro všechny zájemce z řad studentů středních, vyšších odborných, vysokých škol a široké veřejnosti (absolventi, začínající podnikatelé atd.) ve Zlínském kraji. Předmětem soutěže je vytvoření vlastního originálního podnikatelského záměru, a to na libovolné téma (ZK Inovace).

4.3.5 Inovační bulletin

Technologické inovační centrum vydává Inovační bulletin, který informuje o dění v oblasti inovací nejen ve Zlínském regionu. V Inovačním bulletinu jsou v rámci daných témat publikovány odborné články, rozhovory s představiteli firemního/univerzitního sektoru, prezentovány vybrané univerzitní útvary, regionální firmy z jednotlivých průmyslových odvětví (ZK Inovace).

5 SWOT ANALÝZA NÁSTROJŮ

Pro sestavení SWOT analýza jsem vycházela z analýzy nástrojů uvedených v předcházející kapitole. SWOT analýza je rozdělena na silné, slabé stránky a příležitosti a ohrožení. Při analyzování těchto nástrojů jsem také vycházela z rozdělení nástrojů na zahraniční, národní a regionální, kde jsem poté dospěla k těmto závěrům popsaných níže.

ZAHRANIČNÍ NÁSTROJE	
SILNÉ STRÁNKY (S)	SLABÉ STRÁNKY (W)
<ul style="list-style-type: none"> • Finanční zdroje z EU v rozpočtovém období 2007-2013 • Možnost čerpání různých forem dotací (Inovace, Rozvoj, Marketing,...) • Úvěrové a záruční programy (Start, Progres, Záruka) • Inovační voucher pro podnikatele (v hodnotě 80 – 199 tisíc Kč) 	<ul style="list-style-type: none"> • Vysoký počet zamítnutých a vyřazených žádostí (k 25. 6. 2014 1241 žádostí) • Dřívější ukončení programu z důvodu vysokého počtu zaregistrovaných žádostí • Informovanost o projektech jak má vypadat • Nepřehledný a administrativně náročný systém podpory
PŘÍLEŽITOSTI (O)	HROZBY (T)
<ul style="list-style-type: none"> • Finanční zdroje z EU v rozpočtovém období 2014-2020 • Zlepšení administrativního systému podpory • Vyšší finanční zdroje • Přísun zahraničních investorů 	<ul style="list-style-type: none"> • Vystoupení z Evropské Unie • Vyšší administrativní nároky na dosažení dotací/úvěrů • Nedostatek finančních zdrojů • Omezená podpora ze strany Evropské Unie • Nezískání podpory z EU

REGIONÁLNÍ NÁSTROJE	
SILNÉ STRÁNKY (S)	SLABÉ STRÁNKY (W)
<ul style="list-style-type: none"> • Zvýhodněné úvěry od Regionálního podpůrného zdroje (Mikroúvěr, Regionální úvěr) • Soutěže pořádané Technologickým inovačním centrem (snadné dosažení finančních prostředků) • Velké množství institucí podporující podnikání ve Zlínském kraji (TIC, RPZ,...) • Podpora inovačního podnikání ze strany Zlínského kraje (založení TIC, RPZ) • Existující podnikatelské inkubátory • Subjekty podporující inovační podnikání (JVM-RPIC, spol. s.r.o., Krajská hospodářská komora, UTB ve Zlíně) 	<ul style="list-style-type: none"> • Slabá propagace nástrojů na podporu inovačního podnikání • Nedostatečná informovanost o aktuálnosti programu • Inovační portál poskytuje nedostatečné informace pro podnikatele (např. na koho se v rámci projektů mohou obrátit při pomoci s vyplňováním žádosti o dotaci)
PŘÍLEŽITOSTI (O)	HROZBY (T)
<ul style="list-style-type: none"> • Jednotné webové stránky subjektů inovační infrastruktury • Nové možnosti finanční podpory ze strany Zlínského kraje • Rozšíření spolupráce s příhraničními regiony • Zhotovení jednotných propagačních materiálů • Zapojení obcí do podpory podnikání 	<ul style="list-style-type: none"> • Odchod firem ze Zlínského kraje (snížení inovačního potenciálu ZK) • Nedocené možnosti spolupráce • Neochota podniků ke spolupráci s institucemi, které podporují inovační podnikání ve ZK

NÁRODNÍ NÁSTROJE	
SILNÉ STRÁNKY (S)	SLABÉ STRÁNKY (W)
<ul style="list-style-type: none"> • Podpora ze strany státu (CzechInvest, CzechTrade, Krajská hospodářská komora) • Využití poradenství a podpora pro podnikatele v oblastech dotací (CzechInvest) • Informovanost o dotačních a úvěrových programech z OPPI • Webové stránky MPO (informace o žádostech OPPI, výzvy k předkládání žádostí, informace o dřívějším ukončení programu) • Zvýhodněné úvěry pro podnikatele (Českomoravská záruční rozvojová banka) • Regionální agentury 	<ul style="list-style-type: none"> • Nedostatečná propagace ze strany státu • Nedostatečné informace o regionální podpoře (Regionální agentury)
PŘÍLEŽITOSTI (O)	HROZBY (T)
<ul style="list-style-type: none"> • Vyšší publicita ze strany státu • Lepší informovanost o možnostech finanční podpory ze strany státu • Motivovat podnikatele k využívání finančních zdrojů z Evropské Unie 	<ul style="list-style-type: none"> • Omezená podpora ze strany státu • Politická situace • Dopad světové ekonomické krize

6 KATALOG PROJEKTŮ NA EFEKTIVNĚJŠÍ CÍLENÍ PODPORY INOVACÍ

6.1 Redesign webového portálu

Inovační portál nabízí informace ze světa dotačních programů, inovací, vědy, výzkumu. Nabízí bezplatnou registraci a prezentaci firem, denní zpravodajství ze světa vědy, výzkumu a inovací (Inovační bulletin), informace z oblasti průmyslového vlastnictví, legislativy, seznam podpůrných institucí pro inovace, kalendář akcí v regionu i mimo něj.

Webový portál byl spuštěn 1. 7. 2008 a jejím provozovatelem je Technologické inovační centrum. Náklady na spuštění tohoto webového portálu byly investovány z rozpočtu Zlínského kraje.

Důvody vzniku:

- Upadající počet zaregistrovaných firem a počet návštěvnosti inovačního portálu

K 31. 12. 2009 z výroční zprávy Inovační infrastruktury bylo evidováno 60 registrovaných firem, s počtem 43 507 návštěvností. V roce 2010 se počet zaregistrovaných firem navýšil na 66 firem se 70 043 návštěvností. V roce 2011 byl registrován nejvyšší počet zaregistrovaných 255 firem s pouze 36 811 návštěvností. V roce 2012 se počet snížil na 199 firem se 61 255 návštěvností. V roce 2014 se počet zaregistrovaných firem opět snížil a to na pouhých 62 firem (stav k 25. 6. 2014, vlastní součet).

- Počet podaných, zamítnutých, vyřazených, přiznaných žádostí z OPPI

Podle statistiky CzechInvestu o čerpání dotací z programů OPPI k 25. 6. 2014 byl celkový počet podaných žádostí ve Zlínském kraji 2785 z toho jich byl 1241 zamítnutých a 1334 bylo přiznaných.

Realizátor projektu: Zlínský kraj a Technologické inovační centrum

Partneři projektu:

- Regionální podpůrný zdroj,
- Podnikatelský inkubátor Kunovice – Panský dvůr, s.r.o.,
- Valašskokloboucké podnikatelské centrum, s.r.o.,
- Regionální centrum kooperace, a.s.,
- Technologický park Progress,

- Agentura pro ekonomický rozvoj Vsetínska, o.p.s.,
- CzechInvest – Regionální agentura,
- Krajská hospodářská komora,
- Univerzita Tomáše Bati.

Cíl projektu:

Cílem projektu je, aby podnikatelé využívali nabídek subjektů a zjednodušit jim tak přístup k požadovaným informacím o podpoře inovačního podnikání.

- Zlepšit podmínky pro efektivnější cílení podpory inovací
- Zvýšení počtu registrovaných firem a zvýšení počtu návštěvnosti, tím se zajistí větší publicita
- Jednotný webový portál
- Větší počet schválených a přiznaných žádostí

Cílová skupina:

Cílovými skupinami budou začínající, stávající a budoucí podnikatelé, kteří budou chtít využívat nástroje na podporu inovačního podnikání.

Přínosy pro cílové skupiny:

- Informace: o stavu programu – zda je aktivní
- Informace o možnostech finanční podpory
- Informace z oblasti inovací
- Spolupráce se subjekty podporující podnikání ve Zlínském kraji
- Informace o výzvách pro předkládání žádostí
- Informace o tom jak má projekt vypadat (pokyny pro žadatele)
- Všechny potřebné informace soustředěné na jednom místě
- Každodenní aktualizace

Popis projektu:

Modernizace webového portálu zajistí podnikatelům všechny potřebné informace o možnostech inovací ve Zlínském kraji. Hlavním cílem projektu je sjednotit instituce podporující inovační podnikání do jednoho webového portálu. Tento nový design bude upraven následujícími způsoby.

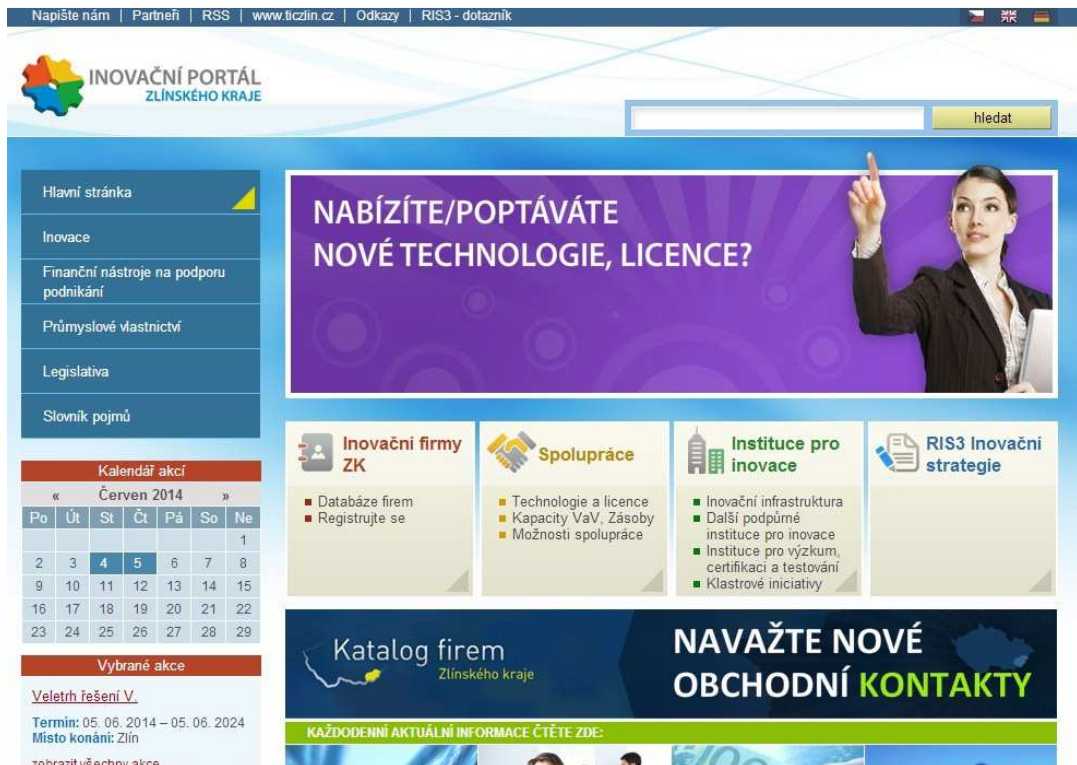
Hlavní stránka webového portálu bude obsahovat aktivní mapu s editací položek. Budou zde označeny města a obce zapojené do inovačního podnikání. Každá instituce inovační infrastruktury bude mít na webovém portálu své webové stránky, půjde tedy o napojení jejich webových stránek na inovační portál. Současně bude u institucí zřízena datová schránka s kontaktním formulářem pro zasílání dotazů. Další částí budou finanční nástroje (dotační programy, úvěrové a záruční programy, soutěže pořádané TIC, úvěry od RPZ), které mohou subjekty využít a informace o stavu dotačních programů (aktivní nebo předčasně ukončení programu), výzvy pro předkládání žádostí, potřebné informace o projektech (vzor žádosti), pokyny pro žadatele. Tento webový portál bude navíc každý den aktualizován.

Registrovaným firmám bude zřízen uživatelský účet, kde jim budou zasílané novinky v oblasti inovací (Inovační bulletin). O zasílání inovačního bulletinu mohou zažádat i firmy, které se nebudou chtít registrovat.

Termín realizace: 10/2014 – 11/2014

Předpokládané náklady: 100 000 Kč (Grafický návrh webu, převod grafiky do HTML, naprogramování stránek, naplnění obsahu stránek, hosting webu, správa novinek a akcí s archivem, kontaktní formulář, aktivní mapa s editací položek, fotografie s možností správy, generování tabulek z databáze, statistika přístupů, další jazykové mutace, zřízení e-mailových schránek)

Způsob financování: Vlastní zdroje – rozpočet města Zlín



Obrázek 12 Vzhled webového Inovačního portálu

Zdroj: Inovační portál ©2008-2010



Obrázek 13 Hlavní stránka nového vzhledu Inovačního portálu

Zdroj: Vlastní zpracování

Obrázek 14 Odkaz na webovou stránku Regionálního podpůrného zdroje

Zdroj: Vlastní zpracování

6.2 Rozvoj poradenských a informačních služeb

Poradenské a informační služby jsou důležitou složkou pro rozvoj inovačního podnikání. Inovace a inovační podnikání je široká oblast vyžadující i nabídku poradenských služeb, proto je nutné vytvořit základní informační standard pro potřeby inovací, inovačního podnikání.

Důvody vzniku:

Inovační infrastrukturu Zlínského kraje tvoří instituce, které byly založeny městy a obcemi ve Zlínském kraji. Důvod, který mne vedl ke vzniku tohoto projektu je, aby byly obce zapojeny do oblasti inovačního podnikání a poskytl podnikatelům základní informační standard v oblasti inovačního podnikání a tím i propagovali možnosti podpory inovačního podnikání.

Tabulka 13 Členové inovační infrastruktury s jejich zakladateli

Přehled členů inovační sítě	
Provozovatel	Inforamce o zakladatelích
Agentura pro ekonomický rozvoj Vsetínska, o.p.s.	Město Vsetín
Podnikatelský inkubátor Kunovice - Panský dvůr, s.r.o.	Město Kunovice
Regionální centrum kooperace, a.s.	Město Slavičín, Obce Lipová, Vlachovice, Petrůvka, Rudimov, Šanov, Hoštětín
Valašskokloboucké podnikatelské centrum, s.r.o.	Město Valašské Klobouky

Zdroj: Vlastní zpracování

Realizátor projektu: Zlínský kraj a Technologické inovační centrum

Partneři projektu:

- Regionální podpůrný zdroj
- Podnikatelský inkubátor Kunovice – Panský dvůr, s.r.o.
- Valašskokloboucké podnikatelské centrum, s.r.o.
- Regionální centrum kooperace, a.s.
- Technologický park Progress
- Agentura pro ekonomický rozvoj Vsetínska o.p.s.,
- Univerzita Tomáše Bati

Cíl:

- Zapojení obcí do systému inovačního podnikání
- Zavedení minimálního informačního standardu
- Poskytnutí poradenských služeb
- Vytvoření propagačního letáku
- Vytvoření kontaktního místa

Cílové skupiny: Města a obce Zlínského kraje

Popis projektu:

Projekt bude sestávat ze dvou částí. Prvním částí je vybudovat základní informační a poradenské služby. Tato aktivita bude zajištěna seminářem, který provede Technologické inovační centrum spolu s účastí pracovníků z inovační infrastruktury. Účastníci se dozvědí informace z oblasti inovací, inovačního podnikání a možnostech finanční podpory inovací.

Seminář bude v rozsahu 16 hodin, který bude rozložen do dvou osmihodinových seminářů. Po skončení semináře obdrží propagační materiály, které zajistí realizátoři semináře.

Druhou částí projektu bude zajištění propagačního materiálu. Propagace je nezbytná v rámci procesu podpory a rozvoje inovací. Tento materiál budou účastníci semináře propagovat ve svém městě či obci formou tištěných propagačních brožur.

<u>Časový harmonogram:</u>	2014 – příprava
	2015 – fáze podání žádosti a příprava
	2016 - realizace
<u>Předpokládané náklady:</u>	1 450 000 Kč
<u>Způsob financování:</u>	85 % dotace (SF EU IROP)
	15% Vlastní prostředky - rozpočet ZK

ZÁVĚR

V bakalářské práci jsem se zabývala vývojem a fungováním RIS ve Zlínském kraji. Abych dospěla svého cíle, nejprve jsem si definovala obecné znaky RIS, její prostředí a infrastrukturu. Jelikož inovační infrastruktura zahrnuje podnikatelské inkubátory, vědeckotechnické parky, centra pro transfer technologií, instituce na podporu inovačního podnikání ale také nástroje na podporu podnikání, rozhodla jsem se tyto subjekty kategorizovat. V teoretické části jsem se proto zaměřila na aktéry a v praktické části jsem poté zpracovala nástroje.

Důležitým nástrojem při tvorbě mé bakalářské práce byli dokumenty regionální inovační strategie, které mi poskytli potřebné informace při řešení dané problematiky. Tyto dokumenty mi poskytli informace k analýze vývoje regionální inovačního systému. Tento vývoj jsem sledovala od roku 2000 do současnosti. Tento vývoj jsem sledovala od roku 2000 z důvodu vytvoření Programu rozvoje ZK, neboť na tento dokument právě navazovala Regionální inovační strategie. První kroky realizace regionální inovační strategie byly učiněny roku 2004, kdy byla vytvořena výzva k předkládání projektů na tvorbu regionální inovační strategie. První regionální inovační strategie byla schválena v lednu roku 2008, na období 2008-2013, jejíž vize jsou aktuální až do roku 2020. Zásadním zlomem ve vývoji regionálních inovačních systémů bylo také vytvoření Technologického inovačního centra. Technologické inovační centrum založili dva významní aktéři, těmito aktéry jsou Zlínský kraj a Univerzita Tomáše Bati, kteří jsou také významnými subjekty v tvorbě regionální inovační strategie. Dále jsem se zabývala podílem inovačních podniků ve Zlínském kraji ve srovnání ve Zlínském kraji, kde mým cílem bylo zjistit, zda je ve Zlínském kraji inovační potenciál. Výsledkem tohoto zjištění bylo, že ve Zlínském kraji je inovační potenciál.

Cíl, který jsem si v úvodu stanovila, jsem splnila. Cílem mé bakalářské práce tedy bylo analyzovat vývoj regionální inovačního systému, definovat nástroje na podporu inovačního podnikání ve Zlínském kraji a následně zpracování těchto nástrojů do SWOT analýzy. Výsledky SWOT analýzy ukázali, že v kraji lze posoudit, zejména pak analyzovat jednotlivé nástroje systému. Dále pak také posoudit, zda tyto nástroje účinně přispívají k podpoře inovačního podnikání ve Zlínském kraji. Příkladem takových zjištění mohou být tyto následující závěry. V kraji existuje velké množství subjektů podporující podnikání ve Zlínském kraji, disponující řadou nástrojů na podporu inovačního podnikání. Bohužel se setká-

vám s tím, že v kraji mezi těmito subjekty vážne spolupráce, neboť subjekty nabízí podnikům pouze své služby. Finanční nástroje jsou roztržštěné do řady ministerstev, agentur a subjektů, a to vede podniky ke špatné orientaci a podnik je zahlcen informacemi. Tato zahlcenost informacemi ho následně odradí od možnosti čerpání těchto nástrojů. Dalším důvodem je také nepřehledný a administrativní náročný systém podpory a informovanost o projektech jak mají vypadat. Poslední částí mé práce bylo navrhnout projekt na efektivnější podporu inovací ve Zlínském kraji. Při zpracování této bakalářské práce jsem dospěla k závěru, že Zlínský kraj disponuje řadou nástrojů na podporu inovačního podnikání. Proto jsem se rozhodla ve své práci navrhnout projekt na modernizaci webového portálu. Cílem tohoto projektu je zjednodušit podnikatelům přístup k požadovaným informacím a nabídnout jim jednotný webový portál ze světa inovací, inovačního podnikání, dotačních a úvěrových programů. Přínosem tohoto projektu pro podnikatele jsou informace ze světa inovací soustředěné na jednom místě. Druhým projektem je rozvoj poradenských a informačních služeb, jelikož poradenské a informační služby jsou důležitou složkou pro rozvoj inovačního podnikání, a jedná se o širokou oblast vyžadující tyto služby, rozhodla jsem se rozšířit spolupráci i s městy a obcemi ve Zlínském kraji. Samozřejmě musí tyto města a obce projevit zájem o to zda se do tohoto programu budou chtít zapojit, proto se budeme v roce 2014-2015 soustředit na fázi přípravy. Cílem bude zavést v městech a obcích poskytnutí minimální informačního standardu pro podnikatele v oblastech inovací. Tímto bude také vytvořeno kontaktní místo. Současně s tímto projektem bude vytvoření propagačního materiálu.

SEZNAM POUŽITÉ LITERATURY

BLAŽEK, Jiří a David UHLÍŘ. Teorie regionálního rozvoje: nástin, kritika, klasifikace. Vyd. 1. Praha: Karolinum, 2002, 211 s. ISBN 80-246-0384-5.

CENTRUM PRO REGIONÁLNÍ ROZVOJ ČR. *Podpora podnikání. Publikace, příručky* [online]. ©2011-2014 [cit. 2014-05-04]. Dostupný z: http://www.crr.cz/Files/Docs/EEN/EEN_publikace/2012/17%20-%20programy%20a%20dotace%20pro%20male%20a%20stredni%20podniky.pdf

CENTRUM PRO REGIONÁLNÍ ROZVOJ ČR. *O nás* [online]. ©2011-2014 [cit. 2014-05-13]. Dostupný z: <http://www.crr.cz/cs/o-nas/o-nas/>

CZECHINVEST. *O CzechInvestu* [online]. ©1994-2014 [cit. 2014-03-01]. Dostupný z: <http://www.czechinvest.org/o-czechinvestu>

CZECHINVEST. [online]. [cit. 2014-06-25]. Dostupný z: <http://eaccount.czechinvest.org/Statistiky/StatistikaCerpaniDotaci.aspx>

CZECHTRADE. *O CzechTrade* [online]. ©2009-2013 [cit. 2014-05-13]. Dostupný z: <http://www.czechtrade.cz/o-czechtrade/>

ČESKOMORAVSKÁ ZÁRUČNÍ A ROZVOJOVÁ BANKA *O bance. Kdo jsme* [online]. ©2004 [cit. 2014-06-06]. Dostupný z:

ČESKÝ STATISTICKÝ ÚŘAD. *Vydáváme. Katalog produktů. Produkty podle tematických skupin* [online]. [cit. 2014-06-05]. Dostupný z: [http://www.czso.cz/csu/2014edicniplan.nsf/t/BA00252B58/\\$File/21300314m.pdf](http://www.czso.cz/csu/2014edicniplan.nsf/t/BA00252B58/$File/21300314m.pdf)

ČESKÝ STATISTICKÝ ÚŘAD. *Vydáváme. Publikace. Věda, výzkum a inovace* [online]. [cit. 2014-06-05]. Dostupný z: [http://www.czso.cz/csu/redakce.nsf/i/nektere_vysledky_inovacniho_setreni_z_roku_2006_ke_stazeni/\\$File/analyza_inov_podnik.pdf](http://www.czso.cz/csu/redakce.nsf/i/nektere_vysledky_inovacniho_setreni_z_roku_2006_ke_stazeni/$File/analyza_inov_podnik.pdf)

ČESKÝ STATISTICKÝ ÚŘAD. *Vydáváme. Publikace. Věda, výzkum a inovace* [online]. [cit. 2014-06-05]. Dostupný z: [http://www.czso.cz/csu/2010edicniplan.nsf/t/2A003BA6CE/\\$File/Publikace_960510_CZ.pdf](http://www.czso.cz/csu/2010edicniplan.nsf/t/2A003BA6CE/$File/Publikace_960510_CZ.pdf)

ČESKÝ STATISTICKÝ ÚŘAD. *Vydáváme. Publikace. Věda, výzkum a inovace* [online]. [cit. 2014-06-05]. Dostupný z:

[http://www.czso.cz/csu/2012edicniplan.nsf/t/E50024F90E/\\$File/96051239.pdf](http://www.czso.cz/csu/2012edicniplan.nsf/t/E50024F90E/$File/96051239.pdf)

INOVAČNÍ INFRASTRUKTURA ZLÍNSKÉHO KRAJE. *Inovační infrastruktura* [online]. [cit. 2014-03-01]. Dostupný z: <http://www.zk-inovace.cz/>

INOVAČNÍ INFRASTRUKTURA ZLÍNSKÉHO KRAJE. *Inovační infrastruktura. Výroční zpráva 2009* [online]. [cit. 2014-06-05]. Dostupný z: http://www.zk-inovace.cz/download/IIZK_VYROCNI_ZPRAVA_2009-1.pdf

INOVAČNÍ INFRASTRUKTURA ZLÍNSKÉHO KRAJE. *Inovační infrastruktura. Výroční zpráva 2010* [online]. [cit. 2014-06-05]. Dostupný z: http://www.zk-inovace.cz/download/IIZK_VYROCNI_ZPRAVA_2010.pdf

INOVAČNÍ INFRASTRUKTURA ZLÍNSKÉHO KRAJE. *Inovační infrastruktura. Výroční zpráva 2011* [online]. [cit. 2014-06-05]. Dostupný z: http://www.zk-inovace.cz/download/IIZK_VYROCNI_ZPRAVA_2011.pdf

INOVAČNÍ INFRASTRUKTURA ZLÍNSKÉHO KRAJE. *Inovační infrastruktura. Výroční zpráva 2012* [online]. [cit. 2014-06-05]. Dostupný z: http://www.zk-inovace.cz/download/IIZK_VYROCNI_ZPRAVA_2012.pdf

INOVAČNÍ PORTÁL ZLÍNSKÉHO KRAJE. *Instituce pro inovace. Inovační infrastruktura* [online]. ©2008-2010 [cit. 2014-03-02]. Dostupný z: <http://inovacnipodnikani.cz/instituce-pro-inovace/inovacni-struktura>

INOVAČNÍ PORTÁL ZLÍNSKÉHO KRAJE. *RIS3 Inovační strategie* [online]. [cit. 2014-06-05]. Dostupný z: <http://www.inovacnipodnikani.cz/ris3/>

INOVAČNÍ VOUCHERY ZLÍNSKÉHO KRAJE. *Inovační vouchery* [online]. [cit. 2014-03-20]. Dostupný z: <http://www.objevtesmer.cz/clanky/kategorie/2-inovacni-vouchery>

JVM-RPIC. *O společnosti* [online]. [cit. 2014-04-05]. Dostupný z: <http://jvmrpic.cz/>

KADERÁBKOVÁ, Jaroslava, Pavel MATEŠ a René WOKOUN. Úvod do regionálních věd a veřejné správy. 4. vyd., ve vyd. a nakl. Aleš Čeněk 1. vyd. Plzeň: Vydavatelství a nakladatelství Aleš Čeněk, 2004, 447 s. ISBN 80-86473-80-5.

KLUSÁČEK, Karel, Zdeněk KUČERA a Michal PAZOUR. Zelená kniha výzkumu, vývoje a inovací v ČR. Vyd. 1. Praha: Sociologické nakladatelství (Slon), 2008, 100 s. ISBN 978-80-86429-89-2.

KLUSÁČEK, Karel, Zdeněk KUČERA a Michal PAZOUR. Bílá kniha výzkumu, vývoje a inovací v ČR. Vyd. 1. Praha: Sociologické nakladatelství, 2008, 96 s. ISBN 978-80-86429-99-1.

KRAJSKÁ HOSPODÁŘSKÁ KOMORA ZLÍNSKÉHO KRAJE. *KHK ZK* [online]. ©2013 [cit. 2014-03-15]. Dostupný z: <http://www.khkzlin.cz/khk-zk>

MINISTERSTVO PRŮMYSLU A OBCHODU. *Podpora podnikání. Operační program podnikání a inovace 2007-2013* [online]. ©2005 [cit. 2014-03-15]. Dostupné z: <http://www.mpo.cz/dokument148346.html>

OPERAČNÍ PROGRAM PODNIKÁNÍ A INOVACE. *Informace pro žadatele* [online]. ©2010 [cit. 2014-05-08]. Dostupné z: <http://www.mpo-oppi.cz/informace-pro-zadatele/256-prehled-uspesne-zrealizovanych-projektu.html>

OPERAČNÍ PROGRAM PODNIKÁNÍ A INOVACE. *Informace pro žadatele. Úspěšné projekty zrealizované v programu Rozvoj* [online]. ©2010 [cit. 2014-05-08]. Dostupné z: <http://www.mpo-oppi.cz/odkazy/334-uspesne-projekty-programu-rozvoj.html>

OPERAČNÍ PROGRAM PODNIKÁNÍ A INOVACE. *Informace pro žadatele. Úspěšné projekty zrealizované v programu ICT v podnicích* [online]. ©2010 [cit. 2014-05-08]. Dostupné z: <http://www.mpo-oppi.cz/odkazy/335-uspesne-projekty-programu-ict-v-podnicich.html>

OPERAČNÍ PROGRAM PODNIKÁNÍ A INOVACE. *Informace pro žadatele. Úspěšné projekty zrealizované v programu ICT a strategické služby* [online]. ©2010 [cit. 2014-05-08]. Dostupné z: <http://www.mpo-oppi.cz/odkazy/336-uspesne-projekty-programu-ict-a-strategicke-sluzby.html>

OPERAČNÍ PROGRAM PODNIKÁNÍ A INOVACE. *Informace pro žadatele. Úspěšné projekty zrealizované v programu Eko-Energie* [online]. ©2010 [cit. 2014-05-08]. Dostupné z: <http://www.mpo-oppi.cz/odkazy/337-uspesne-projekty-programu-ekoenergie.html>

OPERAČNÍ PROGRAM PODNIKÁNÍ A INOVACE. *Informace pro žadatele. Úspěšné projekty zrealizované v programu Inovace – Inovační projekt* [online]. ©2010 [cit. 2014-

05-08]. Dostupné z: <http://www.mpo-oppi.cz/odkazy/338-uspesne-projekty-programu-inovace-inovacni-projekt.html>

OPERAČNÍ PROGRAM PODNIKÁNÍ A INOVACE. *Informace pro žadatele. Úspěšné projekty zrealizované v programu Potenciál* [online]. ©2010 [cit. 2014-05-08]. Dostupné z: <http://www.mpo-oppi.cz/odkazy/339-uspesne-projekty-programu-potencial.html>

OPERAČNÍ PROGRAM PODNIKÁNÍ A INOVACE. *Informace pro žadatele. Úspěšné projekty zrealizované v programu Prosperita* [online]. ©2010 [cit. 2014-05-08]. Dostupné z: <http://www.mpo-oppi.cz/odkazy/340-uspesne-projekty-programu-prosperita.html>

OPERAČNÍ PROGRAM PODNIKÁNÍ A INOVACE. *Informace pro žadatele. Úspěšné projekty zrealizované v programu Školící střediska* [online]. ©2010 [cit. 2014-05-08]. Dostupné z: <http://www.mpo-oppi.cz/odkazy/343-uspesne-projekty-programu-skolici-strediska.html>

OPERAČNÍ PROGRAM PODNIKÁNÍ A INOVACE. *Informace pro žadatele. Úspěšné projekty zrealizované v programu Nemovitosti* [online]. ©2010 [cit. 2014-05-08]. Dostupné z: <http://www.mpo-oppi.cz/odkazy/344-uspesne-projekty-programu-nemovitosti.html>

OPERAČNÍ PROGRAM PODNIKÁNÍ A INOVACE. *Informace pro žadatele. Úspěšné projekty zrealizované v programu Marketing* [online]. ©2010 [cit. 2014-05-08]. Dostupné z: <http://www.mpo-oppi.cz/odkazy/346-uspesne-projekty-programu-marketing.html>

PAVELKOVÁ, Drahomíra. *Klasy a jejich vliv na výkonnost firem*. 1. vyd. Praha: Grada, 2009, 268 s. ISBN 978-80-247-2689-2.

PERSPEKTIVA UTB. *Studie a analýzy. Metodika partnerství* [online]. ©2010 [cit. 2014-04-29]. Dostupný z: http://perspektiva.utb.cz/getattachment/informace/studie-a-analyzy/Partnerstvi-a-spoluprace_metodicka-opora.pdf

POKORNÝ, Ondřej, Miroslav KOSTIČ, Vladislav ČADIL et al. *Analýza inovačního potenciálu krajů České republiky*. 1. vyd. Praha: Sociologické nakladatelství, 2008, 147 s. ISBN 978-80-86429-90-8.

REGIONÁLNÍ INOVAČNÍ STRATEGIE. *Regionální inovační strategie 2008-2013* [online]. [cit. 2014-02-04]. Dostupný z: <http://www.utb.cz/uni/regionalni-inovacni-strategie-ve-zlinskem-kraji>

REGIONÁLNÍ INOVAČNÍ STRATEGIE. *Regionální inovační strategie 2013-2020* [online]. [cit. 2014-02-04]. Dostupný z: <http://www.kr-zlinsky.cz/regionalni-inovacni-strategie-zlinskeho-kraje-cl-1957.html>

REGIONÁLNÍ PODPŮRNÝ ZDROJ. *Co je Regionální podpůrný zdroj* [online]. ©2010 [cit. 2014-03-29]. Dostupný z: <http://www.rpz-zlin.cz/layout.php?p=co>

REGIONÁLNÍ PODŮRNÝ ZDROJ. *Programy* [online]. ©2010 [cit. 2014-03-29]. Dostupný z: <http://www.rpz-zlin.cz/layout.php?p=programy>

REGIONÁLNÍ ROZVOJOVÁ AGENTURA VÝCHODNÍ MORAVY. *Společnost* [online]. [cit. 2014-03-29]. Dostupný z: <http://www.rravm.cz/Spolecnost/Profil-spolecnoti.aspx>

REGIONÁLNÍ OPERAČNÍ PROGRAM. *Fondy EU* [online]. [cit. 2014-06-06]. Dostupné z: <http://www.strukturalni-fondy.cz/cs/Fondy-EU/Programy-2007-2013/Regionalni-operacni-programy/ROP-Stredni-Morava>

STEJSKAL, Jan. *Průmyslové klastry a jejich vznik v regionech*. Praha: Linde, 2011, 247 s. ISBN 978-80-7201-840-6.

ŠVEJDA, Pavel. *Inovace a technologie v rozvoji regionů*. 1. vyd. Praha: Asociace inovačního podnikání ČR, 2010, 92 s. ISBN 978-80-87305-04-1.

TECHNOLOGICKÉ INOVAČNÍ CENTRUM. *O společnosti* [online]. ©2007-2010 [cit. 2014-04-29]. Dostupný z: <http://www.ticzlin.cz/o-spolecnosti/profil-poslani>

TECHNOLOGICKÉ INOVAČNÍ CENTRUM. *Ke stažení. Závěrečná zpráva Analýza inovačního potenciálu Zlínského kraje* [online]. ©2007-2010 [cit. 2014-06-05]. Dostupný z: <http://www.ticzlin.cz/ke-stazeni/content/Zaverecna-zprava-Analyza-inovacniho-potencialu-Zlinskeho-kraje.pdf>

OPERAČNÍ PROGRAM PODNIKÁNÍ A INOVACE. *Úvodní strana. Operační program podnikání a inovace* [online]. ©2010 [cit. 2014-06-05]. Dostupný z: <http://www.mpo-ppi.cz/uvodni-strana/18-co-je-to-operacni-program-podnikani-a-inovace.html>

TECHNOLOGICKÝ PARK PROGRESS. *O Technoparku* [online]. ©2010 [cit. 2014-04-14]. Dostupný z: <http://www.progresspark.cz/oparku.htm>

WOKOUN, René. *Regionální rozvoj: (východiska regionálního rozvoje, regionální politika, teorie, strategie a programování)*. Praha: Linde, 2008, 475 s. ISBN 978-80-7201-699-0.

ZK INOVACE. *Inovační infrastruktura Zlínského kraje* [online]. [cit. 2014-04-26]. Dostupný z: <http://zk-inovace.cz/>

SEZNAM POUŽITÝCH SYMBOLŮ A ZKRATEK

CRR	Centrum pro regionální rozvoj
CIP	Rámcový program pro konkurenceschopnost a inovace
ČR	Česká republika
ČSÚ	Český statistický úřad
ČMRZB	Českomoravská záruční a rozvojová banka
EU	Evropská Unie
ERDF	Evropská fond regionální rozvoje
ESF	Evropský sociální fond
FS	Fond soudružnosti
KHK	Krajská hospodářská komora
KP	Komunitární programy
MPO	Ministerstvo průmyslu a obchodu
MSP	Malé a střední podniky
OPPP	Operační program průmysl a podnikání
OPPI	Operační program podnikání a inovace
PRK	Program rozvoje Zlínského kraje
PRÚOZK	Program rozvoje územního obvodu Zlínského kraje
RCK	Regionální centrum kooperace
ROP SM	Regionální operační program Střední Morava
RPZ	Regionální podpůrný zdroj
RIS	Regionální inovační systém
RIS ZK	Regionální inovační strategie Zlínského kraje
RISY	Regionální informační servis
SF EU	Strukturální fondy Evropské unie

TIC	Technologické inovační centrum
UTB	Univerzita Tomáše Bati
VaV	Výzkum a vývoj
VÚSC	Vyšší územní samosprávný celek
ZK	Zlínský kraj

SEZNAM OBRÁZKŮ

Obrázek 1 Klasifikace inovací.....	17
Obrázek 2 Prioritní osy a cíle RIS 2008-2013	20
Obrázek 3 Prioritní osy a cíle RIS 2013-2020	24
Obrázek 4 Návrh horizontálních priorit RIS3 Zlínského kraje.....	27
Obrázek 5 Inovační prostředí.....	29
Obrázek 6 Inovační infrastruktura	30
Obrázek 7 Vývoj inovačního systému v letech 2000-2014	40
Obrázek 8 Podíl inovujících podniků v krajích ČR v letech 2004-2006	41
Obrázek 9 Podíl inovujících podniků v krajích ČR v letech 2006-2008	42
Obrázek 10 Podíl inovujících podniků v krajích ČR v letech 2008-2010	42
Obrázek 11 Podíl inovujících podniků v krajích ČR v letech 2010-2012	43
Obrázek 12 Vzhled webového Inovačního portálu.....	63
Obrázek 13 Hlavní stránka nového vzhledu Inovačního portálu.....	63
Obrázek 14 Odkaz na webovou stránku Regionálního podpůrného zdroje.....	64

SEZNAM TABULEK

Tabulka 1 Úspěšné projekty programu Rozvoj	45
Tabulka 2 Úspěšné projekty v programu ICT v podnicích.....	45
Tabulka 3 Úspěšný projekt v programu ICT a strategické služby.....	46
Tabulka 4 Úspěšné projekty v programu EKO-Energie	46
Tabulka 5 Úspěšné projekty v programu Inovace - projekt.....	47
Tabulka 6 Úspěšné projekty programu Potenciál	47
Tabulka 7 Úspěšné projekty v programu Prosperita.....	48
Tabulka 8 Úspěšné projekty v programu Školicí střediska	48
Tabulka 9 Úspěšné projekty programu Nemovitosti	49
Tabulka 10 Úspěšný projekt v programu Marketing	49
Tabulka 11 Statistika čerpání dotací z programů OPPI k 25. 6. 2014 ve Zlínském kraji ve srovnání s ČR	50
Tabulka 12 Počet registrovaných firem a počet návštěvnosti portálu v letech.....	55
Tabulka 13 Členové inovační infrastruktury s jejich zakladateli	65

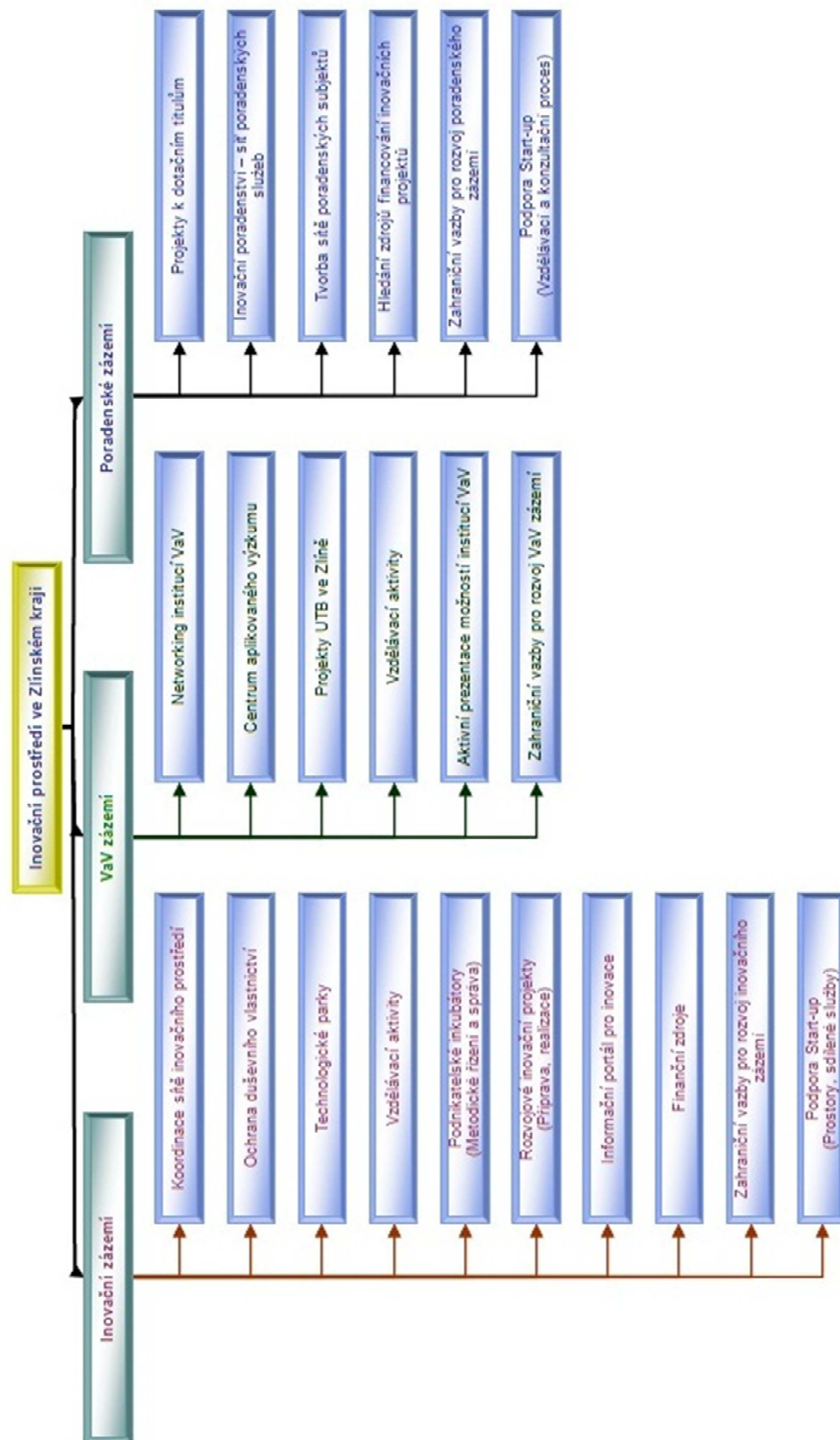
SEZNAM PŘÍLOH

P I Inovační prostředí ve Zlínském kraji

P II Část přehledu projektů z OPPI

P III Schéma čerpání prostředků z fondů EU prostřednictvím MPO

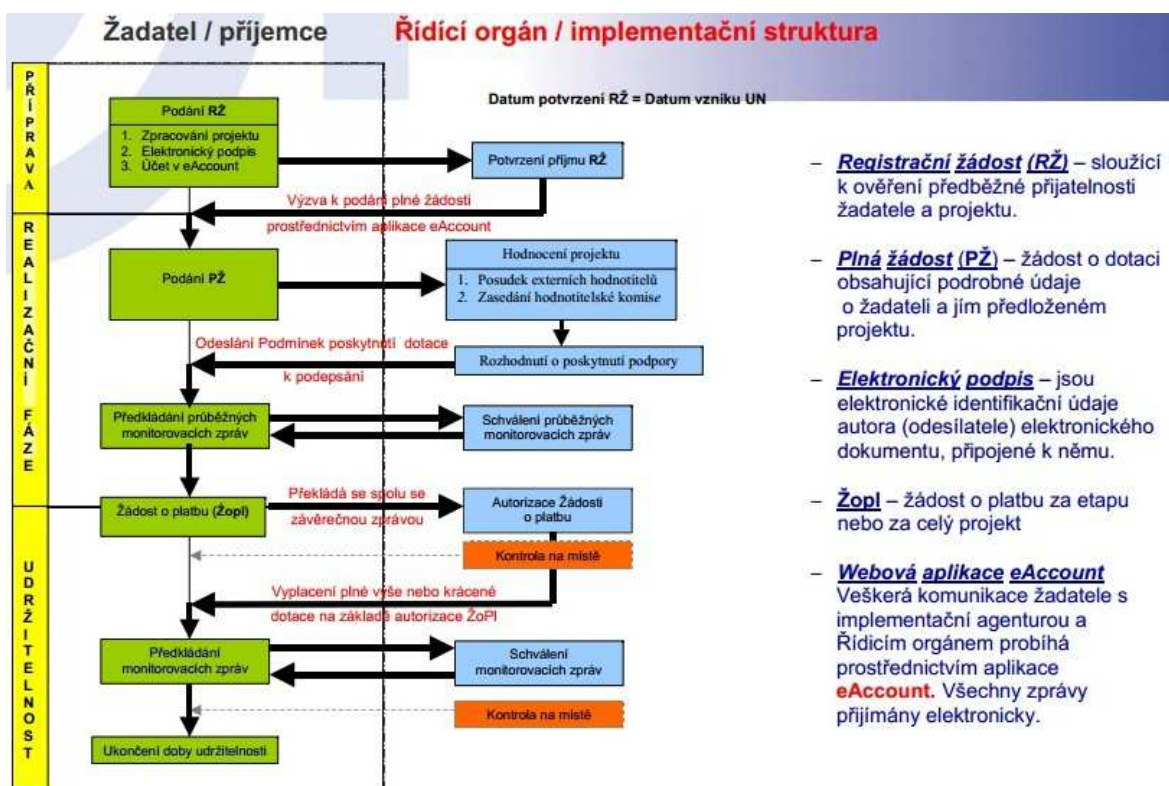
PŘÍLOHA PI: INOVAČNÍ PROSTŘEDÍ ZLÍNSKÉHO KRAJE



PŘÍLOHA P II: ČÁST PŘEHLEDU PROJEKTŮ Z OPPI

Příjemce podpory	Program	Datum podpisu rozhodnutí	Výše podpory (v Kč)	Proplaceno (v Kč)	Datum proplacení
"CZ TOP TRADE s.r.o."	Rozvoj	24.4.2014	3 250 000	0	
"CZ TOP TRADE s.r.o."	Rozvoj	6.2.2013	7 400 000	7 191 947	4.3.2013
"KLEMPAX, s.r.o."	Rozvoj	26.5.2010	2 252 000	2 247 118	21.7.2011
"KLEMPAX, s.r.o."	Nemovitosti	9.6.2009	4 746 000	4 746 000	4.12.2009
1 Brabant CZ, spol. s r.o.	Eko-energie - Dotace - Výzva III	1.11.2013	8 349 000	0	
3V & H, s.r.o.	ICT v podnicích - Výzva III	15.11.2010	747 000	746 586	15.7.2011
4P INVEST, s.r.o.	ICT v podnicích - Výzva III	8.2.2012	830 000	697 698	6.6.2014
4P INVEST, s.r.o.	Eko-energie - Dotace - Výzva III	6.12.2013	2 493 000	0	
5M s.r.o.	Potenciál - Výzva III	30.5.2012	8 745 000	4 673 051	11.6.2014
5M s.r.o.	Inovace - Inovační projekt - Výzva I	23.10.2008	2 120 000	2 120 000	2.4.2010
5M s.r.o.	Inovace - Inovační projekt - Výzva IV	27.5.2011	15 479 000	9 478 948	26.11.2013
5M s.r.o.	Inovace - Inovační projekt - Výzva IV	15.8.2013	5 600 000	0	
5M s.r.o.	ICT v podnicích	19.11.2009	1 370 000	1 331 822	20.5.2013
5M s.r.o.	Nemovitosti	13.5.2009	27 371 000	27 364 902	26.9.2012
5M s.r.o.	Inovace - Inovační projekt - Výzva I	18.7.2008	10 450 000	9 362 117	15.4.2010
5M s.r.o.	Marketing - Výzva II	15.2.2011	800 000	400 930	26.9.2012
A.M.O. projekt s.r.o.	ICT v podnicích - Výzva III	18.1.2012	1 260 000	0	
AB ELPO spol. s r.o.	Marketing - Výzva I	16.7.2008	123 000	104 700	18.12.2008
AB ELPO spol. s r.o.	Inovace - Inovační projekt - Výzva I	9.9.2008	4 782 000	1 108 782	7.6.2010
ACE-TECH s.r.o.	ICT v podnicích - Výzva III	11.9.2012	699 000	694 449	12.2.2013
Active Colour s.r.o.	Rozvoj - Výzva III	24.4.2014	5 000 000	0	
ADMIS CZ s.r.o.	Školící střediska - Výzva II	29.12.2010	3 688 000	3 687 164	11.10.2012
AEROMECH, spol. s r.o.	Školící střediska - Výzva II	16.1.2012	40 137 000	30 245 168	17.6.2014
AEROSERVIS, s.r.o.	Inovace - Inovační projekt - Výzva IV	16.1.2014	7 500 000	0	
AEV, spol. s r. o.	Rozvoj - Výzva II	9.2.2010	2 175 000	2 175 000	23.5.2011
AEV, spol. s r. o.	Rozvoj - Výzva III	4.2.2013	8 190 000	3 789 770	21.2.2014
AEV, spol. s r. o.	Potenciál - Výzva II	15.2.2010	4 509 000	4 129 350	4.11.2011
AEV, spol. s r. o.	Rozvoj - Výzva III	23.4.2014	4 400 000	0	
AEV, spol. s r. o.	ICT v podnicích - Výzva III	21.9.2010	1 425 000	996 534	11.2.2013
AGAMA a. s.	Inovace - Inovační projekt - Výzva IV	11.6.2012	9 246 000	6 063 000	3.7.2013
AGD PRINT s.r.o.	Nemovitosti - Výzva II	1.2.2011	5 402 000	5 398 046	11.6.2012
AGENTURA OSMA a.s.	Nemovitosti - Výzva II	20.9.2011	7 786 000	7 775 366	22.11.2013

PŘÍLOHA P III: SCHÉMA ČERPÁNÍ PENĚŽNÍCH PROSTŘEDKŮ Z FONDŮ EU PROSTŘEDNICTVÍM MPO



- **Registrační žádost (RŽ)** – sloužící k ověření předběžné přijatelnosti žadatele a projektu.
- **Plná žádost (PŽ)** – žádost o dotaci obsahující podrobné údaje o žadateli a jím předloženém projektu.
- **Elektronický podpis** – jsou elektronické identifikační údaje autora (odesílatele) elektronického dokumentu, připojené k němu.
- **ŽoPl** – Žádost o platbu za etapu nebo za celý projekt
- **Webová aplikace eAccount** Veškerá komunikace žadatele s implementační agenturou a Řídícím orgánem probíhá prostřednictvím aplikace eAccount. Všechny zprávy přijímány elektronicky.