

Programové a dotační tituly Zlínského kraje

Andrea Hájková

Bakalářská práce
2007



Univerzita Tomáše Bati ve Zlíně
Fakulta managementu a ekonomiky

Univerzita Tomáše Bati ve Zlíně
Fakulta managementu a ekonomiky
Ústav veřejné správy a regionálního rozvoje
akademický rok: 2006/2007

ZADÁNÍ BAKALÁŘSKÉ PRÁCE

(PROJEKTU, UMĚLECKÉHO DÍLA, UMĚLECKÉHO VÝKONU)

Jméno a příjmení: **Andrea HÁJKOVÁ**
Studijní program: **B 6202 Hospodářská politika a správa**
Studijní obor: **Veřejná správa a regionální rozvoj**

Téma práce: **Programové a dotační tituly ZL kraje**

Zásady pro vypracování:

- 1. Obecně charakterizujte Zlínský kraj**
- 2. Uvedte přehled grantových schémat Zlínského kraje**
- 3. Zhodnoťte využívání finančních prostředků**
- 4. Proveďte komparaci s jiným krajem**

Rozsah práce: cca 40 stran
Rozsah příloh:
Forma zpracování bakalářské práce: tištěná/elektronická

Seznam odborné literatury:

Monografie:

- [1] Kadeřábková, J.; Mates, P.; Postránecký, J.; Wokoun, R. Úvod do regionálních věd a správních věd. 1. vyd. Praha: CODEX Bohemia, 1996. 93 s. ISBN 80--85963--18--3.
[2] Wokoun, R; et al. Úvod do regionálních věd a veřejné správy. 3. vyd. Praha: SERIFA, s.r.o., 2001. 264 s. ISBN 80 86412--08-3.

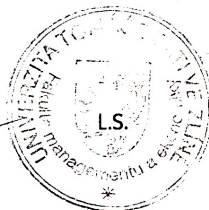
Elektronické zdroje:

- [1] www.nuts2strednimorava.cz
[2] www.strukturalni-fondy.cz/srop
[3] www.kr-zlinsky.cz

Vedoucí bakalářské práce: **Mgr. Oldřich Hájek**
Ústav veřejné správy a regionálního rozvoje
Datum zadání bakalářské práce: **20. října 2006**
Termín odevzdání bakalářské práce: **5. ledna 2007**

Ve Zlíně dne 20. října 2006


doc. PhDr. Václav Nováček, CSc.
děkan




doc. RNDr. René Wokoun, CSc.
ředitel ústavu

ABSTRAKT

Cílem mé bakalářské práce je přiblížit problematiku Programových a dotačních titulů Zlínského kraje. V teoretické části je vymezen Zlínský kraj, SROP, a vysvětleny některé základní pojmy, co je grantové schéma a dotace. V analytické části jsou popsána jednotlivá grantová schémata Zlínského kraje a alokace finančních prostředků v rámci jednotlivých grantových schémat. Dále pak jsou popsány dva vybrané projekty financované z GS podporujícího sociální integraci. Na závěr je provedena komparace s Olomouckým krajem a shrnutí.

Klíčová slova:

Zlínský kraj, grantové schéma, dotace, SROP, komparace

ABSTRACT

The aim of my Bachelor thesis is to describe issue with Program and dotation titles of Zlin region. In theory part I describe Zlin region, SROP and other basic terms such as grant scheme and grant. In analytical part I describe individual grant schemes of Zlin region and allocation of money regarding this grant schemes. I also describe two particular project financed by GS which support social integration. In conclusion I compare Zlin region with Olomouc region regarding grant schemes and summary.

Keywords:

The Zlin region, grant scheme, dotation, SROP, compare

Poděkování

Velmi děkuji vedoucímu mé bakalářské práce Mgr. Oldřichu Hájkovi za rady a čas, který věnoval konzultacím ohledně mé bakalářské práce. Zvláštní poděkování také patří panu Ing. Pavlu Zemánkovi z Oddělení realizace grantových schémat Krajského úřadu, který mi ochotně poskytl veškeré informace a materiály potřebné do mé práce.

OBSAH

ÚVOD.....	8
I TEORETICKÁ ČÁST.....	9
1 VYMEZENÍ ZLÍNSKÉHO KRAJE.....	10
2 ZÁKLADNÍ INFORMACE KE SPOLEČNÉMU REGIONÁLNÍMU OPERAČNÍMU PROGRAMU.....	13
3 POJEM GRANTOVÉ SCHÉMA , DOTACE.....	17
3.1 GRANTOVÉ SCHÉMA	17
3.2 DOTACE.....	18
II PRAKTICKÁ ČÁST	21
4 GRANTOVÁ SCHÉMATA VYHLAŠOVANÁ VE ZLÍNSKÉM KRAJI	22
4.1 GRANTOVÉ SCHÉMA PODPORUJÍCÍ DROBNÉ PODNIKATELE V EKONOMICKY SLABÝCH REGIONECH ZLÍNSKÉHO KRAJE	22
4.1.1 Alokace finančních prostředků.....	25
4.2 GRANTOVÉ SCHÉMA PODPORUJÍCÍ MALÉ A STŘEDNÍ PODNIKATELE V EKONOMICKY SLABÝCH REGIONECH ZLÍNSKÉHO KRAJE	25
4.2.1 Alokace finančních prostředků.....	28
4.3 GRANTOVÉ SCHÉMA PODPORUJÍCÍ SOCIÁLNÍ INTEGRACI VE ZLÍNSKÉM KRAJI	29
4.3.1 Alokace finančních prostředků.....	31
4.4 GRANTOVÉ SCHÉMA PODPORUJÍCÍ REGIONÁLNÍ A MÍSTNÍ SLUŽBY CESTOVNÍHO RUCHU PRO VEŘEJNÉ SUBJEKTY VE ZLÍNSKÉM KRAJI	32
4.4.1 Alokace finančních prostředků.....	34
4.5 GRANTOVÉ SCHÉMA PODPORUJÍCÍ REGIONÁLNÍ A MÍSTNÍ SLUŽBY CESTOVNÍHO RUCHU PRO MALÉ A STŘEDNÍ PODNIKATELE VE ZLÍNSKÉM KRAJI	35
4.5.1 Alokace finančních prostředků.....	38
4.6 GRANTOVÉ SCHÉMA PODPORUJÍCÍ REGIONÁLNÍ A MÍSTNÍ INFRASTRUKTURU CESTOVNÍHO RUCHU PRO MALÉ A STŘEDNÍ PODNIKATELE VE ZLÍNSKÉM KRAJI	38
4.6.1 Alokace finančních prostředků.....	41
4.7 GRANTOVÁ SCHÉMATA VYHLAŠOVANÁ NA PROGRAMOVÉ OBDOBÍ 2007- 2013	41
5 VYBRANÉ PROJEKTY FINANCOVANÉ Z GS PODPORUJÍCÍ SOCIÁLNÍ INTEGRACI	42
5.1 MASARYKOVA VEŘEJNÁ KNIHOVNA JAKO INSTITUCE KOMUNITNÍCH AKTIVIT A CELOŽIVOTNÍHO VZDĚLÁNÍ VE VSETÍNĚ.....	43
5.2 NÁVRAT OBYVATEL AZYLOVÉHO DOMU PRO MUŽE V KROMĚŘÍŽI DO SPOLEČNOSTI A NA TRH PRÁCE.....	46
6 KOMPARACE VYUŽÍVÁNÍ GS S OLOMOUCKÝM KRAJEM.....	50

6.1	CHARAKTERISTIKA OLOMOUCKÉHO KRAJE.....	50
6.2	SROVNÁNÍ GRANTOVÝCH SCHÉMAT MEZI JEDNOTLIVÝMI KRAJI A JEJICH VYUŽITÍ.....	50
7	SHRNUTÍ.....	54
	ZÁVĚR.....	56
	SEZNAM POUŽITÉ LITERATURY	58
	SEZNAM POUŽITÝCH SYMBOLŮ A ZKRATEK	60
	SEZNAM OBRÁZKŮ.....	61
	SEZNAM TABULEK.....	62
	SEZNAM PŘÍLOH.....	63

ÚVOD

Pro svou bakalářskou práci jsem si vybrala téma „ Programové a dotační tituly Zlínského kraje“. Z mého pohledu je tato problematika velmi zajímavá, a také proto jsem se rozhodla ji blíže specifikovat ve své bakalářské práci.

Práci jsem rozdělila do dvou částí, na část teoretickou a část praktickou.

V první části budu definovat důležité pojmy, které jsem v práci použila. Protože se práce týká programových a dotačních titulů Zlínského kraje, je v této části uvedeno vymezení Zlínského kraje. Dále pak objasňuji pojem SROP, jeho oblasti a priority. V rámci SROP jsou financována grantová schémata, kdy formou dotací získávají jednotliví žadatelé finanční prostředky na spolufinancování projektů. Pokusím se tedy objasnit základní pojmy dané problematiky.

Praktická část mé práce se bude soustředit již na vymezená grantová schémata v rámci Zlínského kraje. U každého grantového schématu bude určen cíl, kdo je konečným uživatelem, jaký objem prostředků možno čerpat a potřebné náležitosti při podávání žádosti. Neboť grantová schémata se týkají programového období 2004–2006, bude v mé práci také uvedena alokace finančních prostředků v rámci jednotlivých grantových schémat.

V praktické části mé práce představím dva vybrané úspěšné projekty, které jsou financovány právě z grantového schématu v rámci SROP. Podrobně popíši cíl vybraných projektů, realizaci, udržitelnost a dopady na cílovou skupinu.

Vzhledem k tomu, že ve Zlínském kraji, jsou vyhlašována na programové období 2004–2006 shodná grantová schémata, jako v Olomouckém kraji, a tak se pokusím o srovnání využití finančních prostředků mezi oběma kraji.

V závěru práce se pokusím shrnout jednotlivá GS a jejich využití v rámci Zlínského kraje.

I. TEORETICKÁ ČÁST

1 VYMEZENÍ ZLÍNSKÉHO KRAJE

Zlínský kraj byl ustanoven k 1. lednu 2000 na základě ústavního zákona č. 347/1997 Sb., o vytvoření vyšších územních samosprávných celků. Vznikl sloučením okresů Zlín, Kroměříž a Uherské Hradiště, které patřily k Jihomoravskému kraji, a okresu Vsetín, který spadl do Severomoravského kraje.

[5]

Nachází se na východě republiky, kde jeho východní okraj tvoří hranici se Slovenskem. Na jihozápadě sousedí s krajem Jihomoravským, na severozápadě s Olomouckým a v severní části s krajem Moravskoslezským. Svou rozlohou 3 964 km² je čtvrtým nejmenším krajem v republice. Má celkem 304 obcí (z toho 30 měst), ve kterých ke konci roku 2004 žilo 590 706 obyvatel. Hustota zalidnění 149 obyvatel/km² výrazně převyšuje republikový průměr. Nejvyšší zalidněnost je v okrese Zlín (187 obyvatel/km²) a nejnižší v okrese Vsetín (128 obyvatel/km²).

[5]

Obr.1 Zlínský kraj



Zdroj:[6]

Pro potřeby spojené s koordinací a realizací politiky hospodářské a sociální soudržnosti, spočívající zejména ve využívání finančních prostředků ze strukturálních fondů Evropské unie, bylo v České republice vymezeno osm Regionů soudržnosti NUTS II. Zlínský kraj spolu s krajem Olomouckým vytváří region soudržnosti NUTS II Střední Morava. Od roku 2000 navíc náleží k euroregionu Bílé Karpaty, zaměřeného na rozvoj přeshraniční spolupráce regionů na území CHKO Bílé Karpaty.

Zlínský kraj byl v minulosti i na počátku transformace po roce 1989 právem považován za ekonomicky silnou oblast se zastoupením velkých průmyslových podniků. Obuv, pneumatiky, stroje a letadla, to byly produkty spojované s krajem. V polovině 90. let se hospodářská situace východní Moravy v důsledku privatizace a restrukturalizace průmyslu začala rapidně měnit. Negativní roli zahrál způsob privatizace v ČR, velmi špatná dopravní dostupnost a obslužnost území, rozdělení republiky a zpřetrhání obchodních vztahů se Slovenskem a rovněž rozpad většiny vědecko - výzkumných pracovišť. Vznikající sektor malého a středního podnikání za výše popsaných podmínek bránících jeho dynamickému rozvoji nebyl schopen nahradit velké průmyslové podniky se širokým zázemím. Výsledkem je podprůměrná tvorba hrubého domácího produktu, třebaže je region vnímám jako bohatá a dynamická oblast.

Po ekonomické stránce patří Zlínský kraj mezi zaostalé kraje. Je to důsledkem politických událostí po roce 1989 zapříčiněný hlavně vnějšími vlivy. Ekonomika v kraji byla a je zaměřena především na zhodnocování vstupních surovin a polotovarů. Export v kraji je negativně poznamenán polohou kraje v rámci ČR a jeho špatnou dopravní přístupností.

Dosavadní průmyslový potenciál kraje je založen na existenci dříve klíčových strojírenských výrobních podniků. Značný význam mají závody zpracovatelského průmyslu, zejména: obuvnického, dřevozpracujícího, kožedělného a dále chemie, gumárenství, potravinářství. Ty dosud patří k předním zásobovatelům spotřebního zboží na českém trhu. Nemají však potřebnou výkonnost - s výjimkou těch, do nichž vstoupil zahraniční investor.

Nyní bych ráda přiblížila Společný regionální operační program (dále jen SROP). SROP je programovým dokumentem zahrnujícím rozvojové priority sedmi regionů soudržnosti České republiky. V rámci SROP jsou financována grantová schémata, jejichž obsah a využití jsou náplní mé bakalářské práce.

2 ZÁKLADNÍ INFORMACE KE SPOLEČNÉMU REGIONÁLNÍMU OPERAČNÍMU PROGRAMU

Společný regionální operační program (SROP) je jedním z pěti programů, které jsou realizovány v České republice na základě Rámce podpory Společenství pro Cíl 1. Dalšími operačními programy jsou:

- Průmysl a Podnikání
- Rozvoj lidských zdrojů
- Infrastruktura
- Rozvoj venkova a multifunkční zemědělství

SROP je programovým dokumentem zahrnujícím rozvojové priority sedmi regionů soudržnosti České republiky, které mohou být napojeny na strukturální fondy Evropské unie v rámci Cíle 1:

- Střední Čechy
- Jihozápad
- Severozápad
- Severovýchod
- Střední Čechy
- Střední Morava
- Moravskoslezsko

Regiony soudržnosti jsou deklarovány v zákoně č. 248/2000 Sb., o podpoře regionálního rozvoje, kde pro potřeby spojené s koordinací a realizací hospodářské a sociální soudržnosti, spočívající zejména ve využívání finančních prostředků z předvstupních a strukturálních fondů Evropských společenství se zřizují regiony, jejichž územní vymezení je totožné s územními statistickými jednotkami NUTS 2.

Na základě připomínek a jednání s Evropskou komisí byl SROP výrazně upraven. Došlo k redukci původního finančního plánu programu, potenciální překryv s ostatními operačními programy byl odstraněn, struktura priorit a opatření byla zjednodušena a došlo i k úpravám jednotlivých částí SROP.

S uplatněním uvedených východisek je SROP tvořen čtyřmi prioritami rozpracovanými do devíti opatření (bez technické asistence):

1. podpora malých a středních podniků ve vybraných regionech
2. zlepšení infrastruktury v regionech
3. rozvíjení infrastruktury pro rozvoj lidských zdrojů
4. podpora cestovního ruchu.

Navrhované priority SROP respektují hlavní osu pomoci Společenství regionům Cíle 1 - přispívat významným způsobem ke snižování hospodářských a sociálních disparit regionů v porovnání s průměrem EU i mezi regiony uvnitř ČR.

Společný regionální operační program je koncipován jako program cílených intervencí pro řešení zejména společných problémů regionů soudržnosti ČR. Rozsáhlejší orientace SROP na specifické problémy jednotlivých regionů není vzhledem ke zkrácenému plánovacímu období a disponibilnímu objemu finančních zdrojů reálná.

[7]

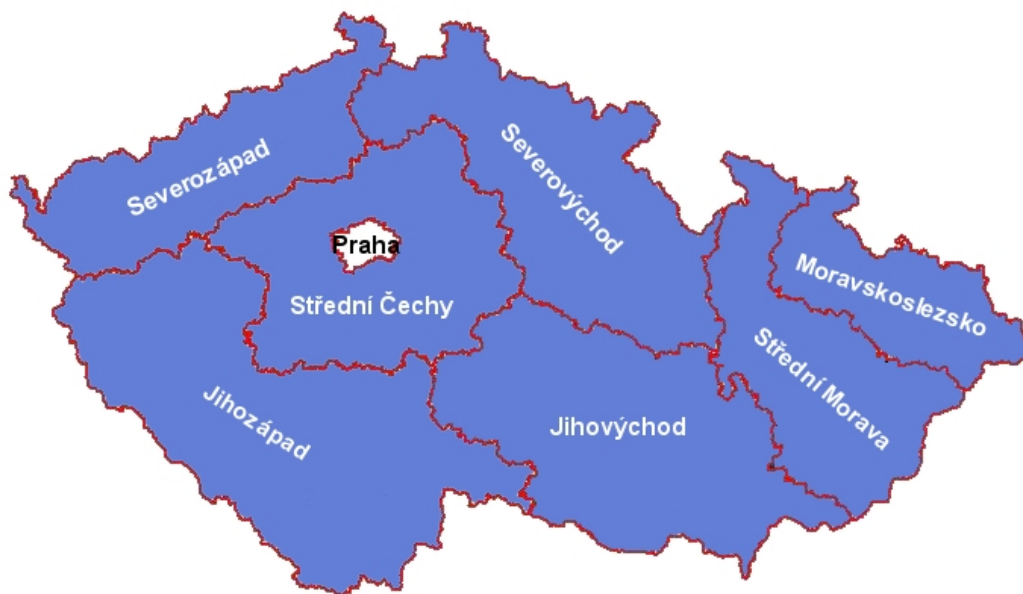
Financování SROP je zabezpečeno z veřejných zdrojů EU (u většiny opatření příspěvek EU dosáhne 75 % veřejných zdrojů programu), přičemž se počítá rovněž se zapojením soukromých zdrojů. U dotací podnikatelským subjektům nesmí celková dotace překročit 50% celkových uznatelných nákladů. Veřejné zdroje ČR jsou zajištěny především ze státního rozpočtu (MMR) a z rozpočtu krajů a obcí.

[8]

Společný regionální operační program regionů soudržnosti České republiky (SROP) je zastřešujícím programem sedmi regionů NUTS 2 spadajících do Cíle 1.

Míra pokrytí České republiky Společným regionálním operačním programem je patrná z následující mapy:

Obr. 2, Oblast Cíle 1 v České republice



Zdroj:[7]

Z celého území ČR není do SROP zahrnut pouze region NUTS 2 Praha, který je hospodářsky nejvýkonnějším regionem, v němž je dlouhodobě vytvářena téměř čtvrtina hrubého domácího produktu České republiky.

SROP integruje rozvojové priority regionů Severozápad, Jihozápad, Střední Čechy, Severovýchod, Jihovýchod, Střední Morava a Moravskoslezsko. Tyto regiony zaujímají 99,4 % plochy České republiky, na které žije 9,041 mil. obyvatel, to je cca 88,6 % všeho obyvatelstva státu.

Uvedených 7 regionů soudržnosti, které spadají pod Cíl 1 (regiony NUTS 2) z hlediska podrobnějšího členění zahrnuje:

- a) území 13 krajů (úroveň NUTS 3) s orgány regionální samosprávy,
- b) 76 okresů (úroveň NUTS 4) bez orgánů samosprávy,
- c) 6.257 obcí (úroveň NUTS 5) s orgány místní samosprávy.

NUTS 2 Střední Morava

Region NUTS 2 Střední Morava zahrnuje dva kraje se sídlem v Olomouci a Zlíně. Plochou 9 123 km² patří k menším regionům, počtem 1.230 tis. obyvatel je třetí nejlidnatější.

Region dosahuje v oblasti hospodářského potenciálu měřeného HDP na osobu 80 % (v roce 2001) průměru za celou ČR a je tak druhým nejméně rozvinutým regionem ve sledovaném období. Tento výsledek způsobuje především Olomoucký kraj, který dosahuje nejnižších hodnot mezi všemi kraji.

[7]

3 POJEM GRANTOVÉ SCHÉMA , DOTACE

3.1 Grantové schéma

Grantové schéma je formou „skupinového“ projektu, který v sobě zahrnuje množství menších projektů. Cílem je přerozdělovat finanční prostředky ze Strukturálních fondů EU, ale i ze státního rozpočtu a rozpočtu kraje jiným subjektům (nejčastěji to jsou podnikatelé, nestátní neziskové organizace, obce či vzdělávací instituce) na jejich vlastní projekty, které naplňují cíle grantového schématu.

[9]

Aby vůbec mohli žadatelé v některých opatřeních předkládat projekty, musí kraj zpracovat, spolufinancovat, vyhlásit a administrovat tzv. grantová schémata.

Cíle grantového schématu jsou:

- podporovat ve vybraných regionech hospodářskou a sociální soudržnost zaměřenou zejména na regeneraci regionů NUTS II pro Cíl 1;
- podpořit přípravu pro využívání prostředků ze strukturálních fondů (Společný regionální operační program) rozvojem odpovídající absorpční kapacity regionů, tj.
 - ověřit a posilovat výkonnost relevantních regionálních struktur a obcí v administrativě, řízení, monitorování a hodnocení projektů typu SF
 - ověřit a posilovat schopnost potencionálních předkladatelů projektů za účelem přípravy a implementace jednotlivých projektů.

V rámci Společného regionálního operačního programu jsou vyhlašována následující grantová schémata:

Grantové schéma podporující malé a střední podnikatele v ekonomicky slabých regionech Zlínského kraje. Specifickým cílem grantového schématu je rozvoj stávajících malých a středních podnikatelů s cílem vytváření nových pracovních míst ve vybraných problémových regionech Zlínského kraje. Zdroje vyčleněné na spolufinancování GS činí 91,5 mil. Kč.

Grantové schéma podporující drobné podnikatele v ekonomicky slabých regionech Zlínského kraje. Specifickým cílem grantového schématu je rozvoj stávajících drobných podnikatelů s cílem vytváření nových pracovních míst ve vybraných problémových regionech Zlínského kraje. Zdroje vyčleněné na spolufinancování GS činí 49,3 mil. Kč.

Grantové schéma podporující sociální integraci ve Zlínském kraji. Specifickým cílem grantového schématu je snížení sociální izolace skupin obyvatelstva ohrožených sociálním vylučováním, reintegrace znevýhodněných skupin obyvatelstva do komunity a k pracovnímu uplatnění, prevence kriminality a sociálně patologických jevů a zmírnění sociálního znevýhodnění obyvatel v méně rozvinutých oblastech. Zdroje vyčleněné na spolufinancování GS činí 103,1 mil. Kč.

Grantové schéma podporující regionální a místní služby cestovního ruchu pro veřejné subjekty ve Zlínském kraji. Specifickým cílem grantového schématu je výrazné zkvalitnění společných služeb v cestovním ruchu, zkvalitnění informační obsluhy v cestovním ruchu a zkvalitnění marketingu cestovního ruchu. Zdroje vyčleněné na spolufinancování GS činí 32 mil. Kč.

Grantové schéma podporující regionální a místní služby cestovního ruchu pro malé a střední podnikatele ve Zlínském kraji. Specifickým cílem grantového schématu je výrazné zkvalitnění společných služeb v cestovním ruchu, zkvalitnění informační obsluhy v cestovním ruchu a zkvalitnění marketingu cestovního ruchu. Zdroje vyčleněné na spolufinancování GS činí 21,3 mil. Kč.

Grantové schéma podporující regionální a místní infrastrukturu cestovního ruchu pro malé a střední podnikatele ve Zlínském kraji. Specifickým cílem grantového schématu je rozvoj infrastruktury přímo ovlivňující atraktivnost Zlínského kraje (jednotlivých lokalit) jako destinace cestovního ruchu. Zdroje vyčleněné na spolufinancování GS činí 53,3 mil. Kč

[6]

3.2 Dotace

Dotací se rozumějí peněžní prostředky z rozpočtů centrální úrovně (ze státního rozpočtu, státních fondů), z rozpočtů územní úrovně (z rozpočtu a fondů kraje, z rozpočtu a fondů

statutárních měst městským obvodům a městským částem), ze zahraničí (např. ze strukturálních fondů Evropské unie).

Jedná se o nenávratně poskytnuté prostředky, za které neexistuje „protiplnění“. Nenávratné jsou v tom smyslu, že pokud příjemce splní podmínky, za kterých mu byly poskytnuty, nevzniká mu vůči poskytovateli žádný závazek. Příjmy v podobě dotace ze státního rozpočtu a státních fondů tvoří neopominutelnou část příjmů obecního rozpočtu a budou ji tvořit i v nejbližších letech, nebo žádná obec není a ani v nejbližší době nebude plně finančně soběstačná.

Dotace lze členit z různých hledisek, která lze kombinovat. Hlavní rozlišení je, zda jsou poskytovány do běžných rozpočtů (běžné dotace) či do kapitálových rozpočtů (kapitálové dotace) nebo zda se mají či nemají podmiňovat finanční spoluúčastí příjemce dotace. Dotace bez spoluúčastí je obecnou, neúčelovou dotací, dotace se spoluúčastí je účelovou dotací. Dotace ze státního rozpočtu a státních fondů se od roku 2001 poskytují pouze jako účelové dotace.

Běžné účelové dotace se poskytují na takové druhy potřeb,

- které územní samospráva zajišťuje na základě přenesené odpovědnosti za zabezpečení požadovaného rozsahu a kvality určité veřejné služby ze státu. Jde zejména o preferované veřejné statky, např. základní školství apod.
- u nichž je nutné zajistit standardní úroveň veřejných statků. Nadstandardní úroveň služeb mohou obce zabezpečit jen tehdy, mají-li dostatečné vlastní finanční prostředky, a to nejen daňové, ale i nedaňové.
- na vyrovnání rozdílů v daňové kapacitě.

Kapitálové účelové dotace jsou většinou nepravidelné jak v čase, tak i v prostoru. Jejich čerpání je vázáno jen na financování akce, na kterou byly poskytnuty. Poskytují se zálohově a podléhají po ukončení rozpočtového roku vyúčtování. Na poskytnutí dotace není právní nárok a ani není zaručeno, že poskytnutí další dotace bude pokračovat i v dalších letech. Při poskytnutí dotace se převážně vyžaduje určitá finanční spoluúčast žadatele a to dle podmínek, které si stanoví poskytovatel. Poskytují se na investiční výstavbu, která lépe umožní uspokojovat místní většinou upřednostňované veřejné statky (např. školy), či na investice přesahující svým významem danou lokalitu, kdy užitek z nich mají i další uživa-

telé, nejen místní (např. silnice), nebo na realizaci určitých programů státu. Nevyužité dotace tohoto druhu se vrací do rozpočtu, ze kterého byly poskytnuty.

Protože jsou dotace nástrojem přerozdělování finančních zdrojů, je třeba respektovat i spravedlnost v tomto směru. Poskytování dotací se uskutečňuje proto na základě splnění určitých kritérií rozdělování, která jsou zakotvena v zákoně o rozpočtových pravidlech a zákoně o státním rozpočtu na příslušný rok.

[1]

II. PRAKTICKÁ ČÁST

4 GRANTOVÁ SCHÉMATA VYHLAŠOVANÁ VE ZLÍNSKÉM KRAJI

Nyní bych se ráda zaměřila na podrobný popis jednotlivých grantových schémat. V následující kapitole popisují co je jejich náplní, cílem, kdo je konečným uživatelem a jak dochází k alokaci finančních prostředků v rámci jednotlivých GS.

Každé GS je doplněno o graf, který nám ukazuje, jaká procentuální část již byla v rámci GS čerpána, a kolik ještě zbývá vyčerpat. V příloze pak můžeme vidět seznam příjemců v rámci jednotlivých GS.

4.1 Grantové schéma podporující drobné podnikatele v ekonomicky slabých regionech Zlínského kraje

Cílem grantového schématu je rozvoj stávajících drobných podnikatelů s cílem vytváření nových pracovních míst ve vybraných problémových regionech Zlínského kraje.

Podporovány jsou výhradně projekty, které vytvářejí nové, stabilní pracovní příležitosti, poskytují rovné pracovní příležitosti pro muže a ženy. Podpora se týká výhradně jen existujících podnikatelů, kteří mají uzavřeno účetnictví minimálně za poslední tři roky.

Podpora nesmí být použita na záchranu neživotaschopných podniků, které nejsou schopny restrukturalizovat svou produkci. Rovněž není poskytována podpora na přímé zahraniční investice.

Charakter podpory v rámci tohoto grantového schématu je slučitelný s veřejnou podporou malého rozsahu (pravidlo „de minimis“).

V případě veřejné podpory malého rozsahu (podpory „de minimis“) platí, že celková výše podpory „de minimis“ poskytnutá jednomu subjektu nesmí v období tří let přesáhnout částku v Kč, odpovídající 100 000 EUR. Tento limit platí bez ohledu na formu podpory nebo její sledovaný cíl. U všech poskytnutých částek se jedná o hrubou intenzitu pomoci, to znamená před srážkou přímé daně.

Od žadatele podpory jsou vyžádány úplné údaje o podpoře „de minimis“, kterou žadatel čerpal během posledních tří let (počítá se ode dne, kdy bylo poskytování veřejné podpory v tomto tříletém období zahájeno). Do limitu podpory „de minimis“ se nezapočítává případná podpora, která byla poskytnuta mimo rámec pravidla „de minimis“ (např. pokud

žadatel obdržel dotace v rámci režimu regionální pomoci nebo v rámci skupinové výjimky).

Konečný uživatel má prospěch z poskytnuté dotace, realizuje projekt a přijímá prostředky ze strukturálních fondů prostřednictvím konečného příjemce (kraje).

- a) Musí být drobný podnikatel (právnícká nebo fyzická osoba), který zaměstnává méně než 10 zaměstnanců a splňuje přitom další kritéria stanovená pro mikropodniky v rámci nařízení Komise (ES) č. 70/2001 a 364/2004 a který se ve své žádosti zaváže k vytvoření alespoň 1 nového pracovního místa, které udrží minimálně 5 let ode dne od podpisu smlouvy o poskytnutí pomoci.
- b) Musí mít sídlo na území České republiky (právnícké osoby) či být občanem České republiky s trvalým pobytem na území České republiky (fyzické osoby).
- c) Musí být osobou zapsanou v obchodním rejstříku nebo osobou, která podniká na základě živnostenského oprávnění nebo osobou, která podniká na základě jiného než živnostenského oprávnění podle zvláštních předpisů. Nesmí být podnikatelem, který provozuje zemědělskou výrobu či prvovýrobu a je zapsán do evidence podle zvláštního předpisu. V rámci tohoto grantového schématu nejsou podporováni podnikatelé v cestovním ruchu.
- d) Musí být oprávněn k podnikání na území České republiky odpovídající předloženému projektu.
- e) Musí mít uzavřeno účetnictví minimálně za poslední tři účetní roky.
- f) Musí být ke dni podání žádosti registrován jako plátce daně z příjmu na finančním úřadě podle § 33 odst. 1 zákona č. 337/1992 Sb., o správě daní a poplatků v platném znění.
- g) Musí mít ke dni podání žádosti podle svého čestného prohlášení vypořádány všechny závazky vůči kraji, finančnímu úřadu, České správě sociálního zabezpečení, Celní správě, zdravotním pojišťovnám, Pozemkovému fondu, Fondu národního majetku a Státnímu fondu životního prostředí. Posečkání s úhradou závazků nebo dohoda o úhradě závazků se považují za vypořádané závazky.
- h) Konečným uživatelem nemůže být žadatel, pokud ke dni podání žádosti:
 - je na jeho majetek prohlášen konkurs,
 - je mu povoleno vyrovnání s věřiteli,

- byl zamítnut návrh na prohlášení konkursu na jeho majetek pro nedostatek majetku,
- je proti němu veden výkon rozhodnutí nebo je v likvidaci.

Ve smyslu článku 1 Nařízení Komise č. 69/2001 může být veřejná podpora malého rozsahu („de minimis“) poskytnuta podnikům ve všech odvětvích s výjimkou:

- a) oboru dopravy a činností, které se týkají výroby, zpracování a uvádění na trh výrobků uvedených ve Smlouvě o založení Evropského společenství
- b) podpory při činnosti spojené s vývozem, zejména podpory přímo spojené s vyváženým množstvím, se zavedením a provozem distribuční sítě nebo s jinými běžnými výdaji při vývozní činnosti,
- c) podpory podmiňující použití domácího zboží na úkor dováženého zboží.

Podpora je poskytována formou dotace. Dotace může být poskytnuta až do výše 43,65 % uznatelných nákladů. Dotace je nepřevoditelná a není na ni právní nárok.

Dotace je poskytnuta vybraným konečným uživatelům vždy ze dvou zdrojů:

- jednak z prostředků strukturálních fondů, které jsou soustředěny v Národním fondu, na tyto prostředky je ve smyslu §6 odst.2 zákona č. 218/2000 Sb. nahlíženo jako na příjmy státního rozpočtu, při poskytování dotací z Národního fondu se postupuje obdobně jako v případě §14 zákona č. 218/2000 Sb.,
- jednak z veřejných prostředků ČR, v případě tohoto grantového schématu z rozpočtu kraje (zákon č. 250/2000 Sb., o rozpočtových pravidlech územních rozpočtů)

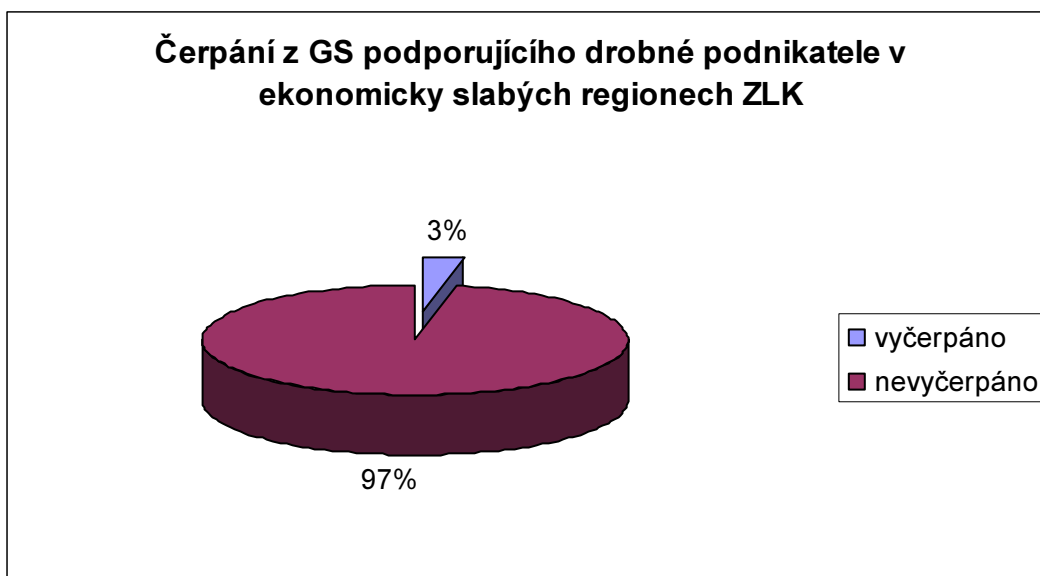
Výše dotace se určuje na základě

- vyplněného formuláře žádosti ELZA
- příslušných povinných příloh

4.1.1 Alokace finančních prostředků

V Programovém období 2004 - 2006 bylo čerpáno 1 270 056 Kč, kdy finanční podpora byla vyčleněna pouze na jeden projekt. Z celkový objem prostředků vyčleněný na spolufinancování představuje 49 300 000 Kč.

Obr.3, Čerpání finančních prostředků z daného GS



Zdroj: vlastní (vyčerpano ke dni 6.12.2006)

4.2 Grantové schéma podporující malé a střední podnikatele v ekonomicky slabých regionech Zlínského kraje

Cílem grantového schématu je zvýšit prosperitu ve vybraných problémových regionech Zlínského kraje vytvářením nových pracovních příležitostí u malých a středních podnikatelů.

Podporovány jsou výhradně projekty, které vytvářejí nové, stabilní pracovní příležitosti, poskytují rovné pracovní příležitosti pro muže a ženy. Podpora se týká výhradně jen existujících podnikatelů, kteří mají uzavřeno účetnictví nebo daňovou evidenci minimálně za poslední tři roky.

Podpora nesmí být použita na záchranu neživotaschopných podniků, které nejsou schopny restrukturalizovat svou produkci. Rovněž není poskytována podpora na přímé zahraniční investice.

Konečný uživatel má prospěch z poskytnuté dotace, realizuje projekt a přijímá prostředky ze strukturálních fondů prostřednictvím konečného příjemce (kraje).

Musí být malý a střední podnikatel (právnícká nebo fyzická osoba), který zaměstnává méně než 250 zaměstnanců a splňuje přitom další kritéria stanovená pro malé a střední podnikatele v rámci nařízení Komise (ES) č. 70/2001 a č. 364/2004 a který se ve své Žádosti zaváže, že vytvoří alespoň 3 nová pracovní místa (malý podnik) resp. 10 nových pracovních míst (střední podnik).

Musí mít sídlo na území České republiky (právnícké osoby) či být občanem České republiky s trvalým pobytem na území České republiky (fyzické osoby).

Musí být osobou zapsanou v obchodním rejstříku nebo osobou, která podniká na základě živnostenského oprávnění nebo osobou, která podniká na základě jiného než živnostenského oprávnění podle zvláštních předpisů. Nesmí být podnikatelem, který provozuje zemědělskou výrobu či prvovýrobu a je zapsán do evidence podle zvláštního předpisu. V rámci tohoto grantového schématu nebudou podporováni podnikatelé v cestovním ruchu.

Musí být oprávněn k podnikání na území České republiky odpovídající předloženému projektu.

Musí mít uzavřeno účetnictví minimálně za poslední tři účetní roky

Musí být ke dni podání žádosti registrován jako plátce daně z příjmu na finančním úřadě podle § 33 odst. 1 zákona č. 337/1992 Sb., o správě daní a poplatků v platném znění.

Musí mít ke dni podání žádosti podle svého čestného prohlášení vypořádány všechny závazky vůči kraji, obcím a svazkům obcí, finančnímu úřadu, České správě sociálního zabezpečení, Celní správě, zdravotním pojišťovnám, Pozemkovému fondu, Fondu národního majetku a státním fondům a rovněž i závazky z jiných projektů financovaných ze strukturálních fondů vůči orgánům, které prostředky z těchto fondů poskytují. Posečkání s úhradou závazků nebo dohoda o úhradě závazků se považují za vypořádané závazky.

Konečným uživatelem nemůže být žadatel, pokud ke dni podání žádosti:

- je na jeho majetek prohlášen konkurs,
- je mu povoleno vyrovnání s věřiteli,
- byl zamítnut návrh na prohlášení konkursu na jeho majetek pro nedostatek majetku,

- je proti němu veden výkon rozhodnutí nebo je v likvidaci.

Podporovány jsou aktivity žadatelů ve zpracovatelském průmyslu, činnosti žadatelů v oblasti výpočetní techniky, výzkum a vývoj.

Soustředěné úsilí je věnováno rozvoji malých a středních podniků, které představují značné procento celkového podnikání a mohou přispět k ekonomické prosperitě regionů.

Tato priorita je zaměřena zejména na takové podniky, které přispívají k soudržnosti regionů vytvářením zaměstnanosti ve vybraných problémových regionech. Klíčovou otázkou v hodnocení projektů je kvalita nabízených pracovních míst, umístění pracovních míst vzhledem k prioritním územím a příspěvek projektů k cílům rovných příležitostí.

Priorita je s ohledem na trvale udržitelný rozvoj orientována na:

- podporu malých a středních podniků ve vybraných problémových regionech charakterizovaných rozmanitostí a pružností;
- udržitelné podnikání vytvářející nové pracovní příležitosti;
- udržitelné užití přírodních zdrojů s ohledem na budoucnost.

Podporovány jsou rozvojové projekty podnikatelů, které vytvářejí nové, dlouhodobě stabilní pracovní příležitosti, poskytují rovné pracovní příležitosti pro muže a ženy, zaměřují se na aktivity zpracovatelského průmyslu s vysokou přidanou hodnotou, posilují spolupráci podniků a stimulují export místních výrobků.

Podpora je poskytována formou dotace. Dotace může být poskytnuta až do výše 43,65 % uznatelných nákladů. Dotace je nepřevoditelná a není na ni právní nárok.

Dotace je poskytnuta vybraným konečným uživatelům vždy ze dvou zdrojů:

- jednak z prostředků strukturálních fondů, které jsou soustředěny v Národním fondu, na tyto prostředky je ve smyslu §6 odst.2 zákona č. 218/2000 Sb. nahlíženo jako na příjmy státního rozpočtu, při poskytování dotací z Národního fondu se postupuje obdobně jako v případě §14 zákona č. 218/2000 Sb.,
- jednak z veřejných prostředků ČR, v případě tohoto grantového schématu z rozpočtu kraje

Spoluúčast národních veřejných prostředků je ve smyslu principu doplňkovosti jedním ze

základních principů financování programů strukturálních fondů a proto je (ve smyslu schváleného finančního plánu SROP) zajištěna u každého projektu.

Dotace ze zdrojů Národního fondu a rozpočtu kraje je poskytnuta na základě

- vyplněného formuláře žádosti ELZA
- příslušných povinných příloh

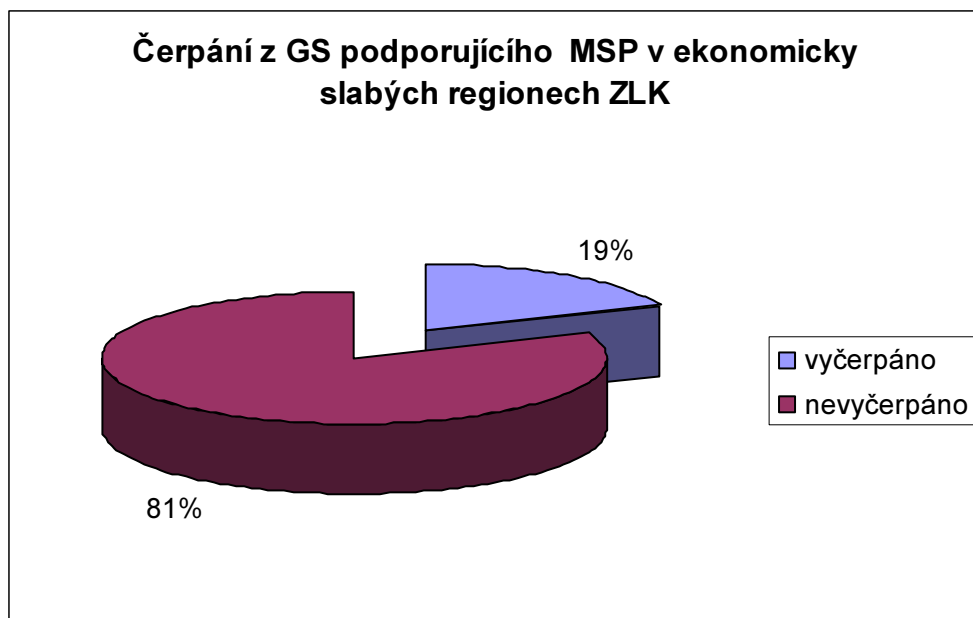
[6]

4.2.1 Alokace finančních prostředků

V Programovém období 2004 - 2006 bylo čerpáno v prvním kole výzvy 17 738 302 Kč z celkového objemu vyčleněného na spolufinancování, což představuje 91 500 000 Kč. V dalších kolech tj. 2. a 3 . výzvy zatím nebyly poskytnuty žádné finanční prostředky.

V procentuálním vyjádření tvoří objem vyčerpaných prostředků celkem 19,4 %.

Obr. 4, Čerpání finančních prostředků z daného GS



Zdroj: vlastní (vyčerpano ke 6.12.2006)

4.3 Grantové schéma podporující sociální integraci ve Zlínském kraji

Cílem grantového schématu je podpořit sociálně ohrožené skupiny obyvatelstva směrem k jejich sociální integraci a pracovnímu uplatnění prostřednictvím organizací pracujících v jejich prospěch.

Očekává se, že na základě poskytovaných služeb se zvýší schopnost znevýhodněných skupin získat a udržet zaměstnání a posílit své ekonomické příjmy. U dětí, mládeže a rodin se očekává sociální integrace ve smyslu snížení negativních jevů, posílení dovedností směrem k občanskému a pracovnímu uplatnění.

Podpora je poskytována na realizaci různých neinvestičně zaměřených programů, kurzů, na poradenství a na služby občanům, včetně poskytování rehabilitačních pomůcek, učebních pomůcek, pořádání integračně zaměřených akcí apod. Je zaměřena na poskytovatele těchto služeb, kteří realizují projekty podporující znevýhodněné skupiny obyvatelstva. Podporovány jsou také aktivity spojené s tvorbou komunitních plánů.

Podpora je poskytována formou finanční pomoci (dotace). Dotace může být poskytnuta až do výše 80% uznatelných neinvestičních nákladů. Při splnění podmínky vytvoření alespoň jednoho pracovního místa, které bude udrženo po dobu 3 let od podpisu Smlouvy, může být v případě NNO a Hospodářské komory ČR a jejich složek poskytnuta dotace až do výše 100%, v případě obcí, svazků obcí, organizací zřizovaných obcemi či kraji může být dotace poskytnuta do výše 88% uznatelných neinvestičních nákladů.

Konečný uživatel má prospěch z poskytnuté dotace, realizuje projekt a přijímá prostředky ze strukturálních fondů prostřednictvím konečného příjemce (kraje).

Finanční podpora poskytovaná v rámci tohoto grantového schématu je určena konečným uživatelům, kterými jsou:

- **obec** (zákon č. 128/2000 Sb.),
- **svazek obcí** (podle § 49 a dalších zákona č. 128/2000 Sb., o obcích),
- **organizace zřizované kraji** (§ 23 zákona č. 250/2000 Sb., o rozpočtových pravidlech územních rozpočtů),
- **organizace zřizované obcemi** (§ 23 zákona č. 250/2000 Sb., o rozpočtových pravidlech územních rozpočtů),

- **Hospodářská komora ČR a její složky** (zřízené podle zákona č.301/1992 Sb., o Hospodářské komoře ČR a Agrární komoře ČR),
- **nestátní neziskové organizace :**
 - **občanské sdružení** vyvíjející činnost podle zákona č. 83/1990 Sb., o sdružení občanů
 - **obecně prospěšné společnosti** zřízené podle zákona č. 248/1995 Sb., o obecně prospěšných společnostech
 - **církevní právnické osoby** zřízené podle zákona č. 3/2002 Sb., o církvích a náboženských společnostech, a také jimi zřizované organizace, pokud poskytují zdravotní, kulturní, vzdělávací a sociální služby nebo sociálně právní ochranu dětí
 - **nadace a nadační fondy** zřízené podle zákona č. 227/1997 Sb.,

Tyto organizace musí vystupovat v roli konečných uživatelů dotace, nikoli jako nositelé grantových schémat, kteří přerozdělují dotace jiným uživatelům.

Konečný uživatel musí být schopen prokázat, že má odpovídající vazby na region a je schopen projekt realizovat a zajistit, aby měl projekt pro region trvale udržitelný přínos.

Konečný uživatel musí přímo zodpovídat za přípravu a řízení projektu, nesmí působit jako prostředník.

Konečným uživatelem nemůže být žadatel, pokud ke dni podání žádosti:

- je na jeho majetek prohlášen konkurs,
- je mu povoleno vyrovnání s věřiteli,
- byl zamítnut návrh na prohlášení konkursu na jeho majetek pro nedostatek majetku, je proti němu veden výkon rozhodnutí nebo je v likvidaci.

Dotace je poskytnuta vybraným konečným uživatelům vždy ze dvou zdrojů:

- a) jednak z prostředků strukturálních fondů, které jsou soustředěny v Národním fondu (v případě tohoto grantového schématu se jedná o strukturální fond ESF), na tyto prostředky je ve smyslu §6 odst.2 zákona č. 218/2000 Sb. nahlíženo jako na příjmy státního rozpočtu, při poskytování dotací z Národního fondu se postupuje obdobně jako v případě §14 zákona č. 218/2000 Sb.,

b) jednak z veřejných prostředků ČR (zákon č. 218/2000 Sb.), v případě tohoto grantového schématu ze státního rozpočtu a také z rozpočtu kraje (zákon č. 250/2000 Sb., o rozpočtových pravidlech územních rozpočtů)

Spoluúčast národních veřejných prostředků je ve smyslu principu doplňkovosti jedním ze základních principů financování programů strukturálních fondů a proto bude (ve smyslu schváleného finančního plánu SROP) zajištěna u každého projektu.

Výše dotace se určuje na základě:

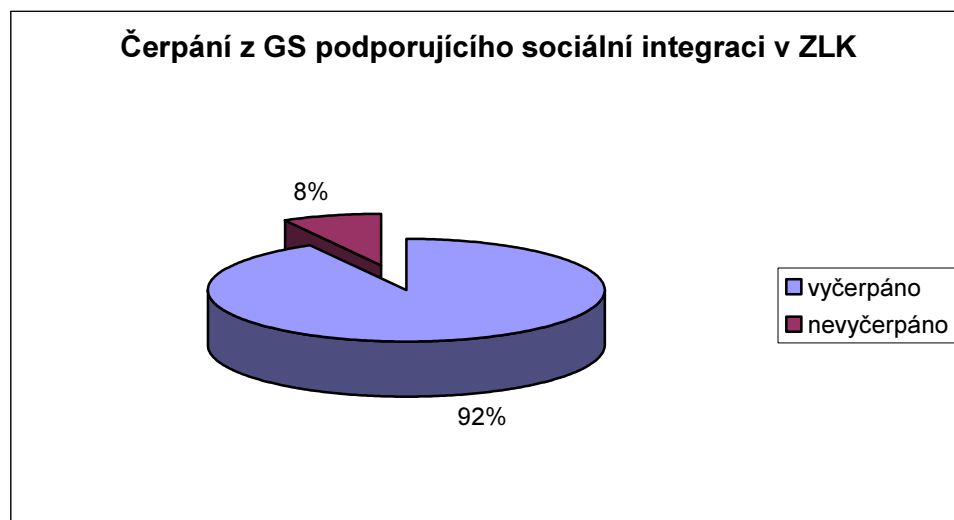
- vyplněného formuláře žádosti ELZA.
- příslušných povinných příloh

[6]

4.3.1 Alokace finančních prostředků

V Programovém období 2004 - 2006 bylo celkem na dané grantové schéma vynaloženo 92,5 % z celkového objemu finančních prostředků, kdy celkový objem finančních prostředků určený na spolufinancování schválených projektů je 103 100 000 Kč.

Obr. 5, Čerpání finančních prostředků z daného GS



Zdroj: vlastní (vyčerpáno ke 6.12.2006)

4.4 Grantové schéma podporující regionální a místní služby cestovního ruchu pro veřejné subjekty ve Zlínském kraji

Cílem grantového schématu je zvýšit informovanost o nabídce cestovního ruchu ve Zlínském kraji pro přítomné či případné návštěvníky.

Podpora proto směřuje ke vzniku marketingových produktů a taktik. Očekává se spolupráce více subjektů na informačních, propagačních, rezervačních a dalších systémech a materiálech. Cílové hodnoty musí odrážet vznik partnerských a kooperačních vztahů území, zlepšení nabídky služeb a informací o nich a samozřejmě vyšší spokojenost uživatelů těchto služeb.

Konečný uživatel má prospěch z poskytnuté finanční pomoci, realizuje projekt a přijímá prostředky ze strukturálních fondů prostřednictvím konečného příjemce (kraje).

Oprávnění koneční uživatelé:

- **obce** (zákon č. 128/2000 Sb.),
- **svazky obcí** (podle § 49 a dalších zákona č. 128/2000 Sb., o obcích),
- **kraj** (viz zákon č. 129/2000Sb., o krajích – krajské zřízení)
- **organizace zřizované kraji** (§ 23 zákona č. 250/2000 Sb., o rozpočtových pravidlech územních rozpočtů),
- **organizace zřizované obcemi** (§ 23 zákona č.250/2000 Sb., o rozpočtových pravidlech územních rozpočtů),
- **nestátní neziskové organizace** :
 - **občanská sdružení** vyvíjející činnost podle zákona č. 83/1990 Sb., o sdružování občanů
 - **obecně prospěšné společnosti** zřízené podle zákona č. 248/1995 Sb., o obecně prospěšných společnostech
 - **církevní právnické osoby** zřízené podle zákona č. 3/2002 Sb., o církvích a náboženských společnostech, také jimi zřizované organizace, pokud poskytují zdravotní, kulturní, vzdělávací a sociální služby nebo sociálně právní ochranu dětí

- **nadace a nadační fondy** zřízené podle zákona č. 227/1997 Sb., Tyto organizace musí vystupovat v roli konečných uživatelů dotace, nikoli jako nositelé grantových schémat, kteří přerozdělují dotace jiným uživatelům
- **Hospodářská komora ČR** a její složky (ustanovení § 3 zákona č. 30/1992 Sb., o Hospodářské komoře ČR a AK ČR)

Konečný uživatel :

- Musí být schopen prokázat, že má odpovídající vazby na region a je schopen projekt realizovat a zajistit, aby měl projekt pro region trvale udržitelný přínos.
- Musí přímo zodpovídat za přípravu a řízení projektu, nesmí působit jako prostředník.
- Konečným uživatelem nemůže být žadatel, pokud ke dni podání žádosti:
 - je na jeho majetek prohlášen konkurs,
 - je mu povoleno vyrovnání s věřiteli,
 - byl zamítnut návrh na prohlášení konkursu na jeho majetek
 - je proti němu veden výkon rozhodnutí nebo je v likvidaci.

Podpora je poskytována na realizaci vybraných projektů konečných uživatelů formou dotace.

V případě podpory projektů nepodnikatelských subjektů, které nevykazují zisk (obce, kraje, neziskové organizace, atd.) může výše podpory ze SF dosáhnout až 75 % celkových ustatelných nákladů projektu. Míra spolufinancování z národních zdrojů činí minimálně 25%, z nichž minimálně 10 % musí přispět konečný uživatel. Podnikatelský subjekt se může v rámci partnerství podílet i na spolufinancování akce, kterou předkládají jiní koneční uživatelé (např. veřejné subjekty) jako partneři. Nemohou však být pro daný projekt příjemci finanční pomoci ze SF ani z národních veřejných zdrojů.

Dotace je nepřevoditelná a není na ní právní nárok. Dotace je poskytnuta vybraným konečným uživatelům vždy ze dvou zdrojů:

- a) jednak z prostředků strukturálních fondů, které jsou soustředěny v Národním fondu (v případě tohoto grantového schématu se jedná o strukturální fond ERDF), na tyto prostředky je ve smyslu §6 odst.2 zákona č. 218/2000 Sb. nahlíženo jako na příjmy státní-

ho rozpočtu, při poskytování dotací z Národního fondu se postupuje obdobně jako v případě §14 zákona č. 218/2000 Sb.,

- b) jednak z veřejných prostředků ČR - v případě tohoto GS ze státního rozpočtu (zákon č. 218/2000 Sb.) a také z rozpočtu kraje (zákon č. 250/2000 Sb. o rozpočtových pravidlech územních rozpočtů)

Výše dotace se určuje na základě:

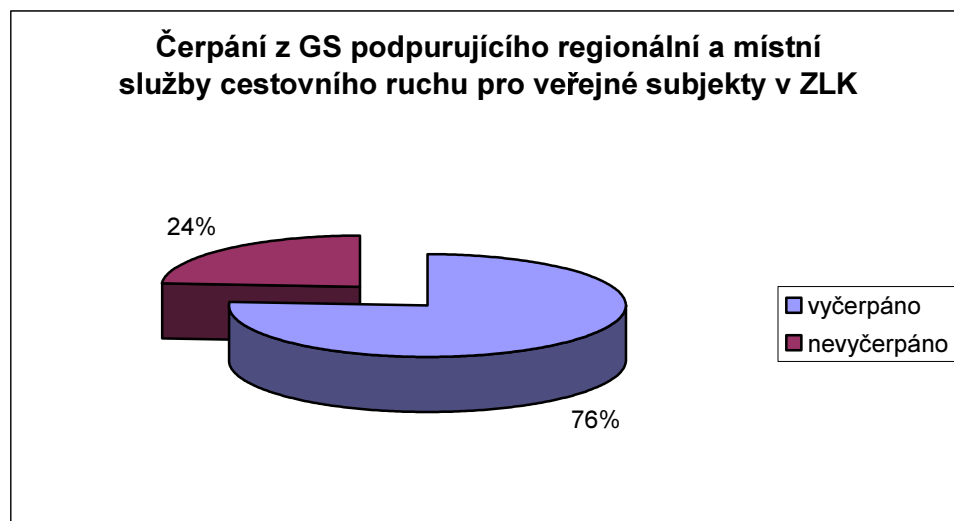
- vyplněného formuláře žádosti ELZA
- příslušných povinných příloh

[6]

4.4.1 Alokace finančních prostředků

V Programovém období 2004 - 2006 bylo čerpáno v prvním kole výzvy 24 455 410 Kč, což v procentuálním vyjádření tvoří 76,4 % z celkového objemu vyčleněného na spolufinancování, což představuje 32 000 000 Kč.

Obr.6, Čerpání finančních prostředků z daného GS



Zdroj:vlastní (vyčerpáno ke 6.12.2006)

4.5 Grantové schéma podporující regionální a místní služby cestovního ruchu pro malé a střední podnikatele ve Zlínském kraji

Cílem grantového schématu je rozvojem služeb zvýšit podíl cestovního ruchu na hospodářské prosperitě regionu a vytvářet nové pracovní příležitosti ve Zlínském kraji.

Podpora proto směřuje ke vzniku marketingových produktů a taktik. Očekává se spolupráce více subjektů na informačních, propagačních, rezervačních a dalších systémech a materiálech. Cílové hodnoty musí odrážet výrazné zkvalitnění společných služeb v cestovním ruchu, zkvalitnění informační obsluhy v cestovním ruchu, zkvalitnění marketingu cestovního ruchu a samozřejmě vyšší spokojenost uživatelů těchto služeb.

Malým a středním podnikatelům je poskytována veřejná podpora malého rozsahu, která bude kompatibilní s pravidlem de minimis (nařízení Komise (ES) č. 69/2001).

V případě veřejné podpory malého rozsahu (podpory "de minimis" platí, že celková výše podpory de minimis poskytnutá jednomu podniku nesmí v období tří let přesáhnout částku v Kč, odpovídající 100 000 EUR . Tento limit platí bez ohledu na formu podpory nebo její sledovaný cíl. U všech poskytnutých částek se jedná o hrubou intenzitu pomoci, to znamená před srážkou přímé daně.

Je-li poskytnuta v rámci SROP podpora de minimis musí příslušný podnik doložit úplné údaje o podpoře de minimis, kterou během posledních třech let získal (počítá se ode dne, kdy bylo poskytování veřejné podpory v tomto tříletém období zahájeno). Do limitu podpory de minimis se nezapočítává případná podpora, která byla poskytnuta mimo rámec pravidla de minimis (např. pokud podnik obdržel dotace v rámci režimu regionální pomoci nebo v rámci skupinové výjimky).

Konečný uživatel má prospěch z poskytnuté finanční pomoci, realizuje projekt a přijímá prostředky ze strukturálních fondů prostřednictvím konečného příjemce (kraje).

- a) Musí být malý a střední podnikatel (právnícká nebo fyzická osoba), který zaměstnává méně než 250 zaměstnanců a splňuje přitom další kritéria stanovená pro malé a střední podnikatele v rámci nařízení Komise (ES) č.70/2001 ve znění nařízení Komise (ES) č. 364/2004.

- b) Musí mít sídlo na území České republiky (právnícké osoby) či být občanem České republiky s trvalým pobytem na území České republiky (fyzické osoby).
- c) Musí být osobou zapsanou v obchodním rejstříku nebo osobou, která podniká na základě živnostenského oprávnění nebo osobou, která podniká na základě jiného než živnostenského oprávnění podle zvláštních předpisů. Podpora se bude týkat výhradně jen existujících podnikatelů (nikoliv začínajících podnikatelů), kteří mají uzavřeno účetnictví minimálně za poslední dva účetní roky, nebo i nových podnikatelských subjektů založených subjekty splňující podmínku předchozí existence (každý ze zakládajících tedy min. 2 roky)
- d) Musí být oprávněn k podnikání na území České republiky odpovídající předloženému projektu.
- e) Musí být ke dni podání žádosti registrován jako plátce daně z příjmu na finančním úřadě podle § 33 odst. 1 zákona č. 337/1992 Sb., o správě daní a poplatků v platném znění.
- f) Musí mít uzavřeno účetnictví minimálně za poslední dva účetní roky. V případě nových podnikatelských subjektů založených subjekty splňující podmínku předchozí existence (každý ze zakládajících tedy min. 2 roky) i v případě transformace podniku (např. ze společnosti s ručením omezeným na akciovou společnost), kdy nově vzniklý subjekt plně přebírá závazky původního subjektu, se počítá celková doba vedení účetnictví u všech subjektů, tedy i zakládajících.

Konečným uživatelem nemůže být žadatel, pokud ke dni podání žádosti:

- je na něho prohlášen konkurs
- je mu povoleno vyrovnání s věřiteli
- byl zamítnut návrh na prohlášení jeho konkursu pro nedostatek majetku
- je proti němu veden výkon rozhodnutí nebo je v likvidaci

Ve smyslu článku 1 Nařízení Komise č. 69/2001 se veřejná podpora malého rozsahu (de minimis) vztahuje na podporu poskytnutou podnikům ve všech odvětvích s výjimkou:

- a) oboru dopravy a činností, které se týkají výroby, zpracování a uvádění na trh výrobků uvedených ve Smlouvě o založení Evropského společenství

b) podpory při činnosti spojené s vývozem, zejména podpory přímo spojené s vyváženým množstvím, se zavedením a provozem distribuční sítě nebo s jinými běžnými výdaji při vývozní činnosti,

c) podpory podmiňující použití domácího zboží na úkor dováženého zboží

Podpora je poskytována formou dotace. Dotace může být poskytnuta až do výše 45,91 % celkových uznatelných nákladů projektu.

Dotace je poskytnuta vybraným konečným uživatelům vždy ze dvou zdrojů:

a) jednak z prostředků strukturálních fondů, které jsou soustředěny v Národním fondu (v případě tohoto grantového schématu se jedná o strukturální fond ERDF), na tyto prostředky je ve smyslu §6 odst.2 zákona č. 218/2000 Sb. nahlíženo jako na příjmy státního rozpočtu, při poskytování dotací z Národního fondu se postupuje obdobně jako v případě §14 zákona č. 218/2000 Sb.,

b) jednak z veřejných prostředků ČR, v případě tohoto grantového schématu z rozpočtu kraje (zákon č. 250/2000 Sb., o rozpočtových pravidlech územních rozpočtů)

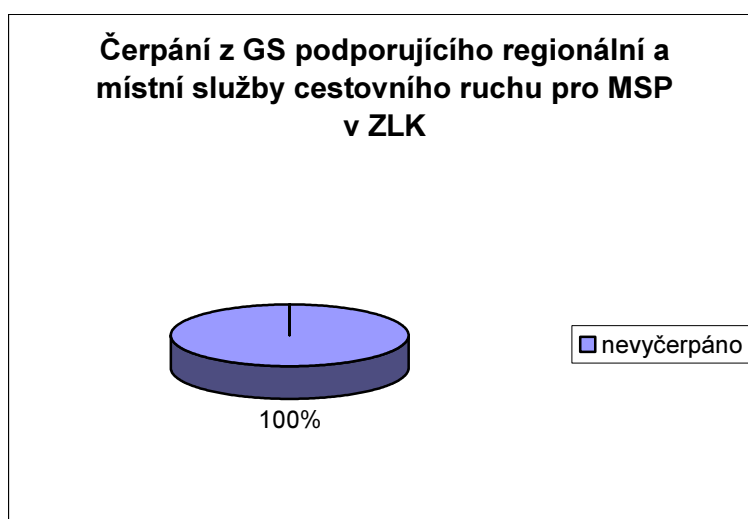
Výše dotace se určuje na základě:

- vyplněného formuláře žádosti ELZA
- příslušných povinných příloh

4.5.1 Alokace finančních prostředků

V programovém období 2004 - 2006 doposud nebylo čerpáno v rámci vypsaného grantového schématu. Ze strany malých a středních podnikatelů nebyl o toto grantové schéma velký zájem vzhledem k zaměření schématu, finanční náročnosti přípravy projektu a nízké efektivity pro předkládající subjekty. Mezi podporované aktivity patří zejména propagační a informační kampaně, tvorba propagačních materiálů, tvorba webových stránek apod. Částka, která je pro toto grantové schéma vyčleněná na spolufinancování, tedy představuje celkovou částku 21 300 000 Kč.

Obr. 7, Čerpání finančních prostředků z daného GS



Zdroj: vlastní (vyčerpáno ke 6.12.2006)

4.6 Grantové schéma podporující regionální a místní infrastrukturu cestovního ruchu pro malé a střední podnikatele ve Zlínském kraji

Cílem grantového schématu je rozvoj infrastruktury přímo ovlivňující atraktivnost Zlínského kraje (jednotlivých lokalit) jako destinace cestovního ruchu.

Účelově jsou zvolena zaměření na rozšíření doplňkové infrastruktury, pro sportovně rekreační aktivity návštěvníků, zahrnující všechna roční období. Zahrnuto je tedy i kapacitní posílení prodlužující sezónu. Dále zaměření na obnovu či vznik tematických atrakcí provázaných na historické, kulturní, přírodní, technické dědictví Zlínského kraje. Podporovány jsou též aktivity směřující ke zlepšení kvality ubytovacích a stravovacích služeb doplněním

o zařízení pro děti, zdravotně postižené (bariéry), seniory. Zahrnuta jsou i hygienická a sociální opatření v souladu se standardy všech kategorií ubytovacích zařízení.

Podpora se týká výhradně jen existujících podnikatelů, kteří podnikají v cestovním ruchu a mají uzavřeno účetnictví nebo daňovou evidenci minimálně za poslední dva účetní roky nebo i nových podnikatelských subjektů založených subjekty splňujícími podmínku předchozí existence (každý ze zakládajících tedy min. 2 roky). Výše veřejné podpory je určována dle místa realizace projektu, nikoli dle sídla či místa bydliště podnikatelského subjektu.

Konečný uživatel má prospěch z poskytnuté dotace, realizuje projekt a přijímá prostředky ze strukturálních fondů prostřednictvím konečného příjemce (kraje). Musí splňovat následující podmínky:

- a) Musí být malý a střední podnikatel, tedy fyzická nebo právnická osoba (vymezená obchodním zákoníkem) podnikající v cestovním ruchu, která splňuje kritéria stanovená pro malé a střední podnikatele v rámci nařízení Komise (ES) č.70/2001 ve znění nařízení Komise (ES) č.364/2004. Za malého a středního podnikatele se považuje podnikatel, pokud
 - zaměstnává méně než 250 zaměstnanců,
 - jeho aktiva, uvedená v rozvaze, nepřesahují korunový ekvivalent částky 43 mil. EUR nebo má čistý obrat za poslední uzavřené účetní období nepřesahující korunový ekvivalent částky 50 mil. EUR
 - splňuje podmínky nezávislosti.
- b) Musí mít sídlo na území České republiky (právnické osoby) či být občanem české republiky s trvalým pobytem na území České republiky (fyzické osoby).
- c) Musí být osobou zapsanou v obchodním rejstříku nebo osobou, která podniká na základě živnostenského oprávnění nebo osobou, která podniká na základě jiného než živnostenského oprávnění podle zvláštních předpisů. Nesmí být podnikatelem, který provozuje zemědělskou výrobu a prvovýrobu a je zapsán do evidence podle zvláštního předpisu.
- d) Musí být oprávněn k podnikání na území České republiky odpovídající předloženému projektu.
- e) Konečný uživatel musí přímo zodpovídat za přípravu a řízení projektu, nesmí působit jako prostředník.

- f) Musí být ke dni podání žádosti registrován jako plátce daně z příjmu na finančním úřadě podle § 33 odst. 1 zákona č. 337/1992 Sb., o správě daní a poplatků v platném znění.
- g) Podpora se týká existujících podnikatelů, kteří mají uzavřeno účetnictví minimálně za poslední dva účetní roky, nebo i nových podnikatelských subjektů založených subjekty splňujícími podmínku předchozí existence (každý ze zakládajících tedy min. 2 roky).

Konečným uživatelem nemůže být žadatel, pokud ke dni podání žádosti:

- je na něho prohlášen konkurs
- je mu povoleno vyrovnání s věřiteli
- byl zamítnut návrh na prohlášení jeho konkursu pro nedostatek majetku
- je proti němu veden výkon rozhodnutí nebo je v likvidaci

Podpora je poskytována formou finanční pomoci. Dotace může být poskytnuta až do výše 45,9 % uznatelných nákladů.

Dotace je poskytnuta vybraným konečným uživatelům vždy ze dvou zdrojů:

- a) jednak z prostředků strukturálních fondů, které jsou soustředěny v Národním fondu (v případě tohoto grantového schématu se jedná o strukturální fond ERDF), na tyto prostředky je ve smyslu §6 odst.2 zákona č. 218/2000 Sb. Nahlíženo jako na příjmy státního rozpočtu, při poskytování dotací z Národního fondu se postupuje obdobně jako v případě §14 zákona č. 218/2000 Sb.,
- b) jednak z veřejných prostředků ČR, v případě tohoto grantového schématu z rozpočtu kraje (zákon č. 250/2000 Sb., o rozpočtových pravidlech územních rozpočtů)

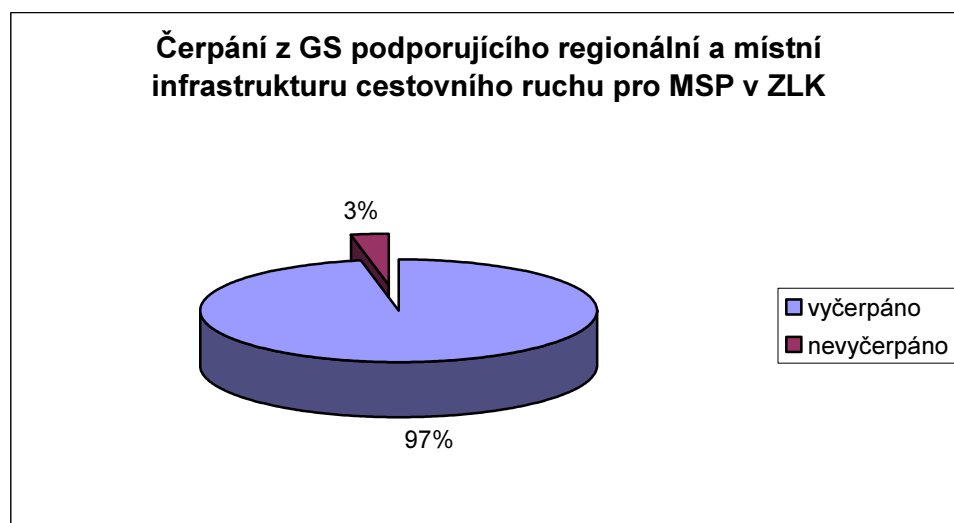
Výše dotace se určuje na základě:

- vyplněného formuláře žádosti ELZA
- příslušných povinných příloh

4.6.1 Alokace finančních prostředků

V programovém období 2004- 2006 bylo čerpáno v prvním kole výzvy celkem 51 764 428 Kč. Z celkového objemu prostředků určených na spolufinancování částka vyčerpaná v prvním kole činí 97,1 %. Celkový objem prostředků určených na toto grantové schéma činilo celkem 53 300 000 Kč.

Obr. 8 , Čerpání finančních prostředků z daného GS



Zdroj: vlastní (vyčerpáno ke 6.12.2006)

4.7 Grantová schémata vyhlašovaná na programové období 2007-2013

Grantová schémata v následujícím programovém období tj. 2007 - 2013 nebudou v takové struktuře jako v programovém období 2004 - 2006. Nelze tedy specifikovat objem finančních prostředků na jednotlivá grantová schémata.

5 VYBRANÉ PROJEKTY FINANCOVANÉ Z GS PODPORUJÍCÍ SOCIÁLNÍ INTEGRACI

Podpora sociální integrace v regionech Společného regionálního operačního programu patří mezi ta opatření, která se snaží zlepšit kvalitu života zejména těch skupin obyvatel, jež stojí na okraji společnosti nebo jsou nějakým způsobem znevýhodněny.

Podpora sociální integrace a rozvoje lidských zdrojů je v rámci SROP financována z Evropského sociálního fondu. ESF má pomoci řešit zejména otázky nezaměstnanosti, pomáhat při zapojování mladých lidí do pracovního procesu, podporovat rovné příležitosti na trhu práce, pomáhat stabilizovat růst zaměstnanosti. Podpora sociální integrace umožňuje kombinovat investiční i neinvestiční aktivity a při předkládání projektů s tímto zaměřením lze oproti ostatním podporám získat z fondu největší procentuální podíl, až 80% prostředků nezbytných pro realizaci schváleného projektu. Zbývající prostředky jsou zajišťovány především ze státního rozpočtu, tedy Ministerstvem pro místní rozvoj ČR, a dále z rozpočtů krajů a obcí. Počítá se však i se zapojením soukromých zdrojů.

Jedním z průvodních znaků české společnosti se v současné době stává sociální vyloučení některých skupin obyvatelstva nacházejících se v obtížné životní situaci nebo jejich znevýhodnění na trhu práce a ve společnosti. Některé regiony vykazují stálý vysoký počet nezaměstnaných osob, především lidí bez vzdělání, se základním či neukončeným vzděláním. Těmto sociálně znevýhodněným skupinám lidí lze podat pomocnou ruku k návratu na trh práce a do komunity, snížit míru jejich sociální izolace a sociálního vyloučení tím, že jim budou poskytnuty vzdělávací, sociální a volnočasové služby. A tomu má napomoci zmíněná podpora sociální integrace v regionech. Právě v rámci této podpory jsou financovány programy pro dlouhodobě nezaměstnané jedince, zdravotně postižené osoby, příslušníky etnických menšin, ale i drogově závislé či občany navracející se z výkonu trestu. V neposlední řadě tato podpora zohledňuje význam přirozeného prostředí občanské společnosti pro spoluvytváření sociálního a kulturního rozvoje v regionech. Z tohoto důvodu jsou z jeho zdrojů financovány také projekty zaměřené na budování místních komunit a vytváření místních partnerství.

Ačkoliv od roku 2007 již budou nové operační programy, do opatření podpory sociální integrace bude možno v rámci GS stále předkládat projektové žádosti. Inspirací a povzbu-

zením pro podání projektu a získání finančních prostředků z EU mohou být dva následující projekty.

[11]

5.1 Masarykova veřejná knihovna jako instituce komunitních aktivit a celoživotního vzdělání ve Vsetíně

Za srdce Valašska je pokládán Vsetín, město s 30 000 obyvateli. Pro návštěvníky je to místo s nádhernou přírodou a bohatým folklorem, ale pro místní obyvatele i region s problematickou sociální situací. Na Valašsku, které je součástí Zlínského kraje, probíhají velké strukturální změny v průmyslové oblasti, které výrazně ovlivňují zaměstnanost zdejších lidí a potřeby rekvalifikace. Dlouhodobě registrováno je tu 12% lidí bez práce.

Po období, kdy byli místní lidé zvyklí přijímat projekty z ministerstev, se tu našli iniciativní lidé ochotni změnit stereotypy svého myšlení pustit se do samostatného projektu s názvem „Masarykova veřejná knihovna jako instituce komunitních aktivit a celoživotního vzdělání ve Vsetíně“.

[11]

Masarykova veřejná knihovna, která je příspěvkovou organizací, působí ve městě s třiceti tisíci obyvatel. Má 4959 čtenářů a ročně ji navštíví 104 000 klientů. Knihovna svou roli nevidí jen ve výpůjční a informační činnosti, ale také v celoživotním vzdělávání občanů a poskytování prostoru nejrůznějším aktivitám komunity. Již od 90. let se knihovna v omezené míře orientovala na práci se specifickými skupinami obyvatel, jako jsou děti a mládež, nezaměstnaní, zdravotně postižení, maminky na mateřské dovolené nebo senioři, a také na spolupráci s neziskovými organizacemi v regionu.

[12]

Důvodem realizace projektu je problematická sociální situace v regionu, potřeba koncentrace komunitních aktivit ve městě a aktivit na pomoc občanské společnosti ve Vsetíně a okolí, nové trendy, propojení roztržitého neziskového sektoru a vytvoření kontaktního místa pro veřejné záležitosti občanů.

Vzdělávací semináře, lekce a kurzy zaměřené na informační gramotnost a motivaci pro tři cílové skupiny: nezaměstnané, matky s malými dětmi a děti ohrožené sociální exkluzí.

Absolventi těchto akcí si tu mohou opakovaně prakticky zkoušet procvičovat v praxi své vědomosti. K dispozici je zde profesionální tým pracovníků, který se věnuje velmi malým skupinám (v závislosti na možnostech cílových skupin, schopnosti soustředění a na úrovni znalostí účastníků v těchto skupinách), případně zvolí individuální přístup. Vzdělávací a komunitní aktivity pro děti a mládež se ve spolupráci se školami zaměřují především na integraci ohrožených dětí a mládeže do komunity, na prevenci sociálně patologických jevů, ale také na přípravu k budoucí profesi a výchovu k občanské a sociální gramotnosti.

Zhoršující se situace rodin s dětmi totiž způsobuje, že řada dětí nemá dobré sociální a emocionální zázemí v rodině. Mnohé jsou bezprizorné, nudí se a nemají žádné zájmové činnosti. Je logické, že jsou pak velmi snadno ohroženy negativními jevy (záškoláctví, drogy, šikana aj.). Programy počítají i s početnou romskou menšinou – do speciální školy tu ze 150 dětí dochází 89% Romů.

Realizaci projektu předcházelo podání projektu, který musel odpovídat konkrétním opatřením operačního programu Strukturálních fondů EU. Projekt na částku 13 000 000 předložilo město Vsetín do SROP jako majitel nebytových prostor na základě výzvy MMR ČR. Na projektu se také podílel Zlínský kraj, který projekt podpořil dotací z GS podporujícího sociální integraci ve Zlínském kraji, částkou téměř 5 milionů Kč.

Cíl projektu

Knihovna coby víceúčelové vzdělávací centrum s trvalým připojením na internet se tak mohla stát zázemím a poradenským místem, ideálním prostředím pro integraci ohrožených skupin do společnosti a podporu partnerství místních iniciativ.

Cílem projektu je tedy integrace znevýhodněných skupin obyvatelstva do komunity, pracovní uplatnění a snížení jejich sociální izolace prostřednictvím kompatibilní nabídky celoživotního vzdělávání v komunitní knihovně ve Vsetíně.

Realizace projektu

Realizace projektu probíhá od 1. ledna 2006 do 30. dubna 2008. Chod celého projektu je zajišťován realizačním týmem, který tvoří 6 zaměstnanců z toho 3 na plný úvazek.

leden – červen 2006 : zahájení realizace investičního a neinvestičního projektu. Realizace vzdělávacích aktivit pro cílové skupiny ve stávajících prostorách knihovny - semináře pro

maminky, nezaměstnané a děti. V tomto období dochází k zařizování a vybavování nových prostor.

červen 2006 : realizace investičního projektu ukončena.

Plán: neinvestiční projekt bude pokračovat ve svých vzdělávacích aktivitách celkem ve čtyřech etapách až do dubna 2008.

Udržitelnost projektu

Projekt zajistí udržitelnost pracovních míst po dobu tří let. Výsledky vzdělávacích aktivit by měly ovlivnit i podporu ze strany partnerů do dalších let a umožnit předjednání další spolupráce partnery. Předpokladem k tomu je i využití dalších programů EU, zejména OPRLZ, tedy programu na podporu aktivní politiky zaměstnanosti a rozvoje dalšího profesního vzdělávání.

Zárukou udržitelnosti projektu je kromě garancí ze strany partnerů také nepochybná potřeba vzdělávacího projektu v regionu pro vytyčené cílové skupiny, ale i předpoklad navázání na další programy ESF. Projekt nabízí svým klientům moderní způsob vzdělávání v příjemném prostředí, jež zaručuje vazba na investiční projekt.

Dopady projektu na cílovou skupinu

Z cíle projektu vycházejí předpokládané dopady. V kraji, kde je tvorba HDP o 16, 8 % pod celostátním průměrem a míra registrované nezaměstnanosti se pohybuje kolem 12 %, mohou vzdělávací aktivity zvýšit profesní vybavenost skupin, které jsou na okraji společnosti, a pomoci jim lépe uspět na trhu práce. Zlepší se informační a sociální gramotnost u ohrožených skupin mládeže a matek s malými dětmi, projekt přispěje k prevenci sociálně patologických jevů a následné možné kriminality.

Namísto je zmínit aspoň konkrétní lidský osud spojený se vsetínskou knihovnou, kdy tato instituce pomohla ulehčit nesnadnou situaci. Dvacetiletá nezaměstnaná absolventka školy Marcela přicházela do knihovny trávit čas u internetu, pracovala na počítači ve Wordu a Exelu. Naučila se vytvářet různé dokumenty a nakonec jedna pracovní nabídka jí vyšla.

[11]

Podle mého názoru tento projekt, který je realizován také díky finančním prostředkům z GS podporujícího sociální integraci v kraji, je právě v této oblasti kraje s problematickou sociální situací velmi potřebný. S ohledem na sociální exkluzi v regionu jsou jeho aktivity

zaměřeny především na motivaci k práci, počítačovou gramotnost a na sociální a občanské dovednosti. Jedním z ukazatelů tohoto projektu je také vytvoření 6 pracovních míst, z toho 3 na plný úvazek. Projekt v neposlední řadě pomůže propojením svých záměrů sjednotit aktivity občanské společnosti a napomůže realizovat myšlenku místního partnerství. Tímto dlouhodobým a ne vždy jednoduchým úsilím chce přispět k tomu, že lidé skutečně začnou sami řešit své problémy, aktivněji vstupovat do dění, a postupně tak budou vytvářet občanskou společnost v pravém slova smyslu.

5.2 Návrat obyvatel Azylového domu pro muže v Kroměříži do společnosti a na trh práce

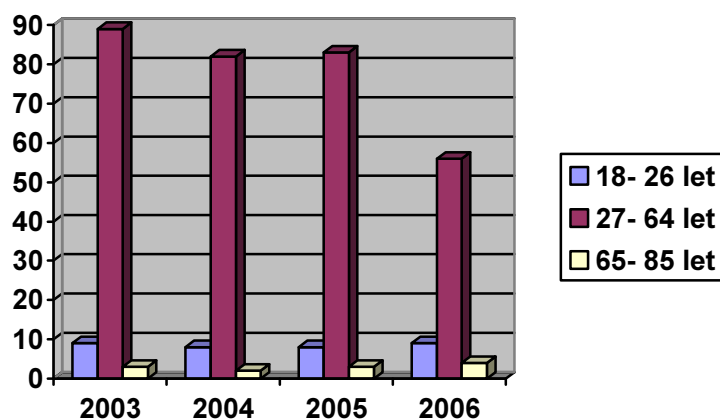
Také následující projekt vznikl ve Zlínském kraji. Kroměříž, město se 30 000 obyvateli, se může pochlubit nejen historií, ale i současností. Město se dlouhodobě snaží o vytvoření přívětivých podmínek pro všechny skupiny obyvatel i návštěvníků. A pochopitelně si všímá i občanů, kteří se dostali na okraj společnosti a jimž je třeba pomoci při návratu do společnosti a na trh práce.

Na Úřadu práce v Kroměříži vykazují stálý nárůst osob nezaměstnaných déle než 12 měsíců. Jedná se především o lidi bez vzdělání, se základním či neukončeným vzděláním, případně ne plně gramotné. U mnohých je tedy motivace pro hledání zaměstnání poměrně nízká a logicky aspirují na zařazení do kategorie bezdomovců. Bezdomovectvím jsou ohroženi i občané vracející se z výkonu trestu odnětí svobody. A tak vznikla myšlenka projektu, jenž by měl snížit míru sociální izolace a vyloučení osob v obtížné životní situaci.

Od roku 1993 poskytuje město služby mužům bez domova v azylovém domě. Byl postupně zřizován okresním a krajským úřadem a městem Kroměříž a od 1.1. 2005 je nestátní neziskovou organizací. Dům je jediným zařízením tohoto typu na území okresu Kroměříž. Má kapacitu 45 lůžek a zaměstnává 5 lidí.

Do doby předložení projektu poskytoval dům obyvatelům, mužům bez domova, především možnost ubytování, vaření, umožňoval jim základní hygienickou péči.

Obr. 9, Věkové složení klientů



Zdroj:[11]

Tabulka věkového složení klientů ukazuje, že převažují osoby v produktivním věku, tedy mezi 27 a 65 lety. Najdeme tu však i invalidní a starobní důchodce. Někteří prožijí v azylovém domě i 10 let.

Realizaci projektu předcházelo podání projektu, který musel odpovídat konkrétním opatřením. Celkové náklady na projekt činí cca 3,5 milionu Kč, kdy z prostředků GS na podporu sociální integrace ve Zlínském kraji bylo poskytnuto 3,4 milionu Kč.

Od 1. ledna bylo zřízeno místo organizačního manažera, který dohlíží na chod projektu. Od 1. července pak vznikla další dvě pracovní místa – pracovník pro dohled a motivaci pracovní skupině a pracovník nízkoprahového centra.

Cíl projektu

Projekt je zaměřen zejména na dospělé muže bez domova a osoby dlouhodobě nezaměstnané, na osoby s nízkým vzděláním, případně po výkonu trestu. Projekt si klade za cíl získání či obnovení pracovních návyků a vzdělávání mužů, kteří vyhledali ubytování a pomoc v Azylovém domě pro muže v Kroměříži.

Realizace projektu

Realizace projektu byla zahájena 1.1. 2006.

Hlavní náplní projektu je však myšlenka vytvořit v azylovém domě pětičlennou pracovní motivační skupinu na vykonávání pomocných prací. Tato skupina má pomáhat při úklidových pracích a drobné údržbě, tedy činnostech, které budou mít se svým důsledkem vliv na

zlepšení životního prostředí ve městě. Účastníci projektu dostávají smlouvu a jsou za práci placeni. Podmínkou pro získání místa ve skupině je registrace na úřadu práce, povinnost být smluvním klientem azylového domu a zájem.

Projekt bude realizován ve čtyřech etapách v období leden 2006 - únor 2008.

Udržitelnost projektu

Projekt je koncipován, tak aby jeho aktivity mohly sloužit jako výchozí pozice pro rozvoj dalších vzdělávacích a pracovních motivačních aktivit pro stanovené cílové skupiny. Komplexní řešení vzdělávacích, motivačních a pracovních aktivit bude přímo propojeno s reálným pracovním procesem.

Dopady projektu na cílovou skupinu

V azylovém domě se zvýší kvalita poskytovaných služeb. Práce bude rozšířena o vzdělávací a motivační prvky, bude možné realizovat poradenství. Klienti získají pracovní návyky, základní zručnost pro výkon pomocných pracovních činností. Systém motivační podpory by měl pro cílovou podpořenou skupinu znamenat viditelné zlepšení životního stylu, měl by prohloubit snahu nalézt si a udržet trvalé zaměstnání, případně vzbudit zájem o zvyšování kvalifikace. Absolventi projektu by se měli snažit integrovat do života komunity. Úspěšné účastníky projekt podpoří ve snaze získat bydlení v některém z obecních bytů, což je pro muže bez domova velkou motivací.

[11]

Podle mého názoru tento projekt, který je realizován také díky finančním prostředkům z GS podporujícího sociální integraci v kraji našel recept na to, jak co nejlépe začlenit nezaměstnané klienty do společnosti a jak je naučit pravidelným pracovním návykům. Díky tomuto projektu došlo k zřízení pracovní pozice pro pracovníka nízkoprahového poradenství (0,5 úvazku) a terénního pracovníka pro pracovní dohled (0,2 úvazku).

Pokud shrneme oba vybrané projekty, které byly spolufinancovány z GS podporujícího sociální integraci ve Zlínském kraji, je třeba podotknout že dopady těchto projektů na společnost nemají okamžitý charakter a někdy trvá až několik let, než jsme schopni plně je ocenit, pochopit jejich význam a zaznamenat pokrok, který přinesly. Jsou zaměřeny na skupiny osob, které mohou být problematické či nepřístupné komunikaci, a tak nemusí vždy přinést požadovaný efekt. Přesto jsou takové projekty velmi potřebné. Čím více tako-

výchto projektů se bude realizovat, tím větší je šance, že povedou ke zkvalitnění života nejen konkrétní cílové skupiny, ale celé společnosti

6 KOMPARACE VYUŽÍVÁNÍ GS S OLOMOUCKÝM KRAJEM

V předposlední kapitole mé bakalářské práce se zaměřuji na srovnání GS Zlínského a Olomouckého kraje. Jde o srovnání GS, která jsou financována z SROP. Srovnání se týká počtu GS, objemu prostředků v rámci jednotlivých GS a využívání finančních prostředků v jednotlivých GS.

6.1 Charakteristika Olomouckého kraje

Olomoucký kraj se rozkládá ve střední části Moravy a zasahuje i do její severní části. Z hlediska územně-správního tvoří spolu se Zlínským krajem oblast Střední Moravy. Člení se na pět okresů : Jeseník, Olomouc, Prostějov, Přerov a Šumperk. K 31. 12. 2004 celková výměra kraje dosáhla 5 158,92 km², tj. 6,5 % z celkové rozlohy ČR. K 31. 12. 2004 měl kraj celkem 635 126 obyvatel, tj. 6,2 % z celkového počtu obyvatel České republiky.

Z ekonomického hlediska je Olomoucký kraj oblastí průmyslovou s rozvinutými službami. Ekonomika hanáckých okresů je více stabilní a dostatečně rozmanitá, okres Jeseník a severní část okresu Šumperk však bohužel díky své poloze, dopravní dostupnosti i narušením sociálního a hospodářského života po druhé světové válce (vysídlení německého obyvatelstva) patří k ekonomicky slabším regionům.

Na tvorbě hrubého domácího produktu v České republice se Olomoucký kraj podílel v roce 2004 pouze 4,9 %, v přepočtu na 1 obyvatele dosahoval jen 78,0 % republikového průměru, což je nejhorší pozice mezi kraji.

[13]

6.2 Srovnání grantových schémat mezi jednotlivými kraji a jejich využití

V programovém období 2004 - 2006 byly v Olomouckém kraji v rámci SROP vyhlášena následující GS:

- Grantové schéma podporující drobné podnikatele v ekonomicky slabých regionech
- Grantové schéma podporující malé a střední podnikatele v ekonomicky slabých regionech

- Grantové schéma podporující sociální integraci
- Grantové schéma podporující regionální a místní služby cestovního ruchu pro veřejné subjekty.
- Grantové schéma podporující regionální a místní služby cestovního ruchu pro malé a střední podnikatele.
- Grantové schéma podporující regionální a místní infrastrukturu cestovního ruchu pro malé a střední podnikatele .

[14]

V programovém období 2004 – 2006 byla v Olomouckém kraji vyhlášena stejná grantová schémata jako v Zlínském kraji.

Pro srovnání jsem vypracovala následující tabulku, kde můžeme vidět a kolik procent bylo vyčerpáno a jaký objem prostředků byl poskytnut v rámci jednotlivých GS.

V prvním GS podporujícího drobné podnikatele v ekonomicky slabých regionech daného kraje vidíme, že zatímco v ZLK byly vyčerpány jen 3 % z celkového objemu prostředků, v Olomouckém kraji bylo vyčerpáno 72 % objemu prostředků na dané GS. Tedy procentuální objem finančních prostředků vyčerpaných v jednotlivých krajích na dané GS se značně liší.

V druhém GS podporujícího malé a střední podnikatele v ekonomicky slabých regionech daného kraje vidíme, že v OMK bylo vyčerpáno 92 % objemu prostředků určených na dané GS. Zatímco ve Zlínském kraji bylo vyčerpáno jen 19 % objemu finančních prostředků na dané GS.

Naopak v třetím GS podporujícím sociální integraci bylo ve Zlínském kraji vyčerpáno 92% objemu prostředků což činí celkem 95 444 365 Kč. Zatímco v Olomouckém kraji bylo vyčerpáno pouze 53 % objemu prostředků určených na dané GS, což činí celkem 62 769 402 Kč. U GS podporujícího regionální a místní služby cestovního ruchu pro veřejné subjekty, je viditelný rozdíl objemu prostředků vyčleněných na dané GS.

Zatímco ve Zlínském kraji byla rozdělena částka 24 455 410 Kč., což činí 76 % celkového objemu prostředků. V Olomouckém kraji byla rozdělena částka 48 396 157, což tvoří 100% objemu prostředků, které byly v rámci daného GS vyčerpány.

Nejzajímavější pro mě bylo zpracovávat statistiku u GS podporujícího regionální a místní služby cestovního ruchu pro malé a střední podnikatele. Kdy ve Zlínském kraji doposud tj. 6.12. 2006, dle přístupných informací, nebyla poskytnuta dotace. Ze strany malých a středních podnikatelů nebyl o toto grantové schéma velký zájem pravděpodobně vzhledem k zaměření schématu, finanční náročnosti přípravy projektu a nízké efektivity pro předkládající subjekty. Mezi podporované aktivity patří zejména propagační a informační kampaň, tvorba propagačních materiálů, tvorba webových stránek apod.

V Olomouckém kraji bylo u daného GS vyčerpáno 61 % z celkového objemu prostředků určených na dané GS, což představuje 6 405 365 Kč.

U posledního GS podporujícího regionální a místní infrastrukturu, můžeme vidět, že jde o GS, u kterého bylo vyčerpáno jak ve Zlínském kraji, tak v Olomouckém kraji téměř 100 % objemu všech prostředků určených na dané GS.

Nutno však podotknout, že v programovém období 2004 – 2006, jsou stále předkládány projekty ke schválení v obou krajích.

Tab.1. Srovnání využívání finančních prostředků mezi ZLK a OMK

NÁZEV GS	ZLK		OMK	
	Vyčerpáno	Objem prostředků	Vyčerpáno	Objem prostředků
GS podporující drobné podnikatele v ekonomicky slabých regionech	3 %	1 270 056	72 %	46 009 681
GS podporující MSP v ekonomicky slabých regionech	19 %	17 738 302	92 %	110 003 329
GS podporující sociální integraci	92 %	95 444 365	53 %	62 769 402
GS podporující regionální a místní služby CR pro veřejné subjekty	76 %	24 455 410	100 %	48 396 157
GS podporující regionální a místní služby CR pro MSP	0 %	0	61 %	6 405 365
GS podporující regionální a místní infrastrukturu CR pro MSP	97 %	51 764 428	100%	63 219 117

Zdroj: vlastní šetření (informace ke 6.12.2006)

7 SHRNU TÍ

Nyní se pokusím shrnout problematiku GS, které jsem se věnuji ve své bakalářské práci. Nejprve je potřeba zopakovat, že GS vyhlášená ve Zlínském kraji na programové období 2004 – 2006, jsou financována z prostředků Evropské unie, v tomto případě z programu SROP. Potřeby regionů, na něž se SROP orientuje, jsou rozděleny do čtyř oblastí, hlavních priorit. Jde o priority zaměřené na podporu podnikání, regionální rozvoj infrastruktury, rozvoj lidských zdrojů v regionech a rozvoj cestovního ruchu. Každá ze čtyř hlavních priorit má dále několik opatření.

Podle mého názoru GS ve Zlínském kraji plně pokrývají potřeby regionu a zároveň jsou v souladu s prioritami SROP.

Vzhledem k tomu, že ve Zlínském kraji je vyhlášeno 6 grantových schémat, pokusím se vyjádřit vlastním názorem ke každému GS zvlášť.

První GS je zaměřené na podporu drobných podnikatelů v ekonomicky slabých regionech Zlínského kraje. Cílem GS je rozvoj stávajících drobných podnikatelů s cílem vytváření nových pracovních míst ve vybraných problémových regionech. V tomto GS bylo použito pouze 3 % podpory vyčleněné na spolufinancování projektů, což je skutečně velmi málo. Může to být například způsobeno nezájmem ze strany drobných podnikatelů, ale také administrativní náročností při předkládání projektů.

Druhé GS je zaměřeno na podporu MSP v ekonomicky slabých regionech Zlínského kraje. Cílem GS je zvýšit prosperitu ve vybraných problémových regionech Zlínského kraje vytvářením nových pracovních příležitostí u malých a středních podnikatelů. Také v tomto GS bylo vyčerpáno pouze 19 % prostředků vyčleněných na spolufinancování projektů. Vzhledem k tomu, že výzvy v rámci GS ještě pokračují a projekty jsou stále předkládány, nelze přesně stanovit zda budou veškeré prostředky vyčerpány. Je však na místě zamyslet se zda na podporu podnikatelů v ekonomicky slabých regionech by nepokrylo jedno GS společně jak pro drobné podnikatele, tak pro MSP.

Třetí GS je zaměřeno na sociální integraci ve Zlínském kraji. Cílem GS je podpořit sociálně ohrožené skupiny obyvatelstva směrem k jejich sociální integraci a pracovnímu uplatnění prostřednictvím organizací pracujících v jejich prospěch. Celkem bylo na dané grantové schéma vynaloženo 92,5 % z celkového objemu finančních prostředků. Zde můžeme vidět, že došlo téměř k úplnému vyčerpání prostředků určených na spolufinancování pro-

jektů. Můžeme tedy usoudit, že GS splnilo svůj účel a finanční podporou napomohlo k realizaci aktivit zaměřených na sociální integraci.

Čtvrté GS je zaměřené na podporu regionálních a místních služeb cestovního ruchu pro veřejné subjekty v ZLK. Cílem GS je zvýšit informovanost o nabídce cestovního ruchu ve Zlínském kraji pro přítomné či případné návštěvníky. Vyčerpáno v tomto GS bylo 76 % prostředků, což myslím částečně splnilo svůj účel vzhledem k tomu, že GS stále pokračuje.

Páté GS je zaměřené na podporu regionálních a místních služeb cestovního ruchu pro MSP v ZLK. Cílem grantového schématu je rozvojem služeb zvýšit podíl cestovního ruchu na hospodářské prosperitě regionu a vytvářet nové pracovní příležitosti ve Zlínském kraji. Toto GS bylo pro mě nejzajímavější, neboť v rámci něj nebyla poskytnuta žádná podpora. Důvodem byl ze strany malých a středních podnikatelů malý zájem vzhledem k zaměření schématu, finanční náročnosti přípravy projektu a nízké efektivity pro předkládající subjekty. Podle mého názoru by mohlo být dostačující jedno GS pro veřejné subjekty i MSP zaměřené právě na regionální a místní služby cestovního ruchu.

Poslední GS je zaměřené na regionální a místní infrastrukturu cestovního ruchu pro MSP v ZLK. Cílem GS je rozvoj infrastruktury přímo ovlivňující atraktivnost Zlínského kraje jako destinace cestovního ruchu. V tomto GS bylo vyčerpáno 97,1 % prostředků vyčleněných na spolufinancování projektů. Zde můžeme tedy vidět, že o toto GS byl velký zájem ze strany žadatelů a téměř všechny prostředky byly použity na konkrétní projekty.

Můžeme tedy vidět, že podpora která je poskytnuta z SROP v rámci GS je založena na využití výhod pro ekonomický růst a na eliminaci všeho, co rozvoji potenciálu regionu překáží.

ZÁVĚR

V mé bakalářské práci jsem se pokusila o přiblížení problematiky programových a dotačních titulů Zlínského kraje.

V první, teoretické části mé práce jsem se zaměřila na definování základních pojmů. Nejdříve jsem definovala vymezení Zlínského kraje, neboť práce je zaměřena právě na využívání prostředků v rámci daného kraje. K využívání finančních prostředků dochází díky Společnému regionálnímu operačnímu programu (SROP), což je komplexní program financovaný z prostředků Evropské unie. V programovém období 2004- -2006 bylo na území Zlínského kraje vyhlášeno celkem 6 grantových schémat, které zahrnují hlavní priority SROP. V kraji mohou tedy vznikat projekty zaměřené na : podporu podnikání, regionální rozvoj infrastruktury, rozvoj lidských zdrojů v regionech a rozvoj cestovního ruchu. Podle mého názoru GS vyhlášená ve Zlínském kraji na dané programové období plně pokrývají jak priority SROP, tak potřeby v kraji.

U každého GS jsem se pokusila zobrazit objem finančních prostředků, které již byly poskytnuty jednotlivým příjemcům na spolufinancování schválených projektů. Zajímavostí je, že u GS podporujícího regionální a místní služby MSP v ZLK doposud nebyly čerpány žádné finanční prostředky. Ze strany malých a středních podnikatelů nebyl o toto grantové schéma velký zájem pravděpodobně vzhledem k zaměření schématu, finanční náročnosti přípravy projektu a nízké efektivity pro předkládající subjekty.

Neboť nejlépe se projekt představuje na příkladu, rozhodla jsem se tak učinit u dvou vybraných projektů financovaných z GS podporujícího sociální integraci v ZLK.

V první projekt s názvem „ Masarykova veřejná knihovna jako instituce komunitních aktivit a celoživotního vzdělávání ve Vsetíně “, řeší problematiku sociální situací v regionu, potřebu koncentrace komunitních aktivit ve městě a aktivit na pomoc občanské společnosti ve Vsetíně a okolí, nové trendy, propojení roztržitého neziskového sektoru a vytvoření kontaktního místa veřejné záležitosti občanů. Projekt bude ve své neinvestiční části probíhat až do dubna roku 2008.

Druhý vybraný projekt s názvem „ Návrat obyvatel Azylového domu pro muže v Kroměříži do společnosti a na trh práce “, je zaměřen zejména na dospělé muže bez domova a osoby dlouhodobě nezaměstnané, na osoby s nízkým vzděláním, případně po výkonu trestu. Projekt si klade za cíl získání či obnovení pracovních návyků a vzdělávání

mužů, kteří vyhledali ubytování a pomoc v Azylovém domě pro muže v Kroměříži. Tento projekt bude realizován až do února 2008.

Dále jsem se pokusila o srovnání GS mezi krajem Zlínským a Olomouckým. Výsledek srovnání nelze přesněji popsat, neboť finanční podpora v rámci jednotlivých GS je stále poskytována.

Na závěr práce jsem se pokusila o shrnutí problematiky GS, na kterou je má práce zaměřena.

SEZNAM POUŽITÉ LITERATURY

- [1] MARKOVÁ, Hana, Finance obcí, měst a krajů. 1. vyd. Praha: Orac, 2000. 190 stran, ISBN: 80-86199-23-1
- [2] WOKOUN, R., et al. *Úvod do regionálních věd a veřejné správy*. 3. vyd. Praha IFEC, s.r.o., 2001. 264s. ISBN 80-86412-08-3
- [3] MATES, P., WOKOUN, R., et al. *Malá encyklopedie regionalistiky a veřejné správy*. 1. vyd. Praha : PROSPEKTRUM spol. s r.o., 2001. 196 s. ISBN 80-7175-100-6
- [4] KADEŘÁBKOVÁ, J.; MATES, P.; POSTRÁNECKÝ, J; WOKOUN, R. *Úvod do regionálních věd a správních věd*. 1.vyd. Praha: CODEX Bohemia, 1996. 93 s. ISBN 80-85963-18-3
- [5] Český statistický úřad, charakteristika zlínského kraje [online]. [cit. 2006-11-16]. Dostupný na WWW: <http://www.czso.cz/xz/redakce.nsf/i/charakteristika>
- [6] Krajský úřad ve Zlíně [online]. [cit. 2006-11-16]. Dostupný na WWW: <http://www.kr-zlinsky.cz>
- [7] SROP, Programový dokument na léta 2004-2006 [online]. [cit. 2006-11-16]. Dostupný na WWW: <http://www.nuts2strednimorava.cz/page/1168.programove-dokumenty-srop/>
- [8] Ministerstvo pro místní rozvoj. [online]. [cit. 2006-11-29]. Dostupný na WWW: http://www.mmr.cz/upload/files/1118925194dotace_tituly_brozura_2005.pdf
- [9] Fondy Evropské unie [online]. [cit. 2006-11-16]. Dostupný na WWW: <http://www.strukturalni-fondy.cz/srop/grantova-schemata>
- [10] Zemánek, P, vedoucí oddělení realizace grantových schémat Zlínského kraje [rozhovor 20.11.2006]
- [11] Pro peníze do Evropy, B.I.G. Prague, člen asociace sítě Hill & Knowlton, 2006
- [12] Masarykova veřejná knihovna Vsetín [online]. [cit. 2006-11-27]. Dostupný na WWW: <http://www.mvk.cz/index.php?page=clanek&idc=83>

- [13] Český statistický úřad, charakteristika olomouckého kraje [online]. [cit. 2006-11-16]. Dostupný na WWW: [http:// www.czso.cz/xm/redakce.nsf/i/charakteristika kraje](http://www.czso.cz/xm/redakce.nsf/i/charakteristika_kraje)
- [14] Krajský úřad v Olomouci [online]. [cit.2006-11-16]. Dostupný na WWW: <http://www.kr-olomoucky.cz>
- [15] Bogoč, Z, vedoucí oddělení realizace grantových schémat Olomouckého kraje [rozhovor 28.11.2006]

SEZNAM POUŽITÝCH SYMBOLŮ A ZKRATEK

NUTS	Nomenclature of Units for Territorial Statistics
CHKO	Chráněná krajinná oblast
ČR	Česká republika
SROP	Společný regionální operační program
MMR	Ministerstvo pro místní rozvoj
GS	Grantové schéma
EU	Evropská unie
SF	Strukturální fond
ES	Evropské společenství
ZLK	Zlínský kraj
MSP	Malí a střední podnikatelé
ESF	Evropský sociální fond
ERDF	Evropský fond regionálního rozvoje
OPRLZ	Operační program rozvoje lidských zdrojů
HDP	Hrubý domácí produkt
OMK	Olomoucký kraj
Obr.	Obrázek
%	procento
tj.	to je
aj.	a jiné
Kč	Koruna česká

SEZNAM OBRÁZKŮ

Obr. 1. Zlínský kraj	10
Obr. 2. Oblast Cíle 1 v České republice	15
Obr. 3. Čerpání z GS podporujícího drobné podnikatele v ekonomicky slabých regionech ZLK	25
Obr. 4. Čerpání z GS podporujícího MSP v ekonomicky slabých regionech ZLK	28
Obr. 5. Čerpání z GS podporujícího sociální integraci v ZLK	31
Obr. 6. Čerpání z GS podporujícího regionální a místní služby cestovního ruchu pro veřejné subjekty	34
Obr. 7. Čerpání z GS podporujícího regionální a místní služby cestovního ruchu pro MSP v ZLK	38
Obr. 8. Čerpání z GS podporujícího regionální a místní infrastrukturu cestovního ruchu pro MSP v ZLK	41
Obr. 9. Věkové složení klientů	47

SEZNAM TABULEK

Tab. 1. Srovnání využívání finančních prostředků z GS mezi ZLK a OMK	53
Tab. 2. Seznam příjemců GS podporujícího drobné podnikatele v ekonomicky slabých regionech ZLK	64
Tab. 3. Seznam příjemců GS podporujícího malé a střední podnikatele v ekonomicky slabých regionech ZLK	65
Tab. 4. Seznam příjemců GS podporujícího sociální integraci v ZLK – 1.výzva	66
Tab. 5. Seznam příjemců GS podporujícího sociální integraci v ZLK – 2. výzva	67
Tab. 6. Seznam příjemců GS podporujícího sociální integraci v ZLK – 3. výzva	68
Tab. 7. Seznam příjemců GS podporujícího regionální a místní služby cestovního ruchu pro veřejné subjekty v ZLK	70
Tab. 8. Seznam příjemců GS podporujícího regionální a místní infrastrukturu CR pro MSP v ZLK	71

SEZNAM PŘÍLOH

P I: Seznam příjemců GS podporujícího drobné podnikatele v ekonomicky slabých regionech ZLK	64
P II: Seznam příjemců GS podporujícího malých a středních podnikatelů v ekonomicky slabých regionech ZLK	65
P III: Seznam příjemců GS podporujícího sociální integraci v ZLK – 1.výzva	66
P IV: Seznam příjemců GS podporujícího sociální integraci v ZLK – 2.výzva	67
P V: Seznam příjemců GS podporujícího sociální integraci v ZLK – 3.výzva	68
P VI: Seznam příjemců GS podporujícího regionální a místní služby cestovního ruchu pro veřejné subjekty v ZLK	70
P VII: Seznam příjemců GS podporujícího regionální a místní infrastrukturu cestovního ruchu pro MSP v ZLK	71

PŘÍLOHA P I: SEZNAM PŘÍJEMCŮ GS PODPORUJÍCÍHO DROBNÉ PODNIKATELE V EKONOMICKY SLABÝCH REGIONECH ZLK

Tab. 2. Seznam příjemců GS podporujícího drobné podnikatele v ekonomicky slabých regionech ZLK

ŽADATEL	NÁZEV PROJEKTU	SCHVÁLENÁ DOTACE
Jaroslav Chovanec – PIERO	Zvýšení výrobní kapacity a konkurenceschopnosti výroby papírových obalů firmy Jaroslav Chovanec – PIERO	1 270 056 Kč
CELKEM		1 270 056 Kč

Zdroj : [6] (informace ke 6.12.2006)

**PŘÍLOHA P II: SEZNAM PŘÍJEMCŮ GS PODPORUJÍCÍHO MSP
V EKONOMICKY SLABÝCH REGIONECH ZLK**

Tab. 3. Seznam příjemců GS podporujícího MSP v ekonomicky slabých regionech ZLK

ŽADATEL	NÁZEV PROJEKTU	SCHVÁLENÁ DOTACE
Strojírenské kovovýrobní družstvo SKD	Zavedení technologie výroby kovových zálisků do plastových dílů	2 114 000 Kč
TOMATEX Otrokovice, a.s.	Instalace rozkládacího a vyřezávacího stroje a zavedení informačního systému společnosti	5 174 000 Kč
JAMIBO s.r.o.	Rozšíření výrobních kapacit společnosti v oblasti CNC technologií	1 360 000 Kč
REMIVA, s.r.o.	Pořízení moderní technologie pro regranulaci plastů	2 330 000 Kč
TIMBER PRODUCTION s.r.o.	Zvýšení konkurenceschopnosti TIMBER PRODUCTION s.r.o.	3 469 302 Kč
V okno s.r.o.	Přístavba nového výrobního závodu a jeho vybavení moderní CNC technologií	3 291 000 Kč
CELKEM		17 738 302 Kč

Zdroj [6] (informace ke 6.12.2006)

PŘÍLOHA P III: SEZNAM PŘÍJEMCŮ GS PODPORUJÍCÍHO SOCIÁLNÍ INTEGRACI V ZLK – 1. VÝZVA

Tab. 4. Seznam příjemců GS podporujícího sociální integraci v ZLK – 1.výzva

ŽADATEL	NÁZEV PROJETKU	SCHVÁLENÁ DOTACE
Město Otrokovice	Komunitní plán sociálních služeb na Otrokovicku	1 516 273 Kč
Masarykova veřejná knihovna Vsetín, p.o.	Masarykova veřejná knihovna jako instituce komunitních aktivit a celoživotního vzdělávání ve Vsetíně	3 517 177 Kč
Oblastní spolek ČČK Zlín	Zlepšení situace osob bez přístřeší ze Zlínského kraje prostřednictvím nových služeb Azylového zařízení	3 292 380 Kč
IZAP - sdružení pro integraci zdravých a postižených dětí a mládeže	Podpora Sociálně Ohrožené Skupiny obyvatelstva směrem k jejich integraci a pracovnímu uplatnění	4 989 510 Kč
Nadace Jana Pivečky	Vzdělávací středisko Nadace Jana Pivečky	4 339 491 Kč
CELKEM		17 654 831 Kč

Zdroj:[6] (informace ke 6.12.2006)

PŘÍLOHA P IV: SEZNAM PŘÍJEMCŮ GS PODPORUJÍCÍHO SOCIÁLNÍ INTEGRACI V ZLK – 2. VÝZVA

Tab. 5. Seznam příjemců GS podporujícího sociální integraci v ZLK – 2. výzva

ŽADATEL	NÁZEV PROJEKTU	SCHVÁLENÁ DOTACE
Azylový dům pro muže o.p.s	Návrat obyvatel azylového domu pro muže v Kroměříži do společnosti a na trh práce	3 406 162
Sociální služby Uherské Hradiště, příspěvková organizace	Podpora sociální integrace ve Zlínském kraji	10 094 131
Město Uherský Brod	Komunitní plánování sociálních služeb ve Městě Uherský Brod	1 233 478
Charita Valašské Meziříčí	Víceúčelové centrum sociální pomoci pro osoby bez přístřeší	3 783 388
Statutární město Zlín	Plánování sociálních služeb metodou komunitního plánování	1 202 984
Statutární město Zlín	Výchovné působení v rodinách II	1 603 403
Junák - Svaz skautů a skautek ČR, středisko Vsetín 723.01	Dětské bezbariérové centrum Březiny - začínáme v novém centru s aktivitami pro všechny	4 644 390
Diakonie ČCE - středisko ve Vsetíně	Výukové a motivační centrum pro romské děti ve Vsetíně	2 486 262
Vzdělávací a komunitní centrum Integra	Koordinační informační centrum - začínáme s aktivitami pro cílové skupiny	4 994 210
Klub mladých Evropanů	Teenage Job	2 285 800
Oblastní charita Uherské Hradiště	Dobrovolnické centrum	1 275 184
CELKEM		37 009 392

Zdroj: [6] (informace ke 6.12.2006)

PŘÍLOHA P V: SEZNAM PŘÍJEMCŮ S PODPORUJÍCÍHO SOCIÁLNÍ INTEGRACI V ZLK – 3. VÝZVA

Tab. 6. Seznam příjemců GS podporujícího sociální integraci v ZLK – 3. výzva

ŽADATEL	NÁZEV PROJETKU	SCHVÁLENÁ DOTACE
Naděje Zlín	Činnost ve VITKU	1 309 850
Občanské sdružení NA CESTĚ	K2 – zdolej svou horu	2 018 140
Město Valašské Meziříčí	Komunitní plánování sociálních služeb ve městě Valašské Meziříčí	1 659 587
Sociální služby města Kroměříže	Podpora sociální integrace osob se zdravotním postižením v kroměřížském regionu	7 194 872
Město Kroměříž	Komunitní plán sociálních služeb na Kroměřížsku	1 678 512
Jaspis	Nízkoprahové zařízení Jaspis – podpora mládeže ohrožené sociální exkluzí a její resocializace v Kroměříži	2 502 240
Centrum pro zdravotně postiženou mládež	Program integračních aktivit pro lidi se zdravotním handicapem	1 144 669
Město Uherské Hradiště	Komunitní plánování sociálních služeb v Uherském Hradišti	1 757 606
o.p.s. Petrklíč	Socioterapeutický program pro ženy a matky s dětmi v azylovém domě o.p.s. Petrklíč	936 420
Hrádek, zařízení pro děti a mládež s mentálním postižením, p.o. Fryšták	I já chci být samostatný	475 220
Město Rožnov pod Radhoštěm	Komunitní plánování sociálních služeb v Rožnově p.R.	1 383 098
EDUCO Zlín	Naše společná budoucnost	1 959 215
Azylový dům pro ženy a matky s dětmi o.p.s.	Aktivizace rodin ohrožených sociální exkluzí	5 002 915

Společnost pro komunitní práci Vsetín o.p.s.	Zvýšení kvality života občanů spádové oblasti Vsetínska procesem komunitního plánování sociálních služeb	2 695 560
Unie KOMPAS	Navýšení kapacity NZDM provozovaných Uníí KOMPAS ve Zlínském kraji	1 398 340
Charita Valašské Meziříčí	Služby pro ženu v těžké životní situaci	7 663 898
CELKEM		40 780 142

Zdroj: [6] (informace ke 6.12.2006)

**PŘÍLOHA P VI: SEZNAM PŘÍJEMCŮ GS PODPORUJÍCÍHO
REGIONÁLNÍ A MÍSTNÍ SLUŽBY CESTOVNÍHO RUCHU PRO
VEŘEJNÉ SUBJEKTY V ZLK**

*Tab. 7. Seznam příjemců GS podporujícího regionální a místní služby cestovního ruchu
pro veřejné subjekty v ZLK*

ŽADATEL	NÁZEV PROJEKTU	SCHVÁLENÁ DOTACE
Statutární město Zlín	Rozvoj cestovního ruchu ve městech Zlíně, Luhačovicích a Regionu Zlínsko	2 448 000 Kč
Zlínský kraj	Společná propagace turistických oblastí Zlínského kraje	11 646 000 Kč
Město Kroměříž	Podpora rozvoje cestovního ruchu v Kroměříži	3 510 910 Kč
Sdružení obcí pro rozvoj Baťova kanálu a vodní cesty na řece Moravě	Projektový manažer Sdružení obcí pro rozvoj Baťova kanálu	2 650 500 Kč
Zlínský kraj	Turistický informační portál Zlínského kraje	4 200 000 Kč
CELKEM		24 455 410 Kč

Zdroj: [6] (informace ke 6.12.2006)

**PŘÍLOHA VII: SEZNAM PŘÍJEMCŮ GS PODPORUJÍCÍHO
REGIONÁLNÍ A MÍSTNÍ INFRASTRUKTURU CESTOVNÍHO
RUCHU PRO MSP V ZLK**

*Tab. 8. Seznam příjemců GS podporujícího regionální a místní infrastrukturu CR pro MSP
v ZLK*

ŽADATEL	NÁZEV PROJEKTU	SCHVÁLENÁ DOTACE
BEDEA spol. s r.o.	Uvedení do provozu kynologického areálu včetně ubytovacích a stravovacích kapacit	3 300 000 Kč
Jiří Vychopeň – Restaurace U Vychopňů	Rekonstrukce historických ubytovacích a stravovacích prostor ve Vsetíně	4 000 000 Kč
SMO a.s.	Rozšíření a zkvalitnění nabídky ubytovacích služeb	5 000 000 Kč
Jiří Pecha	Rekonstrukce rekreačního střediska Vyhlídka	17 359 709 Kč
Danuše Hradilová – HP TRONIC	Rekonstrukce hotelu Lanterna Velké Karlovice	10 016 910 Kč
STAVEKO, s.r.o.	Rybářská bašta u Archeologického skanzenu	12 087 809 Kč
CELKEM		51 764 428 Kč

Zdroj: [6] (informace ke 6.12.2006)