

Přístupy k hodnocení dopadů veřejné podpory ve výzkumu, vývoji a inovacích

Mgr. Jana Frantíková

Bakalářská práce
2015

 Univerzita Tomáše Bati ve Zlíně
Fakulta managementu a ekonomiky

Univerzita Tomáše Bati ve Zlíně

Fakulta managementu a ekonomiky

Ústav podnikové ekonomiky

akademický rok: 2014/2015

ZADÁNÍ BAKALÁŘSKÉ PRÁCE

(PROJEKTU, UMĚLECKÉHO DÍLA, UMĚLECKÉHO VÝKONU)

Jméno a příjmení: **Mgr. Jana Frantíková**
Osobní číslo: **M11638**
Studijní program: **B6208 Ekonomika a management**
Studijní obor: **Management a ekonomika**
Forma studia: **kombinovaná**

Téma práce: **Přístupy k hodnocení dopadů veřejné podpory ve výzkumu, vývoji a inovacích**

Zásady pro vypracování:

Úvod

Definujte cíle práce a použité metody zpracování práce.

I. Teoretická část

- Vymezte oblast výzkumu, vývoje a inovací se zaměřením na poskytování veřejné podpory výzkumu, vývoje a inovací.
- Poskytněte základní přehled o legislativním rámci veřejné podpory výzkumu, vývoje a inovací.
- Popište a analyzujte mechanismy poskytování veřejné podpory výzkumu, vývoje a inovací.

II. Praktická část

- Analyzujte mechanismy hodnocení dopadů veřejné podpory výzkumu, vývoje a inovací.
- Porovnejte vybrané praktické přístupy k hodnocení dopadů veřejné podpory výzkumu, vývoje a inovací.

Závěr

Rozsah bakalářské práce: cca 40 stran
Rozsah příloh:
Forma zpracování bakalářské práce: tištěná/elektronická

Seznam odborné literatury:

BUTLER, Linda. Performance-based Research Funding for Public Research in Tertiary Education. 1. vyd. Paris: OECD Publishing, 2010, 188 s. ISBN 978-92-64-09460-4.
ČESKO. Zákon č. 130 ze dne 14. března 2002 o podpoře výzkumu a vývoje z veřejných prostředků a o změně některých souvisejících zákonů (zákon o podpoře výzkumu a vývoje) In: Sbírka zákonů České republiky, 2002, částka 56, s. 3182 – 3204. ISSN 1211-1244.
EUROPEAN COMMUNITIES. Evaluating EU Activities: A Practical Guide for The Commission Services. 1. vyd. Luxembourg: Office for Official Publications of the European Communities, 2004, 110 s. ISBN 92-894-7928-0.
SALTER, Ammon J. a Ben R. MARTIN. The Economic Benefits of Publicly Funded Basic Research: A Critical Review. 3. vyd. Brighton: Research Policy, 2001, 509 – 532 s. ISSN 0048-7333.

Vedoucí bakalářské práce: Ing. Jan Marek

Datum zadání bakalářské práce: 16. února 2015

Termín odevzdání bakalářské práce: 15. května 2015

Ve Zlině dne 16. února 2015

prof. Dr. Ing. Drahomíra Pavelková
děkankou



doc. Ing. Boris Pospíšek, Ph.D.
ředitelem ústavu

Prohlašuji, že

- beru na vědomí, že odevzdáním diplomové/bakalářské práce souhlasím se zveřejněním své práce podle zákona č. 111/1998 Sb. o vysokých školách a o změně a doplnění dalších zákonů (zákon o vysokých školách), ve znění pozdějších právních předpisů, bez ohledu na výsledek obhajoby;
- beru na vědomí, že diplomové/bakalářská práce bude uložena v elektronické podobě v univerzitním informačním systému dostupná k prezenčnímu nahlédnutí, že jeden výtisk diplomové/bakalářské práce bude uložen na elektronickém nosiči v příruční knihovně Fakulty managementu a ekonomiky Univerzity Tomáše Bati ve Zlíně;
- byl/a jsem seznámen/a s tím, že na moji diplomovou/bakalářskou práci se plně vztahuje zákon č. 121/2000 Sb. o právu autorském, o právech souvisejících s právem autorským a o změně některých zákonů (autorský zákon) ve znění pozdějších právních předpisů, zejm. § 35 odst. 3;
- beru na vědomí, že podle § 60 odst. 1 autorského zákona má UTB ve Zlíně právo na uzavření licenční smlouvy o užití školního díla v rozsahu § 12 odst. 4 autorského zákona;
- beru na vědomí, že podle § 60 odst. 2 a 3 autorského zákona mohu užití své dílo – diplomovou/bakalářskou práci nebo poskytnout licenci k jejímu využití jen připouští-li tak licenční smlouva uzavřená mezi mnou a Univerzitou Tomáše Bati ve Zlíně s tím, že vyrovnání případného přiměřeného příspěvku na úhradu nákladů, které byly Univerzitou Tomáše Bati ve Zlíně na vytvoření díla vynaloženy (až do jejich skutečné výše) bude rovněž předmětem této licenční smlouvy;
- beru na vědomí, že pokud bylo k vypracování diplomové/bakalářské práce využito softwaru poskytnutého Univerzitou Tomáše Bati ve Zlíně nebo jinými subjekty pouze ke studijním a výzkumným účelům (tedy pouze k nekomerčnímu využití), netze výsledky diplomové/bakalářské práce využít ke komerčním účelům;
- beru na vědomí, že pokud je výstupem diplomové/bakalářské práce jakýkoliv softwarový produkt, považuji se za součást práce rovněž i zdrojové kódy, popř. soubory, ze kterých se projekt skládá. Neodevzdání této součásti může být důvodem k neobhájení práce.

Prohlašuji,

- že jsem na diplomové/bakalářské práci pracoval samostatně a použítou literaturu jsem citoval. V případě publikace výsledků budu uveden jako spoluautor.
- že odevzdaná verze diplomové/bakalářské práce a verze elektronická nahraná do IS/STAG jsou totožné.

Ve Zlíně


.....
podpis diplomanta

ABSTRAKT

Bakalářská práce popisuje přístupy k hodnocení dopadů veřejné podpory ve výzkumu, vývoji a inovacích. Teoretická část poskytne informace o veřejné podpoře, obecných přístupech k hodnocení dopadů veřejné podpory, hodnocení veřejné podpory v České republice a v zahraničí. V praktické části jsou uvedena doporučení pro změny v přístupu k hodnocení veřejné podpory ve výzkumu, vývoji a inovacích v České republice.

Klíčová slova: výzkum, vývoj a inovace, hodnocení, veřejná podpora, předběžné hodnocení, průběžné hodnocení, následné hodnocení, hodnocení dopadů, Rada pro výzkum, vývoj a inovace, výzkumná organizace.

ABSTRACT

The bachelor thesis describes approaches to impact assessment of public support in research, development and innovation. The theoretical part provides information on public support, general approaches to impact assessment of R&D&I state aid in the Czech Republic as well as abroad. The practical part is focused on recommendations for changes in the approach to the assessment of public aid in the research, development and innovation in the Czech Republic.

Keywords: research, development and innovation, public support, ex-ante evaluation, ex-post evaluation, interim evaluation, R&D Council, research organization.

Ráda bych poděkovala svému vedoucímu bakalářské práce Ing. Janu Markovi, CSc. za odborné vedení, vstřícný přístup a cenné rady při konzultacích.

Velké poděkování náleží také mému partnerovi Ing. Vladimíru Dvořákovi, DiS. a rodině za podporu, trpělivost a povzbuzování po celou dobu mého studia.

„Všechny naše sny se mohou splnit, jen když budeme mít odvahu jít za nimi.“ (Walt Disney)

OBSAH

ÚVOD	9
CÍLE A METODY ZPRACOVÁNÍ PRÁCE	10
I TEORETICKÁ ČÁST	11
1 VEŘEJNÁ PODPORA	12
1.1 EKONOMICKÝ VÝZNAM VEŘEJNÉ PODPORY	12
1.2 LEGISLATIVNÍ RÁMEC PODPORY VAVAI.....	14
1.2.1 Zákon o podpoře výzkumu, experimentálního vývoje a inovací	15
1.2.2 Předpisy EU vztahující se k VaVaI.....	16
1.3 VEŘEJNÁ PODPORA.....	16
1.3.1 Účelová podpora	19
1.3.2 Institucionální podpora.....	23
1.3.3 Nepřímá podpora.....	24
1.4 ROZPOČET	25
2 OBECNÉ PŘÍSTUPY K HODNOCENÍ DOPADŮ VEŘEJNÉ PODPORY.....	28
2.1 CHARAKTER HODNOCENÍ.....	31
2.1.1 Formativní přístup	32
2.1.2 Sumativní přístup	32
2.2 TYPY HODNOCENÍ.....	32
2.3 METODY HODNOCENÍ	35
2.3.1 Kvalitativní hodnocení	35
2.3.2 Kvantitativní hodnocení	36
2.3.3 Kombinované hodnocení.....	37
3 HODNOCENÍ VEŘEJNÉ PODPORY VAVAI V ČR.....	39
3.1 LEGISLATIVNÍ RÁMEC PRO HODNOCENÍ	39
3.1.1 Hodnocení výsledků výzkumných organizací.....	39
3.1.2 Hodnocení výsledků ukončených programů VaVaI.....	42
3.2 INSTITUCIONÁLNÍ ZAJIŠTĚNÍ HODNOCENÍ.....	43
3.2.1 Rada pro výzkum, vývoj a inovace	43
3.2.2 Poskytovatelé	45
3.2.3 Informační systém	47
3.2.4 Ostatní databáze	49
3.3 PŘÍKLADY VÝSTUPŮ	49
3.3.1 Souhrnné vyhodnocení výsledků programů VaVaI.....	50
3.3.2 Postup pro hodnocení realizace NP VaVaI a cílové hodnoty sledovaných indikátorů.....	51

4	VYBRANÉ PŘÍSTUPY K HODNOCENÍ DOPADŮ VEŘEJNÉ PODPORY VAVAI V ZAHRANIČÍ.....	52
4.1	HODNOCENÍ DLE NAŘÍZENÍ EVROPSKÉHO PARLAMENTU A RADY.....	52
4.2	VÝZNAMNÉ SVĚTOVÉ AGENTURY	54
4.3	VELKÁ BRITÁNIE.....	54
4.4	RAKOUSKO.....	55
4.5	ŠVÉDSKO.....	55
II	PRAKTICKÁ ČÁST	57
5	DOPORUČENÍ PRO ZMĚNY V PŘÍSTUPU K HODNOCENÍ VEŘEJNÉ PODPORY VE VAVAI V ČR.....	58
5.1	DOPORUČENÍ K INSTITUCIONÁLNÍMU ZAJIŠTĚNÍ HODNOCENÍ.....	58
5.2	DOPORUČENÍ PRO ZAJIŠTĚNÍ A VYUŽITÍ INFORMAČNÍ ZÁKLADNY PRO HODNOCENÍ.....	62
5.2.1	Rozšíření informací v RIV	62
5.2.2	Rozšíření informací CEA, CEP.....	62
5.2.3	Nové databázové prvky	63
5.3	DOPORUČENÍ PRO VYUŽITÍ METOD.....	63
5.3.1	Intenzivnější využívání sofistikovanějších kvantitativních metod.....	64
5.3.2	Intenzivnější využívání kvalitativních metod.....	64
	ZÁVĚR	65
	SEZNAM POUŽITÉ LITERATURY.....	66
	SEZNAM POUŽITÝCH SYMBOLŮ A ZKRATEK	68
	SEZNAM OBRÁZKŮ	72
	SEZNAM TABULEK.....	73

ÚVOD

Bakalářská práce se zaměřuje především na přístupy k hodnocení dopadů veřejné podpory ve VaVaI. Čtenáři budou v první řadě seznámeni s pojmem veřejná podpora, s jejím ekonomickým významem, s vazbou na existenci tržních selhání, legislativním rámcem podpory ve VaVaI a v neposlední řadě s typy veřejné podpory ve VaVaI. Následně se čtenář dočte o obecných přístupech k hodnocení dopadů veřejné podpory ve VaVaI. V další části se pojednává o současné situaci v hodnocení veřejné podpory v ČR a o způsobech hodnocení v zahraničí pro dosažení uceleného pohledu na hodnocení veřejné podpory ve VaVaI. Na závěr bakalářské práce jsou navržena doporučení pro změny v přístupu k hodnocení veřejné podpory VaVaI v ČR.

Hodnocení dopadů veřejné podpory má za úkol seznámit se základními metodickými aspekty hodnocení dopadů, vymezit dopady na soukromé a státní organizace a na sociální a ekonomický rozvoj regionů. Doporučení by měla sloužit jako podklad pro ty, kteří se budou zabývat změnou způsobu hodnocení veřejné podpory ve VaVaI v ČR (např. RVVI, poskytovatelé účelové a institucionální podpory).

Hodnocení dopadů je proces, který si klade za cíl sběr, analýzu a následnou interpretaci informací o veřejné podpoře za účelem zhodnocení jejich přínosů. Hodnocení lze provést s využitím kvantitativních a kvalitativních metod interními či externími hodnotiteli. Výběr správné metody závisí především na stanoveném cíli hodnocení.

CÍLE A METODY ZPRACOVÁNÍ PRÁCE

V oblasti vědy, výzkumu a inovací je mnoho palčivých témat, které si zaslouží pozornost. Jedním z nich je problematika hodnocení veřejné podpory ve VaVaI, konkrétně pak hodnocení jejich dopadů. Zákon o podpoře výzkumu, experimentálního vývoje a inovací ukládá poskytovatelům veřejné podpory povinnost hodnotit řešení projektů před jejich zahájením, v průběhu i po ukončení řešení projektu. Zákon však nestanovuje podmínky pro hodnocení dopadů a neukládá poskytovatelům veřejné podpory povinnost tyto dopady hodnotit. Jejich hodnocení je tedy založeno na „dobré vůli“ poskytovatele. Pokud stát poskytne finanční prostředky ze svého rozpočtu, měl by také vědět, jak výsledky realizované v projektu ovlivnily trh ve VaVaI po určité době. Na základě těchto zjištění by měl být tok finančních prostředků ve VaVaI nasměrován do správných oblastí.

Hlavním cílem bakalářské práce je zmapovat stav hodnocení veřejné podpory v ČR a srovnat s přístupy ve vybraných zemích, popsat metody hodnocení, uvést přehled o jednotlivých druzích veřejné podpory a navrhnout doporučení ke změnám. Doporučení v této práci jsou určena všem, kteří se zabývají rozhodováním, rozdělováním finančních prostředků a hodnocením oblasti VaVaI

Pro zpracování tématu byly využity některé vybrané kvalitativní metody (tj. průzkum, pozorování a rozhovor). Informace byly sbírány v průběhu posledních 3 let od poskytovatelů a příjemců veřejné podpory.

I. TEORETICKÁ ČÁST

1 VEŘEJNÁ PODPORA

Výzkum, vývoj a inovace představují pro ČR významný faktor (ukazatel) v jejím rozvoji. Jednou z priorit vlády ČR je posilování konkurenceschopnosti. I přes stále se zvyšující státní schodek ČR v rozpočtu si je vláda vědoma nezbytnosti finančního zabezpečení VaVaI. Její snahou bylo, aby i v době globální ekonomické krize veřejné výdaje na VaVaI neklesaly.

Důležitou podmínkou pro udržení konkurenční výhody v ekonomicky rozvinutých zemích je schopnost podniků inovovat. Investice do VaVaI přináší poznatky, inovace a technologie, které patří mezi nejdůležitější hybné faktory společenského vývoje. Jedním z opatření, které vláda přijala v prosinci 2012 za účelem posílení konkurenceschopnosti ČR, zvýšení aplikovatelnosti výsledků výzkumu a vývoje s důrazem na ekonomické oblasti, je realizace programu na podporu aplikovaného výzkumu a vývoje pro potřeby průmyslu. Proto MPO předložilo ke schválení vládě počátkem roku 2015 program aplikovaného výzkumu a experimentálního vývoje TRIO. Posláním navrhovaného programu je podpořit aktivity v aplikovaném výzkumu, které budou využívat a dále rozvíjet potenciál v oblasti technologií náročných na znalosti a kvalifikovanou pracovní sílu, uplatní se v nových produktech a službách s vysokou přidanou hodnotou, přispějí k hospodářskému růstu a zvýší konkurenceschopnosti ČR a EU. Kromě programu TRIO se podporou aplikovaného výzkumu a vývoje zabývají také některé programy TA ČR, Operační program Podnikání a inovace pro konkurenceschopnost či Operační program Výzkum, vývoj a vzdělávání, které jsou v kompetenci MŠMT.

1.1 Ekonomický význam veřejné podpory

Evropská komise Rámcem klade za cíl všem subjektům působícím v oblasti VaVaI, aby státní subvence nenarušovala hospodářskou soutěž na vnitřním trhu a neměla negativní vliv na obchod realizovaný mezi členskými státy. Proto je podle EK státní podpora primárně zakázaná. Na základě čl. 107 odst. 2 a 3 SFEU může být však v některých oblastech podpora ve VaVaI slučitelná s vnitřním trhem. V čl. 179 SFEU je uvedeno: „Unie má za cíl posilovat své vědecké a technologické základy vytvořením evropského výzkumného prostoru, ve kterém se vědci, vědecké poznatky a technologie volně pohybují, a podporovat rozvoj své konkurenceschopnosti, včetně konkurenceschopnosti průmyslu, jakož i podpo-

rovat všechny výzkumné činnosti, které jsou [...] pokládány za nezbytné.“(Evropská unie, 2014, s. 2). Veřejná podpora je ospravedlnitelná (= povolená) pouze tehdy, když situaci nedokáže vyřešit trh. To znamená, že buď trh neexistuje z nějakého důvodu vůbec, nebo je deformovaný, protože prostředí s danou komoditou je z nějakého důvodu deformované. Zájmem každého státu by měla být snaha o dostupnost a využití všech informací vyprodukovaných ve VaVaI.

Podle požadavků EK by mělo dojít ke zvýšení finančních investic do VaVaI na 3 % hrubého domácího produktu EU. Stěžejní iniciativou strategie Evropa 2020 je usnadnit přístup k finančním prostředkům ve VaVaI, aby z inovativních nápadů vznikaly výrobky a služby, které budou produkovat nová pracovní místa.

Poskytování státní podpory může mít vliv na tržní selhání. U konkurenčních trhů převládá předpoklad, že obvykle dosahují výhodnějších cen, mají vyšší objem výroby a její využití. Když dojde k selhání trhu, hlavním cílem každého státu je zlepšit fungování trhu, nebo alespoň jeho stabilitu. K selhání trhu může především dojít z důvodu:

- přelévání znalostí,
- nedokonalých nebo asymetrických informací,
- nedostatečné koordinace a selhání sítě.

Státní podporu lze považovat za slučitelnou s vnitřním trhem, pokud je jisté, že řešení projektu je společným evropským zájmem, který nemá za cíl způsobit úmyslně selhání trhu nebo vede k rozvoji určitých hospodářských činností, aniž by byla narušena hospodářská soutěž či obchod v rámci EU.

Kladné externality často představují kladné vedlejší účinky, mezi něž patří např. přelévání znalostí nebo větší možnosti pro hospodářské subjekty. Tuto externalitu lze připodobnit k projektu, který by bez veřejné podpory nemusel být dostatečně zajímavý pro soukromé subjekty z hlediska návratnosti finančních prostředků, ale přitom pro prostředí VaVaI jsou výsledky projektu velmi důležité a nepostradatelné. U typů projektů, které jsou důležité pro společnost a hospodářství, je skutečně nezbytná pomoc státní podpory.

Nedokonalé a asymetrické informace mohou pro projekt z pohledu investora znamenat velké riziko v návratnosti finančních prostředků. Příčinou je velmi vysoká míra nejistoty. Pro nedokonalé informace mohou mít investoři přehnanou obavu z investice a vysoce kva-

lifikovaní pracovníci budou mít obavu ze zapojení do projektu z pohledu nedostatečnosti finančních prostředků na jeho realizaci i své mzdy. Obavy všech zúčastněných stran mohou zapříčinit, že projekty, které by mohly mít vysoký přínos pro společnost, nebudou realizovány.

Problém v rámci **nedostatečné koordinace a selhání sítě** spočívá především na straně hlavního koordinátora a jeho selhání při koordinaci velkého počtu spolupracujících partnerských subjektů a jejich odlišných zájmech, při koordinaci prováděných prací a v neochotě sdílet informace. Některé podniky z podstaty věci nemají přístup k potřebným informacím. Malé podniky jsou na tom se svými možnostmi určitě hůře než velké firmy. Nejen že si neumí informace sehnat vzhledem k omezené kapacitě, ale často je neumí nebo nemohou ani využít.

1.2 Legislativní rámec podpory VaVaI

VaVaI se řídí mnoha právními předpisy. Níže je uveden výčet nejdůležitějších předpisů ČR a EU. Plné znění jednotlivých předpisů, včetně aktuálních informací, je dostupné na internetových stránkách Ministerstva vnitra v sekci Sbírka zákonů nebo na stránkách Evropské komise¹. Mezi stěžejní právní předpisy VaVaI patří níže uvedená legislativa.

Předpisy ČR:

- zákon č. 130/2002 Sb., o podpoře výzkumu, experimentálního vývoje a inovací z veřejných prostředků a o změně některých souvisejících zákonů (zákon o podpoře výzkumu, experimentálního vývoje a inovací), ve znění pozdějších předpisů;
- zákon č. 137/2006 Sb., o veřejných zakázkách, ve znění pozdějších předpisů;
- zákon č. 341/2005 Sb., o veřejných výzkumných institucích, ve znění pozdějších předpisů;
- zákon č. 320/2001 Sb., o finanční kontrole ve veřejné správě a o změně některých zákonů (zákon o finanční kontrole), ve znění pozdějších předpisů;
- zákon č. 283/1992 Sb., o Akademii věd České republiky, ve znění pozdějších předpisů;

¹ Dostupný na adrese <http://europa.eu/> nebo <http://www.compet.cz/>

- zákon č. 218/2000 Sb., o rozpočtových pravidlech a o změně některých souvisejících zákonů (rozpočtová pravidla), ve znění pozdějších předpisů;
- zákon č. 111/1998 Sb., o vysokých školách a o změně a doplnění dalších zákonů (zákon o vysokých školách), ve znění pozdějších předpisů.

Předpisy EU:

- Nařízení Komise (EU) č. 651/2014 ze dne 17. června 2014, kterým se v souladu s články 107 a 108 SFEU prohlašují určité kategorie podpory za slučitelné s vnitřním trhem;
- Sdělení Komise – Rámec pro státní podporu výzkumu, vývoje a inovací (2014/C 198/01-29).

1.2.1 Zákon o podpoře výzkumu, experimentálního vývoje a inovací

Zákon o podpoře výzkumu, experimentálního vývoje a inovací, vyhlášený ve Sbírce zákonů pod č. 130/2002 nabyl účinnosti 1. července 2002. Poslední novelizace tohoto zákona byla provedena v roce 2014 (tzv. technická novela), která dává do souladu zákon o podpoře výzkumu, experimentálního vývoje a inovací s novým Nařízením. Na počátku roku 2015 měla tato technická novela nabýt účinnosti, avšak legislativní proces nebyl ukončen.

Zákon o podpoře výzkumu, experimentálního vývoje a inovací je základní dokument upravující nakládání s veřejnými prostředky, práva a povinnosti právnických i fyzických osob vstupujících do procesu poskytování veřejné podpory, úkoly organizačních složek státu a organizačních jednotek ministerstev, které se zabývají VaVaI, podmínky podpory a veřejné soutěže, poskytování informací o VaVaI a v neposlední řadě stanovuje úkoly orgánů VaVaI.

V roce 2015 byly zahájeny práce na věcném záměru nového zákona o podpoře výzkumu, experimentálního vývoje a inovací. Tento úkol byl stanoven opatřením č. 12 Aktualizace NP VaVaI. Stěžejním úkolem nového zákona je sjednocení všech novel, zjednodušení administrativy, zavedení nových nástrojů především pro oblast podpory VaVaI a zřízení nového ministerstva/úřadu pro lepší koordinaci VaVaI.

1.2.2 Předpisy EU vztahující se k VaVaI

Právní předpisy EU uvedené v této kapitole mají rozdílnou právní sílu (závaznost) a řídí se jimi podpora VaVaI, která je financovaná ze společného rozpočtu EU a rozpočtů jednotlivých členských zemí.

V roce 2014 EK vydala v Úředním věstníku EU Nařízení, které upravuje pravidla pro poskytování veřejné podpory s účinností od 1. července 2014 do 3. prosince 2020.

„Modernizace státní podpory v EU si stanovila tři základní cíle:

- podpořit na konkurenčním vnitřním trhu udržitelný a inteligentní růst,
- zaměřit kontrolu ex ante vykonávanou Komisí na případy s nejrozsáhlejším dopadem na vnitřní trh a současně zintenzivnit spolupráci členských států při prosazování pravidel státní podpory,
- racionalizovat právní úpravu a urychlit rozhodovací postupy.“ (Evropská unie, 2014, s. 3).

Od modernizace pravidel veřejné podpory se očekává posílení rozpočtové disciplíny a zkvalitnění hospodaření s veřejnými financemi. Komise bude dále požadovat znovu stanovení priorit a přísnější kontrolou veřejné podpory s významným dopadem na trh. Dokument nově vymezuje společné zásady pro posuzování slučitelnosti veřejné podpory s pravidly společného trhu, jejichž kritéria jsou stanovena jednotně ve všech předpisech o veřejné podpoře (tj. ve sděleních, pokynech, rámci pro VaVaI). V Nařízení jsou nově definované pojmy např. organizace pro výzkum a šíření znalostí, základní výzkum, průmyslový výzkum a experimentální vývoj, studie proveditelnosti, kategorie nákladů.

1.3 Veřejná podpora

Článek 107 odst. 1 SFEU pojem **veřejné podpory** definuje takto: "Podpory poskytované v jakékoli formě státem nebo ze státních prostředků, které narušují nebo mohou narušit hospodářskou soutěž tím, že zvýhodňují určité podniky nebo určitá odvětví výroby, jsou, pokud ovlivňují obchod mezi členskými státy, neslučitelné s vnitřním trhem, nestanoví-li Smlouva jinak." (Evropská unie, 2012, s. 45). Aby stát mohl dohlížet a regulovat poskytnu-

té prostředky, které by v opačném případě mohly ovlivnit podnikatelské prostředí či trh, byla vytvořena pravidla veřejné podpory. **Hlavní znaky** veřejné podpory:

- podpora je poskytnutá z veřejných prostředků;
- udělení podpory narušuje nebo může narušit hospodářské soutěže;
- podpora je selektivní – zvýhodňuje určité podniky nebo odvětví výroby;
- podpora ovlivňuje obchod mezi členskými státy.

Hlavní cíl státní podpory ve VaVaI vychází z Rámce, který uvádí: „Unie má za cíl posilovat své vědecké a technologické základy vytvořením evropského výzkumného prostoru, ve kterém se vědci, vědecké poznatky a technologie volně pohybují, a podporovat rozvoj své konkurenceschopnosti, včetně konkurenceschopnosti průmyslu, jakož i podporovat všechny výzkumné činnosti, které jsou pokládány za nezbytné.“ (Evropská unie, 2014, s. 2). Články 180 až 190 SFEU vymezují činnosti, které se mají v tomto ohledu provést.

Rámec dále odkazuje na Strategii Evropa 2020², ve které se uvádí, že politika státní podpory může „aktivně a pozitivně přispět [...], pokud bude podněcovat a podporovat iniciativy zaměřené na inovativnější, účinnější a ekologičtější technologie a současně usnadňovat přístup k veřejné podpoře investic, rizikového kapitálu a výzkumu a vývoje“ (Evropská unie, 2014, s. 2).

Klíčovým předpokladem k dosažení cílů inteligentního a udržitelného růstu podporující začlenění stanovila EK hlavní cíl, na základě kterého by se mělo do roku 2020 do VaV investovat 3 % hrubého domácího produktu EU. Základním cílem strategie Evropa 2020 je zlepšit rámcové podmínky a přístup k financování výzkumu a inovací, kterými se z inovativních nápadů zajistí růst výrobků a služeb a nová pracovní místa.

V roce 2002 Evropská rada na zasedání v Barceloně souhlasila s nutností zvýšení celkových výdajů na VaVaI v EU do roku 2020 na 3 % hrubého domácího produktu. Dvě třetiny by měly pocházet ze soukromého (podnikatelského) sektoru a jedna třetina by měla být hrazena ze zdrojů veřejných. Tohoto cíle zatím nebylo dosaženo ve většině členských států.

² Sdělení komise: Evropa 2020. Strategie pro inteligentní a udržitelný růst podporující začlenění. KOM (2010) v konečném znění.

Ekonomické teorie upozorňují na skutečnost, že veřejná podpora může mít na trh negativní účinky. Na tuto skutečnost poukazuje Rámec v kapitole 4.6.1.: „Aby byla podpora na VaVaI slučitelná s vnitřním trhem, musí být negativní účinky opatření podpory v podobě narušení hospodářské soutěže a vlivu na obchod mezi členskými státy omezené a vyvážené pozitivními účinky, pokud jde o příspěvek k cíli společného zájmu.“ (Evropská unie, 2014, s. 21). Proto je nezbytné, aby opatření státní podpory bylo navrhováno obezřetně s cílem omezit rozsah těchto narušování. V opačném případě se státní podpora stane kontraproduktivní a sníží celkovou úroveň VaVaI a hospodářského růstu.

Veřejná podpora na VaVaI je poskytována na základní a aplikovaný výzkum a experimentální vývoje³. Podle § 2 odst. 2 zákona o podpoře výzkumu, experimentálního vývoje a inovací je:

- „poskytovatelem podpory organizační složka státu nebo územní samosprávních celků“,
- „uchazečem organizační složka státu nebo organizační jednotka ministerstva, zabývající se výzkumem a vývojem, a dále právnická osoba nebo fyzická osoba“,
- „příjemcem uchazeč, v jehož prospěch bylo o poskytnutí podpory poskytovatelem rozhodnuto“ (Česko, 2009, s. 2928-2929).

Poskytnutí podpory vychází z cílů a potřeb stanovených Aktualizace NP VaVaI. Veřejná podpora musí být poskytnuta v souladu s příslušnými předpisy a pravidly pouze na způsobilé náklady. Veřejná podpora může být poskytovatelem poskytnuta dle § 2 odst. 2 písm. g) a h) zákona o podpoře výzkumu, experimentálního vývoje a inovací:

- „veřejnou zakázkou ve výzkumu, vývoji a inovacích je zakázka na služby v aplikovaném výzkumu, vývoji nebo inovacích pro potřeby poskytovatele nebo správního úřadu, který není poskytovatelem, pokud jsou tito jedinými uživateli výsledku podle písmene k), která je zadána příjemci v rámci programu aplikovaného výzkumu, vývoje a inovací postupem podle zákona o veřejných zakázkách...“
- programem výzkumu, vývoje a inovací je soubor věcných, časových a finančních podmínek pro činnosti potřebné k dosažení cílů...“ (Česko, 2009, s. 2929).

³ § 2 odst. 1 zákona o podpoře výzkumu, experimentálního vývoje a inovací

1.3.1 Účelová podpora

Podle § 3 odst. 2 zákona o podpoře výzkumu, experimentálního vývoje a inovací „Účelovou podporu lze poskytnout na

- a) **grantový projekt**, ve kterém příjemce cíle a způsoby řešení v základním výzkumu stanovuje sám ve skupině grantových projektů vyhlášené poskytovatelem,
- b) **programový projekt**, ve kterém příjemce vyjadřuje, jakým způsobem a za jakých podmínek přispěje k naplnění cílů programu; řešení programového projektu může obsahovat i nezbytné činnosti základního výzkumu, pokud na ně navazují činnosti aplikovaného výzkumu, vývoje nebo inovací,
- c) **specifický vysokoškolský výzkum**, kterým je výzkum prováděný studenty při uskutečňování akreditovaných doktorských nebo magisterských studijních programů a který je bezprostředně spojen s jejich vzděláváním,
- d) **velkou infrastrukturou**.“ (Česko, 2009, s. 2930).

Podle § 4 odst. 1 zákona o podpoře výzkumu, experimentálního vývoje a inovací jsou účelové finanční prostředky poskytovány správci kapitol státního rozpočtu jako dotace právnickým nebo fyzickým osobám nebo zvýšením výdajů organizačních složek státu, organizačních složek územních samosprávních celků nebo organizačním jednotkám ministerstva zabývajícím se VaV. Podle § 8 zákona o podpoře výzkumu, experimentálního vývoje a inovací lze u projektu hradit pouze uznané náklady na VaV a prováděný účastníky projektu.

Poskytování finančních prostředků z veřejné podpory zajišťuje 7 ministerstev a 2 agentury – MŠMT, MZe, MK, MV, MO, MZd, MPO, GA ČR a TA ČR. Své prvenství v objemu poskytované veřejné podpory si již od roku 2006 drží MŠMT. Nejméně finančních prostředků rozděljuje MK. Úkolem všech poskytovatelů je nejen rozdělovat finanční prostředky, ale také kontrolovat průběh řešení projektů, kontrola hospodaření s finančními prostředky přidělenými na řešení projektu, plnění cílů projektu za uplynulý rok, vyhodnocení dosažených výsledků projektu po jejich skončení a na závěr vyhodnocení ukončeného programu.

MŠMT – je poskytovatelem veřejných prostředků na základní výzkum. V současnosti administruje tři programy: Národní program udržitelnosti I 2013 – 2020 (LO), Národní pro-

gram udržitelnosti II 2015 – 2020 (LQ) a Informace – základ výzkumu 2013 – 2017 (LR). LO je zaměřen na podporu rozvoje a udržitelnost projektů nových evropských center excellence, regionálních a dalších typů výzkumných center vybudovaných v ČR za finanční spoluúčasti Evropského fondu regionálního rozvoje. LQ slouží k zajištění udržitelnosti projektů center VaVaI, které mají značný podíl velké infrastruktury pro VaVaI. LR je určen na pokrytí potřeb základního informačního zabezpečení (tj. elektronické informační zdroje) české vědy, a to prostřednictvím rychle se rozvíjející informační infrastruktury výzkumu. MŠMT se také zabývá podporou VaVaI ze strukturálních fondů. V letech 2014 – 2020 byly vyhlášeny programy na identifikaci problémů a potřeb rozvoje (např. nedostatečná kvalita a mezinárodní otevřenost výzkumu, slabá orientace výzkumu na přínosy pro společnost, nízká míra uplatnění výsledků VaV v inovacích). První z operačních programů, který je zaměřen na dosažení konkurenceschopné a udržitelné ekonomiky založené na znalostech a inovacích je *Operační program Podnikání a inovace pro konkurenceschopnost*, jehož hlavním cílem je např. zvýšení počtu firem schopných posunovat či alespoň dosahovat technologickou hranici ve svém oboru. Cílem operačního programu *Operační program Výzkum, vývoj a vzdělávání* bylo přispět ke strukturálnímu posunu ČR směrem k ekonomice založené na vzdělané, motivované a kreativní pracovní síle a na produkci kvalitních výsledků výzkumu. MŠMT je také gestorem mezinárodní spolupráce v oblasti VaVaI. Mezi jeho hlavní priority patří zapojení do struktur VaVaI Evropské unie. V současné době MŠMT podporuje mnohostrannou mezivládní spolupráci u programů COST (zaměření na základní a aplikovaný výzkum), EUREKA CZ a EUROSTARS (zaměření na aplikovaný a průmyslový výzkum a vývoj), MOBILITY (mezinárodní spolupráce ve VaV na podporu mobility výzkumných pracovníků), KONTAKT (mezinárodní spolupráce ve VaV), EUPRO, INGO II, GESHER/MOST (spolupráce mezi ČR a státem Izrael), Antarktická spolupráce, vědecké programy NATO – civilní výzkum (cílem je přispívat k bezpečnosti, udržitelnému rozvoji, stabilitě a solidaritě mezi národy prostřednictvím spolupráce) a spolupráci v rámci mezivládních organizací ESA (pro podporu kosmického výzkumu a technologií), The European Science Foundation (sdružení evropských národních organizací odpovědných za podporu vědeckého výzkumu), EMBC (Evropská konference pro molekulární biologii), EMBL (Evropská molekulární biologická laboratoř), EMBO (Evropská organizace pro molekulární biologii), OECD (Organizace pro hospodářskou spolupráci a rozvoj), ESO (Evropská jižní observatoř), CERN (Evropská organizace pro

jaderný výzkum), SÚJV (Spojený ústav jaderných výzkumů Dubna, EMPR (Evropský metrologický výzkumný program) a Společné technologické iniciativy).

MZe – Zajištěním např. dostatečné produkce kvalitních a bezpečných potravin tuzemského původu pro zdravou výživu obyvatelstva, zaváděním nových metod a technologických postupů pro zvýšení konkurenceschopnosti českého zemědělství v podmínkách EU a tím i zvýšení produkčního potenciálu zemědělských plodin a hospodářských zvířat bude dosaženo hlavního stanoveného cíle programu *Komplexní udržitelné systémy v zemědělství 2012-2018 „KUS“ (QJ)*.

MK – v současnosti administruje jeden program, kterým poskytuje veřejné prostředky do VaVaI, s názvem *Program aplikovaného výzkumu a vývoje národní a kulturní identity NAKI (DF)*. Hlavním záměrem tohoto programu je přinášet konkrétní ekonomický či jiný společenský přínos z jeho realizace v souvislosti s naplněním hlavních témat Priorit v oblasti národní a kulturní identity.

MV – se zaměřuje na oblast bezpečnostního výzkumu. První jeho program *Bezpečností výzkum pro potřeby státu v letech 2010 až 2015 (VF)* má za úkol navrhovat legislativní a organizační opatření, nové metody a nástroje ke zvýšení bezpečnosti státu a jeho obyvatel. Pomocí moderního systému technických prostředků má zvýšit účinnosti a efektivnost procesů krizového řízení. *Program bezpečnostního výzkumu České republiky 2010–2015 (VG)* byl navržen pro dosažení prevence a ochrany jak proti nezákonným útokům proti obyvatelům, organizacím, systémům, tak i majetku, přírodním a průmyslovým katastrofám. Na tento program bude navazovat nově schválený *Program bezpečnostního výzkumu České republiky 2015-2020 (VI)*.

MO – realizuje dva programy. *Program Obranný aplikovaný výzkum, experimentální vývoj a inovace (OF)* jehož hlavním cílem je systematický rozvoj oblasti obranného VaVaI a získání nových znalostí pro zajištění obranyschopnosti a specifických aspektů bezpečnosti státu. Většina z těchto cílů a požadavků vyplývá z výsledků činnosti Research and Technology Organization NATO, jejichž hlavním úkolem je provádět a podporovat výzkum a výměnu informací mezi členskými státy Aliance k podpoře VaVaI a k efektivnímu využití národních zdrojů. Program *Rozvoj ozbrojených sil České republiky (OW)* byl vyhlášen na podporu rozvoje schopností ozbrojených sil ČR v důležitých oblastech, které jsou nezbytné

pro obranu země a také slouží k dosažení deklarovaných politicko-vojenských ambicí ČR a naplnění jejich rolí a funkcí.

MZd – se zabývá programy podporujícími zdravotnický aplikovaný VaVaI. *Resortní program výzkumu a vývoje Ministerstva zdravotnictví III 2010-2015 (NT)* byl vytvořen za účelem získání nových poznatků směřovaných ke specifickému, předem stanovenému praktickému cíli s předpokládanou aplikací výsledků ve zdravotnictví. Jeho základními cíli jsou např. podpora výzkumu v oblasti prevence nových infekčních chorob a chorob hromadného výskytu nebo zabezpečení dalšího rozvoje stávajících špičkových výzkumných zdravotnických pracovišť. Na NT navazuje *Program na podporu zdravotnického aplikovaného výzkumu a vývoje na léta 2015-2022 (NV)*.

MPO – v současné době administruje jeden dobíhající program s názvem *Program „TIP“ 2009 – 2017 (FR)*, který je zaměřen na racionální průmyslovou výrobu budoucnosti, za účelem posílení produkce v ČR a následně i v Evropské unii, dále na plynulou a trvalou tvorbu poznatků pro průmyslovou výrobu a zajištění jejich rychlého a efektivního využití. V letošním roce se chystá MPO předložit vládě ČR ke schválení nový program na podporu aktivit v aplikovaném výzkumu, který má za cíl využívat a rozvíjet potenciál v oblasti klíčových technologií tzv. KETs s názvem *Program na podporu aplikovaného výzkumu a experimentálního vývoje TRIO*. V současné době byl tento program schválen RVVI. Program se zaměřuje na technologie náročné na znalosti a kvalifikovanou pracovní sílu a vyžaduje zásadní podíl výzkumných aktivit.

GA ČR – hlavním úkolem je rozdělovat finanční prostředky na granty základního výzkumu ve všech oborech pomocí veřejných soutěží ve VaVaI v rámci programů *Standardní grantové projekty (GA)*, *Postdoktorské grantové projekty (GP)*, *Mezinárodní (bilaterální) projekty (GC)*, *EUROCORES (GE)*, *Projekty excellence (GB)*, *Juniorské granty (GJ)* a *LA granty (GL)*.

TA ČR – se od roku 2010 stala centrálním poskytovatelem státní podpory aplikovaného výzkumu, vývoje a inovací a tím mohlo dojít k redukci počtu poskytovatelů. TA ČR zabezpečuje stejně jako GA ČR přípravu, realizaci a implementaci programů, hodnocení a kontrolu projektů dle plnění smluv o poskytnutí veřejné podpory či rozhodnutí o poskytnutí veřejné podpory ve VaVaI. V současnosti tato agentura poskytuje veřejnou podporu na programy: *Program aplikovaného výzkumu a experimentálního vývoje ALFA (TA)*, *Pro-*

gram veřejných zakázek ve VaVaI pro potřeby státní správy BETA (TB), Program na podporu aplikovaného společensko-vědního VaV OMEGA (TD), Program Centra kompetence (TE), Program aplikovaného výzkumu, experimentálního vývoje a inovací GAMA (TG), Program podpory spolupráce v aplikovaném výzkumu a experimentálním vývoji prostřednictvím společenských projektů technologických a inovačních agentur DELTA (TF), Program na podporu aplikovaného výzkumu a experimentálního vývoje EPSILON (TH) a Program na podporu aplikovaného výzkumu ZÉTA, který nebyl na únorovém zasedání RVVI schválen.

1.3.2 Institucionální podpora

Podle § 3 odst. 3 zákona o podpoře výzkumu, experimentálního vývoje a inovací lze institucionální podporu poskytnout na:

- dlouhodobý koncepční rozvoj výzkumné organizace na základě jí dosažených výsledků,
- mezinárodní spolupráci České republiky ve výzkumu a vývoji, realizovanou na základě mezinárodních smluv, včetně spolupráce realizované na základě právních aktů vydaných k jejich provedení [...],
- operační programy ve výzkumu, vývoji a inovacích nebo na jejich část zajišťující cíle ve výzkumu, vývoji a inovacích,
- zabezpečení veřejné soutěže ve výzkumu, vývoji a inovacích, dále na zadání veřejné zakázky, včetně nákladů na hodnocení a kontrolu projektů a zhodnocení dosažených výsledků, a dále na vyhodnocení podmínek pro poskytnutí podpory na specifický vysokoškolský výzkum, velkou infrastrukturu nebo mezinárodní spolupráci České republiky ve výzkumu, vývoji a inovacích, a to až do výše 2,5 % prostředků poskytovatele na výzkum, vývoj a inovace v daném kalendářním roce, s výjimkou nákladů orgánů hrazených podle písmene f).
- věcné nebo finanční ocenění mimořádných výsledků výzkumu, vývoje a inovací nebo finanční ocenění propagace či popularizace výzkumu, vývoje a inovací, kde podmínky pro ocenění stanoví vláda na návrh Rady pro výzkum, vývoj a inovace,
- náklady spojené s činností Rady pro výzkum, vývoj a inovace, Grantové agentury České republiky, Technologické agentury České republiky a Akademie věd České republiky.“(Česko, 2009, s. 2930-2931).

Podle § 7 odst. 6 zákona o podpoře výzkumu, experimentálního vývoji a inovací „Institucionální podporu poskytne poskytovatel výzkumné organizaci na základě zhodnocení jí dosažených výsledků tak, že její podíl na celkové výši institucionální podpory výzkumných organizací ze státního rozpočtu v daném roce odpovídá jejímu podílu na hodnotě výsledků všech výzkumných organizací dosažených v uplynulých 5 letech podle hodnocení prováděného každoročně Radou pro výzkum, vývoj a inovace. Poskytovatel může výši podpory upravit podle podrobnějšího hodnocení používajícího mezinárodně uznávaných metodik⁴, které společně s výsledky podrobnějšího hodnocení a pravidly úpravy podpory před jejím poskytnutím zveřejní. Poskytovatel dále v institucionální podpoře zohlední i výši nepřímé podpory, která byla výzkumné organizaci poskytnuta v předchozích letech formou úlev od daňových povinností.“(Česko, 2009, s. 2933)

Institucionální podpora na mezinárodní spolupráci se také řídí § 7 odst. 7 zákona o podpoře výzkumu, experimentálního vývoje a inovací. Podle § 8 zákona o podpoře výzkumu, experimentálního vývoje a inovací lze hradit náklady na činnost jiné organizace, pokud jsou tyto činnosti předmětem spolupráce ve VaVaI.

Poskytovatelé rozdělují institucionální podporu výzkumným organizacím, které splňují požadavky Rámce. Poskytovatelé se při stanovení výše institucionální podpory jednotlivým výzkumným organizacím řídí výsledkem hodnocení, prováděným RVVI. Výjimkou je AV ČR, která provádí vlastní hodnocení, což zákon o podpoře výzkumu, experimentálního vývoje a inovací umožňuje. V současnosti je institucionální podpora rozdělována 8 poskytovateli, z nichž nejvyšším množstvím zdrojů operují MŠMT a AV ČR.

1.3.3 Nepřímá podpora

Nepřímá podpora představuje pro soukromý podnikatelský sektor určitý způsob zapojení se do VaVaI bez využití prostředků účelové podpory. Ve světě se nepřímá podpora realizuje např. daňovými pobídkami a úlevami, snížením odvodů sociálního pojištění, osvobozením od cla, zvýhodněnými úvěry.

⁴ Např. Research Assessment Exercise

ČR poskytuje prozatím jeden způsob nepřímé podpory, a to ve formě odpočtu odečitatelných položek od základu daně z příjmů⁵. Tzn. že daňoví poplatníci, kteří provádí VaVaI, si mohou odečíst⁶ od základu daně až 100 % výdajů na VaVaI, realizované v příslušném zdaňovacím období. V minulosti se tato možnost vztahovala pouze na daňové plátce, kteří VaVaI realizovali vlastními kapacitami. Od roku 2014 si mohou snížit základ daně také poplatníci, kteří VaVaI uskutečňují prostřednictvím akademického sektoru.

1.4 Rozpočet

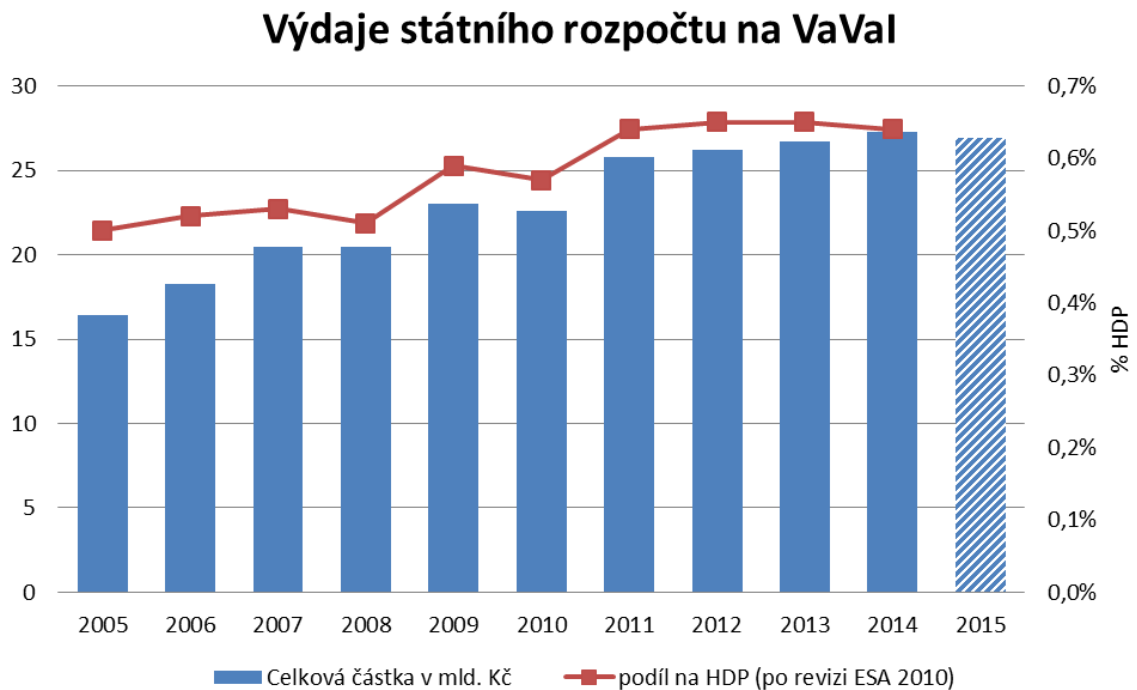
Příprava návrhů výdajů státního rozpočtu na VaVaI se řídí § 5a odst. 1 zákona o podpoře výzkumu, experimentálního vývoje a inovací.

První návrh rozdělení výdajů státního rozpočtu na VaVaI stanovuje RVVI. Následně je návrh rozeslán jednotlivým správcům rozpočtových kapitol, kteří návrh svých kapitol upraví tak, aby přednostně zajistili plnění projektů zahájených v předchozích letech a dalších závazků. Upravené návrhy RVVI se správci kapitol dále projednává. RVVI následně konečný návrh předloží vládě.

Po projednání ve vládě ho Ministerstvo financí zapracuje v souladu s rozpočtovými pravidly do návrhu zákona o státním rozpočtu.

⁵ Zákon č. 586/1992 Sb., o dani z příjmů, ve znění pozdějších předpisů.

⁶ Pokyn D-28 vydaný Ministerstvem financí České republiky ze dne 3. května 2005.

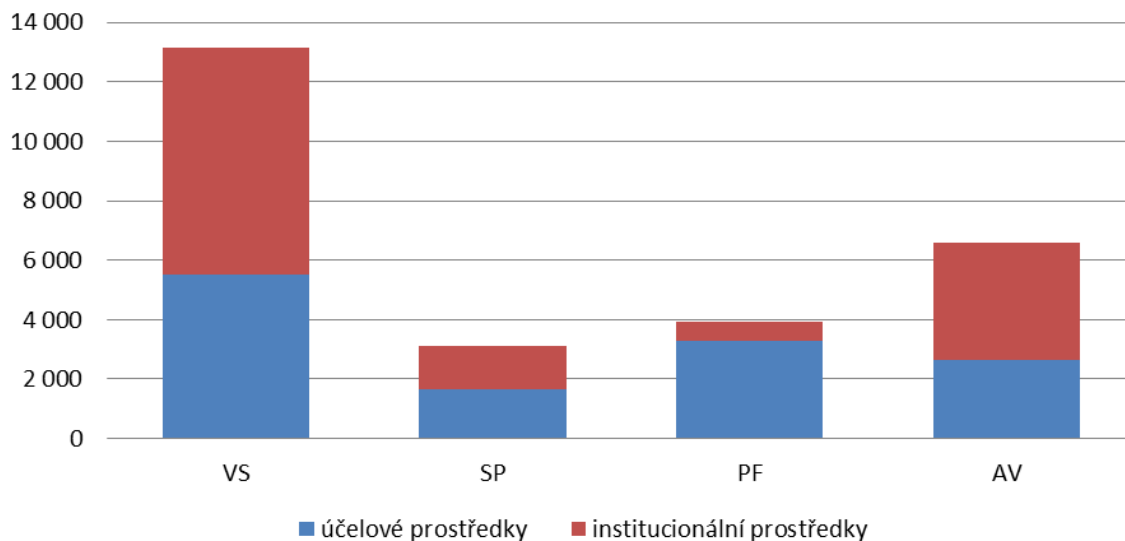


Obrázek 1 Výdaje státního rozpočtu na VaVaI

Zdroj dat: vlastní zpracování s využitím IS VaVaI

Obrázek č. 1 ukazuje přehled výdajů státního rozpočtu na VaVaI v letech 2005 až 2014. Jelikož výdaje na rok 2015 ještě nebyly schváleny vládou ČR, je posledním sloupci zanesen předpokládaný stav finančních prostředků alokovaných do VaVaI v tomto roce. V desetiletém časovém horizontu se dá říci, že veřejná podpora dosáhla v roce 2013 a 2014 nejvyšších hodnot. V roce 2008 došlo k nepatrnému meziročnímu poklesu, který byl s největší pravděpodobností způsoben celosvětovou ekonomickou krizí.

Objem prostředků státního rozpočtu v roce 2014



Obrázek 2 Objem prostředků státního rozpočtu na VaVaI⁷

Zdroj dat: vlastní zpracování s využitím IS VaVaI

Vysvětlivky:

AV - veřejné výzkumné instituce, které zřídila AV ČR dle zákona č. 341/2005 Sb.,

VS - vysoké školy (veřejné a soukromé, jejichž zřizovatelem jsou právnické nebo fyzické osoby),

SP - státní příspěvkové organizace (SPO), organizační složky státu (OSS) a veřejné výzkumné instituce (VVI) mimo ústavů AV ČR,

PF - **právnické a fyzické osoby**, jednotlivci a instituce nespádající do žádné z výše uvedených skupin, např. akciová společnost, společnost s ručením omezeným, obecně prospěšná společnost, nadace, občanské sdružení.

V obrázku č. 2 je zachycen vývoj účelových a institucionálních prostředků v roce 2014. Nejvýznamnějším příjemcem obou typů podpor jsou vysoké školy.

⁷ V objemu prostředků státního rozpočtu nejsou zahrnuty finance určené na spolufinancování projektů ESIF poskytovatele MPO ani finance určené na poplatky za členství v mezinárodních organizacích VaVaI (nelze je na základě dat v IS VaVaI rozdělit na skupiny příjemců)

2 OBECNÉ PŘÍSTUPY K HODNOCENÍ DOPADŮ VEŘEJNÉ PODPORY

Hodnocením dopadů veřejné podpory VaVaI se zabývá mnoho výzkumných týmů. Za všechny lze uvést např. platformu FTEVAL z Rakouska. Relativně jednoduchá je část hodnocení, založená na kvantifikovatelných údajích, které popisují stav těsně po ukončení programů (např. spotřebované finanční prostředky, počty publikací, patentů). Jakmile se však přikročí k hodnocení toho, co způsobily výsledky, např. jak se změnila konkurenceschopnost vlivem financování průmyslového výzkumu a vývoje v průběhu tří let po ukončení programu, vyvstane řada otázek, neboť jde o složitý ekonomický a společenský problém.

Hodnocením dopadů se zabývala vláda ČR již před několika lety. V nesystematičnosti a neúplnosti stávajícího postupu spatřovala velké nedostatky, proto byl schválen materiál Hodnocení.

Hodnocení mapuje systém hodnocení VaVaI v ČR, ukazuje na jeho nedostatky a problémy a navrhuje řešení. Již v roce 2004 bylo odkazováno na problémy spočívající v nedokonalém dodržování stávajících zákonů⁸ a jich prováděcích právních předpisů, které za porušování jednotlivých ustanovení ukládají sankce. V části III. 2 Hodnocení je uveden souhrn závěrů analýzy. Zásadní problémy Hodnocení podporované z veřejných prostředků a jeho výsledků lze shrnout do několika bodů:

- získání údajů pro hodnocení (tj. správné a úplné předávání výsledků do IS VaVaI dle platné Metodiky),
- hodnocení efektivity institucí ve VaVaI (tj. izolované hodnocení po jednotlivých poskytovatelích, které neumožňuje plnohodnotné srovnání),
- hodnocení programů VaVaI (tj. přesné nastavení kontroly výsledků řešených program),
- závěrečné hodnocení projektů (tj. přesné nastavení kontroly výsledků řešených projektů),

⁸ Tj. Zákon o podpoře výzkumu, experimentálního vývoje a inovací a zákon o rozpočtových pravidlech

- dodržování obecných principů hodnocení (tj. společné požadavky na všechny úrovně hodnocení),
- zjednodušení a sjednocení administrativy (tj. nepřehlednost).

V současné době hodnocení výsledků ukončených programů zabezpečuje RVVI v souladu s § 35 odst. 2 písm. d) zákona o podpoře výzkumu, experimentálního vývoje a inovací podle platné Metodiky a v souladu s dokumentem Priority.

Účelem souhrnného vyhodnocení ukončených programů je posoudit, zda bylo dosaženo očekávaných cílů, zhodnotit, zda je ukončený program v souladu s dokumentem Priority a dále **zhodnotit využití účelové podpory** poskytované podle § 3 odst. 2 zákona o podpoře výzkumu, experimentálního vývoje a inovací.

K plnění systémového opatření číslo 18 z Aktualizace NP VaVaI je připravován materiál, který by měla vláda schválit v první polovině roku 2015 s názvem „Metodika přípravy a hodnocení programů výzkumu, vývoje a inovací“. Hlavním důvodem pro realizaci tohoto materiálu je skutečnost, že hodnocení programů VaVaI v ČR v současnosti neodpovídá standardům využívaným v zemích s vyspělou evaluační kulturou, jako je např. Velká Británie nebo Rakousko. Metodika přípravy obsahuje postup pro přípravu programů VaVaI, ale i příklady způsobu hodnocení v jednotlivých etapách (ex-ante hodnocení, interim hodnocení, ex-post hodnocení). V současné neschválené verzi materiálu je stanovena platnost Metodiky přípravy od roku 2016.

Hodnocení dopadů se stává společně s přesnou identifikací priorit a nastavením finančních nástrojů jedním ze strategických nástrojů používaných ve VaVaI pro řízení výzkumné činnosti. Na základě výsledků vycházejících z každoročního hodnocení VaVaI dle Metodiky a vládou stanovených Priorit jsou alokovány finanční zdroje do příslušných oblastí. Hodnocení dopadů má za následek zmapování dlouhodobých přínosů této alokace.

Dopad je tedy dlouhodobý projev, který nastává až po určitém časovém období, po kterém se může dostatečně rozvinout. Mnohdy bývá dopad chybně označován za výsledek. Výsledek je přitom okamžitý efekt, který nastal bezprostředně po realizaci. Dopady se člení na přímé a nepřímé. **Přímý dopad** nastává očekávaně jako bezprostřední důsledek a existuje přímá a jednoznačně prokazatelná vazba mezi příčinou a následkem. U **nepřímého dopadu** je vazba mezi příčinou a následkem zprostředkovaná.

Obecný postup hodnocení dopadů:

- formulování cílů a stanovení základních otázek,
- identifikace dopadů,
- výběr adekvátních metod hodnocení,
- získání informací o hodnotách ukazatelů,
- provedení kvalitativního šetření,
- rozbor získaných informací,
- formulace výstupů/závěrů.

ČR by měla využít znalosti moderních inovačních systémů ze zahraničí, které poukazují na skutečnost, že tvorba strategického řízení inovací představuje kontinuální proces založený na soustavném vyhodnocování realizovaných opatření (programů veřejné podpory i dalších nástrojů inovační politiky), analýze rozvoje znalostní společnosti, výhledových studiích zaměřených na technologický, regionální a národní rozvoj a v neposlední řadě na návrzích koncepčního zaměření a modifikaci hospodářsko-politických opatření.

Hodnocení VaVaI v ČR je zaměřeno především na plnění cílů programů. Informace o dlouhodobých přínosech či dopadech VaVaI aktivit, a to na úrovni výzkumných institucí, jednotlivých projektů, programů či celého systému veřejné podpory jsou nedostatečné. S obdobnou situací se ovšem potýkají i v jiných státech. Většina strategických dokumentů, schválených v posledních letech, se snaží klást důraz na hodnocení plnění cílů, ale též přínosů a dopadů VaVaI.

Hodnocení lze rozdělit dle typu hodnocení, přístupu k hodnocení a využívané metody.

Typ hodnocení	Přístup	Metody	Příklady metod
Ex-ante	Formativní	Kvalitativní	Peer-review, panel expertů
Interim	Formativní, zčásti sumativní pro hodnocení míry naplňování cílů programu a realizace aktivit	Kvalitativní a kvantitativní	Peer-review, panel expertů, strukturované rozhovory, Delphi, statistické metody (deskriptivní)
Ex-post	Sumativní, zčásti formativní	Kvantitativní a kvalitativní	Statistické metody (deskriptivní, hodnocení kauzality), dotazníkové šetření, strukturované rozhovory, Delphi, případové studie, analýzy nákladů a přínosů
Hodnocení dopadů	Sumativní, omezeně formativní	Kvantitativní a kvalitativní	Statistické analýzy, ekonometrické analýzy, analýzy sítí, analýzy nákladů a přínosů, strukturované rozhovory, dotazníková šetření, Delphi, případové studie

Tabulka 1 Typy hodnocení

Zdroj dat: vlastní zpracování

Důležité je poznamenat, že v rámci hodnocení programů účelové podpory v ČR je prováděno pouze hodnocení před zahájením programu, v průběhu realizace programu a po ukončení programu. Hodnocení dopadů není požadováno žádným právním předpisem, a proto je většina poskytovatelů prozatím neprovádí. Jedinými resorty, které hodnotí dopady v rámci svého programu účelové podpory, jsou MO, a to vždy po 5 letech od ukončení projektu, a MV, kdy je u veřejných soutěží sledováno využití výsledků. Tuto povinnost zakotvilo MO přímo ve smlouvě o užití výsledků.

Hodnocení dopadů v ČR se musí provádět pouze u operačních programů administrovanými MŠMT (viz. 4.1), jež se řídí Nařízením Evropského parlamentu a Rady.

2.1 Charakter hodnocení

Při hodnocení veřejné podpory může být využito přístupu sumativního (sumárního) nebo formativního (formujícího) a hodnocení ex-ante nebo ex-post. Výběr vhodné metody může být ovlivněn finančními zdroji, dobou pro hodnocení či dostupností vhodných dat.

2.1.1 Formativní přístup

Formativní přístup neboli také průběžné, korektivní a zpětnovazební hodnocení se používá **pro hodnocení průběhu procesu**, posuzuje slabé a silné stránky a přínosy ve vztahu k celkovému účelu poskytnuté podpory. Formativní přístup slouží k vyhodnocování informací a přijímání opatření, které by měly vést k efektivnějšímu využívání veřejné podpory. Jedná se tedy o získání informací o dosavadním průběhu procesu rozdělování veřejné podpory. Úkolem je iniciovat změny, které umožní zvýšit efektivitu. Pro formativní přístup se obvykle využívá **kvalitativních** metod hodnocení.

2.1.2 Sumativní přístup

Sumativní přístup neboli finální, závěrečné, souhrnné, certifikační hodnocení se spíše zaměřuje na hodnocení výsledků a dopadů. Tento přístup se používá především po ukončení nebo po určité době od realizace programu, po kterém se již mohly plně projevit dopady. Pro sumativní přístup se využívá **kvantitativní** metoda hodnocení. Při využití této metody je nezbytné předem identifikovat indikátory a statistické metody pro jejich zpracování. Výhody sumativního hodnocení:

- poskytuje fakta pro hodnocení příčin a následků,
- umožňuje hodnocení dlouhodobých efektů,
- poskytuje kvantifikované informace o konkrétních dopadech,
- poskytuje informace o proměnách v určitém časovém období.

2.2 Typy hodnocení

Ex-ante hodnocení nebo také předběžné hodnocení se provádí před uskutečněním poskytnutí veřejné podpory. Jeho hlavním úkolem je popsat problém a identifikovat možné dopady, analyzovat potřeby a jejich naplnění a zhodnotit jejich předpokládaný rozsah. Ex-ante hodnocení tedy posuzuje potřebnost dané aktivity/programu, shody cílů se strategickými dokumenty (např. Aktualizace NP VaVaI, Priority) a reálnost dosažení stanovených cílů aktivit/programů v souvislosti s alokovanými finančními prostředky z veřejné podpory. Podle EK je vhodným okamžikem pro provedení ex-ante hodnocení období přípravy aktivity/programu, aby se dle jeho výsledků mohly upravit cíle aktivity/programu. Správné nastavení relevance cílů by mělo být v kontextu s anticipovaným světovým VaVaI. Při ex-

ante hodnocení nesmí být opomenuta ani synergie s jinými aktivitami/programy VaVaI se zohledněním zkušeností z předchozích programů obdobného charakteru, očekávanými výsledky a dopady programu.

Interim hodnocení neboli průběžné hodnocení se využívá v průběhu realizace dané aktivity/programu k jeho zhodnocení. Hlavním úkolem je zjištění naplnění stanovených cílů a účelnosti vynaložených finančních prostředků pro efektivní implementaci aktivity/programu. Každý poskytovatel veřejných prostředků by měl provádět interim hodnocení před každou veřejnou soutěží, avšak nejméně jednou za 3 roky v průběhu realizace aktivity/programu. Toto hodnocení by mělo ověřovat také personální zabezpečení, rozdělení pracovních činností a pravomocí, odbornou způsobilost, kontrolovat dodržování harmonogramu aktivit/programu včetně kontroly implementace. Průběžné hodnocení identifikuje slabá místa v realizaci a implementaci aktivity/programu a nabízí možnosti jejich odstranění či modifikaci.

Ex-post hodnocení může být také označováno jako hodnocení následné, hodnocení výstupů či výsledků. Hodnocení se provádí po ukončení poskytování veřejné podpory, po určité době, po které se plně projeví konkrétní dopady poskytování podpory. Jeho cílem je zhodnotit celkový průběh aktivity/programu, kvalitu a množství výsledků, splnění cílů aktivity/programu, aplikace výsledků, kvalita a zapojení lidských zdrojů, instituce zapojené do dané aktivity/programu (jejich počet a podíl zapojení), spolupráce s aplikační sférou, efektivitu čerpání vynaložených prostředků, efektivita využitých zdrojů aktivity/programu (např. zhodnocení počtu a kvality výsledků a lidských zdrojů ve vztahu k poskytnutým finančním prostředkům), implementace programu (např. spokojenost příjemců veřejné podpory) a rozsah uskutečněných dopadů. U ex-post hodnocení by mělo být kromě prostého srovnání dosažených výsledků s cíly aktivity/programu také provedeno zhodnocení zamýšlených a nezamýšlených efektů, tzn. zda bylo dosaženo předpokládaných cílů. Hodnocení by mělo poskytovat doporučení pro přípravu navazující či nové aktivity/programu. V ČR provádí poskytovatelé závěrečné hodnocení programů podle vládou schválené osnovy⁹, ve které se vyjadřují k naplnění cílů a k míře využití dosavadních výsledků. Hodnotící zprávy se u různých poskytovatelů diametrálně liší. I přes jednotnou osnovu zprávy nelze zajistit

komplexní hodnocení nebo využít výsledky pro řízení VaVaI, což ukazuje na přetrvávající nejasnosti ohledně postupu i účelu tohoto hodnocení. Tyto rozdíly nelze zdůvodnit pouze rozdílnou povahou a zaměřením jednotlivých programů.

Hodnocení dopadů posuzuje celkový přínos nebo také dopad výsledků aktivity/programu, a to převážně v oblasti sociálního a ekonomického vývoje ČR. Toto hodnocení se doporučuje realizovat s několikaletým časovým odstupem od ukončené aktivity/programu, aby bylo možné zjistit jeho reálné přínosy. Časový odstup je stanoven vzhledem k povaze, struktuře a charakteru dané aktivity/programu. V běžné praxi se hodnocení dopadů v aplikační oblasti provádí cca po 5 letech od ukončení aktivity/programu. S tímto odstupem lze vyhodnotit např. hospodářské dopady na firmu, která dané výstupy využívá. Hodnocení dopadů by se mělo zaměřovat především na využití výsledků (např. aplikace výsledků ve firmách), dopad na instituce ve VaVaI (např. výuka, mezinárodní spolupráce), dopad na sociální a ekonomický rozvoj (např. nezaměstnanost) a v neposlední řadě dopad na poskytovatele veřejných prostředků. Opět by měla být stanovena doporučení na základě zjištěných výsledků. Pro hodnocení dopadů využíváme metody kvantitativní, kvalitativní a smíšené podle povahy hodnocené problematiky a podle informačních zdrojů hodnocení. Povaha hodnocené problematiky v sobě obsahuje celkový cíl a účel hodnocení v určitém časovém období. Mezi zdroje hodnocení řadíme např. finanční prostředky alokované pro realizaci hodnocení, čas vymezený na hodnocení a dostupnost nezávislých expertů. V praxi se většinou využívá kombinace kvalitativních a kvantitativních metod, a to vzhledem ke komplexnosti a šíři hodnocení. Hodnocení dopadů je metodologicky nejpropracovanější v USA, které jsou v této činnosti průkopníkem a také tvůrcem řady nástrojů hodnocení. Ze zemí EU se jedná zejména o Velkou Británii, kde se dopady hodnotí již několik desetiletí. V ČR provádí hodnocení dopadů pouze resorty MO a MV. Prozatím nebyly nastaveny správné hodnotící mechanismy, které by mohly využívat i ostatní poskytovatelé veřejné podpory a mj. jim tato povinnost nebyla vymezena ani zákonem. V současné době se snaží ČR inspirovat v zahraničí a zavést metodiku pro hodnocení dopadů.

⁹ Viz kapitola X Metodiky

2.3 Metody hodnocení

2.3.1 Kvalitativní hodnocení

Kvalitativní hodnocení bývá také nazýváno konstruktivistickým, naturalistickým, interpretativním nebo reflexivním. Kvalitativní přístup klade důraz na důkladné (hloubkové) poznání zkoumaného jevu. Kvalitativní typ hodnocení je založen na induktivní logice, kdy na počátku hodnocení je sběr dat. V sebraných datech hodnotitel posléze pátrá po pravidelnostech a na základě svých objevů poté formuluje (nové) závěry nebo doporučení, podle účelu, pro které se dané hodnocení uvádí.

Silné a slabé stránky kvalitativního hodnocení:

- + problém zkoumán v přirozeném prostředí,
- + zohlednění všech zvláštností,
- + počáteční prozkoumání problému,
- + poskytují informace o souvislostech,
- - problematická generalizace výsledků,
- - výzkum časově náročný,
- - výsledky snadněji ovlivnitelné osobou hodnotitele.

Kvalitativní metody:

- a) Dotazníkové šetření – využívá se pro rychlé získání informací od široké skupiny respondentů. Typy dotazníků: standardizovaný (pevně daný seznam otázek s odpovědí ano/ne/nevím), otevřené otázky (vyjadřují vlastní názor respondenta) a polostrukturovaný (kombinace dvou předchozích typů). Silnými stránkami dotazníkového šetření je nízká časová a finanční náročnost, snadné pro statistické zpracování, existence mnoha vzorů dotazníků a velké množství sesbíraných dat. Mezi slabé stránky řadíme zajištění zpětné vazby respondentů (nízká návratnost), nekomplexnost informací, nesprávné řazení či formulace otázek může ovlivnit výstup (tj. zkreslení výstupu) a nemožnost odhalení lživých informací.
- b) Rozhovory – hlavním cílem tohoto typu je především navázání kontaktu s dotazovaným pro zjištění specifických informací, které nelze získat pomocí dotazníkového šetření. Tazatel může získat komplexnější pohled. Podle Evander F. Kane lze rozhovory členit na standardizované, polostandardizované a nestrukturované či ne-

standardizované. Silnou stránkou této metody je získávání hlubších poznatků tazatele a určitá flexibilita v rozhovoru. Slabou stránkou je přílišná časová náročnost, vliv tazatele na respondenta, finanční náročnost na získání dat a náročnost analýzy odpovědí.

- c) Průzkum dokumentů – slouží pro zajištění a analýzu celkového hodnocení. Poskytuje ucelené, snadno dostupné a hierarchicky řazené informace. Nevýhodou je časová náročnost sběru dat (tj. jejich vyhledávání), data nemusí být komplexní.
- d) Pozorování – je technika sběru informací, která vede k systematickému a organizovanému sledování aspektů. Tazatel se zaměřuje na procesy, vzájemné vazby a motivace jednotlivých aktérů. Tuto metodu lze využít při pozorování jednotlivce či malé skupiny. Interpretace zjištěných informací je mnohdy velmi složitá.
- e) Fokální skupiny – tato metoda je u různých autorů nazývána odlišně např. fokální skupina, ohnisková skupina, skupinová diskuse, skupinové interview či skupinový rozhovor. Jedná se o nástroj pro získávání detailních informací od skupiny respondentů, která se vyznačuje společnými rysy (charakter, zájem, znalosti). Pozitivním znakem metody je rychlé a spolehlivé získávání informací v krátkém čase, obtížné však může být jejich zpracování.
- f) DELPHI – při této metodě se využívá subjektivní názor skupiny lidí s požadavkem nalezení společného konsenzu za přítomnosti expertů jako respondentů. DELPHI může být efektivní pro získání široké škály a hloubky informací, ovšem tyto výstupy jsou omezeny pouze na názory zúčastněných expertů. Nedostatkem zůstává opět časová náročnost.

2.3.2 Kvantitativní hodnocení

Kvantitativní hodnocení se také označuje jako tradiční, pozitivistický, experimentální nebo empiricko-analytický. Zaměřuje se na hledání vztahů mezi dvěma či více proměnnými. Kvantitativní hodnocení je založeno na deduktivním přístupu – z teorie jsou vyvozovány hypotézy, které jsou poté prostřednictvím sebraných dat testovány.

Silné a slabé stránky kvantitativního hodnocení:

- + umožňuje prediktivní a logickou rekonstrukci vysvětlení nějakého jevu nebo procesu,

- + vytváří přehled a pomocí souhrnných výsledků ukazují na problematická místa,
- + při dobré dostupnosti dat lze určit sílu vazeb mezi sledovanými jevy,
- + relativně rychlý sběr a analýza dat,
- - výsledky mohou být příliš abstraktní, obecné,
- - výzkumník může opomenout důležité fenomény či intervenující proměnné, protože se soustřeďuje pouze na testování určité teorie, která s nimi nemusí počítat,
- - poskytuje souhrnné výsledky, které ovšem neukazují vzájemné vztahy a příčinné souvislosti.

Kvantitativní metody:

- a) Deskriptivní a komparativní statistické analýzy – obecně se provádí dotazníkovým šetřením, vyhledáváním údajů ze statistických dat dostupných na ČSÚ. K popisu získaných dat se využívají deskriptivní statistické metody, bez použití hypotéz nebo zevšeobecnění výsledků v závěrech. Objasněním vývoje konkrétních jevů nebo příčin a důsledků určitých jevů se zabývá komparativní metoda prostřednictvím paralelního srovnání jejich výskytů v jednom konkrétním časovém bodě.
- b) Ekonometrické modely – nejčastěji využívané pro hodnocení ekonomických dopadů. Vyjadřuje závislost ekonomických veličin na veličinách, které je podle hypotézy vysvětlují.

2.3.3 Kombinované hodnocení

Kombinované hodnocení nebo také smíšené hodnocení se používá pro hlubší analýzu daného problému. Kombinuje v sobě metody kvantitativní a kvalitativní, kde je alespoň jeden kvantitativní aspekt kombinovaný s alespoň jedním kvalitativním východiskem (např. sběr dat a analýza dat). Hlavním předpokladem je, že při použití kombinace kvantitativního a kvalitativního přístupu lze lépe pochopit daný problém. Kombinované hodnocení není však využitelné vždy, ale pouze při zkoumání kombinovaných dat. U kombinovaného hodnocení se využívá především případových studií, analýzy sítí, foresight a technické posuzování. Zatímco případové studie a analýza sítí kladou důraz na význam procesu pro pochopení dopadů, foresight se zaměřuje spíše na objektivní hodnocení a generalizuje. Jeho cílem je posoudit možné budoucí dopady na národní politiku VaVaI.

Kombinované metody:

- a) Případová studie – „bývá charakterizována jako detailní studium jednoho, či malého počtu případů za účelem aplikace získaných poznatků při porozumění případům obdobným.“(Hendl, 1997). Výhodou je možná analýza nepřímých efektů, avšak při průzkumu zajišťuje informace spíše do hloubky než do šířky.
- b) Analýza sítí - tato metoda se zabývá analýzou nebo optimalizací nějaké sítě vzájemně propojených a souvisejících prvků, které mají mezi sebou souvislost. Nejčastěji ji využijeme v oblasti řízení projektů, kdy jednotlivé aktivity na sebe časově navazují. Jejich zobrazení lze zachytit pomocí síťového grafu. Do základních metod síťové analýzy řadíme např. Metodu kritické cesty (Critical Path Method), Metodu kritického řetězu (Critical Chain Method) a Metodu PERT (Program Evaluation and Review Technique).
- c) Foresight – se snaží identifikovat oblasti strategického VaVaI a technologií, které by mohly významně přispět k rozvoji ekonomického a sociálního prostředí. Výhodou této metody je systematičnost, transparentnost, je zde prostor pro komunikaci a interakci. Foresight také napomáhá odhalovat mezery ve znalostech. Značnou nevýhodu shledávám ve finanční náročnosti a zajištění vhodných expertů pro hodnocení.

3 HODNOCENÍ VEŘEJNÉ PODPORY VAVAI V ČR

3.1 Legislativní rámec pro hodnocení

Hodnocení veřejné podpory VaVaI v ČR probíhá na základě dokumentu Metodika. Metodika naplňuje povinnost RVVI, která vychází ze zákona o podpoře výzkumu, experimentálního vývoje a inovací, kde RVVI má dle § 35 odst. 2 písm. c) zabezpečit „přípravu Metodiky hodnocení výsledků výzkumných organizací a výsledků ukončených programů a její předložení vládě“ (Česko, 2009, s. 2946) a dle § 35 odst. 2 písm. d) zabezpečit „hodnocení výsledků výzkumných organizací a výsledků ukončených programů dle Metodiky hodnocení výsledků výzkumných organizací a výsledků ukončených programů schvalované vládou“ (Česko, 2009, s. 2946). Jak již napovídá samotný název dokumentu, Metodika je platná do roku 2015. Jejím cílem bylo odstranit některé kritizované nedostatky předchozích metodik, které způsobovali neefektivní financování VaVaI.

3.1.1 Hodnocení výsledků výzkumných organizací

Hodnocení výzkumných organizací v minulosti probíhalo metodou tzv. „kafemlejnku“¹⁰. Jednalo se o mechanickou metodu hodnocení výkonnosti výzkumných organizací za posledních 5 let. Účelem této metody bylo získat podklad pro rozdělení institucionální podpory na dlouhodobý koncepční rozvoj výzkumných organizací. Principem je přidělování určitého, předem stanoveného počtu bodů jednotlivým typům výsledků a stanovení tzv. RIV bodů pro každou VO. Největší přínos kafemlejnku je shledán v jasném poskytování podpory VO, která produkuje výsledek. Tento systém způsobil nárůst výkonnosti české vědy v produkci výsledků, co do počtu i kvality. Kafemlejnka dostatečně nereflektoval zvláštnosti jednotlivých oborů, směřoval exaktní vědy a základní výzkum s technickými a aplikovanými obory. Nejvíce se tato skutečnost odrazila v SHV, kde jsou publikační zvyklosti jiné než v tzv. exaktních vědách. Druhý negativní dopad byl v přesunu pozornosti vědců k vytvoření co největšího počtu publikací, pokud možno

impaktovaných, nebo např. článků ve sbornících na úkor patentů a jiných aplikačních výsledků. To způsobilo určitou destrukci aplikovaného výzkumu a vývoje, neboť i aplikačně zaměřená pracoviště se postupně zaměřovala na publikace a nikoliv na aplikace. Při praktickém použití nedokázala tato relativně jednoduchá metoda uvedené negativní dopady uspokojivě eliminovat. Kafemlejnek se bohužel nezabýval dopady, ale pouze sčítáním a bodováním dosažených výsledků. Nehodnotil ani trendy vývoje v jednotlivých VO. Negativní efekt nakonec převážil. Každoroční hodnocení rozkolísalo systém institucionálního financování VO.

Kafemlejnek byl nahrazen Metodikou. Jde o pokus odstranit nevýhody kafemlejnků důsledným oborovým členěním, doplněním mechanického bibliografického pohledu expertním hodnocením, možností předložit hodnotitelům nejlepší výsledky každé VO a odděleným hodnocením aplikačních výsledků.

Metodika je postavena na třech pilířích: Oborové hodnocení publikačních výsledků (tj. Pilíř I), hodnocení kvality vybraných výsledků (tj. Pilíř II) a hodnocení patentů a nepublikačních výsledků aplikovaného výzkumu (tj. Pilíř III). Hlavním zdrojem pro získávání údajů a jejich následné zpracování je IS VaVaI, resp. všechny záznamy o výsledcích, které jsou včas předány do RIVu. Do hodnocení vstupují záznamy, které byly v daném roce finálně publikovány či realizovány. Platné definice jednotlivých druhů výsledků, které jsou evidovány do RIV, jsou součástí Přílohy č. 2 Metodiky. Do hodnocení může vstoupit pouze výsledek, který bude zaevidován v systému RIV. Má-li výsledek více tvůrců (tj. více VO), výsledek do systému evidují všichni jeho tvůrci. Důvodem pro vyřazení výsledku z IS VaVaI může být poskytnutí nepravdivého údaje (tj. chybný nebo nepřesný údaj) nebo výsledek neodpovídá definici platné v době předání výsledku do RIV.

Při hodnocení údajů předaných do RIV provozovatel IS VaVaI provádí kontrolu v několika krocích:

- kontrola souladu údajů předaných do RIV s platnou strukturou údajů v Metodice;

¹⁰ Metodika hodnocení výsledků výzkumných organizací a hodnocení výsledků ukončených programů (platná pro léta 2010 a 2011 a rok 2012) schválená usnesením vlády ČR ze dne 4. srpna 2010 č. 555 ve znění změn podle usnesení vlády ČR ze dne 11. května 2011 č. 340 a usnesení vlády ČR ze dne 13. června 2012 č. 411.

- odstraňování shodných údajů předaných do RIV;
- vyřazení údajů, které vykazují rozpor či nesrovnalost.

V Pilíři I se hodnotí publikační výsledky kafemlejnkovým způsobem, avšak pro SHV byl vytvořen tzv. podpilíř I, který byl založen na expertním posouzení děl autorů z oblasti SHV. Důvodem odlišného postupu je, že pro určitou skupinu vědních oborů je obecně uznávaným měřítkem kvality vědeckého sdělení IF periodika, ve kterém je sdělení otištěno, ale v SHV je publikační zvyklost jiná. Publikuje se zejména ve formě knih, monografií, které je třeba individuálně posoudit.

Pilíř II měl expertním pohledem posoudit nejlepší výsledky každé VO. Tyto výsledky si vybírá a předkládá každá VO dle vlastního uvážení. Výběr je pro každou VO omezen množstvím finančních prostředků získaných v minulých letech, tzn. že za každých započatých 10 mil Kč může VO předložit 1 výsledek k expertnímu posouzení. Ukázalo se, že tato podmínka je diskriminační hlavně pro malé VO a velkým VO tak byla poskytnuta vyšší šance pro úspěch. Za získané finanční prostředky mohla velká VO do Pilíře II zaslat k expertnímu posouzení i více než 100 výsledků. Všechny výsledky byly porovnávány po obou expertními panely. První potíž spočívala v tom, že VO do hodnocení vybíraly převážně odborné stati s co nejvyšším IF, neboť to odpovídá dosavadním názorům na kvalitu vědeckého výsledku. Toto očekávání VO se potvrdilo, když členové expertních panelů použili pro hodnocení právě IF. Tím se hodnocení v Pilíři II velmi přiblížilo k hodnocení v Pilíři I.

Pilíř III byl určen pro nepublikační a aplikační výsledky. Tento pilíř znamenal mírný posun směrem k dopadům, neboť vydělil aplikační výsledky. Nezabýval se ovšem např. příjmy z licencí a prodanými patenty, ale odvozoval význam výsledku z předpokladu, že např. evropský patent bude mít větší dopad (bylo mu přiděleno více bodů) než český patent. Za ještě cennější pak byly považovány patenty získané v USA nebo Japonsku.

Metodika znamenala další pokrok v systému hodnocení výsledků VO především v zavedení expertního posuzování. Celkově však šlo opět o hodnocení aktuální pětileté výkonnosti VO a nikoliv o hodnocení vývoje VO či o hodnocení dopadů. Přes všechny výhrady metodické povahy a nedostatky obou metod se ukázalo, jaký význam hodnocení má a jak dokáže ovlivnit chování hodnocených subjektů. Zároveň se také ukázalo, jak obtížný úkol je nastavit/najít takové parametry hodnocení, aby se systém měnil žádoucím

směrem. Rovněž se ukázalo, že je zapotřebí všechny kroky hodnotících postupů před plnou implementací testovat/ověřovat i z hlediska proveditelnosti.

3.1.2 Hodnocení výsledků ukončených programů VaVaI

Hodnocení výsledků ukončených programů VaVaI je podrobně popsáno v kapitole X Metodiky a řídí se také § 35 odst. 2 písm. d) zákona o podpoře výzkumu, experimentálního vývoje a inovací. Souhrnné vyhodnocení ukončených programů si stanovuje za cíl posouzení dosažení stanovených cílů a podle § 3 odst. 2 zákona o podpoře výzkumu, experimentálního vývoje a inovací hodnotí využití účelové podpory. V příloze č. 4 Metodiky je uveden seznam programů, které jsou ukončeny v daném roce. Každý poskytovatel účelových prostředků, kterému skončil program, je povinen předložit RVVI závěrečnou zprávu se zhodnocením daného programu. Každá zpráva musí obsahovat povinné údaje:

- základní údaje o schváleném programu nebo v případě realizace formou veřejné zakázky základní údaje o realizaci (např. počet zveřejněných zadání veřejné zakázky).
- seznam zvlášť významných výsledků včetně zdůvodnění,
- konkrétní návrh využití dosažených výsledků,
- analýzu výsledků a jejich přispění k dosažení cílů programu,
- srovnání výsledků programu v době jeho ukončení se stavem v zahraničí.

Provozovatel IS VaVaI na základě dodaných informací ze závěrečných zpráv poskytovatelů veřejných prostředků provede porovnání s údaji uvedenými v IS VaVaI. Následně RVVI provede rozbor zpráv a zpracuje analýzy vybraných vzorků, které sepíše do souhrnné zprávy k danému programu. Výstupem je pak doporučení pro poskytovatele a upozornění na nedostatky zjištěné v rámci realizace programu. Poskytovatel je povinen řídit se doporučením RVVI při přípravě dalších programů.

3.2 Institucionální zajištění hodnocení

3.2.1 Rada pro výzkum, vývoj a inovace

RVVI je odborným a poradním orgánem vlády pro oblast VaVaI. Byla zřízena podle § 35 zákona o podpoře výzkumu, experimentálního vývoje a inovací s cílem projednávat a schvalovat materiály v souladu s jejím Statutem Rady pro výzkum, vývoj a inovace¹¹ a Jednacím řádem Rady pro výzkum, vývoj a inovace¹². RVVI má dominantní postavení i nad ústředním orgánem státní správy (MŠMT), které je podle a § 33, zákona o podpoře výzkumu, experimentálního vývoje a inovací zodpovědný za oblast VaVaI. MŠMT odpovídá v současném postavení především za mezinárodní spolupráci ČR ve výzkumu a vývoji, včetně jednání s orgány a institucemi EU, za rozvoj velkých infrastruktur a za podporu specifického vysokoškolského výzkumu. RVVI předkládá vládě klíčové dokumenty týkající se strategického rozvoje VaVaI i jeho hodnocením. MŠMT má tedy v současné struktuře stejné postavení jako jiná ministerstva poskytující veřejnou podporu.

Při plnění úkolů RVVI spolupracuje s ústředními správními úřady a institucemi zabývajícími se VaVaI. Nejméně jedenkrát ročně předkládá vládě zprávu o své činnosti a podle potřeby svá doporučení a zprávy o stavu VaVaI. „RVVI zabezpečuje:

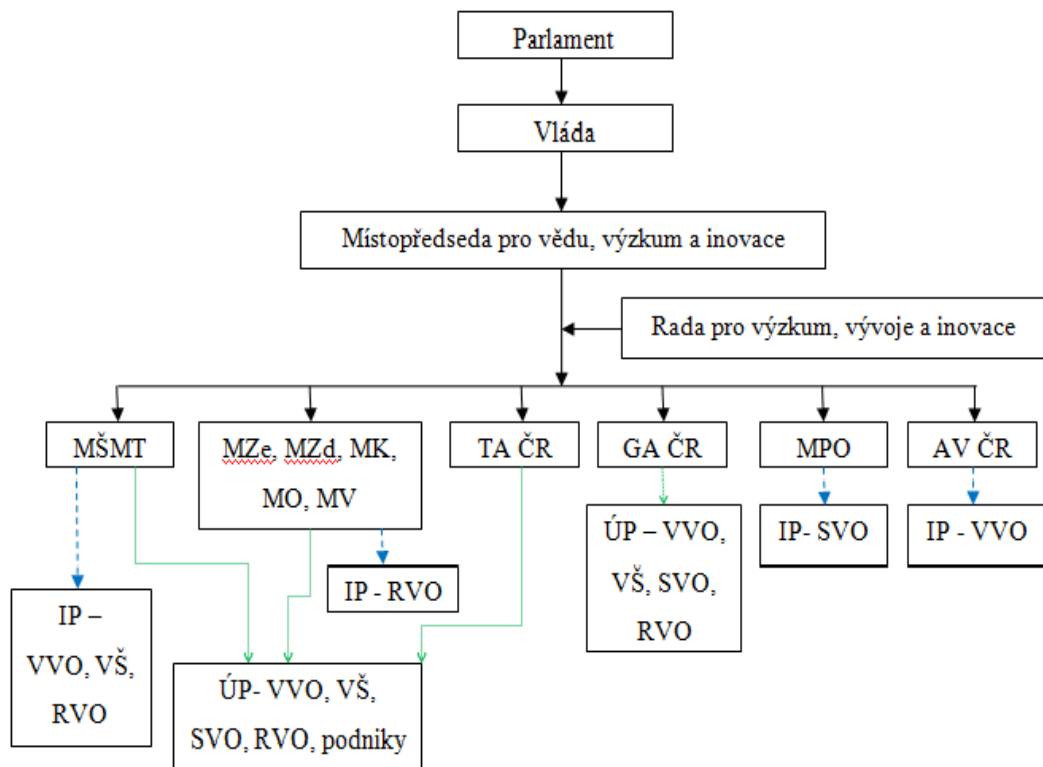
- přípravu Národní politiky VaVaI v souladu s mezinárodními smlouvami,
- kontrolu realizace Národní politiky VaVaI,
- **přípravu Metodiky hodnocení výsledků výzkumných organizací (dále jen „VO“) a výsledků ukončených programů,**
- **hodnocení výsledků VO a výsledků ukončených programů,**
- návrhy na členy předsednictva a předsedu Technologické agentury ČR a Grantové agentury ČR a členy jejich výzkumné a vědecké rady,
- zpracování priorit VaVaI ČR,
- **zpracování pravidelných ročních analýz a hodnocení stavu VaVaI v ČR a jejich srovnání se zahraničím,**

¹¹Dostupný na adrese <http://www.vyzkum.cz/FrontClanek.aspx?idsekce=663>

- **úlohu správce a provozovatele informačního systému VaVaI a schvaluje jeho provozní řád,**
- zpracování stanovisek k materiálům předkládaným vládě za oblast VaVaI,
- jednání s poradními orgány pro VaVaI Evropských společenství a s radami pro VaVaI jednotlivých členských států Evropských společenství i dalších států,
- zpracování návrhu střednědobého výhledu podpory VaVaI,
- návrh výše celkových výdajů na VaVaI jednotlivých rozpočtových kapitol a jejich rozdělení podle § 5 zákona o podpoře výzkumu, experimentálního vývoje a inovací,
- zpracování stanoviska k žádostem o povolení výzkumu na lidských embryonálních kmenových buňkách nebo k žádostem o změnu tohoto povolení, popřípadě k žádostem o povolení dovozu lidských embryonálních kmenových buněk, a to na podkladě návrhu svého poradního orgánu, kterým je Bioetická komise,
- plnění dalších úkolů a povinností stanovených zákonem o podpoře výzkumu, experimentálního vývoje a inovací, zvláštními právními předpisy nebo úkolů uložených vládou.“(Usnesení vlády České republiky, 2015).

Podle § 35 zákona o podpoře výzkumu, experimentálního vývoje a inovací je RVVI ustavena ze 17 členů, a to včetně předsedy. Členy RVVI jmenuje a odvolává vláda na návrh předsedy RVVI s výjimkou samotného předsedy. Členové jsou vybíráni převážně z oblastí základního a aplikovaného VaVaI jako odborníci. Orgány RVVI jsou předseda, který je členem vlády a je jmenován a odvoláván vládou na návrh předsedy vlády, a předsednictvo, které se skládá ze tří členů a předsedy RVVI. Předsednictvo má za úkol řídit činnost RVVI mezi jednotlivými zasedáními a koordinovat činnost poradních orgánů RVVI.

¹² Dostupný na adrese <http://www.vyzkum.cz/FrontClanek.aspx?idsekce=664>



Obrázek 3 Schéma řízení systému VaVaI

Obrázek 3 znázorňuje přehled poskytovatelů účelové a institucionální podpory a subjekty, kterým je daný typ podpory přidělován.

3.2.2 Poskytovatelé

Z obr. 3 jasně vyplývá, že všichni poskytovatelé účelových prostředků nemusí být zároveň i poskytovateli institucionálních prostředků. Poskytování institucionální podpory se řídí dle zákona o podpoře výzkumu, experimentálního vývoje a inovací. Tento typ podpory lze poskytnout na:

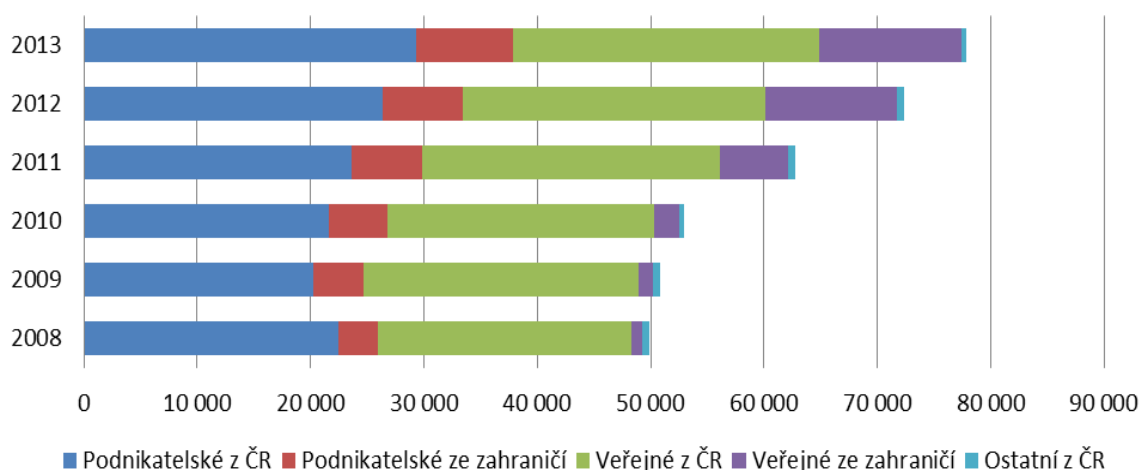
- dlouhodobý koncepční rozvoj VO,
- mezinárodní spolupráci ČR ve výzkumu a vývoji z rozpočtové kapitoly MŠMT,
- operační programy ve VaVaI realizované MŠMT nebo MPO,
- činnost některých poskytovatelů a RVVI.

Institucionální podporu poskytne poskytovatel VO na základě výstupů získaných z hodnocení dle Metodiky nebo pomocí vlastní mezinárodně uznávané metodiky. Pro získání podpory musí výzkumná organizace předat údaje pro hodnocení do IS VaVaI dle zá-

kona o podpoře výzkumu, experimentálního vývoje a inovací prostřednictvím gesčně příslušného poskytovatele. V rámci přidělování institucionální podpory musí být zohledněna i výše nepřímé podpory, které byla poskytnuta VO formou daňových úlev v minulých letech. Z těchto prostředků mohou být hrazeny náklady na činnost ve VaVaI.

V současné době se mezi poskytovatele institucionální podpory řadí MŠMT, MZe, MZd, MK, MO, MV, MPO a AV ČR. Jediná AV ČR rozděluje veřejné prostředky na VaVaI na základě vlastní mezinárodně uznávané metodiky.

Celkové výdaje na VaV podle zdroje financování (mil. Kč)

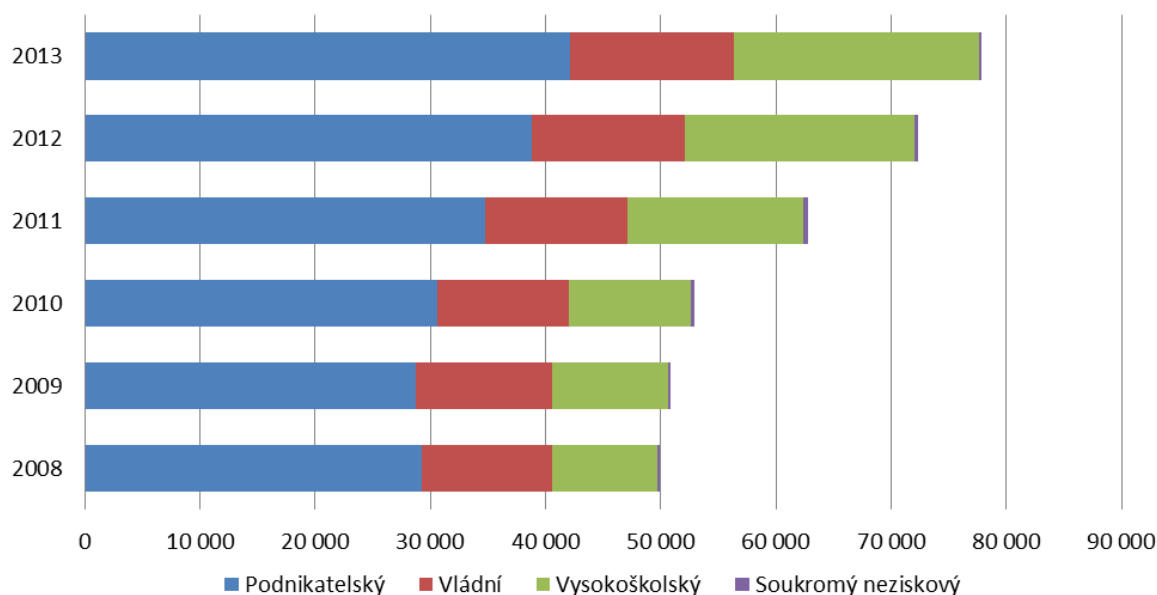


Obrázek 4 Celkové výdaje na VaV podle zdroje financování

Zdroj: vlastní zpracování s využitím dat z ČSÚ

Obrázek č. 4 potvrzuje již dříve sdělenou informaci o nárůstu celkových výdajů na VaVaI. Zatímto prostředky ze státního rozpočtu se mezi lety 2008- 2013 zvyšovaly jen velmi pomalu, v soukromém sektor byl zaznamenán mnohem vyšší objem investic do oblasti VaVaI. Současně rostl i objem finančních prostředků získaných ze zahraničí. To si lze vysvětlit jako reakci soukromého sektoru na důsledky globální ekonomické krize a potřeby udržet konkurenceschopnost produkce cestou investic do VaVaI. Nárůst zahraničních prostředků může být důsledkem pomalého růstu národních veřejných prostředku.

Celkové výdaje na VaV podle sektoru provádění (mil. Kč)



Obrázek 5 Celkové výdaje na VaV podle sektoru provádění

Zdroj: zpracování s využitím dat z ČSÚ

Nárůst celkového objemu výdajů na VaVaI (obrázek č. 4) byl spotřebován především v podnikatelském sektoru, tzn. že vyšší investice podnikatelského sektoru do VaVaI byly spotřebovány právě tímto sektorem a jen v minimální míře byly pravděpodobně využity pro spolupráci s veřejným výzkumným sektorem. Je možné spekulovat o tom, že celková bilance přerozdělení soukromých a veřejných výdajů na VaVaI vyznívá ve prospěch podnikatelského sektoru a že tedy podnikatelský sektor spotřebovává více peněz, než do systému VaVaI vkládá. Obrázek č. 5 rovněž ilustruje vzrůstající aktivitu vysokých škol v oblasti VaVaI, což je mimo jiné možné přičíst i plnému zavedení hodnocení VaVaI (např. tlak na vyšší počet a kvalitu výsledků, zapojení studentů do výzkumu) a vazby na institucionální podporu.

3.2.3 Informační systém

„Informační systém výzkumu, experimentálního vývoje a inovací je systém veřejné správy zajišťující shromažďování, zpracování, poskytování a využívání údajů o výzkumu, vývoji a inovacích podporovaných z veřejných prostředků. Účelem IS VaVaI je poskytovat infor-

mace o výzkumu, vývoji a inovacích podporovaných z veřejných prostředků veřejnosti a poskytovatelům.“(Česko, 2009, s. 2943)

IS VaVaI se řídí zákonem o podpoře výzkumu, experimentálního vývoje a inovací, nařízením vlády č. 397/2009 Sb., o informačním systému výzkumu, experimentálního vývoje a inovací, zvláštními právními předpisy a Provozním řádem IS VaVaI. Správcem IS VaVaI je RVVI.

System obsahuje čtyři vzájemně provázané části:

- Centrální evidenci projektů,
- Centrální evidenci aktivit VaVaI,
- Rejstřík informací o výsledcích,
- Evidenci veřejných soutěží ve VaVaI.

Účelem IS VaVaI je informovat veřejnost a uchazeče o nových veřejných soutěžích ve VaVaI, o podpořených projektech, jejich aktivitách a výši finančních prostředků alokovaných na projekty i programy, o výsledcích projektů, hodnotit výsledky výzkumných organizací a v neposlední řadě má také funkci kontroly správného využívání účelové a institucionální podpory.

IS VaVaI je tedy jedním z nejdůležitějších zdrojů pro získávání aktuálních informací. Proto jsou pro poskytovatele stanoveny lhůty pro předávání různých informací. Přesný popis práv a povinností při předávání a poskytování údajů IS VaVaI je specifikován v § 31 zákona o podpoře výzkumu, experimentálního vývoje a inovací. Zde je uvedeno pouze pár vybraných termínů:

- informace k vyhlášení veřejné soutěže (15 dní před vyhlášením),
- údaje o vyhodnocení veřejné soutěže (do 50 dní od ukončení),
- údaje k projektům (do 50 dní od počátku kalendářního roku či nabytí účinnosti smlouvy),
- informace o výsledních VO (do 150 kalendářních dní od počátku roku),
- informace o výsledních projektů (do 250 kalendářních dní od ukončení poskytování podpory).

Provozovatel IS VaVaI může veřejnosti poskytnout pouze informace, které nejsou chráněny podle zvláštních právních předpisů, poskytovateli na základě písemné žádosti pouze

údaje, které poskytovatel sám do IS VaVaI poskytl, příjemci všechny údaje o jeho projektech a výsledcích jím dosažených a dalším orgánům pouze údaje stanové danými předpisy či smlouvami.

3.2.4 Ostatní databáze

Web of Science je jednou z nejvýznamnějších světových databází a poskytuje přístup k 7 databázím s obsahem více než 10 tis. nejvýznamnějších žurnálů z celého světa a přes 110 tis. konferenčních jednání. Databáze se zaměřuje na sledování citovanosti vědeckých článků, pravidelnou aktualizaci bibliografických údajů o člancích v oblastech sociálních věd, umění a humanitních věd ve 256 disciplínách. Provozovatelem databáze je Thomson Reuters.

Scopus je databází obsahující abstrakty a záznamy z recenzovaných časopisů od vydavatelů z celého světa. Obsahuje úplné texty, knihovnické zdroje a např. bibliografické referen-
ce.

Eurostat je statistickým úřadem EU s úkolem předkládat statistická data na úrovni celé EU. Dále poskytuje různá statistická srovnání regionů (tzv. NUTS) a členských států. Data zpracovaná Eurostatem slouží jako podklad pro rozhodování Evropské centrální banky. Data v Eurostatu jsou shromažďována na základě pověření členskými státy. V ČR dodávky dat zajišťuje ČSÚ.

Český statistický úřad je obdobným sběrným místem jako Eurostat, ale působí pouze v rámci ČR. Jeho činnost je vymezena zákonem č. 89/1995 Sb., o státní statistické službě. Hlavním úkolem ČSÚ je získávání, zpracování a poskytování údajů pro statistické účely orgánům státní správy, územním samosprávním celkům, veřejnosti i zahraničí. Další aktivitou je zajišťování srovnatelnosti vnitrostátních i mezinárodních výsledků.

3.3 Příklady výstupů

Aby RVVI mohla zodpovědně vykonávat svou činnost, připravovat strategické materiály a vydávat rozhodnutí, musí mít vždy zpracovány kvalitní podklady z relevantních a věrohodných zdrojů.

Zde jsou vyjmenovány pouze příklady materiálů, týkající se hodnocení, které RVVI zpracovala:

- Metodika přípravy a hodnocení programů výzkumu, vývoje a inovací (bude schváleno vládou v 1. pololetí roku 2015),
- Metodika hodnocení výsledků výzkumných organizací a hodnocení výsledků ukončených programů (platná pro léta 2013 až 2015), schválena usnesením vlády ČR ze dne 19. června 2013 č. 475,
- Pokyn RVVI pro hodnocení výsledků ukončených programů výzkumu, experimentálního vývoje a inovací, schváleno na 285. zasedání RVVI dne 30. srpna 2013
- Souhrnné vyhodnocení výsledků programů výzkumu, vývoje a inovací ukončených v roce 2012, schváleno usnesením vlády ČR ze dne 12. května 2014 č. 341 (provádí se téměř každoročně),
- Postup pro hodnocení realizace NP VaVaI a cílové hodnoty sledovaných indikátorů ve vazbě na hodnoty těchto indikátorů ve vzorku srovnatelných zemí (opatření č. 21 Aktualizace NP VaVaI, schváleno na 298. zasedání RVVI dne 31. října 2014),
- Spolupráce na přípravě IPN Metodiky, která se zabývá zásadami institucionálního financování VO v ČR (v současné době probíhají veřejné konzultace).

3.3.1 Souhrnné vyhodnocení výsledků programů VaVaI

Vyhodnocení programů je podle § 35 odst. 2 písm. d) zákon o podpoře výzkumu, experimentálního vývoje a inovací, povinností RVVI. Účelem Vyhodnocení programů je především zhodnotit využití účelové podpory a posoudit, zda bylo v ukončených programech dosaženo stanovených cílů (např. porovnání cílů se slovním hodnocením poskytovatelů, zhodnocení podílu aplikovaných výsledků a kvality publikačních výstupů). Také byl posouzen soulad s Prioritami. Materiál obsahuje kromě základních povinných údajů informativního charakteru specifikovaných Metodikou také podrobnější analytický rozbor umožňující pohled na orientovaný výzkum financovaný prostřednictvím programů VaVaI v širších souvislostech. V závěru RVVI uvádí doporučení pro poskytovatele účelové podpory při přípravě a realizaci navazujících nebo nových programů. Materiál obsahuje následující informace:

- přehled hodnocených programů;
- harmonogram hodnocení;

- postup hodnocení (tj. sjednocení výskytu shodných výsledků a posouzení, zda projekt vykázal či nevykázal výsledek);
- výsledky hodnocení (naplnění cílů programů – kvalita publikačních výstupů, oborové členění a druhová skladba publikačních výstupů programů, soulad hodnocení programů s Prioritami,
- závěr s doporučením pro hodnocené poskytovatele.

Na závěr RVVI vyjádřila doporučení poskytovatelům a jejich poradním orgánům, která by jim pomohla k optimalizaci navazujících či nově vyhlašovaných programů. Poskytovatel by měl:

- dbát na plnění vytýčených cílů,
- stanovit si přesná kritéria pro výběr z návrhů projektů
- provádět monitoring v průběhu řešení projektů,
- zajišťovat včasnou právní ochranu pro výsledky s předpokladem komerčního uplatnění.

3.3.2 Postup pro hodnocení realizace NP VaVaI a cílové hodnoty sledovaných indikátorů

Materiál vychází ze studie¹³ TC AV ČR a určuje soustavu 11 kvantitativních a 5 kvalitativních indikátorů využitelných pro hodnocení pokroku při plnění cílů Aktualizace NP VaVaI. Stanovené kvantitativní indikátory lze využít pro srovnávání ČR s ostatními evropskými zeměmi. Indikátory pokrývají oblasti podpory excelence, mezinárodní spolupráce, kvalitního a produktivního výzkumného systému, transferu znalostí a technologií, podniků a inovací. Zároveň bylo definováno pět kvalitativních indikátorů (např. systém hodnocení a financování VO, dynamika a strategie internacionalizace VO ve veřejném sektoru a mobilita vědeckých pracovníků, kritéria přijímání nových vědeckých pracovníků), které by měly být součástí hodnocení formou auditu.

¹³ Název studie „Postup pro hodnocení realizace NP VaVaI a stanovení cílových hodnot sledovaných indikátorů - popis indikátorů“

4 VYBRANÉ PŘÍSTUPY K HODNOCENÍ DOPADŮ VEŘEJNÉ PODPORY VAVAI V ZAHRANIČÍ

System VaVaI či jednotlivé evaluační kultury se mezi jednotlivými zeměmi liší. V zemích s vyspělou evaluační kulturou (např. USA, Velká Británie, Finsko, Švédsko, Nizozemsko, Rakousko, Německo) je detailní hodnocení programů využíváno jako součást hodnocení celé politiky VaVaI a jejích dopadů, protože programy jsou zde vnímány jako nástroje politiky/řízení. Přestože jsou za hodnocení odpovědní poskytovatelé podpory, případně centrální řídicí orgány VaVaI, jeho provádění obvykle zadávají externím expertním institucím, zejména z důvodu jeho odborné a časové náročnosti (např. Rakousko, Dánsko, Německo). V některých zemích jsou do hodnocení zapojováni také zahraniční experti (např. ve Švédsku, Norsku, Finsku).

I přesto mají tyto země některé znaky hodnocení VaVaI společné.

- Hodnocení pokrývá celý proces realizace programů VaVaI. Programy jsou vytvářeny a realizovány s jasným cílem určeným národní politikou. Příprava politiky musí být podložena analýzami, statistikami s jasným cílem pro intervenci veřejných prostředků, zda navržený program může vyřešit identifikovaný problém s využitím nejlepšího řešení. Komplexní hodnocení je klíčem pro nejefektivnější zaměření podpory.
- Nezbytné pro správné fungování hodnocení je, aby všechna nastavená pravidla byla shodná pro všechny poskytovatele veřejných prostředků. Toto pravidlo vždy vychází z příslušné legislativy daného státu.
- V neposlední řadě je důležité využití různých metod hodnocení (ex-ante, ex-post, hodnocení dopadů – hlavně skutečných, které je realizováno několik let po ukončení programu).

4.1 Hodnocení dle Nařízení Evropského parlamentu a Rady

Právní rámec hodnocení je stanoven v Nařízení Evropského parlamentu a Rady, konkrétně v čl. 54-57, kde jsou stanoveny požadavky na obsah, frekvenci předkládání apod. pro předběžné, hodnocení během programového období (tj. průběžné) a následné hodnocení.

Hodnocení je realizováno interními a externími odborníky, kteří musí být funkčně nezávislí na řídicích orgánech, které jsou odpovědné za provedení programu.

Předběžné nezávislé hodnocení draftů koncepce vyžaduje Komise v rámci přípravy programového dokumentu, jako součást podkladů. Z důvodu zajištění nezávislosti je toto hodnocení zpracováno externě, přičemž zprávy jsou zveřejněny na webových stránkách budoucích programů¹⁴.

Vlastní evaluační činnost v průběhu realizace operačního programu pak probíhá na základě plánů hodnocení, které jsou schváleny Monitorovacím výborem. Zpravidla v polovině programového období si řídicí orgány nechávají zpracovávat střednědobé hodnocení programů¹⁵ (opět externím hodnotitelem), jehož cílem je vyhodnotit správnost nastavení intervencí a postupů na straně poskytovatele dotace. Přestože zpracování tohoto hodnocení nebylo vyžadováno legislativou EU, řídicí orgány resp. Národní orgán pro koordinaci k jeho zpracování dobrovolně přistoupil na základě vlastního podnětu, především pro účely získání dostatečného argumentačního potenciálu pro následné modifikace programu.

Hodnocení dopadů je zpracováno ze strany řídicích orgánů dle potřeby nejčastěji na základě požadavku Komise a Monitorovacího výboru. Zpravidla zahrnují vybranou oblast podpory nebo skupinu projektů (např. hodnocení dopadů intervencí v rámci OPVK k podpoře iluzivního vzdělávání).

Po skončení programového období je ze strany Evropské komise zpracováno následné hodnocení. Dosud byla zpracována pouze jediná evaluace tohoto typu pro první zkrácené období 2004 – 2006¹⁶.

¹⁴ Ukázka ex-ante hodnocení OPVVV dostupná na adrese <http://www.msmt.cz/strukturalni-fondy-1/ex-ante-evaluace-op-vvv>

¹⁵ Ukázka střednědobého hodnocení dostupná na adrese <http://www.opzp.cz/ke-stazeni/393/14369/detail/opzp-strednedoba-evaluace---predane-a-akceptovane-vystupy/> nebo <http://www.strukturalni-fondy.cz/cs/Fondy-EU/Narodni-organ-pro-koordinaci/Evaluace/Knihovna-evaluaci/Strednedobe-hodnoceni-vecne-a-financni-realizace-N>

¹⁶ Dostupná na adrese http://www.strukturalni-fondy.cz/getmedia/1387f6d9-4b7a-4aa8-9434_76b383474548/110912-EX-post-zaverecna-zprava-ex-post-evaluace.pdf

4.2 Významné světové agentury

Většina zemí pro hodnocení využívá tzv. „princip vodopádu“, který spočívá v organizačním a kompetenčním oddělení řízení programů od jeho hodnocení. Hodnocení programů obvykle provádí organizační jednotka instituce či jiná instituce na hierarchicky vyšší kompetenční úrovni.

Evaluační jednotky mají např. Švédsko a to agenturu VINNOVA nebo Finsko agenturu TEKES. Švédská agentura VINNOVA je agentura s nejrozvinutější metodologií hodnocení skutečných dopadů. Finská agentura TEKES se podílí na financování výzkumných a inovačních projektů, vzniku klastrů, zpracovává strategické studie a analýzy, zakládá strategická centra pro vědu, technologie a inovace. Agentura TEKES sloužila jako vzor pro založení Technologické agentury České republiky. Cílem agentury TEKES je podporovat konkurenceschopnost finského průmyslu a odvětví služeb v oblasti technologií, především spolupráce s finskými firmami, univerzitami a výzkumnými ústavy.

4.3 Velká Británie

Ve Velké Británii systém evaluace nastavilo ministerstvo financí, které ovšem jejich základní dokumenty (The Green Book: Appraisal and Evaluation in Central Government – stanovuje základní principy pro hodnocení efektivity vládních politik a programů a Magenta Book: Guidance Notes for Policy Evaluation and Analysis – stanovuje postupy a metody pro evaluaci) nepovažuje za jedinečné s konkrétním návodem aplikovatelným pro hodnocení všech programů. Tento nastavený systém představuje pouze obecný rámec, podle kterého se vytváří konkrétní metodiky pro hodnocení programů. Základním konceptem hodnocení je princip ROAME-F (**R**ationale = odůvodněnost programu, **O**bjectives = měřitelnost a definovanost programu, **A**ppraisal = stanovení systému hodnocení intervencí programu, **M**onitoring = monitoring celého cyklu programu, **E**valuation = stanovení plánu evaluace a **F**eedback = zpětná vazba). Hodnocení dopadů je vždy prováděno na několika úrovních, aby bylo možné v návaznosti na jednotlivé výstupy vytvořit ucelený obraz dopadů na danou politiku.

4.4 Rakousko

Rakousko evaluaci provádí již 15 let, proto se jeho systém hodnocení řadí mezi ty nejrozvinutější. V roce 1996 byla založena platforma FTEVAL, které sloužila k neformální spolupráci subjektů zapojených do hodnocení. Úkolem FTEVAL je zajistit především metodologickou a expertní podporu pro realizaci kvalitnější a transparentnější evaluace. Výsledky z ní vzešlé jsou používány pro tvorbu národních politik VaVaI a jiných strategických dokumentů. Platforma vytvořila dokument, který se komplexně zabývá hodnocením Research and Technology Policy Evaluation Standards. Evaluační standardy jsou závazné pro všechny poskytovatele veřejné podpory ve VaVaI. Stejně jako v ČR RVVI, tak i v Rakousku se Rada pro výzkum a technologický rozvoj zabývá problematikou hodnocení VaVaI. Docílila schválení závazného předpisu pro evaluaci programů a jeho implementace. Poskytovatelé veřejné podpory si musí pro každý program stanovit plán evaluace. Hodnocení v Rakousku bylo založeno na několika metodách – analýza podkladů, analýza informací z předběžného a závěrečného hodnocení, nakonec byla využita metoda vícerozměrné lineární regrese pro identifikaci rozhodujících faktorů, které mohou ovlivnit přínosy podpořených projektů.

4.5 Švédsko

Jak již bylo zmíněno výše, hodnocením dopadů v oblasti VaVaI se ve Švédsku zabývá agentura VINNOVA. Její činnost v rámci hodnocení je shrnuta v publikaci VINNOVA's Focus on Impact, A Joint Approach for Logic Assessment, Monitoring, Evaluation and Impact Analysis. Každý program musí ve Švédsku projít stejným procesem hodnocení – tj. monitorování, průběžné hodnocení program, závěrečné hodnocení a hodnocení dopadů. Dále jsou pro každý program stanoveny možné dopady, které ještě před samotným zahájením programu prochází testováním, aby byla zajištěna jejich relevance. V průběhu realizace programu jsou tyto dopady monitorovány a kontrolovány. Při hodnocení agentura využívá kombinaci kvalitativních a kvantitativních metod, aby jejich interpretace výsledků byla vždy dostatečně transparentní. U programu na podporu center kompetence bylo hodnocení založeno na analýze dokumentů včetně analýzy zkušeností s obdobnými centry v zahraničí, rozhovory s manažery center, zástupci univerzit a zástupci podnikatelského sektoru. Byla také provedena analýza dat o ekonomických výsledcích firem a dotazníkové šetření u absolventů doktorského studia. V závěru byly propojeny in-

formace z rozhovorů, dotazníkového šetření a analýzy dat. Velká pozornost byla věnována firemnímu sektoru a jejich zapojení do již aktivních center. Agentura VINNOVA provedla také zhodnocení dopadů u mezinárodní iniciativy EUREKA. Zde se zaměřila především na hodnocení ekonomických dopadů a vytváření sítí v dodavatelsko-odběratelských vztazích. Úkolem této činnosti byla analýza výsledků programů (např. ekonomické výsledky, úspěšnost projektů, druhy výsledků vzešlé z řešení projektů), ale i informace o možném porovnání s jinými programy.

II. PRAKTICKÁ ČÁST

5 DOPORUČENÍ PRO ZMĚNY V PŘÍSTUPU K HODNOCENÍ VEŘEJNÉ PODPORY VE VAVAI V ČR

Níže uvedená doporučení pro změny v přístupu k hodnocení veřejné podpory ve VaVaI v ČR vzešly z mých zkušeností jako zaměstnance Odboru Rady pro výzkum, vývoj a inovace a mnoha jednání s resorty, výzkumníky a ostatními organizací. Tato zjištění by nebylo možné realizovat např. dotazníkovým šetřením, jelikož systém hodnocení veřejné podpory ve VaVaI je velmi složitý a naformulované otázky by nemusely vést k relevantnímu zjištění. Proto jsem využila některé kvalitativní metody (průzkum dokumentů, pozorování a rozhovor), které jsou podrobně popsány v kapitole 2.3.1.

5.1 Doporučení k institucionálnímu zajištění hodnocení

Odpovědnost za hodnocení návrhu, průběžné hodnocení a hodnocení dopadů nesou poskytovatelé, jež mohou využít služby externích subjektů. Hodnocení mohou realizovat experti ze zahraničí, pokud to povaha podpořených aktivit ve VaVaI umožňuje; nezávislí externí experti z ČR, nezávislí pracovníci poskytovatele (po prokázání odborné způsobilosti k provádění dané evaluační metody - např. certifikát o proškolení v evaluačních metodách, diplom ze studia evaluačních metod)

Termín „nezávislý“ znamená, že dotyčná osoba není věcně ani organizačně zapojena do tvorby a realizace programu veřejné podpory. Případný externí subjekt nesmí být příjemcem či potenciálním příjemcem veřejné podpory. V případě pracovníků poskytovatele mohou hodnocení provádět např. pracovníci poskytovatele z jiného organizačního útvaru.

Na základě jednání s poskytovateli veřejné podpory bylo navrženo několik přístupů k provádění hodnocení. Je možné využít i jejich kombinace. Tyto přístupy byly navrženy s ohledem na nedostatečné personální kapacity na jednotlivých resortech. Všechny níže uvedené varianty mají své kladné a záporné stránky (např. finanční či personální).

Přístupy pro provádění hodnocení:

1. Externí evaluační subjekty

Výhody EES

- Existuje řada zahraničních agentur či podnikatelských subjektů, případně i několik českých, které se na evaluaci zaměřují.

- Hodnotitelé (převážně zahraniční) mají vysokou odbornost a zkušenosti s aplikací sofistikovaných evaluačních metod.
- Hodnotitelé nejsou potenciálními příjemci podpory, tudíž o nich můžeme říci, že jsou nezávislí.
- Je reálné provést sofistikovaný odhad nákladů a počítat s nimi již v návrhu programu.
- Externí evaluační subjekt představuje nižší nároky na poskytovatele veřejné podpory. Poskytovatel (případně Rada) zajistí pouze výběrové řízení a poskytne data získaná při monitorování.

Nevýhody EES

- EES nemusí mít dostatečnou znalost národního prostředí a specifik oborů.
- EES není využitelný u všech programů veřejné podpory. Výzkum realizovaný některými programy veřejné podpory spadá do režimu utajení nebo výsledky daného projektu jsou chráněny know-how.
- Tento přístup bude pravděpodobně znamenat vysoké finanční náklady pro poskytovatele, resp. pro státní rozpočet.
- Hlavním rizikem je možnost výskytu účelově pozitivního hodnocení ve snaze „zalíbit se“ poskytovateli. Tento problém by mohl být značně eliminován, pokud by došlo k přenesení koordinace hodnocení na RVVI.

2. Evaluační instituce řízená státem

Výhody EIŘS:

- EIŘS má výbornou znalost národního prostředí.
- Lze snadno ověřit nezávislost prováděného hodnocení, jelikož hodnotitelé jsou zaměstnanci evaluační instituce.
- Tento přístup klade nižší nároky na poskytovatele, jelikož poskytovatel pouze zprostředkovává informace a shromažďuje výstupy z hodnocení veřejné podpory.

Nevýhody EIŘS

- ČR se v současnosti potýká s nedostatkem nezávislých odborníků znalých sofistikovaných evaluačních metod.
- Nedostatek kvalifikovaných hodnotitelů přinese vysoké osobní náklady na jejich vyškolení. V současnosti není možné potřebné vzdělání získat v ČR.
- Pokud by vznikl EIŘS, přineslo by to vysoké provozní náklady, jelikož se evaluace neprovádějí kontinuálně ve stejném rozsahu. Jedná se o činnost vázanou na probíhající (končící) programy veřejné podpory.
- Může docházet ke ztrátě oborově specifických kompetencí u zaměstnanců dlouhodobě působících v evaluační instituci.

3. Evaluační útvar poskytovatele

Výhody EÚP

- Přínosem EÚP je znalost národního prostředí a oborových specifíků konkrétního poskytovatele.
- Jelikož hodnocení budou provádět vyškolení pracovníci daného EÚP, vznikají nižší nároky na koordinaci.

Nevýhody EÚP

- Hodnotitelé EÚP nemají dostatečné znalosti sofistikovaných evaluačních metod. Předpokladem je realizace nákladného vyškolení hodnotitelů.
- Předpokladem je, že nebude dodržena nezávislost hodnocení, jelikož hodnotitelé jsou samotní zaměstnanci poskytovatele.
- V současné době poskytovatelé veřejné podpory nemají dostatek finančních prostředků na personální zajištění hodnocení. S velkou pravděpodobností vzniknou vysoké nároky na nové personální kapacity poskytovatelů. Na ministerstvech bude nutno zřídit nové útvary pro hodnocení.
- Nárůst počtu pracovních kapacit zapříčiní vznik vysokých provozních nákladů. Přičemž nesmí být opomenuta skutečnost, že evaluace se neprovádějí kontinuálně ve stejném rozsahu. Jedná se o činnost vázanou na probíhající (končící) programy.

4. Externí hodnotitelé

Výhody EH

- EH přinesou nižší nároky na poskytovatele, jelikož poskytovatel pouze zprostředkovává informace a shromažďuje výstupy z hodnocení.
- Poskytovateli tento přístup přinese možnost výběru různých hodnotitelů dle oborových specifík hodnocení. Jeden hodnotitel může zpracovat více hodnocení jednoho programu.

Nevýhody EH

- Pro poskytovatele tento přístup přináší vysokou organizační zátěž, jelikož je nezbytné zřídit a spravovat rozsáhlý registr a prokazovat nezávislost hodnotitelů.
- EH jsou omezeně využitelní pro většinu metod s výjimkou peer-review.
- EH nejsou využitelní u všech programů veřejné podpory. Výzkum realizovaný v rámci některých programů veřejné podpory spadá do režimu utajení nebo výsledky daného projektu jsou chráněny know-how.
- Pokud by poskytovatel využil k hodnocení zahraniční experty, došlo by k vysokému nárůstu nákladů (cestovní náhrady, ubytování, stravování, zajištění prostor pro evaluaci atd.)
- Velkým negativem zahraničních expertů je neznalost národního prostředí.

Existuje několik možností pro úhradu nákladů spojených s hodnocením programů veřejné podpory:

1. Institucionální podpora dle § 3 odst. 3 písm. d) zákona o podpoře výzkumu, experimentální vývoje a inovací – tato varianta předpokládá legislativní změnu, tj. doplnění o hodnocení programů a zvýšení podílu na 5 % v § 3 odst. 3 písm. d) zákona o podpoře výzkumu, experimentální vývoje a inovací.
2. Institucionální podpora dle § 3 odst. 3 písm. f) zákona o podpoře výzkumu, experimentální vývoje a inovací – u hodnocení prováděného RVVI, GA ČR, TA ČR je nutné doplnit hodnocení programů v rámci § 35 odst. 2, § 36 odst. 2 a § 36a odst. 3 zákona o podpoře výzkumu, experimentální vývoje a inovací. Legislativní změna

by nebyla vyžadována pouze v případě závěrečného hodnocení, které je v kompetenci RVVI.

3. Účelová podpora dle § 3 odst. 2 zákona o podpoře výzkumu, experimentální vývoje a inovací - předpokladem je legislativní změna tohoto paragrafu o hodnocení programů. Náklady programu budou předem omezeny na plánované náklady vymezené v návrhu programu (např. náklady na hodnocení realizované externím evaluačním subjektem, nebo externím posuzovatelem).

5.2 Doporučení pro zajištění a využití informační základny pro hodnocení

Níže uvedená doporučení by měla sloužit k rozšíření a dalším změnám IS VaVaI v souvislosti s budoucími evaluacemi a analýzami v oblasti VaVaI.

5.2.1 Rozšíření informací v RIV

- U publikačních výsledků doplnění informací o citacích, pokud se jedná o článek ve světové databázi;
- informace o hodnocení peer-review, pokud bude prováděno, a to včetně zdůvodňujících komentářů;
- relevance pro výsledky, které nepodléhají standardnímu recenznímu řízení;
- údaje o využití aplikovaných výsledků (např. prodané licence k výsledkům s právní ochranou, smlouvy o využití mezi původcem a uživateli technologií a certifikovaných metodik, apod.);

Cílem posledního bodu je sledovat skutečný přínos výsledku s časovým odstupem od intervence, tj. oddělit skutečně potřebné výsledky od těch, které byly vytvořeny pouze pro naplnění indikátorů projektu. Tímto opatřením by mohla být posílena účelovost intervencí ve vazbě na strategické dokumenty, byť s delším časovým odstupem, např. 5 let). Byl by to první krok k realizaci hodnocení dopadů u programů účelové podpory.

5.2.2 Rozšíření informací CEA, CEP

- konsolidace údajů, aby bylo možné sledovat průběh programů (např. u GA ČR);

- zveřejnění harmonogramu výzev jednotlivých programů;
- doplnění informací o počtech žádostí, schválených projektech, podpořených subjektech v jednotlivých programech;
- rozšíření o parametry schválených programů (např. indikátory a jejich počáteční hodnoty, cíle včetně způsobu jejich dosažení, rizika nenaplnění cílů, předpoklady počtu přihlášených a skutečně financovaných projektů, harmonogramy hodnocení);
- výstupy z průběžných a závěrečných hodnocení a hodnocení dopadů;
- u schválených programů doplnění o žádosti o změny, včetně stanovisek RVVI.

5.2.3 Nové databázové prvky

- informace o výzkumnících pro jeho jednoznačnou identifikaci (např. jeho pracovní kontrakty u výzkumných subjektů, oborové zaměření, dosažené výsledky či podíl na jejich vytvoření);
- spolupráce veřejného a podnikatelského sektoru (formy a přínosy spolupráce, co přineslo spolupráci přidělení veřejné podpory);
- údaje o projektech z operačních programů cílených na podporu VaVaI;
- v obdobné struktuře, jako u národních programů (konsolidace údajů od jednotlivých řídicích orgánů ESIF ve vazbě na RIS 3; mají-li být výzvy cílené prostřednictvím RIS 3 na národní úrovni, tj. do prioritních oborů / oblastí / horizontálních aktivit, je nutné mít zpětnou vazbu, zda se tak děje a s jakým efektem).

5.3 Doporučení pro využití metod

V současné době jsou hlavním zdrojem pro hodnocení veřejné podpory ve VaVaI údaje z IS VaVaI a souhrnné zprávy vypracované jednotlivými poskytovateli. Z metodického hlediska se jedná primárně o deskriptivní analýzu údajů o podpořených projektech, řešitelích a dosažených výsledcích. S cílem získání komplexnějšího pohledu na výsledky a dopady programů VaVaI a efektivitu využití veřejných prostředků lze doporučit následující doplnění současné deskriptivní analýzy.

5.3.1 Intenzivnější využívání sofistikovanějších kvantitativních metod

K lepšímu pochopení dopadů veřejné podpory VaVaI a jejího významu pro rozvoj výzkumných a inovačních aktivit je účelné doplnit současnou deskriptivní analýzu dalšími kvantitativními metodami (např. regresními či ekonometrickými analýzami). Ty mohou přispět k lepšímu porozumění vztahům mezi veřejnou podporou VaVaI a chováním subjektů ve výzkumném a inovačním systému, resp. to, zda veřejná podpora ovlivňuje chování těchto subjektů žádoucím směrem, tj. v souladu se strategií státu v této oblasti. Současně mohou tyto zevrubnější analýzy pomoci poskytovatelům podpory lépe a efektivněji zacílit podporu.

Výhodou těchto kvantitativních metod je skutečnost, že umožňují posoudit sílu a rozsah kauzálních vztahů či analyzovat trendy. Silnou stránkou je rovněž poměrně nízká finanční a časová náročnost.

5.3.2 Intenzivnější využívání kvalitativních metod

Přestože kvantitativní metody jsou lákavé svojí finanční a časovou nenáročností, transparentností a do značné míry objektivitou, lze pomocí nich poodhalit jen část komplexních vztahů v systému VaVaI. Proto je účelné doplnit kvantitativní analýzy kvalitativním rozbohem založeným na různých šetřeních, rozhovorech a expertních skupinách. Pomocí kvalitativních metod tak lze lépe porozumět dopadům veřejné podpory na změnu chování výzkumných subjektů, například ve směru jejich intenzivnější otevřenosti ke spolupráci, což je zrovna parametr, který lze ve vztahu k realizovanému programu jen obtížně kvantifikovat. Kvalitativní metody jsou sice poměrně pracné a časově i finančně náročné, jejich využití však dobře doplňuje kvantitativní analýzy. Pro poskytovatele podpory, kteří mají k využití kvalitativních metod (např. dotazníků rozesílaných mezi příjemce podpory), má využití těchto metod další vedlejší pozitivní efekt, kterým je utváření dlouhodobých kooperativních vztahů s výzkumnými subjekty, což je důležitý předpoklad pro vybudování vzájemné důvěry.

ZÁVĚR

Cílem bakalářské práce bylo popsat přístupy k hodnocení veřejné podpory v oblasti VaVaI a na základě zjištěných informací od poskytovatelů a příjemců veřejné podpory a stanovit doporučení pro změny v přístupu k hodnocení dopadů veřejné podpory.

Hodnocení dopadů ve VaVaI je palčivou otázkou, a proto by nemělo být opomíjeno. Výstupy z tohoto hodnocení mohou významně ovlivnit tok a zacílení finančních prostředků v oblasti VaVaI.

Na základě informací, které byly sbírány po dobu 3 let, vznikla doporučení k institucionálnímu zajištění hodnocení, úpravě zajištění a využívání informační základny ve VaVaI (tj. IS VaVaI) a v neposlední řadě doporučení pro využití sofistikovaných metod pro získání komplexnějšího pohledu na výsledky a dopady programů VaVaI a efektivitu využití veřejných prostředků. Cíl bakalářské práce se tedy podařilo splnit.

Doporučení by měla sloužit jako podklad pro další jednání s příjemci a poskytovateli veřejné podpory a především pro RVVI, v jejíž kompetenci je podávání návrhů na změny a úpravy.

Dalším postupem v této problematice by mělo být vyhodnocení jednotlivých navržených variant (např. SWOT analýzy) pro institucionální zajištění hodnocení v rámci jednotlivých resortů a to z důvodu jejich specifických činností. Výstupy ze SWOT analýzy by poskytly zjištění, zda lze nastavit jednotný systém pro hodnocení dopadů včetně výběru správného evaluačního subjektu.

SEZNAM POUŽITÉ LITERATURY

- [1] BUTLER, Linda. 2010. *Performance-based Research Funding for Public Research in Tertiary Education*. 1.vyd. Paris: OECD Publishing, 188 s. ISBN 978-92-64-09460-4.\nl{ }
- [2] COMMUNITIES, EUROPEAN. 2004. *Evaluating EU Activities: A Practical Guide for The Commission Services*. 1. vyd. Luxembourg: Office for Official Publications of the European Communities, 110 s.. ISBN 92-894-7928-0.\nl{ }
- [3] CRESWELL, John W a Vicki L PLANO CLARK. 2011. *Designing and conducting mixed methods research*. 2nd ed. Los Angeles: SAGE, 457 s. ISBN 978-1412975179. \nl{ }
- [4] ČESKO. Zákon č. 130 ze dne 14. března 2002 o podpoře výzkumu a vývoje z veřejných prostředků a o změně některých souvisejících zákonů (zákon o podpoře výzkumu a vývoje). In: Sbíрка zákonů Česká republika, 2002, částka 56, 3182-3204 s. ISSN 1211-1244.\nl{ }
- [5] ČESKO. Zákon č. 211 ze dne 14. července 2009 o podpoře výzkumu, experimentálního vývoje a inovací. In: Sbíрка zákonů Česká republika, 2009, částka 63, 2928-2956 s. ISSN 1211-1244.\nl{ }
- [6] ČSÚ. 2015. ČSÚ: Český statistický úřad. [online] ©2015. [cit. 2015-04-29] Dostupné z: <https://www.czso.cz/>.\nl{ }
- [7] EVROPSKÁ UNIE. 2014. Sdělení Komise – Rámec pro státní podporu výzkumu, vývoje a inovací. In: Úřední věstník Evropské unie, svazek 57, 1-42 s. ISSN 1725-5163.\nl{ }
- [8] EVROPSKÁ UNIE. 2012. Smlouva o fungování Evropské unie (konsolidované znění). In: Úřední věstník Evropské unie. [online] ©2012. [cit. 2015-04-29] Dostupné z: <http://eur-lex.europa.eu/legal-content/CS/TXT/PDF/?uri=CELEX:12012E/TXT&from=CS>.\nl{ }

- [9] GAVORA, Peter. 2010. *Úvod do pedagogického výzkumu*. 2., rozš. české vyd. Překlad Vladimír Jůva, Vendula Hlavatá. Brno: Paido, 261 s. ISBN 978-80-7315-185-0.\nl{ }
- [10] HENDL, Jan. 2005. *Kvalitativní výzkum: základní metody a aplikace*. vyd. 1. Praha: Portál, 407 s. ISBN 80-7367-040-2.\nl{ }
- [11] HENDL, Jan. 1997. *Úvod do kvalitativního výzkumu*. 1. vyd. Praha: Karolinum, 243 s. ISBN 80-7184-549-3.\nl{ }
- [12] KANE, Eileen.1985. *Doing your own research: basic descriptive research in the social sciences and humanities*. New York: distributed by Scribner, 1985, 220 s., ISBN 0714528439.\nl{ }
- [13] RADA PRO VÝZKUM, VÝVOJ A INOVACE. 2013. *Analýza stavu výzkumu, vývoje a inovací v České republice a jejich srovnání se zahraničím*. Praha: Úřad vlády České republiky, 183 s. ISBN: 978-80-7440-086-5.\nl{ }
- [14] RVVI. 2013. RVVI: Rada pro výzkum, vývoj a inovace [online] ©2013. [cit. 2015-04-29] Dostupné z: <http://www.vyzkum.cz/FrontClanek.aspx?idsekcce=663>.\nl{ }
- [15] SALTER, Ammon J. a Ben R. MARTIN. 2001. *The Economic Benefits of Publicly Funded Basic Research: A Critical Review*. 3. vyd. Birghton: Research Policy, 509-532 s. ISSN 0048-7333.\nl{ }
- [16] ÚOHS. 2009. ÚOHS: Úřad pro ochranu hospodářské soutěže. [online] ©2009. [cit. 2015-04-29] Dostupné z: <http://www.uohs.cz/cs/verejna-podpora/modernizace-pravidel-verejne-podpory.html>.\nl{ }
- [17] WIKI KNIHOVNA. 2013. WikiKnihovna. [online] ©2013. [cit. 2015-04-29] Dostupné z: http://wiki.knihovna.cz/index.php/Delphi_Metoda.\nl{ }

SEZNAM POUŽITÝCH SYMBOLŮ A ZKRATEK

CEA	Centrální evidence aktivit výzkumu, experimentálního vývoje a inovací
CEP	Centrální evidence projektů výzkumu, experimentálního vývoje a inovací
ČR	Česká republika
ČÚS	Český statistický úřad
EES	Externí evaluační subjekt
EH	Externí hodnotitelé
EIŘS	Externí instituce řízená státem
EK	Evropská Komise
ERC	European Research Council
EU	Evropská unie
EÚP	Evaluační útvar poskytovatele
FTEVAL	Plattform Forschungs- und Technologieevaluierung
GA ČR	Grantová agentura České republiky
IF	Impakt faktor
IP	Institucionální podpora.
IS VaVal	Informační systém výzkumu, vývoje a inovací
LO	Národní program udržitelnosti I 2013 - 2020
LQ	Národní program udržitelnosti II 2015 - 2020
LR	Informace – základ výzkumu 2013 - 2017
MK	Ministerstvo kultury
MO	Ministerstvo obrany
MPO	Ministerstvo průmyslu a obchodu

MŠMT	Ministerstvo školství, mládeže a tělovýchovy
MV	Ministerstvo vnitra
MZe	Ministerstvo zemědělství
MZd	Ministerstvo zdravotnictví
RIV	Rejstřík informací o výsledcích
RVO	Resortní výzkumná organizace
RVVI	Rada pro výzkum, vývoj a inovace
SFEU	Smlouva o fungování Evropské unie
SHV	Sociálně humanitní vědy
SVO	Soukromá výzkumná organizace
TA ČR	Technologická agentura České republiky
TC AV ČR	Technologické centrum Akademie věd České republiky
TRIO	Programu aplikovaného výzkumu a experimentálního vývoje TRIO
ÚP	Účelová podpora
VaVaI	výzkum, vývoj a inovace
VO	Výzkumná organizace
VŠ	Vysoká škola
VVO	Veřejná výzkumná organizace
Aktualizace NP VaVaI	Aktualizace Národní politiky výzkumu, vývoje a inovací České republiky na léta 2009 až 2015 s výhledem do roku 2020, schválená usnesením vlády ČR ze dne 24. dubna 2013 č. 294
Hodnocení	Hodnocení výzkumu a vývoje a jeho výsledků, schváleno usnesením vlády ČR ze dne 23. června 2004 č. 644
Metodika	Metodiky hodnocení výsledků výzkumných organizací a hodnocení výsledků ukončených programů, schvalované

	usnesením vlády ČR ze dne 19. června 2013 č. 475
Metodika přípravy	Metodika přípravy a hodnocení programů výzkumu, vývoje a inovací
Nářízení	Nářízení Komise (EU) č. 651/2014 ze dne 17. června 2014, kterým se v souladu s články 107 a 108 SFEU prohlašují určité kategorie podpory za slučitelné s vnitřním trhem
Nářízením Evropského parlamentu a Rady	Nářízení Evropského parlamentu a Rady (EU) č. 1303/2013 ze dne 17. prosince 2013 o společných ustanoveních o Evropském fondu pro regionální rozvoj, Evropském sociálním fondu, Fondu soudržnosti, Evropském zemědělském fondu pro rozvoj venkova a Evropském námořním a rybářském fondu, o obecných ustanoveních o Evropském fondu pro regionální rozvoj, Evropském sociálním fondu, Fondu soudržnosti a Evropském námořním a rybářském fondu a o zrušení nařízení Rady (ES) č. 1083/2006.
Postup	Postup pro hodnocení realizace NP VaVaI a cílové hodnoty sledovaných indikátorů ve vazbě na hodnoty těchto indikátorů ve vzorku srovnatelných zemí (Opatření č. 21)
Priority	Implementace Národních priorit orientovaného výzkumu, experimentálního vývoje a inovací, který byl schválen usnesením vlády ČR ze dne 31. července 2013 č. 569
Rámec	Sdělení Komise – Rámec pro státní podporu výzkumu, vývoje a inovací (2014/C 198/01-29)
Vyhodnocení programů	Souhrnné vyhodnocení výsledků programů výzkumu, vývoje a inovací ukončených v roce 2012
Zákon o podpoře výzkumu a vývoje	zákon č. 130/2002 Sb., o podpoře výzkumu a vývoje z veřejných prostředků a o změně některých souvisejících zákonů (zákon o podpoře výzkumu a vývoje)
Zákon o podpoře výzkumu,	zákon č. 211/2009 Sb., o podpoře výzkumu, experimentálního vývoje a inovací z veřejných prostředků a o změně někte-

experimentálního vývoje
a inovací

rých souvisejících zákonů (zákon o podpoře výzkumu, experimentálního vývoje a inovací), ve znění pozdějších předpisů

SEZNAM OBRÁZKŮ

Obrázek 1 Výdaje státního rozpočtu na VaVaI.....	26
Obrázek 2 Objem prostředků státního rozpočtu na VaVaI.....	27
Obrázek 3 Schéma řízení systému VaVaI.....	45
Obrázek 4 Celkové výdaje na VaV podle zdroje financování	46
Obrázek 5 Celkové výdaje na VaV podle sektoru provádění	47

SEZNAM TABULEK

Tabulka 1 Typy hodnocení.....	31
-------------------------------	----