

Návrh na rekonstrukci areálu přírodního koupaliště Horní Jelení

Markéta Schejbalová

Bakalářská práce
2015



Univerzita Tomáše Bati ve Zlíně
Fakulta multimediálních komunikací

Univerzita Tomáše Bati ve Zlíně

Fakulta multimediálních komunikací

Ateliér Prostorová tvorba

akademický rok: 2014/2015

ZADÁNÍ BAKALÁŘSKÉ PRÁCE

(PROJEKTU, UMĚLECKÉHO DÍLA, UMĚLECKÉHO VÝKONU)

Jméno a příjmení: **Markéta Schejbalová**
Osobní číslo: **K12070**
Studijní program: **B8206 Výtvarná umění**
Studijní obor: **Multimédia a design – Prostorová tvorba**
Forma studia: **prezenční**

Téma práce: **Návrh na rekonstrukci areálu přírodního koupaliště
v Horním Jelení**

Zásady pro vypracování:

1. TEORETICKÁ ČÁST

A) Rozbor zadaného prostorového úkolu a vymezení jeho problematičnosti: analýza místa, mapové podklady, původní stav, fotodokumentace, zaměření, vyhodnocení jedinečnosti podmínek a vztahů v prostoru.

Rozsah textu min. 7 stran A4 + mapové a obrazové přílohy.

B) Známé příklady stejných nebo podobných řešení a osobní vyhodnocení pozitiv a negativ pro vlastní inspiraci a užití min. 3 příklady.

Rozsah textu min. 7 stran A4 + obrazové přílohy.

C) Historiografie daného problému s odkazy na zdroje použitých informací (autor/dílo).

Rozsah textu min. 7 stran A4 + obrazové přílohy.

D) Osobní stanovisko-koncept návrhu (funkce vs. forma vs. účel vs. marketing, PR).

Rozsah textu min. 4 stran A4 + obrazové přílohy (ideálně kresby).

E) Průvodní zpráva k návrhu praktické části popisující zvolená funkční, konstrukční, technická, materiálová a barevná řešení, doporučené výrobní postupy a případné zhotovitele (min. 3 možnosti) včetně cenového aproximativu.

Rozsah min. 7 stran A4 + obrazové přílohy.

Forma odevzdání–teoretická část:

Min. 32 normostran textu + obrazové přílohy ve vazbě ve standartu UTB.

2. PRAKTICKÁ ČÁST

A) Návrh veřejného prostoru.

B) Návrh detailu užívaného ve veřejném prostoru. Zpracování návrhu ve výrobním, detailním technickém, konstrukčním a barevném řešení v měřítku 1:1.

C) Požadované konzultace v ateliéru s docházkou 80% možného času, potvrzené konzultace s externími odborníky (min. 3 x).

Forma odevzdání Praktická část:

A) Rozsah odpovídající architektonické studii nebo rozsahu soutěžního návrhu, výkresová dokumentace v měřítku min. 1:50 a větším, technické a konstrukční řešení, koncept barevnosti a osvětlení, prokázání proveditelnosti potvrzením možných zhotovitelů (min. 2 odborná stanoviska).

-2 x paré A3, vazba ve standartu UTB s přílohou digitální kopie paré, min. 2 ks.

Plakát B1 (100 x 70 cm) pro účely prezentace díla a tedy s nárokem na maximální PR efekt.

-Model navrženého řešení v měřítku 1:50 a větším (upřesnění podle typu zadání).

B) Výkresová část v potřebném rozsahu pro vysvětlení navrženého řešení, libovolný formát ne menší než A3, fotodokumentace.

-Model v měřítku 1:1 včetně barevného řešení resp. odpovídající povrchové úpravy.

Na samostatném nosiči CD-ROM odevzdejte v minimálním počtu 10 kusů obrazovou dokumentaci praktické části závěrečné práce pro využití v publikacích FMK.

Formát pro bitmapové podklady: JPEG, barevný prostor RGB, rozlišení 300 dpi,

250 mm delší strana. Formáty pro vektory: AI, EPS, PDF. Loga a texty v křivkách.

V samostatném textovém souboru uveďte jméno a příjmení, login do Portálu UTB,

obor (ateliér), typ práce, přesný název práce v češtině a angličtině, rok

obhajoby, osobní mail, osobní web, telefon. Přiložte svou osobní fotografii

v tiskovém rozlišení.

Rozsah bakalářské práce:

Rozsah příloh:

Forma zpracování bakalářské práce: **tištěná/elektronická**

Seznam odborné literatury:

- 1) GAVENTA, Sarah. *New Public Spaces*. Londýn: Octopus Publishing Group, 2006. ISBN 184533-134-6.
- 2) GEHL, Jan a Lars GEMZOE. *Nové městské prostory*. 1. vyd. Brno: ERA, 2002. 263 s. ISBN 87-7407-233-1.
- 3) LOU, Michel. *Light: The Shape of Space: Designing with Space and Light*. New York: Wiley, 1996. ISBN: 0471286184.
- 4) MORAN, Nick. *Světelný design: pro divadlo, koncerty, výstavy a živé akce*. Praha: Institut umění – Divadelní ústav ve spolupráci s Institutem světelného designu, 2010. ISBN 978-80-7008-246-1.
- 5) NEUFERT, Ernst. *Navrhování staveb, 2. české vydání*, Praha: Consult invest. 2000. ISBN: 80-191486-6-6.
- 6) ŠILHÁNKOVÁ, Vladimíra. *Veřejné prostory v územně plánovacím procesu*. 1. vyd. Brno: VUT Fakulta architektury, 2003. 143 s. ISBN 80-214-2505-9.


Vedoucí bakalářské práce: **Ing. arch. Michael Klang, CSc.**

Ateliér Prostorová tvorba

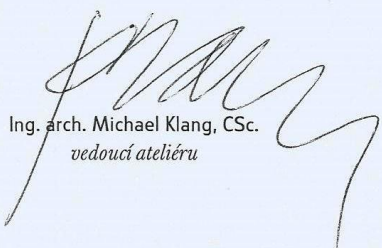
Datum zadání bakalářské práce: **2. prosince 2014**

Termín odevzdání bakalářské práce: **15. května 2015**

Ve Zlíně dne 12. prosince 2014


doc. MgA. Jana Janíková, ArtD.
děkanka




Ing. arch. Michael Klang, CSc.
vedoucí ateliéru

PROHLÁŠENÍ AUTORA BAKALÁŘSKÉ/DIPLOMOVÉ PRÁCE

Beru na vědomí, že

- odevzdáním bakalářské/diplomové práce souhlasím se zveřejněním své práce podle zákona č. 111/1998 Sb. o vysokých školách a o změně a doplnění dalších zákonů (zákon o vysokých školách), ve znění pozdějších právních předpisů, bez ohledu na výsledek obhajoby ¹⁾;
- beru na vědomí, že bakalářská/diplomová práce bude uložena v elektronické podobě v univerzitním informačním systému a bude dostupná k nahlédnutí;
- na moji bakalářskou/diplomovou práci se plně vztahuje zákon č. 121/2000 Sb. o právu autorském, o právech souvisejících s právem autorským a o změně některých zákonů (autorský zákon) ve znění pozdějších právních předpisů, zejm. § 35 odst. 3 ²⁾;
- podle § 60 ³⁾ odst. 1 autorského zákona má UTB ve Zlíně právo na uzavření licenční smlouvy o užití školního díla v rozsahu § 12 odst. 4 autorského zákona;
- podle § 60 ³⁾ odst. 2 a 3 mohu užit své dílo – bakalářskou/diplomovou práci - nebo poskytnout licenci k jejímu využití jen s předchozím písemným souhlasem Univerzity Tomáše Bati ve Zlíně, která je oprávněna v takovém případě ode mne požadovat přiměřený příspěvek na úhradu nákladů, které byly Univerzitou Tomáše Bati ve Zlíně na vytvoření díla vynaloženy (až do jejich skutečné výše);
- pokud bylo k vypracování bakalářské/diplomové práce využito softwaru poskytnutého Univerzitou Tomáše Bati ve Zlíně nebo jinými subjekty pouze ke studijním a výzkumným účelům (tj. k nekomerčnímu využití), nelze výsledky bakalářské/diplomové práce využít ke komerčním účelům.

Ve Zlíně27. 4. 2015.....

MARKĚTA SCHEJBALOVÁ

Schejbalová

Jméno, příjmení, podpis

1) zákon č. 111/1998 Sb. o vysokých školách a o změně a doplnění dalších zákonů (zákon o vysokých školách), ve znění pozdějších právních předpisů, § 47b Zveřejňování závěrečných prací:

(1) Vysoká škola nevydělčně zveřejňuje disertační, diplomové, bakalářské a rigorózní práce, u kterých proběhla obhajoba, včetně posudků oponentů a výsledku obhajoby prostřednictvím databáze kvalifikačních prací, kterou spravuje. Způsob zveřejnění stanoví vnitřní předpis vysoké školy.

(2) Disertační, diplomové, bakalářské a rigorózní práce odevzdané uchazečem k obhajobě musí být též nejméně pět pracovních dnů před konáním obhajoby zveřejněny k nahlížení veřejnosti v místě určeném vnitřním předpisem vysoké školy nebo není-li tak určeno, v místě pracoviště vysoké školy, kde se má konat obhajoba práce. Každý si může ze zveřejněné práce pořizovat na své náklady výpisy, opisy nebo rozmnoženiny.

(3) Platí, že odevzdáním práce autor souhlasí se zveřejněním své práce podle tohoto zákona, bez ohledu na výsledek obhajoby.

2) zákon č. 121/2000 Sb. o právu autorském, o právech souvisejících s právem autorským a o změně některých zákonů (autorský zákon) ve znění pozdějších právních předpisů, § 35 odst. 3:

(3) Do práva autorského také nezasahuje škola nebo školské či vzdělávací zařízení, užití-li nikoli za účelem přímého nebo nepřímého hospodářského nebo obchodního prospěchu k výuce nebo k vlastní potřebě dílo vytvořené žákem nebo studentem ke splnění školních nebo studijních povinností vyplývajících z jeho právního vztahu ke škole nebo školskému či vzdělávacímu zařízení (školní dílo).

3) zákon č. 121/2000 Sb. o právu autorském, o právech souvisejících s právem autorským a o změně některých zákonů (autorský zákon) ve znění pozdějších právních předpisů, § 60 Školní dílo:

(1) Škola nebo školské či vzdělávací zařízení mají za obvyklých podmínek právo na uzavření licenční smlouvy o užití školního díla (§ 35 odst. 3). Odpírá-li autor takového díla udělit svolení bez vážného důvodu, mohou se tyto osoby domáhat nahrazení chybějícího projevu jeho vůle u soudu. Ustanovení § 35 odst. 3 zůstává nedotčeno.

(2) Není-li sjednáno jinak, může autor školního díla své dílo užit či poskytnout jinému licenci, není-li to v rozporu s oprávněnými zájmy školy nebo školského či vzdělávacího zařízení.

(3) Škola nebo školské či vzdělávací zařízení jsou oprávněny požadovat, aby jim autor školního díla z výdělku jim dosaženého v souvislosti s užitím díla či poskytnutím licence podle odstavce 2 přiměřeně přispěl na úhradu nákladů, které na vytvoření díla vynaložily, a to podle okolností až do jejich skutečné výše; přitom se přihlídnou k výši výdělku dosaženého školou nebo školským či vzdělávacím zařízením z užití školního díla podle odstavce 1.

ABSTRAKT

V bakalářské práci se zabývám návrhem na rekonstrukci areálu bývalého přírodního koupaliště. Zaměřuji se na část areálu s vodní plochou a snažím se najít nové využití této průtokové nádrže. Jako hlavní prvky jsem zvolila ubytování pro návštěvníky, umístěné částečně na vodní hladině a plovoucí mola s možností libovolného pohybu a využitím k pikniku, relaxaci či kulturnímu prožitku.

Klíčová slova: Horní Jelení, relaxace, volný čas, přírodní koupaliště, rekreační areál, ubytování, plovoucí objekt

ABSTRACT

In my bachelor work I deal with the proposal for the reconstruction of a natural swimming pool. I focus on the part of the area with water surface and I try to find the new uses for this flow reservoir. As the main elements I chose accommodation for visitors, partly built on water and floating piers with the possibility of any movement and using for the picnic, relaxation or cultural experience.

Keywords: Horní Jelení, relaxation, leisure time, natural swimming pool, recreational area, accommodation, floating object

Chtěla bych poděkovat vedoucímu své práce panu Ing. arch. Michaelu Klangovi, CSc., který mě provázel studiem a udílel cenné rady. Dále děkuji panu Ing. arch. Kamilu Koláčkoví za přínosné konzultace.

Velké poděkování patří mým nejbližším a rodině za podporu a trpělivost.

Prohlašuji, že odevzdaná verze bakalářské/diplomové práce a verze elektronická nahraná do IS/STAG jsou totožné.

OBSAH

ÚVOD	10
I TEORETICKÁ ČÁST	11
1 HORNÍ JELENÍ	12
1.1 HISTORIE MĚSTA	12
1.2 SOUČASNOST MĚSTA	13
1.3 RYBNÍK DOLNÍ MLÝNEK.....	14
1.4 KOUPALIŠTĚ HORNÍ JELENÍ.....	15
1.4.1 Popis a analýza místa	16
1.4.2 Obnova areálu s novým využitím	18
2 REKREAČNÍ AREÁL	19
2.1 PŘÍRODNÍ KOUPALIŠTĚ	19
2.2 UBYTOVACÍ ZAŘÍZENÍ	20
2.2.1 Ubytovací chatka.....	21
2.2.1.1 Stavba Chatky	22
2.3 VODNÍ ŠLAPADLO.....	22
3 NÁVRH ARCHITEKTA	23
3.1 JEDNOTLIVÉ OBJEKTY.....	23
4 INSPIRACE	26
4.1 RYBNÍKY A CHATY, DOBČICE.....	26
4.2 CHATA MRAK, LORMONT	27
4.3 DŘEVĚNÁ LESNÍ CHATA, TICHÁ ŠÁRKA.....	28
4.4 ZAHRADNÍ ALTÁN U RYBNÍKA MÁSILKO, HUMPOLEC	29
4.5 TURISTICKÉ CHATY MORERAVA, VELIKONOČNÍ OSTROV	30
4.6 BBQ-DONUT	31
5 KONCEPT VLASTNÍHO NÁVRHU	32
6 PRŮVODNÍ ZPRÁVA	34
II PRAKTICKÁ ČÁST	40
7 PRŮBĚH PRÁCE	41
8 UBYTOVACÍ CHATKY	42
8.1 KONSTRUKČNÍ A MATERIÁLOVÉ ŘEŠENÍ	42
8.2 CHATKA TYPU A	46
8.2.1 Vnitřní dispozice	47
8.3 CHATKA TYPU B.....	49
8.3.1 Vnitřní dispozice	50
8.4 CHATKA TYPU C.....	52
8.4.1 Vnitřní dispozice	53
9 PLOVOUCÍ MOLO	55
9.1 KONSTRUKČNÍ A MATERIÁLOVÉ ŘEŠENÍ	55
9.2 DISPOZIČNÍ ŘEŠENÍ.....	56
10 VÝSLEDNÉ USPOŘÁDÁNÍ	58

10.1	BAREVNÉ ŘEŠENÍ	59
III	PROJEKTOVÁ ČÁST.....	60
11	UBYTOVACÍ CHATKY	61
11.1	CHATKA A	61
11.2	CHATKA B.....	63
11.3	CHATKA C.....	65
12	PLOVOUCÍ MOLO	68
13	MOLO	69
	ZÁVĚR	71
	SEZNAM POUŽITÝCH SYMBOLŮ A ZKRATEK.....	74
	SEZNAM OBRÁZKŮ	75
	SEZNAM TABULEK.....	78

ÚVOD

V bakalářské práci se zaměřuji na znovuvytvoření relaxačního zázemí a hledání nového využití bývalého přírodního koupaliště. Návrh poukazuje na možnost ubytování spojenou s aktivním odpočinkem přímo na vodní hladině.

V teoretické části bakalářské práce uvádím základní informace o městě, ve kterém se areál přírodního koupaliště nachází. Pojednávám o konkrétním prostoru, zabývám se jeho umístěním a celkovou analýzou, zkoumám možné varianty efektivního upotřebení.

Dále následuje základní vymezení pojmů a jejich vysvětlení. Stěžejní prvek návrhu je ubytovací chatka a plovoucí molo, založené na konstrukci vodního šlapadla.

Má hlavní myšlenka ubytování souvisí s návrhem Ing. arch. Coufala, ten ve své studii vytvořil nový vzhled pozemku, rozléhajícím se kolem koupaliště. Já se snažím účelně dokreslit tento prostor s restaurací, přírodním amfiteátr, sportovním a hygienickým zázemím. Popisuji jednotlivé části již vzniklého návrhu.

Přecházím k detailnímu vysvětlení vlastního návrhu. Rozebírám svoji hlavní myšlenku a celkový koncept rekonstrukce. Tím je umístění ubytovacích chatek částečně na vodní hladině a využití plovoucího mola návštěvníky chatek. Při tom uvádím reálné příklady podobných realizací.

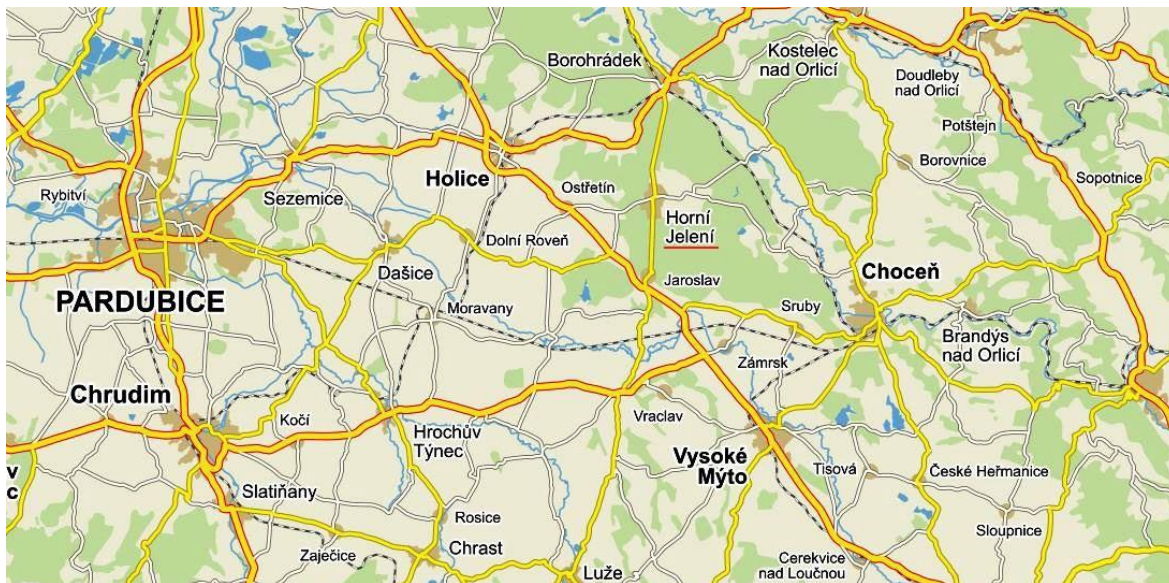
Závěrem teoretické části je průvodní zpráva, ve které shrnuji veškeré informace a zabývám se technickými údaji.

V praktické části bakalářské práce je poukázán vývoj mého návrhu. Zaměřuji se na vizuální stránku práce a vysvětluji souvislosti všech prvků a jejich fungování. Součástí je výkaz výměr, rozbor barevného a technického řešení, technické výkresy a jejich vysvětlení.

Výchozím materiálem je návrh na vytvoření relaxačního zázemí v příjemné krajině, s cílem nabídnout návštěvníkům netradiční typ ubytování s další možností využití tohoto místa.

I. TEORETICKÁ ČÁST

1 HORNÍ JELENÍ



Obr. 1. Mapa s polohou Horního Jelení

1.1 Historie města

Od roku 915 patřila celá oblast Orlických hor mezi Kladskem a Litomyšlí českému knížecímu rodu Slavníkovců. Dalšími majiteli byli Vršovci a páni z Hrabošic. Počátkem osídlení Horního Jelení je uváděn dřevěný hrad, který stál v severovýchodní části dnešního náměstí a dvůr východně od něho. Jelení bylo součástí litického panství, jehož prvním majitelem byl v roce 1353 Jindřich řečený též Hynek z Lichtemburka. Dalším významným majitelem města byl Jiří z Poděbrad a Kunštátu, pozdější český král.

V roce 1555 se Jelení stalo městečkem a v roce 1573 ho koupil rytíř Heřman Varlich z Bubna a na Skášově. V kupní smlouvě je panství popsáno: „Vrchní Jelení městečko, ves Spodní Jelení s dědinami, lukami, lesy, rybníky, potoky, vodotočinami, mlýny, robotami atd.“ Kupní cena byla 8 200 kop míšenských grošů. Rytíř Heřman postavil na místě dřívějšího hradu dřevěnou tvrz, která stála až do roku 1817. V roce 1600 začal pan Heřman z Bubna stavět na Horním Jelení kostel, který byl dokončen v roce 1602. Dne 26.3.1602 Heřman umírá, je pohřben v kostele před hlavním oltářem.

Roku 1787 byl založen pivovar a rozvíjela se zde i řada dalších prosperujících podniků. Město oplývalo množstvím šikovných řemeslníků. Za první republiky byly v provozu dva mlýny, vyráběly se zde likéry, košíky, cestovní kufry, kávové mlýnky, obuv a mnoho dalšího. Dokonce se zde provozovaly klimatické lázně.

Dodnes zachovalé památky, kterými se Horní Jelení pyšní jsou zámeček rodu Bubna Litic z roku 1867, a naproti stojící kostel s prvky novogotiky z let 1864-1866. Kostel je zasvěcený Nejsvětější Trojici. Zajímavé je také náměstí Komenského, kde stojí sloup se sochou Panny Marie z roku 1704 a pomník věnovaný obětem 1. Světové války.¹

V minulosti zde byla řada prosperujících podniků a město oplývalo i množstvím řemeslníků. Roku 1787 byl založen pivovar, za první republiky byly v provozu dva mlýny, vyráběly se zde likéry, košíky, cestovní kufry, kávové mlýnky, obuv a mnoho dalšího. Dokonce se zde provozovaly klimatické lázně.

Horní Jelení se pyšní malým zámečkem rodu Bubna Litic z roku 1867, a naproti stojícím kostelem s prvky novogotiky z let 1864-1866. Kostel je zasvěcený Nejsvětější Trojici. Zajímavé je také náměstí Komenského, kde stojí sloup se sochou Panny Marie z roku 1704 a pomník věnovaný obětem 1. Světové války.

1.2 Současnost města

Horní Jelení je město se zhruba dvěma tisíci obyvateli, ležící na východě Čech na území Pardubického kraje. Rozléhá se v poměrně rovinné krajině, přibližně 305 m. n. m. Protože leží v nádherném lesním komplexu, již odedávna se mu říká „město mezi lesy“. Takto je popisováno i v první písemné zmínce z roku 1472.

Město žije bohatým kulturním a společenským životem, funguje zde několik spolků a sdružení, mezi které patří Sbor dobrovolných hasičů, Amatérská fotbalový klub, Skautský oddíl, Sokol, Ochotnické divadlo, klub Jeleňáček a mnoho dalších. Velice známým se v průběhu několika posledních let stal i Český hudební tábor mládeže a tradičně se zde koná Festival trampských písní.²

V Horním Jelení nalezneme řadu služeb jako zdravotnické středisko, obchody různého sortimentu, kadeřnictví, pohostinská zařízení. Město má dva Domy s pečovatelskou služ-

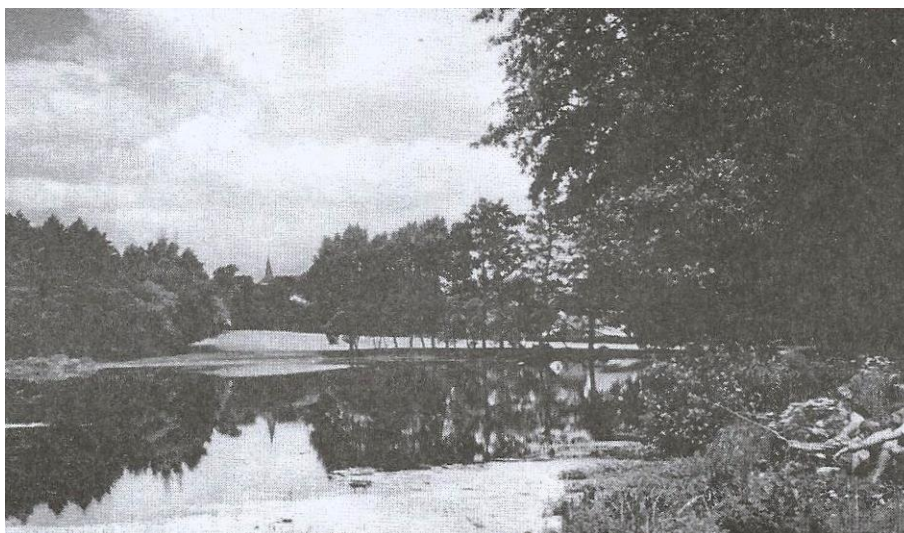
¹ HORNÍ JELENÍ: Historie města. *Horní Jelení*, 2015 [online]. Dostupné z: WWW <<http://www.hornijeleni.cz/index.php?nid=1032&lid=cs&oid=1391470>>

² DAVID Petr, SOUKUP Vladimír. *Velká turistická encyklopedie. Pardubický kraj*. 1. Vyd. Praha: Knižní klub, 2010, str.63-64.

bou, Základní a Mateřskou školu, knihovnu. Čile zde působí Kulturní komise, která zajišťuje vzdělávací besedy, podílí se na pořádání kulturních akcí města, pořádá turistické i cyklistické výlety.

Jediným, doposud fungujícím rekreačním areálem města je rekreační zařízení Radost, které by však také zasloužilo rozsáhlou rekonstrukci. Tento areál pro místní nepůsobí atraktivním dojmem, proto je využíván spíše školními adaptačními kurzy nebo Českým hudebním táborem. Dle mého názoru by konkrétně tato akce zaslouhovala reprezentativnějšího prostředí, vzhledem k mezinárodní účasti hudebníků.

1.3 Rybník Dolní mlýnek



Obr. 2. Rybník Dolní mlýnek

Rybník Dolní mlýnek je jedním z několika rybníků, kterými Horní Jelení disponovalo. Pro účely bakalářské práce je klíčovým, protože jde o prvního předchůdce rekreačního centra ve městě.

Už ve své době sloužil jak průmyslu, tak i jako centrum letních radovánek. Své největší slávu se těšil na začátku 20. století. Tento rybník patřil majiteli hornojelenského pivovaru a nacházel se na jihovýchodní straně obce. Sloužil hlavně pro chov ryb a byl útočištěm vodních ptáků. V létě se Dolní mlýnek stával hlavní rekreační atrakcí, chodívali se sem koupat a opalovat místní lidé. Hlavní funkci splňoval rybník v zimě, kdy odtud ledaři zásobovali kvalitním ledem více než deset hospod, tři cukrárny, několik obchodů a prioritně hornojelenský pivovar.

V roce 1935 je rybník označen jako koupaliště a slavnostně předán obyvatelstvu. Břehy jsou zpevněny, nachází se zde malá písčiná pláž, dřevěné kabiny, posezení. Díky koupališti byla v tomto období na Horním Jelení zaznamenána silná návštěvnost hostů. V nejteplejších dnech se dokonce zdvojnásobil počet obyvatel města a koupaliště zažívalo první úspěšná léta. Z důvodu oblíbenosti areálu se několikrát modernizovalo samotné koupaliště i prostor kolem něj.³

1.4 Koupaliště Horní Jelení

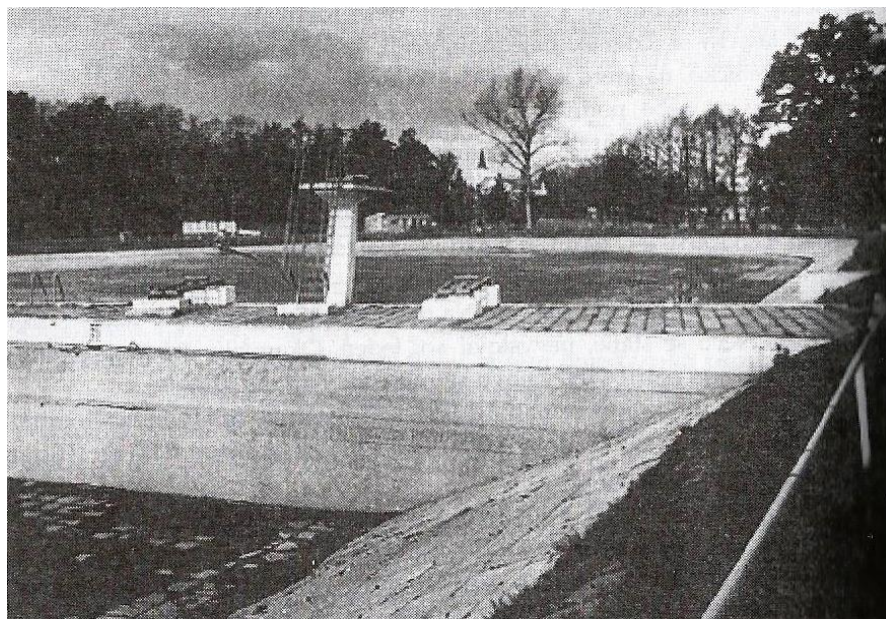
Největší stavební zásah prožilo koupaliště v červnu roku 1966, kdy započala jeho nová výstavba. Zcela zmizel vzhled rybníku Dolní mlýnek. Vznikla zde moderní průtočná nádrž vybavená skokanskou věží, odrazovými prkny a bloky. Areál byl vybaven novým hygienickým zázemím, šatnami, dětským hřištěm a budovou s občerstvením. Na stavbě se podíleli nejen tvůrci projektu, ale také stovka místních brigádníků. Celkové náklady na nové přírodní koupaliště se vyšplhaly na 1,5 miliónu Kčs.⁴

Dne 30. července 1971 bylo koupaliště slavnostně otevřeno veřejnosti. Velice rychle se stalo vyhledávaným v širokém okolí. V létě roku 1973 měl areál každodenní návštěvnost přes 1000 lidí. Kromě veškerých vodních aktivit se zde konaly i nejrůznější sportovní a společenské akce pro všechny věkové kategorie. Konaly se například večerní zábavy a posezení, každoroční Festival trampských písní, závody modelů lodí a mnoho dalšího. Od svého otevření až do poloviny 90. let patřil letní areál na Horním Jelení k nejoblíbenějším místům Holicka.

Komplikace začaly v době, kdy se o pozemek koupaliště přihlásili původní majitelé, kteří požadovali vrácení majetku v restituci. Následný soud trval dlouhých pět let, a protože obec po tuto dobu neinvestovala do pravidelné údržby, koupaliště se postupně znečišťovalo a celý areál pod vlivem času chátral, až byl nakonec veřejnosti zcela uzavřen.

³ ŽABKA, František. *Horní Jelení na 111 pohlednicích*. Vyd.1. LD tisk Vysoké Mýto, 1998, str.57.

⁴ NOVOTNÝ, Blahoslav. *Kronika Horní Jelení 100let městem*. Vydáno v červnu 2008, str.62-72.



Obr. 3. Koupaliště Horní Jelení, fotografie z roku 1971

1.4.1 Popis a analýza místa



Obr. 4. Mapa Horního Jelení s polohou koupaliště

V dnešní době patří pozemek s areálem opět městu Horní Jelení. Areál koupaliště připomíná nyní spíše rybník, kterým byl v minulosti. Voda v něm je znečištěná a jeho původní účel připomíná pouze betonový základ a torzo skokanské věže s můstky. Místo, které bývalo

hornojelenskou letní senzací, je dnes obrostlé travinami po celém svém obvodu. Kulturní akce se zde již nekonají.

Plocha samotné vodní nádrže má tvar podlouhlého oválu s šikmými břehy, zpevněnými betonovými dlaždicemi, rozloha nádrže je 9 523 m². Prostory areálu jsou přístupné ze dvou stran, na severní straně ke vstupu vede panelová vozovka a ze západní strany vede šterková cesta podél chatové oblasti pro pěší. Celý areál je oplocen a po obvodu vodní plochy jsou umístěny lampy veřejného osvětlení. Areál je osázen množstvím dřevin, které dokreslují přírodní charakter. Přestože se koupaliště nachází v mnoha ohledech ve špatném stavu a jeho rekonstrukce by byla finančně a organizačně velice náročná, město i jeho obyvatelé věří, že by se stavba vyplatila. Jedním z hlavních důvodů, proč zrekonstruovat tuto část obce je oblíbenost místních obyvatel. Horní Jelení v posledních letech zaznamenává významný přírůstek nového obyvatelstva, z důvodu výstavby osady s rodinnými a bytovými domy, hojně se prodávají také pozemky při okrajích celého města.⁵

Počet lidí na Horním Jelení se zvyšuje nárazově v letních měsících, kdy sem přijíždí děti z celé České republiky i ze zahraničí na Český hudební tábor, je zde poměrně rozvinutá turistika, pořádají se nejrůznější kulturní akce. Horní Jelení je oblíbené zejména pro své umístění v příjemné, lesnaté krajině s mnoha malebnými rybníky a čistým ovzduším.



Obr. 5. - 7. Nynější stav koupaliště

⁵ HORNÍ JELENÍ: Vize budoucnost – rekreační areál. *Horní Jelení, 2015* [online]. Dostupné z: WWW < <http://www.hornijeleni.cz/index.php?nid=1032&lid=cs&oid=2223785> >



Obr. 8. Nynější stav koupaliště

1.4.2 Obnova areálu s novým využitím

Jednou z mnoha vizí strategie rozvoje Horního Jelení by mohla být právě celková rekonstrukce bývalého přírodního koupaliště a jeho areálu. Město nechalo v roce 2011 připravit studii pro rekonstrukci areálu. Přáním města by bylo vytvořit příjemné místo s víceúčelovým využitím. První fáze obnovy by se měla zaměřit na prostory a vybavení rozléhající se kolem vodní plochy koupaliště, druhá část by se měla soustředit na rekonstrukci samotné vodní nádrže a její technické úpravy.

V první fázi by požadavky města v areálu koupaliště směřovaly na vybudování přírodního amfiteátru pro pořádání hudebních festivalů, restaurace, bytu pro správce, ubytovacích chatků, plochy pro kempování včetně hygienického zázemí, dětského hřiště, hřiště pro beach volejbal a bruslařskou in-line dráhu. Cílem by bylo zanechat areálu i nadále jeho přírodní charakter a pokud možno, nechat volné rozsáhlé stávající plochy.⁶

V druhé etapě rekonstrukce by bylo cílem soustředit se na obnovu vodní plochy. Zadání tohoto návrhu však není konkretizováno, jako v prvním případě. Protože dnešní koupaliště nemůže z přísných hygienických důvodů sloužit svému původnímu účelu, a město neplánuje investovat finance do kompletní velice náročné přestavby, tvůrce návrhu rekonstrukce areálu má předložit vlastní koncepci, která by přinesla nové řešení pro využití této nádrže. Zároveň je důležité, dodržet základní požadavky města, které byly uvedeny v plánu rekonstrukce z roku 2011.

⁶ HORNÍ JELENÍ: Vize budoucnost – rekreační areál. *Horní Jelení, 2015* [online]. Dostupné z: WWW < <http://www.hornijeleni.cz/index.php?nid=1032&lid=cs&oid=2223785> >

2 REKREAČNÍ AREÁL

Rekreační areál je místo, ve kterém se soustředí podmínky k rekreaci. Ty umožňují zdokonalení tvořivosti člověka, mají velký vliv na intelektuální, tělesný i sociální rozvoj osobnosti. Rekreace je činnost a rozvíjející se pojetí využití volného času. Jde o vyrovnané vytváření osobnosti, přitom musí splňovat představy a přání lidí, jimž je rekreace určena, tedy odpočinek, zábavu a vzdělání.

Úkolem rekreačního areálu je zajistit uspokojení potřeb člověka v jeho volném čase. Poskytuje služby určitého druhu a na takové úrovni, aby splnila požadavky všech věkových kategorií a sociálních skupin. Proto by měl provozovatel reagovat na podmínky návštěvníků a přizpůsobit se jejich individuálním potřebám.⁷

2.1 Přírodní koupaliště

Podle zákona č. 258/2000 Sb., o ochraně veřejného zdraví ve znění pozdějších předpisů (především zákona č. 151/2011 Sb.), části týkající se koupání se *přírodním koupalištěm rozumí stavba povolená k účelu koupání nebo nádrž ke koupání obměňována řízeným přítokem a odtokem pitné vody nebo trvalým přítokem a odtokem chemicky neupravené podzemní nebo povrchové vody (dále jen "nádrž ke koupání"), nebo stavba povolená k účelu koupání vybavená systémem přírodního způsobu čištění vody ke koupání, nebo povrchová voda, ve které nabízí službu koupání provozovatel.*⁸

Masová výstavba koupališť v obcích a malých městech začala v 60. letech minulého století. Tyto stavby jsou nyní většinou v nedokonalém technickém stavu, ale ve své době byly plně funkční a v prvních letech provozu vykazovaly velmi dobrou kvalitou vody. S přibývajícím zatěžováním životního prostředí zemědělstvím, průmyslem a odpadovým hospodářstvím se rapidně znehodnocovala voda, a pokud se měly dodržet všechny hygie-

⁷ DOHNAL, Tomáš. *Koncepce a metodika systému komunální rekreace na úrovni obce*. 1.Vyd. Univerzita Palackého v Olomouci, 2002, str.63.

⁸ STÁTNÍ ZDRAVOTNÍ ÚSTAV: Zákon č. 258/2000 Sb., o ochraně veřejného zdraví ve znění pozdějších předpisů. Části týkající se koupání. Přírodní a umělá koupaliště a sauny. *Státní zdravotní ústav, 2015* [online]. Dostupné z: WWW < <http://www.szu.cz/zivotni-prostredi/koupani-ve-volne-prirode/zakon-c-258-2000-sb-o-ochrane-verejneho-zdravi-ve-zneni> >

nické požadavky, koupání v neupravených vodách by se provozovateli finančně znevýhodnilo.⁹

Koupací vody se dělí do následujících kategorií:

- Umělá koupaliště jsou kryté či nekryté stavby, jsou přístupné pro veřejnost a jsou určena pro koupání.
- Koupaliště ve volné přírodě, je přírodní nebo umělá vodní plocha, vhodná ke koupání veřejnosti. Jsou zde provozní plochy s vybavením.
- Koupací oblasti, jsou vody povrchové, s vyhovující jakostí. Tyto vody jsou stanoveny vyhláškou Ministerstva zdravotnictví ve spolupráci s Ministerstvem životního prostředí.
- Ostatní vodní plochy, jsou vodní plochy nebo toky, ve kterých se lidé koupají na vlastní nebezpečí.

Požadavky na kvalitu vody

Provozovatel je povinen dbát na kontrolu jakosti vody ke koupání a protokoly o výsledcích neprodleně předávat příslušnému orgánu ochrany veřejného zdraví. Dále provozovatel dodržuje náležitosti protokolu, splňuje podmínky vybavení koupaliště, čištění a úklid. Je nutné vypracovat provozní řád, stanovující podmínky provozu a tento řád předložit ke schválení příslušnému orgánu ochrany veřejného zdraví. V případě, že voda ke koupání neodpovídá hygienickým limitům, je povinností provozovatele na tento fakt zřetelně upozornit.¹⁰

2.2 Ubytovací zařízení

Základní funkce ubytovacího zařízení je poskytnout nocleh turistům a jiným návštěvníkům. Existuje mnoho způsobů, jak uskutečnit tuto službu a množství různých typů ubytování. Obvykle se dělí na tři skupiny, které nabízejí zákazníkovi plnou, částečnou nebo žádnou péči. Pro nastínění uvedu krátký výčet některých evropských typů ubytování: Rekreační střediska, hotely, motely, penziony, ubytovny pro mládež, ubytovací hostince, ubyto-

⁹ SVAZ ZAKLÁDÁNÍ A ÚDRŽBY ZELENĚ. *Stavba přírodních koupališť. Šance pro budoucnost*. Vyd. 1. Brno. 2008, str.30.

¹⁰ Tamtéž, str.30.

vání na farmách, výletní lodi a trajekty, plachetnice a motorové lodi, lůžkový vlak a autobusy, školy a univerzity s ubytovacím zařízením, která jsou volná v období prázdnin, tábořiště, obytné přívěsy, chaty, vily a penziony bez stravování, soukromé domy, pronajímané po část roku, ubytovny, horské chaty a útulky.¹¹

Uvnitř těchto kategorií najdeme podstatné rozdíly, podle kterých si je lidé vybírají. Jedná se o vybavenost, zázemí, cenu a v první řadě umístění ubytovacího zařízení. Výběr výhodného místa s atraktivní scénérií ovlivňuje cenu poskytovaných služeb a má vliv na výši poptávky. Mezi atraktivní místa pro ubytování se řadí centra měst, předměstí, oblasti okolo silnic a významných křižovatek, vesnice, venkovské krajiny, hory a pobřeží moře.¹²

2.2.1 Ubytovací chatka

Z různých historických a archeologických pramenů se dovídáme, že chaty se stavěly již v pravěké době. Byla to jednoduchá obydlí, vytvořená ze dřeva nebo prutů a větví.

V dnešní době nejčastěji používáme toto základní rozdělení chat.

- Lovecká chata je menší obydlí a je určeno zejména pro lovce a jiné návštěvníky k přechodnému pobytu v lese. Účelem pobytu je lov nebo vědecký výzkum a podobně.
- Horská chata je určena pro hromadné ubytování rekreatantů a turistů. Je umístěna v horských oblastech nebo jiných pro turisty zajímavých lokalitách.
- Chata v autokempech je pronajímána turistům a rekreatantům.
- Rekreační chata je malé obydlí v přírodě, provozováno pro návštěvníky z měst. Jeho návštěvnost je zejména o víkendech nebo v letní sezóně.¹³

¹¹ HORNER Susan, SWARBROOKE John. *Cestovní ruch, ubytování a stravování, využití volného času*. 1. vyd. Praha: Grada Publishing, 2003, str.54-56.

¹² HORNER Susan, SWARBROOKE John. *Cestovní ruch, ubytování a stravování, využití volného času*. 1. vyd. Praha: Grada Publishing, 2003, str.281.

¹³ WIKIPEDIE OTEVŘENÁ ENCYKLOPEDIE: Chata. *Wikipedie Otevřená encyklopedie, 2013* [online]. Dostupné z: WWW < <http://cs.wikipedia.org/wiki/Chata> >

2.2.1.1 Stavba Chatky

Důležitou roli při stavbě chatky hraje lokalita, ve které se objekt bude nacházet. Chatky, určené pro horské oblasti, umístíme do polohy chráněné před západním větrem a jejich otevřenou stranu natočíme směrem na východ, aby sem sluneční paprsky dopadaly co nejdříve. Dále musíme stanovit, zda objekt bude obýván v letní či zimní sezóně. Domky určené pro obývání v zimní sezóně a také domky umístěné poblíž vodních hladin chráníme hlavně před východním větrem, otevřenou necháváme stranu směřující na jih.

Konstrukci chatek volíme zejména a pokud možno dle místních materiálů a dbáme na jeho přírodní původ. Například dřevěné, kamenné a jiné materiály.

Vybavení je vhodné spojit přímo s domkem a to z bezpečnostních důvodů. To platí i u okenních otvorů, které je třeba zabezpečit uzavíratelnými okenicemi.

Dbáme na vhodné umístění v případě přítomnosti spodních vod, dále zajistíme podmínky pro zásobování pitnou vodou, snadnou dostupnost, příjezdovou komunikaci a místa pro parkování.¹⁴

2.3 Vodní šlapadlo

Vodní šlapadlo je předmět volnočasové aktivity, vyhledávaný za cílem rekreace. Je to druh vodního plavidla, jehož pohon je závislý na lidské síle, za pomoci pedálu a hnacího mechanismu. Zpravidla se vodní šlapadlo skládá z plováků, na kterých je umístěno sedadlo. Je většinou pro dva pasažéry, kteří záběrem svých nohou do pedálů roztáčí klikovou hřídel s lopatkami, a tím uvádí plavidlo do pohybu. Dále je zde ovládací páka, umístěná mezi dvěma pasažéry, sloužící k ovládní kormidla. Ploché kormidlo je umístěno pod hladinou, pohybuje se v úhlu vůči své ose a tím udává požadovaný směr plavby. Šlapadla jsou využívána pro rekreaci turistů.¹⁵

¹⁴ NEUFERT, Ernst. *Navrhování staveb: Podklady, normy předpisy o zřizování, stavbě, tvorbě, nárocích na prostor, na prostorové vztahy, tvoření rozměrů budov, místností, zařízení, přístrojů z hlediska člověka jako měřítko a cíle: příručka pro stavebního odborníka, stavebníka, vyučujícího i studenta*. 1. Vyd. Praha: Consultantinvest, 1995, str. 233

¹⁵ WIKIPEDIE OTEVŘENÁ ENCYKLOPEDIE: Šlapadlo. *Wikipedie Otevřená encyklopedie*, 2015 [online]. Dostupné z: WWW < <http://cs.wikipedia.org/wiki/%C5%A0lapadlo> >

3 NÁVRH ARCHITEKTA

V době, kdy se areál koupaliště dostal znovu do vlastnictví obce, zrodila se myšlenka na jeho obnovu a v roce 2011 byla vypracována studie Ing. arch. Iljou Coufalem na rekonstrukci suché plochy areálu. Pokud by se v budoucnosti přistoupilo k tomuto velkolepému kroku, stavěly by se následující objekty. Restaurace, tvořící hlavní centrum areálu, ubytovací zařízení, hygienické zázemí, byt správce, přírodní amfiteátr, dětské a sportovní hřiště, hřiště pro minigolf a jiné volnočasové aktivity.

Ing. arch. Coufal ve své studii navrhuje, aby se vzhledem k velkému rozsahu plánovaných aktivit a přihlédnutí k velikosti a tvaru pozemku počítalo s umístěním stavby v západní části areálu. Součástí hlavní budovy restaurace je byt správce a umývárny po jedné straně a ubytovací zařízení na straně druhé. Celý komplex se stáčí do kruhového tvaru, jehož zelené střechy budou využity pro přírodní amfiteátr. Tyto zelené střechy jsou oživeny bílými plachtami, které zastřešují terasu restaurace a hlediště amfiteátru. Díky tomuto řešení si prostor směrem od vody zachová přírodní scenerii. Hned za vstupem je vyčleněn prostor pro dětské hřiště ohraničený nízkým plotem. V další části, za dětským hřištěm je vymezeno místo pro minigolf. Vstupní chodník naváže na cestu obíhající kolem celé vodní plochy, která je navržena jako dráha pro in-line bruslení. Dráha je oproti původní vyšlapané cestě odsunuta od vodní plochy, aby mezi ní a vodou zůstaly volné plochy pro slunění a případné vodní aktivity. Na jižní straně areálu mezi cestou a vodní plochu je vytvořena nová písčná pláž. Areál je doplněn prvky drobné architektury – lavičkami, odpadkovými koši, převlékacími kabinami apod.¹⁶

3.1 Jednotlivé objekty

Restaurace

Navrhovaná restaurace svou orientací směřuje do letní terasy, která je součástí přírodního amfiteátru. Představení, odehrávající se na jevišti lze přímo sledovat z restaurace či terasy. Restaurační budova by měla mít jednopodlažní charakter s pultovou střechou, která je za-

¹⁶ HORNÍ JELENÍ: Vize budoucnosti – rekreační areál. *Horní Jelení, 2015* [online]. Dostupné z: WWW < <http://www.hornijeleni.cz/index.php?nid=1032&lid=cs&oid=2223785> >

travněná a navazuje na travnaté svahy. Půdorysný tvar budovy vychází z kruhového tvaru amfiteátru. Pokud návštěvník bude hledět směrem od vody, uvidí zatravněnou střechu, prosklenou stěnu restaurace, kamenné štítové stěny a stínící plachty zastřešení terasy. Na zadní straně restaurace jsou obloukové stěny s kamenným obkladem.

Byt správce

Byt správce přímo navazuje na budovu restaurace a to z jižní strany. Na severní straně pak byt sousedí s umývárny. Obytné místnosti jsou situovány k jihozápadní straně směrem do zahrady. Na zadní straně fasády je navržena garáž. Hygienické zázemí bude sloužit pro návštěvníky koupaliště při různých kulturních akcích a festivalech i pro uživatele kempu

Umývárny

Umývárny sousedí s bytem správce z jižní strany. Přístup k nim vede ze severní strany cestou, která je vedena za valem amfiteátru. Umývárny jsou rozděleny na část mužů a žen. Vstupy vedou ze zpevněné plochy do umýváren a z nich pak na toalety.

Ubytování

Ubytovací chaty sousedí s restaurací ze severní strany a směřují k jihu. Jedná se o 6 řadových objektů, vsazených do kruhového tvaru amfiteátru. Příjezdová cesta k ubytování vede chatovou osadou, která je vybudována těsně za areálem. Je počítáno s několika parkovacími místy pro návštěvníky. Součástí každé chatky je terasa. Jednotlivé terasy dělí vysunuté hranoly koupelen. Chatky obsahují jednu obytnou místnost s jídelním stolem, kuchyňskou linkou a koutem pro spaní. Z obytné místnosti vede malá chodba se sprchovým koutem a toaletou.

Komunikace a zpevněné plochy

Prostor areálu zahrnuje In-line dráhu pro bruslaře, vozovky, které budou sloužit k dopravní obsluze chat a restaurace. Dále parkoviště pro návštěvníky koupaliště a chodníky pro pěší.

Venkovní úpravy

Důležitou součástí rekreačního areálu jsou vyhrazená místa pro volnočasové aktivity návštěvníků. Dětské hřiště je umístěno přímo za vstupem do areálu, pro minigolf je vyčleněn prostor vedle dětského hřiště. Ve středové části amfiteátru se nachází hlediště s lezeckou

věží. Na hlediště navazuje molo, které vede nad vodní hladinu. Hřiště pro volejbal a nohejbal je umístěno na protější, jižní straně areálu. V jižním cípu areálu se nachází ohniště a dále na jihozápad je písčiná pláž.¹⁷



Obr. 9. – 11. Návrh Ing. arch. Coufala



Obr. 12. Návrh Ing. arch. Coufala

¹⁷ HORNÍ JELENÍ: Vize budoucnosti- rekreační areál. *Horní Jelení, 2015* [online]. Dostupné z: WWW < <http://www.hornijeleni.cz/index.php?nid=1032&lid=cs&oid=2223785> >

4 INSPIRACE

4.1 Rybníky a chaty, Dobčice

Mojí první inspirací pro vzhled chatky byl internetový článek na portálu www.bydleni.cz. Zaujala mě autorova myšlenka, která se přibližovala mojí představě o charakteru chaty. Tedy vytvořit příjemné místo pro ty, kteří milují přírodu. Architekti Jiří Střítecký a Martin Krupauer realizovali v roce 2009 projekt Rybníky a chaty v přístupném přírodním parku Dobčice.

Atelier 8000 vznikl v roce 1989 pod vedením architektů Martina Krupauera a Jiřího Stříteckého. Tito přátelé měli stejnou touhu stavět domy s maximální tvůrčí a pracovní svobodou, a proto se rozhodli pro vytvoření společné firmy.

Chatky Verunka a Madlenka na dobšických rybnících vznikly roku 2009. Jde o malá obydlí, postavená samostatně na dubových pilotách, každá uprostřed jednoho rybníku. Součástí chatek je prostorné molo, určené pro odpočinek a rybaření, interiéry chatek jsou vybaveny lůžky, kamny, malou kuchyňkou a sprchou, přičemž voda je čerpána ruční pumpou z rybníka. Elektřina není zavedena. Na břehu rybníka je přístupná suchá toaleta a ohniště.¹⁸



Obr. 13. – 15. Chata Verunka, Dobčice



Obr. 16. – 18. Chata Madlenka, Dobčice

¹⁸ A8000: Jiří Střítecký a atelier 8000. *A8000, 2013* [online]. Dostupné z: WWW

< <http://www.atelier8000.cz/projekty/jiri-stritecky-a-atelier-8000.html> >

4.2 Chata Mrak, Lormont

Druhá stavba, která mě velice zaujala, se nachází ve městě Lormont na jihu Francie. Její autorkou je designérka pracující v architektonickém studiu Zébra3, Candice Petril. Candice se inspirovala stejně jako předchozí autor přírodou a své chatce dala tvar mraku. Zaujala mě jednoduchost a střídmost ve výběru materiálů a vzhled vnějšího i vnitřního prostoru.

Studio Zébra3 bylo založeno v roce 1993 a působí v oblasti současného umění. Cílem Zébra3 je podpora a rozvoj děl mladých umělců.

Chata ve tvaru mraku slouží turistům v průběhu letních měsíců, kdy se zde mohou například schovat před nepříznivým počasím nebo pohodlně přespat. Stavba kombinuje koncept 60. a 70. let, měla by v návštěvnicích evokovat vzpomínky na dětství.

Jedná se o typ přenosného přístřešku s maximální velikostí 2,5 krát 12 krát 3 metry. V interiéru nalezneme minimalistický nábytek bez hygienického zázemí, vody a elektřiny. Příbytek je vyroben z překližovaných desek, plexiskla a skla, pojme až 7 osob a není určen pro dlouhodobé obývání.¹⁹



Obr. 19. – 21. Chata Mrak, Lormont

¹⁹ ZÉBRA3: Conception d'oeuvres d'art. *Zébra3, 2010* [online]. Dostupné z: WWW

< <http://.zebra3.org/#!le-nuage---2010/ctpk> >

4.3 Dřevěná lesní chata, Tichá Šárka

Tato stavba, ležící v pražském Šáreckém údolí na pozemku usedlosti Konvářka mě zajímala zejména z důvodu jejího technického provedení. Oslovily mě některé použité materiály, například dřevěný obklad domku a také jeho rozměrové řešení. Zahradní chata má kubický objem 5 x 5 x 5 metrů.

Objekt byl realizován v roce 2011 architekty Jiřím Žentelem, Alenou Žentelovou a Zdeňkem Lachoutem z Atelieru A11. Projekt byl vypracován na požadavek soukromého majitele a celkové náklady na stavbu se pohybovaly okolo jednoho milionu korun.

Dřevostavba, určená k příležitostnému obývání, je charakteristická svým tvarem krychle, zasklenými otvory a zatravněnou střechou. Základem konstrukce je deska z betonu, na níž je postavena nadzemní část stavby, což je rámová konstrukce tvořená prvky z čtyřstranně hoblovaného a průmyslově sušeného dřeva, která je zpevněna OSB a sádrovláknitými deskami. Nosnými prvky jsou sloupky. K základové desce je fixován prahový profil, na kterém jsou kotveny svislé prvky. Rámová konstrukce je ztužena vodorovnými profily v horní části stěn. Nechybí tepelná izolace v prostoru mezi nosnými prvky. Na vnější straně konstrukce jsou připevněny OSB desky s hydroizolací a roštem, sloužícím pro odvětrávání. Vnitřní strana chatky je taktéž zaklopěna OSB deskami s parozábranou.²⁰



Obr. 22. – 24. Dřevěná chata, Tichá Šárka

²⁰ ARCHIWEB: Zahradní domek. *Archiweb*, 2012 [online]. Dostupné z: WWW

< <http://www.archiweb.cz/buildings.php?type=arch&action=show&id=2984> >

4.4 Zahradní altán u rybníka Másílko, Humpolec

Název Másílko byla původní přezdívka pro požární nádrž nedaleko Humpolce, kterou v roce 1999 koupili její nynější majitelé. Rozhodli se nádrž zrekultivovat na rybník a na jejím břehu postavit sezónní chatku v netradičním stylu. Projekt byl zrealizován v roce 2009.

Zahradní altán, stojící na hrázi rybníka je situován jižním směrem, otevřený k vodní hladině. Půdorys domku má tvar obdélníku s rozměry zhruba 11,5 krát 3,5 metrů s výškou 5,5 metrů v nejvyšším bodě a je rozdělen na tři výškové úrovně. Část se vstupem, sociálním zázemím, skladem a ložnicí je položena v úrovni okolní hráze a vstupu na pozemek. Středový, hlavní prostor chatky je vyzdvižen nad hráz rybníka, kde se přes terasu a schody směrem dolů napojuje na vodní hladinu. Zajímavostí je bezpochyby způsob řešení zastřešení. Jde o plachtu, vypjatou na ocelových obloucích vně stavby. Základ domu tvoří sendvičová konstrukce, tedy nosné sloupky a trámky s tepelnou izolací a opláštění voděodolnou překližovanou deskou z vnější a vnitřní strany. Celý objekt je možno vytápět elektrickými přímotopy.²¹



Obr. 25. – 27. Altán u vody, Humpolec

²¹ARCHIWEB: Zahradní altán u rybníka Másílko. *Archiweb*, 2009 [online]. Dostupné z: WWW

< <http://archiweb.cz/buildings.php?type=arch&action=show&id=2365> >

4.5 Turistické chaty Morerava, Velikonoční ostrov

Chaty Morerava vyrostly na Velikonočním ostrově v roce 2009 až 2010. Při projektování nového komplexu autoři z čilského architektonického studia přemýšleli nad analýzou turistického ruchu v této lokalitě, a když zjistili, že většina odvětví je již velmi dobře rozvinuta, rozhodli se pro rodinný typ ubytování, který zde byl stále postrádán. To, co mě zaujalo na této realizaci, je přístup architektů k danému místu a snaha o soulad s prostředím ostrova.

Architekti při své tvorbě dbali na pečlivý výběr materiálů a konstrukčních postupů, aby co nejvíce eliminovali škodlivé dopady na prostředí ostrova. Použily prefabrikované kusy a maximální možné stavební postupy provedli na kontinentě, až pak díly převezli na Velikonoční ostrov. Vzhledem k subtropickému podnebí nebylo nutné používat tepelné izolace. Uspořilo se materiálem, provedení se urychlilo a vznikl zajímavý design, tvořený dřevěnou konstrukcí. Izolační a větrací funkci zajišťuje prostor mezi stropními panely a pozinkovaným střešním plechem. Zajímavé je řešení vysazení obydlí na pilíře z důvodu ochrany terénu. Ten si zachová přirozenou nasákavost a také se zabrání případné vlhkosti v chatě. Použitím křížového rozmístění pásových oken se tvůrci vyhnuli jakýmkoli mechanickým systémům a díky tomuto umístění také vzniká potřebné soukromí jednotlivých chatek. Každý objekt má možnost zadržování dešťové vody a přísun teplé vody zajišťují solární tanky. Jedna chatka s plochou šedesát metrů čtverečných je určena pro šest návštěvníků.²²



Obr. 28. – 30. Chata Morerava, Velikonoční ostrov

²² ARCHIWEB: Turistické chatky Morerava. *Archiweb*, 2012 [online]. Dostupné z: WWW

< <http://www.archiweb.cz/buildings.php?action=show&id=3344&type=23> >

4.6 Bbq-donut

Jedná se předmět zábavy, nabízející jeho majiteli netradiční zážitek spojený s grilováním na vodní hladině. Tento plovoucí gril, ve tvaru americké koblíhy je nápadem designéra německé firmy Artthing, Sebastiana Schmitta. V dnešní době je Bbq-donut rozšířen v mnoha evropských státech nevyjímaje Českou republiku, kde se nabídkou zabývá společnost Party grill boat.

Bbq-donut funguje podobně jako restaurace. Návštěvník zaplatí pronájem lodi, ve kterém je zahrnuto vybrané menu, služby stevarda a provozní náklady.

Plovoucí gril je určen pro deset osob. Skládá se z modulárního středového systému, který zajišťuje veškeré vybavení. Součástí je bezdýmný gril na dřevěné uhlí, stůl, sedačky s úložným prostorem, odkládací boxy, slunečník, elektromotor. Korpus lodi je vyroben z polyethylenu s vysokou UV- ochranou. Průměr objektu je 3,60 metrů, výška 2,80 metrů a hmotnost přibližně 500 kilogramů.²³



Obr. 31. Plovoucí objekt Bbq-donut

²³ PARTY GRIL BOAT: Specifikace. Party grill boat, 2015 [online]. Dostupné z: WWW

< <http://www.party-grill-boat.cz/index3.html> >

5 KONCEPT VLASTNÍHO NÁVRHU

Na Horním Jelení žiji téměř 22 let a místní koupaliště je mi velice blízkým. Z dob, kdy jsem byla malé dítě, vzpomínám na poslední léta, po která byl areál ještě v provozu. Trávili jsme zde mnoho volného prázdninového času. Pamatuji si také na léto, ve kterém bylo koupaliště definitivně uzavřeno. Mnoho lidí se ještě nějakou dobu chodilo koupat i přes zákaz, a to na své vlastní nebezpečí, ale postupem času se voda začala rapidně znečišťovat a i poslední odvážlivci přestali koupaliště navštěvovat.

Ve svém návrhu jsem se zaměřila na druhou část plánované opravy, tedy na hledání nového využití vodní plochy nádrže. Mým záměrem je dodržet základní ideu. Zachovat přírodní ráz krajiny a nevyčerpát veškerý prostor pro zástavbu. Při uvažování nad efektivním a také estetickým využitím vodní hladiny jsem si nejprve stanovila podmínky pro účelnou práci. Nejdůležitější bylo zamyslet se nad tím, jaký důležitý prvek v oblasti rekreace na Horním Jelení stále ještě chybí a zároveň má šanci dostat se do povědomí a stát se oblíbeným mezi návštěvníky. Z důvodu stoupající oblíbenosti turistů, cyklistů a jiných návštěvníků se Jelení potýká s malým počtem ubytovacích míst v letních měsících, proto bych se ráda zabývala otázkou sezónního ubytování, vzhledem k jeho nedostatku ve městě. Zároveň bych chtěla dát koupališti možnost využití vlastní plochy, a to tím způsobem, že jednotlivé chatky umístím částečně na břeh a svou větší částí přímo na hladinu vody.

Možnost ubytování jsem si zvolila jako hlavní koncept návrhu a ráda bych nyní tuto myšlenku podrobněji specifikovala.

Ve svém projektu jsem zvolila variantu samostatných rekreačních chatek z důvodu umožnění soukromí a proto, abych nezatížila pouze jednu linii prostoru, ale roztříštila větší část plochy po obvodu koupaliště. Rozdělila jsem chatky na tři typy, podle počtu lůžek, pro dvě, tři a čtyři osoby. Stanovila jsem jejich rozmístění podél břehu. Vybrala jsem severní až severovýchodní stranu areálu, to proto, aby terasy obydlí směřovaly na jih, jihozápad a sluneční paprsky sem dopadaly co nejdéle, druhým důvodem byla příhodná vzdálenost k již navrženému hygienickému zázemí.

Ve chvíli, kdy jsem si ujasnila, co bude hlavní prvek mého návrhu, to je ubytování na vodě, jsem se rozhodla doplnit chatky ještě o „něco navíc“. Napadaly mě nejrůznější vodní sporty, uvažovala jsem nad lanovým centrem umístěným nad hladinou vody a dokonce jsem přemýšlela nad projektem celkové přestavby na moderní přírodní koupaliště. Všechny nápady se ale postupně rozplývaly při zhodnocování šancí na úspěch.

Postupně jsem se dopracovala až k nápadu, který přešel přes všechna mnou stanovená kritéria. Prvek, který bude k dispozici jak návštěvníkům chatek, tak i kolemjdoucím turistům a místním obyvatelům je plovoucí molo. Toto molo poslouží k relaxaci a odpočinku, opalování se, pikniku, rybaření nebo společenskému setkání. Další výrazná funkce plovoucího mola je vytvoření romantického místa, ze kterého se dá pozorovat hudební či divadelní představení, odehrávající se na jevišti, v přírodním amfiteátru navrženém Ing. arch. Coufalem. Mým úmyslem je dát pohyblivému molu jednoduchý tvar, který bude zapadat do okolní krajiny a pro jeho případnou realizaci použít přírodní materiály.

Aby návštěvník mola nebyl nijak omezen při jeho používání, vložím přímo do konstrukce jednoduchý šlapací mechanismus, pomocí něhož se uživatel bude moci volně pohybovat po hladině. Pokud bychom chtěli s molem stát po určitou dobu na jednom místě, k dispozici jsou kůly, pevně zasazené do dna nádrže, k nimž je možno molo jednoduše přichytit.

Dále doplním návrh o klasické molo, umístěné na jižním cípu koupaliště. Pokud by návštěvník neměl zájem o zapůjčení šlapadla a přesto se chtěl opalovat či jinak odpočívat, prostor pevného mola by mu byl plně k dispozici, vymezen právě pro tyto účely.

6 PRŮVODNÍ ZPRÁVA

Akce : REKREAČNÍ AREÁL V HORNÍM JELENÍ

Stupeň : Studie

Úvod:

Ve městě se nachází rozsáhlý areál přírodního koupaliště, vybudovaného v šedesátých letech minulého století. V současné době areál naprosto nevyhovuje přísným hygienickým podmínkám provozu, proto obec v souladu se svou strategií rozvoje nechala vypracovat návrh na rekonstrukci koupaliště.

Identifikační údaje stavby a investora:

Název stavby: Rekreační areál v Horní Jelení

Místo: Horní Jelení

Potencionální investor: Město Horní Jelení, Komenského náměstí 114, 533 74 Horní Jelení

Přehled pozemků určených pro výstavbu:

Okres: Pardubice

Obec: Horní Jelení

Katastrální území: Horní Jelení 642983

Parcely v areálu:

<i>č.parcely (druh pozemku)</i>	<i>plocha</i>	<i>způsob využití pozemku</i>
parc.č. 88/28 (trvalý travní porost)	16 065 m ²	volná plocha
parc.č. 89/1 (vodní plocha)	13 842 m ²	rybník
parc.č. 89/2 (ostatní plocha)	3 269 m ²	ostatní komunikace
parc.č. 91/3 (zahrada)	288 m ²	zahrada
Parcely mimo areál:		
parc.č. 97/3 (ostatní plocha)	2 609 m ²	ostatní komunikace
parc.č. 261/8 (orná půda)	4 880 m ²	ostatní komunikace

Všechny uvedené pozemky jsou ve vlastnictví města Horní Jelení, Komenského náměstí 114, Horní Jelení, 533 74.

Přehled výchozích podkladů:

Zpracovatel má k dispozici výškopisné a polohopisné geodetické zaměření areálu v digitální podobě zpracované Ing. Pavlem Malým v březnu roku 2011, dále digitální technickou mapu města Horní Jelení.

Urbanistické řešení:

Návrh možnosti využití daného území k plánovanému záměru vytvořit ze zanedbaného koupaliště moderní rekreační areál. Při návrhu byly stanoveny hlavní zásady. Ponechat přírodní charakter areálu a pokud možno, nezastavět rozsáhlé stávající volné plochy.

Zhodnocení stanoviště:

Přírodní koupaliště se nachází na jihovýchodním okraji města. Areál je situován na parcelách č. 88/28, 89/1, 89/2, 89/9, 91/3, patřících městu Horní Jelení. Jeho výstavba probíhala v 60. letech 20. století a to z původního rybníka. Celková plocha areálu činí rozlohu 33 464m², samotná vodní plocha je 9 524m². Panelová vozovka, vedoucí ke vchodu do areálu se nachází na severní straně. Zde se v minulých letech nacházelo provizorní parkoviště. Ze západní strany sousedí areál s pozemky, které původně patřily k bývalému mlýnu, v současné době jsou ve většině nevyužité. Na jihozápadě je pozemek oddělen štěrkovou cestou, na východní hranici areálu navazují pole a louky.

Pozemek je poměrně rovinný s mírným spádem k východu, z velké části zatravněný. V areálu byla v době výstavby koupaliště provedena kvalitní výsadba dřevin. Nachází se zde z jehličnatých stromů, borovice, modřiny, smrky a tuje, dále pak břízy, duby, jírovce, jasany a několik olší. Některé z dřevin jsou dnes ve špatném stavu. Celý prostor je poměrně zarostlý invazními rostlinami. Na volných plochách jsou volně rozmístěny drobné objekty související s původním účelem koupaliště – sprchy, převlékárny, wc, prolézačky, a podobně.

Přes pozemek je vedena kanalizační stoka DN 500. kolem nádrže jsou osazeny sloupy veřejného osvětlení. Do zděného objektu na severní straně u vchodu je přivedena kabelová přípojka NN z přípojkové skříně na fasádě rodinného domu u severovýchodního cípu areálu. Ke zděnému objektu je přivedena také telefonní přípojka. Kolem severní hranice (ve volné ploše) je veden STL plynovod a vodovod rPE110.

Členění stavby na stavební objekty:

SO 01 Příprava území

SO 02 Ubytovací chatka typu A

SO 03 Ubytovací chatky typu B

SO 04 Ubytovací chatka typu C

SO 05 Plovoucí molo

SO 06 Molo

SO 07 Přípojka a rozvody nízkého napětí

SO 08 Venkovní osvětlení

Popis jednotlivých objektů:**SO 01 Příprava území**Sadové úpravy

Je počítáno se sadovou úpravou. V návrhu bych ráda ponechala charakter přirozeného přírodního celku. Počítám s likvidací dřevin, jejichž stávající stav je podprůměrný nebo neperspektivní. Stromy, které splní veškeré podmínky bezpečnostního hlediska, zamýšlím ponechat. Jedná se zejména o vzrostlé jírovce u východního břehu nádrže a skupinu jehličnanů u vchodu do areálu.

V projektu počítám s výsadbou listnatých stromů, olší. Ty budou ohraničovat východní stranu areálu. Je nutná likvidace invazivních rostlin po obvodu koupaliště a také na zatravněné ploše celého areálu. Jedná se o keře, plané ovocné stromy a další samovolné rostliny.

Po veškerých terénních a stavebních úpravách bych osadila břehy vodními rostlinami. Navodila tím příjemnou atmosféru rybníka či jezera.

Terénní úpravy

V rámci stavby chatek je nutné upravit terén tak, aby podstava objektu byla vždy položena alespoň 300 milimetrů a maximálně 500 milimetrů nad hladinou vody. Toto rozmezí je stanoveno z důvodu rezervy při stoupání vodní hladiny v důsledku přívalového deště a také proto, aby k podstavě bylo možno bezpečně a pohodlně přistavit plovoucí molo.

Jedná se o snížení části terénu na severovýchodní straně koupaliště, snížení by se pohybovalo v řádech desítek centimetrů a provádělo by se souběžně s terénními úpravami při stavbě restaurace a amfiteátru dle návrhu Ing. arch. Coufala.

Ubytovací chatky typu A, B, C

Ubytovací chatky jsou samostatně umístěny po obvodu vodní plochy. Jsou umístěny na severní až severovýchodní straně. Příjezdová cesta vede podél stávající chatové oblasti na severozápadě a na severní straně u hlavní brány.

Architektonické řešení:

chatky jsou navrženy jako samostatné objekty, umístěny částečně na vodní hladině a částečně na břehu koupaliště. Chatky jsou vyzdviženy na dřevěných pilotách, mají jednopodlažní či dvoupodlažní charakter a zaoblenou dřevěnou střechu, s úhlem sklonu 5°. Obytné místnosti jsou orientované k jihozápadní straně, do klidové části s výhledem na vodu. Každá chatka má vlastní terasu a součástí je plovoucí molo. Materiál chatky je dřevo.

Dispoziční řešení:

Chatky jsou navrženy s jednou či dvěma ubytovacími místnostmi, se základním vybavením, bez kuchyňského koutu a hygienického zázemí. Chatky slouží pouze pro letní provoz.

Konstrukční řešení: chatky jsou umístěny na molu, které drží bukové pilíře.

SO 02 Ubytovací chatka typu A

Zastavěná plocha je 43m², užitná plocha je 17,16m² (plocha interiéru) + 15m² (plocha terasy) + 9,7m² (plocha plovoucího mola) = 41,86m²

Jednopodlažní objekt, umístěn na břehu koupaliště. Součástí chatky je molo (terasa), sloužící pro odpočinek pod širým nebem s výhledem na vodní hladinu.

Součástí chatky je plovoucí molo, které může být částí pevné terasy nebo poslouží jako šlapadlo. Chatka je určena pro 2 osoby.

SO 03 Ubytovací chatka typu B

Jedná se o stejný půdorys jako v případě chatky typu A).

Jednopodlažní objekt, umístěn na břehu koupaliště. Součástí je molo (terasa), jako v případě A). Součástí chatky je plovoucí molo, které může být částí pevné terasy nebo poslouží jako šlapadlo. Chatka je určena pro 3 osoby.

SO 04 Ubytovací chatka typu C

Zastavěná plocha je $24,5\text{m}^2$, užitná plocha je $11,31\text{m}^2$ (plocha interiéru) + $12,5\text{m}^2$ (plocha terasy) = $23,81\text{m}^2$

Dvoupodlažní objekt, umístěn na břehu koupaliště. Součástí je molo (terasa), jako v případě A) a B). Součástí chatky je plovoucí molo, které může být částí pevné terasy nebo poslouží jako šlapadlo. Chatka je určena pro 4 osoby

SO 05 Plovoucí molo

Plocha plovoucího mola je $9,7\text{m}^2$, užitná plocha mola je $7,94\text{m}^2$ + konstrukce vloženého šlapadla je $1,76\text{m}^2$

Tato plovoucí mola by měla sloužit pro relaxaci a odpočinek návštěvníků. Jejich tvar je navržen tak, aby mola bylo možné spojit pomocí karabin k sobě a vznikla tak plocha pro větší počet osob.

Hlavní funkce je místo pro piknik, posezení, relaxaci na vodě, místo, odkud je možné pozorovat koncert či vystoupení, probíhající na jevišti ve dne, ale i v noci. Plovoucí molo se skládá ze dvou částí, plováků Jetfloat a dřevěné desky, na nich připevněné. Molo je přivázáno ke kůlu, ukotveném u dna koupaliště. Molo je navrženo na principu šlapadla, pro snadný pohyb po vodě bez závislosti na personálu koupaliště.

Výbava mola: lavice s úložným prostorem obsahujícím: ocelová lana s karabinami ke spojení mol, záchranný kruh, bezpečnostní příručku

SO 06 Molo

Cesta o šíři $2,5\text{m}$ z dubových neimpregnovaných prachů, kříží bruslařskou dráhu na jižní straně vodní plochy a pokračuje až nad vodní hladinu, kde vytvoří molo. Molo na vodní hladině bude pevná konstrukce. V části u okraje vody se molo bude kaskádovitě stupňovat a tvoří tak prostor na opalování se a relaxaci. Celková plocha mola je 50m^2 .

SO 07 Přípojka a rozvody nízkého napětí

Pro provoz chatek využijí řešení z návrhu Ing.arch. Cufala. Chaty mohou použít jeden společný systém. Každá chata bude obsahovat jedno hlavní osvětlení v interiéru a exteriéru a dvě zásuvkové skřínky v interiéru.

Technické údaje

Soustava: 3+ PEN 50 Hz 400/230 V TN-C-S

Stupeň důležitosti dodávky elektrické energie: 3. stupeň dle ČSN 34 1610

Koeficienty současnosti: 0,6, $\cos = 0.95$

Ochrana proti zkratu, přetížení a nebezpečnému dotykovému napětí:

-samočinným odpojením od zdroje dle ČSN 33 2000-4-41 a norem souvisejících

-pomocí obvodů SELV dle výše uvedené normy

Napojení hlavního areálového rozvaděče bude provedeno pomocí kabelového podzemního vedení NN napojeného z rozvaděče trafostanice vzdálené cca 150m od západní hranice řešeného území. V objektu restaurace bude instalován hlavní rozvaděč celého areálu, z něhož budou napojeny jednotlivé podružné rozvaděče ostatních objektů. Z těchto rozvaděčů se napojí příslušné napájecí okruhy pro osvětlení, zásuvkové okruhy pro běžné použití a další spotřebiče objektů, napájení slaboproudých systémů atd. Osvětlení bude provedeno standardními svítidly a svítidly pro interiér s úspornými zdroji. Intenzity osvětlení budou navrženy dle požadavku ČSN-EN 12464-1 (36 0450) a norem souvisejících s respektováním zadávacích podmínek investora na požadované intenzity osvětlení jednotlivých prostor.²⁴

SO 08 Venkovní osvětlení

Pro venkovní osvětlení budou použity stávající přípoje k lampám, umístěným po obvody nádrže. Budou vyměněny stožáry. Venkovní osvětlení bude ovládáno pomocí spínacích hodin.

²⁴ HORNÍ JELENÍ: Vize budoucnosti- rekreační areál. *Horní Jelení, 2015* [online]. Dostupné z: WWW < <http://www.hornijeleni.cz/index.php?nid=1032&lid=cs&oid=2223785> >

II. PRAKTICKÁ ČÁST

7 PRŮBĚH PRÁCE

Při průběhu navrhování jsem procházela jednotlivými fázemi tvorby. Mnohokrát se měnil tvar plovoucího mola i chatek. V mé první myšlence se chatky objevovaly v klasické táborové podobě, se sedlovou střechou, molo mělo být původně s motorem. Nápady se postupně vyvíjely, až k finální podobě.

Plovoucí objekt má poměrně jednoznačný a jednoduchý tvar, což je záměrem. Mým cílem bylo vytvořit místo pro piknik na vodě. Proto jsem zvolila rovnou plochu, kde si v klidu můžeme rozložit deku, lehnout si, občerstvit se a podobně. Důležitou roli na mole hraje jeho ovládání a pohon. Zvolila jsem klasický mechanismus vodního šlapadla, který se dá jednoduše používat.

Inspiraci pro finální verzi vzhledu chatek jsem našla v budkách pro vodní ptáky. Tyto malé budky bývají umístěny na každém větším rybníku, většinou je najdeme u břehu, v rákosí či někde v zákoutí v klidné části. Mou pozornost zaujaly pro svůj přírodní vzhled a umístění, proto jsem začala pracovat s tímto motivem. Když jsem si ujasnila, jak bude chatka vypadat, pokračovala jsem hledáním konstrukčních postupů, pomocí kterých by byla možná případná realizace.

Prostor vodní plochy jsem pomyslně rozdělila na dvě části. Severovýchodní část je věnována ubytování a jihozápadu je ponechán volnější charakter. Na jižním cípu je navrženo molo s odpočinkovou plochou nejen pro ubytované, ale i pro místní a kolemjdoucí návštěvníky. Betonovou základnou se skokanskou věží jsem v návrhu také přeměnila v molo, od kterého budou vyplouvat pikniková vodní šlapadla.

8 UBYTOVACÍ CHATKY

8.1 Konstrukční a materiálové řešení

Před uvažováním nad volbou výrobního postupu jsem si vytyčila základní materiálové řešení. Chatky budou vyrobeny ze dřeva, s obložením ze severského modřínu. Složitějším úkolem byl však výběr správného konstrukčního postupu. Hlavní problém jsem viděla ve volbě konstrukce střechy, a to z důvodu jejího tvaru. Navrhla jsem atypický tvar pláště střechy, který je plochý, s úhlem sklonu 5 stupňů, na jedné straně zaoblený směrem dolů.

Konstrukční oříšek jsem nakonec vyřešila konzultací ve stavební firmě Dektrade. Dále jsem kontaktovala A8000 atelier a hovořila s projektantem Ing. Tomášem Brendlem. Získala jsem rady a doporučení, podle kterých jsem stanovila následující východisko.



Obr. 33. Vizualizace skladby DEKPANEL

JEDNOPLÁŠŤOVÁ SKLADBA STŘECHY- principiálně vychází z sys. skl. DEKROOF 07

(od exteriéru):

Č.	Název vrstvy	Funkce vrstvy	Tloušťka vrstvy (mm)
1.	DŘEVĚNÝ OBKLAD - sibiřský modřín 96x19xXmm <i>/ kladen horizontálně, kotven do profilu ALKORSOLAR /</i>	pohledová	19
2.	ALKORSOLAR PROFIL – profil z PVC-P s hliníkovou výtuhou <i>/ navařen na hydroizolační fólii Dekplan 76, kladen svisle, v místě oblouku segmentovitě/</i>	nosná	33
3.	DEKPLAN 76 – hydroizolační fólie z měkčeného PVC, určená pro mechanické kotvení <i>/ mechanicky kotvená v přesazích do Dekpanelu /</i>	hydroizolační	1,5
4.	FILTEK – netkaná polypropylenová textilie 300 g/m ² <i>/ možno realizovat jen v místě EPS /</i>	separační	-
5.	EPS 100 S STABIL – desky z pěnového, samozhášivého a stabilizovaného polystyrenu, napětí v tlaku při 10% deformaci >100kPa <i>/ realizovány pod profily ALKORSOLAR PROFIL, montážně mechanicky kotveny do Dekpanelu, v 1 alternativně 2 vrstvách /</i>	tepelněizolační, podkladní	220 ¹⁾ 300 ²⁾
	Desky z minerálních vláken ISOVER S - ve dvou vrstvách, určené jako vrchní vrstva plochých střech, skládané na vazbu <i>/ realizovány mezi EPS 100S, montážně mechanicky kotvené do Dekpanelu /</i>	tepelněizolační	220 ¹⁾ 300 ²⁾
6.	GLASTEK 30 STICKER PLUS – samolepicí SBS modifikovaný pás s nosnou vložkou ze skleněné tkaniny opatřen minerálním posypem <i>/ celoplošně nalepen k podkladu /</i>	parotěsná	3
7.	DEKANEL D 81 F – třívrstvý masivní šroubovaný dřevěný panel z hoblovaných prken s integrovanou vzduchotěsnicí fólií	nosná	81
8.	BIODESKA – velkoplošné 3-vrstvé desky se dvěma rovnoběžnými vrchními vrstvami a jednou středovou vrstvou <i>/ kontaktně přišroubována (přilepena) na Dekpanel /</i>	pohledová	27

Poznámky:

- 1) Tloušťka tepelné izolace vyhovující požadované hodnotě ($U = 0,24 \text{ W/m}^2\cdot\text{K}$) součinitele prostupu tepla dle ČSN 73 0540-2
- 2) Tloušťka tepelné izolace vyhovující doporučené hodnotě ($U = 0,16 \text{ W/m}^2\cdot\text{K}$) součinitele prostupu tepla dle ČSN 73 0540-2

Tab. 1. Návrh skladby střechy

SKLADBA PROVĚTRÁVANÉ FASÁDY

(od exteriéru):

Č.	Název vrstvy	Funkce vrstvy	Tloušťka vrstvy (mm)
1.	DŘEVĚNÝ OBKLAD - sibiřský modřín 96x19xXmm <i>/ kladen horizontálně, kotven do podkladního dřevěného roštu /</i>	pohledová	19
2.	PROVĚTRÁVANÁ VZDUCHOVÁ MEZERA – větraná vzduchová mezera vymezená kontratletmi	větrací	40
3.	DŘEVĚNÝ ROŠT Z LATÍ – dřevěný nosný rošt z latí 40 x 60 <i>/ kladen svísele, kotven do Dekpanelu /</i>	nosná	40
4.	DEKTEN FASSADE – difúzně otevřená fólie pro skládané fasády	ochranná, hydroizolační, vzduchotěsnící	0,4
5.	TEPELNÁ IZOLACE EPS 100 S STABIL – desky z pěnového, samozhášivého a stabilizovaného polystyrenu, napětí v tlaku při 10% deformaci >100kPa <i>/ realizovány pod dřevěné latě /</i>	tepelněizolační, podkladní	180 ¹⁾ 200 ²⁾
	Desky z minerálních vláken ISOVER FASSIL – desky určené do provětrávaných fasád, skládané na vazbu <i>/ realizovány mezi EPS 100S, montážně mechanicky kotvené do Dekpanelu /</i>	tepelněizolační	180 ¹⁾ 200 ²⁾
6.	WEBER THERM TECHNIK – cementová lepicí hmota pro celoplošné lepení tepelné izolace na dřevěný podklad	stabilizační	3 - 8
7.	DEK PANEL D 81 F – třívrstvý masivní šroubovaný dřevěný panel z hoblovaných prken s integrovanou vzduchotěsnící folií	nosná	81
8.	BIODESKA – velkoplošné 3-vrstvé desky se dvěma rovnoběžnými vrchními vrstvami a jednou středovou vrstvou <i>/ kontaktně přišroubována (přilepena) na Dekpanel /</i>	pohledová	27

Poznámky:

- 1) Tloušťka tepelné izolace vyhovující požadované hodnotě ($U = 0,30 \text{ W/m}^2\cdot\text{K}$) součinitele prostupu tepla a všem požadavkům dle ČSN 73 0540-2
- 2) Tloušťka tepelné izolace vyhovující doporučené hodnotě ($U = 0,20 \text{ W/m}^2\cdot\text{K}$) součinitele prostupu tepla dle ČSN 73 0540-2

Tab. 2. Návrh skladby fasády

SKLADBA PODLAHY- Katalog stavebniny DEK 157-15-03*(od exteriéru):*

Č.	Název vrstvy	Funkce vrstvy	Tloušťka vrstvy (mm)
1.	NÁŠLAPNÁ VRSTVA – podlahová lamela ekowood , dub	pochozí	13,5
2.	PODLOŽKA POD LAMINÁTOVÉ PODLAHY	podkladní	10
3.	FERMACELL E25 – sádrovláknitá podlahová deska s polodrážkou <i>/ v spojích polodrážek lepit + kotvit /</i>	nosná, podkladní	25
4.	DEKPIR FLOOR 022 – desky na bázi PIR, napětí v tlaku při 10% deformaci >150kPa	tepelněizolační	50 ¹⁾ 70 ²⁾
5.	VYROVNÁVACÍ PODSYP FERMACELL <i>/ v případě dostatečně rovného podkladu možno vynechat /</i>	vyrovnávací, podkladní	min.10 max. 100
6.	2 x DEKPANEL – třívrstvý masivní šroubovaný dřevěný panel z hoblovaných prken <i>/ vyfrézovaný v místě ohraničeným vnitřním lícem obv. stěn o celkovou tloušťku skladby podlahy tak, aby nášlapná vrstva podlahy byla v stejné výškové úrovni jako horní líc základního nosného panelu (podsady)</i>	nosná	165 – celk. tl. skl. podlahy

Poznámky:

- 1) Tloušťka tepelné izolace vyhovující požadované hodnotě ($U = 0,45 \text{ W/m}^2\cdot\text{K}$) součinitele prostupu tepla dle ČSN 73 0540-2
- 2) Tloušťka tepelné izolace vyhovující doporučené hodnotě ($U = 0,30 \text{ W/m}^2\cdot\text{K}$) součinitele prostupu tepla dle ČSN 73 0540-2

Tab. 3. Návrh skladby podlahy

SKLADBA ZÁKLADNÍHO NOSNÉHO PANELU (PODSADY)*(od exteriéru):*

Č.	Název vrstvy	Funkce vrstvy	Tloušťka vrstvy (mm)
1.	DEKPANEL D 81 – třívrstvý masivní šroubovaný dřevěný panel z hoblovaných prken	nosná	81
2.	DEKPANEL D 81 F – třívrstvý masivní šroubovaný dřevěný panel z hoblovaných prken s integrovaným samolepicím SBS modifikovaným pásem GLASTEK 30 STICKER PLUS (pod poslední vrstvu prken) s nosnou vložkou ze skleněné tkaniny opatřen minerálním posypem	nosná, hydroizolační	84

Tab. 4. Návrh skladby nosného panelu

8.2 Chatka typu A



Obr. 34. Vizualizace chatky typu A

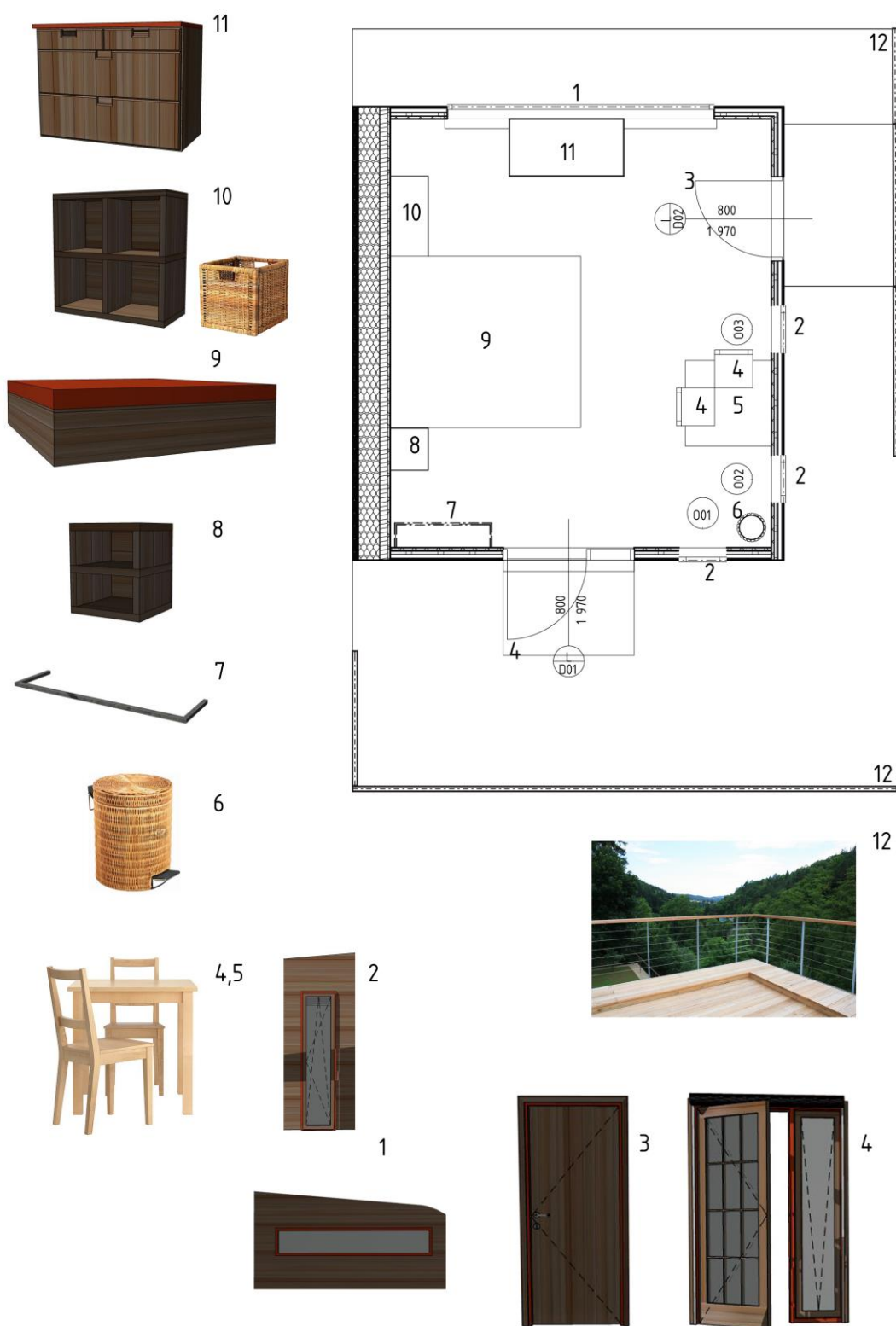


Obr. 35. – 37. Vizualizace chatek typu A



Obr. 38. Vizualizace chatky typu A

8.2.1 Vnitřní dispozice



Obr. 39. Návrh vnitřního uspořádání

ČÍSLO	PRVEK	POPIS	ROZMĚRY (mm)
1	Okno podlouhlé	Okno s pevným zasklením, sluneční clona- roleta	2800 x 500, výška prahu 1400
2	Okno	Okno sklopné, otočné bez členění, usazené u podlahy	500 x 2000
3	Dveře vstupní	Dveře s obložením- sibiřský smrk	800 x 1970
4	Dveře terasa	Dveře na terasu, typ francouzský dveřní panel s bočním světlíkem	800 x 1970 (1370 x 2026)
7	věšák	Šatní věšák, ocel	260 x 1000
8	Noční stolek	Variabilní police, modřín sibiřský	440 x 400 x 500
9	Postel	Pevně vsazená postel, bednění, sibiřský modřín	Výška 350 x 1800 x 2000 + 120 matrace
11	komoda	Komoda se třemi velkými zásuvkami, modřín sibiřský	Výška 900 x 1200 x 600
12	zábradlí	Drátové zábradlí s pěti dráty, sibiřský modřín, ocel	Výška 800 x 50

Tab. 5. Prvky pro zakázkovou výrobu

ČÍSLO	PRVEK	POPIS	ROZMĚRY (mm)	CENA (Kč)
4	Židle 2x	IKEA, masivní bříza, Průhledný akrylový lak	390 x 490 x 770 výška sedáku 450, šířka sedáku 390, hloubka sedáku 390	2x797
5	Stůl	IKEA, masivní bříza, Průhledný akrylový lak	740 x 740 x 750	1594
6	Odpadkový koš	odpadkový nášlapný ratanový koš kulatý	Objem 5L	329
10	Police + koš	VALEJE, IKEA, nástěnná skříňka, BRANÄS, IKEA Koš, ratan	350 x 350 x 300 320 x 340 x 320	4x499 4x229

Tab. 6. Prvky dostupné v obchodních řetězcích

8.3 Chatka typu B



Obr. 40. Vizualizace chatky typu B

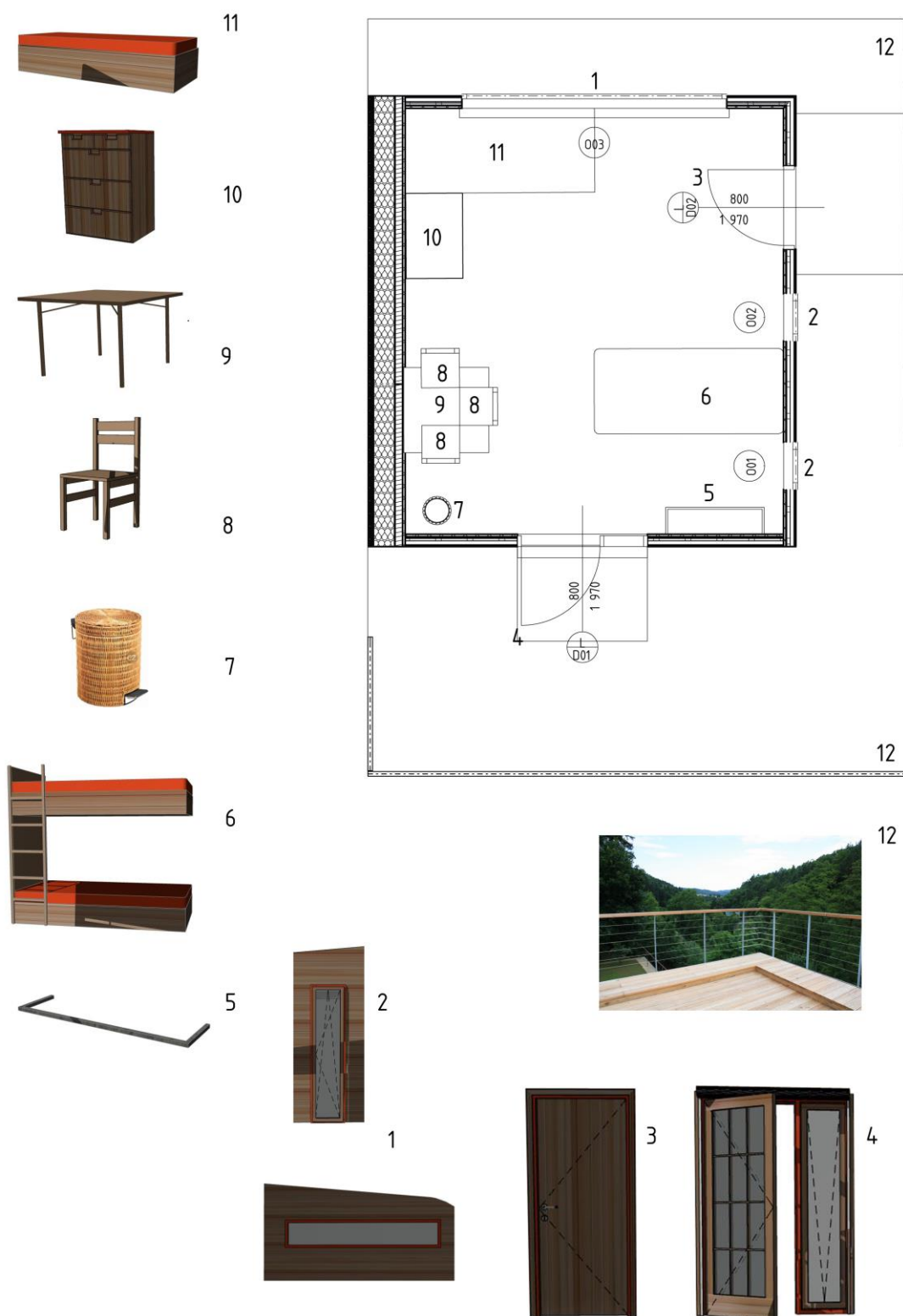


Obr. 41. Vizualizace chatky typu B



Obr. 42. Vizualizace chatky typu B

8.3.1 Vnitřní dispozice



Obr. 43. Návrh vnitřního uspořádání

ČÍSLO	PRVEK	POPIS	ROZMĚRY (mm)
1	Okno podlouhlé	Okno s pevným zasklením, sluneční clona- roleta	2800 x 500, výška prahu 1400
2	Okno	Okno sklopné, otočné bez členění, usazeno u podlahy	500 x 2000
3	Dveře vstupní	Dveře s obložením- sibiřský smrk	800 x 1970
4	Dveře terasa	Dveře na terasu, typ francouzský dveřní panel s bočním světlíkem	800 x 1970 (1370 x 2026)
5	věšák	Šatní věšák, ocel	260 x 1000
6	Postel dvoupatrová	Pevně vsazená, bednění, modřín sibiřský	Výška 1500 x 900 x 2000, prostor mezi lůžky 1000 + 120 matrace
7	Odpadkový koš	odpadkový nášlapný ratanový koš kulatý	Objem 5L
8	židle	modřín sibiřský	Výška sedáku 400 x 400 x 400, celková výška 800
9	stůl	Stůl s hladkou deskou, sibiřský modřín	Výška 600 x 900 x 900
10	komoda	Komoda se třemi velkými zásuvkami, modřín sibiřský	Výška 1200 x 1000 x 600
11	postel	Pevně vsazená postel, bednění, sibiřský modřín	výška 350 x 900 + 120 matrace
12	zábradlí	Drátové zábradlí s pěti dráty, sibiřský modřín, ocel	Výška 800 x 50

Tab. 7. Prvky pro zakázkovou výrobu

8.4 Chatka typu C



Obr. 44. Vizualizace chatky typu C

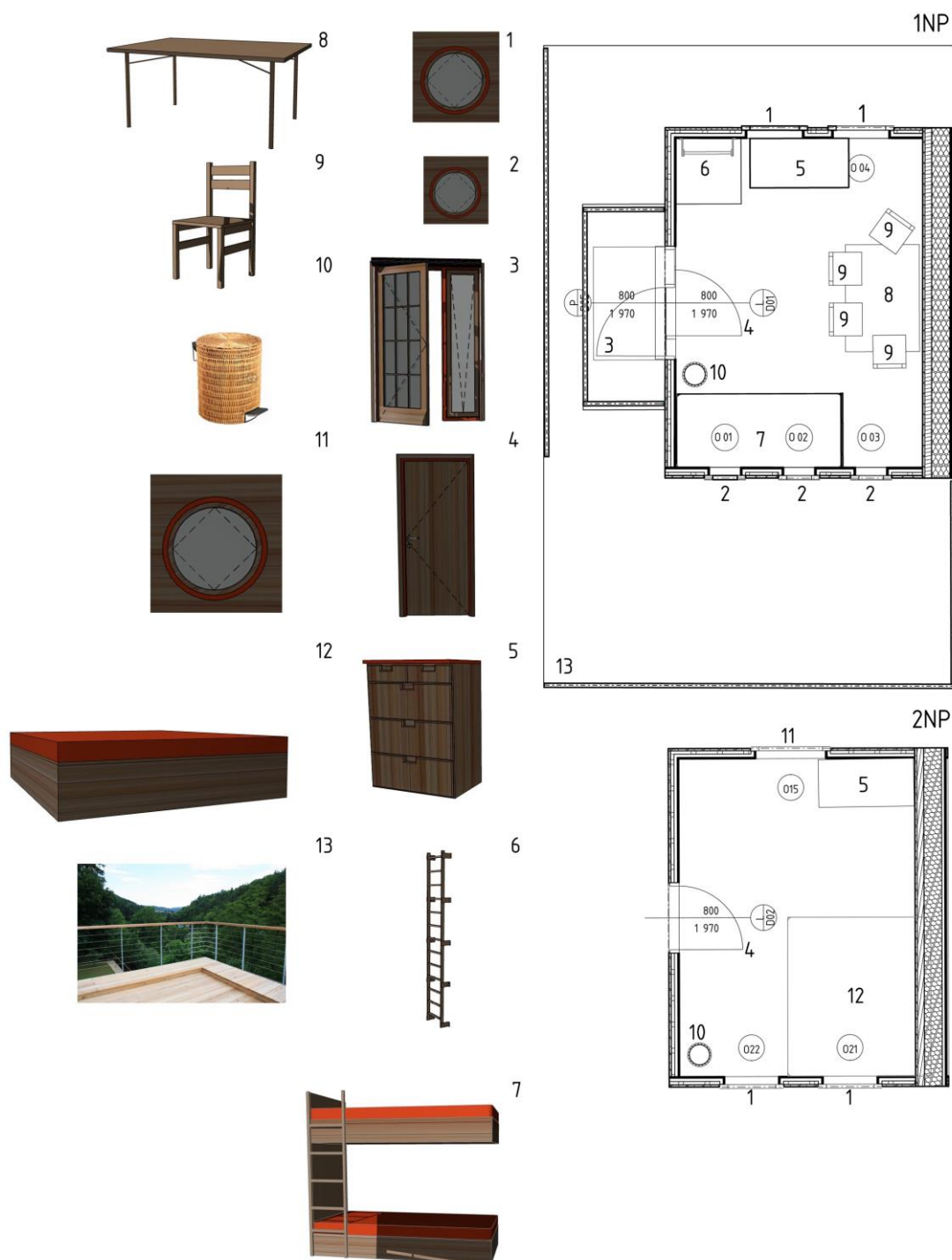


Obr. 45. - 47. Vizualizace chatky typu C



Obr. 48. Vizualizace chatky typu C

8.4.1 Vnitřní dispozice



Obr. 50. Návrh vnitřního uspořádání

ČÍSLO	PRVEK	POPIS	ROZMĚRY (mm)
1	Okno kulaté	Kruhové okno vratné	800 x 800, výška prahu 1175
2	Kruhové okno	Kruhové okno vratné	500 x 500, výška prahu 1000
3	Dveře terasa	Dveře na terasu, typ francouzský dveřní panel s bočním světlíkem	800 x 1970 (1370 x 2026)
4	Dveře balkon	Dveře na balkon, s obložení- sibiřský smrk	800 x 197
5	komoda	Komoda se třemi velkými zásuvkami, modřín sibiřský	Výška 1200 x 1000 x 600
6	Žebřík	Stěnový žebřík, sibiřský smrk	600 x 4000, mezera mezi schody 178
7	Postel dvoupatrová	Pevně vsazená, bednění, modřín sibiřský	Výška 1500 x 900 x 2000, prostor mezi lůžky 1000 + 120 matrace
8	stůl	Stůl s hladkou deskou, sibiřský modřín	Výška 600 x 900 x 1300
9	židle	modřín sibiřský	Výška sedáku 400 x 400 x 400, celková výška 800
10	Odpadkový koš	odpadkový nášlapný ratanový koš kulatý	Objem 5L
11	Kruhové okno	Kruhové okno vratné	1000 x 1000, výška prahu 3750
12	postel	Pevně vsazená postel, bednění, sibiřský modřín	výška 350 x 900 + 120 matrace
13	zábradlí	Drátové zábradlí s pěti dráty, sibiřský modřín, ocel	Výška 800 x 50

Tab. 8. Prvky pro zakázkovou výrobu

9 PLOVOUCÍ MOLO

Prvním impulsem pro návržení mola byla myšlenka pikniku na vodě. To byla moje prvotní idea, kterou jsem dále rozvíjela a přemýšlela, jak docílit toho, aby se dala zrealizovat.

9.1 Konstrukční a materiálové řešení

Základ plovoucího mola tvoří plováky Jetfloat, které nesou celou konstrukci na vodě. Jde o stavebnicový plovoucí prvek, který lze libovolně spojovat do požadovaného tvaru, což byl hlavní důvod mé volby. Další výhodou je velká nosnost plováků.

Druhou částí mola je dubová deska, která slouží jako podlaha, povrch mola. Je ukotvena k plovákům pomocí nerezových pásovin.

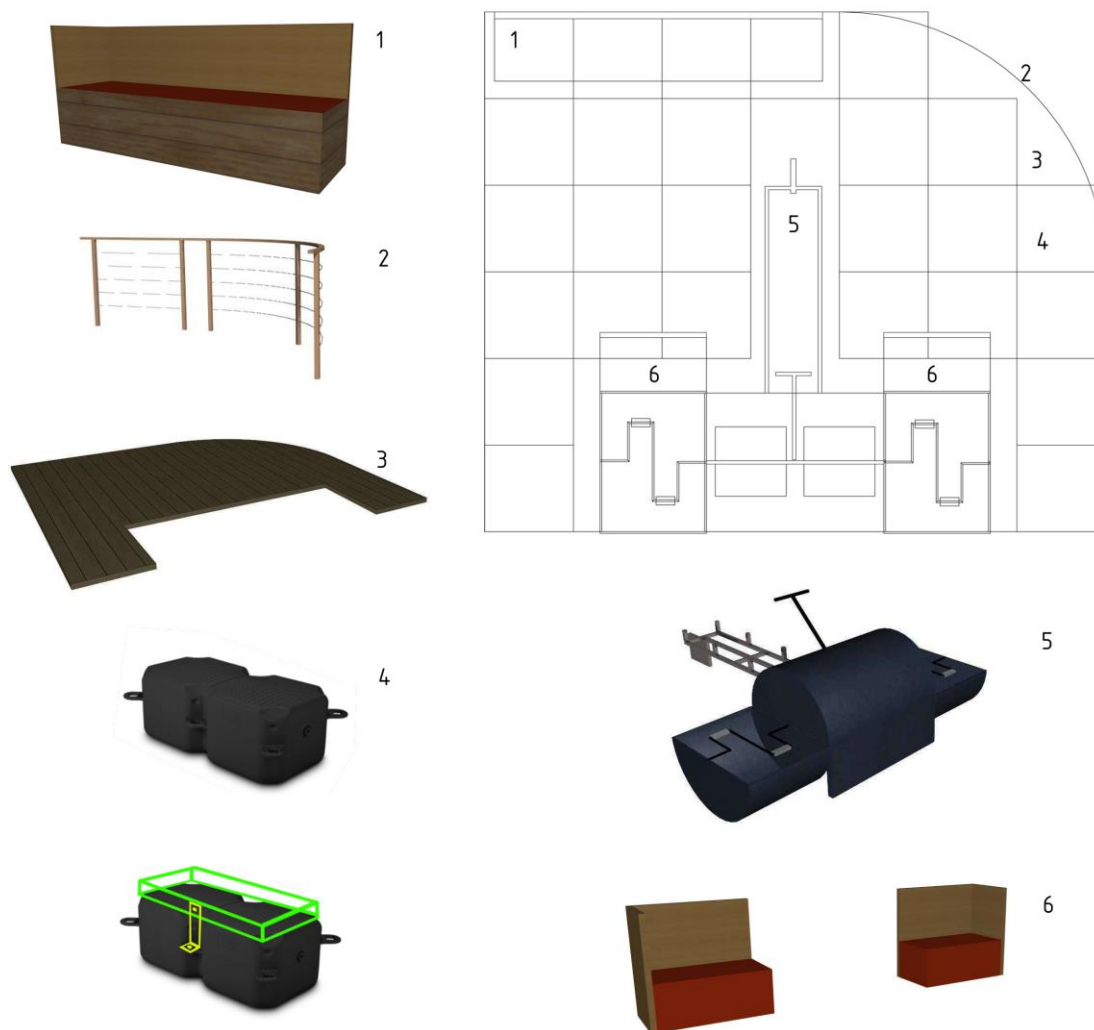
Třetí důležitou součástí je šlapací mechanismus, upevněn na dřevěnou desku mezi plováky. Pohyb mechanismu je zajištěn lidskou silou. Pedály přenáší síly na řetězový převod a ten zajišťuje pohyb lopatkového kola. Řízení směru ovládáme kormidlovou pákou. List kormidla je umístěn v zadní části mola a je natáčen pomocí táhla ovládaného pákou umístěnou mezi řidiči šlapadla. Šlapací mechanismus samonosné konstrukce je jako celek připevněn šrouby do mola.

Části mechanismu: klikový mechanismus s pedály, řetězový převod, lopatkové kolo. Části kormidla: ovládací páka, táhlo, držák listu kormidla, list kormidla.



Obr. 51. Vizualizace plovoucího mola

9.2 Dispoziční řešení



Obr. 52. Dispoziční řešení plovoucího mola

ČÍSLO	PRVEK	POPIS	ROZMĚRY (mm)
1	Lavice	Dřevěná lavice, usazená napevno, s úložným prostorem	400 x 1800 x 450
2	Zábradlí	Drátové zábradlí s pěti dráty, sibiřský modřín, ocel	výška 800 x 50
3	Dřevěná deska	materiál dub	3000 x 3500 x 50
4	Šlapací mechanismus	Skořepina, konstrukce šlapadla	Výška 810 x 1600 x 1500
5	Sedačky	Sedačky s opěrkou, snížené, z důvodu dosahu na pedály	Výška 250 x 600 x 350, výška opěrky 600

Tab. 9. Prvky pro zakázkovou výrobu

ČÍSLO	PRVEK	POPIS	ROZMĚRY (mm)	CENA (Kč)
6	Plováky Jetfloat	jednoduchý plovoucí prvek, LUPELON 2561	50 x 50 x 40	260 x 1800
7	Nerezová pásovina	Nerez	40 x 250 x 3	180 x
8	Záchranný kruh			10 x 990
9	Kotevní miska	zápustná, 250 kg	zinkovaná	30 x 77
10	Lano z nerezové oceli	A4 DIN3055 (7x7) 4mm, yrobeno z nerezavějící oceli A4. Ocelové lano sedmi- pramenné (7x7 drátů + ocelové jádro, pevnost 1770MPa)	Výška 250 x 600 x 350, výška opěrky 600	150 x 35
11	Karabina	Karabina oválná s okem, 70mm, vyrobeno z nereza- vějící oceli A4.		30 x 171

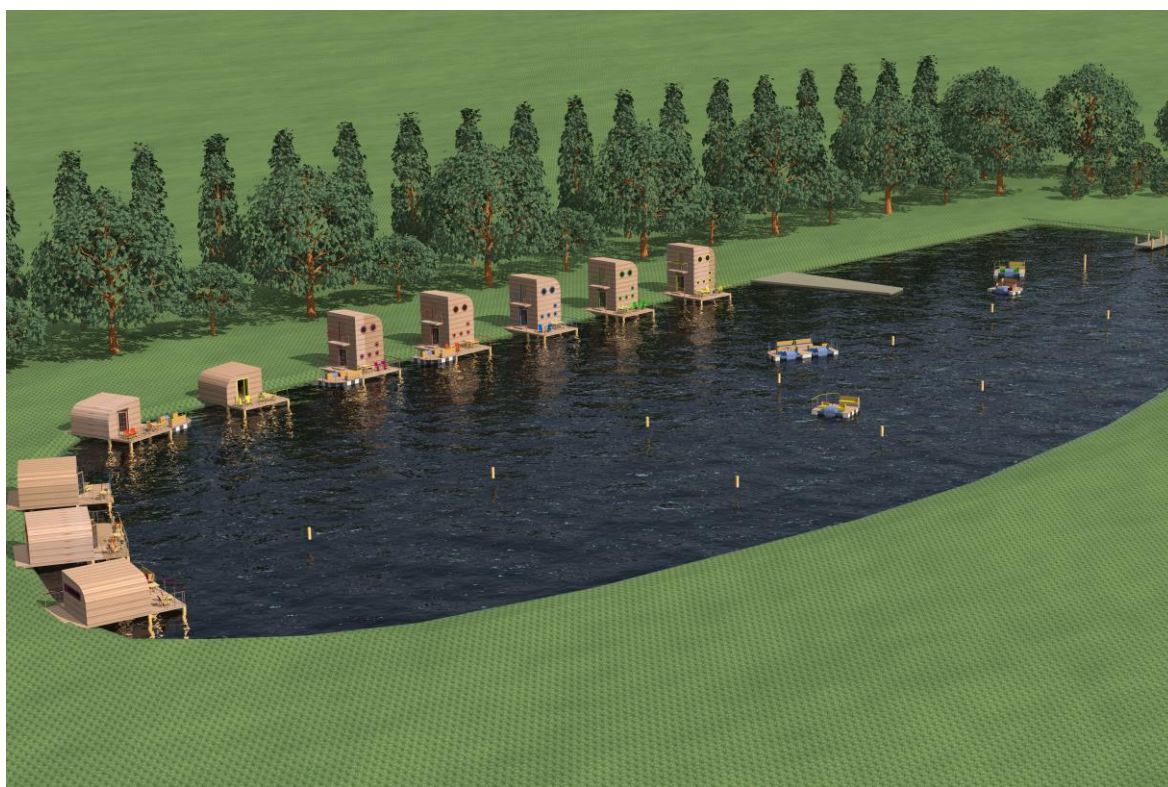
Tab.10. Prvky dostupné v obchodních řetězcích

10 VÝSLEDNÉ USPOŘÁDÁNÍ

Při rozmisťování jednotlivých objektů jsem dávala pozor na orientaci vůči světovým stranám, také jsem se snažila usadit chatky, aby byly v klidnější části areálu a v co nejvýhodnější pozici vůči stavbě, navržené architektem, tedy v optimální vzdálenosti od hygienického zázemí a také blízko restaurace a bytu správce.

Domky jsou na návrhu umístěny v severní a severovýchodní části pozemku. Jejich terasy mají orientaci jižním a jihozápadním směrem, aby sem sluneční paprsky mohly dopadat po dlouhou dobu dne.

Místa pro jednotlivá ubytování jsem dále rozvrhla podle barev, namísto obvyklého číslování a seřadila za sebou nejprve tři chaty určené pro dvě osoby. Dále, směrem dozadu mají prostor dvě trojlůžková obydlí a celkem pět čtyřmístných chatek nalezneme u východního břehu rybníka. Dohromady počítám s deseti objekty s možností ubytování pro třicet dva osob.



Obr. 53. Vizualizace rozmístění ubytovacích chatek



Obr. 54. Vizualizace rozmístění ubytovacích chatek

10.1 Barevné řešení

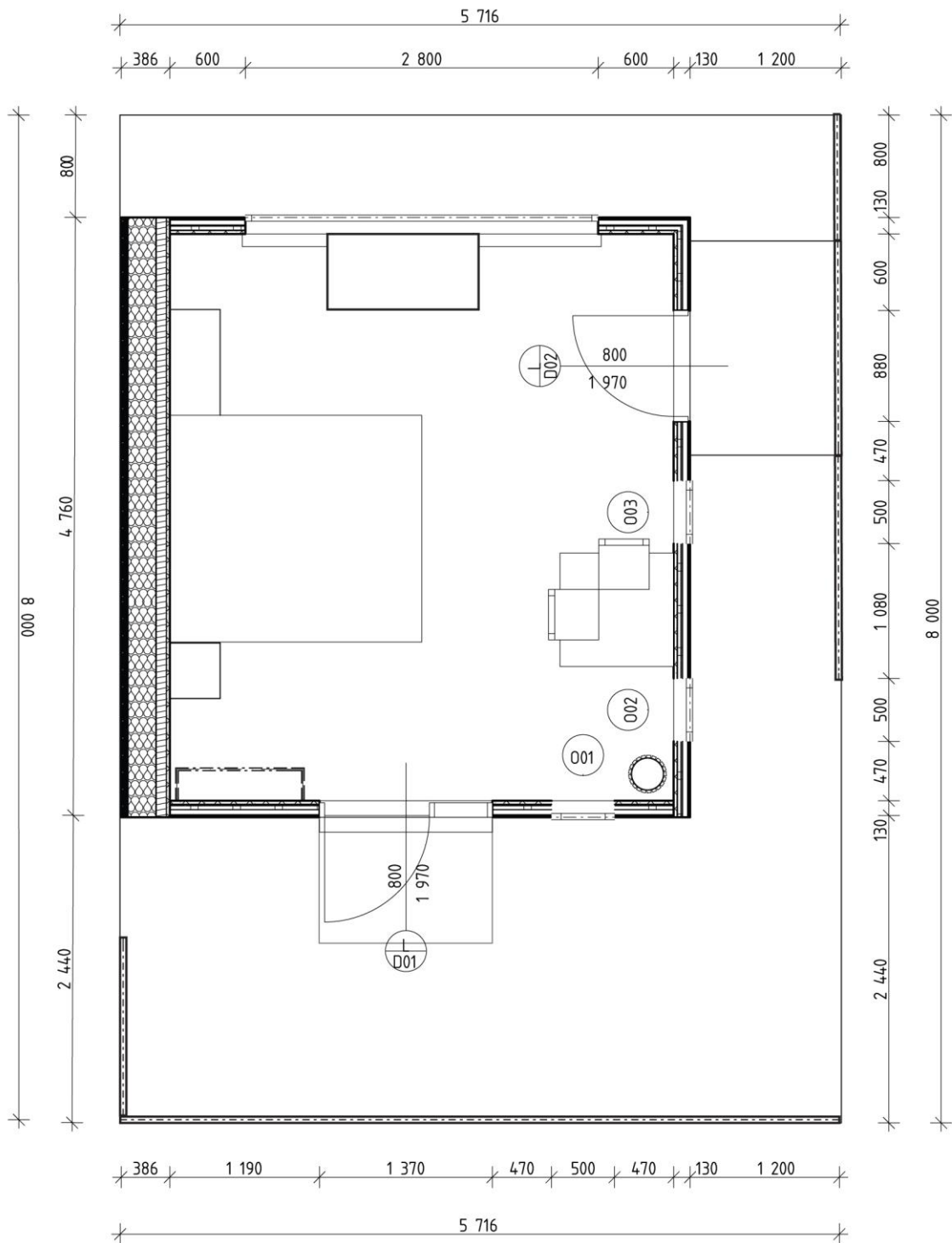


Obr. 55. Vizualizace vlastního barevného řešení

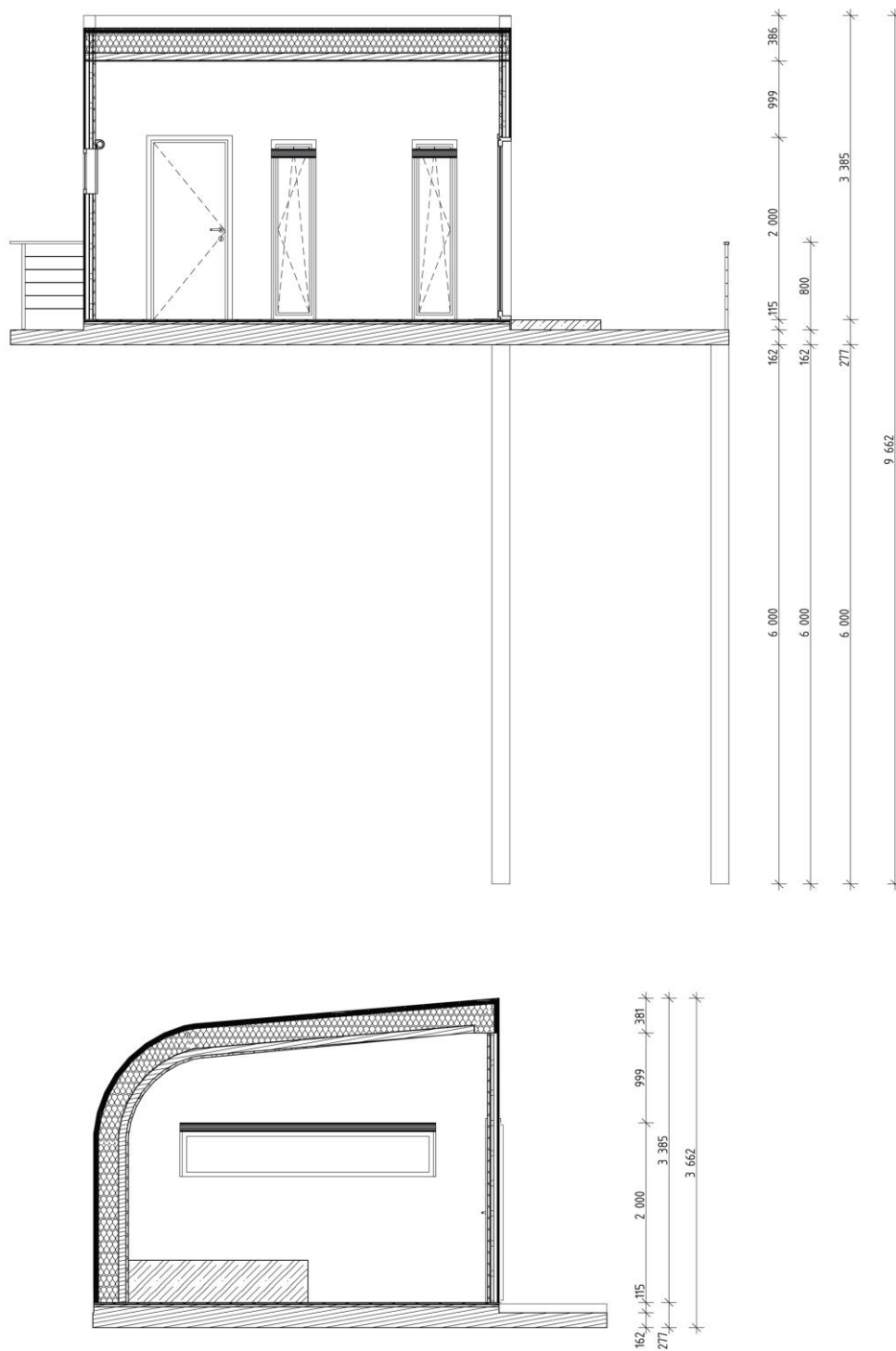
III. PROJEKTOVÁ ČÁST

11 UBYTOVACÍ CHATKY

11.1 Chatka A

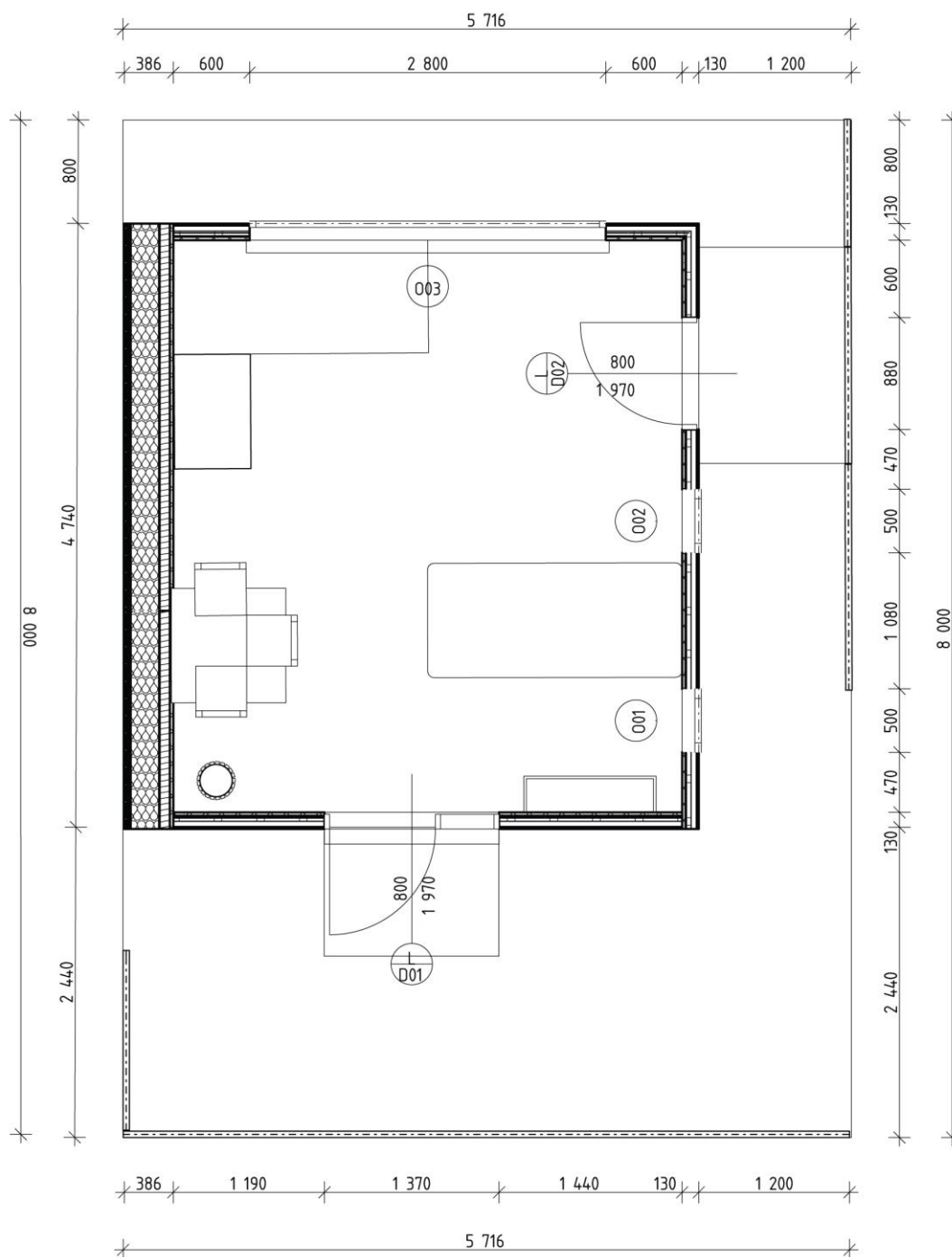


Obr. 56. Půdorys chatky typu A

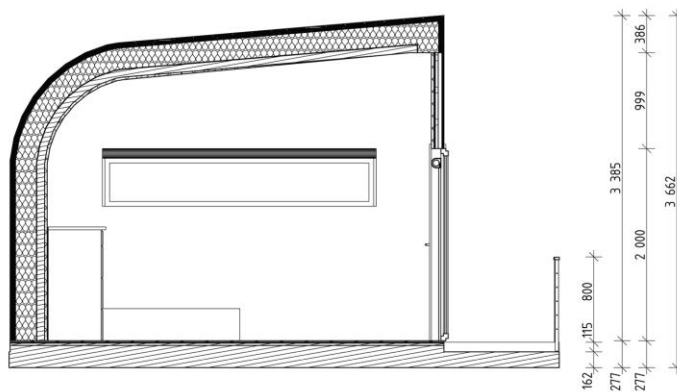
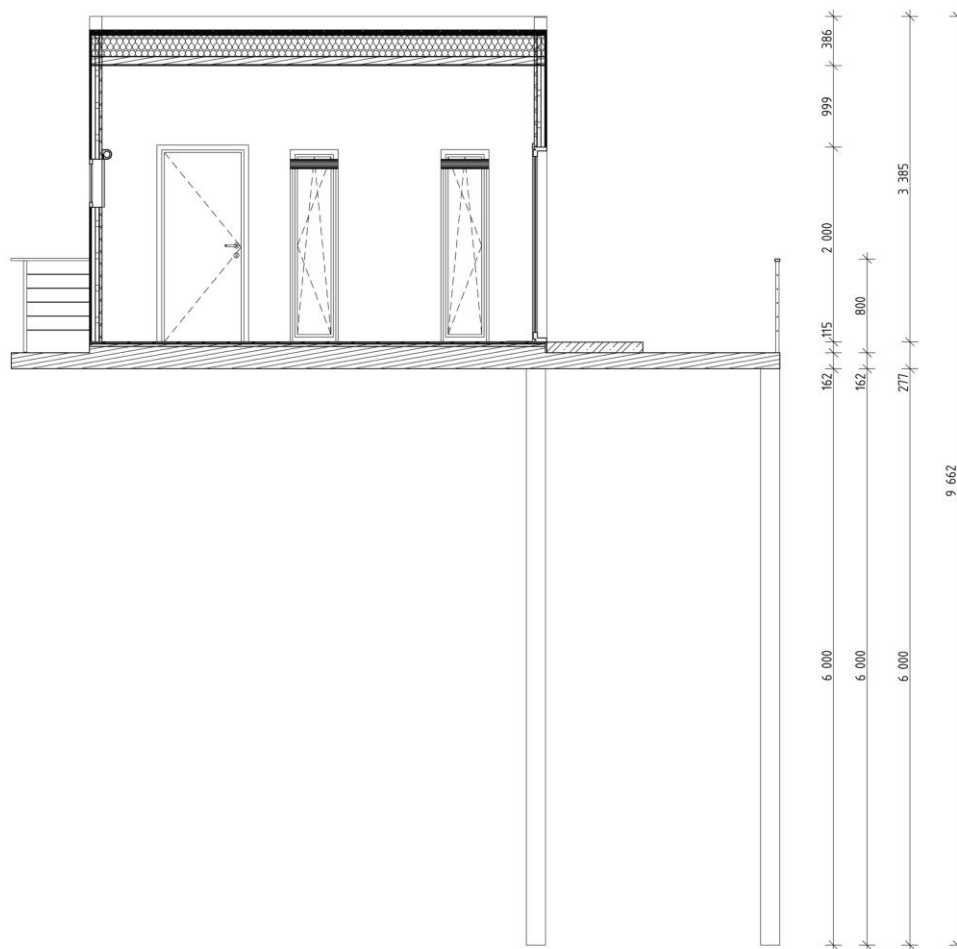


Obr. 57. Řezy chatkou typu A

11.2 Chatka B

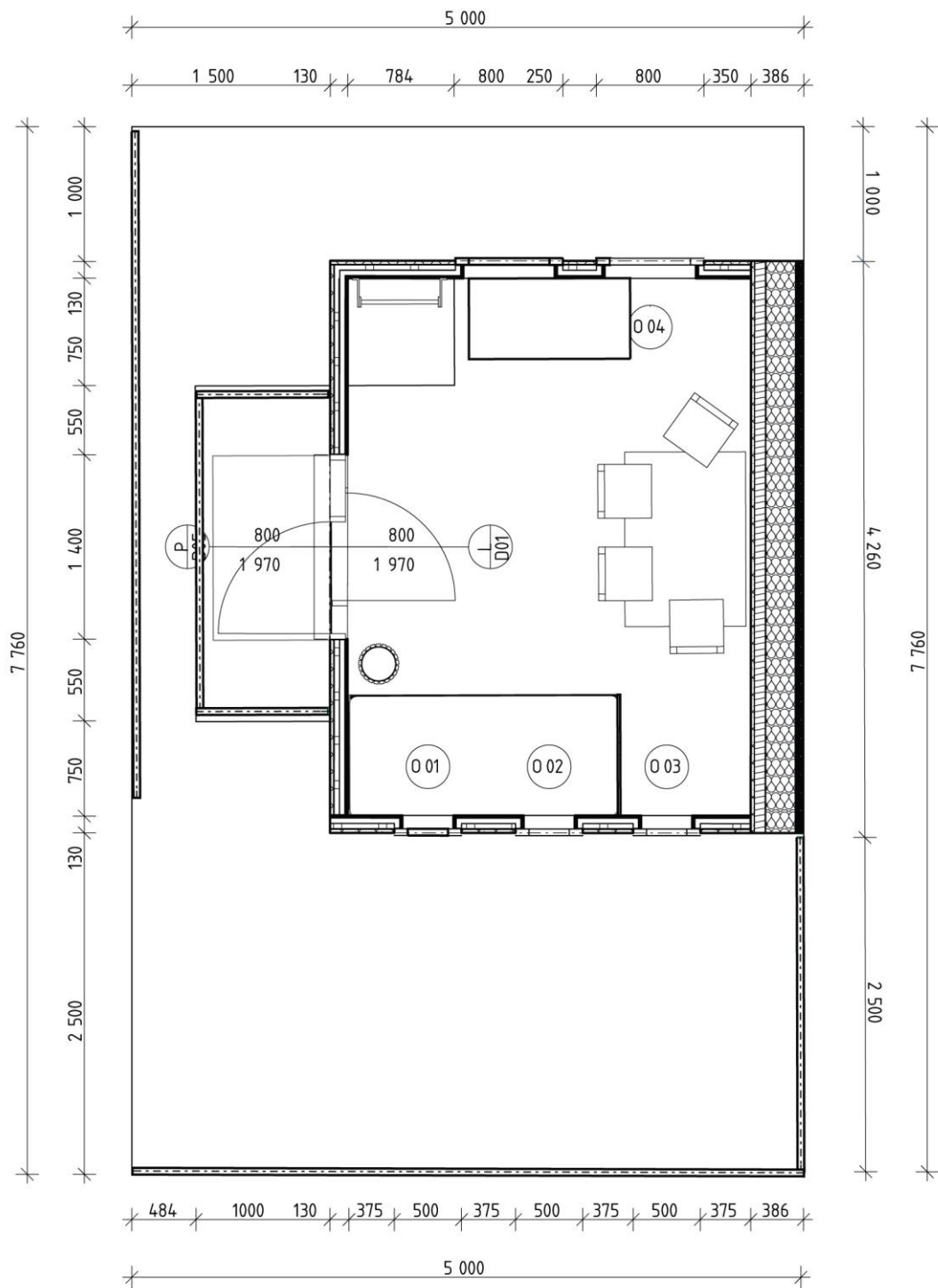


Obr. 58. Půdorys chatky typu B

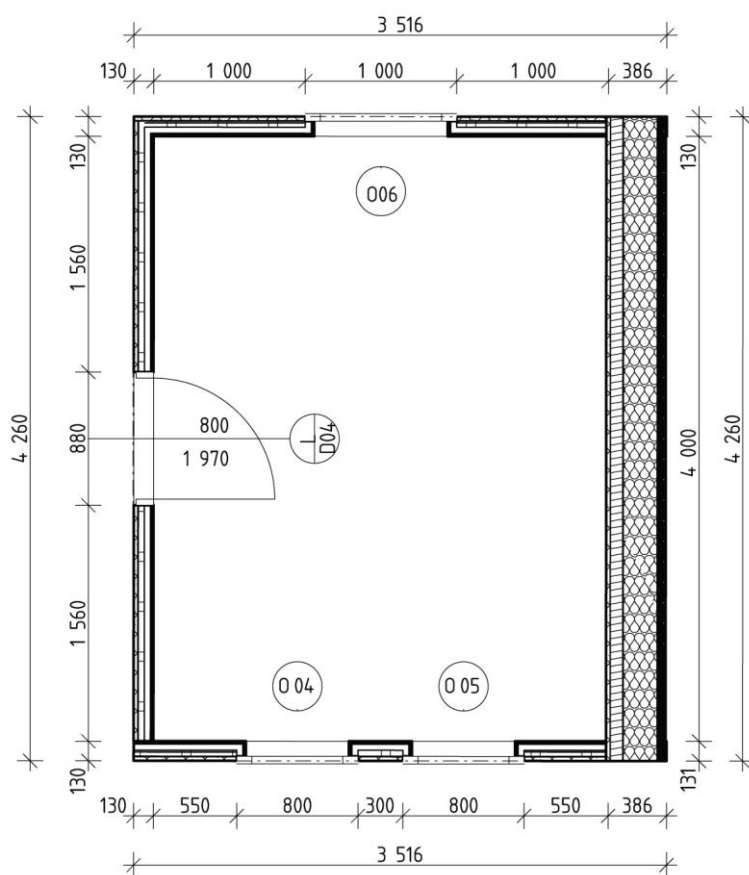


Obr. 59. Řezy chatkou typu B

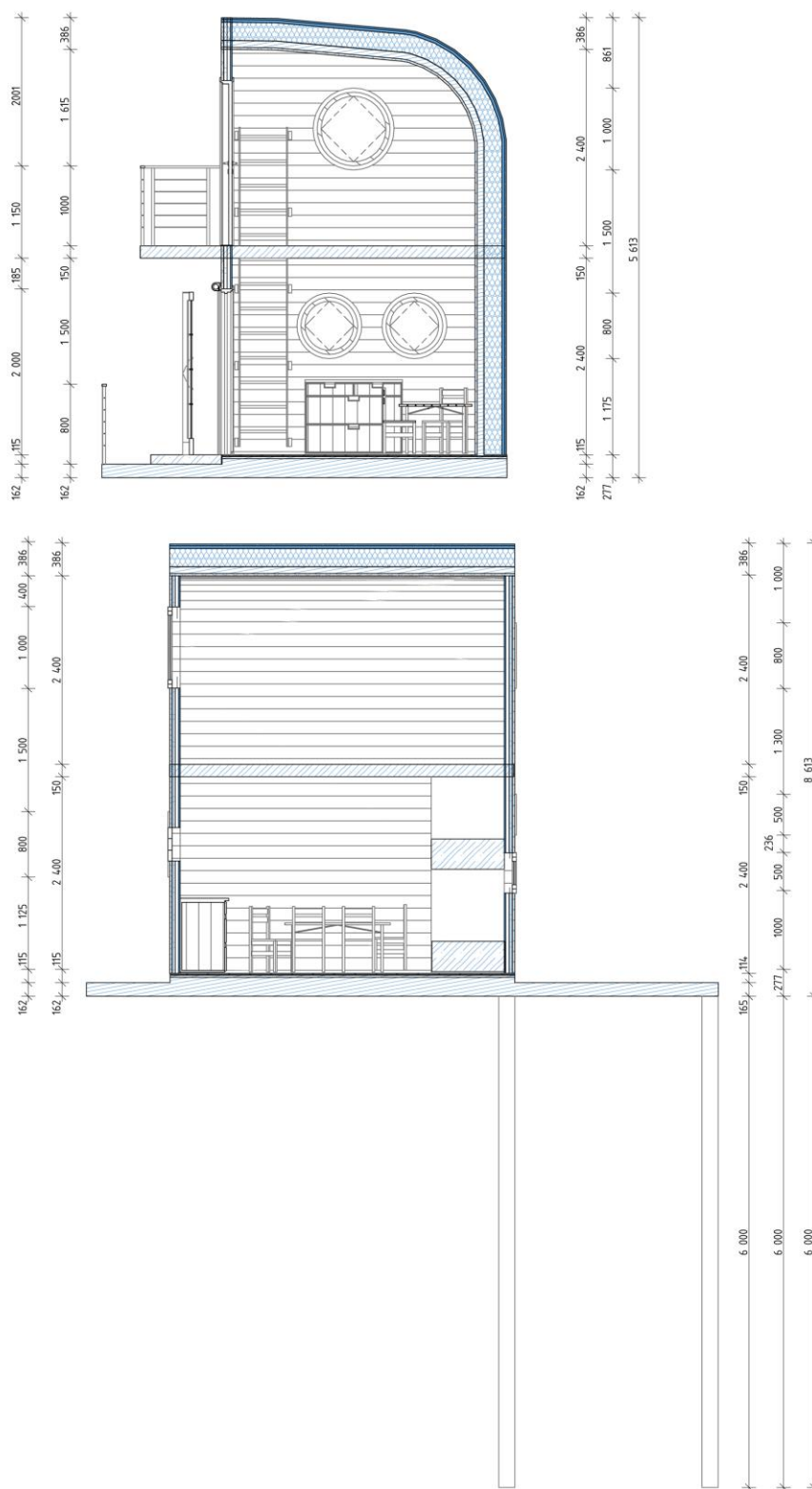
11.3 Chatka C



Obr. 60. Půdorys chatky typu C, INP

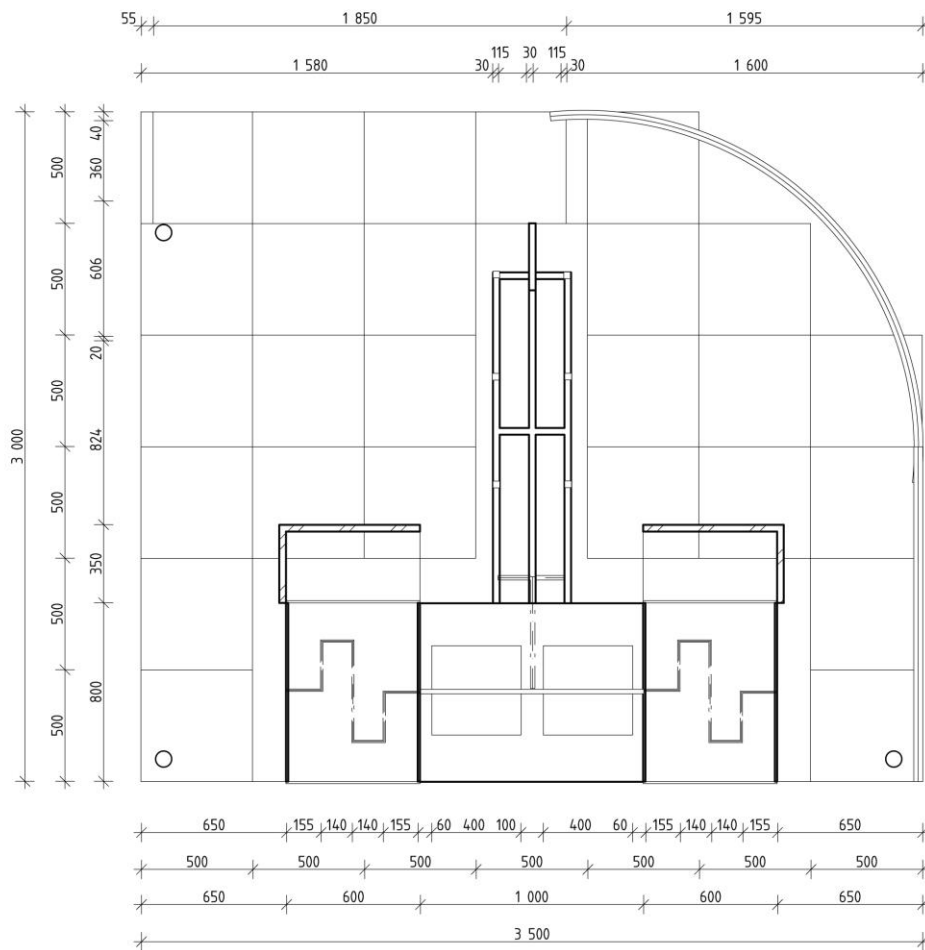


Obr. 61. Půdorys chatky typu C, 2NP



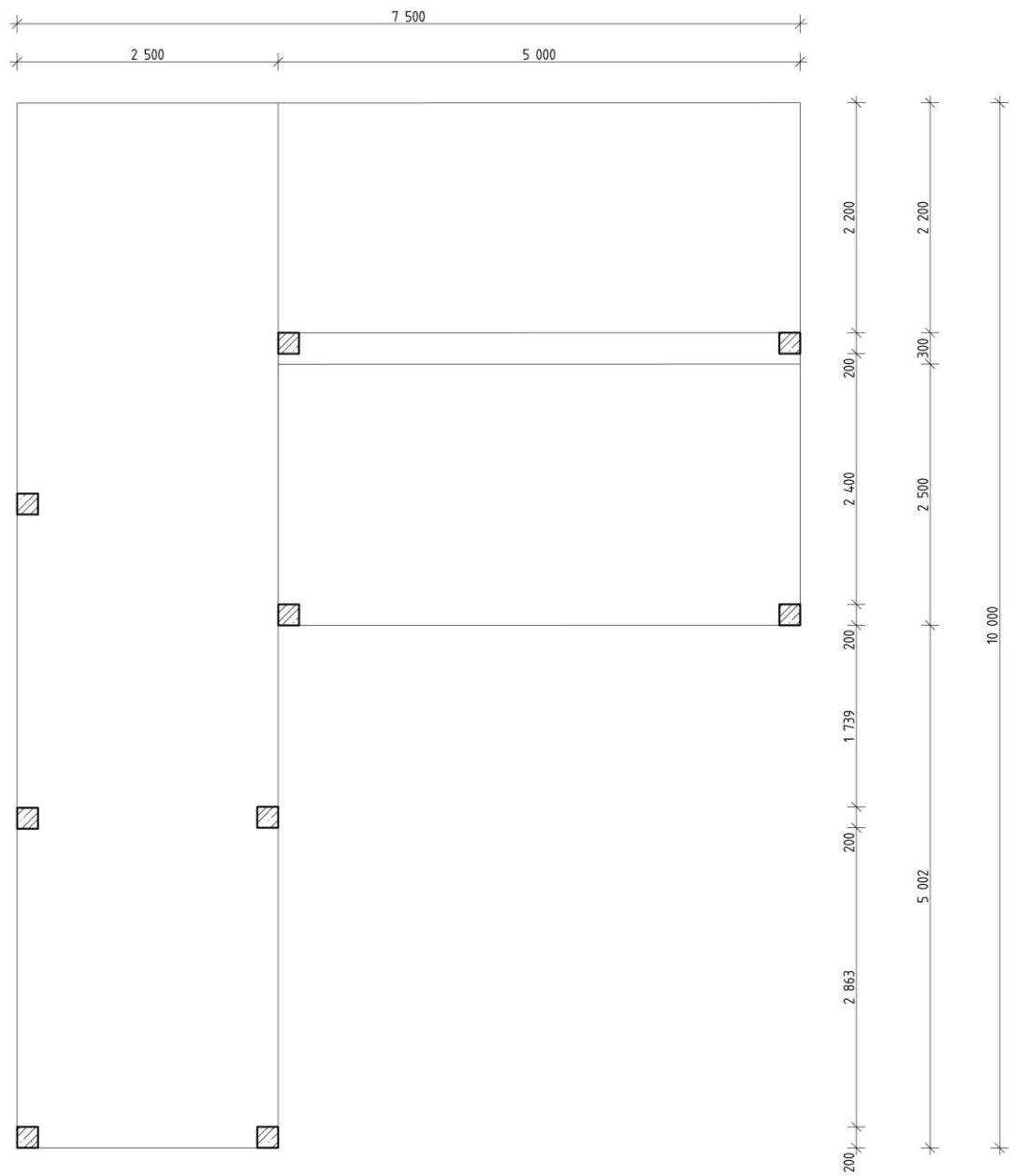
Obr. 62. Řezy chatkou typu C

12 PLOVOUCÍ MOLO



Obr. 63. Půdorys plovoucího mola

13 MOLO



Obr. 64. Půdorys mola

ZÁVĚR

Cílem práce bylo hledání potencialů a vytvoření konceptu, který by vdechl nový život kdysi oblíbenému a hojně navštěvovanému rekreačnímu areálu. Snažila jsem se co nejefektivněji využít daného prostoru s ohledem na jeho přírodní charakter. Při práci jsem dbala na potřeby místních obyvatel a zároveň analyzovala možnosti strategie rozvoje města.

Navrhování prostoru, který znám a který mi je blízký, bylo velice zajímavé a příjemné. Doufám, že myšlenka rekonstrukce, ať už jakákoli, nezůstane do budoucna pouhou vizí.

SEZNAM POUŽITÉ LITERATURY

Tištěné zdroje:

- [1] DAVID Petr, SOUKUP Vladimír. *Velká turistická encyklopedie. Pardubický kraj*. 1.Vyd. Praha: Knižní klub, 2010. 328s. ISBN 978-80-242-2972-0
- [2] DOHNAL, Tomáš. *Koncepce a metodika systému komunální rekreace na úrovni obce*. 1.Vyd. Univerzita Palackého v Olomouci, 2002. 118s. ISBN 80-244-0492-3
- [3] HORNER Susan, SWARBROOKE John. *Cestovní ruch, ubytování a stravování, využití volného času*. 1. Vyd. Praha: Grada Publishing, 2003. 488s. ISBN 80-247-0202-9
- [4] NEUFERT, Ernst. *Navrhování staveb: Podklady, normy předpisy o zřizování, stavbě, tvorbě, nárocích na prostor, na prostorové vztahy, tvoření rozměrů budov, místností, zařízení, přístrojů z hlediska člověka jako měřítka a cíle: příručka pro stavebního odborníka, stavebníka, vyučujícího i studenta*. 1. Vyd. Praha: Consultinvest, 1995, 581s. ISBN 80-9011486-4-6
- [5] NOVOTNÝ, Blahoslav. *Kronika Horní Jelení 100let městem*. Vydáno v červnu 2008. 223s.
- [6] SVAZ ZAKLÁDÁNÍ A ÚDRŽBY ZELENĚ. *Stavba přírodních koupališť. Šance pro budoucnost*. Vyd. 1. Brno. 2008. 38s.
- [7] ŽABKA, František. *Horní Jelení na 111 pohlednicích*. Vyd.1. LD tisk Vysoké Mýto, 1998. 72s.

Internetové zdroje:

- [8] A8000: Jiří Střítecký a atelier 8000. *A8000, 2013* [online]. Dostupné z: WWW < <http://www.atelier8000.cz/projekty/jiri-stritecky-a-atelier-8000.html> >
- [9] ARCHIWEB: Turistické chatky Morerava. *Archiweb, 2012* [online]. Dostupné z: WWW < <http://www.archiweb.cz/buildings.php?action=show&id=3344&type=23> >
- [10] ARCHIWEB: Zahradní altán u rybníka Másílko. *Archiweb, 2009* [online]. Dostupné z: WWW < <http://archiweb.cz/buildings.php?type=arch&action=show&id=2365> >

- [11] ARCHIWEB: Zahradní domek. *Archiweb, 2012* [online]. Dostupné z: WWW
< <http://www.archiweb.cz/buildings.php?type=arch&action=show&id=2984> >
- [12] HORNÍ JELENÍ: Historie města. *Horní Jelení, 2015* [online]. Dostupné z: WWW
< <http://www.hornijeleni.cz/index.php?nid=1032&lid=cs&oid=1391470>>
- [13] HORNÍ JELENÍ: Vize budoucnost – rekreační areál. *Horní Jelení, 2015* [online]. Dostupné z: WWW
< <http://www.hornijeleni.cz/index.php?nid=1032&lid=cs&oid=2223785> >
- [14] PARTY GRIL BOAT: Specifikace. Party grill boat, 2015 [online]. Dostupné z: WWW
< <http://www.party-grill-boat.cz/index3.html> >
- [15] STÁTNÍ ZDRAVOTNÍ ÚSTAV: Zákon č. 258/2000 Sb., o ochraně veřejného zdraví ve znění pozdějších předpisů. Části týkající se koupání. Přírodní a umělá koupaliště a sauny. *Státní zdravotní ústav, 2015* [online]. Dostupné z: WWW < <http://www.szu.cz/zivotni-prostredi/koupani-ve-volne-prirode/zakon-c-258-2000-sb-o-ochrane-verejneho-zdravi-ve-zneni> >
- [16] WIKIPEDIE OTEVŘENÁ ENCYKLOPEDIIE: Chata. *Wikipedie Otevřená encyklopedie, 2013* [online]. Dostupné z: WWW < <http://cs.wikipedia.org/wiki/Chata> >
- [17] WIKIPEDIE OTEVŘENÁ ENCYKLOPEDIIE: Šlapadlo. *Wikipedie Otevřená encyklopedie, 2015* [online]. Dostupné z: WWW
<<http://cs.wikipedia.org/wiki/%C5%A0lapadlo> >
- [18] ZÉBRA3: Conception d'oeuvres d'art. *Zébra3, 2010* [online]. Dostupné z: WWW
< <http://.zebra3.org/#!le-nuage---2010/ctpk> >

SEZNAM POUŽITÝCH SYMBOLŮ A ZKRATEK

m	metry
mm	milimetry
1NP	První nadzemní podlaží
2NP	Druhé nadzemní podlaží

SEZNAM OBRÁZKŮ

Obr. 1. Mapa s polohou Horního Jelení.....	12
Zdroj: http://mapy.cz/zakladni?x=15.6252330&y=49.8022514&z=8	
Obr. 2. Rybník Dolní mlýnek.....	14
Zdroj: ŽABKA, František. <i>Horní Jelení na 111 pohlednicích</i> . Vyd.1. LD tisk Vysoké Mýto, 1998. 72s.	
Obr. 3. Koupaliště Horní Jelení, fotografie z roku 1971.....	16
Zdroj: ŽABKA, František. <i>Horní Jelení na 111 pohlednicích</i> . Vyd.1. LD tisk Vysoké Mýto, 1998. 72s.	
Obr. 4. Mapa Horního Jelení s polohou koupaliště.....	16
Zdroj: http://mapy.cz/zakladni?x=15.6252330&y=49.8022514&z=8	
Obr. 5. - 7. Nynější stav koupaliště.....	17
Zdroj: Vlastní fotografie	
Obr. 8. Nynější stav koupaliště.....	18
Zdroj: Vlastní fotografie	
Obr. 9. – 12. Návrh Ing.arch. Coufala.....	25
Zdroj: HORNÍ JELENÍ: Vize budoucnost – rekreační areál. <i>Horní Jelení, 2015</i> [online]. Dostupné z: WWW	
< http://www.hornijeleni.cz/index.php?nid=1032&lid=cs&oid=2223785 >	
Obr. 13. – 18. Chata Verunka, Dobčice.....	26
Zdroj: http://www.e-chalupy.cz/jizni_cechy/ubytovani-dobcice-chatky-na-vodni-hladine-5216.php	
Obr. 19. – 21. Chata Mrak, Lormont.....	27
Zdroj: http://www.lidovky.cz/obrazem-bydleni-v-oblacich-minidomy-ve-francii-f4y-/design.aspx?c=A110809_103538_ln-bydleni_glu	
Obr. 22. – 24. Dřevěná chata, Tichá Šárka.....	28

Zdroj: <http://www.earch.cz/cs/architektura/drevena-lesni-chata>
https://www.google.cz/search?q=D%C5%99ev%C4%9Bn%C3%A1+lesn%C3%AD+chata&rlz=1C1SKPC_enCZ341&es_sm=122&tbm=isch&tbo=u&source=univ&sa=X&ei=ePxBVdrfMtHXav7ZgcAG&ved=0CCAQsAQ&biw=1280&bih=855

Obr. 25. – 27. Altán u vody, Humpolec.....29

Zdroj:

https://www.google.cz/search?q=chatka+s+plachtou&rlz=1C1SKPC_enCZ341&espv=2&biw=1280&bih=855&source=lnms&tbm=isch&sa=X&ei=iPpBVcHyHtXjapmsgNgF&ved=0CAYQ_AUoAQ#tbm=isch&q=chata+M%C3%A1s%C3%ADlko

Obr. 28. – 30. Chata Morerava, Velikonoční ostrov.....30

Zdroj: <http://www.morerava.com/>

Obr. 31. Plovoucí objekt Bbq-donut.....31

Zdroj: <http://www.firebox.com/product/5437/BBQ-Donut-Boat>

Obr. 32. Vizualizace skladby DEKPANEL.....42

Zdroj: Atelier DEKTRADE

Obr. 33. – 37. Vizualizace chatky typu A.....46

Zdroj: Vlastní vizualizace

Obr. 38. Návrh vnitřního uspořádání.....47

Zdroj: Vlastní návrh

Obr. 39. - 43. Vizualizace chatky typu B.....49

Zdroj: Vlastní vizualizace

Obr. 44. Návrh vnitřního uspořádání.....50

Zdroj: Vlastní návrh

Obr. 45. - 49. Vizualizace chatky typu C.....52

Obr. 50. Návrh vnitřního uspořádání.....53

Zdroj: Vlastní návrh

Obr. 51. Vizualizace plovoucího mola.....55

Zdroj: Vlastní vizualizace

Obr. 52. Dispoziční řešení plovoucího mola.....	56
Zdroj: Vlastní návrh	
Obr. 53 – 54. Vizualizace rozmístění ubytovacích chatek.....	58
Zdroj: Vlastní vizualizace	
Obr. 55. Vizualizace vlastního barevného řešení.....	59
Zdroj: Vlastní vizualizace	
Obr. 56. Půdorys chatky typu A.....	61
Zdroj: Vlastní výkres	
Obr. 57. Řezy chatkou typu A.....	62
Zdroj: Vlastní výkres	
Obr. 58. Půdorys chatky typu B.....	63
Zdroj: Vlastní výkres	
Obr. 59. Řezy chatkou typu B.....	64
<i>Zdroj: Vlastní výkres</i>	
Obr. 60. Půdorys chatky typu C, 1NP.....	65
Zdroj: Vlastní výkres	
Obr. 61. Půdorys chatky typu C, 2NP.....	66
Zdroj: Vlastní výkres	
Obr. 62. Řezy chatkou typu C.....	67
Zdroj: Vlastní výkres	
Obr. 63. Půdorys plovoucího mola.....	68
Obr. 64. Půdorys mola.....	69
Zdroj: Vlastní výkres	

SEZNAM TABULEK

Tab. 1. Návrh skladby střechy.....	43
Zdroj: Atelier Dektrade	
Tab. 2. Návrh skladby fasády.....	44
Zdroj: Atelier Dektrade	
Tab. 3. Návrh skladby podlahy.....	45
Zdroj: Atelier Dektrade	
Tab. 4. Návrh skladby nosného panelu.....	45
Zdroj: atelier Dektrade	
Tab. 5. Prvky pro zakázkovou výrobu.....	48
Zdroj: Vlastní návrh	
Tab. 6. Prvky dostupné v obchodních řetězcích.....	48
Zdroj: Vlastní návrh	
Tab. 7. Prvky pro zakázkovou výrobu.....	51
Zdroj: Vlastní návrh	
Tab. 8. Prvky pro zakázkovou výrobu.....	54
Zdroj: Vlastní návrh	
Tab. 9. Prvky pro zakázkovou výrobu.....	57
Zdroj: Vlastní návrh	
Tab.10. Prvky dostupné v obchodních řetězcích.....	57
Zdroj: Vlastní návrh	

