

# Návrh interiéru školní jídelny a školní kuchyně v Jílovém u Prahy

Klára Zimová

---

Bakalářská práce  
2015



Univerzita Tomáše Bati ve Zlíně  
Fakulta multimediálních komunikací

---

Univerzita Tomáše Bati ve Zlíně

Fakulta multimediálních komunikací

Ateliér Prostorová tvorba

akademický rok: 2014/2015

## ZADÁNÍ BAKALÁŘSKÉ PRÁCE

(PROJEKTU, UMĚLECKÉHO DÍLA, UMĚLECKÉHO VÝKONU)

Jméno a příjmení: Klára Zimová  
Osobní číslo: K12485  
Studijní program: B8206 Výtvarná umění  
Studijní obor: Multimedia a design – Prostorová tvorba  
Forma studia: prezenční

Téma práce: Návrh interiéru školní jídelny a školní kuchyně  
v Jílové u Prahy

Zásady pro vypracování:

### ZADÁNÍ BAKALÁŘSKÝCH PRACÍ

#### 1. TEORETICKÁ ČÁST

- a) Rozbor zadaného prostorového úkolu /oborově viz 2. PRAKTICKÁ ČÁST/ a vymezení jeho problematičnosti: analýza místa, mapové podklady, původní stav, fotodokumentace, zaměření, vyhodnocení jedinečnosti podmínek a vztahů v prostoru. Rozsah textu min. 7 stran A4 + mapové a obrazové přílohy
  - b) Známé příklady stejných nebo podobných řešení a osobní vyhodnocení pozitiv a negativ pro vlastní inspiraci a užití min. 3 příklady. Rozsah textu min.7 stran A4 + obrazové přílohy
  - c) Historiografie daného problému s odkazy na zdroje použitých informací (autor/dílo). Rozsah textu min.7 stran A4 + obrazové přílohy
  - d) Osobní stanovisko – koncept návrhu (funkce vs. forma vs. účel vs. marketing, PR). Rozsah textu min. 4 stran A4 + obrazové přílohy (ideálně kresby)
  - e) Průvodní zpráva k návrhu praktické části popisující zvolenou funkční, konstrukční, technická, materiálová a barevná řešení, doporučené výrobní postupy a případné zhotovitele /min.3 možnosti/ včetně cenového aproximativu.  
Rozsah min. 7 stran A4 + obrazové přílohy
- FORMA ODEVZDÁNÍ – Teoretická část

Minimálně 32 normostran A4 textu + obrazové přílohy ve vazbě ve standartu UTB

## 2. PRAKTICKÁ ČÁST

### A – Návrh veřejného prostoru

Úlohou může být samostatný a originální návrh výstavního, scénického nebo jiného akčního prostoru nebo drobného architektonického prostoru, případně účelově použitelného prostorového prvku.

### B – Návrh detailu užívaného ve veřejném prostoru

Ideálně prvek související s řešením v části A (klika, madlo, směrovník, piktogram/systém značek atp.)

Zpracování návrhu ve výrobním, detailním, technickém, konstrukčním a barevném řešení v měřítku 1:1.

Pro všechna zadání je požadována konzultace v ateliéru s docházkou 80% možného času, potvrzené konzultace s externími odborníky, min.3x

### FORMA ODEVZDÁNÍ – Praktická část

A – Rozsah odpovídající architektonické studii nebo rozsahu soutěžního návrhu, výkresová dokumentace v měřítku min.1:50 a větším, technické a konstrukční řešení, koncept barevnosti a osvětlení, prokázání proveditelnosti potvrzením možných zhotovitelů (min. 2 odborná stanoviska )

2x paré A3 vazba ve standartu UTB s přílohou digitální kopie paré, min. 2 ks plakát B1 (100x70 cm) pro účely prezentace díla, a tedy s nárokem na maximální PR efekt.

Model navrženého řešení v měřítku 1:50 a větším (upřesnění podle typu zadání)

B – výkresová část v potřebném rozsahu pro vysvětlení navrženého řešení, libovolný formát ne menší než A3, fotodokumentace

Model v měřítku 1:1 včetně barevného řešení resp. odpovídající povrchové úpravy /např. zábradlí > zinkování/.

Na samostatném nosiči CD-ROM odevzdejte v minimálním počtu 10 kusů obrazovou dokumentaci praktické části závěrečné práce pro využití v publikacích FMK.

Formát pro bitmapové podklady: JPEG, barevný prostor RGB, rozlišení 300 dpi, 250 mm delší strana. Formáty pro vektory: AI, EPS, PDF. Loga a texty v křivkách.

V samostatném textovém souboru uveďte jméno a příjmení, login do Portálu UTB, obor (ateliér), typ práce, přesný název práce v češtině a angličtině, rok obhajoby, osobní mail, osobní web, telefon. Přiložte svou osobní fotografii v tiskovém rozlišení.



## PROHLÁŠENÍ AUTORA BAKALÁŘSKÉ/DIPLOMOVÉ PRÁCE

Beru na vědomí, že

- odevzdáním bakalářské/diplomové práce souhlasím se zveřejněním své práce podle zákona č. 111/1998 Sb. o vysokých školách a o změně a doplnění dalších zákonů (zákon o vysokých školách), ve znění pozdějších právních předpisů, bez ohledu na výsledek obhajoby <sup>1)</sup>;
- beru na vědomí, že bakalářská/diplomová práce bude uložena v elektronické podobě v univerzitním informačním systému a bude dostupná k nahlédnutí;
- na moji bakalářskou/diplomovou práci se plně vztahuje zákon č. 121/2000 Sb. o právu autorském, o právech souvisejících s právem autorským a o změně některých zákonů (autorský zákon) ve znění pozdějších právních předpisů, zejm. § 35 odst. 3 <sup>2)</sup>;
- podle § 60 <sup>3)</sup> odst. 1 autorského zákona má UTB ve Zlíně právo na uzavření licenční smlouvy o užití školního díla v rozsahu § 12 odst. 4 autorského zákona;
- podle § 60 <sup>3)</sup> odst. 2 a 3 mohu užít své dílo – bakalářskou/diplomovou práci - nebo poskytnout licenci k jejímu využití jen s předchozím písemným souhlasem Univerzity Tomáše Bati ve Zlíně, která je oprávněna v takovém případě ode mne požadovat přiměřený příspěvek na úhradu nákladů, které byly Univerzitou Tomáše Bati ve Zlíně na vytvoření díla vynaloženy (až do jejich skutečné výše);
- pokud bylo k vypracování bakalářské/diplomové práce využito softwaru poskytnutého Univerzitou Tomáše Bati ve Zlíně nebo jinými subjekty pouze ke studijním a výzkumným účelům (tj. k nekomerčnímu využití), nelze výsledky bakalářské/diplomové práce využít ke komerčním účelům.

Ve Zlíně ..... 16 -04- 2015

*Klára Zimová*

Jméno, příjmení, podpis

1) zákon č. 111/1998 Sb. o vysokých školách a o změně a doplnění dalších zákonů (zákon o vysokých školách), ve znění pozdějších právních předpisů, § 47b Zveřejňování závěrečných prací:

(1) Vysoká škola nevýdělečně zveřejňuje disertační, diplomové, bakalářské a rigorózní práce, u kterých proběhla obhajoba, včetně posudků oponentů a výsledku obhajoby prostřednictvím databáze kvalifikačních prací, kterou spravuje. Způsob zveřejnění stanoví vnitřní předpis vysoké školy.

(2) Disertační, diplomové, bakalářské a rigorózní práce odevzdané uchazečem k obhajobě musí být též nejméně pět pracovních dnů před konáním obhajoby zveřejněny k nahlédnutí veřejnosti v místě určeném vnitřním předpisem vysoké školy nebo není-li tak určeno, v místě pracoviště vysoké školy, kde se má konat obhajoba práce. Každý si může ze zveřejněné práce pořizovat na své náklady výpisy, opisy nebo rozmnoženiny.

(3) Platí, že odevzdáním práce autor souhlasí se zveřejněním své práce podle tohoto zákona, bez ohledu na výsledek obhajoby.

2) zákon č. 121/2000 Sb. o právu autorském, o právech souvisejících s právem autorským a o změně některých zákonů (autorský zákon) ve znění pozdějších právních předpisů, § 35 odst. 3:

(3) Do práva autorského také nezasahuje škola nebo školské či vzdělávací zařízení, užije-li nikoli za účelem přímého nebo nepřímého hospodářského nebo obchodního prospěchu k výuce nebo k vlastní potřebě dílo vytvořené žákem nebo studentem ke splnění školních nebo studijních povinností vyplývajících z jeho právního vztahu ke škole nebo školskému či vzdělávacího zařízení (školní dílo).

3) zákon č. 121/2000 Sb. o právu autorském, o právech souvisejících s právem autorským a o změně některých zákonů (autorský zákon) ve znění pozdějších právních předpisů, § 60 Školní dílo:

(1) Škola nebo školské či vzdělávací zařízení mají za obvyklých podmínek právo na uzavření licenční smlouvy o užití školního díla (§ 35 odst. 3). Odpírá-li autor takového díla udělit svolení bez vážného důvodu, mohou se tyto osoby domáhat nahrazení chybějícího projevu jeho vůle u soudu. Ustanovení § 35 odst. 3 zůstává nedotčeno.

(2) Není-li sjednáno jinak, může autor školního díla své dílo užít či poskytnout jinému licenci, není-li to v rozporu s oprávněnými zájmy školy nebo školského či vzdělávacího zařízení.

(3) Škola nebo školské či vzdělávací zařízení jsou oprávněny požadovat, aby jim autor školního díla za výdělku jim dosaženého v souvislosti s užitím díla či poskytnutím licence podle odstavce 2 přiměřeně přispěl na úhradu nákladů, které na vytvoření díla vynaložily, a to podle okolností až do jejich skutečné výše; přitom se přihlídnou k výši výdělku dosaženého školou nebo školským či vzdělávacím zařízením z užití školního díla podle odstavce 1.



Rozsah bakalářské práce:

Rozsah příloh:

Forma zpracování bakalářské práce: **tištěná/elektronická**

Seznam odborné literatury:

#### LITERATURA

- 1) GAVENTA, Sarah. *New Public Spaces*. Londýn: Octopus Publishing Group, 2006. ISBN 184533-134-6.
- 2) GEHL, Jan, GEMZOE, Lars. *Nové městské prostory*. Brno: ERA, 2002. ISBN 87-7407-233-1.
- 3) LOU, Michel. *Light: The Shape of Space: Designing with Space and Light*. New York: Wiley, 1996. ISBN: 0471286184.
- 4) MORAN, Nick. *Světelný design: pro divadlo, koncerty, výstavy a živé akce*. Praha: Institut umění - Divadelní ústav ve spolupráci s Institutem světelného designu, 2010. ISBN 978-80-7008-246-1.
- 5) NEUFERT, Ernst. *Navrhování staveb, 2. české vydání*, Praha: Consult invest. 2000. ISBN: 80-191486-6-6.
- 6) GAVENTA, Sarah. *New Public Spaces*. 1. vyd. Londýn: Octopus Publishing Group, 2006. 208 s. ISBN 184533-134-6.
- 7) GEHL, Jan a Lars GEMZOE. *Nové městské prostory*. 1. vyd. Brno: ERA, 2002. 263 s. ISBN 87-7407-233-1.
- 8) ŠILHÁNKOVÁ, Vladimíra. *Veřejné prostory v územně plánovacím procesu*. 1. vyd. Brno: VUT Fakulta architektury, 2003. 143 s. ISBN 80-214-2505-9.
- 9) PKG 2009 Loft Publications INTERIOR DESIGN
- 10) edice DAAB ( [www.daab-online.com](http://www.daab-online.com) )
- 11) edice LINKS ( [www.linksbooks.net](http://www.linksbooks.net) )

Vedoucí bakalářské práce:

**Ing. arch. Michael Klang, CSc.**

Ateliér Prostorová tvorba

Datum zadání bakalářské práce:

**2. prosince 2014**

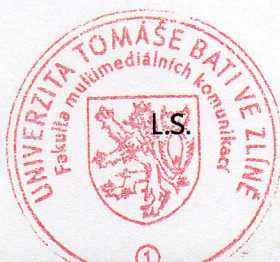
Termín odevzdání bakalářské práce:

**15. května 2015**

Ve Zlíně dne 12. prosince 2014

doc. Mgr. Jana Janíková, ArtD.

*děkanka*



Ing. arch. Michael Klang, CSc.

*vedoucí ateliéru*

## **ABSTRAKT**

Tato bakalářská práce se zabývá rekonstrukcí školní jídelny a školní kuchyně v části stávajícího objektu základní školy v Jílovém u Prahy. Hlavním účelem představené rekonstrukce je modernizace školní jídelny, zajištění větší kapacity k sezení osob a zkvalitnění pracovních podmínek zaměstnanců školní kuchyně.

Klíčová slova: Školní jídelna, školní design, jídelna, základní škola, školní kuchyň

## **ABSTRACT**

This bachelor thesis deals with the reconstruction of school canteen and kitchen, which are situated in the part of the primary school in Jilova by Prague. The main purpose of reconstruction is modernization of school canteen, to secure more places for sitting and to improve work conditions for employees of school canteen.

Keywords: school cafeteria, school design, cafeteria, elementary school, school kitchen



Chtěla bych poděkovat panu Ing. Arch. Michaelu Klangovi, Csc. a Ing. Arch. Kamilu Koláčkovi za vedení mé bakalářské práce, podnětné připomínky a rady. Ráda bych také poděkovala rodině, přátelům a všem, kteří se podíleli na vzniku této práce.

Prohlašuji, že odevzdaná verze bakalářské práce a verze elektronická nahraná do IS/STAG jsou totožné.

Zlín, 10. května 2015

Klára Zimová

# OBSAH

<b>ÚVOD</b> .....	<b>8</b>
<b>I TEORETICKÁ ČÁST</b> .....	<b>9</b>
<b>1. ROZBOR ZADANÉHO PROSTOROVÉHO ÚKOLU</b> .....	<b>10</b>
1.1 ANALÝZA MÍSTA.....	10
1.2 SOUČASNÝ STAV.....	13
1.2.1 Mapové podklady.....	13
1.2.2 Školní jídelna – fotodokumentace.....	14
1.2.3 Kuchyň – fotodokumentace.....	15
1.2.4 Sklady potravin – fotodokumentace.....	16
1.2.5 Denní místnost - fotodokumentace.....	17
1.2.6 Kancelář vedoucí školní kuchyně.....	18
1.2.7 Budova školní jídelny – fotodokumentace.....	18
1.2.8 Popis objektu a jeho současný stav.....	20
<b>2. INSPIRAČNÍ STYL</b> .....	<b>24</b>
<b>3. PŘÍKLADY PODOBNÝCH ŘEŠENÍ</b> .....	<b>29</b>
3.1 MĚSTSKÉ LÁZNĚ ESPACE PAYOT.....	29
3.2 RESTAURACE GERMAIN.....	30
3.3 BETONOVÝ BYT.....	31
3.4 BÍLÝ DŮM.....	32
3.5 DŮM VILLANN.....	33
3.6 OBCHOD MICASA VOL.B.....	34
3.7 HOTEL RICA TALK HOTEL.....	35
3.8 BARBIE CAFÉ.....	36
3.9 CANTEEN IN HEADQUARTER OFFICE DIESEL.....	38
3.10 CANTEEN IN CHINESE INTERNATIONAL SCHOOL .....	39
3.11 SWAKELEYS SCHOOL CANTEEN.....	41
3.12 ARCHIEVEMENT FIRST ENDEAVOR MIDDLE SCHOOL.....	42
3.13 HRÁŇ U SLAVONIC.....	43
<b>4. HISTORIE</b> .....	<b>45</b>
4.1 HISTORIE MĚSTA JÍLOVÉ U PRAHY.....	45
4.2 HISTORIE ZÁKLADNÍ ŠKOLY V JÍLOVÉ U PRAHY.....	46



4.3	HISTORIE ŠKOLNÍHÍCH JÍDELEN A ŠKOLNÍHO STRAVOVÁNÍ V ČESKÉ REPUBLICE.....	47
4.4	SOUČASNÝ STAV ŠKOLNÍCH JÍDELEN.....	48
<b>5.</b>	<b>OSOBNÍ STANOVISKO - KONCEPT NÁVRHU.....</b>	<b>51</b>
5.1	KONCEPT ŠKOLNÍ JÍDELNY.....	51
<b>II</b>	<b>PRAKTICKÁ ČÁST.....</b>	<b>54</b>
<b>6.</b>	<b>PRŮVODNÍ ZPRÁVA K NÁVRHU .....</b>	<b>55</b>
6.1	IDENTIFIKAČNÍ ÚDAJE.....	55
6.2	BAREVNÉ VARIANTY .....	56
6.3	ZIMNÍ ZAHRADA.....	58
6.4	INTERIÉROVÝ PRVEK – DŘEVĚNÉ PŘÍČKY.....	61
6.5	SEDACÍ A STOLOVÝ NÁBYTEK.....	62
6.6	NÁVRH ŠKOLNÍ KUCHYNĚ.....	63
6.7	DENNÍ MÍSTNOST A KANCELÁŘ PRO VEDOUcí ŠKOLNÍ KUCHYNĚ.....	64
6.8	SKLADY POTRAVIN.....	66
6.9	ZÁSOBOVÁNÍ.....	66
6.10	PODLAHY.....	66
6.11	OSVĚTLENÍ.....	67
6.12	ÚPRAVY STĚN A STROPŮ.....	68
<b>III</b>	<b>PROJEKTOVÁ ČÁST.....</b>	<b>70</b>
<b>ZÁVĚR.....</b>		<b>80</b>
<b>SEZNAM POUŽITÉ LITERATURY.....</b>		<b>81</b>
<b>SEZNAM POUŽITÝCH WEBOVÝCH STRÁNEK.....</b>		<b>82</b>
<b>SEZNAM OBRÁZKŮ.....</b>		<b>84</b>
<b>SEZNAM PŘÍLOH.....</b>		<b>88</b>

## ÚVOD

V předkládané bakalářské práci se zabývám novým návrhem interiéru a dispozice školní jídelny, školní kuchyně a všech příslušných místností. Po zpracování základní prostorové studie jsem se snažila navrhnout variantu, která celkovým způsobem modernizuje a optimalizuje celkový provoz školní kuchyně. Nový návrh má především vyřešit problém s kapacitou míst pro strážníky a nevhodným umístěním provozních a technických prostor kuchyně. Při konzultaci s ředitelkou školy PaedDr. Bc. Květou Trčkovou a prohlídce všech dotčených prostor v základní škole mi byl ponechán volný prostor pro komplexní zpracování návrhu rekonstrukce. Hlavní snahou bylo vytvořit moderní a funkční prostor, který bude vyhovovat nejen zaměstnancům provozu kuchyně, ale všem osobám, které se pravidelně stravují v této školní kuchyni.



## **I. TEORETICKÁ ČÁST**

# 1 ROZBOR ZADANÉHO PROSTOROVÉHO ÚKOLU

## 1.1 ANALÝZA MÍSTA

Základní škola se nachází v městě Jílové u Prahy, necelých 20 km jižně od Prahy a 3 km od pravého břehu řeky Sázavy. Díky bohaté historii bylo centrum města roku 1992 prohlášeno Ministerstvem kultury ČR městskou památkovou zónou a v současné době je jedním z turisticky velice oblíbených míst v okolí Prahy. Zachovalá příroda v blízkosti řeky Sázavy obklopená masivní pahorkatinou je ideální lokalitou pro rekreaci a relaxování.<sup>1</sup>

Školství v Jílovém u Prahy má dlouholetou tradici. Školní budova, vybudovaná v klidné, východní části města roku 1958 je součástí školního areálu o rozloze 25 000 m<sup>2</sup>, z čehož 3 066 m<sup>2</sup> je zastavěná plocha a zbytek slouží jako sportovní areál, školní pozemek, školní zahrada a ostatní obslužné plochy. Díky evropským projektům probíhá také postupná modernizace a revitalizace celého areálu.

Komplex školních budov se skládá ze čtyř částí:

1. část – Dvoupodlažní budova postavená z konce padesátých let minulého století má půdorys písmene T a v současné době slouží potřebám školní jídelny, která je ústředním tématem této práce. Dále jsou v ní umístěny i třídy prvního a druhého stupně, kanceláře školy, sklad učebnic, kabinety, školní knihovna, odborné učebny - učebna informatiky, učebna speciálně pedagogické péče, třída mateřské školky, šatna mateřské školky, cvičná kuchyň, vestibul školy se šatními skříňkami žáků prvního stupně, školní byt, sklep a kotelná.

2. část – Budova tělocvičny postavena na konci padesátých let minulého století, tvoří spojovací prostor mezi tzv. novou a starou budovou školy a mimo sportoviště se zde nacházejí šatny, nářadovna a místnost školního senátu.

3. část – Jednopodlažní přístavba školní budovy, kde se nachází sedm učeben druhého stupně, kabinet učitelů, odborné kabiny přírodopisu, chemie a fyziky, šatny, třídy školní družiny a školní klub. Tato novější část byla postavena počátkem osmdesátých let minulého století.

<sup>1</sup> Kompletní informace o městě Jílové u Prahy viz - [online] 2014 Zdroj:

<http://www.jilove.cz/index.php/cz/informace-o-meste/obecne-informace> [2015-05-08].



4. část – Samostatná, podsklepená budova složí jako tzv. školička, ve které jsou umístěny dvě speciální třídy, kabinet a příslušenství. <sup>2</sup>



Obr. 1 Letecká mapa areálu Základní školy v Jílové u Prahy z roku 2015

### **REKONSTRUKCE A REVITALIZAČNÍ PROJEKTY ŠKOLY**

Základní škole v Jílovém u Prahy se roku 2006 podařilo získat prostředky pro projekt s názvem „Škola v zahradě – zahrada ve městě“. Zdrojů financování bylo více, přičemž nejvyššími účelovými finančními částkami přispěli Středočeský kraj, MAS Posázaví a Město Jílové u Prahy. Projekt zaměřený na revitalizaci školního areálu a je rozdělen do tří fází:

V první fázi je výčet uskutečněných akcí od roku 2006 – 2008. Jsou zde uvedeny realizované projekty, jako nové hřiště na minikopanou s umělým povrchem, nové dětské hřiště s krytým pískovištěm, běžecký ovál se zpevněným povrchem, zakryté doskočiště, víceúčelový kurt, stůl na ping pong a částečná rekonstrukce oplocení areálu.

Ve druhé fázi je výčet realizací mezi lety 2009 – 2012. Jedná se o rozšíření herních prvků na dětském hřišti, vybudování skateparku, vybudování venkovní učebny, vybudování venkovního sezení a hracích ploch, vybudování plochy na hru petanque, vybudování naučné stezky „Stromy ve městě“, vybudování školního arboreta, instalace mobiliáře v areálu, zbudování labyrintů (rostlého a dlážděného s ohništěm), dokončení rekonstrukce vnějšího oplocení areálu, částečná rekonstrukce vnitřního oplocení v sektoru F, G, H,

<sup>2</sup> SLOUKOVÁ, Helena: Charakteristika základní školy v Jílovém u Prahy - [online] 2014. Zdroj: <http://www.zsjilove.cz/charakteristika.html> [2015-05-08].

drenážní práce na odvodnění sektoru E, F a svedení dešťové vody do vodní nádrže v sektoru G.

Ve třetí fázi jsou představeny realizované i plánované akce mezi lety 2013 – 2015. V této fázi jsou naplánované geodetická zaměřování rekonstruovaného areálu po etapách (realizováno v lednu 2013), odborné posouzení stávajících dřevin v areálu po etapách (realizováno v únoru 2013), úprava a případné odstranění konkrétních dřevin především v sektoru G, osázení novými sadovými dřevinami v sektoru G a H, dokončení vnitřního sektoru oplocení v sektoru F, G, H, oživení rozpracovaného sektoru H drobnými přírodním výtvoří (stavby vrbiček, úkryty pro drobné živočichy), oživení sektoru G (například edukativním chovem ovcí), vybudování nových záhonů v sektoru F, dokončení oplocení v severní části areálu v sektorech B a G, parkové úpravy v sektoru B a C po rekonstrukci přístavby, řešení povrchu na víceúčelovém kurtu (umělý povrch nebo přivedení vody) a řešení povrchu na běžecké dráze (umělý povrch).

Díličí projekty vztahující se k naplňování cílů třetí fáze bylo z části financováno nadací „Pomáháme vyrůst“ firmy IKEA částkou 15 000 Kč. Především se jedná o školní ovocný sad založený v 60. letech, který má 55 ovocných stromů. Projekt se snaží obnovit školní sad s přestárlými ovocnými stromy, aby sloužil jako živá učební pomůcka, u které žáci můžou vidět neustálý vývin a proměny. Podle popisu projektu by se měli žáci podílet na údržbě školního sadu a jedním z hlavních výstupů tohoto projektu je také přesná dokumentace všech stromů.<sup>3</sup>

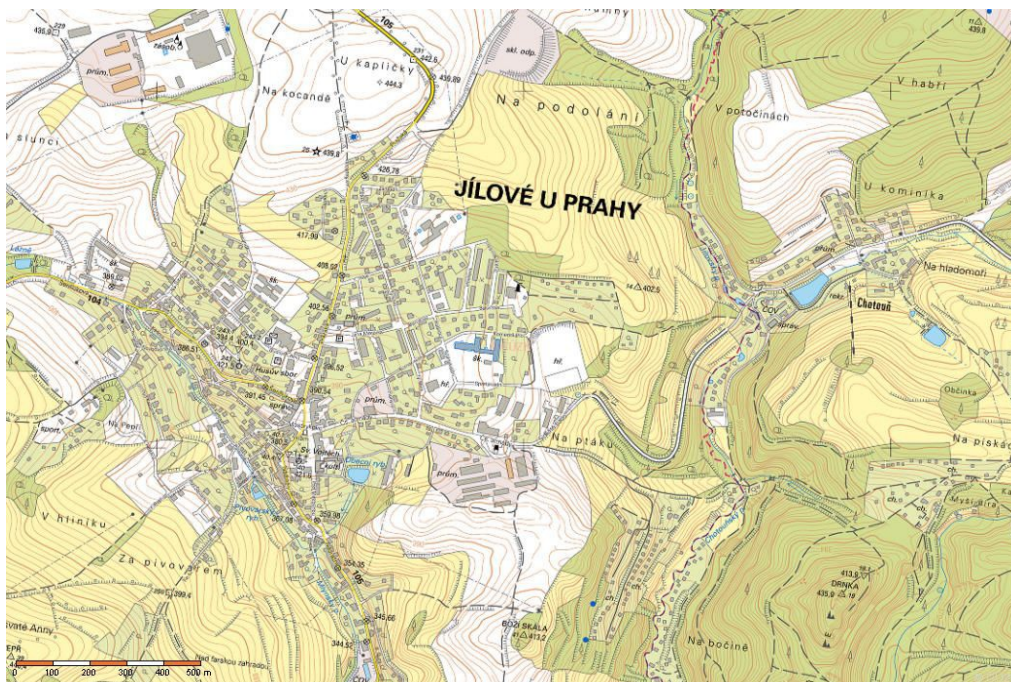
Realizací tohoto projektu se vedení ZŠ Jílové u Prahy úspěšně daří školu co nejvíce školákům příjemnit, a to rekonstrukcemi jak venkovních, tak vnitřních částí areálu školy. Mimo představený projekt škola v uplynulých letech částečně zrekonstruovala prostřednictvím dotačního programu Evropské Unie „Peníze školám“ z počátku roku 2012 také školní tělocvičnu a vybavila počítačovou a projekční technikou několik tříd. V dnešní době je každá třída vybavena samostatným PC stanicí a v budoucnu je plánováno zapojení veškerých počítačů do sítě tak, aby bylo možné využívat elektronickou evidenci docházky a klasifikace. V neposlední řadě se škola snaží také modernizovat nábytek ve třídách i kabinetech.<sup>4</sup>

<sup>3</sup> Projekt revitalizace školního areálu ZŠ Jílové u Prahy - [online] 2014. Zdroj: [http://www.zsjilove.cz/pdf/revitalizace\\_3.pdf](http://www.zsjilove.cz/pdf/revitalizace_3.pdf) [2015-05-08].

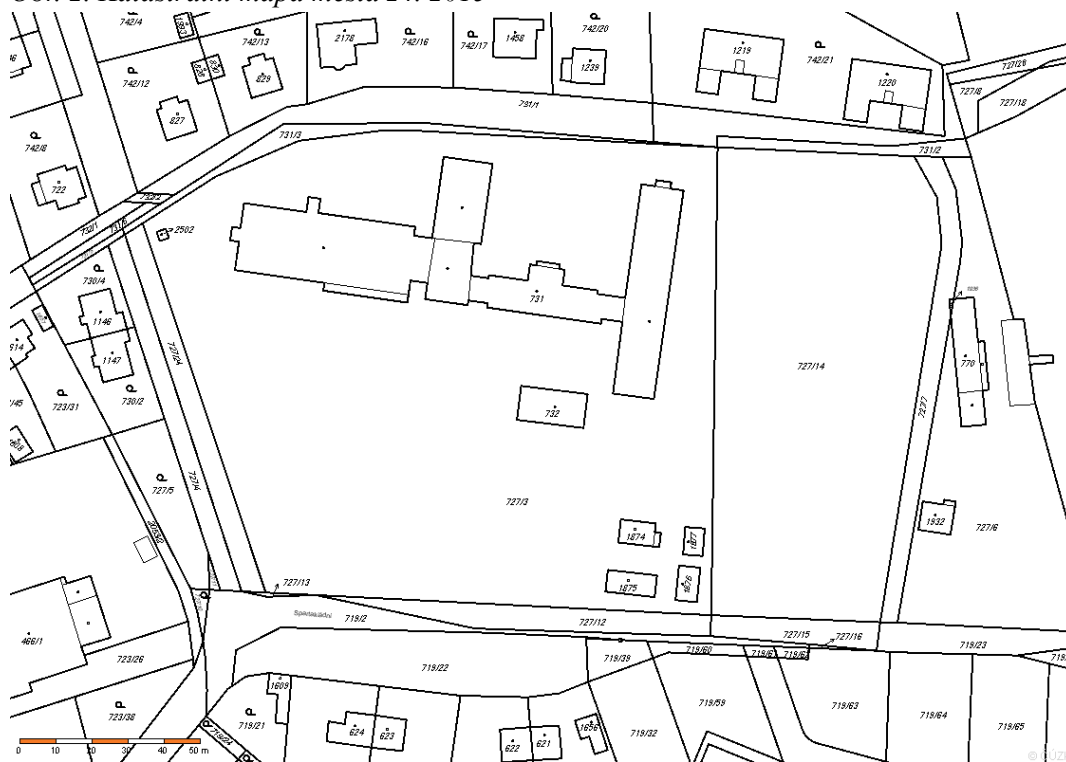
<sup>4</sup> SLOUKOVÁ, Helena: Charakteristika základní školy v Jílovém u Prahy - [online] 2014. Zdroj: <http://www.zsjilove.cz/charakteristika.html> [2015-05-08].

## 1.2 SOUČASNÝ STAV

### 1.2.1 MAPOVÉ PODKLADY



Obr. 2. Katastrální mapa města z r. 2015



Obr. 3. Katastrální mapa z r. 2015



## 1.2.2 ŠKOLNÍ JÍDELNA – FOTODOKUMENTACE



*Obr. 4. Školní jídelna, pohled na výdejní a odkládací okno z r. 2015*



*Obr. 5. Školní jídelna, pohled na zadní část, vchod do školní kanceláře z r. 2015*



### 1.2.3 KUCHYŇ – FOTODOKUMENTACE



Obr. 6. Školní kuchyň, výdejní okno z r. 2015



Obr. 7. Školní kuchyň, odkládací okno z r. 2015

Obr. 8. Školní kuchyň, pracovní plochy z r. 2015



#### 1.2.4 SKLADY POTRAVIN – FOTODOKUMENTACE



*Obr. 9. Pohled na 1. sklad potravin z r. 2015*

*Obr. 10. Pohled na druhý sklad potravin z r. 2015*





### 1.2.5 DENNÍ MÍSTNOST - FOTODOKUMENTACE



*Obr. 11. Denní místnost pro zaměstnance školní kuchyně z r. 2015*



### 1.2.6 KANCELÁŘ VEDOUCÍ ŠKOLNÍ KUCHYNĚ



Obr. 12. Kancelář vedoucí školní kuchyně z r. 2015

### 1.2.7 BUDOVA ŠKOLNÍ JÍDELNY – FOTODOKUMENTACE



Obr. 13. Východní strana, pohled na fasádu a okna školní jídelny z r. 2015





*Obr. 14. Východní strana, bližší pohled na fasádu a okna školní jídelny z r. 2015*



*Obr. 15. Jižní strana, pohled na fasádu a okna do provozní chodby a chodby z r. 2015*





Obr. 16. Jižní strana, pohled na budovy školy (zleva): školička, budova školní jídelny, zde je i stávají příjem zásobování a další budova školy z r. 2015.

### 1.2.8 POPIS OBJEKTU A JEHO SOUČASNÝ STAV

Školní jídelna má ve stávajícím stavu všechny složky k provozu zaopátrány (skladování, příjem zboží, kapacitu sezení, pracovní prostor, prostor pro zaměstnance školní jídelny a další). Otázkou je, jestli jsou tyto složky v současné době zaopátrány dostatečně.

Provoz školní jídelny začal v době vzniku školní jídelny a doposud nebyl zásadně modernizován. Pouze se navyšovala kapacita provozu pro větší množství studentů v posledních dvaceti letech.

#### ***SKLADOVÁNÍ POTRAVIN***

Skladování potravin je ve školní kuchyni poddimenzované, protože sklady jsou kapacitně i rozměrově nedostatečné. Zvětšení by bylo velkým zpříjemněním. Rovněž chybí chladicí boxy na maso a zeleninu. Sklady jsou situované na dobrém místě v blízkosti školní kuchyně, ovšem s problematickým přístupem pro zásobování (viz výkresová příloha č. 2, obr. 9. a obr. 10).

### **ZÁSOBOVÁNÍ**

Samotné zásobování je složkou, která funguje, ale přináší určité překážky, které by šly vyřešit mnohem lépe. Příjem surovin je řešen z jižní strany budovy a protíná hlavní vstup do školní jídelny, což přináší komplikace s ohledem na dlouhou cestu ke skladům potravin. Příjem potravin je také v nevhodném místě, kryjící se s hlavním vstupem do školní jídelny. Tento problém je řešen zavázkou potravin v době, kdy neprobíhají svačiny a obědy. Optimální by bylo zásobování přemístit do jiného místa, přístupné pouze zaměstnancům školní kuchyně z východní strany budovy (viz výkresová dokumentace č. 2, obr. 16.).

### **SEZENÍ VE ŠKOLNÍ JÍDELNĚ**

Kapacita sezení ve školní jídelně je okolo 80 míst. Tato kapacita je únosná a školní jídelna může v pořádku fungovat v každodenním provozu. Komplikovanější je však organizace příchodů školních tříd při obědech. Školní jídelna vaří přibližně 500 jídel denně, což je nadstandardní stav a tudíž lze předpokládat, že kapacita pro sezení strávnicků je nedostatečná. Základní škola se však doposud s tímto problémem úspěšně vypořádává organizací příchodů a odchodů strávnicků. (viz výkresová dokumentace III, obr. 4. a obr. 5.).

### **PRACOVNÍ PROSTOR**

Pracovním prostorem je myšlena kuchyň a kancelář pro vedoucí školní jídelny. V současné době je kuchyň plně zrekonstruovaná. V kuchyni je tedy vše potřebné vybavení k dispozici a není nutné ji zatím nijak vylepšovat. Pracovní plochy jsou k dispozici nejen v kuchyni, ale i v provozní chodbě. Jelikož tato chodba není únikovou cestou a vede jen do skladů potravin a školního bytu, tak ji kuchařky také využívají, například na loupání cibule či strouhání brambor. Žáci do provozní chodby přístup nemají. Každopádně by bylo při rekonstrukci vhodné pracovní prostor kuchařek navýšit (viz obr. 6., obr. 7. a obr. 8.).

Další pracovním prostorem, kterým by se škola měla zabývat je kancelář pro vedoucí školní jídelny. Pracovní prostor je umístěn v zadní části školní jídelny, kdy celková plocha kanceláře činí pouze 8 m<sup>2</sup>. (viz obr. 12.).

Dle nařízení vlády č. 361/2007 Sb.:

- (1) Objemový prostor musí být pro jednoho zaměstnance

- a) 12m<sup>3</sup> při práci zařazené do třídy I nebo IIa,
  - b) 15m<sup>3</sup> při práci zařazené do tříd IVb, IIIa nebo IIIb,
  - c) 18m<sup>3</sup> při práci zařazené do tříd IVa, IVb nebo V.
- (2) Objemový prostor podle odstavce 1 nesmí být zmenšen stabilním provozním zařízením.
  - (3) Odstavce 1 a 2 se nevztahují na ovládací stanoviště a kabiny strojního zařízení, boxy pokladen a pracovní prostory obdobné povahy.

Dle přílohy č. 1 k tomuto nařízení, části A, tabulky č. 1 spadá do Třídy práce I, Druh práce vsedě s minimální celotělovou pohybovou aktivitou, kancelářské administrativní práce, kontrolní činnost v dozornách a velínech, psaní na stroji, práce s PC, laboratorní práce, sestavování nebo třídění drobných lehkých předmětů.

Rozměry podlahové plochy pro jednoho zaměstnance musí být v prostoru určené pro trvalou práci volná podlahová plocha nejméně 2 m<sup>2</sup>, mimo stabilní provozní zařízení a spojovací cesty. Šíře volné plochy pro pohyb nesmí být stabilním zařízením v žádném místě zúžená pod 1 m.<sup>5</sup>

Problematická je celková plocha a umístění kanceláře pro vedoucí školní kuchyně. S výše zmíněného nařízení vlády vyplývá, že kancelář je nevyhovující a škola by se měla tento kancelářský prostor pokusit zvětšit.

### ***PROVOZ ŠKOLNÍ JÍDELNY***

Chod školní jídelny se neustále modernizuje. Jídelní lístek si lze přečíst na internetu, spolu se seznamem alergenů a od roku 2011 je v provozu také čipový systém. Díky tomu se začala vařit dvě různá jídla denně. Ceny stravného na den se pohybují v rozmezí čtyř kategorií, z něhož 1. kategorie týkající se žáků ve věku 7 – 10 let platí 23,- Kč, 2. kategorie týkající se žáků ve věku 11 – 14 let platí 25,- Kč, 3. kategorie se týká dětí od 15 let, které platí 27,- Kč a 4. kategorie zahrnuje cizí strávníky, kteří platí 65,- Kč za oběd.<sup>6</sup>

### ***DENNÍ MÍSTNOST PRO ZAMĚSTNANCE***

Pracovníci školní kuchyně mají k dispozici také odpočinkovou místnost, která slouží

<sup>5</sup> viz Nařízení vlády č. 361/2007 Sb. kterým se stanoví podmínky ochrany zdraví při práci. Se změnami: 68/2010 Sb., 93/2012 Sb., 9/2013 Sb. - [online] 2014. Zdroj: <http://www.tzb-info.cz/pravni-predpisy/narizeni-vlady-c-361-2007-sb-kterym-se-stanovi-podminky-ochrany-zdravi-pri-praci> [2015-05-04].

<sup>6</sup> Školní jídelna ZŠ Jílové u Prahy - [online] 2014. Zdroj: [http://www.zsjilove.cz/skolni\\_jidelna.html](http://www.zsjilove.cz/skolni_jidelna.html) [2015-05-08].



především jako šatna. Každý zaměstnanec má mít dvě šatní skříňky pro pracovní a civilní oblečení. Denní místnost by se měla vyskytovat mezi vstupem personálu a kuchyní. Prostor určený pro odpočinek a na svačinu pro zaměstnance ZŠ v Jílové u Prahy je ve stávajícím stavu řešen v souladu s požadavky. Zaměstnanci školní kuchyně mají tuto místnost za školní jídelnou. Ze strany zaměstnavatele je tato vzdálenost z denní místnosti do kuchyně v pořádku. Zaměstnavatel si takto lépe uhlídá přítomnost zaměstnanců na pracovišti. Sociální vybavení a sprchy jsou zvláště, mezi denní místností a kuchyní, vchod z chodby.

I přes fungující systém je dle mého názoru vzdálenost, mezi kuchyní a denní místností velká a zvolená místnost je provizorním místem, která pro zaměstnance zbyla. Nejsou v ní žádná okna, takže působí jako sklad a nedá se vyvětrat. Dále se nachází v části chodby, která zároveň slouží jako šatna pro mateřskou školku. Tato varianta je nesprávná a v novém návrhu pracuji s novým řešením umístění této odpočinkové místnosti (viz obr. 11.).

## 2 INSPIRAČNÍ STYLY

Při navrhování jsem se nechala inspirovat uměleckými styly tradičně označovanými jako Přírodní, Loft, High-tech a Purismus. Každý z těchto stylů má jiný způsob řešení prostoru a každý má jiné specifika pro výběr materiálu, osvětlení, barev, nebo tvarosloví nábytku, podle které jej můžeme poznat. Všechny tyto styly obsahují část, která mě inspirovala a ovlivnila v následném uměleckém ztvárnění návrhu interiéru školní jídelny pro žáky základní školy.

Tvůrčí proud se nezastaví, tudíž nové interiéry vznikají každým dnem. Pro designéry to znamená větší možnosti inspirace, kterou se jedni nechávají ovlivnit více a druzí méně. Zároveň člověku, který se zabývá navrhováním interiérů, není příjemné, když je napadán za neoriginalitu, nebo kopírování cizích nápadů. Osobně si myslím, že je nutné si uchovat individuální směr, který se bude řídit smysly a cítěním samotného designéra ale do jisté míry vždy inspiraci ocením.<sup>7</sup>



Obr. 17. Přírodní styl



Obr. 18. Loft styl

<sup>7</sup> HRADECKÁ, Jana. Škola interiérového designu: pro všechny, koho zajímá dobré bydlení. 1. vyd. Praha: Grada, 2013, s. 26. ISBN 978-80-247-3559-7.



Obr. 19. Purismus



Obr. 20. High-tech styl

## **PŘÍRODNÍ STYL**

Přírodní, také zvaný jako neutral styl, je mezi styly jeden z nejstarších. Charakteristické pro tento styl, je využití přírodních materiálů, tzv. Neutrálů a přírodních barev. Mnozí ho rozdělují na elegantní styl a drsnější verzi natural stylu. V první, elegantní, je považován za uhlazenější. Respektuje v jemnějších strukturách přírodní materiály – kůži, hedvábí, vlnu, bavlnu v hladké, lesklé úpravě, hladké povrchy, lze použít i tapety. Barevnost se drží v jemných, neutrálních tónech od bílé přes cappuccino až po tmavý dub na nábytku nebo doplňcích. Pracuje se i s barvou zlata, mosazi či stříbra. V druhé variantě, kterou označujeme jako drsnější, se využívají zemitější odstíny od pískové, cihlové přes olivovou až po čokoládovou, kdy se pracuje s barevným souladem, také jemnější odstíny a analogickým schématem. V materiálech se také přitvrzuje. Projevuje se to volbou hrubší struktury na nábytku, podlahoviny nebo stěny. Používá se neopracované a hrubé dřevo, kámen, cihly, měď, železo, kožešiny, zvířecí koberce, patinovaná drsnější kůže. K tomuto stylu se přiřazuje i tzv. ekodesign nebo biostyl. Hlavně v západních zemích je to trend. Dávají přednost trvale obnovitelným zdrojům jako je dřevo, papír, zeleň, ekologické materiály, nátěry které nepoškozují zdraví, recyklovatelné a recyklované materiály. <sup>8</sup>

## **LOFTOVÝ STYL**

V dnešní době jsou tzv. lofty velmi oblíbené pro bydlení. „*Vzešly na konci 60. let minulého století z newyorských uměleckých kruhů. Byly spjaté s bohémskou čtvrtí Soho, kde lidé řešili nedostatek levného bydlení stěhováním do opuštěných továrních hal, kotelen a skladů. Z nouze ctnost časem přerostla v celosvětový trend.*“<sup>9</sup>

Typické pro tyto interiéry jsou vysoké stropy (běžně pět a více metrů) továrních hal. Výhodou je netradiční dispoziční řešení nabízející vzdušnost, prosklené stěny s tabulkovými okny dodávají nadbytek přirozeného světla. Využívají se i původní betonové podlahy, řezné zdivo, kovová schodiště a zábradlí, či technické rozvody jako například obnažená vzduchotechnika. Loftové byty nedělí v interiéru žádné příčky, oddělené jsou jen hygienické zařízení.

Zachované industriální prvky jsou pro designéry naprostou raritou, a tudíž při navrhování interiéru je zachovává a přidává k nim prvky starožitné, retro, umělecké originály nebo solitéry z bazaru. <sup>10</sup>

<sup>8</sup> HRADECKÁ, Jana. Škola interiérového designu: pro všechny, koho zajímá dobré bydlení. 1. vyd. Praha: Grada, 2013, s. 27. ISBN 978-80-247-3559-7.

<sup>9</sup> tamtéž, s. 44.

<sup>10</sup> tamtéž, s. 44.



V rámci mého projektu jsem se nechala inspirovat v představě otevřeného prostoru, ve kterém se člověk dobře orientuje. Školní jídelna je ve staré budově základní školy, která má mohutné obvodové zdi. Od počátku jsem se nesnažila vytvořit čistý loftový prostor, ale v rámci zpříjemnění prostoru, jsem se snažila co nejvíce ho otevřít a provzdušnit, stejně tak, jak na mě působí loftové prostory. Pro funkční potřeby je otevřený prostor dle mého názoru ideálně přehledný. Návštěvníci školní jídelny mají díky otevřenému prostoru s průhlednými příčkami od první chvíle jasno, jak provoz v místnosti funguje.

### ***HIGH-TECH STYL***

Umělecký styl nazývaný taky jako ultra moderní, metropolitní či futuristický. V interiérech jsou navrženy a použity nejmodernější materiály a technologie pro maximální pohodlí. Jsou používány hlavně studené tóny, kov, sklo, lamináty, beton, veškeré nejmodernější technologie a materiály. Využívá se jejich nových vlastností. V tomto stylu nenajdeme moc přírodních materiálů. Záměrně jsou nahrazovány, aby interiér působil futuristicky. Například místo přírodního kamene se používá kámen umělý, nebo umělá pryskyřice, kterou lze prosvicovat, barvit, řezat a tvarovat do různých tvarů. V těchto interiérech není výjimkou, že zde používají materiály, které vyvinula NASA.<sup>11</sup>

Využití tohoto stylu v mé bakalářské práci je především v materiálech, které jsem použila. Troufám si říct, že s hlediska vizuálního, high-tech stylu není podobný vůbec. Aplikuji však v projektu ve velkém množství materiály, které jsou pro tuto dobu moderní a nové. V největším měříku využívám pohledový beton, celoskleněné příčky a podlahu typu Marmoleum.

### ***PURISMUS***

Tento umělecký směr nazýváme také minimalismem. Vznikl v polovině 20. století a projevil se i ve výtvarném umění. „*V podstatě jde o snahu stavbu maximálně oprostít od dekoru a uplatnit především samotnou konstrukci, barvu a strukturu stavebního materiálu apod.*“<sup>12</sup>

Pro konečný minimalistický dojem by se mělo dosáhnout co nejmenšími prostředky. V architektuře se k tomuto uměleckému směru přiblížil francouzský architekt a teoretik Le Corbusier, který ho postupem času syntetizoval do podoby funkcionalismu. Charakterizující pro tento styl je především jednoduchost, čistota a nekomplikovanost

---

<sup>11</sup> tamtéž, s. 33.

<sup>12</sup> tamtéž, s. 34.

tvarů, barev a funkčního řešení prostoru. Purismus se vyhýbá nadbytečným dekoracím a snaží se o vyniknutí krásy kvalitních materiálů i jejich zpracování.<sup>13</sup>

Návrh školní jídelny v Jílové u Prahy je navržený převážně v duchu purismu. Jelikož jsem v tomto prostoru využila prvky více stylů, nemohu ho považovat za čistě minimalistický, ale v interiéru nechávám vyniknout především dřevěné konstrukce a stěny s pilíři, na kterých je použit pohledový beton. Jejich strukturu považuji za dostačující dekor a tudíž je v jídelně velmi málo přidaných dekorací.

---

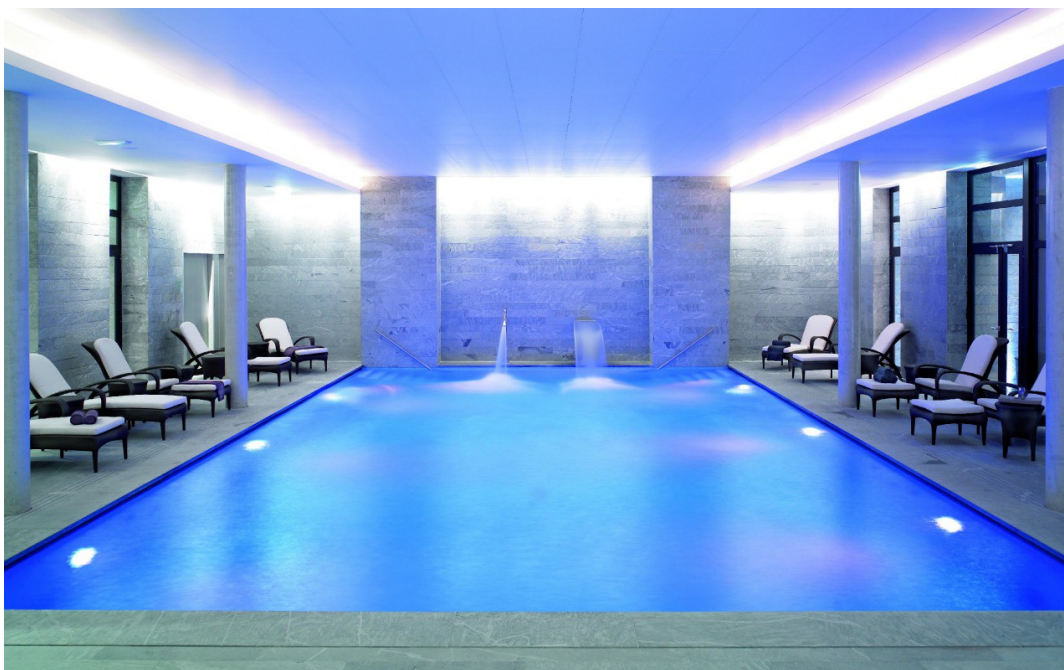
<sup>13</sup> tamtéž, s. 34

### 3 PŘÍKLADY PODOBNÝCH ŘEŠENÍ

Cílem a inspirací mi v navrhování školní jídelny byly moderní interiéry převážně městských prostor, restauračních zařízení, školních jídelen, či nápaditá řešení pomocí zajímavých, nevídaných materiálů a technologií, které jsem se snažila využít také ve svém projektu. Většina zdrojů, jimiž jsem se inspirovala, jsou projekty realizované v zahraničí.

#### 3.1 MĚSTSKÉ LÁZNĚ ESPACE PAYOT

Espace PAYOT jsou městské lázně v Paříži s velmi čistými liniemi a materiály od architekta Josepha Caspariho. Jako jediné interiérové prvky zde použil vyskytující vodu, kámen a světlo. Velmi nápaditě zde využil jako dekoraci samotnou masivní konstrukci, pokrytou nadčasovým kamenem. Zvolený materiál s kombinací chladného osvětlení a dominující vodou působí příjemně a relaxačně. Tyto městské lázně v budově z počátku minulého století se rozkládají do dvou podlaží. V přízemí se vyskytuje recepce, převlékací kabiny a služby. V suterénu se nachází bazén, turecké lázně Hammam, sauny, posilovna a místnosti, kde personál nabízí léčebné a kosmetické procedury.<sup>14</sup> Interiér je pro mne velmi inspirující v použitém materiálu a v jednoduchosti.



Obr. 21. Espace Payot

<sup>14</sup> BRAUN, Markus Sebastian a Michelle GALINDO. Atlas současných interiérů. Vyd. 1. Praha: Slovart, 2011, s. 48. ISBN 978-80-7391-452-3.

### 3.2 RESTAURACE GERMAIN

Germain od architekta Invia Mahdavi, patří bez pochyb k neobyčejnému řešení nově vzniklé restauraci s barem v prostorách bývalé Brasserie Arbuci. Tento prostor byl kompletně přetvořen. Celkové uskupení svítivých barev, použité vzory a různorodost nábytku je pro mnohé kuriozitou, která zaniká pod hlavním prvkem restaurace a to velkou žlutou sochou ženy. Tato nadměrná dominanta začíná uprostřed místnosti v přízemí, mezi restauračním sezením. Její pokračování lze vidět až v druhém patře, kde busta celé sochy proniká do VIP salonku. Tento velmi vtipně navržený interiér můžeme vidět v Paříži.<sup>15</sup>

Germio jsem zvolila jako příklad, především pro svou originalitu, kterou bych ráda v menší míře také zakomponovala do svého návrhu. Expozice, zvolené barvy a nejrůznější vzory na mě působily zprvu chaoticky. Domnívám se, že interiér nepůsobí ani relaxačně. Přesto v něm můžeme najít jistý řád a myšlenku, kterou s tohoto místa činí pro návštěvníky velkou kuriozitu, kterou si lidé nenechají ujít.



Obr. 22 Germain restaurant Obr. 23 Germain VIP salon

<sup>15</sup> tamtéž, s. 56.



### 3.3 *BETONOVÝ BYT*

Betonový byt, jehož autorem je Francesco Passaniti má celý interiér z hutněného betonu. Pyšní se vysokými stropy navozující loftový ráz, stěnami z hrubého betonu, tmavými podlahami a kusy jedinečného nábytku, odlitého z betonu. Originální nábytek má zachovanou původní barvu betonu. Odlité jsou dokonce i funkční křesla a pohovky, které pro pohodlnost mají čalouněné sedátka v šedé barvě. Tento vskutku neobvyklý materiál se v interiéru stává velmi oblíbeným. Má barvu neutrální šedé, ke které se hodí velká škála barev, či dřevěných prvků. <sup>16</sup> Tento příklad je důkaz toho, že beton je v dnešní době velmi moderním materiálem, dodávající stylovou atmosféru.



Obr. 24. *Betonový nábytek*

---

<sup>16</sup> tamtéž

### 3.4 BÍLÝ DŮM

Velkou inspirací mi od začátku byly interiéry, které jsou důvtipně řešené nejen celkovou koncepcí ale i materiálovým výběrem. Betonový byt je pokládán bezesporu jako velká příznivá novinka, ale beton je jako materiál samotný velmi chladný a spojení tohoto materiálu s teplým materiálem, jako dřevem, je dle mého názoru velmi příznivá varianta. Jako příklad bych ráda uvedla dům, ve kterém je beton spojen především se dřevem. Tento Bílý dům se nachází v Norsku ve městě Strand. Dům je zasazen do městské zástavby, kde jeho otevřený prostor je otočen do soukromé oblasti. Prostor domu zachovává přísnou disciplínu vertikálních a horizontálních pravidel, kde vertikální plochy uvnitř i venku jsou obloženy bílými dřevěnými panely a horizontální dřevem či litým betonem. V prvním patře jsou stěny a stropy z dubového dřeva, zatímco v přízemí podlahu tvoří nezakrytý litý beton. Centrální prostor domu je otevřený a přijímá přes den přirozené světlo. Celá stavba působí velmi čistě a jednoduše.<sup>17</sup>



Obr. 25. Bílý dům

<sup>17</sup> tamtéž s. 204.

### 3.5 DŮM VILLANN

Další stavbou, ve které je podobné využití materiálu, jako je beton se dřevem je dům VillAnn. Je silně orientován k mořskému nábreží. Venkovní terasu a vnitřní interiér dělí jen desetimilimetrový panel z tvrzeného skla. Celý dům byl postaven na místě z litého betonu, který byl mezi vyztužovacími tyčemi zhutněn, tak aby měl povrch hladký jako překližka. Otevřený interiér se pyšní s podlahovými prkny 30 centimetrů širokými a až 14 metrů dlouhými. Nábytek je taktéž ze dřeva. Nevidaný je i bazén, který zbudovali z černého litého betonu, přes jehož okraj přetéká na západě voda.<sup>18</sup>



Obr. 26. Dům VillAnn, interiér

<sup>18</sup> tamtéž, s. 238.

### 3.6 OBCHOD MICASA VOL. B

Poslední stavbou, kterou uvedu jako zajímavou variantu postavenou za použití betonu s netradičními rustikálními materiály a postupy je obchod Micasa vol. B. Budova s prvky brutalismu má dominující fasádu zhotovenou nepříliš obvyklou metodou, pomocí odhaleného železobetonu, u kterého vnější podoba působí nahodile, chaoticky a v některých částech je bednicí dřevo i ponecháno na fasádě. Jako dalším netradičním prvkem jsou slunolamy, které vytvořili z ocelových armatur, které se běžně používají do železobetonových konstrukcí. Tuto ojedinělou stavbu můžeme vidět v Sao Paulu v Brazílii.

19



Obr. 27. Micasa vol. B

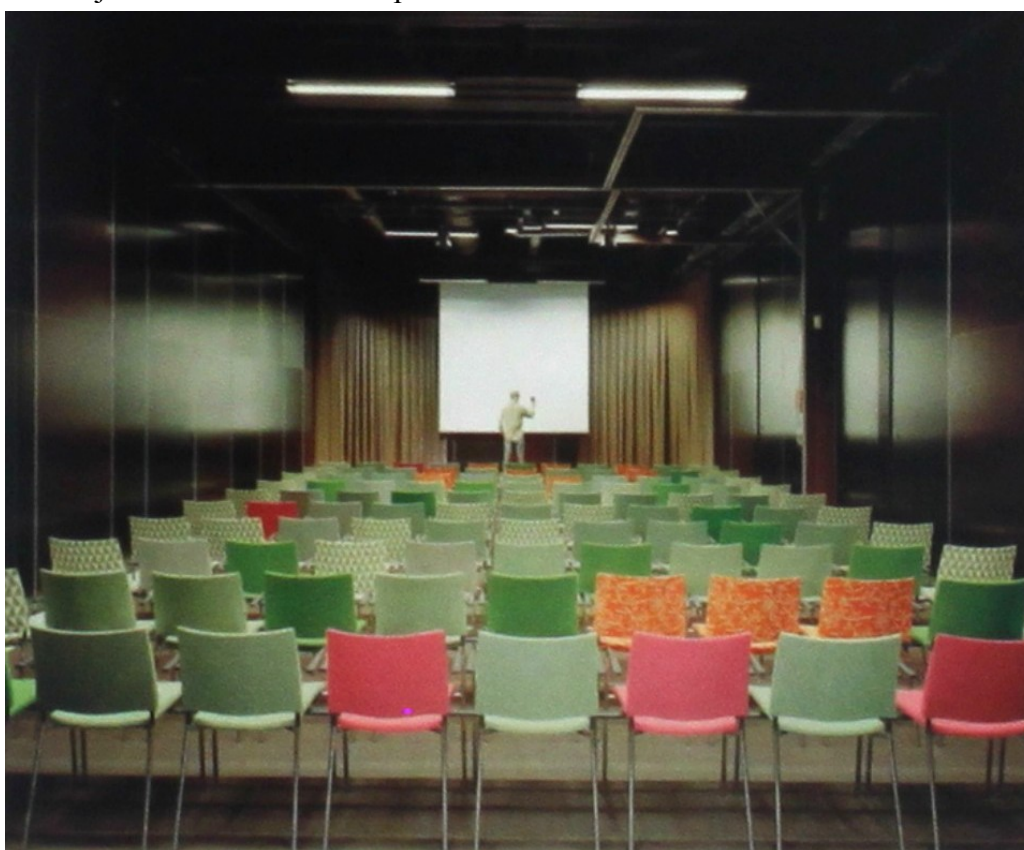
---

<sup>19</sup> tamtéž, s. 493.



### 3.7 HOTEL RICA TALK HOTEL

Hotel Rica Talk Hotel nabízí v interiéru jiné materiálové uskupení než dřevo s pohledovým betonem, ale je to nepochybně velmi hravou variantou v použití nejrůznějších vzorů. Působivá budova nabízí 248 pokojů, restauraci, VIP salonek a konferenční centrum a nachází se od roku 2006 v největším a hlavním městě Švédska, Stockholmu. Tato budova byla vložena do stávající haly zábavního parku. Z venku má hotel skleněné průčelí s pixelovým vzorem. Kongresové centrum je rozděleno na jednotlivé společenské zóny pomocí černých amorfních ostrůvků integrovanými do epoxidové podlahy a barevnými koberci. V budově jsou použity přírodní materiály a moderní látky, použité novými způsoby. Jejich úprava připomíná tradiční poctivou řemeslnou práci.<sup>20</sup> Tento způsob využití látek mě nadchl. Především barevné vzory a jejich použití na sedací nábytek a koberce je i vhodnou variantou pro děti.



Obr. 28. Interiér hotelu

<sup>20</sup> tamtéž, s. 241.

### 3.8 *BARBIE CAFÉ*

Byla bych ráda, kdyby renovované prostory školní jídelny a kuchyně, v případě její realizace, označovala škola jako reprezentační místo. Můj návrh jsem pojala svým způsobem a v konečné variantě jsem vypustila možnost, že by návrh byl spjat s historií či určitými prvky města, ve kterém se škola vyskytuje. Ačkoli má město velkou historii, zvolila jsem barevnou a hravější variantu, která podle mého názoru děti nevychovává, ale baví. Barbie Café jsem přesto do své inspirace vložila. Pokládám to za velmi příkladnou reprezentativní budovu, která má zaujmout konkrétní cílovou skupinu a to své zákazníky. Ve skutečnosti můj záměr byl a stále je stejný, chci zaujmout určitou skupinu a to žáky základní školy.

Příklad stavby Barbie Café je přehnanou variantou se stejným záměrem, je zajímavě přizpůsobená k prezentaci značky panenek Barbie. V budově je prodejna, restaurace a největší výstava na světě panenek Barbie a doplňků. Tuto velkolepou reprezentační budovu postavili v roce 2008 v Šanghaji v Číně. Už tento fakt napovídá, že je to přehlídka opravdu všeho, co kdy společnost nabízela, nabízí a nabízet bude. Takto bylo přistupováno i k celkovému designu. Průčelí budovy zdobí kombinované odkazy na typické obaly výrobků, dekorativní umění, módu a architektonickou ikonografii, čímž prodejna získala moderní nádech, poukazující na historii a smysl pro módu, kterou se slavné panenky pyšní. Centrálním prvkem celé budovy je spirálovité schodiště, v kterém se vystavuje osm set panenek Barbie. Zároveň zde potvrzují myšlenku, že v této budově se všechno doslova točí kolem panenek Barbie. K vyjádření různých období a atmosféry byla zvolena jednoduchá a pro Barbie typická barevná paleta: růžové čalounění a závěsy, černý lak, bílé akcenty.<sup>21</sup>

---

<sup>21</sup> tamtéž, s. 337.



*Obr. 29. interiér Barbie Cafe*



*Obr. 30. Barbie Cafe house*



### 3.9 CANTEEN IN HEADQUARTER OFFICE DIESEL

Stravovací jídelna firmy DIESEL se nachází v Itálii. Navrhl ji architekt Paolo Mantero. Jídelna se nachází ve velké, prosklené hale. Je navrhnutá v loftovém a minimalistickém duchu. Přiznaná stropní konstrukce, velký, volný prostor s dřevěnou podlahou a stolovým a sedacím nábytkem kombinovaných typů působí velmi skromným a čistým dojmem. Hlavním dekoračním doplňkem je závěsné osvětlení. Vysoký strop umožňuje variabilní, nepravidelné výšky závěsných světel. Velké množství různých tvarů světel vytváří uměleckou kompozici a příjemnou podívanou pro návštěvníky této jídelny.

Tato jídelna je pro mne velkou inspirací, jelikož se mi koncept zdá bezchybný a milý ve zvoleném materiálovém, barevném i zařizovacím návrhu.<sup>22</sup>



Obr. 31. Canteen in headquarter office diesel

<sup>22</sup> viz - [online] 2011. Zdroj: <https://www.pinterest.com/pin/375980268868208185/> [2015-05-08].



### ***3.10 CANTEEN IN CHINESE INTERNATIONAL SCHOOL***

V tomto projektu zrekonstruovali 22 let starou školní jídelnu se školním bufetem v čínské mezinárodní škole v Hong Kongu. Jídelně v minulosti nesplňovala požadavky školní kuchyň a celková školní jídelna, kterou zároveň mnohdy využívali na školní aktivity jako například na sborové vystoupení. Proto v novém interiéru jsou využívány variabilní systémy sezení, skládací stěny, pokladní stojany a sloužící stojany. Tyto nové složky usměrňující nový provoz a umožňují využívat bufet a prostory nejenom pro jeden účel. Uspokojuje potřebu stravování studentů základní a střední školy, také umožňuje využívat jídelnu i pro akce typu tanečních večírků, porady, filmové projekce a jiné školní aktivity. Pro docílení nového interiéru odstranili stávající stropní panely a příčky, aby prosvětlili a zvětšili prostor. Byly použity materiály jako beton, ocel a dřevo. Tato paleta má navodit mladou a „syrovou“ atmosféru zdravějšího životního stylu studentů.<sup>23</sup>

Větší prosvětlení, je varianta, do školní jídelny velmi vhodně zvolená. Materiálová škála, kterou si vybrali pro školní jídelnu, je mi také příjemná, jelikož sama tyto materiály využívám ve svém projektu. Celkový návrh z hlediska zvoleného barevného konceptu šedá (beton a vzduchotechnika), hnědá (dřevo) a černá (konstrukce stolového, sedacího a rolovacího zařízení) by byla jistě dle mého názoru dobrá varianta, kdyby se zde stravovali jen starší generace. Jako jídelna ve výchovném zařízení pro malé a dospívající děti mi zde chybí pozitivní barvy. V prvním okamžiku jsem se domnívala, že je to stravovací jídelna ve vězeňském zařízení, jelikož působí nadmíru sterilně a přísně. I přes tento první dojem, si jídelna postupem času získala můj obdiv. Musíme si totiž přiznat, že školské zařízení má výchovný podtext, který tato jídelna splňuje. Proto jej brát za jeden z velmi povedených školních interiérů.

<sup>23</sup> viz - [online] 2012. Zdroj: <http://openuu.com/portfolio/cis-canteen/> [2015/05/08].



*Obr. 32. Canteen in chinese international school*



*Obr. 33. Canteen in chinese international school*

### 3.11 SWAKELEYS SCHOOL CANTEEN

Stravovna ve Velké Británii v základní škole Swakeleys. V této variantě školní jídelny jsem se inspirovala stolovým a sedacím nábytkem. Lavice se postupem času vrací do školních jídelen a dle mého názoru je to správná volba. Dřevěné lavice mnohdy pokryté laminátem jsou odolným řešením pro děti. V těchto prostorách by měl být určitý stupeň sterility, takže jako výhodu pokládám i možnost snadnějšího úklidu. V případě školních jídelen, kde mají stoly s židlemi je úklid komplikovanější. Zvolení tohoto sedacího a stolového zařízení přináší pro designéry velkou škálu barev, které mohou použít. V tomto případě, dle mého názoru, je barevná kombinace ve školní jídelně zvolená špatně. Snaha oživit jídelnu barvami se vymkla kontrole a celkový dojem působí chaoticky, kýčovitě až nepříjemně.<sup>24</sup>



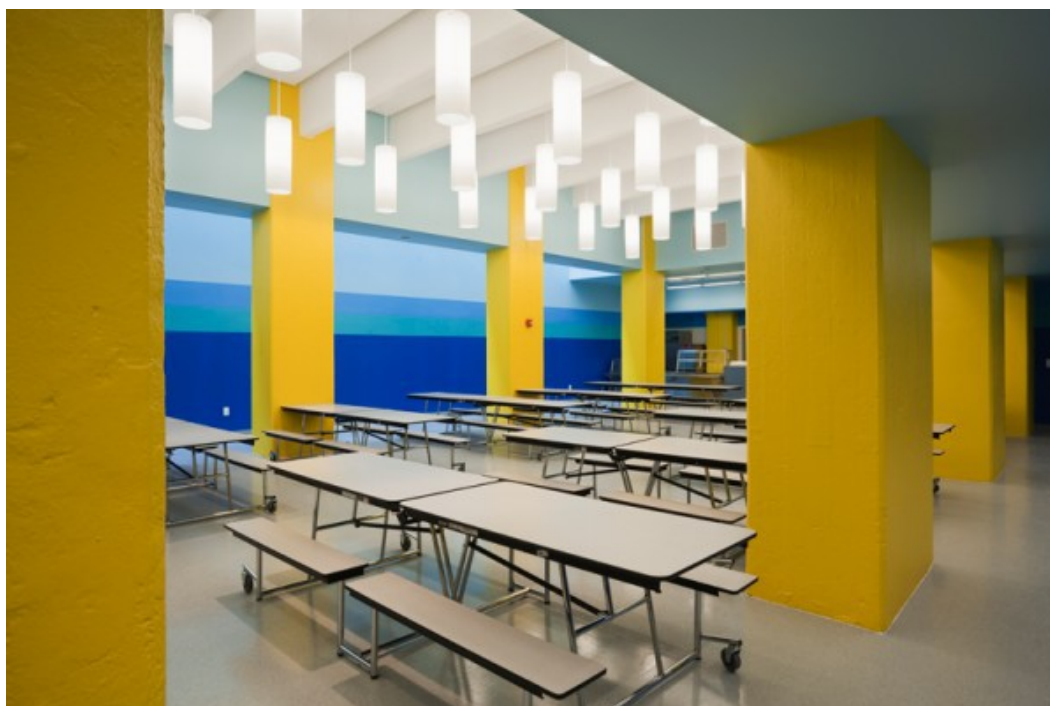
Obr. 34. Swakeleys school canteen

<sup>24</sup> viz - [online] 2015. Zdroj: <http://www.spaceist.co.uk/school-college-furniture/canteen-cafe-furniture/school-canteen-furniture/school-canteen-tables-benches/jb-canteen-tables-recent-project-swakelys-school-detail> [2015-05-08].

### 3.12 ARCHIEVEMENT FIRST ENDEAVOR MIDDLE SCHOOL

Základní škola se nachází v Clinton Hill v Brooklynu. Celá budova je zrekonstruována a nesena v jednotném grafickém i architektonickém duchu. Interiéry se linou pestré barvy s odvážnou typografií, které mají žákům pomoci k větší soustředěnosti a navodění pracovní atmosféry. Tento impulzivní prostor se line všemi místnostmi. Na chodbách, ve školní jídelně i ve školní tělocvičně jsou stejné vizuální prvky. Jednotný a optimistický dojem interiéru vytvořili ve spolupráci s Rogers Marvel Architects a Paola Scher vytvořila grafiku.<sup>25</sup>

Školní jídelna se nese v barvách žluté, bílé a modré. Tyto barvy působí chladným dojmem, jelikož v místnosti chybí přirozené světlo, okna. Dominuje modrá barva ve více odstínech. Bílý podhled se závěsným osvětlením je zajímavě zvolená varianta, která je jistě příjemnější než často používané zářivkové osvětlení. Ke stolování byly zvolené modulové systémy, u kterých jsou stoly se sezením propojené kovovou konstrukcí. Podobné varianty se často v jídelnách používají, jelikož jsou variabilním a pro úklid vhodnějším řešením. Konkrétně tento zvolený jídelní set ale dle mého názoru nesplňuje jeden z principů, kvůli kterému se tyto celky vyrábějí. Kovové nohy jsou plošně vedené po podlaze a tím komplikují úklid.



Obr. 35. School canteen

<sup>25</sup> KONCI, Blerina. Archivement first endeavor middle school|interior design - [online] 2012. Zdroj: <http://www.bcreative.al/achievement-first-endeavor-middle-school-interior-design/> [2015-05-08].



### 3.13 HRÁŇ U SLAVONIC

"Základním konstrukčním principem je „nasucho“ vyskládané neusušené, nehoblované a nekrácené dříví. Tedy používá se materiál tak, jak jej pila prodá." <sup>26</sup>

Architekt Martin Rajniš je tvůrčí osobností, která se mimo jiné proslavila díky projektům na principu „hrání“, systému odvozeném od skladování dřeva. Václav Horecký a Martin Rajniš jsou autoři projektu Hráň u Slavonic, kdy pracují s neopracovaným dřevem, bez povrchových úprav. Uvnitř konstrukce vyskládáním dřeva vznikají prostory, které lze užívat. Vnitřní dutiny uzavírají kazetový systém, do kterého je spodní a horní rošt uspořádán. Spoje celé konstrukce jsou zatíženy vlastní vahou, tudíž jsou volně posuvné. Celková stavba je chytrou konstrukcí, která umožňuje do jakékoli části volně zasáhnout, změnit ji, nebo opravit. Pro docílení toho, aby se v této stavbě mohlo běžně bydlet, se zaopatřila z interiérové strany volnou stavebnicí zasklených rámců, které jsou vyvěšené z horní horizontální konstrukce. Ze severní strany jsou tyto stěny vyplněny dřevovláknitými deskami, na ostatních stranách jsou vyplněny skleněnými tabulemi. Interiér umožňuje mít dělicí stěny na pevně, nebo posuvně, také s dřevovláknitých desek vyvěšených z horní horizontální konstrukce. Stavba je nezaložená, v rámci snahy vytvořit objekt šetrný k životnímu prostředí, proto do krajiny nevniká, pouze se dotýká. Postupem času by tato stavba měla být celá porostlá popínavými rostlinami. U toho objektu se jedná o: minimum práce, úprav, času, energie, zásahů do přírody, dopravy, montážní činnosti, minimum nákladů a praktický žádný odpad. <sup>27</sup>

Tato ekologická a zároveň cenově dostupná stavba je velmi zajímavou variantou z konstrukční i estetické stránky. Stěny, které pouštějí do interiéru světlo, působí neuvěřitelně teplým a klidným dojmem, který mě inspiroval. Modulové stěny jsou také ze dřeva, konstrukčně však fungují na jiném systému.

<sup>26</sup> ŠMÍDEK, Petr. Hráň u Slavonic - [online] 2012. Zdroj: <http://www.archiweb.cz/buildings.php?type=arch&action=show&id=1672> [2015-05-08].

<sup>27</sup> tamtéž



*Obr. 36. Hráň u Slavonic*



*Obr. 37. Hráň u Slavonic interiér*

## 4 HISTORIE

### 4.1 HISTORIE MĚSTA JÍLOVÉ U PRAHY

Jméno města je odvozeno od vysokého obsahu jílu v půdě. Více než jíl však město proslavilo zlato, jeden z největších stimulantů, který mnohdy rozhodoval o příznivé, či nepříznivé situaci města, podle množství vytěženého zlata, ve zdejších dolech. Hornické osady, které zde těžily, se v minulosti sloučily a tím daly za vznik městu Jílové u Prahy. Přesné datum založení města známo není, ale na základě nepřímých pramenů se vznik odhaduje ve 13. století. Město bylo několikrát zpustošeno a při Husitských válkách byly zatopeny také doly. Do třicetileté války mělo město přes 120 domů, po válce to již byla méně než polovina.

I přes tyto události se ve městě dochovaly historicky cenné stavby z období 13. – 15. století. Nejstaršími jsou kostel sv. Vojtěcha, radnice, nebo tzv. dům Mince. V první polovině 13. století byl postaven kostel sv. Vojtěcha s gotickým deskovým oltářem. Radnice pochází ze 14. století, ale postupem času byla přestavěná do barokního slohu a ve stejném období byl postaven i tzv. dům Mince.

Historickou zajímavostí města je také původní silný příklon obyvatelstva k protestantství, které do bitvy na Bílé hoře jílovský lid vyznával více, než katolické náboženství. Po skončení třicetileté války se situace zcela obrátila. Tento zvrat způsobilo mimo jiné také založení jílovského minoritského kláštera v roce 1623. Ten později neodmyslitelně pomohl k rekatolizaci města, která byla dokončena v 18. století, kdy se obyvatelé Jílového i okolí hlásili ke katolické víře.

V 19. století město došlo k několika větším změnám, kdy posiluje městská správa a město i okolí bohatne. Roku 1849 byl zřízen jílovský okres, skládající se ze 48 katastrálních obcí. Politický okres jílovský byl pak zrušen v červnu 1942.

Dům Mince, jeden z nejstarších domů ve městě je dnes zároveň Regionálním muzeem. V muzeu jsou umístěny materiály o historii dolování zlata a dějiny trampingu. Každoročně se zde i pořádají různé výstavy, kulturní akce a přednášky z nejrůznějších oborů. V radnici v dnešní době umístili městskou knihovnu, informační centrum a kulturní centrum, které nabízí sál pro rozmanité programy místním dětem a mládeži, sportovní a taneční aktivity, divadlo a koncerty. Sál využívá i město pro akce městské samosprávy a k různým

společenským událostem.<sup>28</sup>

## **4.2 HISTORIE ZÁKLADNÍ ŠKOLY V JÍLOVÉM U PRAHY**

První zmínky o základní škole v Jílovém jsou v zápisech z roku 1353 v knize „Liber iudicialis Antiquae urbis Pragensis“ psané latinsky. Bohužel zápis nezmiňuje lokaci školy, jen zmínku o koupi domu, kterou uskutečnila choť rektora školních učitelů z Jílového. Dále jsou z roku 1380 zmínky o Jílovské škole v knize visitační, kde je opět zmíněn rektor, v souvislosti s nevhodným způsobem života.

První písemný zápis psaný česky je uveden v městské pamětní knize v Jílovém z roku 1620. Zajímavostí v zápisech z 16. století je, že kantoři v té době měli mimo běžných přivýdělků i provozování chrámové a světské hudby, pomoc v městské kanceláři a povinnost zvonit třikrát denně na havíře. To sloužilo k orientaci, aby havíři věděli, kdy mají fírat a kdy mají končit v práci.

Při požáru města roku 1636 škola vyhořela a poté byla přemístěna do farní budovy. Ta však byla ve velmi špatném stavu a roku 1681 se kvůli tomu museli opět přemístit. Jílovský klášter pronajal obci byt pro učitele, kde učitel i vyučoval.

Roku 1691 obec postavila novou budovu školy. Ta sloužila celých 100 let. Roku 1791 pro nedostatek místa se škola opět přemístila do nově zbudované budovy, která stála uprostřed nynějšího parku na náměstí.

Roku 1848 proběhlo další přemístění školy, z kapacitních důvodů do nově zbudované větší budovy městské školy, která stála na farské zahradě. Několik let se tato škola zvětšovala a přizpůsobovala. Začátkem 90. let 19. století měla obecná škola přes 500 žáků a sedmičlenný učitelský sbor.

Nynější školní budova byla otevřená roku 1958. Postupem času vznikla i zahrada se sportovním areálem. Roku 1984 byla škola rozšířena přístavbou, kde nyní probíhá výuka 2. stupně.<sup>29</sup>

V současné době je plně organizovanou školou od prvního ročníku až do devátého. Od roku 2004 – 2005 jsou součástí školy i speciální třídy. Základ žáků tvoří děti z Jílové u

<sup>28</sup> viz - [online] 2014. Zdroj: [http://www.zsjilove.cz/skolni\\_jidelna.html](http://www.zsjilove.cz/skolni_jidelna.html) [2015-05-08].

<sup>29</sup> SLOUKOVÁ, Helena. Charakteristika základní školy v Jílovém u Prahy - [online] 2014. Zdroj: <http://www.zsjilove.cz/charakteristika.html> [2015-05-08].



Prahy a z vesnic patřící pod město i z dalších vesnic. Školu navštěvuje 560 školáků.

### ***4.3 HISTORIE ŠKOLNÍCH JÍDELEN A ŠKOLNÍHO STRAVOVÁNÍ V ČESKÉ REPUBLICE***

Počátky organizovaného školního stravování se v naší republice začaly prosazovat krátce po druhé světové válce, kdy celá země hledala způsoby, jak zabezpečit výživu obyvatelstva, na jehož zdravotním stavu se podepsalo válečné utrpení. Začalo to pouhými přesnídávkami, které se ve školách dávaly všem dětem v zájmu zlepšení jejich celkového zdravotního stavu. Krátce poté začaly vznikat první školní jídelny zřizované dobrovolně obcemi a školami. V 50. letech ženy dostaly větší možnost chodit do zaměstnání. Tato novinka pro tehdejší dobu, zavedená začínajícím socialistickým režimem, byla ženami zpočátku vítaná nejen pro vidinu většího rodinného rozpočtu, ale také ke změně životního stylu. Proto se musela zajistit i péče o jejich děti a to včetně stravování. Na přelomu 40. - 50. letech to byla iniciativa především obcí a škol.

Péče o školní stravování připadla na starost ministerstvu školství. V letech 1953 a 1963 vydalo tehdejší ministerstvo školství dvě vyhlášky. Vyhláška z roku 1953 stanovuje odpovědné orgány za zřízení a provoz školních jídelen. Dále určovala výši nákladů na potraviny a výši úhrady za stravování včetně systému slev. Rodiče hradili pouze náklady na potraviny. Druhá vyhláška z roku 1963 vyhlásila výživové normy pro školní stravování. Specifikovaly se výživové dávky podle věkových skupin dětí a podle délky pobytu ve škole, nebo jiném školním zařízení. Také vznikla nová funkce školního inspektora. V tuto dobu už se postupně zřizují výchovná střediska školního stravování v okresech a dále i v krajích. Ta měla dbát o rozvoj a úroveň školního stravování, zvyšovat kvalifikaci pracovníků jídelen a soustavě s nimi pracovat a dohlížet na plnění úkolů školních jídelen. Dětem tak střediska měla vytvářet příklad dobrého a pravidelného stravování. Zároveň střediska měla na děti dohlížet, aby byly dobře živěné.

Školní jídelny vznikaly v souvislosti se zvýšenou porodností v 60. a zejména 70. letech, kdy bylo nutné řešit chybějící péči dětí ve školních zařízeních. Daný problém se musel řešit rychle, a tudíž začátky středisek byly nedořešené a nedostatečně vybavené pro potřeby vaření. Školní jídelny nebyly součástí škol, pouze se školami spolupracovaly. Byly budovány především v souvislosti s výstavbou sídlišť. Poplatky, které za obědy jídelny vybíraly, sloužily pouze k nákupu potravin a jejich výše záležela na sociální situaci rodiny.

Toto vstřícné gesto pro rodiny, kdy absolutní politická nevole snažící se nezatěžovat rodiče sebemenším zvýšením poplatků zkomplikovala zajištění kvality školních jídelen i kvality samotné připravované stravy. Výdaje na provoz jídelen plynuly ze státního rozpočtu, případně z rozpočtu obcí. Na kvalitě připravované stravy se podepsal zejména nedostatek výkonného strojního i varného vybavení jídelen, problematické zásobování potravinami, jejich kvalitou a šíří sortimentu.

I přes tyto nedostatky se především v 70. letech, vybudovalo více než 10 tisíc školních jídelen, ve kterých se stravovalo 100% dětí mateřských škol, více než 90% žáků základních a 65% studentů středních škol. Dospělých strážníků činil podíl jen 9%. Stravovat se ve školních jídelnách nemohli tzv. „cizí“ strážníci, pouze zaměstnanci škol a školních zařízení. Po roce 1990 se poplatky za stravování od rodičů podařilo upravit tak, aby bylo dosaženo uplatnění doporučených výživových dávek.

Pro zjištění kvality tehdejší chystané stravy byly vyhlášeny výživové normy, které podle tehdejších odborných poznatků splňovaly jen asi 70% potřebné úrovně. Po nějaké době se pro snadnější orientaci pracovníků škol jídelen vytvořil spotřební koš, jehož dodržování je upraveno vyhláškou a platí dodnes. Jako měřítko pestrosti stravy a průměrné měsíční spotřeby potravin podle věkových skupin strážníků a připravených denních jídel slouží spotřební koš. Ve školních jídelnách všechny pokrmy a jejich příprava byla vždy řízená speciálními recepturami, které byly už od začátku pod vedením ministerstva školství a ve spolupráci se Společností pro výživu opakovaně novelizovány a modernizovány.

Od roku 2003 byly zrušeny okresy a tím i zanikla výchovná střediska školního stravování na okresní i krajské úrovni. Zmenšila se i funkce krajských inspektorů, která už nebyl vykonávána v plném úvazku. Tím zůstala v krajích zachována jen v menší míře, i přes stále velký rozsah práce. V posledních letech i péče Ministerstva školství byla patrná, což se začíná měnit.

#### **4.4 SOUČASNÝ STAV ŠKOLNÍCH JÍDELEN**

V současné době i přes snahu a výrazné zlepšení oproti minulým letům najdeme stále spoustu negativ. Jedním z nich můžeme pokládat i zrušení okresních a krajských středisek školního stravování, zmíněných v předešlém odstavci. Po r. 1990 se školní jídelny staly součástí škol, jen některé velké jídelny jsou samostatnými právními subjekty. Spojení školy a jídelny přináší oběma subjektům řadu problémů i přes dojem, že řada škol z této

situace spíše profituje. Dále snižování počtu pracovníků a minimální platy značně pod průměrnou republikovou mzdou v zájmu úsporných opatření komplikují situaci ve většině školních jídelen. V současnosti neexistuje žádný stupeň vzdělání, nebo povinnost pro pracovníky jídelen, která by vzdělávala pracovníky o školních, stravovacích či přísných hygienických předpisech. Tyto podmínky, omezovány důsledkem nedostatku financí ovlivňují úroveň školního stravování a bohužel i snižují kvalitu a odbornost celého systému.

Pozitiva v současném školním stravování jsou mnohem lepší podmínky než v minulých letech, které stále navazují na dlouholetou tradici, prověřenou zkušeností několika generací. Strava, kterou ve školních jídelnách podávají, musí vyhovovat parametrům zdravé výživy. Neustále jsou nuceni inovovat a modernizovat svou práci, aby školní stravování bylo ve všech aspektech vyhovující. Dnešní finanční situace, díky které se školy v dnešní době více modernizují, je mnohem příznivější i zodpovědnější než kdykoli předtím, protože školy si uvědomují, jak důležité je stravování dětí. Školní jídelny musí splňovat přísná pravidla týkající se hygienické a technologické stránky, které jsou na ně kladené přepisy národními i Evropské unie.

Tímto můžeme shrnout, že školní stravování plní několik velmi podstatných funkcí, které si mnohdy veřejnost neuvědomuje. První funkci plní klasicky sytící, kdy průzkumy dokázaly, že oběd ve školní jídelně je mnohdy jediným teplým jídlem dětí za celý den. Druhou funkci plní zdravotně výživovou, u které i přes časté pochybnosti médií, školní strava musí dodržovat přísná kritéria na plnění doporučených denních dávek i hygienické předpisy. Jako poslední třetí funkcí, kterou plní, je výchovnou. Strava podávaná ve školních jídelnách je odpovídající podle doporučené denní dávky. Je pestrá, zdravá a podle věku dětí i odpovídající. Má dávat dětem praktický denní příklad pro výchovu ke zdravému životnímu stylu i základy stolování ve společnosti.

V dnešní době už rozhodně neplatí, že školní jídelny vaří podle socialistických norem, jak to mnohdy tvrdí tisk. Normy a receptury pro školní stravování doporučují odborníci jídelnám nejlepší normy sestavené podle zásad 1 zdravé výživy. V roce 2007 vyšly poslední doporučené receptury, které vydala Společnost pro výživu. Tyto receptury obsahují velké množství jídel pro strávníky školních jídelen.

Jídelní lístky sestavuje vedoucí jídelny se znalostí odborného vzdělání, společně ve spolupráci s vedoucí kuchařkou. Jídelní lístek musí odpovídat nejen zásadám zdravé



výživy, ale i technickým a personálním možnostem daného stravovacího zařízení. Cena na potraviny se pohybuje od 13,50 Kč do 29,50 Kč podle věkové skupiny dětí. Finance v plné výši za potraviny hradí rodiče. Jako další věc, na kterou se nesmí zapomínat je pitný režim, který je opět podle zásad zdravé výživy. Pitný režim je zajištěn dětem během oběda a při dohodě se školou i během výuky. I v tomto případě musí školní jídelny pečlivě dbát na vhodný výběr nápojů pro děti. Příkladem jsou ovocné i černé čaje s citrónem, džusy, sirupy, vitamínové nápoje apod. Musí se hlídat obsah cukru a nepodávají se sycené nápoje.

30

Jak posoudit současnou situaci školního stravování v mém případě není složité. Osobně jsem se školním stravováním neměla problém a po studii této problematiky jsme si ji začala i více vážit. Za doby mé docházky na základní školu, nebo střední školu jsem měla nejspíše štěstí, protože mně rozmanitost školního menu povětšinou vyhovovala. Pamatuju se na omáčky „UHO“ (univerzální hnědá omáčka) a „UBO“ (univerzální bílá omáčka), které jsou legendou a dodnes je vidáme ve školních jídelnách, vysokoškolských menzách či restauračních zařízeních. I pro mne je to horší verze omáčky, ale všude najdeme kompromis, tudíž i zde chuť zvítězí nad zdravou výživou i zdravým rozumem.

Chybou v dnešní době, jsou neúplná fakta zveřejněná přes média, které tyto instituce povětšinou kritizují. Školní stravování si zaslouhuje pozornost a podporu celé naší společnosti, která by se měla zasadit o větší odborný dohled a cílené metodické řízení.

---

<sup>30</sup> viz také - [online] 2013. Zdroj: <http://vyzivadeti.cz/pro-rodice/hodi-se-vedet/historie-a-soucasnost-skolnich-jidelen/> [2015-05-08].

ŠULCOVÁ, Eva - Alena STROSSEROVÁ. Historie školního stravování. VISUZ. [online] 2008. Zdroj: <http://www.vyzivaspol.cz/clanky-casopis/skolni-stravovani-historie-a-aktualne.html> [2015-05-08].

PAVEL, Ludvík. Minulost a současnost školního stravování. [online] 2014. Zdroj: <http://www.rodiceaskolnijidelny.cz/pruvodce-rodice/minulost-a-soucasnost-skolniho-stravovani> [2015-05-08].

## 5 OSOBNÍ STANOVISKO - KONCEPT NÁVRHU

### 5.1 KONCEPT ŠKOLNÍ JÍDELNY

*V poválečné době byl člověk ochoten žít vlivem „moderních“ socialistických idejí a ekonomických možností v daleko stísněnějším prostoru, jehož vzorem se stala jídelna železničního vozu, kde bylo skutečně docíleno neuvěřitelně důmyslného stlačení věcí a lidí na malou plochu. Časem se však začínaly projevovat důsledky. Pokoje v nových domech byly najednou tak malé, že na volný pohyb zbývalo velmi málo místa a lidé se raději vraceli do starých domů, které sice nebyly tak technicky vybaveny, ale které měly dostatek prostoru. Lze říci, že kvalita prostoru umožňuje realizovat základní lidské potřeby – pouze technický komfort však nepostačuje, člověk potřebuje zejména komfort prostoru.<sup>33</sup>*

*Každý prostor, jenž nás obklopuje, působí určitým fyzikálním, psychologickým a sociálním klimatem, které podmiňují zdravotní stav jeho obyvatel. Každý, kdo se podílí na tvorbě prostoru nebo jeho předmětů, je odpovědný za fyziologický a duševní stav jeho obyvatel.<sup>34</sup>*

Koncept mého návrhu na zpracování interiéru školní jídelny byl pro mne od začátku velkou výzvou. Uvědomila jsem si při něm, že jsem nikdy nejedla v příjemné, hezké či ideální školní jídelně. Už při tomto zjištění si člověk uvědomí, jakou velkou a zároveň zodpovědnou výzvu dostal. Každý z nás si pamatuje jídelnu ze základní či střední školy. Tyto prostory jsou si většinou všude podobné, interiér je vyzdoben maximálně v rohu fíkusem, záclonami na oknech, nebo obrázkem na zdi. Není to však chybou školy, na tyto interiéry nejsou peníze a proto jsou renovovány postupně. Jednou je udělána nová podlaha, po delší době se najdou peníze na novou výmalbu a v poslední řadě se objedná i nový stolový a sedací nábytek. Málo kdy jsou však peníze na opravu celé školní jídelny jako celku. Když se nad tím člověk pozastaví, uvědomí si, že základní školy jsou místem, které děti vzdělává od útlého věku. Tudíž i prostory ve kterých se učí, vychovávají. Často bývají právě prostory školy místem, kde děti tráví hned po svém domovu nejvíce času. Přesto učebny, jídelny a další interiéry škol nejsou chápány jako celek, ale mnohdy postačuje jen zaopatření pohodlného sedacího nábytku. Jistě v tom hlavní roli hraje nedostatek financí, ale přesto mě neopouští myšlenka, jak by interiéry škol vypadaly, kdyby si je vzali na starost školení designéři. Výsledek by byl určitě zajímavý. Situace však zůstává tak, že zbytek výzdob v interiérech si podle svého uvážení vezmou na starost učitelé, či jiní

<sup>33</sup> BRUNECKÝ, Petr - František ŠVANCARA. Interier - člověk a nábytek. 1. vyd. Brno: Mendelova zemědělská a lesnická univerzita, 1995, s. 10. ISBN 80-7157-157-1.

<sup>34</sup> tamtéž, s. 11.

zaměstnanci školy. I přesto, že se nám tyto prostory možná nezamlouvají, díky těmto lidem, kteří to ani nemají ve svém popisu práce, ve školách aspoň nějaká výzdoba je.

Druhá důležitá věc, na kterou při navrhování školní jídelny se nesmí zapomenout je, že přes všechny návrhy, které si designér vypracoval, musí stále myslet na to, že při navrhování nemá úplnou volnost. Jelikož se pohybujeme ve školském zařízení, musí se pamatovat na spoustu zákonitostí a školních norem pro bezpečnost žáků a zaměstnanců. Jak ve školní jídelně, tak ve školní kuchyni se musí dodržet. Například navrhovaný či vybírání už konkrétního sedacího nábytku může být na pohled krásný a moderní, ale v první řadě musí být zdravotně nezávadný, ergonomicky přijatelný, nekompromisně bezpečný a zároveň nezbytně nerozbitný. Tyto požadavky se týkají nejen sedacího, ale také stolového nábytku dále podlah, osvětlení, výmalby, zvolených květin atd. Tyto skutečnosti designérovi v konečném výsledku komplikují život. Přesto tyto zakázky jsou pro ně největší výzvou, kde dokazují, že dokáží i přes všemožné překážky navrhnout kvalitní, esteticky hezký a přijatelný interiér

Zadání školní jídelny v Jílovém u Prahy mi bylo předáno s prvotním návrhem. V tom vyřešili základní problém chybějící kapacity sezení tak, že navrhli přistavění zimní zahrady. Zimní zahrada byla zvolená, jelikož výhled z jídelny spočívá na školní ovocný sad. Využili tudíž příjemného výhledu a spojili se zajímavou variantou, která se mi natolik zalíbila, že jsem ji zanechala i ve svém návrhu.

*Zpravidla platí, že zdi místnosti jednoznačně vymezují – uzavírají. Nemusí tomu ale tak být, neboť dvě sousední místnosti mohou být odděleny jen náznakově příčkou. Oba prostory potom částečně splývají, ale zároveň jsou od sebe oddělené. Podobného účinku lze dosáhnout příčkou z dřevěných hranolků, skleněnou stěnou, mříží, odlišením úrovně podlah, nebo kombinací těchto způsobů. Taková řešení interiéru uvolňují a utvářejí velmi příjemné psychologické klima.* <sup>35</sup>

Celkový koncept interiéru jsem se pak snažila navrhnout v moderním stylu, který nebude ohraničený mohutnými nosnými příčkami, ale bude otevřený a vzdušný. Z východní strany zimní prosklenou zahradou a ze západní strany příčkami podobné těm, jaké jsou u stavby Hraň u Slavonic od architekta Martina Rajniše. Otevřený prostor se snoubí s moderními a s přírodními prvky. Tím chci docílit zvolením moderních materiálů jako je sklo, či beton a s přírodními materiály jako je dřevo.

---

<sup>35</sup> tamtéž, s. 33.



Přemýšlela jsem i o variantě, jejíž celkový návrh by dětem připomínal, v jakém jedinečném historickém městě žijí. Jistě by tento návrh byl vítaný školou i samotným městem. Školní jídelna by se stala reprezentativním místem. Přesto jsem konečný návrh orientovala jiným směrem. Jistě by tato varianta měla pro děti vzdělávací podtext, ale nakonec jsem se rozhodla jídelnu vytvořit jako místo, které děti nebude učit, ale jen bavit. Při jídle budou děti vnímat jen pozitivní jemnou barevnost a jednoduchý vzor.

Zimní zahrada, prosklená přístavba, ze které je příjemný výhledu z jídelny do ovocného školního sadu, je variantou, která se bude vyjímat nejenom pro svou prosklenou konstrukci, ale zároveň přispívat i kontaktu člověka s přírodou. V interiéru zimní zahrady se tedy budou nacházet také pokojové rostliny. Pokojové proto, že je to obytná část s pokojovou teplotou.

*Rostliny zvlhčují vzduch a zbavují naše prostředí nežádoucích škodlivých látek jako je formaldehyd, benzol a trichloretylen, které se uvolňují z nábytku, podlahových krytin, počítačů, tabákového kouře. Na pohlcování škodlivých látek se podílejí listy, kořeny, a zemina. Půda, v níž se pokojové rostliny pěstují, obsahují mikroorganismy, jež se živí výměšky kořenového systému – tedy i škodlivými látkami.* <sup>36</sup>

---

<sup>36</sup> tamtéž, s. 28.

## **II. PRAKTICKÁ ČÁST**

## 6 PRŮVODNÍ ZPRÁVA K NÁVRHU

„Forma není to, na čem bychom od začátku pracovali – soustředíme se raději na všechny ostatní věci. Na zvuk, hluk, materiál, konstrukci, anatomii atd. [...] Na konci dne se na všechno dívám. A pokud šla práce dobře, její výsledek mě pak při pohledu z určitého odstupu překvapí a já si říkám: to bych na začátku nevěřil, že to dopadne zrovna takto. Ale to se stává málokdy, i po těch letech práce – architektura je pomalá. V takových chvílích ale bývám skutečně potěšen a jsem na sebe pyšný. Pokud však na konci dne nevypadá věc krásně, pokud mne forma ničím neosloví, pak se vracím zpět na začátek.“<sup>37</sup>

### 6.1 IDENTIFIKAČNÍ ÚDAJE

**Název stavby** – Základní škola v Jílové u Prahy, číslo jednotky 731 v městské budově č. p. 365

**Místo stavby** – parcela č. st. 727/3, katastrální území

**Ředitelka školy** – Mgr. Lenka Rybářová

#### Údaje o stavbě:

- a) Základní školy
- b) Trvalá stavba
- c) Objekt není kulturní památkou
- d) Jednotka je velikosti 3 066 m<sup>2</sup>

#### Přehled výchozích podkladů:

- a) Vlastní fotodokumentace a zakreslení současného stavu budovy
- b) Výpis z katastru nemovitostí
- c) Snímek z katastrální mapy

#### **Souhrnná technická zpráva:**

<sup>37</sup> ZUMTHOR, Peter. Atmosféry: architektura v okolním prostoru: věci, které mne obklopují. Zlín: Archa, 2013, s. 73. ISBN 978-80-87545-22-5.  
Obr. 35. Skica baru

a) Obvodové zdivo a příčky jsou v zachovalém a vyhovujícím stavu. Nově navržené příčky tvořící dispozici školní kuchyně jsou řešeny ze sádkartonového systému pro suché vnitřní výstavby. Příčky jsou navrženy v tloušťkách 100mm.

b) Stropní konstrukce je stávající, také vyhovující. Vnitřní omítky v interiéru školní jídelny a školní kuchyně budou stávající omítky nově vyspraveny a dle potřeby nově nataženy.

b) Stavebně technický stav stavby je vyhovující.

c) Stavba je napojena na veřejnou komunikaci a stávající přípojky.

d) Stavba produkuje komunální odpad, který je skladován ve školních popelnicích a je odvážen technickými službami obce. Splaškové a odpadní vody jsou napojeny do stávající kanalizační přípojky.

## **6.2 BAREVNÉ VARIANTY**

V interiérech pro děti by barvy neměly chybět. Návrh jsem tedy udělala ve dvou barevných variantách. V první variantě jsem zvolila barvy, jako jsou odstíny jemné světle zelené, světle růžové a bílé, které doplňuje vzor zelených lístků na bílém podkladu. (viz obr. 38) V druhé variantě jsem volila barvy jako světle modrou, světle oranžovou, světle žlutou a bílou, které doplňuje vzor bílých retro motivu na světle oranžovém podkladu. (viz obr. 39) V každé této verzi motiv znamená zároveň i dekoraci, kterou děti budou mít na jídelních tácech, sedácích a závěsném osvětlení. Záměrem bylo zabránit, aby si děti navykly vidět dekorativní motiv jen na ubrusech či polštářích.

### **GASTRO PODNOSY ABNER**

Vzory v novém návrhu jsou k vidění na jídelních tácech a plastových podsedácích na lavicích ve školní jídelně.

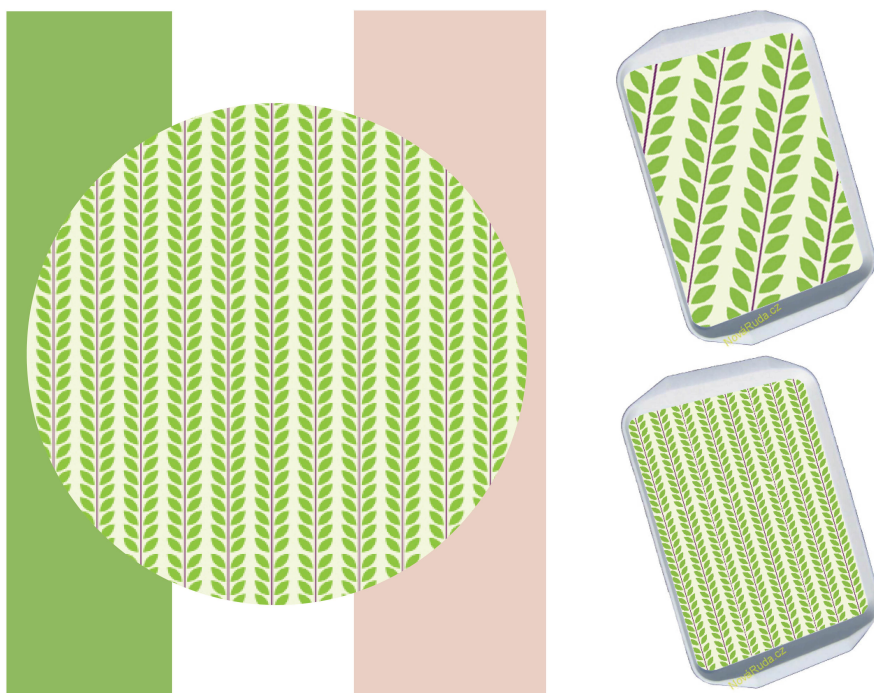
Podnosy do jídelny s možností vlastního motivu nabízí firma ABNER. Tato česká firma se specializuje na gastronomické zařízení.

„Na dané typové řady podnosů je možné umístit logo zákazníka, případně obrázek dle Vašich podkladů. Typové řady, na které je možné umístit logo / obrázek.“<sup>38</sup>

<sup>38</sup> viz - [online] 2015. Zdroj: <http://www.abner.cz/cs/podnosy.aspx#gold> [2015-05-08].



Pro svůj návrh jsem si zvolila sklolaminátové podnosy LASER typu EURONORM. Obdélníkový tvar, rozměr 530 x 370 mm.



Obr. 38. - 1. barevná varianta



Obr. 39. - 2. barevná varianta

### 6.3 ZIMNÍ ZAHRADA

Upravila jsem jen její konstrukci, kterou jsem navrhla z masivních betonových sloupů. Od první chvíle jsem chtěla konstrukci zimní zahrady připodobnit konstrukci celé budovy. Záměr tedy byl udělat moderní přístavbu, která se bude hodit ke stávající budově z 60. let. I přes navržení mohutné konstrukce zimní zahrady pořád prosklenou částí proudí dostatek denního světla a konstrukce má charakter zimní zahrady. Jelikož je konstrukce umístěna na východní straně, sluneční světlo nebude natolik ostré, aby omezovalo přes velkou prosklenou část provoz školní jídelny. Stínění tedy nebude nutné zřizovat.

#### ZIMNÍ ZAHRADA ALFACE

Do projektu jsem zvolila firmu Alface<sup>39</sup>, která se specializuje na konstrukce zimních zahrad. Podle třídy tepelné izolace - rámové materiálové skupiny (RMG) dle DIN 4108 by byla vhodná varianta RMG 1.0 -  $U_r < 2,0 \text{ W/m}^2\text{K}$  (určené pro objekty s nejvyššími nároky na tepelnou izolaci; např. administrativní budovy, rodinné domy). Dále by firma vybrala vhodné zvukově izolační a konstrukční řešení.



Obr. 40. Pohled na konstrukci zimní zahrady z venkovní části z r. 2015

<sup>39</sup> <http://www.alface.cz/strechy.php>

Zimní zahrada je místem, ve kterém by neměly chybět květiny. Jelikož chci tuto přístavbu využít maximálně pro účely školní jídelny, rozhodla jsem využití vertikálních květináčů, které nezabírají místo lavicím. Tyto květináče mají zabudovaný vlastní zavlažovací systém, takže květiny v nich jsou samovolně udržovány. Květiny jsou prvkem, který by v zimní zahradě neměly chybět. Zimní zahrada v pravém slova smyslu je místem, kde se udržuje větší teplota, kvůli pěstování tropických rostlin, nebo normální teplota (cca 10-20 °C), aby se tam pěstovaly rostliny, které by jinak v zimě venku umrzly. Ve školní jídelně musí být pokojová teplota, takže se v zimní zahradě budou moct pěstovat jen pokojové rostliny.

Dalším prvkem, od kterého se přístavba bude lišit od zbytku jídelny, bude podlaha. Pro navození příjemnější atmosféry jsem se rozhodla zvolit podlahu s dřevěných prken. Tato prosklená přístavba bude patřit do součástí školní jídelny, ale bude se lišit od zbytku interiéru podlahou a rostlinami ve vertikálních květináčích.

### ***VERTIKÁLNÍ ZAHRADA SKALE***

„Systém SKALE můžete umístit doma, v kanceláři, na balkóně nebo na terase. Květináče SKALE je možné zavěsit nejen na plata SKALE, ale i na drátěné rohože, síť a konstrukce. Systém SKALE je naprosto unikátní v tom, že nemá žádné minimální či maximální rozměry, je možné z něj vytvářet různé tvary a kompozice.

Květináč SKALE je vyroben z plastu. V horní části má háček, pomocí kterého se květináč zavěsí na plato, drátěnou konstrukci apod. Ve spodní části má dva otvory, díky kterým voda proteče do nižšího patra květináčů. Poslední řada květináčů musí mít záslepku nebo pod květináči musí být umístěna sběrná nádoba pro přebytečnou vodu. Princip SKALE spočívá v připevnění nosných plat na stěnu a zavěšení květináčů na plata. Z květináčů je možné vytvářet různé tvary nebo vyplnit jakékoliv výklenky, atypické prostory apod. Konstrukce je lehká a tudíž lehkou umístitelná, menší plochy je možné zalévat ručně, u větších doporučujeme napojení na automatickou závlahu. Systém zavlažování je možné realizovat buď napojením na vodovod, nebo je možné ruční dolévání vody do sběrné nádoby pod zahradou, ve které je umístěno čerpadlo.“<sup>40</sup>

Název zboží je B00-004 Květináč SKALE 100 ks za 7 699,- Kč.

<sup>40</sup> viz - [online] 2015. Zdroj: <http://www.gardners-eshop.cz/kalamicita/eshop/22-1-Vertikalni-zahrady-SKALE/0/5/424-Kvetinac-SKALE> [2015-05-08].



*Obr. 41. Konstrukční systém SKALE*



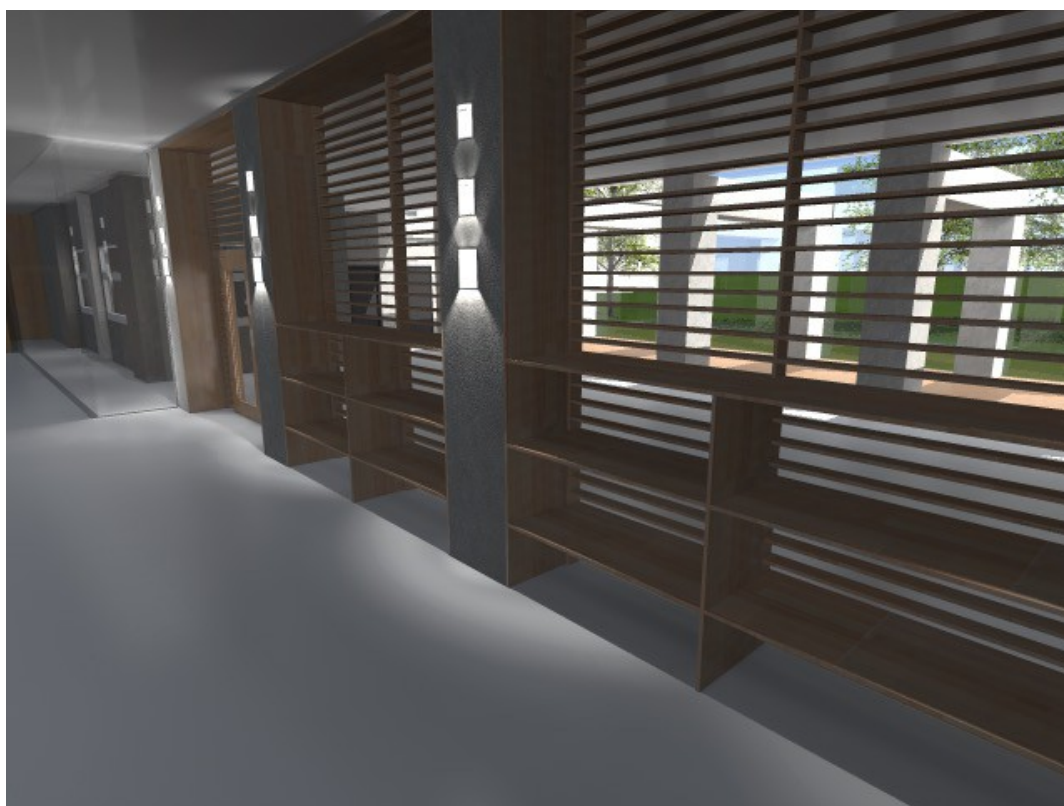
*Obr. 41. Konstrukční systém a květináč SKALE*



#### **6.4 INTERIÉROVÝ PRVEK – DŘEVĚNÉ PŘÍČKY**

Zimní zahrada prosvětlí celý prostor. Podobně jsem prosvětli i ze západní strany jídelnu s vedlejší chodbou, dřevěnými příčkami. Příčky jsou složené s dlouhých na ležato pokládaných prken, které mají mezi sebou mezery. Přes ty lidé vidí z jídelny na chodbu a naopak. Do těchto příček jsou zabudované police na aktovky. Police jsou i ve stávajícím stavu, a při konzultaci s paní ředitelkou základní školy jsme se dohodly, že je i v novém návrhu zanecháme. Příčky z prken mají funkci orientační a skladnou. Na odložené aktovky v policích si žáci můžou z jídelny dohlížet. Dřevěná konstrukce je navrhnutá ze smrkového dřeva. Výhodou tohoto dřeva je především cenová dostupnost. Toto pružné a měkké dřevo jsem zvolila i pro jeho přirozenou světlou barvu. Světlý odstín dřeva se hodí k oběma navrhnutým barevným variantám.

Dřevěné modulové příčky jsou truhlářským výrobkem, který by byl sestaven na místě. Spoje jsou přilepeny na kolíky průměru 1cm. Celá konstrukce by poté byla přivrtaná k pilířům (viz Výkresová dokumentace č. 3).



Obr. 43. Pohled z chodby na dřevěné příčky s policemi z r. 2015

## 6.5 SEDACÍ A STOLOVÝ NÁBYTEK

Sedací a stolový nábytek ve školní jídelně jsem zvolila typu lavic. Prvotní představa byla, že se v návrhu vyhnu mobilním variantám, jako jsou židle a stoly, které jsou na čtyřech nohách, a pro údržbu podlah je to komplikovaná verze. Pevně zabudovaný nábytek, který by v jednom setu obsahoval stůl a čtyři židle, by byl připevněn na pevně k podlaze a dohromady by stály jen na čtyřech nohách. Tyto na pevně nainstalované, kovové konstrukce, jsou především výhodné pro lehčí udržování podlahy v jídelně, což je jedno z důležitých požadavků. Tato, výhoda pro snadnější údržbu je však nevýhodou pro jakékoli jiné využití školní jídelny, než jako pro funkci jídelny.

Jako konečnou variantu jsem zvolila dřevěné lavice a dřevěné stoly. Je to zvolený kompromis, u kterého je lepší údržba podlahy než při volbě židlí a zároveň se neinstalují pevně k podlaze. Jsou mobilní a umožňují prostor školní jídelny využívat i na jiné funkce, než jen jako jídelna. Jelikož byl záměr od začátku zachovat přírodní styl, zvolila jsem materiál nábytku dřevěný.

Jelikož jsem nenašla vhodného českého výrobce, hledala jsem v zahraničí. Tam mě velmi zaujala firma Spaceist<sup>41</sup>, která vyrábí krásný nábytek, mimo jiné, i do školních jídelen. Vzhled připomíná jednoduchou lavici. Deska a nohy jsou dřevěné, či s překližky. Konstrukce je částečně pokrytá laminátem. Tato varianta nabízí nespočet barevných variant. Nabízejí velikost pro 6, 8 a 10 míst k sezení, nebo vlastní velikost.



Obr. 44. Lavice Spaceist z r. 2015

<sup>41</sup> viz - [online] 2015. Zdroj: <http://www.spaceist.co.uk/school-college-furniture/canteen-cafe-furniture/school-canteen-furniture/school-canteen-tables-benches/jb-45-canteen-bench-pink-detail> [2015-05-08].

## 6.6 NÁVRH ŠKOLNÍ KUCHYNĚ

V mém zadání bakalářské práce, jsem měla navrhnout nejen interiér školní jídelny ale i interiér školní kuchyně. Po návštěvě Základní školy v Jílové u Prahy jsem zjistila, že školní kuchyň v minulých letech prošla kompletní rekonstrukcí. Abych splnila zadání mé bakalářské práce, vypracovala jsem dva návrhy školní kuchyně.

První varianta je nový návrh celé kuchyně. Obsahuje návrh pracovních ploch a zařizovacích předmětů.(viz výkresová dokumentace č. 2) Ten jsem vypracovala po seznámení se s problematikou průmyslových kuchyní, pracovních ploch a pohybu zaměstnanců. Studie obsahovala i exkurzi v několika kuchyňských provozech v Jihlavě. Navštívila jsem velkou nemocniční kuchyň, zrekonstruovanou školní kuchyň i menší restaurační provoz.

Druhá varianta dispozice školní kuchyně, by se v případě realizace od stávajícího příliš nelišila. Jelikož je kuchyň po kompletní rekonstrukci, byl by jen menší zásah do její dispozice. Dospěla jsem k řešení, kde jsem zanechala všechny pracovní plochy na stejném místě, kromě výdejů obědů a odběru špinavého nádobí. Tyto dvě pracovní plochy jsem prohodila. Při vstupu do školní jídelny děti stojí čekací frontu na oběd u vytvořeného výdejního ostrůvku. Příchod k nově zbudovanému ostrůvku jsem zaopatřila novým vchodem.(viz obr. 42) Špinavé nádobí už nezanechávají v okně, kde si je odebírá zaměstnanec kuchyně, ale tácy se špinavým nádobím zanechávají v transparentních vozících. Jakmile se tyto vozíky naplní, jsou odvezeny k pracovní ploše, kde se myje špinavé nádobí. Tam se vozíky vyprazdňují a zpátky přemísťují do školní jídelny.

Zvolená navržená dispozice výdejů obědů, ve které jsem vytvořila v interiéru ostrůvek, byla po studii pro mne nejvhodnější a nejpraktičtější variantou. Vyřešila zároveň i umístění čekací fronty, která nijak nepřekáží v prostoru školní jídelny. Provoz denně vaří cca 500 jídel, a tudíž zároveň přispěl k pohodlnějšímu výdeji obědů.

Místo pro čekací frontu jsem oddělila skleněnou příčkou. Zvolená je především pro dobrou orientaci všech příchozích strávníků, kteří přicházejí ze západní části školní budovy. Ihned při příchodu vidí, jak dlouhá čekací fronta je. Česká Firma SAPELI<sup>42</sup> se specializuje na celoskleněné příčky a byla by schopná vytvořit tuto konkrétní příčku s vchodem v návrhu.

Jelikož se změnila dispozice a přidala se z východní strany denní místnost a kancelář, je v

<sup>42</sup> viz - [online] 2015. Zdroj: [http://www.sapeli.cz/cs/prosklene-steny/prosklene-steny-\\_g7BYKpIF5.html](http://www.sapeli.cz/cs/prosklene-steny/prosklene-steny-_g7BYKpIF5.html) [2015-05-08].

rekonstrukci kuchyně ze všech stran uzavřená a nemá okna vedoucí přímo do exteriéru. Zde je tedy předpoklad, že se navrhne vhodná vzduchotechnika pro bezproblémový chod školní kuchyně.



Obr. 45. Celoskleněná přička a místo pro čekací frontu z r. 2015

## **6.7 DENNÍ MÍSTNOST A KANCELÁŘ PRO VEDOUcí ŠKOLNÍ KUCHYNĚ**

Další dispoziční změnou, kterou jsem se zabývala, byla kancelář pro vedoucí školní jídelny a denní místnost zaměstnanců. Z původního stavu vidíme, že obě tyto pracovní místnosti jsou umístěny na jižní straně budovy. Kancelář má zaprvé malou plochu místnosti a zadruhé špatné umístění. Taktéž i denní místnost je daleko od školní kuchyně a vchod do místnosti je v prostoru, který mateřská školka využívá jako šatnu. (viz obr. č.) Tudíž jsem tyto dvě zaměstnanecké místnosti přemístila na vhodnější místo. V novém návrhu jsou umístěny v zadní části přístavby zimní zahrady. Obě tyto pracovní místnosti mají okna, takže se nově dají vyvětrat.

Kancelář vedoucí školní jídelny má dva vchody. Jeden vede do školní kuchyně, a druhý do předsíně, kde vede rampa. Kancelář je situována tak, aby si vedoucí kuchyně měla blízko do všech místností, které má v rámci své pracovní pozice na starost. Navíc jsou v kanceláři na jižní straně okna, která vedou do školní kuchyně. Tím si může hlídat i pracovní morálku v kuchyni přímo z kanceláře. Z druhé, východní strany má výhled do školního ovocného



sadu.

Denní místnost pro zaměstnance je umístěna vedle kanceláře. Z východní strany má taktéž výhled do školního ovocného sadu. Oproti předešlé místnosti má přísun denního světla a možnost větrání v místnosti. Přístup do místnosti je ze severní strany v předsíni, která vede do kanceláře, na zásobovací rampu ven, nebo do kuchyně.



*Obr. 46. Kancelář pro vedoucí školní jídelny z r. 2015*



*Obr. 47. Denní místnost pro zaměstnance z r. 2015*

## 6.8 SKLADY POTRAVIN

V původním stavu jsou sklady staré a kapacitně nedostačující. V novém návrhu jsem sklady zvětšila a přidala dva chladicí boxy (chladicí box na zeleninu a chladicí box na maso). Místo skladů na potraviny bylo i v původním stavu vyhovující, tudíž se jen předpokládá, že se sklady zrenovují.

## 6.9 ZÁSOBOVÁNÍ

Zásobovací složka, dle mého názoru, v původním stavu je nevyřešená záležitost. V novém návrhu jsem vytvořila novou zásobovací rampu z východní strany, která vede do přístavby zimní zahrady. Z rampy vede chodba přímo do předsíně a dál do chodby s chladicími boxy a skladu. Zásobování je mimo prostor, kde mají přístup žáci základní školy, tudíž dovoz potravin může probíhat i přes velkou přestávku, kdy se podávají svačinky. K nové zásobovací rampě se bude muset vybudovat i nová komunikace kolem školní budovy (viz výkresová dokumentace č. 2).

## 6.10 PODLAHY

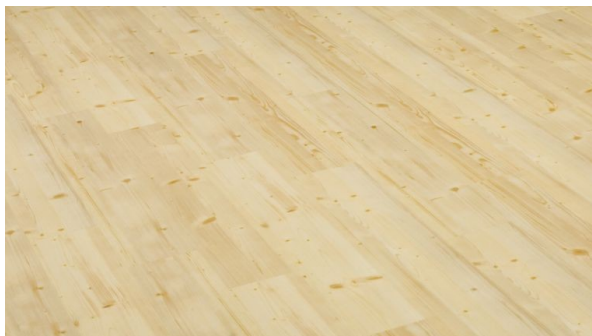
Podlahy jsem ve všech prostorách řešila následovně:

V prostoru přístavby zimní zahrady jsem položila linoleum, s vlysem a motivem smrkového dřeva (stejný odstín jako u stolového a sedacího nábytku a dřevěných příček u východu školní jídelny). Po zvažování jakou podlahu mám navrhnout do daného prostoru, abych rozlišila celek a zpříjemnila prostor zimní zahrady, jsem se rozhodla pro napodobeninu dřeva. Zvolila jsem vinylovou podlahu Thermofix č. 10202-1 (Elegance – vzor Smrk) z řady RUSTICAL od firmy Podlahy Lusk<sup>43</sup>, jelikož předpokládám, že bude nejdolnějším, cenově nejdostupnějším a nejtrvanlivějším materiálem pro velkou zátěž denního provozu.

„Moderní vinylové krytiny jsou mimořádně odolné a nabízejí dokonalé ztvárnění celé řady typů povrchů. Škála povrchů zahrnuje dřevěné podlahy, dlažby, kámen a mnoho dalších. Ve srovnání se dřevem nebo lamináty přitom vinylová krytina vyniká obrovskou tvrdostí a úspěšně odolává i v kontaktu s vodou. Dále nabízí povrchovou úpravu PUR, která

<sup>43</sup> <http://www.podlahy-lusk.cz/pvc/vinylove-dilce/lino-fatra-thermofix/>

významně usnadňuje údržbu a úklid."<sup>44</sup>



Obr. 48. Thermofix č. 10202-1 (Elegance - Smrk) z r. 2015

Pro prostory jako je chodba, provozní chodba, druhá část školní jídelny, sklady potravin, denní místnost a kancelář pro vedoucí školní kuchyně bude položena podlaha Marmoleum<sup>45</sup>. Tento typ linolea je vyráběno přírodními surovinami, takže je šetrné k životnímu prostředí. Podlaha je trvanlivá, má nealergenní vlastnosti a vhodná do denního provozu. V celém prostoru bude podlaha s motivy bílé dlažby.

Poslední prostor, který jsme nezmínila je školní kuchyň, kde je v současnosti keramická dlažba. Jelikož je po celkové rekonstrukci, lze předpokládat, že pokládka podlahy nebude potřebná.

## 6.11 OSVĚTLENÍ

V prostorách školní jídelny je nově navrhnuté závěsné osvětlení od firmy MODUS<sup>46</sup>. Český výrobce svítidel nabízí velkou řadu možností. Zvolila jsem zářivkové svítidlo typu EXA 228<sup>47</sup> pro přímé osvětlení. Tělo svítidla má eloxovaný hliníkový profil. Rozměry jednoho svítidla jsou délka 1200cm, šířka 160cm a výška 60cm. Umístění je odvozeno podle umístění stolového nábytku. Ve školní kuchyni zůstává původní osvětlení bez úprav.

<sup>44</sup> <http://www.podlahy-lusk.cz/pvc/vinylove-dilce/>

<sup>45</sup> <http://www.marmoleum-click.cz/zakladni-informace.php>

<sup>46</sup> <http://www.modus.cz/>

<sup>47</sup> <http://www.modus.cz/cze/katalog-svitidel/zavesna-a-designova-svitidla/modus-exa/>



Obr. 49. Svítidlo MODUS EXA 228

## 6.12 ÚPRAVY STĚN A STROPŮ

Protože je v novém projektu navrženo nové osvětlení, proto je předpoklad, že úprava stropů nezůstane jen u nové výmalby. Strop se musí celý přizpůsobit novému rozmístění osvětlení. Proto se bude muset vyřešit i nová omítka, penetrace a výmalba bílou interiérovou barvou.

Stěny v interiéru školní jídelny jsou v návrhu pokryté světlým pohledovým betonem, stejně jako pilíře. Na centrální stěně naproti výdejním oknům je v podobě devíti pásů barevný obklad, který pokračuje stropem k protější stěně, kde zase ze stropu pokračuje zdi až k zemi. Tento dekor je ze skleněných kalených obkladů od firmy INSKLO<sup>48</sup> nabízejí širokou škálu barevného vzorníku, velkoformátové kusy i možnost vlastního motivu na obklad. Pro konkrétní barevné pásy jsem zvolila odolnější kalené sklo.

Pro realizaci stěn, jsem zvolila pohledový, samozhutnitelný beton EASYCRETE<sup>®</sup> SV EASYCRETEOD od skupiny Českomoravský beton.

„EASYCRETE<sup>®</sup> SV je samozhutnitelný high-tech transportbeton, který umožňuje nejrychlejší a bezhluchou betonáž s možností zaplnění veškerých komplikovaných míst a detailů konstrukce v bednění. Lze jej použít i pro pohledový beton (umožňuje ostré hrany).“<sup>49</sup>

<sup>48</sup> <http://www.insklo.cz/>

<sup>49</sup> <http://www.transportbeton.cz/transportbetony/samozhutnitelne-betony/samozhutnitelny-beton-easycrete-sv.html> [2015-05-08]

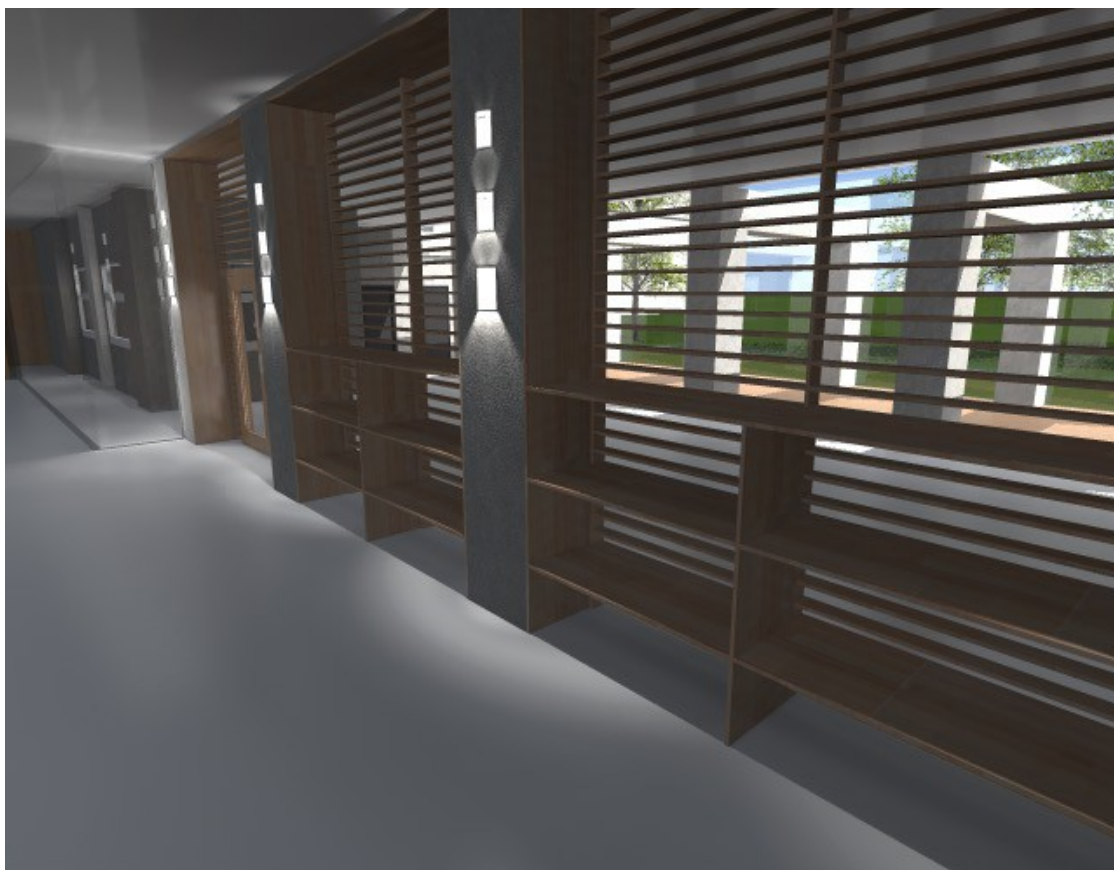




*Obr. 50. Pohledový beton z r. 2015*

Ve školní kuchyni a v chodbách jsou navrhnuty stěny s výmalbou bílé barvy. Pro provozní a vedlejší prostory je tato varianta cenově dostupnou, která se v provozech používá řadu let.

### **III . PROJEKTOVÁ ČÁST**



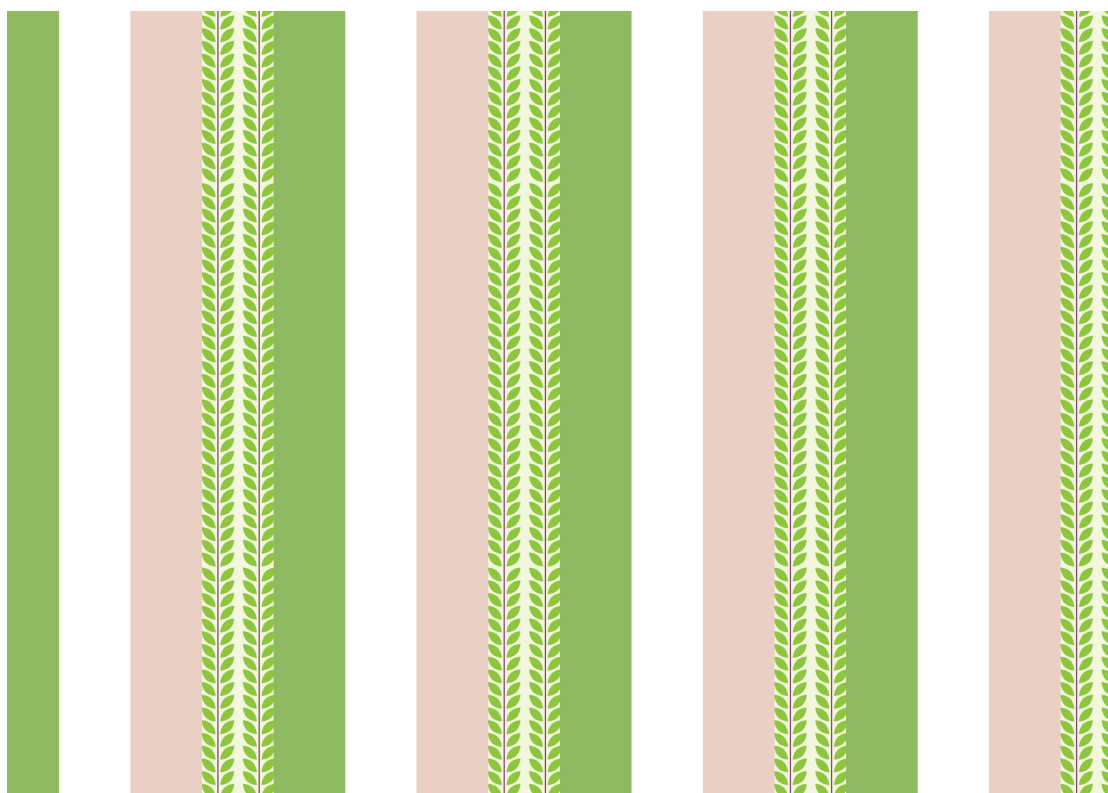
*Obr. 51 Dřevěné příčky, pohled z chodby z r. 2015*



*Obr. 52. Dřevěné příčky, pohled z jídelny z r. 2015*



*Obr. 53. Dřevěné příčky, pohled z chodby z r. 2015*



*Obr. 54. Barevná varianta č.1 z r. 2015*





*Obr. 55. Vizualizace z r. 2015*



*Obr. 56. Vizualizace z r. 2015*



*Obr. 57. Vizualizace jídelny z r. 2015*



*Obr. 58. Vizualizace jídelny z r. 2015*

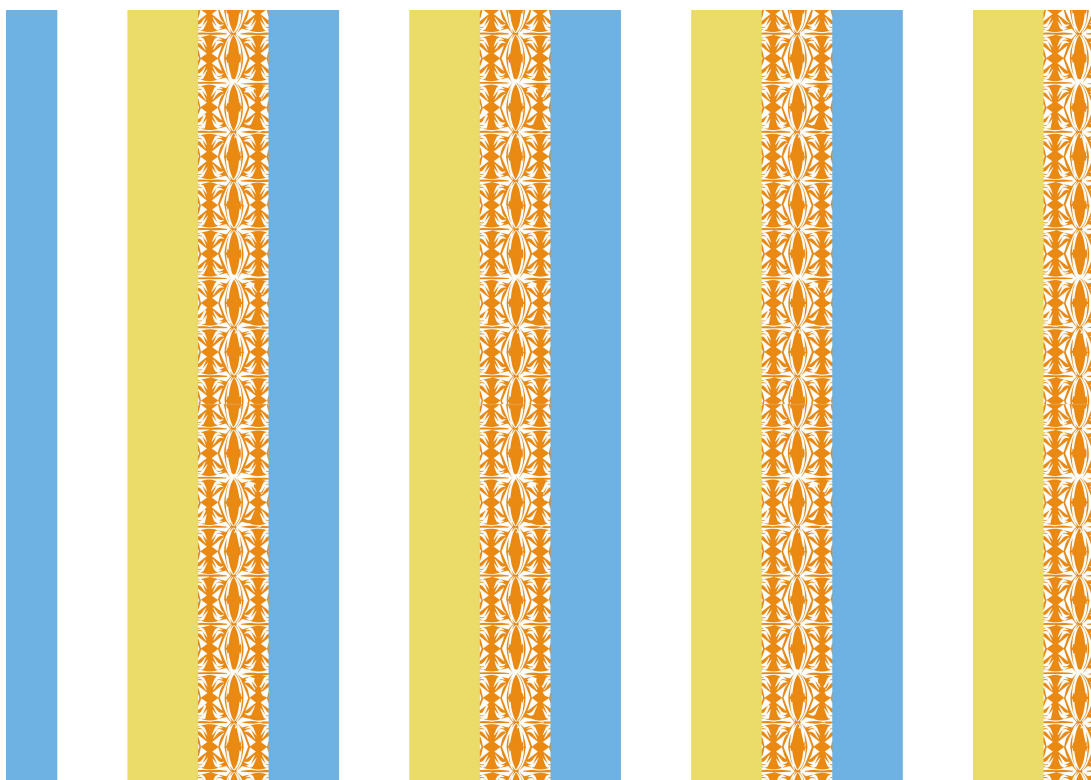




Obr. 59. Vizualizace kanceláře z r. 2015



Obr. 60. Vizualizace denní místnosti z r. 2015



Obr. 61. Barevná varianta č.2 z r. 2015



Obr. 62. Vizualizace jídelny z r. 2015





Obr. 63. Vizualizace jídelny z r. 2015



Obr. 64. Vizualizace jídelny z r. 2015



Obr. 65. Vizualizace jídelny z r. 2015



Obr. 66. Vizualizace jídelny z r. 2015





*Obr. 67. Vizualizace kanceláře z r. 2015*



*Obr. 68. Vizualizace denní místnosti z r. 2015*

## ZÁVĚR

Cílem bakalářské práce byl návrh koncepce možností rekonstrukce prostor školního stravování v ZŠ Jílové u Prahy. Tento návrh nejen analyzuje aktuální stav objektu školní jídelny a všech jeho provozů, ale především ukazuje další možný vývoj. Návrh rekonstrukce byl konzultován s mnoha odborníky z oblasti stavební, technologické a architektonické, ale také z oblasti výchovy a vzdělávání. Při návrhu bylo pracováno s řadou tradičních i nových technologických postupů a materiálů, přičemž byly zapracovány takové, které nejlépe odpovídají potřebám představené rekonstrukce. V neposlední řadě bylo při práci postupováno takovým způsobem, aby byly zohledněny veškeré požadavky a nároky všech zodpovědných pracovníků a tento návrh rekonstrukce bylo možné případně využít při vypracování projektové žádosti na rekonstrukci školní jídelny ZŠ v Jílovém u Prahy.



## SEZNAM POUŽITÉ LITERATURY

1. PODLAHA, Antonín. *Soupis památek historických a uměleckých v Království českém: Politický okres Vinohradský*. Praha 1908. ISBN: 80-238-0141-4.
2. HRADECKÁ, Jana. *Škola interiérového designu: pro všechny, koho zajímá dobré bydlení*. 1. vyd. Praha: Grada, 2013, 232 s. ISBN 978-80-247-3559-7.
3. BRAUN, Markus Sebastian a Michelle GALINDO. *Atlas současných interiérů*. Vyd. 1. Praha: Slovart, 2011, 512 s. ISBN 978-80-7391-452-3.
4. LOOS, Adolf. *Řeči do prázdna: soubor statí o architektuře, bydlení, ústrojí a jiných praktických věcech, které uspořádal Dr. Bohumil Markalous*. 2. vyd. Kutná Hora: Tichá Byzanc, 2001, 204 s. ISBN 80-863-5906-9.
5. BRUNECKÝ, Petr a František ŠVANCARA. *Interier - člověk a nábytek*. 1. vyd. Brno: Mendelova zemědělská a lesnická univerzita, 1995, 280 s. ISBN 80-7157-157-1.
6. ZUMTHOR, Peter. *Atmosféry: architektura v okolním prostoru: věci, které mne obklopují*. Zlín: Archa, 2013, 73 s. ISBN 978-80-87545-22-5.
7. SARNITZ, August a Adolf LOOS. *Adolf Loos: 1870-1933 : architekt, kritik, dandy*. Praha: Slovart, c2004, 96 s. ISBN 978-80-7209-613-8.
8. SENNETT, Richard. *Architektura a veřejný prostor: texty o moderní a současné architektuře IV*. Vyd. 1. Praha: Zlatý řez, 2012, 164 s. ISBN 9788090382640.
9. BROOKER, Graeme a Sally STONE. *Co je interiérový design?*. V Praze: Slovart, 2010, 256 s. ISBN 978-80-7391-435-6.
10. MOOR, Andrew. *Colours of architecture: coloured glass in contemporary buildings*. London: Mitchell Beazley, 2006, 192 s. ISBN 978-18-4533-123-8.

## SEZNAM POUŽITÝCH WEBOVÝCH STRÁNEK

1. *Město Jílové u Prahy. 2014. Oficiální portál města [online]. [cit. 2015-05-12]. Dostupné z: <http://www.jilove.cz/>*
2. *ZŠ Jílové u Prahy. 2014. Škola pro radost [online]. [cit. 2015-05-12]. Dostupné z: <http://www.zsjilove.cz/>*
3. *Wikipedie [online]. 2015 [cit. 2015-04-20]. Dostupné z: [http://cs.wikipedia.org/wiki/Hlavn%C3%AD\\_strana](http://cs.wikipedia.org/wiki/Hlavn%C3%AD_strana)*
4. *Pinterest [online]. 2010. [cit. 2015-05-12]. Dostupné z: <https://www.pinterest.com>*
5. *Archiweb [online]. 1997. [cit. 2015-05-12]. Dostupné z: <http://www.archiweb.cz/>*
6. *Vyzivadeti [online]. 2013. [cit. 2015-05-12]. Dostupné z: <http://vyzivadeti.cz/>*
7. *Společnost pro výživu. 2015. VIZUS [online]. [cit. 2015-05-12]. Dostupné z: <http://www.vyzivaspol.cz/>*
8. *Rodiče a Školní jídelny. 2002. Jidelny.cz [online]. [cit. 2015-05-12]. Dostupné z: <http://www.rodiceaskolnijidelny.cz/>*
9. *Zahradní architektura s.r.o. 2013. Gardners [online]. [cit. 2015-05-12]. Dostupné z: <http://www.gardners-eshop.cz/>*
10. *Bcreative [online]. 2010. [cit. 2015-05-12]. Dostupné z: <http://www.bcreative.al/>*
11. *Openuu [online]. 2015. [cit. 2015-05-12]. Dostupné z: <http://openuu.com/>*
12. *Modus spol s.r.o. [online]. 2001. [cit. 2015-05-12]. Dostupné z: <http://www.modus.cz/>*
13. *Podlahy Lusk [online]. 2011. [cit. 2015-05-12]. Dostupné z: <http://www.podlahy-lusk.cz/>*
14. *Marmoleum - click. 2007. Up\_net multimedia [online]. [cit. 2015-05-12]. Dostupné z: <http://www.marmoleum-click.cz/>*
15. *ČESKO, 2007. Nařízení vlády č. 361/2007 Sb. kterým se stanoví podmínky ochrany zdraví při práci [online]. Se změnami: 68/2010 Sb., 93/2012 Sb., 9/2013 Sb. [cit. 2015-05-*

04]. Dostupné z: <http://www.tzb-info.cz/pravni-predpisy/narizeni-vlady-c-361-2007-sb-kterym-se-stanovi-podminky-ochrany-zdravi-pri-praci>

## SEZNAM OBRÁZKŮ

<b>Obr. 1.</b> <i>Letecká mapa areálu Základní školy v Jílové u Prahy z r. 2015</i> .....	11
Zdroj: <a href="https://www.google.com/maps/@49.897304,14.4996219,156m">https://www.google.com/maps/@49.897304,14.4996219,156m</a>	
<b>Obr. 2.</b> <i>Katastrální mapa města z r. 2015</i> .....	13
Zdroj: <a href="http://www.katastralni-mapy.com/mapa-jilove-u-prahy-3965">http://www.katastralni-mapy.com/mapa-jilove-u-prahy-3965</a>	
<b>Obr. 3.</b> <i>Katastrální mapa z t. 2015</i> .....	13
Zdroj: <a href="http://www.katastralni-mapy.com/mapa-jilove-u-prahy-3965">http://www.katastralni-mapy.com/mapa-jilove-u-prahy-3965</a>	
<b>Obr. 4.</b> <i>Školní jídelna, pohled na výdejní a odkládací okno z r. 2015</i> .....	14
Zdroj: vlastní fotografie	
<b>Obr. 5.</b> <i>Školní jídelna, pohled na zadní část, vchod do školní kanceláře z r. 2015</i> .....	14
Zdroj: vlastní fotografie	
<b>Obr. 6.</b> <i>Školní kuchyň, výdejní okno z r. 2015</i> .....	15
Zdroj: vlastní fotografie	
<b>Obr. 7.</b> <i>Školní kuchyň, odkládací okno z r. 2015</i> .....	15
Zdroj: vlastní fotografie	
<b>Obr. 8.</b> <i>Školní kuchyň, pracovní plochy z r. 2015</i> .....	16
Zdroj: vlastní fotografie	
<b>Obr. 9.</b> <i>Pohled na 1. sklad potravin z r. 2015</i> .....	16
Zdroj: vlastní fotografie	
<b>Obr. 10.</b> <i>Pohled na 2. sklad potravin z r. 2015</i> .....	17
Zdroj: vlastní fotografie	
<b>Obr. 11.</b> <i>Denní místnost pro zaměstnance školní kuchyně z r. 2015</i> .....	17
Zdroj: vlastní fotografie	
<b>Obr. 12.</b> <i>Kancelář vedoucí školní kuchyně z r. 2015</i> .....	18
Zdroj: vlastní fotografie	
<b>Obr. 13.</b> <i>Východní strana, pohled na fasádu a okna školní jídelny z r. 2015</i> .....	18
Zdroj: vlastní fotografie	
<b>Obr. 14.</b> <i>Východní strana, bližší pohled na fasádu a okna školní jídelny z r. 2015</i> .....	19
Zdroj: vlastní fotografie	
<b>Obr. 15.</b> <i>Jižní strana, pohled na fasádu a okna do provozní chodby a chodby z r. 2015</i> .....	19
Zdroj: vlastní fotografie	
<b>Obr. 16.</b> <i>Jižní strana, pohled na budovy školy (zleva): školička, budova školní jídelny, zde je i stávají příjem zásobování a další budova školy z r. 2015</i> .....	20
Zdroj: vlastní fotografie	
<b>Obr. 17.</b> <i>Přírodní styl</i> .....	24
Zdroj: <a href="https://www.pinterest.com/pin/375980268868504497/">https://www.pinterest.com/pin/375980268868504497/</a>	



- Obr. 18. Loft styl**.....24  
Zdroj: <https://www.pinterest.com/pin/189925309261617367/>
- Obr. 19. Purismus**.....25  
Zdroj: <https://www.pinterest.com/pin/542050505122362866/>
- Obr. 20. High-tech styl**.....25  
Zdroj: <https://www.pinterest.com/pin/288160076127652179/>
- Obr. 21. Espace Payot**.....29  
Zdroj: <http://www.30ansenbeaute.com/wp-content/uploads/2011/04/Piscine-Espace-Payot.jpg>
- Obr. 22. Germain restaurant**.....30  
Zdroj: [http://farm3.static.flickr.com/2441/4098640372\\_6e12d8b188\\_o.jpg](http://farm3.static.flickr.com/2441/4098640372_6e12d8b188_o.jpg)
- Obr. 23. Germain VIP salon**.....30  
Zdroj: <http://www.andrethoraval.com/images/galeries-espacepublic/brasseriec3/big/brasseriec3-05b.jpg>
- Obr. 24. Betonový nábytek**.....31  
Zdroj: BRAUN, Markus Sebastian a Michelle GALINDO. *Atlas současných interiérů*. Vyd. 1. Praha: Slovart, Str. 512
- Obr. 25. Bílý dům**.....32  
Zdroj: BRAUN, Markus Sebastian a Michelle GALINDO. *Atlas současných interiérů*. Vyd. 1. Praha: Slovart, Str. 512
- Obr. 26. Dům VillAnn, interiér**.....33  
Zdroj: BRAUN, Markus Sebastian a Michelle GALINDO. *Atlas současných interiérů*. Vyd. 1. Praha: Slovart, Str. 512
- Obr. 27. Misaca vol.B**.....34  
Zdroj: [http://ad009cdnb.archdaily.net/wp-content/uploads/2008/07/1358948362\\_pateo-fundos-panoramica.jpg](http://ad009cdnb.archdaily.net/wp-content/uploads/2008/07/1358948362_pateo-fundos-panoramica.jpg)
- Obr. 28. Interiér hotelu** .....35  
Zdroj: BRAUN, Markus Sebastian a Michelle GALINDO. *Atlas současných interiérů*. Vyd. 1. Praha: Slovart, Str. 512
- Obr. 29. Barbie cafe interior**.....37  
Zdroj: <http://urbanpeek.com/wp-content/uploads/2011/10/Barbie-store-Shanghai-15.jpg>
- Obr. 30. Barbie cafe house**.....37  
Zdroj: <http://urbanpeek.com/wp-content/uploads/2011/10/Barbie-store-Shanghai-23.jpg>
- Obr. 31. Canteen in headquarter office diesel**.....38  
Zdroj: <http://www.elle.it/var/elleit/storage/images/elle-decor/architettura-design-casa/diesel-village-a-breganze/diesel-01/10475068-1-ita-IT/Diesel-01.jpg>
- Obr. 32. Canteen in chinese international school**.....40  
Zdroj: <http://openuu.com/portfolio/cis-canteen/>
- Obr. 33. Canteen in chinese international school**.....40  
Zdroj: <http://openuu.com/portfolio/cis-canteen/>

<b>Obr. 34.</b> <i>Swakeleys chool canteen</i> .....	41
Zdroj: <a href="http://www.spaceist.co.uk/school-college-furniture/canteen-cafe-furniture/school-canteen-furniture/school-canteen-tables-benches/jb-canteen-tables-recent-project-swakelys-school-detail">http://www.spaceist.co.uk/school-college-furniture/canteen-cafe-furniture/school-canteen-furniture/school-canteen-tables-benches/jb-canteen-tables-recent-project-swakelys-school-detail</a>	
<b>Obr. 35.</b> <i>School canteen</i> .....	42
Zdroj: <a href="http://www.bcreative.al/achievement-first-endeavor-middle-school-interior-design/">http://www.bcreative.al/achievement-first-endeavor-middle-school-interior-design/</a>	
<b>Obr. 36.</b> <i>Hráň u Slavonic exteriér</i> .....	44
Zdroj: <a href="http://www.bydleni-iq.cz/wp-content/uploads/0785.jpg">http://www.bydleni-iq.cz/wp-content/uploads/0785.jpg</a>	
<b>Obr. 37.</b> <i>Hráň u Slavonic interiér</i> .....	44
Zdroj: <a href="http://www.naga.cz/common/images/picture/photogallery/24/img_0464.jpg">http://www.naga.cz/common/images/picture/photogallery/24/img_0464.jpg</a>	
<b>Obr. 38.</b> <i>1. Barevná varianta</i> .....	57
Zdroj: Vlastní	
<b>Obr. 39.</b> <i>2. Barevná varianta</i> .....	57
Zdroj: Vlastní	
<b>Obr. 40.</b> <i>Pohled na konstrukci zimní zahrady z venkovní části z r. 2015</i> .....	58
Zdroj: Vlastní	
<b>Obr. 41.</b> <i>Konstrukční systém SKALE</i> .....	60
Zdroj: <a href="http://www.gardners-eshop.cz/kalamitica/eshop/22-1-Vertikalni-zahrady-SKALE/0/5/424-Kvetinac-SKALE">http://www.gardners-eshop.cz/kalamitica/eshop/22-1-Vertikalni-zahrady-SKALE/0/5/424-Kvetinac-SKALE</a>	
<b>Obr. 42.</b> <i>Konstrukční systém a květináč SKALE</i> .....	60
Zdroj: <a href="http://www.gardners-eshop.cz/kalamitica/eshop/22-1-Vertikalni-zahrady-SKALE/0/5/424-Kvetinac-SKALE">http://www.gardners-eshop.cz/kalamitica/eshop/22-1-Vertikalni-zahrady-SKALE/0/5/424-Kvetinac-SKALE</a>	
<b>Obr. 43.</b> <i>Pohled z chodby na dřevěné příčky s policemi z r.2015</i> .....	61
Zdroj: Vlastní	
<b>Obr. 44.</b> <i>Lavice Spaceist z r.2015</i> .....	62
Zdroj: <a href="http://www.spaceist.co.uk/school-college-furniture/canteen-cafe-furniture/school-canteen-furniture/school-canteen-tables-benches/jb-45-canteen-bench-pink-detail">http://www.spaceist.co.uk/school-college-furniture/canteen-cafe-furniture/school-canteen-furniture/school-canteen-tables-benches/jb-45-canteen-bench-pink-detail</a>	
<b>Obr. 45.</b> <i>Celoskleněná příčka a místo pro čekací frontu z r. 2015</i> .....	64
Zdroj: Vlastní	
<b>Obr. 46.</b> <i>Kancelář vedoucí školní kuchyně z r. 2015</i> .....	65
Zdroj: Vlastní	
<b>Obr. 47.</b> <i>Denní místnost pro zaměstnance z r. 2015</i> .....	65
Zdroj: Vlastní	
<b>Obr. 48.</b> <i>Thermofix č. 10202-1 (Elegance – Smrk)</i> .....	67
Zdroj: <a href="http://www.podlahy-lusk.cz/storage/tinyMCE/file/thumbnail-800600-elegance-smrk-1256892927.jpg">http://www.podlahy-lusk.cz/storage/tinyMCE/file/thumbnail-800600-elegance-smrk-1256892927.jpg</a>	
<b>Obr. 49.</b> <i>Svítilno MODUS EXA 228</i> .....	68
Zdroj: <a href="http://www.modus.cz/cze/katalog-svitidel/zavesna-a-designova-svitidla/modus-exa/">http://www.modus.cz/cze/katalog-svitidel/zavesna-a-designova-svitidla/modus-exa/</a>	
<b>Obr. 50.</b> <i>Pohledový beton</i> .....	69
Zdroj: <a href="http://www.interia-cz.com/wp-content/uploads/pictures/beton/panel7.jpg">http://www.interia-cz.com/wp-content/uploads/pictures/beton/panel7.jpg</a>	

<b>Obr. 51.</b> <i>Dřevěné příčky, pohled z chodby z r. 2015</i> .....	71
Zdroj: Vlastní	
<b>Obr. 52.</b> <i>Dřevěné příčky, pohled z chodby z r. 2015</i> .....	71
Zdroj:	
<b>Obr. 53.</b> <i>Barevná varianta č.1 z r. 2015</i> .....	72
Zdroj: Vlastní	
<b>Obr. 54.</b> <i>Vizualizace jídelny z r. 2015</i> .....	72
Zdroj:	
<b>Obr. 55.</b> <i>Vizualizace jídelny z r. 2015</i> .....	73
Zdroj: Vlastní	
<b>Obr. 56.</b> <i>Vizualizace jídelny z r. 2015</i> .....	73
Zdroj: Vlastní	
<b>Obr. 57.</b> <i>Vizualizace jídelny z r. 2015</i> .....	74
Zdroj: Vlastní	
<b>Obr. 58.</b> <i>Vizualizace jídelny z r. 2015</i> .....	74
Zdroj: Vlastní	
<b>Obr. 59.</b> <i>Vizualizace kanceláře z r. 2015</i> .....	75
Zdroj: Vlastní	
<b>Obr. 60.</b> <i>Vizualizace denní místnosti z r. 2015</i> .....	75
Zdroj: Vlastní	
<b>Obr. 61.</b> <i>Barevná varianta č. 2 z r. 2015</i> .....	76
Zdroj: Vlastní	
<b>Obr. 62.</b> <i>Vizualizace školní jídelny z r. 2015</i> .....	76
Zdroj: Vlastní	
<b>Obr. 63.</b> <i>Vizualizace školní jídelny z r. 2015</i> .....	77
Zdroj: Vlastní	
<b>Obr. 64.</b> <i>Vizualizace školní jídelny z r. 2015</i> .....	77
Zdroj: Vlastní	
<b>Obr. 65.</b> <i>Vizualizace školní jídelny z r. 2015</i> .....	78
Zdroj: Vlastní	
<b>Obr. 66.</b> <i>Vizualizace školní jídelny z r. 2015</i> .....	78
Zdroj: Vlastní	
<b>Obr. 67.</b> <i>Vizualizace kanceláře z r. 2015</i> .....	79
Zdroj: Vlastní	
<b>Obr. 68.</b> <i>Vizualizace denní místnosti z r. 2015</i> .....	79
Zdroj: Vlastní	

## SEZNAM PŘÍLOH

Příloha P I: CD s digitální podobou práce a s obrazovou a výkresovou dokumentací

Příloha P II: Výkresová dokumentace č.1 – STÁVAJÍCÍ STAV 1:100

Příloha P III: Výkresová dokumentace č.2 – STUDIE 1:100

Příloha P IV: Výkresová dokumentace č.3 – PŮDORYS 1:100