

Postoj žáků základních škol k návykovým látkám

Andrea Holerová

Bakalářská práce
2015



Univerzita Tomáše Bati ve Zlíně
Fakulta humanitních studií

Univerzita Tomáše Bati ve Zlíně
Fakulta humanitních studií
Ústav pedagogických věd
akademický rok: 2014/2015

ZADÁNÍ BAKALÁŘSKÉ PRÁCE

(PROJEKTU, UMĚLECKÉHO DÍLA, UMĚLECKÉHO VÝKONU)

Jméno a příjmení: **Andrea Holerová**
Osobní číslo: **H120266**
Studijní program: **B7507 Specializace v pedagogice**
Studijní obor: **Sociální pedagogika**
Forma studia: **kombinovaná**

Téma práce: **Postoj žáků základních škol k návykovým látkám**

Zásady pro vypracování:

Zpracování rešerše a studium odborné literatury.
Vymezení terminologie a teoretických východisek z oblasti návykových látek, školního prostředí a prevence.
Příprava metodiky empirické části, zpracování projektu výzkumu a stanovení výzkumného problému.
Realizace kvantitativního výzkumu formou dotazníku.
Zpracování a vyhodnocení získaných dat, včetně jejich interpretace.
Prezentace výsledků výzkumu, jejich shrnutí a doporučení pro praxi.

Rozsah bakalářské práce:

Rozsah příloh:

Forma zpracování bakalářské práce: **tištěná/elektronická**

Seznam odborné literatury:

NEŠPOR, Karel. Vaše děti a návykové látky. Vyd. 1. Praha: Portál, 2001, 157 s. ISBN 80-7178-515-6.

HAJNÝ, Martin. O rodičích, dětech a drogách. Vyd. 1. Praha: Grada Publishing, 2001, 133 s. ISBN 80-247-0135-9.

ONDREJKOVIČ, Peter. Sociálna patológia. 3., dopl. a preprac. vyd. Bratislava: Veda, 2009, 577 s. ISBN 978-80-224-1074-8.

KRAUS, Blahoslav a Věra POLÁČKOVÁ. Člověk – prostředí – výchova: k otázkám sociální pedagogiky. Brno: Paido, 2001, 199 s. ISBN 80-7315-004-2.

VÁGNEROVÁ, Marie. Vývojová psychologie: dětství a dospívání. Vyd. 2., rozš. a přeprac. Praha: Karolinum, 2012, 531 s. ISBN 978-80-246-2153-1.

CHRÁSKA, Miroslav. Metody pedagogického výzkumu: základy kvantitativního výzkumu. Vyd. 1. Praha: Grada, 2007, 265 s. ISBN 978-80-247-1369-4.

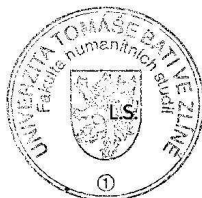
Vedoucí bakalářské práce: **doc. PhDr. Mgr. Jaroslav Balvín, CSc.**
Ústav pedagogických věd

Datum zadání bakalářské práce: **23. ledna 2015**

Termín odevzdání bakalářské práce: **30. dubna 2015**

Ve Zlíně dne 23. ledna 2015


doc. Ing. Anežka Lengálová, Ph.D.
děkanka




Mgr. Jakub Hladík, Ph.D.
ředitel ústavu

PROHLÁŠENÍ AUTORA BAKALÁŘSKÉ PRÁCE

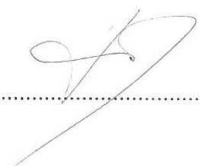
Beru na vědomí, že

- odevzdáním bakalářské práce souhlasím se zveřejněním své práce podle zákona č. 111/1998 Sb. o vysokých školách a o změně a doplnění dalších zákonů (zákon o vysokých školách), ve znění pozdějších právních předpisů, bez ohledu na výsledek obhajoby ¹⁾;
- beru na vědomí, že bakalářská práce bude uložena v elektronické podobě v univerzitním informačním systému dostupná k nahlédnutí;
- na moji bakalářskou práci se plně vztahuje zákon č. 121/2000 Sb. o právu autorském, o právech souvisejících s právem autorským a o změně některých zákonů (autorský zákon) ve znění pozdějších právních předpisů, zejm. § 35 odst. 3 ²⁾;
- podle § 60 ³⁾ odst. 1 autorského zákona má UTB ve Zlíně právo na uzavření licenční smlouvy o užití školního díla v rozsahu § 12 odst. 4 autorského zákona;
- podle § 60 ³⁾ odst. 2 a 3 mohu užít své dílo – bakalářskou práci - nebo poskytnout licenci k jejímu využití jen s předchozím písemným souhlasem Univerzity Tomáše Bati ve Zlíně, která je oprávněna v takovém případě ode mne požadovat přiměřený příspěvek na úhradu nákladů, které byly Univerzitou Tomáše Bati ve Zlíně na vytvoření díla vynaloženy (až do jejich skutečné výše);
- pokud bylo k vypracování bakalářské práce využito softwaru poskytnutého Univerzitou Tomáše Bati ve Zlíně nebo jinými subjekty pouze ke studijním a výzkumným účelům (tj. k nekomerčnímu využití), nelze výsledky bakalářské práce využít ke komerčním účelům.

Prohlašuji, že

- elektronická a tištěná verze bakalářské práce jsou totožné;
- na bakalářské práci jsem pracoval samostatně a použitou literaturu jsem citoval. V případě publikace výsledků budu uveden jako spoluautor.

Ve Zlíně
29.4.2015



.....

1) zákon č. 111/1998 Sb. o vysokých školách a o změně a doplnění dalších zákonů (zákon o vysokých školách), ve znění pozdějších právních předpisů, § 47b Zveřejňování závěrečných prací:

(1) Vysoká škola nevdělečně zveřejňuje disertační, diplomové, bakalářské a rigorózní práce, u kterých proběhla obhajoba, včetně posudků oponentů a výsledku obhajoby prostřednictvím databáze kvalifikačních prací, kterou spravuje. Způsob zveřejnění stanoví vnitřní předpis vysoké školy.

(2) Disertační, diplomové, bakalářské a rigorózní práce odevzdané uchazečem k obhajobě musí být též nejméně pět pracovních dnů před konáním obhajoby zveřejněny k nahlížení veřejnosti v místě určeném vnitřním předpisem vysoké školy nebo není-li tak určeno, v místě pracoviště vysoké školy, kde se má konat obhajoba práce. Každý si může ze zveřejněné práce pořizovat na své náklady výpisy, opisy nebo rozmnoženiny.

(3) Platí, že odevzdáním práce autor souhlasí se zveřejněním své práce podle tohoto zákona, bez ohledu na výsledek obhajoby.

2) zákon č. 121/2000 Sb. o právu autorském, o právech souvisejících s právem autorským a o změně některých zákonů (autorský zákon) ve znění pozdějších právních předpisů, § 35 odst. 3:

(3) Do práva autorského také nezasahuje škola nebo školské či vzdělávací zařízení, užije-li nikoli za účelem přímého nebo nepřímého hospodářského nebo obchodního prospěchu k výuce nebo k vlastní potřebě dílo vytvořené žákem nebo studentem ke splnění školních nebo studijních povinností vyplývajících z jeho právního vztahu ke škole nebo školskému či vzdělávacího zařízení (školní dílo).

3) zákon č. 121/2000 Sb. o právu autorském, o právech souvisejících s právem autorským a o změně některých zákonů (autorský zákon) ve znění pozdějších právních předpisů, § 60 Školní dílo:

(1) Škola nebo školské či vzdělávací zařízení mají za obvyklých podmínek právo na uzavření licenční smlouvy o užití školního díla (§ 35 odst.

3). Odpirá-li autor takového díla udělit svolení bez vážného důvodu, mohou se tyto osoby domáhat nahrazení chybějícího projevu jeho vůle u soudu. Ustanovení § 35 odst. 3 zůstává nedotčeno.

(2) Není-li sjednáno jinak, může autor školního díla své dílo užít či poskytnout jinému licenci, není-li to v rozporu s oprávněnými zájmy školy nebo školského či vzdělávacího zařízení.

(3) Škola nebo školské či vzdělávací zařízení jsou oprávněny požadovat, aby jim autor školního díla z výdělku jim dosaženého v souvislosti s užitím díla či poskytnutím licence podle odstavce 2 přiměřeně přispěl na úhradu nákladů, které na vytvoření díla vynaložily, a to podle okolností až do jejich skutečné výše; přitom se přihlédne k výši výdělku dosaženého školou nebo školským či vzdělávacím zařízením z užití školního díla podle odstavce 1.

ABSTRAKT

Návykové látky jsou jedním z největších nebezpečí v životě člověka. Velmi nebezpečné jsou pro děti a mladistvé. Bakalářská práce pojednává o návykových látkách z pohledu žáků 8. a 9. tříd základních škol se zaměřením na jednu vybranou lokální oblast. V této práci se zabýváme základními determinanty, které mají na užívání návykových látek v životě těchto žáků vliv. Z výzkumu, obsaženém v praktické části vyplývá, že značný vliv má rodina, vrstevníci ale i školní prostředí. Výsledky výzkumu práce mohou napomoci k zefektivnění prevence v prostředí mezi žáky školy.

Klíčová slova: návykové látky, alkohol, drogy, závislost, prostředí, rodina, vrstevníci, škola, média, prevence, mládež, pubescence

ABSTRACT

Addictive substances are one of the biggest dangers in the man's life. They are very dangerous for children as well as the adolescents. This bachelor's thesis deals with the addictive substances in the view of the 8th and 9th grade pupils of one selected local region. This thesis deals with the basic determinants which have an impact on the usage of addictive substances in the pupils' lives. Research, which is included in the practical part, suggests, that the family, peers as well as the school climate, have a considerable influence. The result of this research could help to make the prevention of the school environment more effective.

Keywords: addictive substance, alcohol, drugs, addiction, environment, family, coevals, school, media, prevention, youth, pubescence

Poděkování

Děkuji touto cestou doc. PhDr. Mgr. Jaroslavu Balvínovi CSc. za obětavé a odborné vedení, cenné rady, připomínky a pomoc při vypracovávání bakalářské práce.

Prohlašuji, že odevzdaná verze bakalářské/diplomové práce a verze elektronická nahraná do IS/STAG jsou totožné.

Motto:

*„Protože se vše neustále vyvíjí a obměňuje,
musí i člověk neustále hledat optimální způsob sebeutváření a zapojení do života.
V tom je skryto dobrodružství, které stojí za to, aby bylo vnímáno a prožito naplno,
bez chemického zkreslení alkoholem či jinými drogami,
které navíc nikterak nepřispívají k odpovědi na otázku, jak a proč žít.“*

(Mudr. Petr Riesel, lékař – terapeut, autor knihy Lesk a bída drog)

OBSAH

ÚVOD	11
I TEORETICKÁ ČÁST	12
1 K TEORETICKÝM VÝCHODISKŮM	13
1.1 O STAVU ZKOUMÁNÍ TÉMATU V DOMÁCÍ, ZAHRANIČNÍ A CIZOJAZYČNÉ LITERAURE.....	13
1.2 VZTAH TÉMATU K SOCIÁLNÍ PEDAGOGICE	15
1.3 K ZÁKLADNÍM POJMŮM	16
2 DETERMINANTY OVLIVŇUJÍCÍ POSTOJ ŽÁKŮ 8. A 9. TŘÍD K NÁVYKOVÝM LÁTKÁM	19
2.1 PROSTŘEDÍ A JEHO VLIV NA OSOBNOST ČLOVĚKA	19
2.2 RODINA A JEJÍ VLIV NA OSOBNOST	21
2.3 VRSTEVNICKÉ SKUPINY A JEJICH VLIV NA OSOBNOST ŽÁKA	22
2.4 ŠKOLA A JEJÍ ÚLOHA V PREVENCI UŽÍVÁNÍ NÁVYKOVÝCH LÁTEK	24
2.5 VLIV MÉDIÍ NA OSOBNOST DOSPÍVAJÍCÍHO	25
3 SPECIFIKA ŽÁKŮ ZŠ A JEJICH VZTAH K NÁVYKOVÝM LÁTKÁM	27
3.1 OSOBNOST ŽÁKA V JEHO VÝVOJI	27
3.2 NÁVYKOVÉ LÁTKY A JEJICH NEBEZPEČÍ PRO VÝVOJ OSOBNOSTI	29
3.3 ŽÁCI ZŠ V LOKÁLNÍM PROSTŘEDÍ SE ZAMĚŘENÍM NA ZŠ ZLÍN-MALENOVICE	31
II PRAKTICKÁ ČÁST	34
4 VYMEZENÍ VÝZKUMNÉHO PROBLÉMU	35
4.1 VÝZKUMNÝ CÍL	35
4.2 VÝZKUMNÉ OTÁZKY	36
4.3 STANOVENÍ HYPOTÉZ	36
4.4 POPIS VÝZKUMU	37
5 ANALÝZA DAT	39
5.1 ANALÝZA DAT	39
5.2 VYHODNOCENÍ HYPOTÉZ	57
5.3 VYVOZENÍ ZÁVĚRŮ A JEJICH PREZENTACE	67
5.4 DISKUSE A DOPORUČENÍ	68
ZÁVĚR	70
SEZNAM POUŽITÉ LITERATURY	71
SEZNAM POUŽITÝCH SYMBOLŮ A ZKRATEK	73
SEZNAM GRAFŮ	74

SEZNAM TABULEK.....	75
SEZNAM PŘÍLOH.....	76

ÚVOD

V současné společnosti jsou problémy spojené s návykovými látkami stále častější. Podle posledních dostupných údajů Českého statistického úřadu spotřeba alkoholu v roce 2013 vzrostla a co se přímo týče celosvětové spotřeby piva, tak Česká republika je na vedoucí pozici. Z těchto výsledků je zřejmé, že česká společnost je vůči užívání alkoholu tolerantní. Toto alkoholu vstřícné prostředí zajisté ovlivňuje pohled mladé generace na užívání alkoholu. Na jedné straně se snažíme různými preventivními programy mládež před zneužíváním alkoholu, cigaret a jiných drog chránit, ale na druhé straně jsou návykové látky v médiích představovány jako spíše prostředky ke zpříjemnění života.

Závažnost zneužívání drog vyplývá z Výroční zprávy o stavu ve věcech drog v České republice z roku 2012. Zde se hovoří o nejvýznamnějších sociálních problémech uživatelů návykových látek. Patří sem problémy ve vztazích, rodinné a pracovní problémy, nezaměstnanost, nízké vzdělání a špatná bytová situace, která v některých případech končí až bezdomovectvím. Tyto problémy se často vyskytují současně a mohou vést k sociálnímu vyloučení. Je zřejmé, že otázka drog zasahuje do mnoha oblastí společenského života. Je navíc spojena s různými onemocněními a také s trestnou činností. Tím se stává celospolečenským problémem. Problém návykových látek se nedotýká pouze osoby, která drogy zneužívá, ale také jeho okolí a nejvíce pak jeho vlastní rodiny.

Nejvíce ohroženi jsou děti a mladiství, protože u nich je největší riziko návyku na těchto látkách. Vzhledem k závažnosti problému se tématem návykových látek zabýváme v této bakalářské práci.

Bakalářská práce se skládá ze dvou částí: teoretické a praktické. V první kapitole teoretické části podáváme přehled literatury, která se tématem návykových látek zabývá, hovoříme o vztahu tématu k sociální pedagogice a vysvětlujeme pojmy, které se k tématu váží. Ve druhé kapitole předložíme determinanty, které mohou mít na postoj žáků 8. a 9. tříd ZŠ k užívání návykových látek vliv. V následující kapitole se zabýváme osobností žáka v jeho vývoji a podáme přehled o návykových látkách. Cílem praktické části je zmapování postoje žáků 8. a 9. tříd ZŠ v lokální části Zlín - Malenovice k užívání návykových látek a zkušeností s nimi.

I. TEORETICKÁ ČÁST

1 K TEORETICKÝM VÝCHODISKŮM

Cílem úvodní části je zmapování dostupné literatury, která se vztahuje k zadanému tématu této bakalářské práce.

1.1 O stavu zkoumání tématu v domácí, zahraniční a cizojazyčné literatuře

Domácí literatura

Jedním z významných autorů zabývajících se problematikou užívání návykových látek a závislostmi na domácí půdě je Karel Nešpor. MUDr. Karel Nešpor, Csc. je český psychiatr, který se zároveň zabývá také prevencí a léčbou. Ve své roli primáře mužského oddělení závislostí Psychiatrické léčebny Bohnice se potýká s následky, které užívání návykových látek zanechává na životech pacientů, kteří těmto látkám nedokáží odolat. V publikaci *Vaše děti a návykové látky* čtivým způsobem hovoří o prevenci problémů s návykovými látkami v rodině podle věku dítěte, zabývá se osobností dítěte, dědičností a také vlivem prostředí (Nešpor, 2001).

Spoluautorem Nešpora v dalších publikacích je PhDr. Ladislav Csémy, který je vedoucím Laboratoře sociální psychiatrie v Psychiatrickém centru Praha, kde se zabývá výzkumem úzu a abúzu alkoholu, tabáku a dalších drog a problematikou závislosti. Ve společné knize *Léčba a prevence závislosti – příručka pro praxi* uvádějí ucelený přehled postupů používaných v prevenci i v léčbě návykových nemocí (Nešpor, Csémy, 1996).

Zajímavou publikací dávající přehled o drogách a jejich účincích je kniha s názvem *O rodičích, dětech a drogách* autora Martina Hajného. Kniha obsahuje mnoho praktických rad a zkušeností v oblasti prevence jak z rodinného tak i ze školního prostředí. PhDr. Martin Hajný ve své soukromé praxi poskytuje terapii, poradenství a supervizi. Nejčastější problematikou jeho klientů je právě závislost a problémové užívání alkoholu a drog. Kromě své soukromé praxi se věnuje také učitelství, je vysokoškolským pedagogem na Fakultě humanitních studií UK a na 1. lékařské fakultě UK (Hajný, 2001).

Další literatura, kterou bychom rádi uvedli je publikace Prof. Jiřího Hellera, Mudr. Olgy Pecinovské a kol. *Závislost známá neznámá*. Kniha je zaměřená na osoby

závislé převážně na alkoholu, ale zabývá se také zneužíváním a závislostí na návykových látkách u rizikové mládeže. Prof. Jiří Heller od roku 1970 až dodnes působí ve Fakultní nemocnici Prahy 2 na oddělení léčby závislostí. Zde také působí i Mudr. Pecinovská, která sama před lety bojovala se závislostí. Mnoho let už abstinuje a své zkušenosti předává dál (Heller, Pecinovská a kol, 1996).

Zahraniční literatura

Ze zahraniční literatury zabývající se tematikou návykových látek ve spojení s mládeží bychom chtěli uvést publikaci *Drogy a teenageři* autorky Pauly Goodyer. Autorka Paula Goodyer je australská novinářka, která vyhrála cenu Walkey, je spisovatelkou v oblasti zdraví. Pracuje také jako poradce Oddělení pro otázky mezikulturního zdraví v NSW. Čtivou formou doplněnou zkušenostmi dospívajících hovoří o důvodech, které mladé lidi vedou ke zneužívání návykových látek. Dává přehled o účincích drog a radí rodičům jak pomoci dětem, aby návykové látky nezneužívaly a měly k nim správný postoj (Goodyer, 2001).

Zajímavou knihou v dané oblasti je i publikace *Drogy, Od extáze k agónii* autorky Anity Ganeri, kterou do českého jazyka přeložil PhDr. Ladislav Csémy. Autorka Anita Ganeri je anglická spisovatelka indického původu žijící s rodinou v Západním Yorkshiru, která píše knihy pro děti a mládež. Ve své knize *Drogy, Od extáze k agónii* dává přehled o návykových látkách, následcích jejich zneužívání a rizicích spojených s jejich užíváním. Je určena mladým lidem, učitelům a sociálním pracovníkům a také rodičům, kteří v ní najdou mnoho užitečných informací (Ganeri, 2001).

Dále bychom chtěli uvést knihu *Obrazový průvodce drogy*. Harry Shapiro, autor knihy, je anglický spisovatel, novinář a editor, který se specializuje na aspekty zneužívání drog a závislosti. Pracuje v charitativní společnosti DrugScope jako ředitel komunikace a informací. Ve své knize přehledně hovoří o návykových látkách a jejich účincích. Velkou část věnuje otázkám a odpovědím a zabývá se mýty, které v oblasti drog existují. Publikace je velice cennou množstvím fotografií a obrázků (Shapiro, 2005).

Cizojazyčná literatura

Do této kategorie bychom rádi zařadili publikaci Petera Ondrejkooviče a kolektivu *Sociálna patológia*, která je velice obsáhlá a zabývá se mnohými tématy v sociální oblasti. Jedna kapitola je věnovaná také otázce drog a jejich zneužívání. Hovoří o problémech,

kteří jsou spojené se zneužíváním drog a o následcích, které mají v životech jejich uživatelů, ale i celé společnosti. V knize se zabývá také prevencí a léčbou. Prof. PhDr. Peter Ondrejko PhD. je profesor na Katedře sociologie Filozofické fakulty Univerzity Konštantína filozofa v Nitre a je předsedou výboru Slovenskej spoločnosti pre kriminológiu (Ondrejko, 2009).

Problematice drog se také věnuje ve své knize *Sociálna pedagogika ako životná pomoc* autorka PhDr. Zlatica Bakošová, CSc, která působí na Filozofické fakultě Univerzity Komenského v Bratislavě. Autorka v kapitole *Drogové závislosti a možnosti sociálnej pedagogiky* hovoří všeobecně o drogách, zabývá se příčinami, které vedou mládež ke zneužívání drog a přímo spojuje řešení problematiky návykových látek spolu se sociální pedagogikou. Hovoří o kompetencích, které sociální pracovníci mají v oblasti výchovy a vzdělávání, prevence, poradenství a intervence (Bakošová, 2005).

V následující kapitole se budeme věnovat spojitosti tématu se sociální pedagogikou.

1.2 Vztah tématu k sociální pedagogice

Problematika zneužívání návykových látek se nedotýká pouze osoby, která drogy sama zneužívá, ale je to problém, který se dotýká celé společnosti. Docentka Bakošová uvádí, že problematika zneužívání drog je interdisciplinární a představuje řadu problémů, které přesahují rámec jedné vědy. První se problematikou zneužívání drog zabývali lékaři – psychiatři. Dále tato problematika zasahuje jak do teorie, tak i do praxe práva, kriminologie, policie, psychologie, pedagogiky, sociologických věd, církve a organizací třetího (občanského) sektoru (Bakošová, 2005, s. 170). Zneužíváním návykových látek se rozumí jejich užívání společensky nepřijatelným způsobem. Výsledkem vyplívajícím z chování pod vlivem drogy nebo jejího pravidelného užívání jsou společenské, psychické, tělesné nebo právní problémy (Harry Shapiro, 2005, s. 347). Jak píše Ondrejko, vznik drogových závislostí představuje vážný sociálně patologický jev s narůstající tendencí a s narůstajícím globálním společenským významem (Ondrejko, 2009, s. 265).

Podle S. Velinského, jak uvádí Blahoslav Kraus, *úkolem sociální pedagogiky je zjišťovat činitele sociálního původu, kteří mají vliv na život člověka ve společnosti a vyhledávat všechny faktory, jež mohou působit na chování individua, a přispívat k navození sociální rovnováhy osobnosti*. Podíváme-li se na sociální pedagogiku jako

na pedagogickou disciplínu, zaměřujeme se především na výchovný proces a výchovné oblasti s převládajícím vlivem prostředí (Kraus, 2008, s. 16). Předmětem jejího zájmu je jedinec a jeho výchova spolu se začleněním do společnosti. Někteří vidí sociální pedagogiku hlavně jako životní pomoc (Bakošová, 2005). Pro oba pohledy sociální pedagogiky je problematika škodlivého užívání drog výzvou a řešení tohoto problému spadá jak do oblasti výchovy a vzdělávání tak i do oblasti prevence ve smyslu pomoci.

1.3 K základním pojmům

V následující části této bakalářské práce se budeme věnovat vymezení základních pojmů k tématu.

Drogy

První pojem, který bychom chtěli definovat je termín „drogy“. Jak uvádí Heller, termín „drogy“ užíváme pro *návykové látky*, jejichž součástí jsou účinné složky, které vyvolávají pocity euforie, opojení, otupení nebo povzbuzení a celou řadu dalších prožitků. Zároveň poskytují úlevu od somatických i psychických potíží (Heller, Pecinová, 1996, s. 36). Pokud se jejich uživatel snaží vyhnout tělesným abstinčním příznakům, hovoříme o *tělesné závislosti*. Když má toto jednání psychologický podtext (potřeba povzbuzení, navození příjemných pocitů nebo úniku z reality), říkáme tomu *psychická závislost* (Harry Shapiro, 2005, s. 349).

Závislost

Další pojem, který tedy chceme vymežit a je nerozlučně spojený s užíváním drog je „závislost“. Základní charakteristikou „závislosti“ je touha (často silná, někdy přemáhající) brát psychoaktivní látky (které mohou, ale nemusí být předepsány lékařem). Podle Mezinárodní klasifikace nemocí je „závislost“ zařazena do kategorie Duševní poruchy a poruchy chování vyvolané účinkem psychoaktivních látek. Pecinová uvádí diagnosticky významné příznaky chorobné „závislosti“ a to *akutní intoxikaci, škodlivé užívání (abúzus) a syndrom závislosti*. *Akutní intoxikace (otrava)* je přechodný stav po užití látky vedoucí k poruchám na úrovni vědomí, poznávání, vnímání, emotivity nebo chování, nebo jiných psychofyzilogických funkcí a reakcí. Tato diagnóza se používá pouze v případech, kde se intoxikace vyskytuje bez dalších vážnějších nebo trvalejších problémů, vyvolaných používáním látky. *Škodlivé užívání neboli abúzus* je takový vzorec užívání,

který poškozuje tělesné (pacient s hepatitidou – zánětem jater) nebo duševní zdraví (následné epizody deprese). *Syndrom závislosti* zahrnuje skupinu fyziologických, behaviorálních a kognitivních fenoménů, v nichž má užívání nějaké látky u daného jedince mnohem větší přednost než jiné jednání, kterého si kdysi cenil více. Diagnóza syndromu závislosti se může stanovit jen tehdy, pokud během posledního roku došlo k alespoň třem z následujících jevů:

- a) *silná touha nebo pocit nucení užívat látku*
- b) *potíže v kontrole užívání látky, a to pokud jde o začátek, ukončení nebo množství látky*
- c) *somatický odvykací stav, je-li užívána s úmyslem zmenšit jeho příznaky*
- d) *rostoucí tolerance*
- e) *postupné zanedbávání jiných potěšení nebo zájmů ve prospěch užívané látky nebo k zotavení se z jejího účinku*
- f) *pokračování v užívání přes jasný důkaz zjevně škodlivých následků* (Heller, Pecinovská, 1996, s. 20)

Prevence

Jedním z hlavních řešení problematiky užívání drog je „prevence“. Tento pojem vnímáme jako aktivitu nebo jednání s cílem předejít, eliminovat, případně minimalizovat problémy různého charakteru, v našem případě konzumaci drog a vzniku závislostí. (Ondrejko, 2009, s. 283). Rozlišujeme tři úrovně prevence drogových závislostí.

1. rovina – primární prevence ve školách a školních zařízeních spočívá ve vytváření optimálních podmínek pro zdravý vývoj dětí a volba vhodných aktivit zaměřených na včasnou eliminaci vznikajících problémů u dětí a mládeže. Takovéto aktivity mají přispívat k osvojování morálky, sociálních rolí, norem a hodnot společnosti. **2. rovina – sekundární prevence** má za cíl zmírnit následky užívání drog a zabránit škodám, které mohou vzniknout následkem užívání drog (zdravotním, psychickým, sociálním a ekonomickým). **3. rovina – terciální prevence.** Hlavním cílem terciální prevence je zabránit vážnému nebo trvalému zdravotnímu a sociálnímu poškození u uživatelů drog a zároveň usnadnit návrat do normálního života těm, kteří prošli léčbou nebo abstinují

(tzv. resocializace). U uživatelů drog, kteří nejsou rozhodnutí užívání zanechat, se terciální prevence zaměřuje na snížení zdravotních rizik.

Prostředí

Další pojem, u kterého se zastavíme je pojem „prostředí“. „Prostředí“, jak píše B. Kraus, je pojmem všeobecně známým a užívaným. Ve většině definic se uvádí, že jde o předměty, jevy existující kolem nás, nezávisle na našem vědomí, tedy o určitý prostor, o objektivní realitu. Tyto předměty, jevy a prostor pro nás představují určité konkrétní životní podmínky a proto hovoříme o „životním prostředí“. Do „prostředí“ člověka nezahrnujeme pouze hmotné předměty, materiálně, ale i duchovno, tj. prvky jako kultura, věda, umění, morálka apod. (Kraus, 2008, s. 66). „Životní prostředí“ jedince lze charakterizovat jako prostor, který člověka obklopuje, a s nímž je člověk ve vzájemném působení. Je zde vzájemná provázanost. „Prostředí“ na člověka působí určitými podněty a ovlivňuje ho a člověk pak na tyto podněty reaguje, přizpůsobuje se a na druhou stranu také „prostředí“ svou prací aktivně mění. Lze říci, že „prostředí“ je produkt oboustranných vztahů společnosti a přírody (Kraus, 2008, s. 67). O oboustranném vztahu člověka a prostoru či „prostředí“ a o významu prostoru pro člověka a společnost hovoří shodně také Heřmanová, Patočka (2007, s. 7). Uvádějí, že tento vztah a význam prostoru pro člověka a společnost zkoumá poměrně mladé odvětví sociologie – sociologie prostoru (od 70. let 20. století). Toto odvětví se zabývá právě tím, jak člověk prostor vědomě a účelově přetváří, jak tento prostor vnímá, hodnotí a využívá a jednak i tím, do jaké míry naopak prostor či „prostředí“ člověka ovlivňuje a rozvíjí (Heřmanová, Patočka, 2007, s. 7).

V následující části bakalářské práce se podíváme na činitele, kteří mohou ovlivňovat postoj žáků k užívání návykových látek. Budeme hovořit o rodinném prostředí, o vlivu vrstevníků, školního prostředí i médií.

2 DETERMINANTY OVLIVŇUJÍCÍ POSTOJ ŽÁKŮ 8. A 9. TŘÍD K NÁVYKOVÝM LÁTKÁM

Nešpor a Csémy uvádějí „*systémovou teorii*“, která předpokládá, že každý jev je důsledkem nepřetržité a pokračující interakce různých systémů. Jedná se o systém intrapersonální (psychologické i somatické), interpersonální (rodina, vrstevníci apod.), sociální i jiné“. V této systémové teorii se jako hlavní determinanty tedy jeví vnitřní systémy (somatické a psychologické) a vnější systémy neboli prostředí, kam řadí rodinu, vrstevníky, školu, média a společnost (Nešpor, Csémy, 1996, s. 15). V praktické části budeme zkoumat vliv vnějších systémů a tak se i v této teoretické části zaměříme na vliv prostředí.

2.1 Prostředí a jeho vliv na osobnost člověka

„Vliv prostředí a malé společenské skupiny je pro formování každého chování, a tedy i pro zneužívání drog, velmi významný.“

(Riesel, 1999, s. 20)

Ne vždy se prostředí přiřazoval velký vliv. Otázka míry vlivu prostředí na život jedince a rozvoj jeho osobnosti byla předmětem mnoha diskusí, úvah a zkoumání po celá staletí. Dnes již nikdo nepochybuje, že prostředí nás ovlivňuje a zanechává v našich životech určité stopy.

Pojem prostředí jsme si už charakterizovali v předchozí kapitole, ale v této části se k lepšímu pochopení seznámíme s různými typy prostředí. Kraus (2008, s. 68,69) rozlišuje typy prostředí podle těchto kritérií:

a) Podle velikosti prostoru:

- makroprostředí (prostor, který vytváří podmínky pro existenci celé společnosti),
- regionální prostředí (prostor v životě širší sociální skupiny na rozsáhlejším teritoriu uvnitř společnosti),
- lokální prostředí (prostor spojený zpravidla s bydlíštěm – městská čtvrť, obec),
- mikroprostředí (bezprostřední prostor, v němž jedinec pobývá).

b) Podle povahy realizované činnosti:

- pracovní (dílny, haly, kanceláře, školní třída),
- obytné,
- rekreační (hřiště, park, herna, klubovna).

c) Z hlediska podílu člověka na podobě daného prostředí:

- přirozené,
- umělé (člověkem utvářené).

d) Podle charakteru (obsahu prvků), jimiž je dané prostředí v zásadě tvořeno:

- přírodní - tvoří je příroda živá (fauna, flóra) a neživá (faktory geologické, geografické, hydrologické, klimatické, kosmické); toto prostředí dávno není jen výtvořem přírody samé, ale i lidstva, které ji vedle pozitivních zásahů i značnou měrou zdevastovalo;
- společenské - jeho tvůrci jsou lidé a mezilidské vztahy, je dáno především charakterem a uspořádáním celého společenského systému, v němž hrají dominující roli vazby uvnitř společnosti (ekonomické, politické, správní apod.); sociální prostředí charakterizuje hustota a rozmístění obyvatel, profesionální, etnické, věkové, vzdělanostní a případně i další struktury;
- kulturní - je těsně spjata s prostředím společenským (někdy bývá chápáno jako jeho součást) a tvoří ho všechny hmotné i nemateriální výsledky lidské aktivity; jde především o veškeré výtvořy umělecké, o vědecké poznání, pravidla chování nebo o právní a morální normy.

e) Podle povahy daného teritoria (prostředí venkovské, městské, velkoměstské).

Dnes se zvlášť hovoří o specifické sídlišť.

f) Z pohledu frekvence, pestrosti a kvality působících podnětů:

- prostředí podněťově chudé, přesycené, optimální,
- podněťově jednostranné, mnohostranné prostředí,
- podněťově zdravé, příp. závadné, deviační prostředí (Kraus, 2008, s. 68,69)

Jedinec se vždy vyvíjí v určitém sociálním prostředí. Jeho vývoj, postoje a hodnoty je nutné zkoumat v širších souvislostech a právě vliv sociálního prostředí nelze vynechat. Během vývoje jedince a ve vzájemných interakcích s prostředím dochází k jeho socializaci, postupnému začleňování do společnosti. Jedinec přebírá a osvojuje si znalosti, dovednosti, ale také hodnoty a postoje.

2.2 Rodina a její vliv na osobnost

„Rodina by měla znamenat pro dítě základní životní jistotu.

To je ten nejlepší vklad, který mu můžeme dát.“

(Matějček, 1994, s. 17)

Primární vliv na člověka má zajisté nejbližší okolí, prostředí, do kterého se jedinec narodí. Přijetí, láska, podnětné prostředí mají na jedince a jeho vývoj pozitivní vliv a naopak nevlídné, lhostejné, chudé na podněty nebo dokonce nepřátelské prostředí, mají na jedince vliv negativní až destruktivní. Prvořadou a nespornou úlohu rodiny při formování životního stylu a vůbec celkové prosperity dítěte uvádí také Heller. Při zkoumání vztahu rodiny a abúzu drog u dětí a mladistvých je pozornost zaměřena na demografické hledisko, na sociální postavení rodiny, na funkci rodiny jako celek, na povahové vlastnosti rodičů, na úroveň a druh výchovných přístupů rodičů, na vztah a přístup k dítěti a opačně (Heller, 1996, s. 42).

Funkce rodiny

Rodina ve svém souhrnu zajišťuje mnoho činností, ale řadu svých funkcí během vývoje moderní společnosti ztratila. Některé z nich převzal především stát. Jednou z funkcí, kterou ovšem od rodiny nemůžeme oddělit, je **biologicko-reprodukční** funkce. Tato funkce rodiny má význam jak pro společnost, z hlediska perspektivy jejího rozvoje, tak také pro jedince, kteří rodinu tvoří.

Sociálně-ekonomická funkce rodiny obsahuje mnoho aspektů. Jedním z nich je úkol zabezpečit a zajistit hmotně své členy. Zároveň však má rodina svůj velký podíl také v rozvoji ekonomického systému společnosti.

Další z funkcí, kterou rodina zajišťuje, je funkce **socializačně-výchovná**. Rodina učí dítě osvojovat si základní návyky a způsoby chování běžné ve společnosti. Připravuje

jej na vstup do praktického života, přičemž zde dítě nepůsobí jen pasivně, ale v celém procesu socializace také uplatňuje svou vůli, své zájmy a přání.

Významnou funkci má rodina v oblasti **sociálně-psychologické podpory** svých členů. V rámci rodinných vztahů se v rodině vytváří určitá hodnotová a psychická atmosféra, která ovlivňuje všechny účastníky – mladé, dospělé i starší příslušníky rodiny. Pocit sounáležitosti, vědomí, že jedinec někam patří, hraje velmi podstatnou roli. Pokud je tato funkce naplňována, pak rodina je pro jedince opěrným bodem, místem bezpečí, kde nachází porozumění. Tato funkce je však v celé řadě situací narušována. Často k tomu přispívají konfliktní situace v rodině (neshody mezi partnery, mezi generacemi, rozvod, psychologické nepřijetí dítěte) nebo případy závislosti některého člena rodiny na alkoholu, drogách či hracích automatech. Obtížně naplňují tuto funkci i sociálně a emočně nevyzrálí rodiče, kteří nezískali vhodné vzory ve svých rodinách. Přitom je tato **citová funkce** rodiny nezastupitelná. Žádná jiná sociální instituce tuto funkci není schopna v uspokojivé míře naplnit, uvádí Stašová (Kraus, Poláčková a kol., 2001, s. 79-83).

Jak uvádí Nešpor, *vlivy v rodině, kde dítě vyrůstá, bývají často důležitější než dědičnost* (Nešpor, 2001, s. 46). Pokud rodina, ať už z jakéhokoli důvodu, v naplňování svých funkcí selhává, stává se dítě ohroženo a zvyšuje se u něho riziko problémů s návykovými látkami.

2.3 Vrstevnické skupiny a jejich vliv na osobnost žáka

„Potřeba přátelství je v období dospívání velmi silná.“

(Vágnerová, 2000, s. 249)

Ve věkovém rozmezí, na které se zaměřujeme (13-15,16 let), mládež za účelem získání potřebného prostoru k dalšímu vývoji osobnosti projevuje snahu o osamostatnění tím, že se orientuje na jiné sociální skupiny, než je rodina (Vágnerová, 2000, s. 243). Takovéto sociální skupiny představují vrstevnické skupiny. Vrstevnickými skupinami myslíme skupiny dětí a mládeže, které charakterizuje blízkost nejen věková, ale také názorová, z níž vyplývá souhlasné jednání. Podle Krause *„jsou to typické primární, zpravidla neformální skupiny. Vyznačují se bezprostředními kontakty a silným pocitem příslušnosti ke skupině (identifikace vyjadřované zájmenem „my!“)* (Kraus, 2008, s. 88).

Tyto vrstevnické skupiny mají své kořeny v tzv. „herních skupinách“, kde si ovšem děti nejsou vědomi takové sounáležitosti a hrají si spíše vedle sebe než spolu. Skutečné vrstevnické skupiny se začínají tvořit až v průběhu školní docházky a vyznačují se z počátku nestálostí a nízkým stupněm soudržnosti. S věkem roste i potřeba sdružování a děti začínají mezi sebou více spolupracovat (Kraus, 2008, s. 88).

Jak dále Kraus uvádí, v mládí se význam vrstevnických skupin zvětšuje a projevuje se silná konformita, která v těchto skupinách vládne a dotýká se všech stránek jejich života. Tato konformita se projevuje ve stylu oblékání, ve vyjadřování, ale také v mnohých případech i v hodnotové orientaci, ve vztahu k tradicím a v dodržování rituálů (Kraus, 2008, s. 89).

V odborné veřejnosti, jak píše Matoušek, je populární pohled inspirovaný dílem Erika Eriksona, že pubescent si musí během období dospívání svou osobní identitu vytvořit v dramatických střetech s rodiči a důležitým prostředkem tohoto hledání sebe sama, má být vrstevnická skupina. Ta se stává na prahu dospělosti nejvýznamnější referenční skupinou, která svým vlivem zastíní všechny ostatní skupiny i původní rodinu (Matoušek, Matoušková, 2011, s. 81). S touto představou se však Matoušek plně neztotožňuje. Představu, o tak významném vlivu vrstevnické skupiny, Matoušek ve své publikaci koriguje poukazem na sílu, kterou mají vztahové vazby mezi dítětem a dobře fungující rodinou (Matoušek, Matoušková, 2011, s. 82). Nezpochybňuje a nepopírá vliv vrstevnických skupin, ale pouze pohled uceluje.

Vrstevnická skupina zajisté vliv na utváření pubescenta má. Slouží jako opora stávající identity a příslušností ke skupině, tzv. skupinovou identitou, mu pomáhá překonat nejistotu v procesu osamostatňování. Vrstevnická skupina také slouží jako zdroj sociálního učení, kdy pubescenti ve skupině napodobují jeden druhého, resp. spíše většina napodobuje vůdce či hvězdu party (Vágnerová, 2000, s. 244).

Zde se nachází úskalí. Výběr kamarádů a vzorů, čas s nimi trávený a způsob trávení času, může sehrát podstatnou roli při prvním seznámení s návykovými látkami. Skupina vrstevníků může dospívajícímu pomoci se alkoholu a drogám vyhnout, nebo naopak představuje nebezpečí (Hajný, 2001, s. 56). Z tohoto hlediska se stává vrstevnická skupina jedním z důležitých determinantů ovlivňující postoj žáků k návykovým látkám, a to jak ve smyslu pozitivním, tak negativním.

2.4 Škola a její úloha v prevenci užívání návykových látek

„Ze školy by měl vycházet mladý člověk jako harmonická osobnost, nikoli jako specialista.“

Albert Einstein

V době dospívání se také mění postoj pubescentů ke vzdělávání a učitelům. Jak uvádí Vágnerová, *úspěšnost ve škole má v pubertě vazbu k osobní perspektivě, přestává být cílem a stává se prostředkem* (Vágnerová, 2000, s. 235). Dospívající si uvědomuje možnosti, které mu dobrý prospěch nabízí se zaměřením na budoucnost. Učitel v očích pubescenta ztrácí své výsadní postavení. Není dospívajícími respektován pouze na základě formální autority, ale hlavně na základě svých osobních vlastností a chování. Podle Vágnerové pubescenti oceňují učitele, kteří svou nadřazenost a autoritu nezdůrazňují (Vágnerová, 2000, s. 236). Právě takoví učitelé mohou mít na život žáků velký vliv i v otázce návykových látek. Pokud učitelé jsou ti, kteří pomáhají, pečují, dobře komunikují s žáky, spolupracují s nimi a dokáží rozpoznat jejich dobré možnosti, mohou přispět k ochraně žáků před rizikovými vlivy. Naopak pokud učitelé jsou nepřátelští, lhostejní a stále zdůrazňují nedostatky žáků nebo zesměšňují a ponižují ty žáky, kteří selhávají a mají problémy, přispívají k zvyšování problémů s návykovými látkami (Nešpor, 2001, s. 49).

Podle Nešpora na úrovni školy existuje mnoho významných ochranných, ale také rizikových vlivů. Mezi rizikové činitele patří například to, když škola prevenci neprovádí nebo používá postupy, které nejsou účinné. Když prevence mají neinteraktivní charakter a žáci jsou pasivní, nebo když škola nespolupracuje s rodiči nebo s užitečnými organizacemi a institucemi v okolí. Riziko se naopak snižuje, pokud k takové spolupráci dochází, pokud se ve škole prosazují rozumná a přiměřená pravidla týkající se návykových látek a pokud jsou návykové látky ve škole a v jejím okolí málo dostupné. Ochranným činitelem může být také i celková atmosféra ve škole a to tehdy, když škola vede žáky k pomoci druhým, k pozitivním hodnotám a prosazuje prosociální chování. Důležitá je také návaznost na kvalitní způsoby trávení volného času a mimoškolní aktivity (Nešpor, 2001, s. 48, 49).

Z těchto uvedených důvodů vidíme, jak značný vliv může škola na postoj žáků v otázce návykových látek mít.

2.5 Vliv médií na osobnost dospívajícího

„Televize a počítač – přítel nebo ďábel?“

(Martin Hajný, 2001, s. 98)

V dnešní době zaujímají média v životě člověka nebývalý prostor. Jsou zdrojem potřebných informací, slouží jako prostředek komunikace, přináší zábavu a relaxaci a zároveň také formují a ovlivňují osobnost adresáta (Kraus, 2008, s. 126, 127).

Prvým sdělovacím prostředkem je **tisk** (vizuální médium), který zahrnuje množství novin, knih, časopisů, katalogů a dalších tiskovin. Tento druh média vyžaduje aktivní způsob přijímání informace a pozitivně podněcuje představivost a přispívá k celkovému rozvoji osobnosti. Nevýhodou tohoto média je pak zdlouhavost při předávání informace a náročnost na intelektuální schopnosti příjemce.

Dalším médiem je **rozhlas**, který je auditivním médiem a umožňuje rychlé předávání informací. V současnosti je mnoho rozhlasových stanic a mnohé z nich se však omezily pouze na vysílání zpráv a hudby. Z tohoto důvodu, jak uvádí Kraus, je rozhlas jen jakousi zvukovou kulisou jiné aktivity (Kraus, 2008, s. 125, 126).

Nejvíce zasáhla do života lidí **televize**. Televize je audiovizuálním médiem, které spojilo zvukový přenos s obrazem. Při jejím sledování se člověk nemusí nijak namáhat a přitom se baví. Tak se podle Vágnerové televize stává konzumním a pasivním zdrojem zábavy (Vágnerová, 2000, s. 184). Děti předkládané příběhy, které se více podobají realitě, takto skutečně vnímá a je pro něj těžké odlišit, co je realita a co ne. Příběhy nelze podle vlastních představ dotvářet, jako například při čtení, a tím se omezuje tvořivost a fantazie dítěte. Stejně tak jak i ostatní média, stává se televize socializačním prostředkem, protože prezentuje určité modely chování, vybízející k napodobování (Vágnerová, 2000, s. 185). Z toho důvodu je důležité nejen jakou dobu dítě před televizí tráví, ale také jaké pořady sleduje.

Nejnovějším fenoménem mezi sdělovacími prostředky je **internet**. Svou šíří nabídek a možnostmi využití se podle Krause stává internet médiem, které předčí všechna výše uvedená (Kraus, 2008, s. 126). Není neznámé, že obzvláště mládež využívá internet v hojně míře, ať už ke zjišťování informací, sledování filmů, poslechu hudby, hraní počítačových

her, ale také ke vzájemné komunikaci prostřednictvím sociálních sítí. I zde platí, že je důležitá nejen délka času strávená na internetu, ale také to, co dítě sleduje a čím se zabývá.

Média mohou k prevenci užívání návykových látek přispět nebo naopak mohou v této oblasti škodit. Jak uvádí Nešpor, média mohou předkládat mládeži nabídky lepších možností ve využití času, nabízení příkladů mladých lidí, kteří žijí zdravě a rozumně, mohou poskytovat informace o tom, kde hledat pomoc pro různé problémy a tím k prevenci užívání návykových látek přispět. Naopak mohou uškodit a problémy s návykovými látkami prohloubit předkládáním návodů, jak a kde si návykové látky opatřit, vyrobit nebo získat. Uškodí také popisování senzačních prožitků pod vlivem drog a zabývání se drogovými a alkoholovými skandály známých osobností (Nešpor, 2001, s. 78). K prevenci nepřispějí ani reklamy, které spojují alkohol spolu s přátelstvím a příjemnými zážitky.

3 SPECIFIKA ŽÁKŮ ZŠ A JEJICH VZTAH K NÁVYKOVÝM LÁTKÁM

Věkové období žáků, které jsme si v této bakalářské práci vymezili, je ohraničené věkem žáků 8. a 9. tříd ZŠ. Patří sem mladiství v rozmezí věku 13 – 15 a v některých případech i 16 let (z důvodu odložení povinné školní docházky o 1 rok). Toto období, období dospívání, je specifické ve svém vývoji osobnosti a je přechodnou dobou mezi dětstvím a dospělostí.

3.1 Osobnost žáka v jeho vývoji

„Dospívání je doba, kdy se člověk diví,

jak tak nemožní rodiče mohli mít tak skvělé dítě.“

Mark Twain

Jak už jsme zmiňovali dříve, nejdůležitější roli ve vývoji dítěte sehrává rodina. Podle Vágnerové k interakcím mezi dítětem a matkou dochází již v prenatální fázi vývoje dítěte a vazba, která se rozvíjí mezi matkou s dítětem po narození, je pokračováním tohoto vztahu (Vágnerová, 2000, s. 37). Každé období vývoje dítěte je specifické svými projevy a zahrnuje tři hlavní oblasti psychického vývoje. **Biosociální vývoj** zahrnuje tělesný vývoj a veškeré proměny s ním spojené a zabývá se také faktory, které jej ovlivňují. **Kognitivní vývoj** zahrnuje všechny psychické procesy, které se podílejí na lidském poznávání. Jsou zde zahrnuty kompetence, které člověk využívá při myšlení, rozhodování a učení. **Psychosociální vývoj** zahrnuje proměny způsobu prožívání, osobnostních charakteristik a mezilidských vztahů. Všechny uvedené tři složky se vzájemně ovlivňují a tak je nutné brát toto rozdělení jako pouze teoretické (Vágnerová, 2000, s. 15,16)

Vývojové teorie se liší nejen mírou důrazu na učení nebo zrání, ale také tím zda psychický vývoj vidí jako plynulý, nepřetržitý proces, který tvoří řadu dílčích změn, nebo zda diferencují kvalitativně odlišné vývojové fáze. Pohled na psychický vývoj jako na sled kvalitativně odlišných etap je součástí vývojové teorie J. Piageta a E. Eriksona. J. Piaget (1896-1980) se zabýval především kognitivním vývojem v dětském věku. E. Erikson (1902-1994) vycházel z psychoanalýzy, ale ve své vývojové teorii bere v úvahu i sociálně kulturní vlivy. Erikson rozlišoval 8 vývojových etap, tzv. osm věků člověka. Každou

vývojovou fázi popsal jako konflikt dvou tendencí, kladnou a zápornou. Další vývoj je závislý na vyřešení příslušného vývojového konfliktu. Pokud by k tomu nedošlo, další duševní vývoj takového jedince by stagnoval. Možnost nápravy spočívá ve vyřešení tohoto konfliktu.

1. Fáze základní důvěry v život proti základní nedůvěře (0-1 rok).
2. Fáze autonomie proti studu a pochybám (od 1 do 3 let).
3. Fáze iniciativy proti pocitům viny (od 3 do 6 let).
4. Fáze snaživosti proti pocitu méněcennosti (od 6 do 12 let).
5. Fáze identity proti zmatení rolí (od 12 do 19 let).
6. Fáze intimity proti izolaci (od 19 do 25 let).
7. Fáze generativity proti stagnaci (od 25 do 50 let).
8. Fáze integrity proti zoufalství (od 50 let). (Vágnerová, 2000, s. 23)

Období dospívání se podle Eriksona řadí do **fáze identity proti zmatení rolí**, kdy pubescent hledá vlastní identitu, bojuje s nejistotou a pochybnostmi o sobě samém a o své pozici ve společnosti. V tomto období dochází ke komplexní proměně všech složek osobnosti. Nejpatrnější je tělesná proměna, která je spojena s pohlavním dozráváním. V souvislosti s ním se mění vzhled dospívajícího, který se stává podnětem ke korekci sebepojetí. Zároveň dochází i ke změně způsobu myšlení, kdy dospívající je schopen uvažovat abstraktně. Pubescent se začíná osamostatňovat a odpoutávat od rodiny. V tomto období dochází také k ukončení povinné školní docházky a dospívající si volí další novou cestu za svým povoláním. *Tyto změny vedou ke ztrátě starých jistot a potřebě nové stabilizace* (Vágnerová 2000, s. 210).

Paula Goodyer uvádí, že toto období dospívání je období *skeptického zkoumání vlastního nitra* (Goodyer, 2001, s. 15). Ve skutečnosti pro pubescenta není těžké být skeptickým vůči spoustě dalších věcí. Informace, které předkládají média, jsou negativního rázu a tak dospívající vidí svou budoucnost v nejistém světě. Toto období je také charakteristické kolísavostí emočního ladění dospívajícího a větší labilitou. Pubescent reaguje přecitlivěle i na běžné podněty, je vztahovačný, více impulzivní a projevuje se nedostatkem sebekontroly. To vede ke vzniku konfliktních situací, narušení mezilidských vztahů a tím se osobní nejistota pubescenta ještě více prohlubuje (Vágnerová, 2000, s. 214,

215). Z uvedených důvodů se toto období řadí mezi kritické období právě i ve vztahu k užívání návykových látek.

Dalším důvodem, který z pubescentů vytváří ohroženou skupinu, je fakt, že u dospívajících se závislost na návykových látkách rozvíjí rychleji, protože účinek těchto látek na jejich nervový systém a psychiku je větší než u dospělých.

3.2 Návykové látky a jejich nebezpečí pro vývoj osobnosti

„Je třeba mít na paměti dvě nejdůležitější věci:

Je mnoho drog a mnohé z nich vás také můžou zabít.“

(Bývalý drogově závislý in Ganeri, 2001, s. 5)

Návykové látky, drogy, jsou známé a užívané už od dob prvních civilizací a byly používány převážně k rituálním účelům. S industrializací se drogy rozšířily a dnes jsou využívány hlavně pro účinky, které navozují příjemný stav a dovolují na chvíli zapomenout na realitu, ve které se člověk nachází. Lidé tak hledají únik od problémů fyzických, psychických či ekonomických. Tento stav je ale pouze dočasný. Problémy se nejen neodstraní, ale navíc se stupňují a vznikají problémy ještě mnohem závažnější (Mühlpachr, 2008, s. 79)

Abychom se v problematice návykových látek vyznali, existuje několik tzv. „klasifikačních systémů“. Drogy můžeme rozdělit podle několika hledisek:

1. Podle postoje společnosti k droze
2. Podle rizika závislosti
3. Podle působení na psychiku

1. Rozdělení podle postoje společnosti k droze

- Legální drogy a nelegální drogy

Legální drogy jsou drogy, které jsou společensky tolerovány, a se kterými se běžně setkáváme, ale může na ně vzniknout obdobná závislost, jako na drogy ilegální. Mezi legální drogy patří např. alkohol, nikotin, léky (benzodiazepiny, hypnotika), kofein, organická rozpouštědla.

Nelegální drogy jsou drogy společností netolerované, jejich přechováním a prodejem nebo předáním se člověk dostává do střetu se zákonem. Příkladem nelegálních drog je marihuana, hašiš, pervitin, heroin a ecstasy.

- **Měkké drogy a tvrdé drogy**

Měkké drogy jsou obecně považovány za ty bezpečnější, u nichž nehrozí tak velké riziko poškození. Do této skupiny patří tabák, konopné drogy a extáze.

Pro **tvrdé drogy** je společné to, že na ně může vznikat závislost. Obecně lze říci, čím je droga tzv. „tvrdší“, tím větší poškození může způsobit. Tyto drogy se také často aplikují nitrožilně. Příkladem je heroin, pervitin a kokain.

Toto dělení drog na „měkké“ a „tvrdé“ se nevyhne nežádoucímu zobecňování a otázka legalizace měkkých drog je velice diskutovatelná (Substituční léčba, ©2015)

2. Rozdělení podle rizika závislosti

- **Drogy s mírným rizikem a drogy s vysokým rizikem**

Drogy, které jsou zařazené do skupiny s **mírným rizikem**, představují pro společnost i pro uživatele relativně nízké riziko a z tohoto důvodu bývají společností spíše akceptovány (př. kofein, marihuana).

Do skupiny drog s **vysokým rizikem** jak vzniku závislosti, tak i vzniku komplikací patří např. heroin, pervitin a organická rozpouštědla.

3. Rozdělení drog podle působení na psychiku

Nám se jeví nejpříjemnější rozdělení návykových látek podle účinků, které vyvolávají. Toto dělení zahrnuje tři kategorie:

- **Drogy stimulační, povzbuzující**

Stimulační látky dodávají člověku energii, mají povzbuzující vliv na CNS. Při jejich užívání se dostavuje pocit fyzické síly až euforie, zvyšuje se výkon i aktivita a mizí únava i potřeba jíst a spát. Tyto látky zbavují člověka také nesmělosti a zábran v komunikaci. Na stimulační návykové látky vzniká výrazná psychická závislost. Příkladem stimulačních drog je kokain, pervitin, kofein a nikotin.

- **Drogy tlumivé, uklidňující, tišící**

Tato skupina návykových látek způsobuje zklidnění, uvolnění, pasivitu, zpomalení reakcí, ospalost až spánek. Člověk vyhledává tyto látky pro uklidnění a utišení bolestí. Fyzická závislost se na těchto látkách vytváří poměrně rychle. Pokud nedojde k podání drogy, vzniká abstinenční syndrom. Do této skupiny návykových látek řadíme heroin, morfin, alkohol, léky – hypnotika.

- **Drogy halucinogenní, přetvářející vnímání reality**

Halucinogenní látky výrazně mění kvalitu vědomí, psychiku, intenzitu a hloubku prožívání. Vyvolávají zrakové a sluchové halucinace, podílejí se na zvýšení intenzity vnímání prostoru a barev. Nebezpečné jsou hlavně tím, že se nedá předvídat jejich působení. Příkladem je LSD, lysohlávky a konopné drogy (Návykové látky, © 2015).

Tento přehled drog nás uvádí do problematiky závislostí. V následující kapitole se zaměříme na jejich užívání v lokální části Zlín - Malenovice.

3.3 Žáci ZŠ v lokálním prostředí se zaměřením na ZŠ Zlín-Malenovice

„Lidé jsou tím, čím je činí svět

bezprostředního a sociálně zprostředkovaného prostředí.“

(K. Rychtařík in Heřmanová, Patočka, 2007, s. 5)

V této části Zlína se nachází dvě základní školy. 8. ZŠ – Základní škola Zlín, Komenského 78 a 11. ZŠ – Základní škola Zlín, tř. Svobody 868. 11. ZŠ je umístěná uprostřed sídliště a tak největší počet žáků navštěvující tuto školu je právě z této oblasti. 8. ZŠ se nachází v části Malenovic, kde se protínají cesty a tato škola je spíše spádová pro žáky z okolních vesnic a pro žáky bydlící v rodinných domcích v její blízkosti. V tomto lokálním prostředí se setkávají dvě kultury – městská a venkovská.

Lokální prostředí

Lokální prostředí lze definovat jako skupinu lidí žijících na ohraničeném teritoriu, uznávající společné tradice, symboly, hodnoty (s vědomím jisté diference a zvláštností), užívající stejných institucí a služeb, žijící v jistém pocitu sounáležitosti a vnitřní bezpečnosti a připravená ke společným činnostem. (Pilch, Lepszczyk, 1995, s. 157 in Kraus, 2001, s. 126).

Základními typy lokálního prostředí jsou prostředí městské a venkovské. Městské prostředí je charakterizováno spíše dominancí konzumního přístupu a povrchností v mezilidských vztazích. Dalšími znaky městského prostředí je zánik tradičních autorit, výrazná anonymita a výrazný pokles institutu sousedství. Pro městské prostředí je typická velká proměnlivost, rychlost změn v celém životě a také velká odlišnost v profesní struktuře a společenském rozvrstvení. Venkovské prostředí naopak převážně charakterizuje sociální kontrola, silné rodinné i sousedské vazby, výrazná sounáležitost a solidarita (Kraus, 2001, s. 129). Pokud budeme srovnávat současné městské a venkovské prostředí, shledáváme, že v posledních desetiletích došlo k postupnému sblížování a vyrovnávání. Hromadné sdělovací prostředky a snadná doprava způsobily, že život, především na venkově, se radikálně změnil. Přesto však rozdíly stále přetrvávají (Kraus, 2001, s. 127). Vedle tradičního městského a venkovského prostředí, jak dále uvádí Kraus, je další typ a to sídliště, který představuje typ městského prostředí bez tradic se zvláštním komplexem vztahů (Kraus, 2001, s. 128). Takové sídliště bylo v Malenovicích vybudováno v letech 1961 – 1968.

Návykové látky v Malenovicích

Od května roku 1996, kdy byl v Malenovicích zřízen Útvar územní hlídkové služby Městské policie Zlín, místní strážníci zajišťují dohled v rodinné a sídlištní zástavbě. V té době byli také nuceni se zabývat otázkou návykových látek. Podle informací velitele byla v době vzniku okrsku u mladistvých nejvíce rozšířenou návykovou látkou pervitin (metamfetamin), který je stimulační návykovou látkou a poměrně rychle se na něm vytváří psychická závislost. V případě, kdy uživatel změnil prostředí, přestěhoval se a ztratil kontakt s jinými uživateli, byla léčba úspěšná.

V dnešní době, kdy dospívající tráví více času u počítačů a neshlukují se venku, je podle velitele okrsku nejrozšířenější návykovou látkou mezi dospívajícími v Malenovicích alkohol. Alkohol je návyková látka, která představuje velkou hrozbu u dospívajících z hlediska rychlejšího rozvoje závislosti, snadné dostupnosti a také z důvodu společenské tolerance této návykové látky. Alkohol představuje hrozbu také proto, že část mládeže, která ho užívá, později přechází k užívání látek nebezpečnějších – spolu s tabákem patří k tzv. průchozím drogám (Mühlpachr, 2008, s. 82).

Znalosti, postoj a zkušenosti s návykovými látkami mezi dospívajícími v lokalitě Zlín – Malenovice budeme zkoumat v následující praktické části.

II. PRAKTICKÁ ČÁST

4 VYMEZENÍ VÝZKUMNÉHO PROBLÉMU

Smyslem této bakalářské práce je zjistit jaký postoj žáci 8. a 9. tříd ZŠ v lokální části Zlín – Malenovice mají k návykovým látkám a také přispět k porozumění a pochopení vlivu determinantů (rodina, vrstevníci, média, škola) na jejich postoj k užívání těchto látek. Zjištění toho, jaký postoj žáci k užívání návykových látek mají a porozumění tomu, který determinant v dané lokalitě má určující vliv na jejich postoj k návykovým látkám, nám dává možnost efektivně zaměřit prevenci.

Hlavní výzkumný problém jsme stanovili takto:

„Jaký postoj k užívání návykových látek žáci 8. a 9. tříd ZŠ v lokální části Zlín – Malenovice mají, zda některé návykové látky sami vyzkoušeli nebo užívají, jaké jsou jejich znalosti o účincích těchto látek, komu nebo čemu přikládají větší váhu při utváření jejich postoje k užívání takových látek a zda se domnívají, že preventivní programy uskutečněné na školách jsou pro ně přínosné.“

4.1 Výzkumný cíl

Výzkumným cílem této bakalářské práce je zmapovat současnou situaci a postoje žáků 8. a 9. tříd ZŠ v lokalitě Zlín – Malenovice k užívání návykových látek a zjistit, zda tito žáci mají s užíváním návykových látek osobní zkušenosti. Cílem této práce je také zjistit, zda užívání alkoholu a jiných návykových látek má souvislost s pohlavím. Zajímá nás také, jaký vliv na postoj žáků má rodina a jakou roli v utváření postoje mají vrstevníci či uskutečněné školní preventivní programy.

Za dílčí cíle výzkumu si klademe:

- Zjistit, v jakém rodinném prostředí žáci žijí.
- Zjistit, jakým způsobem žáci tráví svůj volný čas.
- Zjistit, jaký postoj k návykovým látkám žáci mají a zda s užíváním některých návykových látek mají osobní zkušenosti.
- Zjistit, zda mají žáci povědomí o účincích návykových látek.
- Zjistit, zda se žáci domnívají, že užívání těchto látek je nebezpečné.

- Zjistit, jakou roli v utváření jejich postoje mají rodina, spolužáci, kamarádi, média a besedy o drogách organizované na škole.
- Zjistit, zda se domnívají, že besedy o drogách uskutečněné na jejich školách jsou pro ně přínosem.

4.2 Výzkumné otázky

Podle dílčích výzkumných cílů jsou výzkumné otázky (VO) rozvedeny následovně:

1. Jaké je rodinné prostředí žáků 8. a 9. tříd základních škol v lokální oblasti Zlín – Malenovice?
2. Jakým způsobem dospívající ve zvolené lokální oblasti nejčastěji tráví svůj volný čas?
3. Mají vybraní žáci osobní zkušenosti s užíváním drog?
4. Znájí uvedení žáci účinky návykových látek?
5. Myslí si žáci 8. a 9. tříd základních škol ve zvolené lokální oblasti, že užívání návykových látek není bezpečné?
6. Jakou roli v utváření postoje vybraných žáků k návykovým látkám mají rodina, spolužáci, kamarádi, média a besedy o drogách?
7. Jak hodnotí žáci 8. a 9. tříd základních škol ve zvolené lokální oblasti Zlín – Malenovice preventivní besedy organizované na jejich školách?

4.3 Stanovení hypotéz

Ve výzkumu jsme si stanovili následující hypotézy:

1. Předpokládáme, že dívky 8. a 9. tříd základních škol v lokalitě Zlín - Malenovice experimentují s užíváním návykových látek méně často než chlapci.
2. Předpokládáme, že žáci 8. a 9. tříd základních škol v lokalitě Zlín – Malenovice, kteří bydlí na vesnici, experimentují s užíváním návykových látek v nižší míře než žáci, kteří bydlí ve městě.
3. Předpokládáme, že není rozdíl v tom, v jaké míře užívají návykové látky žáci 8. ZŠ a žáci 11. ZŠ.

4.4 Popis výzkumu

Druh výzkumu a výzkumná metoda

Pro sledování výše popsaného cíle nám připadá jako nejvhodnější druh výzkumu kvantitativní výzkum – konkrétně popisný druh výzkumu. Vzhledem k tomu, že zjišťujeme postoje žáků k užívání návykových látek, zvolili jsme si metodu sběru dat formou dotazníku. Tuto metodu jsme si zvolili z důvodu získání poměrně jednoduchých a snadno statisticky zpracovatelných údajů od většího počtu jedinců (žáků). Dotazník je známá metoda sběru dat, zaručuje anonymitu a poskytuje dostatek času na vyplnění (Chráska, 2007, s. 163). Dotazník obsahuje 18 položek, které jsou uzavřené, polouzavřené, otevřené a škálové. Dotazník je přílohou s označením P III.

Výzkumný soubor

Výzkum je zaměřený na postoj žáků 8. a 9. tříd základních škol ve Zlíně v Malenovicích k užívání návykových látek. V této části Zlína se nachází dvě základní školy. 8. ZŠ – Základní školy Zlín, Komenského 78 a 11. ZŠ – Základní škola Zlín, tř. Svobody 868. 11. ZŠ je umístěná uprostřed sídliště a tak největší počet žáků navštěvující tuto školu je právě z této oblasti. 8. ZŠ se nachází v části Malenovic, kde se protínají cesty a tato škola je spíše spádová pro žáky z okolních vesnic a pro žáky bydlící v rodinných domcích v její blízkosti.

Náš výběr je záměrný. Zajímá nás, zda existuje rozdíl v rodinném prostředí a jeho vlivu na užívání návykových látek u rodin žijících na vesnicích a ve městě a zda je také rozdíl v míře užívání návykových látek žáků, kteří navštěvují 8. ZŠ a 11. ZŠ.

Způsob zpracování dat

Každá z 18 položek dotazníku je vyhodnocená zvlášť. Použili jsme nominální měření, protože data byla sesbíraná formou dotazníku a hodnoty, které jsme získali, jsou jen četnostmi jevů. Realizovali jsme tyto kroky: uspořádání dat a sestavení tabulek četností a grafické znázornění naměřených dat. Jako způsob zpracování dat bylo zvoleno použití četností a procentuální vyjádření doprovázené popisem výsledků. Pro sestavení tabulek četností a vytvoření grafů byl použit program Microsoft Excel a Statistika.

Ověřování hypotéz jsme uskutečnili pomocí testu nezávislosti chí-kvadrát pro čtyřpolní tabulku.

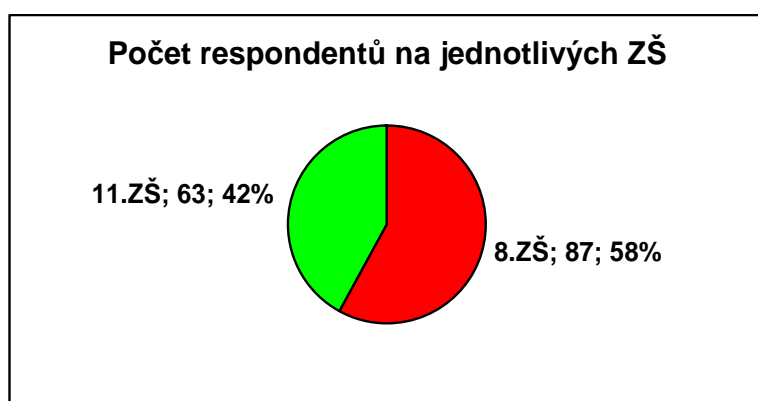
Časový průběh výzkumu

Před samotným výzkumem byl dotazník rozdán 6 respondentům ve věku 13 až 18 let s cílem zjistit, zda jsou položky v dotazníku srozumitelné a zda by nebylo vhodné některé položky nebo nabízené odpovědi upravit. Tito respondenti do výzkumu započítáni nebyli. Výzkum na 8. ZŠ byl realizován od 19. do 26. února 2015 prostřednictvím výchovné poradkyně, která dotazníky žákům ve vyučování rozdala. Výzkum na 11. ZŠ byl pak realizován prostřednictvím zástupkyně ředitelky od 2. do 5. března 2015, kdy také byly dotazníky sebrány. V dalších týdnech byly dotazníky vyhodnocovány a zpracovávány.

5 ANALÝZA DAT

Z 8. ZŠ bylo získáno celkem 87 odpovědí a z 11. ZŠ celkem 64. 1 dotazník získaný z 11. ZŠ byl vyřazen ze zpracování z důvodu neúplnosti odpovědí. Celkový počet dotazníků ke zpracování byl tedy 150 kusů. Každá položka byla zpracována a vyhodnocena zvlášť s názorným uvedením v grafické podobě a doplněna slovním vyhodnocením.

5.1 Analýza dat

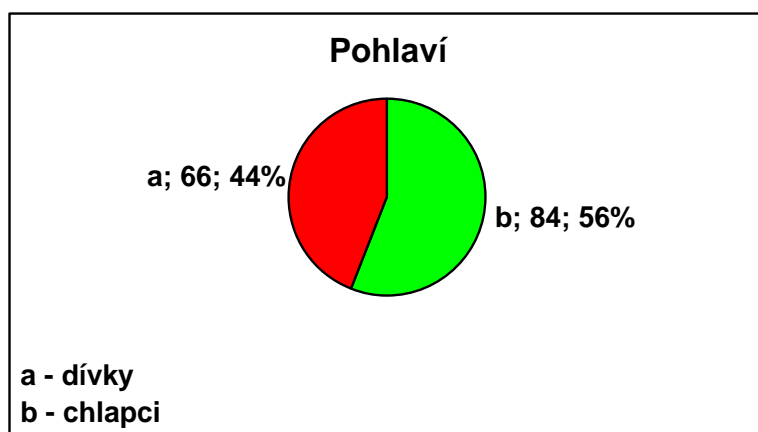


Graf 1. Počet respondentů

Z celkového počtu 150 dotazníků odpovídalo 87 respondentů 8. ZŠ (58%) a 63 respondentů 11. ZŠ (42%).

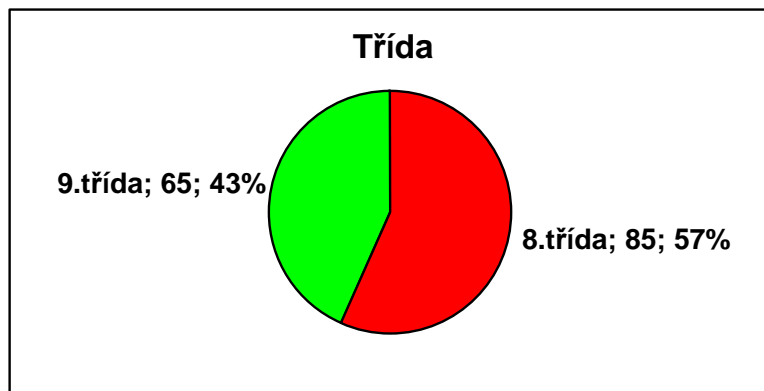
Identifikační otázky

Položka č. 1: Pohlaví



Graf 2. Pohlaví

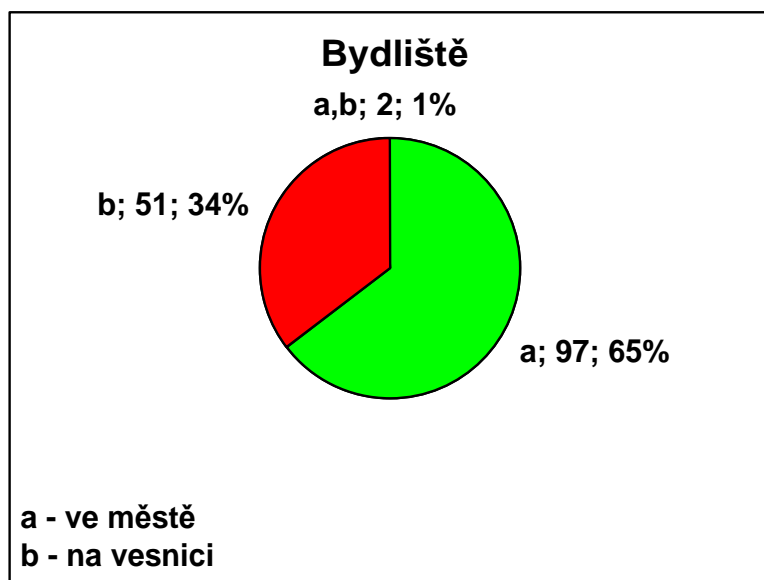
Z celkového počtu 150 dotazníků odpovídalo 66 dívek (44%) a 84 chlapců (56%).

Položka č. 2: Jakou navštěvuješ třídu?*Graf 3. Třída*

Z celkového počtu 150 dotazníků odpovídalo 85 žáků z 8. tříd (57%) a 65 žáků z 9. tříd (43%).

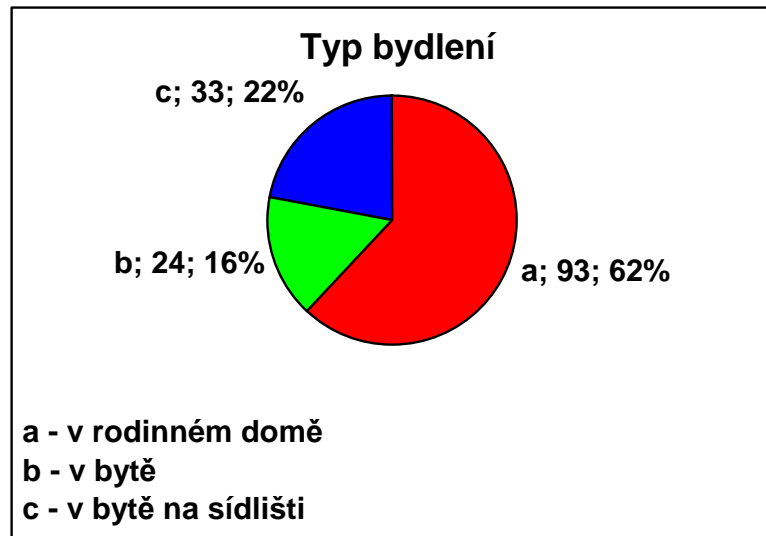
K VO1: Jaké je rodinné prostředí žáků 8. a 9. tříd základních škol v lokální oblasti Zlín – Malenovice?

(položky v dotazníku č. 3, 4, 5, 6, 7, 8 a 16, 17)

Položka č. 3: Bydliště – místo*Graf 4. Bydliště - místo*

Z celkového počtu 150 žáků 97 odpovědělo, že bydlí ve městě (65%) a 51 odpovědělo, že bydlí na vesnici (34%). 2 žáci, kteří zároveň uvedli, že žijí v rodinách se střídavou péčí, odpověděli, že bydlí ve městě i na vesnici (1%).

Položka č. 4: Bydliště – typ bydlení

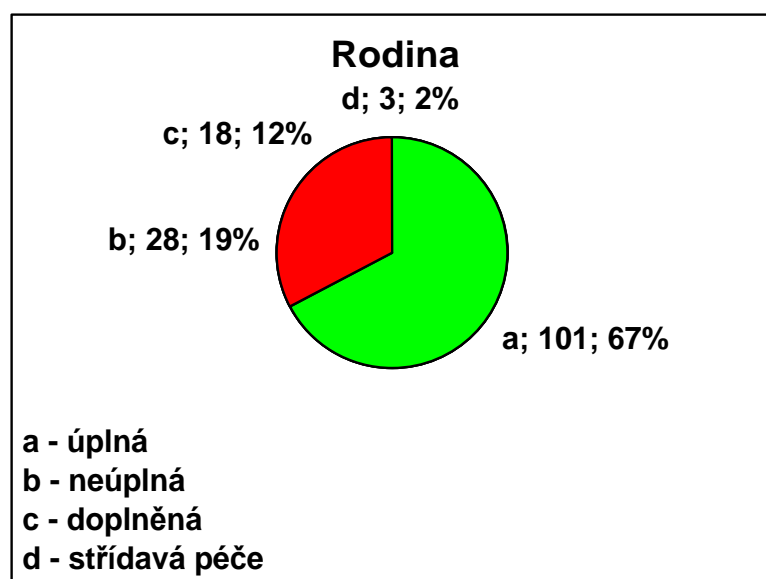


Graf 5. Bydliště – typ bydlení

Na tuto otázku odpovědělo 93 respondentů (62%), že bydlí v rodinném domě, 24 respondentů (16%), že bydlí v bytě a 33 respondentů (22%) odpovědělo, že bydlí v bytě na sídlišti.

Položka č. 5: Vypiš všechny členy rodiny, kteří s tebou bydlí. (matka, otec, nevlastní otec, bratr, ...)

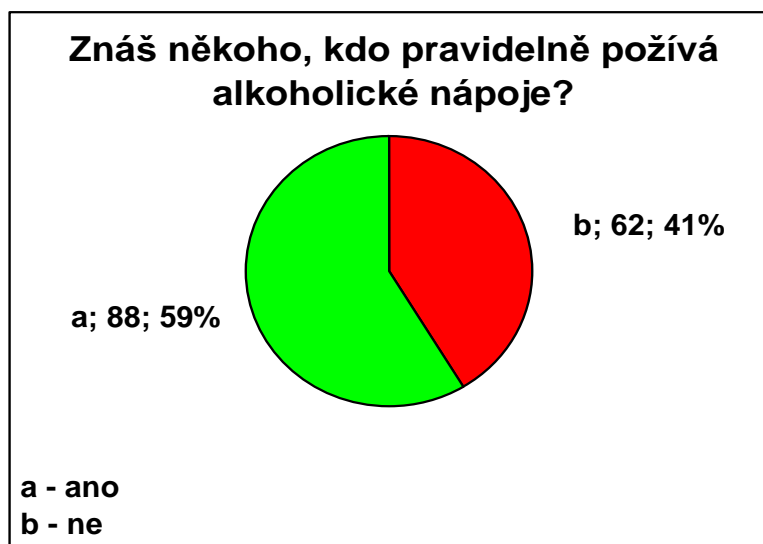
Zde žáci uváděli členy rodiny a podle odpovědí byly vytvořeny 4 typy rodin: a) úplná, b) neúplná, c) doplněná a d) rodina se střídavou péčí



Graf 6. Typy rodin

V odpovědi na tuto otázku 101 žáků (67%) uvedlo oba rodiče, 28 žáků (19%) uvedlo pouze jednoho rodiče (3x pouze otec a 25x pouze matka), 18 žáků (12%) uvedlo náhradního rodiče (15x nevlastní otec, 3x matčin přítel) a 3 žáci (2%) uvedli, že žijí v rodině se střídavou péčí.

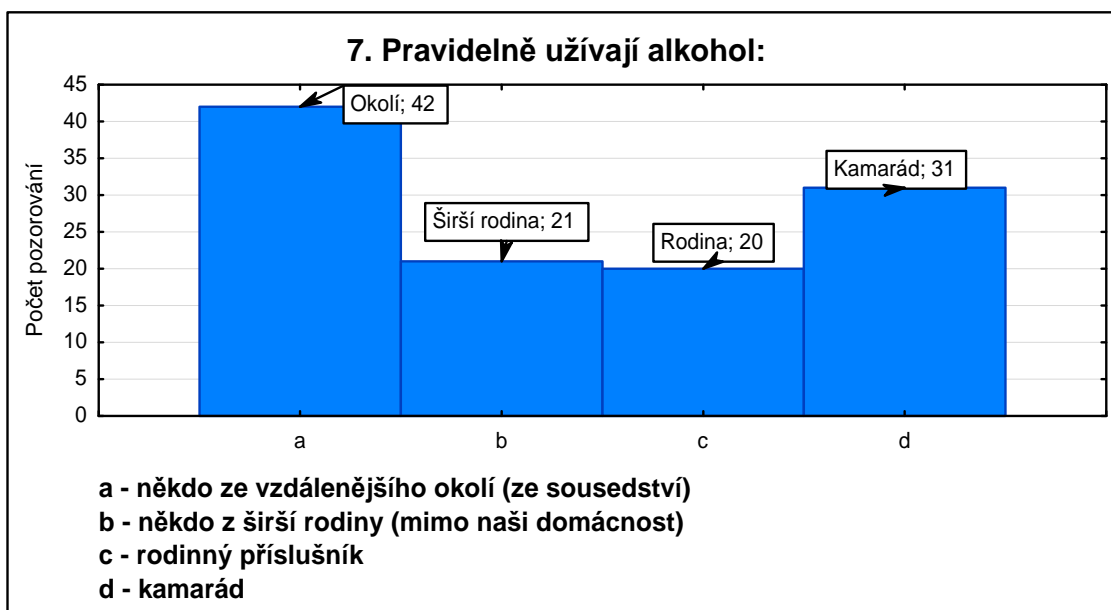
Položka č. 6: Znáš někoho ve tvém okolí, kdo pravidelně požívá alkoholické nápoje?



Graf 7. Alkoholické nápoje - pravidelně

Na tuto otázku kladně odpovědělo 88 respondentů (59%) a záporně 62 (41%).

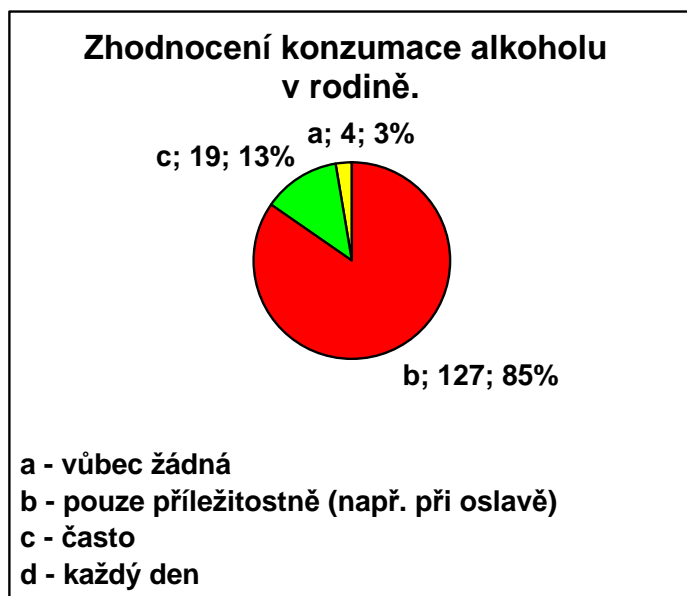
Položka č. 7: Pokud tvá odpověď je ANO, přibliž, v jakém vztahu jsi s touto osobou.



Graf 8. Alkoholické nápoje -specifikace

Nejčastěji žáci uváděli někoho ze vzdálenějšího okolí (ze sousedství) – celkem 42krát, 31krát uvedli kamaráda, 21krát někoho z širší rodiny (mimo domácnost) a 20krát uvedli rodinného příslušníka.

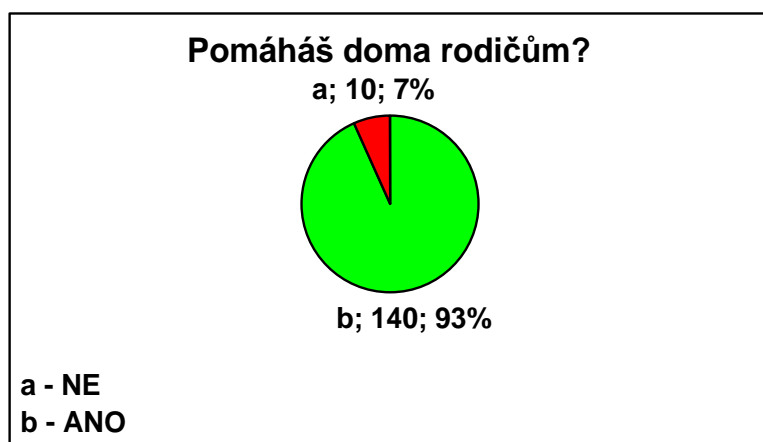
Položka č. 8: Jak byste zhodnotili konzumaci alkoholu ve vaší rodině.



Graf 9. Konzumace alkoholu v rodině

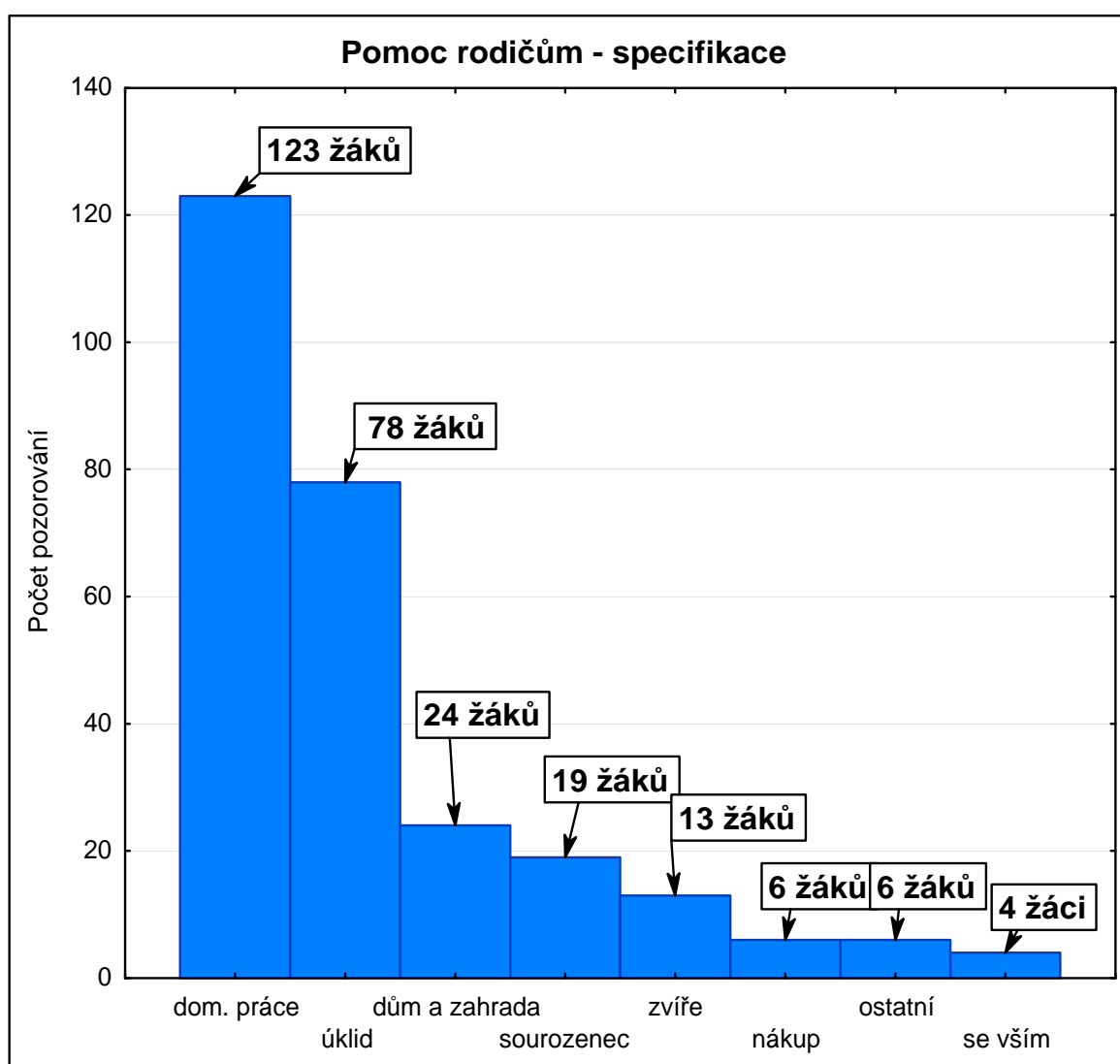
Na tuto otázku 4 respondenti (3%) odpověděli, že se alkohol v jejich rodině vůbec nekonzumuje. 127 respondentů (85%) uvedlo, že v jejich rodině se konzumuje alkohol pouze příležitostně a 19 respondentů (13%) uvedlo, že v jejich rodině se konzumuje alkohol často. Nikdo neuvedl, že by se v rodině konzumoval alkohol každý den.

Položka č. 16: Pomáháš doma rodičům?



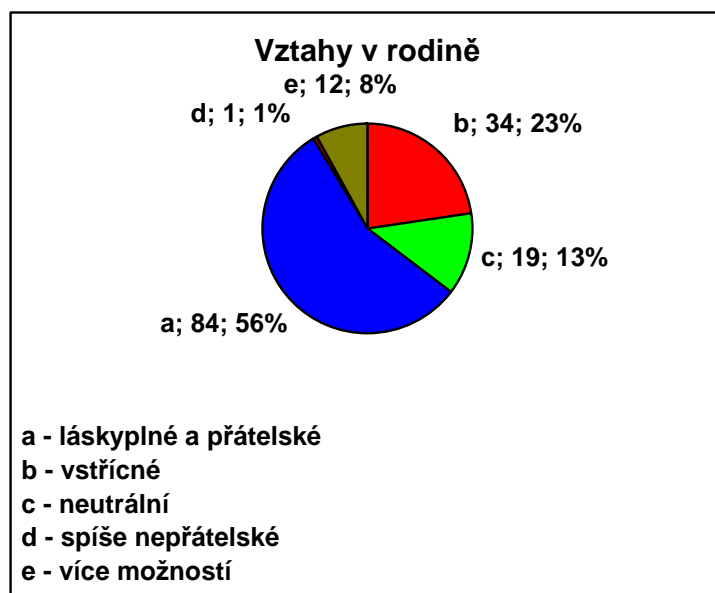
Graf 10. Pomoc rodičům

Na tuto otázku kladně odpovědělo 140 žáků (93%) a 10 žáků (7%) odpovědělo záporně. U kladné odpovědi měli žáci možnost napsat, jakým způsobem rodičům pomáhají. Nejvíce žáků uvedlo různé druhy domácích prací (nádobí, vysávání, vaření, odpadky, prádlo, žehlení) – celkem 123krát, 78krát žáci uvedli uklízení, 24krát uvedli práce okolo domu a na zahradě, 19krát uvedli starání se o sourozence, 13krát starání se o zvířata, 6krát nákupy, 4krát uvedli, že pomáhají se vším. 1krát uvedli – jak můžu, jak s čím, drobnosti, opravy, zařizování domu a povzbuzování.



Graf 11. Pomoc rodičům - specifikace

Položka č. 17: Jak bys ohodnotil vztahy ve vaší rodině?



Graf 12. Vztahy v rodině

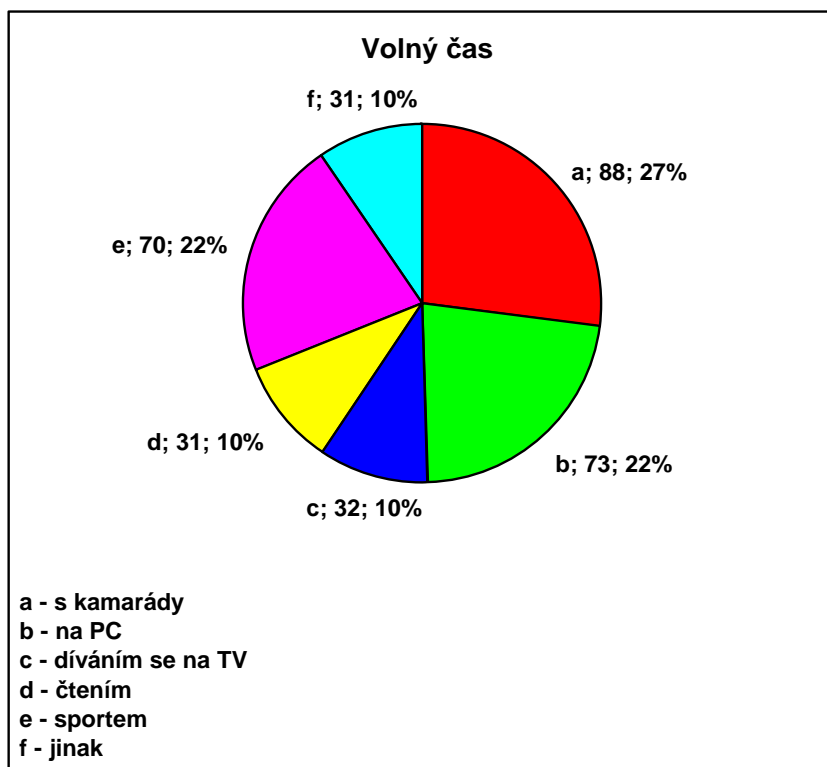
Z uvedeného grafu vyplývá, že 84 žáků (56%) hodnotí vztahy v jejich rodině jako láskyplné a přátelské, 34 žáků (23%) hodnotí vztahy v jejich rodině jako vstřícné, 19 žáků (13%) uvedlo, že vztahy v jejich rodině jsou neutrální, 1 žák (1%) uvedl, že vztahy v jeho rodině hodnotí jako spíše nepřátelské. 12 žáků (8%) uvedlo vždy dvě možnosti – 9 žáků uvedlo, že vztahy v jejich rodině hodnotí jako láskyplné, přátelské a zároveň vstřícné, 1 žák uvedl zároveň vstřícné a neutrální, 1 žák uvedl společně neutrální a spíše nepřátelské a 1 žák uvedl současně láskyplné, přátelské a spíše nepřátelské.

Shrnutí VO1: Z výsledků vyplývá, že 101 žáků (67%) žije v úplných rodinách a v jiných typech rodin žije 49 žáků (33%). 84 žáků (56%) hodnotí vztahy v jejich rodinách jako láskyplné a vstřícné. 140 žáků (93%) uvedlo, že doma rodičům pomáhají a 127 žáků (85%) hodnotí konzumaci alkoholu v jejich rodině jako pouze příležitostnou.

K VO2: Jakým způsobem dospívající ve zvolené lokální oblasti nejčastěji tráví svůj volný čas?

(položka v dotazníku č. 18)

Položka č. 18: Jak nejčastěji trávíš svůj volný čas?



Graf 13. Volný čas

V této položce žáci nejčastěji uváděli, že nejvíce tráví svůj volný čas s kamarády - celkem 88krát, počítač zvolili 73krát, 32krát uvedli dívání se na televizi a podobně – 31krát zvolili čtení. 70krát uvedli, že tráví svůj čas sportem. 31krát uvedli jinou možnost – 10krát uvedli, že tráví čas s rodinou, dále uváděli - mobil, posilování, procházky, hraní se sourozencem, učení, venku, kroužky, spánek, motorka, koně, prarodiče, uklízení, psaní knih, natáčení, tablet, skaut, nákupy, soubor, kreslení, kolo, pejsek a rybaření.

Shrnutí VO2: Pro žáky bylo těžké vybrat pouze jednu možnost, to hovoří o tom, že žáci činnosti spíše střídají. Nejčastěji volili kamarády – 88krát, 73krát zvolili počítač, 70krát sport a méně často volili dívání se na televizi - 32krát a četbu – 31krát.

K VO3: Mají vybraní žáci osobní zkušenosti s užíváním drog?

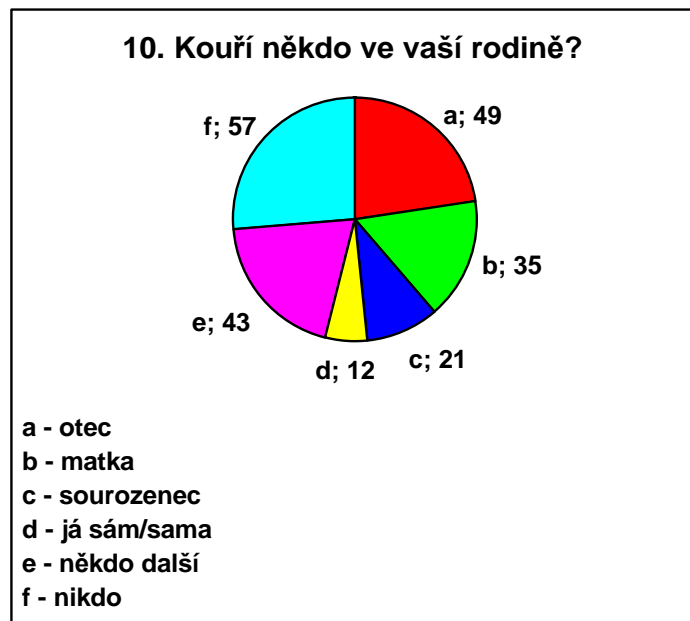
(položky v dotazníku č. 9, 10, 11)

Položka č. 9: Ty sám /sama jsi alkohol okusil/a?



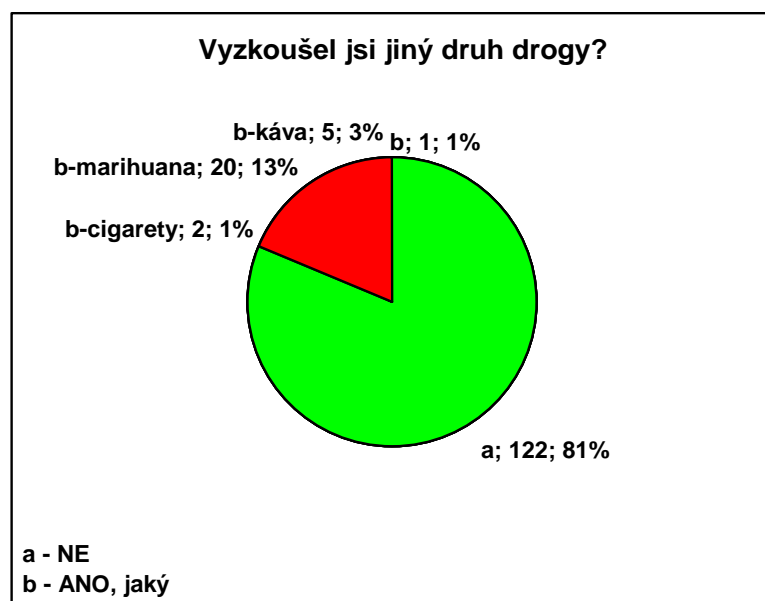
Graf 14. Osobní zkušenost s alkoholem

Z uvedeného grafu je zřejmé, že nejvíce žáků vybralo odpověď d) – 80 žáků (53%) uvedlo, že alkohol vyzkoušeli více jak jednou. Pouze jednou vyzkoušelo alkohol 33 žáků (22%). 28 žáků (19%) uvedlo, že alkohol nevyzkoušeli, protože k němu mají odpor, 8 žáků (5%) uvedlo, že alkohol neokusili, protože neměli příležitost a 1 žák naopak uvedl, že alkohol konzumuje často. Možnost, že konzumují alkohol pravidelně každý den, neuvedl nikdo.

Položka č. 10: Kouří někdo ve vaší rodině?

Graf 15. Kouření v rodině

U této položky žáci 57krát uvedli, že nikdo v jejich rodině nekouří, 49krát uvedli, že kouří otec, 35krát zvolili matku a 21krát žáci vybrali sourozence. 43krát uvedli někoho jiného z rodiny – prarodiče, tetu, strýce a nevlastního otce, že kouří sami, uvedlo 12 žáků. Z celkového počtu 150 žáků pouze 57 uvedlo, že nikdo v rodině nekouří. Z toho vyplývá, že v rodinách 93 žáků je alespoň jedna osoba, která kouří.

Položka č. 11: Vyzkoušel jsi nějaký jiný druh drogy?

Graf 16. Jiné drogy

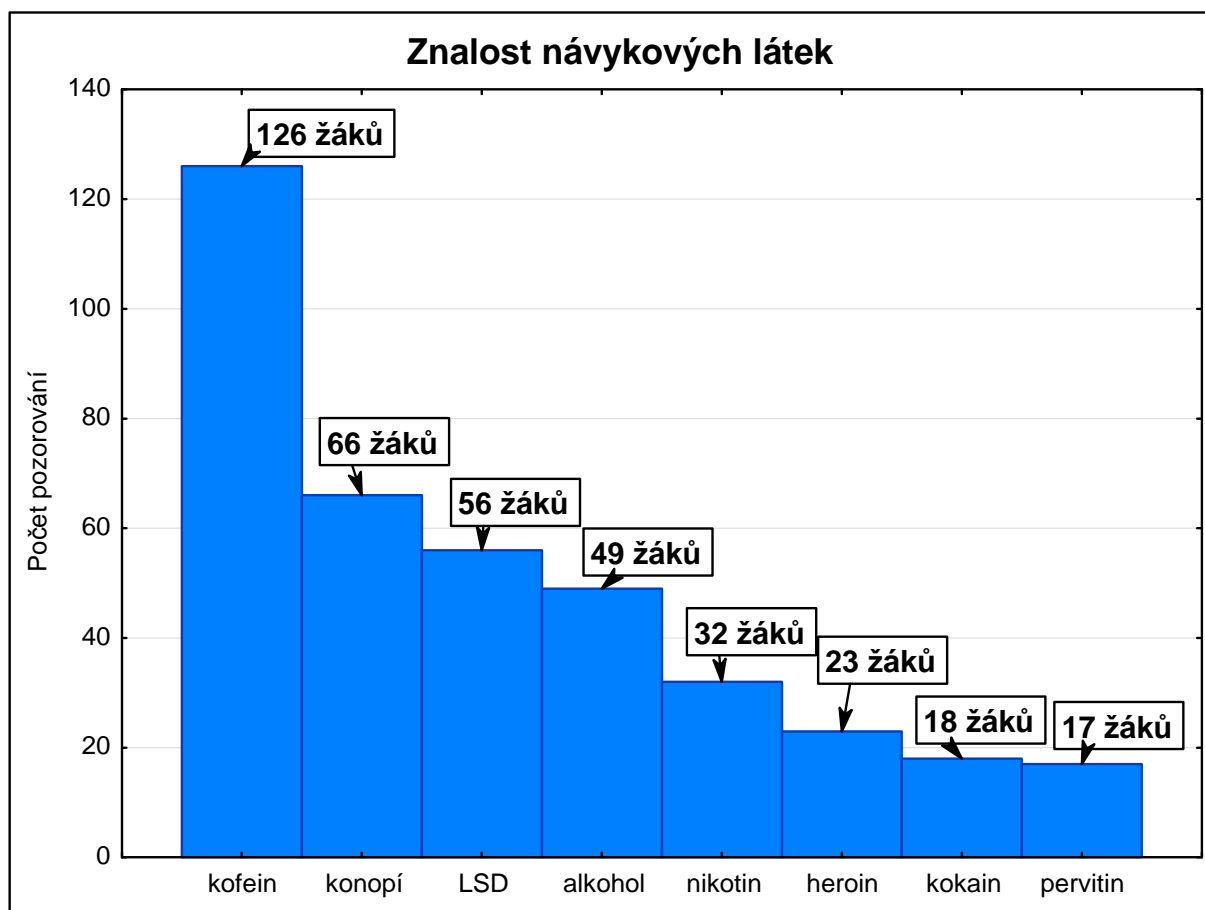
Na otázku, zda žáci vyzkoušeli nějaký jiný druh návykové látky, většina z nich - 122 žáků (81%) odpovědělo, že NE. 20 žáků (13%) odpovědělo, že vyzkoušeli marihuanu, 5 žáků (3%) uvedlo, že vyzkoušelo kávu, 2 žáci (1%) uvedli, že vyzkoušeli cigarety a 1 žák (1%) vybral b) – ANO vyzkoušel, ale neuvedl žádný druh návykové látky.

Shrnutí VO3: Odpověď na výzkumnou otázku, zda mají žáci osobní zkušenosti s užíváním návykových látek, je ANO. 114 uvedlo, že vyzkoušeli alkohol alespoň jednou. 12 žáků uvedlo, že kouří a 20 žáků uvedlo, že vyzkoušelo marihuanu.

K VO4: Znalost uvedení žáci účinky návykových látek?

(položka v dotazníku č. 12)

Položka č. 12: Znáš nějaké druhy návykových látek a jejich účinky?



Graf 17. Znalost návykových látek

Z celkového počtu 150 žáků správně určilo povzbudivý účinek kofeinu 126 žáků, téměř o polovinu méně – 66 žáků – správně přiřadilo halucinogenní účinek konopným drogám. 56 žáků uvedlo správně halucinogenní účinky LSD a tlumivý účinek alkoholu zná 49 žáků.

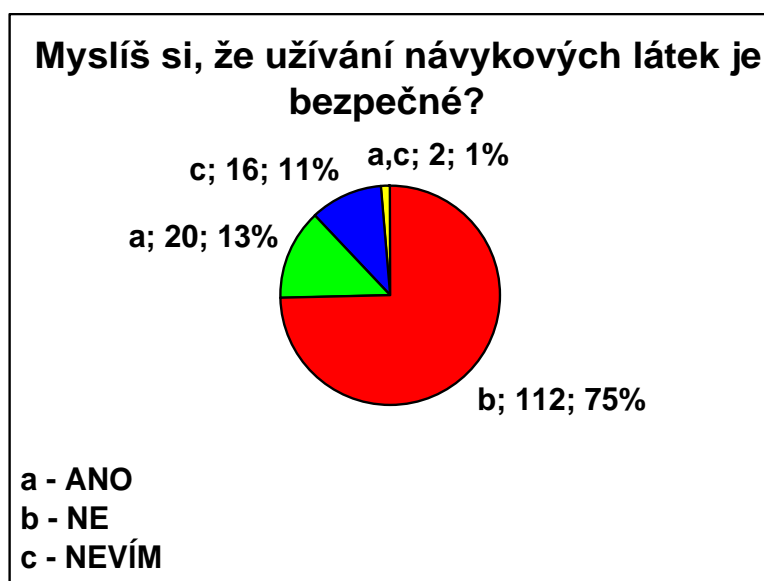
Méně pak - 32 žáků - uvedlo správně povzbudivé účinky nikotinu a 23 žáků ze 150 ví o tlumivém účinku heroinu. Nejméně jsou známé žákům povzbudivé účinky kokainu (18 žáků) a pervitinu (17 žáků).

Shrnutí VO4: Z uvedených záznamů lze vidět, že nejvíce je znám žákům povzbudivý účinek kofeinu (126 žáků) a nejméně je jim znám účinek kokainu (18 žáků) a pervitinu (17 žáků). Z celkového počtu 150 žáků, pak 15 žáků (10%) nedokázalo určit účinky ani u jedné látky. Všechny osm látek neurčil správně nikdo, pouze 1 žák dokázal správně uvést účinky u sedmi návykových látek.

K VO5: Myslí si žáci 8. a 9. tříd základních škol ve zvolené lokální oblasti, že užívání návykových látek není bezpečné?

(položka v dotazníku č. 13)

Položka č. 13: Myslíš si, že užívání návykových látek je bezpečné?



Graf 18. Názor na bezpečnost návykových látek

112 žáků (75%) jednoznačně odpovědělo, že užívání návykových látek není bezpečné. 20 žáků (13%) se naopak domnívá, že užívání návykových látek bezpečné je. 16 žáků (11%) uvedlo, že neví, zda je užívání návykových látek bezpečné či nikoliv. 2 žáci (1%) uvedli, že si myslí, že užívání návykových látek bezpečné je a zároveň, že neví a dopsali, že jak u které návykové látky je to bezpečné.

Shrnutí VO5: Většina dotázaných žáků - 112 (75%) - se domnívá, že užívání návykových látek bezpečné není.

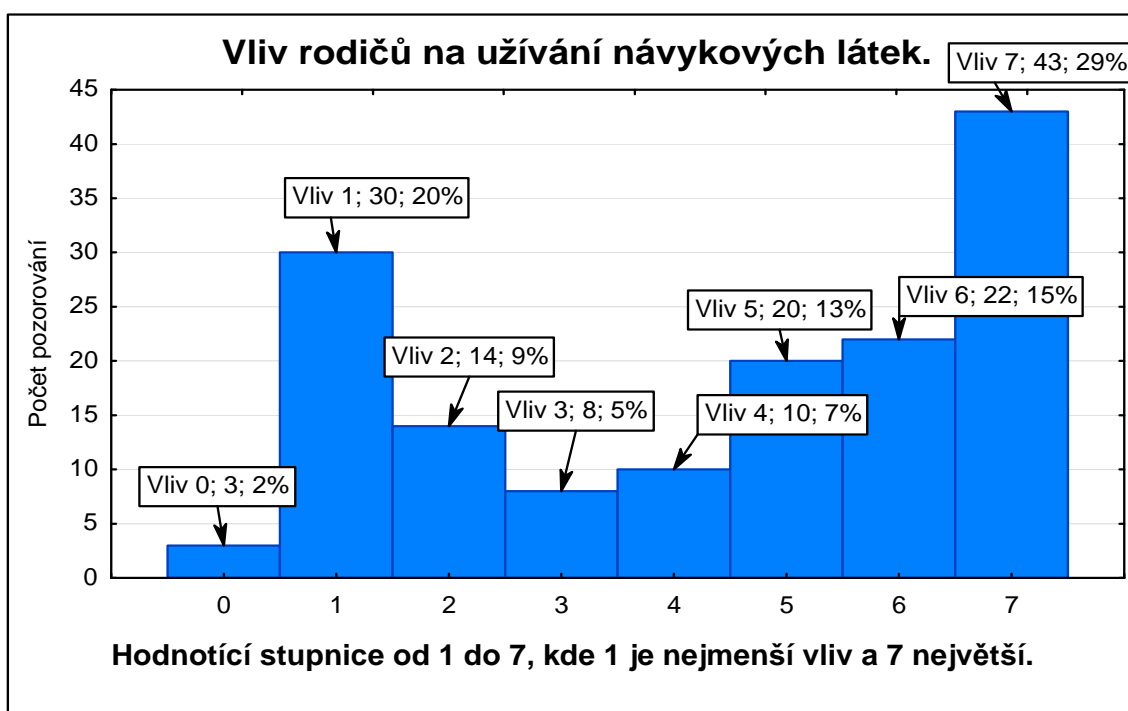
K VO6: Jakou roli v utváření postoje vybraných žáků k návykovým látkám mají rodina, spolužáci, kamarádi, média a besedy o drogách?

(položka v dotazníku č. 14)

Položka č. 14: Jaký vliv na utváření tvého postoje k návykovým látkám podle tebe mají: a) rodiče, b) spolužáci, c) kamarádi, d) média, e) besedy o drogách ve škole

(Zakroužkujte u každé možnosti míru vlivu, kde 1 znamená nejmenší vliv a 7 největší vliv)

a) rodiče



Graf 19. Vliv rodičů

Z grafu vyplývá, že nejvyšší stupeň č. 7 volilo nejvíce žáků - 43 (29%), stupeň č. 6 zvolilo 22 žáků (15%), se stupněm č. 5 se ztotožnilo 20 žáků (13%) a stupeň č. 4 vybralo 10 žáků (7%). 3. stupeň vybralo 8 žáků (5%), 2. stupeň zvolilo 14 žáků (9%) a nejnižší stupeň č. 1 zvolilo 30 žáků (20%). 3 žáci (2%) nehodnotili

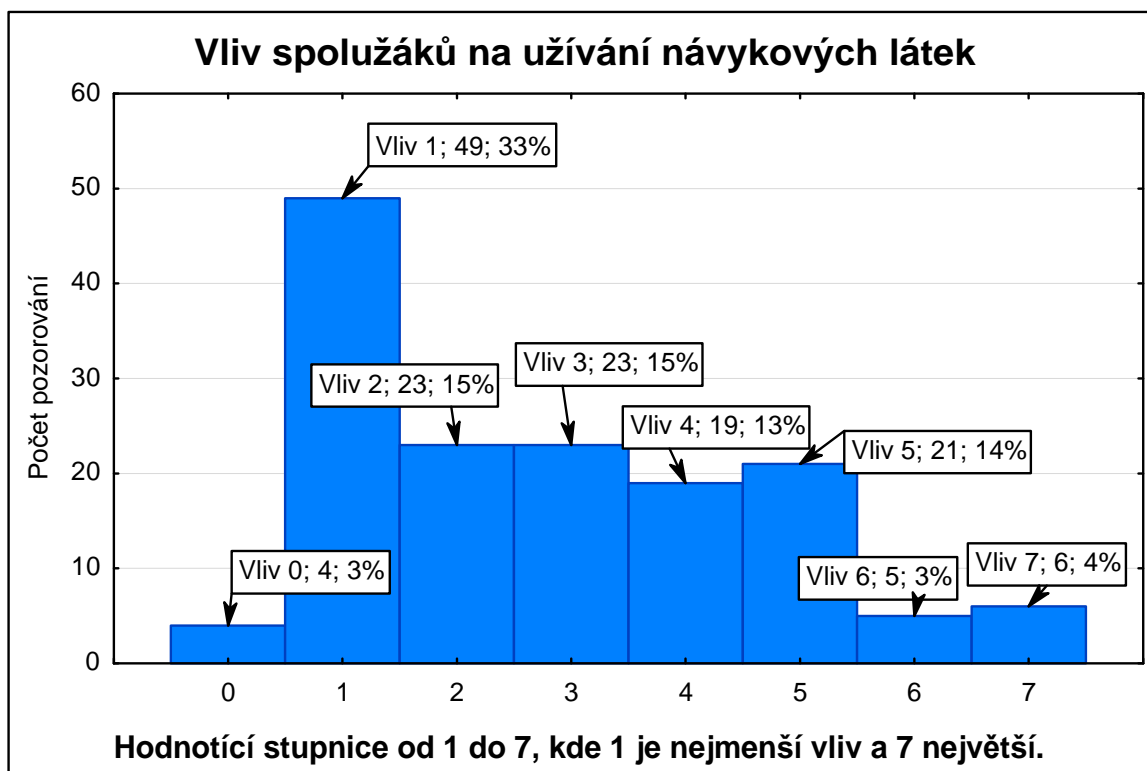
Tab. 1. Vliv rodičů

Proměnná	Vliv rodičů na hodnotící škále od 1 do 7					
	Průměr	Medián	Modus	Četnost modu	Minimum	Maximum
Vliv rodičů	4,366667	5,000000	7,000000	43	0,00	7,000000

Zdroj: Vlastní výzkum

Pro porovnání jsme z četností vypočítali střední hodnoty: průměr, medián a modus. Průměr činí 4,367, medián 5 a modus 7. Z důvodu nesymetrického rozložení četností se tyto střední hodnoty od sebe výrazně liší.

b) spolužáci



Graf 20. Vliv spolužáků

Z odpovědí vyplývá, že 6 žáků (4%) hodnotí vliv spolužáků nejvyšším stupněm č. 7, stupeň č. 6 zvolilo 5 žáků (3%), 5. stupeň si vybralo 21 žáků (14%) a stupeň č. 4 volilo 19 žáků (13%). 3. stupeň si vybralo 23 žáků (15%), stupeň č. 2 zvolilo 23 žáků (15%) a nejnižší stupeň č. 1 volilo nejvíce žáků – 49 (33%). 4 žáci (3%) nehodnotili.

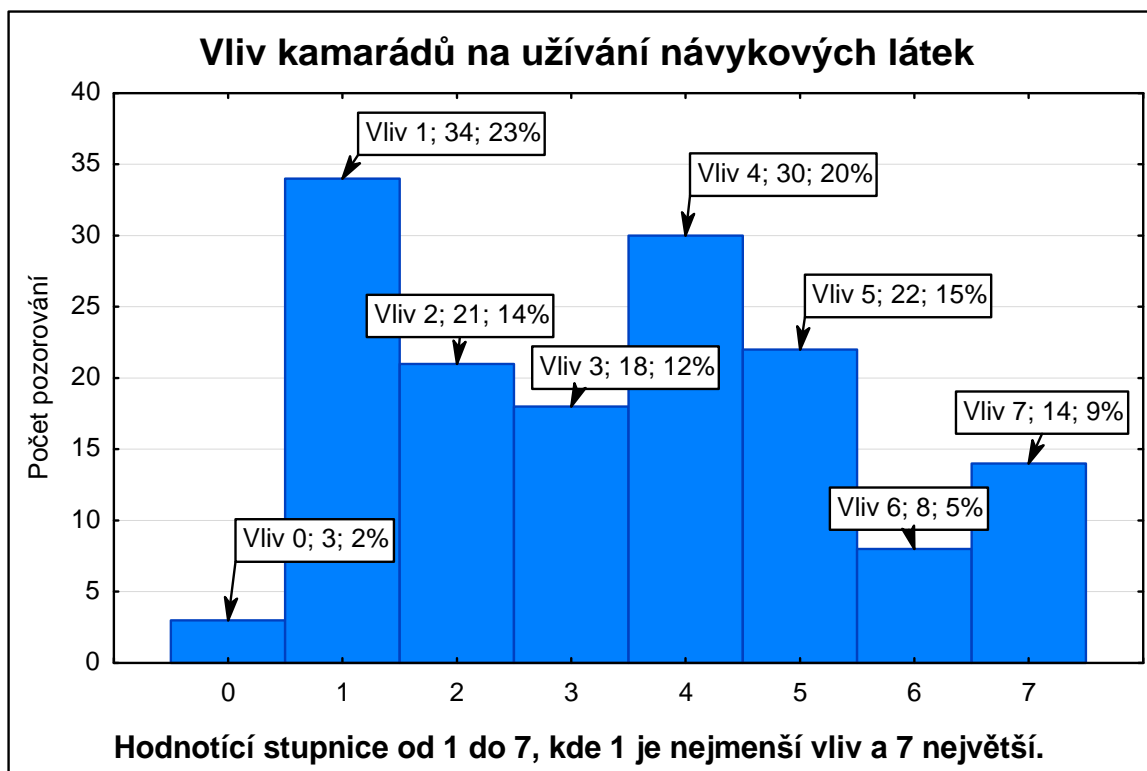
Tab. 2. Vliv spolužáků

Proměnná	Vliv spolužáků na hodnotící škále od 1 do 7					
	Průměr	Medián	Modus	Četnost modu	Minimum	Maximum
Vliv spolužáků	2,780000	2,000000	1,000000	49	0,00	7,000000

Zdroj: Vlastní výzkum

Průměr ze zaznamenaných četností je 2,780, medián 2 a modus 1. Z důvodu, že jsou četnosti více symetricky rozdělené, se tyto střední hodnoty od sebe liší méně.

c) kamarádi



Graf 21. Vliv kamarádů

V případě vlivu kamarádů 14 žáků (9%) zvolilo nejvyšší stupeň č. 7, stupeň č. 6 vybralo 8 žáků (5%), 5. stupeň zvolilo 22 žáků (15%) a stupeň č. 4 vybralo 30 žáků (20%). 3. stupeň uvedlo 18 žáků (12%), stupeň č. 2 zvolilo 21 žáků (14%) a nejvíce žáků volilo nejnižší stupeň č. 1. 3 žáci (2%) nehodnotili.

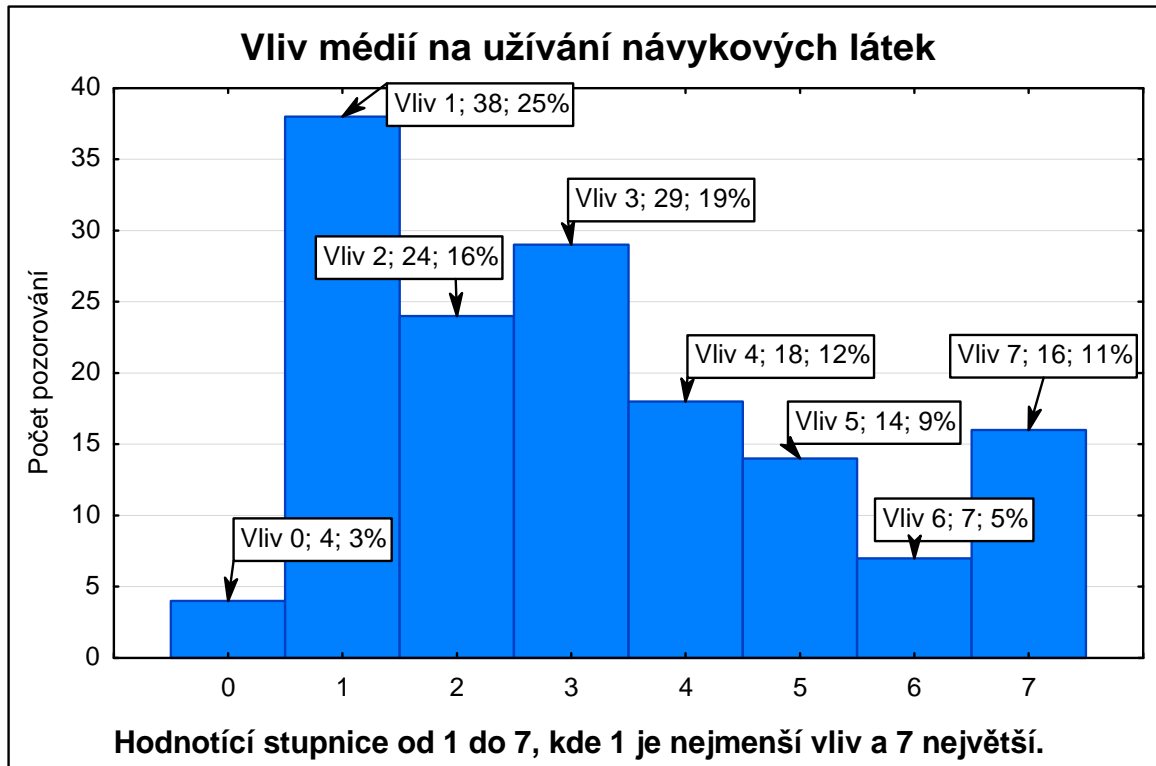
Tab. 3. Vliv kamarádů

Proměnná	Vliv kamarádů na hodnotící škále od 1 do 7					
	Průměr	Medián	Modus	Četnost modu	Minimum	Maximum
Vliv kamarádů	3,373333	3,000000	1,000000	34	0,00	7,000000

Zdroj: Vlastní výzkum

Ze zaznamenaných četností jsme vypočítali střední hodnoty. Průměr je 3,373, medián 3 a modus 1.

d) média



Graf 22. Vliv médií

Nejvyšší stupeň č. 7 v tomto případě zvolilo 16 žáků (11%), stupeň č. 6 vybralo 7 žáků (5%), 5. stupeň označilo 14 žáků (9%) a stupeň č. 4 uvedlo 18 žáků (12%). 3. stupeň zvolilo 29 žáků (19%), stupeň č. 2 vybralo 24 žáků (16%) a nejnižší stupeň č. 1 volilo nejvíce žáků – 38 (25%). 4 žáci (3%) nehodnotili.

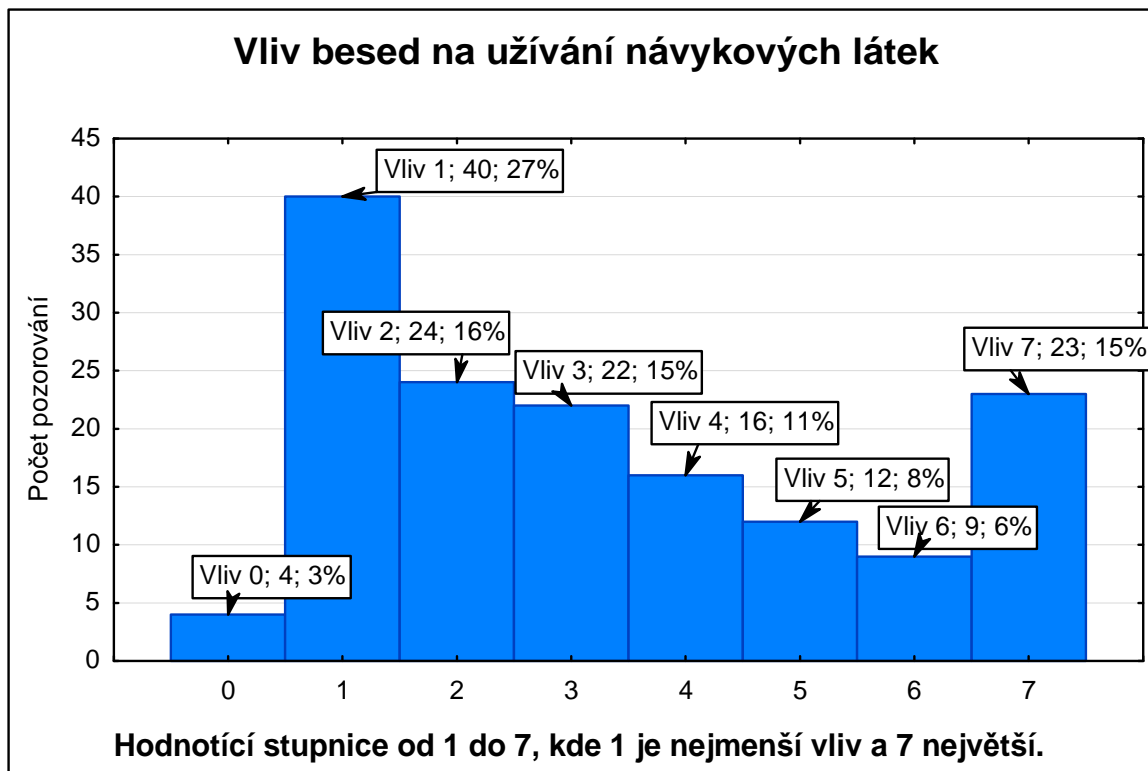
Tab. 4. Vliv médií

Proměnná	Vliv médií na hodnotící škále od 1 do 7					
	Průměr	Medián	Modus	Četnost modu	Minimum	Maximum
Vliv médií	3,126667	3,000000	1,000000	38	0,00	7,000000

Zdroj: Vlastní výzkum

V tomto případě aritmetický průměr činí 3,127, medián 3 a modus 1.

e) besedy o drogách na škole



Graf 23. Vliv besed

Z uvedeného grafu vyplývá, že nejvyšší stupeň č. 7 zvolilo 23 žáků (15%), 6. stupeň vybralo 9 žáků (6%), stupeň č. 5 označilo 12 žáků (8%) a 4. stupeň volilo 16 žáků (11%). 3. stupeň vybralo 22 žáků (15%), stupeň č. 2 zvolilo 24 žáků (16%) a nejnižší stupeň č. 1 volilo 40 žáků (27%). 4 žáci (3%) nehodnotili.

Tab. 5. Vliv besed

Proměnná	Vliv besed na hodnotící škále od 1 do 7					
	Průměr	Medián	Modus	Četnost modu	Minimum	Maximum
Vliv besed	3,286667	3,000000	1,000000	40	0,00	7,000000

Zdroj: Vlastní výzkum

Ze zaznamenaných četností byl spočítán aritmetický průměr 3,287, medián 3 a modus 1.

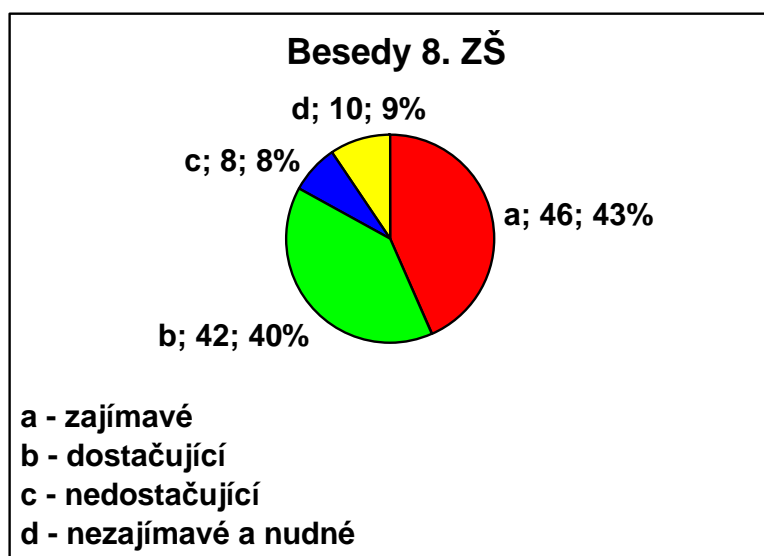
Shrnutí VO6: Z grafů a z vypočítaných středních hodnot vyplývá, že největší vliv na postoj žáků k návykovým látkám podle nich samotných mají **rodiče** ($\bar{X} = 4,367$, $\text{Med}(X) = 5$, $\text{Mod}(X) = 7$) a nejmenší vliv přikládají **spolužákům** ($\bar{X} = 2,780$, $\text{Med}(X) = 2$, $\text{Mod}(X) = 1$). Přibližně stejný vliv na utváření jejich postoje k návykovým látkám přikládají **kamarádům** ($\bar{X} = 3,373$, $\text{Med}(X) = 3$, $\text{Mod}(X) = 1$), **besedám na škole** ($\bar{X} = 3,287$, $\text{Med}(X) = 3$, $\text{Mod}(X) = 1$) a **médiím** ($\bar{X} = 3,127$, $\text{Med}(X) = 3$, $\text{Mod}(X) = 1$).

K VO7: Jak hodnotí žáci 8. a 9. tříd základních škol ve zvolené lokální oblasti Zlín – Malenovice preventivní besedy organizované na jejich školách?

(položka v dotazníku č. 15)

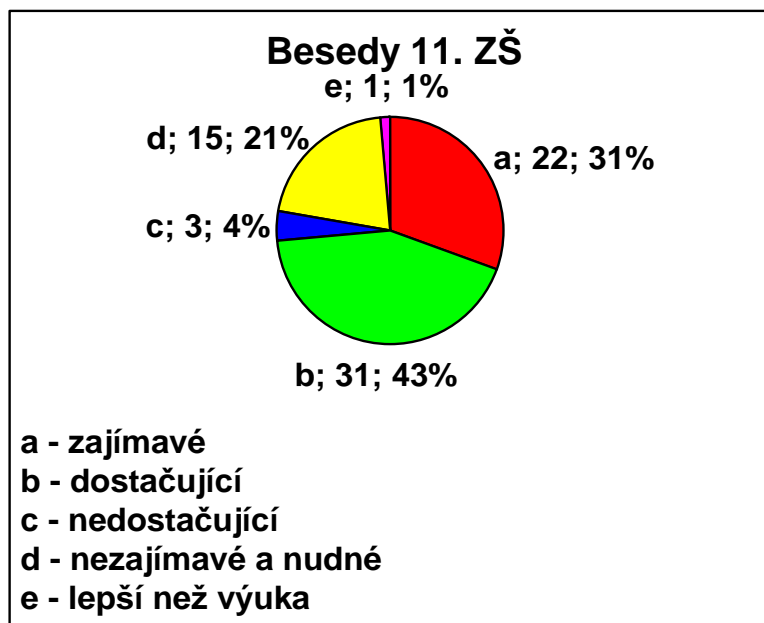
Položka č. 15: Preventivní besedy na téma drog ve vaší škole považuješ za a) zajímavé, b) dostačující, c) nedostačující, d) nezajímavé a nudné.

(Žáci měli možnost vybrat více možností.)



Graf 24. Hodnocení besed – 8. ZŠ

Na 8. ZŠ 46krát žáci uvedli, že hodnotí besedy jako zajímavé, 42krát jako dostačující, 8krát jako nedostačující a 10krát jako nezajímavé a nudné. Můžeme říct, že žáci z 83% hodnotili uskutečněné besedy na škole kladně (zajímavé, dostačující) a z 17% negativně (nedostačující, nezajímavé a nudné).



Graf 25. Hodnocení besed – 11. ZŠ

Na 11. ZŠ žáci 22krát vyhodnotili besedy jako zajímavé a 31krát jako dostačující. 3krát vyhodnotili besedy jako nedostačující, 15krát jako nezajímavé a nudné a 1 žák uvedl, že je účast na besedách lepší než výuka. Můžeme říct, že žáci z 73% hodnotí besedy na škole pozitivně (zajímavé, dostačující) a z 26% negativně (nedostačující, nezajímavé a nudné, lepší než výuka).

Shrnutí VO7: Na obou školách žáci hodnotí uskutečněné besedy z větší části kladně. Pokud srovnáme hodnocení na obou školách, vidíme, že žáci na 11. ZŠ jsou více kritičtí než žáci na 8. ZŠ.

5.2 Vyhodnocení hypotéz

K vyhodnocení hypotéz je použit test nezávislosti chí – kvadrát pro čtyřpolní tabulku. Testované hypotézy testujeme na tři návykové látky: a) alkohol, b) cigarety a c) marihuana.

Testování H1:

1. Předpokládáme, že dívky 8. a 9. tříd základních škol v lokalitě Zlín – Malenovice experimentují s užíváním návykových látek méně často než chlapci.

H1a) Zkušenost s alkoholem

Předpokládáme, že dívky 8. a 9. tříd základních škol ve vybrané lokalitě experimentují s užíváním alkoholu méně často než chlapci.

H_0 : Dívky a chlapci 8. a 9. tříd základních škol ve vybrané lokalitě experimentují s užíváním alkoholu stejně často.

H_A : Dívky 8. a 9. tříd základních škol ve vybrané lokalitě experimentují s užíváním alkoholu méně často než chlapci.

Tab. 6. Test nezávislosti chí-kvadrát pro čtyřpolní tabulku H1a)

Pohlaví	ANO vyzkoušel/a	NE nevyzkoušel/a	Σ
dívky	48	18	66
chlapci	66	18	84
Σ	114	36	150

Zdroj: Vlastní výzkum

Uvedené četnosti byly sesbírány z otázek č. 1 a 9. Při testování nulové hypotézy lze v případě čtyřpolní tabulky výpočet χ^2 zjednodušit použitím vztahu

$$\chi^2 = n \frac{(ad - bc)^2}{(a+b).(a+c).(b+d).(c+d)}$$

Význam písmen je uvedený ve schématu

Tab. 7. Schéma čtyřpolní tabulky

a	b	a + b
c	d	c + d
a + c	b + d	n

Zdroj: Chráska (2007, s. 83)

Po dosažení číselných hodnot do vzorce dostáváme

$$\chi^2 = 150 \frac{(48 \cdot 18 - 66 \cdot 18)^2}{66 \cdot 114 \cdot 36 \cdot 84} = 0,6915$$

Čtyřpolní tabulka má 1 stupeň volnosti, vypočítanou hodnotu χ^2 proto srovnáváme s kritickou hodnotou pro 1 stupeň volnosti. Zvolená hladina významnosti $\alpha = 0,005$.

Dle statistických tabulek zjišťujeme, že vypočítaná hodnota $\chi^2 = 0,6915$ je menší než kritická hodnota $\chi^2_{0,05}(1) = 3,841$, a proto přijímáme nulovou hypotézu a odmítáme hypotézu alternativní. Na základě ověřování hypotéz tedy můžeme konstatovat, že nejsou statisticky významné rozdíly mezi tím, jak dívky a chlapci ve vybrané lokalitě experimentují s užíváním alkoholu.

Shrnutí:

H1a se nepotvrdila a musíme konstatovat, že dívky 8. a 9. tříd ZŠ v lokalitě Zlín – Malenovice experimentují s užíváním alkoholu stejně často jako chlapci.

H1b) Zkušenost s cigaretami

Předpokládáme, že frekvence kouření je u dívek a chlapců 8. a 9. tříd ZŠ v lokalitě Zlín – Malenovice rozdílná.

H_0 : Frekvence kouření je u dívek a chlapců 8. a 9. tříd ZŠ v lokalitě Zlín – Malenovice stejně velká.

H_A : Frekvence kouření je u dívek a chlapců 8. a 9. tříd ZŠ v lokalitě Zlín – Malenovic rozdílná.

Tab. 8. Test nezávislosti chí-kvadrát pro čtyřpolní tabulku H1b)

Pohlaví	ANO kouří	NE nekouří	Σ
dívky	5	61	66
chlapci	7	77	84
Σ	12	138	150

Zdroj: Vlastní výzkum

Uvedené četnosti byly sesbírány z otázek č. 1 a 10.

Po dosažení číselných hodnot do vzorce dostáváme

$$\chi^2 = 150 \frac{(5,77 - 61,7)^2}{66 \cdot 12 \cdot 138 \cdot 84} = 0,0285$$

Zjišťujeme, že vypočítaná hodnota $\chi^2 = 0,0285$ je menší než kritická hodnota $\chi^2_{0,05}(1) = 3,841$, a proto přijímáme nulovou hypotézu a konstatujeme, že nejsou statisticky významné rozdíly mezi frekvencí kouření dívek a chlapců 8. a 9. tříd základních škol ve zvolené lokalitě.

Shrnutí:

H1b se nepotvrdila a musíme konstatovat, že dívky 8. a 9. tříd ZŠ ve zvolené lokalitě kouří stejně často jako chlapci.

H1c) Zkušenost s marihuanou

Předpokládáme, že dívky 8. a 9. tříd základních škol ve vybrané lokalitě experimentují s užíváním marihuany v menší míře než chlapci.

H_0 : Dívky a chlapci 8. a 9. tříd ZŠ ve vybrané lokalitě experimentují s užíváním marihuany stejně často.

H_A : Dívky 8. a 9. tříd ZŠ ve vybrané lokalitě experimentují s užíváním marihuany méně často než chlapci.

Tab. 9. Test nezávislosti chí-kvadrát pro čtyřpolní tabulku H1c)

Pohlaví	ANO vyzkoušel/a	NE nevyzkoušel/a	Σ
dívky	8	58	66
chlapci	12	72	84
Σ	20	130	150

Zdroj: Vlastní výzkum

Uvedené četnosti byly sesbírány z otázek č. 1 a 11.

Po dosažení číselných hodnot do vzorce dostáváme

$$\chi^2 = 150 \frac{(8 \cdot 72 - 58 \cdot 12)^2}{66 \cdot 20 \cdot 130 \cdot 84} = 0,1485$$

Zjišťujeme, že vypočítaná hodnota $\chi^2 = 0,1485$ je menší než kritická hodnota $\chi^2_{0,05}(1) = 3,841$, a proto přijímáme nulovou hypotézu a konstatujeme, že nejsou statisticky

významné rozdíly v experimentování s užíváním marihuany u dívek a chlapců 8. a 9. tříd ZŠ ve vybrané lokalitě .

Shrnutí:

H1c se nepotvrdila a musíme konstatovat, že dívky 8. a 9. tříd ZŠ v lokalitě Zlín - Malenovice experimentují s užíváním marihuany stejně často jako chlapci.

Závěrečné shrnutí

Dívky 8. a 9. tříd základních škol v lokalitě Zlín – Malenovice experimentují s užíváním návykových látek stejně často jako chlapci, ať už jde o alkohol, cigarety nebo marihuanu.

Testování H2:

2. Předpokládáme, že žáci 8. a 9. tříd základních škol v Malenovicích, kteří bydlí na vesnici, experimentují s užíváním návykových látek v nižší míře než žáci, kteří bydlí ve městě.

H2a) Zkušenost s alkoholem

Předpokládáme, že žáci 8. a 9. tříd základních škol v Malenovicích, kteří bydlí na vesnici, experimentují s užíváním alkoholu v nižší míře než žáci, kteří bydlí ve městě.

H_0 : Žáci 8. a 9. tříd ZŠ v Malenovicích, kteří bydlí na vesnici a kteří bydlí ve městě, experimentují s užíváním alkoholu stejně často.

H_A : Žáci 8. a 9. tříd ZŠ v Malenovicích, kteří bydlí na vesnici, experimentují s užíváním alkoholu v nižší míře než žáci, kteří bydlí ve městě.

Tab. 10. *Test nezávislosti chí-kvadrát pro čtyřpolní tabulku H2a)*

Bydliště	ANO vyzkoušel	NE nevyzkoušel	Σ
město	70	28	98
vesnice	43	8	51
Σ	113	36	149

Zdroj: Vlastní výzkum

Uvedené četnosti byly sesbírány z otázek č. 4 a 9.

Po dosažení číselných hodnot do vzorce dostáváme

$$\chi^2 = 149 \frac{(70.8 - 28.43)^2}{98.113.36.51} = 3,039$$

Zjišťujeme, že vypočítaná hodnota $\chi^2 = 3,039$ je menší než kritická hodnota $\chi^2_{0,05}(1) = 3,841$, a proto přijímáme nulovou hypotézu a odmítáme hypotézu alternativní. Konstatujeme, že nejsou statisticky významné rozdíly v experimentování s užíváním alkoholu u žáků 8. a 9. tříd ZŠ v Malenovicích, kteří bydlí ve městě a na vesnici.

Shrnutí:

H2a se nepotvrdila a musíme konstatovat, že žáci 8. a 9. tříd ZŠ v Malenovicích, kteří bydlí na vesnici, experimentují s užíváním alkoholu stejně často jako žáci, kteří bydlí ve městě.

H2b) Zkušenost s cigaretami

Předpokládáme, že frekvence kouření je u žáků 8. a 9. tříd ZŠ v lokalitě Zlín – Malenovice, kteří bydlí ve městě a na vesnici rozdílná.

H_0 : Frekvence kouření je u žáků 8. a 9. tříd ZŠ ve vybrané lokalitě, kteří bydlí na vesnici stejně velká jako u těch, kteří bydlí ve městě.

H_A : Frekvence kouření je u žáků 8. a 9. tříd ZŠ ve vybrané lokalitě bydlících na vesnici a ve městě rozdílná.

Tab. 11. Test nezávislosti chí-kvadrát pro čtyřpolní tabulku H2b)

Bydliště	ANO kouří	NE nekouří	Σ
ve městě	11	87	98
na vesnici	1	50	51
Σ	12	137	149

Zdroj: Vlastní výzkum

Uvedené četnosti byly sesbírány z otázek č. 4 a 10.

Po dosažení číselných hodnot do vzorce dostáváme

$$\chi^2 = 149 \frac{(11.50 - 87.1)^2}{98.12.137.51} = 3,886$$

Zjišťujeme, že vypočítaná hodnota $\chi^2 = 3,886$ je větší než kritická hodnota $\chi^2_{0,05}(1) = 3,841$, a proto odmítáme nulovou hypotézu a přijímáme hypotézu alternativní. Konstatujeme, že jsou statisticky významné rozdíly mezi frekvencí kouření žáků 8. a 9. tříd ZŠ ve vybrané lokalitě, kteří bydlí na vesnici a ve městě.

Shrnutí:

H2b se potvrdila a konstatujeme, že žáci 8. a 9. tříd ZŠ ve vybrané lokalitě, kteří bydlí na vesnici, kouří méně často než ti, kteří bydlí ve městě.

H2c) Zkušenost s marihuanou

Předpokládáme, že žáci 8. a 9. tříd ZŠ v lokalitě Zlín – Malenovice, kteří bydlí na vesnici, experimentují s užíváním marihuany v menší míře než ti, kteří bydlí ve městě.

H₀: Žáci 8. a 9. tříd ZŠ v lokalitě Zlín – Malenovice, kteří bydlí na vesnici a ti, kteří bydlí ve městě, experimentují s užíváním marihuany stejně často.

H_A: Žáci 8. a 9. tříd ZŠ v lokalitě Zlín - Malenovice, kteří bydlí na vesnici, experimentují s užíváním marihuany méně často než ti, kteří bydlí ve městě chlapci.

Tab. 12. Test nezávislosti chí-kvadrát pro čtyřpolní tabulku H2c)

Bydliště	ANO vyzkoušel	NE nevyzkoušel	Σ
ve městě	15	83	98
na vesnici	5	46	51
Σ	20	129	149

Zdroj: Vlastní výzkum

Uvedené četnosti byly sesbírány z otázek č. 4 a 11.

Po dosažení číselných hodnot do vzorce dostáváme

$$\chi^2 = 149 \frac{(15 \cdot 46 - 83 \cdot 5)^2}{98 \cdot 20 \cdot 129 \cdot 51} = 0,874$$

Zjišťujeme, že vypočítaná hodnota $\chi^2 = 0,874$ je menší než kritická hodnota $\chi^2_{0,05}(1) = 3,841$, a proto přijímáme nulovou hypotézu a konstatujeme, že nejsou statisticky

významné rozdíly v experimentování s užíváním marihuany mezi žáky 8. a 9. tříd ZŠ v lokalitě Zlín – Malenovice, kteří bydlí ve městě a na vesnici.

Shrnutí:

H2c se nepotvrdila a musíme konstatovat, že žáci 8. a 9. tříd ZŠ v lokalitě Zlín – Malenovice, kteří bydlí na vesnici, experimentují s užíváním marihuany stejně často jako žáci, kteří bydlí ve městě.

Závěrečné shrnutí

H2 se potvrdila pouze u frekvence kouření, v případě alkoholu a marihuany jsou na tom žáci 8. a 9. tříd ZŠ ve vybrané lokalitě, kteří bydlí na vesnici stejně jako žáci, kteří bydlí ve městě.

Testování H3:

3. Předpokládáme, že není rozdíl v tom, v jaké míře užívají návykové látky žáci 8. ZŠ a žáci 11. ZŠ.

H3a) Zkušenost s alkoholem

Předpokládáme, že není rozdíl v tom, v jaké míře experimentují žáci 8. ZŠ a žáci 11. ZŠ s užíváním alkoholu.

H_0 : Žáci 8. a 9. tříd 8. ZŠ experimentují s užíváním alkoholu stejně často jako žáci 8. a 9. tříd 11. ZŠ.

H_A : Žáci 8. a 9. tříd 8. ZŠ experimentují s užíváním alkoholu v nižší míře než žáci 8. a 9. tříd 11. ZŠ.

Tab. 13. Test nezávislosti chí-kvadrát pro čtyřpolní tabulku H3a)

Škola	ANO vyzkoušel	NE nevyzkoušel	Σ
žáci 8. ZŠ	64	23	87
žáci 11. ZŠ	50	13	63
Σ	114	36	150

Zdroj: Vlastní výzkum

Uvedené četnosti byly sesbírány z otázky č. 9.

Po dosažení číselných hodnot do vzorce dostáváme

$$\chi^2 = 150 \frac{(64.13 - 23.50)^2}{87.114.36.63} = 0,674$$

Zjišťujeme, že vypočítaná hodnota $\chi^2 = 0,674$ je menší než kritická hodnota $\chi^2_{0,05}(1) = 3,841$, a proto přijímáme nulovou hypotézu a odmítáme hypotézu alternativní. Konstatujeme, že nejsou statisticky významné rozdíly mezi tím, jak se staví k užívání alkoholu žáci 8. a 9. tříd 8. ZŠ a jak žáci 8. a 9. tříd 11. ZŠ.

Shrnutí:

H3a se potvrdila a konstatujeme, není rozdíl v tom, v jaké míře experimentují žáci 8. a 9. tříd 8. ZŠ a 11. ZŠ s užíváním alkoholu.

H3b) Zkušenost s cigaretami

Předpokládáme, že je frekvence kouření u vybraných žáků 8. ZŠ a 11. ZŠ stejná.

H_0 : Frekvence kouření je u vybraných žáků 8. ZŠ a 11. ZŠ stejná.

H_A : Frekvence kouření je u vybraných žáků 8. ZŠ a 11. ZŠ rozdílná.

Tab. 14. Test nezávislosti chí-kvadrát pro čtyřpolní tabulku H3b)

Škola	ANO kouří	NE nekouří	Σ
žáci 8. ZŠ	2	85	87
žáci 11. ZŠ	10	53	63
Σ	12	138	150

Zdroj: Vlastní výzkum

Uvedené četnosti byly sesbírány z otázky č. 10.

Po dosažení číselných hodnot do vzorce dostáváme

$$\chi^2 = 150 \frac{(2.53 - 85.10)^2}{87.12.138.63} = 9,148$$

Zjišťujeme, že vypočítaná hodnota $\chi^2 = 9,148$ je větší než kritická hodnota $\chi^2_{0,05}(1) = 3,841$, a proto odmítáme nulovou hypotézu a přijímáme hypotézu alternativní.

Konstatujeme, že jsou statisticky významné rozdíly mezi frekvencí kouření vybraných žáků 8. ZŠ a 11. ZŠ.

Shrnutí:

H3b se nepotvrdila a tedy konstatujeme, že frekvence kouření u vybraných žáků 8. ZŠ je nižší než u žáků 8. a 9. tříd 11. ZŠ.

H3c) Zkušenost s marihuanou

Předpokládáme, že vybraní žáci 8. ZŠ a 11. ZŠ experimentují s užíváním marihuany stejnou měrou.

H_0 : Vybraní žáci 8. ZŠ a 11. ZŠ experimentují s užíváním marihuany stejně často.

H_A : Vybraní žáci 8. ZŠ experimentují s užíváním marihuany méně často než vybraní žáci 11. ZŠ.

Tab. 15. Test nezávislosti chí-kvadrát pro čtyřpolní tabulku H3c)

Škola	ANO vyzkoušel	NE nevyzkoušel	Σ
žáci 8. ZŠ	3	84	87
žáci 11. ZŠ	17	46	63
Σ	20	130	150

Zdroj: Vlastní výzkum

Uvedené četnosti byly sesbírány z otázky č. 11.

Po dosažení číselných hodnot do vzorce dostáváme

$$\chi^2 = 150 \frac{(3 \cdot 46 - 84 \cdot 17)^2}{87 \cdot 20 \cdot 130 \cdot 63} = 17,516$$

Zjišťujeme, že vypočítaná hodnota $\chi^2 = 17,516$ je větší než kritická hodnota $\chi^2_{0,05}(1) = 3,841$, a proto odmítáme nulovou hypotézu a přijímáme hypotézu alternativní. Konstatujeme, že jsou statisticky významné rozdíly mezi experimentováním s marihuanou u vybraných žáků 8. ZŠ a 11. ZŠ.

Shrnutí:

H3c se nepotvrdila a tedy konstatujeme, že vybraní žáci 11. ZŠ experimentují s marihuanou ve větší míře než žáci 8. ZŠ.

Závěrečné shrnutí

H3 se potvrdila pouze v případě alkoholu. V případě cigaret a marihuany jsme dospěli ke zjištění, že žáci 8. a 9. tříd 11. ZŠ s nimi experimentují ve větší míře než žáci 8. a 9. tříd 8. ZŠ.

5.3 Vyvození závěrů a jejich prezentace

Zjistili jsme, že většina žáků vyrůstá v úplných rodinách, podílí se na udržování chodu domácnosti a hodnotí vztahy v rodině jako láskyplné a vstřícné. Většina žáků se vyjádřila, že alkohol se v jejich rodině konzumuje pouze příležitostně. Mnohem znepokojující je však zjištění v otázce kouření. Téměř dvě třetiny z celkového počtu žáků vyrůstají v rodinách, kde je alespoň jeden kuřák.

Úroveň znalostí návykových látek a jejich účinků můžeme hodnotit jako nepřilíživě vysokou. Nejvíce je znám žákům povzbudiví účinek kofeinu, což je vzhledem k hojnému užívání kávy ve společnosti logické. Pozitivní je zjištění, že většina žáků je přesvědčena o nebezpečnosti užívání návykových látek. Není ovšem překvapivé, že žáci 8. a 9. tříd ZŠ mají zkušenosti s alkoholem a cigaretami. Tyto legální návykové látky jsou společností tolerované a i pro dospívající snadno dostupné. Naopak nás překvapila zkušenost žáků s marihuanou.

Z analýzy dat vyplynulo zajímavé zjištění, které hovoří o vlivu determinantů na postoj žáků k užívání návykových látek. Nejvíce se žáci přiklánějí k názoru, že největší vliv na utváření jejich postoje k užívání návykových látek mají rodiče. V období dospívání je tendence pubescentů spíše se od názorů rodičů odklánět, ale tento výsledek hovoří o skutečnosti, že rodiče mají i v tomto období dospívání na děti značný vliv a mohou jím být v mnohém dobrým příkladem. Sporné je to ovšem v případě, kdy sami rodiče v oblasti návykových látek selhávají. Tehdy jsou pro své dospívající děti negativním příkladem.

Vyhodnocením hypotéz, které jsme si stanovili v této bakalářské práci, jsme přišli ke zjištění, že dívky 8. a 9. tříd ZŠ v lokalitě Zlín – Malenovice experimentují s užíváním návykových látek stejně často jako chlapci, ať už jde o alkohol, cigarety nebo marihuanu.

Zjistili jsme také, že žáci, kteří bydlí na vesnici, kouří méně často než ti, kteří bydlí ve městě, ale co se týče zkušeností s alkoholem a marihuanou, jsou na tom obě skupiny stejně. Výsledky dat také ukázaly shodu ve zkušenostech s alkoholem u žáků 8. ZŠ a 11. ZŠ. V případě cigaret a marihuany jsme dospěli ke zjištění, že žáci 11. ZŠ s nimi experimentují ve větší míře než žáci 8. ZŠ.

Užitečné je jistě zjištění, jak žáci hodnotí preventivní besedy o drogách. Z větší části žáci preventivní besedy hodnotili kladně jako zajímavé a dostačující. Byly ovšem také hlasy, které svědčí o nespokojenosti s uskutečněnými besedami. Je to určitý signál, který bychom neměli ignorovat.

5.4 Diskuse a doporučení

Výsledky, ke kterým jsme výzkumným šetřením ve zvolené lokální oblasti Zlín - Malenovice dospěli, přispívají k potvrzení poznatků uvedených v teoretické části této bakalářské práce. Autoři publikací na dané téma se shodně domnívají, že nejrozšířenější návykové látky mezi mládeží jsou tabák a alkohol, a to z důvodu jejich dostupnosti a celospolečenské akceptace. Dále se v literatuře uvádí i rozšíření škodlivého užívání marihuany a pervitinu (Nešpor, 2001, s. 12). Jak jsme však zjistili šetřením, od škodlivého užívání pervitinu dospívající ve vybrané oblasti upustili. Nikdo z respondentů neuvedl, že by tuto návykovou látku vyzkoušel. To také potvrzuje zkušenost, kterou v dané oblasti má městská policie.

Dalším důležitým zjištěním byl význam rodiny a jejího vlivu. Z hlediska vývoje je období dospívání dobou, kdy se pubescent spíše od názorů rodičů odklání a více se přiklání k postojům a názorům vrstevníků. Jak ovšem uvádí Mühlpachr, rodina má při formování životního stylu osobnosti prvořadou úlohu (Mühlpachr, 2008, s. 81). S tímto tvrzením se ztotožňují i sami dospívající, kteří vliv rodiny vnímali jako největší. Z tohoto důvodu vidíme jako důležitou spolupráci školy s rodinou a její podporu.

Výsledky výzkumu bakalářské práce, ale i poznatky uvedené v teoretické části jsou vhodné k prostudování výchovnými poradci, kteří na uvedených základních školách vypracovávají plány prevence, ostatními pedagogy, kteří s žáky pracují a také studenty sociálně zaměřených oborů na VŠ. Uvedené závěry a výsledky výzkumu budou jistě přínosem i pro lektory preventivních programů, kteří na školách besedy na téma

návykových látek uskutečňují. Povzbuzením pro ně bude zajisté zjištění, že většina žáků škol v Malenovicích kladně hodnotí jejich práci a zároveň je mohou motivovat a inspirovat negativní ohlasy, které volají po změně a novátorství.

Z výzkumu vyplývá, že žáci základních škol ve vybrané lokalitě mají zkušenosti se třemi návykovými látkami – alkoholem, cigaretami a marihuanou. Toto zjištění nám ukazuje, jakým směrem prevenci návykových látek na základních školách v Malenovicích můžeme vést, a na co se zaměřit. Neměli bychom podcenit náklonnost mladistvých k alkoholu.

ZÁVĚR

Bakalářská práce pojednává o návykových látkách z pohledu žáků 8. a 9. tříd základních škol v lokální oblasti Zlín – Malenovice.

V teoretické části předkládáme základní pojmy a poznatky, které se vztahují k dané problematice. Hovoříme o rodinném prostředí a jeho vlivu na osobnost dítěte, věnujeme se vrstevnickým skupinám, zabýváme se vlivem školního prostředí a jeho úlohou v prevenci užívání návykových látek nezletilými. Charakterizujeme vývojové období žáků 8. a 9. tříd ZŠ a jeho specifika. Podáváme přehled návykových látek s jejich účinky, které jsou pro mladou generaci hrozbou.

Praktická část obsahuje výzkum, který mapuje rodinné prostředí žáků 8. a 9. tříd v Malenovicích a popisuje jejich povědomí o návykových látkách a zkušenosti, které s nimi mají. Předkládá zjištění o faktorech, které mají na formování postoje žáků k návykovým látkám vliv, a které mohou napomoci k zefektivnění prevence a tedy i ke zkvalitnění života těchto žáků.

Bakalářská práce se dívá na návykové látky jako na hrozbu a překážku v rozvoji dospívajících. V každém z nich je potenciál ovlivnit svět k lepšímu a drogy jim v tom mohou zabránit. Lidé, kteří se jim poddají, nemohou prožít kvalitní život a z mnohých důvodů ohroží sebe i své okolí. Naše úsilí vynakládáme na ochranu budoucnosti, kterou mladí lidé zajisté jsou.

„Nejhojněji obdaruje budoucnost ten,

kdo všechno dává přítomnosti.“

Albert Camus

SEZNAM POUŽITÉ LITERATURY

- [1] BAKOŠOVÁ, Zlatica. *Sociálna pedagogika ako životná pomoc*. Bratislava: Univerzita Komenského, 2005, 219 s. ISBN 978-80-892-3600-8
- [2] GANERI, Aneta. *Drogy, Od extáze k agónii*. Vyd. 1. Praha: Amulet, 2001, 149 s. ISBN 80-86299-70-8.
- [3] GOODYER, Paula. *Drogy a teenageři*. Vyd. 1. Praha: Nakladatelství Slovanský dům, 2001, 162 s. ISBN 80-86421-44-9.
- [4] HAJNÝ, Martin. *O rodičích, dětech a drogách*. Vyd. 1. Praha: Grada Publishing, 2001, 133 s. ISBN 80-247-0135-9.
- [5] HELLER Jiří, Olga PECINOVSKÁ a kol. *Závislost známá neznámá*. Vyd. 1, Praha: Grada Publishing, 1996, 162 s. ISBN 80-7169-277-8.
- [6] HEŘMANOVÁ, Eva a Jiří PATOČKA. *Regionální sociologie, sociologie prostoru a prostředí II*. Vyd. 1. Praha: Oeconomica, 2007, 142 s. ISBN 978-80-245-1304-1.
- [7] CHRÁSKA, Miroslav. *Metody pedagogického výzkumu: základy kvantitativního výzkumu*. Vyd. 1. Praha: Grada, 2007, 265 s. ISBN 978-80-247-1369-4.
- [8] KRAUS, Blahoslav. *Základy sociální pedagogiky*. Vyd. 1. Praha: Portál, 2008, 215 s. ISBN 978-80-7367-383-3.
- [9] KRAUS, Blahoslav a Věra POLÁČKOVÁ. *Člověk - prostředí - výchova: k otázkám sociální pedagogiky*. Brno: Paido, 2001, 199 s. ISBN 80-7315-004-2.
- [10] MATĚJČEK, Zdeněk. *O rodině vlastní, nevládní a náhradní*. Praha: Portál, 1994. ISBN 8085282836.
- [11] MATOUŠEK, Oldřich a Andrea MATOUŠKOVÁ. *Mládež a delikvence: možné příčiny, struktura, programy prevence kriminality mládeže*. Vyd. 3., aktualiz. Praha: Portál, 2011, 336 s. ISBN 978-80-7367-825-8.
- [12] MÜHLPACHR, Pavel. *Sociopatologie*. 1. vyd. Brno: Masarykova univerzita, 2008, 194 s. ISBN 978-80-210-4550-7.
- [13] NEŠPOR, Karel. *Vaše děti a návykové látky*. Vyd. 1. Praha: Portál, 2001, 157 s. ISBN 80-7178-515-6.

- [14] NEŠPOR, Karel a Ladislav CSÉMY. *Léčba a prevence závislostí*. Vyd. 1. Praha: Psychiatrické centrum Praha, 1996, 199s. ISBN 80-85121-52-2.
- [15] NEŠPOR, Karel a Hana PROVAZNÍKOVÁ. *Slovník prevence problémů působených návykovými látkami: pro rodiče a pedagogy*. 2., rozšíř. vyd. Praha: Státní zdravotní ústav, 1997. 55 s. ISBN 8070710500.
- [16] ONDREJKOVIČ, Peter. *Sociálna patológia*. 3., dopl. a preprac. vyd. Bratislava: Veda, 2009, 577 s. ISBN 978-80-224-1074-8.
- [17] RIESEL, Petr. *Lesk a bída drog*. Olomouc: Votobia, 1999, 87 s. ISBN 80-7198-348-9.
- [18] SHAPIRO, Harry. *Drogy: obrazový průvodce*. 1. české vyd. Praha: Svojtka & Co, 2005, 360 s. ISBN 8073522950.
- [19] VÁGNEROVÁ, Marie. *Vývojová psychologie: dětství, dospělost, stáří*. Vyd. 1. Praha: Portál, 2000, 528 s. ISBN 8071783080.

Internetové zdroje

- [20] *Rozdělení drog*. *Substituční-léčba.cz* [online]. ©2015 [cit. 2015-02-07]. Dostupné z: <http://www.substitucni-lecba.cz/rozdeleni-drog>
- [21] *Návykové látky*. *NávykovéLátky.cz* [online] © 2015 [cit. 2015-02-07] Dostupné z: <http://navykovelatky.cz/>

SEZNAM POUŽITÝCH SYMBOLŮ A ZKRATEK

apod.	a podobně
CNS	Centrální nervová soustava
č.	číslo
kol.	kolektiv
např.	například
NSW	New South Wales, Nový Jižní Wales
příp.	případně
s.	strana
tj.	to jest
tzn.	to znamená
tzv.	takzvaný
VŠ	vysoká škola
ZŠ	základní škola

SEZNAM GRAFŮ

<i>Graf 1. Počet respondentů</i>	39
<i>Graf 2. Pohlaví</i>	39
<i>Graf 3. Třída</i>	40
<i>Graf 4. Bydliště - místo</i>	40
<i>Graf 5. Bydliště – typ bydlení</i>	41
<i>Graf 6. Typy rodin</i>	41
<i>Graf 7. Alkoholické nápoje - pravidelně</i>	42
<i>Graf 8. Alkoholické nápoje -specifikace</i>	42
<i>Graf 9. Konzumace alkoholu v rodině</i>	43
<i>Graf 10. Pomoc rodičům</i>	43
<i>Graf 11. Pomoc rodičům - specifikace</i>	44
<i>Graf 12. Vztahy v rodině</i>	45
<i>Graf 13. Volný čas</i>	46
<i>Graf 14. Osobní zkušenost s alkoholem</i>	47
<i>Graf 15. Kouření v rodině</i>	48
<i>Graf 16. Jiné drogy</i>	48
<i>Graf 17. Znalost návykových látek</i>	49
<i>Graf 18. Názor na bezpečnost návykových látek</i>	50
<i>Graf 19. Vliv rodičů</i>	51
<i>Graf 20. Vliv spolužáků</i>	52
<i>Graf 21. Vliv kamarádů</i>	53
<i>Graf 22. Vliv médií</i>	54
<i>Graf 23. Vliv besed</i>	55
<i>Graf 24. Hodnocení besed – 8. ZŠ</i>	56
<i>Graf 25. Hodnocení besed – 11. ZŠ</i>	57

SEZNAM TABULEK

<i>Tab. 1. Vliv rodičů</i>	51
<i>Tab. 2. Vliv spolužáků.....</i>	52
<i>Tab. 3. Vliv kamarádů.....</i>	53
<i>Tab. 4. Vliv médií.....</i>	54
<i>Tab. 5. Vliv besed.....</i>	55
<i>Tab. 6. Test nezávislosti chí-kvadrát pro čtyřpolní tabulku H1a)</i>	58
<i>Tab. 7. Schéma čtyřpolní tabulky.....</i>	58
<i>Tab. 8. Test nezávislosti chí-kvadrát pro čtyřpolní tabulku H1b)</i>	59
<i>Tab. 9. Test nezávislosti chí-kvadrát pro čtyřpolní tabulku H1c).....</i>	60
<i>Tab. 10. Test nezávislosti chí-kvadrát pro čtyřpolní tabulku H2a)</i>	61
<i>Tab. 11. Test nezávislosti chí-kvadrát pro čtyřpolní tabulku H2b)</i>	62
<i>Tab. 12. Test nezávislosti chí-kvadrát pro čtyřpolní tabulku H2c).....</i>	63
<i>Tab. 13. Test nezávislosti chí-kvadrát pro čtyřpolní tabulku H3a)</i>	64
<i>Tab. 14. Test nezávislosti chí-kvadrát pro čtyřpolní tabulku H3b)</i>	65
<i>Tab. 15. Test nezávislosti chí-kvadrát pro čtyřpolní tabulku H3c).....</i>	66

SEZNAM PŘÍLOH

Příloha P I: Rešerše použité literatury

Příloha P II: Pojmy

Příloha P III: Dotazník

Příloha P IV: Vyplněný dotazník

PŘÍLOHA P I: REŠERŠE POUŽITÉ LITERATURY

BAKOŠOVÁ, Zlatica. *Sociálna pedagogika ako životná pomoc*. Bratislava: Univerzita Komenského, 2005, 219 s. ISBN 978-80-892-3600-8

Publikace *Sociálna pedagogika ako životná pomoc* je výsledkem vědeckovýzkumné a pedagogické činnosti autorky. Je psaná jako vysokoškolská učebnice pro studenty oboru pedagogiky se specializací sociální pedagogika, ale zajisté bude přínosem i pro studenty příbuzných oborů. Publikace obsahuje 7 částí, ze kterých 1., 2., a 7. mají teoretický charakter. Teoretické kapitoly 1 a 2 si kladou za cíl objasnit terminologii, koncepce a modely sociální pedagogiky, vysvětlit vztah k disciplínám jako je speciální pedagogika, sociální práce, sociální andragogika, psychologie, sociologie a k dalším. 7. kapitola se pak zabývá vymezením profilu absolventa sociální pedagogiky a poukazuje na možnosti uplatnění se sociálních pedagogů v praxi. Kapitoly 3, 4, 5, a 6 mají teoreticko-empirický charakter. Autorka přináší inovaci teorie ve smyslu pomoci a zároveň teorii podkládá výzkumnými zjištěními a analýzou případových studií. Ve 3. a 4. kapitole se autorka zabývá rodinou, školním prostředím, záškoláctvím a šikanou. 5. kapitola hovoří o sociální pedagogice ve spojení s výchovou opuštěných dětí. 6. kapitola předkládá možnosti sociální pedagogiky při řešení některých sociálních a sociálně-patologických problémů. Jedním z problémů, který otvírá je rómský problém. Další problém, který uvádí je problém s dětmi ulice a poslední problém, o kterém hovoří, je problém drogové závislosti. Každá kapitola pro srozumitelnost obsahuje příklady, kterými se autorka teoretické téma snaží propojit s praxí. Na závěr jednotlivých kapitol vždy předkládá otázky a úkoly pro studenty.

GANERI, Aneta. *Drogy, Od extáze k agónii*. Vyd. 1. Praha: Amulet, 2001, 149 s. ISBN 80-86299-70-8.

Kniha autorky Anity Ganeri čtenáři dává přehled o návykových látkách spolu s jejich účinky. V kapitolách hovoří o jejich užívání a zneužívání, uvádí následky zneužívání drog a podává fakta o drogách. Samostatnou kapitolu pak věnuje drogám, které jsou, jak říká, na dosah ruky – léky, tabák a alkohol. Hovoří o alkoholu a tabáku jako o dvou smrtelně nebezpečných drogách, na které se nahlíží jako na méně nebezpečné drogy, ale které jsou při tom vysoce návykové a zabíjí každoročně mnohonásobně více lidí než heroin a pervitin dohromady. Poslední kapitola nese název „*Pomoc!*“ a v ní se čtenář

dovídá o příznacích a projevech užívání jednotlivých drog a nalezne informace jak člověku při předávkování zachránit život. V této kapitole nalezneme také část, která je přímo pro přátele a rodiče dětí, které mají problémy s návykovými látkami. Autorka zde uvádí některé praktické rady. Následuje pak slovníček pojmů k drogové problematice. Celá kniha je protkaná osobními příběhy jak rodičů, přátel nebo přímo samotných dětí, které si sami prošly závislostí na některé návykové látce. Spolu s příběhy také kniha obsahuje postřehy ze stran odborníků – sociálních pracovníků, drogových poradců, policistů a učitelů.

GOODYER, Paula. *Drogy a teenageři*. Vyd. 1. Praha: Nakladatelství Slovanský dům, 2001, 162 s. ISBN 80-86421-44-9.

V knize autorky Pauly Goodyer najdou rodiče mnoho podnětů a nápadů, jak se dětem věnovat, jak posílit vztah s jejich dospívajícími dětmi, jak s nimi správně komunikovat, jak dětem už od batolete poskytovat informace o drogách a alkoholu, aby s tím jak porostou a budou dospívat, mohly otázku návykových látek vidět v širších souvislostech. Kniha obsahuje kapitoly, které jsou věnované jednotlivým návykovým látkám s jejich účinky. Zabývá se také následky užívání drog pro jednotlivce i jeho okolí. Pokud se rodiče ocitnou v krizových situacích spolu s potomkem, který se stal závislým na návykových látkách, radí, jak je možné takové situace zvládat a také uvádí způsoby řešení, které nejsou příliš vhodné. Spíše vidí větší šanci na vyléčení tehdy, když dítě zůstane doma v rodinném motivujícím prostředí, než když rodiče dítě z domu vyhodí. Závěrečná kapitola podává přehled organizací v České republice, které se zabývají telefonickou pomocí lidem se závislostí na návykových látkách nebo jejich rodinám a ostatním, kteří potřebují, ať už z jakéhokoli důvodu, v oblasti návykových látek poradit. Součástí publikace je slovníček. V obsahu je od strany 165 uvedená část se slangovými výrazy, ale tu by tam těžko čtenář našel, protože poslední strana publikace je strana 162. Nějakou chybou tato část v knize chybí. Autorka knihu píše způsobem, který čtenáře zaujme a dá se říct, že ji čte jedním dechem. Jistě je to i skvělým překladem Romany Kuncové a určitě k tomu přispívají i osobní příběhy, které jsou v knize zaznamenány.

HAJNÝ, Martin. *O rodičích, dětech a drogách*. Vyd. 1. Praha: Grada Publishing, 2001, 133 s. ISBN 80-247-0135-9.

Kniha Martina Hajného nabízí souhrn názorů a zkušeností odvozených z psychoterapeutické práce s rodinami dětí s výchovnými problémy, a zvláště s problémy

spojenými s užíváním drog. Je určena převážně rodičům a odborné veřejnosti. V prvních dvou kapitolách si pokládá otázky - *Proč začínají?*, a *Co to vlastně je závislost?* V následující kapitole dává přehled o návykových látkách a jejich účincích. Dále uvádí varovná znamení, která signalizují možné užívání drog a hovoří o zvycích v rodině, které riziko užívání drog zvyšují. V této kapitole se zabývá například liberální a nedůslednou výchovou nebo naopak nadměrnou kontrolou a náročností ze strany rodičů. V další stati hovoří o vlivu party a vrstevníků. Následně dává návod, jak by rodiče měli s dětmi o drogách mluvit a hovoří o zvycích v rodině, které odolnost dítěte vůči drogám zvyšují. Neopouští stranou ani otázku školy a zabývá se jejím vlivem na dítě a hovoří o preventivních programech, které na škole probíhají. Zmiňuje také vliv televize a počítače. V další kapitole se zabývá otázkou léčby a uvádí seznam protidrogových institucí. Poslední obsáhlou kapitolou je část o typických problémových situacích s návody pro rodiče jak se v takových situacích chovat. Součástí publikace je příloha o legislativě týkající se oblasti návykových látek. Kniha je odborná a současně informace, které se v ní uvádějí, jsou podané čtivou formou. Publikace je také velice cennou uvedenými příběhy z praxe.

HELLER Jiří, Olga PECINOVSKÁ a kol. *Závislost známá neznámá*. Vyd. 1, Praha: Grada Publishing, 1996, 162 s. ISBN 80-7169-277-8.

Autoři se ve své odborné publikaci *Závislost známá neznámá* soustředí především na problematiku závislosti na alkoholu, která bývá důsledkem stoupajícího zájmu o nealkoholové závislosti opomíjena. Najdeme zde kapitoly, které jsou věnované zvláště ohroženým populačním skupinám: mládeži, ženám a zdravotníkům. Dále kniha přibližuje zdravotní (jak somatické tak psychické) komplikace závislosti a také sociální důsledky závislosti pro jedince i pro společnost. Je zde také stať, kde jsou uvedeny markery alkoholové závislosti. Další kapitoly jsou věnované léčbě závislostí a doléčování. Zajímavou a doplňující částí je kapitola s poznatkami o léčbě závislosti v západoevropských zemích. Autoři publikace předávají odborné informace v oblasti závislosti na návykových látkách čtivou a srozumitelnou formou a poznatky, které uvádějí, jsou zajisté přínosem jak pro lékaře, zdravotnický personál, sociální pracovníky, tak pro závislé a jejich rodinné příslušníky.

HEŘMANOVÁ, Eva a Jiří PATOČKA. *Regionální sociologie, sociologie prostoru a prostředí II*. Vyd. 1. Praha: Oeconomica, 2007, 142 s. ISBN 978-80-245-1304-1.

Uvedená publikace Evy Heřmanové a Jiřího Patočky navazuje na první díl knihy a hovoří o speciální problematice organizace sociálního prostoru, zabývá se krajinou přírodní a kulturní, zaměřuje se na komunity a komuny (lokální, regionální, městské a venkovské, sousedské a domovské). Také hovoří o chování elit v lokálních společenstvích po roce 1989 a značná pozornost je věnována otázce vnímání prostoru a vzniku a využití mentálních map v regionálním kontextu. Publikace je doplněna řadou kreseb mentálních map a příkladem identity obyvatelstva v českém příhraničí.

CHRÁSKA, Miroslav. *Metody pedagogického výzkumu: základy kvantitativního výzkumu*. Vyd. 1. Praha: Grada, 2007, 265 s. ISBN 978-80-247-1369-4.

Publikace *Metody pedagogického výzkumu* se zabývá kvantitativně zaměřeným výzkumem v pedagogice. Uvádí jak formulovat hypotézy a jak je testovat. Předkládá výhody a nevýhody kvantitativního výzkumu. Dále se věnuje měření a sběru dat v pedagogickém výzkumu. Popisuje také základní metody zpracování výsledků měření. V příloze předkládá statistické tabulky. Kniha je určena převážně studentům pedagogických oborů a pedagogům.

KRAUS, Blahoslav. *Základy sociální pedagogiky*. Vyd. 1. Praha: Portál, 2008, 215 s. ISBN 978-80-7367-383-3.

Kniha Blahoslava Krause nás provází historií i současností sociální pedagogiky. Předkládá nám její metodologická východiska a charakterizuje ji jako vědní disciplínu. Velkou část věnuje Kraus sociálnímu prostředí a výchově. Dále se zabývá sociální komunikací, sociální pedagogikou jako životní pomocí a spojuje sociální pedagogiku s praxí. Publikace je určena zejména studentům pedagogiky, studentům sociálně zaměřených oborů na VŠ a pracovníkům v pomáhajících profesích.

KRAUS, Blahoslav a Věra POLÁČKOVÁ. *Člověk - prostředí - výchova: k otázkám sociální pedagogiky*. Brno: Paido, 2001, 199 s. ISBN 80-7315-004-2.

Publikace Krause, Poláčkové a kol. se zabývá otázkami sociální pedagogiky. Sociálněpedagogické dění chápe jako výchovnou pomoc k zvládnutí života. Předkládá poznatky o rodině, škole a zabývá se vlivem prostředí na jedince. V knize jsou kapitoly

věnované životnímu stylu, volnému času a také pomáhajícím profesím. Publikace je určena studentům sociální pedagogiky, pedagogům a pracovníkům v pomáhajících profesích.

MATĚJČEK, Zdeněk. *O rodině vlastní, nevlastní a náhradní*. Praha: Portál, 1994.

ISBN 8085282836.

V knize *O rodině vlastní, nevlastní a náhradní* hovoří Matějček o domově a odpovídá na otázku „*Co je rodina?*“. Předkládá poznatky nejen o rodině vlastní, ale také o nevlastní a náhradní, které mají obtížnější situaci než klasická rodina. Jako nejdůležitější vidí, aby bylo v rodinách vlastních, nevlastních a náhradních vytvořeno prostředí skutečného domova, kde bude dětem naplněna především potřeba životní jistoty a bezpečí.

MATOUŠEK, Oldřich a Andrea MATOUŠKOVÁ. *Mládež a delikvence: možné příčiny, struktura, programy prevence kriminality mládeže*. Vyd. 3., aktualiz. Praha: Portál, 2011, 336 s. ISBN 978-80-7367-825-8.

Rozsáhlá publikace *Mládež a delikvence* se zabývá otázkou kriminality mládeže z pohledu dědičnosti a vrozených vad. Předkládá možné příčiny kriminality v rodině a zabývá se výchovou. Kniha hovoří o vztahu školy a rodiny a také o vlivu vrstevnických skupin, médií a celé společnosti. Značná část publikace se zabývá způsobem intervence a prevencí kriminálního chování. Kniha je doplněna případovými studiemi, které dokreslují předkládané poznatky. Publikace je určena převážně studentům sociálně zaměřených oborů, pedagogům a pracovníkům pomáhajících profesí a všem, kteří s mládeží pracují.

MŮHLPACHR, Pavel. *Sociopatologie*. 1. vyd. Brno: Masarykova univerzita, 2008, 194 s. ISBN 978-80-210-4550-7.

Publikace *Sociopatologie* v úvodu popisuje situaci člověka na počátku třetího tisíciletí a zabývá se otázkou globalizace. Dále předkládá obecně nežádoucí společenské jevy, mezi které patří např. sociální deviace, závislostní chování, kriminalita, agresivita nebo sebevražednost. V knize se dovídáme o různých druzích závislostí – drogová závislost, na alkoholu, na hracích automatech, závislost na internetu, na televizi, na práci, sexuální závislost a bulimie. Publikace také zmiňuje sektářství. Velkou část v závěru autor věnuje rodině, jejíž roli vidí jako nezastupitelnou. Publikace je určena převážně studentům sociální pedagogiky, pracovníkům v sociální oblasti a také učitelům.

NEŠPOR, Karel. *Vaše děti a návykové látky*. Vyd. 1. Praha: Portál, 2001, 157 s. ISBN 80-7178-515-6.

Celým textem publikace Karla Nešpora provází dvě rodiny. Rodina pana Nešika a paní Nešikové s dětmi Ctiborem a Hanou a pak rodina pana Šika a jeho chotě s dětmi Adélou a Dobroslavem. Tímto způsobem jsou dobře ilustrovány konkrétní situace a čtenář může vidět správné a nesprávné reakce a postoje. V úvodní části se autor zamýšlí nad situací v naší společnosti a klade si otázku, zda je situace opravdu vážná. Uvádí zde šetření o výskytu opilosti mladistvých a zneužívání ostatních drog mezi šestnáctiletými. V další části hovoří o prevenci, a co se u dětí osvědčilo. Za důležité vidí autor, aby rodiče o děti projevovali zájem, věnovali se jim a tím získávali jejich důvěru. Ochranou před zneužíváním drog vidí i dobré hodnoty a vzory v rodině. V následující kapitole se zabývá prevencí v konkrétním období dítěte - od období před narozením až po dospělé dítě ve věku 20 let. Další kapitolu věnuje ochranným a rizikovým činitelům, které nazývá hodnými a zlými sudičkami. Zde se zabývá osobností dítěte, dědičností, rodinou, školou, vrstevníky, společností a prostředím. V následující kapitole se zaměřuje na problémy rodičů, které mají vliv na rizikové chování dítěte. Dále hovoří o spolupráci rodičů se školou, zabývá se prevencí a uvádí jak rozpoznat návykový problém u dítěte. Další kapitola je o relaxačních technikách při prevenci problémů s návykovými látkami. Součástí publikace je mnoho testů, kde si rodiče a děti mohou zjistit, jak oni sami na tom jsou v různých oblastech. V publikaci také nalezneme slovníček návykových látek a slangových výrazů a také informace o programu FIT IN. Kniha je určena především rodičům, kde jsou velice srozumitelnou cestou předávány informace a konkrétní rady v oblasti zneužívání drog dětmi, ale je zajisté přínosem i pro učitele, studenty sociální pedagogiky i pro pracovníky v sociální oblasti.

NEŠPOR, Karel a Ladislav CSÉMY. *Léčba a prevence závislostí*. Vyd. 1. Praha: Psychiatrické centrum Praha, 1996, 199s. ISBN 80-85121-52-2.

Publikace *Léčba a prevence závislostí* je určena odborné veřejnosti, jak lékařům z různých oborů, tak specialistům i sociálním pracovníkům. V 1. části je stanoven teoretický rámec, hovoří se o prevenci problémů působených návykovými látkami a je zde popis časné intervence, která vyžaduje časné rozpoznání. 2. část hovoří o detoxifikaci (zbavení organismu návykové látky a pomoc pacientovi s překonáním možných odvykacích příznaků) a zabývá se psychózami způsobené užíváním alkoholu i jiných drog.

3. část je věnovaná různým druhům terapií – farmakoterapie, rodinná terapie, psychoterapie, relaxační techniky a jóga a je zde část o zvláštnostech sociální práce v péči o závislé. Jsou zde uvedeny a popsány terapeutické kluby a svépomocné organizace v léčbě závislostí. Ve 4. části se rozebírají jednotlivé návykové látky a postupy při léčbě problémů jimi způsobené. Jsou zde uvedené i specifické postupy léčby u problémů působených patologickým hráčstvím. Poslední 5. část se věnuje problémům, které vznikají při užívání návykových látek u specifických skupin uživatelů – žen, dospívajících, ve stáří, u menšin, ve spojení s homosexualitou, u duševně nemocných. Tato kapitola uvádí také některé právní otázky. Součástí publikace je skrínigový dotazník pro dospívající, identifikující rizikové oblasti a návrhy možných intervencí v oblastech, kde se hromadí problémy.

NEŠPOR, Karel a Hana PROVAZNÍKOVÁ. Slovník prevence problémů působených návykovými látkami: pro rodiče a pedagogy. 2., rozšíř. vyd. Praha: Státní zdravotní ústav, 1997. 55 s. ISBN 8070710500.

V této publikaci jsou abecedně seřazeny a vysvětleny pojmy, které jsou spojené s užíváním návykových látek, s léčbou a prevencí. Součástí je také příloha, která obsahuje doporučení pro rodiče, jejichž děti mají problém s návykovými látkami, přehled linek důvěry v České republice, seznam rodinných poraden v České republice a instrukce jak zorganizovat preventivní program v rodině, ve škole a v místě bydliště. Kniha je užitečnou nejen pro pedagogy a rodiče, ale také pro ostatní, které téma návykových látek zajímá.

ONDREJKOVIČ, Peter. *Sociálna patológia*. 3., dopl. a preprac. vyd. Bratislava: Veda, 2009, 577 s. ISBN 978-80-224-1074-8.

Publikace *Sociálna patológia* je obsáhlá odborná kniha, která se zabývá, jak už název napovídá, sociální patologií, dále pak sociální deviací a anomií. Podrobně rozebírá a popisuje společenské problémy, se kterými se setkáváme ať už přímo nebo zprostředkovaně skrze média. Zabývá se problémy chudoby, násilím, týráním, zneužíváním a zanedbáváním dětí. Popisuje také násilí na školách a v zaměstnání. Další oblasti, které spadají do sociální patologie, jsou kriminalita a kriminologie, prostituce, sexualita a sexuální deviace. Samozřejmě se také zabývá otázkou zneužívání návykových látek, prevencí a léčbou tohoto nežádoucího jevu. Nastihuje resocializaci a její formy a metody. Zabývá se také nelátkovou závislostí, jako je patologické hráčství. Neopomíjí ani

otázku sebevražd. Dále se v knize zabývá předsudky, xenofóbií a rasizmem. Hovoří o mládeži jako o ohrožené sociální skupině. Uvádí možnosti a meze sociálního inženýrství, možnosti a meze sociálního lékařství a možnosti a meze sociální práce v souvislosti s řešením sociálních problémů. Dává stručný pohled na současný stav rozvoje sociální pedagogiky a sociální práce při řešení sociálně-patologických jevů. Poslední kapitolu věnuje společensky nežádoucím jevům z pohledu Rómů. Součástí publikace je oddíl o použité literatuře, jmenný rejstřík a informace o autorech. Kniha je velkou pomocí v oblasti sociální patologie, jsou v ní uvedené cenné informace. Je hlavně určena odborné veřejnosti a studentům sociální pedagogiky, pracovníkům v sociální oblasti a učitelům.

RIESEL, Petr. *Lesk a bída drog*. Olomouc: Votobia, 1999, 87 s. ISBN 80-7198-348-9.

Publikace Petra Riesla předkládá informace o drogách a vysvětluje, co je to toxikomanie. Uvádí formy požívání drog a hovoří o tom, jak a proč se návyk a závislost na drogách vyvíjí. Zvláště se věnuje kouření, alkoholu a nealkoholickým drogám a objasňuje jejich účinky. Hovoří o prevenci a předkládá jiné alternativní formy chování a činností. V závěru se obrací Riesel k učitelům a radí jak se zachovat při podezření na užívání návykových látek. Součástí publikace je také anonymní dotazník pro středoškoláky s jeho vyhodnocením. Kniha byla původně určena zejména školní mládeži, ale sám Riesel v závěru uvádí, že publikace může být užitečná i rodičům žáků a učitelům.

SHAPIRO, Harry. *Drogy: obrazový průvodce*. 1. české vyd. Praha: Svojtka & Co, 2005, 360 s. ISBN 8073522950.

Tato publikace podrobně a s velkým množstvím fotografií a obrázků dává přehled o jednotlivých drogách, jejich účincích a zdravotních rizicích. V úvodní části se zabývá otázkami, odpověďmi a mýty v oblasti užívání drog. Následně pak uvádí kapitoly, které hovoří o konkrétních drogách. Popisuje tlumivé látky (alkohol), antidepresiva, narkotická analgetika, stimulanty, halucinogeny a marihuanu. Zabývá se také legálními přípravky, které napodobují účinky ilegálních drog. Součástí publikace je slovníček a stručný přehled zákonné úpravy v ČR k 30. 6. 2005. Kniha je velice přehledná, čtivá a srozumitelná. Podává řadu důležitých informací v oblasti zneužívání návykových látek. Tím, že obsahuje množství fotografií a obrázků, se publikace stává pomocníkem

jak pro sociální pracovníky, učitele, lékaře, tak i pro rodiče jejichž děti jsou návykovými látkami ohroženi.

VÁGNEROVÁ, Marie. *Vývojová psychologie: dětství, dospělost, stáří*. Vyd. 1. Praha: Portál, 2000, 528 s. ISBN 8071783080.

Autorka se v obsáhlé publikaci zabývá psychickým vývojem osobnosti od prenatálního období přes dospělost až do konce života. Charakterizuje jednotlivé vývojové fáze a psychický vývoj předkládá jako výsledek interakce biologických, tj. genetických a psychosociálních vlivů. Publikace je určena především studentům připravujícím se pro pomáhající a pedagogické profese, to znamená pedagogům, sociálním pracovníkům, speciálním pedagogům apod. Užitečnou příručkou bude jistě i pro psychology a pracovníky dalších sociálních oborů.

PŘÍLOHA P II: POJMY

ABÚZUS – zneužívání, škodlivé užívání návykových látek.

ABSTINENČNÍ SYNDROM (hovorově **ABSTĚÁK**) – příznaky, které se dostaví po vysazení některých drog.

ALKOHOL – chemicky etylalkohol (C₂H₅OH), silně návyková legální droga.

BENZIODIAZEPINY – léky, které mají tlumivý efekt, mohou vyvolat závislost. Rychle na ně roste tolerance. Příklady : Diazepam, Rohypnol

DEPRESE – stavy smutku.

DROGA – jakákoliv přírodní nebo syntetická látka, která po vpravení do živého organismu mění jednu nebo více psychických či tělesných funkcí.

ECSTASY (slang. **EXTÁZE**) – nazývá se také MDMA. Je to syntetická droga a patří do skupiny halucinogenů se stimulačními účinky. U nás se často za ecstasy vydává pervitin.

HALUCINACE – porucha vnímání, která má vliv na prožitky a jednání člověka.

HAŠIŠ – je to usušená pryskyřice ze samičích rostlin konopí, obsahuje stejnou účinnou látku THC jako marihuana.

HEROIN – je 2,5x silnější než morfin, původně byl připraven jako nenávyková náhražka morfinu. Je to jedna z nejnebezpečnějších drog vůbec. Může vyvolat rychle duševní i tělesnou závislost.

HYPNOTIKA –léky navozující spánek, mohou vyvolat závislost.

INTOXIKACE – ovlivnění látkou, otrava. Většinou přechodný stav po užití alkoholu nebo jiné návykové látky. Vede k poruchám vnímání, myšlení, citění nebo chování.

KOFEIN – látka ze skupiny stimulancí obsažená i v kávě nebo čaji. Může vyvolat závislost, v porovnání s jinými látkami stejné skupiny je však relativně bezpečná.

KOKAIN – látka se stimulačním účinkem; získává se z jihoamerické rostliny koka nebo synteticky. Obvykle se zneužívá šňupáním, jeho forma zvaná Crack se kouří. Užívání drogy vede k duševním poruchám, násilí, křečím, poruchám paměti a k depresím.

KONOPI – účinnou látkou drog z konopí (marihuana, hašiš) je THC (delta-9-tetrahydrokanabinol). Marihuana obsahuje podle druhu 10 až 100mg THC. Drogy z konopí se z těla vylučují jen velmi pomalu. Užívání drogy zvyšuje riziko úrazu a dopravních nehod, vede ke kolísání nálad, zhoršené schopnosti soustředění a k horšímu prospěchu.

LÉČBA – léčba problémů působených návykovými látkami by měla brát v úvahu specifické potřeby pacienta nebo klienta.

LSD – nebo také „trip“, halucinogen, jedna z neúčinnějších látek vůbec, vyvolává halucinace nebezpečné zdraví. Pod vlivem drogy může člověk ohrozit sebe i druhé. Halucinace nebo pocity pronásledování mohou přetrvat dlouho po požití drogy.

LYSOHLÁVKY – u nás rostoucí houby s halucinogenními účinky.

MARIHUANA – sušené části rostlin konopí, obsahuje stejnou látku jako hašiš – THC, nejčastěji se kouří.

NIKOTIN – látka, která vyvolává závislost na tabáku, zužuje cévy, zhoršuje vysoký krevní tlak, může být příčinou náhlé srdeční smrti.

ORGANICKÁ ROUPOUŠTĚDLA – těkavé látky, škodlivě se užívají vdechováním. Mohou vyvolat návyk a mají velká zdravotní rizika. Při dlouhodobém zneužívání působí nezájem, lenivost, horší prospěch, zanedbávání školy, dále nemoci jater, vyrážku kolem úst a nosu, poruchy paměti, ohrožení srdce a dýchání.

PERVITIN (metamfetamin) – patří mezi stimulanty, účinek je blízký kokainu, proto se v USA nazývá „kokainem chudých“. Rychle vyvolává závislost.

PREVENCE – **primární** – prevence nemoci před jejím vznikem, - **sekundární** – provádí se poté, když už nemoc vznikla, ale ještě než způsobila poškození, - **terciální** – provádí se poté, co nemoc vznikla a způsobila poškození, jejím cílem je předejít dalším škodám.

PRŮCHOZÍ DROGY – návykové látky jako alkohol, tabák a marihuana zvyšují riziko problémů způsobených jinými drogami.

TABÁK – jedinou návykovou látkou je nikotin, není to však jediná škodlivina. Mezi další škodliviny patří např. dehty z tabákového kouře, které nejsou návykové, ale zvyšují riziko rakoviny. Tabák patří k tzv. průchozím drogám.

TOLERANCE - po delším užívání některých návykových látek klesá jejich účinek, a proto dochází ke zvyšování dávek. Tolerance roste i na většinu tlumivých léků nebo na alkohol.

ÚZUS – mírné užívání látky, obvykle ve společensky přijatých mezích (alkohol, káva, čaj, nikotin) či podle doporučení lékaře nebo farmaceuta (léky)

ZÁVISLOST – k příznakům závislosti patří silná touha po droze, horší sebeovládání vůči droze, odvykací potíže, zvyšování dávek, zanedbávání jiných potěšení nebo zájmů a pokračování v braní drog přes jasný důkaz škodlivých následků.

PŘÍLOHA P III: DOTAZNÍK

DOTAZNÍK

Jmenuji se Andrea Holerová a jsem studentkou 3.ročníku Univerzity Tomáše Bati ve Zlíně, oboru Sociální pedagogika. Tento dotazník byl vytvořen pro zjištění postoje žáků k užívání návykových látek. Dotazník je anonymní. Je důležité, aby vaše odpovědi byly pravdivé. Postup při vyplňování je jednoduchý. Pracujte samostatně. Zakroužkujte jednu nebo více odpovědí (podle návodu u otázky) a místo označené tečkami vyplňte.

1. Pohlaví

- a) dívka b) chlapec

2. Navštěvuješ třídu

- a) 8. třída b) 9. třída

3. Bydliště – místo

- a) ve městě b) na vesnici

4. Bydliště – typ bydlení

- a) v rodinném domě b) v bytě c) v bytě na sídlišti

5. Vypiš všechny členy rodiny, kteří s tebou bydlí. (matka, otec, nevlastní otec, bratr,.....)

.....

6. Znáš někoho ve tvém okolí, kdo PRAVIDELNĚ požívá alkoholické nápoje?

- a) ANO b) NE

7. Pokud tvá odpověď je ANO, přibliž, v jakém vztahu jsi s touto osobou (osobami).

(Zakroužkuj i více možností)

- a) někdo ze vzdálenějšího okolí (ze sousedství)
b) někdo z širší rodiny (mimo naši domácnost)
c) rodinný příslušník
d) kamarád

8. Jak byste zhodnotili konzumaci alkoholu ve vaší rodině.

- a) vůbec žádná
- b) pouze příležitostně (např. při oslavě)
- c) často
- d) každý den

9. Ty sám/sama jsi alkohol okusil/a?

- a) NE, hnusí se mi
- b) NE, neměl/a jsem příležitost
- c) ANO 1x
- d) ANO vícekrát
- e) konzumuji alkohol často
- f) konzumuji alkohol pravidelně každý den

10. Kouří někdo ve vaší rodině? (Zakroužkuj i více možností podle potřeby)

- a) otec
- b) matka
- c) sourozenec
- d) já sám/sama
- e) někdo další (napiš).....
- f) nikdo

11. Vyzkoušel jsi někdy nějaký jiný druh drogy?

- a) NE
- b) ANO - jaký.....

12. Znáš nějaké druhy návykových látek a jejich účinky? (Čarou spoj k sobě drogy a účinky, které si myslíš, že vyvolávají.)

nikotin

LSD povzbuzující účinek

heroin

alkohol tlumivý účinek

kofein

kokain halucinogenní účinek

pervitin

konopné drogy

13. Myslíš si, že užívání návykových látek je bezpečné?

a) ANO

b) NE

c) NEVÍM

14. Jaký vliv na utváření tvého postoje k návykovým látkám podle tebe mají

(Zakroužkuj u každé možnosti míru vlivu, kde 1 znamená nejmenší vliv a 7 největší vliv)

a) rodiče 1 2 3 4 5 6 7

b) spolužáci 1 2 3 4 5 6 7

c) kamarádi 1 2 3 4 5 6 7

d) média (TV, časopisy, reklamy) 1 2 3 4 5 6 7

e) besedy o drogách ve škole 1 2 3 4 5 6 7

15. Preventivní besedy na téma drog ve vaší škole považuješ za (Zakroužkuj i více možností podle svého uvážení)

- a) zajímavé
- b) dostačující (dostatek informací)
- c) nedostačující (nedostatek informací)
- d) nezajímavé a nudné

16. Pomáháš doma rodičům?

- a) NE
- b) ANO – napiš s čím.....

17. Vztahy ve vaší rodině bys ohodnotil jako

- a) láskyplné a přátelské
- b) vstřícné
- c) neutrální
- d) spíše nepřátelské

18. Jak NEJČASTĚJI trávíš svůj volný čas?

- a) s kamarády
- b) na PC
- c) díváním se na televizi
- d) čtením
- e) sportem
- f) jinak

Děkuji za vyplnění dotazníku.

PŘÍLOHA P IV: VYPLNĚNÝ DOTAZNÍK

DOTAZNÍK

Jmenuji se Andrea Holerová a jsem studentkou 3.ročníku Univerzity Tomáše Bati ve Zlíně, oboru Sociální pedagogika. Tento dotazník byl vytvořen pro zjištění postoje žáků k užívání návykových látek. Dotazník je anonymní. Je důležité, aby vaše odpovědi byly pravdivé. Postup při vyplňování je jednoduchý. Pracujte samostatně. Zakroužkujte jednu nebo více odpovědí (podle návodu u otázky) a místo označené tečkami vyplňte.

1. Pohlaví

- a) dívka b) chlapec

2. Navštěvuješ třídu

- a) 8. třída b) 9. třída

3. Bydlíš – místo

- a) ve městě b) na vesnici

4. Bydlíš – typ bydlení

- a) v rodinném domě b) v bytě c) v bytě na sídlišti

5. Vypiš všechny členy rodiny, kteří s tebou bydlí. (matka, otec, nevlastní otec, bratr,.....)

OTEC MATKA

6. Znáš někoho ve tvém okolí, kdo PRAVIDELNĚ požívá alkoholické nápoje?

- a) ANO b) NE

7. Pokud tvá odpověď je ANO, přibliž, v jakém vztahu jsi s touto osobou (osobami).

(Zakroužkuj i více možností)

- a) někdo ze vzdálenějšího okolí (ze sousedství)
 b) někdo z širší rodiny (mimo naši domácnost)
c) rodinný příslušník
d) kamarád

8. Jak byste zhodnotili konzumaci alkoholu ve vaší rodině.

- a) vůbec žádná
 b) pouze příležitostně (např. při oslavě)
c) často
d) každý den

9. Ty sám/sama jsi alkohol okusil/a?

- a) NE, hnusí se mi
- b) NE, neměl/a jsem příležitost
- c) ANO 1x
- d) ANO vícekrát
- e) konzumuji alkohol často
- f) konzumuji alkohol pravidelně každý den

10. Kouří někdo ve vaší rodině? (Zakroužkuj i více možností podle potřeby)

- a) otec
- b) matka
- c) sourozenec
- d) já sám/sama
- e) někdo další (napiš).....
- f) nikdo

11. Vyzkoušel jsi někdy nějaký jiný druh drogy?

- a) NE
- b) ANO - jaký..... MARIHUANA

12. Znáš nějaké druhy návykových látek a jejich účinky? (Čarou spoj k sobě drogy a účinky, které si myslíš, že vyvolávají.)

- | | | |
|---|--|----------------------|
| <input checked="" type="checkbox"/> nikotin | | |
| <input checked="" type="checkbox"/> LSD | | |
| <input type="checkbox"/> heroin | | |
| <input checked="" type="checkbox"/> alkohol | | |
| <input checked="" type="checkbox"/> kofein | | |
| <input type="checkbox"/> kokain | | |
| <input type="checkbox"/> pervitin | | |
| <input type="checkbox"/> konopné drogy | | |
| | | povzbuzující účinek |
| | | tlumivý účinek |
| | | halucinogenní účinek |

(4)

13. Myslíš si, že užívání návykových látek je bezpečné?

- a) ANO
- b) NE
- c) NEVÍM

14. Jaký vliv na utváření tvého postoje k návykovým látkám podle tebe mají

(Zakroužkuj u každé možnosti míru vlivu, kde 1 znamená nejmenší vliv a 7 největší vliv)

- a) rodiče 1 2 3 4 5 6 7
b) spolužáci 1 2 3 4 5 6 7
c) kamarádi 1 2 3 4 5 6 7
d) média (TV, časopisy, reklamy) 1 2 3 4 5 6 7
e) besedy o drogách ve škole 1 2 3 4 5 6 7

15. Preventivní besedy na téma drog ve vaší škole považuješ za (Zakroužkuj i více možností podle svého uvážení)

- a) zajímavé
b) dostačující (dostatek informací)
c) nedostačující (nedostatek informací)
d) nezajímavé a nudné

16. Pomáháš doma rodičům?

- a) NE
b) ANO – napiš s čím.....

17. Vztahy ve vaší rodině bys ohodnotil jako

- a) láskyplné a přátelské
b) vstřícné
c) neutrální
d) spíše nepřátelské

18. Jak NEJČASTĚJI trávíš svůj volný čas?

- a) s kamarády
b) na PC
c) díváním se na televizi
d) čtením
e) sportem
f) jinak

Děkuji za vyplnění dotazníku.