

Návrh katalogu projektů pro podporu kulturního cestovního ruchu města Luhačovice

Bc. Martin Janík

Diplomová práce
2015



Univerzita Tomáše Bati ve Zlíně
Fakulta managementu a ekonomiky

Univerzita Tomáše Bati ve Zlíně
Fakulta managementu a ekonomiky
Ústav regionálního rozvoje, veřejné správy a práva
akademický rok: 2014/2015

ZADÁNÍ DIPLOMOVÉ PRÁCE

(PROJEKTU, UMĚLECKÉHO DÍLA, UMĚLECKÉHO VÝKONU)

Jméno a příjmení: **Bc. Martin Janík**
Osobní číslo: **M120263**
Studijní program: **N6202 Hospodářská politika a správa**
Studijní obor: **Veřejná správa a regionální rozvoj**
Forma studia: **kombinovaná**

Téma práce: **Návrh katalogu projektů pro podporu kulturního cestovního ruchu města Luhačovice**

Zásady pro vypracování:

Úvod

Definujte cíle práce a použité metody zpracování práce.

I. Teoretická část

- Představte teoretické aspekty cestovního ruchu.
- Popište roli kulturního cestovního ruchu v rozvoji měst.
- Uveďte strategie a nástroje podpory rozvoje cestovního ruchu v České republice.

II. Praktická část

- Analyzujte oblast cestovního ruchu ve městě Luhačovice.
- Podejte přehled kulturních památek a kulturních akcí a vyhodnoťte jejich roli v cestovním ruchu města Luhačovice.
- Navrhněte katalog projektů s využitím kultury a kulturních památek pro rozvoj cestovního ruchu města Luhačovice.

Závěr

Rozsah diplomové práce: cca 70
Rozsah příloh:
Forma zpracování diplomové práce: tištěná/elektronická

Seznam odborné literatury:

BERAN, Václav a Petr DLASK. Management udržitelného rozvoje regionů, sídel a obcí. 1. vyd. Praha: Academia, 2005, 323 s. ISBN 80-200-1201-x.
CRESCENZI, Riccardo a Marco PERCOCO. Geography, Institutions and Regional Economic Performance. 1st ed. Berlin: Springer, 2013, 436 p. ISBN 978-3-642-33394-1.
LESLIE, David. Responsible Tourism: Concepts, Theory and Practice. 1st ed. Wallingford: CABI, 2012, 179 p. ISBN 978-1-84593-987-8.
TIMOTHY, Dallen J. Cultural Tourism and Heritage: An Introduction. 1st ed. Bristol: Channel View Publications, 2011, 528 p. ISBN 978-1-84541-177-0.
WOKOUN, René, Jan MALINOVSKÝ a Milan DAMBORSKÝ. Regionální rozvoj. 1. vyd. Praha: Linde, 2008, 475 s. ISBN 978-80-7201-699-0.

Vedoucí diplomové práce: **Ing. Jiří Macháček**
Ústav regionálního rozvoje, veřejné správy a práva
Datum zadání diplomové práce: **16. února 2015**
Termín odevzdání diplomové práce: **27. dubna 2015**

Ve Zlíně dne 16. února 2015

prof. Dr. Ing. Drahomíra Pavelková
děkanka



doc. RNDr. Oldřich Hájek, Ph.D.
ředitel ústavu

PROHLÁŠENÍ AUTORA BAKALÁŘSKÉ/DIPLOMOVÉ PRÁCE

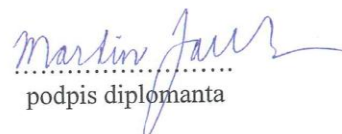
Prohlašuji, že

- beru na vědomí, že odevzdáním diplomové/bakalářské práce souhlasím se zveřejněním své práce podle zákona č. 111/1998 Sb. o vysokých školách a o změně a doplnění dalších zákonů (zákon o vysokých školách), ve znění pozdějších právních předpisů, bez ohledu na výsledek obhajoby;
- beru na vědomí, že diplomová/bakalářská práce bude uložena v elektronické podobě v univerzitním informačním systému dostupná k prezenčnímu nahlédnutí, že jeden výtisk diplomové/bakalářské práce bude uložen na elektronickém nosiči v příruční knihovně Fakulty managementu a ekonomiky Univerzity Tomáše Bati ve Zlíně;
- byl/a jsem seznámen/a s tím, že na moji diplomovou/bakalářskou práci se plně vztahuje zákon č. 121/2000 Sb. o právu autorském, o právech souvisejících s právem autorským a o změně některých zákonů (autorský zákon) ve znění pozdějších právních předpisů, zejm. § 35 odst. 3;
- beru na vědomí, že podle § 60 odst. 1 autorského zákona má UTB ve Zlíně právo na uzavření licenční smlouvy o užití školního díla v rozsahu § 12 odst. 4 autorského zákona;
- beru na vědomí, že podle § 60 odst. 2 a 3 autorského zákona mohu užít své dílo – diplomovou/bakalářskou práci nebo poskytnout licenci k jejímu využití jen s přípoštěním-li tak licenční smlouva uzavřená mezi mnou a Univerzitou Tomáše Bati ve Zlíně s tím, že vyrovnání případného přiměřeného příspěvku na úhradu nákladů, které byly Univerzitou Tomáše Bati ve Zlíně na vytvoření díla vynaloženy (až do jejich skutečné výše) bude rovněž předmětem této licenční smlouvy;
- beru na vědomí, že pokud bylo k vypracování diplomové/bakalářské práce využito softwaru poskytnutého Univerzitou Tomáše Bati ve Zlíně nebo jinými subjekty pouze ke studijním a výzkumným účelům (tedy pouze k nekomerčnímu využití), nelze výsledky diplomové/bakalářské práce využít ke komerčním účelům;
- beru na vědomí, že pokud je výstupem diplomové/bakalářské práce jakýkoliv softwarový produkt, považují se za součást práce rovněž i zdrojové kódy, popř. soubory, ze kterých se projekt skládá. Neodevzdání této součásti může být důvodem k neobhájení práce.

Prohlašuji,

1. že jsem na diplomové/bakalářské práci pracoval samostatně a použitou literaturu jsem citoval. V případě publikace výsledků budu uveden jako spoluautor.
2. že odevzdaná verze diplomové/bakalářské práce a verze elektronická nahraná do IS/STAG jsou totožné.

Ve Zlíně 27.4.2015


.....
podpis diplomanta

ABSTRAKT

Diplomová práce na téma Návrh katalogu projektů pro podporu kulturního cestovního ruchu města Luhačovice je rozdělena do tří hlavních částí, jednotlivé části jsou vzájemně propojeny a navazují na sebe. V teoretické části práce se čtenář seznámí se základními pojmy vztahujícími se k oblasti cestovního ruchu a kultury, obsahuje také způsoby podpory kulturního cestovního ruchu v České republice.

Analytická část práce se věnuje socioekonomické analýze města Luhačovice, je zde vypracována SWOT analýza, na jejíchž základě je navržena projektová část práce. Projektová část práce již přináší konkrétní návrhy projektů pro zlepšení kulturního cestovního ruchu ve městě Luhačovice pro návštěvníky i místní obyvatele.

Klíčová slova: Luhačovice, cestovní ruch, kultura, památky, destinace, SWOT analýza.

ABSTRACT

The diploma thesis The Proposed Catalogue of Projects to Promote Cultural Tourism in the Spa of Luhačovice is divided into three parts. The parts are linked to each other. The theoretical part defines basic concepts in the field of tourism and culture and the concepts of culture tourism support in the Czech Republic.

The analytical part consists of socio-economic analysis of the spa of Luhačovice and SWOT analysis, which are considered as the root of the project part. The project part describes specific suggestions on how to improve the culture tourism in the spa of Luhačovice for both – visitors of the city and its current residents.

Keywords: Luhačovice, Tourism, Culture, Sights, Destination, SWOT analysis.

Poděkování patří vedoucímu mé diplomové práce Ing. Jiřímu Macháčkovi za vstřícný přístup, rady, připomínky a čas, které mi při tvorbě práce věnoval.

Prohlašuji, že odevzdaná verze bakalářské/diplomové práce a verze elektronická nahraná do IS/STAG jsou totožné.

OBSAH

ÚVOD	10
I TEORETICKÁ ČÁST	11
1 TEORETICKÉ ASPEKTY CESTOVNÍHO RUCHU	12
1.1 ZÁKLADNÍ POJMY CESTOVNÍHO RUCHU	13
1.2 FORMY CESTOVNÍHO RUCHU	14
1.3 DRUHY CESTOVNÍHO RUCHU	15
2 ROLE KULTURNÍHO CESTOVNÍHO RUCHU V ROZVOJI MĚST	19
2.1 KULTURA A JEJÍ VZTAH K CESTOVNÍMU RUCHU.....	20
2.2 VNITŘNÍ A VNĚJŠÍ KRUH KULTURNÍHO CESTOVNÍHO RUCHU.....	22
3 PŘEHLED STRATEGIÍ A NÁSTROJŮ PODPORY ROZVOJE CESTOVNÍHO RUCHU V ČESKÉ REPUBLICE	25
3.1 STRATEGICKÉ DOKUMENTY ČESKÉ REPUBLIKY ZAHRNÚJÍCÍ OBLAST CESTOVNÍHO RUCHU	25
3.1.1 Strategie udržitelného rozvoje ČR 2004 – 2014	26
3.1.2 Strategie hospodářského růstu ČR 2005 – 2013	26
3.1.3 Strategie regionálního rozvoje ČR 2014 – 2020	26
3.1.4 Národní rozvojový plán 2007 – 2013.....	26
3.2 STRATEGICKÉ DOKUMENTY ČESKÉ REPUBLIKY ZABÝVAJÍCÍ SE PŘÍMO OBLASTÍ CESTOVNÍHO RUCHU.....	27
3.2.1 Koncepce státní politiky rozvoje cestovního ruchu 2014 – 2020	27
3.2.2 Nová rajonizace ČR	28
3.2.3 Strategie propagace ČR 2004 – 2010.....	28
3.2.4 Koncepce jednotné prezentace ČR.....	28
4 PŘEHLED STRATEGIÍ A NÁSTROJŮ PODPORY ROZVOJE KULTURY V ČESKÉ REPUBLICE	29
4.1 STRATEGICKÉ DOKUMENTY ČESKÉ REPUBLIKY ZABÝVAJÍCÍ SE PŘÍMO OBLASTÍ KULTURY.....	29
4.1.1 Státní kulturní politika 2009 – 2014.....	29
4.1.2 Koncepce účinnější podpory umění 2007 – 2013	30
4.1.3 Koncepce účinnější péče o movité kulturní dědictví v ČR 2010 – 2014	30
4.1.4 Koncepce účinnější péče o tradiční lidovou kulturu v ČR 2011 – 2015.....	30
5 LEGISLATIVNÍ PŘEDPISY V OBLASTI CESTOVNÍHO RUCHU A KULTURY	31
II PRAKTICKÁ ČÁST	33
6 SOCIOEKONOMICKÁ ANALÝZA MĚSTA LUHAČOVICE	34
6.1 POLOHA.....	34
6.2 ŽIVOTNÍ PROSTŘEDÍ	34
6.3 HISTORIE MĚSTA	35
6.4 OBYVATELSTVO	36
6.5 SOCIÁLNÍ INFRASTRUKTURA	38
6.5.1 Bydlení	38
6.5.2 Školství a vzdělávání.....	39
6.5.3 Zdravotnictví a sociální péče	39

6.5.4	Policie.....	40
6.5.5	Kultura a památky	40
6.5.6	Sport a tělovýchova.....	41
6.6	TECHNICKÁ INFRASTRUKTURA.....	41
6.7	DOPRAVNÍ INFRASTRUKTURA.....	41
6.8	EKONOMICKÁ SITUACE A TRH PRÁCE	42
6.9	KULTURNÍ CESTOVNÍ RUCH	44
6.9.1	Kulturní památky	44
6.9.2	Kulturní zařízení.....	48
6.9.3	Kulturní akce.....	49
7	HOSPODAŘENÍ MĚSTA LUHAČOVICE	52
7.1	ROZPOČET MĚSTA LUHAČOVICE NA KULTURNÍ ČINNOST 2004 – 2013	54
8	SWOT ANALÝZA MĚSTA LUHAČOVICE	61
9	MAS LUHAČOVSKÉ ZÁLESÍ.....	64
9.1	ZÁKLADNÍ CHARAKTERISTIKA	64
9.2	ROZVOJOVÝ POTENCIÁL ÚZEMÍ	66
10	NÁVRH PROJEKTŮ PRO PODPORU KULTURNÍHO CESTOVNÍHO RUCHU MĚSTA LUHAČOVICE.....	69
10.1	PODKLADY PRO PŘEDKLÁDANÉ PROJEKTY	70
10.2	CÍLE PROJEKTŮ.....	71
10.3	ANALÝZA REALIZOVATELNOSTI PROJEKTŮ	72
10.3.1	Odhad poptávky a nabídky.....	73
10.3.2	Marketingová strategie.....	74
10.4	CÍLOVÉ SKUPINY PROJEKTŮ.....	76
10.5	POPIS NAVRHOVANÝCH PROJEKTŮ	77
10.5.1	Festival dětských loutkových divadel Luhačovice	78
10.5.2	Dny otevřených dveří významných církevních památek města Luhačovice a jeho okolí	79
10.5.3	Kostýmní společnost přátel historie města Luhačovice	81
10.6	ORGANIZACE PRŮBĚHU PROJEKTŮ	82
10.7	ČASOVÝ HARMONOGRAM PROJEKTŮ	83
10.8	FINANCOVÁNÍ PROJEKTŮ.....	83
10.9	VNĚJŠÍ VZTAHY A VAZBY	83
10.10	PROPAGACE PROJEKTŮ	84
10.10.1	Lokální úroveň	84
10.10.2	Regionální úroveň	85
10.10.3	Celostátní úroveň	85
10.10.4	Mezinárodní úroveň	86
10.11	ZDŮVODNĚNÍ PŘÍNOSU PROJEKTŮ	86
10.12	ANALÝZA RIZIK PŘI REALIZACI PROJEKTŮ	86
10.13	DOPORUČENÍ PRO ZVLÁDNUTÍ PLNĚNÍ PROJEKTŮ	87
	ZÁVĚR	88
	SEZNAM POUŽITÉ LITERATURY.....	90
	SEZNAM POUŽITÝCH SYMBOLŮ A ZKRATEK.....	94

SEZNAM OBRÁZKŮ	95
SEZNAM TABULEK.....	96
SEZNAM GRAFŮ	97

ÚVOD

Tématem předkládané diplomové práce je Návrh katalogu projektů na podporu kulturního cestovního ruchu města Luhačovice. Téma jsem si zvolil s ohledem na skutečnost, že osobně z Luhačovic pocházím, v současné době zde žiji a zajímají mě možnosti dalšího rozvoje tohoto významného českého lázeňského města. S Luhačovicemi je nedílně spjata právě oblast cestovního ruchu a kultury, jsou městem s dlouholetou lázeňskou tradicí.

Práce je rozdělena na teoretickou a praktickou část, praktická část se pak dále skládá z části analytické a projektové. Cílem této diplomové práce je vytvořit projekty, které by mohly rozšířit nabídku města Luhačovice v rámci kulturního cestovního ruchu a zároveň rozšířit kulturní nabídku pro místní obyvatele.

Teoretická část práce je věnována vymezení základních pojmů souvisejících s oblastí cestovního ruchu, jsou definovány jeho druhy a formy. Dále je pojednáno o vztahu kultury a cestovního ruchu, o roli kulturního cestovního ruchu v rozvoji měst. Důležitou kapitolou je podaný přehled strategií a nástrojů podpory cestovního ruchu a kultury v České republice. Teoretická část práce je pak zakončena výčtem legislativních předpisů, které se vztahují k oblasti kultury a cestovního ruchu.

V analytické části práce je provedena socioekonomická analýza města Luhačovice se zaměřením na oblast kulturního cestovního ruchu. Je zde podán přehled o hospodaření města a jeho rozpočtových výdajích na kulturní činnost za období let 2004 – 2013. Dále je vypracována SWOT analýza města Luhačovice. Uvedená analýza je společně se zhodnocením současného stavu kulturních akcí konaných v Luhačovicích východiskem pro část projektovou. Práce pokračuje charakteristikou a zhodnocením významu a rozvojového potenciálu MAS (Místní akční skupina) Luhačovské Zálesí.

Projektová část je výstupem teoretické a analytické části práce. Stanovují se zde cíle, kterých by mělo být dosaženo na základě předkládaných projektů. Je zde analyzována realizovatelnost navrhovaných projektů, jednotlivé projekty jsou zde přehledně popsány včetně jejich organizace, časového harmonogramu, financování a propagace. Závěrem jsou v projektové části práce analyzována případná rizika, která mohou nastat při realizaci navrhovaných projektů, a je zde zdůvodněn jejich přínos pro rozvoj města Luhačovice v oblasti kulturního cestovního ruchu.

I. TEORETICKÁ ČÁST

1 TEORETICKÉ ASPEKTY CESTOVNÍHO RUCHU

Cestovní ruch v jeho moderní podobě je odvětvím poměrně mladým, které ovšem v posledních několika desetiletích zažívá masivní rozmach. Obecným předpokladem je, že v 21. století bude pokračovat růst poptávky po cestovním ruchu a celosvětový rozvoj cestovního ruchu, jak v předmluvě své publikace uvádí autor David Leslie (2012). V regionech s příznivými podmínkami pro jeho rozvoj může cestovní ruch představovat velmi významné odvětví ekonomiky. Toto odvětví zahrnuje širokou škálu různých činností a oborů, které vycházejí jak z daných charakteristik území, tak také z lidských aktivit v tomto území realizovaných. Je tedy poměrně obtížné jej explicitně a jednoduše definovat. Rovněž klasifikaci cestovního ruchu lze provádět z různých úhlů pohledu v souvislosti s jednotlivými dílčími aspekty.

Pojem cestovní ruch bývá definován různými způsoby, přičemž žádný z nich není ve svém popisu zcela vyčerpávající. Autoři zdůrazňují různé stránky cestovního ruchu v závislosti na tom, z hlediska kterého vědního oboru je tento jev zkoumán a definován. Čím je vymezení tohoto pojmu přesnější, tím lépe lze následně cestovní ruch zkoumat, hodnotit a plánovat.

Britský ekonom F. W. Ogilvie (1933) chápal cestovní ruch jako „ekonomický jev spojený se spotřebou hmotných a nehmotných statků, hrazených z prostředků získaných v místě trvalého bydliště“. Tato ekonomická definice považuje cestovní ruch za součást spotřeby obyvatelstva doprovázenou přesunem kupních fondů do míst cestovního ruchu. Cestovní ruch by měl být chápán jako průmysl poskytující veškeré služby spojené s cestováním a turistikou, jež lze rozdělit do jednotlivých sektorů (Ryglová, Burián, Vajčnerová, 2011, s. 17):

- **Sektor ubytovací služby** – poskytovatelé ubytovacích služeb, od hotelových řetězců až po soukromé malé penziony apod.
- **Sektor atrakce** – patří sem např. národní parky, kulturní či historická místa a zajímavosti, tematické parky, botanické zahrady, sportovní centra apod.
- **Sektor doprava** – letecká, lodní, železniční, automobilová a autobusová doprava, půjčovny a zprostředkovatelé půjčování vozidel.
- **Sektor zprostředkovatelé** – touroperátoři, cestovní kanceláře, agentury, sezónní zprostředkovatelé či agenti, organizátoři konferencí, incentivní domy, rezervační systémy a další.

- **Sektor organizace** – zahrnuje národní turistické centrály, regionální centra, turistické asociace atd.

Složitost cestovního ruchu je dále podtržena jeho bezprostředním spojením subjektu s objektem, k němuž dochází při vlastní realizaci cestovního ruchu. Subjekt (účastník cestovního ruchu) se spojuje se svým objektem (místem dočasného pobytu) kde dochází k uspokojování jeho potřeb, jež rozhodly o účasti na cestovním ruchu.

Dalším možným pohledem na cestovní ruch je pohled z roviny spotřeby, kdy je cestovní ruch způsobem uspokojování potřeb konzumentů (strana poptávky), v druhé rovině se jedná o oblast podnikatelských příležitostí v mnoha oborech lidské činnosti, kdy je významnou součástí ekonomiky společnosti (strana nabídky). Z výše uvedeného vyplývá, že cestovní ruch se projevuje jako mnohostranný společenský jev.

1.1 Základní pojmy cestovního ruchu

Jak již bylo naznačeno v úvodu této kapitoly, definic cestovního ruchu existuje celá řada. Za mezník v definování cestovního ruchu i pro jeho statistické sledování lze považovat konferenci Světové organizace cestovního ruchu UNWTO (United Nations World Tourism Organization), která se konala v Ottavě v roce 1991, kde došlo k obsahovému vymezení většiny používaných pojmů z oblasti cestovního ruchu.

Cestovní ruch je podle UNWTO (©1995) „činnost osoby cestující na přechodnou dobu do místa mimo její běžné životní prostředí, a to na dobu kratší, než je stanoveno, přičemž hlavní účel její cesty je jiný než vykonávání výdělečné činnosti v navštíveném místě“. Cestovní ruch je tedy aktivita založená na přemístování osob, trvá jenom omezený čas (ne víc než jeden rok) a cílem cestovatele není výdělek. Z toho vyplývá, že se nejedná o cesty za prací, o dlouhodobou migraci (stěhování) nebo cesty v rámci bydliště.

Z českých autorů např. Hesková (2011, s. 15) charakterizuje cestovní ruch jako „významný prvek lidské kultury jak z pohledu jednotlivce, tak společnosti jako celku.“ Cestovní ruch je každoročně hybatelem velkého počtu lidí na celém světě, kteří opouštějí svá trvalá bydliště a odjíždí relaxovat, poznávat či objevovat nová místa.

„Jako složitý socioekonomický jev, který svým působením ovlivňuje jak řadu ekonomických, tak neekonomických oblastí společnosti“ popisují Palatková a Zichová (2011, s. 20).

Pro pochopení problematiky související s analýzou oblasti cestovního ruchu je vhodné charakterizovat a vymezit další pojmy, které s cestovním ruchem bezprostředně souvisí (Ryglová, Burian, Vajčnerová, 2011, s. 18-19):

- **Cestování** je širší pojem než cestovní ruch, jelikož může být spojeno i s dalšími motivy (které nepatří) do cestovního ruchu.
- **Turistika** je pouze částí cestovního ruchu. Jedná se o takovou část cestovního ruchu, která je spojená s pohybovou aktivitou účastníků (horská turistika, cykloturistika, vodní turistika atd.).
- **Turista** je dočasný návštěvník, který se zdrží alespoň 24 hodin (jedno přenocování), ne však déle než jeden rok (hlavní účel pobytu je jiný než výkon placené činnosti).
- **Výletník, jednodenní návštěvník** se zdrží pouze jeden den, aniž přenocuje
- **Návštěvník** je osoba, která cestuje do jiného místa, než kde má své trvalé bydliště, a mimo své obvyklé prostředí na dobu nepřekračující 12 měsíců, přičemž hlavní důvod cesty je jiný než výdělečná činnost. Z toho vyplývá, že může jít o turistu i výletníka.
- **Rezident, stálý obyvatel** je osoba, která žije v dané zemi alespoň jeden rok. V domácím cestovním ruchu se jedná o osobu, která alespoň šest měsíců žije v daném místě.
- **Destinace** je turistický cíl nebo turistická oblast, jež se vyznačuje určitými společnými charakteristickými prvky a rysy.
- **Zdrojová země, zdrojové území** je z pohledu destinace země či území, z něhož pochází největší počet návštěvníků destinace.

1.2 Formy cestovního ruchu

V odborné literatuře lze nalézt řadu kritérií, které systém cestovního ruchu rozdělují do jednotlivých forem, druhů, typů atd. Pro naše účely postačí rozdělení cestovního ruchu na základní formy a následně popsání jednotlivých druhů cestovního ruchu.

Formy cestovního ruchu odpovídají potřebám svých účastníků. Základní formy cestovního ruchu odpovídají nejširším potřebám, zatímco specifické formy uspokojují specifické požadavky jeho účastníků. Mezi základní formy patří (Ryglová, Burian, Vajčnerová, 2011, s. 20):

- **Rekreační cestovní ruch** – přispívá k regeneraci a reprodukci fyzických a duševních sil člověka; realizuje se ve vhodném rekreačním prostředí (vody, lesy, hory). Specifickou zvláštností v českém prostředí je chataření a chalupaření.
- **Kulturně poznávací cestovní ruch** – je cílený na poznávání historie, kultury, tradic, zvyků apod.
- **Sportovně-turistický cestovní ruch** – využívá zájmu lidí o aktivní odpočinek, aktivní účast na sportovních činnostech. Jeho obsahem může být i organizování pasivní účasti na sportovních akcích.
- **Léčebný a lázeňský cestovní ruch** – je zaměřen na léčbu, prevenci, relaxaci, celkovou obnovu fyzických a duševních sil jednotlivce.

Specifické formy uspokojují zvláštní potřeby nejrůznějších specializovaných spotřebitelských segmentů, přičemž lze předpokládat, že nabídka se bude i nadále rozšiřovat v souladu s nejnovějšími trendy v oblasti cestovního ruchu. Ke specifickým formám cestovního ruchu patří cestovní ruch mládežnický, seniorů, rodinný, lidí s tělesným handicapem, městský, venkovský, agroturistika, kongresový, chatařský a chalupářský, náboženský, zábavní, gastronomický, cykloturistika, golfová turistika, sportovní lov, rybolov, nákupní turistika a další.

1.3 Druhy cestovního ruchu

V následující kapitole uvádím rozdělení cestovního ruchu na jednotlivé druhy podle Ryglové, Buriana a Vajčnerové (2011, s. 20-22). Druhy cestovního ruchu jsou určeny různými kritérii, jedním ze základních rozdělení je určeno místem čerpání služeb cestovního ruchu, resp. podle **vztahu k platební bilanci** (export, import, domácí spotřeba) a rovněž dalšími charakteristikami:

- **Domácí cestovní ruch** – osoby trvale sídlící v zemi cestují uvnitř země a nepřekračují její hranice. Podle vztahu k platební bilanci jde o domácí spotřebu.
- **Zahraniční cestovní ruch** – zde dochází k překračování hranic jednoho či více států. Patří sem:
 - **Aktivní cestovní ruch (příjezdový)**, tedy příjezdy cizinců do destinace. Jde de facto o export služeb, které čerpají turisté za cizí měnu na území destinace (devizové příjmy).
 - **Pasivní cestovní ruch (výjezdový)**, tedy výjezdy domácích turistů do zahraničí. Z pohledu platební bilance jde o dovoz, import zahraničních slu-

žeb, za něž domácí turisté utrácejí své prostředky v zahraničí (devizové výdaje).

- **Tranzitní cestovní ruch** – jedná se o průjezd cestujícího, který projíždí přes území určitého státu do jiného cílového státu, zpravidla bez přenocování, resp. v rámci lhůty stanovené projížděným státem, anebo se jedná o pohyb cestujícího v letištním prostoru při mezipřistání letadla, aniž prochází celním odbavením a pasovou kontrolou.

Podle **místa převažující realizace** služeb cestovního ruchu se dělí cestovní ruch také na:

- **Vnitřní cestovní ruch** – zahrnuje domácí cestovní ruch, tj. cesty obyvatel po vlastní zemi, a aktivní (příjezdový) cestovní ruch, tj. cesty a pobyt cizinců v dané zemi.
- **Národní cestovní ruch** – zahrnuje domácí cestovní ruch a pasivní (výjezdový) cestovní ruch, tj. cesty obyvatel určitého státu do státu cizího.
- **Mezinárodní cestovní ruch** – zahrnuje veškerý cestovní ruch, při němž dochází k překročení hranice země.

Dělení cestovního ruchu podle **způsobu financování** je následující:

- **Volný cestovní ruch (komerční)** – jedná se o cestovní ruch, kde účast není formálně nijak podmíněna a hradí si ji v plném rozsahu účastník sám.
- **Vázaný cestovní ruch (sociální)** – jedná se o cestovní ruch, na kterém je účast závislá (vázaná) na splnění určitých podmínek (např. členství v organizaci, podnikové dovolené, dětské tábory) a účastník si hradí účast jen částečně.

Dělení cestovního ruchu podle **délky pobytu**:

- **Krátkodobý cestovní ruch** – jedná se o pobyt mimo bydliště, který nepřekročí tři přenocování.
- **Dlouhodobý cestovní ruch** – cestování je ohraničeno pobytem mimo bydliště od více jak tří přenocování, maximálně však po dobu šesti měsíců.

Dělení cestovního ruchu podle **způsobu účasti** – zabezpečení cesty:

- **Organizovaný cestovní ruch** – cestu a pobyt zajišťuje cestovní kancelář nebo zprostředkovatel.

- **Neorganizovaný cestovní ruch** – služby a cestu si zajišťuje sám účastník, jeho obliba se stále zvyšuje.

Dělení cestovního ruchu podle **počtu účastníků**:

- **Individuální cestovní ruch** – účastník se cestovního ruchu účastní sám.
- **Kolektivní cestovní ruch (skupinový)** – služby pro jednotlivé účastníky jsou zajištěny skupinově.

Dělení cestovního ruchu podle **věku účastníků**:

- **Cestovní ruch dětí** – do 15 let, příkladem mohou být dětské tábory, sportovní soustředění, školy v přírodě apod.
- **Cestovní ruch mládeže** – 15-24 let, převažuje individuální cestovní ruch, platí zde

řada slevových karet.

- **Cestovní ruch rodin s dětmi** – typické jsou různé doprovodné programy, vhodná místa pro děti.
- **Cestovní ruch osob středního věku** – 40-50 let, účastníci mají dostatek volného času a účastní se cestování již zpravidla bez dětí. Mají zájem o poznávání, zážitky apod., mohou být v dobrém ekonomickém postavení.
- **Cestovní ruch seniorů** – pro tuto kategorii jsou typické zvláštní požadavky s ohledem na zdravotní stav účastníků.

Dělení cestovního ruchu podle **převažujícího prostředí pobytu**:

- **Městský cestovní ruch** – spíše krátkodobí charakter, seznámení s památkami a historií daného města, kulturní akce.

- **Venkovský cestovní ruch** – přirozené venkovské prostředí, řadíme sem i chatření a chalupaření, významná forma je i agroturistika.
- **Lázeňský cestovní ruch** – jedná se o převážně dlouhodobé pobyty v lázních.
- **Cestovní ruch ve střediscích cestovního ruchu** – horská střediska, přímořská letoviska apod.

Dělení cestovního ruchu podle **ročního období**:

- **Sezonní cestovní ruch** – sezona (letní, zimní) je obdobím s vysokou koncentrací návštěvnosti místa a tím i maximální nabídkou služeb, současně jde o období maximálních cen.
- **Mimosezonní cestovní ruch** – je charakteristický obdobím nízké návštěvnosti místa, což je často doprovázeno sníženou nabídkou služeb, jež jsou za nižší ceny.

Podle **vlivu na životní a sociokulturní prostředí** se cestovní ruch dělí na:

- **Tvrký cestovní ruch** – je často spojen s rozsáhlými „tvrdými“ investicemi, přičemž hlavním měřítkem je zisk bez ohledu na environmentální, sociální a kulturní prostředí destinace, v níž probíhá. Jde především o klasický masový turismus ve všech podobách.
- **Měkký cestovní ruch** (odpovědný, šetrný, zelený apod.) – snaží se uvědoměle dosáhnout vyrovnaného stavu mezi přínosy a dopady na environmentální, sociokulturní a ekonomické prostředí destinace, v němž probíhá.

2 ROLE KULTURNÍHO CESTOVNÍHO RUCHU V ROZVOJI MĚST

Cestovní ruch je důležitým faktorem regionálního rozvoje. Hmotné i nehmotné kulturní dědictví (zejména oblast kultury, umění a památkové péče), přírodní bohatství jsou ve velmi těsném vztahu s cestovním ruchem, respektive jsou jeho primárním potenciálem. Jak uvádí Crescenzi a Percoco (2013, s. 17) „v důsledku zvýšení procesu globalizace čelí regionální ekonomiky silné konkurenci, která vede k prohloubení regionálních disparit, kdy jsou ekonomické zdroje koncentrovány většinou ve vyspělých a dynamicky se rozvíjejících oblastech, naopak neefektivní využívání zdrojů a nedostatek konkurenčních výhod jsou typické pro okrajové oblasti“. Aktivity cestovního ruchu dokážou v některých případech zmírňovat tyto socioekonomické regionální disparity (periferní regiony, horské regiony) a v řadě případů tak představují jedinou ekonomicky udržitelnou aktivitu v územích s velmi omezenými podmínkami pro výrobní činnost.

Cestovní ruch a k němu přidružené marketingové strategie sehrávají důležitou roli v rámci generování zisků jednotlivých kulturních oblastí zejména pak v oblasti kulturního dědictví, jenž se zaměřuje na zachování a udržování kulturních památek, realizaci expozic v muzeích a galeriích. Právě přítomnost těchto objektů spoluvytváří atraktivitu jednotlivých regionů z pohledu cestovního ruchu. Cestovní ruch je uskutečňován ve zvláště chráněných územích, přírodních parcích a geoparcích. Česká republika v tomto směru patří k zemím s vysokým podílem přírodního dědictví, které je zdrojem atraktivity území pro turismus. Cestovní ruch představuje široký komplex činností, na kterých se podílí celá řada subjektů. Pro řadu regionů tak představuje dlouhodobě jediný potenciál jejich rozvoje infrastruktury, podnikání a zaměstnanosti.

- Cestovní ruch má vysokou schopnost generovat zaměstnanost.
- Cestovní ruch ekonomicky zhodnocuje přírodní a kulturně-historický potenciál daných míst, který by bez cestovního ruchu zůstal v převážné míře nevyužit. Péče o přírodní a kulturní dědictví země a jeho propagace v zahraničí přispívá k tvorbě pozitivní image ČR.
- Využíváním kulturního dědictví dochází k posilování sociální soudržnosti, kdy jsou podporovány lokální iniciativy a posilovány integrity komunit.
- Kultura přispívá k budování sociálního kapitálu jednotlivých regionů, a to ve vztahu ke vzdělávací a osvětové funkci, kdy zejména kulturní průmysl a krea-

tivní odvětví přispívají k sociálnímu a ekonomickému růstu, což dokladují nejnovější mezinárodní studie.

- Cestovní ruch a kultura podporuje partnerství mezi soukromým, veřejným a neziskovým sektorem.
- Kultura pomáhá revitalizovat města a místní uskupení s nepřímým vlivem ve vykazování přímých i nepřímých zisků, zejména v případě známých kulturních center.
- Cestovní ruch je typický (nejen v ČR) vysokým zastoupením malých a středních podniků (99 % všech podniků; OECD, 2010). MSP jsou významným ekonomickým činitelem v rozvoji regionů respektive místních ekonomik, neboť přispívají k nárůstům poptávky. Obvykle jsou daleko silněji zapojeny do regionálních struktur ekonomiky (míra úniků finančních prostředků mimo region je nižší než u nadnárodních firem) a přispívají k vyšší stabilitě území.
- Cestovní ruch zlepšuje a rozvíjí vybavenost a úroveň veřejných služeb a přispívá k oživení folklóru a místních tradic. Celkově tedy zvyšuje kvalitu života a životní úroveň obyvatel v místě soustředění cestovního ruchu.

Cestovní ruch má silný územní rozměr spojený s využíváním místních faktorů, především pak přírodního a kulturně historického potenciálu; koncentrace těchto atraktivit v území ve vazbě na činnost podnikatelských subjektů (infrastruktura a služby cestovního ruchu), veřejného sektoru (dostupnost, obslužnost, kvalita prostředí, regulace a podpora apod.) a jejich vzájemná spolupráce (produkty a služby cestovního ruchu, destinační management atd.) vedou ke vzniku turistických destinací, středisek cestovního ruchu, jež mají zřetelné územní vymezení. Aktivity podnikatelských subjektů působících v cestovním ruchu jsou významnou součástí místní ekonomiky, neboť přispívají k nárůstu poptávky – spotřeby, která se multiplikačně odráží i ve spotřebě dalšího zboží a služeb, které již nejsou do cestovního ruchu zařazeny – podporuje jejich nabídku v daném území; vytváří pracovní příležitosti pro místní obyvatelstvo.

2.1 Kultura a její vztah k cestovnímu ruchu

Celosvětově uznaná definice kultury je zakotvena ve Všeobecné deklaraci o kulturní diverzitě, kterou přijala v roce 2002 agentura Spojených národů UNESCO (United Nations Educational, Scientific and Cultural Organization). Podle ní musí být kultura považována za „soubor distinktivních duchovních a hmotných, intelektuálních i cito-

vých rysů, které charakterizují společnost nebo společenskou skupinu, a který zahrnuje vedle umění a písemnictví také způsoby života, způsoby soužití, hodnotové systémy, tradice a přesvědčení“ (s. 5).

Definicí kulturního, resp. kulturně poznávacího cestovního ruchu se dosud zabývalo několik organizací od World Tourism Organization (WTO) a European Travel Commission (ETC) po úřady místních samospráv v různých zemích světa. Podle Indrové a kol. (s. 37) je **kulturní cestovní ruch** „taková forma cestovního ruchu, která je zaměřená především na poznávání historie, kultury, tradic a zvyků vlastního i jiných národů. Plní významnou výchovně vzdělávací funkci a přispívá k rozšíření kulturně společenského rozhledu obyvatelstva. Zahrnuje především návštěvy: kulturně historických památek (hradů, zámků, staveb lidové architektury a dalších kulturně historických objektů), kulturních zařízení (muzea, galerie, obrazárny, knihovny a další), kulturních akcí (divadelní představení, festivaly, folklórní a lidové slavnosti), ale i návštěvu tzv. kulturní krajiny (parky, zahrady) a další“.

Na rozdíl od jiných tato definice nezahrnuje životní styl a způsob života v destinaci jako důležitý faktor účasti na kulturním cestovním ruchu. Tyto prvky jsou čím dál žádanějším cílem zejména těch turistů, kteří se vyhýbají masové turistice. Dá se říct, že způsob místního života, tedy prvek kultury, také ovlivňuje všechny formy cestovního ruchu. Dokonce i přírodní nebo sportovní turistika je ovlivněna místními zvyky a kulturou (např. rozdíl mezi nerozvinutou horskou turistikou v Rumunsku a Alpami, kde místní obyvatelé vybudovali dokonalou turistickou infrastrukturu).

Kulturní cestovní ruch je vnímán jako samostatná produktová kategorie teprve od konce 70. let 20. století. Z počátku se toto označení vztahovalo pouze na malou skupinu vzdělanějších a bohatších lidí, kteří očekávali od cestování více než klasický model dovolené strávené u moře. Podle odborné literatury se v současné době považuje, v závislosti na typu destinace, 35–70 % mezinárodních turistů za turisty kulturní. (McKercher a du Cros, 2002, s. 1). Kulturním dědictvím a cestovním ruchem se zabývá také Timothy Dallen, který se zaměřuje na různé aspekty využití kulturních památek přes nehmotné památky nacházející se v přírodě po různé hmotné památky, které jsou umístěné v muzeích a galeriích (2011).

Zejména města, která jsou v centru pozornosti českých a zahraničních návštěvníků příjíždějících především na léčebné pobyty (jako v případě Luhačovic), se snaží hos-

tům nabízet co nejvíce kulturních a dalších programů. Nabízí se zde spojení dvou atraktivit, tj. cestovního ruchu s kulturou. Při rozhodování se, jakou destinaci by bylo nejvhodnější a také nejzajímavější navštívit, hraje důležitou roli právě schopnost místa zajistit doprovodné programy.

Cestovní ruch spojený s poznáváním kulturně-historických atraktivit je jedním z výrazných motivů při rozhodování se o návštěvě konkrétního místa. Platí pravidlo, že kulturně-historické památky mají pro turisty především funkci poznávací, např. návštěva různých architektonických objektů (hrady, zámky, historická jádra měst atd.), sakrálních staveb (katedrály, kláštery, kostely atd.), technických památek (fortifikační stavby, vodní stavby, rozhledny atd.), vojenských památek a objektů lidové architektury. Kulturní zařízení mají částečně i funkci společenskou; úlohu plní např. skanzeny, muzea, galerie, hvězdárny, divadla, knihovny apod. Patří sem také lázeňství, které má v České republice bohatou tradici a ohlas ve světě, což ho staví na přední místo v atraktivitě. Vždy spojuje lázeňské služby se službami kulturního charakteru (Galvasová, Binek a Holeček, 2008, s. 68).

Kulturní cestovní ruch je založený na principech trvale udržitelného rozvoje a při nabídce produktů cestovního ruchu má nezastupitelné místo. Na Valném shromáždění OSN v roce 1987 byla přijata zpráva Naše společná budoucnost. Zpráva poprvé definovala pojem trvale udržitelný rozvoj jako „rozvoj, který naplňuje současné potřeby, aniž by omezoval schopnost budoucích generací naplnit jejich potřeby“ (Brundtland, 1991, s. 47). Pro místní obyvatele tedy znamená kulturní cestovní ruch rozšíření portfolia místních služeb. Za druhé zajišťuje ideální ochranu kulturně-historických památek. Láká návštěvníky do destinace s nabídkou různých festivalů počínaje hudbou, filmem, folklorem, lidovými tradicemi, návštěvami hradů a zámků (Raabová, 2010, s. 15-16).

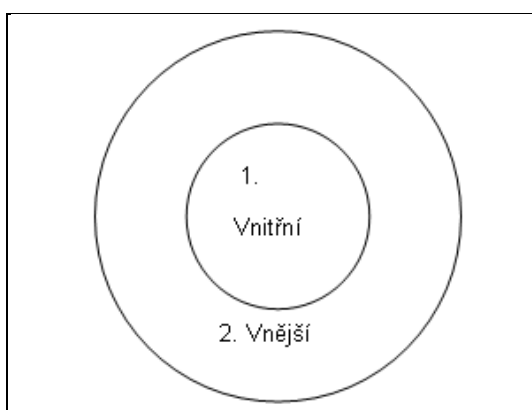
2.2 Vnitřní a vnější kruh kulturního cestovního ruchu

Z hlediska cestovního ruchu můžeme konstatovat, že kultura představuje rozsáhlou oblast zahrnující tradiční kulturu a umění jako jsou návštěvy muzeí, divadel, koncertů, galerií, kulturního dědictví apod., ale i způsob života obyvatel dané oblasti včetně aspektů jako je jazyk, místní kuchyně, šaty a kroje, hodnoty, zvyky atd. a produkty z něj vyplývající (např. architektura, artefakty a související atmosféra). Na základě této definice vypracovaly organizace World Tourism Organization (WTO) a European

Travel Commission (ETC) schéma znázorňující rozdělení kultury pro účely cestovního ruchu (Obr. 1). Kultura je zde rozdělena na primární (vnitřní kruh) a sekundární (vnější kruh).

Vnitřní kruh představuje jádro kultury, tradiční a základní prvky lidské kulturní tvorby, tzv. **primární prvky** kulturního cestovního ruchu. Zahrnuje zaprvé kulturní dědictví vztahující se k minulosti (*heritage tourism*) a zadruhé umění, tj. současnou kulturní produkci, jako je divadlo, hudba, výtvarné umění, současná architektura, literatura apod. (*arts tourism*).

Vnější kruh představuje tzv. **sekundární prvky** kulturního cestovního ruchu a lze jej rozdělit opět na dvě části, konkrétně na životní styl (víra, kuchyně, tradice, zvyky, hodnoty atd.) a kreativní průmysl (móda, design, film, média, reklama, zábavní průmysl apod.).



Obr. 1 Vnitřní a vnější kruh kulturního cestovního ruchu (WTO a ETC, 2005).

Vnitřní a vnější kruh bývají čím dál více propojené a z pohledu kulturního turisty často tvoří nedělitelný celek. Zejména ve městech se prvky tradiční kultury (kulturní dědictví a umění) a kreativní průmysl vzájemně ovlivňují a jsou na sobě závislé. Kreativní průmysl představuje nejnovější a zároveň nejdynamičtější složku kultury. Ačkoli pro kulturní cestovní ruch má menší význam než kulturní dědictví, umění a životní styl, vytváří značný potenciál pro hospodářský růst, vytváření konkurenční výhody země a stává se předmětem mnohých ekonomických studií a konferencí.

Kulturní cestovní ruch má v rámci rostoucího průmyslu cestovního ruchu zásadní roli, jelikož na rozdíl od klasického masového turismu respektuje své kulturní a přírodní

prostředí a napomáhá jednotlivým národům k vzájemnému poznávání. Dobře slouží také k odlehčení tradičním turistickým oblastem od davů turistů a k prodloužení turistické sezóny. Pokud je řízen v rámci udržitelného rozvoje, prospívá místním obyvatelům prostřednictvím poptávky služeb, jako je ubytování, stravování, doprava, případně další služby a volnočasové aktivity.

Kulturní cestovní ruch představuje ideální způsob ochrany kulturního bohatství na jedné straně, a zároveň motor ekonomického růstu na straně druhé. Finance, které přinesou návštěvníci, mohou být reinvestovány zpět do kultury (pozitivní vliv), je však nutné mít na paměti, že neřízený rozvoj cestovního ruchu může způsobit narušení kulturního bohatství (např. ničení památek davem turistů). Proto je nutné kontrolovat jeho udržitelnost.

Z výše uvedených důvodů je potřeba kulturní cestovní ruch podporovat, a to například pomocí školení v oblasti konzervace a restaurace kulturního dědictví, tvorby nových pracovních míst v sektoru služeb, výuky (starých) řemesel, zkrášlování památek a sídel, vytváření nových produktů cestovního ruchu apod.

3 PŘEHLED STRATEGIÍ A NÁSTROJŮ PODPORY ROZVOJE CESTOVNÍHO RUCHU V ČESKÉ REPUBLICE

Systém řízení cestovního ruchu se v České republice odehrává na třech úrovních – státní, regionální a místní. Nejvyšší stupeň – stát, zastupuje Ministerstvo pro místní rozvoj ČR (MMR), které bylo zřízeno mimo jiné pro státní správu cestovního ruchu. Je pověřeno jeho řízením dle kompetenčního zákona č. 2/1969 Sb., v platném znění, a má za cestovní ruch odpovědnost. Díky mezioborovému charakteru cestovního ruchu spolupracuje MMR při své činnosti s dalšími ministerstvy a orgány státní správy a jeho snahou je hájit při těchto kontaktech zájmy cestovního ruchu. Střední stupeň představují úřady a jejich odbory, které řídí cestovní ruch na území regionu (kraje), a konečně nejnižší stupeň představují městské a obecní úřady.

Dále můžeme hovořit o regionálních a místních sdruženích cestovního ruchu – tento podsystem má převážně regionální působnost, v rámci tohoto systému je možné rozlišit:

- Podnikatelské subjekty v cestovním ruchu působící v různých oborech na určitém území, kraji, regionu, městě či obci.
- Města a obce určitého regionu nebo podnikatelé a městské a obecní úřady, které se sdružují do regionálních uskupení různého typu. Zvláštním typem pak jsou euroregiony sdružující některá území v pohraničí s územími sousedních států.

Profesně-zájmový systém je pak systém tvořený profesními subjekty, které se na základě společných zájmů spojují za určitým účelem do různých organizačních struktur. Jejich rozsah je především celostátní.

3.1 Strategické dokumenty České republiky zahrnující oblast cestovního ruchu

Pojmem strategický plán lze označit různé strategické rozvojové dokumenty, které jsou v České republice zpracovávány nejen na úrovni měst a obcí, ale také na úrovni státu, regionů soudržnosti, krajů, mikroregionů nebo jiných dobrovolných svazků obcí a měst (Wokoun, Malinovský a Damborský, 2008, s. 45). Strategické dokumenty slouží jako vzor při zpracovávání rozvojových strategií a jako nástroj plnění účelů, pro které jsou tyto dokumenty vytvořeny. Při zpracovávání rozvojových strategií je také

důležitý jejich soulad se zákony či vládními usneseními, aby nedocházelo k neshodám a následným sankcím.

3.1.1 Strategie udržitelného rozvoje ČR 2004 – 2014

Tento strategický dokument je určitým rámcem pro vypracovávání koncepcí (sektorové politiky, akční programy) a východiskem pro strategické rozhodování. Dnes na tento dokument navazuje aktualizace v podobě Strategického rámce udržitelného rozvoje ČR, jež je v platnosti od roku 2010.

3.1.2 Strategie hospodářského růstu ČR 2005 – 2013

Tato strategie je zásadním dokumentem pro českou ekonomiku, vychází z doporučení OECD, navazuje na Lisabonskou strategii EU. Je zaměřena na pět prioritních oblastí zaměřených na konkurenceschopnost české ekonomiky (institucionální prostředí, zdroje financování, infrastruktura, rozvoj lidských zdrojů, výzkum, vývoj a inovace).

3.1.3 Strategie regionálního rozvoje ČR 2014 – 2020

Tento střednědobý dokument, formuluje přístup státu k podpoře regionálního rozvoje. Je zakotven v zákoně č. 248/2000 Sb., o podpoře regionálního rozvoje, ve znění pozdějších předpisů. Strategie regionálního rozvoje je v souladu s nařízeními EU. Je zde řešena i problematika cestovního ruchu, jakožto významná část národního hospodářství spadající pod oblast regionálního rozvoje.

3.1.4 Národní rozvojový plán 2007 – 2013

Národní rozvojový plán je základním strategickým dokumentem, sloužícím k získávání financí ze strukturálních fondů a Fondu soudržnosti pod záštitou EU. Zde je oblast cestovního ruchu uvedena jako prioritní osa Rozvoj cestovního ruchu, jejímž cílem je zvýšení podílu cestovního ruchu na hospodářském růstu státu. Hlavními cíli této prioritní osy jsou:

- Rozvoj cestovního ruchu v regionech.
- Podpora budování infrastruktury cestovního ruchu, vytváření nových atraktivit, produktů a podniků cestovního ruchu.
- Aktivní využití historického a přírodního potenciálu regionů.
- Zvýšení životní úrovně obyvatelstva v turistických oblastech.

- Zlepšení kvality služeb cestovního ruchu.
- Zajištění společných služeb pro podnikatele v cestovním ruchu a vytváření systému partnerství, včetně nezbytných sítí; podpora nadregionálních a nadnárodních produktů cestovního ruchu ve vazbě na prosazení České republiky jako součásti evropské turistické destinace.

3.2 Strategické dokumenty České republiky zabývající se přímo oblastí cestovního ruchu

V této kapitole budou pojednány dokumenty zabývající se přímo otázkou cestovního ruchu a jeho dalšího rozvoje.

3.2.1 Koncepce státní politiky rozvoje cestovního ruchu 2014 – 2020

Koncepce státní politiky rozvoje cestovního ruchu je střednědobý dokument, vycházející zejména z možností cestovního ruchu v ČR, svými nástroji umožňuje jeho další rozvoj. Navazuje na koncepci platnou pro období 2007 – 2013. Její vytvoření podněcovalo zejména to, že cestovní ruch není dostatečně považován či vnímán jako významná složka národního hospodářství. Přičemž je patrné, že rozvoj cestovního ruchu má významný dopad na regionální rozvoj, zaměstnanost, malé a střední podnikání, dopravu, obchod, infrastrukturu, kulturu a životní prostředí. Koresponduje se strategiemi cestovního ruchu vyspělých zemí v Evropě. Opatření a cíle jsou stanovovány tak, aby poukazyvaly na skutečnost, že cestovní ruch je významný faktor pro rozvoj regionů, včetně sociálně a hospodářsky zaostalejších oblastí. Nová koncepce vychází ze čtyř priorit:

Tab. 1 Priority koncepce státní politiky rozvoje cestovního ruchu 2014 – 2020 (Ministerstvo práce a sociálních věcí ČR, 2013).

Strategický cíl	Opatření	Název priority
Posilovat kvalitu nabídky cestovního ruchu včetně kultivace podnikatelského prostředí	Priorita 1	Zkvalitnění nabídky cestovního ruchu
Vybudovat efektivní struktury institucí cestovního ruchu	Priorita 2	Management cestovního ruchu
Zvyšovat kvalitu lidských zdrojů Zlepšovat přístup poskytovatelů služeb na trhy cestovního ruchu	Priorita 3	Destinační marketing
Posílit roli cestovního ruchu v hospodářské politice a sektorových politikách státu	Priorita 4	Politika cestovního ruchu a ekonomický rozvoj

3.2.2 Nová rajonizace ČR

Cílem tohoto dokumentu je vytvoření návrhu nové rajonizace cestovního ruchu v ČR. Jsou zde posouzeny podmínky pro rozvoj cestovního ruchu z hlediska prostorové organizace. Můžeme tedy říci, že jde o zhodnocení lokalizačních a realizačních podmínek cestovního ruchu. Výstupem je pak typologie a klasifikace územních celků, kde je navrženo nejvhodnější využití sledovaných oblastí s důrazem na funkčnost.

3.2.3 Strategie propagace ČR 2004 – 2010

Tento dokument zpracovaný Českou centrálou cestovního ruchu – Czech Tourism stanovil pro ČR jako destinaci cestovního ruchu základní vize a cíle v oblasti propagace ČR a odpovídá na tři základní otázky: Jaké jsou základní vlastnosti dovolené v ČR?, Jaké jsou hlavní důvody návštěvy ČR?, a Jaké jsou naše národní produkty?

3.2.4 Koncepce jednotné prezentace ČR

Posledním dokumentem patřící mezi důležité strategické rozvojové dokumenty ČR je Koncepce jednotné prezentace ČR. Zabývá se otázkou jednotné prezentace ČR z hlediska cílů, vize, výchozího stavu, důvodů provedení změn a navrhuje následnou realizaci změn.

4 PŘEHLED STRATEGIÍ A NÁSTROJŮ PODPORY ROZVOJE KULTURY V ČESKÉ REPUBLICCE

Podobně jako systém řízení podpory cestovního ruchu je i oblast kultury v České republice podporována na několika úrovních. Národní úroveň představuje Ministerstvo kultury ČR (MK), které je odpovědné za přípravu legislativních norem v této oblasti (dle již výše zmiňovaného kompetenčního zákona). Regionální úroveň je zastoupena kraji, které se na základě zákona č. 129/2000 Sb., o krajích, starají v rámci potřeb svých občanů mimo jiné o oblast kultury (dotace z vlastních prostředků). Konečně místní úroveň je představována obcemi, které podobně na základě zákona č. 128/2000 Sb., o obcích, řeší podporu kulturního rozvoje na nejnižší úrovni (pořádání kulturních akcí, dotace).

4.1 Strategické dokumenty České republiky zabývající se přímo oblastí kultury

V této kapitole budou přiblíženy dokumenty zabývající se podporou a rozvojem oblasti kultury.

4.1.1 Státní kulturní politika 2009 – 2014

Základním dokumentem pro podporu oblasti kultury je Státní kulturní politika na léta 2009-2014, kterou zpracovalo Ministerstvo kultury ČR jako ústřední aktér v oblasti kulturní politiky na národní úrovni. Tato koncepce vymezila strategické cíle, úkoly a opatření v souvislosti s aktuálními postoji ke kultuře jako významnému sektoru hospodářského života, v podpoře rozvoje kreativity a inovace, a v roli kultury jako fenoménu mezinárodní spolupráce. Z formulace vize je vycházeno při vymezení cílů státní kulturní politiky tak, aby co nejvíce pokrývaly požadované dimenze kultury a byly zároveň vnitřně konzistentní a vůči ostatním cílům dostatečně svébytné.

Politika je rozdělena do 4 cílů:

- Cíl 1: Ekonomická a společenská dimenze – využití přínosů umění a kulturního dědictví a s nimi spojené kreativity pro zvýšení konkurenceschopnosti ostatních oborů a činností.
- Cíl 2: Občanská dimenze – rozvoj osobnosti – zvýraznění role kultury v individuálním profesním a osobnostním růstu občanů, zejména pro rozvoj tvoři-

vosti, kultivaci demokratických hodnot a individuálních postojů a pro posilování odpovědnosti za zděděné i vytvářené hodnoty.

- Cíl 3: Role státu, krajů a obcí při podpoře zachování a tvorby kulturních hodnot – poskytování přímé i nepřímé podpory uchování existujících kulturních hodnot a nakládání s nimi, stejně jako tvorbě hodnot nových.
- Cíl 4: Role státu při tvorbě pravidel – vytváření transparentního a nediskriminačního prostředí pro kulturní aktivity a jejich podporu z úrovně státu, krajů a obcí.

4.1.2 Koncepce účinnější podpory umění 2007 – 2013

Koncepce účinnější podpory umění na léta 2007–2013 představuje základní strategický dokument pro oblast umění a zdůrazňuje jeho roli v ekonomickém rozvoji země a prosazuje odpovídající vymezení podpory kulturního dědictví a živého umění. Ministerstvo kultury ČR nyní připravuje navazující dokument pro léta 2015 – 2020.

4.1.3 Koncepce účinnější péče o movité kulturní dědictví v ČR 2010 – 2014

Tato koncepce vymezuje základní úkoly státu v procesu péče o movité kulturní dědictví, je zaměřena na oblast muzeí a galerií.

4.1.4 Koncepce účinnější péče o tradiční lidovou kulturu v ČR 2011 – 2015

Koncepce účinnější péče o tradiční lidovou kulturu navazuje na dokument UNESCO vymezující tradiční lidovou kulturu jako součást kulturního dědictví, kulturní identity a faktor ekonomického rozvoje.

Dalšími strategickými dokumenty jsou Koncepce památkové péče v ČR 2011 – 2016, která zahrnuje především činnost Národního památkového ústavu, nebo Koncepce rozvoje knihoven v ČR 2011 – 2015, kdy je cílem podpořit rozvoj knihoven v souladu s rozvojem informačních technologií.

Doplňkovými programy státu, kde figuruje kultura, jsou Strategie udržitelného rozvoje ČR 2004 – 2014, Strategie hospodářského růstu ČR 2005 – 2013 a Strategie regionálního rozvoje ČR 2014 – 2020, o kterých bylo pojednáno v rámci kapitoly věnující se strategiím a nástrojům podpory oblasti cestovního ruchu.

5 LEGISLATIVNÍ PŘEDPISY V OBLASTI CESTOVNÍHO RUCHU A KULTURY

V České republice neexistuje zákon, který by upravoval problematiku cestovního ruchu jako celek. Přesto, že se jedná o specifický druh podnikání a v současné době velmi diskutovanou a důležitou oblast. Cestovní ruch je částečně upraven v následujících zákonech:

- Zákon č. 40/1964 Sb., občanský zákoník, upravuje důležitou oblast, a to je cestovní smlouva. Stanovuje práva a povinnosti subjektů uzavírajících dvoustranný právní vztah. Vymezuje také povinné údaje, které by měla každá cestovní smlouva obsahovat, možnosti odstoupení od smlouvy. Občanský zákoník upravuje také smlouvu o přepravě osob.
- Zákon č. 159/1999 Sb., o některých podmínkách podnikání v oblasti cestovního ruchu, je zaměřen především na ochranu spotřebitele (zákazníka cestovní kanceláře) v souvislosti s prodejem a realizací zájezdu. Jedná se o důležitou oblast, neboť jde o specifický způsob podnikání, která má značný dopad na zákazníka. Odlišné je především to, že zákazník vydává podstatné peněžní částky na koupi zájezdu a tato služba je spotřebována na jiném místě a s delším časovým odstupem. Základním cílem zákona je ochrana zákazníků v případě ekonomického úpadku cestovní kanceláře.
- Zákon č. 214/2006 Sb., který novelizuje zákon č. 159/99 Sb., o některých podmínkách podnikání v oblasti cestovního ruchu.
- Zákon č. 455/1991 Sb., o živnostenském podnikání (živnostenský zákon). Tento zákon upravuje celou řadu oborů a podléhá mu i podnikání v oblasti cestovního ruchu.
- Zákon č. 130/2008 Sb., kterým se mění zákon č. 455/1991 Sb., o živnostenském podnikání (živnostenský zákon), ve znění pozdějších předpisů, a další související zákony.

Další vybrané zákony související s cestovním ruchem:

- Zákon č. 37/2004 Sb., o pojistné smlouvě a o změně souvisejících zákonů.
- Zákon č. 86/2002 Sb., o ochraně ovzduší a o změně některých dalších zákonů.
- Zákon č. 128/2000 Sb., o obcích.
- Zákon č. 129/2000 Sb., o krajích.

- Zákon č. 164/2001 Sb., o přírodních léčivých zdrojích, zdrojích přírodních minerálních vod, přírodních léčebných lázní a lázeňských místech a o změně některých souvisejících zákonů.
- Zákon č. 235/2004 Sb., o dani z přidané hodnoty.
- Zákon č. 248/2000 Sb., o podpoře regionálního rozvoje.
- Zákon č. 329/1999 Sb., o cestovních dokladech.
- Zákon č. 348/2005 Sb., o rozhlasových a televizních poplatcích.
- Zákon č. 513/1991 Sb., obchodní zákoník.
- Zákon č. 526/1990 Sb., o cenách.
- Zákon č. 565/1990 Sb., o místních poplatcích.

Jediný zákon, který je specificky určený pro oblast kultury, je zákon č. 203/2006 Sb., o některých druzích podpory kultury a o změně některých souvisejících zákonů. Tento právní dokument definuje pojem veřejná kulturní služba a hovoří o některých druzích podpory poskytované státem.

II. PRAKTICKÁ ČÁST

6 SOCIOEKONOMICKÁ ANALÝZA MĚSTA LUHAČOVICE

Město Luhačovice se rozprostírá v jihovýchodní části České republiky. Je součástí Zlínského kraje, centrem mikroregionu Luhačovské Zálesí, členem dobrovolného sdružení obcí Region Zlínsko. Patří mezi významné české lázně s dlouholetou tradicí. Je také centrem správního obvodu obce s rozšířenou působností Luhačovice, který se skládá celkem z 15 obcí.

6.1 Poloha

Z hlediska geomorfologického patří Luhačovice do oblasti Slovensko-Moravské Karpaty a celku Vizovická vrchovina. Minimální nadmořská výška dosahuje v této oblasti 250 m n. m. Nejvyšší vrcholem v okolí je Komonec (672 m n. m.) Město tvoří 4 katastrální území: Luhačovice, Polichno, Řetečov, Kladná Žilín.



Obr. 2 Geografická poloha města Luhačovice (Městský úřad Luhačovice, 2011).

6.2 Životní prostředí

Město Luhačovice je součástí chráněné krajinné oblasti Bílé Karpaty. Přímo ve městě má sídlo Správa CHKO Bílé Karpaty a krajské středisko Agentury ochrany přírody a krajiny Zlín. Celková rozloha CHKO činí 746 km², Luhačovice se nachází na jejím okraji. Na celkové rozloze 33 km² se ze 17 % podílí orná půda a ze 42 % lesní půda. Typické jsou jedinečné květnaté louky s vysokým zastoupením kriticky ohrožených

druhů rostlin nebo rozsáhlé lesní komplexy s řadou typických prvků karpatské květeny i fauny. Kvalita ovzduší je zde na velmi dobré úrovni. Tato skutečnost je ovlivněna zejména tím, že město i místní části jsou plynofikovány. Ve městě se nenachází žádný významný průmyslový znečišťovatel ovzduší.

Městem protéká vodní tok Horní Olšava zvaná také Šťávnice. Vzhledem k tomu, že ve městě se nenacházejí průmyslové podniky, je čistota vodního toku ovlivněna pouze zemědělskou činností a případnými přívalovými dešti. Na řece Šťávnicí byla vybudována přehradní nádrž, jejíž základní úlohou je chránit území před povodněmi, které byly časté především v minulosti. Kromě této funkce slouží v současnosti přehrada také k rekreaci jak místních obyvatel, tak především lázeňských turistů. Zásadní vliv na rekreační využití přehrady mělo její rozsáhlé čištění ukončené v roce 2012. Hlavním cílem bylo omezit výskyt nebezpečných sinic, které už delší dobu znemožňovaly koupání v přehradě.

Na území města se nacházejí prameny minerální vody, které jsou využívány k lázeňské léčbě. Mezi nejznámější prameny na území města Luhačovice patří Vincentka, Aloiska, Ottovka, Pramen Dr. Šťastného, Sv. Josefa a Nový Jubilejní.

6.3 Historie města

Archeologické nálezy dokazují, že osídlení v této oblasti je možné prokázat již v sedmém století našeho letopočtu. První písemná zpráva je z roku 1412. Dokladovala, že Luhačovice byly v té době součástí světlovského panství. Další listiny prokázaly, že v roce 150 náležely Luhačovice rodu Bartodějských z Bartoděj. Po bitvě na Bílé Hoře byl majetek rodu konfiskován, získal ho Maxmilián z Lichtenštejna, který je odprodal Gabrielovi Serenyimu. Rod vlastnil pozemky v Luhačovicích až do roku 1945, kdy byly konfiskovány. Představitelé rodu Serenyiů si uvědomili, že léčivé prameny, které v Luhačovicích vyvěraly, mohou být dobrým obchodem. Vytvořili podmínky pro rozvoj infrastruktury, budovali nové ubytovací kapacity, což umožnilo vznik lázní. Výrazným mezníkem se stal rok 1902, kdy byly lázně přeměněny na akciovou společnost. Pro zajištění klientů bylo vybudováno železniční spojení s Prahou, Brnem, Olomoucí.

V roce 1931 byla obec elektrifikována. V roce 1934 byl postaven velký Společenský dům v areálu lázní, který byl využíván i mimo společenskou sezónu. V roce 1936 byly

Luhačovice povýšeny na město. V roce 1937 byla vybudována nová dominanta města – budova spořitelny. Dnes v této budově sídlí městský úřad.

Po roce 1945 začal nový rozkvět města. Úsilí bylo zaměřeno především na rozvoj lázeňství, které bylo pro město dobrým zdrojem příjmů, na rozvoj kultury, ochranu památek, celkový rozvoj cestovního ruchu. Místní části Řetečov a Kladná Žilín byly k městu připojeny během rozsáhlých integrací obcí v druhé polovině 70. let (1976), Polichno v roce 1980. Od roku 1976 spadaly pod město také Pozlovice a Podhradí jako jejich součást. Pozlovice se v roce 1990 opět osamostatnily, stejně tak Podhradí v roce 1993.

6.4 Obyvatelstvo

V roce 1869 se poprvé uskutečnilo sčítání obyvatelstva v tehdejším Rakousku-Uhersku. Tabulka 2 zachycuje vývoj počtu obyvatelstva v první části do roku 1930, ve kterém se uskutečnilo poslední předválečné sčítání obyvatelstva. Pokračuje vývojem počtu obyvatel od prvního poválečného sčítání, které se uskutečnilo v roce 1950, až do roku 2011. Ze záznamů vyplývá, že od roku 1869 se počet obyvatel Luhačovic postupně zvyšoval.

Tab. 2 Přehled vývoje počtu obyvatel v Luhačovicích (Český statistický úřad, 2012).

Rok	1869	1880	1890	1900	1910	1930	1950	1961	1970	1980	1991	2001	2011
Počet obyvatel	1816	1955	2068	2267	2867	3362	3737	4733	5062	5378	5828	5599	5203
Počet domů	313	325	389	409	498	704	880	878	936	972	1125	1099	1191

Nejvíce obyvatel měly Luhačovice v roce 1991 (5 828 obyvatel), následně dochází postupnému snižování počtu obyvatel. Tabulka 3 tento pokles obyvatelstva dokladuje v názorném přehledu. Zatímco v roce 2002 žilo v Luhačovicích 5 645 obyvatel, v roce 2012 to bylo pouze 5 206, což znamená pokles o 439 obyvatel. Podle názoru Městského úřadu v Luhačovicích „jde především o důsledek nízké natality a migrace za prací. Tento trend je typický pro celý Zlínský kraj i území obce s rozšířenou působností Luhačovice (Hubáček et al., 2014, s. 8). Městský úřad Luhačovice si uvědomuje, že pokles obyvatelstva je nepříznivý z mnoha důvodů. Problémem zejména je, že odcházejí mladší lidé, kteří hledají ve větších městech anebo i v zahraničí lepší práci včetně lep-

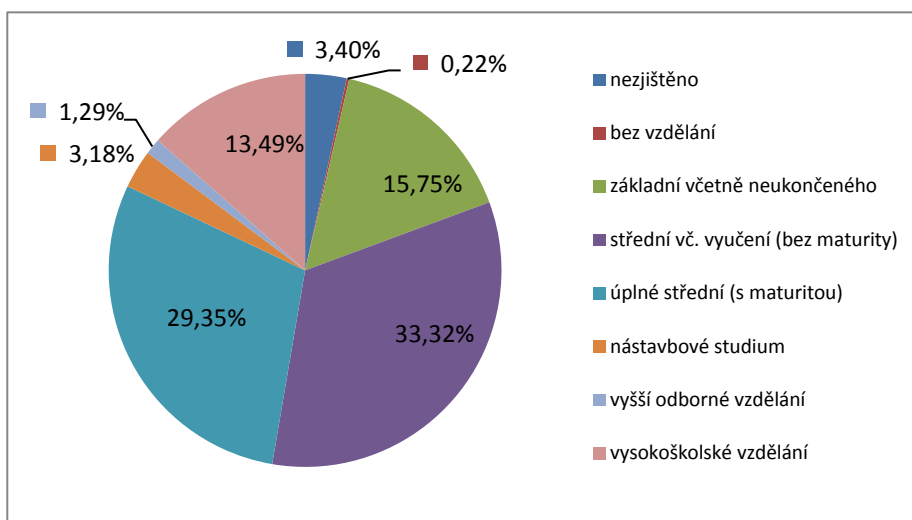
šího finančního ohodnocení. Obyvatelstvo města tak stárne a je nezbytné výraznou měrou posilovat sociální služby.

Tab. 3 Počty narozených, zemřelých, přistěhovalých a vystěhovalých 2001 – 2012 (Český statistický úřad, 2013).

Rok	2001	2002	2003	2004	2005	2006	2007	2008	2009	2010	2011	2012
Počet obyvatel k 1.1.	5626	5959	5556	5554	5500	5442	5400	5399	5368	5338	5236	5203
Narození	40	41	47	35	36	46	44	46	46	39	55	33
Zemřelí	62	53	67	56	68	56	60	57	71	57	60	58
Přirozený přírůstek	-22	-12	-20	-21	-32	-10	-16	-11	-25	-18	-5	-25
Přistěhovalí	99	114	120	99	89	94	109	99	97	72	65	95
Vystěhovalí	104	145	102	132	115	126	94	119	102	145	93	130
Migrační přírůstek	-5	-31	18	-33	-26	-32	15	-20	-5	-73	-28	-35
Celkový přírůstek	-27	-43	-2	-54	-58	-42	-1	-31	-30	-91	-33	-60
Počet obyvatel k 31.12.	5599	5556	5554	5500	5442	5400	5399	5368	5338	5247	5203	5143

Informace týkající se vzdělanostní struktury obyvatelstva ukazuje graf 1, na kterém je znázorněna dosažené vzdělání obyvatel města v roce 2011.

Graf 1 Vzdělanostní struktura obyvatel Luhačovic v roce 2011 (Český statistický úřad, 2013).



Během let 2001 – 2011 došlo k poklesu podílu osob se základním vzděláním o 6 % (z 21 % na 15 %). Naopak podíl osob s vysokoškolským vzděláním se zvýšil o 3 % (z 10 % na 13 %). Důvodem je fakt, že v současné době mají mladí lidé mnohem větší šanci se na vysokou školu dostat, než tomu bylo v minulosti. Dá se říci, že tento trend kopíruje jak situaci ve Zlínském kraji, tak v celé České republice.

6.5 Sociální infrastruktura

Sociální vybavenost obcí a měst je jedním z důležitých předpokladů jejich rozvoje a ovlivňuje tak kvalitu života obyvatel. Mezi nejvýznamnější prvky občanské vybavenosti patří školství, zdravotnické a sociální služby a možnost kulturního a sportovního vyžití. Město Luhačovice poskytuje svým obyvatelům plnou občanskou vybavenost, jsou zde zřízena všechna základní zařízení, důležitá pro život města.

6.5.1 Bydlení

Na základě údajů ze sčítání lidu, domů a bytů 2011 v České republice vyplynulo, že v Luhačovicích je celkem 1 191 domů. Většinou se jedná o rodinné domy, desetinou tvoří domy bytové. Obydlených domů je v Luhačovicích přibližně 80 %, z neobydlených je pětina využívána k rekreaci. Bytů je ve městě 2 520, z toho 20 % je neobydlených. Z celkového počtu obydlí se přibližně polovina nachází v rodinných domech a polovina v bytových domech. Důvodem neobydlenosti domů a bytů je fakt, že slouží pouze k rekreaci (Hubáček et al., 2014, s. 26). Konkrétní přehled o vlastnictví domů a bytů dává tabulka 4.

Tab. 4 Přehled domů a bytů v Luhačovicích (Městský úřad Luhačovice, 2011).

	Domy	Byty
Počet celkem	1191	2520
Obydlené celkem	957	2007
Podíl obydlí	80,40 %	79,60 %
Podíl rodinných domů	86,26 %	-
Podíl bytů v rodinných domech	-	53,30 %
Podíl bytů v bytových domech	-	45,20 %
Podíl neobydlených určených k rekreaci	20,60 %	15,00 %
Podíl ve vlastnictví města	-	3,20 %

Město Luhačovice má k dispozici pouze 80 bytů, což představuje pouze 3 % z celkového počtu bytů v obci. Není veden seznam zájemců o obecní byty. V případě uvolnění obecního bytu je vyhlášen záměr města jej pronajmout. Z došlých žádostí zájemců vybírá rada města. Město nepoužívá žádný nástroj pro podporu individuální bytové výstavby. Do kategorie sociálního bydlení lze v Luhačovicích zahrnout pouze dům s pečovatelskou službou a také domov pro seniory. Žádné startovací byty se ve městě nevyskytují (Hubáček et al., 2014, s. 27).

6.5.2 Školství a vzdělávání

V Luhačovicích je mateřská škola a základní škola s oběma stupni. Maximální kapacita základní školy je 800 žáků, školní družina pojme až 115 dětí. Kapacita není naplněna. Ve školním roce 2012/2013 navštěvovalo základní školu 545 dětí ve 27 třídách. Mimo katastr města dojíždí do škol podle sčítání lidu, domů a bytů celkem 262 dětí. Dojíždí především do okolních větších měst jako je Zlín, Uherský Brod nebo Uherské Hradiště. Středoškolské vzdělání mohou studenti získat na místní střední odborné škole. Zřizovatelem školy je Zlínský kraj. K maturitním oborům patří management umění a reklamy, tradiční umělecká řemesla – design a tvorba keramiky, design a zpracování kovů, stavba strunných hudebních nástrojů. Obory s výučním listem má škola tři, a to kuchař – číšník, kuchař – kuchařka, číšník – servírka. Kapacita střední školy je 550 žáků (Hubáček et al., 2014, s. 28-29).

6.5.3 Zdravotnictví a sociální péče

Největším subjektem v oblasti lázeňské péče jsou Lázně Luhačovice, a. s. Mají k dispozici 1 022 lůžek pro dospělé a 248 lůžek pro děti. V roce 2011 využilo jejich služeb 29,7 tis. hostů, v roce 2012 to bylo 28,5 tis. hostů a v roce 2013 celkem 30,1 tis. hostů. Občané města nemohou využívat lékařskou pohotovostní službu, není k dispozici. V případě potřeby musí využít služeb pohotovosti v Uherském Brodě (13 km), který je nejbližší, nebo ve Zlíně (22 km). V těchto městech jsou také nejbližší nemocnice v okolí Luhačovic. Nejbližší zdravotnická záchraná služba sídlí ve Slavičíně (12 km); splňuje požadovanou dostupnost do 20 minut (Hubáček et al., 2014, s. 30).

6.5.4 Policie

Přímo v Luhačovicích sídlí obvodní oddělení Policie ČR, od roku 1992 je zřízena obecně závaznou vyhláškou také městská policie. Kromě dohledu nad dodržováním zákonů, obecně závazných vyhlášek a nařízení přispívá k prevenci kriminality, dohlíží na přechodech pro chodce v časech, kdy děti jdou do školy a ze školy, provádí odchyt toulavých zvířat, zajišťuje bezpečnost a pořádek během mimořádných kulturních a sportovních akcí a kontroluje zpoplatněné parkovací plochy města. Policie ČR využívá při své práci také cyklohlídky.

6.5.5 Kultura a památky

Město Luhačovice, vědomo si své určité ekonomické závislosti na cestovním ruchu, nabízí především v období hlavní lázeňské sezóny (květen – září) velké množství kulturních a společenských akcí. Organizují je Lázně Luhačovice, a. s., město prostřednictvím městského domu kultury. Při zajištění organizace spolupracují také s menšími subjekty. Hlavním organizátorem je Městský dům kultury Elektra Luhačovice, příspěvková organizace města. Je pořadatelem a organizátorem kulturních akcí, festivalů, divadelních představení, koncertů, výstav, jarmarků a jiných společenských akcí v oblasti kultury.

Podle údajů Městského úřadu Luhačovice se v městském domě kultury uskutečnilo v roce 2012 kromě plesů a kongresů:

- 63 kulturních pořadů, které navštívilo 17 433 návštěvníků.
- v kině se promítlo 147 projekcí, které navštívilo celkem 4 451 osob.
- v divadelním sálu se konalo 15 divadelních představení, které zhlédlo 2 065 diváků.
- v galerii se konalo 14 výstav. Nejúspěšnější byla výstava pohlednic k 600. výročí první písemné zmínky o Luhačovicích, spojená s výstavou k 25. výročí ZUŠ Luhačovice – Luhačovice v historických pohledech (5 000 návštěvníků).

Městská památková zóna se rozkládá v centrální části, její délka je cca 2 km. Pro Luhačovice byly z hlediska vzniku architektonických památek stěžejní dvě období. První můžeme datovat od roku 1902 do počátku I. světové války, kdy se v Luhačovicích plně rozvíjela secese reprezentovaná svérázným až folklórně laděným stylem Dušana Jurkoviče a dalšími objekty (Dům B. Smetany, vila Dagmar). Druhé období můžeme

zařadit do 20. a 30. let, kdy byly mimo jiné postaveny budovy Městského úřadu, Bílá čtvrť, plovárna a Společenský dům.

6.5.6 Sport a tělovýchova

Největší koncentrace sportovních aktivit v Luhačovicích je ve Sportovním centru Radostova. Nachází se zde fotbalové hřiště, fitcentrum, tenisový a badmintonový kurt, 2 bowlingové dráhy a 4 kuželkářské dráhy a vnitřní hala pro volejbal, basketbal, házenou, tenis, nohejbal, kopanou. Obyvatelé a turisté využívají služeb městské plovárny s jejím hlavním 25metrovým bazénem. V blízkosti přehrady je sportovní areál s minigolfovým hřištěm, 3 tenisovými kurty, hřištěm na nohejbal nebo volejbal, stolní tenis, kuželky. U přehrady je venkovní koupaliště Duha Pozlovice. V lázeňském areálu jsou antukové tenisové kurty. Cyklisté mohou využít trasy okolo města, nově rekonstruovaná trasa kolem přehrady je vhodná i pro in-line bruslení (Hubáček, 2014, s. 33).

6.6 Technická infrastruktura

Zásobování vodou je zajištěno z městské vodovodní sítě. Potřeba pitné vody je řešena odběrem z vodních nádrží Karolinka a Ludkovice. Ve městě a místní části Řetechov se nacházejí čističky odpadních vod. Město má vlastní kanalizaci, kvalita zpracování odpadních vod je pod stálou hygienickou kontrolou. Odpadové hospodářství je řešeno prostřednictvím Technických služeb Luhačovice, která je příspěvkovou organizací města. Odpady jsou soustřeďovány ve sběrném dvoře. Území města je, kromě malé části, plynofikováno. Energetická rozvodná síť je vyhovující. Dosahy mobilních operátorů jsou na dobré úrovni.

6.7 Dopravní infrastruktura

Město neprotíná žádná dálnice ani rychlostní komunikace, vede přes něj několik silnic z různých směrů. Centrem města a v těsné blízkosti lázeňského areálu prochází frekventovaná silnice II. třídy č. 492 (Masarykova ulice, Uherskobrodská ulice). Městem denně projíždí přes 6 000 motorových vozidel a přibližně 900 kamionů (Hubáček et al., 2014, s. 24). Tato doprava přes centrální část města je tedy problémem znečišťování ovzduší. Snahou města Luhačovice je proto odklonění nákladní dopravy mimo město.

V Luhačovicích je k dispozici autobusová a vlaková veřejná doprava. „Vnitřní městská doprava není, ale je možno využívat dopravu i mezi jednotlivými městskými zastávkami na trasách veřejné autobusové dopravy. Nejintenzivnější spoje autobusové dopravy jsou na trase mezi Luhačovicemi a krajským městem Zlín, kam dojíždí lidé do práce, do školy, za lékařskou péčí nebo různými službami.“ (Hubáček et al., 2014, s. 26). Vede zde pouze jedna železniční jednokolejná trať č. 346, která ve městě končí. Luhačovicemi a okolím vede také několik cyklotras, pro náročnější cyklisty i rodiny s dětmi. K dispozici je cykloturistická mapa a také cykloprůvodce Luhačovským Zálesím.

6.8 Ekonomická situace a trh práce

V Luhačovicích bylo v roce 2011 evidováno 1 594 ekonomických subjektů. Celkem 74 % těchto subjektů jsou osoby samostatně výdělečně činné. Dalších 19 % jsou ekonomické subjekty, které čítají do devíti zaměstnanců. Větší podniky s více než 250 zaměstnanci jsou pouze dva, a to ZÁLESÍ a. s. a Lázně Luhačovice, a. s.

Tab. 5 Počet ekonomických subjektů podle počtu zaměstnanců (Český statistický úřad, 2013).

Počet zaměstnanců	Počet ekonomických subjektů	%
0	504	73,68
1-9	132	19,30
10-19	22	3,22
20-49	18	2,63
50-99	4	0,58
100-249	2	0,29
250-499	1	0,15
500-999	1	0,15
1000-2499	0	0
2500 a více	0	0
Nezjištěno	910	-

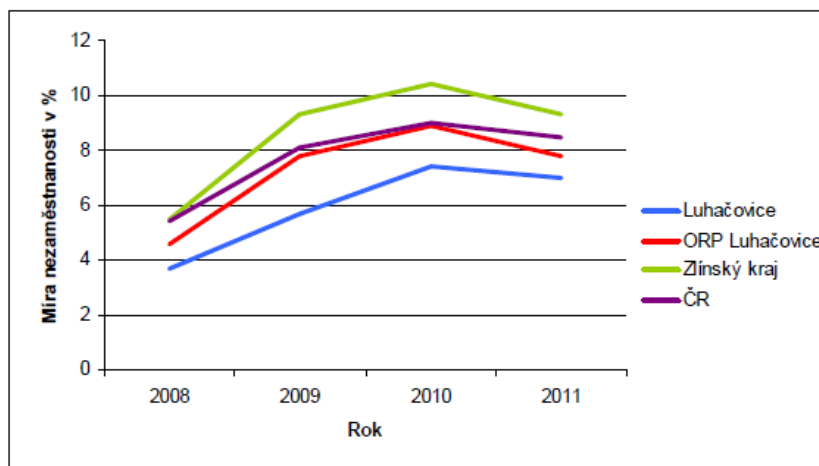
Zemědělství není příliš zastoupeno. Je to dáno charakterem krajiny, která je poměrně členitá a dost zalesněná. Zemědělstvím se zabývá pouze ZÁLESÍ a. s. – závod Agro. Zaměřuje se na chov masných krav. Zemědělství akciové společnosti tvoří 2-3 % jeho podnikatelské činnosti.

Průmysl představuje pouze 23 % ze struktury ekonomických subjektů, průmyslová výroba zde není příliš rozšířena. Ve městě tedy není klasická průmyslová zóna. Průmyslu se věnuje již zmíněná akciová společnost ZÁLESÍ a.s., která se zaměřuje na chemický a také strojírenský průmysl – závod Plasty, závod Obaly a závod Kovo.

Služby tvoří nosnou část podnikatelských aktivit. Sektor služeb je výrazně nadprůměrný, tvoří 74 %. Je zajištěna široká nabídka ubytovacích a stravovacích služeb. Cestovní ruch, na něm jsou město a lázně závislé. Ve městě je městská památková zóna, nachází se zde 34 chráněných památek. Město má podmínky pro kongresovou turistiku.

Světová ekonomická krize se významnou měrou podílela na růstu nezaměstnanosti ve městě Luhačovice. Během let 2008 – 2011 stoupla z 3,7 % na 7,4 %. Přesto výsledkem znamenal, že nezaměstnanost byla pod úrovní nezaměstnanosti v celém Zlínském kraji. Tam dosáhla nezaměstnanost 5,5 %, v roce 2010 byla dokonce 10,4 %. Vývoj míry nezaměstnanosti prezentuje graf 2.

Graf 2 Vývoj míry nezaměstnanosti 2008 – 2011 (Ministerstvo práce a sociálních věcí, 2012).



Nezaměstnanost začala mírně klesat v roce 2010, ve kterém se Česká republika postupně z krize vynaňoval, a začal opět stoupat zájem o lázeňské služby. Ve městě dosáhla nezaměstnanost sedmi procent. Pokud se údaj porovná s celým OPR Luhačovice (7,8 %), se Zlínským krajem (9,3 %) a celou Českou republikou (8,5 %) lze konstatovat, že míra nezaměstnanosti se pohybuje na relativně nízké úrovni (Hubáček et al., 2007, s. 19).

Tab. 6 Struktura uchazečů o volné pracovní místo podle věku v Luhačovicích 2010 (Český statistický úřad, 2011).

Věk uchazečů	Počet uchazečů	Věk uchazečů	Počet uchazečů
do 19 let	6	40-44 let	19
20-24 let	27	45-49 let	24
25-29 let	28	50-54 let	25
30-34 let	12	55-59 let	31
35-39 let	19	60 a více let	5

Tabulka 6 charakterizuje strukturu uchazečů o volné pracovní místo v Luhačovicích podle věku. Situace ve městě je obdobná jako v celé České republice. Největší potíže při hledání pracovních míst mají mladí lidé do 30 let věku, zejména čerství absolventi škol a lidé, kterým je nad 50 let. Tato starší věková skupina má často minimální šance nové pracovní místo nalézt, nejen s ohledem na častou nízkou pracovní kvalifikaci, ale také s ohledem na skutečnost, že si tito lidé nesou ve společnosti určité stigma nepotřebnosti (bez ohledu na své znalosti a dovednosti). Stále se prohlubuje rozpor mezi mladou a starší generací. Značná část mladé populace je přesvědčena, že starší lidé jim zabírají pracovní místa. Podíl dlouhodobě nezaměstnaných (více než 12 měsíců) tvoří přibližně jednu třetinu (33,5 %) z celkového počtu nezaměstnaných osob. Lépe si zaměstnání hledají vysokoškolsky vzdělaní lidé, nejvíce uchazečů je s výučním listem.

6.9 Kulturní cestovní ruch

Město Luhačovice, MAS Luhačovské Zálesí, kulturní a další organizace usilují o to, aby pro rozvoj turismu byly ve městě a okolí vytvořeny co nejlepší podmínky. Město Luhačovice každoročně spolupracuje při organizování různých kulturních akcí, na mnoha z nich se podílí finančně. Na území města i v lázeňském areálu se rozkládá městská památková zóna spjata především se stavbami navrženými slovenským architektem Dušanem Jurkovičem. Ve městě se nachází 34 kulturních památek, z nich uvádím ty nejvýznamnější.

6.9.1 Kulturní památky

Jurkovičův dům – přestavěn v roce 1902 architektem Dušanem Jurkovičem z původního komplexu dvou budov Janova domu ve stylu secese. Patří k nejznámějším a nej-

cennějším objektům v lázních. U vchodu do budovy je umístěna pamětní deska Dr. Palka Blaha a na zdi freska Jana Köhlera, na níž jsou zachyceni svatí Cyril a Metoděj.

Chaloupka – vznikla přestavbou bývalého kuchyňského domu z 19. století D. Jurkovičem ve stylu secese v roce 1902. Jedna z charakteristických staveb tohoto architekta, z první etapy moderní výstavby lázní, má nejbližší k jeho radhošťskému období. Ideově vycházel z koncepce, podle níž se Luhačovice měly stát kulturním a společenským centrem západních Slovanů. Jurkovič ji postavil vlastním nákladem a jedním z prvních hostů byl Vilém Mrštík.

Lázeňský pavilon Radhošť – samostatně stojící třípodlažní dům postavený ve stylu secese. Na jednom nároží je umístěn polygonální patrový arkýř nesený atlantem.

Vodoléčebný ústav s lázeňskou plovárnou – unikátní plovárna s dřevěnými kabinami postavená v roce 1903. V roce 1999 opravena a zakonzervována. Vodoléčebný ústav přestavěl v roce 1902 D. Jurkovič z bývalého mlýna.

Lázeňský dům Jestřabí – první novostavba architekta D. Jurkoviče postavená v letech 1903 – 1904 ve stylu národní secese. Vila je přísně symetrická a symbolicky uzavírá lázeňské údolí.

Valaška – samostatně stojící třípodlažní budova téměř čtvercového půdorysu s vestavbou v mansardové střeše a osmibokou centrální věží. Postavena v roce 1907 architektem Jurkovičem.

Lázeňský dům Bedřicha Smetany – čtyřetážová volně stojící budova postavená ve stylu secese stavitelem J. Schaniakem podle návrhů projektanta E. Králíka v letech 1908 – 1910.

Tenisový pavilon – drobná dřevěná stavba na vysoké kamenné podezdívce od architekta Skřivánka z let 1924 – 1926, dochovaná bez rušivých zásahů. Dodnes slouží původnímu účelu.

Lázeňský dům Radun – jedno z prvních funkcionalistických děl v meziválečném Československu bylo postaveno v roce 1926 podle návrhu Bronislava Fuchse. V současné době funguje jako hotel.

Lázeňský pavilon Krystal – stavba umístěná na Masarykově ulici postavená z betonu, kovu s travertinovými obklady. Postavena kolem roku 1935 (konstruktivismus). V současnosti funguje jako hotel.

Inhalatorium – původní inhalační pavilon byl zbořen roku 1922 a místo něj bylo postaveno nové inhalatorium s kloktárnami.

Vila Haná – secesní vila švýcarského stylu postavená v roce 1897, společně se sousední vilou Světlanou představují výrazný prvek historické zástavby centra Luhačovic, na který navazuje pozdější etapa lázeňských staveb architekta D. Jurkoviče.

Vila Lékárna – dvoupodlažní samostatně stojící vila s věží postavena I. Seicherterem v letech 1884 – 1887 v kombinaci novorenesančního se švýcarským stylem. Nad vstupem je umístěn štít s aeskulapovou holí.

Vila Lipová – postavena v roce 1885 ve švýcarském stylu, nyní funguje jako hotel.

Vila Ludmila – samostatně v zahradě stojící jednopatrová vila čtvercového půdorysu. Postavena pravděpodobně roku 1910 ve stylu kombinace geometrické secese a modernismu.

Vila Pracner – postavena v roce 1906 v historizujícím slohu architektem Vladimírem Fischerem. V hlavním štítě jsou sgrafita (autor L. Novák) představující přadlenu a čtenáře. Na průčelní stěně věže se nachází sgrafito znázorňující jezdce na bílém koni.

Vila Regia – vila s původním názvem Samohrd byla postavena v roce 1906 v historizujícím slohu, navržena architektem Františkem Sanderem. Je zdobena sgrafitem s dudákem. Ve vile hostil A. Samohrd významné osobnosti a příslušníky šlechty Rakousko-Uherské monarchie. Po rozsáhlé rekonstrukci v osmdesátých letech minulého století vila sloužila jako tzv. Vládní vila. V současné době slouží jako hotel.

Vila Růžová – postavena v letech 1883 – 1884 ve švýcarském stylu.

Vila Světlana – dvoupatrová vila postavena ve stylu secese (švýcarský styl) architektem Juliusem Koopem v roce 1899.

Vila Vlasta – samostatně stojící novorenesanční vila postavená v letech 1902 – 1903 stavitelem F. Brožem pro ing. O. Životského.

Rodinná vila Samorostlá – přízemní roubená chalupa s lichoběžníkovým štítem prolomeným dvěma pravoúhlými okny, mezi nimiž je keramická soška svatého Floriána. Stavba pochází z počátku 20. století – ohlas lidového stavitelství.

Vile Bellevue – samostatně stojící jednopatrová vila, v přízemí zděná a v patře hrázděná. Secesní stavba švýcarského stylu datovaná kolem roku 1910.

Vila Emausy – drobná přízemní vilka pocházející z počátku 20. století. Její stěny jsou pokryty v horní části sgrafity, v průčelí do ulice je rozměrnější freska. Obojí je dílem malíře Jana Köhlera, na fresce je i jeho signatura.

Augustiniánský dům – byl postaven v letech 1902 – 1904 podle projektu brněnského architekta Vladimíra Fischera pro augustiniánský klášter sv. Tomáše na Starém Brně. Kombinace novorenesančního stylu (hlavní objekt) a novogotického stylu (kaple) tvoří však jeden celek. Za jeho zdmí svého času přespala řada osobností. Běžně tu spávali ministři, biskupové či operní pěvci. Nejznámějším pravidelným hostem byl hudební skladatel Leoš Janáček, který zde jezdil velmi často a během pobytu v roce 1926 v Augustiniánském domě napsal slavnou Glagolskou mši, jednu z nejsvébytnějších skladeb světové hudby vůbec.

Vila Kancýřka – je situována ve svahu, její jádro tvoří šestiboký centrální prostor, z něhož vybíhají tři jednopatrová obdélná křídla. Postavena architektem Janem Kráčkem v letech 1906 – 1908 (historismus).

Kaple svaté Alžběty – volně stojící kaplička na Lázeňském náměstí je nejstarší stavbou lázeňského středu z konce roku 18. století.

Lázeňské divadlo – stavba divadla započala roku 1907 podle plánů arch. Františka Skopalíka. Největší slávu divadlo zažilo v období první republiky. Lázeňské divadlo se stalo od roku 1908 i místem porad Čechů a Slováků, v tzv. Československé jednotě.

Zámek – společný komplex barokní architektury ze 17. století, barokní věž pochází z první poloviny 18. století. Ve 20. století byl přestavěn na jednopatrovou budovu půdorysu obráceného písmene E.

Pošta – budova poštovního úřadu pochází z roku 1929.

Busta Leoše Janáčka – je zhotovena z mramoru a bronzu, pochází z roku 1954, jejím autorem je Karel Pokorný.

Socha MUDr. Františka Veselého – je zhotovena z kamene a mramoru, pochází z první čtvrtiny 20. století.

Mohyly v lese Obora – mohyly kruhového půdorysu (bylo jich nalezeno 54), které byly v letech 1921 – 1922 prozkoumány profesorem I. L. Červinkou, dokazují osídlení této oblasti v 8. – 9. století.

Z uvedeného výčtu kulturních památek je zřejmé, že na území města Luhačovice se nachází především architektonické památky. Řada z nich je transformována na lázeňské domy, které dnes především pod správou společnosti Lázně Luhačovice, a.s. slouží k lázeňským účelům. Patří mezi ně Jurkovičův dům, Lázeňský dům Jestřabí, Lázeňský dům Bedřicha Smetany, hotel Radun, hotel Krystal, Inhalatorium, hotel Augustiniánský dům a další. V roce 1999 byly Luhačovice vyhlášeny městskou památkovou zónou, dále Ministerstvo kultury ČR připravuje zapsání Jurkovičových staveb na seznam památek UNESCO. Zaměříme-li se na turistickou oblast města Luhačovice jako celek, můžeme říci, že město je z hlediska kulturně-historických památek atraktivní na celostátní úrovni a má dobré podmínky pro rozvoj cestovního ruchu.

6.9.2 Kulturní zařízení

Městský dům kultury Elektra – nachází se zde sál Rondo, kde se kromě kongresů, symposií a firemních akcí konají také kulturní představení (koncerty, divadla, módní přehlídky ad.). Městský dům kultury zajišťuje také další činnosti, mezi něž patří vysílání Luha TV, vydávání měsíčníků Luhačovické noviny a Kam v Luhačovicích, vydávání propagačních materiálů a tiskovin pro město Luhačovice.

Součástí městského domu kultury je také galerie, kde jsou připravovány výstavy především současných výtvarných umělců.

Kino Elektra – kromě filmů ze soudobé distribuce jsou zde uváděny umělecké filmy v rámci filmového klubu, operní přenosy a koncerty. Příležitostně se zde konají divadelní představení.

Lázeňské divadlo – v Luhačovicích nefunguje stálá divadelní scéna, konají se zde pouze představení hostujících souborů, např. v rámci akce Divadelní Luhačovice.

Městská knihovna Luhačovice – nabídka půjčování knih, časopisů a přístupu k internetu, wifi zdarma.

Muzeum luhačovického Zálesí – pravidelně jsou zde připravovány výstavy zaměřené na tradiční lidovou kulturu regionu.

Zámecká galerie – nachází se zde obchod se starožitnostmi, historickým nábytkem a prodejní obrazovou galerií. Součástí objektu je i kavárna. Nepravidelně se zde také konají kulturní akce (koncerty, představení, přednášky).

Art gallery – jsou zde umístěna díla historického i soudobého výtvarného umění.

Co se týče kulturních zařízení působících v Luhačovicích, můžeme zkonstatovat, že kromě Městského domu kultury Elektra, který se významně podílí na organizaci kulturního dění v Luhačovicích, nemají ostatní zařízení velký význam pro cestovní ruch. Muzeum luhačovického Zálesí, kino Elektra i Městská knihovna Luhačovice jsou zařízení regionálního, spíše však místního významu.

6.9.3 Kulturní akce

Otevírání pramenů – touto událostí je v polovině května každoročně zahájena lázeňská sezóna. Při slavnosti jsou vysvěcovány prameny, je tak zachováván obyčej otevírání studánek.

Kolonádní koncerty – jsou pořádány každoročně od května do září s využitím různých hudebních žánrů.

Festival Janáček a Luhačovice – k počtě skladatele je od roku 1992 každoročně pořádán hudební festival pod názvem Festival Janáček a Luhačovice, který náleží k prestižním hudebním akcím v České republice.

Akademie Václava Hudečka a svátky hudby – konají se pravidelně od roku 1997, původně pod názvy Letní houslové kurzy nebo Houslové kurzy Václava Hudečka, jsou houslové kurzy pro virtuózy pořádány uprostřed léta v Luhačovicích. Pořadatelem je Sdružení Václava Hudečka.

Divadelní Luhačovice – představují týden komorních představení českých a slovenských divadelních scén. Cílem přehlídky komorní divadelní tvorby Divadelní Luhačovice je nabídnout divákům výběr zajímavých a ceněných komorních představení.

Písni a tancem – mezinárodní festival dětských folklorních souborů, třídní pestrý program.

FOOD Festivalu Luhačovice – prezentace gastronomie a jednotlivých luhačovických hotelových restaurací.

Pivní festival ve Slavičíně – tradiční městská akce pořádána první týden v červenci v místním zámeckém parku s bohatým doprovodným programem pro rodiny s dětmi. Jde o spojení sportovních a kulturních aktivit s ochutnávkou piv z několika pivovarů.

Lebeda festival – pořádaný v obci Rudimov, patří k menším festivalům. Nabízí prezentaci nepříliš známých nekomerčních hudebních skupin, které hrají převážně jazz, alternativu, techno atd.

Maňasovy Sehradice – festival a přehlídka dechových hudeb, menší jednodenní přehlídka především s účastí místních dechových kapel.

Štěpánský kotárfest – regionální přehlídka amatérských hudebních skupin, která se koná ve městě Slavičín mezi vánočními svátky. Pořádá jej občanské sdružení UnArt.

Církevní akce

- Počátkem května zahajuje poutní sezónu Pout' hasičů.
- V červenci se konají poutě okolních farností.
- Hlavní pout' se koná začátkem srpna v neděli okolo svátku Panny Marie Sněžné.
- Obec Provodov je známá především jako poutní místo. Jižně od obce se nachází poutníky hojně navštěvované místo zvané Malenisko s poutním kostelem Panny Marie Sněžné.
- Kulturní a společenskou roli zachovává Kostel sv. Petra a Pavla v Želechovicích nad Dřevnicí nejen z náboženských titulů, neboť bývá místem konání vánočních koncertů pro svou kvalitní vnitřní akustiku.

Další akce konané na území MAS Luhačovské Zálesí

- Fašanky.
- Kácení máje.
- Košt slivovice.
- Luhačovická a obecní zabijačka.
- Den řemesel.
- Hasičské soutěže.
- Topení Moreny, vítání jara a dožínky.

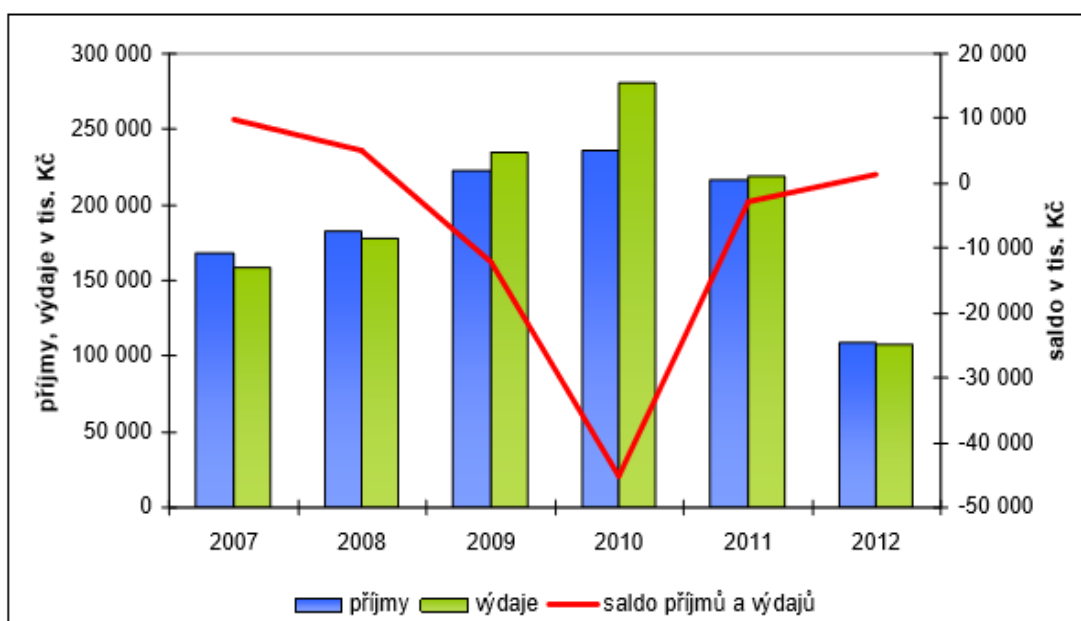
Některé pravidelné kulturní akce města Luhačovice můžeme hodnotit jako akce národního významu. Jistě mezi takové patří festival Janáček a Luhačovice, Akademie Václava Hudečka a svátky hudby a především pak mezinárodní festival dětských folklorních souborů Písní a tancem. Ostatní kulturní akce konané v Luhačovicích jsou akce lokálního a regionálního významu. Částečným problémem je špatná informova-

nost návštěvníků a malá propagace akcí, což má za následek velmi omezené možnosti v získávání informací a tedy i následnou malou účast na konaných akcích. Zároveň lze říci, že nabízené kulturní akce nejsou téměř vůbec cíleně zaměřeny na tyto dvě věkové skupiny – rodiny s dětmi a seniory. Pro rozvoj kulturního cestovního ruchu v Luhačovicích je tedy důležité, aby došlo ke zvýšení informovanosti a zlepšení propagace pořádaných akcí a zároveň k rozšíření stávající nabídky kulturních akcí, které městu přidají na atraktivitě a zvýší tak celkový potenciál místního kulturního cestovního ruchu.

7 HOSPODAŘENÍ MĚSTA LUHAČOVICE

Finanční politika obcí, její tvorba, průběh a vyhodnocování patří k nejdůležitějším činnostem. Jedná se o filozofii celkového přístupu k hospodaření obcí, s nakládáním s majetkem, dodržování souborů a pravidel postupů, které stanoví příslušné zákony a další legislativní opatření. Údaje o rozpočtovém hospodaření města Luhačovice za roky 2007 – 2012 jsou uvedeny v následujícím grafu 3.

Graf 3 Bilance rozpočtového hospodaření města 2007 – 2012 (Městský úřad Luhačovice, 2014).

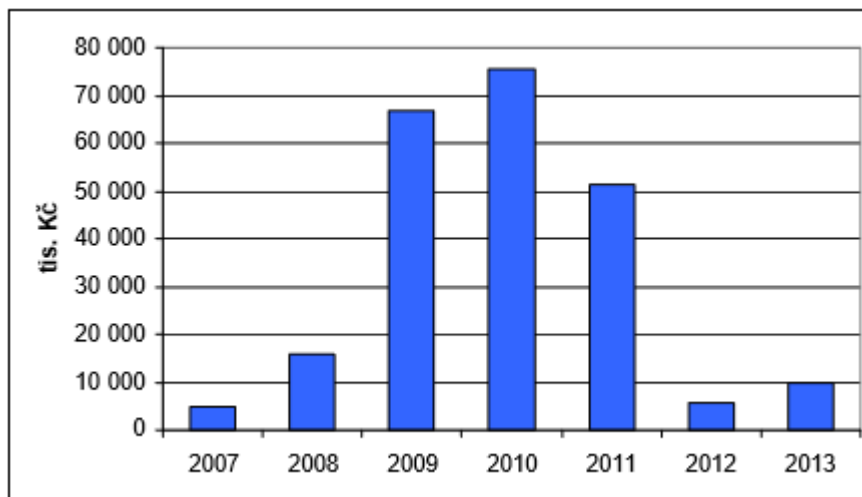


Z údajů v grafu 3 vidíme, že přebytek rozpočtu byl na začátku a konci sledovaného období (v letech 2007, 2008 a 2012), v období 2009 – 2011 město hospodařilo s deficitem, který v roce 2010 dosáhl výše 45 mil. Kč. Kromě nižších příjmů (především daňových) měly vliv na hospodaření také větší investiční akce města (např. výstavba nové plovárny v letech 2009 a 2010), které byly financovány formou úvěru.

Město Luhačovice řadu svých investičních i neinvestičních projektů realizuje s přispěním jiných než vlastních zdrojů. Nejčastěji jde o prostředky z fondů Evropské unie nebo dotace ze státního rozpočtu. Přehled o získaných dotacích města znázorňuje následující graf 4. Největší objem dotací se zatím městu podařilo získat v letech 2009 – 2011, kdy byly realizovány projekty výstavby dvoupodlažního parkoviště v ulici Sol-

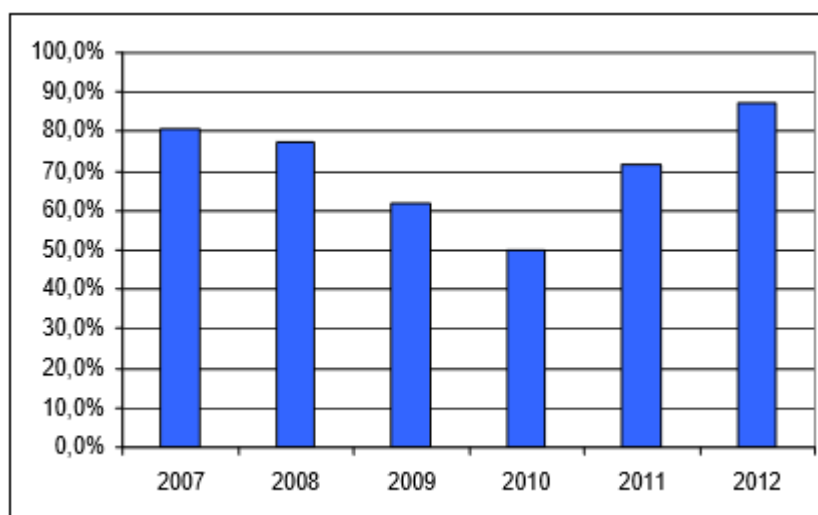
né, vodovodu Kladná Žilín – Přečkovice, městské plovárny a proběhla také sanace skládky odpadů Loska.

Graf 4 Objem získaných nenárokových dotací 2007 – 2013 (Městský úřad Luhačovice, 2014).



V dalším grafu 5 vidíme znázorněn podíl běžných výdajů města na celkových příjmech v jednotlivých letech 2007 – 2012.

Graf 5 Podíl běžných výdajů města na celkových příjmech 2007 – 2012 (Městský úřad Luhačovice, 2014).



Město Luhačovice ze svého rozpočtu pravidelně jednou ročně uděluje granty jako účelové finanční prostředky na kulturně vzdělávací, sportovně – tělovýchovnou a jinou obecně prospěšnou činnost. Granty se přidělují na základě výsledků výběrového říze-

ní, do kterého subjekty předkládají své žádosti. V roce 2013 byly schváleny granty ve výši 2,4 mil. Kč, v obdobné výši jako v předešlých letech.

K nemovitému majetku, jehož vlastníkem je město Luhačovice, patří především nemovitý majetek využívaný příspěvkovými organizacemi a organizační složkou města (ZŠ, MŠ, sportovní centrum, plovárna, dům kultury, zámek, budovy technických služeb, knihovna), majetek využívaný pro městský úřad (radnice, dům č.p. 137) a městskou policii. V každé z městských částí je jedna nemovitost vlastněná městem (slouží např. jako volební místnosti) a také budovy sborů dobrovolných hasičů.

Město dále vlastní obecní byty a byty v domě s pečovatelskou službou a také objekty, které pronajímá soukromým subjektům (zdravotní středisko, tržnice Pod Lipami – cyklo Duháň, budova u nádraží – zubní ordinace, restaurace U Mata, část prostor je komerčně pronajímána také v budově městské policie a v č.p. 137). Kromě toho město spravuje chodníky a komunikace, veřejné osvětlení, veřejné WC, městský hřbitov a cca 280 ha lesních pozemků.

7.1 Rozpočet města Luhačovice na kulturní činnost 2004 – 2013

Pro zjištění výdajů na kulturní činnost z rozpočtu města Luhačovice byl využit program zaměřený na prezentaci nákladů a výdajů obcí. Rok 2014 zatím není zpracován, termín je stanoven na pozdější dobu. Tabulka 7 znázorňuje přehled výdajů na kulturu v letech 2004 – 2013. Vzhledem k velkému množství dílčích statistických údajů byly použity pouze výdaje na zájmovou činnost a na ochranu památek.

Tab. 7 Výdaje – kultura, církve a sdělovací prostředky 2004 – 2013 (Rozpocetobce.cz, 2014).

Rok	Kultura celkem	Z toho zájmová činnost v kultuře	Z toho ochrana památek a péče o kulturní dědictví
2004	6 993 550	5 002 690	85 000
2005	7 383 670	3 361 030	55 000
2006	6 518 880	3 440 680	100 000
2007	6 301 630	3 114 060	300 000
2008	10 924 840	3 142 680	571 940
2009	10 908 340	6 229 120	0

	Zlínský kraj	Druh	L ČR 2004	L ČR 2005	L ČR 2006	L+2004/2006	L osvojování	L ČR 2007	L 2007/2013	L ČR 2007/2013 II	L ČR 2007/013 III	Počet obcí
6	MAS Východní Slovácko	o.s.						1		1		12
7	MAS Hornácko a Ostrožsko	o.s.					1		1			18
8	MAS Ploština	o.s.									1	11
9	MAS Rožnovsko	o.s.									1	11
10	MAS Hřiběcí hory	o.s.										23
11	MAS Severní Chříby a Pomoraví	o.s.										11
12	MAS Vizovicko a Slušovicko	o.s.									1	18
13	MAS Pohostýnska	o.s.										15
14	MAS Valašsko – Horní Vsacko	o.s.							1	1		8
15	MAS Luhačovské Zálesí	o.s.					1			1		15
16	MAS Kelečsko - Lešensko - Starojicko	o.p.s.								1		9
17	MAS Saroměstsko	o.s.										8
18	MAS Jižní Haná	o.p.s.										5

MAS Luhačovské Zálesí se jako celek patnácti tehdejších členských obcí připojilo se svou žádostí na osvojování schopností do Operačního programu zemědělství a následně do programu LEADER na léta 2007 – 2013.

Další projekty byly připraveny a realizovány ve spolupráci s facilitátorem MAS Pavlem Radou z Rozvojové regionální agentury Východní Moravy, který dlouhodobě a systematicky spolupracuje s regionem Luhačovské Zálesí. MAS Luhačovské Zálesí se přihlásila do programu LEADER v roce 2007. Ihned při své první aktivitě dosáhla významného úspěchu v rámci České republiky. Její projekt „Luhačovské Zálesí – region zdraví, krásy a prosperity“ vyhodnocen jako jeden z nejlepších. Na dofinancování projektu obdržela MAS dotaci ve výši 2,5 mil. Kč. Na administraci projektu skupina obdržela dotaci ve výši 250 tis. Kč, tj. celkem 10 %. Zbývající část dotace byla rozdělena mezi další projekty. Bylo podáno pět projektů, schváleny byly čtyři, což lze považovat za významný úspěch.

Příklady dalších podpořených projektů, na které byly získány dotace:

- Služby města Slavičín, s. r. o., Rozšíření technologického vybavení firmy SMS, s. r. o., 836 863 Kč.
- Mikroregion Luhačovské Zálesí, Pořízení techniky na zajištění údržby krajiny a veřejného prostranství, 1 113 208 Kč.
- Město Slavičín, Zkvalitnění prevence kardiovaskulárních nemocí, 227 405 Kč.
- Římskokatolická farnost Pozlovice, Ozvučení akcí na veřejných prostranstvích v obci Pozlovice, 72 524 Kč.

V tabulce 9 jsou uvedeny vybrané příklady podpořených projektů v letech 2008 – 2012. Za pět let činnosti (2009 – 2013) podal Mikroregion Luhačovské Zálesí s partnery 189 žádostí o dotaci s různým zaměřením činnosti. Celkem 138 projektů bylo úspěšných. Po získání několikaletých zkušeností lze konstatovat, že od roku 2010 je udržován určitý standard kvality a je tak možné připravit cca 40 dotačních projektů za rok. Počet 189 podaných žádostí představoval částku cca výši cca 196,5 mil. Kč. Výše skutečně realizovaných investic byla 142 mil. Kč. Získaná dotace na úspěšných 138 projektů byla ve výši 94 mil. Kč, průměrná dotace na 1 úspěšný projekt byla necelých 700 tis. Kč.

Tab. 9 Příklady podpořených projektů 2008 – 2012 (Krajská agentura pro zemědělství a venkov, Zlín, 2008).

Název projektu	Příjemce	Dotace v Kč	Výstup projektu
Rekonstrukce víceúčelového hřiště Petrůvka	Obec Petrůvka	951 350	Obnova sportovního hřiště a vybavení
Římskokatolická farnost Pozlovice - vytápění	Římskokatolická farnost Pozlovice	425 826	Nové vytápění 1. NP fary Pozlovice
Hotel Radun – nákup vybavení pro ubytovací úsek	Dvůr, s.r.o.	199 940	Nákup vybavení pro restauraci a ubytování
Děšť už nám nevadí	Obec Doubravy	497 733	Dřevěný přístřešek sloužící k posezení
KamPak? No přece k nám!	Nadace Jana Pivečky	499 787	Obnova budovy Nadace a vybavení kanceláře
Vytápění stolárny v Pozlovicích	Václav Sedlář	164 849	Obnova ústředního topení a pořízení pracovních nástrojů
Investice do nové farmy	Kateřina Gottfriedová	138 207	Nákup vybavení pro chov ovcí, krmelce, přístřešky, chytací zařízení

Název projektu	Příjemce	Dotace v Kč	Výstup projektu
Areál Mláďí Provodov – pódium	Obec Provodov	508 373	Obnovené pódium
Junák – Svaz skautů a skautek ČR	14. středisko Pozlovice	180 897	Stavební úpravy a udržovací práce na Junácké chatě

Tabulka 10 prezentuje výši finančních prostředků udělených pro rok 2013. Z celkové částky ve výši 2 577 000 Kč bylo 1 291 000 Kč směřováno na zajištění tělovýchovné činnosti. Druhá nejvyšší částka pak na kulturní činnost. Členské příspěvky byly přiděleny ve výši 159 000 Kč.

Tab. 10 Dotace, peněžité dary, granty, příspěvky 2013 (Městský úřad Luhačovice, 2013).

Činnost	Částka v tis. Kč
Tělovýchovná činnost	1 291 000
Kulturní činnost	633 000
Záležitosti církví	70 000
Školství	15 000
Zájmová činnost	75 000
Sociální péče, domovy důchodců. Zdravotnictví	324 000
Ochrana památek	10 000
Členské příspěvky	159 000
Celkem	2 577 000

Tabulka 11 uvádí jako konečnou přidělenou částku pro rok 2014 ve výši 2 052 700 Kč, což je oproti roku 2013 o 524 300 Kč méně. Nejvyšší částka byla opět přidělena na rozvoj tělovýchovné činnosti (1 220 200 Kč) a opět na rozvoj kulturní činnosti (538 000 Kč). Na rozdíl od předcházejícího roku není uvedena částka na členské příspěvky.

Tab. 11 Dotace, peněžité dary, granty, příspěvky 2014 (Městský úřad Luhačovice, 2014).

Činnost	Částka v tis. Kč
Tělovýchovná činnost	1 222 200
Kulturní činnost	538 000
Záležitosti církví	0
Školství	10 000
Zájmová činnost	54 000
Sociální péče, domovy důchodců. Zdravotnictví	228 500
Ochrana památek	0
Členské příspěvky	0
Celkem	2 052 700

Tabulka 12 uvádí přehled finančních příspěvků vyplacených na dotace a příspěvky na rok 2015. Na prvním místě jsou opět dotace a příspěvky na rozvoj tělovýchovné činnosti (1 231 000 Kč) a na druhém místě opět kulturní činnost (465 000 Kč). Na sociální péči, domovy důchodců a zdravotnictví byla poskytnuta dotace ve výši 221 000 Kč. Výše členských příspěvků nebyla opět uvedena. Pokud porovnáme výši finančních příspěvků za jednotlivé roky, je patrné, že celková výše dotace každoročně klesala. Zatímco v roce 2013 bylo na dotacích vyplaceno 2 577 000 Kč, na rok 2015 bylo naplánováno vyplatit peněžní prostředky ve výši 2 025 000 Kč, což je o 552 000 Kč méně.

Tab. 12 Dotace, peněžité dary, granty, příspěvky 2015 (Městský úřad Luhačovice, 2014).

Činnost	Částka v tis. Kč
Tělovýchovná činnost	1 231 000
Kulturní činnost	465 000
Záležitosti církví	30 000
Školství	10 000
Zájmová činnost a rekreace	55 000

Činnost	Částka v tis. Kč
Požární ochrana	13 000
Sociální péče, domovy důchodců. Zdravotnictví	221 000
Ochrana památek	0
Členské příspěvky	0
Celkem	2 025 000

Fond kultury Zlínského kraje byl zřízen v roce 2001 dle zákona č.12/2000 Sb., zákon o krajích. Dne 4. září 2012 byl notifikován Evropskou komisí dokument Program podpory kultury ve Zlínském kraji. Schválením byla nastavena pravidla pro transparentní přidělování finančních prostředků, včetně posuzování žádostí. V letech 2001 – 2013 bylo rozděleno z fondu na obnovu památek 91 mil. Kč, na podporu kulturních aktivit a akcí 34 mil. Kč. (Kryštof, 2014).

Tabulka 13 dává přehled o podpoře obnovy kulturních památek a památek místního významu z Fondu kultury Zlínského kraje v letech 2009 – 2013. Z uvedených čísel je patrné, že od roku 2009 každoročně klesala výše poskytnuté finanční částky. Zatímco v roce 2009 bylo přiděleno 13 758 000 Kč, v roce 2013 pouze 4 124 746 Kč. To znamená pokles o 29,9 %. V těchto letech bylo zavedeno vícezdrojové financování strategie primárně poradenstvím a službami v oblasti individuálních projektů či jiných dotačních forem podpory.

Tab. 13 Podpora obnovy kulturních památek a památek místního významu z Fondu kultury Zlínského kraje 2009 – 2013 (Kryštof, 2014).

Rok	Přijetí žádosti	Podpořené žádosti	Požadavek v Kč	Přidělené dotace v Kč
2009	170	126	30 797 543	13 758 000
2010	43	98	25 344 001	9 061 000
2011	106	174	19 026 914	6 162 454
2012	104	91	16 396 214	6 277 897
2013	91	43	12 274 117	4 124 746

8 SWOT ANALÝZA MĚSTA LUHAČOVICE

Předkládaná SWOT analýza v tabulce 14 vychází z reálné každodenní situace ve městě Luhačovice. Přestože se od roku 1989 mnohé zlepšilo a řada služeb je dostupnější, přesto existuje okruh problémů, který je nutné řešit. Problémem zůstává dostatek finančních prostředků na potřebné akce.

Tab. 14 SWOT analýza města Luhačovice (autor práce, 2015).

SILNÉ STRÁNKY
<ul style="list-style-type: none"> • Nejvýraznější centrum pro celou turistickou oblast Zlínska z hlediska nabídky turistického produktu. • Okolní krajina chráněná UNESCO – výrazná atraktivita pro turisty. • Místo s vysokou koncentrací domácích a zahraničních návštěvníků. • Dlouholetá tradice lázeňství. • Poloha města a geografické podmínky. • Vysoká koncentrace služeb pro občany a návštěvníky města (ubytovací kapacity, obchody, gastronomie). • Bohatá kulturní nabídka. • Velký potenciál pro další rychlý rozvoj služeb a produktů se zaměřením na lázeňství, zdraví a sportovní aktivity. • Velmi kvalitní předpoklady pro rozvoj kongresové a firemní turistiky. • Atraktivní prostředí města s výraznou architekturou a památkami. • Kvalitní informační a naváděcí systém ve městě. • Významná zdrojová oblast návštěvníků pro celou turistickou oblast Zlínska. • Existence kvalitních turistických informačních center ve městě – TIC městského úřadu je členem celostátní Asociace turistických informačních center ČR, kat. B – regionální působnost. • Zvyšující se spolupráce veřejného a soukromého sektoru. • Dobrá struktura pěších tras a cyklotras ve městě a okolí. • Další potenciál pro rozvoj cestovního ruchu. • Relativně dobrá struktura návštěvníků (stabilní zájem zejména domácích). • Značný potenciál pro oslovení cílových skupin (mladí lidé, rodiny s dětmi, senioři). • Značný potenciál pro rozšíření rekreačních možností v Luhačovicích a jeho okolí. • Možnost realizovat nové produkty v rámci cestovního ruchu. • Výborné pozitivní image města v rámci České republiky i v zahraničí. • Vysoká marketingová aktivita města Luhačovice a lázeňských společností. • Kvalitní propagační materiály o městě a jeho nabídce.

SLABÉ STRÁNKY

- Hustota silniční dopravy, tranzitní doprava.
- Chybí napojení na dálniční komunikace a rychlostní silnice.
- Problém v rámci dostupnosti po železnici – město neleží na hlavním železničním tahu.
- Problém s nedostupností města – odlehlost lokality v rámci regionu i celé České republiky.
- Rušná hlavní komunikace ve městě, chybí klidová zóna.
- Špatný stav části místních komunikací a chodníků.
- Nedostatečná kapacita pro parkování – město nevlastní dostatek volných kapacit na zřízení dalších parkovacích prostor, chybí místa pro zdravotně postižené.
- Horší stav infrastruktury (vodovod, kanalizace, veřejné osvětlení).
- Vysoké ceny nemovitostí.
- Nesoulad mezi nabídkou a poptávkou po kvalifikaci a strukturou absolventů středních a vysokých škol – důsledkem je odchod zejména mladých lidí a prací do jiných měst.
- Nedostatek pracovních příležitostí – hlavní zaměření je lázeňství, chybí pracovní místa pro další běžné pracovní profese.
- Návštěvníky kritizována malá nabídka kulturních programů a zábavy ve městě zejména v zimním období.
- V nabídce kulturních akcí výrazně chybí větší nabídka atrakcí pro rodiny s dětmi.
- Chybí dostatek prostranství pro sportovní aktivity a odpočinková místa návštěvníků města a jeho okolí – mnohá prostranství jsou ve velmi špatném stavu (např. minigolf, hřiště pro děti, chybí moderní, jinde běžné atrakce).
- Nedostatečná nabídka rychlého občerstvení s možností celodenní nabídky hotových jídel.
- Snižuje se počet zahraničních návštěvníků, stávající zahraniční klientela stárne.
- Chybějící nabídka hotelů vyšší třídy zejména pro pořádání kongresové a firemní turistiky.
- Luhačovice mají v důsledku absence hotelů vyšších tříd nižší průměrnou dobu přenocování.
- Chybí lepší struktura obchodů s potravinami v centru města.
- Chybí komplexní služby pro cykloturisty (půjčovny, úschovny, cyklobusy).

PŘÍLEŽITOSTI

- Další využití dotací a grantů pro rozvoj města.
- Vybudování centra kongresové a firemní turistiky.
- Využití kulturního dědictví – vstup do UNESCO nebo jiné struktury.
- Zvyšování počtu turistů ze Slovenska a z východní Evropy.
- Výrazné rozšíření nabídky produktů zaměřených na relaxaci, zábavu a sport určené pro všechny věkové kategorie.
- Posílení image města.
- Potenciál pro zvýšení počtu domácích i zahraničních turistů.
- Budování a napojení dálniční sítě pro zlepšení dopravní infrastruktury.

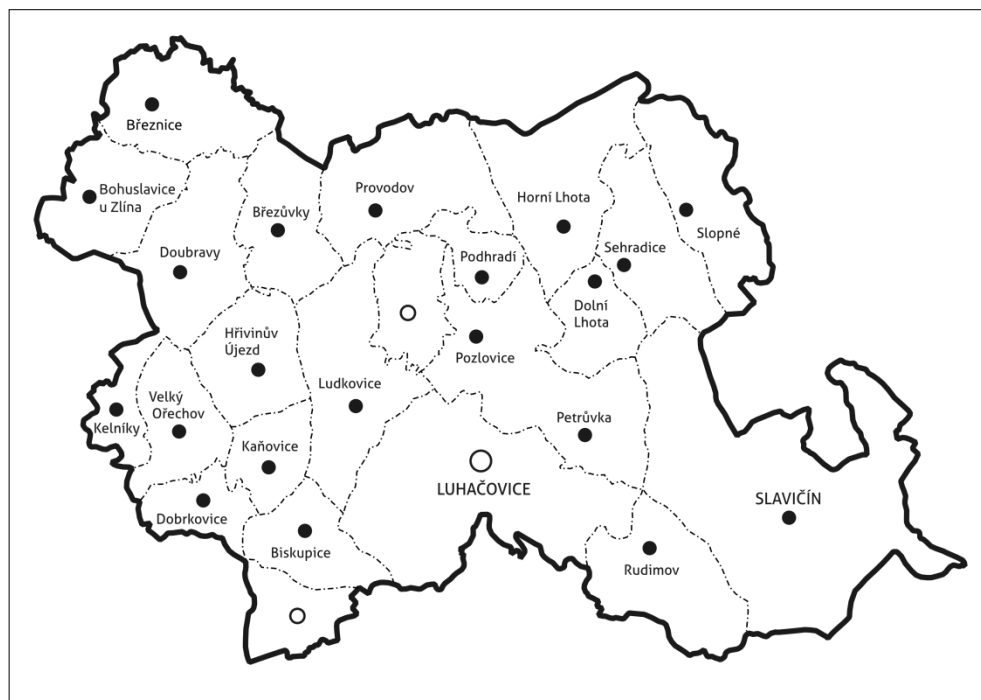
PŘÍLEŽITOSTI
<ul style="list-style-type: none">• Zlepšení komunikace mezi veřejným a soukromým sektorem.• Využití poptávky narůstající skupiny seniorů.• Zefektivnění spolupráce s cestovními kancelářemi a cestovními agenturami s cílem získat nové klienty v rámci různých balíčků služeb.• Zachování Luhačovic jako poklidné lázeňské lokality.• Stabilizace poptávky garance dlouhodobého rozvoje a dalšího růstu cestovního ruchu.• Efektivnější oslovování nových cílových skupin mladých lidí v aktivním věku, rodin s dětmi a seniorů.• Věnovat pozornost dalšímu rozvoji vodních sportů.• Pokračovat v koncepční práci města s lázeňskými společnostmi.
HROZBY
<ul style="list-style-type: none">• Omezení podpory lázeňské péče vlivem legislativy – nutná náprava.• Možnost dalších nesystémových legislativních změn dotýkajících se lázeňství.• Absence významných cílových skupin vyžadujících luxusní ubytování a komplexní služby.• Nízká míra investic hrozí zhoršováním stavu základní a doprovodné turistické infrastruktury.• Živelná zástavba bytových domů za účelem zisku cizích investorů.• Ohrožení provozovatelů ubytovacích kapacit (slevové portály).• Rušení spojů veřejné dopravy.• Nevyřešení problémů s rychlostní silnicí R49 směrem na Slovensko.• Zvyšující se riziko zahraničních mimořádných událostí s možným vlivem a dopadem na Českou republiku (mezinárodní terorismus, přírodní katastrofy apod.)• Vznik možných rozporů mezi rozvojovými prioritami města a aktivitami soukromých investorů a provozovatelů lázeňských a ubytovacích kapacit.• Vyčerpání přírodních zdrojů (minerálních pramenů).

9 MAS LUHAČOVSKÉ ZÁLESÍ

Mikroregiony mají podle I. Galvasové et al. (2007, s. 32) „svůj specifický význam v případě vymezování hierarchických stupňů různě velkých, funkčně vymezených územních celků. Současné metodické přístupy považují za mikroregiony takové svazky obcí, které využívají principu soudržnosti.“ Spolupráci mezi obcemi upravuje zákon č. 128/2000 Sb., o obcích. „Zákon stanoví, že je možné spolupracovat třemi formami: a) institucionalizovanou formou spolupráce, partnerstvím a participací v místní veřejné správě, b) spoluprací na základě smlouvy, kterou obce uzavřou ke splnění konkrétního úkolu, c) spoluprací založením právnické osoby dvěma nebo více obcemi podle Obchodního zákoníku“ (Nejdl, Čermák, 2007, s. 18-19). Je nutné připomenout, že původní obchodní zákoník byl zrušen a nahrazen zákonem o obchodních korporacích.

9.1 Základní charakteristika

Území MAS Luhačovské Zálesí se nachází v jižní části Zlínského kraje. Rozkládá se na rozloze 226 km², což představuje přibližně 17,5 % území bývalého okresu Zlín. Luhačovské Zálesí bylo založeno jako Mikroregion Luhačovské Zálesí v roce 1999. Mikroregion Luhačovské Zálesí měl původně osm zakládajících členů, postupně však docházelo k jeho rozšiřování. Obecně prospěšná společnost vznikla z iniciativy dobrovolného svazku obcí v roce 2007. Pod touto právní subjektivitou působí MAS Luhačovské Zálesí do současné doby. Společnost byla zapsána do rejstříku obecně prospěšných společností u Krajského soudu v Brně v oddílu O, vložce číslo 329 dne 29. června 2007. Území se nachází na jihovýchodě České republiky, leží na hranicích Valašska, Slovácka a Hané. Spádovým střediskem jsou Luhačovice, které jsou kulturním a společenským centrem Luhačovského Zálesí. Západní část území je jednoznačně ovlivňována krajským městem Zlín. Luhačovské Zálesí sousedí s několika dalšími místními akčními skupinami, např. MAS Ploština, MAS Bojkovsko, MAS Dolní Poolšaví, MAS Vizovicko a také Slušovicko.



Obr. 3 Administrativní mapa mikroregionu Luhačovské Zálesí (MAS Luhačovské Zálesí, 2007).

Luhačovské Zálesí je soustředěno kolem lázeňského města Luhačovice. Je etnografickým subregionem ležícím na hranicích Valašska, Slovácka a Hané. Luhačovské Zálesí je přechodovou oblastí, ve které se střetávají prvky lidové kultury horského typu (Valašsko) s vlivy nížinných oblastí Slovácka a Hané. Výsledkem je vznik pozoruhodné lidové kultury s osobitými rysy, která odlišuje Luhačovské Zálesí od jiných etnografických oblastí a která také regionu vtiskla jeho nezapomenutelný charakter.

Tab. 15 Základní identifikační údaje o MAS Luhačovské Zálesí (MAS Luhačovské Zálesí, 2007).

Název společnosti	Luhačovské Zálesí, o.p.s.
Sídlo společnosti	763 21 Slavičín, Osvobození 25
Sekretariát společnosti	763 26 Luhačovice, Masarykova 137
IČO	277 35 109
Zakladatel společnosti	Mikroregion Luhačovské Zálesí
Právní forma společnosti	obecně prospěšná společnost
Doba trvání společnosti	Společnost je založena na dobu neurčitou

Základní poslání společnosti	Společnost byla založena za účelem poskytování obecně prospěšných služeb, jejichž cílem je rozvoj regionu luhačovské Zálesí
-------------------------------------	---

9.2 Rozvojový potenciál území

Nároky a požadavky obyvatel konkrétních územních celků rostou úměrně s množstvím informací, které mají o úspěších a kvalitnějších podmínkách v jiných územních celcích. Rozvoj potenciálu konkrétního území, v tomto případě Luhačovic a MAS Luhačovské Zálesí, záleží na schopnosti odpovědných osob efektivního využívání různých nástrojů, které umožní rozvoj daného území včetně zajištění dostatečné výše finančních prostředků z různých fondů, prostřednictvím dotací a grantů. Schopnost se konkrétně projeví v obsahu rozvojových koncepcí obcí, v jejich strategických dokumentech. Aktuálně nemá pouze 5 obcí z celkového počtu 24 členů MAS Luhačovské Zálesí zpracován oficiální rozvojový dokument.

Úkolem samosprávy při rozvoji města nebo obce je vyvíjet zodpovědnou a cílevědomou plánovací činnost při zpracovávání územního plánu. Sestavit územní plán není snadné. V jeho procesu je nezbytné jednat s mnoha vlastníky nemovitostí, diskutovat s organizacemi, které návrhy územního plánu tvoří. Také projednávání v orgánech obce není situace vždy snadná. I v radách a zastupitelstvech se projevují různé názory jednotlivců, často i osobní zájmy některých skupin. V roce 2014 mělo nově schválené územní plány 20 obcí, zbývající čtyři byly do závěru roku 2014 ještě projednávány.

Obce musí v roce 2015 vyřešit poměrně velký počet pozemkových úprav. Probíhající změny nejsou záležitosti krátkého časového období. Legislativní řízení a komunikace s vlastníky pozemků není vždy jednoduchá. Pouze čtyři obce mají schváleno konečné řešení, u dalších šesti řízení probíhá, zbývající se teprve plánují.

Dlouholeté zkušenosti MAS Luhačovské Zálesí prokazují, že bez zodpovědné spolupráce mezi jednotlivými obcemi není možné dosáhnout kvalitního výsledku. Cílem je jednat efektivně, férově, se znalostí problémů tak, aby občané žijící v obcích mohli snahu představitelů své obce ocenit. Spolupráci s MAS Luhačovské Zálesí se nevyhýbají ani podnikatelé, zástupci nestátního neziskového sektoru působících na tomto území. Ti všichni mají zájem společně se podílet na přípravě nejrůznějších projektů.

Území MAS Luhačovské Zálesí není uzavřeným územím. Naopak, dlouhodobě spolupracuje s jinými sdruženími obcí, které také vyvíjejí své aktivity a snaží se je skloubit s dalšími subjekty. Společným cílem je vytvořit projekty, které budou vytvářet předpoklady pro další rozvoj cestovního ruchu. MAS Luhačovské Zálesí je proto členem např. Mikroregionu Jižní Valašsko, Mikroregionu Luhačovské Zálesí, Sdružení měst a obcí Východní Moravy. Regionální rada MAS Luhačovské Zálesí již několikrát ocenila představitele obcí, které jsou jeho členy. Z vlastní iniciativy se snaží plnit řadu úkolů, které jsou mimo rámec jejich standardních povinností. Chápou, že každé vylepšení prostředí, ve kterém občané obcí žijí, je velmi vítané. Důležité je uvést, že zejména v posledních letech se do všech aktivit zapojují vysokoškolsky vzdělaní lidé, kteří mají kvalitní znalosti o průběžně řešené problematice. Výrazně se zvýšila efektivita a také kvalita spolupráce s podnikatelským prostředím.

Městský úřad Luhačovice uskutečnil v roce 2014 průzkum veřejného mínění. Zajímaly ho názory obyvatel města a členů MAS Luhačovské Zálesí, která hlavní rozvojová témata by občané chtěli, aby je místní samospráva řešila. V dotazníku byly uvedeny problémy, o kterých se ve městě a okolí dlouhodobě hovoří. Z průzkumu vyplynulo, že občané si přejí především věnovat pozornost úpravám veřejného prostranství (21,2 %), dále si přejí podporu aktivního trávení volného času a cestovního ruchu (20 %) a podporu rekonstrukce budov občanské vybavenosti (15,2 %).

Z provedené celkové socioekonomické analýzy vyplynulo, že v samotných Luhačovicích, v obcích, které jsou člena MAS Luhačovské Zálesí a v neposlední řadě také na území Zlínského kraje, je největším problémem stále ubývající počet obyvatel. Hlavním důvodem jsou především odchody mladých lidí (samotných i s rodinami) do jiných krajů, ve kterých mají větší životní a pracovní perspektivu. Nutné je také zmínit, přes některé dílčí úspěchy, stále přetrvávající problémy s nedostatečně rozvinutým cestovním ruchem v obcích regionu (mimo město Luhačovice).

Další problémy je možné identifikovat podle názorů představitelů obcí. Jedná se zejména o špatný stav budov veřejné správy a občanské vybavenosti, nevyhovující stav veřejných prostranství, nedostatečnou podporu aktivního trávení volného času, nevyhovující technické vybavení a infrastrukturu obcí a špatnou dopravní obslužnost.

Dle názorů občanů jsou největší problémy především se špatným rozvojem průmyslu a podnikání, chybí dostatečná podpora místní produkce a zemědělství, nepříznivá je také

perspektiva pro mladou generaci, zejména nedostatek pracovních míst, špatná bytová politika apod.

10 NÁVRH PROJEKTŮ PRO PODPORU KULTURNÍHO CESTOVNÍHO RUCHU MĚSTA LUHAČOVICE

Děje, uskutečňované v rámci vývoje území a obce, chápeme jako proces probíhající v čase. Každý proces má svoji časovou a objemovou komponentu. Mezi objemové komponenty patří prostor, v němž se území vyvíjí, i zdroje, které čerpá, a energie, které pro svůj vývoj nezbytně potřebuje (Beran a Dlask, 2005, s. 20). Rozvoj cestovního ruchu ve městě Luhačovice považují za zcela zásadní program a aktivitu, která měla a bude mít i nadále zásadní postavení v rozvoji města a jeho okolí. Luhačovice jako město s bohatými lázeňskými tradicemi využívá vytvořeného dobrého image s cílem zajistit trvale udržitelný rozvoj cestovního ruchu, který je základním předpokladem pro ekonomický a sociální rozvoj města. Společně s cestovním ruchem je neoddělitelně spojena kultura. Skloubení cestovního ruchu a nabídky kultury v lázeňském městě Luhačovice je motivací pro městský úřad, MAS Luhačovské Zálesí a další organizace působící ve městě k tomu, aby byl pro lázeňské hosty vždy k dispozici kulturní program, přitažlivý pro značnou část turistů, kteří budou mít snadnější volbu k návštěvě Luhačovic a jejich okolí.

Vizí je vytvoření zajímavých projektů, které budou prezentovat Luhačovice jako město, jehož mottem je co nejvíce a nejlépe připravit zajímavé programy pro české i zahraniční návštěvníky. Proto bude usilovat o šíření informovanosti o městě, lázeňství a především o možnostech pro turisty, kteří se kromě poznávání lázeňské péče nebo běžných prohlídek zajímavostí, budou moci lépe orientovat v dalších nabídkách tak, aby stranou nezůstávaly i z prvního pohledu méně atraktivní kulturní a společenské akce nebo zatím méně známé památky.

Důležitým úkolem je tedy zpracování marketingové strategie včetně marketingového plánu, vymezení cílových segmentů turistů, na které budou aktivity zaměřeny. Důležité bude stanovit konkurenční výhody města oproti jiným subjektům. Proto bude nutné kromě průzkumů z roku 2006 a 2013 provést další průzkum, který bude zaměřen na hodnocení současné kvality řízení města a na jeho úkoly při zajišťování kulturního cestovního ruchu.

10.1 Podklady pro předkládané projekty

V této kapitole práce předkládám dokumenty, které sloužily jako podklady pro projekty podporující kulturní cestovní ruch v Luhačovicích.

Územně plánovací dokumentace

- Územní plán Luhačovice.
- Územně analytické podklady.
- Územní plány obcí ve správním obvodu ORP Luhačovice.
- Územní studie využití rekreačního potenciálu specifické oblasti Luhačovicko.

Strategické plány města

- Strategický plán rozvoje města Luhačovice na období 2014 – 2020.
- Statut lázeňského města Luhačovice.
- Marketingová strategie rozvoje cestovního ruchu města Luhačovice ve vazbě na rozvoj cestovního ruchu TO Zlínsko.

Dokumenty pro cestovní ruch a ochranu, údržbu a rekonstrukci památek

- Evropská charta místní samosprávy.
- Zákon č. 20/1987 Sb., o státní památkové péči.
- Zákon č. 123/1998 Sb., o právu na informace o životním prostředí.
- Zákon č.128/2000 Sb., o obcích (obecní zřízení).
- Zákon č.129/2000 Sb., o krajích (krajské zřízení).
- Zákon č.250/2000 Sb., o rozpočtových pravidlech územních rozpočtů.
- Zákon č.314/2002 Sb., o stanovení obcí s pověřeným obecním úřadem a stanovení obcí s rozšířenou působností.

Podklady získané terénním průzkumem

- Průzkum mezi občany, podnikateli a návštěvníky Luhačovic z roku 2006 a 2013.

10.2 Cíle projektů

Lázeňství představuje hlavní ekonomický zdroj města, občanů a ve velké míře podnikatelského sektoru. Nezbytnou podmínkou aby tomu tak bylo i nadále, je provést analýzu a na základě finančních možností zabezpečit modernizaci městského kulturního domu, zatraktivnit nabídku kulturních programů, vytvořit podmínky, aby byly k dispozici prostory pro kongresovou a firemní turistiku. Zároveň vytvořit projekt na další rozšíření cyklostezek v Luhačovicích a v jejich okolí.

Dosavadní aktivity města Luhačovice jistě nelze považovat za nedostatečné. Občané města, a především jeho návštěvníci, z různých důvodů srovnávají kvalitu a nabídku služeb Luhačovic s jinými městy v České republice, které navštívili. Na základě zkušeností si vytvářejí konečný obraz o městě. Cílem je tedy další zkvalitnění nabídky služeb zejména v úseku trávení volného času dospělých, dětí a mládeže a také seniorů, kteří se stávají stále výraznější skupinou a stále více využívají svůj volný čas k cestování. Cílem je zajištění těchto služeb, do kterých by měla být zahrnuta nabídka předkládaných projektů. Důležité v tomto ohledu je, že město Luhačovice nadále plánuje udělovat finanční granty ze svého rozpočtu pro zájmové organizace a spolky, které ve městě vyvíjejí aktivní kulturní činnost.

Největším problémem pro město je tranzitní nákladní doprava, která probíhá v těsné blízkosti lázeňského areálu. Již několikrát bylo navrhováno, aby byl vytvořen obchvat města, ale řešení se stále nenachází. Městu nepomáhá ani současná legislativa, která by umožnila těžkou dopravu z města vyloučit. Infrastruktura má bezprostřední vliv na nabídku služeb a na jejich pestrost.

Město Luhačovice je charakteristické svou lázeňskou nabídkou, která v rámci služeb pro turisty zcela převažuje nad ostatními aktivitami. Důležité proto je najít hranici, která bude nabídku služeb vyvažovat. Pokud ve městě nebudou k dispozici různé služby, kulturní programy, možnost zajištění nadstandardních ubytovacích služeb a mnoha doprovodných služeb, tak pouze lázeňská péče v Luhačovicích nebude pro zájemce o tuto léčbu zajímavá, protože wellness služby zajišťuje již v současné době dostačující počet jiných zařízení. Rozdíl je pouze v poskytovaných lázeňských službách podle toho, jaké léčebné programy jsou k dispozici.

Za tímto účelem jsou navrženy čtyři základní body pro zkvalitnění cestovního ruchu spojeného s kulturním vyžitím, tj. se základním cílem – efektivně propojit cestovní

ruch s dopředu avizovanými kulturními akcemi, které budou směřovány zejména na regionální kulturu, její historii, např. folklór, další hudební formy, divadlo, na spojení kulturních vystoupení v historických architektonických památkách, které k tomu mají technické předpoklady apod.

- Priorita 1: Tvorba konkurenceschopných turistických produktů pro různé cílové skupiny.
- Priorita 2: Podpora rozvoje základní a doprovodné turistické infrastruktury.
- Priorita 3: Vytváření dobrého image regionu, marketingová podpora, marketing produktů.
- Priorita 4: Rozvoj organizační struktury cestovního ruchu, rozvoj lidských zdrojů a kvality služeb.

10.3 Analýza realizovatelnosti projektů

Zlínský kraj je územím se značnou koncentrací památek, které zahrnují všechny stavební slohy (např. velkomoravské, románské, gotické, barokní atd.). Na jeho území jsou památky lidového stavitelství, církevní, památky zachycují způsob života v určitém vývoji. V České republice lze všeobecně zaznamenat každoroční stoupající trend o památky a kulturu. Luhačovice byly vyhlášeny městskou památkovou zónou vyhláškou Jihomoravského Krajského národního výboru dne 20. listopadu 1999 (prohlášení území historických jader měst za památkové zóny). Zlínský okres, pod který Luhačovice spadají, má několik významných marketingových rysů. Především je to čistá, nepoškozená a zachovalá příroda. Okres má silné kulturní a folklórní tradice a venkovský charakter osídlení. Díky lázeňským zařízením v Luhačovicích dominuje lázeňství a wellness turistika.

Hlavními cílovými skupinami jsou čeští a zahraniční turisté přijíždějící do Luhačovic a okolí vlastními auty, popř. autobusy s organizovanými zájezdy a pobyty, senioři ze všech částí České republiky, totéž platí o dětech a školní mládeži, kteří přijíždí do Luhačovic a okolí za poznáváním v rámci doplnění školního vzdělávání. Další skupinou jsou podnikatelé a manažeři. Přijíždí vlastními osobními auty, popřípadě po železnici především z profesních důvodů. Opomenout nelze lázeňské hosty, kteří patří do střední a vyšší kategorie hostů, využívají nadstandardních služeb.

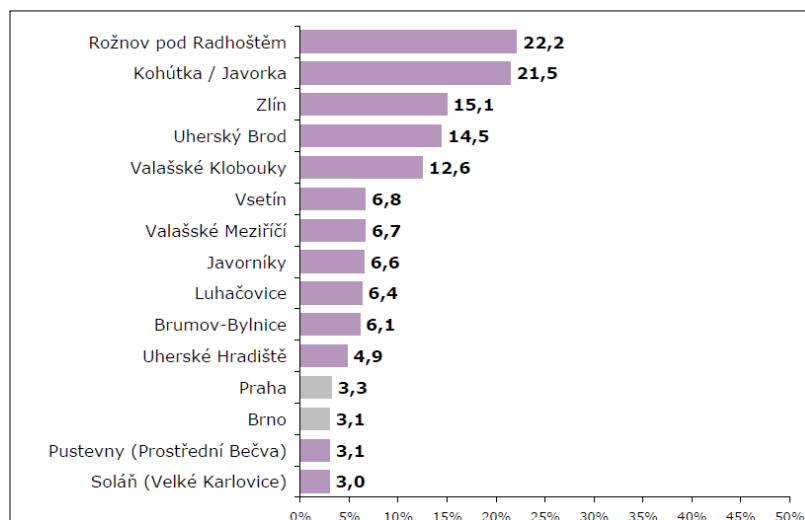
Luhačovice jsou nejen lázeňským městem, ale jsou městem, ve kterém se nachází množství atraktivních památek. Vedení města již několik let věnuje velkou pozornost analýzám cestovního ruchu v celém komplexu s důrazem na spojení cestovního ruchu s kulturou. Zejména v marketingové strategii cestovního ruchu ve městech Zlín, Luhačovice a v turistické oblasti Zlínsko (ARC Mikulov, 2006) byla vypracována velmi podrobná analýza, která již tehdy přesně vystihla silné a slabé stránky, příležitosti a hrozby, které se Luhačovic dotýkají. Je nutné konstatovat, že většinu uvedených faktorů lze uvést také v současné době. Příkladem může být konstatování, že Luhačovice jsou místem vysoké koncentrace turistů po celý rok, jsou významnou zdrojovou oblastí pro celou turistickou oblast, zejména pro město Zlín. Je zde vysoká koncentrace služeb pro zákazníky.

Lázeňství je produkt nadregionálního významu. Má výborné předpoklady pro rozvoj produktu kongresové a firemní turistiky. Naopak slabými stránkami byly problémy s dostupností města (odlehlost lokality v rámci regionu i České republiky), chybí přímé napojení na dálniční systém a rychlostní silnice (tento problém se projevuje stále i po devíti letech). Není dostatečně zhodnocena nabídka sportovních aktivit a nabídka pro rodiny s dětmi (přetrvává dodnes). Hlavními příležitostmi jsou intenzivnější oslovení rodin s dětmi, nových cílových skupin vyžadující ubytování ve čtyřhvězdičkových hotelech. Rizikem je stále nízká úroveň investic a tím zhoršování základní a doprovodné turistické infrastruktury.

10.3.1 Odhad poptávky a nabídky

Základním předpokladem propočtu nabídky a poptávky zájmu domácích i zahraničních turistů jsou vždy statistiky dlouhodobějšího charakteru. Problémem mnohdy je, že jsou z důvodů náročnosti zpracování v mnoha případech neaktuální, jsou to pouze data předběžná, statistické odhady. V posledních letech jsou nejpřesnější a hlavně srovnatelné statistické údaje, které zpracovala renomovaná agentura STEM/MARK.

Graf 6 Nejvíce navštěvovaná místa ve Zlínském kraji 2009 – 2015 (agentura STEM/MARK, 2015).



Graf 6 zahrnuje statistiku všech návštěvníků ve sledovaných lokalitách. Luhačovice se nacházejí až na devátém místě se 6,4 % z patnácti sledovaných míst. Další graf prezentovaný v souhrnném dokumentu agentury z pohledu turisty navštívených míst řadí Luhačovice na čtvrté místo s 11 %. Z hlediska jednodenních návštěvníků na desáté místo s 4,9 %.

Nabídka a poptávka je analyzována v Luhačovicích podle opakovatelnosti v rámci periodických šetření. Výsledky jsou zjišťovány na základě celkových, mnohdy také pouze dílčích výzkumných šetření. V některých průzkumech se jedná o menší počet respondentů, takže výsledky slouží pro orientaci představitelů města anebo přímo subjektů, které si průzkum zadaly samy pro sebe, nelze tyto výsledky v některých případech zevšeobecnit. Pro základní orientaci jsou přesto dostačující. Protože se jedná o projekt, není snadné co nejpřesněji určit předpoklady pro zvýšení návštěvnosti domácích a zahraničních turistů ve městě Luhačovice a jeho okolí. Návštěvnost v Luhačovicích silně zvyšují lázeňští hosté, kterých v roce 2013 bylo více než 30 tisíc. Do města Luhačovic přijíždí každoročně cca 20 – 25 tis. turistů, kteří spojují cestování s kulturním vyžitím. Důležité je pro zpracování projektu prezentovat nabízené služby a prostřednictvím cíleného marketingu oslovit konkrétní cílové skupiny.

10.3.2 Marketingová strategie

Cílem marketingové strategie je především vytvořit podmínky pro další rozvoj cestovního ruchu ve spojení s kulturními prožitky v lázních Luhačovice a v okolních obcích

MAS Luhačovské Zálesí. Zvýšit úroveň nabídky služeb cestovního ruchu, zejména se zaměřením na přípravu programů pro rodiny s dětmi, seniory a pro firemní klientelu. Přestože nabízené služby jsou na dobré úrovni, je potřeba hledat další cesty pro jejich rozvoj, reagovat na stále nové poptávky po nových nabídkách souvisejících s nevšedními zážitky. Hlavním strategickým cílem, který musí podpořit celková marketingová strategie, se stává vytvoření ještě kvalitnější nabídky pro turisty, využití potenciálu města, zvýšení jeho přitažlivosti. Projekt umisťuje své řešení do míst, která mají předpoklad, že budou i nadále středem pozornosti domácích a zahraničních návštěvníků. Stávající nabídka je zatím dostatečně atraktivní z pohledu současnosti, ale hrozí, že v případě stagnace by mohlo dojít ke snížení zájmu turistů o Luhačovice jako takové. Ne každý návštěvník Luhačovic je zákazníkem luhačovických lázní.

Tvorba produktů cestovního ruchu je vedena cílem stimulovat rozvoj kulturního cestovního ruchu v Luhačovicích. K tomu také napomáhá zajištění kvalitních stravovacích služeb, dostatek jejich kapacit zejména v hlavní letní sezóně. Podobně jsou nezbytné kvalitní ubytovací služby, které musí respektovat požadavky a nároky příjíždějících turistů. Nezbytná je taktéž kvalitní činnost turistického informačního centra, které poskytuje informační služby ve velkém rozsahu. Tvorba produktů se dotýká především lázeňských zařízení, jejich management má na starosti marketingovou a také cenovou politiku a strategii. Na ně navazují městem řízené organizace, což jsou např. kulturní dům Elektra, městská knihovna, mateřské a základní školy.

Vzhledem k ekonomické situaci převážné části turistů je nutné dbát na konkrétní cenovou vyváženost a přístupnost cenové hladiny, kterou je ochotna většina návštěvníků města zaplatit. Zákazníci-turisté jsou ochotni připlatit si za nadstandardní služby, pokud budou opravdu nadstandardní a nebudou se za ně pouze vydávat. Jedná se o velmi citlivou cenovou politiku. Část návštěvníků se rozhoduje podle výše stanovené ceny, její hladinu srovnávají s jinými nabídkami.

Určit cenu z marketingového hlediska není snadné. Její výši ovlivňuje několik faktorů. Výše ceny motivuje zájem či nezájem potenciálního kupujícího. Z důvodů zajištění jednoho objednávacího a zároveň distribučního místa je doporučeno, aby tuto činnost kompletně zajišťovalo Městské turistické a informační centrum Luhačovice, které je členem Asociace turistických informačních center ČR a je zařazeno v kategorii B. Tato kategorie znamená, že turistické informační centrum má regionální působnost.

Nabídka produktů včetně uvedení ceny bude uveřejněna na internetových stránkách města, turistického informačního centra. Dále bude vyvoláno jednání s managementem lázeňských služeb, aby dalo souhlas k uveřejnění odkazů na oboje jmenované stránky ze svých internetových stránek. Podobnou nabídku obdrží cestovní kanceláře, které nabízejí služby v domácím cestovním ruchu, taktéž v případě zájmu ubytovací zařízení. Produkty bude možné kupovat jako jednu službu anebo jako zvýhodněný balíček služeb. Bude také možné uplatňovat tzv. skupinové slevy, které budou mít konkrétní doporučené limity počtu zúčastněných osob při jedné akci. Jejich systém bude součástí prezentovaného ceníku. Bude doporučeno, aby zástupci města Luhačovice jednali se zástupci zřizovatelů turistických informačních center ve Zlínském kraji. Kromě Luhačovic je členy celostátně certifikované Asociace turistických informačních center ČR dalších 15 center v kraji. Pokud bude o spolupráci zájem u více subjektů, je vhodné vážně uvažovat o převedení celé agendy na formu internetového prodeje. Levnější variantou by určitě bylo odkoupení licence na prodej vstupenek než vytvářet vlastní program.

Informační služby poskytované turistickým informačním centrem jsou v základní nabídce pro veřejnost bezplatné. Zákazníci platí pouze za nákup pohlednic, různých drobných propagačních předmětů, které charakterizují oblast, ve které momentálně tráví čas. TIC není komerčním subjektem, pokud ho nezřizuje podnikající osoba. Provoz dotuje jeho zřizovatel, v případě Luhačovic město Luhačovice.

10.4 Cílové skupiny projektů

Rozdělení návštěvníků je nutné na dvě hlavní cílové skupiny. První jsou návštěvníci lázní, kteří jedou do Luhačovic cíleně, většinou na doporučení lékařů. Druhou skupinou jsou návštěvníci, kteří mají zájem prohlédnout si prioritně město zpravidla v kontextu s vybranou kulturní, sportovní nebo jinou společenskou akcí.

Do Luhačovic přijede každoročně 30 tis. pacientů místních lázní (ARC Mikulov, 2006, s. 10). Stanovení počtu návštěvníků města bez prokazatelného počtu hostů s lázeňskou péčí není téměř možné. Přístupné statistiky prezentují stále počty hostů v ubytovacích zařízeních luhačovických lázní, Český statistický úřad tyto údaje také neuvádí. Při určování počtu návštěvníků projekt vychází z průměrného počtu všech návštěvníků Luhačovic, včetně těch, kteří tráví ve městě několik hodin bez ubytování.

Projekty jsou směřovány na následující skupiny zákazníků:

- Lázeňští hosté, kteří v lázních podstupují léčebné procedury na základě lékařských doporučení a hosté, kteří se účastní lázeňského pobytu jako samoplátci.
- Individuální domácí turisté, kteří vyžadují vyšší kvalitu služeb.
- Kolektivy v počtu několika málo osob (maximálně do 10), zaměřené na specializovanou turistiku (např. cykloturistiku, jezdeckví, agroturistiku) a vyžadující vyšší kvalitu služeb.
- Rodiny s dětmi od 6 do 15 let, část z nich nevyžaduje vyšší kvalitu služeb, zaměřuje se na možnost využití místních atraktivních pořadů a akcí pro děti.
- Specializovaná skupina seniorů – ráda poznává historii místa, ve kterém pobývají, vítají nabídky na doplňkový program ve wellness centrech s využitím různých slev.
- Účastníci kongresové a incentivní turistiky – využívají především domácí firmy, občas zahraniční.
- Účastníci organizovaných zájezdů českých cestovních kanceláří a organizovaných zahraničních zájezdů.
- Účastníci církevní turistiky – preferují různé církevní akce, svátky, festivaly, vyžadují převážně kvalitní služby.

10.5 Popis navrhovaných projektů

Většinou je pravidlem, že management léčebných lázeňských zařízení ve spolupráci s městem připravuje pro klienty lázní již dopředu standardně danou nabídku pro trávení volného času anebo, po vzájemné dohodě, specializovaný program vybraný tzv. na míru. Pro přípravu nabídky produktů bylo rozhodnuto, že budou zaměřeny primárně na dvě věkové skupiny, jeden projekt bude určen pro rodiny s dětmi do 15 let, další projekt pro seniory. Konečně třetí projekt bude zaměřen na všechny věkové kategorie bez rozdílu věku. Cílem těchto projektů je zaujmout potenciální návštěvníky již při rozhodování, zda trávit volný čas v Luhačovicích, anebo si vybrat z jiných nabídek dalších měst. Jednotlivé skupiny potenciálních návštěvníků jsou početné, ale z hlediska zájmů generačně velmi rozdílné.

U skupiny rodin s dětmi je předpoklad, že samozřejmostí bude možnost stravování, návštěva vybrané památky (zpravidla rodiny výběr omezují, protože vstupy jsou pro početnější rodiny finančně náročné a často odrazují).

U skupin seniorů je předpoklad možnosti cenově dostupného stravování, podmínky k odpočinku při procházce městem, seznámení se s historií města (senioři rádi navštěvují muzea, poslouchají koncerty lidové hudby, navštěvují historické a kulturní památky). Z tohoto faktu také vychází různorodá nabídka produktů. Snadnější je situace, pokud je program u obou skupin připravován např. po dohodě cestovních kancelář se zástupci městských organizací.

10.5.1 Festival dětských loutkových divadel Luhačovice

Projekt na vytvoření kulturní akce zaměřené primárně na rodiny s dětmi „Festival loutkových divadel Luhačovice“ se snaží navázat na tradici loutkového divadla, jehož počátky se datují do roku 1928, kdy vznikla první stálá scéna takto zaměřené divadelní společnosti v Luhačovicích. V tehdejší době ji organizovala Česká sokolská společnost. Divadelní činnost se rozvíjela s přestávkami způsobenými 2. světovou válkou a nepřízní komunistického režimu až do 70. let 20. století, v roce 1980 byla činnost divadla ukončena definitivně.

Jak ukazuje přítomnost, zánik kulturní tradice s hlubokými kořeny a likvidace loutkové scény se stává velkým omylem v historii města, jelikož se tomuto uměleckému oboru v posledních letech daří nabývat znovu na významu jako nedílné součásti české divadelní kultury.

Tradice loutkových divadel přetrvává v současnosti na území České republiky především v českých městech, na území Moravy je spíše ojedinělá. O to více je tento projekt zajímavý z pohledu přitažlivosti pro potenciální turisty přijíždějící do Luhačovic. Konkrétní podoba projektu by tedy zahrnovala třídenní přehlídku loutkových divadel z České republiky a Slovenska, která by se konala v jednom z letních měsíců (červen – červenec), kdy v Luhačovicích probíhá hlavní turistická sezóna. Byl by tak zajištěn potenciální přísun turistů i s ohledem na probíhající letní prázdniny školou povinných dětí. Přesné datum konání festivalu je nutné zvolit také s ohledem na konání jiných významných kulturních akcí, které jsou ve městě pravidelně pořádány.

Festival by byl s ohledem na roční období a využití potenciálu pěší zóny města situovaný do venkovního prostoru, konkrétně na ulici Nábřeží, která lemují tok místní řeky Šťávnice. Jedná se o klidnou část města, která je podobně využívána pro konání jarmarků, trhů, poutí atd.

Přehlídka by zahrnovala inscenace profesionálního i amatérského loutkářského umění, dopředu by byl stanoven program, v němž by byly v dopoledních hodinách uváděny představení pro nejmenší diváky, v odpoledních hodinách pak hry zaměřené na starší děti. Návštěvníci budou mít také možnost zavítat na divadelní dílny pro děti.

Organizaci festivalu budou mít v kompetenci zaměstnanci městského turistického a informačního střediska. Vstupenky budou v prodeji na jejich pokladně a v místě konání akce. Zájemci budou mít možnost zakoupit vstupenky na jednotlivá představení (50 Kč), za výhodnější cenu jednodenní (250 Kč) nebo třídenní vstupenku (400 Kč), opravňující držitele k vstupu na veškerá představení po celou dobu konání akce.

10.5.2 Dny otevřených dveří významných církevních památek města Luhačovice a jeho okolí

Druhým navrhovaným projektem je založení akce s názvem „Dny otevřených dveří významných církevních památek města Luhačovice a jeho okolí“, která má být kulturně poznávací, společenskou a výchovnou akcí zaměřenou primárně na seniory. Smyslem konání je každoroční otevření co nejvíce zajímavých a výjimečných sakrálních památek, v nichž je uchováváno velké množství sbírkových fondů a movitého kulturního dědictví města. Základní myšlenkou je umožnit široké veřejnosti návštěvu nejrozličnějších památek, zejména těch, které jsou jinak běžně nepřístupné. Zároveň bude tato akce spjata také s poznáním přírodního bohatství města Luhačovice a jeho bezprostředního okolí.

V plánu jsou dva druhy poznávacích okruhů s průvodcem:

Malý okruh

Malý okruh bude zahrnovat následující trasu po církevních památkách Luhačovic a jeho bezprostředním okolí:

1. Zámecká kaple Svatého Josefa
2. Kostel Svaté rodiny
3. Kaple Svaté Alžběty

4. Kaple Augustiniánského domu
5. Kostel Svatého Martina v Pozlovicích
6. Kaple Svaté Anežky České na Řetechově.

Trasa se nesoustředí pouze na centrum města a jeho nejtypičtější dominanty, zavede návštěvníky i do méně frekventovaných lokalit. Jednotlivé zastávky malého okruhu jsou vybrány také s ohledem na poznání luhačovské přírody.

Časová délka malého okruhu je stanovena na 4 hodiny, trasa je dlouhá přibližně 9 kilometrů. Jednotlivé zastávky budou komentovány odborným výkladem průvodce, který se bude vztahovat k historii města a církevním památkám, které jsou součástí absolvované trasy. Cena jedné vstupenky bude činit 199 Kč pro dospělé osobu, 99 Kč pro děti.

Velký okruh

Velký okruh bude kromě církevních památek zahrnovat také seznámení se s léčivými minerálními prameny, které jsou jedinečným bohatstvím místních lázní.

Velký okruh bude zahrnovat následující trasu po církevních památkách a léčivých pramenech Luhačovic a jeho okolí:

1. Pramen Aloiska
2. Zámecká kaple Svatého Josefa
3. Pramen Svatého Josefa
4. Kostel Svaté rodiny
5. Pramen Dr. Šťastného
6. Kaple Svaté Alžběty
7. Pramen Vincentka
8. Kaple Augustiniánského domu
9. Kostel Svatého Martina v Pozlovicích
10. Kaple Svaté Anežky České na Řetechově
11. Pramen Nový Jubilejní
12. Pramen Ottovka.

Časová délka velkého okruhu je stanovena na 6 hodin, trasa je dlouhá přibližně 12 kilometrů. Jednotlivé zastávky budou podobně jako v případě malého okruhu komen-

továny odborným výkladem průvodce rozšířeným o informace týkající se léčebných pramenů. Cena vstupenky bude činit 299 Kč pro dospělé osobu, 199 Kč pro děti.

Prohlídky církevních památek budou organizovány zaměstnanci městského turistického a informačního střediska, kde bude také možné koupit vstupenky.

10.5.3 Kostýmní společnost přátel historie města Luhačovice

Dalším projektem je vznik sdružení „Kostýmní společnost přátel historie města Luhačovice“, jehož účelem bude organizace a uskutečňování obecně prospěšných aktivit v oblasti rozvíjení vztahu ke kulturně historickému dědictví, ochrana kulturních hodnot a udržování historického povědomí o významné etapě vývoje Luhačovic v období přelomu 19. a 20. století.

Spolek bude usilovat o vytváření, doplňování a udržování rozsáhlého fondu replik historických kostýmů z období přelomu 19. a 20. století, prezentaci historických kostýmů formou přehlídek a průvodů, pořádání doprovodných kulturních programů a spolupráce s městem a lázněmi. Pro využití kostýmů je v Luhačovicích velký počet příležitostí (např. slavnost Otevírání pramenů, hudební festival Janáček a Luhačovice a další).

Tato občanská aktivita bude sloužit k reprezentaci a propagaci města a lázní, ke zvyšování atraktivity místa vůči návštěvníkům Luhačovic, k ožívování jeho kulturních tradic a vytváření občanské společnosti. Do této aktivity se zapojí obyvatelé města a spolek tak bude sloužit jako nástroj reklamy, partner při spoluvytváření dobrého jména a jedinečnosti Luhačovic. Kromě muzejních výstav o dějinách lázeňství a divadelních a hudebních vystoupení a dalších projektů se uskuteční komentované historické módní přehlídky a projekt secesního fotoateliéru, který bude později reprízován.

První akcí tohoto sdružení bude výstava s názvem „Navštivte lázně před 100 lety“, která má za úkol přiblížit návštěvníkům dobu budování moderních Luhačovic na počátku 20. století. Výstava bude situována do prostoru haly Vincentka v lázeňském areálu. Akce se bude konat v měsíci červenec 2016, cena vstupenky bude činit 150 Kč.

Spolek bude mít podobu nezisková organizace, která bude poskytovat na bázi volnočasových aktivit servis těmto iniciativám, pomáhat při organizaci podobných společenských a kulturních akcí a především pro ně poskytovat historické kostýmy.

10.6 Organizace průběhu projektů

Odpovědnost za plnění celého projektu bude patřit městskému úřadu Luhačovice. Na rozhodnutí zastupitelstva bude rozdělení jednotlivých úkolů a povinností s nimi spojenými. Předpokladem pro kvalitní průběh je stanovení pevných termínů plnění úkolů a osobní odpovědnosti pověřených zaměstnanců. Projekt v prezentované podobě se může jevit jako jednoduchý a nepříliš složitý, není tomu tak. Je pouze popsán v hlavních bodech, bude dále rozpracován ve spolupráci s dalšími subjekty, kterých se problematika týká. Proto za celý projekt bude zodpovídat vedení města, které zvaží další participující subjekty. Výsledkem bude harmonogram jednotlivých činností a plnění dílčích úkolů.

Je nutné veškerou činnost skloubit s mnoha veřejnými i soukromými subjekty ve městě. Důležitou úlohu proto bude sehrávat management těchto subjektů, protože bude nutné zajistit mnoho úkolů počínaje od problematiky investic, jejich získání, zajištění výrazné podpory malým a středním podnikatelům, kteří v naprosté většině již nyní zajišťují služby pro turisty a hosty lázeňských zařízení. Rozhodujícím úkolem bude vytvoření podmínek pro využívání dotační a grantové politiky, která bude pro uskutečnění mnoha dílčích produktů zásadním kritériem. Bude také nutné zabývat se standardy kvality (normami ISO) ve stravovacích a ubytovacích zařízeních a v dalších službách.

Námětem na výrazné zkvalitnění veškerých turistických, kulturních, společenských a dalších aktivit stojí úvaha, zda by nebylo možné vytvořit v rámci Luhačovic a MAS Luhačovské Zálesí jednotnou agenturu, která by se specializovala na komplexní zajištění propagace a prodeje produktů. Tím by se výrazně snížily náklady na zajištění veškerých aktivit. Snáze by se tak kontrolovalo plnění dílčích úkolů, nebylo by nutné zpracovávat jednotlivé zprávy organizací (např. výroční zprávy). Nelze nezasvěřit, že celý projekt bude vyžadovat maximální nasazení všech osob, které se na jeho rozpracování, následném plnění a průběžných kontrolách budou podílet. Je zde oprávněný předpoklad, že projekt bude dobře zvládnutý, protože ho budou rozpracovávat lidé, kteří danou problematiku ovládají.

10.7 Časový harmonogram projektů

Časový harmonogram projektu představuje přesně vymezené časové období, které bude připadat jednotlivým etapám přípravy projektů a jeho realizaci.

Přípravné období bude trvat jeden rok, a to od října 2015 do října 2016. V prvním roce, který je stanoven jako přípravné období, bude vytvořena projektová skupina, která bude mít za úkol zpracovat projektovou dokumentaci, stanovení odborné skupiny.

S tvorbou projektu a jeho plánu bude vypracována aktualizace harmonogramu a finanční části programu a vyhodnocení předcházejícího programu v návaznosti na program jako celek.

Plnění projektu a jeho plánu bude hodnoceno v ročních intervalech. V písemné zprávě bude prezentován stav plnění úkolů, kvalita plnění. Na základě nových zjištěných informací bude vždy provedena aktualizace dokumentu.

Výsledná zpráva bude předkládána zastupitelstvu města. Zpráva již musí obsahovat provedenou aktualizaci včetně zhodnocení případných finančních dopadů. Ty budou uvedeny v dodatkové části.

10.8 Financování projektů

Pro rozvoj města a jeho propagaci je nezbytné mít k dispozici přehled o zajištění finančních prostředků na celkové marketingové a distribuční náklady. K rozvoji kulturního cestovního ruchu jak pro domácí obyvatele, tak pro zahraniční návštěvníky, je důležitá spolupráce Ministerstva kultury ČR a Ministerstva pro místní rozvoj ČR. Ministerstva by měla úzce spolupracovat přímo i prostřednictvím svých příspěvkových organizací.

Pro kulturu a cestovní ruch může být klíčová také spolupráce jejich kmenových ministerstev a organizací s následujícími subjekty: Ministerstvo financí ČR, Ministerstvo zahraničních věcí ČR, Ministerstvo školství, mládeže a tělovýchovy ČR a Ministerstvo práce a sociálních věcí ČR.

10.9 Vnější vztahy a vazby

Pro plnění úkolů vyplývajících z projektu jsou důležité vnitřní a vnější vazby města Luhačovice. Město Luhačovice je členem následujících organizací:

- Svaz měst a obcí České republiky – zájmové sdružení právnických osob.
- Sdružení lázeňských míst České republiky – dobrovolná nevládní organizace lázeňských měst a obcí, na jejichž území se lázeňská zařízení nacházejí a mají schválený statut lázní.
- České lázně – salony Evropy, dobrovolný svazek obcí Karlovy Vary, Františkovy Lázně, Mariánské Lázně a Luhačovice – společně s dalšími lázněmi v Evropě usilují o společný zápis na Seznam světového kulturního a přírodního dědictví.
- Asociace poskytovatelů sociálních služeb České republiky – nezávislé sdružení právnických a fyzických osob registrovaných poskytovatelů sociálních služeb.
- Sdružení historických sídel Čech, Moravy a Slezska – nevládní organizace, Luhačovice jsou členem od roku 1991.
- Sdružení obcí Střední Moravy – dobrovolný svazek obcí z Olomouckého a Zlínského kraje. Zaměřuje se na koordinační a poradní funkce, usiluje o hospodářský a kulturní rozvoj měst a obcí v regionu Střední Moravy.
- Mikroregion Luhačovské Zálesí – vznikl v roce 1999. K němu také náleží Místní akční skupina Luhačovské Zálesí.
- Luhačovice byly členem Mikroregionu Zlínsko, které ukončilo činnost k 31. 12. 2013.

10.10 Propagace projektů

Hlavní propagace a reklamní aktivity v celostátním rozsahu bude zajišťována prostřednictvím odborné agentury, která má v této oblasti dlouholeté zkušenosti. Každá organizace řízená městem bude vycházet z interních legislativních předpisů a pravidel rozpočtů, kterými se obce musí řídit.

10.10.1 Lokální úroveň

- Propagační činnost bude v rámci pracovní náplně plnit místní turistické a informační centrum, které bude poskytovat informace lokálního i regionálního rozsahu, protože do TIC často volají zájemci o informace týkající se ubytování a možností nabídky programu návštěvy kulturních akcí a památek.
- Vytvoření tištěných propagačních materiálů o Luhačovicích a nabídce města týkající se jeho propagace.

- Oslovení školských zařízení s nabídkou poznávacích programů, pořádání exkurzí, výletů včetně jejich kompletního zajištění.
- Využití místní, regionální a celostátní média se žádostí o prezentaci Luhačovic a okolí v rámci jednotlivých médií.
- Cestovní agentura Luhanka působící v Luhačovicích bude vhodnou formou nabízet pobyty v Luhačovicích včetně zajištění programu na sportovní, kulturní a společenské akce.

10.10.2 Regionální úroveň

- Zabezpečení účasti města Luhačovice na veletrzích cestovního ruchu (Region-tour a Go v Brně, Holiday World v Praze a dalších).
- Účast s nabídkou produktů cestovního ruchu na vhodných akcích v rámci regionů.
- Oslovení podnikatelských subjektů v regionu a nabízet jim vhodné prostory pro kongresovou a firemní aktivitu.
- Oslovení cestovních kanceláří v celé České republice, které se zabývají domácím cestovním ruchem a inomingových cestovních kanceláří a agentur.
- Zabezpečení kvalitního informačního a navigačního systému v regionu a v ulicích města.
- Zajištění pravidelného setkávání s novináři v regionu a vydávání pravidelných tiskových zpráv o činnosti města Luhačovice a jím řízených organizací.

10.10.3 Celostátní úroveň

- V rámci své pracovní náplně bude turistické a informační centrum města zajišťovat propagační činnost ve vztahu k dalším členům Asociace turistických informačních center ČR.
- Vytvoření podmínek pro zadání a natočení krátkého spotu v televizi.
- Využití možností propagace, kterou bezplatně poskytuje vládní agentura CzechRourism.
- Využití možností propagace, kterou poskytuje Asociace hotelů a restaurací České republiky.

- Využití propagace dalších subjektů – ACK ČR (Asociace cestovních kanceláří České republiky), AČCKA (Asociace českých cestovních kanceláří a agentur), SOCR (Svazu obchodu a cestovního ruchu České republiky) a dalších.

10.10.4 Mezinárodní úroveň

- Internet a vlastní webové prezentace města Luhačovice a organizací jimi řízených.
- Využití agenturu CzechTourism a její zahraniční zastoupení ve světě.
- Využití geocachingu.

10.11 Zdůvodnění přínosu projektů

Projekty byly vytvořeny na základě myšlenky, že Luhačovice mají bohatou historii, současnost a před sebou časový úsek, ve kterém budou chtít prokázat, že město je životaschopné i v budoucnosti. Projekty budou plnit také vzdělávací funkci. Jejich hodnota spočívá v tom, že zasahují významný segment trhu, přičemž se opírají o několik hlavních cílových skupin.

Z hlediska ekonomického přínosu není nutné se obávat, že by byly projekty neúspěšné. Zprvce byly dobře zváženy ekonomické a další možnosti subjektů, které se na něm budou podílet, byly zváženy možnosti dotační a grantové politiky, která je vždy pro každý subjekt přínosem. Přestože investiční náklady nebudou vysoké, bez podpory z dotací a grantů se budou projekty hůře realizovat, proto je nutné zvážit, které akce z předkládaných projektů bude případně nezbytné odstranit. Důležitou úlohu má podnikatelská sféra. V Luhačovicích je evidováno 1 594 ekonomických subjektů. Celkem 74 % těchto subjektů jsou osoby samostatně výdělečně činné. Dalších 19 % jsou ekonomické subjekty, které evidují do devíti zaměstnanců. K tomuto počtu je nutné připočítat podnikatelské subjekty, které sice v Luhačovicích podnikají, ale sídlo mají v jiných městech.

10.12 Analýza rizik při realizaci projektů

Každá podnikatelská činnost i činnost organizací ve veřejném sektoru je vždy spojena s určitými riziky. Každý autor projektů a plánů si je vědom této skutečnosti. Do dokumentů proto doplňuje vždy informace o možných rizicích. Rizika výrazným způsobem eliminují výsledky projektů, proto je nutné, aby jejich autor nebo autoři dokázali

tato rizika již dopředu identifikovat a následně je eliminovat. Problémem je u mnoha subjektů, že kontroly nejsou prováděny průběžně a případně vzniklý problém je identifikován už ve fázi, ve které je velmi obtížná náprava.

Aby bylo možné se případným rizikům vyhnout, k tomu jsou určena následující doporučení:

- Bezpodmínečně nutná je spolupráce veřejného a soukromého sektoru.
- Je nutné sladit představy o budoucím vývoji projektů a jejich plnění.
- Hned v počátku činnosti musí oba sektory identifikovat nejpotřebnější aktivity.
- Určit odpovědnost jednotlivých osob za plnění stanovených úkolů.
- Zajistit financování projektů s pomocí dotací anebo grantů. Nepříjemná je administrativní náročnost.
- Závislost na dotacích a splnění doby udržitelnosti.
- Možným rizikem je skutečnost, že město nemá vlastní marketingovou společnost.
- Určitým rizikem je provádění nedůsledné kontroly postupujícího plnění dílčích cílů projektů.

10.13 Doporučení pro zvládnutí plnění projektů

- Průběžné plnění rozpracovaných úkolů v projektech.
- Kontrola kvality komunikace při tvorbě a plnění projektů vč. požadavku na tzv. zpětnou vazbu.
- Nutnost aktualizace turistických informací o městě. Zlepšit informovanost o městě.
- Sledovat koordinační aktivity všech zainteresovaných subjektů jako celek.
- Oslovit k zajištění spolupráce subjekty ve městě, které zatím stály stranou dění, přestože mají ke spolupráci předpoklady.

ZÁVĚR

Ve své diplomové práci na téma Návrh katalogu projektů na podporu kulturního cestovního ruchu města Luhačovice jsem se v rámci teoretické části práce snažil popsat teoretické aspekty cestovního ruchu, analyzoval jsem roli kulturního cestovního ruchu v rozvoji měst. Cestovní ruch, respektive kulturní cestovní ruch, je významným faktorem regionálního rozvoje, má vysokou schopnost generovat zaměstnanost, ekonomicky zhodnocuje přírodní a kulturně-historický potenciál daného místa.

Využíváním kulturního dědictví dochází k posilování sociální soudržnosti, kdy jsou podporovány lokální iniciativy a posilovány integrity komunit. Kultura přispívá k budování sociálního kapitálu regionu, a to ve vztahu ke vzdělávací a osvětové funkci, zejména kulturní cestovní průmysl a kreativní odvětví přispívají k sociálnímu a ekonomickému růstu. Neméně významným poznatkem je potom fakt, že cestovní ruch a kultura podporují partnerství mezi soukromým, veřejným a neziskovým sektorem. Kultura pomáhá revitalizovat města a místní uskupení s nepřímým vlivem ve vykazování přímých i nepřímých zisků, zejména v případě známých kulturních center. Cestovní ruch zlepšuje a rozvíjí vybavenost a úroveň veřejných služeb a přispívá k oživení folklóru a místních tradic. Celkově tedy zvyšuje kvalitu života a životní úroveň obyvatel v místě soustředění cestovního ruchu. Teoretická část práce podává také přehled strategií a nástrojů podpory cestovního ruchu a kultury v České republice, které mají pro potenciální rozvoj lokalit zásadní význam.

V analytické části práce je provedena socioekonomická analýza města Luhačovice se zaměřením na oblast kulturního cestovního ruchu, zhodnocena role kulturních památek a akcí konaných ve městě Luhačovice. Kulturní památky Luhačovic můžeme označit za atraktivní v celonárodním měřítku. Jedná se především o architektonicky hodnotné stavby, které do Luhačovic přivádí turisty. Co se týče kulturních akcí, jejich místní nabídka je poměrně široká, bohužel opomíjí věkové skupiny, kterými jsou rodiny s dětmi a senioři.

Dále byla vypracována SWOT analýza, v rámci které jsou analyzovány silné a slabé stránky, příležitosti a hrozby. Luhačovice jsou příkladem města s velkým potenciálem pro rozvoj kulturního cestovního ruchu a to především díky svým lokalizačním předpokladům, kterými jsou krásné přírodní prostředí a velký počet kulturně-historických památek, které jsou v mimořádném souladu s okolní přírodou. Velký potenciál města

Luhačovice vidím zejména v oblasti kulturní a poznávací turistiky, cykloturistiky a lázeňství.

V rámci projektové části práce byl navržen katalog projektů, které by měly pomoci dalšímu rozvoji kulturního cestovního ruchu města Luhačovice. Projekty jsou koncipovány s ohledem na věkové skupiny, na které není současná nabídka primárně cílena, tedy rodiny s dětmi a seniory. Produkty zaměřené na tuto formu cestovního ruchu mají velký význam pro město, protože rozšiřují stávající nabídku o nové produkty.

Jak již bylo uvedeno výše, důležitým principem v oblasti rozvoje kulturního cestovního ruchu je také partnerství soukromého a veřejného sektoru a také zapojení široké veřejnosti. Jedná se o spolupráci při hledání nových možností rozvoje, řešení společných problémů, předcházení potenciálním problémům, dosahování společných cílů. Jde o koordinaci aktivit a činností v cestovním ruchu, ať už se jedná přímo o poskytování služeb cestovního ruchu, či o spolupráci při vytváření strategických a programových dokumentů, potažmo i konkrétních projektových záměrů. Důraz by měl být také kladen na dostatečnou propagaci nabídky cestovního ruchu, která je v práci rozebrána na lokální, regionální, celostátní a mezinárodní úrovni. Nejen její dostatek, ale také kvalita a vhodná forma může mít příznivý vliv na další rozvoj cestovního ruchu a zvýšení počtu návštěvníků, prodloužení jejich pobytu a případně i zvýšení opakovaných návštěv tohoto regionu.

SEZNAM POUŽITÉ LITERATURY

- [1] ARC MIKULOV. *Marketingová strategie rozvoje cestovního ruchu města Luhačovice ve vazbě na rozvoj cestovního ruchu TO Zlínsko*. ARC Mikulov: Mikulov, 2006, 111 s.
- [2] ARC MIKULOV. *Marketingová strategie cestovního ruchu ve městech Zlín, Luhačovice a v turistické oblasti Zlínsko. 2. kompletní SWOT analýza*. ARC Mikulov: Mikulov, 2006, 27 s.
- [3] BERAN, Václav a Petr DLASK. *Management udržitelného rozvoje regionů, sídel a obcí. 1. vyd.* Praha: Academia, 2005, 323 s. ISBN 80-200-1201-x.
- [4] BRUNDTLANDOVÁ, Gro Harlem et al. *Naše společná budoucnost: Světová komise pro životní prostředí a rozvoj*. Praha: Academia, 1991, 297 s. ISBN 80-85368-07-2.
- [5] CRESCENZI, Riccardo a Marco PERCOCO. *Geography, Institutions and Regional Economic Performance*. 1st ed. Berlin: Springer, 2013, 436 p. ISBN 978-3-642-33394-1.
- [6] ČESKÝ STATISTICKÝ ÚŘAD, ©2004. *Historický lexikon obcí ČR 1869 – 2005 1. díl*. [online]. [cit. 2015-04-03]. Dostupné z:
<https://www.czso.cz/csu/czso/historicky-lexikon-obci-ceske-republiky-2001-8771jn6lu9>
- [7] GALVASOVÁ, Iva et al. *Průmysl cestovního ruchu*. Praha: Ministerstvo pro místní rozvoj ČR, 2008, 268 s. ISBN 80-86412-08-3.
- [8] GALVASOVÁ, Iva et al., 2007. *Spolupráce obcí jako faktor rozvoje*. Brno: Georgetown, 2007, 140 s. ISBN 80-251-20-9.
- [9] HESKOVÁ, Marie. *Cestovní ruch pro vyšší odborné školy a vysoké školy*. Vyd. 2. Praha: Fortuna, 2011, 216 s. ISBN 978-80-7373-107-6.
- [10] HUBÁČEK, František et al. *Program rozvoje města Luhačovice 2014 – 2020*. Luhačovice: Městský úřad Luhačovice, 2014, 62 s.
- [11] INDROVÁ, Jarmila et al. *Cestovní ruch I*. Praha: VŠE, 2004, 114 s. ISBN 80-245-0799-4.

- [12] KRAJSKÁ AGENTURA PRO ZEMĚDĚLSTVÍ A VENKOV ZLÍNSKÝ KRAJ. „Partneři celostátní sítě pro venkov Zlínského kraje“ – Místní akční skupiny Zlínského kraje. Zlín: KAVZ Zlínský kraj, 2012, 34 s.
- [13] KESNER, Ladislav et al. *Management kulturního cestovního ruchu*. Praha: Ministerstvo pro místní rozvoj ČR, 2008, 185 s.
- [14] KRYŠTOF, Ladislav, ©2014. *Fond kultury Zlínského kraje – Podpora obnovy památek*. [online]. [cit. 2015-03-03]. Dostupné z:
http://omniumos.cz/dokumenty/1_fk-zk-2014_201403271430059.pdf
- [15] LESLIE, David. *Responsible Tourism: Concepts, Theory and Practice*. 1st ed. Wallingford: CABI, 2012, 179 p. ISBN 978-184593-987-8.
- [16] MCKERCHER, Bob a Hilary DU CROS. *Cultural tourism: Partnership Between Tourism and Cultural Heritage Management*. New York: Routledge, 2002, 259 p. ISBN 978-0-203-47953-7.
- [17] NEJDL, Pavel a Daniel ČERMÁK. *Participace a partnerství v místní veřejné správě*. Praha: Sociologický ústav AV ČR, 2007, 136 s. ISBN 978-80-7330-130-9.
- [18] OGILVIE, Frederick W. *The Tourist Movement: An Economic Study*. London: P.S. King & Son, 1933, 228 s.
- [19] PALATKOVÁ, Monika a Jitka ZICHOVÁ. *Ekonomika turismu. Turismus České republiky*. Praha: Grada, 2011, 208 s. ISBN 978-80-247-3748-5.
- [20] RYGLOVÁ, Kateřina, Michal BURIAN a Ida VAJČNEROVÁ. *Cestovní ruch – podnikatelské principy a příležitosti v praxi*. Praha: Grada Publishing, 2011, 216 s. ISBN 978-80-247-4039-3.
- [21] STEM/MARK, 2012. *Strukturalizace výsledků šetření Příjezdový cestovní ruch 2009 – 2015 do jednotlivých krajů ČR*. Praha: STEM/MARK, 2012, 114 s.
- [22] TIMOTHY, Dallen J. *Cultural Tourism and Heritage: An Introduction*. 1st ed. Bristol: Channel View Publications, 2011, 528 p. ISBN 978-1-84541-177-0.
- [23] WORLD TOURISM ORGANIZATION, ©1995. *Collection of Tourism Expenditure Statistics*. [online]. [cit. 2015-02-28]. Dostupné z:

<https://pub.unwto.org/WebRoot/Store/Shops/Infoshop/Products/1034/1034-1.pdf>

- [24] WOKOUN, René, Jan MALINOVSKÝ a Milan DAMBORSKÝ. Regionální rozvoj. 1. vyd. Praha: Linde, 2008, 475 s. ISBN 978-80-7201-699-0.

Judikatura

- [25] Zákon č. 20/1987 Sb., o státní památkové péči.
- [26] Zákon č. 37/2004 Sb., o pojistné smlouvě a o změně souvisejících zákonů.
- [27] Zákon č. 40/1964 Sb., občanský zákoník.
- [28] Zákon č. 86/2002 Sb., o ochraně ovzduší a o změně některých dalších zákonů.
- [29] Zákon č. 90/2012 Sb., zákon o obchodních korporacích a družstvech (zákon o obchodních korporacích).
- [30] Zákon č. 123/1998 Sb., o právu na informace o životním prostředí.
- [31] Zákon č. 128/2000 Sb., o obcích.
- [32] Zákon č. 129/2000 Sb., o krajích.
- [33] Zákon č. 130/2008 Sb., kterým se mění zákon č. 455/1991 Sb., o živnostenském podnikání (živnostenský zákon), ve znění pozdějších předpisů, a další související zákony.
- [34] Zákon č. 159/1999 Sb., o některých podmínkách podnikání v oblasti cestovního ruchu.
- [35] Zákon č. 164/2001 Sb., o přírodních léčivých zdrojích, zdrojích přírodních minerálních vod, přírodních léčebných lázní a lázeňských místech a o změně některých souvisejících zákonů.
- [36] Zákon č. 203/2006 Sb., o některých druzích podpory kultury a o změně některých souvisejících zákonů.
- [37] Zákon č. 214/2006 Sb., který novelizuje zákon č. 159/99 Sb., o některých podmínkách podnikání v oblasti cestovního ruchu.
- [38] Zákon č. 235/2004 Sb., o dani z přidané hodnoty.

- [39] Zákon č. 248/2000 Sb., o podpoře regionálního rozvoje.
- [40] Zákon č. 250/2000 Sb., o rozpočtových pravidlech územních rozpočtů.
- [41] Zákon č. 314/2002 Sb., Zákon o stanovení obcí s pověřeným obecním úřadem a stanovení obcí s rozšířenou působností v platném znění.
- [42] Zákon č. 329/1999 Sb., o cestovních dokladech.
- [43] Zákon č. 348/2005 Sb., o rozhlasových a televizních poplatcích.
- [44] Zákon č. 455/1991 Sb., o živnostenském podnikání (živnostenský zákon).
- [45] Zákon č. 513/1991 Sb., obchodní zákoník.
- [46] Zákon č. 526/1990 Sb., o cenách.
- [47] Zákon č. 565/1990 Sb., o místních poplatcích.

SEZNAM POUŽITÝCH SYMBOLŮ A ZKRATEK

ČR	Česká republika.
EU	Evropská unie.
ETC	European Travel Commission.
CHKO	Chráněná krajinná oblast.
MAS	Místní akční skupina.
MMR	Ministerstvo pro místní rozvoj.
MK	Ministerstvo kultury.
SWOT	Strengths – Weaknesses – Opportunities – Threats.
UNESCO	United Nations Educational, Scientific and Cultural Organization.
UN(WTO)	United Nations World Tourism Organization.

SEZNAM OBRÁZKŮ

Obr. 1 Vnitřní a vnější kruh kulturního cestovního ruchu	23
Obr. 2 Geografická poloha města Luhačovice.....	34
Obr. 3 Administrativní mapa mikroregionu Luhačovské Zálesí	65

SEZNAM TABULEK

Tab. 1 Priority koncepce státní politiky rozvoje cestovního ruchu 2014 – 2020	27
Tab. 2 Přehled vývoje počtu obyvatel v Luhačovicích.....	36
Tab. 3 Počty narozených, zemřelých, přistěhovalých a vystěhovalých 2001 – 2012.....	37
Tab. 4 Přehled domů a bytů v Luhačovicích	38
Tab. 5 Počet ekonomických subjektů podle počtu zaměstnanců.....	42
Tab. 6 Struktura uchazečů o volné pracovní místo podle věku v Luhačovicích 2010	44
Tab. 7 Výdaje – kultura, církve a sdělovací prostředky 2004 – 2013	54
Tab. 8 Přehled MAS Zlínského kraje a jejich zapojení do programu LEADER 2004 – 2012	55
Tab. 9 Příklady podpořených projektů 2008 – 2012	57
Tab. 10 Dotace, peněžité dary, granty, příspěvky 2013	58
Tab. 11 Dotace, peněžité dary, granty, příspěvky 2014	59
Tab. 12 Dotace, peněžité dary, granty, příspěvky 2015	59
Tab. 13 Podpora obnovy kulturních památek a památek místního významu z Fondu kultury Zlínského kraje 2009 – 2013	60
Tab. 14 SWOT analýza města Luhačovice.....	61
Tab. 15 Základní identifikační údaje o MAS Luhačovské Zálesí	65

SEZNAM GRAFŮ

Graf 1 Vzdělanostní struktura obyvatel Luhačovic v roce 2011	37
Graf 2 Vývoj míry nezaměstnanosti 2008 – 2011	43
Graf 3 Bilance rozpočtového hospodaření města 2007 – 2012	52
Graf 4 Objem získaných nenárokových dotací 2007 – 2013	53
Graf 5 Podíl běžných výdajů města na celkových příjmech 2007 – 2012.....	53
Graf 6 Nejvíce navštěvovaná místa ve Zlínském kraji 2009 – 2015	74