

Chráněné bydlení z pohledu sociálních pracovníků a pracovníků v sociálních službách

Jitka Slováková

Bakalářská práce
2015



Univerzita Tomáše Bati ve Zlíně
Fakulta humanitních studií

Univerzita Tomáše Bati ve Zlíně

Fakulta humanitních studií

Ústav pedagogických věd

akademický rok: 2014/2015

ZADÁNÍ BAKALÁŘSKÉ PRÁCE

(PROJEKTU, UMĚLECKÉHO DÍLA, UMĚLECKÉHO VÝKONU)

Jméno a příjmení: **Jitka Slováková**
Osobní číslo: **H11849**
Studijní program: **B7507 Specializace v pedagogice**
Studijní obor: **Sociální pedagogika**
Forma studia: **kombinovaná**

Téma práce: **Chráněné bydlení z pohledu sociálních pracovníků
a pracovníků v sociálních službách**

Zásady pro vypracování:

Zpracování rešerše a studium odborné literatury.

Vymezení terminologie a teoretických východisek z oblasti chráněného bydlení, sociálních pracovníků a pracovníků v sociálních službách.

Příprava metodiky empirické části, zpracování projektu výzkumu a stanovení výzkumného problému.

Realizace kvalitativního výzkumu formou polostrukturovaného rozhovoru.

Zpracování a vyhodnocení získaných dat, včetně jejich interpretace.

Prezentace výsledků výzkumu, jejich shrnutí a doporučení pro praxi.



Rozsah bakalářské práce:

Rozsah příloh:

Forma zpracování bakalářské práce: **tištěná/elektronická**

Seznam odborné literatury:

DOLEJŠÍ, Mojmír. K otázkám psychologie mentální retardace. Praha: Avicenum, 1973. ISBN 08-051-73.

MATOUŠEK, Oldřich. Sociální služby. Praha: Portál, 2007. ISBN 978-80-7367-310-9.

MIOVSKÝ, Michal. Kvalitativní přístup a metody v psychologickém výzkumu. Praha: Grada, 2006. ISBN 80-247-1362-4.

NAKONEČNÝ, Milan. Základy psychologie. Praha: Academia, 1998. ISBN 80-200-0689-3.

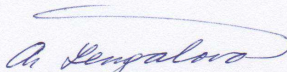
ŠVARCOVÁ, Iva. Mentální retardace. Praha: Portál, 2001. ISBN 80-7178-506-7.

Vedoucí bakalářské práce: **doc. PhDr. Mgr. Jaroslav Balvín, CSc.**
Ústav pedagogických věd

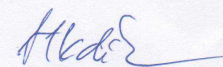
Datum zadání bakalářské práce: **23. ledna 2015**

Termín odevzdání bakalářské práce: **30. dubna 2015**

Ve Zlíně dne 23. ledna 2015


doc. Ing. Anežka Lengálová, Ph.D.
děkanka




Mgr. Jakub Hladík, Ph.D.
ředitel ústavu

PROHLÁŠENÍ AUTORA BAKALÁŘSKÉ PRÁCE

Beru na vědomí, že

- odevzdáním bakalářské práce souhlasím se zveřejněním své práce podle zákona č. 111/1998 Sb. o vysokých školách a o změně a doplnění dalších zákonů (zákon o vysokých školách), ve znění pozdějších právních předpisů, bez ohledu na výsledek obhajoby ¹⁾;
- beru na vědomí, že bakalářská práce bude uložena v elektronické podobě v univerzitním informačním systému dostupná k nahlédnutí;
- na moji bakalářskou práci se plně vztahuje zákon č. 121/2000 Sb. o právu autorském, o právech souvisejících s právem autorským a o změně některých zákonů (autorský zákon) ve znění pozdějších právních předpisů, zejm. § 35 odst. 3 ²⁾;
- podle § 60 ³⁾ odst. 1 autorského zákona má UTB ve Zlíně právo na uzavření licenční smlouvy o užití školního díla v rozsahu § 12 odst. 4 autorského zákona;
- podle § 60 ³⁾ odst. 2 a 3 mohu užít své dílo – bakalářskou práci - nebo poskytnout licenci k jejímu využití jen s předchozím písemným souhlasem Univerzity Tomáše Bati ve Zlíně, která je oprávněna v takovém případě ode mne požadovat přiměřený příspěvek na úhradu nákladů, které byly Univerzitou Tomáše Bati ve Zlíně na vytvoření díla vynaloženy (až do jejich skutečné výše);
- pokud bylo k vypracování bakalářské práce využito softwaru poskytnutého Univerzitou Tomáše Bati ve Zlíně nebo jinými subjekty pouze ke studijním a výzkumným účelům (tj. k nekomerčnímu využití), nelze výsledky bakalářské práce využít ke komerčním účelům.

Prohlašuji, že

- elektronická a tištěná verze bakalářské práce jsou totožné;
- na bakalářské práci jsem pracoval samostatně a použitou literaturu jsem citoval. V případě publikace výsledků budu uveden jako spoluautor.

Ve Zlíně 28. 2. 2015



¹⁾ zákon č. 111/1998 Sb. o vysokých školách a o změně a doplnění dalších zákonů (zákon o vysokých školách), ve znění pozdějších právních předpisů, § 47b Zveřejňování závěrečných prací:

(1) Vysoká škola nevydávalečně zveřejňuje disertační, diplomové, bakalářské a rigorózní práce, u kterých proběhla obhajoba, včetně posudků oponentů a výsledku obhajoby prostřednictvím databáze kvalifikačních prací, kterou spravuje. Způsob zveřejnění stanoví vnitřní předpis vysoké školy.

(2) *Disertační, diplomové, bakalářské a rigorózní práce odevzdané uchazečem k obhajobě musí být též nejméně pět pracovních dnů před konáním obhajoby zveřejněny k nahlázení veřejnosti v místě určeném vnitřním předpisem vysoké školy nebo není-li tak určeno, v místě pracoviště vysoké školy, kde se má konat obhajoba práce. Každý si může ze zveřejněné práce pořizovat na své náklady výpisy, opisy nebo rozmnoženiny.*

(3) *Platí, že odevzdáním práce autor souhlasí se zveřejněním své práce podle tohoto zákona, bez ohledu na výsledek obhajoby.*

2) *zákon č. 121/2000 Sb. o právu autorském, o právech souvisejících s právem autorským a o změně některých zákonů (autorský zákon) ve znění pozdějších právních předpisů, § 35 odst. 3:*

(3) *Do práva autorského také nezasahuje škola nebo školské či vzdělávací zařízení, užije-li nikoli za účelem přímého nebo nepřímého hospodářského nebo obchodního prospěchu k výuce nebo k vlastní potřebě dílo vytvořené žákem nebo studentem ke splnění školních nebo studijních povinností vyplývajících z jeho právního vztahu ke škole nebo školskému či vzdělávacímu zařízení (školní dílo).*

3) *zákon č. 121/2000 Sb. o právu autorském, o právech souvisejících s právem autorským a o změně některých zákonů (autorský zákon) ve znění pozdějších právních předpisů, § 60 Školní dílo:*

(1) *Škola nebo školské či vzdělávací zařízení mají za obvyklých podmínek právo na uzavření licenční smlouvy o užití školního díla (§ 35 odst.*

3). *Odírá-li autor takového díla udělit svolení bez vážného důvodu, mohou se tyto osoby domáhat nahrazení chybějícího projevu jeho vůle u soudu. Ustanovení § 35 odst. 3 zůstává nedotčeno.*

(2) *Není-li sjednáno jinak, může autor školního díla své dílo užit či poskytnout jinému licenci, není-li to v rozporu s oprávněnými zájmy školy nebo školského či vzdělávacího zařízení.*

(3) *Škola nebo školské či vzdělávací zařízení jsou oprávněny požadovat, aby jim autor školního díla z výdělku jim dosaženého v souvislosti s užitím díla či poskytnutím licence podle odstavce 2 přiměřeně přispěl na úhradu nákladů, které na vytvoření díla vynaložily, a to podle okolností až do jejich skutečné výše; přitom se přihlídáne k výši výdělku dosaženého školou nebo školským či vzdělávacím zařízením z užití školního díla podle odstavce 1.*

ABSTRAKT

Abstrakt česky

Bakalářská práce pojednává o sociální službě chráněné bydlení, ve které se zaměříme na názory sociálních pracovníků a pracovníků v sociálních službách na osoby s mentální retardací. V teoretické části se seznámíme s historií sociálních služeb, vymezíme si pojem mentální retardace a obeznámíme se s jeho členěním. Dále se v práci budeme zabývat náplní práce sociálních pracovníků a pracovníků v sociálních službách a jejich kompetencemi. Vysvětlíme si význam těchto pojmů, jako je supervize, syndrom vyhoření a co znamenají. V praktické části si popíšeme kvalitativní výzkum, kde použijeme metodu pomocí rozhovorů s ohniskovými skupinami. Cílem výzkumu je zhodnotit názory pracovníků a uživatelů na sociální službu chráněné bydlení. Posoudit význam této sociální služby, jak pro osoby s mentální retardací, tak i pro celou společnost.

Klíčová slova:

Sociální služby, mentální retardace, chráněné bydlení, sociální pracovník, pracovník v sociálních službách, kvalitativní výzkum, rozhovor, ohnisková skupina.

ABSTRACT

Abstrakt ve světovém jazyce

The bachelor thesis deals with the theme of sheltered housing as a social service, focusing on the opinions of social workers and other people working in the social services over the mentally retarded persons. The theoretical part presents history of the social services and specifies the term of mental retardation including the appropriate subdivision. Also, this thesis surveys the job descriptions and responsibilities of social workers and other people in social services. Terms of supervision, burnout syndrome etc. are explained. The practical part describes the qualitative research based on the method of interviewing focus

groups. The research aims are, firstly to analyze and process the actual opinions of the social workers as well as of the users of sheltered housing social service, and secondly to review significance of this social service for mentally retarded persons and the whole society.

Key words:

Social services, mental retardation, sheltered housing, social worker, person working in social services, qualitative research, interview, focus group.

Ráda bych poděkovala vedoucímu bakalářské práce doc. PhDr. Jaroslavu Balvínovi, CSc. za odborné vedení, velkou trpělivost a poskytnutí rad, při zpracování této práce.

Mé poděkování také patří rodině a všem blízkým, kteří mi byli po dobu studia velkou oporou.

Dále bych ráda poděkovala všem respondentům, kteří mi ochotně poskytli rozhovor.

Motto:

Člověk s postižením má stejné potřeby jako zdravý člověk. První z nich je být uznán a milován takový, jaký je.

sestra Michele Pascale Duriezová

Prohlašuji, že odevzdaná verze bakalářské/diplomové práce a verze elektronická nahraná do IS/STAG jsou totožné.

OBSAH

ÚVOD	11	
I	TEORETICKÁ ČÁST	12
1	K TEORETICKÝM VÝCHODISKŮM A ZÁKLADNÍM POJMŮM CHRÁNĚNÉ BYDLENÍ A SOCIÁLNÍ PEDAGOGIKY	13
1.1	TEORETICKÁ VÝCHODISKA V DOMÁCÍ, ZAHRANIČNÍ A CIZOJAZYČNÉ LITERATUŘE	13
1.2	CHRÁNĚNÉ BYDLENÍ A SOCIÁLNÍ PEDAGOGIKA.....	13
1.3	ZÁKLADNÍ POJMY	14
2	SOCIÁLNÍ SLUŽBY A JEJICH HISTORIE	16
2.1	KATEGORIZACE SOCIÁLNÍCH SLUŽEB	17
3	SOCIÁLNÍ SLUŽBA - CHRÁNĚNÉ BYDLENÍ	22
3.1	VYMEZENÍ POJMU SOCIÁLNÍ PRACOVNÍK A PRACOVNÍK V SOCIÁLNÍCH SLUŽBÁCH A JEJICH KOMPETENCE	26
3.2	SUPERVIZE	29
3.3	SYNDROM VYHOŘENÍ	30
4	NOVÝ ZÁKON Č. 108/2006 SB	32
4.1	STANDARDY KVALITY SOCIÁLNÍCH SLUŽEB.....	32
4.2	PŘÍSPĚVEK NA PÉČI.....	34
5	MENTÁLNÍ RETARDACE	36
5.1	VZDĚLÁVÁNÍ OSOB S MENTÁLNÍ RETARDACÍ.....	41
5.2	VOLNÝ ČAS U OSOB S MENTÁLNÍ RETARDACÍ	45
5.3	DOBROVOLNICKÁ ČINNOST S OSOBAMI S MENTÁLNĚ POSTIŽENÝMI.....	45
II	PRAKTICKÁ ČÁST	47
6	CÍL VÝZKUMU	48
6.1	VÝZKUMNÁ STRATEGIE	48
6.2	VÝZKUMNÉ OTÁZKY A JEJICH VYMEZENÍ.....	50
6.3	SBĚR DAT	50
6.4	VÝZKUMNÝ VZOREK A ZPŮSOB JEHO VÝBĚRU	51
6.5	PRŮBĚH VÝZKUMU	51
6.6	ANALÝZA ZÍSKANÝCH DAT OHNISKOVÉ SKUPINY – PRACOVNÍCI.	59
6.6.1	Trs č. 1: Význam chráněného bydlení pro klienty.....	62
6.6.2	Trs č. 2: Význam chráněného bydlení pro společnost.....	63
6.6.3	Trs č. 3: Samostatné bydlení versus podceňování klienta.....	63
6.6.4	Trs č. 4: Změny před a po novém zákoně.	64
6.6.5	Trs č. 5: Vzdělávání pracovníků povinné školení, supervize.....	65
6.6.6	Trs č. 6: Vzdělávání osob s mentální retardací, pracovní uplatnění.....	67

6.6.7	Trs č. 7: Nedostatek míst sociální služby chráněné bydlení, chybějící navazující služba.	68
6.6.8	Trs č. 8: Dobrovolníci – proč je mít.....	69
6.7	ANALÝZA ZÍSKANÝCH DAT OHNISKOVÉ SKUPINY – UŽIVATELÉ.	70
6.7.1	Trs č. 1: Spokojenost versus nespokojenost.....	72
6.7.2	Trs č. 2: Práce jako zábava.....	72
6.7.3	Trs č. 3: Volný čas a jeho naplnění.	73
6.7.4	Trs č. 4: Samostatné bydlení.	74
6.7.5	Trs č. 5: Dobrovolníci versus uživatelé.....	74
	DISKUSE	76
7	ZÁVĚR.....	80
	SEZNAM POUŽITÉ LITERATURY.....	83
	SEZNAM POUŽITÝCH SYMBOLŮ A ZKRATEK.....	85
	SEZNAM OBRÁZKŮ.....	86
	SEZNAM TABULEK.....	87
	SEZNAM PŘÍLOH.....	88

ÚVOD

Žijí v naší společnosti, jsou to lidé jako my, jen tak trochu jiní, ti kteří potřebují více či méně péče a jsou na společnosti závislí, ale mají stejná práva, přání a potřeby, tak jako ostatní zdraví lidé a tyto práva by společnost měla respektovat.

Jsou to naši spoluobčané, kteří patří mezi nejpočetnější skupinu zdravotně postižených, kterou tvoří děti, mládež i dospělí s mentální retardací. O lidech s mentální retardací existuje mnoho záhad, předsudků a neopodstatněných obav. Spousta lidí v naší společnosti si myslí, že lidé s mentálním postižením by měli být odsunuti do specializovaných zařízení a nejlépe úplně bokem odděleni od zdravých lidí. Mnozí lékaři a další zdravotní pracovníci mají podobné postoje. Doporučují a radí rodičům, aby své postižené děti raději dali do ústavu, kde bude o ně dobře a odborně postaráno a oni se tak zbaví veškerých problémů a komplikací, které by jim život s mentálně postiženým dítětem přinesl.

Je ale také pravdou, že postupně těchto názorů a předsudků ve společnosti ubývá. Při bližším seznámení s problematikou této skupiny lidí, docházíme k závěrům, že i tito lidé s mentálním postižením dokážou zvládnout spoustu věcí téměř sami s určitou pomocí a podporou odborných pracovníků. Jen mít dostatek příležitosti a odborníky vedle sebe, kteří jim budou v začátcích pomáhat, vybrat si takovou sociální službu, která je bude vést k samostatnosti a k seberealizaci.

V teoretických kapitolách práce popisujeme sociální služby v České republice, seznámíme se s jejich členěním, vývojem a historií. Další kapitola se zabývá popisem osobnosti člověka s mentálním postižením a jeho členěním. Následující kapitola shrnuje dosavadní poznatky o chráněném bydlení - jeho koncepci, právním zakotvení a zahraniční zkušenosti. Poslední kapitola popisuje osobnost člověka s mentálním postižením, seznamuje nás s jejich zájmy, jaké mají přání a jejím dalším vzděláváním, které je motivuje a integruje do běžného života společnosti. Také se obeznámíme s pojmem sociální pracovník a pracovník v sociálních službách a jejich kompetencemi. Dále se v této práci dozvíme co je supervize, syndrom vyhoření a jak jemu předcházet.

V praktické části si přiblížíme pobytovou službu chráněné bydlení z pohledu pracovníků na osoby s mentálním postižením a pokusíme se zhodnotit významnost této služby pro samotné klienty a společnost. Výzkum provedeme pomocí rozhovorů s ohniskovými skupinami.

I. TEORETICKÁ ČÁST

1 K TEORETICKÝM VÝCHODISKŮM A ZÁKLADNÍM POJMŮM CHRÁNĚNÉ BYDLENÍ A SOCIÁLNÍ PEDAGOGIKY

V první kapitole bakalářské práce se seznámíme s teorií pomocí odborné literatury. Porovnáme a zhodnotíme souvislost sociální služby chráněné bydlení ke vztahu k sociální pedagogice. Na závěr kapitoly si vysvětlíme význam některých základních pojmů.

1.1 Teoretická východiska v domácí, zahraniční a cizojazyčné literatuře

Literární zdroje byly zvoleny s ohledem na daná témata, tedy na autory zabývající se sociální pedagogikou, sociální prací, sociální službou chráněné bydlení a literaturou zaměřenou na osoby s mentální retardací, kteří tuto službu využívají. V poslední řadě na literaturu specializovanou na výzkum, metodologii v pedagogických vědách.

Literatura zaměřená na metodologii výzkumu v pedagogických vědách nám ukázala, jak provést a zpracovat výzkum pomocí rozhovorů s ohniskovými skupinami.

1.2 Chráněné bydlení a sociální pedagogika

V předcházející kapitole jsme se seznámili se zdrojovou literaturou a nyní si objasníme vztah mezi sociální službou chráněné bydlení a sociální pedagogikou. Zjistíme, co mají společného, v čem se mohou doplňovat, jak si vzájemně pomáhají. Ze samotného názvu „sociální služba – chráněné bydlení a sociální pedagogika“ je patrné, že mají něco společného. Sociální, bychom mohli volně přeložit, jako pomoc potřebným, jak uvádí většina autorů.

J. Schilling chápe sociální pedagogiku jako výchovu, pomoci všem věkovým kategoriím v různých životních situacích. Kraus spatřuje propojenost ve společenských oborech, jako je sociální práce a sociální pedagogika. Objektem sociální práce nejsou jen okrajové a problémové skupiny obyvatel, ale celá populace. Vzájemně se doplňují v postupech a metodách. (Kraus, 2008, s. 41)

Nyní si vysvětlíme, co je předmětem sociální pedagogiky.

Zaměříme se nejdříve na sociální pedagogiku. Sociální pedagogika, jak popisuje Bakošová, je stará jako lidstvo samo. Kořeny spadají až do doby starého Řecka a vycházejí

z myšlenek starověkých řeckých a římských filozofů. Pojem sociální, můžeme chápat jako pomoc lidem, kteří se ocitli v těžké životní situaci. (Bakošová, 2011, s. 13) A také, jak uvádí Kraus, je zaměřená ke vztahu celé společnosti. (Kraus, 2008, s. 39) Pojem pedagogika je orientovaná na oblast vzdělávání a výchovu. Předmětem sociální pedagogiky jsou vzájemné vztahy, prostředí a výchova. V oblasti výchovy navrhuje intervenci do procesu socializace a to hlavně u ohrožených, sociálně znevýhodněných skupin dětí, mládeže i dospělých. (Bakošová, 2011, s. 16)

A mezi znevýhodněné řadíme i osoby s mentální retardací, které jsou součástí a tématem této bakalářské práce.

1.3 Základní pojmy

Nyní jen krátce a pro snadnější pochopení si vysvětlíme pojmy, jako je chráněné bydlení, sociální pracovník a mentální retardace, které jsou hlavním elementem a předmětem této bakalářské práce. V dalších kapitolách si je rozebereme podrobněji a to z pohledu různých autorů.

Chráněné bydlení, jak charakterizuje Matoušek v odborné literatuře sociální práce je pobytová sociální služba pro osoby zdravotně postižené, kde je míra podpory menší, než v domovech pro osoby se zdravotním postižením, dříve označovány jako „ústavy sociální péče“. (Matoušek, 2013, s. 417)

Pipeková spatřuje sociální službu chráněné bydlení podobným pohledem a doplňuje, že je to modernější forma celoroční péče, poskytována osobám, kteří mají sníženou soběstačnost z důvodu svého zdravotního postižení.

Několik klientů bydlí společně v běžném bytě, nebo rodinném domku. Mělo by mít povahu společné domácnosti, kde klientům pomáhají asistenti s běžným chodem a vedením domácnosti, jako je úklid, vaření, péči o sebe samého. Se vším co klienti samy nezvládají, přistupují asistenti – pracovníci, kteří tak zastávají roli pomocníka, přítele či konzultanta. (Pipeková, 2006, s. 179)

A tímto navazujeme na další pojem, jako je sociální pracovník, který si ve stručnosti popíšeme a vysvětlíme.

Sociální pracovník by měl mít znalosti z různých oborů, aby mohl správně diagnostikovat problém, situaci a pomohl klientovi s jeho řešením. (Gulová, 2011, s. 35)

Podle zákona o sociálních službách by měl sociální pracovník splňovat tyto požadavky:

- Vyšší odborné vzdělání - v oboru sociální práce.
- Vysokoškolské vzdělání – v oboru sociální práce (Bc, Mgr.).
- Absolvování akreditovaného vzdělávacího kurzu - v rozsahu minimálně 200 hodin, minimálně pět let praxe a ukončeného vysokoškolského studia v jiné oblasti.
- Sociální pracovník má povinnost dalšího vzdělávání – stáže, školení, akreditované kurzy.

Sociální pracovník by měl být odborník, který svým klientům nabízí pomoc v podobě široké škály dovedností a znalostí. Důležitou a podstatnou úlohu v roli sociálního pracovníka je také empatie a profesionalita, která vede klienty k osamotnění. Neopomenutelnou součástí práce sociálního pracovníka, by mělo být neustálé vzdělávání v sociální práci. (Gulová, 2011, s. 35)

Dalšími vlastnostmi, které by sociální pracovník v pomáhajících profesích měl mít, řadí Chudý tyto: komunikativní, empatický, flexibilní, přístupný, organizačně schopný, trpělivý, vyrovnaný, schopný řešit problémy, ochotný se vzdělávat a kvalifikační předpoklady. Nejen osobnostní vlastnosti jsou důležité pro plnění funkcí výchovného poradenství, ale hlavní úlohou sociálního pracovníka je dodržování etických standardů a morálních kreditů. (Chudý, 2010, s. 94)

Mentální retardace, dříve pod názvem oligofrenie, je poškození intelektových funkcí s narušeným vývojem celé osobnosti. Je to neschopnost dosáhnout odpovídajícího vývoje k danému věku a tím se vytváří u osob s mentální retardací sociální závislost. (Chudý, 2004, s. 137)

Podobným pohledem se ztotožňuje ve své odborné publikaci Švarcová a popisuje mentální retardaci jako trvalé snížení rozumových schopností, které vzniklo z důvodu poškození mozku. Není to nemoc, ale je to trvalý stav, který nelze změnit či odstranit. Každý mentálně postižený jedinec je svébytnou osobností s vlastními lidskými potřebami, problémy a s vývojovým potencionálem, který je důležité podporovat a rozvíjet. (Švarcová, 2006, s. 31)

2 SOCIÁLNÍ SLUŽBY A JEJICH HISTORIE

V následující kapitole uvádíme, jak sociální služby vznikly, jaký měly vývoj a v krátkosti se seznámíme s jejich historií.

Sociální služby jsou poskytovány lidem společensky znevýhodněným, slabým, nemocným. Jejím cílem je zlepšit kvalitu života a pomoci jim se začleněním zpět do společnosti a chránit je před určitými společenskými nežádoucími jevy a riziky. (Matoušek, 2007)

Historie sociální služby sahá až do doby středověku, po zřízení církve. S křesťanstvím přišlo do evropských zemí přikázání pomoci chudým, konání milosrdných skutků a almužen.

V meziválečném období byla nejčastější forma sociální služby ústavní péče, kde měli sociálně slabí veškerou péči, a to jak v kulturním, tak i ve sportovním vyžití. Nejznámější z ústavních zařízení byly Masarykovy domovy – sociální ústavy hlavního města Prahy v Krči. (Matoušek, 2007)

V šedesátých letech vznikaly pečovatelské služby, zařízení pro seniory, byly podporovány kluby důchodců, vznikaly manželské poradny a linky důvěry. Ústavní zařízení zůstávalo stejné, velké prostory s mnoha lůžky, kde byla špatná hygiena a zastaralá péče.

Na počátku 19. století dochází ke specializaci ústavních zařízení, která se dělí na nemocnice, léčebny, trestnice, polepšovny a starobince. V této době dochází k postupné změně názorů na mentálně postižené osoby. O tento posun se zasloužila řada lékařů, vědců a pedagogů. Nový pohled přináší organizovaná péče v ústavech pro mentálně retardované, která vzniká ve Francii, Rakousku a Velké Británii. Vedle ošetrovatelské péče zaujímají v zařízeních činnosti také vzdělávací a výchovné. (Matoušek, 2007, s. 17-25)

V Čechách se postupně budují ústavy sociální péče. Klienti jsou rozděleni podle věku a pohlaví. O klienty se stará spíše zdravotní personál, lékaři, zdravotníci a řádové sestry. Převažuje zde převážně péče zdravotní. Ústavy byly plně naplněny. Velké zařízení omezovalo klientovo soukromí, převažovala v nich kolektivní péče a tím byla potlačena osobnost jedince. Klienti byli postupně zbavováni způsobilosti k právním úkonům a osvobozováni od povinné školní docházky. Ústavy byly umístovány „bokem“ společnosti a tímto byli klienti postupně vyčleňováni z běžného života. (Pipeková, 2006, s. 300- 301)

Po roce 1989 nastaly v naší republice v sociální politice výrazné změny, v krátkém období jsme mohli zaznamenat vysoký nárůst nestátních, neziskových organizací, které začaly

služby poskytovat, ale právní úprava sociálních služeb se jevila jako nevyhovující a odborná veřejnost volala po změně celého systému sociální péče. Až nový zákon v roce 2006 přinesl očekávané změny v systému sociální péče. (Matoušek, 2007 s. 17-20)

Pipeková uvádí, k jakým změnám po roce 1989 dochází. Velké ústavy procházejí transformací, kde se více zaměřují na péči o klienty a to nejen v jejich uspokojování základních potřeb, ale dochází i k prohlubování a rozvíjení dovednosti a soběstačnosti, pozornost je věnována kvalifikaci personálu. (Pipeková, 2006, s. 300)

V současnosti sociální péče vychází z cílů moderní sociální politiky, která se zaměřuje na zlepšení kompletní péče o klienty. S rozvojem sociální péče se můžeme setkávat se slovy, jako je integrace, normalizace a humanizace. Švarcová definuje integraci jako překonání nepřirozeného oddělení osob s mentální retardací od světa lidí nepostižených. To znamená začleňování mezi zdravou populaci. Normalizaci popisuje, že i postižené osoby mohou žít běžným životem jako ostatní zdravá populace a humanizace je pomáhání zvládat důsledky jejich handicapu. (Švarcová, 2000, s. 141)

2.1 Kategorizace sociálních služeb

Se zákonem z roku 2006 došlo k nové kategorizaci sociálních služeb, které si nyní přiblížíme a krátce popíšeme.

Podle zákona č.108/2006 Sb. o sociálních službách, dělíme služby do tří základních pilířů:

- Sociální poradenství.
- Služby sociální péče.
- Služby sociální prevence.

Sociální poradenství

Sociální poradenství, jak zákon stanoví, poskytuje osobám potřebné informace, které přispívají k řešení nepříznivé situace. Sociální poradenství se dělí na základní a odborné. Základní poradenství je základní činností při poskytování sociálních služeb, poskytovatelé jsou povinni vždy tuto činnost zajistit. Odborné poradenství je zaměřeno na potřeby osob, kde je poskytnuta odborná pomoc – specializované poradny. Jsou to například: manželské poradny, poradny pro seniory, poradny pro osoby se zdravotním postižením atd.

Služby sociální péče

Pomáhají osobám zajistit fyzickou a psychickou soběstačnost, umožnit jim v co největší míře zapojení do běžného života společnosti, v případech kdy to vylučuje jejich stav, zajistit jim důstojné prostředí a zacházení.

Podle forem – místa, kde se služby poskytují:

- **Pobytové** – služby spojené s ubytováním v zařízení v sociálních službách.
- **Ambulantní** – služba, do které osoba přichází nebo je do zařízení dopravována.
- **Terénní** – služby, které jsou poskytovány v přirozeném sociálním prostředí.

Do služby sociální péče se řadí tyto služby:

- **Osobní asistence** – je terénní služba poskytována osobám, které mají sníženou soběstačnost a jejich situace vyžaduje pomoc jiné fyzické osoby. Služba se poskytuje bez časového omezení a v přirozeném sociálním prostředí.
- **Pečovatelská služba** – je terénní nebo ambulantní služba, která je poskytována pro osoby, které mají sníženou soběstačnost a jejich situace vyžaduje pomoc jiné fyzické osoby. Služba se poskytuje ve vymezeném čase v domácnostech nebo v zařízeních sociálních služeb.
- **Tísňová péče** – je terénní služba, která se poskytuje nepřetržitě formou hlasové a elektronické komunikace s osobami, které jsou vystaveni riziku ohrožení zdraví nebo života.
- **Průvodcovské a předčitatelské služby** – patří mezi služby terénní nebo ambulantní. Jsou poskytovány osobám, jejichž schopnosti jsou sníženy v oblasti orientace, nebo komunikace. Mohou být poskytovány jako součást jiných služeb.
- **Podpora samostatného bydlení** – je terénní služba poskytovaná osobám se sníženou soběstačností a potřebujících pomoc jiné fyzické osoby.
- **Odlehčovací služby** – jsou terénní, ambulantní nebo pobytové služby. Tato služba je určena pro osoby, které potřebují pomoc jiné fyzické osoby, jejichž cílem je umožnit pečující fyzické osobě nezbytný odpočinek.
- **Centra denních služeb** – je ambulantní služba pro osoby, které mají sníženou soběstačnost a potřebují pomoc jiné fyzické osoby.

- **Denní stacionáře** – v denních stacionářích se poskytují ambulantní služby osobám, které mají sníženou soběstačnost a jejich situace vyžaduje pravidelnou pomoc jiné fyzické osoby.
- **Týdenní stacionáře** – patří mezi služby pobytové a poskytují se osobám se sníženou soběstačností a potřebují pomoc jiné fyzické osoby.
- **Domovy pro osoby se zdravotním postižením** – jsou služby pobytové a poskytují se osobám se sníženou soběstačností a potřebou pomoci jiné fyzické osoby.
- **Domovy pro seniory** – služba se poskytuje osobám, které mají sníženou soběstačnost a to zejména z důvodu věku. Patří mezi služby pobytové.
- **Domovy se zvláštním režimem** – domovy se zvláštním režimem se poskytují zejména osobám, které mají chronické duševní onemocnění, nebo jsou závislí na návykových látkách a potřebují pomoc jiné fyzické osoby. Je to služba pobytová. Režim v těchto zařízeních je přizpůsoben specifickým potřebám těchto osob.
- **Chráněné bydlení** – je pobytová služba, určená pro osoby se sníženou soběstačností a potřebou pomoci jiné fyzické osoby. Chráněné bydlení má formu skupinového, nebo individuálního bydlení.
- **Sociální služby poskytované ve zdravotnických zařízeních ústavní péče** – poskytuje se osobám, kde není zabezpečena pomoc osoby blízké, nebo jiné fyzické osoby.

Sociální prevence

Sociální prevence napomáhá osobám, které se ocitly v nepříznivé sociální situaci a chrání společnost před nežádoucími jevy. Sociální prevence se dělí na tyto druhy:

- **Raná péče** – je terénní služba, popřípadě doplněná ambulantní službou. Je poskytována dítěti do sedmi let, které je zdravotně postižené nebo jeho vývoj je ohrožen v důsledku nepříznivého zdravotního stavu. Služba je zaměřena na podporu rodiny a podporu vývoje dítěte s přihlédnutím na jeho specifické potřeby.
- **Telefonická krizová pomoc** – telefonická krizová pomoc je terénní služba poskytovaná osobám, které se dostaly do nepříznivé situace a jsou ohroženi na zdraví a na životě a danou situaci nejsou schopni vlastními silami řešit.

- **Tlumočnické služby** – patří mezi službu ambulantní je poskytována osobám, především se smyslovým postižením s poruchami komunikace a která potřebuje při komunikaci s okolím pomoc jiné fyzické osoby.
- **Azylové domy** – poskytují pomoc osobám, které se dostali do nepříznivé situace spojené se ztrátou bydlení. Je to pobytová služba na přechodnou dobu.
- **Domy na půl cesty** – je poskytována osobám zpravidla do 26 let věku, které po dosažení plnoletosti opouštějí školská zařízení ústavní nebo ochranné výchovy. Způsob poskytování služby je přizpůsoben potřebám těchto osob. Řadíme ji mezi služby pobytové.
- **Kontaktní centra** – poskytována osobám ohroženým závislostí na návykových látkách. Patří mezi služby ambulantní, popřípadě terénní.
- **Krizová centra** – služba terénní, ambulantní nebo pobytová na přechodnou dobu. Poskytuje se osobám, které se dostaly do nepříznivé životní situaci a vlastními silami ji nemohou řešit.
- **Nízkoprahová denní centra** – patří mezi služby ambulantní, popřípadě terénní a je pro osoby bez přístřeší.
- **Nízkoprahová zařízení pro děti a mládež** – řadíme ji mezi ambulantní, popřípadě terénní a je poskytována dětem od 6 – 26let, které jsou ohroženy společensky nežádoucími jevy.
- **Noclehárny** - ambulantní služba je poskytována osobám, které jsou bez přístřeší a mají zájem o využití hygienického zařízení a přenocování.
- **Služby následné péče** – ambulantní nebo pobytová služba pro osoby s chronickým, duševním onemocněním a osobám závislých na návykových látkách, které absolvují ambulantní léčbu, nebo abstinují.
- **Sociálně aktivizační služby pro rodiny s dětmi** – patří mezi terénní, případně ambulantní služby, jsou poskytovány pro rodiny s dětmi, kde je ohrožen vývoj z důvodů dlouhodobé sociální situace, kterou rodiče bez pomoci nedokážou sami překonat a kde existuje riziko dalšího ohrožení dítěte.

- **Sociálně aktivizační služby pro seniory a osoby se zdravotním postižením** – služby ambulantní, popřípadě terénní a jsou poskytovány osobám důchodového věku, nebo osobám se zdravotním postižením.
- **Sociálně terapeutické dílny** – ambulantní služby poskytované osobám, které jsou zdravotně postižené a nemohou tak být umístěni na otevřeném ani chráněném trhu práce. Účelem je dlouhodobá a pravidelná podpora, zdokonalování pracovních návyků a dovedností, prostřednictvím sociálně pracovní terapie.
- **Terapeutické komunity** – pobytová služba i na přechodnou dobu. Poskytována osobám, které jsou závislé na návykových látkách, nebo osobám s chronickým, duševním onemocněním a mají zájem o začlenění do běžného života.
- **Terénní programy** – jsou terénní služby pro osoby, které vedou rizikový způsob života. Cílem služby je vyhledávat tyto osoby a minimalizovat rizika jejich způsobu života.
- **Sociální rehabilitace** – soubor činností směřující k dosažení samostatnosti, nezávislosti a soběstačnosti osob, a to rozvojem schopností a dovedností.

Každá uvedená sociální služba je definována v zákoně. Jednotlivá ustanovení neobsahují nároky klientů sociálních služeb ve vztahu k poskytovatelům. Konkretizace poskytování jednotlivých typů služeb je obsaženo v předpisech. (Matoušek, 2007, s. 44)

3 SOCIÁLNÍ SLUŽBA - CHRÁNĚNÉ BYDLENÍ

V této kapitole se více zaměříme na pobytovou službu *Chráněné bydlení*, která je předmětem této práce a stručně jsme ji zmínili i v úvodní a předcházející kapitole.

S vývojem společnosti, můžeme shledávat i jiný pohled na osoby s mentálním postižením. Díky transformaci a zavádění moderních systémů sociální pomoci vznikají nové sociální služby, které pomáhají mentálně postiženým s integrací do společnosti a umožňují jim vést běžný život, jako ostatním zdravým jedincům. Jednou z takových služeb je chráněné bydlení, které si v této kapitole popíšeme podrobněji a můžeme srovnávat, jak chápou danou službu pedagogičtí specialisté, zabývající se sociální pedagogikou.

Od 1. 1. 2007 je v platnosti zákon č. 108/2006 Sb., o sociálních službách, který definuje v §51 službu chráněného bydlení takto: *Chráněné bydlení je pobytová služba, poskytovaná osobám, které mají sníženou soběstačnost z důvodu zdravotního postižení, nebo chronického onemocnění, včetně duševního onemocnění, jejichž situace vyžaduje pomoc jiné fyzické osoby. Chráněné bydlení má formu skupinového, popřípadě individuálního bydlení.*

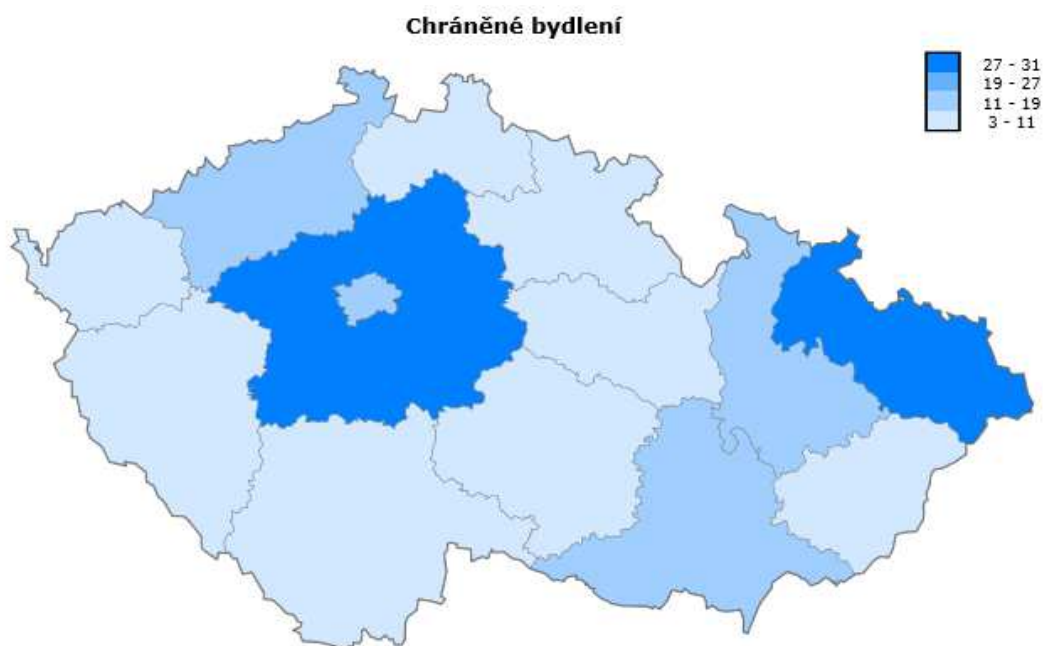
Černá ve své odborné publikaci popisuje chráněné bydlení, jako dlouhodobou pobytovou službu, poskytovanou pro osoby se zdravotním postižením, kteří jsou závislí na pomoci druhé osoby. Chráněné bydlení je individuální nebo skupinové a podle potřeby a závislosti klienta je zajištěna podpora od pracovníků v sociálních službách, popřípadě osobních asistentů. Služba poskytuje pomoc, nebo podporu v poskytnutí stravy, nebo zajištění stravy, výchovné, vzdělávací a aktivizační činnosti, pomoc při prosazování práv a zájmů, terapeutické činnosti, zprostředkování kontaktu se společenským prostředím. Pracovník pomáhá osobě s mentálním postižením především tak, že ho podporuje, aby co nejvíc činností zvládal sám. Mezi činnosti řadíme: Stravování, oblékání, osobní hygiena, doprava, nákupy, obstarávání domácnosti atd.

Obsahem pobytové služby jak uvádí Černá je podpora v sebeobsluze osobám s mentální retardací v různých běžných denních činnostech – stravování, oblékání, hygiena, doprava, nákupy, obstarávání domácnosti atd. Pracovník pomáhá osobě s mentální retardací především tím, že ji podporuje, aby co nejvíce činností zvládala sama. (Černá, 2008, s. 182 - 183)

Můžeme porovnat a posoudit jak se rozvíjí sociální služba Chráněné bydlení v České republice ve všech krajích.

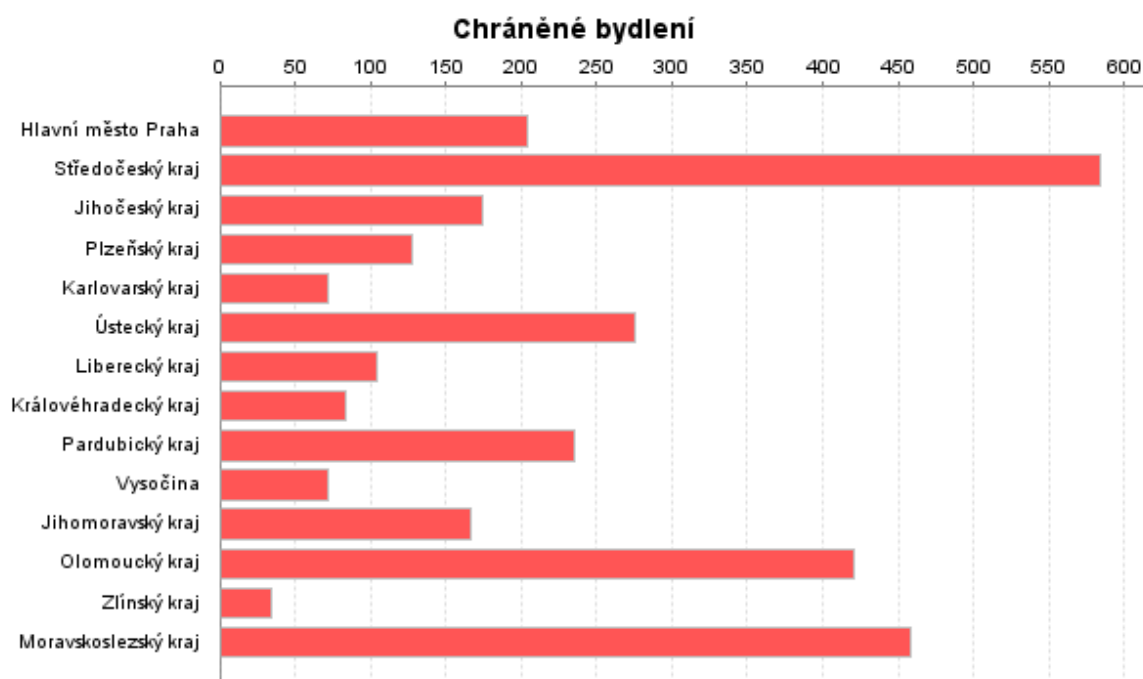
Obr. 1. Počet CHB a jejich rozmístění v České republice

Zdroj: (Veřejná databáze ČSÚ www.vdb.czso.cz)



Obr. 2. Celkový počet CHB v jednotlivých krajích.

Zdroj: (Veřejná databáze ČSÚ www.vdb.czso.cz)



V odborné publikaci *Sociální práce* Matoušek uvádí službu chráněné bydlení, jako rozvíjející se službu v dnešní současné době. Organizace poskytuje osobám s mentálním postižením byty, nebo domy s asistencí. Rozsah asistence záleží na potřebách klientů. Může být po dobu celých 24 hodin denně, nebo jen po dobu potřeb klienta, kde asistent či pracovník pomáhá s určitými činnostmi, jako je hospodaření s penězi, nakupování, vyřizování osobních potřeb na úřadě a jiných činností, souvisejících s vedením a chodem běžné domácnosti. Podporují klienty a vedou k samostatnosti. Asistenti spolu s klienty vytváří různé pomůcky, jako je například rozpis *služeb*, podle kterého se klienti střídají v domácích pracích, návody k elektrickým spotřebičům v jednoduchých popisech, nebo pomocí obrázků. (Matoušek, 2005, s. 124)

Služba chráněného bydlení se skládá z těchto základních činností:

- Poskytnutí stravy nebo pomoc při zajištění stravy.
- Poskytnutí ubytování.
- Pomoc při zajištění chodu domácnosti.
- Výchovné, vzdělávací a aktivizační činnosti.
- Zprostředkování kontaktu se společenským prostředím.
- Sociálně terapeutické činnosti.
- Pomoc při uplatňování práv, zájmů, obstarávání osobních záležitostí.

Financování služby chráněného bydlení je zajišťováno formou dotací ze státního rozpočtu. Dotace je poskytována ze státního rozpočtu prostřednictvím rozpočtu kraje poskytovatelům sociálních služeb, zapsaných v registru. Chráněné bydlení zavádějí nestátní neziskové organizace. (Matoušek, 2005, s. 124)

Formy chráněného bydlení a jejich společné znaky

Individuální forma chráněného bydlení se nachází v běžné bytové zástavbě. Byty jsou většinou jednopokojové či dvoupokojové s kuchyní a se sociálním zařízením. Obývány jedním, nebo dvěma klienty. Dle potřeby jim je poskytována pomoc a podpora asistenční služby. Tyto byty nejsou ve vlastnictví osob s mentálním postižením, ale zpravidla jsou ve vlastnictví organizace.

Skupinová forma bydlení se nachází ve speciálních domech, kde k zařízení většinou patří pozemek se zahradou. Skládá se z několika pater, kde jsou dvoulůžkové pokoje, společenská místnost, kuchyně, sociální zařízení a místnost pro asistenční službu. Služba asistence může mít podobu nepřetržitého provozu, to znamená 24hodin denně.

Společné znaky všech forem chráněného bydlení:

- Služby jsou poskytovány v domácnostech a musí splňovat požadavky stavebního zákona pro trvalé bydlení.
- Domácnost tvoří základní prvky samostatné ekonomické jednotky.
- Provoz domácnosti je zajištěn uživateli a pracovníky v sociálních službách.
- Chráněné bydlení není odděleno od obce, ale je jeho součástí. (běžná zástavba).

Situace v zahraničí

Sociální služby v zahraničí čerpají z nejnovějších světových trendů v péči o lidi s mentálním postižením, odklánějí se od institucionální péče poskytované ve velkých zařízeních a přiklání se humánnějším formám péče poskytované v zařízeních rodinného typu v běžné městské zástavbě. V rozvinutých zemích vznikají zařízení na principu chráněného bydlení již v šedesátých letech 20. století v kontextu trendu deinstitucionalizace. Prosazují a zdůrazňují význam pobytu klientů v přirozeném prostředí. (Matoušek, 2013, s 419)

Mezi nové trendy je v mnoha zemích značně rozšířená pěstounská péče, jak se z literatury dovídáme. Je běžné, že rodina si ke svým vlastním dětem vezme dítě s mentálním postižením, o které se vlastní rodiče nemohou starat, nebo rodiče nemá. Někteří lidé v rámci pěstounské péče se starají o děti, nebo dospělé s mentálním postižením za úplatu a jiní pouze za úhradu nákladů, které jsou spojené s péčí. V některých zemích se považuje péče o postižené lidi za společensky hodnocenou aktivitu, která zvyšuje prestiž rodiny. V jiných zemích se rozvíjí neformální péče a to formou pomoci rodině, která postižené dítě vlastní. Zapojují se sousedé, přátelé a spolupracovníci a pomáhají tak rodičům postiženého dítěte zvládat náročnou práci. (Švarcová, 2006, s. 178)

V Dánsku si některé rodiny berou dítě s mentálním postižením na víkendové pobyty, aby si mohli rodiče postiženého dítěte odpočinout, relaxovat a načerpat nové síly.

V České republice je zatím tato forma péče nerozvinutá. Zda by byla perspektivní, na to je zapotřebí více zkušeností. (Švarcová, 2006, s. 178)

Ve Velké Británii začali s transformací již před třiceti lety, kde byla rozpuštěna velká pobytová zařízení pro mentálně postižené osoby. Nyní jsou tyto služby poskytovány v běžném prostředí, kde se klade důraz na zachování vazeb s rodinou a komunitou.

Transformační proces pokračuje, snižuje se kapacita rezidenčních služeb a to na maximálně pět klientů. Služby se integrují do běžné zástavby.

Služby pro mentálně postižené osoby poskytuje nezisková organizace Enable Group. Jejím cílem je, aby postižení žili v běžném prostředí a byli v rámci možností samostatní. Denní aktivity poskytuje nezisková organizace Vitalise New Horizons.

Další služba nese název Arthur Court – tréninkový byt, který slouží k nácviku samostatného bydlení. Tým pracovníků klientům pomáhá s rozvojem dovedností a schopností, aby klienti mohli žít samostatně a byli nezávislí na cizí péči. (Švarcová, 2006, s. 178)

3.1 Vymezení pojmu sociální pracovník a pracovník v sociálních službách a jejich kompetence

V této podkapitole se obeznámíme s pojmy sociální pracovník a pracovník v sociálních službách, jejich dovednostmi, znalostmi a kompetencemi, které by měli pracovníci mít a realizovat je ve své sociální práci s klienty.

Sociální pracovník v sociálních službách má určité předpoklady, které podle zákona musí splňovat. K výkonu povolání sociálního pracovníka je potřebná odborná, zdravotní způsobilost a bezúhonnost. Sociální pracovník plánuje, realizuje, monitoruje a vyhodnocuje poskytování sociální služby. Jeho úkolem je také sociální služby koordinovat, vyhledávat klienty, popřípadě služby hodnotit a plánovat. Pracuje přímo s cílovou skupinou, vede a vyhodnocuje plány uživatelů – klientů dané sociální služby. Poskytuje sociálně - právní poradenství. Minimální požadované vzdělání pro pracovní zařazení - sociální pracovník, je vyšší škola odborná, nebo bakalářský studijní program v oboru sociální péče, sociální pedagogika, sociální patologie, právo nebo speciální pedagogika. (sociální zákon č. 108/2006 Sb.)

Sociální pracovník dle Gulové se orientuje v širokém spektru sociální práce. Může vykonávat profesi na nejrůznějších úrovních sociální práce, od sociálně správních činností až po vysoce odborné profese, které výrazně vstupují do života společnosti. Sociální pracovník se setkává s lidmi sociálně vyloučenými, kteří se ocitají ve složitých životních situacích a problémech a sami si nedokážou pomoci a na řadu přichází odborná pomoc od sociálního pracovníka. Důležitá je empatie a profesionalita, která se získává dlouholetou praxí. Sociální pracovník by měl mít řadu osobnostních vlastností, měl by být důvěryhodný, umět naslouchat, cílevědomý, iniciativní, samostatný, předvídavý, nápaditý, komunikativní, mít smysl pro humor a zájem o další vzdělávání. (Gulová, 2011, s. 35 – 36)

Pracovník v sociálních službách je ten, kdo vykonává přímou obslužnou péči o osoby v ambulantních nebo pobytových zařízeních sociálních služeb. Práce pracovníků v sociálních službách spočívá v nácviku jednoduchých činností, jako je pomoc s osobní hygienou, pomoc při přípravě stravy, oblékání a jiných základních činností běžného života. Další pracovní náplní pracovníka je podporovat a vést klienty k soběstačnosti a samostatnosti, aby se postupem času a nácvikem stali na sociálních službách nezávislí. Podmínkou pro výkon činnosti pracovníka v sociálních službách je bezúhonnost, zdravotní a odborná způsobilost, to znamená akreditovaný kurz pro pracovníky v sociálních službách + 200 hodin praxe v sociálních službách. (sociální zákon č.108/2006 Sb.)

Sociální pracovníci i pracovníci v sociálních službách mají povinnost ze zákona o sociálních službách obnovovat, upevňovat a doplňovat si vzdělávání a to povinných 24 hodin za rok ve formě stáží a školení akreditovaných kurzů. (sociální zákon č.108/2006 Sb.)

Pracovníci v sociálních službách musí být osobnostmi, vyžaduje se od nich všeobecný přehled znalostí a dovedností. Musejí zastávat ve své práci několik rolí. Roli pečovatele, pokud klientovi zdravotní stav nedovolí sám zvládat důležité činnosti, dále roli poradce, učitele, kde klientovi pracovníci nabízejí a pomáhají získat náhled na jejich postoje se zámyslem a pomocí jejich osobního růstu. Sociální pracovníci spolupracují s rodinami a přírodními skupinami, jako jsou spolužáci, spolubydlíci a řeší sociální problémy v jejich každodenním životě. Mezi další dovednosti pracovníků v sociálních službách patří stále usilovat o odborný růst, schopnost komunikovat a angažovat se v zájmu klienta, problémy pomáhat řešit, zhodnotit, plánovat, podporovat klienty k soběstačnosti a respektovat důvěrnost sdělených dat. Mezi nejdůležitější dovednosti pracovníka v sociálních službách patří empatie a umění naslouchat. Práce v sociálních službách je náročná a ne každý ji může vykonávat.

Banksová uvádí čtyři typy sociálního pracovníka:

- Angažovaný sociální pracovník – uplatňuje v práci svou osobní a morální hodnotu, ke klientům je otevřený, kamarádský, empatický a respektuje je. Spojuje dohromady osobní a profesní život, za což je kritizován. Má větší předpoklad k syndromu vyhoření.
- Radikální sociální pracovník – své osobní hodnoty využívá v praxi a neposkytuje bezpodmínečnou péči, ale jde mu spíše o změnu zákonů a předpisů, které považuje za nespravedlivé. Ke klientům se chová odměřeně a autoritativně.
- Byrokratický sociální pracovník – jeho záměrem je s klienty manipulovat. Je kritizován za přílišnou odosobnělost, která je důsledkem za důsledné dodržování pravidel organizace.
- Profesionální sociální pracovník – své odborné vzdělání uplatňuje v oboru a ctí etický kodex. Jeho hlavním cílem a prioritou jsou zájmy a práva klientů. Důležité je vyjádřit vztah mezi sociálním pracovníkem a klientem a dát předem stanovené hranice.

Určité pravidla, jak má sociální pracovník vést komunikaci s klientem. (Van der Laan, 1998)

- Vztah k rovnosti (společný rozhovor – definování situace a následný plán řešení).
- Respekt ke klientovi (vzájemná důvěra a porozumění).
- Nevyžádaná pomoc (jen pokud klient není schopen předkládat své argumenty).

Klient by měl cítit, že pracovník k němu přistupuje jako k sobě rovnému, měl by ho akceptovat a brát jako rovnocenného partnera. Pokud klient není schopen rozumně komunikovat a nemá představu o vyřešení své situace, tehdy může sociální pracovník převzít dočasně kontrolu nad klientovou situací a užít mocenských prostředků. Jakmile klient začne rozumně komunikovat, měli by se vrátit ke společnému komunikativnímu jednání. (Matoušek, 2013 s. 86)

Vzdělávání sociálních pracovníků.

Jedním z nejvýznamnějších bodů zákona o sociálních službách je povinnost sociálního pracovníka obnovovat, upevňovat a doplňovat si svoji klasifikaci. Tato zkušenost výrazně

přispěje ke zvýšení prestiže sociální práce i postavení sociálního pracovníka ve společnosti. Zákon o sociálních službách rozděluje odborné pracovníky do těchto kategorií:

- Sociální pracovníci.
- Pracovníci v sociálních službách.
- Zdravotničtí pracovníci.
- Pedagogičtí pracovníci.

Sociální pracovníci vykonávají sociální šetření, zabezpečují sociální péči, sociální poradenství, analytické a metodické činnosti v sociální oblasti a poskytují odborné činnosti sociální prevence. (Průša, 2008, s. 55)

Sociální pracovníci a pracovníci v sociálních službách patří z hlediska pracovního zařazení do pomáhajících profesí. *Umění pomáhat* je věnováno profesionální práci s lidmi. Profesionální pomoc v životě člověka je neobvyklá situace, neboť své problémy si řeší sám za přispění svého okolí a přátel. Tímto způsobem vyřeší lidé většinu svého trápení. Kde končí tyto možnosti běžné mezilidské pomoci, nastupuje pomoc profesionální. (Úlehla, 2005, s. 9)

3.2 Supervize

Nyní si objasníme, co se skrývá pod pojmem supervize, z pohledu specializovaných autorů.

Supervize jak uvádí Malík- Holasová je jistá kontrola kvality profesionálů v sociální práci. Klíčovou roli zde má poradenství kolegů. Supervize se týká rozvoje dovedností, porozumění a schopností supervidovaných. Supervizor nese jistou spoluodpovědnost, jak pracovník pracuje s klienty, zda sleduje jeho zájmy a dodržuje etické kodexy. Supervize plní funkci kontroly kvality. Vzhledem k nutným lidským selháním, předsudkům a minulým zkušenostem je nezbytně nutné mít možnost pohledu jiného odborníka na vlastní práci. (Malík- Holasová, 2014, s. 105)

Kol. autorů uvádí, jak supervize vznikla, a to ze dvou slov, super a vize, v překladu tím rozumí, pohled z nadsledu. Supervize plní tři základní funkce:

- Vzdělávací – předávání zkušeností, schopností, dovedností mezi pracovníky.
- Podpůrnou – zvyšuje důvěru pracovníka a jeho kompetence.

- Normativní – kontroluje kvalitu, stanovuje určité hranice.

Supervize má jasné pravidla a principy. Mezi principy řadíme vděčnost, věrnost, spravedlivost, sebezlepšování, neubližování a možnost nápravy. (Kol. autorů, 2011, s. 189)

Hawkins a Shohet uvádí supervizi jako činnost *čistou mezilidskou interakci, jejímž obecným cílem je, aby se jedna osoba, supervizor, setkávala s druhou osobou, supervidovaným, ve snaze zlepšit schopnost supervidovaného účinně pomáhat lidem* (Hawkins, Shohet, 2004)

Se supervizí se setkáváme v organizacích ve zdravotnictví a sociálních službách, která pracovníkům zajišťuje nezávislou podporu a vzdělávání.

Matoušek ve své odborné publikaci *Sociální práce* popisuje supervizi, jako odborně vedenou reflexivní interakci lidí, která směřuje k prohloubení kvality práce a je jednou z vlivných forem podpory kvality v sociálních službách, která slouží ve prospěch klientů. Supervize přispívá k lepší motivaci pracovníků a vzájemné spolupráci. Dále uvádí že,

Funkční supervize brání tomu, aby personál brzy vyhořel, aby sklouzl do slepě rutinního výkonu profesní role, do necitlivosti vůči potřebám klientů i do ignorování kolegů, nebo do vážných konfliktů s nimi.(Matoušek, 2013, s. 515)

3.3 Syndrom vyhoření

V této podkapitole si vysvětlíme, co je syndrom vyhoření, jaké jsou jeho příčiny a co si lze pod tímto pojmem představit.

Syndromem vyhoření často bývají postiženi sociální pracovníci a všichni ti, co pracují v pomáhajících profesích. Mezi hlavní příčiny většinou řadíme přepracovanost, nedostatek volného času, odpočinku a relaxaci. Další příčinou může být nekvalitní vedení na pracovišti, kde chybí supervize. Pracovníci by měli mít plány osobního rozvoje a prostor pro tvořivou práci, jak popisuje Gulová (2011, s. 41)

Problémem může být také rivalita mezi pracovníky, byrokratická kontrola, či nedostatečné ohodnocení práce. Syndrom vyhoření se projevuje nezájmem o případ, neangažovaností, nebo odporem ke klientovi. Pracovník ztrácí schopnost pracovat, minimalizuje kontakt s klientem, pohybuje se bez energie a dává přednost administrativě. Jednání doprovází

skepse, dochází ke ztrátě komunikace na pracovišti, častá je pracovní neschopnost, konflikty a vyčerpání. (Gulová, 2011, s. 41)

Proti syndromu vyhoření (burn-out) je důležité pracovat na svém sebepoznávání. Pokud pracovníci v pomáhajících profesích nedokážou řešit své vlastní problémy a tolerovat stres, který jejich povolání přináší, může dojít ke změnám v jejich psychice, které označujeme jako syndrom vyhoření. Syndrom vyhoření má řadu příznaků: depresivní nálada, poruchy koncentrace, paměti, únava, nespokojenost se svým životem, nechuť ke každodenním povinnostem, omezení zájmů, poruchy spánku, problémy ve vztazích, schází sebedůvěra, zvyšuje se úzkost a chybí schopnost relaxace. (Chudý, 2004, s. 120)

Hawkins a Shohet trvá na tom, že vyhořením je třeba se zabývat dříve, než k němu dojde. Pro pracovníky v pomáhajících profesích je důležité sledovat vlastní příznaky stresu, vytvářet zdravý systém podpory a starat se o vlastní smysluplný, příjemný a fyzicky aktivní život mimo roli pomáhajícího. Jinou stránkou a často opomíjenou patří apatie a ztráta zájmu učit se a vyvíjet, což je v pomáhajících profesích nezbytně důležité. (Hawkins, Shohet, (2004, s. 33)

Vyhoření – vypálení definuje Matoušek jako soubor příznaků vyskytujících se u pracovníků v pomáhajících profesích. Je to stav psychického, nebo i celkového vyčerpání odvozené z dlouhodobé zátěže, které přináší práce s lidmi. U pracovníků roste pocit beznaděje, pracovní výkon klesá a zhoršuje se i sebevědomí, klientům se vyhýbá, má odmítavé a negativní postoje. Prevencí proti vyhoření je udržování optimální angažovanosti ve vztahu ke klientům, oddělení práce a osobního života. (Matoušek, 2003, s. 263)

4 NOVÝ ZÁKON Č. 108/2006 SB.

Zákon o sociálních službách, jak uvádí Malík, Holasová sebou přináší několik pozitivních změn, které si nyní pro lepší srozumitelnost přiblížíme a v několika podkapitolách zmíníme ty nejdůležitější.

Po mnoha letech úsilí o novou legislativní úpravu sociálních služeb byl v roce 2006 schválen legislativními a strategickými dokumenty. (Úmluva o ochraně lidských práv a základních svobod, Bílou knihou v sociálních službách, Ústavou) Zákon konkrétní formy a druhy sociálních služeb, zavedla se povinná registrace poskytovatelů a jejich povinnosti, smlouva o poskytnutí služby, dodržování standardů kvality, realizace inspekce služeb a byla stanovena minimální úroveň odborného vzdělávání sociálního pracovníka a pracovníka v sociálních službách. (Malík, Holasová (2014, s. 153)

Tomeš upozorňuje, že sociální služby se neustále vyvíjí a vznikají nové služby na základě nových sociálních problémů. (Tomeš, 2010)

4.1 Standardy kvality sociálních služeb

Mezi nejdůležitější změny v zákoně o sociálních službách patří nově zavedené standardy, které popisují, jak má kvalitní sociální služba vypadat. Nyní si je ve stručnosti popíšeme. Kvalita sociálních služeb zahrnuje podle zákona 15 standardů, které dělíme do tří kategorií:

- Procedurální.
- Personální.
- Provozní.

Součástí procedurálních standardů:

- Cíle a způsoby poskytování sociálních služeb.
- Ochrana práv osob v organizaci.
- Jednání se zájemcem o sociální službu.
- Smlouva o poskytování sociální služby.
- Individuální plánování průběhu sociální služby.
- Dokumentace a poskytování sociální služby.
- Stížnosti na kvalitu, nebo způsob poskytování sociální služby.
- Návaznost poskytované služby na dostupné zdroje.

Součástí personálních standardů:

- Personální a organizační zajištění sociální služby.
- Profesní rozvoj zaměstnanců.

Součástí provozních standardů:

- Místní a časová dostupnost poskytované sociální služby.
- Informovanost o službě.
- Prostředí a podmínky.
- Nouzové a havarijní situace.
- Zvyšování kvality sociální služby (vyhláška č.505/2006Sb.).

Dle Bickové, standardy kvality sociálních služeb vycházejí z konkrétních zásad, které tvoří základ všech sociálních služeb a odráží se v konkrétních pravidlech, metodikách a postupech a patří sem tyto zásady:

- Nezávislost, autonomie – poskytovat klientům přiměřenou míru podpory a péče, která napomáhá k nezávislosti na službě.
- Respektování potřeb – pomáhat naplňovat přání klienta – individuální plánování.
- Integrace – podpora klientů do běžného života ve společnosti.
- Partnerství – rovnoprávná spolupráce pracovníci x klienti, management x pracovníci, zřizovatel.
- Komunikace – vyjednávání o hodnotách, cílech, postupech.
- Subsidiarita – přenechání odpovědnosti co nejdříve ke klientům.
- Dodržování práv klientů – naplňování svých práv.
- Respektování volby klientů – klient se rozhoduje za své jednání a nese i důsledky svého rozhodnutí.

Cílem standardů je zvýšit kvalitu poskytovaných služeb, zajistit ochranu práv a svobod, podporovat rovný přístup a tím aplikovat sociální začleňování - integraci osob do běžného života. (Bicková, 2006)

4.2 Příspěvek na péči

K další neopomenutelné a výrazné změně došlo zavedením nového zákona o sociálních službách z roku 2006, kdy vznikl nově i příspěvek na péči, který je poskytován ve čtyřech úrovních:

- Lehká závislost.
- Středně těžká závislost.
- Těžká závislost.
- Úplná závislost.

O stupni závislosti rozhoduje úřad práce na základě zdravotního stavu žadatele o příspěvek.

Tab. 1. Výše příspěvku

Zdroj: (vlastní tvorba)

<i>Stupeň závislosti</i>	<i>Výše příspěvku (měsíčně v Kč)</i>	
	<i>Pod 18 let</i>	<i>Nad 18let</i>
<i>1 - 4</i>		
1. lehká závislost	3000,-	800,-
2. středně těžká	6000,-	4000,-
3. těžká závislost	9000,-	8000,-
4. úplná závislost	12000,-	12000,-

Význam příspěvku na péči

Zavedením příspěvku na péči a nová koncepce systému sociálních služeb, znamená dlouho očekávanou změnu v systému sociální péče jako takové, a v podstatě jde o jeho reformu a přetvoření na systém sociální pomoci. (Beck, 2007, s.105)

Příspěvek na péči představuje jednu z nejdůležitějších systémových změn. Příspěvek na péči může znamenat důležitý posun v postavení osoby, která potřebuje péči jiného a může napomoci k zachování důstojnosti takto znevýhodněného člověka. Příspěvek se poskytuje tomu, kdo péči potřebuje. Ten dostane určitou finanční částku, která z něj dělá zákazníka,

který si může zvolit jakou službu a její formu si za příspěvek koupí. Příspěvek může sloužit rodinným příslušníkům, pokud se o danou osobu starají a také může sloužit ke kombinaci denní péče ze strany poskytovatele služeb sociální péče a péče rodinných příslušníků a to například tehdy, kdy přes den se o potřebnou osobou bude starat pečovatelka, a až přijdou rodinní příslušníci z práce domů, převezmou péči oni .

Zároveň může příspěvek pomoci celé rodině v rozhodování, zda má její člen, který potřebuje péči, zůstat doma, nebo volit odchod do ústavní péče.

Příspěvek na péči, jak popisuje Matoušek je poskytován jen těm osobám, které z důvodu svého dlouhodobě nepříznivého zdravotního stavu potřebují pomoc jiné fyzické osoby. Pro přiznání a výši příspěvku rozhoduje schopnost zvládat tyto základní úkony, které Matoušek rozděluje do dvou skupin:

- Posuzování péče o vlastní osobu.
- Posuzování osoby v její soběstačnosti.

V posuzování péči o vlastní osobu zařazuje úkony jako je: příprava, podávání a porcování stravy, mytí, koupání, sprchování, péči o ústa, vlasy, nehty, holení, fyziologické potřeby, vstávání, sezení, stání, chůze, oblékání, svlékání, obouvání, zouvání, orientace, dodržení léčebného režimu.

V posuzování v soběstačnosti řadí tyto základní úkony: Komunikaci, orientaci v prostředí, nakládání s financemi, zajištění osobních záležitostí, plánování života, péči o prádlo, vaření, nakupování, úklid, dodržování pořádku, obsluha a manipulace s domácími spotřebiči atd. (Matoušek, 2007, s.72-73)

5 MENTÁLNÍ RETARDACE

V této kapitole můžeme porovnat a posoudit, jak mentální retardaci vnímají odborníci z oboru sociální pedagogiky a vývojové psychologie ve svých odborných písemnostech. Mentální retardaci jsme již zmínili obecněji v některých předchozích kapitolách a nyní se ji budeme zabývat v širším úhlu a podrobněji.

Mentální retardace, jak uvádí Pipeková, je vývojová porucha postihující jedince ve všech složkách jeho osobnosti – duševní, tělesné i sociální. Je to stav charakterizovaný snížením intelektových schopností, to znamená učit se, myslet a přizpůsobovat se svému okolí. Může se jednat o stav vrozený, nebo získaný. Zastaralý název pro mentální retardaci byla oligofrenie, nebo slabomyslnost. (Pipeková, 2006, s. 269)

Mentálně postižené osoby mají problémy v učení, porozumění, orientací, komunikací a navazování vzájemných vztahů. Patrné jsou i odlišnosti v oblasti řeči, motivace a motoriky. Jedná se o poruchu trvalou, ale vhodným, včasným a podpurným působením na jedince ve výchově, vzdělávání a také terapií může docházet k častému zlepšení.

Mentální postižení může být způsobeno vnitřními vlivy (endogenní), nebo vnějšími vlivy (exogenní). Mezi vnitřní vlivy řadíme poruchy genetického aparátu, to znamená počet pohlavních chromozomů, poruchy metabolismu a dědičností. Vnější vlivy můžeme rozdělit podle období jedince. V prenatálním období (od početí do narození) to mohou být vlivy biologické (bakterie, viry), chemické (alkohol, drogy, nikotin), fyzikální (rentgenové záření, úrazy). V perinatálním období (těsně před, nebo během porodu), může dojít k poškození plodu při nedostatku kyslíku (hypoxie). U každého jednotlivce většinou nelze jednoznačně určit, z jakého důvodu k mentálnímu postižení došlo, může to být biologickými vlivy či sociálními vlivy. Přes veškeré pokroky biologických věd zůstává mnoho příčin vzniku mentálního postižení dosud neznámé. (Pipeková, 1998, s. 170)

Za mentálně postižené se považují takoví jedinci (děti, mládež, dospělí), u nichž dochází k zaostávání vývoje rozumových schopností, k odlišnému vývoji některých psychických vlastností a k poruchám v adaptačním chování. Hloubka a míra postižení jednotlivých funkcí je u nich individuálně odlišná. (Švarcová, 2006, s. 28)

Mentální retardace představuje výrazně sníženou úroveň inteligence. Při její klasifikaci se v současné době užívá 10. Revize Mezinárodní klasifikace nemocí, zpracovaná Světovou zdravotnickou organizací v Ženevě, která vstoupila v platnost od roku 1992. Dělí se do

šesti základních kategorií: Lehká mentální retardace, středně- těžká mentální retardace, těžká mentální retardace, hluboká mentální retardace, jiná mentální retardace, nespecifikovaná mentální retardace. (Švarcová, 2006, str. 32-37)

Mentální retardace a její členění

Hloubku mentální retardace je možno určit pomocí inteligenčního kvocientu, který vyjadřuje úroveň rozumových schopností. E. L. Thorndike vystoupil s názorem v roce 1903, že inteligence je souhrnem navzájem nezávislých schopností. Rozlišoval tři základní druhy inteligence:

1. Abstraktní (schopnost při verbálních a symbolických operacích).
2. Mechanická (schopnost operování s předměty – motorika).
3. Sociální inteligenci (schopnost komunikace).

V současné době se rozlišují další druhy inteligence, například emoční a morální. Emoční se vyvozuje z úrovně plnění sedmi základních požadavků z oblasti emocionální, a to je charakteristika osobnosti, sebemotivace, uvědomění si sebe samého, zahrnuje schopnost morálně uvažovat a jednat. Nejpoužívanějším a nejznámějším měřením inteligence je kvocient zavedený W. Sternem. Vyjadřuje vztah mezi dosaženým výkonem, odpovídající vývojovému stupni a chronologickému věku.

Obr. č.. 3. Výpočet IQ

Zdroj: (Vlastní tvorba, dle W. Sterna)

$$IQ = \frac{\text{Mentální věk}}{\text{Chronologický věk}} \times 100$$

Pro klasifikaci úrovně rozumových schopností existují různá pojetí, z toho nejznámější a stále nejuznávanější patří klasifikace podle Wechslera, která vychází z inteligence v americké populaci v první polovině 20. Století. (Švancara, 1974, s. 226)

Tab. 2. Klasifikace IQ podle Wechslera

Zdroj: (Vlastní tvorba, dle Wechslera)

IQ	klasifikace inteligence	procenta v populaci %
130 a výše	Značně nadprůměrná	2,2
120- 129	Nadprůměrná	6,7
110-119	Méně nadprůměrná	16,1
90-109	Průměrná	50,0
80-89	Podprůměrná	16,1
70-79	Hraniční inferiorita	6,7
69 a méně	Slabomyslnost – retardace	2,2

Pipeková charakterizuje osoby s mentálním postižením podle intelektových vlastností od lehké mentální retardace až po nespecifickou mentální retardaci.

Lehká mentální retardace, IQ 50-69 (F70)

Jedinci postihnutí lehkou mentální retardací většinou dosahují úplné nezávislosti v osobní péči, jako je jídlo, mytí, oblékání, hygienické návyky. V praktických domácích dovednostech potřebují více času a opakování pro jejich zvládnutí, jsou pomalejší. Řeč většina dokáže užívat účelně v každodenním životě. Potíže se projevují ve škole, mnozí mají problémy se čtením a psaním, mají omezenou schopnost logického myšlení, slabší paměť, vážne analýza a syntéza. V oblasti emocionální se projevuje afektivní labilita, impulzivnost a úzkost. Klade se velký důraz na výchovu a rodinné prostředí, který má význam pro socializaci. U jedinců s lehkou mentální retardací, kteří se vzdělávají podle odpovídajícího vzdělávacího programu a dokončí úspěšně školu praktickou, se mohou dále vzdělávat a studovat učební obory. Mnoho dospělých s lehkou mentální retardací je schopno práce a

udržování sociálních vztahů. Výskyt v celkovém počtu jedinců s lehkou mentální retardací 80 %, v populaci 2,6%. (Pipeková ,1998, s. 173-174)

Středně těžká mentální retardace, IQ 35-49 (F71)

Jedinci zařazení v této kategorii mají výrazně opožděný rozvoj chápání a užívání řeči a schopnosti v této oblasti jsou omezené. Také je u těchto jedinců opožděná a omezená schopnost starat se o sebe. Pokroky ve škole jsou limitované, ale při odborně kvalifikovaném pedagogickém vedení mohou určití jedinci zvládnout základy čtení, psaní a počítání. K rozvíjení a získání základních vědomostí a znalostí daného omezeného potenciálu mohou poskytnout postiženým speciální vzdělávací programy. V dospělosti jsou středně postižení jedinci schopni vykonávat jednoduchou manuální práci pod odborným dohledem. V dospělosti jsou zřídka schopni vést úplně bez pomoci samostatný život. Každý jedinec je jiný a liší se od sebe. Hlavními rozdíly jsou v povaze schopností. Někteří jedinci dosahují vyšší úrovně v dovednostech senzo-motorických, než v úkonech závislých na verbálních schopnostech. Výskyt v celkovém počtu jedinců s mentální retardací je 12%, v populaci to znamená 0,4 %. (Pipeková ,1998, s. 173-174)

Těžká mentální retardace, IQ 20-34 (F 72)

U těchto jedinců převládá značná porucha motoriky. Snížená úroveň schopností je mnohem výraznější než u jedinců se středně těžkou mentální retardací. Vzdělávání a výchova je u těchto jedinců značně omezená, ale včasnou, kvalifikovanou a systematickou péčí můžeme dosáhnout u jedinců značných pokroků v rozvoji motoriky a rozumových schopností, které je dovedou k větší samostatnosti a k celkovému zlepšení kvality jejich života. Výskyt v celkovém počtu jedinců s mentální retardací je 7%, v populaci 0,2%. (Pipeková ,1998, s. 173-174)

Hluboká mentální retardace, IQ je nižší než 20 (F73)

Postižení jedinci s hlubokou mentální retardací nejsou schopni porozumět požadavkům a instrukcím. Většina z nich je výrazně omezená v pohybu, bývají inkontinentní. Nemají žádnou schopnost pečovat o své základní potřeby a vyžadují stálou péči a dohled. Chápání a používání řeči je zcela omezeno pouze na reagování na zcela jednoduché požadavky.

V lepším případě jsou schopni pouze rudimentární neverbální komunikace. Výskyt v celkovém počtu jedinců s mentální retardací je 1%, v populaci 0,03%. (Pipeková ,1998, s. 173-174)

Jiná mentální retardace (F78)

Tato kategorie by měla být použita pouze tehdy, když je u jedinců zvláště obtížné a nesebné stanovit stupeň intelektové retardace.

Nespecifikovaná mentální retardace (F79)

Tato kategorie se užívá v případech, kdy je mentální retardace prokázána, ale pro nedostatek informací není možno zařadit jedince do jiné kategorie.

Podle příčin rozděluje mentální retardaci Pipeková na organickou (biologickou) a sociální. Vrozená mentální retardace – dříve nazývaná oligofrenie je spojena s určitým poškozením, odchylnou strukturou nebo odchylným vývojem nervového systému a to ve všech stádiích lidského vývoje. (Pipeková, 1998, s. 173-174)

Dolejší chápe mentální retardaci jako vývojovou poruchu psychických funkcí, která posti-hují jedince ve všech složkách jeho osobnosti – duševní, tělesné a sociální. Trvale je poškozena poznávací schopnost, která se projevuje v procesu učení. (Dolejší, 1978, s. 39)

Chudý (2004, s. 137) dělí mentální retardaci podle druhu narušeného chování do dvou fo-rem a to na formy eratické (s neklidem, agresivním chováním, hyperaktivitou) a torpidní (s netečností). Osoby s mentální retardací patří mezi rizikové skupiny pro týrání, šikanování, sexuální zneužívání a využívání. Mentální retardace může být také spojována s dalšími duševními poruchami, jako je například schizofrenie. Příčiny mentální retardace jsou z jedné třetiny způsobeny vlivem prostředí a dvěmi třetinami dědičností. Další příčinou mentální retardace je poškození vzniklé v průběhu těhotenství a porodu. (Chudý, 2004, s. 137)

Osoby s mentální retardací

Osoby s mentálním postižením mají a jsou jim přiznávána práva na plnohodnotný život ve společnosti, ve které se narodily. Povinností společnosti je vytvořit systém takových soci-álních služeb, aby byla naplněna, co nejvyšší možná kvalita jejich života. Charakterizovat je jako celek je velice obtížné z mnoha důvodů. Každý jedinec je jiný, jiná osobnost, tak jak je to u zdravých lidí. Charakteristika každého jedince je jiná - jedinečná. Dalším důleži-tým faktorem jsou zvláštnosti psychických procesů a to především v oblasti vnímání, po-zornosti, paměti a myšlení (Černá, a kol, 2008, s. 76)

5.1 Vzdělávání osob s mentální retardací

Nyní v této podkapitole si představíme, jak probíhá vzdělávání osob s mentální retardací od dětství až do dospělosti, co je důležité k jejich dalšímu vzdělávání, v čem osoby s mentální retardací podporovat a vést, aby docházelo k celkovému rozvoji celé své osobnosti.

Vzdělávání a učení osob s mentálním postižením je vždy více či méně omezeno. Mají většinou sníženou koncentraci pozornosti a paměti. Důležitým předpokladem efektivního učení je motivace. Musí vědět, proč se mají učit a nejlépe se učí, má-li téma pro ně bezprostřední význam. (Černá a kol, 2008, s. 190)

Motivace – základní paradigma motivace tvoří interakce několika činitelů, ale především je třeba si uvědomit, že smysluplnost motivace spočívá v dosažení nějakého cíle a že tento cíl vyjadřuje nějakou vnitřní potřebu člověka. Proto je cílem dosažení uspokojení této potřeby, která byla vzbuzena jako reakce na nějaký nedostatek v organismu, nebo vnějších podmínkách života individua. (Nakonečný, 1998, s. 455)

Krejčířová popisuje, jak je důležité motivovat jedince s mentálním postižením ke vzájemné spolupráci. A to hlavně u osob s těžšími stupni mentální retardace. V praxi využívá různé druhy odměn: (Krejčířová, Vágnerová, Svoboda 2001, s. 403)

- věcné (jídlo, obrázek, hračku)
- sociální (pochvala, ocenění)
- motivace příjemnými tělesnými pocity.
- motivace pohybovými odměnami (houpání, točení)
- motivace dosažením zajímavých smyslových zážitků (sluchových, čichových, vizuálních)
- motivace prostřednictvím změn v prostředí.

Kol. autorů představuje motivaci jako proces, který vede k aktivizaci organismu. Řídí tak chování jedince, aby bylo dosaženo určitého cíle. Když motivujeme někoho druhého, snadno zjistíme, jestli je motivace pozitivní či nikoliv. (Kol. autorů, 2011, s. 210-211)

Jedno z prioritních práv mentálně postižených osob je právo na výchovu a vzdělávání, které můžeme chápat jako celoživotní proces. Neustálým opakováním, prohlubováním znalostí a dovedností a odborným vzděláváním vedeme osoby s mentálním postižením ke zdoko-

nalování a k seberealizaci. Vzdělávání mentálně postižených osob probíhá v předškolním věku ve speciálních mateřských školách a vytváří optimální podmínky pro jeho rozvoj. V období školní výuky děti s mentálním postižením navštěvují školy speciální a praktické. Vzdělávání se posunulo i do kategorie dospělých mentálně postižených osob a to formou speciálních kurzů, nebo večerních škol. (Pipeková, 1998, s. 109)

Význam vzdělávání mentálně postižených osob, jak popisuje Černá, patří mezi důležitý faktor k uspokojování lidských potřeb. Lidské potřeby podle Maslowa (1943), který je uspořádal a zobrazil do známé pyramidy. V pyramidě máme rozděleny potřeby na primární, se kterými se člověk rodí a sekundární, které se vyvíjí v průběhu vývoje jedince. Lidé s mentálním postižením potřebují celoživotní vedení a podporu v učení, které je vede k soběstačnosti. Pokud jsou ponecháni bez dalšího vedení, své dovednosti a návyky ztrácejí. Vzdělávání poskytuje a otevírá nové možnosti a vede osoby s mentálním postižením k soběstačnosti, seberealizaci a má smysl o ně usilovat. (Černá, 2008, s. 186)

Úkolem dnešní doby je umožnit všem osobám s mentálním postižením výchovu a vzdělávání odpovídající jejich schopnostem, neboť mají stejná práva jako zdravá, běžná populace ve společnosti. (Kvapilík, 1990)

Ve společnosti musí být vytvořeny takové vztahy mezi lidmi, aby nebyl nikdo diskriminován jen proto, že je nějak odlišný. (Vágnerová, 1993)

Dalším zásadním úkolem je umožnit výchovu a vzdělávání i těm osobám, které byly dříve osvobozovány od školní docházky a považovány za nevzdělavatelné. Zkušenosti ukazují, že i tyto osoby s velmi závažnými formami postižení jsou schopny určitého rozvoje. (Franiok, 2008, s. 19)

Vzdělávání musí být přizpůsobeno možnostem a potřebám osob s mentální retardací. (Kotásek, 2001, s. 58)

Osobám s mentální retardací musí být výchova přizpůsobena jejich tempu. Při učení je třeba postupovat v malých krocích od jednoduchého, ke složitějšímu. Neustálým opakováním a cvičením vedeme osoby s mentální retardací ke skutečným a požadovaným pokrokům. (Franiok, 2008, s. 13)

Lidské potřeby má každý zdravý člověk, který cíleně směřuje své chování k neustálému uspokojování potřeb, které mají různou podobu. Mezi nejdůležitější a nutné k přežití je potřeba dýchat, jíst, pít, vyměšovat se. Pokud jsou dostatečně uspokojeny, člověk se jimi

nezaobírá a zaměřuje se na potřeby vyšší – seberealizovat se, jít za svým cílem, přáním, tužbou. (kol. autorů, 2011, s. 207)

Biologické potřeby – jsou základní. Řadíme k nim pudy, reflexy, což jsou ty, které vychází z automatických reakcí. Patří sem potřeba jíst, pít, sexuálně žít, vyprazdňovat se, potřeba tepla, potřeba dýchat, odpočívat a pravidelně spát. Negativní pocity – neuspokojení potřeb jsou například projevy jako žízeň, hlad, bolest, únava, nebo chlad.

Psychické potřeby – mezi ně patří snaha něco dosáhnout, vytvořit, prosadit se, žít smyslně a orientovat se ve světě. Jsou motivační silou důležitou pro život a vývoj člověka. Při dostatečném naplnění přináší člověku pocit bezpečí a jistoty. Psychické potřeby jsou individuální a ovlivňují osobnost člověka.

Spirituální potřeby – jsou potřeby, které se prolínají celým životem člověka. Představují naději, lásku, úctu k sobě a druhým, odpouštění a hledání smyslu života.

Abraham Maslow uvádí potřeby v názorné pyramidě, podle naléhavosti na člověka, od nejnižších základních, až po ty nejvyšší.

Obr. 4. Abraham Maslow - Pyramida potřeb

Zdroj: (internet - www.inografologii.blogspot.cz)



Potřeby.

Matoušek v odborné publikaci „Slovník sociální práce uvádí, že pokud není potřeba uspokojena, vede k deprivaci a ke strádání. Lidské potřeby dělí na okruh vztahující se k tělesné pohodě, k psychické rovnováze a bezpečí, k vztahům blízkým lidem, ke společenskému uplatnění. (Matoušek, 2003, s. 156)

Další z práv, které mají osoby s mentální retardací, je právo na práci. Osoby s lehkou a střední mentální retardací jsou schopny se uplatnit i na pracovním trhu, na chráněných pracovních místech, chráněných dílnách, pokud jsou k tomu vedeny a motivovány.

Význam práce pro osoby s mentální retardací můžeme shrnout v následujících bodech. (Černá, 2009, s. 196)

- Poskytuje ekonomickou nezávislost a vyšší životní standard.
- Pozitivně ovlivňuje klienta a vede k seberealizaci.
- Práce je způsob, kde klient rozvíjí své dovednosti a zkušenosti a pokračuje v učení.
- Placená práce přispívá a vysvobozuje z dlouhodobé péče a závislosti klientů na službě.
- Práce v integrovaném prostředí vytváří a rozvíjí nové sociální interakce.

Nezbytným předpokladem proniknutí osob s mentální retardací do hlavního pracovního proudu je podpora ze strany služeb a vzdělávacích institucí. Metodou podpory osob s postižením na pracovišti založenou na vzájemné důvěře je podporované zaměstnávání. Je to pružný systém zaměstnávání osob s mentální retardací do běžného pracovního prostředí. Model podporovaného zaměstnávání je pro osoby s mentální retardací efektivní z hlediska integrace. Osoba s mentální retardací se zacvičuje přímo na pracovišti. Kromě zácviku si tak osoba s mentální retardací osvojuje sociální dovednosti, jako je dochvilnost, vztahy se spolupracovníky, hygienické návyky a tím se zvyšuje její sebedůvěra. (Černá, 2009, s. 199)

Osoby s mentálním postižením středního a těžšího stupně se nejčastěji realizují v chráněných dílnách pod dohledem, kde se učí nácvičku pracovních dovedností, pracovního režimu a práci v kolektivu. (Pipeková, 2006, s. 294)

S lehkou mentální retardací se můžou uplatnit jako pomocné síly v kuchyni, zahradnictví a ve zdravotnictví s přiměřeným dohledem pověřené osoby. Práce osobám s mentálním postižením dodává pocit potřeby, užitečnosti a naplnění. (Pipeková, 2006, s. 294)

5.2 Volný čas u osob s mentální retardací

Jednou z možností trávení volného času, jak uvádí Matoušek, jsou programy ve stacionářích. Klienti zde mohou přicházet po zaměstnání a věnovat se činností, které je zajímají, mají podobu zájmových kroužků, jako je tanec, ruční práce, počítače a jazykové kurzy. Náplň volného času mohou tvořit i různé sportovní kroužky. Pro dospělé osoby s mentálním postižením je někdy obtížné trávení volného času, sami si neví rady, co s volným časem, jak ho trávit. Asistenti a pracovníci jim ze začátku pomáhají s trávením volného času, učí je, jak se zabavit, najít si přátele, vyhledat a najít kulturní akce, které je zajímají a mají je rádi. (Matoušek, 2005, s. 125)

Práce, zaměstnání i volný čas mají společné rysy a důležitá je aktivita a vlastní motivace k těmto rysům. Aktivnost a motivace mohou být negativně ovlivněny výchovou a celkovou osobností člověka a také organickým poškozením centrální nervové soustavy, jehož důsledkem je mentální retardace. A naopak práce, zaměstnání a trávení volného času může pozitivně ovlivňovat osobnost a přispívat k zrání a rozvíjení člověka s mentální retardací. Přiměřenou činností k aktivitě osob s mentální retardací vede ke zvyšování jejich sebevědomí a k osamostatňování. (Vendula Solovská a kol., 2013, s. 178)

Osoby s mentální retardací většinou sami neznají, jak trávit svůj volný čas. Hodně záleží na sociálních pracovnících, kteří motivují a vedou osoby s mentální retardací k jejich užitečnému naplnění. A to například různými koníčky, sportem, návštěvou kulturních akcí a knihovny. Klíčoví pracovníci mají za úkol zjistit zájmy, přání klientů a podporovat je k jejich naplnění a to za pomoci individuálního plánování.

5.3 Dobrovolnická činnost s osobami s mentálně postiženými

Dobrovolnictví se v České republice začalo postupně rozvíjet od roku 2000. Začínají vznikat dobrovolnická centra, z nichž nejznámější je Adra a Diakonie. Využití dobrovolníků v sociálních službách vyžaduje zpravidla profesionální management, protože se zde dobrovolníci pohybují na poli psychosociálních služeb, kde je důležitý kompetentní

přístup. Dobrovolníci jsou vyškoleni, aby tuto nelehkou činnost mohli zastávat. Dobrovolníci tak přinášejí do organizace své životní zkušenosti a svým individuálním přístupem předávají své schopnosti a navazují přátelství s klienty. Pomáhají zapojovat osoby s mentálním postižením do společnosti a jsou chápavými společníky. Dobrovolníci si s klienty povídají, zpívají, malují, chodí na procházky, nebo je doprovázejí na různé společenské akce, jako je kino, koncerty atd. Nenahrazují personál, ale doplňují aktivity, které jsou nad rámec běžné péče o daného klienta. Dobrovolníci pomáhají druhým bez jakéhokoliv nároku na odměnu, jejich práce je záslužná a potřebná. Dle Gulové - dobrovolnictví není oběť, ale přirozený projev občanské zralosti. Přináší pomoc těm, kdo ji potřebují, a poskytují tak dobrovolníkovi pocit smysluplnosti, jsou zdrojem nových zkušeností, dovedností a také obohacení v mezilidských vztazích. Dobrovolníci jsou lidé, kteří bez nároku na odměnu poskytují svůj čas, energii, vědomosti a dovednosti ve prospěch osob, které pomoc potřebují. (Gulová 2011, s. 63)

Matoušek ve *Slovníku sociální práce* uvádí, že dobrovolnictví je neplacená, nekariévní činnost, kterou lidé provádějí, aby pomohli ostatním, kteří pomoc potřebují. Můžeme ji rozlišit na vzájemně prospěšné a veřejně prospěšné. Vzájemně prospěšné dobrovolnictví jsou zájmové skupiny, které sdílí osobní zájmy. Veřejně prospěšné dobrovolnictví poskytuje čas a vlastní dovednosti pro veřejně prospěšnou činnost. Dobrovolníci tak mohou být prospěšní pro lidi s handicapem, nebo například přírodu. Činnost musí být přínosná, jak pro dobrovolníka, tak i pro klienta. V České republice mezi dobrovolníky převládají většinou studenti. (Matoušek, 2003, s. 55)

II. PRAKTICKÁ ČÁST

6 CÍL VÝZKUMU

Hlavním cílem výzkumného šetření je zhodnotit názory sociálních pracovníků, pracovníků v sociálních službách a uživatelů na cílově zaměřenou službu chráněné bydlení, zjistit, zda se jejich postoje a názory shodují, či rozcházejí. Určit hlavní význam této služby, jak pro osoby s mentální retardací, tak i pro celou společnost.

Dílčím cílem jsme stanovili, jak pohlíží pracovníci v chráněném bydlení na osoby s mentální retardací, jak je vedou k seberealizaci, dalšímu vzdělávání, pracovnímu uplatnění na trhu práce, k samostatnému bydlení a zda jsou schopny osoby s mentální retardací po určité době žít samostatný život, tak jako většina populace a tím být méně závislé na společnosti.

Druhý dílčí cíl se zabývá významností povinného vzdělávání sociálních pracovníků, pracovníků v sociální službě a dobrovolnickou prací. Zhodnotit jejich význam a přínos v sociální službě chráněné bydlení.

6.1 Výzkumná strategie

Vzhledem ke zkoumané problematice a prozkoumání jevů do hloubky, jsme zvolili výzkum kvalitativní. Zdá se nám jako optimální ke zvolenému tématu. Tyto metody slouží k podrobné kvalitativní analýze. Rozdíl od kvantitativního výzkumu spočívá v hloubce zkoumaných jevů, které jsou podrobně rozebírány. Pro seznámení si krátce popíšeme metodu kvalitativního výzkumu.

Kvalitativním výzkumem se rozumí různé přístupy, modely a techniky, které se využijí ke zkoumání pedagogických jevů. Na začátku výzkumu je vždy obsáhlý popis oblasti, ve které se pozorované osoby nachází. V rámci kvalitativního výzkumu může výzkumník použít výzkumné plány, které mu pomohou k jádru problému. Je to především analýza konkrétních případů a analýza dokumentů. Výzkumníci jsou v bližší, spíše neformální interakci. Kvalitativní výzkum v humanitních vědách zkoumá především lidi, proto musí být cíl kvalitativního výzkumu orientován na lidské subjekty. (Švec, 2005, s. 45)

Kvalitativní výzkum jak uvádí Švaříček, Šedřová, je široký sběr dat. Logika kvalitativního výzkumu je induktivní, teprve po nasbírání dostatečného množství dat výzkumník pátrá po pravidelnosti, které se v datech vyskytují. Metody kvalitativního výzkumu se užívají

k odhalení a porozumění toho, co je podstata jevů, o nichž nic moc nevíme, ale také k získání nových názorů na jevy, o nichž něco víme. (Švaříček, Šed'ová, 2007, s. 24)

Výzkumné šetření je prováděno, jak už jsme zmínili, kvalitativním výzkumem, pomocí skupinových rozhovorů, tak zvaných ohniskových skupin. Nyní si v krátkosti popíšeme, co si lze představit pod výzkumnou metodou ohniskových skupin – skupinový rozhovor a seznámíme se s jejími výhodami a nevýhodami.

Rozhovor patří mezi nejstarší a nejpoužívanější metodu v pedagogickém výzkumu. Výzkumník si promyslí hlavní okruhy, na které se chce zeptat a potom k těmto okruhům volí otázky. Obvykle se k jednomu problému formuluje více otázek stejného typu, aby se potvrdila jednotnost odpovědí. To znamená, že subjekt odpovídá na podobné otázky stejným způsobem. (Švec, 2009, s. 116)

Ohnisková skupina – skupinový rozhovor zosťhuje vhlad do postojů a přesvědčení, které jsou zdrojem chování. Skupinová diskuze často nahradí řadu jiných metod. Hodí se pro studium témat zahrnujících mnoho úrovní pocitů a zkušeností. Ohniskový rozhovor spoléhá na interakci uvnitř skupiny, kde jsou daná témata předkládána badatelem a obvykle i moderátorem v jedné podobě. V podstatě je to zaměření (ohnisko), zájem badatele a údaje se samy shromažďují prostřednictvím skupinové interakce. (Morgan, 2001, s. 14)

Ohnisková skupina (focus group) je výzkumná metoda, pomocí které získáváme data, které samovolně vznikají v debatě na určitá témata. (Morgan, 1997). Témata diskuze jsou volena výzkumníkem, který je představuje skupině. Platí zde stejná zásada jako u rozhovorů, a sice témata musí být jasné a srozumitelné pro všechny účastníky. (Švaříček, Šed'ová, 2007, s. 185)

Výhodou ohniskových skupin, jak uvádí Miovský, je získávání velkého množství údajů za poměrně krátkou dobu. Další výhodou ohniskové skupiny je široké uplatnění, například jedinec, kterému nevyhovuje individuální rozhovor a necítí se v něm dobře a ve skupině je jistější. Skupina je jedinečným nástrojem k pochopení různých postojů a situací. Nevýhodou ohniskového rozhovoru je, že mohou být časově, organizačně a finančně velmi náročné. (Miovský, 2006, s. 221)

6.2 Výzkumné otázky a jejich vymezení

Výzkumné otázky definuje Švaříček, Šed'ová, jako otázky, které by měly mít podobu jasných tázacích vět. Otázky by měly být zformulované tak, abychom se z odpovědí dozvěděli, co jsme chtěli zjistit. (Švaříček, Šed'ová, 2007, s. 69)

Při sestavování výzkumných otázek jsme vycházeli z výzkumného cíle a jejich dílčích cílů.

- Dokážou se uplatnit osoby s mentální retardací na trhu práce?

- Proč je důležité vzdělávat osoby s mentální retardací?

- Jaký má význam sociální služba chráněné bydlení pro osoby s mentální retardací a pro společnost?

- Jsou osoby s mentální retardací schopny po určité době a po nabytí zkušeností a dovedností v sociální službě chráněné bydlení, bydlet a žít samostatný život?

- Má význam práce dobrovolníka v sociální službě chráněné bydlení, a jaký?

- Je důležité další vzdělávání pro sociální pracovníky a pracovníky v sociálních službách a z jakého důvodu?

6.3 Sběr dat

Před samotnou realizací výzkumného šetření jsme respondenty seznámili s podmínkami nahrávání, vyžádali si jejich souhlas a z důvodu ochrany osobních údajů respondenty označujeme začínajícími písmeny.

Sběr dat jsme získali pomocí skupinového rozhovoru, okruhem předem připravených témat, na které jsme se respondentů ptali a které jsme nahrávali s jejich svolením na audio-techniku. V případě potřeby jsme použili doplňující otázky. Skupinový rozhovor probíhal v příjemném, nikým nerušeném prostředí na chráněném bydlení v relaxační místnosti. Rozhovory jsme prováděli v měsíci březnu 2015. Přepisy rozhovorů ohniskových skupin

jsme použili při výzkumné práci a získali tak představu, jak získaná data analyzovat. Data jsme analyzovali a seskupili do tak zvaných trsů.

Miovský uvádí, že tato metoda seskupuje a konceptualizuje výroky do skupin podle rozpoznání určitých jevů, místa, případů. Trsy vznikají na základě podobnosti podle obecného tématu, opakujících se znaků, nebo charakteristickým uspořádáním. Jednotlivé trsy mají společné znaky ve formě tématických podobností, které se v rozhovorech týkají určitých témat. (Miovský, 2006, s. 221)

6.4 Výzkumný vzorek a způsob jeho výběru

Výzkumný vzorek v samotném výzkumném šetření se skládá ze šesti respondentů z toho tři sociálních pracovníků a tři pracovníků v sociálních službách, kteří pracují v sociální službě chráněné bydlení. Každý má jiné vzdělání a délku praxe. Záměrně jsme vybrali sociální pracovníky a pracovníky v sociálních službách, abychom mohli porovnat a rozlišit jejich postoje a názory na sociální službu chráněné bydlení a také na jejich uživatele – osoby s mentální retardací.

Dále se výzkumný vzorek skládá ze šesti respondentů - uživatelů, kteří sociální službu chráněné bydlení užívají a tím splňují kriteria pro daný výzkum.

6.5 Průběh výzkumu

Před samotným výzkumným šetřením je důležitá jeho příprava, jak zmiňuje Morgan v odborné literatuře. Prvořadým úkolem jak uvádí, je zajištění odpovídajících prostorů. Prostor by mělo být příjemné a uspořádané tak, aby všichni účastníci na sebe viděli. Dobré zázemí je klíč k celkovému úspěchu. Pro badatele jsou v přípravné fázi důležité otázky spojené s nominovanými osobami. Je nezbytné je podpořit, aby se diskuse vůbec zúčastnili. Pro řízení diskuse postupuje moderátor podle předem připraveného scénáře, kde se nejedná o přesný seznam otázek, ale spíše jde o seznam témat, které v diskusi mají proběhnout a které badatele pro daný výzkum zajímají. Hlavním úkolem moderátora je seznámit účastníky s účelem výzkumu a s pravidly ohniskové skupiny. Úkolem moderátora je, aby účastníci diskuse neodbíhali od daných témat a aby diskuse probíhala podle předem stanoveného scénáře. Moderátor musí pobízet účastníky, kteří jsou méně aktivní a naopak umět přibrzdit

ty účastníky, kteří jsou příliš dominantní. Dalším úkolem moderátora je navodit příjemnou, neformální atmosféru, aby se účastníci diskuse cítili dobře. (Morgan, 2006, s. 79)

Výzkum u ohniskových skupin je rozdělen do tří fází a to na přípravnou, realizační a závěrečnou. Každá fáze výzkumu má několik dílčích kroků jak uvádí (Morgan, 2006, s. 63)

Přípravná fáze – je důležité stanovit přesný počet a zaměření ohniskové skupiny. Stanovit termín konání jednotlivých ohniskových skupin. Dobře vytipovat účastníky ohniskové skupiny a uskutečnit jejich pozvání. A v poslední řadě připravit scénář pro jednotlivé ohniskové skupiny.

Realizační fáze – probíhá samotnou realizací jednotlivých ohniskových skupin s důkladným přepisem audiozáznamů určitých diskusí.

Závěrečná fáze – v této poslední fázi je výzkum vyhodnocen a zpracován.

Po seznámení, jak by měl výzkum probíhat, nyní přejdeme k samotné realizaci výzkumného šetření, který byl předem naplánován a uskutečněn dne 16. 3. 2015 v sociální službě, nejmenovaném chráněném bydlení v relaxační místnosti. Prostor byl vybrán tak, aby odpovídal daným kritériím, která jsme uvedli na začátku této kapitoly. To znamená v příjemném, nikým nerušeném prostředí tak, aby respondenti na sebe viděli. Před samotným zahájením diskuse a pro navození příjemné, neformální atmosféry, proběhlo občerstvení a vzájemné představení a tím jsme navodili uvolněnou atmosféru mezi respondenty a badatelem – moderátorem v jedné osobě.

Termín uskutečnění diskuse – 16. 3. 2015

Místo – chráněné bydlení – relaxační místnost

Před samotným zahájením diskuse byli všichni respondenti, jak z první ohniskové skupiny- pracovníci, tak i z druhé ohniskové skupiny- uživatelé, seznámeni se základními pravidly a s danými tématy, které budou v diskusi probíhat.

Základní pravidla ohniskových skupin:

- Hovoří pouze jedna osoba.
- Nesmí probíhat žádné vedlejší rozhovory.
- Diskuse se účastní všichni účastníci.
- Nikdo nemá dominantní roli.

- Každý má právo říci svůj názor.
- Každý má právo se k názoru jiných vyjádřit, ale nemá právo jej odsuzovat.
- Každý má právo odpověď odmítnout.
- Každý má právo ukončit svoji odpověď, pokud nechce pokračovat.
- Každý má právo v případě nutnosti odejít.
- Informace, které při diskusi proběhnou, nikomu nesdělují.
- Záznam a další získané údaje slouží pouze výzkumným účelům, je zajištěna ochrana osobních údajů.

První ohnisková skupina – pracovníci chráněného bydlení

Druhá ohnisková skupina – uživatelé chráněného bydlení

Místo konání ohniskových skupin – relaxační místnost na chráněném bydlení.

První ohnisková skupina – pracovníci v sociální službě chráněného bydlení.

Témata k diskusi:

- Význam sociální služby chráněné bydlení pro osoby s mentální retardací.
- Nový zákon o sociálních službách z roku 2006, srovnání před a po, změny (standards, povinné školení, individuální plánování, administrativa...).
- Názor na povinné vzdělávání pracovníků (supervize, školení).
- Názor na vzdělávání osob s mentální retardací, na pracovní uplatnění, rozvoj dovedností a vědomostí, osamostatnění – samostatné bydlení.
- Názor na práci dobrovolníků v chráněném bydlení.
- Názor na změny v sociální službě chráněné bydlení.(co by změnili, co schází v dané službě, co by bylo přínosné pro tuto službu).
- Názor na rozšíření služby chráněné bydlení pro osoby s mentální retardací – je v kraji dostačující tato služba pro osoby s mentální retardací.

Ohniskový rozhovor s pracovníky – pracovníci byli předem seznámeni s tématy, které budou v rámci diskuse probíhat a dále o jeho časovém průběhu a délkou trvání, který jsme naplánovali asi na 1- 2 hodiny.

Nyní se v krátkosti seznámíme s respondenty první ohniskové skupiny - pracovníky, které označujeme začínajícími písmeny a to z důvodu ochrany osobních dat. Pro lepší přehled uvádíme tabulku první ohniskové skupiny – pracovníky (tabulka č. 3)

Tab. č. 3. Respondenti I. Ohniskové skupiny – pracovníci CHB

Zdroj: (Vlastní tvorba)

respondenti	pohlaví	věk	vzdělání	praxe
Respondent M	muž	28	VŠ -Sociální pracovník	3roky
Respondent R	muž	54	SŠ -Pracovník v sociálních službách	15 roků
Respondent M	žena	27	VŠ -Sociální pracovník	2 roky
Respondent V	žena	59	SŠ- Pracovník v sociálních službách	10 roků
Respondent L	žena	54	SOŠ- Pracovník v sociálních službách	10 roků
Respondent U	žena	53	VŠ -Sociální pracovník	5 roků

V krátkosti si představíme respondenty, kteří se zúčastnili diskuse ohniskové skupiny - pracovníci.

Respondent M.

Respondent je mladý, sympatický, vzdělaný muž. Vystudoval vysokou školu se sociálním zaměřením. Pracuje v sociálních službách chráněného bydlení druhým rokem. Důkladně a svědomitě si plní veškeré pracovní povinnosti a jeho práce s klienty je na velmi vysoké úrovni. Má všeobecný přehled, s klienty si rozumí a je pro ně velkým vzorem. Je to sociální pracovník na pravém místě. Ve svém volném čase se rád prochází přírodou, zabývá se chovem papoušků, sportem a setkává se s rodinou a přáteli.

Respondent U.

Respondentka je zralá žena, středního věku, působí vždy upraveným dojmem. Má vysokoškolské vzdělání se zaměřením na sociální práci. Je cílevědomá a práce v sociálních službách ji těší a naplňuje. Své pracovní povinnosti zvládá s přehledem. Má plno energie, elánu, který využívá k dalšímu vzdělávání – seberealizaci. Svůj volný čas tráví po svém a má na to své způsoby, které nám nesdělila.

Respondent H.

Respondentka je mladá, sympatická žena, která vystudovala vyšší odbornou školu se zaměřením na sociální práci a úspěšně zakončila i bakalářské studium sociální pedagogiky. Je ambiciózní, důsledná a pečlivá při své práci. Pracuje v sociálních službách jen krátce, ale se svými praktickými znalostmi a dovednostmi zvládá i krizové situace velmi dobře. Stále se seberealizuje, vzdělání je pro ni prioritou. Práce s klienty je na velmi dobré úrovni. S klienty si rozumí. Svůj soukromý život si chrání a odděluje od pracovního života, v nastavení osobních hranic.

Respondent V.

Respondentka je středního věku. Vystudovala dvě střední školy, a to v oboru ekonomie a pedagogiky. Ve službě chráněného bydlení pracuje již desátým rokem, takže má mnoho praktických znalostí, zkušeností a dovedností, které realizuje ve své práci. Je zodpovědná a pracovní požadavky zvládá s přehledem. Práce s klienty ji baví a naplňuje. S klienty si rozumí. Svůj volný čas tráví prací na zahradě a se svou rodinou.

Respondent L.

Respondentka je středního věku, má střední odborné vzdělání v oboru cukrářství. Po mateřské dovolené zůstala bez práce, a protože ji zajímala práce s lidmi, absolvovala kurz pro pracovníky v sociálních službách a katechetický kurz, kde učila dva roky náboženství. Po té dostala nabídku pracovat v křesťanské organizaci v sociální službě chráněného bydlení,

kde je již desátým rokem. Práce ji baví a naplňuje. S klienty si rozumí, až na nějaké výjimky. Práci zvládá, jak po stránce administrativní, tak i komunikační. Své dlouholeté zkušenosti a dovednosti předává klientům a tímto je vede k jejich samostatnosti. Svůj volný čas tráví ráda s rodinou, kde pomáhá vychovávat své čtyři vnoučata, dále na zahradě a u vody, je vášnivá rybářka.

Respondent R.

Respondent je příjemný, charizmatický muž středního věku. Vzdělání má střední s maturitou, technického zaměření. Tato práce jej neuspokojovala, bavila ho práce s lidmi, napřed s tělesně postiženými, poté s mentálně postiženými. Tato práce ho baví a naplňuje pro její různorodost. S klienty si rozumí a mají ho rádi. Vzdělání považuje za prioritní a také sám dálkově studuje vysokou školu v oboru sociální pedagogika. Pracovní úkoly plní důsledně a zodpovědně, nemá rád chyby u sebe, ani u druhých. Ve svém volném čase se rád toulá přírodou, kde rozeznává druhy ptáků a stromů. Rád relaxuje na chalupě, kde má zahrádku a pěstuje byliny. Hodně času tráví se svou rodinou a přáteli.

Druhá ohnisková skupina – uživatelé sociální služby chráněné bydlení.

Témata k diskusi:

- Co se Vám líbí, nelíbí na chráněném bydlení?
- Kde jste bydleli před tím, než jste nastoupili do chráněného bydlení a jste na chráněném bydlení spokojeni?
- Co byste změnili na chráněném bydlení?
- Získali jste nové dovednosti a schopnosti s nástupem do chráněného bydlení?
- Co Vám říká individuální plánování a pomáhá Vám k dosažení vašich cílů a přání?
- Jaké máte záliby a koníčky?
- Myslíte si, že byste časem a po získání určitých schopností zvládli samostatné bydlení a chtěli byste na samostatné bydlení?
- Navštěvují chráněné bydlení dobrovolníci, a jakou činnost s nimi rádi děláte a měli byste zájem o více dobrovolníků a na jakou činnost?
- Chodíte do práce, a jakou práci vykonáváte, baví Vás, a jakou práci byste rádi vykonávali?
- Máte partnerský vztah a chtěli byste bydlet společně?

Druhá ohnisková skupina – uživatelé, se skládá z pěti respondentů, jeden respondent se z důvodu nemoci omluvil. Uživatelé splňují požadavky k výzkumnému šetření, a to že využívají službu chráněné bydlení a patří do cílové skupiny osob s mentální retardací. Nyní si respondenty v krátkosti představíme. Pro přehlednost uvádíme tabulku s respondenty – uživateli.

Tab. č. 4. Respondenti II. Ohniskové skupiny – uživatelé CHB

Zdroj: (Vlastní tvorba)

	věk	Mentální retardace	Předchozí bydliště	Doba na chráněném bydlení	Pracovní činnost	Místo pracovní činnosti
Michaela	36	SMR	Lazy Dětský domov	7 let	keramika, svíčky	Ergo
Jirka	54	SMR	Nezamyslice Dětský domov	8 let	tkalcovna	Sociálně terapeutické dílny
Patrik	29	SMR	Lazy Dětský domov	8 let	balení slámk, táček...	Sociálně terapeutické dílny
Bláža	25	LMR	Liptál Dětský domov	6 let	pečovatelka	Domov pro seniory
Jarmila	23	LMR	Vizovice Dětský domov	1 rok	kavárna, keramika	Slunečnice

Respondent M.

Respondentka má diagnózu středně těžkou mentální retardaci a je jí třicetšest let. Vyrůstala v Tlumačově, později v dětském domově na Lazech. Na chráněném bydlení je šest let. S bydlením je spokojená, ale ráda by bydlela v samostatnějším bydlení. Ráda by bydlela s někým, ne sama. Nejrady se svou nynější spolubydlící. Respondentka pracuje v Ergu,

její práce je i koníčkem. Pracuje s keramikou a výrobou vonných svíček. Mezi její záliby patří malování, hudba a sledování televize.

Respondent P.

Respondent s diagnózou středně těžké mentální retardace je dvacetidevítiletý mladý muž. Vyrůstal v dětském domově na Lazech. V chráněném bydlení je už osmým rokem. S bydlením je spokojený, ale zkusil by bydlet i v samostatném bydlení, ale nerad by bydlel sám, rád by měl spolubydlícího, se kterým by si rozuměl. Každodenně chodí do terapeutických dílen, ale rád by zkusil pracovat v běžném pracovním procesu v úklidové firmě a nejraději by pracoval s elektrotechnikou, která je i jeho největším koníčkem. Mezi největší zálibou patří práce na PC a taneční hudba, také rád ve volném čase sleduje dokumentární filmy.

Respondentka B.

Respondentka má dvacetpět let s diagnózou lehká mentální retardace. Dětství prožila v dětském domově Liptál a nyní již šest let bydlí na chráněném bydlení, kde se jí líbí. Na chráněném bydlení dostudovala na škole Gastronomie, obor pečovatelka a nyní pracuje v oboru v domově seniorů, práce ji baví a uspokojuje, je empatická ke starým lidem. Ráda by časem bydlela v samostatném bydlení, nejlépe sama, nebo se spolubydlící přibližně stejného věku, se kterou by si rozuměla. Mezi své záliby řadí sport, četbu, hudbu a sledování televize.

Respondent J.

Respondent je téměř padesátipětiletý muž s diagnózou středně těžké mentální retardace. Před umístěním do chráněného bydlení žil v dětském domově Nezamyslicích. Na chráněném bydlení žije již osm let. Dříve bydlel na chráněném bydlení skupinovém a nyní bydlí na samostatném chráněném bydlení v běžné bytové zástavbě s jedním spolubydlícím, kde je spokojen. Vše zvládá sám a jedenkrát v týdnu přichází pracovník a pomáhá mu ve vyřizování běžných záležitostí, se kterými potřebuje pomoci. Každodenně dochází do terapeutické dílny, kde tká koberce již několik let. Práce ho baví. Také rád pomáhá starým lidem s úklidem a nákupem. Mezi jeho záliby patří pasivní sport, který rád sleduje v televizi. Má rád hudbu a mezi jeho nejoblíbenějšího interpreta patří Karel Gott, se kterým by se rád setkal osobně.

Respondentka J.

Respondentka je dvacetitřiletá slečna s určenou diagnózou lehká mentální retardace. Svě dětství prožila v dětském domově ve Vizovicích. Do chráněného bydlení nastoupila v prosinci loňského roku. Na chráněném bydlení bydlí krátce a líbí se jí tam, ale časem by ráda bydlela na samostatném chráněném bydlení sama, nebo se svým přítelem. Každodenně dochází do práce na Slunečnici, kde obsluhuje v kavárně, nebo pracuje s keramikou. Práce

ji baví a je v ní spokojená. Mezi její záliby patří hudba, sport, kdy v zimě ráda lyžuje a v létě jezdí na kole. Ráda tráví svůj volný čas se svým přítelem.

Ohniskový rozhovor s uživateli – Před samotným zahájením diskuse jsme respondenty uvítali občerstvením, které bylo pro ně i motivací k samotné účasti na diskusi.

Respondenti byli seznámeni s pravidly ohniskového rozhovoru a s tématy, které budou v diskusi probíhat. Diskuse je časově naplánovaná asi na hodinu a to z důvodů samotných respondentů, které příliš dlouhé rozhovory vyčerpávají a jejich koncentrace a soustředění klesá. Sami nedokážou hovořit v dlouhých větách na daná témata a to na základě jejich komunikačních schopností a k charakteru postižení, které mají. Z těchto důvodů jsme k tématům měli připravené doplňující otázky, kterými jsme respondenty vybízeli k jejich vyjádření.

6.6 Analýza získaných dat ohniskové skupiny – pracovníci.

Získaná data jsme doslovně přepsali do programu Microsoft Word 97 – 2003. Díky přesnému přepisu jsme uchovali původní data, která nám později umožnila, formulovat vlastní domněnky. Prostřednictvím transkripce nejsou ztraceny žádná cenná data rozhovoru.

Pro provádění transkripce si každý postup výzkumník volí sám (Miovský, 2006)

Prezentaci konečných výsledků jsme doplnili o přímé citace respondentů. Výběr výroků byl proveden na základě vzájemné spojitosti a koresponduje s kategoriemi trsů.

Tab.č.5. Kategorie trsů I. – ohniskové skupiny – pracovníci

Zdroj: (Vlastní tvorba)

respondent	Význam CHB pro klienty	Význam CHB pro společnost	Samostatné bydlení	Změny před a po- nový zákon
Č. 1	<i>Nemusí bydlet celý život s rodiči, nebo v ústavech</i>	<i>Menší závislost na společnosti</i>	<i>To určitě ne</i>	<i>Zákon velkým přínosem</i>
Č. 2	<i>Dospějí a ne-</i>	<i>Přínos, že je o</i>	<i>Samostatnost</i>	<i>Nemůže posou-</i>

	<i>chtějí bydlet tyto osoby posta- s rodiči, je to ráno</i>	<i>Uvědomění spo- lečnosti</i>	<i>nebude nikdy tak stoprocentní, ale mnozí z nich by se to dokázalo naučit</i>	<i>dit, klady v zá- koně IP- pří- nosné</i>
Č. 3	<i>Význam ten, že se do té společ- nosti můžou vůbec zapojit, dřív ty ústavy, byli odděleni od společnosti</i>	<i>že je lidi vůbec vidí, že život není jen takový doko- nalý obláček</i>	<i>Já bych řekl, že pod polovinu, to už musí být člo- věk hodně samo- statný</i>	<i>Když ten zákon vyšel tak jsem ještě nedělal v sociálních službách</i> <i>Nemůže posou- dit, IP hodnotí pozitivně</i>
Č. 4	<i>Když rodiče ode- jdou, co by si počali</i>	<i>Stejného názo- ru</i>	<i>Víc jak polovina</i>	<i>Hodnotí IP spíše negativně. Pro některé je to více, méně otra- va</i>
Č. 5	<i>Sdílím taky ty názory</i>	<i>Mohou si najít práci a vytvářet nějaké hodnoty a nebýt závislýjen na společnost</i>	<i>Je stejného ná- zoru jako re- spondent č. 6.</i>	<i>Já jsem se ten nový zákon učila ve škole, takže nemůžu posoudit IP hodnotí pozi- tivně</i>

Tab. č. 6. Kategorie trsů II. – ohniskové skupiny – pracovníci

Zdroj: (Vlastní tvorba)

respondent	Povinné vzdělávání pracovníků - supervize, školení	Vzdělávání pracovní uplatnění osob s MR	Chybějící sociální služba, nedostatek CHB	Dobrovolníci proč je mít
Č. 1	Školení podle mě, je nastavené celkem dobře 24 hodin za rok je dostačující	Hledat pro ně vzdělávání zaměřením na pracovní využití a na zájem klientů	Minimum, a spousta klientů, kteří by byli schopni v tomto chráněném bydlení být, končí v ústavech	Takže měl by pracovat spíš konkrétně pro klienta, který pomoc potřebuje a má zájem
Č. 2	Určitě těch 24 hodin, já myslím, že více profesí by to mělo mít	Chybějící pracovní agentura zabývající se osobami s mentální retardací Strašně malá nabídka vzdělávání	Nedostatečné množství této sociální služby, velký počet žádostí	Možnost individuálně se věnovat klientovi
Č. 3	Možnost si vybrat školení	Je to fakt hodně individuální, že tam hraje roli ten člověk	Mělo bych jich být víc	Nechat to volně, a aby to přirozeně vyplynulo
Č. 4	Stejný názor	Dokázala to, že pracuje u nás v organizaci, dělá tam a myslím si, že je šikovná...	Souhlasí s názory	Jo, přínos určitě jo, jsou to nové podněty, kontakty.

Č. 5	<p><i>Jak říkala Mirka, je to dobrá věc, že když si člověk sám</i></p> <p><i>Tady je to vzdělávání i směrem k tomu, aby člověk sám</i></p> <p><i>Já mám stejný názor jako Mirek, že je pro blém s bytama život</i></p> <p><i>Může se mu individuálně věnovat.</i></p>
------	---

6.6.1 Trs č. 1: Význam chráněného bydlení pro klienty.

Po uskutečnění analýzy odpovědí všech respondentů se zúčastnění shodli, že samotný význam chráněného bydlení spočívá v naplnění základních potřeb. Jak už od samotného vytvoření zázemí domova, až po zapojení se do společnosti, jak zmiňuje respondent Mirek: „*Můžou se vůbec do té společnosti zapojit, což asi když byly ty ústavy a byli oddělení od společnosti, tak to neprobíhalo.*“ Dříve nebyli osoby s mentálním postižením zapojovány do společnosti, v dnešní době naopak, jsou součástí rovnocenné společnosti, a v tom i pomáhá chráněné bydlení. Následně navazuje respondentka Monika, která se ztotožňuje s názory a dále podotýká, že samotní klienti se mohou začlenit a doplňuje informace takto: „*A něco vytvářet a taky nějaké hodnoty,*“ čímž dotváří obraz být součástí společnosti, ale také být i pro ni prospěšný.

Polovina respondentů se zmiňuje o základních principech chráněného bydlení, které je ve-
de, jak poznamenává význam chráněného bydlení respondentka Monika těmito slovy:

„*Mohou se zdokonalovat a učit a posouvat dále.*“ Toto tvrzení je podpořeno i respondentkou Ulou, která vyznačuje jednu z mnoha podstat a cílů chráněného bydlení tím, že hovoří o rozvoji takto: „*Že jim to umožňuje aspoň zčásti se osamostatnit.*“. Respondent Radek podporuje tvrzení, že chráněné bydlení je vhodnější variantou pro rozvoj samostatnosti klienta, nežli „*ústavy*“, které jak uvádí, jsou řízené pracovníky daného zařízení.

Polovina respondentů se začala zabývat otázkou života v chráněném bydlení, oproti rodinném zázemí, kdy tito respondenti označili život v rodině jako rizikový faktor spojený s koloběhem života a s vývojem potřeb spojených s „*vyletěním z hnízda*“. Kdy dva respondenti směřovali své úvahy směrem k odpoutání se od rodiny k osamostatnění, kdy respondentka Ula to označuje, jako přirozený proces, a tím vyzdvihuje potřebu samostatnosti skrze chráněné bydlení. A na druhou stranu přidává názor respondentka Věra, která vidí výho-

du v rodinném soužití, ovšem neopomíná zdůraznit fakt stárnutí rodičů, a kde samotné chráněné bydlení hraje významnou roli, kterou zmiňuje takto: „*Kdy rodiče teda stárnou, je to koloběh života, že umírají a potom tady tito klienti mají zajištěné to bydlení a můžou se postavit dál.*“

6.6.2 Trs č. 2: Význam chráněného bydlení pro společnost.

Převážná většina respondentů shledává působení chráněného bydlení na klienta, jako pozitivní prvek a tím i ovlivňuje mínění společnosti. Mezi vyslovené názory, které podtrhnou toto tvrzení, že chráněné bydlení má tedy význam pro společnost, uvádí respondenti jako uvědomění většinové společnosti, jako součást populace, mimo jiné i humánní východiska a péče o zdravotně znevýhodněné občany, ale také jako stavební prvek ke zvýšení míry soběstačnosti, a tím i nižší nároky na péči, a to znamená tedy i pro společnost.

Přínos v uvědomění společnosti skrze běžný kontakt, že žijí mezi námi je popsán respondentem Mirkem takto: „*Že je lidí vůbec vidí, a že život není jen takový dokonalý obláček a že může být různorodý.*“

Jako prospěšnou činnost pro společnost vidí respondentka Ula v zajištění péče, a tím i uvědomění společnosti, že nejsou zanechání v bezprizorních podmínkách, jak říká „*Je o osoby postaráno, ne každý z nich má možnost bydlet doma,*“ čímž souvisí i názor o nižší závislosti na společnosti, skrze chráněné bydlení, kde by měli být vedeni k učení samostatnosti, být prospěšní pro společnost, a díky tomu mohou nalézt zdroje k vlastnímu osamostatnění, jak vysvětluje respondentka Monika: „*A mohou si najít práci a začlenit se a nebýt jen závislých na těch důchodech.*“ V souvislosti s tím vysvětluje respondent Radek účelnost chráněného bydlení v tomto ohledu vůči společnosti, jako prospěšné, zejména v porovnání s „*ústavy*“, kde není činnost klienta natolik řízena a tím tedy vyplývá, že naopak přináší pozitivní vliv vůči společnosti, směrem k rozvoji samotného klienta.

6.6.3 Trs č. 3: Samostatné bydlení versus podceňování klienta.

Větší polovina respondentů se shodla, že klienti nejsou schopni samostatného bydlení, a to z posudku momentálního a aktuálního stavu schopnosti klientů.

Z rozboru rozhovorů je však patrné, že tyto názory se překrývají i díky přístupem samotného klienta, kdy respondenti hovoří o tom, zda se samotným klientům chce dál učit a od toho se

odvívají i aktuální stav schopností. To však souvisí s momentálním stavem potřeb klientů, přičemž potřeba seberealizace není aktuální, když není stanovena budoucnost „samostatných bytů“, a není tedy potřeba ze strany klientů se v určitých oblastech učit a rozvíjet. To se hodně dotýká samostatného bydlení a názorů respondentů, kde nadpoloviční většina z nich tvrdí, že by to nezvládla. Ale je to jen teorie, protože klienti nemají možnost si vyzkoušet samostatné bydlení, mnozí z nich by to možná i zvládli, jak uvádí Respondentka Ula: „*Jsem přesvědčená o tom, že mnozí z nich by se to dokázali naučit, při troše jejich snahy a pomoci pracovníků.*“ V návaznosti na nižší potřebu klientů se rozvíjet směrem k samostatnosti vidí téměř všichni respondenti další stěžejní příčinu i v tom, že se jim nechce dále rozvíjet, jak vypovídá Respondentka Ula: „*Třetí věc je, že se jim nechce, protože tady mají tu výhodu, že nemusí.*“

Na tuto reakci odpovídá respondentka Mirka podobným názorem: „*No já bych se přiklonila k tomu, že se jim celkem aj nechce a prostě ztrácijou aj zájem se něco učit, protože tady mají všechno zajištěné a tak.*“

6.6.4 Trs č. 4: Změny před a po novém zákoně.

Zavedením nového zákona o sociálních službách došlo k výrazným změnám. A to především zavedením standardů kvality sociálních služeb, které sebou přináší mnoho změn, jak uvádí ve svých výpovědích respondenti, přibýlo více administrativy, začalo se s individuálním plánováním. Ke změnám v souvislosti s novým zákonem se mohli vyjádřit jen respondenti, kteří pracují v chráněném bydlení již delší dobu, tedy před nabytím a uplatněním nového zákona o sociálních službách. K individuálnímu plánování se postupně vyjádřili i ostatní respondenti.

Před uplatněním nového zákona, jak podotýká respondent Radek, se jednalo s klienty jako s dětmi. „*Bylo na ně pohlíženo, že musí mít trvalý dohled a minimum samostatnosti*“

Byl nastaven režim dne, který se striktně musel dodržovat. Klienti nevlastnili klíče, museli být do deseti večer doma. Po roce 2006 a s platností nového sociálního zákona, jak respondent Radek uvádí: „*Po tom zákonu, když vyšel jsme se dívali s nedůvěrou, jestli toho budou schopni nebo ne, po pár letech fungování musím říct, že to šlo správným směrem, byl ten zákon velkým přínosem.*“ Respondentka Mirka doplňuje: „*To já souhlasím s Radkem, to je pravda.*“ S přijetím nového zákona dochází i k výrazným administrativním změnám.

„Když jsme nastupovali v roce 2005 tak prostě počítač na stole jsme ještě neměli, to musím říct, že za ty roky se administrativa velmi změnila.“

K individuálnímu plánování má větší polovina kladný přístup a vidí v tom určitý posun klienta.

„Díky individuálnímu plánování bych mohl jmenovat 5-6 klientů, kteří opravdu měli obrovský posun. Tyto případy jsou takovým povzbuzením, že to význam má“. Respondent Radek.

„Individuální plánování si myslím, že je dobrá věc, když si to tak vezme a zhodnotí, tak si může otevřít nějakou novou cestu“. Respondenta Monika.

Část respondentů podotýká, že klienti nechtějí plánovat a problém a nezájem klientů vidí v plánování na dílnách a dalším plánování na chráněném bydlení.

„Oni jsou potom někdy otrávení, že na dílnách musí plánovat, teď tady musí plánovat“. Respondentka Věra.

„Oni prostě nemají zájem a individuální plánování s těmato lidima je kolikrát taky náročná“. Respondentka Mirka.

Na základě těchto výpovědí a s nesouhlasem odpovídá respondentka Ula: *„Tak na druhou stranu je to pochopitelné, že něco plánuju v práci a něco jiného doma. Každý potřebuje jinou oporu v něčem jiném a v tom vidím přínos individuálního plánování.“*

Důležitost v individuálním plánování a na základě výpovědí respondentů můžeme konstatovat, že je podstatný individuální přístup ke každému klientovi. Zásadní je informovat klienta o důležitosti individuálního plánování a seznamovat je s jeho pozitivy.

6.6.5 Trs č. 5: Vzdělávání pracovníků povinné školení, supervize.

Respondenti souhlasí s povinným školením 24 hodin, jak je to uvedeno v zákoně o sociálních službách a myslí si, že je důležité a opodstatněné se v těchto pomáhajících profesích neustále vzdělávat. *„Školení podle mě, je nastavené celkem dobře 24 hodin za rok je dostatečující“*, respondent Radek a respondentka Ula doplňuje: *„Určitě těch 24 hodin, já myslím, že více profesí by to mělo mít...“*

A dále poznamenávají, že vybírat školení by mělo záviset, zcela na nich, to znamená mít právo zvolit si, kterého školení se zúčastní, a o které mají zájem.

„Pokud si ten pracovník vybere školení, o které má zájem, je to v pořádku, ale pokud má jít na nějaké školení a nemá zájem, tak si myslím, že to nemá nějaký účel a zbytečně je pracovník otrávený,“ říká respondentka Mirka.

Se stejným názorem se ztotožňují respondenti Monika a Radek a dodávají:

„V bývalé práci jsme museli chodit na školení, které absolutně nesouviselo s naší činností, takže už to potom postrádalo nějaký smysl a jak říkala Mirka, je to dobrá věc, že když si člověk vybere sám a jde za tím cílem.““ Respondentka Monika

„Tady já vidím důležitou možnost, vybrat si...“ Respondent Radek

Další pozitivum u povinného školení vidí respondenti Ula a Radek, výběru školení ve formě stáží, jak podotýkají ve svých výpovědích. A ostatní respondenti souhlasně přikyvuji.

„Stáž kde je dobré udělat a poznat, jak to dělají v jiných organizacích.“ Respondent Radek.

„Stáže jsou velkým přínosem, páč tam vidí člověk praxi jinde a může si pomyslet, jé to bych já také chtěla, aby to u nás fungovalo takhle...“ Respondentka Ula.

Na téma supervize, má polovina respondentů odlišné názory a moc se s ní neztotožňují, ale velké plus u supervize všichni vidí, a to ve společném setkání, protože i díky němu mohou společně nejen setkat, ale i sdělit si své názory a postupy osobně, jak uvádí i respondentka Mirka: „Tak já vidím přínos, že se tady fakt sejdem, protože se po službách střídáme, takže se nemáme šanci setkat všichni, takže toto je velký přínos.“

Respondent Mírek by raději uvítal individuální supervizi, jak uvádí ve své výpovědi: „Ta supervize, ta mě tedy moc tady nedává, individuální supervize by pro mě měla větší přínos.“

Další respondenti doplňují, že také hodně záleží na samotném supervizorovi, zda má zkušenosti s cílovou skupinou, to znamená s osobami s mentální retardací. A sdělují to ve svých výpovědích:

Respondent Radek: „Co se týká supervize, tak jsem k tomu byl taky kritický, předtím jsme měli psychologa, který neměl zkušenosti s naší cílovou skupinou, já si myslím, že je dobré když má ty zkušenosti, jako teď má ten druhý, je to obrovský rozdíl. Tento nový to pojal úplně jinak, takže supervize ano, dnes to má smysl“.

Respondentka Ula se s Radkem ztotožňuje a dodává: „*Ten stávající supervizor je velmi vstřícný a je na nás, jestli potřebujeme oporu v řešení konkrétních věcí s klientem, nebo všeobecnou oporu*“.

6.6.6 Trs č. 6: Vzdělávání osob s mentální retardací, pracovní uplatnění.

Vzdělávání a pracovní uplatnění na trhu práce je velmi důležité pro osoby s mentální retardací. Získávají tím pocit užitečnosti a potřebnosti. A po jejím dosažení, dochází až na samotný vrchol Maslowovy pyramidy – seberealizaci. Všichni respondenti se shodují, že vzdělávání je pro každého člověka důležité, ne jen pro osoby s mentálním postižením a dodávají, že hlavní roli hraje ta osoba, která musí samozřejmě chtít se vzdělávat.

„*Pokud vezmu to vzdělávání, tak to je zapotřebí určitě, protože každý se celý život, že vzdělává. Je to vlastně jediný způsob, jak by se člověk nějak posunul, že tím vzděláváním,*“ říká respondent Mirek a také dodává, že to záleží hlavně na nich „*Je to fakt hodně individuální, že tam hraje roli ten člověk, prostě jako všude, no*“.

Většina respondentů je toho názoru, že hlavním elementem je samotný klient, který může získávat další znalosti a dovednosti, ovšem za předpokladu, že chce být učen a jeho prioritou je i nabývat samostatnosti, přičemž s tímto chováním může dosáhnout méně závislosti na někom, nebo něčem a tím pádem být i více svobodnější.

„*Dokázala to, že pracuje u nás v organizaci, dělá tam na domově stáří a myslím si, že je šikovná...*“ respondentka Věra.

Důležitou roli zde také hraje, jak podotýkají respondenti jejich zodpovědnost.

„*Oni jsou šikovní, že v tomto jako, že to berou zodpovědně a chodí do práce.*“

Respondentka Monika dodává: „*A to je to stejné, co mluvil Radek o tom osamostatnění v rámci pracovní příležitosti, že tady je to vzdělávání i směrem být sám zodpovědný za svůj život a učit se a zároveň to pracovní uplatnění, že je to takový ten, co vnímá jako běžná populace.*“

S novým poznatkem, nápadem přichází respondentka Ula a dodává ve své výpovědi, ostatní respondenti souhlasně přitakávají.

„*Další věc je, že mi tady chybí v široko dalekém okolí nějaká agentura, která by se zabývala těmahle osobami s mentálním postižením*“

„Specializovaná agentura by byla nutností, i vysvětlovat těm zaměstnavatelům, co to bude obnášet atd, hledalo by se v podstatě místo šité na míru pro toho člověka.“

„ Mě se líbil nápad s tou agenturou a spolupráce s tou organizací.“ Respondent Mirek

Dále většina respondentů vidí problém v legislativě.

„Proto jsem říkala, že to souvisí i s tou neúplně vstřícnou legislativou v tomhle státě.“ Respondentka Ula.

„Ty zákony nejsou moc vstřícné.“ Respondent Mira

Díky ohniskovému rozhovoru se respondenti zamysleli i nad pracovním uplatněním a rozvíjením dovedností klientů na trhu práce. Debata dosáhla zajímavého bodu, na kterém se shodli všichni zúčastnění a uznali, že zaměstnávání a uplatnění osob s mentální retardací postrádá pro tuto činnost nástroj - pracovní agentury, které by se specializovaly na uplatnění osob s mentální retardací. Mnohdy klienti by chtěli se začlenit do pracovního procesu mimo organizaci, jak zmiňuje Mirka a Věra:

„Dřív, když to bylo, že takoví lidé se vyskytovali, tak normálně pracovali, oni napřed důchody neměly.“

„Chodili do toho Obzoru, to si myslím, že bylo ideální řešení.“

Dříve pracovali mezi běžně pracujícími lidmi a mělo to své pozitiva. Toto zjištění považují za přínosné – a je to škoda, že to tak není nadále a nyní je firem málo, které by zaměstnávaly tyto osoby, třeba jen na zkrácený úvazek.

6.6.7 Trs č. 7: Nedostatek míst sociální služby chráněné bydlení, chybějící navazující služba.

Všichni respondenti se shodují v názoru o nedostatečném počtu míst sociální služby chráněné bydlení ve Zlínském kraji a uvádějí:

„Nedostatečné množství této sociální služby, velký počet žádostí“ Respondentka Ula.

„Minimum, a spousta klientů, kteří by byli schopni v tomto chráněném bydlení být, končí v ústavech.“ Respondent Radek.

„Já mám stejný názor jako Mirek, že je problém s bytama“ respondentka Monika

Dále respondentka Ula dodává a přidává nový názor o chybějící službě a ostatní respondenti souhlasně přitakávají a doplňují své výpovědi:

„Nevím o tom, že by bylo ve Zlíně asistované bydlení, kdyby tahle služba existovala tak podle toho kolik ten člověk potřebuje 2x nebo 3x týdně by tam ten pracovník chodil.“

Nejenže se respondenti shodli na nedostatečném množství počtu chráněných bydlení, která nejsou úměrná s počtem žádostí, ale potýkají se s dalším negativním vlivem na rozvoj klientů, a to jsou samostatné byty.

„Pořád dokola se říká, že máme klienty někam posouvat, ale člověk zjistí, že je nemá posunout ani kam, že?“ Respondent Mirek.

„Že kolikrát klienti stagnují a dál už se nerozvíjí tím, protože nemají kam a je špatné když klienti bydlí 20let a dalších 20 let setrvávat už je k ničemu nevede. V těch bydleních je taková díra v sociálních službách“. Respondentka Monika.

„Je fakt, že pokud jsou tu klienti delší dobu, stárnou, zájmu mají čím dál méně, takže je dobré v takovém dobrém věku posouvat je dál, což asi fakt chybí dál“ doplňuje respondentka Mirka.

Jak vyplývá z odpovědí respondentů je absence dalšího možného bydlení kamenem úrazu, může u klientů pozdržovat plynulý vývoj směrem k rozvoji. Toto klima k rozvoji není podnětným prvkem.

6.6.8 Trs č. 8: Dobrovolníci – proč je mít

Většina respondentů je toho názoru, že práce dobrovolníků je pro službu chráněné bydlení přínosná. Stavěli funkci dobrovolníka do role společníka samotného klienta, či skupiny, jak lze vysvětlit výrokem respondentky Moniky: *„Vendula si hrála s nima na kytaru, chodila s Jitkou na vycházky a nakupovat. A třeba Milan, tak se všema, tady ty hry a tak podobně.“*

Hlavním pozitivum, jak podotýká ve své výpovědi respondentka Monika, je výhodou dobrovolníka, že se může individuálně věnovat klientovi, může s ním jít ven, což jeden pracovník na směně nemůže. S tímto tvrzením souhlasí i další respondenti a kývají souhlasně hlavou.

„U nás je pracovník sám na směně, takže s ním může zajít ven, co by jinak my jsme spolu vlastně nemohli podniknout. Může se mu individuálně věnovat.“

Stejným pohledem to vidí i respondentka Věra, která dodává: „*Jo, přínos určitě jo, jsou to nové podněty, kontakty. Zase je to pro ně něco jiného, to jo.*“

Dobrovolnická činnost přináší pro uživatele chráněného bydlení zdroj nových kontaktů a podnětů, díky nim poznávají většinovou společnost a mohou být přínosné pro samotné uživatele tím, že získávají nové hodnoty a názory, jak ve svých výpovědích uvádějí respondenti.

Monika dodává: „*Tak oni to berou, že někdo přijde za nima, že má někdo o ně zájem, se s nima bavít.*“

Respondent Radek se ztotožňuje s názory a pohledy druhých respondentů a dodává: „*Ale když sem přijde, tak ti klienti mají svůj vlastní volný čas, takže měl by pracovat spíš konkrétně pro klienta, který pomoc potřebuje a má zájem.*“

Práce dobrovolníků je na chráněném bydlení z pohledu respondentů vítána, a jak uvádí, záleží na klientech, zda naváží s dobrovolníky přátelský vztah a budou ho dále rozvíjet společně strávenými chvílemi, nebo trávit svůj volný čas jinak a po svém.

6.7 Analýza získaných dat ohniskové skupiny – uživatelé.

Získaná data jsme doslovně přepsali do programu Microsoft Word 97 – 2003. Díky přesnému přepisu jsme uchovali původní data, která nám později umožnila, formulovat vlastní domněnky. Prostřednictvím transkripce, nejsou ztracena žádná cenná data rozhovoru.

Pro provádění transkripce si každý postup výzkumník volí sám (Miovský, 2006)

Prezentaci konečných výsledků jsme doplnili o přímé citace respondentů. Výběr výroků byl proveden na základě vzájemné spojitosti, aby korespondoval s kategoriemi trsů.

Respondenty v uvedené ohniskové skupině je nutné zohlednit ve způsobu interpretace. Jejich komunikační dovednosti vzhledem k jejich zdravotnímu postižení nám nedovoluje získat taková data, aby sami hovořili v dlouhých větách a rozvíjeli rozhovor, což do jisté míry ovlivňuje i samotnou analýzu dat. Během diskuse byly připravené i doplňující otázky, které souvisely s danými tématy a byly použity.

Ze získaných dat je patrné, že rozhovory v diskusi nejsou příliš obsáhlé, a proto jsme zvolili metodu pomocí trsů. Na jejímž základě jsme data seskupili do jednotlivých trsů a díky provázanosti hlouběji mezi sebou analyzovali.

Miovský uvádí, že metoda utváření trsů slouží k seskupování a konceptualizování určitých výroků do skupin na základě rozlišení vzájemného překryvu mezi identifikovanými jednotkami. Zařazením do trsů vznikají asociované opakující se znaky. (Miovský, 2006)

Tab. č. 7. Kategorie trsů – ohniskové skupiny – uživatelé

Zdroj: (Vlastní tvorba)

<i>respondent</i>	<i>Spokojenost versus nespokojenost</i>	<i>Práce jako zábava</i>	<i>jako</i>	<i>Volný čas a jeho naplnění</i>	<i>Samostatné bydlení</i>	<i>Dobrovolníci versus uživatelé</i>
Č. 1	<i>Jsem tady 5let a líbí se mi tady</i>	<i>Jsem vyučená pečovatelka, jó baví mě</i>		<i>Hudbu, sporty – kolo, brusle</i>	<i>Nó, chtěla jsem bydlet sama, zvládla bych to</i>	<i>Ne, radši sama.</i>
Č. 2	<i>Nó, já bych nic neměnil.</i>	<i>Chodím do dílen,chtěl bych mít nějakou jinou práci, dělat něco s počítačama</i>	<i>do</i>	<i>Já hlavně počítače a rád poslouchám hudbu taneční.</i>	<i>Na samostatné bydlení bych chtěl, ale s někým</i>	<i>Jen kdybych potřeboval, jinak ne, chci mít svoje soukromí.</i>
Č. 3	<i>Mě se tu líbí s Blážíou</i>	<i>Chodím do Erga,jó, jsem spokojená a baví mě</i>	<i>do</i>	<i>Přijdu a dívám se na Tv, nebo si čtu..a hudbu, ráda cestuju někam</i>	<i>Je toho názoru, že by to zvládla. Jó, s někým</i>	<i>Chtěla bych dobrovolníka, aby mě vedl ve výtvarce a učila kreslení</i>
Č. 4	<i>Jó, líbí</i>	<i>Do Slunečnice, vše umím</i>		<i>Mm, muziku, sporty-kolo, lyže</i>	<i>Jsem chtěla být sama v samostatném pokoji</i>	<i>Já v soukromí chcu s přítelem</i>
Č. 5	<i>Líbí se mi tam dobře</i>	<i>Chodím do Tesca do tkalcovny už</i>	<i>do</i>	<i>Chodím po těch výstavách, ak-</i>	<i>Já už jsem v samostatném bydlení a</i>	<i>Já ne, už sám</i>

*18roků a baví cích, sleduju všechno
mě tv sporty, s Mirou zvlá-
přátelé dáme*

6.7.1 Trs č. 1: Spokojenost versus nespokojenost.

Všichni respondenti se shodli, že se sociální službou - chráněné bydlení, jsou spokojeni. Na základě jejich odpovědí vyplývá, že se službou jsou spokojeni zejména díky volnosti, svobodě, pomoci pracovníků, ale i vztahu ke spolubydlícímu.

„Mě se tu líbí, s Blážíou.“ Respondentka Míša.

„Já jsem tady pět let a líbí se mi tady všechno, ne neměnila bych.“ Říká respondentka Bláža.

Dále ve svých výpovědích respondenti srovnávají bydlení v chráněném bydlení a předcházejícím bydlení a velkou výhodu vidí v tom, jak uvádí respondent Patrik: *„Tady mám větší volnost, svobodu, udělám si povinnosti, můžu kamkoliv chcu.“*

„Na chráněném bydlení se mi líbí, mám se tam dobře, chodí za námi pracovnice,“ sděluje respondent Jirka.

Všichni respondenti přišli do chráněného bydlení z dětských domovů, kde byl zaveden určitý režim dne, jak uvádějí a moc se jim tam nelíbilo.

„V dětském domově se mi moc nelíbilo. Tam to bylo takové, že jsi musel vzít mladšího za ruku, tak jako ve školce,“ říká respondent Patrik.

Respondentka Bláža se rovněž přiklání k témuž názoru: *„Tam se mi taky moc nelíbilo, my chodívali s vychovatelkami, malé děti braly za ruce a tak, dospělí měli hlídat malé děti, a když se ztratily, tak to bylo na nás. Byl tam noční klid, od devíti hodin my museli být na pokojích.“*

6.7.2 Trs č. 2: Práce jako zábava.

Všichni, kromě jednoho respondenta uvádějí, že mají práci podle svých představ, rádi pracovní činnost vykonávají, jsou v ní spokojeni a práce je baví.

„Chodím do Erga, chodím tam ráda,“ Říká respondentka Míša.

Pro osoby s mentální retardací je důležitá pracovní činnost, ale měla by být taková, aby ji rády vykonávaly a dělaly ji s radostí. Důležité je najít a vyhledat u těchto osob jejich „*skrytý talent*“, a v tomto je podporovat, aby práce byla jejich zábavou, koníčkem.

„*Já jsem spokojená a baví mě.*“ Respondentka Míša.

„*Chodím do tkalcovny tkát koberce, baví mě to.*“ Respondent Jirka.

„*Chodím do práce na Jižňáky, pečovatelku a práce mě baví.*“ Uvádí respondentka Bláža.

Respondent Patrik není zcela spokojen s prací, kterou vykonává a není podle jeho představ a uvádí: „*Že by chtěl mít nějakou jinou práci, chtěl bych zkusit, je to reálné uklízet a předtím, ale něco s počítačama.*“ Práci s počítačovou elektronikou by si přál nejvíce a také by ho nejvíce zajímala a bavila, ale jak sám podotýká, myslí si, že taková pracovní činnost se pro něj nejspíš nenajde.

Práce je pro osoby s mentální retardací velmi důležitá. Dodává těmto osobám pocit potřeby, užitečnosti a větší sebedůvěry, na žebříčku potřeb se posunují na samotný vrchol Maslowovy pyramidy – seberealizaci. Práci získávají taktéž větší svobodu, jak po stránce ekonomické, tak i sociální. Učením získávají nové dovednosti a znalosti, které mohou uplatnit v samotném pracovním procesu.

6.7.3 Trs č. 3: Volný čas a jeho naplnění.

Respondenti uvádějí, že s naplněním volného času nemají problém a umí ho využít podle svých potřeb a přání. Většina respondentů přichází z dětských domovů, kde byli motivováni ke sportu a k jiným volnočasovým aktivitám a nadále se jim věnují., jak uvádí většina respondentů. Respondentka Bláža: „*Hlavně sporty, hudbu, kolo, brusle.*“ A respondentka Jaruška se přidává: „*Mm, muziku, sporty, kolo a lyže.*“

Druhá, menší část respondentů tráví svůj volný čas sledováním televize, posloucháním muziky, prací na počítači a návštěvou různých společenských akcí.

„*Dívám se na televizi, nebo si čtu á, nebo hudbu*“ respondenta Míša.

„*Chodím po těch výstavách, po takových náměstí, sleduju televizi, sporty a takové a když přijdou kamarádi na návštěvu, pobavit se, a tak.*“ Respondent Jirka.

„*Já hlavně počítače a rád poslouchám hudbu taneční.*“ Respondent Patrik.

Trávení volného času může pozitivně ovlivňovat osobnost a přispívat k zrání a rozvíjení člověka s mentální retardací. Proto je důležité osoby s mentální retardací podporovat v činnostech k hodnotnému vyplnění volného času, již od útlého věku.

6.7.4 Trs č. 4: Samostatné bydlení.

Na téma samostatné bydlení se všichni respondenti shodli a uvedli, že by chtěli bydlet v samostatném bydlení a že by to zvládli, kromě jednoho respondenta, který už na samostatném bydlení žije několik let a dodává „*Já už jsem v samostatném bydlení, bydlím s Mirou a všechno zvládáme samy,*“ říká Respondent Jirka. Také ve svých výpovědích větší polovina je toho názoru, že by raději bydleli s někým, než sami. Respondent Patrik dodává: „*Na samostatné bydlení bych chtěl, ale s někým, kde bysme se rozdělili o povinnosti*“ a k tomu přidává: „*No, když se dívám na horor, tak bysme byli doma a báli bysme se spolu.*“

Zbýlá polovina respondentů má partnerské vztahy a časem, pokud by měli možnost bydlet se svými partnery, tak by ji možná využili, jak uvádějí: „*Jo, mám přítele, časem jo.*“ Respondentka Jarka.

„*No, přítele mám, ale s přítelem zatím ne, možná někdy.*“ Respondentka Bláža.

Není to tak dlouho, kdy jsme se ještě nesetkávali s tím, že by tyto osoby žily v partnerském vztahu. S vývojem a s transformací sociálních služeb přicházejí pozitivní změny. Podle mého názoru, by neměli být ústavy sociální péče rozděleny podle pohlaví. Osoby s mentální retardací chtějí mít partnerské vztahy a žít společně, a s tím by společnost měla počítat.

6.7.5 Trs č. 5: Dobrovolníci versus uživatelé

Většina respondentů se shodla, že práci dobrovolníků na chráněném bydlení stále nevyužívá. Využívají ji, jen když potřebují a dodávají, že chtějí svůj volný čas trávit samostatně, v soukromí a podle svých přání.

„*Jenom kdybych potřeboval, jinak ne, chci mít svoje soukromí,*“ říká respondent Patrik.

„*Já v soukromí chcu a s přítelem,*“ říká respondentka Jarka.

„*Já, ne, už sám,*“ říká respondent Jirka.

„*Radši chodím sama,*“ říká respondentka Bláža

Dobrovolníci na službu chráněné bydlení přicházejí v odpoledních hodinách, kdy uživatelé docházejí z práce a chtějí svůj volný čas trávit po svém, to znamená například sledováním televize, návštěvami kamarádů, partnerů, nebo relaxací. Klienti si chtějí se svým volným časem nakládat sami, podle svých představ a nemít to řízené, tak jako v práci, kde je pracovní činnost organizovaná.

Jiný, ale podobný názor má respondentka Míša, která by chtěla mít dobrovolníka sama pro sebe, aby ji učil a zdokonalil ve výtvarné výchově, která je jejím největším koníčkem. Je to zkrátka potřeba Míši. Například respondent Patrik také uvedl „*Jenom kdybych potřeboval.*“

Každý je jiný, jak uvádí respondentka Míša „*Já bych chtěla dobrovolníka, aby mě vedl ve výtvarce, aby mě učila kreslení.*“

Z výpovědí respondentů docházíme k závěru, že přijímání dobrovolníků na chráněné bydlení by mělo vycházet z potřeb uživatelů, kteří se chtějí v něčem zdokonalit, zlepšit. Například, jak uváděla respondentka Míša, pomoc v kreslení, a tím by dobrovolnická činnost měla větší využití a smysl pro samotné uživatele chráněného bydlení.

Diskuse

Náplní poslední kapitoly je srovnávání výsledků, které vyplynulo z výzkumného šetření, kde můžeme zhodnotit názory z pohledu odborných, literárních autorů zaměřených na sociální pedagogiku a pracovníků v sociální službě chráněné bydlení. V diskusi se zaměříme také na výzkumné cíle, které jsme si stanovili. Nejdříve zhodnotíme dílčí cíle a v poslední řadě si představíme hlavní cíl výzkumu.

Dílčí cíle byly následující:

- **Zjistit význam povinného vzdělávání sociálních pracovníků a pracovníků v sociálních službách.**

Respondenti souhlasí s povinným školením 24 hodin za rok, jak je uvedeno v zákoně o sociálních službách a myslí si, že je důležité a opodstatněné se v těchto pomáhajících profesích neustále vzdělávat. Dále podotýkají, že vybírat školení by mělo záviset zcela na nich, to znamená zvolit si školení takové, o které mají zájem a které se zaměřuje na cílovou skupinu osob, s kterými pracují. S novým poznatkem, který vyplynul z výzkumného šetření a všichni respondenti se ztotožňují je, možnost vybrat si školení ve formě stáží. Kde se mohou něčemu novému naučit a získat informace, jak to dělají jiné organizace. V tom vidí velký přínos. Stáž, kterou vidí samotní respondenti, má pro ně větší význam a přínos zejména, ve spojení praxe a vzdělávání.

Jak zákon o sociálních službách stanovuje počet hodin 24 za rok, vyplynulo z výzkumného šetření, že je považují za dostačující a opodstatněné v těchto pomáhajících profesích.

Stejným pohledem to vidí i řada odborníků a ve svých publikacích uvádí Matoušek, Hawkins, Shohet, že zájem učit se a vyvíjet je v pomáhajících profesích nezbytně důležité.

- **Význam dobrovolnické činnosti v sociální službě chráněné bydlení z pohledu pracovníků a samotných uživatelů.**

Všichni respondenti (**ohnisková skupina – pracovníci**) jsou toho názoru, že práce dobrovolníků je pro službu chráněné bydlení přínosná. Hlavní pozitiva vidí, že se můžou klientovi věnovat individuálně, nejsou omezeni jako pracovníci dané služby. Mají možnost jít s nimi ven, do kina, na koncert, což pracovník na směně nemůže, ten musí být k dispozici všem klientům chráněného bydlení. Další výhodou práce dobrovolníků spatřují, že klienti získávají nové podněty a kontakty a díky nim poznávají většinovou společnost.

V porovnání s pracovníky, se znalci ztotožňují s těmito názory (Matoušek, Gulová), že práce dobrovolníků je velmi záslužná, kde dobrovolníci svým individuálním přístupem předávají své schopnosti a navazují přátelství s klienty a pomáhají je zapojovat do společnosti. Gulová dodává, že nenahrazují personál, ale doplňují aktivity, které jsou nad rámec běžné péče o klienty. (Gulová, 2011, s. 63)

Většina respondentů (**ohnisková skupina – uživatelé**) návštěvy dobrovolníků vítá, ale jak uvádějí, chtějí si svůj volný čas trávit po svém, takže jen když chtějí a mají potřebu si s někým popovídat, zajít do města, nebo společně trávit čas jinými aktivitami. Také jim delší dobu trvá, než s dobrovolníkem naváží přátelský vztah a záleží na dobrovolníkovi, jak tyto společné vztahy budou rozvíjet, či nikoliv. Jedna respondentka by chtěla mít dobrovolníka jen pro sebe, aby ji učil různé techniky kreslení. Na základě poslední výpovědi respondentky, je důležité zjistit u klientů, jaké mají potřeby, koníčky a tím návazně dobrovolníky do dané sociální služby přijímat.

- **Zjistit zda jsou osoby s mentální retardací schopni po určité době a nabytí zkušeností a dovedností na chráněném bydlení bydlet samostatně a žít jak většina populace.**

Respondenti (**ohnisková skupina- pracovníci**) jsou toho názoru, že by to většina klientů nezvládla, ale je to jen teorie, protože klienti nemají možnost si vyzkoušet samostatné bydlení. A to souvisí s momentálním stavem klientů a jejich potřeb. Přičemž potřeba seberealizace není aktuální, když není stanovena budoucnost „*samostatných bytů*“ a není potřeba ze strany klientů se v určitých oblastech učit a vzdělávat, pokud na chráněném bydlení setrvávají delší dobu, nastává stagnace, a proto by se měli po určité době a po nabytí zkušeností a znalostí posunout dále, ale kam? Chybí návaznost na službu chráněné bydlení další, ale samostatnější bydlení, kde by byl jen občasný dohled, který by se přizpůsobil potřebám klienta z hlediska podpory a pomoci s finančními prostředky atd.

Tak jak podotýká v teoretické části Švarcová, kde ve Velké Británii mají tak zvané „*tréninkové byty*“, které slouží k vzniku samostatného bydlení, kde klienti mohou po absolvování v tréninkovém bytě a po získání zkušeností a dovedností, žít samostatně a být nezávislí na cizí péči. (Švarcová, 2006, s. 178)

Což v České republice prozatím není a určitě to stojí za úvahu. Vyplnilo by to tu „díru“ a byl by to další stupeň, který by vedl osoby s mentální retardací k samostatnosti a nezávislosti.

Všichni respondenti (**ohnisková skupina – uživatelé**) se shodují, že samostatné bydlení by zvládli a chtěli by jít do samostatných bytů. Většina respondentů by bydlela ráda s někým, aby si mohli vzájemně pomáhat. Jeden respondent uvádí, že už v samostatném bydlení je a bydlí ve městě s jedním spolubydlícím a všechno zvládají bez problémů. A když s něčím potřebují pomoci, jedenkrát v týdnu je navštěvuje pracovnice a s tou vše vyřeší. Z poslední výpovědi, lze konstatovat, že když klienti chtějí, tak to dokážou zvládnout. Dvě respondentky také uvádějí, že mají přítele a časem by chtěli bydlet společně s partnerem.

Pipeková uvádí, že osoba s mentální retardací se středně těžkým stupněm, není schopna žít v samostatném bydlení, bez určité podpory ze strany pracovníků. (Pipeková, 2006, s. 269)

S čím nemohu souhlasit. Z výzkumného šetření vyplynulo, že respondent Jirka se středně těžkou mentální retardací je schopen a bydlí v samostatném bydlení, jen s minimální a občasnou péčí. A jak uvádějí samotní respondenti, chtěli by žít a bydlet sami, jen mít tu možnost a také jsou si vědomi toho, že je to náročné, proto by rádi volili možnost bydlet se spolubydlícím, který by plnil funkci kamaráda a zároveň i pomocníka.

▪ **Vzdělávání a pracovní uplatnění osob s mentální retardací.**

Všichni respondenti (**ohnisková skupina pracovníci**) se shodují, že vzdělávání a pracovní uplatnění je pro každého člověka důležité, ne jen pro osoby s mentální retardací a dodávají, že hlavní roli hraje ta osoba, která musí chtít se vzdělávat a zdokonalovat. Vzdělávání a pracovní uplatnění na trhu práce je velmi důležité pro osoby s mentální retardací. Získávají tím pocit potřebnosti a užitečnosti. S novým poznatkem, s kterým souhlasí všichni respondenti, sděluje respondentka Ula, že chybí pracovní agentura, která by se zabývala pracovním uplatněním těchto osob. A společně by našli takzvaně „*místo šité na míru*“.

Tyto názory sdílí i pedagogičtí specialisté. Pipeková, která popisuje, že práce, vzdělání a volný čas mají společné rysy a důležitá je aktivita a vlastní motivace k těmto rysům, které mohou pozitivně ovlivňovat a přispívat ke zrání a rozvíjení člověka s mentální retardací.

Černá podotýká, že vzdělání je důležitý faktor k uspokojování lidských potřeb. Pokud jsou ponecháni bez dalšího vedení, své dovednosti a návyky ztrácejí. Práce v integrovaném prostředí vytváří a rozvíjí nové sociální interakce. (Černá, 2008, s. 190)

Všichni respondenti (**ohnisková skupina – uživatelé**) uvádějí, jak je pro ně pracovní činnost důležitá. Hlavní pozitivum je, že je práce baví a rádi ji vykonávají.

A dále se všichni odborníci shodují, že u vzdělání a učení osob s mentální retardací je důležitá motivace. (Černá, Krejčířová, Vágnerová, Svoboda)

- **Význam sociální služby chráněné bydlení pro společnost.**

Převážná většina respondentů shledává působení chráněného bydlení na klienta, jako pozitivní prvek a tím i ovlivňuje mínění společnosti. Význam uvádí respondenti jako uvědomění společnosti z hlediska humánního, že žijí mezi námi zdravotně postižení, osoby s mentální retardací a je třeba, aby měli zajištěnou péči a měli stejná práva jako běžná populace. A sociální služba chráněné bydlení přispívá a zvyšuje soběstačnost těmto lidem a tím vznikají i nižší nároky na péči, to znamená i pro společnost je tato služba přínosná.

- **Význam sociální služby chráněné bydlení pro osoby s mentální retardací.**

Jak všichni respondenti uvádějí, že dříve nebyli osoby s mentální retardací zapojováni do společnosti, byli od ní odděleni, v dnešní době jsou jejich součástí a v tom jim pomáhá sociální služba chráněné bydlení. Mají větší svobodu a volnost pohybu, seberealizují se a díky sociální službě chráněné bydlení jsou samostatnější a méně závislí na společnosti. Mohou navazovat přátelské a partnerské vztahy, což dříve nebylo možné. (Zvlášť, ústavy podle pohlaví v žádném případě smíšené).

Švarcová ve své odborné publikaci „*Mentální retardace*“ názory pracovníků potvrzuje a dodává, že každý postižený jedinec je svébytnou osobností s určitým vývojovým potenciálem, který je důležité podporovat a rozvíjet. Postižené osoby mohou žít běžným životem, jako ostatní zdravá populace. (Švarcová, 2006, s. 31)

7 ZÁVĚR

Život lidí s mentálním postižením se rapidně změnil po roce 2006 novým zákonem o sociálních službách. Lidé s mentálním postižením nejsou schováváni v zastřených a neznámých obcích, za zdmi ústavů naší země. Patří mezi rovnoprávné občany, tak jako ostatní běžná populace. Vznikají nové sociální služby zacílené na individualitu klientů. Klienti si mohou sami vybrat sociální službu, která jim vyhovuje. Česká republika se inspiruje od ostatních vyspělejších zemí. A v ústavech začíná transformace, kde musí být zachovány a plně respektovány veškerá práva klientů a dodržování etického kodexu. Například odstranění tak zvaných postranic, které omezovaly volný pohyb klientů. Mezi další, a u mentálně postižených osob hodně opomíjené, je také právo na vzdělání, na vztahy i na sex, což jim bylo dříve odíráno, v tomto ohledu se stále naše společnost má co učit a bourat zaryté předsudky.

Mezi relativně nové sociální služby patří chráněné bydlení, jehož cílem je pomoc klientům zvládnout každodenní péči o domácnost a o sebe samého. Většina klientů přichází z „ústavů“ s minimální znalostí, jak se starat o každodenní záležitosti spojené s bydlením a jen se základními hygienickými návyky. Pro většinovou populaci znamená vaření, úklid a vyřizování osobních záležitostí běžnou rutinou, ovšem pro osoby s mentální retardací znamená každý nový den, další učení žít „prostým životem běžných lidí“. V chráněném bydlení se klienti učí vařit, prát, žehlit, uklízet, prostě žít životem, který se co nejvíce podobá životu běžných lidí. Na každém klientovi je znát pokrok od doby co přišel. Co dříve nevládali a z čeho měli strach, tak nyní to zvládají běžně, například zajít si něco koupit, navštívit lékaře, jít sám na procházku, do společnosti, nosit klíče, hospodařit s financemi. Důležité je s klienty pracovat, rozvíjet jejich schopnosti a dovednosti. A k tomuto účelu napomáhá individuální plánování klienta, kde se společně s pracovníky chráněného bydlení zjišťují jejich cíle, přání a pracovníci tak podporují klienty k co největší samostatnosti.

S transformací přicházejí i určitá rizika, která sebou přináší dnešní doba. Osoby s mentálním postižením bývají často objektem zneužívání. Může jít o zneužívání finanční a to v podobě vylákání financí, zakládáním různých nevýhodných půjček atd. Schopnost kritického zhodnocení situace je u osob s mentální retardací snížena a proto se dají lehce zmanipulovat. Jejich motivem je získat si přátelství a touha být přijat mezi ostatní. Důležité je tyto osoby s mentální retardací seznamovat s těmito riziky, které jsou součástí běžného života ve společnosti.

Jako hlavní pozitivum v sociální službě chráněné bydlení vidíme, že osoby s mentální retardací se mohou sami rozhodovat a kontrolovat vlastní život. Rozhodují o sobě v takové míře, jak to dokážou a pracovníci v sociální službě je pouze podporují tam, kde je potřeba. Mají svobodu volby a schopnost rozhodovat se sami.

V teoretické části jsme se seznámili s odbornou literaturou, která se zabývala sociální službou chráněné bydlení a literaturou obsahující téma zdravotního postižení, zacílenou na skupinu osob s mentální retardací, která patřila mezi hlavní pilíře ke zhotovení této práce.

V praktické části jsme se snažili posoudit názory a pohledy pracovníků na danou sociální službu chráněné bydlení a na jejich uživatele, to znamená na osoby s mentální retardací. Na základě výzkumného šetření můžeme konstatovat, že sociální služba chráněné bydlení vede, za pomoci pracovníků, osoby s mentální retardací k větší samostatnosti a k seberealizaci. Tím méně jsou osoby s mentální retardací závislé na společnosti. Proto je důležité společnost seznamovat, prostřednictvím osvět a veřejných akcí, o životě mentálně postižených. Přiblížit společnosti význam chráněného bydlení a odbourávat názory a předsudky, že osoby s mentálním postižením nemohou žít v běžné bytové zástavbě a bez izolace. A tímto se dostáváme k problému nedostatku sociální služby chráněné bydlení ve Zlínském kraji. Chráněné bydlení jsou plně obsazeny a nové nepřibývají. Dalším, neopomenutelným poznatkem, který vyplynul z výzkumu, je chybějící a navazující služba na chráněné bydlení. Tato služba by měla být pro ty osoby, které po nabytí zkušeností a dovedností na chráněném bydlení jsou schopny samostatnějšího bydlení a chtějí se takzvaně „*posunout dál*“, třeba jen s částečnou asistencí. Kde a kam se mají tyto osoby posunout? Tato otázka by nás měla vést k zamyšlení, měla by se vytvořit nová sociální služba, zaměřena na samostatnější bydlení a tím by docházelo u osob s mentální retardací k ještě menší závislosti na společnosti. Přispívala by tak k jejich zdokonalování, k získávání sebedůvěry a nenastával by problém jejich stagnace.

Bylo by vhodné na základě spolupráce s krajským úřadem vytvořit komunitní plány, které by se zaměřily na budoucí možnosti bydlení osob s mentální retardací.

Dalším úskalím pro osoby s mentální retardací patří chráněná pracovní místa, která jsou na volném trhu práce značně omezena. Z vlastní zkušenosti známe, jak je důležité mít práci a být za ni odměněn. Pro osoby s mentální retardací to platí dvojnásob. Bez pracovní činnosti stagnují a dále se nerozvíjejí. Dalším postřehem, který vyplynul z výzkumného šetření,

byla pracovní agentura, zaměřená na osoby s mentální retardací. Jednala by na základě individuality a schopnosti klienta se zařazením na trhu práce. Když integrujeme osoby s mentální retardací do společnosti, měli bychom pro ně nalézt i adekvátní pracovní uplatnění. V tomto směru zde chybí určitá podpora státu.

SEZNAM POUŽITÉ LITERATURY

BAKOŠOVÁ, Zlatica a kol. *Teórie sociálnej pedagogiky*. Bratislava: Noi, 2011. ISBN 978-80-970675-0-2.

ČERNÁ, Marie a kol. *Česká psychopedie*. Praha: Karolinum, 2008. ISBN 978-80-246-1565-3.

ČESKO. Zákon č. 108 ze dne 14. března 2006 o sociálních službách. In: *Sbírka zákonů České republiky*. 2006, částka 37, s. 1257 – 1289. ISSN 1211 – 1244.

ČESKO. Vyhláška č. 505 ze dne 15. listopadu 2006, kterou se provádějí některá ustanovení zákona o sociálních službách. In: *Sbírka zákonů České republiky*. 2006, částka 164, s. 7021 – 7048. ISSN 1211 – 1244.

DOLEJŠÍ, Mojmir. *K otázkám psychologie mentální retardace*. Praha: Avicenum, 1973. ISBN 08-051-73.

FRODE, Marie. *Rezidenční péče*, 3/2014. Praha: Marcom, 2014. ISSN 1801-8718.

GULOVÁ, Lenka. *Sociální práce*. Praha: Grada, 2011. ISBN 978-80-247-3379-1.

HAWKINS, Peter, Robin SHOHET. *Supervize v pomáhajících profesích*. Praha: Portál, 2004. ISBN 80-7178-715-9.

CHUDÝ, Štefan a kol. *Základy společenských věd pro pomáhající profese*. Univerzita Tomáše Bati: Zlín, 2004. ISBN 80-7318-176-2.

CHUDÝ, Štefan, Pavel NUMEISTER, Alena JŮVOVÁ a kol. *Vybrané diskurzy teorie a praxe ve vzdělávání a uplatnění sociálních pedagogů v kontextu pomáhajících profesích*. Brno: Paido, 2010. ISBN 978-80-7315-212-3.

MAŇÁK, Josef, Vlastimil ŠVEC a Štefan ŠVEC. (ed). *Slovník pedagogické metodologie*. Brno: Paido, 2005. ISBN 80-7315-102-2.

MALÍK- HOLASOVÁ, Věra. *Kvalita v sociální práci a sociálních službách*. Praha: Grada, 2014. ISBN 978-80-247-4315-8.

MATOUŠEK, Oldřich. *Slovník sociální práce*. Praha: Portál, 2003. ISBN 80-7178-549- 0.

MATOUŠEK, O., J. KOLÁČKOVÁ a P. KODYMOVÁ. (ed). *Sociální práce v praxi*. Praha: Portál, 2005. ISBN 80-7367-002-X.

MATOUŠEK, O. a kol. *Sociální práce*. Praha: Portál, 2013. ISBN 978- 80-262-0366-7.

- MATOUŠEK, O. a kol. *Sociální služby*. Praha: Portál, 2007. ISBN 978-80-7367-310-9.
- MIOVSKÝ, Michal. *Kvalitativní přístup a metody v psychologickém výzkumu*. Praha: Grada, 2006. ISBN 80-247-1362-4.
- MORGAN, David, L. *Ohniskové skupiny jako metoda kvalitativního výzkumu*. Boskovice: Albert, 2001. ISBN 80-85834-77-4.
- MUSIL, Libor. *Sociální práce*. 1/2007. Praha: Asociace vzdělavatelů v sociální práci, 2007. ISSN 1213-6204.
- SOLOVSKÁ, V a kol. *Rozvoj dovedností dospělých lidí s mentálním postižením*. Praha: Portál, 2013. ISBN 978- 80- 262-0369-8.
- ŠVARCOVÁ, Iva. *Mentální retardace*. 3.vyd. Praha:Portál, 2006. ISBN 80-7367-060-7.
- ŠVAŘÍČEK, Roman, Klára ŠEĎOVÁ a kol. *Kvalitativní výzkum v pedagogických vědách*. Praha:Portál, 2007. ISBN 978-80-7367-313-0.
- ŠVEC, Štefan a kol. *Metodologie věd o výchově*. Brno: Paido, 2009. ISBN 978-80-7315-192-8.
- PIPEKOVÁ, J a kol. *Kapitoly ze speciální pedagogiky*. Brno: Paido, 1998. ISBN 80-85931-65-6.
- PIPEKOVÁ, Jarmila (ed) 2. Vyd. *Kapitoly ze speciální pedagogiky*. Brno: Paido, 2006. ISBN 80-7315120-0.
- ÚLEHLA, Ivan. *Umění pomáhat*. 2.vyd.Praha: Slon, 2005. ISBN 80- 86429-36-9.

SEZNAM POUŽITÝCH SYMBOLŮ A ZKRATEK

CHB	Chráněné bydlení
LMR	Lehká mentální retardace
SMR	Středně těžká mentální retardace
TMR	Těžká mentální retardace
VŠ	Vysoká škola
SŠ	Střední škola s maturitou
SOŠ	Střední odborná škola

SEZNAM OBRÁZKŮ

Obr. č. 1: Počet CHB a jejich rozmístění v České republice.....	s.23
Obr. č. 2: Celkový počet CHB v jednotlivých krajích.....	s.23
Obr. č. 3: Výpočet IQ.....	s.37
Obr. č. 4: Abraham Maslow – pyramida potřeb.....	s 43

SEZNAM TABULEK

Tab. č. 1: Výše příspěvku.....	s. 34
Tab. č. 2: Klasifikace IQ podle Wechslera.....	s.38
Tab. č. 3: Respondenti I. Ohniskové skupiny – pracovníci CHB.....	s.54
Tab. č. 4: Respondenti II. Ohniskové skupiny – uživatelé CHB.....	s.57
Tab. č. 5: Kategorie trsů I. – ohniskové skupiny – pracovníci.....	s. 59 - 60
Tab. č. 6: Kategorie trsů II. – ohniskové skupiny – pracovníci.....	s. 61 - 62
Tab. č. 7: Kategorie trsů – ohniskové skupiny – uživatelé	71-72

SEZNAM PŘÍLOH

- PŘÍLOHA P I: Záznamový list
- PŘÍLOHA P II: Souhlas s nahráváním
- PŘÍLOHA P III: Přepisy rozhovorů s respondenty ohniskových skupin

PŘÍLOHA P I: ZÁZNAMOVÝ LIST

Respondenti ohniskové skupiny – uživatelé CHB

Diskuse byla uskutečněna dne:..... v prostorách chráněného bydlení v relaxační místnosti.

Témata k diskusi:

- Co se Vám líbí a co se Vám nelíbí na chráněném bydlení
- Kde jste bydleli před nastoupením do sociální služby chráněného bydlení a jste s bydlením nyní spokojeni
- Co byste změnili, nezměnili
- Získali jste nové dovednosti, znalosti a schopnosti s nástupem do chráněného bydlení
- Co Vám říká individuální plánování a pomáhá Vám k dosažení vašich cílů a přání
- Co děláte ve svém volném čase, jaké máte koníčky, záliby
- Myslíte, že byste zvládli samostatné bydlení a chtěli byste jít do samostatného bydlení, kdyby byla ta možnost
- Máte nějaký partnerský vztah a chtěli byste bydlet společně
- Navštěvují Vaši službu chráněné bydlení dobrovolníci, a jakou činnost s nimi děláte a měli byste zájem o více dobrovolníků
- Pracujete a jakou pracovní činnost vykonáváte, baví Vás a jakou jinou práci byste rádi vykonávali
- Jaké je Vaše největší přání

Poděkování za účast a rozloučení.

PŘÍLOHA P I: ZÁZNAMOVÝ LIST

Respondenti ohniskové skupiny – pracovníci CHB

Diskuse byla uskutečněna dne:..... v prostorách chráněného bydlení v relaxační místnosti.

Témata k diskusi:

- Význam sociální služby chráněné bydlení pro osoby s mentální retardací
- Nový zákon o sociálních službách z roku 2006, srovnání před a po, změny (standardy, povinné školení, individuální plánování, administrativa...).
- Názor na povinné vzdělávání pracovníků (supervize, školení).
- Názor na vzdělávání osob s mentální retardací, na pracovní uplatnění, rozvoj dovedností a vědomostí, osamostatnění – samostatné bydlení.
- Názor na práci dobrovolníků v chráněném bydlení.
- Názor na změny v sociální službě chráněné bydlení.(co by změnili, co schází v dané službě, co by bylo přínosné pro tuto službu).
- Názor na rozšíření služby chráněné bydlení pro osoby s mentální retardací – je v kraji dostačující tato služba pro osoby s mentální retardací.

Poděkování za účast a rozloučení.

PŘÍLOHA II: SOUHLAS S NAHRÁVÁNÍM

Udělují souhlas s nahráváním rozhovoru – diskuse získané v průběhu výzkumného šetření.

Souhlasím s tím, že poskytnutý rozhovor s, pořízený Jitkou Slovákou, ze dne, bude zpracován na základě výzkumu k bakalářské práci a souhlasím s jeho nahráváním na diktafon, který bude zaznamenán do přílohy č. II.

Dne:.....

Podpis:.....

PŘÍLOHA III: PŘEPISY ROZHovorŮ OHNISKOVÝCH SKUPIN

Přepis rozhovoru ohniskové skupiny - pracovníci

Badatel:

Dobrý den, já vás tady vítám na diskusi, kterou jsme si předem domluvili. Jmenuji se Jitka Slováková a můj výzkum bude patřit jen pro bakalářskou práci, nikde nebude zveřejňován, takže nemusíte mít žádné obavy, nikde nebude šířen.

Jak už jsem vám předem rozdala pravidla ohniskového rozhovoru, kde základními pravidly jsou, kde hovoří jedna osoba, nesmí probíhat žádné vedlejší rozhovory a diskuse se účastní všichni účastníci, nikdo nemá dominantní roli, takže každý má právo říci svůj názor a také každý právo se k názorů jiných vyjádřit a nemá právo je odsuzovat. Každý má právo odmítnout odpověď, pokud se nechce vyjadřovat. Informace, které si účastníci navzájem si sdělí, tak nikde nebudou šířeny dál. Záznam a diskuse slouží pouze k výzkumným účelům a je zajištěna osobní ochrana údajů. Takže tímto bych mohla zahájit diskusi a bude to na téma chráněné bydlení, a co si pod tím představíte pod tímto tématem a co byste mi k tomu mohli říct, tak postupně kdo moci se k tomu vyjádřit, tak vám dávám slovo.

Míra: Tak pokud se jedná o tu první otázku té diskuse, což je ta služba CHB pro soby s mentální retardací a její význam pro osoby s mentální retardací a význam pro společnost. Tak si myslím, že pro význam pro ty osoby s mentální retardací to má určitě význam ten, že se vlastně do té společnosti můžou vůbec zapojit, což asi když byly dřív ty ústavy a byli odděleni od společnosti, tak to neprobíhalo. A přínos pro tu společnost, to si myslím, že si musí říct každý sám za sebe, protože pro někoho to nemusí mít přínos žádný a myslím si, že pro každého má přínos ten, že lidi vůbec vidí a že ti lidi že život není jen takový dokonalý obláček a že může být různorodý.

Ula: No já si myslím, že pro společnost to má v té obecnější rovině přínos, že je o osoby třeba Zlína postaráno, obzvláště ty které mají problémy, že ne každý z nich má možnost bydlet doma.

Spousta těch osob bydlí s rodinou, to je fajn, ale důležité je i to že ty osoby jsou dospělé a někdy by i chtěly z domu, protože to je přirozený proces. Dospějou a něchtějí bydlet s rodičema, to je jeden z dalších přínosů z chráněného bydlení, myslím si. Že jim to umožňuje aspoň z části se osamostatnit.

Monika: Já sdílím taky tady ty názory a pro společnost tím, že by se mohli tím zdokonalovat a učit a posouvat dále a že nebudou jen závislí na společnosti, něco se naučí a mohou si najít práci a začlenit se a nebýt jen závislých na těch vlastně důchodech a něco vytvářet, taky nějaké hodnoty a být zapojen.

Radek: Já bych to chtěl říct z pohledu klienta, kdybych byl klient třeba s mentálním handicapem, tak mám možnost bydlet buď u rodičů celý život, když mám možnost, když mám ten dar, když mám rodiče, tak pokud ne, tak bych žil v zařízení, jako je zdravotní domy pro osoby, nebo domovy pro osoby se zdravotním postižením, kde je však těch klientů hodně a s různým postižením. Chráněné bydlení by pro mě mělo význam to, že bych nebydlel nemusel bych celý život bydlet s rodiči a nemusel bych být ani v takovém zařízení, jako je ten domov zmíněný, ve kterém je ta činnost klientů hodně řízená pracovníky. Takže toto by pro mě bylo samostatné bydlení s jsem rád že takové je, protože kdyby nebylo tak obě tyto možnosti, které bych byl nucen využít nejsou tak kvalitní jako tato.

Věrka: Tady já si myslím, že zase na druhou stranu je to výhoda v těch rodinách kdy rodiče teda stárnou, je to koloběh života, že umírají a potom tady tito klienti vlastně už mají zajištěné to bydlení a můžou se postavit dál, teď by byla otázka, když rodiče odejdou, co by si počali.

Mírka: No já si myslím chráněné bydlení je taky dobrý start pro osamostatnění tady těch klientů, kteří mají zájem vlastně i s pracovníkem i spolupracovat a můžou se dostat i do samostatného bydlení, takže myslím, že tady tohle je taky dobré pro tyhle ty klienty.

Badatel: Chtěl by ještě někdo něco dodat k tomu?

Ula: No možná jedině to že těch míst je zoufale málo po celé republice chráněných bydlení a žádostí je mnoho, zájemců je mnoho.

Radek: Já možná ještě to že, je dobré, že jsou různé formy toho chráněného bydlení, jak třeba tady na domečku, že je pracovník téměř neustále, tak další forma samostatné byty ve městě, kde

je naopak ta samostatnost klienta téměř stoprocentní. Že si můžou podle svých schopností vybrat, co jim vyhovuje.

Badatel: *Myslíte si, že jsou všichni klienti soběstační, že všichni mohou zvládnout byt v samostatném bydlení?*

Radek: To určitě ne.

Badatel: *A kteří ne?*

Věrka: Víc jak polovina.

Radek: Když budu brat naše klienty, tak i víc možná.

Mira: Já bych řekl, že pod polovinu. Že když třeba zažívám tady některé situace, že klienti z těch bytů přijdou kolikrát a chtějí taky víceméně pomoci, tak to určitě stoprocentní není, jak říkal Radek. Jako ty byty si myslím, že to už musí být člověk hodně fakt samostatný.

Ula: No já si myslím, že to je momentální stav, že spousta těch osob nemělo potřebu se naučit některé věci. To vidíme například u těch, kteří přicházejí z rodiny, kde všechno ti jeho bližní obstarali za něho, protože se o něho báli, díky tomu v podstatě neměl prostor a možnost se naučit některé věci, jo. Je to sice běh na dlouhou trať u některých osob, ale spousta věcí se naučí. Určitě největší problém jsou finance, a proto ta jejich samostatnost nebude nikdy tak stoprocentní, protože v tomhle drtivá většina z nich oporu potřebuje, ale spousta věcí jsem přesvědčená, že by při troše snahy, jejich snahy, a pomocí pracovníků by se dokázali naučit. Spousta lidí se protlouká, protože musí a jsou na podobné úrovni a zvládají nějak. Takže si myslím, že momentální stav je takový, že spousta z nich by to nezvládlo, ale jsme přesvědčená o tom, že mnozí z nich by se to dokázali naučit. Třetí věc je, že se jim nechce, protože tady mají tu výhodu, že nemusí.

Věrka: Ono je faktem, že třeba sem přišli klienti z dětských domovů, že jsou daleko více připravení a daleko víc schopní, než ti klienti, co přijdou z rodin. Že třeba ty dvě, co nám teď přišly, tak si myslím, že by byli schopní, jako jsou šikovní, to jako a umí hospodařit s těma penězama, že ví, že rozhazovat s penězma jak někteří klienti, kteří jsou tady, že to prostě nejde.

Mirka: No já bych se přiklonila k tomu, že jim se celkem aj nechce, jako nabídek dostávají od pracovníků celkem dost motivování a prostě ztrácíjou aj zájem se něco učit, protože ví, že tady

vlastně mají všechno zajištěné a tak. Jich to nějak nemotivuje a nenutí se nějak zapojovat se do nějakých činností, to je můj názor, postřeh.

Radek: Je to tak, ale na druhé straně to funguje i v rodinách běžných, že. Můj syn se chová taky tak.

Mirka: To z toho vyroste, on je teď puberták, jo to přejde.

Ula: Znáám lidi, kteří se z toho do šedesátky nevyhrabali také jo, a přitom zvládli vystudovat vysokou školu, takže já si myslím, že je fajn to zjištění, že i oni to mají stejně jako my a že tak je třeba se na to dívat.

Badatel: Takže potřebují více času na to?

Ula: Takže potřebujou sice více podpory, ale to neznám, že se jim bude chtít, že se jim bude vždy chtít a tak dál, takže prostě přirozené lidské faktory fungují.

2 Badatel: Takže další téma máme nový zákon o sociálních službách z roku 2006 a někteří z vás to zažili, jak to bylo předtím, tak to bych chtěla nějaké vyjádření, jak to bylo před tím novým zákonem a teď jaké tam byly změny nebo jestli mi můžete říct, co tam je nového nebo co se změnilo? Dobré nebo i špatné věci, tak jestli se můžete vyjádřit před novým zákonem, jak to tady bylo .

Radek: To sem byl myslím jenom já, nový zákon 2006, a vy jste všichni (*ostatní ve skupině polohlasem na sebe upozornili, že zažili změny a zbytek nezažili*)? No já ty změny vidím velké, když to budu říkat napřed tak obecně, dřív byli klienti bráno jako taková dospělejší školka, bylo na ně pohlíženo, že musí mít trvalý dohled a minimum samostatností. Po tom zákonu, když vyšel jsme se dívali, tak s nedůvěrou jestli to ho budou schopni nebo ne. Ale po pár letech fungování musím říct, že to šlo správným směrem, dokázali spoustu věcí a byl ten zákon velkým přínosem. Konkrétně klienti museli být do deseti hodin večer doma na domečku na chráněném bydlení, tedy to nebylo chráněné bydlení, ale museli bát do deseti doma, nesměl aj pracovník vůbec opustit pracoviště, když tady byli klienti. Klienti neměli klíče vůbec, ani od domu ani od domečku, peníze samostatné, že by také vůbec, že by mohli vést s asistencí vůbec ne. Takže tyto věci se všechny změnilo a klienti se postupně naučili dobře dělat.

Mirka: No toto já vidím, jako velký přínos, to já souhlasím s Radkem, to je pravda, ale co já sem zase trošku vyzpozovala je, že tihle lidé s mentálním postižením jsou, už jsme se o tom

bavili tady na poradě je, že jsou vlastně i tady co bydlí, tak jsou furt prostě dáni do takového.....Mirek doplnil: komunity.

Že oni zas tím míň komunikujou s normálníma lidma, že vlastně dřív, když to bylo, že takoví lidé se vyskytovali, tak sice normálně pracovali, že oni napřed důchody neměli, a oni se od těch normálních lidí se přiučovali a více hovořili. Takže oni víc podchytili takových těch námětů a takových těch pro ten život různých věcí podchytili. Kdežto my jich tady, oni jsou mezi sebou, takže je to stejná skupina, když jsou na chráněné dílny nebo do dílen tak jsou zase mezi takovými lidma. Jsou tam sice pracovníci, ale ten pracovník musí dát velkou energii a veškerou svoji, jak se říká, motivaci. Dělá s nima individuální plánování, to co oni mezi normálníma lidma pracovali. Takže toto zas já vidím, jako v tomto zákoně, jako velký mínus, že vlastně, že mi jich tady tak izulojem tady od toho. Sice můžou si chodit po městě, samozřejmě, volnost všechno, ale jsou totálně závislí na nás. Zavolej mi to, zavolej mi, zařid' mi to, toto, toto. Byli by určitě samostatnější si myslím, protože by to od těch lidí odchytili víc, kdyby zase byli začlenění mezi takovýma normálníma lidma. A eště mám postřeh ten, že třeba s tím někdo nemusí souhlasit, že opravdu z některých rodin ti lidé jsou naučení více povinností, dneska se u nás klienti ohrazují, že mají na všechno právo, ale velice žádná povinnost, takže toto já vidím jako negativum pro tadyhle klienty. Jinak souhlasím s tím, že mají svobodu, že mají svoje tady tohle, ale prostě jsme tady my pracovníci na to, jako abychom jich posunovali dál.

Radek: To souhlasím, s těma právy a povinnostma, s tím se naráží pořád, akorát s tím předtím, tak asi ne. Když si to vezmu předtím, tak oni chodili do dnešních dílen, ale to byl dřív něco, byl nazvaný stacionář jenom a nechodili vůbec zaměstnávat do jiných organizací. A tam se četly pohádky, chodilo se na společnou procházku skoro opravdu jako ve školkách, čili myslím si, že i toto chráněné bydlení přispělo, tak jak se transformovalo chráněné bydlení, tak se transformovaly i dílny a že to má podobný pozitivní vliv.

Věrka: Ale to dřív aj vlastně chodili tito lidé do toho Obzoru, že. Kde měli třeba částečný invalidní důchod a dělali tam. A to si myslím, že bylo geniální pro ně, protože oni museli se dopravním prostředkem se tam dopravit, tam se setkávali i s těma mistrovýma a s těma normálníma pracovníkama. Myslím si, že to pro ně, byli nuceni, kdežto tady ti ví, že mají právo a můžou tady ležet a ví, že nemusí, prominutím, se zvednout a někam odejít.

Ula: No asi nevím, jestli je to záležitostí toho zákona nebo i vývoje socioekonomiky, protože si nemyslí, že ten Obzor skončil kvůli zákonu, jo.

Věrka: Né, já jen to myslím, že toto pro ně bylo, si myslím, takové ideální řešení, pro tyto lidi.

Radek: Ten obzor byl spíš pro tělesně postižené, tam z těch našich to zvládal jeden, dva.

Věrka: Ale tam byli aj mentálně, co vím.

Radek: Byli, byli, ale málo.

Ula: Několik z dílen jich tam pracovalo.

Radek: Jarek tam pracoval, Černý a chvíli i Jenda Hejtmánek.

Ula: Jenda Hejtmánek, Pavlína, oni se z tama znají, tam dělal i Irenka atd.

Badatel: Určitě v dílnách jezdíte někam, určitě se dostávají i někam jinam mezi ostatní lidi, nebo jak to vidíš, Radku?

Radek: To víc, jak minule. Protože kromě obzoru fungujou, není jich sice moc a navíc ty firmy se snaží nebo mají to i v zákoně, i když ten moc nedodrží, aby zaměstnávali tyto lidi s handicapem.

Věrka: Jenomže třeba Patrik, ten má zájem, jako někde si práci třeba najít, a nejsme schopni. To sledujeme pořád úřad práce, inzeráty, v novinách.

Ula: K tomuto konkrétnímu případu bych jenom přidala, že jeho nároky jsou dost vysoké, oproti tomu co sám zvládne. Už několikrát si vyzkoušel, že to není tak snadné.

Věrka: No tak on by chtěl jen na tři hodiny, aby uklízel, nebo dělal pořádek, ale to je to samé.

Mirek: To zkoušel, jenže to bylo taky nakonec moc.

Věrka: Ale pak taky, když jsme byli v tom Olmanovi, v té firmě se ptat, tak prostě jako o takové pracovníky nemají zájem.

Badatel: Má ještě k tomu někdo něco? Nějaký názor?

Mirek: Já jsem tedy nezažil tady tento zvrát, tady tento rok, když ten zákon vyšel, tak jsem ještě nedělal v sociálních službách. Já si myslím, že je to i specifikum tady toho zařízení, že vlastně ti klienti chodí pod stejnou organizací, vlastně jsou z chráněného bydlení do dílen, které jsou pod stejnou organizací, a je to takový svůj svět, jak kdyby jedno hřiště a opravdu se podle mě málo dostávají mimo vlastně tady tuto skupinu lidí.

Ula: A zase prostě chybí ta návaznost, chráněných bydlení je málo a těch firem jako je Olman je málo a oni mají trochu jiné nároky, protože oni zaměstnají zdravotně postižené a málo kdy tuhle cílovou skupinu, která je možná nejnáročnější i na spolupráci. Takže těch možností opravdu není mnoho kam. Zase aby šli do klubu aerobiku, já nevím někam, tak zas nemají peníze, že by se začlenili tímto způsobem mezi všechny ostatní.

Mírka: Já ještě přidám k tady té změně zákona, je fakt že když jsme nastupovali v r. 2005, tak prostě počítač na stole jsme ještě neměli, takže to sou velké v administrativě jsou obrovské změny. To musíme říct, že za ty roky se administrativa velmi změnila, tak ohledně tady školení vidím je povinné školení. Takže já bych řekla, je to můj názor, tak pokud si ten pracovník vybere školení, o který má dlouhodobý zájem, je to v pořádku, ale pokud má jít na nějaké školení a nemá zájem, tak myslím, že to nemá nějaký účel a zbytečně je pracovník otrávený. A individuální plánování s těmato lidima, je kolikrát taky náročné, protože teď třeba bylo hodně stěhování, teď co mám klienty, tak se stěhovali z pokoje do pokoje a oni o žádné individuální plánování nechtěli ani slyšet. I když už skončili vánoční dárky, takové jsou tři měsíce, a o ni prostě nemají zájem, oni jsou unavení, oni nechtějí a nemají zájem. A když jich motivujete prostě k něčemu, co by si přáli, v čem se zdokonalovat, buď nechtějí nebo nemají zájem, je to prostě s nima těžší, tady ty individuální plánování, protože se mě zdá, že i třeba těch nároků někdy na ně, je to plánová, pak je to sestavování jídelníčků, to taky nechtějí. Připadá mi to, že jsou míň a míň samostatnější.

Radek: Taky na to narážíme, zase bych to nebral úplně obecně. Když bych se podíval na pár případů, díky individuálnímu plánování bych mohl jmenovat 5,6 klientů, kteří opravdu měli obrovský posun. Jmenoval bych Silvu, která má samostatné bydlení a kdyby si ten pracovník s ní nesedel, že dostal za úkol si s ní sednout a udělat plán a povykládat si s ním, co by chtěl a pracovat na tom, ta by to nebylo. To nebyla jen jedna, ale to byly i další klienty.

Mírka: Jo, to přiznávám.

Radek: Na ostatní se taky naráží, že nemají zájem, nebudou. Ale tady ty případy jsou pro mě takovým povzbuzením, že i když musím spoustu další takových nezajímů, že i to má význam, že se v tom opravdu najdou.

Mírka: Tak je to taky otázka času, že. Pokud na té směně máš čas, protože za tebou přijde, jeden druhý, třetí, a máš rozdělaný individuální plán, tak je to taky takové náročnější, že, takže.

Radek: Je, třeba nás na dílnách vychází 7, 8 a některých 9, což už je hodně. Jo i na školení nám říkali, že je ideální dva, tři.

Mirka: Toto bych asi taky změnila, tady v tomto.

Věrka: Oni potom jsou vlastně někdy otrávení, že na dílnách musí plánovat, že. Teď tady musí plánovat, že pořad po nich něco chcem a oni tu inspiraci nebo něco co by chtěli, nemají. Takže pro některé je to více méně otrava.

Ula: Tak na druhou stranu, je pro mě úplně pochopitelné, že něco si plánuju v práci a že něco plánuju doma, jo. Takže také mám dva individuální plány. Je fakt, že si je dělám já a tady mají oporu pracovníka, takže mě by se zas nelíbilo, že deset lidí děláme stejnou činnost a stejným lustrem je posuzovat, i na to jsou ty individuální plány, že i když pět lidí dělá košíky, tak každý z nich potřebuje jinou oporu v něčem jiném a v tom vidím přínos individuálního plánování.

Radek: Jak jsi říkala konkrétně, s Patrikem dělat individuální plán je dělat utrpení, na druhou stranu s Petrou Machů, když má v IP, že chce vyhledávat na internetu koncerty Lucie Bílé, tak ta je zas nadšená z toho, takže to je u každého jak se, jak k tomu přistupuje i ten klient.

Ula: Já jsem zrovna u Patrika, když jsme mluvili o tom IP, tak jsme mu vysvětlila, jak já si dělám IP, svoje, přípravu na odpoledne doma. Že si to taky někdy rozkrojuji, že nejdřív nakoupím a potom vařím a potom myju nádobí a né jinak, tak prostě pochopil, že to, přiznal, že i jemu to dává smysl. Druhá věc je to, že pokaždé jestli má náladu o tom mluvit, že. To nemá.

Badatel: Ještě by k tomu chtěl někdo něco dodat? K plánování?

Monika: Tak já vlastně jsem ten nový zákon učila ve škole, tak nemůžu posoudit, co bylo předtím. A k tomu povinnému školení třeba i v bývalé práci, v jiné organizaci, tak jsme museli chodit na nějaké školení, které absolutně třeba nesouviselo, jako s naší činností nebo se tam setkalo spoustu lidí z jiných organizací, z jiných cílových skupin, takže už to potom postrádalo nějaký smysl nebo to bylo spíše takové honění hodin. A myslím, že je to taky dobrá věc, jak říkala Mirka, že když si člověk vybere sám a jde za tím cílem. Ale další problém je zase náročnost pro organizaci, ty kurzy se často nekonají, aby t vlastně mělo smysl, a aby tom dalo tomu člověku v práci a někam ho to posunulo. Asi největší problém je v tom financování pro tu cílovou skupinu, nebo jestli se ty kurzy nedají naplnit. Potom individuální plánování, myslím si, že je to jako dobrá věc, je to jak časově náročné jak pro klienty, tak pro pracovníky, všude jsou nějaké

klady a zápory. Myslím si, že je to dobrá věc, že si fakt sednou, že si řeknou, co umí a neumí, že to pak člověku pak cvakne, že kolikrát a ni sám nad tím nepřemýšlím, co dokážu a co ne. Když si to tak vezme a zhodnotí, tak si může otevřít nějakou novou cestu do něčeho jiného. A ta administrativa, já jsem to už zažila, že člověk už do toho vešel, tak nevím, jestli toho bylo dřív víc nebo míň. Je to takové povinné zlo, ale zase zpětně třeba člověk vidí na tom ty postupy, co bylo dobré zkusit, co je zase špatné a zhodnocení i pro jiné pracovníky.

Badatel: Chtěl by ještě k tomu někdo něco dodat nebo jdeme dál na další téma?

3 Badatel: Takže názor na vzdělávání pracovníků a supervize. Jaký máte názor na supervizi a to školení už tady Monika načala, takže k tomu ještě může někdo něco dodat ke školení, kdo má nějaký názor a na supervizi jestli můžete někdo říct.

Mirek: Můžu říct ke školení, tak mě se strašně líbilo tady, jak bylo jednou školení, kdy jsme se setkali fakt všichni na jednom školení. Mohli jsme o tom debatovat, to si myslím, že to byl strašně velký přínos, protože když jeden jede na určité téma a potom to nějak tak přetlumočí a ten zase na druhé, tak to nedá, jak když všichni prostě jsou na to jedno téma, které je fakt zajímavá a tak si fakt pokecají dohromady. A ta supervize, ta mě teda moc tady nedává, abych pravdu řekl, protože si myslím, že je fakt špatně postavené to, že my máme furt ve zvyku řešit ty problémy, co se tady odehrávají, mělo by to být i že člověk řeší i svoje uvnitř sebe problémy, že. A myslím si, že je to i tím, že tady v té České republice je to tak postavené, že prostě otevírat se těm psychologům není tak časté, a možná by mělo větší přínos individuální supervize. Kdyby si mohl pracovník, fakt klidně jednou za rok, kdyby to nepotřeboval, tak vůbec, ale prostě vyžádat si tu individuální. To by pro mě mělo asi větší přínos, protože ono, když je víc lidí, tak se sklouzne beztak k těm problémům, co se řeší běžně každý den, více méně se v tom člověk akorát víc zamotá.

Radek: Tak já bych taky první ke školení, podle mě je to nastavené celkem dobře, mít 24h za rok, že to je dostačující, s tím že je dobré, že těch 8h jde dát na tu stáž, kde je dobré udělat a poznat jak to dělají v jiných organizacích. Jinak si myslím, že funguje i to, že je hodně nabídek, různých školeních a nevím jak je to na CHB, u nás je to tak, že přeposílám a každý si vybere. Nebo když je nový pracovník tak mu sám vyberu třeba to, co by měl. Takže když se tomu dá předejít tomu, že jde pracovník na školení, které ho nezajímá a o kterém ví, že mu nic nedá, tak si může zvolit sám téma, které potřebuje. A co se týká supervize a teď jsme se o tom bavili ve

škole, tak já jsem k tomu byl taky kritický, měli jsme předtím psychologa, který neměl předtím zkušenosti s naší cílovou skupinou, já si myslím, že by, je dobré, když má ty zkušenosti, jako teď má tento druhý, je v tom obrovský rozdíl. A pak hodně záleží na t supervizorovi, když jeden to bere, že se pořád musí řešit problémy, tak už ta ten pracovník přichází s tím, že je něco špatně, že se pořád musí něco řešit. Tento nový, ten to pojal úplně jinak, tam byla někdy i relaxace, sebereflexe, povídání o sobě vzájemně, úplně jiný přístup. Takže podle mě supervize ano, ale taky se musí podle mě něco nového vyvíjet a že to dneska smysl má.

Ula: No já si myslím, že oproti jiným organizacím, máme zkušenosti s tou minulou, tady je výhodou, že každý z nás k tomu může říct, jo. Že může říct, jé, já bych chtěla strašně na to a to školení, a že je to většinou vyslyšeno, jo jakože. A taktéž si myslím, že my sami můžeme ovlivnit, co bude řešit ta supervize, protože ten stávající supervizit je velmi vstřícný a je i na nás, jestli je něco palčivého a jestli potřebujeme oporu v řešení konkrétních věcí, konkrétní situace s konkrétním klientem anebo prostě všeobecnou takovou podporu. Jakože si myslím, že můžeme mít na to vliv a určitě těch 24h, já myslím, že více profesí by to mělo mít a inspirovat se, protože někdo si vystudoval v padesátých letech nějaký obor a od té doby neměl potřebu otevřít odbornou literaturu. Tak jakože podám takový extrémní příklad, tak potom on je dost jinde, než zbytek světa. Takže takové nějaké nové novinky a inspirace a souhlasím s tím, že ty stáže jsou velkým přínosem, páč tam vidí člověk praxi jinde a může si pomyslet, jé to bych já také chtěla, aby to u nás fungovalo takhle, nebo si aspoň si pomyslet, že jsem aspoň rád, že to my to takhle neděláme.

Radek: Tady já vidím důležitou možnost vybrat si, já i teda mám a myslím si, že i pracovníci u nás, co zajímá. Byl jsem na spoustu školení, kde řekli, mě tam přihlásil vedoucí, já ani nevím, co je za téma, to je hrozné. Jak říkal Mira tu supervizi, tak i tu individuální si může říct, že o ni má zájem a podle mě se řekne jedině ne v případě finančních důvodů, že je placená a kdyby ji měl každý pracovník dvakrát, třikrát, že by řekli ne, ale není to tak často a zatím kdo chtěl, tak měl, jo.

Ula: No, ale myslíš si, že kdyby byla krizová situace a každý by chtěl najednou individuální, tak by se zvažovalo, kde vzít ty peníze, jo. Jakože to, si myslím, že fakt slušné chování k nám tady je.

Badatel: V čem vidíte teda plus na té supervizi? Jako výhoda supervize?

Ula: Pro mě určitě sdílení, co nemůžu lidem v mém okolí ani v podstatě ani vypovědět, protože nevědí, co to obnáší, takže sdílené pocitů a nějakých problémů s ostatními, což samozřejmě děláme i mimo supervize, že.

Badatel: Takže předávání informací?

Ula: No, předávání informací je jedna věc, informace jsou informace, ale možná sdílení těch pocitů, které se tam také objevují, to nejsou jenom informace.

Badatel: A názorů taky, ne?

Ula: A názorů a pochybností třeba, jo jakože nejsem sama, kdo si myslí o tom, že se děje něco blbě a že nevíme, co s tím.

Mirka: Tak já tedy vidím přínos, že se tady fakt sejdem, protože se po službách střídáme, takže my se nemáme šanci setkat všichni, nás pět jako. Takže toto je velký přínos, že my se tady sejdem a můžeme probrat jako nějaký do hloubky víc toho klienta nebo kdyby měl nějaké problémy, vlastně se všichni sejdem, jinak si předáváme informace jenom tak, že si je předáváme jeden druhému až na další směně. Takže v tomto vidím ten přínos, že nás to tak spojuje, že se takhle více setkáme, ale jinak že bych v supervizi viděla jako nějaké vyřešení nějakých, nebudu se dál o tom vyjadřovat.

4 Badatel: Ještě by chtěl někdo k tomu něco dodat? Tak přejdeme na další téma.

Chtěla bych slyšet názor na vzdělávání osob s mentální retardací, tak jak je dál vzdělávat nebo jaký k tomu máte názor s jejich pracovním uplatněním na trhu práce. Jsou toho všichni schopní? Takové zamyšlení a názor od vás bych chtěla slyšet.

Mira. Tak pokud vezmu to vzdělávání, tak to je zapotřebí určitě, protože každý se celý život, že, vzdělává. Je to vlastně jediný způsob, jak by se člověk nějak posunul, že tím vzděláváním. A co se týče toho pracovního uplatnění, bohužel, když jsme vzpomínali ten případ Patrika, tak si myslím, že to bude hodně těžké dojít fakt do fáze, kdy se bude moci někde uplatnit v tom pracovním procesu, ale jako zase na druhou stranu, máme zas hodně šikovných klientů, kteří úplně fakt, jako klobouk dolů, dokázali pracovat, najít si práci. A je to fakt hodně individuální, že tam hraje tu roli ten člověk, prostě jako všude, no.

Věrka: Tak tady by mohla být příkladem ta Blaženka, která vlastně s velkým vypětím jejich i našich sil, dokázala to, že vlastně pracuje u nás v organizaci, dělá tam na domě stáří a myslím si, že je šikovná, že ji nebavilo to, co ostatní že si lehnou do postele a leží, že. Tu práci má ráda,

chce ji dělat a soboty, neděle kolikrát říká, že se těší, že půjde do práce, takže u ní je vidět, že prostě u některých to de.

Ula: Apropó u toho vzdělávání, já si myslím, že je strašně malá nabídka vzdělávání pro osoby s mentálním postižením a pracovník, který je ve službách nemusí být zároveň dobrý lektor a vzdělavatel, jo. To není prostě hlavním požadavkem tady, takže si myslím, že je málo odborníků, aby ty naše osoby se šly vzdělávat jinam. Druhá věc je, že už od nás slyšeli tolik věcí, že to přijímají tak nějak, jako méně závažné, než možná od nějakého cizího lektora, kdyby docházeli se učit něco nového. A k tomu zaměstnávání si nemyslím, že je úplně vyvážený zákon a není úplně přející pro zaměstnávání těchto osob, protože chráněné dílny, z toho co vím, aspoň tak mastně, ty mají tak krutopřísná pravidla, jo. Že si nemůžou dovolit získat nebo rozšiřovat nabídku a pro ostatní na trhu práce je snadnější zaplatit to povinné plnění, než ty osoby zaměstnávat. Další věc je, že mi tady chybí v široko dalekém okolí nějaká agentura, která by vůbec se zabývala těmahle osobami s mentálním postižením obzvláště, protože psychiatrická diagnóza je zase úplně něco jiného a pro tydle ty osoby tady agentura není. Je to spousta práce je přesvědčovat, zaměstnávat, atd atd.

Badatel: Tam by měl pomoci úřad práce, nevím, jaké zkušenosti s tm máte s tím, ale mělo by to být přes úřad práce a ten by měl pomoci té osobě hledat.

Ula: Nevím to přesně, ale myslím si, že ta pravidla, že má plný invalidní důchod, tak oni se jím nemůžou zabývat, nemůže být přihlášený na úřadu práce, takže není klientem. A druhá věc je, že ten úřad práce nestíhá svoje povinnosti v takové míře a nemá ani možnost, protože pro tydle osoby, si myslím, že ta specializovaná agentura by byla nutností, i vysvětlovat těm zaměstnavatelům, co to bude obnášet atd. Takže možná tohle souvisí vzdělávání.

Radek: Jak jsme srovnávali ten zákon před a po, tak bych to srovnal t vzdělávání, že před zákonem jsme vzdělávali klienty i na dílnách, bylo tam klasické trivium, které jim na jedné straně něco dalo, že si opakovali a na druhé straně byli rádi, že opustili školu, že to ukončili a nechtěli to, neměli o to zájem, postupně to uvadalo. Naši roli v tom poznávání je, že bychom jsme měli poznat, že klient je schopen a potom mu zajišťovat to vzdělávání a ne že na dílně trivium, ale Blaženka se dostala na školu, měla o to zájem, měl i Pavel, udělalo se tam, že i Pavel se přihlásil, mě o to i zájem o Zdenka, zkusilo se s ním, jestli by to dokázal, ne. A s takovým postupem bysme my s nima pracovat. Je fakt, že to naráží na málo nabídek tady ta škola Gastro jedna,

někdy na nezájem klientů, ale neměli bysme se vracet k tomu triviu, ale hledat pro ně vzdělávání se zaměřením na pracovní využití.

Já bych chtěl připomenout Míšu, která má strach, aby nezaspala, když je na neschopence, tak má obavy, protože přijde kontrola a takové. Takže Míš je taky takový případ, že je zodpovědná.

Radek: To i Mirek.

Věrka: Aj Jirka Jančařík.

Mirka: Oni jsou šikovní, že v tomto jako že to berou zodpovědně a chodí do práce, jakože je to opravdu jejich jako taková, že tam chodí rádi. Aj tak sme rádi, že aj ta práce takový dobrý smysl, no ale zase ten Pavel, s ním nepohnem no. Nevím, no, nejradši by tady ležel, nevím, jestli s ním posunem, doufejme, že jo, že na něj přijde, nějaké nápady.

Badatel: Přejdeme k dalšímu tématu.

5. Badatel: Myslíte si, že je ve Zlínském kraji dostatečné množství této sociální služby, chráněné bydlení, jak zaznělo od Uly, že je nedostatečné množství, že pro velký počet žádostí. Ale ještě nějaký názor od vás od všech, kdybyste mi mohli k tomu něco říct a také chráněných dílen, jestli je tady dostatek, že se k tomu můžete vyjádřit.

Radek: Tak o celém kraji nevím moc, ale co se týká tady okresu Zlín, tak minimum. Chráněné bydlení je vlastně, co vím já, tady Naděje ve Zlíně, v Otrokovcích a pár míst, čtyři, pět má hvězda. Jinak vůbec. A spousta klientů, kteří by byli schopní v tom chráněném bydlení být, tak končí v Barborce-domov pro soby se zdravotním postižením a v jiných podobných zařízeních, na Velehradě. Takže přibýt by těchto míst mělo, ale myslím si, že ne úplně takové ty volnější, jako jsou byty – samostatné, s tymi by byl problém naplnit, ale takové jak je toto chráněné bydlení s téměř nepřetržitou službou, tak ty by se měly rozšířit. Úplně na samostatné bydlení s návštěvou jednou týdně, by nebyly tak potřebné, jako tady tento typ.

Ula: To nevím přesně jo, protože i asistované bydlení, kdy ten klient bydlí u sebe v bytě, né v bytě organizace, tak jak naši klienti dva nebo tři. A ta rodina nestíhá anebo prostě více chtějí, aby se naučil a osamostatnil. Nevím o tom, že by ve Zlíně bylo asistované bydlení, protože někteří mají kde bydlet, ale rodina nestíhá dohlížet, tak potom je umístí někam k Barborce třeba. Kdežto třeba kdyby tahle služba existovala, tak podle toho kolik ten člověk potřebuje, 2x nebo 3x týdně by tam ten pracovník chodil. Otázka je kolik by to stálo a jaké jsou možnosti těch klientů, ale je fakt, že není to tady.

Mira: Podle mě aj výhodou je, že když ta organizace má, když on přechází na tu samostatnější formu, tak zná ty lidi, s těmi bude pracovat a nebude to taková extrémní změna. A myslím si právě, že by jich mělo byt aspoň víc, tak když si vezmem, že jsem na chráněném bydlení, vlastně pořád dokola se říká, že máme ty klienty někam posouvat, ale kolikrát člověk zjistí, že je nemá posunout ani kam, že.

Monika: Já mám stejný názor, jak Mirek, že je problém s bytama. Že kolikrát klienti stagnují a dál už se nerozvíjí tím, protože nemají kam a už jen pořád o tom mluví, že by chtěli něco víc, ale sami ví, že není kam.

Mira: A velice rychle si zvyknou na to, že už žádný posun není a nic se neděje.

Věrka: Tak to je třeba ta Míša, že. Která má představu, že by chtěla mít svoji rodinu a svoji domácnost a přitom není schopná si sama udržovat svoje věci. Takže ta její představa je taky úplně někde jinde, než čeho je schopná.

Monika: Akorát je taky špatné, třeba když klienti tady bydlí 20 let a už ví, aby se připravili do toho života, tak dalších 20 let setrávat už je k ničemu nevede. Že by i potřebovali klienti třeba z domovů, kteří by sem chtěli a chtěli by se něco naučit. Je to škoda, že nemají se kam posunout. Otázka je jak by a jak kteří by to zvládli, a je potřeba i terénní, které chybíja, ty dodatkové nebo jen s doprovodem nebo částečné asistence v těch bydleních, je tady taková díra v sociálních službách. Nevím, jestli je velká poptávka a nabídka je nižší.

Mirka: Je fakt, že pokud jsou tady klienti delší dobu, to je pravda, a stárnou nám, tak toho zájmu mají čím dál míň. Takže je dobré je v takovém dobrém věku posouvat dál, to v každém případě, což asi fakt tady chybí dál. Jsou tady klienti na chráněném bydlení deset let a vlastně místo toho aby se posunovali, dál, tak někteří padají dolů, protože je to furt také stereotypní a stejné.

Monika: A to je to stejné, co mluvil i Radek o tom osamostatnění v rámci pracovní příležitosti, že tady je taky to vzdělávání i směrem být i sám zodpovědný za svůj život a učit se a zároveň to pracovní uplatnění, že je to takový ten, co vnímá jako běžná populace.

Badatel: Ještě někdo by k tomu něco dodal?

6. Badatel: Tak dáme se k poslednímu tématu, tam je práce dobrovolníků na chráněném bydlení. Jestli dobrovolníci chodí, jaká je s nima zkušenost a takové nějaké poznatky k tomu, jestli mi můžete říct.

Monika: Tak tady chodívali hodně studenti z fakulty, moc jich teda nebylo, přicházeli a postupně se nějak vytráceli. Nevím, jestli to bylo kvůli práci nebo opadl zájem. Máme tady akorát jednoho dobrovolníka, který dochází pravidelně, vytvořil si pravidelný režim, že v ten den, přesně v tolik hodin a klienti jsou na to zvyklí. Samozřejmě klienti vždycky přistupovali k někomu novému s takovým odstupem a neměli zájem a zrovna ten jeden dobrovolník si je získal a jsou na něj zvyklí, že je to možná i z jejich strany, že je to i otázka času ze strany dobrovolníka a toho klienta, ten práh se překročí a možná to bude jednodušší a někteří nevydrželi.

Věrka: No já si myslím, že jich dost sem přicházelo s jinou představou, než s tím s čím se tady setkali, takže to si myslím, že taky hodně ovlivnilo.

Mira: No já si myslím, že by měli být aspoň trošku nějak proškoleni, jaké je specifikum této služby, protože moc jich přijde s nějakýma představami a pak zažije tady první hádku, kdy určitě to emočně nemoc dobře nesou a už se prostě neukážou.

Monika: Oni jsou přes Adru nějak proškolení.

Mira: No jasné, ale asi to je nějak obecnější, než kdybych si je vzal na starosti j a řekl jim, co můžou čekat, aby se prostě nelekli.

Mira: Myslí, že Adra to nějak rozděluje na určitý počet na seniory a určitý počet.

Radek: Podle zájmu nebo si je vyhledají sami. Ja myslím, že tady naráží na to, že když dojdou, že dobrovolníci do jiného zařízení, třeba k nám do dílen, tak máme přesný režim a řekne se jim, ty pomáhej tady u toho a ty buď s těma v tomhle. Tady ti, co se vrátí z dílen, odbočím, že k nám může dobrovolník chodit student nebo nezaměstnaný, kvůli dopolednímu využití. Ale koho ta práce baví, tak u vás je výhoda, že může po práci. Ale když sem přijde, tak ti klienti mají vlastní svůj volný čas, takže ten dobrovolník by měl být připravený na to, že on by měl pracovat spíš konkrétně pro klienta jednoho a ten který potřebuje pomoci a má zájem na nějaké ty volnočasové aktivity, ale ne organizovat tady něco. Protože klienti, co přijdou z dílen, tak mají organizovaný dopolední čas, co kdy se dělá v dílnách, na dílnách jsou fakultativní služby a tady už chtějí mít takový volný život. Pokud sem ten dobrovolník přijde, tak je těžké se pro něho

uplatnit si myslím, pár lidí mi to i tak řeklo a pak jsem je viděl i v jiných zařízeních i dopoledne, kde to bylo organizované. Takže tady by dobrovolník chytl jedině, kdyby se tady podařilo vytipovat, Jitka chce chodit do města, má takového koníčka, bude s ním chodit ten a ten. Nebo Luba se naučil sám chodit do knihovny, ale dřív s ním chodil pracovník, to by bal příležitost pro toho dobrovolníka. Takže něco takového.

Monika: třeba Vendula si hrála s nima na kytaru, chodila s Jitkou na vycházky a nakupovat. A třeba ten Milan, tak se všema, tady ty hry a tak podobně, že to byla takhle nastavené, ale postupně to nějak vyšumělo, že to nebylo nějak organizované. Ptali, co chcete dělat nebyla to žádná násilná forma.

Badatel: Takže přínos dobrovolníků.

Monika: Tak oni to tak berou, že někdo přijde za nima, že má někdo o ně zájem, se s nima baví, jak se mají apod.

Věrka: Jako jo, určitě jo, jsou to pro ně nové podněty, kontakty. Zase je to po ně něco jiného, to jo.

Monika: U nás je pracovník na směně sám, takže s ním může zajít ven, co by jinak my jsme spolu vlastně nemohli podniknout. Může se mu individuálně věnovat, takže to je zase tady v tomto. Zase každý dobrovolník je jiný, mohou hrát společně hry nebo se věnovat individuálně.

Mira: A zase nutit toho dobrovolníka, aby se věnoval klientovi, který mu není sympatický, taky asi není řešení, spíš to nechat volně a aby to přirozeně vyplynulo.

Badatel: To určitě.

7 Badatel: Poslední taková otázka, co byste změnili nebo udělali jinak?

Radek: Zvýšit počet bytů, aby se opravdu ti co se naučí samostatně bydlet, aby se mohli hned posunout ještě k samostatnějšímu bydlení.

Mira: Já bych chtěl nejvíce posilovat vědomí těch klientů, že jsem na jejich straně, a že jim chceme pomoci a ne že to děláme proti nim. Jako vypadá to, že je spíš otravujeme, což je spíš kontraproduktivní.

Ula: Souhlasím i s tím i s tím, že kdyby měli nějakou vizi, kam to vede, že někde je cesta, východisko z toho, teď to zvládnou a pak budu samostatný, už mi do toho nebudou mluvit. Že by to dalo více smyslu, třeba by je to více motivovalo.

Monika: Taky mám takový názor a taky pracovní uplatnění, posílení vědomí. Něco, co by je naplňovalo a měli zároveň vlastní výdělek a posílili si sebevědomí dál.

Radek: Ještě bych řekl větší samostatnost u těch, kteří jsou toho schopni, aby pracovali se svými financemi, tak že takový mám důchod, takový mám příspěvek, tolik mě ide na to, tolik mě zůstane.

Mira: Mě se líbil nápad s tou agenturou a spolupráce s tou organizací, třeba Petra by přišla do agentury říct, že ráda uklízí a pak by nesla následky ta agentura. A ten zaměstnavatel by zjistil, že to tak není. A myslím si, že kdyby to bylo fakt nějak s tou organizací, tak pracovník by nějak se mohl zaručit, tak to by bylo úplně výborné.

Ula: A hledalo by se v podstatě místo šité na míru pro toho člověka.

Věrka: Jenže každý ví, kolik je s tím problémů, takže každý raději dá od toho ruky pryč, než by se do tohoto dostal.

Ula: A to proto jsme říkala, že to souvisí i s tou neúplně vstřícnou legislativou v tomhle státě. Kdyby tam byla větší opora, tak větší motivace třeba u těch zaměstnavatelů, že si to můžou odmáznout penězma. A navíc ta agentura by měla asistenta, který doprovází toho člověka na to pracoviště, protože už byl i případ, že Zdenek nastoupil a potřeboval tam více opory, takže možná že kdyby někdo tam s ním týden chodil, tak by to zvládl, a pak už jenom 2x za týden a nakonec by už nebylo potřeba. A pokud by ta agentura měla i v těch povinnostech toho člověka i doprovázet jak dlouho je to potřeba, protože my na to nemáme lidi. Kdyby tady chtělo 5 lidí se zaměstnat, tak nemáme lidi.

Mira: Právě je to asi nereálné jít za tím kvůli penězům, ta agentura by měla zaměstnávat lidi, že s jedním půjdou na jednu směnu, tak to je ještě nereálné. Ale zase na druhou stranu, když už jsme vzpomněli ty zákony, že nejsou moc vstřícné a kdybych byl zaměstnavatel a byl bych ochotný tomu člověku dat jako slušnou odměnu za brigádu a neviděl bych, že o to stojí, tak bych asi nebyl spokojený.

Ula: Jasně, to by asi ani nesplňovalo, oni taky potřebují za práci.

Mira: No jasné, Patrik to třeba zkoušel, ale to na něj bylo moc, myslím si, že už nic jednoduššího v této sféře pracovní už nic lepšího nesežene, jako. Bud' prostě bude chtít, že se fakt vzepře a ty 3 hodiny prostě dovede.

Věrka: Jenomže on si klade požadavky. Já nebudu vstávat brzo, já chcu chodit až tak na 8 hodin, já chcu chodit tam, kde to znám a budu dělat jenom to samé a toto ta firma prostě není schopná.

Mira: Jako né že to není jen černobílé, jako někteří zaměstnavatelé nemusí být někdy špatní, ale když to nejde, tak to nejde.

Monika: To je jak říkal Radek, posilovat vzdělávání vzhledem k pracovnímu uplatnění, nemá totiž v tomto směru žádné zkušenosti. Se snaží se přizpůsobovat to okolí sobě, takže ale tak to nefunguje.

Radek: My bysme neměli, ani naše práce být hodnocená podle toho máme 60 klientů, umístili jsme dva na trhu práce. Podle toho s kolika klientama jsme to zkusili, s kolika jsme jednali, co by dělali, to je naše práce. To že se to nepodaří to není neznámená že něco děláme špatně, ale je problém pro zdravé lidi si udržet zaměstnání, ne tak pro naše, kteří vlastně díky invalidnímu důchodu jsou v té kategorii, že nejsou schopni práce.

Badatel: Chtěl by ještě někdo něco k tomu dodat? Rozloučení a poděkování.

PŘÍLOHA III: PŘEPISY ROZHOVORŮ - OHNISKOVÝCH SKUPIN

Přepis rozhovoru ohniskové skupiny – uživatelé

Badatel:

Tak vás všechny vítám na předem domluvené diskuzi, jmenuji se Jitka Slováková a budu u vás provádět výzkumné šetření na téma CHB a nyní se seznámíme s pravidly ohniskové skupiny. Rozhovory, které budou nahrávány na mikrofon, nebudou nikde zveřejňovány. Všechna získaná data budou použita jen k mé výzkumné práci. Nyní vás seznámím s pravidly ohniskových skupin.po seznámení s pravidly můžeme přistoupit k diskusi. Před samotnou diskuzí jsme se domluvili společně s respondenty, že je budeme oslovovat jmény.

Takže Míšo jak se ti líbí na CHB, co se ti líbí a co ne?

Respondent M- mě? Líbí.

Badatel – a co se ti nelíbí?

Respondent M- mě se tu líbí s Bláží.

Badatel- jak dlouho tady bydlíš a co se ti líbí, nelíbí?

Respondent M- dýl

Badatel- Jirko jak se ti tady líbí?

Respondent Jirka- bydlím na Vodní, na CHB se mi líbí, mám se tam dobře, chodí za námi pracovnice, na samostatném bydlení, bydlím tam s Mirou jsme tam dva a tak, si rozumíme, sem tam 18let, jo 18 to bude a tak

Badatel – a Patriku ty nám řekni, jak dlouho tady bydlíš a co se ti líbí a nelíbí?

Respondent Patrik- přesně nevím asi tak 8 roků, no já bych asi nic nezměnil. Pracovníci mi vyhovují.

Badatel – a Bláži ty?

Respondent Bláža – já jsem tady 5 let a líbí se mi tady všechno, ne neměnila bych.

Badatel – Jaruško a ty?

Respondent Jarka – já jsem tady ha...ha...od prosince, jó líbí.

Badatel – kde jsi bydlela před tím, než si nastoupila do CHB?

Respondent Míša – já...mmm...bydlela jsem v Tlumačově a potom na Lazech. V Tlumačově jsem bydlela u maminky a potom na Lazech.

Respondent Jirka – já jsem bydlel v dětském domově v Nezamyslicích a potom jsem přešel do Zlína. A bydlel jsem na domečku – CHB a potom se udělalo CHB byty, tak jsem se přestěhoval tam na Vodní a tam bydlím už dlouho samostatně, napřed jsem bydlel s Frantou to nedělalo dobrotu, tak teď bydlím s Mirou.

Badatel – a Patriku kde jsi bydlel ty?

Respondent Patrik – v dětském domově na Lazech a tam se mi to moc nelíbilo. Tam to bylo takové, že jsi musel vzít mladšího za ruku...tak jako ve školce. Tady mám větší volnost, svobodu udělám si povinnosti, můžu kamkoliv chcu.

Respondent Bláža- já jsem bydlela v Liptálu, tam se mi taky moc nelíbilo, my chodívali s vychovatelkami, malé děti braly za ruce a tak, ti dospělí měli hlídat malé děti a když se ztratily, tak to bylo na nás. Byl tam noční klid od devíti hodin my museli být na pokojích.

Respondenta J- já jsem předtím bydlela ve Vizovicích v dětském domově.

Badatel – co jste se naučili na CHB?

Respondent Míša – mmm.....no, všechno, úklid, kuchyň, koupelnu, podlahu, záchod.

Badatel – takže všechno umíš?

Respondent Míša- mm...jo.

Badatel – a Jirko ty, co ses naučil na CHB?

Respondent Jaruška – práci, šít, vyšívát, takové věci....panáčky. O domácnost všechno zvládám sám...umím upéct, uvařit a takové no.

Badatel – Patriku a ty?

Respondent Patrik – nejvíc mě potěšilo, že jsem se naučil pracovat s počítačama, to v dětském domově nebylo, tam na mě nebyl čas, já jsem měl hodně otázek, takže on to musel zkorigovat a

neodpověděl mi na všechno a potom jsem se naučil krupici a různá jídla, krupicu, topinky a jiná jednodušší jídla.

Badatel – a ty Bláži, co ses naučila, umíš se postarat sama o domácnost...ticho.

Badatel – v čem se musíš ještě zlepšit, co ti jde ...

Respondent Bláža - ve všem úklidy, něco umím i vařit i ty základní.

Badatel – Jaruško a ty?

Respondentka Jaruška- žehlit, prát, vařit...no...jenom něco.

Respondenta Míša - chodit do CA, vybavení domácnosti á...ten...mm..že mám dobrou kamarádku

Badatel – Jirko co se ti splnilo?

Respondent Jirka- takové práce počítač, se učili psát a počítat, vaření

Badatel – a ty Patriku?

Respondent Patrik- no, tak, dokázal jsem udělat krupicu, to se mi podařilo dotáhnout.

Badatel – a ty Bláži co se ti podařilo, nebo splnilo?

Respondenta Bláža- práce.

Badatel – máš práci jakou jsi chtěla?

Respondenta Bláža- no, mmm.

Badatel – Jaruško a ty?

Respondenta Jaruška - práce, lyžovat.

Badatel – Míšo a jaké máš koníčky, co ráda děláš ve volném čase?

Respondentka Míša - já ve volném čase? Vzpomíná ...chodím do chráněných dílen, kde dělám keramiku a svíčky a potom přijdu a dívám se na televizi, nebo si čtu á...nebo hudbu.

Badatel – jaká se ti líbí?

Respondentka Míša - všechna hudba...mmm...ráda někam cestuju...no

Respondent Jirka - chodím po těch výstavách po takových náměstí,

Badatel – takže jakou jsou nějaké akce?

Respondent J- nó, na akce velikonoční a tak, sleduju televizi, sporty a takové a když přijdou kamarádi na návštěvu, pobavit se a tak.

Respondent Patrik- já hlavně ty počítače a rád poslouchám muziku taneční.

Respondenta Bláža - hlavně sporty , hudbu- kolo, brusle.

Badatel – Jaruško a ty?

Respondenta Jaruška - mm...muzika, sporty, kolo a lyže.

Badatel – Míšo co by sis nejvíc přála?

Respondenta Míša – moje? Třeba potkat nějakého zpěváka.

Respondent- Jirka - chtěl bych se setkat s Karlem Gottem a zpěvačkou Kulčíkovou.

Respondent Patrik – já bych chtěl nejvíce galaxy – S5 telefon.

Respondenta Bláža – neodpovídá, mlčí

Respondentka Jaruška – foťák

Badatel – Míšo chodíš někde do dílen a jakou činnost vykonáváš?

Respondenta Míša - chodím do Erga, chodím tam ráda,

Badatel -. Chodíš do práce každý den?

Respondentka Míša - Jo

Badatel – a na kolik hodin?

Respondent Míša – chodím na osm a končím ve dvanáct. Já jsem spokojená a baví mě.

Badatel – a Jirko ty?

Respondent Jirka - já chodím do Tesla do tkalcovny tkát koberce, chodím na osm.

Badatel – a baví tě to?

Respondent Jirka- jo baví.

Badatel – jak dlouho tuto práci vykonáváš?

Respondent Jirka- nó, to už bude taky osmnáct roků

Badatel – a ty Patriku?

Respondent Patrik - no my teďka děláme sáčky a slámky, chodím do dílen. Chtěl bych mít nějakou jinou práci, chtěl bych zkusit, je to reálné asi uklízet a předtím, ale něco s počítačama.

Respondentka B- chodím do práce na jižnáky, pečovatelku

Badatel – a práce tě baví?

Respondentka Bláža- jo, baví. A pracuju od 7:00 do 10:15.

Badatel – a Jaruško ty chodíš někde do práce

Respondentka Jaruška - chodím do té ...Slunečnice

Badatel – a co tam děláš?

Respondentka Jaruška – pracuju

Badatel – ale jakou pracovní činnost vykonáváš?

Respondentka Jaruška - mmm...mm...keramiku, v kuchyni, v jídelně...

Badatel – takže umíš všechno?

Respondentka Jaruška – vše umím.

Badatel - Míšo a šla bys na samostatné bydlení a zvládla by si to?

Respondentka M – jo

Badatel – a chtěla by si bydlet sama nebo s někým?

Respondentka Míša – s někým

Badatel – a máš nějakého partnera a chtěla by si bydlet s ním?

Respondentka Míša- s partnerem zatím ne s holkou.

Respondent Jirka - já už jsem v samostatném bydlení. Bydlím s Mírou a všechno zvládáme samy. Ještě pomáháme starým lidem, když je potřeba a tak.

Badatel – a ty Patriku?

Respondent Patrik - Na samostatné bydlení bych chtěl, ale s někým, kde bysme se rozdělili o povinnosti, jeden dělá to a druhý zase to,

Badatel – sám bys na pokoji nebyl?

Respondent Patrik – no, když se dívám na horor, tak bysme byli doma a báli bysme se spolu.

Badatel – a ty Bláži?

Respondentka Bláža - nó, chtěla jsem bydlet sama a kdyby to nijak nešlo tak s nějakou kamarádkou.

Badatel – myslíš si že bys to zvládla sama?

Respondentka Bláža - nebála bych se, zvládla bych to.

Badatel – a přitele máš?

Respondentka Bláža – no, mám, ale s přítelem zatím ne, možná někdy.

Badatel – a ty Jaruško?

Respondentka Jaruška – jsem chtěla být sama v samostatném pokoji.

Badatel – a přitele máš?

Respondentka Jaruška - jo, mám.

Badatel – a s přítelem bys bydlet nechtěla?

Respondentka Jaruška- Jo, časem jo...

Badatel – co byste chtěli, aby bylo na CHB a není, co vám tady schází?

Respondentka Míša - aby tady bylo? Lepší vnitřní vybavení.

Respondent Jirka - mm...aby tady bylo koupaliště, nějaké menší, aby se tam jenom čvachtali, když je horko.

Respondent Patrik - Aby byl všude internet, natáhnout do všech pokojích kabel, z hlavního do všech pokojů, aby měli všichni stejný signál.

Respondentka Bláža - já bych chtěla houpačku a sít' na zahradu.

Respondentka Jaruška - venku houpačku

Badatel – chodí na CHB dobrovolníci?

Respondentka Míša – chodí tu kněz Milan, chodí ven s děckama, nebo si tu společně posedí. Já bych chtěla dobrovolníka, aby mě vedl ve výtvarě, aby mě učila kreslení.

Respondent Jirka - já ne, už sám.

Respondent Patrik - jenom kdybych potřeboval, jinak ne, chci mít svoje soukromí.

Respondent Bláža - ne, radši chodím sama.

Respondent Jaruška - já ...v soukromí chcu a s přítelem.

Badatel – co by sis přála do budoucna, jaké máš přání?

Respondent Míša – já ..nevím, chtěla bych na samostatné bydlení a naučit se s pračkou a elektrospotřebiči.

Respondent Jirka - já bych se chtěl projet historickým autem.

Respondent Patrik - do budoucna, asi přítelkyni, abych nebyl sám. Aby měla ráda elektroniku a hudbu.

Respondentka Bláža -já chcu letět s letadlem do nějaké ciziny, možná do Anglie, do Afriky a potom letět balónem.

Respondentka Jirka- letadlem nebo balónem.

Badatel – jak jste spokojeni s pracovníkama?

Respondent Patrik- já jsem spokojený. Nejlepší je asi Věrka.

Respondent Bláža - ne, s Mirkou.

Badatel – a co vám vadí?

Respondentka Jaruška - pořád nám hubuje, nadává a tak.

Respondent Jirka- já se taky přidávám.

Respondent Mirka – vadí mi spíš dupot

Respondent P- na jednu stranu má Mirka pravdu, má se dodržovat noční klid, mě se nelíbilo, že nám zakázala jít do společenské místnosti, to si myslím, že by dělat neměla.

Respondenti-společná diskuse – jsme spokojení, všichni nám poradí, Mira super.

Respondent Jaruška - Věrka je hodná.

Badatel – chtěli byste ještě něco dodat? Takže pokud už nic, já se s vámi rozloučím a tímto uzavírám diskuzi. Děkuji vám všem za rozhovor. Mějte se moc hezky.

