

# **Hodnocení dotací z Programu rozvoje venkova v Moravskoslezském kraji v letech 2007-2013**

Jan Drobčinský

---

Bakalářská práce  
2015



Univerzita Tomáše Bati ve Zlíně  
Fakulta managementu a ekonomiky

---

Univerzita Tomáše Bati ve Zlíně  
Fakulta managementu a ekonomiky  
Ústav regionálního rozvoje, veřejné správy a práva  
akademický rok: 2014/2015

## ZADÁNÍ BAKALÁŘSKÉ PRÁCE

(PROJEKTU, UMĚLECKÉHO DÍLA, UMĚLECKÉHO VÝKONU)

Jméno a příjmení: **Jan Drobčinský**  
Osobní číslo: **M12085**  
Studijní program: **B6208 Ekonomika a management**  
Studijní obor: **Management a ekonomika**  
Forma studia: **prezenční**

Téma práce: **Hodnocení dotací z Programu rozvoje venkova  
v Moravskoslezském kraji v letech 2007–2013**

Zásady pro vypracování:

### Úvod

Definujte cíle práce a použité metody zpracování práce.

#### I. Teoretická část

- Představte rozvojové problémy venkova a teoretické přístupy k jejich řešení.
- Podejte přehled nástrojů a strategií pro podporu venkova v EU a ČR.

#### II. Praktická část

- Vymezte a charakterizujte venkovské oblasti Moravskoslezského kraje.
- Zpracujte vyhodnocení dotací z Programu rozvoje venkova v Moravskoslezském kraji v letech 2007–2013.
- Připravte návrh projektu z Programu rozvoje venkova na období 2014–2020 pro vybranou obec v Moravskoslezském kraji.

### Závěr

Rozsah bakalářské práce: cca 40  
Rozsah příloh:  
Forma zpracování bakalářské práce: tištěná/elektronická

Seznam odborné literatury:

**BINEK, Jan.** Venkovský prostor a jeho oživení. 1. vyd. Brno: Georgetown, 2007, 137 s. ISBN 80-251-19-5.  
**KULL, Michael.** European integration and rural development: actors, institutions and power. 1st ed. Farnham: Ashgate Publishing, 2014, 202 p. ISBN 978-1409-468-56-1.  
**PAVLÍK, Marek.** Jak úspěšně řídit obec a region: cíle, nástroje, trendy, zahraniční zkušenosti. 1. vyd. Praha: Grada, 2014, 160 s. Manažer. ISBN 978-802-4752-563.  
**SVOBODA, Tomáš.** Rozvoj venkova očima místních aktérů: příklady projektů, které jsou financovatelné z Programu rozvoje venkova ČR 2007-2013. 1. vyd. Plzeň: Centrum pro komunitní práci, CpKP západní Čechy, 2010, 57 s. ISBN 80-869-0280-3.

Vedoucí bakalářské práce: **RNDr. Pavel Bednář, Ph.D.**  
Ústav regionálního rozvoje, veřejné správy a práva  
Datum zadání bakalářské práce: **16. února 2015**  
Termín odevzdání bakalářské práce: **15. května 2015**

Ve Zlíně dne 16. února 2015

prof. Dr. Ing. Drahomíra Pavelková  
*děkanka*



doc. RNDr. Oldřich Hájek, Ph.D.  
*ředitel ústavu*

## PROHLÁŠENÍ AUTORA BAKALÁŘSKÉ/DIPLOMOVÉ PRÁCE

### Prohlašuji, že

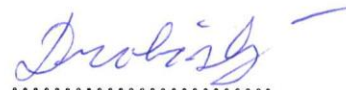
- beru na vědomí, že odevzdáním diplomové/bakalářské práce souhlasím se zveřejněním své práce podle zákona č. 111/1998 Sb. o vysokých školách a o změně a doplnění dalších zákonů (zákon o vysokých školách), ve znění pozdějších právních předpisů, bez ohledu na výsledek obhajoby;
- beru na vědomí, že diplomová/bakalářská práce bude uložena v elektronické podobě v univerzitním informačním systému dostupná k prezenčnímu nahlédnutí, že jeden výtisk diplomové/bakalářské práce bude uložen na elektronickém nosiči v příruční knihovně Fakulty managementu a ekonomiky Univerzity Tomáše Bati ve Zlíně;
- byl/a jsem seznámen/a s tím, že na moji diplomovou/bakalářskou práci se plně vztahuje zákon č. 121/2000 Sb. o právu autorském, o právech souvisejících s právem autorským a o změně některých zákonů (autorský zákon) ve znění pozdějších právních předpisů, zejm. § 35 odst. 3;
- beru na vědomí, že podle § 60 odst. 1 autorského zákona má UTB ve Zlíně právo na uzavření licenční smlouvy o užití školního díla v rozsahu § 12 odst. 4 autorského zákona;
- beru na vědomí, že podle § 60 odst. 2 a 3 autorského zákona mohu užít své dílo – diplomovou/bakalářskou práci nebo poskytnout licenci k jejímu využití jen připouští-li tak licenční smlouva uzavřená mezi mnou a Univerzitou Tomáše Bati ve Zlíně s tím, že vyrovnání případného přiměřeného příspěvku na úhradu nákladů, které byly Univerzitou Tomáše Bati ve Zlíně na vytvoření díla vynaloženy (až do jejich skutečné výše) bude rovněž předmětem této licenční smlouvy;
- beru na vědomí, že pokud bylo k vypracování diplomové/bakalářské práce využito softwaru poskytnutého Univerzitou Tomáše Bati ve Zlíně nebo jinými subjekty pouze ke studijním a výzkumným účelům (tedy pouze k nekomerčnímu využití), nelze výsledky diplomové/bakalářské práce využít ke komerčním účelům;
- beru na vědomí, že pokud je výstupem diplomové/bakalářské práce jakýkoliv softwarový produkt, považují se za součást práce rovněž i zdrojové kódy, popř. soubory, ze kterých se projekt skládá. Neodevzdání této součásti může být důvodem k neobhájení práce.

### Prohlašuji,

1. že jsem na diplomové/bakalářské práci pracoval samostatně a použitou literaturu jsem citoval. V případě publikace výsledků budu uveden jako spoluautor.
2. že odevzdaná verze diplomové/bakalářské práce a verze elektronická nahraná do IS/STAG jsou totožné.

Ve Zlíně

15. 5. 2015



.....  
podpis diplomanta

## **ABSTRAKT**

Cílem bakalářské práce je analyzovat a vyhodnotit dotace z Programu rozvoje venkova v letech 2007-2013 prostorově vázané na Moravskoslezský kraj. Náplní teoretické části je vymezení venkova a představení jeho rozvojových problémů, které je potřeba v dnešních venkovských oblastech řešit. Dále budou podány možnosti řešení rozvojových problémů a představen přehled nástrojů podpory venkova z programů EU a ČR.

V praktické části již bude charakteristika venkova zaměřena na Moravskoslezský kraj. Na tuto část naváže prostorové vymezení zemědělské situace na území Moravskoslezského kraje. Následovat bude vyhodnocení samotné analýzy čerpání dotací z Programu rozvoje venkova v Moravskoslezském kraji v letech 2007-2013 a teoretický návrh projektu z Programu rozvoje venkova na programovací období 2014-2020.

Klíčová slova: venkov, dotace, Program rozvoje venkova, Moravskoslezský kraj, rozvojové problémy

## **ABSTRACT**

The aim of the bachelor thesis is to analyze and evaluate grants from the Rural Development Programme in years 2007-2013, spatially bound to the Moravian-Silesian region. The purpose of the theoretical part is to define the rural area and to present its development issues that currently need to be solved. There will also be introduced ways of solving development problems and presenting an overview of tools for rural support programs of the EU and the Czech Republic.

In the practical part the rural characteristic is specifically focused on the Moravian-Silesian region. The content of the next section is the spatial definition of the agricultural situation in the Moravian-Silesian Region. It is followed by the evaluation of the analysis of use of the grants from the Rural Development Programme in the Moravian-Silesian Region in 2007-2013 and theoretical proposal of Rural Development Programme's project for the programming period of 2014-2020

Keywords: rural area, grants, Rural Development Programme, Moravian-Silesian region ,  
development issues

Tímto bych chtěl poděkovat vedoucímu mé bakalářské práce RNDr. Pavlovi Bednářovi, Ph.D. za ochotu, čas a za poskytnuté cenné rady.

# OBSAH

<b>ÚVOD</b> .....	<b>9</b>
<b>CÍLE A METODY ZPRACOVÁNÍ PRÁCE</b> .....	<b>10</b>
<b>I TEORETICKÁ ČÁST</b> .....	<b>12</b>
<b>1 POJEM VENKOV A JEHO VYMEZENÍ</b> .....	<b>13</b>
1.1 VYMEZENÍ VENKOVA ČESKÝMI AUTORY .....	13
1.2 ZAHRANIČNÍ VYMEZENÍ VENKOVA .....	13
1.2.1 Vymezení podle OECD.....	13
1.2.2 Vymezení podle Evropské komise.....	14
1.2.3 Porovnání vymezení OECD a Evropské komise .....	14
1.2.4 Definice podle Programu rozvoje venkova.....	15
<b>2 ROZVOJOVÉ PROBLÉMY VENKOVA A TEORETICKÉ PŘÍSTUPY K JEJICH ŘEŠENÍ</b> .....	<b>16</b>
2.1 PROBLÉM LIDSKÝCH ZDROJŮ VE VENKOVSKÉM PROSTORU .....	16
2.2 DOPRAVNÍ DOSTUPNOST A INFRASTRUKTURA .....	17
2.2.1 Vývoj problému dopravní dostupnosti a infrastruktury .....	17
2.2.2 Dopravní dostupnost s ohledem na venkovské obyvatelstvo.....	18
2.2.3 Problém nedostatečné technické a občanské infrastruktury.....	18
2.3 ZEMĚDĚLSTVÍ.....	19
2.4 POTŘEBY VENKOVA PO ROCE 2013.....	19
2.5 PŘÍSTUPY K ŘEŠENÍ ROZVOJOVÝCH PROBLÉMŮ VENKOVA.....	20
2.5.1 Diverzifikace venkovské ekonomiky .....	20
2.5.2 Financování rozvojových problémů venkova .....	21
<b>3 NÁSTROJE A STRETEGIE PODPORY ROZVOJE VENKOVA V EU</b> .....	<b>23</b>
3.1 POLITIKA ROZVOJE VENKOVA A JEJÍ DŮLEŽITOST .....	23
3.2 SPOLEČNÁ ZEMĚDĚLSKÁ POLITIKA .....	24
3.3 FINANCOVÁNÍ SZP .....	24
3.3.1 Evropský zemědělský záruční fond (EAGF) .....	25
3.3.2 Evropský zemědělský fond pro rozvoj venkova (EAFRD) .....	25
3.3.3 Evropský námořní a rybářský fond .....	25
3.4 VÝVOJ ROZVOJE VENKOVA V RÁMCI SPOLEČNÉ ZEMĚDĚLSKÉ POLITIKY EU .....	26
3.5 PROGRAM ROZVOJE VENKOVA V OBDOBÍ 2007 – 2013 .....	26
3.5.1 Osa II: Zlepšování životního prostředí a krajiny.....	27
3.5.2 Osa III: Kvalita života ve venkovských oblastech a diverzifikace hospodářství venkova.....	28
3.5.3 OSA VI.....	29
3.6 PROGRAM ROZVOJE VENKOVA V OBDOBÍ 2014-2020 .....	30
<b>4 NÁSTROJE A STRATEGIE PODPORY ROZVOJE VENKOVA SE ZAMĚŘENÍM NA ÚZEMÍ ČR</b> .....	<b>32</b>
4.1 VÝVOJ NÁSTROJŮ PRO PODPORU VENKOVA V ČR.....	32
4.2 PROGRAMY PODPORY VENKOVA Z POHLEDU FINANCOVÁNÍ ČESKOU REPUBLIKOU .....	32
4.2.1 Národní dotace .....	33



4.2.2	Podpůrný garanční lesnický fond.....	34
<b>II</b>	<b>PRAKTICKÁ ČÁST .....</b>	<b>35</b>
<b>5</b>	<b>CHARAKTERISTIKA MORAVSKOSLEZSKÉHO KRAJE.....</b>	<b>36</b>
5.1	ZEMĚDĚLSTVÍ.....	37
<b>6</b>	<b>HODNOCENÍ OS I, II, III PROGRAMU ROZVOJE VENKOVA V LETECH 2007-2013 .....</b>	<b>42</b>
6.1	CELKOVÉ PŘÍJMY JEDNOTLIVÝCH OKRESŮ .....	42
6.2	VEŘEJNÝ SEKTOR A NEZISKOVÝ SEKTOR.....	44
6.2.1	Hodnocení Osy III.....	46
6.3	SOUKROMÝ SEKTOR .....	49
6.3.1	Hodnocení dotací z Osy I.....	50
6.3.2	Hodnocení dotací z Osy II.....	51
6.3.3	Hodnocení dotací z Osy III .....	53
<b>7</b>	<b>HODNOCENÍ DOTACÍ ZE ČTVRTÉ OSY PROGRAMU ROZVOJE VENKOVA 2007-2013 .....</b>	<b>54</b>
<b>8</b>	<b>NÁVRH PROJEKTU.....</b>	<b>56</b>
8.1	PŘEDSTAVENÍ PROJEKTU A ODŮVODNĚNÍ VÝBĚRU .....	56
8.2	POSTUP NÁVRHU PROJEKTU.....	57
•	Popis projektu.....	57
•	Popis výchozího stavu a zdůvodnění projektu .....	57
•	Konkrétní aktivity a technické řešení projektu .....	58
•	Výsledky projektu .....	58
•	Vazba projektu na cíle Strategického plánu Programu rozvoje venkova.....	58
	<b>ZÁVĚR .....</b>	<b>60</b>
	<b>SEZNAM POUŽITÉ LITERATURY.....</b>	<b>62</b>
	<b>SEZNAM POUŽITÝCH SYMBOLŮ A ZKRATEK.....</b>	<b>66</b>
	<b>SEZNAM OBRÁZKŮ .....</b>	<b>67</b>
	<b>SEZNAM TABULEK.....</b>	<b>68</b>
	<b>SEZNAM GRAFŮ .....</b>	<b>69</b>
	<b>SEZNAM PŘÍLOH.....</b>	<b>70</b>

## ÚVOD

Politika rozvoje venkova má v rámci EU veliký význam. Napovídá tomu fakt, že největším nástrojem poskytování pomoci je Společná zemědělská politika, ze které se vyčleňují samotné nástroje podpory venkova. Venkov má v rámci EU velký význam a potenciál. Odpovídá tomu fakt, že přes 90 % území EU je tvořeno venkovskými oblastmi, v nichž žije téměř polovina obyvatelstva členských států.

Venkov se sice vyznačuje poměrně menší ekonomickou výkonností, avšak pro EU má význam především v zemědělském a lesnickém sektoru. Tyto sektory jsou pak hlavní oblastí podpory rozvoje venkova. Nicméně EU již dávno neomezuje podporu pouze do těchto oblastí a snaží se alokovat prostředky i do oblastí jako jsou kvalita života na venkově, či opatření pro zlepšení životního prostředí, čím se snaží učinit venkov atraktivnějším místem pro žití.

Na území ČR je především jako nástroj podpory venkova využíván Program rozvoje venkova, pomocí kterého čerpá ČR finanční prostředky z fondu EFRD zřízeného EU právě pro tyto účely.

Na území Moravskoslezského kraje má Program rozvoje venkova také velký význam. Ačkoliv bývá často tento kraj omezeně vnímán jako vysoce urbanizovaná průmyslová oblast se špatným stavem ovzduší a životem soustředícím se převážně v okolí největšího krajského města Ostravy, pravdou je, že i v tomto kraje má velký význam zemědělství, které je hojně podporováno dotacemi z EU. Dokonce až 50 % území kraje pokrývá zemědělská půda, které je z velké části využita. Obecně jsou venkovské oblasti soustředěny do horských a podhorských oblastí, kterých se v kraji nachází poměrně velké množství. Z hlediska geomorfologického členění míří největší objemy podpory z Programu rozvoje venkova do Jesenické oblasti, která je téměř celá zahrnuta do méně příznivých oblastí (LFA). Díky tomu se v této oblasti nachází velký počet potenciálních příjemců pomoci.

Zemědělské subjekty mohly v letech 2007-2013 zejména čerpat dotace z první a druhé osy programu. Ve kterých najdeme například opatření pro zlepšení konkurenceschopnosti zemědělských činností, či platby na znevýhodněné oblasti LFA. Pro rozvoj venkovských obcí pak byla především určena třetí osa programu, ve které byly finanční prostředky zejména alokovány do opatření pro zlepšení kvality života na venkově.

## CÍLE A METODY ZPRACOVÁNÍ PRÁCE

Hlavním cílem předložené bakalářské práce je analýza a následné vyhodnocení příjemců dotací z Programu rozvoje venkova v Moravskoslezském kraji v letech 2007-2013. Prvním dílčím cílem je pochopení celkové problematiky rozvoje venkova, kterou se zabývá teoretická část předložené bakalářské práce. Problematika byla následně aplikována na území Moravskoslezského kraje. Pro hodnocení příjemců bylo nezbytně nutnou částí přípravných prací sběr dat. Data potřebná pro analýzu a následné hodnocení dotací byly získány z registru příjemců dotací, který zveřejňuje Ministerstvo zemědělství ČR. Dotace uveřejněné již ve zmiňované databázi nebylo možné rozdělit podle jednotlivých programů, a proto byla potřeba zanalyzovat veškeré subjekty, které byly v Moravskoslezském kraji dotovány ze státního zemědělského intervenčního fondu, který mimo jiné zprostředkovává v ČR dotace z Programu rozvoje venkova. Následně byly eliminovány subjekty, které nebyly příjemci podpory z Programu rozvoje venkova a postupně byly roztřizeny dotace jednotlivých subjektů, které spadají právě pod analyzovaný program. Subjekty byly následně rozděleny na úroveň obcí podle jednotlivých os programu. Z registru příjemců bylo možné získat pouze dotace spadající do prvních tří os programu a tak byly hodnoceny odděleně od čtvrté osy programu, které je náplní Program LEADER. Dotace plynoucí z Programu LEADER byly analyzovány z výsledků jednotlivých kol výzev, které zveřejňuje Státní zemědělský intervenční fond.

Pro interpretaci analýzy prvních tří os programu byla vytvořena kategorie veřejného a neziskového sektoru, do kterého spadají obce, města, městysy, statutární města, obecní farnosti, příspěvkové organizace a další subjekty neziskového sektoru. Cílem bylo zjistit která osa a její opatření je nejvhodnější pro čerpání dotací těchto subjektů. Pro doplnění byl proveden přepočítaný alokovaných prostředků na jednoho obyvatele obce.

Další hodnocení se bude věnovat subjektům soukromého sektoru, do kterého spadají podnikatelé, tedy ziskový sektor. Cílem je prostorově vyhodnotit alokované prostředky z jednotlivých os programu.

Samotná interpretace výsledků bude provedena pomocí vytvořených kartogramů a kartodiagramů v geografickém programu ArcMap, na kterém byly vymezeny právě prostorové alokace finančních prostředků do jednotlivých obcí Moravskoslezského kraje.

Hranice hodnot výše dotací v mapových výstupech byly vytvořeny užitím geometrického intervalu, jež je vhodný pro spojitá data s existencí extrémních hodnot, popřípadě data vykazující výrazné zešikmení. Geometrický interval je tedy vhodný pro potřeby rozdělení analyzovaných dat této předložené práce. Geometrický interval zajišťuje přibližně stejný počet hodnot v každém intervalu a jejich hranice jsou víceméně konsistentní.

V návrhové části byly pro návrh projektu do budoucího programovacího období 2014-2020 použity studie již zprostředkovaných projektů a aplikace zjištěných informací z oblasti projektového managementu.

## **I. TEORETICKÁ ČÁST**

## 1 POJEM VENKOV A JEHO VYMEZENÍ

Pro potřeby rozvojové politiky venkova je důležitou součástí vymezení venkovských oblastí. Existují různé přístupy pro vymezení venkova a následující část předkládané práce se bude zabírat právě touto problematikou.

### 1.1 Vymezení venkova českými autory

Každý člověk si do jisté míry umí představit, co je to venkov. Dá se říct, že v rámci možností zvládneme podle různých znaků intuitivně vnímat, co tento pojem znamená. Dle Binka (2009, s. 14-15) lze venkov označit jako osídlenou kulturní krajinu se specifickými charakteristikami, avšak musíme vzít na vědomí, že je to označení neurčité a do jisté míry abstraktní

V obecném smyslu je venkov definován jako prostor, nebo území, ve kterém nalezneme krajinu i venkovská sídla. Tedy lze chápat, že do definice můžeme zahrnout jak nezastavěné tak i zastavěné území malých sídel-vesnic. (Perlín, 2010, s. 2) Podobně venkov chápe i Binek a kolektiv (2007, s. 19), podle jejichž definice je venkov území, které tvoří mozaika sídel a krajiny mezi nimi.

Další definice se dotýká hustoty obyvatel, což je nejčastěji používaný ukazatel pro vymezení venkova, který je používán převážně na mezinárodní úrovni. Podle Pěluchy a kolektivu (2006, s. 13) jsou venkovské oblasti definovány jako opak oblastí městských, přičemž městské oblasti jsou vnímány jako oblasti s vysokou hustotou obyvatel a vertikální nebo horizontální strukturou.

### 1.2 Zahraniční vymezení venkova

Pro odlišení městských a venkovských oblastí na mezinárodní úrovni je pravděpodobně nejčastěji používán ukazatel hustoty osídlení. Avšak díky odlišné hustotě obyvatelstva na různých územích EU může být použití tohoto ukazatele ošidné (Pělucha a kol., 2006, s. 13).

#### 1.2.1 Vymezení podle OECD

OECD používá jako jediné kritérium pro vymezení venkovských oblastí hustotu zalidnění. Pokud má územní jednotka hustotu zalidnění nižší než 150 obyvatel/km<sup>2</sup>, je na místní úrovni považována za venkovskou oblast. Podle metody vycházející z podílu obyvatelstva regionu žijícího ve venkovských obcích, kategorizuje následně OECD obce na regionální úrovni do tří kategorií. (Binek a kol., 2007)

Pokud žije ve venkovských obcích, tedy v komunitách s méně než 150 obyvatel na km<sup>2</sup>, více než 50 % obyvatelstva, jsou takové oblasti řazeny do kategorie převážně venkovských oblastí. Další kategorií jsou výrazně venkovské oblasti, do kterých spadají oblasti, kde 15-50 % populace žije ve venkovských regionech. Poslední kategorií jsou převážně městské oblasti, v nichž jsou venkovské obce osídleny méně než 15 % populace. (OECD, 2011, s. 3)

Pro optimalizaci této metody je někdy potřeba nahradit daný způsob vymezení jinými přístupy. Například v České republice je hranice pro stanovení venkovských oblastí snížena na 100 obyvatel na km<sup>2</sup>. (Tomšík, 2009, s. 36)

### 1.2.2 Vymezení podle Evropské komise

Podle nové typologie identifikuje Evropská unie městské a venkovské oblasti pomocí pravouhlé sítě buněk s hodnotou buňky 1 km<sup>2</sup>. Pro vymezení městských oblastí musí platit 3 podmínky. První podmínkou je, že vybrané síťové buňky mají větší hustotu než 300 obyvatel na km<sup>2</sup>. Další podmínkou je pouze takové seskupení buněk představující osídlení s více než 5000 obyvatel. To vše za předpokladu, že seskupení buněk splňuje diagonální návaznost. (Eurostat, © 2015)

Zbývající oblasti spadají do venkovského prostoru, který je dále rozdělen do tří kategorií.

- Pokud má oblast podíl obyvatel ve venkovských rastrových buňkách menší než 20 % jsou klasifikovány jako převážně městské regiony
- Pokud má oblast podíl obyvatel ve venkovských rastrových buňkách mezi 20 % a 50 %, jsou klasifikovány jako smíšené regiony
- Pokud má oblast podíl obyvatel ve venkovských rastrových buňkách větší než 50 % jsou klasifikovány jako převážně venkovské regiony

Tato typologie vymezení má dopad v rámci EU, že 32% obyvatelstva žije ve venkovských rastrových buňkách a oproti metodice OECD je vyvážení jednotlivých kategorií v prostoru o mnoho přijatelnější. (Eurostat, © 2015)

### 1.2.3 Porovnání vymezení OECD a Evropské komise

Podle metodiky OECD je po aplikaci definice na ČR vymezen pouze jeden region jako městský a to kraj Praha. Jako převážně venkovský region je vymezen kraj Vysočina a zbytek

krajů ČR spadá mezi regiony významně venkovské. Dané vymezení bylo použito v Národním strategickém plánu pro rozvoj venkova a Programu rozvoje venkova. Pozitivním vlivem tohoto vymezení bylo, že podporováno mohlo být celé území ČR kromě Prahy.

Oproti tomu podle nového vymezení Evropské komise je nově Středočeský kraj vymezen jako převážně městský region. Na žádný jiný region ČR nemělo nové vymezení žádný vliv. (Ústav územního rozvoje, ©2001-2014)

#### **1.2.4 Definice podle Programu rozvoje venkova**

Program rozvoje venkova 2007-2013 používá pro vymezení venkovských regionů metodiku OECD. Podle metodiky OECD spadá 88,6 % obyvatel a 99,4 % území ČR do regionů významně a převážně venkovských.

Pro vymezení venkovských obcí je použita hranice 2000 obyvatel. Obce s nižším počtem obyvatel než 2000 jsou převážně venkovské. Dle tohoto vymezení je na území ČR téměř 90 % obcí definovaných jako venkovské. (Ministerstvo zemědělství, 2011, s. 15)

V programovacím období 2014-2020 použije Program rozvoje venkova pro vymezení venkovských oblastí typologie OECD a Eurostatu založená na podílu obyvatelstva žijícího na území s hustotou zalidnění menší než 150 obyvatel/km<sup>2</sup> a typologie město-venkov od DG Agri, což je typologie Evropské komise. (Ministerstvo zemědělství, © 2009-2015)



## 2 ROZVOJOVÉ PROBLÉMY VENKOVA A TEORETICKÉ PŘÍSTUPY K JEJICH ŘEŠENÍ

Venkovské oblasti se potýkají se spoustou rozvojových problémů. Musí pak investovat své prostředky do řešení těchto problémů a to může mít vliv na zpomalení jejich rozvojového růstu. V této části předkládané bakalářské práce jsou představeny nejvýraznější problémy venkovských oblastí a přístupy jak lze tyto problémy řešit a financovat.

### 2.1 Problém lidských zdrojů ve venkovském prostoru

Podle Wokouna (2007, s. 122) je úspěch a výkon veřejných politik ve venkovském prostoru úzce provázán s rozvojem lidských zdrojů.

Problémem je rozdrobená sídelní infrastruktura, která má dopad na kvalitu lidských zdrojů ve veřejné správě a to zejména právě u malých venkovských obcí. Tyto obce mívají nižší úroveň odborných znalostí, přístup k nim a méně možností zajišťovat rozvojové a inovativní projekty. Veřejná správa pak nejvíc koncentruje svůj výkon na provozní záležitosti a rekonstrukce nebo na odstraňování starých zátěží dané obce. Proto je nezbytné podpoření institucionálních kapacit, správy a řízení v obcích ve venkovských prostorech (Wokoun, 2007, s. 122).

Podle Pavlíka (2014, s. 13) je v České republice velkým problémem fungování veřejné správy, která je velkou brzdou rozvoje ekonomiky, což v přenesení na nezbytné fungování veřejné správy ve venkovských oblastech má neblahý dopad pro jejich rozvoj.

Jako další rozvojové problémy uvádí Wokoun (2007, s. 123) zhoršující se demografickou situaci na venkově, nevyhovující dopravní obslužnost a nízkou úroveň občanské a technické vybavenosti. Tyto problémy mají negativní dopad na kvalitu života a osídlení ve venkovských prostorech. Díky těmto skutečnostem, se zvyšuje ohrožení kvality a přijatelnosti životních podmínek venkovského obyvatelstva a stability venkovského osídlení, což vede k sociální polarizaci v sídelní infrastruktuře. Tyto problémy úzce souvisí se stárnutím populace venkovských oblastí, jelikož dochází k selektivní migraci a to zejména k odlivu mladých kvalifikovaných obyvatel.

Představitelé obcí považují jako klíčový faktor stability venkova udržitelnost místních škol což je faktor úzce související s rozvojem lidských zdrojů. Problémem jsou finanční prostředky, díky jejichž nedostatku nejsou školy schopné dostatečně investovat do vybavení základních škol a zajištění zvyšování kvality pedagogického sboru. To jsou důvody, proč

ztrácí školy ve venkovských oblastech schopnost konkurence vůči městským a příměstským školám. (Wokoun, 2007, s. 123)

## 2.2 Dopravní dostupnost a infrastruktura

*„Jedním z nejpalcivějších problémů, který trápi náš venkov je stav pozemních komunikací. Pokud by starostové měli rozhodovat, jaký problém začít řešit nejprve, zpravidla by se jednalo o obnovu komunikací v obci.“* (Mátl, 2012, s. 19)

### 2.2.1 Vývoj problému dopravní dostupnosti a infrastruktury

Dnešní venkovské oblasti se musí potýkat díky zanedbanosti prakticky celého rozsahu místních komunikací s náročnými opravami a rekonstrukcemi. Po roce 1989 byly investice do venkovských obcí nedostačující a to mělo mimo jiné taky dopad na postupný vznik problému spojeného se špatnou dopravní dostupností a infrastrukturou, která byla ve velmi špatném stavu nebo vůbec neexistovala. Problém je citelný ve venkovských oblastech do dnes a je nezbytné ho řešit. Odstraňování starých zátěží, budování jednotlivých sítí technické infrastruktury a rekonstrukce místních komunikací jsou investice, které prohlubují celkovou zadluženost obcí, a také vyčerpávají investiční kapacitu na úkor realizace skutečných rozvojových projektů. (Wokoun, 2007, s. 123)

V období po roce 1989 se ve venkovských obcích zhoršila situace v oblasti veřejné dopravy a s ní spojené problémy s dopravní dostupností. Určitá stabilizace úrovně veřejné dopravy byla zaznamenána až v druhé polovině 90. let. (Wokoun, 2007, s. 123)

Perlín (2010, s. 14) uvádí, že do roku 1990 bylo mezi venkovskými oblastmi a okresním městem nebo dalším velkým městem v okrese zajištěno pomocí veřejné dopravy spojení a to prakticky každý den včetně víkendů a svátků v rozmezí od 5.00 až 24.00. V tomto období však jízdné nepokrývalo ani náklady na provoz a většina jízdného byla navíc zlevněna v podobě žakovských a dělnických slev.

Po roce 1991 se postupně začínají omezovat počty spojů. Důvod je ukotven v privatizaci okresních závodů ČSAD a v plné liberalizaci cen jízdného. Spoje byly redukovány a o víkendy nejezdily linky spojující venkovské oblasti vůbec. Což mělo negativní dopady na obce, které byly pod hrozbou redukce dalších spojů nuceny se podílet na uhrazení ztrát jednotlivých dopravců ze svého rozpočtu. Další z negativních dopadů na nedostatečnou dopravní dostupnost je migrace obyvatel do měst nebo využívání soukromé dopravy obyvatel.

Tím se prohlubuje ztráta dalších potenciálních klientů veřejné dopravy. Venkovské obce se tak ocitají v bludném kruhu a rostou jejich výdaje z rozpočtů. (Perlín, 2010, s. 14)

### **2.2.2 Dopravní dostupnost s ohledem na venkovské obyvatelstvo**

Dopravní dostupnost je jeden z palčivých problémů, který dnes trápí český venkov. Z pohledu venkovského obyvatelstva problém spočívá v tom, že tito lidé potřebují dojíždět za prací, za vzděláním, za lékařskou péčí, ale i v neposlední řadě za zábavou. Skupinou obyvatel, které se týká tento problém v největší míře, jsou děti a dospívající mládež, jelikož na rozdíl od dospělých nemají možnost se dopravovat osobními automobily. Problém dopravní dostupnosti pak obírá cílovou skupinu o čas a v některých případech je dostupnost natolik omezená, že jsou děti a dospívající mladiství odkázáni pouze na rodiče a jejich automobily. Podíl dojíždějících je však poměrně značný a s dopravní dostupností se musí nejvíce potýkat mimo dopravní špičku dne. (Mátl, 2012, s. 19).

### **2.2.3 Problém nedostatečné technické a občanské infrastruktury**

Významným faktorem kvality a rovnocennosti životních podmínek obyvatel ČR je vybavenost obcí zařízeními sociální a technické infrastruktury. Je to také významnou podmínkou ekonomického a sociálního rozvoje regionů. Technická infrastruktura má úzkou vazbu na ekonomický potenciál, nabídku pracovních příležitostí a přispívá ke stabilitě sídel a udržení generační kontinuity v území. Důležitou roli v problematice rozvoje venkova hraje ve venkovských oblastech vodohospodářská infrastruktura. V ČR je zásobování pitnou vodou na dobré úrovni ve většině území. Technický stav je však často nevyhovující. Co se týče venkovských oblastí, je největším problémem nedostatečně rozvinutý systém kanalizačních sítí a čistíren odpadních vod, což přispívá problému znečištění vodních toků. (Ministerstvo pro místní rozvoj, © 2009)

Co se týče obcí do 2000 je 29,5 % vybaveno službami a zařízeními zdravotní péče, ve 36,3 % se nachází základní škola, 78,8 % je vybaveno vodovodem, 21,3 % kanalizací a 41,8 % je vybaveno plynofikací.

V obcích do 100 obyvatel je situace mnohem horší. Pouze 1 % je vybaveno službami a zařízeními zdravotní péče, v 0,5 % obcí se nachází základní škola, 54,3 % je vybaveno vodovodem, 4,3 % je vybaveno kanalizací a plynofikováno je vybaveno 11,5 % obcí do 100 obyvatel. (Ministerstvo pro místní rozvoj, © 2009)

### 2.3 Zemědělství

Hlavním problémem v situaci českého zemědělství je úbytek pracovníků. V posledních 12 letech odešlo z tohoto sektoru až 60 tisíc pracovníků. Dalším výrazným problémem je nedostatek mladých kvalifikovaných pracovníků. I přes neustálý odchod pracovníků, je 58 % všech zemědělců ve věku 45 a více, což je pro zemědělství špatný stav a potřebuje přísun mladých kvalifikovaných lidí. (Zemědělský svaz České republiky, © 2014)

Podle Haukanese (2004, s. 119-120) je tato situace dopadem zásahu vlády po roce 1989, která si dala za cíl snížit počty zaměstnanců v zemědělství a podpořit přechod do sektoru soukromého zemědělství. Tím chtěla dosáhnout přiblížení na úroveň Evropské unie. V tomto období byl navíc ukončen státní dohled nad cenami a postupně rušeny dotace. Přesun zemědělců do soukromého sektoru se však nepodařil zcela podle představ, jelikož vzhledem k velkoobchodním cenám to byl pro zemědělce nevýhodný tah. Zaměstnanost se podařilo snížit během pěti let o víc než polovinu. Zatímco v roce 1989 pracovalo v zemědělském sektoru 9,2 % z celkového počtu pracujícího obyvatelstva, okolo roku 1995 se jejich počet snížil na 4,6 %. Dále v rámci tohoto procesu docházelo k zanikání některých družstev a přeměně některých z nich na jinou organizační podobu.

V současné době je dalším problémem českého zemědělství zhoršování vzdělanostní vybavenosti pracovníku. Zemědělský sektor je pak nucen nahrazovat tento nedostatek kvalifikovaných lidí pracovníky z jiných sektorů, což není dobrá situace, jelikož v zemědělství roste technická a odborná náročnost. (Zemědělský svaz České republiky, © 2014)

### 2.4 Potřeby venkova po roce 2013

V momentální chvíli, kdy probíhají intenzivní přípravy do nového programovacího období je, důležité si vymezit co, jak a v jaké míře bude možné financovat s pomocí podpory z evropských fondů. V této problematice může být důležitým ukazatelem analýza potřeb venkova. Nejdůležitějším závěrem analýzy potřeb venkova, která vznikla z iniciativy místopředsedy Svazu obcí Ing. Oldřicha Vlasáka, je fakt, že v obcích v programovacím období po roce 2013 je stále potřeba financovat tvrdé infrastrukturní projekty, ale i projekty pro podporu pracovních míst. Konkrétně čištění odpadních vod, související kanalizační síť a špatný stav pozemních komunikací si zaslouží prioritní pozornost v rámci infrastrukturních projektů. Otázka dopravní dostupnosti a rozvoje spočívajícího v nových plochách pro bydlení, rekon-

strukci osvětlení a jiných sítí je také v preferované oblasti rozvojových problémů venkovských oblastí. Je důležité podotknout, že s budoucí změnou populační struktury na venkově bude další důležitou oblastí podpory oblast veřejných služeb. Konkrétně pak v důsledku stárnutí populace se stanou nevyhnutelnou součástí obecního zájmu služby zdravotního a sociálního charakteru. Díky zvyšujícím se nárokům a požadavkům venkovských obyvatel se stanou také investice do služeb v oblasti volnočasových aktivit, kultury a aktivního odpočinku nedílnou součástí podpory rozvoje venkovských oblastí. (Svaz měst a obcí České republiky, © 2015)

## 2.5 Přístupy k řešení rozvojových problémů venkova

*„Problémů rozvoje venkova existuje celá řada, stejně jako možností, jak je řešit. Jelikož každý region je zcela specifický, je třeba k jejich rozvoji přistupovat diferencovaně, respektovat jeho jedinečnost a násilně nevnucovat celoplošná typová řešení problémů venkovských oblastí a obcí. Rozvoj a problémy venkovských obcí totiž závisí i na velikosti obce, její poloze, aktivitě místních obyvatel a podnikatelů či osobnosti starosty.“* (Svobodová, 2014, 46)

Podle Binka (2007, s. 19) je pro oživení venkova vhodné vytvořit SWOT analýzu obce a pomocí této analýzy podporovat silné stránky a snažit se potlačit ty slabé. Dále využít příležitostí a eliminovat rizika a hrozby. Nejdůležitějším faktorem pro rozvoj vidí dostatečnou vybavenost lidských zdrojů, funkčnost veřejné správy, obyvatel a podnikatelské sféry.

### 2.5.1 Diverzifikace venkovské ekonomiky

Jednou cestou jak lze řešit rozvojové problémy venkova je diverzifikace venkovské ekonomiky. Pomocí této diverzifikace lze zvýšit počet a pestrost pracovních míst na venkově. Nejčastější forma využívaná ve venkovských oblastech je diverzifikace zemědělských aktivit. (Svobodová, 2014, s. 46)

Podpora zemědělských aktivit je v dnešní době náplní Programu rozvoje venkova, který se snaží svými přístupy řešit rozvojové problémy ve venkovských oblastech. (SZIF, © 2013)

Svoboda (2010, s. 22) ve svém díle uvádí, že pokud chtějí firmy na venkově produkovat kvalitní výrobky, je pro ně nezbytný kapitál na prvotní investice. Pokud firmy kapitál nemají, je potřeba hledat jiné cesty a finance pro realizaci projektů.

Hlavní oblasti podpory z dotačních programů jsou dlouhodobě tyto opatření směřující pro podporu zemědělské ekonomiky:

- diverzifikace směrem k nezemědělským činnostem
- podpora zakládání a rozvoje podniků nejmenší velikosti za účelem posílení
- ekonomických struktur a podnikání na venkově
- podpora cestovního ruchu
- ochrana zvyšování hodnoty a péče o přírodní dědictví jako příspěvek k trvale udržitelnému rozvoji (Svobodová, 2014, 47)

Hlavně pak podpora cestovního ruchu je oblast podpory, která je pro venkov velice důležitá. Cestovní ruch začíná mít poměrně velký význam v ekonomické funkci venkova, ve které zatím hlavně figurovalo pouze zemědělství. (Svobodová, 2014, 47)

V rámci nového programovacího období 2014-2020 bude podpora cestovního ruchu zaměřena hlavně do oblasti agroturistiky, s čím se spojí podpora zemědělské činnosti s podporou cestovního ruchu, který má ve venkovských oblastech velký potenciál. (Ministerstvo zemědělství, © 2009-2015)

Dle Svobodové (2014, s. 48) jsou diverzifikované činnosti venkova rozděleny do těchto oblastí. V rámci zemědělské diverzifikace uvádí nekonvenční produkci, které je náplní rostlinná výroba, živočišná výroba a ekologické zemědělství. Další oblasti zemědělské diverzifikace uvádí lesnictví a poskytování zemědělských služeb. Dále uvádí diverzifikaci strukturální, ve které je oblast přidávání hodnoty zemědělským produktům a oblast cestovního ruchu. Do přidávání hodnoty zemědělským produktů spadá oblast přímého prodeje produktů a zpracování produktů. Poslední typ je diverzifikace pasivní, do které spadají pronájmy budov a pozemků.

### **2.5.2 Financování rozvojových problémů venkova**

Podle Pavlíka (2014, s. 14) se vlivem hospodářské krize dostávají nebo brzy mohou dostat rozpočty měst a obcí do problémů. Představitelé samosprávy by tak měli uvažovat o škrtech v rozpočtech až ve výši 25-30 %. Tyto skutečnosti mají negativní vliv na rozvoj měst a obcí.

Na základě této situace by měly venkovské obce hledat co nejvíc zdrojů a možností k financování jejich problémů. Jeden z velice vhodných zdrojů financování jsou dotace z EU. V rámci rozvoje venkova je vymezen Program rozvoje venkova a v novém programovacím období 2014-2020 se budou rozvojem venkova zabývat i další programy EU.

V dnešní době je jakákoliv rozvojová činnost ve venkovských obcích závislá především na dotacích. Mnoho smysluplných projektů těchto obcí je realizovaných právě pomocí prostředků EU. Pro realizace projektů čerpají venkovské obce prostředky hlavně z Programu rozvoje venkova, dále pak z Operačního programu Životní prostředí a regionálních operačních programů. Drtivá většina obcí tuto možnost podpory využívá a v současné době realizuje 70 % venkovských obcí své projekty skrz evropské fondy. (Svaz měst a obcí České republiky, © 2015)

### **3 NÁSTROJE A STRETEGIE PODPORY ROZVOJE VENKOVA V EU**

Území 27 členských států Evropské unie je z 91 % tvořeno venkovskými oblastmi a více než 56 % obyvatel zde nachází svůj domov, což jsou kritéria, které činí rozvoj venkova politikou prvořadého významu. Podle vymezení ČSÚ zaujímá venkov v České republice 78,8 % výměry ČR, což je 91,8 % obcí a v nichž nachází domov 29,8 % obyvatel (Svobodová, 2011).

#### **3.1 Politika rozvoje venkova a její důležitost**

Mnohé evropské venkovské oblasti čelí značným problémům. Některým lesnickým a zemědělským podnikům schází schopnost konkurence a musí na ní ještě pracovat. Ve venkovských oblastech ubývá počet kvalifikovaných pracovních sil a vývoj služeb zaostává. Odráží se zde také průměrné příjmy, které jsou v přepočtu na obyvatele ve venkovských oblastech nižší než ve městech. Důležitá je péče o venkovské prostředí, avšak ta je často spojena s finančními náklady. (Evropská unie, © 2008).

V rámci jiného pohledu má evropský venkov určitě co nabídnout. Přednosti venkova se nachází v poskytování nezbytných surovin a také hodnota prostředí k odpočinku a rekreaci má svou důležitou roli. Důležité je aby venkovské prostory měli k dispozici odpovídající služby a infrastrukturu, jelikož to je pro mnoho lidí důležité kritérium, pro hledání pracovních míst a bydlení v těchto oblastech. (Evropská unie, © 2008).

Teoreticky by mohly jednotlivé státy EU utvářet a uskutečňovat své vlastní a zcela nezávislé politiky rozvoje venkova. Hlavním důvodem, proč tento přístup nepraktikují, je větší náročnost. V Evropské unii se nachází státy, které by si samostatnou rozvojovou politiku nemohli dovolit v takovém rozsahu, jaký je pro daný stát potřeba. Dalším důvodem, proč státy uplatňují společnou rozvojovou politiku, jsou společné rozvojové problémy, které překračují hranice jednoho státu a mají dopad i na obyvatele vzdálenějších oblastí. Příkladem těchto problémů je znečištění, které velmi snadno překračuje hranice a má negativní dopad nejen na oblasti vzniku tohoto problému. Politika rozvoje venkova souvisí a prolíná se s řadou dalších politik utvářených Evropskou unií. (Evropská unie, © 2008).

To jsou důvody společné politiky rozvoje venkova, která souvisí a prolíná se s řadou dalších politik utvářených Evropskou unií. Avšak do značné míry si ji řídí jednotlivé členské státy a



jejich regiony sami. S tímto se klade otázka financování, které je z části z centrálního rozpočtu EU a částečně ze státních regionálních rozpočtů jednotlivých členských států (Evropská unie, © 2008).

### 3.2 Společná zemědělská politika

Po 2 světové válce se vyskytl v západní Evropě problém v nevykonném a ochromeném zemědělství s nejistými dodávkami potravin. Proto můžeme říct, že kořeny Společné zemědělské politiky EU sahají již do 50. let 20. století. (Svobodová, 2014, s. 19)

Velký význam pro SZP má datum 27. března 1957, kdy byly v Římě podepsány smlouvy o založení Evropského hospodářského společenství (ESH) a Evropského společenství pro atomovou energii (EURATOM). Právě ve smlouvě o založení ESH je ukotven základ společné zemědělské politiky. Ze smlouvy plyne rozšíření společného trhu na zemědělství a obchod se zemědělskými produkty. (Tomšík, 2009, s. 42-43)

Základní cíle plynoucí ze smluv o EHS v rámci zemědělské politiky byly zaměřeny především na zvýšení produktivity zemědělství s podporou technického pokroku a podpora rozvoje zemědělské výroby s důrazem na optimální využití výrobních činitelů. Dalším cílem bylo zajistit odpovídající úroveň zemědělského obyvatelstva. A dále byla podpora zaměřena na stabilizaci trhu, zajištění plynulého zásobování a zajištění přiměřených cen zboží dodávaného spotřebitelům. (Tomšík, 2009, s. 43-44)

Jelikož je SZP nejstarší politikou evropských společenství, bylo více než zřejmé, že dříve nebo později ji bude potřeba reformovat. K této situaci došlo koncem osmdesátých let a to hlavně z důvodu zastaralosti některých opatření. Nejvýznamnější reformami jsou McSharryho reforma, Agenda 2000 a Mid-term Review. McSharryho reforma zásadně ovlivnila sektory pěstování obilnin a produkci hovězího masa. Agenda 2000 pomohla omezit intervence na trhu pomocí snížení intervenčních cen a poukázala na důležitost rozvoje venkova. Hlavním cílem poslední reformy Mid-term Review bylo zvýšení konkurenceschopnosti zemědělství. (Ministerstvo zemědělství, © 2009-2015)

### 3.3 Financování SZP

Do 1. ledna roku 2007 bylo financování společné zemědělské politiky zajištěno jediným fondem, a to Evropským zemědělským orientačním a záručním fondem (EZOZF). Následně byl EZOZF rozdělen do dvou fondů. K 1. lednu vnikly tedy Evropský zemědělský záruční

fond (EZZF) a Evropský zemědělský fond pro rozvoj venkova (EZFRV). (Evropská unie, © 2013)

### **3.3.1 Evropský zemědělský záruční fond (EAGF)**

Politika EU alokuje z tohoto fondu finanční prostředky do oblasti podpory udržitelného zemědělství.

Fond financuje především přímé platby zemědělským subjektům a další nástroje regulující trh se zemědělskými produkty. Do těchto nástrojů spadají náhrady při vývozu zemědělských produktů, intervenční opatření a další specifické podpory například v odvětví cukru. Fond je řízen společně Evropskou komisí a členskými státy EU. V ČR jsou platy zprostředkovány v rámci Státního a zemědělského intervenčního fondu. (Vláda České republiky, © 2005-15)

### **3.3.2 Evropský zemědělský fond pro rozvoj venkova (EAFRD)**

EAFRD je fond spadající do společné zemědělské politiky EU a jeho hlavní zaměření je podpora rozvoje venkova. Finanční prostředky jsou alokovány do zvýšení konkurenceschopnosti zemědělství a lesnictví, zlepšení životního prostředí a krajiny nebo kvality života ve venkovských oblastech a diverzifikace hospodářství venkova.

V rámci ČR jsou z tohoto fondu hrazeny projekty z Programu rozvoje venkova ČR pod křídly řídicího orgánu Ministerstva zemědělství ČR. Platby jsou zprostředkovány za pomoci Státního zemědělského intervenčního fondu.

V současné chvíli je Program rozvoje venkova ČR pro období 2014- 2020 v přípravné fázi na dané období. (Vláda České republiky, © 2005-15)

### **3.3.3 Evropský námořní a rybářský fond**

EMFF je navazující fond na Evropský rybářský fond v programovacím období 2007-2013. Tento fond má napomáhat k zajištění růstu, zaměstnanosti a udržitelnosti cílů reformované společné rybářské politiky EU a podpořit provádění integrované námořní politiky EU. Hlavní cíle jsou zaměřeny do oblasti podpory udržitelného rybolovu a akvakultury, dále alokuje finanční prostředky do oblasti do projektů zaměřených na diverzifikaci ekonomiky a zvýšení kvality života v evropských pobřežních oblastech.

V období 2014-2020 by měl být fond vybaven rozpočtem ve výši 6,5 mld. € s cílem posílit sociální rozměr společné rybářské politiky.

Řídícím orgánem v ČR je Ministerstvo zemědělství a Státní zemědělský intervenční fond hraje opět roli zprostředkovatele. (Vláda České republiky, © 2005-15)

### **3.4 Vývoj rozvoje venkova v rámci společné zemědělské politiky EU**

Výrazným mezníkem se staly výsledky Earth Summitu v Rio de Janeiru v roce 1992, které byly prvním náznakem zájmu o venkov. Společnost se podle výsledků začala více zajímat o udržitelnost zemědělství z hlediska životního prostředí. Avšak první záměr na zpracování kompaktní politiky rozvoje venkova a změnu financování SZP obsahovala až Agenda 2000 z roku 1997, což znamenalo zvýšení objemů finančních prostředků na rozvoje venkova a naopak rozpočet na SZP byl opatřen finančním stropem. (Svobodová, 2014, s.19)

Další významné posílení politiky rozvoje venkova bylo zaznamenáno v roce 2002, kdy byla formulována tzv. průběžná zpráva o stavu SZP (tzv. mid-term review). Na základě této zprávy zaznamenala politika rozvoje venkova zvýšení finančních prostředků na ni určených včetně ochrany krajiny. V oblasti zemědělství zaznamenaly velké zemědělské podniky redukcí přímých plateb, přičemž ušetřené prostředky z těchto opatření plynou na rozvoj venkova. Tento výsledek procesu změny financování a konkrétně odvod finančních prostředků z přímých plateb z 1. Pilíře PRV do 2. Pilíře je nazýván jako modulace. Další průběžná zpráva o stavu SZP z roku 2008 znamenala pro rozvoj venkova navýšení modulace a tím další zvýšení finančních prostředků. (Svobodová, 2014, s. 19)

### **3.5 Program rozvoje venkova v období 2007 – 2013**

Program rozvoje venkova je hlavní nástrojem pro podporu venkovských oblastí členských států EU. I když je již rok 2015, Program rozvoje venkova 2007 – 2013 je stále aktivní a schvaluje dodatečné projekty. Pro mou práci je důležité tento program představit a zaobírat se jeho strukturou a problematikou. To vše z důvodu návaznosti mé praktické části, která se týká hodnocení dotací z Programu rozvoje venkova v letech 2007 - 2013.

Program rozvoje venkova vychází z Národního strategického plánu rozvoje venkova a zajišťuje působení a efektivní realizaci Evropského fondu pro rozvoj venkova v České republice (Ministerstvo zemědělství, 2011, s. 11). Existence tohoto programu přispívá k naplňování cílů stanovených Národním strategickým plánem. Konkrétně usiluje o trvale udržitelný rozvoj, zlepšení stavu životního prostředí a snížení negativních vlivů intenzivního zemědělského hospodaření. Snaží se také vytvářet podmínky pro schopnost konkurence České republiky v základních potravinářských komoditách. Další cíle tohoto programu jsou rozvíjet

podnikání, vytvářet nová pracovní místa, snížit nezaměstnanost na venkově a posílit sounáležitost obyvatel na venkově. Těchto cílu se snaží docílit pomocí podpory rozšiřování a diverzifikace ekonomických aktivit ve venkovském prostoru (SZIF, © 2013).

Z programového dokumentu, který zajišťuje Ministerstvo zemědělství, lze vyčíst, že Program rozvoje venkova 2007 – 2013 obsahuje čtyři hlavní osy, které určují oprávněné příjemce pomoci.

Osa I: Zlepšení konkurenceschopnosti zemědělství a lesnictví

Hlavním zaměřením první osy je podpora konkurenceschopnosti zemědělství a lesnictví a posílení dynamiky podnikání v zemědělské výrobě a v navazujícím potravinářství. Mezi zaměření Osy I nespadá podpora zvýšení zemědělské prvovýroby a prioritní oblastí je modernizace zemědělských podniků pozemkové úpravy a přidávání hodnoty zemědělským produktům. (Ministerstvo zemědělství, 2011, s. 58)

Struktura této osy je rozdělena na dvě hlavní priority a k nim jsou následně vymezeny opatření.

Priorita: Modernizace, inovace a kvalita

- Modernizace zemědělských podniků
- Investice do lesů
- Přidávání hodnoty zemědělským a potravinářským produktům
- Pozemkové úpravy
- Seskupení producentů (Ministerstvo zemědělství, 2011, s. 58)

Priorita: Přenos znalostí

- Další odborné vzdělávání a informační činnost
- Zahájení činnosti mladých zemědělců
- Předčasné ukončení zemědělské činnosti.
- Využívání poradenských služeb (Ministerstvo zemědělství, 2011, s. 58)

### 3.5.1 Osa II: Zlepšování životního prostředí a krajiny

Hlavním cílem této osy je poskytovat dotace na zlepšení životního prostředí a krajiny a udržitelného využívání zemědělské a lesní půdy. (SZIF, © 2013) Podle Pěluhy (2006, s. 109) se v dané ose odráží zájem Evropské unie o ochranu životního prostředí a krajiny a snaha podpořit šetrné využívání přírodních zdrojů. V Evropské unii jsou relativně vysoké, až někdy

přebytečné produkční kapacity v některých oblastech zemědělství. Díky této skutečnosti nebudou zemědělci podporováni v oblasti zvyšování kvantity produkce. Zemědělcům se proto musí poskytnout alternativní zdroje příjmů.

Struktura této osy je rozdělena do tří hlavních priorit a k nim jsou následně vymezeny opatření.

Priorita: Biologická rozmanitost, zachování a rozvoj zemědělských a lesnických systémů s vysokou přírodní hodnotou a tradičních zemědělských krajín

- Platby za přírodní znevýhodnění LFA
- Platby v rámci Natury 2000 na zemědělské půdě a v lesích
- Agroenvironmentální opatření -Postupy šetrné k životnímu prostředí a ošetřování travních porostů
- Lesnicko-environmentální platby (Ministerstvo zemědělství, 2011, s. 84)

Priorita: Ochrana vody a půdy

- Agroenvironmentální opatření - Péče o krajinu
- Platby v rámci Natury 2000 na zemědělské půdě a rámcové směrnice pro vodní politiku (Ministerstvo zemědělství, 2011, s. 84)

Priorita: Zmírňování klimatických změn

- Zalesňování zemědělské půdy
- Obnova lesního potenciálu po kalamitách a podpora společenských funkcí lesů (Ministerstvo zemědělství, 2011, s. 84)

### **3.5.2 Osa III: Kvalita života ve venkovských oblastech a diverzifikace hospodářství venkova**

Podle analýzy problémů venkova a jeho potřeb byly vymezeny cíle Osy III, které jsou zaměřeny na podporu rozvoje životních podmínek na venkově a diverzifikaci ekonomických aktivit. Potřeby byly zkoumány hlavně v oblasti vzniku nových pracovních příležitostí, dostupnosti místních služeb a úrovně kvality života obecně. Tato osa se snaží řešit problémy v oblasti snižování populace ve venkovských obcích, které navazují na celkové demografické trendy vývoje a částečně také souvisí se ztrátou pracovních příležitostí v zemědělské oblasti. (SZIF, © 2013)

Struktura této osy je rozdělena do čtyř hlavních priorit a k nim jsou následně vymezeny opatření.

Priorita: Tvorba pracovních příležitostí a podpora využívání OZE

- Diverzifikace činností nezemědělské povahy
- Podpora zakládání podniků a jejich rozvoje
- Podpora cestovního ruchu

Priorita: Podmínky růstu a kvalita života na venkově

- Obnova a rozvoj vesnic, občanské vybavení a služby
- Ochrana a rozvoj kulturního dědictví venkova

Priorita: Vzdělávání

- Vzdělávání a informace

Priorita: Posilování kapacit

- Získávání dovedností, animace a provádění

### 3.5.3 OSA VI

Hlavní cíl Osy IV je realizace strategického plánu LEADER. Jedná se tedy o realizaci místních rozvojových strategií, které jsou pro rozvoj venkovských oblastí zvláště vhodnou metodou. Subjekty působící v rurálním prostoru jsou slučovány do místních akčních skupin a právě tento jev vede k pozitivním efektům, jelikož právě pomocí těchto skupin se mohou do problematiky jednotlivých oblastí zapojit široké vrstvy obyvatelstva (SZIF, © 2013).

Program LEADER je velice efektivní nástroj rozvojové politiky EU, pomocí něhož je ze strukturálních fondů EU poskytována podpora rozvojovým aktérům. Program LEADER poskytuje podporu prostřednictvím místních akčních skupin. Pomocí těchto skupin je lépe využít rozvojový potenciál samotných aktérů. (Kull, 2014, s. 7-8)

Podle Tomšika (2009, s. 128), je prioritou pro efektivní růst venkova zapojení obyvatel těchto oblastí do evropského programu LEADER. Pelc (2008, s. 13) uvádí, že metodu LEADER můžeme vnímat jako podstatný nástroj, který pomáhá venkovským oblastem k dosažení konkurenceschopnosti, soudružnosti a pomáhá přiblížit tyto oblasti k trvale udržitelnému životu.

Základním nástrojem metody LEADER jsou místní akční skupiny (MAS). Tyto MAS jsou utvářeny na principu partnerství soukromé a veřejné sféry místních aktérů. Strukturu MAS tvoří zástupci z místních samospráv a dalších veřejných institucí, podnikatelé a nestátní neziskové organizace. Členy MAS bývají také aktivní občané, kteří nejsou jako členové těchto skupin ojedinělým jevem a jsou bráni velmi pozitivně (Pelcl, 2008, s. 13).

### 3.6 Program rozvoje venkova v období 2014-2020

*„Dne 25. 3. 2015 byla Evropské komisi oficiálně předložena aktualizovaná verze Programu rozvoje venkova ČR pro období 2014-2020, která je výsledkem technických konzultací a vyřazení připomínek Evropské komise k verzi z července 2014. Předpokládáme, že k oficiálnímu schválení ze strany EK dojde do června 2015. Vzhledem k případnému dalšímu vyřazení připomínek ze strany EK ještě v průběhu dubna a května, není současná verze programového dokumentu verzí konečnou.“ (Ministerstvo zemědělství, © 2009-2015)*

Podle uvedeného vyjádření Ministerstva zemědělství vyplývá, že Program rozvoje venkova pro období 2014-2020, ač už se nacházíme v roce 2015, není stále aktivní. Již dříve je v práci zmíněno, že Program rozvoje venkova 2007-2013 není stále ukončen a schvaluje některé výzvy, což je zajisté díky stále neaktivnímu následujícímu programu. Některé základní informace, jakým směrem se bude nový program ubírat, jaké jsou jeho cíle a hlavní oblasti podpory jsou již známé, a proto budou následně základní informace o programu představeny.

V rámci souladu se strategií Evropa 2020 a celkovými cíli Společné zemědělské politiky byly v rámci politiky rozvoje venkova EU v novém programovacím období stanoveny tyto tři dlouhodobé cíle: (Evropská komise, © 2015)

- zvyšovat konkurenceschopnost zemědělství,
- zajišťovat udržitelné hospodaření s přírodními zdroji a opatření v oblasti klimatu
- dosáhnout vyváženého územního rozvoje venkovských hospodářství a komunit, včetně vytváření a zachování pracovních míst. (Evropská komise, © 2015)

Program rozvoje venkova v novém programovacím období 2014-2020 je vymezen do 6 hlavních priorit, ze kterých si členské státy budou sestavovat své PRV. (Evropská komise, © 2015)

1. podpora předávání znalostí a inovací v zemědělství, lesnictví a ve venkovských oblastech
2. posílení životaschopnosti/konkurenceschopnosti všech typů zemědělství a prosazování inovativních zemědělských technologií a trvale udržitelného lesního hospodářství
3. podpora organizace potravinového řetězce, dobrých životních podmínek zvířat a řízení rizik v zemědělství
4. obnova, zachování a zlepšení ekosystémů souvisejících se zemědělstvím a lesnictvím
5. propagace účinného využívání zdrojů a přechodu na nízkouhlíkovou ekonomiku, která je odolná vůči změně klimatu, v zemědělství, potravinářství a lesnictví
6. podpora sociálního začleňování, snižování chudoby a hospodářského rozvoje ve venkovských oblastech. (Evropská komise, © 2015)

Program rozvoje venkova již nebude v novém programovacím období alokovat prostředky do obcí jako samosprávných územních celků. Tato podpora bude přenesena do jiných operačních programů. Na program LEADER bude z PRV vymezeno pouhých 5 % finančních prostředků, ovšem podpora LEADRU bude přenesena také do jiných operačních programů. Může za to výrazné snížení rozpočtu na tento program a to až na polovinu oproti programovacímu období 2007-2013. (Europroject, © 2011)



## **4 NÁSTROJE A STRATEGIE PODPORY ROZVOJE VENKOVA SE ZAMĚŘENÍM NA ÚZEMÍ ČR**

### **4.1 Vývoj nástrojů pro podporu venkova v ČR**

Před vstupem České republiky do EU byla potřeba příprava v mnoha oblastech a především také v oblasti regionální politiky. Z hlediska podpory přípravy a tvorby regionální politiky byly využívány především programy PHARE, ISPA a SEPAR. České orgány veřejné správy tak dostaly výhodu si osvojit metodické přístupy platné v rámci EU a dostaly možnost se připravit na procedury spojené s využíváním strukturálních fondů. (Wokoun, 2006, s. 53)

Pro podporu rozvoje venkova a zemědělské výroby byl před vstupem ČR do EU určen především program SEPAR. Před koncem roku 2005 byl tento program v česku ukončen a veškeré alokace, které činily 92,8 mil. Eur, byly vyčerpány. Tím se stala ČR první zemí, která z nových členských států ukončila tento finanční program, ze kterého šlo čerpat až do konce roku 2006. (Wokoun, 2006, s. 53)

Projekty, které byly původně určeny pro podporu z programu SEPAR a nevlezly se do rozpočtu, byly převedeny k financování ze zdrojů Horizontálního plánu rozvoje venkova, jehož úkolem bylo financovat předčasné ukončení zemědělské činnosti, méně příznivé oblasti, oblasti s environmentálními omezeními, agroenvironmentální opatření, lesnictví, zakládání skupin výrobců a projekty se zaměřením na technickou pomoc. (SZIF, 2013)

Na program SEPAR navazoval v programovacím období 2004-2006 OP Rozvoje venkova a multifunkční zemědělství. Jeho oblast podpory byla soustředěna do rozvoje venkovských regionů, adaptaci českého zemědělství na evropský model, zvýšení konkurenceschopnosti, rozvoj multifunkčního zemědělství a s ním související zlepšování kvality produktů, zkvalitnění životního prostředí, zefektivnění role lesů a rozvoj vodního hospodářství. (Ministerstvo pro místní rozvoj ČR, © 2011)

### **4.2 Programy podpory venkova z pohledu financování Českou republikou**

Existují dvě základní skupiny dotačních zdrojů v rámci České republiky s ohledem na financování. Po vstupu ČR do EU je možnost čerpání dotací z fondů EU s částečným kofinancováním Českou republikou. Do těchto dotací spadají přímé platby, Program rozvoje venkova,

Operační program rybnářství a dotace v rámci společné organizace trhu. Nejvýraznější složkou přímých plateb je jednotná platba na plochu zemědělské půdy SAPS, dále pak do těchto přímých plateb spadají oddělené platby na cukr a rajčata. Ačkoliv je SAPS financován výhradně ze zdrojů EU, z pohledu ČR jsou výdaje v rámci složky národních doplňkových plateb (Top-Up) k přímým podporám, které slouží k dorovnání jednotné platby na plochu na úroveň starých členských států EU. Program rozvoje venkova a OP rybnářství jsou programy financované ze zdrojů EU s částečným kofinancováním Českou republikou. V programovacím období 2007-2013 je nastaven maximální strop zdrojů z EU a to do výše 85% veškerých finančních nákladů na projekt. Pro podporu v rámci podpory komodity ovoce, zeleniny a vína jsou určeny dotace v rámci společné organizace trhu, kde jsou zdroje financování rovněž z EU s částečnou spoluúčastí ČR. (Ministerstvo zemědělství, © 2009-2015)

Druhou skupinou jsou národní dotační programy, které vhodně doplňují evropské dotační zdroje a jsou financovány výlučně z rozpočtu ČR. Do těchto programů spadají Národní dotace a Podpůrný garanční lesnický fond (PGRLF). (Ministerstvo zemědělství, © 2009-2015)

#### 4.2.1 Národní dotace

K podpoře udržování výrobního potenciálu zemědělství a jeho podílu na rozvoji venkovského prostoru přispívá stát výhradně z národních zdrojů prostřednictvím národních dotací, kterými podporuje řadu cílených programů a potřebných aktivit. (Ministerstvo zemědělství, © 2009-2015)

V současnosti dochází v návaznosti na minulé programovací období k přípravám stabilizace spektra podpůrných programů. Velký důraz bude kladen na prvky agroenvironmentálního charakteru, ale také na programy na podporu ozdravování polních a speciálních plodin nebo na programy zaměřené proti rozšiřování nebezpečných nákaz hospodářských zvířat. (Ministerstvo zemědělství, © 2009-2015)

V neposlední řadě bude podpora směřována také mezi programy, jejichž výsledky a zisk nelze přímo kvantifikovat, a přesto je jejich podpora v rámci Národních dotací nezbytná. Na mysli je podpora produkce jednotlivých komodit. Mezi oblasti této podpory patří zejména podpora včelařství nebo udržování a zlepšování genetického potenciálu vyjmenovaných hospodářských zvířat. (Ministerstvo zemědělství, © 2009-2015)

#### 4.2.2 Podpůrný garanční lesnický fond

*„Investiční Programy Podpory podnikání jsou zaměřené zejména na realizaci dlouhodobých investičních záměrů s ohledem na restrukturalizaci a zvýšení efektivity, modernizaci, snížení výrobních nákladů, zlepšení jakosti a další rozvoj zemědělských subjektů.“* (Ministerstvo zemědělství, © 2009-2015)

Tento program podporuje investice pomocí specializovaného fondu PGRLF. Podporované investice z tohoto fondu nejsou vymezeny v rámci Programu rozvoje venkova z Evropského zemědělského fondu pro rozvoj venkova. Podpůrný garanční lesnický fond zprostředkovává dva programy, a to program Zemědělec a program Půda. (Ministerstvo zemědělství, © 2009-2015)

Cílem programu zemědělec je vytvářet a zlepšovat podmínky a předpoklady pro rozvoj zemědělských subjektů. Objektem podpory jsou pak zejména investice do strojního zařízení, vybavení či technologických celků, přičemž podporovaná investice musí sloužit ke snížení výrobních nákladů, modernizaci či zlepšení jakosti. (Ministerstvo zemědělství, © 2009-2015)

Cílem programu půda je podpořit a zpřístupnit nákupy nestátní půdy zemědělské půdy jako primárního výrobního prostředku zemědělských prvovýrobců. (Ministerstvo zemědělství, © 2009-2015)

Dne 2. 4. 2015 uzavřel Podpůrný garanční lesnický fond smlouvu s Raiffeisenbank, a.s., kdy klienti této banky mohou uzavřít úvěry s podporou PGRLF, a.s. v rámci programu Podpora nákupu půdy. (PGRLF, © 2015)

## **II. PRAKTICKÁ ČÁST**

## 5 CHARAKTERISTIKA MORAVSKOSLEZSKÉHO KRAJE

Moravskoslezský kraj vznikl spolu se všemi ostatními kraji ČR 1. 1. 2000, kdy reformou veřejné správy zanikly okresy a nahradily je kraje. Konkrétně Moravskoslezský kraj vznikl sloučením okresů Bruntál, Frýdek-Místek, Karviná, Nový-Jičín, Opava a Ostrava-město. V kraji se nachází 22 obcí s rozšířenou působností, do kterých spadá celkem 300 obcí, z toho 42 měst. Se svou rozlohou 5 427 km<sup>2</sup> je 6 největší kraj v ČR a zaujímá 6,9 % rozlohy celého státu. Území kraje je z více než 50 % tvořeno zemědělskou půdou. Na 35 % území se rozprostírají lesy a to především v horských oblastech Jeseníků a Beskyd. Kraj je také bohatý na nerostné suroviny. Nejdůležitější roli hraje výskyt zásob černého uhlí a ložisek zemního plynu. (ČSÚ, 2014)

Počet obyvatel v moravskoslezském kraji se pohybuje na hranici necelých 1224 tis. obyvatel, což z něj dělá třetí nejlidnatější kraj v ČR. Díky poměrně malému počtu obcí patří k regionům s nejmenším počtem sídel. Z toho vyplývá i vysoká hustota osídlení 225 obyvatel na km<sup>2</sup>, což je hodnota, která převyšuje průměrné osídlení v celé ČR téměř o 100 obyvatel na km<sup>2</sup>. Klastř obcí v Moravskoslezském kraji má průměrně rozlohu 18,1 km<sup>2</sup>, což je druhý nejvyšší údaj v republice a převyšuje průměrnou rozlohu klastru obcí v ČR o necelých 50 %. Téměř 60 % obyvatel kraje žije ve městech nad 20 tisíc obyvatel, což je v rámci ČR výjimečné. 300 tis. obyvatel, tedy téměř čtvrtina obyvatel kraje, žije v krajské metropoli Ostravě. Havířov, Opava, Frýdek-Místek a Karviná jsou další velká města, v nichž převyšuje počet obyvatel 50 tis. 2 % obyvatel žije v obcích do 499 obyvatel, 14 % obyvatel žije v obcích v rozmezí od 500 do 4999 obyvatel a v obcích od 5000 do 19999 žije 14% obyvatel. (ČSÚ, 2014)

Moravskoslezského region již od 19. století patřil, a doposud patří, k nejdůležitějším průmyslovým oblastem střední Evropy. Díky zaměření hospodářské činnosti na průmysl, musí tento region řešit problémy s restrukturalizací. Odvětvová struktura regionu má také neblahý dopad na nezaměstnanost. Díky investicím do šetrnějších technologií, ekologických opatření a zejména vlivem poklesu průmyslové výroby se původně špatná situace v oblasti životního prostředí podstatně zlepšuje. I přesto je dnes kraj jedním z nejvíce znečištěných regionu ve střední Evropě. Dnešní nejzávažnější problémy jsou kontaminace půdy a podzemních vod, důlní poklesy a znečištění povrchových vod a ovzduší. Nejzávažnější ekologické dopady jsou znatelné na Ostravsku, Karvinsku a Třinecku. (ČSÚ, 2014)

## 5.1 Zemědělství

Moravskoslezský kraj je tvořen z 50 % zemědělskou půdou. Půdní kryt kraje je z většiny tvořen hlinitými a hlinitopísčnými půdami. Tok řeky Odry a její přítoky jsou lemovány illimerizovanými a oglejnými typy půdy a ve zbytku kraje převažuje hnědý typ půdy. V Ostravské pánvi, tedy na severu kraje, se nachází půdy vhodné pro zemědělství. Bohužel jsou však znehodnocené průmyslovou činností. (Moravskoslezský kraj, © 2015)

I přes spíše průmyslový charakter kraje je zde v poměrně velkém měřítku zastoupena zemědělská, potravinářská a lesní výroba. Co se týče oblastí vhodných pro intenzivní výrobu, jsou v nejlepším postavení okresy Opava, Nový Jičín a Bruntál. V těchto okresech je zaměřené zemědělství na pěstování cukrovky, pšenice, sladovnického ječmene, kukuřice na zrno, olejnin, zeleniny a víceleté pícniny. Chov dojných krav, prasat a drůbeže dominuje v oblasti živočišné výroby. V méně příznivých oblastech (LFA) je největší zastoupení ekologického zemědělství, které je zaměřeno především na údržbu krajiny pastvou skotu a ovcí. (Moravskoslezský kraj, © 2015)

Celkově největší zastoupení z hlediska zemědělské výroby v Moravskoslezském kraji má řepařská, bramborářská a horská výrobní oblast. 50,5 %, tedy asi polovina celkové zemědělské půdy se nachází v bramborářské oblasti, v řepařské 29 % a horské výrobní oblasti asi 20 %. (EKOTOXA s.r.o., 2008, s. 19)

V Moravskoslezském kraji se nachází taky oblasti, které splňují podmínky charakterizující oblasti s vysokou produktivností. V ČR tyto oblasti tvoří asi 17 % kraje a v Moravskoslezském kraji jsou to území okresů Nový Jičín a Opava. Tyto kraje jsou dle vymezení zahrnuty mezi intenzivní zemědělské území ČR. (EKOTOXA s.r.o., 2008, s. 20)

Tab. 1. Zemědělské podniky podle rozlohy zemědělské půdy k 31. 12. 2011 (ČSÚ, 2015)

	Počet zemědělských podniků	Vtom podle výměry zemědělské půdy					
		Méně než 5 ha	5–9,99 ha	10–49,99 ha	50–99,99 ha	100–499,99 ha	500 ha a více
<b>Moravskoslezský kraj</b>	<b>4 000</b>	<b>2 268</b>	<b>545</b>	<b>751</b>	<b>151</b>	<b>175</b>	<b>110</b>
<b>Bruntál</b>	384	113	48	105	19	57	42
<b>Frýdek-Místek</b>	1 661	1 161	223	210	25	31	11
<b>Karviná</b>	411	266	62	54	17	10	2
<b>Nový Jičín</b>	674	315	114	164	37	30	14
<b>Opava</b>	636	289	70	168	36	36	37
<b>Ostrava-město</b>	234	124	28	50	17	11	4

Počet zemědělských subjektů je určitě dobrý ukazatel pro srovnání okresů z hlediska zemědělské struktury. V Moravskoslezském kraji se podle tabulky (Tab. 1) ke konci roku 2013 nacházelo 4000 registrovaných zemědělských subjektů. Nejvíce se jich nachází v okrese Frýdek-Místek. Podle kritéria výměry půdy je většina subjektů v kategorii podniků s výměrou půdy menší než 5 ha, a tak se dá předpokládat, že se bude jednat především o malé živnostníky. Nejméně podniků se nachází v okrese Ostrava-město.

Zajímavý je počet subjektů v okrese Bruntál, kde se nachází hned po Ostravě nejmenší celkový počet podniků, ovšem podniků s výměrou 100-499,99 ha a podniků v kategorii 500 ha a více má Bruntál největší počet.

Tato situace vznikla hlavně z důvodu nedosídlenosti tohoto území, což je jev, který vznikl v poválečném období vyhnáním německých obyvatel ze Sudet, které se v této oblasti nacházejí. Oblasti se již v budoucnu zcela nedosídlili. Navíc se dá předpokládat, že vyhnání německých obyvatel mělo vztah a vazbu k zemědělství a nově nastěhované obyvatelstvo nespojovala k zemědělství výrazná vazba, a proto vznikaly na volných zemědělských půdách velké zemědělské družstva, které se po privatizaci transformovali do velkých agropodniků. Poměrně vysoký poměr podniků s velkou výměrou půdy může mít neblahý dopad na malé a menší podniky, které mohou velké a silné společnosti konkurenčně zničit, což by vysvětlovalo velmi malý počet zemědělských podniků v této jinak zemědělsky výhodné oblasti.

Tab. 2. Pravidelně zaměstnaní pracující v zemědělství podle věkových skupin k 31. 12. 2011 (ČSÚ, 2015)

Území	Počet osob celkem	do 24 let	25 - 34 let	35 - 44 let	45 - 54 let	55 - 64 let	65 a více let
Moravskoslezský kraj	12 870	898	1 975	2 476	3 737	2 766	1 017
Bruntál	1 523	100	250	305	482	312	75
Frýdek-Místek	4 105	358	672	760	1 031	810	473
Karviná	670	45	110	153	163	121	78
Nový Jičín	2 578	132	403	554	785	578	578
Opava	3 228	191	422	572	1 055	799	188
Ostrava-město	765	72	118	132	221	146	75

Jak již bylo v práci uvedeno, jeden z největších problémů českého zemědělství je nedostatek mladých zemědělců. To jasně vyplývá z tabulky (Tab. 2.), kdy počet zemědělců do 24 let je v celém Moravskoslezském kraji oproti kategoriím starších zemědělců do 64 let výrazně menší. V kategorii 65 let a více se již pohybuje v některých krajích menší počet zemědělců než v kategorii do 24 let. Ovšem v absolutním počtu pro celý kraj pracuje v zemědělství dokonce více důchodců v kategorii 65 let a více než zemědělců do 24 let. Nejvíce zemědělců má v Moravskoslezském kraji 45-54 let. Nejlépe na tom je okres Frýdek-Místek, ve kterém se nachází 358 zemědělců do 24 let. Oproti tomu je na tom nejhůř okres Karviná, kde je mladých zemědělců do 24 let pouhých 45.

Tab. 3. Výměry půdy na obyvatele (EKOTOXA s.r.o., 2008, s. 29)

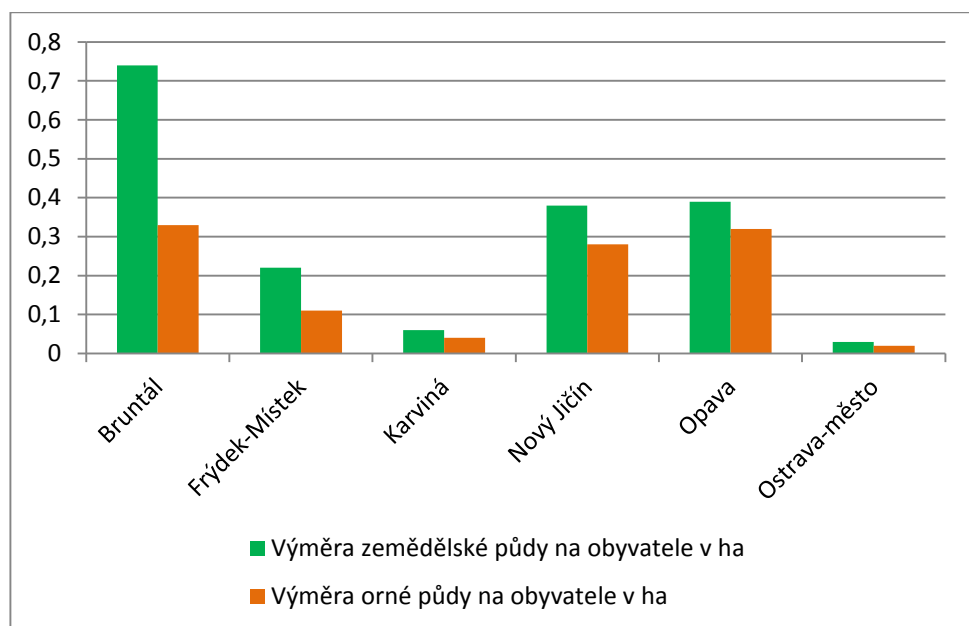
Okres	Výměra zemědělské půdy na obyvatele v ha	Výměra orné půdy na obyvatele v ha	Výměra ZP v ha na pracovníka v zemědělství	Výměra OP v ha na pracovníka v zemědělství
Bruntál	0,74	0,33	22,27	9,75
Frýdek-Místek	0,22	0,11	14,11	6,92
Karviná	0,06	0,04	17,98	12,45
Nový Jičín	0,38	0,28	15,78	11,8
Opava	0,39	0,32	14,43	11,88
Ostrava-město	0,03	0,02	9,04	5,67
Moravskoslezský kraj	0,22	0,14	16,12	10,14
ČR	0,42	0,3	18,54	13,31

V tabulce (Tab. 3.) je znázorněn vztah výměry půdy na obyvatele a na pracovníka v zemědělství. Když z tabulky porovnáme ukazatele zemědělské půdy za celý Moravskoslezský



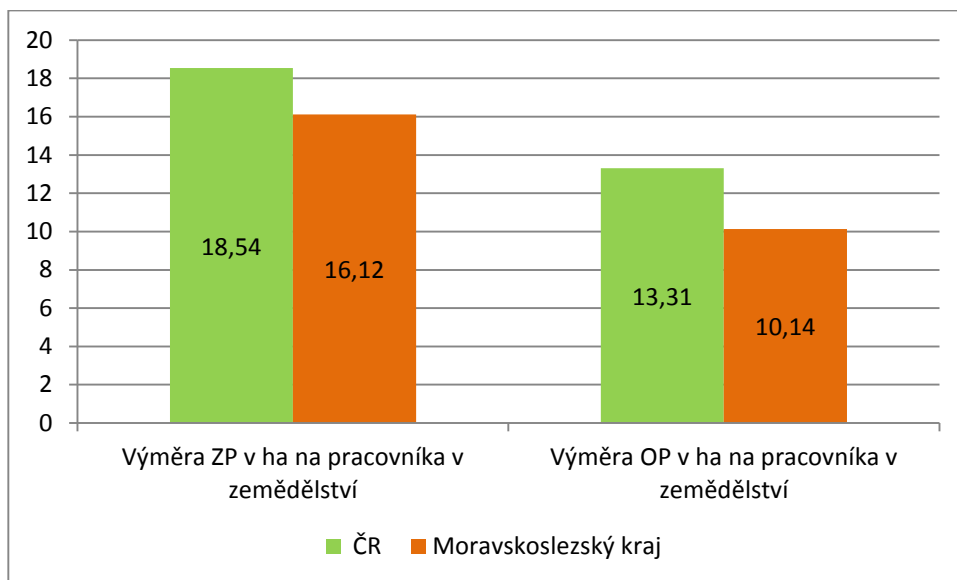
kraj s celkovým ukazatelem za ČR, můžeme konstatovat, že s hodnotou 0,22 ha se kraj pohybuje nízko pod průměrem ČR. Tuto situaci způsobují dva faktory. Prvním faktorem jsou nízké hodnoty výměry v Karviné a Ostravě. Druhým faktorem jsou vysoce zalidněné okresy Moravskoslezského kraje. S výměrou orné půdy je situace obdobná a faktory způsobující tento nepoměr jsou prakticky identické.

*Graf 1. Výměra zemědělské a orné půdy na obyvatele (Vlastní zpracování na základě dat z EKOTOXA s.r.o.)*



V grafu (Graf 1) si lze jednak povšimnout nepoměru ve výměře zemědělské a orné půdy v okrese Karviná a Ostrava- město oproti ostatní okresům. Nejvíce zemědělské i orné půdy se nachází v okrese Bruntál. Další stav vyplývající z grafu 1 je značně převyšující výměra zemědělské půdy nad půdou ornou. Největší rozdíl je v okrese Bruntál, kde zemědělská půda připadající na obyvatele oproti půdě orné více než dvojnásobná.

Graf 2. Výměra zemědělské a orné půdy na pracovníka v zemědělství v Moravskoslezském kraji se stejným ukazatelem na území celé ČR (Vlastní zpracování na základě dat z EKOTOXA s.r.o.)



Z následujícího grafu (Graf 2) vyplývá, že na pracovníka v zemědělském sektoru připadá v Moravskoslezském kraji o 2,42 ha méně než v hodnotě průměru tohoto ukazatele pro celou ČR. U orné půdy je ukazatel průměru vyšší o 3,17 ha na pracovníka. Tento ukazatel však může být svou nižší hodnotou pozitivní. Lze dedukovat, že se v Moravskoslezském kraji nachází na výměru zemědělské a orné půdy více pracovníků v zemědělském sektoru, než průměrně v celé ČR. To může znamenat, že v některých oblastech ČR není zemědělská půda efektivně využita.

## 6 HODNOCENÍ OS I, II, III PROGRAMU ROZVOJE VENKOVA V LETECH 2007-2013

V této části bude vyhodnocena analýza dotací, které plynuly příjemcům z prvních tří os programu. Data byla získána přímo z Ministerstva zemědělství, což je orgán, pod který Program rozvoje venkova v ČR spadá. Hodnocení proběhne nejprve na úrovni okresů, v další části bude hodnocen veřejný a neziskový sektor, následovat bude hodnocení sektoru soukromého a na konci budou sektory srovnány mezi sebou.

### 6.1 Celkové příjmy jednotlivých okresů

Pro celkovou představu výše alokovaných prostředků v Moravskoslezském kraji bude zhodnoceno celkové alokování finančních prostředků z Programu rozvoje venkova do jednotlivých okresů Moravskoslezského kraje.

*Tab. 4. Poskytnuté dotace do jednotlivých okresů Moravskoslezského kraje  
(Vlastní zpracování na základě dat z Ministerstva zemědělství)*

Okres	Osa I	Osa II	Osa III	Celkem
Bruntál	62 983 522	1 019 180 552	160 159 834	1 242 323 908
Frýdek-Místek	63 499 798	208 201 486	69 009 898	340 711 182
Karviná	25 579 673	8 903 566	6 419 209	40 902 448
Nový Jičín	66 552 110	281 770 433	83 906 882	432 229 425
Opava	121 099 043	465 625 191	192 973 693	779 697 927
Ostrava-Město	11 265 804	42 416 137	9 413 677	63 095 618

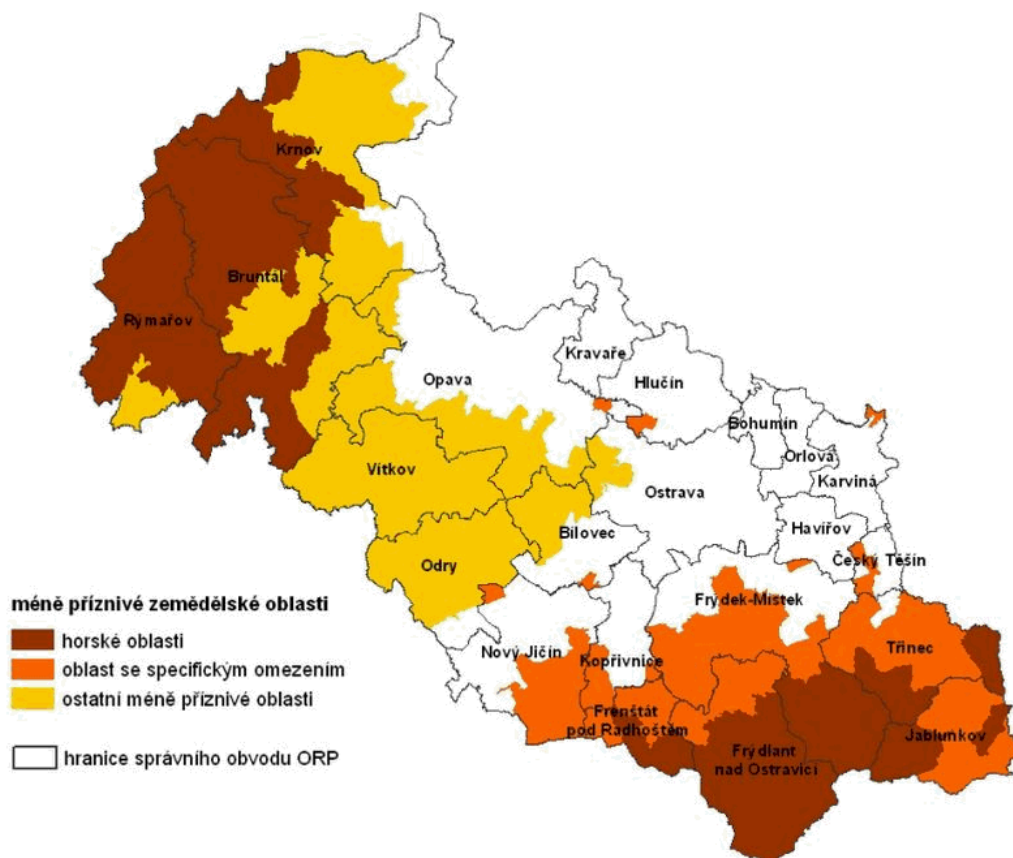
Z tabulky (Tab. 4.) vyplývá, že nejvíce dotací bylo alokováno do okresu Bruntál. V předložené bakalářské práci již bylo uvedeno rozdělení zemědělských podniků dle velikosti výměry zemědělské půdy. Z něhož vycházelo, že v okrese Bruntál, se nachází největší počet zemědělských podniků s velkou výměrou zemědělské půdy. Tyto podniky se tak stávají potenciální příjemci pomoci z Programu rozvoje venkova, kteří budou čerpat velké objemy dotací, jelikož mnoho finančních prostředků se odvíjí právě od velikosti výměry zemědělské půdy. Konkrétně pak agroenvironmentální opatření a platby za přírodní znevýhodnění oblastí LFA, které jsou opatření druhé osy, a ve kterých se pohybují největší dotační sumy. V první ose programu se nachází modernizace zemědělských podniků, které jsou mnohdy taky vysoce dotovány a logicky velké zemědělské podniky budou čerpat větší sumy pro tuto modernizaci.

V celkovém srovnání jednotlivých os se nachází největší objem finančních alokací ve druhé ose programu, což vyplývá z finančního plánu Programu rozvoje venkova, který na opatření druhé osy vymezení největší objemy finančních prostředků.

Nejméně finančních prostředků bylo alokováno do okresu Karviná. Hlavním důvodem nejmenší hodnoty alokovaných prostředků v tomto okrese je malá vybavenost subjekty, které čerpaly v rámci Programu rozvoje venkova finanční podporu. V okrese Karviná čerpalo dotaci z hodnoceného programu pouhých 10 subjektů. V okrese Bruntál čerpalo 97 subjektů, což je nejvíce v celém kraji.

Z těchto informací lze vyhodnotit, že nejlepší postavení pro čerpání dotací z hodnoceného programu má okres Bruntál. Jak již bylo zmíněno, v okrese se nachází největší počet velkých zemědělských podniků a celý prostor okresu spadá do vymezení méně příznivých oblastí (LFA), díky kterým mohou podniky žádat o dotace v rámci plateb určených právě na tyto oblasti (viz. Obr. 1).

#### Méně příznivé zemědělské oblasti (LFA) v Moravskoslezském kraji

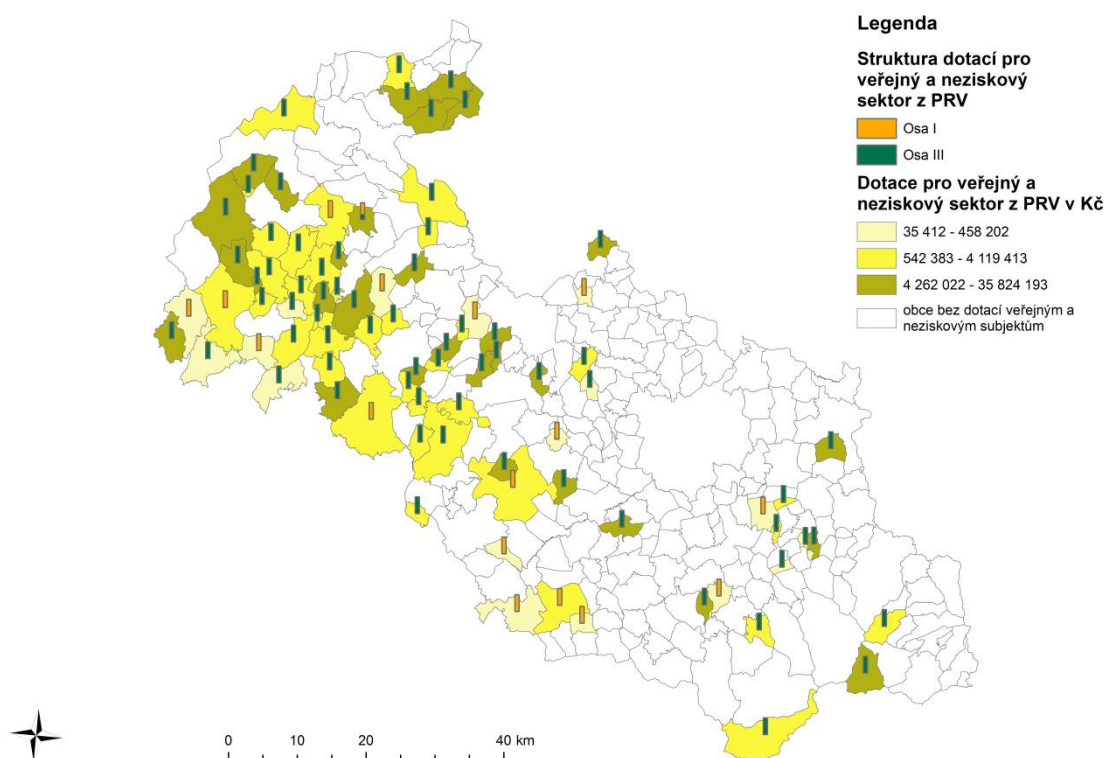


Obr. 1. Oblasti LFA v Moravskoslezském kraji (ČSÚ, 2008)

## 6.2 Veřejný sektor a neziskový sektor

V této části proběhne hodnocení dotací, které byly směřovány do veřejného a neziskového sektoru. V této kategorii se v první řadě nachází obce, které jsou pro účel hodnocení této kategorie nejdůležitější. Mimo obcí jsou v kategorii zahrnuty taky obecní farnosti a příspěvkové organizace. Vyjmenované subjekty byly zahrnuty do této kategorie hned z několika důvodů. Do soukromého sektoru zahrnuty být nemohly, nacházelo se jich příliš malé množství pro samostatnou kategorii a všechny tyto subjekty čerpaly dotace, které souvisely s podporou obce, v nichž se nacházejí, nikoli pak na soukromé účely.

V Moravskoslezském kraji se momentálně nachází 300 obcí, z toho 85 z nich čerpalo dotaci z hodnoceného programu.



Obr. 2. Poskytnuté dotace dle jednotlivých os Programu rozvoje venkova ve veřejném sektoru v KČ (ArcČR® 500, 2015 a vlastní zpracování)

Z obrázku (Obr. 2) lze hned na první pohled vyčíst, že největší podpora obcí putovala z třetí osy programu, která je zaměřena na podporu kvalita života ve venkovských oblastech a diverzifikace hospodářství venkova. Lze si povšimnout, že druhá osa nefiguruje na mapě vůbec. Z druhé osy putovala totiž pouze jedna dotace a to obci Kopřivnice na obnovu lesnického potenciálu po kalamitách a podpora společenských funkcí lesa v částce necelých 200 tis. Proto nebyla tato osa zahrnuta k tvorbě mapy. Co se týče první osy, je vidět, že dotovala obce v mnohem menší míře než osa III. Z první osy putovaly dotace pouze v rámci opatření investic do lesů a poradenských služeb.

Finanční prostředky se u dotovaných obcí pohybovaly v největší míře v rozmezí od 542 tis. Kč do 4 119 tis. Kč. Ovšem dotací v rozmezí 4 262 tis. Kč až 35 824 tis. Kč je jen o málo méně než u předchozí kategorie. Nejméně dotací se pohybovalo v částkové kategorii od 35 tis. Kč do 458 tis. Kč, z čehož se dá usoudit, že když už obec brala finanční podporu, tak v poměrně velké výši.

Z mapy vyplývá, že největší koncentrace dotací se nachází na Bruntálsku a dále také v oblastech ORP Vítkov a v jižní části ORP Opava. Z hlediska geomorfologického členění, spadají tyto oblasti pod Jesenickou oblast. Jelikož jsou venkovské oblasti obecně vázány na podhorské a horské oblasti, které leží mimo městských center, je prostorová spojitost s dotacemi dost zřetelná. Dále zmíněné oblasti prakticky kopírují méně příznivé oblasti (viz. Obr. 1). Můžeme tedy konstatovat, že venkovské oblasti jsou v Moravskoslezském kraji vázány právě na tyto méně příznivé oblasti.

Zajímavá je ovšem situace v podhorských oblastech Moravskoslezských Beskyd, kde oproti podhorským jesenickým oblastem nejsou koncentrovány dotace takřka vůbec. Tuto situaci lze vysvětlit úzkou vazbou na velká města, kdy obyvatelstvo dojíždí za prací, vzdělání i kulturním vyžitím do velkých měst. Tato oblast má podle ČSÚ (2014) stále stoupající přírůst obyvatelstva. Lidé stavějí rodinné domy v těchto oblastech i proto, že je k nim velice dobrá dopravní dostupnost. Právě špatná dopravní dostupnost je častým důvodem migrace venkovského obyvatelstva do měst.

Dotace v oblasti Ostravska a Karvinska nefigurují téměř vůbec, je to stav, který je vyvolaný vysokou urbanizací a vysokou koncentrací obyvatelstva, které je odkázáno na život ve městech. Celkově je na západě kraje mnohem víc obcí, které byly dotovány, než ve východní oblasti, což lze opět vysvětlit úzkou vazbou na velká města.

### 6.2.1 Hodnocení Osy III

Jak je zřejmé z obrázku 2, největší objemy dotací putovaly ze třetí osy, konkrétně pak z opatření obnovy a rozvoje vesnic, občanského vybavení a služeb. Je to opatření spadající pod prioritu Podmínky růstu a kvalita života na venkově.

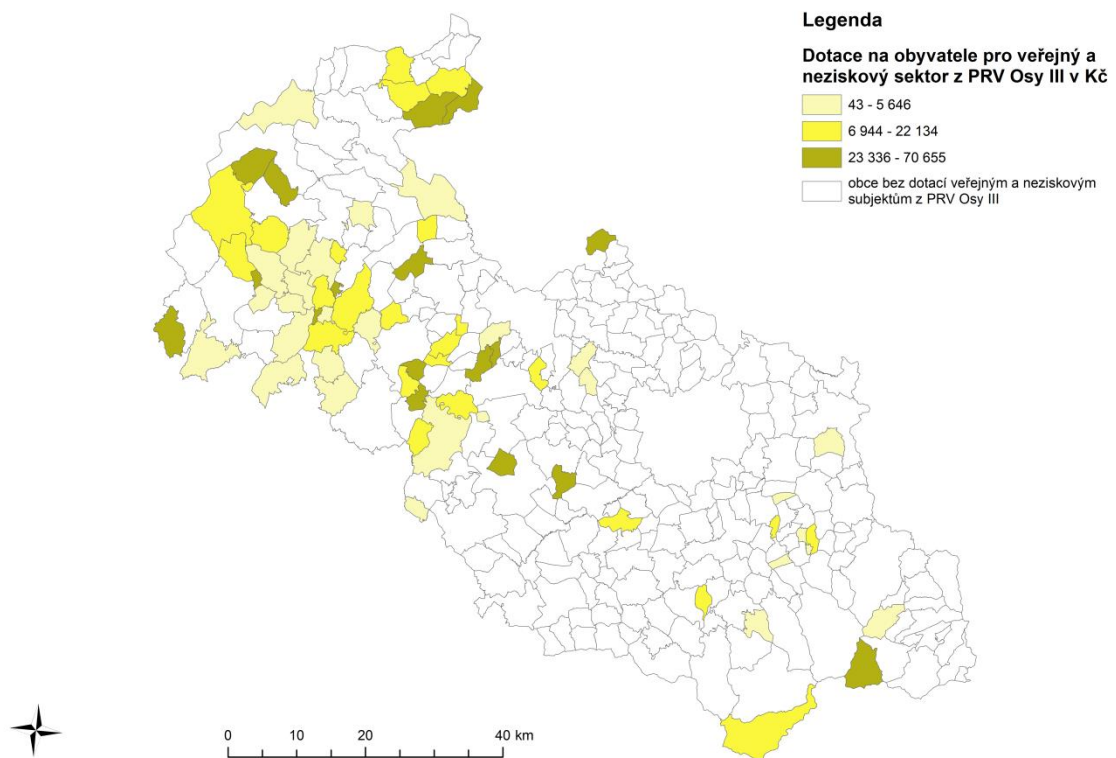
V následující tabulce najdeme 10 obcí, které čerpaly nejvíce finančních prostředků z opatření obnovy a rozvoje vesnic, občanského vybavení a služeb.

*Tab. 5. Obce s největším objemem finanční podpory ve veřejném sektoru (Vlastní zpracování na základě dat z Ministerstva zemědělství)*

Obec	Finanční podpora v Kč
Bílov	35 824 193
Uhlířov	24 164 015
Štáblovice	23 037 570
Mošnov	13 939 678
Horní Lomná	11 123 524
Andělská Hora	10 756 184
Sosnová	8 209 854
Třebom	7 724 376
Lhotka	7 115 501
Litultovice	6 683 312
Celkem	148 578 207

Podporu z tohoto opatření čerpalo celkem 63 obcí. Celková výše finančních prostředků na dané opatření je 366 526 tis. Kč z toho 10 obcí zobrazených v tabulce 5 čerpalo 148 578 tis. Kč. Největší finanční podporu čerpala obec Bílov ležící v okrese Nový Jičín.

Další opatření, ze kterého plynuly poměrně velké finanční prostředky, je ochrana a rozvoj kulturního dědictví venkova. Dané opatření využilo celkem 16 obcí. Celková suma finanční podpory činí 60 488 tis. Kč a výrazně největší podporu čerpala obec Slezské Rudoltice z okrese Bruntál v hodnotě 17 741 tis. Kč.



*Obr. 3. Čerpání dotací ve veřejném sektoru v přepočtu na 1 obyvatele v Kč  
(ArcČR® 500, 2015 a vlastní zpracování)*

Následující obrázek (Obr. 3) znázorňuje dotace plynoucí ze třetí osy, připadající na jednoho obyvatele dané obce. První dvě kategorie jsou zastoupeny víceméně ve stejném počtu, avšak obcí s poměrně nízkými příjmy na obyvatele je nejvíce. Třetí kategorie obcí, kde jsou příjmy na obyvatele poměrně vysoké, je zastoupena v menším počtu. Ovšem zajímavou situací je, že periferní oblasti, jako například region Osoblažska, z něj pak konkrétně obce Slezské Rudoltice a Rusín, či obec Třebom z ORP Kravaře byly dotovány ve třetí kategorii, tedy s největším hodnotou dotace na obyvatele. Z toho se dá usoudit, že tyto periferní oblasti mají zájem o podporu z EU a správa jejich území funguje na dobré úrovni.

V následujících tabulkách je vyznačeno 6 obcí s největší hodnotou dotací na jednoho obyvatele a 6 obcí s nejmenší hodnotou dotací na jednoho obyvatele, které poslouží pro konkrétnější rozbor problematiky členění dotací na jednotlivé obyvatele obcí.



*Tab. 6. Obce s největším objemem poskytnutých dotací na 1 obyvatele (Vlastní zpracování na základě dat z Ministerstva zemědělství)*

Obec	Celková dotace v Kč	Počet obyvatel	Dotace na jednoho obyvatele
Uhlířov	18123010	342	70655,01462
Bílov	26868144	590	60718,97119
Nová Pláň	2083806	57	48744
Slezské Rudoltice	16950139	541	41774,83549
Dlouhá Stráň	2331552	85	36573,36471
Vrchy	5866187	219	35714,99087

*Tab. 7. Obce s nejmenším objemem poskytnutých dotací na 1 obyvatele (Vlastní zpracování na základě dat z Ministerstva zemědělství)*

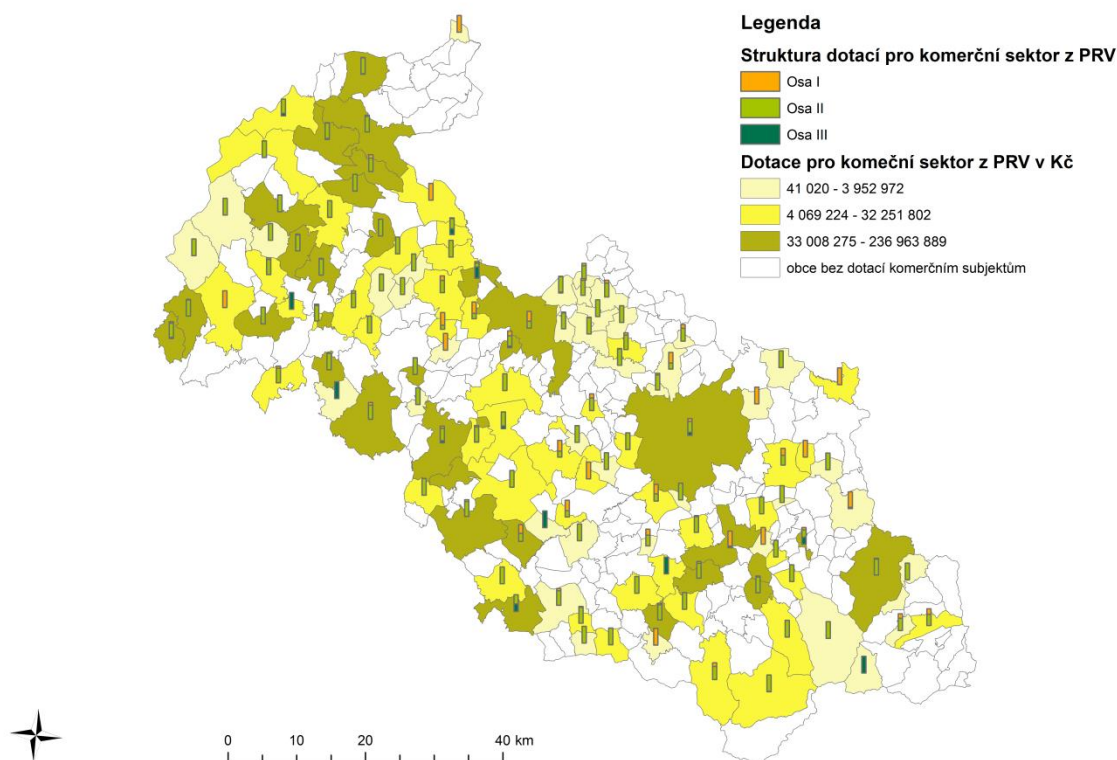
Obec	Celková dotace v Kč	Počet obyvatel	Dotace na jednoho obyvatele
Krnov	783944	24380	42,87362592
Bruntál	1547779	16960	121,6807783
Bítov	130950	435	401,3793103
Dolní Tošanovice	141331	343	549,393586
Budišovice	330180	705	624,4553191
Vítkov	2760850	5880	626,0431973

Na základě tabulek (Tab. 6) a (Tab. 7) lze vyvodit, že dotace na jednoho obyvatele byly největší v obcích do 600 obyvatel. Oproti tomu v oblastech s největšími počty obyvatel, jako jsou města Krnov a Bruntál jsou hodnoty tohoto ukazatele nejmenší. Je to na první pohled více méně logické, že obce s menším počtem obyvatel budou mít větší hodnoty, než obce se značně větším počtem obyvatel. Ovšem zajímavé jsou částky celkových dotací, které obce braly. Když porovnáme malé obce z tabulky (Tab. 5) a velké obce z tabulky (Tab. 6) zjistíme, že obce s malým počtem obyvatel braly mnohokrát větší objemy dotací než obce s velkým počtem obyvatel. Jak již bylo v předložené bakalářské práci řečeno, třetí osa Programu rozvoje venkova je určena zejména na podporu kvalita života ve venkovských oblastech a diverzifikace hospodářství venkova, a proto byly z této osy venkovské obce dotovány výrazně většími obnosy. Osa se mimo jiné snaží o zlepšení kvality života na venkově a tím udělat venkov atraktivnější oblastí pro život. Dá se tedy vyvodit, že se EU snaží snižovat disparity mezi perifériemi a okolními oblastmi, a tím se dá taky vysvětlit, proč do obcí s malým počtem obyvatel alokuje výrazně vyšší prostředky než do urbanizovaných

oblastí. Pomocí zlepšování podmínek pro kvalitu života na venkově by mohla ČR bojovat s vylidňováním venkova a naopak podpořit migraci z měst na venkov.

### 6.3 Soukromý sektor

V této části bakalářské práce budou vyhodnoceny dotace, které směřovaly do soukromého sektoru, tedy mezi podnikatelské subjekty Moravskoslezského kraje. Do soukromého sektoru byly z Programu rozvoje venkova alokovány výrazně vyšší finanční prostředky než do sektoru soukromého. Celková výše dotací poskytnutých podnikatelům je asi 2 662 634 tis. Kč, což je o více než 2 miliardy více, než je celková suma dotací plynoucích do sektoru veřejného. Jde tedy vidět, že Program rozvoje venkova podporuje stále sektory zemědělství a lesnictví, které jsou pro EU velmi důležité.



*Obr. 4. Poskytnuté dotace dle jednotlivých os Programu rozvoje venkova v soukromém sektoru v Kč (ArcČR® 500, 2015 a vlastní zpracování)*

Z následujícího obrázku (Obr. 4) jsou prostorově znázorněni příjemci dotací na úrovni obcí, ve kterých se podniky nacházejí. Na mapě je znázorněno v jakém poměru plynuly do obcí dotace z jednotlivých os programu a vyznačeny 3 kategorie, které znázorňují výši finanční podpory.

Hned na první pohled lze vyčíst, že nejvíc dotací plynulo z druhé osy programu, která je zaměřena na zlepšování životního prostředí a krajiny, což je pro Moravskoslezský kraj více než vhodná oblast podpory. Do této osy spadají dotace na agroenvironmentální opatření platby na méně příznivé oblasti (LFA), které tvoří největší sumy alokovaných finančních prostředků. Druhá největší četnost dotací plynula z první osy, která je zaměřena na zlepšení konkurenceschopnosti zemědělství a lesnictví. Nejvýraznější finanční prostředky plynuly do opatření modernizace zemědělských podniků. Ze třetí osy programu plynulo mezi podnikatele velice malý počet dotací, což si lze vysvětlit zaměřením podpory třetí osy, která je určena na podporu kvality života ve venkovských oblastech a diverzifikace hospodářství venkova. Jak bylo již zmíněno, ze třetí osy nejvíce profitovali veřejné subjekty a neziskové organizace, avšak i tato osa podporuje podnikatelské subjekty. Všechny osy budou později v práci podrobněji zhodnoceny.

Co se týče výše finanční podpory, jde jasně vidět, že finanční prostředky byly poměrně vysoké a pohybovaly se ve většině v druhé a třetí kategorii s nejvyššími hodnotami.

V rámci zaměření na prostorovou koncentraci dotací lze z mapy vyčíst, že podniky čerpaly dotaci poměrně v hojném počtu. Jak už bylo zmíněno, velká část území kraje je klasifikována do méně příznivých oblastí (viz. Obr. 1) a díky tomu mohli čerpat podnikatelé dotace z tohoto opatření. Když to vezmeme na menší územní celky, můžeme vidět, že téměř v celé oblasti okresu Bruntál, jsou dotace vysoce koncentrovány až na periferní oblast Osoblažska. Ve zbytku kraje jsou dotace taky poměrně dost koncentrovány, až na oblast Karvinska, Jablunkovska, ORP Kopřivnice. Na Karvinsku je tato situace rozhodně dána strukturou tohoto území. Je to vysoce urbanizovaná oblast s malým vztahem k zemědělství.

### **6.3.1 Hodnocení dotací z Osy I**

Celkově čerpaly subjekty z opatření této osy 342 226 tis. Kč. Z toho nejčastěji v rámci opatření modernizace zemědělských podniků, ze které šla dotace do 39 obcí Moravskoslezského kraje a to v celkové hodnotě okolo 232 mil. Kč.

V následující tabulce najdeme 10 obcí, které čerpaly největší objemy finančních prostředků z opatření v rámci modernizace zemědělských podniků.

Tab. 8. Obce s největším objemem finanční podpory v soukromém sektoru z první osy (Vlastní zpracování na základě dat z Ministerstva zemědělství)

Obec	Čerpáno celkem v Kč
Vítkov	27550715
Opava	23143376
Suchdol nad Odrou	17741335
Budišov nad Budišovkou	12141202
Pustějov	12031808
Návsí	10299865
Hošťálkovy	8986230
Ostrava	8814111
Velké Albrechtice	8781612
Tichá	8683371

Dle tabulky (Tab. 8) nejvíce finančních prostředků plynulo městům Vítkov a Opava, které leží na území stejného okresu. Dá se tedy vyvodit závěr, že se na tomto území nachází velké podniky, které musí investovat poměrně velké sumy do modernizace. V následujících výsledcích není znát větší prostorová souvislost. Lze tedy konstatovat, že velikost objemu dotací se odvíjí od potřeb modernizace jednotlivých podniků nehledě na území, kde se nachází.

Co se týče dalších opatření první osy, plynulo poměrně dost finančních prostředků na opatření přidávání hodnoty zemědělských a potravinářských produktů a to v celkové sumě okolo 82 mil. Kč. V rámci tohoto opatření plynulo nejvíc finančních prostředků do města Frýdek-Místek a to v hodnotě 32. mil. Kč.

Ze zbývajících opatření v rámci první osy neplynuly soukromým subjektům na území Moravskoslezského kraje výraznější finanční prostředky. Ovšem zajímavý je údaj, že nejvíc finančních prostředků z opatření zahájení činnosti mladých zemědělců plynulo do města Třinec, což je vysoce průmyslová oblast. Dá se tedy dedukovat, že se EU snaží podporovat vytváření nových zemědělských podniků i v těchto zemědělsky méně atraktivních oblastech.

### 6.3.2 Hodnocení dotací z Osy II

Druhá osa poskytovala v letech 2007-2013 podnikatelským subjektům největší objemy finančních prostředků a to v konkrétně v hodnotě 2 157 570 tis. Kč, což je částka značně převyšující ostatní osy. Důvodem velkých přísunů dotací z této osy je fakt, že jak už bylo řečeno, velká část podnikatelů mohla čerpat dotaci na méně příznivé oblasti (viz. Mapa1) a

na agroenvironmentální opatření. Tuhle možnost využívali podnikatelé opravdu často, a proto se adekvátně zvedala i celková suma poskytnutých dotací.

Největší finanční prostředky v rámci druhé osy čerpali podnikatelé na agroenvironmentální opatření. Celková suma činila asi 1,25 miliardy Kč. Z tohoto opatření plynula podpora celkově do 100 obcí.

V následující tabulce najdeme 10 obcí, které čerpaly největší objemy finančních prostředků z opatření v rámci agroenvironmentálního opatření.

*Tab. 9. Obce s největším objemem finanční podpory v soukromém sektoru z druhé osy (Vlastní zpracování na základě dat z Ministerstva zemědělství)*

Obec	Čerpáno celkem v Kč
Vítkov	116129831
Staré Město	70900504
Jindřichov	69545707
Horní Město	64979146
Křišťanovice	64899061
Holčovice	43676280
Odry	42030936
Budišov nad budišovkou	36642958
Tvrdkov	36617994
Nové Lublice	35784643

Na prvním místě v objemu čerpaných finančních prostředků v rámci agroenvironmentálního opatření se stejně jako v předešlé tabulce (Tab. 8), tedy v rámci opatření modernizace zemědělských podniků, umístilo město Vítkov (viz. Tab. 9). Zde se nám potvrzuje fakt, že ve Vítkově se nachází velký počet agropodniků, které čerpají velké finanční obnosy. Tuto myšlenku potvrzuje i analýza příjemců dotací, která předcházela samotnému vyhodnocení. Konkrétně pak Obchodně zemědělská společnost ZEMPOL, spol. s r.o. čerpala 52 mil. Kč a společnost Vítkovská zemědělská s.r.o. čerpala taky okolo 52 miliónů. Z těchto informací tedy můžeme vyvodit, že největší objemy dotací z tohoto opatření budou plynout do obcí s velkými zemědělskými podniky.

Další opatření, ze kterého čerpali podnikatelé velké finanční prostředky, byly platby na méně příznivé oblasti (LFA). Mnoho podnikatelů je dle vymezení oblastí LFA oprávněno tyto dotace čerpat, a proto tuto možnost využívali v poměrně velkém množství. Celková alokace finančních na tyto platby byla okolo 902 mil. Kč. A podporu využili podnikatelé ze 74 obcí.

V následující tabulce najdeme 10 obcí, které čerpaly největší objemy finančních prostředků z opatření v rámci plateb na méně příznivé oblasti (LFA).

*Tab. 10- Obce s největším objemem finanční podpory v soukromém sektoru z třetí osy (Vlastní zpracování na základě dat z Ministerstva zemědělství)*

Obec	Čerpáno celkem
Vítkov	59377961
Tichá	50574046
Jindřichov	49564385
Křišťanovice	43091085
Staré Město	37949140
Horní Město	36783489
Břidličná	34871726
Holčovice	33997415
Město Albrechtice	32178912
Bruntál	30160523

Lze si povšimnout, že i z tohoto opatření nejvíce čerpalo město Vítkov (viz. Tab. 10). Vítkovské zemědělské společnosti tedy vysoce využily svého výhodného postavení potenciálních příjemců podpory z EU. Druhá nejvíc dotovaná obec je Tichá, která leží v oblasti okresu Nový Jičín. Zbytek obcí je z oblasti okresu Bruntál, což má důvod v prostorovém umístění oblasti, jelikož téměř celé území se nachází v oblasti LFA a podnikatelé toho hojně využívají.

### 6.3.3 Hodnocení dotací z Osy III

V rámci třetí osy čerpaly podnikatelské subjekty asi 163 mil. Kč. Oproti první a druhé ose je to poměrně malá suma. Opatření této osy využili podnikatelé z 23 obcí a to nejvíce v rámci opatření diverzifikace činností zemědělské povahy v celkové výši okolo 98 mil. Kč. Podnikatelé dále čerpali asi 33 mil. Kč pro podporu cestovního ruchu a 32 mil. V rámci opatření Podpory zakládání podniků a jejich rozvoje. V rámci opatření diverzifikace činností zemědělské povahy byl největším příjemcem podpory opět město Vítkov a to ve výši okolo 30 mil. Kč. Na podporu cestovního ruchu čerpali nejvíce podnikatelé z obce Hukvaldy ve výši rovných 10 mil. A v rámci zakládání podniků a jejich rozvoje podpořil Program rozvoje venkova nejvíc obec Úvalno ve výši okolo 9 mil Kč.

## 7 HODNOCENÍ DOTACÍ ZE ČTVRTÉ OSY PROGRAMU ROZVOJE VENKOVA 2007-2013

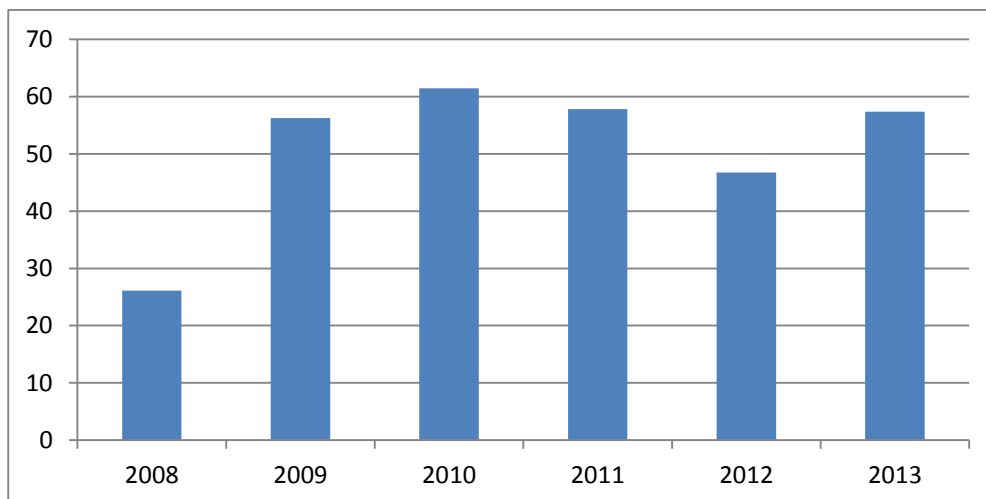
V následující části bakalářské práce proběhne vyhodnocení příjemců dotací ze čtvrté osy programu rozvoje venkova, které je obsahem program LEADER.

Jak již bylo v práci uvedeno, hlavním nástrojem pro čerpání dotací z programu LEADER jsou místní akční skupiny. Na území moravskoslezského kraje se těchto MAS nachází 12. Z těchto 12 skupin bylo ze čtvrté osy Programu rozvoje venkova dotováno 8 z nich.

Data byla získána ze stránek státního zemědělského intervenčního fondu, kde jsou zveřejněny výsledky všech kol programu LEADER 2007-2013. Tyto data byla následně zpracována a následně formátována do grafů, prostřednictvím kterých budou následně interpretovány.

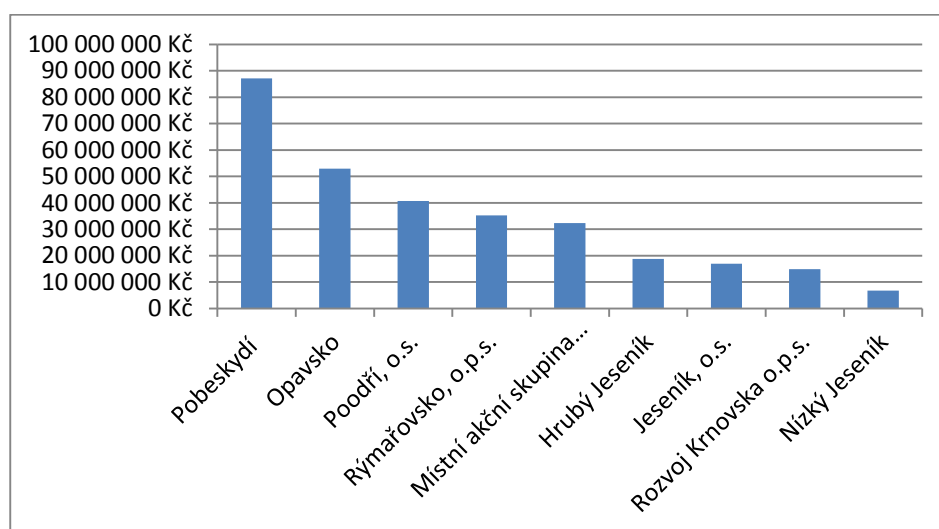
V grafu v příloze III je vyobrazeno, jakou celkovou sumu dotací dostala každá MAS na své projekty v jednotlivých letech. Z grafu lze vyčíst, že největší finanční prostředky byly alokovány do MAS Pobeskydí. Do této MAS každoročně plynuly částky převyšující 10 mil. Kč. Nejvíce pak v roce 2010 částka necelých 18 mil. Kč. Důvod tak vysokých finančních prostředků spočívá pravděpodobně v tom, že má tato MAS velké množství členů na úrovni obcí, které byly nejčastějšími realizátory projektů u všech MAS. Při porovnání s dostupnými daty podle regionálního informačního servisu (© 2012 – 2014) lze vyčíst, že celkové příjmy dotací jsou větší u MAS s velkými počty členů na úrovni samosprávných územních jednotek obcí.

*Graf 3. Objemy čerpaných dotací všech MAS v jednotlivých letech v mil. Kč (vlastní zpracování na základě dat ze SZIF)*



Z výše uvedeného grafu 3 můžeme vyčíst, že největší celkové objemy dotací do všech MAS byly v roce 2010. V tomto roce bylo dotováno všech 8 oprávněných příjemců pomoci z Programu LEADER. Nejmíň finančních prostředků alokoval program v roce 2008. To se dá vysvětlit tím, že v prvním roce schvalování projektů se zapojily pouze 4 místní akční skupiny. Pobeskydí však hned v prvním roce dostala podporu v hodnotě necelých 12,5 mil. Kč. Jelikož tato MAS funguje již od roku 2004, dá se předpokládat, že byla na Program LEADER 2007-2013 připravena z předchozích let.

*Graf 4. Objemy čerpaných dotací jednotlivých MAS z Programu LEADER v letech 2007-2013 (vlastní zpracování na základě dat ze SZIF)*



Na grafu (Graf 4) jsou zobrazeny celkové finanční prostředky plynoucí do jednotlivých MAS z celého období 2007-2013. Potvrzuje se nám tvrzení, že největším příjemce byla MAS Pobeskydí. Nejméně finančních prostředků plynulo do místní akční skupiny Nízký Jeseník.



## 8 NÁVRH PROJEKTU

Náplní této části bakalářské práce je navrhnout projekt, který by mohl být dotován z Programu rozvoje venkova pro vybranou obec Moravskoslezského kraje. Tento program není stále aktivní a je stále utvářen. Proto není momentálně jasně stanoveno, jakou formou se budou žádosti pro čerpání podpory podávat a jakou mají mít obsahovou formu. Návrh je tedy postaven na momentálně dostupných informacích o budoucím programu, studiu projektů v rámci předešlého programovacího období a na informacích z oblasti projektového managementu.

Faktem je, že z programu byla vyčleněna podpora obcí jako samosprávných územních celků, což neznamená, že nemůžou mít z dotací zprostředkovaných tímto programem přínos. V minulém programu byly obce dotovány v oblasti podpory cestovního ruchu, což je z následujícího programu také možné, avšak nepřímou cestou. Podpora cestovního ruchu je směřována především do agroturistiky, což znamená, že dotaci čerpá přímo podnikatel. Avšak zvýšením cestovního ruchu profituje i obec, ve které je projekt realizován. Agroturistika rozhodně zvyšuje atraktivitu obce, což je pro podporu a rozvoj venkova velice důležitý faktor.

### 8.1 Představení projektu a odůvodnění výběru

Pro návrh projektu byl vybrán podnikatelský subjekt Stáj Václav - Farma Pašůvka. Projekt bude spočívat v rozšíření služeb a to do oblasti ubytování. Momentálně ubytování na této farmě není možné, proto v rámci zatraktivnění bude navržen projekt pro výstavbu šesti pětilůžkových chatek.

Vazba cílů tohoto projektu je pro podporu obce Horní Suchá zřetelná. Jak již bylo uvedeno, Program rozvoje venkova 2014-2020 není stále aktivní, avšak jsou již určeny cíle a priority. Program sice nebude přímo podporovat obce jako samosprávné územní celky, ale pomocí opatření pro podnikatele může kladně podpořit celou obec realizace projektu. Konkrétně pak můžou některá opatření podpořit cestovní ruch, což je pro obce pozitivum. Oblast Karvinska díky své struktuře a charakteru území dělá dojem poměrně neatraktivní oblasti pro cestovní ruch a zvláště pak v oblasti agroturistiky, jelikož z výsledků analýzy vyplývá málo rozšířený sektor zemědělství. Proto byl tento projekt navržen právě pro čerpání podpory v rámci agroturistiky a konkrétně pro stáj stáji Václav díky svému potenciálu v tomto sektoru.

## 8.2 Postup návrhu projektu

V následujícím postupu byly použity informace v oblasti projektového managementu, studium minulých projektů a dostupné informace o novém programovacím období. Tyto informace byly aplikovány do hlavních náležitostí návrhu žádosti pro čerpání dotace z Programu rozvoje venkova. Dle uvážení byly vybrány hlavní části projektu, které jsou pro schválení žádosti nejdůležitější.

Jako celkové náklady na tento projekt byla na základě studia finančních prostředků poskytnutých na podobné projekty dostupných na stránkách Státního zemědělského intervenčního fondu (© 2013) stanovena částka 1,5 milionu Kč.

- **Popis projektu**

Cíl projektu by měl podpořit oblast cestovního ruchu pomocí výstavby ubytovacího zařízení ve stáji Václav v obci Horní Suchá. Konkrétně se jedná o výstavbu šesti pětilůžkových chatek. Ubytovací zařízení by mohlo podpořit celkovou atraktivitu obce a rozšířit agroturistiku, která nemá v dané lokalitě příliš velké zastoupení. Díky této výstavbě by byla možnost zkombinovat jízdy na koni, hipoterapii a různé kurzy a lekce jízdy na koni s různými zájezdy a dovolenými. Ubytování by mělo taky vhodné využití pro školy v přírodě.

- **Popis výchozího stavu a zdůvodnění projektu**

*„Jezdecký oddíl Stáj Václav byl založen v září roku 1994. Vyvíjí kulturní, zájmovou a sportovní činnost. Realizuje hipoterapii pro tělesně i duševně postižené děti. Členové oddílu starší dvanácti let pomáhají s pracemi okolo koní, učí se postrojovat a pod vedením cvičitelů se učí jezdit na koni. Kroužek je náročný fyzicky i časově, mohou ho tedy navštěvovat jen děti a mládež, kteří mají smysl pro zodpovědnost a velkou lásku ke koním. Široké veřejnosti nabízíme výuku jízdy na koni, vyjížděky do terénu, ustájení a výcvik koní, příjemné posezení ve westernovém stylu, pronájem salonu pro soukromé akce, pronájem venkovního ohniště a krbu, možnost využití areálu pro dětské dny a další.“ (Stáj Václav, © 2008-2011)*

Stáj se tedy nachází ve stavu, kdy je schopna široké veřejnosti nabídnout dostatečné služby v oblasti agroturistiky. Problémem by však mohlo být omezení pro návštěvníky z blízkého či středně blízkého okolí, jelikož ubytovací služby nejsou v dané lokalitě příliš rozšířeny. Z oficiální stánek obce Horní Suchá (© 2015) se v obci nachází pouze jedno ubytovací zařízení. To je důvod, proč by výstavba ubytovacího zařízení mohla zaznamenat kladnou odezvu od návštěvníků.

- **Konkrétní aktivity a technické řešení projektu**

Ze všeho nejdřív by měla být najata stavební firma, která by dle představ podnikatele navrhla stavební plán. Následně by podle stavebního plánu měli být na učeném místě pro výstavbu chatek provedeny pozemkové úpravy, na ty vhodně navázaly vyměřovací práce již konkrétních stavebních ploch. Po přípravných pracích by měla být najata stavební firma, která vykoná samotnou výstavbu ubytovacích zařízení. Ideálně by to měla být firma, která navrhovala stavební plán. Po samostatné výstavbě by měly být chatky napojeny na přívod vody a na kanalizační síť. Hotové chatky by bylo vhodně dle návrhu speciální firmy vybavit pro maximální komfort návštěvníků a uvést do provozu.

- **Výsledky projektu**

Výsledný výstup projektu by měl mít kladný dopad na zvýšení návštěvnosti i ze vzdálenějších oblastí. Lidé by měli možnost zůstat na noc, tedy využít i večerních aktivit jako posezení u ohniště, pronájem krbu či využití salónku ve westernovém stylu. Stáj by se tak stala atraktivní oblastí pro rekreační i aktivní dovolené. Lidé by mohli například využívat týdenního intenzivního kurzu jízdy na koni, což by znamenalo pro podnikatele značné zvýšení výnosnosti. Stáj by však musela zajistit údržbu ubytovacích zařízení, což by ale neměl být velký problém, jelikož má každodenní starosti s údržbou stájí, které jsou o mnoho náročnější pro údržbu než projektované chatky.

- **Vazba projektu na cíle Strategického plánu Programu rozvoje venkova**

Projekt jasně splňuje oblast plánovaných podporovaných aktivit. Konkrétně pak v rámci podpory sociálního začlenění, snižování chudoby a hospodářský rozvoj ve venkovských oblastech, ve které se nachází oblast posílení místního rozvoje ve venkovských oblastech. V rámci této oblasti je vyčleněno konkrétní opatření pro podporu cestovního ruchu (Ministerstvo zemědělství, © 2009-2015). Z této podpory sice může čerpat pouze podnikatel v zemědělském sektoru, ovšem z podpory cestovního ruchu má jasně prokazatelně přínos celá obec. Dá se tedy vyvodit, že oblastí podpory v rámci tohoto opatření se stává agroturistika, která je předmětem podpory v tomto konkrétním navrhovaném projektu. Další kritérium vymezuje, že je podpora určena pro výstavbu ubytovacích zařízení s minimální kapacitou 6 a maximální 40 lůžek (ministerstvo zemědělství, © 2009-2015), což navrhovaný projekt také splňuje.

- **Rizika projektu**

Avšak při realizaci každého projektu je nutné si uvědomovat rizika. Největší riziko tohoto projektu je bezesporu malá návštěvnost a nevyužívání nově poskytnutých služeb. V této oblasti by měl podnikatel investovat do vhodně propagace a marketingové strategie. Tak by měl nastavit optimální ceny za poskytované služby. Vlivem špatné návštěvnosti by mu tak zůstaly náklady na údržbu ubytovacího zařízení a výnosy by zůstaly na stejném bodě jako před uskutečněním projektu.

## ZÁVĚR

Hlavním cílem předložené bakalářské práce bylo zanalyzovat a následně vyhodnotit dotace z Programu rozvoje venkova v letech 2007-2013 prostorově spadající do území Moravskoslezského kraje. Data byla zanalyzována a výsledné výstupy interpretovány v praktické části bakalářské práce. Pro výslednou interpretaci musely být splněny dílčí cíle práce, které měli význam v hlubším porozumění problematice politiky rozvoje venkova a z něho vyplývajícího hodnoceného Programu rozvoje venkova. Do dílčích cílů spadala teoretická část práce s následnou aplikací pro hodnocený Moravskoslezský kraj.

Z výsledných výstupů práce lze vyvodit závěry v oblasti prostorové rozdílnosti území Moravskoslezského kraje v celkových alokačních sumách plynoucích z hodnoceného programu. Dále můžeme z výstupů vyhodnotit jaké osy a konkrétní opatření byly nejvhodnější pro veřejný sektor a jaké naopak pro sektor soukromý.

Z výstupů je zřetelná odlišnost os programu pro různé sektory. Konkrétně pak do veřejného sektoru plynulo nejvíc finančních prostředků z třetí osy programu. Veřejný sektor nejčastěji využíval opatření pro obnovu a rozvoje vesnic, občanského vybavení a služeb. V rámci soukromého sektoru plynulo nejvíc finančních prostředků u první a druhé osy programu. Soukromý sektor nejvíce využíval podpory z druhé osy v rámci agroenvironmentálního opatření a plateb na méně příznivé oblasti (LFA). Program LEADER byl vyhodnocen jako nejvíce prospěšný pro MAS pobeskydí, která čerpala nejvyšší finanční prostředky v každém roce programovacího období.

Z hlediska praxe byly nejméně úspěšnými žadatelé o dotační prostředky velké agrospolečnosti, konkrétně nejvíc společnosti z města Vítkov. Proto bych do příštího programovacího období doporučil investice do projektového managementu, a tím naplno využít jejich dobrý potenciál žadatele.

Výsledky bylo potřeba co nejvíc přehledně interpretovat, proto byly použity grafické zobrazení v podobě map, grafů a tabulek. Díky těmto zobrazením byly zpřehledněny hodnocené výstupy analýzy.

Hodnocení je však limitováno pouze na území Moravskoslezského kraje, proto není možné vyvozovat globálnější výsledky. Porovnání celého území ČR by bylo velmi časově náročné. Databáze příjemců dotací provozována Ministerstvem zemědělství je totiž, co se týče analýzy větších objemů dat, nepraktická. Z databáze není možné filtrovat jednotlivé programy

a to je hlavním důvodem časové náročnosti analýzy. Předložená bakalářská práce by mohla být za účelem porovnání v rámci celé ČR rozvíjena pro další kraje. Výsledné výstupy by hodnotily celkovou prostorovou odlišnost krajů jako příjemců pomoci z Programu rozvoje venkova.

**SEZNAM POUŽITÉ LITERATURY**

- BINEK, Jan a kol., 2007. *Venkovský prostor a jeho oživení*. Vyd. 1. Brno: Georgetown, 137 s. ISBN 80-251-19-5.
- BINEK, Jan et al., 2009. *Synergie ve venkovském prostoru: aktéři a nástroje rozvoje venkova*. Vyd. 1. Brno: GaREP, 94 s. ISBN 978-809-0430-808.
- HAUKANES, Haldis, 2004. *Velká dramata - obyčejné životy: postkomunistické zkušenosti českého venkova*. Vyd. 1. Praha: Sociologické nakladatelství, 187 s. ISBN 80-86429-26-1.
- KULL, Michael. 2014. *European integration and rural development: actors, institutions and power*. 1st ed. 188 pages. ISBN 978-140-9468-561
- MÁTĚL, Ondřej a Eva SRNOVÁ. 2012. *Budoucnost venkova v České republice: Analýza potřeb obcí po roce 2013 z hlediska budoucí kohezní politiky a společné zemědělské politiky*. Vyd. 1. Praha: Svaz měst a obcí České republiky, 157 s. Dostupné z: <http://www.smocr.cz/cz/tiskovy-servis/publikace/default.aspx>
- PAVLÍK, Marek. 2014. *Jak úspěšně řídit obec a region: cíle, nástroje, trendy, zahraniční zkušenosti*. Vyd. 1. Praha: Grada, 160 s. Manažer. ISBN 978-802-4752-563.
- PELCL, Petr, 2008. *Metodika dobré praxe místních akčních skupin v České republice: zpráva z výzkumného projektu 2007-2008*. Plzeň: Centrum pro komunitní práci, 63 s. ISBN 978-80-86902-74-6.
- PĚLUCHA, Martin a kol., 2006. *Rozvoj venkova v programovacím období 2007-2013 v kontextu reformy SZP EU*. Vyd. 1. Praha: IREAS, 162 s. ISBN 80-866-8442-3.
- PERLÍN, Radim, 2010. Venkov, typologie venkovského prostoru. In: *Ministerstvo vnitra České republiky* [online]. [cit. 2013-03-19]. Dostupné z: [www.mvcr.cz/soubor/perlin-pdf.aspx](http://www.mvcr.cz/soubor/perlin-pdf.aspx)
- SVOBODA, Tomáš, 2010. Rozvoj venkova očima místních aktérů: příklady projektů, které jsou financovatelné z Programu rozvoje venkova ČR 2007-2013. 1. vyd. Plzeň: Centrum pro komunitní práci, CpKP západní Čechy, 57 s. ISBN 80-869-0280-3.
- SVOBODOVÁ, Hana et al., 2011. *Synergie ve venkovském prostoru*. 1. Vyd. Brno: GaREP, 113 s. ISBN 978-809-0430-884.

SVOBODOVÁ, Hana a Antonín VĚŽNÍK. 2014. *Úvod do geografie venkova* [online]. Brno [cit. 2015-05-15]. Dostupné z: [http://is.muni.cz/do/rect/el/estud/pedf/js14/g\\_venkov/web/skripta/geografie-venkova-skripta.pdf](http://is.muni.cz/do/rect/el/estud/pedf/js14/g_venkov/web/skripta/geografie-venkova-skripta.pdf). Odborná publikace. Masarykova univerzita.

TOMŠÍK, Karel, 2009. *Vývoj a perspektivy evropského venkova: aspekty konkurenceschopnosti a udržitelného rozvoje v evropském venkovském prostoru v prostředí globalizace*. Vyd. 1. Praha: Wolters Kluwer Česká republika, 208 s. ISBN 978-80-7357-495-6.

WOKOUN, René, 2006. *Strukturální fondy a obce*. Vyd. 1 Praha: ASPI, 146 s. ISBN 80-735-7138-2.

WOKOUN, René. 2007. *Regionální rozvoj a jeho management v České republice*. Vyd. 1. Praha: Oeconomica, 244 s. ISBN 978-802-4513-010.

ArcČR® 500. In: ARCDATA PRAHA, 2015. [online]. [cit. 2015-05-12]. Dostupné z: <http://www.arcdata.cz/produkty-a-sluzby/geograficka-data/arccr-500/>

Aktualizace koncepce rozvoje zemědělství a venkova v Moravskoslezském kraji, 2008. In: *EKOTOXA s.r.o.* [online]. [cit. 2015-05-14]. Dostupné z: <http://iszp.kr-moravskoslezsky.cz/assets/temata/koncepce/popisna-cast---uvod-a-zemedelstvi.pdf>

Časopis urbanismus a územní rozvoj. 2011. *Ministerstvo pro místní rozvoj ČR* [online]. [cit. 2015-05-15]. Dostupné z: <http://www.uur.cz/?id=19>

Český statistický úřad, 2013. [online]. [cit. 2015-05-12]. Dostupné z: <http://www.czso.cz/>

EU a regionální rozvoj: Co trápí náš venkov? 2015. *Svaz měst a obcí ČR* [online]. [cit. 2015-05-13]. Dostupné z: <http://www.smocr.cz/cz/oblasti-cinnosti/eu-a-regionalni-rozvoj/co-trapi-nas-venkov.aspx>

Financování společné zemědělské politiky. 2009. *EUROPA: Přehledy právních předpisů EU* [online]. [cit. 2015-05-12]. Dostupné z: [http://europa.eu/legislation\\_summaries/agriculture/general\\_framework/111096\\_cs.htm](http://europa.eu/legislation_summaries/agriculture/general_framework/111096_cs.htm)

Fondy pro zemědělce a rybáře. 2015. *Euroskop* [online]. [cit. 2015-05-14]. Dostupné z: <https://www.euroskop.cz/8633/sekce/fondy-pro-zemedelce-a-rybare/>



Informační systém životního prostředí. 2015. *Moravskoslezský kraj* [online]. [cit. 2015-05-15]. Dostupné z: [http://iszp.kr-moravskoslezsky.cz/cz/temata/zemedelstvi/zakladni\\_informace/zakladni-informace-15677/](http://iszp.kr-moravskoslezsky.cz/cz/temata/zemedelstvi/zakladni_informace/zakladni-informace-15677/)

*Ministerstvo zemědělství*, 2009-2011. [online]. [cit. 2015-05-13]. Dostupné z: <http://eagri.cz/public/web/mze/>

Občanská a technická infrastruktura venkova. 2009. *Ministerstvo pro místní rozvoj ČR* [online]. [cit. 2015-05-14]. Dostupné z: <http://www.strukturalni-fondy.cz/cs/Fondy-EU/Programy-2004-2006/Operacni-programy/OP-ROZVOJ-VENKOVA-A-MULTIFUNKCNI-ZEMEDELSTVI/Dokumenty/Programovy-dokument-OP-Rozvoj-venkova-a-multifunkc/2-Analyza-ekonomicke-a-socialni-situace/2-5-Socialne-demo-graficka-situace-v-CR/2-5-3-Obcanska-a-technicka-infrastruktura-venkova>

OECD Regional Typology, 2011. In: *OECD* [online]. [cit. 2015-05-13]. Dostupné z: [http://www.oecd.org/gov/regional-policy/OECD\\_regional\\_typology\\_Nov2012.pdf](http://www.oecd.org/gov/regional-policy/OECD_regional_typology_Nov2012.pdf)

Politika rozvoje venkova v období 2007-2013. 2008. *Evropská komise* [online]. [cit. 2015-05-14]. Dostupné z: [http://ec.europa.eu/agriculture/rurdev/index\\_cs.htm](http://ec.europa.eu/agriculture/rurdev/index_cs.htm)

Program Podpora nákupu půdy, 2006. In: *Podpůrný a garanční rolnický a lesnický fond* [online]. [cit. 2013-03-22]. Dostupné z: [http://www.pgrlf.cz/nakup\\_pudy/nakup\\_prog.php](http://www.pgrlf.cz/nakup_pudy/nakup_prog.php)

Program rozvoje venkova, 2011. In: *Ministerstvo zemědělství* [online]. [cit. 2015-05-13]. Dostupné z: [http://eagri.cz/public/web/file/188414/PRV\\_dokument.pdf](http://eagri.cz/public/web/file/188414/PRV_dokument.pdf)

Program rozvoje venkova 2014 – 2020. 2011. *Europroject* [online]. [cit. 2015-05-15]. Dostupné z: <http://www.europroject.cz/program-rozvoje-venkova-2014-2020/>

Rozvoj venkova 2014–2020. 2015. *Evropská komise* [online]. [cit. 2015-05-15]. Dostupné z: [http://ec.europa.eu/agriculture/rural-development-2014-2020/index\\_cs.htm](http://ec.europa.eu/agriculture/rural-development-2014-2020/index_cs.htm)

*Státní zemědělský intervenční fond*, 2000-2013 [online]. [cit. 2015-05-10]. Dostupné z: <http://www.szif.cz/cs/uvod>

Svaz pořádal konferenci k problematice zemědělského školství. 2014. *Zemědělský svaz ČR* [online]. [cit. 2015-05-14]. Dostupné z: <http://www.zscr.cz/clanek/svaz-poradal-konferenci-k-problematice-zemedelskeho-skolstvi-370>

Technická infrastruktura obcí, měst a regionů. 2009. *Ministerstvo pro místní rozvoj ČR* [online]. [cit. 2015-05-14]. Dostupné z: <http://www.strukturalni-fondy.cz/cs/Fondy-EU/Programy-2004-2006/Operacni-programy/SPOLECNÝ-REGIONÁLNÍ-OPERACNÍ-PROGRAM-%28SROP%29/Dokumenty/Programove-dokumenty-programu-SROP/Programovy-dokument-SROP-2004-2006/2-Soucasna-ekonomicka-a-socialni-situace-regionu/Pro-aktivizaci-ekonomicke-vykonnosti-na-regionalni/2-2-3-Technicka-infrastruktura-obci-mest-a-region>

Urban-rural typology. 2015. *Eurostat* [online]. [cit. 2015-05-15]. Dostupné z: [http://ec.europa.eu/eurostat/statistics-explained/index.php/Urban-rural\\_typology](http://ec.europa.eu/eurostat/statistics-explained/index.php/Urban-rural_typology)

**SEZNAM POUŽITÝCH SYMBOLŮ A ZKRATEK**

AEO	Agroenvironmentální opatření
ČSÚ	Český statistický úřad
EAFRD	Evropský zemědělský fond pro rozvoj venkova
EAGF	Evropský zemědělský záruční fond
EAGGF	Evropský zemědělský orientační a záruční fond
EHS	Evropské hospodářské společenství
EU	Evropská unie
EURATOM	Evropské společenství pro atomovou energii
EUROSTAT	Evropský statistický úřad
LFA	Méně příznivé oblasti
MAS	Místní akční skupina
NATURA 2000	Evropská ekologická síť chráněných oblastí
OECD	Organizace pro ekonomickou spolupráci a rozvoj
ORP	Obec s rozšířenou působností
PGRLF	Podpůrný garanční rolnický a lesnický fond
Phare	Předchůdce rozvojových programů EU realizovaný i na území ČR
PRV	Program rozvoje venkova
SEPARD	Speciální předvstupní program dotací EU pro zemědělství a rozvoj venkova
SAPS	Jednotná platba na plochu
SZIF	Státní zemědělský intervenční fond
SZP	Společná zemědělská politika
Top-Up	Národní doplňková platba

**SEZNAM OBRÁZKŮ**

<i>Obr. 1. Oblasti LFA v Moravskoslezském kraji (ČSÚ, 2008).....</i>	<i>43</i>
<i>Obr. 2. Poskytnuté dotace dle jednotlivých os Programu rozvoje venkova ve veřejném sektoru v Kč (ArcČR® 500, 2015 a vlastní zpracování) .....</i>	<i>44</i>
<i>Obr. 3. Čerpání dotací ve veřejném sektoru v přepočtu na 1 obyvatele v Kč (ArcČR® 500, 2015 a vlastní zpracování) .....</i>	<i>47</i>
<i>Obr. 4. Poskytnuté dotace dle jednotlivých os Programu rozvoje venkova v soukromém sektoru v Kč (ArcČR® 500, 2015 a vlastní zpracování) .....</i>	<i>49</i>

**SEZNAM TABULEK**

<i>Tab. 1. Zemědělské podniky podle rozlohy zemědělské půdy k 31. 12. 2011 (ČSÚ, 2015)</i>	38
<i>Tab. 2. Pravidelně zaměstnaní pracující v zemědělství podle věkových skupin k 31. 12. 2011 (ČSÚ, 2015)</i>	39
<i>Tab. 3. Výměry půdy na obyvatele (EKOTOXA s.r.o., 2008, s. 29)</i>	39
<i>Tab. 4. Poskytnuté dotace do jednotlivých okresů Moravskoslezského kraje (Vlastní zpracování na základě dat z Ministerstva zemědělství)</i>	42
<i>Tab. 5. Obce s největším objemem finanční podpory ve veřejném sektoru (Vlastní zpracování na základě dat z Ministerstva zemědělství)</i>	46
<i>Tab. 6. Obce s největším objemem poskytnutých dotací na 1 obyvatele (Vlastní zpracování na základě dat z Ministerstva zemědělství)</i>	48
<i>Tab. 7. Obce s nejmenším objemem poskytnutých dotací na 1 obyvatele (Vlastní zpracování na základě dat z Ministerstva zemědělství)</i>	48
<i>Tab. 8. Obce s největším objemem finanční podpory v soukromém sektoru z první osy (Vlastní zpracování na základě dat z Ministerstva zemědělství)</i>	51
<i>Tab. 9. Obce s největším objemem finanční podpory v soukromém sektoru z druhé osy (Vlastní zpracování na základě dat z Ministerstva zemědělství)</i>	52
<i>Tab. 10- Obce s největším objemem finanční podpory v soukromém sektoru z třetí osy (Vlastní zpracování na základě dat z Ministerstva zemědělství)</i>	53

**SEZNAM GRAFŮ**

<i>Graf 1. Výměra zemědělské a orné půdy na obyvatele (Vlastní zpracování na základě dat z EKOTOXA s.r.o.)</i> .....	40
<i>Graf 2. Výměra zemědělské a orné půdy na pracovníka v zemědělství v Moravskoslezském kraji se stejným ukazatelem na území celé ČR (Vlastní zpracování na základě dat z EKOTOXA s.r.o.)</i> .....	41
<i>Graf 3. Objemy čerpaných dotací všech MAS v jednotlivých letech v mil. Kč (vlastní zpracování na základě dat ze SZIF)</i> .....	54
<i>Graf 4. Objemy čerpaných dotací jednotlivých MAS z Programu LEADER v letech 2007-2013 (vlastní zpracování na základě dat ze SZIF)</i> .....	55

## SEZNAM PŘÍLOH

P I: MAPA S ID\_OBCÍ

P II: SEZNAM OBCÍ PRO OČÍSLOVANOU MAPU

P III: GRAF PŘÍJEMCŮ DOTACÍ Z PROGRAMU LEADER

# PŘÍLOHA P I: MAPA S ID\_OBCÍ





## PŘÍLOHA P II: SEZNAM OBCÍ PRO OČÍSLOVANOU MAPU

Obec	Kod_obce	ID_obce	Obec	Kod_obce	ID_obce
Albrechtice	598925	1	Malenovice	552593	84
Andělská Hora	551929	2	Mankovice	568589	85
Bartošovice	599212	3	Město Albrechtice	597635	86
Bílá	598020	4	Metylovice	512184	87
Bílov	546984	5	Mezina	551724	88
Bílovec	599247	6	Milíkov	507547	89
Bítov	546984	7	Mokré Lazce	508373	90
Bohušov	597201	8	Morávka	598445	91
Bolatice	506214	9	Moravskoslezský Kočov	551732	92
Bravantice	556858	10	Možkov	599689	93
Brumovice	506320	11	Mošnov	568686	94
Bruntál	597180	12	Návsí	554014	95
Bruzovice	598046	13	Nižní Lhoty	552526	96
Březová	506451	14	Nošovice	552518	97
Břidličná	597228	15	Nová Pláň	546950	98
Budišov nad Budišovkou	506460	16	Nové Lublice	512893	99
Budišovice	568261	17	Nový Jičín	599191	100
Býkov-Láryšov	569607	18	Oborná	569577	101
Čaková	552003	19	Odry	599701	102
Čeladná	598071	20	Oldřišov	509574	103
Čermná ve Slezsku	569950	21	Opava	505927	104
Český Těšín	598933	22	Ostrava	554821	105
Darkovice	568228	23	Otice	509612	106
Děhylov	568236	24	Palkovice	598551	107
Dětrichov nad Bystřicí	597252	25	Pazderna	552500	108
Dlouhá Stráň	551708	26	Petrovice u Karviné	599077	109
Dobrá	598089	27	Pustějov	568775	110
Dolní Benešov	506702	28	Radkov	568317	111
Dolní Lutyně	598968	29	Rázová	597724	112
Dolní Moravice	597287	30	Roudno	597741	113
Dolní Tošanovice	552607	31	Rudná pod Pradědem	551945	114
Dvorce	597317	32	Rusín	597775	115
Frenštát pod Radhoštěm	599344	33	Rychvald	599107	116
Frýdek-Místek	598003	34	Rýmařov	597783	117
Fulnek	599352	35	Ryžoviště	597791	118
Háj ve Slezsku	506753	36	Slatina	568406	119
Havířov	555088	37	Slavkov	510289	120
Heřmanovice	597325	38	Slezské Pavlovice	551881	121
Hladké Životice	569666	39	Slezské Rudoltice	597813	122
Hlavnice	553093	40	Služovice	510297	123
Hlučín	507016	41	Sosnová	597821	124

Holasovice	507113	42	Spálov	599867	125
Holčovice	597341	43	Stará Ves	551911	126
Horní Benešov	597350	44	Stará Ves nad Ondřejnicí	598739	127
Horní Lomná	511986	45	Staré Hamry	598747	128
Horní Město	597368	46	Staré Heřminovy	551813	129
Horní Suchá	552739	47	Staré Město	551767	130
Horní Tošanovice	552631	48	Staré Těchanovice	568198	131
Horní Životice	551805	49	Starý Jičín	599905	132
Hošťálkovy	597392	50	Staříč	552569	133
Hradec nad Moravicí	507270	51	Stěbořice	510343	134
Hukvaldy	598691	52	Stonava	599140	135
Janovice	507423	53	Suchdol nad Odrou	599930	136
Jedzkovice	547191	54	Světlá Hora	597872	137
Jeseník nad Odrou	599468	55	Široká Niva	597899	138
Jindřichov	597449	56	Štáblovice	568333	139
Jiříkov	597457	57	Štěpánkovice	510483	140
Karlova Studánka	597473	58	Tichá	599956	141
Kateřinice	568643	59	Tísek	599964	142
Klimkovice	599549	60	Třebom	569101	143
Kobeřice	507504	61	Třinec	598810	144
Kopřivnice	599565	62	Tvrdkov	551821	145
Košařiska	507458	63	Uhlířov	568341	146
Kozlovice	598321	64	Úvalno	597937	147
Krásná	549673	65	Václavov u Bruntálu	597945	148
Krasov	597511	66	Valšov	551783	149
Kravaře	507580	67	Velká Štáhle	551694	150
Krmelín	598348	68	Velké Albrechtice	568422	151
Krnov	597520	69	Velké Heraltice	510891	152
Kružberk	568180	70	Velké Hoštice	510939	153
Křišťanovice	597538	71	Vendryně	554928	154
Kyjovice	512907	72	Veřovice	500259	155
Leskovec nad Moravicí	597546	73	Větrkovice	570036	156
Lhotka	598364	74	Vítkov	511021	157
Lhotka u Litultovic	553115	75	Vrbno pod Pradědem	597961	158
Lichnov	597554	76	Vrchy	569747	159
Liptaň	597571	77	Vršovice	511161	160
Litultovice	507920	78	Vysoká	597970	161
Lomnice	597589	79	Vyšní Lhoty	552682	162
Luboměř	599646	80	Zátor	597988	163
Ludvíkov	551996	81	Žermanice	568163	164
Malá Morávka	597601	82	Životice u Nového Jičína	547000	165
Malá Štáhle	551902	83			

**PŘÍLOHA P III: GRAF PŘÍJEMCŮ DOTACÍ Z PROGRAMU LEADER  
(SZIF, © 2013)**

**Čerpaná dotace dotace z Programu LEADER  
jednotlivých MAS v Moravskoslezském kraji v Kč**

