

Posouzení bezpečnosti osob a majetku na autobusovém nádraží v Uherském Hradišti

Aneta Fiantová

Bakalářská práce
2015



Univerzita Tomáše Bati ve Zlíně
Fakulta logistiky a krizového řízení

Univerzita Tomáše Bati ve Zlíně

Fakulta logistiky a krizového řízení

Ústav krizového řízení

akademický rok: 2014/2015

ZADÁNÍ BAKALÁŘSKÉ PRÁCE

(PROJEKTU, UMĚLECKÉHO DÍLA, UMĚLECKÉHO VÝKONU)

Jméno a příjmení: **Aneta Fiantová**
Osobní číslo: **L12028**
Studijní program: **B3909 Procesní inženýrství**
Studijní obor: **Ovládání rizik**
Forma studia: **prezenční**

Téma práce: **Posouzení bezpečnosti osob a majetku na autobusovém nádraží v Uherském Hradišti**

Zásady pro vypracování:

1. Zpracujte literární rešerši na zadané téma.
2. Provedte posouzení současného stavu bezpečnosti osob a majetku na autobusovém nádraží v Uherském Hradišti.
3. Analyzujte rizika ohrožující bezpečnost osob a majetku na autobusovém nádraží.
4. Navrhněte opatření na snížení rizik a vypočítejte finanční náklady na jejich minimalizaci.

Rozsah bakalářské práce:

Rozsah příloh:

Forma zpracování bakalářské práce: **tištěná/elektronická**

Seznam odborné literatury:

[1] BRABEC, František. *Bezpečnost pro firmu, úřad, občana*. Praha: Public History, 2001. ISBN 80-86445-04-6.

[2] VOKUŠ, Jiří. *Policie České republiky: Pomáhat a chránit*. 1. vyd. Praha: Policejní prezidium České republiky, 2010. ISBN 978-80-254-6099-3.

[3] LUKÁŠ, Luděk. *Bezpečnostní technologie, systémy a management: [teorie a praxe ochrany majetku a fyzické bezpečnosti]*. 1. vyd. Zlín: VeRBuM, 2011. ISBN 978-80-87500-05-71.

Další odborná literatura dle doporučení vedoucího bakalářské práce.

Vedoucí bakalářské práce: **doc. Ing. Miroslav Tomek, Ph.D.**
Ústav ochrany obyvatelstva

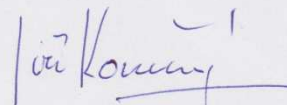
Datum zadání bakalářské práce: **6. února 2015**

Termín odevzdání bakalářské práce: **16. května 2015**

V Uherském Hradišti dne 20. února 2015



doc. RNDr. Jiří Dostál, CSc.
děkan



Ing. et Ing. Jiří Konečný, Ph.D.
ředitel ústavu

Prohlašuji, že

- beru na vědomí, že odevzdáním bakalářské práce souhlasím se zveřejněním své práce podle zákona č. 111/1998 Sb. o vysokých školách a o změně a doplnění dalších zákonů (zákon o vysokých školách), ve znění pozdějších právních předpisů, bez ohledu na výsledek obhajoby;
- beru na vědomí, že bakalářská práce bude uložena v elektronické podobě v univerzitním informačním systému dostupná k prezenčnímu nahlédnutí, že jeden výtisk bakalářské práce bude uložen v archivu Fakulty logistiky a krizového řízení Univerzity Tomáše Bati ve Zlíně a jeden výtisk bude uložen u vedoucího práce;
- byl/a jsem seznámen/a s tím, že na moji bakalářskou práci se plně vztahuje zákon č. 121/2000 Sb. o právu autorském, o právech souvisejících s právem autorským a o změně některých zákonů (autorský zákon) ve znění pozdějších právních předpisů, zejm. § 35 odst. 3;
- beru na vědomí, že podle § 60 odst. 1 autorského zákona má UTB ve Zlíně právo na uzavření licenční smlouvy o užití školního díla v rozsahu § 12 odst. 4 autorského zákona;
- beru na vědomí, že podle § 60 odst. 2 a 3 autorského zákona mohu užít své dílo – bakalářskou práci nebo poskytnout licenci k jejímu využití jen s tím, že vyrovnaní případného přiměřeného příspěvku na úhradu nákladů, které byly Univerzitou Tomáše Bati ve Zlíně na vytvoření díla vynaloženy (až do jejich skutečné výše) bude rovněž předmětem této licenční smlouvy;
- beru na vědomí, že pokud bylo k vypracování bakalářské práce využito softwaru poskytnutého Univerzitou Tomáše Bati ve Zlíně nebo jinými subjekty pouze ke studijním a výzkumným účelům (tedy pouze k nekomerčnímu využití), nelze výsledky bakalářské práce využít ke komerčním účelům;
- beru na vědomí, že pokud je výstupem bakalářské práce jakýkoliv softwarový produkt, považují se za součást práce rovněž i zdrojové kódy, popř. soubory, ze kterých se projekt skládá. Neodevzdání této součásti může být důvodem k neobhájení práce.

Prohlašuji,

- že jsem na bakalářské práci pracoval/a samostatně a použitou literaturu jsem citoval/a. V případě publikace výsledků budu uveden/a jako spoluautork/a.
- že odevzdaná verze bakalářské práce a verze elektronická nahraná do IS/STAG jsou totožné.

V Uherském Hradišti dne 30. 4. 2015

.....
podpis studenta/ky

ABSTRAKT

FIANTOVÁ Aneta: *Posouzení bezpečnosti osob a majetku na autobusovém nádraží v Uherském Hradišti*. [Bakalářská práce]. Univerzita Tomáše Bati ve Zlíně. Fakulta logistiky a krizového řízení. Ústav krizového řízení. Vedoucí: doc. Ing. Miroslav Tomek, PhD. Studijní program: Procesní inženýrství, studijní obor: Ovládání rizik. Zlín: FLKŘ UTB, 2015. 67 s.

Bakalářská práce je zaměřena na posouzení bezpečnosti osob a majetku na autobusovém nádraží v Uherském Hradišti.

Teoretická část se zabývá vysvětlení všeobecných pojmů ve vztahu k tématu, seznámením s právními předpisy dané problematiky, dále definuje druhy ochrany osob a majetku, se kterými je možné se na autobusovém nádraží setkat, a specifikuje kompetentní bezpečnostní složky a jejich pravomoci.

V praktické části je dotazníkovým šetřením posouzen současný stav, na základě analýzy vyhodnocena bezpečnost na autobusovém nádraží a rozebrána rizika, která zde hrozí. Na základě výsledků šetření jsou navržena opatření na snížení rizik, která jsou následně finančně vyčíslena.

Klíčová slova: autobus, bezpečnost, majetek, nádraží, ochrana, osoby, rizika.

ABSTRACT

FIANTOVÁ Aneta: *Safety Assessment of Persons and Property at the Bus Station in Uherské Hradiště*. [Bachelor Thesis]. University of Thomas Bata in Zlín. Faculty of Logistics and Crisis Management. Institute of Crisis Management. Supervisor: doc. Ing. Miroslav Tomek, PhD. Study program: Process Engineering, Study domain: Risk Control. Zlín: FLCM, UTB, 2015, 67 pgs.

The Bachelor Thesis focuses on the safety assessment of persons and property at the bus station in Uherské Hradiště.

The theoretical part deals with the explanation of the general concept in a relation to the topic, acquaintance of legislation of the given issue, hereafter defines particular types of

protection of persons and property, that it could find on the bus station, and specifies the competent security forces and their competences.

In the practical part is questionnaire research assesses current situation at the bus station and discusses possible risks. According to the results of the investigation, measures have been suggested in aim to decrease the risks, which are financially quantified after.

Keywords: bus, persons, property, protection, risks, security, station.

Chtěla bych poděkovat doc. Ing. Miroslavu Tomkovi, PhD., za vedení mé bakalářské práce, cenné rady a odborný dohled. Děkuji také mým blízkým za trpělivost, toleranci a morální podporu, kterou mi poskytovali během studia i zpracování této práce.

Prohlašuji, že odevzdaná verze bakalářské práce a verze elektronická nahraná do IS/STAG jsou totožné.

Motto:

„Lidé, kteří mají cíl, uspějí, protože vědí, kam směřují.“ (Earl Nightingale)

OBSAH

ÚVOD	10
1 CÍL A METODY POUŽITÉ PŘI ZPRACOVÁNÍ PRÁCE	11
1.1 VYMEZENÍ CÍLE	11
1.2 CHARAKTERISTIKA POUŽITÝCH METOD	11
I TEORETICKÁ ČÁST	13
2 BEZPEČNOST OSOB A MAJETKU	14
2.1 ZÁKLADNÍ POJMY BEZPEČNOSTI OSOB A MAJETKU	15
2.2 PRÁVNÍ PŘEDPISY K ZAJIŠTĚNÍ BEZPEČNOSTI OSOB A MAJETKU	16
2.3 OCHRANA OSOB A MAJETKU	17
2.3.1 Fyzická ochrana	18
2.3.2 Klasická ochrana	19
2.3.3 Režimová ochrana	20
2.3.4 Technická ochrana	21
3 BEZPEČNOSTNÍ SLOŽKY PODÍLEJÍCÍ SE NA ZAJIŠŤOVÁNÍ BEZPEČNOSTI OSOB A MAJETKU A JEJICH PRÁVA A POVINNOSTI	22
3.1 POLICIE ČESKÉ REPUBLIKY	22
3.2 MĚSTSKÁ POLICIE	24
3.3 SOUKROMÉ BEZPEČNOSTNÍ SLOŽKY	25
II PRAKTICKÁ ČÁST	27
4 POSOUZENÍ SOUČASNÉHO STAVU BEZPEČNOSTI NA AUTOBUSOVÉM NÁDRAŽÍ V UHERSKÉM HRADIŠTI	28
4.1 SOUČASNÁ BEZPEČNOSTNÍ SITUACE NA AUTOBUSOVÉM NÁDRAŽÍ V UHERSKÉM HRADIŠTI	29
4.2 DOTAZNÍKOVÝ PRŮZKUM BEZPEČNOSTI NA AUTOBUSOVÉM NÁDRAŽÍ V UHERSKÉM HRADIŠTI.....	35
5 ANALÝZA BEZPEČNOSTI NA AUTOBUSOVÉM NÁDRAŽÍ V UHERSKÉM HRADIŠTI	44
5.1 RIZIKA NA AUTOBUSOVÉM NÁDRAŽÍ A JEJICH ZNÁZORNĚNÍ POMOCÍ ISHIKAWOVA DIAGRAMU	44
5.2 VYHODNOCENÍ BEZPEČNOSTNÍ SITUACE NA AUTOBUSOVÉM NÁDRAŽÍ PROSTŘEDNICTVÍM SWOT ANALÝZY	47
6 NÁVRH OPATŘENÍ NA SNÍŽENÍ RIZIK A VYČÍSLENÍ FINANČNÍCH NÁKLADŮ NA JEJICH MINIMALIZACI	51
6.1 PREVENTIVNÍ OPATŘENÍ NA SNÍŽENÍ RIZIK	51
6.2 TECHNICKÁ OPATŘENÍ NA SNÍŽENÍ RIZIK	52
6.2.1 Eliminace rizika dopravní nehody na autobusovém nádraží v Uherském Hradišti včetně finančního vyčíslení navrhovaných opatření.....	52
6.2.2 Eliminace rizika požáru na autobusovém nádraží v Uherském Hradišti včetně finančního vyčíslení navrhovaných opatření	53

6.2.3	Eliminace rizika vandalismu a krádeže na autobusovém nádraží v Uherském Hradišti včetně finančního vyčíslení navrhovaných opatření.....	54
6.3	ZEVŠEOBECNĚNÍ ZÍSKANÝCH POZNATKŮ.....	56
	ZÁVĚR	57
	SEZNAM POUŽITÉ LITERATURY.....	59
	SEZNAM POUŽITÝCH SYMBOLŮ A ZKRATEK.....	61
	SEZNAM TABULEK.....	63
	SEZNAM PŘÍLOH.....	65

ÚVOD

V současném světě plném hrozeb, kde nebezpečí hrozí všude a všem, je potřeba bezpečnosti osob a majetku věnovat velkou pozornost. S postupem času dochází k stále častějším změnám ve společnostech ovlivňovaných globalizačními a integračními procesy, ale i nežádoucími riziky a hrozbami. Při každé změně dochází k narušení stability a ztrátě společenských jistot. Je potřeba předvídat, a tím snížit pravděpodobnost výskytu nebo alespoň minimalizovat dopad hrozeb. Není dobré žádné riziko podceňovat, naopak je potřeba bezpečnostním opatřením věnovat zvýšenou pozornost a snažit se bezpečnost zaručit v co nejvyšší míře. Je potřeba si také uvědomit, že bezpečnostní rizika neexistují samostatně, ale vzájemně se ovlivňují, stejně tak i opatření proti takovým rizikům. Ať už se člověk nachází kdekoli je potřeba, aby se cítil bezpečně, jelikož pocit bezpečí je základní potřeba každého člověka.

Téma své práce jsem si vybrala proto, že bezpečnost je důležitá součást každodenního života. Je potřeba jí věnovat zvýšenou pozornost, neboť se bezpečnostní situace neustále zhoršuje. Na autobusovém nádraží v Uherském Hradišti se pohybuji téměř denně a všímám si, že bezpečnost zde má značné nedostatky, zejména v opatřeních. Proto jsem se rozhodla zanalyzovat situaci a na základě výsledků opatření vylepšit či doplnit.

Ve své práci nejprve teoreticky popisuji bezpečnost osob a majetku včetně náležitostí jako jsou základní pojmy, právní předpisy, druhy ochrany osob a majetku a složky, které se na zajišťování bezpečnosti podílejí.

Praktická část se zabývá bezpečností osob a majetku na autobusovém nádraží v Uherském Hradišti. Nejprve je posouzen současný stav bezpečnosti včetně dotazníkového průzkumu, poté jsou identifikována rizika, která zde hrozí. Ta jsou následně znázorněna pomocí Ishikawova diagramu. Analýza bezpečnostní situace je provedena pomocí SWOT analýzy. Na základě analýzy jsou navržena opatření včetně finančního vyčíslení.

Informace jsem čerpala z dostupné literatury k dané problematice, z internetových zdrojů, zejména stránek města Uherské Hradiště a právních předpisů. Praktická část je založena převážně na informacích, které jsem získala pozorováním a sběrem dat na autobusovém nádraží. Dále informace, které mi poskytli pracovníci Policie České republiky (dále jen „PČR“) a městské policie (dále jen „MP“), soukromé bezpečnostní služby CZ-GUARD (dále jen „SBS“) a vedoucí autobusového dopravy ve společnosti ČSAD Uherské Hradiště a.s.

1 CÍL A METODY POUŽITÉ PŘI ZPRACOVÁNÍ PRÁCE

V této kapitole je stanoven základní cíl a metody práce. K dosažení hlavního cíle jsem si zvolila konkrétní úkoly, které zde uvedu. Dále charakterizuji metody, které byly použity při zpracování práce.

1.1 Vymezení cíle

Cílem mé bakalářské práce je posoudit současný stav bezpečnosti osob a majetku na autobusovém nádraží v Uherském Hradišti a navrhnout opatření k minimalizaci bezpečnostních rizik. Pro zabezpečení tohoto cíle jsou přijaty následující konkrétní úkoly:

- posouzení protiprávního jednání na autobusovém nádraží v Uherském Hradišti v roce 2014,
- provedení dotazníkového průzkumu bezpečnosti na autobusovém nádraží v Uherském Hradišti,
- analýza rizik na autobusovém nádraží v Uherském Hradišti,
- analýza současné bezpečnostní situace na autobusovém nádraží v Uherském Hradišti,
- vyhodnocení konkrétních rizik, včetně návrhu na eliminaci a finančního vyčíslení.

1.2 Charakteristika použitých metod

Při tvorbě bakalářské práce jsem využívala metody vědeckého zkoumání. Metody jsem se snažila vhodně aplikovat, aby jejich použití mělo význam a vedlo k dosažení cíle práce. Nejvíce jsem využívala metodu pozorování, kdy jsem při pohybu na autobusovém nádraží věnovala pozornost zkoumaným skutečnostem, některé z nich jsem i zdokumentovala fotoaparátem a uvedla v práci. Analýzou jsem zkoumala současný stav bezpečnosti autobusového nádraží v Uherském Hradišti a rizika, která zde hrozí. Provedla jsem také dotazníkový průzkum, který ukázal pohled na bezpečnostní situaci dle cestujících. K posouzení protiprávního jednání na autobusovém nádraží v Uherském Hradišti jsem využila konzultací a rozhovorů s příslušníky PČR a MP, pracovníci SBS CZ-GUARD.

Z analytických metod jsem aplikovala SWOT analýzu k vyhodnocení bezpečnostní situace, která popisuje silné a slabé stránky, příležitosti a hrozby autobusového nádraží v Uherském Hradišti. Rizika, která zde hrozí, jsem znázornila pomocí Ishikawova diagramu.

Metoda SWOT analýzy je založena na analyzování silných stránek (předností), slabých stránek (nedostatků), příležitostí a hrozeb. Vychází z předpokladu, že dosažení úspěchu u analyzovaného problému je závislé na maximalizaci předností a příležitostí a na minimalizaci nedostatků a hrozeb. Je zřejmé, že přednostmi, nedostatky, příležitostmi a hrozbami, budou podmínky, které ovlivňují v tomto případě bezpečnost. Na základě této metody je možné objektivně posoudit současný stav a provést opatření, která umožní udržet nebo zvýšit úroveň bezpečnosti do budoucna. I když se jedná o jednu analýzu, obsahuje v podstatě analýzu čtyři. Pro přehlednost se výsledek zaznamenává do grafické podoby kříže, který plochu rozděluje na čtyři kvadranty. Výhodou této analýzy je schopnost hodnotit současný i budoucí stav, to zjednodušuje a zpřesňuje volbu nejvhodnějších účinných opatření. Přispívá ke zlepšení fungování systému bezpečnosti, pokud jsou správně identifikovány a pochopeny vnitřní nedostatky a vnější hrozby. Analýzu lze provádět často a opakovaně, dle potřeby aktualizovat, tedy pružně reagovat na změny [1].

Ishikawův diagram, známý též pod názvem diagram příčin a důsledků nebo pod názvem rybí kost, je praktickým pomocníkem při zpracování bezpečnostní analýzy. Tento diagram umožňuje jednoduše znázornit analyzovaný problém z hlediska jeho příčin. Jednoduchost spočívá pouze v jeho grafickém vyjádření, v žádném případě v jeho sestavení. Diagram by měl znázornit všechny příčiny, které vedou k danému důsledku. Pro oblast bezpečnosti je důležité si určit kategorie příčin, které s problémem skutečně souvisí. V rámci jednotlivých kategorií příčin je třeba je ještě konkretizovat, tzn. v diagramu vytyčit i vedlejší větve. Výhodou Ishikawova diagramu je, že je možné ho použít nejen pro hledání příčin k určitému důsledku, ale i pro hledání řešení jak dosáhnout žádoucího stavu [1].

I. TEORETICKÁ ČÁST

2 BEZPEČNOST OSOB A MAJETKU

Pokud hodnotíme bezpečnostní situaci České republiky (dále jen „ČR“) v rámci Evropy, jeví se prozatím jako stát, kde nehrozí vážnější bezpečnostní problém. Situace se však může kdykoliv změnit, zejména vlivem rostoucí angažovanosti naší země v NATO a EU. Zvyšuje se závislost na společném a účinném postupu mezinárodního společenství proti zdrojům ohrožení a při řešení možných mimořádných nebo krizových situacích. Nutností je nepodceňovat sílící vnější vlivy vyplývající z procesu globalizace, které se vymykají kontrole států. Pozornost se soustřeďuje zejména na snížení možnosti vypuknutí globálního zejména válečného konfliktu, ale na druhé straně se zvyšuje možnost vzniku rizik a hrozeb nižší intenzity, které však v důsledku mohou přerůst v ohrožení velkého rozsahu. Při hlubší analýze bezpečnostních hrozeb a jejich rizik nelze žádné riziko podceňovat a je potřeba s každou existující hrozbou počítat. Proto nelze podceňovat ani riziko teroristického útoku na autobusové nádraží, neboť je místem veřejným, kde se zdržuje velké množství lidí. Terorismus patří mezi rizika, která jsou aktuálně řešena po celém světě. V ČR takové případy známy zatím nejsou, ve světě se ovšem takové útoky staly. Některými ze známých útoků na autobusové nádraží jsou útoky:

- Izrael, březen 2011, pumový útok na autobusové zastávce v blízkosti autobusového nádraží v Jeruzalémě [2],
- Nigérie, březen 2013, sebevražedný útok v blízkosti autobusového nádraží ve městě Kano [3],
- Ukrajina, únor 2015, ostřelování v městě Doněcku, při kterém bylo zasaženo i autobusové nádraží [4].

Je v zájmu státu činit preventivní opatření, aby se lidé zejména na veřejných prostranstvích cítili bezpečně. Ovšem názor, že za bezpečnost osob zodpovídá pouze stát, je špatný, vyplývá z odmítání odpovědnosti lidí za své jednání. Musíme si uvědomit, že za svou bezpečnost a bezpečnost svého majetku si odpovídá především každý sám. Lidé svou bezpečnost do velké míry ovlivňují svým chováním a vystupováním, kdy mnohdy přímo vybízí k nežádoucím projevům. Stejně jako se lidé naučili předvídat nástrahy přírodních živlů lze do jisté míry předvídat i zločinné a kriminální jevy a případně činit preventivní opatření, díky vývoji věd technických, informačních, právních, kriminologie, kriminalistiky a dalších se ochrana osob a majetku zlepšuje [5]. Stále však ve většině oblastí trestné činnosti platí, že ti kteří zákon porušují, mají obvykle náskok před těmi, kdo jej chrání.

2.1 Základní pojmy bezpečnosti osob a majetku

V souvislosti s bezpečností osob a majetku existuje celá řada základních pojmů. Z tohoto důvodu jsou zde uvedeny jen některé z nich, ty, které jsou potřeba pro pochopení všech souvislostí této práce.

- **Bezpečnost** zahrnuje širokou oblast, může být chápána z mnoha hledisek, některá z nich jsou zde uvedena. *„Bezpečnost subjektu je chápána jako stav, kde rizika plynoucí z hrozeb jsou eliminována na akceptovatelnou úroveň. Má-li se subjektu zajistit bezpečnost, musí být známy základní hrozby, které mu mohou způsobit újmu [6].“* Stav, při kterém jsou na efektivní míru omezeny hrozby pro objekt a jeho zájmy a tento objekt je k omezení stávajících i potenciálních hrozeb efektivně vybaven a ochoten při něm spolupracovat. Bezpečnost a její zajišťování platí pro všechny občany a patří mezi témata, která jsou stále více v centru společenského zájmu a mohou se týkat například: zdraví a života osob, bezpečnosti majetku, bezpečnosti podnikání, ekologické bezpečnosti, vnější bezpečnosti státu, vnitřní bezpečnosti státu, ekonomické bezpečnosti, sociální bezpečnosti, politické bezpečnosti, informační bezpečnosti, atd. [7].
- **Hrozba** je síla, událost, aktivita nebo osoba, která má nežádoucí vliv na bezpečnost nebo může způsobit škodu [7]. Podle Terminologického slovníku pojmů z oblasti krizového řízení a plánování obrany státu je hrozba definována jako: *„Jakýkoliv fenomén, který má potencionální schopnost poškodit chráněné zájmy objektu. Míra hrozby je dána velikostí možné škody, pravděpodobností a časovou vzdáleností možného uplatnění této hrozby.“*
- **Prevence** je opatření jak hrozícímu nebezpečí předcházet, jak ho odvrátit, případně snížit dopad na chráněné aktivum. Jako jednu z nejužitečnějších definic lze považovat, že prevencí jsou veškeré aktivity, které směřují k předcházení vzniku bezpečnostních rizik a páchání trestných a jiných protispolečenských činů, které vedou ke snižování jejich výskytu cestou zamezení a neutralizaci příčin a podmínek jejich vzniku. Patří sem opatření, jejichž cílem a důsledkem je zmenšit rozsah a závažnost kriminogenních faktorů a kriminality, a to prostřednictvím omezení kriminogenních příležitostí, nebo působením na potencionální pachatele a oběti trestných činů [1]. Prevence může být aktivní nebo pasivní. Aktivní se nazývá prevence, která většinou snižuje účinek na objekt před aktivací hrozby. Pasivní se nazývá připravenost, ta omezuje výsledné ztráty po aktivaci hrozby [7].

- **Riziko** vyjadřuje určitou budoucí pravděpodobnou situaci. Je to očekávaná hodnota škody. Jednou z definic je definováno jako pravděpodobná újma způsobená dotčené osobě – nositeli rizika, vyjádřená buď penězi, nebo jinými jednotkami – počtem dnů pracovní neschopnosti, počtem lidských obětí [8]. Riziko vždy vztahujeme k objektu ohrožení, tj. chráněnému zájmu [7]. Rizika je možné rozdělit na: kritické, důležité a běžné. Dělení má význam pro následnou volbu opatření. Reálný přístup spočívá v bezprostředním řešení kritických rizik, důležitá rizika řešíme podle operačních, zejména ekonomických okolností a běžná rizika řešíme až naposledy, protože je lze v některých případech i zanedbat jako přijatelná [7]. Pokud se zaměříme na rizika bezpečnostní dospějeme k závěru, že jsou s vývojem doby čtenější, intenzivnější a různorodější. Mohou vycházet z různých směrů a geografických oblastí. Rizika, která působí zvenčí se mohou v důsledcích prolínat s riziky uvnitř země. Jejich zdrojem mohou být kromě státních i nestátní subjekty, které v rostoucí míře neakceptují mezinárodní závazky a principy [9].
- **Veřejné prostranství** jsou všechna náměstí, ulice, tržiště, chodníky, veřejná zeleň, parky a další prostory přístupné každému bez omezení, tedy sloužící obecnému užívání, a to bez ohledu na vlastnictví k tomuto prostoru [10].

2.2 Právní předpisy k zajištění bezpečnosti osob a majetku

Demokratická společnost by měla zajišťovat podmínky na spokojený život, založený na ochraně práv, zdraví, životů a majetku občanů. Ačkoliv je ČR právním státem jen formálně, materiálně ji lze považovat za právní stát jen s výhradami, i tak by měl mít občan jistotu, že jeho život a majetek je nedotknutelný. Základní odpovědnost za bezpečnost nese stát, ať se jedná o vnitřní nebo vnější, ten k zajištění právního stavu užívá zákonných prostředků.

Oblast bezpečnosti osob a majetku zahrnuje oblast veřejného i soukromého práva. Mezi nejvýznamnější zákony zabývající se bezpečností patří:

- zákon č. 1/1993 Sb., Ústava České republiky,
- zákon č. 2/1993 Sb., o vyhlášení Listiny základních práv a svobod,
- zákon č. 110/1998 Sb., o bezpečnosti České republiky.

Výše zmíněné zákony tvoří ústavní pořádek ČR a zajišťují dodržování základních práv a svobod občanů. Všechny ostatní právní předpisy s nimi musejí být v souladu. Mezi další

právní předpisy, ve kterých jsou řešeny otázky ochrany a bezpečnosti osob a majetku pro účely této práce, můžeme zahrnout:

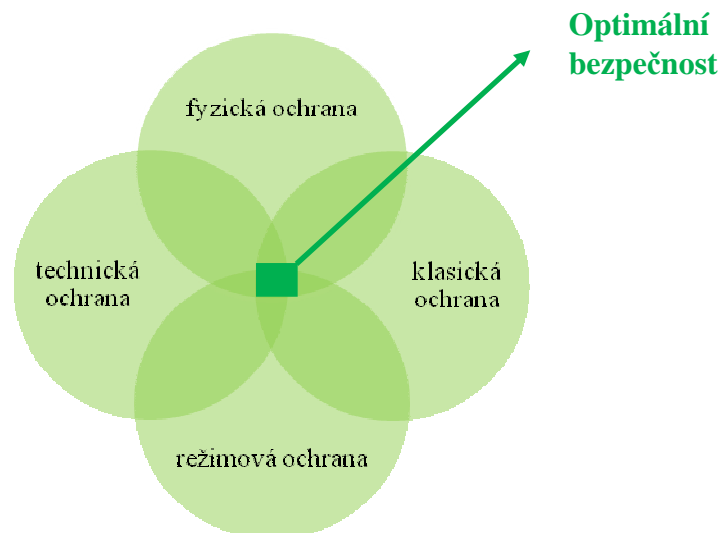
- zákon č. 273/2008 Sb., o Policii ČR, ve znění pozdějších předpisů; PČR zajišťuje primární odpovědnost za ochranu bezpečnosti osob a majetku v ČR, odhalování trestných činů a zjišťování jejich pachatelů,
- zákon č. 553/1991 Sb., o obecní policii, ve znění pozdějších předpisů; jedná se o prostředek obce k zajištění úkolů v oblasti ochrany veřejného pořádku a ochrany svého majetku,
- zákon č. 128/2000 Sb., o obcích (obecní zřízení), ve znění pozdějších předpisů; obec dbá o všestranný rozvoj svého území, o potřeby svých občanů, chrání též veřejný zájem, pečuje o zachování a rozvoj svého majetku,
- zákon č. 89/2012 Sb., občanský zákoník, ve znění pozdějších předpisů; přispívá k dodržování základních občanských práv a svobod, zejména ochrany osobnosti a nedotknutelnosti vlastnictví,
- zákon č. 40/2009 Sb., trestní zákoník, ve znění pozdějších předpisů; vymezuje druhy trestných činů, a jaké tresty se za ně ukládají, stanovuje ochranu práv osob, prostředky v tomto zákoně uvedené mají porušovatele odradit od jednání, a tím ochránit důležité společenské vztahy, tedy i majetek a osoby,
- zákon č. 141/1961 Sb., o trestním řízení soudním (trestní řád), ve znění pozdějších předpisů; zabývá se procesem trestního řízení,
- obecně závazné vyhlášky obcí, upravují pravidla způsobu života, morálky a společenského chování v dané obci,
- vnitřní předpisy soukromých bezpečnostních služeb, poskytují bezpečnostní služby na základě živnostenského oprávnění, zejména v režimu soukromoprávním, eventuálně za podmínek, kdy však nepůjde o privatizaci výkonu veřejné moci [11].

2.3 Ochrana osob a majetku

V podstatě od vzniku lidstva je tu potřeba chránit sebe, ostatní osoby, majetek a další hodnoty. Jen způsoby a prostředky ochrany se s postupem času mění. Vliv na to má životní styl, způsob, podmínky života lidí a celá řada dalších faktorů.

Ochrana je v podstatě pasivní způsob, jak odvrátit či omezit nebezpečí. Základ spočívá v prevenci, kdy prostřednictvím dostupných metod, prostředků a organizačních opatření

vytvoříme systém k předcházení, zabránění a odvrácení nebezpečných útoků proti chráněnému zájmu či případné minimalizaci následků. Účinnou ochranu lze zajistit pouze prostřednictvím kombinace prvků kompletního zabezpečovacího systému tvořeného čtyřmi základními druhy ochrany: fyzická ochrana, klasická ochrana, režimová ochrana a technická ochrana. Vzájemná koordinace těchto prvků vytváří tzv. integrovaný bezpečnostní systém (Obrázek 1). Jednotlivé subsystémy na sobě závisí, navazují na sebe a doplňují se.



Obrázek 1: Integrovaný bezpečnostní systém [Zdroj: Autorka]

2.3.1 Fyzická ochrana

Fyzická ochrana je nejstarším způsobem ochrany osob a majetku. Jedná se o bezprostřední chránění zájmu fyzickými osobami. Mohou ji dle svých kompetencí vykonávat příslušníci ozbrojených sborů, pracovníci soukromých bezpečnostních složek (dále jen „SBS“), pracovníci pověřeni ochranou zájmu a jiné osoby, jimž tato pravomoc vyplývá z funkčního zařazení. Vykonavatelé fyzické ochrany na základě stanovených předpisů zabraňují rozkrádání, ztrátě, zneužití, poškození nebo zničení majetku a neoprávněnému vstupu osob a vjezdu dopravních prostředků do chráněného objektu či prostoru.

Mezi základní úlohy fyzické ochrany patří:

- ochrana a ostraha movitého nebo nemovitého majetku na místech veřejnosti přístupným,
- ochrana a ostraha movitého nebo nemovitého majetku na jiných místech než veřejnosti přístupným,
- ochrana a ostraha majetku na místech určených ke styku se zákazníkem,

- ochrana a ostraha přepravy peněžních hotovostí a jiných cenností,
- ochrana a ostraha přepravy jiného movitého majetku v průběhu přepravy,
- osobní ochrana osob,
- zajišťování pořádku v místech pořádání veřejných shromáždění, slavností, sportovních podniků, kulturních akcí a dalších zábavných podniků a akcí,
- zajišťování výjezdových zásahových skupin při pultech centralizované ochrany,
- kontrola osob, vjezdu a výjezdu motorových vozidel, totožnosti osob, prostoru a okolí chráněného objektu,
- udržování pořádku, podávání informací a hlášení jakýchkoliv neobvyklých okolností ve vztahu k chráněnému zájmu [1].

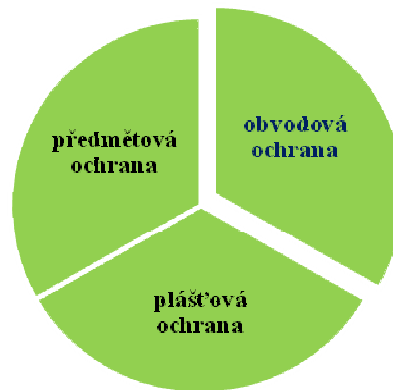
2.3.2 Klasická ochrana

Klasická ochrana je realizována prostřednictvím všech dostupných mechanických zábranných systémů, které ztěžují a zabraňují vniknutí do chráněného prostoru, manipulování s chráněnými předměty a snižují nebo odvrací ohrožení osob. Základní funkcí těchto prostředků je vytvoření pevné překážky proti násilnému vniknutí osob a zabránění znehodnocení nebo krádeže předmětů, zařízení či informací. Mají za úkol ztížit nebo úplně znemožnit pachateli jeho vniknutí do chráněného objektu [12]. Účinnost těchto zábranných systémů spočívá v odolnosti použitých materiálů a v kombinaci s ostatními druhy ochrany.

Graficky je rozdělení mechanických zábranných systémů (dále jen „MZS“) znázorněno na Obrázku 2. Patří sem:

- obvodová ochrana, která představuje souhrn opatření uplatněných na obvodu chráněného objektu či pozemku. Hranice bývá vymezena přírodními nebo umělými bariérami. Detektory narušení perimetru by měly mít delší dosah a vyšší klimatickou odolnost. Patří sem např. mříže, ploty, zeď, vodní tok, vrcholové zábrany, překážky proti podhrabání, aj.
- plášťová ochrana, která je realizována na plášti chráněného objektu, zpravidla budovy. Většinou jsou tyto prvky umístěny zevnitř budovy. Detektory by měli upozornit na narušení pláště budovy a mají kratší dosah. Patří sem např. stavební prvky budov (zejména stěny, podlahy, stropy), dveře, okna, rolety, mříže, ochranné fólie na skleněné výplně, zámky a zámkové mechanismy, apod.
- předmětová ochrana, která je tvořena opatřeními, která vedou k zamezení zcizení a neoprávněné manipulace s chráněnými aktivy. Detektory by měli upozornit

na bezprostřední blízkost narušitele či manipulaci s předmětem. Patří sem např. trezory a trezorové místnosti, pokladní a kovové skříně, vitríny, skleněné tabule, aj.



Obrázek 2: Rozdělení mechanických zábranných systémů (Zdroj: upraveno podle [12])

2.3.3 Režimová ochrana

Režimová ochrana, v souladu se zákony a potřebami podniku, objektu či prostoru, stanovuje způsob, jak budou lidé postupovat při ochraně dané nemovitosti. Tento pojem je často nahrazen označením organizační nebo administrativní ochrana [1]. Jedná se o souhrn administrativně organizačních opatření a postupů, tak aby byla zabezpečena ochrana zájmů a hodnot na základě fungujícího zabezpečovacího systému na požadovaném stupni bezpečnosti. Cílem je stanovit zásady, pravidla, oprávnění pro pohyb osob v prostorách organizace, způsob provádění bezpečnostních kontrol aj. Platí jak pro zaměstnance, tak pro osoby přicházející do objektu či prostoru z jakéhokoli důvodu. Součástí jsou také zásady pro práci s informacemi. Režimová ochrana zaštiťuje všechny ostatní druhy ochrany, protože např. výborné fyzické či technické zábrany nebudou funkční bez pokynů k obsluze.

V rámci režimové ochrany je třeba mít vypracovanou tzv. režimovou bezpečnostní studii. Tento dokument obsahuje: výsledky průzkumu chráněného objektu, vyznačení citlivých míst chráněného objektu i samotného systému v jejich kritických a snadněji zranitelných místech (vždy třeba počítat s nejhorsím možným případem), návrh organizačních opatření a režimu [12].

2.3.4 Technická ochrana

Technická ochrana má sama o sobě pouze preventivní účinek, je vázána na finanční dostupnost majitele chráněného objektu, proto je třeba vybírat tyto prostředky co nejefektivněji, aby se vzájemně doplňovaly. Technické metody a prostředky umožňují rychlé a spolehlivé odhalování ohrožení osob a majetku, předání informací o narušení chráněného zájmu a následnou aktivaci vyhodnocovacího zařízení. Slouží jako hlavní podpora klasické ochrany a maximalizuje účinnost fyzické ochrany. Vykonávána je prostřednictvím technických prostředků, elektronických zabezpečovacích systémů (dále jen „EZS“). EZS tvoří systém prostředků, které dálkově opticky nebo akusticky signalizují vstup nebo pokus o vstup pachatele do chráněných objektů nebo prostorů. Jsou určeny k monitorování pohybu, otevření dveří, rozbití oken, požáru, otevření či poškození trezoru atd.

Technickou ochranu tvoří:

- EZS a poplachový systém na hlášení narušení,
- elektrická požární signalizace (dále jen „EPS“),
- monitorovací kamerové systémy, průmyslové televize, videosystémy, počítačem řízené systémy.

Městský kamerový dohlížecí systém v Uherském Hradišti (dále jen „MKDS“) je složen z devatenácti kamerových bodů a směřuje ke zlepšení situace v oblasti majtkové a násilné trestné činnosti (dále jen „TČ“) a veřejného pořádku. Cílem zavedení MKDS je znesnadnění podmínek pro páčání trestné činnosti. Kamery jsou umístěny tak, že monitorují problematické lokality ve městě. Informace z kamerového systému umožňují provést preventivní zásah, a pokud došlo k spáchání TČ nebo přestupku slouží k jejich objasnění [13].

3 BEZPEČNOSTNÍ SLOŽKY PODÍLEJÍCÍ SE NA ZAJIŠŤOVÁNÍ BEZPEČNOSTI OSOB A MAJETKU A JEJICH PRÁVA A POVINNOSTI

Na zajišťování bezpečnosti osob a majetku se podílejí základní složky, kterými jsou Hasičský záchranný sbor ČR (dále jen „HZS“), jednotky požární ochrany zařazené do plošného pokrytí kraje jednotkami požární ochrany (dále jen „JPO“), poskytovatelé zdravotnické záchranné služby (dále jen „ZZS“) a PČR, které plní své povinnosti za součinnosti ostatních složek, těmi jsou:

- vyčleněné síly a prostředky ozbrojených sil,
- ostatní ozbrojené bezpečnostní sbory,
- ostatní záchranné sbory,
- orgány ochrany veřejného zdraví,
- havarijní, pohotovostní, odborné a jiné služby,
- zařízení civilní ochrany,
- neziskové organizace a sdružení občanů,
- aj. [14].

Úkolem složek zajišťující bezpečnost je definovat riziková místa v oblasti bezpečnosti a zajistit zlepšení bezpečnostní situace ve městě. Vzájemná koordinace složek přispívá ke zvýšení bezpečnosti občanů. Složky podílející na zajišťování bezpečnosti na autobusovém nádraží v Uherském Hradišti jsou PČR, obecní policie a SBS. Mají za úkol obstarávat zejména preventivní ochranu bezpečnosti osob a majetku.

3.1 Policie České republiky

PČR je jednotný ozbrojený bezpečnostním sborem ČR sloužící veřejnosti. Jejich prioritou je chránit bezpečnost osob a majetku, veřejný pořádek a předcházet trestné činnosti, kromě toho plní úkoly dle trestního řádu a další úkoly na úseku vnitřního pořádku a bezpečnosti svěřené jí zákony, předpisy Evropských společenství a mezinárodními smlouvami, které jsou součástí právního řádu České republiky [15].

Cílem PČR je chránit bezpečnost a pořádek ve společnosti, prosazovat zákonnost, chránit práva a svobody osob, preventivně působit proti trestné a jiné protiprávní činnosti a potírat ji, usilovat o trvalou podporu a důvěru veřejnosti [15].

Činnost PČR je řízena policejním prezidiem v čele s policejním prezidentem. Policejní prezident odpovídá za činnost policie ministru vnitra. Útvary s celostátní působností a krajská ředitelství policie jsou podřízena policejnímu prezidiu. Útvary s celostátní působností jsou zřizována ministrem vnitra na návrh policejního prezidenta, krajská ředitelství policie zákonem. Policejní prezidium vymezuje cíle rozvoje policie, stanoví úkoly jednotlivých služeb, řeší koncepci její organizace a řízení, analyzuje a kontroluje činnost policie, vytváří policejním útvarům podmínky pro plnění jejich úkolů a koordinuje jejich činnost při plnění úkolů, které přesahují jejich územní nebo věcnou působnost. V rámci PČR působí služba pořádkové policie, služba dopravní policie, služba cizinecké policie, letecká služba, pyrotechnická služba, ochranná služba, služba kriminální policie a vyšetřování a další specializované služby. Krajská ředitelství policie jsou útvary s územně vymezenou působností, slouží veřejnosti na daném teritoriu, představují samostatné organizační složky státu. V rámci krajských ředitelství mohou působit další teritoriální útvary, které jsou jim podřízeny. Útvary s celostátní působností plní specifické a vysoce specializované úkoly na celém území státu. Specializují se například na odhalování organizovaného zločinu nebo korupce, závažné finanční kriminality, drogovou kriminalitu nebo zajišťují ochranu prezidenta republiky a dalších ústavních činitelů [15].

Policista a zaměstnanec PČR jsou při plnění úkolů policie povinni dodržovat pravidla zdvořilosti a dbát cti, vážnosti a důstojnosti osob i své vlastní, dále snažit se, aby nikomu v důsledku jejich postupu nevznikla bezdůvodná újma, a postupovat tak, aby zásah do práv a svobod osob, vůči kterým směřuje úkon, nebo osob nezúčastněných nepřekročil míru nezbytnou k dosažení účelu úkonu. V případě ohrožení nebo porušení vnitřního pořádku a bezpečnosti, jsou povinni provést úkon v rámci své pravomoci nebo přijmout jiné opatření, aby toto ohrožení nebo porušení odstranil. Pokud to okolnosti dovolují, je policista před provedením úkonu povinen použít slov „Jménem zákona!“ a odpovídající výzvy. Při provádění úkonu je policista povinen prokázat svou příslušnost k PČR (služebním stejnokrojem, služebním průkazem, odznakem policie, zaměstnanec PČR zaměstnaneckým průkazem, ústním prohlášením „Policie“) s výjimkou těch co příslušnost oprávněně zastírají. Před provedením úkonu, nebo ihned jak mu to okolnosti dovolí poučit dotčeného o právních důvodech provedení úkonu, a zasahuje-li úkon do práv a svobod osoby, také o jejích právech a povinnostech [16].

Policisté, dle zákona o Policii ČR, mají k plnění úkolů několik oprávnění. Mezi nejvýznamnější patří omezení osobní svobody. Osoba, jejíž svoboda je policistou omezena, ne-

smí být podrobena krutému nebo ponižujícímu zacházení a musí s ní být zacházeno s ohledem na lidskou důstojnost. Policista má za podmínek stanovených zákonem například oprávnění odebrat věc, odebrat zbraň, zastavit dopravní prostředek, provést prohlídku, vykázat osobu z bytu, domu nebo jeho okolí aj. Dále má právo vstoupit bez souhlasu uživatele do obydlí, jiného prostoru nebo na pozemek a provést tam potřebné úkony nebo jiná opatření, za podmínek, které stanovuje zákon. Dle podmínek stanovených zákonem, je policista při zákroku oprávněn použít donucovací prostředek nebo zbraň. Mezi donucovací prostředky patří například chvaty, hmaty, údery a kopy, dočasně zneschopňující prostředky, obušek, zastavovací pás, služební pes, zásahová výbuška, varovný výstřel, pouta aj. [15].

3.2 Městská policie

Obecní policie zřízená obcí, která je městem nebo statutárním městem, se označuje MP. Jelikož se praktická část této práce týká města Uherské Hradiště, kde se používá označení MP, budu v celé své práci užívat tohoto označení.

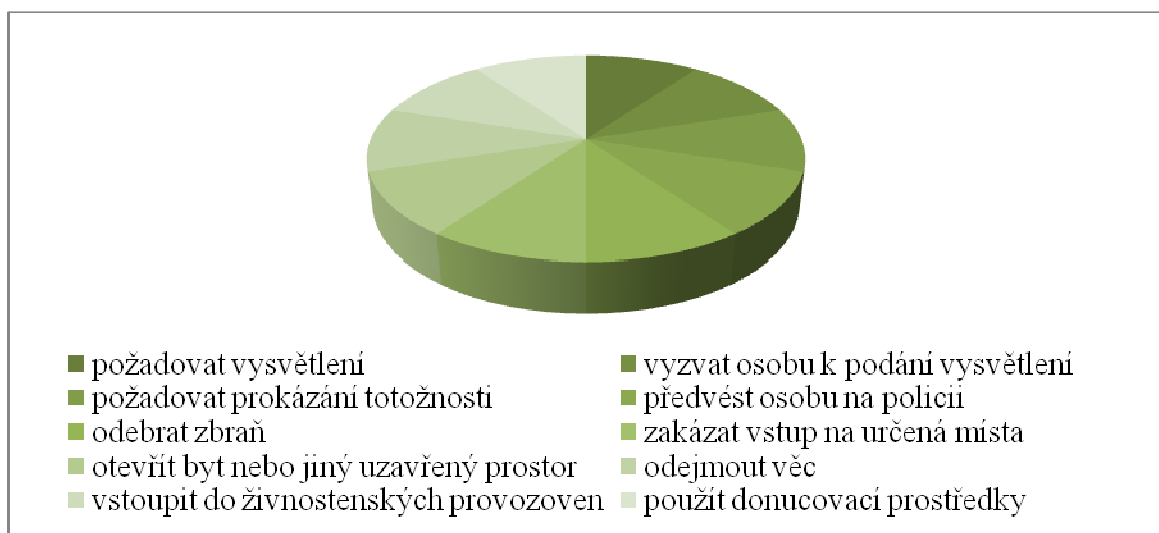
Městskou policii řídí starosta nebo jiný člen zastupitelstva obce pověřený zastupitelstvem obce. Jedná se o orgán zřízený obecním zastupitelstvem na základě obecně závazné vyhlášky, jehož úkolem je zabezpečovat záležitosti veřejného pořádku v rámci působnosti obce či více obcí na základě zákona. Spolupracuje v rozsahu stanoveném zákonem nebo zvláštním právním předpisem s PČR, státními orgány a orgány územních samosprávných celků [17].

Činnost MP se řídí zákonem o obecní policii a jinými zákony a je upravena obecně závaznou vyhláškou obce. Mezi její základní úkoly patří:

- přispívat k ochraně bezpečnosti osob a majetku,
- dohlížet na dodržování pravidel občanského soužití,
- dohlížet na dodržování obecně závazných vyhlášek a nařízení obce,
- podílet se v rozsahu stanoveném zákonem na dohledu na bezpečnost a plynulost provozu na pozemních komunikacích,
- podílet se na dodržování právních předpisů o ochraně veřejného pořádku a v rozsahu povinností a oprávnění stanovených zákonem činit opatření k jeho obnovení,
- podílet se na prevenci kriminality,
- provádět dohled nad dodržováním čistoty na veřejných prostranstvích v obci,

- odhalovat přestupky a jiné správní delikty v působnosti obce,
- dohlížet na dodržování veřejného pořádku při konání kulturních a sportovních akcí,
- zajišťovat odchyt toulavých, zdivočelých a vybraných synantropních zvířat,
- provádět bezplatnou evidenci jízdních kol,
- zajišťovat bezpečné přecházení školáků přes přechody pro chodce v nebezpečných úsecích a v blízkosti škol,
- provádět obsluhu městského kamerového dohlížecího systému (dále jen „MKDS“),
- ukládat a vybírat blokové pokuty [13].

Povinnosti MP vyplývají z povinností PČR uvedené výše a jsou uvedeny v zákoně č. 553/1991, Sb., o obecní policii. V tomto zákoně jsou taktéž uvedeny oprávnění strážníka MP, jsou znázorněna na Obrázku 3. Občan má právo žádat strážníka MP o pomoc a strážníci jsou povinni pomoc poskytnout.



Obrázek 3: Oprávnění strážníků MP [Zdroj: Autorka]

3.3 Soukromé bezpečnostní složky

Jako doplnění komplexnosti systému ochrany bezpečnosti osob a majetku, zejména v soukromoprávním sektoru, se využívá SBS. V ČR se od počátku roku 1990 staly nedílnou součástí bezpečnostního systému země, což vyplývá z Usnesení vlády ČR č. 617/1993 Sb., kde jsou SBS klasifikovány jako významný prvek situační prevence v boji s kriminalitou [18]. Jejich uplatnění je dáno obavou z potenciálních bezpečnostních rizik, stavu kriminality a dalších sociálně-patologických jevů v daném prostředí.

K ochraně oprávněných zájmů fyzických a právnických osob a k prevenci kriminality tam, kde je potřebný určitý bezpečnostní nadstandard, se využívá bezpečnostní svépomoc, tj. využívá se služeb SBS. Na základě existence bezpečnostních rizik, stavu společnosti a pojetí zejména bezpečnostní politiky se prokázala jejich užitečnost. Služby SBS se využívají zejména tam, kde policie nemá primární povinnost zabezpečit veřejný pořádek a bezpečnost osob a majetku, ale zasahuje zde jen podpůrně, jedná se zejména o místa, kde povinnost zajistit bezpečnost osob a majetku má majitel či uživatel objektu [18]. Jejich činnost, práva a povinnosti jim prozatím upravují: hospodářský zákoník, občanský zákoník, zákoník práce, zákon o živnostenském oprávnění, trestní zákon a hlavně smlouvy se zákazníkem [5]. V poslední době měl už blízko k přijetí Zákon o soukromé bezpečnostní činnosti, ale na základě vývoje politické situace v posledních letech bylo jeho projednání odloženo na dobu neurčitou. Měl vycházet ze zákonů platných zejména v členských státech Evropské Unie upravených pro podmínky ČR.

Zaměstnancům těchto služeb není přiznán statut veřejného činitele, a proto při výkonu jejich úkolů většinou nesmí docházet k zásahům do osobních práv a svobod osob. Pro výkon tohoto povolání jsou ovšem požadovány předpoklady jako u uchazečů o práci u policie, zejména trestní bezúhonnost. Mezi hlavní činnost SBS patří:

- poskytování technických služeb k ochraně osob a majetku, to spočívá v projektování, montáži, údržbě, revizi a opravě elektrických zabezpečovacích systémů sloužících k ochraně osob a majetku před neoprávněnými zásahy, dále zařízení k sledování pohybu a projevů osob v objektech,
- zajištění ostrahy osob a majetku, provádí se ostraha a ochrana nemovitého i movitého majetku, při přepravě peněz, cenností či jiných předmětů, zajišťování pořádku v místech shromáždění velkého počtu osob, vyhodnocování bezpečnostních rizik, zpracování plánů ochrany a provozování pultu centralizované ochrany,
- služby soukromých detektivů, jsou spojeny s hledáním majetku a osob, získávání informací a zjišťování skutečností, které mohou být v soudním nebo správním řízení použity jako důkazní prostředky [18].

II. PRAKTICKÁ ČÁST

4 POSOUZENÍ SOUČASNÉHO STAVU BEZPEČNOSTI NA AUTOBUSOVÉM NÁDRAŽÍ V UHERSKÉM HRADIŠTI

Autobusové nádraží v Uherském Hradišti je veřejným prostranstvím, kde se pohybují různé skupiny osob, a které zajišťuje pravidelnou městskou, meziměstskou a mezinárodní hromadnou přepravu. Nachází se téměř v centru města, v blízkosti křižování třídy Maršála Malinovského, Velehradské třídy a ulice Sokolovská a Všehrdova (Obrázek 4). Dopravní obslužnost na autobusovém nádraží zajišťuje společnost ČSAD BUS Uherské Hradiště a.s. Autobusové nádraží se rozkládá na pozemku patřícímu ČSAD Uherské Hradiště a.s., který má ČSAD BUS Uherské Hradiště a.s. od dceřiné společnosti v pronájmu. Součástí nádraží je:

- budova autobusového nádraží, ve které se nachází čekárna, informační a předprodejní kancelář, bufet, sociální zařízení a také kanceláře vedoucích jednotlivých oddělení,
- zastávky s nástupními ostrůvky,
- komunikace včetně kruhového objezdu, chodníky, přechody aj.



Obrázek 4: Autobusové nádraží Uherské Hradiště [Zdroj: Autorka]

4.1 **Současná bezpečnostní situace na autobusovém nádraží v Uherském Hradišti**

Autobusové nádraží, stejně jako ostatní veřejná prostranství, se potýká s vysokým pohybem osob různého společenského postavení, věku a pohlaví, kteří cestují do Uherského Hradiště, z Uherského Hradiště, přes Uherské Hradiště jen tranzitují a čekají tu na přípoj, nebo tu na někoho čekají případně se zde zdržují z jiných důvodů.

Velká koncentrace osob přitahuje pozornost kapesních zlodějů a anonymita davu je příležitostí pro pouliční prodejce a podvodníky. V poslední době však pouličních prodejců ubývá a na autobusovém nádraží v Uherském Hradišti, s výjimkou prodejkyň „značkových“ parfémů, jsou spíše ojedinělé.

Majetková trestná činnost, spočívající zejména v drobných krádežích, zde v posledních letech klesá. Je možné, že zásluhu na tom má větší opatrnost lidí na osobní věci, ale také pohyb členů SBS po autobusovém nádraží.

Přítomnost SBS také snížila počet případů násilné trestné činnosti, se kterou je možné se zde občas setkat, zejména u osob pod vlivem alkoholu (případně jiných návykových látek).

Vandalismus byl taktéž eliminován a je zde minimální. Zřejmě je to ovlivněno dohledem SBS po celou dobu provozu budovy s čekárnou, nedalekým sídlem PČR, kteří mají autobusové nádraží „jako na dlani“, a také časté pochůzky MP v době mimo provoz autobusového nádraží mají na celkové bezpečnosti na autobusovém nádraží svůj podíl.

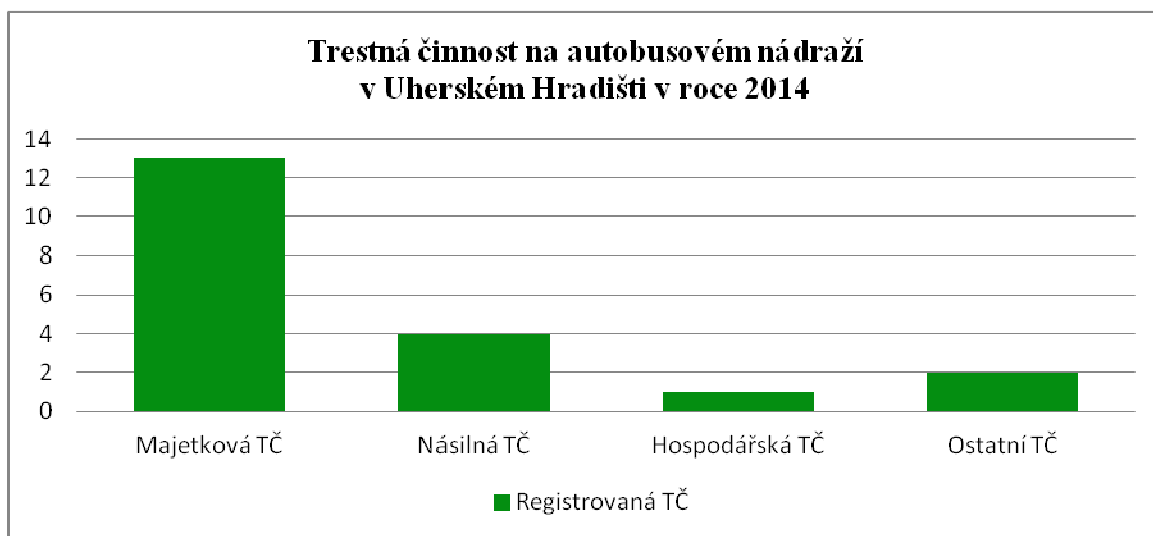
Drogová problematika se autobusovému nádraží zatím vyhýbá a případné zjištěné případy nijak neohrožují bezpečnost osob a majetku zde na autobusovém nádraží.

S problematikou bezdomovců, sociálně nepřizpůsobivých a společensky vyloučených osob se autobusové nádraží potýká celkem běžně. Tyto osoby se zde hojně zdržují. Převážně v zimních měsících a při nepříznivém počasí tady tráví hodně času. Pocit bezpečí ostatních osob je snížen především díky předsudkům k těmto osobám. Kromě slovního napadání nebylo zaznamenáno významné ohrožení jiných osob.

Očividně největším problémem je na autobusovém nádraží dopravní bezpečnost. Vyplývá to ze zpráv ze zasedání rady společnosti ČSAD. Bezpečnostní technik L. Š. v roční zprávě uvádí, že: „*Lidé neakceptují vyznačené komunikační značení a pohybují se svévolně mimo vyznačené prostory k přecházení, což je rizikové jak pro ně samotné, tak i pro řidiče a cestující. Je proto nutné věnovat zvýšenou pozornost eliminaci tohoto nebezpečí.*“

Podle statistik MP a PČR patří autobusové nádraží k poměrně bezpečným lokalitám v Uherském Hradišti. K přestupkům v roce 2014 docházelo v minimální míře a k trestným činům (dále jen „TČ“) jen výjimečně (Graf 1).

Data jsem získala od PČR a MP z programu RADNICE VERA, který slouží k evidenci trestné činnosti a přestupků. Data se v tomto programu uchovávají po dobu 3 let.



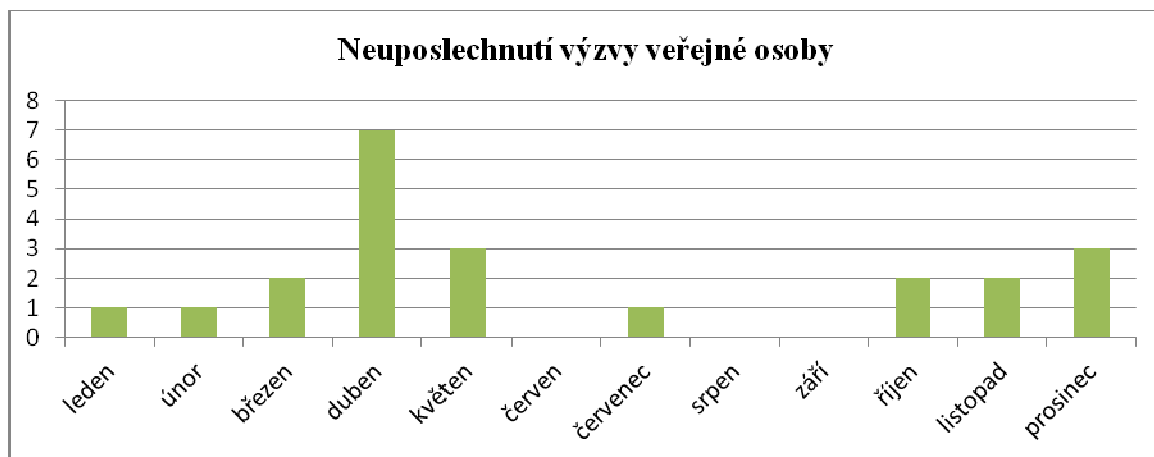
Graf 1: Trestné činy na autobusovém nádraží v roce 2014 [Zdroj: Autorka]

Mezi majetkovou trestnou činností jsou uvedeny převážně kapesní krádeže. U násilných TČ se jedná o rvačky. Z případů hospodářské trestné činnosti byl za celý rok 2014 zaznamenán na autobusovém nádraží pouze jeden případ, jednalo se o podvod, a mezi ostatní TČ patří ohrožení pod vlivem návykové látky nebo opilství a výtržnictví.

Přestupky, ke kterým došlo v loňském roce na autobusovém nádraží, jsou uvedeny v Tabulce 1 a znázorněny na Grafech 2 – 6. Jedná se zejména o porušení obecně závazné vyhlášky města (dále jen „OZV“) o konzumaci alkoholu, znečišťování veřejného prostřanství atd.

Přestupky v roce 2014	Neuposlechnutí výzvy veřejné osoby	Porušení OZV o konzumaci alkoholu	Vzbuzení veřejného pohoršení	Znečištění veřejného prostranství	Kouření osob mladších 18 let nebo na zastávce
Leden	1	10	-	6	-
Únor	1	2	-	5	-
Březen	2	12	2	5	4
Duben	7	50	4	7	-
Květen	3	34	2	13	-
Červen	-	14	1	1	1
Červenec	1	14	3	3	2
Srpen	-	13	3	3	1
Září	-	16	2	1	-
Říjen	2	23	1	4	-
Listopad	2	3	3	3	-
Prosinec	3	9	12	12	2
Celkem	22	200	33	63	10

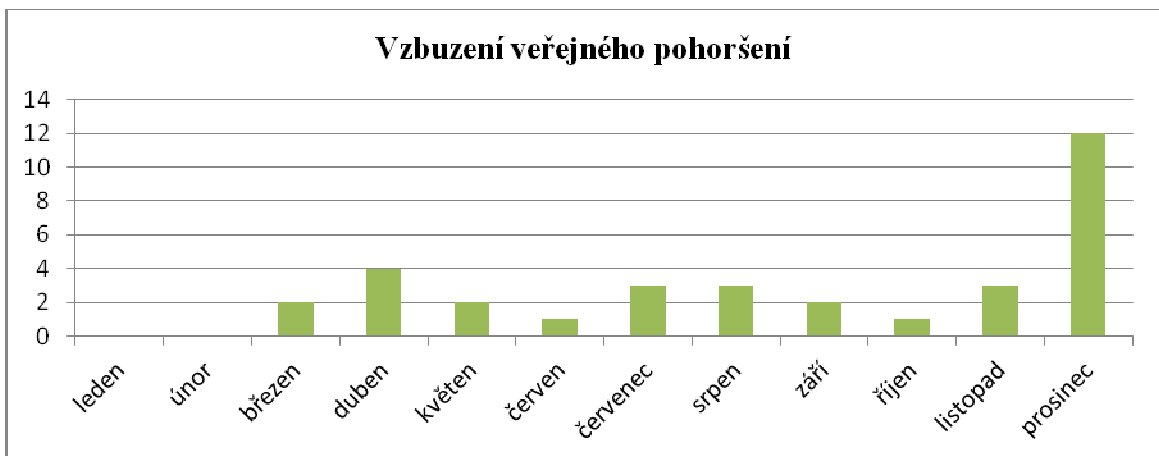
Tabulka 1: Přestupky na autobusovém nádraží v Uherském Hradišti v jednotlivých měsících v roce 2014 [Zdroj: Autorka]



Graf 2: Neuposlechnutí výzvy veřejného činitele [Zdroj: Autorka]



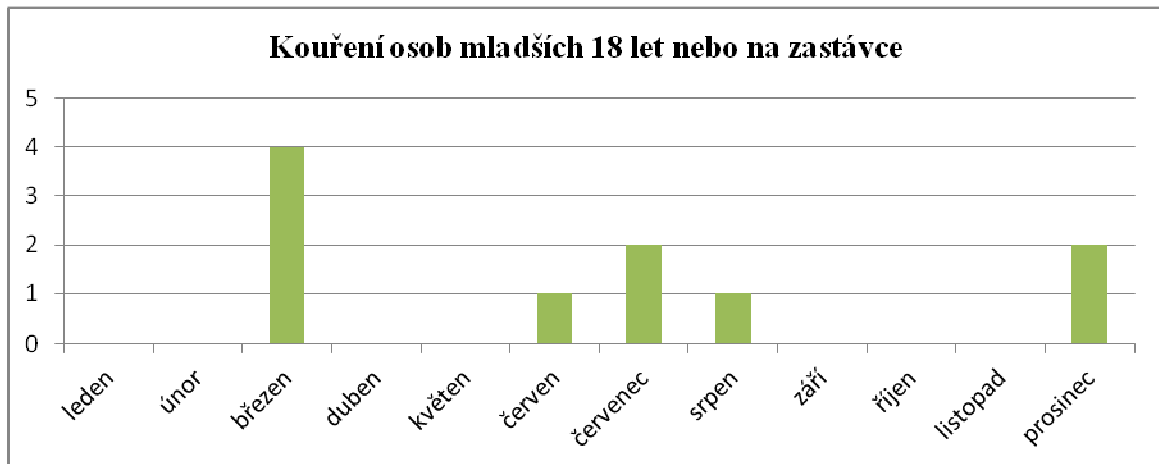
Graf 3: Porušení obecně závazné vyhlášky města o konzumaci alkoholu [Zdroj: Autorka]



Graf 4: Vzbuzení veřejného pohoršení [Zdroj: Autorka]



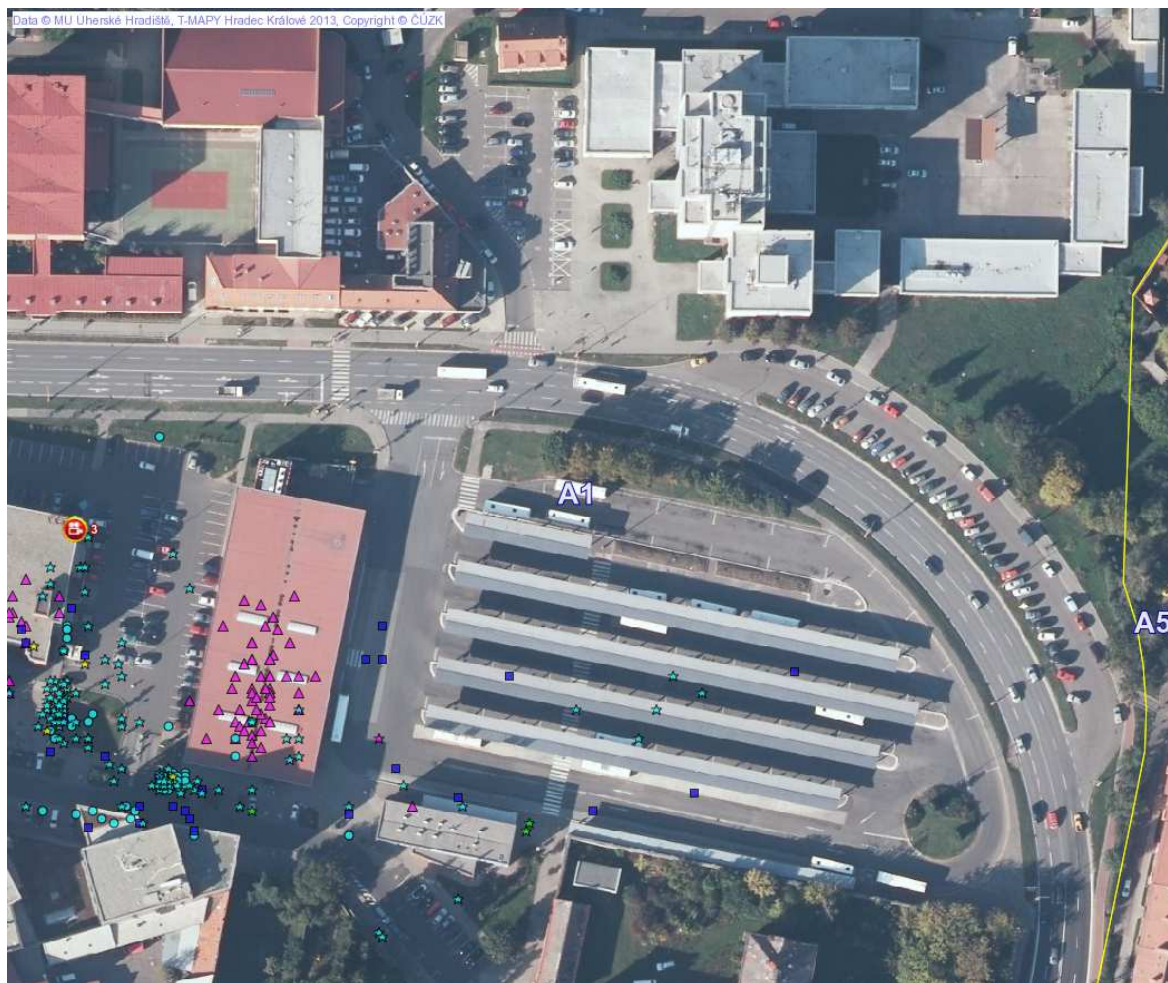
Graf 5: Znečištění veřejného prostranství [Zdroj: Autorka]



Graf 6: Kouření osob mladších 18 let nebo na zastávce [Zdroj: Autorka]

Z výše uvedených tabulek a grafů je jasně viditelné, že autobusové nádraží v Uherském Hradišti je bezpečné a TČ a přestupky jsou zde záležitostí ojedinělou. Ve většině případů jde o méně závažné přestupky, které vážně neohrožují osoby ani majetek.

Město Uherské Hradiště využívá již od roku 2012 projekt e-Analýza bezpečnosti v Uherském Hradišti, který poskytuje přehledné zobrazení přestupků a TČ nad mapovým podkladem. V mapovém projektu má návštěvník stránek města Uherské Hradiště možnost vidět klasifikaci přestupků a trestných činů za poslední rok. Tento projekt je určen pro zdokonalení bezpečnosti a informovanosti obyvatel Uherského Hradiště a okolí. Mapuje místa, kde je pácháno nejvíce přestupků a trestné činnosti, a také místa s výskytem bezpečnostních kamer. Slouží také veliteli MP k plánování koordinace s PČR pro nasazení sil a prostředků na úseky, kde došlo k nárůstu trestné činnosti nebo k porušování veřejného pořádku [19]. Na Obrázku 5 je vygenerovaná mapa z daného portálu včetně legendy s jednotlivými druhy přestupků a trestné činnosti, které do této databáze zaznamenali pracovníci MP.



- | | |
|---|--|
| ● Kouření na místech zákonem zakázaných | ▲ Přestupky proti občanskému soužití |
| ● Ostatní přestupek na úseku ochrany před alkoholismem a jinými tox | ▲ Přestupky proti majetku |
| ★ Zákaz konzumace alkoholu | ▲ Ostatní přestupky |
| ★ Udržování čistoty ve městě | X Rvačky §158 |
| ★ Volné pobíhání psů | X Úmyslné ublížení na zdraví §§ 145, 146, 146a |
| ★ Ostatní - porušení OZV | X Loupež §173 |
| ● Neuposlechnutí výzvy úřední osoby | X Krádeže prosté § 205, 207 |
| ■ Rušení nočního klidu | X Krádeže vloupáním § 178, 205 |
| ■ Veřejné pohoršení | X Sprejerství § 228/2 |
| ● Znečištění veřejného prostranství | X Výtřížnictví § 358, 359 |
| ■ Neoprávněný zábor veřejného prostranství | ● Kamery MP |
| ■ Neoprávněné založení skládky | Az Názvy okrsků |
| ■ Ostatní přestupky proti veřejnému pořádku | ▲ Okrsky Městské policie |

Obrázek 5: Přestupky a trestné činy na autobusovém nádraží v Uherském Hradišti v roce 2014 (Zdroj: [19])

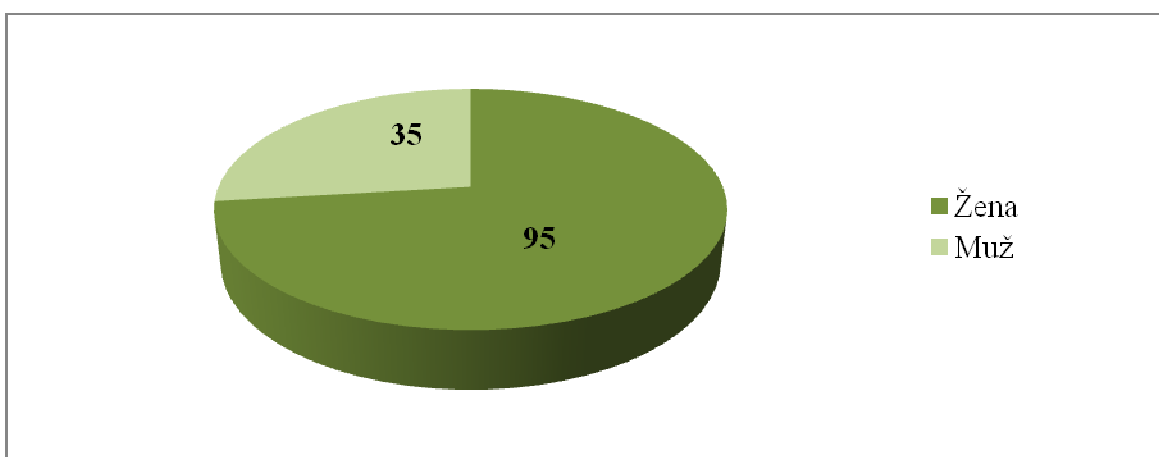
4.2 Dotazníkový průzkum bezpečnosti na autobusovém nádraží v Uherském Hradišti

K získání informací o současném stavu bezpečnosti na autobusovém nádraží v Uherském Hradišti jsem provedla dotazníkový průzkum prostřednictvím dotazníku, o jehož vyplnění jsem požádala osoby čekající v čekárně autobusového nádraží Uherském Hradišti ve dnech 25. – 27. listopadu 2014. Dotazník vyplnilo celkem 130 osob. Skládá se z 13 uzavřených otázek (jeho celé znění viz. Příloha P I), prvních 5 otázek slouží k identifikaci respondenta a zbylých 8 slouží k dosažení stanoveného cíle dotazníkového průzkumu. Cílem průzkumu bylo zjistit, jestli se lidé na autobusovém nádraží cítí bezpečně, který z problémů vyskytujících se na autobusovém nádraží nejvíce ovlivňuje pocit bezpečí a jestli bezpečnostní složky plní své povinnosti. V neposlední řadě byl také zaměřen na dopravní bezpečnost, zda dodržují dopravci, ale i sami dotázaní, pravidla silničního provozu.

Vyplněné dotazníky jsem vyhodnotila, sumarizovala a následně pro přehlednost graficky vyjádřila.

Otázka č. 1: Pohlaví

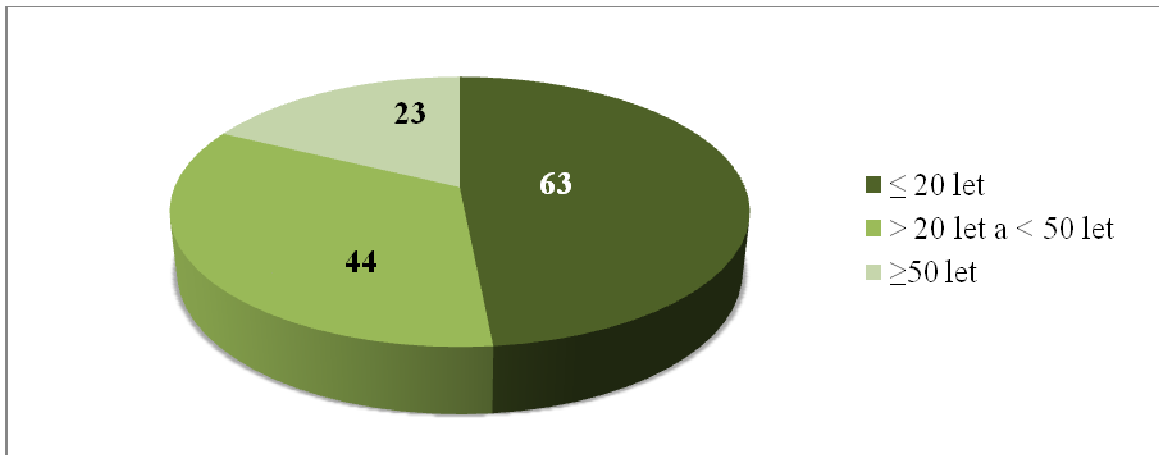
Z celkového počtu 130 vyplněných dotazníků bylo 73 % žen a 27 % mužů (Graf 7). Dle daných procent, lze usuzovat, že v dotazované dny (25. – 27. listopadu 2014) v daném čase (od 13:00 do 15:00) byly na autobusovém nádraží ve větší míře ženy.



Graf 7: Pohlaví dotázaných [Zdroj: Autorka]

Otázka č. 2: Věková skupina

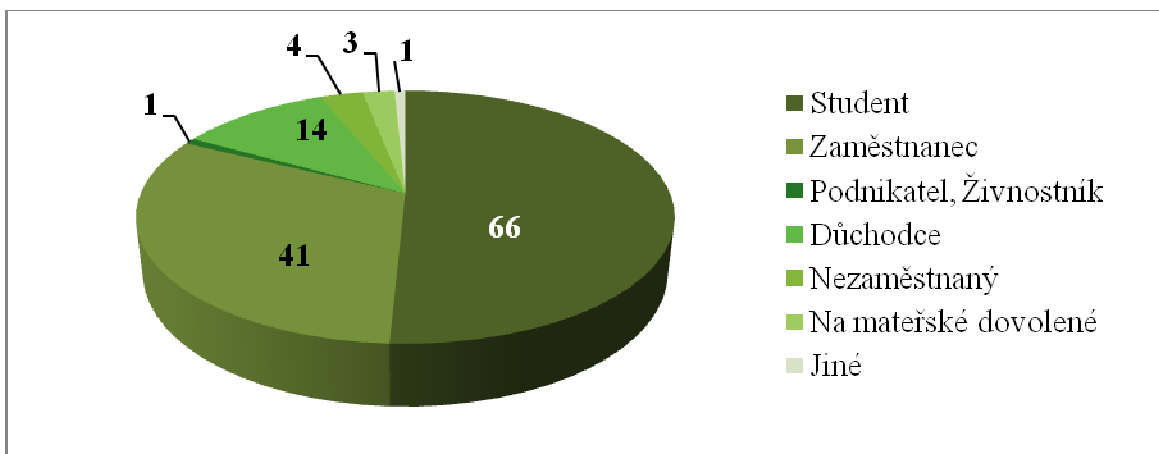
Druhá otázka zjišťovala věk respondentů. Dle výsledků se dotazníkového průzkumu zúčastnilo 48 % osob mladších a ve věku 20 let, 34 % osob starších 20 let a mladších 50 let a 18 % osob ve věku 50 let a výše (Graf 8).



Graf 8: Věková skupina dotázaných [Zdroj: Autorka]

Otázka č. 3: Co v současné době dělá

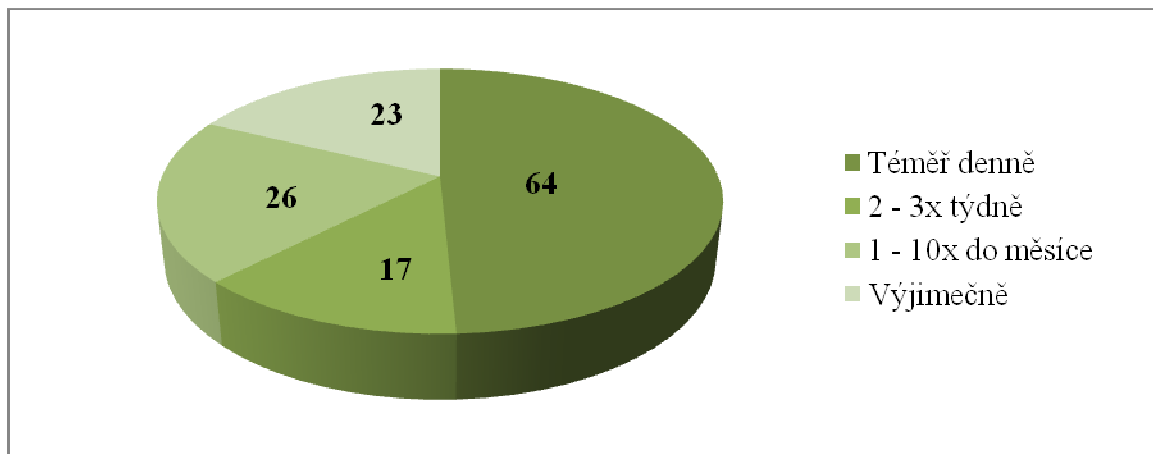
Dle výsledků bylo mezi dotázanými 51 % studentů, 31 % zaměstnaných, 11 % důchodců, 3 % nezaměstnaných, 2 % na mateřské dovolené, 1 % živnostník, podnikatel a 1 % jiné, kde byla uvedena péče o osobu blízkou (Graf 9).



Graf 9: Co dotázaný dělá [Zdroj: Autorka]

Otázka č. 4: Jak často se dotyčný pohybuje na autobusovém nádraží

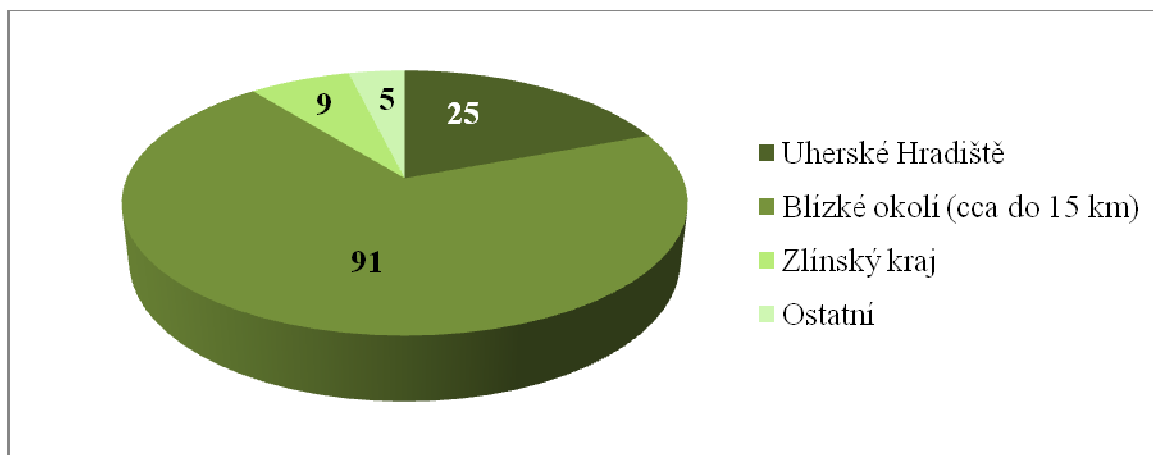
Téměř polovina tj. 49 % respondentů se pohybuje na autobusovém nádraží téměř denně, 13 % 2 – 3x týdně, 20 % 1 – 10x měsíčně a 18 % výjimečně (Graf 10).



Graf 10: Jak často se pohybují dotázaní na autobusovém nádraží [Zdroj: Autorka]

Otázka č. 5: Místo bydliště

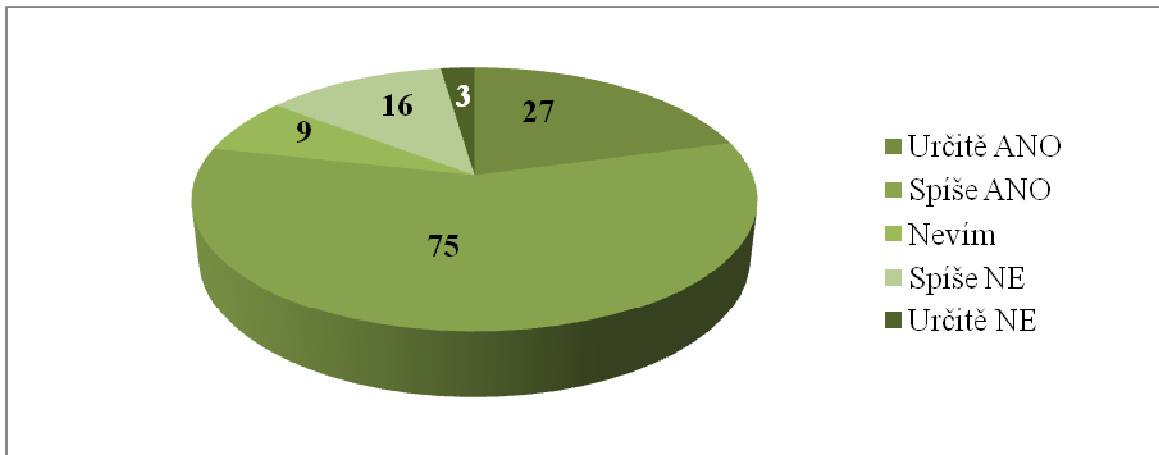
Přímo z Uherského Hradiště je 19 % respondentů, většina tj. 70 % je z blízkého okolí do 15 km, 7 % je ze Zlínského kraje a pouhé 4 % jsou odjinud (Graf 11).



Graf 11: Místo bydliště dotázaných [Zdroj: Autorka]

Otázka č. 6: Cítíte se na autobusovém nádraží v Uherském Hradišti bezpečně?

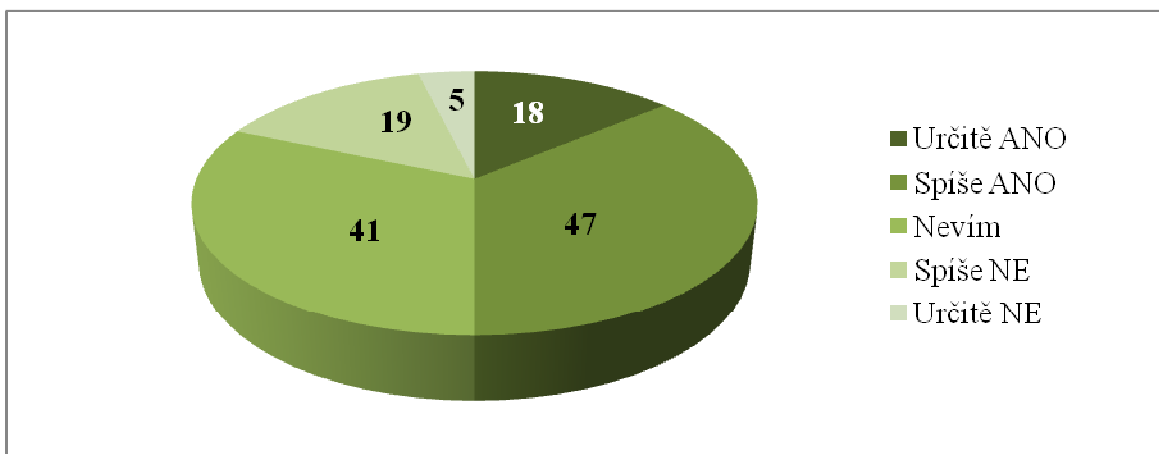
Více než ¾ dotázaných tj. 79 % se cítí na autobusovém nádraží bezpečně (21 % určitě ANO, 58 % spíše ANO), 7 % neví, 12 % spíše NE a pouhé 2 % určitě ne (Graf 12).



Graf 12: Pocit bezpečí na autobusovém nádraží [Zdroj: Autorka]

Otázka č. 7: Myslíte si, že je bezpečnosti na autobusovém nádraží v Uherském Hradišti věnována dostatečná pozornost?

Ze všech dotázaných si 14 % myslí, že je bezpečnosti věnována dostatečná pozornost určitě, spíše ANO 36 %, nevědělo 31 %, spíše NE 15 % a určitě NE 4 % (Graf 13).

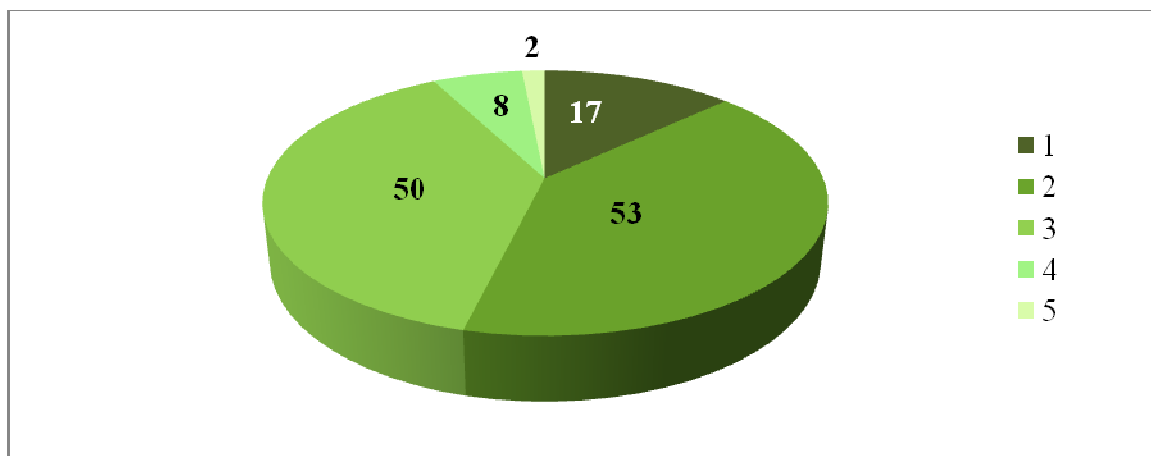


Graf 13: Zda je dostatečná pozornost věnovaná bezpečnosti na autobusovém nádraží

[Zdroj: Autorka]

Otázka č. 8: Ohodnoťte bezpečnost na autobusovém nádraží v Uherském Hradišti (na stupnici 1 - nejlepší až 5 - nejhorší)

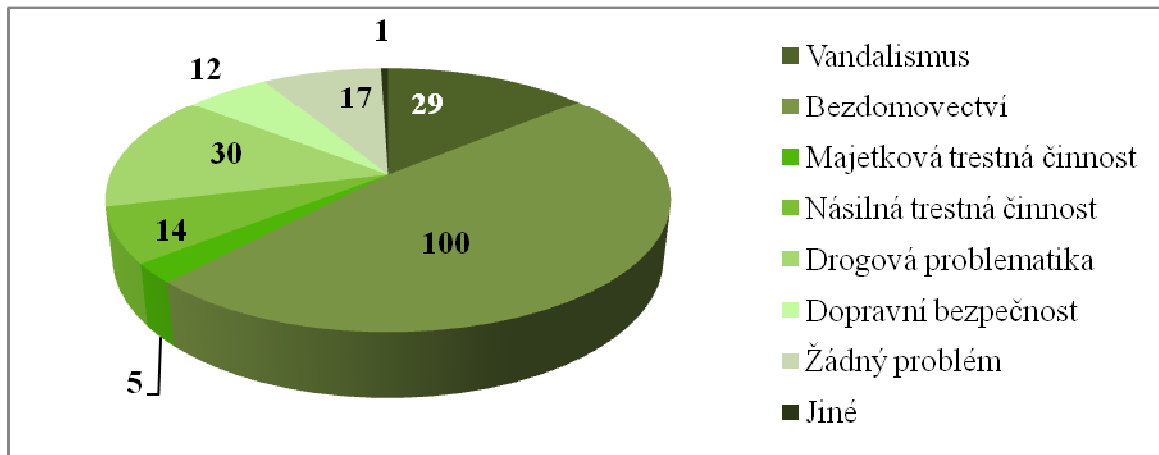
Na stupnici od 1 do 5, kde 1 znamená nejlepší a 5 nejhorší, hodnotí 13 % dotázaných bezpečnost na jedničku, 41 % na dvojku, 38 % na trojku, 6 % na čtyřku a 2 % na pětku (Graf 14). Dle grafů 12 – 14 vyplývá, že autobusové nádraží v UH je spíše bezpečné, alespoň z pohledu cestujících.



Graf 14: Hodnocení bezpečnosti na autobusovém nádraží [Zdroj: Autorka]

Otázka č. 9: Setkali jste se osobně na autobusovém nádraží v Uherském Hradišti s některými z těchto problémů? (označte jednu nebo více odpovědí)

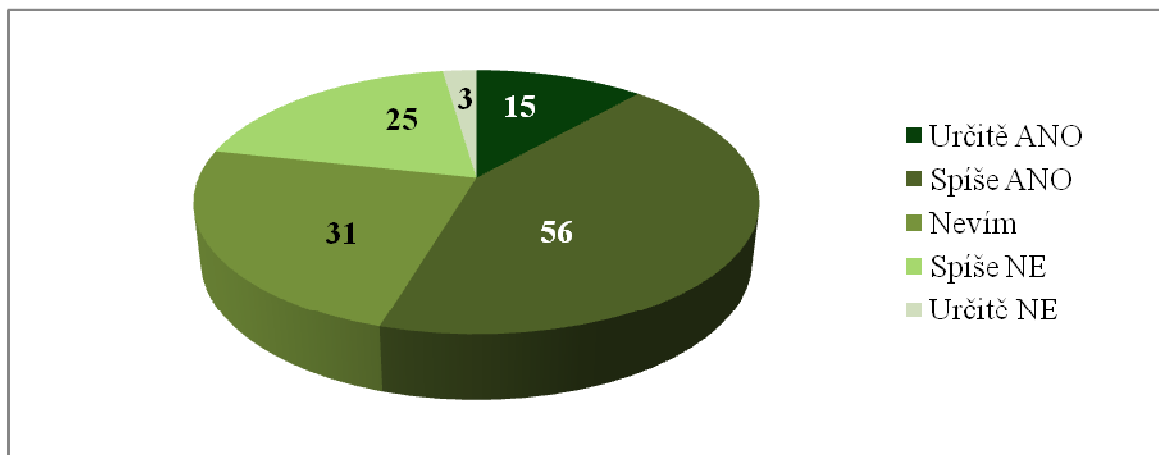
U otázky č. 9 bylo možné vybrat i více odpovědí. Dle výsledků, je největším problémem bezdomovectví, které označilo 77 % dotázaných, někteří ho uváděli samostatně a jiní společně s jinými problémy současně. Pouze 13 % (což je 17 dotázaných) se neseťkalo s žádným problémem osobně. Zbýlých 10 % se setkalo se ostatními trestnými činy vyjma bezdomovectví, převažoval především vandalismus a drogová problematika. Pouze 3 dotázaní se setkali se všemi uvedenými problémy. Jeden dotázaný uvedl, že se setkal na autobusovém nádraží s výtržnictvím (Graf 15).



Graf 15: Jaké problémy se vyskytují na autobusovém nádraží [Zdroj: Autorka]

Otázka č. 10: Myslíte si, že výše zmíněným problémům věnují bezpečnostní složky (PČR, MP a SBS) dostatečnou pozornost?

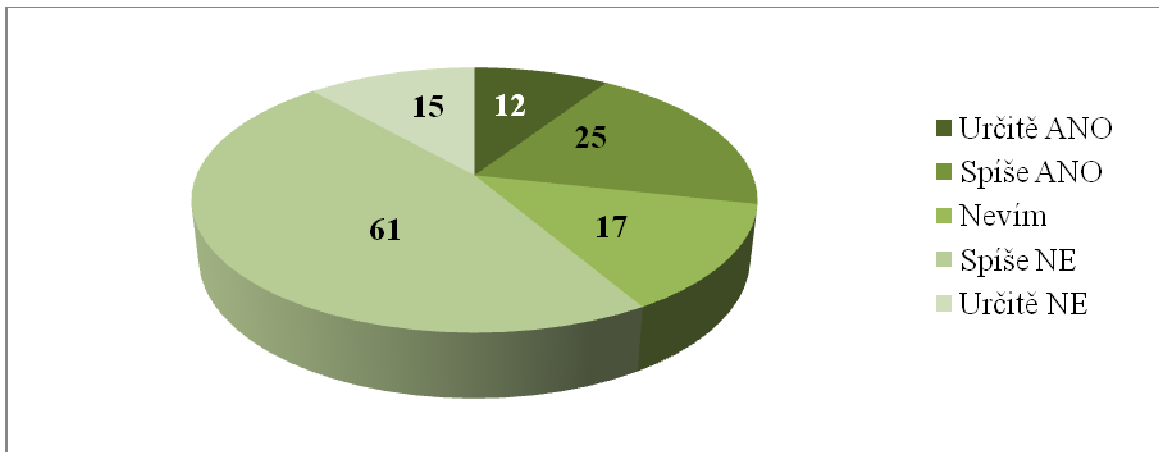
Necelá polovina tj. 43 % dotázaných, si myslí, že problémům z Grafu 15 bezpečnostní složky věnují pozornost spíše ANO, 12 % určitě ANO, bez názoru, respektive neví je 24 %, že spíše nevěnují si myslí 19 % a 2 % jsou názoru, že určitě nevěnují bezpečnostní složky výše zmíněným problémům pozornost (Graf 16).



Graf 16: Pozornost bezpečnostních složek věnovaná problémům [Zdroj: Autorka]

Otázka č. 11: Je podle Vás bezpečnost dopravy na autobusovém nádraží v Uherském Hradišti problémem?

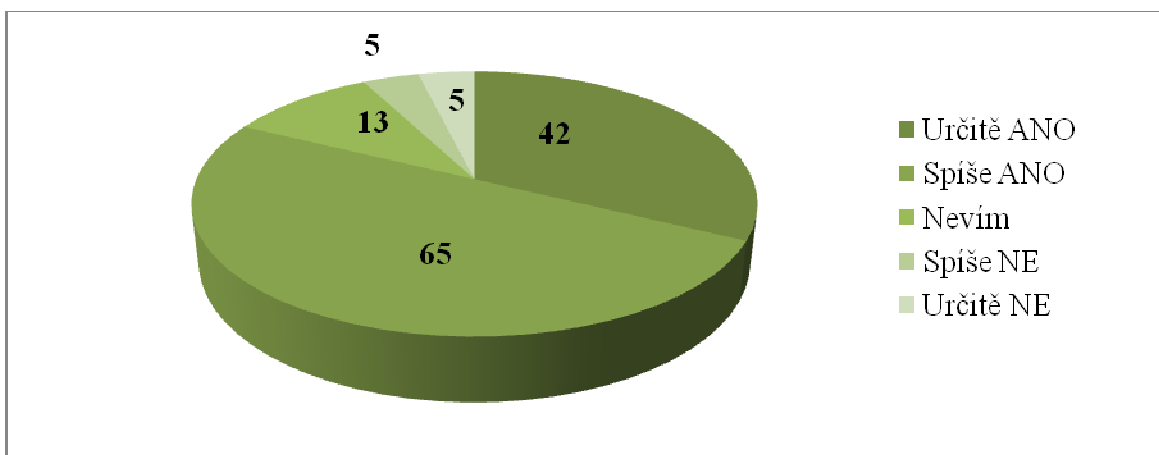
Bezpečnost dopravy jako problém vnímá 9 % dotázaných, spíše ANO 19 %, neví 13 %, že doprava spíše není problémem, odpovědělo 47 % dotázaných, zbylých 12 % si myslí, že určitě není doprava problémem (Graf 17).



Graf 17: Problém dopravy na autobusovém nádraží [Zdroj: Autorka]

Otázka č. 12: Dodržují podle Vás řidiči autobusů pravidla silničního provozu při jízdě na autobusovém nádraží v Uherském Hradišti?

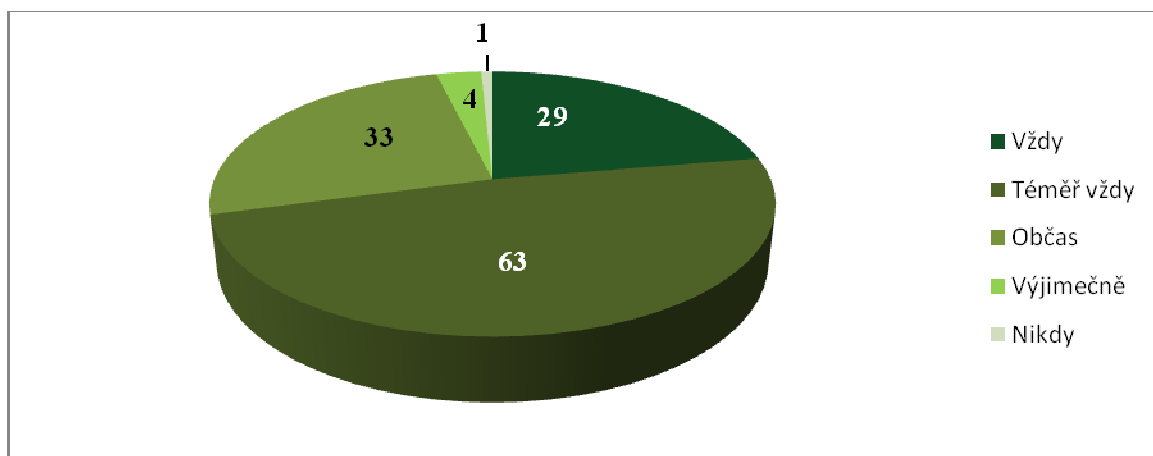
Jak dotázaní hodnotí dodržování pravidel silničního provozu u řidičů, vidíme na Grafu 18. Že určitě dodržují řidiči autobusů pravidla silničního provozu, si myslí 32 % dotázaných, polovina je názoru, že spíše dodržují, neví odpovědělo 10 %, a po 4 % mají odpovědi, že spíše nedodržují a určitě nedodržují.



Graf 18: Dodržování pravidel silničního provozu řidiči autobusů [Zdroj: Autorka]

Otázka č. 13: Dodržujete Vy na autobusovém nádraží v Uherském Hradišti pravidla silničního provozu, zejména pohyb chodců po vyhrazených přechodech?

Jen 22 % respondentů dodržuje pravidla pro pohyb chodců na autobusovém nádraží vždy, téměř polovina tj. 49 % dodržuje pravidla téměř vždy, občas 25 %, výjimečně 3 % a nikdy nedodržuje pravidla jen 1 % dotázaných (Graf 19).



Graf 19: Dodržování pravidel silničního provozu pro pohyb chodců na autobusovém nádraží respondenty [Zdroj: Autorka]

Po vyhodnocení dotazníkového průzkumu je zřejmé, že ve dnech 25. – 27. listopadu 2014 v časech vždy od 13:00 do 15:00 byly na autobusovém nádraží převážně ženy ve věku 20 let a méně. Většinou se jednalo o studenty. Většina respondentů byla z Uherského Hradiště nebo blízkého okolí a na autobusovém nádraží se pohybují téměř denně, nebo alespoň několikrát týdně, takže jejich hodnocení bezpečnosti je objektivní. Většina dotázaných se cítí na autobusovém nádraží spíše bezpečně, a také si myslí, že se bezpečnosti na autobusovém nádraží věnuje dostatečná pozornost. Jako největší problém zde vidí bezdomovectví to, ale nijak vážně neohrožuje bezpečnost osob a jejich majetku, protože bezpečnostní složky se této problematice věnují. Zarážející je však skutečnost, že většina dotázaných dle odpovědí dodržuje přecházení přes komunikaci na vyznačených přechodech, z čehož vyplývá, že bezpečnost dopravy nevnímají jako problém, dle mého pozorování a z fotografické dokumentace, nicméně vyplývá naprosto opačná skutečnost.

Přecházení přes přechody dodržuje jen malé množství lidí, což je zřejmé i z Obrázku 6. Přes komunikaci mimo přechody přešlo v době, kdy jsem situaci sledovala cca 80 % osob, které zde přecházeli k jednotlivým staništím nebo odcházeli z nich. Takový pohyb osob

po komunikacích je ale velmi nebezpečný a lidé, aniž by si to uvědomovali, tak ohrožují nejen své životy a zdraví, ale také životy a zdraví ostatních osob. Proto je potřeba této skutečnosti věnovat zvýšenou pozornost.



Obrázek 6: Pohyb osob po komunikaci na autobusovém nádraží v Uherském Hradišti
[Zdroj: Autorka]

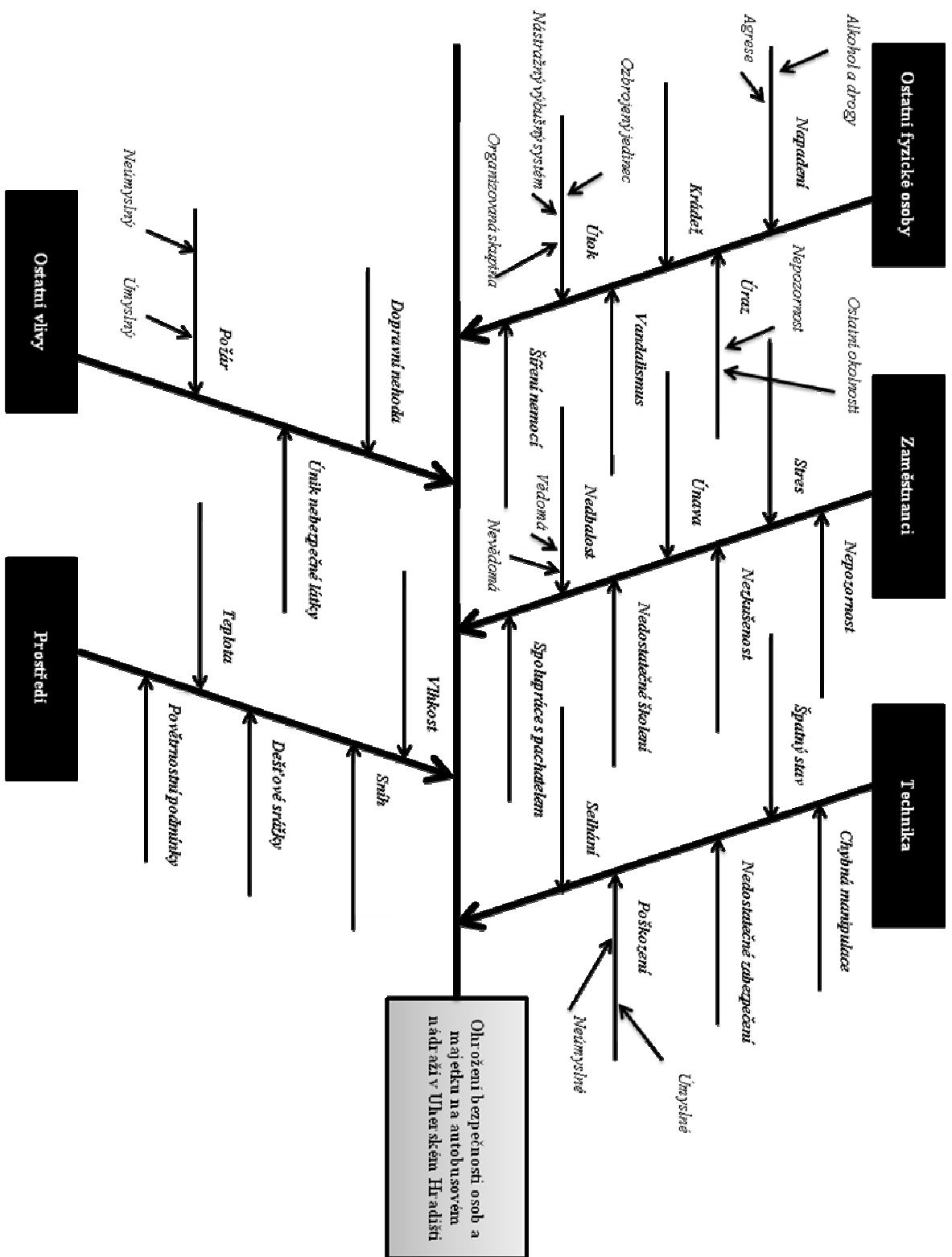
5 ANALÝZA BEZPEČNOSTI NA AUTOBUSOVÉM NÁDRAŽÍ V UHERSKÉM HRADIŠTI

Analýzu bezpečnosti provedu pomocí dvou metod. První metodou bude Ishikawův diagram, pomocí kterého znázorním jednotlivá rizika, která vedou k ohrožení bezpečnosti na autobusovém nádraží. Jako druhou metodu jsem zvolila SWOT analýzu, kterou zanalyzuji současný bezpečnostní stav autobusového nádraží, tj. jeho silné a slabé stránky, příležitosti a hrozby. Na základě hrozeb, které vyplynou z analýzy, budu v další kapitole navrhopovat opatření k jejich eliminaci.

5.1 Rizika na autobusovém nádraží a jejich znázornění pomocí Ishikawova diagramu

Bezpečnost osob, které se pohybují na autobusovém nádraží, může být ohrožena různými způsoby. Příčinami mohou být např. agrese osoby, krádež, dopravní přešestupek, neopatrnost osob aj., které mohou mít za následek např. zranění, materiální nebo finanční škody. Analýzou rizik prostřednictvím Ishikawova diagramu (známého také pod názvem rybí kost nebo diagram příčin a důsledků) se znázorňují příčiny, které vedou k danému důsledku. Na základě provedené analýzy rizik touto metodou, je možné navrhnout nová, anebo vylepšit stávající opatření vedoucí k minimalizaci bezpečnostních rizik.

Možné příčiny, které vedou k ohrožení bezpečnosti osob a majetku na autobusovém nádraží v Uherském Hradišti (důsledek), jsou znázorněny na Obrázku 7. Aby byla zajištěna dobrá čitelnost, a s ohledem na velikost diagramu, je zobrazen otočený a na samostatné straně.



Obrázek 7: Identifikace rizik pomocí Ishikawova diagramu [Zdroj: Autorka]

Rizika ohrožující zdraví a život osob a majetek na autobusovém nádraží mohou být způsobená převážně:

- dopravní nehodou, kterou může zavinit řidič autobusu nepozorností, nepřizpůsobenou rychlostí nebo tím, že nepřizpůsobí jízdu daným okolnostem, kterými může být počasí, špatný technický stav vozidla nebo špatný stav vozovky. Dále dopravní nehoda způsobená chodcem přecházejícím mimo vyhrazené prostory, tato dopravní nehoda může být ve většině případů způsobena nepozorností chodce, když vkročí na vozovku před projíždějící autobus;
- pádem na mokré či zledovatělé ploše, k těmto rizikům může dojít při špatné údržbě plochy. Převážně v zimních měsících lehce dojde k úrazu, pokud není zledovatělá plocha posypaná či posolená, anebo pokud není odhnutý sníh. K úrazu také může dojít zakopnutím o nějaký předmět, zejména vlivem nepozornosti;
- krádeží, při které mohou být lidé připraveni o své věci, jednak ve výpravní budově při čekání, při pohybu po autobusovém nádraží, nebo také při čekání na ostrůvku se stanovišti;
- vandalismem, kdy dochází především k poškození majetku autobusového nádraží. Mohou být poškozeny autobusy, cedule s jízdními řády, odpadkové koše, skleněná výplň aj;
- napadením osobami, které jsou pod vlivem alkoholu nebo jiných návykových látek anebo jsou agresivní z důvodu nějaké psychické poruchy. Při napadení mohou být osoby ohroženy na zdraví či životě bezdůvodně;
- požárem, který hrozí při odhazování nedopalků, při manipulaci čekajících s ohněm ve výpravní budově, při nehodě nebo technické závadě, kdy dojde k úniku paliva či jiných látek a následnému vznícení. Nelze také vyloučit požár úderem blesku anebo úmyslné zapálení;
- viry, které jsou příčinou vzniku infekčních nemocí. Lidé se na autobusovém nádraží mohou těmito nemocemi lehce nakazit, protože se zde v krátkém čase vystřídá velký počet lidí, a někteří z nich se o sebe nestarají, ať už jde o bezdomovce, drogově závislé popř. jiné osoby, a je velká pravděpodobnost, že některé z infekčních onemocnění mají;
- případně další okolnosti.

5.2 Vyhodnocení bezpečnostní situace na autobusovém nádraží prostřednictvím SWOT analýzy

Pro vyhodnocení současného bezpečnostního stavu autobusového nádraží v Uherském Hradišti jsem zvolila SWOT analýzu, kterou zanalyzuji silné stránky, slabé stránky, příležitosti a hrozby (Tabulka 2) autobusového nádraží. Dále pomocí rozhodovací analýzy (Tabulky 3 - 7) porovnam silné stránky, slabé stránky, příležitosti a hrozby, vyhodnocenou situaci autobusového nádraží zanesu do grafu (Graf 20).

SWOT analýza bezpečnostní situace na autobusovém nádraží v Uherském Hradišti	
Silné stránky	Slabé stránky
<ul style="list-style-type: none"> • Nízká kriminalita ve městě • Umístění v obci (nedaleké sídlo PČR) • Přítomnost soukromé bezpečnostní služby (CZ-GUARD) • Spolupráce bezpečnostních složek (PČR, MP, SBS) 	<ul style="list-style-type: none"> • Nevhodně umístěný MKDS • Vysoký počet a pohyb nepřizpůsobivých občanů • Rostoucí počet bezdomovců ve městě • Problém s pohybem chodců po komunikaci
Příležitosti	Hrozby
<ul style="list-style-type: none"> • Změna umístění MKDS • Finanční zdroje • Informovanost osob • Realizace dalších bezpečnostních opatření 	<ul style="list-style-type: none"> • Krádež • Vandalismus • Požár ve výpravní budově • Dopravní nehoda (srážka chodce s vozidlem)

Tabulka 2: SWOT analýza bezpečnostní situace na autobusovém nádraží v Uherském Hradišti [Zdroj: Autorka]

Silné stránky	Nízká kriminalita ve městě	Umístění v obci	Soukromá bezpečnostní služba	Spolupráce bezpečnostních složek	Součet	Váha
Nízká kriminalita ve městě	X	0,5	0,5	1	2	0,25
Umístění v obci	0,5	X	0,5	0,5	1,5	0,1875
Soukromá bezpečnostní služba	0,5	0,5	X	1	2	0,25
Spolupráce bezpečnostních složek	1	0,5	1	X	2,5	0,3125
Součet					8	1

Tabulka 3: Porovnání silných stránek autobusového nádraží v Uherském Hradišti rozhodovací analýzou [Zdroj: Autorka]

Slabé stránky	Nevhodně umístěný MKDS	Nepřízpůsobiví občané	Bezdomovci ve městě	Pohyb chodců po komunikaci	Součet	Váha
Nevhodně umístěný MKDS	X	0,5	0	0,5	1	0,333
Nepřízpůsobiví občané	0,5	X	0,5	0	1	0,333
Bezdomovci ve městě	0	0,5	X	0	0,5	0,167
Pohyb chodců po komunikaci	0,5	0	0	X	0,5	0,167
Součet					3	1

Tabulka 4: Porovnání slabých stránek autobusového nádraží v Uherském Hradišti rozhodovací analýzou [Zdroj: Autorka]

Příležitosti	Změna umístění MKDS	Finanční zdroje	Informovanost osob	Realizace dalších bezpečnostních opatření	Součet	Váha
Změna umístění MKDS	X	0,5	0,5	0,5	1,5	0,25
Finanční zdroje	0,5	X	0,5	1	2	0,333
Informovanost osob	0,5	0,5	X	0	1	0,167
Realizace dalších bezpečnostních opatření	0,5	1	0	X	1,5	0,25
Součet					6	1

Tabulka 5: Porovnání příležitostí autobusového nádraží v Uherském Hradišti rozhodovací analýzou [Zdroj: Autorka]

Hrozby	Krádež	Vandalismus	Požár ve výpravní budově	Dopravní nehoda	Součet	Váha
Krádež	X	0,5	0,5	0,5	1,5	0,2143
Vandalismus	0,5	X	1	0	1,5	0,2143
Požár ve výpravní budově	0,5	1	X	1	2,5	0,3571
Dopravní nehoda	0,5	0,5	0,5	X	1,5	0,2143
Součet					7	1

Tabulka 6: Porovnání hrozeb autobusového nádraží v Uherském Hradišti rozhodovací analýzou [Zdroj: Autorka]

	Silné stránky	Slabé stránky	Příležitosti	Hrozby
1	0,25	0,333	0,25	0,2143
2	0,1875	0,333	0,333	0,2143
3	0,25	0,167	0,167	0,3571
4	0,3125	0,167	0,25	0,2143

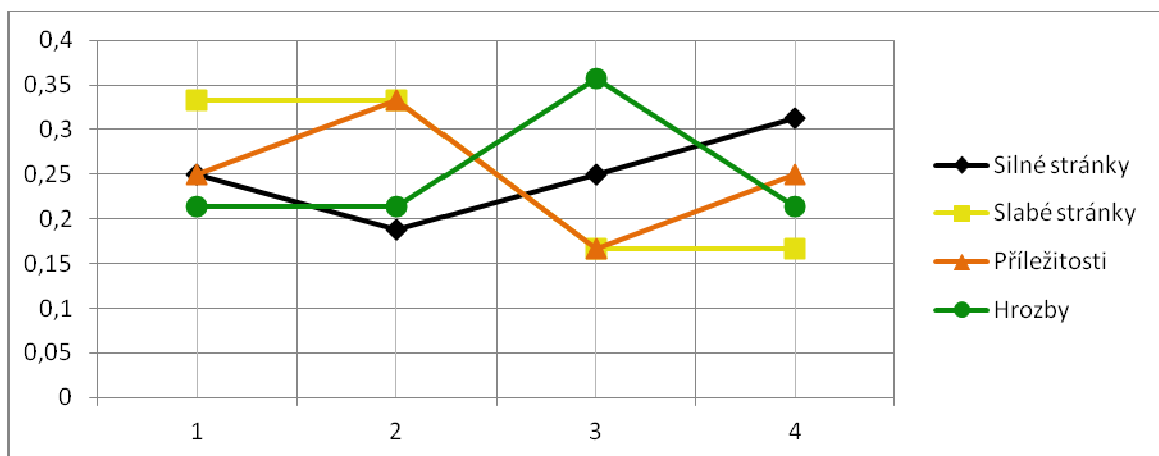
Tabulka 7: Vyhodnocení rozhodovací analýzy [Zdroj: Autorka]

Po zanesení hodnot zjištěných rozhodovací analýzou do Grafu 20 vyplývá, že největší hrozbou pro autobusové nádraží v Uherském Hradišti je riziko požáru ve výpravní budově. Krádež, vandalismus a dopravní nehoda typu srážka chodce s vozidlem (dále jen „dopravní nehoda“) mají stejnou váhu a jejich hodnoty jsou dostatečně vysoké, tudíž nejsou zanedbatelné, a proto je potřeba jim věnovat taktéž pozornost.

Největší příležitostí, jak je z Grafu 20 patrné, jsou finanční zdroje. Ty jsou potřeba k realizaci jakýchkoliv dalších opatření. Dále pak změna umístění MKDS a realizace dalších bezpečnostních opatření. Následně pak informovanost osob.

Nejslabšími stránkami jsou nevhodně umístěný MKDS a vysoký počet a pohyb nepřizpůsobivých občanů. Poté rostoucí počet bezdomovců ve městě, kteří se na autobusovém nádraží zdržují, a problém s pohybem chodců po komunikaci mimo vyhrazené přechody.

Nejsilnější stránka vzešlá z rozhodovací analýzy je spolupráce bezpečnostních složek (PČR, MP, SBS), dále přítomnost soukromé bezpečnostní služby CZ-GUARD společně s nízkou kriminalitou ve městě. Také umístění v obci, nedaleko sídla PČR, má nemalý vliv na bezpečnost na autobusovém nádraží v Uherském Hradišti.



Graf 20: Vyhodnocení rozhodovací analýzy [Zdroj: Autorka]

Analýza přispěla k nalezení rizikových faktorů ohrožujících bezpečnost osob a majetku na autobusovém nádraží v Uherském Hradišti a bude výchozím podkladem pro zpracování návrhu opatření k eliminaci nalezených rizik.

6 NÁVRH OPATŘENÍ NA SNÍŽENÍ RIZIK A VYČÍSLENÍ FINANČNÍCH NÁKLADŮ NA JEJICH MINIMALIZACI

Na základě výsledků z analýz provedených v předchozí kapitole vyplývá, že bezpečnost osob a majetku na autobusovém nádraží v Uherském Hradišti je určitými riziky ohrožena. Nelze tato rizika zanedbat, a je proto potřeba navrhnout opatření, která by tato rizika snížila, a tím zvýšila bezpečnost autobusového nádraží.

Při posouzení bezpečnosti osob a majetku na autobusovém nádraží v Uherském Hradišti prostřednictvím SWOT analýzy bylo zjištěno, že nebezpečím s největší vahou je vznik požáru ve výpravní budově. Další hrozbou je krádež, vandalismus a dopravní nehoda. Dopravní nehoda je dle mého názoru vážnější hrozbou než krádež a vandalismus, ačkoliv z analýzy vyplynulo, že je stejně pravděpodobná, ale hrozí u ní většinou ohrožení zdraví a života lidí, které stojí na prvním místě v žebříčku hodnot. Budu proto při navrhování opatření této hrozbě věnovat větší pozornost.

Opatření navrhuji jak preventivní, tak technická. U technických opatření následně vyčísším finanční náklady potřebné k jejich realizaci.

6.1 Preventivní opatření na snížení rizik

Prevence je důležitým faktorem v boji proti kriminalitě, proto navrhuji opatření spočívající ve větší informovanosti osob, ať už obcí, strážníky MP, PČR, pedagogy ve školách nebo jinými skupinami, které se zabývají programy na informování občanů. Potřebné informace je možné také občanům předat prostřednictvím webových stránek města (www.mesto-uh.cz), relací v lokálním televizním vysílání, v místním rozhlase, v místním tisku, na informačních deskách města nebo na plakátech a letáčcích umístěných na autobusovém nádraží. Programy na prevenci mohou být také zaměřeny na besedy se seniory, žáky či studenty o bezpečnosti a rizicích na veřejných prostranstvích, jak se zachovat pokud se stanou svědkem nebo obětí protiprávních činů. Bezpečnost by se také posílila častější pochůzkovou činností strážníků MP v denní době, kteří by malé přestupky mohli rovnou na místě řešit blokovou pokutou, čím by se také zvýšil rozpočet města.

6.2 Technická opatření na snížení rizik

U jednotlivých hrozeb je možné riziko eliminovat provedením úprav na stávajících technických opatřeních a realizací nových opatření, kterými se posílí zabezpečení autobusového nádraží v Uherském Hradišti.

6.2.1 Eliminace rizika dopravní nehody na autobusovém nádraží v Uherském Hradišti včetně finančního vyčíslení navrhovaných opatření

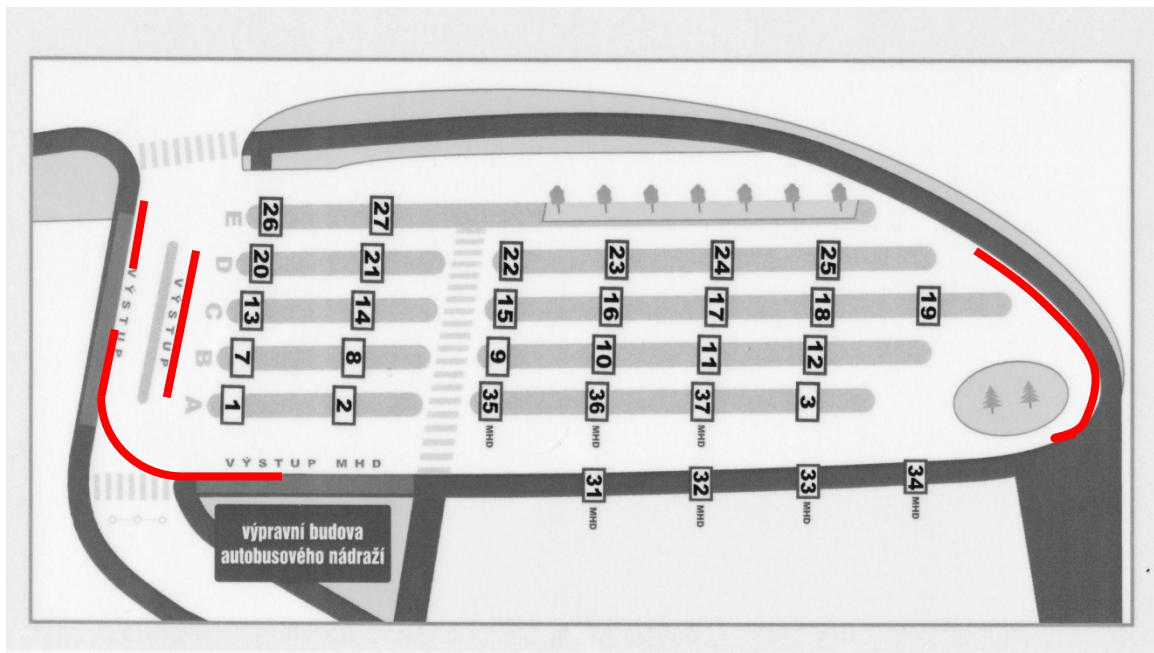
Dopravní nehoda byla sice SWOT analýzou vyhodnocena jako 2 – 4 v pořadí společně s vandalismem a krádeží, ale po pozorování na autobusovém nádraží a konzultacích s bezpečnostním technikem ČSAD jsem se rozhodla tomuto riziku věnovat zvýšenou pozornost jednak proto, že je toto riziko už delší dobu předkládáno k řešení na poradách a stále se nepodnikla žádná opatření, ale také proto, že volný pohyb osob po komunikaci je zde častý a následky by byly vážné, jelikož by se jednalo o škody na zdraví či životech osob.

Toto riziko hrozí zejména v nejméně frekventovanější časy, tj. mezi 07:00 – 08:00 hodinou ranní a 13:00 – 15:00 hodinou odpolední, kdy je zde vysoký pohyb chodců, ale i velká četnost příjezdů i odjezdů autobusů. Proto by bylo potřeba vcházení na vozovku v neoznačených místech zamezit. Vzhledem k finanční náročnosti navrhuji zamezení volného vstupu do vozovky prostřednictvím zábradlí. Další, ale poněkud nákladnější, řešení by bylo zamezení betonovými nebo kovovými svodidly či plexisklovou stěnou.

Nejčastějším místem přecházení lidí je od rohu supermarketu BILLA a dále přes čtyřpruhovou silnici v zatáčce za bývalou věznicí. Proto navrhuji použít 160m městského zábradlí v místech zaznačených na Obrázku 8, kterým se znesnadní vstup do vozovky. Pravděpodobné náklady na realizaci tohoto opatření jsou vyčísleny v Tabulce 8.

Název	Množství	Cena za kus včetně DPH	Celkem Kč včetně DPH
Sloupek pro zábradlí Gemini	81 ks	3 990,-	323190,-
Zábradlí Standart (2 metry)	80 ks	2 260,-	180800,-
Montáž	hodina	350,-	-
Celkem	-	-	503990,- + cena za montáž

Tabulka 8: Rozpočet realizace zábradlí [Zdroj: Autorka]



Obrázek 8: Návrh umístění zábradlí na autobusovém nádraží v Uherském Hradišti [Zdroj: Autorka]

6.2.2 Eliminace rizika požáru na autobusovém nádraží v Uherském Hradišti včetně finančního vyčíslení navrhovaných opatření

Riziko požáru ve výpravní budově bylo SWOT analýzou vyhodnoceno jako nejpravděpodobnější ohrožení bezpečnosti osob a majetku na autobusovém nádraží. Požár může být zaviněn úmyslně či nedbalostí návštěvníků či cestujících nebo zaměstnanci, dále také závadou na zařízeních umístěných v budově, případnou dopravní nehodou v blízkosti budovy, kdy by došlo k úniku paliva a rychlému šíření z důvodu vysokého větru či jiných okolností, nebo vlivem blesku, který by zasáhl budovu. Důvodů vzniku je spousta. K eliminaci tohoto rizika lze z technických opatření využít detektorů EPS a hasicích přístrojů. Hasicí přístroje jsou v budově již umístěny v dostatečném množství v poměru s rozměry budovy. Hasicí přístroje jsou umístěny po jednom kuse v čekárně a v přízemí u schodiště za služebním vchodem, dva kusy jsou v prvním patře na každém konci chodby. EPS zde není vůbec realizována, proto navrhuji umístění multisenzorových detektorů EPS ve výpravní budově. Detektory kouře EPS bych umístila do všech kanceláří, na chodbě v I. poschodí, schodišti a na chodbě v přízemí postačí také po jednom detektoru, dva detektory bych umístila do čekárny a jeden hned do místnosti při vstupu, kde je umístěna tabule s odjezdy a odkud se dá vejít do čekárny nebo trafiky. Multisenzorové detektory EPS by byly napojeny na ústřednu a ta na pult centrální ochrany (dále jen „PCO“).

Pro celkové pokrytí je v budově potřeba umístit 14 multisenzorových detektorů, jejich odhadované finanční vyčíslení je v Tabulce 9.

Název	Množství	Cena za kus včetně DPH	Cena Kč včetně DPH
Multisenzorový detektor ORBIS	14 ks	825,-	11550,-
Ústředna	1 ks	2299,-	2299,-
Montáž	hodina	350,-	-
Celkem	-	-	13849,- + cena za montáž

Tabulka 9: Rozpočet zavedení EPS ve výpravní budově autobusového nádraží v Uherském Hradišti [Zdroj: Autorka]

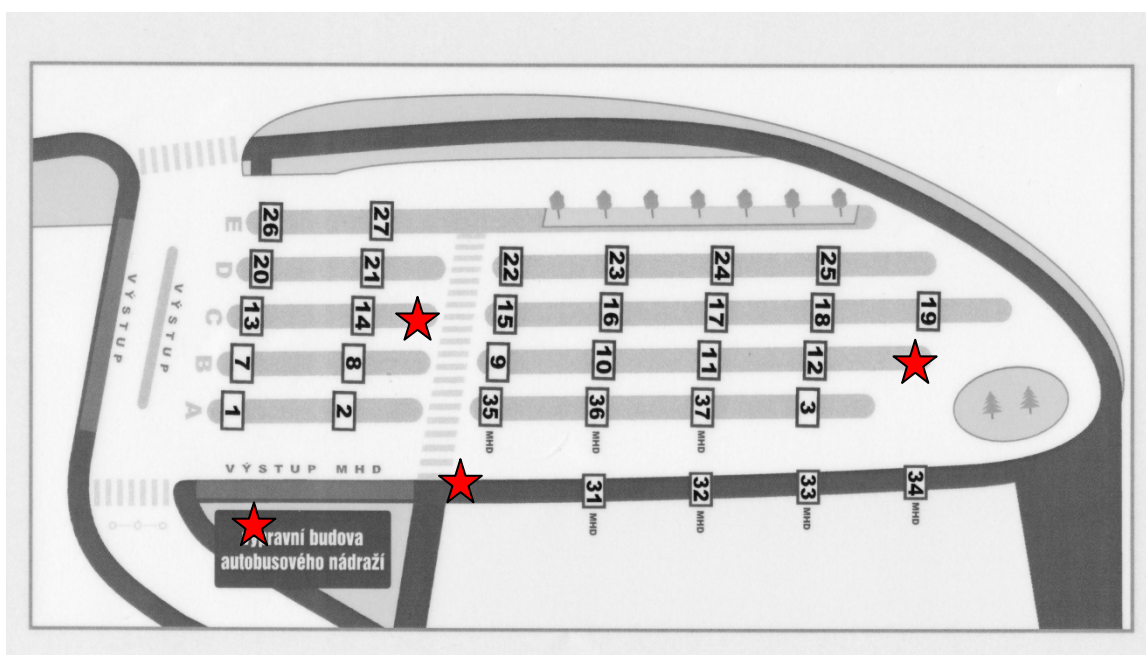
6.2.3 Eliminace rizika vandalismu a krádeže na autobusovém nádraží v Uherském Hradišti včetně finančního vyčíslení navrhovaných opatření

Vandalismus a krádeže na autobusovém nádraží naštěstí nejsou časté, ale nelze je zanedbat, protože by tím mohly vzniknout vysoké finanční škody. Proto je lepší raději provést opatření, která sníží pravděpodobnost, že k těmto hrozbám dojde.

Výpravní budova autobusového nádraží je zabezpečená také proti vloupání v době mimo provoz budovy. Jsou zde v každé místnosti včetně chodeb a všech vstupů umístěny čidla pohybu s alarmem napojená na ústřednu a toto zařízení je napojeno na PCO hlídací služby CZ-GUARD.

Pro zdokonalení bezpečnostního systému navrhuji vybudovat kamerový systém autobusového nádraží, který bude dokumentovat činnost na jednotlivých stanovištích na autobusovém nádraží, ale také kolem výpravní budovy a v čekárně. Autobusové nádraží nemá vlastní kamerový systém. Dle mého názoru by bylo vhodné umístit v prostoru nástupišť tři venkovní kamery a jednu vnitřní kameru v prostoru čekárny. Obsluhu by mohla zajišťovat soukromá bezpečnostní služba CZ-GUARD, která zde vykonává fyzickou ostrahu. Návrh rozmístění kamer je uveden na Obrázku 9 a jejich odhadované finanční vyčíslení v Tabulce 10. Dále by bylo vhodné přemístit kameru městského kamerového a dohlížecího systému napojeného na MP Uherské Hradiště. Kamera je nyní umístěna na obchodním domě Centrum a sleduje především prostranství kolem obchodního domu a supermarketu BILLA. V dosahu na autobusové nádraží mu však brání výška supermarketu BILLA (Obrázek 10). Proto dle mého názoru by bylo vhodné přemístit kameru na nedaleký polyfunkční dům.

Tak by se zajistilo pokrytí jak okolí obchodního domu Centrum, supermarketu BILLA, ale i autobusového nádraží. Přemístění kamerového systému by nebylo ani finančně nákladné, náklady by byly jen na kabeláž a montážní práce, které jsou v hodinové sazbě uvedeny v Tabulce 10. Tato opatření by pokryla celkově autobusové nádraží a jeho okolí kamerovým systémem a zajistila by tak monitorování této oblasti. Tím by došlo k snížení příležitosti k páčání přestupků a trestné činnosti a v případě spáchání k jejich snadnějšímu odhalení a také jako důkazní materiál.



Obrázek 9: Návrh umístění kamer na autobusovém nádraží [Zdroj: Autorka]

Název	Množství	Cena za kus včetně DPH	Celkem Kč včetně DPH
Venkovní pohyblivá P2P bezpečnostní kamera s optickým zoomem a WiFi	3ks	7057,-	21171,-
Stropní 2Megapixelová bezpečnostní kamera 1080P se záběrem 110°	1ks	3898,-	3898,-
Montáž	hodina	350,-	-
Celkem	-	-	25069,- + cena za montáž

Tabulka 10: Rozpočet realizace kamerového systému [Zdroj: Autorka]



Obrázek 10: Pohled na televizní záběr autobusového nádraží z kamerového a dohlížecího systému MP Uherské Hradiště [Zdroj: Autorka]

6.3 Zevšeobecnění získaných poznatků

Nejvyšší účinnost v oblasti bezpečnosti lze dosáhnout kombinací všech možných opatření. Je proto potřeba věnovat pozornost prevenci, technickým opatřením, ale i dostatečnému zakotvení v právních předpisech. Je patrné, že po Uherském Hradišti se pohybuje stále větší počet lidí bez domova a nepřizpůsobivých občanů. Pokud tyto osoby spáchají přestupek, za který se ukládá peněžní sankce, vzhledem k jejich finanční situaci, je složité po nich sankci vymáhat. Jelikož v našem státě nelze za přestupek uložit jako sankci výkon veřejně prospěšných prací či jiný způsob jak pokutu u lidí ve finanční tísní nahradit, nelze tuto situaci nijak regulovat. Lze jen doufat, že v budoucnu se bude naše vláda touto problematikou více zabývat.

ZÁVĚR

Bakalářská práce je zaměřena na posouzení bezpečnosti osob a majetku na autobusovém nádraží v Uherském Hradišti. Řešila jsem v ní posouzení současného stavu z hlediska bezpečnosti, analýzou bezpečnostní situace a rizik autobusového nádraží a následně jsem navrhla opatření, která nejzávažnější rizika eliminují.

Při vypracování této práce jsem využila znalostí získaných ze studia na Střední policejní škole Ministerstva vnitra v Holešově z oboru Bezpečnostně-právní činnost a na Univerzitě Tomáše Bati ve Zlíně z oboru Ovládání rizik. Dále jsem využila dostupnou literaturu, zákony, internetové zdroje a statistiky MP Uherské Hradiště a PČR.

Teoretická část popisuje bezpečnost osob a majetku na veřejných prostranstvích, základní pojmy a právní předpisy k bezpečnosti osob a majetku. Zde jsem také uvedla druhy ochrany a rozebrala ty, které jsou využity na autobusovém nádraží v Uherském Hradišti. V další části jsem uvedla a rozebrala bezpečnostní složky, které se zde podílí na zajištění bezpečnosti.

Praktická část je zaměřena na posouzení současné bezpečnostní situace autobusového nádraží v Uherském Hradišti. K vytvoření přehledů trestné činnosti a přestupků jsem využila statistiky MP a PČR, a také projektu e-analýzy, do které je město Uherské Hradiště zapojeno. Je zde vyhodnocen dotazníkový průzkum, jak se lidé na autobusovém nádraží v Uherském Hradišti cítí bezpečně. Provedla jsem také analýzu rizik, které zde hrozí, ty jsem znázornila pomocí Ishikawova diagramu. Bezpečnostní situace byla rozebrána SWOT analýzou a na základě výsledků byla navržena opatření k eliminaci rizik. Navrhla jsem opatření k redukci jednotlivých rizik a náklady na jejich realizaci jsem finančně vyčíslila. Nakonec jsem získané poznatky zevšeobecnila v poslední podkapitole navržených opatření.

Při zpracování práce jsem dospěla k názoru, že současný bezpečnostní systém autobusového nádraží je na dobré úrovni, avšak jsou v něm nedostatky, které je potřeba odstranit. Tím se posílí bezpečnostní systém a zvýší se bezpečnost osob i majetku, zde na autobusovém nádraží. Největším nedostatkem je dle mého názoru absence MKDS, respektive jeho nevhodné umístění, a také svévolný pohyb osob po komunikaci. Doporučuji proto přemístění kamery MKDS z obchodního centra Albert na vyšší budovu v blízkosti autobusového nádraží, zavedení vlastního kamerového systému autobusového nádraží, vytvoření bariér zabráňujících nekoordinovaný vstup osob na vozovku, a rovněž posílení preventivních

opatření. Konkrétní návrhy jsem uvedla v práci v 6. kapitole, návrh opatření na snížení rizik a vyčíslení finančních nákladů na jejich minimalizaci.

Cíl bakalářské práce byl splněn. Věřím, že má bakalářská práce přispěje ke zvýšení bezpečnosti na autobusovém nádraží v Uherském Hradišti.

SEZNAM POUŽITÉ LITERATURY

- [1] BRABEC, František. *Bezpečnost pro firmu, úřad, občana*. Praha: Public History, 2001, 400 s. ISBN 80-86445-04-6.
- [2] *Pumový útok v Jeruzalémě zranil 31 lidí*. Týden: Terorismus [online]. 2011 [cit. 2015-04-30]. Dostupné z: http://www.tyden.cz/rubriky/zahranici/asie-a-oceanie/pumovy-utok-v-jeruzaleme-zranil-31-lidi_197192.html#.VUdBLFKJjct
- [3] *Útok na autobusové nádraží v Nigérii si vyžádal 41 mrtvých*. In: Deník: Zahraničí [online]. 2013 [cit. 2015-04-30]. Dostupné z: http://www.denik.cz/ze_sveta/utok-na-autobusove-nadrazi-v-nigerii-si-vyzadal-41-mrtvych-20130319.html
- [4] *Ostřelování autobusové zastávky v Doněcku si vyžádalo čtyři mrtvé*. In: Novinky: Zahraničí [online]. 2015 [cit. 2015-04-30]. Dostupné z: <http://www.novinky.cz/zahranicni/evropa/361340-ostrelovani-autobusove-zastavky-v-donecku-si-vyzadalo-ctyri-mrtve.html>
- [5] KAMENÍK, Jiří a František BRABEC. *Komerční bezpečnost: soukromá bezpečnostní činnost detektivních kanceláří a bezpečnostních agentur*. Vyd. 1. Praha: ASPI, 2007, 338 s. ISBN 978-80-7357-309-6.
- [6] LUKÁŠ, Luděk. *Bezpečnostní technologie, systémy a management: [teorie a praxe ochrany majetku a fyzické bezpečnosti]*. 1. vyd. Zlín: VeRBuM, 2011. ISBN 978-80-87500-05-71.
- [7] LINHART, Petr a Radim ROUDNÝ. *Ochrana obyvatelstva a terorismus: distanční opora*. Vyd. 1. Pardubice: Univerzita Pardubice, 2009, 238 s. ISBN 978-80-7395-165-8.
- [8] ŠEFČÍK, Vladimír. *Analýza rizik*. 1. vyd. Zlín: Univerzita Tomáše Bati ve Zlíně, 2009, 98 s. ISBN 978-80-7318-696-8.
- [9] HORÁK, Rudolf. *Průvodce krizovým řízením pro veřejnou správu*. Praha: Linde, 2004, 407 s. ISBN 80-7201-471-4.
- [10] ČESKO. *Zákon č. 128/2000 Sb., o obcích (obecní zřízení)*. In: Sběrka zákonů České republiky. 2000. Dostupné z: <http://www.zakonyprolidi.cz/cs/2000-128>
- [11] *Zabezpečování místních záležitostí veřejného pořádku v působnosti obce soukromými bezpečnostními službami - stanovisko Ministerstva vnitra, odboru bezpečnostní politiky*. In: Ministerstvo vnitra České republiky [online]. 2015 [cit. 2015-01-09]. Dostupné z:

<http://www.mvcr.cz/clanek/zabezpecovani-mistnich-zalezitosti-verejneho-poradku-v-pusobnosti-obce-soukromymi-bezpecnostnimi-sluzbami-stanovisko-ministerstva-vnitro-odboru-bezpecnostni-politiky.aspx>

[12] IVANKA, Ján. *Mechanické zábranné systémy*. Vyd. 1. Zlín: Univerzita Tomáše Bati ve Zlíně, 2010, 151 s. ISBN 978-80-7318-910-5.

[13] *Městská policie*. Uherské Hradiště: Bezpečnost obyvatel [online]. 2013 [cit. 2015-01-09]. Dostupné z: <http://www.mesto-uh.cz/Folders/134102-1-Mestska+policie.aspx>

[14] ČESKO. *Zákon č. 239/2000 Sb., o integrovaném záchranném systému a o změně některých zákonů*. In: Sběrka zákonů České republiky. 2000. Dostupné z: <http://www.zakonyprolidi.cz/cs/2000-239>

[15] VOKUŠ, Jiří. *Policie České republiky: Police of the Czech Republic : pomáhat a chránit* [online]. 2. vyd. Praha: Policejní prezidium České republiky, 2010, 84 s. [cit. 2015-01-08]. ISBN 978-80-254-7701-4. Dostupné z: <http://www.policie.cz/clanek/o-nas-policie-ceske-republiky-policie-ceske-republiky.aspx>

[16] ČESKO. *Zákon č. 273/2008 Sb., o Policii České republiky*. In: Sběrka zákonů České republiky. 2008. Dostupné z: <http://www.zakonyprolidi.cz/cs/2008-273>

[17] ČESKO. *Zákon č. 553/1991 Sb., o obecní policii*. In: Sběrka zákonů České republiky. 1991. Dostupné z: <http://www.zakonyprolidi.cz/cs/1991-553>

[18] MACEK, Pavel a František NOVÁK. *Privátní bezpečnostní služby*. Vyd. 1. Praha: Police history, 2005, 316 s. ISBN 80-86477-23-1.

[19] *E-Analýza bezpečnosti v Uherském Hradišti 2014*. Uherské Hradiště: Mapy, plány, pasporty [online]. 2015 [cit. 2015-04-22]. Dostupné z: <http://www.mesto-uh.cz/Articles/135448-2-e-Analyza+bezpecnosti+v+Uherskem+Hradisti+2014.aspx>

SEZNAM POUŽITÝCH SYMBOLŮ A ZKRATEK

ČR	Česká republika
ČSAD	Česká státní automobilová doprava
DPH	Daň z přidané hodnoty
EPS	Elektronická požární signalizace
EU	Evropská unie
EZS	Elektronické zabezpečovací systémy
HZS	Hasičský záchranný sbor
JPO	Jednotky požární ochrany
Kč	korun
Ks	kus
MKDS	Městský kamerový a dohlížecí systém
MP	Městská policie
MV	Ministerstvo vnitra
MZS	Mechanické zábranné systémy
NATO	North Atlantic Treaty Organization (Severoatlantická aliance)
OZV	Obecně závazná vyhláška
PCO	Pult centrální ochrany
PČR	Policie ČR
SBS	Soukromá bezpečnostní služba
TČ	Trestná činnost
ZZS	Zdravotní záchranná služba

SEZNAM OBRÁZKŮ

Obrázek 1: Integrovaný bezpečnostní systém [Zdroj: Autorka].....	18
Obrázek 2: Rozdělení mechanických zábranných systémů (Zdroj: upraveno podle [12]).....	20
Obrázek 3: Oprávnění strážníků MP [Zdroj: Autorka].....	25
Obrázek 4: Autobusové nádraží Uherské Hradiště [Zdroj: Autorka]	28
Obrázek 5: Přestupky a trestné činy na autobusovém nádraží v Uherském Hradišti v roce 2014 (Zdroj: [19]).....	34
Obrázek 6: Pohyb osob po komunikaci na autobusovém nádraží v Uherském Hradišti [Zdroj: Autorka]	43
Obrázek 7: Identifikace rizik pomocí Ishikawova diagramu [Zdroj: Autorka]	45
Obrázek 8: Návrh umístění zábradlí na autobusovém nádraží v Uherském Hradišti [Zdroj: Autorka]	53
Obrázek 9: Návrh umístění kamer na autobusovém nádraží [Zdroj: Autorka]	55
Obrázek 10: Pohled na televizní záběr autobusového nádraží z kamerového a dohlížecího systému MP Uherské Hradiště [Zdroj: Autorka].....	56

SEZNAM TABULEK

Tabulka 1: Přestupky na autobusovém nádraží v Uherském Hradišti v jednotlivých měsících v roce 2014 [Zdroj: Autorka]	31
Tabulka 2: SWOT analýza bezpečnostní situace na autobusovém nádraží v Uherském Hradišti [Zdroj: Autorka]	47
Tabulka 3: Porovnání silných stránek autobusového nádraží v Uherském Hradišti rozhodovací analýzou [Zdroj: Autorka]	48
Tabulka 4: Porovnání slabých stránek autobusového nádraží v Uherském Hradišti rozhodovací analýzou [Zdroj: Autorka]	48
Tabulka 5: Porovnání příležitostí autobusového nádraží v Uherském Hradišti rozhodovací analýzou [Zdroj: Autorka]	49
Tabulka 6: Porovnání hrozeb autobusového nádraží v Uherském Hradišti rozhodovací analýzou [Zdroj: Autorka]	49
Tabulka 7: Vyhodnocení rozhodovací analýzy [Zdroj: Autorka]	49
Tabulka 8: Rozpočet realizace zábradlí [Zdroj: Autorka]	52
Tabulka 9: Rozpočet zavedení EPS ve výpravní budově autobusového nádraží v Uherském Hradišti [Zdroj: Autorka]	54
Tabulka 10: Rozpočet realizace kamerového systému [Zdroj: Autorka]	55

SEZNAM GRAFŮ

Graf 1: Trestné činy na autobusovém nádraží v roce 2014 [Zdroj: Autorka].....	30
Graf 2: Neuposlechnutí výzvy veřejného činitele [Zdroj: Autorka].....	31
Graf 3: Porušení obecně závazné vyhlášky města o konzumaci alkoholu [Zdroj: Autorka].....	32
Graf 4: Vzbuzení veřejného pohoršení [Zdroj: Autorka]	32
Graf 5: Znečištění veřejného prostranství [Zdroj: Autorka].....	32
Graf 6: Kouření osob mladších 18 let nebo na zastávce [Zdroj: Autorka].....	33
Graf 7: Pohlaví dotázaných [Zdroj: Autorka].....	35
Graf 8: Věková skupina dotázaných [Zdroj: Autorka]	36
Graf 9: Co dotázaný dělá [Zdroj: Autorka]	36
Graf 10: Jak často se pohybují dotázaní na autobusovém nádraží [Zdroj: Autorka].....	37
Graf 11: Místo bydliště dotázaných [Zdroj: Autorka]	37
Graf 12: Pocit bezpečí na autobusovém nádraží [Zdroj: Autorka].....	38
Graf 13: Zda je dostatečná pozornost věnovaná bezpečnosti na autobusovém nádraží	38
Graf 14: Hodnocení bezpečnosti na autobusovém nádraží [Zdroj: Autorka].....	39
Graf 15: Jaké problémy se vyskytují na autobusovém nádraží [Zdroj: Autorka].....	40
Graf 16: Pozornost bezpečnostních složek věnovaná problémům [Zdroj: Autorka].....	40
Graf 17: Problém dopravy na autobusovém nádraží [Zdroj: Autorka].....	41
Graf 18: Dodržování pravidel silničního provozu řidiči autobusů [Zdroj: Autorka]	41
Graf 19: Dodržování pravidel silničního provozu pro pohyb chodců na autobusovém nádraží respondenty [Zdroj: Autorka].....	42
Graf 20: Vyhodnocení rozhodovací analýzy [Zdroj: Autorka]	50

SEZNAM PŘÍLOH

PŘÍLOHA P I: Bezpečnostní dotazník pro občany a návštěvníky města Uherské Hradiště.....	66
--	----

PŘÍLOHA P I: BEZPEČNOSTNÍ DOTAZNÍK PRO OBČANY A NÁVŠTĚVNÍKY MĚSTA UHERSKÉ HRADIŠTĚ

Cítíte se na autobusovém nádraží bezpečně?

Jsem studentka 3. ročníku na Fakultě logistiky a krizového řízení na Univerzitě Tomáše Bati ve Zlíně. Chtěla bych Vás tímto požádat o vyplnění dotazníku pro průzkum bezpečnosti na autobusovém nádraží v Uherském Hradišti, který bude součástí mé bakalářské práce s názvem: Posouzení bezpečnosti osob a majetku na autobusovém nádraží v Uherském Hradišti.

Dotazník je anonymní a jeho vyplnění dobrovolné, ale Vaše odpovědi jsou pro mou práci cenným zdrojem informací. Proto Vás prosím o vyplnění dotazníku.

Za Váš čas, ochotu i vynaložené úsilí předem děkuji.

U každé otázky označte křížkem jednu odpověď, není-li uvedeno jinak.

Identifikace respondenta

1) Pohlaví:

- Žena
 Muž

2) Věková skupina:

- ≤ 20 let
 > 20let a < 50 let
 ≥ 50 let

3) V současné době jsem:

- Student
 Zaměstnanec
 Podnikatel, Živnostník
 Důchodce
 Nezaměstnaný
 Na mateřské dovolené
 Jiné (uveďte)

4) Jak často se pohybujete na autobusovém nádraží v Uherském Hradišti:

- Téměř denně
 2 – 3x týdně
 1 – 10x do měsíce
 Výjimečně

5) Místo bydliště:

- Uherské Hradiště
 Blízké okolí (cca do 15 km)
 Zlínský kraj
 Ostatní

Bezpečnost na autobusovém nádraží v Uherském Hradišti

6) Cítíte se na autobusovém nádraží v Uherském Hradišti bezpečně?

- Určitě ANO
 Spíše ANO
 Nevím
 Spíše NE
 Určitě NE

7) Myslíte si, že je bezpečnosti na autobusovém nádraží v Uherském Hradišti věnována dostatečná pozornost?

- Určitě ANO
 Spíše ANO
 Nevím
 Spíše NE
 Určitě NE

8) Ohodnoťte bezpečnost na autobusovém nádraží v Uherském Hradišti (na stupnici 1(nejlepší)-5(nejhorší))

- 1
- 2
- 3
- 4
- 5

9) Setkali jste se osobně na autobusovém nádraží v Uherském Hradišti s některými z těchto problémů? (označte 1 nebo více odpovědí)

- Vandalismus
- Bezdomovectví
- Majetková trestná činnost
- Násilná trestná činnost
- Drogová problematika
- Dopravní bezpečnost
- Žádný problém
- Jiné (vypište)

.....
.....
.....

10) Myslíte si, že výše zmíněným problémům věnují bezpečnostní složky (Policie ČR, Městská policie a soukromá bezpečnostní služba) dostatečnou pozornost?

- Určitě ANO
- Spíše ANO
- Nevím
- Spíše NE
- Určitě NE

11) Je podle Vás bezpečnost dopravy na autobusovém nádraží v Uherském Hradišti problémem?

- Určitě ANO
- Spíše ANO
- Nevím
- Spíše NE
- Určitě NE

12) Dodržují podle Vás řidiči autobusů pravidla silničního provozu při jízdě na autobusovém nádraží v Uherském Hradišti?

- Určitě ANO
- Spíše ANO
- Nevím
- Spíše NE
- Určitě NE

13) Dodržujete Vy na autobusovém nádraží v Uherském Hradišti pravidla silničního provozu, zejména pohyb chodců po vyhrazených přechodech?

- Vždy
- Téměř vždy
- Občas
- Výjimečně
- Nikdy

