

Bezpečnostní problematika provozu podnikatelského subjektu KORDÁRNA Plus a.s.

Veronika Zámečnicková

Bakalářská práce
2015



Univerzita Tomáše Bati ve Zlíně
Fakulta logistiky a krizového řízení

Univerzita Tomáše Bati ve Zlíně
Fakulta logistiky a krizového řízení
Ústav krizového řízení
akademický rok: 2014/2015

ZADÁNÍ BAKALÁŘSKÉ PRÁCE

(PROJEKTU, UMĚLECKÉHO DÍLA, UMĚLECKÉHO VÝKONU)

Jméno a příjmení: **Veronika Zámečnicková**
Osobní číslo: **L12406**
Studijní program: **B3909 Procesní inženýrství**
Studijní obor: **Ovládání rizik**
Forma studia: **kombinovaná**

Téma práce: **Bezpečnostní problematika provozu podnikatelského subjektu
KORDÁRNA Plus a.s.**

Zásady pro vypracování:

1. Zpracujte rešerši vztahující se k problematice zvoleného tématu bakalářské práce.
2. Analyzujte rizika provozu daného subjektu ve vztahu k BOZP.
3. Navrhněte doporučení k eliminaci případných rizik.

Rozsah bakalářské práce:

Rozsah příloh:

Forma zpracování bakalářské práce: **tištěná/elektronická**

Seznam odborné literatury:

[1] SMEJKAL, Vladimír a Karel RAIS. Řízení rizik ve firmách a jiných organizacích. 4., aktualiz. a rozš. vyd. Praha: Grada, 2013, 483 s. Expert (Grada). ISBN 978-80-247-4644-9.

[2] ŠENK, Zdeněk. Bezpečnost a ochrana zdraví při práci: prakticky a přehledně podle normy OHSAS. 2., aktualiz. vyd. Olomouc: ANAG, 2012. ISBN 978-80-7263-737-9.

[3] NEUGEBAUER, Tomáš. Poskytování BOZP v kostce neboli o čem je současná BOZP. 1. vyd. Praha: ASPI, 2011. ISBN 978-80-735.

Další odborná literatura dle doporučení vedoucího bakalářské práce.

Vedoucí bakalářské práce: **doc. RSDr. Václav Lošek, CSc.**

Ústav ochrany obyvatelstva

Datum zadání bakalářské práce: **6. února 2015**

Termín odevzdání bakalářské práce: **16. května 2015**

V Uherském Hradišti dne 20. února 2015


doc. RNDr. Jiří Dostál, CSc.
děkan




Ing. et Ing. Jiří Konečný, Ph.D.
ředitel ústavu

Prohlašuji, že

- beru na vědomí, že odevzdáním bakalářské práce souhlasím se zveřejněním své práce podle zákona č. 111/1998 Sb. o vysokých školách a o změně a doplnění dalších zákonů (zákon o vysokých školách), ve znění pozdějších právních předpisů, bez ohledu na výsledek obhajoby;
- beru na vědomí, že bakalářská práce bude uložena v elektronické podobě v univerzitním informačním systému dostupná k prezenčnímu nahlédnutí, že jeden výtisk bakalářské práce bude uložen v příruční knihovně Fakulty logistiky a krizového řízení Univerzity Tomáše Bati ve Zlíně a jeden výtisk bude uložen u vedoucího práce;
- byl/a jsem seznámen/a s tím, že na moji bakalářskou práci se plně vztahuje zákon č. 121/2000 Sb. o právu autorském, o právech souvisejících s právem autorským a o změně některých zákonů (autorský zákon) ve znění pozdějších právních předpisů, zejm. § 35 odst. 3;
- beru na vědomí, že podle § 60 odst. 1 autorského zákona má UTB ve Zlíně právo na uzavření licenční smlouvy o užití školního díla v rozsahu § 12 odst. 4 autorského zákona;
- beru na vědomí, že podle § 60 odst. 2 a 3 autorského zákona mohu užít své dílo – bakalářskou práci nebo poskytnout licenci k jejímu využití jen připouští-li tak licenční smlouva uzavřená mezi mnou a Univerzitou Tomáše Bati ve Zlíně s tím, že vyrovnání případného přiměřeného příspěvku na úhradu nákladů, které byly Univerzitou Tomáše Bati ve Zlíně na vytvoření díla vynaloženy (až do jejich skutečné výše) bude rovněž předmětem této licenční smlouvy;
- beru na vědomí, že pokud bylo k vypracování bakalářské práce využito softwaru poskytnutého Univerzitou Tomáše Bati ve Zlíně nebo jinými subjekty pouze ke studijním a výzkumným účelům (tedy pouze k nekomerčnímu využití), nelze výsledky bakalářské práce využít ke komerčním účelům;
- beru na vědomí, že pokud je výstupem bakalářské práce jakýkoliv softwarový produkt, považují se za součást práce rovněž i zdrojové kódy, popř. soubory, ze kterých se projekt skládá. Neodevzdání této součásti může být důvodem k neobhájení práce.

Prohlašuji,

- že jsem na bakalářské práci pracoval samostatně a použitou literaturu jsem citoval. V případě publikace výsledků budu uveden jako spoluautor.
- že odevzdaná verze diplomové práce a verze elektronická nahraná do IS/STAG jsou totožné.

V Uherském Hradišti


.....
přímý podpis studenta

ABSTRAKT

Bakalářská práce je věnována bezpečnostní problematice provozu společnosti KORDÁRNA Plus a.s. z pohledu bezpečnosti a ochrany zdraví při práci.

Teoretická část se zabývá legislativou bezpečnosti a ochrany zdraví při práci, eurounijním rozměrem dané problematiky a vztažnou dokumentací. Dále tato část zahrnuje informace o školeních, osobní ochranné pracovní pomůcky a poskytování závodní preventivní péče. Závěr této první části je věnován pracovním úrazům a požární ochraně.

Praktická část je zaměřena na jednotlivé výrobní činnosti v podniku, traumatologický plán, poskytování OOPP a ochranných nápojů. Dále je zde rozebrána podniková úrazovost a hlavní rizikové faktory výroby. V závěru práce je stručně zpracována SWOT analýza s navrženými opatřeními ke zvýšení BOZP.

Klíčová slova: bezpečnost práce, ochrana zdraví, školení, osobní ochranné pracovní prostředky, pracovní úraz, rizika.

ABSTRACT

Bachelor thesis is devoted to security issues running the company as KORDÁRNA Plus a.s. in terms of health and safety at work.

The theoretical part deals with legislation occupational safety and health, eurounion dimension of the issue, and reference documentation. This section also includes information the training, personal protective equipment and the provision of preventive care. The conclusion of this first part is devoted to accidents at work and fire protection.

The practical part is focused on individual production activities in the enterprise, traumatology plan, provision of personal protective equipment and protective drinks. Then there is the business of injuries dismantled and the main risk factors of production. In conclusion, a brief SWOT analysis of the proposed measures to enhance safety and health.

Keywords: occupational safety, health, training, personal protective equipment, accident at work, risk.

Nejprve bych ráda poděkovala vedoucímu mé bakalářské práce, panu doc. RSDr. Václavu Loškovi, CSc. za jeho odborné vedení a cenné rady při zpracování této práce. Dále bych chtěla poděkovat panu Radku Lipárovi, bezpečnostnímu technikovi společnosti KORDÁRNA Plus a.s., za poskytnutí nezbytných a cenných informací a materiálů k dané problematice.

OBSAH

ÚVOD	9
1 TEORETICKÁ ČÁST	10
1 BEZPEČNOST A OCHRANA ZDRAVÍ PŘI PRÁCI	11
1.1 PRÁVNÍ ÚPRAVA BOZP	12
1.2 ZÁKLADNÍ PRÁVNÍ PŘEDPISY	12
1.3 NORMA ČSN OHSAS 18001	13
1.3.1 Předmět systému BOZP	13
1.3.2 Politika BOZP	14
1.4 POVINNOSTI ZAMĚSTNAVATELE.....	15
1.5 PRÁVA A POVINNOSTI ZAMĚSTNANCE.....	16
1.6 BEZPEČNÝ PODNIK	17
2 BOZP A EVROPSKÁ UNIE	18
2.1 VZDĚLÁVÁNÍ V ZEMÍCH EU A ČR V OBLASTI BOZP	18
2.2 EUROPEAN NETWORK FOR SAFETY AND HEALTH PROFESSIONAL ORGANIZATIONS (ENSHPO).....	18
2.3 RADA VLÁDY PRO BOZP.....	19
3 DOKUMENTACE BOZP	20
3.1 DOKUMENTY BOZP	20
3.2 TRAUMATOLOGICKÝ PLÁN	20
3.3 LÉKÁRNIČKA PRVNÍ POMOCI.....	21
4 ŠKOLENÍ ZAMĚSTNANCŮ	22
4.1 DRUHY ŠKOLENÍ.....	22
4.2 OBSAH ŠKOLENÍ BOZP	23
4.3 ŠKOLENÍ VEDOUCÍCH ZAMĚSTNANCŮ	23
5 OSOBNÍ OCHRANNÉ PRACOVNÍ POMŮCKY (OOPP)	25
5.1 PRACOVNÍ ODĚVY A OBUV.....	26
5.2 MYCÍ, ČISTICÍ A DEZINFEKČNÍ PROSTŘEDKY	26
5.3 PRAVIDLA UŽITÍ OSOBNÍCH OCHRANNÝCH PRACOVNÍCH PROSTŘEDKŮ.....	26
6 ZÁVODNÍ PREVENTIVNÍ PÉČE	28
6.1 LÉKAŘSKÉ PROHLÍDKY	28
7 PRACOVNÍ ÚRAZY A NEMOCI Z POVOLÁNÍ	30

7.1	PRACOVNÍ ÚRAZ.....	30
7.2	NEMOC Z POVOLÁNÍ	30
7.3	ODŠKODŇOVÁNÍ PRACOVNÍCH ÚRAZŮ.....	30
8	POŽÁRNÍ OCHRANA.....	32
8.1	POŽÁRNÍ EVAKUAČNÍ PLÁN	32
II	PRAKTICKÁ ČÁST	34
9	KORDÁRNA PLUS A.S.	35
9.1	ZÁKLADNÍ INFORMACE O PODNIKU	35
10	TEXTILNÍ PRŮMYSL.....	36
11	IDENTIFIKACE RIZIK.....	38
11.1	HODNOCENÍ RIZIK	38
12	VÝROBA KORDOVÝCH TKANIN.....	40
12.1	TKANÍ KORDŮ JETTCORD.....	41
13	VÝROBA SÉGLOVÝCH TKANIN	45
14	TRAUMATOLOGICKÝ PLÁN	47
15	POSKYTOVÁNÍ OSOBNÍCH OCHRANNÝCH PRACOVNÍCH POMŮCEK A OCHRANNÝCH NÁPOJŮ.....	51
15.1	ZÁSADY PRO POSKYTOVÁNÍ OCHRANNÝCH NÁPOJŮ	52
16	ROZBOR ÚRAZOVOSTI.....	54
17	RIZIKOVÉ FAKTORY.....	58
17.1	HLUK.....	58
17.2	ROTUJÍCÍ ČÁSTICE	58
17.3	CÍVKA, ZBOŽOVÝ VÁLEČEK	58
17.4	PODÁVACÍ A NABALOVACÍ VÁLCE	59
17.5	TLAČNÁ, STRÍŽNÁ MÍSTA	59
17.6	STLAČENÝ VZDUCH	59
18	SWOT ANALÝZA	60
19	NAVRŽENÁ OPATŘENÍ	62
	ZÁVĚR	63
	SEZNAM POUŽITÉ LITERATURY.....	64
	SEZNAM POUŽITÝCH SYMBOLŮ A ZKRATEK	67
	SEZNAM OBRÁZKŮ	68
	SEZNAM TABULEK.....	69

ÚVOD

Jako téma bakalářské práce jsem si vybrala problematiku bezpečnosti provozu podnikatelského subjektu KORDRÁRNA Plus a.s. z hlediska bezpečnosti a ochrany zdraví při práci.

Bezpečnost a ochrana zdraví při práci je velmi široký mezivědní obor, který si klade za cíl vytvářet co nejpříznivější podmínky pro zaměstnance a zaměstnavatele a tím předcházet ohrožení nebo poškození lidského zdraví v pracovním procesu.

Teoretická část se zabývá legislativou bezpečnosti a ochrany zdraví při práci, vztahem BOZP k Evropské unii a potřebnou dokumentací. Dále tato část zahrnuje informace o školeních, osobní ochranné pracovní prostředky a poskytování závodní preventivní péče. Závěr této první části je věnován pracovním úrazům, nemocím z povolání a požární ochraně.

Praktická část je zaměřena na jednotlivé výrobní činnosti v podniku, traumatologický plán, poskytování osobních ochranných pracovních prostředků a ochranných nápojů. Dále je zde rozebrána podniková úrazovost a hlavní rizikové faktory výroby. V závěru práce jsem navrhla možná opatření ke zvýšení bezpečnosti a ochrany zdraví při práci. Práce je zaměřena na nebezpečí vyplývající z výrobního procesu společnosti a poukazuje na hlavní rizikové faktory, které mají za následek množství pracovních úrazů a nemocí z povolání. Společnost se snaží zajistit co nejefektivnější bezpečnost a ochranu zdraví při práci, nicméně se jedná o výrobní podnik a s tím souvisí právě podniková úrazovost. Cílem práce je tedy analyzovat rizika daného provozu především ve vztahu k BOZP a navrhnout vhodná opatření k jejich eliminaci.

Ke zhodnocení situace ve společnosti jsem použila analyticko-syntetickou metodu, ve které jsem znázornila silné a slabé stránky společně s příležitostmi a hrozbami. Následně jsem navrhla možná opatření ke zvýšení bezpečnosti a ochrany zdraví při práci.

I. TEORETICKÁ ČÁST

1 BEZPEČNOST A OCHRANA ZDRAVÍ PŘI PRÁCI

Pracovní prostředí a výkon pracovních činností je vždy mnohem rizikovější než prostředí nepracovní. Týká se to všech pracovišť bez ohledu na druh vykonávané práce. Můžeme tedy říct, že neexistuje bezpečné pracoviště ani bezpečná práce. Jedná se tak vždy pouze o více či méně nebezpečné práce. Proto byly stanoveny pravidla a opatření, jejichž úkolem je chránit před negativními důsledky života v pracovním prostředí. Tento soubor je nazýván bezpečnost a ochrana zdraví při práci, dále BOZP. [1]

Oblast BOZP je velmi široký pojem. Cílem procesů s ní spojených je vytvářet pravidla chránící zaměstnance, osoby samostatně výdělečně činné, studenty a zaměstnavatele v pracovním procesu. BOZP neobsahuje pouze pravidla pro ochranu před vznikem pracovního úrazu, ale i před poškozením, která nejsou zpočátku zřetelná a mohou se projevit i po několika letech. [1]

BOZP se neskládá jen ze dvou základních částí – bezpečnost práce a ochrana zdraví při práci, ale zahrnuje celou řadou dalších důležitých oblastí tzv. sociální ochranu. Zabezpečení BOZP nemá pouze preventivní charakter, ale má za úkol zajištění bezpečného postupu při vzniklých nežádoucích událostech, proto je BOZP úzce spjata s krizovým managementem. [1]



Obrázek 1: Aspekty ovlivňující BOZP [2]

1.1 Právní úprava BOZP

Charakteristické rysy vyspělosti ekonomiky nejsou tvořeny pouze ekonomickými ukazateli, ale také úrovní péče o pracovníky, včetně požadavků bezpečnosti a ochrany zdraví při práci. Základ zde tvoří legislativní požadavky, které členíme do tří následujících oblastí:

- bezpečnost práce,
- ochrana zdraví při práci,
- požární ochrana. [3]

1.2 Základní právní předpisy

Základní právní předpisy BOZP určují práva a povinnosti zaměstnanců, vedoucích zaměstnanců a managementu v oblasti BOZP. [4]

Hlavní prameny tvoří:

- **Zákon číslo 262/2006 Sb., zákoník práce**

Zákoník práce tvoří základní právní předpis v oblasti bezpečnosti a ochrany zdraví při práci. Důležitá je zde Hlava pátá, která stanovuje povinnosti zaměstnavatele a práva a povinnosti zaměstnanců. [4]

- **Zákon číslo 309/2006 Sb., o zajištění dalších podmínek bezpečnosti a ochrany zdraví při práci**

Zákon slouží pro úpravu dalších požadavků v oblasti bezpečnosti a ochrany zdraví při práci v pracovněprávních vztazích a zajištění bezpečnosti a ochrany zdraví při práci a službách poskytovaných mimo pracovněprávní vztahy. [5]

- **Předpis číslo 361/2007 Sb., nařízení vlády, kterým se stanoví podmínky ochrany zdraví při práci**

Toto nařízení nezavádí zcela nové zásadní požadavky. Došlo zde však k mnoha zpřesnění a celkovému zpřehlednění řešení problematiky BOZP. [6]

- **Zákon číslo 266/2006 Sb., o úrazovém pojištění zaměstnanců**

Jsou zde upraveny právní vztahy úrazového pojištění zaměstnanců v případě vzniku poškození zdraví pracovním úrazem nebo nemocí z povolání. Uplatňuje se na práv-

ní vztahy, které nejsou upraveny předpisem Evropských společenství v oblasti úrazového pojištění. [7]

- **Zákon číslo 251/2005 Sb., o inspekci práce**

Jedná se o zákon upravující kontrolu v oblasti dodržování pracovněprávních vztahů vykonanou příslušnými orgány inspekce práce. [4]

- **Předpis číslo 201/2010 Sb., nařízení vlády o způsobu evidence úrazů, hlášení a zasílání záznamu o úrazu**

Tímto nařízením vláda udává způsob evidence pracovních úrazů, jejich hlášení a zasílání záznamu o úrazu. [8]

1.3 Norma ČSN OHSAS 18001

Problematika BOZP a její právní rámec zahrnuje širokou škálu informací a proto je přístup k požadavkům stanoveným pro oblast BOZP určen pomocí systémové normy ČSN OHSAS 18001. Tato norma pak představuje nejlepší známý způsob pro řízení BOZP a zlepšení managementu BOZP. [9]

1.3.1 Předmět systému BOZP

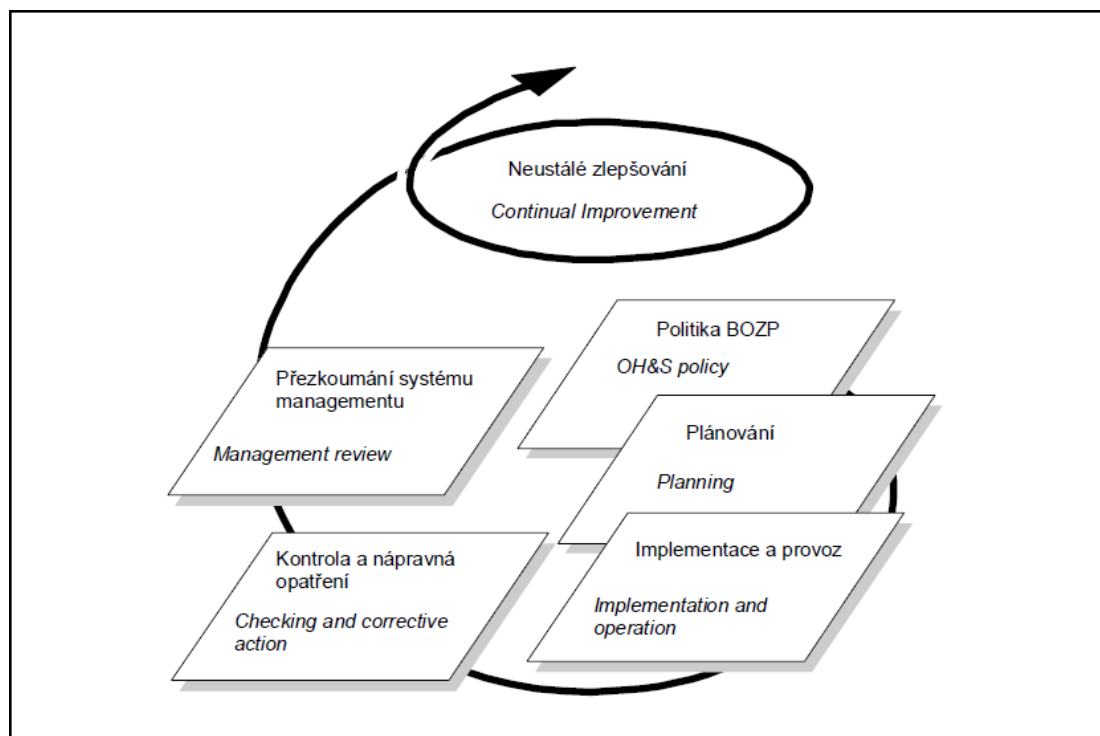
Management BOZP definuje obecné požadavky na vytvoření systému BOZP tak, aby umožnil organizaci řídit její rizika BOZP a přispíval tak ke zlepšení výkonnosti organizace. [10]

Cílem normativního doporučení je:

- vytvořit takové podmínky bezpečnosti v organizaci, které povedou k minimalizaci rizik vůči zaměstnancům a dalším subjektům, které mohou být vystaveny rizikům,
- určit politiku, jasné cíle bezpečnosti a zajistit plnění těchto závazků,
- stanovit takový systém, jenž umožní trvale udržet a stále zlepšovat jeho úroveň,
- prokazovat shodu vybudovaného systému s požadavky normativního doporučení OHSAS 18001. [10]

Norma OHSAS 18001 je založena na metodice PDCA:

- plánuj - stanov cíle a procesy nutné k dosažení výsledků v souladu s politikou organizace v rámci BOZP,
- dělej - zaváděj, uplatňuj procesy,
- kontroluj - monitoruj a měř procesy vzhledem k politice BOZP, cílům, požadavkům právních předpisů a dalším požadavkům a podávej zprávy o výsledcích,
- jednej - prováděj opatření pro neustálé zlepšování výkonnosti v oblasti BOZP. [9]



Obrázek 2: Model systému managementu BOZP pro normu OHSAS 18001 [9]

1.3.2 Politika BOZP

Politika BOZP se zabývá základními představami o vystupování celé organizace v oblasti ochrany a bezpečnosti práce a to v delším časovém rozmezí. Politika má za úkol plnit dva základní úkoly:

- interní sdělení - všem pracovníkům firmy mají být sdělovány důvody organizace, proč se vedení rozhodlo věnovat pozornost právě bezpečnosti práce a jaké body jsou zde nejdůležitějšími,

- externí sdělení – sdělování rozhodnutí vedení v této oblasti všem obchodním partnerům, dodavatelům a zákazníkům. [9]

Návrh politiky BOZP může být sestaven manažerem oprávněným k zavedení BOZP, případně může vzniknout externím poradcem na poradě vedení. Politika BOZP musí být schválena vedením organizace a zveřejněna. Normativní doporučení OHSAS 18001 ale nenařizuje, jakým způsobem má být politika schválena. Odsouhlasena tedy může být při poradách vedení, představenstva, zvláštním sdělením nebo vydáním opatření ředitele apod. Jedná se o dokument, který je rozdělen do následujících částí:

- představení společnosti a důvodů, které ji vedly k zavedení systému managementu BOZP,
- definování záměrů a zásad organizace, které obsahově plní požadavky normativního doporučení OHSAS 18001,
- seznámení závazků organizace, které musí být splněny a závazek managementu pro poskytnutí dostatečného množství zdrojů na zavedení a udržování bezpečnosti. [10]

Politika bezpečnosti musí být dokumentována, udržována a sdělována všem zaměstnancům. Obvykle je dostupná na podnikové síti, sdělována zaměstnancům je pak nejčastěji na poradách a školeních. [9]

1.4 Povinnosti zaměstnavatele

Povinnosti zaměstnavatele jsou dány Zákoníkem práce. Zaměstnavatel nesmí upřednostňovat plnění zaměstnavatelských a pracovních úkonů před péčí a ochranou zdraví při práci. Komukoli, kdo se zdržuje na pracovišti pod vědomím zaměstnavatele, musí být zajištěna BOZP, za kterou je zaměstnavatel odpovědný. Tato osoba může být buď zaměstnancem daného zaměstnavatele, nebo zaměstnancem jiné společnosti. [3]

Mezi základní povinnosti zaměstnavatele řadíme:

- vytvářet a chránit podmínky pro zdravý způsob života a práce,
- obstarat pro zaměstnance závodní preventivní péči,
- zabezpečovat předepsané preventivní lékařské prohlídky,

- neukládat zaměstnancům práce, k nimž nejsou zdravotně způsobilí,
- ohlašovat pracovní úrazy a zasílat záznam o úrazu příslušným institucím,
- vést knihu úrazů,
- zajišťovat opatření proti opakujícím se pracovním úrazům,
- vést evidenci zaměstnanců, u nichž byla uznána nemoc z povolání atd. [3]

1.5 Práva a povinnosti zaměstnance

Zákon přiznává zaměstnanci zejména právo na zajištění BOZP. Zaměstnanec má právo odmítnout takovou práci, která ohrožuje jeho život nebo zdraví a podílet se na tvorbě bezpečného pracovního prostředí, které nebude ohrožovat jeho život. [11]

Na druhé straně určuje zákon zaměstnanci řadu povinností:

- dbát o svou vlastní bezpečnost, o své zdraví a o bezpečnost a zdraví fyzických osob, kterých se bezprostředně dotýká jeho jednání,
- uplatňovat opatření k eliminaci a omezení rizik BOZP,
- účastnit se školení, která zajišťuje zaměstnavatel a jejich náplní je BOZP,
- podrobit se preventivním prohlídkám, vyšetřením nebo očkování,
- dodržovat právní předpisy a pokyny zaměstnavatele o BOZP,
- dodržovat při práci stanované pracovní postupy, používat stanovené pracovní prostředky, dopravní prostředky, ochranné osobní pracovní pomůcky a ochranná zařízení a neměnit je a nevyřazovat z provozu,
- nepoužívat alkoholické nápoje ani jiné návykové látky a nekouřit na pracovištích v pracovní době,
- oznamovat svému nadřízenému skutečnosti, které by mohli ohrozit zdraví zaměstnanců,
- bezodkladně hlásit svému nadřízenému svůj pracovní úraz a pracovní úraz jiného zaměstnance, případně úraz jiné fyzické osoby, jehož byl svědkem a spolupracovat při objasňování příčin vzniku,

- podrobit se na pokyn oprávněného vedoucího zkoušce, zda není pod vlivem alkoholu či jiných návykových látek. [11]

1.6 Bezpečný podnik

Cílem programu Bezpečný podnik je zvýšení bezpečnosti a ochrany zdraví při práci, zlepšení úrovně kultury práce a pracovní pohody, a hlavně snížení pracovní úrazovosti. Program Bezpečný podnik, který běží již 18 let, vyhláší Ministerstvo práce a sociálních věcí ČR a Státní úřad inspekce práce. Podniky, které splní stanovené podmínky, získají osvědčení Bezpečný podnik, které se uděluje na období tří let. [23]

V České republice má platné osvědčení Bezpečný podnik 80 společností. Tyto firmy mají zavedený systém řízení bezpečnosti a ochrany zdraví při práci, který odpovídá nejen českým předpisům, ale i požadavkům Evropské unie. Díky tomu, že podniky tyto předpisy zavedly a důsledně je dodržují, přispívají ke snižování pracovní úrazovosti svých zaměstnanců na minimum. [23]

Problematika BOZP je velmi široký obor, se kterým souvisí řada právních norem. Je velmi důležité, aby zaměstnavatelé i zaměstnanci tyto pokyny dodržovaly a společně tak přispěli k zajištění co nejefektivnější bezpečnosti a ochrany zdraví při práci.

2 BOZP A EVROPSKÁ UNIE

Česká republika, jako člen Evropské unie, je v oblasti BOZP vázána právními předpisy Unie. Všechny členské státy se řídí Směrnicí rady č. 89/391/EHS ze dne 12. června 1989 o zavedení opatření pro zlepšení bezpečnosti a ochrany zdraví zaměstnanců při práci. Tato směrnice tvoří základ legislativního rámce BOZP. Navazuje na ni pak dalších 19 samostatných směrnic. [18]

2.1 Vzdělávání v zemích EU a ČR v oblasti BOZP

Každá státní instituce, zodpovědná za BOZP v zemích EU, klade důraz na vzdělávání v oblasti BOZP. Stanovuje jasné požadavky na vzdělání a zdůrazňuje tuto činnost jako jednu z nejdůležitějších. Též všechna dobrovolná sdružení působící v dané oblasti na evropské i národní úrovni se snaží vzdělávat své členy, informovat je o novinkách a předávat si důležité zkušenosti z praxe. [19]

2.2 European Network for Safety and Health Professional Organizations (ENSHPO)

Jedná se o dobrovolné sdružení profesních organizací, které bylo založeno čtyřmi organizacemi z Velké Británie, Dánska, Belgie a Německa za účelem:

- podporovat a zjednodušit výměnu zkušeností a znalostí v oblasti BOZP,
- rozpoznat úroveň BOZP v jednotlivých zemích,
- organizovat setkání zástupců zemí,
- připravit se na jednotný evropský trh práce umožňující využít služeb odborníků pro BOZP z jednotlivých zemí. [19]

V roce 2004 bylo rozhodnuto o zpracování evropských standardů pro uznávání odborné způsobilosti BOZP v EU. První standard pro vysokoškolsky vzdělané odborníky uznává titul EurOSHM = Evropský manažer pro BOZP, druhý pak titul EurOSHT = Evropský technik pro BOZP. Komora BOZP a PO ČR se podílela na zpracování těchto standardů, které se staly základem nových typových pozic – Technik BOZP a Manažer BOZP. [19]

2.3 Rada vlády pro BOZP

Rada vlády schvaluje každé dva roky Národní akční program pro BOZP. V současné době je schválen Národní akční program BOZP pro období 2015 – 2016. Národní politika BOZP určuje základní priority a cíle a ukládá Radě vlády jejich rozpracování do konkrétních krátkodobých a střednědobých opatření, včetně stanovení termínů odpovědnosti za jejich splnění. Opatření ve schváleném Národním akčním programu BOZP vycházejí z priorit a cílů Národní politiky BOZP. [20]

Plánování politiky pro oblast BOZP v rámci Evropské Unie není ještě zdaleka u konce. V současné době existuje stále mnoho nesrovnalostí v této oblasti, jelikož úroveň BOZP se v členských státech značně liší. Evropská komise pro BOZP se proto snaží o vytvoření lépe fungujícího systému za pomoci nové strategie.

3 DOKUMENTACE BOZP

Dokumentaci BOZP tvoří souhrn dokladů, které jsou nejčastěji požadovány Oblastním inspektorátem práce při kontrole. Jednotlivé doklady jsou závislé na konkrétních činnostech firem. [5]

3.1 Dokumenty BOZP

Základní dokumentaci tvoří:

- analýza rizik,
- kategorizace prací,
- záznamy o školeních BOZP,
- lékařská závodní preventivní péče,
- kniha úrazů,
- podnikové a bezpečnostní předpisy,
- pracovní a organizační řád,
- záznamy o vyhodnocování rizik,
- seznam osobních ochranných pracovních prostředků (OOPP),
- traumatologický plán,
- kolektivní smlouva,
- havarijní plány,
- zápisy z kontrol, rozhodnutí a stanoviska. [12]

3.2 Traumatologický plán

V situacích, při kterých může dojít k ohrožení zdraví nebo života zaměstnanců, je nezbytné zajistit první pomoc. První pomoc musí být zajištěna raněným při pracovních i nepracovních úrazech tak, aby škody na zdraví a následky zranění byly co nejmenší. K tomuto účelu se zpracovává traumatologický plán, jehož obsah stanovuje všem pracovníkům dodržovat a plnit obecné zásady první pomoci. [10]

Při vzniku úrazu jsou zaměstnanci, kteří zraněného objevili, povinni:

- pomocí lékárničky, která se nachází na všech pracovištích, zabezpečit ošetření postiženému,
 - informovat příslušného vedoucího a osobu odborně způsobilou k prevenci rizik o vzniklém úrazu,
 - po ošetření posoudit nutnost dopravení postiženého k lékaři,
 - úraz a drobná poranění zaeviduje přímý nadřízený zraněného do knihy úrazů na daném pracovišti, poté dojde k určení příčin úrazu a jsou přijata odpovídající opatření.
- [10]

3.3 Lékárnička první pomoci

Vybavení lékárniček první pomoci by mělo odpovídat rizikovosti dané pracovní činnosti. Lékárničky první pomoci musí být umístěny správně a účelně na viditelných a dobře dostupných místech a co nejbližší místu možného úrazového děje. [13]

Prodejem lékárniček první pomoci se v současné době zabývá nepřeberné množství prodejců. Ceny lékárniček se pohybují převážně od tisícikoruny a výše. Existuje více typů lékárniček rozdělených podle rizik, které se mohou na pracovišti vyskytnout – ve výrobním provozu, chemickém provozu, do administrativních prostor apod.

Lékárničky ve společnosti Kordárna Plus a.s. jsou umístěny na stěnách kanceláří mistrů. O provedení ošetření se sepíše záznam v knize, která je uložena na osobní vrátnici.

4 ŠKOLENÍ ZAMĚSTNANCŮ

Zaměstnavatel je povinen zajistit pro management, vedoucí zaměstnance a zaměstnance školení o právních a ostatních předpisech k zajištění BOZP, jež doplňují jejich odborné předpoklady a požadavky k výkonu práce. Dále pak pravidelně ověřovat jejich znalosti a soustavně vyžadovat a kontrolovat jejich dodržování. [4]

4.1 Druhy školení

- **Vstupní školení**

Vstupní školení je řádné a prokazatelné seznámení s pracovními postupy, pracovním řádem, pracovními riziky a předpisy k zajištění BOZP. Jedná se tedy o seznámení s obecnými předpisy v organizaci a dalšími informacemi o zásadách a povinnostech zaměstnance v oblasti BOZP. [1]

Školení musí být prováděno pouze v pracovní době a účast zaměstnanců je povinná. Absolvují ho všichni nově přijatí zaměstnanci na počátku pracovního poměru, absolvují ho též povinně studenti na praxi a brigádníci. O vykonaném vstupním školení a ověření znalostí provede školitel záznam. Náklady na školení hradí zaměstnavatel. [1]

- **Opakovaná školení**

Jedná se zde o opakování již nabytých vědomostí z oblasti BOZP a pokynů pro daná pracoviště. Vychází z analýzy stavu a potřeb pracoviště, garantuje podávání informací o přijatých nových opatřeních a nových předpisech BOZP. [3]

Dále se školení zajišťuje při:

- změně pracovního zařazení,
- změně druhu práce,
- při zavedení nových technologických a pracovních postupů,
- v případech, které mohou mít podstatný vliv na bezpečnost a ochranu zdraví při práci. [4]

- **Vstupní školení**

Dalším důležitým krokem je provádění ověření znalostí po každém skončeném školení, abychom zjistili, jak zaměstnanci dané problematice porozuměli. Pro způsob ověření znalostí se využívá nejčastěji písemný test. [4]

4.2 Obsah školení BOZP

Každé školení by mělo obsahovat následující informace:

- účel školení,
- související legislativa, nařízení vlády, vyhlášky a normy,
- seznámení s riziky při práci,
- ochranné osobní pracovní pomůcky (OOPP),
- pracovní úrazy,
- zásady bezpečného chování na pracovišti,
- první pomoc,
- problematika alkoholických nápojů, návykových látek a kouření,
- požární ochrana,
- znalostní test. [1]

4.3 Školení vedoucích zaměstnanců

Školení vedoucích zaměstnanců zahrnuje:

- aktuální právní úpravu BOZP,
- práva a povinnosti zaměstnavatele,
- práva a povinnosti zaměstnance,
- práva a povinnosti orgánů státní kontroly,
- povinnosti bezpečnostního technika. [1]

Společnost Kordárna Plus a.s. je v současné době realizátorem projektu financovaného Evropským sociálním fondem Efektivní vzdělávání a rozšíření znalostí firemního

Know - how zaměstnanců, jehož cílem je zajistit flexibilní, opakovatelné a cílené školení zaměstnanců podle jejich profesních profilů. Firma očekává zvýšení odbornosti, efektivnosti práce, motivace a celkové výkonnosti zaměstnanců. Projekt bude ukončen dne 30. června 2015. [24]

Kordárna Plus a.s. věnuje školení zaměstnanců náležitou pozornost. Školení je prováděno v pracovní době zaměstnance. Roční náklady na školení jednoho zaměstnance pro společnost činí Kč 2 500,-.

5 OSOBNÍ OCHRANNÉ PRACOVNÍ POMŮCKY (OOPP)

Osobní ochranné pracovní pomůcky jsou ochranné prostředky, které mají za úkol chránit zaměstnance před riziky. OOPP nesmí ohrožovat jejich zdraví, nesmí bránit při výkonu práce a musí splňovat požadavky stanovené v právních předpisech – nařízení vlády č. 321/2003 Sb. [4]

Osobní ochranné pracovní pomůcky poskytuje zaměstnavatel podle vlastního seznamu zpracovaného na základě zhodnocení rizik a konkrétních podmínek na pracovišti. OOPP jsou součástí evidence, která obsahuje podrobné informace o čerpání pomůcek zaměstnanci. [5]

Náklady související se zabezpečením osobních ochranných prostředků zaměstnanců je povinen ze zákona uhradit zaměstnavatel. Zaměstnavatel je povinen tyto prostředky poskytnout zaměstnanci bezplatně, na vlastní náklady a nesmí je nahrazovat finančním plněním. [14]

Osobní ochranné pracovní pomůcky musí:

- být po dobu používání účinné proti vyskytujícím se rizikům a jejich užití nesmí představovat další rizika,
- být přizpůsobeny fyzickým předpokladům jednotlivých zaměstnanců,
- odpovídat existujícím podmínkám na pracovišti,
- respektovat ergonomické požadavky a zdravotní stav zaměstnanců. [1]

Tam, kde přítomnost více než jednoho rizika vyžaduje, aby zaměstnanec používal současně více ochranných prostředků, musí být prostředky vzájemně slučitelné. Rozsah vybavení zaměstnanců OOPP musí vždy odpovídat povaze vykonávané práce a pracovním podmínkám. Podmínky používání OOPP musí být určeny zaměstnavatelem na základě míry rizika. [14]

Osobní ochranné pracovní pomůcky jsou určeny k ochraně:

- hlavy – obličeje, sluchu, zraku, dýchacích orgánů,
- horních končetin,
- dolních končetin,

- různých částí těla – pokožka,
- celého těla. [4]

Mezi OOPP řadíme tedy například ochranné brýle, obličejové štíty, přilby, respirátory, rukavice, zátkové chrániče sluchu atd. Další skupinu tvoří pracovní oděvy společně s obuví a mycí, čistící a dezinfekční prostředky. [1]

5.1 Pracovní oděvy a obuv

Pokud oděv nebo obuv podléhá při práci mimořádnému opotřebení, znečištění nebo plní přímo ochrannou funkci, poskytuje zaměstnavatel jako osobní ochranné pracovní prostředky též pracovní oděv a obuv. [4]

Při posuzování nároků zaměstnání je nutné rozpoznávat v jednotlivých případech, zda se jedná již o OOPP nebo běžný pracovní oděv či obuv. Zaměstnavatel je povinen udržovat OOPP v použitelném stavu a kontrolovat jejich užití zaměstnanci. [1]

5.2 Mycí, čistící a dezinfekční prostředky

Mycí, čistící a dezinfekční prostředky jsou prostředky sloužící k očištění těla a prostředky s ní související (např. mýdlo, ochranný krém, zubní pasta aj.), dále pak prostředky k dezinfekci osob vykonávajících pracovní činnosti spojené s přímým ohrožením infekčních nemocí. [5]

5.3 Pravidla užití osobních ochranných pracovních prostředků

OPP mohou být vydávány zaměstnancům natrvalo nebo na dobu nezbytně nutnou k výkonu práce. Pokud dojde k tomu, že OOPP již nejsou v pracovním procesu potřebné, zaměstnavatel si vyžádá vrácení OOPP ve stavu odpovídajícím jejich přiměřenému opotřebení. [10]

Zaměstnanci musí být s používáním osobních ochranných pracovních prostředků obeznámeni již při vstupním školení nebo v době před zahájením zácviku zaměstnance na pracovišti. Každá organizace si poté vede vlastní evidenci vydaných OOPP. [10]

Společnost Kordárna Plus a.s. klade důraz na užívání OOPP stanoveným způsobem a tím předcházet vzniku pracovních úrazů. Mezi OOPP řadí především předepsanou pracovní

obuv, síťky či čepice, upnutý pracovní oděv, ochranné brýle aj. Roční náklady na OOPP pro jednoho zaměstnance činí Kč 900,-.

6 ZÁVODNÍ PREVENTIVNÍ PÉČE

Zaměstnavatel je povinen ze zákona zajistit svým zaměstnancům lékaře, jehož úkolem bude provádět závodní preventivní péči. Tímto nejsou míněny pouze preventivní lékařské prohlídky zaměstnanců, ale i kontroly pracovišť zaměstnavatele z hlediska ochrany zdraví. Důležitým krokem je zjišťování pracovních vlivů a podmínek na člověka při práci a odborná poradní činnost ve věci ochrany a podpory zdraví zaměstnanců včetně školení poskytování první pomoci. Zaměstnavatel tedy musí mít k dispozici odborně způsobilou osobu k prevenci rizik a ochraně zdraví při práci. [1]

Zařízení závodní preventivní péče přísluší:

- stanovit a vyhodnotit rizika související s ohrožením zdraví na pracovišti,
- poskytovat poradenství v oblasti plánování organizace práce,
- dohlížet na zdraví pracovníků v souvislosti s prací,
- organizovat první pomoc,
- navrhopvat odpovídající pracovní rehabilitaci,
- spolupracovat s poskytováním informací, výcviků a výchovy pro zajištění bezpečnosti, hygieny při práci a ergonomie. [15]

6.1 Lékařské prohlídky

Lékařské prohlídky vykonávané v průběhu pracovněprávního vztahu mají preventivní charakter. Cílem těchto prohlídek je předcházení poškození nebo zhoršení zdravotního stavu zaměstnance v důsledku nerespektování jeho zdravotního stavu při přiřazování do určitého druhu vykonávané práce. Zaměstnavatel je povinen vyžádat si posudek zdravotní způsobilosti zaměstnance před nástupem do zaměstnání. [13]

- **Vstupní lékařské prohlídky**

Vstupní lékařská prohlídka musí být provedena u každého nového zaměstnance nebo v případě změny druhu práce. [13]

- **Periodické lékařské prohlídky**

Periodické prohlídky musí podstoupit ti zaměstnanci, kteří mohou způsobit ohrožení zdraví spolupracovníků nebo obyvatelstva – např. řidiči z povolání. Další skupinou jsou pracovníci vykonávající riziková povolání nebo u zaměstnanců vykonávajících takovou činnost, u které je vyžadována zvláštní zdravotní způsobilost – např. požárníci z povolání, potápěči z povolání. Lhůty těchto prohlídek jsou stanoveny dle náročnosti práce. [1]

- **Řadové lékařské prohlídky**

Tyto prohlídky jsou stanoveny pro zaměstnance, kterým nejsou určeny prohlídky periodické. Prohlídky se uskutečňují nejméně jednou za pět let, u zaměstnanců starších padesáti let nejméně jednou za tři roky. [13]

- **Mimořádné lékařské prohlídky**

Pokud zaměstnanec utrpí těžký úraz nebo nehodou spojenou se ztrátou vědomí, musí být bezpodmínečně provedena mimořádná lékařská prohlídka. Další skutečností pro vykonání tohoto druhu prohlídky je nařízení orgánu ochrany veřejného zdraví v případě, že dojde ke zjištění závažných hygienických nebo epidemiologických závad. [13]

- **Výstupní lékařské prohlídky**

Výstupní lékařské prohlídky podstupují ti zaměstnanci, u kterých lze v důsledku pracovního zařazení očekávat negativní vliv na jejich zdravotní stav i po delší době. [5]

Lékařské prohlídky ve společnosti Kordárna Plus a.s. vykonává MUDr. Pavel Růžička v ordinaci umístěné uvnitř objektu. Je stanoven plán lékařských preventivních prohlídek pro jednotlivé pracovní kategorie s ohledem na věk pracovníků a konkrétní rizikové faktory.

7 PRACOVNÍ ÚRAZY A NEMOCI Z POVOLÁNÍ

Pracovní úrazy jsou velmi častou příčinou poškození zdraví. Takto poškozený zaměstnanec má právo na náhradu ušlé mzdy, náhradu nákladů souvisejících s léčením a na odškodnění za újmu na zdraví. Povinnost odškodnit pracovní úraz vyplývá z § 193 zákoníku práce. K evidenci pracovních úrazů vedou zaměstnavatelé knihu úrazů. [16]

7.1 Pracovní úraz

Pracovním úrazem je definován takový úraz, který se stal při výkonu pracovní činnosti nebo v přímé souvislosti s ní. Pracovní úrazy jsou způsobeny převážně mechanickými vlivy, dále pak působením chemických či jiných látek. Pracovním úrazem není takový úraz, který se stal zaměstnanci při cestě do zaměstnání nebo zpět. [4]

Členění pracovních úrazů:

- smrtelný - jedná se o takové poškození zdraví, při kterém poškozený zemřel nejpozději do jednoho roku,
- ostatní - poškození pracovníka je řešeno dočasnou pracovní neschopností nebo hospitalizací. [4]

7.2 Nemoc z povolání

Nemoci z povolání vznikají působením nepříznivých jevů. Jedná se nejčastěji o fyzikální, chemické či jiné škodlivé vlivy, jež negativně působí na zdraví pracovníků. Nařízení vlády č. 290/1995 Sb. stanovuje seznam nemocí z povolání, k jejichž vzniku došlo za podmínek uvedených v nařízení vlády. Dle vyhlášky č. 342/1997 Sb. je určen seznam zdravotnických zařízení, která uznávají nemoci povolání. Zařízení jsou poté oprávněna vydat posudek o pracovním omezení poškozeného. Zaměstnavatel je povinen vést evidenci zaměstnanců, u kterých byla uznána nemoc z povolání. [9]

7.3 Odškodňování pracovních úrazů

V případě vzniku pracovního úrazu zaměstnavatel odpovídá za tuto škodu zaměstnance. Zaměstnavatel je povinen poskytnout náhradu za:

- ztrátu výdělku

- po dobu pracovní neschopnosti – náhrada je zde tvořena rozdílem mezi průměrným výdělkem před vznikem pracovního úrazu a náhradou mzdy, při dlouhodobé pracovní neschopnosti je vyplácena měsíčně,
 - po skončení pracovní neschopnosti nebo při uznání určitého stupně invalidity – náhrada musí dosáhnout výše průměrného výdělku před vznikem pracovního úrazu.
- **bolest a ztížení společenského uplatnění**
 - náhrada je vyplácena jednorázově po uplynutí pracovní neschopnosti na základě bodového ohodnocení ošetřujícího lékaře,
 - **účelně vynaložené náklady spojené s léčením**
 - tvoří je například poplatky za lékařské posudky, speciální lékařské prohlídky či cestovné do místa rehabilitace,
 - **věcnou škodu**
 - jedná se zde o ztrátu osobní věci poškozeného nebo náklady spojené se zajištěním pomoci v domácnosti v době pracovní neschopnosti. [13]

Zaměstnavatel je zproštěn odpovědnosti za škodu v případech, že zaměstnanec svým chováním porušil předpisy spojené s BOZP a tím si způsobil újmu na zdraví. [4]

Od 1. 1. 2015 vstoupila v platnost novela (nařízení vlády č. 170/2014 Sb.), kterým se mění nařízení vlády č. 201/2010 Sb., o způsobu evidence úrazů, hlášení a zasílání záznamu o úrazu. Hlavním cílem těchto změn je zpřesnění statistik o pracovních úrazech, jež by měly pomoci k prevenci vzniku úrazů. [21]

V roce 2013 bylo v České republice řádně nahlášeno 42 927 pracovních úrazů s pracovní neschopností. Státní úřad inspekce práce a Český báňský úřad zaregistrovali v roce 2013 celkem 1 385 závažných pracovních úrazů, tj. úrazů vyžadujících hospitalizaci postiženého delší než 5 dnů, a 113 smrtelných pracovních úrazů. V první polovině roku 2014 bylo zaevidováno 19 781 pracovních úrazů. Za nedostatečné zajištění bezpečnosti práce byly za toto období roku 2014 uděleny zaměstnavatelům pokuty v celkové výši 18 779 500 Kč. [22]

8 POŽÁRNÍ OCHRANA

Důležitou součástí BOZP je požární ochrana. Řídí se zákonem o požární ochraně č. 133/1985 Sb. Tento zákon požaduje vytvoření vhodných podmínek pro hašení požárů, pro záchranné práce, zejména pak udržení volné příjezdové komunikace, únikové cesty a volné přístupy k nouzovým východům. Významnou roli zde hraje také evakuace. V organizaci je nutné vytvoření směrnic k řízení, organizaci a provádění požární ochrany s ohledem na druh provozovaných činností podle míry požárního nebezpečí. [9]

Dokumentaci požární ochrany tvoří:

- požární kniha,
- požární poplachové směrnice,
- požární evakuační plán,
- dokumentace o školení zaměstnanců o PO,
- ostatní dokumentace požární ochrany vedená a založená u zaměstnance pověřeného vedením dokumentace PO. [10]

8.1 Požární evakuační plán

Požární evakuační plán určuje postup při evakuaci osob, zvířat a materiálů z objektů zasažených nebo ohrožených požárem. Plán je vždy uložen na dosažitelném místě. Grafické znázornění směru únikových cest musí být umístěno na dobře viditelných a přístupných místech ve všech podlažích organizace. [13]

Následující obrázek zobrazuje jednotlivá značení pro požární a evakuační plán.



Obrázek 3: Legenda pro požární a evakuační plán [17]

Nedílnou součástí požární ochrany tvoří požární poplachové směrnice, které stanovují zaměstnancům co dělat v případě požáru. Směrnice obsahují také telefonní čísla pohotovostních a havarijních služeb dodavatelů elektrické energie, vody a plynu. Rychlost a způsob nahlášení požáru hraje pro podnik důležitou roli. Při požárech dochází každoročně ke ztrátám na životech, majetku a zraněním, které mohou mít pro společnost fatální následky.

V teoretické části této bakalářské práce byla řešena problematika právní úpravy bezpečnosti a ochrany zdraví při práci, eurounijní rozměr dané problematiky a vztažná dokumentace. Dále pak byla pozornost věnována školení zaměstnanců, osobním ochranným pracovním pomůckám a v neposlední řadě závodní preventivní péči. Závěr této první části se týkal pracovních úrazů a nemocí z povolání a požární ochrany.

II. PRAKTICKÁ ČÁST

9 KORDÁRNA PLUS A.S.

9.1 Základní informace o podniku

Společnost Kordárna Plus a.s., se sídlem se ve Velké nad Veličkou, patří mezi přední evropské výrobce technických tkanin pro gumárenský průmysl. Vyrábí veškerý sortiment kordových tkanin běžně používaných v gumárenském průmyslu. Technické tkaniny tvoří základ výztuží dopravníkových pásů, v jejichž konstrukci odpovídají za odolnost a pružnost. Zkušenosti získané v šedesátileté historii výroby technických tkanin pro gumárenský průmysl umožnily Kordárně Plus a.s. v posledních letech razantně vstoupit i na trh geotextilií a geomříží pro stavebnictví. Společnost je výrobcem také tkaných karbonových tkanin. Tyto tkaniny jsou vhodné do širokého spektra aplikací. Jsou utkány z prvotřídního karbonového vlákna. [25]



Obrázek 4: Letecký snímek společnosti Kordárna Plus a.s. [25]

Kordárnu Plus a.s., jejíž historické tradice sahají do roku 1948 a navazují na tradice Baťových závodů ve Zlíně, je možno považovat za těžiště skupiny KORD GROUP. Skupinu KORD GROUP tvoří několik samostatných společností, které spojuje výroba technických vláken a tkanin. Tyto výrobní podniky se nacházejí v České republice a na Slovensku. KORD GROUP patří do portfolia brněnské investiční skupiny JET Investment a.s., která byla založena v roce 1997 a jejím hlavním záměrem je vyhledávání investičních příležitostí na trhu převážně do středně velkých společností v oblasti výrobního průmyslu. [26]

Výrobky se uplatňují v automobilovém, gumárenském, strojírenském, těžebním a stavebním průmyslu na trzích v Evropě, Asii, Jižní Americe a v Africe. Zákazníky společnosti tvoří přední evropské výrobci pneumatik. O výrobu chemických vláken se stará slovenská společnost SLOVKORD Plus a.s. [26]

10 TEXTILNÍ PRŮMYSL

Ve srovnání s některými jinými obory je textilní průmysl považován za lehký a obecně se neřadí na přední místa z hlediska parametrů základních ukazatelů pracovní úrazovosti a poškození zdraví. Statistickým sledováním vývoje pracovních úrazů však docházíme k zjištění, že hlavní ukazatele četnosti a závažnosti pracovních úrazů nejsou ve srovnání s průměrem ostatních oborů příznivé. Četnost pracovních úrazů na 100 zaměstnanců se v textilním průmyslu pohybovala na úrovni vyšší, než je celostátní průměr. [30]

Velkým přínosem několika posledních let je skutečnost, že výrobní procesy, stroje a technologická zařízení jsou postupně automatizována, což významně přispívá k odbourávání často nebezpečné manuální práce. U téměř všech textilních strojů se však vyskytují rizika přímého (mechanického) i jiného (souvisejícího) ohrožení. Rozeznáváme tyto druhy rizik:

Přímá rizika – mechanická

Základním a společným znakem je vysoký stupeň mechanického ohrožení a vyskytuje se zejména u starších strojů. Jedná se především o rizika:

- stlačení, stříhu, pořezání, useknutí, navinutí, zachycení, vtažení, nárazu, bodnutí, píchnutí, tření, odření, výronu vysokotlaké kapaliny (vzduchu), vymrštění, spadnutí strojních částí nebo zpracovávaného materiálu, převrnutí, ztráta stability, uklouznutí, zakopnutí, pádu atd.

Jiná rizika – související

Jedná se zde o rizika:

- elektrická, tepelná, hluk, vibrace, záření, chemické materiály a látky, popálení ohněm, výbuchem, zanedbání ergonomických zásad, nevhodné osvětlení, nevhodné mikroklimatické podmínky apod.

Základní zásady bezpečnosti práce minimalizující eventuální rizika:

- prostorové poměry jsou optimálně sladěny s technologickým tokem výroby a dispozičním uspořádáním,
- vlivy pracovního prostředí na zaměstnance jsou pravidelně měřeny, vyhodnocovány a na základě toho činěna opatření k optimalizaci v souladu s předpisy,

- pracovní podmínky jsou přizpůsobeny skutečnému stavu pracovního prostředí v souladu s příslušnými ustanoveními bezpečnostních a hygienických předpisů,
 - bezpečnostně technický stav technologií, strojů a zařízení musí odpovídat aktuálním předpisům a normám,
 - obsluha strojů a zařízení je prováděna v souladu s technologickými postupy stanovenými výrobcem v návodu k obsluze,
 - v návodu výrobce nebo ve vnitřním předpisu provozovatele jsou výslovně vyjmenované zakázané činnosti a manipulace při obsluze, údržbě, opravě a seřizování strojů, s nimiž je důsledně a prokazatelně seznámena obsluha a další zainteresované obsluhy.
- [30]

Vycházejíce ze znalosti specifik textilního průmyslu je prokazatelné, že nepříznivý vliv na úrazovost má vysoká intenzita a monotónnost práce s jednostrannou zátěží, práce v riziku působení obtěžujících a škodlivých faktorů pracovního prostředí a v neposlední řadě převažující zaměstnanost žen.

11 IDENTIFIKACE RIZIK

Organizace stanoví, zavede a udržuje dokumentované postupy zajišťující:

- identifikaci nebezpečí,
- hodnocení rizik,
- omezování rizik.

11.1 Hodnocení rizik

Hodnocení rizik je základním a nezbytným krokem pro zvládnutí jakýchkoliv rizik v podniku. Hodnocení rizik by nemělo být chápáno jako úzce technická záležitost, ale jako kombinace technických, přírodovědných a humanitárních disciplín. Pokud je hodnocení rizik využito v procesu rozhodování, je nutno vzít v úvahu i další aspekty, např. aspekty ekonomické, psychologické i politické. [30]

Hodnocení rizik je důležité zejména pro:

- identifikaci hrozícího nebezpečí,
- stanovení rizika, jako zdroje možného ohrožení zdraví nebo způsobení škody,
- rozhodnutí, zda je riziko přijatelné. [30]

Hodnocení rizika dle jednotlivých koeficientů

Pravděpodobnost jevu (P)

1. Častý výskyt	10.0
2. Možný výskyt	6.0
3. Není běžný, ale je pravděpodobný	3.0
4. Někdy se vyskytne	1.0
5. Ještě se nevyskytl, je však možný	0.5
6. Prakticky nemožný	0.2
7. Nemožný - ohodnoceno koeficientem	0.1

Expozice nebezpečí (E)

1. stále	10.0
2. často (denně)	6.0
3. příležitostně (týdně)	3.0
4. občas (měsíčně)	2.0
5. zřídka (několikrát za rok)	1.0
6. velmi zřídka (ročně)	0.5
7. není expozice	0.0

Následky (N)

1. katastrofické (mnoho smrtelných úrazů nebo škoda nad Kč 100 mil.)	100
2. velmi závažné (několik smrtelných úrazů nebo škoda nad Kč 10 mil.)	40
3. závažné (jeden smrtelný úraz nebo škoda nad Kč 1 mil.)	15
4. vážné (těžký úraz nebo škoda nad Kč 100 tis.)	7
5. lehké (úraz nebo škoda nad Kč 10 tis.)	3
6. zanedbatelné (drobné poranění nebo škoda nad Kč 1 tis.)	1

Míru rizika pak stanovíme vynásobením příslušných hodnot pravděpodobnosti, expozice a následků mezi sebou: $R = P$ (pravděpodobnost) \times E (expozice) \times N (následky).

Klasifikace rizika (R)

- R větší než 400 velmi vysoké riziko, nutno přerušit operaci
- $R = 200 - 400$ vysoké riziko, potřeba okamžitého řešení
- $R = 70 - 200$ značné riziko, potřeba řešení
- $R = 20 - 70$ riziko, potřeba zvýšené pozornosti
- R menší než 20 přijatelné riziko [30]

Kritéria pro posuzování faktorů jsou zpracována komplexně, tzn. i pro potřeby celkového posouzení bezpečnosti práce na pracovištích při kontrolní činnosti odpovědnými zaměstnanci. Tato metodika posuzování a hodnocení pracovišť s riziky pracovních úrazů neřeší rizika dle zákona č. 258/2000 Sb., v platném znění. Jednotlivé koeficienty analýzy rizik jsou konkrétně rozpracovány v kapitole 17.

12 VÝROBA KORDOVÝCH TKANIN

Kordové tkaniny plní klíčovou funkci výztuže řady gumárenských výrobků a zásadním způsobem ovlivňují jejich výslednou kvalitu. Tyto tkaniny se využívají zejména pro výrobu koster a nárazníků pneumatik, hadic, polyesterových kordových tkanin aj. [27]

Jedná se o práci zahrnující obsluhu tkacích strojů, kontrolu chodu strojů, vedení dokumentace, odstraňování drobných závad, případně vyvazování osnov. V současné době má středisko Kordy 197 zaměstnanců. [30]

Rozdělení podle operací:

- skaní,
- tkaní,

Organizační struktura:

- vedoucí střediska,
- zástupce vedoucího střediska,
- směnový mistr,
- mluvčí týmu,
- pracovníci jednotlivých operací skaní, snování, tkaní.

Skárna – pracovní zařazení:

- skařky – obsluha skacích strojů,
- nahazovači – převoz materiálu ze skladu, nahazování materiálů,
- odvaděči – odvádění hotových cívek na sklad.

Tkalcovna – pracovní zařazení:

- vyvazovači – navazování osnovy, provlékání nití tkalcovským strojem,
- tkaldec/tkadlena – obsluha tkacího stroje,
- seřizovači – úpravy tkalcovského stroje, změny parametrů stroje, oprava poruch,
- manipulant – navážení materiálu, balení natkaných balíků.



Obrázek 5: Tkaní kordů [31]

12.1 Tkaní kordů Jettcord

- **Základní údaje**

Kordové tkaniny se tkají na tryskových tkacích stavech Jettcord. Tkaní se provádí z vozíků cívečnice, umístěných na speciálním podvěsném dopravníku. Stroje jsou vybaveny podávacím zařízením pro přivádění osnovy, pneumatickými zakladači útku a navíjecím zařízením, které slouží k navíjení kordové tkaniny u tryskových stavů degresivním způsobem tj. za stálého přítlaku navíjecích válců k balíku.

- **Hrozící nebezpečí**

Při práci nesmí být odstraňovány bezpečnostní ochranná zařízení a kryty, hrozí vážná zranění o rotující nástroje a jiné pohyblivé díly. V případě, že se stroj seřizuje nebo opravuje, musí být stroj vypnut a hlavní vypínač zajištěn visacím zámkem, nebo přívod proudu zamezen vytažením ze zásuvky. Opravy se mohou provádět jen při vypnutém stroji. Při opětovném spuštění stroje se musí veškerá ochranná zařízení, kryty a pomůcky opět ustavit a dát na své místo. U strojů, kde k jeho zkušebnímu chodu je nutné jeho spuštění, musí být rovněž všechna ochranná zařízení uvedena do správného stavu.

- **Technické požadavky na bezpečný provoz**

Zaměstnanci, kteří obsluhují strojní zařízení, musí být ve smyslu požadavku zákona č. 262/2006 Sb., zákoník práce, ve znění pozdějších předpisů školeni a přezkoušeni

z příslušných předpisů a návodu výrobce pro dané zařízení. Zaměstnanci musí být vybaveni předepsanými osobními ochrannými prostředky, které je ochrání před pracovními riziky. Vybavení předepsanými osobními ochrannými prostředky musí být provedeno na základě směrnice o poskytování OOPP zpracované organizací ve smyslu nařízení vlády č. 495/2001 Sb. [30]

Tkací stroj je vybaven optoelektrickou zářkou u paprsku, elektrickými osnovními a útkovými zářkami, bezpečnostním lankem u navíjecího zařízení. Zapínání a vypínání stroje provádí obsluha pomocí tlačítek. Každý stroj je vybaven hlavním vypínačem na rozvaděči (skříně). V důsledku vysoké náročnosti je nutné, aby neohrozila bezpečnost svou ani jiných pracovníků. Stroj smí být používán, jen pokud je v provozně spolehlivém stavu. Každý stroj musí být řádně čištěný a mazaný dle přepisu.

- **Kvalifikační předpoklady pro obsluhu**

Na pracovišti může pracovat pouze osoba starší 18 - ti let, prokazatelně seznámená s prací na pracovišti, s návodem k obsluze kladkostroje nebo zařízení. Zaměstnanec musí být seznámen s technologií a se znalostí bezpečnostních a protipožárních předpisů. Zaměstnanec musí být odpočatý, bez vlivu alkoholu, omamných prostředků a léků. Proškolení a přezkoušení zajistí mistr jednou za 12 měsíců současně se zápisem do ZBP. Pracovník musí práci věnovat náležitou pozornost.

- **Pokyny pro obsluhu**

Obsluha tkací linky provádí:

- spuštění a zastavení stroje,
- odstraňování technologických závad,
- kontrolu kvality vyráběného zboží,
- vykulování balíku tkaniny na manipulační plošinu za spolupráce seřizovače,
- balení balíků,
- zajíždění nové osnovy,
- vizuální kontrolu útkové předlohy,
- kontrolu správnosti navedení nití do všech vodičů.

Všichni zaměstnanci, kteří se podílejí na provozu a údržbě stroje musí být seznámeni s návodem k obsluze. Obsluha musí věnovat zvýšenou pozornost vykonávané práci a pracovní úkoly provádět tak, aby neohrozila bezpečnost svou ani jiných zaměstnanců.

- **Zakázané činnosti**

Obsluha tkací linky má zakázáno:

- používat stroje k jiným než schválením úkonům,
- obsluhovat stroj bez zaškolení,
- manipulovat se zařízením za jeho chodu - oprava osnov stroje, krajů tkaniny, provádění jednotlivých nití přes válce, mazání a čištění stroje, provádění úklidu, odstraňování předmětů pod strojem a blízkosti pohyblivých částí stroje, otevírání dveří převodovky,
- užívat jako čisticí prostředky nebezpečné látky,
- ukládat na stroj různé předměty, neboť zde hrozí nebezpečí pádu neupevněných předmětů mezi pohybující se mechanismy stroje,
- ponechat stroj v chodu bez dozoru. [30]

- **Činnost při úrazu**

Při každém úrazu musí být postiženému poskytnuta první pomoc. Nejbližší lékárnička je umístěna na určeném místě na stěně kanceláře mistra. Nosítka jsou u okénka výdejny nástrojů. Postižený, pokud je toho schopen nebo jiný zaměstnanec, který byl svědkem úrazu, nebo se o něm doví, je povinen ihned uvědomit o úrazu mistra, nebo jinou osobu, která je nejbližší nadřízena postiženému. V případě, že to vyžaduje povaha zranění je svědek úrazu povinen přivolat lékařskou pomoc přímo nebo prostřednictvím nadřízeného. Každý pracovní úraz, i když nezpůsobí pracovní neschopnost, musí být nahlášen ihned na dispečink nebo na vrátnici, kde je úraz zapsán do „Hlavní knihy pracovních úrazů“. Pracovní úraz hlásí mistr ihned:

- svému nadřízenému,
- bezpečnostnímu technikovi,

- předsedkyni ZO OS ECHO.

Tito se pak dále účastní šetření pracovního úrazu i s postiženým pokud je toho schopen. Sepsání protokolu o pracovním úrazu podléhajícího pracovní neschopnosti delší než tři dny provede přímý nadřízený postiženého ihned, nejpozději do dvou dnů. Tento záznam předá bezpečnostnímu technikovi. [30]



Obrázek 6: Kordové tkaniny [28]

Kordy se ve Velké nad Veličkou vyrábí již od roku 1950. Díky této tradici, která se opírá o vlastní know-how a vývoj společnosti, neustálou modernizaci strojního zařízení, výchovu vlastních odborníků a zkvalitňování systému řízení jakosti je společnost Kordárna Plus a.s. schopna dlouhodobě naplňovat očekávání svých partnerů včetně největších světových výrobců pneumatik.

13 VÝROBA SÉGLOVÝCH TKANIN

Séglové tkaniny tvoří základ výztuží dopravníkových pásů, v jejichž konstrukci odpovídají za odolnost a pružnost. Počátky výroby těchto tkanin spadají do roku 1973. V průběhu let společnost získala zkušenosti ve výrobě technických tkanin na takové úrovni, že je nyní vyhledávána předními světovými výrobci dopravních pásů. Kordárna Plus a.s. je držitelem certifikátu LRQA ISO 9001:2000, který byl udělen společností Lloyd's Register Quality Assurance. V tomto středisku je zaměstnáno 146 pracovníků. [29]

Rozdělení podle operací:

- skaní (Inovace),
- snování,
- tkaní.

Organizační struktura:

- vedoucí střediska,
- zástupce vedoucího střediska,
- směnový mistr,
- mluvčí týmu,
- pracovníci jednotlivých operací skaní, snování, tkaní.

Skárna – pracovní zařazení:

- skařky – obsluha skacích strojů,
- nahazovači – převoz materiálu ze skladu, nahazování materiálů,
- odváděči – odvádění hotových cívek, obsluha jeřábu, převoz hotových palet do skladu.

Snování – pracovní zařazení:

- snovař/snovařka – obsluha snovadla,
- vyvazovači – vyvazování a navazování,
- nahazovači - převoz hotových palet do skladu, nahazování materiálu na snovadlo,

- manipulant – převoz nasnovaných váľů do skladu.

Tkalcovna – pracovní zařazení:

- vyvazovačky – navazování osnovy, provlékání nití tkalcovských strojů.
- tkadlec/tkadlena – obsluha tkacího stroje,
- seřizovač – úpravy tkalcovského stroje, změny parametrů stroje, oprava poruch,
- manipulant – navážení materiálu (útek), navážení osnovních váľů, balení natkaných balíků.



Obrázek 7: Technické tkaniny [28]

DTÚ (Druhotná textilní výroba)**Organizační struktura:**

- vedoucí střediska,
- zástupce vedoucího střediska,
- směnový mistr,
- mluvčí týmu,
- obsluha impregnační linky.

Tkaniny se zde impregnují a suší při vysokých teplotách. Celkem zde pracuje 48 zaměstnanců. [30]

14 TRAUMATOLOGICKÝ PLÁN

- **Lékárnička první pomoci**

Na pracovišti poskytuje první pomoc zraněnému pracovník proškolený pro poskytování první pomoci (mistr, předák atd.) z lékárničky první pomoci. O provedení ošetření se provede záznam v knize, která je uložena na osobní vrátnici. [32]

Tabulka 1: Obsah lékárničky první pomoci [32]

Organizace:		KORÁDNA Plus a.s. Velká nad Veličkou 890					
LÉKÁRNIČKA PRVNÍ POMOCI							
PRACOVIŠTĚ (UMÍSTĚNÍ)		Typ lékárničky					
		O1	O2	O3	O4	O5	O6
Obsah lékárničky pro poskytnutí první pomoci							
Léčiva		Ks	Obvazový materiál				
1.	Acylpyrin 10 tabl.		1.	Gáza hydrofilní sterilní 7,5 x 7,5 cm			
2.	Atalargin tablety		2.	Náplast krycí úzké jedn. balené, alespoň 5 ks			
3.	Carbo sorb 20 tabl.		3.	Náplast s polštářkem jedn. bal. 8 x 4 cm, 3 ks			
4.	Paralen tablety		4.	Náplast krycí jedn. bal., alespoň 10 ks nebo rychloobvaz 6 cm x 1 m			
5.	Ophthal		5.	Náplast krycí jedn. bal. v platu, alespoň 15 ks			
6.	Septonex nebo jiný vhodný dezinfekční přípravek		6.	Náplast fixační 2,5 cm x 2 m			
7.	Tramacel zásyp		7.	Obinadlo sterilní 6 cm x 5 m			
			8.	Obinadlo elastické 10 cm x 5 m			
Zdravotnické pomůcky		Ks	9.	Obinadlo škrťací pryžové alespoň 4 cm x 70 cm			
1.	Nůžky		10.	Obvazová vata bal. 50 g			
2.	Pinzeta anatomická		11.	Pohotovostní obvaz na popáleniny			
3.	Rukavice latexové		12.	Rouška sterilní - krycí 10 x 20 cm			
4.	Špendlík zavírací		13.	Rouška na popáleniny 10 x 10 cm			
5.	Rouška resuscitační		14.	Sterilní obvaz krycí 5 x 7,5 cm			
6.	Šátek trojčipý		15.	Sterilní krycí obvaz hot. č. 2			
7.	Rouška PVC 20 x 20cm		16.	Sterilní krycí obvaz hot. č. 3			
8.	Podložka pro zraněného termopříkrývka		17.	Sterilní krycí obvaz hot. č. 4			
9.	Teploměr		18.	Sterilní krytí na oko			
10.	Lopatka na jazyk						

- **Podniková ordinace**

Ošetření v podnikové ordinaci provádí lékař v průběhu ranní směny. Úrazy jsou v podnikové ordinaci ošetřovány přednostně. Těžký úraz hlásí vedoucí střediska (mistr, předák atd.) telefonicky do podnikové ordinace. [32]

- **Nemocnice Kyjov chirurgické odd. – pohotovostní služba**

Na uvedené oddělení odesílá pacienty lékař s úrazy, které ohrožují život pracovníka, nebo s úrazy, jejichž léčení vyžaduje hospitalizaci.

- **Doprava raněných**

- Z pracoviště do podnikové ordinace

Postižení pracovníci schopní chůze přicházejí po ošetření na dílně pěšky, podle potřeby v doprovodu pracovníka proškoleného pro poskytování první pomoci nebo osoby určené mistrem nebo vedoucím střediska do podnikové ordinace.

Ranění pracovníci neschopní chůze jsou po ošetření na pracovišti přeneseni do podnikové ordinace spolupracovníky na nosítkách. Nosítka jsou k dispozici na každé dílně nebo provozu.

- Z podnikové ordinace na polikliniku Veselí nad Moravou nebo do nemocnice Kyjov

Postižení pracovníci schopní chůze odjedou na doporučení podnikového lékaře k dalšímu ošetření na chirurgické oddělení polikliniky Veselí nad Moravou a to autobusem nebo vlakem. Podle povahy úrazu mohou být odesláni do nemocnice Kyjov, kam se dopraví autobusem nebo vlakem, nebo i jinak dle vlastních možností.

Ranění neschopní chůze jsou přepravováni sanitním vozem, dopravu zprostředkuje podnikový lékař nebo pracovník ostrahy majetku konající službu na osobní vrátnici. Pro těžké pracovní úrazy vůz rychlé záchranné pomoci - tel č. 0155. [32]

- **Ošetření úrazů v době, kdy v podnikové ordinaci není přítomen lékař ani zdravotní sestra**

Postiženému pracovníku poskytně během odpolední a noční směny první pomoc proškolení pracovníci pro poskytování první pomoci na dílně (provoze). Mistr nebo odpovědný pracovník informuje o úrazu pracovníka ostrahy majetku podniku na osobní vrátnici. Pracovník ostrahy majetku okamžitě zajišťuje telefonicky přivolání rychlé záchranné služby tel. č. 0155. Mezi tím pokud je to možné zraněný pracovník přijde nebo je dopraven na osobní vrátnici a odtud je dopraven k odbornému ošetření v těžkých případech ke zraněnému pracovníku dojíždí vůz RZS na pracoviště. [32]

- **Ošetření pracovníků při mimořádných událostech**

Při mimořádných událostech a hromadných úrazech musí být z místa úrazu ihned o neštěstí informovány příslušné jednotky. Mimo pracovní dobu musí být o hromadných pracovních úrazech informováni rychlá záchranná služba tel. č. 0155 a bezpečnostní technik podniku tel. č. 154, (99) 154 nebo 606763676.

- **Obvazový materiál**

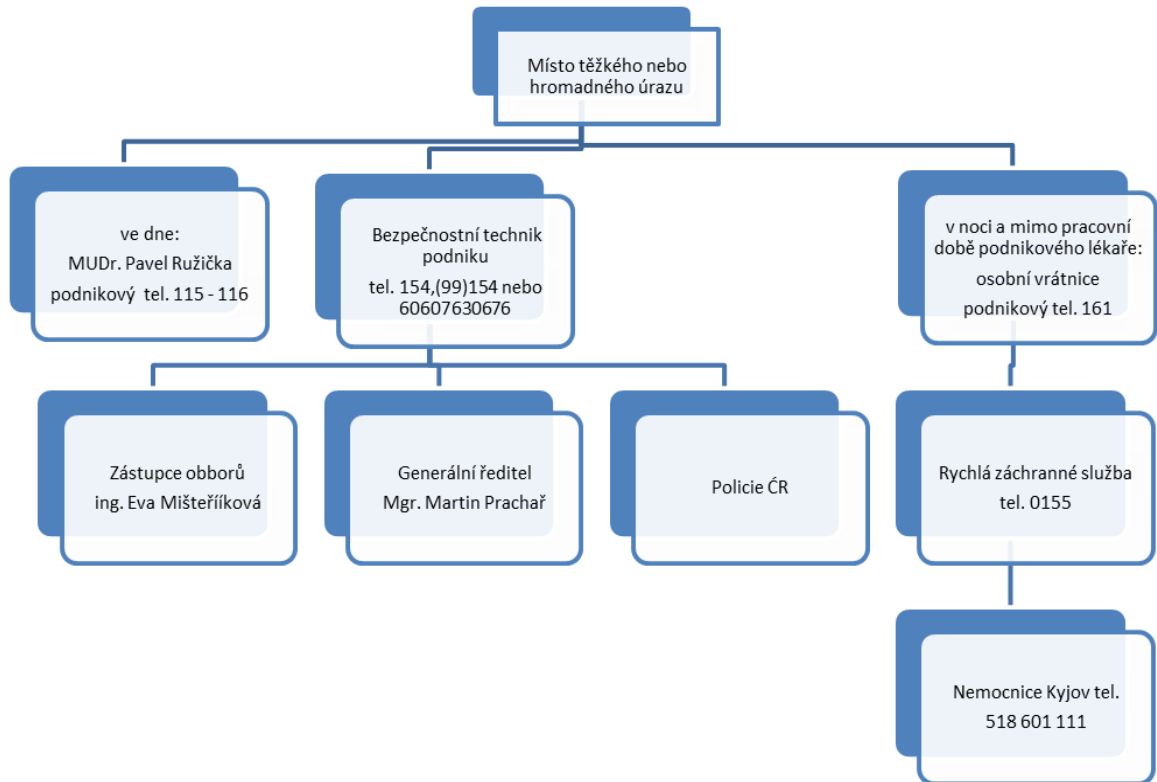
Pro případ hromadného úrazu je obvazový materiál zajištěn v podnikové ambulanci a na osobní vrátnici. Po poskytnutí první pomoci a lékařského ošetření jsou postižení pracovníci přepravováni k dalšímu ošetření vozy RZS. [32]

- **Důležitá telefonní čísla**

Tel: 518 312 ...

- ohlašovna požáru v podniku	161, 150
- závodní lékař	115
- bezpečnostní technik	154
- hlášení pracovních úrazů a drobných zranění	155
- hlášení krádeže	161
- vypnutí elektrického proudu v podniku (dispečink)	444
- ohlašovna poruch plynových zařízení	161

Postup při hlášení pracovních úrazů zobrazuje následující schéma.



Obrázek 8: Schéma hlášení úrazů [32]

Zabezpečení první pomoci se týká všech stavů ohrožující zdraví a život. Nejdůležitější je pomoc poraněným při úrazech, jak pracovních, tak i nepracovních tak, aby škody na zdraví i následky úrazu byly co nejmenší. Včasné, rozsahem i kvalitou správné poskytnutí první pomoci má nejen omezit následky úrazu, ale i zabránit bezprostřednímu ohrožení života.

15 POSKYTOVÁNÍ OSOBNÍCH OCHRANNÝCH PRACOVNÍCH POMŮCEK A OCHRANNÝCH NÁPOJŮ

Dle směrnice generálního ředitele společnosti Kordána Plus a.s. jsou osobní ochranné pracovní pomůcky, mycí, čistící a desinfekční prostředky (dále jen OOPP) určeny k tomu, aby se jejich používáním zaměstnanci chránili před riziky, která by mohla ohrozit jejich život a bezpečnost zdraví při práci. Za OOPP se považuje též pracovní oděv a obuv. OOPP dostávají všichni zaměstnanci, kteří jsou vystaveni riziku, jež se na jejich pracovišti vyskytuje. OOPP jsou majetkem zaměstnavatele a jsou vydány zaměstnanci k osobnímu používání (ne však pro soukromé účely) a opatrování, a to buď trvale, nebo na stanovenou (omezenou) dobu, potřebnou k výkonu určitého druhu práce. Zaměstnavatel poučí zaměstnance, jak s nimi odborně a hospodárně zacházet. Zaměstnanec je povinen používat OOPP pouze při výkonu pracovních činností, pro které mu byly přiděleny. OOPP jsou poskytovány v souladu s NV č. 495/2001 Sb. a NV č. 21/2003 Sb.

Osobní ochranné prostředky jsou poskytovány podle konkrétního seznamu společnosti. Nové zhodnocení rizik pro úpravu vydaného seznamu se provádí ihned, jakmile dojde ke změnám, které se týkají bezpečnosti a ochrany zdraví při práci v důsledku zavedení nové technologie, vzniku nových pracovních podmínek. Seznamy OOPP zpracovávají jednotliví vedoucí zaměstnanci ve spolupráci s odborně způsobilou osobou v BOZP. Do seznamu se uvádějí konkrétní typy OOPP.

U OOPP dle Nařízení vlády č. 495/2001 Sb. byla minimální doba životnosti stanovena dle pokynů výrobce. Podle druhu provozu a jeho prostředí nebudou ve všech případech součástky stejně opotřebovány (vydrží déle či méně), než je stanovená minimální doba životnosti. V takovém případě je vedoucí zaměstnanec povinen přizpůsobit dobu životnosti skutečnému opotřebení tak, aby součástka byla vyměňována jen tehdy, když přestane sloužit svému účelu. Poskytnutí (přidělení) nových OOPP po ztrátě jejich funkčnosti musí schválit přísl. vedoucí zaměstnanec, a to s ohledem, zda poškození OOPP nebylo zaviněno úmyslně zaměstnancem (např. uříznuté rukávky). V takovém případě lze požadovat náhradu za takto poškozený OOPP. [33]

Evidence OOPP je nedílnou součástí hospodaření s OOPP. OOPP se evidují při výdeji na kartě střediska a při vyřazování nefunkčních nebo nekvalitních OOPP. V kartě se uvede: jméno zaměstnance, profese a pracoviště. Do tohoto listu se zapíše vydaný OOPP nebo

jeho součástí. Všichni zaměstnanci dělnických a technických profesí mají nárok a povinnost používat při přidělené práci níže uvedené OOPP dle Nařízení vlády č. 495/2001 Sb. [33]

Tabulka 2: Seznam OOPP [33]

Pořad. číslo	Typ zaměstnání	Vybavení OOPP	Doporučená doba užití OOPP v měsících
1	Dělníci	Pracovní oděv Pracovní obuv Nátělník (triko) Čepice nebo šátek Rukavice kožené pracovní Chrániče sluchu Čistící pasta (Solvina) Krém na ruce Mycí prostředek (mýdlo)	12 24 12 12 dle poškození dle poškození 3 3 3
2	THP	Pracovní oděv nebo plášť Pracovní obuv-polobotky Košile Prošívaný kabát (vesta) Vesta (letní) Krém na ruce	12 24 6 36-Z 36 12

15.1 Zásady pro poskytování ochranných nápojů

Tento požadavek vychází ze zákona č. 262/2006 Sb., zákoník práce, § 104 a nařízení vlády č. 361/2007 Sb., kterým se stanoví podmínky ochrany zdraví při práci. Zaměstnavatel je povinen poskytovat zaměstnancům na pracovištích s nevyhovujícími mikroklimatickými podmínkami ochranné nápoje, a to bezplatně, podle vlastního seznamu zpracovaného na základě vyhodnocení rizik a konkrétních podmínek práce. Ochranné nápoje slouží k ochraně zdraví zaměstnanců před účinky tepelné zátěže či zátěže chladem.

U pracovního zařazení: obsluha skacího stroje Saurer, manipulace tkalcovny, seřizovač, obsluhu linek DTÚ, tkaní, skladník manipulant, snování, vyvazování snovadel – přesoukávání, manipulant snování, tkaní Armatex, vyvazování osnov, provozní kontrola a mistr je při teplotě nad 26°C poskytnut Multi-iont prášek/ mix 20ks (ochranný a iontový nápoj). Pro pracovníky skaní a manipulanty skárny (ségly) je poskytnut při teplotě nad 24°C Multi-iont prášek/ mix 20ks (ochranný a iontový nápoj). [33]

Ochranný nápoj se poskytuje na pracovišti nebo v jeho bezprostřední blízkosti tak, aby byl snadno a bezpečně dostupný. Ochranný nápoj musí být zdravotně nezávadný a nesmí obsahovat více než 6,5 hmotnostních procent cukru. Za objednání ochranných nápojů zodpovídá personální oddělení. Za poskytování nápojů přímo zaměstnancům zodpovídá vedoucí pracoviště, který rovněž rozhoduje, zda jsou splněny klimatické podmínky pro poskytování ochranných nápojů. [33]

Vedoucí zaměstnanci provádí kontroly používání stanovených OOPP. Též kontrolují, zda OOPP odpovídají podmínkám na pracovišti. Zjistí-li, že tomu tak není, ihned o tom informují bezpečnostního technika. Správným užitím předepsaných OOPP dochází k předcházení vzniku pracovních úrazů. Společnost dbá na kvalitu a trvanlivost zakoupených osobních ochranných pracovních pomůcek.

16 ROZBOR ÚRAZOVOSTI

Do knihy úrazů bylo za rok 2014 zaevidováno celkem 85 úrazů zaměstnanců, z toho 25 úrazů s pracovní neschopností nad 3 kalendářní dny (sepsán Záznam o úrazu). Podrobné informace o úrazech jsou zobrazeny v následujících tabulkách. [32]

Tabulka 3: Rozbor úrazovosti [32]

Měsíc	Počet evidovaných úrazů v Knize úrazů		Kordy	Ségly	Jiné	Počet sepsaných Záznamů o úrazu	
	Muži	Ženy				Muži	Ženy
Leden	1	5	3	2	1	0	1
Únor	3	3	3	1	2	0	1
Březen	5	1	4	1	1	1	0
Duben	2	7	2	7	0	0	2
Květen	6	3	5	4	0	1	0
Červen	5	5	3	5	2	2	2
Červenec	8	2	7	2	1	1	0
Srpen	3	1	2	1	1	1	0
Září	4	4	5	2	1	1	2
Říjen	8	3	1	3	7	6	1
Listopad	2	2	1	1	2	1	1
Prosinec	1	1	1	1	0	1	0
Celkem	48	37	37	30	18	15	10
	85		37	30	18	25	

Tabulka 4: Údaje o úrazech [32]

Místo úrazu, činnost	Počet zaměstnanců
Ségly - tkaní (při natáčení osnovního válu pád závaží, výměna balíku na tkalcovském stavu)	2
Ségly - skaní SKP (obsluha stroje - řezná rána prsty na levé ruce, ořezávání cívky, chůze po pracovišti)	4
Ségly - snování (zajíždění snovadla)	1
Kordy - obsluha skacího stroje Saurer (kontrola stroje)	4
Kordy - seřizování stavů II (při scházení z dřevěného pódia)	1
Kordy – manipulace s materiálem (stroj SSM)	2
Kordy - seřizování skacích strojů SJ (přemístování vozíku)	1
Kordy - manipulant tkalcovna (shazování cívek)	1
DTÚ - obsluha linky (kontrola tkaniny, manipulace balíkem)	3
Elektrikář – (kontrola el. zařízení, chůze ze schodů, sestup po žebříku)	2
Strojírna - obsluha CNC strojů (smirkování hřídele, seřizování stroje)	2
Strojírna obrobna zámečnick (příprava materiálu)	2
Celkem	25

Tabulka 5: Zdroje pracovních úrazů [32]

Zdroje pracovních úrazů		
Kód zdroje pracovního úrazu	2013	2014
I: dopravní prostředky	0	0
II: kontakt se strojním zařízením nebo jeho součásti	2	6
III: materiál, břemena, předměty (pád, přiražení, odlétnutí, náraz)	4	12
IV: pád na rovině, z výšky, do hloubky, propadnutí	3	6
V: nástroj, přístroj, nářadí	2	1
VI: průmyslové škodliviny, chemické látky, biologické činitele	0	0
VII: horké látky a předměty, oheň a výbušniny	0	0
VIII: stroje a zařízení stabilní	0	0
IX: lidé, zvířata nebo přírodní živly	0	0
X: elektrická energie	0	0
XI: jiný blíže nespecifikovaný zdroj	1	0
Celkový počet zdrojů pracovních úrazů	12	25

Tabulka 6: Příčiny pracovních úrazů [32]

Příčiny pracovních úrazů		
Kód příčiny pracovního úrazu	2013	2014
1: porucha nebo vadný stav některého ze zdrojů úrazů	0	0
2: špatné nebo nedostatečné vyhodnocení rizika	1	1
3: závady na pracovišti	0	0
4: nedostatečné osobní zajištění zaměstnance včetně osobních OOPP	0	0
5: porušení předpisů vztahujících se k práci nebo pokynů zaměstnavatele úrazem postiženého zaměstnance	0	0
6: nesprávná organizace práce, pracovní postup	0	0
7: nepředvídatelné riziko práce a selhání lidského činitele	11	24
8: jiný, blíže nespecifikovaný důvod	0	0
Celkový počet příčin pracovních úrazů	12	25

Z výše uvedených tabulek vyplývá, že při výrobě vzniká množství přímých mechanických úrazů. Jedná se převážně o pracovní úrazy související s obsluhou skacích strojů, kdy dochází k přímému kontaktu pracovníka se strojem. Nejčastějšími úrazy jsou poranění horních končetin podávacími válci, kdy dojde ke vtáhnutí končetiny do stroje, či různá řezná zranění způsobená ořezáváním neshodné výroby z cívek a válců olamovacím nožem. Pádem cívek a zbožových válečků vznikají poranění dolních končetin. Mnohá rizika jsou z pohledu zaměstnavatele nepředvídatelná a úzce souvisí se selháním lidského faktoru.

Především z toho důvodu věnuje personální oddělení zvýšenou pozornost náboru nových zaměstnanců. Společnost klade důraz na dobrý zdravotní stav, výšku min. 165 cm (u lidí menšího vzrůstu, kteří musí často stát na špičkách chodidel, hrozí větší nebezpečí úrazu, rychlejší nástup únavy a zdravotní problémy z toho plynoucí). Obsluha skacího stroje je nevhodná pro osoby, které mají potíže s páteří, klouby a slabozrakostí. Noční směny jsou nevhodné pro osoby s vysokým krevním tlakem a pro diabetiky. Muži vykonávají fyzicky náročnější část práce, ženy vykonávají činnosti, které jsou náročnější na pečlivost a trpělivost.

17 RIZIKOVÉ FAKTORY

17.1 Hluk

Vysoký rizikový faktor na pracovišti představuje hluk. Zaměstnanci jsou povinni podstupovat lékařské prohlídky – AUDIO vyšetření při vstupních lékařských prohlídkách, dále pak při periodických prohlídkách konaných jedenkrát za dva roky. Hrozí zde ztráta sluchu – nemoc z povolání. Sluch si pracovníci chrání užíváním předepsaných chráničů sluchu. Samotné výrobní prostory jsou z hlediska hluku kontrolovány a měřeny jedenkrát za tři roky. Dokumentace je tvořena bezpečnostním předpisem.

Hodnota expozice je rovna koeficientu 10.0 - stále, pravděpodobnost výskytu ohrožení: 3.0 - častý výskyt s vážnými následky úrazu - 7.

17.2 Rotující částice

Při tkání si pracovníci musí dávat pozor na rotující částice, které mohou zachytit volně vlající předměty. Jedná se především o oděv a vlasy. Obsluha strojů je v této oblasti proškolená vstupním školením a následným pravidelným školením konaným jedenkrát za rok. Zaměstnanci jsou průběžně kontrolováni, zda dodržují užití předepsaných OOPP – upnutý pracovní oděv, sítko nebo čepice k pokrytí hlavy. Dokumentaci tvoří bezpečnostní předpis a technologický postup.

Hodnota expozice rovna 6.0 - často (denně), pravděpodobnost výskytu ohrožení: 1.0 (někdy se vyskytne), následky zranění vážné - 7.

17.3 Cívka, zbožový váleček

Při pádu cívky nebo zbožového válečku mohou pracovníci utrpět zranění dolních končetin – pohmožděniny nártu a odřeniny kůže. Zaměstnanci jsou rovněž proškoleni vstupním a poté periodickým školením jedenkrát za 12 měsíců. Pracovníci musí užívat předepsanou pracovní obuv. Dokumentaci tvoří rovněž bezpečnostní předpis a technologický postup.

Hodnota expozice je zde rovněž 6.0 - často (denně), pravděpodobnost výskytu: 1.0 (někdy se vyskytne) s lehkými následky zranění - 3. [32]

17.4 Podávací a nabalovací válce

Manipulací s podávacími a nabalovacími válci může dojít ke vtáhnutí horní končetiny do stroje a tím ke značenému pohmoždění a odření kůže. Zaměstnanci jsou proškoleni vstupním a periodickým školením konaným jedenkrát za rok.

Hodnota expozice: 6.0 - často (denně), pravděpodobnost výskytu: 1.0 (někdy se vyskytne), s lehkými následky zranění - 3.

17.5 Tlačná, střižná místa

Užitím olamovacího nože při ořezávání nestandardního materiálu z cívek či válu dochází k řezným ranám a pohmožděninám. Pracovníci jsou stejně jako v předchozím případě proškoleni vstupním a periodickým školením konaným jedenkrát za rok. Opětovně je zde nutné užití předepsaných OOPP.

Hodnota expozice: 10.0 - stále, pravděpodobnost výskytu: 1.0 (někdy se vyskytne), následky úrazu vážné - 7.

17.6 Stlačený vzduch

Pro bez uzlové spojování nití se užívají vazačské pistole, které pracují na základě stlačeného vzduchu. Při jejich užití je nutné používat ochranné brýle, které zabrání vlétnutí drobných prachových částiček do očí zaměstnanců. Pracovníci jsou proškoleni v rámci vstupního školení na pracovišti a následně jedenkrát do roka periodicky.

Hodnota expozice: 6 - často (denně), pravděpodobnost výskytu: 1.0 (někdy se vyskytne), následky: 3 - lehký úraz. [32]

Jednotlivé rizikové faktory jsou popsány a vedeny v identifikačních listech rizik. Tyto rizika hrají významnou roli při vzniku pracovních úrazů a nemocí z povolání. Zaměstnanci jsou ve všech případech povinni užívat osobní ochranné pracovní prostředky dle konkrétních činností, účastnit se předepsaných školení, lékařských prohlídek a v neposlední řadě dbát zvýšené pozornosti a opatrnosti k ochraně svého zdraví.

18 SWOT ANALÝZA

Pro zhodnocení bezpečnostní situace ve společnosti Kordárna Plus a.s. jsem zvolila metodu porovnávání silných a slabých stránek, hrozeb a příležitostí, zvanou SWOT analýza. Tato analýza je považována za jednu z nejjednodušších a nejučinnějších metod k vyhodnocení současného stavu podniku, nalezení nedostatků a případných nových možností ke zlepšení nynější situace.

Tabulka 7: SWOT analýza [31]

SWOT analýza	
Silné stránky (Strengths)	Slabé stránky (Weaknesses)
Školení BOZP	Hluk
Instruktaž na pracovišti a zácvik	OOPP – ochrana horních končetin, ochranné nápoje
Dlouhodobě zaměstnaní pracovníci	Ochranná svodidla
Lékař v areálu společnosti	Povrchy pódíí mezi tkacími stavy
	Bezpečnostní značení
Příležitosti (Opportunities)	Hrozby (Threats)
Získání osvědčení „Bezpečný podnik“	Noví zaměstnanci
Dokonalejší metody analýzy rizik	Nedostatek kvalifikovaných pracovníků na trhu práce
Spolupráce s dalšími subjekty na zajištění BOZP	

Z výše uvedené analýzy vyplývá, že k silným stránkám společnosti patří zejména důsledná školení v oblasti BOZP, která jsou prováděna u nově přijatých zaměstnanců, dále pak profesní školení specifických pracovních činností a postupů, na které společnost klade velký důraz. Provádí též vstupní, periodické a mimořádné instruktáže na pracovišti spojené s praktickým zácvikem pracovníků a tím se snaží o vytvoření vhodných a bezpečných pracovních návyků. Znalosti a zkušenosti dlouhodobě zaměstnaných pracovníků patří též k silným stránkám společnosti. Přímou v areálu podniku je umístěna ordinace praktického

lékaře MUDr. Pavla Růžičky k provádění závodní preventivní péče a k rychlému ošetření možných pracovních úrazů.

K slabým stránkám patří zejména hlučné prostředí výroby. Zaměstnanci si musí nepřetržitě chránit sluch předepsanými ochrannými pomůckami – chrániči sluchu a podstupovat lékařská vyšetření. Co se týče OOPP, doporučila bych intenzivnější ochranu horních končetin nákupem nových OOPP a zajištění ochranných nápojů v horkých provozech, které prošlo novelizací. Dále bych poté kladla důraz na podlahy mezi jednotlivými tkacími stavy a bezpečnostním značením.

Příležitostí pro podnik by bylo získání osvědčení „Bezpečný podnik“. Toto osvědčení vlastní v současné době již 80 společností. Cílem programu Bezpečný podnik je především zvýšení bezpečnosti a ochrany zdraví při práci a snížení pracovní úrazovosti. Osvědčení je uplatitelné v celé Evropské unii. Co se týče analýzy rizik, existují i jiné metody pro zpracování. Pro zajištění aktuálnosti stávajících dat je třeba provádět další typy metod bezpečnostním technikem nebo i externím specialistou.

Hrozby představují nově přijatí zaměstnanci, kteří ještě nemají dostatečné pracovní a bezpečnostní návyky. Další hrozbou je nedostatek kvalifikovaných pracovníků na pracovním trhu. Společnost má v současné době nedostatek pracovníků určených pro obsluhu skacích strojů.

19 NAVRŽENÁ OPATŘENÍ

Na základě provedené analýzy rizik a důsledného zvážení všech realizovatelných možností společnosti navrhuji tato opatření:

- nákup dalších OOPP v podobně protireznych rukavic, které nebudou bránit obratnosti rukou a jejich pohodlí a současně budou končetiny chránit před řeznými ranami. Doporučuji nákup těchto rukavic pro všechny zaměstnance středisek Kordy a Ségly (343 pracovníků) s cenou rukavic Kč 100,-. Předpokládané výdaje společnosti: Kč 34 300,-,
- zajišťování ochranných nápojů v horkých provozech (zlepšení podmínek - mikroklimatické podmínky na pracovišti jsou upraveny nařízením vlády č. 361/2007 Sb., které bylo novelizováno nařízením vlády č. 68/2010 Sb. a č. 93/2012 Sb., kterým se stanoví podmínky ochrany zdraví při práci),
- instalace nových ochranných svodidel do prostoru Inovace - mezihala (místo dopravních nehod motorových dopravních vozíků),
- úprava povrchu pódíí mezi tkacími stavy (posouzení výměny starých kluzkých výplní – překližek za nové, případně nalepení protiskluzových pásků),
- bezpečnostní značení, včetně dopravního značení v návaznosti na NV č. 11/2002 Sb. (označení prostorů bezpečnostními značkami a symboly, včetně předepsaného dopravního značení – vymezení komunikačních prostorů).

Návrhy preventivních opatření:

- kontrola vhodného řešení technologie výroby, strojního zařízení, organizace práce,
- úpravy pracovního prostoru (ochranné kryty, bezpečnostní zařízení, vhodné podlahy, odstraňování hluku a otřesů, klimatizace, odsávání škodlivin) a dalšími technickými a organizačními opatřeními danými povahou výroby a práce.

Kordárna Plus a.s. vynakládá nemalé prostředky k zajištění bezpečnosti a ochrany zdraví při práci. Nicméně je nutné stanovovat i nadále nová opatření směřující ke snížení rizika vzniku pracovních úrazů a vytváření podmínek pro bezpečné, nezávadné a zdraví neohrožující pracovní prostředí.

ZÁVĚR

Ve své bakalářské práci jsem se zabývala bezpečností provozu podnikatelského subjektu KORDÁRNA Plus a.s. z pohledu bezpečnosti a ochrany zdraví při práci. Cílem této práce bylo analyzovat rizika daného provozu především ve vztahu k BOZP a navrhnout vhodná opatření k jejich eliminaci.

Problematika bezpečnosti a ochrany zdraví při práci je ošetřena celou řadou právních norem, z nichž nejvýznamnější je Zákoník práce. Důležitým krokem byl vstup České republiky do Evropské unie v roce 2004, kdy došlo k přizpůsobení se legislativy k unijním standardům. K vykonávání kontrolní činnosti v oblasti BOZP je oprávněn Státní úřad inspekce práce. Výsledky kontrolní činnosti v minulých letech ve společnosti Kordárna Plus a.s. dopadly vždy kladně, další kontrola inspektorátu práce je plánována v druhé polovině tohoto roku.

Z vypracované analýzy rizik je zřejmé, že společnost Kordárna Plus a.s. věnuje problematice bezpečnosti a ochrany zdraví při práci náležitou pozornost. Klade důraz především na vysokou úroveň školení zaměstnanců, čímž se snaží předcházet vzniku pracovních úrazů. Nicméně i tak dochází každoročně k řadě pracovních úrazů vyplývajících z náročnosti výrobního procesu. Nepříznivý vliv na úrazovost má vysoká intenzita a monotónnost práce s jednostrannou zátěží, práce v riziku působení obtěžujících a škodlivých faktorů pracovního prostředí.

K opatřením v oblasti BOZP, na které by se měl podnik v nejbližší době zaměřit, patří především nákup dalších osobních ochranných pracovních pomůcek a zajištění ochranných nápojů v horkých provozech dle novelizace nařízení vlády č. 68/2010 Sb. a č. 93/2012 Sb., kterým se stanoví podmínky ochrany zdraví při práci. V neposlední řadě je důležité soustředit se na instalaci nových technických vybavení společně s úpravou povrchu pódíí mezi jednotlivými tkacími stavy a dbát na odpovídající bezpečnostní značení. Významné jsou též preventivní opatření zahrnující neustálou kontrolu vhodného řešení technologie výroby a další technické a organizační opatření dané povahou výroby a práce.

SEZNAM POUŽITÉ LITERATURY

- [1] NEUGEBAUER, Tomáš. *Poskytování BOZP v kostce neboli o čem je současná BOZP*. 1.vyd. Praha: ASPI, 2011. ISBN 978-80-735.
- [2] Společně bezpečně v prevenci pracovních rizik: *Jak zapojit zaměstnance do bezpečnosti a ochrany zdraví při práci*. Praha: Výzkumný ústav bezpečnosti práce a ČMKOS ve spolupráci s nakladatelstvím RoVS - Rožnovský vzdělávací servis, 2002.
- [3] WEBER, J. a kol. *Management kvality, prostředí a bezpečnosti práce*. 2. aktualizované. Praha 3: Management Press, 2010. ISBN 978-80-7261-210-9.
- [4] Příručka. *Bezpečnost a ochrana zdraví při práci a Zákon o inspekci práce* [online]. 2006 [cit. 2015-01-05]. Dostupné z [www: <http://www.komora.cz/DownloadHandler.aspx?method=GetFileDownload&FileID=247&DontParse=true>](http://www.komora.cz/DownloadHandler.aspx?method=GetFileDownload&FileID=247&DontParse=true)
- [5] DANDOVÁ, Eva. *Bezpečnost a ochrana zdraví při práci v otázkách a odpovědích*. Praha: ASPI, 2008. ISBN 978-80-7357-374-4.
- [6] Enacom. *Konzultační služby ekologie - BOZP - systémy řízení* [online]. 2015 [cit. 2015-01-10]. Dostupné z: <http://www.enacon.cz/archiv/narizeni-vlady-3612007-sb-o-ochrane-zdravi-pri-praci.html>
- [7] Sbírnka právním předpisů. *Průvodce zákony ČR* [online]. 2010 [cit. 2015-01-10]. Dostupné z: <http://www.esipa.cz/sbirka/sbsrv.dll/sb?CP=2006s266&DR=SB>
- [8] *Zákony pro lidi. Předpis č. 201/2010 Sb.* [online]. [cit. 2015-01-10]. Dostupné z: <http://www.zakonyprolidi.cz/cs/2010-201>
- [9] ŠENK, Zdeněk. *Bezpečnost a ochrana zdraví při práci prakticky a přehledně podle normy OHSAS*. Olomouc: ANAG, 2012. ISBN 978-80-7263-737-9.
- [10] WEBER, J. a E. PINCOVÁ. *Management bezpečnost a ochrany zdraví při práci*. Praha: Professional Publishing, 2008. ISBN 978-80-86946-46-7.
- [11] HŮRKA, Petr a kol. *Pracovní právo*. Plzeň: Vydavatelství a nakladatelství Aleš Čeněk, 2011. ISBN 978-80-7380-316-2.

- [12] BOZP info.cz *Nejčastější dotazy* [online]. 2015 [cit. 2015-02-1]. Dostupné z: http://www.bozpinfo.cz/rady/nejcastejsi_dotazy/dokumentace-bozp_nzp070101.html
- [13] JANÁKOVÁ, A. *Abeceda bezpečnosti a ochrany zdraví při práci*. 3. vydání. Jihlava: ANAG, 2004. ISBN 80-7263-223-X.
- [14] Portál pro začínající podnikatele. *Osobní ochranné pracovní prostředky* [online]. 2014 [cit. 2015-02-10]. Dostupné z: <http://www.ipodnikatel.cz/Bezpecnost-a-ochrana-zdravi-pri-praci/osobni-ochranne-pracovni-prostredky-oopp.html>
- [15] Všeobecná fakultní nemocnice v Praze. *Pracovnělékařská služba* [online]. [cit. 2015-02-17]. Dostupné z: <http://www.preventivni-pece.cz/index.php/nabidka-sluzeb-a-objednavani/zavodni-preventivni-pece>
- [16] Poradna poškozeného. *Pracovní úrazy* [online]. 2012 [cit. 2015-02-20]. Dostupné z: http://www.poradnaposkozeneho.cz/pracovni-urazy?utm_source=sklik&utm_medium=ppc&utm_content=pracovni-urazy-odskodneni&utm_campaign=poradnaposkozeneho
- [17] STROM PROPAGACE: bezpečnostní tabulky. Legenda pro požární evakuační plán [online]. 2010 [cit. 2015-03-08]. Dostupné z: <http://generator.citace.com/dok/TUdcAWLYdUy4wqeG>
- [18] BOZP info.cz. Výzkumný ústav bezpečnosti práce. *Směrnice v EU k BOZP a hygieně práce* [online]. 2013 [cit. 2015-03-08]. Dostupné z: http://www.bozpinfo.cz/legislativa/pravo-eu/smernice_eu/Smernice_BP.html
- [19] PHDR. KLEINOVÁ, CSC, Lidmila. BOZP. *Trendy ve výchově a vzdělávání v zemích EU a v ČR* [online]. [cit. 2015-03-08]. Dostupné z: http://www.vubp.cz/ces/soubory/konference2012/kleinova_bozp-trendy-ve-vychove-a-vzdelavani-v-eu-a-v-cr.pdf
- [20] BOZP info.cz. Výzkumný ústav bezpečnosti práce. *Rada vlády pro BOZP* [online]. 2013 [cit. 2015-03-08]. Dostupné z: http://www.bozpinfo.cz/win/legislativa/pravni-predpisy-cr/rada_vlady_bozp/rada_nap150108.html

- [21] Portál.pohoda.cz: *Evidence a hlášení pracovních úrazů od roku 2015* [online]. 2012 [cit. 2015-03-24]. Dostupné z: <http://portal.pohoda.cz/zakon-a-pravo/pracovni-pravo/novinky-v-evidenci-a-hlaseni-pracovnich-urazu-od-r/>
- [22] Ministerstvo práce a sociálních věcí. *Pracovní úrazovost v ČR v roce 2013 a výsledky činnosti Státního úřadu inspekce práce za 1. pololetí roku 2014 (Bezpečnost a hygiena práce)* [online]. 2014 [cit. 2015-03-24]. Dostupné z: <http://www.mpsv.cz/cs/18727>
- [23] BusinessInfo.cz. Oficiální portál pro podnikání a export. *Osvědčení bezpečný podnik má v současnosti už 80 společností* [online]. 2014 [cit. 2015-04-01]. Dostupné z: <http://www.businessinfo.cz/cs/clanky/osvedceni-bezpecny-podnik-ma-v-soucasnosti-uz-80-spolecnosti-57948.html>
- [24] Evropský sociální fond v ČR. *Efektivní vzdělávání a rozšíření znalostí firemního Know-how zaměstnanců* [online]. 2013 [cit. 2015-04-15]. Dostupné z: <http://www.esfcr.cz/projekty/efektivni-vzdelavani-a-rozsireni-znalosti-firemniho-know-how>
- [25] KORDÁRNA Plus a.s. *O společnosti* [online]. 2013 [cit. 2015-03-08]. Dostupné z: <http://www.uh.cz/kordarnanew/page/cz/o-spolecnosti.php>
- [26] KORDÁRNA Plus a.s. *Kord group* [online]. 2013 [cit. 2015-03-10]. Dostupné z: <http://www.kordgroup.cz/page/cz/o-skupine.php>
- [27] KORDÁRNA Plus a.s. *Kordové tkaniny* [online]. 2013 [cit. 2015-03-25]. Dostupné z: <http://www.uh.cz/kordarnanew/page/cz/produkty/kordove-tkaniny.php>
- [28] KORDÁRNA Plus a.s. *Produkty* [online]. 2013 [cit. 2015-03-25]. Dostupné z: <http://www.uh.cz/kordarnanew/page/cz/produkty.php>
- [29] KORDÁRNA Plus a.s. *Technické tkaniny* [online]. 2013 [cit. 2015-03-25]. Dostupné z: <http://www.uh.cz/kordarnanew/page/cz/produkty/technicke-tkaniny.php>
- [30] Interní zdroj
- [31] Vlastní zdroj
- [32] Dokumentace bezpečnostního technika B/50/T
- [33] Směrnice generálního ředitele O/33/S

SEZNAM POUŽITÝCH SYMBOLŮ A ZKRATEK

BOZP Bezpečnost a ochrana zdraví při práci

ČR Česká republika

EU Evropská unie

OOPP Osobní ochranné pracovní pomůcky

ZBP Zápisník bezpečnosti práce

THP Technickoadministrativní pracovník

SEZNAM OBRÁZKŮ

<i>Obrázek 1: Aspekty ovlivňující BOZP [2]</i>	<i>11</i>
<i>Obrázek 2: Model systému managementu BOZP pro normu OHSAS 18001 [9]</i>	<i>14</i>
<i>Obrázek 3: Legenda pro požární a evakuační plán [17]</i>	<i>33</i>
<i>Obrázek 4: Letecký snímek společnosti Kordárna Plus a.s. [25].....</i>	<i>35</i>
<i>Obrázek 5: Tkaní kordů [31]</i>	<i>41</i>
<i>Obrázek 6: Kordové tkaniny [28]</i>	<i>44</i>
<i>Obrázek 7: Technické tkaniny [28]</i>	<i>46</i>
<i>Obrázek 8: Schéma hlášení úrazů [32]</i>	<i>50</i>

SEZNAM TABULEK

<i>Tabulka 1: Obsah lékárničky první pomoci [32]</i>	<i>47</i>
<i>Tabulka 2: Seznam OOPP [33]</i>	<i>52</i>
<i>Tabulka 3: Rozbor úrazovosti [32]</i>	<i>54</i>
<i>Tabulka 4: Údaje o úrazech [32]</i>	<i>55</i>
<i>Tabulka 5: Zdroje pracovních úrazů [32]</i>	<i>56</i>
<i>Tabulka 6: Příčiny pracovních úrazů [32]</i>	<i>56</i>
<i>Tabulka 7: SWOT analýza [31]</i>	<i>60</i>