

SPORTOVNÍ ODĚV

Veronika Havlíková

Bakalářská práce
2007



Univerzita Tomáše Bati ve Zlíně
Fakulta multimediálních komunikací

Univerzita Tomáše Bati ve Zlíně

Fakulta multimediálních komunikací

Ústav produktového designu

akademický rok: 2006/2007

ZADÁNÍ BAKALÁŘSKÉ PRÁCE

(PROJEKTU, UMĚLECKÉHO DÍLA, UMĚLECKÉHO VÝKONU)

Jméno a příjmení: **Veronika HAVLÍKOVÁ**

Studijní program: **B 8206 Výtvarná umění**

Studijní obor: **Multimedia a design**

Téma práce: **Název tématu: Sportovní oděv**
Inspirace zimním sportovním oděvem, jeho vývojem a následným posunutím do dnešní moderní podoby. Spolupráce s firmou Klimatex, navrhování letní kolekce sportovních oděvů. Využití nových materiálů, jejich kombinace a technologií.

Zásady pro vypracování:

Výtvarné zpracování a realizace vybraných finálních návrhů, cca 3ks modelů. Technická a teoretická příprava projektu, sběr potřebných informací a vyhotovení práce dle zadaných parametrů.

Celou práci také odevzdat na cd rom v elektronické podobě.

Prostudování a analýza dostupných materiálů a informací, vlastní závěry.

Rozsah práce:

Výtvarné řešení designu oděvu ve variantách, finální řešení, výběr materiálu, stříhové řešení, realizace vybraných oděvů, výtvarná dokumentace.

10 stran textu na téma teoretické části, cca 20 stran přípravné skicy a fotofokumentace, vše formát A4. Odevzdejte ve 4 stejnopisech v pevné vazbě.

Rozsah práce: viz Zásady pro vypracování
Rozsah příloh: viz Zásady pro vypracování
Forma zpracování bakalářské práce: tištěná

Seznam odborné literatury:

- Sport a móda, Eva Uchalová, Konstantina Hlaváčková, Obecní dům
- Abeceda textilu a odívání, Stanislav Teršl, Noris
- Módou posedlí, Jana Máchalová, Moraviapress
- Móda 18., 19., 20. století, Taschen

Vedoucí bakalářské práce: ak. mal. Šárka Šišková
Ústav produktového designu
Datum zadání bakalářské práce: 15. ledna 2007
Termín odevzdání bakalářské práce: 11. května 2007

Ve Zlíně dne 15. ledna 2007


doc. Ing. Jaroslav Světlík, Ph.D.
děkan



ak. mal. Šárka Šišková
ředitel ústavu

ABSTRAKT

Tématem této bakalářské práce je sportovní oděv. Práce je rozdělena do dvou částí teoretické a praktické.

Teoretická část je věnována vývoji zimního sportovního oděvu až do dnešní doby a dále o vzniku firmy Klimatex, jejím úspěšným vynálezem a dnešní produkci.

Praktická část se zabývá letní kolekcí navrženou pro firmu Klimatex a konkrétním řešením oděvů inspirovaných zimním obdobím.

Poděkování...

Děkuji celému kolektivu firmy Klimatex, vůbec za možnost nabídky spolupráce a za výpomoc se zapůjčením oděvních výrobků, které jsem navrhovala.

Dále bych ráda poděkovala vedoucí ateliéru akad. mal. Šárce Šiškové, která mi vyšla vstříc, pomohla a poradila v záležitostech, ve kterých jsem si nebyla jistá.

Na závěr bych chtěla poděkovat své rodině a přátelům, kteří mi poskytli potřebný čas k tvorbě této bakalářské práce.

OBSAH

ÚVOD.....	7
0 TEORETICKÁ ČÁST.....	8
1VÝVOJ ZIMNÍHO SPORTOVNÍHO ODĚVU.....	9
1.11860 - 1918.....	9
1.1.1Sokol.....	10
1.21918 – 1948.....	10
1.31948 – 1970.....	12
1.470 LÉTA DO SOUČASNOSTI.....	13
2FIRMA KLIMATEX.....	16
2.1AKADEMIE PLETAŘINY	16
2.2KONKURENTI	17
2.3HLAVNÍ RYSY KLIMATEXU.....	18
0 PRAKTICKÁ ČÁST.....	19
3SPOLUPRÁCE S FIRMOU KLIMATEX.....	20
3.1CYKLISTICKÝ DRES A DOPŇKY.....	20
3.2PRÁDLO 23	
3.2.1Anita	24
3.2.2Sandra.....	32
3.2.3Almon.....	35
3.2.4Alergo.....	38
3.3DÁMSKÁ POLOKOŠILE A ŠORTKY.....	42
3.4SOFT SHELL BUNDY	43
3.5ČEPICE 48	
3.6KATALOG49	
4INSPIRACE ZIMNÍM SPORTOVNÍM ODĚVEM.....	50
4.1DÁMSKÝ ODĚV.....	51
4.2PÁNSKÝ ODĚV.....	52
4.3FOTODOKUMENTACE.....	55
ZÁVĚR.....	61
SEZNAM POUŽITÉ LITERATURY.....	62
SEZNAM OBRÁZKŮ.....	63

ÚVOD

Sport...

Jediné slovo, které v sobě skrývá tisíce hodin tréninkové dřiny, odříkání, radosti z vítězství a rekordů, zklamání a smutku z porážek. Napětí, dramatickou podívanou, ale také skandály. To vše v sobě skrývá fenomén jménem sport. Téma široké, stejně jako historie. Někdy slavná, jindy pohnutá.

I. TEORETICKÁ ČÁST

1 VÝVOJ ZIMNÍHO SPORTOVNÍHO ODĚVU

V Čechách připravila sportu půdu obliba tělovýchovy, která souvisela se založením (v r. 1862) a rozšířením tělovýchovné jednoty, nazvané Sokol. Jejím cílem bylo vychovávat „zdatné, na duchu i na těle zdravé mladé pokolení, hotové působit pro věc národní“. Byla určena českým mužům především středního stavu, ale i ženy měly možnost cvičit.

1.1 1860 - 1918

Rozvoj sportu s sebou přinesl i problém sportovního oblečení. Pouze několik tradičních druhů sportu, jako byly lov a hon či jízda na koni, mělo své speciální oblečení.

Významným typem pro další vývoj dámského odívání byl dámský jezdecký úbor, ve kterém se nejen poprvé uplatnily dámské kalhoty, ale stal se i předchůdcem oblíbeného dámského kostýmu. U většiny zimních sportů se používal běžný módní oděv, přizpůsobený náročnému pohybu. Dámy i dívky bruslily ve zkrácených honzíkových nebo secesních šatech, první lyžařky ještě počátkem 20. století lyžovaly v dlouhé sukni a s kloboučkem na hlavě. Pro vyjádření své nezávislosti a emancipovanosti dámy rády používaly prvky mužské módy jako tvrdé límce a kravaty či pánské pokrývky hlavy. I pánové nosili při zimních sportech často běžné vycházkové oblečení včetně tvrdých klobouků.

V závěru 19. století se vytvářely a v časopisech byly doporučovány speciální typy oděvů. V zimním oblečení to byl především pletený sweater, který byl pro lyžování doplněn kalhotami ke kolenům typu breeches a pro rychlobruslení úpletovými úzkými kalhotami a pletenou čepicí – kulichem s bambulí. Na kole jezdili páni oblečení do úpletových triček, kalhot ke kolenům, krátkých kabátků a sportovních čepic. Spory se vedly o dámské kalhotové sukně. Odvážné bicyklistky – například závodnice na Národopisné výstavě v roce 1895 – volily široké kalhotové sukně, avšak ještě dlouho se běžně užívala sukně s halenkou, doplněná kabátkem a pánským „girardi“ kloboučkem.

Kolem přelomu století se mezi sporty přiřadil automobilismus. Vyžadoval především ochranu proti prachu a nepříznivému počasí, to znamená dlouhý plášť, důkladnou automobilovou čapku ovázanou u dam dlouhou šálou, a plátěnou masku s brýlemi.

Přizpůsobení oděvu funkci a požadavkům na praktičnost a trvanlivost vytvářely ze sportovních oděvů předchůdce moderního oděvního designu.

1.1.1 Sokol

Masového rozvoje dosáhla česká tělovýchovná jednota Sokol, založená v roce 1862, která ve svých nově budovaných sokolovnách umožnila celoroční provozování tělesné výchovy včetně některých sportů. V průběhu existence Sokola se vytvořila celá řada typů cvičebních i slavnostních úborů, ale základní vycházkový typ mužského kroje s červenou garibaldiou košilí a kabátem se šňůrovým zapínáním zůstal zachován.

1.2 1918 – 1948

V meziválečném období se sport stal součástí moderního životního stylu. Dobovým ideálem byla emancipovaná štíhlá, opálená, nakrátko ostříhaná dívka, a spolu s ní mladý muž sportovního ducha i vzhledu s vlastnostmi a chováním anglického gentlemana. Tito mladí lidé v zimě zaplňovali městská kluziště i venkovské rybníky, podnikali lyžařské výlety do hor, pěstovali cyklistiku, pěší turistiku i automobilové či motocyklové výlety, objevili letecký sport, současně se mohli již i v zimě koupat a plavat v krytých bazénech.

Stále se provozovaly tradiční sporty jako jízda na koni, lovy a hony. Obliba sportu si vyžádala rozvoj a diferenciaci sportovního oblečení, které muselo být praktické a trvanlivé. Základními předpoklady byly kvalitní materiály – nejlépe skotské vlněné tkaniny nebo manšestr – a pohodlný střih. Většina moderního sportovního oblečení přicházela z Anglie a přinesla si s sebou anglická označení – pro úzké kalhoty ke kolenům breeches či široké knickerbockers, česky zvané pumpky, různé bundy nazývané windbreaker nebo lumberjack, dále svetry – pullover a rozepínací cardigan, pláště trenchcoat, tenký slicker či teplý ulster. Symbolem moderní doby se pro svou účelnost a jednoduchost stal overall – kombinéza.

Sportovní oblek se skládal z pumpek, ke kterým nosili páni sako norfolkského typu se všitým páskem a složeným záhybem vzadu nebo koženou vestu s pletenými rukávy. Mezi lyžařským oblečením byl nejrozšířenější norský typ, ušitý z tmavé látky a sestávající z kabátku a kalhot pro dámy i pány. Dámy měly ve své sportovní garderóbě kalhotovou sukni nebo breeches na kolo a do auta dlouhé kalhoty. Ty nejmělejší oblékly koženou

kombinězu či komplet kabátku a kalhot na motorku. Ve třicátých letech pro pohyb a hry v přírodě vznikly tepláky.

Sportovní oblečení bylo natolik oblíbené, že se jeho styl prosadil ve všech typech konvenčního módního odívání, bohužel jeho obliba je zřejmě příčinou, že se do dnešní doby zachovalo jen vzácně.



Obrázek 1

Pánská kožená bunda s vlněnými rukávy, Praha, 1930–1940



Obrázek 2

Pánský lyžařský oblek z gabardénu, firma Josef Eiselt Prague, 1936, Dámský lyžařský oblek norského typu z gabardénu, Čechy, kolem 1930

1.3 1948 – 1970



Obrázek 3

Krasobruslařský dres a čepička Áji Vrzáňové, z černé bavlny se sítí s vetkanými penízky, Čechy, 1948, Tyršovo muzeum tělesné výchovy a sportu, Praha

V padesátých letech si požadavek důsledné účelnosti vynutil jednoduché tvary oděvů společné pro ženy i muže. Tradiční oblek na lyžování se skládal z vlněných šponovek tmavé barvy a větrovky šité z celtoviny, husté sypkoviny nebo balonového hedvábí ve světlejších barvách. Na sklonku tohoto desetiletí se objevily na svazích hor první kombinézy zhotovené z pružných syntetických materiálů.



Obrázek 4

Pánská bavlněná větrovka, značeno Styl Trade Mark, Československo, kolem 1950

Změny ve vývoji sportovních oděvů v následujícím desetiletí byly určovány více novými materiály, než převratnými formálními změnami. Šponovky se začaly vyrábět ze

syntetických pružných materiálů. Objevovaly se novinky jako kabátek na hory ze silonového plyše nebo bunda s molitanovou vložkou. Dlouhé lyžařské svetry volného raglánového střihu měly převážně severské vzory, které se opět staly symbolem lyžařské módy na celém světě.



Obrázek 5

Dámský tříčtvrteční vlněný plášť s kapucí, Čechy, 2. polovina 60. let 20. století

1.4 70 léta do současnosti

Během sedmdesátých let došlo k velkému rozkvětu zimních sportů a sportování obecně. Základním estetickým požadavkem se stala štíhlá svalnatá postava, která měla být výsledkem zdravé výživy a pravidelného cvičení. Ve světě tato situace přivedla výrobce k produkci nových typů sportovního oblečení, módního a zároveň vysoce účelného. V komunistickém Československu se však mohlo lidem o většině nových výrobků jen zdát, protože domácí průmysl nebyl schopný na nový trend životního stylu reagovat dostatečně pružně.



Obrázek 6

Dámský svetr ze syntetického materiálu, Itálie, 1. polovina 70. let 20. století, lyžařské kalhoty ze syntetického materiálu, značeno Lahco, Itálie, 1975

V 80. letech došlo k podstatným změnám lyžařského oděvu. Na místo několika svetrů nastoupily oděvy ze syntetických vláken, které při stejných tepelných kvalitách přinesly zásadní změnu siluety. Bundy a bundičky přiléhaly k tělu. Současně se objevil nový typ lyžařských kalhot z pružných látek, které byly od kolen mírně rozšířené a přetahovaly se přes lyžařskou sjezdovou obuv z plastických hmot, zvanou přeskáče. Jiným typem byly prošívané overaly a kalhoty, tzv. oteplovačky. Lyžařské oblečení mělo mít z bezpečnostních důvodů výraznou barevnost. Velký důraz se kladl na správnou výzbroj, především na bezpečnostní vázání, čímž se dosáhlo podstatného snížení úrazovosti při lyžování, která byla v šedesátých letech větší než na silnicích. Úplně jinou výstroj potřeboval lyžař na běžky. Oblékal tenké kalhoty z nepromokavého materiálu v délce pod kolena, tzv. golfky, k nim silné podkolenky, svetr a lehkou nepromokavou větrovku.

V těchto letech základ zimního oblečení tvořily prošívané oděvy z impregnovaných bavlněných nebo syntetických materiálů. Novinkou byly teplé péřové bundy. Stejně jako u oblečení městského typu hrály u sportovního oděvu podstatnou roli doplňky, především dlouhé pletené šály smotané do jakýchsi věnců. Prstové rukavice připomínaly mohutností rukavice hokejistů, palčáky rukavice boxerské. Objevily se odepínací rukávy u bund. Oblibu si získaly kombinézy vycházející z nového stylu nazvaného aviatik, který byl inspirován průkopníky letectví a automobilového sportu.



Obrázek 7

Dámská péřová bunda s odepínacími rukávy, polyamid, značeno Moncler, Itálie, kolem 1985

Po roce 1989 možnosti sportovního vyžití začaly být u nás stejně neomezené jako v ostatním vyspělém světě. K tradičním zimním sportům přibyly další, především jízda na snowboardu. Vedle zahraničních firem se prosadily a zaujaly trvalé místo na českém trhu svými kvalitními produkty i domácí výrobci, kteří při vytváření sportovních oděvů sledují aktuální stylové a materiálové tendence a využívají nejnovější technologie. Materiály jako např. Climatic, Duratherm, Thermore, Thinsulate nebo Soft Shell umožňují vyrábět funkční sportovní oděvy respektující přirozené proporce těla při minimálním objemu látky. Mají mnoho vynikajících vlastností jako vysoké termoizolační schopnosti, větruvzdornost, nepropouští vodu a přitom jsou lehké, prodyšné, dají se jednoduše udržovat a mají dlouhou životnost.

2 FIRMA KLIMATEX

Výzkumný tým vedený Bohumilem Pillerem dokázal před třiceti lety jako první na světě využít polypropylen v textilním průmyslu a v roce 1977 svůj objev patentoval v praktické podobě jako suché pleny Sandra. Ty se potom na mnoho let staly hitem československých maminek.

2.1 Akademie pletářiny

Bohumil Piller, jeden z Baťových mladých mužů, je světově uznávaným vynálezcem v oboru pletářiny, spoluzakladatelem a v letech 1950 až 1987 ředitelem brněnského Výzkumného ústavu pletářského (VÚP). Výsledky jeho práce jsou výstižnou ukázkou spojení vědy s výzkumem a praktickým užitím. „Ve Vansdorfu,“ píše ve svých vzpomínkách akademik Otto Wichterle, „zdědili po Němcích sedmdesát tun perlonové příze, která měla být zpracována na tkaninu pro padáky. Němci spolu se Švýcary se zde marně pokoušeli uplést z tohoto vlákna punčochy. To se dokonale podařilo Bohumilu Pillerovi.“

Technologii výroby dámských perlonových punčoch, vymyslel Bohumil Piller v roce 1946. V roce 1960 začal VÚP pod jeho vedením jako jedno z prvních pracovišť, jako první na světě vyrábět syntetické cévní protézy a je dnes jedním z jejich čtyř největších světových výrobců. Syntetické cévní protézy se využívají pro by-pasy, přemostění cév.

Dlouholetou Pillerovou spolupracovnicí je Marta Linkensederová. Po její dceři dostaly plenky jméno Sandra. Bohumil Piller a Marta Linkensederová jsou spolu s Alenou Dosedlovou, Miladou Kramplovou, Jánem Kupčem a Ladislavem Sedláčkem podepsáni i pod vynálezem nazvaným plošná textilie s hygienickou vrstvou. Doktor Piller hovoří o „integrované textilií“. Laicky řečeno: k jedné polypropylenové vrstvě (Sandra) byla přidána druhá vrstva, savá, která vlhkost pohlcuje a postupně odpařuje do okolního prostředí.

Na tomto principu jsou v současné době založeny veškeré kvalitní sportovní pleteniny a prádlo. Objevili ho na začátku osmdesátých let českoslovenští výzkumníci kolem Bohumila Pillera a Výzkumného ústavu pletářského. Za normálních okolností by se autoři tak masově používaného vynálezu stali boháči. Význačný profit by inkasovaly výrobní firmy i země původu. Nic takového se ale nestalo. Mezinárodní patentová ochrana objevů a vynálezů byla v socialistickém Československu špatná a v porevolučních zmatcích se ve

VÚP zapomnělo i na prolongaci patentů tamních unikátů včetně Klimatexu. Tak byl nazván materiál, na jehož počátku stála Sandra.

2.2 Konkurenti

Výzkumný ústav pletářský přestál období začátku devadesátých let, kdy byl krok před zánikem. Přetransformoval se ve výrobní firmu s tradičně silným výzkumem. Vyrábí zmíněné cévní implantáty, sportovní prádlo a konfekci na bázi Klimatexu.

Bohumila Pillera po roce 1990 z ústavu vyhodili, ale nynější ředitel Tomáš Janča ho před časem pozval, aby se vrátil jako poradce. Marta Linkensederová pracuje ve VÚP bez přestávky. V devadesátých letech spolupracoval Bohumil Piller s podnikatelem Mariem Vlčkem, a nevědomky tak přispěl k další serpentíně v osudu vynálezu jménem Klimatex.

Bohumil Piller podle svých slov sdělil Mariu Vlčkovi „důležité informace o technologii výroby ponožek a termoprádla včetně integrovaných pletenin“. Vypracoval pro něho přihlášky užitných vzorů nazvaných integrovaná textilie, elektrovedivá textilie, textilie obsahující syntetická vlákna, tvarované textilie a elektrovedivá tvarovaná textilie. Dnes vede s Mariem Vlčkem spor o odměnu za vykonanou práci.



Obrázek 8

Bohumil Piller s Martou Linkensederovou.

2.3 Hlavní rysy Klimatexu

Funkční prádlo Klimatex se vyznačuje specifickými vlastnostmi. Hlavní předností je schopnost maximálního odvodu vlhkosti z povrchu těla, což vede k udržení stálého příjemného pocitu sucha a pohody i při vysokém tělesném výkonu a v extrémních klimatických podmínkách.

- rychle odvádí pot a vlhkost z povrchu těla
- poskytuje trvalý pocit pohodlí a komfortu
- výborné tepelně izolační vlastnosti
- snadná údržba, velmi rychle schne
- poskytuje permanentní UV filtr
- možnost používání po celý rok
- prádlo je velmi lehké
- inertní vůči bakteriím, nevyvolává alergické reakce



Obrázek 9

Základní princip funkčního prádla

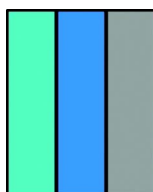
II. PRAKTICKÁ ČÁST

3 SPOLUPRÁCE S FIRMOU KLIMATEX

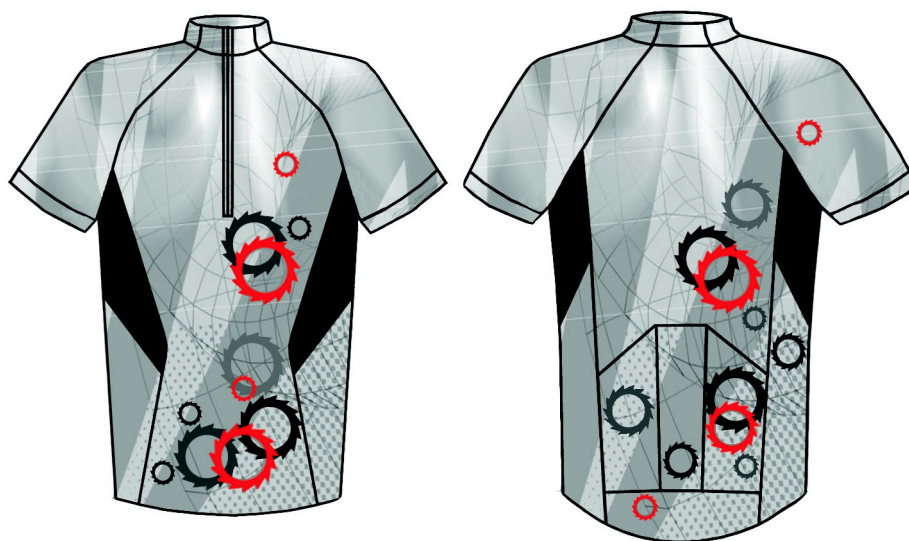
Když firma Klimatex hledala designéra oděvů, přišla jsem jim nabídnout spolupráci. Mým prvotním zadáním byl cyklistický dres, na kterém jsem musela prokázat co umím. Po odevzdání práce mi sdělili, že by se mnou velice rádi spolupracovali i nadále. Další návrhy jejich oděvního sortimentu, které jsem navrhovala Vám přiblížím v následujících kapitolách.

3.1 Cyklistický dres a dopňky

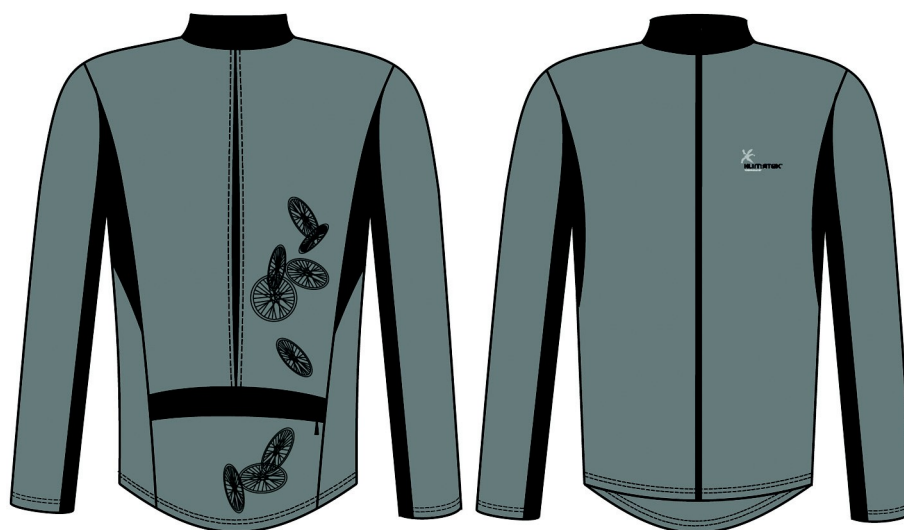
Při navrhování prvního typu cyklistického dresu jsem vycházela z jednotlivých částí cyklistického kola. Chtěla jsem do oděvu zahrnout prvek z kola a tím mi byla převodová kolečka. Šedá kolečka jsou reflexní, pro bezpečnost cyklisty. Rovněž jsem navrhovala grafiku na cyklistický dres. Firmě Klimatex jsem dodala dvanáct návrhů grafického zpracování cyklo dresu, z nichž si vybrali ten který se jim zdál nejlepší. Poté jsem jim zpracovala různé barevné varianty, jejich výběr byl v tyrkysové, modré a antracitové barvě.



Velkou zkušeností pro mě bylo, když mi firma zaslala stříhové řešení ve skutečné velikosti a já jsem musela návrh v počítači napolohovat na stříhy. Návrh jsem dělala s krátkým i s dlouhým rukávem. U této práce jsem musela dávat pozor na navazování grafiky na sebe ve švech.

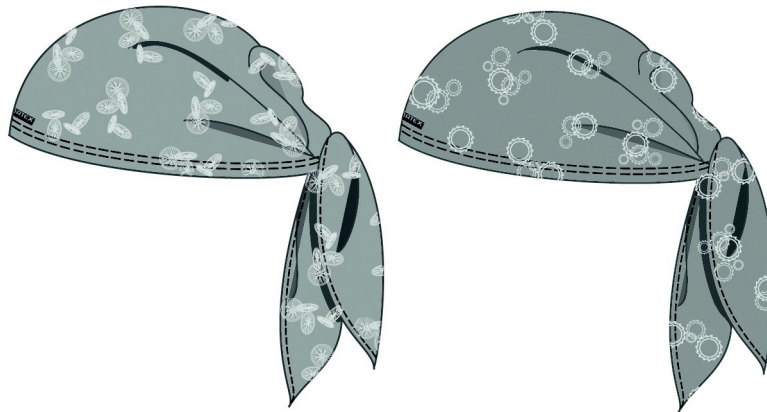


U druhého typu cyklistického dresu jsem měla za úkol, aby k sobě s prvním typem dresu nějakým způsobem navazovaly. Tento dres ale již nebyl vytvářen technikou sublimace, ale pouze jednoduchým potiskem. Aby byly dresy podobné, použila jsem stejnou barevnost a jako potisk prvek z byciklu, jímž bylo kolo v různých úhlech.



K těmto dvou dresům patří i cyklistické šortky, a aby byl set kompletní, poslední částí byly šátky. Rovněž dva typy, u prvního s převodovými kolečky a u druhého s koly, aby se k jednotlivým dresům hodily. Kolečka na oděvech jsou reflexní.





3.2 Prádlo

Navrhovala jsem prádlo vhodné jak pro zimní, tak pro letní období. Zaměřila jsem se na zajímavé stříhové řešení, rafinovanosti v detailech a neobvyklé umístění loga. Barevnice materiálů byly dopředu zadané: bílá, černá, modrá, červená, antracit a béžová.



U tohoto typu oděvu jsou jednotlivé stříhové díly sešívány ozdobným stehem zvaným flatlock. Je to dvounitný steh široký nebo úzký.



Obrázek 10

Dvounitný steh flatlock

Musela jsem dbát na to, aby náklady na výrobu nebyly příliš vysoké. V některých případech jsem musela švy na návrhu redukovat, ale byly i výjimky, kdy se ponechaly z důvodu originality výrobku. Co mě docela zamrzelo bylo, že odmítli dělat průkrčník tvaru V. Nejen že tento tvar průkrčníku je stále moderní, ale i prodlužuje krk a z těchto důvodů si je lidé třeba kupují raději.

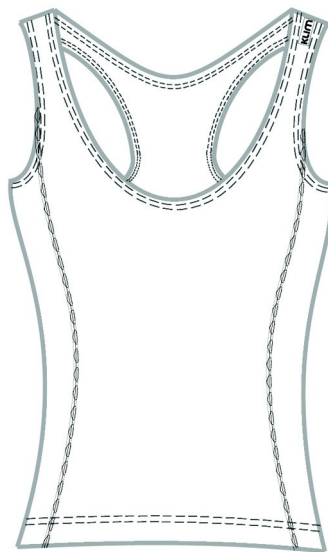
Navrhovala jsem čtyři sortimenty prádla Anita, Sandra, Almon, Alergo. U Anity jsem materiál nemohla barevně kombinovat, jelikož při praní pouští barvu a navzájem by se oděvy zabarvily. Většina návrhů má stejné stříhové řešení jak na PD, tak na ZD.

3.2.1 Anita

Pádlo je zhotoveno z integrované pleteniny bavlna/polypropylen s vysokou příčnou elasticitou a prodyšností. Speciální konstrukce pleteniny urychluje odvod vlhkosti a poskytuje optimální komfort. Výrobky jsou celoročně použitelné pro sportovní aktivity i běžné nošení. Vzhledem k vnější bavlněné vrstvě je úplet vhodný i pod neprodyšné materiály.

Dámské tílko

U dámského tílka jsem navrhla spoustu variant zajímavého a netradičního stříhového řešení. Ale byl vybrán tento návrh jednoduchého stříhu, bez bočních švů, kvůli nižším nákladům na výrobu.



Dámský nátělník, dlouhý rkáv

Mým záměrem bylo nátělník jednoduše rozčlenit tak, aby postavu zeštíhlil, jak z předního, tak z bočního pohledu.



Dámský nátělník, dlouhý rukáv

Nátělník jsem členila mnoha variantami. Například svislé členění v pase bylo jen na jedné straně a vedlo až do náramenice. Z důvodu levnější produkce jsme zvolily tento návrh.

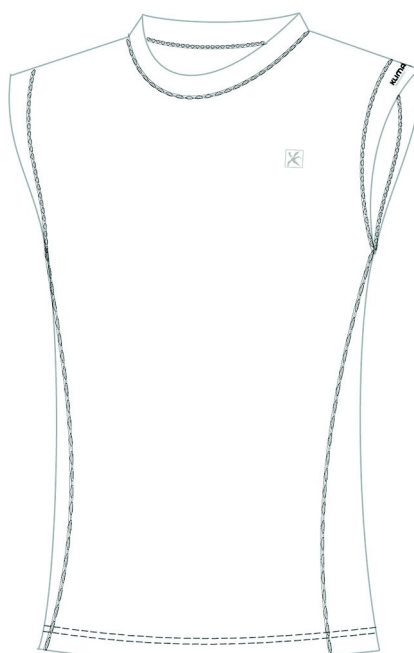
**Dámský rolák**

V návrzích roláku jsem si pohrála především s umístěním loga firmy Klimatex.



Pánské skampolo

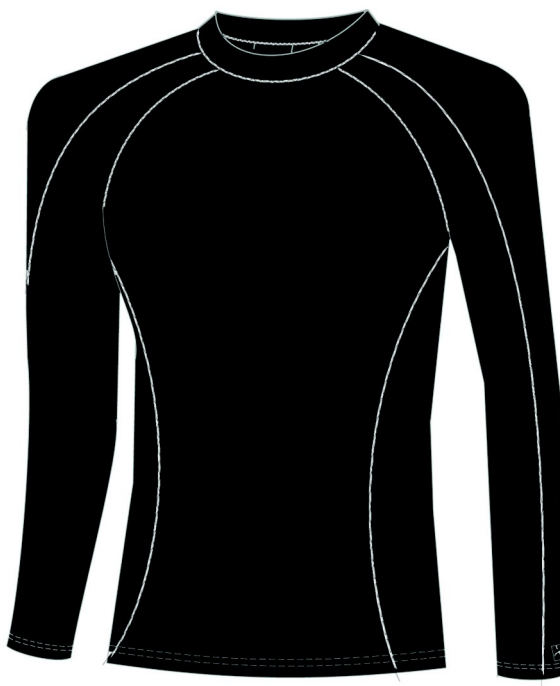
Navrhla jsem neobvyklé průramky, které se směrem k náramenici rozšiřují.



Pánský nátělník, krátký rukáv

U nátělníku stojí za povšimnutí dvojitě členění rukávů ozdobným stehem flatlock. Členění jsem opakovala i u dalších pánských návrhů v různých variantách.

**Pánský nátělník, dlouhý rukáv**

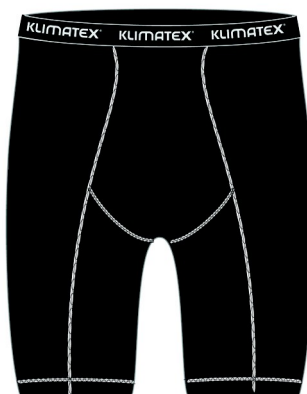


Pánský rolák

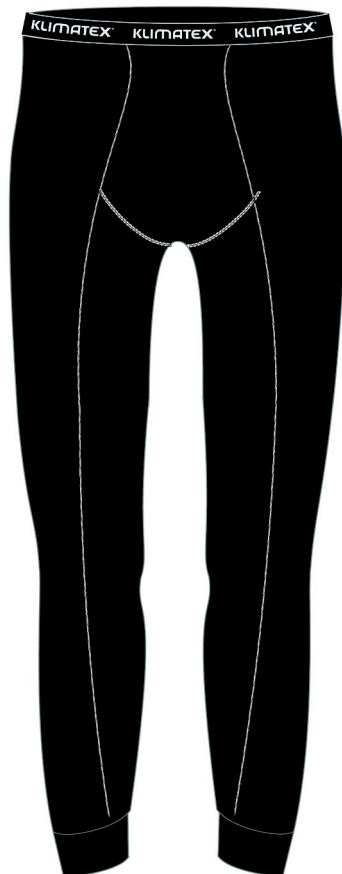


Spodky, kráká nohavice

U spodků jsem navrhla spousty různých variant stříhového řešení.



Spodky, dlouhá nohavice



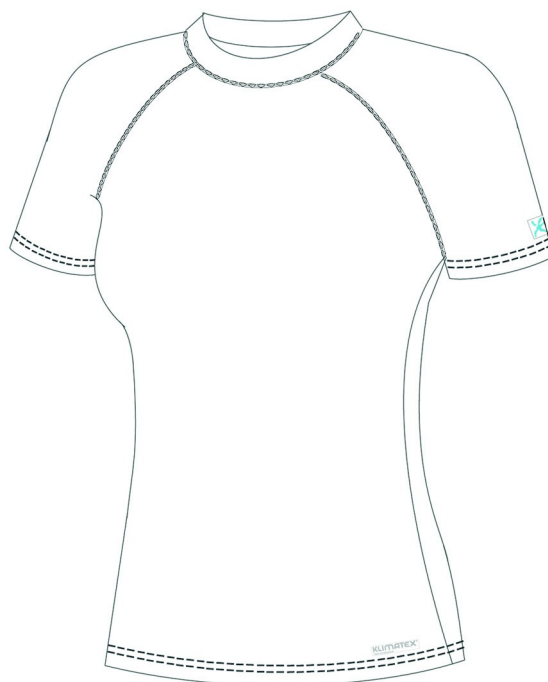
3.2.2 Sandra

Prádlo ze 100% polypropylenu s nejnižší hmotností, nejvyšší prodyšností a propustností vodních par. Speciální reliéfní vazba zajišťuje dokonalou ventilaci pokožky a regulaci teploty. Celoročně použitelné jako první vrstva pro všechny aktivity. Vhodné pro alergiky.

Dámské tílko



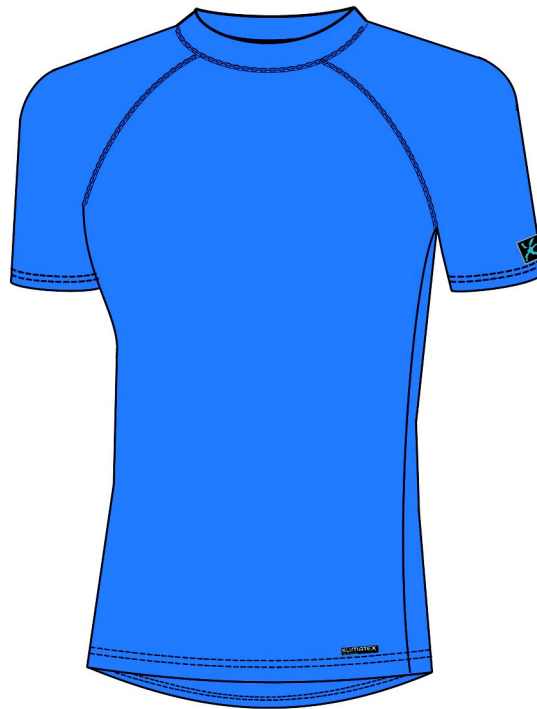
Dámský nátělník



Pánské skampolo



Pánský nátělník



3.2.3 Almon

Integrovaný úplet ve složení polypropylen/modal dává nové užité hodnoty především v oblasti nasákavosti, která se zvýšila o caa 30% oproti bavlně a snížení žmolkovitosti na minimum. Výrobky mají vynikající tvarovou stabilitu po praní, neobyčejně příjemný omak a atraktivní vzhled s hedvábným leskem.

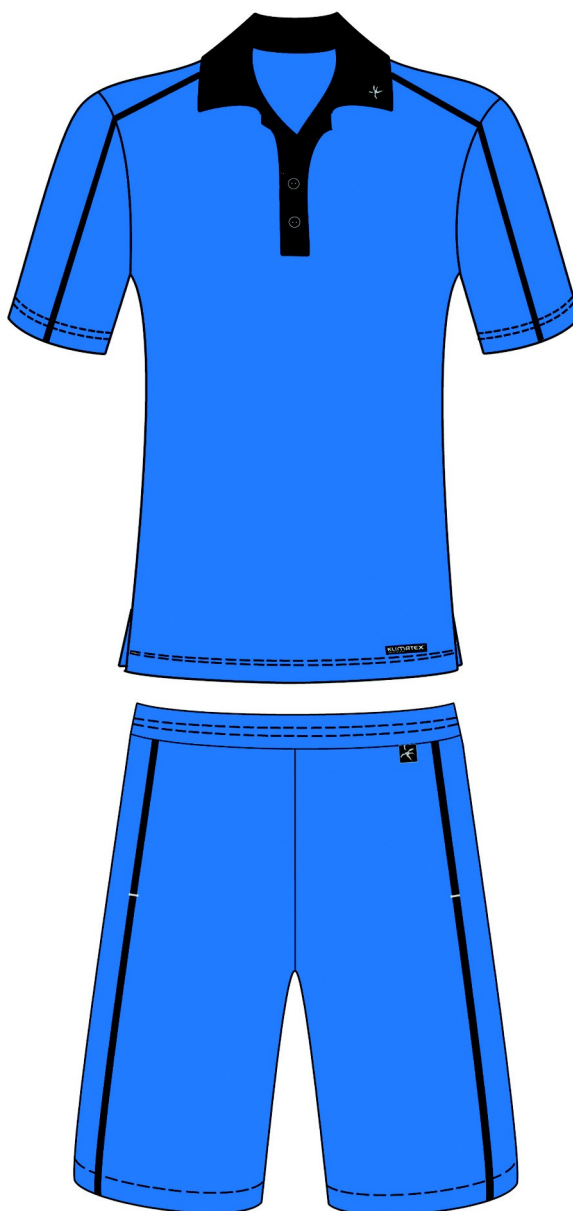
Dámská polokošile a šortky

Polokošile má zajímavě řešený límeček do tvaru V, bez zapínání na knoflíky.



Pánská polokošile a šortky

U polokošile jsem logo firmy umístila na límeček. Celý oděv působí čistě a nekomplikovaně. Šortky skrývají kapsy v pasulách.



3.2.4 Alergo

Integrovaný úplet bavlna/polypropylen s vynikajícími tepelně izlačními vlastnostmi, které jsou dány speciální konstrukcí pleteniny s vysokým obsahem vzduchu v plyšových kličkách na vnitřní straně a vysokou propustností vodních par. Alergo je nedocenitelné zvláště v zimním období, kdy slouží jako samostatná vrstva nebo základ vrstveného oblékání.

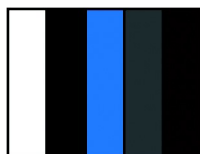
Dámská mikina a jogging kalhoty

Mikina má na rukávech, v pase, na kapsách a kolem kapuce úplety. Barevnosti jsou bílá, černá, modrá, antracit, červená.

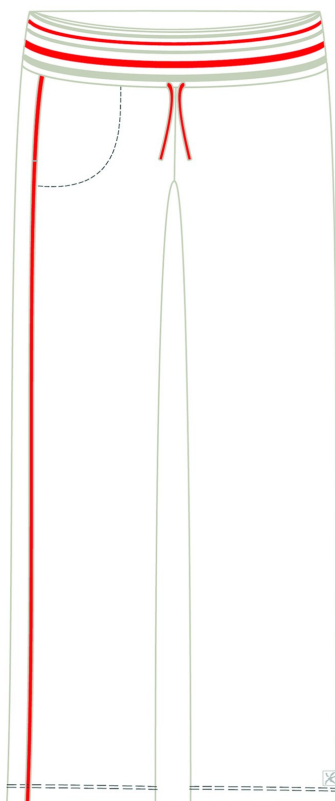
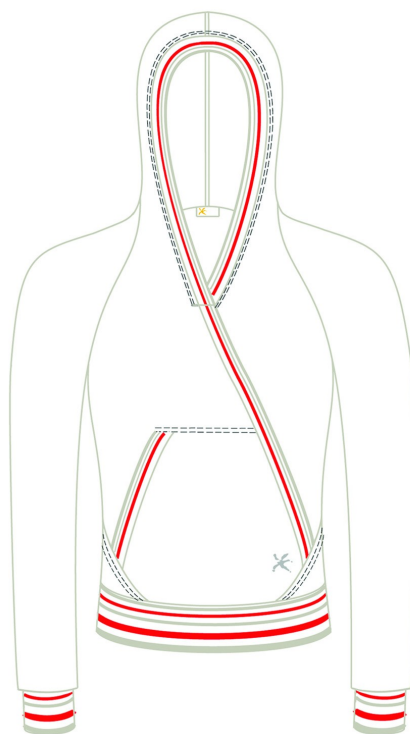


Pánská mikina a jogging kalhoty

Pánská souprava má rovněž úplety jako dámská. Barvy jsou bílá, černá, modrá, antracit, hnědá.



Dámská mikina a jogging kalhoty

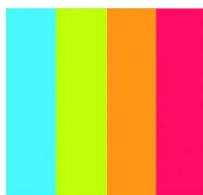


Pánská mikina a jogging kalhoty



3.3 Dámská polokošile a šortky

U tohoto typu oděvu jsem vycházela ze základního střihu polokošile. Neměla jsem za úkol vymýšlet stříhová řešení, ale především grafický potisk. U polokošile jsou pouze barevně odlišné výběry v pase a lampasy na ramenou, u šortek na bocích. Závěrečná vybraná barevnost byla základní černá doplněná světle modrou, zelenou, oranžovou nebo růžovou.



Nejdříve jsem grafiku umístila na PD, ale protože byla velice výrazná, po konzultaci jsme se shodli spíše na umístění grafiky na ZD.



3.4 Soft shell bundy

Soft shell bundy byly mým prvotním zadáním hned po cykloдресu a jelikož jsem ještě neznala podmínky firmy, musím se přiznat, že jsem bundy dělala zbytečně složité, především pánské. Na dámských návrzích jsem byla už o něco chytřejší a ekonomicky šetrnější.

Bundy mají voděodolné zipy, reflexní proužky, jsou funkční (využívají se například na horolezectví) a jejich vzhled je spíše technický. Tento typ bund se vyrábí většinou ve dvou barvách. Firmě jsem při navrhování dodala spousty barevných kombinací. Bundy jsou vyrobeny ze soft shellu, je to materiál nové generace. Svými vlastnostmi vystačí na 80% podmínek se kterými se v přírodě setkáváme. Díky třem vrstvám a speciální neprofukové membráně kombinuje tři hlavní charakteristiky pro venkovní aktivity. Ochranu proti větru, vodě a prodyšnost. Materiál je jemný a velmi příjemný na nošení, teplý, lehký a pružný.

První typ dámských Soft shell bund





Druhý typ dámských Soft shell bund





Pánské Soft shell bundy





3.5 Čepice

Na čepicích stále ještě pracuji. U svého návrhu jsem použila zimní motiv, kde jsem kombinovala různé barevnosti. U dalších návrhů bych chtěla použít grafiku z mé fantazie, pro teenagery . Čepice budu navrhovat jak na zimu, tak na přechodná období.



3.6 Katalog

S firmou Klimatex jsem se zároveň podílela na zpracování náskresů do jejich katalogu na léto 2007, kde jsem vytvářela i barevnice ke každému návrhu.

4 INSPIRACE ZIMNÍM SPORTOVNÍM ODĚVEM

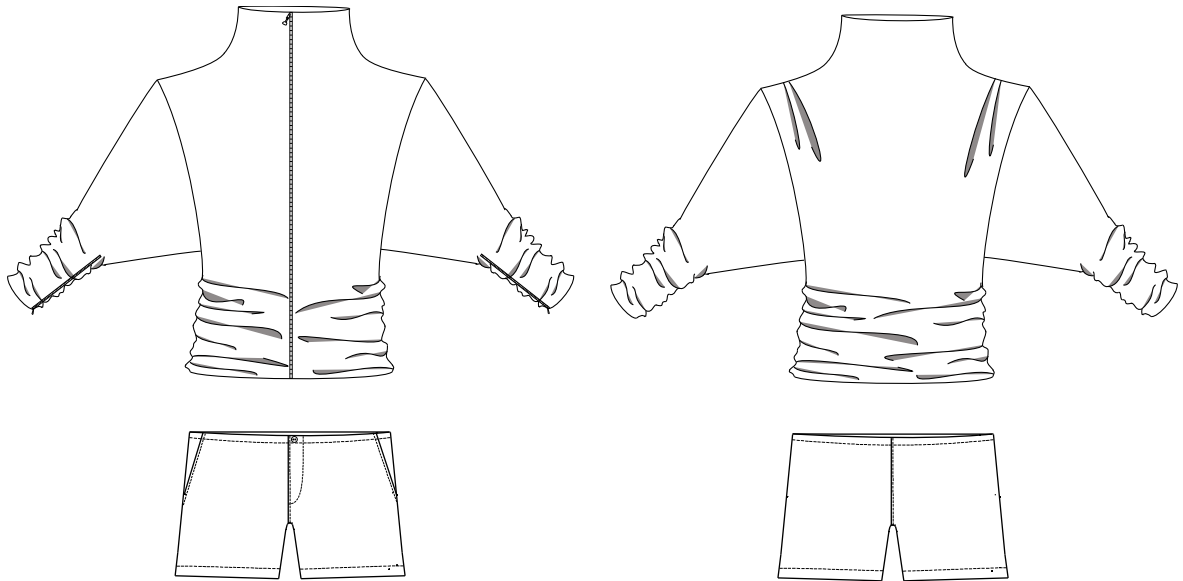
Jelikož se mi naskytla možnost spolupráce s firmou Klimatex na sportovních oděvech, z větší části letní kolekce, rozhodla jsem se u sportu zůstat a navrhnout pro změnu oděvy inspirované zimou.

Zrealizovala jsem celkem tři modely, u prvního dámského a pánského jsem použila techniku sublimačního tisku. Jedná se o velmi kvalitní tisk na různé druhy polyesterového materiálu, který je pro zimní oděvy naprosto ideální. Proto mi vnukl nápad jej využít jak pro pánský, tak pro dámský typ oděvu. Stejně jako vlastnosti této technologie, jako jsou briliantní barvy, přesnost fotografií na textil v plném rozlišení, odolnost proti otěru, velmi dobré stálosti barev (UV, pot, slaná voda,...) a snadná údržba textilu (snese vyšší teploty praní). Sublimační technologie spočívá ve vytištění plně barevného grafického podkladu na speciální papír a následné přenesení za vysoké teploty a tlaku na polyesterovou tkaninu.

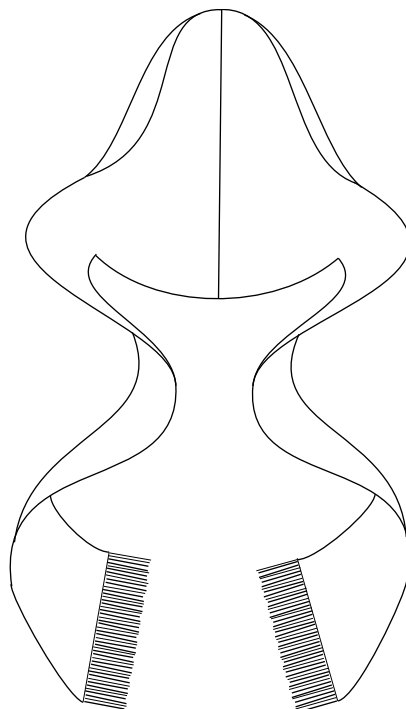
4.1 Dámský oděv

Oděv který jsem vytvořila je pouze inspirací zimního oděvu, takže jsem s klidnou hlavou k dámské bundičce navrhla krátké šortky. Díky tomu je oděv odlehčen a podporuje ženskost, stejně jako celková silueta modelu. Model je vytvořen z šustřáku, typicky zimního materiálu. Na grafiku, kterou jsem zpracovávala, jsem použila fotografii lyžaře, kterou jsem odbarvila a z části doplnila oranžovou barvou. Aby byl model kompletní, doplnila jsem ho černou čelenkou a nadkolenkami, které ladí s tiskem lyžaře a oděv tak barevně vyvažují.





Druhý dámský model vychází z kapuce spojené s šálou, která mně inspirovala . Mojí myšlenkou bylo vystihnout šálu jako samotný oděv. To znamená, že šála se zajímavě omotává kolem celého těla a nahrazuje tak oděv. Na model jsem použila jako materiál černou pleteninu.

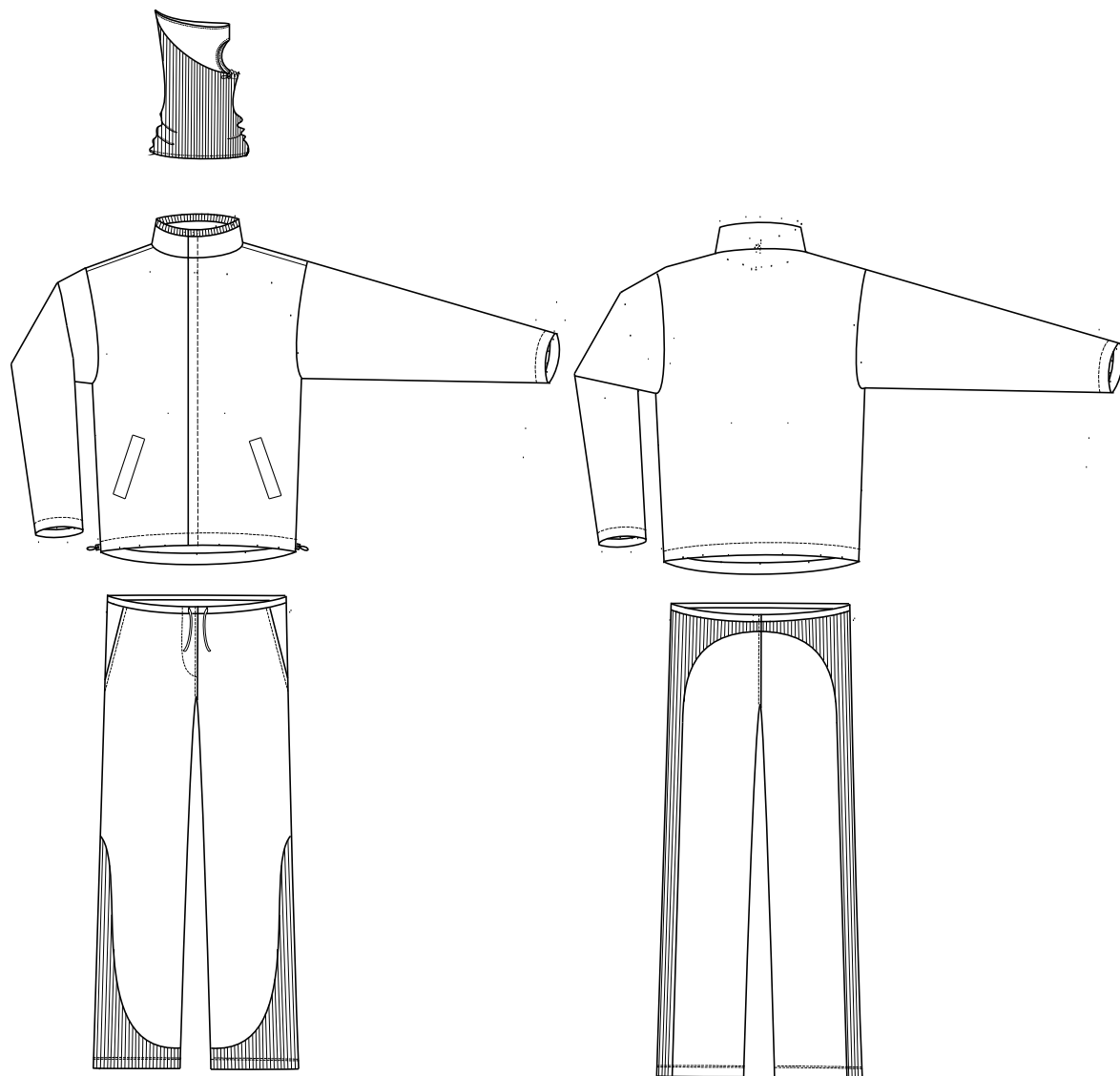


4.2 Pánský oděv

Na grafice tohoto modelu jsem pracovala stejným způsobem jako na dámském oděvu. Grafika je umístěna na celé bundě, kalhoty jsou už jen čistě bílé. Při výběru

fotografií na tisk jsem se snažila, aby lyžař byl v pohybu a oděv tak vyjadřoval dynamiku. Rovněž navazování grafiky ve švech, například u rukávů a na kapsách mi bylo prioritou. Bunda vychází ze základního střihu, zip na předním dílu je skryt pod lištou a na bocích se dá bunda stáhnout do gumičky. Jako podšívku jsem si vybrala netkanou textilií, kterou jsem našila i na boční díly kalhot. Tento materiál je i na čepici neboli tzv. „kukli“, která je kombinována ve vrchní části s šustákem. Kukle má aerodynamický tvar, který rovněž vyjadřuje rychlost a dynamiku.





4.3 Fotodokumentace













ZÁVĚR

Tato bakalářská práce mě velice bavila, protože jsem získala mnoho zkušeností a poznatků, jak z oboru grafiky, tak v komunikaci s firmou ohledně zadání práce až po její realizaci. Poučné bylo i sledovat chod uvnitř firmy.

Spolupráce mě natolik zaujala, že bych do budoucna v této práci ráda pokračovala a rozšiřovala své dovednosti.

Myslím, že ve funkčním prádle je budoucnost, díky svým vynikajícím vlastnostem. Prádlo už se nepoužívá jen při sportu, ale i při každodenním nošení. Technologie materiálu se stále vyvíjí kupředu a díky tomu se v současné době materiál používá již na veškerý sortiment oděvů.

SEZNAM POUŽITÉ LITERATURY

Sport a móda, Eva Uchalová, Konstantina Hlaváčková, Obecní dům, ISBN 80-7209-530-7

Abeceda textilu a odívání, Stanislav Teršl, Noris, ISBN 900908-7-7

Móda 20. století, Jana Máchalová, Lidové novny, ISBN 80-7106-587-0

Móda století, Francois Baudot, ISBN 80-7202-943-6

SEZNAM OBRÁZKŮ

- 1 - *Pánská kožená bunda s vlněnými rukávy, Praha, 1930–1940*
- 2 - *Pánský lyžařský oblek z gabardénu, firma Josef Eiselt Prague, 1936, Dámský lyžařský oblek norského typu z gabardénu, Čechy, kolem 1930*
- 3 - *Krasobruslařský dres a čepička Áji Vrzáňové, z černé bavlny se sítí s vetkanými penízky, Čechy, 1948, Tyršovo muzeum tělesné výchovy a sportu, Praha*
- 4 - *Pánská bavlněná větrovka, značeno Styl Trade Mark, Československo, kolem 1950*
- 5 - *Dámský tříčtvrteční vlněný plášť s kapucí, Čechy, 2. polovina 60. let 20. století*
- 6 - *Dámský svetr ze syntetického materiálu, Itálie, 1. polovina 70. let 20. století, lyžařské kalhoty ze syntetického materiálu, značeno Lahco, Itálie, 1975*
- 7 - *Dámská přerová bunda s odepínacími rukávy, polyamid, značeno Moncler, Itálie, kolem 1985*
- 8 - *Bohumil Piller s Martou Linkensederovou*
- 9 - *Základní princip funkčního prádla*
- 10 - *Dvounitný steh flatlock*