

Dávky v hmotné nouzi jako (ne)motivace k práci

Ladislava Munduchová

Bakalářská práce
2016



Univerzita Tomáše Bati ve Zlíně
Fakulta humanitních studií


INSTITUT
MEZIOBOROVÝCH STUDIÍ

Univerzita Tomáše Bati ve Zlíně
Fakulta humanitních studií
Institut mezioborových studií
akademický rok: 2015/2016

ZADÁNÍ BAKALÁŘSKÉ PRÁCE

(PROJEKTU, UMĚLECKÉHO DÍLA, UMĚLECKÉHO VÝKONU)

Jméno a příjmení: **Ladislava Munduchová**
Osobní číslo: **H138075**
Studijní program: **B7507 Specializace v pedagogice**
Studijní obor: **Sociální pedagogika**
Forma studia: **kombinovaná**

Téma práce: **Dávky v hmotné nouzi jako (ne)motivace k práci**

Zásady pro vypracování:

Zadané a zvolené téma bude zpracováno podle pokynů obsažených v SR UTB ve Zlíně 7/2014, včetně příloh, případně podle dalších materiálů. Zejména bude dbáno na dodržování zásad publikační etiky a pravidel společenskovedního výzkumu. Průběžné výsledky práce budou pravidelně konzultovány s vedoucím bakalářské práce.

S vědomím těchto zásad a pravidel a po konzultaci s vedoucím bude práce zaměřena:

- na systém sociální politiky v ČR;
- důvody a příčiny stavu hmotné nouze;
- jednotlivé dávky hmotné nouze;
- motivační prvky.

Součástí práce budou případové studie (kazuistiky) týkající se osob v hmotné nouzi, na kterých bude bakalářská práce dokazovat, že pro určité skupiny osob je výhodnější pobírat dávky v hmotné nouzi než pracovat.

Rozsah bakalářské práce:

Rozsah příloh:

Forma zpracování bakalářské práce: **tištěná/elektronická**

Seznam odborné literatury:

BECK, Petr; HACAPERKOVÁ, Dana; KRÁLOVÁ, Jarmila; NIEDERLE, Petr. Dávky pomoci v hmotné nouzi a dávky pro osoby se zdravotním postižením. 1. vyd. Olomouc: Anag, 2012, 447 s. ISBN 978-80-7263-744-7.

GAVORA, Peter. Úvod do pedagogického výzkumu. 2. vyd. Brno: Paido, 2010. ISBN 978-80-7315-185-0.

KREBS, Vojtěch. Sociální politika. 5. přepracované. a aktualizované vyd. Praha: Wolters Kluwer ČR, 2010, 542 s. ISBN 978-807-3575-854.

MAREŠ, Petr. Nezaměstnanost jako sociální problém. 3. vyd., upr. Praha: Sociologické nakladatelství, 2002, 172 s. ISBN 80-864-2908-3.

MATOUŠEK, Oldřich. Encyklopedie sociální práce. 1. vyd. Praha: Portál, 2013, 570 s. ISBN 978-802-6203-667.

Česko. Zákon č. 110 ze dne 31. března 2006 o životním a existenčním minimu, ve znění pozdějších předpisů. In: Sbírka zákonů České republiky. 2006, částka 37, s. 1300-1304. ISSN 1211-1244.

Česko. Zákon č. 111 ze dne 31. března 2006 o pomoci v hmotné nouzi, ve znění pozdějších předpisů. In: Sbírka zákonů České republiky. 2006, částka 37, s. 1305-1328. ISSN 1211-1244.

Další literatura bude obsažena v Projektu bakalářské práce a průběžně doplňována během práce na tomto textu.

Vedoucí bakalářské práce:

PhDr. Mgr. Antonín Dolák, Ph.D.

Institut mezioborových studií

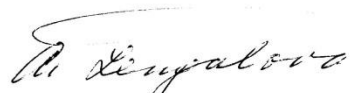
Datum zadání bakalářské práce:

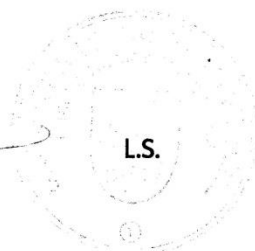
4. prosince 2015

Termín odevzdání bakalářské práce:

29. dubna 2016

Ve Zlíně dne 4. prosince 2015


doc. Ing. Anežka Lengalová, Ph.D.
děkanka




doc. PhDr. Miloslav Jůzl, Ph.D.
ředitel ústavu

Prohlašuji, že

- beru na vědomí, že odevzdáním bakalářské práce souhlasím se zveřejněním své práce podle zákona č. 111/1998 Sb. o vysokých školách a o změně a doplnění dalších zákonů (zákon o vysokých školách), ve znění pozdějších právních předpisů, bez ohledu na výsledek obhajoby;
- beru na vědomí, že bakalářská práce bude uložena v elektronické podobě v univerzitním informačním systému dostupná k prezenčnímu nahlédnutí, že jeden výtisk bakalářské práce bude uložen v příruční knihovně Fakulty humanitních studií Univerzity Tomáše Bati ve Zlíně a jeden výtisk bude uložen u vedoucího práce;
- byl/a jsem seznámen/a s tím, že na moji bakalářskou práci se plně vztahuje zákon č. 121/2000 Sb. o právu autorském, o právech souvisejících s právem autorským a o změně některých zákonů (autorský zákon) ve znění pozdějších právních předpisů, zejm. § 35 odst. 3;
- beru na vědomí, že podle § 60 odst. 1 autorského zákona má UTB ve Zlíně právo na uzavření licenční smlouvy o užití školního díla v rozsahu § 12 odst. 4 autorského zákona;
- beru na vědomí, že podle § 60 odst. 2 a 3 autorského zákona mohu užít své dílo – bakalářskou práci nebo poskytnout licenci k jejímu využití jen připouští-li tak licenční smlouva uzavřená mezi mnou a Univerzitou Tomáše Bati ve Zlíně s tím, že vyrovnání případného přiměřeného příspěvku na úhradu nákladů, které byly Univerzitou Tomáše Bati ve Zlíně na vytvoření díla vynaloženy (až do jejich skutečné výše) bude rovněž předmětem této licenční smlouvy;
- beru na vědomí, že pokud bylo k vypracování bakalářské práce využito softwaru poskytnutého Univerzitou Tomáše Bati ve Zlíně nebo jinými subjekty pouze ke studijním a výzkumným účelům (tedy pouze k nekomerčnímu využití), nelze výsledky bakalářské práce využít ke komerčním účelům;
- beru na vědomí, že pokud je výstupem bakalářské práce jakýkoliv softwarový produkt, považují se za součást práce rovněž i zdrojové kódy, popř. soubory, ze kterých se projekt skládá. Neodevzdání této součásti může být důvodem k neobhájení práce.

Prohlašuji,

- že jsem na bakalářské práci pracoval samostatně a použitou literaturu jsem citoval. V případě publikace výsledků budu uveden jako spoluautor.
- že odevzdaná verze bakalářské práce a verze elektronická nahraná do IS/STAG jsou totožné.

V Brně 19. 4. 2016

Ladislava Mumluchotová
.....
podpis diplomanta

ABSTRAKT

Tato sociálně pedagogicky zaměřená práce se věnuje problematice osob, které pobírají dávky pomoci v hmotné nouzi a jejich (ne)motivaci hledat si zaměstnání. Práce je úzce provázaná s teoretickou i praktickou částí, i s cílem práce. První teoretická část poskytuje základní orientaci v pojmech sociální politika, hmotná nouze a motivace, které souvisí s tématem práce. Je zde i popis poznatků z odborné literatury k tomuto tématu.

V praktické části je prezentován kvalitativní výzkum provedený formou případových studií, jejich podrobné obsahové analýze, zda jsou občané pobírající dávky pomoci v hmotné nouzi motivováni něco změnit.

V mé práci jsem využila jak teoretické znalosti, ale i praktické poznatky z praxe.

Klíčová slova:

Sociální politika, hmotná nouze, životní a existenční minimum, příspěvek na živobytí, motivace.

ABSTRACT

This socially educationally oriented work deals with the issue of people receiving benefits in material need and their (dis)incentive to seek employment. The theoretical part provides basic orientation in terms of social policy, subsistence levels, benefits in material need and motivation, which are closely related to the topic of work. There is also a description of findings from the scientific literature related to this topic.

In the practical part is presented qualitative research performed through case studies, aimed at verifying theoretical knowledge of differences in motivation to find employment for citizens who receive benefits in material need. Theoretical knowledge is tested on real case studies from practice.

Keywords:

Social policy, material need, subsistence level, livelihood benefit, motivation

„Nečekejte na motivaci před vlastní činností - pusťte se do práce a motivace se dostaví!“

A. A. Lazarus

Prohlašuji, že odevzdaná verze bakalářské práce a verze elektronická nahraná do IS/STAG jsou totožné.

Poděkování

Děkuji svému vedoucímu práce PhDr. Mgr. Antonínu Dolákovi, Ph.D. za pomoc, rady a odborné vedení při zpracování mé bakalářské práce.

Také bych chtěla poděkovat mé rodině za morální podporu a pomoc, kterou mi poskytovali při zpracování mé bakalářské práce.

Ladislava Munduchová

OBSAH

ÚVOD	8
I TEORETICKÁ ČÁST	10
1 SOCIÁLNÍ POLITIKA	11
1.1 HISTORIE SOCIÁLNÍ POLITIKY	11
1.2 FUNKCE A NÁSTROJE SOCIÁLNÍ POLITIKY	12
1.3 ÚŘAD PRÁCE ČR	14
1.4 ORGANIZAČNÍ STRUKTURA ÚŘADU PRÁCE ČR.....	14
2 HMOTNÁ NOUZE	16
2.1 DÁVKY POMOCI V HMOTNÉ NOUZI.....	20
2.2 PŘÍSPĚVEK NA ŽIVOBYTÍ	21
2.3 DOPLATEK NA BYDLENÍ.....	22
2.4 MIMOŘÁDNÁ OKAMŽITÁ POMOC	23
3 MOTIVACE	25
3.1 ROLE SOCIÁLNÍ PEDAGOGIKY V MOTIVACI	26
3.2 MOTIVAČNÍ PRVKY V ZÁKONĚ O POMOCI V HMOTNÉ NOUZI	28
3.3 MOTIVAČNÍ PRVKY V ZÁKONĚ O ZAMĚSTNANOSTI	29
II PRAKTICKÁ ČÁST	32
4 VÝZKUMNÝ PROBLÉM	33
4.1 METODA, TECHNIKA A CÍL EMPIRICKÉ ČÁSTI.....	33
4.2 KVALITATIVNÍ VÝZKUM – PŘÍPADOVÁ STUDIE	34
4.3 PŘÍPADOVÉ STUDIE – KAZUISTIKY	35
4.4 HODNOCENÍ PŘÍPADOVÝCH STUDIÍ – ANALÝZA	46
5 ZÁVĚREČNÁ ZPRÁVA	51
5.1 VÝSLEDKY ZJIŠTĚNÍ	52
5.2 DISKUZE.....	55
5.3 DOPORUČENÍ DO PRAXE	56
SEZNAM POUŽITÉ LITERATURY	58
SEZNAM POUŽITÝCH SYMBOLŮ A ZKRATEK	60
SEZNAM OBRÁZKŮ	61
SEZNAM PŘÍLOH	62

ÚVOD

Téma týkající se dávek pomoci v hmotné nouzi jako (ne)motivace hledání zaměstnání je velmi aktuální v souvislosti s naší sociální politikou státu. Každou chvíli čteme v tisku nebo slyšíme v médiích, že jsou zneužívány dávky pomoci v hmotné nouzi. Veřejnost si z toho potom dělá své závěry, že občané, kteří tyto dávky pobírají, nemají žádnou motivaci si hledat zaměstnání a změnit svůj život.

Na základě těchto postojů veřejnosti jsem se zaměřila na toto téma, protože v současné době se zvyšuje nabídka pracovních míst. Zajímalo mě tedy, zda mají občané pobírající dávky pomoci v hmotné nouzi motiv a skutečný zájem něco změnit. Dalším důvodem zpracování tohoto tématu je, že sama v této oblasti pracuji a mám k této problematice tudíž velmi blízko.

Cílem této práce je tedy podrobně analyzovat, zda občané, kteří jsou na dávkách pomoci v hmotné nouzi, jsou nějakým způsobem od státu motivováni něco změnit. Mají motivaci si hledat zaměstnání, nebo ne? Mají zájem zvýšit si svůj příjem vlastní činností, změnit svůj život? Zajímá mě, zda naše sociální politika motivuje občana si hledat zaměstnání a zda je na něho vytvářen tlak, aby tak činil, nebo je to pouze vlastní motivace občana. Struktura mé bakalářské práce se skládá ze dvou hlavních částí – teoretické a praktické.

Teoretická část je rozdělena do tří kapitol, v nichž vysvětluji pojmy, které souvisí s daným tématem. V teoretické části seznamuji se sociální politikou státu, formou pomoci občanům, kteří nemají dostatečné příjmy na zajištění základních životních potřeb. Zabývám se zde i motivací občana, tím, co je to vlastně motivace. Motivace totiž úzce souvisí i s poskytováním dávek pomoci v hmotné nouzi. Při motivaci hraje důležitou roli i sociální pedagogika, která se zabývá výchovnými vlivy, motivy, které potom používá k výchovnému působení. Snaha pedagogů řešit nevzdělanost je velmi důležitá, protože když se vyřeší nevzdělanost, lépe se potom řeší hledání zaměstnání. Všechno tedy spolu vzájemně souvisí.

Praktická část je rozdělená do dvou kapitol, je věnovaná empirickému výzkumu, podrobné obsahové analýze případových studií. Tato analýza je zaměřena na zjištění, zda občané, kteří pobírají dávky pomoci v hmotné nouzi a mají (ne)motivaci k hledání zaměstnání, mají vůbec nějaký motiv něco změnit.

Kvalitativní výzkum je prováděn formou případových studií tří respondentů, kde se zaměřuji na podrobný popis a pak následuje podrobnější obsahová analýza.

V poslední kapitole své práce uvádím jednotlivé výsledky svého zjištění z podrobných analýz případových studií. Snažím se porovnat a zjistit, zda vybrané vzorky mají spolu něco společného a proč.

Na závěr jsem podrobnou analýzou dokázala, že sociální pedagogika úzce souvisí s výchovou občana už od dětství v rodině, motivací, návyky. A to vše opět souvisí v dospělosti i s možností a motivací hledat si zaměstnání a změnit svůj život.

I. TEORETICKÁ ČÁST

1 SOCIÁLNÍ POLITIKA

Co je to vlastně sociální politika? Odpovědět na tuto otázku není vůbec jednoduché, i když tento termín často slýcháme. Používáme ho běžně a předpokládáme, že mu všichni rozumí, ale to je omyl. Každý člověk si pod tímto pojmem může představit něco jiného. Obecně si ale můžeme vyložit představu, že sociální politika má něco společného s potřebou pomáhat druhým v nesnázích, protože se člověk během svého života setkává s mnoha nepříznivými situacemi, kdy není schopen si sám bez pomoci druhých pomoci. Na některé situace se člověk může připravit, ale během života nastanou i situace, které nelze předvídat (např. nemoc, úraz, ztráta zaměstnání, ztráta člena rodiny apod.). Stát a vláda nechce, aby jedinci, kteří se ocitnou v takovéto nepříznivé situaci, kdy se nemohou sami o sebe postarat, zůstali bez prostředků a pomoci státu. Sociální politika se tedy zabývá solidaritou, pomoci druhým, protože když člověk se ocitne v nouzi, je potřeba mu pomáhat. *„Základní zdroj má současná sociální politika v naší kultuře v ideji univerzálních lidských práv“* (Matoušek, 2013, s. 12).

Specifickým prvkem sociální politiky je v současné době i to, že její podoba a činnost je často řízená politickými rozhodnutími (Matoušek, 2013), což nebývá pro společnost vždy dobré. *„Sociální politika jako praktická aktivita formuje vztah jedinců a sociálních podmínek jejich života“* (Potůček, 1995). Každý člověk je účastníkem sociální politiky, sám do ní zasahuje a zároveň je i sám vystaven sociálním podmínkám z vnějšku. Sociální politika zaujímá významné místo ve společenském systému.

1.1 Historie sociální politiky

Na počátku lidské civilizace nelze hovořit o sociální politice jako takové, spíše byla definována jako akt vzájemné pomoci. Řešení sociálních problémů bylo naprosto přirozené, spočívalo v zásadě na rodové a kmenové pospolitosti. Všichni pomáhali všem, rodová solidarita nevytvářela žádné zvláštní instituce. S dělbou práce a vyšší společenskou organizovaností vznikaly i první sociální problémy. Nejstarším problémem byla obživa, která postupně přerostla do chudoby. První pomoc poskytovala církev, dobročinné organizace. Později se začala angažovat i obec a vznikaly spolky, kde si členové spolků navzájem pomáhali.

Postupně se začalo rozvíjet tržní hospodářství a s tím rostly i sociální problémy dělnické třídy, stejně tak se měnily i jejich životní podmínky. Na základě této skutečnosti se stát

začal snažit, aby zaměstnavatelé pečovali o své zaměstnance, a tak začala růst úloha státu v sociální politice. Na konci 18. století se začala rozvíjet sociální politika i u nás. Za první republiky proběhl velký rozvoj, za Rakouska – Uherska se sociální politika těšila vysoké úrovni. Zásluhy na tom měl i Tomáš G. Masaryk. Byl to velký aktivní reformátor v sociální politice.

V Listině základních práv a svobod (Ústavní zákon č. 2/1993, ve znění pozdějších předpisů) jsou ukotvena hospodářská, sociální a kulturní práva občanů. S průmyslovým rozvojem dochází k závažné změně životních podmínek, způsobu a charakteru práce, pracovních podmínek a ke změně života člověka. Tyto změny ale přináší narůstání sociálních rizik pro jednotlivé občany. Velmi často je pak nemožné, aby jednotlivec plně nesl sám důsledky sociálních rizik, a proto se častěji prosazuje jejich společenské odstraňování. Součástí sociální politiky je sociální zabezpečení, které souhrnně označuje všechny sociální instituce poskytující občanům rady, ochranu, materiální a peněžní plnění, služby a ústavní péči.

1.2 Funkce a nástroje sociální politiky

V životě jednotlivce, ale i společnosti má sociální politika více funkcí, které spolu vzájemně nakonec souvisí. Tyto funkce uvádí Krebs (2007):

- **funkce ochranná** – ta řeší už vzniklé sociální události, zmírňuje či odstraňuje důsledky určitých sociálních událostí,
- **funkce rozdělovací a přerozdělovací** – je nejvýznamnější a nejsložitější funkcí, určuje podíl jednotlivců na výsledku ekonomické činnosti, na společenském bohatství,
- **funkce homogenizační** – poměrně nová funkce, směřuje ke zmírňování sociálních rozdílů a snaží se o uspokojování stejných základních životních podmínek,
- **funkce stimulační** – ta má za úkol podporovat a ovlivňovat jednotlivce pro jejich dobré sociální fungování ve společnosti, používají se k tomu záchranné sociální sítě,
- **funkce preventivní** – jejím úkolem je předcházet nepříznivým sociálním situacím (například nezaměstnanosti, bídě, kriminalitě).

Sociální politika se vytváří a uskutečňuje pomocí jednotlivých druhů nástrojů. Systém těchto nástrojů se rozvíjí s dobou. Když dochází ke změnám v ekonomice, dochází také

ke změně názorů o sociální politice a z toho důvodu se potom mění i nástroje sociální politiky.

Co jsou vlastně nástroje sociální politiky? Nástroje sociální politiky jsou soubory opatření, kterými subjekt sociální politiky provádí obsah své sociální politiky, vytváří opatření regulativní a ochranné (policie), opatření směřující k zabezpečení občanů (peněžité i věcné dávky) a nakonec i rehabilitační služby (Tomeš, 2010, s. 331). Tomeš (2010, s. 352) i uvádí, že když se zvolí správná volba sociálních nástrojů, tak to vede k rozvoji člověka, zlepšování kvality jeho života. Je stále častější fakt, že se lidé ocitají v situacích, kdy se nemají dobře, ale vznikají pro ně nové situace, na které nejsou připraveni a nejsou schopni ani s pomocí svých nejbližších nepříznivé situace řešit. Proto se vyspělé společnosti snaží těmto situacím předcházet či je rovnou odstraňovat. Součástí sociální politiky státu se stalo sociální zabezpečení, které se svou činností snaží pomoci občanu.

Podle Krebse (2007, s. 62-63) je základním nástrojem právní řád. Říká, že i sdělovací prostředky mohou být svým způsobem nástrojem sociální politiky, protože mají spoluúčast na vytváření názorů a postojů veřejnosti k sociálním problémům.

Nástroje sociální politiky podle Krebse (2007) můžeme dělit:

- **na právní normy** (sem patří Ústava České republiky a Listina základních práv a svobod, zákony, nařízení vlády ČR, vyhlášky ministerstev, vyhlášky orgánů státní správy a samosprávy apod.),
- **na ekonomické nástroje**, tj. taková opatření, která ovlivňují a přerozdělují disponibilní zdroje, aby se dosáhlo stanovených cílů,
- **nátlakové akce**, které jsou někdy nutné k prosazení zájmů různých skupin jako stávky, petice apod.

Velmi významné je i hledisko času, protože cíle sociální politiky jsou relativně dlouhodobé. Z tohoto důvodu je nutné mít nejméně dva typy nástrojů, a to sociální doktrínu (vizi), mít představu o budoucí sociální politice a zároveň mít i jasný a určitý program pro kratší období.

V 90. letech minulého století se sociální zabezpečení začalo formovat do tří samostatných pilířů, které se od sebe liší, ale jsou společně propojené. Když se člověk ocitne v obtížné životní, sociální a finanční situaci, má sociální stát nastavené tři pilíře pomoci:

- pilíř sociálního pojištění,
- pilíř státní sociální podpory,
- pilíř sociální pomoci.

1.3 Úřad práce ČR

Úřad práce České republiky (dále zkratka Úřad práce ČR) je správním úřadem a organizační složkou státu. Pilíř státní sociální podpory a sociální pomoci pomáhá zajišťovat i Úřad práce ČR. Dne 1. 4. 2011 nabyl účinnosti zákon č. 73/2011 Sb., o Úřadu práce ČR a změně souvisejících zákonů. Tento právní předpis s sebou přinesl reorganizaci úřadů práce tak, že se zřídil jeden centrální Úřad práce ČR. Tato reorganizace odpovídala na reakce, že nebyla do té doby dostatečná flexibilita řízení, nebylo jednotné rozhodování, nepružné řízení. Objevila se snaha, aby se vše centralizovalo, byla jednodušší administrativa, občan si vše vyřídil na jednom místě a tím se zajistila vyšší spokojenost občanů. Úřad práce ČR zajišťuje úkoly v oblastech:

- zaměstnanosti,
- ochrany zaměstnanců při platební neschopnosti zaměstnavatele,
- státní sociální podpory,
- dávek pro osoby se zdravotním postižením,
- příspěvku na péči,
- pomoci v hmotné nouzi,
- dávky pěstounské péče.

1.4 Organizační struktura Úřadu práce ČR

Od 1. 1. 2012 byl Úřad práce ČR nově organizačně uspořádán. Člení se na generální ředitelství a krajské pobočky Úřadu práce ČR, dále pak na jednotlivá kontaktní pracoviště. Nadřízeným orgánem je Ministerstvo práce a sociálních věcí (dále jen zkratka MPSV), které Úřad práce ČR metodicky řídí. Krajské pobočky jsou organizačními útvary Úřadu práce ČR a ty mají ještě svá kontaktní pracoviště. Součástí kontaktních pracovišť jsou detašovaná pracoviště.

Pro přehlednost představuji organizační uspořádání Úřadu práce ČR v příloze č. 1.

V rámci zaměření mé práce se budu blíže zabývat oddělením nepojistných sociálních dávek, konkrétně agendou hmotné nouze, kde se vyplácí peněžité dávky, když se občan ocitne v mimořádné nouzi.

2 HMOTNÁ NOUZE

Hmotnou nouzi můžeme jednoduše charakterizovat tak, že je to situace, kdy člověk má nedostatek finančních a věcných prostředků, které jsou potřebné pro zajišťování základních životních potřeb. Základní životní potřeby už formuloval A. H. Maslow v jeho „pyramidě potřeb“ (Vízdal, 2009).

„Pojem hmotná nouze byl v právním pořádku České republiky poprvé použit v článku 30 odst. 2 Listiny základních práv a svobod“ (Beck et al., 2012, s. 17). Tento pojem není přesně definován v žádném zákoně ani v právních normách. Poskytování pomoci osobám k zajištění jejich základních životních potřeb je zakotvené v Zákoně o pomoci v hmotné nouzi č. 111/2006 Sb., ve znění pozdějších předpisů. Zde jsou uvedeny podmínky, které zabezpečují základní biologické, psychické a sociální potřeby občana, který se ocitl v hmotné nouzi. Je to například zajištění výživy, bydlení, zajištění soběstačnosti a ekonomické jistoty.

„Zákon o pomoci v hmotné nouzi naplňuje článek 30 odst. 2 Listiny základních práv a svobod (Ústavní zákon č. 2/1993 Sb., ve znění pozdějších předpisů), v němž se zaručuje každému, kdo je v hmotné nouzi, právo na takovou pomoc, která je nezbytná pro zajištění základních životních potřeb“ (Beck et al., 2012, s. 16).

V hmotné nouzi se může ocitnout jak jednotlivec, tak i celá rodina. V průběhu našeho života se obvykle každý dostane alespoň jednou do situace, kdy skutečně není schopen vše vyřešit vlastními silami a je potom odkázán na pomoc jiných. Nepříznivé životní situace mohou vzniknout buď vlastním jednáním nebo jednáním jiných osob, nebo zcela bez příčinných souvislostí. Pokud člověk není schopen si sám pomoci, má zpravidla nárok na určitou formu pomoci od státu. V našem státě máme společensky uznanou hranici příjmu člověka. Jestliže tuto společensky uznanou hranici člověk již nemá, nastává stav hmotné nouze. Tato hranice se nazývá životní minimum, které je stanoveno zákonem č. 110/2006 Sb., o životním a existenčním minimu, ve znění pozdějších předpisů.

Stav vzniklý z důvodu změny příjmů, kdy si nejsme schopni zabezpečovat své základní potřeby, lze označit jako chudoba. Kolibová (2008) uvádí, že chudobu můžeme následně dělit do dvou skupin:

- **chudoba absolutní** – je skutečně ohrožená existence člověka, který nedisponuje základními prostředky na stravu, bydlení a hrozí mu smrt.

- **chudoba relativní** – ta se vyznačuje nízkou příjmovou situací člověka, protože jeho zdroj příjmů je malý, že mu nezabezpečuje důstojný život, určitý životní standard.

Chudobu můžeme ještě rozdělit na starou a novou chudobu. Do staré chudoby můžeme zařadit člověka, který je ohrožen z důvodu své nemoci, stáří, osamocení. Nová chudoba je zaměřená na znevýhodněné skupiny nezaměstnaných občanů nebo i neúplných rodin, nebo v mnoha případech takových občanů, kteří pracují, ale pouze za minimální mzdu.

Mareš (1999, s. 109) uvádí „že *neexistuje správná či vědecká definice chudoby, o níž by se dosáhlo obecného konsensu, stejně jako neexistuje jediný obecně přijatý způsob jejího měření.*“ Většina sociálních států se snaží chudobu nějak pojmenovat a určit, co je vlastně být chudý a kdo je chudý. Mareš (1999, s. 109) říká, že „*definice chudoby slouží dvěma základním účelům: dovoluje měřit rozsah chudoby ve společnosti a určuje rozsah oprávnění chudých vůči sociálnímu státu.*“ Chudoba ale budí oprávněné obavy jak veřejnosti, tak i politiků.

Na základě té skutečnosti, kdy si občan nebo rodina nemůže vlastním přičiněním zabezpečit základní životní potřeby, nastupuje stát se svou pomocí, kterou zajišťuje dávkami pomoci v hmotné nouzi. Tyto dávky v současné době vyplácí Úřad práce ČR, oddělení nepojistných dávek. Základním principem poskytování dávek pomoci v hmotné nouzi je ta myšlenka, že každý, kdo pracuje, tak se má mít lépe, než ten, který nepracuje a práci se vyhýbá. S touto myšlenkou ale není možné se zcela ztotožnit, protože v současné době tento předpoklad neplatí. Když se začneme zabývat skutečnými příjmy a výdaji osob pracujících a osob na dávkách pomoci v hmotné nouzi, mnohokrát zjistíme, že není pravda, kdo pracuje, má se lépe.

Nejdříve je nutné vysvětlit pojem životní a existenční minimum. Životní a existenční minimum je upraveno v zákoně č. 110/2006 Sb., o životním a existenčním minimu, ve znění pozdějších předpisů. „*Zákon stanoví životní minimum jako minimální hranici peněžních příjmů (dále jen příjem) fyzických osob (dále jen osoba) k zajištění výživy a ostatních základních osobních potřeb a existenční minimum jako minimální hranici příjmů osob, která se považuje za nezbytnou k zajištění výživy a ostatních základních osobních potřeb na úrovni umožňující přežít*“ (§ 1 odst. 1 zákona č. 110/2006 Sb., o životním a existenčním minimu, ve znění pozdějších předpisů).

Částky životního minima platné od 1. 1. 2012

pro jednotlivce	3 410,- Kč
pro první dospělou osobu v domácnosti	3 140, Kč
pro druhou a další osobu v pořadí v domácnosti	2 830,- Kč
pro nezaopatřené děti ve věku	
od 15 do 26 let věku (nezaopatřené)	2 450,- Kč
od 6 do 15 let věku	2 140,- Kč
do 6 let věku	1 740,- Kč

Obr. 1 : Částky životního minima platné od 1. 1. 2012

(zdroj: § 3 zákona č. 110/2006 Sb., o životním a existenčním minimu)

„Životní minimum osob, které se pro účely tohoto zákona posuzují společně, se stanoví jako úhrn částek životního minima všech těchto osob.“ (§ 3 odst. 4 zákona č. 110/2006 Sb., o životním a existenčním minimu, ve znění pozdějších předpisů).

„Částka existenčního minima osoby činí měsíčně 2 200,- Kč“ (§ 5, odst. 1 zákona č. 110/2006 Sb., o životním a existenčním minimu, ve znění pozdějších předpisů). Částka existenčního minima se přiznává té osobě, která nesplňuje některé podmínky podle zákona č. 111/2006 Sb., o pomoci v hmotné nouzi, ve znění pozdějších předpisů. Tato částka umožňuje pouze přežití osoby, nezabezpečuje již její základní životní potřeby.

Existenční minimum nesmí být použito u osob, u kterých se nezkoumá možnost zvýšit si svůj příjem vlastní prací, a to:

- u nezaopatřeného dítěte,
- u poživatele starobního důchodu,
- u osoby invalidní ve třetím stupni,
- a u osoby starší 68 let (§ 5 zákona č. 110/2006 Sb., o životním a existenčním minimu, ve znění pozdějších předpisů).

V zákoně o životním a existenčním minimu je dále stanoveno, které osoby se posuzují společně a jakým způsobem se posuzují příjmy, které jsou započitatelné a které příjmy se nezapočítávají.

Za započitatelné příjmy podle § 7 zákona o životním a existenčním minimu se považují:

- příjmy ze závislé činnosti uvedené v zákoně o daních z příjmů (mzda),
- příjmy ze samostatné činnosti (podnikání),
- příjmy z kapitálového majetku,
- příjmy z nájmu, pronájmu,
- dávky nemocenského a důchodového pojištění,
- podpora v nezaměstnanosti a při rekvalifikaci,
- výživné pro dítě a příspěvek na neprovdanou matku,
- příspěvek na výživu rozvedeného manžela,
- dávky státní sociální podpory, dávky pěstounské péče,
- příspěvek na živobytí a jiné.

Mezi nezapočitatelné příjmy se řadí:

- příspěvek na péči,
- příspěvek na mobilitu,
- příspěvek na zvláštní pomůcku,
- peněžní pomoci obětem trestného násilí,
- příjmy plynoucí ve formě daňového bonusu,
- stipendií a jiné.

Dle Becka et al., (2012, s. 18) „*se vlastní způsob pomoci osobám s příjmy nedosahujícím životního nebo existenčního minima v tomto zákoně neobsahuje, má pouze kriteriální povahu. Institutu životního a existenčního minima využívá zejména systém pomoci v hmotné nouzi a systém státní sociální podpory, ale mohou ho využívat i jiné systémy (v soudní praxi pro stanovení alimentálních povinností, v případě exekucí nezabavitelné částky apod.).*“

V částkách životního a existenčního minima nejsou započítány nezbytné náklady na bydlení. Na náklady na bydlení odkazuje ta část zákona o pomoci v hmotné nouzi, kde je upraveno poskytování dávky doplatek na bydlení.

2.1 Dávky pomoci v hmotné nouzi

V zákoně o pomoci v hmotné nouzi jsou vymezeny situace, kdy se osoba nachází v hmotné nouzi. Nejčastěji jsou to situace, když občan nedisponuje dostatečnými finančními a věcnými prostředky na zabezpečení výživy i ostatních základních osobních potřeb a na úhradu nákladů, které jsou spojené s bydlením. Pokud sociální pracovník potřebuje posoudit, zda je občan nebo rodina v hmotné nouzi, musí mít potřebné informace od osoby a později musí provést i vlastní šetření v domácnosti. Musí znát příjmy osoby, její náklady na bydlení, zda občan pracuje nebo je v evidenci Úřadu práce ČR, zda pobírá důchod, zda musí hradit výživné, zda jsou v rodině nezaopatřené děti, zjistit majetkové poměry apod. Je to velice široká skupina informací, které se musí zjistit, než je uznáno, že občan nebo rodina je v hmotné nouzi. Po zjištění konkrétní situace se potom rozhodne, jaká konkrétní sociální dávka se bude poskytovat.

Zákon o pomoci v hmotné nouzi řeší tyto dávky:

- **příspěvek na živobytí,**
- **doplatek na bydlení,**
- **mimořádná okamžitá pomoc.**

Výše těchto jednotlivých dávek se odvíjí od částek životního a existenčního minima, na druhé straně i od příjmů občana a několika dalších podmínek. Žádosti o jednotlivé dávky se podávají na předepsaných tiskopisech na Úřadu práce ČR podle místa trvalého pobytu občana. V zákoně o pomoci v hmotné nouzi jsou taxativně vyjmenovány situace, kdy se osoba nenachází v hmotné nouzi.

V hmotné nouzi není například osoba:

- která není v pracovním vztahu ani nevykonává samostatnou výdělečnou činnost,
- není v evidenci Úřadu práce ČR jako uchazeč o zaměstnání,
- osoba, která je sice vedená na Úřadu práce ČR, ale bez vážných důvodů odmítla vykonávat zaměstnání, které jí bylo nabídnuto,
- neprojevuje prokazatelně snahu zvýšit si svůj příjem vlastním přičiněním,
- nastoupila výkon trestu odnětí svobody nebo byla vzata do vazby,
- nevznikl jí nárok na nemocenské dávky, protože si úmyslně přivedila pracovní neschopnost,

- v odůvodněných případech není v hmotné nouzi i taková osoba, jejíž sociální a majetkové poměry jsou takové, že jí zaručují dostatečné zajištění její výživy a ostatních základních potřeb (zákon č. 111/2006 Sb., o pomoci v hmotné nouzi, ve znění pozdějších předpisů).

2.2 Příspěvek na živobytí

Dávka příspěvek na živobytí je podle Becka (2012, s. 96) základní dávkou pomoci v hmotné nouzi. Podmínkou pro přiznání této dávky je skutečnost, že se osoba nachází v hmotné nouzi. Podle § 2, odst. 2 zákona č. 110/2006 Sb., o pomoci v hmotné nouzi, ve znění pozdějších předpisů *„se osoba nachází v hmotné nouzi, jestliže její příjem a příjem společně posuzovaných osob dosahuje sám nebo spolu s příspěvkem na živobytí částek živobytí, ale nepostačuje k zabezpečení odůvodněných nákladů na bydlení a služeb s bydlením bezprostředně spojených, přičemž si nemůže tento příjem zvýšit vzhledem ke svému věku, zdravotnímu stavu nebo z jiných vážných důvodů, vlastním přičiněním a zabezpečení jejich základních životních podmínek je tak vážně ohroženo.“*

Výše příspěvku se stanovuje jako rozdíl mezi částkou živobytí osoby nebo částkou živobytí společně posuzovaných osob a příjmem osoby nebo příjmy osob společně posuzovaných, snížený o přiměřené náklady na bydlení. V zákoně o pomoci v hmotné nouzi se uvádí, že se za přiměřené náklady na bydlení považují odůvodněné náklady na bydlení, a to nejvíce do 30 %. V hlavním městě Praze je to do výše 35 % příjmu osoby nebo osob společně posuzovaných. V případě stanovení částky živobytí všech společně posuzovaných osob se částky živobytí jednotlivých osob sečtou. Příspěvek na živobytí se vyplácí pouze jedné osobě ze společně posuzovaných osob, a to zpravidla žadateli, ale je určen pro všechny osoby společně posuzované. Jestliže se osoby nedohodnou, kdo bude žadatelem, určí sám orgán osobu, které se bude příspěvek vyplácet. Tento příspěvek se může dále navýšit, pokud zdravotní stav osoby nebo společně posuzovaných osob vyžaduje podle potvrzení odborného lékaře zvýšené náklady na dietní stravování. Částky pro jednotlivé typy diet jsou stanovené prováděcím právním předpisem.

Dávka pomoci v hmotné nouzi příspěvek na živobytí může být vyplácena i věcnou formou (poukázky na potraviny a ostatní základní potřeby), jestliže se sociálním šetřením prokáže, že dávka není využívána k účelu, k jakému byla přiznána. Tato forma výplaty se ale v praxi moc neosvědčuje, protože občané, kteří potřebují hotovost, s těmito poukázkami

často obchodují. Výplata dávky věcnou formou nezaručuje 100% jistotu, že dávka nebude použita například na nákup alkoholických nápojů, do hracích automatů apod.

Dávka v systému pomoci v hmotné nouzi je dávkou měsíčně se opakující a náklady na tuto dávku hradí stát.

2.3 Doplatek na bydlení

Dávka doplatek na bydlení je další dávkou pomoci v hmotné nouzi. Řeší nedostatečné příjmy osob, které si dle Becka et al., (2012) nemohou zajistit úhradu nákladů na bydlení, hlavně úhradu nájmu, služeb a měsíční zálohy elektřiny, plynu z vlastních prostředků. Také podle zákona o pomoci v hmotné nouzi je možné pro přiznání dávky doplatku na bydlení uznat situace hodné zvláštního zřetele, v nejčastějších případech jsou to situace, kdy občan má většinou trvalé bydliště na ohlašovných úřadu a bydlí na ubytovnách, v penzionech apod. Množství případů, kdy je dávka doplatek na bydlení poskytována na úhradu bydlení v ubytovnách, velmi rychle narůstá.

Podle Becka et al., (2012) je určena na úhradu nákladů spojených s bydlením v našem systému sociální pomoci dávka státní sociální podpory, a to příspěvek na bydlení. O tuto dávku se rovněž žádá na Úřadu práce ČR, oddělení státní sociální podpory. Jsou ale i občané, kteří nemohou uhradit veškeré náklady na bydlení z příspěvku na bydlení, proto je jim v rámci pomoci v hmotné nouzi poskytována druhá dávka, a to doplatek na bydlení, protože bez doplatku na bydlení by nezůstala některým občanům po úhradě nákladů na bydlení částka živobytí, která je garantovaná státem.

Podmínkou nároku na přiznání dávky doplatek na bydlení je podle § 33 zákona č. 111/2006 Sb., o pomoci v hmotné nouzi, ve znění pozdějších předpisů, že občan musí být vlastníkem bytu a tento byt musí skutečně užívat. Dávku může nadále pobírat i osoba, která byt užívá na základě nájemní smlouvy nebo jiného právního titulu a v tomto bytě skutečně i bydlí a hradí náklady na bydlení. Právní titul k užívání bytu musí prokázat buď výpisem z katastru nemovitostí, že je vlastníkem bytu nebo domu, nebo platnou nájemní smlouvou. Musí prokázat písemně veškeré náklady s užíváním bytu (nájem, služby, měsíční zálohy za energie, dodávka vody z vodovodů, odpady, daň z nemovitosti a další).

Výše dávky doplatku na bydlení je podle zákona o pomoci v hmotné nouzi stanovena jako rozdíl mezi částkou odůvodněných nákladů na bydlení, sníženou o dávku státní sociální

podpory příspěvek na bydlení, o kterou příjem osoby, která pobírá dávku příspěvek na živobytí převyšuje částku živobytí osoby.

Situace hodné zvláštního zřetele jsou takové, že občan má ubytovací smlouvu nebo rozhodnutí o tom, že žije v ubytovacím zařízení. Tato zařízení musí splňovat standardy kvality bydlení. Dále sem patří vždy i domovy pro seniory, pro osoby zdravotně postižené, terapeutické komunity a i azylové domy.

Jestliže splňuje podmínky pro přiznání dávky pomoci v hmotné nouzi doplatek na bydlení více osob, které jsou společně posuzované, náleží podle zákona o pomoci v hmotné nouzi dávka doplatek na bydlení opět osobě, která je žadatelem o dávku, anebo se osoby navzájem dohodly.

Dávka doplatek na bydlení se také vyplácí měsíčně a náklady na ní hradí plně stát.

2.4 Mimořádná okamžitá pomoc

„*Pojem mimořádná okamžitá pomoc*“ dle Becka et al., (2012, s. 106) naplňuje tyto významy. Jak napovídá sám název dávky, vyplácí se mimo dávku pomoci v hmotné nouzi příspěvek na živobytí a doplatek na bydlení. Tato dávka řeší situace, které jsou mimořádné a nečekané a je tedy potřeba vyřídit je ihned a včas. Taková situace může nastat, občan se ocitne bez finančních prostředků a bez okamžité pomoci státu by nemohl tuto situaci vyřešit.

Dávky mimořádné okamžité pomoci se vyplácí jednorázově a to v momentě, kdy je osoba uznána za osobu v hmotné nouzi, protože se ocitla v nepříznivé situaci. Pomoc se musí poskytnout bezprostředně.

Zákon o hmotné nouzi uvádí jednotlivé základní situace, které mohou nastat, a to v § 36 zákona o pomoci v hmotné nouzi:

- osobě hrozí vážná újma na zdraví i s přihlédnutím k jejím příjmům, sociálním a majetkovým poměrům,
- osobu postihne mimořádná událost, zejména živelní pohroma (například povodeň, požár, zemětřesení, větrné pohromy),
- osoba nemá finanční prostředky k úhradě nezbytného jednorázového výdaje (ztráta osobních dokladů, vystavení duplikátu rodného listu, úhrada noclehu),

- na úhradu nákladů spojených buď s opravou anebo s pořízením nezbytných základních předmětů dlouhodobé potřeby (pračka, lednička, postel),
- na úhradu nákladů souvisejících se vzděláním nezaopatřeného dítěte (školy v přírodě, povinné plavecké výcviky, pomůcky do školy),
- a v neposlední řadě i osobám, které nemůžou řešit svojí situaci, jsou ohrožené sociálním vyloučením (propuštění z výkonu trestu odnětí svobody, propuštění z psychiatrické léčebny nebo z pěstounské péče po dosažení zletilosti).

Tyto dávky se vyplácejí jednorázově, v některých případech ale i vícekrát v kalendářním roce. V těchto případech je v zákoně o pomoci v hmotné nouzi již blíže specifikováno, že tyto dávky nesmí přesáhnout určené násobky životního minima jednotlivce.

3 MOTIVACE

Dle Johna Adaira (2004, s. 14) význam slova motivace vzniklo od příbuzného slova motiv. Motiv má latinský původ ve slově movere. V českém překladu to znamená, že se hýbeme, pohybujeme nějakým směrem, uvádí nás to do pohybu. Význam slova motivace může i znamenat to, že nás něco posouvá dopředu. Každý z nás má ve svém životě mnoho různých motivů.

Podle Vízda (2009, s. 109) „*motivace bývá spojená s emočním prožitkem.*“ Tento emoční prožitek je podle Vízda signálem, zda jsou naše potřeby uspokojené nebo neuspokojené. Když máme například hlad, je to neuspokojený prožitek. Když chci hlad uspokojit, mám motiv, že si musím něco koupit k jídlu nebo si uvařit, a tím vlastně dosáhnu svého cíle.

Když to shrneme, tak motivace člověka nutí k tomu, aby vykonal čin a dosáhl svého cíle. Aby ale ten čin člověk vykonal, musí se sám rozhodnout, že to tak sám chce. Dle Gregara, Řehoře, Šiguta (2012, s. 14) jsou nutné základní zdroje motivace.

Základní zdroje motivace podle nich jsou:

- **potřeby** - pocit nedostatku něčeho, co má pro nás nějakou hodnotu,
- **návyky** - opakování svého chování, abych dosáhl cíle,
- **zájmy**- jsou to specifické druhy motivace, které nás směřují k nějakému předmětu činnosti, aby činnost s předmětem nás dovedla k uspokojení,
- **ideály** - jsou to nějaké vzory, cíle, kterých chceme ve svém životě dosáhnout.

Existuje i řada teorií motivace, ale nejznámější jsou opět teorie motivací dle Gregara, Řehoře, Šiguta (2012):

- teorie potřeb,
- teorie instrumentality,
- teorie kognitivní,
- teorie atribuce,
- a teorie Herzbergova.

Teorii potřeb můžeme chápat jako neuspokojení základních potřeb. Základní potřeby potřebují všichni, ať již pracují nebo pobírají dávky pomoci v hmotné nouzi. Nejznámější teorie potřeb je hierarchie potřeb Abrahama Maslowova, který se domníval, že jsou potřeby společné pro všechny lidi. Tvrdil, že když se uspokojí jedna potřeba, objeví

se ihned jiná a člověk jí chce opět uspokojit. Tak se staví do popředí další. Sestavil pyramidu potřeb - hierarchii do pěti hlavních kategorií:

- **fyziologické potřeby** - potřeba potravy, kyslíku, vody a sexu. Tyto potřeby jsou na prvním místě,
- **jistoty a bezpečí** - ochrana proti nebezpečí a nedostatku fyziologických potřeb, u dospělých je pocit jistoty mít práci, majetek, důchod,
- **sociální potřeby** - potřeba přátelství, lásky, bez těchto potřeb se člověk cítí sám, má potřebu sounáležitosti,
- **uznání** - potřeba sebeúcty, respektu druhých, touha po úspěchu, svobodě,
- **seberealizace** - sám se neustále rozvíjet a stát se tím, čím je člověk schopen se stát.

Maslowova teorie motivace potřeb říká, že když jsou uspokojené nižší potřeby, tak se soustředíme na uspokojování vyšších potřeb. Tato jeho teorie je dodnes zajímavá a má značný vliv i v dnešní době.

3.1 Role sociální pedagogiky v motivaci

Při motivaci hraje důležitou roli sociální pedagogika. Je to pedagogická disciplína, která se zabývá výchovnými vlivy, motivy, a ty používá k výchovnému působení. Sociální pedagogika vznikla jako odpověď na biologické a psychologické teorie. Její snahou bylo ukázat společenské cíle – motivy výchovy, snaha pedagogů řešit nevzdělanost, sociální bídu. Když se vyřeší nevzdělanost, lépe se potom řeší hledání zaměstnání a to spolu úzce souvisí.

Knotová (2004) tvrdí, že pedagogika zkoumá vztahy mezi vlivem prostředí a výchovou. Vědecké poznatky jsou důležité při výchovně vzdělávacím procesu a ten se uskutečňuje v sociálním prostředí. Knotová (2004, s. 17) uvádí, že „význam sociální pedagogiky je spatřován ve zkoumání výchovy v širokém společenském kontextu, její podmíněnosti prostředím, ale také ovlivňováním výchovně vzdělávacího procesu ve všech věkových kategoriích.“ Sociální pedagogika vychovává i sociální pracovníky, kteří pomáhají nezaměstnaným. Kraus et al., (2001) uvádí, že profese sociálního pracovníka vyžaduje vyšší odbornou kvalifikaci a znalosti. K sociálnímu pedagogovi se váže i etický kodex. Kraus et al., (2001) říká, že „hlavní funkce sociálního pedagoga lze v zásadě charakterizovat dvěma činnostmi a to činností integrační a činností rozvojové.“ Dle Krause et al., (2001) sociální pedagogiku můžou obohatit i kazuistické metody jako studie

různých případů. Jedná se o podrobné studium všech dokumentů, materiálů o jedinci, následně potom diagnostického zhodnocení a vyvození závěru. Úspěch této činnosti je v tom, zda se pomohlo k integraci jedince nebo se změnila životní situace v jeho prostředí. Sociální pedagog vytváří dle Krause et al., (2001, s. 23) „*výchovnou pomoc ke zvládnutí života a zároveň poskytuje člověku sociální podporu.*“

Podle Knotové (2004) jsou zajímavé i úvahy G. A. Lindnera, českého pedagoga, že při výchově jsou důležité i jiné podmínky než pouze vliv pedagoga, a to společenské podmínky. Myslí si, že na výchovu rozhodně působí společnost, veřejné mínění, stát.

Dle Bakošové (2008) proces výchovy začíná už v rodině a je potom důležitý v dospělosti člověka při hledání zaměstnání a setrvání v něm. Bakošová tvrdí, že každá výchova má svůj cíl. Hlavními znaky výchovy podle Bakošové (2008) je to, že výchova musí být cílevědomá, zaměřená, soustavná a organizovaná.

Bakošová (2008) uvádí, že výchova je vlastně pomoc, která dítě provází do dospělosti, aby člověk uměl plnohodnotně žít a došlo k jeho uspokojení podle Maslowovy teorie potřeb. Cílem sociální pedagogiky jako životní pomoc jsou například podpora rodiny, rady ale i materiální pomoc. Jedním z typů pomoci je pomoc v běžných životních situacích, kdy si člověk nemůže sám zabezpečit podmínky pro svůj život vlastními silami a schopnostmi. Je to například zajištění obživy, ubytování, oblečení, hygieny a potřeb běžného života. Tato pomoc ze sociální pedagogiky je úzce spojená se zákonem o pomoci v hmotné nouzi, který řeší zabezpečení těchto podmínek.

Podle Bakošové (2008) je sociální pedagogika součástí věd o člověku a je to pozitivní pedagogika. Komplexně poskytuje pomoc dětem, mládeži i dospělým v různých typech prostředí, hledá optimální pomoc a kompenzování nedostatků (například i poskytování dávek pomoci v hmotné nouzi). Zároveň Bakošová (2008) tvrdí, že je důležité člověka motivovat a přesvědčit ho, že odpovědnost za svůj život si nese člověk sám, ne nikdo jiný.

Sociální pedagogika dle Bakošové (2008, s. 59) považuje za velmi důležité, aby se předcházelo společenským předsudkům o tom, že vyhledat pomoc je pro člověka ponižující akt.

3.2 Motivační prvky v zákoně o pomoci v hmotné nouzi

Při posuzování příjmů v hmotné nouzi pro přiznání dávky pomoci v hmotné nouzi příspěvku na živobytí a doplatku na bydlení, je nutné znát příjmy osoby, ale i příjmy všech osob společně posuzovaných. Tyto příjmy musí být řádně doložené a potvrzené.

Zákon o pomoci v hmotné nouzi zaručuje nejen motivační prvky pro osoby pobírající dávky pomoci v hmotné nouzi, ale i sankční prvky v motivaci. Motivační prvky jsou uvedeny v zákoně o pomoci v hmotné nouzi (§ 9 - § 17 zákona č. 111/2006 Sb., o pomoci v hmotné nouzi, ve znění pozdějších předpisů):

Započítávání příjmu (§ 9)

- započítává se pouze 70 % příjmu ze závislé činnosti, a to po odpočtu daně z příjmu a pojistného na sociální zabezpečení a příspěvku na státní politiku nezaměstnanosti a pojistného na veřejné zdravotní pojištění, a ze mzdových nároků vyplácených krajskou pobočkou Úřadu práce ČR,
- 80 % příjmu z náhrady mzdy (platu) po dobu prvních 14 dnů dočasné pracovní neschopnosti a z dávek nemocenského pojištění,
- 80 % z podpory v nezaměstnanosti a podpory při rekvalifikaci,
- 80 % z důchodů.

Při posuzování výše uvedených příjmů u výše uvedených osob vyplývá, že motivační prvky pro započítávání nižších příjmů jsou u těch osob, které pracují nebo pracovaly. (Beck et al., 2012).

Rozhodné období (§ 10)

- v případě podání žádosti se zjišťuje příjem za období 3 kalendářních měsíců předcházejících aktuálnímu kalendářnímu měsíci,
- při poskytování jednorázové dávky se zjišťuje příjem za aktuální kalendářní měsíc,
- v průběhu poskytování dávky se zjišťuje příjem za předcházející kalendářní měsíc,
- a při poklesu příjmu osoby nebo osob společně posuzovaných se zjišťuje příjem v aktuálním kalendářním měsíci poklesu příjmu.

Hodnocení možnosti využití majetku je dalším motivačním prvkem, který ovlivňuje výši dávky pomoci v hmotné nouzi. Toto navýšení je u všech osob, s výjimkou osob, jejichž majetkové a sociální poměry při rozhodování o žádosti mohou plně zaručit zajištění výživy a ostatních základních potřeb.

Zvýšení příjmu vlastním přičiněním (§ 11)

- řádné uplatnění nároků a pohledávek,
- prodej nebo jiné využití majetku.

Prodej nebo jiné využití majetku se nevyžaduje:

- u nemovitosti nebo bytu, kde občan trvale bydlí a využívá ho k přiměřenému bydlení,
- prostředků zdravotnické techniky,
- motorového vozidla, které je používáno k výdělečné činnosti nebo k dopravě dětí do školy a zaměstnání,
- uzavřeného penzijního připojištění se státním příspěvkem.

Při zvýšení příjmu řádným uplatněním nároku a pohledávek se hodnotí, zda osoba využila dostatečně všechny své nároky a pohledávky. Jestliže již všechno využila a nemá dostatečné finanční prostředky, může žádat o dávku pomoci v hmotné nouzi.

Zvýšení příjmu řádným uplatněním nároků a pohledávek (§ 13)

- když občan uplatní nárok na dávky nemocenského pojištění,
- uplatní nárok na dávky státní sociální podpory, jsou přednostní,
- uplatní nárok na výživné pro nezaopatřené dítě a výživné pro neprovdanou matku,
- nároku z pracovních nebo jiných vztahů a jiných pohledávek.

Zvýšení příjmu prodejem nebo jiným využitím majetku (§ 14)

- zvýšení příjmu prodejem nebo jiným využitím, které nepatří mezi věci, jejichž prodej se podle tohoto zákona nevyžaduje,
- nebo prodej a jiné využití majetku, ze kterého je zřejmé, že by prodej nebo využití nebylo úměrné zisku z něj plynoucím.

3.3 Motivační prvky v zákoně o zaměstnanosti

Podle Plesníka, Richterové, Quisové (2006) je slovo nezaměstnanost v dnešní době běžné. Lidé si nepřipouští, že i oni sami se mohou stát nezaměstnanými. Dle (Plesníka, Richterové, Quisové, 2006, s. 8) „ztráta zaměstnání představuje pro člověka významnou životní změnu.“ Ztrátu zaměstnání člověk vnímá hodně negativně. Nejdříve se snaží sám všemi způsoby najít zaměstnání a věří v úspěch, že se nebude muset evidovat na Úřadu práce ČR jako uchazeč o zaměstnání. Ale protože při ztrátě zaměstnání dochází

ke snižování příjmů člověka, musí se nakonec zaevidovat na Úřadu práce ČR jako uchazeč o zaměstnání.

V zákoně č. 435/2004 Sb., o zaměstnanosti, ve znění pozdějších předpisů jsou zakotvené motivační prvky pro uchazeče o zaměstnání. Náš stát má zájem, aby uchazeč o zaměstnání byl stále aktivní, hledal si zaměstnání, a proto motivuje člověka dalšími motivačními prvky.

Uchazeč o zaměstnání má dle zákona č. 435/2004 Sb., o zaměstnanosti, ve znění pozdějších předpisů právo na:

- zprostředkování zaměstnání a vyhledání vhodného zaměstnání,
- na podporu v nezaměstnanosti, pokud splní zákonem stanovené podmínky,
- na zvýšenou péči při zprostředkování zaměstnání, pokud sám potřebuje péči,
- na pracovní rehabilitaci, pokud je sama osoba zdravotně postižená.

Podpůrní doba, kdy se poskytuje podpora v nezaměstnanosti a uchazeč o zaměstnání o podporu požádá, tak činí:

- do 50 let věku - 5 měsíců,
- od 50 do 55 let věku - 8 měsíců,
- od 55 let věku - 11 měsíců.

Dalším motivačním prvkem při evidenci na Úřadu práce ČR je dle § 109 zákona č. 435/2004 Sb., o zaměstnanosti, ve znění pozdějších předpisů „rekvalifikace“. Podmínkou zařazení do rekvalifikačního kurzu je to, že občan musí být v evidenci Úřadu práce ČR jako uchazeč nebo zájemce o zaměstnání. Musí mít vstupní kvalifikační předpoklady pro příslušný rekvalifikační kurz i pro výkon profese, na kterou se má rekvalifikovat. Rekvalifikace umožňuje uchazečům o zaměstnání získat novou kvalifikaci nebo prohloubit tu stávající. Úřad práce ČR potom hradí náklady za rekvalifikaci tomu uchazeči o zaměstnání, pokud je na rekvalifikaci doporučí. Před zahájením rekvalifikačního kurzu musí s uchazečem uzavřít písemnou dohodu. Pak mu může i Úřad práce ČR zároveň uhradit i prokázané nutné náklady spojené s touto rekvalifikací. Pokud ale uchazeč o zaměstnání rekvalifikaci předčasně ukončí nebo poté odmítne nastoupit do vhodného zaměstnání, musí si sám rekvalifikaci uhradit.

Motivačním prvkem je, že pokud se uchazeč o zaměstnání zúčastní rekvalifikace zabezpečované krajskou pobočkou Úřadu práce ČR, může mu být ještě přiznaná podpora při rekvalifikaci.

Pokud je uchazeč o zaměstnání sám aktivní, může si sám vyhledat zvolenou rekvalifikaci podle § 109 zákona č. 435/2004 Sb., o zaměstnanosti, ve znění pozdějších předpisů. Podá si žádost na Úřadu práce ČR. Žádost uchazeče je pak vyhodnocená a když rekvalifikace přispěje k uplatnění na trhu práce, může mu být rekvalifikace po úspěšném absolvování uhrazena. Úhrada zvolené rekvalifikace uchazečem o zaměstnání není nároková, je plně na zvážení Úřadu práce ČR.

Součástí služeb Úřadu práce ČR jsou i Job cluby, které pomáhají těm nezaměstnaným, kteří se chtějí skutečně uplatnit na trhu práce a najít si zaměstnání. Job cluby poskytují poradenské programy, které se uskutečňují v podobě skupinových setkání. Hlavním motivačním prvkem je pomáhat uchazečům o zaměstnání vyrovnat se se svojí současnou situací a nalézt jim vhodné pracovní uplatnění. Nabízí jim dostupné informace o firmách, seznamy volných pracovních míst, seznamy rekvalifikačních kurzů, celkově pomáhají orientovat se na trhu práce.

Dalším motivačním prvkem je možnost, pokud má uchazeč o zaměstnání podnikatelský záměr, tak může požádat o finanční příspěvek k podnikání. Příspěvek je určen na rozjezd podnikání. O příspěvek se rovněž žádá na Úřadu práce ČR a uchazeč musí zpracovat podnikatelský záměr. Jestliže je příspěvek potom schválen, tak ho lze použít výhradně na náklady spojené se zřízením společensky účelného místa (nákup strojů, náradí, vybavení provozovny). Na tento příspěvek ale není nárok.

Na závěr můžeme konstatovat, že podle Adaira (2004) k termínu motivace můžeme přiřadit další termíny a to jako:

- mít dobrý přístup k práci,
- orientovat se na svou práci,
- mít vůli, nadšení a úsilí pro práci,
- být cílevědomý a mít chuť do práce.

II. PRAKTICKÁ ČÁST

4 VÝZKUMNÝ PROBLÉM

V teoretické části mé práce jsem se zabývala pojmy jako je sociální politika, hmotná nouze, dávky hmotné nouze a motivace lidí pracovat. Na tento problém jsem se zaměřila především z toho důvodu, že sama pracuji na oddělení nepojistných sociálních dávek, hmotná nouze.

Ve své práci se zaměřuji na hlavní výzkumný problém, kde chci zjistit, zda sociální systém motivuje nebo nemotivuje občany hledat si práci, zda občan sám má nebo nemá motivaci si zlepšit svoji sociální a finanční situaci. Dílčími výzkumnými problémy chci analyzovat, zda občané, kteří pobírají dávky pomoci v hmotné nouzi, ztrácí svou motivaci pracovat, nebo zda jsou spokojeni s poskytováním dávek a tím pádem nemají v životě žádnou jinou motivaci něco změnit.

V praktické části práce vycházím z teoretických i praktických zkušeností.

4.1 Metoda, technika a cíl empirické části

V této části vysvětlím metodu zkoumání, její techniku a cíl empirické části. Ke svému zkoumání jsem zvolila metodu kvalitativního výzkumu. Mým výzkumným nástrojem je obsahová analýza dokumentů – případové studie. Podle Hendla (2005) je kvalitativní výzkum velmi silný, protože se zde používají kvalitativní data přesně podle toho, jak jdou za sebou, ukazují skutečný a denní život. Většinou popisují příběhy za delší časové období.

V práci jsem zvolila jako datové podklady spisovou dokumentaci občanů, kteří pobírají dávky pomoci v hmotné nouzi příspěvek na živobytí na Úřadu práce ČR. Budu zde prezentovat konkrétní kazuistické případy. Tato data vznikla v minulosti pro jiný účel, než má nyní aktuální výzkum. Data jsou podle Hendla (2005) důsledkem lidské činnosti, ukazují různé zvyky, typy a preference lidí. Výzkumník nepokládá otázky, data pouze zkoumá a dělá z nich závěry. Podle Švaříčka (2007) je kvalitativní metodologie postavená na indukci. „*Indukce je obecná metoda usuzování, v níž závěr obsahuje informaci, která přesahuje informace ve východisku*“ (Švaříček, 2007, s. 14).

Jako techniku jsem zvolila analýzu dokumentů v kvalitativním výzkumu, která znamená systematické nečíselné organizování dat. Tyto dokumenty jsem podrobila analýze z hlediska postojů občanů, kteří pobírají dávky pomoci v hmotné nouzi, jejich motivace k hledání práce. Měla jsem vytipováno více vzorků – případových studií, nakonec jsem se ale rozhodla analyzovat do hloubky záměrně vybrané vzorky, aby ukázaly případy

pravdivě a ve skutečné realitě. Vzorčky jsem získala na Úřadu práce ČR, oddělení nepojistných sociálních dávek, hmotná nouze, které vyplácí dávky pomoci v hmotné nouzi.

Z důvodu ochrany osobních údajů občanů jsem v uvedených kazuistikách pozměnila všechny osobní údaje respondentů, abych tím předešla jejich případné identifikaci. Součástí práce je i souhlas Úřadu práce ČR s využitím veškerých dat pro účely mé bakalářské práce.

Cílem empirické části je zjistit, zda sociální politika motivuje občany pobírající dávky pomoci v hmotné nouzi změnit svojí situaci nebo ne? Podrobně analyzovat, zda občané, kteří jsou v hmotné nouzi a pobírají dávky pomoci v hmotné nouzi mají i sami bez pomoci státu motivaci zvýšit si svůj příjem prací nebo ne a dosáhnout ve svém životě i jiných cílů?

Na konci mého výzkumu jsem vytvořila závěr o motivaci respondentů. Chtěla bych tím rozšířit existující teorie, ohledně rozdílu v motivaci v teoretické části a motivaci v praktické části práce.

4.2 Kvalitativní výzkum – případová studie

Podle Hendla (2005, s. 103) „*se výzkum pomocí případové studie zaměřuje na podrobný popis a rozbor jednoho nebo několika málo případů.*“ Pro tento výzkum jsem sesbírala velké množství dat (případových studií), abych mohla dobře poukázat na složitosti případů a popsat vztahy v jejich celku. Podle Hendla (2005), když dobře detailně prozkoumáme případ, tak můžeme porozumět i případům, které si jsou podobné. Případové studie je nejvýhodnější použít, když výzkumník zajímá „proč“ a „jak“ a sám nemůže nijak ovlivnit průběh události. Sběr dat jsem uskutečňovala systematicky a stále hledala propojení mezi daty a výzkumnými otázkami. V mém výzkumu bych chtěla odhalit, zda mají občané v hmotné nouzi motivaci něco změnit nebo ne, zda mají vyšší cíle něco dokázat.

Podle Švaříčka (2007) se v kvalitativním výzkumu sleduje celý jeho proces a ne jenom výsledek. Musíme si uvědomit, že není žádná zaručená technika, která by zaručila dobrou kvalitu. Švaříček říká (2007, s. 29), „*že každý kvalitativní badatel má právo si vybrat určitá kritéria, některá odmítnout či se vyjádřit ve výzkumu ke všem.*“ V kvalitativním výzkumu se většinou jedná o pravdivost a platnost celého výzkumu.

4.3 Případové studie – kazuistiky

Respondent č. 1

Osobní údaje

Jméno: Adam N.

Rok narození: 1956

Pan Adam je svobodný, bezdětný, občan České republiky. Má ukončené základní vzdělání, dříve chvíli pracoval jako pomocná síla v jednom podniku. Už za minulého režimu měl problém chodit pravidelně do zaměstnání, z toho důvodu byl i ve výkonu trestu. Před rokem 2007 pobíral dávky sociální potřebnosti.

Dávku pomoci v hmotné nouzi příspěvek na živobytí pobírá nepřetržitě od 1. 2. 2007 až do současné doby, kdy je prováděná případová studie. Dne 8. 2. 2007 si podal žádost o dávku pomoci v hmotné nouzi příspěvek na živobytí. Na základě této žádosti došlo k ověření skutečností, které byly potřebné pro přiznání dávky hmotné nouze.

Bylo zjištěno, že klient je svobodný, nemá žádnou vyživovací povinnost k nezaopatřeným dětem. Doložil rozhodnutí z Úřadu práce ČR, že je vedený v evidenci Úřadu práce ČR jako uchazeč o zaměstnání od 11. srpna 1998. K žádosti doložil potřebné doklady, a to prohlášení o celkových sociálních a majetkových poměrech, kde jím bylo čestně prohlášeno, že nemá žádný nadstandartní majetek. Doložil i vyplněný doklad o výši měsíčních příjmů za poslední tři předcházející měsíce, že neměl žádný příjem. Tento příjem se zjišťuje podle zákona č. 111/2006 Sb., o pomoci v hmotné nouzi, ve znění pozdějších předpisů. Dále doložil nájemní smlouvu, bydlí v obecním bytě 2 + 1, je sepsaná řádná nájemní smlouva, ve které je uveden jako nájemce. V roce 2007 hradil nájemné ve výši 2 136 Kč, měsíční zálohu na elektrickou energii 920 Kč, měsíční zálohu na plyn ve výši 100 Kč, odvoz odpadu 41 Kč, měsíční poplatek za televizi 120 Kč, poplatek za rozhlas 45 Kč. Celkové měsíční náklady na bydlení dosáhly tedy výše 3 362 Kč. Zároveň si vyřídil na Úřadu práce ČR, oddělení státní sociální podpory, dávku příspěvek na bydlení. Na dotaz pracovnice, z čeho platil do doby podání žádosti o dávku pomoci v hmotné nouzi příspěvek na živobytí náklady na bydlení, odpověděl, že mu s úhradou bydlení do té doby pomáhal bratr s rodinou. Ale protože bratr mu sdělil, že nadále už mu nemohou pomáhat, podal si žádost o dávku pomoci v hmotné nouzi. Doklady o úhradě

bydlení za poslední tři předcházející měsíce opět doložil. Doložil i poslední roční vyúčtování elektrické energie a plynu, všechny dokumenty měl v pořádku.

Dne 9. 2. 2007 bylo pracovníci sociálního odboru městského úřadu provedeno místní sociální šetření přímo v jeho bydlišti. Na základě provedeného místního šetření v jeho bytě bylo zjištěno, že pan Adam skutečně bydlí v bytě obecního úřadu 2 + 1, 1. kategorie. Byt se skládal z kuchyně, obývacího pokoje, ložnice a příslušenství o celkových rozměrech 58 m². Byt byl zařízen účelně, kuchyňská linka, sporák a bojler byl majetkem města, ostatní vybavení bytu bylo jeho osobním vlastnictvím. Byt byl zařízen standardním vybavením, v bytě byl pořádek. Dle náhodného rozhovoru s ostatními nájemníky domu bylo zjištěno, že pan Adam je bezproblémovým nájemníkem domu, ale rád a často navštěvuje pohostinská zařízení. Domů chodí často ovlivněn alkoholem. V domě ale nedělá žádné výtržnosti, jde ihned do svého bytu, kde se z toho vyspí.

Po zhodnocení všech skutečností bylo zjištěno, že pan Adam splňuje podmínky pro přiznání dávky pomoci v hmotné nouzi příspěvek na živobytí podle zákona č. 111/2006 Sb., o pomoci v hmotné nouzi a byla mu sociálním odborem městského úřadu přiznána opakovaná dávka pomoci v hmotné nouzi příspěvek na živobytí jenom ve výši 2 905 Kč od 1. února 2007, protože nesplňoval jednu z podmínek pro zvýšení dávky pomoci v hmotné nouzi a to zvýšená aktivita při hledání zaměstnání. Dne 21. března 2007 se dostavil na osobně na sociální odbor městského úřadu, kde byl v protokolu písemně seznámen s tím, že mu může být navýšena dávka pomoci v hmotné nouzi, bude-li řádně prokazovat, že se skutečně snaží zvýšit svůj příjem vlastním přičiněním – vlastní prací, řádným uplatněním nároků a pohledávek, prodejem nebo jiným využitím majetku. Byl seznámen s tím, že pokud nastanou nějaké podstatné změny ve skutečnostech, je povinen do 8 dnů tyto změny na sociálním odboru nahlásit.

Každý kalendářní měsíc chodil na pravidelné návštěvy na sociální odbor městského úřadu, dokládal doklady o úhradách nákladů na bydlení. Stále byl evidován na Úřadu práce ČR jako uchazeč o zaměstnání bez nároku na podporu v nezaměstnanosti, neměl žádný příjem, s úhradou nákladů na bydlení mu stále ještě částečně vypomáhal bratr.

Dne 13. 9. 2007 bylo opět provedeno místní sociální šetření, zda jsou skutečnosti stejné nebo došlo k nějakým změnám. Při místním šetření bylo zjištěno, že k žádným změnám nedošlo, nenastaly žádné nové skutečnosti a pan Adam ani nemá zájem si shánět zaměstnání a měnit svoji situaci, protože mu to vlastně vyhovuje. Každý měsíc dokládal

jedno potvrzení na sociální odbor městského úřadu, že se byl ptát na zaměstnání v nějakém podniku. Potvrzení sice donesl, ale když bylo pracovníci telefonicky ověřováno v příslušném podniku, zda se tam jmenovaný skutečně ucházel o zaměstnání nebo chtěl pouze „razítko“, bylo často sděleno, že chtěl pouze razítko a o práci zájem neměl. Tato situace se opakovala každý měsíc. Dne 14. května 2008 byl opět písemně upozorňován sociální pracovníci, když bude dokládat potvrzení, že si hledá skutečně zaměstnání, může mu být dávka pomoci v hmotné nouzi příspěvek na živobytí navýšena na částku životního minima pro jednotlivce 3 146 Kč, když bude splňovat všechny podmínky. V jeho případě to byla zvýšená aktivita v hledání zaměstnání, kterou neustále nevyvíjel. Každý měsíc byla pravidelně přehodnocována dávka pomoci v hmotné nouzi příspěvek na živobytí, pan Adam dokládal úhrady nákladů na bydlení a stále neprojevoval zvýšenou aktivitu v hledání zaměstnání. Vždy bylo prováděno místní sociální šetření v jeho domácnosti, nedošlo k žádným změnám. Dne 14. ledna 2009 s ním vypracovali na Úřadu práce ČR individuální akční plán, zda má možnost nějakého uplatnění na trhu práce. V červnu 2009 pan Adam doručil doklad o zvýšeném měsíčním nájemném, od 1. 6. 2009 na částku 2 797 Kč. K jiným změnám opět nedošlo, aktivitu v hledání zaměstnání nevyvíjel, stále mu byla měsíčně vyplácena opakovaná dávka pomoci v hmotné nouzi příspěvek na živobytí ve výši 2 905 Kč. Od 1. září 2009 se Úřadu práce ČR podařilo panu Adamovi zařídit výkon veřejné služby na obci, kde měl provádět úklid města, údržbu zeleně a veřejných prostranství. Na základě této skutečnosti došlo k přehodnocení jeho dávky pomoci v hmotné nouzi příspěvek na živobytí, protože jeho aktivita byla zvýšená a k tomu odpracoval 30 hodin veřejné služby za měsíc. Od 1. září 2009 mu byla zvýšena dávka hmotné nouze příspěvek na živobytí na částku 3 458 Kč, s účinností od 1. září 2009. V měsíci prosinci 2009 bylo opět provedeno místní sociální šetření, bylo zjištěno, že nedošlo k žádným změnám. Je nadále evidován jako uchazeč o zaměstnání, hradí veškeré náklady na bydlení a má zvýšenou stále aktivitu při hledání zaměstnání, vykonává veřejnou službu měsíčně ve výši 30 hodin.

Dne 30. 8. 2010 ale nastala změna, pan Adam doručil na sociální odbor městského úřadu potvrzení od svého ošetřujícího lékaře, že trpí onemocněním způsobujícím dlouhodobou pracovní neschopnost, a to přibližně na dobu až do 30. srpna 2010. Na základě této skutečnosti došlo k přehodnocení dávky a dávka mu byla snížena na částku životního minima jednotlivce 3 126 Kč, s účinností od 1. září 2010. Dávka byla snížena z toho důvodu, že už nevykonával veřejnou službu. Jinak nadále dokládal úhrady nákladů

na bydlení, chodil na kontroly na Úřad práce ČR jako uchazeč o zaměstnání. Sociálním odborem městského úřadu byla prováděna pravidelně sociální místní šetření, každý měsíc byla vyplácena dávka pomoci v hmotné nouzi příspěvek na živobytí ve výši 3 126 Kč. Dne 21. listopadu 2011 se pan Adam dostavil na sociální odbor městského úřadu a doložil posudek o invaliditě, kde měl vypsány diagnózy jeho onemocnění, zároveň i diagnózu o pokročilé závislosti na alkoholu. Dle Okresní správy sociálního zabezpečení byl plně uznán invalidním třetího stupně, jeho pracovní schopnost klesla o 70 % a datum vzniku invalidity bylo stanoveno zpětně od 3. ledna 2011. Dne 25. listopadu 2011 pan Adam doručil z České správy sociálního zabezpečení v Praze rozhodnutí s odůvodněním, že je sice uznán plně invalidním ve třetím stupni, ale bez nároku na výplatu invalidního důchodu, protože z podmínek pro přiznání výplaty důchodu odpracoval pouze 6 roků a 95 dnů pojištění. Potřebná doba podle rozhodnutí pro výplatu invalidního důchodu byla 10 let, kterou ale pan Adam nesplnil. Takže i nadále mu byla vyplácená dávka pomoci v hmotné nouzi příspěvek na živobytí ve výši 3 126 Kč měsíčně. Byl už ale posuzován jako osoba invalidní ve třetím stupni, která je posuzována podle zákona o hmotné nouzi jako ta osoba, která si nemusí zvyšovat svůj příjem vlastní prací.

Od 1. ledna 2012 nastala velká změna, práce sociálních odborů městských úřadů byla delimitována na Úřady práce ČR, kde vznikly referáty nepojistných sociálních dávek. Pro klienty to znamenalo pouze to, že na pravidelné kontroly místo na sociální odbory městského úřadu budou docházet na pracoviště Úřadu práce ČR, referáty nepojistných dávek. Dle nařízení vlády č. 409/2011 Sb., o zvýšení částek životního minima se zvýšila částka životního minima pro jednotlivce na částku 3 410 Kč měsíčně. Na základě této skutečnosti byl proveden přepočítání dávky pomoci v hmotné nouzi příspěvku na živobytí pana Adama, ale už na Úřadu práce ČR. Jeho dávka mu byla zvýšena na částku 3 410 Kč s účinností od 1. ledna 2012 s tím, že pan Adam je uznán trvale plně invalidním ve třetím stupni bez nároku na výplatu na invalidní důchod. Nemusí už být v evidenci ÚP jako uchazeč o zaměstnání, ale každý měsíc dochází pouze na Úřad práce ČR, hmotná nouze, kde musí dokládat úhrady nákladů na bydlení za předcházející měsíc. Je s ním každý měsíc vypisován protokol o změnách, které nastaly od minulé návštěvy na Úřadu práce ČR, zda došlo ke změně nějakých skutečností, které by ovlivnily nárok na jeho výplatu dávky pomoci v hmotné nouzi příspěvku na živobytí.

I zde jsou pravidelně prováděna místní sociální šetření v jeho domácnosti, všechny skutečnosti se ověřují. Dne 31. října 2012 si pan Adam založil vlastní spořicí účet,

na který si přál zasílat dávku pomoci v hmotné nouzi příspěvek na živobytí. Každé kalendářní čtvrtletí roku si vyřizuje na Úřadu práce ČR dávku státní sociální podpory příspěvek na bydlení, která se mění podle výše jeho úhrady nákladů na bydlení v předcházejícím čtvrtletí. Tam musí dokládat skutečné měsíční úhrady nákladů na bydlení a roční vyúčtování služeb za byt, roční vyúčtování elektřiny a plynu. Započítávají se jak přeplatky na těchto vyúčtováních, tak i nedoplatky. Tyto náklady se rovněž zadávají do programu pro výpočet dávky pomoci v hmotné nouzi.

Na základě té skutečnosti, že je pan Adam uznán plně invalidním třetího stupně bez nároku na výplatu na důchod, pobírá dávku pomoci v hmotné nouzi příspěvek na živobytí ve výši 3 410 Kč měsíčně. Nenastala u něho žádná jiná změna, je stále svobodný, nemá žádnou vyživovací povinnost. Bydlí stále ve stejném bytě, doklady o úhradách nákladů na bydlení dokládá, rovněž i roční vyúčtování za služby, energie. Jakmile dojde ke zvýšení nákladů na bydlení v jeho bytě, doručí ihned doklad o změně výše nájmu, na pravidelné návštěvy na Úřad práce ČR, hmotná nouze chodí, někdy sice i v mírně podnapilém stavu, protože i nadále navštěvuje pohostinská zařízení.

Dne 9. prosince 2015 bylo opět provedeno místní sociální šetření v jeho domácnosti. Byl s ním sepsán záznam ze šetření v místě a bylo zjištěno, že nedošlo k žádným změnám. Dále je uznán plně invalidním třetího stupně bez nároku na výplatu na důchod. Náklady na bydlení hradí, doklady každý měsíc předkládá. Nemá žádné dluhy na nájmu a službách. Při šetření doložil nový výpočtový list o nájemném, že se mu od 1. ledna 2016 opět zvyšuje nájemné na částku 2 485 Kč měsíčně, služby za bydlení má ve výši 1 674 Kč, měsíční zálohu elektřiny 920 Kč, odpady 41 Kč. Z tohoto důvodu byla jeho dávka pomoci v hmotné nouzi příspěvek na živobytí v měsíci lednu 2016 přehodnocena a pobírá i nadále dávku ve výši 3 410 Kč. Doložil ještě doklady, že pobírá rovněž z Úřadu práce ČR dávku státní sociální podpory příspěvek na bydlení, a to měsíčně ve výši 3 788 Kč. O tuto dávku si žádá každé kalendářní čtvrtletí, dávka se mu mění podle toho, jaké doloží doklady o úhradě bydlení za předcházející čtvrtletí. Zohledňuje se zde i roční vyúčtování elektřiny, plynu, vody a služeb.

V letošním roce dosáhl věku 60 let, proto mu bylo doporučeno, aby se informoval na Okresní správě sociálního zabezpečení, kdy bude mít nárok na starobní důchod. Pracovnice mu tam sdělila, že rozhodné období pro vyřizování starobního důchodu bude mít až za tři toky, kdy mu bude 63 let. Ale protože nemá odpracovanou potřebnou dobu pro zápočet na starobní důchod, bude uznán věkem jako starobní důchodce, ale opět bez

nároku na výplatu na důchod. Takže pokud nedojde ke změně jeho sociální situace, pan Adam bude pobírat dávky pomoci v hmotné nouzi i v dalších letech.

Respondent č. 2

Osobní údaje

Jméno: Marie T.

Rok narození: 1984

Paní Marie T. je rozvedená, občanka České republiky, má dvě nezaopatřené děti ve věku 11 a 9 let. Tyto děti má svěřené do výchovy rozsudkem soudu a zároveň má i rozsudkem soudu stanovené výživné na děti ve výši 500 Kč na dítě, celkem 1 000 Kč měsíčně.

Paní Marie má ukončené pouze základní vzdělání, nemá vystudovaný žádný učební obor. Po ukončení základní devítileté docházky se zaevidovala na Úřad práce ČR jako uchazečka o zaměstnání.

Paní Marie si dne 6. června 2012 podala žádost společně se svými dětmi o dávky pomoci v hmotné nouzi příspěvek na živobytí a o dávku doplatek na bydlení. Doložila prohlášení o sociálních a majetkových poměrech svých a dětí, kde čestně prohlásila, že nemají žádný majetek. Doložila zápočtový list ze zaměstnání, že pracovala po rodičovském příspěvku od 5. prosince 2011 do 9. února 2012. Potom až 20. února 2012 se zaevidovala na Úřadu práce jako uchazečka o zaměstnání s nárokem na podporu v nezaměstnanosti ve výši 3 606 Kč. Od ukončení základní školy dle rozhodnutí z Úřadu práce ČR do doby evidence pracovala pouze 2 měsíce a 5 dní. Jedno z dětí při podání žádosti o dávku začalo docházet do 1. třídy základní školy. Trvalé bydliště měla paní Marie i s dětmi na ohlašovně úřadu, protože ona i její matka, se kterou dříve společně bydlela, přišly o dům z důvodu nařízené exekuce pro dluhy. Paní Marie si našla ubytovnu pro sebe a své děti v nedalekém městě. O ubytování doložila nájemní smlouvu, kde jim byl přidělen malý pokojík bez sociálního zařízení. Za tento pokojík měla hradit měsíčně náklady za bydlení ve výši 8 850 Kč. Při místním sociálním šetření bylo zjištěno, že se pokojík nachází v ubytovně vybudované z bývalé administrativní budovy. Pro několik osob fungovalo společné sociální zařízení na chodbě (pouze čtyři sprchy a společné WC). Prádlo si mohla prát na ubytovně, kde byla opět společná pračka s poplatkem 30 Kč za jedno vyprání.

Paní Marie doložila rozsudek soudu o výživném pro děti ve výši 500 Kč na každé dítě, oznámení o přídavku na dítě ve výši 500 Kč a 610 Kč. V předcházejícím měsíci květnu 2016 neměla už paní Marie žádnou podporu v nezaměstnanosti, neměla žádný příjem.

Životní minimum všech společně posuzovaných osob bylo v celkové výši 7 020 Kč, které se skládalo z částky životního minima matky ve výši 3 140 Kč, 2 140 Kč částky životního minima dítěte a 1 740 Kč životního minima na druhé dítě (podle věku dětí).

Byla posouzena sociální a finanční situace rodiny a Úřad práce ČR jí a jejím dětem přiznal od 1. června 2012 dávku pomoci v hmotné nouzi příspěvek na živobytí ve výši 5 404 Kč. Do jejích příjmů v předcházejících třech měsících bylo započítáno: příjem z Úřadu práce podpora v nezaměstnanosti v měsíci březnu 746 Kč, v dubnu a květnu ve výši 0 Kč, výživné děti ve výši 500 Kč na každé dítě a přídavky na děti ve výši 610 Kč a 500 Kč. Byla jí vyřízena i dávka pomoci v hmotné nouzi doplatek na bydlení ve výši 11 034 Kč, která byla zadána na účet ubytovatele.

V měsíci červenci 2012 bylo opět provedeno přešetření poskytování dávky pomoci v hmotné nouzi. Paní Marie se dostavila na Úřad práce České republiky, hmotná nouze a doložila opět další doklady, které byly nutné pro přehodnocení dávky. Doložila potvrzení o úhradě nákladů na bydlení a výživného. Ověřily se další skutečnosti, že nedošlo k žádným jiným podstatným změnám. Nadále je evidovaná jako uchazečka o zaměstnání bez nároku na podporu v nezaměstnanosti a bydlí s dětmi na ubytovně. Protože už nepobírala žádnou podporu v nezaměstnanosti, byl proveden přepočítání a v měsíci červenci 2012 jí byla zvýšená dávka pomoci v hmotné nouzi příspěvek na živobytí na částku 5 543 Kč. Dne 22. listopadu 2012 na Úřadu práce ČR s ní byl vypracován individuální akční plán, že do příští schůzky má kontaktovat tři zaměstnavatele a výsledky sdělí při další schůzce. Na další schůzce sdělila, že zaměstnání nadále nemá žádné. Každý měsíc docházelo k přehodnocení její dávky, dokládala potřebné doklady. Pobírala i nadále dávku pomoci v hmotné nouzi příspěvek na živobytí ve výši 5 543 Kč a doplatek na bydlení ve výši 11 034 Kč.

V měsíci únoru 2013 doložila novou nájemní smlouvu od ubytovatele, že se jí od 1. února 2013 zvýšila částka za ubytování na 9 000 Kč měsíčně. Bylo provedeno přehodnocení dávky, částka životního minima všech společně posuzovaných osob byla ve stejné výši 7 420 Kč. Její příjmy byly pouze přídavky na děti a výživné. Na základě tohoto přehodnocení se jí zvýšila dávka pomoci v hmotné nouzi příspěvek na živobytí na částku

5 943 Kč s účinností od 1. února 2013. Dne 29. dubna 2013 doručila paní Marie průběžné vyhodnocení a aktualizaci individuálního akčního plánu, že opět nenašla zaměstnání. V měsíci březnu 2013 bylo provedeno místní sociální šetření u paní Marie na ubytovně. Její situace se nijak nezměnila, nadále byla vedena jako uchazečka o zaměstnání bez nároku na podporu v nezaměstnanosti, pobírala pouze výživné na děti a přídavky na děti. Na ubytovně setrvala i nadále, nové bydlení pro sebe a své děti neshání, je tam spokojená. Zaměstnání také žádné aktivně neshání, její častá výmluva je, že je sama s dětmi a nemůže nikde pracovat na směny, musí být s dětmi. Úřad práce ČR pro ni nenašel žádné vhodné zaměstnání, musel respektovat, že je sama s dětmi. Každý měsíc s ní bylo uskutečňováno osobní setkání na úřadě, kde dokládala úhrady nákladů na bydlení a ověřování nových skutečností. Byl s ní vypracováván individuální akční plán, zda má zájem si sama hledat zaměstnání, ale vždy bez výsledku. V měsíci únoru 2014 založila účet na jméno svého dítěte u České spořitelny a písemně požádala o zasílání dávek pomoci v hmotné nouzi příspěvek na živobytí a doplatek na bydlení na tento účet. Její žádosti bylo vyhověno. Opět doložila ale novou nájemní smlouvu o ubytování na ubytovně, že od 1. února 2014 se jí zvýšila úhrada za ubytování na částku 13 700 Kč. Žila na stejné ubytovně, ve stejném pokoji bez sociálního zařízení, vše bylo společné na chodbě s ostatními lidmi a situaci nadále neřešila. Písemně na tuto situaci byla upozorňována sociální pracovnice městského úřadu, zda by paní Marii nebyla nápomocna při hledání vhodnějšího ubytování, protože žije na ubytovně v nevyhovujícím prostředí. Zde ale nenastala žádná spolupráce, městský úřad nevyvíjel žádnou činnost.

V měsíci červenci 2014 doložila paní Marie nový rozsudek o výživném od okresního soudu, kde bylo zvýšeno výživné nezaopatřeným dětem a to na každé dítě ve výši 1 500 Kč měsíčně. Zároveň doložila novou smlouvu o ubytování, kde se jí od 1. července 2014 snížila částka za ubytování na 9 950 Kč. Přitom se stále jednalo o stejný pokoj za stejných podmínek. Provedlo se přehodnocení její dávkou pomoci v hmotné nouzi příspěvek na živobytí. Částka životního minima všech společně posuzovaných osob byla ve stejné výši, pouze se změnily její příjmy. Přídavky na děti pobírala ve výši 610 Kč už na každé dítě a výživné ve výši 1 500 Kč pro každé dítě. Dávka pomoci v hmotné nouzi příspěvek na živobytí se snížila na částku 4 466 Kč měsíčně. Dávku pomoci v hmotné nouzi doplatek na bydlení pobírala ve výši 11 034 Kč.

Pravidelně každý měsíc probíhá přehodnocení dávek hmotné nouze s paní Marií, ta dokládá veškeré potřebné doklady, s Úřadem práce ČR spolupracuje, na návštěvy chodí

včas na termín, dokládá úhrady. Pouze zaměstnání stále nemá, jsou s ní vypracovávány individuální akční plány, ale doposud nedošlo k žádné změně.

V měsíci září 2015 paní Marie oznámila, že orgán sociálněprávní ochrany dětí Magistrátu města podal návrh na vydání předběžného opatření na umístění nezletilého dítěte Dominika N., (rok narození 2012) synovce paní Marie, do její péče, než bude jinak rozhodnuto. Paní Marie s tímto rozhodnutím souhlasila, takže na pokoji ubytovny je paní Marie a tři nezaopatřené děti. Na tuto skutečnost ihned reagoval majitel ubytovny a zvýšil opět částku za ubytování na výši 12 450 Kč. Veškeré doklady paní Marie doložila. Byl s ní sepsán protokol o změně v její domácnosti, počtu osob a změně příjmů. Začala si ihned vyřizovat dávku státní sociální podpory přídavek na dítě pro Dominika ve výši 500 Kč. Rodiče Dominika jí nehradí žádné výživné. V měsíci listopadu 2015 bylo provedeno na základě této změny přehodnocení dávky, zvýšila se částka životního minima všech společně posuzovaných osob na 9 160 Kč (ta zahrnuje částku 3 140 Kč pro paní Marii, 2x 2 140 Kč pro její dvě nezaopatřené děti a 1 740 Kč pro synovce Dominika). Za ubytovnu měla hradit částku 12 450 Kč. Zvýšila se jí tedy dávka pomoci v hmotné nouzi příspěvek na živobytí na částku 5 856 Kč měsíčně a dávka pomoci v hmotné nouzi doplatek na bydlení na částku 11 034 Kč.

Protože podle paní Marie neměla možnost umístit synovce Dominika do mateřské školy, opět si nemůže hledat zaměstnání. Její situace je tedy pořád beze změny, předběžné opatření ve věci svěřeni Dominika do její trvalé péče, o kterou si nyní požádala, se prodlužuje každý měsíc a není zatím rozhodnuto. Je tedy i nadále vyplácena dávka pomoci v hmotné nouzi příspěvek na živobytí a doplatek na bydlení ve stejných částkách.

Respondent č. 3

Osobní údaje

Jméno: Irena P.

Rok narození: 1981

Paní Irena je rozvedená, občanka České republiky, má tři nezaopatřené děti ve věku 13 let, 12 let a 10 let. Tyto děti má svěřeny soudem do své výchovy a má i soudem stanoveno výživné pro děti od jejich otce a to ve výši 1 200 Kč, 1 000 Kč a 800 Kč měsíčně.

Je vyučená prodavačka, ale této profesi se nevěnuje, protože by z časových důvodů nesklobila zaměstnání s péčí o rodinu.

Paní Irena si dne 13. 6. 2012 požádala na Úřadu práce ČR žádost o dávku pomoci v hmotné nouzi příspěvek na živobytí společně se svými třemi nezaopatřenými dětmi, a to z důvodu nedostatečného příjmu rodiny. Doložila vyplněnou žádost, prohlášení o majetkových a sociálních poměrech, kde bylo uvedeno, že nikdo z nich nemá žádný majetek. Doložila rozsudek soudu o rozvodu manželství, rozsudek soudu o stanoveném výživném pro děti od otce dětí. Předložila i pracovní smlouvu, že od 17. března 2011 pracuje ve velké strojírenské firmě jako uklízečka. Pracovní smlouva byla na dobu určitou, a to do 31. prosince 2012 na plný pracovní úvazek. Paní Ireně vyhovovala pracovní doba od 7,00 hodin do 15,00 hodin. Do zaměstnání denně dojížděla 20 kilometrů do okresního města autobusem a dále ještě městskou dopravou. Její denní náklady na veřejnou dopravu do zaměstnání a zpět činily 80 Kč. Zaměstnání měla zprostředkované pracovní agenturou DIW Service, s.r.o. K žádosti přiložila rodné listy dětí, občanský průkaz, vyplněné příjmy ze zaměstnání za tři předcházející kalendářní měsíce před podáním žádosti (v březnu 2012 mzda ve výši 8 307 Kč, v dubnu 2015 mzda ve výši 7 747 Kč a v květnu 2012 mzda ve výši 8 018 Kč), příjmy dětí – výživné ve výši 1 200 Kč, 1 000 Kč a 800 Kč a přídavky na děti ve výši 3x 610 Kč.

Paní Irena bydlela se svými dětmi v pronajatém bytě soukromého majitele o velikosti 1 + 1. Doložila platnou nájemní smlouvu na dobu neurčitou, kde měla s majitelem ujednáno, že bude měsíčně hradit za nájemné a služby celkem částku 6 500 Kč. Majitel jí bude potom dělat roční vyúčtování za elektřinu, plyn a vodu. Přiložila i doklady o úhradách bydlení za tři předcházející měsíce, které jí majitel vystavil.

Následně bylo provedeno u paní Ireny místní sociální šetření přímo v domácnosti. Zde byly ověřeny skutečnosti, že paní Irena tam skutečně bydlí se svými dětmi a vše se zakládá na pravdě, jak doložila potřebnými doklady.

Částka životního minima všech společně posuzovaných osob pro rodinu byla ve výši 9 560 Kč. Zahrnovala částku 3 140 Kč pro paní Irenu a pro děti podle věku dětí 3x 2 140 Kč. Do jejích příjmů byl započítán průměrný příjem za tři předcházející kalendářní měsíce, pro výpočet dávky bylo započítáno ale pouze 70 % z čistého průměrného příjmu a to 5 617 Kč. Dále se k příjmu započítaly přídavky na děti a výživné pro děti. Na základě posouzení celé situace byla paní Ireně přiznána dávka pomoci

v hmotné nouzi příspěvek na živobytí ve výši 395 Kč s účinností od 1. června 2012. Zároveň bylo paní Ireně doporučeno, aby si ihned vyřídila dávku státní sociální podpory příspěvek na bydlení, což učinila. Každý další měsíc paní Irena musela dokládat příjem ze zaměstnání, a to vždy z předcházejícího kalendářního měsíce, úhrady nákladů na bydlení, výživné pro děti a prošetřit, zda se změnila situace v rodině. Vše dokládala včas, v pořádku. Při jejich osobních setkáních na úřadě sdělila, že děti se musí ráno samy vypravovat do školy a odpoledne na matku už netrpělivě čekají. Domů ze zaměstnání přijížděla až po 16 hodině odpolední, musela ještě nakoupit a vyřídít, co bylo nutné. Domů chodila denně až v 17 hodin. Děti musely být samostatné, napsat si úkoly a samy se do příchodu matky o sebe navzájem postarat.

Matka požádala okresní soud o zvýšení výživného pro děti, soud její žádosti vyhověl a dětem zvýšil výživné od měsíce srpna 2012 na částky 1 400 Kč, 1 200 Kč a 1 000 Kč. Pravomocný rozsudek o zvýšení výživného doložila na Úřad práce ČR. Každý měsíc docházelo k přehodnocení jejich dávky pomoci v hmotné nouzi příspěvek na živobytí podle příjmů v rodině.

Jakmile ale došlo ke zvýšení výživného pro děti okresním soudem, otec dětí začal výživné platit nepravidelně nebo vůbec. Proto bylo paní Ireně doporučeno, aby se jí nezapočítávalo výživné do příjmu rodiny, když ho skutečně nemá, aby podala trestní oznámení na otce pro neplnění vyživovací povinnosti na Policii České republiky pro přečin zanedbání povinné výživy. Když doloží doklad, že podala oznámení, nebude jí výživné do příjmu započítáváno. Dne 17. ledna 2013 matka toto podání učinila. Následně byl proveden přepočítání dávky hmotné nouze, výživné na děti už nebylo započítáno a dávka pomoci v hmotné nouzi příspěvek na živobytí se zvýšila od 1. ledna 2013 na částku 3 208 Kč. V měsíci květnu 2013 obdržela paní Irena dopis od Policie České republiky, že její žádost o zanedbání povinné výživy byla postoupena na Okresní státní zastupitelství. Paní Irena tedy uplatnila veškeré nároky a pohledávky, aby jí i nadále mohla být vyplácena dávka pomoci v hmotné nouzi. Každý měsíc jí byla přehodnocována dávka pomoci v hmotné nouzi. V měsíci červnu 2013 doložila nový dodatek k původní nájemní smlouvě, že se jí zvyšuje nájemné a služby na částku 7 000,- Kč, a to z důvodu rezervy a údržby v bytě. Opět bylo provedeno sepsání nových informací o bytě a úhradách za byt. Paní Ireně ale nastal další problém. Otec dětí, jak zjistil, že je na něj podáno trestní oznámení pro zanedbání povinné výživy, poslal matce v měsíci srpnu 2013 výživné na všechny tři děti v celkové částce 500 Kč. Tento postup otců je často v praxi prováděn, aby nemohli být

trestně stíhání. Paní Ireně zdůvodnil uhrazení výživného v této výši tím, že je bez pracovního poměru, vydělává si jen příležitostně, sám je vedený na Úřadu práce ČR jako uchazeč o zaměstnání bez nároku na podporu v nezaměstnanosti.

V srpnu 2013 doložila paní Irena nový dodatek k pracovní smlouvě, že se jí prodlužuje pracovní poměr na dobu určitou a to do 31. prosince 2013, takže byla velmi ráda. Okresní soud vydal v měsíci srpnu 2013 rozsudek, že otec dětí je vinen, že neplnil svou zákonnou povinnost vyživovat děti a odsoudil ho k trestu odnětí svobody na dva měsíce na zkušební dobu jednoho roku. Od tohoto rozsudku soudu otec hraří výživné dětem, ale nepravidelně, většinou vždy až za tři měsíce a pouze v celkové částce pro všechny tři děti ve výši 1 000 Kč.

Paní Irena si i nadále plní své povinnosti, pracuje na plný pracovní úvazek pod agenturou, je ráda, že má zaměstnání. Je na všechno sama, děti jsou samostatné. Každý měsíc dokládá příjmy, úhrady nákladů za bydlení, roční vyúčtování za elektrickou energii, plyn a služby, otec platí výživné nepravidelně. Její čistá mzda ze zaměstnání se pohybuje většinou v rozmezí mezi 8 000 Kč až 9 000 Kč na plný úvazek. Z této mzdy je jí i nadále vždy započítán příjem pouze ve výši 70 % z čisté mzdy, podle zákona o pomoci v hmotné nouzi zvýhodnění těm osobám, které pracují. Dávka pomoci v hmotné nouzi příspěvek na živobytí je jí vyplácena každý měsíc v jiné částce podle přehodnocení příjmů, většinou kolem částky 3 845 Kč měsíčně.

Za celou dobu, kdy je dávka pomoci v hmotné nouzi poskytována, nedošlo k žádným podstatným změnám, paní Irena si vyřizuje i dávku státní sociální podpory příspěvek na bydlení, který má ve výši 3 953 Kč měsíčně.

4.4 Hodnocení případových studií – analýza

Analýza kazuistiky pana Adama:

Z této kazuistiky je zřejmé, že respondent již mnoho let pobírá dávky hmotné nouze, dříve pobíral dávky sociální potřebnosti. Dávky hmotné nouze pobírá nepřetržitě. Své povinnosti si plní, než mu byl přiznán invalidní důchod třetího stupně, byl zaevidovaný na Úřadu práce ČR jako uchazeč o zaměstnání. Pracoval pouze krátkou dobu, o práci neměl nikdy žádný zájem. Byl i ve výkonu trestu, že nechodil dříve do zaměstnání. Ale ani výkon trestu ho nezměnil, svůj přístup k práci nepřehodnotil, neměl žádnou motivaci. Pouze krátkou dobu, kdy se Úřadu práce ČR podařilo zajistit mu výkon veřejné služby na obci při údržbě

zeleně na 30 hodin měsíčně. Z toho důvodu měl zvýšenou aktivitu a vyšší částku životního minima. Sám ale žádnou motivaci neměl. Byl seznámen s tím, když odmítne veřejnou službu, bude mít nižší částku životního minima. Jednalo se přibližně o čtyři dny práce v měsíci. Obec s těmito občany nebyla moc spokojená, protože většinou jenom postávali, mnoho nepracovali a většinou nad nimi musel někdo dohlížet. Ale i přesto obec se snažila těmto občanům pomoci získat návyk opět pracovat. U pana Adama ale žádný návyk k práci nevznikl, i když viděl, že se mu zvýšila dávka sociální potřebnosti a mohl by se mít líp.

Z jeho návštěv na Úřadu práce ČR vyplývalo, že byl dokonce rád, že byl uznán jako občan invalidní ve třetím stupni. Znamenalo to pro něj, že už nemusí být uchazečem o zaměstnání, nikdo mu nebude nabízet žádnou práci. Jenom se mu nelíbilo, že nemá nárok na výplatu na důchod a nechtěl pochopit, když neodpracoval potřebnou dobu pojištění pro výplatu na důchod, že musí i nadále plnit další povinnosti na Úřadu práce ČR, aby mohl pobírat dávky pomoci v hmotné nouzi.

Po rodičích mu zůstal obecní byt, kde se o provoz a opravy domu stará obec. Takže pan Adam nemá žádné starosti o dům, pouze si udržuje byt. Vyřídil si i dávku státní sociální podpory – příspěvek na bydlení, aby měl příjem na úhradu nákladů na bydlení. Sám je skromný, v bytě nic nevylepšuje a ani neopravuje, pouze ho udržuje v běžném pořádku. Nikam nejezdí, nemá žádné zájmy a koníčky, pouze navštěvuje pohostinská zařízení, kde se setká se známými a jde domů. Netouží ani po vyšším příjmu, aby třeba ještě změnil svůj život. Dávky pomoci v hmotné nouzi a státní sociální podpory mu stačí, aby uhradil náklady na bydlení a mohl si koupit věci základní potřeby a zajistit výživu. Má rozpočítaný příjem, jakou hotovost smí denně utratit. Dle Gregara, Šiguta a Řehoře (2012) v teoretické části uvádím, že základními zdroji motivace jsou potřeby, návyky, zájmy a ideály. U pana Adama toto nenajdeme, že by měl sám nějaké návyky, aby chodil dříve například do zaměstnání, měl nějaké zájmy a ideály. I když jeho rodiče pracovali, sám v nich nenašel vzor, naopak sám se chtěl chovat jinak než oni.

Úřad práce ČR mu nemohl dříve ani nabídnout žádné zaměstnání, protože pan Adam je znám svým přístupem k hledání práce. Pokud by mu zaměstnání někdo našel, stejně by tam nechodil. Netajil se tím, že nemá zájem o práci a veřejně říkal, že jeho malé ručičky nikdy nebudou pracovat, a tak se bude podle toho zařizovat. Zajímává je i ta skutečnost, že jeho rodiče i sourozenci vždy pracovali a on přesto nikdy nezískal žádnou motivaci k práci. Dle Bakošové (2007) předpoklad, že výchova začíná v rodině, jak píšu v teoretické části,

zrovna u pana Adama moc neplatí. I když byl vychováván v rodině, kde všichni pracovali, žádný motiv k práci nezískal. Je smířen s tím, že až dosáhne věku odchodu do starobního důchodu, musí si požádat o starobní důchod, ale už ví, že mu nebude náležet výplata důchodu. I s tím už počítá, že bude nadále pobírat dávky pomoci v hmotné nouzi, pokud bude stejná sociální politika státu, a tak to vydrží až do své smrti. Příjmy od státu mu pokryjí jeho výdaje a on už nemá žádnou motivaci něco změnit, plně mu to vyhovuje.

Analýza kazuistiky paní Marie:

Paní Marie společně se svými nezaopatřenými dětmi pobírá dávky pomoci v hmotné nouzi příspěvek na živobytí a doplatek na bydlení již několik let. Ze sociálních šetření vyplynulo, že je vlastně spokojená. Žije s dětmi na ubytovně v jednom malém pokoji, nemusí se starat o větší úklid v domácnosti, nepotřebuje a nemá ani zájem mít svojí domácnost, protože by to byla vlastně další starost. Nemusí se starat, zda se rozbije domácí spotřebič jako například pračka, na ubytovně to totiž někdo zařídí. Opět, co jsem uváděla v teoretické části podle Gregara, Řehoře, Šiguta (2012), že teorii potřeb v motivaci můžeme chápat jako neuspokojení základních potřeb, u paní Marie se nezakládá na pravdě. Paní Marie bydlí s dětmi na ubytovně v jedné místnosti, nemá svou domácnost, nesnaží se pro své děti vytvořit lepší prostředí, je vlastně opět spokojená. Nemá žádnou motivaci zlepšit potřeby své a svých dětí. Nemá ani zájem si najít zaměstnání, aby měli větší příjem a mohli si koupit, co chtějí. Nemá žádný cíl změnit prostředí, najít si zaměstnání, chtít, aby její děti měly lepší život. Mohu souhlasit s tvrzením Bakošové (2008) v teoretické části, že proces výchovy začíná už v rodině a ten je potom důležitý v dospělosti. Paní Marie sama pochází z rodiny, kde rodiče nepracovali, většinu svého života pobírají rovněž dávky pomoci v hmotné nouzi. Vzdělání v rodině nikdy nebylo nutné, většinou mají pouze základní vzdělání. Paní Marie si tedy přinesla sama ze své rodiny tento postoj, nechodí do zaměstnání, nemá opět žádné potřeby a návyky, cíle. Tato výchova v rodině přechází z jedné generace na druhou a je velmi pravděpodobné, že se tak jednou budou chovat i její děti.

Paní Marie nyní velmi usiluje o svěření svého synovce Dominika do vlastní péče, i když nemá vyhovující podmínky ani pro výchovu svých dětí. Ale vidí to, že Dominik je vlastně opět větší finanční příjem od státu a má další důvod, proč nemůže nastoupit do zaměstnání, protože má v péči dítě, které zatím nemůže umístit do předškolního zařízení.

V tomto případě lze souhlasit s tvrzením Bakošové (2008), že proces výchovy začíná v rodině. Výchovu svých dětí a postoj k práci, životu si paní Marie plně přenáší ze své rodiny. Nemá žádnou motivaci změnit svůj život a život svých dětí.

Analýza kazuistiky paní Ireny:

Paní Irena se vdávala poměrně mladá, ale stihla se i vyučit prodavačkou a získala výuční list. Děti se jí narodily krátce za sebou. Pochází z rodiny, kde všichni pracovali, rodina se snažila, aby děti byly alespoň vyučené. Příjmy v rodině nebyly moc velké, rodina tedy paní Ireně nemohla finančně přispívat. Ta se snažila, aby její rodina fungovala a měla se lépe. Bohužel se krátce po narození dětí rozvedla a začal se jí komplikovat život. Přišla s dětmi o bydlení, protože byt nebyl její. Nechtěla s dětmi pobývat na ubytovně, snažila se najít pro všechny ubytování. Sehnala ubytování v bytě soukromého majitele, který s ní sepsal nájemní smlouvu a dovolil jí, aby tam měla i s dětmi trvalé bydliště. To byla pro paní Irenu výhoda, protože si mohla začít vyřizovat dávku státní sociální podpory příspěvek na bydlení. Jakmile jí skončil rodičovský příspěvek, sehnala si zaměstnání jako uklízečka v okresním městě, ale bohužel přes pracovní agenturu. Lidé, kteří si najdou zaměstnání přes pracovní agenturu, mají velmi nízké mzdy za práci. U paní Ireny je jasně vidět, že za 8 hodinovou pracovní dobu činí její průměrná čistá mzda většinou 7 500 Kč. Když si k tomu přičtete náklady za dojíždění autobusovou a městskou dopravou a velkou časovou ztrátu, není finanční ani sociální situace paní Ireny nijak dobrá. Děti se od útlého věku musí samy vypravovat do školy, odpoledne čekají na matku do pozdních hodin. Otec jim nepravidelně hradí výživné na děti, většinou tak, aby nemohla podat matka trestní oznámení, že nehradí výživné čtyři měsíce za sebou. A to stejně uhradí pouze jenom část výživného, o děti se více nestará, žije 200 km daleko od dětí. Matka uplatnila veškeré nároky a pohledávky, vyřídila si všechny dávky, pracuje a stejně si musela jít požádat o dávku pomoci v hmotné nouzi příspěvek na živobytí. V jejím případě, i když pracuje, její životní úroveň není lepší oproti těm, kteří nepracují a pobírají pouze dávky pomoci v hmotné nouzi. Má více starostí, více nákladů. Děti doma matku nemají, mohou chodit každý pouze do jednoho zájmového kroužku. Na více kroužků matka již nemá příjem. Je ráda, že jim může umožnit alespoň toto. Z jejího malého příjmu musí ještě šetřit na školní výlety, protože se snaží, aby děti jezdily na výlety jako ostatní. V jejím případě je smutné, že i když pracuje, snaží se být vzornou matkou, zajistit děti, tak musí pobírat ještě dávky pomoci v hmotné nouzi. Otce nikdo nepřinutí, aby výživné na děti platil pravidelně. I když by mohla si sehnat zaměstnání jako prodavačka v místě bydliště, tak nemůže, protože by

musela chodit na směny a pracovat i o víkendech. Neumožní jí zkrácený pracovní úvazek nebo pozměnit pracovní dobu, protože to si raději firma vybere takového pracovníka, který nic nepožaduje. A na malém městě, kde není žádný průmysl, výrobní podnik, jen pár obchodů, je to velmi těžké.

V tomto případě plně souhlasím s Bakošovou (2008), že výchova začíná v rodině. Dle Bakošové (2008) se rovněž potvrzuje, že jedním z cílů sociální pedagogiky je životní pomoc i v běžných životních situacích, kdy si člověk sám nemůže vlastními silami vše zajistit. Sociální pedagogika je úzce propojená se zákonem o pomoci v hmotné nouzi, který řeší zabezpečení těchto podmínek a v případě u paní Ireny to plně potvrzuje.

5 ZÁVĚREČNÁ ZPRÁVA

Ve své práci jsem popisovala sociální politiku České republiky, její funkce a nástroje. Sociální stát má nastaveny tři samostatné pilíře pomoci, které jsou společně propojeny. Já jsem se v práci zaměřila na třetí pilíř sociální pomoci, konkrétně na nepojistné sociální dávky. Zajímala mne problematika vyplácení sociálních dávek pomoci v hmotné nouzi, hlavně dávka pomoci v hmotné nouzi příspěvek na živobytí a doplatek na bydlení ve vztahu k motivaci těch občanů, kteří pobírají dávky pomoci v hmotné nouzi. Chtěla jsem zjistit, zda občané pobírající tyto dávky mají od státu nějakou motivaci změnit svoji situaci a zda i oni sami chtějí svou osobní motivací změnit svůj život, aby nepobírali pouze dávky pomoci v hmotné nouzi a nebyli závislí na sociální politice státu.

Motivace, která je jednou z částí mé teoretické práce, hraje i důležitou roli v sociální pedagogice. Sociální pedagogika zkoumá vztahy mezi vlivem prostředí a výchovou. Vliv prostředí a výchova úzce souvisejí s motivací občanů, kteří pobírají dávky pomoci v hmotné nouzi. V teoretické části práce jsem popisovala poznatky z odborné literatury děl autorů, kteří se problematikou sociální politika, dávky pomoci v hmotné nouzi a motivace zabývají.

Praktická část je věnována empirickému výzkumu, kde jsem se zaměřila na občany, kteří pobírají dávky pomoci v hmotné nouzi a na jejich motivaci si hledat zaměstnání. Metodikou se stal pro mě kvalitativní výzkum, který je založen na konkrétních případových studiích a jejich následné podrobné analýze. Výsledky obsahových analýz z kazuistik jsou uvedené v praktické části a s jejich pomocí jsem si ověřila teorii, že uvedení respondenti mají motivaci, ale každý z nich ve svém životě má motivaci jinou. V této práci jsem si ověřila, že při současném systému poskytování dávek pomoci v hmotné nouzi většina občanů, kteří pobírají dávky pomoci v hmotné nouzi, nemá motivaci si hledat zaměstnání. Problémy občanů v hmotné nouzi jsou často složité, někdy je skutečně těžké se vrátit do normálního života, mít motivaci hledat si zaměstnání.

Vím, že ukázat v bakalářské práci celkový pohled na zkoumanou problematiku není možné, protože toto téma je velice obsáhlé. Snažila jsem se upozornit, že podle sociální pedagogiky hraje prostředí a výchova velký význam nejen pro dítě, ale i pro občana v dospělosti, když se potom dostane do mimořádné tíživé finanční situace a je závislý na dávkách pomoci v hmotné nouzi.

Hodně občanů si už zvyklo, že jim sociální stát zajistí pomoc, myslí si, že je to vlastně povinnost státu. Někteří z nich pak zneužívají tuto pomoc na úkor druhých. Proto by neměla pomoc státu být zcela samozřejmá, měl by být vyvíjen větší tlak na osobní motivaci každého občana, aby se sám snažil.

5.1 Výsledky zjištění

Jako datové podklady jsem zvolila spisové dokumentace občanů, kteří pobírají dávky pomoci v hmotné nouzi příspěvek na živobytí a doplatek na bydlení od Úřadu práce ČR. V mé práci jsem prezentovala případové studie. Z velkého množství jsem záměrně vybrala takové vzorky, aby ukázaly případy pravdivě.

O souhlas s poskytováním výzkumného materiálu pro výzkumný projekt ve formě kvalitativního výzkumu případových studií jsem požádala Úřad práce ČR. Mám potvrzený informovaný souhlas týkající se mé bakalářské práce. Vzhledem k citlivosti zkoumané problematiky jsem náležitou pozornost věnovala etickým otázkám a zajištění bezpečnosti použitých údajů. Důraz jsem kladla na anonymitu poskytnutých údajů ze spisů, v obsahu případových studií jsem zajistila anonymitu osob, změnila jsem pohlaví. Nepoužila jsem žádné identifikační údaje.

Jako první vzorek jsem použila pana Adama, který je svobodný, nemá žádné závazky. Mnoho let pobírá jak dávky pomoci v hmotné nouzi, tak i dávky státní sociální podpory. V jeho kazuistice jsem zjistila, že jeho motivem v životě je žít tak, aby nemusel nikdy pracovat, a přesto žil si spokojeně. K tomu mu plně vyhovuje u nás nastavený sociální systém. Dříve, když musel každý pracovat, tak stejně nepracoval a byl za to ve výkonu trestu. Po návratu z výkonu trestu se jeho postoj k práci stejně nezměnil, nezískal žádnou motivaci pracovat. Ani stát ho nedonutil, ani on sám neměl žádnou motivaci. Jestli se dá říkat tomu, že měl motivaci, jak spokojeně žít a nepracovat, tak to dokazuje svým životním postojem, daří se mu tak pomalu celý jeho život. Pobírá stále dávky pomoci v hmotné nouzi, dávky státní sociální podpory, žije v obecním bytě. Již několik let je uznán jako osoba invalidní ve třetím stupni, bez nároku na výplatu na důchod, protože nemá odpracované roky. Až si bude žádat o starobní důchod, tak rovněž nebude mít nárok na výplatu starobního důchodu z důvodu neodpracovaných let. On si ale žije spokojeně svůj život. Když shrnu jeho kazuistiku, tak z ní vyplývá, že ani on není úplně bez motivace. V teoretické části mé práce uvádím, že podle Gregara, Řehoře, Šiguta (2012, s. 14) je zdrojem motivace i ideál. Tím ideálem je v jeho případě nepracovat, mít se dobře

a toho chce ve svém životě pan Adam dosáhnout. Takže musím souhlasit i s tím, že každý člověk má ve svém životě motivaci, i když v tomto případě je motivace typu nepracovat a spokojeně žít.

Jako druhý vzorek jsem vybrala případ paní Marie, rozvedené matky s nezaopatřenými dětmi, která rovněž nepracuje, pobírá dávky pomoci v hmotné nouzi příspěvek na živobytí a doplatek na bydlení. Je vedena na Úřadu práce ČR jako uchazečka o zaměstnání bez nároku na podporu v nezaměstnanosti. Žije s dětmi na ubytovně, trvalé bydliště má na ohlašovně úřadu. Po provedené kazuistice jsem zjistila, že situace u ní je podobná jako u prvního případu pana Adama. Liší se pouze v tom, že paní Marie je rozvedená matka nezaopatřených dětí, samoživitelka. Je odkázána rovněž na příjem od státu, pobírá přídatky na děti, dávky pomoci v hmotné nouzi příspěvek na živobytí a doplatek na bydlení. Od otce dětí pobírá výživné na děti, výhodu má ještě v tom, že otec dětí pracuje, takže nemá problém s výživným na děti, hradí ho pravidelně, včas a v plné výši.

Žije s dětmi na ubytovně v jedné malé místnosti, nyní má soudem svěřeného v předběžném opatření ještě nezaopatřeného synovce, u kterého si žádá o svěření do vlastní péče. Vůbec neřeší, že svým vlastním dětem nemůže poskytnout lepší rodinné zázemí, svůj domov a chce další dítě do své péče. Podrobnou analýzou její případové studie bylo zjištěno, že důvodem péče o synovce je, že ho nemůže zatím umístit v předškolním zařízení. A to je pro ni důležité, protože nyní má opět další důvod, proč si nemůže hledat práci. Musí osobně a celodenně pečovat o synovce. Je spokojená na ubytovně, nemusí se starat o domácnost, má většinu volného času pro sebe, starší děti chodí do školy a ona je doma se synovcem. Bydlení na ubytovně, náklady za bydlení jsou jí hrazené dávkou pomoci v hmotné nouzi doplatek na bydlení. Výši úhrady na bydlení v praxi majitelé ubytoven potvrdí většinou ve vyšší částce, s občanem se dohodnou ve skutečnosti na jiné výši úhrady. Ve výsledku je pak spokojený občan i majitel ubytovny. Z jednoho osobního pohovoru s klientkou vyplynula i odpověď na otázku, když by náhodou začala pracovat, kdo by jí hradil úhradu na bydlení. Bylo jí sděleno, když by měla příjem větší a nebyla by už osobou v hmotné nouzi, tak by si vše hradila sama. Na to odpověděla, že by se jí to nelíbilo, aby potom ze svých peněz musela hradit bydlení a ostatní náklady. Takto je spokojená. Z této případové studie se opět potvrdilo, že ani ona nemá motivaci v životě něco měnit, dosáhnout něčeho jiného. Nemá motivaci už z důvodu svých dětí, aby se děti měly lépe a zajistila sobě a dětem lepší život. Plně zde opět souhlasím s Bakošovou (2008), že proces výchovy začíná v rodině. Tato matka totiž sama pochází z rodiny, kde

se nepracovalo, žila tak i její rodina. Nemá tedy žádnou motivaci ani vzor svůj život měnit, protože nic jiného nepoznala. Rovněž se ztotožňuji podle Bakošové (2008) s tím, že proces výchovy je důležitý i v dospělosti při hledání zaměstnání a setrvání v něm, jak uvádím v teoretické části.

Ve třetím vzorku je rovněž vybraná rozvedená matka paní Irena se svými nezaopatřenými dětmi, s tím rozdílem, že ona pracuje, má ale malý příjem a z toho důvodu ještě pobírá dávku pomoci v hmotné nouzi příspěvek na živobytí a dávku státní sociální podpory příspěvek na bydlení.

Tato matka pochází z rodiny, kde se vždy pracovalo. Neměla možnost získat další vyšší vzdělání, protože i v její rodině byly vždy nízké příjmy. Opět se zde dle Bakošové (2008) ukazuje, že výchova začíná v rodině a je důležitá v dospělosti. I v tomto případě musím s tímto názorem souhlasit. Matka získala motiv pracovat už z dětství, ví, že je důležité, aby se rodina měla líp a v budoucnosti i její děti. Plně ze své rodiny převzala tyto vzory a návyky. Sama se snaží děti takto vychovávat. Pracuje, má příjem ze zaměstnání, který je ale velmi nízký. Těžko se jí shání zaměstnání, kde by měla větší příjem. Z důvodu, že je sama s dětmi, potřebuje pracovat pouze na jednu směnu. Mnoho zaměstnavatelů ale požaduje, aby žadatelé o práci byli flexibilní, byli v zaměstnání, jak potřebuje zaměstnavatel a na soukromý život se neohlíží. Zaměstnavateli uchazečům o práci je často sděleno, pokud chcete práci, přizpůsobte se. Když je paní Irena sama s dětmi, nemá možnost hlídání dětí a jejich péči o ně jinou osobou. Nemá tedy moc šancí změnit zaměstnání a hledat se lepší práci s větším výdělkem. Dále pobírá od státu přídatky na děti a soudem má stanoveno od otce dětí výživné. Zde vyvstal další problém, otec hraje pro děti výživné nepravidelně, v částce mnohem nižší než je stanovena soudem a vždy až za čtyři měsíce. Toto dělá otec z toho důvodu, aby paní Irena nemohla podat na otce trestní oznámení za neplnění vyživovací povinnosti. Paní Irena bydlí s dětmi v pronajatém bytě, kde hraje nájem. Podle ní nepřipadá v úvahu, že by byla s dětmi někde na ubytovně, kde by obdržela od státu více peněz. Žije s dětmi raději skromněji, snaží se vytvořit jim domov.

I zde mohu potvrdit, že podle Knotové (2004), pedagogika zkoumá vztahy mezi vlivem prostředí a výchovou a tyto vědecké poznatky jsou důležité při výchovně vzdělávacím procesu, který se uskutečňuje v sociálním prostředí. Paní Irena sama vyrůstala v rodině, kde se vždy pracovalo, i když rodina žila skromně, snažila se o vzdělání dětí, alespoň o vyučení nějakého učebního oboru a dětem vytvářet dobré domácí zázemí. Toto si paní Irena převzala ze své rodiny a dále se to snaží předávat svým dětem. Opět má motiv podle

Gregara, Řehoře, Šiguta (2012, s. 14), že základními zdroji motivace jsou potřeby, návyky, zájmy i ideály, jak jsem uváděla v teoretické části. I zde se s názorem plně ztotožňuji, v případě paní Ireny je zde ale motivace ve srovnání s předcházejícími případy jiná. A to v tom smyslu, že paní Irena se chce mít lépe, chce lépe zajistit své děti do budoucnosti a nespolehá pouze na sociální stát a sociální dávky. Sama pracuje, jde dětem příkladem, vzorem a motivuje je k lepšímu životu.

5.2 Diskuze

Praktická část mé práce je věnována kvalitativnímu výzkumu, kde mým výzkumným nástrojem byla obsahová analýza dokumentů případové studie. Zde jsem prezentovala konkrétní kazuistické případy, které jsem podrobila analýze z hlediska postojů občanů, kteří pobírají dávky pomoci v hmotné nouzi a jejich motivaci k hledání práce.

Tato práce mi umožnila podrobněji analyzovat případové studie vybraných respondentů a zjistit, zda sociální politika motivuje občany pobírající dávky pomoci v hmotné nouzi změnit svojí situaci a zda i oni sami mají motivaci zvýšit si svůj příjem nebo ne.

Po provedených analýzách jsem zjistila, že určitě každý občan má v životě motivace, ať pracuje nebo pobírá pouze dávky pomoci v hmotné nouzi. Jejich motivace jsou rozdílné, od sebe se liší tím, že každý má jiné zájmy a hodnoty. Ve výše uvedených případových studiích jsem zjistila, že dva respondenti mají nastaveno jako jeden z hlavních motivů, jak raději nepracovat, ale žít si svým životem. Nikdo aby je moc neomezoval, nenařizoval jim, co mají dělat. Plně jim vyhovuje, že se o ně sociální politika státu stará, nemají žádné cíle a motivy něco změnit, jsou spokojeni. Plně se zde potvrzuje názor, že proces výchovy začíná v rodině a člověk si vytváří už od dětství návyky a zájmy. V obou případech se ukazuje, když není kladen velký důraz v dětství na vzdělání, tak se v dospělosti hůře hledá zaměstnání. Málo vzdělaný člověk obvykle nemá ani žádný zájem a motiv změnit svojí situaci.

Analyzováním poslední případové studie jsem zjistila, že i když je člověk vzdělaný, vyrůstal v rodině, kde byla v dětství poskytnutá dobrá výchova a byly mu dány dobré základy pro život, tak to ale neznamená, že se má v životě lépe než ten, který nepracuje. V dnešní době sociální politika státu zajišťuje občanům, kteří nepracují a pobírají pouze dávky pomoci v hmotné nouzi určitou životní úroveň, která jim stačí. Tito občané nemají téměř žádné povinnosti, nemají žádné návyky pracovat, starat se o chod domácnosti. Často

si neuvědomují hodnoty, že člověk například musí pracovat, aby si na něco vydělal, postupně i šetřit, aby pak si to koupil nebo uhradil povinné poplatky státu. Nezajímá je, že nemají třeba uhrazené poplatky za odpady, neuhradí dětem ve škole učebnice, neumožní dětem jet se školou na výlet. Jejich prioritou je spíše nepracovat, mít příjem od státu a tvrdit, že mají na vše nárok a že sociální politika státu jim musí zajistit určitou životní úroveň. Nechtějí si uvědomit, že na jedné straně se sice bere, ale na druhé straně se musí zase něco dávat.

Z výše uvedených analýz jsem zjistila, že sociální politika většinou občany pobírající dávky pomoci v hmotné nouzi nemotivuje k hledání zaměstnání, protože jsou finančně zajištěni. Sociální politika tyto občany nenechá padnout až na samé dno a oni nemají motiv svojí situaci měnit. Nemají žádné cíle ani ideály. Naše sociální politika je na velmi vysoké úrovni, pokud člověk alespoň trochu chce, tak stát se o každého postará. Proto možná na základě těchto skutečností není od státu vyvíjena motivace správným směrem k občanům, kteří pobírají dávky pomoci v hmotné nouzi, aby změnily svůj postoj k motivaci něco změnit.

5.3 Doporučení do praxe

Touto prací jsem se snažila alespoň trochu přispět k rozšíření názorů o motivaci občanů, kteří pobírají dávky pomoci v hmotné nouzi. Zjistila jsem, že je dnešní sociální politika státu „štědrá“ a že je této štědrosti v určité míře využíváno. Více bych se zaměřila na skutečnou motivaci občanů pobírající dávky pomoci v hmotné nouzi, aby bylo více času na Úřadu práce ČR věnováno občanům. Kdo by prokazoval motivaci, tak aby měl vyšší částku životního minima oproti těm, kteří nevyvíjejí žádnou motivaci a snahu. V současné době není žádný rozdíl mezi tím občanem, který má sám snahu si najít práci, nebo tím, který jí neproказuje. Bylo by vhodné poskytovat dávky pomoci v hmotné nouzi omezenou časovou dobu, aby si musel občan skutečně hledat zaměstnání. Myslím si, že cíl mé práce byl splněn a jeho výsledky mohou být použity pro další inspiraci a rozšíření názorů, teorií o naší sociální politice, zda by se neměla změnit. Sociální politika není až tak motivující, aby občan měl sám motivaci změnit svoji situaci bez účasti státu.

Přínos mojí bakalářské práce pro sociální pedagogiku vidím v tom, že jsem ukázala, že je velmi důležitá motivace v rodině a to už od dětství. Sociální pedagogika jako pedagogická disciplína se zabývá výchovnými vlivy, motivy a ty používá k výchovnému působení. Je zde snaha pedagogů řešit nevzdělanost, sociální bídu. Když se vyřeší nevzdělanost,

budeme se více zabývat prevencí výchovných vlivů a působit na občany, pak v dospělosti občané budou mít lepší motivaci a návyky hledat zaměstnání a nespoléhat se jen na sociální politiku státu. Vím, že tato problematika je velmi obsáhlá, ale snažila jsem se alespoň malou částí ukázat skutečnou pravdivou realitu na konkrétních případových studiích, když občané pobírají dávky pomoci v hmotné nouzi.

SEZNAM POUŽITÉ LITERATURY

ADAIR, John Eric, 2004. *Efektivní motivace*. Alfa, 178 s. ISBN 80-86851-00-1.

BAKOŠOVÁ, Zlatica, 2008. *Sociální pedagogika ako životná pomoc*. 3., rozš. a aktualiz. vyd. Bratislava: Univerzita Komenského Bratislava, Filozofická fakulta, 251 s. ISBN 9788096994403.

BECK, Petr, 2012. *Dávky pomoci v hmotné nouzi a dávky pro osoby se zdravotním postižením: k 1. 5. 2012 : komentář, právní předpisy*. 1. vyd. Olomouc: ANAG, 447 s. Práce, mzdy, pojištění. ISBN 978-80-7263-744-7.

ČESKO. Ústavní zákon č. 2 ze dne 28. prosince 1992, Listina základních práv a svobod. In: Sbírká zákonů České republiky. 1993, částka 1, s. 17-24.

ČESKO. Zákon č. 435 ze dne 23. července 2004 o zaměstnanosti, ve znění pozdějších předpisů. In: Sbírká zákonů České republiky. 2004, částka 143, s. 8270-8316.

ČESKO. Zákon č. 110 ze dne 31. března 2006 o životním a existenčním minimu, ve znění pozdějších předpisů. In: Sbírká zákonů České republiky. 2006, částka 37, s. 1300-1304. ISSN 1211-1244.

ČESKO. Zákon č. 111 ze dne 31. března 2006 o pomoci v hmotné nouzi, ve znění pozdějších předpisů. In: Sbírká zákonů České republiky. 2006, částka 37, s. 1305-1328. ISSN 1211-1244.

ČESKO. Zákon č. 73 ze dne 25. března 2011 o Úřadu práce České republiky a o změně souvisejících zákonů, ve znění pozdějších předpisů. In: Sbírká zákonů České republiky. 2011, částka 29, s. 778-798.

HENDL, Jan, 2005. *Kvalitativní výzkum: základní metody a aplikace*. Vyd. 1. Praha: Portál, 407 s. ISBN 80-736-7040-2.

KOLIBOVÁ, Helena, 2008. *Sociální politika 2: [studijní materiály pro kombinované studium Veřejná správa a regionální politika]*. Vyd. 1. Opava: Optys, 137 s. ISBN 978-80-85819-67-0.

KRAUS, Blahoslav a Věra POLÁČKOVÁ, 2001. *Člověk - prostředí - výchova: k otázkám sociální pedagogiky*. 117. Brno: Paido - edice pedagogické literatury. Edice pedagogické literatury, 199 s. ISBN 8073150042.

KREBS, Vojtěch, 2010. *Sociální politika*. 5. vydání. Praha: Wolters Kluwer, 544 s. ISBN 978-80-7357-585-4.

MAREŠ, Petr, 1999. *Sociologie nerovnosti a chudoby*. Vyd. 1. Praha: Sociologické nakladatelství, 248 s. Základy sociologie. ISBN 80-858-5061-3.

MATOUŠEK, Oldřich, 2008. *Slovník sociální práce*. Vyd. 2., přeprac. Praha: Portál, 271 s. ISBN 978-80-7367-368-0.

MATOUŠEK, Oldřich, 2012. *Základy sociální práce*. Vyd. 3. Praha: Portál, 309 s. ISBN 978-80-262-0211-0.

PLESNÍK, Vladimír, Bohdana RICHTEROVÁ a Silvie QUISOVÁ, 2006. *Problém dlouhodobé nezaměstnanosti: praxe a východiska*. 1. vydání. Krnov: Reintegra, 99 s. ISBN 8023971409.

POTŮČEK, Martin, 1995. *Sociální politika*. Vyd. 1. Praha: Sociologické nakladatelství, 142 s. Studijní texty (Sociologické nakladatelství). ISBN 80-858-5001-X.

PŘADKA, Milan, Dana KNOTOVÁ a Jarmila FALTÝSKOVÁ, 2004. *Kapitoly ze sociální pedagogiky*. 2. vyd. Brno: Masarykova univerzita v Brně, 45 s. ISBN 8021034696.

RADVAN, Eduard a Michal VAVŘÍK, 2012. *Metodika psaní odborného textu a výzkum v sociálních vědách*. Brno: Institut mezioborových studií Brno, 62 s. ISBN 978-80-87182-25-3.

ŘEZNÍČEK, Ivo, 1994. *Metody sociální práce: Podklady ke stážím studentů a ke kazuistickým seminářům*. 1. vyd. Praha: Sociologické nakladatelství, 75 s. Studijní texty (Sociologické nakladatelství). ISBN 80-858-5000-1.

ŠVAŘÍČEK, Roman a Klára ŠEĐOVÁ, 2007. *Kvalitativní výzkum v pedagogických vědách*. Vyd. 1. Praha: Portál, 377 s. ISBN 9788073673130.

VÍZDAL, František, 2009. *Základy psychologie*. Brno: Institut mezioborových studií, 186 s.

SEZNAM POUŽITÝCH SYMBOLŮ A ZKRATEK

apod.	a podobně
č.	číslo
ČR	Česká republika
Kč	korun českých
MPSV	Ministerstvo práce a sociálních věcí
např.	například
Sb.	Sbírka zákonů
tj.	to je
tzv.	takzvaně
Úřad práce ČR	Úřad práce České republiky

SEZNAM OBRÁZKŮ

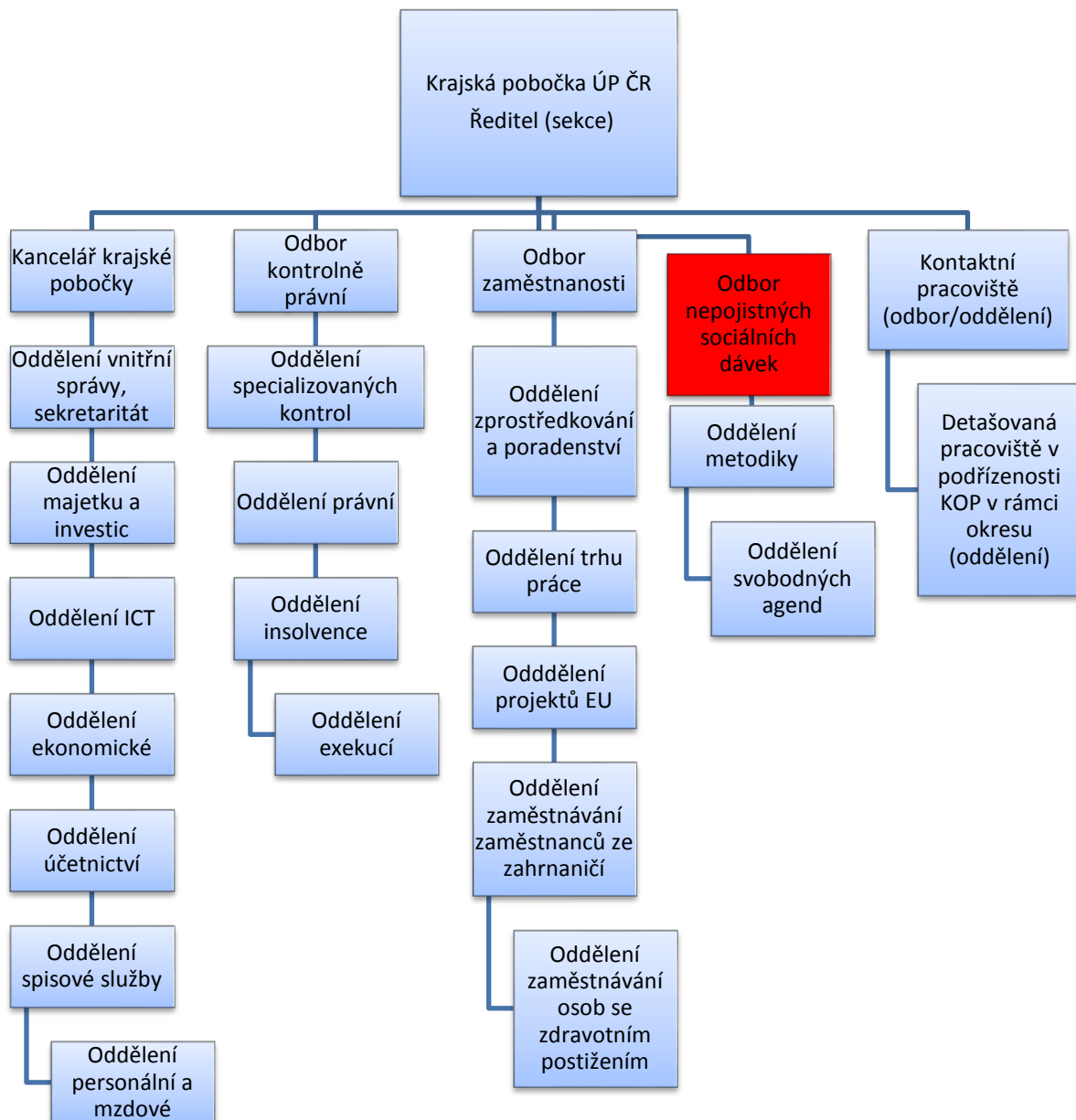
Obr. 1 : Částky životního minima platné od 1. 1. 2012	18
---	----

SEZNAM PŘÍLOH

Příloha č. 1: Organizační uspořádání krajského Úřadu práce ČR k 1. 6. 2015

Příloha č. 2: Informovaný souhlas

PŘÍLOHA P I:



PŘÍLOHA P II.

INFORMOVANÝ SOUHLAS

Informovaný souhlas týkající se bakalářské práce na téma:

„Dávky v hmotné nouzi jako (ne)motivace k práci.“

Žádám Vás o souhlas s poskytováním výzkumného materiálu pro výzkumný projekt ve formě kvalitativního výzkumu případových studií – kazuistik. Jedná se o podrobnou obsahovou analýzu tří kazuistik při poskytování dávek hmotné nouze.

Vzhledem k citlivosti zkoumané problematiky je náležitá pozornost věnována etickým otázkám a zajištění bezpečnosti použitých údajů.

Důraz je kladen na:

- 1. Anonymitu poskytnutých údajů ze spisů – v obsahu případových studií bude zajištěna anonymita osob, nebudou zde použity žádné identifikující údaje.**
- 2. Mlčenlivost výzkumnice ve vztahu k osobním údajům osob ve spisech, s výzkumným materiálem budu pracovat výhradně já.**

Ladislava Munduchová

Podpis:

Podle zákona 101/2000 sbírky o ochraně osobních údajů ve znění pozdějších předpisů udělujeme souhlas s poskytnutím výzkumného materiálu.

V dne

Podpis: